

# **Evaluace vybraného projektu Evropských sociálních fondů v Olomouci**

Bc. Petra Matyášová

---

Diplomová práce  
2013



Univerzita Tomáše Bati ve Zlíně  
Fakulta humanitních studií

---

Univerzita Tomáše Bati ve Zlíně  
Fakulta humanitních studií  
Ústav pedagogických věd  
akademický rok: 2012/2013

## ZADÁNÍ DIPLOMOVÉ PRÁCE

(PROJEKTU, UMĚLECKÉHO DÍLA, UMĚLECKÉHO VÝKONU)

Jméno a příjmení: **Bc. Petra MATYÁŠOVÁ**  
Osobní číslo: **H11202**  
Studijní program: **N7507 Specializace v pedagogice**  
Studijní obor: **Sociální pedagogika**  
Forma studia: **kombinovaná**

Téma práce: **Evaluační vybraného projektu Evropských sociálních fondů v Olomouci**

### Zásady pro vypracování:

Zpracování rešerše a studium odborné literatury.  
Vymezení pojmů a teoretických východisek, která se týkají politiky Evropské unie a projektů realizovaných z ESF. Dále vymezení klíčových pojmů souvisejících s kvalitou a spokojeností, rekvalifikací a uplatnitelností absolventů.  
Příprava metodiky výzkumné části.  
Realizace kvantitativního výzkumu v oblasti hodnocení spokojenosti účastníků projektu Absolvent.  
Zpracování a vyhodnocení získaných dat, včetně jejich interpretace.  
Prezentace výsledků výzkumu, jejich shrnutí a doporučení pro praxi.

Rozsah diplomové práce:

Rozsah příloh:

Forma zpracování diplomové práce: **tištěná/elektronická**

Seznam odborné literatury:

**CHRÁSKA, Miroslav. Metody pedagogického výzkumu: základy kvantitativního výzkumu. Praha: Grada, 2007. ISBN 978-80-247-1369-4.**

**MAREK, Dan a Tomáš KANTOR. Příprava a řízení projektů strukturálních fondů Evropské unie. Brno: Společnost pro odbornou literaturu-Barrister & Principal, 2009. ISBN 978-80-87029-56-5.**

**MEDLÍKOVÁ, Olga. Lektorské dovednosti: manuál úspěšného lektora. Praha: Grada, 2010. ISBN 978-802-4732-367.**

**POL, Milan. Škola v proměnách. Brno: Masarykova Univerzita, 2007. ISBN 978-80-210-4499-9.**

**POLÁCHOVÁ VAŠŤATKOVÁ, J. a kol. Autoevaluace v praxi českých škol [online]. Praha: NÚOV [cit. 2012-11-21]. ISBN: 978-80-86856-91-9. Dostupné z: [http://www.nuov.cz/uploads/AE/publikace/Autoevaluace\\_v\\_praxi\\_ceskych\\_skol.pdf](http://www.nuov.cz/uploads/AE/publikace/Autoevaluace_v_praxi_ceskych_skol.pdf).**

Vedoucí diplomové práce:

**Mgr. Ilona Kočvarová, Ph.D.**

Ústav pedagogických věd

Datum zadání diplomové práce:

**30. listopadu 2012**

Termín odevzdání diplomové práce:

**26. dubna 2013**

Ve Zlíně dne 14. února 2013



doc. Ing. Anežka Lengálová, Ph.D.  
děkanka



Mgr. Jakub Hladík, Ph.D.  
ředitel ústavu

## PROHLÁŠENÍ AUTORA DIPLOMOVÉ PRÁCE

Beru na vědomí, že

- odevzdáním diplomové práce souhlasím se zveřejněním své práce podle zákona č. 111/1998 Sb. o vysokých školách a o změně a doplnění dalších zákonů (zákon o vysokých školách), ve znění pozdějších právních předpisů, bez ohledu na výsledek obhajoby <sup>1)</sup>;
- beru na vědomí, že diplomová práce bude uložena v elektronické podobě v univerzitním informačním systému dostupná k nahlédnutí;
- na moji diplomovou práci se plně vztahuje zákon č. 121/2000 Sb. o právu autorském, o právech souvisejících s právem autorským a o změně některých zákonů (autorský zákon) ve znění pozdějších právních předpisů, zejm. § 35 odst. 3 <sup>2)</sup>;
- podle § 60 <sup>3)</sup> odst. 1 autorského zákona má UTB ve Zlíně právo na uzavření licenční smlouvy o užití školního díla v rozsahu § 12 odst. 4 autorského zákona;
- podle § 60 <sup>3)</sup> odst. 2 a 3 mohu užít své dílo – diplomovou práci - nebo poskytnout licenci k jejímu využití jen s předchozím písemným souhlasem Univerzity Tomáše Bati ve Zlíně, která je oprávněna v takovém případě ode mne požadovat přiměřený příspěvek na úhradu nákladů, které byly Univerzitou Tomáše Bati ve Zlíně na vytvoření díla vynaloženy (až do jejich skutečné výše);
- pokud bylo k vypracování diplomové práce využito softwaru poskytnutého Univerzitou Tomáše Bati ve Zlíně nebo jinými subjekty pouze ke studijním a výzkumným účelům (tj. k nekomerčnímu využití), nelze výsledky diplomové práce využít ke komerčním účelům.

Prohlašuji, že

- elektronická a tištěná verze diplomové práce jsou totožné;
- na diplomové práci jsem pracoval samostatně a použitou literaturu jsem citoval. V případě publikace výsledků budu uveden jako spoluautor.

Ve Zlíně .....17.4.2013.....

.....Hájová'.....

*1) zákon č. 111/1998 Sb. o vysokých školách a o změně a doplnění dalších zákonů (zákon o vysokých školách), ve znění pozdějších právních předpisů, § 47b Zveřejňování závěrečných prací;*

*(1) Vysoká škola nevydělčně zveřejňuje disertační, diplomové, bakalářské a rigorózní práce, u kterých proběhla obhajoba, včetně posudků oponentů a výsledku obhajoby prostřednictvím databáze kvalifikačních prací, kterou spravuje. Způsob zveřejnění stanoví vnitřní předpis vysoké školy.*

*(2) Disertační, diplomové, bakalářské a rigorózní práce odevzdané uchazečem k obhajobě musí být též nejméně pět pracovních dnů před konáním obhajoby zveřejněny k nahlížení veřejnosti v místě určeném vnitřním předpisem vysoké školy nebo není-li tak určeno, v místě pracoviště vysoké školy, kde se má konat obhajoba práce. Každý si může ze zveřejněné práce pořizovat na své náklady výpisy, opisy nebo rozmnoženiny.*

*(3) Platí, že odevzdáním práce autor souhlasí se zveřejněním své práce podle tohoto zákona, bez ohledu na výsledek obhajoby.*

*2) zákon č. 121/2000 Sb. o právu autorském, o právech souvisejících s právem autorským a o změně některých zákonů (autorský zákon) ve znění pozdějších právních předpisů, § 35 odst. 3:*

*(3) Do práva autorského také nezasahuje škola nebo školské či vzdělávací zařízení, užije-li nikoli za účelem přímého nebo nepřímého hospodářského nebo obchodního prospěchu k výuce nebo k vlastní potřebě dílo vytvořené žákem nebo studentem ke splnění školních nebo studijních povinností vyplývajících z jeho právního vztahu ke škole nebo školskému či vzdělávacímu zařízení (školní dílo).*

*3) zákon č. 121/2000 Sb. o právu autorském, o právech souvisejících s právem autorským a o změně některých zákonů (autorský zákon) ve znění pozdějších právních předpisů, § 60 Školní dílo:*

*(1) Škola nebo školské či vzdělávací zařízení mají za obvyklých podmínek právo na uzavření licenční smlouvy o užití školního díla (§ 35 odst.*

*3). Odpírá-li autor takového díla udělit svolení bez vážného důvodu, mohou se tyto osoby domáhat nahrazení chybějícího projevu jeho vůle u soudu. Ustanovení § 35 odst. 3 zůstává nedotčeno.*

*(2) Není-li sjednáno jinak, může autor školního díla své dílo užit či poskytnout jinému licenci, není-li to v rozporu s oprávněnými zájmy školy nebo školského či vzdělávacího zařízení.*

*(3) Škola nebo školské či vzdělávací zařízení jsou oprávněny požadovat, aby jim autor školního díla z výdělku jim dosaženého v souvislosti s užitím díla či poskytnutím licence podle odstavce 2 přiměřeně přispěl na úhradu nákladů, které na vytvoření díla vynaložily, a to podle okolností až do jejich skutečné výše; přitom se přihlédá k výši výdělku dosaženého školou nebo školským či vzdělávacím zařízením z užití školního díla podle odstavce 1.*

## **ABSTRAKT**

Diplomová práce se zaměřuje na evaluaci projektu Absolvent v Olomouckém kraji, který byl realizovaný prostřednictvím Evropských sociálních fondů. Teoretická část se věnuje vymezení těch pojmů, které úzce souvisí s tímto projektem a jeho následným hodnocením. Praktická část se zaměřuje na evaluaci projektu Absolvent v Olomouckém kraji, která proběhla prostřednictvím dotazníkového šetření.

Klíčová slova: absolvent, evaluace, Evropské sociální fondy, operační program, kvalita, nezaměstnanost, spokojenost, regionální politika.

## **ABSTRACT**

The diploma thesis focuses on evaluation of the project Absolvent in Olomouc Region which was funded through the European Social Fund. The theoretical part states definitions closely related to the project and evaluates the project theoretically when the practical part concerns of the empirical evaluation of the project Absolvent in Olomouc Region. The main instrument used to evaluate the project was the questionnaire survey.

Keywords: graduate, evaluation, European social fund, operation program, quality, unemployment, satisfaction, regional politics.

Tímto bych ráda poděkovala Mgr. Iloně Kočvarové, Ph.D. za ochotu, vstřícnost a velmi cenné rady při vedení diplomové práce. Velký dík patří také Ing. Přidalovi z firmy bit cz training s.r.o., díky jehož spolupráci bylo možné realizovat dotazníkové šetření. V neposlední řadě bych ráda poděkovala Mgr. Rozsivalové z referátu EU a všem ostatním, kteří mi byli oporou.

*„Zahálka je polštář Satanův. Koho Satan nezaměstnaného najde, toho sám zaměstná nejprve myšlenkami špatnými, potom i skutky zlými.“*

Jan Amos Komenský

Prohlašuji, že odevzdaná verze bakalářské/diplomové práce a verze elektronická nahraná do IS/STAG jsou totožné.

## OBSAH

<b>ÚVOD</b> .....	<b>10</b>
<b>I TEORETICKÁ ČÁST</b> .....	<b>12</b>
<b>1 REGIONÁLNÍ POLITIKA EU</b> .....	<b>13</b>
1.1 NÁSTROJE REGIONÁLNÍ POLITIKY .....	16
<b>2 PROGRAMOVÉ OBDOBÍ ESF</b> .....	<b>19</b>
2.1 OPERAČNÍ PROGRAM LIDSKÉ ZDROJE A ZAMĚSTNANOST (OP LZZ).....	21
<b>3 PROJEKT ABSOLVENT V OLOMOUCKÉM KRAJI</b> .....	<b>26</b>
3.1 CÍLOVÁ SKUPINA A SMYSL PROJEKTU .....	27
3.2 REALIZOVANÉ AKTIVITY .....	29
3.3 VÝBĚR ÚČASTNÍKŮ .....	31
3.3.1 Statistika zaměstnanosti .....	35
3.4 DALŠÍ PROJEKTY .....	36
3.5 NEZAMĚSTNANOST A AKTUÁLNÍ SITUACE ABSOLVENTŮ NA TRHU PRÁCE .....	38
<b>4 EVALUACE VE VZDĚLÁVÁNÍ</b> .....	<b>42</b>
4.1 DRUHY A ÚROVNĚ EVALUACE .....	43
4.2 EVALUAČNÍ PROCES .....	44
4.3 SOUČASNÉ TRENDY V OBLASTI EVALUACE.....	45
4.4 EVALUACE V PROJEKTECH ESF.....	46
4.5 MĚŘENÍ SPOKOJENOSTI A KVALITY .....	47
<b>5 SHRUTÍ TEORETICKÉ ČÁSTI</b> .....	<b>49</b>
<b>II EMPIRICKÁ ČÁST</b> .....	<b>50</b>
<b>6 METODOLOGIE VÝZKUMU</b> .....	<b>51</b>
6.1 CÍL VÝZKUMU .....	51
6.2 VÝZKUMNÝ PROBLÉM, STANOVENÍ HYPOTÉZ A VÝZKUMNÉ OTÁZKY .....	51
6.3 STRATEGIE VÝZKUMU .....	54
6.4 TECHNIKA VÝZKUMU .....	55
6.5 VÝZKUMNÝ SOUBOR .....	56
6.6 REALIZACE VÝZKUMU .....	59
6.7 POSTUP ANALÝZY DAT .....	60
<b>7 PŘEDSTAVENÍ VÝSLEDKŮ</b> .....	<b>61</b>
7.1 ANALÝZA HYPOTÉZ.....	63
7.2 ANALÝZA DÍLČÍHO CÍLE .....	71
7.3 ANALÝZA DOPLŇUJÍCÍCH INFORMACÍ .....	84
<b>8 SHRUTÍ EMPIRICKÉ ČÁSTI</b> .....	<b>91</b>
8.1 VYUŽITÍ V PRAXI.....	92
<b>ZÁVĚR</b> .....	<b>93</b>
<b>SEZNAM POUŽITÉ LITERATURY</b> .....	<b>95</b>
<b>SEZNAM POUŽITÝCH SYMBOLŮ A ZKRATEK</b> .....	<b>99</b>
<b>SEZNAM GRAFŮ</b> .....	<b>100</b>
<b>SEZNAM PŘÍLOH</b> .....	<b>101</b>



<b>SEZNAM SCHÉMAT .....</b>	<b>102</b>
<b>SEZNAM TABULEK.....</b>	<b>103</b>

## ÚVOD

Rok 2004 byl pro Českou republiku průlomový, a to zejména díky vstupu do Evropské unie, který nám přinesl nejen mnoho povinností, ale také výhod. Prostřednictvím strukturálních fondů Evropské unie (EU) jsme mohli a stále můžeme čerpat finanční dotace na realizaci nejrůznějších projektů, jež se zaměřují na oblasti, ve kterých jako celek strádáme nebo které potřebujeme posílit. Jednou z nich je také aktivní politika trhu práce a s ní související problematika nezaměstnanosti, která se v dnešní době netýká pouze osob s nízkým vzděláním či vysokým věkem. Postupně zasahuje všechny kategorie obyvatel, nevyjímaje absolventů, na které je také zaměřen projekt Absolvent v Olomouckém kraji, jež bude ústředním tématem této diplomové práce.

K výběru tématu mě vedla souhra náhodných okolností, které mě v posledních letech potkaly. Jednou z nich je fakt, že i já sama jsem byla donedávna absolventem a vím, jak je těžké se uplatnit na trhu práce bez dostatečné praxe. Dalším impulsem byla bezesporu práce mentora pro firmu Deichmann s.r.o., díky které jsem se dostala blíže do kontaktu s projekty Evropských sociálních fondů. V tu chvíli jsem si začala naplno uvědomovat, jaké výhody nám členství v EU poskytuje, a že bez něho by se projekty na podporu nejen konkurenceschopnosti, ale zejména rozvoje lidských zdrojů jen stěží realizovaly. Díky této práci jsem se utvrdila v tom, jak důležité je dostávat zpětnou vazbu. Z tohoto důvodu jsem se rozhodla zaměřit svůj výzkum na evaluaci vybraného projektu s dílčím cílem identifikovat ty oblasti, se kterými jsou účastníci spokojeni či nespokojeni.

Jak uvádí Kraus (2008, s. 44) sociální pedagogika se zaměřuje na problematiku sociálně-patologických jevů, a na jedince či skupiny, kteří pro společnost představují z tohoto hlediska riziko. Zdůrazňuje, že tyto společenské problémy vznikají v souvislosti s chudobou, nezaměstnaností či sociálními deviacemi. Z těchto důvodů můžeme i absolventy považovat za cílovou skupinu sociální pedagogiky, jelikož jsou čím dál tím více ohroženi nezaměstnaností a jejími důsledky. Absolventi škol jsou znevýhodněni jak nedostatkem praxe, tak chybějícími pracovními návyky a minimem zkušeností. Při hledání pracovního uplatnění však mohou konkurovat jinými přednostmi a to zejména aktuálními odbornými znalostmi, větší flexibilitou a jazykovými dovednostmi. Proto považuji za přínosné a aktuální, podporovat integraci absolventů na trh práce a zároveň provádět evaluaci těchto projektů, která pomůže flexibilně reagovat na jejich požadavky. Jak uvádí Clarke (1999, s. 1- 2) evaluace je politika výzkumu, která má pomoci lidem, aby moudře rozhodovali o budoucím plánování, které povede k nestrannosti a spravedlnosti.

Teoretická část je rozdělena do pěti kapitol, které se věnují tématům souvisejících s projektem Absolvent v Olomouckém kraji. V první kapitole si představíme regionální politiku EU a její nástroje, které poskytují finanční dotace na nejrůznější typy projektů. Druhá kapitola se zaměří na programové období Evropských sociálních fondů, které patří pod jeden z nástrojů regionální politiky. V rámci této kapitoly si vymežíme operační program Lidské zdroje a zaměstnanost, pod který můžeme administrativně zařadit projekt Absolvent v Olomouckém kraji. Ve třetí kapitole se budeme věnovat již samotnému projektu Absolvent v Olomouckém kraji. V rámci tohoto oddílu si definujeme pojem nezaměstnanost a přiblížíme si aktuální situaci absolventů na trhu práce. Čtvrtá kapitola se zaměří na pedagogickou evaluaci, ze které budeme vycházet při hodnocení projektu Absolvent v Olomouckém kraji. Dále zde dojde k vymezení pojmu spokojenost a kvalita, se kterými budeme pracovat v empirické části.

Na teorii plyně naváže empirická část, která se bude věnovat evaluaci projektu Absolvent v Olomouckém kraji. Cílem výzkumu bude zjistit, zda existují rozdíly v hodnocení spokojenosti účastníků s projektem Absolvent v Olomouckém kraji v závislosti na jejich pohlaví, výši vzdělání, oborovém zaměření a místě konání projektu. Dílčím cílem bude identifikovat ty oblasti, se kterými jsou účastníci projektu spokojeni či nespokojeni. Výzkum bude probíhat za pomoci dotazníkového šetření ve spolupráci s firmou bit cz training, s.r.o., která projekt Absolvent v Olomouckém kraji realizovala.

## **I. TEORETICKÁ ČÁST**

## 1 REGIONÁLNÍ POLITIKA EU

Pod pojmem Evropská Unie si můžeme představit hospodářské a politické společenství, které se postupně vyvíjelo od konce druhé světové války až do současnosti. Dnes je jeho součástí celkem 27 evropských států. Z počáteční čistě hospodářsky orientované pomoci se postupem času vyvinulo společenství zaměřující se na politickou a rozvojovou oblast. Základním pilířem se stala podpora lidských práv, která je ukotvena v Listině základních práv EU. (Fontaine, 2010, s. 9 – 13)

Zprvu byla politika EU realizována prostřednictvím strukturální politiky, která byla orientována především na budování celní unie, položení základu společných politik, na vztahy k zemím „třetího“ světa nebo na otázky sociální politiky. Regionálním problémům nebyla věnována příliš velká pozornost. Obrat přišel až s Thomsonovou zprávou, která poukázala na ony regionální problémy a nerovnováhu v rozšířeném společenství. Komise se k ní vyjádřila následovně: „Žádné společenství nemůže vydržet samo o sobě ani nemůže mít význam pro lidi, kteří k němu patří, pokud mají někteří velmi odlišnou životní úroveň a mají tak důvod pochybovat, že společná vůle všech pomůže každému členu (členskému státu) ke zlepšení podmínek obyvatel“ (Boháčková a Hrabánková, 2009, s. 8 – 10). Tento akt měl za následek vznik regionální politiky, která si dala za cíl doplnit politiky jednotlivých členských zemí a snížit hlavní regionální disparity napříč společenstvím.

Nejenom dříve, ale i dnes existují mezi jednotlivými regiony EU kulturní, jazykové ale také historické odlišnosti. Výrazné rozdíly uvnitř jednoho státu v rámci regionů mohou mít ve finále neblahý vliv na výkonnost národní politiky jako celku. Společným měřítkem je výše HDP, která v nejrozvinutějších státech dosahuje až 270 % průměrné úrovně HDP v EU. Cílem evropské regionální politiky je snižování těchto rozdílů. Hlavním nástrojem jsou strukturální fondy, na které ruku v ruce navazují první víceleté regionální programy. (Tauer, Zemánková a Šubrtová, 2009, s. 16 – 18)

Jako druhý pohled na regionální politiku uvádíme tvrzení Paula Mcleaveyho, který říká, že: „Klíčovým principem regionální politiky je obecně přesvědčení, že veřejný sektor má z ekonomických a sociálních důvodů úlohu intervenovat na trhu, aby došlo ke snížení regionálních rozdílů, jež vznikají jako následek působení tržních sil. Jinými slovy, existuje role pro vládu, aby se pokoušela ovlivnit geografickou distribuci ekonomických aktivit“ (in Marek, 2009, s. 17).

Obecně tedy můžeme za regionální politiku považovat tu politiku, která se zaměřuje na posilování hospodářské a sociální soudržnosti EU, čímž je myšleno zejména dosažení finanční rovnováhy mezi prosperujícími a znevýhodněnými regiony. Za hlavní zdroje regionální politiky považujeme strukturální fondy a půjčky z Evropské investiční banky (EIB). Regionální politika tvoří jednu z nejvýznamnějších aktivit EU a představuje druhou nejvyšší výdajovou kategorii v rozpočtu EU. (*Slovníček vybraných pojmů politiky soudržnosti EU*, 1999, s. 13)

V letech 1989 až 1993 bylo stanoveno pět cílů regionální politiky a to:

- pomoc rozvoji a strukturálnímu přizpůsobování regionů, jejichž vývoj zaostává;
- konverze a rozvoj regionů postižených poklesem průmyslové výroby;
- boj s dlouhodobou nezaměstnaností a hledání možností uplatnění mladých absolventů;
- podpora adaptace pracovníků, kteří ztratili zaměstnání v důsledku strukturálních změn;
- podpora rozvoje venkovských oblastí.

V důsledku připojení Finska a Švédska byl vytvořen ještě šestý cíl se zaměřením na podporu rozvoje strukturálních změn v regionech s extrémně nízkou hustotou zalidnění. (Plchová, 2009, s. 70)

Jelikož jsme do EU vstoupili až v roce 2004, programové období nám bylo zkráceno pouze na dva roky. Během této doby se hospodařilo s obnosem 275 miliard Eur a stanovily se tři cíle. Tím prvním byla podpora rozvoje ekonomicky zaostávajících regionů, kdy se za zaostalý region považoval ten, který měl HDP nižší než 75 % průměrného HDP EU. Jako druhý cíl byla stanovena pomoc regionům, které procházely ekonomickou nebo sociální restrukturalizací. Posledním cílem byla pomoc členským zemím v rozvoji lidských zdrojů a řešení problému nezaměstnanost. (Marek, 2009, s. 17)

Plchová (2009, s. 70 - 73) uvádí, že vedle těchto tří cílů, fungovaly v letech 2000-2006 ještě čtyři iniciativní programy, mezi které řadíme následující:

**Schéma č. 1: Iniciativní programy 2000 – 2006**

<b>INTERREGG</b>	<ul style="list-style-type: none"><li>• zaměření na příhraniční, mezistátní a meziregionální spolupráci</li></ul>
<b>LEADER</b>	<ul style="list-style-type: none"><li>• cílený rozvoj venkova a venkovských oblastí</li></ul>
<b>EQUAL</b>	<ul style="list-style-type: none"><li>• nadnárodní podpora boje proti diskriminaci a nerovnoprávnosti na trhu práce</li></ul>
<b>URBAN</b>	<ul style="list-style-type: none"><li>• posílení hospodářské a sociální obnovy městských oblastí, které jsou nebo byly postiženy krizí</li></ul>

(Zpracováno podle: Plchová, 2009, s. 70 – 73)

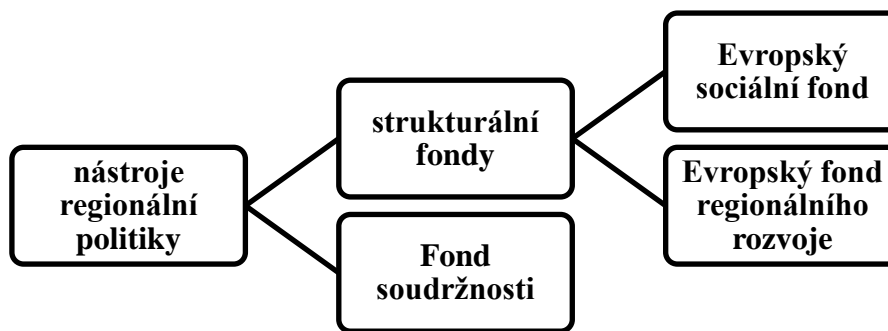
V rámci aktuálního období, které se vztahuje na léta 2007 - 2013, došlo ke snížení počtu fondů a podporovaných cílů. Finanční prostředky je možno čerpat pouze ze dvou strukturálních fondů, kterými jsou Evropský sociální fond a Evropský fond regionálního rozvoje. Jak nám z výše uvedeného vyplývá, finanční prostředky na realizaci projektů budou ukončeny k roku 2013. Již teď se ale plánuje další programové období s platností od roku 2014 do roku 2020. Tato informace byla zpečetěna dne 28. 11. 2012, kdy vláda ČR schválila Podklad pro přípravu dohody, která představuje základní kámen pro příští programové období (MMR ČR, 2012).

## 1.1 Nástroje regionální politiky

Politika EU je naplňována prostřednictvím strukturálních fondů a Fondu soudržnosti, které mají za cíl posílit hospodářskou a sociální kohezi členských států. Pod tímto posílením si můžeme představit harmonický, vyvážený a udržitelný rozvoj, který se zaměřuje na vysokou úroveň zaměstnanosti, rovnost mezi muži a ženami nebo zlepšování životního prostředí. (*Slovníček vybraných pojmů politiky soudržnosti EU*, 1999, s. 15)

Nástroje regionální politiky dělíme dle následujícího schématu:

**Schéma č. 2: Nástroje regionální politiky**



(Zpracováno podle: Tauer, Zemánková a Šubrtová, 2009, s. 16 - 18)

### Strukturální fond

Strukturální fond tvoří samotné jádro evropské strukturální politiky a významně se podílí nejen na snižování rozdílů v úrovni rozvoje jednotlivých regionů, ale také na posílení ekonomické stability a sociální soudržnosti EU. Finanční prostředky lze čerpat v několikaletých cyklech v tzv. programových obdobích. Tento fond se dále dělí na Evropský sociální fond a Evropský fond regionálního rozvoje. (*Slovníček vybraných pojmů politiky soudržnosti EU*, 1999, s. 15)



### Evropský fond regionálního rozvoje

Evropský fond regionálního rozvoje (ERDF) byl zřízen jako základní nástroj regionální politiky v roce 1974. Co se finanční stránky týče, jedná se o nejobjemnější z nich. Jeho cílem je strukturální pomoc těm regionům, které zaostávají za ostatními, a je nutné tyto rozdíly snižovat. Tento fond se na rozdíl od Evropského sociálního fondu zaměřuje spíše na investice do infrastruktury, životního prostředí, na pomoc malým a středním podnikatelům v problémových regionech a samozřejmě také na snižování nezaměstnanosti, investic do vědy a výzkumu. Nedílnou součástí tvoří projekty, které jsou zaměřené na obnovu kulturních památek a výsadbu regenerační zeleně. (Tauer, Zemánková a Šubrtová, 2009, s. 18)

### Evropský sociální fond

Na druhou stranu Evropský sociální fond (ESF) je nejstarší strukturální fond, který byl založen díky tzv. Římské smlouvě. V současné době tvoří základní nástroj nejen sociální politiky, ale také politiky zaměstnanosti EU. (Marek, 2009, s. 29)

Plchová (2009, s. 72 - 73) uvádí, že hlavním zaměřením ESF je problematika trhu práce a zaměstnanosti. Zdůrazňuje fakt, že by se měly větší měrou podpořit reformy v oblasti zaměstnanosti, posílit začlenění zdravotně znevýhodněných osob na trh práce a více se věnovat politice rovných příležitostí.

Podle Pavláka (2006, s. 50) spadá veškerá zodpovědnost za řízení ESF pod orgán Ministerstva práce a sociálních věcí (MPSV ČR). Jako další partnery uvádí Ministerstvo školství, mládeže a tělovýchovy (MŠMT ČR), Ministerstvo pro místní rozvoj (MMR ČR), Ministerstvo životního prostředí (MŽP ČR), Ministerstvo průmyslu a obchodu (MPO ČR), Czechinvest, Nadaci rozvoje občanské společnosti, magistrát hl. m. Prahy, úřady práce (ÚP), orgány místní a regionální samosprávy.

O finanční podporu z ESF mohou zažádat všechny organizace zřízené v souladu s právním řádem ČR a fyzické osoby, které jsou schopny předložit kvalitní projekty. Jako hlavní kritérium při posuzování projektů bývá jejich soulad s prioritami a jednotlivými opatřeními programů. Všechny zpracované projekty musí respektovat principy podpory rovných příležitostí, informační společnosti, místních iniciativ a udržitelného rozvoje. Příjem žádostí je možný také prostřednictvím informačního systému Benefit 7, kterým byl zřízen za účelem vyplňování a podávání elektronických žádostí o podporu projektu ze strukturálních fondů. (MMR ČR, 2013)

### Fond soudržnosti

Druhým nástrojem politiky EU je Fond soudržnosti. Jak už z názvu vyplývá, cílem je podpořit vzájemné sblížení a přibližování ekonomické úrovně členských států EU. Jeho existence se oficiálně datuje od roku 1994, i když tzv. kohezní politika byla zavedena už v roce 1986 a ustanovena Maastrichtskou smlouvou. Původně vznikl za účelem pomoci vybraným zemím s přípravami na vstup do hospodářské a měnové unie. (*Slovníček vybraných pojmů politiky soudržnosti EU*, 1999, s. 15)

Finanční prostředky jsou určeny zejména těm členským státům, jejichž HDP je nižší jak 90% průměru EU. Projekty se zaměřují hlavně na ochranu životního prostředí, transevropské dopravní sítě nebo využití obnovitelných zdrojů energie. (Marek, 2009, s. 29 - 30)

## 2 PROGRAMOVÉ OBDOBÍ ESF

V rámci diplomové práce se budeme věnovat především projektům, které jsou spojené s ESF, a jejich realizace spadá do programového období 2007 - 2013. Z tohoto důvodu uvádíme níže stručný přehled všech operačních programů tohoto období.

**Tabulka č. 1: Seznam operačních programů ESF**

Operační program	%	Příspěvek EU
<b>Cíl Konvergence (ČR mimo Prahy)</b>		
OP Podnikání a inovace	11,75%	3 041 312 546
OP Výzkum a vývoj pro inovace	8,00%	2 070 680 884
OP Životní prostředí	19,00%	4 917 867 098
OP Doprava	22,25%	5 759 081 203
Integrovaný operační program	6,00%	1 553 010 664
Regionální operační programy (ROP) - 7	18,00%	4 659 031 986
- ROP Střední Čechy	12,00%	559 083 839
- ROP Jihozápad	13,30%	619 651 254
- ROP Severozápad	16,01%	745 911 021
- ROP Jihovýchod	15,12%	704 445 636
- ROP Severovýchod	14,09%	656 457 606
- ROP Moravskoslezsko	15,37%	716 093 217
- ROP Střední Morava	14,11%	657 389 413
OP Technická pomoc	1,00%	263 026 044
OP Lidské zdroje a zaměstnanost	7,00%	1 837 421 405
OP Vzdělávání pro konkurenceschopnost	7,00%	1 828 714 781
<b>Cíl Regionální konkurenceschopnost a zaměstnanost (Praha)</b>		
OP Praha Konkurenceschopnost	70,90%	264 072 631
OP Praha Adaptabilita	29,10%	108 385 242
<b>Cíl Evropská územní spolupráce (vybrané regiony)</b>		
Přeshraniční spolupráce - 5 OP	90,37%	351 589 957
Nadnárodní a Mezuregionální spolupráce	9,63%	37 461 150
<b>CELKEM</b>		<b>26 691 655 591</b>

(Zpracováno podle: Tauer, Zemánková a Šubrtová, 2009, s. 17)

Jak vyplývá z tabulky, celkem jsou vytyčeny tři cíle, kterých chce regionální politika v tomto období dosáhnout nebo tyto oblasti více posílit. Jako první můžeme zmínit cíl Konvergence, jehož smyslem je pomoci nejméně rozvinutým zemím a regionům dosáhnout průměru EU v oblasti zaměstnanosti. Toho všeho chce docílit prostřednictvím investic do fyzického i lidského kapitálu a tvorby nových pracovních míst. V ČR se toto opatření vztahuje na všechny regiony kromě Prahy, která stále disponuje vyšším HDP než je 75 % průměru EU. (Tauer, Zemánková a Šubrtová, 2009, s. 17)

Cíl Konvergence se dělí na osm tzv. operačních programů (OP). Operačním programem se myslí dokument, který je schválený evropským společenstvím k realizaci Rámce podpory společenství a věnuje se především problematickým oblastem v jednotlivých regionech. Tento spis se skládá z určitého souboru priorit obsahující víceletá opatření, která mohou být realizována prostřednictvím jednoho či více fondů, jednoho či více finančních nástrojů. (*Slovníček vybraných pojmů politiky soudržnosti EU*, 1999, s. 12)

Pod cíl Konvergence dále patří i tzv. ROP neboli regionální operační programy, jejichž podpora je směřována do konkrétních regionů. V případě projektu Absolvent v Olomouckém kraji nás bude nejvíce zajímat OP Lidské zdroje a zaměstnanost (blíže popsány v kapitole 2.1).

Druhý cíl s názvem Regionální konkurenceschopnost a zaměstnanost se zaměřuje na zvýšení konkurenceschopnosti a zaměstnanost v jednotlivých regionech. Rozvojové programy jsou vytvářeny ve dvou hlavních oblastech, a to OP Konkurenceschopnost a OP Adaptabilita. (Plchová, 2009, s. 73)

Posledním vytyčeným cílem je Evropská územní spolupráce. Pod tímto pojmem si můžeme představit zejména přehraniční, meziregionální a mezinárodní spolupráci v rámci EU. V případě ČR se jedná zejména o zaměření na přehraniční spolupráci s Polskem, Bavorskem, Rakouskem, Saskem a Slovenskem. (Fontaine, 2010, s. 12)

Evropská Unie v období od roku 2007 - 2013 hospodaří s částkou 862,4 miliard Eur. Z této velké sumy se vyčlenilo téměř 308 miliard Eur na projekty regionální politiky a politiky soudržnosti. Celých 81,9 % z celkové částky putovalo na cíl Konvergence, do kterého spadají nejchudší členské státy a regiony. Přibližně 15,7 % se určilo na cíl Regionální konkurenceschopnosti a zaměstnanosti, a zbylé cca 2 % by měly být využity k realizaci posledního cíle, který se věnuje evropské územní spolupráci. Co se týče ČR, nejdůležitějším zdrojem finančních prostředků se staly strukturální fondy, na které připadlo 516 miliard Kč, a Fond soudržnosti, jež by měl disponovat sumou 258 miliard Kč. V případě OP Lidské zdroje a zaměstnanost se na projekty vyčlenilo 2,1 miliard Eur, což je 7 % všech finančních prostředků EU. Míra spolufinancování je 85 %. Zbylých 15 % je hrazeno ze státního rozpočtu ČR. (Marek, 2009, s. 30 - 31)

## 2.1 Operační program Lidské zdroje a zaměstnanost (OP LZZ)

V této kapitole přiblížíme operační program Lidské zdroje a zaměstnanost (OP LZZ), který spadá pod cíl Konvergence a jehož součástí je i projekt Absolvent v Olomouckém kraji, blíže popsany v kapitole 3.

V rámci OP LZZ vymezujeme dva typy projektů. Tím prvním jsou individuální projekty, které mají větší rozsah a jsou vyhlašovány na základě přímé výzvy. V tomto případě se jedná o subjekty typu - úřad práce, kraje, odborné útvary jednotlivých resortů nebo Úřad vlády. Na druhou stranu grantové projekty jsou vyhlašovány na základě výzvy k předkládání žádostí v rámci globálního grantu a jsou zpravidla menšího rozsahu. Zaměřují se na realizaci služeb pro cílové skupiny na základě poptávky, která je specifikována příjemci. (ESF, 2007, s. 7 - 8)

OP LZZ směřuje zejména k podpoře růstu a zaměstnanosti lidí v ČR na úroveň průměru 15 nejlepších zemí EU. Posloužit k tomu mají tzv. specifické cíle, mezi které řadíme:

- zvýšení adaptability zaměstnanců i zaměstnavatelů;
- prevence nezaměstnanosti;
- posílení integrace osob ohrožených sociálním vyloučením;
- posílení efektivnosti veřejné správy;
- zintenzivnění mezinárodní spolupráce v oblasti lidských zdrojů a zaměstnanosti.

Na základě těchto specifických cílů jsou dále formovány tzv. prioritní osy, které rozdělují operační program na šest celků. Každý tento celek můžeme konkretizovat pomocí tzv. oblastí podpor, které nám dále specifikují ty aktivity, které mohou být podniknuty v rámci jednotlivých oblastí, celků a os s důrazem na splnění specifických cílů – viz schéma níže. (Marek, 2009, s. 42)

Schéma struktury ESF se zaměřením na OP LZZ

**Schéma č. 3: Struktura ESF**



(Zpracováno podle: Marek, 2009, s. 42)

Jak už bylo výše zmíněno, OP LZZ se dělí na pět prioritních os, z čehož každá z nich se věnuje rozdílné problematice. Blíže popíšeme pouze prioritní osu věnující se problematice aktivní politiky na trhu práce, do které patří i evaluovaný projekt Absolvent v Olomouckém kraji. Pro lepší přehlednost jsme údaje o jednotlivých prioritních osách utřídili do tabulky uvedené níže.

Tabulka č. 2: Seznam prioritních os

<b>PRIORITNÍ OSA</b>	<b>OBLAST PODPORY</b>	<b>CÍLE OBLASTI PODPORY</b>	<b>CÍLOVÁ SKUPINA</b>
<b>Adaptabilita</b>	zvýšení adaptability zaměstnanců a konkurenceschopnosti podniků	zvýšení odborných znalostí a dovedností zaměstnanců i zaměstnavatelů	zaměstnanci zaměstnavatel
	zvýšení adaptability zaměstnanců restrukturalizovaných podniků	zvýšení adaptability zaměstnanců ohrožených nezaměstnaností nebo podniků procházejících restrukturalizací	zaměstnanci zaměstnavatel
<b>Aktivní politiky na trhu práce</b>	posílení aktivních politik zaměstnanosti	zaměstnanost ohrožených osob na trhu práce	jedinci ohroženi dlouhodobou nezaměstnaností
	modernizace institucí a zavedení systému kvality služeb zaměstnanosti a jejich rozvoj	modernizace institucí a zavedení systému kvality služeb zaměstnanosti	instituce veřejných služeb zaměstnanosti, jejich pracovníci i spolupracovníci
<b>Sociální integrace a rovné příležitosti</b>	podpora sociální integrace a sociálních služeb	odstranění bariér ve vzdělání i zaměstnání, zvyšování kvality a dostupnosti služeb	sociálně vyloučené osoby organizace poskytující sociální služby
	podpora sociální integrace příslušníků romských lokalit	začlenění příslušníků romských komunit a odstranění jejich negativního přístupu ke vzdělání a zaměstnání	jedinci z romských komunit
	integrace sociálně vyloučených osob na trhu práce	integrace sociálně vyloučených a nezaměstnaných na trh práce	města, obce, neziskové organizace provozující sociální službu
	rovné příležitosti žen a mužů na trhu práce a sladění rodinného a pracovního života	vytvoření vhodného pracovního prostředí pro rodiče s dětmi, ženy po mateřské dovolené či rodiče samoživitele	ženy na trhu práce rodič samoživitel, rodiče s dětmi
<b>Veřejná správa a veřejné služby</b>	posilování institucionální kapacity a efektivnosti veřejné správy	zlepšení kvality řízení správních úřadů a zefektivnění vzdělávání úředníků státní správy participace občanů na veřejném životě, posílení etických standardů a omezení místa pro korupci	MV ČR, MZ ČR správní úřady ČR územní samosprávné celky sdružení obcí jednotlivé kraje
<b>Mezinárodní spolupráce</b>	mezinárodní spolupráce	rozvoj partnerství, paktů a spolupráce, umožnění mezinárodního srovnání a přímá podpora mezinárodní výměny zkušeností a dovedností	neziskové organizace obecně prospěšné organizace MZV ČR

Zpracováno podle: ( ESF, 2007, s. 4 – 7)

Jak je z tabulky patrné, většina prioritních os se věnuje aktuálním problematikám, kterými jsou integrace menšin na trh práce, rovnost mužů a žen v pracovním procesu a také nezaměstnanost.

EU vykazovala k lednu 2013 nezaměstnanost ve výši 10,8 %, což je zhruba 26 217 000 osob. Česká republika byla pod touto hranicí s hodnotou 7 % k lednu 2013, nicméně v roce 2011 jsme byli pouze na 6,7 %. Co se týče nezaměstnanosti mladých lidí (do věku 25 let) v EU, hodnota se pohybuje kolem 23 % což je cca 5 732 000 osob. V ČR je tato hodnota necelých 18 %. (European Commission, 2013). Z tohoto nám tedy vyplývá, že zhoršení je více než patrné, a proto jsou projekty zaměřené na zvýšení zaměstnanosti a vytvoření nových pracovních pozic na místě.

Níže uvádíme podrobněji popsanou prioritní osu, do které spadá evaluovaný projekt Absolvent v Olomouckém kraji.

### **Prioritní osa 2- Aktivní politika na trhu práce**

„Aktivní politiky trhu práce jsou zaměřeny na zlepšení přístupu k zaměstnání, na trvalé začlenění osob hledajících zaměstnání a na prevenci nezaměstnanosti, zejména dlouhodobé nezaměstnanosti a nezaměstnanosti skupin znevýhodněných na trhu práce“ (ESF, 2007, s. 5).

Tak jako všechny prioritní osy, i tato má své oblasti podpor. Ta první se zaměřuje na integraci osob, které jsou ohroženy nezaměstnaností, na trh práce, a to prostřednictvím efektivního a cíleného využití nástrojů aktivní politiky zaměstnanosti. Dále na rozvoj spolupráce se sociálními partnery, podporu efektivních opatření, motivačních nástrojů a v neposlední řadě také na subvenci zprostředkovatelských aktivit. Prováděním těchto činností je zajištěna pomoc dlouhodobě nezaměstnaným uchazečům v zařazení do programů aktivní politiky zaměstnanosti, a to zejména formou účasti v poradenských aktivitách, školeních, rekvalifikacích nebo pracovních stážích. (MPSV, 2008). Cílovou skupinou jsou teda ti jedinci, kteří jsou ohroženi dlouhodobou nezaměstnaností nebo jsou již dlouho v evidenci Úřadu práce. Patří sem i projekt Absolvent v Olomouckém kraji, jehož cílovou skupinou jsou nezaměstnaní absolventi na trhu práce.



Druhá oblast podpory se věnuje modernizaci institucí a zavedení systému kvality služeb zaměstnanosti a jejich rozvoje. Dílčími cíly jsou zvýšení kapacity, komplexnosti a kvality služeb poskytovaných institucemi služeb zaměstnanosti. V rámci této oblasti jsou podporovány také aktivity vedoucí k prevenci nezaměstnanosti, zlepšení přístupu k zaměstnání a vzdělávání pracovníků. Cílovou skupinou jsou v tomto případě instituce veřejných služeb zaměstnanosti, jejich pracovníci, spolupracující organizace a sociální partneři. (ESF, 2007, s. 5)

### 3 PROJEKT ABSOLVENT V OLOMOUCKÉM KRAJI

Tato kapitola se bude věnovat charakteristice projektu Absolvent v Olomouckém kraji. Z tohoto důvodu také definujeme klíčová slova, která bezpodmínečně souvisí s daným tématem a jimiž jsou: absolvent, projekt a nezaměstnanost.

Jak uvádí Marek (2009, s. 57): „Projekt je jednoznačná skupina koordinovaných aktivit s jasně daným začátkem a koncem, provedených jednotlivcem nebo týmem za účelem splnění specifických cílů v rámci definovaného času, nákladů a pracovních parametrů. Výsledkem je v tomto případě vytvoření nějakého unikátního produktu nebo služby. Zpravidla bývá ukončen v té chvíli, kdy jsou naplněny cíle a záměry investorů. Menší projekty, které mají skromnější finanční zdroje, mohou trvat pouze měsíce, ty větší i několik let.“

V případě projektu Absolvent v Olomouckém kraji můžeme výše zmíněnou definici konkretizovat a za projekt považovat: „Časově ohraničený soubor cílených činností, které jsou prováděny příjemci pro cílové skupiny za účelem dosažení požadovaného výsledku v rámci OP LZZ. Konkrétní akce projektu jsou realizovány příjemcem a spolufinancované prostřednictvím ESF“ (ESF, 2007, s. 19).

Následující schéma znázorňuje zařazení projektu Absolvent v Olomouckém kraji v rámci ESF:

**Schéma č. 4: Zařazení projektu Absolvent v Olomouckém kraji**



(Zpracováno podle: ÚP ČR, s. 5)

Projekt Absolvent v Olomouckém kraji trval od 1.3 2011 do 28. 2. 2013 a bylo na něj vyčleněno téměř 33 822 358 Kč. Zadavatelem byl Úřad práce ČR s kontaktním místem v Olomouci. Projekt využíval individuálního přístupu ke každému jednotlivci s důrazem na motivaci, podporu schopnosti sebe prezentace, korekci chyb při hledání zaměstnání a uspokojení jak poptávky, tak nabídky na trhu práce v podobě odborné stáže. K realizaci jednotlivých aktivit byly použity nejen běžné nástroje aktivní politiky zaměstnanosti, ale také inovativní či doplňkové aktivity, ze kterých můžeme jmenovat například individuální přístup ke každému jednotlivci, teoretický balíček *Jak na trh práce*, rekvalifikaci, doprovodné opatření a odbornou stáž. (ÚP ČR, s. 4 - 5)

Realizátorem projektu se stala firma bit cz training s.r.o., která na trhu funguje již od roku 2005 a je zároveň dceřinou firmou velmi úspěšné rakouské společnosti bit gruppe. Obě dvě výše zmiňované firmy se orientují na realizaci komplexních vzdělávacích potřeb, projektů a poradenství v oblasti lidských zdrojů. Hlavním cílem společnosti bit cz training, s.r.o. je podpořit konkurenceschopnost menších firem pomocí vzdělávání pracovníků na všech úrovních a vytvořit výukový program, který povede k rozvoji lidských zdrojů. Díky dlouholeté spolupráci s orgány státní správy bylo v jejich kompetencích zprostředkovat účastníkům tohoto projektu odbornou stáž v institucích státní správy, což mělo vést nejen k maximální motivaci účastníků, ale také k získání zaměstnání. (bit cz training, s.r.o.)

### 3.1 Cílová skupina a smysl projektu

Samotný název projektu nám napovídá, které cílové skupině byl určen. Pojem absolvent je však velice široký, a proto bylo dobré ho v tomto případě více konkretizovat. Za absolventy byli v našem případě považováni ti jedinci, kteří byli vedení v evidenci uchazečů o zaměstnání na pobočce ÚP v Olomouci, jejich trvalé bydliště bylo v Olomouckém kraji, měli nejméně středoškolské vzdělání s maturitou a od jejich úspěšného zakončení studia neuplynula doba delší jak dva roky. Dalším kritériem byla i délka praxe, která nesměla přesáhnout dobu šesti měsíců. Praxí byl v tomto případě myšlen pracovní poměr u zaměstnavatele. Účast nebyla limitována věkem zájemců. (ÚP ČR, s. 8)

Cíle projektu jsou prezentovány pomocí následujícího schématu:

Schéma č. 5: Cíl projektu



(Zpracováno podle: ÚP ČR, s. 8)

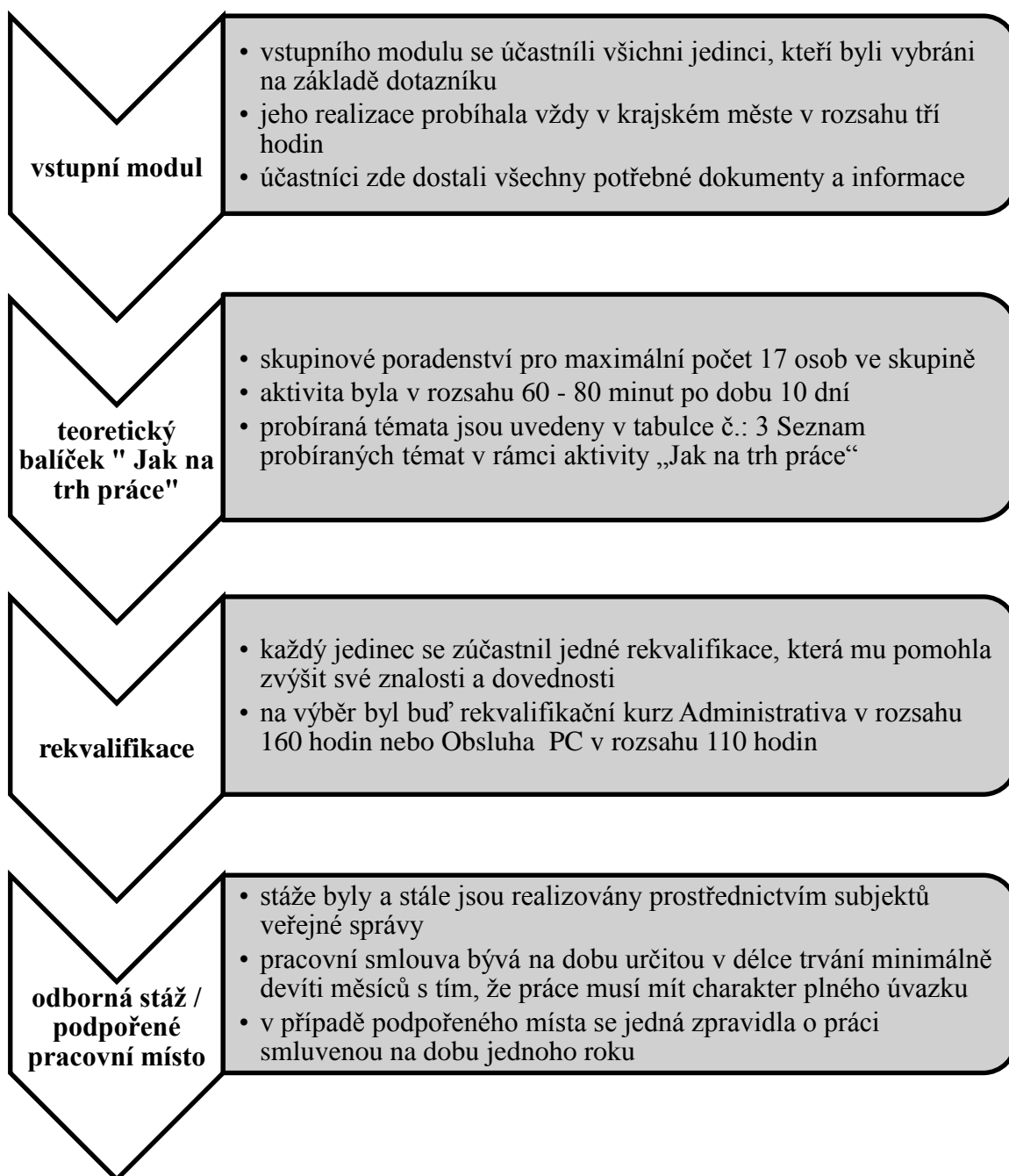
Kromě požadavků na potencionální účastníky projektu musel i uchazeč (v našem případě organizace či firma, která projekt realizovala) vůči zadavateli (ÚP ČR s pobočkou v Olomouci) splnit určité závazky, mezi které patřilo: zajištění minimálně pěti učeben k realizaci projektu v Olomouckém kraji (vždy v jednom regionu kraje), dále vytvoření střediska v krajském městě a zapojení minimálně 130 osob z cílové skupiny. Nezbytným požadavkem bylo i zajištění rekvalifikace v oblasti IT a administrativy, poskytnutí odborné stáže pro minimální počet 50 osob a podpořených pracovních míst pro 15 jedinců. Pokud byl jedinec úspěšný a dostal se do výběru účastníků projektu, strávil v něm maximálně 18 měsíců od podpisu Dohody o účasti v projektu. Smlouva mohla zaniknout několika způsoby, a to rozvázáním Dohody o účasti v projektu, uplynutím doby, na kterou byla dohoda sepsána či ukončením realizace projektu. V případě vyřazení účastníka z evidence ÚP v průběhu realizace projektu byl účastník povinen tuto skutečnost nahlásit a podepsat smlouvu o rozvázání vstupní dohody. (ÚP ČR, s. 6 - 9)

### 3.2 Realizované aktivity

Jak už bylo zmíněno dříve, účastník strávil v projektu cca 18 měsíců, během kterých postupně absolvoval jednotlivé aktivity. Od vstupního modulu, přes skupinové poradenství, rekvalifikaci až po odbornou stáž či podpořené pracovní místo, čímž jeho účast v projektu skončila. Pokud úspěšně nedokončil jednu z nich, nemohl se posunout dále.

Realizované aktivity uvádíme prostřednictvím následujícího schématu:

**Schéma č. 6: Seznam realizovaných aktivit**



(Zpracováno podle: ÚP ČR, s. 19 – 28)

Jak je vidět z výše uvedeného schématu, účastníci projektu měli pestrý program, který byl zakončen možností získání odborné stáže či podpořeného pracovního místa. Dle informací od Ing. Přídala byl o stáži a podpořené pracovní místo velký zájem nejen ze strany samotných účastníků, ale také ze strany subjektů, které jim tuto možnost poskytují. I po skončení projektu měl Ing. Přídala mnoho požadavků na další stážisty, jež už nemohl uspokojit.

**Tabulka č. 3: Seznam probíraných témat v rámci aktivity „Jak na trh práce“**

<b>1 den</b>	Seznamování, motivace
<b>2 den</b>	Sebepoznání
<b>3 den</b>	Základy komunikace
<b>4 den</b>	Stres a time management
<b>5 den</b>	Orientace na trhu práce
<b>6 den</b>	Osobní portfolio
<b>7 den</b>	Příjímací pohovor
<b>8 den</b>	Základní pracovně právní normy
<b>9 den</b>	Finanční gramotnost I.
<b>10 den</b>	Finanční gramotnost II.

(Zdroj: E - mailová korespondence s Ing. Vlastimilem Přídalem, 2013)

Jak můžeme vidět z výše uvedené tabulky, program na deset dní v rámci aktivity teoretického balíčku *Jak na trh práce* byl opravdu pestrý. Témata byla zvolena tak, aby pomohla jednotlivým účastníkům přiblížit náležitosti a úkony, se kterými se budou potýkat na trhu práce, nebo případně v zaměstnání.

### 3.3 Výběr účastníků

Účastníci byli na odbornou stáž či podpořené pracovní místo vybíráni nejčastěji prostřednictvím pohovoru nebo životopisu. Tento výběr byl zcela v režii institucí, kde se měla stáž vykonávat. Níže uvádím seznam subjektů, které byly zapojeny do nabídky odborné stáže/ podpořeného pracovního místa pro účastníky projektu.

Olomouc	⇒	Město Velká Bystřice, Krajské státní zastupitelství Ostrava – pobočka Olomouc, OSSZ Olomouc, Město Litovel, Krajský soud v Ostravě – pobočka v Olomouci, Statutární město Olomouc, Zemský archiv v Opavě – pobočka v Olomouci, Obec Medlov
Přerov	⇒	OSSZ Přerov, Okresní soud Přerov, Okresní soud Olomouc, Město Hranice, Okresní hospodářská komora Přerov, Statutární město Přerov
Prostějov	⇒	Statutární město Prostějov, OSSZ Prostějov, Obec Čelčice
Šumperk	⇒	OSSZ Šumperk, Okresní soud Šumperk, Město Zábřeh, Město Šumperk
Jeseník	⇒	Obec Velká Kraš, Obec Supíkovice, Město Jeseník, Obec Mikulovice, Město Javorník, Okresní soud Jeseník

(Zdroj: E - mailová korespondence s Ing. Vlastimilem Přídalem, 2013)

K výše uvedenému Ing. Přídalem dodal: „Uživatelé byli přiřazeni k regionům, ze kterých stážista na stáž nastoupil. Například Okresní soud Olomouc je uveden u Přerova, protože na stáž nastoupila účastnice z Přerovska. K jednomu uživateli mohlo nastoupit max. 15 účastníků, proto k jednomu uživateli nastoupilo i více stážistů. I tak jsme nebyli schopni uspokojit požadavky všech uživatelů.“

Jak už bylo řečeno dříve, projekt Absolvent v Olomouckém kraji byl realizován v pěti stěžejních městech jednotlivých regionů. Potencionální účastníci si mohli vybrat rovnou ze dvou rekvalifikačních kurzů, a to Počítačová gramotnost a Administrativní pracovník. Konkrétní údaje o počtech účastníků v jednotlivých městech uvádíme níže v tabulkách. Následující informace byly získány prostřednictvím e - mailové korespondence s Ing. Přídalem.

Tabulka č. 4: Absolvent Olomouc

Absolvent <u>Olomouc</u>	Plánovaný počet	Vstoupilo do projektu	Vstoupilo do rekvalifikace	Úspěšní absolventi rekvalifikace
Počítačová gramotnost	32	32	31	31
Administrativní pracovník	16	16	13	13
<b>Celkem</b>	48	48	44	44

Z tabulky je patrné, že dle plánovaného počtu účastníků se do projektu zapojilo 48 osob. Reálně se však rekvalifikace zúčastnilo pouze 44 jedinců, z čehož všichni byli úspěšní a mohli se tak ucházet o odbornou stáž. Z celkového počtu účastníků projekt úspěšně zakončilo 92 % z nich. Větší zájem byl v tomto případě o rekvalifikaci Počítačová gramotnost, které se účastnilo 70 % z nich.

Tabulka č. 5: Absolvent Přerov

Absolvent <u>Přerov</u>	Plánovaný počet	Vstoupilo do projektu	Vstoupilo do rekvalifikace	Úspěšní absolventi rekvalifikace
Počítačová gramotnost	16	16	16	16
Administrativní pracovník	16	15	14	13
<b>Celkem</b>	32	31	30	29

I přes to, že se naplánoval vstup 32 osob, reálně se do projektu zapojilo pouze 31 z nich, z čehož pouze 30 osob vstoupilo do rekvalifikace a jen 29 z nich bylo úspěšných. Úspěšně zakončilo projekt 90 % z celkového počtu všech účastníků. Opět byl větší zájem o rekvalifikaci Počítačová gramotnost, jež úspěšně dokončilo 54 % z celkového počtu všech účastníků.



Tabulka č. 6: Absolvent Prostějov

<b>Absolvent <u>Prostějov</u></b>	<b>Plánovaný počet</b>	<b>Vstoupilo do projektu</b>	<b>Vstoupilo do rekvalifikace</b>	<b>Úspěšní absolventi rekvalifikace</b>
<b>Počítačová gramotnost</b>	16	16	15	15
<b>Administrativní pracovník</b>	16	16	14	14
<b>Celkem</b>	32	32	29	29

Jak vyplývá z tabulky, dle plánovaného počtu se do projektu zapojilo 32 osob, z čehož se 29 z nich zapojilo do rekvalifikace a úspěšně ji také zakončilo. Z plánovaného počtu se tedy projektu zúčastnilo 90 % z vybraných uchazečů.

Tabulka č. 7: Absolvent Šumperk

<b>Absolvent <u>Šumperk</u></b>	<b>Plánovaný počet</b>	<b>Vstoupilo do projektu</b>	<b>Vstoupilo do rekvalifikace</b>	<b>Úspěšní absolventi rekvalifikace</b>
<b>Počítačová gramotnost</b>	16	16	14	14
<b>Administrativní pracovník</b>	16	15	15	15
<b>Celkem</b>	32	31	29	29

V Šumperku se opakuje stejný případ jako Prostějově, kdy úspěšně zakončilo rekvalifikaci 29 osob, což je 90 % z celkového počtu plánovaných účastníků.

Tabulka č. 8: Absolvent Jeseník

<b>Absolvent Jeseník</b>	<b>Plánovaný počet</b>	<b>Vstoupilo do projektu</b>	<b>Vstoupilo do rekvalifikace</b>	<b>Úspěšní absolventi rekvalifikace</b>
<b>Počítačová gramotnost</b>	16	10	9	9
<b>Administrativní pracovník</b>	16	14	14	14
<b>Celkem</b>	32	24	23	23

V Jeseníku byla situace zcela jiná. I přes velký zájem o projekt a plánovaný vstup 32 jedinců, se ho reálně účastnilo pouze 24 z nich. Úspěšné zakončení evidujeme u 70 % osob z celkového plánovaného počtu.

Z výše uvedených tabulek nám vyplývá, že plánovaný počet účastníků projektu byl 176 osob, ale reálně se zapojilo pouze 166 jedinců. Tato situace byla dle informací od Ing. Přidala způsobena zejména tím, že někteří z účastníků nakonec nesplnili veškeré podmínky, které se vázaly ke vstupu do tohoto projektu a tak jim nebylo umožněno se ho zúčastnit.

### 3.3.1 Statistika zaměstnanosti

Pro celkové dokreslení projektu Absolvent v Olomouckém kraji, uvádíme níže tabulku statistiky zaměstnanosti, která zahrnuje konkrétní počty osob, jež nastoupili na stáž či podpořené místo, nebo které naopak z projektu z různých důvodů vystoupili.

**Tabulka č. 9: Statistika zaměstnanosti**

<b>Projekt Absolvent</b>	Olomouc	Přerov	Prostějov	Šumperk	Jeseník
Nástup na odbornou stáž	20	22	14	13	6
Nástup na podpořené pracovní místo	3	2	4	4	3
Ukončení účasti - nástup do zaměstnání	3	2	1	1	1
Ukončení účasti- zdravotní důvody	1	0	0	0	0
Ukončení účasti - vlastní žádost	0	0	1	0	0
Ukončení účasti - vyřazení z ÚP	0	0	1	3	0
Ukončení účasti - dlouhodobá absence	0	0	0	1	0
Ukončení účasti - nástup na studium	0	0	0	0	1
Účastníci zůstávající v projektu	21	5	11	9	13
<b>Celkem</b>	<b>48</b>	<b>31</b>	<b>32</b>	<b>31</b>	<b>24</b>
Plánované stáže	11	0	5	0	4
Plánovaná podpořená místa	2	0	1	0	3

(Zdroj: E - mailová korespondence s Ing. Vlastimilem Přídalem, 2013)

Jak vyplývá z tabulky, na odbornou stáž nastoupilo celkem 75 účastníků, tedy 45 % z celkového počtu. Podpořené místo využilo 16 jedinců, což je 10 %. Celkem 8 účastníků ukončilo svou účast v projektu z důvodu nástupu do zaměstnání. I nadále zůstává v projektu celkem 59 osob, pro které se hledá umístění, což není dle informací od Ing. Přídala vždy jednoduché.

### 3.4 Další projekty

Abychom čtenáři poskytli komplexní pohled na problematiku projektů, které se zaměřují na absolventy, představíme si v této podkapitole některé z nich.

#### **Projekt Absolventi a praxe**

Velmi podobným projektem jako je Absolvent v Olomouckém kraji, je i projekt Absolventi a praxe, který se zaměřuje na osoby bez praxe v Moravskoslezském kraji a jeho realizátorem je také ÚP ČR. Cílem projektu je podpořit začlenění 375 osob bez praxe na trh práce. Cílovou skupinou jsou buď uchazeči ÚP s úspěšně zakončeným středoškolským vzděláním s maturitou, kteří ještě nedosáhli věku 25 let, a jejich dosavadní praxe nepřesáhla 12 měsíců, nebo na straně druhé to mohou být uchazeči ÚP s vysokoškolským vzděláním, kteří ještě nedosáhli věku 30 let a jejich dosavadní pracovní praxe není delší jak 12 měsíců. Účastníci projdou poradenskými a vzdělávacími aktivitami, které jim mohou umožnit získat pracovní praxi v reálném prostředí zaměstnavatele. Realizace projektu probíhá od května 2011 do dubna 2014. (MPSV, 2008)

#### **Nová perspektiva absolventů ze Šumperska a Jesenicka**

Jako další uvádíme projekt Nová perspektiva absolventů ze Šumperska a Jesenicka, který se zaměřil na jedince do 20 let (v některých případech do 25 let) po ukončení školní docházky a na ty, kteří jsou v obdobné věkové skupině, a jejich délka evidence nepřesáhla 5 měsíců, přičemž od ukončení školní docházky neuběhlo více jak půl roku. Cílem projektu je komplexně řešit dlouhodobou nezaměstnanost absolventů ve venkovských mikroregionech Šumperska a Jesenicka. Součástí projektu je pracovní poradenství, klíčové kompetence zaměřené na komunikaci, zvládnání stresu, týmovou spolupráci, sebehodnocení a prezentaci. Polovina účastníků (předpokládaná účast 40 osob) bude mít možnost rekvalifikace přímo u zaměstnavatele s výhledem získání pracovní smlouvy až na 12 měsíců. Realizátorem projektu je v tomto případě Centrum pro komunitní práci Moravskoslezského kraje. Projekt trvá od dubna 2012 do prosince 2013. (MPSV, 2008)

### **Portfolio absolventa v Plzeňském kraji**

Tuto trojici uzavírá projekt Portfolio absolventa v Plzeňském kraji, jehož cílem je snížit a předcházet dlouhodobé nezaměstnanosti a současně zvýšit zaměstnatelnost uchazečů o zaměstnání v Plzeňském kraji. Cílovou skupinou jsou jedinci bez praxe do 30 let s tím, že účast v projektu není limitována dosaženým vzděláním, délkou doby od skončení školní docházky, kvalifikací nebo dobou evidence na ÚP. Těmito podmínkami se tedy výrazně liší od ostatních projektů. Základními aktivitami jsou vstupní modul, neprofesní školení zahrnující kurzy komunikace, finanční gramotnosti a znalosti na trhu práce, IT kurz a v neposlední řadě i profesní rekvalifikace. Výstupem by mělo být zajištění pracovní praxe u subjektů veřejné správy v délce trvání 12 měsíců. Celkem se projektu může zúčastnit až 340 osob. Realizátorem projektu je ÚP ČR. Projekt trvá od srpna roku 2011 do července 2014. (MPSV, 2008)

I když se výše zmíněné projekty zdají být na první pohled skoro totožné a to díky snaze integrovat jedince bez praxe na trh práce, každý z nich je jedinečný. Rozdílu si můžeme všimnout zejména ve výběru cílových skupin, kdy ne vždy je věk, kvalifikace či délka evidence na ÚP rozhodující pro možnost účasti v projektu. Tohoto si určitě ceníme u projektu Portfolio v Plzeňském kraji. Pokud by nás zajímal samotný výstup celého projektu, ve většině případů se jedná o možnost získat pracovní praxi/stáž u partnerského subjektu v délce jednoho roku.

### 3.5 Nezaměstnanost a aktuální situace absolventů na trhu práce

Jak bylo uvedeno dříve, cílovou skupinou evaluovaného projektu jsou absolventi, kteří vstupují na trh práce po úspěšném dokončení vzdělání. Dle Andragogického slovníku se za absolventa považuje: „Subjekt, který ukončil některý druh formálního vzdělávání (střední, vyšší odborné, vysokoškolské vzdělávání) nebo některý typ neformálního vzdělávání (např.: kurzy). V závislosti na druhu a úrovni získaného vzdělání či kvalifikace dostávají absolventi odlišné doklady o absolvování. Podle toho se také rozdílně uplatňují na trhu práce“ (Průcha a Veteška, 2012, s. 15).

Rozdílný pohled na osobu absolventa uvádí zákoník práce č. 262/2006 Sb., který jej definuje jako: „Zaměstnanec, který vstupuje do zaměstnání na práci odpovídající jeho kvalifikaci, jestliže celková doba jeho odborné praxe nedosáhla po řádném (úspěšném) ukončení studia (přípravy) 2 let, přičemž se do této doby nezapočítává doba mateřské nebo rodičovské dovolené.“ Obecně tedy můžeme za absolventa považovat jedince, který absolvoval určitý druh vzdělávací aktivity, a od jeho řádného ukončení neuplynula doba delší dvou let.

Absolventi tvoří jednu z rizikových skupin ekonomicky aktivních obyvatel, a to zejména z důvodů nedostatečné praxe a minimu zkušeností. Díky souhře těchto faktorů se mnozí z nich mohou potýkat s nezaměstnaností, kterou Mezinárodní organizace práce definuje jako stav, kdy osoba nemá placené zaměstnání (Mareš, 2002, s. 18).

Ve společnosti zaujímá práce vysoké postavení v žebříčku hodnot. Jestliže člověk o svou práci přijde nedobrovolně, je tato situace spojena s dalekosáhlými důsledky. Jedinec se cítí izolován od společnosti, ztrácí pocit vlastní důležitosti a jeho situace bývá v mnoha případech bagatelizována. Nezaměstnanost je vnímána jak okolím, tak samotným postiženým jako odchylka od normy, která je spojena s nízkou sociální prestiží a předsudky. (Belz a Siegrist, 2001, s. 23 – 25)

S tímto souhlasí i Jandourek (2012, s. 169), který dodává, že důsledky nezaměstnanosti jsou nejen pokles sociálního statusu a prestiže, ale také změna životního stylu, snížení sebeúcty, manželské rozepře, deprese a ve vyhrocených případech i deviantní chování, které může vést ke vzniku sociálně patologických jevů, jako jsou krádeže, alkoholismu, domácí násilí nebo prostituce. Dlouhodobá nezaměstnanost pak může vést až k duševním a psychosomatickým onemocněním.

Belz a Siegrist (2001, s. 25 – 26) se zmiňují o třech fázích psychického vývoje nezaměstnaných. Po prvotním šoku nastupuje fáze optimismu, která je charakteristická vidinou nového zaměstnání. Jedinec zatím nepocítuje výraznou finanční tíži a věří v nové začátky. Po delším neúspěchu v hledání práce se objevuje fáze pesimismu, kdy jedinec přestává věřit, uzavírá se do sebe a vyvstává v něm pocit vlastní viny za tuto situaci. Ve třetí fázi osoba přijímá svou roli nezaměstnaného a rezignuje na hledání práce. V této fázi může dojít k hlubšímu rozvoji psychosomatického onemocnění a zvýšení sebevražedných sklonnů či riskantního chování.

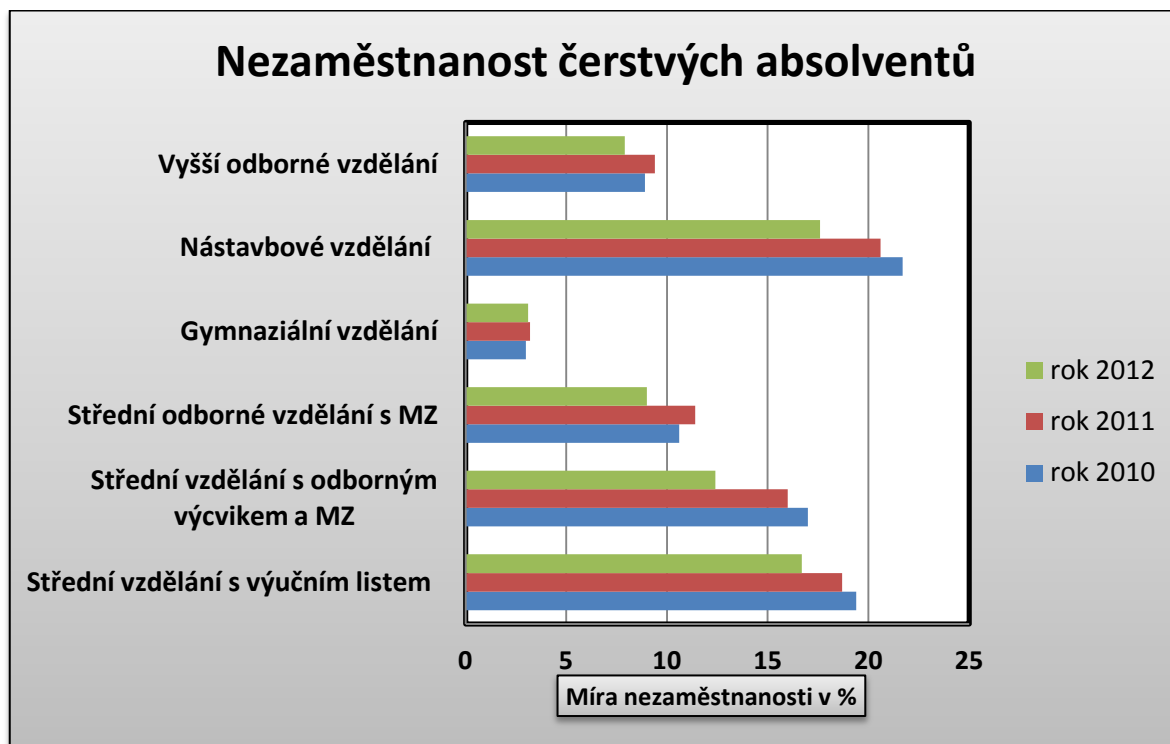
Jak nám vyplynulo z výše uvedeného, nezaměstnanost má vliv na všechny stránky jedince, a proto je důležité s těmito lidmi dále pracovat a snažit se je co nejdříve začlenit zpět na trh práce. Lidem, kteří jsou dlouhodobě v evidenci ÚP, mohou pomoci nejen nejrůznější re-kvalifikační kurzy, ale také projekty ESF. Jako sociální pedagogové jim můžeme nabídnout pomoc prostřednictvím projektů neziskových organizací, manželských a rodinných poraden nebo pomocí sociálně pedagogické terapie.

Od devadesátých let míra nezaměstnaných absolventů postupně klesala až do roku 2008, kdy začala opět nabírat na síle. Do rizikové skupiny, které náleží zvýšená péče při zprostředkování, patřili do roku 2008 všichni lidé do věku 25 let a absolventi vysokých škol do 30 let, kteří neměli déle než dva roky po úspěšném zakončení. Novelou zákona v roce 2009 se tato situace změnila a do rizikové skupiny nezaměstnaných jsou řazeni pouze mladí lidé do věku 20 let (Burdová a Chamoutová, 2012, s. 5 - 7).

Průcha a Veteška (2012, s. 15) dále uvádí, že ve všech ekonomicky vyspělých zemích se vyskytuje stejný socioekonomický obraz, který poukazuje na to, že čím vyšší je vzdělanostní úroveň absolventů, tím vyšší je jejich šance se uplatnit na trhu práce. Z tohoto tvrzení nám tedy logicky vyplývá, že nejvyšší nezaměstnanost se vyskytuje u těch absolventů, kteří mají pouze základní vzdělání.

Níže přikládáme graf míry nezaměstnanosti *čerstvých*<sup>1</sup> absolventů v ČR, která porovnává hodnoty od roku 2010 do roku 2012 s ohledem na úroveň dosaženého vzdělání.

Graf č. 1: Míra nezaměstnanosti *čerstvých* absolventů v ČR



(Zpracováno dle: Burdová a Chamoutová, 2012, s. 13)

Z tabulky je patrné, že se míra nezaměstnanosti *čerstvých* absolventů na všech úrovních vzdělání od roku 2010 snižuje. Jistá stagnace je zaznamenána pouze u absolventů s gymnaziálním vzděláním. Nejvyšší nezaměstnanost je pak evidována u absolventů se středním vzděláním s výučním listem, naopak nejnižší nezaměstnanost se vyskytuje u absolventů s gymnaziálním vzděláním, což je nejspíše způsobeno jejich častým přechodem na vysokou školu.

<sup>1</sup> Burdová a Chamoutová (2012, s. 4) za *čerstvé* absolventy považuje: „Uchazeče o zaměstnání, kteří úspěšně ukončili studium nejdéle před 12 měsíci.“



I když se tyto výsledky zdají být více než optimistické, zásadní roli sehrála kombinace demografického vývoje obyvatelstva, kdy se školská zařízení potýkala s menším množstvím absolventů než kdy jindy. Dále stupňující se zájem o terciální vzdělání a v neposlední řadě i uzákonění státní maturity na jaře 2011, která měla za následek zvýšený počet neúspěšných studentů, kteří již nemohou mít statut absolventa, jelikož se jim nepodařilo úspěšně dokončit školní docházku. Podle dat MŠMT, neuspělo u maturitních zkoušek v roce 2011 celkem 14,4 % žáků, což je cca 13 000 studentů. (Burdová a Chamoutová, 2012, s. 5 - 7)

## 4 EVALUACE VE VZDĚLÁVÁNÍ

V rámci projektu Absolvent v Olomouckém kraji byly realizovány aktivity, které měly většinou vzdělávací charakter. Z tohoto důvodu budeme při jeho hodnocení vycházet z pedagogické evaluace, která současné pedagogice poskytla nejen teorii a praxi, ale také teoretický přístup, metodologii a hodnocení nejrůznějších pedagogických jevů. Souhra těchto faktorů způsobila, že se z pedagogické evaluace stala uznávaná vědní disciplína. (Vaš'atková, 2006, s. 11)

Pedagogickou evaluaci můžeme definovat jako: „Proces hodnocení výsledků a činitelů výukového procesu, který se uskutečňuje na různých úrovních výchovně-vzdělávací praxe“ (Čábalová, 2011, s. 159). Jejím obsahem je především hodnocení kvality výchovy a vzdělávání prostřednictvím zkoumání vzdělávacích výsledků žáků, procesu výuky, učebních materiálů, činnosti učitele a úrovně pedagogické vědy.

Samotný pojem evaluace definuje Pedagogický slovník jako: „Zjišťování, vysvětlování stavu, úrovně kvality a efektivnosti procesu vzdělávání, který slouží k poskytování informací o úrovni vzdělávacího procesu organizace“ (Slavík a kol., 2012, s. 194).

Mertens (2010, s. 51) charakterizuje evaluaci jako: „, Selektivní nástroj, který má za cíl systematicky a objektivně posuzovat pokrok směrem k dosažení požadovaného výsledku.“ Zdůrazňuje, že evaluace není pouze jednorázová činnost, ale dlouhodobá, systematická záležitost, zkoumající věci do hloubky za různých podmínek a v různém časovém rozpětí. Dle jeho názoru se jednoduchá forma evaluace postupem let transformovala do složitější koncepce, která dokáže lépe reflektovat širší společenské požadavky.

V případě užití pojmu evaluace nesmíme zapomínat na fakt, že se jedná o slovo převzaté z angličtiny a jeho českým synonymem je hodnocení, které ve své podstatě odkazuje na hodnoty. I když se jedná o totožná slova, jejich význam se může v některých specifických oblastech různit. Konkrétně například ve školství, kdy hovoříme o evaluaci školy, ale o hodnocení žáka a jeho výkonu. (Starý, 2005, s. 5)

#### 4.1 Druhy a úrovně evaluace

V praxi se můžeme setkat s mnoha druhy evaluace. Ať už se jedná o evaluaci interní a externí, formativní, sumativní nebo kriteriální. V případě našeho výzkumu, který je zaměřený na projekt Absolvent, můžeme hovořit o evaluaci externí typu se zaměřením na formativní účel, což znamená, že osoba realizátora pochází z vnějšího prostředí a evaluace je zacílena na poskytnutí zpětné vazby. To vše je doplněno o sumativní hodnocení, které je zaměřeno na zachycení konečného stavu výsledků. (Starý, 2005, s. 6)

Ve vzdělávacím procesu se objevují čtyři úrovně evaluace. Mezinárodní úroveň zařítují ve většině případů mezinárodní organizace a to například Organizace pro hospodářskou spolupráci a rozvoj (OECD) a jejich program Pisa, který se věnuje mezinárodní hodnocení studentů a srovnávání jejich výkonů v různých periodách. Národní úroveň evaluace představuje získávání informací o celém školském systému nebo jeho částech v jednotlivých regíonech. Hodnocení na národní úrovni provádí například Česká školní inspekce. Meziúroveň představuje evaluaci jednotlivých škol. Každé takto sledované školské zařízení se tak stává nejen objektem evaluace, kdy hovoříme o tzv. evaluaci externího typu, ale v některých případech i jeho subjektem ve smyslu autoevaluace. Poslední úrovní evaluace je mikroúroveň, pod kterou spadá evaluace projektu Absolvent. V tomto případě se pak hodnocení zaměřuje již na konkrétní třídu, žáky nebo pedagogy. (Vaš'atková, 2006, s. 11 - 12)

## 4.2 Evaluační proces

Evaluační proces můžeme rozdělit do pěti etap. V okamžiku potřeby evaluace, vzniká motivační fáze, která nám definuje odpověď na otázku *proč* je evaluace v tomto případě potřebná a co by nám měla přinést. Identifikujeme si tak základní vztahy a potřeby. Dále logicky následuje přípravná etapa, která zahrnuje promyšlení časového plánu, záměru, cílové skupiny respondentů a cílů. Iniciátor stanovuje pravidla a podmínky, za kterých bude evaluace probíhat. V této etapě se může objevit myšlenkový chaos a tápání, které je naprosto přirozené. Veškerá příprava vrcholí v realizační fázi, kdy dochází ke sběru požadovaných dat a informací, které se následovně vyhodnocují v interpretační etapě. Celý proces evaluace je zakončen korektivní fází, prostřednictvím které jsou data použita pro upevnění stávajícího stavu, dosažení změn či přetvoření celku. V některých případech může být poslední etapa podnětem k další evaluaci nebo k tzv. metaevaluaci, jež představuje evaluaci předchozích evaluací se záměrem zlepšit tyto procesy, udržet je ve stávající pozici či je využít pro další analýzy. (Vašátková, 2006, s. 11) Jednotlivé fáze evaluačního procesu na sebe plynule navazují a prolínají se. V praxi je tedy velmi obtížné stanovit, kdy jedna končí a druhá začíná.

### 4.3 Současné trendy v oblasti evaluace

Současné trendy se v oblasti evaluace zaměřují zejména na evaluaci formativní, kriteriální<sup>2</sup> a interní (autoevaluaci), kterou Vašátková (2006, s. 12 - 13) definuje jako: „Cyklický, systematický a systémový proces, který je iniciován a realizován aktéry školního života. V jeho průběhu se pomocí metod či nástrojů sbírá a s využitím kritérií i indikátorů analyzuje průkazný materiál k vyhodnocování míry, v jaké se podařilo dosáhnout plánovaných cílů stanovených v souladu se školou přijatým konceptem kvality. Zjištěné poznatky jsou následně ve škole interně diskutovány a získané výstupy jsou impulsem pro další práci. Pomáhají škole kvalifikovaně prokazovat kvalitu své práce, udržovat ji nebo zlepšovat.“ Tato evaluace se objevuje spíše ve školských zařízeních, ale své místo si začíná nacházet i v organizacích mimo vzdělávací systém.

Důraz na autoevaluaci klade i Pol (2007, s. 89 - 90), který právě interní sběr dat považuje za velmi klíčový moment pro další růst a rozvoj organizace. Tvrdí, že tato data poukazují na reflexi naší vlastní práce, odpovídají na otázku *zda* máme měnit stávající stav a pokud ano, jakým směrem bychom se měli v budoucnu ubírat. Na druhou stranu poukazuje také na problematiku samotného měření, stanovení kritérií úspěšnosti a vyhodnocením výsledků práce ve školském zařízení. Ve vzdělání považuje za důležitý aspekt zejména kvalitu.

Sílicí vliv autoevaluace potvrzuje i velké množství projektů, které se v posledních letech objevily. Jedná se například o programy Autoevaluace I a Autoevaluace II, které byly podpořeny z OP Vzdělávání pro konkurenceschopnost, dále projekty Cesta ke kvalitě, Kvalita I, Kvalita II, Zdravá škola a Škola pro všechny.

---

<sup>2</sup> Kriteriální evaluace je zaměřena na splnění předem stanovených kritérií. Například ve škole – zkouška je zakončena úspěšně pokud žák získá požadovaný počet bodů (Starý, 2005, s. 6).

#### 4.4 Evaluace v projektech ESF

Evaluace si našla své nenahraditelné místo i v případě ESF. V rámci OP LZZ se vytvořila Pracovní skupina pro evaluace (PSE), která produkuje evaluační plány a doporučení, jež slouží k poskytnutí konkrétních kroků v případě evaluace jednotlivých aktivit a zakázek. (MPSV, 2008)

Výstupem těchto doporučení a plánů je dokument s názvem Evaluační plán OP LZZ pro rok 2008-2015, který podrobněji rozpracovává kapitoly evaluace v OP LZZ. Cílem je zlepšit koordinaci evaluace, posílit synergii evaluačních aktivit programů OP LZZ a zamezit neúčelnému čerpání finančních prostředků. Aktuálnosti informací je dosaženo pomocí průběžné aktualizace v časovém rozmezí jednoho roku. Evaluace probíhá zpravidla ve třech fázích a to před programovým obdobím (ex-ante), během něho (on-going) a po něm (ex-post). Procesu se v tomto případě účastní nejen externí týmy složené z nestátních neziskových organizací, akademických odborníků a poradenských firem, ale také stálé organizační jednotky, skupiny PSE a ESF Fóra. (Kettner, 2013, s. 1 - 6)

V průběhu programového období 2004-2006 se stala osvědčeným aspektem tzv. průběžná evaluace, která poukázala na souvislosti, jež se mohly stát významnými, nebo které se jevíly významnými a staly se okrajovými. Odpověděla na to, *co bylo důležité* – co se mělo změnit, co naopak ponechat, co posílit, co utlumit, kde intervenovat a kde ne, a pomohla takto řídit program. Reakcí na tuto skutečnost bylo rozdělení evaluace na jednotlivé menší etapy, které umožnily větší flexibilitu a také vznik dvou základních typů evaluace, a to operační a strategické, které dodnes tvoří celek. Pod pojmem operační evaluace si můžeme představit cílenou podporu řízení a monitorování na základě vyhodnocování výstupu monitorování. Využívá zejména procesních analýz, případových, výsledkových a sledovacích studií. Za účelem posouzení vývoje OP LZZ ve vztahu k prioritám EU a členským státům byla zřízena strategická evaluace, která představuje komplexní hodnocení uskutečněné před, během a po skončení programu. (Kettner, 2013, s. 6 - 10)

Evaluace je v tomto případě nástrojem, díky kterému získáme informace o úspěšnosti a účinnosti jednotlivých programů, které jsou financovány z ESF. Nicméně se ale nedozvíme nic o kvalitě jednotlivých projektů a spokojenosti účastníků.

Jak uvádí Medlíková (2010, s. 104), evaluace jako výstup ze vzdělávací akce je potěchou, povinností i potřebou, která nám přináší zpětnou vazbu k lektorskému výkonu, způsob ocenění, reflektuje názory klientů, upozorňuje lektora před možnými chybami do budoucna či je hnacím motorem ke změnám.

#### 4.5 Měření spokojenosti a kvality

Jelikož se v empirické části budeme věnovat zjišťování spokojenosti účastníků s projektem Absolvent v Olomouckém kraji a následnému hodnocení kvality jednotlivých oblastí, je dobré tyto pojmy blíže specifikovat.

Spokojenost je slovo, se kterým se setkáváme v běžném životě. Každý z nás si pod jeho definicí představí něco jiného. Pro někoho znamená spokojenost *být v pohodě*, pro jiného zase *nemít starosti*. Uvedené reakce nám tedy vyjadřují názor člověka na jeho vnímání toho, s čím je či není spokojen. Na druhou stranu můžeme spokojenost chápat jako vnímání toho, do jaké míry byly uspokojeny požadavky či představy jedince na určitou situaci, kterou prožívá nebo na službu, která je mu poskytována. Pokud tedy skutečnost odpovídá očekávání, je spokojen, pokud nejsou jeho představy z větší míry naplněny, je nespokojen. (Půček, 2005, s. 7)

Normy ISO 9000 (in Půček, 2005, s. 53), která se zabývá systémem managementu jakosti, má na spokojenost obdobný pohled a definuje ji jako: „Vnímání zákazníka týkající se stupně splnění jeho požadavků.“ Obecně tedy můžeme za spokojeného člověka považovat toho jedince, jehož představy a očekávání jsou naplněny.

V běžném životě se nejčastěji setkáváme s užitím tohoto pojmu v souvislosti se škálou životní spokojenost (LSS), což je psychologicko - diagnostická metoda hodnotící subjektivní spokojenost jedenácti dimenzí života. Dále také v zaměstnání při měření spokojenosti zaměstnanců, které se týká splnění jejich očekávání o pracovních podmínkách či benefitech, a v neposlední řadě také ve sféře služeb, která se věnuje spokojenosti zákazníků s produkty nebo službami (Půček, 2005, s. 7). Na druhou stranu i my sami se stáváme ověřovateli spokojenosti v těch případech, kdy si čteme nebo požadujeme reference na restaurace, produkty či služby.

Shrneme – li výše uvedené, cílem měření spokojenosti je zpětná vazba, která nám pomůže reflektovat aktuální požadavky jedinců a trhu. Nicméně překážkou ve zkoumání může být vnímání, které je silně ovlivněno pocity jedince a tak se stává pojem spokojenost velmi relativní (Půček, 2005, s. 21). Při měření je také důležité stanovit si stupnici, dle které budeme spokojenost hodnotit. Velmi často se používá škála posuzovací, díky které je hodnocení vyjádřeno číselně, například jako ve škole 1= velmi spokojen, 5= velmi nespokojen, nebo prostřednictvím obrázku. Dále se můžeme často setkat s užitím Likertovy škály, díky které je každá položka ohodnocena na kontinuu pětibodové stupnice, jež vyjadřuje v krajních polohách souhlas či nesouhlas s danou položkou. (Veselá a kol., 2011, s. 190)

Stejně jako na spokojenost, můžeme i na kvalitu nahlížet z různých úhlů. Například Crosby definuje kvalitu jako: „Shodu s požadavky“ (in Veber, 2007, s. 19). S tímto tvrzením do jisté míry souhlasí i Půček (2005, s. 45) který tvrdí, že: „Kvalita je míra (stupeň) naplňování oprávněných požadavků.“ Tak jako spokojenost je i kvalita zahrnuta v normě ISO 9000, která ji definuje jako: „Stupeň splnění požadavků souborem inherentních charakteristik“ (in Půček, 2005, s. 45).

Z uvedených definic nám vyplývá, že pojem kvalita podléhá vysoké míře subjektivity, která má za následek rozdílnou interpretaci. Významný rozdíl mezi pojmy spokojenost a kvalita hrají pocity, které ve velké míře ovlivňují naše vnímání a tím také naši spokojenost. Na rozdíl tedy od kvality, která pouze vyjadřuje míru naplnění našeho očekávání.

V běžném životě se můžeme s tímto pojmem setkat v souvislosti s indexem lidského rozvoje, což je celosvětově uznávaný ukazatel týkající se kvality života jednotlivců. Dále také v oblasti obchodu a marketingu, kdy hovoříme o jakosti zboží či kvalitě služeb a v neposlední řadě také v oblasti vzdělání a následného hodnocení kvality výuky.



## 5 SHRNUÍ TEORETICKÉ ČÁSTI

V teoretické části jsme se zabývali několika tématy, která úzce souvisela s projektem Absolvent v Olomouckém kraji a jeho následnou evaluací v empirické části. Tento projekt by nevznikl nebýt regionální politiky EU, která poskytla účinné nástroje k řešení regionálních problémů společenství. Jedním z těchto prostředků byly strukturální fondy, v rámci kterých jsme se blíže zaměřili na Evropské sociální fondy a jejich operační program Lidské zdroje a zaměstnanost, do kterého můžeme zařadit i zmiňovaný projekt Absolvent v Olomouckém kraji. Aktivity realizované v tomto projektu měly převážně vzdělávací charakter a z tohoto důvodu jsme do teoretické části zařadili také kapitolu, která se věnovala pedagogické evaluaci. Jelikož se budeme v empirické části zabývat především spokojeností a kvalitou, bylo nutné i tyto pojmy blíže specifikovat.

Shrneme - li poznatky získané z teoretické části, dozvídáme se, že absolventi škol byli a stále jsou bezprostředně ohroženi nezaměstnaností, která pokud je dlouhodobá, může vést až k vážným psychosomatickým či duševním onemocněním. Mezi nežádoucí projevy nezaměstnanosti u mladých lidí řadíme také prostituci, krádeže a rizikové chování. Předcházet těmto nežádoucím jevům můžeme například prostřednictvím ESF, díky kterým se mohl vytvořit projekt Absolvent v Olomouckém kraji, jehož cílem bylo posílení integrace absolventů na trh práce prostřednictvím vzdělávacích aktivit, rekvalifikací a odborné stáže. Z výše uvedených důvodů považujeme projekty zaměřené na integraci absolventů na trh práce za velmi důležité.

V teoretické části jsme také definovali klíčové pojmy, jimiž byli: absolvent, evaluace, Evropské sociální fondy, operační program, kvalita, nezaměstnanost, spokojenost a regionální politika.

Na teorie plynně navážeme empirickou částí, jejímž cílem bude zjistit, zda existuje rozdíl v hodnocení spokojenosti jednotlivých účastníků v závislosti na pohlaví, výši vzdělání, oborovém zaměření a pracovní zkušenosti. Pomocí dílčího cíle poté zjistíme, se kterými oblastmi projektu byli či nebyli účastníci spokojeni. Celkový pohled na projekt nám dokreslí soubor otevřených otázek, který se nachází na konci dotazníku.

## **II. EMPIRICKÁ ČÁST**

## 6 METODOLOGIE VÝZKUMU

### 6.1 Cíl výzkumu

Hlavním cílem výzkumu je zjistit, zda existuje rozdíl v hodnocení spokojenosti účastníků projektu Absolvent v závislosti na jejich pohlaví, výši vzdělání, oborovému zaměření a místě konání projektu.

Jako dílčí cíl jsme si stanovili identifikovat ty oblasti, se kterými jsou účastníci spokojeni či nespokojeni.

Spokojenost jsme si v teoretické části definovali jako vnímání toho, do jaké míry byly uspokojeny požadavky či představy jedince na určitou situaci, kterou prožívá nebo na službu, která je mu poskytována. Pokud tedy skutečnost odpovídá očekávání, je spokojen, pokud nejsou jeho představy z větší míry naplněny, je nespokojen. (Půček, 2005, s. 7)

### 6.2 Výzkumný problém, stanovení hypotéz a výzkumné otázky

#### Výzkumný problém:

Spokojenost s projektem Absolvent v Olomouckém kraji z hlediska jeho účastníků v závislosti na jejich pohlaví, výši vzdělání, oborovém zaměření a místě konání projektu.

#### Výzkumná otázka:

Existují rozdíly v hodnocení spokojenosti s projektem Absolvent v Olomouckém kraji z hlediska jeho účastníků v závislosti na pohlaví, výši vzdělání, oborovém zaměření a místě konání projektu?

#### Výzkumná otázka č. 1:

Existuje statisticky významný rozdíl v hodnocení spokojenosti v závislosti na pohlaví respondentů?

Na základě této výzkumné otázky jsme si zvolili následující hypotézy:

H1<sub>A</sub> Předpokládáme, že existuje statisticky významný rozdíl v hodnocení spokojenosti v závislosti na pohlaví respondentů.

H1<sub>0</sub> Předpokládáme, že neexistuje statisticky významný rozdíl v hodnocení spokojenosti v závislosti na pohlaví respondentů.

Výzkumná otázka č. 2:

Existuje statisticky významný rozdíl v hodnocení spokojenosti v závislosti na výši vzdělání respondentů?

Na základě této výzkumné otázky jsme si zvolili následující hypotézy:

H2<sub>A</sub> Předpokládáme, že existuje statisticky významný rozdíl v hodnocení spokojenosti v závislosti na výši vzdělání respondentů.

H2<sub>0</sub> Předpokládáme, že neexistuje statisticky významný rozdíl v hodnocení spokojenosti v závislosti na výši vzdělání respondentů.

Výzkumná otázka č. 3:

Existuje statisticky významný rozdíl v hodnocení spokojenosti v závislosti na oborovém zaměření vzdělání respondentů?

Na základě této výzkumné otázky jsme si zvolili následující hypotézy:

H3<sub>A</sub> Předpokládáme, že existuje statisticky významný rozdíl v hodnocení spokojenosti v závislosti na oborovém zaměření vzdělání respondentů.

H3<sub>0</sub> Předpokládáme, že neexistuje statisticky významný rozdíl v hodnocení spokojenosti v závislosti na oborovém zaměření vzdělání respondentů.

Výzkumná otázka č. 4:

Existuje statisticky významný rozdíl v hodnocení spokojenosti v závislosti na místě konání projektu?

Na základě této výzkumné otázky jsme si zvolili následující hypotézy:

H<sub>4A</sub> Předpokládáme, že existuje statisticky významný rozdíl v hodnocení spokojenosti v závislosti na místě konání projektu.

H<sub>40</sub> Předpokládáme, že neexistuje statisticky významný rozdíl v hodnocení spokojenosti v závislosti na místě konání projektu

**Proměnné**Závisle proměnná:

Závisle proměnnou se v našem případě stala spokojenost, kterou jsme měřili na pětibodové stupnici, pomocí níž mohli respondenti vyjádřit míru svého souhlasu či nesouhlasu s jednotlivými výroky.

Pětibodová stupnice:

1 – naprosto souhlasím

2 – souhlasím

3 – nevím

4 – nesouhlasím

5 – naprosto nesouhlasím

Nezávisle proměnné:

Jako nezávisle proměnné jsme si zvolili následující faktory: pohlaví, výše vzdělání, oborové zaměření a místo konání projektu.

Nominální proměnné:

Nominální proměnnou se v našem případě stalo pohlaví, oborové zaměření vzdělání a místo konání projektu.

Ordinální proměnná:

Jako ordinální proměnnou jsme v našem případě zvolili výši vzdělání.

Metrické proměnné:

V našem případě bylo za metrickou proměnnou zvoleno celkové hodnocení spokojenosti. Z důvodu nesplnění požadavku na normální rozdělení, byla tato proměnná posléze překódována na proměnnou ordinální. Jednotlivé celkové průměry jsme utřídili do kategorií dle jejich spádovosti a to následovně:

1. průměr od 1,00 – 2,49 = kód 1 spokojen;
2. průměr od 2,50 – 3,49 = kód 2 mírně spokojen;
3. průměr od 3,50 – 5,00 = kód 3 nespokojen.

### 6.3 Strategie výzkumu

Jako výzkumnou strategii jsme zvolili výzkum kvantitativní, a to hned z několika důvodů. Tato výzkumná strategie poskytuje respondentům naprostou anonymitu, která může vést k jejich větší otevřenosti. Navíc můžeme zkoumat větší vzorek, čímž získáme v poměrně krátkém čase co možná nejvíce informací.

Gavora (2000, s. 31) dodává, že velkou výhodou kvantitativně orientovaného výzkumu je bezesporu jistá nestrannost pohledu, kterou si v tomto případě výzkumník zachovává, a to díky tomu, že se v rámci výzkumu nedostává do užšího kontaktu s respondenty, ale pouze s číselnými údaji. Na druhou stranu za nevýhodu této výzkumné strategie považuje Hendl (2005, s. 49) velmi časté opomenutí důležitých fenoménů, ke kterému může dojít z důvodu soustředění se na určitou teorii a její testování, ne však na rozvoj této teorie.

## 6.4 Technika výzkumu

Jako metodu sběru dat jsme zvolili dotazník. Jak uvádí Gavora (2000, s. 99) dotazník je metoda písemného kladení otázek a získávání písemných odpovědí. Jedná se o nejfrekventovanější metodu zjišťování údajů, kterou považuje zároveň za velmi ekonomický výzkumný nástroj, díky němuž získáme velké množství informací při malé investici času.

Jistou nevýhodou dotazníku je fakt, že nezjišťuje to, jaká je pedagogická realita, ale to jak je tato realita sama viděna, nebo by chtěla být viděna. Pokud jsou navíc položky v dotazníku neodborně či nevhodně sestavené, nemá tak dotazník žádnou výpovědní hodnotu. Již při jeho tvorbě musíme dodržovat jistá pravidla, mezi které patří zejména jasná, nezavádějící a srozumitelná formulace otázek, konkrétní pokyny k jeho vyplnění, vyvarování se sugestivních otázek a v neposlední řadě také vhodně zvolená rozsáhlost dotazníku. (Chráska, 2007, s. 163 – 164)

Dotazník pro účastníky projektu Absolvent v Olomouckém kraji je přiložen v příloze P1. Skládá se celkem ze tří částí. První se zaměřuje na osobní údaje jednotlivých účastníků, které souvisí zejména s hypotézami. Druhá část se věnuje spokojenosti účastníků s jednotlivými oblastmi projektu, a to s organizací a aktivitami, kvalitou lektorů a učebních pomůcek. Poslední část dotazníku obsahuje otevřené otázky, ve kterých se mohli respondenti obšírněji vyjádřit.

Dotazník jsme zvolili zejména z toho důvodu, abychom získali co možná nejvíce hodnotících pohledů na projekt Absolvent v Olomouckém kraji ze strany jeho účastníků. Dílčím důvodem bylo zachování anonymity všech zúčastněných.

Otázky byly prokonzultovány a schváleny projektovým manažerem firmy bit cz training s.r.o. Ing. Přidalem, který nám zajistil distribuci dotazníků do jednotlivých středisek v Olomouckém kraji, ve kterých probíhala realizace projektu Absolvent v Olomouckém kraji.

Při volbě otázek, které se zaměřují na spokojenost účastníků, jsme vycházeli z Likertových škál, jež se používají při měření postojů a názorů lidí. Tyto škály se skládají z výroků a stupnice, na které vyjádří respondent stupeň svého souhlasu či nesouhlasu. Středovou hodnotou bývá odpověď *nevím*. Tento druh škál nám také pomáhá zjistit nejen obsah postoje, ale také jeho přibližnou sílu. (Gavora, 2000, s. 92)

## 6.5 Výzkumný soubor

Jako základní soubor tedy souhrn všech objektů patřících do zkoumané skupiny jsme vybrali všechny účastníky projektu Absolvent v Olomouckém kraji. Druh výběru jsme zvolili záměrný, jelikož jsme si předem stanovili konkrétní projekt, kterého se bude evaluace týkat a tak se respondenty stali všichni účastníci projektu Absolvent v Olomouckém kraji, kteří se účastnili posledního běhu projektu.

### Charakteristika výzkumného vzorku:

**Tabulka č. 10: Charakteristika výzkumného vzorku - pohlaví**

Město	Olomouc		Přerov		Prostějov		Šumperk		Jeseník		celkově	
	četnost	%	četnost	%	četnost	%	četnost	%	četnost	%	četnost	%
muž	7	50%	0	0%	0	0%	4	28,57%	3	21,43%	14	100%
žena	19	40,43%	7	14,89%	1	2,13%	9	19,15%	11	23,40%	47	100%

Výše uvedená tabulka nám zobrazuje absolutní a relativní četnosti u pohlaví v různých městech. Můžeme z ní vyčíst, že cca 77 % všech respondentů byly ženy. Jejich evidentní převaha může být způsobena zejména tím, že se muži obecně rychleji uplatní na trhu práce po dokončení studia. Jak si můžeme všimnout, nejvíce respondentů jsme získali z Olomouce, nejméně pak z Prostějova.

**Tabulka č. 11: Charakteristika výzkumného vzorku – výše vzdělání**

Město	Olomouc		Přerov		Prostějov		Šumperk		Jeseník		celkově	
	četnost	%	četnost	%	četnost	%	četnost	%	četnost	%	četnost	%
SŠ s mat.*	9	31,03%	1	3,45%	0	0%	7	24,14%	12	41,38%	29	100%
VOŠ	2	40%	1	20%	0	0%	2	40%	0	0%	5	100%
VŠ	15	55,56%	5	18,52%	1	3,70%	4	14,81%	2	7,41%	27	100%

(SŠ s mat.\* - SŠ s maturitou)



Výše uvedená tabulka nám zobrazuje výši vzdělání respondentů v jednotlivých městech. Jak si můžeme všimnout, poměr účastníků se SŠ vzděláním a VŠ vzděláním je skoro stejný. Nejvíce VŠ vzdělaných respondentů jsme získali z Olomouce, na druhou stranu nejvíce respondentů se SŠ s maturitou bylo z Jeseníku. Celkově se dotazníkového šetření zúčastnilo 47,54 % respondentů se SŠ s maturitou, 8,2 % respondentů se vzděláním VOŠ a 44,26 % respondentů s VŠ titulem.

**Tabulka č. 12: Charakteristika výzkumného vzorku – oborové zaměření vzdělání**

Město Oborové zaměření vzdělání	Olomouc		Přerov		Prostějov		Šumperk		Jeseník		celkově	
	četnost	%	četnost	%	četnost	%	četnost	%	četnost	%	četnost	%
ekonomika management	8	38,09%	4	19,05%	1	4,76%	5	23,81%	3	14,29%	21	100%
služby	2	50%	0	0%	0	0%	0	0%	2	50%	5	100%
stavebnictví	1	33,34%	0	0%	0	0%	0	0%	2	66,66%	3	100%
zdravotnictví sociální péče	1	33,34%	0	0%	0	0%	0	0%	2	66,66%	3	100%
vzdělávání školství	4	66,66%	0	0%	0	0%	1	16,67%	1	16,67%	6	100%
výroba průmysl	2	50%	0	0%	0	0%	1	25%	1	25%	4	100%
jiné	8	42,11%	3	15,79%	0	0%	5	26,32%	3	15,79%	19	100%

Výše uvedená tabulka nám zobrazuje oborové zaměření respondentů v jednotlivých městech. Z tabulky nám vyplývá, že cca 38 % všech respondentů má vzdělání v oblasti ekonomiky a managementu. Zhruba 30 % respondentů zvolilo odpověď jiné, ve které uváděli především oborové zaměření – lesnictví, hotelnictví a turismu, ochrana osob a majetku, zemědělství, informační technologie, grafický design, logistika, chemie a právo. Nejméně bylo zastoupeno vzdělání v oblasti stavebnictví a zdravotnictví / sociální péče.

Tabulka č. 13: Charakteristika výzkumného vzorku – typ rekvalifikace

Město	Olomouc		Přerov		Prostějov		Šumperk		Jeseník		celkově	
	četnost	%	četnost	%	četnost	%	četnost	%	četnost	%	četnost	%
<b>Rekvalifikace</b>												
<b>Administrat.* pracovník</b>	4	22,22%	0	0%	0	0%	0	0%	14	77,78%	18	100%
<b>Počítačová gramotnost</b>	22	51,17%	7	16,28%	1	2,32%	13	30,23%	0	0%	43	100%

(\*administrativní pracovník)

Jak je z výše uvedené tabulky patrné, zobrazuje nám jednotlivé rekvalifikace a jejich využití. Můžeme si všimnout, že celkově byl větší zájem o rekvalifikaci počítačová gramotnost, díky které mohli účastníci získat certifikát ECDL. Této možnosti využilo cca 70 % všech respondentů. Na druhou stranu 100 % respondentů z Jeseníku využilo rekvalifikace administrativní pracovník.

Shrneme - li poznatky získané prostřednictvím charakteristiky výzkumného vzorku, dozvídáme se, že nejvíce respondentů jsme získali z řad žen a to 77 %. Mezi výší vzdělání zde nebyli markantní rozdíly. Nejvíce respondentů uvedlo, že má vzdělání v oboru ekonomiky a managementu, jednalo se o 38 % z celkového počtu. Co se týká rekvalifikace, nejvíce respondenti využili možnosti získat certifikát ECDL, a to díky rekvalifikaci počítačová gramotnost.

## 6.6 Realizace výzkumu

V prvotní fázi jsme provedli pilotáž, která byla zaměřena na získání bližších informací ohledně realizace projektů ESF v Olomouckém kraji. Z tohoto důvodu jsme zkontaktovali projektovou manažerku Mgr. Rozsivalovou z referátu EU, která nám dále poskytla kontaktní údaje na projektového manažera Ing. Vlastimila Přídala z firmy bit cz training s.r.o., jež realizovala projekt Absolvent v Olomouckém kraji. Posléze jsme se s Ing. Přídalem domluvili na konkrétní verzi dotazníku a jeho následovné distribuci do jednotlivých středisek firmy bit cz training s.r.o. v Olomouckém kraji.

Na pilotáž jsme plynule navázali realizací dotazníkového šetření, která probíhala od listopadu 2012 do února 2013. Dotazníky byly distribuovány do všech středisek firmy bit cz training s.r.o. v Olomouckém kraji, ve kterých probíhala realizace projektu Absolvent v Olomouckém kraji. Dotazník byl součástí závěrečné schůzky účastníků posledního běhu projektu, čímž jsme si zajistili jeho 100 % návratnost. Jelikož byly všechny kompletně vyplněny, mohli jsme do výzkumného šetření zařadit všech 61 respondentů.

## 6.7 Postup analýzy dat

Data získaná prostřednictvím dotazníkové šetření byla utříděna do tabulky v Excelu, která nám dále posloužila jako podklad pro program STATISTICA 10 a k vyhodnocení dílčích cílů. Než jsme s daty začali dále pracovat, bylo nutné je překódovat. Vzhledem k tomu, že jsme ve třetí části dotazníku využili otevřených otázek, bylo nutné i tato data dále zpracovat do kategorií dle podobnosti.

K analýze získaných dat jsme použili program STATISTICA 10. Nejprve jsme si ověřili normalitu dat pomocí Kolmogorov - Smirnova a Shapiro - Wilkova testu. Z výsledků nám vyplynulo, že data nemají normální rozdělení a tudíž jsme přistoupili k neparametrickým testům. Z tohoto důvodu bylo nadále nutné závisle proměnnou překódovat z metrické na ordinální pomocí následující klíče. Pokud byl průměr celkové spokojenosti respondenta v rozmezí 1,00 – 2,49, přiřadili jsme respondentovi kód 1= spokojen. Pokud byl průměr celkové spokojenosti v rozmezí 2,50 – 3,49, přiřadili jsme respondentovi kód 2 = mírně spokojen. Pokud byl průměr celkové spokojenosti v rozmezí 3,50 – 5,00, přiřadili jsme respondentovi kód 3 = nespokojen.

Posléze jsme k vyhodnocení statistických rozdílů použili Mann - Whitneyův U test a Kruskal – Wallisovu Anovu. U dat byla použita hladina významnosti  $p = 0,05$ . Hypotézy jsme doplnili o histogram a komentář.

V případě dílčího cíle, kterým bylo identifikovat ty oblasti, s nimiž byli či nebyli účastníci spokojeni, byla použita popisná statistika. V případě doplňujících otázek jsme data museli nejprve uspořádat do kategorií dle podobnosti, než jsme s nimi začali dále pracovat. Posléze jsme k jejich vyhodnocování použili pruhové grafy, jež jsme doplnili komentářem. Ve třech případech jsme poté aplikovali test dobré shody chí kvadrát, abychom zjistili, zda jsou mezi jednotlivými možnostmi odpovědí na otázky statisticky významné rozdíly.

## 7 PŘEDSTAVENÍ VÝSLEDKŮ

Normalitu dat jsme zjišťovali pomocí programu STATISTICA 10. Z tohoto důvodu jsme zvolili následující hypotézy:

$H_A$  Předpokládáme, že data pochází z normálního rozdělení.

$H_0$  Předpokládáme, že data nepochází z normálního rozdělení.

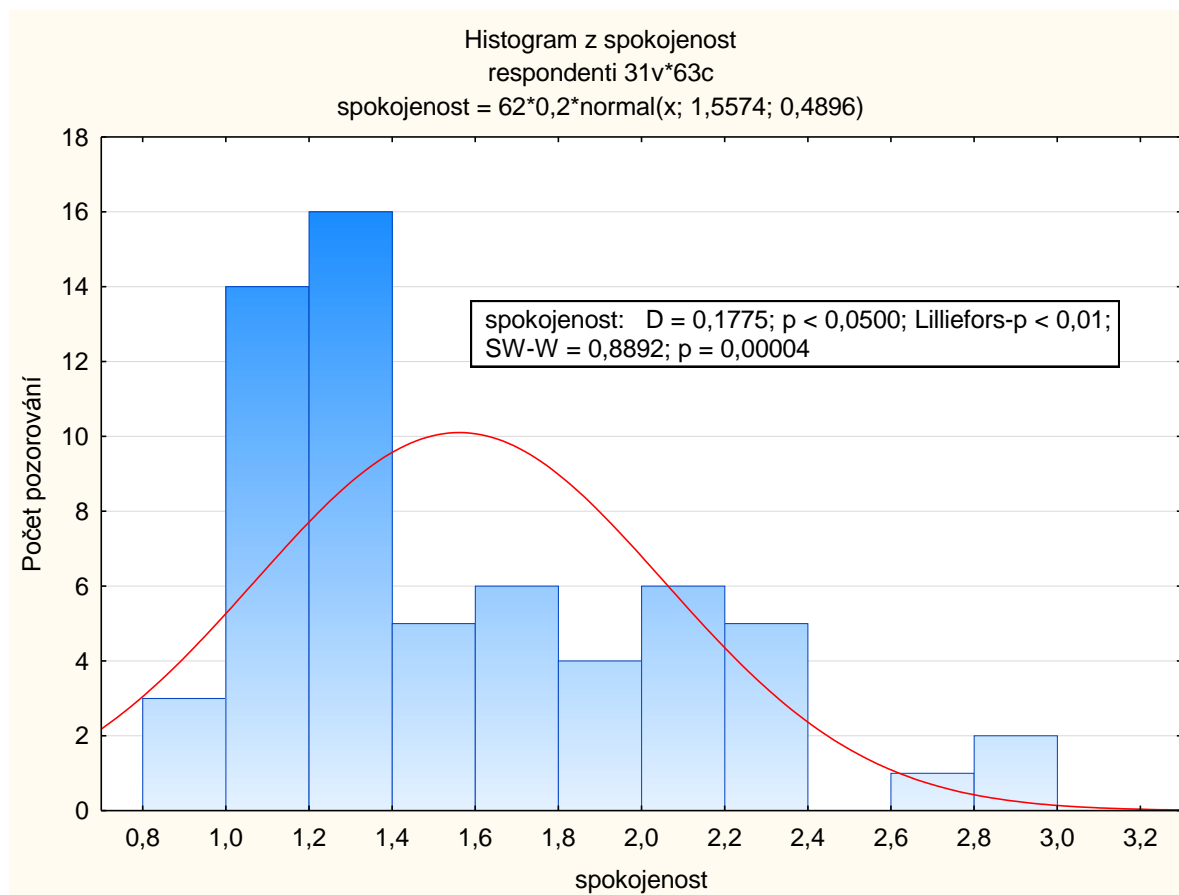
Pro test normality jsme využili Shapiro – Wilkův W test, Lillieforsův test a Kolmogorov – Smirnovův test.

**Tabulka č. 14: Test normality**

Proměnná	Testy normality (respondenti)					
	N	max D	K-S p	Lilliefors p	W	p
spokojenost	62	0,17749	p < ,05	p < ,01	0,88917	0,00004

Z tabulky je patrné, že hodnota  $p = 0,000042$ . Přijímáme tedy nulovou hypotézu, která předpokládá, že data nepochází z normálního rozdělení. Z tohoto důvodu přistoupíme ve výpočtech k neparametrickým testům.

Graf č. 2: Histogram ověření normality



Prostřednictvím histogramu si můžeme ověřit, že data opravdu nepochází z normálního rozdělení, a tudíž můžeme přistoupit ve výpočtech k neparametrickým testům. Tento předpoklad dokládá i výpočet v tabulce č. 11: Test normality. V hypotéze č. 1 se bude jednat o Mann – Whitneyův U test. Ve zbývajících třech případech použijeme test Kruskal-Wallisova Anova.

## 7.1 Analýza hypotéz

Výzkumná otázka č. 1:

**Existuje statisticky významný rozdíl v hodnocení spokojenosti v závislosti na pohlaví respondentů?**

Na základě této výzkumné otázky byly stanoveny následující hypotézy:

H<sub>1A</sub> Předpokládáme, že existuje statisticky významný rozdíl v hodnocení spokojenosti v závislosti na pohlaví respondentů.

H<sub>10</sub> Předpokládáme, že neexistuje statisticky významný rozdíl v hodnocení spokojenosti v závislosti na pohlaví respondentů.

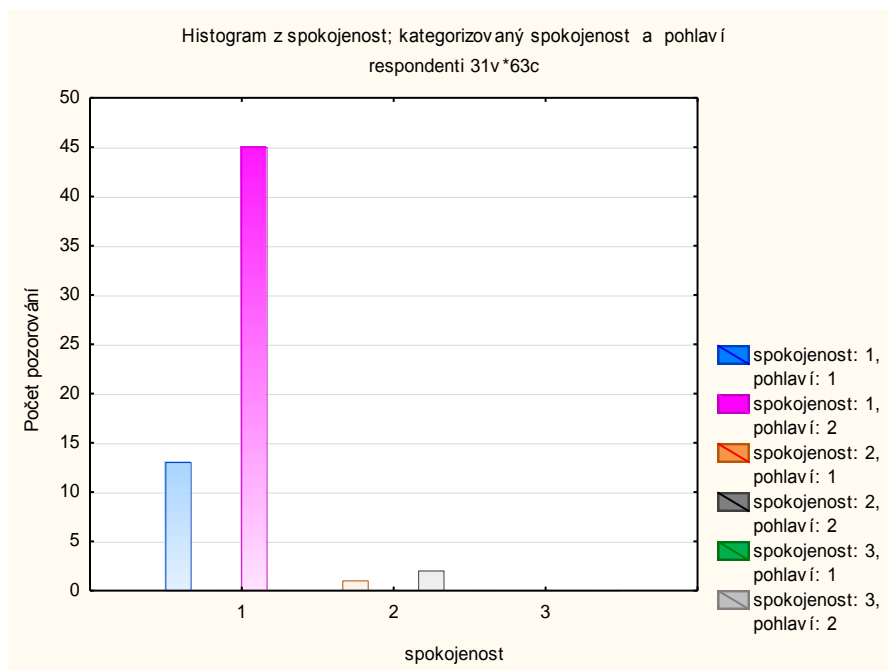
Výpočet:

V případě první hypotézy jsme použili neparametrického testu Mann -Whitneyův U test, kdy závisle proměnnou byla celková spokojenost a grupovací proměnnou pohlaví. Hypotéza byla testována na hladině významnosti  $p = 0,05$ .

**Tabulka č. 15: Hypotéza č.1 M - W U test**

Proměnná	Mann-Whitneyův U test (respondenti) Dle proměn. pohlaví Označené testy jsou významné na hladině $p < 0,05000$									
	Sčt poř. skup. 1	Sčt poř. skup. 2	U	Z	p-hodn.	Z upraven	p-hodn.	N platn. skup. 1	N platn. skup. 2	2*1 str. přesné p
Spokojenost	1448	443,5	319,5	0,154	0,877	-0,412	0,680	47	14	0,872

Z tabulky nám vyplývá, že hodnota  $p = 0,680$ , tím pádem přijímáme nulovou hypotézu, která předpokládá, že neexistuje statisticky významný rozdíl v hodnocení spokojenosti v závislosti na pohlaví respondentů.

**Graf č. 3: Histogram pohlaví/spokojenost**Legenda k histogramu:

Pohlaví: 1 = muž      2 = žena

Spokojenost: 1 = spokojen    2 = mírně spokojen    3 = nespokojen

Z histogramu je patrné, že až na malé výjimky, byli muži i ženy celkově spokojeni s projektem Absolvent v Olomouckém kraji. Potvrzuje to tedy nulovou hypotézu, že nejsou statisticky významné rozdíly v hodnocení spokojenosti v závislosti na pohlaví respondentů.



Výzkumná otázka č. 2:

**Existuje statisticky významný rozdíl v hodnocení spokojenosti v závislosti na výši vzdělání respondentů?**

Na základě této výzkumné otázky byly stanoveny následující hypotézy:

H<sub>2A</sub> Předpokládáme, že existuje statisticky významný rozdíl v hodnocení spokojenosti v závislosti na výši vzdělání respondentů.

H<sub>20</sub> Předpokládáme, že neexistuje statisticky významný rozdíl v hodnocení spokojenosti v závislosti na výši vzdělání respondentů.

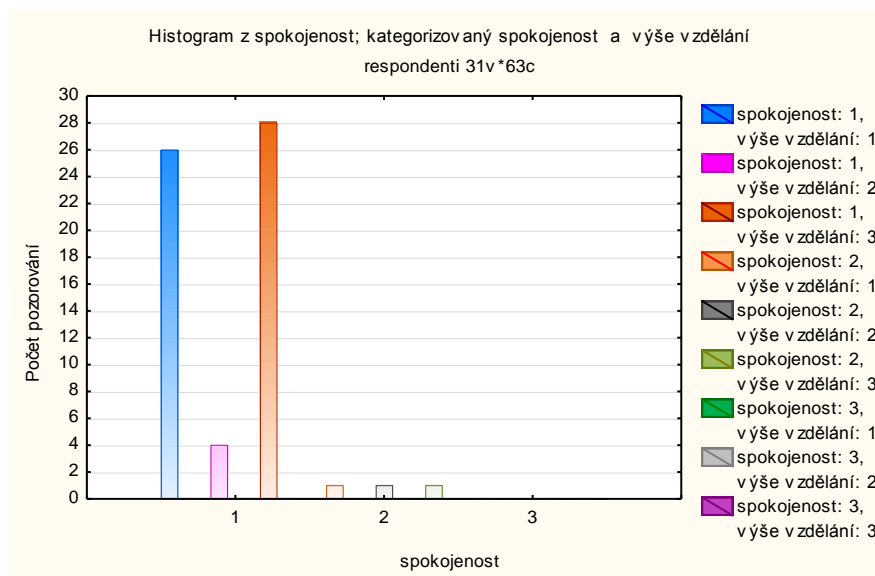
V případě druhé hypotézy jsme použili neparametrický test Kruskal – Wallisova Anova. Závisle proměnnou zde byla celková spokojenost, grupovací proměnnou výše vzdělání respondentů.

**Tabulka č. 16: Hypotéza č. 2 K - W ANOVA**

Kruskal-Wallisova ANOVA založ. na poř.; Spokojenost (respondenti)				
Nezávislá (grupovací) proměnná : výše vzdělání				
Kruskal-Wallisův test: H ( 2, N= 61) =2,607830 p =,2715				
Závislá: Spokojenost	Kód	Počet platných	Součet pořadí	Prům. Pořadí
1	1	27	827,0000	30,6296
2	2	5	178,0000	35,6000
3	3	29	886,0000	30,5517

Z tabulky můžeme vyčíst, že hodnota  $p = 0,2715$ . Přijímáme tedy nulovou hypotézu, která předpokládá, že neexistují statisticky významné rozdíly v hodnocení spokojenosti v závislosti na výši vzdělání.

Graf č. 4: Histogram spokojenost/výše vzdělání

Legenda k histogramu:

Výše vzdělání: 1 = SŠ      2 = VOŠ      3 = VŠ

Spokojenost: 1 = spokojen    2 = mírně spokojen    3 = nespokojen

Jak můžeme vyčíst z histogramu, výše vzdělání neměla vliv na celkové hodnocení spokojenosti respondentů. Můžeme si také všimnout, že v každé kategorii výše vzdělání se našel stejný počet respondentů, kteří byli s projektem Absolvent v Olomouckém kraji pouze mírně spokojeni.

Výzkumná otázka č. 3:

**Existuje statisticky významný rozdíl v hodnocení spokojenosti v závislosti na oborovém zaměření vzdělání respondentů?**

Na základě této výzkumné otázky byly stanoveny následující hypotézy:

H<sub>3A</sub> Předpokládáme, že existuje statisticky významný rozdíl v hodnocení spokojenosti v závislosti na oborovém zaměření vzdělání respondentů.

H<sub>30</sub> Předpokládáme, že neexistuje statisticky významný rozdíl v hodnocení spokojenosti v závislosti na oborovém zaměření vzdělání respondentů.

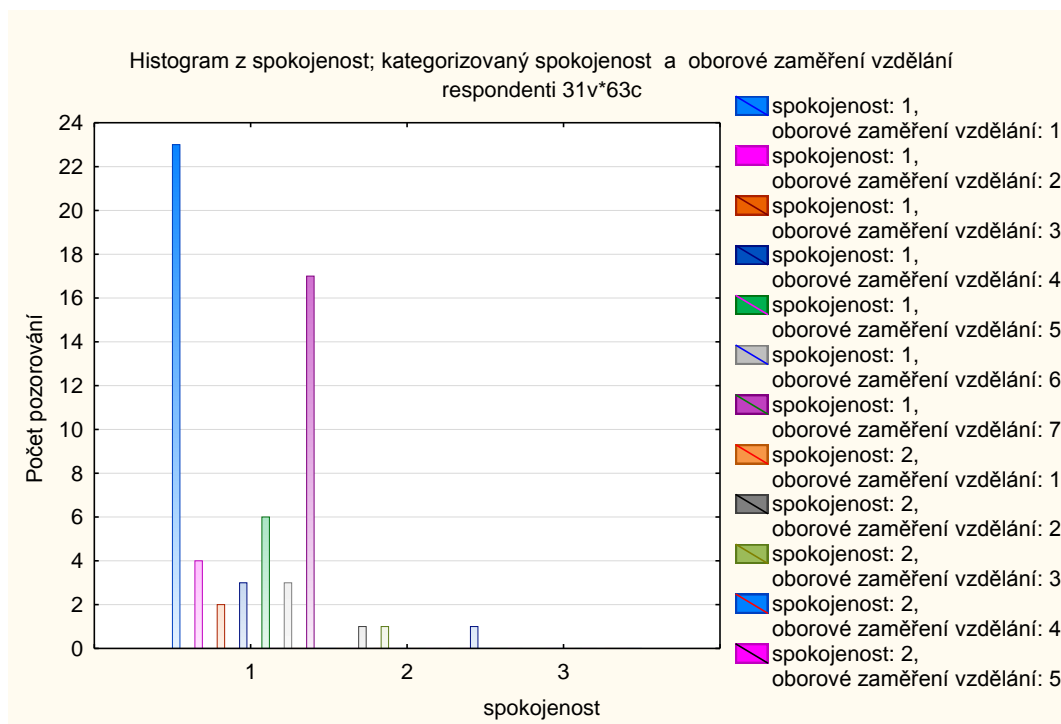
Stejně jako v případě hypotézy č. 2, jsme i v tomto případě využili test Kruskal – Wallisova Anova. Závisle proměnnou byla spokojenost, grupovací proměnnou oborové zaměření vzdělání respondentů.

**Tabulka č. 17: Hypotéza č. 3 K - W ANOVA**

Závislá: spokojenost	Kruskal-Wallisova ANOVA založ. na poř.; spokojenost (respondenti) Nezávislá (grupovací) proměnná : oborové zaměření vzdělání Kruskal-Wallisův test: $H(6, N=61) = 9,283525$ $p = ,1583$			
	Kód	Počet platných	Součet pořadí	Prům. Pořadí
1	1	23	678,5000	29,50000
2	2	5	178,0000	35,60000
3	3	3	119,0000	39,66667
4	4	3	88,5000	29,50000
5	5	6	177,0000	29,50000
6	6	3	88,5000	29,50000
7	7	18	561,5000	31,19444

Jak je vidět z tabulky, hodnota  $p = 0,1583$ , tudíž přijímáme nulovou hypotézu, která předpokládá, že neexistují statisticky významné rozdíly v hodnocení spokojenosti v závislosti na oborovém zaměření vzdělání respondentů.

Graf č. 5: Histogram spokojenost/oborové zaměření vzdělání



Legenda k histogramu:

**Oborové zaměření vzdělání:**

1 = ekonomika, management

4 = zdravotnictví, sociální péče

2 = služby

5 = vzdělávání, školství

3 = stavebnictví

6 = výroba, průmysl

7 = jiné

**Spokojenost:** 1 = spokojen 2 = mírně spokojen 3 = nespokojen

Z histogramu je patrné, že neexistují významné rozdíly v hodnocení spokojenosti v závislosti na oborovém zaměření vzdělání. Tudiž zaměření absolvovaného vzdělání nehrálo důležitou roli ve vztahu k celkové spokojenosti.

Výzkumná otázka č. 4:

**Existuje statisticky významný rozdíl v hodnocení spokojenosti v závislosti na místě konání projektu?**

Na základě této výzkumné otázky byly stanoveny následující hypotézy:

$H_{4A}$  Předpokládáme, že existuje statisticky významný rozdíl v hodnocení spokojenosti v závislosti na místě konání projektu.

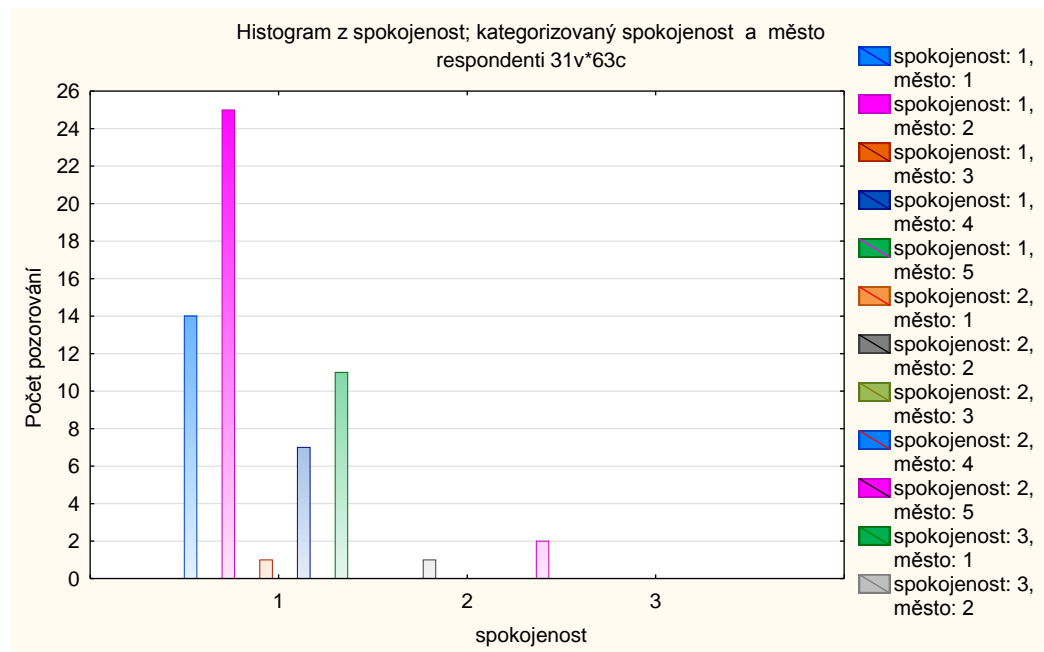
$H_{4_0}$  Předpokládáme, že neexistuje statisticky významný rozdíl v hodnocení spokojenosti v závislosti na místě konání projektu.

**Tabulka č. 18: Hypotéza č. 4 K - W ANOVA**

Kruskal-Wallisova ANOVA založ. na poř.; Spokojenost (respondent)				
Nezávislá (grupovací) proměnná : město				
Kruskal-Wallisův test: $H(4, N=61) = 4,177719$ $p = ,3825$				
Závislá: Spokojenost	Kód	Počet platných	Součet pořadí	Prům. Pořadí
1	1	14	413,000	29,5000
2	2	26	797,500	30,6730
3	3	1	29,500	29,5000
4	4	7	206,500	29,5000
5	5	13	444,500	34,1923

Z tabulky můžeme vyčíst, že hodnota  $p = 0,3825$ , tudíž i v tomto případě přijímáme nulovou hypotézu, která předpokládá, že neexistují statisticky významné rozdíly v hodnocení spokojenosti v závislosti na místě konání projektu.

Graf č. 6: Histogram spokojenost/město

Legenda k histogramu:

Město: 1 = Jeseník 2 = Olomouc 3 = Prostějov 4 = Přerov 5 = Šumperk

Spokojenost: 1 = spokojen 2 = mírně spokojen 3 = nespokojen

Jak je z histogramu patrné, neexistují statisticky významné rozdíly v hodnocení spokojenosti v závislosti na místě konání projektu. Můžeme tedy říci, že místo konání projektu nemělo vliv na to, jak jsou či nejsou respondenti spokojeni.

Jak nám vyplývá z výše uvedených výpočtů, ve všech případech jsme přijali nulovou hypotézu, která vypovídá o tom, že mezi sledovanými jevy nejsou statisticky významné rozdíly.

## 7.2 Analýza dílčího cíle

Jako dílčí cíl jsme si stanovili identifikovat ty oblasti, se kterými jsou účastníci spokojeni či nespokojeni. V tomto případě jsme využili popisné statistiky. Hodnotili jsme celkem tři oblasti:

- A. Oblast organizace a aktivit
- B. Kvalita lektorů
  - B1: Lektori skupinového poradenství*
  - B2: Lektori rekvalifikace*
- C. Kvalita učebních materiálů

Respondenti volili odpověď pomocí následující pětibodové škály:

- 1 – naprosto souhlasím
- 2 – souhlasím
- 3 – nevím
- 4 – nesouhlasím
- 5 – naprosto nesouhlasím

### **A. Oblast organizace a aktivit**

K oblasti A, která se věnovala spokojenosti s organizací projektu a realizovanými aktivitami, se vztahovaly následující otázky v dotazníku:

#### **Jsem spokojen/e s:**

1. rozsahem skupinového poradenství;
2. průběhem skupinového poradenství;
3. probíranými tématy na skupinovém poradenství;
4. rozsahem rekvalifikace;
5. přínosem rekvalifikace pro můj život;
6. místem konání aktivit projektu;
7. časovou náročností projektu;
8. atmosférou během projektu;
9. prohloubením znalostí, dovedností.

Tabulka č. 19: Oblast A – organizace a aktivity

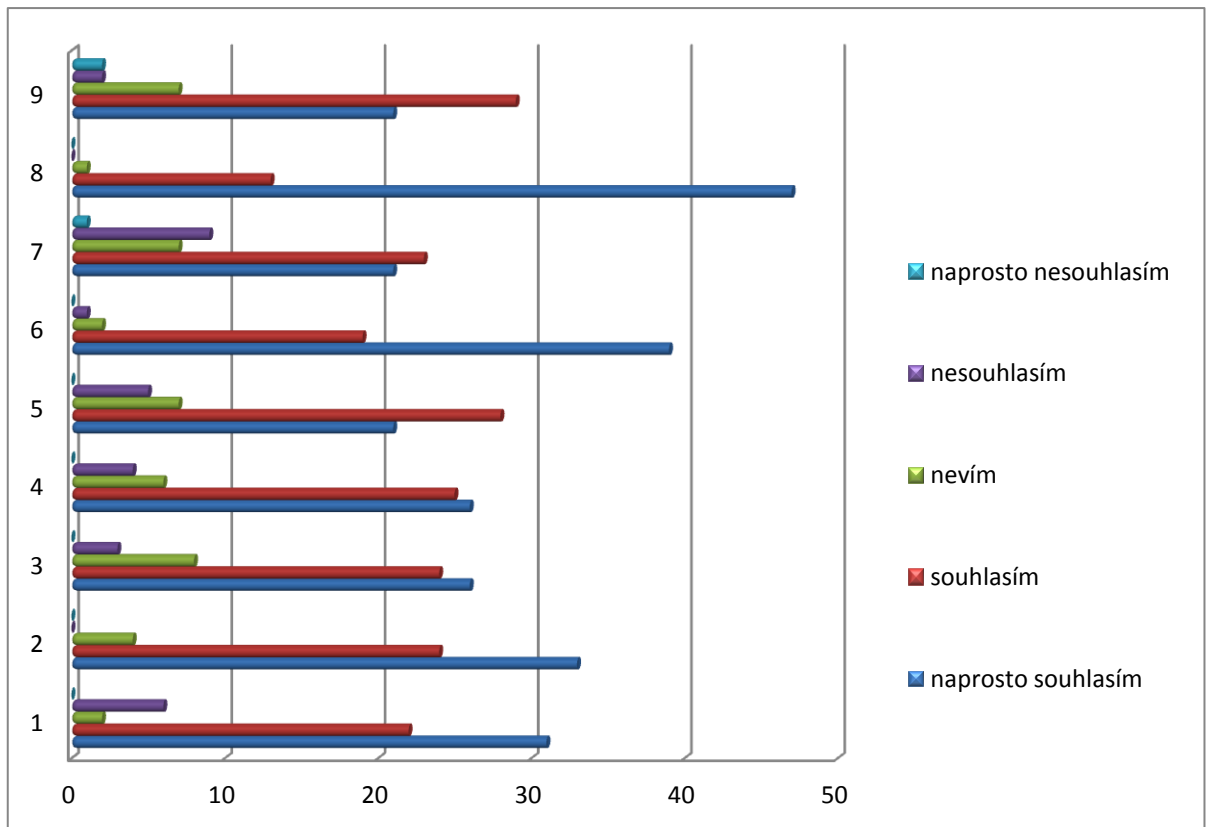
Škála Otázka	1		2		3		4		5	
	četnost	%	četnost	%	četnost	%	četnost	%	četnost	%
1	31	50,82 %	22	36,06 %	2	3,28 %	6	9,84 %	0	0,00 %
2	33	54,1 %	24	39,34 %	4	6,56 %	0	0,00 %	0	0,00 %
3	26	42,62 %	24	39,35 %	8	13,11 %	3	4,92 %	0	0,00 %
4	26	42,62 %	25	40,98 %	6	9,84 %	4	6,56 %	0	0,00 %
5	21	34,43 %	28	46,00 %	7	11,47 %	5	8,10 %	0	0,00 %
6	39	63,93 %	19	31,15 %	2	3,28 %	1	1,64 %	0	0,00 %
7	21	34,42 %	23	37,70 %	7	11,48 %	9	14,76 %	1	1,64 %
8	47	77,05 %	13	21,31 %	1	1,64 %	0	0,00 %	0	0,00 %
9	21	34,43 %	29	47,54 %	7	11,47 %	2	3,28 %	2	3,28 %

Výše uvedená tabulka nám vykresluje jednotlivé absolutní a relativní četnosti u každé z devíti otázek, které se vztahovaly k oblasti A – organizace a aktivity. Co se týče procentuálního vyjádření zvolených odpovědí, ve 48 % označili respondenti odpověď 1 – *naprosto souhlasím* a ve 38 % odpověď 2 – *souhlasím*. Z těchto důvodů můžeme předpokládat, že celkově byli respondenti s oblastí A spokojeni. Pouze 8 % z nich mělo nevyhranění názor, cca 5,5 % respondentů nebylo příliš spokojeno a 0,5 % vyjádřilo svůj naprostý nesouhlas se zvolenými výroky.

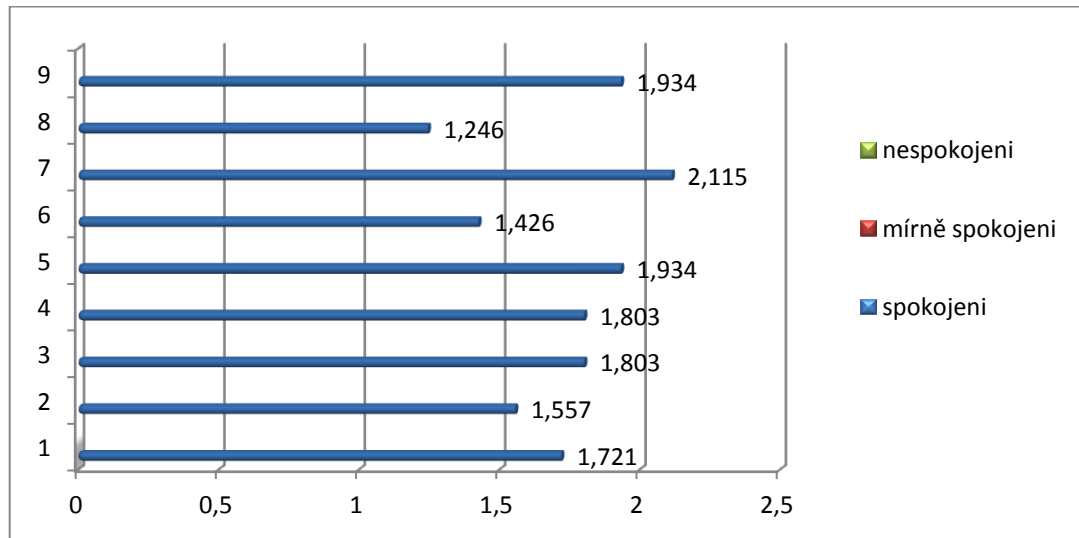
Po detailnější analýze záporných hodnocení u jednotlivých respondentů jsme nenašli vzájemné souvislosti, tudíž nemůžeme zobecnit, že by některý z faktorů, ať už pohlaví, vzdělání, místo konání projektu nebo typ rekvalifikace výrazně ovlivnili respondentův celkový pohled na spokojenost.



Graf č. 7: Oblast A – organizace a aktivity



Výše uvedený graf nám vykresluje situaci z tabulky č. 15: Oblast A – organizace a aktivity. Jak už bylo řečeno dříve, nejvíce volili respondenti odpověď *naprosto souhlasím* a *souhlasím*, což si můžeme ověřit i prostřednictvím výše uvedeného grafického znázornění. Ve většině případů převažuje odpověď *naprosto souhlasím*. Pouze u otázek 9, 7 a 5 je patrná volba odpovědi – *souhlasím*. Nejvíce záporných odpovědí se objevilo u otázky č. 7, která se věnovala časové náročnosti projektu, jež mohla být díky různorodosti vzdělání pro každého účastníka velice subjektivní. Celkově ale graf potvrzuje naše tvrzení, že globálně byli respondenti s oblastí A (organizace a aktivity) spokojeni.

**Průměrné hodnocení spokojenosti v oblasti A:****Graf č. 8: Oblast A – průměrné hodnocení otázek**

Graf uvedený výše nám znázorňuje průměrné hodnocení jednotlivých otázek v oblasti A – organizace a aktivity. Z dat v grafu můžeme vyčíst, že všechny hodnoty jsou pod hranicí 2,50. Z tohoto důvodu můžeme předpokládat, že byli respondenti s organizací i aktivitami projektu spokojeni. Celkem 89 % průměrného hodnocení se nachází pod hodnotou 2,00. Pouze u otázky č. 7, která zkoumala časovou náročnost projektu, se průměrná hodnota spokojenosti dostala nad hodnotu 2,00.

**B. Oblast kvality lektorů*****B1 Lektoři skupinového poradenství***

K oblasti B1, která se věnovala spokojenosti s lektory skupinového poradenství, se vztahovaly následující otázky v dotazníku:

**Jsem spokojen/a s:**

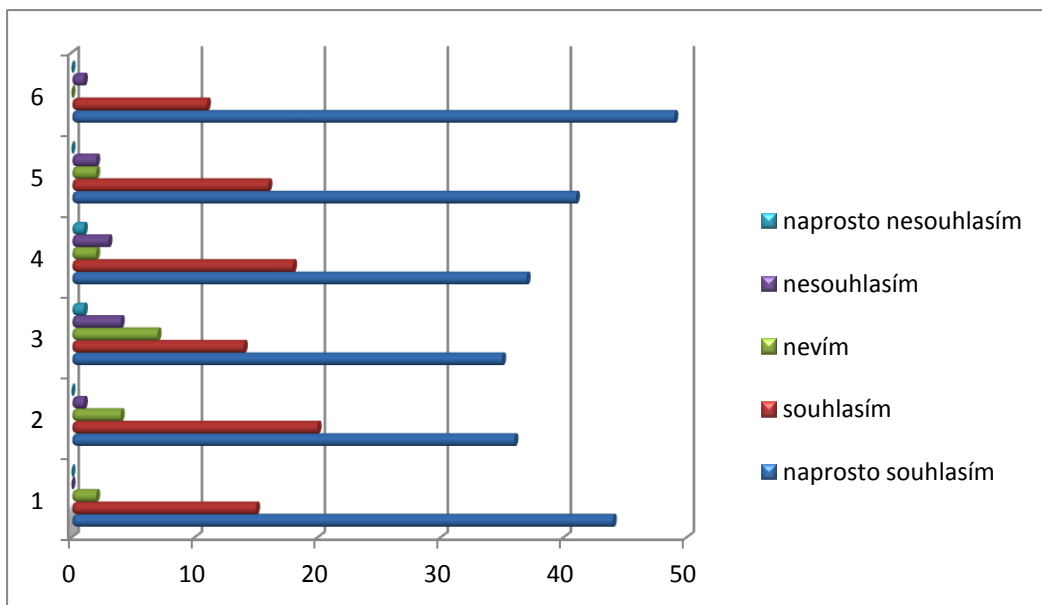
1. přístupem lektora;
2. odbornými znalostmi lektora;
3. pracovním tempem;
4. motivací ze strany lektora;
5. srozumitelností lektorova výkladu;
6. ochotou lektora zodpovědět naše otázky.

**Tabulka č. 20: Oblast B1 – lektoři skupinového poradenství**

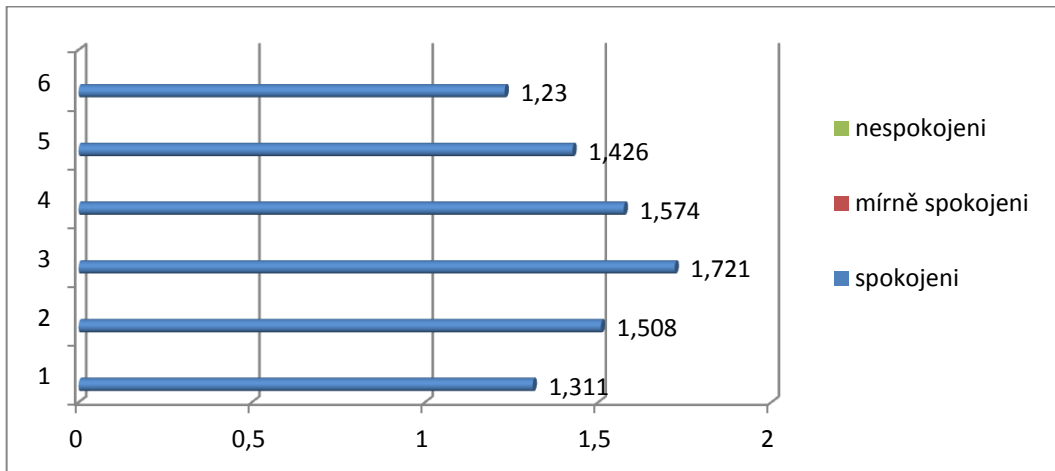
Škála Otázka	1		2		3		4		5	
	četnost	%	četnost	%	četnost	%	četnost	%	četnost	%
<b>1</b>	44	72,13%	15	24,60%	2	3,27%	0	0,00%	0	0,00%
<b>2</b>	36	59,02 %0	20	32,78%	4	6,56%	1	1,64%	0	0,00%
<b>3</b>	35	57,37%	14	22,95%	7	11,48%	4	6,56%	1	1,64%
<b>4</b>	37	60,65%	18	29,51%	2	3,28%	3	4,92%	1	1,64%
<b>5</b>	41	67,21%	16	26,23%	2	3,28%	2	3,28%	0	0,00%
<b>6</b>	49	80,33%	11	18,03%	0	0,00%	1	1,64%	0	0,00%

Z výše uvedené tabulky můžeme vyčíst absolutní a relativní četnosti, které se vztahují k šesti otázkám z oblasti B1 – lektoři skupinového poradenství. V 66 % zvolili respondenti odpověď *naprosto souhlasím* a v 26 % odpověď *souhlasím*. Ve 4,5 % zůstali respondenti ve svých odpovědích nevyhraněni, ve 3 % zvolili respondenti spíše záporné hodnocení a v 0,5 % případů byla zvolena odpověď *naprosto nesouhlasím*. Celkově můžeme konstatovat, že byli respondenti s lektory skupinového poradenství spokojeni.

Graf č. 9: Oblast B1 – lektoři skupinového poradenství



Výše uvedený graf znázorňuje situaci z tabulky č. 16: Oblast B1 – lektoři skupinového poradenství, která se zaměřovala na kvalitu lektorů skupinového vzdělání. Z grafu je patrné, že u všech otázek silně převažuje odpověď *naprosto souhlasím*. Nejvíce záporných odpovědí se nachází u otázky č. 3, která se věnovala pracovnímu tempu. Tuto odpověď shodně zvolili čtyři respondenti, kteří uvedli, že mají vysokoškolské vzdělání. Celkově můžeme zhodnotit, že byli respondenti s lektory skupinového poradenství spokojeni.

**Průměrné hodnocení otázek v oblasti B:****Graf č. 10: Oblast B1 – průměrné hodnocení otázek**

Výše uvedené grafické znázornění nám zobrazuje průměrné hodnocení každé otázky v oblasti B1 – kvalita lektorů skupinového poradenství. Z grafu je patrné, že i v této oblasti převládá kladné hodnocení, tím pádem můžeme předpokládat, že byli respondenti s lektory skupinového poradenství spokojeni.

**B2 Lektori rekvalifikace**

K oblasti B2, která se věnovala spokojenosti s lektory rekvalifikace, se vztahovaly následující otázky v dotazníku:

**Jsem spokojen/a s:**

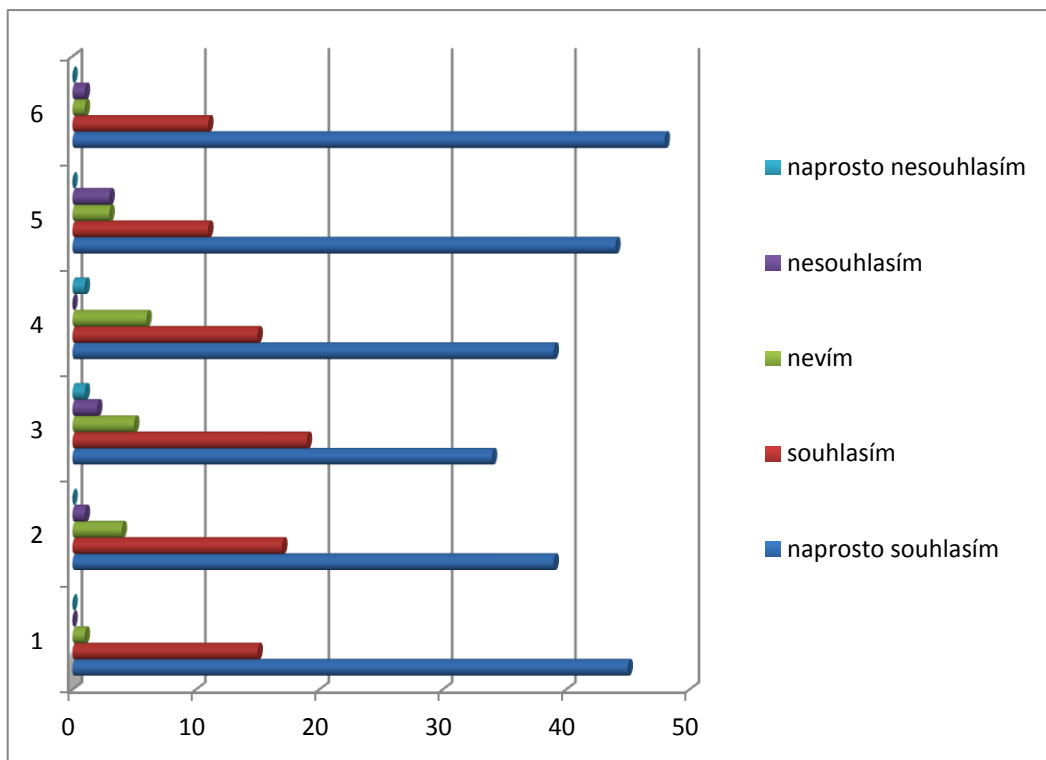
1. přístupem lektora;
2. odbornými znalostmi lektora;
3. pracovním tempem;
4. motivací ze strany lektora;
5. srozumitelností lektorova výkladu;
6. ochotou lektora zodpovědět naše otázky.

**Tabulka č. 21: Oblast B2 – lektori rekvalifikace**

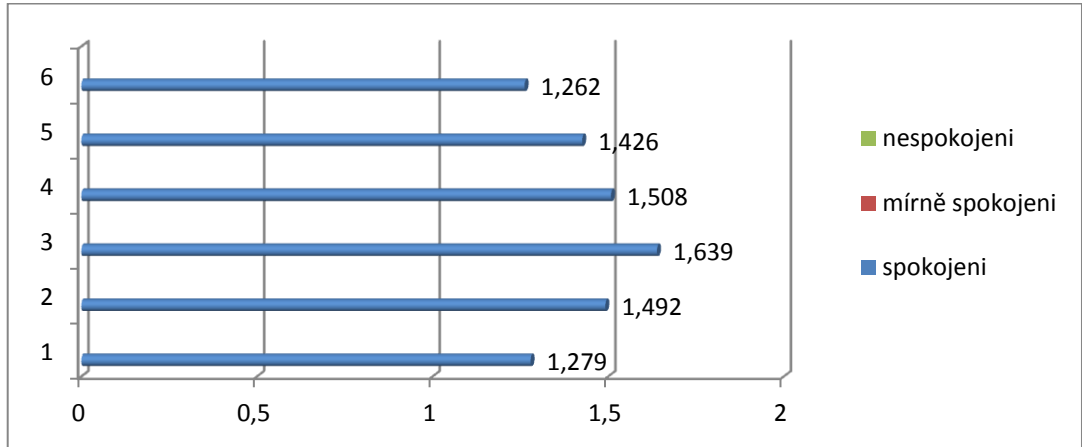
Škála Otázka	1		2		3		4		5	
	četnost	%	četnost	%	četnost	%	četnost	%	četnost	%
1	45	73,77%	15	24,59%	1	1,64%	0	0,00%	0	0,00%
2	39	63,93%	17	27,87%	4	6,56%	1	1,64%	0	0,00%
3	34	55,73%	19	31,15%	5	8,20%	2	3,28%	1	1,64%
4	39	63,93%	15	24,59%	6	9,84%	0	0,00%	1	1,64%
5	44	72,13%	11	18,03%	3	4,92%	3	4,92%	0	0,00%
6	48	78,69%	11	18,03%	1	1,64%	1	1,64%	0	0,00%

Výše uvedená tabulka nám vykresluje absolutní a relativní četnosti u jednotlivých otázek oblasti B2, která se zaměřovala na kvalitu lektorů rekvalifikace. Z tabulky je patrné, že i v tomto případě převažují odpovědi, které napovídají o spokojenosti respondentů s touto oblastí. Z celkového počtu všech odpovědí 68% otázek obsahuje hodnocení *naprosto souhlasím* s danými výroky a 24 % hodnocení *souhlasím*. V 5,5 % otázek měli respondenti nevyhraněný názor, ve 2 % s daným výrokiem *nesouhlasili* a v 0,5 % s výrokiem *naprosto nesouhlasili*. Jak si můžeme všimnout, 92 % všech odpovědí je v polích *naprosto souhlasím* a *souhlasím*. Díky tomu můžeme tedy usuzovat, že byli respondenti s touto oblastí spokojeni.

Graf č. 11: Oblast B2 – lektori rekvalifikace



Výše uvedený graf znázorňuje situaci z tabulky č. 17: Oblast B2 – lektori rekvalifikace, která zkoumala kvalitu lektorů rekvalifikace. Z grafu je patrné, že převažují odpovědi *naprosto souhlasím* a *souhlasím*. Naopak nejvíce záporných odpovědí (*nesouhlasím*) se objevilo u otázky č. 5, která zkoumala srozumitelnost lektorova výkladu. I přes to můžeme zhodnotit, že byli účastníci projektu s lektory rekvalifikace spokojeni.

**Průměrné hodnocení otázek v oblasti B2:****Graf č. 12: Oblast B2 – průměr otázek**

Grafické znázornění, které je uvedeno výše, nám zobrazuje průměrné hodnocení každé z otázek v oblasti B2 – lektoři rekvalifikace. Z grafu můžeme vyčíst, že stejně jako v předešlých dvou případech, i zde převládá kladné hodnocení. Z tohoto důvodu můžeme předpokládat, že byli respondenti s lektory rekvalifikace spokojeni.



### C. Kvalita učebních materiálů

K oblasti C, která se věnovala spokojenosti s učebními materiály, se vztahovaly následující otázky v dotazníku:

#### Jsem spokojen/a s:

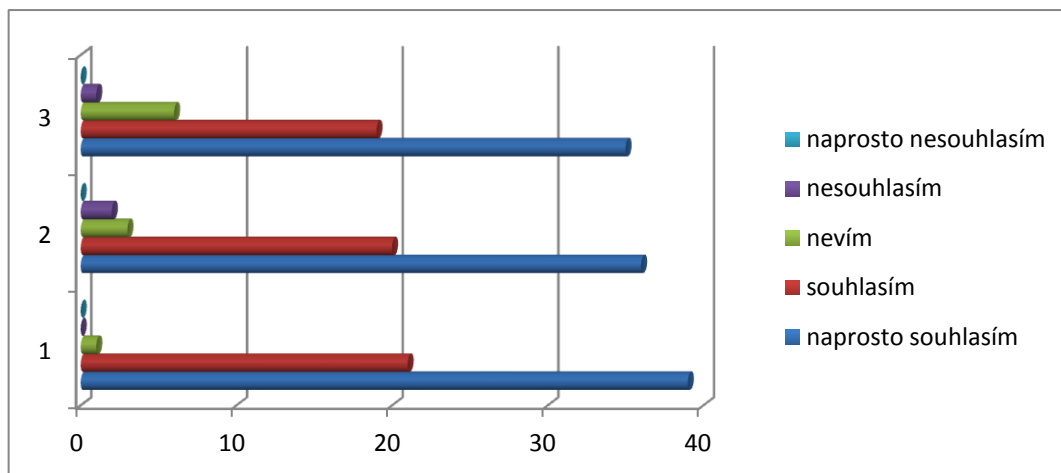
1. množstvím učebních materiálů;
2. grafickým zpracováním materiálů;
3. obsahovou stránkou materiálů.

**Tabulka č. 22: Oblast C – učební materiály**

Škála Otázka	1		2		3		4		5	
	četnost	%	četnost	%	četnost	%	četnost	%	četnost	%
1	39	63,93%	21	34,43%	1	1,64%	0	0,00%	0	0,00%
2	36	59,01%	20	32,79%	3	4,92%	2	3,28%	0	0,00%
3	35	57,38%	19	31,14%	6	9,84%	1	1,64%	0	0,00%

Výše uvedená tabulka znázorňuje absolutní a relativní četnosti v oblasti C, jež se věnovala kvalitě učebních materiálů. Z výše uvedených dat je patrné, že v 60 % všech otázek zvolili respondenti odpověď *naprosto souhlasím* a v 33 % odpověď *souhlasím*. V 5,5 % zůstali respondenti při volbě odpovědi nevyhraněni a v 1,5 % otázek zvolili odpověď *nesouhlasím*. Odpověď *naprosto nesouhlasím* zde není zastoupena. Celkově můžeme usuzovat, že byli respondenti s kvalitou učebních materiálů spokojeni. Tuto domněnku dokládá i procentuální počet zvolených odpovědí *naprosto souhlasím* a *souhlasím* (93 %).

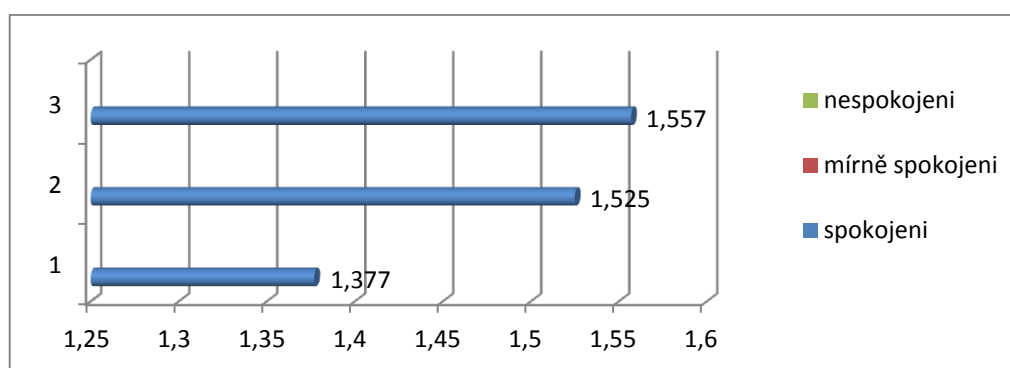
Graf č. 13: Oblast C – učební materiály



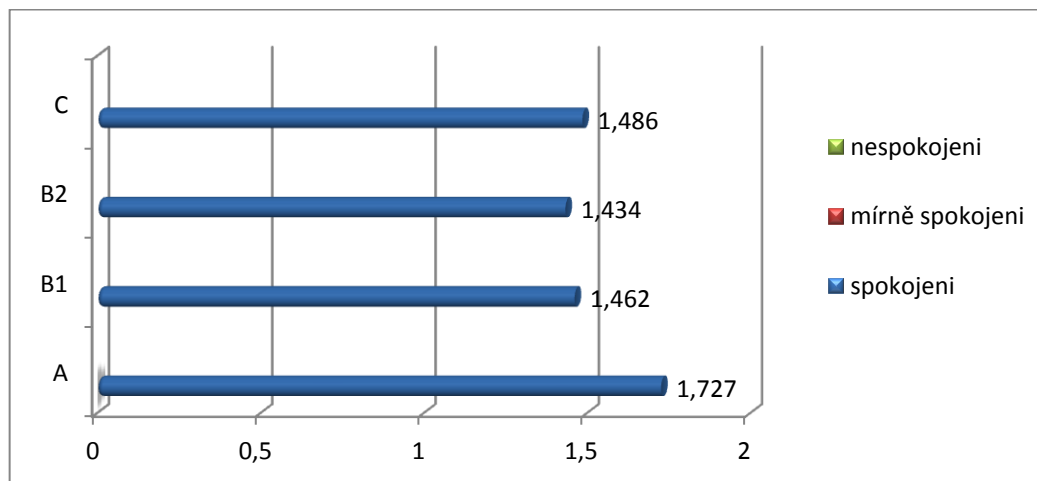
Prostřednictvím výše uvedeného grafického znázornění, které vychází z tabulky č. 18: Oblast C – učební materiály, si můžeme ověřit, že převládala volba odpovědi *naprosto souhlasím* a *souhlasím*. Nejvíce záporných odpovědí *nesouhlasím*, se objevilo u otázky č. 3, jež zkoumala obsahovou stránku materiálů. V globálním pohledu je však volba záporné odpovědi zanedbatelná a můžeme tak předpokládat, že byli respondenti s kvalitou učebních materiálů spokojeni.

### Průměrné hodnocení otázek v oblasti C:

Graf č. 14: Oblast C – průměr otázek



Výše uvedený graf nám znázorňuje průměrné hodnocení každé otázky v oblasti C – učební materiály. Stejně jako v předešlých oblastech můžeme i zde díky výsledkům průměrného hodnocení spokojenosti konstatovat, že byli respondenti spokojeni s kvalitou poskytnutých učebních materiálů.

**Průměrné hodnocení spokojenosti všech oblastí:****Graf č. 15: Průměrné hodnocení spokojenosti v jednotlivých oblastech**

Výše uvedený graf nám zobrazuje průměrné hodnocení spokojenosti v jednotlivých oblastech projektu Absolvent v Olomouckém kraji. Jednalo se o spokojenost s organizací a aktivitami, lektory skupinového poradenství, lektory rekvalifikace a s kvalitou učebních materiálů. Z grafického znázornění můžeme vyčíst, že se všechny hodnoty průměrného hodnocení spokojenosti pohybují pod hranicí 2,50. Z tohoto důvodu můžeme předpokládat, že byli respondenti s projektem Absolvent v Olomouckém kraji spokojeni.

### 7.3 Analýza doplňujících informací

Jak už jsme uvedli dříve, dotazník byl rozdělen do tří částí. První z nich se věnovala demografickým údajům jednotlivých respondentů. Ve druhé části mohli respondenti vyjádřit míru svého souhlasu či nesouhlasu s výroky, které se vztahovaly ke spokojenosti s organizací a aktivitami, lektory rekvalifikace a skupinového poradenství a v neposlední řadě ke spokojenosti s učebními materiály. Poslední část dotazníku obsahovala následující doplňující otázky:

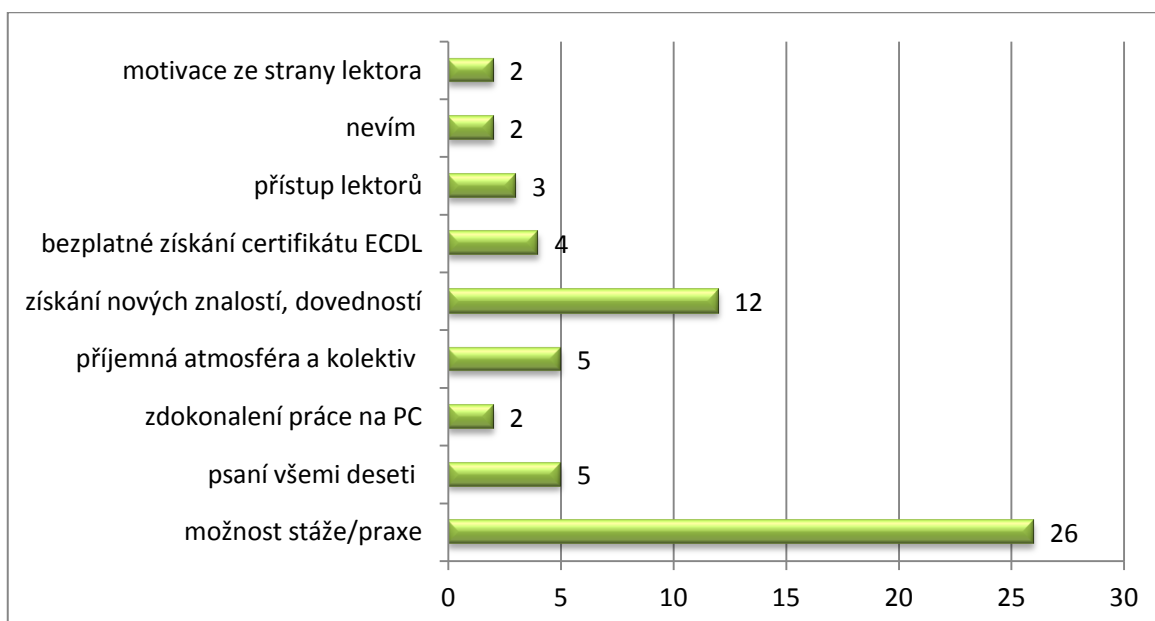
1. Co Vás nejvíce zaujalo na projektu Absolvent? Co hodnotíte v kurzu pozitivně?
2. Se kterým tématem na skupinovém poradenství jste byl/a nejvíce spokojen/a? Postrádal/a jste tam nějaké?
3. Máte nějaké výhrady k celkové struktuře projektu? Chybělo Vám tam něco?
4. Splnil projekt Vaše očekávání? Pokud ne, prosím, uveďte důvod.

Data získaná z otevřených otázek jsme třídili do jednotlivých kategorií dle jejich podobnosti. Vždy jsme si označili klíčové slovo ve větě či souvětí, se kterým jsme dále pracovali a dle jeho významu jsme posléze vytvořili kategorie uvedené v tabulkách.

#### Vyhodnocení otázky č. 1:

Co Vás nejvíce zaujalo na projektu Absolvent? Co hodnotíte v kurzu pozitivně.

Graf č. 16: Zaujetí



Z grafu můžeme vyčíst, že 43 % respondentů zaujala možnost stáže / praxe, která by jim zjednodušila vstup na trh práce. Druhou nejfrekventovanější odpovědí (20 %) bylo získání nových znalostí a dovedností díky kterým si mnoho z účastníků rozšířilo své obzory. Jak si můžeme všimnout, 8 % z celkového počtu respondentů ocenilo příjemný kolektiv a atmosféru, dalších 8 % zaujala výuka psaní všemi deseti prsty. Pozitivní skutečností byla i možnost bezplatného získání certifikátu ECDL, a to pro 7 % respondentů.

Pomocí testu dobré shody chí kvadrát jsme v konečné fázi zjišťovali, zda jsou mezi jednotlivými možnostmi odpovědí na otázky statisticky významné rozdíly.

Stanovili jsme si následující hypotézy:

$H_0$  Četnosti motivů, které respondenty na projektu zaujaly, jsou stejné.

$H_A$  Četnosti motivů, které respondenty na projektu zaujaly, jsou rozdílné.

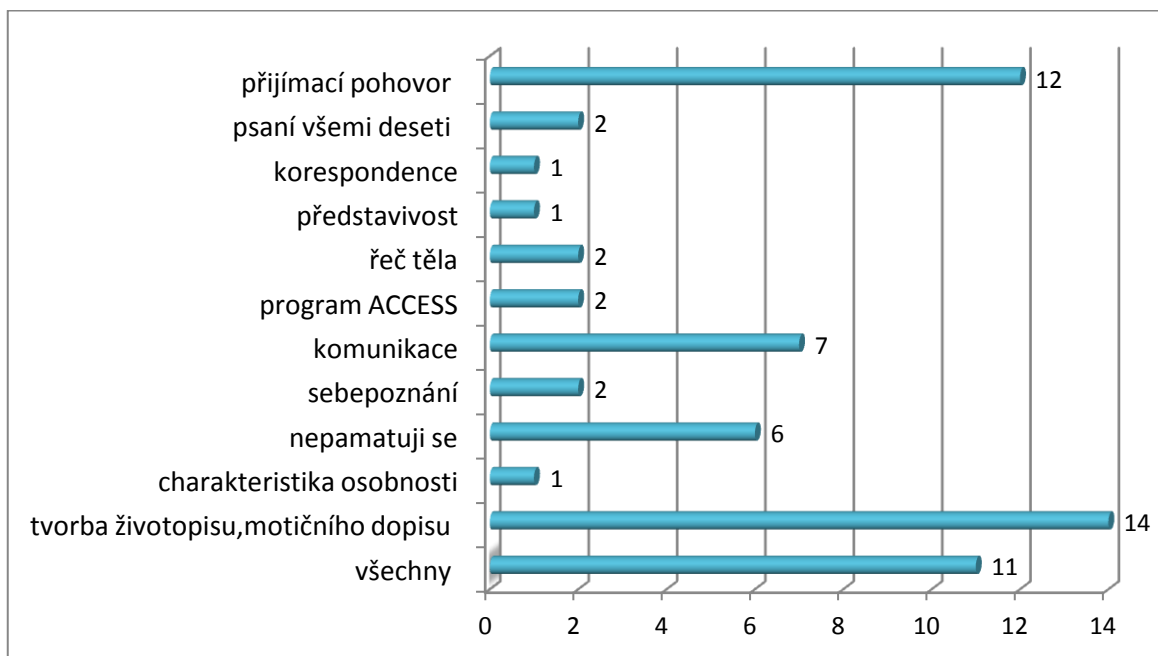
Dle tabulek jsme si zjistili kritickou hodnotu testového kritéria pro 8 stupňů volnosti:

$\chi^2 = 15,507$  při hladině významnosti  $\alpha = 0,05$ . Pomocí výpočtu pro test dobré shody chí kvadrát jsme získali hodnotu testového kritéria, která je  $\chi^2 = \sum 23,93$ .

Z výše uvedených výpočtů nám vyplývá, že vypočítaná hodnota testového kritéria je větší než hodnota kritická, a proto nelze odmítnout alternativní hypotézu. Zjistili jsme tedy, že četnosti motivů, které respondenty na projektu zaujaly, jsou rozdílné, přičemž nejvíce statisticky významná se jevila odpověď *možnost stáže /praxe*. Detailnější výpočty jsou uvedeny v příloze P2.

**Vyhodnocení otázky č. 2:**

Se kterým tématem na skupinovém poradenství jste byl/a nejvíce spokojen/a?

**Graf č. 17: Témata na skupinovém poradenství**

Výše uvedený graf nám zobrazuje témata na skupinovém poradenství, se kterými byli účastníci nejvíce spokojeni. Jak si můžeme všimnout, nejvíce zaujalo téma, které se věnovalo tvorbě životopisu a motivačního dopisu. Tato odpověď byla zaznamenána u 23 % respondentů. Druhou nejfrekventovanější odpovědí, kterou respondenti uváděli, bylo téma přijímacího pohovoru. Tuto odpověď shodně uvedlo 20 % respondentů. Třetí nejčastější reakcí na tuto otázku byla odpověď *všechny*, kterou uvedlo 18 % respondentů, u nichž tím pádem předpokládáme, že je zaujaly všechny témata bez větší vyhraněnosti.

K doplňující otázce, ve které jsme se tázali respondentů na to, zda jim chybělo nějaké téma, se vyjádřili pouze dva respondenti. V tom prvním případě postrádal respondent více rétorických a argumentačních cvičení, které by mu podle jeho slov pomohli k lepší komunikaci. V tom druhém případě postrádal respondent přednášku zkušeného personalisty z větší firmy, který by dokázal reálně odpovědět na všechny otázky typu: „*Jak to doopravdy chodí?*“

Pomocí testu dobré shody chí kvadrát jsme v konečné fázi zjišťovali, zda jsou mezi jednotlivými možnostmi odpovědí na otázky statisticky významné rozdíly.

Stanovili jsme si následující hypotézy:

$H_0$  Četnosti jednotlivých témat, se kterými byli na skupinovém poradenství respondenti nejvíce spokojeni, jsou stejné.

$H_A$  Četnosti jednotlivých témat, se kterými byli respondenti na skupinovém poradenství nejvíce spokojeni, jsou rozdílné.

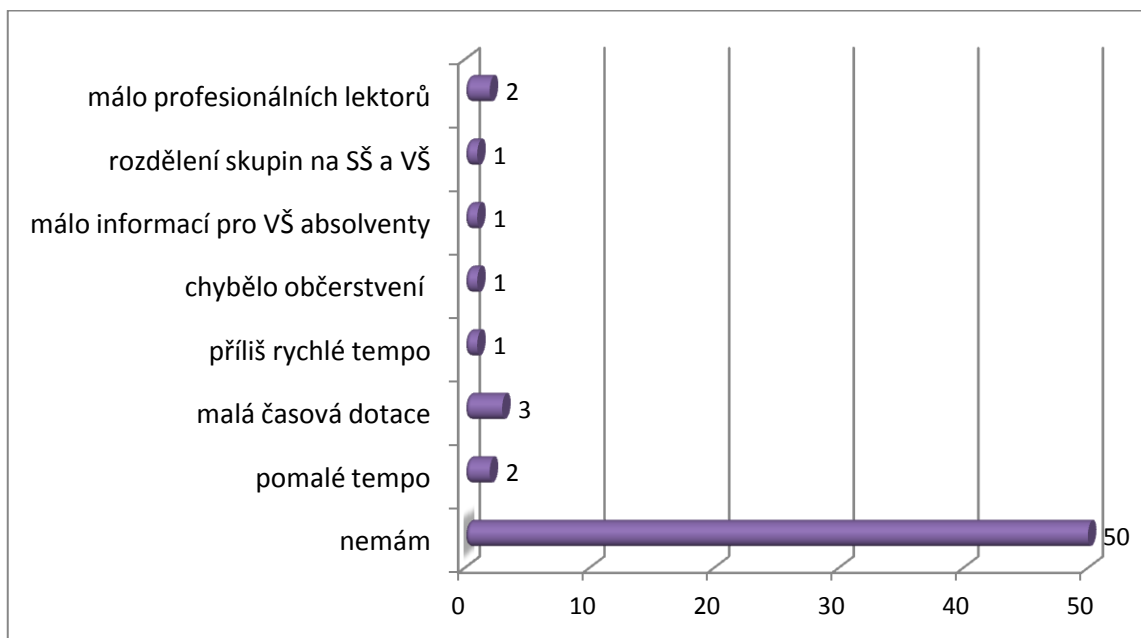
Dle tabulek jsme zjistili kritickou hodnotu testového kritéria pro 11 stupňů volnosti:

$\chi^2 = 19,675$  při hladině významnosti  $\alpha = 0,05$ . Pomocí výpočtu pro test dobré shody chí kvadrát, jsme získali hodnotu testového kritéria, která je  $\chi^2 = \sum 50,14$ .

Z výpočtu nám vyplývá, že vypočítaná hodnota testového kritéria je větší než hodnota kritická, a proto nelze odmítnout alternativní hypotézu. Zjistili jsme tedy, že četnosti jednotlivých témat, se kterými byli respondenti na skupinovém poradenství nejvíce spokojeni, jsou rozdílné. Nejvíce statisticky významná se jevila odpověď: *tvorba životopisu, motivačního dopisu*. Podrobné výpočty jsou uvedeny v příloze P2.

**Vyhodnocení otázky č. 3:**

Máte nějaké výhrady k celkové struktuře projektu? Chybělo Vám tam něco?

**Graf č. 18: Výhrady ke struktuře projektu**

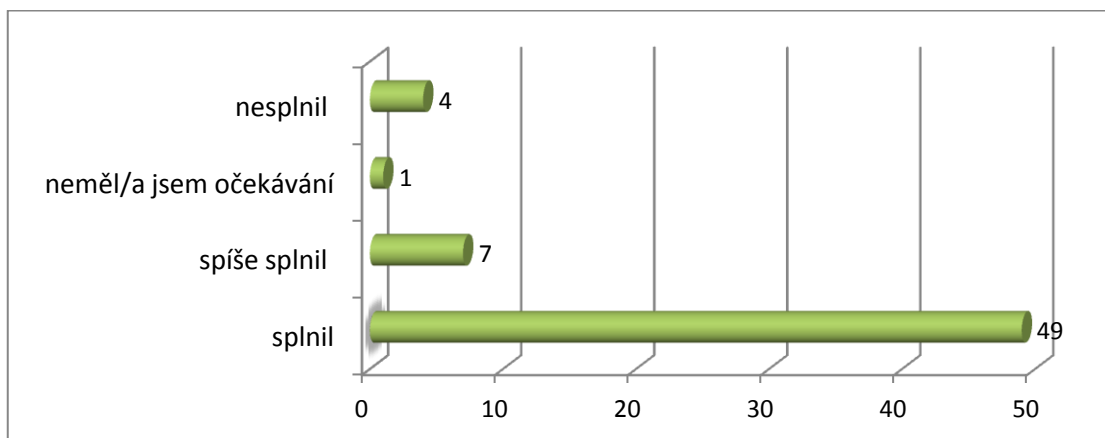
Výše uvedený graf nám znázorňuje odpovědi na otázku, zda mají respondenti nějaké výhrady k celkové struktuře projektu. Jak si můžeme všimnout, tak 82 % respondentů uvedlo, že nemají žádné výhrady k celkové struktuře. Můžeme tedy předpokládat, že byli s aktivitami v projektu spokojeni a nic by neměnili. Naopak zbylých 18 % respondentů se vyjádřilo tím směrem, že by něco změnili. Jak můžeme vyčíst z grafu, rádi by měli větší časovou dotaci, více profesionálních lektorů nebo rychlejší tempo práce. Některým chybělo například i občerstvení. Globálně ale můžeme předpokládat, že respondenti neměli větší výhrady k celkové struktuře projektu, což dokládá i počet jejich odpovědí *nemám*.

Již na první pohled je patrné, že nejčtenější odpověď byla: *nemám*. Z tohoto důvodu jsme zde nepoužili test dobré shody chí kvadrát.



**Vyhodnocení otázky č. 4:**

Splnil projekt Vaše očekávání? Pokud ne, prosím, uveďte důvod.

**Graf č. 19: Očekávání účastníků**

Výše uvedený graf nám zobrazuje odpovědi na otázku, zda byli respondenti s projektem Absolvent v Olomouckém kraji spokojeni. Jak si můžeme všimnout, 81 % respondentů uvedlo, že projekt splnil jejich očekávání. Celkem 12 % respondentů se vyjádřilo tím směrem, že projekt spíše splnil jejich očekávání. Jeden respondent uvedl, že neměl žádné očekávání, proto nemůže zhodnotit, zda projekt jeho očekávání splnil. Pro zbylých 7 % respondentů projekt nesplnil jejich očekávání, a to z následujících důvodů: dva respondenti uvedli, že jejich očekávání nebylo splněno, jelikož na ně už nevyšla stáž či podpořené pracovní místo. Zbylí dva respondenti uvedli, že i přes to, že jsou na stáži, se do budoucna obávají toho, že si nenajdou uplatnění na trhu práce, a proto jejich očekávání nebylo zatím naplněno.

Pomocí testu dobré shody chí kvadrát jsme v konečné fázi zjišťovali, zda jsou mezi jednotlivými možnostmi odpovědí na otázky statisticky významné rozdíly.

Stanovili jsme si následující hypotézy:

$H_0$  Četnosti splnění očekávání respondentů jsem stejné.

$H_A$  Četnosti splnění očekávání respondentů jsou různé.

Dle tabulek jsme zjistili kritickou hodnotu testového kritéria pro 3 stupně volnosti:

$\chi^2 = 7,815$  při hladině významnosti  $\alpha = 0,05$ . Pomocí výpočtu pro test dobré shody chí kvadrát, jsme získali hodnotu testového kritéria, která je  $\chi^2 = \sum 100,79$ .

Z výpočtu nám vyplývá, že vypočítaná hodnota testového kritéria je větší než hodnota kritická, a proto nelze odmítnout alternativní hypotézu. Zjistili jsme tedy, že četnosti u očekávání respondentů jsou rozdílné. Nejvíce statisticky významná se jevila odpověď: *splnil*. Podrobné výpočty jsou uvedeny v příloze P2.

Shrnutí:

Jak nám vyplývá z výše uvedených grafických znázornění a výpočtů, v případě všech doplňujících otázek se ve velké většině případů respondenti vyjádřili tak, že byli s projektem, jeho strukturou i tématy spokojeni. Z tohoto důvodu můžeme uzavřít kapitolu spokojenosti a předpokládat, že velká většina účastníků projektu Absolvent v Olomouckém kraji, kteří se účastnili našeho dotazníkového šetření, byli spokojeni s projektem a jeho koncepcí.

## 8 SHRUTÍ EMPIRICKÉ ČÁSTI

V empirické části jsme se zaměřili na výzkum, jehož cílem bylo zjistit, zda existují statisticky významné rozdíly v hodnocení spokojenosti v závislosti na pohlaví, výši vzdělání, oborovém zaměření vzdělání a místě konání projektu. Jako dílčí cíl jsme si stanovili identifikovat ty oblasti, se kterými byli účastníci projektu spokojeni či nespokojeni. Jako výzkumnou strategii jsme zvolili kvantitativní výzkum, který nám umožnil získat co možná nejvíce informací v poměrně krátkém časovém období k tomu, abychom si vytvořili co možná nejucelenější pohled na celkovou spokojenost účastníků projektu Absolvent v Olomouckém kraji. Jako metodu sběru dat jsme zvolili dotazník, a to nejen z toho důvodu, že projekt probíhal ve více regionech zároveň, ale také z důvodu zachování anonymity všech zúčastněných. Samotná tvorba dotazníku a jeho následovné šetření probíhalo ve spolupráci s firmou bit cz training, s.r.o., která tento projekt realizovala. Stoprocentní návratnost dotazníku byla zajištěna díky tomu, že byl rozdán v rámci posledního setkání jako povinná výstupní položka. Celkově se výzkumu zúčastnilo 61 respondentů z různých regionů Moravy.

Na základě výzkumných otázek jsme si zvolili hypotézy, jejichž platnost jsme ověřovali pomocí programu STATISTICA 10. Prostřednictvím testu normálního rozdělení bylo zjištěno, že data nemají normální rozdělení a proto jsme k jejich vyhodnocení použili neparametrické testy, konkrétně Mann - Whitneyův U test a Kruskal - Wallisovu Anovu. Na základě výsledků, jež nám vzešly z těchto testů, jsme ve všech případech přijali nulové hypotézy, tudíž jsme nenašli statisticky významné rozdíly v hodnocení spokojenosti v závislosti na pohlaví, výši vzdělání, oborovém zaměření vzdělání ani na místě konání projektu.

V případě dílčího cíle, kterým bylo identifikovat ty oblasti, se kterými byli či nebyli respondenti spokojeni, jsme na základě popisné statistiky vyhodnocovali celkem čtyři oblasti. V první oblasti jsme zkoumali míru spokojenosti s organizací projektu a následnými aktivitami. Zde jsme zjistili, že celkem 82 % respondentů bylo spokojeno jak s organizací, tak s aktivitami, které byli její součástí. Díky vysokému procentu kladných odpovědí můžeme předpokládat, že ve velké míře byli respondenti s touto oblastí spokojeni. V další části dotazníku jsme se zaměřili na spokojenost s lektory skupinového poradenství a rekvalifikace. Zde nám shodně vyšlo, že v obou případech bylo celkem 92 % respondentů spokojeno s kvalitou jak lektorů skupinového poradenství, tak s kvalitou lektorů na rekvalifikaci. Díky těmto výsledkům můžeme opět předpokládat, že byli účastníci projektu s kvali-

tou těchto lektorů ve velké míře spokojeni. V poslední části analýzy oblastí jsme se věnovali kvalitě učebních pomůcek, kde celkem 93 % respondentů uvedlo, že byli spokojeni jak s množstvím těchto materiálů, tak s jejich grafickou stránkou a obsahem. Tudiž můžeme opět předpokládat, že i kvalita učebních pomůcek odpovídala jejich představám.

Díky tomu, že poslední část dotazníku obsahovala otevřené otázky, jsme jednotlivé odpovědi třídili dle podobnosti do větších kategorií. Po detailnější analýze těchto kategorií bylo zjištěno, že ve velké míře respondenty na projektu zaujala možnost stáže/praxe, ale také fakt, že mohli získat nové znalosti a dovednosti. Co se týká skupinového poradenství, byli respondenti nejvíce spokojeni s tématy, které se věnovaly přípravě životopisu, motivačního dopisu a pracovního pohovoru. Celkem 82 % respondentů nemělo ke struktuře projektu výhrady a 93 % respondentů uvedlo, že byla splněna jejich očekávání od tohoto projektu.

Shrme-li poznatky z výzkumné části, můžeme říci, že pohlaví, výše vzdělání, oborové zaměření vzdělání ani místo konání projektu, výrazně neovlivnili celkovou spokojenost respondentů projektu Absolvent v Olomouckém kraji. Co se týče organizace, aktivit, lektorů a učebních pomůcek, můžeme na základě získaných dat předpokládat, že s těmito oblastmi byli respondenti ve velké míře spokojeni. Tento fakt nám do jisté míry dokládají i data získaná prostřednictvím otevřených otázek na konci dotazníku.

## 8.1 Využití v praxi

Domníváme se, že výzkum bude nejvíce přínosný pro firmu bit cz training s.r.o., která námi evaluovaný projekt realizovala. Prostřednictvím dotazníkového šetření získali zpětnou vazbu od 37 % všech účastníků projektu. Prostřednictvím získaných dat se dozvěděli, zda probíhal projekt ve všech místech jeho konání stejně kvalitně, nebo zda byli účastníci spokojeni s lektory rekvalifikace a skupinového poradenství, popřípadě jestli jim vyhovovalo množství učebních materiálů. V neposlední řadě může být tato evaluace podnětem pro další firmy či instituce, které podobné projekty realizují nebo budou realizovat. Zpětná vazba je velmi důležitá součástí každé realizované činnosti, jelikož nám reflektuje oblasti, ve kterých jsme si vedli dobře, a naopak nás upozorňuje na naše nedostatky. Prostřednictvím každého zlepšení se tak posouváme dále a můžeme lépe splnit očekávání účastníků.

## ZÁVĚR

Absolventi škol tvoří v dnešní době jednu z rizikových skupin ekonomicky aktivních obyvatel, která je ohrožena nezaměstnaností, a to zejména z důvodu nedostatečné praxe a chybějících pracovních návyků. Jistým východiskem pro ně může být účast v některém z projektů ESF, které se zaměřují na integraci absolventů na trh práce. Jedním z nich byl také projekt Absolvent v Olomouckém kraji, jehož evaluaci jsme se věnovali v této diplomové práci. V teoretické části jsme si nastínili strukturu regionální politiky, která dala za vznik ESF, bez kterých by nebylo možné projekty na podporu rozvoje lidských zdrojů a zaměstnanosti realizovat. Představili jsme si samotný projekt Absolvent v Olomouckém kraji a definovali klíčové pojmy, jež nedílně souviseli s evaluací a hodnocením spokojenosti.

Cílem diplomové práce bylo zjistit, zda pohlaví, vzdělání, oborové zaměření vzdělání nebo místo konání projektu měli výrazný vliv na celkovou spokojenost účastníků s projektem Absolvent v Olomouckém kraji. Prostřednictvím dat, která jsme získali z dotazníkového šetření, bylo zjištěno, že mezi výše uvedenými proměnnými nejsou statisticky významné rozdíly. Z tohoto důvodu můžeme předpokládat, že pohlaví, výše vzdělání, oborové zaměření vzdělání ani místo konání projektu neměli výrazný vliv na celkovou spokojenost účastníků s projektem Absolvent v Olomouckém kraji.

V rámci dílčího cíle bylo stanoveno identifikovat ty oblasti, se kterými byli či nebyli účastníci projektu spokojeni. Prostřednictvím dotazníkového šetření mohli respondenti vyjádřit míru své spokojenosti s jednotlivými oblastmi projektu. Ze získaných dat jsme zjistili, že byli respondenti spokojeni jak s organizací a aktivitami, tak s lektory rekvalifikace, lektory skupinového poradenství i s učebními materiály. Díky těmto výsledkům můžeme předpokládat, že celkově byli respondenti se strukturou a náplní projektu spokojeni.

Z analýzy otevřených otázek na konci dotazníku bylo zjištěno, že nejvíce respondenty na projektu Absolvent v Olomouckém kraji zaujala možnost stáže/praxe. Tato odpověď se shodně objevila u 43 % respondentů. Druhou nejvíce frekventovanou odpovědí bylo získání nových znalostí a dovedností, kterou uvedlo 20 % respondentů. Co se týká témat probíraných na skupinovém poradenství, nejvíce respondenty zaujala tvorba životopisu a motivačního dopisu, což dokládá i 23 % shodných odpovědí. Dále bylo zjištěno, že více jak 82 % respondentů nemělo žádné výhrady k celkové struktuře projektu. Zbýlých 18 % postrádalo například větší časovou dotaci, rychlejší tempo práce nebo zkušenější lektory. Závě-

rem uvedlo 93 % respondentů, že jejich očekávání bylo naplněno. Zbýlých 7 % z nich se obává toho, že i přes účast na stáži se neuplatní na trhu práce.

Shrneme - li poznatky z výzkumu, můžeme předpokládat, že byli účastníci s projektem Absolvent v Olomouckém kraji spokojeni. I přes to, že se nám podařilo získat odpovědi od 37 % všech účastníků projektu, nemůžeme získané závěry výzkumu generalizovat na celý soubor účastníků. Výzkum byl tedy limitován malým vzorkem respondentů a nedokážeme tak říci, zda bychom dosáhli stejných výsledků při zkoumání všech účastníků projektu Absolvent v Olomouckém kraji.

Z pohledu realizátora, tedy firmy bit cz training s.r.o., hodnotil projekt Ing. Přidal jako velmi úspěšný. Podařilo se jim umístit 117 účastníků, tedy více jak 70 % všech zúčastněných, na podpořené pracovní místo nebo stáž. Pro zbylé účastníky se stále snaží i po skončení projektu najít uplatnění. Dle informací od Ing. Přidala, i přes velký zájem absolventů, nebude podobný projekt blízké době realizován.

Pevně věříme, že jsme dosáhli cílů, které jsme si stanovili a že evaluace, kterou jsme provedli, bude přínosná nejen pro firmu bit cz training s.r.o., ale stane se motivací pro ostatní subjekty, které realizují projekty ESF. Správně provedená evaluace by mohla v budoucnu přispět nejen k zefektivnění investování času, lidských zdrojů, ale i finančních prostředků. Projekty na podporu rozvoje lidských zdrojů a zaměstnanosti dávají lidem šanci uspět na trhu práce a vymanit se tak ze spárů nezaměstnanosti, která pokud je dlouhodobá, může vést až k závažným psychosomatickým onemocněním nebo antisociálnímu chování. Z tohoto důvodu přisuzujeme projektům ESF velkou váhu, a to obzvláště těm, které se věnují absolventům, jelikož právě absolventi jsou naší budoucností.

## SEZNAM POUŽITÉ LITERATURY

- [1] BELZ, Horst a Marco SIEGRIST, 2001. *Klíčové kompetence a jejich rozvíjení*. Praha: Portál. ISBN 80-7178-479-6.
- [2] BOHÁČKOVÁ, Ivana a Magdalena HRABÁNKOVÁ, 2009. *Strukturální politika Evropské unie*. Praha: C. H. Beck. ISBN 978-80-7400-111-6.
- [3] CLARKE, Alan a Ruth DAWSON, 1999. *Evaluation research: an introduction to principles, methods, and practice*. Calif.: SAGE. ISBN 07-619-5095-8.
- [4] ČÁBALOVÁ, Dagmar, 2011. *Pedagogika*. Praha: Grada. ISBN 978-802-4729-930.
- [5] *Evropský sociální fond 2007 – 2013. Nové operační programy klíčovou dírkou*. 2007 [online]. Praha: Bílý Slon. ISBN 978-80-86878- 57-7.  
Dostupné z:  
<http://www.euroskop.cz/gallery/8/2591555ca4993126913d179154857e4b6068.pdf>.
- [6] FONTAINE, Pascal, 2010. *Evropa ve 12 lekcích*. Lucemburk: Úřad pro publikace Evropské Unie. ISBN 978-92-79-17501-5.
- [7] GAVORA, Peter, 2000. *Úvod do pedagogického výzkumu*. Brno: Paido. ISBN 80-859-3179-6.
- [8] HENDL, Jan, 2005. *Kvalitativní výzkum: základní metody a aplikace*. Praha: Portál. ISBN 80-7367-04-2.
- [9] CHRÁSKA, Miroslav, 2007. *Metody pedagogického výzkumu: základy kvantitativního výzkumu*. Praha: Grada. ISBN 978-80-247-1369-4.
- [10] JANDOUREK, Jan, 2012. *Slovník sociologických pojmů: 610 hesel*. Praha: Grada. ISBN 978-802-4736-792.
- [11] KRAUS, Blahoslav, 2008. *Základy sociální pedagogiky*. Praha: Portál. ISBN 978 -80-7367-383-3.
- [12] MAREK, Dan a Tomáš KANTOR, 2009. *Příprava a řízení projektů strukturálních fondů Evropské unie*. Brno: Společnost pro odbornou literaturu Barrister & Principal. ISBN 978-80-87029-56-5.
- [13] MAREŠ, Petr, 2002. *Nezaměstnanost jako sociální problém*. Praha: Sociologické nakladatelství. ISBN 80-864-2908-3.

- [14] MEDLÍKOVÁ, Olga, 2010. *Lektorské dovednosti: manuál úspěšného lektora*. Praha: Grada. ISBN 978-802-4732-367.
- [15] MERTENS, Donna M, © 2010. *Research and evaluation in education and psychology: integrating diversity with quantitative, qualitative, and mixed methods*. Los Angeles: Sage. ISBN 978-141-2971-904.
- [16] PAVLÁK, Miroslav, 2006. *Lidské zdroje a fondy EU: Evropský sociální fond jako nástroj spolufinancování projektů v oblasti rozvoje lidských zdrojů*. Praha: ASPI. ISBN 80-7357-139-0.
- [17] POL, Milan, 2007. *Škola v proměnách*. Brno: Masarykova Univerzita. ISBN 978-80-210-4499-9.
- [18] POLÁCHOVÁ VAŠŤATKOVÁ, J. a kol., 2006. *Autoevaluace v praxi českých škol*. [online]. Praha: NÚV [cit. 2012-11-21]. ISBN: 978-80-86856-91-9. Dostupné také z:  
[http://www.nuov.cz/uploads/AE/publikace/Autoevaluace\\_v\\_praxi\\_ceskych\\_skol.pdf](http://www.nuov.cz/uploads/AE/publikace/Autoevaluace_v_praxi_ceskych_skol.pdf).
- [19] PLCHOVÁ, Božena a kol., 2010. *Česká republika a EU: ekonomika, měna, hospodářská politika*. Praha: Agentura Krigl. ISBN 978-80-86912-39-4.
- [20] PRŮCHA, Jan a Jaroslav VETEŠKA, 2012. *Andragogický slovník*. Praha: Grada. ISBN 978-802-4739-601.
- [21] PŮČEK, Milan a kol., 2005. *Měření spokojenosti v organizacích veřejné správy: soubor příkladů*. Praha: MV ČR. ISBN 80-239-6154-3.
- [22] SLAVÍK, Milan a kol., 2012. *Vysokoškolská pedagogika*. Praha: Grada. ISBN 978-80-247-4054-6.
- [23] *Slovníček vybraných pojmů politiky soudržnosti EU*, 1999. Praha: ministerstvo pro místní rozvoj ČR.
- [24] STARÝ, Karel, 2005. *Autoevaluace školy* [online]. Praha: NÚOV. [cit. 2013-01-20]. Dostupné také z:  
[http://www.nuov.cz/uploads/Publikace/Zajistovani\\_kvality\\_OV/Autoevaluace\\_skoly.pdf](http://www.nuov.cz/uploads/Publikace/Zajistovani_kvality_OV/Autoevaluace_skoly.pdf).
- [25] TAUER, Vladimír a kol., 2009. *Získejte dotace z fondů EU: tvorba, žádosti realizace projektu krok za krokem: metodika, pravidla, návody*. Brno: Computer Press. ISBN 978-80-251-2649-3.



- [26] VEBER, Jaromír a kol., 2007. *Řízení jakosti a ochrana spotřebitele*. Praha: Grada. ISBN 978-80-247-1782-1.
- [27] VESELÁ, Jana a Petra KANIOKOVÁ VESELÁ, 2011. *Sociologické aspekty managementu*. Praha: Grada. ISBN 978-80-247-2792-9.
- [28] ÚŘAD PRÁCE ČR, *Zadávací dokumentace Absolvent v Olomouckém kraji*, [PDF].
- [29] Zákon č. 262/2006Sb., zákoník práce.

Internetové zdroje:

- [30] BIT CZ TRAINNIG, s.r.o. [online]. [cit. 2013 – 02 - 22]  
Dostupné z: <http://www.bitcz.cz/>.
- [31] Burdová, Jeny a Daniela Chamoutová, 2012. *Nezaměstnanost absolventů škol se středním a vyšším odborným vzděláním* [online]. Praha: NÚV. [cit. 2012-11-21].  
Dostupné z: <http://www.infoabsolvent.cz/Temata/Publikace/9-0-71/Nezamestnanost-absolventu-skol-se-strednim-a->.
- [32] E - mailová korespondence s Ing. Vlastimilem Přidalem [online] 26. 10. 2012 a 11. 2. 2013, [vlastimil.pridal@bitcz.cz](mailto:vlastimil.pridal@bitcz.cz).
- [33] EUROPEAN COMISSION, 2013. *Euro area unemployment rate at 11, 9%*. [online]. [cit. 2013 – 03 - 22 ]  
Dostupné z: [http://epp.eurostat.ec.europa.eu/cache/ITY\\_PUBLIC/3-01032013-BP/EN/3-01032013-BP-EN.PDF](http://epp.eurostat.ec.europa.eu/cache/ITY_PUBLIC/3-01032013-BP/EN/3-01032013-BP-EN.PDF).
- [34] KETTNER, Vít, 2013. *Evaluační plán OP LZZ 2008-2015* [online]. [cit. 2013 – 01 - 22 ]  
Dostupné z: <http://www.esfcr.cz/file/8517/>.
- [35] MMR ČR, 2013. *Benefit 7*. [online]. [cit. 2013 – 01 - 22 ]  
Dostupné z: <http://www.eu-zadost.cz/uvod.aspx>.
- [36] MMR ČR, 2012. *Základní obrysy budoucího programového období 2014 – 2020 jsou schváleny* [tisková zpráva]. [cit. 2013 – 01 - 24]  
Dostupné z: <http://mmr.cz/cs/Ministerstvo/Ministerstvo/Pro-media/Tiskove-zpravy/2012/MMR-Zakladni-obrysy-budouciho-programoveho-2014-20>.

- [37] MPSV, 2008. *Evropský sociální fond* [online] © 2008 [cit. 2013 – 01 - 24]  
Dostupné z: <http://www.esfcr.cz/modules/projects/index.php?lang=1>.

**SEZNAM POUŽITÝCH SYMBOLŮ A ZKRATEK**

ČR – Česká republika

EIB – Evropská investiční banka

EU – Evropská unie

ESF – Evropský sociální fond

ERDF – Evropský fond regionálního rozvoje

HDP – hrubý domácí produkt

IT – informační technologie

Max. – maximálně

MMR ČR – Ministerstvo pro místní rozvoj

MPO ČR – Ministerstvo průmyslu a obchodu

MPSV ČR – Ministerstvo práce a sociálních věcí

MŠMT ČR – Ministerstvo školství, mládeže a tělovýchovy

MV ČR – Ministerstvo vnitra

MZ ČR – Ministerstvo zdravotnictví

MŽP ČR – Ministerstvo životního prostředí

Např. – například

NÚV – Národní ústav pro vzdělávání

OECD – Organizace pro hospodářskou spolupráci a rozvoj

OSSZ – Česká správa sociálního zabezpečení

OP – operační program

OP LZZ – Lidské zdroje a zaměstnanost

LSS – škála životní spokojenosti

PSE – Pracovní skupina pro evaluace

ROP – regionální operační program

ÚP - Úřad práce

**SEZNAM GRAFŮ**

<b>Graf č. 1: Míra nezaměstnanosti <i>čerstvých</i> absolventů v ČR.....</b>	<b>40</b>
<b>Graf č. 2: Histogram ověření normality .....</b>	<b>62</b>
<b>Graf č. 3: Histogram pohlaví/spokojenost .....</b>	<b>64</b>
<b>Graf č. 4: Histogram spokojenost/výše vzdělání .....</b>	<b>66</b>
<b>Graf č. 5: Histogram spokojenost/oborové zaměření vzdělání.....</b>	<b>68</b>
<b>Graf č. 6: Histogram spokojenost/město.....</b>	<b>70</b>
<b>Graf č. 7: Oblast A – organizace a aktivity .....</b>	<b>73</b>
<b>Graf č. 8: Oblast A – průměrné hodnocení otázek .....</b>	<b>74</b>
<b>Graf č. 9: Oblast B1 – lektori skupinového poradenství.....</b>	<b>76</b>
<b>Graf č. 10: Oblast B1 – průměrné hodnocení otázek .....</b>	<b>77</b>
<b>Graf č. 11: Oblast B2 – lektori rekvalifikace.....</b>	<b>79</b>
<b>Graf č. 12: Oblast B2 – průměr otázek.....</b>	<b>80</b>
<b>Graf č. 13: Oblast C – učební materiály .....</b>	<b>82</b>
<b>Graf č. 14: Oblast C – průměr otázek.....</b>	<b>82</b>
<b>Graf č. 15: Průměrné hodnocení spokojenosti v jednotlivých oblastech.....</b>	<b>83</b>
<b>Graf č. 16: Zaujetí.....</b>	<b>84</b>
<b>Graf č. 17: Témata na skupinovém poradenství.....</b>	<b>86</b>
<b>Graf č. 18: Výhrady ke struktuře projektu .....</b>	<b>88</b>
<b>Graf č. 19: Očekávání účastníků .....</b>	<b>89</b>

**SEZNAM PŘÍLOH**

<b>PŘÍLOHA P1</b> Dotazník pro účastníky projektu ESF .....	104
<b>PŘÍLOHA P2</b> Výpočty testu dobré shody chí kvadrát .....	108

**SEZNAM SCHÉMÁT**

<b>Schéma č. 1: Iniciativní programy 2000 – 2006 .....</b>	<b>15</b>
<b>Schéma č. 2: Nástroje regionální politiky .....</b>	<b>16</b>
<b>Schéma č. 3: Struktura ESF.....</b>	<b>21</b>
<b>Schéma č. 4: Zařazení projektu Absolvent v Olomouckém kraji .....</b>	<b>26</b>
<b>Schéma č. 5: Cíl projektu .....</b>	<b>28</b>
<b>Schéma č. 6: Seznam realizovaných aktivit.....</b>	<b>29</b>

**SEZNAM TABULEK**

<b>Tabulka č. 1: Seznam operačních programů ESF</b> .....	19
<b>Tabulka č. 2: Seznam prioritních os</b> .....	23
<b>Tabulka č. 3: Seznam probíraných témat v rámci aktivity „Jak na trh práce“</b> .....	30
<b>Tabulka č. 4: Absolvent Olomouc</b> .....	32
<b>Tabulka č. 5: Absolvent Přerov</b> .....	32
<b>Tabulka č. 6: Absolvent Prostějov</b> .....	33
<b>Tabulka č. 7: Absolvent Šumperk</b> .....	33
<b>Tabulka č. 8: Absolvent Jeseník</b> .....	34
<b>Tabulka č. 9: Statistika zaměstnanosti</b> .....	35
<b>Tabulka č. 10: Charakteristika výzkumného vzorku - pohlaví</b> .....	56
<b>Tabulka č. 11: Charakteristika výzkumného vzorku – výše vzdělání</b> .....	56
<b>Tabulka č. 12: Charakteristika výzkumného vzorku – oborové zaměření vzdělání</b> .....	57
<b>Tabulka č. 13: Charakteristika výzkumného vzorku – typ rekvalifikace</b> .....	58
<b>Tabulka č. 14: Test normality</b> .....	61
<b>Tabulka č. 15: Hypotéza č.1 M - W U test</b> .....	63
<b>Tabulka č. 16: Hypotéza č. 2 K - W ANOVA</b> .....	65
<b>Tabulka č. 17: Hypotéza č. 3 K - W ANOVA</b> .....	67
<b>Tabulka č. 18: Hypotéza č. 4 K - W ANOVA</b> .....	69
<b>Tabulka č. 19: Oblast A – organizace a aktivity</b> .....	72
<b>Tabulka č. 20: Oblast B1 – lektori skupinového poradenství</b> .....	75
<b>Tabulka č. 21: Oblast B2 – lektori rekvalifikace</b> .....	78
<b>Tabulka č. 22: Oblast C – učební materiály</b> .....	81

## **PŘÍLOHA P1 Dotazník pro účastníky projektu ESF**

*Milí účastníci projektu Absolvent,*

*jmenuji se Petra Matyášová a jsem studentka 2. ročníku Mgr. studia sociální pedagogiky na Univerzitě Tomáše Bati ve Zlíně. Právě se Vám do rukou dostal můj dotazník, který mi poslouží při psaní diplomové práce. Je zcela anonymní. Použijte ho pro své vlastní účely, v případě zájmu pro realizátory projektu Absolvent. Vámi vybranou odpověď, prosím, zakroužkujte.*

*Děkuji Vám za spolupráci.*

### **1. Pohlaví**

- a) Muž
- b) Žena

### **2. Jaké je Vaše nejvyšší dosažené vzdělání?**

- a) SŠ s maturitou
- b) VOŠ
- c) VŠ

### **3. Jaké je oborové zaměření Vašeho vzdělání?**

- a) Ekonomika, management
- b) Služby
- c) Stavebnictví
- d) Zdravotnictví, sociální péče
- e) Vzdělávání, školství
- f) Výroba, průmysl
- g) Jiné (prosím uveďte).....

### **4. V jakém městě jste se účastnil/a projektu Absolvent?**

- a) Jeseník
- b) Olomouc
- c) Prostějov
- d) Přerov
- e) Šumperk



**5. Jakou rekvalifikaci jste absolvoval/a?**

- a) Administrativní pracovník
- b) Počítačová gramotnost

V následujících oblastech, hodnotěte prosím otázky dle následující škály:

- 1 naprosto souhlasím**
- 2 spíše souhlasím**
- 3 nevím**
- 4 spíše nesouhlasím**
- 5 naprosto nesouhlasím**

**A. Oblast organizace a aktivit**

**Jsem spokojen/a s:**

1. rozsahem skupinového poradenství	1	2	3	4	5
2. průběhem skupinového poradenství	1	2	3	4	5
3. probíranými tématy na skupinovém poradenství	1	2	3	4	5
4. rozsahem rekvalifikace	1	2	3	4	5
5. přínosem rekvalifikace pro můj život	1	2	3	4	5
6. místem konání aktivit projektu	1	2	3	4	5
7. časovou náročností projektu	1	2	3	4	5
8. atmosférou během projektu	1	2	3	4	5
9. prohloubením znalostí, dovedností	1	2	3	4	5

## B. Kvalita lektorů

### B1: Lektoři skupinového poradenství

#### **Jsem spokojen/a s:**

1. přístupem lektora	1	2	3	4	5
2. odbornými znalostmi lektora	1	2	3	4	5
3. pracovním tempem	1	2	3	4	5
4. motivací ze strany lektora	1	2	3	4	5
5. srozumitelností lektorova výkladu	1	2	3	4	5
6. ochotou lektora zodpovědět naše otázky	1	2	3	4	5

### B2: Lektoři rekvalifikace

#### **Jsem spokojen/a s:**

1. přístupem lektora	1	2	3	4	5
2. odbornými znalostmi lektora	1	2	3	4	5
3. pracovním tempem	1	2	3	4	5
4. motivací ze strany lektora	1	2	3	4	5
5. srozumitelností lektorova výkladu	1	2	3	4	5
6. ochotou lektora zodpovědět naše otázky	1	2	3	4	5

## C. Kvalita učebních materiálů

#### **Jsem spokojen/a s:**

1. množstvím učebních materiálů	1	2	3	4	5
2. grafickým zpracováním materiálů	1	2	3	4	5
3. obsahovou stránkou materiálů	1	2	3	4	5

Na závěr bych Vám ráda položila několik doplňujících otázek. Uvádějte, prosím, pravdivé informace.

1. Co Vás nejvíce zaujalo na projektu Absolvent? Co hodnotíte v kurzu pozitivně?
2. Se kterým tématem na skupinovém poradenství jste byl/a nejvíce spokojen/a? Postrádal/a jste tam nějaké
3. Máte nějaké výhrady k celkové struktuře projektu? Chybělo Vám tam něco?
4. Splnil projekt Vaše očekávání? Pokud ne, prosím, uveďte důvod.

## PŘÍLOHA P2 Výpočty testu dobré shody chí kvadrát

Otázka č. 1: Co Vás nejvíce zaujalo na projektu Absolvent? Co hodnotíte v kurzu pozitivně?

Zaujetí na projektu	P	O	P - O	(P-O) <sup>2</sup>	(P-O) <sup>2</sup> / O
možnost stáže/praxe	26	6,77	19,23	38,46	5,68
psaní všemi deseti	5	6,77	-1,77	3,13	0,46
zdokonalení práce na PC	2	6,77	-4,77	22,75	3,36
příjemná atmosféra a kolektiv	5	6,77	-1,77	3,13	0,46
získání nových znalostí, dovedností	12	6,77	5,23	27,35	4,03
bezplatné získání certifikátu ECDL	4	6,77	-2,77	7,67	1,13
přístup lektorů	3	6,77	-3,77	14,21	2,09
nevím	2	6,77	-4,77	22,75	3,36
motivace ze strany lektora	2	6,77	-4,77	22,75	3,36
	Σ 61	Σ 61			Σ 23,93

$$\chi^2 = \sum \frac{(P-O)^2}{O}$$

$$\chi^2 = \sum 23,93$$

Otázka č. 2: Se kterým tématem na skupinovém poradenství jste byl/a nejvíce spokojen/a?

témata na skupinovém poradenství	P	O	P - O	(P-O) <sup>2</sup>	(P-O) <sup>2</sup> / O
všechny	11	5,08	5,92	35,05	6,89
tvorba životopisu, motivačního dopisu	14	5,08	8,92	79,56	15,68
charakteristika osobnosti	1	5,08	-4,08	16,65	3,27
nepamatuji se	6	5,08	0,92	0,84	0,16
sebepoznání	2	5,08	-3,08	9,48	1,86
komunikace	7	5,08	1,92	3,68	0,73
program ACCESS	2	5,08	-3,08	9,49	1,86
řeč těla	2	5,08	-3,08	9,49	1,86
představitost	1	5,08	-4,08	16,65	3,27
korrespondence	1	5,08	-4,08	16,65	3,27
psaní všemi deseti	2	5,08	-3,08	9,49	1,86
přijímací pohovor	12	5,08	6,92	47,88	9,43
	Σ 61	Σ 61			Σ 50,14

$$\chi^2 = \sum \frac{(P-O)^2}{O}$$

$$\chi^2 = \sum 50,14$$

Otázka č. 4: Splnil projekt Vaše očekávání? Pokud ne, prosím, uveďte důvod.

očekávání	P	O	P - O	(P-O) <sup>2</sup>	(P-O) <sup>2</sup> / O
splnil	49	15,25	33,75	1139	74,69
spíše splnil	7	15,25	-8,25	68	4,46
neměl/a jsem očekávání	1	15,25	14,25	203	13,31
nesplnil	4	15,25	-11,25	127	8,33
	Σ 61	Σ 61			Σ 100,79

$$\chi^2 = \sum \frac{(P-O)^2}{O}$$

$$\chi^2 = \sum 100,79$$