

Proměny rodiny, jejího hodnotového systému a vztahů

Iveta Ragasová

Bakalářská práce
2013



Univerzita Tomáše Bati ve Zlíně
Fakulta humanitních studií


INSTITUT
MEZIOBOROVÝCH STUDIÍ BRNO

Univerzita Tomáše Bati ve Zlíně

Institut mezioborových studií Brno

akademický rok: 2011/2012

ZADÁNÍ BAKALÁŘSKÉ PRÁCE

(PROJEKTU, UMĚLECKÉHO DÍLA, UMĚLECKÉHO VÝKONU)

Jméno a příjmení: **Iveta RAGASOVÁ**
Osobní číslo: **H108251**
Studijní program: **B7507 Specializace v pedagogice**
Studijní obor: **Sociální pedagogika**

Téma práce: **Proměny rodiny, jejího hodnotového systému
a vztahů**

Zásady pro vypracování:

Zvolené téma bude zpracováno podle pokynů obsažených v materiálu IMS "Metodika psaní odborného textu a výzkum v sociálních vědách" (IMS 2009). Případně podle dalších materiálů, z nichž některé jsou obsaženy v literatuře připojené

k tomuto studijnímu textu. Zejména bude dbáno na dodržování zásad publikační etiky a pravidel společenskovedního výzkumu. Průběžné výsledky práce budou pravidelně konzultovány s vedoucím bakalářské práce.

S vědomím těchto zásad a pravidel a po konzultaci s vedoucím bude práce zaměřena na:

- proměny rodiny v historii - rodina tradiční, moderní, postmoderní,
- vztahy mezi členy rodiny, komunikaci, hodnotový systém,
- ovlivnění rodiny a jejich interpersonálních vztahů médii,
- potřebu sociálního vzdělávání a výchovy v rodině a na základní škole k pozitivnímu ovlivnění vztahů celé společnosti.

Součástí práce bude sociologický výzkum zaměřený na zjištění vztahu komunikace k pozitivnímu ovlivnění mezilidských vztahů.

Rozsah bakalářské práce:

Rozsah příloh:

Forma zpracování bakalářské práce: **tištěná/elektronická**

Seznam odborné literatury:

Horský J., Seligová M. Rodina našich předků. Praha: Nakladatelství Lidové noviny, 1997.

Jirák J., Köpplová B. Masová média. Praha: Portál, 2009.

Kučerová S. Člověk, hodnoty, výchova. Prešov: ManaCon, 1996.

Možný I. Moderní rodina. Brno: Blok, 1990.

Možný I. Rodina a společnost. Praha: Sociologické nakladatelství, 2006.

Sobotková I. Psychologie rodiny. Praha: Portál, 2007.

Další literatura bude obsažena v Projektu bakalářské práce a průběžně doplňována během práce na tomto textu.

Vedoucí bakalářské práce:

Mgr. Renata Oralová

Institut mezioborových studií

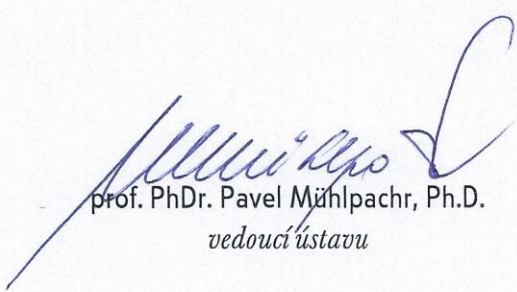
Datum zadání bakalářské práce:

16. března 2012

Termín odevzdání bakalářské práce:

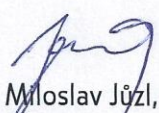
30. dubna 2013

V Brně dne 16. března 2012


prof. PhDr. Pavel Mühlpachr, Ph.D.

vedoucí ústavu




PhDr. Miloš Jůzl, Ph.D.

vedoucí katedry

PROHLÁŠENÍ AUTORA BAKALÁŘSKÉ PRÁCE

Beru na vědomí, že

- odevzdáním bakalářské práce souhlasím se zveřejněním své práce podle zákona č. 111/1998 Sb. o vysokých školách a o změně a doplnění dalších zákonů (zákon o vysokých školách), ve znění pozdějších právních předpisů, bez ohledu na výsledek obhajoby ¹⁾;
- beru na vědomí, že bakalářská práce bude uložena v elektronické podobě v univerzitním informačním systému dostupná k prezenčnímu nahlédnutí;
- na moji bakalářskou práci se plně vztahuje zákon č. 121/2000 Sb. o právu autorském, o právech souvisejících s právem autorským a o změně některých zákonů (autorský zákon) ve znění pozdějších právních předpisů, zejm. § 35 odst. 3 ²⁾;
- podle § 60 ³⁾ odst. 1 autorského zákona má UTB ve Zlíně právo na uzavření licenční smlouvy o užití školního díla v rozsahu § 12 odst. 4 autorského zákona;
- podle § 60 ³⁾ odst. 2 a 3 mohu užít své dílo – bakalářskou práci - nebo poskytnout licenci k jejímu využití jen s předchozím písemným souhlasem Univerzity Tomáše Bati ve Zlíně, která je oprávněna v takovém případě ode mne požadovat přiměřený příspěvek na úhradu nákladů, které byly Univerzitou Tomáše Bati ve Zlíně na vytvoření díla vynaloženy (až do jejich skutečné výše);
- pokud bylo k vypracování bakalářské práce využito softwaru poskytnutého Univerzitou Tomáše Bati ve Zlíně nebo jinými subjekty pouze ke studijním a výzkumným účelům (tj. k nekomerčnímu využití), nelze výsledky bakalářské práce využít ke komerčním účelům.

Prohlašuji, že

- elektronická a tištěná verze bakalářské práce jsou totožné;
- na bakalářské práci jsem pracoval samostatně a použitou literaturu jsem citoval. V případě publikace výsledků budu uveden jako spoluautor.

.....Iveta Ragasová.....
Jméno, příjmení studenta

V Brně 21. 3. 2013

.....
Podpis

1) zákon č. 111/1998 Sb. o vysokých školách a o změně a doplnění dalších zákonů (zákon o vysokých školách), ve znění pozdějších právních předpisů, § 47b Zveřejňování závěrečných prací:

(1) Vysoká škola nevydělečně zveřejňuje disertační, diplomové, bakalářské a rigorózní práce, u kterých proběhla obhajoba, včetně posudků oponentů a výsledku obhajoby prostřednictvím databáze kvalifikačních prací, kterou spravuje. Způsob zveřejnění stanoví vnitřní předpis vysoké školy.

(2) Disertační, diplomové, bakalářské a rigorózní práce odevzdané uchazečem k obhajobě musí být též nejméně pět pracovních dnů před konáním obhajoby zveřejněny k nahlížení veřejnosti v místě určeném vnitřním předpisem vysoké školy nebo není-li tak určeno, v místě pracoviště vysoké školy, kde se má konat obhajoba práce. Každý si může ze zveřejněné práce pořizovat na své náklady výpisy, opisy nebo rozmnoženiny.

(3) Platí, že odevzdáním práce autor souhlasí se zveřejněním své práce podle tohoto zákona, bez ohledu na výsledek obhajoby.

2) zákon č. 121/2000 Sb. o právu autorském, o právech souvisejících s právem autorským a o změně některých zákonů (autorský zákon) ve znění pozdějších právních předpisů, § 35 odst. 3:

(3) Do práva autorského také nezasahuje škola nebo školské či vzdělávací zařízení, užije-li nikoli za účelem přímého nebo nepřímého hospodářského nebo obchodního prospěchu, k výuce nebo k vlastní potřebě dílo vytvořené žákem nebo studentem ke splnění školních nebo studijních povinností vyplývajících z jeho právního vztahu ke škole nebo školskému či vzdělávacího zařízení (školní dílo).

3) zákon č. 121/2000 Sb. o právu autorském, o právech souvisejících s právem autorským a o změně některých zákonů (autorský zákon) ve znění pozdějších právních předpisů, § 60 Školní dílo:

(1) Škola nebo školské či vzdělávací zařízení mají za obvyklých podmínek právo na uzavření licenční smlouvy o užití školního díla (§ 35 odst. 3). Odpirá-li autor takového díla udělit svolení bez vážného důvodu, mohou se tyto osoby domáhat nahrazení chybějícího projevu jeho vůle u soudu. Ustanovení § 35 odst. 3 zůstává nedotčeno.

(2) Není-li sjednáno jinak, může autor školního díla své dílo užít či poskytnout jinému licenci, není-li to v rozporu s oprávněnými zájmy školy nebo školského či vzdělávacího zařízení.

(3) Škola nebo školské či vzdělávací zařízení jsou oprávněny požadovat, aby jim autor školního díla z výdělku jím dosaženého v souvislosti s užitím díla či poskytnutím licence podle odstavce 2 přiměřeně přispěl na úhradu nákladů, které na vytvoření díla vynaložily, a to podle okolností až do jejich skutečné výše; přitom se přihlédne k výši výdělku dosaženého školou nebo školským či vzdělávacím zařízením z užití školního díla podle odstavce 1.

ABSTRAKT

Bakalářská práce se zaměřuje na rodinu jako primární skupinu každé společnosti, která je zároveň nejvýznamnějším socializačním činitelem. Uvádí funkce rodiny a podoby mezilidských vztahů. Charakterizuje proměny rodiny tradiční, moderní a postmoderní a také změny v hodnotovém systému rodin během historického vývoje společnosti. Popisuje komunikaci a další vlivy působící na rodinu jako je vliv masmédií, vliv prostředí a trávení volného času a také vliv společnosti. V praktické části byl proveden sociologický výzkum pomocí rozhovoru zaměřený na trávení volného času, jeho význam pro rodinné vztahy. Výzkum byl zaměřený také na hodnotový systém rodin a na význam rodiny pro jednotlivce a uspokojování jeho potřeb.

Klíčová slova:

rodina, funkce rodiny, mezilidské vztahy, psychosociální potřeby, proměny rodiny, komunikace, vliv masmédií, vliv prostředí, vliv společnosti, volný čas, životní hodnoty

ABSTRACT

The thesis focuses on the family as one of the primary social groups and also the most important primary group in every society. In the theoretical part, it presents the functions of the family and different types of relationships within. It further characterizes the changes of traditional, modern, and post-modern family as well as the changes in the value system of the family throughout the historical evolution of society. It describes the influences on the family such as mass media, the environment, and the whole society together with communication within the family and the ways of spending free time. The practical part presents the findings of a sociological research conducted by interview, focusing on the ways of spending leisure time and its importance for family relationships, the value system of the family and the importance of family for individuals and meeting their needs.

Keywords:

family, family function, interpersonal relationships, psychosocial needs, changes in family, communication, the influence of mass media, the influence of the environment, the influence of society, leisure, life values

Poděkování

Děkuji paní Mgr. Renatě Oralové za velmi užitečnou metodickou pomoc, kterou mi poskytla při zpracování mé bakalářské práce.

Také bych chtěla poděkovat svým přátelům za morální podporu a pomoc, kterou mi poskytli při zpracování mé bakalářské práce, a které si nesmírně vážím.

Prohlašuji, že odevzdaná verze bakalářské práce a verze elektronická nahraná do IS/STAG jsou totožné.

Motto:

„Mít dobré mezilidské vztahy je jednou z nejlepších a nejvýznamnějších hodnot v životě. Ztratit je patří mezi naše nejbolestivější zkušenosti.“

Miluše Soudková

OBSAH

ÚVOD	9
I TEORETICKÁ ČÁST	12
1 RODINA	13
1.1 DEFINICE RODINY	13
1.2 FUNKCE RODINY	15
1.3 VZTAHY	17
2 PROMĚNY RODINY A JEJÍHO HODNOTOVÉHO SYSTÉMU	23
2.1 TRADIČNÍ RODINA	23
2.2 MODERNÍ RODINA	24
2.3 POSTMODERNÍ RODINA	25
2.4 ZMĚNY V HODNOTOVÉM SYSTÉMU RODINY	27
2.5 PROMĚNY RODINY	29
3 KOMUNIKACE A DALŠÍ VLIVY NA RODINU	32
3.1 KOMUNIKACE – DEFINICE, DRUHY	32
3.2 UMĚNÍ KOMUNIKOVAT	34
3.3 VLIV MASMÉDIÍ	39
3.4 VLIV PROSTŘEDÍ A VOLNÉHO ČASU	43
3.5 VLIV SPOLEČNOSTI	47
II PRAKTICKÁ ČÁST	55
4 SOCIOLOGICKÝ VÝZKUM O RODINĚ	56
4.1 STANOVENÍ CÍLE A VÝZKUMNÝCH OTÁZEK	56
4.2 ZVOLENÁ METODA A VÝZKUMNÝ SOUBOR	57
4.3 INTERPRETACE A VYHODNOCENÍ VÝSLEDKŮ	58
4.4 ZÁVĚR VÝZKUMU	68
ZÁVĚR	70
SEZNAM POUŽITÉ LITERATURY	74
SEZNAM GRAFŮ	76
SEZNAM PŘÍLOH	77

ÚVOD

Rodina je základním kamenem každé společnosti a to v kterékoliv historické době. Ale během staletí se rodina velmi měnila. S dobou se měnil a dále i mění její hodnotový systém. Od důrazu na ekonomickou stránku se přesunula pozornost na citové uspokojení dětí i všech členů rodiny. Mění se výrazně role rodičů. A ne jen to. Současná doba přináší lidem mnoho problémů a krizí. Často se mluví o krizi rodiny. Ale je vůbec rodina jako instituce v krizi? Nebo jsou v krizi její funkce?

Každá rodina se utváří v určitém prostředí, ať sociálním, kulturním či geografickém. Toto prostředí na ni působí a samo stále prochází změnami. Rodina vnímá společenské normy, tradice, obyčeje, zvyky i přírodní zákonitosti. Záleží na každém jednotlivci, i na vzájemných vztazích vybudovaných mezi nimi, jak si poradí s vlivem prostředí, jak si poradí se životem ve společnosti. Rodina je také prostředím, které má vytvářet příznivé podmínky pro aktivní trávení volného času a tím může snižovat riziko působení negativních vlivů na děti a mládež. Při interakcích během volného času dochází k ovlivňování všech členů rodiny a upevňování vzájemných vztahů. Lidé se spolu musí především dorozumět, pak tedy komunikace zřejmě má velký význam pro lidský život i pro udržování vztahů. Vždyť jako lidé se lišíme od ostatních tvorů právě tím, že myslíme a své myšlenky vyjadřujeme ve slovech. První komunikace probíhá právě v rodině. Zde se učíme prvním slůvkům, prvním vztahům, učíme se, jak spolu navzájem žít, žít společně, žít ve společnosti.

Téma rodiny jsem zvolila proto, že dle mého přesvědčení na rodině závisí fungování celé společnosti. Dnešní rodina se nachází v jiné, mnohem složitější situaci než rodina tradiční, působí na ni tlaky natolik, že přestává plnit své základní funkce. Domnívám se, že pokud chceme změnit vztahy ve společnosti, musíme se nejprve zaměřit na vztahy v její základní jednotce, tedy v rodině. Na každém kroku se setkáváme také s masovými médii. Těm jde nejen o předávání informací, ale o ovlivnění příjemců těchto informací. Pak se opět nabízí otázka či zamyšlení nad komunikací jako prvkem ovlivňujícím mezilidské vztahy.

Cílem mé bakalářské práce je zamyšlení se nad kvalitou mezilidských vztahů v rodinách a jejich změnami v závislosti na komunikaci mezi členy rodiny. Práce by se měla zabývat způsobem trávení volného času, neboť právě při volnočasových

aktivitách lidé spolu musí komunikovat, aby mohli nějakým způsobem spolupracovat nebo alespoň vykonávat činnost vedle sebe. Měla by se také zamyslet nad krizí v mezilidské komunikaci a nad ovlivněním masovými médii. Pokusím se ukázat historický vývoj rodiny a změny hodnot během tohoto vývoje. V úvahu vezmu životní styl rodiny.

Práce je určena pro širší veřejnost, každému k zamyšlení se nad vlastní rodinou, nad svými vztahy s rodiči, dětmi, sourozenci a dalšími příbuznými, ale i s přáteli, spolupracovníky, kteří mnohdy suplují rodinné vztahy. Je zde snaha o to, aby se každý člověk zamyslel nad důležitostí těchto vztahů pro něj samého, jak jednoduché je tyto vztahy zničit ať již záměrným působením nebo jen nevědomou netečností. Myslím, že málo lidí si cennost těchto vztahů v běžném životě uvědomuje a ani se nezamýšlí nad tím, že je potřeba na udržení vztahů aktivně pracovat. Jejich cennost si uvědomí až v momentě, kdy tyto vztahy ztrácí. Dle mého názoru, se společnost i jednotlivci tématem rodinných vztahů a fungováním rodiny jako instituce stále nedostatečně zabývají. A právě zde by se mohla sociální pedagogika podílet na vzdělávání rodičů v efektivním rodičovství, rozšiřovat jejich obzory o možnostech kvalitního trávení volného času s dětmi, kde by budovali vzájemné vztahy.

V praktické části bych se chtěla věnovat kvalitativnímu výzkumu, tedy rozhovorům o trávení volného času v rodině, o komunikaci a jejímu vlivu na vztahy, o působení masmédií na rodinu u vybraného vzorku respondentů z Brněnska, kteří budou při rozhovoru vycházet ze soužití v rodině orientační tak i prokreační. Záměrem bude také zamyslet se nad vzděláváním v komunikačních dovednostech, jakožto způsobu ovlivnění vztahů, během školní docházky a možností zlepšit tak vztahy v rodině i celé společnosti. Při zpracování teoretické části budou využity metody: sběr a analýza odborné literatury daného tématu, srovnání praktických zkušeností a teoretických znalostí. Budou objasněny základní pojmy jako rodina, mezilidské vztahy, interpersonální komunikace, životní styl, volný čas, masmédiá a jejich vliv.

Cíl práce

v teoretické části:

- *definovat rodinu a její funkce, vztahy a jejich význam pro jednotlivce;*
- *identifikovat proměny hodnotového systému i rodiny samotné;*

- *charakterizovat proměny rodiny v průběhu historického vývoje od rodiny tradiční přes rodinu moderní až k rodině postmoderní;*
- *identifikovat další vlivy působící na rodinu, především trávení volného času, komunikace, masmédiá a prostředí;*
- *objasnit působení státu na rodinu;*

v praktické části:

- *prostřednictvím drobného sociologického výzkumu srovnat změny hodnot a vztahů v rodině během posledních 3 generací;*
- *identifikovat, co je v rodinách vnímáno v žebříčku hodnot jako nejvýše postavené hodnoty;*
- *zjistit, jak probíhá trávení volného času v rodinách a jak se toto trávení shoduje s představami jednotlivců o volném čase, jaké jsou překážky nenaplnění těchto představ;*
- *zjistit, zda jsou vztahy v rodině hodnoceny jako pozitivní a pokud ano, čemu tuto skutečnost jednotlivci připisují.*

I. TEORETICKÁ ČÁST

1 RODINA

Tato kapitola definuje a popisuje rodinu, zabývá se funkcemi rodiny. Zaměřuje se na interpersonální vztahy, jejich charakteristiky a význam.

1.1 Definice rodiny

RODINA je malá primární sociální skupina s příbuzenskými vztahy a společným způsobem života. Jejím smyslem, účelem i náplní je utvářet relativně bezpečný stabilní prostor a prostředí pro sdílení, reprodukci a produkci života lidí.¹

Je převážně vytvořena na základě sňatkem legalizovaného svazku manželství, což v dnešní době není vždy pravidlem. Přibývá dětí, které se rodí do neúplné rodiny, kde rodičem je častěji žena. Mezi jednotlivými členy skupiny se vytvářejí vzájemné vztahy, které se upevňují bezprostřední věcnou a emocionální komunikací, společně vyznávanými hodnotami, postoji, vzory chování. Rodina si tak vytváří své specifické kulturní a duchovní prostředí.

Rodina tvořená rodiči a dětmi se nazývá **rodina nukleární**. Mezi nukleární rodinou a prarodiči dochází k intenzivním stykům i materiální a citové výměně, takto dostáváme **jádrovou rodinu**. Pokud ji rozšíříme o další blízké příbuzné, jako jsou tety, strýcové a další, vytváří se **rodina rozšířená**.

Rodina, z které dítě pochází, v které vyrůstá, se nazývá **rodina orientační**. V dospělosti pak odchází a zakládá si vlastní rodinu, kterou pak označujeme jako **rodinu prokreační**.

Rodina existuje po téměř celý život jejích členů. V době trvání dochází ke společným činnostem směřujícím k dosažení společného cíle, kterým může být jednak materiální zabezpečení rodiny, tak i uspokojení citových potřeb, zábava aj.

Rodiče a děti při komunikaci dávají různým činnostem určitý význam, který společně sdílejí. Různé rodiny si stanoví různé významy aktivit. Ty se mohou lišit v rodině prokreační od významů v rodinách, z kterých jedinci vycházejí.

¹ Jandourek, J., *Sociologický slovník*. Praha: Portál, 2001. s. 206, 217, ISBN 80-7178-535-0

Uvnitř rodiny nastává dělba práce podle rolí jednotlivých členů. Od otce se především očekává ekonomické zajištění rodiny. Od matky se očekává zajištění bezpečného zázemí domova a vytváření příznivého emocionálního klimatu. Děti jsou pak pomocníky dle jejich věku, schopností a dovedností.

Členové rodiny jsou si silně vědomi příslušností ke své rodině a zároveň si uvědomují nepříslušnost a odlišnost od jiných rodin. Rodina vykazuje určitou soudržnost, která je ve funkčních rodinách vyvažována přiměřenou autonomií a individualitou jednotlivých členů. Míra autonomie souvisí s vývojem jedince, jiná je u batolete, jiná u dítěte školního věku a jiná u dospívajícího. Záleží také na typu rodinného systému, podle kterého je osobní nezávislost různě omezována.²

Každá rodina si stanovuje hranice mezi členy uvnitř svého systému, např. hranice každého jedince, hranice koalice manželů, hranice subsystému dětí. Tyto hranice by měli členové rodiny respektovat. Mohou být příliš pevné nebo akceptované všemi nebo slabé. Nejlépe je, když jsou hranice jasné. Právě dětem je třeba tyto hranice ujasnit. Například malé dítě nemůže vyžadovat, aby spalo v ložnici s mámou, když má svou postel v dětském pokoji, zatímco táta bude muset v takovém případě spát v obývacím pokoji. Rodiče zde musí dítěti stanovit jasnou hranici.

Typ rodinného systému ovlivňuje i míru propustnosti hranic mezi rodinou a okolím. Záleží také na fázi vývoje a situaci dané rodiny. Rodiny se silnou organizací mívají hranice vůči jiným lidem téměř nepropustné. Jsou uzavřené až téměř izolované. Síla hranic také závisí na společenském, kulturním a etnickém kontextu.³

Význam má i vzájemná slučitelnost členů rodiny, jak se doplňují ve svých potřebách, vlastnostech a schopnostech. Na této komplementaritě rodičů závisí míra uspokojivosti vztahů v rodině, způsob řešení konfliktů, jak je podporováno sebevědomí a sebepojetí členů rodiny.

Mezi členy rodiny se vytváří spojenectví, která mohou být funkční i dysfunkční. Funkční je např. koalice manželů, která je nejsilnějším článkem rodiny, přitom je tato

² Sobotková, I., *Psychologie rodiny*. Praha: Portál, 2001, s. 32, ISBN 80-7315-004-2

³ Sobotková, I., *Psychologie rodiny*. Praha: Portál, 2001, s. 34, ISBN 80-7315-004-2

koalice otevřená všem ostatním vazbám v rodině rovnoměrně. Rodiče mají harmonický vztah i vztahy rodičů k dětem jsou vyrovnané. Dysfunkční bývají koalice např. mezi otcem a dcerou, matkou a synem, generační koalice manželé – potomci, totální koalice s těsnými vazbami mezi členy, kdy osobnostní hranice jsou nejasné.

V rodině má každý její člen určitou pozici. Rodina tak má jakési své uspořádání, konstelaci rodiny. Patří sem počet členů rodiny, pořadí narození a pohlaví sourozenců, věkové rozdíly, osobnostní charakteristiky, dominantní či submisivní pozice, citová vzdálenost členů rodiny. Znalost pozice každého člena umožňuje lépe porozumět jeho osobnosti i zvláštnostem fungování rodiny. Člověk opakuje vzorce chování, které si zafixoval v původní rodině, ale záleží také na jeho odolnosti vůči nepříznivým psychosociálním vlivům a na společensko-kulturním kontextu, v němž se pohyboval a vyvíjel.

Členové rodiny se identifikují se svou rodinou. Cítí jakési spojení s ní, vnímají kognitivní a emocionální „my“ dané rodiny, vnímají pocity i vědomí blízkosti, sounáležitosti a projevy zájmu, tedy cítí rodinnou identitu. Členové rodiny se zdravou rodinnou identitou interpretují podobně situace a události, které rodinu potkávají. Identita se musí vyvíjet a přizpůsobovat se změnám v rodině. Setrvání na určitém obrazu a prezentaci rodiny může být příčinou i důsledkem rodinné dysfunkce.

Životní změny v rodině mohou usnadnit její rituály. Jsou to ustálené průběhy některých činností jako například oslavy narozenin nebo jiných rodinných výročí, Vánoce, Velikonoc, ale i každodenní stolování, loučení se při odchodu z domu do práce či školy aj. Rodinné rituály mají ochrannou, pomocnou a stabilizační funkci. Pomáhají formovat rodinnou identitu v době, kdy je potřebné její obnovení. Zprostředkovávají pocit kontinuity života a zároveň usnadňují přijetí životních změn.⁴

1.2 Funkce rodiny

Rodina je nenahraditelnou institucí, která zajišťuje různé funkce v sociálním systému. Měla by fungovat v oblasti osobní, což se projevuje ve spokojenosti členů se svou

⁴ Sobotková, I., *Psychologie rodiny*. Praha: Portál, 2001, s. 49, ISBN 80-7315-004-2

pozicí a rolí v rodině. Důležité je i fungování partnerské, které zahrnuje spokojenost v sexuální oblasti, vzájemný soulad. Rodičovské fungování se odráží v odpovědnosti za výchovu dětí a přináší pocit obohacení z rodičovské role. Socioekonomické fungování zakládá ekonomickou úroveň rodiny a stanovuje jí začlenění ve společnosti.⁵

K základním funkcím rodiny patří tyto:

- **Biologicko-reprodukční funkce** – kdy má pro společnost význam plození nových členů a tím udržování existence života společnosti a života vůbec.
- **Ekonomická funkce** – rodina poskytuje materiální zabezpečení svým členům formou tvorby, rozdělování a spotřeby.
- **Socializačně-výchovná funkce** – rodina zabezpečuje socializaci jedince, jeho výchovu a předání kulturního dědictví, tedy předání norem, vzorců a dovedností potřebných pro život v dané společnosti.
- **Sociálně-ochranná funkce** – spočívá v zabezpečení životních potřeb, např. zdravotních, biologických, hygienických, všem členům rodiny.
- **Funkce sociální kontroly** – nejčastější je kontrola chování dětí. Významně je kontrolováno sexuální chování. Společenská kontrola účinněji funguje na vesnici.
- **Emocionální funkce** – uspokojuje citový a rozumový vývoj jedince. Je nezastupitelná, protože žádná jiná instituce nedokáže zabezpečit potřebné citové zázemí, pocit bezpečí, jistoty a lásky.

Tyto funkce se však mění s postupnou změnou společnosti. Ač se například biologicko-reprodukční funkce nemění sama o sobě, její důsledky změněny jsou. Lze pozorovat, že se rodí méně dětí. Dnešní potencionální rodiče se více věnují budování vlastní kariéry, než aby volili rodičovskou roli. Ženy si často vybudují v zaměstnání takové postavení, které jen těžko opouštějí, aby se staly matkami. Je totiž zřejmé, že po rodičovské dovolené se s ohledem na péči o malé dítě nebudou moci vrátit na stejnou pozici. A tím pro ně paradoxně dítě znamená překážku v profesním růstu.

⁵ Sobotková, I., *Psychologie rodiny*. Praha: Portál, 2001, s. 42, ISBN 80-7178-559-8

Pokud se oba partneři realizují ve svém zaměstnání, jsou za svou práci ohodnoceni určitou výší, pak odchod na mateřskou dovolenou pro ně znamená hluboký ekonomický propad. Pak čím dál více partnerů neuvažuje o dítěti vůbec nebo uvažují maximálně o jednom dítěti. A pokud se k tomuto kroku rozhodnou, rodí ženy dítě v pozdějším věku.

Z ekonomického hlediska jsou rodiče zvyšováním životních nákladů na udržení stejného životního stylu více pracovně zatíženi. Nebo naopak v důsledku nezaměstnanosti dochází k hmotné nouzi rodiny.

Rodina zabezpečuje socializaci dítěte, působí na dítě od útlého věku, učí ho přizpůsobit se životu ve společnosti. Kromě rodiny na dítě působí i jiné instituce např. škola, zájmové instituce, masmédiá. Výchovné cíle těchto institucí se mohou lišit, socializačně-výchovná funkce institucí je pak odlišná, někdy i protichůdná vůči rodině.

Mění se také sociálně-ochranná funkce. Dříve tuto funkci z části přebíral stát, zajišťoval nemocenské pojištění, důchodové pojištění, domovy důchodců, léčebny pro dlouhodobě nemocné, také preventivní lékařské prohlídky, očkování aj. Nyní, po roce 1990, se tato funkce opět více přesouvá na samotnou rodinu.

Myslím, že ale nejvíce na děti působí změna emocionální funkce. Souvisí právě s pracovním zatížením obou rodičů. Emancipací ženy přijaly více pracovních povinností mimo domov, jsou časově zaneprázdněné, přetížené. Zbývá jim méně času na potřebnou relaxaci a na věnování se dětem. Ale těm nemůže nic nahradit lásku matky. A otec většinou roli rodiče vyvažujícího nepřítomnost matky nenahradí, neboť sám je vázán v zaměstnání. Děti pak nemají potřebné citové zázemí a dochází u nich k citové deprivaci.

1.3 Vztahy

Co tedy je **interpersonální vztah**?

Pojem definuje, že jde o vzájemné působení mezi dvěma nebo více osobami, které trvá delší dobu a vyznačuje se určitou mírou emocionální vazby mezi nimi.

Interpersonální vztah vzniká při sociální interakci, při které dochází ke slovní i mimoslovní komunikaci. A zde má význam efektivnost komunikace, aby slova byla dobře vyjádřena a také správně pochopena. Při komunikaci si předáváme navzájem informace, z čehož nejdůležitější jsou právě ty o sdíleném vztahu. Předávají

se bezprostředně, tak jak je máme „na jazyku“, nebo mohou být vědomě či nevědomě zkrsleny. Informace se pak transformují do pocitů a postojů.

Vlastně při každé aktivitě člověka s člověkem, tedy při každé sociální interakci, dochází k utváření nějakého vztahu. Společná činnost je podmínkou pro vznik a rozvoj mezilidských vztahů a je zároveň pro ně nejvhodnějším prostředím.

Společná činnost má tyto podoby:⁶

- **Koexistence** – jedinci vykonávají činnost vedle sebe, každý se zaměřuje na dosažení svého individuálního cíle. Jedinci si, pokud je to možné, navzájem nepřekáží.
- **Koordinace** – jde o součinnost, kdy se sladují individuální činnosti, ale každý jedinec směřuje ke svému cíli. Vzájemný vztah má pro jedince určitou hodnotu.
- **Kooperace** – jde o spolupráci, kdy se společnou cestou jedinci dostanou ke společnému cíli.

Myslím, že pokud se lidé snaží spolupracovat, věří jeden druhému, mají k sobě pozitivní přístup, mají snahu pomoci druhému, pak se vytváří pozitivní mezilidský vztah. Při soupeření, kdy jeden soutěží s druhým tak, že jej chce za každou cenu porazit, ponížit, vyzrát nad ním, pak sám platí cenu za takové jednání dosti vysokou, a to právě ztrátu tohoto mezilidského vztahu.

Dobré mezilidské vztahy je možno vytvořit a udržet jen tehdy, když pochopíme podstatu každého vztahu a osvojíme si sociální dovednosti, které jsou pro vytvoření a udržování toho či onoho vztahu důležité a podstatné. Někdy to vyžaduje zdržet se určitých projevů a činů a jindy zase naopak musíme určité konání dodržet, nezapomenout na ně. Jde nám přece o to, aby se vztahy k našim blízkým dobře vyvíjely a stále pozitivní udržovaly. A za to nám přece trochu námahy a snahy stojí.

Soudím, že nejdůležitější pro vytváření a rozvíjení kvalitních mezilidských vztahů je vzájemná úcta a porozumění. Pokud chceme porozumět druhým, měli bychom nejdříve

⁶ Řezáč, J., *Sociální psychologie*. Brno: Paido, 1998, s. 84–86, ISBN 80-85931-48-6

rozumět sami sobě, svým citům. Pak můžeme lépe chápat druhé, chápat je jako osoby od nás odlišné, které mají své vnímání, cítění a myšlení, svůj způsob jednání a prožívání.

Pro mezilidské vztahy jsou charakteristické tyto dimenze:⁷

- **kvalita vztahu** – kvalitou je přístup jedinců k obsahu společné činnosti, do jaké míry jsou jednotliví jedinci ochotni se do společné činnosti zapojit;
- **obsah společné činnosti** – je vše, co jedinci společně dělají;
- **rozmanitost činností účastníků vztahu** – zda se jedinci věnují společně jen jedné činnosti nebo mají mnoho činností, které spolu sdílejí;
- **frekvence a organizace společné činnosti** – znamená, jak často probíhá společná činnost, zda mají jedinci zájem se účastnit této činnosti a plánují ji, zda se při plánování a organizaci střídají;
- **reciprocita a komplementarita ve vztahu** – reciprocita označuje vzájemnou náklonnost, komplementarita ukazuje, zda se jedinci ve vztahu vzájemně doplňují ve svých rolích. Jeden se lépe může cítit jako podřízený a potřebuje k sobě druhého, který zastane roli vůdce a naopak;
- **interpersonální percepce** – jde o vnímání povahy druhého a interpretaci jeho činnosti;
- **intimita** – ukazuje, do jaké míry si jedinci navzájem sdělují svá tajemství a hovoří o osobních věcech;
- **závazek** – označuje míru oddanosti jeden druhému.

Mezilidské vztahy plní pro člověka mnoho funkcí. Jsou pro něj zdrojem informací jak o světě, tak o sobě samém. Ovlivňují jeho sebehodnocení, sebeúctu, sebevědomí aj. Uspokojují také psychosociální potřeby např.:

- **potřebu někam patřit, potřebu sociálního kontaktu** – člověk chce být členem nějaké sociální skupiny, ve které zaujímá určitou pozici a s ní spjatou roli;
- **potřebu citové jistoty a bezpečí** – člověk má potřebu pozitivního akceptování jinými lidmi, cítí se pak bezpečně;

⁷ Hayesová, N., *Základy sociální psychologie*. Praha: Portál, 1998, s. 90, ISBN 80-7178-193-3

- **potřebu poznání lidské společnosti** – pochopení mezilidských vztahů a orientování se v základních zákonitostech a normách společnosti;
- **potřebu altruismu** – potřebu pomáhat, starat se o druhé. Každý člověk někdy potřebuje pomoc druhých, kteří se k němu chovají altruisticky, uznávají ho a tím mu potvrzují jeho hodnotu;
- **potřebu seberealizace** – každý člověk touží rozvinout a uplatnit své schopnosti a chce, aby to ostatní lidé ocenili;
- **potřebu uznání** – člověk touží po ocenění svého výkonu, ocenění tím úsilí, které musel na svůj výkon vynaložit. Posílí se mu tak sebevědomí i jeho prestiž;
- **potřebu sdílet společný zájem a cíl** – uspokojení přináší společná činnost nebo společnou činností dosažení určitého cíle;
- **potřebu smyslu vlastní existence** – touha člověka dát svému životu smysl, koordinování svých činností směrem k záměru dojít k danému smyslu života.

Mezilidské vztahy mají pro každého z nás subjektivní význam, ať už se jedná o **vztahy primární**, které mají silnou emocionální vazbu mezi lidmi, které jsou dlouhodobější a lidé cítí určitou míru zodpovědnosti za ně. Tyto vztahy jsou osobní, zahrnujeme mezi ně např. rodinné vztahy, partnerské a přátelské vztahy apod. Tyto vztahy nás hluboce ovlivňují, jejich ztráta by byla pro nás velmi bolestná. Mělo by nám tedy záležet na tom, aby se tyto vztahy dobře rozvíjely a fungovaly. Ne každý z nás se nad tím dostatečně a především včas zamyslí. Nebo je snad na vině nedostatečná znalost a osvojení si sociálních dovedností vedoucích ke kvalitnímu vztahu? Jestli ano, pak by zde měly zafungovat vzdělávací instituce a vštěpit tyto dovednosti.

Dále také dochází k vytváření **vztahů sekundárních**, které jsou krátkodobější, nevzniká emocionální vazba, vztahy jsou bez větší míry zodpovědnosti. Tyto vztahy na nás do hloubky tolik nepůsobí, jsou to vztahy formální. Může jít o vztahy pracovní nebo vzniklé zastáváním funkcí v různých organizacích.

Mít dobré mezilidské vztahy je pro každého z nás, aniž si to uvědomuje, jednou z nejvýznamnějších hodnot v životě. Jejich ztráta bývá jednou z našich nejbolestivějších zkušeností. Proto bychom se měli snažit dobré vztahy utvářet a především je dobrými udržovat, věnovat jejich pěstění mnoho času, neboť tento čas jistě není ztrátou,

ale mnohonásobně se nám vrátí v našem pocitu spokojenosti. Je prokázáno, že lidé, kteří žijí v uspokojivých rodinných vztazích, mají blízké přátele, rozvětvenou sociální síť, která je podporuje, a cítí se spokojeni v zaměstnání, jsou šťastnější, fyzicky i psychicky zdravější a žijí déle než lidé, kteří toto postrádají.⁸

Jaké mají tedy vztahy význam? Jsou pro člověka nejdůležitější stránkou jeho života. Ovlivňují jeho celkovou životní spokojenost, tělesné i duševní zdraví i pracovní výkon. Nejvíce je ceněna **sociální opora**, která tkví v sociálním kontaktu, v ochotě druhého empaticky vyslechnout, podělit se s ním o jeho starosti a pokud potřebuje, poskytnout mu materiální a finanční pomoc. Je možné také nabídnout své služby. Významnou pomocí jsou i poskytnuté informace různého zaměření. Druhý člověk musí cítit, že nebude opuštěn, když se dostane do těžké životní situace, že může očekávat od druhých pomoc, že jeho těžká situace někoho zajímá. Sám, do jaké míry je schopen, by měl totéž nabízet druhým.

Dobré mezilidské vztahy mají význam pro **dobré tělesné a duševní zdraví**. Pokud se člověk cítí šťastný a spokojený, projeví se to na jeho psychické rovnováze a tělesném zdraví. Lépe také **zvládá stres**.

Kvalitní mezilidské vztahy jsou **preventivním faktorem proti vzniku syndromu vyhoření**. *„Ukazuje se, že čím lepší vztahy daný člověk k druhým lidem má, tím má i relativně nižší úroveň psychického vyhoření. Lidé, kteří připisují druhým lidem poměrně vyšší hodnotu nežli věcem, si více váží sociální opory a vytvářejí kolem sebe podpůrnou sociální síť přátelských vztahů.“⁹*

Mezilidské vztahy významně ovlivňují **dobrý pracovní výkon** v zaměstnání. Pokud se zaměstnanec cítí na svém pracovišti v kolektivu spokojen, ze strany zaměstnavatele jsou uspokojovány jeho sociální potřeby, zaměstnavatel dokáže ocenit význam jeho práce pro plnění úkolů podniku, pak se zaměstnanci cítí více pracovním motivováni a v důsledku toho se zvyšuje jejich pracovní výkon.

⁸ Soudková, M., *O zdravých vztazích mezi lidmi*. Brno: Doplněk, 2006, s. 7, ISBN 80-7239-196-8

⁹ Křivohlavý, J., *Jak neztratit nadšení*. Praha: Grada, 1998, s. 90, ISBN 80-7169-551-3

Vytváření a udržování kvalitních mezilidských vztahů nás stojí mnoho času a energie. Pokud se vztahům nevěnujeme, mohou zaniknout. A to je jistě škoda. Těžko je pak člověku samotnému bez rodiny, bez přátel. Vždyť přece společně strávený čas s druhým člověkem nám může přinést mnoho zábavy a potěšení. Je to čas, který můžeme strávit příjemnou konverzací třeba o jiných lidech, o práci, o koníčcích, o tom, co nás prostě zajímá. Nebo čas můžeme s rodinou či přáteli trávit společnou činností jako je sport, turistika, umělecká činnost a jiné zájmové činnosti. Strávit jej tak, jak nás to společně baví, jak nám to přináší radost. Neboť radostně prožité chvíle zvyšují člověku **životní spokojenost**.

Lidské vztahy jsou složité, co platí při interakcích pro jeden vztah, nemusí platit pro druhý. Tak jako člověk je každý jiný, je jinou osobností s jinými nároky na sebe i ostatní, jinými životními cíli a vizemi i s jinými city, tak i vztahy různých partnerů se vyvíjí odlišně od jiných. A je pak na každém z nás, kolik energie a času chce do vztahu vložit pro jeho udržení.

Myslím, že důležitým faktorem udržujícím vztah je dobrá komunikace mezi partnery, která je otevřená a upřímná. Někdy jsou partneři schopni si dobře porozumět i beze slov. Hlavní zde je to, že si porozumět vůbec chtějí. Ve vztahu nastávají situace, kdy každý může prosazovat něco jiného. V dobrém vztahu se nesnaží vyhrát jeden nad druhým, ale právě naopak, protože si váží jeden druhého, snaží se najít kompromis, se kterým by se mohl smířit každý z nich, což je známkou pozitivního myšlení. Pokud pozitivně myslíme a navíc si uvědomujeme, co dobrého spolu máme, jak moc nám na tom záleží, vytváříme pozitivní vztah.

Rodinné vztahy jsou primárními vztahy pro každého jedince. Vztah k mámě a tátovi nám pokládá základ ke všem ostatním vztahům. A jako rodiče bychom měli usilovat o kvalitní vztah jak k partnerovi, tak k dětem, abychom jim dodali emoční podporu a pocit jistoty a spokojenosti. Být rodičem, neznamená totiž jen děti zajistit po hmotné stránce, ale věnovat jim spoustu času, utvářet s nimi vztahy během společné činnosti a vložit do těchto vztahů energii a lásku, vložit jakýsi kus svého „já“ do našich dětí tak, aby si ho nesly po zbytek života v sobě a mohly pak utvářet uspokojivé vztahy se svými dětmi. Myslím, že to je nejvíc, co můžeme svým dětem jako rodiče dát a zároveň to dát společnosti, ve které žijeme, pro její pozitivní vývoj.

2 PROMĚNY RODINY A JEJÍHO HODNOTOVÉHO SYSTÉMU

Kapitola se zabývá proměnami rodiny během historického vývoje a také proměnami jejího hodnotového systému. Celkové změny společnosti působí vždy i na změny její základní jednotky – rodiny.

2.1 Tradiční rodina

Společnost v každé době má svůj specifický systém hodnot, norem a soubor pravidel. Sociálním a ekonomickým strukturám odpovídají formy rodiny a způsoby reprodukčního chování.¹⁰

V tradiční společnosti, která trvala až do průmyslové revoluce, plnila rodina především ekonomickou funkci, byla tedy zárukou přežití. Sňatek se uzavíral z majetkových důvodů, volbu partnera řídili rodiče. Vytvářelo se tak společenství, které bylo jakousi zárukou výpomoci v nouzi. Rodiny byly výrobními jednotkami, zajišťovaly přežití jejích členů a tím celé společnosti. Členové rodiny tak byli odkázáni jeden na druhého, většinou měli omezené možnosti obstarání si potřebných statků zvnějšku. Soběstačnost rodiny byla znakem jistoty a stability.¹¹

Spíše než o rodině se v této době hovoří o domácnosti nebo hospodářství. Společně zde žijí děti, rodiče a prarodiče, ale také čeled', služebnictvo a další jedinci. Domácnost není založena jen na pokrevním příbuzenství, ale také na společném hospodaření a stolování. Role jsou hierarchicky rozděleny a doplňují se, výrazně dominantní roli má otec. Děti jsou považovány za potřebnou pracovní sílu. Již od 8 let věku začínají pracovat v zemědělství nebo jsou poslány do učení.¹²

Tato doba se vyznačuje vysokou porodností i úmrtností. Nábožensky založená rodina měla velký počet dětí. K úmrtnosti docházelo právě především při porodech žen a u mužů následkem úrazu a následné infekce. Ovdovělý rodič se nebyl schopen sám

¹⁰ Rabušic, L., *O současném vývoji manželského a rodinného chování v České republice*. Demografie. 1996, č. 38, s. 173-180, ISSN 0011-8265

¹¹ Keller, J., *Nedomyšlená společnost*. Brno: Doplněk, 2003, s. 48-54, ISBN 1081-202-2003

¹² Matoušek, O., *Rodina jako instituce a vztahová síť*. Praha: Sociologické nakladatelství, 2003, s. 29-33, ISBN 80-86429-19-9

postarat o hospodářství a zároveň vychovávat spoustu dětí. Sexualita je uznána jen pro plození dětí. Rodina neplní funkci citového uspokojení.

Společenský status jedince se odvíjí od postavení jeho rodiny ve společnosti. Tradiční rodina byla institucí „*charakteristickou internalizovanými normami a hodnotami, které byly silně sociálně vzorovány a kontrolovány. Byla to instituce, která poskytovala orientaci a která vážala své členy k sobě, ať se jim to líbilo nebo ne*“.¹³

2.2 Moderní rodina

Proměnou tradiční společnosti během velké průmyslové revoluce ve společnost moderní se mění i rodina. Dochází k industrializaci a urbanizaci. Mění se způsob organizování práce i osídlení a rodinné uspořádání. Vzniká tzv. nukleární rodina, kde už nežije spolu několik generací, ale mladí lidé se svými dětmi se osamostatňují a žijí odděleně od prarodičů.

Začal být kladen důraz na mateřskou lásku, na svobodný výběr partnera na základě romantické lásky, citové vazby. Požehnání či souhlas rodičů je spíše dodatečný. Domov je nyní soukromou sférou, kde partneři mohou vyjádřit své city k sobě a cítí sounáležitost a pocit bezpečí.

Dochází k oddělení pracoviště od domácnosti. Muž odchází za prací do továrny, žena zůstává doma s dětmi a je tak na muži ekonomicky závislá. Zaměstnaný muž se prostorově vzdaluje od rodiny a později se vzdaluje i „zaměstnaná žena“. Zaměstnávání žen je umožněno i novými možnostmi umístit děti do jeslí a mateřských škol. Jedinec je přijímán do zaměstnání ne na základě rodinného statusu, nýbrž dle svých schopností a svého výkonu.¹⁴

Přechodem z hospodářství zemědělsky založeného k průmyslovému hospodářství a vlivem urbanizace přestává mít význam rodinné vlastnictví půdy a dědictví. Síť příbuzenských vztahů se omezuje. Nukleární rodina, složená z rodičů a dětí, žije na jiném místě odděleně od prarodičů. Snižuje se autorita otce, prosazuje se rovnoprávnost pohlaví,

¹³ Rabušic, L., *O současném vývoji manželského a rodinného chování v České republice*. Demografie. 1996, č. 38, s. 175, ISSN 0011-8265

¹⁴ Petrušek, M., *Základy sociologie*. Praha: Akademie veřejné správy o. p. s., 2009, s. 95–97, ISBN 978-80-87207-02-4

hlavou rodiny jsou oba rodiče. Jejich role jsou však segregované. Péče o domácnost a rodinu stále zůstává více na bedrech ženy. Dominantní roli v moderní rodině mají děti, péče o ně a jejich výchova.¹⁵

Rodina ztrácí monopol na sex, ale stále má výsadní postavení v plození dětí. Oproti tradiční rodině rodina moderní přestává být výrobní jednotkou, ale stává se jednotkou spotřební. Nezajišťuje své děti jen ekonomicky ale i kulturně, předáváním znalostí, jazykových a řečových schopností a orientací v určitých oborech, a také sociálně, vazbami dítěte na jiné lidi.¹⁶

Lidé se snažili vytvořit pro svou rodinu co nejlepší prostředí, vytvořit si jakýsi mikrosvět rodiny. Nezanedbatelné jistě bylo i to, že rodiče měli právo ale i povinnost pracovat, měli tak možnost rodinu zabezpečit. Ač stát působil svou politikou na rodinu, rodina jako základní jednotka společnosti tedy i státu byla soudržná, a tak výsledně byl soudržný i stát. Což se ovšem v dalším vývoji společnosti mění.

2.3 Postmoderní rodina

Během 60. let 20. století, v českých zemích později, dochází ke vzniku postmoderní rodiny na základě úplně nového citového a sexuálního vztahu mladých lidí. Poválečná generace mladých lidí má silné generační sebevědomí, které je ovlivněné marxismem a feminismem, a tak vnímá rodinu za ideologický a utlačující koncept. Ač se mladí lidé zamýšlejí nad samotným smyslem rodiny, nahlížíjí jinak na tradici rodinného života. Způsob soužití jejich rodičů se jim zdál pokrytecký, a tak se vzepřeli „tradiční“ rodině, která byla tradičně pokládána za nejstabilnější sociální instituci.¹⁷

Dochází k tzv. sexuální revoluci, které napomáhá uvedení hormonální antikoncepce a nitroděložního tělíska na trh. Sexualita už není vázána na legitimní prostředí rodiny a odtrhuje se od citových vazeb. Vzniká fenomén nezávazného sexu. Dochází k posunu užívání antikoncepce jako prostředku na ochranu před nechtěným těhotenstvím k užívání antikoncepce jako sebenaplňující volby, zda mít vůbec dítě a kdy ho mít.

¹⁵ Fejfarová, K., *Vývoj sňatečnosti v ČR v letech 1950 – 2005 a jeho srovnání se Slovenskem a Maďarskem*. Brno: 2007. Bakalářská práce. Masarykova univerzita v Brně. Fakulta sociálních studií. Katedra sociologie. Vedoucí bakalářské práce Aleš Burjáněk.

¹⁶ Petrušek, M., *Základy sociologie*. Praha: Akademie veřejné správy o. p. s., 2009, s. 95, ISBN 978-80-87207-02-4

¹⁷ Petrušek, M., *Základy sociologie*. Praha: Akademie veřejné správy o. p. s., 2009, s. 95, ISBN 978-80-87207-02-4

Odkládá se vstup do manželství a rození dětí do pozdějšího věku rodičů. Často se objevuje nesezdané soužití nebo také partnerství bez soužití. Někteří mladí lidé volí samostatný styl života, tzv. *singls*. Mnohem častěji než dříve se rodí děti svobodným matkám.

Žena získává větší samostatnost, jak ekonomickou tak i společenskou. Mění se celkově role muže a ženy vlivem zaměstnanosti žen a vlivem důležitosti profesní kariéry pro ženy. Na rodinu je vyvíjen ekonomický tlak, který vyžaduje zaměstnanost obou rodičů, což v důsledku vytlačuje prioritu péče o dítě. Středem života rodičů bylo dítě, ale nyní se stává středem života pár a jeho dítě.¹⁸

Závažným se jeví to, že podstatnou část socializačních funkcí rodiny (jako je nápodoba rolí a zacvičení se v nich, přenos informací) přebírají formální organizace jako škola a masmédiá, která nejsou založena na osobním vztahu k dítěti, ale na formální a pragmatické vazbě. Pro prarodiče, kteří dříve dožívali se svými dětmi a vnoučaty, zůstaly domovy důchodců, domovy s pečovatelskou službou a léčebny dlouhodobě nemocných.¹⁹

V postmoderní společnosti hrají v socializaci dětí významnou roli jejich vrstevníci, ať už jsou to spolužáci, členové zájmových a sportovních skupin. Společnost se sociálně diferencovala. Na jedné straně je „neviditelná“ diferenciacce dána rodinným zázemím, projevuje se v intelektových dispozicích, výkonnosti atd. Na straně druhé se „viditelná“ diferenciacce projevuje v soutěži v odívání se do značkového oblečení, ve vlastnění předmětů (mobilů, notebooků, tabletů apod.) a v přístupnosti některých převážně nákladných volnočasových aktivit (jako je tenis, hokej atd.).²⁰

¹⁸ Fejfarová, K., *Vývoj sňatečnosti v ČR v letech 1950 – 2005 a jeho srovnání se Slovenskem a Maďarskem*. Brno: 2007. Bakalářská práce. Masarykova univerzita v Brně. Fakulta sociálních studií. Katedra sociologie. Vedoucí bakalářské práce Aleš Burjánek.

¹⁹ Petrušek, M., *Základy sociologie*. Praha: Akademie veřejné správy o. p. s., 2009, s. 97, ISBN 978-80-87207-02-4

²⁰ Petrušek, M., *Základy sociologie*. Praha: Akademie veřejné správy o. p. s., 2009, s. 97, ISBN 978-80-87207-02-4

2.4 Změny v hodnotovém systému rodiny

Ve společnosti se mění hodnotový systém, je zdůrazňována individualita a odpovědnost člověka za vlastní život. Jedinci chtějí být nezávislí. Smyslem života se stává „*mít, mít ještě více a užívat si*“²¹

Tradiční rodina byla ovlivněna především křesťanstvím. Manželství byl doživotní svazek, který nebylo možno zrušit. Hodnotu měl zde nejvíce majetek a ekonomické zajištění členů rodiny. Tím bylo zajištěno přežití jak jednotlivců, tak celé společnosti. Nejdůležitější se zde jeví zajištění biologických potřeb jako jídla, pití, přístřeší, spánku, sexu apod. Rodina společně pracovala na zajišťování těchto potřeb a tak si navzájem poskytovala sociální péči. Zároveň zajišťovala potřebu jistoty a bezpečí, měla určité uspořádání a dávala tak jistý řád a pořádek. Manželství ovšem nebylo uzavíráno na základě lásky ale dle výběru rodičů, kterým šlo především o hmotné zajištění potomků. Čím byl ženich, popř. nevěsta, bohatší, tím lépe. Jistým způsobem byla zajištěna sociální potřeba někam patřit, do určité společenské vrstvy v rámci postavení rodiny ve společnosti. Ale většinou nebyla uspokojována potřeba milovat a být milován. Děti byly velmi brzy zapojovány jako pracovní síla do hospodářských prací, aby pomáhaly zajistit hmotnou stránku rodiny.

Moderní rodinu ovlivnila industrializace a urbanizace. Rodina začala mít jiný způsob života. Již není nejdůležitější majetek, pozemky. Do popředí se dostávají hodnoty jako láska, úcta a uznání, estetické cítění, poznání, emoční inteligence a tělesná zdatnost. Samozřejmě se členové rodiny snaží zabezpečit nejprve biologické potřeby a potřebu jistoty a bezpečí. Neznamená to, že musí soustředit co nejvíce majetku, ale tyto potřeby chtějí zabezpečit v uspokojivé míře a pak mít čas budovat rodinné vztahy. Do středu zájmu se dostávají děti a jejich výchova. Nejde už tolik jako v tradiční rodině o výchovu především pracovní a mravní, ale je kladen důraz na výchovu rozumovou, aby se člověk dokázal orientovat v přírodních a společenských vědách, aby si vytvářel ucelený náhled a názor na svět. Rozvoj vědomostí, schopností a dovedností vede k vytváření postojů člověka ke světu, k lidem, k hodnotám. Uspokojena je tak potřeba sebeúcty, nezávislosti, znalosti, harmonie, rovnováhy, osobního růstu, naplnění a seberealizace. Pro ženy již není

²¹ Plaňava, I., *Spolu každý sám. V manželství a rodině*. Praha: Nakladatelství Lidové noviny, 1998, s. 70, ISBN 80-7106-292-8

hlavní hodnotou mateřství, výchova dětí, ale přidává se seberealizace, sebehodnocení. Ženy získávají rovnoprávné postavení jako muži. Hodnotový systém rodiny vychází ze socioekonomického postavení rodiny, které je založeno na vzdělání a profesi obou rodičů. Ceněno je zdraví, spokojenost v partnerství a rodičovství, vyhovující životní styl, vzdělání své i svých dětí, zastávaná profese, společně trávený volný čas.²²

Postmoderní doba přináší společnosti tak i rodině jako významnou hodnotu svobodu, kterou mladí lidé dávají vysoko před hodnotu soudržného rodinného života. Počet sňatků klesá, lidé si chtějí užít nezávazného života. Ženy více než v předchozí době touží po budování kariéry. Ta má pro ně takovou hodnotu, že odkládají rození dětí, pokud vůbec děti chtějí plodit. Ve výchově se prosazuje liberální výchova, vyznačující se volností a rovností pro všechny. Děti ovšem potřebují řád a určité hranice pro pocit jistoty. Potřebují se naučit zodpovědnosti, mít rodiče jako svůj vzor.

V současné konzumní společnosti se hodnotou jeví více mít, více vlastnit, více si užívat. Lidé chtějí stále kvalitnější zboží, služby, chtějí dosáhnout vyšší prestiže. Zapomínají na hodnotu mezilidských vztahů. Tak jako rychle vymění jednu věc za druhou, nahrazují i jednoho člověka za druhého. Tento způsob pohledu na hodnoty podporují navíc masová média, kterými nejvíce jsou ovlivňovány děti. Jim je právě potřeba objasnit důležitost rodiny a lásky, vytváření a upevňování mezilidských vztahů, solidarity s druhými lidmi oproti touze něco mít, vlastnit.²³

Člověk se hodnotí i dle srovnávání výkonů s druhými, má tedy tendenci hodnotit i dle hmotných statků. To, co má uznávaný soused nebo kamarád, chce mít také. Může nabýt dojmu, že sociální status se odráží v materiálním bohatství člověka. A tak se chce srovnat s druhými lidmi, ne-li být ještě bohatší. Podporuje tak společnost konzumu a dává dětem takovýto vzor životního stylu. A právě na tuto oblast by měla sociální pedagogika preventivně působit, aby rodiče informovala a motivovala k výchově, která se zaměří na utváření vnitřního mravního přesvědčení, přiměřených způsobů chování jedinců a ztotožnění se s normami společnosti, aby jedinec byl prospěšný jak sám sobě tak i celé společnosti.

²² Bendová, P., *Sociální problematika rodiny v celospolečenském měřítku*. Brno, 2012. Bakalářská práce. Univerzita Tomáše Bati ve Zlíně, Fakulta humanitních studií, Institut mezioborových studií Brno, s. 27-29. Vedoucí bakalářské práce Renata Oralová

²³ Fromm, E., *Mít, nebo být?* Praha: Aurora, 2001, s. 43, s. 171-173, ISBN 80-99-036-5

2.5 Proměny rodiny

Rodina se během času neustále mění. Často se mluví o úpadku instituce rodiny. Vypadá to, že rodina ztrácí schopnost plnit některé své funkce, především výchovu dětí a emocionální podporu pro své členy. Co když si ale rodinu existující v minulosti idealizujeme? Vždyť i dříve se v rodině objevovala chudoba, domácí násilí, alkoholismus, drogové závislosti, jen se o tom tolik nemluvalo. Možná bychom měli přehodnotit naše představy o rodině a o tom, jak by měla vypadat.

Úpadkem rodiny se zabývají již nejstarší písemné záznamy. Obavy o osud rodiny se rozšířily na přelomu 18. a 19. století kvůli průmyslové revoluci a stěhování se do měst, což přineslo také úpadek morálky a alkoholismus. Ve 20. letech 20. století se centrem pozornosti stala rozvodovost, promiskuita a také hospodářská krize. V 50. letech 20. století je poukazováno na škodlivý vliv populární hudby (především rock'n'rollu) a subkultur mládeže, které mají často patologické chování. Během 70. let 20. století se začaly sledovat důsledky zapojení žen do trhu práce a tím celková přeměna fungování rodiny.²⁴

Změny společnosti působí silným tlakem na rodinu. Ta se stává útočištěm před veřejným světem, kam se mohou její členové uchýlit, uzavřít se do sebe. Stává se místem úniku před dnešním přetechnizovaným a medializovaným světem. Rodina se tak dostává do jakési izolovanosti a uzavřenosti, a to i důsledkem odděleného života jednotlivých generací a poklesu důležitosti sousedských vztahů.

Rodina se zmenšuje počtem svých členů i počtem a intenzitou vzájemných vazeb. Je pak labilnější a citlivější na případné vnitřní ořesy. Protože nemá širší společenské vazby, jakékoliv konflikty či problémy uvnitř rodiny ohrožují její stabilitu, což může vést až k jejímu rozvratu.²⁵

V rodině se mění i rozdělení rolí muže a ženy. Tím, že žena začala pracovat v zaměstnání, je mnohdy schopna se sama uživit a partnera kromě k plození dětí ani nepotřebuje. A i zde se nabízí možnost asistované reprodukce. A pokud ženě „tikají

²⁴ Mitchell, B. A., *Family Matters: An Introduction to Family Sociology in Canada*. Toronto: Canadian Scholars Press, s. 23-24 in Vavřík, M., *Vybrané sociologické problémy*, Brno: IMS Brno, 2012, Studijní text, s. 15-16

²⁵ Kraus, B., *Sociální aspekty výchovy*. Hradec Králové: Gaudeamus, 1998, s. 65-73

biologické hodiny“, volí tuto variantu, jestliže se ovšem dobrovolně nerozhodla být bezdětná. Žena očekává od muže zodpovědnost, úctu, tolerantnost a smysl pro rodinný život. Muži snad více než ženy chtějí být nezávislí, chtějí si užívat života a rodina do toho moc nezapadá. Nechtějí moc přijímat zodpovědnost ať za sebe tak i za případnou rodinu. Na konci 80. let minulého století většina nesezdaných soužití skončila přibližně do jednoho roku svatbou. V současnosti tomu tak není.

V současné společnosti narůstá počet neúplných rodin, děti žijí v péči jednoho z rodičů nebo ve střídavé péči obou rodičů. Vyrůstají také v nově založených rodinách společně s dětmi partnera svého vlastního rodiče. Objevuje se i výchova dítěte prarodiči, když rodiče nejsou schopni a někdy i ochotni své dítě vychovat. A i když zůstává velký počet úplných rodin, vliv muže – otce na výchovu dítěte je nepatrný. Je často příliš zaneprázdněn a tak se dostatečně nevytvářejí silné citové vazby k dětem. Ochladuje se vztah i s manželkou.

Ekonomický tlak na muže, ale i na ženu, je nutí k větší zainteresovanosti v zaměstnání, aby lépe hmotně zajistili rodinu. Rodiče ovšem často zapominají, že dostatečný, někdy až nadměrný, přísun materiálních prostředků není to nejdůležitější, co jejich děti potřebují. Děti strádají citově, vytrácí se jim životní řád, hranice, o které by se opřely. Rodiče nemají na děti čas, nevěnují se jim, protože jsou ze zaměstnání vyčerpáni, přetížení, nemají čas na svou vlastní relaxaci. Pak jim přijde nejsnadnější kompenzovat svou nepřítomnost například vysokým kapesným, množstvím dárků věnovaným dětem. To se ovšem projeví v charakterových vlastnostech dětí, v jejich hodnotovém systému a následně i v jejich chování, které může být až sociálně patologické.

Nedá se ovšem opomenout diferencovanost rodin podle ekonomické úrovně. Čím dál více rodin se nachází v nižším příjmovém pásmu. Oproti rodinám s vysokými příjmy se tedy staví rodiny s hmotným nedostatkem, který bývá zapříčiněn mnohdy i nezaměstnaností rodičů, a při tom stále se zvyšujícími životními náklady. Rodiny se také více zadlužují, čímž jim hrozí sociální exkluze. U dětí ze sociálně slabých rodin dochází častěji k sociálně patologickému chování.

Velmi výrazným rysem současné rodiny je její desintegrace. Rodina se už spolu neschází, aby si vzájemně sdělovala své zážitky, radosti i starosti všedního dne, aby hledala vzájemnou pomoc a spolupráci. Členové rodiny už spolu často nesedí

u jednoho stolu ani při jednom jídle během dne. Ve svém domově se jen potkávají, míjejí a komunikace se začíná úplně vytrácet.

3 KOMUNIKACE A DALŠÍ VLIVY NA RODINU

Následující kapitola nám definuje komunikaci a její druhy. Dále rozebírá složitost komunikace a zaměřuje se také na vliv masmédií, prostředí a trávení volného času na vztahy mezi lidmi i vztahy v rodině. Zabývá se také vlivem státu na rodinu a jeho pomocí rodině v oblasti sociálního zabezpečení.

3.1 Komunikace – definice, druhy

Komunikace – pojem definuje vzájemné vysílání a přijímání sdělení, významů, symbolů, mezi dvěma a více lidmi v prostoru a čase.²⁶

Při komunikaci se střídá role komunikátora, tedy toho co mluví, a komunikanta, tedy příjemce obsahu sdělení. Nebo lépe řečeno role komunikátora a komunikanta se prolínají, neboť člověk hovoří a zároveň přijímá sdělení ze své vlastní komunikace i z reakce druhého člověka. Každý je tedy zároveň mluvčím i posluchačem.²⁷

Komunikace může být:

- **Slovní (verbální)** – obsah sdělení zprostředkováváme slovně.
- **Neslovní (neverbální)** – obsah sdělení zprostředkováváme mimikou, gestikulací.

Komunikovat verbálně či neverbálně můžeme ve dvojici, ale také s více lidmi najednou. Ve vztazích má význam zpětná vazba od druhých. Pokud je komunikace jednostranná, příjemce se dozví informaci, ale ten kdo informace vyslal, komunikátor, nic netuší o reakcích příjemce. Ve vztazích je důležité vědět, jak druhý člověk reaguje, co si tom či onom sdělení myslí, právě proto, abychom zase my mohli reagovat na druhého. Takto utváříme mezilidské vztahy.

Komunikace je součástí socializace. Člověk se rodí jako bio-psychický organismus a komunikace umožňuje přechod jedince v kultivovanou a do společnosti začleněnou osobnost. Člověk si vytváří vztah pomocí komunikace nejprve s matkou a postupně

²⁶ DeVito, J. A., *Základy mezilidské komunikace*. Praha: Grada, 2008, s. 28, ISBN 978-80-247-2018-0

²⁷ DeVito, J. A., *Základy mezilidské komunikace*. Praha: Grada, 2008, s. 32, ISBN 978-80-247-2018-0

komunikací vytváří síť mezi širší rodinou, kamarády, spolužáky, spolupracovníky. Tak se včleňuje do společnosti, společnost na něj působí, jedinec se jí přizpůsobuje a zároveň si přizpůsobuje společnost sobě.

Forma komunikace se během společenského vývoje neustále mění. Nejdříve probíhala přímo, kdy si lidé své myšlenky sdělovali tváří v tvář, a druhý člověk na ně ihned reagoval. Ale s rozvojem tisku se nám začíná rozšiřovat komunikace nepřímá, kdy pomocí média je oslovováno široké publikum, které by nebylo možno oslovit přímo pomocí mezosobní či skupinové komunikace. Takovými médii masové komunikace jsou instituce tisku, rozhlasu, televize, internetu.

Verbální komunikace probíhá pomocí mluvené nebo psané řeči. Nejprve se v jedinci zrodí myšlenka, která má svůj obsah, který by chtěl jedinec sdělit druhým lidem. Sdělení takové myšlenky má určitý smysl pro mluvčího. Chce například druhé lidi o něčem informovat, přesvědčit je k něčemu či o něčem, ovlivnit jejich chování apod.

Takovou myšlenku pak musí mluvčí vyjádřit ve slovech, znacích. Dochází k jejímu kódování. Poté mluvčí zformulovaný obsah své myšlenky vyjádří jejím vyslovením. Při promluvě je třeba dbát na správnou výslovnost, úměrnou hlasitost projevu, přiměřenou formulaci obsahu přizpůsobenou příjemci. Komunikaci mohou komplikovat různé šумы, tedy rušivé vlivy v prostředí, ve kterém komunikace probíhá. Na straně příjemce může být nepozornost, případně nedoslýchavost, či dokonce nedůvěra.

Následně příjemce obsah sdělení zachytí a musí je dekodovat. Pro příjemce má toto sdělení určitý význam. Tento význam je buď objektivní, podle dohody mezi lidmi, co které slovo či znak znamená, nebo také subjektivní, kdy slovo má pro nás určitý emocionálně zabarvený význam.

Dále se příjemce snaží odhadnout záměr mluvčího, interpretovat, co nám vlastně chtěl říct. K tomuto pochopení mohou příjemci pomáhat tzv. metalingvistické prostředky, sem patří tón hlasu, výraz obličeje, pohled očí, gesta apod. Tyto prostředky mohou posunout, popřít nebo zcela změnit význam obsahu sdělení. Každé sdělení je potřeba vnímat v celkovém kontextu situace, při které ke komunikaci dochází.

Sdělený obsah působí na příjemce a ten se dle toho sdělení nějak zachová, obsah ho přiměje k nějaké činnosti. A o to v komunikaci jde. Působíme takto na druhé a oni

působí na nás. A při této činnosti se vytváří vztah mezi námi navzájem. Většinou nám jde o to, aby tento vztah byl pozitivní.

3.2 Umění komunikovat

Prvním slůvkům se učíme od své mámy. Posloucháme, jak zní její hlas, vnímáme jeho intonaci, sledujeme mimiku a gesta při hovoru a to vše pak napodobujeme. Postupně si pamatujeme významy slov, stávají se symboly pro tu či onu věc, osobu, činnost nebo pocit. A k mámě se přidá táta a prarodiče a další příbuzní i známí, od kterých se učíme vnímat řeč – jazyk co by dorozumivací prostředek. Každý z lidí kolem nás nám ho podává v trošku jiné podobě, jiném tónu, dynamice, ale přece se jen objevuje jistá pravidelnost v intonaci, která nám pomáhá pochopit význam oněch slov. Vnímáme také důležitost sdělení. A co víc, sami zkoušíme slova napodobit, ve 3 měsících nejprve jen slabiky, později celá slova a v 1 roce už i jednoduché věty.

A již zde je velmi důležité **dítě učit komunikaci**, aby se mu rozšiřovala slovní zásoba a tím také získávala větší prostor dětská fantazie. Je tedy velmi důležité, aby se rodiče dítěti věnovali a většinu aktivního času, kdy dítě nespí, s dítětem komunikovali. Právě v raném období si tak dítě může osvojit velkou slovní zásobu, kterou později využije během školní docházky, kde ji rozšíří a dále využívá po celý svůj život.

Děti, s kterými rodiče příliš nekomunikovali, nechali je více méně napospas sobě samým, mají malou slovní zásobu, což se pak odráží po nástupu do školy na jejich školních výsledcích. Ač inteligence těchto dětí není nízká, nastupují do školy s jakýmsi handicapem, kdy je komunikace a připravenost do školy nedostatečným působením rodiny nerozvinuta. A tak je dítě vlastně negativně ovlivněno při vstupu do školy a jeho možnosti dosáhnout uspokojivé školní výsledky je snížena. Dítě pak přestává věřit škole jako instituci a může mít odpor k učení, pedagogům i spolužákům, kteří dosahují lepších výsledků než ono samo. Pak méně komunikuje a méně navazuje vztahy k ostatním lidem.

Naučit se tedy dobře komunikovat je velmi důležité. A právě rodiče pokládají základy této schopnosti v dětech a je tedy dobré, aby sami rodiče měli tuto schopnost vypěstovanou od svých rodičů a institucí jako např. škola. Zde škola může velmi napomoci rozvoji komunikace a rozvoji interpersonálních vztahů.

Ačkoliv se nám zdá, že komunikace je jednoduchá činnost, která je přirozená a běžná, nemusí tomu být vždy tak. Dobře se nám komunikuje, když se cítíme v pohodě, spokojení a ve společnosti osoby, která je nám blízká, která má stejné nebo podobné smýšlení jako my. Cítíme se tak uvolněně a vyjadřujeme své myšlenky a pocity přímo, tak jak je právě cítíme. A zároveň jsme ochotni nám blízkou osobu vyslechnout, tzn. dobře jí naslouchat a porozumět jejím pocitům a myšlenkám. V takovém případě jde o **dobrou komunikaci**, protože jsou zde důležité pocity a myšlenky obou osob.²⁸

Hůře se nám ovšem komunikuje s osobou, s kterou naprosto nesouhlasíme nebo jsme s ní dokonce v konfliktu. Pak jsou naše reakce jiné než ve stavu pohody. Když máme špatnou náladu nebo jsme rozhněvaní, když se cítíme slovně napadení, ponižovaní, když nám někdo křivdí, mluvíme i jednáme jinak.

Naučit se dobře komunikovat je jednou z důležitých zásad vytváření dobrých a hodnotných mezilidských vztahů. Není důležité jen mluvit, ale také dobře naslouchat. Když druhé osobě pozorně nasloucháme, projevujeme k ní úctu, pomáhá nám to také druhou osobu lépe poznat, sdílet s ní myšlenky a city, pomáhá nám to ujasňovat si širší souvislosti. A i my sami si můžeme mnohé ujasnit.

Dobře se nám tedy komunikuje s člověkem nejen proto, že má podobné vlastnosti nebo společné zájmy s námi, ale především proto, že druhý člověk má dostatečnou schopnost poslouchat. Již na začátku 2. století řecký filozof Epiklétoš usoudil, že nám příroda dala dvě uši ale jen jeden jazyk asi proto, abychom mohli dvakrát víc poslouchat než mluvit.

Aktivně naslouchat znamená, že když nám druhý člověk něco říká, snažíme se na jeho slova plně soustředit, což dáme najevo očním kontaktem, občasným pokývnutím hlavy, odpovídajícím výrazem tváře, přitakáním např. slovem „hm“. Druhou osobu nepřerušujeme v hovoru, nesledujeme kradmo přes rameno, co se děje kolem. Také se můžeme pousmát, kde je to na místě, nebo prohodit empatickou poznámku pro zřetel, že se snažíme vcítit do psychického stavu druhé osoby.

²⁸ Soudková, M., *O zdravých vztazích mezi lidmi*. Brno: Doplněk, 2006, s. 17, ISBN 80-7239-196-8

Špatnou známkou poslouchání je, pokud již při hovoru druhé osoby její slova vnímáme jen napůl a již si připravujeme, co chceme sami říci. A ještě horší pro druhého je, pokud mu skáče do řeči, jen abychom nezapomněli, co chceme říci, rychleji se dostali ke slovu. Je to zlovyk, který narušuje dobrou komunikaci.

Vnímáme, jak nás uspokojuje a pozitivně ovlivňuje, pokud nás někdo opravdu vyslechne. Každý z nás má silnou emoční potřebu být vyslechnut. A co teprve naše děti! Pro rodiče je vysloveně povinností poslouchat, co jim říkají jejich děti, aby se nebrzdil jejich mentální a emoční vývin.

Vždy nelze okamžitě přerušit svou činnost, vyžaduje-li někdo naši pozornost. Můžeme ale projevit ohleduplnost k druhé osobě tím, že jí řekneme, že se jí momentálně nemůžeme věnovat a ne místo toho předstírat, že posloucháme, zatímco pokračujeme v úplně jiné činnosti.

Někteří lidé v dnešní hektické době schopnost aktivně poslouchat postrádají nebo je jim zatěžko se o poslouchání aktivně snažit. Je potřeba ale brát vážně, když si nám někdo blízký stěžuje, že neposloucháme, co říká, neboť to nakonec negativně ovlivní náš vzájemný vztah.²⁹

Pokud při komunikaci nesouhlasíme s druhým člověkem nebo jsme přímo v opozici vůči jeho vyjádřeným myšlenkám, snažme se najít na jeho slovech něco pozitivního. Ač nás slova druhého člověka rozčílí či přímo pobouří, snažme se zjistit **podstatu toho, co nám druhý člověk chtěl říct**. Ptejme se ho, aby nám vysvětlil svůj názor, své pocity, a tím dáme najevo, že jeho názor bereme v úvahu. Takto se snad oba uklidníme a komunikace může pokračovat. Je to velmi těžká avšak účinná technika komunikace.³⁰

Snažme se tady při komunikaci, abychom lépe porozuměli druhému, snažme se klást otázky a tím pochopit hlubší smysl toho, co nám druhý říká. Není vhodné hned hodnotit, kritizovat nebo radit. Vezměme si třeba dospívající teenagery, s nimiž

²⁹ Soudková, M., *O zdravých vztazích mezi lidmi*. Brno: Doplněk, 2006, s. 22–24, ISBN 80-7239-196-8

³⁰ Soudková, M., *O zdravých vztazích mezi lidmi*. Brno: Doplněk, 2006, s. 18, ISBN 80-7239-196-8

je komunikace často nesnadná. Mívají pocit, že je nikdo dostatečně neposlouchá a že jim nikdo také dostatečně nerozumí. Při rozhovoru s nimi je nechme tedy mluvit bez našeho přerušování, vyslechněme je, neskačme jim do řeči, abychom jim dali dobrou radu, o kterou ještě nepožádali. Jen tak budou mít pocit, že byli vyslechnuti a my budeme mít šanci se o našem dospívajícím dítěti něco dozvědět. Obě strany budou tedy mít pocit dobré komunikace a tím i utváření dobrého vzájemného vztahu.

Při komunikaci je velmi dobré snažit se o **empatii**. Jde o schopnost vidět věci z pohledu druhého člověka. Při hovoru druhého velmi dobře posloucháme a snažíme se co nejlépe pochopit, co si myslí a co cítí. Je možno parafrázovat jeho slova, např. říci: „Myslím, že to vypadá jako...“ a při parafrázování vyjádříme, jak chápeme slova toho druhého. Cílem zde je porozumět podstatě slovního vyjádření, ne okamžitě hodnotit nebo kritizovat. Můžeme se také snažit o citovou empatii, kdy jde o snahu vnímat, co druhá osoba cítí k tomu, co nám vyjadřuje slovy. Pak můžeme říci: „Zdá se mi, že to cítíš jako...“. Při empatii tedy nemusíme souhlasit ani nesouhlasit s druhou osobou, snažíme se jí hlavně porozumět.³¹

Někdy se nám ovšem stane, že jsme v opozici vůči druhému člověku. Za každou cenu se snažíme prosadit své myšlenky, aniž bychom měli pochopení nebo vůbec snahu o pochopení myšlenek a pocitů druhého. Prosazujeme svou a trváme na tom, aby s námi druhý souhlasil. To je známka špatné komunikace. Dalšími **znaky nesprávné komunikace** by mohly být jmenovány např.³²:

- pravda – trváme na tom, že máme pravdu a ostatní se mýlí;
- obvinění – chyba je na straně toho druhého;
- mučednictví – my jsme vždy nevinnou obětí;
- snižování – označíme druhého, že vždycky dělá něco špatně nebo naopak nikdy nic neudělá;
- bezmocnost – vzdáváme se, nic nemá smysl zkoušet;
- nevyjádřené požadavky – nechceme požádat o to, co chceme;

³¹ Soudková, M., *O zdravých vztazích mezi lidmi*. Brno: Doplněk, 2006, s. 19, ISBN 80-7239-196-8

³² Soudková, M., *O zdravých vztazích mezi lidmi*. Brno: Doplněk, 2006, s. 20–21, ISBN 80-7239-196-8

- popírání – tvrdíme, že nejsme rozzlobeni, ale ve skutečnosti jsme;
- pasivní agrese – tručujeme, přestaneme mluvit, odejdeme a bouchneme dveřmi;
- sebeobviňování – říkáme o sobě, že jsme hrozní nebo špatní;
- předčasné pomáhání nebo řešení – místo vyslechnutí druhého se snažíme hned řešit;
- sarkasmus – ironický tón hlasu naznačuje pohrdavý postoj;
- svalování viny – problém je u druhé osoby, u nás ne;
- defenziva – odmítáme naše špatné jednání;
- protiútok – na kritiku od druhého odpovídáme kritikou jeho;
- odbočování do minulosti – místo řešení současné situace vyčítáme křivdy z minulosti.

Těmito špatnými návyky si komplikujeme nejen komunikaci, ale i mezilidské vztahy. Změníme-li je, zlepšíme si vztahy k jiným lidem. A za to nám přece naši blízcí stojí.

Komunikovat je tedy pro člověka přirozené, ale ne vždy snadné. Někdy nám místo slov pomohou gesta, mimika obličeje, pohled očí. Pomáhá nám tedy k dorozumění **neverbální komunikace**. Vyjadřujeme se pomocí ní místo slov, nebo také může doprovázet slovní projev, kdy určité informace ale i naši náladu vyjadřujeme svými pohyby, postojem těla, dotykem nebo podáním ruky. Na druhého člověka působíme i úpravou svého zevnějšku. Komunikovat můžeme vlastně i mlčením.

Při komunikaci s blízkým člověkem máme již ustáleny určité neverbální projevy, kterým ten druhý rozumí. Měli bychom se snažit vnímat, co nám druhý svým výrazem tváře a gesty říká. A my sami také dáváme nějaké neverbální signály. Pokud ovšem nerozumíme přesně těmto signálům od druhého člověka, je dobré se vhodným způsobem zeptat, co tím chtěl druhý vyjádřit. Například zamračená tvář znamená hněv, nevoli, nesouhlas nebo starost? Můžeme nesprávně zvolit variantu, která je odlišná od záměru komunikátora.

Důležité je, jak je neverbální komunikace ostatními lidmi vnímána. Nevýhodou neslovní komunikace je právě to, že je obtížněji interpretovatelná než slova. Nemůže být jako slova zvýrazněna intonací hlasu nebo zdůrazněna svrchními tóny řeči. Pokud ji tedy

máme správně pochopit, musíme „řeč těla“ vnímat jako součást kontextu. Vždy nám vychází z celkové situace, která při komunikaci nastala, projevují se v ní ve větší míře emoce a pocity, než ve slovní komunikaci. A tyto emoce nemusí být vždy druhému srozumitelné.

Aby si dva lidé rozuměli, je potřeba, aby se co nejvíce snažili jeden druhého vnímat a pochopit signály, které druhá osoba používá, naučit se, co tyto signály znamenají. To vyžaduje mnoho času a trpělivosti. Dva lidé nepoužívají stejný systém signálů. Například rodiče mají oproti dětem jinou slovní zásobu, ale především mají odlišné významy pro pojmy, které používají jak oni, tak děti. A to je jeden z důvodů, proč spolu někdy nedokážou efektivně komunikovat. Pokud by se snažili systém signálů navzájem přizpůsobit, dosáhnou vylepšení v komunikaci. K tomu se přidává nejednoznačnost slov, kdy si některá slova můžeme vykládat odlišně. Rodič může dítěti říci, aby přišlo „brzy“ domů, ale v kolik hodin je časový údaj „brzy“? Každý z nich to může chápat odlišně.

Komunikace je nevyhnutelná, komunikujeme, i když nemáme v úmyslu komunikovat. I mlčením, pohledy a svým konáním komunikujeme, protože nějakým způsobem působíme na druhého člověka. A naše komunikace je nevratná. Jakmile něco řekneme, napíšeme či uděláme gesto nebo grimasu, už nikdy to nemůžeme vzít zpět. Zejména při konfliktu se snažme neříct nic, co by nás pak mohlo mrzet. Po vyřčení slov se můžeme snažit zeslabit jejich účinek, ale ne je vzít zpět. Komunikace je také neopakovatelná, nikdy nemůže být stejná jako poprvé. Vše se neustále mění a my nikdy neřekneme tutéž věc úplně stejnými slovy a za stejné situace. První dojem z komunikace nikdy nesmažeme.³³ Můžeme se jen stále snažit o „umění komunikovat“.

3.3 Vliv masmédií

Komunikovat nemusíme jen „tváří v tvář“, ale ke komunikaci můžeme a také často využíváme **hromadných sdělovacích prostředků**. Ve společnosti se tak stává, pokud je počet oslovovaných osob tak velký, že by komunikátor nedokázal tyto lidi oslovit v mezosobní nebo skupinové komunikaci, že použije sdělovací prostředky, které informace šíří veřejně.

³³DeVito, J. A., *Základy mezilidské komunikace*, Praha: Grada, 2008, s. 51, ISBN 978-80-247-2018-0

Je oslokováno publikum, které je různorodé. Vysílání není pro specifickou skupinu, ale pro širokou veřejnost. Informace se šíří nepřímou. Vysílatel zprávy nezná jejího příjemce, ten je anonymní. Jelikož vysíláním je zasažena celá společnost, její široké vrstvy, jde o masovou komunikaci. Sdělovací prostředky se označují jako masmédiá, jsou to instituce, které svým charakterem ovlivňují kódování a dekódování sdělení. Informace o předmětech nebo událostech není možno odvysílat celé. Kóduje se tedy jen výsek zprávy nebo se zpráva převypráví. Pak ovšem záleží na znalostech a zkušenostech kódujícího, na znalosti budoucího publika.

Zprávy mohou být různé povahy, mohou být třeba jen informativní. Ale například přenos koncertů, sportovních událostí apod. může být spjat s emocionálním prožitkem, který na nás zanechá hluboké dojmy. Můžeme se stát svědky události, kterou bychom třeba neměli možnost prožít.

Prvním masmédiem se stal tisk. Vyvinul se z dopisů zasílaných obchodními partnery na dálku, kde si sdělovali obchodní informace za účelem zisku. Také zde vliv měly petice, kde byla sepsována stanoviska zájmových skupin a na jejich podporu podepisována veřejností. Petice byly sepsovány podle toho, pro jaký okruh příjemců byly určeny, tak, aby jim příjemci rozuměli. První pravidelně vydávané noviny byly ve Francii a v Anglii. Kromě informací předkládaly politické názory, postoje a také kritiku. Výhodou tisku je, že můžeme samostatně a soukromě přečíst zprávy, nejsme časově omezeni, můžeme se k těmto zprávám vracet. Jejich přenos je ovšem zdlouhavý a ne každý musí tu kterou zprávu pochopit.

Jako další masmédiem se prosadil rozhlas a poté televize. Umožňují rychlé a kvalitní předání informace. Televize nám zprostředkovává kromě zvuku i obraz a tím nám umožňuje kontakt s událostmi po celém světě, jako bychom byli bezprostředními účastníky. Různé události, jako například sportovní hry, umělecké akce, politická setkání nebo také přírodní katastrofy, prožíváme společně s ostatními lidmi celého světa a to v nás navozuje pocit pospolitosti.

Tak jako v minulém století do života lidí významně vstoupila televize, tak v tomto století postupně začíná nejvýrazněji ovládat život lidí internet. Je médiem, které spojuje všechna pro i proti předcházejících médií. Předkládá širokou nabídku od informací, ke kterým se můžeme vracet, můžeme je vytisknout, přes videozáznamy, které můžeme

přehrát kdykoliv si usmyslíme, po audiovizuální kontakt s lidmi, kteří mohou být na druhé straně naší planety.

Média se stala součástí našeho života, jsou pro nás **důležitým zdrojem informací**, bez kterých bychom se už v současnosti neobešli. Přináší nám i vzdělání, předkládají nám působivou formou informace, které jsme dosud neznali. Zpravidla k předkládaným informacím zaujímají i hodnotící stanovisko. Působí tak na osobnost jedince, ovlivňují jeho názory a postoje. Přispívají k socializaci jedince. Předkládají jednotné normy, vzory, ideály. Kultivují jedince tím, že ho učí osvojovat si normy, potřebné návyky a způsoby chování, učí ho také sdílet a ctít hodnoty a tradice dané společnosti. A nejen to. Vytrhují člověka z každodenního shonu, přináší mu zábavu, rozptýlení, radost ze hry, estetické podněty, pobavení, dávají mu tak možnost zapomenout na každodenní starosti. Zbavují psychického napětí, navozují uvolnění, pocit rovnováhy, nabízí tak relaxaci, odpočinek a regeneraci sil.³⁴

Stejně tak, jak na nás média mohou působit kladně, tak na nás mohou mít záporný vliv. Působí na naše postoje a ovlivňují tak naše chování. Záleží na odpovědnosti tvůrců programů, aby se snažili prosadit kvalitou svých pořadů. Často se program řídí požadavky trhu, senzacechtivostí. Cílem mediálních institucí je ekonomický zisk, ale to s sebou nese otupení a deformování estetického citění a vkusu, devalvací hodnot a ztrátu mravní zodpovědnosti.

Média jsou účinným prostředkem manipulace. Vytvářejí mediální obraz společnosti. Jsou využívána k prosazování zájmů a cílů určitých zájmových a politických skupin.

Nebezpečí médií spočívá také v tom, že předkládají virtuální realitu jako skutečnost. Což přináší velké ohrožení pro děti. Ty si ještě neuvědomují dost dobře, co reálné je a co není. Děti pak následují vzor hrdiny z filmu nebo počítačové hry. Když hrdina, který je několikrát zastřelen, znovu vstává a bojuje za svoji ideu dál, proč by toto také nedokázalo dítě? Když hrdina bodne nožem svého spoluhráče a jeho rána se během

³⁴ Spousta, V., *Hromadné sdělovací prostředky a výchova*. In Kraus, B., Poláčková V., *Člověk prostředí, výchova*. Brno: Paido, 2001, s. 61-77, ISBN 80-7315-004-2

chvíle zacelí, proč by dítě nemohlo bodnout svého spolužáka, vždyť je to jen hra? Nebo snad i zábava, legrace?!

Zde to již překračuje hranice lidských hodnot a zdravého rozumu. Dětem je od útlého dětství předkládáno násilí, ničení druhého člověka a smrt, které pak považuje za běžnou realitu. Násilí je banalizováno, dětem se dále předkládá soutěživost, nadvláda a vyniknutí nad ostatními jako úspěšný životní styl. Dítě získává domněnku, že člověk je člověku vlkem a že si musí tvrdě prošlapávat cestu životem.

Manipulace médií je také zřejmá v reklamních šotech. Vyvolávají v nás touhu po konzumaci projevující se snahou přizpůsobit se módním trendům a snahou o předvádění okázalého způsobu života. Reklama nám podvědomě vnucuje, že budeme šťastnější, krásnější a spokojenější, pokud budeme konzumovat reklamou předváděné věci a budeme využívat nabízené služby.³⁵

Média mají pro člověka beze sporu přínos v tom, že rozšiřují jeho obzory, zprostředkovávají mu různé události slovem i obrazem, obohacují mu život o zážitky z událostí v celém světě, ale zároveň přispívají k přesycenosti podněty, narušují denní rytmus člověka, přispívají k pasivnímu a konzumnímu životnímu stylu. Napomáhá jim k tomu technická dokonalost, masové rozšíření, vnější atraktivnost a neobvyklost prezentace produktů.

Jak zabránit médiím manipulaci s vědomím, myšlením a cítěním dětí i dospělých? Jak je držet pod kontrolou? Pro jejich působivost a rozšířenost se to zdá téměř nemožné. Ale je to jen na nás, vychovatelích, abychom do vlivu masmédií zasahovali. Měli bychom se snažit o snížení jejich negativního působení tím, že podrobíme obsahové, formální a estetické analýze konkrétní pořad nebo časopis, že dítěti ukážeme jeho slabiny a nedostatky. Dítě tak dostane možnost samo si vytvořit názor na danou věc. Měli bychom také vzbudit v dítěti zájem o přirozené aktivity, vzbudit jeho potřebu aktivity poznat a „na vlastní kůži“ je prožít.

³⁵ Trélašin, B., *Překonávání konfliktů v rodině*. Praha: Portál, 2005, s. 52-54, ISBN 80-7178-935-6

3.4 Vliv prostředí a volného času

Každý z nás se narodí do určitého prostředí, které si sami nevybíráme, ale které na nás po celý život působí. Musíme se s životními podmínkami vyrovnávat a přizpůsobovat se každodenním situacím v přírodě i ve společnosti. Ale zároveň si člověk během svého života dané podmínky podle svých potřeb přetváří. Nejdříve tedy více působí prostředí na člověka, ale postupně více člověk působí na své prostředí a zasahuje do něj.

Prostředí může působit pozitivně ale i negativně. Pokud je naším záměrem dítě například vést k lyžování, chceme, aby tento sport dobře zvládalo a dokonce i mělo úspěchy při lyžařských závodech, jistě bude pozitivně působit prostředí, kdy naším bydlištěm bude horská oblast než nížina, my jako rodiče se budeme o tento sport také zajímat aktivně nebo alespoň pasivně a dítě bude mít vrstevníky se stejnou zálibou v lyžování.

Prvním prostředím, které působí na dítě, je prostředí rodiny. Zde záleží na struktuře rodiny, jestli je rodina úplná či neúplná, jaký je počet dětí nebo je v rodině jedináček, jaké jsou věkové rozdíly mezi dětmi ale i mezi rodiči, zda rodiče s dětmi žijí společně s prarodiči či nikoliv. Pak také záleží na vnitřní stabilitě rodiny, jaké jsou vzájemné vztahy mezi rodiči a dětmi, jakou výchovu rodiče uplatňují, zda autoritativní, kde rodiče více dětem zakazují či přikazují a neberou na jejich názory ohled. Nebo je výchova demokratická, kdy děti mají pevné vedení rodiči, dostatečnou kontrolu, ale zároveň dostávají prostor pro vlastní iniciativu. Či je výchova liberální, kdy rodiče kladou na děti jen malé požadavky nebo se výchově téměř nevěnují. Všechna tato výchovná působení ovlivňují vztahy dětí k rodičům. Nezanedbatelné jsou také vztahy mezi rodiči navzájem, vztahy k prarodičům a vztahy mezi sourozenci. Vše dohromady utváří rodinnou atmosféru.

Rodiče si nesou s sebou vzor výchovy, který na ně uplatňovali jejich rodiče. Pokud jejich výchovné působení selhalo, jedinec nebyl dostatečně připraven na samostatný život ve společnosti, nebyly mu vštěpeny mravní zásady a přesvědčení o nutnosti dodržování společenských norem, pak selhává v interakcích s ostatními lidmi a selhává také jako rodič.

Každý rodič je v podstatě vychovatelem – amatérem. A pokud mu výchova v jeho orientační rodině nedala dostatečné základy pro vychovávání svých dětí, myslím, že by byla vhodná pomoc vzdělávacích institucí. Ale vychovávat k rodičovství v momentě,

kdy se jedinec již stává rodičem, je zřejmě opožděné. Výchova jak ze stránky pedagogické, psychologické, sociální i právní by měla být, dle mého názoru, zahrnuta již na základních školách a dále pak na středních školách, a to vždy samozřejmě vyučována přiměřeně k věku a rozumovým schopnostem žáků.

Dalším faktorem rodinného prostředí je faktor ekonomický. Záleží na zařazení rodiny ve společenském systému. To vychází především z profese a zaměstnání rodičů. Od toho se odráží životní styl rodiny, její individuální spotřeba a její vliv na děti. Ty velmi porovnávají mezi vrstevníky, co si kdo může dovolit koupit, jaké má kdo například oblečení, mobil a jiné osobní věci apod. Ekonomické postavení rodiny se odráží i v podmínkách pro zájmovou činnost dětí. Vliv má také charakter a kvalita bydlení, zda bydlíme na vesnici či ve městě, v rodinném domě nebo v bytě, záleží na vybavení domácnosti, na vlivu techniky a technických prostředků.

Rodinné prostředí pomáhá utvářet postoje dětí k ostatním lidem, ke vzdělání, ke kultuře, k práci a k životu vůbec. Vliv zde má vzdělání rodičů, jejich vlastní aspirace i aspirace ohledně jejich dětí. Rodinné prostředí je také určováno životním stylem rodiny v závislosti na jejím využívání volného času, zda rodina má společné hobby, zda například jezdí společně na kole, lyžují, věnují se plavání, cestování či jiné činnosti. Zde vzniká prostor a čas ke vzájemnému ovlivňování dětí rodiči ale i naopak. Zde se udržují a upevňují mezilidské vztahy.³⁶

Změnou podmínek prostředí můžeme ovlivňovat jednání druhých lidí. Můžeme takovouto šanci využít i při výchově. Myslím, že my jako rodiče můžeme dítěti připravit klidné a příjemné prostředí doma, kde nebudou napjaté interpersonální vztahy, dítě bude cítit klid a bezpečí, bude mít prostor pro otevřenou komunikaci s ostatními členy rodiny. Tím mu dáme pocit jistoty a dítě se může bez obav věnovat školním povinnostem, svým zálibám a koníčkům. Jako vychovatelé můžeme působit na vliv prostředí v souladu s našimi výchovnými záměry a předcházet tak sociálně patologickému chování.

Trávení volného času nám dává možnost nepřímo a pozitivně ovlivňovat proces socializace dítěte. Dítě nevnímá, že je vychováváno. Společnou činnost, pokud ho baví,

³⁶ Pávková J. a kol., *Pedagogika volného času*. Praha: Portál, 2002, s. 28–31, ISBN 80-7178-711-6

bere jako zábavu společně prožívanou s rodiči, z které má radost a z které radost mívají také rodiče. Což pak kladně ovlivní jejich vzájemné vztahy. Děti aktivně tráví volný čas a tím nejsou vystaveny tolik rizikovým faktorům jako např. požívání alkoholu, drog a jiných návykových látek, případně gamblerství, ke kterým by se uchýlily v případě nudy.

Volný čas je pro každého člověka významnou oblastí jeho života. Je to čas, kdy si své činnosti můžeme svobodně zvolit, děláme je dobrovolně a rádi, přinášíjí nám pocit uspokojení a uvolnění. Je to opak doby nutné práce a povinností.³⁷

Využívání volného času je ukazatelem životního stylu. Ten je souhrnem životních forem, které jedinec prosazuje. Projevuje se v chování jedince, v jeho způsobu využívání a také ovlivňování materiálních a sociálních životních podmínek. Zahrnuje hodnotovou orientaci člověka. Důležité jsou i interpersonální vztahy, záleží nám, v jaké společnosti a s kým volný čas trávíme.³⁸ A prvními lidmi, se kterými čas prožíváme, jsou naši rodiče a celá rodina. Ti nám utvářejí životní styl, který přejímáme a později si ho sami měníme dle svých představ a požadavků. Velký vliv při tom na nás mají vrstevníci a také masová média.

Na základě toho jak strávíme pracovní čas a především na základě toho jak strávíme volný čas, získáváme pocit naplnění v daném dni, což pak hodnotíme jako kvalitu našeho života. Volný čas má tedy pro nás důležité funkce. Mezi základní patří tyto:³⁹

- **Regenerace** – dochází k obnovení fyzických a psychických sil, pomocí spánku a odpočinku regenerujeme každý den.
- **Rekreace** – dochází k znovu vytvoření fyzických nebo psychických sil. Fyzické síly načerpáme např. relaxací, poslechem hudby apod. Je zajímavé, že při psychickém vyčerpání pomůže obnovit síly tělesná námaha.
- **Kompenzace** – dochází k vyrovnávání případných neúspěchů či nezdarů tím, že děláme to, co umíme, v čem jsme dobří, co nás baví. Nebo také

³⁷ Pávková J. a kol., *Pedagogika volného času*. Praha: Portál, 2002, s. 13, ISBN 80-7178-711-6

³⁸ Pávková J. a kol., *Pedagogika volného času*. Praha: Portál, 2002, s. 15, ISBN 80-7178-711-6

³⁹ Vážanský, M., *Základy pedagogiky volného času*. Brno: Print – Typia s.r.o., 2001, s. 13, 30, ISBN 80-86384-00-4

potlačený hněv vybijeme v jiné činnosti např. ve sportu, v práci na zahradě apod.

- **Komunikace** – během volného času se učíme komunikaci s lidmi na různých úrovních.
- **Kontemplace** – při ní rozjímáme, dochází ke zklidnění, zvnitřnění, modlitbě, uzavřeme se v sobě, ale zároveň se otevřeme světu.
- **Vzdělávání a poznávání nového** – získávání nových znalostí, poznávání nových míst, poznávání života jiných lidí.
- **Kultivace** – dochází k rozvíjení osobnosti, ke zdokonalování sebe sama pomocí znalostí, vědomostí, prožitků, zkušeností. Snažíme se o přesah sebe sama, o transcendenci.

Jak tedy trávit volný čas? Prioritní se zde jeví rodina, která seznamuje své děti s množstvím volnočasových aktivit, pomáhá jim se v nich orientovat. Rodiče vnímají nadání a zájmy svých dětí, jejich potřeby, a tak mohou citlivě pomoci nalézt dětem vyhovující činnosti, ve kterých by se seberealizovaly, ze kterých by cítily pocit uspokojení. Rodina pro trávení volného času vytváří podmínky, motivuje děti k dosahování cílů, dává určitá hodnotová východiska, poskytuje informace a podněty k činnostem ve volném čase, zajišťuje finanční a hmotnou stránku, vytváří časové uspořádání v rodině tak, aby dítě mělo dostatek času pro účast na různých zájmových činnostech a akcích.⁴⁰

Na volný čas nepůsobí jen rodina. Vliv mají také vrstevnické skupiny, různé organizace, hromadné sdělovací prostředky včetně informačních technologií. Způsob trávení volného času se tak neustále mění. Volný čas generace dnešních prarodičů velmi změnila televize jako hlavní masmédiu. Současná generace dětí a mládeže je ovlivňována informačními a komunikačními technologiemi jako je osobní počítač s možností využití internetu, mobilní telefon. Tím se mění charakter trávení volného času. Jedinec už není tolik sám tělesně aktivní ve volnočasových činnostech, ale často volný čas prosedí u monitoru počítače. Většinu zážitků přijímá přes jeho obrazovku. Vytrácí se tělesný pohyb, radost z něj, psychická obnova sil pomocí tělesné námahy. Dochází ke změně komunikace. Jedinec slyší jen hlas druhé komunikující osoby nebo dokonce

⁴⁰ Hofbauer, B., *Děti mládež a volný čas*. Praha: Portál, 2004, s. 25-46, ISBN 80-7178-927-5

jen čte písemné sdělení. Ač je možnost i vizuálního přenosu, osoby již nikdy při komunikaci nestojí tváří v tvář, nevnímají přímo mimiku obličeje, nedívají se jeden druhému z očí do očí, nedotýkají se, nevnímají přímo atmosféru situace. Komunikují spolu, ale při tom zůstávají osamoceni, zůstávají „vězni“ svého pokoje. Ovšem při společně tráveném čase se přímý kontakt a prožitek s druhou osobou neztrácí, právě naopak je největší získanou devizou ze sociální interakce. Člověk nemá pocit osamělosti, ale naopak získává pocit sounáležitosti s druhými.

Rodina tedy může své děti učit přistupovat aktivním způsobem k trávení volného času, může děti inspirovat, motivovat, podporovat, realizovat volnočasové aktivity a pomáhat jim tak utvářet postoje, které budou uplatňovat po celý svůj život i ve své prokreační rodině. Může tak zabránit z nudy vznikajícímu jednání, které ohrožuje děti a mládež na zdraví, jako jsou např. úrazy, experimentování s drogami a jinými návykovými látkami, nebo zabránit překračování zákonů, dopouštění se šikany či jiné agresivity. A tím může každý vytvářet účinnou podporu prevence nežádoucích patologických jevů.⁴¹

3.5 Vliv společnosti

Na ekonomickou situaci rodiny má významný vliv stát a jeho sociální politika a politika zaměstnanosti. Socialistická sociální politika, která byla realizována výhradně státem a financována ze státního rozpočtu, a v které byl prosazován celospolečenský solidarismus, se transformuje v novou sociální politiku. Tato transformace je ovšem doprovázena vysokou nezaměstnaností, u velké části obyvatelstva tím klesla životní úroveň. Lidé mají strach z budoucnosti, strach ze ztráty jistoty práce, a tím jistoty příjmů a bydlení, mají strach z chudoby.

Sociální reforma v České republice se zatím omezuje jen na reformu veřejných financí, která je více méně ve stadiu příprav. Již realizované zvýšení daně z přidané hodnoty, snižování sociálních dávek, zpřísnění podmínek pro jejich vyplácení, snižování nemocenských dávek se dotýká především slabší sociální vrstvy. Zatím co bohatí jsou stále

⁴¹ Pávková J. a kol., *Pedagogika volného času*. Praha: Portál, 2002, s. 15–16, ISBN 80-7178-711-6

bohatší, bohatství jim přináší další zisky, tak větší část zaměstnaných nedosahuje průměrné mzdy. Ve společnosti tak ubývá střední vrstva a přibývá chudých.

Aby se snížila chudoba, je potřeba vytvářet pracovní příležitosti, zabezpečovat tak lidem právo na zaměstnání, uplatňovat aktivní politiku zaměstnanosti. Je třeba sladit nabídku práce s poptávkou v souladu s trendy vývoje ekonomiky. Začít by bylo třeba již od vzdělávání a kvalifikace. Lidé si budou muset zvyknout na to, že budou během svého života několikrát měnit svou profesi, budou se muset celoživotně vzdělávat.

Nezaměstnanost rodičů má vliv na děti, stát tak komplikuje jejich socializaci vytvářením jistých podmínek a okolností života. Děti nezaměstnaných rodičů nedostávají vzor rodičů jako pracujících jedinců, kteří nečekají na sociální podporu státu, ale aktivně se podílejí na svém vlastním zajištění, zajištění své rodiny a tím i přispívají do sociálního systému státu. Pokud děti vystudují a nejsou zařazeny do pracovního procesu, z nudy a jisté beznaděje hledají jinou činnost než práci. Zde hrozí odklon směrem k sociálně deviantnímu chování.

Jak tedy naučíme naše děti pracovat? Stát se musí zaměřit na vytváření pracovních příležitostí a podpořit aktivní účast lidí na vlastním sociálním rozvoji, založeném na občanské odpovědnosti a participaci. Pokud mají mladí lidé po ukončení studia začít pracovat, musí být dostatek volných míst, která nejsou obsazena lidmi pobírajícími dávky důchodového zabezpečení. Tito lidé sice do sociálního systému přispívají, ale zároveň z něj prostředky odčerpávají. Společnost by měla myslet především na to, aby bylo více pracujících lidí v aktivním věku. Ti by do sociálního systému přispívali, ale již by nemuseli čerpat podporu v nezaměstnanosti a sociální dávky. Zabezpečovali by příjmem ze zaměstnání rodinu, uspokojovali by základní životní potřeby své i celé své rodiny a zároveň by jim takto pracovní činnost přinášela pocit uspokojení, seberealizace a společenské prospěšnosti.

Nezaměstnanost má na jedince negativní vliv. Osoba, která je práce schopná, je vyřazena z placeného pracovního procesu, není se svým vyřazením spokojena a chce najít nové placené zaměstnání. Pokud se jí to ovšem na trhu práce nedaří, má pocit vlastní destrukce a selhání. Nastupuje pocit beznaděje, vlastní neschopnosti a úpadku do deprese. Zároveň má pocit selhání společnosti jako systému. Je-li nezaměstnanost dlouhodobá, člověk ztrácí pracovní návyky, schopnosti a dovednosti. Jeho odbornost klesá, neboť

při výkonu povolání je neustále vtažen do dané problematiky, neustále přijímá nové a nové informace a tím se vzdělává v oboru.⁴²

A právě proto je důležité, aby absolventi škol a učebních oborů byli ihned zařazeni do pracovního procesu a mohli si tak zafixovat pracovní návyky. Toto bych viděla na předchozí socialistické politice, kdy každý občan měl kromě práva i povinnost pracovat, jako velmi pozitivní. Do velké míry se tak předcházelo sociálně patologickému chování, kdy se mladí lidé, a nejen mladí lidé, dostávají na hranici zákona, na dno společnosti, do sociálního vyloučení. Začlenění zpět do společnosti je velmi náročné jak pro jedince tak i pro tuto společnost.

Nezaměstnaní se pak ocitají v **pasti nezaměstnanosti** právě pro ztrátu odbornosti, schopností a dovedností a také pracovních návyků. Někdy může i výše podpor v nezaměstnanosti snížit jejich motivaci k práci. Dostávají se do **pasti chudoby** z nedostatku pracovních příležitostí, ale i v případě získání zaměstnání se nemusí z této pasti vymanit. Výdělky ze zaměstnání mohou být tak nízké, že podpora a sociální dávky jsou na přiměřeně stejné úrovni, což pak demotivuje k nástupu do zaměstnání. Stanovením státem garantované přiměřené výše životního minima a výše minimální mzdy může dojít ke zlepšení podmínek života zaměstnaných s nejnižšími příjmy. Stále však hrozí **sociální parazitismus**, kdy zaměstnavatelé zaměstnávají pracovníky bez pracovní smlouvy nebo se mzdou rovnající se minimální mzdě a vyplácí jim odměnu tzv. „na ruku“, z níž již nic neodvádí do státního rozpočtu.⁴³

V případě dlouhodobé nezaměstnanosti může dojít k **pasti sociálního vyloučení**, kdy jedinci nemají rovný přístup k základním zdrojům společnosti:⁴⁴

- vzdělání,
- zaměstnání,
- bydlení,
- zdravotní péči,
- sociální ochraně.

⁴² Muselínová, M., Vaňková, Z., Vodičková, M. *Právo v sociální oblasti*, Brno: IMS Brno, 2012, Studijní text, s. 103

⁴³ Muselínová, M., Vaňková, Z., Vodičková, M. *Právo v sociální oblasti*, Brno: IMS Brno, 2012, Studijní text, s. 103-104

⁴⁴ Muselínová, M., Vaňková, Z., Vodičková, M. *Právo v sociální oblasti*, Brno: IMS Brno, 2012, Studijní text, s. 36

Mají nedostatek prostředků, které by jim umožňovali podílet se na přijatelném způsobu života pro danou společnost, a tím jsou z této společnosti vyloučeni. Týká se to například nezaměstnaných, zaměstnaných s nízkými příjmy, neúplných rodin, lidí se zdravotním postižením, starých lidí, příslušníků některých etnických skupin, lidí společensky nepřizpůsobivých apod.

Stát poskytuje svým občanům pro zmírnění takovýchto nepříznivých sociálních situací sociální zabezpečení ve formě rady, ochrany, materiálního a peněžního plnění a azylu a to k uspokojení základních životních potřeb, které jsou naší společností uznávány. Sociální dávky vyplácí od 1. 1. 2012 Úřad práce. Základem pro stanovení nároku na některé dávky a jejich výše je životní minimum. Jedná se o tyto dávky:⁴⁵

- Dávky státní sociální podpory,
- Dávky pomoci v hmotné nouzi,
- Dávky pro osoby se zdravotním postižením,
- Sociální dávka – příspěvek na péči.

Žadatelé dávek státní sociální podpory musí splnit pro jejich výplatu podmínky stanovené zákonem č.117/1995 Sb., o státní sociální podpoře, v platném znění. Při nároku na dávky se netestuje majetek rodiny ale jen příjmy a to jen u některých dávek. Za rodinu se považují rodiče a nezaopatřené děti ve společné domácnosti, a to děti nejdéle do 26 let věku, pokud se soustavně připravují na své povolání. Nárok na výplatu dávek zaniká uplynutím 3 měsíců ode dne, za který dávky náleží.⁴⁶

Dávky státní sociální podpory:⁴⁷

- příspěvek na dítě,
- rodičovský příspěvek,
- příspěvek na bydlení,
- dávky pěstounské péče,
- porodné,

⁴⁵ Muselínová, M., Vaňková, Z., Vodičková, M. *Právo v sociální oblasti*, Brno: IMS Brno, 2012, Studijní text, s. 113

⁴⁶ Muselínová, M., Vaňková, Z., Vodičková, M. *Právo v sociální oblasti*, Brno: IMS Brno, 2012, Studijní text, s. 113-114

⁴⁷ Muselínová, M., Vaňková, Z., Vodičková, M. *Právo v sociální oblasti*, Brno: IMS Brno, 2012, Studijní text, s. 113-119

➤ pohřebné.

Příspěvek na dítě je dávka, která kryje náklady na výchovu a výživu nezaopatřených dětí. Nárok vzniká při příjmu rodiny za předchozí kalendářní rok, který nepřevyšuje 2,4 násobek životního minima. Výše příspěvku je stanovena podle věku dítěte.

Rodičovský příspěvek se vyplácí po ukončení peněžité pomoci v mateřství. Nárok na něj má rodič bydlící na území ČR, který po celý kalendářní měsíc osobně celodenně a řádně pečuje o dítě nejdéle do 4 let věku a to až do vyčerpání částky 220 000 Kč. Maximální měsíční výše příspěvku je 7600 Kč.

Příspěvek na bydlení je poskytován rodinám a jednotlivcům s nízkými příjmy, jestliže náklady na bydlení přesahují 30% příjmů (v Praze 35%) a zároveň není těchto 30% (v Praze 35%) vyšší než částka normativních nákladů na bydlení, které se stanovují podle velikosti obce, počtu členů domácnosti, cen služeb a energií atd.

Dávky pěstounské péče jsou příspěvky při náhradní rodinné výchově. Zahrnují příspěvek při převzetí dítěte, příspěvek na úhradu potřeb dítěte, odměnu pěstouna, příspěvek na zakoupení motorového vozidla při počtu čtyř dětí v pěstounské péči.

Porodné je poskytováno jen jednou s narozením prvního dítěte, poskytuje se v závislosti na výši příjmů v rodině za kalendářní čtvrtletí předcházející porodu dítěte, kdy příjmy nepřesáhnou 2,4 násobek životního minima rodiny. Porodné činí 13000 Kč, při dvou a více dětech současně narozených 19500 Kč.

Pohřebné se vyplácí jednorázově ve výši 5000 Kč na náklady spojené s vypravením pohřbu. Náleží fyzické osobě, která vypravila pohřeb nezaopatřenému dítěti nebo byla rodičem nezaopatřeného dítěte, a měla trvalý pobyt na území ČR.

Dávky pomoci v hmotné nouzi se řídí zákonem č. 111/2006 Sb. v platném znění, o pomoci v hmotné nouzi, pomáhají řešit některé nepříznivé životní situace tak, aby se zabránilo sociálnímu vyloučení. Jsou to tyto:⁴⁸

➤ příspěvek na živobytí,

⁴⁸ Muselínová, M., Vaňková, Z., Vodičková, M. *Právo v sociální oblasti*, Brno: IMS Brno, 2012, Studijní text, s. 119-121

- doplatek na bydlení,
- mimořádná okamžitá pomoc.

Dávky pro osoby se zdravotním postižením upravuje zákon č. 329/2011 Sb., o poskytování dávek osobám se zdravotním postižením a vyhláška č. 388/2011 Sb., o provedení některých ustanovení zákona o poskytování dávek osobám se zdravotním postižením. Jedná se o:⁴⁹

- příspěvek na mobilitu,
- příspěvek na zvláštní pomůcku nebo její výpůjčku,
- průkaz osoby se zdravotním postižením a některé benefity z něj vyplývající.

Příspěvek na mobilitu je opakovaná, nároková dávka pro osoby nevládající základní životní potřeby v oblasti mobility nebo orientace, které se opakovaně v kalendářním měsíci dopravují a nejsou jim poskytovány služby v domově pro osoby se zdravotním postižením, v domově pro seniory, v domově se zvláštním určením nebo v zdravotnickém zařízení ústavní péče, ve výši 400 Kč.

Příspěvek na zvláštní pomůcku je jednorázová, nároková dávka pro osoby s mentálním postižením, s těžkým postižením pohybového ústrojí, zraku nebo sluchu. Může jít také o příspěvek na pořízení motorového vozidla. Dávka je zaměřena na sebeobsahu, zakoupení a úpravu motorového vozidla a na úpravy bytu.

Průkazy TP, ZTP a ZTP/P budou nahrazeny tzv. kartou sociálních systémů (sKartou). Jednotlivé typy dávek budou pomocí sKarty vypláceny různými způsoby např. výběrem z bankomatu, nákupem zboží, nákupem sociálních služeb. sKarty jsou součástí Jednotného informačního systému práce a sociálních věcí, jejich zavedením se má zvýšit efektivita při vyplácení dávek a zároveň zlepšit kontrola účelovosti čerpání dávek.

Sociální dávka – příspěvek na péči náleží osobě s nepříznivým zdravotním stavem trvajícím déle než rok, která je závislá na pomoci jiné osoby. Zákon rozeznává čtyři

⁴⁹ Muselínová, M., Vaňková, Z., Vodičková, M. *Právo v sociální oblasti*, Brno: IMS Brno, 2012, Studijní text, s. 121-123

stupně závislosti na pomoci jiné osoby od mírné až po úplnou. Hodnotí se schopnost zvládat základní životní potřeby jako je mobilita, orientace, komunikace, tělesná hygiena, výkon fyziologických potřeb, péče o zdraví, stravování, oblékání a obouvání, péče o domácnost, osobní aktivity.

Sociální zabezpečení je státem kromě uvedených dávek zajišťováno sociálním pojištěním, sociálními službami a azyly. **Sociální služby** řídící se zákonem č. 108/2006 Sb., o sociálních službách, v platném znění, mají za úkol zajistit podporu a pomoc osobám při sociálním začleňování nebo prevenci sociálního vyloučení. Za tímto účelem jsou zřizována zařízení jako např. denní a týdenní stacionáře, domovy pro seniory a osoby se zdravotním postižením, domovy se zvláštním režimem, azylové domy, domy na půl cesty, nízkoprahová denní centra, sociální poradny, sociálně terapeutické dílny, zařízení následné péče a další. Sociální služby působí v oblasti sociálního poradenství, jehož úkolem je poskytnout potřebné informace k řešení nepříznivé sociální situace. Základní poradenství podávají všichni poskytovatelé sociálních služeb. Odborné poradenství podávají specializované poradny podle problematiky nebo podle cílové skupiny. V oblasti služeb sociální péče nabízí pomoc při péči o vlastní osobu a v soběstačnosti, poskytovanou například pečovatelskou službou, službou osobní asistence, průvodcovskou a předčitatelskou službou, odlehčovací službou, tísňovou péčí telefonickou či elektronické komunikace, službou v centrech denních služeb, stacionářích, domovech apod. Oblast služeb sociální prevence se zaměřuje na situace, které nejsou způsobeny neschopností pečovat o sebe z důvodu zdravotního stavu či věku a mohou vést k sociálnímu vyloučení, jako např. krize v rodině, požívání návykových látek, kriminalita, bezdomovectví. K těmto službám patří jak raná péče, sociálně aktivizační služby pro rodiny s dětmi, osoby se zdravotním postižením a seniory, sociálně terapeutické dílny, terapeutické komunity, služby následné péče, kontaktní centra, nízkoprahová denní centra, noclehárny, azylové domy, domy na půl cesty, ale také tlumočnické služby, telefonická krizová pomoc, krizová pomoc v terénu, terénní programy na vyhledávání osob s rizikovým způsobem života nebo v sociálně vyloučených komunitách a další služby.⁵⁰

⁵⁰ Muselínová, M., Vaňková, Z., Vodičková, M. *Právo v sociální oblasti*, Brno: IMS Brno, 2012, Studijní text, s. 108-112

Úloha státu v sociální politice je nezastupitelná. Stát je jejím vykonavatelem a poskytovatelem sociálních dávek a služeb. Jeho posláním je stanovit pravidla, tedy stanovit sociální zákony a kontrolovat jejich plnění, stanovit směr sociální politiky, koordinovat činnost všech subjektů, aby se nedublovaly, a zajistit také finanční krytí sociální politiky.

II. PRAKTICKÁ ČÁST

4 SOCIOLOGICKÝ VÝZKUM O RODINĚ

V praktické části, prostřednictvím drobného sociologického výzkumu vypracovaného pomocí kvalitativní metody – rozhovoru, jsou posuzovány způsoby trávení volného času s představami o jeho trávení, také jeho význam pro rodinné vztahy. Zkoumá se systém hodnot a význam rodiny pro jedince, pro uspokojování jeho potřeb.

4.1 Stanovení cíle a výzkumných otázek

Cílem výzkumu je zjištění skutečností o trávení volného času jednotlivců, zda tento čas tráví v rámci rodiny nebo více samostatně. Zda členové rodiny ve volném čase společně spolupracují, zda při činnosti komunikují a co jim takto prožitý čas přináší. Úkolem bude také zjistit, jsou-li nějaké překážky, které jim znemožňují volnočasové aktivity dle jejich představ.

Zájem bude také o hodnoty důležité pro každého respondenta i to, jaké potřeby respondentům instituce rodiny uspokojuje. Zda cítí rodinu jako „své místo“, kam patří, jako zázemí, kam se obrací pro podporu, pomoc, ochranu. Předmětem dalšího šetření bude zjišťování, zda právě společně trávený čas jednotlivým členům přináší uspokojení ze společně sdíleného zájmu nebo cíle, zda jsou v rodině oceňováni za svou činnost a úsilí, které na ni vynaložili, a tím je uspokojována jejich potřeba uznání.

I když na rodinu působí mnoho faktorů, jako je geografické i sociální prostředí, zasahují i masová média, která působí uvnitř rodiny a ovlivňují chování jednotlivých členů, vybrala jsem si pro svůj výzkum právě oblast trávení volného času, protože se v něm odráží vliv společnosti na ekonomické postavení rodiny, tzn. na množství prostředků pro volnočasové aktivity. Odráží se zde i vliv masmédií zabírající čas, který by mohla rodina aktivně trávit společně. A také se zde při činnostech projevuje význam komunikace.

Jelikož jde o **výzkum kvalitativní**, stanovila jsem si tyto **výzkumné otázky**:

1. Ovlivňuje vztahy v rodině společně trávený volný čas pozitivně?
2. Mění se hodnoty v rodině během 3 generací?
3. Ovlivňuje dobrá komunikace pozitivně mezilidské vztahy?

4.2 Zvolená metoda a výzkumný soubor

Zvolila jsem kvalitativní metodu analýzy pomocí rozhovorů. Rozhovor byl nestandardizovaný, byl polostrukturovaný, držela jsem se zvoleného tématu, na otázky byly očekávány volnější odpovědi. Odpovědi byly zaznamenávány na záznamník a poté byl proveden přepis do programu Microsoft Word 2007, získaná data pak byla podrobena analýze, společné znaky byly barevně rozlišeny. Pro zpracování výsledků výzkumu byla použita metoda indukce, kdy byly hledány pravidelnosti, případné souvislosti a zajímavosti. Výsledky jsou zpracovány popisnou analýzou.

Výzkumným souborem pro drobný sociologický výzkum byli respondenti kontaktovaní na mém pracovišti a dále tito lidé zprostředkovali kontakt na další respondenty. Soubor byl tedy vybrán z respondentů z oblasti Brněnska. Byl tříděn dle věkové kategorie 20-35 let, 36-55 let, 56-70 let, které představují v životě člověka generaci dětí – rodičů – prarodičů.

Průběh výzkumu

V měsíci prosinci 2012 jsem provedla pilotní studii se 2 respondenty, kde jsem chtěla posoudit srozumitelnost otázek a vhodnost jejich zvoleného pořadí. Pořadí otázek jsem upravila. Některé otázky potřebovaly doplňkové otázky k vysvětlení.

Samotné rozhovory probíhaly od měsíce ledna do měsíce března 2013. Celkem bylo provedeno 12 rozhovorů. Respondenti byli v úvodu rozhovoru požádáni o údaje o svém věku a stavu. Byla jim také zdůrazněna anonymita a využití sdělených informací jen pro mou bakalářskou práci. Byli instruováni, aby v odpovědích porovnávali situace ve své prokreační rodině se situacemi v rodině orientační, z které vycházeli. Poté byli požádáni o souhlas s nahráváním tohoto rozhovoru na záznamník, což činilo problém starší generaci ve věku 56-70 let. Někteří oslovení respondenti z této kategorie právě z tohoto důvodu rozhovor odmítli. Mladá generace s tímto způsobem záznamu problém neměla, střední generace po podrobnějším vysvětlení důvodů záznamu na audiotekniku daný způsob záznamu akceptovala.

4.3 Interpretace a vyhodnocení výsledků

Obecné informace o respondentech

Výzkumu se zúčastnilo 12 respondentů. Byli v nich zastoupeni muži v 50% a ženy také v 50%. Dle věkových kategorií bylo ve věku 20-35 let zastoupeno 25% respondentů, ve věku 36-55 let 58% respondentů a ve věku 56-70 let 17% respondentů. Toto nerovnoměrné rozložení bylo způsobeno jistou neochotou a nedůvěrou starší generace účastnit se rozhovoru a sdělovat své osobní prožitky. U mladé generace nebyla problémem nedůvěra a neochota se vyjádřit, naopak tato generace ve věku 20-35 let se vyjadřovala jasně, jednoznačně, jejich názory působily „černo-bíle“. Problémem zde byla časová zaneprázdněnost a tudíž neochota obětovat svůj čas z jejich pohledu pro nevýznamnou aktivitu.

Dle rodinného stavu bylo v kategorii ve věku 20-35 let svobodných 25% respondentů, tzn. celá tato kategorie, ve věku 36-55 let vdaných/ženatých 33% a rozvedených 25% respondentů z celkového počtu respondentů. V kategorii 56-70 let bylo 17% respondentů vdaných/ženatých, tedy opět celá kategorie. Toto rozložení naznačuje, že mladí lidé uzavírají manželství v pozdějším věku. V kategorii středního věku se objevuje značná rozvodovost, na které se může podepisovat krize středního věku. Vztahy u lidí staršího věku působí stabilněji, více než rozvodovost zde může zasáhnout úmrtnost.

V rámci výzkumu je rodina sociální skupinou tvořenou rodiči a dětmi. Nezáleží na tom, zda jde o sezdaný pár či nikoliv. Důležité jsou zde role matky a otce a dále jejich vztahy mezi sebou navzájem a vztahy mezi rodiči a dětmi.

Interpretace získaných dat

V úvodu rozhovoru byli respondenti požádáni o údaje o svém věku a rodinném stavu, aby byli roztrženi do věkových kategorií mladší věk 20-35 let, střední věk 36-55 let, starší věk 56-70 let.

První otázky se zaměřovaly na **činnost, kterou rodina společně provádí a zda tuto činnost provádí společně či každý samostatně**. Odpovědi na tyto dvě samostatné otázky se velmi prolínaly, vyhodnocuji je tedy dohromady. Respondenti staršího věku

se zaměřovali po většinu volného času na finanční a materiální zajištění své rodiny a s tím související činnosti jako práce na zahradě/poli, práce kolem domácího hospodářství a domácnosti. Byli takto naučeni svými rodiči. Tyto práce vykonávali částečně společně, někdy i s dětmi, částečně byly rozděleny dle tradičních rolí ženy a muže. Čas na zábavu, koníčky či výlety nezůstával. Výjimkou byly náboženské obřady a poutě. Střední generace již hledá kromě zajišťování domácnosti také odpočinek a relaxaci. Hledá si ve volném čase zájmy a koníčky. Nejčastěji jsou to sporty jako cyklistika, lyžování, bruslení a další, také kutilství, technika, u žen pak kromě sportu ruční práce. Volný čas tráví také výlety společně s dětmi. Pokud děti již odrostly, chodí na výlety samotný pár. Některé volnočasové aktivity provádí každý samostatně. Muži se více věnují svým zájmům, ženy především výchově dětí, organizují rodinné využití volného času, ale přesto i ony si hledají své zájmové činnosti. Ne každého zajímá sport, jiným způsobem trávení volného času je pro střední generaci relaxace, a to odpočinek v rodinném kruhu u kávy a sledování televize, nebo také návštěva wellnes, kina, divadla. Rodiče dnešní střední generace neměli na své potomky čas, protože převážně pracovali jak v zaměstnání, tak na hospodářství. Střední generace v dětství trávila čas hodně se svými prarodiči. Ti jim nahrazovali přítomnost rodičů. Společné stolování již nepovažuje střední generace za nutné, tak jako tomu bylo v jejich orientační rodině. Mladá generace se především zaměřuje na aktivity ve volném čase. Tyto pak společně provádí se svými vrstevníky, ne již s rodinou. Některé aktivity z dětství si vybaví, ale důležitější jsou pro ně aktivity současné. Minulostí se nezabývají. Zajištění chodu domácnosti ponechávají nejlépe na svých rodičích, nejsou moc ochotni se zapojovat. Jejich prioritou je vzdělání, kooperace s vrstevníky, zábava.

Při dotazu na **představy o trávení volného času** všechny věkové kategorie vyjmenují své zájmy a záliby. Nedá se rozlišit, že by se jinak zaměřovala starší generace než střední nebo mladá. Kdo má rád sport, chce se věnovat sportu, kdo rád chodí na procházky a výlety, chce na ně chodit, kdo rád relaxuje ve wellnes nebo jen doma u televizní obrazovky, snaží se o odpočinek tímto způsobem. Někdo rád kutí, někdo pracuje na zahradě a někdo se baví počítačovou hrou. Je to velmi individuální. A některé činnosti dělají lidé rádi společně s rodinou, případně s přáteli, a jiným se věnují individuálně. Vždy záleží na druhu činnosti. Muži se více svým koníčkům věnují samostatně nebo s přáteli. Ženy se více zaměřují na trávení volného času s rodinou, dětmi. Ženy by také rády rozdělily mezi členy rodiny domácí práce, aby všichni pomáhali, spolupracovali na činnostech spojených s utvářením pěkného domova. Muži toto neřešili,

což budí dojem, že utváření a úpravu domova nechávají na partnerce. Mladá generace si představuje trávení času své budoucí rodiny společně a to v rámci záliby, kterou dotazovaná osoba má. Převážně zálibou byl aktivní sport.

Další dotaz se týkal **překážky, která znemožňuje trávení volného času dle představ dotazovaného**. Všichni respondenti odpověděli, že především jde o nedostatek financí. Tuto odpověď uvádí jako hlavní mladá generace. Vychází to z doposud nedokončeného studia, kdy tito lidé ještě nevydělávají vlastní peníze. Pokud již mají zaměstnání, další překážkou je nedostatek volného času. Ovšem je třeba také brát v úvahu, že mladý člověk stále ještě bydlí s rodiči, tudíž nemusí vydávat velké finanční prostředky na zajištění bydlení. Časový nedostatek uvádí i respondenti střední generace a to především v souvislosti s trávením volného času v dětství se svými rodiči. Jejich rodiče byli časově tolik zaneprázdněni v zaměstnání či další pracovní činnosti kolem domu, že na čas strávený s dětmi jim již nezbývalo kdy. Nyní střední generace je ochotna si udělat čas na rodinu, přátele, koníčky, ale pak jim zase schází dostatek finančních prostředků, aby volný čas trávili, jak si představují. Což ovšem dělá volný prostor pro patologické chování. Objevuje se zde především u partnerů respondentek patologie, jako je gamblerství. Tím se dostává celá rodina do svízelné situace. Respondenti střední generace uvádí i rozdílnost v představách o trávení volného času, který doposud tolik nevnímali, neboť se zabývali více výchovou dětí a materiálním a finančním zajišťováním rodiny. Ve středním věku již respondentům děti dospívají, respondentům zbývá tedy více volného času, který mnohdy nejsou zvyklí trávit s partnerem společně. Pokud mají společné zájmy, pak volný čas společně prožívají. Starší generace neměla po většinu svého života čas na své záliby, věnovala se více práci ať již v zaměstnání či doma. V dětství uvádí nedostatek financí a také to, že nebylo zvykem, jezdit na výlety a dovolené, provozovat nějaké záliby. Hlavní náplní času byla práce. Finanční nedostatek se tedy snažili po celý život snížit další pracovní činností, proto zálibami byly nejčastěji kutilství a u žen domácí práce. Nyní nepocítují již finanční nedostatek i volného času mají dost, ale jsou po celý život zvyklí pracovat, tak svůj volný čas nadále naplňují prací kolem domu. Snaží se do toho občas včlenit nějakou dovolenou či relaxaci, dokud jim zbývá dostatek zdravotních sil.

Dále mne zajímalo, **co přináší respondentům společně strávený volný čas**. Všichni odpovídali, že je pro ně regenerací, kdy si v kruhu rodiny odpočinou po pracovním

dni. Významná je zde i složka komunikace, kdy si členové rodiny spolu popovídají o běžných denních starostech i radostech a zároveň tak prožívají starosti i radosti ostatních členů. Přináší jim to pocit sounáležitosti s druhými. Při společné práci uvádí respondenti pocit sdílení společného cíle a také finanční a materiální přínos pro celou rodinu z této společné práce. Při prožívání společných výletů a dovolených načerpávají nové síly a je zde opět pocit, že k někomu patří, že jsou něčí sounáležitostí. Výlety a dovolené je obohacují o poznání něčeho nového, nových míst, lidí, zážitků. Společné prožití a vzpomínky rodinu pak stmelují. Respondenti společně strávený čas označili jako, že mají „fajn pocit“. Pokud chybělo trávení volného času společně s rodinou, cítí respondent nespokojenost nad tímto stavem, jakoby nepatřil do rodiny nebo že rodina dobře nefunguje. Všechny generace odpovídaly velmi podobně.

Další dotaz se ptal na to, zda **je respondentům partner oporou**, jak to hodnotí. Pokud vztahy v rodině fungují bezproblémově, je partner vždy druhému oporou. Muži uvádí, že jim žena poskytuje zázemí a citovou podporu. Pro ženy je muž citovou podporou, pomáhá jim po praktické stránce s opravami v domě, technickými věcmi, které ženy neovládají, i finančním zabezpečení rodiny. Není to však vždy pravidlem. Především střední generace respondentek uvádí, že se nemohou na partnera spoléhat, co se týká finančního zabezpečení rodiny. Problémem jsou dluhy vzniklé gamblerstvím nebo nezaměstnaností, kterou muž adekvátně neřeší. Některé respondentky středního věku si také stěžují na neochotu partnerů pomoci v praktických věcech při chodu domácnosti, tj. při různých opravách domu či bytu.

Co se týká **hodnocení vztahů v rodině**, vypovídají respondenti, že vztahy se jim jeví vcelku „normální“, mají tedy dojem, že se nevymykají nijak mezi ostatními ať pozitivně nebo negativně. Mladá generace cítí s partnerem a s ostatními vrstevníky vztahy kladně. Při pohledu na své rodiče mají dojem, že vztahy nejsou vždy v pohodě. Střední generace uvádí, že jejich vztahy jsou více méně špatné. Ženy střední generace mají pocit nezájmu partnerů o rodinný život. Muži této generace by rádi dělali své koníčky, ne každý má zájem tyto koníčky provozovat s rodinou nebo se po individuálně prožitém čase věnovat rodině. Jakoby se muži a ženy nemohli názorově v tomto období setkat, často zde dochází k takovému nesouladu, který vede k rozpadu rodiny. U svých rodičů střední generace vnímala pocit pozitivních a více méně bezproblémových vztahů. Starší generace hovoří o pozitivních vztazích u svých rodičů. Svě vztahy považují ženy za dobré, muži

mají pocit střídání pozitivního s negativním. Vždy závisí na konkrétním vztahu. Všichni rodiče zde vypovídali, že vztahy k dětem cítili vždy jako pozitivní. Totéž platí u výpovědi dětí směrem k rodičům. Někdy děti pocítují přísnost, ale uznávají, že řád musí být.

Co tedy rodiče dětem přináší? Mladá generace odpovídala, že rodiče jich zabezpečovali po ekonomické stránce, ale hlavně je, jako děti, vychovávali, stanovili jim určitá pravidla. I když tato pravidla byla přísná, hodnotí to respondenti vcelku pozitivně. Rodiče jim také předali pocit, že někam patří. Střední generace to vidí stejně, jen si uvědomuje navíc, jakou podporou jim rodiče vždy byli, vnímali pocit bezpečí a jistoty, který cítili. Také to, že jim předali něco ze svého postoje k životu, jak žít poctivě, spolehlivě, zodpovědně. Předali jim postoj k práci, vědomosti a zkušenosti. Jedna respondentka odpovídala, že rodiče měli sice pěkný vztah mezi sebou, ale na ni neměli čas, nevěnovali se jí. Sice byla materiálně zajištěna, ale citově strádala. Tento nedostatek rodičovské lásky jí kompenzoval její dědeček. Starší generace silně vnímá materiální a finanční zabezpečení rodiči, také předání životního stylu a postoje k práci.

Dále jsem se ptala, **jakou potřebu respondentům rodina uspokojuje.** Mladé generaci přináší rodina velkou oporu, mají pocit jistoty i uznání, také věří, že jim rodiče pomohou, když budou potřebovat. Stejně potřeby mají uspokojeny respondenti středního věku. Cítí v rodině zázemí i to, že někam patří, že se mají kam vracet. Také jim rodina přináší pocit uspokojení ze společně sdíleného cíle. Cítí vzájemnou oporu a vzájemnou pomoc. Rodiče jim předali vzor k vzájemnému soužití i jednotlivým sociálním rolím. Zázemí, jistotu a bezpečí uvádí i starší generace. Také vyzdvihuje předání vzorů rodiči. Cení si toho, pokud rodina sdílí společné cíle. Uspokojování jejich potřeb rodinou jim dává pocit spokojenosti a naplnění života. V odpovědích nebyly rozdíly, pokud šlo o muže či o ženy. Rozdíl byl vidět jen v tom, že mladá generace se tolik nad tím, co jim rodina přináší a jak je pro ně důležitá, nezabývá. S přibývajícím věkem si význam rodiny pro jednotlivce každý více uvědomuje. A pokud jsou vztahy vnímány jako pozitivní, cítí lidé naplnění života v této osobní oblasti.

Má-li člověku něco přinášet pocit uznání, je to rodina? Nebo cítí uznání respondenti v jiných vztazích? Respondenti staršího věku odpovídali, že uznání se jim dostávalo v pracovní oblasti, dále ženy mají pocit uznání doma, muži naopak mezi přáteli. Střední generace je nejčastěji uznávána v zaměstnání, zřejmě se zde odráží značné zkušenosti, vysoké pracovní nasazení a flexibilita. Ženy střední generace uvádí, že se cítí

uznávány, až na jeden případ, svými rodiči. Posléze, a to bez výjimky, svými dětmi. Ne ovšem svými partnery. Také se cítí uznávány v kruhu přátel. Muži se cítí ceněni v zaměstnání, uznávali je jejich rodiče, a někteří uvádí, že cítí uznání i od svých dětí. Mladá generace se cítí uznávána především přáteli. Někteří uvádí uznání i od rodičů, nebo mají pocit, že je uznává jen jeden rodič. Objevilo se zde u mužů i uznání v rámci virtuálního světa počítačové hry.

Při dotazu na **komunikaci v rodině**, zda se respondentům zdá dostatečná, či mají jiný pocit, odpovídá starší generace, že spolu v rodině dost komunikovali, a to i v rodině orientační tak i prokreační. Především ženy se snaží vést častou komunikaci s dětmi. Respondenti středního věku udávají, že se v orientační rodině dostatečně komunikovalo, dále uvádí i častou komunikaci s dětmi v současné rodině. Ovšem jinak už je to se vzájemnou partnerskou komunikací. Muži mají pocit, že se mluví dostatečně, ale ženy toho stejného názoru nejsou. Mají pocit slabé komunikace, nebo uvádí, že komunikace s partnerem téměř neprobíhá nebo dokonce že se partner komunikaci vyhýbá. Mladá generace vnímá komunikaci jako nedostatečnou. Dostatečná je pro ně jen komunikace s vrstevníky. Toto tvrzení mě poněkud překvapilo, neboť pokud mladí lidé nejsou mimo domov ve škole nebo se svými přáteli, tak často tráví čas uvnitř svého pokoje na počítači připojeni k sociálním sítím nebo ve virtualitě počítačové hry. Budí dojem, že nemají zájem o komunikaci s rodiči. Pokud rodiče začnou komunikovat sami s dospívajícími dětmi, tito mladí lidé často nechtějí být rušeni. Mohu si to vysvětlit tak, že zájem možná mají, ale nevolí vhodný čas ke komunikaci. Jedna respondentka vyprávěla, že děti by rády s ní komunikovaly v pozdních večerních hodinách, kdy se „odtrhnou“ od počítače, ale je to v době jejího ukládání se ke spánku nebo přímo v době spánku.

V krizových situacích se respondenti mladé generace **obracejí nejčastěji** na přátele. K rodičům přijdou žádat o pomoc spíše ve výjimečných případech, často až tehdy, kdy už nedokážou danou situaci vyřešit sami nebo s přáteli. Pokud měli bližší vztah jen s jedním z rodičů, tak jdou za tímto rodičem. U střední generace také nejčastěji převažují v odpovědi rodiče nebo jeden z rodičů. U mužů dalším člověkem, na kterého se v krizi obrátí, je manželka, rozvedení uvádí, že z počátku to byla manželka, dokud vztahy byly v pořádku. Tato generace se také již začíná obracet o pomoc na své dospělé děti, se kterými si vybuodovala dobrý vztah. Ženy střední generace uvádí, že po rodičích

a případně dětech se nejčastěji obrací na své přátele. Na partnera se dříve sice obracely, ale nyní, po partnerově selhání, se již na něj neobracejí. Starší generace se spoléhá především sama na sebe. Lze si to vysvětlit tím, že mnoho z nich již rodiče nemá, nebo jsou v takovém věku, kdy potřebují sami pomoc od svých dětí. Dříve se obraceli na své rodiče a pak na své partnery. Nyní řeší vše především sami za sebe.

Pokud jde o **svěřování si vzájemně svých tajemství a starostí**, nejvýrazněji se projevilo rozdíly mezi muži a ženami. Muži se nesvěřují. Jsou ochotni říci nějaké menší tajemství jedné osobě, které nejvíce důvěřují, v mém výzkumu uvedli matku a partnerku. Oproti tomu ženy se svěřují, nejčastěji jsou to jejich přítelkyně nebo touto přítelkyní je pro ně sestra, popř. se svěřují i bratrovi. Polovina z nich se svěřuje i svým rodičům nebo jen matce. Střední generace uvádí, že se může svěřit i svým dcerám. Vždy sdílení tajemství záleží na tom, o jak závažnou věc jde. Nejvíce berou respondenti ohledy na své rodiče, neboť je nechtějí zbytečně trápit. Proto raději volí ke svěřování své přátele.

Následoval dotaz na **rodinná tabu, zda existuje něco, o čem se v rodině nemluví**. Zde opět muži nemají pocit, že by nějaká rodinná tabu existovala. Prohlásili, že se o různých věcech prostě vůbec nemluví. Těžko tedy říci, zda se právě v nevyřčeném nenachází nějaké tabu. Jen jeden muž považuje za rodinné tabu majetkové vyrovnání v rodině, poněvadž byl rodiči znevýhodněn a ti o této záležitosti nechtějí diskutovat. Ženy, a to ženy středního věku, uvádí, že v původní rodině bylo pro ně tabu objasnění dospívání a vše, co se týká sexuality. Matky s nimi mluvily pozdě nebo např. o sexu vůbec. Nyní v ničem tabu nevidí. Jen jedna respondentka uvádí, že je pro ni v současné rodině tabu finanční stránka, kde důvodem jsou manželovi dluhy a lži. Respondenti staršího věku nemají pocit existence tabu, respondentka ovšem uvádí, že tabu je náboženství. Ona je věřící, partner ne. V rodině se o náboženské víře nemluví, partner by hovor odmítl. Na toto tabu narazila i při svatbě svého syna, který není věřící, ale pojal za manželku katoličku. Rodina nevěsty má potíže syna přijmout do rodiny. Celkově jsem nabyla dojmu, že respondenti nemají pocit, že by pro ně nějaká tabu v rodině existovala, možná jen u některých nevyšla na povrch.

Co rodina lidem dává, jaký má vůbec pro ně význam? Všichni respondenti odpovídají stejně - „nebýt sám“. Mají potřebu někam patřit a rodina je tou primární skupinou, která jim tuto potřebu zajišťuje. Do rodiny se narodili a chtějí i nadále žít ve svazku s dalšími lidmi. Všichni respondenti by založení rodiny svým potomkům

doporučili. Většina z nich i uzavření manželství jako základ pro založení rodiny. Jen jeden muž středního věku by, dle svých zkušeností, manželství nedoporučil, ale partnerství a rodinu ano. Rodiče by také svým dětem doporučili zvážit úpravu majetkových vztahů předmanželskou smlouvou. Věřící lidé v tom, zda uzavírat manželství a zakládat rodinu, mají jasno. Víra je přímo nabádá k uzavření svátosti manželství, a tím ke spojení muže a ženy do celoživotního společenství, které bude pro ně i jejich děti vyváženým a bezpečným prostředím pro život. Nicméně respondenti v rodině vidí své naplnění a seberealizaci skrze výchovu potomků, předání jim svých zkušeností, znalostí a vzorů. V dětech dále žije jejich „já“. Uspokojena je i potřeba pomáhat si. Člověk není na různé potíže a problémy sám, má své blízké, na které se může obrátit, a ví, že mu pomohou. Respondentům přijde také důležité, že mají s ostatními členy rodiny společné zájmy, názory, postoje, hodnoty a pak také mohou s nimi naplňovat společné cíle jejich realizováním. Rodina dává respondentům pocit jistoty a bezpečí, pocit místa, kam se mohou vždy vracet, kde mají jakousi ochranu před vnějším světem a kde jsou ti, jenž jim rozumí. Cítí stálou vazbu s ostatními členy rodiny, i když nejsou zrovna spolu, i později, když děti odejdou založit svou vlastní rodinu.

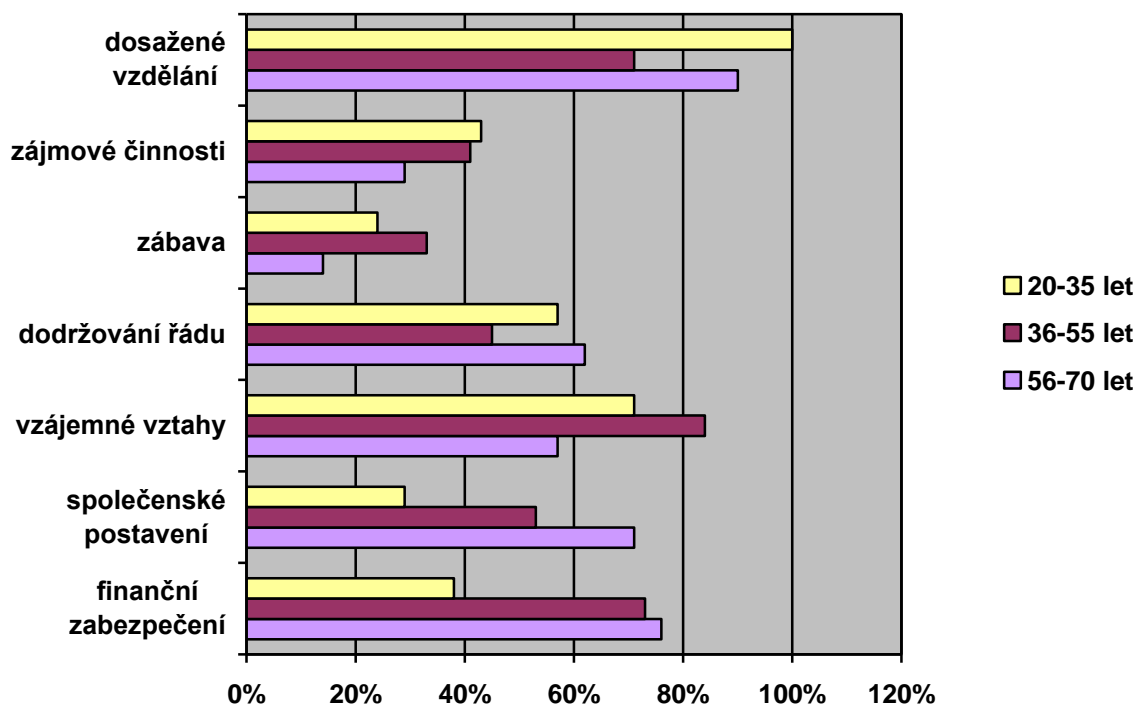
Při dotazu **na rodinnou a sociální politiku státu**, všichni respondenti odpovídají, že nejsou spokojeni, mají pocit, že se stát o rodinu nezajímá. Celkově politika nepřináší jak pro jednotlivce, tak pro rodinu žádné jistoty, což je dle respondentů způsobeno především vysokou nezaměstnaností, kdy se mnoho rodin dostává do finanční a materiální nouze. Stát tedy není záštitou rovného přístupu ke zdrojům jako je právě zaměstnání, bydlení a dále pak i přístup ke vzdělání a zdravotní péči. I mnohé náročné koníčky jsou přístupné jen dětem vyšší vrstvy obyvatelstva. Respondenti jsou názoru, že se musí tedy o svou rodinu postarat sami. Což se opět odvíjí od jejich finanční situace. Dříve měli jistotu zaměstnání a bydlení, věděli, že nebudou na ulici a nebudou bez práce. Takovou jistotu dnes nemají, začnou uvažovat pragmaticky, zvažují tedy, co by bylo, když přijdou o práci, nebudou mít na úhradu bydlení. V takovém případě založení rodiny a pořízení dětí odloží. Pokud ne, jsou si vědomi, že s pořízením dítěte jim velmi klesne životní úroveň.

Poslední otázka se týkala hodnot, **respondenti měli seřadit** na kartičkách hodnoty podle důležitosti, kterou jim přiřkládají. Měli sestavit **žebříček těchto hodnot**:

- materiální a finanční zajištění,
- úroveň postavení ve společnosti,

- vztahy k druhým lidem,
- dodržování určitého řádu,
- zábava a relaxace,
- zájmové činnosti,
- dosažení určitého vzdělání.

Graf č. 1 Žebříček hodnot respondentů dle věkové kategorie



Záměrně nebylo uvedeno jako hodnota zdraví, neboť se dalo očekávat, že tuto hodnotu by všichni postavili nejvýše. Dle četnosti v pořadí na první místo z uvedených hodnot nejčastěji respondenti zařazovali *dosažení určitého vzdělání*, což z celkového počtu odpovědělo 58% respondentů. Jako druhé umísťovali nejčastěji *materiální a finanční zajištění*, takto je zařadilo 67% respondentů. Na třetí místo zařadili nejčastěji *dodržování určitého řádu* a to 50% respondentů. *Úroveň postavení ve společnosti* umístilo na čtvrté místo 25% respondentů a stejně tak 25% respondentů tuto hodnotu umístilo na místo páté. Na šesté místo zařadilo 25% respondentů *zájmové činnosti*. A sedmé místo přiřadilo 67% respondentů *zábavě a relaxaci*. V takovémto hodnocení se nám ovšem ztrácela hodnota

vztahy k druhým lidem. Proto jsem použila bodového ohodnocení vzhledem k četnosti pořadí a pak by žebříček hodnot byl seřazen respondenty takto:

1. dosažení určitého vzdělání,
2. vztahy k druhým lidem,
3. materiální a finanční zajištění,
4. dodržování určitého řádu,
5. úroveň postavení ve společnosti,
6. zájmové činnosti,
7. zábava a relaxace.

Velmi vysoce lidé hodnotili dosažení vzdělání. Je vidět, že toto považují za základ pro život, aby dokázali zajistit sebe a případně i svou rodinu materiálně a finančně. Také proto, aby takto získali určité postavení ve společnosti, které jim dává pocit úcty a ohodnocení. Uvědomují si, že k tomu je třeba dodržování určitého řádu.

Jako druhé nejvýše hodnocené byly vztahy k druhým lidem, respondenti si uvědomují, že jsou pro ně důležité, že nechtějí být sami. Ale nabyta jsem z rozhovorů poznání, že na důležitost vztahů lidé přichází až ve středním věku, i na to, že se udržování vztahů měli více věnovat od začátku těchto vztahů. Mladí lidé funkčnost vztahu berou jako samozřejmost, ve smyslu „buď je anebo není“. To, že se vztah vyvíjí a je potřeba na něm pracovat, si lidé uvědomují později. Bohužel už mnohdy je pro vztah a tak i pro rodinu pozdě.

Zájmové činnosti a také zábava a relaxace jsou zařazeny nejnižší, respondenti si uvědomují, že tyto potřeby je možno uspokojovat až po uspokojení těch pro život důležitějších. Tyto potřeby lidem ovšem dávají radost ze života, pocit seberealizace v určité oblasti a dotváří tak celkový pocit spokojenosti a naplnění života.

Zajímavé bylo srovnání hodnot mužů a žen. Ženy nejvýše zařadily vzdělání a následně na to hned materiální a finanční zabezpečení. Domnívám se, že ženám záleží na vzdělání, jelikož chtějí, aby jejich děti dosáhly co nejvyššího vzdělání a tím si zajistily určité postavení ve společnosti a také finanční zabezpečení živobytí. Jistě ženám také záleží, v rámci emancipace, na svém vlastním vzdělání. A dále materiální a finanční zabezpečení je pro ně důležitou hodnotou právě proto, aby udržely zabezpečení rodiny po této stránce. Pak už chtějí budovat vztahy, což je další v pořadí zařazená hodnota.

Chápu také, že proto, aby vše dobře fungovalo, musí být dodržován určitý řád jak v rodině, tak ve společnosti. Zájmy a zábavu odsunují až na nejnižší umístěné pozice. Muži také vysoce hodnotí dosažené vzdělání a pak materiální a finanční zabezpečení. A to jistě z důvodů stejných jako ženy. Poté opět i oni mají zájem o vztahy s ostatními lidmi. Následně již řadí zábavu a relaxaci a poté své zájmy a koníčky. Jsou to pro ně významnější hodnoty, než postavení ve společnosti a dodržování řádu. Celkově muži měli více různorodá hodnocení, seřazování hodnot jim způsobovalo větší potíže. Ženy měly jednotnější názory.

Hodnocení bylo potřeba vždy interpretovat s ohledem na vnější vlivy a okolnosti. Dle mého pozorování respondenti řadili hodnoty v souladu se svojí aktuální životní situací. Pokud měl některý z nich potíže finanční, pak se na vyšší pozice dostávalo finanční a materiální zajištění. Pokud měl někdo problémy vztahové, pak vztahy umísťoval na žebříčku hodnot vysoko, a například finanční zajištění se pohybovalo na žebříčku níže. Studenti a také jejich rodiče velmi vysoko udávali dosažení vzdělání, neboť je to pro ně aktuální a významná věc, a proto se tato hodnota dostala nejvýše.

4.4 Závěr výzkumu

V úvodu praktické části byly stanoveny tři výzkumné otázky, k jejichž objasnění a zodpovězení směřoval kvalitativní výzkum prostřednictvím nestandardizovaného polostrukturovaného rozhovoru u respondentů z Brněnska, kteří byli osloveni na mém pracovišti a dále zprostředkovali kontakt na další respondenty.

Otázka č. 1 Ovlivňuje vztahy v rodině společně trávený volný čas pozitivně?

Respondenti společně strávený čas s rodinou hodnotí kladně. Ať už jde o čas strávený prací kolem domu a případně hospodářství, kdy je zajišťováno materiální zabezpečení rodiny, tak o čas strávený relaxací nebo sportem, vždy **respondentům přináší pocit společně sdíleného cíle**. Dochází k regeneraci sil. A zároveň jedinci **pocitují**, že k někomu patří, **že jsou něčí sounáležitostí**. Společné prožití volnočasových činností je obohacuje o zážitky a společné vzpomínky pak **jednotlivé členy stmeluje**. Takto stmelené vztahy jsou pro respondenty jakousi ochranou proti vnějším krizím. To jedincům dává pocit jistoty a bezpečí.

Otázka č. 2 Mění se hodnoty v rodině během 3 generací? Respondenti řadili předložené hodnoty dle důležitosti. Velmi jasně kladli důraz na dosažené vzdělání,

a to mladší i starší generace stejně. Střední generace na první místo staví vztahy a vzdělání se dostalo až na místo třetí. Střední i starší generaci připadá důležité materiální a finanční zajištění, které usadili na místo druhé. Další v pořadí mladá generace řadí zájmy. Oproti tomu respondenti středního i staršího věku zařadili na tuto pozici postavení ve společnosti a dodržování řádu. Zájmové činnosti, zábava a relaxace se zařadily až na poslední dvě místa. **Během životní dráhy jedince určité hodnoty nabývají více na důležitosti, jiné ustupují do pozadí. Záleží na zrání člověka a také velký vliv mají vnější okolnosti a vlivy, které na jedince působí. Dle nich je schopen předřadit určitou hodnotu výše, protože právě v tom období je pro něj důležitější.**

Otázka č. 3 **Ovlivňuje dobrá komunikace pozitivně mezilidské vztahy?**

Respondenti ve většině případů nepovažují komunikaci v rodině za dostatečnou. Mají pocit, že by se komunikovat mělo více, že se jen doma mívá a při tom si sdělí jen základní informace. Někdy nemají čas společně pohovořit ve stejnou dobu. Do komunikace jim velmi zasahují masová média. Rodiče uvádí, že s dospívajícími dětmi nelze mluvit, protože jsou ve virtuálním světě počítačové hry. Tito dospívající komunikují se svými vrstevníky pomocí chatu, ale jen málokdy vyjdou ze svého pokoje k hovoru s rodinou. Jakmile chtějí komunikovat, tak si rodiče na ně musí udělat právě v tu chvíli čas. Ale i dospělí, především ženy středního věku, uvádí, že by chtěli komunikovat více. Mají pocit, že pokud se o určitých věcech nemluví, pak se z nich stávají problémy a dochází zbytečně k nedorozumění, která mohou narušit vztah. Respondenti starší generace mají pocit dostatečné komunikace, mají na ni i více času. Vztahy také pak u nich působí pevněji, o problémech, ale i jiných věcech, se průběžně mluví. Problémy nezůstávají neřešeny. Vliv zde má na dobrou komunikaci společně trávený volný čas, neboť při něm jedinci mají na komunikaci časový prostor a také společná činnost je ke komunikaci nutí, neboť by tuto aktivitu nemohli spolu vykonávat. **Vždy se tedy ukazuje, že dobrá komunikace provází společnou činnost a ta následně utváří vzájemné vztahy, ať je to v rodině, na pracovišti či kdekoli jinde při vzájemných interakcích.**

ZÁVĚR

Cílem mé bakalářské práce bylo zamyšlení nad kvalitou mezilidských vztahů v rodinách a změnami v hodnotovém systému rodin v závislosti na trávení volného času a komunikaci mezi jejími jednotlivými členy. Každá společnost se skládá z jednotlivých rodin, pokud se mění rodina a její hodnoty, mění se tím i celá společnost.

Definovala jsem rodinu a její základní funkce. Tyto funkce se nevýrazně mění. Dnes se oddaluje zakládání rodiny a plození dětí. Mladí lidé se zaměřují nejdříve na profesní růst a pak teprve začínají zvažovat zakládání rodiny. Vede je k tomu nepříznivá prorodinná politika státu, kdy odchod na mateřskou a rodičovskou dovolenou znamená pokles životní úrovně rodiny. Také zvyšující se nezaměstnanost zakládá na pocitu nejistoty z budoucnosti a do takové situace se mladí lidé obávají přivést děti. Tato obava z nezajištění ekonomické stránky často vede k většímu pracovnímu zatížení rodičů. Rodiče o to méně tráví čas s dětmi a ty pak nemají potřebné citové zázemí a dochází u nich k citové deprivaci.

Úkolem bylo také identifikovat proměny rodiny a jejího hodnotového systému. Charakterizovat proměny rodiny v průběhu historického vývoje od rodiny tradiční přes rodinu moderní až k rodině postmoderní. Tradiční rodina byla především výrobní jednotkou, zajišťující přežití jejích členů. Vlivem průmyslové revoluce se rodina mění na nukleární rodinu, nežije spolu již několik generací. Dochází k industrializaci a urbanizaci. Moderní rodina přestává být výrobní jednotkou, ale stává se jednotkou spotřební. Postmoderní rodina vzniká na základě nového citového vztahu mladých lidí ovlivněného tzv. sexuální revolucí. Odkládá se vstup do manželství a rození dětí. Objevuje se nesezdané soužití nebo samostatný styl života. Mění se i rozdělení rolí muže a ženy. Rodiny se diferencují podle ekonomické úrovně. Čím dál více rodin se dostává do nižšího příjmového pásma. Rodiny se více zadlužují a hrozí jim sociální exkluze, která bývá často příčinou sociálně patologického chování jednotlivců. Socializační funkce přebírají od rodiny formální organizace jako škola a masmédiá. Mění se také hodnotový systém rodiny. V tradiční rodině určovalo křesťanství jako doživotní svazek manželství, které zakládalo rodinu a tím členy zajišťovalo ekonomicky. V moderní rodině se kladl důraz na děti a jejich výchovu. Do popředí se dostaly hodnoty jako úcta, uznání, nezávislost, estetické cítění, znalosti a seberealizace. V postmoderní době se před hodnotu rodinného života dostává hodnota svobody. Společnost se stává společností konzumní.

Identifikovala jsem další vlivy působící na rodinu. Kromě prostředí, v kterém se rodiny nachází, se jeví významnými činiteli masová média. Ta svým širokým působením ovlivňují chování jednotlivců. Předkládají virtuální realitu jako skutečnost. Manipulují s námi pomocí reklamy, kterou vyvolávají „společnost konzumu“. Masmédia jsou největší hrozbou pro děti, které ještě nedokážou rozlišit realitu od virtuality. Mění charakter trávení volného času. Lidé přijímají zážitky přes monitory počítačů a obrazovky televizorů, přestávají spolu komunikovat tváří v tvář. Vytrácí se tělesný pohyb a radost z něj. Lidé se cítí více osaměle.

Zaměřila jsem se na vliv společně stráveného volného času na rodinu. Volný čas nám přináší obnovení našich psychických i fyzických sil. Poznáváme během něj nové znalosti a zkušenosti, dochází k rozvoji osobnosti. Jeho dobrým strávením získáváme pocit naplnění, což pak hodnotíme jako kvalitu života. Během společně stráveného volného času dochází ke komunikaci mezi jednotlivými členy rodiny, ke společným prožitkům a tím k utváření vzájemných vztahů.

Objasnila jsem také vliv prostředí na socializaci jedince. Každá rodina se utváří v určitém sociálním, kulturním a geografickém prostředí, které na ni působí. Rodina je ovlivňována jejím zařazením ve společenském systému. Postavení rodiny tak ovlivňuje i stát, jeho sociální politika i politika zaměstnanosti. V naší společnosti se zvyšuje chudoba, ubývá střední vrstva obyvatelstva a přibývá chudých. Je potřeba uplatňovat aktivní politiku zaměstnanosti a tak lidem zabezpečovat právo na zaměstnání, aby nedocházelo k sociální inkluzi rodin. Je potřeba začít od vzdělávání a kvalifikace, motivace a zde je pole pro působení sociální pedagogiky.

V praktické části byly prostřednictvím drobného sociologického výzkumu pomocí kvalitativní metody rozhovoru posuzovány způsoby trávení volného času, byly srovnávány s představami o volnočasových aktivitách. Zkoumán byl význam komunikace při těchto aktivitách i význam spoluprožití volného času pro utváření dobrých mezilidských vztahů. Zjišťoval se význam rodiny a jejích funkcí pro pocit uspokojení potřeb jedince. Zaměření bylo také na proměny hodnot během posledních tří generací, tedy mladé generace ve věku 20-35 let, střední generace ve věku 36-55 let a starší generace ve věku 56-70 let.

Při srovnání hodnot jednotlivých generací byly vidět jisté rozdíly. Nejvýznamnější hodnotou se jevílo dosažené vzdělání pro mladou a starší generaci. Střední generace

se nejvíce zajímala o vztahy s druhými lidmi a vzdělání zařadila až na místo třetí. Jako druhé v pořadí bylo řazeno materiální a finanční zabezpečení, takto je zařadila střední a starší generace. Mladá generace na druhém místě uváděla vztahy. Finanční zabezpečení u této generace obsadilo pátou pozici a to zřejmě z toho důvodu, že mladí lidé ještě studují a finančně je zabezpečují rodiče. Mladá generace si také, dle seřazeného pořadí, uvědomuje nutnost dodržování určitého řádu. Je tedy zřejmé, že je jim tato hodnota vštípena výchovou a vzděláváním. Starší generace před dodržování určitého řádu zařadila postavení ve společnosti. Zajímavé se jeví, že střední generace dodržování určitého řádu staví až na místo páté, a to po postavení ve společnosti. Jakoby tato generace nedůvěřovala řádům a spoléhala především sama na sebe a na svá rozhodnutí. Zájmové činnosti a zábavu stavěly všechny generace nejnižší na hodnotovém žebříčku. Jen mladá generace své zájmy upřednostňuje více, staví je před postavením ve společnosti, jelikož ještě většinou neukončila studia a zatím o určitém postavení ve společnosti neuvažovala.

V oblasti trávení volného času vyplynulo z výzkumu, že lidé tráví volný čas dle svých koníčků, snaží se přenést zájem o tyto činnosti i na své potomky. Pokud je to možné, tráví volný čas společně s rodinou, dětmi. Samostatně vykonávají volnočasové aktivity více muži. Překážkou pro společné trávení volného času bývá především uváděn nedostatek financí. Hned poté si respondenti stěžují na nedostatek volného času. Především děti mají pocit, že rodiče na činnost s nimi nemají čas. Jsou příliš pracovně zatíženi. Opak nastává u nezaměstnaných, ti mají nedostatek financí, ale přebývá jim volný čas. Nedostatek prostředků jim neumožňuje se podílet na přijatelném způsobu života pro danou společnost, cítí se sociálně vyloučení. Zde je malý krůček k patologickému chování. Sociální pedagogové by mohli právě zde působit na rodinu a její trávení volného času, nabízet různé alternativy volnočasových činností zaměřené na určité sociální skupiny, ať již jsou to neúplné rodiny, zaměstnaní s nízkými příjmy či nezaměstnaní, lidé se zdravotním postižením, staří lidé, příslušníci etnických skupin apod.

V závěru praktické části byly hodnoceny vztahy v rodině, a jaký význam pro jedince rodina má. Vzájemné vztahy rodičů k dětem i dětí k rodičům byly posuzovány pozitivně. Partnerské vztahy negativně posuzovala střední generace. Muži se více věnují své práci a koníčkům a netráví s rodinou mnoho času, což ženy berou jako pocit nezájmu o rodinu. Pokud rodina spolu volný čas tráví, komunikuje a kooperuje při volnočasových

aktivitách, pak jednotliví členové mají pocit sounáležitosti s ostatními, pocit společného cíle i toho, že někam patří. Pak i vztahy v rodině hodnotí pozitivně. Společné prožitky a vzpomínky na ně rodinu stmelují. Členové rodiny pocítují vzájemnou vazbu s ostatními. Rodina naplňuje potřebu sounáležitosti s ostatními, potřebu jistoty a bezpečí, ochrany, seberealizace. Uspokojování potřeb jednotlivců rodinou jim dává pocit spokojenosti a naplnění života.

SEZNAM POUŽITÉ LITERATURY

Monografie

- [1] DE VITO, J. A. *Základy mezilidské komunikace*. Praha: Grada, 2008. 502 s. ISBN 978-80-247-2018-0.
- [2] FROMM, E. *Mít, nebo být?* Praha: Aurora, 2001. 242 s. ISBN 80-99-036-5.
- [3] HAYESOVÁ, N. *Základy sociální psychologie*. Praha: Portál, 1998. 165 s. ISBN 80-7178-193-3.
- [4] HOFBAUER, B. *Děti, mládež a volný čas*. Praha: Portál, 2004. 174 s. ISBN 80-7178-927-5.
- [5] JANDOUREK, J., *Sociologický slovník*. Praha: Portál, 2001. 228 s. ISBN 80-7178-535-0.
- [6] KELLER, J. *Nedomyšlená společnost*. Brno: Doplněk, 2003. 125 s. ISBN 1081-202-2003.
- [7] KRAUS, B. *Sociální aspekty výchovy*. Hradec Králové: Gaudeamus, 1999. 165 s. ISBN 80-7041-135-X.
- [8] KŘIVOHLAVÝ, J. *Jak neztratit nadšení*. Praha: Grada, 1998. 136 s. 80-7169-551-3.
- [9] MATOUŠEK, O. *Rodina jako instituce a vztahová síť*. Praha: Sociologické nakladatelství, 2003. 161 s. ISBN 80-86429-19-9.
- [10] MITCHELL, B. A., *Family Matters: An Introduction to Family Sociology in Canada*. Toronto: Canadian Scholars' Press. In VAVŘÍK, M., *Vybrané sociologické problémy*, Brno: Institut mezioborových studií Brno, 2012. 65 s. Studijní text.
- [11] MUSELÍKOVÁ, M., VAŇKOVÁ, Z., VODIČKOVÁ, M., *Právo v sociální oblasti*. Brno: Institut mezioborových studií Brno, 2012. 156 s. Studijní text.
- [12] PÁVKOVÁ, J. A KOL. *Pedagogika volného času*. Praha: Portál, 2002. 231 s. ISBN 80-7178-711-6.
- [13] PETRUSEK, M. *Základy sociologie*. Praha: Akademie veřejné správy o. p. s., 2009. 189 s. ISBN 978-80-87207-02-4.
- [14] PLAŇAVA, I. *Spolu každý sám. V manželství a rodině*. Praha: Nakladatelství Lidové noviny, 1998, 218 s. ISBN 80-7106-292-8.
- [15] ŘEZÁČ, J. *Sociální psychologie*. Brno: Paido, 1998. 268 s. ISBN 80-85931-48-6.

- [16] SOUDKOVÁ, M. *O zdravých vztazích mezi lidmi*. Brno: Doplněk, 2006. 152 s. ISBN 80-7239-196-8.
- [17] SOBOTKOVÁ, I. *Psychologie rodiny*. Praha: Portál, 2001. 176 s. ISBN 80-7178-559-8.
- [18] SPOUSTA, V. *Hromadné sdělovací prostředky a výchova*. In KRAUS, B., POLÁČKOVÁ, V. *Člověk, prostředí, výchova*. Brno: Paido, 2001, 199 s. ISBN 80-7315-004-2.
- [19] TRÉLAŮN, B. *Překonávání konfliktů v rodině*. Praha: Portál, 2005. 144 s. ISBN 80-7178-935-6.
- [20] VÁŽANSKÝ, M., *Základy pedagogiky volného času*. Brno: Print – Typia s.r.o., 2001. 175 s. ISBN 80-86384-00-4.

Periodikum

- [21] RABUŠIC, L. *O současném vývoji manželského a rodinného chování v České republice*. Demografie. 1996, č. 38, s. 173-180, ISSN 0011-8265

Závěrečná práce

- [22] BENDOVÁ, P., *Sociální problematika rodiny v celospolečenském měřítku*. Brno, 2012. Bakalářská práce. Univerzita Tomáše Baťi ve Zlíně, Fakulta humanitních studií, Institut mezioborových studií Brno. Vedoucí bakalářské práce Renata Oralová
- [23] FEJFAROVÁ, K., *Vývoj sňatečnosti v ČR v letech 1950 – 2005 a jeho srovnání se Slovenskem a Maďarskem*. Brno, 2007. Bakalářská práce. Masarykova univerzita v Brně. Fakulta sociálních studií. Katedra sociologie. Vedoucí bakalářské práce Aleš Burjanek

SEZNAM GRAFŮ

Graf č. 1 Žebříček hodnot dle věkové kategorie.....	66
---	----

SEZNAM PŘÍLOH

PI Otázky pro rozhovor

PŘÍLOHA P I: OTÁZKY PRO ROZHOVOR

Vážení,

jmenuji se Iveta Ragasová a studuji obor Sociální pedagogika na Univerzitě T. Bati ve Zlíně, Institut mezioborových studií v Brně. V rámci zpracovávání bakalářské práce provádím sociologický výzkum formou rozhovorů. Dovolím si Vám položit několik otázek týkajících se rodiny, trávení volného času a životních hodnot. Rozhovor je anonymní a Vámi uvedená data budou sloužit jen pro mé zpracování bakalářské práce. S Vaším souhlasem si při rozhovoru pořídím záznam.

Při dotazech porovnávejte rodinu, z které pocházíte, a rodinu, kterou jste sami založili.

1. Váš rodinný stav?
2. Váš věk? Popř. zařazení do kategorie 20-35 let, 36-55 let, 56-70 let
3. Co jako rodina společně děláte?
Pomocné otázky: Jakou činnost? Jak často? (stolování, úklid, rozhodování o důležitých věcech rodiny, rodinné oslavy ...)
4. Věnujete se činností ve volném čase každý samostatně nebo jsou společné členům rodiny?
Pomocná otázka: Spolupracujete?
5. Jaké máte představy o trávení volného času?
6. Je nějaká překážka, proč nemůžete trávit volný čas, jak by se Vám líbilo? (nedostatek času, finance, nezáměr, jiné zájmy...)
7. Co Vám přináší společně strávený volný čas s rodinou?
Pomocná otázka: Jaký máte z něj pocit? (kompenzace práce/školy, komunikace, kultivace v divadle, nepřináší nic)
8. V čem je Vám partner oporou (po stránce praktické x citové)?
Pomocná otázka: Jak to hodnotíte?
9. Jak vnímáte a hodnotíte svou rodinu a vztahy v ní (pozitivně/negativně)?
Pomocné otázky: Cítíte to oba jako partneři stejně? Vyzdvihujete něco?
10. V čem jsou, podle Vás, rodiče důležití pro děti?
Pomocná otázka: Co dětem přináší?
11. Jakou potřebu Vám uspokojuje rodina?
Pomocná otázka: Jakou by podle Vás uspokojovat měla? (jistota, někam patřit, pomáhat si, seberealizace, sdílení společného cíle, pocit uznání)
12. Kde, v jaké oblasti, se cítíte nejvíce uznávaný/á?
(doma, v práci, zájmové činnosti, virtuální realitě PC hry)

13. Jak hodnotíte komunikaci v rodině?
(sdělení informací, řešení problémů, sdělování radostí – starostí)
14. Na koho se obracíte v krizových situacích, v situacích, kdy potřebujete pomoc?
15. Myslíte si, že si říkáte v rodině svá tajemství?
Pomocná otázka: Dělit se o starosti i radosti?
16. Existují nějaká rodinná tabu, o kterých se nemluví?
17. Jaký má pro Vás rodina význam?
Pomocná otázka: Co Vám nejvíce dává?
18. Jaký je Váš názor na rodinnou a sociální politiku našeho státu?
19. Jaké hodnoty jsou pro Vás důležité? Seřadte:
- materiální a finanční zajištění,
 - úroveň postavení ve společnosti,
 - vztahy k druhým lidem,
 - dodržování určitého řádu,
 - zábava a relaxace,
 - zájmové činnosti,
 - dosažení určitého vzdělání.