

Strategie a cíle sociální práce s osobami bez přístřeší

Petra Sokolová

Bakalářská práce
2013



Univerzita Tomáše Bati ve Zlíně
Fakulta humanitních studií


INSTITUT
MEZIOBOROVÝCH STUDIÍ BRNO

Univerzita Tomáše Bati ve Zlíně

Institut mezioborových studií Brno

akademický rok: 2011/2012

ZADÁNÍ BAKALÁŘSKÉ PRÁCE

(PROJEKTU, UMĚLECKÉHO DÍLA, UMĚLECKÉHO VÝKONU)

Jméno a příjmení: **Petra SOKOLOVÁ**
Osobní číslo: **H118286**
Studijní program: **B7507 Specializace v pedagogice**
Studijní obor: **Sociální pedagogika**

Téma práce: **Strategie a cíle sociální práce s osobami bez přístřeší**

Zásady pro vypracování:

Zadané a zvolené téma bude zpracováno podle pokynů obsažených v materiálu IMS "Metodika psaní odborného textu a výzkum v sociálních vědách"(IMS 2009). Případně podle dalších materiálů z nichž některé jsou obsaženy v literatuře připojené k tomuto studijnímu textu. Zejména bude dbáno na dodržování zásad publikační etiky a pravidel společenskovedního výzkumu. Průběžné výsledky práce budou pravidelně konzultovány s vedoucím bakalářské práce.

S vědomím těchto zásad a pravidel a po konzultaci s vedoucím bude práce zaměřena na:

- vymezení základních pojmů, charakteristiku, cíle sociální práce,
- historický exkurz a paradigma sociální práce v ČR,
- současný stav sociální práce,
- zásady a metody sociální práce,
- subjekty sociální práce, se zaměřením na osoby bez přístřeší.

Empirická část : výzkum - řízený rozhovor,

metoda individuálního řízeného rozhovoru,

stanovení témat pro volnou diskusi,

sběr empirických dat z odpovědí a reakcí respondentů,

analýza získaných informací,

vyhodnocení, vlastní stanovisko a doporučení.

- Příloha:Etický kodex sociálních pracovníků ČR

Rozsah bakalářské práce:

Rozsah příloh:

Forma zpracování bakalářské práce: **tištěná/elektronická**

Seznam odborné literatury:

Matoušek O. a spol. Základy sociální práce, Praha : Portál, 2007.

Matoušek O, Slovník sociální práce, Praha : Portál, 2003.

Navrátil P. Teorie a Metody sociální práce, Brno : Marek Zeman, 2001.

Schwarzová: Sociální práce s bezdomovci. Sociální práce v praxi, Praha:Portál 2005.

Vedoucí bakalářské práce:

PhDr. Ivan Nedoma

Katedra sociální pedagogiky

Datum zadání bakalářské práce:

16. března 2012

Termín odevzdání bakalářské práce:

30. dubna 2013

V Brně dne 16. března 2012


prof. PhDr. Pavel Mühlpachr, Ph.D.
vedoucí ústavu




doc. PhDr. František Vizdal, CSc.
vedoucí katedry

PROHLÁŠENÍ AUTORA BAKALÁŘSKÉ PRÁCE

Beru na vědomí, že

- odevzdáním bakalářské práce souhlasím se zveřejněním své práce podle zákona č. 111/1998 Sb. o vysokých školách a o změně a doplnění dalších zákonů (zákon o vysokých školách), ve znění pozdějších právních předpisů, bez ohledu na výsledek obhajoby ¹⁾;
- beru na vědomí, že bakalářská práce bude uložena v elektronické podobě v univerzitním informačním systému dostupná k prezenčnímu nahlédnutí;
- na moji bakalářskou práci se plně vztahuje zákon č. 121/2000 Sb. o právu autorském, o právech souvisejících s právem autorským a o změně některých zákonů (autorský zákon) ve znění pozdějších právních předpisů, zejm. § 35 odst. 3 ²⁾;
- podle § 60 ³⁾ odst. 1 autorského zákona má UTB ve Zlíně právo na uzavření licenční smlouvy o užití školního díla v rozsahu § 12 odst. 4 autorského zákona;
- podle § 60 ³⁾ odst. 2 a 3 mohu užít své dílo – bakalářskou práci - nebo poskytnout licenci k jejímu využití jen s předchozím písemným souhlasem Univerzity Tomáše Bati ve Zlíně, která je oprávněna v takovém případě ode mne požadovat přiměřený příspěvek na úhradu nákladů, které byly Univerzitou Tomáše Bati ve Zlíně na vytvoření díla vynaloženy (až do jejich skutečné výše);
- pokud bylo k vypracování bakalářské práce využito softwaru poskytnutého Univerzitou Tomáše Bati ve Zlíně nebo jinými subjekty pouze ke studijním a výzkumným účelům (tj. k nekomerčnímu využití), nelze výsledky bakalářské práce využít ke komerčním účelům.

Prohlašuji, že

- elektronická a tištěná verze bakalářské práce jsou totožné;
- na bakalářské práci jsem pracoval samostatně a použitou literaturu jsem citoval. V případě publikace výsledků budu uveden jako spoluautor.

PETRA VOKOLOVA!
.....
Jméno, příjmení studenta

V Brně 30.4.2013.....

.....
Podpis

1) zákon č. 111/1998 Sb. o vysokých školách a o změně a doplnění dalších zákonů (zákon o vysokých školách), ve znění pozdějších právních předpisů, § 47b Zveřejňování závěrečných prací:

(1) Vysoká škola nevydělečně zveřejňuje disertační, diplomové, bakalářské a rigorózní práce, u kterých proběhla obhajoba, včetně posudků oponentů a výsledku obhajoby prostřednictvím databáze kvalifikačních prací, kterou spravuje. Způsob zveřejnění stanoví vnitřní předpis vysoké školy.

(2) Disertační, diplomové, bakalářské a rigorózní práce odevzdané uchazečem k obhajobě musí být též nejméně pět pracovních dnů před konáním obhajoby zveřejněny k nahlázení veřejnosti v místě určeném vnitřním předpisem vysoké školy nebo není-li tak určeno, v místě pracoviště vysoké školy, kde se má konat obhajoba práce. Každý si může ze zveřejněné práce pořizovat na své náklady výtisky, opisy nebo rozmnoženiny.

(3) Platí, že odevzdáním práce autor souhlasí se zveřejněním své práce podle tohoto zákona, bez ohledu na výsledek obhajoby.

2) zákon č. 121/2000 Sb. o právu autorském, o právech souvisejících s právem autorským a o změně některých zákonů (autorský zákon) ve znění pozdějších právních předpisů, § 35 odst. 3:

(3) Do práva autorského také nezasahuje škola nebo školské či vzdělávací zařízení, užíje-li nikoli za účelem přímého nebo nepřímého hospodářského nebo obchodního prospěchu, k výuce nebo k vlastní potřebě dílo vytvořené žákem nebo studentem ke splnění školních nebo studijních povinností vyplývajících z jeho právního vztahu ke škole nebo školskému či vzdělávacímu zařízení (školní dílo).

3) zákon č. 121/2000 Sb. o právu autorském, o právech souvisejících s právem autorským a o změně některých zákonů (autorský zákon) ve znění pozdějších právních předpisů, § 60 Školní dílo:

(1) Škola nebo školské či vzdělávací zařízení mají za obvyklých podmínek právo na uzavření licenční smlouvy o užití školního díla (§ 35 odst. 3). Odpírá-li autor takového díla udělit svolení bez vážného důvodu, mohou se tyto osoby domáhat nahrazení chybějícího projevu jeho vůle u soudu. Ustanovení § 35 odst. 3 zůstává nedotčeno.

(2) Není-li sjednáno jinak, může autor školního díla své dílo užít či poskytnout jinému licenci, není-li to v rozporu s oprávněnými zájmy školy nebo školského či vzdělávacího zařízení.

(3) Škola nebo školské či vzdělávací zařízení jsou oprávněny požadovat, aby jim autor školního díla z výdělků jím dosažených v souvislosti s užitím díla či poskytnutím licence podle odstavce 2 přiměřeně přispěl na úhradu nákladů, které na vytvoření díla vynaložily, a to podle okolností až do jejich skutečné výše; přitom se přihlídnou k výši výdělku dosaženého školou nebo školským či vzdělávacím zařízením z užití školního díla podle odstavce 1.

ABSTRAKT

Tato bakalářská práce je zaměřena na strategii a cíl sociální práce s osobami bez přístřeší. Obecně se zde zabývám základním pojmy sociální práce, strategií a cílem, metodami a historickým exkurzem sociální práce, dále je součástí bakalářské práce popis osob bez přístřeší aneb co znamená pojem bezdomovství.

V závěru své práce jsem se zaměřila na průzkum osob bez přístřeší, kde na základě použitých metod získám informace, které jsem zde vyhodnotila.

Klíčová slova

Sociální práce, bezdomovství, sociální pracovník, sociální služba, pomoc, individuální potřeba, bezdomovec, chudoba

ABSTRACT

This work is focused on strategy and objective of social work with the homeless. Generally, I deal here with the basic concepts of social work, strategies and goals, methods and historical excursus social work, and is part of the thesis description of homeless people or what does the term homelessness.

In conclusion I focused on the exploration of the homeless, where the methods used to get information that I have evaluated.

Keywords

Social work, homelessness, social worker, social service, assistance, individual needs, homeless, beggary

Poděkování

Děkuji PhDr. Ivanu Nedomovi za velmi užitečnou pomoc, kterou mi poskytl při zpracování mé diplomové práce.

Prohlašuji, že odevzdaná verze bakalářské práce a verze elektronická nahraná do IS/STAG jsou totožné.

OBSAH

| | |
|---|-----------|
| ÚVOD | 9 |
| I TEORETICKÁ ČÁST | 11 |
| 1 SOCIÁLNÍ PRÁCE A METODY SOCIÁLNÍ PRÁCE OBECNĚ | 12 |
| 1.1 VYMEZENÍ ZÁKLADNÍCH POJMŮ SOCIÁLNÍ PRÁCE | 12 |
| 1.1.1 Pojem sociální práce | 12 |
| 1.2 CHARAKTERISTIKA A CÍL SOCIÁLNÍ PRÁCE | 13 |
| 1.3 ZÁSADY SOCIÁLNÍ PRÁCE | 14 |
| 1.4 METODY SOCIÁLNÍ PRÁCE | 15 |
| 1.5 ETAPY SOCIÁLNÍ PRÁCE..... | 18 |
| 1.5.1 Etapa sociální evidence | 18 |
| 1.5.2 Etapa diagnostická | 18 |
| 1.5.3 Etapa navrhování řešení a plánování sociální terapie | 19 |
| 1.5.4 Etapa sociální terapie – sociálně výchovného působení | 19 |
| 1.5.5 Etapa ověřování výsledků | 20 |
| 2 SOCIÁLNÍ PRÁCE S OSOBAMI BEZ PŘÍSTŘEŠÍ – HISTORICKÝ NÁHLED | 21 |
| 2.1 OBDOBÍ DO VZNIKU PRVNÍ ČESKOSLOVENSKÉ REPUBLIKY | 21 |
| 2.2 VÝVOJ SOCIÁLNÍ SLUŽBY V OBDOBÍ PRVNÍ REPUBLIKY | 23 |
| 2.3 VÝVOJ SOCIÁLNÍ SLUŽBY OD ROKU 1948 DO ROKU 1989 | 24 |
| 2.4 VÝVOJ SOCIÁLNÍ POMOCI PO ROCE 1989 | 25 |
| 3 SOCIÁLNÍ PRÁCE S OSOBAMI BEZ PŘÍSTŘEŠÍ | 27 |
| 3.1 POJEM OSOBA BEZ PŘÍSTŘEŠÍ – BEZDOMOVEC, BEZDOMOVECTVÍ | 27 |
| 3.2 CHARAKTERISTIKA BEZDOMOVECTVÍ..... | 28 |
| 3.3 PŘÍČINY VZNIKU BEZDOMOVECTVÍ..... | 31 |
| 3.4 POTŘEBY OSOB BEZ PŘÍSTŘEŠÍ..... | 33 |
| 3.5 TYPOLOGIE BEZDOMOVSTVÍ..... | 33 |
| 4 PŘÍSTUPY SOCIÁLNÍ PRÁCE VE VZTAHU K BEZDOMOVECTVÍ | 35 |
| 4.1 PREVENCE (PREVENTIVNÍ SLUŽBY)..... | 35 |
| 4.2 NAPLŇOVÁNÍ ZÁKLADNÍCH POTŘEB KLIENTA..... | 36 |
| 4.3 REINTEGRACE A SOBĚSTAČNOST. | 36 |
| 4.4 VEŘEJNĚ PROSPĚŠNÉ PRÁCE | 38 |
| 4.5 SOCIÁLNÍ FIRMY | 38 |
| II PRAKTICKÁ ČÁST | 40 |
| 5 SOCIOLOGICKÁ SONDA | 41 |
| 5.1 CÍL PRŮZKUMU | 41 |
| 5.2 POUŽITÉ METODY | 41 |
| 5.3 VYHODNOCENÍ ZJIŠTĚNÝCH INFORMACÍ..... | 42 |
| ZÁVĚR | 52 |
| SEZNAM POUŽITÉ LITERATURY | 56 |
| SEZNAM OBRÁZKŮ | 58 |

| | |
|----------------------------|-----------|
| SEZNAM TABULEK..... | 59 |
| SEZNAM PŘÍLOH..... | 60 |

ÚVOD

Téma bakalářské práce jsem si zvolila s ohledem na to, že naše společnost se nachází v takové situaci, kdy v posledních pár letech je opravdu velký nárůst bezdomovců. Bezdomovectví je problém, se kterým se nepotýká jen ČR, ale celá Evropa, i její ekonomicky vyspělejší státy. Za vznikem tohoto problému stojí v pozadí ekonomické faktory, kterými jsou nezaměstnanost a růst chudoby. Žijí mezi námi i tací, kteří sice jako bezdomovci vypadají, ať už vzhledem či bezvýznamným potulováním na frekventovaných místech. Jsou to většinou lidé bez zaměstnání, kteří mají bydlení v okolních vzdálenějších obcích, ale kteří se díky návykovému požívání alkoholu raději vyspí na lavičce, než by došli domů. Nadále se také při své sociální práci setkáváme s lidmi, kteří o sobě tvrdí, že jsou bezdomovci. Ve většině případů jde o jedince, kteří svým tvrzením „nikde nebydlím, spím venku“, snaží podvodně získat od státu finanční prostředky, dávky pomoci v hmotné nouzi. Strategií a cílem sociální práce jde hlavně o preventivní opatření poskytující nejrůznější formy sociální pomoci při orientaci v základních životních situacích, zvládnutí životních dovedností (schopnost komunikace, spolupráce s lidmi, umět samostatně jednat), dále pomoci při bydlení, vzdělávání, služby na trhu práce, zdravotní služby atd. Nadále by to měl být takový systém, který by byl schopen poskytnout „okamžitou pomoc“, dokázat zajistit základní potřeby osob bez domova (ubytování, jídlo a základní hygienu). Na sociální pomoc by měli být připraveny **Státní instituce**, které nejsou připraveny na odpovídající či kvalifikovanou pomoc bezdomovcům, přičemž tento problém značně narušuje kvalitu života společnosti a **Neziskové organizace**, které víceméně poskytují základní služby v akutních případech.

Pomoc bezdomovcům a osobám bezdomovectvím ohroženým česká legislativa řeší z pohledu poskytování sociálních služeb a z hlediska finanční podpory a pomoci.

- Sociální služby, včetně těch pro osoby bez přístřeší (bezdomovce), jsou stanoveny v zákoně č. 108/2006 Sb., o sociálních službách, ve znění pozdějších předpisů.
- Poskytování pomoci k zajištění základních životních podmínek fyzickým osobám, které se nacházejí v hmotné nouzi, prostřednictvím dávek pomoci v hmotné nouzi, je upraveno zákonem č. 111/2006 Sb., o pomoci v hmotné nouzi, ve znění pozdějších předpisů.
- Státní sociální podpora v zákoně č. 117/1995 Sb., o státní sociální podpoře, ve znění pozdějších předpisů, je zaměřena na podporu jiných okruhů osob (rodiny

s dětmi, vlastník nebo nájemce bytu, který je hlášen k trvalému pobytu, atd.).

- S touto problematikou souvisí i zákon č. 110/2006 Sb., o životním a existenčním minimu, ve znění pozdějších předpisů.

Cílem a strategií sociální práce je návrh řešení bezdomovectví a minimalizace negativních dopadů bezdomovectví a to jak na bezdomovce, tak i na ostatní občany a na celkovou kvalitu života. Obecně platí, že některé oblasti komplexní práce s bezdomovci, nejsou dosud v ČR legislativně pokryty.

I. TEORETICKÁ ČÁST

1 SOCIÁLNÍ PRÁCE A METODY SOCIÁLNÍ PRÁCE OBECNĚ

Sociální práce je pojem, který je definován z různých pohledů, ale především je to činnost zaměřená na práci s lidmi (individuální či skupinová).

„Sociální práce podporuje sociální změnu, řešení problémů v mezilidských vztazích a posílení a osvobození lidí za účelem naplnění jejich osobního blaha, užívaje teorii lidského chování a sociálních systémů, sociální práce zasahuje tam, kde se lidé dostávají do kontaktu se svým prostředím.“¹

1.1 Vymezení základních pojmů sociální práce

1.1.1 Pojem sociální práce

S pojmem sociální práce se pojí mnoho představ a definic. Záleží na společenském a politickém kontextu a době, ve kterém definice vznikla. Socioložka a publicistka Jiřina Šiklová nazývá sociální práci *„nekončícím procesem, během něhož obor dohání měnící se společnost, ve které se objevují nové problémy a známé problémy mění svou váhu.“*

Sociální práce se opírá jednak o rámec společenské solidarity, jednak o ideál naplňování individuálního lidského potenciálu. Orientuje se na řešení lidských problémů v kontextu daného sociálního prostředí. To, jakou má sociální práce dnes podobu a v jakých sociálních sférách působí, závisí na třech institucionálních předpokladech. Jedním z nich je poslání sociální práce jako profese, obvykle definované profesním sdružením. Druhým je soubor sociálních zákonů a předpisů, jimiž se legislativně definuje závazný rámec státní sociální politiky. Třetím jsou stanovy, provozní řády, zakládající listiny a organizační předpisy zařízení sociální péče, sociálních, zdravotních, pedagogických a jiných služeb stanovující účel příslušného zařízení, jeho organizační strukturu, způsob vedení a také stanovení náplně práce jednotlivých zaměstnanců, včetně sociálních pracovníků. V západních zemích se poslání sociální práce chápe jako poskytování sociálních služeb jako jednotlivcům, rodinám, skupinám nebo komunitám.

Účelem těchto sociálních služeb je pomoci klientům vyrovnat se s nezměnitelnými problémy, omezit nebo odstranit problémy, které lze změnit nebo vyřešit, popřípadě přispět ke zlepšení situace tam, kde je možná úprava sociálních poměrů.²

Lidská práva a společenská spravedlnost slouží jako motivace a zdůvodnění činnosti

¹ <http://socialnirevue.cz/item/definice-socialni-prace>

² ŘEZNÍČEK, *Metody sociální práce*. 1 vyd. Praha: Sociologické nakladatelství, 1994, s.24

sociální práce. V solidaritě se znevýhodněnými lidmi se sociální práce snaží zmírňovat chudobu a osvobodovat zranitelné a ponížené lidi za účelem posílení jejich společenského zapojení. Sociální práce se zaměřuje na společenské bariéry, nerovnosti a nespravedlnosti. Reaguje na krize a akutní situace stejně jako na každodenní osobní a společenské problémy. Sociální práce využívá paletu dovedností, postupů a činností spojených jejím celkovým zaměřením na člověka a jeho prostředí. Způsoby intervence zahrnují primárně na osobu zaměřené psychosociální procesy stejně jako zapojení do sociální politiky, plánování a rozvoje. Patří sem poradenství, klinická sociální práce, skupinová práce, sociálně pedagogická práce, rodinná terapie i snaha pomoci lidem získat služby a zdroje v jejich společenství. Způsoby intervence rovněž zahrnují správu institucí, organizování komunit a zapojení do společenských a politických akcí s dopadem na sociální politiku a ekonomický rozvoj. Celkové zaměření sociální práce je společné, ovšem priority každodenní praxe se v každé zemi liší v závislosti na kulturních, historických a socioekonomických podmínkách. Hodnoty sociální práce jsou součástí národních a mezinárodních etických kodexů.³

1.2 Charakteristika a cíl sociální práce

Sociální práce vznikla z humanistických idejí a její hodnoty jsou založeny na úctě, rovnosti, hodnotách a důstojnosti všech lidí. Sociální práce nebyla dosud jednoznačně definována, avšak její úkol je jasně vymezen. Sociální práce podporuje sociální změnu, řešení problémů v mezilidských vztazích, posílení a osvobození lidí za účelem naplnění jejich osobního blaha, jsou zde vzájemně provázány systémy hodnot teorie a praxe. Sociální práce je pro všechny klienty stejná, není rozdíl v tom, zda jde o drogově závislého, nezaměstnaného nebo uprchlíka.

Všichni chápou sociální práci jako poskytování sociálních služeb jednotlivcům, rodinám, skupinám nebo komunitám. Tento obor je teoretickou i praktickou disciplínou vycházející z mnoha vědních oborů jako jsou například psychologie, sociologie, ekonomie, právo,

³ <http://socialnirevue.cz/item/definice-socialni-prace>

sociální psychologie, psychiatrie, pedagogika, lékařské vědy a jiné vědní disciplíny.⁴

Koncepcí sociální práce je doplňování a rozvíjení sociálních služeb pro bezdomovce (zimní ubytování, zdravotní péče, kapacity pro ženy s dětmi), které jsou dnes hluboko pod potřebou. Vytvářet předpoklady, tak aby nenarůstal počet bezdomovců, tím je myšleno především vztah k jejich bytové situaci. Připravit evidenční systém uživatelů sociálních služeb, které bude generovat údaje o počtu pohybu a využívaných služeb u jednotlivých uživatelů. Cílem sociální práce by měla být soustava opatření jednak jako akutní pomoc a prevencí před sociálním vyloučením. Soustava preventivních opatření sociální práce, které jsou obvykle spojovány s osobami bez přístřeší by měli obsahovat:

- Péči o snižování váhy sociálního vyloučení prostřednictvím posilování vzdělanosti, výchovy k rodičovství, základních životních podmínek, případně i sociální pomoci, vše s cílem učení odpovědnosti za svůj život
- Péči o možnost uplatnění pro pozdní pubescenty a adolescenty v profesní i volnočasové oblasti, znovu s cílem učení se odpovědnosti za svůj život
- Koordinované péče o navrátilce z výkonu trestu, propuštěné z dětských domovů, problémové uživatele drog, dlouhodobě nezaměstnané a další skupiny nejvíce ohrožených propadem
- Vytváření podmínek pro tvorbu tréninkových bytů včetně odborného sociálního poradenství
- Cílené bytové politiky usilující o rovnováhu mezi akutními potřebami pro zajištění bydlení, možnostmi garanci za nájemné při ohrožení bydlení a nákladů na zajištění podmínek pro život

1.3 Zásady sociální práce

Světové konference o sociální práci ve Washingtonu z roku 1992 přijala základní zásady pro výkon sociální práce. Sociální pracovník by měl při své činnosti respektovat následující zásady:

- nezávislost (motivovat klienty aby se o sebe dokázali postarat),

⁴MATOUŠEK, O. a kol. *Základy sociální práce*. 2001. s. 179.

- osvobození od represe a podřadných životních podmínek (sociální práce rovnoprávnost všech lidí),
- protidiskriminační přístup (sociální práce se provádí nezávisle na původu, rase, věku, zdravotnímu a sociálnímu stavu, politickém přesvědčení, sexuální orientaci klienta),
- demokracie a lidská práva (respektovat lidská práva),
- spoluúčast klientů (aktivní spolupráce),
- ochrana integrity klientů (diskrétnost),
- seburčení (uvážlivý minimální nátlak),
- odpor proti násilí,
- osobní odpovědnost (čemu dát přednost při konfliktu mezi klientem a společností, kterému klientu pomoci, s kterým ukončit pracovní vztah atd.).⁵

1.4 Metody sociální práce

Metoda sociální práce je způsob postupu sociálního pracovníka, který začíná prvním setkáním s klientem a trvá až do skončení práce s klientem. Metoda pak v obecném významu představuje způsob, jak dosáhnout jistého, předem stanoveného cíle prostřednictvím plánovité činnosti. V praxi se všechny tři metody sociální práce prolínají a na sebe navazují. V současné zahraniční odborné literatuře se toto dělení již nepoužívá a jsou propracované metodické postupy a způsoby, které čerpají z empirických poznatků konkrétní sociální práce a dalších oborů společenských a jiných věd. Mezi odborníky v současné době probíhá ještě diskuse, zda uvedené dělení je účelné.⁶

Metodu tedy můžeme chápat jako cestu, techniku či způsob, kterým tuto cestu překonáme. Techniky tak zahrnují různé druhy komunikace, včetně tělesného kontaktu, gestikulace, mimiky, tzn. že jde o instrumentální aktivity, kterými můžeme dosáhnout stanovený cíl v interakci s jinými osobami.⁷

Metody sociální práce rozděluje teorie na:

⁵ MŮHLPACHER, P., *Sociální práce*. Brno: Masarykova universita, Pedagogická fakulta 2004,

⁶ NOVOTNÁ, V., SCHIMERLINGOVÁ, V. *Sociální práce, její vývoj a metodické postupy*. Praha: Karolinum 1992, s.49

⁷ LEVICKÁ, J. *Metódy sociálnej práce*. Bratislava, 2002, s.10

- metody zaměřené na objekt,
- metody zaměřené na získávání informací.

Metody sociální práce zaměřené na objekty

Sociální práce se zaměřuje na objekt, kterým může být:

- *jednotlivec*
- *skupina*
- *komunita*

Metody sociální práce zaměřené na získávání informací

K pojmenování problémů, stanovení diagnózy a následnému provádění sociální terapie je potřeba získat informace. Mezi způsoby získávání informací patří zejména rozhovor s klientem, dotazníkové šetření a pozorování. K dalším metodám a technikám patří standardizované testy, analýza dokumentů, sebezpozorování, pozorování v modelových situacích či anamnéza

Nezákladnější způsoby získávání informací:

Rozlišujeme:

- **Rozhovor volný (neřízený)**, otázky nejsou předem dané, vznikají při přirozené komunikaci mezi tazatelem a respondentem, kdy respondent nemusí zjistit, že je objektem výzkumného zájmu (skrytý rozhovor, který není inzerovaný jako výzkumný)
- **Rozhovor standardizovaný (řízený)** je takový, který má jasně formulované přesné znění otázek, tak i jejich pořadí, které nesmí být zaměněno. Výhodou této metody je jednoduché vyhodnocování pořízených informací (často vyžadovány co nejstručnější odpovědi), nevýhodou naopak nemožnost přirozené komunikace v průběhu dotazování.

K získávání informací se používá zejména rozhovor řízený, jsou nejen přesně předepsané otázky a jejich pořadí, ale také varianty odpovědí. Zřídka se objevují otázky polozavřené a méně často i otevřené. Komunikace mezi tazatelem a respondentem je maximálně formalizovaná, zjištěné informace jsou nejlépe zpracovatelné, dají se jednoduše třídit a srovnávat, při kterém jsou klientovi kladeny předem připravené soubory otázek.

• **Dotazník slouží k zjištění dat a informací o klientovi, jeho názorů a postojům k problémům.** Jeho předností je snadná manipulace, je možný velký počet respondentů, jeho údaje lze plně kvantifikovat. Tvorba otázek má svoje specifika – otázky musí být formulována neutrálně, nelze je klást jednoznačně kladně nebo záporně a alternativy odpovědí nesmí odpuzovat ani je vybízet. Před konstrukcí dotazníku je nutné si ujasnit smysl jeho použití a jeho koncepci. Na jeho počátek je vhodné vložit oslovení a na závěr poděkování za věnovaný čas k vyplnění dotazníku.

• **Pozorování** - u řízeného pozorování se vymezí cíl a objekt pozorování, vymezí se též pozorované jevy. Stanoví se vymezený postup analýzy získaných dat a jejich zpracování. Při pozorování se pořizuje záznam. Může být zachycen audio technikou nebo formou záznamového archu.

Obsah informací tvoří:

- *identifikační údaje klienta,*
- *příčinu k sociálnímu šetření,*
- *rodinnou situaci,*
- *sociální situaci,*
- *zdravotní stav klienta,*
- *psychické rozpoložení,*
- *finanční situaci,*
- *zaměstnání,*
- *bydlení,*
- *celkové posouzení klienta.*

Informace, které použijeme v sociální práci, musí být:

- *objektivní,*
- *přehledné,*
- *úplné.⁸*

⁸ MŮHLPACHER, P. *Sociální práce*, Brno, IMS, 2004 s.34 a násled.

Sociální pracovník během své práce s klienty často naráží na citlivá témata a často je jediným člověkem, kterému se klient otevře a sděluje mu svoje problémy a emoce, aniž by byl zesměšňován, odsuzován, kárán či napomínán (Bednářová, Pelech, 2003).

1.5 Etapy sociální práce

V sociální práci – bez ohledu na její zaměření na jednotlivce, skupinu či komunitu můžeme rozeznat podle Mühlpachera až pět základních etap, které mají svoji charakteristiku.

1.5.1 Etapa sociální evidence

První etapa – etapa sociální evidence – představuje první seznámení s klientem a jeho sociálním problémem tak, jak se jeví v přítomnosti. Jedná se o první přímý kontakt s klientem, který je charakterizován jednou ze dvou základních situací, jak k němu došlo. Prvá situace je kdy klient přichází sám, sám vyhledá sociálního pracovníka a druhá, kdy k vyhledání klienta došlo na podkladě výsledků sociologického šetření a na základě oznámení či doporučení třetí osoby nebo na podkladě správního či soudního rozhodnutí.

1.5.2 Etapa diagnostická

Druhá etapa diagnostická je zaměřena na zjišťování a hledání příčin, které vedly k sociálnímu problému či přispívají k jeho prohloubení. Ke stanovení sociální diagnózy lze dospět na základě záměrných rozhovorů s jedincem – klientem na základě rozhovorů se členy přirozené skupiny a jejím přirozeným vůdcem (autoritou), jednáním s přirozenými vůdci komunity nebo na podkladě sociologického průzkumu. S klientem je nutno probrat jeho životní běh ve všech jeho fázích z hlediska sociálního tzn. jak byl klient v jednotlivých fázích života integrován se společností, jak se vyrovnával s životními problémy a adaptoval se. Je třeba udělat s klientem sociální anamnézu. V etapě diagnostické je třeba především identifikovat sociální problémy klientů.

1.5.3 Etapa navrhování řešení a plánování sociální terapie

Ve třetí etapě sociální pracovník navrhuje řešení problémové situace a zpracovává plán sociální terapie. Plán konkrétní pomoci by měl směřovat od uspokojení těch nejnutnějších životně důležitých potřeb k potřebám méně naléhavým. Návrh řešení problémové situace by měl obsahovat více řešení, měl by zahrnovat metodickou pomoc a návrhy konzultace.

Je potřebné klienta zaujmout a motivovat ho k aktivní spolupráci.

1.5.4 Etapa sociální terapie – sociálně výchovného působení

Etapa sociální terapie je patrně nejnáročnější v sociální práci. Jde o proces uvědomělého a současně cílevědomého snažení o formování názorů, přesvědčování, postojů, citů a jednání sociálních klientů. Proces je založen na dynamické interakci mezi klientem a sociálním pracovníkem. Klient dostává informace rady, pomoc, mobilizuje se. Nástrojem sociální terapie je osobní kontakt s jedincem, skupinou či komunitou. Kvalitní a objektivní informace jsou totiž základním předpokladem pro kvalitní rozhodování klienta. Jednou z důležitých podmínek úspěchu sociálně výchovného působení je vytvoření dobrého vztahu mezi klientem a sociálním pracovníkem, který je založen na určitých principech vzájemného vztahu. Jsou jimi:

- **individualizace** – jako uznání a porozumění právům a potřebám každého klienta, aby s ním bylo jednáno jako s jedincem, který má své jedinečné kvality,
- **odůvodněné vyjádření pocitů** – znamená uznat klientovu potřebu komunikovat tehdy, kdy jeho problém je částečně nebo převážně emocionální,
- **kontrolované emocionální zaujetí** – je uznání klientovy potřeby přiměřeným, vhodným způsobem odpovídat na jeho pocity a emoce,
- **akceptace** – znamená chápat – jednat s klientem s takovým jaký ve skutečnosti je dodržovat po celou dobu smysl pro klientovu vnitřní hodnotu a osobní cenu,
- **neodsuzující postoj** – spočívá v uznání, že role sociálního pracovníka znamená porozumět a pomoci klientovi, nikoliv ho posuzovat a odsuzovat,
- **klientovo sebeurčení** – uznání klientova práva a potřeby dělat vlastní rozhodnutí,
- **nutnost zachovávat důvěrnost sdělení** – která klient odhalil v rozhovorech se sociálním pracovníkem.

1.5.5 Etapa ověřování výsledků

Ověřování výsledků sociálně výchovné terapie a přátelské sledování klientů tvoří další etapu. Sociálně výchovná teorie a sanace prostředí končí buď úplným nebo částečným vyřešením sociálního problému, zmírněním konfliktů klientů se společností nebo přerušena nebo ukončena pro absolutní nezájem či odmítavý postoj klientů. Výsledky sociální práce nejsou zpravidla ihned patrné a jsou obtížně zjištěitelné a měřitelné.⁹

Sociální práci lze charakterizovat v užším smyslu jako přímý kontakt s klientem ke stanovení jeho diagnózy a provedení terapie. V širším smyslu jde také o poskytnutí služeb a dávek sociální péče.

Pro sociální práci jsou důležité principy lidských práv a společenské spravedlnosti. Na tomto místě lze učinit dílčí závěr o tom, že sociální práce používá metody zaměřené na objekt, kterým je člověk nebo skupina nebo na získávání informací. Z hlediska teorie lze sociální práci charakterizovat jako přímý kontakt s klientem ke stanovení jeho diagnózy a provedení terapie. V širším kontextu jde také o poskytování služeb a dávek sociální péče. Metody sociální práce jsou uplatňovány zejména v práci s různými cílovými skupinami např. bezdomovci, migranti, aj. V rámci sociální práce je klient sociálním pracovníkem veden různými etapami, které by měly vést ke zlepšení jeho sociálního postavení a ekonomické situace.

⁹ MÜHLPACHER, P. *Sociální práce*, Brno, 2004, s.46

2 SOCIÁLNÍ PRÁCE S OSOBAMI BEZ PŘÍSTŘEŠÍ – HISTORICKÝ NÁHLED

Sociální práce se vyvíjela staletí a měnila se s novodobými dějinami. Obecně lze vyjádřit, že péče o osoby, jež potřebují pomoc se postupně stala důležitou profesí, která vstupuje do života sociálně znevýhodněných skupin a snaží se narovnat jejich životní situace.¹⁰

2.1 Období do vzniku první Československé republiky

První náznaky sociální práce se objevují již ve středověku, kdy poskytování sociální pomoci vycházelo především z charitativních důvodů. Velikou roli sehrála církev a její instituce. Ochranu nacházeli osoby zejména v kostelech a kláštorech. Postupně byly budovány nemocnice, špitály a různé útulky pro staré a nemohoucí, pro sirotky a děti z početných rodin či pro lidi, kteří přišli následkem živelné pohromy o veškerý majetek. Špitály byly zřizovány poblíž poutních tras a měst. Jejich posláním bylo nabídnout putujícím střechu nad hlavou. První historický špitál na našem území byl zřízen za vlády Boleslava I v Praze v roce 929. Jiné ústavy byly zakládány bohatými patriarchy.¹¹

Období Husitů s sebou přineslo likvidaci špitálů, což způsobilo nárůst chudých a žebrajících občanů. Husité tuto situaci řešili zejména vytvářením sbírek na podporu chudých. Ve 13. a 14. století se počet chudých rozšířil natolik, že sbírky pomáhaly jen těm nejpotřebnějším občanům. Situaci musela řešit města, která zaměstnávala lékaře, jenž poskytoval pomoc nemajetným. Otevřena byla také lázeňská zařízení, která poskytovala nejchudším hygienickou a lékařskou péči zcela zdarma. Vznikl spolek Bekyně, tedy spolek věřících žen, podobný jeptiškám, které pečovaly o tzv. „ubohé“ osoby.

V průběhu 14. a 15. století vznikly stavovské organizace – cechy, které pečovaly o řemeslníky a jejich rodiny tím, že jim zajišťovaly příjmy. Pro tuto organizaci platila pevná pravidla, na která pod pokutou dohlíželi tzv. přísežní mistři.¹² Cechy jako ochránářská organizace bděly nad pevným počtem řemeslníků stejné specializace tak, aby byly všichni schopni se uživit. Potlačovaly konkurenci i stanovováním jednotlivých cen. Počet cechů narůstal po celé 14. a 15. století. Vedle cechů existovala ještě řada dobrovolných organizací spíše společenského charakteru, jejichž posláním byla především účast na společných bohoslužbách a zajištění důstojných pohřbů členů bratrstva.

¹⁰ Blíže viz GULOVÁ, Sociální práce, 2011, s.53

¹¹ K tomu viz blíže MATOUŠEK, Základy sociální práce, 2001,s.111

¹² Tamtéž s.111 a násl.

V období osvícenství a renesance sílí a vzniká nová společenská třída – měšťanstvo, které částečně přejímá aktivity církve. V roce 1484 byl založen Městský špitál v Praze, který měl velmi přísná hygienická pravidla a poskytoval nemajetným ubytování, nikoliv stravu. Postupně dochází k zakládání sirotčinců pro opuštěné děti. Adam z Hradce založil v roce 1529 záložnu pro chudé, Václav z Kumburku pak zřídil ohřívárnu pro žebrající. V roce 1620 byla císařem Ferdinandem zřízena nemocnice Milosrdných bratří. Členila se na péči sociální a zdravotní.

V průběhu 17. a 18. století vznikají azylová a zdravotnická zařízení. V roce 1779 nechal hrabě Jan Buquoye, zříditi tzv. Ústav chudinský později pojmenovaný jako Spolek lásky k bližnímu“

Za vlády Marie Terezie vznikla soustava školství, která zahrnovala obecné školy, školy vyššího stupně, učitelské ústavy a vysoké školy. Dále založila tzv. tkalcovské školy pro děti, které zůstaly bez domova. V případě, že rodiče své děti neposílali do škol, hrozily jim vysoké sankce.

V roce 1781 vydal Josef II. Pravidla direktivní, která stanovovala řád nově vznikajícím institucím (inspiroval se nepochybně činností hraběte Buquoye). Taktéž Josef II. zrušil hygienicky nevyhovující špitály, které nahradil Chorobincem v Praze, v jehož struktuře bylo také oddělení pro duševně nemocné, staré muže a ženy. Dále vznikla také porodnice, všeobecná nemocnice a pražský nalezinec. Konec 18. století je charakteristický zejména ztrátou vlivu církve v péči o chudé. Represivní opatření zřízená Ferdinandem I. a Marií Terezií vůči chudým zmírnily až dvorské dekrety, vydané Josefem II. Tyto dekrety doporučovaly výstavbu farních chudinských ústavů. Problémem však bylo, že tato nařízení jen doporučovala, a v případě, že se výstavba chudinských ústavů uskutečnila, byla jejich kvalita služeb, díky pouhému doporučení, velmi různorodá. S postupně upevňující se ústřední mocí státu kladli panovníci důraz na péči feudálů o chudé a nemocné poddané. Kvalita a úroveň se většinou odvíjela od ochoty šlechty tyto služby poskytovat a zřizovat. Kodex chudých a chudinský zákon z 16. století ukládaly za povinnost obcím pomoc nepracujícím, chudým občanům. Polovina 19. století byla charakteristická vznikem několika důležitých nařízení a předpisů, např. Obecní prozatímní zřízení č. 170/1849, jež poskytovalo lidem v nouzi potřebné zaopatření, dále Obecní zákon č. 18/1862, který obsahoval povinnost pečovat o chudé a zřizovat ústavy.

Zákon č. 105/1883 o domovském právu, který „stanovil obsah práva domovského jako právo na pobyt v obci a nárok na zaopatření chudinské“, a Chudinský zákon č. 59/1868. V tomto století se prosadila mnohá církevní úsilí, která přinesla dobré výsledky.¹³

2.2 Vývoj sociální služby v období první republiky

V době vzniku Československé republiky v roce 1918 jsme převzali rakousko-uherské právní předpisy. Chudinská péče byla poskytována až poté, co daná osoba využila všech svých možností pro řešení chudoby – tedy rodinu, příbuzné, spolky, fondy, soukromoprávní subjekty atd. Chudinský zákon rozlišoval tři typy podpor: pravidelnou, momentální a podporu naturáliemi, mimo tyto podpory poskytoval tento zákon i pobytové služby. Obec byla oprávněna umístit člověka do zařízení ústavního typu jen tehdy, byl-li jeho pobyt v obci ostatním lidem nebezpečný. Každá země spravovala chudinskou péči jinými orgány, v Čechách to bylo např. obecní zastupitelstvo, na Moravě a ve Slezsku obecní rada. V obcích bylo možné zřizovat tzv. chudinské rady, tyto rady a především jejich členy bychom mohli dnes označit za sociální pracovníky obce. V oblasti domovského práva došlo k zásadní změně v možnosti požádat domovskou obec o úhradu nákladů za sociální službu v jiné obci, než měla osoba domovské právo. V případě, že náklady za poskytnutou péči byly příliš vysoké a obecní rozpočet na ně nedosahoval, byly povinny okresy a země tyto náklady uhradit. Okresy a země také hrály nezbytnou roli při zřizování a dotování vzniku ústavních institucí. V období první republiky u nás vznikaly převážně zařízení ústavního typu, kromě jiného bylo právně upraveno soukromé chudinství. K institucím soukromého chudinství patřily především dobročinné spolky, humanitární organizace, vývařovny a ze služeb také almužny. Toto období bylo živnou půdou pro vznik mnoha dobrovolných organizací jako např. Československý Červený kříž, organizace Okresních péčí o mládež, Masarykova liga proti tuberkulóze, poradenská střediska typu poradny pro volbu povolání, pro duševní zdraví, městské sociální poradny, poradny pro „úchylné“ děti, poradny pro matky s dětmi, tuberkulózní poradny a venerické poradny. Síť sociálních služeb nabízená uživatelům v období první republiky obsahovala služby jak státní i nestátní. Dokonce vznikl institut předchůdce probační a mediační služby tzv. Úřadovny pro péči o mládež, které byly součástí každého soudu. Bohužel byl vývoj sociálních služeb v Československu přerušen 2. světovou válkou a následně nástupem komunistické strany k moci.

¹³ PASTRŇÁK, R., *Teorie a metody sociální práce*, 2011, s.26

2.3 Vývoj sociální služby od roku 1948 do roku 1989

V roce 1948 došlo k potlačení působnosti nestátních organizací. Domovské právo bylo zrušeno a nahrazeno zákonem č. 174/1948 Sb., o československém občanství, čímž se odpovědnost péče o občany přesunula z obcí na stát.

V zákoně č. 55/1956 Sb., o sociálním zabezpečení, bylo zakotveno, že sociální služby mohou poskytovat církve a církevní řády, avšak později v šedesátých letech byla tato možnost církvi zcela odebrána a sociální služby mohly poskytovat pouze jednotná zemědělská družstva svým členům. Vznikl systém sociálního zabezpečení, v jehož rozsahu byla upravena sociální péče a sociální služby. Kromě pečovatelské služby zde neexistovala žádná terénní služba, tento systém, bohužel, udržoval uživatele v jejich pasivitě. Služby, které byly společnosti poskytovány, byly výhradně a jenom státní, péče byla poskytována prostřednictvím služeb, jako jsou: dávky, rady, pracovní umístění, ústavní zaopatření popř. doplňková péče. V šedesátých letech došlo k rozšíření pečovatelské služby, vznikly stacionáře pro seniory, výjimečně také pro psychiatrické pacienty, dále také síť manželských poraden a první linky důvěry, ty však jen při některých psychiatrických léčebnách.

Přijetím zákona zákon č. 101/1964 Sb., o sociálním zabezpečení se sociální služby dostávají do popředí před příspěvky pro občany těžce poškozené na zdraví, dále je dána přednost věcným dávkám před peněžitými. Pozdějším doplněním tohoto zákona byla upravena péče o občany těžce poškozené na zdraví tím, že služby již nezahrnovaly jen ústavní péči a příspěvky, ale také účast na společném stravování, pečovatelskou službu a poskytování pomůcek ke zmírnění, či odstranění následků poškození osoby. V roce 1975 byl přijat nový zákon o sociálním zabezpečení (zákon č. 121/1975 Sb.), kterým uzákonil péči o občany společensky nepřizpůsobené.

Zákon č. 100/1988 Sb., o sociálním zabezpečení s sebou přinesl některé dávky, které jsou poskytovány zejména osobám se zdravotním postižením. Podle ustanovení § 73 tohoto zákona „Sociální péčí zajišťuje stát pomoc občanům, jejichž životní potřeby nejsou dostatečně zabezpečeny příjmy z pracovní činnosti, dávkami důchodového nebo nemocenského zabezpečení, popřípadě jinými příjmy, a občanům, kteří ji potřebují vzhledem ke svému zdravotnímu stavu nebo věku anebo kteří bez pomoci společnosti nemohou překonat obtížnou životní situaci nebo nepříznivé životní poměry.“

2.4 Vývoj sociální pomoci po roce 1989

Po roce 1989 nastala priorita vzdělávání v sociální práci na vysokoškolské úrovni a reforma dosavadního vzdělávání středoškolského. Současně se začaly objevovat i nové sociální problémy, která přinášela změněná společenská situace – neskrývaná prostituce, začlenění tisíců vězňů po amnestii z výkonu trestu, bezdomovectví a migrace uprchlíků přes naše území na Západ. Dále také postavení menšin na našem území, otázky sociálního zabezpečení uprchlíků zneužívaným sexuálně ženám, zneužívaným a zanedbaným dětem atd.

Po roce 1989 se otevřel prostor pro nestátní neziskové organizace, církevní organizace a další. V roce 1990 dochází k sociální reformě, jejíž hlavním cílem bylo přetvoření systému sociální péče v moderní systém sociální pomoci. V roce 1991 byl přijat zákon o životním minimu a zákon o sociální potřebnosti. V roce 1996 se objevovaly první terénní služby a začal být kladen důraz na klienta v jeho přirozeném prostředí. Současně začala etapa, jejímž cílem je vyloučení ústavní péče.

Změny ve vývoji sociálních služeb byly ovlivněny také reformou veřejné správy, kdy se v systému poskytování služeb mimo státu objevily také obce a kraje. Situace v sociálních službách byla však stále neuspokojivá, nesjednocená. Klient jako uživatel služeb stál, oproti dnešku, stále ještě v pozadí, a přístupy jednotlivých organizací se lišily.

V případě neziskových organizací neměl stát pravomoce kontrolovat či dohlížet na fungování a kvalitu sociálních služeb, které poskytovaly. Tato situace vedla k reformě sociálních služeb, která s sebou měla přinést spoustu změn v systému sociálních služeb. K důležitým bodům reformy patřilo zvýšení dostupnosti služeb pro všechny potřebné osoby, garance kvality sociálních služeb prostřednictvím kontroly, plánování služeb a definice požadavků na odbornost pracovníků v sociálních službách¹⁴. Největší změnu přinesl zákon č. 108 ze dne 14. března 2006 o sociálních službách, který také hovořil o kvalitě sociálních služeb. Do té doby neexistovalo nic, co by kvalitu jednotlivých služeb sjednocovalo. V rozsahu tří let s pomocí poskytovatelů a uživatelů sociálních služeb vypracovalo Ministerstvo práce a sociálních věcí „Standardy kvality sociálních služeb“ a „Zavádění standardů kvality sociálních služeb do praxe“.

¹⁴ KOZLOVÁ, 2005

Standardy kvality sociálních služeb jsou povinným dokumentem pro poskytovatele služeb a jsou hlavně návodem toho, jak má vypadat kvalitní sociální služba¹⁵.

¹⁵ PASTRŇÁK, Teorie a metody sociální práce, 2011,s.25

3 SOCIÁLNÍ PRÁCE S OSOBAMI BEZ PŘÍSTŘEŠÍ

3.1 Pojem osoba bez přístřeší – bezdomovec, bezdomovectví

Když se řekne „osoba bez přístřeší“, mnoha lidem se vybaví špinavý a páchnoucí člověk ležící pod mostem, přikrytý lepenkovými krabicemi nebo pospávající na lavičce v parku, člověk stojící na parkovišti velkého supermarketu a žebrající o peníze (údajně) na jídlo anebo opilý člověk sedící s krabicí vína v ruce a pokřikující vulgární nadávky na veřejném prostranství. Z důvodu srozumitelnosti se však v této práci přidržím pojmu bezdomovec (bezdomovství) ve smyslu občanů, kteří jsou bez přístřeší tedy bez domova.

Bezdomovectví (bezdomovství) představuje krajní podobu sociálního vyloučení. Osoby bez domova nebo bez přístřeší jsou laickou veřejností nazývány pojmem bezdomovci. Není to správné vyjádření, neboť pojem bezdomovec je spíše pojmem mezinárodního práva a je spojován s emigrací či uprchlictvím.

Z pohledu této práce bude bezdomovcem osoba, která nemá vlastní domov, či si jej nenajímá, nebo nežije v takovém obydlí u osoby důvěrně blízké, či tento domov nemůže, nebo z vážných důvodů nechce užívat anebo takový domov užívá protiprávně.

Domovem lze chápat místo, kam jeho uživatel může jinému zakázat nebo umožnit přístup. Podle zákona jde o osoby ohrožené sociálním vyloučením a pro něž stát zajišťuje péči. Jako o „osoby bez přístřeší“ je vymezuje zákon o pomoci v hmotné nouzi¹⁶ a jako osoby, „jejichž způsob života může vést ke konfliktu se společností“ zákon o sociálních službách¹⁷

Bezdomovce vnímá veřejnost jako negativní jev. Na druhé straně je nutné podotknout, že sociální sféra vyvíjí snahu o resocializaci těchto lidí a snaží se nalézat východiska pro aktivní vedení těchto lidí k samostatnému řešení jejich životní situace. Životní situace osob bez přístřeší je jen málokdy otázkou jejich volby. Jedna skupina tvrdí, že si za svůj úděl mohou sami a odmítá jakoukoli (nebo podstatnou) pomoc a druhá skupina prosazuje názor, že je třeba těmto lidem pomoci bez ohledu na důvod jejich údělu.

¹⁶ Viz § 2 odst. 6 zákona č. 111/2006 Sb.

¹⁷ srovnej § 92 písm. b) zákona č. 108/2006 Sb.

3.2 Charakteristika bezdomovectví

Společnost zaznamenává mnohé osobnosti, které se mohou dostat do stavu ohrožení v důsledku vzniklých problémů, které nejsou schopni včas podchytit ani řešit, jednak proto, že to neumí, ale i z důvodů, že podcení situaci a pro účinné řešení je mnohdy již pozdě. Častým důsledkem je ztráta domova. Lidé bez domova (bezdomovci) tvoří sociální skupinu, která se ocitne v situaci bezprostřední nouze. V této souvislosti je potřebné mít na paměti, že pro každého domov představuje určitou jistotu a bezpečí.

Ztráta domova je problém, který často bezdomovci neumí řešit v rámci svých možností a schopností. Ztrátou domova nastává pro ně situace, kdy jsou přímo ohroženi ve své existenci. Řada z nich však život bezdomovce považuje za svůj osud nebo dokonce životní styl. Tyto osoby však tvoří jenom malou část a i když nemají domov, zřídka se stávají klienty sociálních služeb, čerpají z jiných zdrojů, protože je pro ně ze všech skupin bezdomovců nejméně příjemné záviset na institucionalizované podpoře a pomoci.¹⁸

Osoby bez přístřeší se ve většině případů nedokážou adekvátně orientovat ve světě, poučit se ze svých zkušeností, lpí na nefunkčních způsobech chování, selhávají v náročnějších situacích. Nejsou schopni prosadit svá práva a často je ani neznají. Chybí jim základní kompetence nutné k přijatelné sociální adaptaci. Neumí jednat účelně a potřebují pomoc druhého člověka (například při vyřizování osobních dokladů, podání žádosti o sociální dávky apod.). Jejich životní styl je typický maximálním zjednodušením. Takový život by se dal přirovnat k pouhému stereotypnímu vegetování spojeným s užíváním alkoholu či jiných návykových látek (drogy). Nejsou schopni zvládat byť jen běžné nároky. Jejich reakcí je rezignace a přežívání¹⁹. Bezdomovectví je typické svojí striktní sociální izolací. Vztahy s ostatními lidmi jsou velmi omezené, spíše převažují náhodné kontakty s podobnými lidmi. Dochází tak k vytváření určitých subkultur (například na nádražích). Tyto vztahy jsou povrchní, bez důvěry a jistoty. Tato citová deprivace, duševní nemoci nebo abúzus psychoaktivních látek mají za následek emoční oploštění, egocentričnost a bezohlednost osob bez přístřeší. Odmítají hodnoty a normy majoritní společnosti.

¹⁸ MATOUŠEK, O., KODYMOVÁ, P., KOLÁČKOVÁ, J. (eds). Sociální práce v praxi. Vyd. 1. Praha: Portál 2005, 352s., ISBN 80-7367-002-X s.315 a násl.

¹⁹ VÁGNEROVÁ, M. Psychopatologie pro pomáhající profese, 2004

Buď je nechápou, nebo se jimi nejsou schopni řídit. To však má za následek jejich další sociální propad.²⁰

Osoby bez přístřeší se ve většině případů nedokáží adekvátně orientovat ve světě, poučit se ze zkušeností, lpí na nefunkčních způsobech chování, selhávají v náročnějších situacích. Nejsou schopni prosadit svá práva a často je ani neznají. Chybí jim základní kompetence nutné k přijatelné sociální adaptaci. Nedokáží jednat účelně a potřebují pomoc druhého člověka (například při vyřizování osobních dokladů, podání žádosti o sociální dávky apod.). Typická je pro ně rovněž nedostatečná odolnost a výdrž, nedokáží se ovládat. Jejich životní styl je typický maximálním zjednodušením. Takový život by se dal přirovnat k pouhému stereotypnímu vegetování spojeným s užíváním alkoholu či jiných návykových látek (drogy). Nejsou schopni zvládat byť jen běžné nároky. Jejich reakcí je rezignace a přežívání.²¹

Co se týče sociálních vztahů, bezdomovství je projevem selhání v oblasti socializace.

Osoby bez přístřeší nejsou schopny se chovat odpovědně, nedokáží se o sebe postarat standardním způsobem, který odpovídá roli dospělého člověka. A právě jejich omezené kompetence jsou příčinou závislosti na společnosti a jejích institucích. Celkový úpadek osobnosti se projevuje ztrátou zájmu o svůj zevnějšek nebo vymizením hygienických návyků²²

Bezdomovství je typické striktní sociální izolací. Vztahy s ostatními lidmi jsou velmi omezené, spíše převažují náhodné kontakty s podobnými lidmi. Dochází tak k vytváření určitých subkultur (například na nádražích). Tyto vztahy jsou povrchní, bez důvěry a jistoty. Tato citová deprivace, duševní nemoci nebo abúzus psychoaktivních látek mají za následek emoční oploštění, egocentričnost a bezohlednost osob bez přístřeší. Odmítají hodnoty a normy majoritní společnosti. Buď je nechápou, nebo se jimi nejsou schopni řídit. To však má za následek jejich další sociální propad.

Životní styl bezdomovců je typický maximálním zjednodušováním až na úroveň stereotypního vegetování. Často bývá spojen s užíváním alkoholu či drog.

²⁰ VÁGNEROVÁ, M.: Osobnost bezdomovce. In: Psychopatologie pro pomáhající profese. Praha, Portál 2004

²¹ Tamtéž s. 25

²² VÁGNEROVÁ, M. Psychopatologie pro pomáhající profese, 2004

Nedokáží si především život zorganizovat a tím mu dát určitý řád. Typická je pro bezdomovce životní rezignace.²³

Mezi lidmi bez domova se nalézají i vězni, propuštění po výkonu trestu odnětí svobody. Na druhé straně, těm, kteří dosud nebyli trestáni, hrozí ve zvýšené míře riziko, že se dopustí protiprávního jednání a spáchají přečin nebo zločin. Je třeba si dále uvědomit, že bezdomovectví je samo o sobě extrémní izolací od běžné společnosti, rodiny, přátel, pracoviště, je to přerušení až ztráta kontaktu s bývalým životem a jeho hodnotami. Aby člověk neztratil sebeúctu, začne se stýkat s lidmi na své úrovni, zde se nemusí stydět za svůj pád na společenské dno. I to je charakteristika bezdomovectví.

Bezdomovci se také stávají oběťmi trestné činnosti. Nejvíce ohroženi jsou osoby, které přespávají na veřejných místech. Problémem při předcházení viktimizaci u bezdomovců je, že se na ně dá stěžít preventivně působit jako na skupinu tak, aby se uměli napadení vyhýbat, příp. bránit účinně. Mnozí zůstávají mimo kontakt s jakoukoliv institucí a někteří nejsou již schopni pomoc přijmout a jsou skutečně velmi častým terčem různých kriminálních útoků. Téměř pětina se stala v období svého bezdomovectví obětí trestného činu nebo přestupku jednou a další pětina opakovaně.

V právní terminologii je pro bezdomovectví používán pojem „osoba bez přístřeší“, příp. „osoba v nepříznivé sociální situaci spojené se ztrátou bydlení“ a v sociální oblasti jsou bezdomovci zařazováni do kategorie „občanů společensky nepřízpůsobivých“. Je zřejmé, že takto označený člověk je stigmatizován, jsou mu připisovány specifické negativní vlastnosti a tím je mu ztěžována cesta zpět a opětovný vzestup na společenském žebříčku. Je třeba podotknout, že ani běžně používaný pojem Lidé bez domova jsou v odborné literatuře dále rozlišováni. Obecně známé je následující členění z poloviny 90. let minulého století:²⁴

- a) osoby žijící na ulicích, na nádražích, v zimních noclehárnách, azylových domech, v noclehárnách zřizovaných městy nebo charitativními organizacemi. (tzv. zjevní bezdomovci),

²³ VÁGNEROVÁ, M.: Osobnost bezdomovce. In: Psychopatologie pro pomáhající profese. Praha, Portál 2004.

²⁴ Viz k tomu MATOUŠEK, O., KODYMOVÁ, P., KOLÁČKOVÁ, J. (eds). Sociální práce v praxi. Vyd. 1. Praha: Portál 2005, s.315 a násl.

- b) osoby bez přístřeší, kteří se z nějakého, jen jim známého důvodu neobracejí na veřejné či charitativní služby, aby našli nocleh. Tito lidé bydlí ve squatech, přespávají ve sklepích, domech určených k demolici, ve starých automobilech, kontejnerech, výměnících, ve stanech, v kanálech, v lesích, v nejlepším případě přespávají tak různě po známých. (skrytí bezdomovci),
- c) osoby, jejichž potřeby jsou úřadům buď neznámé, nebo známe jen částečně. Není vždy jednoduché určit přesně rozdíl mezi podmínkami života bezdomovců, kteří se obracejí na provozovatele ubytoven, a těch osob, které žijí v nejistých podmínkách nájemních bytů, často zdravotně závadných, v domech určených k asanaci či k demolici, v bytech provizorních, zchátralých a často přelidněných, v bytech sociálních, v holo bytech, v podnájmech. Do této skupiny řadíme i ty, kteří čekají na propuštění z různých ústavů, vězení, dětského domova, dále ty, kteří zvláště nyní tvoří velkou skupinu – migrační a exilové. (tzv. potenciální bezdomovci).

3.3 Příčiny vzniku bezdomovectví

Příčiny vzniku bezdomovectví mohou mít povahu subjektivní nebo objektivní.

Objektivní příčiny, které nemohou bezdomovci ovlivnit, jsou zejména celková společenská situace zejména vliv politiky státu na určitý problém např. politika zaměstnanosti, bytovou politiku, vytvoření rámce ve vztahu k etnickým menšinám, postoj společnosti k marginálním skupinám, sociální politika státu atd.

Subjektivní příčiny jsou odvislé od každého jednotlivého člověka a jsou podmíněny zejména úrovní jeho vlastních schopností, sociální adaptace, vypořádání se s nepříznivou situací, rodinným zázemím, atd.

Mezi hlavní příčiny přispívající k nárůstu počtu osob bez domova lze považovat neadekvátní politiku zaměstnanosti, nedostatek sociálních bytů a nevyhovující podporu znevýhodněných osob.

Současný systém podpory v nezaměstnanosti spíše prohlubuje pasivitu a závislost. Je snadné si přivyklávat k podpoře v nezaměstnanosti, pro zaměstnavatele není výhodné nabízet pracovní smlouvy ani částečné úvazky, pracovní diskriminace starších lidí, žen a jiné je každodenní realitou, na trhu práce chybí podporovaná pracovní místa pro znevýhodněné osoby, nabídka rekvalifikačních kurzů je do značné míry omezena.

Oblast bytové politiky státu je nastavena tak, že podstatná skupina občanů s nízkým příjmem si nemůže dovolit hradit standardní nájemné, dochází k neplacení nájmů v důsledku čeho jsou ze strany pronajímatelů podány návrhy na vyklizení bez bytové náhrady. Tím dochází k prohlubování bezdomovectví. Poptávka je po všech formách sociálního bydlení, mnohonásobně převyšuje nabídku, azylová zařízení ji nejsou schopny pokrýt.²⁵

Další faktory vzniku bezdomovectví jsou spojovány se ztrátou rodinného zázemí nebo její neexistence, ztrátou zaměstnání, beznadějnou snahou najít zaměstnání, zdravotním postižením, psychickými poruchami, nízká úroveň vzdělání. Značnou roli sehrává alkoholismus, závislost na drogách, závislost na hracích automatech či návrat z vězení. Ve zkrácené podobě lze individuální příčiny vzniku bezdomovectví shrnout do následujících oblastí

- ztráta zaměstnání,
- nedostatek cenově dostupného bydlení,
- špatné hospodaření a zadluženost,
- rozvod či rozpad rodiny, odchod od rodiny, smrt někoho blízkého, osamělost,
- návrat do společnosti po výkon trestu odnětí svobody,
- patologické hráčství, drogová závislost, alkoholismus,
- uprchlictví a emigrace,
- mentální retardace, fyzická či psychická nemoc,
- domácí násilí (týrané či sexuálně zneužívané ženy nebo děti, ženy či děti alkoholiků), psychické a citové zhroucení,
- odchod z dětských domovů, kde mladí lidé nemohou po vyučení a dosažení plnoletosti dále zůstat,
- nesamostatnost, stydlivost, hrdost, dlouhé čekací doby na umístění v domově atd.

Uvedené příčiny se vzájemně ovlivňují a v průběhu času se mohou měnit. Jednou z dalších příčin bezdomovectví může být i jejich nečinnost, kdy nechtěj vzniklou situaci řešit

²⁵ K tomu viz MATOUŠEK O. Sociální práce v praxi s.317

nebo mají strach z arogance úředníků či neznají svá práva a povinnosti nebo nechtějí se z hrdosti o něco doprošovat.²⁶

3.4 Potřeby osob bez přístřeší

Osoby bez přístřeší mají často odlišné a neuspokojené potřeby, obvykle nic nechtějí, nic neočekávají a domnívají se, že nemá cenu se o něco pokoušet. U většiny z nich dominuje naučená bezmocnost, jež je typická rezignací a apatií. Jako příklad uvádí následující potřeby:

- *potřeba stimulace a získávání nových zkušeností* je nízká. Nová zkušenost nemá pro osoby bez přístřeší žádný smysl. Ba naopak ji považují za nežádoucí a obtěžující,

- *potřeba citového vztahu, jistoty a bezpečí* zůstává neuspokojena, protože žádné stabilní a spolehlivé citové vazby osoby bez přístřeší nemají. Dokonce nemají ani soukromí domova. Výsledkem bývá otupělost a sentimentalita. Dlouhodobé neuspokojování této potřeby vede k jejímu vyhasnutí a náhradnímu uspokojování nižšími potřebami. Potřebu citové vazby však mnohé osoby bez přístřeší uspokojují vlastnictvím zvířete (nejčastěji psa),

- *potřeba seberealizace* je buďto potlačena nebo schází úplně. Osoby bez přístřeší ví, že sociálně selhali a nemají tak velkou naději na lepší postavení v budoucnosti. S tím pak souvisí nízké sebevědomí a sebeúcta. Nemají vysoké aspirace, téměř všeho se vzdávají, o nic neusilují,

- *potřeba otevřené budoucnosti* je rovněž potlačena. Osoby bez přístřeší o budoucnosti neuvažují, neplánují, žijí přítomností. Jsou schopni uvažovat pouze v krátkém časovém horizontu.

3.5 Typologie bezdomovství

Vytvoření terminologie vyhovující podmínkám v České republice a zároveň vycházející z kritérií stanovených Evropskou unií dle typologie ETHOS bylo jedním z cílů projektu Strategie sociální inkluze bezdomovců v ČR. Výsledky byly prezentovány mj. v samostatné publikaci.²⁷

Typologie bezdomovectví rozlišují čtyři velké kategorie, které vycházejí z evropského členění: Bezdomovci jsou lidé:

²⁶ K tomu viz dále JÍLEK, ŠTOK, *Občané bez přístřeší*, Krátké seznámení s problematikou bezdomovců, Květen 2011, s.2 a násl.

²⁷ Hradecký, I. a kol., *Definice a typologie bezdomovství*. Praha: Naděje 2007

- a) **bez střechy** (přežívající venku, případně v noclehárně)
- b) **bez bytu** (v ubytovnách pro bezdomovce, osoby bez možnosti bydlení ve zdravotnických a sociálních zařízeních, ve věznicích)
- c) **v nejistém bydlení** (u příbuzných, v bytě bez právního nároku, ve výpovědi z bytu)
- d) **v nevyhovujícím bydlení** (boudy, chatrče, maringotky, na pracovišti, přelidněné byty).

V uvedených kategoriích jsou jak bezdomovci, tak lidé bezdomovectvím ohrožení. Na základě této typologie je možno jednak vytvářet pracovní definice a především individuálně přistupovat k jednotlivcům při práci s nimi.²⁸

Bezdomovectví je komplexním jevem se spleťmi příčinami a důsledky. Tomu by měla odpovídat i struktura organizované pomoci. V bezdomovecké problematice se nelze obejít bez multidisciplinární spolupráce, chceme-li, aby naše snaha zlepšit postavení bezdomovců měla reálné a trvalé výsledky.²⁹

²⁸ ŠTĚCHOVÁ M., et al *Bezdomovectví a bezdomovci z pohledu kriminologie*,

²⁹ MATOUŠEK, O., KODYMOVÁ, P., KOLÁČKOVÁ, J. (eds). *Sociální práce v praxi*. Vyd. 1. Praha: Portál 2005, s. 315 a násl.

4 PŘÍSTUPY SOCIÁLNÍ PRÁCE VE VZTAHU K BEZDOMOVECTVÍ

Sociální práci ve vztahu k bezdomovectví, zejména se zřetelem na možná rizika a následku je zaměřována především do oblastí prevence, naplňování základních potřeb a reintegrace.

4.1 Prevence (preventivní služby)

Preventivní služby spočívají zejména v poskytování poradenské činnosti a vedení klienta k soběstačnosti a samostatnosti. Cílem je aby si klient dokázal pomoci sám. Mnoho lidí se ocitá v situaci ohrožení ztrátou domova, protože dostatečně neznají svá práva a povinnosti. Neumí jednat s úředníky, neznají svá práva a povinnosti, neví na co mají nárok a kde takový nárok mohou uplatnit. Orientace v konkrétních úředních postupech vedoucích k naplnění práv a povinností není snadná ani pro člověka dostatečně schopného. V rámci sociální poradny klient získá dostatek informací pro jednání s úřady a je seznámen se svými právy a povinnostmi a obeznámen s tím, kde a jak může tato práva uplatnit.³⁰

„Základní sociální poradenství poskytuje informace o nárocích, službách a možnostech, které mohou vyřešit nebo zmírnit obtížnou situaci člověka. Poskytované informace vyplývají ze systému sociální ochrany občana, k němuž patří pojištění, podpora a pomoc, nebo ze systému, který zajišťuje zaměstnanost. Odborné sociální poradenství poskytuje přímou pomoc lidem při řešení jejich sociálních problémů. Jde zejména o problémy v manželství nebo mezigeneračním soužití, v péči o děti, starší a zdravotně postižené občany, o osoby propuštěné z výkonu trestu. Odborná pomoc je zaměřena na konkrétní pomoc a praktické řešení obtížné sociální situace člověka.“³¹

Problémové situace jsou prvotní příčinou ztráty domova a jejich včasné řešení je důležité z hlediska prevence. Poradenství osobám bez domova je zpravidla poskytováno v občanských poradnách a v nízkoprahových kontaktních centrech organizací, jež bezdomovcům poskytují i další služby. Ve všech případech je bezplatné.

³⁰ Srovnej tamtéž s. 320 a násl.

³¹ Citováno tamtéž s. 321

4.2 Naplňování základních potřeb klienta

Důležitou stránkou pro lidi, kteří ztratili domov je zabezpečení jejich základních životních potřeb. To úzce souvisí s jejich reintegrací do společnosti. Bezdomovci potřebují jídlo, teplo, lékařské ošetření, místo odpočinku, kde mohou vykonat hygienické potřeby. Jedná se o celý komplex služeb s různou náplní činnosti. Poskytnutí komplexní služby vede klienta resp. osobu bez domova k pocitu potřebnosti a patřičné motivaci jednat samostatně a účelně.

Je žádoucí (efektivní a funkční), aby všechny služby zacílené na základní potřeby byly poskytovány v jednom místě. Potřebný je i provoz ordinací praktických lékařů.

Za službu orientovanou na naplnění základních potřeb jsou považovány různé formy dárcovství, ale také veškeré formy azylového bydlení. Bezdomovcům lze poskytnou krátkodobé azylové bydlení, zejména k překlenutí určité krizové situace. Je-li předpoklad, že se problém bezdomovce vyřeší za několik týdnů či měsíců může mu být poskytnuto tzv. střednědobé azylové ubytování.³² **Dlouhodobé azylové ubytování** poskytuje přístřeší na několik měsíců až let. Nejvíce se podobá přirozenému způsobu klasického bydlení. Zde jsou umístováni klienti, kteří už nabyli potřebných dovedností, mají doklady, stálý příjem - jsou schopni se podílet na úhradě bydlen atd.

Formou dlouhodobého azylu jsou také **cvičné a chráněné byty**. Předností je začleněnost do přirozeného okolního prostředí, kdy klienti se stýkají se svými sousedy a už nejsou izolováni. Chráněné a cvičné byty jsou službou velice úspěšnou v konečné reintegraci klientů, bohužel je jich v České republice velmi málo, a tudíž jsou pro většinu klientů nedostupné.³³

4.3 Reintegrace a soběstačnost.

Reintegrační služby jsou zaměřeny na praktický výcvik. Jedná se, vedle služby azylového bydlení, i o služby, které mají podporovat klientovy dovednosti, služby podporující zaměstnanost. Nejedná se však o služby vzdělávací či rekvalifikační. Jsou zaměřeny na posilování sociálních dovedností a pracovních návyků s cílem uplatnění se na trhu práce.

³² MATOUŠEK, O., KODYMOVÁ, P., KOLÁČKOVÁ, J. (eds). Sociální práce v praxi. Vyd. 1. Praha: Portál 2005, s. 322 a násl.

³³ K tomu viz tamtéž s. 323

Samo posilování sociálních dovedností jejich pozici ovšem také nemusí zlepšit, protože k uplatnění na trhu práce jim může chybět potřebné vzdělání a formální osvědčení o něm.

„V Dánsku již od roku 1928 působí Kofoedova škola, instituce sociálního vzdělávání.

Škola byla založena v období sociální krize spojené se vzrůstem nezaměstnanosti. Kofoedova škola nabízí mnohoúrovňová pracovní školení a sociálně-rehabilitační programy s individuálním zaměřením, realizuje 30 dílen (tiskařskou, autoopravářskou, truhlářskou, kovoobráběcí, umělecko-řemeslnou,...) a 150 vzdělávacích kurzů (zpracování dat a informací, matematika, dánština, cizí jazyky, hudba, humanitní obory...). Také provozuje autoškolu, aby její studenti mohli získat řidičský průkaz (nezbytnou to podmínku pro výkon celé řady zaměstnání). Studenti nejprve vstupují do sociálního školení, kde se pracuje s jejich motivací, formulují se cíle, které student vzděláváním sleduje, rozvíjejí se obecné pracovní návyky a dovednosti.

Po absolvování sociálního školení je student připraven vstoupit do školení odborného, kurzy jsou maximálně dostupné, lze jich absolvovat i několik. Student má k dispozici individuálního asistenta, který je jakýmsi jeho důvěrným poradcem • a provází ho celým procesem vzdělávání. Podle statistik Kofoedovy školy přibližně 30 % studentů odchází za prací nebo dalším („normálním“) kvalifikačním vzděláváním, 58 % studentů hodnotí účast v programech školy jako příčinu zlepšení své sociální situace. Dlouhodobá úspěšná existence Kofoedovy školy se odrazila i na dánské koncepci sociální politiky - škola spolupracuje se zákonodárci, sociálnímu vzdělávání je v rámci podpory zaměstnanosti v Dánsku věnována zasloužená pozornost. „³⁴

Reintegrace je realizovaná i prostřednictvím tzv. chráněných a podporovaných zaměstnání. Ty se realizují v podobě chráněných dílen a tréninkových pracovišť.

Chráněná zaměstnání se realizují v podobě chráněných dílen a tréninkových pracovišť, které jsou vhodné zejména pro hendikepované osoby, jež nemohou pracovat v běžném prostředí.

Podporovaná zaměstnání jsou mezistupněm mezi sociální službou a otevřeným pracovním trhem. V podporovaném zaměstnání se vztah ke klientovi-zaměstnanci řídí pracovní smlouvou.

³⁴ Převzato z MATOUŠEK, O., KODYMOVÁ, P., KOLÁČKOVÁ, J. (eds). Sociální práce v praxi. Vyd. 1. Praha: Portál 2005, s. 324 a násl.

Klient-zaměstnanec má více povinností i kompetencí a očekává se od něj větší míra samostatnosti, zároveň je brána v potaz reintegrační funkce, proto je postoj k němu zaměstnanci shovívavější než v klasickém pracovním poměru. Cílem podporovaných zaměstnání je připravit klienta-zaměstnance ke vstupu na otevřený pracovní trh a pomoci mu na něm uspět.

4.4 Veřejně prospěšné práce

Jednou z u nás realizovaných forem podporovaného zaměstnání je program veřejně prospěšných prací, který je výsledkem spolupráce organizací pracujících s lidmi sociálně vyloučenými a úřadů práce. Vybraní klienti organizací nebo lidé v evidenci úřadů práce se stávají zaměstnanci neziskových organizací - zpravidla těch, jejichž jsou nebo byli klienty. Cílem programu je zejména poskytnout odrazový můstek nekvalifikovaným lidem s nedostatečnou praxí nebo zabezpečit lidi téměř důchodového věku, kteří, mají-li nízkou kvalifikaci, se nemohou na otevřeném trhu práce uplatnit.

4.5 Sociální firmy

Kategorii, která je nejbližší otevřenému pracovnímu trhu, představuje sociální firma. Sociální firma poskytuje zaměstnání zejména lidem znevýhodněným, je však zároveň normálním podnikem vytvářejícím zisk v rámci neziskové organizace. Sociální firma se snaží být produktivní a konkurenceschopná, ale zaměstnává lidi se speciálními potřebami a vychází jim v jejich potřebách vstříc. (viz zákon č. 435/2004 Sb., o zaměstnanosti). Vztah zaměstnanec zaměstnavatel se zde řídí pracovní smlouvou a zákoníkem práce, zaměstnanec nese plnou odpovědnost, je honorován podle odpracovaných hodin, druhu a kvality práce, kterou vykonává. Pracovní poměr v sociální firmě není limitován časem, jak tomu bývá v chráněných dílnách nebo v programech podporovaného zaměstnávání. Sociální firma není terapeutické ani rehabilitační zařízení, ale zaměstnanec má možnost využívat podpůrných služeb v jiných zařízeních a zaměstnavatel mu v tom vychází vstříc.³⁵

³⁵ Od roku 1999 u nás úspěšně funguje sociální firma Junův statek v Sedlci u Prahy a Sociální firma Junův statek provozuje restauraci a ubytovací zařízení s kapacitou asi 40 lůžek, využívané zejména jakožto školicí středisko pro nestátní neziskové organizace. Firma zaměstnává 23 lidí se ztíženou pracovní schopností. Z počátku musela firma Junův statek bojovat o přijetí do místní komunity. Občané Sedlce se k celému projektu (zejména však k zaměstnancům) chovali podezřívavě. Situace se změnila ve chvíli, kdy byla zprovozněna restaurace a „ten nebezpečný blázen, co by mohl něco udělat dětem“ (někteří zaměstnanci mají změněnou pracovní schopnost kvůli psychiatrické diagnóze), se stal „naším Pepíčkem, co vaří nejlepší guláš široko daleko“. Citováno z MATOUŠEK, O., KODYMOVÁ, P., KOLÁČKOVÁ, J. (eds). Sociální práce v praxi. Vyd. 1. Praha: Portál 2005, s. 325 a násl.

Pokoušíme-li se definovat lidi bez domova jako skupinu potenciálních uživatelů sociálních služeb, zjistíme, že bezdomovectví je důsledkem nesourodých příčin, které mají společné to, že vedou k sociálnímu vyloučení. Pokud chceme pomáhat osobám bez domova, musíme se zaměřit na odstraňování těchto příčin k tomu budeme potřebovat síť nejrůznějších specializovaných služeb a dobrou spolupráci mezi organizacemi, jež je poskytují. 328 Soustava služeb by měla zahrnovat preventivní programy. Pokud už ke ztrátě domova dojde, bezdomovcům je třeba poskytnout zázemí pro pokrytí jejich základních potřeb, aby nabrali síly k řešení své obtížné situace. Poté je nutné nabídnout účinnou podporu reintegrace, např. formou azylového bydlení, rozvíjení pracovních schopností, kvalifikace, rekvalifikace a tréninkových a vzdělávacích programů. Konečným cílem spolupráce s klientem bez domova je jeho úplné osamostatnění, odpovědnost za sebe a nezávislost. Proto poskytovatelé sociálních služeb musí být pozorní na to, aby jakýmkoli způsobem nepodporovali vznik a rozvoj závislosti klienta na profesionální pomoci. Je nutné co nejvíce odpovědnosti ponechávat klientovi, poskytovat mu pouze takové služby, které potřebuje a žádá. S tím samozřejmě souvisí plná informovanost klienta, musí vědět, co může žádat, musí vědět, že se vším, co se ho týká, by měl předem informované souhlasit, případně že může cokoli z nabízených služeb odmítnout. Ukazuje-li se, že legislativa a fungování státní správy nějakým způsobem podporují sociální vyloučení znevýhodněných, případně tento nepříznivý stav konzervují, měly by organizace pracující se znevýhodněnými lidmi na tyto problémy upozorňovat a mít možnost pracovat na jejich odstranění vytvářením alternativních návrhů nebo kritickým připomínkováním návrhů vycházejících od jiných subjektů.

II. PRAKTICKÁ ČÁST

5 SOCIOLOGICKÁ SONDA

Pro širokou veřejnost může být pojem bezdomovec spojený s negativním náhledem. Jsou považováni za pobudy z nádraží nebo jsou označováni jako „*opilci či flákači*“ nebo je veřejnost vnímá jako asociální živly, především pod pojmem „*kriminálníci*“. Tento názor sdílela většina účastníků se respondentů na průzkumu provedeném pracovníky o. s. Naděje, zabývajícími se problematikou bezdomovectví³⁶ (Hradecký a Hradecká 1996). Obecně ve společnosti převládá názor, že bezdomovci jsou „*odpad společnosti, špinavci a flákači*“, kteří přespávají na nádražích, opuštěných staveních, v systému kanalizace apod.

Průzkum byl zaměřen na příčiny vzniku bezdomovectví. Praktická část tedy zjišťuje pomocí rozhovoru příčiny bezdomovectví a názory na bezdomovectví.

5.1 Cíl průzkumu

Cílem průzkumu bylo zjistit příčiny vzniku bezdomovectví a jeho následky. Druhým cílem bylo zjistit názory veřejnosti na osoby bez přístřeší. Pro zjištění příčin vzniku a následku bezdomovectví byli respondenti vybráni z řad klientů sociální rehabilitace, kteří navštívili právní poradnu a souhlasili s poskytnutím informací pro účely této bakalářské práce. Celkem souhlasilo s poskytnutím informací 5 klientů sociální rehabilitace, převážně mužů ve věku od 35 do 60 let. Podle úrovně vzdělání se průzkumu zúčastnilo: 2 osoby s úplným středoškolským vzděláním, 1 osoba s výučním listem, 1 osoba na mateřské dovolené a 1 osoba se základním vzděláním. Z celkového počtu respondentů byla 1 osoba OSVČ, 4 osoby pracující v řemeslných a dělnických profesích, 4 osoby vedené na Úřadu práce a 1 osoba na mateřské dovolené.

Pro průzkum názorů na bezdomovectví byli vybráni náhodné osoby z řad veřejnosti, oslovení přímo na ulici. Názorové spektrum bylo zkoumáno formou anonymního dotazníku a jeho výsledky jsou uvedeny níže.

5.2 Použité metody

Pro získání informací pro účely zjištění příčin vzniku bezdomovectví jsem použila metodu řízeného rozhovoru. Respondenti byly obeznámeni s mým cílem a účelem rozhovoru.

³⁶ Hradecká, Hradecký

Všem dotázaným byla položena základní otázka: „ *Co bylo podle Vašeho názoru stěžejní příčinou, že jste se stal osobou bez přístřeší?* V návaznosti na to, bylo respondentům položeno několik doplňujících otázek, vždy pro detailnější zjištěných informací. Informace byly zaznamenány v písemné podobě, s tím, že po vyhodnocení bude plně zachována anonymita respondentů a poznámky sloužící pro vyhodnocení budou následně skartovány. Pro zjištění názorového spektra na problematiku bezdomovectví byla použita metoda dotazníku a to především z důvodů jejího rychlého vyhodnocení.

5.3 Vyhodnocení zjištěných informací

Úkol první - Vznik bezdomovectví a jeho důsledky

Cílem průzkumu bylo praktické zjištění možných důvodů sociálního vyloučení, které vedou k bezdomovectví. Výsledky jsou shrnuty do případových studií.

1. Příčiny bezdomovectví u zkoumaných osob jsou:

- exekuce pro neplacení
- ztráta zaměstnání
- dlouhodobý pobyt v nemocnici a následné neplacení nájmu
- ztráta podnikatelského oprávnění

Případová studie 1. Dlouhodobý pobyt v nemocnici

Respondent 1 pan M

Věk: 43

Pohlaví: muž

Povolání: OSVČ

vzdělání: úplné středoškolské

Pan M byl úspěšným podnikatelem v Brně. Po rozvodu svého manželství provedl vypořádání SJM a vyplatil své bývalé manželce značně vysokou částku peněz. Poté rekonstruoval městský byt s tím, že ho odkoupí do osobního vlastnictví. Utrpěl však úraz a 6 měsíců byl hospitalizován v nemocnici. S pronajímatelem měl ústní dohodu, že po rekonstrukci bytu bude s ním uzavřena dohoda o poskytnutí slevy na nájemném resp., že prostředky které investoval do renovace bytu, budou započteny na nájemném. Na základě této ústní dohody přestal platit nájem a platil pouze služby spojené s nájmem. Po čase došlo k situaci, že pronajímatel požadoval na neuhrazeném nájemném částku ve výši přes 52 tisíc korun se splatností do 14 dnů, pod sankcí výpovědi z nájmu. Pan M se snažil situaci řešit tím, že požádal o půjčku. Bohužel půjčku však nedostal, neboť po dobu více než 18 měsíců nebyl výdělečně činný. Došlo tedy k realizaci výpovědi a příslušný soud rozhodl o vyklizení bytu bez náhrady. Pan M je tak již přes rok osobou, která nemá kde bydlet, je tedy osobou bez přístřeší a proto byl nucen vyhledat pomoc jako klient sociální rehabilitace, který je v současné době zcela bez prostředků a byla na něho uvalena exekuce.

Případová studie2 Exekuce

Respondent 2 pan L.K.

Věk: 55

Pohlaví: muž

Povolání: řidič

vzdělání: vyučen v oboru

Pan L přišel o celý svůj majetek. Jako podnikající osoba neplatil povinné odvody státu. Na zdravotním a sociálním pojištění dlužil částku převyšující téměř 2. miliony korun. Dříve celou situaci neřešil a neplacení pojistného zdůvodňoval tím, že neměl dostatek finančních prostředků, aby mohl pravidelně peníze odvádět státu. Postupně se dostal do finanční krize a byl nucen prodat majetek, který mu sloužil k podnikatelské činnosti. Situace došla tak daleko, že musel nakonec ukončit podnikání a přihlásit se jako uchazeč o zaměstnání na úřadu práce. V souvislosti s neodvedením finančních prostředků na zdravotní a sociální pojištění bylo na pana L podáno trestní, oznámení v jehož důsledku byl okresním soudem odsouzen k podmíněnému trestu odnětí svobody.

Tato skutečnost měla a má za následek, že jako podnikající osoba ztratil bezúhonnost a další podnikání v současné době není pro něho reálné, neboť nesplňuje jednu ze všeobecných podmínek pro vydání živnostenského oprávnění. Rovněž nemá možnost získat práci ve svém oboru, neboť celá řada zaměstnavatelů v současné nemá zájem na zaměstnávání osob soudně trestaných. Pan L tak přišel o majetek i rodinu. Bylo na něho uvaleno několik exekucí, které nebude do konce života schopen splatit. V současné době je osobou bez domova a přespává ve staré garáži.

Případová studie3 Exekuce

Respondent 2 pan N

Věk: 35

Pohlaví: muž

Povolání: bez zaměstnání

vzdělání: úplné středoškolské

Pan N je v situaci, kdy mu hrozí vystěhování z bytu. Předmětný byt zakoupil od města v roce 2006 a převedl jej do osobního vlastnictví. Protože vydělával docela slušnou částku peněz vzal si na pořízení předmětného bytu úvěr. Asi po dvou letech přišel o zaměstnání a nestačil platit splátky úvěru. V předmětném bytě bydlí spolu s panem N ještě jeho rodina a rodiče, celkem tedy 5 lidí. Na pana N byla uvalena exekuce a byt byl prodán v dražbě. Nový majitel bytu odpojil elektřinu a podal na pana N žalobu na vyklizení. Pan N se pokoušel s novým majitelem bytu dohodnout, ovšem bezúspěšně. V současné době je vedeno soudní řízení a s největší pravděpodobností přijde pan N o svůj byt. A protože byt obývá bez právního titulu pravděpodobně mu soud neumožní vystěhování se do náhradního bytu nebo přístřeší. Ve scénáři je i horší varianta a to možnost podání trestního oznámení ze strany nového majitele bytu pro přečin neoprávněný zásah k domu, bytu či nebytovému prostoru dle příslušných ustanovení trestního zákoníku. Dochází tak k situaci, že rozhodnutím soudu přijde o bydlení resp. střechu nad hlavou hned 5 lidí.

Případová studie 4- mateřská dovolená – domácí násilí**Respondent paní P****Věk: 38****Pohlaví: žena****Povolání: bez zaměstnání****vzdělání: úplné středoškolské**

Paní P je bez zaměstnání, na mateřské dovolené a její jediný příjem je příjem za mateřskou dovolenou. Bydlela se svým druhem a 3 dětmi, ve dvoupokojovém bytě. Její druh chodil domů často opilý a svoji družku neustále urážel a fyzicky napadal. Paní P to již nehodlala snášet a od svého druha odešla i s dětmi. Protože neměla dostatek finančních prostředků, nemohla sehnat ubytování a téměř tři měsíce bydlela na ulici i s dětmi. Svoji situaci nechtěla řešit přes pracovníky v sociálních službách, neboť se styděla. Nakonec se přece jenom rozhodla a požádala o pomoc pracovníka charitní organizace. V současné době je paní P společně se svými dětmi umístěna v azylovém domě pro matky s dětmi.

Případová studie 5**Respondent pan S****Věk: 59****Pohlaví: muž****Povolání: dělník****vzdělání: základní**

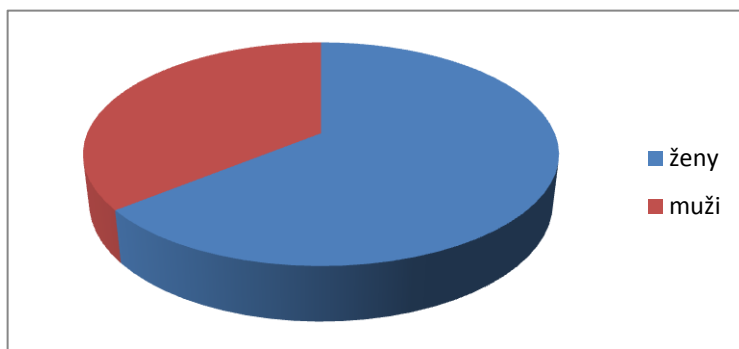
Pan S pracoval ve stavební firmě jako pomocný dělník. Stavební firma se však dostala do krizové situace a majitel byl nucen propustit většinu zaměstnanců. Mezi propuštěnými byl i pan S. V době když přišel o práci, bydlel v podnájmu u soukromé osoby. Aby mohl platit, nájem půjčil si částku ve výši 30.000 Kč., kterou však nemohl splatit, protože byl veden na úřadu práce jako nezaměstnaný a z poskytnutých dávek půjčku nebyl schopen uhradit. Na pana S byla uvalena exekuce a přestal platit nájemné ale i služby spojené s nájmem.

Když se majitel bytu dověděl, že je na pana S uvalena exekuce okamžitě jej z bytu vyhodil s tím, že nemá zájem řešit jeho exekuce a nebude riskovat, že přijdou exekutoři a zabaví mu jeho majetek. Pan S se tak ocitl bez domova. V současné době bydlí „*kde přijde*“. Snaží se sehnat práci ale vzhledem k jeho věku a vzdělání je to složité. Přežívá tedy jako bezdomovec, kdy prostředky pro živobytí získává příležitostní pracovní činností. Jak sám uvedl, nemá šanci dostat vlastní byt, neboť je zcela bez prostředků, a to co vydělá mu stačí tak na obživu. I když je v jeho městě dostatek volných bytů nemůže jej získat nebo nemá na zaplacení kauce či dluhu, který na nabízených bytech váznou.

Úkol druhý - Vznik bezdomovectví – názory veřejnosti na problematiku bezdomovství

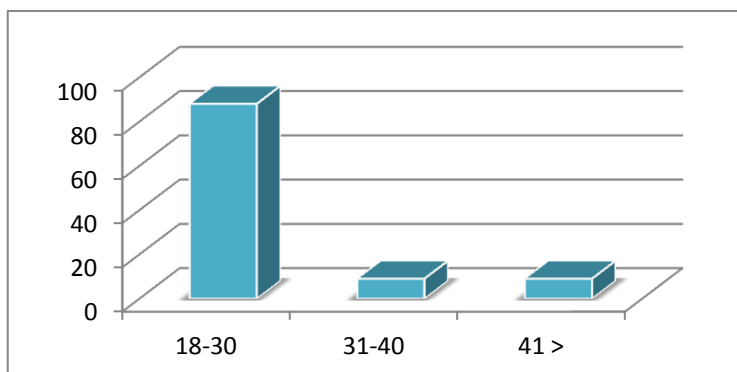
Cílem bylo zjištění názorů veřejné populace na osoby bez přístřeší. Samotné sbírání empirických dat bylo prováděno za použití anonymního dotazníku, zvolená technika se mi jevila jako optimální, zejména pro její relativně snadnou a rychlou aplikovatelnost a vyhodnocení. Postupně respondenti odpovídali na předem stanovené otázky a jejich úkolem bylo zaškrtnout pro ně nejpříjemnější odpovědi. Průzkumu se zúčastnilo celkem 106 osob, z toho 68 osob ženského pohlaví a 38 mužů ve věku od 18-ti do 50 let. Výsledky jsou zachyceny v grafech 1 a 2.

Graf č.1 – počet zúčastněných osob podle kategorií



| Pohlaví | Počet | % |
|---------|-------|------|
| žena | 68 | 64 |
| muž | 38 | 36 |
| celkem | 106 | 100% |

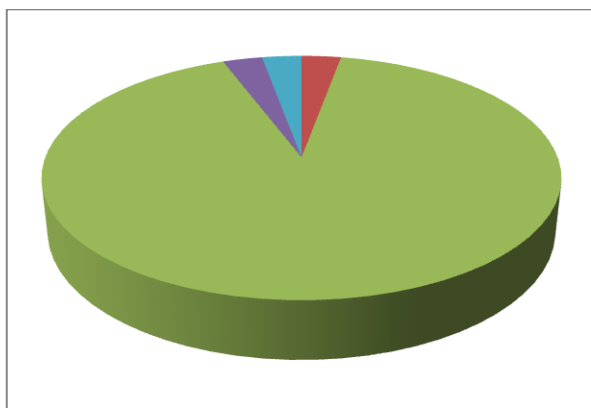
Graf číslo 2 věková struktura zúčastněných osob



| Věk | Počet | % |
|----------|-------|------|
| 18-30 | 88 | 83,0 |
| 31-40 | 9 | 8,5 |
| 42 - víc | 9 | 8,5 |
| Celkem | 106 | 100 |

Z celkového počtu oslovených 106 respondentů bylo 97 osob s úplným středoškolským vzděláním, 3 osoby s vyšším odborným, 3 osoby s vysokoškolským a 3 osoby se středoškolským. Z hlediska procentuálního bylo osloveno 91,6% osob z úplným středoškolským vzděláním, 2,8% osob pouze se středoškolským vzděláním, 2,8% osob s vyšším odborným a 2,8 % osob s vysokoškolským vzděláním. Grafické znázornění vzdělanostní struktury respondentů je zachyceno v grafu č. 3

Graf č. 3 Vzdělanostní struktura respondentů

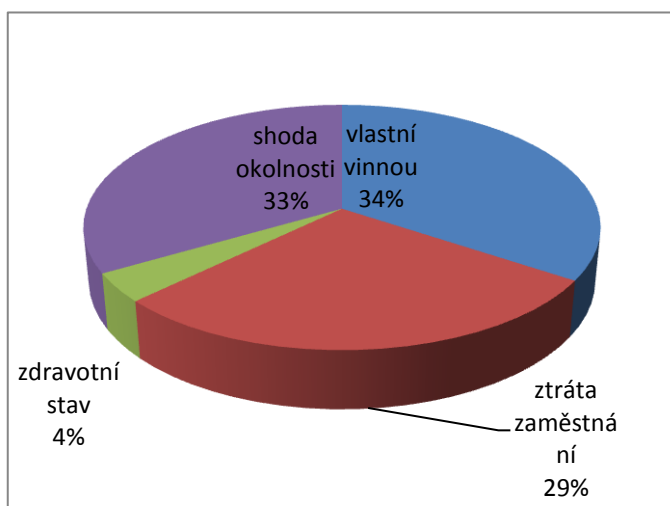


| Věk | Počet | % |
|--------|-------|------|
| ÚSO | 97 | 91,6 |
| SŠ | 3 | 2,8 |
| VOŠ | 3 | 2,8 |
| VŠ | 3 | 2,8 |
| Celkem | 106 | 100 |

Z celkového počtu dotazovaných se 34% osob domnívá, že se bezdomovci dostali do svízelné situace vlastní vinou a že si za to mohou sami. Shodu nenadálých okolností označilo 33% dotázaných. Bezdomovectví jako důsledek ztráty zaměstnání označilo 29% a

4% dotázaných hledá příčiny bezdomovectví ve špatném zdravotním stavu. Výsledky jsou zachyceny v grafu č. 4

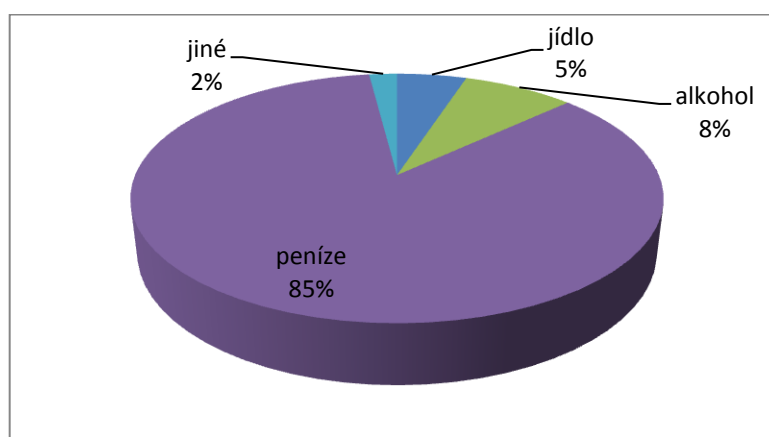
Graf č. 4 *Názory na možné příčiny vzniku bezdomovectví*



| Příčina | Počet | % |
|-------------------|------------|------------|
| Vlastní vina | 36 | 34,0 |
| Shoda okolností | 34 | 33,0 |
| Ztráta zaměstnání | 31 | 29,0 |
| Zdravotní stav | 4 | 4,0 |
| Celkem | 106 | 100 |

Na otázku, co žádají bezdomovci od kolemjdoucích osob, odpovědělo 85% dotázaných, že jsou to peníze resp. finanční hotovost. 5% respondentů se domnívá, že bezdomovci požadují jídlo, 8 % alkohol a 2 % jiné věci např. cigarety. Ošacení podle názoru respondentů bezdomovci nechtějí vůbec. Výsledky odpovědí vyjadřuje graf č. 5.

Graf č.5 *Požadavky bezdomovců od kolemjdoucích občanů*



Co se týče pobytu bezdomovců, přenocování atd. 45,2% dotázaných si myslí, že bezdomovci bydlí a přespávají v neobydlených nebo opuštěných staveních. Podle

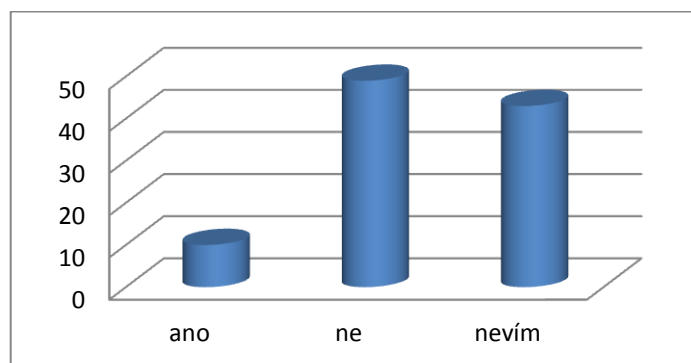
odpovědí 36,8 % dotázaných, nachází bezdomovci svůj domov na nádražích a 18% se domnívá, že většina bezdomovců bydlí přímo na ulici. Veřejnost nemá povědomí o tom, že existuje charitní činnost a této alternativě svůj hlas nedal nikdo. Procentuální výsledky jsou zobrazeny v tabulce č.1

Tabulka č.1 Názory respondentů na bydlení bezdomovců

| Místo přespání, bydlení | Počet odpovědí | % |
|-------------------------|----------------|------|
| nádraží | 39 | 36,8 |
| neobydlená stavení | 48 | 45,2 |
| ulice | 19 | 18 |
| charita | 0 | 0 |

Na otázku, zda je činnost resp. péče státu vůči bezdomovcům dostatečná odpovědělo 43 % tj. celkem 45 dotázaných, že neví. Naproti tomu 51 respondentů tj. 49% zastává názor, že stát neposkytuje dostatečnou pomoc a pouze 10% tj 10 dotázaných se domnívá, že ze strany státu je pomoc bezdomovcům dostatečná. Výsledky zobrazuje graf č. 6.

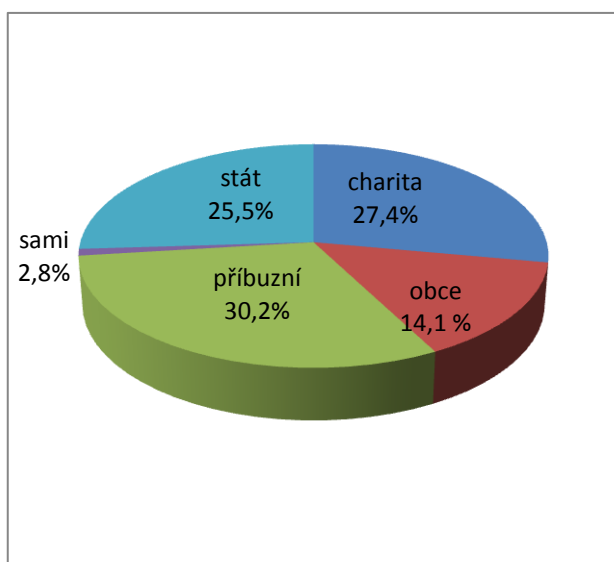
Graf č. 6 Názory respondentů na úroveň pomoci státu vůči bezdomovcům



Na otázku kdo by měl poskytovat pomoc bezdomovcům, odpovědělo 32 dotázaných, že bezdomovcům mají pomáhat příbuzní. 29 dotázaných tj. 27,4% si myslí, že pomoc pro bezdomovce by měla zajišťovat charita. Podle 27, tedy 25,5% dotázaných má pomoc

zajišťovat stát. Města nebo obce uvedlo ve svých odpovědích celkem 15 respondentů. Jenom 3 dotázaní si myslí, že by se bezdomovci měli o sebe postarat sami. Výsledky jsou zobrazeny v grafu č. 7

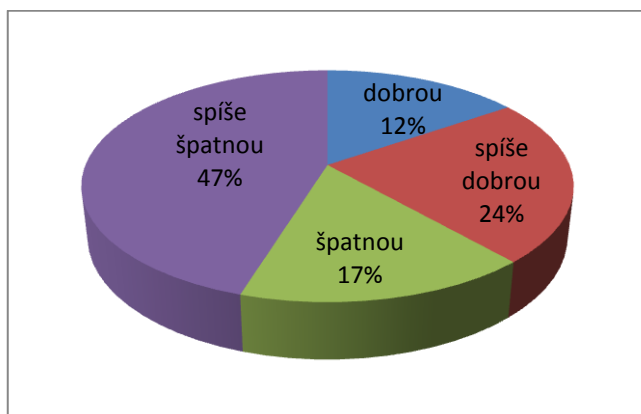
Graf č.7 *Názory respondentů na otázku „Kdo by měl bezdomovcům poskytovat pomoc?“*



| Kdo | Počet | % |
|---------------|------------|------------|
| Charita | 29 | 27,4 |
| Města, obce | 15 | 14,1 |
| Příbuzní | 32 | 30,2 |
| Sami | 3 | 2,8 |
| Stát | 27 | 25,5 |
| Celkem | 106 | 100 |

Na otázku „Jakou máte zkušenost s bezdomovci?“, odpovědělo 47% dotázaných, že s bezdomovci mají spíše špatnou zkušenost. Spíše dobrou zkušenost uvedlo 24 % dotázaných. Dobrou zkušenost má pouhých 12 % a vyloženě špatnou zkušenost s bezdomovci sdílí 17% všech dotázaných. Výsledky jsou zobrazeny v grafu č. 8

Graf č. 8 *Odpovědi na otázku „Jakou máte s bezdomovci zkušenost?“*



| zkušenost | Počet | % |
|---------------|------------|------------|
| dobrá | 13 | 12 |
| Spíše dobrá | 25 | 24 |
| Spíše špatná | 50 | 47 |
| Špatná | 18 | 17 |
| Celkem | 106 | 100 |

Zjištěné výsledky mého sociologického šetření odráží názor veřejné populace na osoby bez přístřeší, kdy většina dotazovaných vyjadřují přesvědčení, že lidé často přespávají v neobydlených domech či na nádražích si mohou za svoji situaci většinou sami. Dále si myslí, že pomoc státu je nedostatečná. Těmto lidem by podle výzkumu měla nejvíce pomáhat charita. Vzhledem k široké problematice tohoto tématu nelze postihnout všechny aspekty a jedná se tedy pouze o dílčí příspěvek. Zkušenosti těchto respondentů s touto kategorií lidí jsou vesměs negativní, což do jisté míry mohlo formovat výsledky průzkumu.

Průzkumná sonda ukázala kde je zapotřebí hledat inspiraci při provádění sociální práce a jaké metody by bylo vhodné využívat. Pomoc ze strany státu je nedostatečná, chybí příslušná legislativa a spoléhat se na charitní organizace nelze. Bezdomovci by však na druhé straně měli sami iniciativně řešit svoje životní situace a nedávat veřejnosti záminky pro jejich zařazování na okraj společnosti. Bydlení osob bez přístřeší není prozatím v České republice vyřešeno. Uvolněním regulovaného nájmu došlo ke značnému zvýšení cen za byty. Dalším faktorem, který ovlivňuje bezdomovectví je nedostatek možností k výdělečné činnosti. I když úřady práce nabízejí poptávky po zaměstnání, často lidé bez přístřeší nemají možnost práci dostat a jsou mnohdy zaměstnavateli odmítáni. Průzkum ukázal řadu problematických oblastí, které bude nutné do budoucna řešit. Jsem si na druhé straně vědoma skutečnosti, že tato sonda nepodchycuje veškeré oblasti dotýkající se problému bezdomovectví. Účelem průzkumu mělo být pouze jedno, poukázat očima veřejnosti na stav, který je veřejností vnímán ve vztahu k bezdomovcům.

ZÁVĚR

Osoby bez přístřeší tzv. bezdomovci jsou lidé, kteří nemají stálé bydlení. Často ztratili rodinu práci a smysl svého života. Jsou tak odříznuti od zdrojů, které jsou běžně dostupné ostatní populaci. Osoby bez přístřeší, bez domova žijí často v nedůstojných podmínkách někdy přímo, na ulici nebo v sociálních zařízeních či ústavech. K této kategorii lze přidat i osoby, jimž hrozí ztráta bydlení resp. domova. Bezdomovectvím jsou nejvíce ohroženi lidé dlouhodobě nezaměstnaní, hendikepovaní, senioři, příslušníci etnických skupin, imigranti atd. Mezi bezdomovci najdeme i osoby závislé na návykových látkách. Pro tuto skupinu je příznačná zejména závislost na drogách a alkoholu. Ztrátou domova jsou zpravidla ohroženi lidé staršího nebo středního věku než lidé mladší.

Sociální práce je charakteristická tím, že odráží umění jednat s lidmi a vést je. Jako takovou ji lze rozčlenit do 3 hlavních částí, a to jako péči, pomoc a podporu. Sociální práce jako metoda má své postupy a zákonitosti. Tyto postupy jsou rozhodující pro urychlení orientace se v různých životních situacích. Rozhodující roli přitom sehrává přímý kontakt s klientem. Dochází tak k výchovnému působení, ovlivňování či utváření postojů klienta ke své sociální situaci. Tento kontakt je zapotřebí mít cíleně a řádně připraven. Sociální práce využívá zejména metodu pracovní, která je zaměřena na usnadnění a orientaci se v různých životních situacích a nežádoucích společenských či psychických problémech, ale i metodu umění jednat s lidmi (komunikační), která je zaměřena především na ovlivnění a vedení jednotlivých klientů ke změně dosavadní situace v jejich každodenním životě. To vše na legislativním základě, který v současné době vykazuje značnou nedokonalost. Nezbytnou stránkou sociální práce je její profesionalizace formou vzdělávacích aktivit příslušných sociálních pracovníků. S tím souvisí jejich odborná způsobilost pro činnost v rámci poskytování péče, pomoci a podpory.

Metody sociální práce lze pak charakterizovat podle zaměření na:

- jednotlivce, skupinu nebo komunitu
- získávání potřebných informací, formou rozhovoru, dotazníkového šetření, pozorování, standardizovaných testů, modelováním různých životních situací, sebezpozorování a analýzou různých dokumentů.³⁷

³⁷ Blíže k tomu srovnej MÜHLPACHR, P., *Sociální práce*. Brno: Masarykova universita, Pedagogická fakulta 2004. s. 34 a násl.

Zcela na vrcholu celé problematiky stojí sociální prevence, která by měla být zaměřena na vedení k odpovědnosti lidí za svůj vlastní život. Dále zajistit nabídku rekvalifikačních kurzů pro další možné uplatnění pro tyto osoby v případě ztráty trvalého zaměstnání umožnit dostatečné množství terénních sociálních pracovníků, kteří budou bezdomovce pozitivně motivovat, vést je k samostatnosti v jednání, pomohou jim nalézt co nejlepší možnosti řešení jejich nepříznivé sociální situace. Současně jim mohou dopomoci ke znovunabytí sociálních dovedností v komunikaci s rodinou, úřady atd. Stát by tedy měl vynaložit na tuto činnost dostatek finančních prostředků. Nejen tedy na činnost terénních sociálních pracovníků, ale i rovněž na provoz zařízení poskytujících sociální služby bezdomovcům, která jsou také jedním z velmi důležitých článků sociální pomoci. Prioritní je však vždy již výše zmíněná aktivita a spoluúčast klienta se sociálním pracovníkem.

V životě člověka se mohou objevit nejrůznější nepředvídané situace, projevující se jako situace neřešitelné. V této souvislosti může dojít k situacím, kdy se občan, skupina či etnikum dostávají do pozice závislých na pomoci jiných. Do této skupiny bych zařadila i osoby bez domova, jež se dostali nejrůznějšími vlivy sociální sféry do pozice tzv. bezdomovce. Řada z nich není schopna vyřešit svůj problém, řada z nich přežívá v očekávání, že se jejich situace musí zlepšit, ale řada z nich nemá zájem tento problém řešit, neboť je pro ně neřešitelný. V krizových situacích je zapotřebí lidem pomoci. Účinná, rychlá a odborná pomoc je důležitá pro překonání neřešitelné situace a opětovné začlenění subjektů do běžného každodenního života. To je hlavním posláním sociální práce.

Ve své bakalářské práci jsem se snažila analyzovat a popsat strategii a metody sociální práce ve vztahu s osobami bez přístřeší. Práce je proto koncipována jako analyticko deskriptivní a snaží se objasnit pouze základní metody, které jsou nezbytné pro profesionální činnost sociálních pracovníků se zaměřením na řešení sociální situace osob, které nemají bydlení, nebo jej z nějakého důvodu ztratily.

Teoretická část se zabývá problematikou sociální práce a bezdomovectví obecně, vymezuje pojmy sociální práce, metody sociální práce, bezdomovec a bezdomovectví, popisuje historii a typy bezdomovectví, rozebírá jednotlivé příčiny bezdomovectví. Tato část práce tak poskytuje čtenáři možnost seznámit se se základním pojmovým aparátem. Součástí je historický exkurz vývoje sociální práce na území České republiky.

V praktické části jsem se pak pokusila o sociologickou sondu za účelem získání informací vztahujících se k předmětnému tématu. Cílem této sondy bylo zjistit, zda respondenti ví o

problematice bezdomovectví a jaký mají vlastní názor na tuto problematiku. V neposlední řadě bylo cílem sociologické sondy zjistit, jaké možné způsoby by byly nejvhodnější pro poskytnutí pomoci lidem, jež nemají přístřeší, a proto jsou odkázáni na pomoc jiných. Výsledky sondy mohou být námětem pro činnost sociální pracovníků, jež se touto problematikou zabírají.

Práce je pojímána jako teoretická studie a autorka si je vědoma toho, že nepokrývá všechny oblasti sociální práce, neboť se zabývá pouze oblastí dotýkající se bezdomovectví. Názory autorky jsou její názory, které nemusí být totožné s názory jiných subjektů. Domnívám se však, že práce může být částečně přínosem pro sociální pracovníky v jejich další činnosti a posléze může sloužit jako teoretický základ pro jejich další vzdělávání.

Je tedy nezbytné pracovat na prevenci bezdomovectví a na rozvoji sociální práce s bezdomovci. Základ efektivního řešení problémů spojených s bezdomovectvím spočívá ve spolupráci všech zainteresovaných aktérů, včetně bezdomovců samotných. Negativní jevy, které bezdomovectví provází, např. dlouhodobá nezaměstnanost, zápch, alkoholismus, přespávání na veřejných prostranstvích, nízká míra sociální adaptability atd., nelze společensky zcela vyřešit.

Podle mého názoru ke snížení bezdomovectví je nezbytné přijetí účinné legislativy a přijetí účinné koncepce pro řešení tohoto problému, zejména v bytové politice. Zde musí sehrát svoji roli Vláda České republiky na úrovni celého státu. Obce a města by měli prosazovat vyčlenění státních dotací pro výstavbu tzv. sociálních bytů, azylových domů, středisek pro bezdomovce. V neposlední řadě by bylo vhodné vytvořit účinnou koncepci a realizovat aktivní vyhledávání bezdomovců na ulicích a poskytnout jim specializovanou pomoc prostřednictvím sociálních kurátorů. Ze strany státu věnovat zvýšenou podporu charitním organizacím zaměřeným na pomoc bezdomovcům.

Bezdomovectví není sociálním problémem nové doby, naopak je trvale přítomným jevem: proto na něj odpovídají tradiční formy dobročinnosti.

V České republice je vytvořena síť služeb, které odpovídají na základní potřeby lidí bez domova. Tato síť však zdaleka není optimální, je potřeba ji posílit. Reintegrace lidí bez

domova je současnými službami zajišťována ještě méně uspokojivě než naplňování základních potřeb klientů - zejména zde se otevírá prostor pro nové služby a projekty.³⁸

³⁸ MATOUŠEK, O., KODYMOVÁ, P., KOLÁČKOVÁ, J. (eds). Sociální práce v praxi. Vyd. 1. Praha: Portál 2005, 352s., ISBN 80-7367-002-X s.325 a násl.

SEZNAM POUŽITÉ LITERATURY

1. **GULOVÁ, L.** Sociální práce pro pedagogické obory. Praha: Grada 2011, s.30 ISBN 978-80-247-3379-1,
2. **HRADECKÝ, I., et al.** *Bezdomovství: Extrémní vyloučení*. Praha: Naděje, občanské sdružení, 1996 .
3. **JÍLEK, ŠTOK,** *Občané bez přístřeší*, Krátké seznámení s problematikou bezdomovců, Květen 2011,
4. **KOHOUTEK, R.** *Poznávání a utváření osobnosti*. Brno: Akademické nakladatelství CERM, 2001, ISBN 8072042009
5. **LEVICKÁ, J.** *Metody sociálnem práce*. Bratislava: Vev s.r.o. 2002
6. **MATOUŠEK O.** *Metody a řízení sociální práce*. Praha: Portál, 2003. ISBN 80-7178-548-2
7. **MATOUŠEK O.** *Sociální práce v praxi*, Praha: Portál, 2005, ISBN 80-7367-002-X
8. **MATOUŠEK, O. a kol.** *Základy sociální práce*. 1. vyd. Praha: Portál, 2001. 312s. ISBN 80-7178-473-7.
9. **MŮHLPACHER, P.,***Sociální práce*. Brno: Masarykova universita, Pedagogická fakulta 2004, ISBN 80-210-3323-1
10. **MUSIL, L.** *Ráda bych Vám pomohla, ale...*Dilemata práce s klienty v organizacích. Brno: Marek Zeman.2004. 15 s. ISBN 80-903070-1-9
11. **NAVRÁTIL, Pavel.** *Teorie a metody sociální práce*. Brno: Marek Zeman, 2001.ISBN 80-903070-0-0.
12. **NĚMEC, M.** *Občan a policie*, Praha, Naše Vojsko, 1996, ISBN 80-206-0524-X
13. **NOVOTNÁ, V., SCHIMMERLINGOVÁ, V.** *Sociální práce její vývoj a metodické postupy*.Praha: Karolinum, 1992 ISBN 80-7066-483-5.
14. **PASTRŇÁK, R.** *Teorie a metody sociální práce*, Skripta – Opava, 2011,
15. **PAULOVÍČ, J., SYCHROVÁ, A.,** Průzkum uživatelů, o.s. SKP-CENTRUM *Odborná analýza osob bez přístřeší*, Pardubice: SKP-CENTRUM 2006
16. **ŘEZNÍČEK, I.** *Metody sociální práce*. 1. vyd. Praha: Sociologické nakladatelství, 1994. 24 s. ISBN 80-85850-00-1.

17. ŠTĚCHOVÁ M., et al *Bezdomovectví a bezdomovci z pohledu kriminologie*, Praha, 2008, ISBN 978-80-7338-069-4
18. VÁGNEROVÁ, M.: *Psychopatologie pro pomáhající profese*. Praha: Portál, 2004. ISBN 80-7178-802-3

Internetové odkazy:

URL: <http://socialnirevue.cz/item/definice-socialni-prace>

Periodika

SOCIÁLNÍ PRÁCE – časopis pro teorii, praxi a vzdělávání v sociální práci –
Bezdomovectví, 2006

SEZNAM OBRÁZKŮ

Graf č. 1: Počet zúčastněných osob podle kategorií

Graf č. 2: Věková struktura zúčastněných osob

Graf č. 3: Vzdělanostní struktura respondentů

Graf č. 4 Názory na možné příčiny vzniku bezdomovectví

Graf č. 5: Požadavky bezdomovců od kolemjdoucích občanů

Graf č. 6 Názory respondentů na úroveň pomoci státu vůči bezdomovcům

Graf č. 7: Názory respondentů na otázku „Kdo by měl bezdomovcům poskytovat pomoc?“

Graf č. 8: Odpovědi na otázku „Jakou máte s bezdomovci zkušenost?“

SEZNAM TABULEK

Tabulka č. 1: Názory respondentů na bydlení bezdomovců

.

SEZNAM PŘÍLOH

PŘÍLOHA P 1: ETICKÝ KODEX SOCIÁLNÍCH PRACOVNÍKŮ ČESKÉ REPUBLIKY

**PŘÍLOHA P 2: DOTAZNÍK PRO VEŘEJNOST SE ZAMĚŘENÍM PRO OBČANY BEZ
PŘÍSTŘEŠÍ**

PŘÍLOHA P I: ETICKÝ KODEX SOCIÁLNÍCH PRACOVNÍKŮ ČESKÉ REPUBLIKY

1. Etické zásady

1. 1. Sociální práce je založena na hodnotách demokracie, lidských práv a sociální spravedlnosti. Sociální pracovníci proto dbají na dodržování lidských práv u skupin a jednotlivců tak, jak jsou vyjádřeny v dokumentech relevantních pro praxi sociálního pracovníka, a to především ve Všeobecné deklaraci lidských práv, Chartě lidských práv Spojených národů a v Úmluvě o právech dítěte a dalších mezinárodních deklaracích a úmluvách. Dále se řídí Ústavou, Listinou základních práv a svobod a dalšími zákony tohoto státu, které se od těchto dokumentů odvíjejí.

1. 2. Sociální pracovník respektuje jedinečnost každého člověka bez ohledu na jeho původ, etnickou příslušnost, rasu či barvu pleti, mateřský jazyk, věk, pohlaví, rodinný stav, zdravotní stav, sexuální orientaci, ekonomickou situaci, náboženské a politické přesvědčení a bez ohledu na to, jak se podílí na životě celé společnosti.

1. 3. Sociální pracovník respektuje právo každého jedince na seberealizaci v takové míře, aby současně nedocházelo k omezení stejného práva druhých osob.

1. 4. Sociální pracovník pomáhá jednotlivcům, skupinám, komunitám a sdružení občanů svými znalostmi, dovednostmi a zkušenostmi při jejich rozvoji a při řešení konfliktů jednotlivců se společností a jejich následků.

1.5. Sociální pracovník dává přednost profesionální odpovědnosti před svými soukromými zájmy. Služby poskytuje na nejvyšší odborné úrovni.

2. Pravidla etického chování sociálního pracovníka

2. 1. Ve vztahu ke klientovi

2. 1. 1. Sociální pracovník podporuje své klienty k vědomí vlastní odpovědnosti.

2. 1. 2. Sociální pracovník jedná tak, aby chránil důstojnost a lidská práva svých klientů.

2. 1. 3. Sociální pracovník pomáhá se stejným úsilím a bez jakékoliv formy diskriminace všem klientům. Sociální pracovník jedná s každým člověkem jako s celostní bytostí.

Zajímá se o celého člověka v rámci rodiny, komunity a společenského a přirozeného prostředí a usiluje o rozpoznání všech aspektů života člověka.

Sociální pracovník se zaměřuje na silné stránky jednotlivců, skupin a komunit a tak podporuje jejich zmocnění.

2. 1. 4. Chrání klientovo právo na soukromí a důvěrnost jeho sdělení. Data a informace požaduje s ohledem na potřebnost při zajištění služeb, které mají být klientovi poskytnuty a informuje ho o jejich potřebnosti a použití. Žádnou informaci o klientovi neposkytne bez jeho souhlasu. Výjimkou jsou osoby, které nemají způsobilost k právním úkonům v plném rozsahu (zejména nezletilé děti) nebo tehdy, kdy jsou ohroženy další osoby. V případech, kde je to v souladu s platnými právními předpisy, umožňuje účastníkům řízení nahlížet do spisů, které se řízení týkají.

2. 1. 5. Sociální pracovník podporuje klienty při využívání všech služeb a dávek sociálního zabezpečení, na které mají nárok, a to nejen od instituce, ve které jsou zaměstnáni, ale i ostatních příslušných zdrojů. Poučí klienty o povinnostech, které vyplývají z takto

poskytnutých služeb a dávek. Podporuje klienta při řešení problémů týkajících se dalších sfér jeho života.

2. 1. 6. Sociální pracovník podporuje klienty při hledání možností jejich zapojení do procesu řešení jejich problémů.

2.1.7. Sociální pracovník je si vědom svých odborných a profesních omezení. Pokud s klientem nemůže sám pracovat, předá mu informace o dalších formách pomoci. Sociální pracovník jedná s osobami, které používají jejich služby (klienty) s účastí, empatií a péčí.

2. 2. Ve vztahu ke svému zaměstnavateli

2. 2. 1. Sociální pracovník odpovědně plní své povinnosti vyplývající ze závazku ke svému zaměstnavateli.

2. 2. 2. V zaměstnavatelské organizaci spolupůsobí při vytváření takových podmínek, které umožní sociálním pracovníkům v ní zaměstnaným přijmout a uplatňovat závazky vyplývající z tohoto kodexu.

2. 2. 3. Snaží se ovlivňovat sociální politiku, pracovní postupy a jejich praktické uplatňování ve své zaměstnavatelské organizaci s ohledem na co nejvyšší úroveň služeb poskytovaných klientům.

2. 3. Ve vztahu ke kolegům

2. 3. 1. Sociální pracovník respektuje znalosti a zkušenosti svých kolegů a ostatních odborných pracovníků. Vyhledává a rozšiřuje spolupráci s nimi a tím zvyšuje kvalitu poskytovaných sociálních služeb.

2. 3. 2. Respektuje rozdíly v názorech a praktické činnosti kolegů a ostatních odborných a dobrovolných pracovníků. Kritické připomínky k nim vyjadřuje na vhodném místě vhodným způsobem.

2.3.3. Sociální pracovník iniciuje a zapojuje se do diskusí týkajících se etiky se svými kolegy a zaměstnavateli a je zodpovědný za to, že jeho rozhodnutí budou eticky podložená.

2. 4. Ve vztahu ke svému povolání a odbornosti.

2. 4. 1. Sociální pracovník dbá na udržení a zvyšování prestiže svého povolání.

2. 4. 2. Neustále se snaží o udržení a zvýšení odborné úrovně sociální práce a uplatňování nových přístupů a metod.

2. 4. 3. Působí na to, aby odbornou sociální práci prováděl vždy kvalifikovaný pracovník s odpovídajícím vzděláním.

2. 4. 4. Je zodpovědný za své soustavné celoživotní vzdělávání a výcvik, což je základ pro udržení stanovené úrovně odborné práce a schopnosti řešit etické problémy.

2. 4. 5. Pro svůj odborný růst využívá znalosti a dovednosti svých kolegů a jiných odborníků, naopak své znalosti a dovednosti rozšiřuje v celé oblasti sociální práce.

2. 4. 6. Sociální pracovník spolupracuje se školami sociální práce, aby podpořil studenty sociální práce při získávání kvalitního praktického výcviku a aktuální praktické znalosti.

2. 5. Ve vztahu ke společnosti

2. 5. 1. Sociální pracovník má právo i povinnost upozorňovat širokou veřejnost a příslušné orgány na případy porušování zákonů a oprávněných zájmů občanů.

2. 5. 2. Zasazuje se o zlepšení sociálních podmínek a zvyšování sociální spravedlnosti tím, že podněcuje změny v zákonech, v politice státu i v politice mezinárodní.

2. 5. 3. Upozorňuje na možnost spravedlivějšího rozdělení společenských zdrojů a potřebu zajistit přístup k těmto zdrojům těm, kteří to potřebují.

2. 5. 4. Působí na rozšíření možností a příležitostí ke zlepšení kvality života pro všechny osoby, a to se zvláštním zřetelem ke znevýhodněným a postiženým jedincům a skupinám.

2. 5. 5. Sociální pracovník působí na zlepšení podmínek, které zvyšují vážnost a úctu ke kulturám, které vytvořilo lidstvo.

2. 5. 6. Sociální pracovník požaduje uznání toho, že je zodpovědný za své jednání vůči osobám, se kterými pracuje, vůči kolegům, zaměstnavatelům, profesní organizaci a vzhledem k zákonným ustanovením, a že tyto odpovědnosti mohou být ve vzájemném konfliktu.

PŘÍLOHA P 2: DOTAZNÍK PRO VEŘEJNOST SE ZAMĚŘENÍM PRO OBČANY BEZ PŘÍSTŘEŠÍ

1. Jste

Žena

Muž

2. Kolik Vám je let?

18-30

31-40

41 a více

3. Jaké je Vaše nejvyšší ukončené vzdělání?

Základní

Střední bez maturity

Střední s maturitou

Vyšší odborné

Vysokoškolské

4. Jak si myslíte, že se bezdomovec dostal do této situace

vlastní vinnou

ztráta zaměstnání

zdravotní stav

shoda okolnosti

5. Když potkáte bezdomovce, žádají většinou od Vás

jídlo

oblečení

alkohol

peníze

jiné

6. Kde si myslíte, že bezdomovci nejčastěji přespávají?

nádraží

neobydlená stavení

na ulici

charita

7. Myslíte si, že je pomoc státu dostatečná?

ano

ne

nemohu soudit

8. Kdo by podle Vás měl nejčastěji bezdomovcům pomáhat?

Charita

Města, obce

Příbuzní

Sami lidé bez přístřeší

Stát

9. Jakou máte s bezdomovci zkušenost?

Dobrou

Spíše dobrou

Spíše špatnou

Špatnou