

# ŽIVOTNÍ STYL A HODNOTOVÁ ORIENTACE MLADÉ GENERACE

Lucie Varhaníková

---

Bakalářská práce  
2013



Univerzita Tomáše Bati ve Zlíně  
Fakulta humanitních studií

---

  
INSTITUT  
MEZIOBOROVÝCH STUDIÍ BRNO

## ZADÁNÍ BAKALÁŘSKÉ PRÁCE

(PROJEKTU, UMĚLECKÉHO DÍLA, UMĚLECKÉHO VÝKONU)

Jméno a příjmení: **Lucie VARHANÍKOVÁ**  
Osobní číslo: **H108328**  
Studijní program: **B7507 Specializace v pedagogice**  
Studijní obor: **Sociální pedagogika**

Téma práce: **Životní styl a hodnotová orientace mladé generace**

### Zásady pro vypracování:

Zadané a zvolené téma bude zpracováno podle pokynů obsažených v materiálu IMS "Metodika psaní odborného textu a výzkum v sociálních vědách" (IMS 2009). Případně podle dalších materiálů, z nichž některé jsou obsaženy v literatuře připojené k tomuto studijnímu textu. Zejména bude dbáno na dodržování zásad publikační etiky a pravidel společenskovedního výzkumu. Průběžné výsledky práce budou pravidelně konzultovány s vedoucím bakalářské práce.

S vědomím těchto zásad a pravidel a po konzultaci s vedoucím bude práce zaměřena:

- na teoretickou část, jež zahrne obecný popis období dospívání adolescentů z hlediska vývoje a vymezení pojmů jako životní styl, hodnoty a hodnotová orientace,
- na praktickou část, kde se pokusím o srovnání vybraných životních hodnot u středoškolské mládeže a jejich porovnání mezi nižšími a vyššími ročníky.

Rozsah bakalářské práce:

Rozsah příloh:

Forma zpracování bakalářské práce: **tištěná/elektronická**

Seznam odborné literatury:

**Cakirpaloglu, P. Psychologie hodnot. Olomouc: Votobia, 2004.**

**Göbelová, T. Hodnotová výchova v pedagogické praxi. Ostrava: Ostravská univerzita, 2008.**

**Kraus, B. Středoškolská mládež a její svět na přelomu století. Brno: Paido, 2006.**

**Nakonečný, M. Psychologie osobnosti. Praha: Academia, 2009.**

**Sak, P., Saková, K. Mládež na křižovatce. Praha: Svoboda Servis, 2004.**

**Vágnerová, M. Vývojová psychologie I.: Dětství a dospívání. Praha: Karolinum, 2005.**

**Další literatura bude obsažena v Projektu bakalářské práce a průběžně doplňována během práce na tomto textu.**

Vedoucí bakalářské práce:

**Mgr. Renata Oralová**

Institut mezioborových studií

Datum zadání bakalářské práce:

**16. března 2012**

Termín odevzdání bakalářské práce:

**30. dubna 2013**

V Brně dne 16. března 2012

  
prof. PhDr. Pavel Mühlpachr, Ph.D.  
*vedoucí ústavu*



  
PhDr. Miloslav Jůzl, Ph.D.  
*vedoucí katedry*



# PROHLÁŠENÍ AUTORA BAKALÁŘSKÉ PRÁCE

Beru na vědomí, že

- odevzdáním bakalářské práce souhlasím se zveřejněním své práce podle zákona č. 111/1998 Sb. o vysokých školách a o změně a doplnění dalších zákonů (zákon o vysokých školách), ve znění pozdějších právních předpisů, bez ohledu na výsledek obhajoby <sup>1)</sup>;
- beru na vědomí, že bakalářská práce bude uložena v elektronické podobě v univerzitním informačním systému dostupná k prezenčnímu nahlédnutí;
- na moji bakalářskou práci se plně vztahuje zákon č. 121/2000 Sb. o právu autorském, o právech souvisejících s právem autorským a o změně některých zákonů (autorský zákon) ve znění pozdějších právních předpisů, zejm. § 35 odst. 3 <sup>2)</sup>;
- podle § 60 <sup>3)</sup> odst. 1 autorského zákona má UTB ve Zlíně právo na uzavření licenční smlouvy o užití školního díla v rozsahu § 12 odst. 4 autorského zákona;
- podle § 60 <sup>3)</sup> odst. 2 a 3 mohu užít své dílo – bakalářskou práci - nebo poskytnout licenci k jejímu využití jen s předchozím písemným souhlasem Univerzity Tomáše Bati ve Zlíně, která je oprávněna v takovém případě ode mne požadovat přiměřený příspěvek na úhradu nákladů, které byly Univerzitou Tomáše Bati ve Zlíně na vytvoření díla vynaloženy (až do jejich skutečné výše);
- pokud bylo k vypracování bakalářské práce využito softwaru poskytnutého Univerzitou Tomáše Bati ve Zlíně nebo jinými subjekty pouze ke studijním a výzkumným účelům (tj. k nekomerčnímu využití), nelze výsledky bakalářské práce využít ke komerčním účelům.

Prohlašuji, že

- elektronická a tištěná verze bakalářské práce jsou totožné;
- na bakalářské práci jsem pracoval samostatně a použitou literaturu jsem citoval. V případě publikace výsledků budu uveden jako spoluautor.

LUCIE VAKHANIČKOVÁ

Jméno, příjmení studenta

V Brně 23.4.2013

Lucie Vakhaničková

Podpis

1) zákon č. 111/1998 Sb. o vysokých školách a o změně a doplnění dalších zákonů (zákon o vysokých školách), ve znění pozdějších právních předpisů, § 47b Zveřejňování závěrečných prací:

(1) Vysoká škola nevydělečně zveřejňuje disertační, diplomové, bakalářské a rigorózní práce, u kterých proběhla obhajoba, včetně posudků oponentů a výsledku obhajoby prostřednictvím databáze kvalifikačních prací, kterou spravuje. Způsob zveřejnění stanoví vnitřní předpis vysoké školy.

(2) Disertační, diplomové, bakalářské a rigorózní práce odevzdané uchazečem k obhajobě musí být též nejméně pět pracovních dnů před konáním obhajoby zveřejněny k nahlázení veřejnosti v místě určeném vnitřním předpisem vysoké školy nebo není-li tak určeno, v místě pracoviště vysoké školy, kde se má konat obhajoba práce. Každý si může ze zveřejněné práce pořizovat na své náklady výpisy, opisy nebo rozmnoženiny.

(3) Platí, že odevzdáním práce autor souhlasí se zveřejněním své práce podle tohoto zákona, bez ohledu na výsledek obhajoby.

2) zákon č. 121/2000 Sb. o právu autorském, o právech souvisejících s právem autorským a o změně některých zákonů (autorský zákon) ve znění pozdějších právních předpisů, § 35 odst. 3:

(3) Do práva autorského také nezasahuje škola nebo školské či vzdělávací zařízení, užije-li nikoli za účelem přímého nebo nepřímého hospodářského nebo obchodního prospěchu, k výuce nebo k vlastní potřebě dílo vytvořené žákem nebo studentem ke splnění školních nebo studijních povinností vyplývajících z jeho právního vztahu ke škole nebo školskému či vzdělávacího zařízení (školní dílo).

3) zákon č. 121/2000 Sb. o právu autorském, o právech souvisejících s právem autorským a o změně některých zákonů (autorský zákon) ve znění pozdějších právních předpisů, § 60 Školní dílo:

(1) Škola nebo školské či vzdělávací zařízení mají za obvyklých podmínek právo na uzavření licenční smlouvy o užití školního díla (§ 35 odst. 3). Odpirá-li autor takového díla udělit svolení bez vážného důvodu, mohou se tyto osoby domáhat nahrazení chybějícího projevu jeho vůle u soudu. Ustanovení § 35 odst. 3 zůstává nedotčeno.

(2) Není-li sjednáno jinak, může autor školního díla své dílo užít či poskytnout jinému licenci, není-li to v rozporu s oprávněnými zájmy školy nebo školského či vzdělávacího zařízení.

(3) Škola nebo školské či vzdělávací zařízení jsou oprávněny požadovat, aby jim autor školního díla z výdělku jim dosaženého v souvislosti s užitím díla či poskytnutím licence podle odstavce 2 přiměřeně přispěl na úhradu nákladů, které na vytvoření díla vynaložily, a to podle okolností až do jejich skutečné výše; přitom se přihlédne k výši výdělku dosaženého školou nebo školským či vzdělávacím zařízením z užití školního díla podle odstavce 1.

## **ABSTRAKT**

Tato práce se zabývá životním stylem a hodnotovou orientací mladé generace. V teoretické části jsou tyto pojmy vysvětleny, také jsou zde uvedeny životní styly některých subkultur. Dále uvádím hlavní socializační činitele dětí a mládeže a jakým způsobem ovlivňují jejich životní styl a hodnotovou orientaci. Práce je zaměřena na generaci adolescentů, proto uvádím i vymezení tohoto období z hlediska vývojové psychologie. V praktické části je proveden kvantitativní výzkum zjišťující preferenci hodnot v životě adolescentů. Vypracované dotazníky byly rozdány žákům středních škol ve městě Znojmě a porovnávám odpovědi žáků nižších a vyšších ročníků a jednotlivých škol.

Klíčová slova: životní styl, hodnoty, hodnotová orientace, subkultury mládeže, socializační činitelé, adolescence

## **ABSTRACT**

This thesis is occupied with lifestyle and value orientation of young generation. In theoretical part there are explained these terms and there is also described lifestyle of selected subcultures. There are also mentioned major socializing factors and the way they affect lifestyle and value orientation of young generation. I focus on generation of adolescence therefore I mention definition of this period on based of developmental psychology. In the practical part a quantitative research is performed which finds out the value preference of the adolescence. Questionare are processed and distributed to students on Secondary schools in Znojmo city. I compare answers of students from lower and higher classes and between particular schools as well.

Keywords: lifestyle, values, value orientation, subcultures of youth, socializing factor, adolescence

Děkuji paní Mgr. Renatě Oralové za pomoc a cenné rady při zpracování bakalářské práce a čas, který jí věnovala.

Mé poděkování patří také rodině a blízkým za podporu a trpělivost při realizaci této práce.

Prohlašuji, že odevzdaná verze bakalářské práce a verze elektronická nahraná do IS/STAG jsou totožné.

## OBSAH

<b>ÚVOD</b> .....	<b>8</b>
<b>I TEORETICKÁ ČÁST</b> .....	<b>10</b>
<b>1 ŽIVOTNÍ STYL, HODNOTY A HODNOTOVÁ ORIENTACE</b> .....	<b>11</b>
1.1 ŽIVOTNÍ STYL.....	11
1.2 HODNOTY A HODNOTOVÁ ORIENTACE.....	14
1.3 ŽIVOTNÍ STYL SUBKULTUR.....	17
<b>2 HLAVNÍ SOCIALIZAČNÍ ČINITELÉ V ŽIVOTĚ DĚTÍ A MLÁDEŽE</b> .....	<b>20</b>
2.1 RODINA .....	20
2.2 VRSTEVNICKÉ VZTAHY .....	22
2.3 ŠKOLA.....	23
<b>3 ADOLESCENCE Z POHLEDU VÝVOJOVÉ PSYCHOLOGIE</b> .....	<b>27</b>
3.1 TĚLESNÝ VÝVOJ V OBDOBÍ DOSPÍVÁNÍ.....	28
3.2 PSYCHICKÝ VÝVOJ V OBDOBÍ DOSPÍVÁNÍ .....	29
<b>II PRAKTICKÁ ČÁST</b> .....	<b>31</b>
<b>4 VÝZKUM HODNOTOVÝCH PREFERENCÍ U ADOLESCENTŮ</b> .....	<b>32</b>
4.1 VÝZKUMNÝ CÍL A STANOVENÍ HYPOTÉZ.....	32
4.2 POUŽITÉ METODY VÝZKUMU .....	32
4.3 POPIS VÝSLEDKŮ EMPIRICKÉHO ŠETŘENÍ.....	33
4.4 SHRNUÍ VÝSLEDKŮ A OVĚŘENÍ HYPOTÉZ.....	42
<b>ZÁVĚR</b> .....	<b>44</b>
<b>SEZNAM POUŽITÉ LITERATURY</b> .....	<b>46</b>
<b>SEZNAM PŘÍLOH</b> .....	<b>48</b>

## ÚVOD

Životní styl a s ním spojený hodnotový systém zajisté plní důležitou funkci v životě dnešní mladé generace. Toto téma je stále velice aktuální a zajímavé pro mnoho rodičů, pedagogů a pomáhá zodpovědět různé otázky. *Jaký je skutečný svět dnešní mladé generace?* Při rozpravě se svými rodiči často slyším, že dnešní mládež není slušně vychovaná a že oni by si to samé v dobách jejich dospívání dovolit nemohli. Dle mého názoru je velice těžké srovnávat dospívání našich rodičů a současné mládeže. Naši rodiče zřejmě neměli tolik možností, jako mají dnešní dospívající – za tu dobu došlo k proměnám snad ve všech oblastech lidského života – od rodinných vztahů, přístupu pedagogů k žákům a opačně a dokonce i přátelské a partnerské vztahy se proměnily pod tíhou médií, možností využití volného času a celkového společenského uvolnění. Jedno by ale mělo zůstat stejné a to je uvědomění si důležitých hodnot v lidském životě.

A právě proto jsem si dané téma vybrala, protože bych ráda probádala a poodhalila životní styl a hodnotový svět dnešní mladé generace - přesněji řečeno dnešních adolescentů, protože právě těm se ve své práci budu věnovat nejvíc. *Hlavním cílem bude ověření, zda si dnešní mládež stále uvědomuje důležitost základních morálních a sociálních hodnot a zda jsou pro ně důležité rodinné vztahy a vzdělání.*

V teoretické části jsou vysvětleny pojmy životní styl, hodnoty a hodnotová orientace z pohledu odborné literatury. Popisují některé druhy životních stylů, o kterých si myslím, že jsou dnes přijímány jak mladšími, tak staršími generacemi. Krátké pozastavení je věnováno životnímu stylu subkultur, které jsou dnes mezi mládeží rozšířené a které ovlivňují jejich názorové postoje, jež se pak mohou odrážet i v interpretaci hodnotového žebříčku. Dospívání je velice citlivým obdobím a dalo by se říct i hledáním sebe samého. Z tohoto důvodu zde uvádím také ty hlavní činitele, které mají vliv na formování osobnosti právě v tomto období a nevynechám ani upřesnění tohoto období z pohledu vývojové psychologie.

V praktické části bude provedena malá sonda do života studentů středních škol a budou zjišťovány především jejich postoje k rodinným vztahům, vzdělání a podle preferencí bude sestaven hodnotový žebříček. Právě rodinné vztahy a vzdělání jsou důležité socializační činitele v životě dětí i dospívajících, a proto se v této práci budu zabývat tím, jak na tyto činitele dnešní mládež pohlíží. Také se pokusím zjistit, které



hodnoty dnešní adolescenti preferují, zda dávají přednost duchovním hodnotám nebo je více zajímají ty materiální.

Sociální pedagogika by měla reagovat ve smyslu rozvoje zdravého životního stylu u veškeré populace a především u dětí a dospívajících v procesu jejich socializace. Při práci s ohroženými a sociálně znevýhodněnými skupinami by měla reagovat ve smyslu pozitivní změny životního stylu a návyků těchto skupin. Při práci s mládeží nacházíme sociální pedagogiku nejčastěji působící hlavně na volný čas, ale také jako sociálně výchovnou práci v nejrůznějších výchovných zařízeních včetně škol. Všude zde má sociální pedagogika možnost působit na prostředí a na příjemce tohoto prostředí k uvědomění si důležitosti zdravého životního stylu a pozitivní hodnotové orientace.

Tuto práci bych ráda věnovala všem těm, kterým není výchova dnešních dětí lhostejná a stejně tak jako já si uvědomují důležitost rozvoje zdravého životního stylu a pozitivní hodnotové orientace u dětí a mládeže.

## I. TEORETICKÁ ČÁST

## 1 ŽIVOTNÍ STYL, HODNOTY A HODNOTOVÁ ORIENTACE

V následující kapitole se budu zabývat těmito pojmy z pohledu odborné literatury, především uvedu vysvětlení některých definic. Pokusím se také o lehké srovnání životního stylu tradiční a moderní společnosti - za tu dobu prošlo k mnoha proměnám v každodenním životě všech lidí. Tyto změny můžeme vnímat v rodině, ve škole, v pracovním procesu, ve volném čase a různě. Konkrétní podoba životního způsobu ale nezáleží pouze na *životních podmínkách*, ale je tvořena i vnitřními faktory. Jejich součástí jsou zajisté i *postoje, potřeby a hodnoty*, které nás motivují k určitému jednání. Z tohoto pohledu je zřejmé, že životní styl a hodnotová orientace jsou sice pojmy rozdílnými, ale navzájem spjatými.

### 1.1 Životní styl

*Životní styl* jako pojem byl poprvé pojmenován rakouským lékařem a psychologem Alfredem Adlerem. Alfred Adler byl žákem a později i spolupracovníkem Sigmunda Freuda, od něhož převzal koncepci nevědomí, od níž se později odklonil a ve svých výzkumech kladl důraz spíše na společenské vztahy, než na určení lidské psychiky sexuálními pudy. Stal se zakladatelem individuální psychologie, která je jedním z hlavních směrů hlubinné psychologie. V jeho pojetí je životní styl označován jako způsob, jakým se jedinec zařazuje a chce se zařazovat do společnosti a prostředí ([http://cs.wikipedia.org/wiki/Alfred\\_Adler](http://cs.wikipedia.org/wiki/Alfred_Adler)).

Jak uvádí Kubátová (2010) *životní styl je způsob, jakým žijeme*, tedy jak se oblékáme, jak trávíme svůj volný čas, jak a kde pracujeme, co a kdy jíme, co si myslíme o světě a o sobě, jakou hudbu posloucháme, co čteme atd. V dnešní době jsou zcela běžné pojmy jako alternativní, zdravý nebo naopak nezdravý životní styl. Životní styl jedince jako individua se liší od životního stylu skupiny nebo třeba kultury a vždy odráží stanoviska a hodnoty jedince nebo té které skupiny.

*„Životním stylem jednotlivce je možné rozumět ve značné míře konzistentní životní způsob jednotlivce, jehož jednotlivé části si navzájem odpovídají, jsou ve vzájemném vztahu, vycházejí z jednotného základu, mají společné jádro, resp. určitou jednotící linii, tj. jednotný „styl“, který se jako červená linie prolíná všemi podstatnými činnostmi, vztahy, zvyklostmi nositele životního stylu.“* (Duffková, 2005, s. 81)

*„Životní styl skupiny pak představuje do určité míry vyabstrahované, typické společné rysy životního způsobu, resp. jeho hlavních, určujících momentů, které jsou příznačné pro převážnou většinu členů nějaké skupiny (častěji jde o větší či menší skupiny, jejichž členové se navzájem všichni neznají, ale obecně vzato mají společného něco, co je důležité pro vytváření životního způsobu/stylu – např. profesní skupiny či obecněji skupiny vytvářející se v souvislosti s povoláním a přípravou na něj: životní styl lékařů, profesionálních sportovců, vysokoškolských studentů, apod.)“ (Duffková, 2005, s. 81)*

Životní styl tradičních společností nebyl v té době tolik aktuálním pojmem sám o sobě, ale zastával velice důležitou roli. Společnost byla závislá na lokálních zdrojích, které sloužily pro jejich obživu a přežití. S tím vším byly spojené různé zvyklosti a tradice, které se často předávali z pokolení na pokolení. Navíc patriarchální vládnutí naznačuje, že to byli muži a jejich prožívání, kterými se řídil vývoj společnosti. S příchodem průmyslové revoluce se vývoj společnosti posouvá a ubývá lokálních zvyklostí, které se postupně mění v unifikované postupy. Éra industriální společnosti se zaměřuje především na těžbu neobnovitelných surovin, zemědělskou produkci a s tím související vědu a výzkum. Pracovní síla, která byla dřív využívána lokálně, při přípravě obživy, hospodaření a zaopatření vlastní rodiny se nyní přesouvá do továren, kde mnohdy pracují celé rodiny, včetně dětí. To vše má za následek i změnu životního prostředí a životního stylu a rychlá expanze průmyslu má neblahý vliv na ekologii i člověka samotného, což výrazně ovlivnilo životní úroveň společnosti.

Jak uvádí Huntington (2001) změny, které modernizace přináší, můžeme vnímat skrze industrializaci, urbanizaci, zvyšující se míru gramotnosti, vzdělání, bohatství, společenské mobility, ve složitějších a diferencovanějších strukturách společnosti. Postoje, hodnoty, vědění i kultura lidí se výrazně odlišuje od pojetí tradiční společnosti.

S rozvojem masové komunikace a komunikačních technologií se jedinec ve společnosti snadněji dostával k různým informacím, což mělo za následek vznik nových proudů a myšlenek, které společnost formovali. Postupný přechod od modernismu k postmodernismu tak, jak jej chápe Giddens (1990) lze nejlépe pochopit jako výraz stylů a hnutí v literatuře, malířství, užitém umění a architektuře. Jestliže, jak uvádí Kubátová (2010) je konkrétní podoba životní stylu ovlivněna vnějšími faktory (životní podmínky) i vnitřními faktory (samotným jedincem), potom můžeme říci, že vývoj společnosti od tradicionalismu až k samotné post modernitě výrazně proměnil životní styl lidstva.

Dnešní životní styl je velice výrazně ovlivněn médii, módou a kulturou, čehož si můžeme všimnout zejména u mladších generací.

Kubátová (2010) popisuje některé druhy životního způsobu, např. konformního, hédonistického nebo deviantního. Z mého pohledu je zřejmě nejaktuálnějším pojmem *zdravý životní styl*. Tento dnes velice vyhledávaný způsob žití charakterizuje jedince, kteří se prostřednictvím správných stravovacích návyků a tělesných aktivit snaží vytvořit životosprávu pečující o jejich tělo i ducha. Vyhýbají se škodlivým návykům v podobě návykových látek a rizikovým prostředím. Hledají rovnováhu mezi osobním a profesním životem neboť dnešní zrychlené životní tempo s sebou přináší i řadu civilizačních chorob způsobené moderním stylem života. Dnes již mnoho z nás ví, že to není pouze západní medicína, která nás dokáže vyléčit z různých neduhů a nemocí a stále více jedinců se přiklání k východnímu způsobu myšlení, který věří, že pro tělesné zdraví je zapotřebí hlavně psychické pohody a zdraví a vychází z jeho podstaty. V dnešní uspěchané době tedy můžeme nacházet zklidnění např. v meditačních technikách nebo přírodní medicíně, či různých cvičeních apod., jež jsou zajisté součástí zdravého životního stylu. Opakem tomu bývá *nezdravý, rizikový nebo též likvidační životní styl*. Jeho vyznavači bývají často uživateli návykových a psychotropních látek. Toto jednání může být v počátcích bráno jako únik od těžké životní situace, později se však vytváří závislost a stává se součástí životního stylu. Při takovém způsobu života bývá velice zatěžován organismus člověka a jedinci obvykle nezbyvá nic jiného, než vyhledat odbornou pomoc. Riziko ovšem nemusí být vždy podmíněno závislostmi na návykových látkách, ale dnes se setkáváme také s nelátkovými návykovými poruchami, které mohou mít likvidační charakter.

Dalším poměrně aktuálním a užívaným pojmem je *alternativní životní styl*, který má mnoho podob. Již podle pojmenování je jasné, že vyznavači takového stylu si vybírají, volí mezi dvěma nebo i více způsoby. Jak uvádí Duffková (2005) existence různých životních stylů a možnost výběrů mezi nimi je nezbytnou a nutnou podmínkou takového životního stylu. Z výše uvedeného se dá tedy konstatovat, že jak zdravý, tak rizikový styl života jsou dvě různé možnosti, a proto oba tyto styly můžeme klasifikovat jako alternativní. Příznivci alternativ mohou být vyznavači různých náboženských směrů, filozofií či ideologií. Některé směry mohou mít až příliš extrémní charakter, a proto je třeba mít se na pozoru před některými velice vyhraněnými postoji těchto skupin. Alternativní způsoby můžeme nacházet i v partnerském soužití. Dnes už téměř každý zná

ze svého okolí někoho, kdo žije např. v homosexuálním vztahu a nevnímáme tento fakt jako něco neobvyklého.

S přemírou informací se k nám v posledních letech valí i mnoho produktů a zboží, které máme za úkol zkonzumovat. A právě zde se objevuje nový pojem – *konzumní životní styl*. Nabízí se otázka: „Co vede lidstvo k takovému chování, že potřebuje bezdůvodně konzumovat nad míru nutných potřeb?“ Téměř jistě bychom mohli odpovědět, že jednou z příčin je ztráta tradičních hodnot a duchovního rozměru života. Dnešní uspěchaná doba jakoby tepala v rytmu slovního spojení: pracuj – kupuj – konzumuj. Přemíra nabídky se na nás valí ze všech stran, ať už jde o potraviny, vybavení a spotřebičů do domácností, ale i kulturního a společenského vyžití. Děti a mládež jsou často těmi, kteří vnímají poselství *homo consumens* ve svém okolí a rodičích a uvědomují si jeho dopad a absenci hodnot. Únikem pro ně mohou být zájmy v rámci vrstevnických skupin a různé formy využití volného času.

## 1.2 Hodnoty a hodnotová orientace

*Hodnota* z hlediska sociálně-psychologického je míra subjektivního ocenění nebo důležitosti, kterou jedinec přisuzuje určitým věcem, jevům, symbolům, jiným lidem apod. Hodnoty si osvojujeme v procesech socializace, enkulturace a některé jsou sdíleny celými skupinami nebo celou společností. Určité hodnoty mají absolutní, trvalou platnost, jiné jsou proměnlivé a krátkodobého charakteru. Z hlediska pedagogického jsou důležité následující: 1. Hodnotový systém mládeže; 2. Vzdělání jako společenská hodnota, tj. jaký význam přisuzuje společnost vzdělání a jaký význam má vzdělání pro jedince, jeho život a rozvoj společnosti; 3. Hodnoty a postoje jako obsahy ve vzdělávacích programech (Průcha, Walterová, Mareš, 2003).

Hodnoty provází lidstvo na každém kroku. Každý den je člověk postaven před otázku něco hodnotit, co a jak je dobré, slušné, morální nebo naopak špatné a nevhodné. Člověk si utváří svůj žebříček hodnot, od těch nejdůležitějších po ty méně důležité a podle nich se v životě řídí. Co pro někoho může mít velký význam, pro druhého nemusí být vůbec důležité a právě tím, jak se každý člověk liší, tak se liší i jejich hierarchie hodnot. „*Hodnoty zaujímají významné místo v motivační struktuře člověka a v jeho chování.*“ (Sak, Saková, 2004, s. 9)



Dále podle Saka, Sakové (2004) je vytvoření hodnotového systému pro dospívající velmi náročné, protože si jej utváří ve složitých podmínkách. Nynější hodnotový systém české společnosti v sobě odráží minulé a současné kapitalistické hodnoty společnosti a navíc reflektuje hodnoty spojené se vznikající evropskou identitou a s globalizací. Ve spojitosti s evropskou identitou se dá hovořit o europizaci hodnot, což znamená, že roste význam post-materiálních hodnot. Lidé více preferují životní prostředí před ekonomickou prosperitou, odpovědnost i za jiné před odpovědností pouze za sebe, kvality života před materiálními hodnotami, sebezdokonalování před užíváním si, duchovní a myšlenkové podněty před smyslovými požitky, rozvoj osobnosti před ekonomickými a sociálními jistotami, mezilidské vztahy před kariérou, individuální duchovní aktivity před formalizovanými rituály apod.

*„Hodnotová orientace je hierarchicky uspořádaný soubor hodnot přijatý jedincem, skupinou, společenstvím. Představuje souvislý, stabilní systém hodnot regulujících a usměrňujících chování jedince. Naši hodnotovou orientaci tvoří soustava postojů, zájmů a tendencí jednat určitým způsobem. Hodnotová orientace tak patří k nejdůležitějším součástím vnitřní struktury naší osobnosti, protože reflektuje naše zkušenosti, umožňuje hodnotit, rozlišovat dobré a zlé, podstatné a nepodstatné.“* (Göbelová, 2008, s. 18)

V průběhu vytváření hodnotové orientace na jedince působí spousta vlivů. V první řadě je to především rodina a její členové, od kterých přebíráme a osvojujeme si některé hodnoty. V období dospívání ale přibývají i ostatní faktory, které ovlivňují hodnotové uspořádání. Jsou jimi škola, vrstevníci, kamarádi. To může přinášet rozpor mezi hodnotami, které si přinášíme z rodiny a těmi, které poznáváme v dalších sociálních interakcích. To může vést k restrukturalizaci hodnotového systému – jak uvádí Göbelová (2008) některé významné mohou ztrácet na své důležitosti a jiné získávají prioritu.

Kučerová (1996) uvádí následující klasifikaci hodnot podle dimenzí, v nichž člověk prožívá sebe i svět:

#### *Přírodní hodnoty*

- a) *Hodnoty vitální, životní* – jsou nezbytné pro životní existenci, vyjadřují tendenci udržet a prosadit, uchovat a rozvinout život organismu i jedince. Jsou to přírodní podmínky zdraví, zdatnosti, svěžesti, tělesného blaha a uspokojení smyslů.

b) *Hodnoty sociální* – vycházejí ze vztahu člověka k druhým lidem a také k sobě samému. Jsou potřebou asociace, družnosti, vzájemné citové odezvě, pocitů chtít milovat a být milován. Dále jsou to hodnoty egotické, tendence uplatnit se, být uznáván, oceňován.

Sociální a vitální hodnoty se řadí k lidské dimenzi přírodní.

*Civilizační hodnoty* – jsou podmínkou i výsledkem společenské organizace, komunikace, výroby a směny a společenského akumulovaného poznání. Tyto hodnoty bezprostředně zbavují člověka závislosti na přírodním prostředí tím, že mu přináší užitek a komfort.

*Sféra duchovních hodnot* – v širším slova smyslu je společností nazývána jako kultura, v tom užším slova smyslu se projevuje jako niterné bohatství lidské osobnosti. Je potřebou hledání podstaty a smyslu, pravdy, dobra, krásy, svobody a uvědomělé lidskosti. Jsou výrazem tvůrčího sebeuvědomění a sebevyjádření.

„*Podstata lidské existence kotví hluboko v říši přírody, ale přesahuje ji.*“  
(Kučerová, 1996, s. 73)

Civilizace a konkrétní společnost má vytvořený základní hodnotový systém na základě zobecněné civilizační a společenské zkušenosti s vlastní dynamikou a jejími zákonitostmi. V procesu zrání a dospívání si jedinec nevytváří systém hodnot zcela nově, nýbrž dochází k modifikaci hodnotového systému dané společnosti na základě jeho životní strategie a každodennosti. Působení společnosti a jejich subjektů má dvě stránky – intencionální a funkcionální. Intencionální působení je cílené a vědomé přenášení hodnot a má za cíl, aby jedinec tyto hodnoty interiorizoval (ztotožnil se s nimi). Nejčastějšími subjekty takového působení jsou rodina, škola, subjekty působící v oblasti volného času apod. Ideálně působí tyto subjekty shodně, čili usilují o ztotožnění se s kompatibilními hodnotami. Častěji ale dochází k protikladnému působení různých subjektů a interiorizace potom závisí na pozici jednotlivých subjektů. Funkcionální působení je naopak nezáměrné, necílené. Děti a dospívající tak abstrahují hodnoty, které jsou v jejich každodenním okolí. Fakt, že dospívající nechce být vychováván nebo mentorován vede k tomu, že působení funkcionální má často silnější vliv než to intencionální (Sak, 2000).

Spolu s hodnotami jsou tu ještě postoje a potřeby, které vytvářejí motivaci k určitému jednání a určují jeho směr;

- *Postoje* – stanovisko, které člověk zaujal a kdy je připraven plnit určité úkoly a cíle. Postoj s převládající představou o něčem se nazývá *názor*. Postoj s převládající racionální složkou je *smýšlení*, postoj s převládající iracionální složkou zase převládá u *víry*.
- *Potřeby* – prožívaný nedostatek nebo nadbytek něčeho. Jsou nejdůležitějším druhem motivů, jsou provázeny prožitkem, duševním napětím, což následně vede k určitému chování a uspokojení potřeby.

(<http://rudolfkohoutek.blog.cz/0812/osobnost-jeji-zajmy-a-hodnoty>)

### 1.3 Životní styl subkultur

V této podkapitole jsou uvedeny některé *subkultury mládeže*. Podle Jandourka (2001) můžeme subkultury mládeže chápat jako formy sdružování, jehož podstatou je jejich životní styl, kterým se mládež odlišuje od světa dospělých. Smolík (2010) zase uvádí, že je to typ subkultury, který je vázaný na specifické způsoby chování mládeže, hodnotové preference, akceptování či zavrhování určitých norem či životní styl odrážející podmínky života. Někdy může být tento pojem nahrazován pojmy *komunita*, *společnost*, *veřejnost* nebo *masa*, my se ale budeme držet pojmu subkultura. Mezi životním stylem a subkulturou je vzájemná vazba, životní styl často vyjadřuje jedinec skrze své chování, módu, vystupování nebo odlišnou mluvu a právě odlišnost vede k vzniku různých subkultur.

Z let minulých stojí za zmínku generace 60. let, tedy ti, jež dospívali v šedesátých letech minulého století. Mnozí z nich sympatizovali s tzv. *hippies* neboli květinovými dětmi. Hnutí, které se formovalo v 60. letech na západě a jejichž společným rysem bylo velké nadšení pro hudbu, volnou lásku a odpor k válce a kteří zároveň hledali sami sebe za pomoci drogy LSD. V tehdejší Československu tato filozofie také silně ovlivnila životní styl, hudbu i módu tehdejší mládeže a vznikali skupiny tzv. *mániček* nebo také *vlasatců*. Z let 70. stojí za zmínku hnutí *punk*. Vyznavači tohoto stylu byli velice nápadní svým vzhledem, nosilo se vše, co dokázalo pobouřit a demonstrovat odpor proti všem a všemu. V českých poměrech jsou 60. - 80. léta výrazně ovlivněna nejprve politickou uvolněností, ale také okupací sovětskými vojsky a dobou normalizace. Na druhé straně se více mluvilo o zrovnoprávnění mužů a žen (Kubátová, 2010).

### NĚKTERÉ TYPY SUBKULTUR

Stručná charakteristika některých subkultur tak, jak je uvádí Smolík (2010).

- *Hippies* – jak už bylo zmíněno výše, velký boom myšlenek této subkultury je spojován s obdobím od 60. let minulého století. V českých poměrech byly myšlenky spojovány zejména s bojem proti tehdejšímu režimu. Aktuálně myšlenky hippies stále přetrvávají, ale hippies jako takoví jsou zřejmě už pouze minulostí.
- *Skinheads* – jsou skupinou osob, jež tráví volný čas setkáváním se v hospodách, případně jsou sdruženi kolem hudební skupiny. Jejich ideologie je silně ultrapravicová, často založená na rasistických předsudcích. Neonacističtí skinheads se netají uctíváním tzv. „hrdinů bílé rasy“.
- *Fotbaloví chuligáni* – můžeme je charakterizovat jako velice extrémní formu fotbalového fanouškovství, které se vyznačuje vniknutím a házením předmětů na hrací plochu, výtržnostmi a vandalismu během hry, ale i po cestě na utkání.
- *Punk a hardcore* – podobně jako skinheads se vyznavači punkové subkultury často sdružují kolem hudebních skupin. Rozdílné jsou jejich ideové názory. Blízký je jim boj proti kapitalismu, státu, církvi, armádě, ale i sexismu a represivním složkám. Hardcore stoupenci zase nesnáší sektářství, elitářství, fašismus/neonacismus a módní styly.
- *Graffiti* – je pojmenování pro malování nebo sprejování po zdech. Některé názory uvádí, že tímto projevem jejich autoři bojují proti fádňí architektuře, městské šedi a hlouposti konzumní společnosti. Pro někoho forma vandalismu, pro jiné forma umění. Graffiti kultura bývá často spojována s hip-hopem, který podobné názorové postoje vyjadřuje víceméně skrze hudbu.
- *Metal* – vyznavače tohoto stylu můžeme velice dobře identifikovat podle image – černé oblečení, džínové vesty, kovové cvočky, dlouhé vlasy. Své názory vyjadřují skrze hudbu. Dřív byly spíš politicky názorově vyhraněné, dnes už méně a metalová subkultura je, zejména v hudbě, spojována i s jinými styly.

- *Emo* – tzv. emo styl (odvozený od slova emotivní), v posledních letech velmi rozšířený u dospívající mládeže, jež jsou charakterizováni jako melancholičtí, frustrovaní a psychicky nevyrovnaní.
- *Techno* – subkultura, pro kterou je charakteristická spojitost s taneční scénou, bývá zpravidla tvořena různorodými osobami. Je pro ně typická i zalíbenost v užívání návykových látek. Můžeme uvést i fenomén tzv. street parties, které bývají pořádány jako protest proti konzumnímu způsobu života, proti globalizaci a ekologickým zločinům.

Uvedené typy subkultur uvádím záměrně. Myslím si, že některé z uvedených subkultur mohou být ohniskem pro vznik sociálně-patologických jevů a v negativním slova smyslu *velice silně ovlivňují jedince, jejich hodnotovou orientaci a následně životní styl*. Ale rozhodně netvrdím, že každý, kdo se k některé z uvedených subkultur hlásí je takovým jedincem, který podléhá ostré názorové vyhraněnosti těchto subkultur. V souvislosti se sociální pedagogikou je na místě prevence vůči ohrožení prostředím. Podle Krause, Poláčkové a kol. (2001) je primárně důležitá prevence týkající se celé populace (dětí a mládeže především), která spočívá v posilování odolnosti vůči vlivům sociálně-psychického charakteru. V souvislosti s touto problematikou je na místě i činnost výchovných pracovníků a jejich zásahy.

## 2 HLAVNÍ SOCIALIZAČNÍ ČINITELE V ŽIVOTĚ DĚTÍ A MLÁDEŽE

V naší současné společnosti jsou za základní socializační činitele považovány rodina, škola, vrstevnické vztahy. V posledních desetiletích se k nim však přidávají také média a sdělovací prostředky a volný čas. I přesto jsou tyto novodobější socializační činitele stále závislé na těch základních. Totiž rovný přístup dětí a mládeže k médiím, sdělovacím prostředkům a k možnostem využití volného času je vždy závislý na socioekonomickém postavení rodiny, ale třeba i na vzdělanosti rodičů a právě dětí samotných.

### 2.1 Rodina

Je považována za *nejdůležitější socializační faktor v životě dětí a dospívajících*. Postavení jedince v rodině se v období dospívání mění docela zásadně, jelikož dochází k odpoutávání a osamostatňování se od rodiny. Silná je touha po svobodě rozhodování, avšak ne plně podložena zodpovědností za vlastní jednání. Některá rozhodnutí jsou důležitá právě jenom proto, že jsou zcela odlišná, než mají rodiče. Rozdílným způsobem se k dospívajícím chovají matky i otcové. Zatímco matky častěji žádají, prosí nebo vymáhají, otcové obvykle udržují větší odstup, jsou méně emotivní, ale zase mají tendence k mocenským výchovným zásahům. Tyto rozdíly v přístupu k dospívajícím jsou dány genderově typickým způsobem jednání a jsou ovlivněny i postavením v rodině a kvalitě vztahů s dospívajícím (Vágnerová, 2005). Macek (2003) zase uvádí, že postupné odpoutávání se od rodinných vazeb může být provázeno mezigeneračními konflikty. Ty byly dříve vnímány jako něco nezbytného pro překonání závislosti na rodičích a získání pocitu vlastní autonomie. Dnes již ale víme, že tento průběh nelze generalizovat a musíme brát v potaz také individuální, kulturní a historické rozdíly. Naopak některé studie prováděné v osmdesátých letech 20. století dokládají, že vysoká míra konfliktnosti byla charakteristická především pro jedince s tzv. rizikovým chováním.

Většinou se v průběhu dospívání zvětšuje význam vztahu sourozenců, ale musíme zohlednit i celkovou rodinnou konstelaci a věkové rozdíly mezi sourozenci. Pokud věkové rozdíly nejsou moc velké, stávají se sourozenci příslušníky stejné generace a manifestují tak podobné zájmy, postoje a potřeby, tedy jakousi adolescentní kulturu. Zároveň se aktivně podílejí na rodinné socializaci a k ovlivňování vztahů dochází přímo i zprostředkovaně přes svůj vliv v různých rodinných vazbách (Macek, 2003). „*Pokud jsou*



sourozenci na různé vývojové úrovni, zvyšují se rozdíly jejich názorů a preferencí, obvykle si spolu přestávají rozumět, a proto klesá četnost jejich kontaktů. Může dojít k úplnému odpoutání a ztrátě společných zájmů, ať už jde o studijní či volnočasové zaměření či kontakty s určitou vrstevnickou skupinou.“ (Vágnerová, 2005, s. 360). Podle Vágnerové (2005) může být sourozenec v době dospívání důležitým referenčním modelem. Starší sourozenec bývá mladším obvykle napodobován a obdivován. Jsou jimi vnímáni jako dospělejší a představují pro ně vzor směřující k dosažení žádoucího postavení. Naopak starší berou své mladší sourozence s větším odstupem, ztrácejí zájem, protože jim jejich nápady přijdou dětinské. Někdy může být zřetelný i autoritativní způsob chování ze strany starších. Takové chování bývá většinou neuvědomované a je projevem symbolické experimentace s budoucí rodičovskou rolí.

Některé proměny současné rodiny a skutečnosti, které je poznamenali, jak je uvádí Kraus, Poláčková a kol. (2001):

- *Množství funkcí rodiny převzaly ostatní instituce* – pouze některé z nich plně zastupuje rodina a ozývají se ohlasy o možné krizi rodiny.
- *Zakládání rodiny ztrácí svoji ritualizovanou podobu* – zvyšuje se podíl rodin založených na partnerském soužití bez uzavření manželství a rodiny jsou tak provázeny značnou volností.
- *Nižší stabilita rodiny* – z různých důvodů dochází k nárůstu rozvodovosti a většina rozvádějících má děti.
- *Mění se struktura rodiny* – klesá počet dětí v rodině, omezuje se více-generační soužití a narůstá počet jednočlenných domácností.
- *Rozvoj antikoncepce a plánované rodičovství* – ubývá nechtěných těhotenství a častější jsou liberální postoje k umělému přerušení těhotenství.
- *Prodlužující se délka života prodlužuje odchod dětí od rodiny* – to má vliv na mezigenerační vztahy a vzrůstá vliv socializace mladé generace na starší příslušníky rodiny.
- *Dochází k proměnám v organizaci rodinného cyklu* – rodiči se stávají osoby vyššího věku, děti se tedy rodí starším rodičům a to má vliv i na prarodičovství. Prarodiče však vzhledem k sociálním podmínkám nastupují do důchodu později.

- *Zvyšují se nároky na čas rodičů strávený v pracovním procesu* – tím se zkracuje čas strávený spolu. To má vliv zejména na děti ve předškolním a školním věku. Zároveň vyvstává problém s nedostatkem času, jeho trávením a kvalitou trávením volného času.
- *Přibývá dvoukariérovým manželství* – dochází k růstu vzdělanosti a kvalifikovanosti a tím i zaměstnanosti žen.

## 2.2 Vrstevnické vztahy

Jsou dalším velice významným socializačním činitelem. *Dospívající se snaží o čím dál větší odpoutání se od rodiny, v čemž mu vrstevnické vztahy a skupiny pomáhají.* Ty v období dospívání umožňují především vzájemné poskytování a sdílení názorů, postojů a pocitů. Jsou schopní trávit dlouhé hodiny diskuzemi o tom, jaké by to mohlo nebo mělo být. Uspokojuje je pocit, že jsou svými vrstevníky viděni, slyšeni a oceňováni (Macek, 2003). Také Kraus (2008) uvádí, že vrstevnické skupiny představují přirozenou formu života dětí a mládeže, je pro ně charakteristická věková a názorová blízkost. Lze podle něj uvažovat o dvou funkcích těchto skupin:

- Možnost ukázat, co se příslušníci naučili tím, že se účastní života dospělých
- Utvářením těchto skupin jejich členové rozvíjí samostatné úsilí a uskutečňují své cíle

Vrstevnické vztahy zahrnují i *vztahy přátelské a partnerské*. Dospívání je obdobím velkých a mnohdy i hlubokých přátelství, které někdy vydrží až do dospělosti. Také to je období prvních lásek a zamilovanosti. Vágnerová (2005) uvádí, že potřeba přátelství je v období dospívání velice silná. Pubescenti potřebují někoho, s kým můžou sdílet své vnitřní pocity a komu můžou důvěřovat. Přátelský vztah může posloužit také jako kontext pro sebepoznání a zdroj opory při zvládání různých problémů. Podle Macka (2003) je v adolescenci častější blízké přátelství u děvčat než u chlapců.

Je ale složité dělat takové srovnání, protože každé pohlaví vnímá funkci přátelských vztahů odlišně. Pro dívky je v přátelských vztazích důležitá komunikace, vzájemná důvěra a upřímnost. Přátelství mezi chlapci je více kolektivní a nejsou ve vztazích tolik emocionálně angažovaní jako dívky.

Jak už bylo zmíněno výše, období adolescence je i obdobím experimentace s partnerskými vztahy a také s erotickou sférou života. Ve sféře vztahů nelze mluvit

o hlubokých vztazích, ale jde spíš o přitažlivost, která je vázána na atraktivitu zevnějšku nebo chování druhého. Jedinec se snaží o navázání bližšího kontaktu s druhým a snaží se dosáhnout schůzky, čímž obvykle považuje chození za potvrzené. V erotické sféře jsou počáteční projevy zvědavosti a rozvoj erotických pocitů, které jsou spojeny s tělesným dospíváním. Případné sexuální vzrušení bývá v rané adolescenci uspokojováno v rovině teoretické nebo autoerotické. Starší adolescenti již do partnerského vztahu zahrnují i sexualitu a skutečná potřeba partnerského vztahu má několik aspektů: psychický, sexuální a sociální (Vágnerová, 2005).

### 2.3 Škola

Jedním z mezníků v období rané adolescence bývá přechod na druhý stupeň, jelikož se více mění charakter výuky a od žáků se očekává větší připravenost a zvládnutí větších nároků. To už ale pro žáky nebývá takový problém, protože, jak už bylo uvedeno dříve, mění se i zaměřenost paměti a pozornosti. *„Změnu sociálního postavení signalizují v období rané adolescence dva důležité sociální mezníky. Je to především ukončení povinné školní docházky a volba dalšího profesního směřování, dále je to získání občanského průkazu v 15 letech.“* (Vágnerová, 2005, s. 346). Volba povolání je důležitým úkolem a zajisté velice náročný. Jedinec ještě zcela neukončil svůj vývoj a nemusí být ani zájmově vyhraněný. Jeho představy se střetávají s představami rodičů a dospívající buď zvolí podle jejich přání, nebo si prosadí své. Jak uvádí Šimíčková-Čížková (2005) rozhodnutí pro určité povolání je obtížnější u chlapců a to hned z několika důvodů. Očekává se totiž, že se po ukončení vzdělání stanou ekonomicky nezávislí, očekává se jejich postup ve společenské hierarchii a navíc jsou chlapci často vnímáni jako pokračovatelé rodinné tradice. U děvčat se spíš očekává plnění mateřské a partnerské role.

Jak už bylo zmíněno v začátku této kapitoly, dalšími socializačními činiteli v životě dětí jsou také *média a sdělovací prostředky a volný čas*. Jejich využití bývá zaměřeno už na ty nejmenší. Např. televize a internet nabízejí zábavu pro nejmladší uživatele a stejně tak i zájmové nebo sportovní kroužky hledají talenty a nadané děti od nejútlejšího věku. Proto se tito činitelé stávají velice významnými v životě dětí a mládeže.

V současné společnosti zastupují *masová média a komunikační prostředky* důležitou roli a jejich hlavním úkolem je sdělování informací. Stejně jako byla industriální společnost érou parního stroje, tak můžeme dnešní společnost charakterizovat jako společnost informační nebo komunikující. Proces sociální komunikace nastává každým setkáním člověka s člověkem a způsob, jakým komunikujeme, vypovídá o tom, jak se spolu snášíme a jak žijeme a odráží hodnotové a hodnotící postoje komunikujících (Kraus, Poláčková a kol., 2001).

Kraus (2008) uvádí tyto funkce masmédií:

- *Informativní* – poskytují informace a rozšiřují poznání.
- *Formativní* – může působit na postoje adresáta, především na míru jeho osobní, individuální a společenské angažovanosti. K negativním účinkům patří mediální manipulace.
- *Komunikativní* – uskutečňuje spojení mezi určitou událostí a příjemcem.
- *Rekreativní* – navozují podmínky pro odpočinek a regeneraci sil a přináší zábavu a relaxaci.

*„Masmédia se jeví jako velmi významný a dnes již nepostradatelný prostředek vzdělávání a výchovy, akulturace, multikulturní výchovy a socializace jedince.“*  
(Kraus, 2008, s. 127)

Masmédia mají v mnoha případech negativní vliv na postoje a chování mladé generace. S nezodpovědností tvůrců některých programů dochází k devalvaci hodnot a ke ztrátě mravní zodpovědnosti a také dochází k otupování a deformování estetického cítění a vkusu. Všechny tyto podněty představují jakési podhoubí pro aroganci a agresivitu. Tím vším je psychický vývoj mladé generace velice silně ovlivňován a je jen těžko pochopitelné, že společnost takové jednání založené na manipulaci s vědomím, cítěním a myšlením dětí a mládeže dovolí. Nezbytnou úlohu má v tomto směru i pedagogika, která musí reagovat na takové působení a měla by usilovat o výchovu příjemce komunikačního prostředku tak, aby vždy důkladně prověřoval všechna specifika a kvality sdělovaných informací (Kraus, Poláčková a kol., 2001).

To, jak mládež tráví *volný čas* je ovlivněno jejich životním stylem a zároveň do těchto aktivit promítá i hodnotová orientace jedince. Neměli bychom ale opomenout

i socioekonomické postavení rodiny a její vzdělanost. „*Čas, s kterým člověk může nakládat podle svého uvážení a na základě svých zájmů. Volný čas je doba, která zůstane z 24 hodin běžného dne po odečtení času věnovaného práci, péči o rodinu a domácnost, péči o vlastní fyzické potřeby (včetně spánku).*“ (Průcha, Walterová, Mareš, 2003, s. 274). Při takovém vysvětlení si spousta z nás pomyslí, že už mu vlastně moc volného času denně nezbyvá, o to víc je důležité, abychom k aktivnímu a smysluplnému trávení volného času vedli právě už děti. Další definicí volného času „*Je podle sociologických kritérií považován čas, v němž jedinec svobodně na základě svých zájmů, nálad a pocitů volí svou činnost. Jedná se o tu část mimopracovního, mimoškolního času, která zbude po zabezpečení individuálních a rodinných, existenčních a biologických potřeb.*“ (Sak, Saková, 2004, s. 59). Volný čas ve vztahu k jedinci zastává především funkci relaxační, rekreační, rozvojovou a dále plní řadu funkcí ve společenském systému (Sak, Saková, 2004). Období dospívání je věk, kdy pojem volný čas nabývá na významu, protože dítě už je více zatíženo různými povinnostmi - školními či domácími. Zároveň s povahou a kvalitou trávení volného času můžou přibývat výchovné problémy, tudíž je zde nezastupitelná úloha dospělých, kteří by měli dospívajícím pomoci s výběrem trávení volného času.

Uvedené možnosti jsou dle mého názoru nejčastějším způsobem trávení volného času mládeže.

*Zájmové a sportovní kroužky* – bývají většinou organizovány školami, mládežnickými spolky, nízko-prahovými zařízeními apod. Děti a dospívající si díky nim vyhraňují svoje zájmy a zdokonalují se v tom, co je opravdu baví, probouzí v dětech zdravou soutěživost. Mají možnost poznávat a objevovat nové věci a pracovat tak na své seberealizaci. Zdokonalování se v určitých činnostech navíc vyžaduje úsilí a vytrvalost, což je základem pro jejich budoucí život. Zájmové a sportovní kroužky pomáhají snížit riziko např. negativního vlivu part apod.

*Pobyt v přírodě, starost o zvíře, četba knih, pobyt venku s kamarády* - tento způsob trávení volného času už není organizován skrze školní či jinou organizaci a je zcela na jedinci samotném, jak si svůj volný čas naplánuje. Do jisté míry můžeme říct, že je takový způsob smysluplný neboť výše uvedené aktivity splňují funkce, které má volný čas plnit a jedinec se na nich podílí svým zájmem. Na druhou stranu musíme vzít v úvahu také to, že dospívající nebo mládež se při těchto aktivitách dostávají do různých

sociálních interakcí, což s sebou může přinášet riziko sociálně-patologických jevů. Je zde větší riziko vlivu party a různých subkultur.

*Práce a hry na PC, sledování televize, sociální sítě* – zdá se, že svět počítačů, videoher a sledování televize se v posledních letech stal nejpohodlnější a možná už i nejpřístupnější volnočasovou aktivitou. Můžeme zde najít jistý vzdělávací charakter, bohužel to neplatí pro všechny formy jejich využití. Stále častějším a aktuálním tématem světa dospívajících a mládeže se stávají sociální sítě. Fenomén online světa se v posledních letech dostává i k těm nejmladším uživatelům, kteří nachází zalíbení v různých formách komunikace a sdílení hodnot a postojů svých vrstevníků. Takové využití však ve většině případů bývá pouze pasivním využitím volného času a děti či dospívající navíc ztrácejí schopnost využití svého volna aktivnějším způsobem.



### 3 ADOLESCENCE Z POHLEDU VÝVOJOVÉ PSYCHOLOGIE

Období adolescence je v životě každého jedince velice důležitým mezníkem. Je obdobím poslední fáze dospívání a ukončení dětství. Také je to období, kdy jedinec dospívá a získává dovednosti a schopnosti, které ho vnitřně diferencují a připravují na jeho budoucí životní dráhu. Podle Krause (2008) představuje mládí velice složité období plné rozporů a zároveň je obdobím, do něhož se soustřeďuje generační zlom. Jedinec opouští hodnoty dětství a okouší dospělost, ale stále ještě projevuje odpor k některým znakům dospělosti. Mládež, na rozdíl od dětí, vytváří společensky relativně samostatný celek – budují si své subkultury.

Jejich diferencovanost se projevuje zejména v oblastech tělesného, psychického a sociálního vývoje. Zde by bylo vhodné si připomenout, jak podle vývojové psychologie rozdělujeme období dospívání. Vágnerová (2005) uvádí tyto fáze:

- Raná adolescence, též označováno jako pubescence – je to období prvních pěti let dospívání, přibližně od 11 do 15 let.
- Pozdní adolescence – zahrnuje dalších pět let života, přibližně od 15 do 20 let.

Macek (2003) zase používá následující dělení:

- Časná adolescence – od 10 do 13 let, je obvykle obdobím, kdy startuje pohlavní dozrávání, pubertální změny jsou dominantní.
- Střední adolescence – od 14 do 16 let, dospívající uvažují a hodnotí své dospívání, snaží se odlišovat od svého okolí, např. stylem oblékání, kulturou, komunikací apod.
- Pozdní adolescence – od 17 do 20 let nebo i později, dospívající dokončují vzdělávání a hledají své další uplatnění, je to období směřování k dospělosti. Zamýšlí se nad svými cíly a plány do budoucna jak v oblasti partnerských, tak i profesních vztahů.

Ve svém výkladu se budu přiklánět k rozdělení, které uvádí Vágnerová (2005).

Již z výše uvedeného vyplývá, že adolescentní období sebou přináší mnoho nového. Počínaje tělesným zráním, přes hledání vlastní identity až po přechod do dospělosti – tím vším jsou na jedince kladeny velké požadavky, které musí zvládnout. Přechod z dětství

do dospělosti se v různých společnostech liší. Pro některé přírodní kultury jsou charakteristické rituály, které mají duchovní význam. V naší společnosti považujeme jedince za dospělého dosažením 18 let, tedy nabytím plné právní odpovědnosti. Zároveň se očekává, že jedinec smýšlí o svých hodnotách, dokáže přijmout odpovědnost za své činy a jednání a přijmout normy nastavené danou společností. Tyto psychosociální proměny jsou zřetelné zejména v období pozdní adolescence.

### 3.1 Tělesný vývoj v období dospívání

Tělesný vývoj startuje období dospívání a je na první pohled nejvýraznější a zřejmě i nejviditelnější změnou. Podle Vágnerové (2005) dochází zejména u chlapců k růstu a rozvoji svalů. U dívek je nápadnější vývoj sekundárních pohlavních znaků. Ty u chlapců nejsou na první pohled zcela nápadné, a proto pro ně nebývá tato změna tolik zneklidňující. Děvčata průměrně dospívají dříve než chlapci a pokud jsou navíc tyto změny předčasné, může docházet k větším odchylkám mezi vývoji u obou pohlaví. V souvislosti s předčasným dospíváním je třeba zmínit pojem sekulární akcelerace, který je v dnešní době velice aktuální. Podle Macka (2003) jde o zrychlený růst a vývoj u dětí a je ovlivňován socioekonomickým statutem, výživou nebo dokonce zdravotní péčí. Tento v dnešní době často zmiňovaný trend bývá zřetelnější právě u dívek žijících v lepších podmínkách, než u dívek žijících v horších podmínkách. Obecně můžeme říct, že tento trend je ovlivňován právě lepšími životními podmínkami a vyšší životní úrovní. Fyzické změny a pohlavní dozrávání pro jedince znamená přijetí „nového“ těla. Jak již bylo výše zmíněno, pokud jsou proměny nápaditější, bývá pro jedince o to těžší, se s nimi vyrovnat. Pokud ale tyto změny v raném období jedinci překonají, dochází v pozdější fázi adolescence k nárůstu spokojenosti s vlastním tělem. Adolescent má možnost srovnání vlastního těla s fyzickými kvalitami vrstevníků a fyzická atraktivita se stává významnou součástí identity. Zevnějšek se tak stává cílem i prostředkem zároveň. Tělesná atraktivita má svou sociální hodnotu. Tělesný vzhled dospívajícího může ovlivnit i to, jak je přijímán svým okolím - vrstevníky, ale i dospělými (Vágnerová, 2005).

*„Obraz vlastního těla (body image) je významným činitelem duševního života člověka, neboť v období dospívání a dospělosti je to velmi důležitý zdroj sebehodnocení, úrovně sebevědomí, ale je i vnějším aspektem osobnosti (lidé vnímaní jako hezcí jsou svému sociálnímu okolí sympatičtí a jsou jako sympatičtí pokládáni, často ovšem mylně, také za důvěryhodné).“ (Nakonečný, 2009, s. 86)*

### 3.2 Psychický vývoj v období dospívání

K zásadnímu rozdílu dochází ve vývoji myšlení, zpracování informací a řešení problémů. U jedince se rozvíjí abstraktní myšlení. V prepubertálním období chce dítě poznat svět takový, jaký je. Dospívající už začíná uvažovat o tom, jaký by mohl, resp. měl být. Je schopen uvažovat hypoteticky, tedy dokonce i možnostech, které reálně neexistují. Uvažování je více systematické, s informacemi manipuluje jinak. Experimentuje s vlastními úvahami a tím se rozvíjí flexibilita jejich myšlení (Vágnerová, 2005).

Vágnerová (2005) uvádí tyto změny uvažování, které ovlivňují postoj k základním psychickým potřebám a způsobu jejich uspokojování:

- **Potřeba jistoty a bezpečí**, kdy se objevuje nová dimenze, anticipace budoucnosti, která může být vnímána jako přijatelná nebo nejistá či ohrožující. Tyto vědomosti mohou přidávat na pocitu ztráty jistoty, a proto je třeba usilovat o novou jistotu.
- **Potřeba seberealizace**, kdy se dospívajícímu otevírají nové možnosti a perspektivy s výhledem do budoucna. Už to není pouze o aktuálním úspěchu a uplatnění a právě proto nemusí být aktuální výkon považován za důležitý, protože případné nynější neúspěchy budou kompenzovány lepšími výsledky v budoucnu. Dospívající si ale také uvědomuje, že mohou v budoucnu nastat různé okolnosti a nikdy si nemůže být jist, zda se mu povede tak, jako nyní.
- **Potřeba otevřené budoucnosti** má pro dospívajícího veliký význam. Funguje jakýmsi nadějným způsobem a dospívající si uvědomuje formování nových možností a otevření různých perspektiv.

Ke změnám dochází i v oblasti paměti a pozornosti. Podle Vágnerové (2005) lépe ovládají svou pozornost a využívají strategie usnadňující její zaměření a udržení. Celkově je jejich styl ovládání paměti a pozornosti systematictější a plánovitější. Žáci si například vytvářejí svůj systém, který jim pomůže si učivo lépe zapamatovat. Mění se i charakteristika paměti a to jak krátkodobé, tak i dlouhodobé. Přibývající zkušenosti zvyšují kvantitu informací uložených v dlouhodobé paměti a zvyšuje se rovněž selektivita a tím i efektivnost pozornosti. Prakticky to znamená, že se zvyšuje schopnost uvažovat o aktuálních možnostech a variantách řešení jednotlivých problémů, což přispívá k pocitům vlastní autonomie a hodnoty (Macek, 2003). Tyto změny jsou pro dospívajícího přínosné právě pro jeho přechodné období – tedy při ukončení základní školní docházky a vstupu na střední školu. Dospívající je postaven před otázku, jak naloží se svojí

budoucností a jaká bude jeho další orientace (profesní, společenská, zájmová, sexuální apod.)

Vyjádření citů a emocí se v tomto období také mění. Rozšiřuje se škála emocí, kterými dospívající reaguje na jednotlivé podněty a na své okolí. Projevuje se také emoční labilita. Podle Macka (2003) však průběh puberty nemusí být vždy bouřlivý a dramatický. V úvahu bychom měli brát individuálně typologické rozdíly, kulturní a sociální faktory a také způsob a styl výchovy. Vágnerová (2005) zase uvádí, že emoční vývoj je v tomto období spojen s hormonálními proměnami, které mají vliv na změny v oblasti citového prožívání. City se projevují větší kolísavostí a reakcemi někdy až přecitlivěle reagovat na běžné podněty. To vše vyvolává jakýsi emoční zmatek. Takové změny v oblasti citění mohou být pro dospívajícího velkým překvapením, a jelikož je neznají a neumějí si vysvětlit příčinu, reagují na takové změny často velice podrážděně.

Změny, které období adolescence přináší, mají vliv i na sebepojetí a sebehodnocení. „*Základní funkce sebehodnocení spočívá v tom, že si subjekt udržuje vědomí pozitivní hodnoty sebe sama a usiluje o její udržení, obnovení, případně o její expanzi. Za zdroje sebehodnocení lze pokládat: 1. vnímání vlastních schopností a úspěchů, 2. reflexi reakcí sociálního okolí na subjekt sebehodnocení a jeho činnost (sociální zpětné vazby).*“ (Nakonečný, 2009, s. 347)

## **II. PRAKTICKÁ ČÁST**

## 4 VÝZKUM HODNOTOVÝCH PREFERENCÍ U ADOLESCENTŮ

V praktické části bude zpracován kvantitativní výzkum, jehož cílem bude zjištění hodnotových preferencí u generace adolescentů.

### 4.1 Výzkumný cíl a stanovení hypotéz

*Cílem této práce je zjistit, jak je pro adolescenty důležitá hodnota rodinných vztahů a jakou důležitost přikládají vzdělání. Z jednotlivých hodnot bude sestaven pomyslný hodnotový žebříček a zaměřím se na hodnoty, které jsou pro ně nejdůležitější.*

Výzkum je zaměřen na období adolescence, přesněji na studenty středních škol. Hlavním úkolem bude ověření nebo vyvrácení hypotéz. Parciálním cílem bude srovnání odpovědí žáků nižších a vyšších ročníků. Jak již bylo zmíněno v teoretické části, období adolescence je v životě každého jedince důležitým mezníkem. Významný je přechod ze základní školy na střední a také získání občanského průkazu v patnácti letech. Rozhodla jsem pro dané porovnání, protože u nižších ročníků je možné očekávat větší vliv základní školy, také rodiny a sociálních vazeb z období pubescence. U vyšších ročníků už se předpokládá navázání nových sociálních vazeb a dochází k většímu odpoutání od rodiny. Součástí bude i srovnání výsledků mezi oběma pohlavími.

Stanovené hypotézy:

- Hypotéza H1: *Dnešní adolescenti nepovažují hodnotu rodinných vztahů za důležitou.*
- Hypotéza H2: *Dnešní adolescenti více uznávají materiální hodnoty.*
- Hypotéza H3: *Pro dnešní adolescenty není vzdělání klíčem k lepším pracovním příležitostem.*

### 4.2 Použité metody výzkumu

Pro provedení výzkumu k této bakalářské práci je použita dotazníková metoda. Dotazník je složen ze série otázek, které mají za cíl získat fakta od respondentů. Nejprve jsou to otázky obecné, informativního charakteru (1-3) zjišťující pohlaví, ročník a typ školy, kterou respondent navštěvuje. Dále je dotazník rozdělen na 2 částí. První část otázek

(4-12) je zaměřena na rodinné vztahy a vzdělání – jsou to otázky uzavřené, kdy respondent vybírá 1 ze 4 uvedených odpovědí. Ve druhé části otázek (13-28) jsou uvedeny jednotlivé hodnoty a nechávám respondenty ohodnotit na stupnici od 1 do 6, jak si které hodnoty cení. Jedná se o otázky škálové. Vyhodnocení otázek a jejich zpracování uvedu v následující kapitole.

Dotazník byl rozdán mezi studenty středních škol ve městě Znojmě. Z každého ročníku byla vybrána jedna třída, která odpovídala na stejný dotazník. Celkem zodpovědělo 298 respondentů.

Do výzkumu byly vybrány tyto školy:

- Střední pedagogická škola Znojmo – odpovídali studenti navštěvující obor Předškolní a mimoškolní pedagogika. Jedná se o čtyřleté denní studium, které poskytuje úplné střední odborné vzdělání.
- Střední odborná škola Podyjí Znojmo – odpovídali studenti navštěvující obory informační technologie a stavebnictví. V obou případech se jedná o čtyřleté denní studium, které poskytuje úplné střední odborné vzdělání.
- Střední odborná škola a střední odborné učiliště Znojmo – odpovídali studenti navštěvující obor přírodovědné lyceum. Jedná se o čtyřleté denní studium, které poskytuje úplné střední odborné vzdělání.

Všechny vybrané školy jsou navštěvovány chlapci i dívkami ve věku 15 – 20 let. Školy si kladou za cíl připravit své absolventy na práci v odborných funkcích svého zaměření nebo k pokračování ve studiu na vysokých školách. Vzdělávání směřuje k tomu, aby studenti po dokončení středních škol disponovali vědomostmi potřebnými pro seberealizaci, měli kladné sebehodnocení a pozitivní hodnotovou orientaci.

### 4.3 Popis výsledků empirického šetření

Početní zastoupení dívek a chlapců v dotazníkovém šetření a rozdělení do 2 skupin, tj. 1. + 2. ročník (skupina A) a 3. + 4. ročník (skupina B).

Absolutně	Skupina A	%	Skupina B	%
Dívky	85	52%	70	52%
Chlapci	79	48%	64	48%
Celkem	164	100%	134	100%

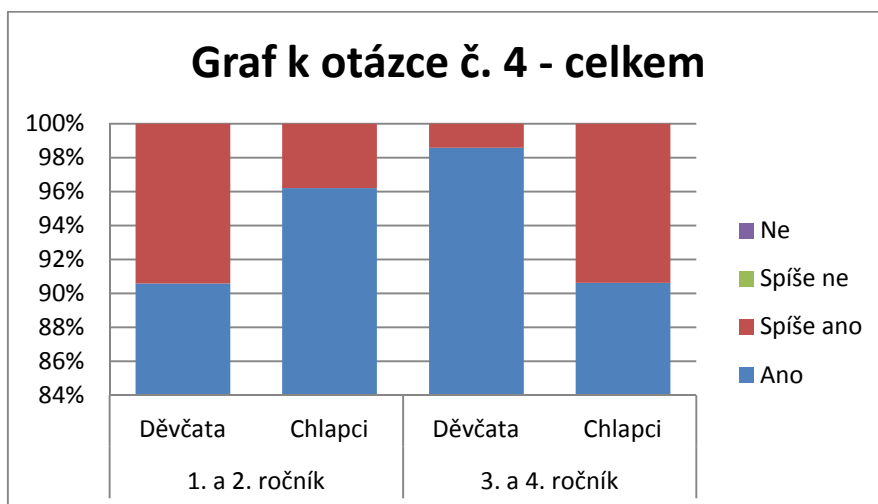
V následující části je uvedeno shrnutí odpovědí k otázkám 4-11. U těch nejdůležitějších otázek jsou přidány tabulky a jejich znázornění v grafu. Jednotlivé tabulky vyjadřují, kolik % respondentů odpovědělo na jednotlivé otázky a jakou odpovědí. V tabulce jsou zvlášť dívky a chlapci.

Otázka č. 4 – *Vážíte si svých rodičů?*

Tabulky k otázce č. 4 – vyjadřují procentuální zastoupení u jednotlivých odpovědí.

Skupina A	ANO %	SPÍŠE ANO %	SPÍŠE NE %	NE %
Dívky	91	9	0	0
Chlapci	96	4	0	0

Skupina B	ANO %	SPÍŠE ANO %	SPÍŠE NE %	NE %
Dívky	99	1	0	0
Chlapci	91	9	0	0



V naprosté většině byla otázka „*Vážíte si svých rodičů?*“ ohodnocena kladně u dívek i chlapců v obou skupinách. Nikdo z respondentů neodpověděl záporně.

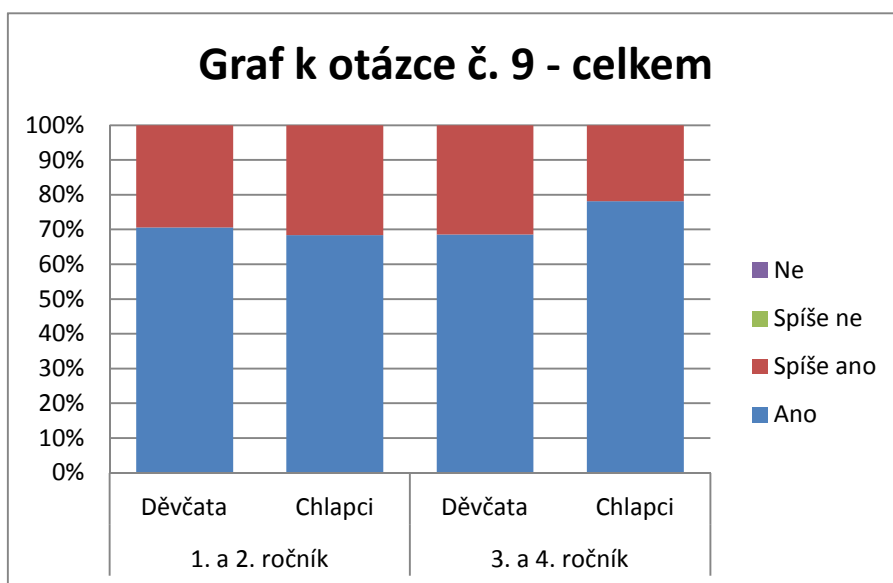


Otázka č. 9 – *Považujete vzdělání za klíč k lepším pracovním příležitostem?*

Tabulky k otázce č. 9 – vyjadřují procentuální zastoupení u jednotlivých odpovědí.

Skupina A	ANO %	SPIŠE ANO %	SPIŠE NE %	NE %
Dívky	71	29	0	0
Chlapci	68	32	0	0

Skupina B	ANO %	SPIŠE ANO %	SPIŠE NE %	NE %
Dívky	69	31	0	0
Chlapci	78	22	0	0



V naprosté většině byla otázka „*Považujete vzdělání za klíč k lepším pracovním příležitostem?*“ ohodnocena kladně u dívek i chlapců v obou skupinách. Nikdo z respondentů neodpověděl záporně.

Do kladných odpovědí respondenti zahrnuli i následující otázky:

*Je pro Vás partnerský vztah v životě důležitý?*

*Přemýšlíte do budoucna o založení vlastní rodiny?*

*Plánujete studium na vysoké škole?*

Do kladných odpovědí můžeme zahrnout i následující otázky, přestože měly malé procento respondentů odpovídajících záporně:

*Považuje své rodiče za autoritu?*

*Víte už, v jaké profesi byste se rád(a) uplatnil(a)?*

U následující otázky jsou kladné i záporné odpovědi, vyšší % záporných odpovědí uvedli respondenti z nižších ročníků.

*Věnujete přípravě do školy více než 2 hodiny denně?*

Téměř všechny otázky v první části dotazníku (uvedené výše) byly respondenty hodnoceny kladně nebo kladné odpovědi převažují. Otázky jsou zaměřeny na vztah adolescentů k hlavním socializačním činitelům v jejich životě – rodinu a vzdělání. Z odpovědí jasně vyplývá, že jak rodina, tak vzdělání hrají důležitou roli v životě respondentů.

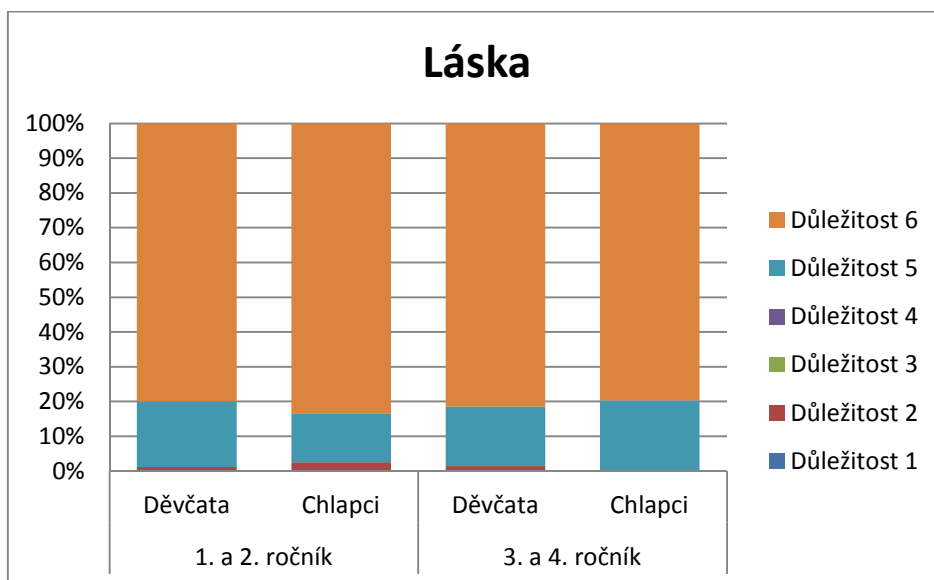
V následující části respondenti uvádí preference jednotlivých hodnot na škále od 1 do 6, přičemž 1 má nejmenší důležitost a 6 má největší důležitost. K nejdůležitějším hodnotám přidám tabulky a jejich znázornění v grafu. Jednotlivé tabulky vyjadřují, kolik % respondentů hodnotilo danou hodnotu a jakou přidělili důležitost. V každé tabulce jsou zvlášť dívky a chlapci.

Otázka č. 15 – *Láska*

Tabulky k otázce č. 15 – vyjadřují procentuální zastoupení respondentů u jednotlivých důležitostech.

Skupina A	1	2	3	4	5	6
Dívky	0	1	0	0	19	80
Chlapci	0	3	0	0	14	84

Skupina B	1	2	3	4	5	6
Dívky	0	1	0	0	17	81
Chlapci	0	0	0	0	20	80



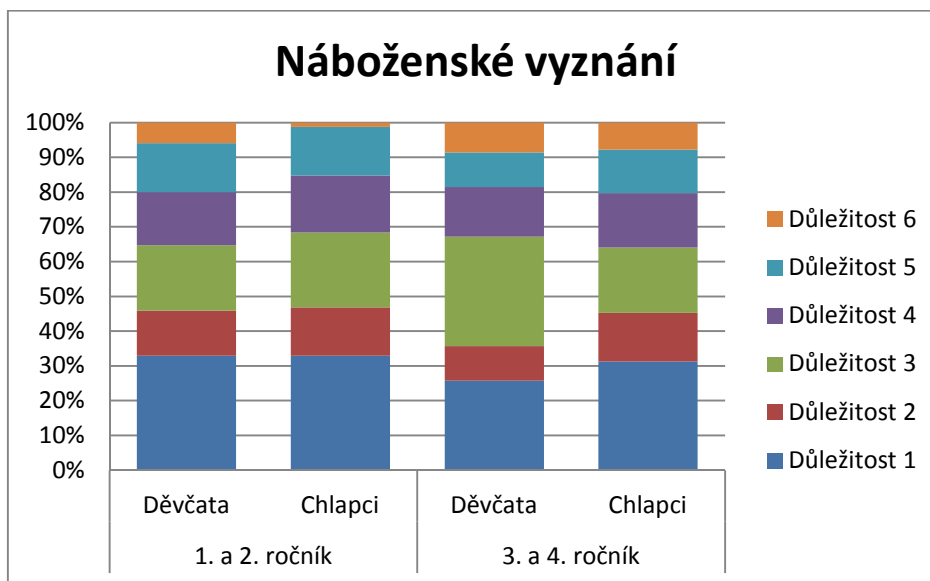
Hodnota *láska* byla hodnocena vysokými preferencemi u obou skupin i pohlaví respondentů. Nejčastěji převažuje důležitost 6.

Otázka č. 17 – Náboženské vyznání

Tabulky k otázce č. 17 – vyjadřují procentuální zastoupení respondentů u jednotlivých důležitostí.

Skupina A	1	2	3	4	5	6
Dívky	33	13	19	15	14	6
Chlapci	33	14	22	16	14	1

Skupina B	1	2	3	4	5	6
Dívky	26	10	31	14	10	9
Chlapci	31	14	19	16	13	8



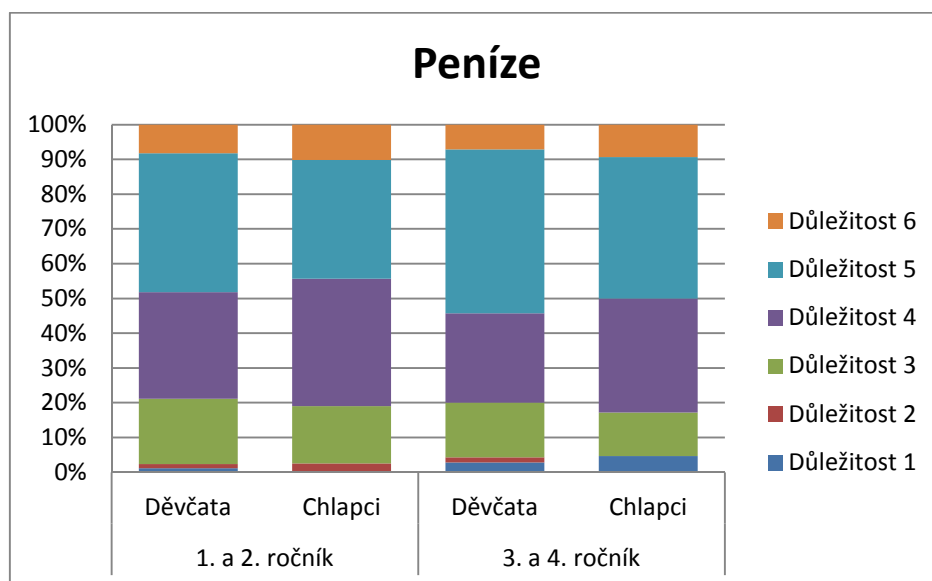
Hodnota *náboženské vyznání* byla u skupiny A dívkami hodnocena nejčastěji důležitostí 1, stejně tak u chlapců. U skupiny B této hodnotě dívky nejčastěji přidělili důležitost 3, chlapci nejčastěji přidělili důležitost 1.

Otázka č. 18 – *Peníze*

Tabulky k otázce č. 18 – vyjadřují procentuální zastoupení respondentů u jednotlivých důležitostí.

Skupina A	1	2	3	4	5	6
Dívky	1	1	19	31	40	8
Chlapci	0	3	16	37	34	10

Skupina B	1	2	3	4	5	6
Dívky	3	1	16	26	47	7
Chlapci	5	0	13	33	41	9



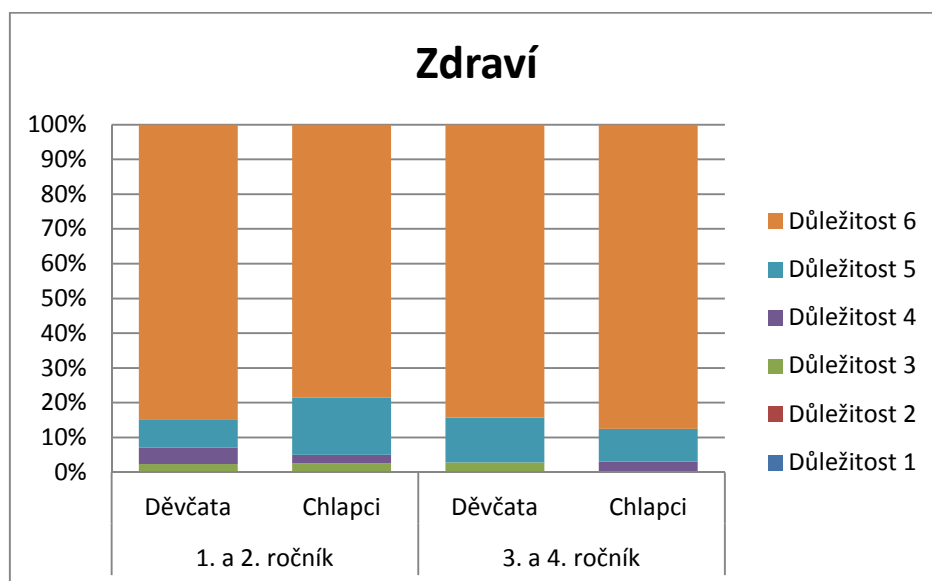
Hodnota *peníze* byla u skupiny A dívkami hodnocena nejčastěji důležitostí 5, chlapci jí přidělili důležitost 4. U skupiny B této hodnotě dívky i chlapci nejčastěji přidělili důležitost 5.

## Otázka č. 26 – Zdraví

Tabulky k otázce č. 26 – vyjadřují procentuální zastoupení respondentů u jednotlivých důležitostí.

Skupina A	1	2	3	4	5	6
Dívky	0	0	2	5	8	85
Chlapci	0	0	3	3	16	78

Skupina B	1	2	3	4	5	6
Dívky	0	0	3	0	13	84
Chlapci	0	0	0	3	9	88



Hodnota *zdraví* byla hodnocena vysokými preferencemi u obou skupin i pohlaví respondentů. Nejčastěji převažuje důležitost 6.

Následující tabulky zobrazují, kolik respondentů průměrně v součtu dívek i chlapců přidělilo nejvyšší důležitost daným hodnotám a z výsledku je sestaven hodnotový žebříček.

Skupina A	
Ø	54
RODINA	47
LÁSKA	47
ZDRAVÍ	46
PŘÁTELSTVÍ	35
UPŘÍMNOST A ČESTNÉ JEDNÁNÍ	32
SVOBODA	24
SLUŠNÉ CHOVÁNÍ	22
ZODPOVĚDNOST	20
CELOSVĚTOVÝ MÍR	19
ÚSPĚCH VE ŠKOLE	13
PŘÍRODA A ŽIVOTNÍ PROSTŘEDÍ	11
ČAS NA SVÉ ZÁLIBY	9
MÍT UZNÁNÍ OKOLÍ	7
PENÍZE	4
NÁBOŽENSKÉ VYZNÁNÍ	2
FYZICKÝ VZHLED ČLOVĚKA	

Skupina B	
Ø	44
RODINA	40
ZDRAVÍ	39
PŘÁTELSTVÍ	38
LÁSKA	30
UPŘÍMNOST A ČESTNÉ JEDNÁNÍ	28
SVOBODA	21
SLUŠNÉ CHOVÁNÍ	20
CELOSVĚTOVÝ MÍR	19
ZODPOVĚDNOST	14
PŘÍRODA A ŽIVOTNÍ PROSTŘEDÍ	14
ÚSPĚCH VE ŠKOLE	9
ČAS NA SVÉ ZÁLIBY	9
MÍT UZNÁNÍ OKOLÍ	6
NÁBOŽENSKÉ VYZNÁNÍ	6
PENÍZE	4
FYZICKÝ VZHLED ČLOVĚKA	

Jak můžeme vidět z předešlých tabulek na prvním místě u obou skupin, převládá hodnota *rodina*. Hned za ní skupina A umístila hodnoty *láska*, *zdraví*, *přátelství*. Skupina B umístila hodnoty *zdraví*, *láska*, *přátelství*. Na těchto pozicích se hodnoty neliší, pouze jejich pořadí. Skupina A umístila hodnotu *láska* před hodnotu *zdraví*, skupina B preferuje hodnotu *láska* až po *zdraví* a *přátelství*.

Na dalších pozicích se umístily u obou skupin hodnoty *upřímnost a čestné jednání*, *svoboda*, *slušné chování*, *celosvětový mír*, *zodpovědnost*, *příroda a životní prostředí*, *úspěch ve škole*, *čas na své záliby*.

Na posledních příčkách se umístily u skupiny A hodnoty *mít uznání okolí, peníze, náboženské vyznání, fyzický vzhled člověka*. U skupiny B jsou to hodnoty *mít uznání okolí, náboženské vyznání, peníze, fyzický vzhled člověka*. Na těchto pozicích se hodnoty opět neliší, pouze jejich pořadí. Skupina A umístila hodnotu *peníze* před hodnotu *náboženské vyznání*, Skupina B naopak.

Můžeme říct, že u obou skupin jsou hodnotové žebříčky velice podobné, až na drobné rozdíly v pořadí preferencí.

#### 4.4 Shrnutí výsledků a ověření hypotéz

Hlavním úkolem výzkumu bylo provést šetření za účelem potvrzení nebo vyvrácení stanovených hypotéz. V této části provedu shrnutí výsledků z předešlého šetření a stanovím ověření nebo vyvrácení hypotéz.

Parciálním cílem bylo provést porovnání odpovědí mezi nižšími a vyššími ročníky a rozdělení odpovědí dívek a chlapců. Z výsledků vyplývá, že nižší a vyšší ročníky odpovídali podobně ve všech uvedených otázkách, tudíž jsem nezaznamenala větší rozdíly mezi jednotlivými skupinami.

Připomínám stanovené hypotézy:

- Hypotéza H1: *Dnešní adolescenti nepovažují hodnotu rodinných vztahů za důležitou.*
- Hypotéza H2: *Dnešní adolescenti více uznávají materiální hodnoty.*
- Hypotéza H3: *Pro dnešní adolescenty není vzdělání klíčem k lepším pracovním příležitostem*

Otázky v první části výzkumu zjišťovaly vztah respondentů k rodinným vztahům a ke vzdělání. Této části odpovídají hypotézy H1 a H3. Odpovědi respondentů k těmto otázkám byli v naprosté většině kladné, tudíž usuzuji, že pro ně rodinné vztahy a vzdělání hrají důležitou roli.

*Hypotéza H1 je tedy falzifikována.*

*Hypotéza H3 je tedy falzifikována.*

Otázky ve druhé části výzkumu byly sestaveny z jednotlivých hodnot, které respondenti měli za úkol ohodnotit na stupnici dle důležitosti. Této části odpovídá hypotéza H2. Na předních příčkách se umístily hodnoty *láska, upřímnost a čestné jednání*,



*svoboda, slušné chování, celosvětový mír před hodnotami úspěch ve škole, čas na své záliby, peníze, fyzický vzhled člověka. Usuzuji tedy, že hodnoty duchovní jsou pro adolescenty více důležité než ty materiální.*

*Hypotéza H2 je tedy falzifikována.*

## ZÁVĚR

Již při výběru tohoto tématu ke zpracování do bakalářské práce mě napadala mnoho otázek. Nejčastěji mě napadalo, zda je dnešní mladá generace opravdu neslušně vychovaná a zkažená moderní dobou, jak můžeme mnohdy slychat ve svém okolí a z řad starších generací? Ještě docela dobře si pamatuji na své počínání v tomto období a snad každý, kdo si jen trochu vzpomene, může říct, že toto období není zrovna jednoduché.

Při zpracování teoretické části jsem se snažila najít v odborné literatuře především takové informace, které jsou spojené s obdobím adolescence, a musím přiznat, že jsem se dozvěděla spoustu nových a snad i užitečných informací. Je to cesta hledání identity sebe samého, kdy se člověk učí rozhodovat sám za sebe a také se musí rozhodnout o svém budoucím životě. V dnešní době je to však někdy až příliš těžké, protože nám tato doba dává mnoho možností k výběru. Zajisté je ale dobré mít na výběr v oblastech vzdělání, možností využití volného času a realizování se v tom, co nás zajímá a baví.

Životní styl a hodnotová orientace jsou dalšími poměrně frekventovanými slovy v mé práci a troufám si tvrdit, že jsou tyto pojmy velice úzce navzájem spjaty. Vždyť právě hodnoty, které preferujeme, se odrážejí v našem každodenním jednání a vytváří náš osobní životní způsob nebo chcete-li styl. Podobně tomu je s životním stylem subkultur, jež svými postoji a názorovou vyhraněností mohou ovlivňovat hodnotovou orientaci a tedy i životní styl jedince, který s danou subkulturou sympatizuje a přestože jsem tomuto tématu věnovala pouze krátkou podkapitulu v mé práci, myslím se, že by bylo velice zajímavé se tímto tématem zabývat i hlouběji, ale to možná až někdy v budoucnu.

Při zpracování praktické části jsem se zaměřila, jak už bylo dříve zmíněno především na vztah adolescentů k rodinným vazbám, vzdělání a také na jejich hodnotovou orientaci. Už samotné setkání se studenty středních škol při rozdávání dotazníků pro mě bylo velice příjemné, protože jsem se spolu s nimi na chvíli vrátila studentských let. Výsledky z dotazníkového měření byly téměř jednoznačné, což je pozitivní. Naprostá většina respondentů hodnotila kladně rodinné vztahy i vzdělání. V hodnotovém žebříčku byly na předních místech ty hodnoty, které by alespoň dle mého názoru měl preferovat každý z nás.

Úplným závěrem bych ráda podotkla, že dané téma jsem si zvolila především ze zájmu o mládež jako takovou, přestože nejsem pracovníkem v žádné ze vzdělávacích nebo výchovných organizací. Výsledky této práce mě ujišťují v názoru, že k dětem

a dospívajícím bychom měli přistupovat tolerantně, s ohledem na zájmy, které v nich rozvíjí pozitivní sebehodnocení a zdravé sebevědomí. A to nejen jako odborní pracovníci, ale také jako rodiče, příbuzní nebo kamarádi.

**SEZNAM POUŽITÉ LITERATURY**

- 1) Duffková, J. Životní způsob/styl a jeho variantnost, In: Aktuální problémy životního stylu. Praha: Univerzita Karlova v Praze - Filozofická fakulta, 2006. ISBN 80-7308-131-8
- 2) Göbelová, T. Hodnotová výchova v pedagogické praxi. Ostrava: Ostravská univerzita, 2008. ISBN 978-80-7368-542-3
- 3) Jandourek, J. Sociologický slovník. Praha: Portál, 2001. ISBN 80-7178-535-0
- 4) Kraus, B. Základy sociální pedagogiky. Praha: Portál, 2008. ISBN 978-80-7367-383-3
- 5) Kraus, B., Poláčková, V. a kol. Člověk-prostředí-výchova. Brno: Paido, 2001. ISBN 80-7315-004-2
- 6) Kubátová, H. Sociologie životního způsobu. Praha: Grada Publishing, 2010. ISBN 978-80-247-2456-0
- 7) Kučerová, S. Člověk-hodnoty-výchova. Prešov: Manacon, 1996. ISBN 80-85668-34-3
- 8) Macek, P. Adolescence. Praha: Portál, 2003. ISBN 80-7178-747-7
- 9) Nakonečný, M. Psychologie osobnosti. Praha: Academia, 2009. ISBN 978-80-200-1680-5
- 10) Průcha, J., Walterová, E., Mareš, J. Pedagogický slovník. Praha: Portál, 2003. ISBN 80-7178-722-8
- 11) Sak, P. Proměny české mládeže. Praha: Petrklíč, 2000. ISBN 80-7229-042-8.
- 12) Sak, P., Saková, K. Mládež na křižovatce. Praha: Svoboda Servis, 2004. ISBN 80-86320-33-2
- 13) Smolík, J. Subkultury mládeže. Praha: Grada Publishing, 2010. ISBN 978-80-247-2907-7
- 14) Šimíčková Čížková, J. a kol. Přehled vývojové psychologie. Olomouc, Univerzita Palackého v Olomouci, 2005. ISBN 80-244-0629-2
- 15) Vágnerová, M. Vývojová psychologie I. Dětství a dospívání. Praha: Karolinum, 2008. ISBN 978-80-246-0956-0

**Sborníky:**

- 1) Giddens, A. Důsledky modernity. In: Čítanka sociologických klasiků. Praha: Grada Publishing, 2010, s. 136. ISBN 978-80-247-2934-3

- 2) Huntington, S. Střet civilizací. Boj kultur a proměna světového řádu. In: Čítanka sociologických klasiků. Praha: Grada Publishing, 2010, s. 184. ISBN 978-80-247-2934-3

Internetové odkazy:

- 1) Wikipedia [online]. ©2013 [cit. 2013-03-10]. Dostupné z: [http://cs.wikipedia.org/wiki/Alfred\\_Adler](http://cs.wikipedia.org/wiki/Alfred_Adler)
- 2) Kohoutek, R. Motivace chování a prožívání [online]. ©2008 [cit. 2013-03-30]. Dostupné z: <http://rudolfkohoutek.blog.cz/0812/osobnost-jeji-zajmy-a-hodnoty>

## **SEZNAM PŘÍLOH**

Příloha PI: Dotazník životního stylu a hodnotové orientace

## **PŘÍLOHA P I: DOTAZNÍK ŽIVOTNÍHO STYLU A HODNOTOVÉ ORIENTACE**

*Dobrý den,*

*Jmenuji se Lucie Varhaníková a jsem studentkou sociální pedagogiky na Institutu mezioborových studií v Brně. Ve své bakalářské práci se věnuji tématu životního stylu a hodnotové orientace mládeže.*

*Dotazník, který máte před sebou, obsahuje otázky týkající se životního stylu a hodnotové orientace a jeho vyplnění by Vás nemělo stát více než 10 minut Vašeho času. Prosím Vás tedy, abyste si našli chvílku a společně mi pomohli tohle téma prozkoumat.*

*Poskytované informace mají anonymní charakter.*

### **Prosím odpovězte na následující otázky:**

Vaše pohlaví:

Ročník:

Typ školy, kterou studujete:

### **V následující části zaškrtněte jednu ze zadaných odpovědí**

Vážíte si svých rodičů?

ANO            SPÍŠE ANO            SPÍŠE NE            NE

Považujete své rodiče za autoritu?

ANO            SPÍŠE ANO            SPÍŠE NE            NE

Je pro Vás partnerský vztah v životě důležitý?

ANO            SPÍŠE ANO            SPÍŠE NE            NE

Přemýšlíte do budoucna o založení vlastní rodiny?

ANO            SPÍŠE ANO            SPÍŠE NE            NE

Plánujete studium na vysoké škole?

ANO            SPÍŠE ANO            SPÍŠE NE            NE

Považujete vzdělání za klíč k lepším pracovním příležitostem?

ANO            SPÍŠE ANO            SPÍŠE NE            NE

Víte už, v jaké profesi byste se rád(a) uplatnil(a)?

ANO            SPÍŠE ANO            SPÍŠE NE            NE

Věnujete se přípravě do školy více než 2 hodiny denně?

ANO            SPÍŠE ANO            SPÍŠE NE            NE

**V následující části ohodnoťte na stupnici od 1 do 6 (1 znamená nejmenší důležitost a 6 znamená nejvyšší důležitost)**

Celosvětový mír

1      2      3      4      5      6

Čas na své záliby

1      2      3      4      5      6

Fyzický vzhled člověka

1      2      3      4      5      6

Láska

1      2      3      4      5      6

Mít uznání okolí

1      2      3      4      5      6

Náboženské vyznání

1      2      3      4      5      6

Peníze

1      2      3      4      5      6



Přátelství

1      2      3      4      5      6

Příroda a životní prostředí

1      2      3      4      5      6

Rodina

1      2      3      4      5      6

Slušné chování

1      2      3      4      5      6

Svoboda

1      2      3      4      5      6

Upřímnost a čestné jednání

1      2      3      4      5      6

Úspěch ve škole

1      2      3      4      5      6

Zdraví

1      2      3      4      5      6

Zodpovědnost

1      2      3      4      5      6

*A nakonec děkuji za Váš čas strávený vyplňováním tohoto dotazníku a přeji mnoho úspěchů jak ve škole, tak i v osobním životě.*