

Analýza vývoje zásob ve společnosti PANEDI STYLE s.r.o.

Petra Včelná

Bakalářská práce
2012



Univerzita Tomáše Bati ve Zlíně
Fakulta managementu a ekonomiky

Univerzita Tomáše Bati ve Zlíně
Fakulta managementu a ekonomiky

Vyšší odborná škola ekonomická
akademický rok: 2011/2012

ZADÁNÍ BAKALÁŘSKÉ PRÁCE
(PROJEKTU, UMĚLECKÉHO DÍLA, UMĚLECKÉHO VÝKONU)

Jméno a příjmení: Petra VČELNÁ
Osobní číslo: M080144
Studijní program: B6208 Ekonomika a management
Studijní obor: Finanční řízení podniku
Forma studia: kombinovaná

Téma práce: Analýza vývoje zásob ve společnosti PANEDI STYLE s.r.o.

Zásady pro vypracování:

Úvod

I. Teoretická část

- Na základě odborné literatury prostudujte zvolené téma.

II. Praktická část

- Charakterizujte společnost PANEDI STYLE s.r.o.
- Provedte zhodnocení hospodářské situace společnosti.
- Analyzujte současný stav zásob.
- Vypracujte návrhy vedoucí ke zlepšení řízení zásob ve společnosti.

Závěr

Rozsah bakalářské práce:

Rozsah příloh:

Forma zpracování bakalářské práce: **tištěná**

Seznam odborné literatury:

[1] GRÜNWARD, Rolf a Jaroslava HOLEČKOVÁ, 2007. Finanční analýza a plánování podniku. 1 vyd. Praha: Ekopress. ISBN 978-80-86929-26-2.

[2] HORÁKOVÁ, Helena a Jiří KUBÁT, 1998. Řízení zásob. 3. vyd. Praha: Profess Consulting. ISBN 80-85235-55-2.

[3] SYNEK, Miloslav a kol., 1996. Manažerská ekonomika. 2. vyd. Praha: Grada Publishing. ISBN 80-7169-211-5.

[4] TOMEK, Gustav a Věra VÁVROVÁ, 2007. Řízení výroby a nákupu. 1. vyd. Praha: Grada Publishing. ISBN 978-80-247-1479-0.


[5] VALACH, Josef a kol., 1999. Finanční řízení podniku. 2. aktualizované vyd. Praha: Ekopress. ISBN 80-86119-21-1.

Vedoucí bakalářské práce: **Ing. Josef Nedbal**
EXT.

Datum zadání bakalářské práce: **31. května 2012**

Termín odevzdání bakalářské práce: **24. srpna 2012**

Ve Zlíně dne 18. června 2012


PaedDr. Josef Rydlo
ZrSt. *děkanka*




Ing. Eva Heczková, Ph.D.
ZrSt. *ředitel ústavu*

PROHLÁŠENÍ AUTORA BAKALÁŘSKÉ PRÁCE

Beru na vědomí, že:

- odevzdáním bakalářské práce souhlasím se zveřejněním své práce podle zákona č. 111/1998 Sb. o vysokých školách a o změně a doplnění dalších zákonů (zákon o vysokých školách), ve znění pozdějších právních předpisů, bez ohledu na výsledek obhajoby¹;
- bakalářská práce bude uložena v elektronické podobě v univerzitním informačním systému;
- na mou bakalářskou práci se plně vztahuje zákon č. 121/2000 Sb. o právu autorském, o právech souvisejících s právem autorským a o změně některých zákonů (autorský zákon) ve znění pozdějších právních předpisů, zejm. § 35 odst. 3²;
- podle § 60³ odst. 1 autorského zákona má UTB ve Zlíně právo na uzavření licenční smlouvy o užití školního díla v rozsahu § 12 odst. 4 autorského zákona;

¹ zákon č. 111/1998 Sb. o vysokých školách a o změně a doplnění dalších zákonů (zákon o vysokých školách), ve znění pozdějších právních předpisů, § 47b Zveřejňování závěrečných prací:

- (1) Vysoká škola nevydělečně zveřejňuje disertační, diplomové, bakalářské a rigorózní práce, u kterých proběhla obhajoba, včetně posudků oponentů a výsledku obhajoby prostřednictvím databáze kvalifikačních prací, kterou spravuje. Způsob zveřejnění stanoví vnitřní předpis vysoké školy.
- (2) Disertační, diplomové, bakalářské a rigorózní práce odevzdané uchazečem k obhajobě musí být též nejméně pět pracovních dnů před konáním obhajoby zveřejněny k nahlížení veřejnosti v místě určeném vnitřním předpisem vysoké školy nebo není-li tak určeno, v místě pracoviště vysoké školy, kde se má konat obhajoba práce. Každý si může ze zveřejněné práce pořizovat na své náklady výpisy, opisy nebo rozmnoženiny.
- (3) Platí, že odevzdáním práce autor souhlasí se zveřejněním své práce podle tohoto zákona, bez ohledu na výsledek obhajoby.

² zákon č. 121/2000 Sb. o právu autorském, o právech souvisejících s právem autorským a o změně některých zákonů (autorský zákon) ve znění pozdějších právních předpisů, § 35 odst. 3:

- (3) Do práva autorského také nezasahuje škola nebo školské či vzdělávací zařízení, užije-li nikoli za účelem přímého nebo nepřímého hospodářského nebo obchodního prospěchu k výuce nebo k vlastní potřebě dílo vytvořené žákem nebo studentem ke splnění školních nebo studijních povinností vyplývajících z jeho právního vztahu ke škole nebo školskému či vzdělávacímu zařízení (školní dílo).

³ zákon č. 121/2000 Sb. o právu autorském, o právech souvisejících s právem autorským a o změně některých zákonů (autorský zákon) ve znění pozdějších právních předpisů, § 60 Školní dílo:

- (1) Škola nebo školské či vzdělávací zařízení mají za obvyklých podmínek právo na uzavření licenční smlouvy o užití školního díla (§ 35 odst. 3). Odpírá-li autor takového díla udělit svolení bez vážného důvodu, mohou se tyto osoby domáhat nahrazení chybějícího projevu jeho vůle u soudu. Ustanovení § 35 odst. 3 zůstává nedotčeno.

- podle § 60⁴ odst. 2 a 3 mohu užít své dílo – bakalářskou práci - nebo poskytnout licenci k jejímu využití jen s předchozím písemným souhlasem Univerzity Tomáše Bati ve Zlíně, která je oprávněna v takovém případě ode mne požadovat přiměřený příspěvek na úhradu nákladů, které byly Univerzitou Tomáše Bati ve Zlíně na vytvoření díla vynaloženy (až do jejich skutečné výše);
- pokud bylo k vypracování bakalářské práce využito softwaru poskytnutého Univerzitou Tomáše Bati ve Zlíně nebo jinými subjekty pouze ke studijním a výzkumným účelům (tj. k nekomerčnímu využití), nelze výsledky bakalářské práce využít ke komerčním účelům.

Prohlašuji, že:

- jsem bakalářskou práci zpracoval/a samostatně a použité informační zdroje jsem citoval/a;
- odevzdaná verze bakalářské práce a verze elektronická nahraná do IS/STAG jsou totožné.

Ve Zlíně

.....

⁴ zákon č. 121/2000 Sb. o právu autorském, o právech souvisejících s právem autorským a o změně některých zákonů (autorský zákon) ve znění pozdějších právních předpisů, § 60 Školní dílo:

- (2) Není-li sjednáno jinak, může autor školního díla své dílo užít či poskytnout jinému licenci, není-li to v rozporu s oprávněnými zájmy školy nebo školského či vzdělávacího zařízení.
- (3) Škola nebo školské či vzdělávací zařízení jsou oprávněny požadovat, aby jim autor školního díla z výdělku jím dosaženého v souvislosti s užitím díla či poskytnutím licence podle odstavce 2 přiměřeně přispěl na úhradu nákladů, které na vytvoření díla vynaložily, a to podle okolností až do jejich skutečné výše; přitom se přihlédne k výši výdělku dosaženého školou nebo školským či vzdělávacím zařízením z užití školního díla podle odstavce 1.

ABSTRAKT

Téma bakalářské práce je analýza vývoje zásob. Protože společnost PANEDI STYLE s.r.o. patří k výrobním podnikům, tvoří její převážná část zásoby. Teoretická část obsahuje poznatky čerpané z odborné literatury, je věnována především základní charakteristice zásob a rozdělení zásob. V této společnosti jsou zásoby nakupované i vytvořené vlastní činností. Praktická část je věnována představení společnosti a zpracování analýzy zásob čerpaná přímo z praxe. V poslední části je návrh doporučení na zlepšení situace ve společnosti.

Klíčová slova: zásoby, druhy zásob, oceňování zásob, doba obratu zásob, obrátka zásob, metoda JIT.

ABSTRACT

The subject of the Bachelor thesis is an analysis of the inventory. Because the Company PANEDI STYLE Ltd. belongs between the manufacturing companies, its major part is made up of the stock supply. The theoretical part, which includes findings drawn from the expert literature, is devoted to the fundamental characteristics of stock and dividing of the stock. In this company is their stock pile created by their own activities. The practical part is devoted to the presentation and processing of the analysis of stocks drawn directly from practice. In the last part is a draft recommendation on improving the situation in this company.

Keywords: inventory, inventory types, inventory valuation, inventory turnover, inventory turnaround, methods JIT.

Touto cestou bych chtěla poděkovat vedení společnosti PANEDI STYLE s.r.o. za umožnění vykonávání praxe a celému kolektivu. Dále vřele děkuji vedoucímu bakalářské práce Ing. Josefu Nedbalovi za ochotu a čas, který mi věnoval při konzultaci mé práce, zvláště paní Hašové za odborné rady. Na druhé straně bych ráda vyjádřila poděkování konzultantce Ing. Petře Brázdilové za připomínky k odbornému zpracování bakalářské práce.

OBSAH

ÚVOD	10
I TEORETICKÁ ČÁST	11
1 MAJETKOVÁ STRUKTURA PODNIKU	12
1.1 DLOUHODOBÝ MAJETEK	12
1.1.1 Dlouhodobý nehmotný majetek	12
1.1.2 Dlouhodobý hmotný majetek	13
1.1.3 Dlouhodobý finanční majetek	13
1.2 OBĚŽNÝ MAJETEK	14
1.2.1 Zásoby nakoupené i vlastní výroby	15
1.2.2 Pohledávky	15
1.2.3 Krátkodobý finanční majetek	15
2 CHARAKTERISTIKA ZÁSOB	16
2.1 DRUHY ZÁSOB	16
2.1.1 Zásoby nakupované	16
2.1.2 Zásoby vytvořené vlastní činností	17
2.1.3 Zvířata	17
2.1.4 Poskytnuté zálohy na zásoby	17
2.1.5 Opravná položka k zásobám	17
2.2 ČLENĚNÍ ZÁSOB Z HLEDISKA FUNKCE	18
2.3 EVIDENCE ZÁSOB	19
2.4 NÁKLADY NA POŘÍZENÍ ZÁSOB	20
2.4.1 Náklady na nákup	20
2.4.2 Náklady na přeměnu	20
2.4.3 Ostatní náklady pořízení	20
2.5 OCEŇOVÁNÍ ZÁSOB	20
2.5.1 Oceňování při pořízení	20
2.5.2 Oceňování při výdeji	21
2.6 ÚČTOVÁNÍ ZÁSOB	21
2.6.1 Účtování zásob způsob A	22
2.6.2 Účtování zásob způsob B	22
2.7 INVENTARIZACE	22
2.8 ZÁSOBOVÁNÍ V PODNIKU	22
3 ŘÍZENÍ ZÁSOB	23
3.1 PROBLEMATIKA ŘÍZENÍ ZÁSOB	23
4 METODY ŘÍZENÍ ZÁSOB	25
4.1 METODA ABC	25
4.2 METODA JUST IN TIME (JIT)	25
II PRAKTICKÁ ČÁST	27
5 CHARAKTERISTIKA SPOLEČNOSTI	28
5.1 IDENTIFIKACE SPOLEČNOSTI	29
5.2 ORGANIZAČNÍ STRUKTURA SPOLEČNOSTI	30
6 VÝROBNÍ PROGRAM	32

7	STRUKTURA ZÁSOb	33
7.1	DRUHY ZÁSOb	33
7.1.1	Materiál	33
7.1.2	Zboží.....	34
7.1.3	Nedokončená výroba	35
7.1.4	Hotové výrobky.....	35
7.2	OCEŇOVÁNÍ ZÁSOb.....	40
7.2.1	Materiál	40
7.2.2	Nedokončená výroba	40
7.2.3	Hotové výrobky.....	40
7.3	SKLADOVÁNÍ ZÁSOb.....	41
7.3.1	Materiál	41
7.3.2	Zboží.....	41
7.3.3	Hotové výrobky.....	42
7.4	INVENTARIZACE ZÁSOb	44
7.5	FINANČNÍ ANALÝZA, UKAZATELE EFEKTIVNOSTI.....	47
8	METODY	49
8.1	METODA ABC.....	49
8.2	METODA JIT	49
9	SHRNUTÍ A NÁVRH NA ZLEPŠENÍ SITUACE	51
	ZÁVĚR	53
	SEZNAM POUŽITÉ LITERATURY	54
	SEZNAM POUŽITÝCH SYMBOLŮ A ZKRATEK	56
	SEZNAM OBRÁZKŮ	57
	SEZNAM TABULEK	58
	SEZNAM PŘÍLOH	59

ÚVOD

V této bakalářské práci se zaměřím především na zásoby ve společnosti PANEDI STYLE s.r.o.. Protože zásoby jsou velmi důležité ve výrobním procesu firmy, mohou vést k názoru, čím vyšší zásoby společnost má, tím lepší výsledky vykazuje. Tento názor je neopodstatněný, mylný, je to chybná strategie a při úvěrování podniku může způsobit finanční kolaps a další úvěrování ze strany bankovního domu nebude vyhověno z důvodu vysokého stavu zásob.

Proto je důležité získat co nejhlubší poznatky o probírané problematice a zhodnotit stav společnosti, na základě získaných informací z účetních výkazů od managementu a pokusit se navrhnout možná řešení jak situaci zlepšit.

Samotný pohyb zásob je velmi důležitý a měla by mu být věnována pozornost, aby nedocházelo k problémovým situacím, jako je např. pozdní dodávka, nedostatečné množství nebo neuspokojení zákazníka podle jeho potřeby. To znamená, že řízení zásob patří mezi důležité části hospodaření podniku.

Na základě získaných informací z účetních výkazů, podkladů od managementu se pokusím navrhnout možná řešení jak do budoucna efektivně řídit zásoby.

Tato bakalářská práce je složena ze dvou částí, které na sebe navazují. Teoretická část bude důležitá při tvorbě praktické části.

V teoretické části charakterizují zásoby dle druhů, členění, skladování. Také zde objasňuji majetkovou strukturu podniku, aktiva podniku jako jsou stálá aktiva a oběžná aktiva. Tato struktura úzce souvisí při vykazování zásob v hospodaření podniku.

V praktické části nejdříve představím společnost, ze které jsem čerpala data. Následně se zabývám řešením s řízením zásob (materiál, zboží, nedokončená výroba, výrobky). Rozhodla jsem se v této práci zaměřit především na zásoby materiálu a hotových výrobků.

I TEORETICKÁ ČÁST

1 MAJETKOVÁ STRUKTURA PODNIKU

Majetkem podniku se rozumí souhrn všech věcí, peněz, pohledávek a jiných majetkových hodnot, které patří podnikateli a slouží k jeho podnikání. Tvoří jej dvě základní skupiny prostředků, které se liší dobou, po kterou slouží v provozu podniku, než se vrátí do peněžní formy: první skupinou je dlouhodobý majetek, nazývaný též investiční majetek, v rozvaze též jako stálá, fixní aktiva. Druhou skupinou je oběžný majetek, v rozvaze je označen jako oběžná aktiva. (Synek, 2007)

1.1 Dlouhodobý majetek

Dlouhodobý majetek je takový majetek, který slouží podniku dlouhou dobu (obvykle déle než 1 rok) a tvoří podstatu jeho majetkové struktury (předpisy je přesně stanovena charakteristika předmětů, které může podnik do tohoto majetku zařadit). Dlouhodobý majetek není získáván za účelem dalšího prodeje. (Synek, 2007)

Člení se do tří základních skupin:

1.1.1 Dlouhodobý nehmotný majetek

Doba použitelnosti je delší než 1 rok, PC majetku je vyšší než 60 000 Kč. Z hlediska ekonomického a právního má tu zvláštnost, že jej majitel může poskytnout jiné osobě, aniž by ztrácel jeho vlastnictví. Za tento majetek jsou považovány:

- zřizovací výdaje - výdaje vynaložené na založení účetní jednotky do okamžiku jejího vzniku (soudní a správní poplatky, odměny za zprostředkování, nájemné),
- nehmotné výsledky výzkum u a vývoje - vytvořené vlastní činností za účelem obchodování s nimi (patenty),
- software – nabytý od jiných osob nebo vytvořený vlastní činností za účelem obchodování s ním,
- ocenitelná práva – předměty průmyslového vlastnictví, výsledky duševní tvůrčí činnosti, které jsou předmětem ocenitelných práv jak nabývaných, tak poskytovaných (licence),
- goodwill – (dobré jméno firmy, finančně se vyjadřuje při změně vlastníků firmy),
- emisní povolenky - emise skleníkových plynů představující majetkovou hodnotu.

1.1.2 Dlouhodobý hmotný majetek

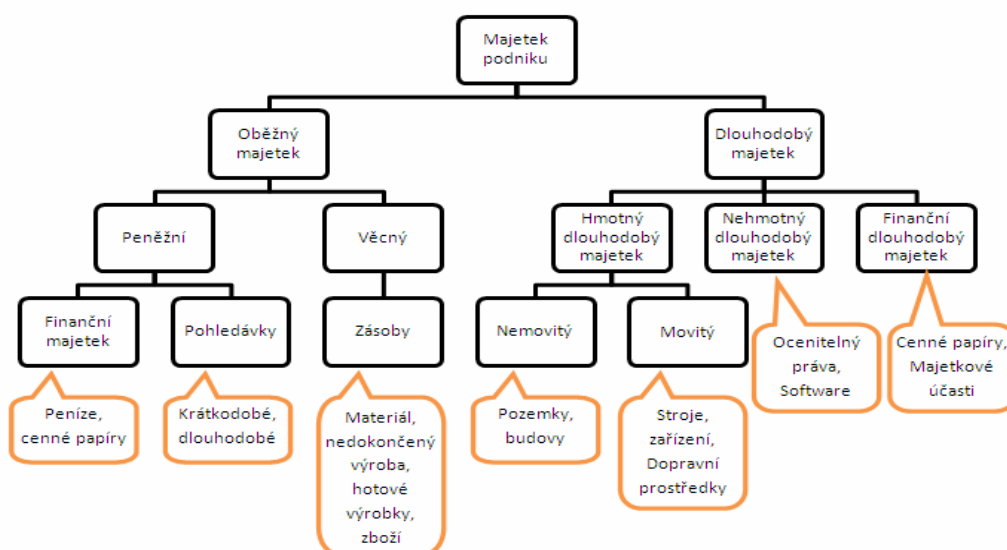
Doba použitelnosti vymezeného majetku minimálně 1 rok (s výjimkou pozemků a staveb), PC je vyšší než 40 000 Kč. Dělí se:

- pozemky, budovy, stavby bez ohledu na jejich pořizovací cenu,
- samostatné movité věci a soubory movitých věcí, doba použitelnosti víc než 1 rok,
- pěstitelské celky trvalých porostů (ovocné stromy, keře, vinice a chmelnice),
- základní stádo a tažná zvířata (dospělá zvířata),
- jiný dlouhodobý hmotný majetek – bez ohledu na výši ocenění (umělecká díla).

1.1.3 Dlouhodobý finanční majetek

Tvoří finanční podíly podniku v jiných podnicích, které podnik nakoupil jako dlouhodobou investici, neodepisuje se. Člení se:

- majetkové účasti – podstatný vliv jiné účetní jednotky (CP a podíly),
- realizované cenné papíry a podíly,
- dlouhodobé dlužné cenné papíry držené do splatnosti (dluhopis, směnka),
- půjčky - (vklad tichého společníka do společnosti),
- ostatní dlouhodobý finanční majetek - (nakoupené obligace, pokladniční poukázky, vkladové listy nebo termínované vklady). (Kolektiv autorů, 2008)

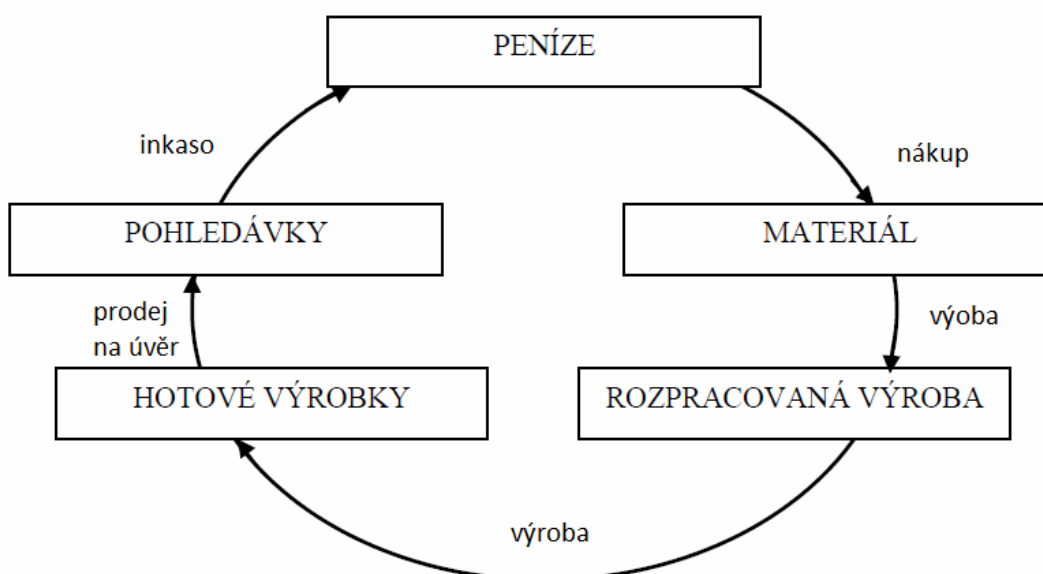


Obr. 1 Struktura majetku podniku (Synek, 2007)

1.2 Oběžný majetek

Oběžný majetek (krátkodobý, provozní, v rozvaze označený jako oběžná aktiva) je v podniku přítomen v různých formách: ve věcné podobě jako zásoby materiálu, zboží, rozpracované výroby a hotových výrobků, v peněžní podobě jako peníze v pokladně a na účtech v bance, pohledávky (především z obchodního styku, tj. dosud neuhrazené faktury, a ostatní pohledávky, např. vůči svým zaměstnancům nebo jiným osobám), krátkodobý finanční majetek (krátkodobé CP). (Synek, 2007)

Koloběh oběžného majetku je proces, kdy oběžný majetek mění neustále svou formu. Peníze, které jsou vloženy do zásob jsou peníze „umrtvené“, a proto je potřeba je co nejrychleji zpracovat a přeměnit na hotové výrobky, aby se daly prodat a přinesly tak finanční prostředky.



Obr. 2 Koloběh oběžného majetku (Synek, 2007)

„Jedna forma oběžného majetku přechází v jinou (za peníze jsou nakoupeny suroviny, ty se změny v nedokončené výrobky, ty v hotové výrobky, hotové výrobky v pohledávky, pohledávky v peníze na účtech nebo v hotové peníze). Oběžný majetek je tedy neustále v pohybu, „obíhá“ – odtud jeho název (viz. obr. 2). Na rozdíl od dlouhodobého (stálého) majetku, jehož obrat je velmi pomalý (např. stroje se „obrábí“ jednou za pět, deset i více let, budovy za dvacet, padesát i více let), oběžný majetek se obrací velmi rychle (v obchodě např. za několik dní, ve výrobě za několik dní až týdnů). Čím rychleji se obrací, tím za stejných podmínek přinese větší zisk.“ (Synek, 2007, s. 48)

Jak uvádí ve své publikaci Miloslav Synek a kolektiv (2007, s. 49): „Jedním z důležitých úkolů řízení podniku je **stanovení výše oběžného majetku**. Za jeho **optimální výši se** považuje taková výše, která zabezpečuje normální chod podniku s co nejnižšími náklady.“

1.2.1 Zásoby nakoupené i vlastní výroby

- materiál
- nedokončená výroba
- hotové výrobky
- zboží

1.2.2 Pohledávky

- dlouhodobé i krátkodobé
- z obchodního styku
- dohadné položky aktivní
- odložená daňová pohledávka

1.2.3 Krátkodobý finanční majetek

- peněžní prostředky v hotovosti
- peníze na bankovních účtech
- krátkodobé CP a podíly
- pořizovaný krátkodobý finanční majetek (nakoupené státní pokladniční poukázky)
(Kolektiv autorů, 2008)

2 CHARAKTERISTIKA ZÁSOb

Nejvýznamnější položku oběžného majetku představují zásoby, v rozvaze na straně aktiv. Jedná se o takové složky majetku, u nichž dochází k jednorázové spotřebě nebo se z příslušné činnosti získávají a přeměňují v jiné majetkové složky.

2.1 Druhy zásob

Schématicky lze zásoby rozdělit do těchto základních kategorií:

2.1.1 Zásoby nakupované

Materiál

- suroviny – látky, vcházející do hotových výrobků tvořící jejich hlavní součást,
- pomocné látky – takové látky, které přechází do výrobku, ale netvoří jeho podstatu. Přispívají pouze k jeho užitným vlastnostem (knoflíky, nitě, zipy),
- provozní látky – při výrobě se spotřebovávají, nevcházejí však do výrobku, zabezpečují provoz účetní jednotky (kancelářský materiál, čisticí prostředky),
- náhradní díly – materiál určený k tomu, aby hmotný majetek účetní jednotky, byl uváděn do původního stavu,
- obaly a obalové materiály – slouží k ochraně, dopravě, ale i k reklamě,
- drobný hmotný majetek – jehož doba použitelnosti je kratší než 1 rok, hodnota pořízení nižší než 40 000 Kč,
- movité věci – doba použitelnosti větší než 1 rok, hodnota pořízení nižší než 40 000 (vypočetní technika – tiskárny apod.). (Wöhe, 1995)

Zboží

- nakoupené předměty, s kterými ÚJ dále obchoduje v nezměněném stavu,
- výrobky vlastní výroby, které byly aktivovány a předány do vlastních prodejen,
- nemovitosti včetně pozemků, které účetní jednotka, jejímž předmětem činnosti je nákup a prodej nemovitostí, nakupuje za účelem prodeje v nezměněné podobě a sama je nepoužívá, nepronajímá a neprovádí na nich technické zhodnocení.

2.1.2 Zásoby vytvořené vlastní činností

Nedokončená výroba a polotovary

- produkty, které již prošly jedním nebo několika výrobními stupni, ale jsou stále ve stádiu rozpracovanosti,
- nejsou již materiálem, ale ani hotovými výrobky,
- nedají se prodávat, jelikož nemají žádnou užitnou hodnotu.

Polotovary vlastní výroby

- odděleně evidované produkty, které ještě neprošly všemi výrobními stupni a musí proto být dokončeny nebo zkompletovány do hotových výrobků v dalším výrobním procesu.

Výrobky

- jsou předměty vlastní výroby, zcela dokončeny a jsou určeny k prodeji mimo ÚJ, případně ke spotřebě uvnitř ÚJ.

2.1.3 Zvířata

- mladá chovná zvířata, zvířata ve výkrmu
- kožešinová zvířata
- ryby
- včelstva

2.1.4 Poskytnuté zálohy na zásoby

- záloha poskytnutá v hotovosti za dodávku materiálu a zboží

2.1.5 Opravná položka k zásobám

- tvorba opravných položek k zásobám při inventarizaci se týká především zásob pomaluobrátkových, zásob poškozených nebo např. zásob, které se týkají výroby, která již byla v účetní jednotce zrušena. Vytvořením opravné položky dává ÚJ najevo přechodné snížení hodnoty skladované zásoby, přičemž existuje reálná šance, že hodnota zásoby se vrátí na svou původní cenu. (Kolektiv autorů, 2008)

2.2 Členění zásob z hlediska funkce

Zásoba běžná

Neboli obratová zásoba, která kryje předpokládané potřeby v období mezi dvěma dodávkami. V průběhu dodacího cyklu její stav kolísá mezi úrovní minimální zásoby a stavem po dodávce, kdy bývá dosažena hladina maximální zásoby.

Zásoba pojistná

Zásoba, která kryje odchylky od plánované spotřeby, délky dodávkového cyklu, pokud přesáhnou hladinu minimálních zásob. V některých výrobních, popř. dílčích výrobních, procesech, se minimální a pojistná zásoba ztotožňují. Pohybuje se relativně ve stálé výši.

Technická zásoba

Bývá pouze u některých druhů zásob, kryje potřeby při nezbytných technologických úpravách materiálu, který je třeba před výdejem do spotřeby upravit, třídít, sušit (pletené výrobky). Technickou zásobu tedy nelze předčasně čerpat, protože tato zásoba ještě není technologicky připravená pro výdej do výroby.

Sezónní zásoba

Udržuje se z důvodu sezónních výkyvů nabídky a poptávky. Proto je nutné vytvořit zásobu bezprostředně před spotřebou, a to kdy zásoba je fyzicky dostupnější a tím i levnější. Slouží ke krytí spotřeby v určitém období – v sezóně.

Havarijní zásoba

Vytváří se zejména v důležitých provozech pro krytí nejdůležitějších položek zásob, které by mohly způsobit závažné poruchy v celém výrobním procesu.

Minimální zásoba

Stav zásoby v okamžiku před novou dodávkou, pokud již byla vyčerpaná běžná zásoba na úrovni technické a pojistné zásoby.

Maximální zásoba

Nejvyšší stav zásob, vznikne v okamžiku přijetí nové dodávky.

Nepotřebné zásoby

Zásoby, které organizace k plnění svých úkolů nepotřebuje, a nemohou zde být využity. Proto je třeba je likvidovat prodejem apod., eventuálně charakter zásoby nad stanovenou standardní výši běžné zásoby.

Nadnormativní zásoby

Také tzv. nadbytečné zásoby, které organizace pro svou činnost potřebuje, jejichž množství přesahuje rozsah a měly by být limitovány. (Lukoszová, 2004; Tomek a Vávrová, 2007)

„Pro oběžný majetek se při kolísání cen doporučuje přihlížet k železné zásobě. Železná zásoba je minimální zásoba, která je nutná k zajištění bezporuchového provozu podniku.“ (WÖHE, 1995)

2.3 Evidence zásob

Evidence je základním a nepostradatelným zdrojem informací o jejich stavu a pohybu. Zachycuje jevy, signalizující hmotnou nebo hodnotovou změnu stavu zásob.

Zásoby se evidují na skladních kartách dle jednotlivých druhů, ve výkazu skladu. Stav ve výkazu skladu nebo na skladní kartě musí být na konci roku odsouhlasen podle výsledků inventarizace a případné rozdíly musí být vypořádány. Výkaz skladu musí obsahovat identifikační údaje o jednotlivých druzích zásob (druh materiálu, skladové číslo materiálu, měrnou jednotku, počáteční a konečný stav a průběžnou evidenci pohybů – příjem, výdej). Podrobnou evidenci vede skladník popř. skladní účetní.

- kniha došlých zásilek
- příjemka
- výdejka
- převodka
- protokol o vadách – podklad pro reklamační řízení
- závěsný štítek
- skladní karta zásob

2.4 Náklady na pořízení zásob

Náklady na pořízení zahrnují veškeré náklady na nákup, přeměnu a ostatní náklady vynaložené v souvislosti s uvedením zásob na jejich současné místo a do současného stavu.

2.4.1 Náklady na nákup

Mezi tyto náklady patří cena pořízení, dovozní cla, přepravné, náklady na manipulaci, balení.

2.4.2 Náklady na přeměnu

Přímé náklady na jednotku výroby (mzdy výrobních pracovníků), přiřazenou fixní výrobní režii (odpisy, údržba výrobních budov a zařízení, náklady na odbyt) a variabilní výrobní režii (nepřímé náklady, které se mění v závislosti na objemu výroby, nepřímý materiál a nepřímé mzdy) na výrobu.

2.4.3 Ostatní náklady pořízení

Zahrnují se do ocenění zásob pouze v tom případě, že byly vynaloženy v souvislosti s uvedením zásob na současné místo a do současného stavu (nevýrobní režie, náklady na návrh výrobků, které jsou určeny pro konkrétního zákazníka). (Synek, 1998)

2.5 Oceňování zásob

Zásoby se oceňují podle způsobu jejich pořízení:

2.5.1 Oceňování při pořízení

Pořizovací cena – pro ocenění zásob získaných nákupem, obsahuje cenu pořízení a vedlejší pořizovací náklady (doprava, clo, pojištění, provize, spotřební daň).

Vlastní náklady – zásoby vytvořené vlastní činností a jsou oceňovány vlastními náklady, což znamená skutečná výše nákladů podle způsobu kalkulace stanovené ÚJ. Skládají se z přímých nákladů (přímé náklady, přímé mzdy a ostatní přímé náklady) a nepřímých nákladů (výrobní režie – rozpočítání na 1 kalkulační jednici – nájemné, odpisy, energie).

Reprodukční pořizovací cena – zásoby nabyté bez úplaty (přijatý dar, dědictví, přebytek při inventarizaci), zásoby pořízené v době, kdy o nich účtujeme. Oceňujeme i odpad a zbytkové produkty vrácené z výroby. (Kolektiv autorů, 2008)

2.5.2 Oceňování při výdeji

Metoda „first in - first out“ (FIFO) – „první dovnitř – první ven“, jako první jsou vydávány zásoby, které byly jako první nakoupeny ve skutečných pořizovacích cenách, podmínkou je přesná evidence, výhodou je přesné oceňování zásob.

Metoda „last in - first out“ (LIFO) – „poslední dovnitř – první ven“. Tuto metodu můžeme definovat tak, nejdříve se ze skladu spotřebují poslední dodávky, a na skladě zůstanou zásoby, které účetní jednotka nabyla nejdříve. V České republice se tato metoda nepoužívá, nebude její postup účetně ani daňově akceptován jako správný. (WÖHE, 1995)

Pevná skladová cena – probíhá v souladu s vnitřní směrnicí, kterou si ÚJ pro tyto účely stanoví. Odchylka mezi skutečnou a pevnou cenou je zpravidla zanedbatelná vzhledem k ceně zásoby. V případě, že v průběhu účetního období se začne hodnota zvyšovat, měla by ÚJ ihned reagovat na tuto situaci – zajistit pevnou reálnou cenu.

Metoda váženého aritmetického průměru – pokud se ÚJ rozhodne používat prostý vážený aritmetický průměr musí vyřešit oceňování vyskladňování zásob v prvním období (měsíc). Naskladňování probíhá v pořizovacích cenách, které se liší podle doby pořízení a cenu pro vyskladnění počítáme aritmetickým průměrem. (Kolektiv autorů, 2008)

2.6 Účtování zásob

České účetní standardy umožňují účtování zásob dvěma způsoby, které se označují jako způsob A a způsob B. ÚJ si může zvolit vybraný způsob, který musí být určen ve vnitřní účetní směrnicí. O zásobách se účtuje v účtové osnově v 1. účtové třídě, která obsahuje tyto skupiny:

- 11 materiál,
- 12 zásoby vlastní výroby,
- 13 zboží.

2.6.1 Účtování zásob způsob A

Účtování o pořízení a úbytku zásob, které jsou nakoupené v průběhu účetního období se účtují na vrub kalkulačního účtu zásob. Převzetí materiálu a zboží na sklad provádí ÚJ v pořizovacích cenách. Spotřebované zásoby se účtují na vrub nákladů. Tento způsob udržuje záznamy o nakoupených zásobách a o nákladech prodaných zásob na stále aktuální bázi. Tato evidence zajišťuje maximum informací, ulehčuje přípravu účetních výkazů a je možné kdykoli zjistit stav zásob na skladě a jejich hodnotu v korunách.

2.6.2 Účtování zásob způsob B

Účtování o pořízení a úbytku zásob se v průběhu účetního období účtuje v pořizovacích cenách na vrub nákladů – přímo do spotřeby. Nezajišťuje průběžné záznamy o pohybu zásob, počítají se až na konci účetního období, kdy je provedena fyzická inventura. Používá se u ÚJ, kdy nepotřebuje v průběhu účetního období informace o stavu zásob. (Kolektiv autorů, 2008)

2.7 Inventarizace

Inventarizaci zásob provádí ÚJ dle vnitropodnikové směrnice převážně ke konci účetního období. Inventarizaci provádí společnost k okamžiku, ke kterému sestavuje účetní uzávěrku jako řádnou nebo mimořádnou. Termín těchto inventarizací si stanoví ÚJ sama. Každý druh zásob musí být takto inventarizován. Problematika je prvotně upravena v části 5 zákona o účetnictví, konkrétně se jedná o ustanovení § 29 a § 30. Provedené inventarizace je společnost povinna prokázat po dobu 5 let po jejím provedení.

2.8 Zásobování v podniku

Zásobování je jednou ze základních činností v podniku, která zabezpečuje část výrobních činitelů potřebných k zajištění hlavní funkce podniku.

Hlavní činnosti jsou:

- zajišťování potřeby materiálu,
- volba dodavatele a jednání s nimi (uzavření kupní smlouvy),
- zajišťování dodávek, příjem materiálu na sklad a kontrola,
- skladování a výdej do spotřeby.

3 ŘÍZENÍ ZÁSOb

Řízení zásob lze charakterizovat jako soubor řídicích činností (analýza, rozhodování, kontrola, hodnocení), jejichž smyslem je nalézt a zajistit takovou výši zásob jednotlivých materiálových druhů, aby byl zajištěn plynulý průběh výrobního procesu a prodeje při vynaložení minimálních nákladů. (Tomek a Vávrová, 2007)

Cílem je udržovat zásoby v takové velikosti a struktuře, aby to odpovídalo potřebám podniku při současném respektování kritérií ekonomické efektivity. (Lukoszová, 2004)

3.1 Problematika řízení zásob

Výrobní proces je složen z řady na sebe navazujících kroků, které musí být koordinovány. Řízení zásob tak zajišťuje postupy a varianty řešení zajišťující efektivní návaznost provozu podniku. Celková problematika tak v sobě zahrnuje:

- optimalizaci výše zásob, stanovení frekvence a velikosti dodávek,
- zajištění efektivního vynaložení na zásoby,
- zajištění plynulé výroby,
- součástí řešení problémů jsou i náklady na dopravu, náklady na skladování a další související náklady.

Pro řízení efektivity zásob se používají tyto ukazatele:

Počet obrátek – zkoumá kolikrát za období se zásoba v podniku využila.

$$PO = \text{tržby} / \text{celkové zásoby} \quad (1)$$

Doba obratu – ukazatel, který nám ukáže, za kolik dnů se zkoumaná položka jedenkrát obrátí. (Vránová, 2008)

$$DO = \text{celkové zásoby} / (\text{tržby}/365) \quad (2)$$

Metody a přístupy k řízení zásob:

- **průměrná výše výrobních zásob** – průměrný stav zásob za zvolené období. Výrobní zásoby jsou vázány od jejich vstupu do podniku do jejich předání do výroby. Spotřeba probíhá postupně, rovnoměrně či nerovnoměrně. Je veličinou využívanou pro financování, rozborů, konstrukci hodnotících ukazatelů.

$$PVZ = (\text{maximální zásoba} + \text{minimální zásoba}) / 2 \quad (3)$$

Průměrné zásoby se počítají proto, že podniky používají mnoho druhu materiálů dodávaných různými dodavateli v různých množstvích, v různých dodávkových cyklech a postupně různě spotřebovávaných. Stav některých zásob se blíží k minimu a jiných k maximu a celkový stav zásob se vyrovnává na průměr.

Skutečnost se respektuje tím, že průměrný dodávkový cyklus se uvažuje v poloviční výši.

- **průměrná výše nedokončení výroby** – v NV je majetek podniku vázán od okamžiku předávání různých zásob, materiálů do výroby, od okamžiku vynakládání dalších nákladů (mzdy, energie, odpisy) do doby předávání HV na sklad. Průměrnou výši lze stanovit jako u výrobních zásob. (Valach, 1999)

Vyrábí-li podnik výrobky uspokojující potřeby trhu s maximálním využitím všech výrobních faktorů, přičemž výrobní faktury jsou v optimálním množství a v optimální proporcii, můžeme o něm prohlásit, že vyrábí efektivně. Výrobky a služby vznikají spotřebou výrobních faktorů, které tvoří vstup podniku. Efektivnost pak vyjadřuje poměr výstupu ke vstupu. Takto lze měřit účinnost každého jednotlivého výrobního faktoru. Měřítkem efektivnosti je poměr hodnoty výstupu k hodnotě vstupu. Oba ukazatele můžeme považovat za charakteristiku hospodárnosti. (Synek a Kislingerová, 2010)

V rámci oběžných aktiv se dále sledují tyto ukazatele:

Obrat pohledávek – tento ukazatel udává v podobě počtu obrátek, jak rychle jsou pohledávky přeměňovány v peněžní prostředky.

$$OP = \text{tržby} / \text{pohledávky} \quad (4)$$

Doba obratu pohledávek - vypovídá, jak dlouho, kolik dní se majetek podniku vyskytuje ve formě pohledávek. (za jak dlouho jsou pohledávky splaceny)

$$DOP = \text{pohledávky} / (\text{tržby}/365) \quad (5)$$

Doba obratu finančního majetku – ukazatel udává, kolikadenní tržby zůstávají na účtu, na hotovosti, popř. v podobě jiného krátkodobého finančního majetku. (Grünwald a Holečková, 2006)

$$DOFM = \text{finanční majetek} / (\text{tržby}/365) \quad (6)$$

4 METODY ŘÍZENÍ ZÁSOb

4.1 Metoda ABC

Základem této metody je diferenciacce zásob do 3 skupin. Nejdůležitějším hlediskem pro třídění je hodnotový rozsah spotřeby jednotlivých druhů materiálů.

SKUPINA A

5 – 15 % druhů představuje 60 – 80 % podíl na celkové spotřebě

Materiály, jejichž hodnota má hlavní podíl na celkové roční hodnotě spotřebovaných materiálů. Zásoby s vysokou hodnotou a menším počtem položek, uplatňuje precizní způsob řízení.

SKUPINA B

15 – 25 % druhů představuje 15 – 25 % podíl na celkové spotřebě

Položky, u kterých celkový počet položek odpovídá podílu na celkové spotřebě. Zásoby s průběžnou hodnotou a větším počtem položek, jsou udržovány větší zásoby a objednávány větší dodávky.

SKUPINA C

60 – 80 % druhů představuje 5 – 15 % podíl na celkové spotřebě

Zbývající položky, tj. položky s velkým počtem druhů a nízkým podílem na celkové spotřebě. Zásoby s nízkou hodnotou a velkým počtem položek, větší objem pojistné zásoby. (Tomek, 1987)

4.2 Metoda Just in Time (JIT)

Představa realizace tohoto systému je vytvoření vazby mezi dodavatelem a odběratelem, aby u odběratele nevznikaly žádné zásoby. Dodavatel dodává přesně podle stanoveného harmonogramu materiál v požadovaném množství tak, aby mohly být předány přímo do výroby. Výhodou pro odběratele je minimalizace zásob a zvýšení obratu kapitálu, pro dodavatele jistota výrobního programu. Jde o přenesení břemena zásob od odběratele na dodavatele. Druhé pojetí systému charakterizuje nikoli pouze jako systém vedoucí ke snížení zásob, ale také komplexně vede k úspoře času. Přináší výrazné snížení nákladů a zvýšení produktivity práce.

Výsledkem je zajištění flexibility výrobního procesu, což vede k:

- zvýšení rentability,
- zvýšení rychlosti průběhu výrobou a tím i v obratovosti kapitálu,
- snížení zásob,
- snížení nároků na výrobní prostory. (Tomek a Vávrová, 2000)

II PRAKTICKÁ ČÁST

5 CHARAKTERISTIKA SPOLEČNOSTI

Společnost PANEDI STYLE s.r.o. odkoupila k 31.3.2008 od LOANY a.s. divizi vrchního ošacení v závodě Kelč, včetně výrobního zařízení a zásob. Zároveň převzala i veškeré zaměstnance. Nová česká firma PANEDI STYLE s.r.o. se 40-ti letou výrobní tradicí vyrábí především ošacení pro kojence a malé děti. Jedná se o výrobky pouze české výroby a to z výrobního závodu bývalé LOANY a.s. v Kelči. Společnost zároveň převzala od LOANY a.s. i licenční práva na používání značky LOANA na skupiny výrobků vrchního ošacení a spodního prádla pro děti. Společnost vyrábí na moderních vyšívacích strojích z Japonska a to za velmi výhodné ceny. Mimo výše uvedené výrobky společnost na výkonných pletacích strojích vyrábí na zakázku pletené šály, čepice, rukavice a pletené kabátky pro novorozence. Společníci a jednatelé firmy jsou bývalí pracovníci managementu, v čele s ředitelem Ing. Antonínem Pavelkou, bývalým předsedou představenstva LOANY a.s.



Obr. 3 Sídlo společnosti (Panedi Style s.r.o.)

5.1 Identifikace společnosti

Název:	PANEDI STYLE s.r.o.
Sídlo:	Rožnov pod Radhoštěm, Pivovarská 30, 756 61
Místo podnikání:	Kelč 550, 756 43
IČO:	27833356
Právní forma:	společnost s ručením omezeným
Registrace:	Krajský soud Ostrava, oddíl C, vložka 37004
Předmět činnosti:	velkoobchod, specializovaný maloobchod a maloobchod se smíšeným zbožím, výroba textilního zboží (kromě oděvů, oděvních doplňků a prostředků ortopedické povahy), výroba oděvů a oděvních doplňků (kromě kožešinových), výroba pletených a háčkových výrobků, řemeslné zpracování textilií
Datum vzniku:	4. února 2008
Základní kapitál:	600 000 Kč
Statutární orgán:	jednatelé, jednají jménem společnosti samostatně
Společníci s vkladem:	Ing. Antonín Pavelka vklad: 204 000 Kč podíl: 34% Lumír Drápal vklad: 198 000 Kč podíl: 33% Ing. Josef Nedbal vklad: 198 000 Kč podíl: 33%



Obr. 4 Logo společnosti (Panedi Style s.r.o.)

5.2 Organizační struktura společnosti

V současné době ve firmě PANEDI STYLE s.r.o. pracuje 24 lidí a tím se společnost řadí mezi malé podniky. Z tohoto důvodu by bylo nevhodné mít velký režijní aparát. Veškeré problémy s řízením podniku zastanou jednatelé společnosti a účetní.

Vedení společnosti jsou 3 jednatelé: 1. jednatel, který řídí ekonomii a finance a je zároveň ředitelem společnosti, 2. jednatel pracuje jako vedoucí obchodu a marketingu, 3. jednatel zajišťuje výrobní program, logistiku a kalkulace.

Hlavní účetní, mzdová účetní, vedoucí výroby, výrobní dispečer, návrhářka, konstruktér výšivek, fakturantka, mistrová, pracovníci ve výrobě, pracovníci obchodu.

Roky	2008	2009	2010	2011
Počet zaměstnanců	108	100	73	24

Tab. 1 Počet zaměstnanců (vlastní zpracování)

Tabulka (Tab. 1) znázorňuje počáteční stav zaměstnanců při založení firmy v roce 2008, dále v roce 2009, 2010 a 2011. Nejčastějším důvodem odchodů zaměstnanců je výpověď zaměstnance nebo odchod do důchodů.

Trvalý pokles počtu zaměstnanců je především proto, že závod začíná mít expediční problémy, v rámci probíhající ekonomické krize hlavně v textilním průmyslu. Proto společnost musela umožnit všem pracovníkům, kteří podali výpověď ukončit pracovní poměr.

Jak jsem již zmínila v charakteristice společnosti, odkoupila firma PANEDI STYLE s.r.o. veškerý majetek, nemovitosti včetně pozemků a veškerého vybavení.

Označ.	Majetek	PC	Oprávky	ZC
	Dlouhodobý majetek (DNM + DHM)	14 460	2 965	11 495
A. I.	Dlouhodobý nehmotný majetek	40	40	0
1.	Software	40	40	0
A. II.	Dlouhodobý hmotný majetek	14 420	2 925	11 495
1.	Pozemky	508	0	508
2.	Stavby	8 634	392	8 242
3.	Samostatné movité věci a soubory mov. věcí	5 278	2 533	2 745

Tab. 2 Struktura majetku (vlastní zpracování)

Tabulka (Tab. 2) popisuje rozdělení dlouhodobého majetku, jeho pořizovací cenu, oprávky a zůstatkovou cenu ke dni 31. 12. 2011 v tis. korunách.

V dlouhodobém majetku je společnost vybavena japonskými vyšivacími automaty TAJIMA, na každou výrobní operaci jsou používány šicí stroje se specifickými výrobními operacemi. PANEDI STYLE s.r.o. si dala do svých vnitropodnikových směrnic, že drobný majetek do 40 000 Kč se bude odepisovat 100% do nákladů a bude se chovat jako materiál.

Majetek	2008	2009	2010	2011
Dlouhodobý majetek (DNM + DHM)	15 840	13 719	11 997	11 495
Dlouhodobý nehmotný majetek	25	5	0	0
Software	25	5	0	0
Dlouhodobý hmotný majetek	15 815	13 714	11 997	11 495
Pozemky	744	508	508	508
Stavby	8 910	8 273	8 252	8 242
Samostatné movité věci a soubory mov. věcí	6 161	4 933	3 237	2 745

Tab. 3 Struktura majetku v jednotlivých letech (vlastní zpracování)

Tabulka (Tab. 3) uvádí dlouhodobý majetek v ZC za jednotlivé roky v tis. korunách.

Hlavní téma je analýza vývoje zásob, proto se nebudu dále majetkem zabývat a přistupuji přímo k zásobám.

6 VÝROBNÍ PROGRAM

Na základě objednávek na výrobky – dětské ošacení si firma objedná materiál. Nejprve návrhářka vytvoří střih, ušije se vzorek a po odsouhlasení a schválení výrobků objednavatelem, vstupuje do výrobního procesu. Na dílně střihárna, pletárna se materiál celé kolekce nastříhá dle velikostí a druhů a předává se šicí dílně. Úkony jednotlivých pracovníků v šití jsou normované a úzce specializované. Na nastříhané díly se vyšívá na japonských strojích TAJIMA různé výšivky s dětskými motivy. Mistrová této dílny předává takto našité množství výrobků k dokončovacím úkonům na oddělení konfekce. Zde se výrobky lemují, přišívají se druky, knoflíky, zipy, stuhy a následně jde výrobek na kontrolu. Výrobek, který je úspěšně zkontrolován, se označí etiketou a zabalí se. Předává se do skladu hotových výrobků.

U pletených výrobků jako jsou např. čepice se také na základě požadavku odběratele zajistí příze a na výkonných pletacích strojích se z této příze pletou čepice, šály. Tato kolekce po upletení se v automatické pračce vypere – vysráží, usuší tak, aby byl výrobek řádně připraven k dokončení. U dokončovacích prací čepic se ručně došívají bambule, které jsou vytvořeny na bambulkovacích strojích.

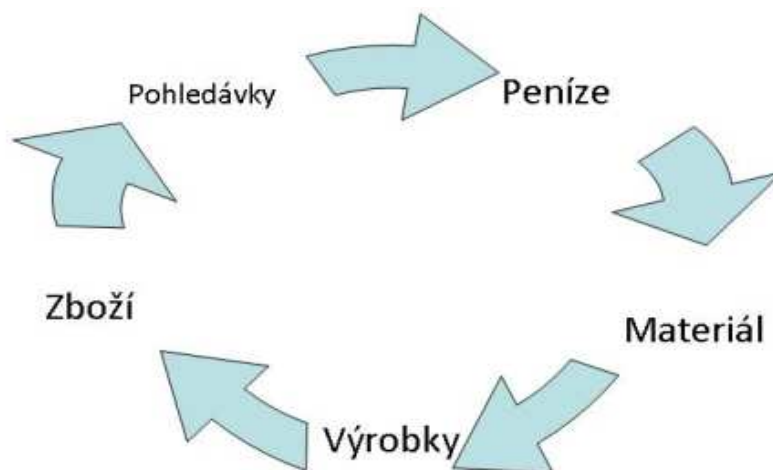
Na tyto výrobky je podstatná část objednávek ze zahraničí např. Německo, Rakousko, Švýcarsko.



Obr. 5 Vyšívací stroje (vlastní zpracování)

7 STRUKTURA ZÁSOB

Při koupi celého závodu firma odkoupila od LOANY a .s. veškeré zásoby, které jsou dosud na skladě, málo se používají, popř. se prodávají za sníženou cenu. Při pravidelném zjišťování stavu zásob, se pravidelně aktualizuje stav nepohyblivých zásob, na základě sestavy podle artiklů a doby pořízení. Společnost se rozhodla nabídnout tyto méně potřebné zásoby na svých internetových stránkách, ale i stránkách Hyperinzerce za zvýhodněné ceny. Na základě této inzerce si může každý objednat tyto nabízené zásoby. U nepotřebných zásob se uvádí nejen obrazem, ale i popisem, o který artikl se jedná.



Obr. 6 Koloběh výrobního podniku (www.ceed.cz)

7.1 Druhy zásob

7.1.1 Materiál

Ve společnosti evidujeme pouze nakupované zásoby materiálu a to jak od tuzemských tak i zahraničních firem. Jedná se především o:

- základní materiál - úplety, tkaniny, pletací příze,
- doplňkový materiál - knoflíky, nitě, gumy, stužky, mašle, zipy, druky,
- obalový materiál – kartony, sáčky, dárkové krabičky, tašky,
- režijní materiál – pohonné hmoty, kancelářský materiál, časopisy, materiál na reklamu, náhradní díly.

Pořizujeme materiál dle výrobního programu a požadavku odběratelů na základě vystavené objednávky dodavatelům. Dodavatel nám zasílá materiál v požadované kvalitě, barvě a technických jednotkách v dohodnutých cenách přímo do výrobního závodu. Zde pracovník skladu přejímá dodaný materiál na základě dodacího listu popř. faktury do skladu materiálu. Na základě těchto dokladů vystaví příjemku. Materiál, na který čekají ve výrobním procesu se neeviduje na skladě, ale přímo jde do spotřeby na daný výrobek. Taktéž účtujeme o režijním materiálu nebo pomocných látkách. Společnost PANEDI STYLE s.r.o. účtuje o stavu zásob způsobem A.

Účetním předpisem pro výše uvedené nakupované zásoby:

111/321 Pořízení na sklad

112/111 Pořízení na sklad

501/112 Ze skladu do spotřeby

501/321,211 Režijní a pomocný materiál – přímá spotřeba

Účetní jednotka má ve svém účetním rozvrhu členěnou spotřebu materiálu analyticky podle jednotlivých druhů. Materiál se zúčtovává v účtárně na základě sestav příjmů, výdejmů a výkazu skladu materiálu vždy měsíčně.

7.1.2 Zboží

Při nákupu zboží z 90% společnost nakupuje ponožky dětské, dámské, pánské a punčochové kalhoty od firmy LOANA a.s. Ostatní zboží jako doplňkový sortiment k dětskému oblečení jsou hračky, dětské povlečení. Toto zboží je prodáváno v podnikových prodejnách a při mimořádných prodejních akcích. Na některé zboží, které je málo prodané se uplatňují slevy.

Poklesem poptávky po našem zboží byla nucena společnost v průběhu roku 2010 a 2011 zrušit některé naše prodejny a to: prodejna v Havířově, prodejna ve Strážnici, prodejna ve Znojmě, prodejna Vsetín, prodejna Tesco Kopřivnice a Tesco Valašské Meziříčí. Náklady na tyto prodejny byly pro společnost neúnosné. V těchto prodejnách klesly tržby takovou měrou, že nebyly schopny pokrýt náklady na provoz. V současné době funguje jedna prodejna a to: podniková prodejna Kelč, která se nachází přímo ve výrobním podniku. Zrušené prodejny nahradil internetový obchod, který je méně nákladový a v dnešní době velice populární. Veřejnost si zvykla objednávat zboží touto formou. Tento nákup je pohodlný, rychlý, bezstresový a časově nenáročný.

7.1.3 Nedokončená výroba

V naší společnosti se nedokončená výroba týká především rozešitých dětských overalů, triček, body, dupaček, kombinéz, šatiček atd. NV a její rozpracovanost se sleduje přímo na dílně u jednotlivých výrobních operací, kolik je rozešitých výrobků v technických jednotkách a korunách. Protože se zúčtovává změnou stavu, nevidujeme měsíčně přírůstek ani úbytek, pouze konečnou zásobu a následně změnu stavu. NV oceňujeme v kalkulačních cenách, účtujeme o této výrobě měsíčně a evidujeme podle jednotlivých druhů rozpracovaných výrobků. (viz P III). Sumář této NV je měsíčně zúčtován na účtu 121/611. Dalším výrobním procesem se NV předává ke konečné úpravě na dílně hotových výrobků.

7.1.4 Hotové výrobky

Společnost vyrábí módní kolekci výrobků pro kojence a děti do tří let. Mimo těchto výrobků dodává v závislosti na zásobách a možnosti do výroby i výrobky s dřívějších sezón a také dárková balení souprav. Své aktivity společnost rozvíjí v oblasti sportovních a reklamních výrobků pro dospělé např. župany, deky, prostěradla jako doplňkovou výrobu ve vysoké kvalitě.

Vyrábíme velmi kvalitní zboží pro celou řadu tuzemských i zahraničních firem včetně formy mzdové práce (samostatné provádění výšivek). Mezi hlavní dodavatele materiálu na výrobu patří firma SINTEX a.s., která dodává velmi kvalitní úplety a firma M.A.B. Trade, s.r.o. dodává zateplené úplety a fleace. Výrobky jsou vyráběny z přírodních materiálů splňující normy. Výrobky z těchto materiálů jak pro kojence, tak pro starší děti jsou oblíbené pro svou kvalitu a cenovou úroveň.

Výroba každého druhu se provádí v několika operacích, podle složitosti výrobku, jeho velikosti apod. Základní materiál vstupuje jako první na střihárnu, pletárnu, poté pomocný materiál jde na konfekci. Posledním krokem výroby je klasifikace a balení, tyto operace však už provádí kontrolní pracovníci. Po ukončení výroby se musí tento výrobek vyzorovat, přiřadit číslo artiklu, do počítače se navedou veškeré data o výrobku, vytvoří se kalkulace a vnitropodniková cena (podle normy času, spotřeby materiálu v barvách atd.). Tímto je hotový výrobek, který vstupuje do prodeje.

Hotové výrobky se šijí na zakázku od odběratelů, nebo jako sezónní výrobky. Naše internetové stránky obsahují sezónní kolekce vždy jaro – léto, podzim – zima. Katalogy, které si vytváříme po vyhotovení vzorků dodáváme našim malým odběratelům. (Katalogy přiloženy P V, P VI).

Dále dodáváme do obchodních řetězců TESCO STORES ČR a SR a AHOLD.

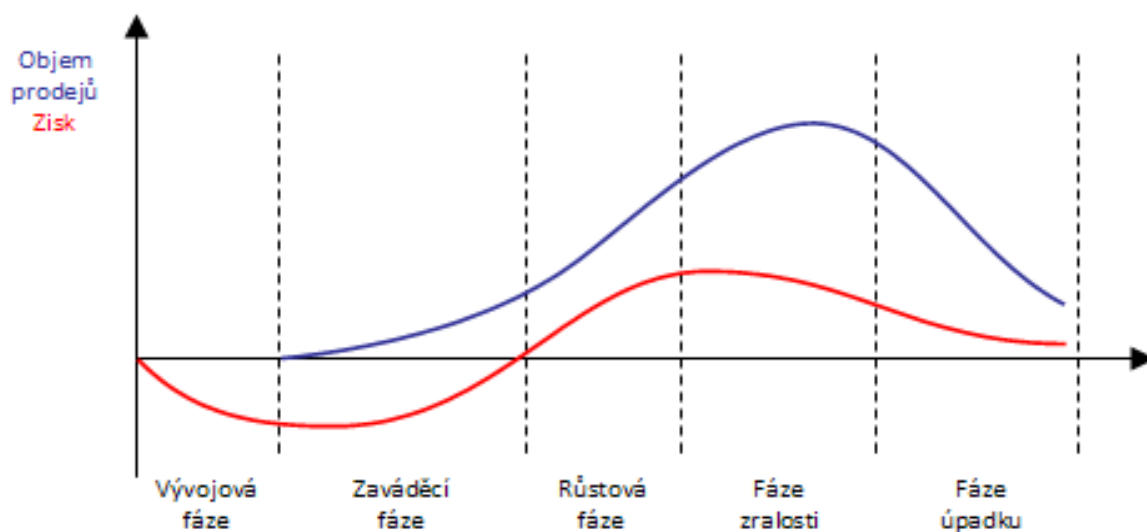
Hotové výrobky evidujeme dle sumáře z výpočetního střediska, kde je příjem z výroby, prodej a zůstatek v korunách dle jednotlivých skladů. Hlavní sklad hotových výrobků je ve výrobním závodě Kelč, kde je také podniková prodejna. Další sklady jsou číselně seřazeny ve výkazu stavu skladu. Výkazy skladu hotových výrobků jsou předány pravidelně jednou měsíčně do účtárny k zaúčtování. Přírůstek na sklad 123/613, úbytek skladu 613/123. (viz P I, P II).

Součástí skladů hotových výrobků jsou tzv. konsignační sklady, kdy výrobek je fyzicky předán kupujícímu, avšak až do okamžiku, kdy kupující výrobek dále prodá (zpravidla konečnému zákazníkovi), je toto zboží majetkem prodávajícího. Kupující přebírá od prodávajícího zboží a k úhradě prodávajícímu dochází až poté, kdy je zboží skutečně prodáno. Fakturace výrobků probíhá vždy jednou měsíčně na základě sumáře o prodeji u prodávajícího.

Pokud firma zjistí, že má neprodejné výrobky několik let stále na skladě, vytváří opravnou položku k hotovým výrobkům v korunách, čímž snižuje stav hotových výrobků v korunách. Tato opravná položka k zásobám je účetně nedaňová.

Současná situace se zásobami hotových výrobků ve firmě je více než svízelná, protože na trhu se pohybují textilní výrobky s podstatně horší kvalitou a s tím související podhodnocenou cenou. Jedná se o veškeré dětské ošacení, které se dováží do českých prodejen převážně z východních zemí např. z Turecka. Pracovníci společnosti se snaží prodávat výrobky za snížené ceny při mimořádných prodejkách, a prodejních akcích pořádaných ve firmě. Přesto ale zásoby hotových výrobků a zboží vykazují stagnaci.

Společnost je tedy nucena vývojem situace na trhu prodávat kvalitní české výrobky za podhodnocenou cenu a tím se samozřejmě snižuje zisk.



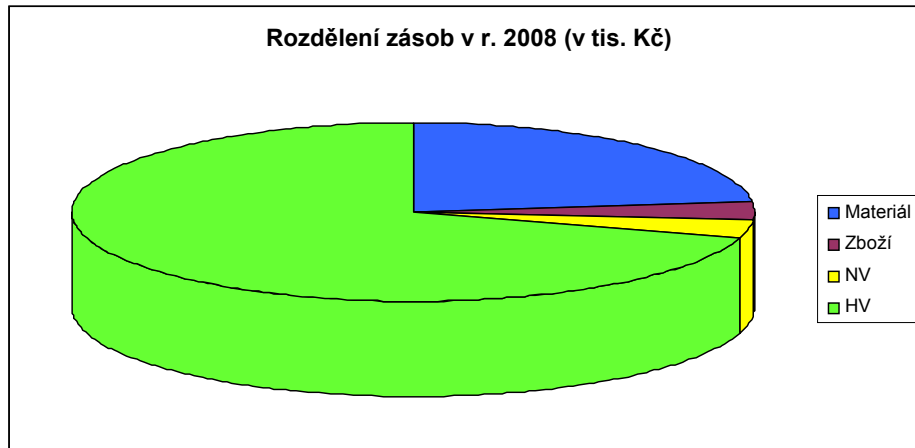
Obr. 7 Křivka životního cyklu výrobku (Němec, 1998)

„Každý výrobek má svoji křivku životního cyklu a v něm závěrečné období poklesu prodeje (viz. obr. 7). Proto se musí včas zavádět do výroby nové nebo inovované výrobky, aby se prodej udržoval na vysoké úrovni.“ (Němec, 1998, s. 24)

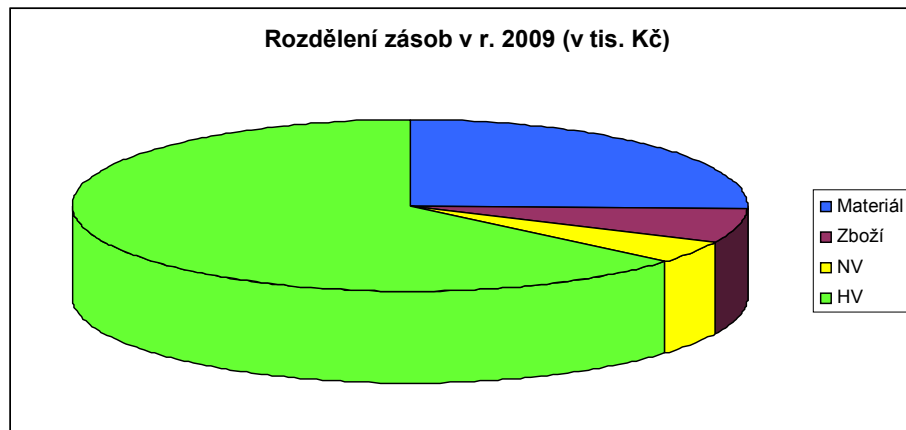
Rok	2008	2009	2010	2011
Materiál	2 998	3 814	2 888	1 631
Zboží	439	947	371	202
NV	425	672	1 070	753
HV	9 152	9 486	5 862	2 607

Tab. 4 Rozdělení zásob dle období (vlastní zpracování)

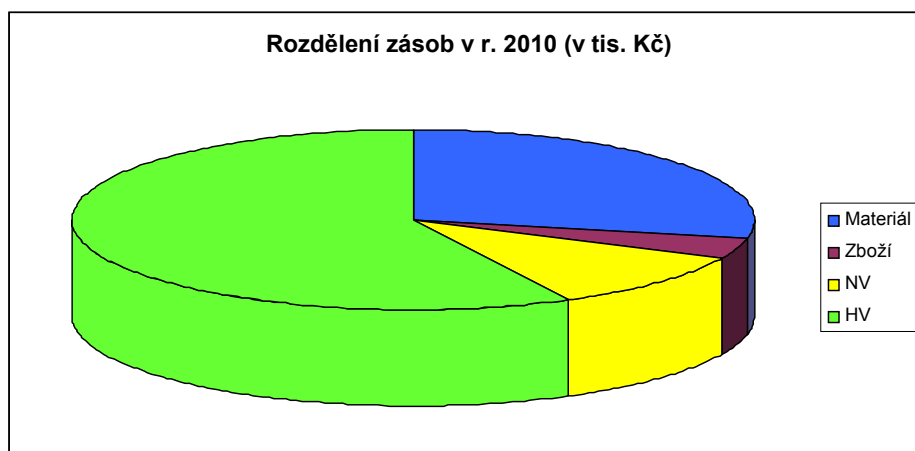
Tabulka (Tab. 4) rozdělení zásob dle období, popisuje rozdělení zásob dle jednotlivých druhů a výši v tis. korunách za rok 2008, 2009, 2010 a 2011. Z této tabulky je zřejmé, že firma v roce 2009 zaznamenala velký nárůst všech položek zásob a poté v letech 2010 a zvláště 2011 výrazný pokles.



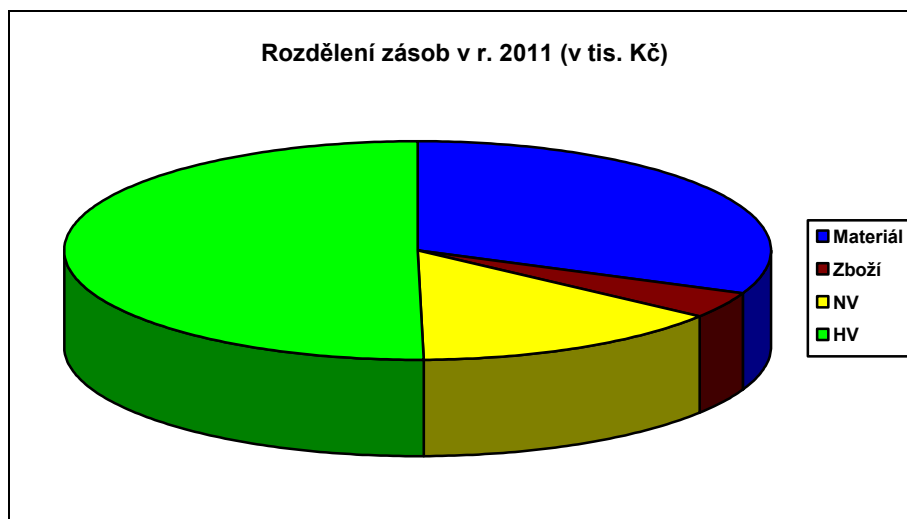
Obr. 8 Rozdělení zásob v roce 2008 (vlastní zpracování)



Obr. 9 Rozdělení zásob v roce 2009 (vlastní zpracování)



Obr. 10 Rozdělení zásob v roce 2010 (vlastní zpracování)



Obr. 11 Rozdělení zásob v roce 2011 (vlastní zpracování)

Grafy znázorňují poměrové rozdělení zásob v jednotlivých letech. Graf (Obr. 8) znázorňuje rozdělení zásob v roce 2008, na kterém je zřejmé, že nejvyšší část zásob činí hotové výrobky. Graf (Obr. 9) znázorňuje, že hotové výrobky stále jsou z celkových zásob nejvyšší. Ve srovnání s rokem 2008 se projevila malý pokles. V roce 2009 se projevila pokles prodeje zboží, protože byla zaznamenána nejvyšší zásoba na skladě v průběhu všech sledovaných let. Největší prodej probíhá ve vánočním období, tudíž se nakoupilo zboží do zásoby a zůstalo na skladě. Graf (Obr. 10) nám ukazuje, že hotové výrobky zaznamenaly znatelný pokles, což je pro firmu plusem. Materiál se po celé sledované roky drží ve stejné výši, zato NV na konci roku 2010 výrazně stoupla. Graf (Obr. 11) nám ukazuje výrazný pokles HV, a stoupla NV. Materiál se zbožím zůstává přibližně stejný v porovnání s rokem 2010.

7.2 Oceňování zásob

7.2.1 Materiál

Materiál na skladě oceňujeme v průměrných cenách a rozdíl mezi průměrnou, skladovou a cenou pořízení je účtován jako cenový rozdíl + nebo – do nákladů.

7.2.2 Nedokončená výroba

NV oceňujeme v kalkulačních hodnotách vždy podle druhu vyráběného výrobku. Vzhledem k tomu, že ve společnosti se vyrábí enormní množství druhů a velikostí dětského ošacení jsou kalkulace stavěny dle jednotlivých kusů. Hotové výrobky jsou oceňovány na skladech skladovou cenou, kterou včetně NV stanovuje vedení společnosti. Vzhledem k tomu, že v NV a hotových výrobcích je podstatný díl ruční práce, jsou skladové ceny poměrně vyšší.

U materiálu a zboží uplatňujeme metodu „first in - first out“ (FIFO) „první dovnitř – první ven“. Jako první jsou vydávány zásoby, které byly jako první nakoupeny. Při expedici hotových výrobků společnost vystaví fakturu a výrobky se fakturují v prodejních cenách např. při přednostní úhradě poskytuje společnost slevy (skonto) v procentech.

Metoda „last in - first out“ (LIFO) „poslední dovnitř – první ven“ se nepoužívá, protože z 99% firmy mají sestavený program na evidenci zásob metodou FIFO. Metoda LIFO není účetně ani daňově akceptována jako správná.

7.2.3 Hotové výrobky

Zásoby vlastní výroby – hotové výrobky jsou oceňovány ve vlastních nákladech na základě provedené kalkulace u jednotlivých výrobků. Do kalkulace vstupují materiálové náklady (základní materiál, doplňkový materiál, obalový materiál), mzdové náklady (šití, ruční dohotovení, vyšívání, značení), výrobní náklady (správa a prodej, rabat). Na základě této kalkulace získáme maloobchodní cenu výrobku.

7.3 Skladování zásob

7.3.1 Materiál

Zásoby materiálu ve skladě jsou uloženy v regálech dle druhu a barvy. U každého druhu materiálu je skladová karta, na které se uvádí číslo materiálu a pohyby v technických jednotkách včetně zásoby. Na požadavek výroby skladník vyskladní určitý druh a předává mistrové na šicí dílně na základě výdejky. Sklad materiálu ve společnosti se nachází v přízemí výrobní budovy, je izolovaný, suchý a je tam stálá teplota. Uskladněné materiály se musí stále kontrolovat kvůli vlhkosti, prašnosti. Obalový materiál se vyskytuje na skladě v minimálním množství, protože se objednává pouze množství přímo k expedici. Základní materiál musí být v zásobě minimálně v množství (technické jednotky) a barvách, které společnost bude potřebovat k výrobě alespoň na dva měsíce. Jedná se především o úplety, příze, fleace.

7.3.2 Zboží

Přijaté zboží je uskladněno v prodejních – oddělení punčochového zboží. V boxech jsou uskladněny ponožky dětské, dámské, pánské, punčochové zboží je uskladněno v regálech dle druhů a velikosti. U punčochového zboží oddělujeme sezónní druhy. Dětské povlečení a hračky jako doplňkové zboží k hotovým výrobkům jsou nakupovány v takovém množství, aby mohly být rozděleny přímo do našich prodejen. V současné době máme podnikovou prodejnu v závodě Kelč. Dále toto zboží je rozděleno ještě do košů pro mimořádné prodeje.

Skladová evidence nakupovaných zásob a zásoby vytvořené vlastní činností se zpracovávají na počítači ve skladových programech.

Pro potřebu vedení společnosti se tvoří sestavy příjmů zásob, výdejů zásob, prodeje (fakturaci) zásob, jak v měrných jednotkách, tak i v korunách.



Obr. 12 Podniková prodejna Kelč (vlastní zpracování)

7.3.3 Hotové výrobky

Do skladu výrobků přicházejí hotové výrobky přímo z výroby s prvotřídní kvalitou již dokontrolované a zabalené, s identifikací (číslo artiklu - druh, barva, velikost, cena) pomocí štítku s čárovým kódem. Takto zadaná čísla výrobků jsou v počítači, které slouží pro evidenci ve skladu. Ve skladě jsou jednotlivé druhy a velikosti uspořádány do nerezových košů. Na každém skladovém koši je umístěna karta s velikostí a druhem.

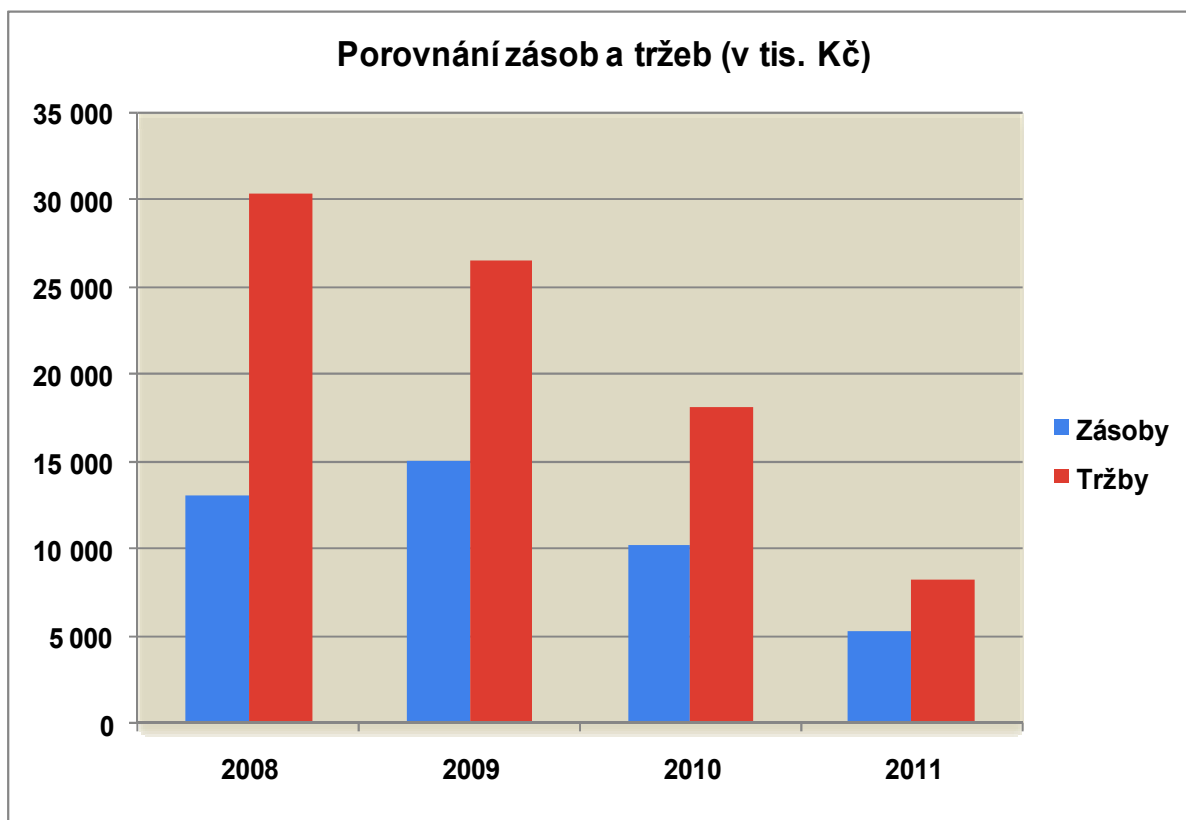
V závodě Kelč je umístěn hlavní sklad hotových výrobků v 1. patře, kde se nachází veškeré ošacení včetně sezónního. Sezónní výrobky se předávají do druhého skladu v přízemí, vedle podnikové prodejny a jsou připraveny k expedici jak pro odběratelé tak i pro internetový obchod.

U těchto zásob se minimální množství odvíjí od požadavků odběratelů, drobného prodeje internetem, ale také, aby přebytečné množství nemuselo jít do mimořádného prodeje za snížené ceny.

Všechny zásoby, které se pohybují nad minimálním množstvím se někdy jeví i jako rizikové, protože situace při obchodování s textilním zbožím je nevyspítatelná a od roku 2009 stále klesá.

Roky	2008	2009	2010	2011
Zásoby	13 014	14 919	10 191	5 193
Tržby	30 322	26 523	18 038	8 142

Tab. 5 Porovnání zásob a tržeb (vlastní zpracování)



Obr. 13 Porovnání zásob a tržeb v jednotlivých letech (vlastní zpracování)

Tabulka (Tab. 5) a graf (Obr. 12) porovnávají zásoby a tržby v jednotlivých letech v tis. korunách. V roce 2008, kdy společnost začínala, tvoří největší část zásob odkoupených od LOANY a.s., zaznamenala společnost nejvyšší tržby za celé sledované období. V roce 2009 se oproti roku 2008 navýšily zásoby za předpokladu vyšších tržeb v tomto roce. Skutečnost je jiná, tržby klesly a zásoby stouply. V roce 2010 se podařilo snížit zásoby, ale zároveň klesly i tržby. Rok 2011 je z celého sledovaného období nejhorší. Snížili se zásoby, ale i rapidně klesly tržby.

7.4 Inventarizace zásob

Ve společnosti je určena inventarizační komise, na základě jejího sdělení se provádí inventury fyzické i dokladové. Komise vydává inventurní soupis, kde musí být jasně vymezen podpisový záznam osoby odpovědné za zjištění skutečného stavu, odpovědné za provedení inventarizace, vyjádření fyzického stavu v korunách a účetního stavu v korunách a popř. inventurní rozdíl, dále zde musí být uveden okamžik zahájení a ukončení inventury. Inventura v podniku se provádí vždy k 31.12. daného roku a někdy i v průběhu roku na základě rozhodnutí. Přiložena příloha (P IV), zápis inventarizace.

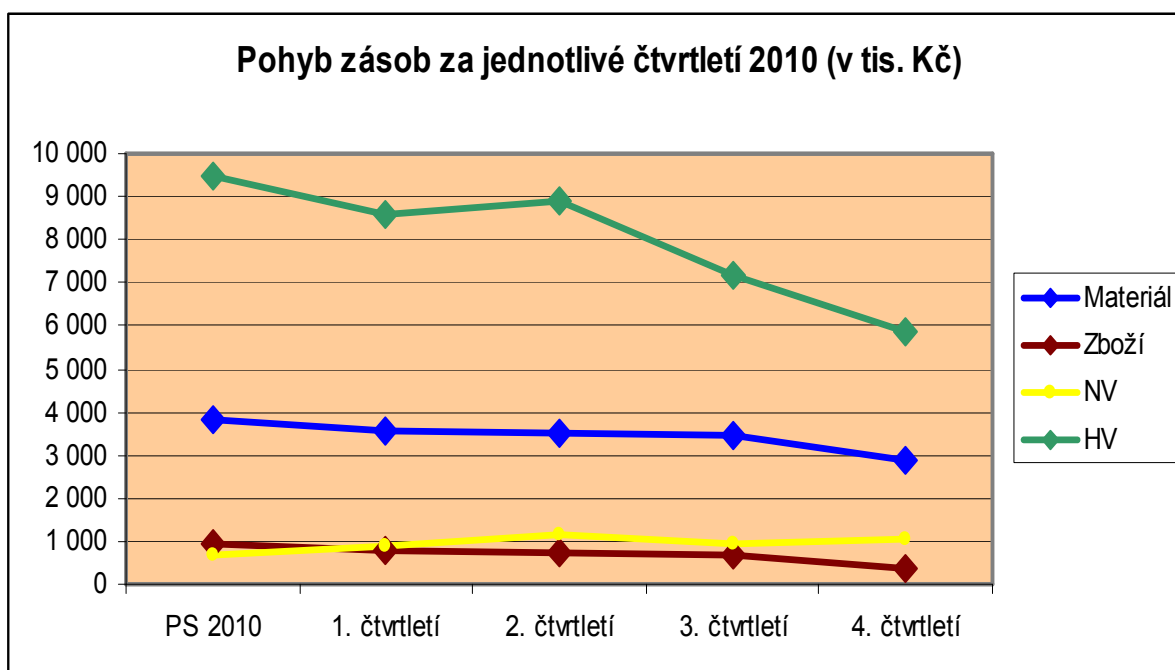
Skutečné stavy společnost zjišťuje fyzickou inventarizací. U zásob materiálu je fyzická inventura provedena přeměřením jednotlivých druhů úpletů, látek v rolích popř. jsou v balících naskládány metrové části látek. Inventarizační komise podle sestav z počítače odsouhlasí stav mezi fyzickým a účetním stavem, popř. zapíše rozdíly, které vznikly z převážné části záměnou materiálu (v čísle, barvě, technické jednotce).

U doplňkového materiálu, který je taktéž uložen v kartonech ve skladě materiálu se fyzická inventura provádí přepočítáním jednotlivých kusů materiálu (zipy, knoflíky, ramínka, druky).

Hotové výrobky, které jsou v koších a je velké množství na skladě provádí skupina pracovníků jeden týden. Protože se jedná o důkladný moment kontroly evidence majetku, rozdíly, které vždy vzniknou se týkají velikosti, druhu, barvy a tím vzniká cenový rozdíl, který není manko, přebytek, ale skutečná záměna těchto věcí.

Zásoby	PS 2010	1. čtvrtletí	2. čtvrtletí	3. čtvrtletí	4. čtvrtletí
Materiál	3 814	3 554	3 516	3 440	2 888
Zboží	947	795	733	672	371
NV	672	908	1 126	933	1 070
HV	9 486	8 574	8 898	7 182	5 862

Tab. 6 Pohyb zásob za jednotlivé čtvrtletí 2010 (vlastní zpracování)

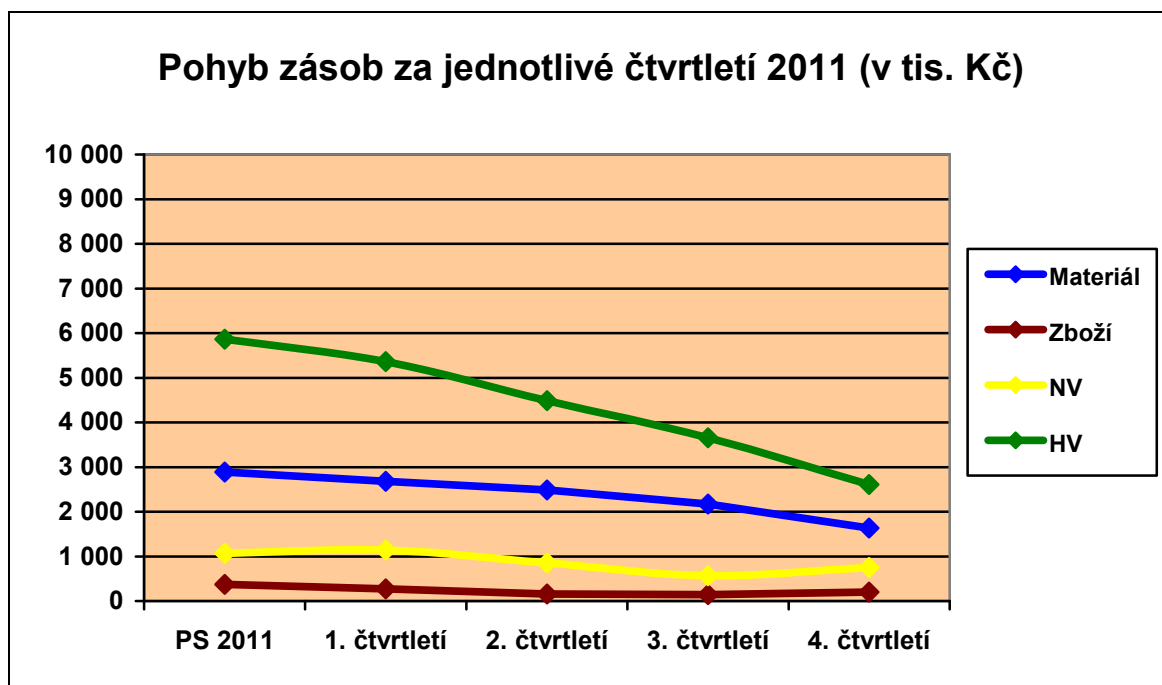


Obr. 14 Pohyb zásob za jednotlivé čtvrtletí 2010 (vlastní zpracování)

Tabulka (Tab. 6) rozděluje zásoby do jednotlivých druhů sledovaných po čtvrtletích za rok 2010 v tis. korunách. Na grafu (Obr. 14) je dobře znázorněn pokles hotových výrobků při udržení vyrovnané hladiny materiálů, nedokončené výroby i zboží. Pro společnost je tento pokles hotových výrobků velice příznivý.

Zásoby	PS 2011	1. čtvrtletí	2. čtvrtletí	3. čtvrtletí	4. čtvrtletí
Materiál	2 888	2 682	2 490	2 169	1 631
Zboží	371	270	159	146	202
NV	1 070	1 143	852	566	753
HV	5 862	5 359	4 486	3 659	2 607

Tab. 7 Pohyb zásob za jednotlivé čtvrtletí 2011 (vlastní zpracování)



Obr. 15 Pohyb zásob za jednotlivé čtvrtletí 2011 (vlastní zpracování)

Tabulka (Tab. 7) rozděluje zásoby do jednotlivých druhů sledovaných po čtvrtletích za rok 2011 v tis. korunách. Graf (Obr. 15) znázorňuje více jak poloviční pokles HV.

7.5 Finanční analýza, ukazatele efektivity

Sledování stavu zásob je důležitou součástí pro ukazatele efektivity zásob. Výše zásob má také vliv na finanční prostředky ve firmě a zisk. Pokud je zásoba vysoká, vznikají zbytečné náklady a ve firmě dochází ke snižování zisku. Pro sledování efektivity je charakterizováno následujícími ukazateli: počet obrátek a doba obratu. Čím vyšší počet obrátek a čím kratší doba obratu, tím je na tom podnik lépe. Výsledkem výpočtu bude, jak dlouho jsou oběžná aktiva vázaná ve formě zásob. Podnik však musí udržovat takovou výši zásob, aby byl schopen zajistit výrobu a dodávku dle poptávky.

Položky rozvahy	2008	2009	2010	2011
Tržby	30 322	26 523	18 038	8 142
Celkové zásoby	13 014	14 919	10 191	5 193
Krátkodobé pohledávky	4 256	2 849	1 901	677
Krátkodobý finanční majetek	100	43	334	54
Ukazatelé				
Počet obrátek zásob	2,33	1,78	1,77	1,57
Doba obratu zásob	156,66	205,31	206,22	232,80
Obrat pohledávek	7,12	9,31	9,49	12,03
Doba obratu pohledávek	51,23	39,21	38,47	30,35
Doba obratu finančního majetku	1,20	0,59	6,76	2,42

Tab. 8 Výpočet ukazatelů efektivity (vlastní zpracování)

Dle výše uvedených výpočtů z tabulky (Tab. 8) za jednotlivé roky můžeme vyčíslit, že v případě této firmy u zásob počet obrátek a doba obratu má opačný trend, než je doporučeno. Důvodem je vysoký stav „ležáků“ na skladě již od počátku společnosti. Pro výpočet objektivního výsledku by bylo třeba rozdělit hotové výrobky na dvě skupiny a to: hotové výrobky - ležáky a postupně vyrobené. Ze získaných firemních podkladů, které jsem použila k výpočtu, nejsem schopna toto rozlišit. Zakázky, které se vyrábějí po dohodě s odběratelem, budou mít počet obrátek vysoký a dobu obratu krátkou, protože tyto hotové výrobky se okamžitě expedují. Naproti tomu hotové výrobky ležáky na skladě mají tyto hodnoty opačné. Budou mít roční obrat velice nízký a dobu obratu vysokou.

Co se týká pohledávek, jsou výpočty velice uspokojivé. Firma má dobré odběratele, kteří platí ve stanovené lhůtě splatnosti. I přesto všechno, že velké obchodní řetězce mají dohodnutou splatnost faktur 90 dní. Ve výpočtech doby obratu finančního majetku vidíme, že peněžní prostředky jsou stále v oběhu a nezůstávají uloženy v pokladně nebo na bankovním účtu.

Zkusím tedy spočítat odhadem PO a DO, při rozdělení zásob:

- rok 2008 - 1/3 výrobků z výroby a 2/3 ležících zásob (ve výpočtu tedy použiji 1/3 zásob),
- rok 2009 a 2010 – rozdělím zásoby na polovinu (ve výpočtu použiji 1/2 zásob),
- rok 2011 – rozdělím zásoby na 2/3 a 1/3 (ve výpočtu použiji 2/3 zásob).

Položky rozvahy	2008	2009	2010	2011
Tržby	30 322	26 523	18 038	8 142
Celkové zásoby	4 338	7 460	5 096	3 462
Ukazatelé				
Počet obrátek zásob	6,99	3,56	3,54	2,35
Doba obratu zásob	52,22	102,66	103,12	155,20

Tab. 9 Výpočet ukazatelů dle odhadem stanovené výše zásob (vlastní zpracování)

Tabulka (Tab. 9) ukazuje značný nárůst počtu obrátek a snížení doby obratu zásob. Z tohoto příkladu vyplývá, že čím vyšší zásoby „ležáky“ jsou, tím je to pro společnost horší a zatěžující.

8 METODY

8.1 Metoda ABC

Metodu ABC nepoužíváme vzhledem k nízkým zásobám materiálu do výroby a co se týká hotových výrobků veškeré vyrobené zboží se prodává v navrhovaných cenách, ale ostatní jak výrobky tak materiál pokud prodáváme musíme cenovým znevýhodněním snižovat zásoby prodejem, to znamená nejen sezónní slevy, ale i slevy při mimořádných prodejkách. Jedná se o zásoby dlouhodobě podhodnocené.

8.2 Metoda JIT

Vzhledem k tomu, že naše společnost vyrábí textilní zboží – ošacení, a má značné problémy s uplatněním na trhu svých výrobků v rámci cenových nabídek a také proto, že veškeré textilní zboží podléhá módním trendům, nemůžeme si dovolit nakupovat a vyrábět zásoby dlouhodobě na sklad, ve všech druzích a velikostech. Ve společnosti je využíván klasický skladový systém v důsledku odkoupení velkého množství zboží při založení a toto zboží se stále vede klasickou skladovou evidencí.

Vzhledem k objednávkám a současné situaci na trhu i částečně využíváme metody JIT, kdy jsme schopni odběratelům nabízet sortiment dle jejich poptávky a také množství zboží, které momentálně požadují. Jsme tedy schopni takto zákazníkům vyhovět a vždy se přizpůsobit jeho požadavku. Spokojenost je na obou stranách, zákazník je spokojen s kvalitní dodávkou, má co požaduje a společnost má stálé zakázky bez zbytečných nákladů s tím, že na tyto zakázky nakupujeme materiál v potřebném množství, tím se nám nezvyšují zásoby. Jedná se především o úplety a tkaniny, které činí k celkové spotřebě materiálu 56%.

Tímto způsobem řízení zásob se nezvyšuje stav zásob na skladě, s nízkými náklady a se ziskem a dohodnutou cenou.

$$NÁKLADY + ZISK = CENA$$

V současné době rozhoduje cena.

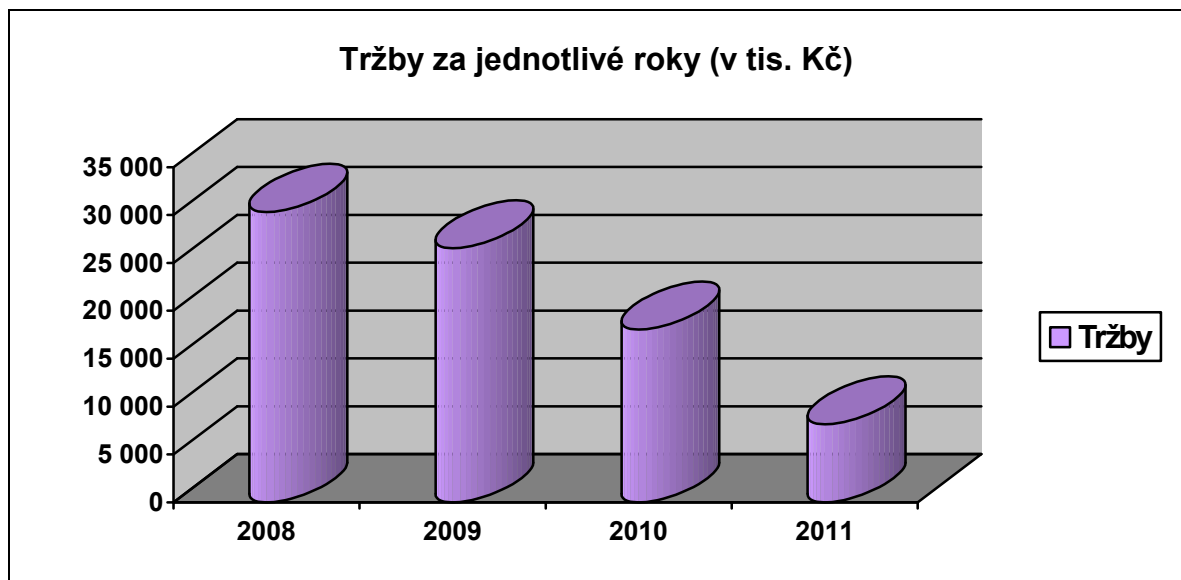
$$CENA - NÁKLADY = ZISK$$

Přínosy metody JIT:

- snížení zásob,
- zlepšení obratu zásob,
- zlepšení zákaznického servisu,
- snížení distribučních nákladů,
- snížení nákladů na přepravu,
- zvýšení kvality výrobků,
- zlepšení počtu obrátek,
- snížení doby obratu.

Roky	2008	2009	2010	2011
Tržby	30 322	26 523	18 038	8 142

Tab. 10 Tržby za sledované období (vlastní zpracování)



Obr. 16 Tržby za jednotlivé roky (vlastní zpracování)

Tabulka (Tab. 9) a graf (Obr. 16) ukazují výši tržeb za sledované období.

9 SHRNUÍ A NÁVRH NA ZLEPŠENÍ SITUACE

Po popsání a zhodnocení situace ve firmě PANEDI STYLE s.r.o. je zřejmé, že hlavním problémem jsou zásoby, které byly odkoupeny od LOANY a.s. na počátku vzniku společnosti.

Jelikož se společnost zabývá textilní výrobou, toto zboží stále podléhá módním trendům a vzhledem k velké konkurenci na trhu (nekvalitní a levné zboží) jsou pro společnost tyto zásoby „mrtvé“ zatěžující na hospodaření.

Protože se jeví v české republice celkový útlum ve výrobě českého kvalitního textilního zboží, i přesto nechce naše společnost, i za této velmi tíživé hospodářské situace, výrobu zastavit nebo přerušit. Finanční pomoc od státu a bank nelze očekávat, vzhledem k textilnímu odvětví, a firma je nucena hledat cesty sama.

Proto společnost začala využívat částečně Metodu řízení zásob JIT, která pomáhá snížit hladinu zásob. Šijí se zakázky dopředu dohodnuté podle potřeb odběratele, nakupuje se materiál, který je vydán ihned do výrobního procesu na danou zakázku, kdy po vyrobení zakázky je zboží ihned expedováno a tato zakázka je ihned vyfakturována.

Přínosem této metody pro společnost je, že se nezvyšují zásoby, odběratelům je poskytován kvalitní zákaznický servis, snižují se náklady jak na distribuci tak i přepravu a zvyšuje se kvalita hotových výrobků.

Společnost vzhledem ke snížení nákladů snížila taky počet zaměstnanců a při použití této metody musí být zaměstnanci ve výrobě flexibilnější (zvýšení dovednosti).

Společnost se vydala dobrou cestou, jediná možnost, jak snížit mrtvé zásoby, je postupný odprodej za snížené ceny, kdy firma nabízí různé akce se slevou a částečně doplňuje chybějící sortiment tak, aby nezvýšil stavy zásob, ale podpořil prodej ležáků. Dalším dobrým krokem je výroba hotových výrobků pro jednotlivé odběratele přímo dle objednávek na míru.

Návrh na zlepšení

Společnost by se měla více zabývat řízením zásob, jako první nejdůležitější krok by měla provést oddělení zásob ležáků od ostatních výrobků, aby se mohly sledovat ukazatele efektivnosti ve skutečných hodnotách. Tyto oddělené zásoby „ležáky“ nabídnout na trh za výrobní popř. nižší ceny, a prodat je v co v nejkratší době, kdy získané finance se použijí na nákup materiálu pro další výrobu žádaných hotových výrobků.

U materiálu nabízet kvalitní úplety a tkaniny, z kterých budou šity hotové výrobky, a odbyt rozšířit více do zahraničních zemí, např. v Rakousku, kde stále platí, že kvalita je na prvním místě. U hotových výrobků si dovolím nabídnout zpracovávat pouze práce na zakázku ve mzdě s minimálním počtem pracovníků (jako službu). Jedná se především o vyšívání, kompletování, pletení. Tato výroba se předává dál firmám ke konečnému zpracování. Získat svou kvalitou a zákaznickým servisem nové odběratele na předem dohodnuté dodávky.

Předpokládám, že tuto analýzu předložím k nahlédnutí vedení společnosti a doporučím toto zlepšení.

ZÁVĚR

Tato bakalářská práce byla věnována zásobám. Cílem bylo zhodnotit zásoby a jejich vývoj ve společnosti PANEDI STYLE s.r.o., provést analýzu zásob a na základě výsledků následně navrhnout zlepšení řízení zásob.

V teoretické části popisují majetkovou strukturu podniku a rozdělení, dále se věnují podrobně charakteristice zásob a taky problematice s řízením zásob, konkrétně dělení zásob dle druhů, možnostem ocenění zásob a řízení zásob. Důležitou součástí je i popis dvou metod ABC a JIT, které jsou nejčastěji využívané metody nejen v naší společnosti.

V praktické části, která je rozdělena dle druhů zásob se věnují jak charakteristice společnosti, tak i její činnosti. Provedla jsem finanční analýzu, ukazatele efektivnosti zásob. Zásoby jsem sledovala podle jejich výše.

V současné době se ve firmě projevuje světová hospodářská krize, kde dochází k poklesu růstu ekonomiky, firmy propouštějí své zaměstnance a vysoce omezují výrobu. Samozřejmě, že se krize první projeví u samotného výrobce. Výsledkem je pozastavení výrobních procesů, přehodnocení výroby na jinou aktivitu, propouštění zaměstnanců. Následně se projevuje i pokles odbytu u prodejců.

Předpokládám další omezení prodeje a tím i poptávky po dětském ošacení, které vyrábí český výrobce. Textilní zboží nejen že podléhá módním trendům, ale většina lidí dává přednost konkurenci z východních zemí, jejíž zboží není kvalitní, ale kvůli jejich nižším cenám.

Závěr mé praktické části je zakončen návrhem na zlepšení situace ve společnosti.

SEZNAM POUŽITÉ LITERATURY

1. GRÜNWARD, Rolf a Jaroslava HOLEČKOVÁ, 2007. *Finanční analýza a plánování podniku*. 1. Vydání Praha: Ekopress. ISBN 978-80-86929-26-2.
2. http://www.ceed.cz/podnik_ekonomika/zasobovani_logistika/551_kolobeh_obezneho_majetku.htm.
3. Kolektiv autorů, 2008. *Abeceda účetnictví pro podnikatele*. 6. vydání. Olomouc: ANAG. ISBN 978-80-7263-450-7.
4. LUKOSZOVÁ, Xenie, 2004. *Nákup a jeho řízení*. 1. vydání. Brno: Computer Press. ISBN 80-251-0174-6.
5. NĚMEC, Vladimír, 1998. *Řízení a ekonomika firmy*. 1. vydání. Praha: Grada Publishing, ISBN 80-7169-613-7.
6. PANEDI STYLE s.r.o. Dostupný z WWW:
<<http://www.panedi.cz/index.htm>>
7. SYNEK, Miloslav a kol., 1998. *Nauka o podniku*. 4. vydání. Praha: Grada Publishing, ISBN 80-7079-981-1.
8. SYNEK, Miloslav a Eva KISLINGEROVÁ a kol, 2010. *Podniková ekonomika*. 5. přepracované a doplněné vydání. Praha: C. H. Beck, ISBN 978-807400-336-3.
9. SYNEK, Miloslav a kol., 2007. *Manažerská ekonomika*. 4. vydání. Praha: Grada Publishing. ISBN 978-80-247-1992-4.
10. TOMEK, Gustav a Věra VÁVROVÁ, 2007. *Řízení výroby a nákupu*. 1. vydání. Praha: Grada Publishing, ISBN 978-80-247-1479-0.
11. TOMEK, Gustav a Věra VÁVROVÁ, 2000. *Řízení výroby*. 2. rozšířené a doplněné vydání. Praha: Grada Publishing. ISBN 80-7169-955-1.
12. TOMEK, Jan a kol., 1987. *Řízení materiálového hospodářství v podniku*. 3. vydání. Praha: Nakladatelství technické literatury. DT 330.123.72
13. VALACH, Josef a kol., 1999. *Finanční řízení podniku*. 2. vydání. Praha: Ekopress, ISBN 80-86119-21-1.

14. VRÁNOVÁ, Šárka, 2008. *Finanční analýza*. Zlín: Obchodní akademie T. Bati a Vyšší odborná škola ekonomická Zlín.
15. WÖHE, Günter, 1995. *Úvod do podnikového hospodářství*. 1. vydání. Praha: C. H. Beck. ISBN 80-7179-014-1.

SEZNAM POUŽITÝCH SYMBOLŮ A ZKRATEK

PC	Požizovací cena
CP	Cenné papíry
ÚJ	Účetní jednotka
HV	Hotové výrobky
NV	Nedokončená výroba
popř.	Popřípadě
apod.	Podobně
např.	Například
PO	Počet obrátek
DO	Doba obratu
PVZ	Průměrná výše zásob
OP	Obrat pohledávek
DOP	Doba obratu pohledávek
DOFM	Doba obratu finančního majetku
DNM	Dlouhodobý nehmotný majetek
DHM	Dlouhodobý hmotný majetek
PC	Požizovací cena
ZC	Zůstatková cena
PS	Počáteční stav

SEZNAM OBRÁZKŮ

Obr. 1 Struktura majetku podniku	13
Obr. 2 Koloběh oběžného majetku	14
Obr. 3 Sídlo společnosti.....	28
Obr. 4 Logo společnosti.....	30
Obr. 5 Vyšivací stroje	32
Obr. 6 Koloběh výrobního podniku.....	33
Obr. 7 Křivka životního cyklu výrobku.....	37
Obr. 8 Rozdělení zásob v roce 2008	38
Obr. 9 Rozdělení zásob v roce 2009	38
Obr. 10 Rozdělení zásob v roce 2010	38
Obr. 11 Rozdělení zásob v roce 2011	39
Obr. 12 Podniková prodejna Kelč.....	42
Obr. 13 Porovnání zásob a tržeb v jednotlivých letech	43
Obr. 14 Pohyb zásob za jednotlivé čtvrtletí 2010.....	45
Obr. 15 Pohyb zásob za jednotlivé čtvrtletí 2011	46
Obr. 16 Tržby za jednotlivé roky.....	50

SEZNAM TABULEK

Tab. 1 Počet zaměstnanců.....	30
Tab. 2 Struktura majetku	31
Tab. 3 Struktura majetku v jednotlivých letech.....	31
Tab. 4 Rozdělení zásob dle období.....	37
Tab. 5 Porovnání zásob a tržeb	43
Tab. 6 Pohyb zásob za jednotlivé čtvrtletí 2010.....	45
Tab. 7 Pohyb zásob za jednotlivé čtvrtletí 2011	46
Tab. 8 Výpočet ukazatelů efektivity	47
Tab. 9 Výpočet ukazatelů dle odhadem stanovené výše zásob	48
Tab. 10 Tržby za sledované období.....	50

SEZNAM PŘÍLOH

P I Výkaz stavu skladu 2010

P II Výkaz stavu skladu 2011

P III Nedokončená výroba

P IV Zápis inventarizace

P V Katalog 2009

P VI Katalog 2010

PŘÍLOHA II: VÝKAZ STAVU SKLADU 2011

Výkaz stavu skladu - VPC hodnota

List 1 / 1

Období		1112													
		Data													
Skupina VZ	Sklad	Počát.stavy	Poč.st.po přec.	Přecenění	Odv.výroba	Nákup	Inventura	Přesuny	Ost.pohyby	Prodeje	Fa vč.DBP	z toho DBP	Konečný stav	Rozdíl	
Výrobky	1	892,64	892,64	0,00	0,00	0,00	0,00	0,00	0,00	0,00	0,00	0,00	892,64	0,00	
	3	4 733,36	4 733,36	0,00	0,00	0,00	0,00	0,00	0,00	0,00	0,00	0,00	4 733,36	0,00	
	6	3 315,59	3 315,59	0,00	0,00	0,00	0,00	0,00	0,00	0,00	0,00	0,00	3 315,59	0,00	
	7	2 450,45	2 450,45	0,00	0,00	0,00	0,00	0,00	0,00	0,00	0,00	0,00	2 450,45	0,00	
	18	0,00	0,00	0,00	0,00	0,00	0,00	8 374,63	0,00	8 374,63	0,00	0,00	0,00	0,00	
	21	24 054,61	24 054,61	0,00	0,00	0,00	0,00	0,00	0,00	0,00	0,00	688,30	0,00	23 366,31	0,00
	22	1 830,63	1 830,63	0,00	0,00	0,00	0,00	0,00	0,00	0,00	0,00	403,96	0,00	1 426,67	0,00
	23	23 040,14	23 040,14	0,00	0,00	0,00	0,00	0,00	0,00	0,00	0,00	804,52	0,00	22 235,62	0,00
	30	6 020,98	6 020,98	0,00	0,00	0,00	0,00	0,00	0,00	0,00	0,00	0,00	0,00	6 020,98	0,00
	31	3 816,93	3 816,93	0,00	0,00	0,00	0,00	0,00	0,00	0,00	0,00	34,20	0,00	3 782,73	0,00
	35	66 743,18	66 743,18	0,00	0,00	0,00	0,00	0,00	0,00	0,00	-232,98	1 396,73	0,00	65 579,43	0,00
	36	45 406,16	45 406,16	0,00	0,00	0,00	0,00	0,00	0,00	-54,77	-7,31	622,62	-35,65	44 736,08	0,00
	44	2 381 419,75	2 381 419,75	0,00	112 588,33	0,00	0,00	0,00	-8 374,63	28,44	3 589,00	68 355,30	-3 589,00	2 413 717,59	0,00
53	15 041,41	15 041,41	0,00	0,00	0,00	0,00	0,00	0,00	0,00	0,00	0,00	0,00	15 041,41	0,00	
Celkem z Výrobky		2 578 765,83	2 578 765,83	0,00	112 588,33	0,00	0,00	0,00	-26,33	11 723,34	72 305,63	-3 624,65	2 607 298,86	0,00	
Zboží	18	0,00	0,00	0,00	0,00	0,00	0,00	3 256,12	0,00	3 256,12	0,00	0,00	0,00	0,00	
	44	205 744,47	205 744,47	0,00	0,00	0,00	0,00	-3 256,12	2,00	0,00	0,00	0,00	202 490,35	0,00	
	53	38,80	38,80	0,00	0,00	0,00	0,00	0,00	0,00	0,00	0,00	0,00	38,80	0,00	
Celkem z Zboží		205 783,27	205 783,27	0,00	0,00	0,00	0,00	0,00	2,00	3 256,12	0,00	0,00	202 529,15	0,00	
Celkový součet		2 784 549,10	2 784 549,10	0,00	112 588,33	0,00	0,00	0,00	-24,33	14 979,46	72 422,12	-3 508,16	2 809 711,52	0,00	

PŘÍLOHA P III: NEDOKONČENÁ VÝROBA

7.4.2012

Nedokončená výroba
prosinec 2011

List 1 / 1

artikl	Kalk.vel.	množství	Středisko	Kalkulace	Hodnota
Středisko: 8120					
Středisko: 8135					
65,960	2	1500	8135	52.14	78,210.00
Celkem:		1,500			78,210.00
Středisko: 8160					
68,600	2	348	8160	190.77	66,387.96
69,429	4	200	8160	158.43	31,686.00
69,437	4	111	8160	169.82	18,850.02
65,015	3	508	8160	113.82	57,820.56
66,118	5	1216	8160	48.70	59,219.20
66,121	6	1483	8160	49.15	72,889.45
66,366	6	242	8160	87.54	21,184.68
66,400	3	10	8160	162.23	1,622.30
59,236	6	109	8160	95.08	10,363.72
65,314	3	277	8160	62.09	17,198.93
66,402	6	18	8160	132.83	2,390.94
66,403	3	86	8160	181.64	15,621.04
65,457	6	29	8160	120.08	3,482.32
65,458	5	125	8160	152.55	19,068.75
66,426	5	8	8160	63.14	505.12
68,600	2	240	8160	190.77	45,784.80
58,026	3	220	8160	80.19	17,641.80
66,121	6	320	8160	49.15	15,728.00
65,314	3	210	8160	62.09	13,038.90
66,428	6	39	8160	275.57	10,747.23
57,040	3	72	8160	82.42	5,934.24
56,114	3	121	8160	42.02	5,084.42
65,960	2	1500	8160	52.14	78,210.00
Celkem:		7,492			590,460.38
Celkem:		8,992			668,670.38

PŘÍLOHA IV: ZÁPIS INVENTARIZACE

1

ZÁPIS

o inventarizaci majetku (účet, název): _____ - _____

ke dni 31.12.2011, umístěného na provozuzávod _____

Inventarizaci majetku provedla dílčí inventurní komise (dále DIK) v tomto složení:

předseda DIK _____

členové DIK _____

Inventarizace byla zahájena dne 31.12.2011 a ukončena dne _____

Invent. majetek je sepsán na přiložených soupisech od čísla do čísla , tj. celkem listů.

Dílčí invent. komise se před zahájením inventarizace seznámila s příslušnými směrnicemi, vyhláškami a předpisy a prohlašuje, že si je vědoma následků nesprávného nebo neúplného provedení inventarizace.

Výsledky inventarizace:

Stav majetku podle fyzické inv. _____ Kč

Stav majetku podle účetnictví _____ Kč

Výsledný rozdíl (přebytek +, manko -) _____ Kč

z toho: manko do normy _____ Kč

manko nad normu _____ Kč

přebytek _____ Kč

Součástí inventarizace je příloha k zápisu, na které je popsán průběh inventarizace a uvedeny návrhy na vypořádání inventurních rozdílů.

V _____ dne _____ Jméno: _____ Podpis: _____

Předseda DIK _____

Členové DIK _____

Prohlášení hmotně odpovědné osobya) před inventarizací

Prohlašuji, že všechny doklady, týkající se stavu a pohybu inventarizovaného majetku jsem odevzdal k účtování a všechny pohyby tohoto majetku jsou do zahájení inventarizace podchyceny v účetnictví (popř. v oper. evidenci).

V _____ dne 31.12.2011 Jméno _____ Podpis _____

b) po provedení inventarizace

1. Při provádění invent. jsem žádný majetek nezatajil.
2. Zúčastnil jsem se osobně inventarizace, s jejím výsledkem souhlasím a v seznamu uvedený majetek přejímám do osobní hmotné odpovědnosti.
3. Všechny změny v souboru těchto majetků budu řádně a včas hlásit tak, aby účetnictví o nich odpovídalo skutečnému stavu.

V _____ dne _____ Jméno _____ Podpis _____

Kontrolu formálních náležitostí inventarizačních písemností provedl:

Dne _____ Jméno _____ Podpis _____

Z á z n a m

o průběhu inventarizace ke dni: 31.12.2011

- 01 Fyzická inventura byla provedena
/přepočítáním, převážením, technickým propočtem/.
- 02 Péče o majetek
/ochrana před zcizením, poškozením, znehodnocením, označování inventárnými čísly/.
- 03 Kontrola kompletnosti příslušenství u majetku.
- 04 Zjištěný poškozený nebo znehodnocený majetek.
/název, množství, hodnota Kč, návrh na vypořádání/.
- 05 Nevyužitý majetek
- 06 Rozpis inventurních mank a jejich kvalifikace a návrh na vypořádání
/manko do normy, nad normu, nezaviněné nebo zaviněné/.
- 07 Rozpis přebytků /inv. číslo, název, Kč, návrh na vypořádání/.
- 08 Cizí majetek, který se nachází na závodě.
Způsob provedení inventarizace
/přepočítání, převážení, přeměření, techn. propočet/.
- 09 Vyjádření hmotně odpovědné osoby k rozdílům
- 10 Ostatní
- 11 Kontrolu inventarizace provedli s tímto výsledkem:

Podpis DIK

Hmotně odpovědná osoba:

PŘÍLOHA P V: KATALOG 2009



Kolekce podzim / zima 2009

Kontakt:
PANEDI style s.r.o.
Sídlo: Pivovarská 30, 756 61 Rožnov p. R.
Výrobní provozovna a podniková prodejna: Keleč 550, 756 43
Tel.: 420 571 757 022, Fax.: 420 571 641 435
E-MAIL: prodej@panedi.cz
www.panedi.cz

Obsah

Kolekce podzim / zima 2009

PANEDI
style

Název setu	Strana
1) Pudl	1 - 4
2) Beránek	5 - 6
3) Eskimo	7
4) Little mouse	8 - 9
5) Auto	10 - 11
6) Tučňák	12 - 14
7) Princezna	15 - 16
8) Music	17 - 18
9) Tygr	19 - 20
10) Org. cotton	21 - 22

**65 419 - Kabátek oboustranný**

Materiál: peršan: PES 100%
per. bochánky: PES 100%

Velikost: 50, 56, 62, 68, 74, 80, 86,
92

Barvy: 6002 růžová
6012 banán
6001 bílá

**65 007 - Kombinéza**

Materiál: peršan: PES 100%
per. bochánky: PES 100%

Velikost: 50, 56, 62, 68, 74, 80

Barvy: 6002 růžová
6012 banán
6001 bílá

**65 420 - Pulover**

Materiál: peršan: PES 100%
per. bochánky: PES 100%

Velikost: 50, 56, 62, 68, 74, 80, 86,
92

Barvy: 6002 růžová
6012 banán
6001 bílá

**65 710 - Kalhoty oboustranné**

Materiál: peršan: PES 100%
per. bochánky: PES 100%

Velikost: 50, 56, 62, 68, 74, 80, 86,
92

Barvy: 6002 růžová
6012 banán
6001 bílá

**65 805 - Šatová zástěra**

Materiál: vm.peršan: PES 100%
per. boch.: PES 100%
pod. Co 100%

Velikost: 50, 56, 62, 68, 74, 80, 86,
92

Barvy: 6002 růžová
6012 banán
6001 bílá

**65 511 - Čepice**

Materiál: peršan: PES 100%
per. bochánky: PES 100%

Velikost: 37, 38, 39, 40, 41, 42, 43,
44

Barvy: 6002 růžová
6012 banán
6001 bílá

**65 711 - Kalionky**

Materiál: Co 80%
PES 20%

Velikost: 50, 56, 62, 68, 74, 80, 86,
92

Barvy: 6002 růžová
6012 banán
6001 bílá

**65 714 - Hrací kalhoty**

Materiál: PES 100%

Velikost: 50, 56, 62, 68, 74, 80

Barvy: 6002 růžová
6012 banán
6001 bílá

**65 712 - Kalhoty se šlappkou**

Materiál: PES 100%

Velikost: 50, 56, 62, 68, 74, 80, 86,
92

Barvy: 6002 růžová
6012 banán
6001 bílá

**65 606 - Body**

Materiál: Co 100%
PES 20%

Velikost: 50, 56, 62, 68, 74, 80, 86,
92

Barvy: 6002 růžová
6012 banán
6001 bílá

**65 713 - Kalhoty se šlankou**

Materiál: PES 100%

Velikost: 50, 56, 62, 68, 74, 80, 86,
92

Barvy: 6002 růžová
6012 banán
6001 bílá

**65 421 - Kabátek na propínání**

Materiál: fleec: PES 100%
peršan: PES 100%

Velikost: 50, 56, 62, 68, 74, 80, 86,
92

Barvy: 6002 růžová
6012 banán
6001 bílá



**65 010 - Kombinéza**

Materiál: Co 80%
PES 20%

Velikost: 50, 56, 62, 68, 74, 80, 86

Barvy: 6002 růžová
6012 banán
6001 bílá

**65 017 - Kombinéza vatelínová**

Materiál: fleec: PES 100%
interlok: Co 100%
vatelín: PES 100%

Velikost: 50, 56, 62, 68, 74, 80, 86

Barvy: 6002 růžová
6012 banán
6001 bílá

**65 722 - Kalhoty dlouhé**

Materiál: PES 100%

Velikost: 50, 56, 62, 68, 74, 80, 86,
92

Barvy: 6002 růžová
6012 banán
6001 bílá

**65 724 - Kalhoty dlouhé**

Materiál: PES 100%

Velikost: 50, 56, 62, 68, 74, 80, 86,
92

Barvy: 6002 růžová
6012 banán
6001 bílá

**65 011 - Kombinéza vatelínová**

Materiál: peršan boch.: PES 100%
interlok: Co 100%
vatelín: PES 100%

Velikost: 50, 56, 62, 68, 74, 80, 86

Barvy: 6002 růžová
6012 banán
6001 bílá

**65 008 - Kombinéza**

Materiál: peršan: PES 100%
per. boch.: PES 100%
fleec: PES 100%
interlok: Co 100%

Velikost: 50, 56, 62, 68, 74, 80, 86

Barvy: 6002 růžová
6012 banán
6001 bílá

**65 716 - Kalhoty se šlapkou**

Materiál: PES 100%

Velikost: 50, 56, 62, 68, 74, 80

Barvy: 6002 růžová
6012 banán
6001 bílá



**65 305 - Dupačky**

Materiál: PES 100%
Velikost: 50, 56, 62, 68, 74, 80
Barvy: 6007 sv. modrá
6009 tm. modrá

**65 019 - Kombinéza**

Materiál: vm. PES 100%
pod. PES 100%
Velikost: 50, 56, 62, 68, 74, 80
Barvy: 6007 sv. modrá
6009 tm. modrá

**65 422 - Kabátek vatelnový**

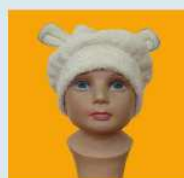
Materiál: vm.: PES 100%
pod.: Co 100%
Velikost: 50, 56, 62, 68, 74, 80, 86,
92
Barvy: 6467 sv. modrá/smetanová
6468 tm. modrá/smetanová

**65 726 - Kalhoty se šlapkou**

Materiál: PES 100%
Velikost: 50, 56, 62, 68, 74, 80
Barvy: 6007 sv. modrá
6009 tm. modrá

**65 715 - Kalhoty se šlapkou**

Materiál: Co 100%
Velikost: 50, 56, 62, 68, 74, 80
Barvy: 6467 sv. modrá/smetanová
6468 tm. modrá/smetanová

**65 512 - Čepice**

Materiál: vm.: PES 100%
pod.: Co 100%
Velikost: 37, 38, 39, 40, 41, 42, 43,
44
Barvy: 6467 smetanová/ sv. modrá
6468 smetanová/ tm. modrá

**65 725 - Kalhoty dlouhé**

Materiál: medvídek: PES 100%
plátno: Co 100%
Velikost: 50, 56, 62, 68, 74, 80, 86,
92
Barvy: 6467 smetanová/ sv. modrá
6468 smetanová/ tm. modrá

**65 431 - Kabátek na propínání**

Materiál: PES 100%
Velikost: 50, 56, 62, 68, 74, 80, 86,
92
Barvy: 6042 smetanová

**65 013 Kombinéza vatelinová**

Materiál: vm. fleec: PES 100%
medvídek: PES 100%
pod.: Co 100%
Velikost: 50, 56, 62, 68, 74, 80
Barvy: 6007 sv. modrá
6009 tm. modrá

**65 014 - Kombinéza vatelinová**

Materiál: vm. PES 100%
pod. Co 100%
Velikost: 50, 56, 62, 68, 74, 80, 86
Barvy: 6042 smetanová

**65 430 - Pulover**

Materiál: Co 75%
PES 25%
Velikost: 50, 56, 62, 68, 74, 80, 86,
92
Barvy: 6042 smetanová

**65 609 - Body dlouhý rukáv**

Materiál: Co 100%
Velikost: 50, 56, 62, 68, 74, 80, 86,
92
Barvy: 6007 sv. modrá
6009 tm. modrá

3) Eskimo

Kolekce podzim / zima 2009



65 727 - Kalhoty dlouhé

Materiál: Co 97%
SPA 3%
Velikost: 50, 56, 62, 68, 74, 80, 86,
92
Barvy: 6035 oranžová
6009 tm. modrá
6052 sv. hnědá



66 412 - Košile

Materiál: Co 100%
Velikost: 50, 56, 62, 68, 74, 80, 86,
92
Barvy: 6007 sv. modrá
6459 smetana/oranž
6230 oranž/smetana



65 213 - Tričko dlouhá rukáv

Materiál: Co 100%
Velikost: 50, 56, 62, 68, 74, 80, 86,
92
Barvy: 6035 oranžová
6010 žlutá
6042 smetanová



66 609 - Body dlouhý rukáv

Materiál: Co 100%
Velikost: 50, 56, 62, 68, 74, 80, 86,
92
Barvy: 6007 sv. modrá
6459 smetana/oranž
6230 oranž/smetana



7

4) Little mouse

Kolekce podzim / zima 2009



65 300 - Dupačky

Materiál: plyš MOUSE: Co 80%
PES 20%
plyš UNI: Co 80%
PES 20%
Velikost: 50, 56, 62, 68, 74, 80, 86
Barvy: 6042 smetana
6046 béžová



65 002 - Kojenecký pytel

Materiál: plyš: Co 80%
PES 20%
interlok: Co 100%
vatelín: PES 100%
Velikost: 50, 56, 62, 68, 74, 80, 86
Barvy: 6042 smetana
6046 béžová



65 000 - Kombinéza

Materiál: plyš MOUSE: Co 80%
PES 20%
plyš UNI: Co 80%
PES 20%
Velikost: 50, 56, 62, 68, 74, 80, 86
Barvy: 6042 smetana
6046 béžová



65 401 - Kabátek vatelínový

Materiál: plyš: Co 80%
PES 20%
interlok: Co 100%
vatelín: PES 100%
Velikost: 50, 56, 62, 68, 74, 80, 86,
92
Barvy: 6042 smetana
6046 béžová



65 001 - Kombinéza vatelín

Materiál: plyš: Co 80%
PES 20%
interlok: Co 100%
vatelín: PES 100%
Velikost: 50, 56, 62, 68, 74, 80, 86
Barvy: 6042 smetana
6046 béžová



65 501 - Čepice

Materiál: plyš: Co 80%
PES 20%
interlok: Co 100%
Velikost: 37, 38, 39, 40, 41, 42, 43,
44
Barvy: 6042 smetana
6046 béžová



8

4) Little mouse

Kolekce podzim / zima 2009

65 400 - Pullover

Materiál: plyš MOUSE: Co 80%
PES 20%
plyš UNI: Co 80%
PES 20%
Velikost: 50, 56, 62, 68, 74, 80, 86,
92
Barvy: 6042 smetana
6046 béžová

65 600 - Bodý dlouhý rukáv

Materiál: Co 100%
Velikost: 50, 56, 62, 68, 74, 80, 86,
92
Barvy: 6042 smetana
6046 béžová

65 700 - Kalhoty

Materiál: Co 80%
PES 20%
Velikost: 50, 56, 62, 68, 74, 80, 86,
92
Barvy: 6042 smetana
6046 béžová

65 200 - Tričko dlouhý rukáv

Materiál: Co 100%
Velikost: 50, 56, 62, 68, 74, 80, 86,
92
Barvy: 6042 smetana
6046 béžová

65 500 - Bačkůrky

Materiál: Co 80%
PES 20%
Velikost: 50, 56, 62, 68
Barvy: 6042 smetana
6046 béžová

65 702 - Kalhoty polodupačky

Materiál: Co 80%
PES 20%
Velikost: 50, 56, 62, 68, 74
Barvy: 6042 smetana
6046 béžová

9

5) Auto

Kolekce podzim / zima 2009

65 604 - Bodý dlouhý rukáv

Materiál: tisk: Co 100%
UNI: Co 100%
Velikost: 50, 56, 62, 68, 74, 80, 86,
92
Barvy: 6022 červená
6016 tyrkys
6010 žlutá

65 409, 65 410 - Kabátek

Materiál: vm. PES 100%
pod. Co 100%
Velikost 65 409: 50, 56, 62, 68, 74,
80, 80, 92
Velikost 65 410: 98, 104
Barvy: 6327 tm. modrá/žlutá
6330 tm. modrá/červená
6350 tyrkys/žlutá

65 203, 65 204 - Tričko dlouhý rukáv

Materiál: tisk: Co 100%
UNI: Co 100%
Velikost 65 203: 50, 56, 62, 68, 74,
80, 86, 92
Velikost 65 204: 98, 104
Barvy: 6022 červená
6016 tyrkys
6010 žlutá

65 703, 65 704 - Kalhoty

Materiál: PES 100%
Velikost 65 703: 50, 56, 62, 68, 74,
80, 86, 92
Velikost 65 704: 98, 104
Barvy: 6327 tm. modrá/žlutá
6329 tm. modrá/tyrkys
6330 tm. modrá/červená
6350 tyrkys/žlutá

65 407, 65 408 - Vesta

Materiál: vm. PES 100%
pod. Co 100%
Velikost 65 407: 50, 56, 62, 68, 74,
80, 86, 92
Velikost 65 408: 98, 104
Barvy: 6327 tm. modrá/žlutá
6330 tm. modrá/červená
6350 tyrkys/žlutá

65 303 - Dupačky

Materiál: PES 100%
Velikost: 50, 56, 62, 68, 74, 80, 86
Barvy: 6327 tm. modrá/žlutá
6329 tm. modrá/tyrkys
6330 tm. modrá/červená
6350 tyrkys/žlutá

10

5) Auto

Kolekce podzim / zima 2009

65 005 - Kombinéza

Materiál: PES 100%

Velikost: 50, 56, 62, 68, 74, 80, 86

Barvy: 6327 tm. modrá/žlutá
6329 tm. modrá/tyrkys
6330 tm. modrá/červená
6350 tyrkys/žlutá

65 505 - Bačkúrky

Materiál: PES 100%

Velikost: 50, 56, 62, 68

Barvy: 6009 tm. modrá
6022 červená
6016 tyrkys
6010 žlutá

65 411, 65 412 - Pullover

Materiál: PES 100%

Velikost 65 411: 50, 56, 62, 68, 74, 80, 86, 92

Velikost 65 412: 98, 104

Barvy: 6327 tm. modrá/žlutá
6329 tm. modrá/tyrkys
6330 tm. modrá/červená
6350 tyrkys/žlutá

65 506, 65 507 ČepiceMateriál: vm.PES 100%
pod.Co 100%

Velikost 65 506: 37, 38, 39, 40, 41, 42, 43, 44

Velikost 65 507: 45, 47

Barvy: 6327 tm. modrá/žlutá
6329 tm. modrá/tyrkys
6330 tm. modrá/červená
6350 tyrkys/žlutá

65 705, 65 706 - Zahradníky

Materiál: PES 100%

Velikost 65 705: 50, 56, 62, 68, 74, 80, 86, 92

Velikost 65 706: 98, 104

Barvy: 6009 tm. modrá
6016 tyrkys

11

6) Tučňák

Kolekce podzim / zima 2009

65 603 - Body dlouhý rukávMateriál: tisk: Co 100%
UNI: Co 100%

Velikost: 50, 56, 62, 68, 74, 80, 86, 92

Barvy: 6002 růžová
6003 sv. růžová
6005 tm. růžová
6031 fialová
6010 žlutá
6011 žlutá
6014 sv. zelená
6036 oranžová

65 004 - Kombinéza

Materiál: PES 100%

Velikost: 50, 56, 62, 68, 74, 80, 86

Barvy: 6031 fialová
6005 tm. růžová
6036 oranžová
6014 sv. zelená

65 202 - Tričko dlouhý rukávMateriál: tisk: Co 100%
UNI: Co 100%

Velikost: 50, 56, 62, 68, 74, 80, 86, 92

Barvy: 6002 růžová
6003 sv. růžová
6005 tm. růžová
6031 fialová
6010 žlutá
6011 žlutá
6014 sv. zelená
6036 oranžová

65 800 - Šatová zástěra

Materiál: PES 100%

Velikost: 50, 56, 62, 68, 74, 80, 86, 92

Barvy: 6031 fialová
6005 tm. růžová
6036 oranžová
6014 sv. zelená

65 302 - Dupačky

Materiál: PES 100%

Velikost: 50, 56, 62, 68, 74, 80, 86

Barvy: 6031 fialová
6005 tm. růžová
6036 oranžová
6014 sv. zelená

65 404 - Vesta

Materiál: PES 100%

Velikost: 50, 56, 62, 68, 74, 80, 86, 92

Barvy: 6031 fialová
6005 tm. růžová
6036 oranžová
6014 sv. zelená

12

**65 405 - Kabátek prošívý**

Materiál: PES 100%

Velikost: 50, 56, 62, 68, 74, 80, 86, 92

Barvy: 6031 fialová
6005 tm. růžová
6036 oranžová
6014 sv. zelená**65 504 - Čepice**

Materiál: PES 100%

Velikost: 37, 38, 39, 40, 41, 42, 43, 44

Barvy: 6031 fialová
6005 tm. růžová
6036 oranžová
6014 sv. zelená**65 703 - Kalhoty**

Materiál: PES 100%

Velikost: 50, 56, 62, 68, 74, 80, 86, 92

Barvy: 6031 fialová
6005 tm. růžová
6036 oranžová
6014 sv. zelená**65 406 Pulover**

Materiál: PES 100%

Velikost: 50, 56, 62, 68, 74, 80, 86, 92

Barvy: 6031 fialová
6005 tm. růžová
6036 oranžová
6014 sv. zelená**65 503 - Bačůrkvy**

Materiál: PES 100%

Velikost: 50, 56, 62, 68

Barvy: 6031 fialová
6005 tm. růžová
6036 oranžová
6014 sv. zelená**65 611 - Body dlouhý rukáv**

Materiál: Co 100%

Velikost: 50, 56, 62, 68, 74, 80, 86, 92

Barvy: 6003 sv. růžová
6005 tm. růžová
6031 fialová
6011 žlutá
6036 oranžová
6014 sv. zelená**65 015 - Kombinéza**

Materiál: Co 100%

Velikost: 50, 56, 62, 68, 74, 80, 86, 92

Barvy: 6003 sv. růžová
6011 žlutá**65 016 - Kombinéza vatelin**Materiál: fleec: PES 100%
interlok: Co 100%
vatelin: PES 100%

Velikost: 50, 56, 62, 68, 74, 80, 86

Barvy: 6031 fialová
6005 tm. růžová
6036 oranžová
6014 zelená

**65 605 - Bodý dlouhý rukáv**

Materiál: Co 100 %
Velikost: 50, 56, 62, 68, 74, 80, 86, 92
Barvy: 6042 smetanová
 6011 sv. žlutá
 6003 sv. růžová
 6031 sv. fialová
 6014 sv. zelená

**65 415, 65 416 - Vesta**

Materiál: Co 77 %
 PES 23%
Velikost 65 415: 50, 56, 62, 68, 74, 80, 86, 92
Velikost 65 416: 98, 104
Barvy: 6042 smetanová
 6003 sv. růžová
 6010 žlutá
 6013 zelená

**65 207, 65 208 - Tričko dlouhý rukáv**

Materiál: Co 100 %
Velikost 65 207: 50, 56, 62, 68, 74, 80, 86, 92
Velikost 65 208: 98, 104
Barvy: 6042 smetanová
 6011 sv. žlutá
 6003 sv. růžová
 6031 sv. fialová
 6014 sv. zelená

**65 708, 65 709 - Kalhoty**

Materiál: Co 97 %
 SPA 3%
Velikost 65 708: 50, 56, 62, 68, 74, 80, 86, 92
Velikost 65 709: 98, 104
Barvy: 6036 oranžová
 6031 fialová
 6013 zelená

**65 413, 65 414 - Kabátek**

Materiál: vm. PES 100 %
 pod. Co 100%
Velikost 65 413: 50, 56, 62, 68, 74, 80, 86, 92
Velikost 65 414: 98, 104
Barvy: 6042 smetanová
 6003 sv. růžová
 6036 sv. oranžová
 6014 sv. zelená

**65 801, 65 802 - Šaty**

Materiál: Co 97 %
 SPA 3%
Velikost 65 801: 50, 56, 62, 68, 74, 80, 86, 92
Velikost 65 802: 98, 104
Barvy: 6036 oranžová
 6031 fialová
 6013 zelená

**65 803, 65 804 Kalhoty s náprsenkou**

Materiál: Co 97 %
 SPA 3%
Velikost 65 803: 50, 56, 62, 68, 74, 80, 86, 92
Velikost 65 804: 98, 104
Barvy: 6036 oranžová
 6031 fialová
 6013 zelená

**65 508 - Bačkůrky**

Materiál: peršan: PES 100%
 výplněk: Co 77%
 PES 23%
Velikost: 50, 56, 62, 68
Barvy: 6042 smetanová
 6036 sv. oranžová
 6014 sv. zelená
 6003 sv. růžová

**65 304 Dupáčky**

Materiál: Co 77 %
 PES 23%
Velikost: 50, 56, 62, 68, 74, 80, 86
Barvy: 6042 smetanová
 6010 žlutá
 6003 sv. růžová
 6013 zelená

**65 509, 65 510 - Čepice**

Materiál: vm. PES 100%
 pod. Co 100%
Velikost 65 509: 37, 38, 39, 40, 41, 42, 43, 44
Velikost 65 510: 45, 47
Barvy: 6042 smetanová
 6036 sv. oranžová
 6014 sv. zelená
 6003 sv. růžová

**65 417, 65 418 - Kabátek**

Materiál: Co 77 %
 PES 23%
Velikost 65 417: 50, 56, 62, 68, 74, 80, 86, 92
Velikost 65 418: 98, 104
Barvy: 6042 smetanová
 6010 žlutá
 6003 sv. růžová
 6013 zelená

**65 006 - Kombinéza**

Materiál: Co 77 %
 PES 23%
Velikost: 50, 56, 62, 68, 74, 80, 86
Barvy: 6042 smetanová
 6010 žlutá
 6003 sv. růžová
 6013 zelená

**65 607 - Bodý dlouhý rukáv**

Materiál: Co 100 %

Velikost: 50, 56, 62, 68, 74, 80, 86, 92

Barvy: 6046 béžová
6008 modrá
6466 smetana/hnědá
6455 smetna/tm. modrá**65 425, 65 426 - Mikina**Materiál: Co 77 %
PES 23%Velikost 65 425: 50, 56, 62, 68, 74,
80, 86, 92

Velikost 65 426: 98, 104

Barvy: 6020 olivová
6008 modrá
6466 smetana/hnědá
6455 smetna/tm. modrá**65 209, 65 210 Tričko dlouhý rukáv**

Materiál: Co 100 %

Velikost 65 209: 50, 56, 62, 68, 74,
80, 86, 92

Velikost 65 210: 98, 104

Barvy: 6046 béžová
6008 modrá
6466 smetana/hnědá
6455 smetna/tm. modrá**65 211, 65 212 - Košile**

Materiál: Co 100%

Velikost 65 211: 50, 56, 62, 68, 74,
80, 86, 92

Velikost 65 212: 98, 104

Barvy: 6021 khaki
6020 olivová
6035 oranžová**65 423, 65 424 - Vesta**Materiál: vm. PES 100 %
pod. Co 100%Velikost 65 423: 50, 56, 62, 68, 74,
80, 86, 92

Velikost 65 424: 98, 104

Barvy: 6008 modrá
6048 tm. béžová
6042 smetanová**65 427, 65 428 - Bunda**Materiál: vm. PES 100 %
pod. Co 100%Velikost 65 427: 50, 56, 62, 68, 74,
80, 86, 92

Velikost 65 428: 98, 104

Barvy: 6008 modrá
6048 tm. béžová
6042 smetanová**65 306 - Dupačky**Materiál: Co 77 %
PES 23%

Velikost: 50, 56, 62, 68, 74, 80, 86

Barvy: 6020 olivová
6008 modrá
6466 smetana/hnědá
6455 smetna/tm. modrá**65 515 - Bačkůrky**

Materiál: PES 100%

Velikost: 50, 56, 62, 68

Barvy: 6008 modrá
6048 tm. béžová
6042 smetanová**65 019 - Kombinéza**Materiál: Co 77 %
PES 23%

Velikost: 50, 56, 62, 68, 74, 80, 86

Barvy: 6020 olivová
6008 modrá
6466 smetana/hnědá
6455 smetna/tm. modrá**65 513, 65 514 - Čepice**Materiál: vm. PES 100 %
pod. Co 100%Velikost 65 513: 37, 38, 39, 40, 41,
42, 43, 44

Velikost 65 514: 45, 47

Barvy: 6008 modrá
6048 tm. béžová
6042 smetanová

**65 500 - Bačkůrky**

Materiál: Co 80%
PES 20%

Velikost: 50, 56, 62, 68

Barvy: 6042 smetanová

**65 402 - Pulover**

Materiál: plyš UNI: Co 80%
PES 20%
plyš proužek: Co 80%
PES 20%

Velikost: 50, 56, 62, 68, 74, 80, 86,
92

Barvy: 6465 smetana/tyrkys
6456 smetana/růžová

**65 301 - Dupačky**

Materiál: plyš UNI: Co 80%
PES 20%
plyš proužek: Co 80%
PES 20%

Velikost: 50, 56, 62, 68, 74, 80, 86,

Barvy: 6465 smetana/tyrkys
6456 smetana/růžová

**65 701 - Kalhoty oboustrané**

Materiál: plyš UNI: Co 80%
PES 20%
plyš proužek: Co 80%
PES 20%

Velikost: 50, 56, 62, 68, 74, 80, 86,
92

Barvy: 6042 smetanová

**65 003 - Kombinéza**

Materiál: plyš UNI: Co 80%
PES 20%
plyš proužek: Co 80%
PES 20%

Velikost: 50, 56, 62, 68, 74, 80, 86

Barvy: 6465 smetana/tyrkys
6456 smetana/růžová

**65 702 - Kalhoty golodupačky**

Materiál: Co 80%
PES 20%

Velikost: 50, 56, 62, 68, 74

Barvy: 6042 smetanová

**65 502 - Čepice**

Materiál: plyš UNI: Co 80%
PES 20%
plyš proužek: Co 80%
PES 20%

interlok: Co 100%

Velikost: 37, 38, 39, 40, 41, 42, 43,
44

Barvy: 6465 smetanová/tyrkys
6456 smetanová/růžová
6526 šedá/tyrkys
6527 šedá/růžová

**65 601 - Body rolák**

Materiál: Co 100%

Velikost: 50, 56, 62, 68, 74, 80, 86,
92

Barvy: 6016 tyrkys
6004 růžová
6526 šedá/tyrkys
6527 šedá/růžová

**65 403 - Kabátek vatelinový**

Materiál: plyš UNI: Co 80%
PES 20%
plyš proužek: Co 80%
PES 20%

interlok: Co 100%
vatelin: PES 100%

Velikost: 50, 56, 62, 68, 74, 80, 86, 92

Barvy: 6465 smetanová/tyrkys
6456 smetanová/růžová
6526 šedá/tyrkys
6527 šedá/růžová

**65 201 - Tričko rolák**

Materiál: Co 100%

Velikost: 50, 56, 62, 68, 74, 80, 86,
92

Barvy: 6016 tyrkys
6004 růžová
6526 šedá/tyrkys
6527 šedá/růžová

**58 185 - Kombiněza**

Materiál: org. Co 100%

Velikost: 50, 56, 62, 68, 74, 80, 86

Barvy: 6001 bílá

6003 sv. růžová

6007 sv. modrá

6014 sv. zelená

6035 oranžová

**58 730 - Body dlouhý rukáv**

Materiál: org. Co 100%

Velikost: 50, 56, 62, 68, 74, 80, 86, 92

Barvy: 6001 bílá

6003 sv. růžová

6007 sv. modrá

6014 sv. zelená

6035 oranžová

**55 723 - Dupačky**

Materiál: org. Co 100%

Velikost: 50, 56, 62, 68, 74, 80, 86

Barvy: 6001 bílá

6003 sv. růžová

6007 sv. modrá

6014 sv. zelená

6035 oranžová

**58 743 - Body krátký rukáv**

Materiál: org. Co 100%

Velikost: 50, 56, 62, 68, 74, 80, 86, 92

Barvy: 6001 bílá

6003 sv. růžová

6007 sv. modrá

6014 sv. zelená

6035 oranžová

**56 775 - Kabátek**

Materiál: org. Co 100%

Velikost: 50, 56, 62, 68, 74, 80, 86, 92

Barvy: 6001 bílá

6003 sv. růžová

6007 sv. modrá

6014 sv. zelená

6035 oranžová

**58 765 - Čepice**

Materiál: org. Co 100%

Velikost: 37, 38, 39, 40, 41

Barvy: 6001 bílá

6003 sv. růžová

6007 sv. modrá

6014 sv. zelená

6035 oranžová

**59 710 - Tričko dlouhý rukáv**

Materiál: org. Co 100%

Velikost: 50, 56, 62, 68, 74, 80, 86, 92

Barvy: 6001 bílá

6003 sv. růžová

6007 sv. modrá

6014 sv. zelená

6035 oranžová

**59 759 - Body dl. rukáv rolák**

Materiál: org. Co 100%

Velikost: 50, 56, 62, 68, 74, 80, 86, 92

Barvy: 6001 bílá

6003 sv. růžová

6007 sv. modrá

6014 sv. zelená

6035 oranžová



PŘÍLOHA P VI: KATALOG 2010

Jaro - Léto

Spring - Summer

Kolekce/Collection **2010**



PANEDI
style

Vážení zákazníci,

v tomto katalogu nabízíme naše společnost novou módní kolekci výrobků především pro ženy na sezónu jaro-léto 2010. Výrobky jsou v tomto katalogu uvedeny podle jednotlivých samostatných témat (setů).

Mimo těchto nových výrobků můžeme samozřejmě dodávat v závislosti na zásobách a možnosti dovozu i výrobky z dřívějších sezón či výrobky standardní jako jsou 4 dílné soupravy v dámském balení, výrobky z Bie bavlny, tepláky, šupany, deky, prostěradla apod. Rovněž rozvíjíme aktivitu v oblasti sportovních a reklamních výrobků, kde již vyrábíme velmi kvalitní zboží pro celou řadu tuzemských i zahraničních firem a to mnohdy i ve formě mezdové práce.

Opět nabízíme i samostatné prověšení výševě na moderních výševacích stojících z Japonska a to za velmi atraktivní ceny. Tyto ceny se pohybují v závislosti na množství a počtu barev od 1,50 Kč do 3,50 Kč za 1000 setů.

Na našich internetových stránkách www.panedi.cz si můžete pohodlně vybírat a nakupovat naše výrobky nejen z aktuální kolekce, ale i za výhodné (odkoněné) ceny zboží z minulých období.

Na závěr vedení společnosti Panedi stylo přeje všem současným i novým zákazníkům úspěšný rozvíjení se obchod a jen dobré zkušenosti s naší firmou.





Obsah

SLON

<i>Body krátký rukáv (65 624)</i>	4
<i>Body dlouhý rukáv (65 625)</i>	4
<i>Dupačky (65 319)</i>	4
<i>Kombinéza (65 030)</i>	4
<i>Kabátek (65 440)</i>	4
<i>Čepička (65 552)</i>	4
<i>Kalhoty polodupačky (65 744)</i>	5
<i>Kalhoty do pasu (65 743)</i>	5

KVETOUČÍ LOUKA

<i>Body (65 635)</i>	5
<i>Tričko (65 256, 65 828)</i>	5
<i>Tričko (65 256, 65 257)</i>	5
<i>Body (65 635)</i>	5
<i>Šaty (65 827, 65 828)</i>	5
<i>Šátek (66 500)</i>	5
<i>Halenka (65 258, 65 259)</i>	6
<i>Sukně (65 825, 65 826)</i>	6

JEZEVČÍK

<i>Hrací kalhoty (65 824)</i>	7
<i>Body krátký rukáv (65 634)</i>	7
<i>Tričko krátký rukáv (65 250, 65 251)</i>	7
<i>Top (65 252, 65 253)</i>	7
<i>Kraťasy (65 784, 65 785)</i>	7
<i>Kalhoty dlouhé (65 786, 65 787)</i>	7
<i>Košile krátký rukáv (65 254, 65 255)</i>	8
<i>Pirátko (65 597, 65 599)</i>	8

BICYCLE

<i>Body krátký rukáv (65 633)</i>	8
<i>Dupačky (65 321)</i>	8
<i>Tričko krátký rukáv (65 248, 65 249)</i>	8
<i>Sortky (65 759, 65 760)</i>	8
<i>Tričko dlouhý rukáv (65 246, 65 247)</i>	9
<i>Tepláky (65 734, 65 735)</i>	9
<i>Mikina (65 455, 65 456)</i>	9
<i>Kalhoty dlouhé (65 780, 65 781)</i>	9
<i>Pirátko (65 596, 65 597)</i>	9

WILD WEST

<i>Body bez rukávů (65 636)</i>	10
<i>Body krátký rukáv (65 637)</i>	10
<i>Tričko krátký rukáv (65 295, 65 296)</i>	10
<i>Tričko dlouhý rukáv (65 293, 65 294)</i>	10
<i>Mikina (65 490, 65 491)</i>	10
<i>Čepice (66 501)</i>	10
<i>Kalhoty krátké (65 790, 65 791)</i>	11
<i>Kalhoty dlouhé (65 788, 65 789)</i>	11





SLON



65 624 - Body krátký rukáv

Materiál: Interlok potisk slon, CO 100%
Velikost: 50, 56, 62, 68, 74, 80, 86, 92
Barvy: 6151 růžová slon, 6152 modrá slon,
6153 žlutá slon, 6154 zelená slon



65 625 - Body dlouhý rukáv

Materiál: Interlok potisk slon, CO 100%
Velikost: 50, 56, 62, 68, 74, 80, 86, 92
Barvy: 6151 růžová slon, 6152 modrá slon,
6153 žlutá slon, 6154 zelená slon



65 319 - Dupačky

Materiál: Interlok, Co 100%
Velikost: 50, 56, 62, 68, 74, 80, 86
Barvy: 6002 růžová, 6006 modrá, 6010 žlutá, 6013 zelená



65 030 - Kombinéza

Materiál: Interlok, CO 100%
Velikost: 50, 56, 62, 68, 74, 80, 86
Barvy: 6002 růžová, 6006 modrá, 6010 žlutá, 6013 zelená



65 440 - Kabátek

Materiál: Interlok, CO 100%
Velikost: 50, 56, 62, 68, 74, 80, 86, 92
Barvy: 6002 růžová, 6006 modrá, 6010 žlutá, 6013 zelená



65 552 - Čepička

Materiál: Interlok, CO 100%
Velikost: 37, 38, 39, 40, 41, 42, 43, 44
Barvy: 6002 růžová, 6006 modrá, 6010 žlutá, 6013 zelená



65 744 - Kalhoty polodupačky

Materiál: Interlok/RIB 1:1, CO 100%, EA 2%

Velikost: 50, 56, 62, 68, 74

Barvy: 6002 růžová, 6006 modrá, 6010 žlutá, 6013 zelená



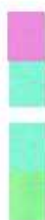
65 743 - Kalhoty do pasu

Materiál: Interlok/RIB 1:1, Co 100%, EA 2%

Velikost: 50, 56, 62, 68, 74, 80, 86, 92

Barvy: 6002 růžová, 6006 modrá, 6010 žlutá, 6013 zelená

KVETOUCÍ LOUKA



65 635 - Body

Materiál: Interlok, CO 100%

Velikost: 50, 56, 62, 68, 74, 80, 86, 92

Barvy: 6249 růžová/tyrkys, 6378 tyrkys/zelená



65 256, 65 257 - Tričko

Materiál: Interlok/plátno UNI, CO 100%

Velikost: 62, 68, 74, 80, 86, 92,

98, 104, 110, 116, 122, 128, 134, 140

Barvy: 6101 bílá/růžová, 6116 bílá/tyrkys



65 827, 65 828 - Šaty

Materiál: plátno květ/plátno UNI, CO 100%

Velikost: 62, 68, 74, 80, 86, 92,

98, 104, 110, 116, 122, 128, 134, 140

Barvy: 6158 bílý tisk/růžová, 6159 bílý tisk/modrá



66 500 - Šátek

Materiál: plátno UNI/plátno květ, CO 100%

Velikost: 39, 40, 41, 42, 43, 44

Barvy: 6248 růžová/bílý tisk, 6377 modrá/bílý tisk

KVETOUČÍ LOUKA



65 258, 65 259 - Halenka

Materiál: plátno UNI/plátno květ, CO 100%
Velikost: 62, 68, 74, 80, 86, 92,
98, 104, 110, 116, 122, 128, 134, 140
Barvy: 6002 růžová, 6006 modrá



65 825, 65 826 - Sukně

Materiál: plátno UNI/plátno květ, CO 100%
Velikost: 62, 68, 74, 80, 86, 92,
98, 104, 110, 116, 122, 128, 134, 140
Barvy: 6248 růžová/bílý tisk, 6377 modrá/bílý tisk



JEZEVČÍK



65 824 - Hrací kalhoty

Materiál: Interlok, CO 100%

Velikost: 50, 56, 62, 68, 74, 80, 86, 92

Barvy: 6156 bílá/meruňka, 6228 meruňková/oranžová, 6229 oranžová/cihlová



65 634 - Body krátký rukáv

Materiál: Interlok, CO 100%

Velikost: 50, 56, 62, 68, 74, 80, 86, 92

Barvy: 6156 bílá/meruňka, 6228 meruňková/oranžová, 6229 oranžová/cihlová



vel.: 62 - 92



vel.: 98 - 140



65 250, 65 251 - Tričko krátký rukáv

Materiál: Interlok, CO 100%

Velikost: 62, 68, 74, 80, 86, 92, 98, 104, 110, 116, 122, 128, 134, 140

Barvy: 6156 bílá/meruňka, 6228 meruňka/oranžová, 6229 oranžová/cihlová



vel.: 62 - 92



vel.: 98 - 140



65 252, 65 253 - Top

Materiál: Interlok, CO 100%

Velikost: 62, 68, 74, 80, 86, 92, 98, 104, 110, 116, 122, 128, 134, 140

Barvy: 6157 bílá/meruňková/oranž., 6246 bílá/oranž/cihlová



vel.: 62 - 92



vel.: 98 - 140



65 784, 65 785 - Kraťasy

Materiál: Interlok, Co 100%

Velikost: 62, 68, 74, 80, 86, 92, 98, 104, 110, 116, 122, 128, 134, 140

Barvy: 6157 bílá/meruňková/oranžová, 6246 meruňková/oranžová/cihlová



vel.: 62 - 92



vel.: 98 - 140



65 786, 65 787 - Kalhoty dlouhé

Materiál: broušené plátno, CO 100%

Velikost: 62, 68, 74, 80, 86, 92, 98, 104, 110, 116

Barvy: 6027 cihlová, 6047 sv. béžová



vel.: 62 - 92



vel.: 98 - 140



65 254, 65 255 - Košile krátký rukáv

Materiál: plátno káro/popelín, CO 100%

Velikost: 62, 68, 74, 80, 86, 92, 98, 104, 110, 116, 122, 128, 134, 140

Barvy: 6247 oranžové káro



65 597, 65 599 - Pirátka

Materiál: plátno káro, CO 100%

Velikost: 39, 40, 41, 42, 43, 44, 45, 47, 48, 49, 50, 51, 52, 53

Barvy: 6247 oranžové káro

BICYCLE



65 633 - Body krátký rukáv

Materiál: žebro UNI/žebro proužek, CO 100%

Velikost: 50, 56, 62, 68, 74, 80, 86, 92

Barvy: 6408 béžová/červená, 6414 béžová/zelená, 6457 hnědá/růžová, 6471 hnědá/oranžová

65 321 - Dupačky

Materiál: žebro proužek/žebro UNI, CO 100%

Velikost: 50, 56, 62, 68, 74, 80, 86

Barvy: 6408 béžová/červená, 6414 béžová/zelená, 6457 hnědá/růžová, 6471 hnědá/oranžová



vel.: 62 - 92



vel.: 98 - 140



65 248, 65 249 - Tričko krátký rukáv

Materiál: žebro UNI/žebro proužek, CO 100%

Velikost: 62, 68, 74, 80, 86, 92, 98, 104, 110, 116, 122, 128, 134, 140

Barvy: 6408 béžová/červená, 6414 béžová/zelená, 6457 hnědá/růžová, 6471 hnědá/oranžová



vel.: 62 - 92



vel.: 98 - 140



65 759, 65 760 - Šortky

Materiál: žebro UNI/žebro proužek, CO 100%

Velikost: 62, 68, 74, 80, 86, 92, 98, 104, 110, 116, 122, 128, 134, 140

Barvy: 6408 béžová/červená, 6414 béžová/zelená, 6457 hnědá/růžová, 6471 hnědá/oranžová



vel.: 62 - 92



vel.: 98 - 140



65 246, 65 247 - Tričko dlouhý rukáv

Materiál: žebro UNI/žebro proužek, CO 100%

Velikost: 62, 68, 74, 80, 86, 92, 98, 104, 110, 116, 122, 128, 134, 140

Barvy: 6408 béžová/červená, 6414 béžová/zelená, 6457 hnědá/růžová, 6471 hnědá/oranžová



65 734, 65 735 - Tepláky

Materiál: CO 100%

Velikost: 62, 68, 74, 80, 86, 92, 98, 104, 110, 116, 122, 128, 134, 140

Barvy: 6003 sv. růžová, 6013 zelená, 6022 červená, 6027 cihlová, 6046 béžová



vel.: 62 - 92



vel.: 98 - 140



65 780, 65 781 - Kalhoty dlouhé

Materiál: broušené plátno, CO 100%

Velikost: 62, 68, 74, 80, 86, 92, 98, 104, 110, 116

Barvy: 6048 tm. béžová, 6047 sv. béžová



vel.: 62 - 92



vel.: 98 - 140



65 455, 65 456 - Mikina

Materiál: CO 100%

Velikost: 62, 68, 74, 80, 86, 92, 98, 104, 110, 116, 122, 128, 134, 140

Barvy: 6408 béžová/červená, 6414 béžová/zelená, 6336 zelená/béžová, 6214 červená/béžová, 6244 cihlová/hnědá, 6245 růžová/hnědá



65 596, 65 597 - Pirátka

Materiál: broušené plátno, CO 100%

Velikost: 41, 42, 43, 44, 45, 47, 48, 49, 50, 51, 52, 53

Barvy: 6048 tm. béžová, 6047 sv. béžová



WILD WEST



65 636 - Body bez rukávů

Materiál: Interlok, CO 100%

Velikost: 50, 56, 62, 68, 74, 80, 86, 92

Barvy: 6473 žlutá/khaki, 6475 khaki/žlutá, 6477 žlutá/hnědá



65 637 - Body krátký rukáv

Materiál: Interlok, Co 100%

Velikost: 50, 56, 62, 68, 74, 80, 86, 92

Barvy: 6473 žlutá/khaki, 6475 khaki/žlutá, 6477 žlutá/hnědá



65 295, 65 296 - Tričko krátký rukáv

Materiál: Interlok, Co 100%

Velikost: 62, 68, 74, 80, 86, 92, 98, 104, 110, 116, 122, 128, 134, 140

Barvy: 6473 žlutá/khaki, 6475 khaki/žlutá



65 293, 65 294 - Tričko dlouhý rukáv

Materiál: Interlok, CO 100%

Velikost: 62, 68, 74, 80, 86, 92, 98, 104, 110, 116, 122, 128, 134, 140

Barvy: 6476 khaki/žlutá/hnědá, 6474 žlutá/khaki/hnědá



65 490, 65 491 - Mikina

Materiál: CO 67%, PES 33%

Velikost: 62, 68, 74, 80, 86, 92, 98, 104, 110, 116, 122, 128, 134, 140

Barvy: 6476 khaki/žlutá/hnědá, 6474 žlutá/khaki/hnědá



66 501 - Čepice

Materiál: Interlok, CO 100%

Velikost: 37, 38, 39, 40, 41, 42, 43, 44

Barvy: 6021 khaki, 6010 žlutá, 6052 hnědá



Wild West



65 790, 65 791 - Kalhoty krátké

Materiál: broušené plátno, CO 100%

Velikost: 62, 68, 74, 80, 86, 92,
98, 104, 110, 116, 122, 128, 134, 140

Barvy: 6021 khaki, 6052 hnědá



Wild West



65 788, 65 789 - Kalhoty dlouhé

Materiál: broušené plátno, Co 100%

Velikost: 62, 68, 74, 80, 86, 92,
98, 104, 110, 116, 122, 128, 134, 140

Barvy: 6021 khaki, 6052 hnědá

TABULKA VELIKOSTÍ



PODLE VĚKU DÍTĚTE

VELIKOST	VĚK
50	NOVOROZENEC
56	1 měsíc
62	1-3 měsíce
68	3-6 měsíců
74	6-9 měsíců
80	12 měsíců
86	18 měsíců
92	2 roky
98	2,5 roku
104	3 roky
110	3,5 roku
116	4 roky
122	5-6 roků
128	6-7 roků





PANEDI STYLE s.r.o.
Sídlo: Pivovarská 30, 756 61 Rožnov p. R.
Výrobní provozovna a podniková prodejna: Kelč 550, 756 43
Tel.: +420 571 757 022, Fax: +420 571 641 435
E-mail: prodej@panedi.cz
www.panedi.cz

Podnikové prodejny PANEDI STYLE s.r.o.

Podniková prodejna KELČ 550

V areálu PANEDI STYLE s.r.o. - bývalá LOANA
Kelč 550, 756 43

Kontakt:
+420 571 757 024
+420 720 230 735

Prodejní doba:
Pondělí až pátek: 8:00 - 17:00

Sobota: ZAVŘENO

Podniková prodejna VALAŠSKÉ MEZIŘÍČÍ

v Tesco, směr Hranice
Masarykova 873, 757 01 Valašské Meziříčí

Kontakt:
+420 736 123 935

Prodejní doba:
Pondělí až neděle: 9:00 - 19:00

Podniková prodejna KOPŘIVNICE

v Tesco
Nádražní 228/2, 742 21 Kopřivnice

Kontakt:
+420 736 123 935

Prodejní doba:
Pondělí až neděle 9:00 - 19:00

Podniková prodejna ve STRÁŽNICI

Vlnohradská 41, směr Radějov u aut. nádr.,

Kontakt:
+420 602 708 499

Prodejní doba:
Pondělí až pátek: 9:00 - 12:00 13:00 - 17:00
Sobota: 9:00 - 11:00

Podniková prodejna ve ZNOJMĚ

Videňská 5, 669 02 Znojmo

Kontakt:
+420 608 048 884
+420 515 244 417

Prodejní doba:
Pondělí až Pátek 9:00 - 12:30 13:00 - 17:00
Sobota: 9:00 - 11:00

INTERNETOVÝ OBCHOD PANEDI

E-SHOP
www.panedi.cz

