

Možnosti rozvoje místní části Zlín - Příluky

Radek Makarov

Bakalářská práce
2012



Univerzita Tomáše Bati ve Zlíně
Fakulta managementu a ekonomiky

Univerzita Tomáše Bati ve Zlíně
Fakulta managementu a ekonomiky
Ústav regionálního rozvoje, veřejné správy a práva
akademický rok: 2011/2012

ZADÁNÍ BAKALÁŘSKÉ PRÁCE

(PROJEKTU, UMĚLECKÉHO DÍLA, UMĚLECKÉHO VÝKONU)

Jméno a příjmení: **Radek MAKAROV**
Osobní číslo: **M110707**
Studijní program: **B6202 Hospodářská politika a správa**
Studijní obor: **Veřejná správa a regionální rozvoj**

Téma práce: **Možnosti rozvoje místní části Zlín – Příluky**

Zásady pro vypracování:

Úvod

I. Teoretická část

- Definujte cíle a metody práce.
- Popište území města Zlína s důrazem na specifika místní části Příluky.
- Uveďte legislativní rámce řešeného tématu.

II. Praktická část

- Provedte socioekonomickou analýzu místní části statutárního města Zlín – Příluky.
- Vypracujte dotazníkové šetření mezi obyvateli této části orientované na možnosti jejího rozvoje.
- Navrhněte projekt na podporu rozvoje místní části Příluky.

Závěr

Rozsah bakalářské práce: cca 40
Rozsah příloh:
Forma zpracování bakalářské práce: tištěná/elektronická

Seznam odborné literatury:

- [1] GAVORA, P., JŮVA, V. a HLAVATÁ, V. Úvod do pedagogického výzkumu. 2. rozš. české vyd. Brno: Paido, 2010. 261 s. ISBN 978-80-7315-185-0.
[2] HÁJEK, O. a NOVOSÁK, J. Kohezní politika v širších souvislostech. 1. vyd. Žilina: Georg, 2010. 216 s. ISBN 978-80-89401-19-2.
[3] MAREK, D. a KANTOR, T. Příprava a řízení projektů strukturálních fondů Evropské unie. 2. aktualiz. a dopl. vyd. Brno: Společnost pro odbornou literaturu – Barrister & Principal, 2009. 215 s. ISBN 978-80-87029-56-5.
[4] WOKOUN, R. et al. Úvod do regionálních věd a veřejné správy. 2. rozš. vyd. Plzeň: Aleš Čeněk, 2008. 456 s. ISBN 978-80-7380-086-4.

Vedoucí bakalářské práce: RNDr. Oldřich Hájek, Ph.D.
Ústav regionálního rozvoje, veřejné správy a práva
Datum zadání bakalářské práce: 18. června 2012
Termín odevzdání bakalářské práce: 13. srpna 2012

Ve Zlíně dne 18. června 2012

prof. Dr. Ing. Drahomíra Pavelková
děkanka



RNDr. Oldřich Hájek, Ph.D.
ředitel ústavu

PROHLÁŠENÍ AUTORA BAKALÁŘSKÉ/DIPLOMOVÉ PRÁCE

Beru na vědomí, že:

odevzdáním bakalářské/diplomové práce souhlasím se zveřejněním své práce podle zákona č. 111/1998 Sb. o vysokých školách a o změně a doplnění dalších zákonů (zákon o vysokých školách), ve znění pozdějších právních předpisů, bez ohledu na výsledek obhajoby¹;

bakalářská/diplomová práce bude uložena v elektronické podobě v univerzitním informačním systému,

na mou bakalářskou/diplomovou práci se plně vztahuje zákon č. 121/2000 Sb. o právu autorském, o právech souvisejících s právem autorským a o změně některých zákonů (autorský zákon) ve znění pozdějších právních předpisů, zejm. § 35 odst. 3²;

podle § 60³ odst. 1 autorského zákona má UTB ve Zlíně právo na uzavření licenční smlouvy o užití školního díla v rozsahu § 12 odst. 4 autorského zákona;

¹ zákon č. 111/1998 Sb. o vysokých školách a o změně a doplnění dalších zákonů (zákon o vysokých školách), ve znění pozdějších právních předpisů, § 47b Zveřejňování závěrečných prací:

- (1) Vysoká škola nevydělečně zveřejňuje disertační, diplomové, bakalářské a rigorózní práce, u kterých proběhla obhajoba, včetně posudků oponentů a výsledku obhajoby prostřednictvím databáze kvalifikačních prací, kterou spravuje. Způsob zveřejnění stanoví vnitřní předpis vysoké školy.
- (2) Disertační, diplomové, bakalářské a rigorózní práce odevzdané uchazečem k obhajobě musí být též nejméně pět pracovních dnů před konáním obhajoby zveřejněny k nahlížení veřejnosti v místě určeném vnitřním předpisem vysoké školy nebo není-li tak určeno, v místě pracoviště vysoké školy, kde se má konat obhajoba práce. Každý si může ze zveřejněné práce pořizovat na své náklady výpisy, opisy nebo rozmnoženiny.
- (3) Platí, že odevzdáním práce autor souhlasí se zveřejněním své práce podle tohoto zákona, bez ohledu na výsledek obhajoby.

² zákon č. 121/2000 Sb. o právu autorském, o právech souvisejících s právem autorským a o změně některých zákonů (autorský zákon) ve znění pozdějších právních předpisů, § 35 odst. 3:

- (3) Do práva autorského také nezasahuje škola nebo školské či vzdělávací zařízení, užije-li nikoli za účelem přímého nebo nepřímého hospodářského nebo obchodního prospěchu k výuce nebo k vlastní potřebě dílo vytvořené žákem nebo studentem ke splnění školních nebo studijních povinností vyplývajících z jeho právního vztahu ke škole nebo školskému či vzdělávacímu zařízení (školní dílo).

³ zákon č. 121/2000 Sb. o právu autorském, o právech souvisejících s právem autorským a o změně některých zákonů (autorský zákon) ve znění pozdějších právních předpisů, § 60 Školní dílo:

- (1) Škola nebo školské či vzdělávací zařízení mají za obvyklých podmínek právo na uzavření licenční smlouvy o užití školního díla (§ 35 odst. 3). Odpírá-li autor takového díla udělit svolení bez vážného důvodu, mohou se tyto osoby domáhat nahrazení chybějícího projevu jeho vůle u soudu. Ustanovení § 35 odst. 3 zůstává nedotčeno.

podle § 60⁴ odst. 2 a 3 mohu užít své dílo – bakalářskou/diplomovou práci - nebo poskytnout licenci k jejímu využití jen s předchozím písemným souhlasem Univerzity Tomáše Bati ve Zlíně, která je oprávněna v takovém případě ode mne požadovat přiměřený příspěvek na úhradu nákladů, které byly Univerzitou Tomáše Bati ve Zlíně na vytvoření díla vynaloženy (až do jejich skutečné výše);

pokud bylo k vypracování bakalářské/diplomové práce využito softwaru poskytnutého Univerzitou Tomáše Bati ve Zlíně nebo jinými subjekty pouze ke studijním a výzkumným účelům (tj. k nekomerčnímu využití), nelze výsledky bakalářské/diplomové práce využít ke komerčním účelům.

Prohlašuji, že:

jsem bakalářskou/diplomovou práci zpracoval/a samostatně a použité informační zdroje jsem citoval/a;

odevzdaná verze bakalářské/diplomové práce a verze elektronická nahraná do IS/STAG jsou totožné.

Ve Zlíně 13. 8. 2012

_____ 

⁴ zákon č. 121/2000 Sb. o právu autorském, o právech souvisejících s právem autorským a o změně některých zákonů (autorský zákon) ve znění pozdějších právních předpisů, § 60 Školní dílo:

- (2) Není-li sjednáno jinak, může autor školního díla své dílo užít či poskytnout jinému licenci, není-li to v rozporu s oprávněnými zájmy školy nebo školského či vzdělávacího zařízení.
- (3) Škola nebo školské či vzdělávací zařízení jsou oprávněny požadovat, aby jim autor školního díla z výdělku jím dosaženého v souvislosti s užitím díla či poskytnutím licence podle odstavce 2 přiměřeně přispěl na úhradu nákladů, které na vytvoření díla vynaložily, a to podle okolností až do jejich skutečné výše; přitom se přihlédne k výši výdělku dosaženého školou nebo školským či vzdělávacím zařízením z užití školního díla podle odstavce 1.

ABSTRAKT

Tato bakalářská práce je zaměřena na určení možných návrhů rozvoje místní části Zlín - Příluky. V teoretické části se zabývám rešerší odborné literatury pro vysvětlení hlavních pojmů a uvádím základní legislativní rámec v souvislosti s regionálním rozvojem. Dále uvádím charakteristiku regionu místní části Příluky. V praktické části aplikuji socioekonomickou analýzu a provádím dotazníkové šetření mezi obyvateli. Poznatky získané použitými metodami shrnuji ve SWOT analýze a následně navrhuji možné kroky ve formě projektů k harmonickému rozvoji místní části Příluky.

Klíčová slova: obyvatelé, regionální rozvoj, regionální politika, SWOT analýza, místní část Příluky

ABSTRACT

This bachelor thesis explores the development possibilities of the urban district Priluky of the municipality Zlín. The theoretical part of this work consists of the bibliography research and terminology, furthermore this part of the thesis describes the basic legislative framework covering the regional development. The following part provides the regional characteristics of the urban district Priluky. The practical part deals with application of socioeconomic analysis and survey among the residents. The findings obtained through the methodological procedure are summarized in the SWOT analysis. The final part summarizes the actual project possibilities that could help support the harmonic development of the urban district Priluky.

Keywords: residents, regional development, regional politics, SWOT analysis, district Priluky

Poděkování

Touto formou bych chtěl poděkovat vedoucímu mé bakalářské práce RNDr. Oldřichu Hájkovi, Ph.D. za odborné vedení, praktické rady, čas věnovaný konzultacím a vstřícnosti při vypracovávání bakalářské práce. Dále bych chtěl poděkovat účastněným zaměstnancům z magistrátu města Zlína za pomoc při získávání podkladů a cenných informací.

Motto: K tomu, aby mohl být člověk doopravdy šťastný – nepotřebuje nic, žádný důvod. Lehce se to říká. Tak tak se to chápe celé. A nejtěžší je to doopravdy žít.

OBSAH

ÚVOD.....	9
TEORETICKÁ ČÁST.....	10
1 CÍLE A METODY PRÁCE.....	11
2 HLAVNÍ POJMY SOUVISEJÍCÍ S ROZVOJEM REGIONU A JEHO LEGISLATIVNÍ UKOTVENÍ.....	12
2.1 HLAVNÍ AKTÉŘI REGIONÁLNÍ POLITIKY A ROZVOJE V ČR.....	13
2.2 LEGISLATIVNÍ RÁMEC REGIONÁLNÍ POLITIKY A ROZVOJE V ČR	14
3 POLOHA A POPIS ÚZEMÍ MĚSTA ZLÍNA OVLIVŇUJÍCÍ MČP.....	15
PRAKTICKÁ ČÁST	18
4 SOCIOEKONOMICKÁ ANALÝZA MÍSTNÍ ČÁSTI STATUTÁRNÍHO MĚSTA ZLÍN - PŘÍLUKY	19
4.1 POLOHA A VNĚJŠÍ VZTAHY	19
4.2 PŘÍRODNÍ ZDROJE	20
4.3 ŽIVOTNÍ PROSTŘEDÍ	21
4.4 OSÍDLENÍ.....	24
4.5 OBYVATELSTVO	26
4.6 BYDLENÍ	26
4.7 PAMÁTKY	27
4.8 OBČANSKÁ VYBAVENOST – SOCIÁLNÍ SFÉRA, KULTURA A SPORT	29
4.9 TECHNICKÁ INFRASTRUKTURA.....	34
4.10 DOPRAVA	38
4.11 TRH PRÁCE	42
4.12 ZEMĚDĚLSTVÍ.....	43
4.13 PRŮMYSL	43
4.14 CESTOVNÍ RUCH	44
4.15 SHRNUTÍ.....	44
5 DOTAZNÍKOVÉ ŠETŘENÍ MEZI OBYVATELI MÍSTNÍ ČÁSTI PŘÍLUKY.....	45
5.1 POSTUP.....	45
5.2 VÝSTUP DOTAZNÍKOVÉHO ŠETŘENÍ.....	45
5.3 SWOT ANALÝZA MČP	52
6 PROJEKTY NA PODPORU ROZVOJE MÍSTNÍ ČÁSTI PŘÍLUKY	54
ZÁVĚR	68
SEZNAM POUŽITÉ LITERATURY.....	69
SEZNAM POUŽITÝCH SYMBOLŮ A ZKRATEK.....	71
SEZNAM OBRÁZKŮ	72
SEZNAM TABULEK.....	73
SEZNAM PŘÍLOH.....	74

ÚVOD

Téma možnosti rozvoje Místní části Zlín – Příluky (dále jen MČP, nebo Příluky) jsem si vybral, protože jsem se zde narodil a žiji celý dosavadní život. Kvůli příznivému vztahu k regionu Zlínska a konkrétně Příluk cítím nutkání se více zabývat problémy, které tíží nejen mně osobně, ale všechny obyvatele tohoto regionu.

Formou této bakalářské práce se chci seznámit s podrobnými detaily Příluk s důrazem na možné nalezení řešení pro zlepšení současné situace problémů, které souvisí s životem v regionu. Protože jak region, tak i lidé jsou vzájemně svázáni a navzájem se ovlivňují, není lehké se bez zkušeností naplno vnořit do tohoto neustále se vyvíjejícího systému.

Tato bakalářská práce je rozdělena na dvě části. V první části definuji cíle této práce a metody zkoumání, které budu využívat. Dále se zabývám rešerší odborné literatury za účelem vymezení hlavních pojmů spojených s tématem regionálního rozvoje a také shrnutím legislativního rámce v ČR. Následně shrnuji obecné informace o zlínském regionu, kterého jsou Příluky součástí a má tak charakter této oblasti na místní část značný vliv.

V praktické části se zabývám podrobnou socioekonomickou analýzou Příluk, za účelem utřídění informací v souhrnný celek a zhodnocení současného stavu. V návaznosti na to, realizuji dotazníkové šetření pro získání názorů na spokojenost života obyvatel v MČP. Veškeré získané informace shrnuji ve SWOT analýze. Na základě podkladů z výstupu použitých metod navrhuji možné projekty pro vyřešení palčivých problémů a podporu rozvoje místní části Příluky.

I. TEORETICKÁ ČÁST

1 CÍLE A METODY PRÁCE

Jako hlavní cíle mé bakalářské práce jsem si stanovil podrobné zkoumání daného regionu formou socioekonomické analýzy a provedením dotazníkového šetření mezi obyvateli s ohledem na sociální a ekonomické vazby, zabývat se postoji obyvatel, které zaujímají vůči svému regionu a na základě podkladů navrhnout možné řešení k uspokojení potřeb obyvatel a přispět k rozvoji místní části Příluky.

Ve své práci využívám několik známých metod:

Rozhovor

Metodu konverzace, dialogu a skupinových rozhovorů jsem začal využívat zejména nástupem do Komise místní části na jaře roku 2011, kde jsem měl možnost se zabývat aktuálními problémy Příluk, vnímat reakce a názory druhých. Rozmlouval jsem s lidmi všech věkových skupin a zájmů, osobě mé blízkých i neznámých. Také jsem provedl řízený rozhovor se členem zastupitelstva města Zlína na téma rozvoj místní části Příluky.

Dotazník

V mém dotazníkovém šetření jsem se zaměřil na celkovou spokojenost obyvatel s životem v Přílukách, kde jsem sledoval důvody a návrhy občanů na zlepšení situace jako inspiraci pro navrhování vhodných projektů, které by měli potřebnou účinnost.

Socioekonomická analýza

Tato analýza z obecného pohledu hodnotí současný stav a vývoj daného území všech klíčových složek rozvoje, včetně specifických příčin. Její součástí bývá také z pravidla SWOT analýza. Po objektivním zhodnocení, lze lépe určit směr dalšího postupu v rozvoji regionu.

SWOT analýza

Jedná se o metodiku strategického plánování, která souhrnně třídí informace získané během analýzy a zjednodušuje rozhodování. SWOT je akronym, který spojuje počáteční písmena čtyř anglických výrazů – silné stránky (Strengths), slabé stránky (Weaknesses), příležitosti (Opportunities) a hrozby (Threats). Analýza se soustřeďuje na dvě širší kategorie – vnitřní a vnější faktory, kde silné a slabé stránky tvoří vnitřní faktory a příležitosti s hrozbami tvoří faktory vnější.

2 HLAVNÍ POJMY SOUVISEJÍCÍ S ROZVOJEM REGIONU A JEHO LEGISLATIVNÍ UKOTVENÍ

Úvodem je třeba osvětlit hlavní ze základních pojmů, týkajících se regionálního rozvoje. Pojednání o tom, jaký význam obnáší regionální rozvoj můžeme nalézt v mnoha publikacích (R. Wokoun, M. Viturka, atd). Například M. Damborský [12] popisuje, že pojem **regionální rozvoj** lze chápat ve dvou základních přístupech – praktickém a akademickém.

Dle **praktického chápání** je regionálním rozvojem míněno vyšší využívání a zvyšování potenciálu daného systematicky vymezeného prostoru (území) vznikající v důsledku prostorové optimalizace socioekonomických aktivit a využití přírodních zdrojů. Toto zvýšení a vyšší využití se projevuje v lepší konkurenceschopnosti soukromého sektoru, životní úrovni obyvatel a stavu životního prostředí apod. Potenciál regionu lze hodnotit pomocí ukazatelů hrubého domácího produktu na obyvatele, míry nezaměstnanosti, průměrné mzdy, vzdělanostní struktury, kvality a dostupnosti infrastruktury apod. Přírodně-geografický potenciál lze hodnotit např. množstvím a kvalitou nerostných surovin, znečištěním ovzduší, vod a půdy. [12]

Praktický pohled na regionální rozvoj nalezneme u institucí krajských, městských, obecních úřadů a soukromých institucí – neakademických.

Akademický přístup chápe regionální rozvoj jako aplikaci nauk, zejména ekonomie, geografie a sociologie, řešících jevy, procesy, vztahy systematicky vymezeného prostoru (území), které jsou ovlivněny přírodně-geografickými, ekonomickými a sociálními podmínkami v daném regionu. Primární je hledání příčinných zákonitostí, rozmístění ekonomických činností, nerovnoměrného osídlování území a navazující hledání nástrojů pro ovlivnění těchto procesů, ovlivnitelných a neovlivnitelných faktorů rozvoje apod. [12]

Tento pohled je typický pro akademickou sféru a je občas také nazýván regionalistikou.

Zkoumáním daného regionu podle akademického přístupu můžeme tak vytvářet poznatky pro **regionální politiku**, která pak na jejich základě může s využitím socioekonomických nástrojů ovlivnit rozmístění a intenzitu působení soc.ekonomických zdrojů a aktivit pro harmonický rozvoj vymezeného území (regionu).

Když se posuneme k realizaci regionálního rozvoje ať už formou regionální politiky, nebo jinou (například soukromý subjekt jednající z vlastní vůle), nesmíme opomenout jeden z nejvíce užívaných pojmů od vstupu do EU, tím je projekt.

Projekt bývá často definován jako série koordinovaných aktivit s jasně daným začátkem a koncem, provedených jednotlivcem nebo týmem za účelem splnění specifických cílů v rámci definovaného času, nákladů a pracovních parametrů. Každý projekt by měl mít jasně definované nositele, primární cílovou skupinu konečných příjemců, systém zodpovědností a pravomocí, jasně stanovený rozpočet, systém průběžného vyhodnocování a zpětné vazby a jasně definovaná kritéria pro kontrolu stanovených cílů. [14]

Rozlišujeme dva typy projektů - investiční a neinvestiční.

Projekty investiční (neboli „tvrdé“) jsou prioritně zaměřeny na pořízení obvykle investičního majetku či movité věci, která dále slouží jako prostředek k realizaci vstupů a naplňování cílů projektu (př. rekonstrukce školní budovy, stavba silniční komunikace, adt.).

Před zahájením projektu je potřeba provést řadu analýz (finanční, ekonomické), které prokážou, jestli přínos projektu převyší jeho náklady. Tyto a další analýzy (např. **SWOT** viz. metody práce) jsou zahrnuty v tzv. studii proveditelnosti, jejímž úkolem je posoudit, zda je možné projekt zrealizovat, určit jeho alternativy a nabídnout podklady pro samotné investiční rozhodnutí.

Projekty neinvestiční (tzv. „měkké“) jsou naopak zaměřeny na podporu realizace v oblasti vzdělávání, rekvalifikace, poskytování sociálních služeb, volnočasových aktivit, cestovního ruchu a technické pomoci.

2.1 Hlavní aktéři regionální politiky a rozvoje v ČR

Základní úrovně v regionální politice a rozvoji České republiky jsou:

Česká republika (NUTS I), Regiony soudržnosti (NUTS II), Kraj (NUTS III), Okres (NUTS IV) - dočasná funkce do konce r. 2002, Obec (NUTS V)

Na jednotlivých úrovních jsou aktéry regionálního rozvoje ČR následující složky:

- Zákonodárné složky státu - Poslanecká sněmovna a Senát
- Výkonné složky státu - vláda, ústřední správní úřady a jimi řízené organizace, dočasné okresní úřady

- Regionální rady (na úrovni regionu NUTS II) pro realizaci politiky hospodářské a sociální soudržnosti
- Orgány samosprávy - na krajské a obecní úrovni
- Poradní a koordinační orgány - Řídící a koordinační výbor, Výbory regionálního rozvoje
- Rozvojové agentury s celostátní či regionální působností (např. Agentura pro rozvoj podnikání, CzechTrade, CzechInvest, Česká centrála cestovního ruchu, jednotlivé regionální rozvojové agentury)
- Hospodářské a agrární komory, zájmová sdružení, zaměstnanecké a zaměstnavatelské organizace, agentury
- Instituce veřejného sektoru (školy, zdravotní a sociální zařízení, kulturní instituce), nestátní neziskové organizace
- Subjekty soukromého sektoru

2.2 Legislativní rámec regionální politiky a rozvoje v ČR

Nejdůležitější legislativní, systémový a institucionální rámec regionální politiky a rozvoje v ČR by ujednáno v roce 2000 souhrnem zákonů, přijatých na základě implementace krajského zřízení v ČR a to v souvislosti snahy o vstup do EU. Do tohoto souboru patří následující zákony: zákon č. 129/2000 Sb., o krajích (zavedení krajské úrovně), zákon č. 128/2000 Sb., o obcích, zákon č. 132/2000 Sb., o změně a zrušení některých zákonů souvisejících se zákonem o krajích, zákonem o obcích, zákonem o okresních úřadech a zákonem o hlavním městě Praze a zákon číslo 248/2000 Sb., o podpoře regionálního rozvoje.

V zákoně o podpoře regionálního rozvoje je regionální politika chápána jako koncepční činnost státu, regionálních a místních orgánů, jejímž cílem je přispívat k vyváženému a harmonickému rozvoji jednotlivých regionů v ČR, ke snižování neodůvodněných rozdílů mezi úrovněmi rozvoje jednotlivých regionů a ke zlepšení regionální hospodářské struktury. V neposlední řadě můžeme do této kapitoly také zařadit zákon č. 100/2001 Sb., o posuzování vlivu na životní prostředí. To se děje procesem EIA (Environmental Impact Assessment - posuzování vlivů záměrů na životní prostředí) a SEA (Strategic Environmental Assessment - posuzování vlivů koncepcí a územně plánovacích dokumentací za životní prostředí). Tento zákon byl v dalších letech několikrát novelizován.

3 POLOHA A POPIS ÚZEMÍ MĚSTA ZLÍNA OVLIVŇUJÍCÍ MČP

Charakteristika Příluk

Příluky se rozkládají 3,5 km od Zlína v kopcovitém terénu v nadmořské výšce 289 m. Místní částí protéká řeka Dřevnice. Katastrální údolí Příluky měří 571 ha. Katastrálně sousedí Příluky se Štípou, Hvozdnou, Lužkovicemi a Želechovicemi, Jaroslavicemi a Zlínem. V místní části Příluky je 505 čísel popisných (k 26. 1. 2012) a k 1. 1. 2012 zde žije 2688 obyvatel (z toho 1412 žen a 1276 mužů). [2]

Příluky mají vlastní železniční zastávku na trati Otrokovice-Zlín-Vizovice. Matrika je vedena ve Zlíně, zdravotní obvod je také ve Zlíně. [1]

Regionální vztahy města Zlína:

Město Zlín tvoří lineární spojovací článek urbanizační osy Pomoraví a krásné hornaté krajiny na východním okraji regionu, což ovlivňuje základní prostorové uspořádání v Podřevnickém údolí. Výrobními a komerčními aktivitami je město napojeno na Pomoraví ve směru východ – západ, bydlení s ohledem na vzdálenost k centru a pracovním příležitostem navazuje na tuto linii ve směru sever, jih.

Rozvojová oblast Zlín (OB 9 dle Politiky územního rozvoje ČR) tvoří obce s rozšířenou působností Holešov - Otrokovice - Zlín - Vizovice se značnou koncentrací nejen obyvatel (v r.2001 167188 obyvatel) ale i ekonomických aktivit. Silná pozice tohoto regionu ve struktuře osídlení České republiky podstatně snižuje částečně riziko dopadů vyplývajících z okrajové polohy města Zlína. V tomto území je zatím nepříliš využitá průmyslová oblast, která má volné plochy pro investory.

Díky příhodným přírodním podmínkám podél vodních toků byla značná část lidských aktivit soustředěna do prostoru podél řeky Moravy vytvářející hlavní urbanizační osu - pomoravský koridor (rozvojová osa Katovice - hranice ČR - Ostrava - Břeclav - hranice ČR - Wien - označené v Politice územního rozvoje ČR OS 5), do kterého ústí přibližně v polovině levobřežní přítok Dřevnice s urbanizačním koridorem Otrokovice - Zlín. Méně významné jsou další levobřežní koridory podél toků Rusavy a Olšavy.

Do pomoravského urbanizovaného pásu je připojen ve směru východ - západ méně významný dopravní koridor - rozvojová osa - silnice I/49 a železnice Otrokovice - Vizovice (Zlín - Horní Lideč - hranice ČR - označené v Politice územního rozvoje ČR OS

11). Vytvořením státní hranice na východu poklesl význam tohoto koridoru, město Zlín je vlastně do hlavních dopravních tepen v současné době připojeno jen na západním okraji.

V územích podél řek, díky kvalitní půdě uložené v příznivých podmínkách a klimatu, se vytvořily příhodné podmínky pro zemědělskou činnost. Lesy slouží především jako rekreační zázemí pro obyvatele.

V zájmovém území se nachází v prostoru Otrokovic veřejné vnitrostátní letiště. Podél řeky Moravy v západní části řešeného území je vedena "Moravská cyklistická trasa", řeka Morava je ve výhledu dopravně významnou využitelnou vodní cestou.

Do velkých sídel se v průběhu industrializace soustřeďoval průmysl, zvláště významný se stal prostor Napajedla - Otrokovice - Zlín.

Město Zlín je stejně jako u dopravy napojen méně významným koridorem podél Dřevnice, kde dochází ke značným územně technickým střetům a díky bezpečnostním a ochranným pásmům inženýrských sítí k omezení rozvoje.

V regionálních vztazích je třeba respektovat nadřazené systémy ekologické stability, jehož větve jednak sledují pomoravský koridor (nadregionální systém), jednak regionální systém po hřebenu severně a jižně od města, jejich vzájemné propojení je především v prostoru Lůžkovic a Otrokovic.

Pro rekreační využití není dostatečně využít rekreační potenciál nejen samotného města Zlína, ale i jeho atraktivního okolí – hornaté krajiny Hostýnských a Vizovických vrchů, na jihu Luhačovic, na východě vodní nádrže Všemina.

Region Střední Morava a tím i Zlínský kraj je zařazen do regionu zaostávajícího, což vychází z celkově slabších charakteristik. Region soudržnosti vykazoval a vykazuje i nadále některé nedořešené problémy jako je např. nízká rozvinutost jeho nejsevernější a nejvýchodnější části (Jesenicko a Valašsko), relativně nízká dynamika růstu v oblasti Hané.*

Regiony, které leží mimo rozvojové osy, jsou zpravidla méně hospodářsky výkonné, působí zde mnohé bariéry rozvoje, např. venkovské osídlení, absence technické infrastruktury (dopravní, komunikační), nepříznivá věková a vzdělanostní struktura obyvatelstva a jiné. Jde především o venkovské oblasti ve většině regionů soudržnosti (zejména Střední Morava, Jihovýchod, Jihozápad i Severovýchod).*

(*zdroj: Návrh Národního rozvojového plánu ČR 2007-2013, leden 2006)

II. PRAKTICKÁ ČÁST

4 SOCIOEKONOMICKÁ ANALÝZA MÍSTNÍ ČÁSTI STATUTÁRNÍHO MĚSTA ZLÍN - PŘÍLUKY

4.1 Poloha a vnější vztahy

Příluky se rozkládají na téměř samotném kraji východní části města Zlína, pokud nepočítáme místní části Lůžkovice a Klečůvka. Ze můžeme poznamenat, že Příluky tvoří jakési spojení mezi centrem Zlína a výběžkem okrajových částí Lužkovice, Klečůvka. Její katastr leží v údolí toku řeky Dřevnice a na úpatích kopců Lysá (Pančava, Boněcko) a Vršek (Příluky - dědina). Je tomu tak, protože v minulosti se kdysi dědina Příluky, rozkládala na nynějším poli Rybník. Kvůli záplavám se ale obyvatelé postupně stěhovali do vyšší nadmořské výšky nejbližších kopců, až je částečně, či úplně obsadili.



Obrázek 1 Místní části - Zlín [3]

Příluky mají povahové rysy okrajových částí města – kdysi samostatné dědiny, později připojené k městu, kde se lidé zabývali zemědělstvím a chovem (Lužkovice, Klečůvka, Jaroslavice apod.). Podle toho také vypadá typ zástavby, architektura a charakteristický vzhled Příluk natolik rozdílný například od místních částí situovaných v centru města s čistě obytnou povahou.

4.2 Přírodní zdroje

Příluky navozují obraz zemědělské vesničky. Velké osevné plochy kolem obytné zástavby přechází v listnaté, místy jehličnaté a smíšené lesy – to zejména v severovýchodní části katastru. Z části také na jižní části. Příluky nemají žádné nerostné bohatství. Lesy a travnaté a zemědělské plochy jsou jediné využívané přírodní zdroje.

4.2.1 Lesy

Převážně listnaté lesy tvoří širokou škálu odrůd jako: břízy, duby, habry, plané trnky a další. Krajinu z převážné části tvoří ovocné sady. Zde najdeme zejména švestky, jabloně, hrušky, malé zahrádky a zahrady s domácí obdělávanou půdou. Na březích potoků, rybníků a řeky lemují lesní zeleň a umožňuje život drobné lesní zvěři a ptactvu. Políčka lemované sady vytvářejí krásný dojem soužití s přírodou.

O lesy se starají jednotliví vlastníci pozemků. Jedná se spíše sběr spadlých stromů na topení popř. kácení a vysazování stromů nových. Do lesního hospodářství se také zapojuje Myslivecké sdružení Příluky – Lůžkovice. Sdružení mělo k lednu 2004 celkem 31 členů i s hosty a 1 adepta na myslivost. Jejich spojené celky čítají 850 ha.

V posledním desetiletí drobné zvěře (bažanti, zajáci) ubývá, i když je myslivci podporují příkrmováním. Vysazovat drobnou zvěř se nedaří. Tato situace se přisuzuje zvýšenému výskytu zvěře černé (divoká prasata), ta se začlenila do honitby a pár kusů za rok se uloví – snaha nastolit rovnováhu. Počty zvěře vysoké se drží na stálých hodnotách.

4.2.2 Vodní zdroje

Na území Příluk najdeme celkem 2 potoky (Přílucký, Jaroslavický), které slouží jako hranice mezi jednotlivými územími.

Dále zde máme jeden rybník, který leží zhruba půl kilometru východně od Myslivecké chaty v severní části katastru. Je v soukromém vlastnictví. V posledních několika letech se zde upravili břehy vykáčením a hlavní hráz s průtokem byla spravena. Slouží zejména jako útočiště vodního ptactva. Je zde léčivý klid, ale nebezpečné podmínky pro rekreaci – vyčnívající kůly stromů z hladiny, nevyčištěné dno. Jeho hladinu doplňuje Přílucký potok.

Také se musíme zmínit o hlavním odvodňovacím toku Zlína, který dá se říci, území katastru Příluk dělí na dvě téměř stejné poloviny. Je to řeka Dřevnice. Pramení na jihu Hostýnských vrchů a je levým přítokem řeky Moravy. Kvůli záplavám byly v Přílukách (a

dalších částech, kterými řeka protéká) vybudovány protipovodňové hráze (u fotbalového hřiště a na poli Rybník) a stavidla v místech splavu. Je zde také jedno slepé rameno, které svým tokem pokračuje na Bartošovu čtvrť.

V Přílukách se také nachází studánka s pitnou vodou. Nachází se na u točny trolejbusu č. 11 na Pančavě. Pro informaci občanů uvádím přehled nejznámějších sledovaných ukazatelů kvality z využívaného pramenu (viz Příloha č. 1). Rozbory provádí na základě objednávky města Zdravotní ústav se sídlem v Olomouci, a to 4x ročně. Další sledované ukazatele (fyzikální a mikrobiologické) jsou k dispozici na Magistrátu města Zlína - odboru životního prostředí a zemědělství, odd. vodního hospodářství, kanc. č. 328 v budově na Zarámí 4421 (bývalá Česká pojišťovna). Vzhledem k tomu, že se jedná o nezabezpečené zdroje vody, nutno brát uvedené údaje jako orientační, které vypovídají o kvalitě vody v době odběru. Nelze vyloučit změnu kvality v období mezi jednotlivými odběry. Vodu lze využívat k pitným účelům pouze na vlastní zodpovědnost.

4.3 Životní prostředí

Příluky leží v mírně teplé oblasti. Léto je zde dlouhé, teplé a mírně suché léto. Přejídná období podzim a jaro jsou mírně teplá. Zima je krátká, mírně teplá a velmi suchá. Má krátké trvání sněhových pokrývek.

Z geomorfologického hlediska spadá území Příluk do provincie Západní Karpaty. Kde klíčovými podcelky jsou v tomto ohledu Vizovická vrchovina a Fryštácká brázda. Z geologického hlediska je území města Příluk tvořeno jednak čtvrtohorními usazenými horninami (hlíny, spraše, štěrky, písky) v údolí řeky Dřevnice a jednak třetihorními usazenými alpinsky zvrásněnými horninami (pískovce, břidlice) severních a jižních svahů.
[5]

V Přílukách můžeme najít i místa nepříliš podporující čistotu životního prostředí. Jedním z nich je lokalita bývalé čerpací stanice pohoných hmot, kde původcem znečištění je zpracování ropy. Dalšími místy jsou černé skládky, nacházející se na okrajových částech lesa, nebo uvnitř vždy kousek u cesty. Např. u silnice ke Koňáku (za Šenkeříkovým). Kde podle vlastníka pozemku odpadky stále přibývají i přes zákaz (výstražné značení). Problém je těžko řešitelný – takřka nemožné dopadnout viníka.

4.3.1 Podnebí

Charakter podnebí odpovídá statistikám města Zlína.

Průměrné roční srážky: 616 mm/rok

- v teplém půlroce: 380 - 520 mm

- v chladném půlroce: 220 - 400 mm

Nejvíce srážek připadá na červenec, nejméně na únor. [4]

Roční teploty do roku 2000:

- průměrná roční teplota: 8,67 °C

- průměrná teplota v nejteplejším měsíci: (červenec): 18,00 °C

- průměrná teplota v nejchladnějším: měsíci (leden): -2,40 °C

- maximální absolutní naměřená teplota: (1983): 35,60 °C

- minimální absolutní naměřená teplota: (1985): -22,90 °C [4]

Roční teploty od roku 2000 do roku 2008:

- průměrná roční teplota: 9,12 °C

- průměrná teplota v nejteplejším měsíci: (červenec): 20,30 °C

- průměrná teplota v nejchladnějším: měsíci (leden): -1,70 °C

- maximální absolutní naměřená teplota: (2008): 36,30 °C

- minimální absolutní naměřená teplota: (2006): -19,10 °C [4]

4.3.2 Zeleň

Žádné přírodní památky se na území katastru nevyskytují, kromě dvou Lip srdčitých situovaných u bývalé DDM Astry (školka – Dolní dědina) a u kapličky Sv. Antonína za bývalým JZD cestou na Mysliveckou chatu (věk této lípy je odhadován na 120-150 let). Významnými prvky krajiny (VPK) jsou podle deníku Životní prostředí Zlínska 2010 stráně se suchomilnými společenstvy. Také se zde vyskytuje ohrožený druh hořec křížatý (*Gentiana cruciata* L.)

Příluky mají malý parčík, či náves ležící v dolní části Horní dědiny. Má funkci památkovou, kulturní a nalezneme zde několik druhů okrasných dřevin.

4.3.3 Ovzduší

Pro oblast Zlína jsou škodlivé látky polétavý prach PM (1,1 % plochy územního celku), Benzo-a-pyren (10,3 % plochy) a troposférický (přízemní) ozón (100 % plochy).[4]

Kvalita ovzduší Příluk se jeví jako dobrá. Ovšem jedním problémem poslední doby je občasné zaznamenávání cizorodé látky přenášenou vzduchem. Občané si stěžují, že čas od času zaznamenávají podivný zápach nasládlé chuti (zápach by evidován ve čtvrtích Dolní dědina, Přístav, Pančava, Boněcko). Zejména při setmění, v noci, nebo brzo ráno. Ti, kteří se pohybovali v průmyslové zóně potvrdili tento úkaz. K obtěžování zápachem připadá i fakt, že některé občany tato látka probudila přímo ze spaní tím, že se začali dusit a kašlat. Zejména v teplých měsících.

Z tohoto důvodu byly několikrát kontrolovány tyto firmy z průmyslové zóny:

Promens, a.s. - lakovna - Příluky

REFLEX Zlín, spol. s r.o. - výrobní areál v Lužkovicích

Tyto firmy jsou evidované v seznamu jako stacionární zdroje znečišťování ovzduší Českého hydrometeorologického ústavu (ČHMÚ). [4]

Podle dostupných informací z jednání KMČP (Komise místní části Příluky) víme, že byly tyto firmy v nedávné minulosti kontrolovány Odborem životního prostředí Zlín a nezávislymi hodnotiteli, ale žádné nelegální činnosti nebyly evidovány. KMČP má v současnosti tento problém jako jeden z prioritních bodů v seznamu řešení a je projednáván na každém sezení, ale odhalení ilegální činnosti není jednoduché.

4.3.4 Voda

Obyvatelé Příluk mají přístup k vodovodu a je pod správou VaK a. s.

4.3.5 Hluk

Největším zdrojem hluku na daném území je doprava na silnici I/49. Odhlučnění silnice přírodní stěnou je jeden z návrhů projektů.

V poslední době byli občané vystaveni hluku v souvislosti s výstavbou residenčních čtvrtí v Dolní dědině a Boněcká louka). Obzvlášť obyvatelé žijící kolem silnice, která připojuje čtvrť Boněckou louku byli obzvlášť nespokojeni. Jejich stížností nebylo málo. Také si ztěžovali na zhoršující se stav komunikace, která nebyla stavěna pro těžká nákladní auta a frekvence jejich pohybu zde je v době výstavby velmi vysoká.

4.4 Osídlení

První písemná zmínka je z r. 1437. Název obce měl tehdy podobu Przieluk, v r. 1490 Przeluk, z r. 1518 je Z Przilupu, 1570 Przeluka, 1596 ves Pržiluk. Rovněž v r. 1670 je zaznamenána podoba Pržiluk, 1672 Przyluk. Z let 1718, 1720 a 1751 je tvar Pržiluk. Od r. 1846 se objevuje podoba Přiluk a Přiluky. Koncem 19. Stol. Příkladky a od r. 1924 je to dnešní podoba Příkladky.

Demografický vývoj do roku 1991		
Rok	Počet domů	Počet obyvatel
1850	97	546
1869	104	576
1880	106	599
1890	110	559
1900	107	627
1910	110	631
1921	115	733
1930	142	900
1950	185	951
1961	-	1024
1970	234	1260
1980	258	1221
1991	287	1380

Tabulka 1 Demografický vývoj do roku 1991[1]

Obec měla paseky: Pančava, Boněcké paseky, Štákovy paseky a Výpusta. Až do r. 1850 byla tehdy obec součástí panství Zlín.

Název Pančava výše uvedený je z německého výrazu panschen „míchat, ředit“, v rakouských nářečích „ředit víno“. Pančava byla hospoda, kde se podávalo nekvalitní pití.

Kolem poloviny 19. století poháněla voda řeky Dřevnice mlýn se dvěma hornospádovými pohony a jednu valchu na sucho. Obec byla elektrifikována v r. 1936, provedla ji firma Baťa. Telefon byl rovněž zaveden v druhé polovině 30. let. V r. 1940 měla obec vlastní vodovod.

Vceňovací operáty uváděly v Příkladky v r. 1843 1 celolánika, 3 třičtvrťlániky, 6 pololániků, 12 čtvrtlániků, 24 osminolániků, 51 domkářů bez půdy. Desátek se odevzdával zlínské faře. Převážná většina obyvatel se živila zemědělstvím. Řemeslo provozovali jen 2 lidé. Podle sčítání obyvatel v r. 1843 žilo v obci 245 mužů a 267 žen, bylo zde 97 domů a 124 rodin.

Na větších hospodářstvích byl zpravidla 1 pacholek, 2 děvečky a 1 pohůnek. Týž pramen uvádí v obci 20 koní, 22 volů, 22 krav, 20 ks mladého dobytka, 10 vepřů a 73 ovcí. Větší hospodářství měla 2 koně nebo 2 voly, 1 krávu, 1 kus mladého dobytka 3 ovce, 2 prasata.

Od poloviny 19. století docházelo k postupnému růstu obyvatel a domů. Ještě počátkem dvacátých let se většina obyvatel zabývala zemědělstvím a nacházela v něm obživu. V souvislosti s rozvojem Baťových závodů ve Zlíně značná část obyvatelstva přecházela do průmyslu a postupně nabývala převahy. Tento proces pokračoval i v období po druhé světové válce, zejména pak s vytvářením zemědělských družstev. Přípravný výbor JZD byl vytvořen 21. 22. 1951 a družstvo samostatné 25. 6. 1952. V dalším období integrovalo v r. 1971 s JZD Podřevnicko v Želechovicích nad Dřevnicí, v r. 1976 s JZD AK Slušovice.

Výsledky sčítání lidu obyvatelstva v r. 1921 vyznačují obec po stránce národnostní jednoznačně českou. Ve 30. letech došlo k určitému posunu, z devítiset obyvatel bylo 894 národnosti české a zbytek uváděl jinou. Náboženská příslušnost byla v r. 1921 následující: 645 se hlásilo k náboženství římskokatolickému, 77 k evangelické církvi a 11 bylo bez vyznání.

V roce 1935 byla v obci založena občanská záložna. Prvním spolkem, který zahájil činnost byl Sokol (1923-1947), po zřízení soudního okresu Zlín se staly jeho součástí (1923-194). Politický okres změnily Příluky čtyřikrát, a to Uherský Brod, Vizovice, Holešov a Zlín. V letech 1949-1954 spadali pod JNV Gottwaldov, 1954-1960 podléhaly MěNV Gottwaldov. Od r. 1949 spadají pod ONV Gottwaldov. Od r. 1945 nebyly Příluky samostatnou obcí s vlastním MNV, ale vždy spadali pod národní výbor ve Zlíně, nebo po r. 1949 Gottwaldově. Podobně je tomu i v současné době. Pošta sídlí ve Zlíně. Se Zlínem jsou Příluky spojeny trolejbusovou linkou. Příluky mají vlastní železniční zastávku na trati Otrokovice-Zlín-Vizovice.

Příluky byly nejdříve přiškoleny do Želechovic a pak do Zlína. Ve třicátých letech byla vybudována trojtřídní obecná škola. Do měšťanské školy dojížděly děti do Zlína. V současné době děti dojíždějí do základních škol ve Zlíně. V Přílukách je zaveden veřejný vodovod, plynovod, kanalizace, a další sociální vybavení.

Příluky byly „osvobozeny“ 2. května 1945 jednotkami Rudé armády a rumunského vojska.[1]

4.5 Obyvatelstvo

Celkovým počtem obyvatel (2688) se Příluky řadí na 3. místo v počtu obyvatel mezi místními částmi Zlína (16), pokud nepočítáme Zlín - centrum (51902 ob.)

Počet obyvatel Příluk se za posledních 10 let značně zvýšil (zhruba 1000 ob.). Příčinou mohou být zejména uvolněné stavební plochy, suburbanizační trend migrace obyvatelstva i kvalita životních podmínek, ale také nedostatek volných ploch k bydlení ve Zlíně. Tento vývoj se dá i nadále předpokládat (na základě ÚP a snahy obyvatel bydlet v klidných okrajových částech města).

Počty obyvatel Příluk k 30. 6. 2012 – Magistrát města Zlína - Evidence obyvatel						
	Příluky celkem	Muži	Ženy	Zlín celkem	Muži	Ženy
Počet obyvatel	2688	1276	1412	76989	36943	40046
0-9	259	127	132			
10-19	207	95	112			
20-21	235	129	106			
30-39	441	215	226			
40-49	317	180	137			
50-59	321	154	167			
60-69	467	195	272			
70-79	292	134	158			
80-89	125	41	84			
90-99	24	6	18			
0-14	336	179	187			
15-59	1414	721	693			
60 +	908	376	532			
Prům. věk obyvatel	45,7	44,02	47,22	42,84	41,01	44,52

Tabulka 2 Počty obyvatel Příluk k 30. 6. 2012 – zdroj: Evidence obyvatel

4.6 Bydlení

Zastavěné území Příluk můžeme rozdělit na několik částí podle členitosti území a typu zástavby.

Severní část Horní a Dolní dědina je charakteristická rodinnými domy stavěnými podél hlavní silnice a s užitnými pozemky, které lineárně kopírují zástavbu a opticky tak dané pozemky prodlužují. To vychází z dřívějšího osidlování, kdy se za domy umisťovali pole a

zahrady. Ty někdy tvořili i několik stovek metrů. Toto zastavěné území se velmi podobá např. obci Hvozdná.

Nově vybudovaná residenční čtvrť ve svahu nad fotbalovým hřištěm má úplně jiný architektonický styl. Bytové domy spojuje bílá barva a rovné střechy. Obsahuje „moderní“ styl architektury počátku 21. Století. Ten ovšem vůbec nezapadá do koncepce zastavěného území Horní a Dolní dědiny. Zdá se, že byty a jejich pozemky jsou na místní poměry malé a význačným způsobem se neslučují s krajinou.

Čtvrť Přístav se vyznačuje několika panelovými domy, které jsou lemovány rodinnými domy, zahrádkami a zelení. Oproti ostatním částem leží téměř celá na rovině. Protože je blízko řeky Dřevnice, je obklopena ochrannou hrází proti povodním.

Oblasti Pančava a Boněcko jsou tvořeny rodinnými domky s menšími zahrádkami. Osévají větší část severního svahu jižního území Příluk. Ve východní části v ulici Přílucká nad Obecunami se liší část zastavěného území činžovními domy s garážemi. Čím výše postupujeme svahem, tím více tu můžeme najít nověji zbudované domy s většími pozemky, než u domků níže situovaných. Tomu také odpovídá nově zbudovaná čtvrť Boněcké paseky, nebo Boněcká louka. Zde nebyl zadán koncept stejnorodosti architektonického stylu jako u Residenční čtvrti. Protože každý vlastník si navrhoval dům sám a bez jakýchkoli regulí, také to teď vypadá. Tradiční, historické a moderní styly předhání jeden druhého. Podobně jako je Residenční čtvrť vyčnívající svým extrémem, je i Boněcká louka. Ovšem úplně z opačné strany. Jak by se řeklo lidově: „Každý pes, jiná ves“.

V Přílukách jako i jinde je vidět snaha ušetřit a neplýtvat tepelnou energií při vytápění občasnou izolací RD.

4.7 Památky

- kaplička (směr Štákovy paseky)
- kaple sv. Martina (z r. 1855)
- pomník padlých z 1. a 2. světové války
- křížek v serpentíně a u konečné M.h.d č.11 - Příluky



Obrázek 2 Kaplička - Lánové díly [2]



Obrázek 3 kaple sv. Martina [2]



Obrázek 4 Pomník padlých z 1. a 2. světové války [2]

4.8 Občanská vybavenost – sociální sféra, kultura a sport

Školství

Na území katastru Příluk se nachází SŠ a VOŠ zdravotnická (Příluky 372). Nejbližší školky jsou na Bartošově čtvrti a Obecinách. Taktéž školy základní. Studenti středních a vysokých škol dojíždějí do Zlína a jiných měst.

V minulosti zde fungovala školka a DDM Astra Zlín (Dolní dědina). V době totality zde působila i obecná škola s 5 třídami. Obě instituce (školka a DDM Astra) sídlily ve stejné budově, kterou postavili přílučtí rodáci pro děti na své vlastní náklady (nyní budova patří městu). Do školky však kvůli populačnímu útlumu přicházelo málo dětí a zároveň po vstupu do ČR přestala budova plnit vysoké standarty navržené EU (zejména sociální vybavení -kuchyň), musela se tedy zavřít. V současné době je ale vysoký přírůstek dětí a školky v celé ČR mají přeplněné kapacity. Chátrající budova by mohla mít účelné využití, protože poptávka po školkách je v současné době vysoká.

KMČ 4.10.2011: RMZ odsouhlasila opětovný prodej objektu. KMČ 6.3.2012: Pí. Zubalíková informovala komisi, že byla oslovena pí. Pečeňovou-Hrůzovou a p. Kašným, o plánech vybudování střediska pro autistické děti v tomto objektu. Investice má být zajištěna Zlínským krajem z Ministerstva školství (investice cca 20 mil. Kč)

Proběhla jednání s p. primátorem a s p.hejtmanem Zlínského kraje o zřízení centra pro autistické děti. Dotace na opravy by byly z Ministerstva školství, mládeže a tělovýchovy a Min. práce a soc. věcí. Provoz by financoval Zlínský kraj. V budově by se zřídila i školka jak pro děti ze Zlína, tak i pro autistické děti (1 třída), další prostory by se využívaly pro semináře a ubytování pro děti a jejich rodiče (ubytov. kapacita 15-20 dětí). V radě města Zlína na výpůjčku budovy, byl schválen záměr a v současné době se připravuje smlouva mezi SMZ a Občanským sdružením Za sklem.

Podle přání realizátora by mohla škola fungovat již v září 2012 (po potřebné rekonstrukci budovy). Nyní ale (červenec 2012) a KMČP nemá žádné další informace o postupu projektu. Tímto realizace je odložena na neurčito. Budova bývalé školky tak zůstává zatím nevyužitá.

Zdravotní a sociální péče

Obyvatelé Příluk mají na hranicích katastru severozápadní části Krajskou nemocnici Tomáše Baťi. Praktické lékaře navštěvují obyvatelé ve městě. Dostupnost lékařské péče je tak na velmi dobré úrovni. Někteří rodiče také jezdí se svými dětmi k dětskému praktickému lékaři do Želechovic nad Dřevnicí.

Ve čtvrti Pančava najdeme také Oční kliniku Gemini mezinárodního významu. Řadí se mezi nejprestižnější laserová centra specializující se na laserové korekce očních vad, odstranění dioptrií laserem, operace šedého zákalu, léčbu sítnice a sklivce, léčbu keratokonu a další plastické operace víček, mimických vrásek a prodlužování řas. Je vedena známým Prim. MUDr. Pavlem Stodůlkou, Ph.D. Dostal se do podvědomí pacientů, když jako první v Evropě začal operovat šedý zákal laserem VICTUS právě na klinice Gemini. [6]

Tělovýchova, sport a zájmové aktivity

FK Příluky

Jako téměř každá obec (v tomto případě bývalá) mají i Příluky svůj fotbalový klub. Hráčská základna se rozkládá už od malých záčků (roč. 2002 - 2005) až po muže. Hřiště slouží i k dalším kulturním a sportovním akcím.

Víceúčelové hřiště

V minulosti (před rokem 2000) se místní děti (hlavně z Horní a Dolní dědiny) scházely na hřišti u školy, kde byly průlezky, školkovské hřiště a branky na kopanou. To s odrostem dětí a ukončení funkci školky zmizelo. Děti předškolního a školního věku se tak nemají kde scházet (zejména ty přistěhovalé z Rezideční čtvrtě). Dvě nejbližší podobné hřiště najdeme na Bartošově čtvrti. Najdeme zde písek, průlezky a lanovku.

Pár let před ukončením funkce školky bylo vybudováno víceúčelové sportovní hřiště vedle panelových domů na Přístavu. Jsou zde 2 branky a 2 basketbalové koše a je oplocené vysokým plotem. Povrch je z umělé trávy.

Zdá se že, místo pro dětské aktivity v Přílukách chybí a právě areál bývalé školky by mohl být užitečným objektem.

Cyklostezka

Podél řeky Dřevnice se na území Příluk vine Zlínská cyklostezka a končí u vlakového přejezdu u Přístavu. Občané ji mají jako na dlani a v teplých měsících je hojně využívána. Má ovšem jednu velkou nevýhodu a je to právě její ukončení. Dále se o ní budeme bavit v projektech rozvoje.

Jezdecké sportovní středisko Zlín

Na vrcholu kopce v Horní dědině se nachází jezdecké sportovní středisko. Středisko nabízí vyjížďky do krásné přírody směrem na Hostýnské a Vizovické vrchy, atraktivní vyjížďky do blízké Zoo Lešná i jezdeckou výuku pro malé i velké. Také vození dětí na ponících. Nabízí se zde i možnost stát se členem jezdeckého klubu. V místě je také možné stanování a stravování. Občas se zde pořádají kulturní akce, jako například Jezdecký bál. Z této lokality je přenádherný výhled do okolí.

Klub seniorů, knihovna

Po rekonstrukci úřadovny místní části (2009/10) zde byla zřízena knihovna. Zároveň s tím, byl také založen Klub seniorů. Místní členové klubu pořádají nejen kondiční cvičení, ale i vzdělávací a poznávací semináře, besedy a výlety do okolí. V zasedací místnosti se scházejí členové KMČP.

Další

Přiluky se těší z možnosti provozování pohybových a relaxačních aktivit v přírodě. Tam, kde končí zástavba s pozemky, prakticky začíná les. Jeden z nejučinnějších léčivých stimulů. Obyvatelé s přilehlých i vzdálených částí města navštěvují přiluky pro pěší turistiku i cykloturistiku (lesní a polní cesty, kde nechybí označení). Někdy se jen nechají vyvézt autem na vrchol kopce, aby se rozhlédli po okolí. Tam už žádný hluk ze silnice I/49 neuslyšíte. Na březích Dřevnice je možnost rybaření (samozřejmě s průkazem a náležitým povolením). A pokud se sblížíte s členy mysliveckého klubu, můžete navštívit některý z honů, nebo každoroční den dětí.

Kultura

Kultura a folklór Příluk, se vyznačuje hlavně pravidelnými akcemi, které jsou spojené s lidovou tradicí. Zejména Občanské sdružení za zdravé přiluky stojí za obnovou v (posledních 10 letech) a následným udržováním místních tradic a svátků. Určitou míru lidové atmosféry také udržuje místní rozhlas.

Přilucký park – je nově zrekonstruovaný (2011/12). Od nepaměti se zde pořádají na počátku a na konci května stavění a kácení májky. Prostranství je také možné použít pro soukromé účely. Můžeme zde využít ohniště, udírnu, zrekonstruované lavičky a zastřešený bar.

Kaple sv. Martina – občasné mše

Myslivecká chata – každoroční pořádání dne dětí spolkem myslivců. Dá se pronajmout na soukromé účely – oslavy, společenská setkání atd. leží na pokraji lesa a dýchá velmi příjemnou atmosférou. K dispozici je samozřejmě ohniště, udírna, sociální zařízení, a další. Je tu také pár průlezek a skluzavka pro děti.

Občanské sdružení za zdravé přiluky - Sdružení za zdravé Přiluky je dobrovolným neziskovým sdružením, které vzniklo podle zákona č.83/1990 Sb., o sdružování občanů, v platném znění. Je právnickou osobou podle českého práva a má celostátní působnost. Bylo založeno a registrováno 4. 12. 2002. [7]

Združení se snaží o znovuoživení místních tradic a kulturní zapojení a vyžití místních občanů a dětí. Pořádá pravidelné i jednorázové akce jako zájezdy, členské schůze a schůze s veřejností. Stará se o čtvrtletní periodikum Přilucké ozvěny – kde uvádí reportáže z jednotlivých akcí, upozornění z politického dění a další informace. Z pravidelných akcí

můžeme jmenovat: Příluckou trnku – kde se soutěží o nejlepší slivovici. Klabání na Velikonoce – dříve pořádané místní mládeží školního věku, ale dnes tyto ročníky vymizely a je potřeba pomoc kapacitou a ochranou rukou. Den dětí – již podruhé pořádalo sdružení tuto akci na fotbalovém hřišti Příluky. Nakonec téměř poslední v roce (kromě oslav Silvestra) jsou pořádány Svatomartinské hody – noční pochod s lampiony, sdružování u ohňů a pití svařeného vína. Děti jsou nedílnou součástí každé akce a jsou pro ně připraveny vždy nějaká překvapení. Vodění berana – oživení lidové traduce, kde průvod v přestrojení s beranem prochází dědinou. Beran už není jako dřív obřadně popraven, ale vrácen do ohrady. Lidé v rámci oslav zažívají spoustu kratochvíl.

Veřejná správa

Místní část příluky spadá pod statutární město Zlín, tedy magistrát města. Detašované pracoviště je místní úřadovna.

Úřadovna místní části Příluky – nalézá se na pomezí Horní a Dolní dědiny mezi kaplí sv. Martina a točnou trolejbusu č. 11 zastávka Příluky – Za Kapličkou.

Komerční zařízení

Komerčních služeb jako jsou restaurace a ubytovací zařízení je v Přílukách dostatek. Co však podle obyvatel chybí je obchod s potravinami. Nejbližší je Penny market na Bartošově čtvrti, Lidl market na ulici Vizovická a samoobsluha na Obecínách vedle restarace Reddog.

Restaurace

Sklípek u Tomáše www.volny.cz/sklipekutomase
restaurace U Johana www.ujohana.cz/cs/restaurace
hospoda Pančava www.restaurace.cz/zlin/hospoda-pancava.html
hospůdka U Potoka www.firmy.cz/detail/2208128-hospudka-u-potoka-zlin-priluky.html
penzion BELBAR www.penzion-belbar.cz
restaurace Přístav www.czecot.com/cz/restaurace/18166_restaurace-pristav-priluky-zlin
restaurace Maja Pekárenská 382, Zlín-Příluky Tel.: 577 219 862
restaurace Pančava www.pancava.com
Biofarma Juré www.biofarmajure.cz
Jezdecké sportovní středisko Zlín www.jss-zlin.ic.cz [8]

Ubytování

penzion BELBAR www.penzion-belbar.cz
restaurace U Johana www.ujohana.cz
Sklípek u Tomáše www.volny.cz/sklipekutomase
penzion IREN Zlín www.penzion-zlin.cz
Biofarma Juré www.biofarmajure.cz [8]

4.9 Technická infrastruktura

Převážná část kapitoly technická infrastruktura je tvořena na základě podkladů z průzkumů a rozborů územního plánu města Zlína a je upravena pro místní část Příluky.

4.9.1 Elektřina

Zásobování je v Přílukách stabilizované a má dostatečné kapacity. Obyvatelé severní části Příluk mají díky své poloze jižního svahu možnost získávat sluneční energii skrze fotovoltaické články, což je dobré pro životní prostředí.

Podle rozborů se tu objevuje hrozba přerušení dodávky z hlavních distribučních bodů – rozvodna Otrokovice a Mladcová. Svažná území představují nestabilní geologické podloží.

Nadřazené sítě a zařízení VVN 400 kV

Zásobování el. energií je zajišťováno z nadřazeného energetického systému ČR, konkrétně z rozvodny 400/110 kV Otrokovice, která leží mimo řešené území. Tato rozvodna je připojena na energetický systém ČR dvěma vedeními VVN 400 kV od Sokolnic a Prosenic.

V rozvodně jsou instalovány autotransformátory 1 x 350 MVA a 2 x 250 MVA pro převod 400/110 kV. Z rozvodny je vyvedeno celkem 19 nadzemních vedení pro další distribuci el. energie.

Nadřazené sítě a zařízení VVN 110 kV

Zásobování města Zlína je realizováno z rozvodny 110/22 kV Zlín – Mladcová, napojená na nadzemní vedení vvn na rozvodnu Otrokovice.

Důležitou roli v systému zásobování města má rozvodna 110/22 Kv Slušovice (východní část města).

Z rozvodny Zlín - Mladcová je připojena nadzemním vedením rozvodna 110/22 kV Zlín - Svit.

Na řešeném území je dále provozována rozvodna 110/22 kV Malenovice – ZPS.

V řešeném území se nachází jediný zdroj el. energie - Teplárna Zlín a.s. s instalovaným el. výkonem 55 MVA.

Sítě a zařízení VN 22 kV

Přenos el. energie z rozvodny Zlín - Mladcová pro město a okolí se uskutečňuje podzemními a nadzemními vedeními 22 kV, přes zděné a sloupové trafostanice.

4.9.2 Voda

VDJ Příluky II je napojen na VDJ Beckov přes ČS. Do VDJ Beckov je přiveden výtlač DN 600 z ÚV Klečůvka. Do zásobovacího systému je rovněž začleněn VDJ Nad přehradou, který byl napojen na ÚV Kostelec. V současnosti je voda přivedena z ÚV Klečůvka. [9]

4.9.3 Kanalizace

System jednotné kanalizace je doplňován podle požadavku výstavby nových obytných a průmyslových lokalit. V současnosti je město Zlín odkanalizováno kombinovaným systémem s převažujícím systémem jednotné kanalizace, pouze okrajové čtvrti (Jižní svahy, Bartošova čtvrť, **Přílucká**, Podhoří, Sokolská ulice) mají vybudovaný systém oddílné kanalizace. Odpadní vody jsou odváděny kanalizačními sběrači, které jsou zaústěny do hlavních kmenových stok. V případě oddílné kanalizace jsou dešťové vody svedeny samostatnými sběrači do nejbližších místních recipientů a následně do hlavního recipientu - řeka Dřevnice.

Hlavní kmenové stoky, které tvoří páteř stokové sítě, jsou vedeny podél řeky Dřevnice (levobřežní a pravobřežní kmenová stoka), pod místní částí Louky se spojují do levobřežní stoky, která je zaústěna do čistírny odpadních vod Malenovice (ČOV je situována na k.ú. Tečovice).

Levobřežní kmenová stoka:

přechází od ČOV řeku Dřevnici, pokračuje směrem k Loukám, kde se napojuje pravobřežní stoka. Po levém břehu pak pokračuje do obytné zástavby města až k východnímu okraji. Je ukončena v prostoru Bartošovy čtvrti. Kmenová stoka sbírá veškeré odpadní vody z levobřežní zástavby včetně Zlínských atelierů a místní části Jaroslavice

(pouze část oblasti **Pančava** je převedena do pravobřežní stoky. Profil potrubí se pohybuje v rozmezí DN 300 až DN 900/1350.

Pravobřežní sběrač:

je napojen slybkou na levobřežní kmenovou stoku na konci místní části Louky. Pokračuje pod místními částmi Louky a Prštné, dále bývalým n.p. Svit k nadjezdu u autobusového nádraží, nábřežím k Baťově nemocnici, za nemocnicí přechází řeku do prostoru **Boněckého rybníka** a dále po levém břehu až k místní části **Přiluky**, kde je ukončena. Kmenová stoka odkanalizuje veškeré odpadní vody z pravého břehu. U soutoku Fryštáckého potoka s Dřevnicí je zaústěn sběrač přivádějící odpadní vody z Kostelce, Štípy, Fryštáku (čerpání), Lukova a ZOO Lešná. Profil potrubí se pohybuje v rozmezí DN 600 až DN 700/1050. [9]

4.9.4 Odpad

V Přilukách se nachází mobilní svozy odpadů na točně trolejbusu č. 11 – Za Kapličkou a restaurace Přístav.

Ve Zlíně funguje systém odpadového hospodářství na základě smlouvy města s Technickými službami Zlín, s. r. o.

Sběr odpadů se provádí vozidly se speciální nádobou pro třídění, sběrnými dvory, mobilní svozy (jaro, podzim)

Třídění odpadů

Třídění se provádí pomocí speciálních nádob a ve sběrných dvorech.

Na území města Zlína je rozmístěno cca 243 kompletních sad kontejnerů (tj. 729 nádob na třídění) a několik samostatných kontejnerů na sklo.

Separují se papír, plasty a sklo (bílé, barevné). Na odběr frakcí jsou uzavírány smlouvy mezi odběrateli a Technickými službami. Třídící linka je umístěna v areálu TS Zlín v Loukách. Na tomto technologickém zařízení jsou plasty a papír následně dotřídovány na jednotlivé druhy. Na lince jsou z tříděných odpadů odstraněny veškeré nežádoucí příměsi. Takto dotříděné suroviny jsou následně lisovány do standardních balíků a dále expedovány k jednotlivým zpracovatelům.

Sběrné dvory

Sběrné dvory jsou provozovány v Loukách (areál Technických služeb), na Zálešná, v Malenovicích, na ul. Jiráskova (mimo nebezpečných odpadů)

Druhy odpadů, které odebírají sběrné dvory:

vyjeté motorové, převodové, hydraulické oleje, olejové filtry, pneumatiky, akumulátory, stavební suť, vyřazené chemikálie, léky, papír, lepenka, sklo, plasty, znečištěné plasty, kovy, kovové předměty, dřevo, odpad ze zeleně, staré oděvy, textil, barvy, ředidla, pryskyřice, odmašťovací přípravky, galvanické články, žárovky, chladničky, elektronický odpad, objemný komunální odpad, pesticidy

Mobilní svozy odpadů ve Zlíně

Kde nejsou zřízeny sběrné dvory odpadů – přímětské části (např. **Příluky**), chatové oblasti a nedostupná místa, jsou organizovány mobilní svozy. Těmito svozy jsou sbírány velkoobjemové odpady a také nebezpečné odpady. Určená stanoviště a délka přistavení vozidla je dána odpadovým kalendářem města. Pro svoz se využívají vozidla s lineárním stlačováním a velkoobjemové kontejnery.

Rovněž se provádí svoz tříděného odpadu.

Součástí systému odpadového hospodářství jsou také úklidy v rámci akce „Čisté město“. Vždy na jaře a na podzim jsou ve východní, střední a západní části Zlína přistaveny na celý den sběrové prostředky TS Zlín pro odložení velkoobjemových odpadů od občanů.

Řízené skládky komunálního odpadu

Ve Zlíně slouží k ukládání směsných komunálních odpadů skládka Suchý důl, jejíž majitelem je město Zlín. Skládka je v provozu cca od roku 1980. Postupně probíhala modernizace skládky, dnes se realizuje III. etapa.

Skládka je umístěna 1,5 km severně od městské části Louky s příjezdem od Mladcové a je vybavena systémem na shromažďování a odvod skládkového plynu. Vytěžený skládkový plyn je odváděn plynovodním potrubím do Moravských tepláren, a. s. Zlín a zde energeticky využíván.

Pro etapu Suchý důl III je vykoupeno celkem 6,6 ha pozemků. Na této ploše budou postupně realizovány celkem tři samostatné skládkové sekce.

Černé skládky

Na Magistrátě města Zlína, odbor Životního prostředí jsou v evidenci lokality černých skládek. Množství skládek narůstá, avšak množství odpadu se snižuje. Skládky vznikají nejčastěji uložením bioodpadu, výkopový a stavební materiál, komunální odpad.

Zneškodňování černých skládek zajišťují Technické služby Zlín, s.r.o.

4.10 Doprava

4.10.1 Železniční doprava

Osou zastavěného území údolím Dřevnice prochází významná jednokolejná železniční trať 331 Otrokovice - Zlín, střed - Vizovice, jež je vedena od Otrokovic v souběhu se silnicí I/49. V úseku Otrokovice - Zlín, střed se jedná o dráhu celostátní, v úseku Zlín, střed – Vizovice o dráhu regionální (**Příluky**). Trať je provozována motorovou trakcí.

Vlaková stanice v Přílukách se nachází vedle mostu s vlakovým přejezdem na Přístavu.

Počet vlaků v úseku Příluky – Lípa projíždí 47 osobních a 6 nákladních vlaků za 24 hodin.

Z hlediska obsluhy území, je trasa dráhy ideální obslužnou osou veřejné dopravy a je integrována do městského dopravního systému. Podle ÚP se zde objevuje snaha elektrizace a zdvoukolejnění tratě (to ovšem podle nejnovějších informací jen mezi Otrokovicemi a Zlínem), zvýšení traťové rychlosti na 100 km/h. Za zastávkou Příluky (směrem východ) by měla být výhybna.

4.10.2 Silniční doprava

Řešeným územím procházejí silnice:

I/49 Otrokovice - Zlín - Střelná - st. Hranice

Silnice I/49 prochází celým územím od západu k východu. Dokončena byla I. a II. etapa rekonstrukce průtahu silnice I/49 v Malenovicích, pro III. etapu západně areálu ZPS existuje dokumentace pro územní rozhodnutí (v současné době se připravují změny pro tuto etapu, následovat bude nové stavební povolení). Jedná se o úpravu průběhu silnice (tř. 3. května a tř. T.Bati) na kategorii MS 16,5/80 s úpravou prostoru jednotlivých křižovatek. V centru Zlína mezi ul. Březnickou (II/497) a Osvoboditelů (II/490) je I/49 vedena ve dvou jednosměrných komunikacích ul. Štefánikovou a tř. Tomáše Bati, za křižovatkou s II/490 vede již opět v jednom dopravním koridoru ulicí tř. T.Bati a dále v pokračování **ul. Vizovickou**.

Ostatní silnice III.třídy mají převážně obslužnou funkci v území a propojují části města (Příluky) s vlastním městem Zlínem, jsou zařazeny ve funkční skupině C.

Přetěžované komunikace:

Mezi nejvíce problémové body dopravní infrastruktury Příluky patří zejména tyto komunikační uzly: Světelná křižovatka (u mostu) ulic Vizovická - Pančava, křižovatka Pekárenská - Cecilka. Neúměrné využívání vozovky bylo také zjištěno v ulicích Michalova a Mezní, kde dochází k výstavbě RD. Této problematice se budu věnovat dále v kapitole Možnosti rozvoje.

V souvislosti s ÚP, má docházet k výstavbě nové komunikace. Jedná se o spojení ulic Pančava a Peroutkovo nábřeží přes Boněcký rybník. Tato realizace je ovšem výhledová (podle odhadu 10-20 let) a zatím není uveřejněna ÚS.

4.10.3 Veřejná doprava

Veřejná hromadná doprava zahrnuje dopravu kolejovou i nekolejovou.

4.10.3.1 Železniční hromadná doprava

Níže jsou uvedeny počty cestujících v železniční dopravě.

Denní průměry za kampaň Listopad 2006 - vedení trati 331 dle dnů v týdnu						
počty cestujících ze zastávek:						
	pracovní dny		So		Ne	
	Nást.	Výst.	Nást.	Výst.	Nást.	Výst.
331 - směr tam						
Otrokovice	2 406		790		764	
Otrokovice-Trávníky	208	13	60	8	46	6
Zlín-Malenovice zast.	287	163	52	38	32	28
Zlín-U mlýna	136	83	56	17	25	18
Zlín-Malenovice	77	70	19	18	31	18
Zlín-Louky	67	109	11	14	10	12
Zlín-Prštné	117	282	38	48	30	58
Zlín střed	741	1 751	394	588	210	598
Zlín-Dlouhá	208	168	122	74	68	71
Zlín-Podvesná	194	170	92	95	66	80
Zlín-Příluky	37	86	20	48	24	19

Želechovice n.Dřevnicí	44	432	23	230	24	142
Lípa n.Dřevnicí	44	228	12	126	19	78
Zádveřice	29	231	10	116	20	70
Vizovice		914		390		376
331 - směr zpět						
Vizovice	841		306		255	
Zádveřice	220	33	80	12	83	10
Lípa n.Dřevnicí	246	64	106	15	90	14
Želechovice n.Dřevnicí	414	42	192	18	126	14
Zlín-Přiluky	65	52	32	18	30	12
Zlín-Podvesná	225	179	105	76	94	50
Zlín-Dlouhá	179	211	59	120	82	44
Zlín střed	1 648	702	522	273	491	182
Zlín-Prštné	319	127	58	38	64	29
Zlín-Louky	112	76	12	16	15	16
Zlín-Malenovice	51	89	21	20	20	19
Zlín-U mlýna	89	159	22	46	21	18
Zlín-Malenovice zast.	98	226	40	50	32	52
Otrokovice-Trávníky	15	210	9	56	11	49
Otrokovice		2 235		772		887

331 - směr tam a zpět			přepraveno osob:		
pracovní výkon v osobokm:			prac.dny		
prac.dny	so	ne	prac.dny	so	ne
48265,2	17835	13295,5	4 595	1 699	1 369
48158,7	17227,2	16728,5	4 522	1 564	1 414

Soubor tabulek 3 Počty cestujících železniční dopravou [9]

4.10.3.2 Příměstská autobusová doprava

Veřejná autobusová doprava se v Přílukách napojuje na dopravu vedenou přes Zlín viz. ÚP města Zlína. V přílukách se nachází jediná zastávka směřující z města (u točny tr.č.11 na ulici Vizovická).

4.10.3.3 Městská hromadná doprava – MHD

Je provozována Dopravní společností Zlín – Otrokovice.

Linky, které obsluhují Příluky:

Trolejbus č. 1	Příluky – Otrokovice ČD
Trolejbus č. 2	Bartošova čtvrť – Otrokovice ČD
Trolejbus č. 11	Lůžkovice na Gruntech – Příluky - Sportovní hala
Trolejbus č. 11e	Příluky – Sportovní hala
Trolejbus č. 11p	Prům.zóna – Příluky – Sportovní hala
Trolejbus č. 11g	Příluky Za Kapličkou – Příluky – Sportovní hala
Trolejbus č. 12	Želechovice nad Dřevnicí – Příluky - Sportovní hala
Autobus č. 33	Bartoš. čt. Zdrav.škola - Paseky

4.10.3.4 Nemotorová doprava

Pěší doprava je vedena po chodnicích podél komunikací. Ovšem na některých místech chodníky chybí – ulice Horní a Dolní dědina hlavní ulice a křižovatka „Žajkrut“ či „U Zrcadla“ ulic Dolní dědina - Peroutkovo nábřeží – Pekárenská. V Horní a Dolní dědině se s čím dál větší frekvencí průjezdu vozidel (zvýšená imigrace a větší aktivita obyvatel) jeví chůze jako nebezpečná. Rychle jedoucí vozidla míjí chodce o pár desítek centimetrů. Pokud se míjí dvě vozidla v protisměru, chodec musí ustoupit mimo vozovku, nebo auto v protisměru zastavit. Problémem ovšem je šířka komunikace. Na mnoha místech zástavba překáží možnému rozšíření silnice, čímž se situace jeví jako těžko řešitelná. V místě křižovatky „U Zrcadla“ je pak nebezpečí kvůli nepřehledné zatáčce, rychle jedoucích vozidel a betonové stěně, z které již několikrát smetly dopravní značky nákladní auta, která nedokázala vybrat zatáčku. Případný výskyt chodce v takovéto situaci by byl katastrofální. Zde se nabízí možnost vést chodník nad stěnou podél zábradlí (délka cca 30 m). Možnou ochranou chodců by také bylo zavedení snížení rychlosti v obytné čtvrti, či umístění radarů. Podobné situace mohou nastat i v ulici Boněčko I.

Přechody pro chodce jsou pouze na světelné křižovatce Pančava – Vizovická a u lávky na ulici Peroutkovo nábřeží.

Cyklisté mohou využít cyklostezku podél řeky Dřevnice. Její napojení na Lůžkovice je již zavedeno v ÚP, zatím ale nemá termín realizace.

4.10.3.5 Statická doprava

Statická doprava nevytváří žádné větší problémy, jako např. v centru města Zlína, nebo na Jižních svazích. Jediný problém tvoří občasně zaparkované vozidla podél komunikací, které se z nějakého důvodu neparkují v garáži vlastníka.

Parkování a odstavování – v rámci RD, na ulici Přílucká jsou vybudovány řadové garáže a v ulici Pod Mlýnem je zařízené parkování mimo vozovku či js součástí bytových domů.

4.11 Trh práce

Trh práce Příluk je těsně spjat se Zlínem a analogicky mu odpovídá. Podle údajů ze SLDB z roku 2011 bylo ekonomicky aktivních obyvatel 55, 6 % z celkového počtu obyvatel místní části. Struktura nabídky práce se žádným význačným způsobem neliší od města Zlína.

V posledních zhruba 2 - 4 letech však Příluky zaznamenávají zvýšený příliv obyvatelstva zejména vyššího socioekonomického statusu (předpoklad na základě cen pozemků a RD) – v Přílukách přibývá více osob s podnikatelskými aktivitami. Dá se předpokládat, že tento trend by měl přetrvávat, a to z důvodů uvolněných ploch ke stavění v ÚP a kvalitě životních podmínek prostředí.

Příluky	Ekonomicky aktivní celkem	v tom				Ekonomicky neaktivní celkem	z toho	
		zaměstnané osoby			nezaměstnaní		nepracující důchodci	žáci, studenti a učni
		celkem	z toho					
			pracující důchodci	ženy na mateř. dovolené				
	768	720	36	15	48	611	283	235
Hradiska	i.d.	i.d.	i.d.	i.d.	i.d.	i.d.	i.d.	i.d.
Městské Nivy	i.d.	i.d.	i.d.	i.d.	i.d.	i.d.	i.d.	i.d.
Pančava	273	258	21	5	15	251	111	98
Přílucká	145	137	6	i.d.	8	69	30	32
Příluky	314	290	8	7	24	251	119	96
Štákovy Paseky	21	21	i.d.	3	i.d.	22	8	7
U Baťovy nemocnice	14	13	i.d.	i.d.	i.d.	18	15	i.d.

Příluky	Ekonomicky aktivní celkem							
	pracující v odvětví				vyjíždějící z obce		muži	ženy
	zeměd., lesnictví a rybolov	průmysl	stavebnictví	služby a ost. ekon. činnosti	celkem	z toho denně		
	8	210	79	458	157	126	418	350
Hradiska	i.d.	i.d.	i.d.	i.d.	i.d.	i.d.	i.d.	i.d.
Městské Nivy	i.d.	i.d.	i.d.	i.d.	i.d.	i.d.	i.d.	i.d.
Pančava	3	74	20	175	56	46	152	121
Přílucká	i.d.	47	18	77	26	18	72	73

Příluky	5	78	38	185	65	56	174	140
Štákovy Paseky	i.d.	8	i.d.	12	4	3	11	10
U Baťovy nemocnice	i.d.	3	i.d.	9	5	3	8	6

Soubor tabulek 4 Ekonomická aktivita obyvatel r. 2001 (ČSÚ) [10]

4.12 Zemědělství

Příluky jsou vzhledem ke svému vývoji stále využívanou oblastí pro zemědělské účely. Oblasti zemědělských ploch se rozkládají v částech Horní a Dolní dědiny (menší část), Bukovina (oblast bývalého JZD), Boněcký rybník a Juré.

Nejvíce využívané plodiny jsou řepka olejka, kukuřice, pšenice. Také se ve velké míře využívají travnatá pole pro získávání sena.

Nově budované plochy pro bydlení tyto plochy jistou mírou zmenšily (Dolní dědina, Boněcká louka). A další se chystají v ÚP – Boněcký rybník, Horní dědina.

4.13 Průmysl

Naprostá většina nejbližších podnikatelských aktivit (kromě ubytovacích zařízení a pohostinství) se sdružuje v průmyslové zóně Příluky – Lůžkovice. Dále najdeme na ulicích Pančava dvě autoopravny, na ul. Přílucká koupelnové studio a mezi kynologickým centrem a katastrem Bartošovy čtvrti v západní části území pak prodejce ojetých i nových aut a stavebnin.

Počty zaměstnanců:	Počet firem z celkového počtu 33	Největší firmy	
neuveдено	7		
1-5	7		
6-9	5		
10-19	6		
20-24	1	INTERNATIONAL CZ, spol. s r.o.	
25-49	2	KALINA industries s.r.o.	OFFICIAL ELECTRONIC, s.r.o.
50 - 99	1	Madal Bal a.s.	
100 - 199	2	D PLAST a.s.	Zlín Precision s.r.o.
200 - 249	2	Promens a.s.	TESCOMA s.r.o.

Tabulka 5 Velikost firem z hlediska počtů zaměstnanců (zdroj: ARES)

Největší zastoupení ekonomických činností v průmyslové zóně je velkoobchod a maloobchod, zprostředkování obchodu a služeb, výroba a zpracování - to zejména v plastovém, pryžovém, kovodělném a elektrotechnické odvětví. Dále zde najdeme činnosti týkající se stavebnictví, autodopravy a skladování. Popřípadě také vývoj, návrhy a poradenství týkajících se činností. Z přehledu vyplývá, že v průmyslové zóně se nacházejí převážně malé firmy do 20 ti zaměstnanců a tvoří zhruba 66 % z celkového počtu firem. Můžeme tak potvrdit, že průmyslová zóna vykazuje malou poptávku po pracovní síle a to zejména k vůli zmíněnému počtu malých firem, u kterých není fluktuace a kapacita zaměstnanců tak vysoká, jako u firem větších.

4.14 Cestovní ruch

Můžeme říct, že Příluky slouží obyvatelům svým i přilehlým jako nedaleká vycházková oblast. Má význam pouze lokálního charakteru.

Hlavní využívané body: cyklostezka, přírodní okrajové oblasti, lesní cesty v severní části (Příluky – Vršava – Štípa – Hvozdná).

4.15 Shrnutí

Místní část Příluky se jeví jako dynamická část města s relativně kvalitními podmínkami pro život – záleží na lokaci. Okrajové části disponují slabší dopravní dostupností, zejména s rostoucí nadmořskou výškou. Příluky se mohou chlubit stále rostoucím počtem obyvatel. Tento trend můžeme očekávat nadále. Potenciál Příluk leží v možnostech rozšiřování domovní zástavby převážně v příjemných přírodních podmínkách a nabízí tak stále více vyhledávané kvalitní bydlení s výhledy do krajiny či na město. Rekreační podmínky nabízí chatové oblasti Kosov a Štákovy paseky. Příluky nabízí pohybové a turistické vyžití, zejména cyklistům a všem, kteří hledají klidné místa nedaleko města. Uchazečům o pracovní pozice nabízí průmyslová zóna příležitosti v oblasti zpracování plastů, strojírenských materiálů, skladových manipulací či stavebnictví.

5 DOTAZNÍKOVÉ ŠETŘENÍ MEZI OBYVATELI MÍSTNÍ ČÁSTI PŘÍLUKY

5.1 Postup

Dotazníkové šetření bylo provedeno formou ankety na webových stránkách <http://kwiksurveys.com/>. Abych získal odpovědi obyvatel Příluk, vytvořil jsem reklamní leták, který jsem umístil na různé pozice v místní části. Jednalo se o místa, kde prochází denně co nejvíce lidí (sloupy veřejného osvětlení, zastávky). Bylo jich rozvěšeno něco málo přes padesát. V rámci obchůzky s reklamními letáky jsem také vkládal reklamu do schránek domů na stránky sdružení za zdravé Příluky, kde byl odkaz na dotazník uveřejněn (www.priluk.cz). Párkrát jsem musel na některá místa leták věšet opakovaně, protože jej někdo strhl.

Reklamní leták je umístěn v přílohách. V průběhu vyvěšování jsem utrhl vždy pár proužků www.priluk.cz, které byly trhací, abych vzbudil zájem kolemjdoucích a tyto proužky pak vkládal do schránek.

Dotazníkové šetření probíhalo celkem 3 měsíce (od 3. 4. 2012 do 4. 7. 2012). Kdy byly celou dobu vystavené reklamní letáky (i nyní ještě jsou 28. 7. 2012). V průběhu šetření jsem při každé odpovědi dostal zprávu na email a mohl si ho prohlédnout. Ovšem koncem června žádné odpovědi nepřicházely. Když jsem chtěl stáhnout data ze serveru, tak mi bylo oznámeno, že server byl napaden, ale že byla zachráněna podstatná část dat. Nevím tedy, kolik lidí mi odpovědělo doopravdy, ale zhruba 15. 7. 2012 se mi podařilo stáhnout 42 vypracovaných dotazníků a k tomu jsem dostal 1 vlastnoručně psaný dopis.

5.2 Výstup dotazníkového šetření

V dotazníkovém šetření bylo získáno celkem 42 odpovědí (1,59 % z celkového počtu obyvatel). Dá se říct, že počet odpovědí, také reflektuje zájem občanů o rozvoj jejich místní části. Úvodní statistiky reflektují charakter respondentů:

Věk	Čtvrť	Jste:
16-24: 7 16,7%	Příluky-Dědina: 24 57,1%	Zaměstnanec: 24 57,1%
25-49: 25 59,5%	Přísta-výpusta: 7 16,7%	Podnikatel: 6 14,3%
50-64: 6 14,3%	Pančava: 4 9,5%	Student: 7 16,7%
65+: 4 9,5%	Boněcko: 5 11,9%	Důchodce: 4 9,5%
	Prům. zóna: 1 2,4%	Nezaměstnaný: 1 2,4%

Tabulka 6 Údaje o obyvatelích

Pracuji v Přílukách?	Trvání cesty do práce	Jak?
Ne: 23 54,8%	15min: 18 42,9%	MHD: 20 47,6%
Ano: 9 21,4%	30min: 16 38,1%	Auto: 14 33,3%
Nepracuji vůbec: 10 23,8%	45min: 7 16,7%	Kolo: 3 7,1%
	>60min: 1 2,4%	Pěšky: 5 11,9%

Tabulka 7 Údaje o obyvatelích

Téměř 60% respondentů žije v Horní a dolní dědině, což si vysvětlují známostí s mou osobou.

5.2.1 Změny v MHD

Zde uvádím některé odpovědi respondentů, které byly buď jediné svého druhu, nebo stejnou odpovědí reagovalo více respondentů – příklad: noční spoje.

Na točnách chybí automat na jízdenky.

Na otázku zda by obyvatelé uvítali změny v MHD, byly vybrané reakce následující:

Sjednocení časů odjezdů, zesynchronizovat lépe 11/12ku s 31kou, hlavně o víkendech, kdy z Obecin odjíždějí téměř ve stejnou minutu, mohly by se lépe doplňovat.

Ranní školní spoj, který jezdí z točny Příluky, aby zajížděl i ke kapličce, protože je spousta dětí, které chodí na 10. ZŠ a tímto spojem by mohly jezdit už odtud.

Spoj každou hodinu jeden.

Častější spoje, např. 6:20, zpáteční spoj kolem 16. Hodiny.

Zřídít noční spoje trolejbusu 2. Linka č. 2 jezdí do 23 hodiny a pak až v 5 hodin ráno.

Častější spoje o víkendu i ve všední dny.

Častější spoje, hlavně ráno pro lidi jedoucí do práce (spoj v 5:40, který byl zrušen) a ještě jeden spoj mezi 9. a 12. hodinou.

Změnu: prodloužení trasy na konec dědiny, častější spoje - 10.45, 14.45,16.45, 17.45,18.45.19.45,20.45.

Častější spoje na zastávku Za kapličkou. Hlavně na ranní a z ranní směny.

Noční spoje aspoň po 1hod.

Noční spoj ke kapličce, spoj o víkendu odpoledne, spoj před druhou hodinou z města přesunout až po druhé hodině.

Ranní a noční spoje.

Zřízení zastávek směr nahoru i dolů u odbočky na novou výstavbu u „školky“.

Prodloužení trasy autobusu směrem nahoru nad kapličku a zařazení spoje kolem 5. hodiny ranní.

Jezdím linkou č. 2 a doprava vyhovuje kromě doby návratu ze Zlína mezi 17. a 18. hodinou - hodně spojů jezdí do remízy.

Zlevnění, přestavba vozidel na zemní plyn.

5.2.2 Spokojenost obyvatel

Zabarvení pocitu obyvatel z hlediska spokojenosti s životem v místní části Příluky můžeme charakterizovat jako spíše příjemný.

Spokojenost obyvatel	
Rozhodně ANO: 8	4,76%
Spíše ANO: 21	50,00%
Tak napůl: 8	19,05%
Spíše NE: 5	11,90%
Rozhodně NE: 0	0,00%

Tabulka 8 Spokojenost obyvatel

Respondenti odůvodňují své stanoviska takto:

Obecně co se nelíbí: Ubývá klidu, ticha a volného prostoru. Prosazuje se jen to, co je užitečné určité skupině osob. Vadí špatné cesty a slabé osvětlení (respondent z Boněcka). Podle jiných je zde málo obchodů, kultury, sportu. Projevuje se zde nespokojenost nad stavebními činnostmi v části Boněcko III - rozbité krajnice i kanály, těžká auta zanechávající bahno na cestě, způsobují otřesy, hluk a prach. Transformace obytné oblasti na průmyslovou zónu a podmínky z toho vyplívající negativní vlivy např. hluk, zvýšená dopravní frekvence (platí zejména pro obyvatele sídlící u komunikací Přístav – Cecilka x Pekárenská a Michalova). Vandalismus na cyklostezce a v okolí.

Co respondenti vyzdvihují: klidná lokalita blízko do lesa i do města, čistý vzduch, klid, blízkost přírody, cyklostezka, dobré místo pro všechny věkové skupiny. Dobrá dostupnost MHD, dobří sousedé, akce pořádané pro děti i dospělé Sdružením za zdravé Příluky a Komisí místní části společenské aktivity jako stavění máje, silvestr, atp. dobré místo pro život, dobrá dostupnost do města, pěkné prostředí.

5.2.3 Co respondentům chybí, popř. co by změnili

Mnoho respondentů by místní části rádi viděli (konkrétně v rezidenci) dětské hřiště, nebo alespoň ve školce. Není divu, bydlí zde mnoho nových rodin (zhruba 20) s malými dětmi. Také samotná školka byla mnohokrát zmíněna.

Další četnou připomínkou je chybějící chodník v Horní a Dolní dědině podél hlavní cesty.

Dále: chybí osvětlení cyklostezky, menší obchod s potravinami, sběrný dvůr pro lidi bez auta, častější vyvážení kontejnerů s tříděným odpadem – zejména plasty. Neparkovat auta na ulici, o víkendech nepoužívat hlučné zahradní stroje, snížení rychlosti v Dědině, více kulturních akcí, častější spoje MHD. Veřejné zapojení obyvatel do aktivit místní části. Změnit příjezd do Průmyslové zóny. Přejít na křižovatce ulic Pekárenská a Cecilka. Cyklostezku vést až do Slušovic. Vybudovat bobovou dráhu a malé lanové centrum ve Žlebě. Vyměnit vedení radnice. Výstavba protihlukové stěny. Větší komunikace mezi vedením města a obyvateli. Zasadit stromy nad lavičkami na cyklostezce. Chybějící nástěnka. Zvýšit údržbu chodníků zejména v zimě.

5.2.4 Bývalý objekt školky a DDM Astra

Na otázku zda by obyvatelé byli pro, zrekonstruovat budovu pro pečovatelské služby nebo školku, popřípadě co by navrhli místo stávajícího objektu, odpovídali takto:

Bývalý objekt školky	
Rozhodně ANO: 32	76,19%
Spíše ANO: 5	11,90%
Tak napůl: 4	9,52%
Spíše NE: 1	2,38%
Rozhodně NE: 0	0,00%

Tabulka 9 Bývalý objekt školky

Skoro naprostá většina respondentů byla jednoznačně pro zrekonstruování školky pro děti. Jiní navrhovali školu, nebo pečovatelský dům, nebo jiné sociální zařízení a jejich vzájemné kombinace. Objevila se zde i připomínka, v případě domova pro seniory by měli mít občané Příluk přednost.

Objevily se zde návrhy jako: multifunkční kulturní zařízení, pekárna, pokračování DDM Astra, startovací byty pro mladé rodiny a byty pro samoživitelky matky s dětmi, bludiště, zábavní park, zrcadlový sál, objekt na oslavy a přespání, či veřejnou plochu pro kulturní a společenské akce.

5.2.5 Cyklostezka

Na otázku zda by byli občané pro napojení cyklostezky do Lůžkovic odpovídali respondenti takto:

Cyklostezka	
Rozhodně ANO: 32	76,19%
Spíše ANO: 3	7,14%
Tak napůl: 5	11,90%
Spíše NE: 0	0,00%
Rozhodně NE: 1	2,38%
Nezodpovězno: 1	2,38%

Tabulka 10 Cyklostezka

Přestože byla převážná většina pro, objevily připomínky, které zbudování cyklostezky nevyvracely, ale i nepodporovaly:

Rekreační cyklostezky jsou fajn, ale pro skutečné cyklisty jsou nepoužitelné (spousta kočárků, psů, bruslařů, nebezpečí kolizí), pročež je třeba na cyklodopravu myslet hlavně při výstavbě a rekonstrukci silnic (široké krajnice, sólo pruhy pro cyklisty). Také o víkendech a ve všední dny odpoledne zde není tak hustý provoz. Větší důležitost napojení cyklostezky z Lůžkovic do Vizovic. A vyhrazení pruhu v Průmyslové zóně pro cyklisty.

V dalších připomínkách respondenti podporovali výstavbu bezpečností, příjemným prostředím, příjemnějším zážitkem z jízdy, častým využíváním stezky a podporováním sportovních aktivit.

5.2.6 Rezidence Příluky

Na otázku zda se obyvatelům líbí čtvrť Rezidence Příluky, odpovídali respondenti takto:

Rezidence Příluky	
Rozhodně ANO: 2	4,76%
Spíše ANO: 7	16,67%
Tak napůl: 11	26,19%
Spíše NE: 5	11,90%
Rozhodně NE: 16	38,10%
Neodpovědělo: 1	2,38%

Tabulka 11 Rezidence Příluky

Z odpovědí jde cítit nerozhodný, či spíše negativní postoj. Ne hlavně ze situačního hlediska, ale z architektonického (nezapadajícího do současné zástavby) připomínající sterilizaci a místo bez duše. Bylo také i zmíněno kupčení s pozemky.

Někteří z respondentů se uklidňovali, že to mohlo být horší, že je aspoň dodržovaný společný architektonický prvek a v rámci mezí dodržen původní projekt. Další vítali nové občany, kteří snižují věkový průměr.

5.2.7 Čtvrť Boněcká louka

Na otázku zda se obyvatelům líbí čtvrť Boněcká louka – Boněcko III, odpovídali respondenti takto:

Boněcká louka	
Rozhodně ANO: 1	2,38%
Spíše ANO: 8	19,05%
Tak napůl: 11	26,19%
Spíše NE: 12	28,57%
Rozhodně NE: 10	23,81%

Tabulka 12 Boněcká louka

Podobně jako u Rezidence jsou zde reakce spíše negativní a to zejména k vůli:

špatnému dopravnímu napojení, které již na počátku stavebních prací a v průběhu občanům působilo potíže, podle některých je území spojeno s korupcí, lokalita je nevhodná pro stavění, v zimě těžko udržovatelná vozovka, možnost sjíždění svahu, nedostupnost MHD, výstavba zasahující do krajiny, architektonické nejednotnosti.

Respondenti s kladným vztahem reagovali přínosem nových lidí a nápadů, a pěkným místem na bydlení.

5.2.8 Odpojení od města

Na otázku zda by obyvatelé byli pro, odpojit se od města Zlína, byly reakce následující:

Odpojení od Zlína	
Rozhodně ANO: 5	11,90%
Spíše ANO: 4	9,52%
Tak napůl: 10	23,81%
Spíše NE: 12	28,57%
Rozhodně NE: 11	26,19%

Tabulka 13 Odpojení od Zlína

Jako v posledních dvou kapitolách byly reakce spíše negativní. Podle mého uvážení valná část pramenila z nedostatku informací, kde byly pokládány otázky; co by nám to mohlo přinést, jaké by to mělo výhody atd.

Objevovaly se názory a otázky jako: utopie, co by nám to mohlo přinést? (což je dobrá otázka), co by to znamenalo pro každého občana obecně?, obec by nevystačila finančně, strach ze ztráty MHD, strach z potřeby vynakládat vlastní prostředky na veřejné úkony, nezájem spoluobčanů, výhodnější je řešení místních částí, různorodost zájmů a rozdílnosti obyvatel činžák/vesnice, využívání dostupností krajského města.

Co by oddělení mohlo podle respondentů přinést: rozhodování ve prospěch místních obyvatel, příklady samostatných obcí Hvozdná, Želechovice, neinvestovalo by se do nežádoucích projektů (kongresové centrum), lepší přerozdělování finančních prostředků, zásada funkčního období místního obyvatele – vztah s rodnou půdou a obyvateli.

6 SWOT ANALÝZA MČP

Silné stránky:

- Kvalitní životní podmínky
- Volné stavební plochy
- Příjemné přírodní, rekreační a turistické podmínky
- Průmyslová zóna – pracovní příležitosti
- Součást krajského města Zlína
- Železniční napojení a napojení MHD v centrální části
- Pravidelné kulturní akce
- Scenerické a výhledové cesty
- Původní náves bývalé obce – Horní dědina
- Historické památky – kapličky, pomník
- Pramen pitné vody
- Dynamický reliéf zvyšuje atraktivitu území z hlediska rekreačního využití
- Svahy jižní expozice poskytují příjemné prostředí pro bydlení nad údolní nivou
- Venkovská zástavba s typickou návší a zázemím ploch smíšených nezastavěného území
- Příznivé prostředí s optimální prostorovou orientací ke světovým stranám

Slabé stránky:

- Slabé dopravní napojení okrajových částí
- Absence napojení MHD okrajových částí
- Značné riziko sesuvů neumožňuje výstavbu, případně klade velké nároky na technické zajištění svahů
- Problematická dopravní obsluha území v klimaticky nepříznivém období
- Problémy s parkováním vozidel (zejména ul. Přílucká)
- Dopravní obsluha průmyslové zóny přes obytnou zástavbu obsluha průmyslové zóny veřejnou dopravou

Příležitosti:

- Rostoucí počet obyvatel
- Využití území s rizikem sesuvů pro doplnění krajinného rámce, posílení ekologické stability území
- Využití dotačních titulů podhorského hospodaření v oblasti zemědělství
- Zachování stávající struktury obce (Horní a Dolní dědina)

Hrozby:

- Z hlediska proveditelnosti je rizikem neefektivní výstavba
- Zvýšené riziko erozního ohrožení
- Neúměrné tlaky na využití území pro bydlení, příp. další funkce
- Tranzitní doprava
- Záplava od Dřevnice (nivy – Přístav, Výpusta)
- Záměry rozvoje dopravní infrastruktury
- Negativní vlivy dopravy

7 PROJEKTY NA PODPORU ROZVOJE MÍSTNÍ ČÁSTI PŘÍLUKY

Při otázce jak přispět k rozvoji místní části Příluky jsem se soustředil na témata, která spoluobčany nejvíce „pálí“. Pomocí dotazníku, komunikace s obyvateli a vlastního uvážení jsem vyřídil návrhy projektů s co největší pravděpodobností realizace v praxi a omezil jsem je o návrhy územního plánu (kromě cyklostezky). Kapitulu obsahují návrhy pro řešení současné situace, ale i projekty pro blízkou budoucnost, vázané podmínkami, které ještě nenastaly. Zde je nabídka možností jak přispět ke spokojenosti obyvatel a tím rozvoje místní části:

7.1 Podpora interakce mezi KMČP, SZZP a obyvateli

Cíle: Základem myšlenky je zvýšení povědomí o úkonech, rozhodování, plánech komise a sdružení, a tím informovat občany o nadcházejících či plánovaných událostech, vybízet k zapojení při aktivitách, či shromažďování názorů k aktuálnímu problému, nebo alespoň větší informovanosti. Touto cestou by bylo možné přilákat i mladé k dění v Přílukách, zvýšení počtu návštěvnosti kulturních akcí (případně uspořádat úplně nové) a jistým způsobem dát možnost k propojení a sdílení obyvatel Příluk

Popis: Založením skupiny na sociálních webových stránkách typu facebook (zvolen kvůli oblíbenosti v ČR) jménem Komise místní části Příluky, možno i se spoluprací Sdružení za zdravé Příluky se můžeme pokusit o zvýšení interakce s obyvateli.

Cílová skupina: obyvatelé MČP

Rozpočet: předběžně žádný, aktivity na uvedených webových stránkách je zdarma

Realizátor: KMČ, Sdružení za zdravé Příluky

7.2 Objekt bývalé školky

Tento objekt je již řešen v rámci projektu využití nové školky a výukového střediska pro rodiny dětí s autismem. Je velká pravděpodobnost, že bude pokračovat do zdárného otevření centra a školky.

Cíle: rekonstrukce, popřípadě přestavba stávající budovy, úprava terénu a zajištění potřebných úkonů pro otevření

Popis: Za předpokladu nevyužití objektu, se zde nabízí možnosti, po kterých mnoho obyvatel volá. A to je zrekonstruování a znovuotevření školky či přestavba na domov pro

seniory. Pro oba záměry je to místo skvělé zvláště z lokalizačního hlediska (klidné prostředí a skvělé přírodní podmínky). Nemluvně o současné situaci, obou dotčených věkových struktur – děti předškolního věku a senioři hledající místo v domovech. Pro obě dvě skupiny jsou v současné době kapacity daných institucí přeplněné a nalezení volného místa je velmi těžké.

Cílová skupina: předškolního věku a senioři vyžadující sociální péči

Rozpočet: 10 – 60 mil Kč, v případě rekonstrukce na centrum pro seniory se částka může vyšplhat výše

Zdroj financí: městská, krajská úroveň, MMF a dotační tituly EU

Indikátory: rekonstrukční plány, práce, stavební materiály a výbava nového objektu

Realizátor: město Zlín



Obrázek 5 Pohled > Sever (VT)



Obrázek 6 Pohled > Jih (VT)



Obrázek 7 Přílehlé pozemky školy, bývalá dětská hřiště (VTG)

7.3 Cyklostezka

Velkým přínosem pro obyvatele nejen Příluk, ale i celého okolí, může znamenat napojení na stávající cyklostezku v Přílukách k Lůzkovicím (pro začátek). Záměr vést cyklostezku od mostu na Přístavu k mostu v Lůzkovicích je již zaznačen do ÚP jako rezerva pro dopravu. Přednostně se však řeší napojení cyklostezky Zlín – Otrokovice (zohledněno větší důležitostí).

7.4 Bezpečnost chodců v Horní a Dolní dědině

Cíle: Vybudování pěší komunikace na ulici Dolní dědina a Pekárenská

Popis: Na základě dotazníkového šetření a vlastních zkušeností se nabízí otázka jak více zbezpečnit pohyb pěších po hlavní komunikaci v Horní a Dolní dědině, včetně úseku na křižovatce u zrcadla.

Křižovatka u zrcadla – je velmi nedořešeným bodem dopravní komunikace z hlediska pěší dopravy (viz i doprava - pěší komunikace). Bezpečná pěší cesta nebyla v průběhu rekonstrukce zřízena. Pěší byli tudíž odkázáni sami na sebe, případně na obezřetnost

řidičů. Vzhledem k průměrné rychlosti, četnosti a velikosti projíždějících aut není situace pro chodce příznivá. To se jedná v obou směrech, pokud chcete jít od zrcadla dolů po Pekárenské i nahoru do Dolní dědiny.

Možné řešení – Pekárenská

Vybudováním pěší zóny chodníkem ve svahu. Od chodníku směřující od nemocnice – přechod k zrcadlu, od něj směr dolů vybudovat chodník lešeňovitě konstrukce (hliník/dřevo) – kvůli prudkému svahu.

Směr Dolní dědina

Vystavění chodníku od začátku ochranné zdi (západ) vedoucí nad ní, lineárně kopírující horizont zdi. Tento chodník by mohl pokračovat dále směr sever po levé straně komunikace až k bráně areálu bývalé školky. V severní části by ovšem bylo potřeba, zasáhnou do pozemků přiléhajících domů.

Další možností jak zvýšit bezpečnost chodců v Dědině je snížení rychlosti v obytné zóně bez pěší komunikace.

Cílová skupina: obyvatelé MČP

Rozpočet: 2 – 15 mil Kč

Zdroj financí: město Zlín

Indikátory: architektonický návrh, stavební práce, materiál

Realizátor: město Zlín, popřípadě KMČ



Obrázek 8 Křižovatka u zrcadla (VT)



Obrázek 9 Zničená dopravní značka (VT)

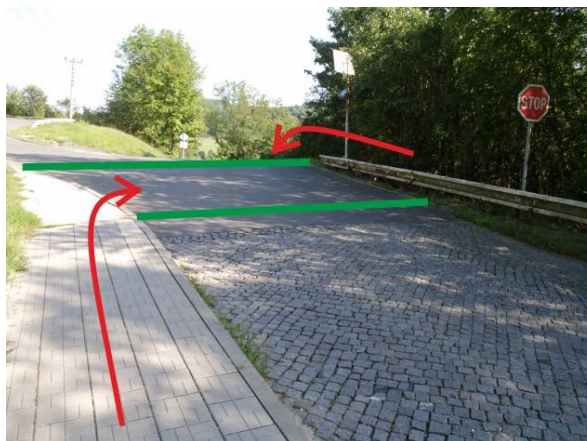
Zelená šipka značí navrhovaný chodník. Červená stávající (60 cm široký).

Dopravní značka je již poněkolikáté zničená, zejména velkými dopravními vozidly.



Obrázek 10 Chodník – Dolní dědina (VT) Obrázek 11 Chodník - Dolní dědina (VT)

Zde červené šipky určují pozici navrhovaného chodníku



Obrázek 12 Přechod u zrcadla (VT) Obrázek 13 Chodník směr Pekárenská (VT)

Zde červené šipky určují směr navrhovaného chodníku a zelené čáry určují pozici navrhovaného přechodu.

7.5 Dětská hřiště

Cíle: Výstavba dětského hřiště

Popis: Vzhledem k současné situaci, kdy do rezidence v Dolní dědině za posledních pár let přibilo značné množství rodin s dětmi, se jeví jako vhodný investiční projekt dětské hřiště. Podle pozorování si děti nemají kde hrát. Valná většina maminek s dětmi se schází u jediné rodiny, kde mají houpačku pro dvě osoby. Soudě podle počtu dětí se tato situace zdá být minimálně smutná.

Jako vhodné lokality pro dětské hřiště dětí předškolního a školního věku se jeví bývalé školní hřiště, lokalita žlebu – jižní část (pozemek města) i severní část (soukromé vlastnictví) a případné volné plocha v Rezidenci.

Všechny tyto plochy mají svá pro i proti.

Severní část žlebu je částečně soukromý majetek, ovšem nevyužitý. Tato plocha je svírána žlebovými svahy a hrází. Pro tento terén by byla vhodná například lanovka. Je to okrajová část dědiny.

Jižní část žlebu je v mírném svahu a lemuje ji pěší stezka (osvětlený prostor). Vhodné využití této plochy by mohlo být hřiště kaskádovitého typu či variace bobové dráhy. Také okrajová část dědiny.

Bývalé školní hřiště – nyní vyklizené, ale stále oplocené. Toto hřiště by se zdálo být velmi vhodnou variantou, pokud bychom spoléhali na to, že se slíbená školka v roce 2013 otevře – návštěvnost by byla zajištěna. Úskalím například je, že od rezidence se musí přecházet hlavní cesta, což by nevyhovovalo společensko-bezpečnostním normám.

Varianta hřiště umístěné v Rezidenci by byla nejbezpečnější varianta, ovšem v závislosti na výběru pozemku také nejdražší.

Cílová skupina: děti předškolního a školního věku

Rozpočet: 1 – 6 mil Kč

Zdroj financí: město Zlín

Indikátory: návrh řešení a popřípadě vypůjčení, nebo odkoupení pozemku, úprava povrchu a prostředí, příslušenství, práce

Realizátor: město Zlín, popřípadě KMČ



Obrázek 14 Pozice dětských hřišť, 3 z 4 (VTG)



Obrázek 15 Hřiště č. 1 (VT)



Obrázek 16 Hřiště č. 2 (VT)



Obrázek 17 Hřiště č. 3 (VT)

7.6 Rekultivace zdi u zrcadla

Popis: Vhodným výběrem nátěru na zandalizovanou zeď by mohla malba působit na kolemjdoucí či projíždějící svým unikátním způsobem. Krajina s relaxační tematikou, nebo motivačními texty by mohly být mnohem příznivějším socio-estetickým prvkem než je tomu nyní. Plocha by se také mohla propůjčit uměleckým institucím pro vlastní seberealizaci se souhlasem návrhu KMČ.

Rozpočet: 10 – 35 tis Kč, nebo 0 Kč

Zdroj financí: rozpočet KMČ

Indikátory: barva, práce



Obrázek 18 Zeď v křižovatce u zrcadla (VT)

7.7 Dopravní napojení průmyslové zóny

Cíle: zbudování dopravního napojení průmyslové zóny

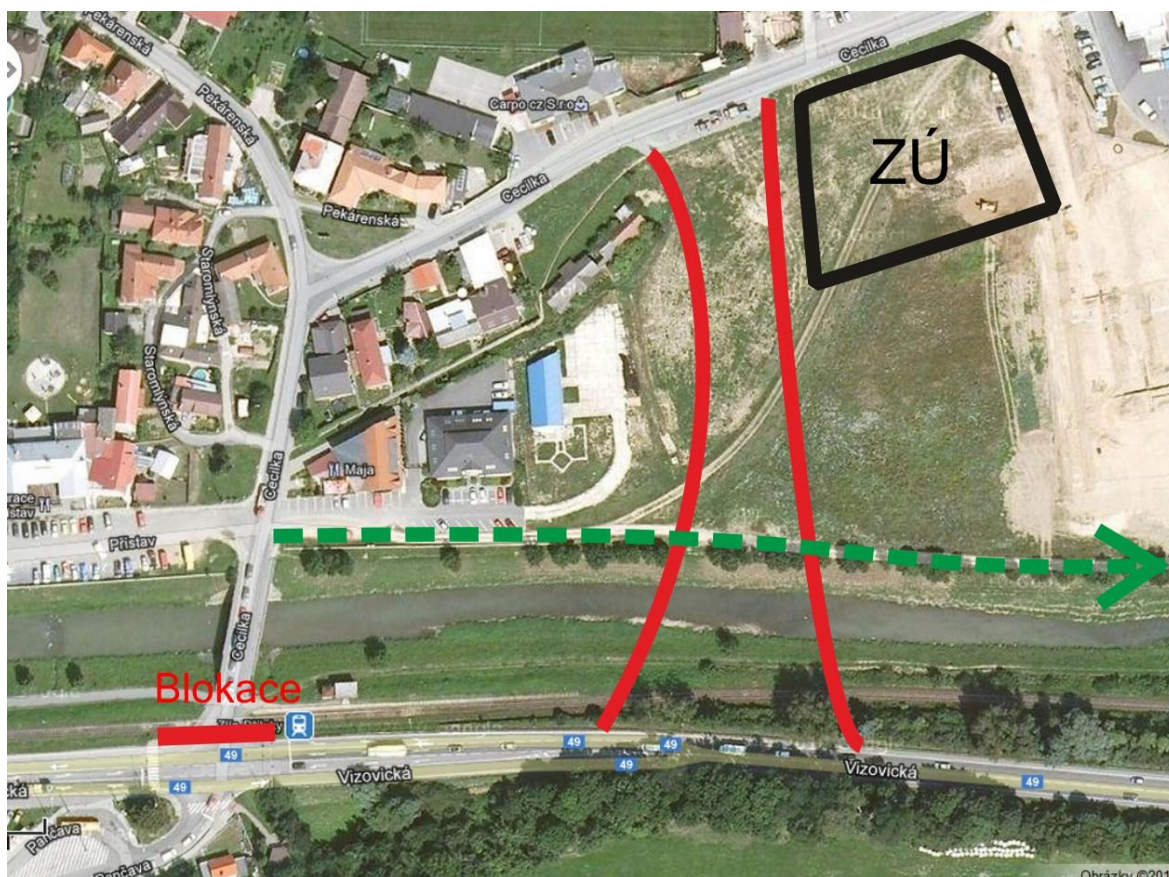
Popis: Velkým stávajícím problémem je nevyhovující dopravní řešení západního napojení průmyslové zóny. Jedná se o křižovatku ulic Pekárekská a Cecilka pokračující k mostu na Přístavu. Jde o frekventované komunikace s malou kapacitou, s křížením tranzitní dopravy, cyklodopravy a pěších.

Realizovatelným a smysluplným návrhem by mohlo být: uzavření mostu pro autodopravu – využití jen pro pěší a cyklobruslaře s předpokladem vybudování cyklostezky podle ÚP. Vybudování napojení průmyslové zóny formou přemostění zhruba 200 m směrem na východ od vlakové zastávky. Tento most by byl pouze pro autodopravu, vedl by nad železnicí a rovnoběžně s protipovodňovou hrází by se napojoval na průmyslovou zónu mimo zastavěné obydlené území v části naproti pile. Tento projekt je potřeba sladit s navrhovaným rozšířením silnice I/49.

Zdroj financí: městská, krajská úroveň, MMF a dotační tituly EU

Indikátory: inženýrský návrh, úprava terénu, práce, materiál

Realizátor: město Zlín



Obrázek 19 Dopravní napojení PZ (VTG)

Červené značení tvoří koridor pro přemostění. Černé území značí zastavěné území a zelená přerušovaná šipka ukazuje směr cyklostezky.

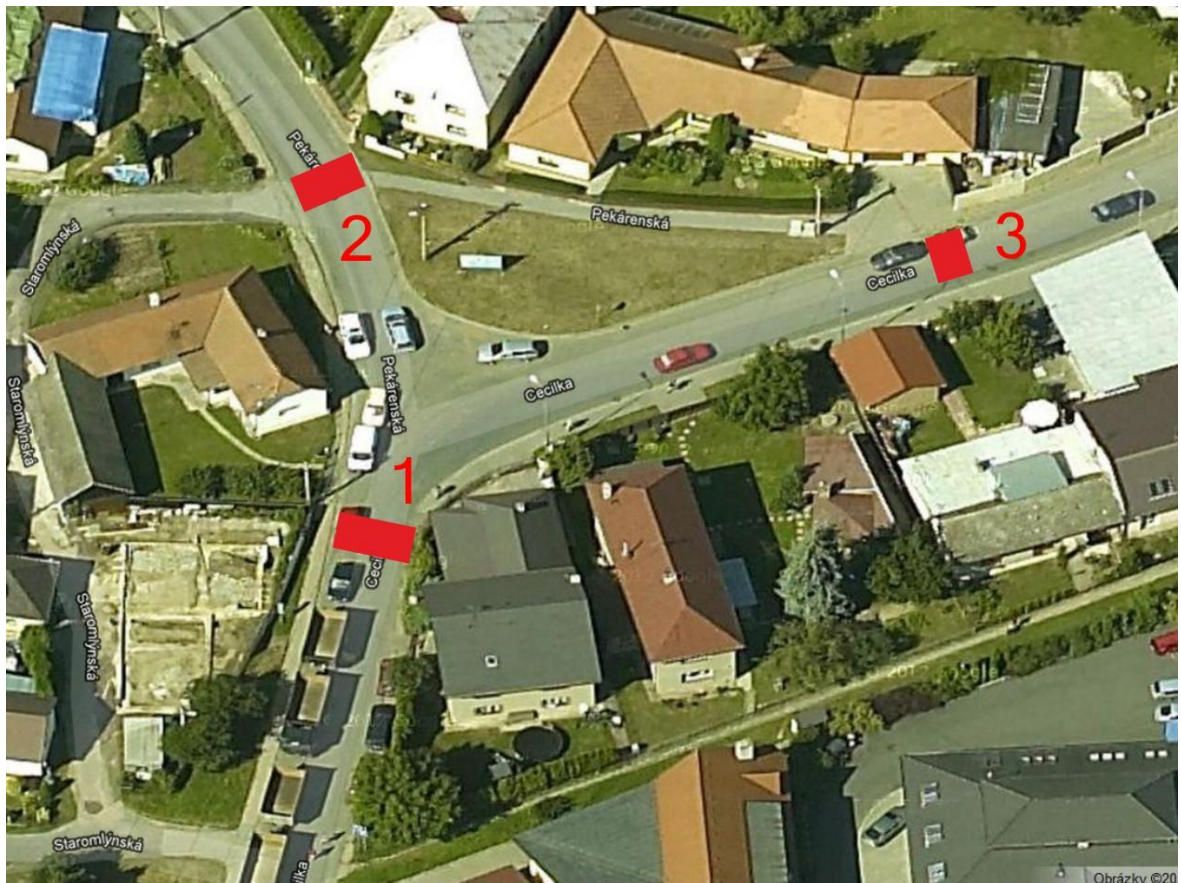
7.8 Zbudování přechodů na ulici Cecilka – Pekárenská

Popis: Tento návrh projektu navazuje na výše zmíněnou dopravní situaci na křižovatce ulic Pekárenská a Cecilka. Navržení vybudování přechodů pro pěší s nejvyšší důležitostí u přechodu č. 1. Viz obr. Nejvyšší prioritou je přechod číslo 1. Plus dopravní značení.

Rozpočet: 10 – 50 tis Kč

Zdroj financí: město Zlín

Realizátor: KMČ



Obrázek 20 Navrhované přechody – Pekárenská x Cecilka (VTG)

7.9 Výsadba stromů podél cyklostezky

Popis: Na návrh spoluobčana v dotazníkovém šetření bych rád upozornil na vhodné umístění nových stromů podél cyklostezky a to zejména u laviček bez krytí před sluncem. Lavičky kryté, jsou v době léta nejvíce vyhledávané. Jsou celkem 4.

Rozpočet: 5 – 20 tis Kč

Zdroj financí: město Zlín, KMČ

Indikátory: 4 stromy, práce

Realizátor: KMČ



Obrázek 21 Nezastíněná lavička 1

Obrázek 22 Nezastíněná lavička 2

7.10 Nívrhy pro projekty blízké budoucnosti

Zbudování zastávek

V případě obnovy školky a kvůli zájmu občanů z Rezidence, by bylo vhodné zbudovat dodatečné zastávky na trase trolejbusu č. 11g. Konkrétně v lokaci napojení ulice Nebeská a výjezdu z areálu školky na hlavní ulici, viz. obr 23.



Obrázek 23 Navrhované zastávky trolejbusu 11g

Odhlučnění silniční komunikace I/49

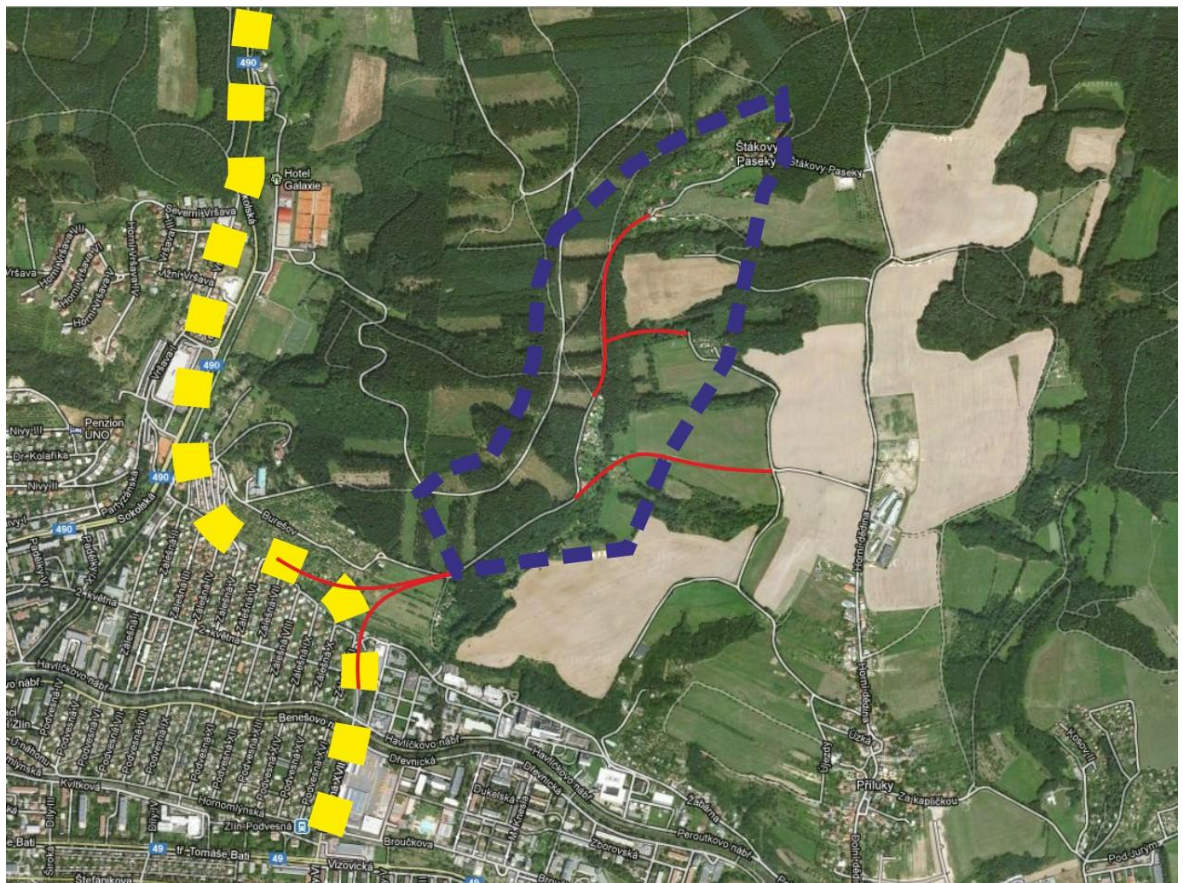
Vzhledem k navrhovanému rozšíření silnice I/49 (předpokládáme zvýšenou průjezdnost vozidel a větší hlučnost) by se měl projekt rozšířit o protihlukovou stěnu (i železnici). V případě nedostatku financí alespoň vysázení stromů a zeleně podél cesty v obou směrech.

Rozšíření obytné zástavby – dopravní napojení

Tento projekt je určen spíše pro diskuzi o vhodnosti a účelnosti.

V případě nutnosti rozšíření obytné zástavby do okrajových částí města typu venkovské lokality, Příluk by mohl nabídnout jisté řešení. Tento návrh by zároveň řešil slabou dopravní dostupnost údolí Štákových pasek a části Burešova viz. obr 24. Návrhem je zbudování dostatečné dopravní infrastruktury, inženýrských sítí a uvolnění pozemků pro obytnou zástavbu v této oblasti.

Nová čtvrť by byla výborným místem pro klidné bydlení v přírodě, odhlučněné kopci a s dopravním napojením na plánovanou přípojku Vršava-Burešov-Obeciny. Velký důraz by musel být kladen na minimalizaci zásahů do zalesněné oblasti a na využití vykáčených míst v lokalitě.



Obrázek 24 Návrh obytné zóny - Štákovy paseky (VTG)

Žlutá barva značí plánované napojení na I/49. Červená značí příklad napojení silniční komunikace a modrá oblast zástavby.

ZÁVĚR

Místní část Příluky má zatím jako samostatná jednotka v čele s KMČ úzkou rozhodovací pravomoc a omezené možnosti, co se týče možností rozvoje blízké budoucnosti, tj. ve výhledu 2 – 20 let. V rámci regionu se rozhodování a plánování děje na komunální a krajské úrovni, což odkazuje obyvatele městských částí na dění v politickém spektru.

Nastavený systém ovšem umožňuje řešit řekněme drobné otázky z pohledu regionu, avšak zásadní problémy z pohledu místní části. Tímto způsobem se tak každá místní část může starat o své obyvatele formou návrhů městu a nízkorozpočtových projektů (v řádu několika milionů), popřípadě stovek tisíc v rámci rozpočtu místní část na různé opravy, rekonstrukce infrastruktury a jiné. Místní část tak nemůže sama za sebe plně udávat tempo a směr vlastního vývoje, ale může v některých situacích ulehčit občanům od veřejných problémů, které souvisí s tokem času, pokrokem či vytyčenou cestou nadřazené úrovně.

Na základě poznatků z této práce docházím k závěru, že existuje několik možných cest rozvoje místní části Příluky. V oblasti průmyslu již není kam dále postupovat, může docházet jen k mírným obměnám. Jednou z možností je rozšiřování obytné zóny do okolí již stávající a to zejména v severní části katastru. Další možnost může spočívat v nezasahování aktivními změnami do územního plánování a ponechání Příluku jeho současný charakter a dát mu příležitost pro vlastní realizaci, například dalším generacím. Jiná možnost může spočívat v kombinaci obou výše zmíněných v souladu s postupným vývojem místní části a celého města. Zde záleží na tlacích a motivech při rozhodování na úrovni územního plánování a komunální úrovně.

SEZNAM POUŽITÉ LITERATURY

- [1] NEKUDA, Vladimír NEKUDA, Jan JANÁK, Pavel MICHNA a Petr STAROSTA. MUZEJNÍ A VLASTIVĚDNÁ SPOLEČNOST V BRNĚ. *Zlínsko*. Brno, 1995. ISBN 80-850448-57-4.
- [2] Místní části - Příluky. ODBOR KANCELÁŘE PRIMÁTORA. *Zlín - oficiální stránky města* [online]. 15.03.2012, 15.03.2012 [cit. 2012-06-16]. Dostupné z: <http://www.zlin.eu/page/74665.priluky/>
- [3] Kanceláře místních částí. ODBOR KANCELÁŘE PRIMÁTORA. *Zlín - oficiální stránky města* [online]. 15.03.2012, 15.03.2012 [cit. 2012-06-26]. Dostupné z: <http://www.zlin.eu/page/15174.kancelare-mistnich-casti/>
- [4] ODBOR ŽIVOTNÍHO PROSTŘEDÍ A ZEMĚDĚLSTVÍ MAGISTRÁTU MĚSTA ZLÍNA. *Životní prostředí Zlínska a jeho ochrana 2010*. 2010, 64 s. Dostupné z: http://www.google.cz/url?sa=t&rct=j&q=&esrc=s&source=web&cd=2&ved=0CFAQFjAB&url=http%3A%2F%2Fwww.zlin.eu%2Fupload.cs%2F0%2F0f8d2cb4_1_zivotni_prostredi.pdf&ei=F1HrT--tCozJswb9h9n9BQ&usg=AFQjCNHggqIAHVOGujhduZqRr8ylxRRPUlg&sig2=9agoqYdKlbuZksRvBcbAQ
- [5] ÚSTAV REGIONÁLNÍHO ROZVOJE, veřejné správy a práva – Fame, UTB. *STRATEGIE ROZVOJE STATUTÁRNÍHO MĚSTA ZLÍNA DO ROKU 2020 - ZLÍN 2020*. 0.2. Zlín, 140 s.
- [6] Vodní hospodářství a povodně. VLADIMÍRA PAVLOVOVÁ / ODBOR ŽIVOTNÍHO PROSTŘEDÍ A ZEMĚDĚLSTVÍ. *Zlín - oficiální stránky města* [online]. 15.02.2012, 15.03.2012 [cit. 2012-07-5]. Dostupné z: <http://www.zlin.eu/page/18710.vodni-hospodarstvi-a-povodne/>
- [6] Gemini oční klinika. [online]. 2012 [cit. 2012-07-06]. Dostupné z: <http://www.gemini.cz/cz/>
- [7] Informace o nás. *Sdružení za zdravé Příluky* [online]. 2009 [cit. 2012-07-07]. Dostupné z: <http://www.priluk.cz/o-nas/>
- [8] Restaurace, Ubytování. *Sdružení za zdravé Příluky* [online]. 2009 [cit. 2012-07-07]. Dostupné z: <http://www.priluk.cz/priluky/ubytovani/>
- [9] KLAJMON, Vladimír. *ÚZEMNÍ PLÁN MĚSTA ZLÍNA – průzkumy a rozbor*. Brno, 2007.
- [10] ČSÚ [online]. 11.2.2005, 15.5.2012 [cit. 2012-07-15]. Dostupné z: <http://www.czso.cz/csu/2004edicniplan.nsf/krajp/13-7230-04-xz>
- [11] *Ministerstvo průmyslu a obchodu* [online]. 2012 [cit. 2012-07-17]. Dostupné z: http://www.rzp.cz/cgi-bin/aps_cacheWEB.sh?VSS_SERV=ZVWSBJFND
- [12] WOKOUN, René. *Regionální rozvoj: (výchozí regionálního rozvoje, regionální politika, teorie, strategie a programování)*. Praha: Linde, 2008. 475 s. ISBN 978-80-7201-699-0.

- [13] Kolektiv autorů. *Úvod do regionálních věd a veřejné správy*. Plzeň: Vydavatelství a nakladatelství Aleš Čeněk, 2008, 455 s. ISBN 978-80-7380-086-4.
- [14] MAREK, Dan a KANTOR, Tomáš. *Příprava a řízení projektů strukturálních fondů Evropské unie*. 1. vyd. Brno: Společnost pro odbornou literaturu - Barrister & Principal, 2007. 210 s. ISBN 978-80-87029-13-8.

SEZNAM POUŽITÝCH SYMBOLŮ A ZKRATEK

ARES Administrativní registr ekonomických subjektů

KMČP Komise místní části Příluky

MMF Ministerstvo financí

RD Rodinný dům

RMZ Rada města Zlína

SZZP Sdružení za zdravé Příluky

ÚP Územní plán

ÚS Územní studie

VT Vlastní tvorba

VTG Vlastní tvorba – foto google maps

SEZNAM OBRÁZKŮ

Obrázek 1	Místní části - Zlín [3]	19
Obrázek 2	Kaplička - Lánové díly [2]	28
Obrázek 3	kaple sv. Martina [2]	28
Obrázek 4	Pomník padlých z 1. a 2. světové války [2]	29
Obrázek 5	Pohled > Sever (VT) Obrázek 6 Pohled > Jih (VT).....	55
Obrázek 7	Přílehlé pozemky školy, bývalá dětská hřiště (VTG)	56
Obrázek 8	Křižovatka u zrcadla (VT) Obrázek 9 Zničená dopravní značka (VT).....	57
Obrázek 10	Chodník – Dolní dědina (VT)	
Obrázek 11	Chodník - Dolní dědina (VT).....	58
Obrázek 12	Přechod u zrcadla (VT) Obrázek 13 Chodník směr Pekárenská (VT).....	58
Obrázek 14	Pozice dětských hřišť, 3 z 4 (VTG).....	60
Obrázek 15	Hřiště č. 1 (VT)	60
Obrázek 16	Hřiště č. 2 (VT)	61
Obrázek 17	Hřiště č. 3 (VT)	61
Obrázek 18	Zed' v křižovatce u zrcadla (VT).....	62
Obrázek 19	Dopravní napojení PZ (VTG)	63
Obrázek 20	Navrhované přechody – Pekárenská x Cecilka (VTG).....	64
Obrázek 21	Nezastíněná lavička 1 Obrázek 22 Nezastíněná lavička 2	65
Obrázek 23	Navrhované zastávky trolejbusu 11g	65
Obrázek 24	Návrh obytné zóny - Štákovy paseky (VTG).....	67

SEZNAM TABULEK

Tabulka 1	Demografický vývoj do roku 1991[1]	24
Tabulka 2	Počty obyvatel Příluk k 30. 6. 2012 – zdroj: Evidence obyvatel.....	26
Soubor tabulek 3	Počty cestujících železniční dopravou [9]	40
Soubor tabulek 4	Ekonomická aktivita obyvatel r. 2001 (ČSÚ) [10].....	43
Tabulka 5	Velikost firem z hlediska počtů zaměstnanců (zdroj: ARES)	44
Tabulka 6	Údaje o obyvatelích	45
Tabulka 7	Údaje o obyvatelích	46
Tabulka 8	Spokojenost obyvatel.....	47
Tabulka 9	Bývalý objekt školky	48
Tabulka 10	Cyklostezka.....	49
Tabulka 11	Rezidence Příluky.....	49
Tabulka 12	Boněcká louka	50
Tabulka 13	Odpojení od Zlína.....	50
Tabulka 14	Kvalita vody studánky 2010 [6].....	75
Tabulka 15	Kvalita vody studánky 2011 [6].....	75
Tabulka 16	Kvalita vody studánky 2012 [6].....	75

SEZNAM PŘÍLOH

PŘÍLOHA I: Kvalita vody v prameni Příluky [6]

PŘÍLOHA II: Právnícké osoby s místem podnikání v průmyslové zóně Příluky [11]

PŘÍLOHA III: Reklama na dotazník

PŘÍLOHA P I: KVALITA VODY V PRAMENI PŘÍLUKY

Kvalita vody v prameni Příluky 2010					
Parametr	II	V	VIII	XI	Limit
dusitany (mg/l)	<0,02	<0,02	<0,02	<0,02	max. 0,5
dusičnany (mg/l)	<2,0	<2,0	49	<2,0	max. 50
vápník a hořčík (mmol/l)	2,85	2,95	3,55	2,88	2,0 až 3,5 DH**
železo (mg/l)	0,029	0,029	0,012	0,036	max. 0,20
koliformní bakterie (KTJ/100ml)*	0	0	0	0	max. 0
bakterie E-coli (KTJ/100ml)*	0	0	0	0	max. 0

Tabulka 14 Kvalita vody studánky 2010 [6]

Kvalita vody v prameni Příluky 2011					
Parametr	II	V	VIII	XI	Limit
dusitany (mg/l)	<0,02	<0,02	<0,02	<0,02	max. 0,5
dusičnany (mg/l)	<2,0	<2,0	<2,0	<2,0	max. 50
vápník a hořčík (mmol/l)	3,09	3,21	3,12	3,16	2,0 až 3,5 DH**
železo (mg/l)	0,065	0,041	0,040	0,035	max. 0,20
koliformní bakterie (KTJ/100ml)*	0	0	66	0	max. 0
bakterie E-coli (KTJ/100ml)*	0	0	0	0	max. 0

Tabulka 15 Kvalita vody studánky 2011 [6]

Kvalita vody v prameni Příluky 2012					
parametr	II	IV	VIII	XI	limit
dusitany (mg/l)	<0,02				max. 0,5
dusičnany (mg/l)	11				max. 50
vápník a hořčík (mmol/l)	3,21				2,0 až 3,5 DH**
železo (mg/l)	0,031				max. 0,20
koliformní bakterie (KTJ/100ml)*	0				max. 0
bakterie E-coli (KTJ/100ml)*	0				max. 0
KTJ kolonii tvořící jedinci					
** DH doporučená hodnota (jedná se o látky, jejichž přítomnost je ve vodě žádoucí)					

Tabulka 16 Kvalita vody studánky 2012 [6]

PŘÍLOHA P II: PRÁVNICKÉ OSOBY S MÍSTEM PODNIKÁNÍ V PRŮMYSLOVÉ ZÓNĚ PŘÍLUKY

Právnícké osoby s místem podnikání v průmyslové zóně, část Příluky: [11]

AREA ZLÍN spol. s r.o.
ATAx Tech, s.r.o.
AUTOSKLO CHEMO spol. s r.o.
AVM Technik s.r.o.
CARPO CZ s.r.o.
DVEŘE & ZÁRUBNĚ, s.r.o.
FRUNĚK INOX s.r.o.
INGOMETAL s.r.o.
INGO-PET Morava, spol. s r.o.
Ingo-Pet Plzeň spol. s r.o.
INGO-PET, Gustav Struck, spol. s r.o.
INGO-TRANS spol. s r.o.
KNATEX Zlín s.r.o.
Medical Citadela spol. s r.o.
MP RENTAX, s.r.o.
Promens a.s.
R TRANS Zlín CZ spol. s r.o.
RKO project s.r.o.
RULES s.r.o.
RYVA-elektro spol. s r.o.
SANDI, s.r.o.
SBĚRNA, s.r.o.
UNIVERSA CZ a.s.

Právnícké osoby s místem podnikání v průmyslové zóně, část Lůžkovice: [11]

COMERCIO ZLÍN, a.s.
D PLAST a.s.
D PLAST SERVIS s.r.o.
D PLAST-EFTEC a.s.
INTERNATIONAL CZ, spol. s r.o.
ITP s.r.o.
IZOMONTÁŽE ZLÍN s.r.o.
KALINA industries s.r.o.
Madal Bal a.s.
OFFICIAL ELECTRONIC, s.r.o.
Svoboda a Březík - pečivo s.r.o. - (místo podnikání Praha)
TESCOMA s.r.o.
VAKUFORM s.r.o.
Zlín Precision s.r.o.
Zlíntrans a.s.

PŘÍLOHA P III: REKLAMA NA DOTAZNÍK

Dotazník – Příluky

Dobrý den, milí spoluobčané. Rádi byste pomohli sobě a svým sousedům? Můžete tak učinit vyplněním dotazníku, který slouží pro sběr informací veřejného mínění o naší místní části Zlín – Příluky. Je určen z poloviční části pro akademické účely (bakalářská práce na téma: Možnosti rozvoje místní části Zlín-Příluky) a z poloviční části pro nás. Pokud však z naší spolupráce vyjde smysluplná a realizovatelná věc, můžeme doufat ve změnu k lepšímu, k čemuž bych rád přispěl. Rád uvítám stručné i rozsáhlé odpovědi. Předem mockrát děkuji za spolupráci. Tento dotazník je určen pouze pro obyvatele místní části Zlín – Příluky.

Odkaz pro vyplnění dotazníku najdete (v novinkách) na **www.priluk.cz**

Dotazy a připomínky: Radek Makarov
email: radekmakarov@gmail.com
mob.: 777627925

