

# **Posouzení hospodaření obce Štítná nad Vláří – Popov v letech 2009-2011**

Anna Bařinková

---

Bakalářská práce  
2012



Univerzita Tomáše Bati ve Zlíně  
Fakulta managementu a ekonomiky

---

Univerzita Tomáše Bati ve Zlíně  
Fakulta managementu a ekonomiky  
Vyšší odborná škola ekonomická  
akademický rok: 2011/2012

## **ZADÁNÍ BAKALÁŘSKÉ PRÁCE**

(PROJEKTU, UMĚLECKÉHO DÍLA, UMĚLECKÉHO VÝKONU)

Jméno a příjmení: **Anna BAŘINKOVÁ**  
Osobní číslo: **M090415**  
Studijní program: **B 6208 Ekonomika a management**  
Studijní obor: **Finanční řízení podniku**

Téma práce: **Posouzení hospodaření obce Štítná nad Vláří-Popov  
v letech 2009–2011**

Zásady pro vypracování:

Úvod

I. Teoretická část

- **Prostudujte literaturu týkající se dané problematiky, zpracujte teoretické poznatky.**

II. Praktická část

- **Charakterizujte obec.**
- **Provedte finanční analýzu obce s využitím vybraných ukazatelů.**
- **Navrhněte opatření ke zlepšení hospodaření obce.**

Závěr

---

Rozsah bakalářské práce:

Rozsah příloh:

Forma zpracování bakalářské práce: **tištěná**

Seznam odborné literatury:

HAVLAN, Petr, 2004. **Majetek obcí a krajů v platné právní úpravě.** Praha: Linde Praha, a.s., ISBN 80-7201-453-6.

KOUDELKA, Zdeněk, 2007. **Samospráva.** Praha: Linde Praha, a.s., ISBN 978-80-7201-665-5.

LAJTKEPOVÁ, Eva, 2007. **Veřejné finance. 1. vyd.** Brno: Akademické nakladatelství CERM, ISBN 978-80-7204-495-5.

PEKOVÁ, Jitka, 2005. **Veřejné finance: úvod do problematiky. 3. vyd.** Praha: ASPI, ISBN 80-7357-049-1.


PROVAZNÍKOVÁ, Romana, 2007. **Financování měst, obcí a regionů. 1. vyd.** Praha: GRADA Publishing, a.s., ISBN 978-80-247-2097-5.

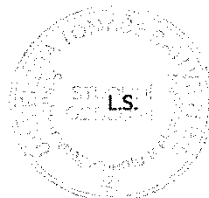
Vedoucí bakalářské práce: **Ing. František Tomeček**  
EXT.

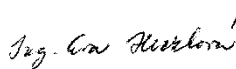
Datum zadání bakalářské práce: **16. března 2012**

Termín odevzdání bakalářské práce: **27. dubna 2012**

Ve Zlíně dne 6. dubna 2012

  
PaedDr. Josef Rydlo  
zast. děkanka



  
Ing. Eva Heczková, Ph.D.  
zast. ředitel ústavu

# PROHLÁŠENÍ AUTORA BAKALÁŘSKÉ PRÁCE

Beru na vědomí, že:

- odevzdáním bakalářské práce souhlasím se zveřejněním své práce podle zákona č. 111/1998 Sb. o vysokých školách a o změně a doplnění dalších zákonů (zákon o vysokých školách), ve znění pozdějších právních předpisů, bez ohledu na výsledek obhajoby<sup>1</sup>;
- bakalářská práce bude uložena v elektronické podobě v univerzitním informačním systému;
- na mou bakalářskou práci se plně vztahuje zákon č. 121/2000 Sb. o právu autorském, o právech souvisejících s právem autorským a o změně některých zákonů (autorský zákon) ve znění pozdějších právních předpisů, zejm. § 35 odst. 3<sup>2</sup>;
- podle § 60<sup>3</sup> odst. 1 autorského zákona má UTB ve Zlíně právo na uzavření licenční smlouvy o užití školního díla v rozsahu § 12 odst. 4 autorského zákona;

---

<sup>1</sup> zákon č. 111/1998 Sb. o vysokých školách a o změně a doplnění dalších zákonů (zákon o vysokých školách), ve znění pozdějších právních předpisů, § 47b Zveřejňování závěrečných prací:

- (1) Vysoká škola nevydělečně zveřejňuje disertační, diplomové, bakalářské a rigorózní práce, u kterých proběhla obhajoba, včetně posudků oponentů a výsledku obhajoby prostřednictvím databáze kvalifikačních prací, kterou spravuje. Způsob zveřejnění stanoví vnitřní předpis vysoké školy.
- (2) Disertační, diplomové, bakalářské a rigorózní práce odevzdané uchazečem k obhajobě musí být též nejméně pět pracovních dnů před konáním obhajoby zveřejněny k nahlížení veřejnosti v místě určeném vnitřním předpisem vysoké školy nebo není-li tak určeno, v místě pracoviště vysoké školy, kde se má konat obhajoba práce. Každý si může ze zveřejněné práce pořizovat na své náklady výpisy, opisy nebo rozmnoženiny.
- (3) Platí, že odevzdáním práce autor souhlasí se zveřejněním své práce podle tohoto zákona, bez ohledu na výsledek obhajoby.

<sup>2</sup> zákon č. 121/2000 Sb. o právu autorském, o právech souvisejících s právem autorským a o změně některých zákonů (autorský zákon) ve znění pozdějších právních předpisů, § 35 odst. 3:

- (3) Do práva autorského také nezasahuje škola nebo školské či vzdělávací zařízení, užije-li nikoli za účelem přímého nebo nepřímého hospodářského nebo obchodního prospěchu k výuce nebo k vlastní potřebě dílo vytvořené žákem nebo studentem ke splnění školních nebo studijních povinností vyplývajících z jeho právního vztahu ke škole nebo školskému či vzdělávacímu zařízení (školní dílo).

<sup>3</sup> zákon č. 121/2000 Sb. o právu autorském, o právech souvisejících s právem autorským a o změně některých zákonů (autorský zákon) ve znění pozdějších právních předpisů, § 60 Školní dílo:

- (1) Škola nebo školské či vzdělávací zařízení mají za obvyklých podmínek právo na uzavření licenční smlouvy o užití školního díla (§ 35 odst. 3). Odpírá-li autor takového díla udělit svolení bez vážného důvodu, mohou se tyto osoby domáhat nahrazení chybějícího projevu jeho vůle u soudu. Ustanovení § 35 odst. 3 zůstává nedotčeno.

- podle § 60<sup>4</sup> odst. 2 a 3 mohu užít své dílo – bakalářskou práci - nebo poskytnout licenci k jejímu využití jen s předchozím písemným souhlasem Univerzity Tomáše Bati ve Zlíně, která je oprávněna v takovém případě ode mne požadovat přiměřený příspěvek na úhradu nákladů, které byly Univerzitou Tomáše Bati ve Zlíně na vytvoření díla vynaloženy (až do jejich skutečné výše);
- pokud bylo k vypracování bakalářské práce využito softwaru poskytnutého Univerzitou Tomáše Bati ve Zlíně nebo jinými subjekty pouze ke studijním a výzkumným účelům (tj. k nekomerčnímu využití), nelze výsledky bakalářské práce využít ke komerčním účelům.

Prohlašuji, že:

- jsem bakalářskou práci zpracoval/a samostatně a použité informační zdroje jsem citoval/a;
- odevzdaná verze bakalářské práce a verze elektronická nahraná do IS/STAG jsou totožné.

Ve Zlíně .....

.....

---

<sup>4</sup> zákon č. 121/2000 Sb. o právu autorském, o právech souvisejících s právem autorským a o změně některých zákonů (autorský zákon) ve znění pozdějších právních předpisů, § 60 Školní dílo:

- (2) Není-li sjednáno jinak, může autor školního díla své dílo užít či poskytnout jinému licenci, není-li to v rozporu s oprávněnými zájmy školy nebo školského či vzdělávacího zařízení.
- (3) Škola nebo školské či vzdělávací zařízení jsou oprávněny požadovat, aby jim autor školního díla z výdělku jím dosaženého v souvislosti s užitím díla či poskytnutím licence podle odstavce 2 přiměřeně přispěl na úhradu nákladů, které na vytvoření díla vynaložily, a to podle okolností až do jejich skutečné výše; přitom se přihlédne k výši výdělku dosaženého školou nebo školským či vzdělávacím zařízením z užití školního díla podle odstavce 1.

## **ABSTRAKT**

Tato bakalářská práce se zabývá hospodařením obce Štítná nad Vláří – Popov v letech 2009-2011, a cílem je nalézt možnosti zlepšení hospodaření obce. Práce se skládá z části teoretické a části praktické.

Teoretická část vysvětluje základní pojmy související s obcí a jejím hospodařením, které jsou formulovány ve vybrané literatuře.

Praktická část pokračuje v návaznosti na teoretickou část, a je zaměřena na zanalyzování hospodaření obce za využití vybraných ukazatelů finanční analýzy.

V závěru práce je zobrazeno celkové zhodnocení obce a navrženy způsoby zlepšení hospodaření obce do dalších let.

**Klíčová slova:** Samospráva, obec, majetková struktura obce, rozpočet obce, příjmy obce, výdaje obce, finanční analýza, hospodaření obce

## **ABSTRACT**

This thesis deals with money management of village Štítná nad Vláří – Popov in years 2009 – 2011, and the goal of this work is to find ways of improving management of the village. The work consists of theoretical part and practical part.

The theoretical part explains the basic concepts associated with money management of village and its economy, which are formulated in the selected literature.

Practical part continues with the theoretical part, and it is focused on analysing the management of the municipality using selected indicators of financial analysis.

In the end is depicted overall assessment of the municipality and there are suggestions of ways how to improve management of the municipality in next years.

**Keywords:** Autonomy, community, community ownership structure, budget, community, municipality revenues, expenses municipalities, financial analysis, management of the municipality

Tímto bych ráda poděkovala Ing. Františkovi Tomečkovi za odbornou pomoc, doporučení a postřehy, které mně udělil během zpracování bakalářské práce.

Poděkování patří také starostovi obce Ing. Václavovi Strnadovi, že mi umožnil vypracovat bakalářskou práci právě zde a účetní obce Anně Davidové za poskytnutí všech potřebných materiálů ke zpracování bakalářské práce.

V neposlední řadě bych chtěla poděkovat všem za podporu.

# OBSAH

<b>ÚVOD</b> .....	<b>10</b>
<b>I TEORETICKÁ ČÁST</b> .....	<b>11</b>
<b>1 SAMOSPRÁVA</b> .....	<b>12</b>
1.1 VZNIK A VÝVOJ ÚZEMNÍ SAMOSPRÁVY .....	12
<b>2 OBEC</b> .....	<b>14</b>
2.1 DRUHY OBCÍ .....	14
2.2 PŮSOBNOST OBCE .....	15
2.2.1 Věcná působnost.....	15
2.2.2 Územní působnost .....	16
2.2.3 Osobní působnost .....	16
<b>3 ORGÁNY OBCE</b> .....	<b>17</b>
3.1 ZASTUPITELSTVO OBCE .....	17
3.2 RADA OBCE .....	18
3.3 STAROSTA OBCE .....	18
3.4 MÍSTOSTAROSTA OBCE .....	18
3.5 OBECNÍ ÚŘAD .....	19
3.6 VÝBORY ZASTUPITELSTVA .....	19
3.7 KOMISE .....	19
<b>4 MAJETEK OBCE</b> .....	<b>20</b>
4.1 HOSPODAŘENÍ S OBECNÍM MAJETKEM .....	20
4.2 STRUKTURA OBECNÍHO MAJETKU .....	21
<b>5 ROZPOČET OBCE</b> .....	<b>22</b>
5.1 ROZPOČTOVÝ PROCES.....	23
5.1.1 Rozpočtová opatření.....	23
5.1.2 Rozpočtové provizorium .....	24
5.2 ROZPOČTOVÁ SKLADBA.....	24
5.3 ROZPOČTOVÉ ZÁSADY .....	25
5.4 ROZPOČTOVÝ VÝHLED.....	25
5.5 MIMOROZPOČTOVÉ FONDY .....	25
<b>6 STRUKTURA ROZPOČTU OBCE</b> .....	<b>26</b>
6.1 PŘÍJMY ROZPOČTU OBCE.....	26
6.1.1 Daňové příjmy .....	26
6.1.2 Nedaňové příjmy .....	27
6.1.3 Kapitálové příjmy .....	27
6.1.4 Přijaté dotace .....	27
6.2 VÝDAJE OBCE .....	27
6.2.1 Běžné výdaje .....	28
6.2.2 Kapitálové výdaje.....	28
<b>7 FINANČNÍ ANALÝZA</b> .....	<b>29</b>
7.1 UKAZATELE FINANČNÍ ANALÝZY .....	29
7.1.1 Ukazatele likvidity .....	29



	7.1.2	Ukazatelé zadluženosti .....	30
<b>II</b>		<b>PRAKTICKÁ ČÁST .....</b>	<b>31</b>
<b>8</b>		<b>OBEC ŠTÍTNÁ NAD VLÁŘÍ – POPOV .....</b>	<b>32</b>
	8.1	CHARAKTERISTIKA .....	32
	8.2	HISTORIE .....	33
	8.3	ORGANIZAČNÍ STRUKTURA .....	33
	8.4	OBČANSKÁ VYBAVENOST .....	34
	8.5	PODNIKATELSKÉ SUBJEKTY .....	35
	8.6	PŘÍSPĚVKOVÉ ORGANIZACE .....	35
	8.7	SPOLKY A SDRUŽENÍ .....	36
	8.8	DEMOGRAFICKÝ VÝVOJ .....	36
	8.9	VĚKOVÁ SKLADBA .....	37
<b>9</b>		<b>ANALÝZA MAJETKOVÉ STRUKTURY OBCE .....</b>	<b>39</b>
	9.1	STÁLÁ AKTIVA .....	40
	9.2	OBĚŽNÁ AKTIVA .....	44
	9.2.1	Struktura oběžných aktiv .....	46
<b>10</b>		<b>ANALÝZA FINANČNÍ STRUKTURY OBCE .....</b>	<b>48</b>
	10.1	VLASTNÍ KAPITÁL .....	49
	10.1.1	Struktura vlastního kapitálu .....	50
	10.2	CIZÍ ZDROJE .....	51
	10.2.1	Struktura cizích zdrojů .....	52
<b>11</b>		<b>ANALÝZA PLNĚNÍ ROZPOČTU PŘÍJMŮ A VÝDAJŮ OBCE .....</b>	<b>53</b>
	11.1	HOSPODAŘENÍ OBCE V LETECH 2009-2011 .....	53
	11.2	PŘÍJMY OBCE .....	54
	11.2.1	Daňové příjmy .....	55
	11.2.2	Nedaňové příjmy .....	57
	11.2.3	Kapitálové příjmy .....	58
	11.2.4	Přijaté transfery .....	59
	11.3	VÝDAJE OBCE .....	60
	11.3.1	Běžné výdaje .....	60
	11.3.2	Kapitálové výdaje .....	61
<b>12</b>		<b>FINANČNÍ UKAZATELE ANALÝZY .....</b>	<b>63</b>
	12.1	UKAZATELE LIKVIDITY .....	63
	12.2	UKAZATELE ZADLUŽENOSTI .....	65
<b>13</b>		<b>UKAZATEL DLUHOVÉ SLUŽBY .....</b>	<b>67</b>
<b>14</b>		<b>ZHODNOCENÍ HOSPODAŘENÍ OBCE V LETECH 2009-2011 .....</b>	<b>69</b>
<b>15</b>		<b>NÁVRH NA ZLEPŠENÍ HOSPODAŘENÍ OBCE .....</b>	<b>70</b>
		<b>ZÁVĚR .....</b>	<b>72</b>
		<b>SEZNAM POUŽITÉ LITERATURY .....</b>	<b>74</b>
		<b>SEZNAM POUŽITÝCH SYMBOLŮ A ZKRATEK .....</b>	<b>76</b>
		<b>SEZNAM OBRÁZKŮ .....</b>	<b>77</b>
		<b>SEZNAM TABULEK .....</b>	<b>78</b>

## ÚVOD

Bakalářská práce se zabývá hospodařením obce Štítná nad Vláří – Popov v letech 2009-2011. Hospodaření obcí představuje širokou oblast a základní principy vychází z Ústavy České Republiky, podle níž územně samosprávné celky mohou disponovat vlastním majetkem a hospodaří dle vlastního rozpočtu.

Toto téma jsem si zvolila, protože mě zajímalo, jakým způsobem funguje činnost územně samosprávných celků a jak konkrétně hospodaří obec, ve které žiji. Práce je členěna na část teoretickou a část praktickou.

V teoretické části jsou vymezeny základní poznatky, které byly nastudovány z literatury. V úvodu práce je objasněn pojem samospráva, její vývoj a vznik. Práce pokračuje přiblížením činnosti obce, podrobněji je popsána její organizační složka. Kapitola je věnována také majetku obce, ve které jsou definovány základní zásady s hospodařením majetku, a zobrazena je též majetková struktura obce. Další kapitola se zabývá rozpočtem obce. Důkladně je popsán rozpočtový proces, rozpočtové zásady, dle kterých musí obce rozpočet sestavovat, a další poznatky související s rozpočtem obce. Závěr teoretické části se zabývá finanční analýzou a vybraným finančním ukazatelům.

V návaznosti na teoretickou část pokračuje část praktická. Úvod začíná nejprve charakteristikou obce, od historie až po demografický vývoj a věkovou skladbu obce. Práce se poté zabývá kapitolou, která je zaměřena na majetkovou a finanční analýzu, tj. analýzu aktiv a pasiv. Následuje analýza příjmů a výdajů obce a poslední částí je použití finančních ukazatelů. Vypracování jednotlivých analýz bylo provedeno na základě podkladů poskytnutých obecním úřadem Štítná nad Vláří – Popov.

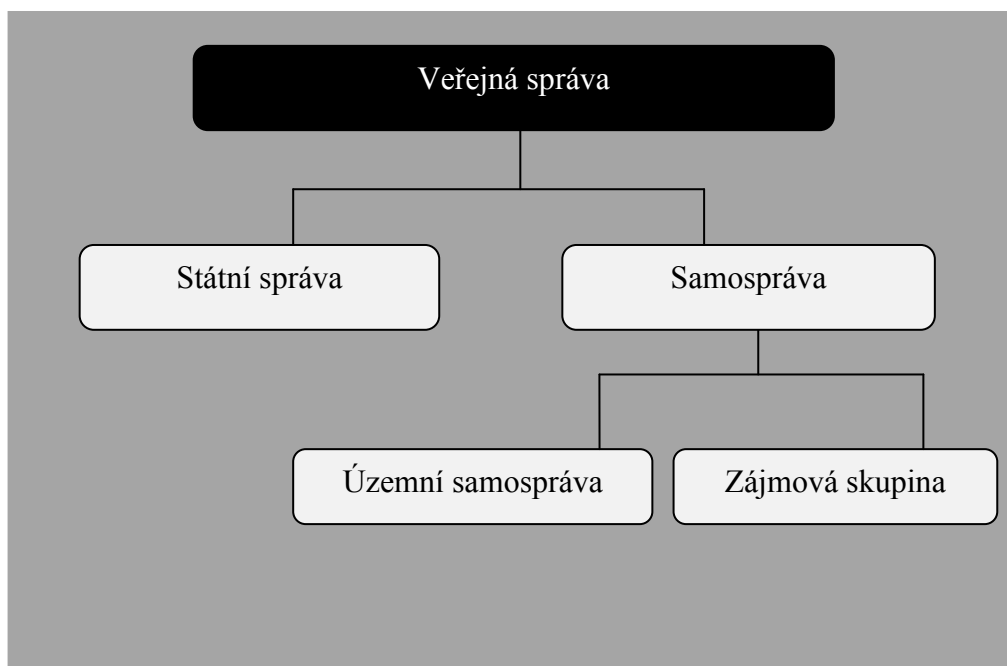
Závěr práce patří celkovému zhodnocení hospodaření obce, na jehož základě jsem se snažila nalézt způsoby zlepšení hospodaření do dalších let.

# **I    TEORETICKÁ ČÁST**

## 1 SAMOSPRÁVA

„Samospráva tvoří jednu ze dvou větví veřejné správy v České republice. Obecně ji lze vymezit jako veřejnou správu uskutečňovanou jinými veřejnoprávními subjekty než státem.“ (Průcha, 2007, s. 64)

Dle zákonem stanovených předpisů disponuje samospráva oprávněním vykonávat své záležitosti samostatně a vlastním jménem. K základním prvkům samosprávy patří území či lidská činnost, osoby podřazené samosprávě, existence samosprávy jako právnická osoba a v neposlední řadě je důležitým prvkem vlastní rozpočet. Samospráva má dle její působnosti dvojitou podobu. Jedná se o územní a zájmovou samosprávu. Územní samospráva je spjata s určitým územím a její úlohou je toto území zastupovat. V případě zájmové samosprávy jde o zastupování zájmů osob, které jsou spjaty zejména určitými společnými zájmy. (Koudelka, 2007)



Zdroj: Provazníková, 2007

Obr. 1 Schéma veřejné správy

### 1.1 Vznik a vývoj územní samosprávy

Územní samospráva již v minulosti ovlivňovala vývoj a úlohu státu. Utvářely se různé geografické útvary z důvodu nejrůznějších lidských potřeb či vlivem ekonomických

podmínek. Pojem územní samosprávy je spjat s dlouholetou historií a vývoj lze rozdělit dvěma způsoby.

- **přirozeně** – jedná se o větší či menší počet obyvatel, jež sídlí na stejném území.
- **uměle** – jde o společenství obyvatel více měst a obcí, které mají společné zájmy na střední úrovni, tzn., že se jedná o území větší než je stát a větší než je obec. (Provazníková, 2007)

V České republice je územní samospráva tvořena dvoustupňovým systémem.

- **obce** – jsou označovány jako základní územní samosprávní celky
- **kraje** – působí jako vyšší územní samosprávní celky. (Sciskalová, 2004)

## 2 OBEC

Dle právní úpravy (Zákon č. 128/2000 Sb.) je obec označována jako základní územní samosprávné společenství občanů a tvoří územní celek, jenž je vymezen hranicí území obce. Úlohou obce je zajistit všestranný rozvoj svého území a také dbát na potřeby svých občanů. Obec je veřejnoprávní korporací a k dispozici má vlastní majetek. Povinností obce je tento majetek využívat účelně a hospodárně v souladu s jejími zájmy a úkoly, které vyplývají ze zákona dle vymezené působnosti. V právních vztazích jedná obec svým jménem a za následky z těchto vztahů nese odpovědnost. (Česko, 2000)

### 2.1 Druhy obcí

Rozlišujeme základní druhy obcí:

- **obce,**
- **města,**
- **obce s pověřenými obecními úřady a obce s rozšířenou působností,**
- **statutární města,**
- **hlavní město Praha.**

Zákon o obcích umožňuje sdružování obcí za účelem společného zabezpečování veřejných statků pro obyvatele většího společenství sdružených obcí, cílem je zvýšení hospodárnosti při rozdělování rozpočtových zdrojů na zabezpečování veřejných statků. V České republice mohou obce spolupracovat v následujících formách. (Peková, 2004)

#### 1. dobrovolné svazky obcí

Představují nejčastější formu spolupráce mezi obcemi. Vznikají z důvodu ochrany a prosazování společných zájmů. Nejčastější aktivita obcí je v oblasti vodního hospodářství, dále pak v oblasti komunálních služeb, územního rozvoje, výstavby a údržby místních komunikací. (Triada, 2009)

#### 2. smlouvy o sdružení

Jedná se o účelová sdružení právnických osob

#### 3. jiné seskupení obcí

Obce mohou být v mezinárodních sdruženích místních orgánů. Jde např. o Svaz měst a obcí v ČR. (Peková, 2004)

## 2.2 Působnost obce

„Působnost je oblast činnosti subjektu veřejné správy v rámci úpravy určitých společenských vztahů (věcná působnost), na určitém území (prostorová, místní či též územní působnost), vůči určitému okruhu osob (osobní působnost) a v určitém čase (časová působnost).“ (Koudelka, 2007, str. 122)

### 2.2.1 Věcná působnost

Pojem věcná působnost lze chápat jako určitý okruh společenských vztahů vyskytujících se ve veřejné správě. Příslušný subjekt veřejné správy tento okruh vztahů upravuje a spravuje v rámci jeho činnosti. Věcná působnost obcí je uskutečňována ve dvou formách, které musí mít zákonný základ. Je realizována jednak formou samosprávy (samostatná působnost) a jednak formou přenesené státní správy na obec (přenesená působnost). (Koudelka, 2007)

- **Samostatná působnost** – pod samostatnou působnost obcí spadají záležitosti, které souvisí se zájmem obce a občanů obce, nejsou-li zákonem svěřeny krajům či nejde-li o přenesenou působnost orgánů obce. V rámci samostatné působnosti se obec ve svém územním obvodu stará o vytvoření podmínek pro rozvoj sociální péče a pro uspokojování potřeb svých občanů. Jedná se především o potřeby týkající se bydlení, ochrany a rozvoje zdraví, dopravy a spojů, potřeby informací a výchovy a vzdělávání, celkového kulturního rozvoje a ochrany veřejného pořádku. (Koudelka, 2000)

Při výkonu samostatné působnosti se obec řídí zákonem, vydává-li obecně závazné vyhlášky, v ostatních záležitostech vychází z jiných právních předpisů vydaných na základě zákona. (Česko, 2000)

Podle zákona o obcích patří do samostatné působnosti:

- hospodaření obce.
- program rozvoje územního plánu obce.
- trvalé a dočasné peněžní fondy obce.
- právnické osoby obce a organizační složky obce v právnických osobách.
- vydávání obecně závazných vyhlášek obce a místní referendum.

- obecní policie.
  - čestné občanství a ceny obce.
  - hospodaření s majetkem obce, nabývání, zcizení a zatěžování majetku, poskytování a přijímání půjček, emise komunálních obligací,
  - ukládání pokut v samostatné působnosti. (Koudelka, 2000)
- **Přenesená působnost** – tato působnost je vykonávána prostřednictvím výkonných orgánů obcí a v této činnosti jsou orgány podřízeny a kontrolovány orgány státní správy. (Peková, 2004) Jsou-li v rámci přenesené působnosti vydávány nařízení, řídí se obec zákony či jinými právními předpisy. V ostatních případech postupuje dle usnesení vlády či dle opatření příslušných orgánů. (Česko, 2000)

Do přenesené působnosti obce patří:

- vydávání nařízení obce;
- projednávání přestupků;
- rozhodování o místních a účelových komunikacích
- obce jsou povodňovým orgánem;
- jsou orgánem ochrany přírody a ochrany ovzduší atd. (Provazníková, 2009)

### 2.2.2 Územní působnost

Pod pojmem územní působnost se rozumí rozsah území, v jehož rámci může konkrétní subjekt veřejné správy upravovat určitý okruh. Územní působnost pro území obce vychází přímo ze zákona o obcích. (Koudelka, 2007)

### 2.2.3 Osobní působnost

V případě osobní působnosti může výkon obce působit vůči všem osobám na území obce, jak fyzickým, tak i právnickým, závisí na předmětu úpravy. (Koudelka, 2007)



### 3 ORGÁNY OBCE

Každá veřejnoprávní korporace jedná navenek jen prostřednictvím svých orgánů, které si volí občané obce. (Koudelka, 2007)

#### 3.1 Zastupitelstvo obce

Jedná se orgán obce, který je jako jediný ústavně zakotven. (Koudelka, 2003) Zastupitelstvo obce rozhoduje o záležitostech spadajících do samostatné působnosti obce. V případě záležitostí patřících do přenesené působnosti obce rozhoduje jen tehdy, je-li tak stanoveno zákonem o obcích či zvláštním zákonem. Při určení počtu členů zastupitelstva se vychází především z počtu obyvatelstva a z velikosti územního plánu. (Marková, 2000) Volební období zastupitelstva činí čtyři roky. (Koudelka, 2003)

Počet obyvatel	Počet členů zastupitelstva
Do 500 obyvatel	5 - 9 členů
Nad 500 do 3 000 obyvatel	7 - 15 členů
Nad 3 000 obyvatel do 10 000 obyvatel	11 - 25 členů
Nad 10 000 obyvatel do 50 000 obyvatel	15 - 35 členů
Nad 50 000 obyvatel do 150 000 obyvatel	25 - 45 členů
Nad 150 000 obyvatel	35 - 55 členů

*Zdroj: Marková, 2000*

*Obr. 2 Schéma počtu členů zastupitelstva*

Zastupitelstvo disponuje rozhodovací pravomocí. Pro rozhodnutí a volbu je potřeba nadpoloviční většiny všech členů zastupitelstva. Podle zákona jsou jednání zastupitelstva veřejná. (Marková, 2000) Jednání se uskutečňují dle potřeby, nejméně však jednou za tři měsíce. (Koudelka, 2003)

Zastupitelstvo rozhoduje a schvaluje v následujících záležitostech:

- program rozvoje územního obvodu,
- rozpočet a závěrečný účet obce,
- rozpočtová opatření,
- zřizování a rušení příspěvkových organizací,
- vydávání obecně závazných vyhlášek,

- poskytnutí půjčky,
- smlouvy o poskytnutí dotace,
- emise komunálních obligací. (Marková, 2000)

### 3.2 Rada obce

Jedná se o výkonný orgán obce v oblasti samostatné působnosti a za její výkon odpovídá zastupitelstvo obce. V oblasti přenesené působnosti má rada právo rozhodovat, jen pokud tak stanoví zákon. Rada obce je tvořena starostou, místostarostou a radními, kteří jsou voleni z řad členů zastupitelstva. Počet členů rady obce je nejméně 5 a nejvýše 11, počet členů je lichý. Rada rozhoduje za přítomnosti nadpoloviční většiny všech členů rady.

Do působnosti obce patří:

- příprava návrhů pro jednání zastupitelstva a zabezpečení jejího usnesení,
- zabezpečení hospodaření obce dle schváleného rozpočtu, provádění rozpočtových opatření,
- vydávání nařízení obce,
- projednávání a řešení návrhů, připomínek či námitek předložené členy zastupitelstva,
- zřizování a zrušení odborů a oddělení obecního úřadu,
- jmenování a odvolávání vedoucích odborů obecního úřadu. (Koudelka, 2007)

### 3.3 Starosta obce

Úkolem starosty je zastupování obce navenek a za výkon své funkce je odpovědný zastupitelstvu obce. Starosta obce je zastupován místostarostou. Oba jsou voleni zastupitelstvem z řad členů zastupitelstva a musí mít státní občanství. (Koudelka, 2007) Starosta působí především jako představitel obce, svolává zastupitelstvo obce, odpovídá za objednání a provedení auditu hospodaření obce a také se podílí na jmenování a odvolávání tajemníka obecního úřadu. (Marková, 2000)

### 3.4 Místostarosta obce

Jeho úkolem je zastupování starosty v případě jeho nepřítomnosti. (Peková, 2004)

### 3.5 Obecní úřad

Obecní úřad je tvořen starostou, místostarostou, tajemníkem obecního úřadu a dalšími zaměstnanci. Podle rozhodnutí rady obce může být obecní úřad členěn na odbory a oddělení, je velmi obvyklé členit obecní úřad na odbory a v nich případně vytvářet oddělení. V samostatné působnosti úřad provádí úkoly, které ukládá zastupitelstvo a rada, vypomáhá výborům a komisím v jejich činnosti. V rámci přenesené působnosti uskutečňuje státní správu, výjimkou jsou však věci patřící do působnosti jiných orgánů obce.

### 3.6 Výbory zastupitelstva

Výbory jsou zřizovány zastupitelstvem jako iniciativní a kontrolní orgány a jejich úkolem je předkládání stanovisek a návrhů. Za svou činnost jsou odpovědny zastupitelstvu.

- **Finanční výbor** - uskutečňuje kontrolu hospodaření s majetkem a finančními prostředky obce, plní další úkoly zastupitelstva
- **Kontrolní výbor** - provádí kontrolu nad plněním usnesení zastupitelstva a rady (Koudelka, 2007)
- **Výbor pro národnostní menšinu** – výbor, který je zřizován, jestliže se v územním obvodu hlásí k jiné národnosti než české alespoň 10% občanů.
- **Osadní výbor** – je jen v částech obce a musí mít minimálně tři členy (Peková, 2004)

### 3.7 Komise

Mohou být zřizovány radou obce jako poradní a iniciativní orgány. Komise svá stanoviska a návrhy podává radě. Usnáší se většinou hlasů všech svých členů, počet členů určí rada.

**Přestupková komise** – o zřízení přestupkové komise jako komise rady určuje starosta obce. (Koudelka, 2007)

## 4 MAJETEK OBCE

„Vlastnictví majetku je jedním z nejdůležitějších předpokladů existence územní samosprávy, tzn. i obcí.“ (Peková, Pilný, 1998, str. 55)

Majetek obce lze formulovat jako souhrn majetkových hodnot. (Marková, 2000) Je nezbytnou součástí k plnění funkcí a úkolů obce, resp. k péči o všestranný rozvoj svého území a potřeb svých občanů. (Havlan, 2004) Jakým způsobem bude majetek obce využíván, rozhodují orgány obce, především volené orgány.

Vlastnictví majetku znamená pro obec rozvoj lokálního veřejného sektoru, je předpokladem existence a rozvoje podnikatelské činnosti obce či možnosti získat úvěr.

Obce disponují plnou právní subjektivitou, tzn., že mohou nakupovat, prodávat a pronajímat vlastní movitý i nemovitý majetek.

Za obecní majetek lze považovat movité i nemovité věci, majetková práva, peněžní prostředky, cenné papíry a také nehmotná aktiva. (Peková, Pilný, 1998) Obce mohou získat majetek různými způsoby, např. darem, na základě zákona, koupí či vydržením. (Hamplová, 2009)

### 4.1 Hospodaření s obecním majetkem

Majetek obce musí být využíván účelně a hospodárně v souladu s jejími zájmy a úkoly, které vyplývají ze zákonem vymezené působnosti. Užívání majetku obce nemůže být libovolné, rozsah a způsob je dán požadavkem účelnosti a hospodárnosti. Důležitou povinností obce je evidence majetku, rozumí se tím, vést jej v účetnictví. Nezbytné je také pečovat o zachování a rozvoj majetku. Obec také odpovídá za ochranu majetku před neoprávněnými zásahy a je povinna včas uplatnit právo na náhradu škodu a právo na bezdůvodné obohacení. Neméně důležitým úkolem obce je sledování, zda dlužníci vůči obci včas a řádně plní své závazky a zabezpečit, aby nedošlo k promlčení nebo zániku z nich vyplývajících práv. (Havlan, 2004)

Hospodaří-li obec uvážlivě se svým majetkem, dosahuje tak vlastních příjmů do svého rozpočtu, a to bez zásahů ze strany ostatních článků veřejné správy. Z dlouhodobého hlediska zajišťují tyto příjmy stabilitu, obzvlášť zaměřují-li se obce hlavně na dlouhodobý pronájem majetku, než na bezprostřední prodej majetku, zejména nemovitého. Obce mohou také vkládat svůj majetek do podniků či organizací, ať už z důvodu efektivnějšího

zajištění veřejných statků či získání příjmů do rozpočtu obce. (Peková, Pilný, 1998) Obec může nakládat s majetkem jen takovým způsobem, který je určen předepsanými předpisy. (Marková, 2000)

## 4.2 Struktura obecního majetku

Z hlediska účetního je majetek tvořen následujícími složkami:

### AKTIVA

**Dlouhodobý majetek** – slouží dlouhodobě k zajištění úkoly, postupně se opotřebovává, označován jako stálá aktiva

- dlouhodobý hmotný majetek
- dlouhodobý nehmotný majetek
- dlouhodobý finanční majetek

**Krátkodobý majetek** – spotřebovává se najednou, resp. v průběhu roku, jedná se o oběžná aktiva

- zásoby
- peněžní prostředky
- krátkodobý finanční majetek, krátkodobé cenné papíry
- pohledávky z obchodního styku
- přechodná aktiva

### PASIVA

- vlastní zdroje
- cizí zdroje
- přechodná pasiva (Peková, 2004)

## 5 ROZPOČET OBCE

Územní rozpočty jsou nedílnou součástí veřejné soustavy, která bývá zpravidla doplněna mimorozpočtovými, zpravidla účelovými peněžními fondy. Územní rozpočet je jedním z nejdůležitějších nástrojů, který slouží k zajištění činnosti územní samosprávy a tvoří základ finančního hospodaření jak obcí, tak regionů.

Rozpočet lze charakterizovat jako:

- **decentralizovaný peněžní fond**, je tvořen a využíván na principu nenávratnosti a nedobrovolnosti
- **účetní bilanci**, která bilancuje příjmy a výdaje
- **rozpočtový plán**, dle plánu se hospodaří v rozpočtovém období
- **nástroj obecní politiky**, slouží k realizaci volebních programů

Rozpočet obce se skládá z příjmů a výdajů, které jsou tříděny podle závazné rozpočtové skladby. Tato skladba umožňuje rozpočet třídit na běžnou a kapitálovou část rozpočtu. Běžná část rozpočtu bilancuje běžné příjmy a výdaje, které se každoročně opakují, a vztahují se k rozpočtovému roku. V kapitálovém rozpočtu jsou bilancovány příjmy a výdaje, které se týkají delšího časového období, než je jeden rozpočtový rok, a jsou obvykle jednorázové, neopakovatelné. (Peková, 2004)

Dlouhodobým cílem obce by měl být vyrovnaný rozpočet (příjmy = výdaje), případně přebytkový rozpočet (příjmy > výdaje), vytváří se rozpočtová rezerva. Dlouhodobě schodkový rozpočet musí být vyrovnáván návratnými finančními prostředky, což je důsledkem zadlužení obce a vede obvykle k závažným problémům se splacením dluhu. V případě přebytkového hospodaření má obec k dispozici, i po úhradě všech výdajů, finanční prostředky, které může využít na počátku dalšího rozpočtového období k financování svých potřeb. (Peková, Pilný, 1998)

Sestavování rozpočtu obce se řídí zákonem č. 250/2000 Sb., o rozpočtových pravidlech územních rozpočtů, ve znění pozdějších předpisů.

Rozpočet obce je sestavován na rozpočtové období. Dle zákona o rozpočtových pravidlech musí být obcí sestavován také rozpočtový výhled na 2 až 5 let. Není-li rozpočet obce schválen před 1. lednem rozpočtového roku, řídí se rozpočtovým provizoriem. (Lajtkepová, 2007)

Každý rozpočet plní důležité funkce:

- **Alokační funkce**
- **Redistribuční funkce**
- **Stabilizační funkce**

## **5.1 Rozpočtový proces**

Pod pojmem rozpočtový proces se rozumí souhrn činností, které jsou nezbytné k řízení hospodaření obce v daném rozpočtovém období. V České republice je rozpočet obce sestavován na jeden kalendářní rok, rozpočtový proces však zahrnuje dobu až 2 roky. Rozpočtový proces probíhá v několika etapách.

- **Sestavení návrhu rozpočtu**

Sestavení návrhu rozpočtu a tvorba podkladů pro tvorbu rozpočtu je zpravidla v kompetenci výkonného orgánu obce, obvykle finančního odboru. Podkladem návrhu rozpočtu je rozpočtový výhled, který musí být podrobně zpracován stejně jako rozpočet. Sestavený návrh rozpočtu je projednáván výkonnými orgány, připomínky jsou zpracovány do návrhu rozpočtu.

- **Projednání a schválení rozpočtu**

Výhradní pravomoc schvalovat rozpočet má zastupitelstvo obce. Úkolem zastupitelů je schválit závazné ukazatele, které jsou po schválení podrobně rozepsány podle rozpočtové skladby. Rozpočet musí být reálný, pravdivý a úplný.

- **Kontrola rozpočtu**

Jedná se o kontrolu plnění rozpočtu. Výkonné orgány (finanční odbor, rada) podávají přehled o skutečném plnění rozpočtu a sestavují závěrečný účet obce. Každá obec je povinna si nechat přezkoumat své hospodaření za uplynulý rok krajským úřad či auditorem.

### **5.1.1 Rozpočtová opatření**

Na základě rozpočtových opatření jsou povoleny přesuny rozpočtových prostředků mezi jednotlivými druhy příjmů a výdajů rozpočtu, povolené překročení rozpočtu podřízené organizace, a také vázání rozpočtových prostředků. Rozpočtová opatření se uskutečňují,

jestliže jde o vztah k jinému rozpočtu, mění se závazné ukazatele, nebo vzniká hrozba rozpočtového schodku. Finančnímu odboru vzniká povinnost na tyto skutečnosti poukázat a navrhnout opatření k jejich nápravě.

### 5.1.2 Rozpočtové provizorium

K rozpočtovému provizoriu dochází, není-li schválen rozpočet do nového rozpočtového období. Vychází se buď dle skutečnosti stejného období v předchozím rozpočtovém období, nebo dle plánovaného rozpočtu. Je v pravomoci zastupitelstva obce rozhodnout o způsobu hospodaření dle rozpočtového provizoria. (Provazníková, 2007)

## 5.2 Rozpočtová skladba

Podrobné členění příjmů a výdajů upravuje v České republice závazná rozpočtová skladba, která umožňuje komplexní pohled na finanční hospodaření. Prostřednictvím rozpočtové skladby jsou příjmy a výdaje systematicky, jednotně a přehledně tříděny. Třídění příjmů a výdajů rozpočtu umožňuje zabezpečit jednotnost a přehlednost rozpočtů v rozpočtové soustavě. Na základě skladby jsou příjmy a výdaje sumarizovány za celou rozpočtovou soustavu s využitím konsolidace. V rozpočtové skladbě jsou dodržovány určité zásady týkající se třídění příjmů a výdajů. Jedná se zejména o zásadu jednotnosti a závaznosti třídění, zásadu dlouhodobé stability třídění, zásadu srozumitelnosti a zásadu kompatibility.

Rozpočtová skladba využívá k analyzování příjmů a výdajů především kapitolní, druhové, odvětvové a konsolidační třídění.

- **kapitolní třídění**, toto třídění se využívá především u státního rozpočtu, u rozpočtu územní samosprávy je dobrovolné
- **druhové třídění**, týká se všech peněžních operací, příjmy a výdaje jsou tříděny na běžné, kapitálové, nenávratné a návratné
- **odvětvové třídění**, nevyužívá se u všech operací, ale jen výdajové operace, výdaje se třídí z hlediska účelu, na které jsou vynakládány
- **konsolidační třídění**



### 5.3 Rozpočtové zásady

V průběhu rozpočtového procesu musí být dodržovány rozpočtové zásady, které jsou obecně platné v celé rozpočtové soustavě.

- **každoroční sestavování a schvalování rozpočtu**
- **reálnost a pravdivost rozpočtu**
- **úplnost a jednotnost rozpočtu**
- **dlouhodobá vyrovnanost rozpočtu**
- **hospodárnost e efektivnost**
- **publicita** (Peková, 2004)

### 5.4 Rozpočtový výhled

Zákon č.250/2000 Sb., o rozpočtových pravidlech územních rozpočtů ukládá obcím povinnost sestavovat kromě ročního rozpočtu i rozpočtový výhled. Dle zákona míra podrobnosti členění rozpočtového výhledu závisí na každé obci. Uspořádává se však ve čtyřech základních ukazatelích: celkové příjmy, celkové výdaje, celkové pohledávky a celkové závazky. Neexistují však žádná omezení k podrobnějšímu vyhotovení rozpočtového výhledu. Zpracovávání rozpočtového výhledu umožňuje obcím přemýšlet o svých finančních zdrojích a potřebách v delším časovém horizontu.

### 5.5 Mimorozpočtové fondy

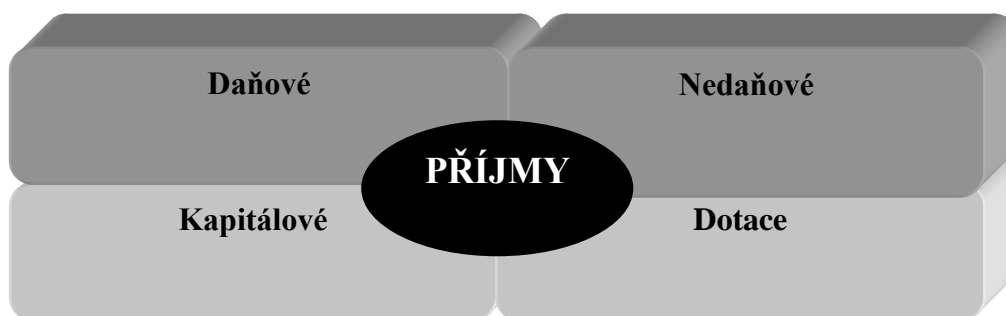
Dle právní úpravy spadá do pravomoci zastupitelstva obce zřizovat i mimorozpočtové peněžní fondy, a to účelově nebo neúčelově. Častěji se však zřizují fondy účelové, které mají přímou vazbu na financování určitých potřeb. Naspořené finanční prostředky v mimorozpočtových fondech na konci rozpočtového období nepropadají, lze je převést do následujícího roku. Specifickým fondem, který tvoří většina obcí, je fond rezerv a rozvoje. Obce v něm vytváří prostředky na financování investic, případně je využíván k financování schodku rozpočtu obce. (Provazníková, 2007)

## 6 STRUKTURA ROZPOČTU OBCE

Podle zákona č. 335/2000 Sb. o rozpočtové skladbě se příjmy a výdaje závazně člení v rozpočtové skladbě neboli rozpočtové klasifikaci.

### 6.1 Příjmy rozpočtu obce

Dle druhového členění v rozpočtové skladbě jsou za příjmy považovány nenávratně inkasované prostředky připsané na bankovní účet, včetně přijatých darů a dotací. Příjmy obce představují daňové příjmy, nedaňové příjmy, kapitálové příjmy a přijaté dotace. (Provazníková, 2007)



*Zdroj: Provazníková, 2007*

*Obr. 3 Struktura příjmů rozpočtu obce*

#### 6.1.1 Daňové příjmy

Jedná se o nejdůležitější skupinu příjmů, představují největší podíl veškerých příjmů obce. Daňové příjmy jsou rozčleněny dle rozpočtového určení daní, na jehož základě jsou určeny druhy daní plynoucí do státního rozpočtu.

- **Svěřené daně** – představují výnos příslušné daně, který proudí výlučně do rozpočtu obce. Příkladem svěřené daně je např. daň z nemovitosti.
- **Sdílené daně** – jedná se o daně, jejichž výnos je procentuelně rozvržen do více druhů veřejných rozpočtů, obci tak připadá pouze podíl na celostátním výnosu daně. Sdílené daně jsou např. daň z příjmů FO a PO či daň z přidané hodnoty. (Gildainová, Havlena, 2009)

- **Správní poplatky** – poplatky, které obce povinně vybírají, jestliže vykonávají přenesenou samosprávu. Výše poplatků je stanovena zákonem. Typickým příkladem správního poplatku je výpis z matriky, vystavení dokladu či povolení stavby.
- **Místní poplatky** – jedná se o poplatky, které mají charakter obecních daní. Slouží především na poskytování lokálních veřejných statků, představují však malý podíl daňových příjmů obce. V současnosti obce uplatňují až devět místních poplatků, jde např. o poplatek za psa, poplatek za lázeňský a rekreační pobyt a další.

### 6.1.2 Nedaňové příjmy

Představují veškeré opěťované příjmy, jako např. příjmy z prodeje neinvestičního majetku, příjmy z prodeje zboží a služeb či příjmy sankční povahy, které se nevztahují k daním, a také přijaté splátky půjček.

### 6.1.3 Kapitálové příjmy

Příjmy, které pochází z prodeje investičního majetku a finančních aktiv, která mají charakter majetkových podílů, a přijaté dary pro investiční účely. (Provazníková, 2007)

### 6.1.4 Přijaté dotace

Jsou nedílnou součástí příjmů obecního rozpočtu.

- **Běžné dotace** – dotace, které slouží k financování provozních potřeb. Jsou poskytovány ve formě účelových nebo neúčelových dotací.
- **Kapitálové dotace** – představují dotace, které jsou uděleny na financování konkrétní investice. Jsou vždy přísně účelové a přesně zúčtovatelné. (Lajtkepová, 2007)

## 6.2 Výdaje obce

Za výdaje obce jsou považovány nenávratné platby na běžné i kapitálové účely a poskytované návratné půjčky. Rozsah výdajů obce je ovlivněn rozpočtovým omezením ze strany příjmů. Dle rozpočtové skladby jsou výdaje obce tvořeny běžnými a kapitálovými výdaji. (Provazníková, 2007)



*Zdroj: Provazníková, 2007*

*Obr. 4 Struktura výdajů obce*

### **6.2.1 Běžné výdaje**

Představují opětované výdaje za zboží a služby neinvestiční povahy. (Provazníková, 2007)

Mezi běžné výdaje se řadí:

- výdaje na mzdy,
- neinvestiční nákupy,
- neinvestiční transfery,
- neinvestiční půjčky,
- neinvestiční převody Národnímu fondu,
- ostatní neinvestiční výdaje. (Schneiderová, 2009)

### **6.2.2 Kapitálové výdaje**

Výdaje, které jsou používány na investiční nákupy, především pak na pořízení hmotného a nehmotného investičního majetku, akcií a majetkových účastí. Jsou tvořeny i výdaji, které mají povahu dotací a příspěvků na investiční účely. (Provazníková, 2007)

Kapitálové výdaje tvoří:

- investiční výdaje,
- nákup akcií a majetkových podílů,
- investiční transfery,
- investiční půjčky,
- investiční převody Národnímu fondu,
- ostatní kapitálové výdaje (Schneiderová, 2009)

## 7 FINANČNÍ ANALÝZA

Finanční analýzu lze charakterizovat jako systematický soubor získaných dat, které se nachází zejména v účetních výkazech. Finanční analýza slouží jako nástroj při hodnocení reálné ekonomické situace firmy. Výsledky vycházející z analýzy se stávají základním kritériem ekonomických rozhodnutí. Finanční analýza nabízí pohled do minulosti, současnosti a může sloužit také jako podklad pro finanční plánování, jak pro krátkodobé tak pro strategické, které souvisí s dlouhodobým rozvojem firmy. Při zpracování analýzy jde o nalezení slabín ve finančním zdraví firmy, které by mohly do budoucna přinést problémy, a silných stránek souvisejících s budoucím zhodnocením majetku firmy. Pro zpracování finanční analýzy jsou potřebná data, která jsou čerpána zejména ze základních účetních výkazů, tj. rozvaha, výkaz zisku a ztráty a výkaz o tvorbě a použití peněžních prostředků (výkaz cash-flow).

Finanční analýzu lze rozdělit:

- **externí** – prováděna prostřednictvím veřejně přístupných informací (např. rozvaha, výkaz zisku a ztrát, cash-flow)
- **interní** – čerpá z veřejně nedostupných informací (statistické údaje)

### 7.1 Ukazatele finanční analýzy

Základ finanční analýzy představují poměrové ukazatele. Jedním z důvodů je, že analýza poměrovými ukazateli čerpá výhradně z dat základních účetních výkazů. Mezi poměrové ukazatele patří např. ukazatele likvidity, ukazatele zadluženosti.

#### 7.1.1 Ukazatele likvidity

Likvidita určité složky majetku představuje vlastnost dané složky majetku rychle se přeměnit na peněžní hotovost. Naproti tomu likvidita podniku vyjadřuje schopnost podniku uhradit své závazky včas. Je potřeba vyhledat vyváženou likviditu, která jednak zajistí dostatečné zhodnocení prostředků, a jednak zaručí schopnost dostát svým závazkům. Používají se 3 základní ukazatele.

- **Okamžitá likvidita** (likvidita I. stupně) – je tvořena jen nejlikvidnějšími položkami z rozvahy. Krátkodobá aktiva jsou snižována o zásoby a krátkodobé

pohledávky. Optimální hodnoty pro okamžitou likviditu se nachází v rozmezí 0,9 – 1,1.

Platí: *Okamžitá likvidita = pohotové platební prostředky / dluhy s okamžitou splatností*

- **Pohotová likvidita** (likvidita II. stupně) – ukazatel, který snižuje krátkodobá aktiva o zásoby. Doporučují se hodnoty v rozmezí 1,0 – 1,5.

Platí: *Pohotová likvidita = (oběžná aktiva – zásoby) / krátkodobé dluhy*

- **Běžná likvidita** (likvidita III. stupně) – běžná likvidita ukazuje, kolikrát pokrývají oběžná aktiva krátkodobé závazky podniku. Doporučené hodnoty pro běžnou likviditu jsou v rozmezí 1,5 – 2,5.

Platí: *Běžná likvidita = oběžná aktiva / krátkodobé dluhy*

### 7.1.2 Ukazatelé zadluženosti

Pojem zadluženost vyjadřuje skutečnost, že podnik využívá k financování svých aktiv ve své činnosti cizí zdroje. Není však přípustné, aby financování veškerých aktiv bylo jen z vlastního nebo naopak z cizího kapitálu. Podstatou analýzy zadluženosti je nalezení optimálního vztahu mezi vlastním a cizím kapitálem (kapitálová struktura). Používá se celá řada ukazatelů.

- **Ukazatel věřitelského rizika** – ukazatel, který vyjadřuje celkovou zadluženost.

Platí: *Ukazatel věřitelského rizika = cizí kapitál / celková aktiva*

- **Koeficient samofinancování** – slouží jako doplňkový ukazatel k ukazateli věřitelského rizika

Platí: *Koeficient samofinancování = vlastní kapitál / celková aktiva* (Růčková, 2008)

## **II PRAKTICKÁ ČÁST**

## 8 OBEC ŠTÍTNÁ NAD VLÁŘÍ – POPOV

### 8.1 Charakteristika

Obec Štítná nad Vlárí – Popov se nachází v jihovýchodní části Zlínského kraje, a leží v údolí chráněné krajinné oblasti Bílé Karpaty v nadmořské výšce 333 m. Část území obce tvoří hranici se Slovenskou republikou. Obcí protéká řeka Vlára, do níž se na pravém břehu vlévá potok Járek. Obec vznikla spojením dvou vesnic, ke sloučení Štítné a Popova došlo již v roce 1964 a od té doby nese obec název Štítná nad Vlárí – Popov. Do katastru obce patří ještě osada Valentov a několik pasekářských usedlostí. Celková rozloha obce činí 2842 ha, na které žije 2282 obyvatel. Štítná nad Vlárí – Popov je součástí mikroregionu Jižní Valašsko.



*Obr. 5 Obec Štítná nad Vlárí – Popov*



## 8.2 Historie

První zmínka o vesnici Štítná nad Vlárí a Popov pochází z roku 1374, ale vznik osady Štítná byl již mnohem dříve. Název vesnice Štítná je odvozen od slova štít, název vesnice Popov má zase kořeny v majetkové účasti církve. Od druhé poloviny 13. století byly obě vesnice pod panstvím brumovským, od roku 1662 se staly součástí Brumova. Skrz obec vedla důležitá obchodní cesta, dobově označována jako „Brána Uher“, vedla z Pováží až ke Starému Městu a Velehradu. Bohužel touto cestou pronikali také nelítostní nájezdníci z východu.

Dle historie proběhlo osídlení regionu již v období starší doby kamenné, v katastru Štítné byly objeveny předměty pocházející z této doby. Z doby Velkomoravské říše byly nalezeny ve Štítné zlomky slovanské keramiky a některé zprávy říkají, že údolím Vlárý putovali z Uher do Slavičina sv. Cyril a sv. Metoděj.

V 17. století byl kraj zmítán ničivými vpády Turků a Tatarů, vesnice byla v roce 1663 útočníky vyrabována a téměř celá vypálena.

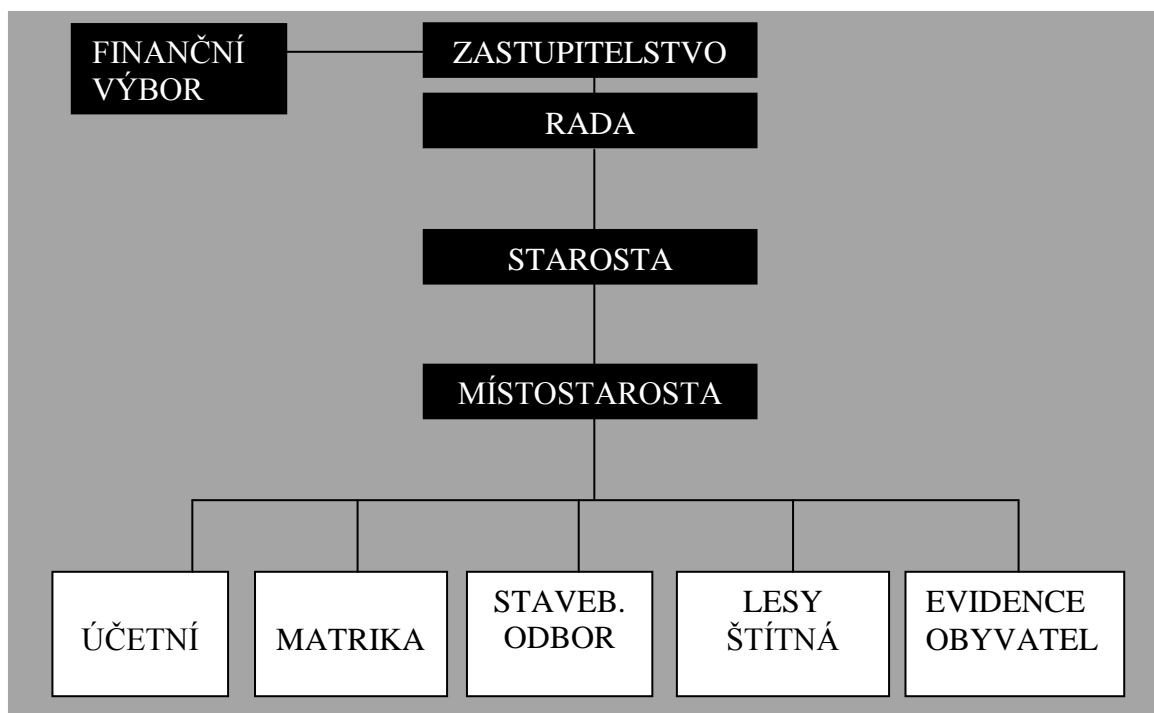
Ve 2. polovině 19. století byla vesnice považována díky úrodné půdě kolem Vlárý za nejzámožnější vesnici na jižním Valašsku.

Roku 1907 postihl vesnici rozsáhlý požár, který měl za následek vyhoření mnoha stavení. Píli místních občanů však došlo ještě téhož roku k vybudování nových domů a hospodářských stavení. V roce 1949 zahájil provoz místní rozhlas a rok později vodovod. V průběhu sedmdesátých a osmdesátých let byla zbudována řada potřebných zařízení, např. nový školní areál, zdravotní středisko, mateřská škola a rozšířen byl i kulturní dům.

Dominantou a také nejcennější historickou památkou obce je římsko-katolický kostel, postavený v letech 1784-1787. (Kubánek, 1994)

## 8.3 Organizační struktura

Obecní úřad obce Štítná nad Vlárí – Popov je tvořen starostou, místostarostou, účetní obce, matrikářkou, stavební referentkou a lesníkem. Funkci starosty obce vykonává Ing. Václav Strnad, v případě jeho nepřítomnosti jej zastupuje místostarostka obce Marie Hrnčířiková. Starosta stojí v čele obecního úřadu a je nadřízen všem zaměstnancům obecního úřadu. Jednotliví zaměstnanci obce se podílejí na řízení obce a zajišťují její plynulý chod. Záležitosti, které se týkají obce, schvaluje patnáctičlenné zastupitelstvo obce a pětičlenná rada obce. Zastupitelstvo zřizuje finanční výbor, v jehož čele stojí Mgr. Jana Machučová. Budova obecního úřadu je umístěna v centru obce.



Zdroj: Interní údaje obce

Obr. 6 Schéma organizační struktury obecního úřadu

## 8.4 Občanská vybavenost

Občanská vybavenost obce je na dobré úrovni, obec nabízí svým občanům velké množství společenského, sportovního i kulturního vyžití. Kulturní činnost je soustředěna především v kulturním domě, na výletišti v areálu fotbalového hřiště či na výletišti v Popově. Kulturní dům je využíván také jako kino a v budově sídlí také knihovna. Mezi významné kulturní akce v obci patří Popovské hudební slavnosti, kterých se účastní naše i zahraniční folklorní soubory či tradiční štítenská pouť, pořádaná v měsíci květnu. V obci je základní škola nesoucí jméno Gábry a Málinky, podle hrdinek knihy Amálie Kutinové. Funguje zde také mateřská škola a zdravotnické zařízení. V obci je provozována celá řada prodejen, pohostinství či restaurace. Obyvatelé mají k dispozici fotbalové hřiště, sportovní hřiště, tenisové kurty, rekreační středisko Obárané nebo lyžařský vlek. Nově zrekonstruovaný lyžařský vlek slouží v létě k travnímu lyžování. Pro své optimální podmínky jej využívá reprezentace ČR, která zde pořádá mistrovství republiky v travním lyžování. Okolní překrásná příroda je ideální k provozování pěší turistiky. Obec má k dispozici vodovod, kanalizační síť je napojena na čističku odpadních vod u, a je též plynofikována.

## 8.5 Podnikatelské subjekty

V obci se nachází několik podnikatelských subjektů. Ve výčtu jsou uvedeny subjekty podnikající v různých oborech. Celkový počet podnikatelských subjektů v obci činí 389.

- **JAVORNÍK-CZ-PLUS s.r.o.** – Společnost byla založena již v roce 1996, zabývá se především zemědělskou prvovýrobou, mimoto výrobou sirných knotů a svíci, produkcí pekárenských výrobků, a také poskytováním služeb ve svém rekreačním středisku.
- **TAS Štítná s.r.o.** – Společnost, která působí v oblasti stavebnictví od roku 1994. Významně se podílela na vybudování místní infrastruktury. Zaměřuje se na výstavbu a rekonstrukce bytových domů, veřejných budov apod.
- **TUZAR** – Maloobchod se smíšeným zbožím.
- **Ladislav Šindlér** – Podnikatelský subjekt provozující ve Štítné nad Vlání Pivnici U Pindřáků a Restauraci U svatého Jana.
- **BMB Plus** – Jedná se o sdružení podnikatelů, které se zaměřuje na prodej ložisek, gufer či spojovacího materiálu.
- **TARABUS – OBUV – TEXTIL** – Firma fungující ve Štítné nad Vlání již od roku 1991. Orientuje se především na prodej obuvi a textilu.
- **Bc. Lenka Hnaníčková** – Poskytuje vedení účetnictví, daňové poradenství, činnost daňových poradců

## 8.6 Příspěvkové organizace

- **Základní škola Gabry a Málinky**

Poprvé se ve škole vyučovalo již v roce 1973, ale historie vzdělávání v obci sahá až do roku 1787. Roku 1998 je škole udělen čestný název Základní škola Gabry a Málinky, pojmenována dle hlavních hrdinek spisovatelky Amálie Kutinové. Areál školy se skládá ze tří pavilonů, školní zahrady a sportovního hřiště. V letech 2007-2010 došlo k rozsáhlým opravám budovy školy, finanční prostředky na rekonstrukci byly čerpány z rozpočtu školy a obce, a také dotací ze státního rozpočtu. K dispozici má škola také jídelnu a školní družinu. Počet dětí a tříd se neustále mění, což je celorepublikový problém. V současnosti navštěvuje školu 211 dětí v 10 třídách, z nichž některé dojíždí z okolních vesnic.

- **Mateřská škola**

Se stavbou budovy mateřské školy bylo započato v roce 1979 a do provozu byla uvedena v roce 1983. Byla zřízena jako trojtřídní, ale v současnosti již funguje jako dvoutřídní. Počet dětí v jednotlivých třídách vychází z vyhlášky, zřizovatel mateřské škole však udělil trvalou výjimku do 28 dětí na každou třídu.

## 8.7 Spolky a sdružení

- Fotbalový oddíl TJ Štítná nad Vláří
- Sbor dobrovolných hasičů Štítná nad Vláří
- Sbor dobrovolných hasičů Popov
- Svaz včelařů
- Myslivecké sdružení

## 8.8 Demografický vývoj

V následující tabulce je znázorněn vývoj obyvatelstva obce Štítná nad Vláří – Popov v letech 2009-2011. Obsahuje údaje o počtu obyvatel na počátku roku a stav počtu obyvatel na konci roku, ve kterém jsou zohledněny pohyby narozených, zemřelých, přistěhovaných a vystěhovaných osob.

	Rok		
	2009	2010	2011
Počet obyvatel k 1. 1.	2304	2305	2274
Narození	24	20	21
Zemřelí	17	20	32
Přistěhovaní	30	24	26
Vystěhovaní	36	55	33
Počet obyvatel k 31. 12.	2305	2274	2282

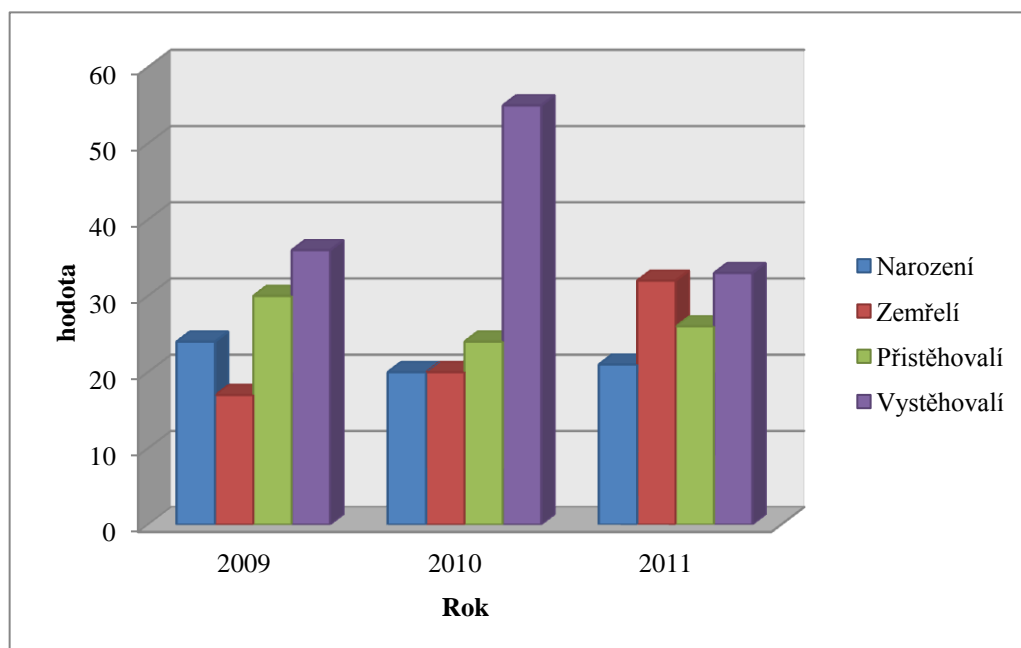
Zdroj: Interní údaje obce

Tab. 1 Demografický vývoj obce v letech 2009- 2011

Z údajů z tabulky je zřejmé, že počet obyvatel obce Štítná nad Vláří – Popov má zpočátku klesající tendenci, posléze nepatrně stoupající tendenci, stále však pokračuje celorepublikový trend vylidňování venkova. Negativem je nízký počet narozených osob a každým rokem stoupající počet zemřelých osob. V roce 2009 byl počet narozených 24, v roce 2010 byl jejich počet jen 20. Nejvyšší počet zemřelých osob je v roce 2011,

kdy dosahuje hodnoty 32. V roce 2010 dochází také k rapidnímu nárůstu odhlášených osob, počet vystěhovalých činil 55 osob. Celkový přírůstek obyvatel v tomto roce je tak v záporných hodnotách, a to -31 osob. V roce 2011 dochází k nepatrnému zvýšení obyvatelstva v důsledku zvýšení počtu narozených a přistěhovalých osob, a také kvůli menšímu úbytku odhlášených osob než bylo v předchozím roce. K 31.12.2011 se hlásilo k trvalému bydlišti v obci Štítná nad Vláří – Popov 2282 osob.

Pro lepší zhodnocení situace ve vývoji obyvatelstva obce jsou data znázorněna i graficky.



Zdroj: Interní údaje obce

Obr. 7 Demografický vývoj obce v letech 2009-2011

## 8.9 Věková skladba

Zobrazené údaje v následující tabulce poskytují přehled o věkové struktuře obce Štítná nad Vláří – Popov v letech 2009-2011. V tabulce jsou rozděleny jednotlivé věkové skupiny a jejich podíly, které jsou uvedeny v procentech.

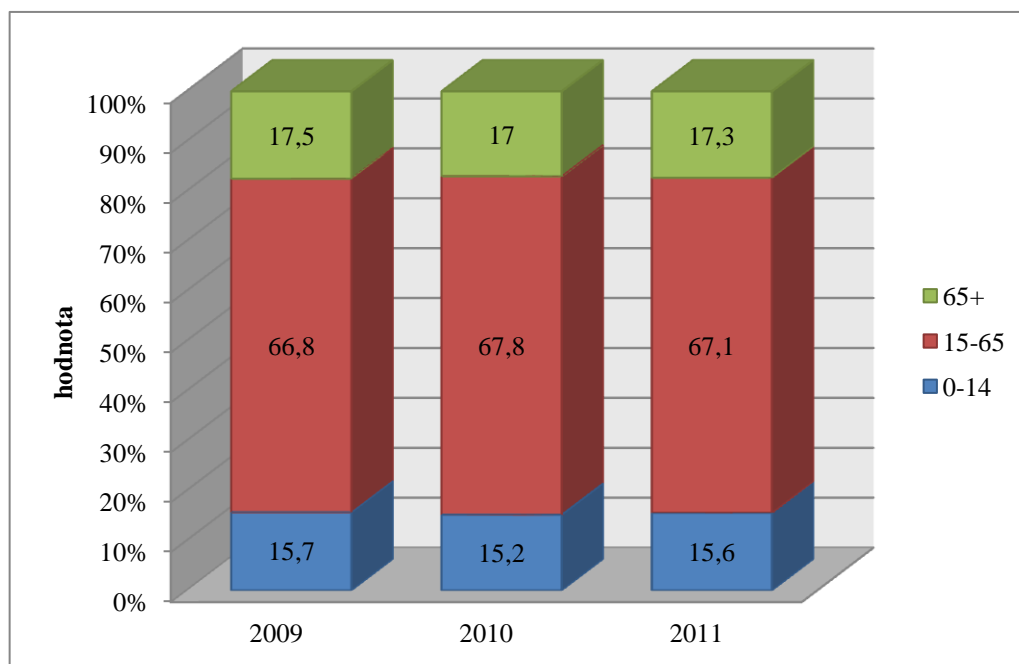
Věková kategorie	Podíl věkové kategorie (%)		
	2009	2010	2011
0 - 14	15,7	15,2	15,6
15 - 64	66,8	67,8	67,1
65 +	17,5	17	17,3

Zdroj: Interní údaje obce

Tab. 2 Podíl věkové kategorie v letech 2009-2011

Údaje vycházející z tabulky jasně ukazují, že nejvíce je obyvatelstvo obce zastoupeno věkovou kategorií od 15 do 64 let. Jednotlivé hodnoty této věkové skupiny se udržují na relativně stejné úrovni. Jako negativní se však ukazuje převyšující populace seniorů nad dětskou populaci. Ve sledovaném období má dětská populace nepatrně klesající i stoupající trend. Největší úbytek nastává v roce 2010, kdy hodnota činí 15,2%.

Grafické znázornění slouží k lepšímu pohledu na věkové rozložení obce.



Zdroj: Interní údaje obce

Obr. 8 Věková skladba obce v letech 2009-2011 (v %)

## 9 ANALÝZA MAJETKOVÉ STRUKTURY OBCE

Majetková analýza je zaměřena především na rozbor aktiv. Pro přehlednost je analýza aktiv rozdělena na část stálých aktiv a na část oběžných aktiv. Úvod analýzy je nejprve zaměřen na porovnání stálých a oběžných aktiv obce Štítná nad Vláří – Popov. Analýza byla provedena na základě údajů vyplývajících z rozvahy obce.

	Rok		
	2009	2010	2011
Stálá aktiva	240 063,8	265 778,2	194 381,8
Oběžná aktiva	4 493,4	4 795,5	5 734,9
Aktiva	244 557,2	270 573,7	200 116,7

Zdroj: Účetní výkazy obce

Tab. 3 Analýza aktiv v letech 2009-2011 (v tis. Kč)

Ze zjištěných údajů v tabulce vyplývá, že hodnota aktiv se za sledované období nedrží na stejné úrovni, má kolísavou tendenci. Hodnota aktiv v roce 2009 činí 244 557 200,-Kč a do roku 2011 se propadá na hodnotu 200 116 700,-Kč, což je v procentuálním vyjádření 18 % propad. Důvodem je snížení hodnoty u stálých aktiv.

Je patrné, že majetek obce je z velké části tvořen stálými aktivy. Nemají však stoupající průběh, k největšímu poklesu dochází v roce 2011, jejich hodnota se zmenšila o 71 396 400,-Kč oproti počátku sledovaného období.

Rostoucí trend však nastává u oběžných aktiv, průměrně roste hodnota oběžných aktiv o 13 %. Hodnota oběžných aktiv v roce 2011 stoupla o 939 400,-Kč ve srovnání s rokem 2010, jedná se o největší nárůst oběžných aktiv za sledovaného období.

	Rok		
	2009	2010	2011
Stálá aktiva	98,2	98,2	97,1
Oběžná aktiva	1,8	1,8	2,9

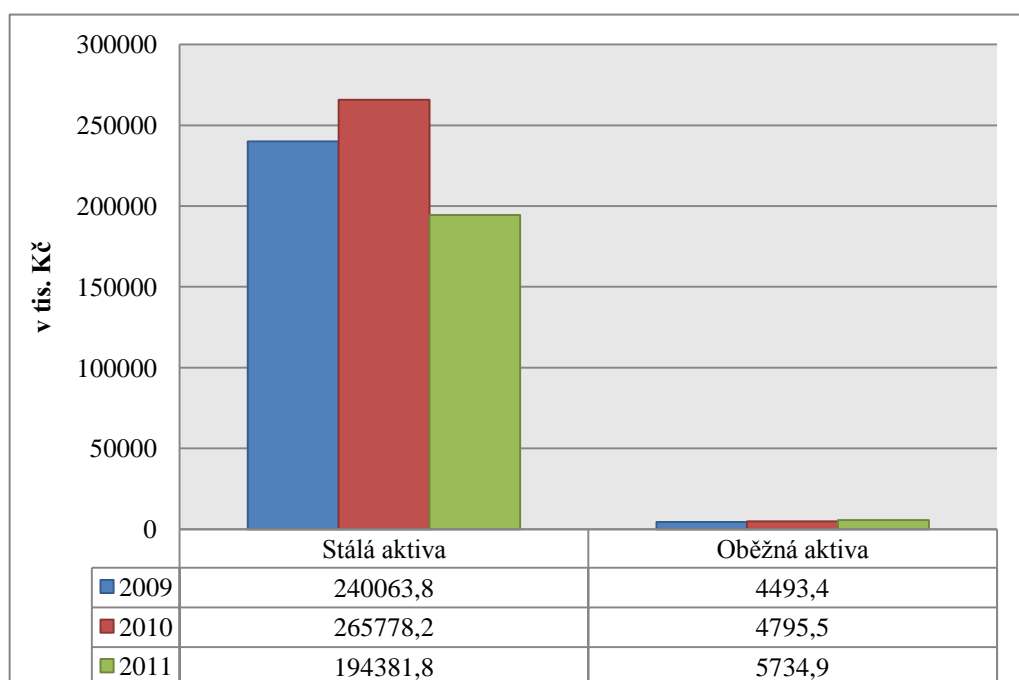
Zdroj: Účetní výkazy obce

Tab. 4 Podíl k celkovému objemu aktiv v letech 2009-2011 (v %)

Tabulka 4 znázorňuje procentuelní podíl k celkovému objemu aktiv za období 2009-2011. Je patrné, že stálá aktiva představují největší podíl na celkovém objemu aktiv a oběžná aktiva jsou jen nepatrnou částí celkových aktiv. Podíly stálých aktiv a oběžných

aktiv si udržují stejnou úroveň, hodnota stálých aktiv se pohybuje na hranici 98 % a oběžných aktiv nepřekračují hodnotu 1,8 %. Lze však zpozorovat, že v roce 2011 dochází k nepatrnému výkyvu v hodnotách. Stálá aktiva klesají na hranici 97 % a oběžná aktiva se přibližují k hodnotě 3 %.

Analýza aktiv je zaznamenána i v grafickém znázornění, zobrazuje strukturu celkových aktiv a jejich vývoj v jednotlivých letech sledovaného období. Pro lepší přehlednost údajů bylo změněno rozložení grafu.



Zdroj: Účetní výkazy obce

Obr. 9 Analýza aktiv v letech 2009-2011

## 9.1 Stálá aktiva

Stálá aktiva obce Štítná nad Vláří – Popov jsou tvořena:

- dlouhodobým nehmotným majetkem,
- dlouhodobým hmotným majetkem,
- dlouhodobým finančním majetkem.



	Rok		
	2009	2010	2011
DNM	1 322,9	558,4	123,3
DHM	222 629,9	249 108,8	178 147,5
DFM	16 111,0	16 111,0	16 111,0
Stálá aktiva	236 335,3	265 778,2	194 381,8

Zdroj: Účetní výkazy OÚ

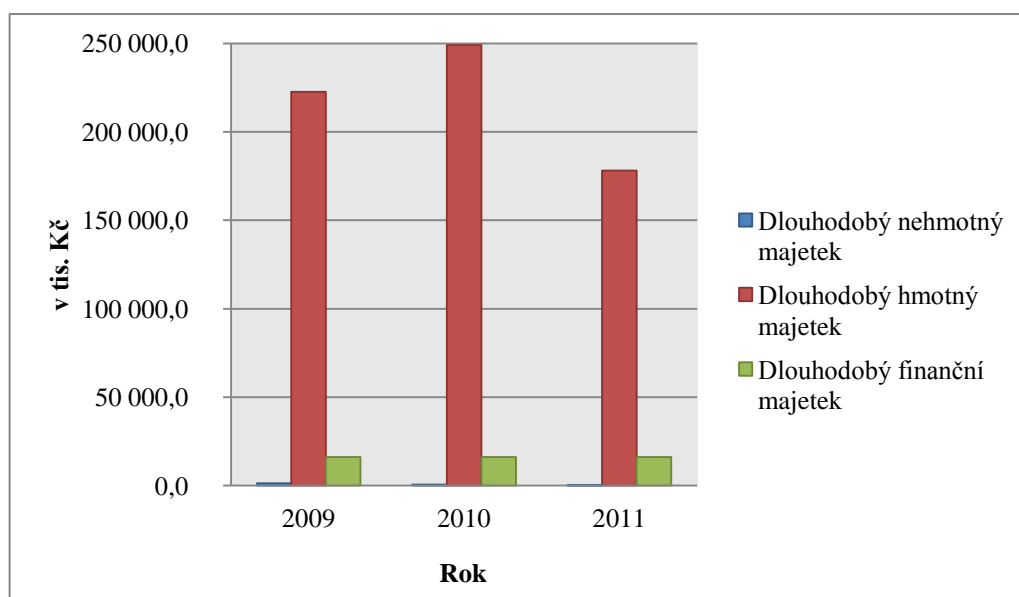
Tab. 5 Analýza stálých aktiv v letech 2009-2011 (v tis. Kč)

Z údajů v tabulce 5 je patrné, že dlouhodobý hmotný majetek je nejzastoupenější složkou stálých aktiv obce. Nejvyšší hodnota byla dosažena v roce 2010, vzrostla o 26 478 900,-Kč oproti počátku sledovaného období, v roce 2011 však poklesla o 20 %, na 178 147 500,-Kč. Představují jej zejména pozemky, stavby, samostatné movité věci a soubory movitých věcí.

Dlouhodobý nehmotný majetek představuje nejmenší část stálých aktiv obce a dochází k jeho každoročnímu poklesu, na počátku období byla jeho výše 1 322 900,-Kč a na konci sledovaného období již činila 123 300,-Kč, k největšímu propadu dochází v roce 2010.

Dlouhodobý finanční majetek si během sledovaného období udržuje stejnou výši.

V grafickém znázornění je zaznamenán vývoj struktury stálých aktiv.



Zdroj: Účetní výkazy obce

Obr. 10 Vývoj stálých aktiv v letech 2009-2011

### 9.1.1 Struktura stálých aktiv

Stálá aktiva obce Štítná nad Vláří – Popov se významně podílí na celkových aktivech obce. Níže uvedené tabulky jsou zaměřeny na strukturu jednotlivých druhů stálých aktiv za období 2009-2011.

- **Dlouhodobý nehmotný majetek**

	Rok		
	2009	2010	2011
Drobný dl. nehmotný majetek	764,5	0,0	0,0
Ostatní dl. nehmotný majetek	558,4	558,4	123,3
<b>Dl. nehmot. majetek</b>	<b>1 322,9</b>	<b>558,4</b>	<b>123,3</b>

Zdroj: Účetní výkazy obce

Tab. 6 Struktura dl. nehmotného majetku v letech 2009-2011 (v tis. Kč)

Tabulka 6 poskytuje přehled o jednotlivých složkách dlouhodobého nehmotného majetku, na kterých se během sledovaného období účtovalo. Jeho vývoj má během sledovaného období klesající tendenci. Největší propad nastává v roce 2010, kdy se jeho hodnota zmenšila o 764 500,-Kč. Je to zapříčiněno úplným snížením hodnoty drobného dlouhodobého nehmotného majetku. Z toho důvodu je v roce 2010 a 2011 dlouhodobý nehmotný majetek tvořen pouze složkou ostatní dlouhodobý nehmotný majetek, jehož hodnota také v roce 2011 klesá a činí 123 300,-Kč.

- **Dlouhodobý hmotný majetek**

	Rok		
	2009	2010	2011
Pozemky	16 296,3	31 369,0	31 440,8
Kulturní předměty	247,6	247,5	495,5
Stavby	187 509,7	204 407,8	135 523,8
Samostatné movité věci a soubory movitých věcí	5 776,0	12 091,6	8 904,3
Drobný dl. hmotný majetek	5 157,7	0,0	0,0
Nedokončený dl. hmotný majet.	7 642,6	992,8	1 783,0
<b>Dl. hmotný majetek</b>	<b>222 629,9</b>	<b>249 108,7</b>	<b>178 147,4</b>

Zdroj: Účetní výkazy obce

Tab. 7 Struktura dl. hmotného majetku v letech 2009-2011 (v tis. Kč)

Ze zjištěných údajů se jeví jako nepostradatelný prvek dlouhodobého hmotného majetku obce pozemky, stavby a samostatné movité věci a soubory movitých věcí, které zastávají

ve struktuře dlouhodobého hmotného majetku vrchní hodnoty. Zatímco pozemky se ubírají v průběhu období rostoucím tempem, stavby a samostatné movité věci a soubory movitých věcí mají kolísavou tendenci.

Na počátku období byla výše pozemků 16 296 300,-Kč, na konci období stoupla na 31 440 800,-Kč, což představuje bezmála dvojnásobný nárůst, v procentuelním vyjádření 52 % zvýšení hodnoty.

Hodnota staveb v roce 2009 činila 185 509 700,- Kč, roku 2010 dochází k navýšení o 16 898 100,-Kč, nicméně z původní hodnoty klesly o 51 985 900,-Kč, stále však platí za největší složku dlouhodobého hmotného majetku.

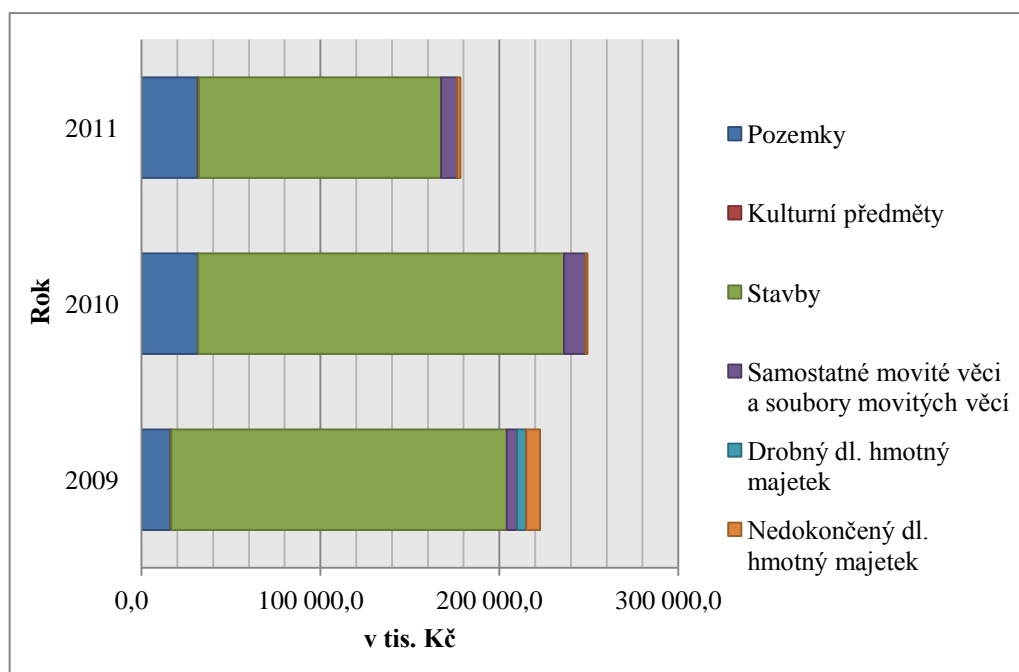
Obec disponuje následujícími stavbami a pozemky:

- budova obecního úřadu
- budova kulturního domu
- budova na návsi (zde sídlí několik podnikatelských subjektů, např. Česká pošta, kadeřnictví, potraviny, kosmetika a další)
- budova na koupališti
- lesní pozemky

Samostatné movité věci a soubory movitých věcí dosahují na počátku období hodnoty 5 776 000,-Kč, v roce 2010 dochází k 48 % nárůstu hodnoty, ale rok 2011 přináší propad o 26 %. Hodnota je však na konci sledovaného období vyšší o 3 128 300,- Kč, než byla v roce 2009.

U ostatního složení dlouhodobého hmotného majetku obce registrujeme nízké hodnoty, které se podílí jen nevnímátně na celkové výši dlouhodobého hmotného majetku.

Jak již bylo uvedeno, dlouhodobý hmotný majetek zaujímá velkou část stálých aktiv obce Štítná nad Vláří – Popov, proto slouží následující graf k lepšímu vizuálnímu znázornění struktury.



Zdroj: Účetní výkazy obce

Obr. 11 Struktura dl. hmotného majetku v letech 2009-2011

- **Dlouhodobý finanční majetek**

	Rok		
	2009	2010	2011
Ostatní dl. finanční majetek	16 111,0	16 111,0	16 111,0
Dl. finanční majetek	16 111,0	16 111,0	16 111,0

Zdroj: Účetní výkazy obce

Tab. 8 Struktura dl. finančního majetku v letech 2009-2011 (v tis. Kč)

Dlouhodobý finanční majetek není v aktivech obce příliš zastoupen. Obec účtuje jen na položce ostatní dlouhodobý finanční majetek, jehož hodnota nezaznamenává žádné odchylky a udržuje si tak naprosto stejné hodnoty během sledovaného období.

## 9.2 Oběžná aktiva

Oběžná aktiva obce Štítná nad Vláří – Popov se podílí jen nepatrnou částí na celkových aktivech obce a jsou tvořena:

- zásobami,
- krátkodobými pohledávkami,
- krátkodobým finančním majetkem.

	Rok		
	2009	2010	2011
Zásoby	179,0	144,6	151,3
Krátkodobé pohledávky	3 241,1	2 377,6	650,6
Krátkodobý finan. majetek	1 073,4	2 273,3	4 933,0
Oběžná aktiva	4 493,5	4 795,5	5 734,9

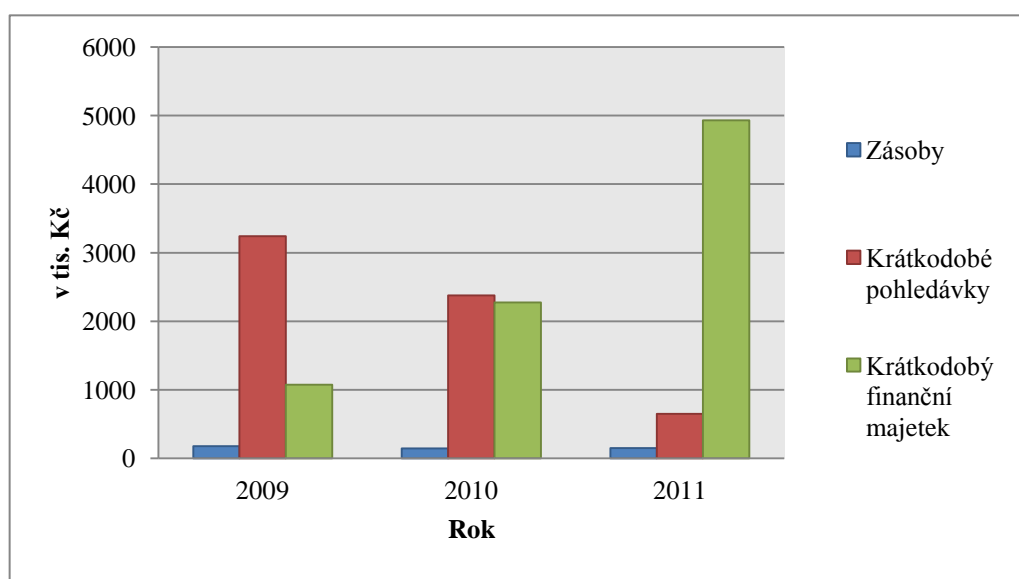
Zdroj: Účetní výkazy obce

Tab. 9 Analýza oběžných aktiv v letech 2009-2011 (v tis. Kč)

Ze zjištěných údajů v tabulce je zřejmé, že oběžná aktiva nejvíce zastává krátkodobý finanční majetek, jehož hodnoty ve sledovaném období rostou. Hodnota krátkodobého finančního majetku se od počátku sledovaného období zvýšila téměř čtyřnásobně. V roce 2009 byla jeho výše 1 073 400,-Kč a v roce 2011 činila 4 933 000,-Kč, znamená to tedy 78 % zvýšení hodnoty.

Klesající trend lze zaznamenat u krátkodobých pohledávek, jejichž hodnota v roce 2009 začíná na 3 241 100,-Kč a do roku 2011 se propadá až na hodnotu 650 600,-Kč. Jedná se tak o snížení této složky oběžných aktiv o hodnotu 2 590 500,-Kč.

Nejméně zastoupenou složku oběžných aktiv představují zásoby. Jejich výše se v průběhu období udržuje kolem hranice 150 000,-Kč. Pouze v roce 2009 se hodnota zásob blíží k 180 000,-Kč.



Zdroj: Účetní výkazy obce

Obr. 12 Vývoj oběžných aktiv v letech 2009-2011

### 9.2.1 Struktura oběžných aktiv

Jak již bylo poznamenáno, oběžná aktiva obce Štítná nad Vláří – Popov nezabírají velkou část celkových aktiv. Z toho důvodu není struktura oběžných aktiv členěna tak podrobně, jak tomu bylo u struktury stálých aktiv.

	Rok		
	2009	2010	2011
Materiál na skladě	179,0	144,5	151,3
<b>Zásoby</b>	<b>179,0</b>	<b>144,5</b>	<b>151,3</b>
Odběratelé	0,0	3,6	191,4
Krátkodobé poskytnuté zálohy	444,5	650,7	459,2
Pohledávky z hlavní činnosti	2 796,6	1 667,5	0,0
DPH	0,0	55,8	0,0
<b>Krátkodobé pohledávky</b>	<b>3 241,1</b>	<b>2 377,6</b>	<b>650,6</b>
Základní BÚ ÚSC	881,2	2 076,0	4 646,7
BÚ fondů ÚSC	192,1	197,3	286,4
<b>Krátkodobý finan. majetek</b>	<b>1 073,3</b>	<b>2 273,3</b>	<b>4 933,1</b>

Zdroj: Účetní výkazy obce

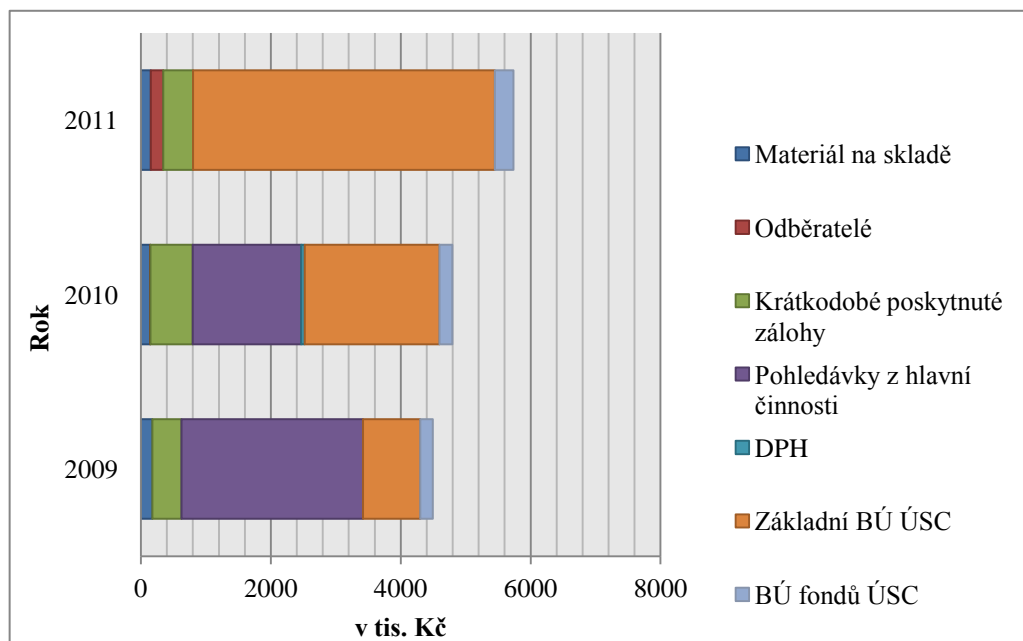
Tab. 10 Struktura oběžných aktiv v letech 2009-2011 (v tis. Kč)

Tabulka 10. ukazuje strukturu oběžných aktiv a jednotlivé složky, jimiž jsou oběžná aktiva tvořena, a na kterých obec v průběhu zkoumaného období účtovala.

Je patrné, že krátkodobý finanční majetek dosahuje nejvyšších hodnot, jedná se o peněžní prostředky obce. Představují jej základní účty obce. Základní běžný účet od roku 2009 svou hodnotu zvětšil až pětinasobně. Důvodem je úspora financí za účelem provedení možných investic do budoucna. Hodnota v roce 2009 byla 881 200,-Kč, v roce 2010 vzrostla o 1 194 800,-Kč a dostala se tak na hodnotu 2 076 000 Kč a v roce 2011 vystoupala až nad hranici 4 500 000,-Kč. Běžný účet fondů má také rostoucí tendenci, v průměru stoupá o 24 %.

Krátkodobé pohledávky jsou zastoupeny především pohledávkami z hlavní činnosti. Jejich výše na počátku období činí 2 796 600,-Kč, v roce 2011 klesá o 1 129 100,-Kč a na konci období mají již nulové hodnoty. Významnou položkou krátkodobých pohledávek jsou poskytnuté zálohy. Během posuzované doby se udržují zpravidla v rovnoměrné výši, pouze rok 2010 přináší slabé zvýšení.

Do zásob obce spadá pouze materiál na skladě, tvoří jen mizivou část oběžných aktiv.



Zdroj: Účetní výkazy obce

Obr. 13 Struktura oběžných aktiv v letech 2009-2011

## 10 ANALÝZA FINANČNÍ STRUKTURY OBCE

Finanční analýza se týká analýzy pasiv, a je rozdělena dle rozvahy do dvou základních částí. Část je zaměřena na analýzu vlastního kapitálu a další část se zabývá analýzou cizích zdrojů. Nicméně úvod začíná srovnáním vlastního kapitálu a cizích zdrojů, přes jejich vývoj v průběhu sledovaného období až po jejich podíly na celkovém objemu pasiv v jednotlivých letech.

	Rok		
	2009	2010	2011
Vlastní kapitál	242 757,6	256 888,0	198 086,4
Cizí zdroje	1 799,6	13 685,7	2 030,3
Pasiva	244 557,2	270 573,7	200 116,7

Zdroj: Účetní výkazy obce

Tab. 11 Analýza pasiv v letech 2009-2011 (v tis. Kč)

Z údajů vycházející z tabulky je patrné, že pasiva obce jsou kryta z velké části vlastním kapitálem. Roku 2010 bylo dosaženo nejvyšší hodnoty, činila 256 888,0 (v tis. Kč), v roce 2011 však vlastní kapitál klesl o 58 801,6 (v tis. Kč), což představuje úbytek o 23 %.

Cizí zdroje tvoří jen nepatrnou část celkových aktiv. Výše cizích zdrojů se pohybuje poměrně stejně, jen v roce 2010 stoupla hodnota cizích zdrojů na 13 685,70 (v tis. Kč), znamená to nárůst o 11 886,10 (v tis. Kč) oproti roku 2009.

	Rok		
	2009	2010	2011
Vlastní kapitál	99,3	94,9	99,0
Cizí zdroje	0,7	5,1	1,0

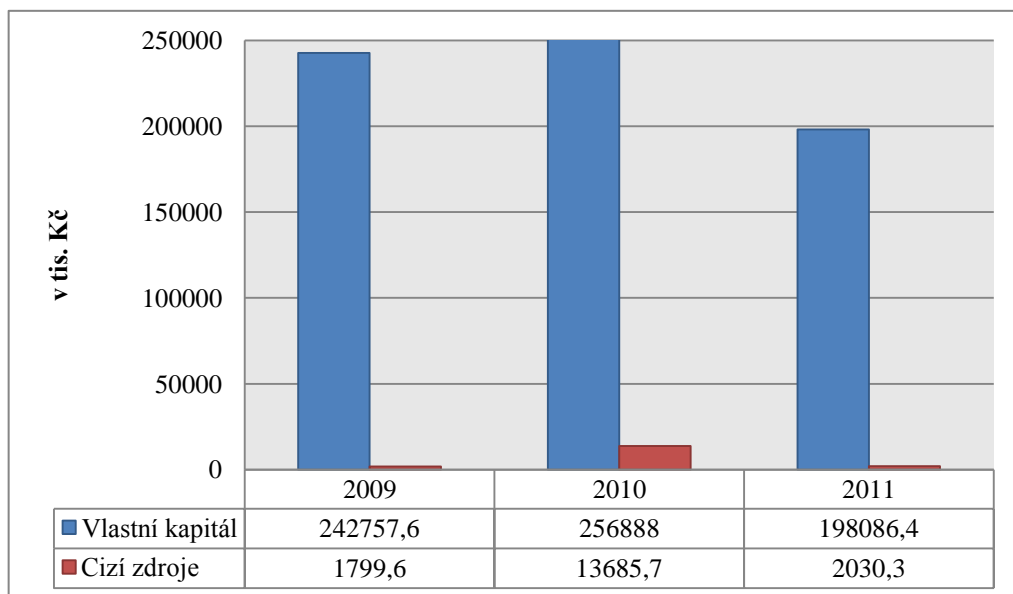
Zdroj: Účetní výkazy obce

Tab. 12 Podíl k celkovému objemu pasiv v letech 2009-2011 (v %)

Tabulka 12 udává stejně jako u analýzy aktiv podílové zastoupení jednotlivých složek pasiv, tzn. zastoupení vlastního kapitálu a cizích zdrojů k celkovému objemu pasiv. Podíl vlastního kapitálu se udržuje v roce 2009 a 2011 na úrovni 99 % a cizí zdroje kolem 1 %. Rok 2005 však přináší jiné hodnoty, vlastní zdroje se blíží k hranici 95 % a cizí zdroje překračují hodnotu 5 %. Tento výkyv je způsoben přijetím dlouhodobého úvěru.



V grafickém znázornění je zaznamenán vývoj pasiv, pro lepší přehlednost je změněno rozložení grafu.



Zdroj: Účetní výkazy obce

Obr. 14 Vývoj pasiv v letech 2009-2011

## 10.1 Vlastní kapitál

Vlastní kapitál obce představuje podstatnou část pasiv a slouží ke krytí stálých a oběžných aktiv. Dle rozvahy vlastní kapitál obce tvoří:

- jmění účetní jednotky,
- fondy účetní jednotky,
- výsledek hospodaření.

	Rok		
	2009	2010	2011
Jmění ÚČ	239 618,0	249 995,0	185 874,9
Fondy ÚČ	192,1	197,3	286,2
Výsledek hospodaření	2 946,9	6 695,6	11 925,3
Vlastní kapitál	242 757,0	256 887,9	198 086,4

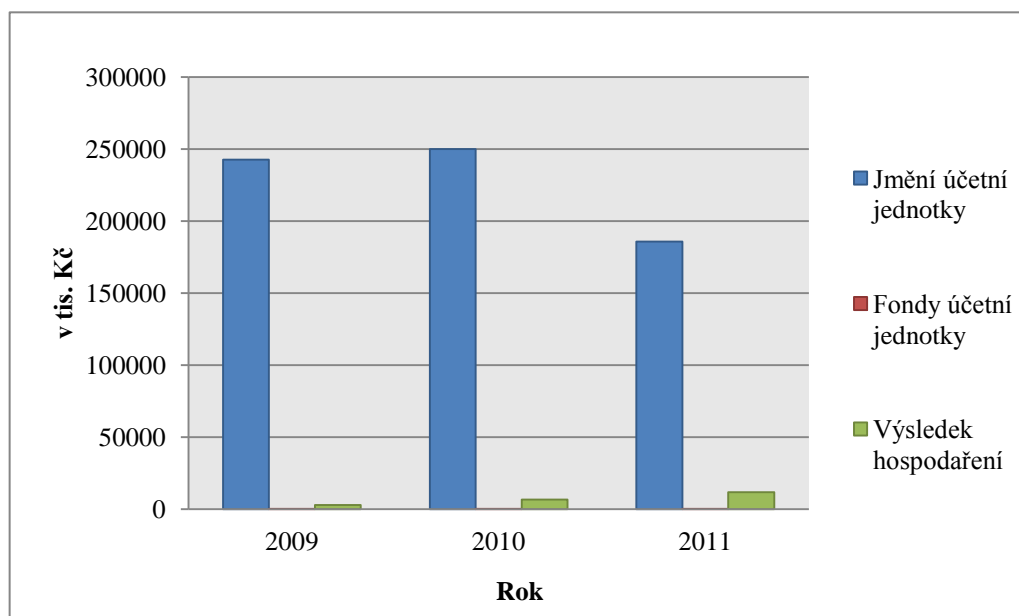
Zdroj: Účetní výkazy obce

Tab. 13 Analýza vlastního kapitálu v letech 2009-2011 (v tis. Kč)

Tabulka udává, že vlastní kapitál je nejvíce zastoupen jměním účetní jednotky. Jeho hodnota je v roce 2009 242 757 600,-Kč a v roce 2011 185 874 900,-Kč, což představuje

úbytek o 56 882 700,-Kč, znamená to 23 % propad. Fondy obce mají stoupající trend, jejich hodnota se průměrně zvyšuje o 17 %. V roce 2011 jejich hodnota činí 286 200,-Kč.

Výsledek hospodaření obce také každoročně stoupá. Jeho hodnota v roce 2011 činí 11 925 300,-Kč.



Zdroj: Účetní výkazy obce

Obr. 15 Vývoj vlastního kapitálu v letech 2009-2011

### 10.1.1 Struktura vlastního kapitálu

Jelikož obec v průběhu období nevykazovala pohyby na mnoha účtech vlastního kapitálu, je struktura vlastního kapitálu pro přehlednost uvedena pouze slovně a jednotlivé částky vykazovaných účtů se nachází v rozvaze, která je součástí přílohy PII.

- **jmění účetní jednotky (majetkové fondy a zvláštní fondy)**

Jmění účetní jednotky představuje účet fond dlouhodobého majetku, jehož hodnoty představují značnou část vlastních zdrojů krytí. Jeho průměrná hodnota za sledované období činila 207 446 248,-Kč. Obec využívala ještě účet dotace na pořízení dlouhodobého majetku, a také účet oceňovací rozdíly z přecenění majetku a závazků

- **fondy účetní jednotky (finanční a peněžní fondy)**

Pod touto složkou vlastního kapitálu obec účtuje pouze na účtu peněžní fondy. Jeho výše se v letech 2009-2011 udržuje v rozmezí 190 000 – 280 000,-Kč.

- **výsledek hospodaření**

Výsledek hospodaření se skládá z účtu výsledek hospodaření běžného účetního období, v roce 2011 využila obec ještě účet nerozdělený zisk, neuhrazená ztráta, na který převáděla výsledek hospodaření z roku 2010 v hodnotě 6 695 641,-Kč.

## 10.2 Cizí zdroje

Cizí zdroje se podílí na celkových pasivech obce jen malou měrou a jsou tvořeny:

- dlouhodobými závazky,
- krátkodobými závazky.

Obec neúčtuje během zkoumaného období o výdajových účtech rozpočtového hospodaření ani o rezervách.

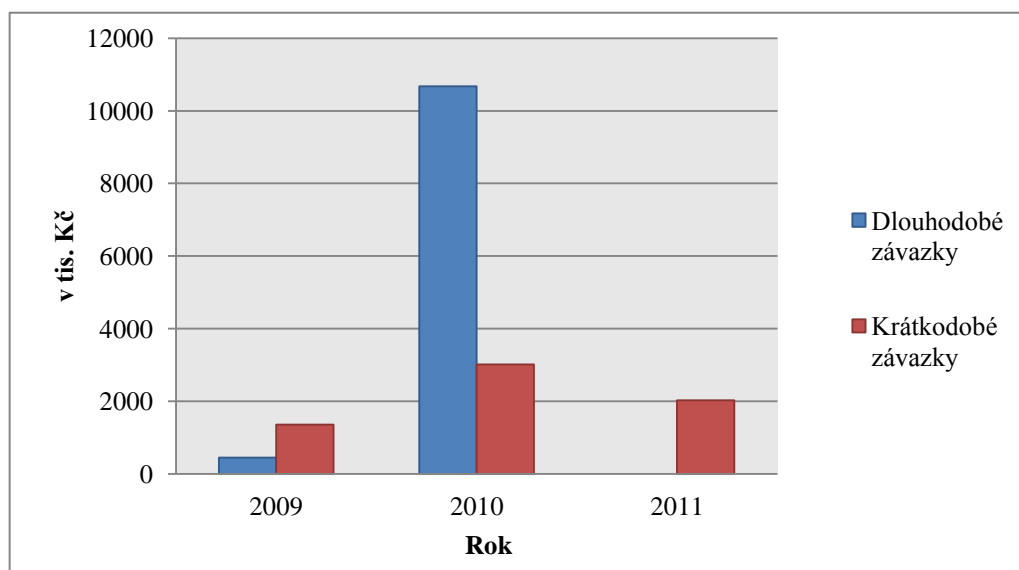
	Rok		
	2009	2010	2011
Dlouhodobé závazky	445,3	10 671,5	0,0
Krátkodobé závazky	1 354,3	3 014,1	2 030,3
Cizí zdroje	1 799,6	13 685,6	2 030,3

Zdroj: Účetní výkazy obce

Tab. 14 Analýza cizích zdrojů v letech 2009-2011 (v tis. Kč)

Dlouhodobé závazky obce tvoří značný podíl na cizích zdrojích. Je to způsobeno především přijetím bankovních úvěrů. Hodnota dlouhodobých závazků má vzestupnou tendenci, v roce 2010 stouply závazky až na 10 671 500,-Kč, představují až 95 % nárůst oproti roku 2009. Nicméně v roce 2011 obec neeviduje již žádné dlouhodobé závazky.

Krátkodobé závazky mají kolísavou tendenci. Nejvyšší hodnoty je dosaženo v roce 2010, kdy činí 3 014 100,-Kč, oproti roku 2009 tak stoupla hodnota o 1 659 800,-Kč. V roce 2011 výše krátkodobých závazků klesá a činí 2 030 300,- Kč.



Zdroj: Účetní výkazy obce

Obr. 16 Vývoj cizích zdrojů v letech 2009-2011

### 10.2.1 Struktura cizích zdrojů

Protože cizí zdroje tvoří malou část pasiv a obec účtuje jen o dlouhodobých a krátkodobých závazcích, není následující struktura zpracována v tabulkách. Údaje o jednotlivých částkách obsahuje rozvaha, která je součástí přílohy PII. Obec evidovala pohyby na následujících účtech dlouhodobých a krátkodobých závazků.

- **Dlouhodobé závazky**

Pod složkou dlouhodobých závazků obec eviduje dlouhodobé úvěry. Obec úvěr čerpala v roce 2009 a 2010. V roce 2009 činila jeho výše 445 300,-Kč a byl přijat za účelem vybudování solárních kolektorů na koupališti, které slouží k ohřevu vody. V roce 2010 vzrostla hodnota dlouhodobých úvěru na 10 671 500,-Kč, důvodem je příjem úvěru, který je použit na rekonstrukci základní školy. Bez této finanční výpomoci by rekonstrukce nebyla možná. V roce 2011 obec nečerpala žádný úvěr či půjčku, a proto mají dlouhodobé závazky nulovou hodnotu.

- **Krátkodobé závazky**

Krátkodobé závazky jsou tvořeny závazky za zaměstnanci, jedná se o hrubé mzdy zaměstnanců. Dále je reprezentují závazky za sociální a zdravotní pojištění, daň z příjmů či jiné přímé daně. Hodnoty jednotlivých položek krátkodobých závazků, na kterých obec v průběhu období účtovala, se udržují na stejné úrovni.

## 11 ANALÝZA PLNĚNÍ ROZPOČTU PŘÍJMŮ A VÝDAJŮ OBCE

Následující analýza je zaměřena na srovnání příjmů a výdajů obce v letech 2009-2011. Analýza se skládá ze dvou částí. První část je zaměřena na analýzu příjmů a druhá část se týká výdajů obce. V úvodu analýzy se však zabývám přehledem hospodaření v letech 2009-2011. Základní údaje nutné ke zpracování analýzy byly čerpány z výkazů pro plnění rozpočtu ÚSC, DSO a RR.

### 11.1 Hospodaření obce v letech 2009-2011

	Rok		
	2009	2010	2011
Příjmy	23 435,00	22 666,00	23 986,00
Výdaje	22 310,00	22 221,00	22 750,00

Zdroj: Účetní výkazy obce

Tab. 15 Schválené příjmy a výdaje v letech 2009-2011 (v tis. Kč)

	Rok		
	2009	2010	2011
Příjmy	26 833,81	32 949,89	41 657,90
Výdaje	25 431,29	41 976,22	28 326,68
SALDO PŘÍJMŮ A VÝDAJŮ	1 402,52	-9 026,33	13 331,22

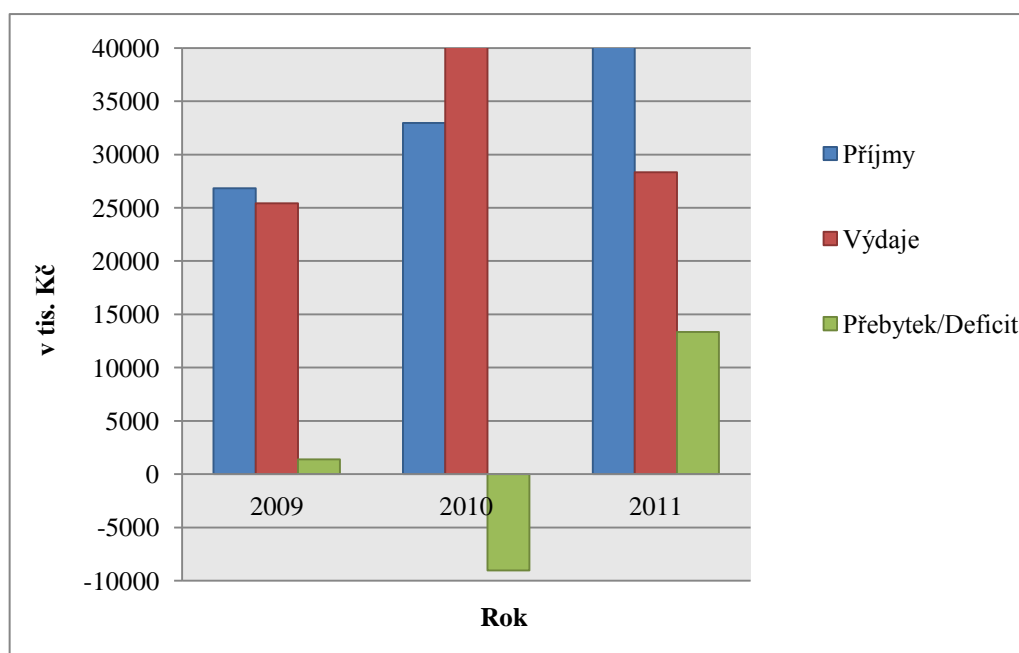
Zdroj: Účetní výkazy obce

Tab. 16 Skutečné příjmy a výdaje v letech 2009-2011 (v tis. Kč)

Tabulka 16 poskytuje přehled o skutečných příjmech a výdajích obce v letech 2009-2011. Je zřejmé, že obec hospodaří především přebytkově. Jen v roce 2010 dochází ke schodku v rozpočtu obce. Vývoj příjmů má ve zkoumaném období rostoucí trend, v průměru se jejich hodnota zvyšuje o 20 %. Nejvyšší hodnota příjmů činí 41 657 900,-Kč. Výdaje obce se pohybují v rozmezí od 25 000 000 – 41 000 000,-Kč.

Srovnáním příjmů a výdajů schváleného a skutečného rozpočtu, lze zaregistrovat, že obci se příliš nepodařilo plnit schválené příjmy a výdaje. V roce 2009 a 2010 se vyskytují značné rozdíly v hodnotách příjmů a výdajů. Dle schváleného rozpočtu v roce 2010 obec počítala s přebytkem, skutečně však hospodařila s deficitem -9 026 3130,-Kč.

V grafickém znázornění je zobrazen vývoj hospodaření obce za sledované období.



Zdroj: Účetní výkazy obce

Obr. 17 Vývoj hospodaření v letech 2009-2011

## 11.2 Příjmy obce

Dle rozpočtové skladby jsou příjmy obce tvořeny:

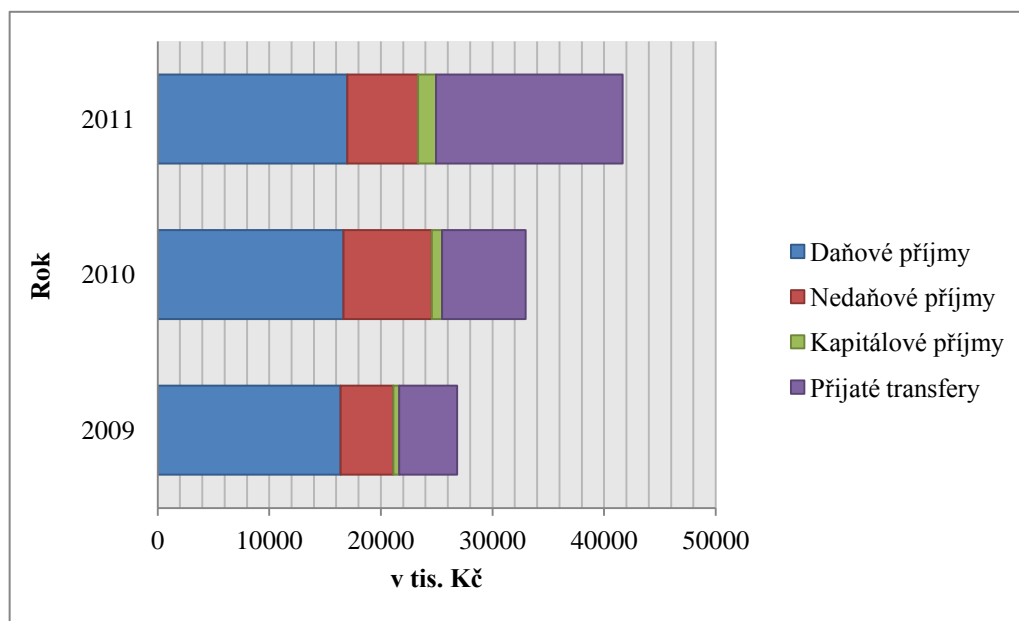
- daňovými příjmy,
- nedaňovými příjmy,
- kapitálovými příjmy,
- a přijatými transfery.

	Rok		
	2009	2010	2011
Daňové příjmy	16 376,84	16 635,60	16 986,01
Nedaňové příjmy	4 734,88	7 922,14	6 339,83
Kapitálové příjmy	528,04	914,06	1 613,43
Přijaté transfery	5 194,05	7 478,09	16 718,64

Zdroj: Účetní výkazy obce

Tab. 17 Struktura příjmů v letech 2009-2011 (v tis. Kč)

Ze zjištěných údajů je patrné, že na příjmech obce se nejvíce podílí daňové příjmy, jejichž hodnota má vzestupnou tendenci, meziroční růst činí téměř 2 %. Výše daňových příjmů se pohybuje kolem 16 mil. Kč. Příjmy obce jsou také významně zastoupeny přijatými transfery. Lze zaregistrovat také nárůst, v roce 2011 je jejich výše 16 718 640,- Kč, oproti roku 2009 se jedná o nárůst 11 524 590,-Kč.



Zdroj: Účetní výkazy obce

Obr. 18 Podíl jednotlivých druhů příjmů v letech 2009-2011

### 11.2.1 Daňové příjmy

Během zkoumaného období obec vykazovala následující příjmy:

- daň z příjmů fyzických osob ze závislé činnosti a funkčních požitků,
- daň z příjmů fyzických osob ze samostatně výdělečné činnosti,
- daň z příjmů fyzických osob z kapitálových výnosů,
- daň z příjmů právnických osob,
- daň z příjmů právnických osob za obce,
- daň z přidané hodnoty,
- místní poplatky, (poplatek za komunální odpad, poplatek ze psů, poplatek za užívání veřejného prostranství, poplatek za provozovaný výherní hrací automat)
- správní poplatky,
- daň z nemovitosti.

	Rok		
	2009	2010	2011
Schválený rozpočet	18 375,00	16 804,00	16 949,00
Rozpočet po změnách	18 012,00	17 139,10	16 918,00
Skutečný rozpočet	16 376,84	16 635,60	16 986,01
Plnění rozpočtu (v %)	90,92	97,06	100,40

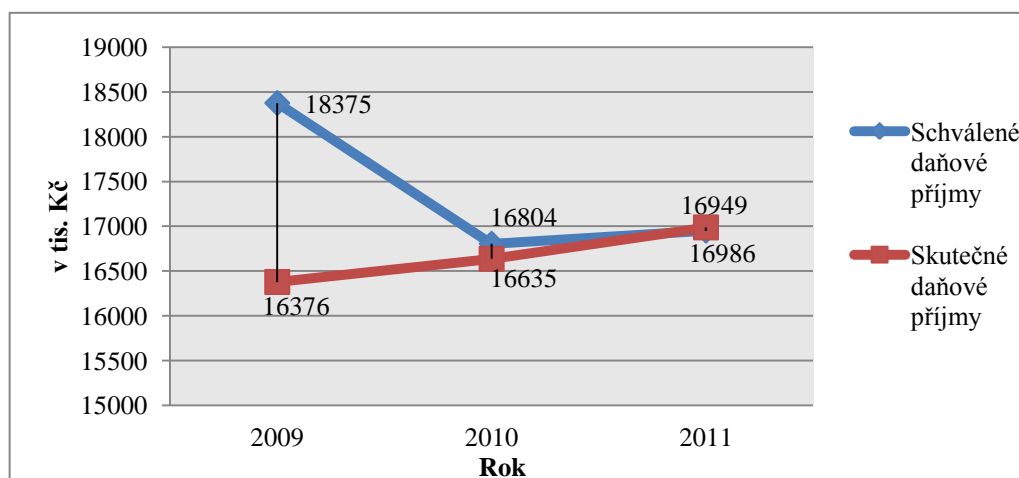
Zdroj: Účetní výkazy obce

Tab. 18 Daňové příjmy v letech 2009-2011 (v tis. Kč)

Daňové příjmy obce představují největší část celkových příjmů, jak je patrné i z obrázku 18. Výše skutečných daňových příjmů se v období 2009-2011 pohybuje v rozmezí 16 300 000 – 16 900 000,- Kč. Obcí schválené daňové příjmy se v roce 2010 a 2011 udržují ve stejné úrovni. Oproti roku 2009 dosahují však nižších částek, v roce 2009 činila částka schválených daňových příjmů 18 375 000 Kč. V roce 2010 to znamená propad o částku 1 571 000 Kč, v procentuálním vyjádření 9 % snížení.

Z tabulky je dále zřejmé, že skutečné daňové příjmy mají vzestupnou tendenci, meziroční růst je 2 %.

Nejvíce daňových příjmů proudí z daně z přidané hodnoty. V letech 2009-2011 vždy překročí částku 7 000 000,-Kč. Významným příjmem obce jsou také daně z příjmů fyzických osob ze závislé činnosti a funkčních požitků a z daně z příjmů právnických osob, jejichž částky dosahují ve sledovaných letech i hranici 3 400 000 Kč. Důvodem je velký počet podnikatelských subjektů v obci.



Zdroj: Účetní výkazy obce

Obr. 19 Vývoj daňových příjmů v letech 2009-2011



### 11.2.2 Nedaňové příjmy

Nedaňové příjmy obce představují:

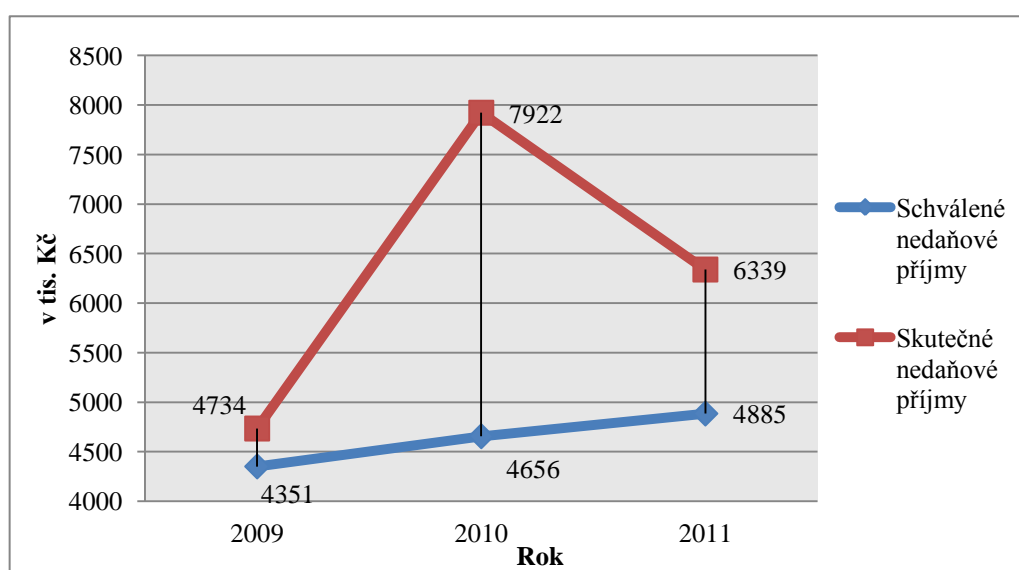
- příjmy z poskytování služeb a pozemků,
- příjmy z pronájmu pozemků,
- příjmy z pronájmu ostatních nemovitostí a jejich částí,
- přijaté nekapitálové příspěvky a náhrady.

	Rok		
	2009	2010	2011
Schválený rozpočet	4 351,00	4 656,00	4 885,00
Rozpočet po změnách	4 081,00	7 557,00	4 885,00
Skutečný rozpočet	4 734,88	7 922,15	6 339,83
Plnění rozpočtu (v %)	116,02	104,83	129,78

Zdroj: Účetní výkazy obce

Tab. 19 Nedaňové příjmy v letech 2009-2011 (v tis. Kč)

Nedaňové příjmy svými částkami příliš nenaplnují rozpočet obce. Dle schváleného rozpočtu obec počítala v období 2009-2011 s příjmy nad 4 300 000,-Kč a očekávala jejich rostoucí tendenci. Skutečné nedaňové příjmy mají kolísavý trend a částky se od předpokládaných v jednotlivých letech poměrně liší, jsou značně vyšší. Nejvyšší částka nedaňových příjmů byla dosažena v roce 2010, činí 7 922 150,-Kč.



Zdroj: Účetní výkazy obce

Obr. 20 Vývoj nedaňových příjmů v letech 2009-2011

### 11.2.3 Kapitálové příjmy

V období 2009-2011 obec disponovala následujícími kapitálovými příjmy:

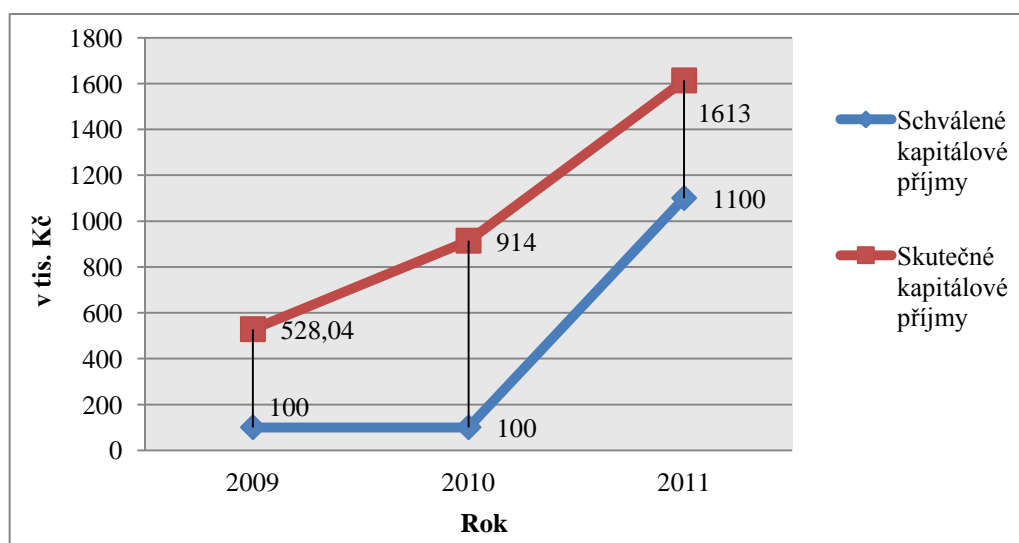
- příjmy z prodeje pozemků,
- příjmy z prodeje ostatních nemovitostí a jejich částí,
- příjmy z prodeje ostatního hmotného dlouhodobého majetku.

	Rok		
	2009	2010	2011
Schválený rozpočet	100,00	100,00	1 100,00
Rozpočet po změnách	560,00	100,00	1 100,00
Skutečný rozpočet	528,04	914,06	1 613,40
Plnění rozpočtu (v %)	94,29	914,06	146,68

Zdroj: Účetní výkazy obce

Tab. 20 Kapitálové příjmy v letech 2009-2011 (v tis. Kč)

Kapitálové příjmy představují nejmenší část celkových příjmů obce. Obec předpokládala kapitálové příjmy v letech 2009-2011 na úrovni 100 000,-Kč – 1 100 000,- Kč. Jejich skutečná výše je však značně převyšuje. Oproti roku 2009 se skutečné kapitálové příjmy v roce 2011 zvýšily až trojnásobně, v procentuálním vyjádření se jedná o 42 % zvýšení. Důvodem je nárůst příjmů za prodej nemovitostí, obec prodala v roce 2011 nemovitost v hodnotě 1 350 000,-Kč.



Zdroj: Účetní výkazy obce

Obr. 21 Vývoj kapitálových příjmů v letech 2009-2011

### 11.2.4 Přijaté transfery

Přijaté dotace mohou být poskytovány na investiční či neinvestiční účely. Obec ve sledovaném období přijala následující dotace.

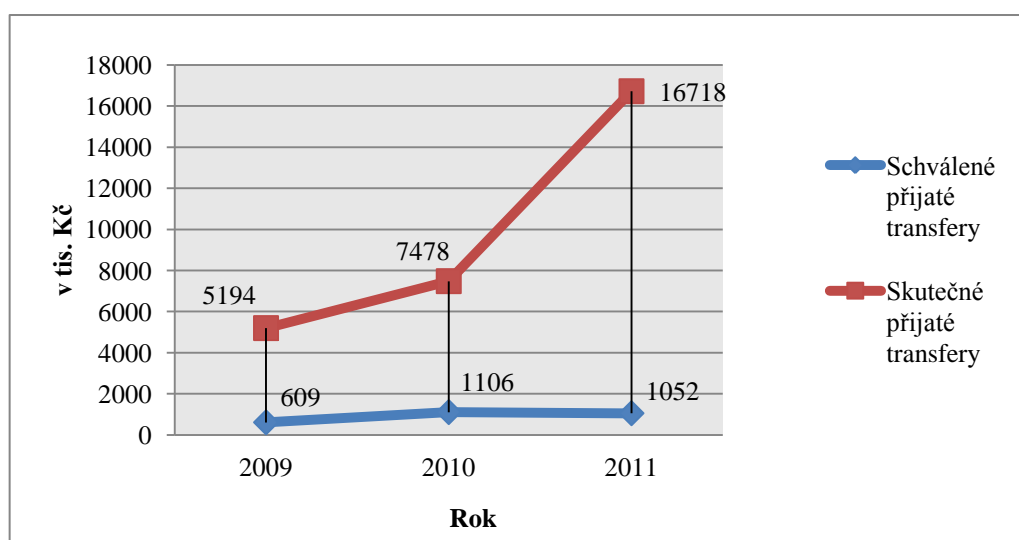
- neinvestiční přijaté transfery od krajů,
- neinvestiční přijaté transfery ze státního rozpočtu,
- neinvestiční transfery přijaté od Evropské unie,
- investiční přijaté transfery ze státních fondů,
- investiční přijaté transfery ze státních fondů
- ostatní investiční přijaté transfery ze státního rozpočtu

	Rok		
	2009	2010	2011
Schválený rozpočet	609,00	1 106,00	1 052,00
Rozpočet po změnách	3 371,00	2 912,00	12 463,00
Skutečný rozpočet	5 194,05	7 478,09	16 718,64
Plnění rozpočtu (v %)	154,08	256,80	134,15

Zdroj: Účetní výkazy obce

Tab. 21 Přijaté transfery v letech 2009-2011 (v tis. Kč)

Z tabulky je zřejmé, že obec v průběhu období příliš neočekávala přijetí transferů. Největší objem dotací získala v roce 2011, jejich hodnota činí 16 718 640,- Kč. V tomto roce přijala dotaci ve výši 7 608 489,-Kč od Státního fondu životního prostředí z programu Zelená úsporám, dotace byla určena na zateplení základní školy.



Zdroj: Účetní výkazy obce

Obr. 22 Vývoj přijatých transferů v letech 2009-2011

### 11.3 Výdaje obce

Výdaje obce jsou tvořeny:

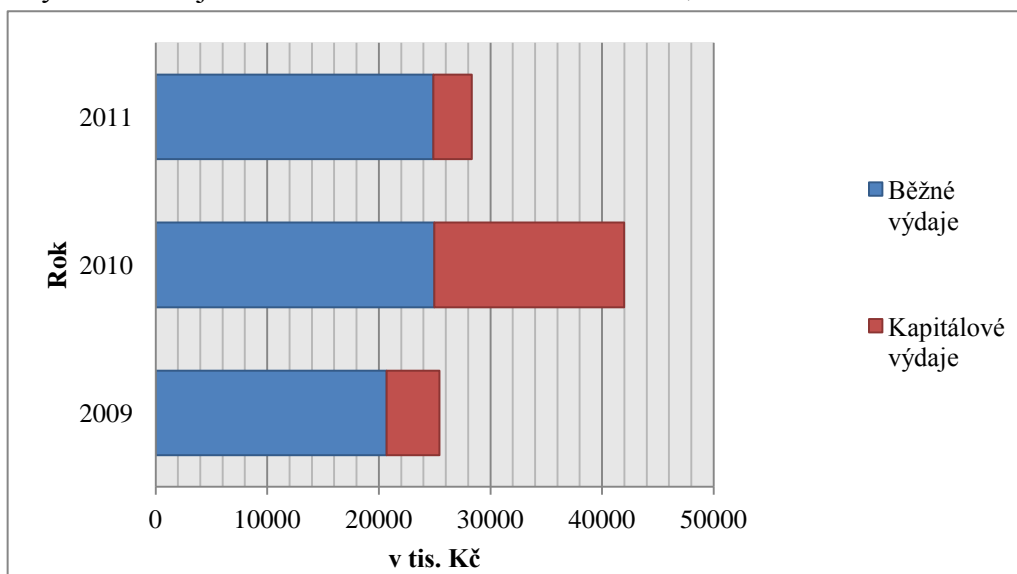
- běžnými výdaji,
- kapitálovými výdaji.

	Rok		
	2009	2010	2011
Běžné výdaje	20 696,23	24 970,71	24 868,68
Kapitálové výdaje	4 735,06	17 005,51	3 458,00

Zdroj: Účetní výkazy obce

Tab. 22 Struktura výdajů v letech 2009-2011 (v tis. Kč)

Tabulka nabízí pohled na strukturu výdajů a jejich výši v jednotlivých letech sledovaného období. Je zřejmé, že výdaje obce jsou reprezentovány především běžnými výdaji, jejichž výše se udržuje v rozmezí 20 000 000 – 24 000 000,-Kč.



Zdroj: Účetní výkazy obce

Obr. 23 Podíl jednotlivých druhů výdajů v letech 2009-2011

#### 11.3.1 Běžné výdaje

Běžné výdaje slouží k zajištění běžného provozu obce. Jedná se především o tyto výdaje:

- výdaje za energii
- výdaje na opravy a udržování
- výdaje na nákup drobného majetku

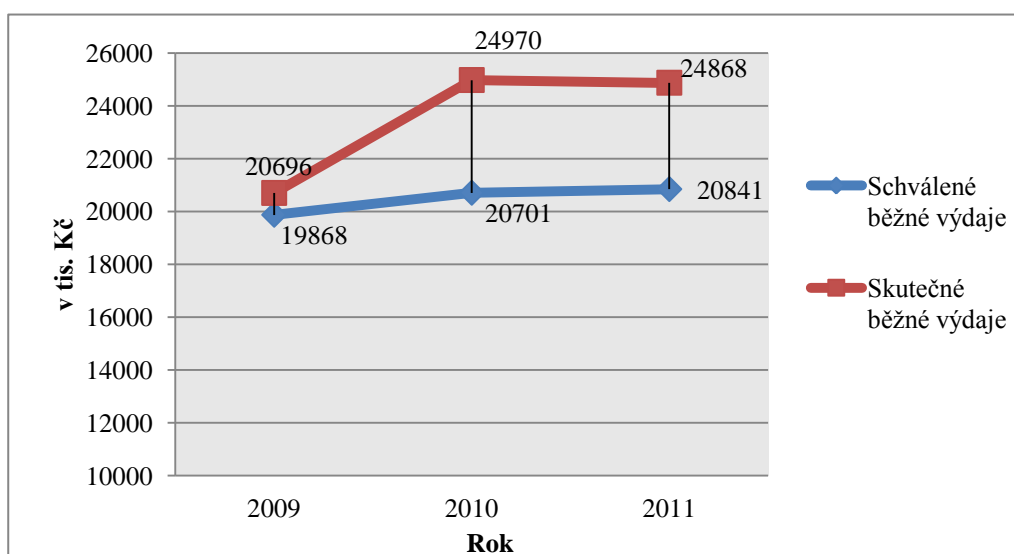
- neinvestiční transfery krajům

	Rok		
	2009	2010	2011
Schválený rozpočet	19 686,00	20 701,00	20 841,00
Rozpočet po změnách	20 155,00	20 917,70	23 242,00
Skutečný rozpočet	20 696,23	24 970,71	24 868,68
Plnění rozpočtu (v %)	102,69	119,38	107,00

Zdroj: Účetní výkazy obce

Tab. 23 Běžné výdaje v letech 2009-2011 (v tis. Kč)

Z údajů v tabulce vyplývá, že skutečné běžné výdaje se od schválených příliš neliší, což pro obec neznamena nepříjemnosti v hospodaření v jednotlivých letech. Obec nejvíce vynakládá prostředky na lesní hospodářství, zařízení předškolní výchovy a základního školství. Výdaje pro předškolní výchovu a základního školství činily v roce 2011 6 034 470,-Kč, jedná se především o neinvestiční příspěvky těmto příspěvkovým organizacím obce.



Zdroj: Účetní výkazy obce

Obr. 24 Vývoj běžných výdajů v letech 2009-2011

### 11.3.2 Kapitálové výdaje

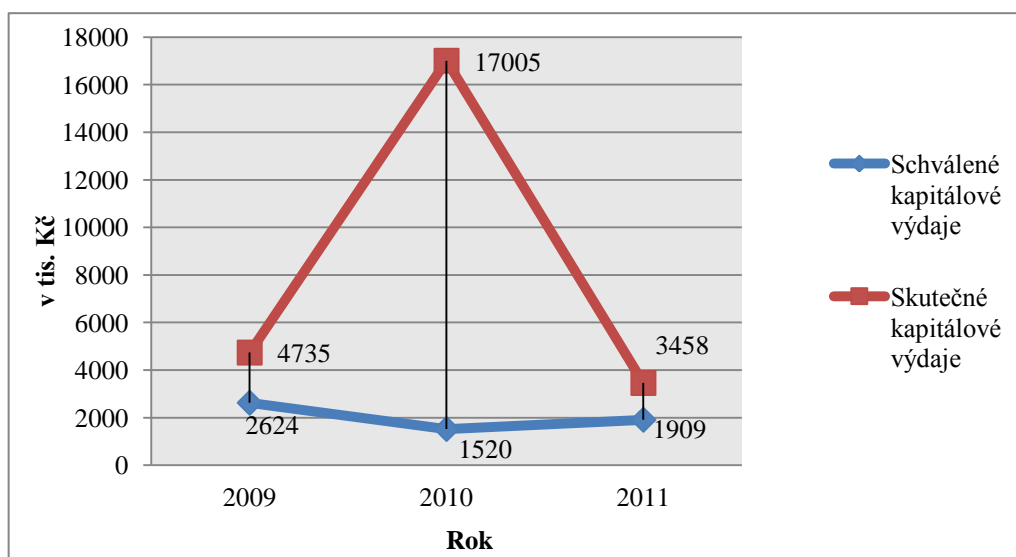
Kapitálové výdaje jsou v obci zastoupeny především investičními transfery.

	Rok		
	2009	2010	2011
Schválený rozpočet	2 624,00	1 520,00	1 909,00
Rozpočet po změnách	4 744,00	17 016,94	3 279,00
Skutečný rozpočet	4 735,06	17 005,51	3 458,00
Plnění rozpočtu (v %)	99,81	99,93	105,46

Zdroj: Účetní výkazy obce

Tab. 24 Kapitálové výdaje v letech 2009-2010 (v tis. Kč)

Vývoj kapitálových výdajů si v průběhu období udržuje kolísavý trend. Hodnoty schválených a skutečných kapitálových výdajů se velmi neodlišují, jen rok přináší velký rozdíl. V roce 2010 jsou skutečné kapitálové výdaje velmi vyšší, než obec předpokládala. Rozdíl mezi schválenými a skutečnými kapitálovými příjmy v tomto roce dosahuje 15 485 510,-Kč. Obec plní ve sledovaném období rozpočet kapitálových výdajů na hranici 100 %.



Zdroj: Účetní výkazy obce

Obr. 25 Vývoj kapitálových výdajů v letech 2009-2011

## 12 FINANČNÍ UKAZATELE ANALÝZY

Následující část je zaměřena na ukazatele finanční analýzy. Konkrétně se bude zabývat ukazateli likvidity, ukazateli zadluženosti a v neposlední řadě ukazatelem dluhové služby. Pokladem pro zpracování jsou údaje z účetních výkazů především z rozvahy a výkazu pro hodnocení plnění rozpočtu ÚSC, DSO a RR.

### 12.1 Ukazatelé likvidity

Označovány také jako ukazatelé platební schopnosti. Umožní pohled na schopnost obce Štítná nad Vláří – Popov hradit své krátkodobé závazky.

- **Ukazatel likvidita I. stupně (okamžitá)**

	Rok		
	2009	2010	2011
Finanční majetek	1 073,4	2 273,3	4 933,0
Krátkodobé závazky	1 354,3	3 014,1	2 030,3
Okamžitá likvidita	0,8	0,8	2,4

*Zdroj: Účetní výkazy obce*

*Tab. 25 Okamžitá likvidita v letech 2009-2011 (v tis. Kč)*

Z tabulky je zřejmé, hodnoty okamžité likvidity si v roce 2009 a 2010 udržují vyrovnaný stav, jen v roce 2011 dochází ke zvýšení hodnoty, což je způsobeno nárůstem finančního majetku a poklesem krátkodobých závazků. Doporučené hodnoty likvidity I. stupně jsou v rozmezí 0,9 – 1,1. Pro obec Štítná nad Vláří – Popov tak vyplývá, že v roce 2009 a v roce 2010 byla její schopnost hradit své závazky složitější. Důvodem je převis krátkodobých závazků nad finančním majetkem. V roce 2011 dochází ke zlepšení situace, finanční majetek se od počátku sledovaného období zvýšil více než čtyřnásobně a stav krátkodobých závazků poklesl, čímž obec nemá problém své krátkodobé závazky uhradit včas.

- Ukazatel likvidita II. stupně (pohotová)

	Rok		
	2009	2010	2011
Krátkodobé pohledávky	3 241,1	2 377,6	650,6
Finanční majetek	1 073,4	2 273,3	4 933,0
Krátkodobé závazky	1 354,3	3 014,1	2 030,3
Pohotová likvidita	3,2	1,5	2,8

Zdroj: Účetní výkazy obce

Tab. 26 Pohotová likvidita v letech 2009-2011 (v tis. Kč)

V případě pohotové likvidity obce Štítná nad Vláří – Popov si hodnoty za jednotlivé roky sledovaného období neudržují vyrovnaný stav. Příčinou jsou výkyvy ve struktuře oběžných aktiv. Optimální hodnoty pro likviditu II. stupně jsou 1,0 – 1,5. Z tabulky je patrné, že situace je v průběhu celého období pozitivní, neboť obec disponuje dostatkem peněžních prostředků.

- Ukazatel likvidita III. stupně (běžná)

	Rok		
	2009	2010	2011
Zásoby	179,0	144,6	151,3
Krátkodobé pohledávky	3 241,1	2 377,6	650,6
Finanční majetek	1 073,4	2 273,3	4 933,0
Krátkodobé závazky	1 354,3	3 014,1	2 030,3
Běžná likvidita	3,3	1,6	2,8

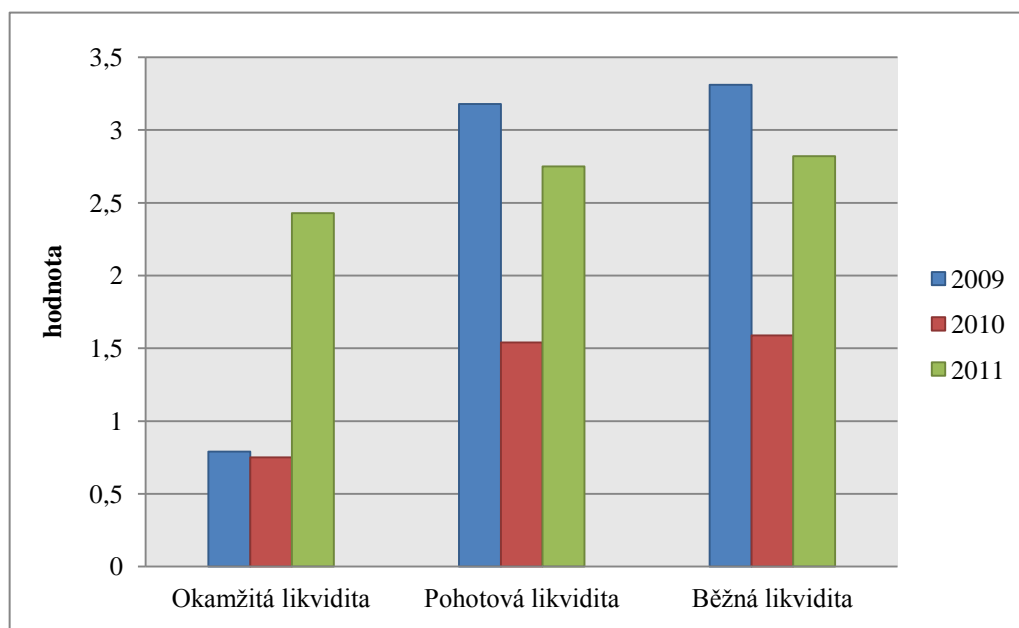
Zdroj: Účetní výkazy obce

Tab. 27 Běžná likvidita v letech 2009-2011 (v tis. Kč)

Hodnoty běžné likvidity též nemají v průběhu vyrovnaný charakter. Doporučují se hodnoty v rozmezí 1,5 – 2,5. Z tabulky vyplývá, že hodnoty se pohybují kolem optima. Obec Štítná nad Vláří – Popov tak nemá problém s platební schopností a může zajistit i dostatečné zhodnocení prostředků.

Následující graf poskytuje pohled na vývoj jednotlivých druhů ukazatelů platební schopnosti ve sledovaném období.





Zdroj: Účetní výkazy obce

Obr. 26 Vývoj platební schopnosti obce v letech 2009-2011

## 12.2 Ukazatelé zadluženosti

Pomocí ukazatelů zadluženosti se zjistí v jakém rozsahu obec Štítná nad Vláří – Popov financuje svá aktiva cizími zdroji.

- **Ukazatel věřitelského rizika**

Platí, že čím je hodnota tohoto ukazatele vyšší, tím existuje vyšší riziko věřitelů.

	Rok		
	2009	2010	2011
Cizí zdroje (v tis. Kč)	1 799,6	13 685,7	2 030,3
Stálá aktiva (v tis. Kč)	240 063,8	265 778,2	194 381,8
Oběžná aktiva (v tis. Kč)	4 493,4	4 795,5	5 734,9
Ukazatel věřitelského rizika	0,7	5,1	1,0

Zdroj: Účetní výkazy obce

Tab. 28 Ukazatel věřitelského rizika – celková zadluženost v letech 2009-2011

Tabulka pomocí ukazatele věřitelského krytí podává přehled o zadlužení obce Štítná nad Vláří – Popov v průběhu let 2009-2011. Ze zjištěných hodnot plyne, že nejvíce se obec zadlužila v roce 2010. Důvodem je poskytnutí dlouhodobého úvěru obci. Nejnižší hodnota zadlužení byla dosažena v roce 2009.

- **Ukazatel koeficient samofinancování**

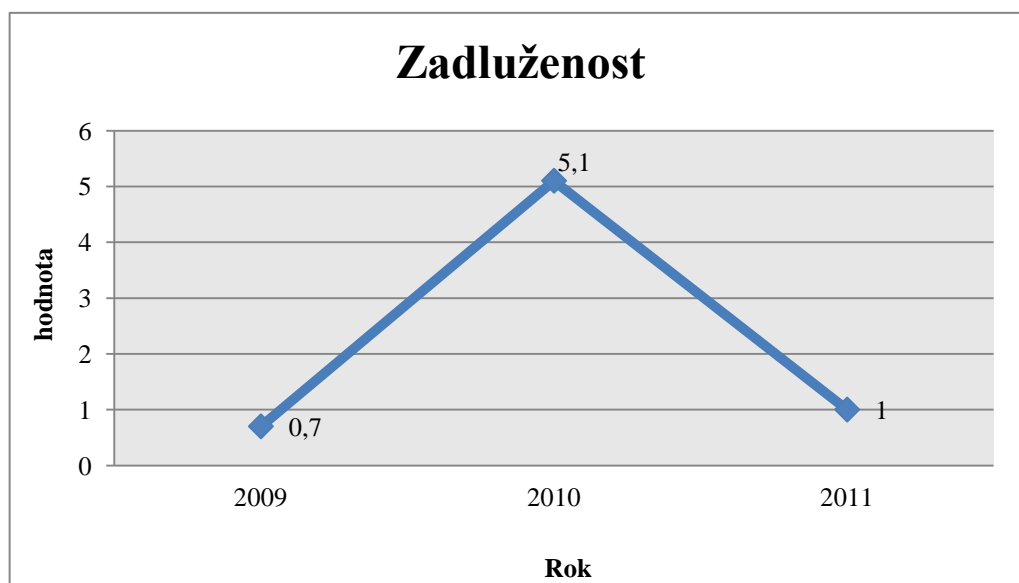
Představuje doplňkový ukazatel k ukazateli věřitelského rizika a jejich součet musí dát hodnotu 100 %.

	Rok		
	2009	2010	2011
Vlastní kapitál (v tis. Kč)	242 757,6	256 888,0	198 086,4
Stálá aktiva (v tis. Kč)	240 063,8	265 778,2	194 381,8
Oběžná aktiva (v tis. Kč)	4 493,4	4 795,5	5 734,9
Koeficient samofinancování	99,3	94,9	99,0

Zdroj: Účetní výkazy obce

Tab. 29 Ukazatel koeficient samofinancování v letech 2009-2011 (v %)

Hodnoty koeficientu se v jednotlivých letech pohybují kolem 99%, tzn., že aktiva obce jsou z velké části financována vlastním kapitálem. Jen v roce 2010 činí hodnota 94,9%, což je způsobeno vyšší hodnotou stálých aktiv než je hodnota vlastního kapitálu.



Zdroj: Účetní výkazy obce

Obr. 27 Vývoj celkové zadluženosti v letech 2009-2011

### 13 UKAZATEL DLUHOVÉ SLUŽBY

Vláda České Republiky vydala usnesením č. 346 o regulaci zadluženosti obcí a krajů prostřednictvím ukazatele dluhové služby. Tento ukazatel vypočítává obcím i krajům Ministerstvo financí. V případě, že výše ukazatele dluhové služby překročí 30%, Ministerstvo tuto skutečnost oznámí ministrovi financí za účelem přijetí takových opatření, aby v příštím období nebyl překročen ukazatel dluhové služby.

Pro výpočet ukazatele dluhové služby platí následující vztah: (Ministerstvo financí ČR, 2005)

$$\text{Ukazatel dluhové služby (v \%)} = \text{dluhová služba} / \text{dluhová základna} \times 100$$

Číslo řádku	Položka	Zdroj	Stav k 31.12.2009
1	Daňové příjmy	Rozpočet	16 376,84
2	Nedaňové příjmy	Rozpočet	4 734,88
3	Přijaté dotace	Rozpočet	608,50
4	<b>Dluhová základna</b>	ř.1+2+3	<b>21 720,22</b>
5	Úroky	Rozpočet	36,65
6	Splátky jistiny	Rozpočet	1 125,00
7	Splátky leasingu	Rozpočet	0,00
8	<b>Dluhová služba</b>	ř.5+6+7	<b>1 161,65</b>
9	<b>Ukazatel dluhové služby (v %)</b>	(ř.8/ř.4) x 100	<b>5,34</b>

Zdroj: Výkaz ukazatel dluhové služby obce

Tab. 30 Ukazatel dluhové služby v roce 2009

Číslo řádku	Položka	Zdroj	Stav k 31.12.2010
1	Daňové příjmy	Rozpočet	16 635,60
2	Nedaňové příjmy	Rozpočet	7 922,14
3	Přijaté dotace	Rozpočet	1 106,30
4	<b>Dluhová základna</b>	ř.1+2+3	<b>25 664,05</b>
5	Úroky	Rozpočet	63,50
6	Splátky jistiny	Rozpočet	445,30
7	Splátky leasingu	Rozpočet	0,00
8	<b>Dluhová služba</b>	ř.5+6+7	<b>508,80</b>
9	<b>Ukazatel dluhové služby (v %)</b>	(ř.8/ř.4) x 100	<b>1,98</b>

Zdroj: Výkaz ukazatel dluhové služby obce

Tab. 31 Ukazatel dluhové služby v roce 2010

Číslo řádku	Položka	Zdroj	Stav k 31.12.2011
1	Daňové příjmy	Rozpočet	16 986,01
2	Nedaňové příjmy	Rozpočet	6 339,83
3	Přijaté dotace	Rozpočet	1 051,70
4	<b>Dluhová základna</b>	ř.1+2+3	<b>24 377,54</b>
5	Úroky	Rozpočet	107,39
6	Splátky jistiny	Rozpočet	10 671,53
7	Splátky leasingu	Rozpočet	0,00
8	<b>Dluhová služba</b>	ř.5+6+7	<b>10 778,92</b>
9	<b>Ukazatel dluhové služby (v %)</b>	(ř.8/ř.4) x 100	<b>44,21</b>

Zdroj: Výkaz ukazatel dluhové služby obce

Tab. 32 Ukazatel dluhové služby v roce 2011

Ukazatel dluhové služby v roce 2009 a 2010 dosahuje optimálních hodnot. Hodnoty ukazatele se v tomto období pohybují v rozmezí 1,98 – 5,34 %, což je příznivá situace. Kritická hodnota byla zaznamenána v roce 2011, činila 44 %, znamená to velké překročení tolerované hranice 30 %. Důvodem je vysoké splácení přijatého úvěru na rekonstrukci základní školy.

## 14 ZHODNOCENÍ HOSPODAŘENÍ OBCE V LETECH 2009-2011

Z provedených analýz zaměřených na hospodaření obce Štítná nad Vláří – Popov prováděné v letech 2009-2011 jsem dospěla k následujícím poznatkům.

Z majetkové analýzy vyplývá, že stálá aktiva během období tvoří 98 % celkových aktiv a jsou nejvíce zastoupena dlouhodobým hmotným majetkem. Výsledkem finanční analýzy je, že cizí zdroje jsou po většinu období kryty z 99 % vlastním kapitálem. Jenom v roce 2010 činil podíl vlastního kapitálu 95%, neboť obec přijala úvěr ve výši 10 671 500,-Kč. Úvěr byl přijat z důvodu rekonstrukce základní školy, a bez využití této finanční výpomoci by rekonstrukce nebyla možná. Obec splácela úvěr nejdříve ze svých prostředků, a po přijetí dotace v roce 2011 ve výši 7 608 489,-Kč ze Státního fondu životního prostředí z programu Zelená úsporám, byl ihned uhrazen.

Z údajů z analýzy příjmů a výdajů se dozvídáme, že významnými příjmy obce jsou daňové příjmy. Tyto příjmy jsou tvořeny hlavně daní z přidané hodnoty a daní z příjmů FO a PO. Podstatné výdaje obce představují běžné výdaje. Jež jsou vynakládány především na vzdělání. Obec vždy neplní rozpočet příjmů a výdajů na 100 %. Nejvíce se neplnění rozpočtu vyskytuje u přijatých transferů. Obec rozpočtuje nízké částky z důvodu nejistého přijetí dotací. Nutno však dodat, že díky velkému úsilí představitelů obce, je obec v získávání dotací úspěšná. Největší objem přijatých transferů nastal v roce 2011, kdy obec obdržela 16 718 400,-Kč. Obec v tomto roce získala dotaci na již zmíněnou rekonstrukci základní školy, dále dotaci na zbudování kompostárny ve výši 1 239 732,-Kč, a také čerpala značné neinvestiční transfery na žáky a veřejnou správu.

Z finančních ukazatelů bylo zjištěno, že obec ve všech třech ukazatelích likvidity dosahuje optimálních hodnot, což znamená, že nemá problémy s úhradou svých krátkodobých závazků. Ukazatel celkové zadluženosti přináší hodnoty od 0,7 – 5,1. Vysoká hodnota 5,1 byla zaznamenána v roce 2010, důvodem je přijetí úvěru. Zadluženost se v roce 2011 dostává v důsledku snížení cizích zdrojů opět na nízkou hodnotu.

Přijetí úvěru však také poznamenalo ukazatel dluhové služby v roce 2011, kdy obec překročila o 14 % zákonem stanovenou hranici tohoto ukazatele. V roce 2011 ale nečerpala žádný úvěr, a tak hodnota ukazatele nebude v následujícím roce vysoká.

## 15 NÁVRH NA ZLEPŠENÍ HOSPODAŘENÍ OBCE

Podstatou této bakalářské práce je nalezení opatření, která mají vést k vylepšení hospodaření obce Štítná nad Vláří – Popov. Tento úkol však není jednoduchý, protože dle mého názoru obec v průběhu let 2009-2011 nehospodařila špatným způsobem a nedopustila se závažných pochybení. Přesto jsem shledala nedostatky v plnění rozpočtu a ve vysokém překročení hodnoty ukazatele dluhové služby v roce 2011.

Jelikož ale obec na konci roku 2011 disponuje dostatkem finančních prostředků na běžném účtu, budou se návrhy týkat možnými způsoby investování těchto prostředků. Následující návrhy investic mají přispět k rozvoji obce a celkovému zlepšení občanské vybavenosti obce.

Klíčovým návrhem je celková modernizace lyžařského areálu, neboť momentálně působí velmi zastarale. Jako hlavní důvod této investice bych uvedla, že lyžařský areál je navštěvován především místními občany. Zkvalitněním služeb by se stal areál atraktivnějším, a probudil by tak zájem i u lidí z okolních vesnic. Pokud by se obec rozhodla do budoucna návrh zrealizovat, mohla by k financování této investice využít dotace. Jednalo by se o dotaci z Regionálního operačního programu Střední Morava, prioritní osa II., která je zaměřena na rozvoj a obnovu regionu. Dotace je poskytována v maximální výši 85 % z investované částky. I když má obec k dispozici finanční prostředky, jedná se o finančně náročnou investici, a obec musí vždy počítat s jistou rezervou pro případ nepředvídatelných událostí. Proto další možností jak financovat nákladnou modernizaci lyžařského areálu, může být úvěr. Obec však v roce 2010 čerpala vysoký úvěr na rekonstrukci základní školy, proto značně překročila ukazatel dluhové služby v roce 2011. Z toho důvodu navrhuji tento projekt realizovat za velkého využití dotací a přijetím nízkého úvěru, aby nedošlo k velkému zadlužení obce a opakovanému překročení ukazatele dluhové služby.

Dalším návrhem je vybudování cyklostezky kolem řeky Vlára. Mohla by se tak připojit k projektu „Cyklostezka Bečva – Vlára – Váh“. Jedná se o projekt, jehož cílem je propojení cyklostezky Vsetínska až po slovenskou trať podél řeky Váh. Náklady na cyklostezku by byly opět čerpány z dotací, jež by mohly pokrýt až 85 % investice. Domnívám se, že tato cyklostezka by byla velmi využívána, neboť v obci je velký počet sportovně založených lidí a projížďky údolím CHKO Bílé Karpaty by nabídly nespočet zážitků.

Předložené návrhy ke zlepšení hospodaření mohou obci přinést určité příjmy do rozpočtu obce.

## ZÁVĚR

Cílem této bakalářské práce bylo provést zhodnocení hospodaření obce Štítná nad Vláří – Popov v letech 2009-2011 a najít možné způsoby ke zlepšení hospodaření obce do budoucna.

Tohoto cíle jsem se snažila dosáhnout provedením finanční analýzy, která byla zaměřena na majetkovou a finanční strukturu obce, hospodaření obce a na vybrané finanční ukazatele. K uskutečnění finanční analýzy bylo nutné využít základní účetní výkazy obce, jedná se zejména o rozvahu, výkaz pro hodnocení plnění rozpočtu ÚSC, RR a DSO či závěrečný účet obce.

Nejprve však bylo potřeba prostudovat literaturu a získané teoretické poznatky poté posloužily k pochopení činnosti územně samosprávných celků, a následně také k aplikaci řešení v praktické části. V teoretické části jsou shrnuty základní informace o obcích, část je věnována majetkové struktuře obcí, rozpočtům obcí a v závěru se zmiňují o finanční analýze a jejích finančních ukazatelích, které jsou v praktické části uplatněny na obec Štítná nad Vláří – Popov.

Praktická část se zabývá charakteristikou obce, ale především analýzou hospodaření obce. Z provedené finanční analýzy, lze vyvodit, že obec Štítná nad Vláří – Popov v průběhu sledovaných let hospodařila efektivně, v letech 2009 a 2011 hospodařila s přebytkem. Rozhodující zdroje hospodaření tvoří daňové příjmy, které představují největší příjmy obce. V roce 2009 se podílí až na 61 % celkových příjmů obce. K nejvíce zastoupeným výdajům patří běžné, jež jsou tvořeny především výdaji na vzdělání, ochranu životního prostředí nebo na kulturu.

Z analýzy dále vyplývá, že obec dosahuje optimálních hodnot ve všech třech ukazatelích likvidity, což znamená, že je schopna bez problémů hradit své závazky. Celková zadluženost se pohybuje v letech 2009-2011 v přijatelné výši, i když obec čerpala v roce 2009 i 2010 úvěr. Ukazatel dluhové služby po většinu sledovaného období udává také pozitivní hodnoty, jen v roce 2011 dochází k překročení tolerované hranice, což je způsobeno úhradou přijatého úvěru. Tato skutečnost však nemusí nutně znamenat, že obci nemůže být poskytnuta státní dotace.

Ze zjištěných údajů vyplývajících z analýz navrhuji obci realizovat následující projekty, které povedou k celkovému rozvoji obce.



- modernizace lyžařského areálu
- zbudování cyklostezky

Vypracováním této práce jsem obohatila své znalosti jednak o fungování obcí, ale také o její hospodaření. Věřím, že provedená analýza hospodaření a uvedené návrhy ke zlepšení hospodaření budou pro obec přínosem.

**SEZNAM POUŽITÉ LITERATURY**

1. HAVLAN, Petr, 2004. Majetek obcí a krajů v platné právní úpravě. Praha: Linde Praha, a.s., ISBN 80-7201-453-6
2. KOUDELKA, Zdeněk, 2007. Samospráva. 1.vyd. Praha: Linde Praha, a.s., ISBN 978-80-7201-665-5.
3. KOUDELKA, Zdeněk, 2003. Průvodce územní samosprávou. 1.vyd. Praha: Linde Praha, a.s., ISBN 80-7201-403-X.
4. KOUDELKA, Zdeněk, 2000. Obce a kraje: podle reformy veřejné správy v roce 2000. Praha: Linde Praha, a.s., ISBN 80-7201-250-9.
5. KUBÁNEK, Petr, 1994. Zlomky z historie obce Štítná nad Vláří. Uher
6. LAJTKEPOVÁ, Eva, 2007. Veřejné finance. 1.vyd. Brno: Akademické nakladatelství CERM, ISBN 978-80-7204-495-5.
7. MARKOVÁ, Hana, 2000. Finance obcí, měst a krajů. 1. vyd. Praha: Orac, ISBN 80-86199-23-1.
8. PEKOVÁ, Jitka, 2004. Hospodaření a finance územní samosprávy. 1. vyd. Praha: Management Press, ISBN 80-7261-086-4.
9. PEKOVÁ, Jitka, PILNÝ, Jaroslav, 1998. Veřejná správa a finance. 1.vyd. Praha: Codex Bohemia, ISBN 808596385X.
10. PROVAZNÍKOVÁ, Romana, 2009. Financování měst, obcí a regionů. 2. vyd. Praha: GRADA Publishing, a.s., ISBN 978-80-247-2789-9
11. PRŮCHA, Petr, 2007. Správní právo, Obecná část. 7. vyd. Praha: MU Brno – Doplněk Brno, ISBN 978-80-210-427
12. RUČKOVÁ, Petra, 2000. Finanční analýza: metody, ukazatele, využití v praxi, 2. aktualizované vydání. 2.vyd. Praha: Grada Publishing, a.s., ISBN 978-80-247-2481-2.
13. SCISKALOVÁ, Marie, 2004. Základy práva. Karviná: Slezská univerzita v Opavě, Obchodně podnikatelská fakulta, ISBN 80-7248-250-5.
14. SCHEIDEROVÁ, Ivana, 2009. Rozpočtová skladba v roce 2010: Rozpočet a účetnictví státu. 1.vyd. Praha: Obec účtuje, ISBN 978-80-254-5608-8.
15. GILDAINOVÁ, Eva, HAVLENA, Ondřej, 2009. Rozpočtové určení daní. [online]. [cit. 2012-03-25]. Dostupný z WWW:

- <<http://www.havlerna.net/blog/rozpocetove-urceni-dani-z-pohledu-obci/#more-1008>>.
16. HAMPLOVÁ, Jana, 2009. Majetek obce a hospodařením s ním. [online]. [cit. 2012-03-25]. Dostupný z WWW: <<http://www.hamplova.cz/majetek-obce-a-hospodareni-s-nim/>>.
  17. Mateřská škola Štítná nad Vláří. 2012. [online]. [cit. 2012-04-10]. Dostupný z WWW: <<http://ms.stitna-popov.cz/o-nas>>
  18. Ministerstvo financí ČR, 2005. Regulace zadluženosti obcí a krajů. [online]. [cit. 2012-04-10]. Dostupný z WWW:<[http://www.mfcr.cz/cps/rde/xchg/mfcr/xsl/zpravy\\_mf\\_12197.html?year=2008#doctop](http://www.mfcr.cz/cps/rde/xchg/mfcr/xsl/zpravy_mf_12197.html?year=2008#doctop)>
  19. Obec Štítná nad Vláří – Popov, [cit. 2012-04-10]. Dostupný z WWW: <<http://www.stitna-popov.cz/>>
  20. Obec Štítná nad Vláří – Popov, Obecní úřad. [online]. [cit. 2012-04-10]. Dostupný z WWW: <<http://www.stitna-popov.cz/obecni-urad>>
  21. Triada, s.r.o., 2012. Deník veřejné správy. [online]. [cit. 2012-03-20]. Dostupný z WWW:<<http://denik.obce.cz/clanek.asp?id=6502930>>
  22. Základní škola Gabry a Málinky, 2012. [online]. [cit. 2012-04-10]. Dostupný z WWW: <<http://www.zs-stitna.cz/>>
  23. Zákon č.128/2000 Sb. ze dne 12. dubna 2000 Zákon o obcích, ve znění pozdějších předpisů.
  24. Rozvaha 2009-2011 obce Štítná nad Vláří – Popov
  25. Rozpočet 2009-2011 obce Štítná nad Vláří – Popov
  26. Výkaz pro plnění rozpočtu ÚSC, regionálních rad a dobrovolných svazků 2009-2011 obce Štítná nad Vláří – Popov
  27. Výkaz ukazatel dluhové služby 2009-2011

**SEZNAM POUŽITÝCH SYMBOLŮ A ZKRATEK**

Tzn.	To znamená
FO	Fyzická osoba
PO	Právnícká osoba
ČR	Česká republika
DNM	Dlouhodobý nehmotný majetek
DHM	Dlouhodobý hmotný majetek
DFM	Dlouhodobý finanční majetek
Kč	Koruna česká
SZ	Sociální zabezpečení
ZP	Zdravotní pojištění
ÚSC	Územně samosprávné celky
DSO	Dobrovolné svazky obcí
RR	Regionální rada

**SEZNAM OBRÁZKŮ**

<i>Obr. 1 Schéma veřejné správy</i> .....	12
<i>Obr. 2 Schéma počtu členů zastupitelstva</i> .....	17
<i>Obr. 3 Struktura příjmů rozpočtu obce</i> .....	26
<i>Obr. 4 Struktura výdajů obce</i> .....	28
<i>Obr. 5 Obec Štítná nad Vláří – Popov</i> .....	32
<i>Obr. 6 Schéma organizační struktury obecního úřadu</i> .....	34
<i>Obr. 7 Demografický vývoj obce v letech 2009-2011</i> .....	37
<i>Obr. 8 Věková skladba obce v letech 2009-2011 (v %)</i> .....	38
<i>Obr. 9 Analýza aktiv v letech 2009-2011</i> .....	40
<i>Obr. 10 Vývoj stálých aktiv v letech 2009-2011</i> .....	41
<i>Obr. 11 Struktura dl. hmotného majetku v letech 2009-2011</i> .....	44
<i>Obr. 12 Vývoj oběžných aktiv v letech 2009-2011</i> .....	45
<i>Obr. 13 Struktura oběžných aktiv v letech 2009-2011</i> .....	47
<i>Obr. 14 Vývoj pasiv v letech 2009-2011</i> .....	49
<i>Obr. 15 Vývoj vlastního kapitálu v letech 2009-2011</i> .....	50
<i>Obr. 16 Vývoj cizích zdrojů v letech 2009-2011</i> .....	52
<i>Obr. 17 Vývoj hospodaření v letech 2009-2011</i> .....	54
<i>Obr. 18 Podíl jednotlivých druhů příjmů v letech 2009-2011</i> .....	55
<i>Obr. 19 Vývoj daňových příjmů v letech 2009-2011</i> .....	56
<i>Obr. 20 Vývoj nedaňových příjmů v letech 2009-2011</i> .....	57
<i>Obr. 21 Vývoj kapitálových příjmů v letech 2009-2011</i> .....	58
<i>Obr. 22 Vývoj přijatých transferů v letech 2009-2011</i> .....	59
<i>Obr. 23 Podíl jednotlivých druhů výdajů v letech 2009-2011</i> .....	60
<i>Obr. 24 Vývoj běžných výdajů v letech 2009-2011</i> .....	61
<i>Obr. 25 Vývoj kapitálových výdajů v letech 2009-2011</i> .....	62
<i>Obr. 26 Vývoj platební schopnosti obce v letech 2009-2011</i> .....	65
<i>Obr. 27 Vývoj celkové zadluženosti v letech 2009-2011</i> .....	66

**SEZNAM TABULEK**

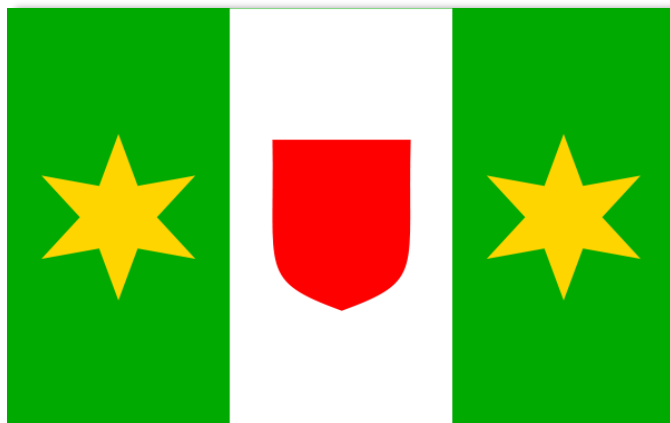
<i>Tab. 1 Demografický vývoj obce v letech 2009- 2011</i> .....	36
<i>Tab. 2 Podíl věkové kategorie v letech 2009-2011</i> .....	38
<i>Tab. 3 Analýza aktiv v letech 2009-2011 (v tis. Kč)</i> .....	39
<i>Tab. 4 Podíl k celkovému objemu aktiv v letech 2009-2011 (v %)</i> .....	39
<i>Tab. 5 Analýza stálých aktiv v letech 2009-2011 (v tis. Kč)</i> .....	41
<i>Tab. 6 Struktura dl. nehmotného majetku v letech 2009-2011 (v tis. Kč)</i> .....	42
<i>Tab. 7 Struktura dl. hmotného majetku v letech 2009-2011(v tis. Kč)</i> .....	42
<i>Tab. 8 Struktura dl. finančního majetku v letech 2009-2011 (v tis. Kč)</i> .....	44
<i>Tab. 9 Analýza oběžných aktiv v letech 2009-2011 (v tis. Kč)</i> .....	45
<i>Tab. 10 Struktura oběžných aktiv v letech 2009-2011 (v tis. Kč)</i> .....	46
<i>Tab. 11 Analýza pasiv v letech 2009-2011 (v tis. Kč)</i> .....	48
<i>Tab. 12 Podíl k celkovému objemu pasiv v letech 2009-2011 (v %)</i> .....	48
<i>Tab. 13 Analýza vlastního kapitálu v letech 2009-2011 (v tis. Kč)</i> .....	49
<i>Tab. 14 Analýza cizích zdrojů v letech 2009-2011 (v tis. Kč)</i> .....	51
<i>Tab. 15 Schválené příjmy a výdaje v letech 2009-2011 (v tis. Kč)</i> .....	53
<i>Tab. 16 Skutečné příjmy a výdaje v letech 2009-2011 (v tis. Kč)</i> .....	53
<i>Tab. 17 Struktura příjmů v letech 2009-2011 (v tis. Kč)</i> .....	54
<i>Tab. 18 Daňové příjmy v letech 2009-2011 (v tis. Kč)</i> .....	56
<i>Tab. 19 Nedaňové příjmy v letech 2009-2011 (v tis. Kč)</i> .....	57
<i>Tab. 20 Kapitálové příjmy v letech 2009-2011 (v tis. Kč)</i> .....	58
<i>Tab. 21 Přijaté transfery v letech 2009-2011 (v tis. Kč)</i> .....	59
<i>Tab. 22 Struktura výdajů v letech 2009-2011 (v tis. Kč)</i> .....	60
<i>Tab. 23 Běžné výdaje v letech 2009-2011 (v tis. Kč)</i> .....	61
<i>Tab. 24 Kapitálové výdaje v letech 2009-2010 (v tis. Kč)</i> .....	62
<i>Tab. 25 Okamžitá likvidita v letech 2009-2011 (v tis. Kč)</i> .....	63
<i>Tab. 26 Pohotová likvidita v letech 2009-2011 (v tis. Kč)</i> .....	64
<i>Tab. 27 Běžná likvidita v letech 2009-2011 (v tis. Kč)</i> .....	64
<i>Tab. 28 Ukazatel věřitelského rizika – celková zadluženost v letech 2009-2011</i> .....	65
<i>Tab. 29 Ukazatel koeficient samofinancování v letech 2009-2011 (v %)</i> .....	66
<i>Tab. 30 Ukazatel dluhové služby v roce 2009</i> .....	67
<i>Tab. 31 Ukazatel dluhové služby v roce 2010</i> .....	68
<i>Tab. 32 Ukazatel dluhové služby v roce 2011</i> .....	68

## Seznam Příloh

P I Vlajka a znak obce Štítná nad Vláří - Popov

P II Rozvaha obce Štítná nad Vláří – Popov v letech 2009 - 2011

**PŘÍLOHA P I: VLAJKA A ZNAK OBCE ŠTÍTNÁ NAD VLÁŘÍ –  
POPOV**



*Vlajka obce Štítná nad Vlárí - Popov*



*Znak obce Štítná nad Vlárí - Popov*



**PŘÍLOHA P II: ROZVAHA OBCE ŠTÍTNÁ NAD VLÁŘÍ – POPOV  
V LETECH 2009 - 2011**

<b>ROK</b>	<b>2009</b>	<b>2010</b>	<b>2011</b>
<b>AKTIVA CELKEM</b>	<b>244 557 204,70</b>	<b>270 573 653,12</b>	<b>200 116 683,18</b>
<b>A. Stálá aktiva</b>	<b>240 063 779,24</b>	<b>265 778 163,33</b>	<b>194 381 771,13</b>
<b>I. Dlouhodobý nehmotný majetek</b>	<b>1 322 891,50</b>	<b>558 397,00</b>	<b>123 281,00</b>
Drobný dlouhodobý nehmotný majetek	764 494,50	0,00	0,00
Ostatní dlouhodobý nehmotný majetek	558 397,00	558 397,00	123 281,00
<b>II. Dlouhodobý hmotný majetek</b>	<b>222 629 887,74</b>	<b>249 108 766,33</b>	<b>178 147 490,13</b>
Pozemky	16 296 347,00	31 369 015,70	31 440 821,70
Kulturní předměty	247 544,00	247 544,00	495 478,00
Stavby	187 509 723,63	204 407 762,23	135 523 796,43
Samostatné movité věci a soubory movitých věcí	5 776 019,40	12 091 613,40	8 904 343,00
Drobný dlouhodobý hmotný majetek	5 157 701,71	0,00	0,00
Nedokončený dlouhodobý hmotný majetek	7 642 552,00	992 831,00	1 783 051,00
<b>III. Dlouhodobý finanční majetek</b>	<b>16 111 000,00</b>	<b>16 111 000,00</b>	<b>16 111 000,00</b>
Ostatní dlouhodobý finanční majetek	16 111 000,00	16 111 000,00	16 111 000,00
<b>IV. Dlouhodobé pohledávky</b>	<b>0,00</b>	<b>0,00</b>	<b>0,00</b>
<b>B. Oběžná aktiva</b>	<b>4 493 425,46</b>	<b>4 795 489,79</b>	<b>5 734 912,05</b>
<b>I. Zásoby</b>	<b>178 950,00</b>	<b>144 565,00</b>	<b>151 320,00</b>
Materiál na skladě	178 950,00	144 565,00	151 320,00
<b>II. Krátkodobé pohledávky</b>	<b>3 241 104,00</b>	<b>2 377 611,62</b>	<b>650 587,00</b>
Odběratelé	0,00	3 600,00	191 400,00
Krátkodobé poskytnuté zálohy	444 510,00	650 700,62	459 187,00
Jiné pohledávky z hlavní činnosti	2 796 594,00	1 667 487,00	0,00
Daň z přidané hodnoty	0,00	55 824,00	0,00
<b>IV. Krátkodobý finanční majetek</b>	<b>1 073 371,46</b>	<b>2 273 313,17</b>	<b>4 933 005,05</b>
Základní běžný účet územních samosprávných celků	881 225,06	2 076 022,47	4 646 763,15
Běžné účty fondů územních samosprávných celků	192 146,40	197 290,70	286 241,90

<b>ROK</b>	<b>2009</b>	<b>2010</b>	<b>2011</b>
<b>PASIVA CELKEM</b>	<b>244 557 204,70</b>	<b>270 575 000,00</b>	<b>200 116 683,18</b>
<b>B. Vlastní kapitál</b>	<b>242 757 644,04</b>	<b>256 888 000,00</b>	<b>198 086 387,72</b>
<b>I. Jmění účetní jednotky a upravující položky</b>	<b>239 618 500,24</b>	<b>249 995 000,00</b>	<b>185 874 888,29</b>
Jmění účetní jednotky	233 797 500,24	184 319 000,00	204 222 667,94
Dotace na pořízení dlouhodobého majetku	0,00	67 519 000,00	58 814 150,04
Oceňovací rozdíly při změně metody	0,00	-7 664 000,00	-80 982 929,69
Jiné oceňovací rozdíly	5 821 000,00	5 821 000,00	5 821 000,00
<b>II. Fondy účetní jednotky</b>	<b>192 146,40</b>	<b>197 000,00</b>	<b>286 241,90</b>
Ostatní fondy	192 146,40	197 000,00	286 241,90
<b>III. Výsledek hospodaření</b>	<b>2 946 997,40</b>	<b>6 696 000,00</b>	<b>11 925 257,53</b>
Výsledek hospodaření běžného účetního období	2 946 997,40	6 696 000,00	5 229 616,02
Nerozdělený zisk, neuhrazená ztráta minulých let	0,00	0,00	6 695 641,51
<b>D. Cizí zdroje</b>	<b>1 799 560,66</b>	<b>13 687 000,00</b>	<b>2 030 295,46</b>
<b>I. Výdajové účty rozpočtového hospodaření</b>	<b>0,00</b>	<b>0,00</b>	<b>0,00</b>
<b>II. Rezervy</b>	<b>0,00</b>	<b>0,00</b>	<b>0,00</b>
<b>III. Dlouhodobé závazky</b>	<b>445 279,00</b>	<b>10 672 000,00</b>	<b>0,00</b>
Dlouhodobé úvěry	445 279,00	10 672 000,00	0,00
<b>IV. Krátkodobé závazky</b>	<b>1 354 281,66</b>	<b>3 015 000,00</b>	<b>2 030 295,46</b>
Dodavatelé	893 028,66	1 123 000,00	237 382,10
Zaměstnanci	245 956,00	272 000,00	287 569,00
Zúčtování s institucemi SZ a ZP	131 344,00	146 000,00	148 262,00
Daň z příjmů	0,00	791 000,00	388 930,00
Jiné přímé daně	26 986,00	32 000,00	30 733,00
Daň z přidané hodnoty	56 967,00	140 801,36	0,00
Závazky ke státnímu rozpočtu	0,00	0,00	116 618,00
Dohadné účty pasivní	0,00	651 000,00	680 000,00