

# **Rozbor bezpečnosti a ekonomiky bezpečnosti provozu vybraného podniku**

Oldřich Dostál

---

Bakalářská práce  
2012

 Univerzita Tomáše Bati ve Zlíně  
Fakulta logistiky a krizového řízení

---

**Univerzita Tomáše Bati ve Zlíně**

**Fakulta logistiky a krizového řízení**

**Ústav logistiky**

**akademický rok: 2011/2012**

## **ZADÁNÍ BAKALÁŘSKÉ PRÁCE**

**(PROJEKTU, UMĚLECKÉHO DÍLA, UMĚLECKÉHO VÝKONU)**

**Jméno a příjmení: Oldřich DOSTÁL**

**Osobní číslo: L09372**

**Studijní program: B 6208 Ekonomika a management**

**Studijní obor: Logistika a management**

**Téma práce: Rozbor bezpečnosti a ekonomiky bezpečnosti  
provozu vybraného podniku**

**Zásady pro vypracování:**

- 1. Analyzujte význam bezpečnosti pro provoz podniku**
- 2. Objasněte pojem ekonomika bezpečnosti a její základní determinanty**
- 3. Zhodnoťte současnou úroveň bezpečnosti a ekonomiky bezpečnosti daného podniku**
- 4. Navrhněte případná doporučení pro zkvalitnění stavu v předmětné oblasti zájmu v daném podniku**

Rozsah bakalářské práce:

Rozsah příloh:

Forma zpracování bakalářské práce: **tištěná/elektronická**

Seznam odborné literatury:

[1] ŠENK, Z. Bezpečnost a ochrana zdraví při práci prakticky a přehledně podle normy ČSN OHSAS 18001:2008.1. vyd. Olomouc: ANAG, 2009. ISBN 978-80-7263-551.

[2] SMEJKAL, V. a RAIS, K. Řízení rizik ve firmách a jiných organizacích. Praha. Grada Publishing, a.s. 2006. 296 s. ISBN 80-247-1667-4.

[3] ŠEFČÍK, V., TOMEK, M. a HRUŠKA, M. Krizové řízení v malých a středních podnicích. Zlín. UTB. 2009. 181 s. ISBN 978-80-7318-867-2.

[4] MEKLES, V. Prevence a likvidace havárií: 1. díl. Vyškov: Vysoká vojenská škola pozemního vojska ve Vyškově, 2001. ISBN 80-7231-088-7.

Další odborná literatura dle doporučení vedoucího bakalářské práce.

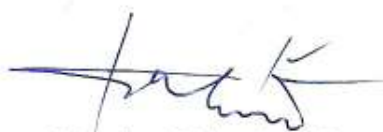
Vedoucí bakalářské práce: **doc. Dr. Rostislav Kozílek, CSc.**

Ústav ekonomie

Datum zadání bakalářské práce: **15. prosince 2011**

Termín odevzdání bakalářské práce: **11. května 2012**

V Uherském Hradišti dne 22. února 2012



prof. Ing. Josef Polášek, Ph.D.

*děkan*



doc. Ing. Jaroslav Rašner, CSc.

*ředitel ústavu*

## **ABSTRAKT**

Cílem této práce je analyzovat a provést rozbor oblasti bezpečnosti a ochrany zdraví při práci, požární ochrany a ekonomiky bezpečnosti provozu společnosti SLADOVNY SOUFFLET ČR, a.s. v závodě Prostějov a navrhnout případná doporučení, která by vedla ke zvýšení kvality v dané oblasti. V teoretické části jsou vyjmenovány a vymezeny pojmy týkající se BOZP, PO, norem ISO a vztažné legislativy. V praktické části je představen podnik SLADOVNY SOUFFLET ČR, a.s. a je zde proveden rozbor stávajícího stavu BOZP a PO včetně nákladů, které podnik vynakládá na zajištění této oblasti.

**Klíčová slova:** Bezpečnost a ochrana zdraví při práci, požární ochrana, bezpečný podnik, prevence, systém bezpečnosti práce, náklady na bezpečnost práce, školení BOZP, školení PO.

## **ABSTRACT**

The objective of this work is to analyse and perform analysis of occupational safety and health at work, fire protection and economics of operational safety of the company SLADOVNY SOUFFLET ČR a.s. in the plant in Prostějov and to suggest possible recommendations resulting to improved quality in the mentioned area. The theoretical part contains listing and definition of the terms concerning OHS, Fire Protection, ISO standards and related legislation. The practical part acquaints with the company SLADOVNY SOUFFLET ČR, a.s. and contains analysis of existing situation of OHS and Fire Protection including the costs spent by the company on ensuring the functioning of mentioned area.

**The keywords:** Occupational Health and Safety, Fire Protection, safety company, prevention, occupational safety system, costs of occupational safety, OHS training, Fire Protection training.

## PODĚKOVÁNÍ

Tímto děkuji panu Doc. Dr. Rostislavu Kozílkovi, CSc. za vedení práce, za odborný a trpělivý přístup a za cenné rady a připomínky, které mi poskytl v průběhu přípravy a psaní mé bakalářské práce. Také bych rád poděkoval vedení společnosti SLADOVNY SOUFFLET ČR, a.s., především panu Ing. Milanu Přecechtělovi, bezpečnostnímu manažerovi společnosti za poskytnuté informace a vstřícný přístup. A v neposlední řadě děkuji panu Ing. Milanu Ptáčkovi, řediteli výrobního závodu Kroměříž společnosti SLADOVNY SOUFFLET ČR, a.s. za cenné rady.

### **Prohlašuji, že**

- beru na vědomí, že odevzdáním bakalářské práce souhlasím se zveřejněním své práce podle zákona č. 111/1998 Sb. o vysokých školách a o změně a doplnění dalších zákonů (zákon o vysokých školách), ve znění pozdějších předpisů, bez ohledu na výsledek obhajoby;
- beru na vědomí, že bakalářská práce bude uložena v elektronické podobě v univerzitním informačním systému dostupná k prezenčnímu nahlédnutí, že jeden výtisk bakalářské práce bude uložen v archivu Fakulty logistiky a krizového řízení Univerzity Tomáše Bati ve Zlíně;
- byl/a jsem seznámen/a s tím, že na moji bakalářskou práci se plně vztahuje zákon č. 121/2000 Sb. o právu autorském, o právech souvisejících s právem autorským a o změně některých zákonů (autorský zákon) ve znění pozdějších předpisů, zejm. § 35 odst. 3;
- beru na vědomí, že podle § 60 odst. 1 autorského zákona má UTB ve Zlíně právo na uzavření licenční smlouvy o užití školního díla v rozsahu § 12 odst. 4 autorského zákona;
- beru na vědomí, že podle § 60 odst. 2 a 3 autorského zákona mohu užit své dílo – bakalářskou práci nebo poskytnout licenci k jejímu využití jen s předchozím písemným souhlasem Univerzity Tomáše Bati ve Zlíně, která je oprávněna v takovém případě ode mne požadovat přiměřený příspěvek na úhradu nákladů, které byly Univerzitou Tomáše Bati ve Zlíně na vytvoření díla vynaloženy (až do jejich skutečné výše);
- beru na vědomí, že pokud bylo k vypracování bakalářské práce využito softwaru poskytnutého Univerzitou Tomáše Bati ve Zlíně nebo jinými subjekty pouze ke studijním a výzkumným účelům (tedy pouze k nekomerčnímu využití), nelze výsledky bakalářské práce využít ke komerčním účelům;
- beru na vědomí, že pokud je výstupem bakalářské práce jakýkoliv softwarový produkt, považují se za součást práce rovněž i zdrojové kódy, popř. soubory, ze kterých se projekt skládá. Neodevzdání této součásti může být důvodem k neobhájení práce.

### **Prohlašuji,**

- že jsem na bakalářské práci pracoval/a samostatně a použitou literaturu jsem citoval/a. V případě publikace výsledků budu uveden/a jako spoluautor/ka;
- že odevzdaná verze bakalářské práce a verze elektronická nahraná do IS/STAG jsou totožné.

V Uherském Hradišti dne 7. 5. 2012

  
.....  
podpis studentů/ky

# OBSAH

ÚVOD.....	9
I. TEORETICKÁ ČÁST .....	11
1. BEZPEČNOST A OCHRANA ZDRAVÍ PŘI PRÁCI .....	12
1.1 Historie a vývoj bezpečnosti a ochrany zdraví při práci .....	13
1.2 Legislativa bezpečnosti a ochrany zdraví při práci .....	14
1.3 Zákoník práce.....	15
1.4 Odborná příprava v bezpečnosti a ochraně zdraví při práci.....	18
1.5 Orgány dohledu bezpečnosti a ochrany zdraví při práci .....	19
2. POŽÁRNÍ OCHRANA .....	21
2.1 Legislativa požární ochrany v České republice .....	22
2.2 Legislativa Evropské unie k oblasti požární ochrany .....	24
2.3 Odborná příprava v požární ochraně.....	25
2.4 Státní požární dozor .....	27
3. NORMA ISO 9001 .....	29
4. NORMA ISO 14001 .....	31
5. NORMA OHSAS 18001 .....	33
5.1 Historie a vývoj normy OHSAS 18001 .....	33
5.2 Aplikace OHSAS ve firmách.....	34
5.3 Přínosy normy OHSAS .....	35
6. NÁKLADY NA BEZPEČNOST PRÁCE A POŽÁRNÍ OCHRANU .....	36
6.1 Náklady na prevenci .....	37
6.2 Osobní ochranné pracovní prostředky .....	38
6.3 Požadavky na pracoviště a pracovní prostředí .....	38
6.4 Školení zaměstnanců.....	39
7. BEZPEČNÝ PODNIK .....	40
II. Praktická část .....	43
8. PŘEDSTAVENÍ SPOLEČNOSTI GROUPE SOUFFLET .....	44
8.1 Historie sladovny v Prostějově .....	46
8.2 Představení podniku SLADOVNY SOUFFLET ČR, a.s.....	47
8.2.1 Sladovna Litovel .....	49
8.2.2 Sladovna Kroměříž .....	51

8.2.3 Sladovna Hodonice .....	54
8.2.4 Sladovna Nymburk .....	55
9. SYSTÉM BEZPEČNOSTI PODNIKU SLADOVNY SOUFFLET ČR, a.s. ....	59
9.1 Kontroly požární ochrany a bezpečnosti a ochrany zdraví při práci.....	63
9.2 Nehody a havárie v areálu závodu Prostějov .....	63
10. EKONOMICKÉ ASPEKTY ZAJIŠTĚNÍ BEZPEČNOSTI A OCHRANY ZDRAVÍ PŘI PRÁCI A POŽÁRNÍ OCHRANY .....	65
10.1 Výčet některých finančních výdajů na požární ochranu a bezpečnost a ochranu zdraví při práci .....	65
11. ZHODNOCENÍ BEZPEČNOSTI PRÁCE A POŽÁRNÍ OCHRANY V PROVOZU PROSTĚJOV .....	69
11.1 Pracovní úrazy v závodě Prostějov .....	69
11.2. Akce uskutečněné v období 10/11 .....	70
11.3 Akce plánované v období 11/12.....	71
11.4 Identifikace nebezpečí, hodnocení a řízení rizik.....	71
12. NAVRHOVANÁ ZLEPŠENÍ V PROVOZU PROSTĚJOV .....	74
ZÁVĚR.....	75
SEZNAM POUŽITÉ LITERATURY .....	76
SEZNAM OBRÁZKŮ .....	79
SEZNAM POUŽITÝCH ZKRATEK A SYMBOLŮ.....	80



## ÚVOD

Tato práce je věnována rozboru bezpečnosti a ekonomice bezpečnosti provozu konkrétního podniku. Dané problematice nebyl dříve věnován potřebný a nutný díl pozornosti vedoucího managementu, který chce úspěšně vést a řídit podnik. Současný management podniku si dnes uvědomuje, že bezpečnost ochrany a zdraví při práci (dále BOZP) a požární ochrany (dále PO) je velmi důležitým a nezbytným faktorem dobrého fungování podniku.

Cílem práce je analyzovat a provést rozbor oblasti bezpečnosti a ochrany zdraví při práci, požární ochrany a ekonomiky bezpečnosti provozu společnosti SLADOVNY SOUFFLET ČR, a.s. v závodě Prostějov a navrhnout případná doporučení, která by vedla ke zvýšení kvality v dané oblasti.

Náklady na školení a výcvik pracovníků spojený s BOZP a PO nejsou dle zkušeností „vyhozené peníze“, ale vhodně investované prostředky, které v nejhorším možném scénáři mohou zachránit společnost před ztrátou velkého rozsahu či jejím zánikem. Tím je myšleno, že vlastní zaměstnanci, kteří budou dobře vyškoleni a vycvičeni, mohou zabránit škodám, které mohou vzniknout během požáru, povodně či jiné živelní pohromy. Dále mohou předcházet zraněním a v nejhorším případě úmrtím na pracovišti, která souvisí s výkonem jejich funkce.

Dobře připravení pracovníci v BOZP a PO v krizové situaci dokážou rozpoznat, identifikovat, vyhodnotit a správně se rozhodnout k okamžitému, adekvátnímu a potřebnému jednání, které je nezbytné k zajištění bezpečného stavu. Mohou zamezit vzniku a šíření nebezpečného jevu a zabránit vzniku škod. Podniky, v současné době vycházejí ze zákonem daných předpisů a norem, které jsou pro fungování podniku nezbytné. Každá firma má svá zvláštní specifika. Neexistuje tedy obecný recept, „jak a z čeho vařit“. Pro každou společnost existuje řada legislativních a právních norem, dle kterých se musí řídit. „Novinkou“ v BOZP je ČSN OHSAS 18001:2008 – Systém managementu bezpečnosti a ochrany zdraví při práci – specifikace (Occupational Health and Safety Assessment Series).

V teoretické části jsou shrnuty nejdůležitější aspekty dané problematiky a legislativou stanované prostředky k dodržování, řízení a kontrolování provádění BOZP a PO.

V praktické části práce je představen konkrétní podnik a je zde podrobně popsána politika, fungování a řízení v oblasti BOZP a PO v běžné praxi. Zde aplikace nezávazných právních předpisů, paragrafů, norem a různých nařízení ožívají a podávají nám obrázek o běžném životě velkého podniku. Při zpracování práce bylo využito široké spektrum literatury a pramenů, zvláště významné bylo využití interních materiálů předmětné firmy.

# **I. TEORETICKÁ ČÁST**

# 1. BEZPEČNOST A OCHRANA ZDRAVÍ PŘI PRÁCI

Každý člověk, má právo na ochranu svého života a zdraví. Povinností každého zaměstnavatele je, aby toto právo svým zaměstnancům garantoval. Účelem všech procesů souvisejících s BOZP je tedy neustálé zlepšování pracovních podmínek a snižování možných rizik, pracovních úrazů či nemocí z povolání. Technický a technologický rozvoj jdou stále kupředu, což vyžaduje neustálé zavádění nových opatření v oblasti BOZP. Bezpečnost a ochrana zdraví při práci plní spíše funkci prevenční a ochranou, proto je nutné vynaložit potřebné prostředky a zabránit tak ohrožení zdraví či ztrátě životů pracovníků.

Lze tedy říci, že BOZP má vliv na samotnou rentabilitu a efektivnost práce [5], [4].

Bezpečnost práce a ochranu zdraví při práci můžeme charakterizovat jako soubor organizačních, řídicích, technických, technologických a dalších opatření, které jsou stanoveny zákony na straně jedné a vnitřními předpisy firem na straně druhé [1].

Cílem a úkolem těchto opatření je prevence a minimalizace život a zdraví ohrožujících situací v pracovním procesu. Otázkami BOZP se podniky musejí zabývat z mnoha důvodů. Jako příklad je zde uvedeno několik z nich:

- a) povinnost dodržování zásad BOZP je stanovena zákonem,
- b) dodržování zásad BOZP podléhá kontrole Státního úřadu inspekce práce, zvyšuje jeho konkurenceschopnost,
- c) za nedodržení předpisů BOZP hrozí podnikům sankce,
- d) minimalizace počtu pracovních úrazů a nemocí z povolání zlepšuje jméno podniku na trhu práce,
- e) pracovní úrazy a nemoci z povolání zvyšují podnikům náklady.

## 1.1 Historie a vývoj bezpečnosti a ochrany zdraví při práci

Historie vzniku a organizace BOZP má velice hluboké kořeny již v **19. století**. Tomuto faktu přispělo masové zavedení strojů ve výrobních procesech, které nahrazovaly ruční práci. výšila míra úrazovosti, což znamenalo pro průmyslníky nutnost neustále zaměstnávat nové dělníky. Stát začal významně zasahovat do této dříve zanedbávané oblasti a to formou zákonů. Zavedl pro podnikatele základní povinnosti, které se týkaly bezpečnosti při práci v nebezpečných provozech - hutě, doly, sklárny, parní kotle, atd.

Podle dochovaných zmínek z roku **1811** je patrné, že povinností zaměstnavatele bylo pečovat o ochranu života a zdraví zaměstnaného a o 41 let později byl v habsburské monarchii přijat trestní zákon, ve kterém byly ustanoveny tresty za přestupky a přečiny proti bezpečnosti v případě těžkého poškození zdraví. V mnoha zemích jako například v Německu, Rakousko-Uhersku došlo k novelizaci živnostenského řádu. Veškeré předpisy týkající se této problematiky byly vydávány velice sporadicky. Tento stav se změnil teprve až v období mezi světovými válkami, kdy tuto problematiku začal řešit stát a odborné orgány a byla vydána řada obecných a zvláštních předpisů v oblasti bezpečnosti práce. Roku **1951** byl v Československé republice vydán zákon o ochraně zdraví při práci, který byl nahrazen zákonem o BOZP z roku **1961**.

**1. ledna 1966** nabyl účinnosti náš první Zákoník práce a v roce **1968** byl vydán zákon o statním odborném dozoru nad bezpečností práce a technickými zařízeními (**č. 174/1968 Sb.**) [4].

Byl založen **Český úřad bezpečnosti práce** v Praze a **Slovenský Úřad bezpečnosti práce** v Bratislavě. Jednalo se o ústřední orgán státní správy, dále vznikly inspektoráty bezpečnosti práce – **IBP**, které prováděly kontroly dodržování zásad bezpečnosti práce.

Další významnou vyhláškou, která byla řešena v gesci Mezinárodní organizace práce, je bezpochyby vyhláška **č. 20/1986 Sb.** o bezpečnosti a zdraví pracovníků a o pracovním prostředí.

V roce 2006 byl přijat zákon **č. 262/2006 Sb.**, zákoník práce do kterého byly implementovány příslušné vztažné normy z práva Evropské unie [5].

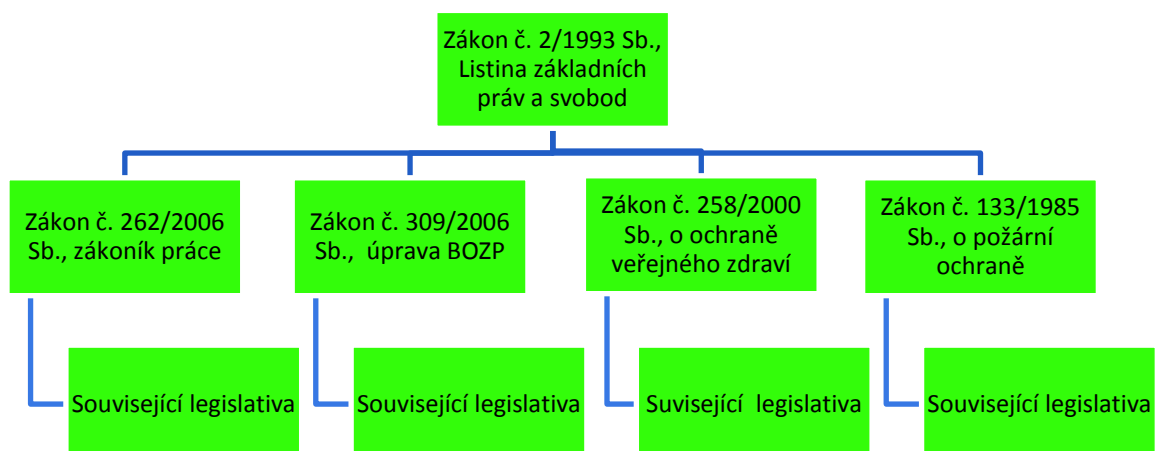
## 1.2 Legislativa bezpečnosti a ochrany zdraví při práci

Současná legislativa oblasti bezpečnosti a ochrany zdraví při práci má svoje počátky v šedesátých letech, jak je shora uvedeno, kdy tato problematika byla zahrnuta do zákoníku práce (zákon č. 65/1965). Jedná se o oblast pracovního práva, kterou upravuje velká škála legislativních předpisů. Problematiku BOZP v současné době řeší zákon č. **262/2006 Sb.**, zákoník práce, který je průběžně novelizován. Mimo zákoníku práce existuje celá řada legislativních opatření, která BOZP zajišťují. K nejvýznamnějším patří:

- a) zákon 258/2000 Sb. o ochraně veřejného zdraví,
- b) zákon č. 309/2006 Sb., kterým se upravují další požadavky bezpečnosti a ochrany zdraví při práci v pracovně právních vztazích a o zajištění bezpečnosti a ochrany zdraví při činnosti nebo poskytování služeb mimo pracovněprávní vztahy,
- c) zákon č. 251/2005 Sb., o inspekci práce,
- d) zákon č. 22/1997 Sb., o technických požadavcích na výrobky a o změně a doplnění některých zákonů, ve znění pozdějších předpisů,
- e) nařízení vlády č. 178/2001 Sb., podmínky ochrany zdraví zaměstnanců při práci,
- f) nařízení vlády č. 361/2007 Sb., kterým se stanoví podmínky ochrany zdraví při práci.

Schématicky lze doložit následující.

**Obrázek č. 1: Česká legislativa v oblasti BOZP**



*Pramen: Vlastní zpracování*

Ve vztahu k výše uvedenému lze zmínit též další obecné vztažné legislativní normy a směrnice.

- Ústava České republiky a Listina práv a svobod (čl. 28, 29, 31),
- Občanský zákoník,
- Zákoník práce,
- Sbírka zákonů – vyhlášky vydané Českým úřadem bezpečnosti práce,
- Normy ČSN – z oblasti bezpečnosti práce a bezpečné konstrukce strojů a zařízení,
- Směrnice Rady Evropských společenství „O provádění opatření ke zvýšení bezpečnosti a ochrany zdraví zaměstnanců při práci“ (89/331/EEC, čl. 6, 7, 10, 12). [8]

### **1.3 Zákoník práce**

Zákon č. 262/2006 Sb., zákoník práce můžeme právem považovat za jeden z nejvýznamnějších právních předpisů a základních stavebních kamenů v oblasti BOZP. V minulém roce (2011) došlo k přípravám, projednávání a schvalování rozsáhlých legislativních změn, které se týkaly velkého množství legislativních předpisů spadajících do kompetence resortu práce a sociálních věcí. Mimo jiné dochází i k přímé novelizaci zákoníku práce. V průběhu roku 2011 byl zákoník práce novelizován třemi dílčími novelami. Novela zákoníku práce přinesla především věcné změny, které představují cca třetinu z celkem 323 novelizačních bodů. Převažující většina změn je právně technického charakteru, jejichž cílem je buď zpřesnění dosavadní dikce existujících ustanovení nebo změna zařazení či zrušení příslušného ustanovení. Oblasti bezpečnosti a ochrany zdraví při práci se novela nijak významně nedotkla [3], [2].

Nejdůležitější částí zákoníku práce pro oblast BOZP je jeho pátá část, kde jsou stanoveny povinnosti zaměstnavatele v oblasti BOZP.

## **Hlava I. (§101 - §102) – hovoří o předcházení ohrožení života a zdraví osob**

### **§101**

*(1) Zaměstnavatel je povinen zajistit bezpečnost a ochranu zdraví zaměstnanců při práci s ohledem na rizika možného ohrožení jejich života a zdraví, která se týkají výkonu práce (dále jen "rizika").*

*(5) Povinnost zaměstnavatele zajišťovat bezpečnost a ochranu zdraví při práci se vztahuje na všechny fyzické osoby, které se s jeho vědomím zdržují na jeho pracovištích.*

### **§102**

*(1) Zaměstnavatel je povinen vytvářet bezpečné a zdraví neohrožující pracovní prostředí a pracovní podmínky vhodnou organizací bezpečnosti a ochrany zdraví při práci a přijímáním opatření k předcházení rizikům.*

*(2) Prevencí rizik se rozumí všechna opatření vyplývající z právních a ostatních předpisů k zajištění bezpečnosti a ochrany zdraví při práci a z opatření zaměstnavatele, která mají za cíl předcházet rizikům, odstraňovat je nebo minimalizovat působení neodstranitelných rizik.*

*(5) Při přijímání a provádění technických, organizačních a jiných opatření k prevenci rizik vychází zaměstnavatel ze všeobecných preventivních zásad, kterými se rozumí*

- a) omezování vzniku rizik,*
- b) odstraňování rizik u zdroje jejich původu,*
- c) přizpůsobování pracovních podmínek potřebám zaměstnanců s cílem omezení působení negativních vlivů práce na jejich zdraví,*
- d) nahrazování fyzicky namáhavých prací novými technologickými a pracovními postupy,*
- e) nahrazování nebezpečných technologií, výrobních a pracovních prostředků, surovin a materiálů méně nebezpečnými nebo méně rizikovými, v souladu s vývojem nejnovějších poznatků vědy a techniky,*



*f) omezování počtu zaměstnanců vystavených působení rizikových faktorů pracovních podmínek překračujících nejvyšší hygienické limity a dalších rizik na nejnižší počet nutný pro zajištění provozu,*

*g) plánování při provádění prevence rizik s využitím techniky, organizace práce, pracovních podmínek, sociálních vztahů a vlivu pracovního prostředí,*

*h) přednostní uplatňování prostředků kolektivní ochrany před riziky oproti prostředkům individuální ochrany,*

*i) provádění opatření směřujících k omezování úniku škodlivin ze strojů a zařízení,*

*j) udílení vhodných pokynů k zajištění bezpečnosti a ochrany zdraví při práci.*

**Hlava II. (§103 - §106)** – ustanovuje povinnosti zaměstnavatele a práva a povinnosti zaměstnance

### **§106**

*(1) Zaměstnanec má právo na zajištění bezpečnosti a ochrany zdraví při práci, na informace o rizicích jeho práce a na informace o opatřeních na ochranu před jejich působením; informace musí být pro zaměstnance srozumitelná.*

*(2) Zaměstnanec je oprávněn odmítnout výkon práce, o níž má důvodně za to, že bezprostředně a závažným způsobem ohrožuje jeho život nebo zdraví, popřípadě život nebo zdraví jiných fyzických osob; takové odmítnutí není možné posuzovat jako nesplnění povinnosti zaměstnance.*

*(3) Zaměstnanec má právo a povinnost podílet se na vytváření bezpečného a zdraví neohrožujícího pracovního prostředí, a to zejména uplatňováním stanovených a zaměstnavatelem přijatých opatření a svou účastí na řešení otázek bezpečnosti a ochrany zdraví při práci.*

**Hlava III. (§107 - §108)** – se týká společných a závěrečných ustanovení

### **§108**

*(5) Zaměstnavatel je povinen organizovat nejméně jednou v roce prověrky bezpečnosti a ochrany zdraví při práci na všech pracovištích a zařízeních zaměstnavatele v dohodě s*

*odborovou organizací nebo zástupcem zaměstnanců pro oblast bezpečnosti a ochrany zdraví při práci a zjištěné nedostatky odstraňovat [13].*

#### **1.4 Odborná příprava v bezpečnosti a ochraně zdraví při práci**

Zaměstnavatel má povinnost pro svoje zaměstnance zajistit školení o právních a ostatních předpisech k zajištění bezpečnosti a ochrany zdraví při práci (BOZP). Tato školení jsou povinná a musí se jich zúčastnit všichni zaměstnanci v rámci pracovní doby a to nejméně jednou za rok. Pokud je zaměstnanec v době školení nepřítomen, je nutné proškolit ho dodatečně. Znalost všech předpisů je nutnou součástí předpokladů pro výkon práce všech zaměstnanců na pracovištích. Při školení je nutné věnovat se obecným zásadám, které upravují bezpečné chování zaměstnanců na pracovištích a soubor těchto zásad účelně rozšiřovat o zkušenosti z předchozích situací. Zaměstnavatel určí osobu zodpovědnou za školení zaměstnanců v oblasti BOZP. Při školení se zpracuje podrobný seznam prací a činností, které zaměstnanci vykonávají na pracovištích. Tento seznam slouží pro zaměstnavatele k vytvoření zdraví neohrožujících pracovních podmínek. Praktickou částí u školení BOZP je výcvik zaměstnanců, kteří jsou vystaveni zvýšené míře ohrožení jejich života a zdraví. Výcvik je prováděn pod kvalifikovaným dohledem určeného zaměstnance. Správná připravenost zaměstnanců se ověřuje ke konci výcviku závěrečnou teoreticko-praktickou zkouškou a to nejčastěji písemným testem nebo pohovorem, besedou či ústní zkouškou [14].

Zaměstnavateli se ze zákona ukládá povinnost, ověřovat u zaměstnanců znalost všech právních a ostatních předpisů BOZP. Veškerá dokumentace listinného charakteru je nenahraditelným dokladem při prokazování zaviněného porušení právních povinností a musí tedy obsahovat veškeré dokumenty, jakou jsou:

- a) doklad o provedeném školení,
- b) osnovy školení,
- c) předpisy použité při školení,
- d) doklad o ověření znalostí,
- e) doklad o osvědčení, průkaz o absolvování odborných kurzů
- f) doklad o přezkoušení vydaný autorizovanou osobou nebo vzdělávací agenturou [19].

## 1.5 Orgány dohledu bezpečnosti a ochrany zdraví při práci

Státní odborný dozor nad BOZP tvoří ústřední orgány státní správy, mezi které patří:

- a) Ministerstvo práce a sociálních věcí
- b) Ministerstvo zdravotnictví
- c) Český báňský úřad
- d) Státní úřad pro jadernou bezpečnost

Mezi ostatní orgány státní správy patří:

- a) Státní úřad inspekce práce (SÚIP) a oblastní inspektoráty práce (OIP)
- b) Krajské hygienické stanice
- c) MO, MV

### Inspekce práce

Pod tímto názvem rozumíme Státní úřad inspekce práce a osm oblastních inspektorátů práce (OIP Hlavní město Praha, OIP Středočeský kraj, OIP Jihočeský kraj a Vysočiny, OIP Plzeňský a Karlovarský kraj, OIP Ústecký a Liberecký kraj, OIP Královéhradecký a Pardubický kraj, OIP Jihomoravský a Zlínský kraj, OIP Moravskoslezský a Olomoucký kraj). Zřizovatelem SÚIP je Ministerstvo práce a sociálních věcí. Stěžejním zákonem v této oblasti je zákon č. 251/ 2005 Sb., o inspekci práce, kde je uvedeno zřízení a postavení orgánů inspekce práce jako kontrolního orgánu na úseku ochrany pracovních vztahů a pracovních podmínek, je zde vymezena působnost a příslušnost orgánů inspekce práce, jsou zde vymezeny práva a povinnosti při kontrole a sankce za nedodržování daných povinností [15].

Jak bylo výše zmíněno, SÚIP a osm OIP jsou orgány státní správy, které mají za úkol kontrolovat dodržování legislativou stanovených povinností, který vyplívají z pracovněprávních předpisů a předpisů o BOZP. Za spáchání přestupků nebo správních deliktů v uvedené oblasti mohou tyto orgány ukládat sankce. Mezi další úkoly SÚIP a OIP patří konzultační, poradenská a preventivní činnost. Hlavním posláním SÚIP a OIP je prevence, předcházení pracovním úrazům, nemocem z povolání a haváriím technických zařízení [30].

Z tiskové zprávy SÚIP ze dne 8. 12. 2011 – Evropská statistika pracovních úrazů a výsledky činnosti SÚIP za měsíc listopad 2011 jsou zřejmé následující údaje. V listopadu roku 2011 zaměstnavatelé nahlásili v ČR orgánům inspekce práce 4.118 pracovních úrazů, z tohoto množství bylo 13 pracovních úrazů s následkem smrti a 127 závažných pracovních úrazů s hospitalizací postiženého delší než 5 dnů. Bylo zaevidováno 102 pracovních úrazů, které se staly cizím státním příslušníkům, jednalo se o jeden smrtelný pracovní úraz a čtyři úrazy, kdy si léčba cizince vyžádala více než 5 dnů. U zaměstnavatelů inspektoři SÚIP provedli celkem 2631 kontrol a za zjištěná porušení právních předpisů uložily OIP celkem 289 pokut v celkové výši 7.235.000,- Kč. Na úseku kontroly dodržování legislativních předpisů v BOZP bylo uloženo 121 pokut v celkové částce 3.777.000,- Kč a na úseku kontroly dodržování pracovněprávních předpisů se jednalo o 168 pokut v celkové výši 3.458.000,-Kč [32].

Ze shora uvedených údajů je zřejmé, že činnost inspektorátu práce je velice důležitá, neboť zaměstnavatelé a zaměstnanci často porušují právní předpisy a tato porušení vedou k pracovním úrazům, nemocem z povolání a i k smrti člověka. Preventivní činnost, ale i represe významně snižuje tyto nežádoucí jevy a snižují náklady.

Legislativa je v oblasti BOZP velmi důkladně propracovaná, právní rámec je velice solidní. Dodržování uvedených ustanovení a právních předpisů týkajících se této oblasti je důsledně kontrolován a případná porušení jsou vcelku tvrdě sankcionována. Pokud má tato práce pojednat o bezpečnosti podniku, nemůžeme se spokojit pouze s otázkami týkajícími se oblasti BOZP, ale nutně musíme hovořit i o požární ochraně.

## 2. POŽÁRNÍ OCHRANA

Základní právo na ochranu života, zdraví a majetkových hodnot je již zakotveno v Ústavě České republiky. V oblasti požární ochrany ústředním orgánem, který je garantem těchto hodnot, je Ministerstvo vnitra České republiky, jehož složkou je i Hasičský záchranný sbor České republiky. Požární ochrana je financována převážně z veřejných financí.

System požární ochrany je v ČR dán zákonem o požární ochraně [16], který stanovuje povinnosti právnických a fyzických osob, postavení a působnosti orgánů státní správy a samosprávy na úseku požární ochrany, a navozuje na přijatou koncepci ochrany životů a majetku občanů danou Ústavou republiky.

Jednotkami požární ochrany (dále jen „jednotka PO“) se rozumí organizovaný systém tvořený odborně vyškolenými osobami (hasiči), požární technikou (automobily) a věcnými prostředky požární ochrany (výbava automobilů, agregáty, apod.)

Jednotky PO a Hasičský záchranný sbor České republiky jsou součástí systému požární ochrany ČR. Na zabezpečení požární ochrany v České republice se dále podílí jednotky hasičského záchranného sboru podniků, jednotky sborů dobrovolných hasičů obcí, jednotky sborů dobrovolných hasičů podniků a i neziskové nestátní organizace, tzn. sbory dobrovolných hasičů. Základním posláním těchto jednotek je chránit životy, zdraví obyvatel a majetek před požáry a poskytovat potřebnou pomoc při mimořádných událostech (živelní pohromy, průmyslové havárie, teroristické útoky, ekologické havárie, znečištění vody, ropné havárie a činnost v oblasti ochrany obyvatelstva a jiné). Navíc občan jako jednotlivec si není schopen tuto ochranu zajistit individuálně.

*„V období od 23. do 29. dubna 2012 vzniklo v ČR 773 požárů s celkovou škodou 40,3 mil. Kč. Při těchto požárech byly 4 osoby usmrceny a dalších 13 osob zraněno. Při zásazích bylo evakuováno nebo bezprostředně zachráněno 426 osob, zároveň byli 4 hasiči zraněni. Vzniklo 12 požárů se škodou 1 000 000 Kč a vyšší“ [21].*

## 2.1 Legislativa požární ochrany v České republice

Požární ochranu vymezují v České republice následující právní předpisy:

- a) Zákon č. 133/1985 Sb., o požární ochraně, ve znění pozdějších předpisů,
- b) Zákon č. 238/2000 Sb., o Hasičském záchranném sboru České republiky a o změně některých zákonů, ve znění pozdějších předpisů,
- c) Zákon č. 239/2000 Sb., o integrovaném záchranném systému a o změně některých zákonů, ve znění pozdějších předpisů,
- d) Zákon č. 240/2000 Sb., o krizovém řízení a o změně některých zákonů, ve znění pozdějších předpisů,
- e) Vyhláška MV č. 246/2001 Sb., o stanovení podmínek požární bezpečnosti a výkonu státního požárního dozoru (vyhláška o požární prevenci), ve znění pozdějších předpisů,
- f) Vyhláška MV č. 247/2001 Sb., o organizaci a činnosti jednotek požární ochrany, ve znění pozdějších předpisů.

Související právní předpisy týkající se formování požární ochrany v České republice:

- Zákon č. 218/2000 Sb., o rozpočtových pravidlech a o změně některých souvisejících zákonů (rozpočtová pravidla), ve znění pozdějších předpisů,
- Zákon č. 219/2000 Sb., o majetku České republiky, ve znění pozdějších předpisů,
- Zákon č. 250/2000 Sb., o rozpočtových pravidlech územních rozpočtů, ve znění pozdějších předpisů,
- Zákon č. 83/1990 Sb., o sdružování občanů, ve znění pozdějších předpisů.

Zákon č. 133/1985 Sb., o požární ochraně, ve znění zákona č. 40/1994 Sb., zákona č. 203/1994 Sb., zákona č. 163/1998 Sb., zákona č. 71/2000 Sb., zákona č. 237/2000 Sb. a zákona č. 320/2002 Sb., (dále jen „zákon o požární ochraně“), ukládá právnickým

osobám a fyzickým osobám vykonávajícím podnikatelskou činnost podle zvláštních předpisů (podnikajícím fyzickým osobám) zabezpečovat plnění povinností, vyplývajících pro ně ze zákona o požární ochraně, předpisů vydaných na jeho základě [např. vyhláška č. 246/2001 Sb., o stanovení podmínek požární bezpečnosti a výkonu státního požárního dozoru (vyhláška o požární prevenci)]. Rozsah povinností, stanovený zákonem o požární ochraně, je odlišný podle toho, jaké činnosti jsou konkrétním provozovatelem vykonávány. Je velice důležité si uvědomit, že povinnosti jsou směřovány k jednotlivým činnostem, a nikoli jako dříve k objektům.

Provozovateli činnosti je dána možnost, aby si v rámci plnění svých povinností v závislosti na míře požárního nebezpečí upravil celkovou organizaci požární ochrany optimálním způsobem. Předpisy o požární ochraně nevyžadují žádné duplicitní dokumenty, dokumentaci apod. a dávají možnost zapracovat požadavky požární ochrany do celkového systému bezpečnosti. Samozřejmě, že musí být dodržena určitá pravidla, týkající se zejména odbornosti osob, které mohou určité činnosti vykonávat, rozsahu a obsahu dokumentace.

Dokumentací se stanovují podmínky požární bezpečnosti provozovaných činností a prokazuje se plnění některých povinností stanovených předpisy o požární ochraně. Právnícké osoby a podnikající fyzické osoby plní povinnosti na úseku požární ochrany ve všech prostorách, které užívají k provozování činnosti. Povinnosti jsou vždy směřovány provozovateli činnosti a nikoli k majiteli objektu. To znamená, že není rozhodující, zda je činnost provozována ve vlastním nebo pronajatém prostoru.

Plnění některých povinností vyplývajících ze zákona o požární ochraně musí být zabezpečeno osobou s odbornou způsobilostí podle § 11 zákona o požární ochraně. Těmito osobami jsou odborně způsobilá osoba, technik požární ochrany a preventista požární ochrany. Činnost osoby odborně způsobilé a technika požární ochrany může být vykonávána v pracovně právním vztahu anebo na základě zvláštního zákona [16].

Činnosti se dělí podle míry požárního nebezpečí do tří kategorií:

- bez zvýšeného požárního nebezpečí,
- se zvýšeným požárním nebezpečím,
- s vysokým požárním nebezpečím.

Pro správné začlenění je nutné znát konkrétní podmínky, ve kterých se činnost provozuje a prostudovat příslušný podkladový materiál. Ve většině případů nebude

dostačující, aby činnost byla posouzena pouze na základě údajů získaných při prohlídce prostoru, ve kterém se činnost provozuje. Bude nutné mít k dispozici dokumentaci, ze které budou zjišťovány další nezbytné údaje, např. charakteristiky objektu, ve kterém je činnost provozována, údaje o technologii. Těmito podklady budou zejména ověřená projektová dokumentace stavby, průvodní dokumentace od výrobce, popis technologie, požárně technické charakteristiky vyskytujících se látek, bezpečnostní list, doklady od výrobce zařízení a také právní předpisy, kterými jsou definovány některé charakteristiky potřebné pro začlenění, zejména zákon o chemických látkách a chemických přípravcích. V některých případech bude vhodné absolvování konzultace s odborníky v dané oblasti.

Začlenění se prokazuje písemně dokumentací uvedenou v § 28 vyhlášky o požární prevenci – „dokumentací o začlenění do kategorie činností se zvýšeným požárním nebezpečím nebo s vysokým požárním nebezpečím“, pouze u činností se zvýšeným požárním nebezpečím a s vysokým požárním nebezpečím. Tuto dokumentaci zpracovává odborně způsobilá osoba nebo technik požární ochrany (§ 40 odst. 1 vyhlášky o požární prevenci) [12].

## **2.2 Legislativa Evropské unie k oblasti požární ochrany**

Vstup České republiky do Evropské unie přinesl též legislativní změny v oblasti ochrany obyvatelstva a požární prevence.

V oblasti požární prevence je stěžejní směrnice Rady č. 89/106/EHS a její Interpretací dokument č. 2, týkající se základních požadavků na požární bezpečnost staveb. Jedná se o harmonizaci postupů posuzování shody výrobků určených pro stavby, jakož i o zpracování klasifikačních a zkušebních postupů v oblasti požární bezpečnosti staveb.

Řada směrnic Evropské unie obsahuje požadavky na výrobky z hlediska jejich bezpečnosti, požadavky na bezpečnost a předcházení nebezpečným stavům a na připravenost k jejich zvládnutí. Součástí takto pojeté bezpečnosti je rovněž požární bezpečnost. Jedná se například o oblasti chemických látek a chemických přípravků, prevence závažných havárií způsobených vybranými nebezpečnými chemickými látkami a chemickými přípravky, bezpečnosti a ochrany zdraví při práci a stanovení technických požadavků na výrobky včetně způsobů posuzování shody. Tyto směrnice



byly transponovány do právního řádu České republiky zvláštními zákony a předpisy vydanými k jejich provedení [9].

### **2.3 Odborná příprava v požární ochraně**

Jak je shora uvedeno v kapitole BOZP, je nutné i v PO provádět periodicky se opakující školení, jak vedoucích pracovníků, tak řadových zaměstnanců, aby bylo dosaženo maximální úrovně odborných a praktických znalostí a dovednosti v této oblasti.

Povinnost školení zaměstnanců o požární ochraně se vztahuje na všechny fyzické osoby, které jsou v pracovním nebo jiném obdobném poměru k právnické osobě nebo podnikající fyzické osobě. Školení se provádí zvlášť pro vedoucí zaměstnance a pro ostatní zaměstnance. Pro fyzické osoby, které se příležitostně zdržují na pracovištích právnických osob nebo podnikajících fyzických osob, se školení o požární ochraně zabezpečuje, jestliže tyto osoby vykonávají činnosti se zvýšeným požárním nebezpečím nebo s vysokým požárním nebezpečím nebo přicházejí do styku s těmito činnostmi.

#### **Školení zaměstnanců se provádí pro zaměstnance:**

- a) kteří vykonávají činnosti se zvýšeným požárním nebezpečím nebo s vysokým požárním nebezpečím,
- b) kteří se mohou vyskytovat na pracovištích, kde se provozují činnosti se zvýšeným požárním nebezpečím nebo s vysokým požárním nebezpečím,
- c) kterých se mohou dotýkat podmínky požární bezpečnosti, stanovené pro činnosti se zvýšeným požárním nebezpečím nebo s vysokým požárním nebezpečím.

Současně nesmí být opomenuta řídicí linie vedoucích zaměstnanců. Důraz se klade na komplexní vyhodnocení ve všech souvislostech.

Provozovatelům nevzniká povinnost zabezpečit školení o požární ochraně ve smyslu § 16 zákona o požární ochraně pro zaměstnance, kteří vykonávají činnosti bez zvýšeného požárního nebezpečí a kteří prokazatelně nepřicházejí do styku s činnostmi se zvýšeným požárním nebezpečím nebo s vysokým požárním nebezpečím a ani se jich nedotýkají žádná ochranná opatření ani nároky na jednání nebo konání stanovené podmínkami požární bezpečnosti pro činnosti se zvýšeným požárním nebezpečím nebo s vysokým

požárním nebezpečím. Výše uvedeným není dotčena povinnost zaměstnavatele, vyplývající z ustanovení § 133 zákona č. 65/1965 Sb., zákoník práce, ve znění pozdějších předpisů, zajistit zaměstnancům školení o právních předpisech a ostatních předpisech k zajištění bezpečnosti a ochrany zdraví při práci. Právními a ostatními předpisy k zajištění bezpečnosti a ochrany zdraví při práci jsou ve smyslu § 273 citovaného zákoníku práce také předpisy o požární ochraně.

### **Školení zaměstnanců o požární ochraně**

Školení zaměstnanců o požární ochraně se provádí při nástupu do zaměstnání a při každé změně pracoviště nebo pracovního zařazení zaměstnance, pokud se tím mění i obsah jeho předchozího školení o požární ochraně. Školení se opakuje nejméně jednou za 2 roky.

### **Školení vedoucích zaměstnanců**

Školení vedoucích zaměstnanců o požární ochraně se provádí při nástupu do funkce.

Školení se opakuje jednou za 3 roky.

**Školení osob, pověřených zabezpečováním požární ochrany v době sníženého provozu a v mimopracovní době**, se zabezpečuje před zahájením činnosti a opakuje se nejméně jednou za rok.

Školení o požární ochraně pro osoby, které se příležitostně zdržují na pracovištích právnických osob nebo podnikajících fyzických osob provozujících činnosti se zvýšeným požárním nebezpečím nebo s vysokým požárním nebezpečím, nebo které s těmito činnostmi přicházejí do styku, se zabezpečuje v nezbytném rozsahu a způsobem stanoveným provozovatelem těchto činností v dokumentaci požární ochrany.

**Odborná příprava zaměstnanců zařazených do preventivních požárních hlídek** se provádí před zahájením činnosti se zvýšeným požárním nebezpečím nebo s vysokým požárním nebezpečím. U opakovaných činností se provádí nejméně jednou za rok. Na odbornou přípravu osob, které jsou zařazeny do preventivních požárních hlídek a nejsou zaměstnanci právnické osoby nebo podnikající fyzické osoby, se vztahují stejné požadavky jako na odbornou přípravu zaměstnanců zařazených do preventivních požárních hlídek.

**Odborná příprava preventistů požární ochrany** se provádí před zahájením jejich činnosti a opakuje se nejméně jednou za rok [11].

**Rozsah a obsah školení a odborné přípravy** určuje právnická osoba nebo podnikající fyzická osoba tematickým plánem a časovým rozvrhem. Rozsah a obsah musí odpovídat vykonávaným činnostem a pracovním zařazením zaměstnanců.

**Znalosti**, získané při školení zaměstnanců, odborné přípravě preventivních požárních hlídek a odborné přípravě preventistů požární ochrany, se ověřují v rozsahu a způsobem určeným v dokumentaci požární ochrany, např. v dokumentaci o školení a odborné přípravě preventivních požárních hlídek a preventistů požární ochrany [14].

## **2.4 Státní požární dozor**

Státní požární dozor (dále jen SPD) zahrnuje jednotlivé oblasti činností, vykonávající příslušné orgány, které zastupují stát. Správními úřady na úseku požární ochrany jsou Ministerstvo vnitra-generální ředitelství Hasičského záchranného sboru ČR (dále jen MV-generální ředitelství HZS ČR) a hasičské záchranné sbory krajů. Hasičský záchranný sbor kraje je složen z krajského ředitelství a územních odborů [18].

Státní požární dozor vykonává (§ 26 zákona č. 133/1985 Sb., o požární ochraně, ve znění pozdějších předpisů; dále jen "zákon o požární ochraně") místně příslušný hasičský záchranný sbor kraje a ve vyjmenovaných případech MV-generální ředitelství HZS ČR (§ 32 zákona o požární ochraně).

Státní požární dozor se vykonává:

- a) kontrolou dodržování povinností, které stanovují předpisy o PO,
- b) posuzováním stavební dokumentace k novým i měněným stavbám,
- c) ověření dodržování podmínek požární bezpečnosti staveb,
- d) schvalování posouzení požárního nebezpečí,
- e) zjišťováním příčin vzniku požárů,
- f) kontrolou připravenosti a akceschopnosti jednotek PO,
- g) ukládáním opatření k odstranění nedostatků, které byly zjištěny při kontrolní činnosti a plnění těchto opatření [22].

Orgány SPD při své činnosti spolupracují s ostatními úřady, orgány samosprávy a ostatními organizacemi a zjistí-li při své činnosti nedodržení předpisů, oznámí tuto skutečnost příslušným orgánům, které v dané věci dále konají svou pravomoc.

Za porušení každé povinnosti stanovené zákonem o požární ochraně může být fyzické osobě uložena pokuta za přestupek až do výše 25 000 Kč.

Cílem všech činností je zajistit odpovídající míru požární bezpečnosti občanů.

### 3. NORMA ISO 9001

Norma ISO 9001 pochází z Velké Británie, odkud se rozšířila do celé Evropy. Vznik systému, kde je prvotním znakem kvalita, má svůj původ ve 20. létech minulého století, kdy se rozšiřovala sériová výroba, a vznikl požadavek na zavedení systému s neměnnou kvalitou.

Norma ISO 9001 určuje jednoduchou zásadu, kde vedení ve firmě vytýčí své plány, které postupně měří a monitoruje a tyto plány v oblasti kvality své produkce postupně realizuje. Společnost postupně přijme účinná opatření na změnu.

ISO 9001 se zabývá mnoha aspekty, jako jsou:

- a) principy řízení dokumentace,
- b) lidské zdroje,
- c) infrastruktura,
- d) procesy komunikace se zákazníky,
- e) hodnocení dodavatelů,
- f) měření výkonnosti procesů,
- g) interní audity (zpětná vazba).

*„Požadavky normy ISO 9001 jsou obecně použitelné pro výrobní organizace i pro služby. Uplatnit je lze ve všech odvětvích výroby a poskytování služeb ve strojírenství, zpracovatelském průmyslu a stavebnictví, ale i např. v oblasti poskytování zdravotní péče, v sektoru finančních služeb apod.“ [33].*

Mezi hlavní přínosy patří:

- udržení stálé vysoké úrovně výrobního procesu a tím i vysoké kvality,
- optimalizace nákladů,
- navyšování tržeb, zisku a tím i zvyšování spokojenosti,
- zkvalitnění systému řízení,
- zlepšení pořádku a zvýšení výkonnosti celé organizace,
- zvýšení důvěry veřejnosti a státních orgánů,
- vytvoření systému pružně reagujícího na změny požadavků trhu, jednotlivých zákazníků, legislativních požadavků a organizace [23].

**Normy řady ISO 9000** existují už od roku 1987. V průběhu 90. let minulého století byly dvakrát revidovány a v současné době platí ISO 9001:2008 (v ČR ČSN EN ISO 9001:2009). V nejbližší době je očekávána další revize, která by však, oproti původním očekáváním, neměla přinést zásadnější změny v požadavcích na systém managementu jakosti.

## 4. NORMA ISO 14001

Česká státní a evropská norma, která má za cíl pomáhat společnostem při zlepšování životního prostředí. Tato norma mezinárodního charakteru specifikuje požadavky na systém environmentálního managementu a základním záměrem je podpora ochrany života prostředí a prevence znečišťování. Norma je dobrovolná a neklade si žádné povinné požadavky na environmentální chování organizace, ale klade důraz na důsledné dodržování legislativy, která se týká jednotlivých složek životního prostředí (vzduch, voda, odpadky, půda, atd.). Základem je důsledná identifikace možných aspektů, které mohou mít vliv na životní prostředí, a tím si daná firma sama určí vhodné metody k postupnému snižování dopadů na životní prostředí. Norma může být použita na různých úrovních v podniku (organizační hledisko, produkty či služby).

*Systém environmentálního managementu dle požadavků normy ISO 14001 je určen výrobcům, dodavatelům a poskytovatelům služeb ve všech oborech podnikání [33].*

Norma ISO 14001 je určena všem organizacím bez ohledu na obor či velikost, které chtějí aktivně zlepšovat svůj přístup k ochraně životního prostředí a vyhnout se až milionovým pokutám za nedodržení legislativy od České inspekce životního prostředí.

Ekologicky orientované řízení významně nenavýšuje firmám ekonomické výdaje a zatížení firmy, ale udržuje a zlepšuje systém.

### **Mezi hlavní přínosy patří:**

- celkové posílení stávajícího systému managementu organizace,
- dodržování legislativy v oblasti životního prostředí a snížení rizika případné pokuty,
- hospodárnější využívání surovin, energií a dalších zdrojů,
- zvýšení podnikatelské důvěryhodnosti pro investory, partnery, peněžní ústavy, pojišťovny a veřejnost,
- snazší získání povolení a licencí.
- získání konkurenční výhody,
- snížení rizika environmentálních nehod a havarijních stavů a zavedení pořádku (v provozu, dokumentaci, organizační struktuře,...) [27].

Systemu environmentálního managementu (EMS) může efektivně snížit dopady provozu organizace na životní prostředí, zlepšit provozní výkonnost, odhalit příležitosti k úsporám a snížit odpovědnost za poškozování životního prostředí.



## **5. NORMA OHSAS 18001**

Mezi základní povinnosti zaměstnavatele patří kromě zajištění ochrany zdraví a života zaměstnanců i zajištění odpovídajícího a vyhovujícího prostředí včetně pracovních podmínek. Těchto povinností je možno dosáhnout aplikací komplexního systémového přístupu k řízení BOZP, kterým je norma OHSAS 18001:2007 [24].

OHSAS - Occupational Health and Safety Assessment Series. Jedná se o nástroj řízení systému bezpečnosti práce a ochrany zdraví při práci. V mnoha zemích Evropy je legislativa v oblasti BOZP velmi podrobně propracovaná a je velice přísná. Podniky musí tuto legislativu dodržovat. Norma OHSAS 18001 pomáhá podnikům dodržet systémový přístup. Společně s normou ISO 14001 a ISO 9001 tvoří norma OHSAS 18001 nejčastěji certifikovaný integrovaný systém. Princip normy spočívá v tom, že vedení podniku stanoví své cíle a plány v oblasti snižování pracovních úrazů a nehod. Tyto cíle jsou postupně pomocí nastavených procesů realizovány. Účinnost těchto procesů je monitorována a měřena. Výsledky těchto měření a monitorování jsou využity k přijetí nápravných a preventivních opatření. Norma se dále zabývá řízením vztažné dokumentace, infrastruktury, lidských zdrojů a vnáší procesy komunikace s příslušnými úřady a s veřejností. Za účelem zajištění zpětné vazby jsou prováděna měření výkonnosti a vnitřní audity.

Hlavní přínosy aplikace normy OHSAS 18001 pro podniky přináší systematické eliminování rizik a nebezpečí ohrožujících bezpečnost a zdraví zaměstnanců. Aplikace normy vede ke snižování výskytu nemocí z povolání a pracovních úrazů a s nimi spojených nákladů. Mezi další přínosy patří plnění legislativních požadavků týkajících se BOZP a to vůči státu, subdodavatelům a odběratelům. Aplikace normy přináší účinný systém, který pružně reaguje na změny právních předpisů, bezpečnostních požadavků a i na vnitřní změny v podniku [25].

### **5.1 Historie a vývoj normy OHSAS 18001**

Norma OHSAS patří k nejmladším systémům řízení BOZP. Pracovní skupina tvořená zástupci uznávaných světových certifikačních orgánů a specialistů na BOZP pod dozorem a koordinací BSI (Britský normalizační institut) vytvořila specifikaci OHSAS. Tato byla v roce 1999 publikována. Specifikace OHSAS 18001 vznikla jako pokus o

sjednocení přístupu k uplatnění systému managementu BOZP. V této fázi ještě specifikace nebyla národní natož mezinárodní normou, přesto nalezla veliké uplatnění v nadnárodním měřítku a to vzhledem k její podobnosti s mezinárodními normami ISO 14001 a ISO 9001. Vznikly tedy dva dokumenty: „OHSAS 18001:1999, Systém managementu bezpečnosti a ochrany zdraví při práci – specifikace“ a „OHSAS 18002:2000, Systém managementu bezpečnosti a ochrany zdraví při práci – směrnice pro zavádění OHSAS 18001“.

Počátkem 21. století zaznamenává národní akreditační orgán Český institut pro akreditaci o.p.s. (ČIA) poptávku po akreditaci certifikačních orgánů pro výkon certifikace podle specifikace OHSAS 18001. Protože tato specifikace nebyla publikována jako ČSN ani jako jiný dokument vydaný kompetentním orgánem v České republice, požádal ČIA správce autorských práv BSI o licenci k překladu dokumentů: OHSAS 18001:1999 a OHSAS 18002:2000. Tyto dokumenty byly přeloženy a ČIA zajistil jejich tisk a distribuci. V roce 2004 ČIA zahájil akreditaci certifikačních orgánů pro certifikaci systému managementu BOZP podle uvedené specifikace OHSAS.

V druhé polovině roku 2007 byl revidovaný text dokumentu zveřejněn a dostal statut britské normy BS OHSAS:2007. Tento dokument nahradil původní specifikaci z roku 1999. Na zpracování tohoto dokumentu spolupracovalo několik skupin odborníků z 26 zemí světa, jejich činnost byla koordinována BSI pracovní skupinou „OHSAS Project Group“. Dokument OHSAS 18001:2007 je již vydán jako norma, nikoliv jako specifikace. Specifikace OHSAS 18001:1999 byla využívána ještě před vznikem normy BS OHSAS:2007 v osmdesáti zemích světa. Zkušenosti s využíváním této specifikace se promítly do konečné normy BS OHSAS:2007 řadou změn. V roce 2008 byla tato norma publikována v České republice jako ČSN OHSAS 18001:2008 [8].

## **5.2 Aplikace OHSAS ve firmách**

**Co je to Norma OHSAS 18001?** Je to systém, který je založen na prevenci rizik. „*V podstatě jde o vytvoření podmínek vhodnou organizací práce pro přijímání opatření nejen podle platných právních předpisů, ale i v případech, kdy potřebný předpis neexistuje*“ [26].

**Komu je určena norma OHSAS 18001?** Systém řízení BOZP podle normy OHSAS:18001 je určen pro všechny typy podniků. Velikost podniku či obor podnikání nehraje žádnou roli. Aplikace normy je přesně přizpůsobena na míru daného podniku. Předně se jedná o podniky, které mají za cíl maximální minimalizaci rizik vedoucích k pracovním úrazům, nemocem z povolání či haváriím.

### **5.3 Přínosy normy OHSAS**

**Co přináší zvedení certifikovaného systému dle OHSAS:18001?**

- a. zabezpečuje plnění právních požadavků v oblasti BOZP,
- b. umožňuje vyhledávání, kontrolu a eliminaci rizik v oblasti BOZP,
- c. minimalizuje nemoci z povolání a pracovní úrazy a s nimi spojené náklady,
- d. minimalizuje rizika ohrožující bezpečnost a zdraví všech zúčastněných osob produkty či službami podniku,
- e. vede k nepřetržitému zlepšování procesů,
- f. zlepšuje kvalitu produkce,
- g. přináší konkurenční výhodu,
- h. zvýšení povědomí v oboru podnikání,
- i. přispívá k získávání silných zákazníků,
- j. zlepšuje image podniku na trhu práce, a další.

Dosažení shora uvedených přínosů, je závislé na přístupu vedení a zaměstnanců podniků [26].

## 6. NÁKLADY NA BEZPEČNOST PRÁCE A POŽÁRNÍ OCHRANU

Abychom mohli hovořit o ekonomice bezpečnosti, je nutné jednoduše sečíst náklady, které pro podnik představují investice do BOZP a PO. Ano, zní to jednoduše, ale jednoduché to není. Tyto investice nepřinášejí žádný viditelný zisk. Jestliže však chceme úspěšně vést a řídit jakýkoliv podnik nebo organizaci musíme se otázkami BOZP a PO zabývat a věnovat jim velkou část své pozornosti a vynakládat nemalé prostředky k jejich zabezpečení. Jednoznačně a bez výjimky zde platí pravidlo, že jedna koruna vynaložená na prevenci ušetří tři koruny, které by musely být vynaloženy na represí. Můžeme po účetním či účetním oddělení podniku požadovat vyčíslení nákladů vynaložených na BOZP a PO, ale přesného čísla se nejspíš nedočkáme. Vystává otázka: proč. Odpověď je jednoduchá: množství a různorodost faktorů ovlivňujících otázky týkající se BOZP a PO, které je nutno sledovat a financovat je velké a není snadné rozhodnout o zařazení do určité skupiny nákladů. Náklady vynaložené na instalaci protipožárního zařízení a zabezpečení včetně hydrantů, hadic, hasících přístrojů, tepelných a kouřových čidel představují náklady lehce zařaditelné do PO. Stejně tak můžeme hovořit např. o instalaci a vybavení lékárníček na pracovišti, což jistě patří do nákladů na BOZP. Kam zařadíme podnikem pro zaměstnance nakupované vysílačky, vyprošťovací dýchací přístroje, kupovaná školení, výcvik v PO a BOZP jednoznačně do nákladů na bezpečnost podniku. Můžeme do nákladů na bezpečnost zařadit např. mzdové náklady školených zaměstnanců, náklady na nákup a instalaci dopravních značek a zařízení umístěných v areálu podniku, hardwarové a softwarové vybavení pracovišť přispívající k dodržování, či řízení bezpečnosti? Jednoznačně ne. Přesto tyto náklady a investice s bezpečností podniku úzce souvisí. Ovšem pokud nedojde k závadové situaci či jevu závadového charakteru, zůstává veškerý bezpečnostní potenciál podniku nečinný a žádné ekonomické úspory nevytváří. Jiný stav nastává v případech ohrožení zdraví či života pracovníků, požáru nebo jiné nepředvídatelné situace. Zde dobře zavedený a fungující bezpečnostní aparát ušetří podniku velké náklady na nápravu škod, které by bez zajištění bezpečnosti vznikly. Nemůžeme bezpečnost podniku chápat jen jako prostředí, ve kterém jsou zaměstnanci chráněni před nebezpečnými a škodlivými vlivy plynoucích z výkonu jejich práce a před různými nebezpečími v místě či okolí jejich pracoviště. Uvědomělost, vyškolenost a připravenost zaměstnanců zásadně nebezpečí a ohrožení snižuje, eliminuje, ba jim přímo předchází a zabraňuje jim.

Zjednodušeně můžeme říci, že náklady na bezpečnost podniku jsou finanční investice do BOZP a PO. Namátkou je zde uvedeno jen několik položek, které představují pro podnik náklady v oblasti bezpečnosti podniku a které sem jistě patří, jedná se například o tyto náklady:

- a) náklady na prevenci (náklady na lékařskou péči, adaptace a odškodnění),
- b) osobní ochranné pracovní prostředky (pracovní oděvy, obuv, mycí, čistící a dezinfekční prostředky),
- c) požadavky na pracoviště a pracovní prostředí (bezpečnostní značení, požární ochrana),
- d) školení zaměstnanců.

## **6.1 Náklady na prevenci**

Zákoník práce nám zakazuje poskytování finančních prostředků zaměstnancům na opatření ochranných pracovních prostředků a zaměstnavatel má tedy povinnost tyto ochranné pracovní prostředky zaměstnancům opatřit a v případě jejich opotřebení zajistit jejich výměnu.

Oblast prevence je zařazena již v přípravě práce, tvorbě pracovních a technologických postupů, při pořizování strojů a zařízení, ale také při modernizaci pracovního prostředí, strojních zařízení a dalšího vybavení.

Pracovní úrazy a nemoci z povolání vyvolávají u zaměstnavatele potřebu různých intervencí do výroby a tím také přijetí mnoha opatření, které se mohou projevit ve zvýšených nákladech do těchto oblastí:

- a) prevence,
- b) lékařská péče,
- c) adaptace postiženého zaměstnance,
- d) odškodnění [10].

Náklady na prevenci jsou tvořeny ze dvou složek:

- a) pevné náklady – tyto náklady jsou průběžně vynakládány na omezení rizika vzniku pracovního úrazu,

- b) náklady na úrazové pojištění – hradí organizace dle vyhlášky č. 125/1993 Sb.

Je velmi obtížné a vlastně téměř nemožné tyto náklady objektivně vyčíslit.

## **6.2 Osobní ochranné pracovní prostředky**

Za osobní ochranné prostředky se považují výrobky, zařízení nebo prostředky určené k tomu, aby byly nošeny nebo přidržovány uživatelem pro ochranu před jedním nebo více zdravotními a bezpečnostními riziky. Tyto prostředky ochrany jsou schválené příslušnou autorizovanou zkušebnou a určené k tomu, aby se zaměstnanci jejich používáním chránili před riziky, které by mohly ohrozit jejich život, bezpečnost nebo zdraví při práci (vyhláška MPSV č. 204/1994 Sb. §1, odst. 1) [2], [3]. Zpracování příslušného seznamu je povinností zaměstnavatele.

Náklady související se zabezpečením osobních ochranných prostředků zaměstnanců je zaměstnavatel povinen ze zákona hradit na vlastní náklady a nesmí je nahrazovat finančním plněním.

Zaměstnavatel je povinen udržovat osobní ochranné pracovní prostředky v použitelném stavu a kontrolovat jejich používání [7].

## **6.3 Požadavky na pracoviště a pracovní prostředí**

Zaměstnavatel je povinen dbát na to, aby vybavení pracovišť bylo prostorově a konstrukčně uspořádáno a vybaveno tak, aby pracovní podmínky z hlediska BOZP odpovídaly bezpečnostním a hygienickým požadavkům na pracovní prostředí a pracoviště. Při vynakládání finančních prostředků by se měl věnovat především kontrolám, revizím, přezkušování, opravám a rekonstrukcím technického vybavení pracoviště a neměl by šetřit na údržbě strojů, zařízení a prostor, ve kterých provádí svou podnikatelskou činnost.

### **Zaměstnavatel by měl dbát na:**

- a) správnou úpravu pracovních prostorů (úprava chodeb, schodišť, atd.),
- b) správné osvětlení, vhodné klimatické podmínky (teplo, větrání, vlhkost, vzduch, atd.),

- c) výběr vhodných prostor, které by měly splňovat stanovené parametry (stravování zaměstnanců, prostor pro osobní hygienu, odkládání věcí, odpočinek),
- d) zajištění únikových východů (správné značení, bezproblémové použití),
- e) zajištění prostředků pro poskytnutí první pomoci,
- f) údržbu výše uvedených prostor, ve kterých se zaměstnanci vyskytují.

Vynaložení finančních prostředků na bezpečnostní značení pracoviště (značení únikových východů, značení chemických látek na obalech, značení regálů aj.) je velice důležité stejně tak, jako vybavení pracovních prostor hasící technikou, hydrantovými systémy a požárními hlásiči. V takovém případě musí být ze zákona vyhotoveny požární poplachové směrnice a požární řád, které si musí zaměstnavatel vyhotovit sám nebo je zadat specializované firmě. Nutné je také zpracování organizační směrnice, kde se zaměstnavatel postará o rozdělení úkolů, odpovědnosti a pravomoci mezi zaměstnanci v oblasti BOZP a požární ochrany.

## **6.4 Školení zaměstnanců**

Je velice důležité, aby zaměstnavatel dbal na školení svých zaměstnanců v oblasti BOZP a tím snížil riziko vzniku pracovních úrazů. Toto školení zajistí zaměstnavatel bezplatně při nástupu do práce a zaměstnanci mají povinnost se tohoto školení účastnit. Dále toto školení zaměstnavatel zajistí:

- při změně pracovního zařazení nebo druhu práce,
- při zavedení nové technologie, výrobní změny nebo pracovních prostředků či postupů,
- v případech, které mají nebo mohou mít podstatný vliv na BOZP.

Zaměstnavatel určí obsah a četnost školení, způsob ověřování znalostí zaměstnanců a vedení dokumentace o provedeném školení.

Školení zaměstnanců v oblasti bezpečnosti a ochrany zdraví při práci může být také velkou výhodou v případě, kdy dojde k pracovnímu úrazu a zaměstnavatel je schopen prokázat řádné proškolení zaměstnance, a tím se úplně nebo částečně vyvinut ze své odpovědnosti [6]. V obecné rovině je o dané problematice pojednáno v kapitole 1 a 2.

## 7. BEZPEČNÝ PODNIK

Ministerstvo práce a sociálních věcí České republiky vyhlásilo v roce 1996 program, jehož cílem mělo být zvýšit u právnických a fyzických osob úroveň bezpečnosti a ochrany zdraví při práci včetně ochrany životního prostředí.

Program „Bezpečný podnik“ je tedy založen na zásadě zdravého pracoviště a řízení jakosti v každé úspěšné firmě. Při naplnění požadavků programu, dojde tedy k vyšší úrovni prevence pracovních rizik, vyšší kultuře bezpečnosti práce, lepší pracovní pohodě, ale i k vyšší produktivitě práce a v neposlední řadě i k vyšší konkurenceschopnosti firmy a k vytvoření si výhodnějších podmínek pro jednání s obchodními partnery. Program „Bezpečný podnik“ vychází z požadavků směrnic EU a garantem tohoto programu je Český úřad bezpečnosti práce. Hodnocení tohoto programu má na starosti Státní úřad inspekce práce pod názvem „BEZPEČNÝ PODNIK“. Firmy mohou certifikát „Bezpečný podnik“ užívat 3 roky.

Účast na tomto programu je dobrovolná. Podnik, který se přihlásí do tohoto programu, obdrží certifikát a získá průhledný a fungující systém řízení BOZP, který vede ke zvýšení úrovně BOZP a získá základ pro zavedení integrovaného systému řízení podniku. Firmám, které žádají o certifikát „Bezpečný podnik“, nevznikají s touto žádostí žádné náklady, nemusí platit žádné poplatky [31].

Program „Bezpečný podnik“ tvoří důležitou součást plnění úkolů Národní politiky bezpečnosti a ochrany zdraví při práci České republiky, která navazuje na politiku Evropské unie v oblasti bezpečnosti práce. Jeden z rozhodujících požadavků evropské politiky ukládal zemím EU do roku 2012 snížit počet pracovních úrazů o 25 %.<sup>1</sup>

Požadavky na systém řízení BOZP, specifikované v programu „Bezpečný podnik“, vychází z principu a zásad uplatňovaných systémovými normami ISO 14001, ISO 9001, ČSN OHSAS 18001:2008 (dále OHSAS 18001) a příručkou ILO-OSH 2001 (vydanou Ministerstvem obchodu a průmyslu). V souladu s dokumentem OHSAS 18001, příručkou ILO-OSH 2001 a systémovými normami (ISO 14001 a ISO 9001), je i v programu „Bezpečný podnik“ kladen důraz na plnění požadavku neustálého zlepšování.

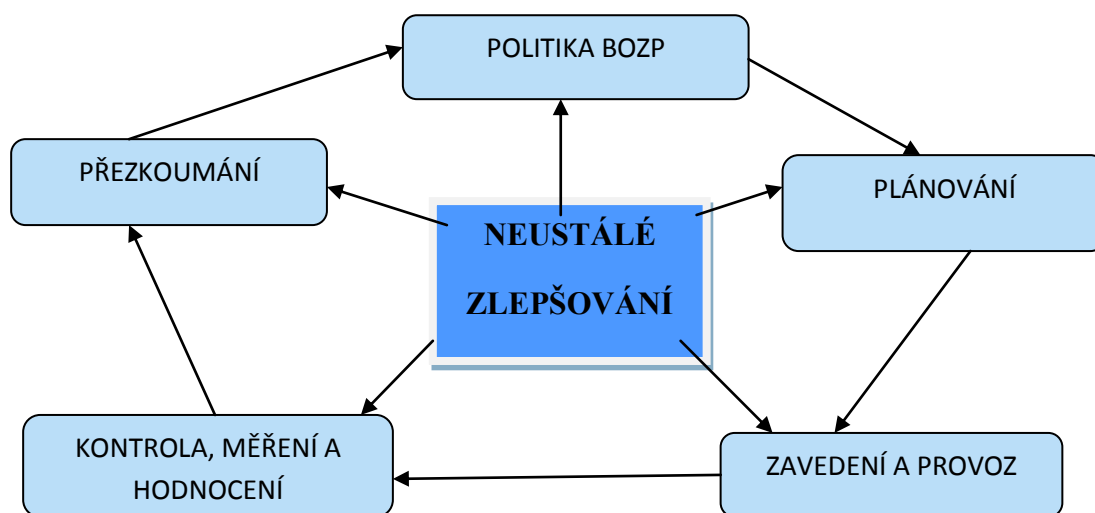
---

<sup>1</sup> v České republice se pohybuje v průměru nad 80 000 pracovních úrazů ročně



Program „Bezpečný podnik“ představuje komplexnější pojetí systému řízení BOZP v právním subjektu, nežli představuje systém řízení zavedený podle OHSAS 18001 nebo příručky ILO-OSH 2001. Program „Bezpečný podnik“ je svými požadavky zaměřen především na prevenci.

**Obrázek č. 2: Základní prvky systému řízení BOZP uplatňované programem „Bezpečný podnik“**



*Pramen:* <http://www.suip.cz/bezpecnost-prace/bezpecny-podnik/>

**Realizace požadavků programu „Bezpečný podnik“ umožní:**

- a) zavést v právním subjektu efektivní systém řízení BOZP včetně ochrany životního prostředí,
- b) začlenit oblast řízení BOZP, ochrany zdraví a ochrany životního prostředí do stávajícího systému řízení právního subjektu,
- c) minimalizovat rizika poškození zdraví zaměstnanců, ztráty na životech a minimalizovat ekonomické ztráty právního subjektu v důsledku omezení možnosti vzniku mimořádných událostí,
- d) dosáhnout stavu, kdy BOZP a ochrana životního prostředí bude v rámci provozu právního subjektu zajištěna v souladu s předpisy,

- e) dosáhnout vyšší úrovně BOZP v rámci celého právního subjektu, zapojením všech zaměstnanců do plnění závazků stanovených v politice BOZP a cílech a tím docílit i větší ochrany jejich zdraví,
- f) zvýšit úroveň kultury práce, pracovní a sociální pohody na pracovišti,
- g) dosáhnout úrovně bezpečnosti a ochrany zdraví při práci a ochrany životního prostředí, srovnatelné s úrovní dosahovanou v podnicích ostatních zemí Evropské unie,
- h) zvýšit celkovou bezpečnost právního subjektu včetně jeho okolí a tím zlepšit jeho image v očích veřejnosti i obchodních partnerů.

Program „Bezpečný podnik“ tedy může významně přispět k zavedení integrovaného systému řízení právního subjektu [29].

V níže analyzovaném podniku SLADOVNY SOUFFLET ČR, a.s. (SSČR) je využíván integrovaný certifikovaný systém ISO 9001 a od roku 2007 ISO 14001 a OHSAS 18001. Tento systém je certifikovaný francouzskou společností AFAQ. Jednou za tři roky se provádí recertifikace jako u „Bezpečného podniku“. Vstup a aplikace do tohoto certifikovaného systému je stejně jako u „Bezpečného podniku“ dobrovolná. Certifikovaný systém společností AFAQ přináší obdobné efekty jako program „Bezpečný podnik“. Jelikož SSČR je francouzskou společností, je přirozené, že si společnost vybrala k certifikaci systému francouzskou společnost AFAQ.

## **II. PRAKTICKÁ ČÁST**

## 8. PŘEDSTAVENÍ SPOLEČNOSTI GROUPE SOUFFLET

Obrázek č. 3: Logo společnosti



*Pramen: [www.soufflet.com](http://www.soufflet.com)*

Francouzská zemědělská společnost GROUPE SOUFFLET vznikla v roce 1900 jako rodinný podnik. Postupem času se její působení rozrostlo z Francie do Evropy a následně do celého světa. Společnost nyní zaměstnává cca 3700 zaměstnanců. Její aktivity jsou rozděleny do devíti divizí. Jedná se o tyto divize: zemědělství, sladovnický průmysl, mlynářský průmysl, vinařství, mezinárodní obchod, zpracování kukuřice, ingredience, rýže a luštěniny a biotechnologie. Na český trh společnost vstoupila v roce 2001 jako SLADOVNY SOUFFLET ČR, a.s. a dále v České republice působí SOUFFLET AGRO a.s., která je také jednou z dceřiných společností GROUPE SOUFFLET.

Kořeny společnosti SOUFFLET sahají do oblasti Champagne ve Francii. V roce 1900 místní farmáři prodávali svou sklizeň obilovin Pierrovi a Lucii Juchat, kteří s těmito obilovinami obchodovali. Lucie Juchat ve velmi mladém věku ovdověla, nadále provozovala podnik sama, mezitím vychovávala své 3 dcery. V roce 1927 předala svou malou firmu svému zeti Jeanu Souffletovi a dceři Yvonne.

Jean Soufflet v podnikání dále pokračoval a položil základy vznikající velké společnosti. V roce 1939 postavil první obilné silo v Nogent-sur-Seine na Sarrailském nábřeží, kde se dodnes nachází hlavní kancelář společnosti. Hospodaření společnosti bylo modernizováno. Marshallův plán pro budování Evropy nabíral na obrátkách. V roce 1957 zemřel Jean Soufflet a společnost převzal jeho syn Michel Soufflet, který si dal za úkol dále pokračovat v rozvoji společnosti, bylo mu 26 let.

Společnost se stala akciovou společností, v roce 1958 zaměstnávala asi 20 lidí. Došlo k velkému množství inovací a budování průmyslových zařízení. Firma se začala

specializovat na vysoce kvalitní obilniny. V roce 1966 bylo vybudováno přístavní silo v Rouenu, které umožnilo a zjednodušilo obchod se zeměmi třetího světa. Společnost SOUFFLET se v této době stala 64. největším vývozcem obilovin. V roce 1970 společnost postavila novou velkou sladovnu v Nogent-sur-Seine s výrobní kapacitou 30.000 tun sladu za rok. Tato sladovna se stala jednou z vlajkových lodí skupiny podniků společnosti. Dále v roce 1970 probíhala výstavba nových sil a zřizování moderní technické poradenské služby.

V roce 1974 došlo k otevření první zahraniční pobočky ve Velké Británii. Společnost nadále expandovala a v roce 1978 prodej překročil hranici jedné miliardy franků. V roce 1981 přišel do společnosti Jean Michel Soufflet. Skupina stále pokračovala ve své konsolidační politice budováním nových zpracovatelských podniků, rozšiřovala své stávající vybavení a přebírala jiné společnosti, včetně Ceres, Belgické největší mlynářské společnosti v roce 1989 a skupinu Pantin v roce 1994. V této době se Jean Michel Soufflet připojil ke skupině vrcholového managementu, kde pracoval vedle svého otce. Koncem roku 1990, se skupina SOUFFLET stala hlavním hráčem v mlynářském a sladovnickém výrobním odvětví.

V roce 1998 se společnost vypracovala na mezinárodní úroveň a investuje v zemích střední a východní Evropy. Na český trh vstoupila společnost v roce 2001 jako SLADOVNY SOUFFLET ČR, a.s. V roce 2001 byl Jean Michel Soufflet jmenován předsedou správní rady, zatímco Michel Soufflet se stal předsedou dozorčí rady. Produkci sladu firma pokračovala v rozvoji prostřednictvím převzetí společnosti Tchecomalt v dubnu 2002. Dochází k expanzi do Ruska, Kazachstánu a na Ukrajinu (2000). Divize výroby sladu zaměřila své úsilí na modernizaci a optimalizaci výrobních zařízení. V roce 2010 jsou otevřeny nové výrobní závody. Jeden v Rumunsku a další ve městě Nogent sur Seine, které je rodištěm skupiny [28].

V současnosti společnost produkuje 1.800.000 tun sladu ročně. Divize sladovnictví působí ve Francii, Polsku, České republice, Maďarsku, Bulharsku, Srbsku, Ukrajině, Rusku a Kazachstánu. Připravuje se expanze do Indie.

## **8.1 Historie sladovny v Prostějově**

V roce 1867 padlo na jednání Hospodářské komory rozhodnutí založit v Prostějově rolnickou obchodní sladovnu. Na podzim roku 1869 byla budova sladovny dokončena a připravena na svoji první kampaň. Slad se tedy v prostějovské sladovně vyrábí již od roku 1869 a kapacita sladovny tehdy byla 2.500 tun sladu ročně. Díky dobrému klimatu a skvělým půdním vlastnostem jsou v České republice dány výborné podmínky pro pěstování velmi kvalitního sladovnického ječmene. Nejen velmi kvalitní a jakostní ječmen, ale i fortelnost a stovky let sbírané zkušenosti českých a moravských zemědělců a sladařů proslavili český slad ve světě.

Sladovna se ve dvacátých letech minulého století stává vlastníkem historické ochranné značky TCHECOMALT. Pod touto značkou sladovna vyvážela český slad do zahraničí.

V dobách probíhajícího znárodnění byl dne 28. 4. 1948 parlamentem Československé republiky přijat zákon č. 115/1948 Sb. o znárodnění dalších průmyslových a jiných výrobních podniků a závodů v oboru potravinářském a o úpravě některých poměrů znárodněných a národních podniků tohoto oboru [20].

Tímto zákonem bylo znárodnění rozšířeno mimo jiné i na všechny sladařské závody. Prostějovské sladovny byly začleněny do Moravských sladoven Olomouc. Sladovny na území Čech byly začleněny do podniku České sladovny Praha. V šedesátých letech byly podniky Moravské sladovny Olomouc a České sladovny Praha sloučeny. Vznikl tak podnik Obchodní sladovny. Podnik Obchodní sladovny se později stal součástí koncernu Pivovary a sladovny, kterému patřilo více než dvacet sladoven.

Jako samostatný státní podnik začaly Obchodní sladovny v Prostějově fungovat v roce 1989 a od 31. března 1991 se stávají akciovou společností.

V roce 2001 se hlavním akcionářem společnosti stává spol. GROUPE SOUFFLET a v následující době vznikají SLADOVNY SOUFFLET ČR, a.s.

## 8. 2 Představení podniku SLADOVNY SOUFFLET ČR, a.s.

### Identifikace podniku:

Společnost:	SLADOVNY SOUFFLET ČR, a.s.
Právní forma společnosti:	akciová společnost
Sídlo:	Vrahovická 2170/56, 796 26 Prostějov
IČO:	26173174
CZ-NACE:	11.06
Velikost podniku:	Střední
Základní kapitál:	860.056.000,- Kč
Předmět podnikání:	přívodnictví a sladovnictví, provozování dráhy - drážní vlečky, činnost účetních poradců, vedení účetnictví, vedení daňové evidence, výroba, instalace, opravy elektrických strojů a přístrojů, elektronických a telekomunikačních zařízení, zámečnictví, nástrojářství výroba, obchod a služby neuvedené v přílohách 1 až 3 živnostenského zákona

Podnik je dnes klíčovým dodavatelem sladu ve Střední Evropě. Ročně vyrobí cca 350.000 tun sladu což je 60 % podíl produkce celé České republiky. Slad odebírá většina pivovarů v ČR, dvě třetiny produkce putují na zahraniční trhy.

### Obrázek č. 4: Sladovna Prostějov



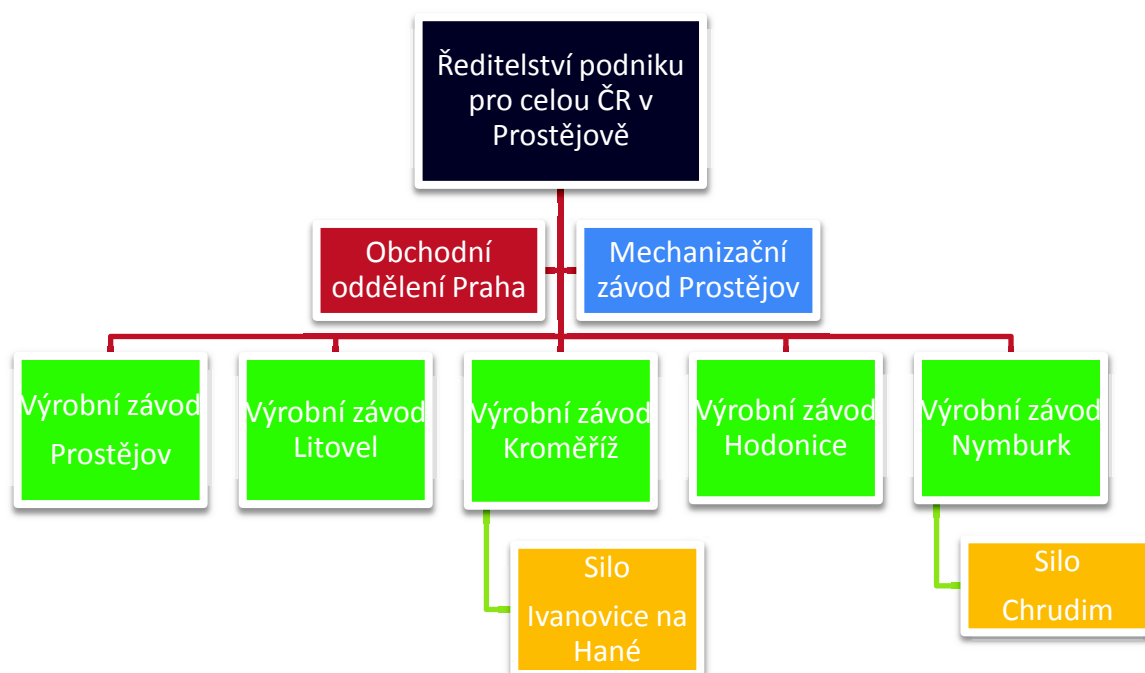
*Pramen:* [http://www.slad.cz/sl\\_prostejov.php](http://www.slad.cz/sl_prostejov.php)

Ředitelství společnosti SLADOVNY SOUFFLET ČR, a.s. se nachází v Prostějově. Na ředitelství pracuje 33 zaměstnanců, z toho na obchodním oddělení v Praze pracuje 8.

Výrobní závody jsou v Prostějově, Litovli, Kroměříži, Hodonicích a v Nymburku. Další provozy tvoří dvě sila. Jedno v Ivanovicích na Hané a druhé v Chrudimi.

Součástí společnosti je i Mechanizační závod v Prostějově, který poskytuje služby týkající se údržby, oprav, inovací výrobních zařízení a montážních prací. Služby poskytuje všem závodům společnosti a skupiny SOUFFLET. Dále svoje služby poskytuje jiným podnikatelským subjektům. V Mechanizačním závodě pracuje 19 zaměstnanců.

**Obrázek č. 5: Dislokace provozů a jednotlivých výrobních závodů podniku SLADOVNY SOUFFLET ČR, a.s.**



*Pramen: Vlastní zpracování*

Sladovna Prostějov byla do roku 1961 humnovou sladovnou. Po uvedení do provozu linek posuvné hromady se výrobní kapacita zvýšila na 23.000 t sladu ročně. V roce 1994 byl ukončen provoz na humnech a byl zahájen provoz na dvou moderních sladovacích linkách technologie LAUSMANN. Touto investiční akcí se zvýšila postupně výrobní kapacita na 50.000 tun sladu ročně. Vzhledem k investičním akcím a



navýšení výroby, které proběhly ve sladovně Kroměříž a Hodonice bylo nezbytné uzavřít výrobu na linkách posuvné hromady, kdy výrobní náklady na tunu sladu byly vyšší. V současné době závod Prostějov vyrábí 33.700 t sladu ročně, z toho tvoří 32.000 t slad českého typu a 1.500 t slad mnichovského typu. Ve sladovně Prostějov pracuje 17 zaměstnanců. Z tohoto počtu je 7 zaměstnanců v administrativě a zbytek je ve výrobě. Údržba je zajišťována dodavatelsky pracovníky Mechanizačního závodu. Náklady na údržbu činí 6 €/tuna sladu.

### 8.2.1 Sladovna Litovel

Sladovna Litovel vyrábí kromě českého typu sladu i speciální slady z ječmene i pšenice. Jedná se především o slad barevný, karamelový, pšeničný a mnichovský. Tyto slady jsou používány pro výrobu speciálních a tmavých piv. Mají také své uplatnění v jiných potravinářských oborech jako je např. cukrářství, pekařství atd. Barevný a karamelový slad je vyráběn na čtyřech pražičích. Výroba činí současných 8.150 t sladu ročně. Sladovna zaměstnává 22 zaměstnanců včetně vedení.

#### Obrázek č. 6: Sladovna Litovel



*Pramen:* [http://www.slad.cz/sl\\_litovel.php](http://www.slad.cz/sl_litovel.php)

Historie sladovny se začíná psát v roce 1895 jejím založením a tehdejší produkce sladu činila 1.500 až 2.000 tun sladu ročně. V roce 1938 byla provedena rekonstrukce a produkce sladu se zvýšila na 4.500 tun sladu ročně. V tomto období dochází k zahájení výroby karamelových a barevných sladů. Za 2. světové války byla výroba sladu zastavena. Výroba byla obnovena na podzim roku 1945. K další rekonstrukci došlo v letech 1957 až 1962. Tato rozsáhlá rekonstrukce dala sladovně dnešní podobu. Byl

vybudován nový objekt humen, došlo k instalaci dvou linek posuvné hromady, byla rozšířena máčírna,

#### **Obrázek č. 7: Máčírna**



*Pramen:* [http://www.slad.cz/sl\\_litovel.php](http://www.slad.cz/sl_litovel.php)

rekonstruovány hvozdy a vystavěno ječmenné silo, což podstatně zvýšilo skladovací kapacitu. V pozdějších letech byla modernizována pražírna sladu, kde byly instalovány dva vysokovýkonné pražiče PROBAT a dva pražiče RAVOZ.

#### **Obrázek č. 8: Pražiče a chladicí síto**



*Pramen:* [http://www.slad.cz/sl\\_litovel.php](http://www.slad.cz/sl_litovel.php)

Skladovací sila jsou schopna pojmout 2.200 tun ječmene. Toto množství představuje cca 15 % roční spotřeby. Máčírna je vybavena ječmennými přečerpávacími náduvníky a odsáváním CO<sub>2</sub>. Velikou výhodou sladovny v Litovli je vydatný zdroj kvalitní vody, která má téměř celý rok neměnnou teplotu 12°C. Klíčení zde probíhá klasicky na

mechanizovaných humnech, ale i na posuvné hromadě kde je využíván automatizovaný technologický proces. Sladovna využívá dva dvou-lískové hvozdu nepřímo vytápěných zemním plynem. Menší z obou uvedených hvozdu je upraven k výrobě mnichovského sladu s možností " dotahování " při teplotě až 120°C. V březnu roku 2004 sladovna Litovel získala certifikaci dle mezinárodní normy ISO 9001.2000. Na jaře roku 2007 byl stávající systém kvality (certifikovaný podle ISO 9001) rozšířen o systém životního prostředí (certifikovaný podle ISO 14001) a systém bezpečnosti práce (certifikovaný podle OHSAS 18001).

### **8.2.2 Sladovna Kroměříž**

Sladovna Kroměříž je součástí SLADOVEN SOUFFLET ČR od roku 2001, výrobní kapacita je 100.000 tun sladu ročně. Je zde zaměstnáno 24 lidí.

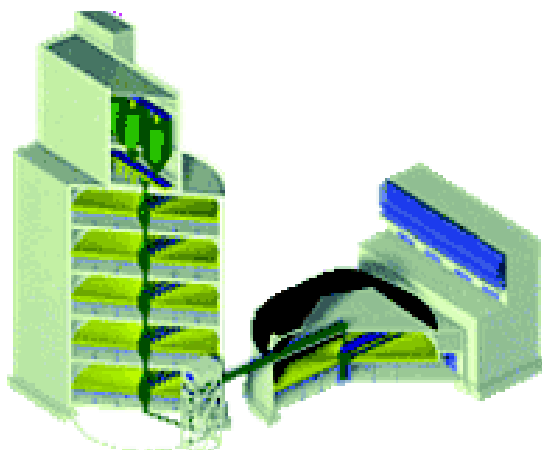
#### **Obrázek č. 9: Sladovna Kroměříž**



*Pramen:* [http://www.slad.cz/sl\\_kromeriz.php](http://www.slad.cz/sl_kromeriz.php)

Jedná se o nejmladší sladovnu společnosti, první slad zde byl vyroben v roce 1997. Díky technologickému vybavení se jedná o nejmodernější sladovnu v České republice. Je zde využívána sladovna věžového typu.

**Obrázek č. 10: Řez věžovou sladovnou**



*Pramen:* [http://www.slad.cz/sl\\_kromeriz.php](http://www.slad.cz/sl_kromeriz.php)

Objem jedné výrobní šarže činí 330 tun ječmene, ročně je tedy možné v kroměřížské sladovně vyrobít 100.000 tun sladu. Centrální velín automaticky řídí celý technologický proces včetně všech manipulací s ječmenem a hotovým sladem. Výrobní budova sladovny je vysoká 62 metrů. V horní části se nachází máčírna se šesti náduvníky, každý má kapacitu 55 tun ječmene. Intenzivní provzdušňování, převrstvování ječmene tlakovým vzduchem a odsávání CO<sub>2</sub> umožňuje zde využívaných cylindrokonických náduvníků. Máčení je zde jednodenní. Pod máčírnou se nacházejí další patra, kde je umístěno pět klíčících skříní kruhového půdorysu o průměru 25 metrů. Nastírání (vymáčení), kypření a vyklízení klíčícího ječmene je zajištěno univerzálním strojem, který je součástí klíčících skříní. Dále jsou tyto klíčící skříně vybaveny klimatizačními jednotkami, které udržují optimální teplotu potřebnou ke klíčení v celoročním provozu. Dále zde v tandemovém režimu pracují dva kruhové jednolískové hvozdy s nepřímým ohřevem.

### Obrázek č. 11: Hvozď



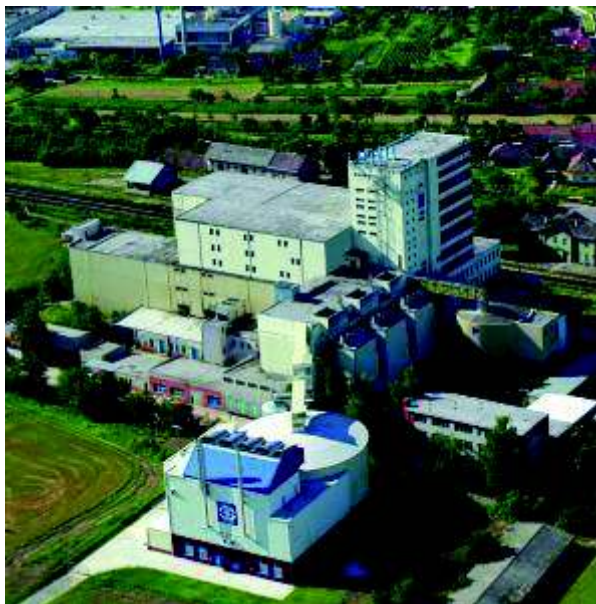
*Pramen:* [http://www.slad.cz/sl\\_kromeriz.php](http://www.slad.cz/sl_kromeriz.php)

Ke skladování ječmene a sladu sladovna využívá železobetonová sila, která jsou doplněna pěti samostatně stojícími ocelovými silami pro sladovnický ječmen. Tato samostatně stojící sila jsou určena k třídění dodávek ječmene podle dodavatelů, kvality a odrůd. Jedna výrobní šarže činí 330 tun ječmene, ze kterého se vyrobí 270 tun sladu. Těmto množstvím odpovídá i kapacita jednotlivých sil pro ječmen a slad. Vzhledem k tomu nedochází k míchání jednotlivých šarží, čímž je zajištěna vysoká homogenita dodávaného sladu. Celková skladovací kapacita kroměřížské sladovny činí až 5.000 tun ječmene a 12.000 tun sladu. Stejně jako v prostějovské sladovně je zde možné přijímat ječmen železničními vagóny nebo nákladními automobily. Celková kapacita příjmu je 2 x 100 t/h ječmene. Čištění ječmene zajišťují dvě čističky od firmy SCHMIDT. Každá z těchto čističek má výkon 40 tun za hodinu. Nakládku velkých a kvalitativně ucelených partií sladu zajišťuje expediční zařízení. Čističky sladu a dopravní cesty mají výkon 100 tun za hodinu a k dispozici je 24 přípravných košů po 40 tunách sladu. Ve sladovně se nachází také laboratoř, která je vybavena k provádění běžných analýz ječmene a sladu. Součástí této laboratoře je i mikrosladovna, ve které se ověřuje sladařská hodnota nakupovaného ječmene a zkouší se optimální technologie skladování.

### 8.2.3 Sladovna Hodonice

Sladovna Hodonice dnes zaměstnává 28 lidí, roční produkce sladu 101.600 tun ročně bylo dosaženo rozsáhlou rekonstrukcí před deseti lety.

**Obrázek č. 12: Sladovna Hodonice**



*Pramen:* [http://www.slad.cz/sl\\_hodonice.php](http://www.slad.cz/sl_hodonice.php)

Provoz zde byl zahájen v roce 1976. Před uvedenou rekonstrukcí byla výrobní kapacita 45.000 tun sladu ročně. Cirka 80 % zde vyrobeného sladu je určeno k exportu. Stejně jako u kroměřížské sladovny je celý výrobní cyklus automatizován. Máčírna se skládá ze tří oddělení, ve které má každé oddělení kapacitu 230 tun sladovnického ječmene. Taktéž je zde vybavena cylindrokoničnými náduvníky, které umožňují intenzivní provzdušňování ječmene tlakovým vzduchem a odsáváním CO<sub>2</sub>. Osm sladinových skříní tvoří klíčírnu. Tyto skříně jsou vybaveny kropícím a chladícím systémem. Klíčení zde probíhá v pěti dnech. Jsou zde používány dva kruhové jednolískové hvozdy s nepřímým ohřevem sladu, které pracují v tandemovém režimu.

#### 8.2.4 Sladovna Nymburk

Sladovna Nymburk vyrábí 107.000 tun sladu ročně a zaměstnává 29 lidí.

**Obrázek č. 13: Sladovna Nymburk**



*Pramen:* [http://www.slad.cz/sl\\_nymburk.php](http://www.slad.cz/sl_nymburk.php)

Do provozu byla sladovna Nymburk uvedena v roce 1986. Nymburská sladovna je vybavena moderními technologiemi, které odpovídají její velikosti a významu. Je zde využíván automatizovaný proces výroby sladu, který je řízen a upravován dle parametrů vstupní suroviny. Sladovnický ječmen je do sladovny dovážen po železnici i nákladními automobily. Výkon 2 x 60 tun ječmene za hodinu je kapacita příjmové dopravní cesty. Stejně jako v kroměřížské sladovně se ječmen skladuje odděleně podle odrůdy a jakosti. Skladovací kapacita je 18 000 tun ječmene. Sladovna využívá 45 sil. Každé z těchto sil je vybaveno aktivním větráním a kontrolou teploty v různých výškách sila. Máčení zde probíhá dva dny v máčírňě, která je vybavena osmi přípravnými koši a dvěma bateriemi náduvníků po osmi kusech. Každý cylindrokonický náduvník má obsah 30 tun a denně se tak do výroby dostává 360 tun sladovnického ječmene. Tyto náduvníky umožňují intenzivní provzdušňování, převrstvování ječmene tlakovým vzduchem a odsávání CO<sub>2</sub>. Osm sladovnických skříní o rozměrech 7 x 53 metry tvoří klíčírnu.

#### Obrázek č. 14: Klíčírna



*Pramen:* [http://www.slad.cz/sl\\_nymburk.php](http://www.slad.cz/sl_nymburk.php)

Dále je zde využíváno umělé chlazení o výkonu 2,1 MW, které umožňuje sladování v letních dnech, kdy je venkovní teplota zvýšená. Klíčící sladovnický ječmen i chladicí vzduch je možné rosit vodou a udržovat tak požadovaný obsah vláhy. Hvozďení probíhá na tandemovém hvozďe, což jsou prakticky dva jednolískové hvozdy využívající maximálně odpadní teplo.

#### Obrázek č. 15: Hvozď



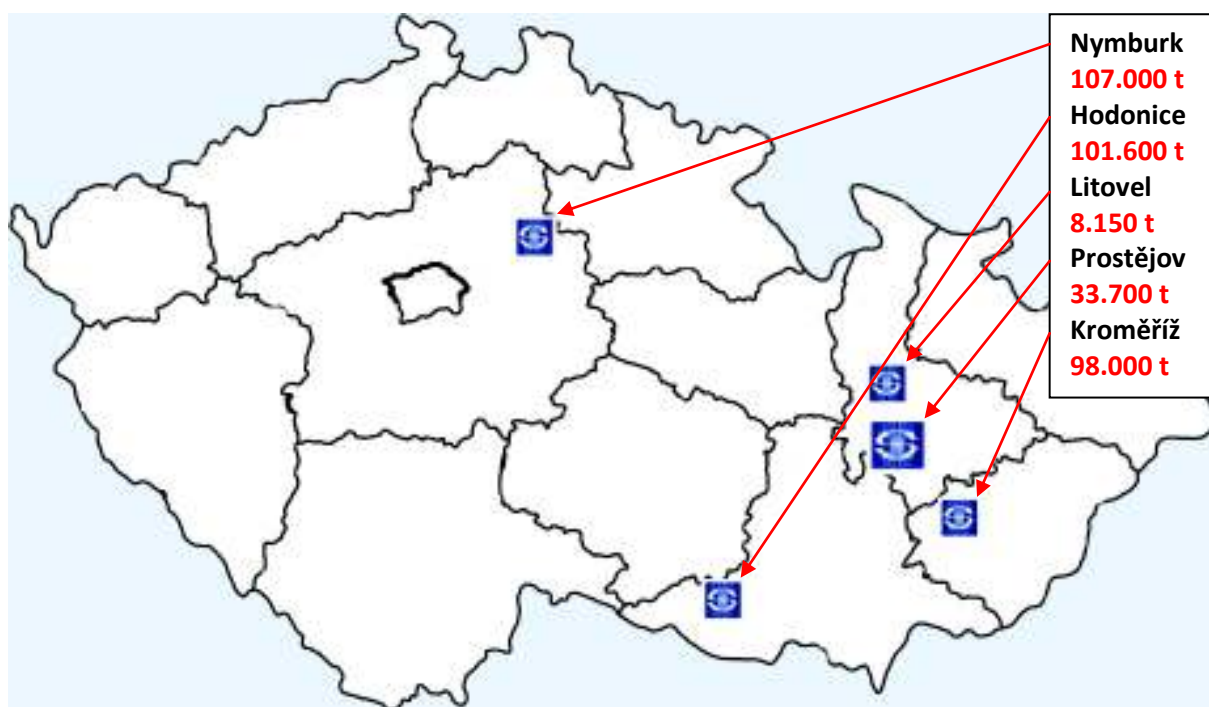
*Pramen:* [http://www.slad.cz/sl\\_nymburk.php](http://www.slad.cz/sl_nymburk.php)

Toto je umožněno posunem hvozďícího cyklu tak, že start jednoho hvozdu je v době, kdy druhý hvozď je již přibližně v polovině hvozďení. Celkový cyklus trvá 32 hodin, což znamená, že každých 16 hodin je ukončeno sušení jedné šarže. Hvozď je



železobetonový o průměru 29 m. Jeho kapacita je projektována na 250 t/sbírka. Sladovna disponuje dobře vybavenou laboratoří a mikrosladovnou SEEGER, kde se provádí výběr neoptimálnější technologie vhodné pro zpracování ječmene. Volně ložený i pytlovaný slad se expeduje auty i vagony. Pro zrychlení expedice jsou k dispozici betonová expediční síla pro expedici kamionů (5 x 80 tun) a ocelová expediční síla pro expedici po železnici (20 x 25 tun). V roce 2001 byla ukončena rekonstrukce čističky odpadních vod spojená s rozšířením a intenzifikací čističky. Tato investiční akce byla realizována s podporou Státního fondu životního prostředí České republiky. V současné době čistička splňuje nejpřísnější požadavky kladené v této oblasti.

**Obrázek č. 16: Rozmístění výrobních závodů v ČR + roční produkce sladu**



*Pramen: Vlastní zpracování*

Jak je shora uvedeno, sladovna Litovel vyrábí speciální druhy sladu, Prostějov vyrábí i mnichovský typ sladu a ostatní sladovny vyrábí pouze český typ sladu – Plzeňský slad. Celková roční produkce sladu v ČR je cca 350.000 tun sladu. Slad je prodáván do Polska, Rumunska, Německa, Velké Británie, Švýcarska, Slovinska, Rakouska, USA, Jižní Ameriky a do Japonska. Největším odběratelem sladu je Polsko, které odebírá 60

% produkce sladu určené k vývozu. Ve zmíněném Polsku se nachází jedna ze sladoven skupiny SOUFFLET a to ve městě Poznaň. I tento závod je řízen vedením v Prostějově.

**Obrázek č. 17: Zahraniční odběratelé sladu**



*Pramen:* <http://www.slad.cz/prodej.php>

## **9. SYSTÉM BEZPEČNOSTI PODNIKU SLADOVNY SOUFFLET ČR, a.s.**

Ve společnosti SLADOVNY SOUFFLET ČR, a.s. je od roku 1995 zaveden a certifikován systém ISO 9001 a od roku 2007 ISO 14001 a OHSAS 18001. Tento systém je certifikovaný francouzskou společností AFAQ. Jednou za tři roky se provádí recertifikace.

Základním cílem zavedení systému ve společnosti bylo zajištění souladu s platnými právními a ostatními předpisy v BOZP a PO. Ve všech organizačních jednotkách firmy byly identifikovány nebezpečí a vyplývající rizika z jednotlivých činností zaměstnanců a možná ohrožení v objektech a areálech. Celá analýza rizik vychází ze všech pracovních postupů, dokumentací od výrobců instalovaných zařízení z používaných chemických látek a přípravků a požadavků ostatních právních předpisů. Na základě vyhodnocení rizik jsou přijata technická, technologická, organizační a jiná opatření proti jejich působení.

Za plnění povinností na úsek BOZP a PO ve firmě SSČR, a.s. odpovídá statutární orgán (generální ředitel), který přerozdělí odpovědnost na odpovědné vedoucí jednotlivých organizačních jednotek společnosti. Ve společnosti je zpracován organizační řád, kde jsou uvedeny základní povinnosti všech vedoucích pracovníků. Detailní soupis odpovědností, povinností a pravomocí vedoucích pracovníků je popsán v popisech pracovních funkcí. Požadavky na odbornou způsobilost vedoucího na určité pracovní pozici jsou stanoveny technickým dokumentem. Základním předpokladem pro plnění úkolů jednotlivými zaměstnanci je jejich odborná způsobilost a praktický výcvik. Požadavky na vstupní periodické a speciální školení jsou popsány ve směrnici Školení zaměstnanců SSČR, a.s. a požadavky na sestavení plánu školení a periodický výcvik je uveden ve směrnici Tvorba plánu a vyhodnocení školení. Plán školení pro další období je sestavován na příslušné organizační jednotce a přezkoumáván na ředitelství SSČR, a.s. Vydávání dokumentace je zajištěno prostřednictvím oddělení řízení jakosti, které odpovídá za formu zpracování, stanovuje osoby odpovědné za přezkoumání a schválení a rovněž odpovídá za vedení dokumentu na serveru firmy SOUFFLET.

Hospodářským rokem ve spol. SSČR, a.s. je období do července stávajícího roku do června následujícího roku. Několik měsíců před započatím tohoto období je prováděno

plánování BUDGETU<sup>2</sup>, které zahrnuje i požadavky na finanční zajištění některých oblastí v BOZP a PO. Nejdůležitější je oblast údržby, oprav, investic, zařízení, vybavení a budov. Do finančních požadavků jsou zahrnuty i opatření týkající se snížení rizik. Vytvořením roční politiky BOZP jsou deklarovány záměry společnosti pro nadcházející období. Záměry jsou podrobně popsány v dokumentu Cíle jakosti.

Systém bezpečnosti vede manažer BOZP a PO, který metodicky řídí systém bezpečnosti práce. Tento pracovník koordinuje zajišťování BOZP a jsou mu metodicky podřízeni externí bezpečnostní technici.

### **Dokumentace vedená ve výrobním závodě Prostějov**

1. Vztažné dokumenty,
2. Dokumenty k BOZP a PO,
3. Nakládání s chemikáliemi,

#### **Vztažné dokumenty**

- Bezpečnostní pokyny – Páková řezačka papíru, Skartovačka spisů, Kopírky Canon, kopírka Afico,
- Bezpečnostní pravidla pro vstup externích osob a firem do areálů a objektů SLADOVEN SOUFFLET ČR, a.s.,
- Bezpečnostní pokyny pro úraz, náhodný únik látek, požár, evakuace
- Podklad pro identifikaci nebezpečí a ohrožení (získání podkladů přímo z pracovišť),
- Příkaz ředitele akciové společnosti – Vnitřní řád SSČR, a.s.,
- Seznam pracovníků se stanovenou odpovědností za bezpečný provoz (plynové kotle, zdvihací zařízení, plynová zařízení, regulační stanice plynu, výtahy, spušťadla do sil, el. Zařízení, tlakové nádoby, komíny ...),
- Směrnice: Identifikace nebezpečí, hodnocení a řízení -stanovuje postupy a odpovědnosti související s identifikací nebezpečí, hodnocením a řízením rizik organizace, zpracováním a udržováním registru rizik a se stanovováním opatření a cílů pro snížení rizik,

---

<sup>2</sup> Budget – finanční rozpočet

- Směrnice – Vzdělávání zaměstnanců – Tvorba plánu a vyhodnocení školení,
- Směrnice – Obsluha a práce na elektrických zařízeních,
- Technický dokument – Všeobecná pravidla – Všeobecná pravidla Integrovaného systému řízení pro zajištění bezpečnosti externích osob v prostorách SSČR, a.s. zpracovaná v souladu se Správnými postupy firmy SOUFFLET a systémem dle specifikace OHSAS 18001:1999.

### **Dokumenty k BOZP a PO**

- Dokument – plánování kontrolní činnosti v BOZP, PO a ŽP (denní kontrola pracoviště s obsluhou, kontrola pracovišť bez stálé obsluhy, měsíční požární kontrola pracovišť, hodnocení a přehodnocení rizik, prověrka BOZP dle zákoníku práce, Prověrka PO zařazená do ročních prověrek bezpečnosti a ochrany zdraví při práci, preventivní požární prohlídka – objekty a zařízení, kde jsou provozovány činnosti se zvýšeným požárním nebezpečím, Komise závodů v rámci a.s. – přijímání opatření k nápravě neshod z prověrek BOZP a PO na všech OJ, audit systému OHSAS, zasedání integrované rady, přezkoumání vedením, kontroly v oblasti ŽP,
- Formulář – Protokol o havárii,
- Místa pro poskytování první pomoci v areálu SSČR, a.s.,
- Plán provádění preventivních požárních prohlídek a „komplexní“ prověrky bezpečnosti a ochrany zdraví při práci s částí věnované PO v roce 2009,
- Požární prohlídka – vyhodnocení stavu na pracovišti,
- Pravidla integrovaného systému při vstupu do areálu SSČR, a.s.,
- Seznam poskytovaných OOPP na ředitelství a.s.,
- Seznam pracovníků, kteří mají zajišťovat jednotlivé činnosti v BOZP a PO + řízení souvisejících záznamů (zdravotní prohlídky, kontrola a doplňování lékárniček, Preventivní údržba a opravy technického zařízení a budov, prohlídky kotelen, revize kotelen, rozvod zemního plynu, cvičný požární poplach....),
- Směrnice: Postup při vzniku pracovních úrazů a nemocí z povolání,
- Směrnice: Školení externích firem a osob,
- Směrnice – Ostraha majetku a osob,
- Směrnice – Havarijní připravenost a reakce,

- Směrnice – řízení záznamů v systému BOZP a PO – definuje obecná pravidla pro uložení dokladů v oblasti BOZP a PO ve sladovnách SSČR, a.s.,
- Směrnice: Školení zaměstnanců SSČR, a.s. – zákon č. 262/2006 Sb. zákoník práce v platném znění, zákon č. 133/1985 Sb. o požární ochraně v platném znění, Směrnice – Vzdělávání zaměstnanců, Směrnice – Školení firem a externích osob, Příkaz ředitele a.s. č. 1/2008 Organizace zabezpečení PO, Evidenční karta o přípravě a vzdělávání zaměstnance, Záznam o školení, Předávání informací externím firmám a pracovníkům,
- Směrnice – Systém zajišťování první pomoci,
- Směrnice – Traumatologický plán,
- Stanovení povinností při zajišťování činností v BOZP a PO na ředitelství SLADOVEN SOUFFLET ČR, a.s. – seznam vedoucích odpovědných za bezpečnost a PO (Školení vedoucích pracovníků v BOZP a PO, Školení zaměstnanců v BOZP a PO, Preventivní požární prohlídky, Prověrky bezpečnosti práce, kontroly provozuschopnosti PHP, periodická zkouška PHP, kontrola provozuschopnosti hydrantů, prohlídky a zkoušky výtahů, revize el. zařízení kancelářská budova, revize elektrospotřebičů, kontroly elektrospotřebičů, revize hromosvodů, kontrola nouzového osvětlení, STK vozidel, kontrola aktuálnosti zpracované dokumentace v BOZP a PO),
- Technický dokument - Stanovení požadavků na provádění cvičného požárního poplachu ve společnosti SSČR, a.s.,
- Výpočet průměrné doby školení na zaměstnance závodu SSČR, a.s. v hospodářském roce,  
BOZP a PO – I. Část plánu 228/h, IS – II. Část plánu 114/h, pracoviště – III. Část plánu 61/h, speciální – IV. Část plánu 1005, ostatní pro THP 250, vstupní a mimořádná 50, celkem hodin školení 1708, počet zaměstnanců 38, průměr na zaměstnance 44,9 – jen Prostějov. Do výpočtu zahrnuto 250/150 hodin na speciální školení THP zaměstnanců závodu: Int. Auditoři, Codex, HACCP, školení vedoucích laboratoří, programy, drážní, profesní, NCHL, mertologie, právní předpisy, vyhrazená zařízení a jiné,
- Zápis z vnitřní kontroly BOZP a PO.

## **Nakládání s chemikáliemi**

- Bezpečnostní pokyny pro používání chlornanu sodného,
- Havarijní plán čpavkového chladicího hospodářství,
- Seznam chemických látek a přípravků,
- Směrnice: Bezpečné nakládání s nebezpečnými chemickými látkami a přípravky.

Uvedená dokumentace odpovídá požadavkům všech příslušných legislativních ustanovení, norem a předpisů vztažných k předmětné problematice. Realizace ustanovení v ní obsažená je průběžně kontrolována a doplňována.

### **9.1 Kontroly požární ochrany a bezpečnosti a ochrany zdraví při práci**

V roce 2011 byla provedena komplexní kontrola výrobního závodu Prostějov, kterou prováděl Hasičský záchranný sbor, nrap. Bc. Marika Zelinková. Při kontrole nebyly zjištěny žádné nedostatky, závady či porušení právních předpisů.

Poslední kontrola inspektorátu práce proběhla před pěti lety. Kontrolou inspektorátu práce nebylo zjištěno žádných závad nebo stavů závadového charakteru ani porušení právních předpisů.

### **9.2 Nehody a havárie v areálu závodu Prostějov**

Žádný podnik se i přes špičkově zvládnutou problematiku bezpečnosti neubrání náhodným nežádoucím jevům a nehodám. V areálu závodu Prostějov došlo v minulosti ke čtyřem nehodám.

**V prvním případě** došlo ke srážce osobního motorového vozidla na železničním přejezdu, uvnitř areálu s posunovanou soupravou vagónů. Nehoda se obešla bez zranění osob. Vznikla materiální škoda na vozidle. Inkriminovaný železniční přejezd byl a je zabezpečen v souladu s platnou legislativou a plně odpovídal bezpečnostním požadavkům.

**Ve druhém případě** došlo k poškození přístřešku objektu podnikového ředitelství a to nezajištěnou korbou traktoru. Nehoda bez zranění osob.

**Ve třetím případě** při couvání nákladního vozidla došlo k poškození sloupu vnějšího veřejného osvětlení uvnitř areálu závodu Prostějov. Nehoda bez zranění osob.

V uvedených třech případech se jednalo o porušení bezpečnostních pravidel provozu na pozemních komunikacích a to ze strany zaměstnanců externích firem. Z toho je zřejmé, že podnik může mít bezpečnost zajištěnou sebelépe, ale lidský faktor je nevyzpytatelný.

**Ve čtvrtém případě** došlo k úniku čpavku z praskliny potrubí. Situace byla řešena za pomoci HZS. Na potrubí se nacházel nepevný svár. Ke zranění osob nedošlo. Únik byl detekován čidlem pro únik čpavku, pro eliminaci případných následků byla přivolána jednotka HZS. Zde můžeme vidět, že bezpečnostní aparát podniku zapracoval skvěle. Instalace uvedených čidel zabránila větším škodám či ohrožení zdraví osob.



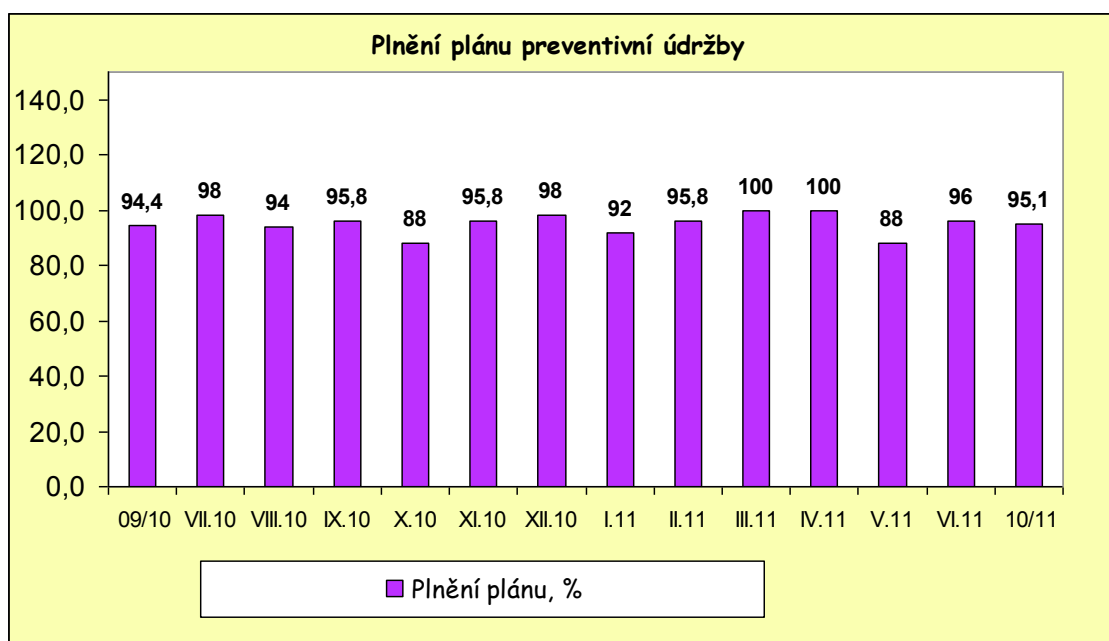
## 10. EKONOMICKÉ ASPEKTY ZAJIŠTĚNÍ BEZPEČNOSTI A OCHRANY ZDRAVÍ PŘI PRÁCI A POŽÁRNÍ OCHRANY

V této části jsou uvedeny a vyjmenovány některé z mnoha položek, které musí a stále musí podnik vynakládat, aby zabezpečil bezproblémový chod podniku a aby byly dodrženy legislativou stanovené požadavky a nařízení v oblasti BOZP a PO. Velmi důležitou a finančně náročnou skupinou výdajů jsou výdaje na údržbu stávajícího zařízení, budov, strojů a bezpečnostního aparátu jako celku. Tyto náklady na údržbu se bezprostředně týkají zajištění BOZP a PO.

### 10.1 Výčet některých finančních výdajů na požární ochranu a bezpečnost a ochranu zdraví při práci

Částky, které jsou stanoveny v budgetu a jejich realizace je kontrolována pomocí indikátorů monitorováním a měření, sem patří např. údržba. Podnikem byla provedena operativní kontrola údržby. Kterou bylo zjištěno: že cílem pro další období je zlepšení preventivní údržby. V období 10/11 byla realizace plánu preventivní údržby provedena na 95 %.

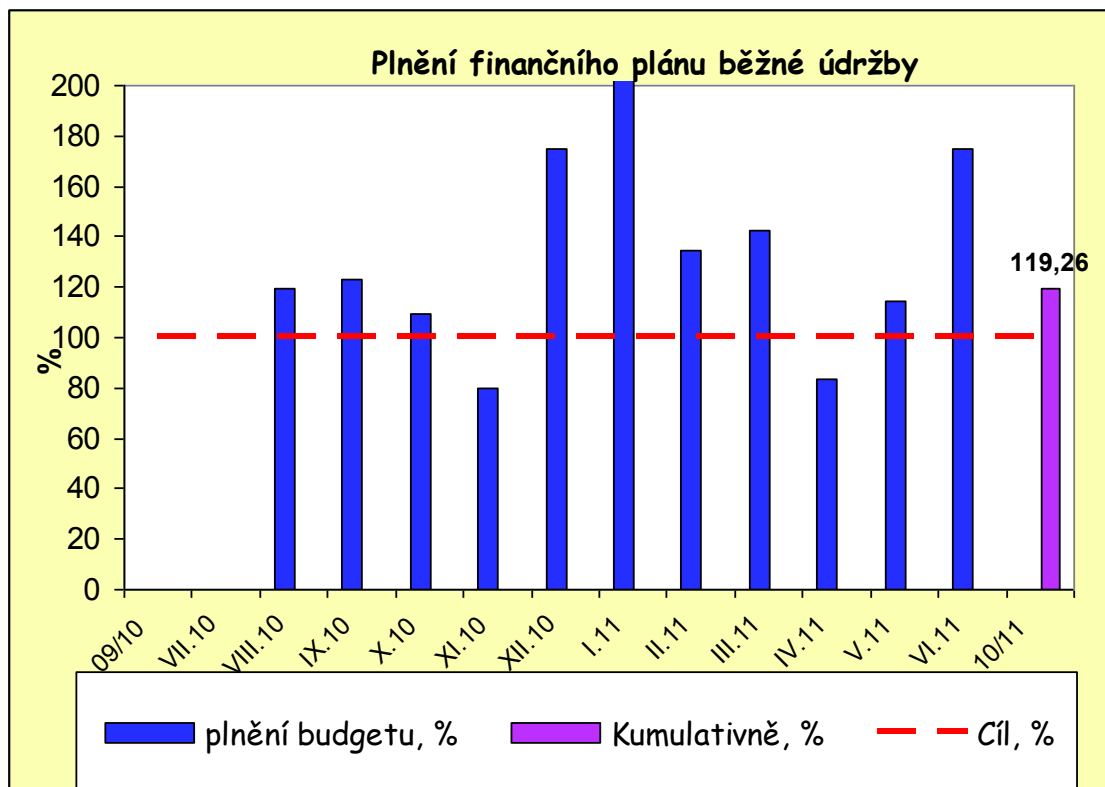
**Obrázek č. 18: Plnění plánu preventivní údržby**



*Pramen: SLADOVNY SOUFFLET ČR, a.s.*

**Prostějov období 2010 – 2011:** Plánované náklady na běžnou údržbu zařízení byly stanoveny ve výši 4.000.000,- Kč, vynaloženo bylo 4.800.000,- Kč.

**Obrázek č. 19: Plnění finančního plánu běžné údržby**



*Pramen: SLADOVNY SOUFFLET ČR, a.s.*

**Investice:** plánované náklady byly 1.900.000, realizované byly 950.000,- Kč, neboť jedna investiční akce byla realizována až v následujícím období (jednalo se o generální opravu výtahu).

Jinak podnik vynakládá desetitisícové položky na školení zaměstnanců. Náklady na školení v uvedeném období byly 31.500,- Kč s tím, že to je 0,4 % ze mzdových prostředků. Nízké náklady na školení jsou dány tím, že společnost má interní školitele.

**Bilance Školení:** Realizace školení (po tématech): 86% - Realizace plánu školení (podle počtu osob): 97%.

Realizace plánu školení BOZP (po tématech): 100% - Realizace plánu školení BOZP (podle počtu osob): 100%.<sup>3</sup>

Mezi další náklady patří náklady na osobní ochranné pracovní prostředky (OOPP), roční průměr cca 35.000,-Kč. Každý rok se kupují bezpečnostní přilby, nové filtry a respirátory (omezená životnost), nakupují se ochranná sluchátka proti hluku. Byl realizován nákup bezpečnostních pásů pro práci ve výškách, vybudování kotvícího místa, atd.

Kromě těchto položek se plánují opatření, které jsou postupně realizována. Jedná se např. o: opatření na snížení nebo eliminaci rizik, nebo na zabezpečení technologie, na detekci havarijních stavů. Například v požární ochraně se jednalo o instalaci EPS v elektrických rozvodnách, jde o elektrickou požární signalizaci. Dále např. snížení rizik zakrytím dopravního pásu, instalace zvuková a vizuální signalizace chodu obráběče na klíčirně.

V souvislosti s požární ochranou – eliminace nebezpečí výbuchu prachu se jedná o náklady spojené s odsáváním dopravních cest (odsávání prachu).

Každý rok se nakupují nové bezpečnostní značení např. nátěry cca 5.000,-Kč (šrafování, pásy, vyznačení dopravních cest vysokozdvizné vozíky, signalizace na posun vagónů), nákup nových vysílaček pro posunovače vagónů.

Dále v rámci bezpečnosti byla realizována rekonstrukce řídicích systémů na příjmu a expedici. V rámci bezpečnosti se provádělo zatěsnění sil proti zatékání, v případě zatečení vody do sil mohlo dojít k samovznícení. Byly pořízeny nové retenční vany pro případný únik nebezpečných chemických látek (NCHL). Byla pořízena termokamera v hodnotě cca 100.000,- Kč, kterou se každoročně měří elektrické rozvodny.

V uvedeném období 2010 - 2011 byly pořízeny dva detektory CO<sub>2</sub> a dva vyprošťovací dýchací přístroje typu SAVER CF 15 pro zabezpečení vstupu pod klíčirny a hvozdy (kde dochází k uvolňování CO<sub>2</sub>), jejichž hodnota činila cca 50.000,-Kč.

---

<sup>3</sup>Pramen: SLADOVNY SOUFFLET ČR, a.s.

Jednou ročně se provádí cvičný požární poplach, jednou za dva roky cvičný poplach zaměřený na únik nebezpečných chemických látek.

Výše je uveden pouze stručný výčet položek a finančních investic, které podnik v nedávné minulosti realizoval a nakupoval. Přesné vyčíslení nákladů do BOZP a PO není jednoduché provést. Patří sem například náklady na údržbu. Finanční prostředky vynaložené na BOZP a PO nepřinášejí viditelný zisk, ale v případě, že by tyto investice nebyly realizovány, znamenalo by to pro společnost velké výdaje na represí a finanční ztráty.

## 11. ZHODNOCENÍ BEZPEČNOSTI PRÁCE A POŽÁRNÍ OCHRANY V PROVOZU PROSTĚJOV

Analýzou současného stavu zabezpečení bezpečnosti a ochrany zdraví při práci a požární ochrany v provozu Prostějov bylo jednoznačně zjištěno, že tato oblast je v tomto podniku na špičkové úrovni. K dosažení takového stavu přispívá certifikovaný systém řízení bezpečnosti podniku podle norem ISO 9001, ISO 14001 a OHSAS 18001, dále přístup vedoucích pracovníků a v neposlední řadě přístup řadových zaměstnanců. Níže jsou uvedeny některé údaje, které nám potvrzují uvedené tvrzení.

### 11.1 Pracovní úrazy v závodě Prostějov

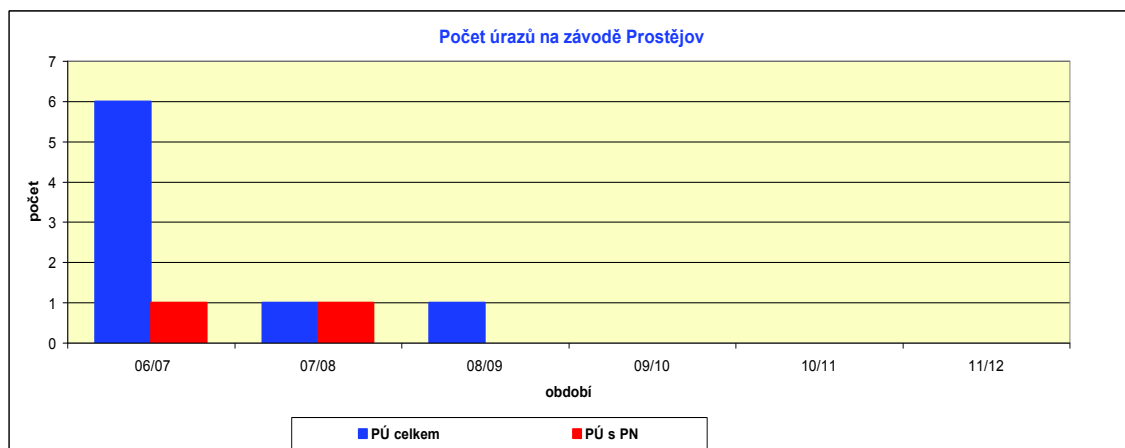
V období 10/11 a 11/12 nedošlo k žádným pracovním úrazům. V období 06/07 došlo k 6 pracovním úrazům v období 07/08 k jednomu a v období 08/10 taktéž k jednomu pracovnímu úrazu. Z toho v období 06/07 a 07/08 o jeden pracovní úraz s pracovní neschopností. V období 06/07, 07/08, 08/09, 09/10, 10/11, 11/12 nedošlo k žádným úrazům s pracovní neschopností delší než 3 kalendářní dny. Pracovní úrazy s pracovní neschopností delší než 3 kalendářní dny jsou zmíněné dva úrazy jeden v období 06/07 a druhý v období 07/08. Úraz, který si vyžadoval pouze ošetření u lékaře, se stal jeden a to v období 08/09. V období 06/07 došlo k pěti drobným úrazům. Zde můžeme vidět, že od zavedení certifikovaného systému s normou OHSAS 18001 v roce 2007 se počet úrazů rapidně snížil a v období od 09/10 do dnešního dne nedošlo k žádnému pracovnímu úrazu.

#### Obrázek č. 20: Sumarizace pracovních úrazů

	06/07	07/08	08/09	09/10	10/11	11/12	divizní názvy
PÚ celkem	6	1	1	0	0	0	TOTAL
PÚ s PN	1	1	0	0	0	0	WITH SICK LEAVE
<i>PÚ s PN do 3 dnů</i>	0	0	0	0	0	0	
<i>PÚ s PN delší než 3 kal. Dny - registrovaný</i>	1	1	0	0	0	0	
ošetření u lékaře	0	0	1	0	0	0	WITHOUT SICK LEAVE
drobné	5	0	0	0	0	0	BENIGN
dopravní úraz	0	0	0	0	0	0	ROAD ACCIDENT

*Pramen: SLADOVNY SOUFFLET ČR, a.s.*

**Obrázek č. 21: Počet pracovních úrazů v závodě Prostějov**



*Pramen: SLADOVNY SOUFFLET ČR, a.s.*

### **11.2. Akce uskutečněné v období 10/11**

- Pořízení 2 ks vyprošťovacích dýchacích přístrojů – saver CF15,
- Instalace zvukové a světelné signalizace na obraceč linky L2,
- Instalace zábradlí pro čištění rekuperačních trubek hvozdu,
- Školení lešenářů – 1 pracovník ,
- Náhrada opotřebované hadice pro těžké kropení ,
- Nácvik evakuace ,
- Zavedení seznamu řídicí dokumentace BOZP – Red Box ,
- Doplnění bezpečnostních značek před železničním přejezdem ,
- Pořízení polohovacího pásu pro práce ve výškách na máčírně,
- Zavedení systému ozaření míst, kde je prováděna dezinfekce,
- Revize dokumentace zdolávání požáru a doplnění příloh požární řady,
- Aplikace dovizních pravidel pro předávání pracoviště, práce v uzavřených prostorách a povolení činnosti na zařízení.

### 11.3 Akce plánované v období 11/12

- Pořízení polohovacího pásu pro expedici,
- Instalace kotvícího místa na střeše budovy máčírny pro čištění vnější stěny Máčírny,
- Instalace zvukové a světelné signalizace na obraceč linky L1,
- Definování pravidel pro dopravce (začlenění do smluv a instalace informační tabule),
- Zavedení “near machine meeting”,
- Generální oprava výtahu budovy máčírny,
- Pořízení a instalace nouzových světel v nevýbušném provedení do budovy strojovny chlazení,
- Zakrytování spodní části pásového dopravníku nad sladovými sily,
- Barevné odlišení/zvýraznění záchytné konstrukce nad vagony,
- Vyznačení komunikační cesty pro pohyb vysokozdvizného vozíku,

### 11.4 Identifikace nebezpečí, hodnocení a řízení rizik

Byla provedena změna metodiky hodnocení rizik v roce 10/11 - aplikace divizní směrnice

Rizika:  $32 \leq R < 128$  ( celkem 52 rizik)

- 44 rizik je pod kontrolou, tj. 84,6%

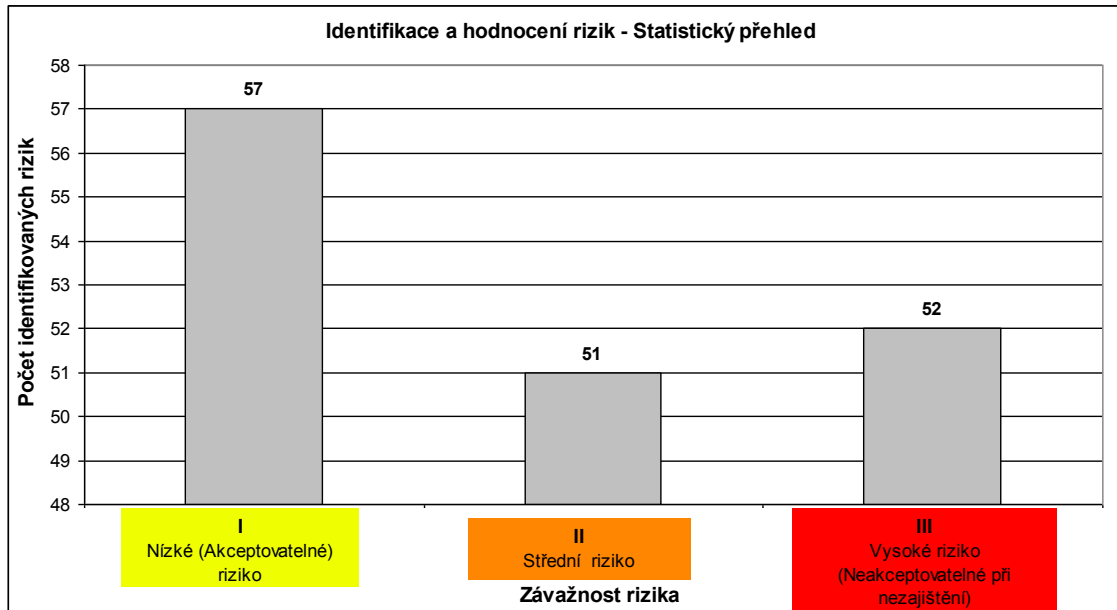
Rizika:  $8 \leq R < 32$  (celkem 51 rizik)

- 49 rizik je pod kontrolou, tj. 96,1%

Rizika:  $1 \leq R < 8$  (celkem 57 rizik)

- 57 rizik je pod kontrolou, tj. 100 %

**Obrázek č. 22: Identifikace nebezpečí, hodnocení a řízení rizik**

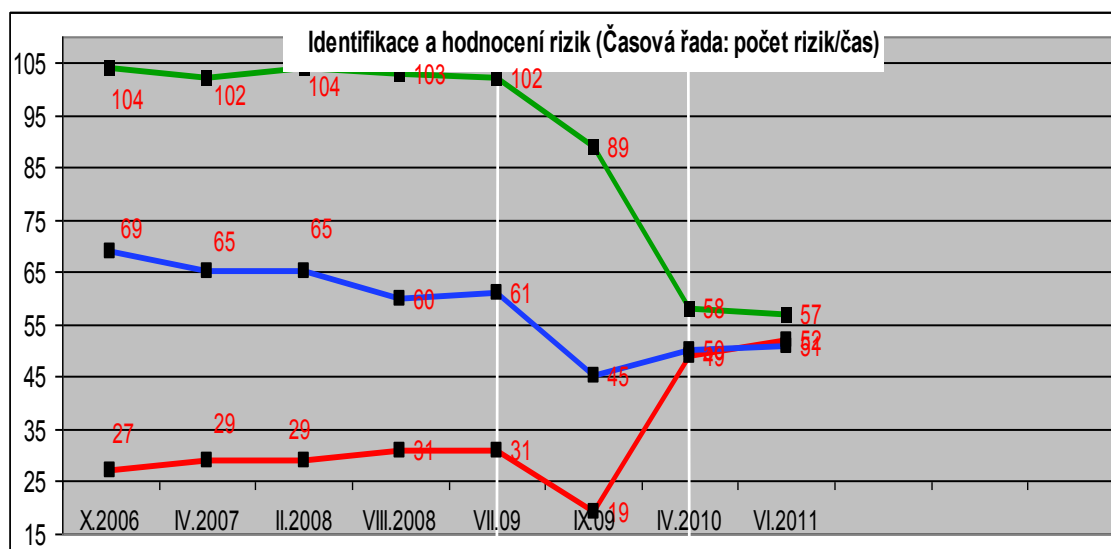


*Pramen: SLADOVNY SOUFFLET ČR, a.s.*



## Vývoj hodnocení rizik

Obrázek č. 23: Vývoj hodnocení rizik



Nízké, střední a vysoké riziko

*Pramen: SLADOVNY SOUFFLET ČR, a.s.*

Na základě výše uvedeného lze kvalifikovaně konstatovat, že problematice BOZP a PO je managementem podniku věnována náležitá pozornost, přijatá a proponovaná opatření jsou zárukou dalšího kvalitativního posunu.

## **12. NAVRHOVANÁ ZLEPŠENÍ V PROVOZU PROSTĚJOV**

Jak bylo shora konstatováno, je úroveň zajištění BOZP a PO v provozu Prostějov na velmi vysoké až špičkové úrovni a je obtížné navrhnout další zlepšení. Můžeme pouze doporučit důsledné dodržování obecných zásad, které jsou v podniku aplikovány a které se týkají neustálého zlepšování stávajícího stavu - což přímo vychází z aplikace norem ISO 9001, ISO 14001 a normy OHSAS 18001. Jde především o neustálé zlepšování systému bezpečnosti, zapojení všech zaměstnanců do BOZP a PO, vedoucí zaměstnanci musí jít příkladem, zaměstnanci se musí podílet na vytváření bezpečného prostředí - hlásit každou závadu, zamezovat vzniku nebezpečí i ve vztahu k možnému ohrožení dalších osob. Jedním ze zásadních předpokladů alespoň udržení stávající úrovně v BOZP a PO je důsledné provádění údržby a zajišťování oprav dle rozvrhu prací a dokumentace od výrobců technologických zařízení. Samozřejmostí je důsledná kontrolní činnost vedoucích pracovníků ve vazbě na výsledky interních auditů. Vedoucí pracovníci musí včas reagovat na legislativní změny v právnících a vnitřních předpisech. Více pozornosti je nutné věnovat na proškolení externích firem a osob důsledně je kontrolovat a to prokazatelně. V neposlední řadě je vhodné optimalizovat spolupráci s lékařem preventivní péče. Poskytovatel lékařských služeb a zvyšovat odbornou způsobilost zaměstnanců.

## ZÁVĚR

Cílem této práce bylo analyzovat a provést rozbor oblasti bezpečnosti (BOZP a PO) a ekonomiky bezpečnosti provozu společnosti SLADOVNY SOUFFLET ČR, a.s. v závodě Prostějov a navrhnout případná doporučení, která by vedla ke zvýšení kvality v dané oblasti.

V teoretické části byly popsány a rozebrány jednotlivé aspekty týkající se oblasti BOZP a PO, norem ISO 9001, ISO 14001 a normy OHSAS 18001.

Byly prostudovány a analyzovány vnitropodnikové dokumenty, které se týkají oblasti řízení, kontrolování a hodnocení BOZP a PO. Jako výsledek lze prezentovat zjištění, že podnik má tuto problematiku velmi kvalitně propracovanou a zvládnutou. O této skutečnosti svědčí i to, že v posledních letech nedošlo k žádnému pracovnímu úrazu.

Tři ze čtyř evidovaných nehod, ke kterým v podniku došlo, byly dopravní nehody, které byly zaviněny řidiči motorových vozidel. Tito řidiči byly navíc zaměstnanci externích firem. Za nejzávažnější nehodu můžeme považovat v pořadí čtvrtou, jednalo se o mírný únik čpavku z nepevného sváru potrubí. Zde instalovaná čidla signalizovala únik této chemikálie a neprodleně byla realizována oprava. V uvedených případech nedošlo k žádnému zranění osob.

Celkově lze konstatovat, že bezpečnostní systém v podniku pracuje výborně, o čemž svědčí i získání certifikace od certifikační společnosti AFAQ. Předmětná problematika je součástí všech procesů v podniku probíhajících, stojí v centru pozornosti vrcholového managementu.

Výsledky práce potvrdily plnou oprávněnost nákladů spojených se zabezpečováním BOZP a PO.

Jak je shora již uvedeno, je v tomto systému obtížné navrhovat konkrétní zlepšení. Můžete tedy managementu společnosti pouze doporučit, aby dál pokračoval tímto směrem a nadále sledoval moderní trendy v této oblasti.

## SEZNAM POUŽITÉ LITERATURY

- [2] BĚLINA, Miroslav. *Pracovní právo*. 3. dopl. a přeprac. vyd. Praha: C.H. Beck, 2007, 539 s. Právnícké učebnice (C.H. Beck). ISBN 978-807-1796-725.
- [2] JAKUBKA, Jaroslav, SCHMIED, Zdeněk, TRYLČ, Ladislav. *Zákoník práce*, 8. aktualizované vydání, Olomouc: ANAG, 2012. ISBN 978-80-7263-709-6.
- [3] JAKUBKA, Jaroslav, Zdeněk SCHMIED a Ladislav TRYLČ. *Zákoník práce 2012: převodní můstek k velké novele zákoníku práce : stručný komentář : shrnutí změn k 1. lednu 2012*. 8. aktualiz. vyd. Český Těšín: ANAG, 2012, 240 s. Právnícké učebnice (C.H. Beck). ISBN 978-80-7263-709-6.
- [4] JOUZA, Ladislav. *Pracovněprávní slovník zaměstnavatele*. Český Těšín: Poradce, 2002, 240 s. ISBN 80-863-4491-6.
- [5] JOUZA, Ladislav. *Pracovněprávní slovník zaměstnavatele*. 3. dopl. a přeprac. vyd. Český Těšín: Poradce, 2002, 240 s. Právnícké učebnice (C.H. Beck). ISBN 80-863-4491-6.
- [6] KUKLOVÁ, Dana, Zdeněk SCHMIED a Ladislav TRYLČ. *Zákoník práce: podle stavu k ..*. 1. vyd. Ostrava: Sagit, 2012, 270 s. ÚZ. ISBN 978-80-7208-654-2.
- [7] KUKLOVÁ, Dana, Zdeněk SCHMIED a Ladislav TRYLČ. *Povinnosti zaměstnavatele v oblasti zdravotní péče o zaměstnance: stručný komentář, možnosti řešení a jejich meze*. 1. vyd. Olomouc: ANAG, 1998, 270 s. Práce, mzdy, pojištění. ISBN 80-856-4641-2
- [8] ŠENK, Zdeněk. *Bezpečnost a ochrana zdraví při práci: prakticky a přehledně podle normy ČSN OHSAS 18001:2008*. 1. vyd. Olomouc: ANAG, 2009, 279 s. ISBN 978-80-7263-551-1.
- [9] VILAMOVÁ, Šárka. *Jak získat finanční zdroje Evropské unie*. 1. vyd. Praha: Grada, 2004, 196 s. Finance (Grada). ISBN 80-247-0828-0.
- [10] VOJTA, Zdeněk. *Osobní ochranné pracovní prostředky: použití v praxi*. 1. vyd. Ostrava: Montanex, 1997, 230 s. Bezpečnost a hygiena práce (Montanex). ISBN 80-857-8083-6.

## LEGISLATIVA

- [11] Vyhláška č. 246/2001 Sb., o stanovení podmínek požární bezpečnosti a výkonu státního požárního dozoru (vyhláška o požární prevenci).
- [12] Vyhláška MV č. 246/2001 Sb., o stanovení podmínek požární bezpečnosti a výkonu státního požárního dozoru (vyhláška o požární prevenci), ve znění pozdějších předpisů.
- [13] Zákon 262/2006 Sb., zákoník práce.
- [14] Zákon 65/1965 Sb., Zákoník práce ve znění pozdějších předpisů.
- [15] Zákon č. 251/ 2005 Sb., o inspekci práce.
- [16] Zákon č. 133/1985 Sb., o Požární ochraně, ve znění pozdějších předpisů.
- [17] Zákon č. 65/1965 Sb., zákoník práce, ve znění pozdějších předpisů a nařízení vlády.

## WEBOVÉ ODKAZY

- [18] aplikace.mvcr.cz. [online]. [cit. 2012-05-05]. Dostupné z:  
<http://aplikace.mvcr.cz/archiv2008/casopisy/112/2004/leden/skalska.html>
- [19] www.bozpinfo.cz. [online]. [cit. 2012-05-05]. Dostupné z:  
<http://www.bozpinfo.cz/win/msp-osvc/rady-a-doporuc>.
- [20] www.esipa.cz. [online]. [cit. 2012-05-05]. Dostupné z:  
<http://www.esipa.cz/sbirka/sbsrv.dll/sb?DR=SB&CP=1948s115>
- [21] www.hzscr.cz [online]. [cit. 2012-05-05]. Dostupné z:  
<http://www.hzscr.cz/clanek/pozary-v-ceske-republice-tydenni-prehledy-s-vybranymi-pozary-od-19-12-2011.aspx>
- [22] www.hzscr.cz. [online]. [cit. 2012-05-05]. Dostupné z:  
<http://www.hzscr.cz/clanek/vykon-statniho-pozarniho-dozoru-702198.aspx>
- [23] www.iso.cz. [online]. [cit. 2012-05-05]. Dostupné z:  
[http://www.iso.cz/?page\\_id=38](http://www.iso.cz/?page_id=38)
- [24] www.iso4u.cz. [online]. [cit. 2012-05-05]. Dostupné z: <http://www.iso4u.cz/iso-qms.htm>

- [25] www.iso.cz. [online]. [cit. 2012-05-05]. Dostupné z:  
[http://www.iso.cz/?page\\_id=42](http://www.iso.cz/?page_id=42)
- [26] www.iso-ems.cz. [online]. [cit. 2012-05-05]. Dostupné z: <http://www.iso-ems.cz/iso-18001.php>
- [27] www.mbk.cz. [online]. [cit. 2012-05-05]. Dostupné z: <http://www.mbk.cz/iso-14001>
- [28] www.soufflet.com. [online]. [cit. 2012-05-05]. Dostupné z:  
<http://www.soufflet.com/fr/le-groupe/histoires/1900-1926-des-racines-terriennes.html>
- [29] Státní úřad inspekce práce. [online]. [cit. 2012-05-05]. Dostupné z:  
<http://www.suip.cz/bezpecnost-prace/bezpecny-podnik/>
- [30] www.suip.cz. [online]. [cit. 2012-05-05]. Dostupné z: <http://www.suip.cz/onas/zakladni-udaje/>
- [31] www.suip.cz. [online]. [cit. 2012-05-05]. Dostupné z:  
[http://suip.cz/default/drvisapi.dll?MIval=/www/rubrika.html&v\\_prb\\_id=9&v\\_id\\_name=doc1&v\\_wdt=2>](http://suip.cz/default/drvisapi.dll?MIval=/www/rubrika.html&v_prb_id=9&v_id_name=doc1&v_wdt=2>).
- [32] tiskové zprávy SÚIP ze dne 8. 12. 2011 <http://www.suip.cz/novinky-suip/evropska-statistika-pracovnich-urazu-a-vysledky-cinnosti-statniho-uradu-inspekce-prace-za-mesic-listopad-2011-tiskova-zprava/?q=evropsk%C3%A1%20statistika>
- [33] www.tuv-sud.cz. [online]. [cit. 2012-05-05]. Dostupné z:  
[http://www.tuvsud.cz/cz/sluzby/certifikace/iso\\_9001\\_certifikace\\_systemu\\_managementu\\_jakosti](http://www.tuvsud.cz/cz/sluzby/certifikace/iso_9001_certifikace_systemu_managementu_jakosti)
- [34] www.tuv-sud.cz. [online]. [cit. 2012-05-05]. Dostupné z: [http://www.tuv-sud.cz/cz/sluzby/certifikace/iso\\_14001\\_certifikace\\_systemu\\_environmental](http://www.tuv-sud.cz/cz/sluzby/certifikace/iso_14001_certifikace_systemu_environmental)

## SEZNAM OBRÁZKŮ

Obr. č. 1 Česká legislativa v oblasti BOZP.....	4
Obr. č. 2 Základní prvky systému řízení BOZP uplatňované programem „Bezpečný podnik“ .....	41
Obr. č. 3 Logo společnosti .....	44
Obr. č. 4 Sladovna Prostějov.....	47
Obr. č. 5 Dislokace provozů a jednotlivých výrobních závodů podniku SLADOVNY SOUFFLET ČR, a.s.....	48
Obr. č. 6 Sladovna Litovel .....	49
Obr. č. 7 Máčírna .....	50
Obr. č. 8 Pražiče a chladicí síto.....	50
Obr. č. 9 Sladovna Kroměříž.....	51
Obr. č. 10 Řez věžovou sladovnou.....	52
Obr. č. 11 Hvozd .....	53
Obr. č. 12 Sladovna Hodonice .....	54
Obr. č. 13 Sladovna Nymburk.....	55
Obr. č. 14 Klíčírna.....	56

## SEZNAM POUŽITÝCH SYMBOLŮ A ZKRATEK

BOZP	Bezpečnost a ochrana zdraví při práci
BSI	Britský normalizační institut
BOZP	Bezpečnost a ochrana zdraví při práci
ČIA	Český institut pro akreditace o.p.s.
EMS	System environmentálního managementu
HZS ČR	Hasičský záchranný sbor České republiky
IBP	Inspektorát bezpečnosti práce
OHSAS	Occupational Health and Safety Assessment Series
OIP	Oblastní inspektorát práce
PO	Požární ochrana
SPD	Státní požární dozor
SÚIP	Státní úřad inspekce práce