

Obydlí pro domácí zvíře

Veronika Vojtková

Bakalářská práce
2012



Univerzita Tomáše Bati ve Zlíně
Fakulta multimediálních komunikací

Univerzita Tomáše Bati ve Zlíně
Fakulta multimediálních komunikací

Ústav vizuální tvorby
akademický rok: 2011/2012

ZADÁNÍ BAKALÁŘSKÉ PRÁCE

(PROJEKTU, UMĚLECKÉHO DÍLA, UMĚLECKÉHO VÝKONU)

Jméno a příjmení: **Veronika VOJTKOVÁ**
Osobní číslo: **K09195**
Studijní program: **B 8206 Výtvarná umění**
Studijní obor: **Multimedia a design – 3D design**

Téma práce: **Obydlí pro domácí zvíře**

Zásady pro vypracování:

1. historické pozadí
2. analýza, průzkum současného trhu
3. stanovení cílů
5. realizace návrhu
6. shrnutí, závěr

Na samostatném nosiči CD-ROM odevzdejte v minimálním počtu 10 kusů obrazovou dokumentaci praktické části závěrečné práce pro využití v publikacích FMK. Formát pro bitmapové podklady: JPEG, barevný prostor RGB, rozlišení 300 dpi, 250 mm delší strana. Formáty pro vektory: AI, EPS, PDF. Loga a texty v křivkách. V samostatném textovém souboru uveďte jméno a příjmení, login do Portálu UTB, obor (ateliér), typ práce, přesný název práce v češtině i v angličtině, rok obhajoby, osobní mail, osobní web, telefon. Přiložte svou osobní fotografii v tiskovém rozlišení.

Rozsah bakalářské práce: viz. Zásady pro vypracování
Rozsah příloh: viz. Zásady pro vypracování
Forma zpracování bakalářské práce: tištěná/elektronická

Seznam odborné literatury:

1. Lexikon moderního designu, SLOVART
2. Dějiny užitého umění, Noel Rileyová
3. Design Now!, Charlotte and Peter Fiell
4. 50 her pro vaši kočku i pro vás, Jackie Strachan
5. Animal house style, Julia Szabo
6. Projects for pets, David Griffin

Vedoucí bakalářské práce: akad. arch Jiří Svoboda, Ph.D.
Kabinet teoretických studií
Datum zadání bakalářské práce: 15. února 2012
Termín odevzdání bakalářské práce: 18. května 2012

V Uherském Hradišti dne 5. března 2012


doc. MgA. Jana Jahíková, ArtD.
děkanka





M. A. Vladimír Kovařík
ředitel ústavu

PROHLÁŠENÍ AUTORA BAKALÁŘSKÉ/DIPLOMOVÉ PRÁCE

Beru na vědomí, že

- odevzdáním bakalářské/diplomové práce souhlasím se zveřejněním své práce podle zákona č. 111/1998 Sb. o vysokých školách a o změně a doplnění dalších zákonů (zákon o vysokých školách), ve znění pozdějších právních předpisů, bez ohledu na výsledek obhajoby ¹⁾;
- beru na vědomí, že bakalářská/diplomová práce bude uložena v elektronické podobě v univerzitním informačním systému a bude dostupná k nahlédnutí;
- na moji bakalářskou/diplomovou práci se plně vztahuje zákon č. 121/2000 Sb. o právu autorském, o právech souvisejících s právem autorským a o změně některých zákonů (autorský zákon) ve znění pozdějších právních předpisů, zejm. § 35 odst. 3 ²⁾;
- podle § 60 ³⁾ odst. 1 autorského zákona má UTB ve Zlíně právo na uzavření licenční smlouvy o užití školního díla v rozsahu § 12 odst. 4 autorského zákona;
- podle § 60 ³⁾ odst. 2 a 3 mohu užít své dílo – bakalářskou/diplomovou práci - nebo poskytnout licenci k jejímu využití jen s předchozím písemným souhlasem Univerzity Tomáše Bati ve Zlíně, která je oprávněna v takovém případě ode mne požadovat přiměřený příspěvek na úhradu nákladů, které byly Univerzitou Tomáše Bati ve Zlíně na vytvoření díla vynaloženy (až do jejich skutečné výše);
- pokud bylo k vypracování bakalářské/diplomové práce využito softwaru poskytnutého Univerzitou Tomáše Bati ve Zlíně nebo jinými subjekty pouze ke studijním a výzkumným účelům (tj. k nekomerčnímu využití), nelze výsledky bakalářské/diplomové práce využít ke komerčním účelům.

Ve Zlíně 16. 3. 2012

VERONIKA VOUTKOVÁ *Vjalka*
Jméno, příjmení, podpis

1) zákon č. 111/1998 Sb. o vysokých školách a o změně a doplnění dalších zákonů (zákon o vysokých školách), ve znění pozdějších právních předpisů, § 47b Zveřejňování závěrečných prací:

(1) Vysoká škola nevydělečně zveřejňuje disertační, diplomové, bakalářské a rigorózní práce, u kterých proběhla obhajoba, včetně posudků oponentů a výsledek obhajoby prostřednictvím databáze kvalifikačních prací, kterou spravuje. Způsob zveřejnění stanoví vnitřní předpis vysoké školy.

(2) Disertační, diplomové, bakalářské a rigorózní práce odevzdané uchazečem k obhajobě musí být též nejméně pět pracovních dnů před konáním obhajoby zveřejněny k nahlížení veřejnosti v místě určeném vnitřním předpisem vysoké školy nebo není-li tak určeno, v místě pracoviště vysoké školy, kde se má konat obhajoba práce. Každý si může ze zveřejněné práce pořizovat na své náklady výpisy, opisy nebo rozmnoženiny.

(3) Platí, že odevzdáním práce autor souhlasí se zveřejněním své práce podle tohoto zákona, bez ohledu na výsledek obhajoby.

2) zákon č. 121/2000 Sb. o právu autorském, o právech souvisejících s právem autorským a o změně některých zákonů (autorský zákon) ve znění pozdějších právních předpisů, § 35 odst. 3:

(3) Do práva autorského také nezasahuje škola nebo školské či vzdělávací zařízení, užije-li nikoli za účelem přímého nebo nepřímého hospodářského nebo obchodního prospěchu k výuce nebo k vlastní potřebě dílo vytvořené žákem nebo studentem ke splnění školních nebo studijních povinností vyplývajících z jeho právního vztahu ke škole nebo školskému či vzdělávacímu zařízení (školní dílo).

3) zákon č. 121/2000 Sb. o právu autorském, o právech souvisejících s právem autorským a o změně některých zákonů (autorský zákon) ve znění pozdějších právních předpisů, § 60 Školní dílo:

(1) Škola nebo školské či vzdělávací zařízení mají za obvyklých podmínek právo na uzavření licenční smlouvy o užití školního díla (§ 35 odst. 3). Odpírá-li autor takového díla udělit svolení bez vážného důvodu, mohou se tyto osoby domáhat nahrazení chybějícího projevu jeho vůle u soudu. Ustanovení § 35 odst. 3 zůstává nedotčeno.

(2) Není-li sjednáno jinak, může autor školního díla své dílo užít či poskytnout jinému licenci, není-li to v rozporu s oprávněnými zájmy školy nebo školského či vzdělávacího zařízení.

(3) Škola nebo školské či vzdělávací zařízení jsou oprávněny požadovat, aby jim autor školního díla za výdělku jim dosaženého v souvislosti s užitím díla či poskytnutím licence podle odstavce 2 přiměřeně přispěl na úhradu nákladů, které na vytvoření díla vynaložily, a to podle okolností až do jejich skutečné výše; přitom se přihlídnou k výši výdělku dosaženého školou nebo školským či vzdělávacím zařízením z užití školního díla podle odstavce 1.

ABSTRAKT

Tato bakalářská práce je rozdělena na dvě části, teoretickou a praktickou.

V teoretické části se zabývám tématy, jako jsou soužití koček s člověkem v průběhu historie, jejich využití, povaha a vlastnosti, vývoj tvarového řešení prolézacích stromů a odpočívadel, analýza současného trhu, materiály a ergonomie kočkovitých šelem.

Ve druhé, praktické části rozvíjím samotný koncept návrhu. Inspirací mi je strom, který kočka ve svém životě využívá velmi často. V návrhu vycházím především z potřeb a specifického chování těchto šelem.

Klíčová slova: produktový design, interiérový design, materiály, recyklace, dřevo, karton, strom, odpočívadlo, škrabadlo, kočka

ABSTRACT

This thesis is divided into two parts, theoretical and practical part.

The theoretical part is focused on topics such as coexistence of cats and man throughout history, their utilization, qualities, cats' climbing trees and rest places history, current market analysis, materials and ergonomics for cats.

The second, practical part, is developing the design concept itself. I found inspiration in a tree, that is frequently used by cats. My design is based on cats' specific needs and their behaviours.

Keywords: product design, interior design, materials, recycling, wood, cardboard, tree landing, scratching post, cat

Ráda bych poděkovala vedoucímu své bakalářské práce akad. Arch. Jiřímu Svobodovi nejen za konzultace, pomoc a rady, jež mi byly poskytnuty během zpracování bakalářské práce, ale i během celého studia. Taktéž bych ráda věnovala poděkování i ostatním kantorům a zaměstnancům našeho Ústavu vizuální tvorby za mnoho cenných informací a zkušeností, kterých se mi dostalo za mé přítomnosti na univerzitě.

Prohlašuji, že odevzdaná verze bakalářské práce a verze elektronická nahraná do IS/STAG jsou totožné.

OBSAH

ÚVOD	9
I TEORETICKÁ ČÁST	10
1 KOČKA	11
1.1 VÝVOJ A HISTORIE.....	11
1.2 KATEGORIZACE KOČEK	11
1.2.1 Role a funkce kočky.....	11
1.2.2 Oficiální dělení.....	14
1.3 SMYSLY.....	15
2 KOČIČÍ STROM	20
2.1 MATERIÁLY.....	20
2.1.1 Dřevo.....	20
2.1.2 Sisal / Kokosové textilní vlákno	21
2.2 INTERIÉROVÉ ŘEŠENÍ.....	23
2.2.1 Odpočívadla	23
2.2.2 Škrabadla.....	23
2.2.3 Umístění	24
2.2.4 Velikost	24
2.3 PRŮZKUM TRHU.....	25
2.3.1 Trixi.....	25
2.3.2 Další	25
II PRAKTICKÁ ČÁST	27
3 STANOVENÍ CÍLŮ	28
3.1 KRITÉRIA	28
3.2 HLAVNÍ MYŠLENKA.....	28
3.3 RECYKLACE.....	29
4 REALIZACE	30
4.1 VÝROBEK	30
4.1.1 Materiál	30
4.1.2 Konstrukce	31
4.1.3 Realizace	37
4.2 PŘEPRAVNÍ OBAL	40
4.2.1 Materiál	40
4.2.2 Konstrukce	40
4.2.3 Realizace	41
5 VIZUÁLNÍ STYL	42
5.1 LOGO.....	42
5.2 TYPOGRAFIE.....	42
5.3 INFORMAČNÍ KATALOG	43
ZÁVĚR	45
SEZNAM POUŽITÉ LITERATURY	46
SEZNAM OBRÁZKŮ	47

SEZNAM PŘÍLOH.....48

ÚVOD

Hlavní myšlenkou mého tématu je zaměřit se na oblast, která není na českém trhu příliš zastoupena, a má tudíž stále široké pole možností, co se týče designu. Mým velkým koníčkem jsou mimo designu, umění a grafiky také zvířata – domácí mazlíčci, obzvláště pak psi a kočky, proto pro mne toto téma nebylo nikterak obtížné.

Kočky už po staletí obklopují člověka a staly se jeho společníky. Postavení člověka a psa se liší od postavení člověka a kočky, pes je už po staletí nejlepším přítelem lidí a také, dá se říct, jeho otrokem a sluhou. Zatímco kočka se staví do stejné role jako člověk, tzn. že kočka je svůj vlastní pán a neuděláme z ní cvičeného psa.

Ve své práci jsem se zaměřila na kočky, protože spousta lidí začíná preferovat nezávislé mazlíčky, jako je kočka, před psy, kteří potřebují spoustu péče a pozornosti. Čím dál více se začínají zvířata běžně žijící venku přesouvat do našich obydlí, a tím pádem ztrácejí svoji volnost a nemohou se seberealizovat tak jako venku. V případě kočkovitých šelem to jsou jejich potřeby šplhat, skákat a lovit, které se v bytech vytrácejí a mohou vést k ničení vybavení a unudění zvířete. Dá se říct, že chovat venkovní zvíře v bytě je pouze rozmar, ale lidé se obklopují rozmary a ty chtějí dopřát i svým mazlíčkům. Moje bakalářská práce je zaměřena hlavně na funkčnost a pohodlí zvířete, a ne na zbytečný luxus, který omezuje jeho funkci. Kladu důraz i na cenovou dostupnost, která je důležitým bodem při volbě vybavení pro naše mazlíčky, recyklovatelnost, která umožní snadné zlikvidování starých součástí, a hlavně na individuální potřeby majitele a jeho kočky, a to jak na místo v bytě, tak na pohybové schopnosti zvířete.

Je samozřejmé, že kočka žijící v bytě ztrácí svoji úlohu, a to lovení a zabíjení škůdců, jako jsou myši, ale získává zcela novou. Je dokázáno, že kočka uklidňuje a uvolňuje lidi v jejím okolí. Pouze pohled na spící kočku v nás vyvolá úsměv a klid, a proto jí musíme dopřát pohodlí a příjemné okolí, aby na nás mohla takto působit i nadále.

I. TEORETICKÁ ČÁST

1 KOČKA

1.1 Vývoj a historie

Kočka domácí je domestikovaná forma kočky divoké, která je již po tisíciletí průvodcem člověka. Stejně jako její divoká příbuzná patří do podčeledi malé kočky a je typickým zástupcem skupiny. Má pružné a svalnaté tělo, dokonale přizpůsobené lovu, ostré drápy a zuby a vynikající zrak, sluch a čich. Kočka domácí vždy sloužila člověku především jako lovec hlodavců, v současnosti se uplatňuje také jako jeho společník.

Je to jedna z nejkrásnějších šelem a do současné doby se utvářela po celé věky. První kočky se ve společnosti člověka objevily před 4 000 lety. A od té doby nás doprovází jako kočka domácí. Na rozdíl od psovitých šelem žijících ve smečkách si kočka zvolila cestu individualisty spoléhajícího jen na sebe. Ale i přes tuto svoji přísně střeženou individualitu je schopná s člověkem navázat skutečné přátelství. Většina takových kamarádkých vztahů mezi člověkem a kočkou potom trvá do konce jejího života. Po letech soužití s touto miniaturní šelmou většina lidí dojde k názoru, že kočka dokáže být věrná, vděčná a kamarádká. Nicméně obecně vztah lidí ke kočkám bývá většinou vyhraněný – buď kladný, nebo záporný.

1.2 Kategorizace koček

Nejstarší známé důkazy o soužití člověka a kočky pochází z období asi před 4 500 lety. K domestikaci došlo ve starém Egyptě v údolí Nilu. Dokladem jsou obrazy koček na stěnách hrobek, sošky koček a jejich mumie. Na rozdíl od ostatních zvířat si kočka vybrala člověka, a ne naopak. Člověk totiž přitahoval ke svým skladištím potravin myši a krysy – a těmito hlodavci se kočky živí. Předkové těchto koček pravděpodobně patřili k poddruhům divoké kočky, kočky plavé, kočky divoké evropské a kočky stepní. Tyto poddruhy se staly předchůdci dnešních plemen kočky domácí.

1.2.1 Role a funkce kočky

Starí Egypťané kočky uctívali jako božstvo a věřili, že mají moc chránit člověka před zlem. Přítomnost kočky v domě znamenala požehnání. Nejposvátnější byly černé kočky chránící egyptské chrámy. Nálezy mumifikovaných kočičích těl a kočičích amuletů, například i v hrobech faraonů dokládají kultovní uctívání koček v Egyptě, kde měly i svou vlastní bohyni – Bastet, která byla zpodobňována v podobě kočky a poblíž chrámu ve

městě Pibaste, jehož byla Bastet ochránkyní, bylo objeveno obrovské kočičí pohřebiště. Bastet byla kromě jiného i bohyní vycházejícího slunce, měsíce, plodnosti, štědrosti aj.



Obr. 1. Socha bohyně Bastet

Řekové a Římané pokládali kočku za zvláštní domácí zvíře, k lovu myši upřednostňovali fretky. Později dostaly řecká bohyně Artemis, římská bohyně Diana a skandinávská bohyně Freya jistou podobu s kočkou.

Do Evropy se dostaly kočky obchodními cestami z Malé Asie. První doklady o kočkách nacházíme na řeckých vázách z 5. století př. n. l. O další rozšíření se postarali Féničané se svými obchodními loděmi.

Do Číny a Japonska se dostaly kočky z dnešní Indie. Kočky zde představovaly důležitou součást náboženských obřadů a v Číně měly za úkol ochraňovat zámotky bource morušového a chránit staré rukopisy v chrámech před potkany.

Za vlády římského císaře Octaviana Augusta se dostaly kočky do Říma, kde se staly ozdobou salonů bohatých Římanů. Brzy však pronikly i do nižších vrstev a římscí legionáři si je brali na svá vojenská tažení na sever, a tak kočky doputovaly i do Velké Británie. Do 10. století našeho letopočtu byly kočky považovány za živočichy hodné ochrany,

přinášející štěstí, a v mnohých krajinách (Anglie, Skotsko) byl vydán zákaz jejich zabíjení včetně stanovení pokuty za zabití.

Kočka a čarodějnictví

Pohled na kočku se změnil s příchodem středověké inkvizice, kdy se vše, co předtím na nich lidé obdivovali (pružné pohyby, individualita a nezávislost), stalo podezřelým. Inkvizice vyhlásila kočku za posedlou zlými duchy, protože má v očích pekelný oheň, a za spojenkyni čarodějnic a ďábla. V té době začaly být kočky upalovány spolu s čarodějnicemi, černá kočka se stala symbolem ďábla a například papež Řehoř IX. vyhlásil, že černé kočky chovají pouze církevní odpadlíci, a prohlásil je za ďábelská stvoření.

Přesto se však zejména v chudých vrstvách, ale i mezi šlechtici a duchovenstvem našli milovníci koček.

Kočka v Novém světě

Přes pronásledování koček ve vrcholném středověku používali námořníci kočky na svých lodích pro lov myši a krys. Takto se postupně kočky dostaly do Severní Ameriky, Austrálie a na Nový Zéland.

S nástupem novověku se situace koček znovu obrátila a v období baroka se staly ozdobou salonů. Postupně se však obyčejná kočka jevila příliš obyčejnou a začalo její šlechtění. V 17. století se do Evropy dostaly první dlouhosrsté kočky z perské provincie Chorasán. Ze začátku byly všechny dlouhosrsté kočky nazývané angorské podle Ankary, dnešního hlavního města Turecka.

Systematický chov koček existuje v Evropě asi 150 let. První výstava koček se konala v Londýně v roce 1871. Objevilo se na ní i několik exemplářů siamské kočky, v té době poprvé dovezené z Evropy. V dnešní době existuje celá řada organizací chovatelů koček, z nichž v Evropě je nejznámější Mezinárodní felinologická federace FIFe.



Obr. 2. Kočka divoká evropská



Obr. 3. Perská kočka

1.2.2 Oficiální dělení

Rozdělení koček na výstavě

Na všech druzích výstav FIFe jsou kočky řazeny do čtyř posuzovatelských skupin.

Skupina I: perské a exotické kočky

Skupina II: polodlouhosrstá plemena (*americký curl, mainská mývalí, norská lesní, birma, ragdol, sibiřská, turecká angora, turecká van*)

Skupina III: krátkosrsté a somálské (*habešská, bengálská, britská, burmila, barmská, kartouzská, kornyšrex, cymrik, devonrex, evropská, německý rex, japonský bobtail, kurilský bobtail, korat, manx, ocicat, ruská modrá, snowshoe, somálská, sokoke, sfinx, donský sfinx*)

Skupina IV: siamské a orientální (*kočky siamské, orientální krátkosrsté, orientální dlouhosrsté, balinéské, sejšelská krátkosrstá, sejšelská dlouhosrstá, peterbald*)

Kočky domácí nepatří do žádné skupiny a posuzují se zvlášť.

Rozdělení koček podle tří základních kritérií:

Základní

- Bezsrsté
- Perské a exotické
- Siamské a orientální
- Středně-dlouhosrsté
- Krátkosrsté a somálské

Podle údržby srsti

- Malá
- Průměrná
- Každodenní

Podle aktivity

- Téměř nevyžadující pohyb
- Vyžadující střední aktivitu
- Aktivní plemeno

Čtvrté možné dělení je z čistě praktických důvodů, jako je například koupě škrabadla či toalety, a to podle velikosti. Dělení je ve třech základních skupinách: malé, střední a velké kočky.

1.3 Smysly

Smysly kočky jsou velmi podobné smyslům jejích divokých předků. Kočka domácí je především lovec. Proto je její tělo uzpůsobeno k lovení kořisti. Kočičí sluch, zrak, hmat i čich jsou daleko citlivější než smysly lidské. Kočka vidí i v hlubokém šeru, slyší vysoké tóny a díky Jakobsonovu orgánu na horním patře je velmi citlivá jak k pachovým, tak k hmatovým vjemům. Kočky a děti nejdou k sobě moc dohromady, protože kočky nemají rády hluk a rychlé pohyby.

Zrak

Ačkoliv kočka špatně vnímá barvy, oči jsou jejím nejdokonalejším smyslem. Oko kočky má stejnou anatomickou stavbu jako většina obratlovců, ale zároveň je uzpůsobeno tak, aby mohlo vnímat okolí i za nejslabšího světla. Zornička kočičího oka se ve tmě roztáhne, aby se do oka dostalo víc světla, a naopak v silném světle se stáhne na pouhou štěrbinu. V zadní části nitra oka se nachází vrstva lesklých buněk, které odrážejí světlo, proto kočka ve tmě „svítí očima“. Kočka má zrak lovce a kromě odpovídajícího zorného úhlu má ještě mnohem vyklenutější rohovku než člověk i schopnost daleko víc otáčet hlavou. To vše se odráží na kvalitě vidění. Lidské oko však na rozdíl od kočičího může vnímat barvy. Horní i spodní víčka kočičího oka jsou pohyblivá, tvar očí je téměř kulatý.

Zajímavým jevem, který přinesla kočce domestikace, je časté zablokování slzného kanálku. V přírodě totiž kočka mrká velmi málo, jen asi jednou za pět minut, protože jí v očích schází typický lysozym, který je při mrkání roztírán po rohovce. Vzhledem ke kontaktu s člověkem, kdy si kočka vytvořila návyk svého umělého společníka zdravit mrkáním, se tak oční sliznice namáhá a je náchylná k napadení bakteriemi.

Sluch

Kočky mají velmi ostrý sluch a mohou vnímat i vysokofrekvenční tóny. Právě sluch je zodpovědný za zázračné případy navrácení koček k majiteli i po dlouhé době a po překonání mnohasetkilometrové vzdálenosti – kočky hledají domov především podle determinujících zvuků. Jejich sluch je vyvinut hned po zraku nejlépe a má poměrně značný rozsah, od 30 hertzů do 45 kilohertzů, některé kočky údajně až do 75 kHz. Horní hranice lidského sluchu se uvádí kolem 20 kHz. To pro nás ovšem neznamená žádný handicap – my nepotřebujeme a v přírodě jsme nikdy nepotřebovali slyšet jemný pískot myši, na které bychom číhali. Spíše bychom měli být ohleduplní ke kočkám, které s námi sdílejí domácnost se vším, co k ní může patřit – i hlasitými hádkami nebo řvoucí hudbou.

Kočka jako jiná zvířata může pohybovat boltcem ucha a natáčet jej směrem, odkud přichází zvuk, a to pomocí 27 různých svalů.

Kočky čistě bílé s modrýma očima bývají často zcela hluché. To je zaviněno geny, které se projevují jen v kombinaci bílé srsti a modrých očí.

Kočky se dají vycvičit, aby reagovaly na různá slova, například na své jméno nebo označení potravu. Reagují i na intonaci hlasu.

Chuť

Kočky jsou známé svou vybíravostí v jídle. Dobře krmená kočka zpravidla opovrhne ne právě čerstvou potravou. Chuť koček je natolik dokonalá, že dokáže odhalit lék sebelépe uschovaný ve voňavém kousku čerstvého masa.

Kočky od přírody nejsou schopny trávit cukr, a když ho dostanou více, končí to průjmami. Proto některé kočky nesnesou mléko. Obsahuje totiž mléčný cukr – laktózu. Díky soužití s člověkem se ale tato skutečnost začala měnit. Kočky se tak ve svém vývoji v lidské společnosti pomalu mění z modelu zvířete, které takřka úplně postrádalo chuťové pohárky pro vnímání sladkého, v model blízký psovi, který sladké vnímá od přírody.



Obr. 4. Jazyk kočky

Hmat

Kočka má v kůži velké množství hmatových zakončení, proto je také tak citlivá na doteky. Vlastní přítulnost kočky souvisí ale hlavně s velkým významem hmatu při sociálních vztazích. Tělesný kontakt kotěte s matkou je totiž pro jeho další vývoj nezbytný. Hmatové vousky mají funkci antény, která kočce umožňuje identifikovat ve tmě překážky, které nemůže vidět. Má je nejen na hlavě (v okolí tlamy, horního rtu, obočí), ale také na spodní straně předních tlapek.

Čich

Jako všechny šelmy si také kočky značkují své území, aby upozornily ostatní na své přednostní právo na teritorium. Pro kočku je tedy čich taktéž velice důležitý. V nosní sliznici má kolem 19 milionů specializovaných čichových buněk, zatímco člověk jich má jen 5 milionů (ale třeba takový foxteriér jich má okolo 147 milionů). Pokud kočka odmítne jíst oschlou nebo hnilou potravu, stojí za tím také čich. Je totiž velmi citlivý na sloučeniny dusíku.

Existuje několik vůní, které mají na kočku omamné účinky. Nejznámější je bylina šanta kočičí (*Nepeta cataria*), která má svým chemickým složením velmi blízko k látkám, které vylučuje říjná samice kočky. Její účinek, projevující se extází a převalováním se v porostu takovéto rostliny, je logicky nejsilnější u kocourů. Podobné účinky má i kozlík lékařský (*Valeriana officinalis*).

Naproti tomu existují látky, které kočičí čich nesnáší, například kůru citrusových plodů. Pokud nechcete, aby vaše kočka okusovala pokojové rostliny nebo např. olizovala některé předměty, zkuste je postříkat citronovou šťávou naředěnou vodou.

Pohyb a rovnováha

Kočky jsou velmi obratné a ve zvířecím světě patří za špičkové atlety. Na olympiádě by se rozhodně umístily na předních místech ve **skocích** – do dálky i do výšky. Při skoku do dálky dokážou přesně odhadnout vzdálenost a přizpůsobit jí i sílu odrazu a při skoku do výšky mohou bez odrazu vyskočit až do pětinasobku své vlastní výšky.

Šplhání kočky využívají při svých loveckých obhlídkách ptačích hnízd, jakož i pro prosté rozhlížení se po okolí a vyhledání kořisti z výšky, kde nejsou snadno viditelné. Protože mají kočky silné zadní končetiny, lépe se jim šplhá směrem nahoru než dolů. Při šplhání si pomáhají dráčky, kterými se přidržují kůry stromů.

Díky dokonalému propojení příslušných signálů ve svalech s mozkiem disponují kočky jedinečnou rovnováhou a koordinací pohybů. Při **balancování** na úzké ploše využívají kočky stejně jako provazochodci balanční tyč – vlastní ocas. **Obracecí reflex** znamená, že pokud něco nevyjde a kočka padá z výšky, díky své pružné páteři a silným zadním nohám udělá rychlý obrat a dopadne na všechny čtyři.



Obr. 5. Obraccí reflex

2 KOČIČÍ STROM

Kočí strom je originálním řešením odpočívadla a škrabadla pro kočky a kocourky. Je vhodný pro umístění především v interiéru bytu nebo domu, balkonu nebo zimní zahrady. Každá kočka je osobnost, která potřebuje mít svůj klid, možnost úniku a především pocit bezpečí.



Obr. 6. Kočí strom

2.1 Materiály

2.1.1 Dřevo

Dřevo je pro výrobu kočích stromů hlavním a nejdůležitějším materiálem, tvoří základní stavební prvek. Pro výrobu hlavní ložící části se používá kmen, který je zbaven kůry a naimpregnován proti škůdcům a hnilobě. Vybírá se měkké dřevo, které umožní lehký pohyb po kmeni a snadné zařezání drápek do dřeva. Takové dřevo, které nejen usnadní pohyb, ale na kterém si kočka také lehce obrousí dráčky.

Je to přírodní materiál, který v kočce probudí instinkty lovce, a tak se může domácí mazlíček lehce proměnit v pružnou a spokojenou divokou kočku. Takto zvolený materiál dokáže kočce žijící v bytě napodobit přirozené prostředí a může se tak na něm realizovat.

2.1.2 Sisal / Kokosové textilní vlákno

Sisal je textilní vlákno, které se získává z listů agáve sisalové (*Agave sisalana*). Rostlině se daří jen v tropickém a subtropickém pásmu. Ze světové produkce cca 400 000 tun připadá asi 1/3 na Brazílii, k velkým dodavatelům vlákna patří Mexiko, Čína a některé východoafrické státy (např. Tanzanie).

Nejhrubší vlákna se používají na výrobu papíru, střední jakost se využívá na lana a provazy a nejjemnější druhy zejména na kobercové příze.

Příze se vyrábí poměrně jednoduchým postupem: potěrání – vohlování – posukování a dopřádání na křídlovém stroji. Příze dosahují jemnosti jen nad 1000 tex. Krátká vlákna a přádní odpady se používají (jako u lýkových vláken) na koudel.

Například Brazílie vyváží jednoduché příze 1430 tex (700 m/kg) s pevností v tahu nejméně 25 kg a trojmo skané příze 5000 tex (200 m/kg), které snáší zatížení 170 kg. Brazilská sisalová lana o průměru 38 mm vydrží zatížení 9,5 tuny.

Sisalové příze se často zpracovávají do smyčkových tkanin (buklé) ze silnější osnovní příze a tenkého útku. Protože tkaniny odolávají povětrnostním vlivům, jsou koberce, běhouny a rohožky vhodné i na venkovní použití.

Sisal se také používá k výrobě kvalitních terčů na hru šipky.



Obr. 7. *Agave sisalana*



Obr. 8. Výrobky ze sisalové příze

Kokosové textilní vlákno pochází z kůry plodů kokosové palmy (*Cocos nucifera*). Kvalitní pružná vlákna se získávají z nedozrálých ořechů. Kůra plodů se několik měsíců máčí v mořské vodě, aby se svazky vláken uvolnily od pektinového obalu, a pak se rozvolňují na jednotlivá vlákna k textilnímu použití.

Světová produkce se odhaduje na 600 000 tun za rok, k největším producentům patří Indie a Srí Lanka (číselné údaje různých pramenů se od sebe značně liší).

Délka 15–35 cm, tloušťka 0,3–1 mm (cca 25x hrubší než bavlna), tažnost 25–37 % je nejvyšší ze všech celulózových vláken. Relativní pevnost (pevnost v poměru k tloušťce vlákna) je s 12–15 Rkm oproti bavlně méně než poloviční. Vlákno je lehčí než voda (0,945 g/cm³), má vysokou pevnost v oděru, je pružné a odolné proti hnilobě a dobře izoluje proti hluku a horku. Barvení je obtížné, vlákno je přirozeně zbarvené do žluta až tmavohněda.



Obr. 9. Kokosové lano

Mimo provaznictví se příze z kokosu používají k výrobě hladkých a velurových tkanin na koberce a běhouny nebo se splétají do copánků na síťové výrobky.

Oba materiály se používají jako důležité součásti kočičího stromu, slouží jako materiál usnadňující lození po hladkém kmeni a zároveň nutí škrábat a drápat po daném kmeni. Sisal a kokosové lano jsou velmi důležitým prvkem pro sestavení kočičích škrabadel a odpočívadel.

2.2 Interiérové řešení

2.2.1 Odpočívadla

Slouží kočkám jako bezpečné místo k odpočinku a ke hraní. Obvykle jsou to vyvýšená místa, která kočky milují. Ve výškách se cítí bezpečně a mohou tak sledovat okolí a být v centru dění, aniž by na ně mohl někdo zaútočit. Slouží kočky k odpočinku a některá místa ke škrábání.

V obchodech jsou k dostání většinou dřevěné konstrukce potažené sisalem, tzv. místo ke škrábání, čalouněné plochy určené ke spánku a na některých provedeních i domečky a kukaně. Takto vyrobená odpočívadla si člověk přinese domů a postaví na místo, kde moc nepřekáží, protože jsou dost neskladná a objemná. Kočka potom o své nové odpočívadlo nejeví zájem, protože si své místo na hraní obvykle vybírá sama a chce být v centru dění. Průmyslově vyráběná škrabadla jsou sice ze dřeva a sisalu, ale působí a vypadají velmi uměle, a proto si myslím, že nemají u koček úspěch.



Obr. 10. Ukázky odpočívadel pro kočky

2.2.2 Škrabadla

Slouží k obrušování drápků a ke značkování pomocí pachových žláz na předních packách. Pokud nechceme mít zničený nábytek a čalouněné povrchy, měli bychom kočky nabídnout místo, kde si bude moct obrušovat dráčky. Škrabadla mohou být nízká (malé odpočívadlo), pověšená na zdi (sisalem potažená dřevěná deska) nebo jen položená na zemi (starý koberec). Místo, kde kočka nejraději škrábe, si vybere sama, proto by se mělo škrabadlo

umístit tam, kde to kočku láká. Pokud umístíme škrabadlo podle našeho rozhodnutí, stane se, že kočka začne škrábat na úplně jiném místě v bytě.



Obr. 11. Ukázky škrabadel pro kočky

2.2.3 Umístění

Správné umístění kočičích škrabadel a odpočívadel je velmi důležité, protože pokud se umístí špatně a kočka je nevyužívá, neplní svoji funkci a jsou zbytečná. Každý majitel by měl proto svoji kočku sledovat a zjistit, která místa v bytě má ráda a kde ráda lehává. Odpočívadla by se měla umístit do nejrušnějších místností v bytech, kočka ráda sleduje, co se v bytě děje, a také všechny její členy z výšky. Proto je velmi nerozumné je umístit na chodbu, kde je sice spousta místa, ale kde kočka nemá co sledovat. Umístění škrabadla je pro majitele kočky mnohdy jednoduché – tam, kde začne kočka škrábat, lze přemístit místo nábytku škrabadlo, případně jemně přemístit kočku na škrabadlo.

2.2.4 Velikost

Velikostní tabulky nejsou pro kočky určeny, a proto je nejlepší dbát na to, aby se kočka na dané škrabadlo vešla a mohla si pohodlně lehnout. Pokud je v bytě koček víc, je lepší pořídit odpočívadlo větší, obsahující více pater, více kukaní a lepší možnost prolézání. Při výběru velikosti u kočičích škrabadel a odpočívadel musíme také dbát na fyzickou aktivitu, které má dané plemeno, a schopnosti koček skákat. Plemena jako perské kočky nepotěšíme vysokým odpočívadlem, protože na něj nemusí vyskočit, zatímco siamské kočky budou z vysokých a složitých prolézaček nadšené. Dalším důležitým prvkem je bezpečnost,

a proto pro velkou kočku, jako jsou například mainské mývalí a norské lesní, musíme sehnat stabilní a bytelné odpočívadlo, které se pod váhou této kočky nezhroutí.

2.3 Průzkum trhu

2.3.1 Trixie

Trixie je rozsáhlá a úspěšná německá společnost zaměřená na všechny možné domácí mazlíčky. Trh pokrývá velkým množstvím chovatelských potřeb, od spánku, údržby, kompletního vybavení, hraček, hygieny až po krmení. Na trhu působí od roku 1974, v současnosti zásobuje přes 5000 prodejen a disponuje více než 6000 položkami v nabídce. Vyrábí standardní škrabadla a odpočívadla, která nejsou nikterak moderní, ale majitel kočky si může vybrat z řady tvarů a velikostí. Většinou jsou to dřevěné čalouněné poličky omotané sisalem. Tato značka se dá velmi jednoduše poznat. Cenové ohodnocení některých výrobků se mi zdá až moc vysoké, a proto nevýhodné.



Obr. 12. Škrabadla a odpočívadla od značky Trixie

2.3.2 Další

Při hledání dalších zajímavých výrobců potřeb pro kočky jsem našla pár zajímavých značek, které na trhu působí teprve krátce, a proto o nich není ještě moc vědět. Je to firma COCICI, která se zabývá výrobou pelechů a pohovek pro kočky a psy. Má velmi atraktivní řešení, ale cena je pro běžného uživatele vysoká. Druhá firma, která mě zaujala, je rodinná společnost, která vyrábí kočičí stromy na zakázku. Firma se nazývá Kočičí stromy a má velké množství již provedených realizací. Jako velkou výhodou u nich vidím práci s přírodním materiálem a práci podle přání zákazníka a jeho kočky.



Obr. 13. výrobek značky COCICI



Obr. 14. Výrobek značky Kočičí stromy

II. PRAKTICKÁ ČÁST

3 STANOVENÍ CÍLŮ

Po vybrání tématu mé bakalářské práce jsem si nejprve musela ujasnit, co bych chtěla, aby mnou navrhnutý strom pro kočky splňoval, a k čemu má sloužit.

3.1 Kritéria

- Upravit vzhled a funkci dnešních škrabadel a odpočívadel
- Zvýšit funkčnost, tzn. zábava hlavně pro kočky
- Nový design
- Cenová dostupnost, rychlá výroba
- Obměnitelnost, fantazie spotřebitele
- Recyklace

3.2 Hlavní myšlenka

Po průzkumu trhu, sledování koček v bytech a po zhlédnutí pořadu o kočkách jsem přišla k jednoduchému, a přitom velmi funkčnímu nápadu, jak navrhnout funkční kočičí strom. Strom je pro kočky nejlepší možné místo na hraní, tzn. dokonalé prostředí. Splňuje všechny funkce, které kočka ve volné přírodě potřebuje:

- lození, šplhání,
- škrábání, značkování mazovými žlázami,
- odpočinek na bezpečném a skrytém místě,
- ulovení si kořisti a její klidné sežrání.

Přenesla jsem tyto základní kočičí potřeby do 3 prvků mého kočičího stromu, které si majitel sám sestaví do libovolného tvaru podle schopností a potřeb své kočky. Prvky se jednoduše přivrtávají na zeď, a proto nemusí zabírat značnou část země. Majitel tak kočce vyhradí část své nevyužité zdi, u které se nemůže nikdo z domácnosti zranit. Prvky zároveň slouží jako moderní dekorace a svou minimalistickou formou se hodí do téměř každého interiéru.

3.3 Recyklace

Kočíci strom je vyroben z přírodních materiálů, které se dají následně lehce recyklovat, a nezatěžují tak životní prostředí. Všechny části výrobku se dají ekologicky zlikvidovat.

4 REALIZACE

4.1 Výrobek

4.1.1 Materiál

Základní stavební prvky jsou tvořeny ze tří materiálů: dřevo, kokosové lano a pětivrstvá lepenka. Jako doplňkový materiál jsem zvolila netoxické lepidlo Duvilax. Montážní materiály, které jsou potřeba k připevnění prvků na zeď: vruty a hmoždinky.

Dřevo, které jsem použila při výrobě základní nosné dřevěné konstrukce, je smrkové. Smrkové dřevo má nízkou hmotnost, a proto jsem si ho vybrala jako základní prvek. Do dřevěné desky jsou začepovány 2 až 4 kůly podle tvaru prvku. Dřevěný základ slouží k přivrtání na zeď a je to nosná konstrukce pro kokosové lano a vrstvený karton.

Kokosové lano / kokosové textilní vlákno: info viz kapitola 2.1.2

Lepenka je papír vyšší plošné hmotnosti, zpravidla nad 250 g/m^2 , vzniká z několika vrstev, obvykle různého vláknitého složení. Lepenky mohou být upraveny tak, aby odolávaly například mastnotě, vlhkosti nebo oxidaci, a daly se tak používat v různých průmyslových oblastech. Pětivrstvá lepenka se skládá ze dvou vln a tří krycích vrstev. Je hojně používána v obalové technice při přepravním balení, ale také v reklamě a při výrobě drobných kusů nábytku.

Tento materiál jsem si vybrala, protože má nízkou hmotnost, a přitom je pevný a trvanlivý. Dalším důvodem jsou vlastnosti kočky, protože je velmi baví lepenku ničit, škrábat, kousat. Lepenka je rovněž pohodlným a měkkým materiálem. Po znehodnocení výrobku se jednoduše ekologicky zničí a nahradí se novým kusem.

Duvilax se používá jako lepidlo na papír, karton, papírové sáčky a pytle v papírenském nebo polygrafickém průmyslu či pro lepení textilních tapet v interiéru.

Složení: homopolymerní polyvinylacetylátová disperze bez plnidel obsahující změkčovadlo. Emulzní systém se skládá z neionogenního emulgátoru a polyvinylalkoholu

jako ochranného kaloidu. Duvilax BD-20 nevykazuje žádná rizika z hlediska zdraví a použití.

Vlastnosti:

- na bázi vodní disperze s charakteristickou vůní,
- netoxický, nehořlavý, nevýbušný, hygienicky a zdravotně nezávadný,
- biologicky odbouratelný,
- film disperze je transparentní, elastický, měkký a mírně lepkavý.

Hmoždinky o průměru 8 mm, vruty 8 x 55 mm se zápusťnou hlavou se závitem k hlavě.

Nerezová miska na krmení.

4.1.2 Konstrukce

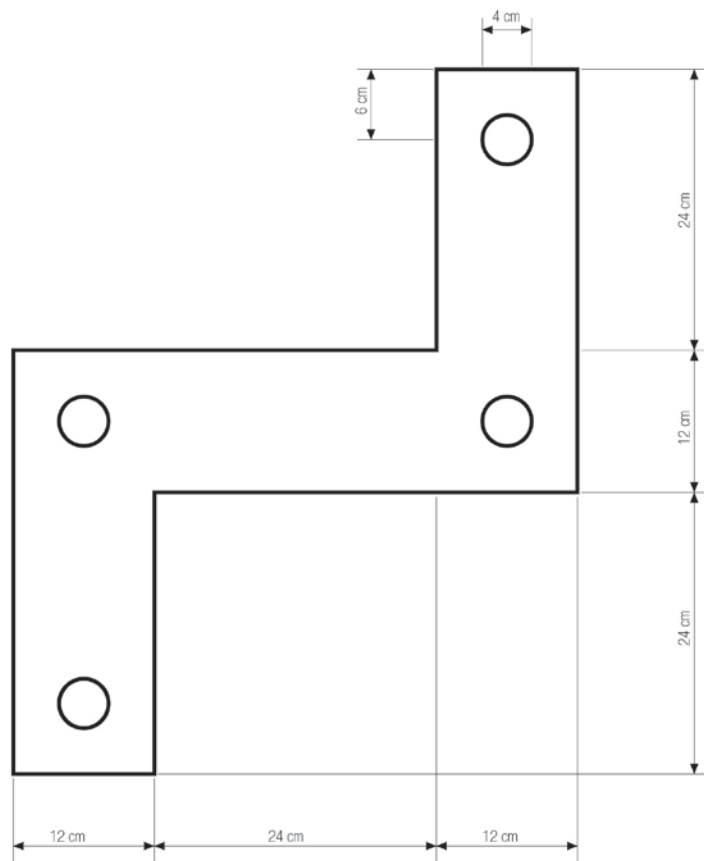
Dřevěné základní desky se sisalem tvoří základ pro vrstvenou lepenku spojenou pomocí lepidla Duvilax. Sílu lepenkových dílů je možné měnit a různě kombinovat (viz návod v katalogu). Kartonová část se dá v případě zničení vyjmout a jednoduše ekologicky zlikvidovat. Zničené prvky se budou moci dokoupit v chovatelských potřebách. Kočičí strom bude mít 3 základní velikosti, aby se vyhovělo všem typům koček – základní, malá, střední velikost.

Tvary, které jsem zvolila pro díly stromu, jsou jednoduché, ale funkční. Díl tvarovaný do obráceného Z je určen k lození a šplhání, a proto je řešen složitěji, ale zachovává se jednotný styl s druhým tvarem.

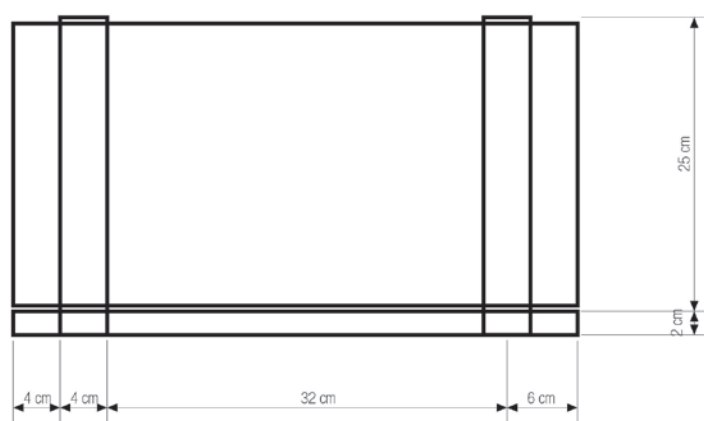
Obdélníkový díl vychází ze Z tvaru a slouží ke škrábání, sledování okolí a odpočinku.

Poslední díl, který je zepředu stejný jako obdélníkový tvar, je prvek sloužící ke krmení. Do dílu je vyřezán otvor pro nerezovou misku, miska se dá snadno vyjmout a vyčistit.

Sisalem omotané kůly také slouží ke škrábání a usnadňují lození. Také lépe drží karton na kůlu.

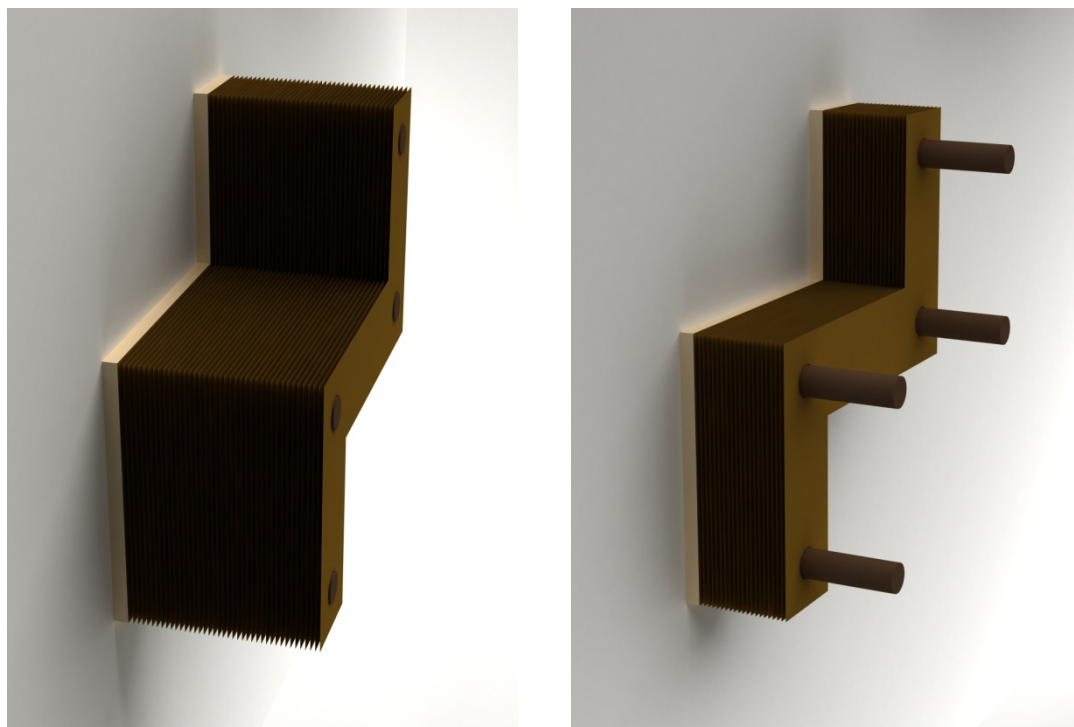


Půdorys

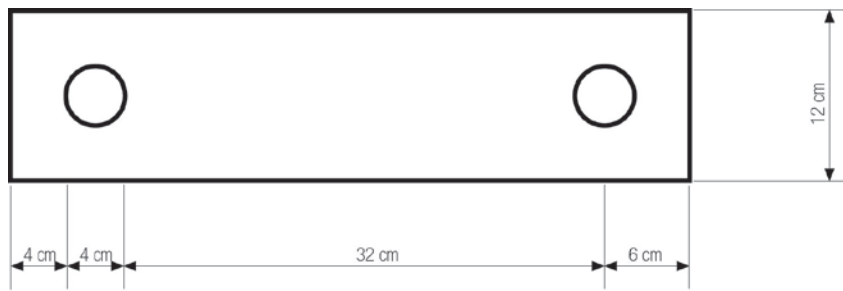


Bokorys

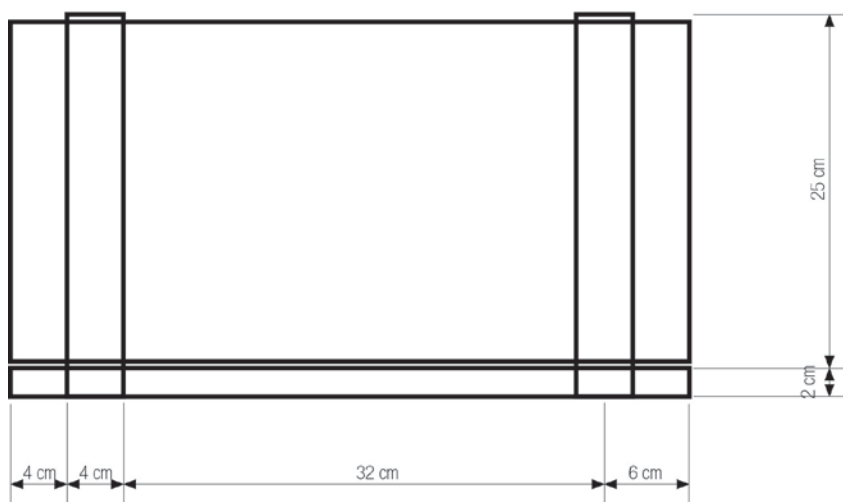
Obr. 15. Nárys prvku Z v základní velikosti



Obr. 16. Prvek Z

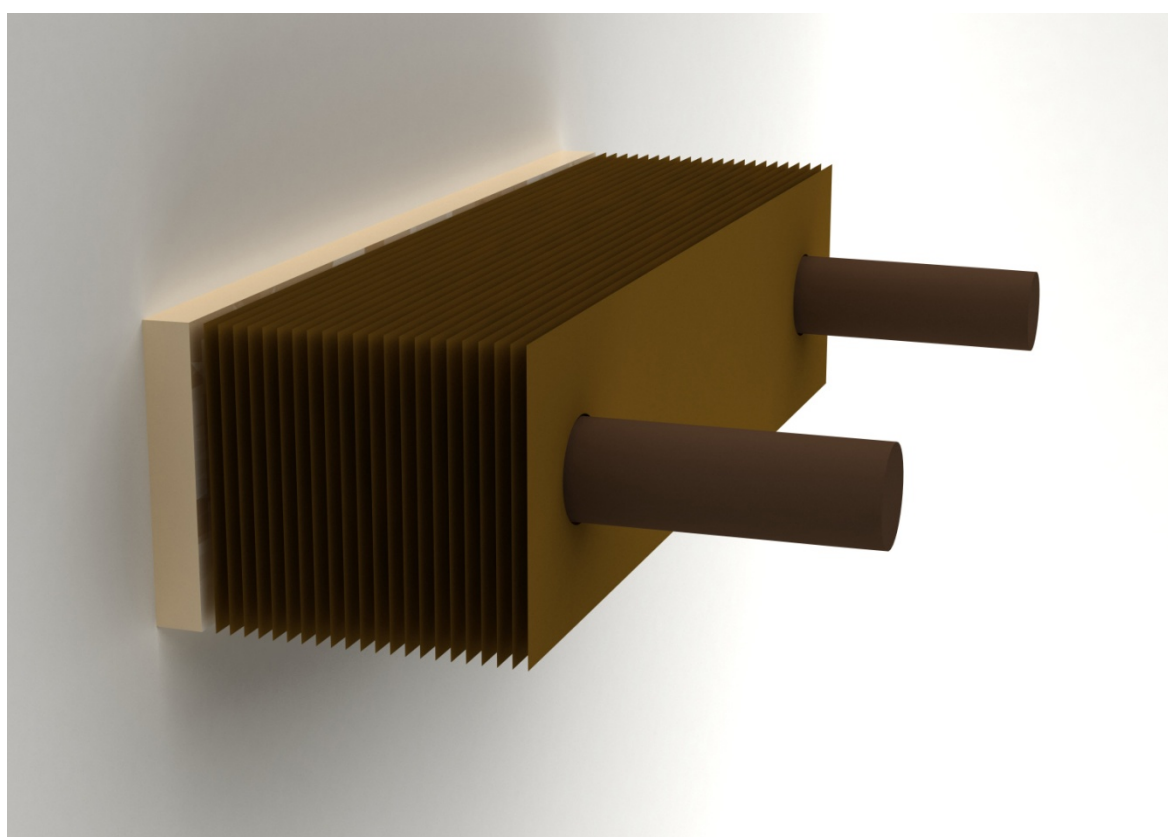
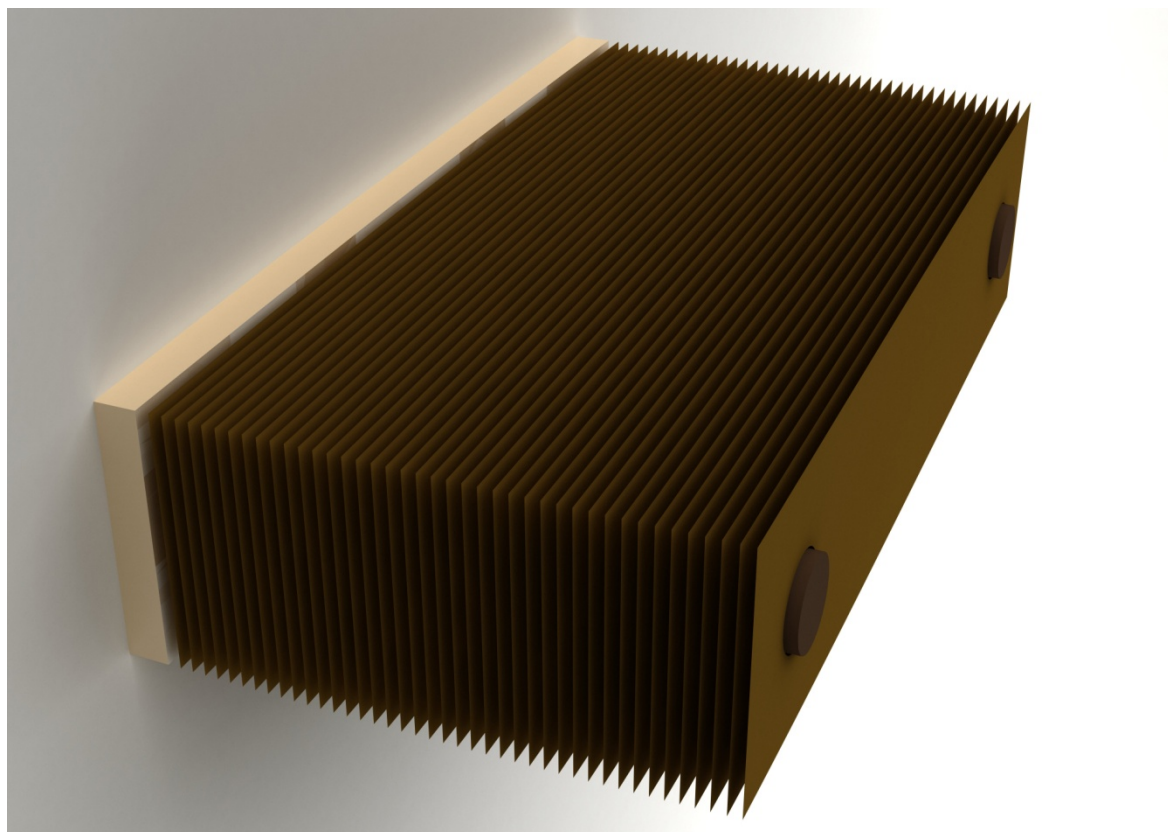


Půdorys

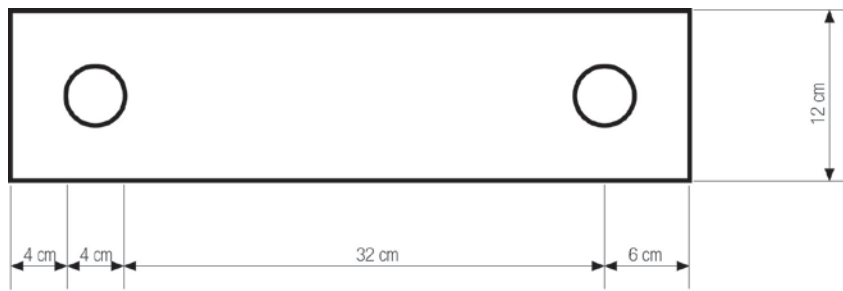


Bokorys

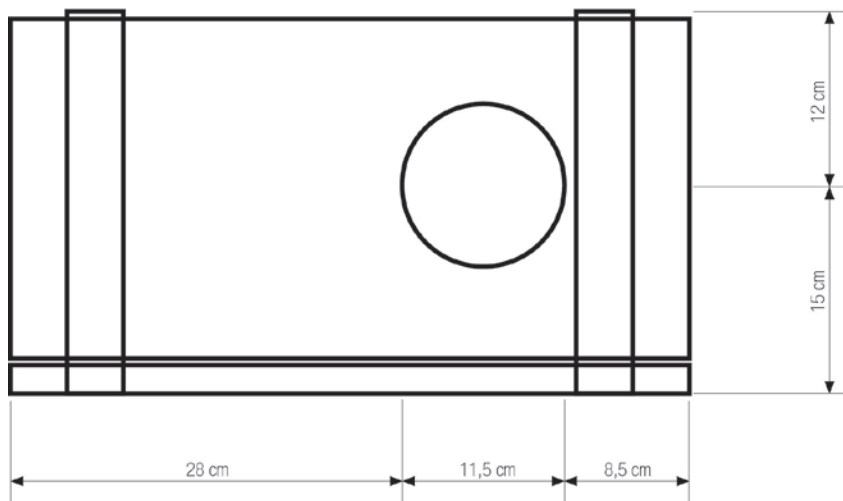
Obr. 17. Nárys obdélníkového prvku v základní velikosti



Obr. 18. Obdélníkový prvek

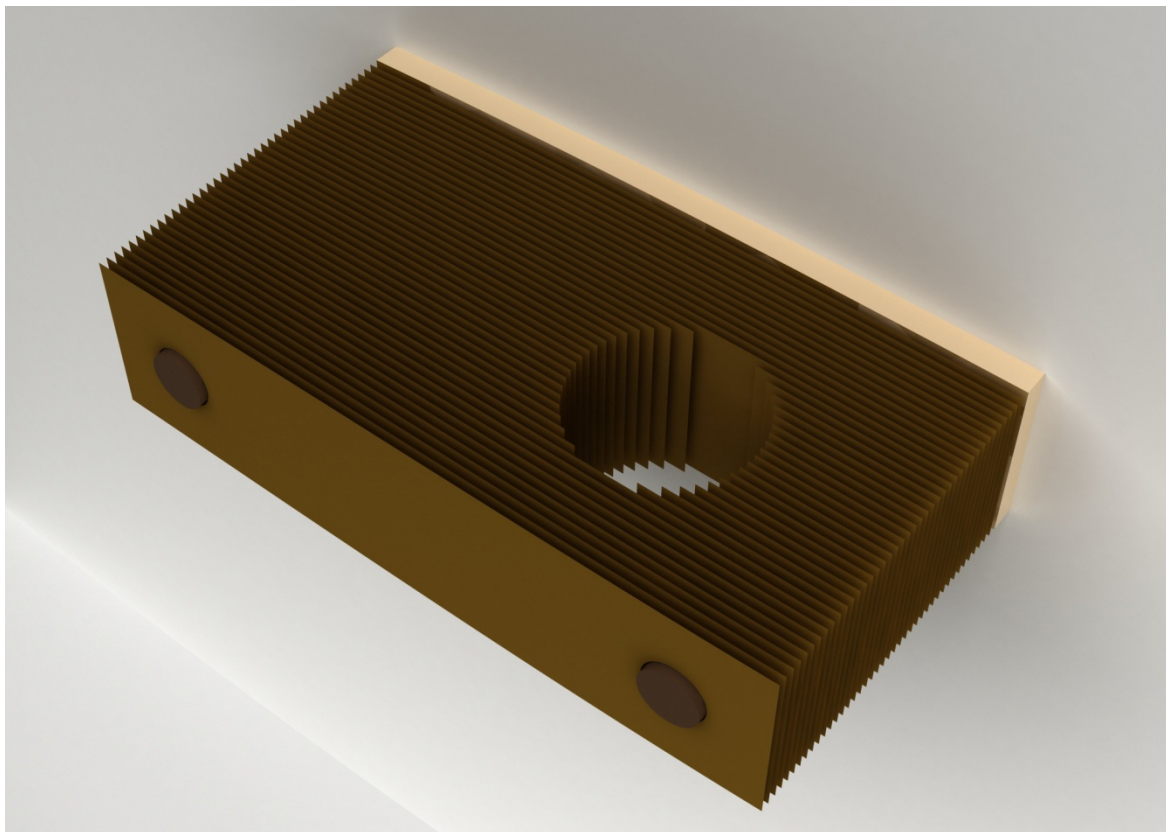


Půdorys



Bokorys

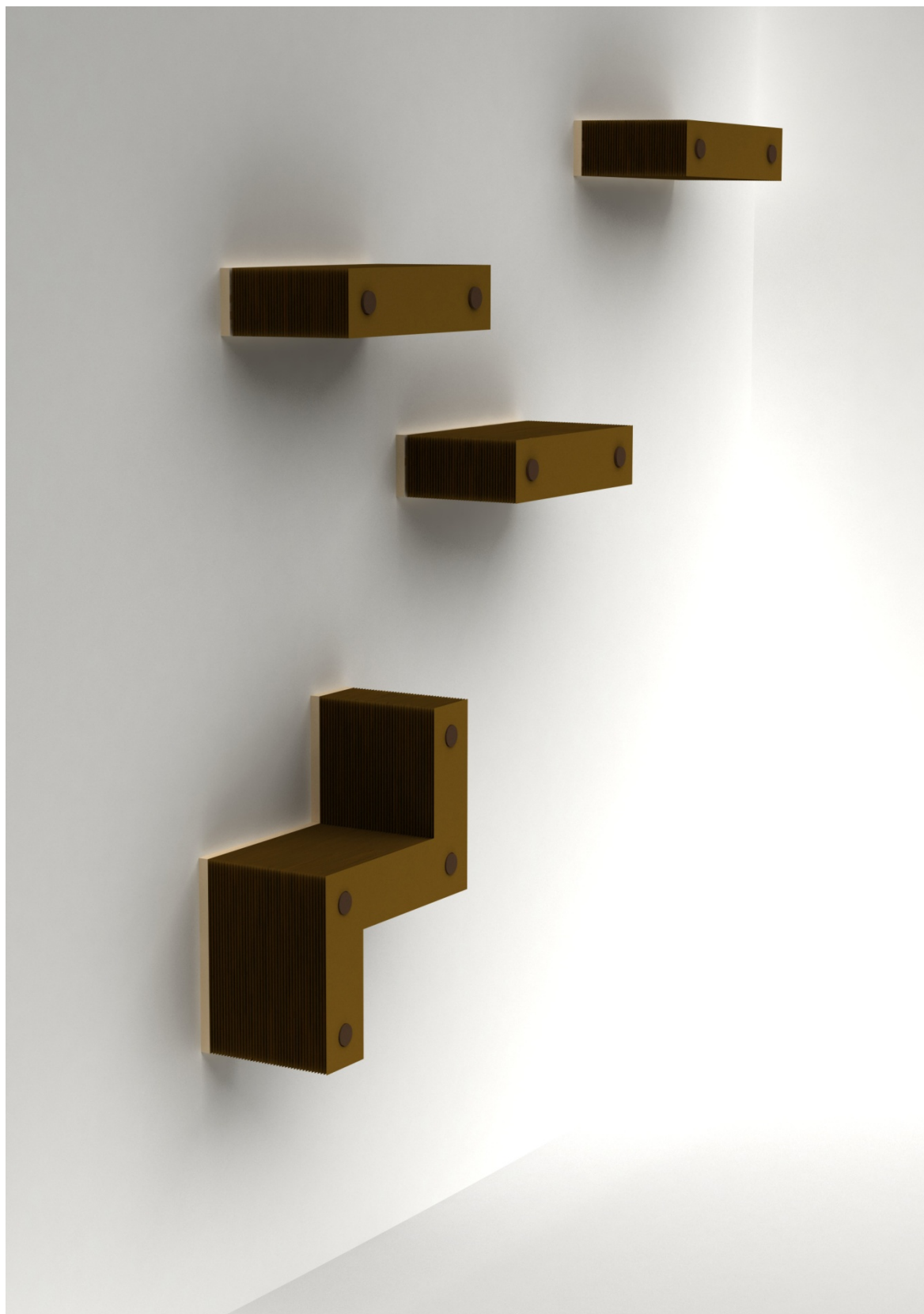
Obr. 19. Nárys obdélníkového prvku s otvorem na misku v základní velikosti



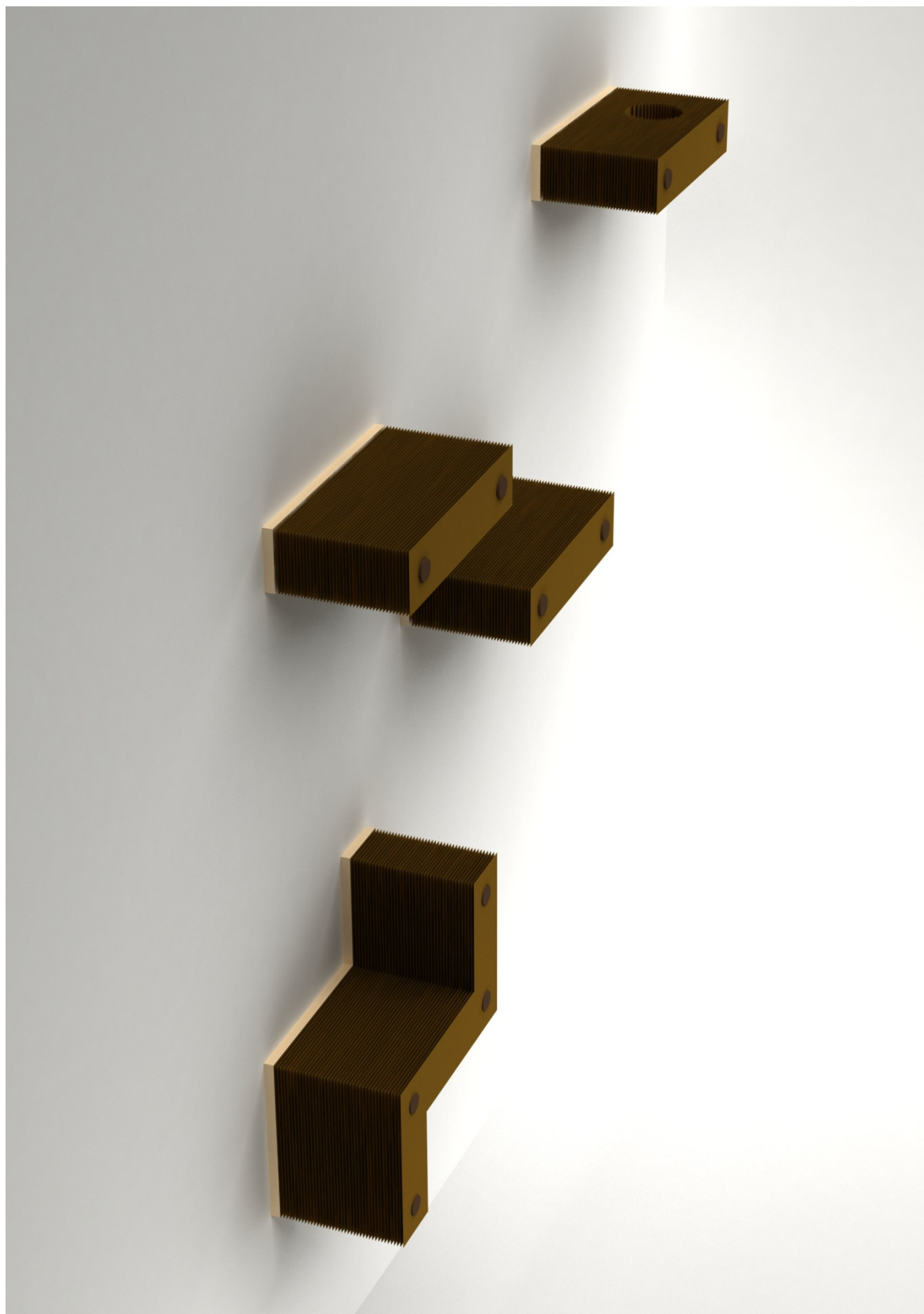
Obr. 20. Obdélníkový prvek s otvorem na miskou

4.1.3 Realizace

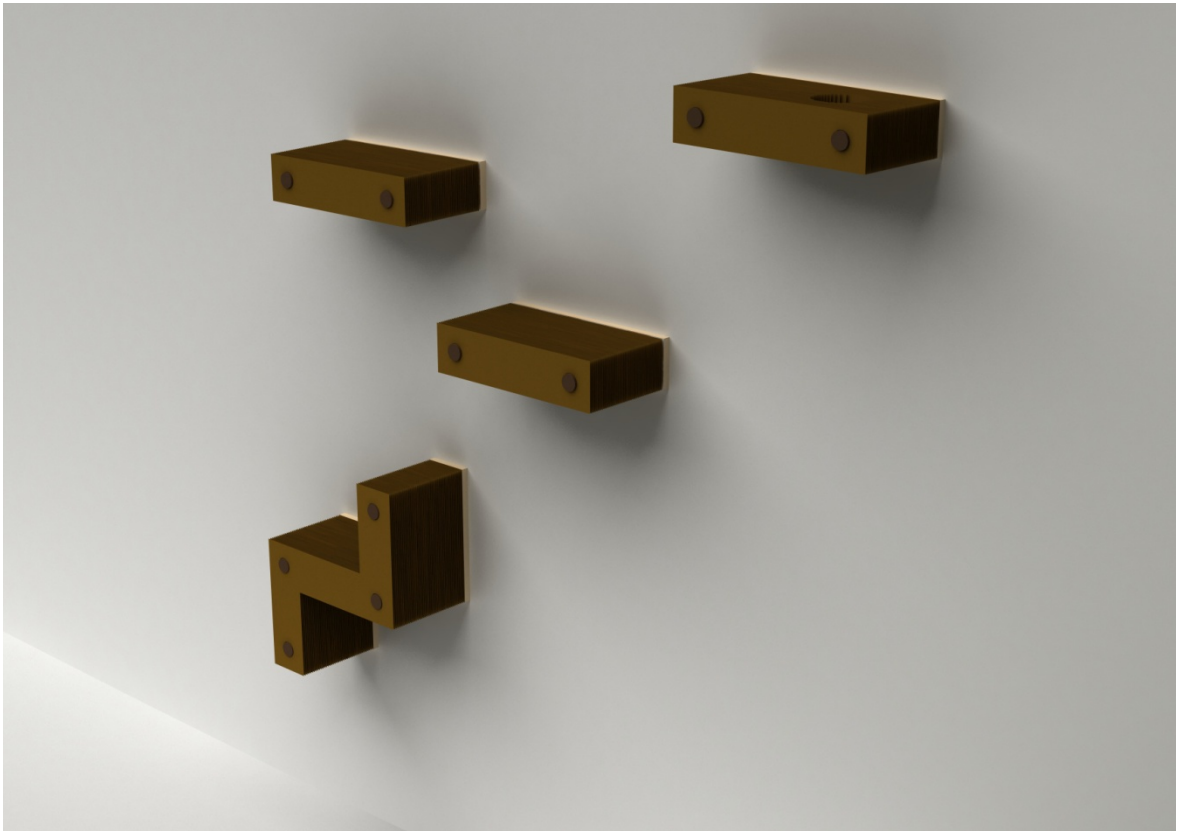
Výroba dřevěných prvků ze sady trvala cca 5 hodin ve vybavené truhlářské dílně. Omotáváním připravených kůlů na dřevěných prvcích kokosovým lanem jsem strávila 5 hodin. Vyřezání pětivrstvé lepenky pomocí plotru Zünd trvalo cca 2 dny. Slepění vyřezaných dílů z lepenky zabralo cca 1,5 dne.



Obr. 21. Kočičí strom na zdi, pohled 1



Obr. 22. Kočičí strom na zdi, pohled 2



Obr. 23. Kočičí strom na zdi, pohled 3

4.2 Převravní obal

Kartonová krabice, která slouží k odnesení a přepravě sady prvků kočičího stromu.

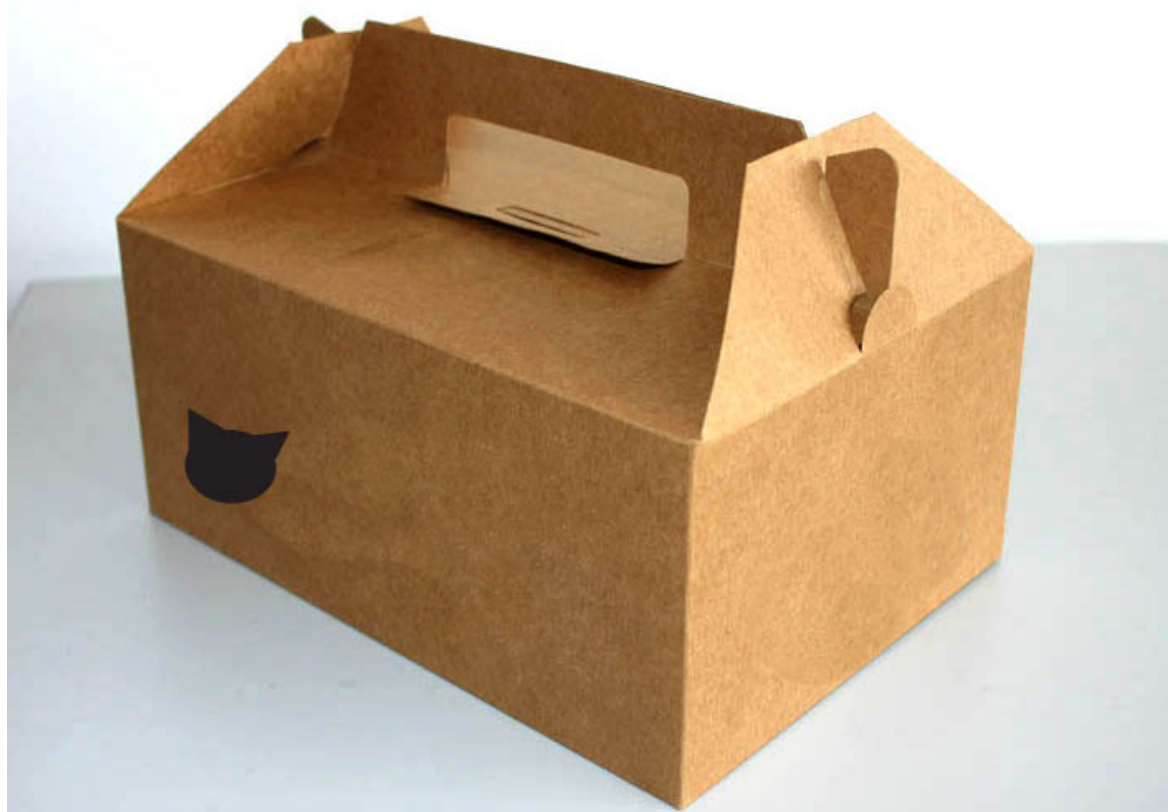
4.2.1 Materiál

Na tento obal je použita třívrstvá lepenka, spoje jsou lepeny pomocí lepidla Duvilax (info viz kapitola 4.1.1).

4.2.2 Konstrukce

Lepkový přepravní obal je vyřezán pomocí plotru Zünd, nabíčován, ohnut a následně složen a slepen.

4.2.3 Realizace

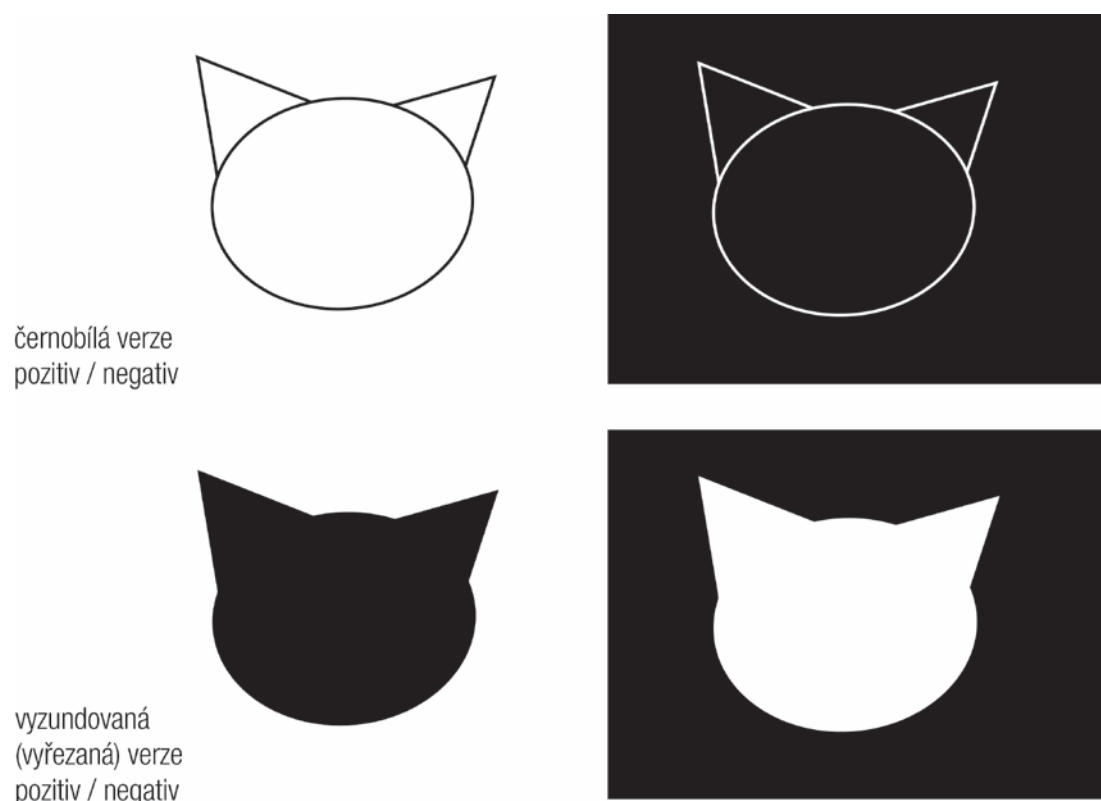


Obr. 24. Převravní obal

5 VIZUÁLNÍ STYL

5.1 Logo

Logotyp pro celou sadu prvků kočičího stromu vychází ze stylizace hlavy kočky. Logo je asymetrické, a proto vypadá hravě a vesele, přitom je velmi jednoduché, tak aby nerušilo samotný výrobek. Logo má dvě základní barevná provedení, černé a bílé. Použitelné bude ve verzi obrysů a vyřezáno do lepenky. Logo bude umístěno na přepravním obalu a na informačním katalogu.



Obr. 25. Verze loga

5.2 Typografie

Písmo, které jsem si zvolila pro informační katalog, je rodina písma Helvetica Neue LT. Je to jednoduché písmo, které jednak doplňuje logo a jednak je krásné a čitelné.

A B C D E F G H C H I J K L M N O P Q R S T U V W X Y Z
a b c d e f g h c h i j k l m n o p q r s t u v w x y z

Příliš žluťoučký kůň úpěl ďábelské ódy.

Helvetica Neue LT - thin condensed

A B C D E F G H C H I J K L M N O P Q R S T U V W X Y Z
a b c d e f g h c h i j k l m n o p q r s t u v w x y z

Příliš žluťoučký kůň úpěl ďábelské ódy.

Helvetica Neue LT - light condensed

A B C D E F G H C H I J K L M N O P Q R S T U V W X Y Z
a b c d e f g h c h i j k l m n o p q r s t u v w x y z

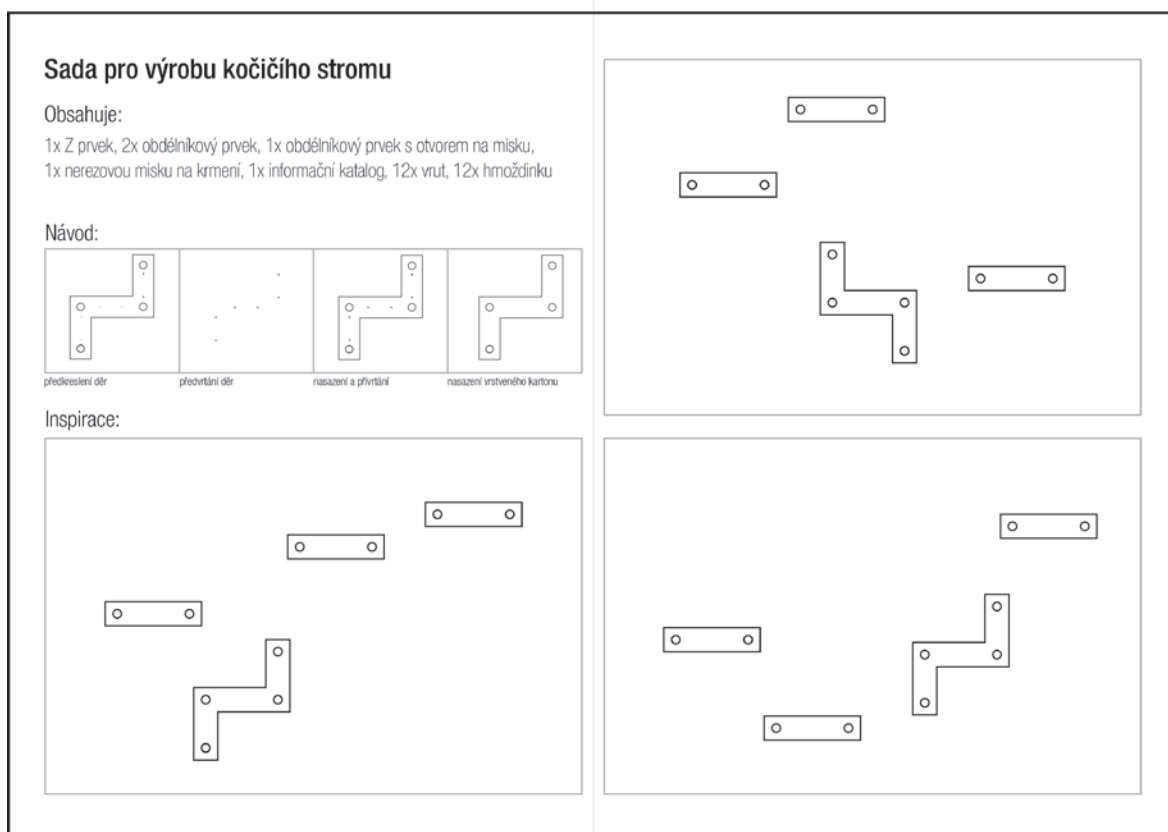
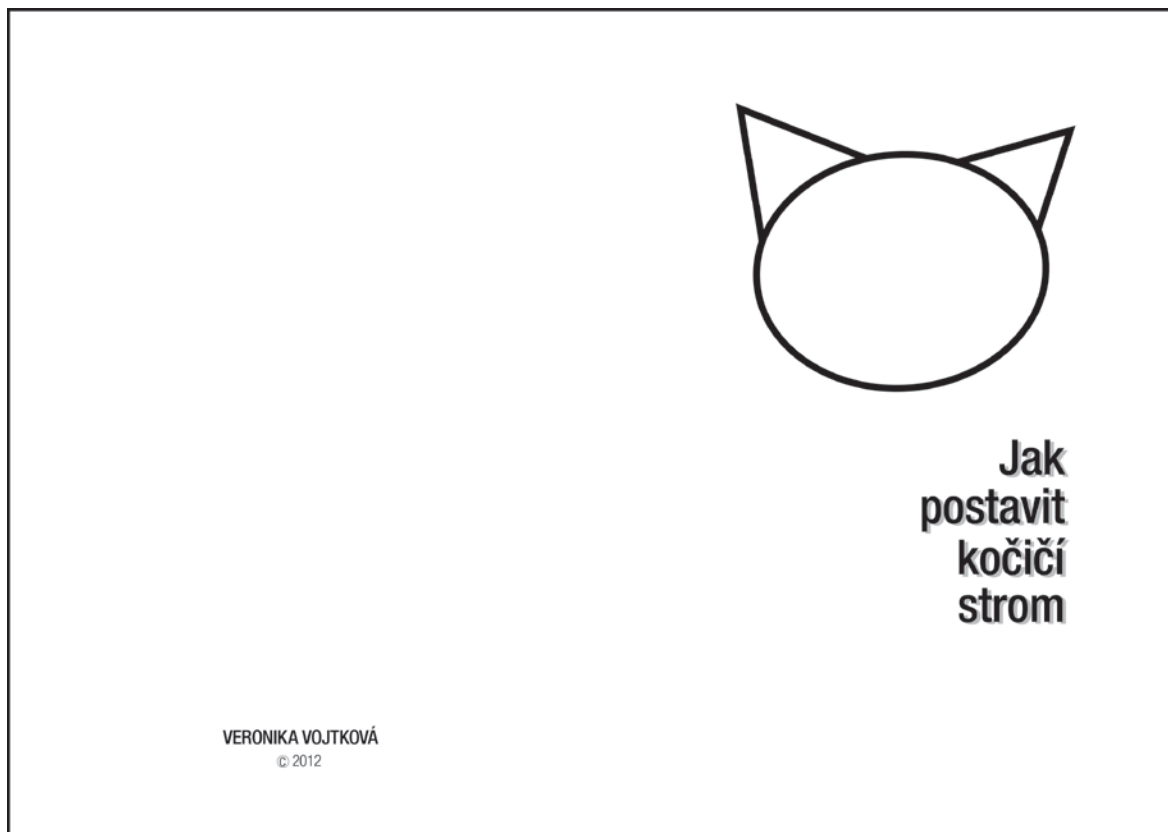
Příliš žluťoučký kůň úpěl ďábelské ódy.

Helvetica Neue LT - medium condensed

Obr. 26. Řezy písma pro vizuální styl – thin, light a medium condensed

5.3 Informační katalog

Součástí balení sady prvků kočičího stromu je i katalog s návodem, jak nainstalovat prvky na stěnu. Katalog obsahuje návod a inspirace pro vytvoření funkčního a zajímavého rozestavení prvků na zeď. Katalog slouží k propagaci a pomáhá k výběru vhodného rozmístění prvků kočičího stromu. Formát katalogu je A5 a má černobílou barevnost.



Obr. 27. Rozložený katalog

ZÁVĚR

Cílem této práce je usnadnit život jak kočkám, tak jejich páníčkům. Podpořit kočičí potenciál a zdůraznit jejich ladnost a krásu. Práci bych věnovala všem milovníkům a obdivovatelům koček. Dalším důležitým prvkem byla snaha o atraktivnost pro spotřebitele a vnesení estetiky i do obydlí pro domácí mazlíčky. Výsledkem je kočičí strom, který si zamiluje každá kočka, a v majiteli se při jeho instalaci probudí kreativní myšlení.

SEZNAM POUŽITÉ LITERATURY

- [1] GRIFFIN, David; *Projects for Pets*. Minnesota: Black and Decker, 2007. ISBN 978-1-58923-308-9
- [2] SZABO, Julia; *Animal House Style*. London: Little, Brown and Company, 2001. ISBN 0-8212-2755-6
- [3] STRACHAN, Jackie; *50 her pro vaši kočku i pro vás*. Svojtka & Co. 2008. ISBN 978-80-7352-927-7
- [4] *Lexikon moderního designu*. Slovart. 2008. ISBN 978-80-7391-080-8
- [5] FIELLOVI, Charlotte a Peter; *Design pro 21. století*. Tashen, Ikony. 2004. ISBN 80-7209-619-2

Internetové zdroje:

- [6] www.vyzivapsiakocek.cz
- [7] www.nebeskekocky.cz
- [8] www.planetazvirat.cz
- [9] www.miciny.cz
- [10] www.rrozmalka.webnode.cz
- [11] www.kocicistromy.cz
- [12] www.wikipedia.org
- [13] www.trixiepet.com
- [14] www.cocici.cz
- [15] www.metrum.cz
- [16] www.denbraven.cz

SEZNAM OBRÁZKŮ

<i>Obr. 1. Socha bohyně Bastet</i>	12
<i>Obr. 2. Kočka divoká evropská</i>	14
<i>Obr. 3. Perská kočka</i>	14
<i>Obr. 4. Jazyk kočky</i>	17
<i>Obr. 5. Obraccí reflex</i>	19
<i>Obr. 6. Kočičí strom</i>	20
<i>Obr. 7. Agave sisalana</i>	21
<i>Obr. 8. Výrobky ze sisalové příze</i>	21
<i>Obr. 9. Kokosové lano</i>	22
<i>Obr. 10. Ukázky odpočívadel pro kočky</i>	23
<i>Obr. 11. Ukázky škrabadel pro kočky</i>	24
<i>Obr. 12. Škrabadla od značky Trixie</i>	25
<i>Obr. 13. Výrobek značky COCICI</i>	26
<i>Obr. 14. Výrobek značky Kočičí stromy</i>	26
<i>Obr. 15. Nárys prvku Z v základní velikosti</i>	32
<i>Obr. 16. Prvek Z</i>	33
<i>Obr. 17. Nárys obdélníkového prvku v základní velikosti</i>	34
<i>Obr. 18. Obdélníkový prvek</i>	35
<i>Obr. 19. Nárys obdélníkového prvku s otvorem na miskou v základní velikosti</i>	36
<i>Obr. 20. Obdélníkový prvek s otvorem na miskou</i>	37
<i>Obr. 21. Kočičí strom na zdi, pohled 1</i>	38
<i>Obr. 22. Kočičí strom na zdi, pohled 2</i>	39
<i>Obr. 23. Kočičí strom na zdi, pohled 3</i>	40
<i>Obr. 24. Přepavní obal</i>	41
<i>Obr. 25. Verze loga</i>	42
<i>Obr. 26. Řezy písma pro vizuální styl – thin, light a medium condensed</i>	43
<i>Obr. 27. Rozložený katalog</i>	44

SEZNAM PŘÍLOH

Přílohy na CD