

Pasportizace a kategorizace nouzového ubytování při vzniku krizové situace na území ORP Uherské Hradiště

Monika Kašubová

Bakalářská práce
2012



Univerzita Tomáše Bati ve Zlíně
Fakulta logistiky a krizového řízení

Univerzita Tomáše Bati ve Zlíně

Fakulta logistiky a krizového řízení

Ústav krizového řízení

akademický rok: 2011/2012

ZADÁNÍ BAKALÁŘSKÉ PRÁCE

(PROJEKTU, UMĚLECKÉHO DÍLA, UMĚLECKÉHO VÝKONU)

Jméno a příjmení: **Monika KAŠUBOVÁ**

Osobní číslo: **L09161**

Studijní program: **B 3909 Procesní inženýrství**

Studijní obor: **Ovládání rizik**

Téma práce: **Pasportizace a kategorizace nouzového ubytování
při vzniku krizové situace na území obce
s rozšířenou působností Uherské Hradiště**

Zásady pro vypracování:

1. Seznámení s obcí s rozšířenou působností Uherské Hradiště
2. Přehled mimořádných událostí na území ORP Uherské Hradiště v letech 1995 - 2011
3. Analýza dosavadního stavu zabezpečení nouzového ubytování v ORP Uherské Hradiště
4. Návrh optimalizace nouzového ubytování v ORP Uherské Hradiště

Rozsah bakalářské práce:

Rozsah příloh:

Forma zpracování bakalářské práce: **tištěná/elektronická**

Seznam odborné literatury:

[1] SMETANA, M. Integrovaný záchranný systém a jeho složky. Ostrava. 2007. ISBN 978-80-7368-337-5

[2] ANTUŠÁK, E. Základy krizového managementu. Praha. 1999. ISBN 978-80-2450-569-5

[3] Zákon č. 240/2000 Sb. o krizovém řízení a o změně zákonů (krizový zákon)

Další odborná literatura dle doporučení vedoucího bakalářské práce.

Vedoucí bakalářské práce:

Ing. Jiří Koch

Ústav krizového řízení

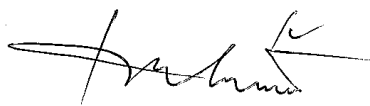
Datum zadání bakalářské práce:

15. prosince 2011

Termín odevzdání bakalářské práce:

11. května 2012

V Uherském Hradišti dne 22. února 2012



prof. Ing. Josef Polášek, Ph.D.
děkan



prof. Ing. Dušan Včar, CSc.
ředitel ústavu

ABSTRAKT

Pre zjednodušenie práce s evidenciou núdzového ubytovania autor vytvoril mapu v GIS, ktorá poslúži ako podklad pre krízové riadenia ORP Uherské Hradiště. Význam práce spočíva v jednoduchej grafickej i textovej aktualizácii tejto mapy priamo v administratívnej aplikácii.

Klíčové slova: Paspportizace, Krizové řízení, Geografický Informační Systém.

ABSTRACT

In order to facilitate the recording of emergency accommodation author created the map in GIS, which serves as the base for crisis management of ORP Uherské Hradiště. Importance of the work lies in the ease of graphical and text updates of this map in the office application.

Keywords: Passportization, Crisis management, Geographic Information System.

Týmto chcem poďakovať všetkým, ktorí mi pomohli pri vypracovávaní tejto bakalárskej práce. Predovšetkým pánovi Mgr. Martinovi Hudecovi, pánovi Ing. Lumírovi Lackovi a pánovi Ing. Jiřímu Kochovi.

Úspech závisí na tom, ako zareagujete na neočakávané príležitosti.

Ross Perot

Prohlašuji, že

1. beru na vědomí, že odevzdáním bakalářské práce souhlasím se zveřejněním své práce podle zákona č. 111/1998 Sb. o vysokých školách a o změně a doplnění dalších zákonů (zákon o vysokých školách), ve znění pozdějších předpisů, bez ohledu na výsledek obhajoby;
2. beru na vědomí, že bakalářská práce bude uložena v elektronické podobě v univerzitním informačním systému dostupná k prezenčnímu nahlédnutí, že jeden výtisk bakalářské práce bude uložen v archivu Fakulty logistiky a krizového řízení Univerzity Tomáše Bati ve Zlíně;
3. byl/a jsem seznámen/a s tím, že na moji bakalářskou práci se plně vztahuje zákon č. 121/2000 Sb. o právu autorském, o právech souvisejících s právem autorským a o změně některých zákonů (autorský zákon) ve znění pozdějších předpisů, zejm. § 35 odst. 3;
4. beru na vědomí, že podle § 60 odst. 1 autorského zákona má UTB ve Zlíně právo na uzavření licenční smlouvy o užití školního díla v rozsahu § 12 odst. 4 autorského zákona;
5. beru na vědomí, že podle § 60 odst. 2 a 3 autorského zákona mohu užít své dílo –bakalářskou práci nebo poskytnout licenci k jejímu využití jen s předchozím písemným souhlasem Univerzity Tomáše Bati ve Zlíně, která je oprávněna v takovém případě ode mne požadovat přiměřený příspěvek na úhradu nákladů, které byly Univerzitou Tomáše Bati ve Zlíně na vytvoření díla vynaloženy (až do jejich skutečné výše);
6. beru na vědomí, že pokud bylo k vypracování bakalářské práce využito softwaru poskytnutého Univerzitou Tomáše Bati ve Zlíně nebo jinými subjekty pouze ke studijním a výzkumným účelům (tedy pouze k nekomerčnímu využití), nelze výsledky bakalářské práce využít ke komerčním účelům;
7. beru na vědomí, že pokud je výstupem bakalářské práce jakýkoliv softwarový produkt, považují se za součást práce rovněž i zdrojové kódy, popř. soubory, ze kterých se projekt skládá. Neodevzdání této součásti může být důvodem k neobhájení práce.

Prohlašuji,

8. že jsem na bakalářské práci pracoval/a samostatně a použitou literaturu jsem citoval/a. V případě publikace výsledků budu uveden/a jako spoluautor/ka;
9. že odevzdaná verze bakalářské práce a verze elektronická nahraná do IS/STAG jsou totožné.

V Uherském Hradišti dne

.....
podpis studenta/ky

OBSAH

ÚVOD	8
I TEORETICKÁ ČÁST	9
1KRÍZOVÉ RIADENIE ČR	10
2HIERARCHIA LEGISLATIVY KRIZOVÉHO RIADENIA	12
3VYMEDZENIE POJMOV	13
3.1KRÍZOVÝ PLÁN	13
3.2KRÍZOVÁ SITUÁCIA.....	13
3.3MIMORIADNA UDALOSŤ	13
3.4KRÍZOVÝ STAV	16
3.4.1Stav nebezpečia	16
3.4.2Núdzový stav	17
3.4.3Stav ohrozenia štátu.....	17
4OCHRANA OBYVATEĽSTVA	18
4.1VAROVANIE A VYROZUMENIE	18
4.2EVAKUÁCIA.....	19
4.2.1Miesto núdzového ubytovania.....	20
5INTEGROVANÝ ZÁCHRANNÝ SYSTÉM	21
5.1ZÁKLADNÉ ZLOŽKY IZS	21
5.2OSTATNÉ ZLOŽKY IZS	21
6NÚDZOVÉ PREŽITIE OBYVATEĽSTVA, HUMANITÁRNA POMOC	22
6.1NÚDZOVÉ PREŽITIE.....	22
6.1.1Opatrenia núdzového prežitia obyvateľstva.....	22
6.2NÚDZOVÉ UBYTOVANIE	23
6.3ÚLOHY A POSTUPY ČINNOSTÍ.....	25
II PRAKTICKÁ ČÁST	28
7CHARAKTERISTIKA MESTA UHERSKÉ HRADIŠŤE	30
7.1KLIMATICKÉ PODMIENKY	30
7.2OBCE SPADAJÚCE DO ORP UHERSKÉ HRADIŠŤE	31
7.3PREHĽAD MIMORIADNYCH UDALOSTÍ NA ÚZEMÍ ORP UHERSKÉ HRADIŠŤE	32
7.3.1Povodne na území ČR v rokoch 1995 – 2011	35
7.3.2Neúmyselne havárie s únikom chemických látok na území ČR.....	35
7.3.3Možné havárie veľkého rozsahu spôsobené únikom chemických látok a chemických prípravkov na území ORP Uherské Hradišče	36
8GEOGRAFICKÝ INFORMAČNÝ SYSTÉM – GIS	37
9PASPORTIZÁCIA A KATEGORIZÁCIA OBJEKTOV NÚDZOVÉHO UBYTOVANIA	38

9.1 ZJEDNODUŠENÉ POSTUP TVORBY MÁP	39
9.2 MAPA NÚDZOVÉHO UBYTOVANIA V KOMERČNÝCH OBJEKTOCH.....	40
9.3 MAPA NÚDZOVÉHO UBYTOVANIA V NEKOMERČNÝCH OBJEKTOCH.....	41
9.4 MAPA PREHLADU MOŽNOSTÍ UBYTOVANIA V NÚDZOVÝCH OBJEKTOCH	44
9.5 MAPA NÚDZOVÉHO UBYTOVANIA V KOMERČNÝCH OBJEKTOCH V UHERSKÉM HRADIŠTI.....	46
9.6 MAPA NÚDZOVÉHO UBYTOVANIA V NEKOMERČNÝCH OBJEKTOCH – ŠKOLSKÝCH ZARIADENIACH V UHERSKÉM HRADIŠTI	47
9.7 MAPA NÚDZOVÉHO UBYTOVANIA V HOTELOVÝCH OBJEKTOCH V UHERSKÉM HRADIŠTI.....	48
10 ANALÝZA SÚČASNÉHO STAVU ZABEZPEČENIA NÚDZOVÉHO UBYTOVANIA A NÁVRH OPTIMALIZÁCIE.....	50
ZÁVĚR	51
SEZNAM POUŽITÉ LITERATURY.....	52
SEZNAM POUŽITÝCH SYMBOLŮ A ZKRATEK	54
SEZNAM OBRÁZKŮ	55
SEZNAM TABULEK.....	56
SEZNAM PŘÍLOH.....	57

ÚVOD

Núdzové ubytovanie býva často chápané ako niečo čo sa zabezpečuje v čase núdze. V čase núdze je však už na to neskoro. Je potrebné uvedomiť si, že dostatočnou prípravou, včasným a optimálnym zareagovaním v prípade mimoriadnej udalosti, je možné negatívne dopady vo veľkej miere obmedziť a ochrániť tak zdravie, zachrániť život, či majetok.

V úvode tejto práce je ozrejmene krízové riadenie spolu s legislatívnou úpravou a vymedzené základné pojmy.

Byť oboznámený s legislatívou skôr než príde k jej samotnej aplikácii predstavuje polovicu úspechu. Vedieť kam sa v čase krízovej situácie obrátiť, kde hľadať pomoc, čo a do akej miery si dovoliť, aké sú povolené minimá a maximá.

Ďalšie časť práce stručne pojednáva o ochrane obyvateľstva, varovaní, vyrozumení, o evakuácii obyvateľstva a integrovanom záchrannom systéme. Všetky tieto poznatky sú aplikovateľné v ďalšej časti práce a tou je núdzové prežitie.

V praktickej časti sa práca v úvode zameriava na charakteristiku mesta Uherské Hradiště a jeho klimatické podmienky. Tak ako možno vidieť v nasledujúcej časti, kde je uvedený prehľad mimoriadnych udalostí, na území Českej republiky sú najčastejšou mimoriadnou udalosťou záplavy, preto je dobré poznať aj úhrny zrážok v jednotlivých ročných obdobiach apod.

Práca je zameraná na vytvorenie zoznamu objektov núdzového ubytovania a ich ďalšie spracovanie do máp. Toto je riešené v časti, ktorá pojednáva o Geografických Informačných Systémoch, ďalej v časti pasportizácie a kategorizácie núdzového ubytovania, kde je ozrejmene celý postup nadobúdania údajov a ich ďalšie spracovanie.

Nasleduje tvorba máp v softwarovom programe SW: ArcGIS 10

Záver práce je venovaný stručnej analýze súčasného stavu núdzového ubytovania v ORP Uherské Hradiště a návrhu optimalizácie núdzového ubytovania.

I. TEORETICKÁ ČÁST

1 KRÍZOVÉ RIADENIE ČR

O krízovom riadení v České republice najčastejšie hovoríme ako o postupoch orgánov verejnej správy, podnikateľského subjektu alebo inej organizácie v prípade krízovej situácie (krízové opatrenia). [1]

Krízové plány k ochrane verejného záujmu spracovávajú orgány verejnej správy. Plány krízovej pripravenosti spracovávajú právnické osoby a podnikateľské subjekty v rámci svojej pôsobnosti a v návaznosti na územný krízový plán, a to k ochrane verejného záujmu i svojich vlastných ekonomických záujmov. [1]

Rámec pre krízové riadenie stanovuje Krízový zákon a jeho ďalšie predpisy. [1]

Dňa 9. augusta 2000 vyšlo v Zbierke zákonov celkom päť nových predpisov, označovaných niekedy ako „balík bezpečnostných zákonov“. Jedná sa o tieto zákony:

Tabuľka 1 *Balík bezpečnostných zákonov*

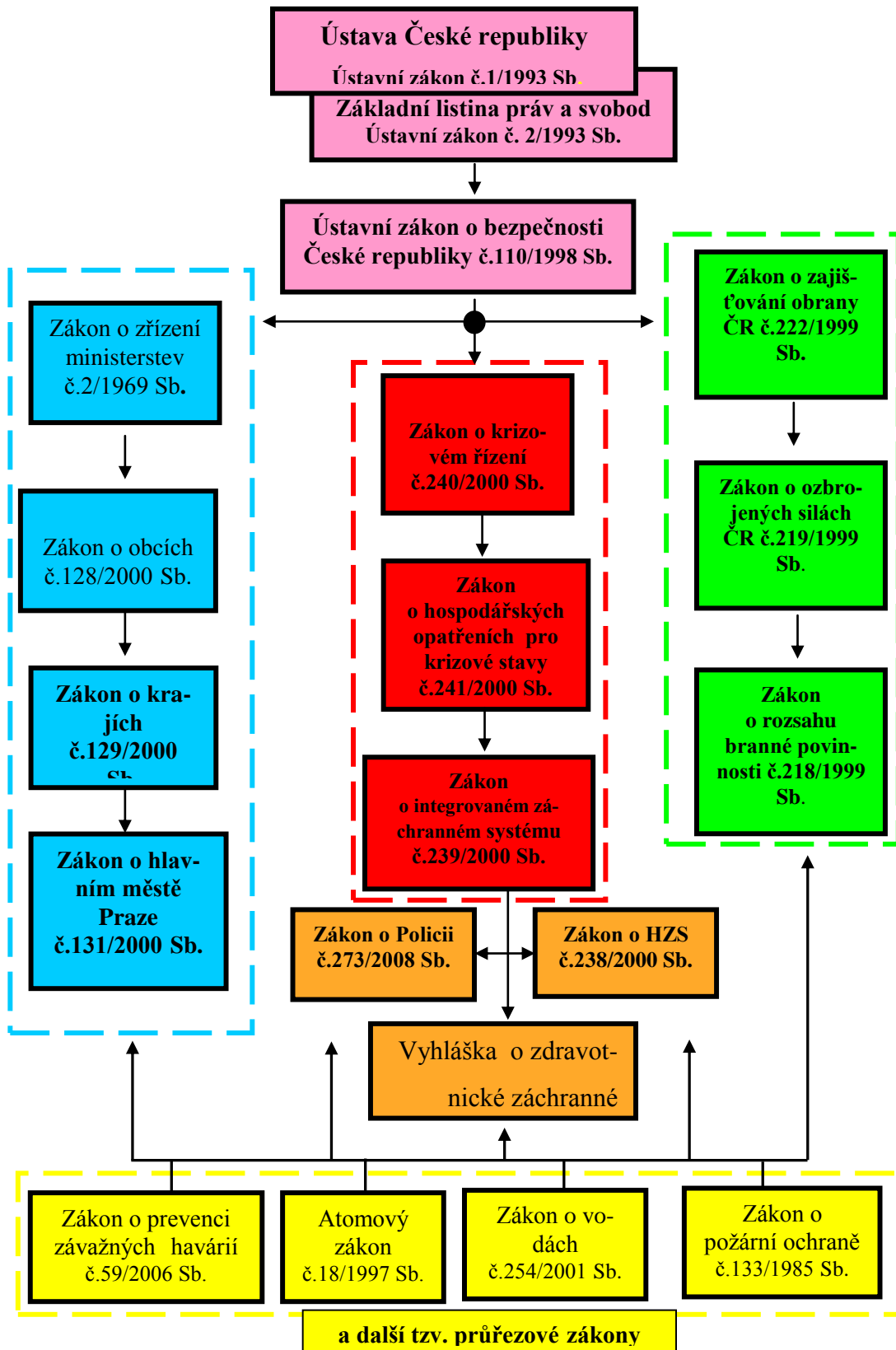
1.	Zákon č.237/2000 Sb., ktorým sa mení zákon č.133/85 Sb. o požárnej ochrane ve znění pozdějších předpisů (pre prehľadnosť bolo zákonu o požiarnej ochrane ponechané pôvodné číslo 133)
2.	Zákon č.238/2000 Sb., o Hasičském záchranném sboru České republiky a o změně některých zákonů
3.	Zákon č.239/2000 Sb., o integrovaném záchranném systému (IZS) a o změně některých zákonů
4.	Zákon č.240/2000 Sb., o krizovém řízení a o změně některých zákonů (krizový zákon)
5.	Zákon č.241/2000 Sb., o hospodářských opatřeních pro krizové stavy a o změně některých souvisejících zákonů

Zákon č. 240/2000 Sb. – Zákon o krizovém řízení a o změně některých zákonů stanoví pôsobnosť a právomoc štátnych orgánov a orgánov územných samosprávnych celkov a práva a povinnosti právnických a fyzických osôb pri príprave na krízové situácie, ktoré nesúvisia so zaistením obrany Českej republiky pred vonkajším napadnutím a pri ich riešení. [1]

Krízovým zákonem je možné obmedziť slobody a práva občanov plynúce z Listiny základných práv a slobôd a to na nevyhnutnú dobu a v nevyhnutnom rozsahu. [2]

V širšom rozsahu bol zákon prvýkrát uplatnený pri riešení mimoriadnych udalostí plynúcich z povodní v roku 1997.

2 HIERARCHIA LEGISLATIVY KRIZOVÉHO RIADENIA



Obrázok 1 Hierarchia krízovej legislatívy

3 VYMEDZENIE POJMOV

3.1 Krízový plán

Krízový plán je špecifický dokument obsahujúci opatrenia pre zvládnutie mimoriadných udalostí, ktoré môžu nastať. Stanovuje metódy a postupy pre riešenie mimoriadnej udalosti, ale aj možné dopady na obyvateľstvo a životné prostredie. Hlavným cieľom krízového plánu je v čo najväčšej možnej miere popísať konkrétne hroziace riziká a vypracovať postupy, ktoré by zabránili vzniku mimoriadnej udalosti, prípadne obmedzili určitými postupmi dôsledky tak, aby bol dopad pre obyvateľstvo, životné prostredie a škody na majetku čo najmenší. [3]

3.2 Krízová situácia

Krízová situácia je mimoriadna udalosť, pri ktorej je vyhlásený stav nebezpečia, núdzový stav, stav ohrozenia štátu. [3]

3.3 Mimoriadna udalosť

Mimoriadna udalosť je škodlivé pôsobenie síl a javov vyvolaných činnosťou človeka, prírodnými vplyvmi, a tiež havárie, ktoré ohrozujú život, zdravie, majetok alebo životné prostredie a vyžadujú výkon záchranných a likvidačných prác. [4]

Typy mimoriadnych udalostí:

Živelné pohromy

- povodne, záplavy, prietrže mračien a krupobitia,
- snehové kalamity, lavíny a rozsiahle námrazy,
- zosuvy pôdy, zemetrasenia, požiare a víchrice.

Havárie

- výbuchy a požiare,

- úniky chemických látek, radioaktivních látek, ropných produktů a jiných nebezpečných látek s následným kontaminováním územia, ovzdušia, vodných tokov, zdrojov pitnej vody, podzemných vôd,
- poškodenie vedení rozvodných sietí, ich zariadení a diaľkových vedení médií (diaľkovo-dov).

Katastrofy

- rozsiahle dopravné havárie - veľké letecké, železničné, lodné a cestné nehody spojené s požiarimi, prípadne s únikom nebezpečných látok (napr. únik amoniaku /čpavku z chladiaceho zariadenia, a pod.),
- nebezpečenstvo rádioaktívneho zamorenia po havárii jadrových zariadení, nehody pri preprave alebo pri nesprávnom uložení rádioaktívneho materiálu,
- rozrušenie vodohospodárskych diel,
- epidémie nákazlivých ochorení ľudí a zvierat (napr. salmonelóza, prasačí mor atď.),
- nedostatok vody a dôležitých potravín.

Iné

- anonymné oznámenie (uloženie bomby, trhavín, použitie nebezpečných látok a pod.),
- obdržanie podozrivej zásielky (list, balíček),
- teroristická akcia (použitie strelných zbraní a výbušnín),
- zosuv časti rodinné domu,
- premnoženie škodlivého hmyzu.

Tabuľka 2 *Typy mimoriadnych udalostí*

Por. č.	Katégoria rizika	Typ rizika
1	Živelné pohromy	prírodné povodne veterné smršte zvláštne povodne dlhotrvajúce suchá rozsiahle požiare
2	Technologické havárie	radiačné havárie úniky nebezpečných CHL zvláštne povodne poruchy inžinierských sietí havárie na vodných zdrojoch veľké dopravné, železničné, letecké nehody
3	Hromadné nákazy	epidémie epizootie
4	Hospodárske krízy	narušenie dodávok potravín veľkého rozsahu nedostatok pitnej vody narušenie dodávok elektrickej energie, plynu, tepelnej energie
5	Imigrácia osôb	masové príliv cudzincov migrácie vlastného obyvateľstva, samovoľná evakuácia
6	Vysoký stav kriminality	terorizmus záškodníctvo masové násilné činy
7	Občianske nepokoje	masové puličné nepokoje rasové nepokoje
8	Vojnový stav	rozsiahla a závažná diverzná činnosť vonkajšie vojenské napadnutie štátu

3.4 Krízový stav

V prípade krízového stavu hovoríme o krízovej situácii, ktorá si z hľadiska legislatívy vyžaduje činnosť orgánov krízového riadenia a realizáciu opatrení k eliminácii tejto situácie. Pre potreby „civilných“ krízových situácií sú legislatívne upravené tzv. krízové stavy, vyhlasované buď orgánmi krízového riadenia alebo ich predstaviteľmi. [5]

3.4.1 Stav nebezpečia

Býva vyhlásený v prípade živelných pohrôm, ekologických alebo priemyselných havárií, nehôd alebo iného nebezpečia ohrozujúceho životy, zdravie alebo majetok občanov či životné prostredie. Vyhlasuje ho hejtman kraja, najviac na 30 dní. Ak ohrozenie nie je možné odvrátiť v rámci stavu nebezpečia, môže hejtman požiadať vládu o vyhlásenie núdzového stavu. [5]

3.4.2 Núdzový stav

Tento druh krízového stavu yhlasuje vláda ČR, prípadne predseda vlády ČR v prípade živelných pohrôm, ekologických alebo priemyslových havárií, nehôd alebo inom nebezpečí, ktoré v značnom rozsahu ohrozuje životy, zdravie, alebo majetkové hodnoty, alebo vnútorný poriadok a bezpečnosť. Je možné ho vyhlásiť taktiež pri vyslaní vojenskej misie do zahraničia. Do 60 dní schvaľuje vláda, nad 60 dní parlament. [5]

3.4.3 Stav ohrozenia štátu

Stav ohrozenia štátu môže na návrh vlády vyhlásiť parlament, ak je bezprostredne ohrozená zvrchovanosť štátu alebo územná celistvosť štátu alebo jeho demokratické základy. K prijatiu uzneseniu o vyhlásení stavu ohrozenia štátu je potrebný súhlas nadpolovičnej väčšiny všetkých poslancov a súhlas nadpolovičnej väčšiny všetkých senátorov. Stav ohrozenia štátu má striktne politický charakter a na území ČR ešte nikdy nebol vyhlásený. [5]

4 OCHRANA OBYVATELSTVA

Mimoriadne udalosti vznikajú po celom svete deň čo deň tak dlho ako je ľudstvo samo. Za základy vzniku existencie „ochrany obyvateľstva“ možno teda považovať:

- odvrátenie či obmedzenie škodlivého pôsobenia síl a javov vyvolaných činnosťou človeka, prírodných vplyvov a havárií, ktoré ohrozujú životy, zdravie, majetok občanov, alebo životné prostredie,
- činnosti spojené s odstraňovaním následkov krízových situácií, či mimoriadnych udalostí,
- ozrejmienie výhod koordinovaného postupu. [6]

Ochranu obyvateľstva možno zjednodušene definovať ako komplex organizačných, technických a prevádzkových opatrení, majúcich za cieľ zabrániť alebo maximálne zmenšiť pôsobenie mimoriadnych udalostí tak, aby nedošlo k usmrteniu alebo zraneniu osôb alebo zvierat. Ďalej zaistiť, aby nedošlo k škodám na materiálnych hodnotách alebo na životnom prostredí a aby bol zaručený čo najplynulejší život obyvateľstva, výroba a chod celej spoločnosti. [7]

4.1 Varovanie a vyrozumienie

Jednou zo základných podmienok úspešnej realizácie opatrení spojených s ochranou obyvateľstva a súčasne zahájením komunikácie orgánov krízového riadenia s ohrozeným obyvateľstvom je včasné a správne prevedenie varovania a prvotného informovania. Pri vzniku mimoriadnej udalosti je taktiež nutné zabezpečiť vyrozumienie funkcionárov a pracovníkov štátnej správy, samosprávy a iných. Uviesť do pohotovosti zložky IZS. [8]

Vyslaná varovná informácia môže mať akustický, optický alebo verbálny charakter.

Používané signály:

- *Všeobecná výstraha* – jednotný varovný signál, má nepretržitý kolísavý tón po dobu 140 sekúnd.
- *Požiarneho poplach* – využíva sa ako miestny signál slúžiaci k zvolaniu členov jednotky požiarnej ochrany obce (príslušníci dobrovoľného zboru hasičov). Má melodický prerušovaný tón po dobu 60 sekúnd spolu so znelkou „Horí“.

- *Skušobný tón* – skúži k akustickej previerke funkčnosti koncových prvkov varovania/sirén. Má neprerušovaný tón po dobu 140 sekúnd. Vysielaný je pravidelne každú prvú stredu v mesiaci, o 12:00 hodine. [6]

4.2 Evakuácia

Evakuáciu možno chápať ako jeden zo základných spôsobov ochrany obyvateľstva. Predstavuje súhrn opatrení zabezpečujúcich odsun osôb, hospodárskych zvierat a vecných prostriedkov v danom poradí priority z ohrozeného priestoru a iné, bezpečné územie. Toto opatrenie je využívané hlavne v prípadoch, keď už nie je možné ochranu obyvateľstva zabezpečiť iným účinným spôsobom. [9]

Evakuácii podliehajú všetky osoby zo zasiahnutého priestoru, s výnimkou osôb podieľajúcich sa na realizácii evakuácie alebo vykonávajúcich v ohrozenom priestore inú neodkladnú činnosť. [6]

Odporúčany obsah evakuačnej batožiny:

- osobné doklady, cennosti, peniaze, dôležité dokumenty,
- lieky a nevyhnutné zdravotnícke potreby,
- základné potraviny na 2 až 3 dni, nápoje,
- predmety dennej potreby a osobnej hygieny,
- vrecková lampa, sviečky, zápalky,
- prikrývka, spací vak,
- náhradná bielizeň, odev, obuv, nepremokavý plášť,
- ďalšie nevyhnutné osobné veci podľa uváženia (mobilný telefón, rádio, nožik),
- pre deti hračky. [10]

Hmotnosť evakuačnej batožiny by nemala presiahnuť:

- u detí 25 kg na jednu osobu,
- u dospelých 50 kg na jednu osobu. [10]

4.2.1 Miesto núdzového ubytovania

Miestom núdzového ubytovania je zariadenie, resp. objekt v cieľovom mieste premiestnenia. Toto miesto je buď zmluvne zaistené alebo dopredu určené k prechodnému pobytu evakuovaných osôb. K dočasnému prechodnému ubytovaniu. V prípade, že občania sami dobrovoľne navrhnú, môžu byť takýmto miestom núdzového ubytovania, aj jednotlivé domácnosti občanov. [11]

5 INTEGROVANÝ ZÁCHRANNÝ SYSTÉM

Integrovaný záchranný systém možno chápať ako koordinovaný postup jeho zložiek pri príprave na mimoriadnu udalosť alebo pri priamom zásahu počas vzniknutej mimoriadnej udalosti a pri vykonávaní záchranných a likvidačných prác. Základným právnym predpisom je Zákon o integrovanom záchrannom systéme č. 239/2000. [4]

5.1 Základné zložky IZS

Základné zložky IZS zabezpečujú nepretržitú pohotovosť pre príjem ohlásenia vzniku mimoriadnej udalosti. Taktiež jej vyhodnotenie a samotný zásah na mieste mimoriadnej udalosti. Medzi základné zložky IZS patrí:

- Hasičský záchranný zbor Českej republiky (a jednotky požiarnej ochrany zaradené do plošného pokrytia kraja jednotkami požiarnej ochrany),
- Zdravotnícka záchranná služba,
- Polícia Českej republiky. [12]

5.2 Ostatné zložky IZS

Ostatné zložky IZS poskytujú pri záchranných a likvidačných prácach plánovanú pomoc na vyžiadanie. V dobe krízových stavov sa stávajú ostatnými zložkami integrovaného záchranného systému tiež odborné zdravotnícke zariadenia na úrovni fakultných nemocníc a to pre poskytovanie špecializovanej starostlivosti. Ostatnými zložkami IZS sú:

- vyčlenené sily a prostriedky ozbrojených síl
- ostatné ozbrojené bezpečnostné zbory
- ostatné záchranné zbory
- orgány ochrany verejného zdravia
- havarijné, pohotovostné, odborné a iné služby
- zariadenia civilnej ochrany
- neziskové organizácie a združenia občanov, ktoré je možné využívať k záchranným a likvidačným prácam [12]

6 NÚDZOVÉ PREŽITIE OBYVATEĽSTVA, HUMANITÁRNA POMOC

Noúdzové prežitie a humanitárnu pomoc upravuje zákon č. 239/ 2000 Zb., o integrovanom záchrannom systéme. Konkrétne opatrenia v tejto oblasti sú zahrnuté v pláne činností ako súčasť havarijného plánu kraja – Plán núdzového prežitia. [4]

6.1 Núdzové prežitie

Núdzové prežitie obyvateľstva je súčasťou hlavných opatrení ochrany obyvateľstva pri krízových situáciách, a to najmä pri živelných pohromách, epidémiách, priemyselných a technologických haváriách, bojovej činnosti, či iných. Zvyčajne mu predchádza evakuácia obyvateľstva z ohrozených priestorov.

Opatrenia k zabezpečeniu núdzového prežitia obyvateľstva sú plnené v priestoroch odlišných od pôvodných bydlísk postihnutých osôb, a to s využitím núdzového ubytovania na vyhradených pozemkoch, priestoroch, za použitia stanov, mobilných objektov, apod.

V prípade vzniku špecifickej krízy, pri nedostatku potravín, pitnej vody, rozsiahlych poruchách energetických sietí, apod., by opatrenia núdzového prežitia boli plnené i bez prevedenia evakuácie. A to v pôvodných priestoroch bydlísk s ubytovaním občanov vo vlastných bytových jednotkách. Systém opatrení k zabezpečeniu núdzového prežitia obyvateľstva je vymedzený vo vyhláske č. 328/2001 Zb. z.. V havarijnom pláne kraja sú tieto opatrenia spracované v pláne konkrétnej činnosti, tj. „Plán núdzového prežitia obyvateľstva“. [13]

6.1.1 Opatrenia núdzového prežitia obyvateľstva

- Núdzové ubytovanie
- Núdzové zásobovanie základnými potravinami
- Núdzové zdroje pitnej vody
- Núdzové zásobovanie pitnou vodou
- Núdzové základné služby obyvateľstvu
- Núdzové dodávky energií
- Organizovanie humanitárnej pomoci
- Riadenie a koordinácia, informačný systém [10]

Uvedené opatrenia núdzového prežitia sú v réžii štátu. Na ich plnení sa podieľajú orgány samosprávy, právnické osoby, podnikajúce fyzické osoby, občianske združenia, nevládne organizácie ale aj občania. [1]

6.2 Núdzové ubytovanie

Predstavuje zaistenie náhradných ubytovacích kapacít pre evakuované obyvateľstvo, ktoré bolo v dôsledku mimoriadnej udalosti alebo krízovej situácie nútené opustiť svoje obydlia. Zahŕňa organizáciu a poskytovanie núdzového ubytovania v dopredu stanovených a zmluvne dohodnutých, či vytypovaných verejných a súkromných objektoch a umiestňovanie osôb do stanových táborov, dočasných prístreškov, úkrytov, evakuačných stredísk, či pojazdných zariadení, taktiež zahŕňa vedenie zoznamu ubytovaných. [10]

Prioritne sú využívané objekty, budovy a zariadenia, ktoré spadajú do majetku obcí, miest, krajov. A to napríklad školy, telocvične, ubytovne, kultúrne domy a miesta kde je taktiež možné pripravovať alebo dodatočne upravovať stravu a tiež zabezpečovať ich výdaj v stálych jedálňach. Tieto zariadenia sú zpravidla vybavené aj dostatočným sociálnym zariadením. Využívané sú taktiež súkromné zariadenia, ako hotely, motely, ubytovne, so stacionárnym lôžkovým, stravovacím a hygienickým vybavením. Ďalšou možnosťou je ubytovanie v súkromných domoch, u príbuzných, známych, susedov alebo iných súkromných osôb, ktoré budú ochotné postihnutým poskytnúť túto možnosť. Postihnuté osoby by mali využiť aj možnosť ubytovania sa vo vlastných rekreačných zariadeniach, napr. chaty. V neposlednej rade sú využívané mobilné zariadenia, napr. maringotky, stany, prístrešky. [11]

Niekoľko príkladov zabezpečenia núdzového ubytovania s použitím noriem:

- stanový tábor - plošná výmera celková - 13 m^2 (ideálne 45 m^2) na 1 osobu, zastrešená plocha - 4 m^2 /osoba,
- 50 l úžitkovej vody na osobu/deň, 2-3 l pitnej vody na osobu/deň,
- 1 WC na 20 osôb,
- 3 výdajné miesta stravy na 1000 osôb,
- náhradný objekt - podlahová plocha $3-4 \text{ m}^2$, priestor 5 m^3 na jednu osobu.

K zaisteni ubytovania evakuovaných osôb môžu byť zmluvne predurčené:

ubytovacie alebo hotelové zariadenia,

internáty a študentské ubytovne,

rekreačné zariadenia, kempy,

priestory, ktoré sa v prípade nutnosti vybavujú ubytovacím zariadením (telocvične, haly, školy, kultúrne domy),

základne humanitárnej pomoci, t.j. ubytovacie kapacity v stanoch – budované zložkami IZS, napr. HZZ kraja, Armádou ČR. [11]

Priestory, ktoré sa v prípade nutnosti vybavujú ubytovacím zariadením by mali spĺňať nasledujúce kritériá:

- doporučená plocha je v závislosti od počtu ubytovaných osôb, avšak minimálne 4 m² na osobu,
- dostupnosť pre príjazdové komunikácie s dostatočnou nosnosťou,
- pripojenie na zdroj pitnej alebo úžitkovej vody,
- elektrická energia,
- kanalizačné siete,
- dostatočná kapacita WC a kúpeľní (1 toaleta a 1 sprcha na 15 – 20 osôb), vrátane vybavenia toaletnými a hygienickými potrebami,
- oddelený priestor pre prípravu a výdaj stravy, vrátane potrebného vybavenia,
- možnosť vybavenia ubytovacím materiálom (lôžka/postele, stoličky, stoly, apod.). [11]

Príklad: Pre základňu humanitárnej pomoci s kapacitou 150 ubytovaných osôb je nutné počítať s plochou 300 x 300 m (minimálne 150 x 250 m).

Núdzové ubytovanie organizuje a koordinuje HZZ kraja. Starosta obce organizuje činnosť obce v podmienkach núdzového prežitia obyvateľstva obce. K plneniu tejto úlohy môže starosta obce využiť miestnu hasičskú jednotku. Na plnení úloh sa ďalej podieľajú právnické a podnikajúce fyzické osoby, občianske združenia, neštátne neziskové organizácie a občania. Prípravu a realizáciu núdzového ubytovania zaisťujú orgány obce v spolupráci s HZZ kraja. Pokiaľ je poskytované núdzové ubytovanie evakuovaným obyvateľom v inej obci, zaisťuje a organizuje toto ubytovanie HZZ kraja v spolupráci s touto obcou a tým, kto vyhlásil evakuáciu. [1]

Miesta pre ubytovanie evakuovaných osôb zabezpečujú ich prevádzkovatelia, ktorí na základe zmluvných vzťahov ubytovávajú evakuované osoby, vedú o nich evidenciu a ohlasujú ich ubytovanie alebo ukončenie ubytovania príslušnému orgánu, ktorý evakuáciu riadi. [1]

6.3 Úlohy a postupy činností

Pri ubytovaní evakuovaných obyvateľov obce spolupracuje veliteľ jednotky v obci so starostom obce a orgánom, ktorý riadi evakuáciu (príslušný krízový štáb, HZZ kraja).

Členovia jednotky sa podľa pokynov veliteľov jednotky v súlade s rozhodnutiami veliteľa zásahu podieľajú najmä na:

- preprave osôb z evakuačných stredísk do miest ubytovania alebo núdzového ubytovania,
- príprave miest núdzového ubytovania, a to najmä na:
 - prevzatí objektu k núdzovému ubytovaniu,
 - dovoze ubytovacieho a ďalšieho potrebného materiálu pre núdzovo ubytované osoby z predurčených skladov,
 - výdaji prostriedkov k zaisteniu núdzového prežitia (oblečenie, deky, potraviny, pitná voda, apod.) z predurčených skladov,
 - pomoci s ubytovaním osôb so zdravotným postihnutím, starým ľuďom a deťom,
 - zaistení predlekárskej zdravotníckej pomoci,

- riešení otázok spojených so zabezpečením ubytovaných osôb (stravovanie, zdravotná, sociálna pomoc, apod.),
- evidenciu núdzovo ubytovaných osôb,
- podávanie informácií núdzovo ubytovaným osobám. [4]

Činnosti na miestach núdzového ubytovania zabezpečuje obsluha zložená z vedúceho a z obslužného personálu, pomocníkov, prípadne ďalších osôb zaisťujúcich chod miesta núdzového ubytovania.

Vedúcim miesta núdzového ubytovania je spravidla príslušník HZZ ČR, člen jednotky alebo zástupca obce zriaďujúcej miesto núdzového ubytovania. Obslužný personál miesta núdzového ubytovania môže byť zložený z členov jednotky alebo neštátnych neziskových organizácií, prípadne z evakuovaných obyvateľov. Mal by byť organizovaný na zmeny. [4]

Pri zariaďovaní miesta núdzového ubytovania je potrebné:

- označiť objekt nápisom „MIESTO NÚDZOVÉHO UBYTOVANIA“,
- vytýčiť príjazdovú cestu smerovkami,
- označiť vnútorné priestory miesta núdzového ubytovania (napr.: miesto príjmu evakuovaných, umyvárne, WC, jedáleň, kuchyňa, miesto pre poskytnutie zdravotníckej pomoci),
- zriadiť miesto príjmu ubytovaných,
- zriadiť miesto pre poskytnutie zdravotníckej pomoci,
- spracovať a vyvesiť „Prevádzkový poriadok miesta núdzového ubytovania“, oboznámiť s ním ubytovaných,
- zriadiť informačnú tabuľu pre informovanie ubytovaných o fungovaní miesta núdzového ubytovania a ubytovaných osobách.

Miesto núdzového ubytovania musí byť vybavené:

- telefónom, inými komunikačnými prostriedkami,

- formuláři pre evidenciu ubytovaných,
- zápisníkom a písacími potrebami,
- prostriedkami pre poskytnutie zdravotníckej pomoci,
- hygienickými a toaletnými potrebami,
- prenosným svetlom,
- pomôckami k označeniu personálu, menovky, vesty,
- informačnou tabunu.

Ďalšie doporučené vybavenie:

- výpočtová technika s tlačiarňou,
- megafon,
- pomôcky k označeniu ubytovaných osob,
- klietky na domáce zvieratá (je vhodné určiť priestor pre domáce zvieratá),
- miesto k uloženiu cenností.

Pokiaľ to situácia vyžaduje, je nutné vybaviť miesto núdzového ubytovania náhradným ošatením, dezinfekčnými prostriedkami, apod.

V prípade, ak sú medzi ubytovanými deti, ktoré sú bez dohľadu alebo doprovodu, zaistiť sa o ne starostlivosť a z personálu sa vyčlení osoba k ich dohľadu.

Vedúci miesta núdzového ubytovania spracováva menný zoznam ubytovaných osôb a zverejní ho na vývesnej tabuli. Úplné zoznamy ubytovaných osôb sa tiež predávajú príslušnému štábu.

Očakávané zvláštnosti

Pri zabezpečení núdzového ubytovania je nutné počítat s možnými komplikáciami:

- časová tieseň pri uvedení do prevádzky,
- nedostatok síl a prostriedkov k zabezpečeniu miesta pre núdzové ubytovanie,
- nedodržovanie vydaných pokynov zo strany núdzovo ubytovaných,
- možný vznik paniky,
- hrozba krádeže a výtržností,
- nedostatok zamestnania pre ubytovaných pri dlhodobých mimoriadnych udalostiach,
- prítomnosť cudzích štátnych príslušníkov – jazyková bariéra,
- špeciálna starostlivosť o choré, postihnuté, imobilné osoby a deti,
- prítomnosť domácich zvierat,
- nevhodné správanie osôb – hlučnosť, sociálna zanedbanosť,
- stresové jednanie jednotlivcov, depresie,
- neprimerané reakcie a správanie obyvateľov v postihnutých oblastiach v podmienkach núdzového prežitia,
- nedostatok informácií z postihnutej oblasti.

II. PRAKTICKÁ ČÁST

7 CHARAKTERISTIKA MESTA UHERSKÉ HRADIŠTĚ

Uherské Hradiště je významným historickým mestom juhovýchodnej Moravy a centrom sídelnej aglomerácie Staré Město – Uherské Hradiště – Kunovice. Podľa nového usporiadania územnej verejnej správy je momentálne Uherské Hradiště obcou s rozšírenou pôsobnosťou (tzv. obec III. stupňa), v jej správnom obvode (Uherskohradištsko) žije viac ako 90 000 obyvateľov. Mesto je súčasťou Zlínskeho kraja, ktorý spoločne s Olomouckým krajom vytvára tzv. región súdržnosti Střední Morava. [14]

Charakterom priemyslovo – poľnohospodársky región sa rozkladá v úrodnom Dolnomoravskom úvale. Vzhľadom k nadpriemerne priaznivým klimatickým a pôdnym podmienkam si poľnohospodárstvo stále zachováva relatívne dôležité postavenie. Priemysel sa koncentruje najmä do mestskej aglomerácie Staré Město – Uherské Hradiště – Kunovice a niekoľkých ďalších významnejších pracovných stredísk regiónu (Hluk, Uherský Ostroh, Buchlovice). [14]

Správne územie mesta, rozdelené do 6 katastrálnych území, zaberá rozlohu 21,3 km², na ktorom žije 26 460 obyvateľov (stav k 31.12.2010). Atraktivitu mesta pre bývanie, obchod, príležitosti, kultúrne, športové a spoločenské vyžitie ďalej zvyšuje populačná veľkosť celého mestského regiónu s takmer 40 000 obyvateľmi (38 103 k 1. 1. 2007), ktorý je zároveň významnou dopravnou križovatkou na národne i mezinárodne významných trasách. [14]

7.1 Klimatické podmienky

Klimaticky spadá väčšina územia ORP do teplej klimatickej oblasti charakterizovanej dlhším suchým letom, teplou jarou a jeseňou a krátkou a pomerne suchou zimou. V celoročnom priemere prevládajú nad celým územím hladinové vetry pod vplyvom západného prúdenia, v mesiacoch február, marec sa často stáča od severozápadu (3200 – 3400). Od apríla do decembra sa prúdenie udržuje zhruba v rozmezí od 2500 do 2900. Početnosť prúdení východných smerov je asi 17 %, početnosť prúdení severných či južných je asi 27%. Maximálne rýchlosti vetra sú dosahované v mesiacoch júl, august, november - január. Extrémne rýchlosti (prevažne severozápadných smerov) sú v zimnom období vo výške 7 - 10 km, dosahujú rýchlosť až 200 km/h. Prízemné vetry prevládajú na celom území správneho obvodu v západných smeroch, v jednotlivých ročných obdobiach takto: jar cca 2300, leto cca 2100, jeseň cca 2600, zima cca 2700. [14]

Priemerné rýchlosti vetrov v prízemnej vrstve sa pohybujú v rozmedzí od 2 do 6 m.s⁻¹.

Priemerná ročná teplota sa pohybuje v rozmedzí od 4 °C do 1 °C. Priemerná teplota v jednotlivých ročných obdobiach: jar 4 °C až 9 °C, leto 14 °C až 17 °C, jeseň 3 °C až 7 °C, zima -2 °C až -3 °C. Priemerné teploty pôdy v roku sa pohybujú od +8 °C do -11,3 °C.

Celkové množstvo spadnutých atmosférických zrážok sa pohybuje v rozmedzí od 400 do 2100 mm za rok. Z toho pripadá na jar 25%, leto asi 40%, jeseň 20% a zimu 15%.

Častý výskyt inverzného počasia, ktoré býva spojené s trvalými oblasťami vysokého tlaku v zimnom období, je možné očakávať najmä v nižšie položených častiach správneho obvodu, v okolí riek Moravy a Olšavy. [14]

7.2 Obce spadajúce do ORP Uherské Hradiště

V nasledujúcej tabulke sú vymenované v abecednom poradí obce, ktoré spadajú do ORP Uherské Hradiště.

Tabuľka 3 Zoznam obcí ORP Uherské Hradiště

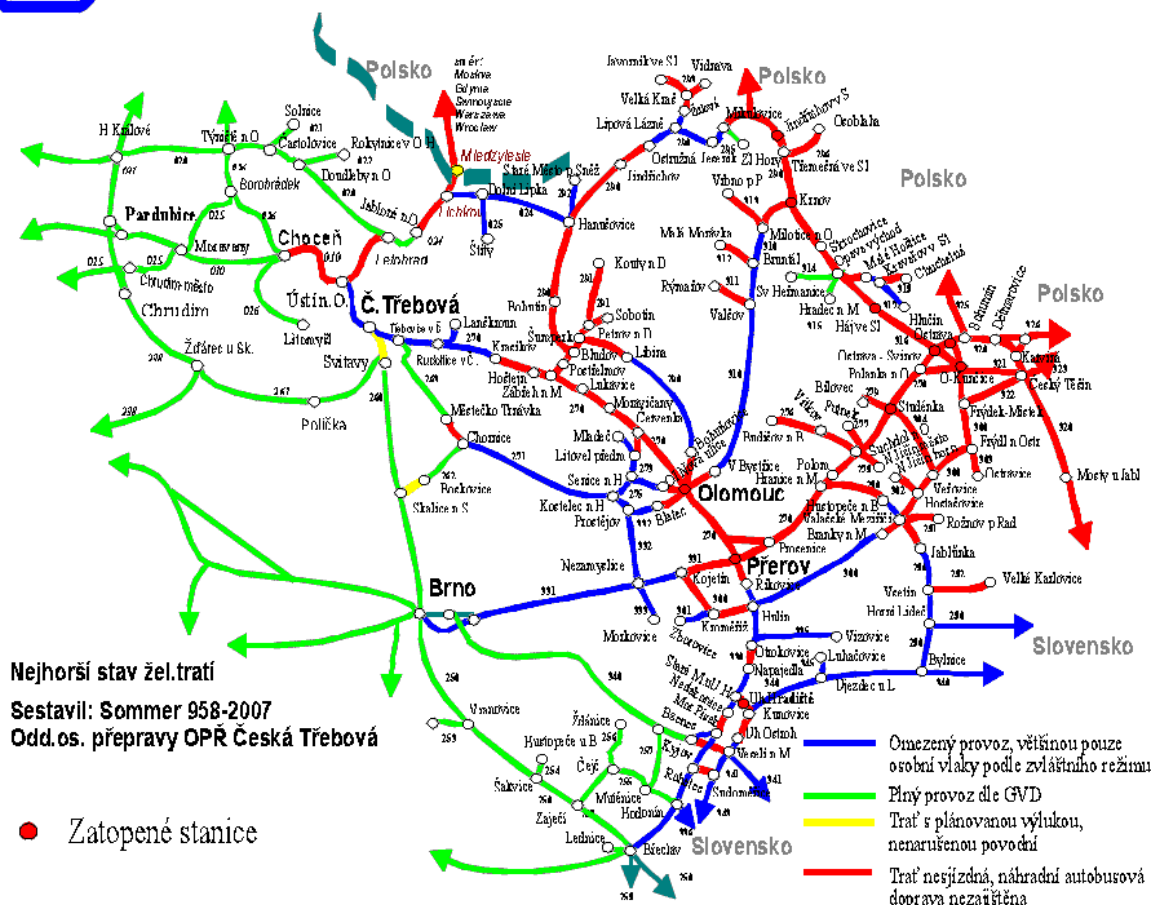
ORP Uherské Hradiště			
Babice	Jankovice	Ostrožská Lhota	Svárov
Bílovice	Kněžpole	Ostrožská Nová Ves	Topolná
Boršice	Kostelany nad Moravou	Osvětimany	Traplice
Boršice u Blatnice	Košíky	Podolí	Tučapy
Břestek	Kudlovice	Polešovice	Tupesy
Březolupy	Kunovice	Popovice	Uherské Hradiště
Buchlovice	Medlovice	Salaš	Uherský Ostroh
Částkov	Mistřice	Staré Hutě	Újezdec
Hluk	Modrá	Staré Město	Vážany
Hostějov	Nedachlebice	Stříbrnice	Velehrad
Huštěnovice	Nedakonice	Stupava	Zlámánek
Jalubí	Ořechov	Sušice	Zlechov

[15]

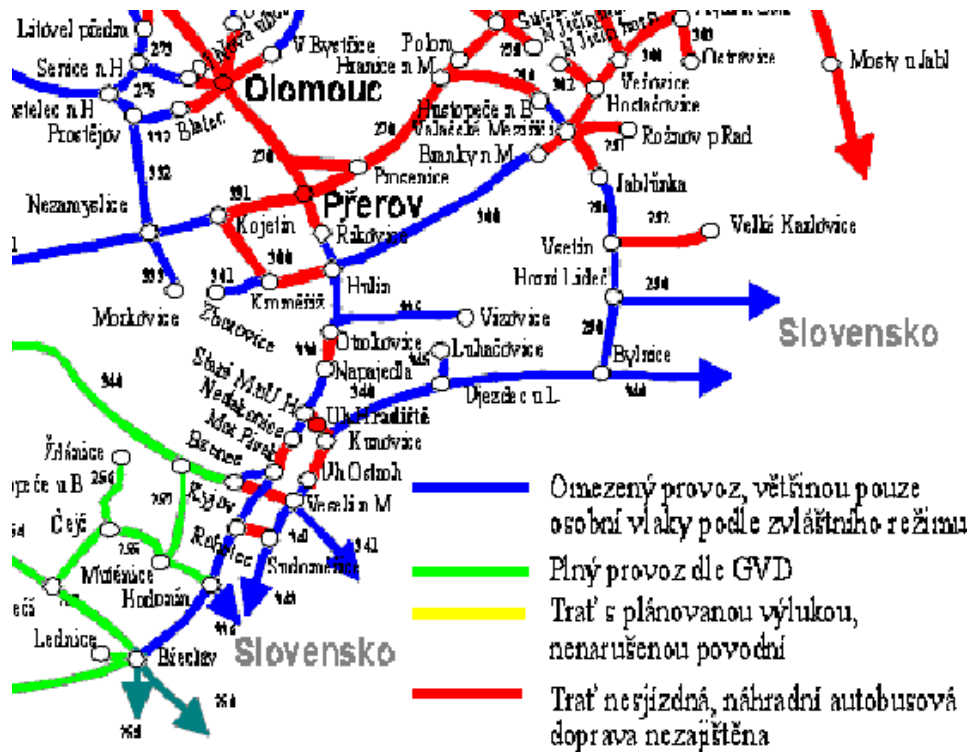
7.3 Prehľad mimoriadnych udalostí na území ORP Uherské Hradiště

Medzi najvýznamnejšie mimoriadne udalosti, ku ktorým došlo v posledných rokoch na území ORP Uherské Hradiště jednoznačne patria povodne z roku 1997, ktoré sužovali 1/3 územia Českej republiky. Nižšie uvedená mapa zobrazuje značné obmedzenie železničnej dopravy v najviac postihnutom území republiky, nevynímajúc ORP Uherské Hradiště. Neskôr v roku 2006 opäť hrozba povodní, ktorú spevádzali zosuvy pôdy, zaplavenie niektorých pozemkov a pivníc. V roku 2010 bol na území ORP Uherské Hradiště dvakrát vyhlásený krízový stav – stav nebezpečia a to hejtmanom kraja. Zaplavené boli časti mesta Kunovice, opäť veľké množstvá zosuvov pôdy, poškodenie domov, komunikácií, zaplavenie pivničných priestorov, hospodárskych pozemkov.

Mapa uvádí situaci na ČD, při nejhorší povodňové situaci.



Obrázok 2 Situácia na ČD pri povodňovej situácii [16]



Obrázok 3 Situácia na ČD pri povodňovej situácii – ORP Uherské Hradiště [16]



Obrázok 4 Uherské Hradiště – povodne 1997 [17]



Obrázok 5 Uherské Hradište – povodne 1997 [17]

Počty evidovaných mimoriadnych udalostí na území ORP Uherské Hradiště pre rok 2010

Požiare	87
Dopravné nehody	144
Úniky nebezpečných chemických látok	15
Technické havárie	315
Radiačné nehody a havárie	0
Ostatné mimoriadne udalosti	0 [12]

7.3.1 Povodne na území ČR v rokoch 1995 – 2011

1997 – Povodeň na Morave a Odre, zasiahnuté územie Moravy a Slezska, 50 mŕtvych.

1998, júl – Povodeň vo Východných Čechách, zasiahnutý Královéhradecký kraj, 6 obetí.

2002, august – Povodeň v Česku, na riekach Vltava a Labe, najväčšie zamerané povodne v Čechách, prietok Vltavy v Prahe dosahoval $5300\text{m}^3/\text{s}$, 17 mŕtvych.

2006 – Povodeň v Česku, rôzne rieky, 7 obetí.

2009, jún/júl – Povodeň v Česku, zasiahnutý najmä Moravskoslezský, Olomoucký, Zlínsky a Juhočeský kraj, 13 obetí.

2010, máj – Povodne v strednej Európe, najmä Moravskoslezský, Olomoucký (Troubky), Zlínsky a Juhočeský kraj, 1 mŕtvy.

2010, august – Povodne v strednej Európe, predovšetkým Liberecký kraj, 5 obetí

(wiki1).

2010, jún - protipovodňové opatrenia, čerpanie vody, Kunovice, okres Uherské Hradiště, postupne zasahovalo 34 jednotiek požiarnej ochrany po niekoľko dní . [20]

7.3.2 Neúmyselné havárie s únikom chemických látok na území ČR

2002 – Povodne, Spolany Neratovice, vyplavené rôzne nebezpečné chemické látky.

2006 – Rieka Labe, únik kyanidu z kolínského závodu, otrava rýb v rieke. [18]

7.3.3 Možné havárie veľkého rozsahu spôsobené únikom chemických látok a chemických prípravkov na území ORP Uherské Hradiště

Tabuľka 4 Zoznam objektov disponujúcich nebezpečnými CHL

Okres	Název objektu alebo zařízení	Druh skladované NL	Množství skladované NL
UH	Raciola-Jehlička s.r.o., Hradební 221 - Uh. Brod,	amoniak	1,5 t
UH	Laksyma-Nedakonice, a.s., Nedakonice 244	amoniak	1,5 t
UH	Českomoravské mrazírny Kuno- vice, k.s., Na záhonech 1467	amoniak	30 t
UH	Pivovar Janáček Uherský Brod, a.s., Neradice 369	amoniak	1,5 t
UH	Rochus, s.r.o. Kunovice, Na záhonech 1482	amoniak	15 t
UH	Zimní stadión Uherský Brod	amoniak	6 t
UH	Zimní stadión Uherský Ostroh	amoniak	6 t
UH	GA Agrochem St. Město, Zlechovská 1699	toxické látky	120 t
UH	Chedo, s.r.o. Uh. Hradiště – Mařatice, Soko- lovská 966	toxické zplodiny hoření barev	40 t
UH	Areál Mesit Uherské Hradiště	kyanidy	40 t

8 GEOGRAFICKÝ INFORMAČNÝ SYSTÉM – GIS

Pojem geografický informačný systém (GIS) sa väčšinou používa pre označenie geografickej, resp. priestorovo orientovaných počítačových technológií, integrovaných systémov pre rôzne aplikácie, ako aj nové disciplíny, ktoré sa veľmi rýchlo vyvíjajú a rozširujú. Názov tejto technológie pochádza z anglického Geographic/Geographical Information System. Všeobecne je GIS zväčša chápaný ako špeciálny prípad informačného systému, ktorý je schopný prevádzať priestorové analýzy. GIS nie je počítačový systém na tvorbu máp, i keď dokáže vytvárať mapy najrôznejších merítok, zobrazení a farieb. Mapy slúžia predovšetkým ako jeden z prostriedkov pre prezentáciu výsledkov analýzy v GIS. Prednosťou máp je ich vysoká vypovedacia schopnosť a prehľadnosť. [19]

Veľmi zjednodušene môžeme povedať, že GIS chápeme ako počítačový systém umožňujúci ukladanie, analyzovanie a využívanie dát, ktoré popisujú alebo sa inak viažu k miestu na zemskom povrchu. Práve schopnosť prevádzať priestorové analýzy odlišuje GIS od ostatných informačných systémov a od databáz. [19]

9 PASPORTIZÁCIA A KATEGORIZÁCIA OBJEKTOV NÚDZOVÉHO UBYTOVANIA

V systéme GIS sú zobrazené objekty ubytovania, teda komerčné objekty – hotely, motely, penzióny a iné, a nekomerčné objekty – školy, haly, telocvične a iné, ktoré zodpovedajú podmienkam, ktoré tieto objekty predurčujú ako komodity vhodné k ubytovaniu v prípade núdze. Farebne sa odlišujú podľa druhu objektu – komerčný/nekomerčný. Ďalej farebne podľa kategórie do ktorej svojim pôsobením spadá, teda školské zariadenie, motel, auto kemp.

Podľa analytických nástrojov je potom možné vyberať objekty, ktoré sú vhodné k práve konkrétnemu druhu ubytovania, z hľadiska polohy, vzdialenosti od miesta mimoriadnej udalosti, kapacity, ktorú poskytujú, apod. V kombinácii s tematickými podkladovými mapami, je možné zobraziť objekty nachádzajúce sa mimo záplavového územia, objekty dostupné železničnou sieťou., objekty nachádzajúce sa mimo dopadu mimoriadnej udalosti, apod.

V práci bolo nutné si v prvom rade stanoviť kritériá, ktoré budú pre naše potreby podstatné. V našom prípade šlo teda o základné členenie na objekty tzv. komerčné, t.j., objekty, ktoré sú v prípade mimoriadnej udalosti s nutnosťou núdzového ubytovania využívané až v druhom poradí a objekty nekomerčné, t.j. objekty využívané k núdzovému ubytovaniu prioritne. Komerčným objektom sme ďalej priradili kritériá ako názov objektu, popisné číslo, katastrálne územie, kategória objektu, uvedená pod skratkou, teda H = hotel, P = penzión, K = kemp, alebo J = jiné. Ďalej to bola oficiálna webová adresa, aktuálne kontaktné spojenie, či už uvedenie telefónneho čísla, mailovej adresy, alebo priamo mena kontaktnej osoby. Jednu z najdôležitejších rolí zohrávala kapacita objektu, ktorá je uvedená ako počet osôb, ak nie je uvedené inak. Podstatnú rolu pri núdzovom ubytovaní zohráva možnosť stravovania a tak nasledujúcim kritériom bolo či objekt disponuje vlastným stravovacím zariadením a ak áno s akou kapacitou. Bezbariérový prístup a možnosť ubytovania detí do troch rokov je tiež podstatným poznatkom. Ku nekomerčným objektom boli priradené takmer zhodné kritériá, odlišné sú uvedené skratky pri uvedení kategórie, kde ŠK = škola, KD = kultúrny dom, H = hala, J = jiné. Kritériom ktoré sa nenachádzalo v kategórii komerčného ubytovania bolo sociálne zariadenie, pričom v kategórii komerčného ubytova-

nia sa považovalo za samozrejmé. V kategórii nekomerčného ubytovania rozhoduje o možnom počte ubytovaných.

Po zostavení tabuliek v programe Microsoft Excel boli prostredníctvom telefonátov, e-mailovej pošty, či osobne kontaktované všetky obce ORP Uherské Hradiště, tzn. 48. Túto fázu možno považovať za najzdĺhavejšiu a teda aj najnákladnejšiu čo sa ako času, tak financií týka. Na e-mail odpovedalo počas dvoch mesiacov z pomedzi 48 obcí len 5 obcí. Čo sa telefonického kontaktu týka, stretli sme sa s veľkou neochotou spolupracovať, poskytnúť informácie, či s neznalosťou problematiky. Viacero obcí z ORP Uherské Hradiště nedisponuje žiadnym objektom, ktorý by v prípade krízovej situácie mohol slúžiť k núdzovému ubytovaniu. Keďže neochota spolupráce vážne prevýšila schopnosti a možnosti, ktorými sme disponovali a osobne navštíviť všetky obce bolo takmer nereálne dovolíme si tvrdiť že výstup našej práce nie je celkom úplný avšak všetky uvedené údaje reálne zodpovedajú skutočnosti. Výstupom k ďalšiemu spracovaniu údajov sú dve tabuľky. A to tabuľka komerčného ubytovania, obsahujúca 49 objektov a tabuľka nekomerčného ubytovania obsahujúca 60 objektov. Údaje odporúčame preveriť a aktualizovať aspoň každé 4 roky.

Následne za pomoci popisného čísla sme v softwarovom programe SW: ArcGIS 10 vyhľadali všetky objekty na území Českej republiky popisované týmto istým číslom a pomocou aplikácie čísla obce, pod ktorým je obec disponujúca daným hľadaným objektom vedená, sme konkrétny objekt našli a vybrali so zoznamu. Takto sme postupovali so všetkými 109 objektmi. Prebehla kontrola adresy a ak táto sedela objekt bol zapísaný v príslušne vyznačený v mape. Výsledkom sú mapy s vyznačenými objektmi vytvorené v programe GIS. Tieto je možné pomocou aplikácií rôznych vrstiev zobrazovať len ako objekty komerčné, len ako objekty núdzové, len ako objekty pod skratkou ŠK a len na území Uherského Hradiště či pomocou aplikácií ďalších mapových vrstiev len objekty mimo záplavového územia, apod.

9.1 Zjednodušené postup tvorby máp

1. Umiestnenie jednotlivých objektov podľa popisných čísiel do máp.

FID	Shape	ADRM KOD	COBCE KOD	C DOMOV	C ORI H	C ORI P	STOB KOD	TYP KOD	HAZE V ADRM	PSC	ULICE
0	Point ZM	28287525	172928	1744	0		27746941	A	Adresni bod	68605	Stara Cihelna
1	Point ZM	18942881	172910	280	0		18802184	A	Adresni bod	68601	Zeleznicni
2	Point ZM	18952087	172928	1046	0		18811396	A	Adresni bod	68605	Strma
3	Point ZM	25380869	172928	1407	0		24909297	A	Adresni bod	68605	Stara Cihelna
4	Point ZM	25592092	172928	1404	0		25111981	A	Adresni bod	68605	Stara Cihelna
5	Point ZM	25308408	172928	1402	0		24839884	A	Adresni bod	68605	Stara Cihelna
6	Point ZM	25095251	172928	1409	0		24636380	A	Adresni bod	68605	Stara Cihelna
7	Point ZM	25095269	172928	1410	0		24636398	A	Adresni bod	68605	Stara Cihelna
8	Point ZM	25095056	172928	1045	0		24636185	A	Adresni bod	68605	Strma
9	Point ZM	28275349	172928	1743	0		27735036	A	Adresni bod	68605	Stara Cihelna
10	Point ZM	28322231	172928	1745	0		27781127	A	Adresni bod	68605	Stara Cihelna
11	Point ZM	25189271	172928	1408	0		24727245	A	Adresni bod	68605	Stara Cihelna
12	Point ZM	25189263	172928	1403	0		24727237	A	Adresni bod	68605	Stara Cihelna
13	Point ZM	26281465	172928	1486	0		25777467	A	Adresni bod	68605	Strma
14	Point ZM	18952194	172928	1057	0		18811493	A	Adresni bod	68605	Strma

Obrázok 6 Softwarový program SW: ArcGIS 10

2. Vytvorenie dvoch bodových vrstiev vo formáte SHP, a to komerčné ubytovanie a nekomerčné ubytovanie.
3. K vrstvám komerčné ubytovanie a núdzové ubytovanie boli pripojené excelovské tabuľky s dátami.
4. Na základe kategórií boli bodové vrstvy rozdelené farebne.
5. Vytvorenie tzv. LAYOUT-u – rozvrhnutie máp, zvolenie formátu výstupu, rozsahu územia, merítka, tiráž, legenda, nadpisy.
6. Do LAYOUT-u boli pridané dáta OROTOFOTO 2008, topologická vrstva od ESRI, hranice ORP, línia povodní z roku 1997
7. Vygenerovanie máp.

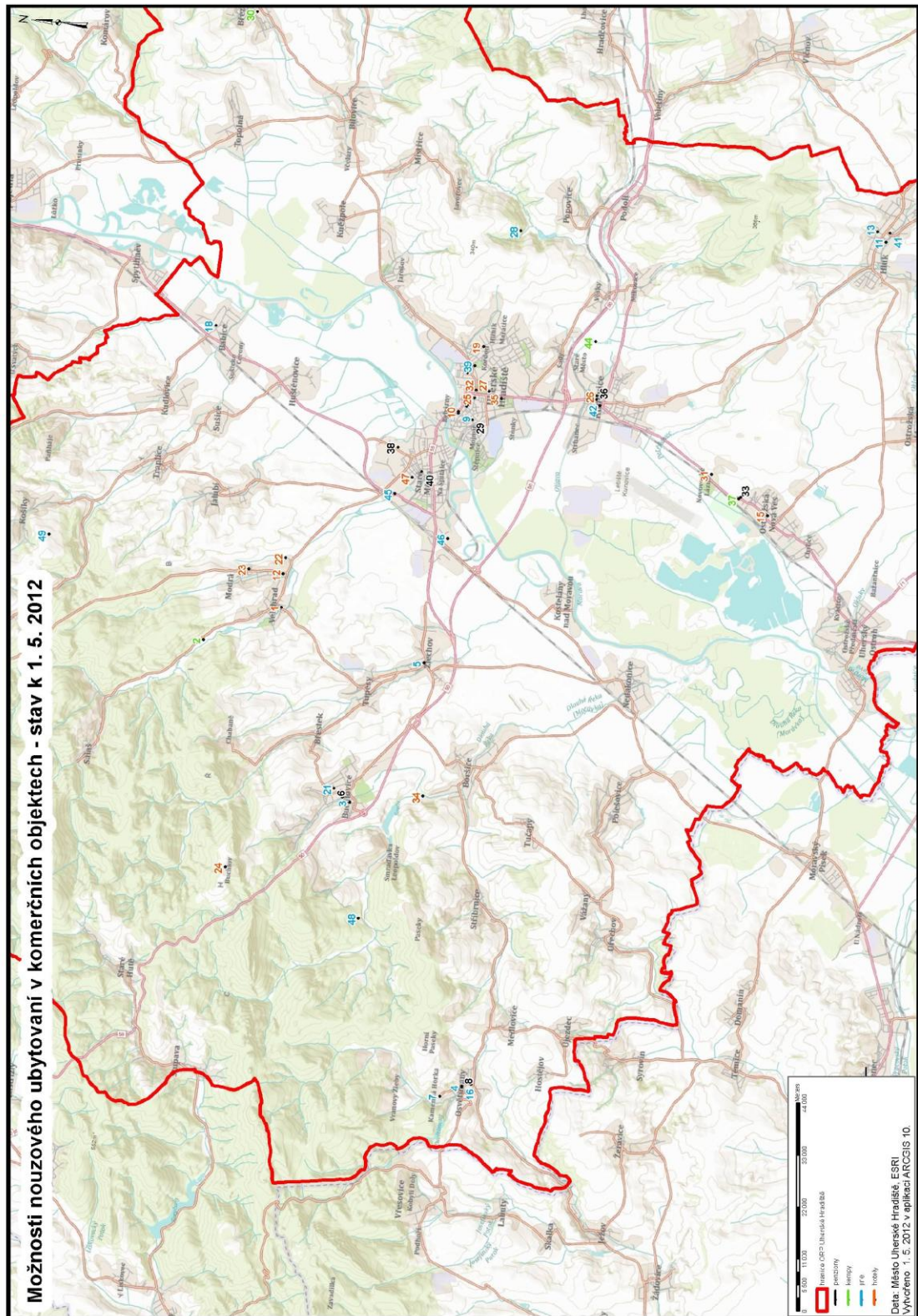
9.2 Mapa núdzového ubytovania v komerčných objektoch

Mapa núdzového ubytovania v komerčných objektoch zobrazuje len komerčné objekty vhodné k núdzovému ubytovaniu a to len objekty na území ORP Uherské Hradiště, pričom tieto hranice sú v mape znázornené červenou líniou. Objekty v mape sú farebne rozlíšené vzhľadom k tomu do akej kategórie objekt svojim pôsobením spadá. Čiernou sú zobrazené penzióny, zelenou kempy, hnedou hotely a modrou objekty inej kategórie. Celkovo bolo vygenerovaných 49 objektov. Na základe zobrazených čísiel je možné objekty následne v prílohe číslo 1 vyhľadať spolu s kapacitou, aktuálnym kontaktom apod.

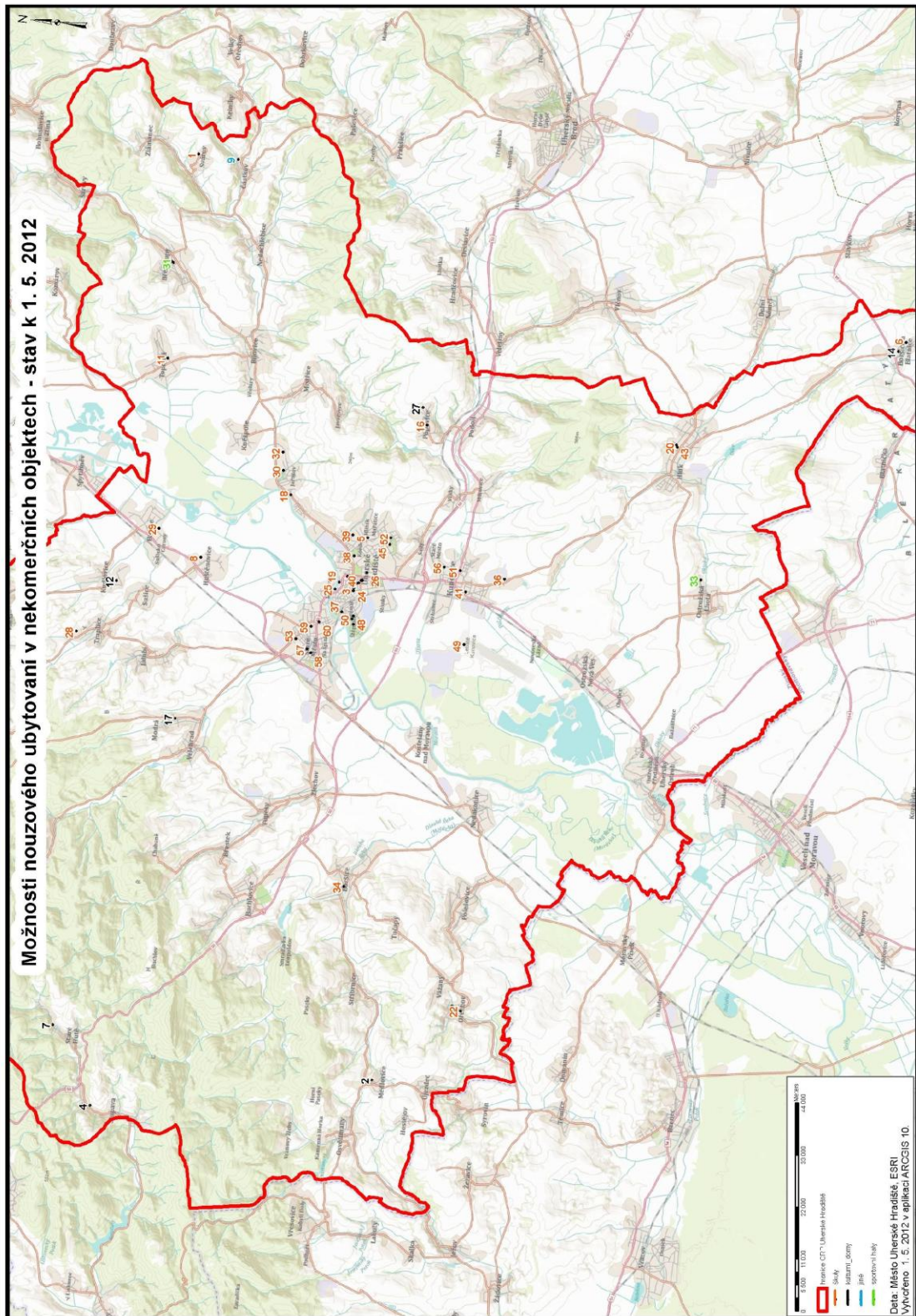
9.3 Mapa núdzového ubytovania v nekomerčných objektoch

Mapa núdzového ubytovania v nekomerčných objektoch zobrazuje len nekomerčné objekty vhodné k núdzovému ubytovaniu a to len objekty na území ORP Uherské Hradiště, pričom tieto hranice sú v mape znázornené červenou líniou. Objekty v mape sú farebne rozlíšené vzhľadom k tomu do akej kategórie objekt svojim pôsobením spadá. Čiernou sú zobrazené kultúrne domy, zelenou športové haly, hnedou školy a modrou objekty inej kategórie. Celkovo bolo vygenerovaných 60 objektov. Na základe zobrazených čísiel je možné objekty následne v prílohe číslo 2 vyhľadať spolu s kapacitou, aktuálnym kontaktom apod.

Stav oboch máp je aktuálny ku dňu 01. 05. 2012.



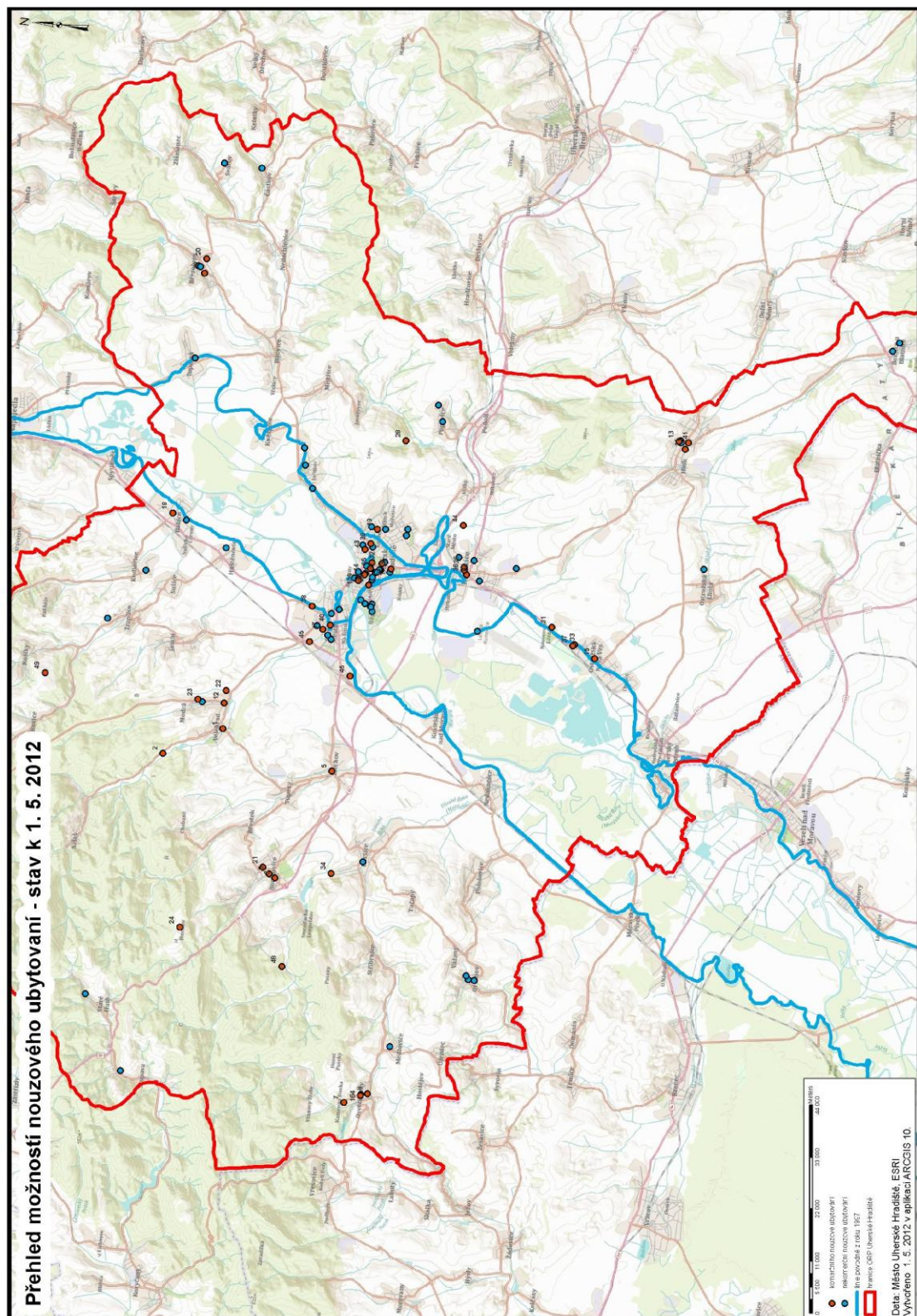
Obrázok 7 Možnosti núdzového ubytovania v komerčných objektoch



Obrázok 8 Možnosti núdzového ubytovania v nekomerčných objektoch

9.4 Mapa prehľadu možností ubytovania v núdzových objektoch

Mapa prehľadu možností ubytovania v núdzových objektoch zobrazuje všetky objekty núdzového ubytovania na území ORP Uherské Hradiště – zobrazené ako červená línia, farebne odlišené podľa komerčnosti, resp. nekomerčnosti. Komerčné objekty – červené body, nekomerčné objekty – modré body. Do mapy boli prostredníctvom ďalšej mapovej vrstvy pridané hranice povodní z roku 1997 – modrá línia. Možno teda s najväčšou pravdepodobnosťou určiť, ktoré objekty by pri takejto krízovej situácii mohli byť využité k núdzovému ubytovaniu. Na základe zobrazených čísiel je možné v prílohách číslo 1 a 2 dohľadať konkrétny objekt, spolu s aktuálnym kontaktom, kapacitou lôžok apod.



Obrázok 9 Prehľad možností núdzového ubytovania

9.5 Mapa nůdzového ubytovania v komerčných objektoch v Uherském Hradišti

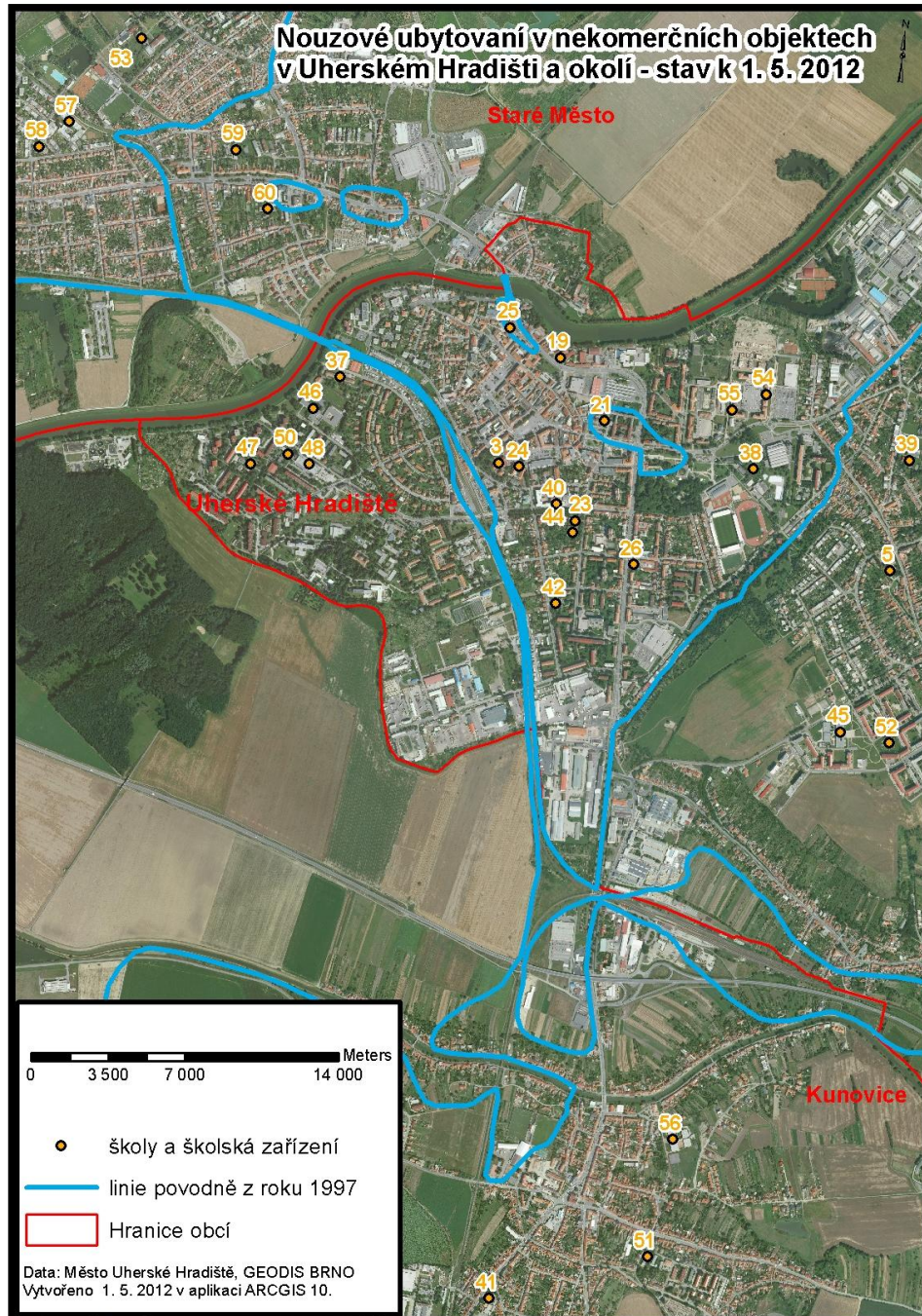
Mapa zobrazuje nůdzové ubytovanie v komerčných objektoch, pričom červenou líniou sú zobrazené hranice obcí, modrou líniou povodní z roku 1997.



Obrázok 10 Nůdzové ubytovanie v komerčných objektoch v Uherském Hradišti

9.6 Mapa nůdzového ubytovania v nekomerčných objektoch – školských zariadeniach v Uherském Hradišti

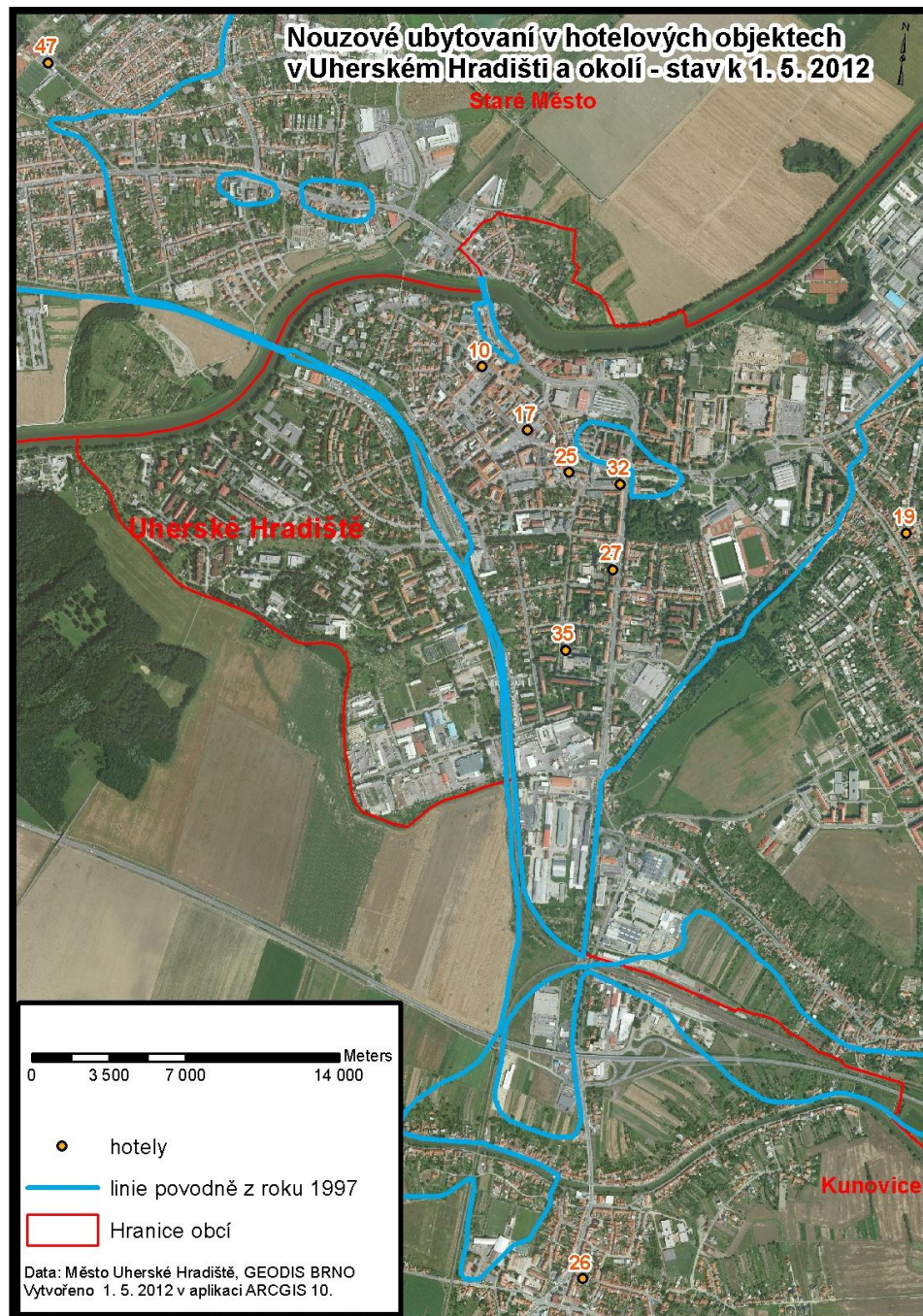
Mapa zobrazuje školy a školské zariadenia, na území Uherského Hradiště, vhodné k nůdzovému ubytovaniu. Červenou líniou sú znázornené hranice obcí, modrou líniou povodní z roku 1997.



Obrázok 11 Nůdzové ubytovanie v nekomerčných objektoch – len školy Uherské Hradiště

9.7 Mapa nůdzového ubytovania v hotelových objektoch v Uherském Hradišti

Mapa nůdzového ubytovania v hotelových objektoch v Uherském Hradišti zobrazuje len hotely na území Uherského Hradiště, ktoré v prípade mimoriadnej udalosti môžu slúžiť k nůdzovému ubytovaniu. Celkovo je takýchto objektov 7.



Obrázok 12 Nůdzové ubytovanie v hoteloch v Uherském Hradišti

10 – Hotel Maxi Uherské Hradiště, kapacita 37 lôžok

17 – Hotel Slunce Uherské Hradiště, kapacita 32 lôžok

19 – Hotel a restaurace Koníček Uherské Hradiště, kapacita 44 lôžok

25 – Hotel Grand Uherské Hradiště, 99 lôžok

27 – Hotel Quadro Club Uherské Hradiště, 74 lôžok

32 – Hotel U hejtmana Šarovce Uherské Hradiště, 30 lôžok

36 – Hotel Morava Uherské Hradiště, 117 lôžok

Celkovo je možné priamo v Uherském Hradišti v hotelových jednotkách na pevných lôžkach ubytovať 433 ľudí.

Takto možno postupovať pri stanovení rôznych kritérií a vybrať zo zoznamu optimálne objekty.

10 ANALÝZA SÚČASNÉHO STAVU ZABEZPEČENIA NÚDZOVÉHO UBYTOVANIA A NÁVRH OPTIMALIZÁCIE

Povodne v roku 1997 celkovo zavinili smrť 49 ľudíom, postihnutých bolo 536 obcí a 29 000 domov bolo zatopených alebo ztrhnutých. Ťažko konštatovať či a do akej miery by mohla účinnosť zákonov, ktoré nadobudli účinnosť až po roku 2000, súčasne označovaných ako „balík krízových zákonov“, zasiahnuť a eliminovať dopady spomínaných povodní. Taktiež zákon č. 12/2002 Sb. o státní pomoci při obnově území postiženého živelní nebo jinou pohromou a jejích pováděcí předpisy. Neplatil ani vodní zákon č. 254/2001, ktorý rieši činnosť povodňových orgánov. Všetky opatrenia pri povodniach v roku 1997 sa teda robili až podľa vzniknutých škôd, ako reakcia na vzniknuté problémy. Prevádzané opatrenia nemali často oporu v zákone, nič nebolo plánované dopredu.

Súčasne mesto Uherské Hradiště disponuje neúplným zoznamom školských zariadení mesta Uherské Hradiště, ktorý ale neobsahuje kapacitu jednotiek, informácie o vlastnej kuchyni či sociálnom zariadení. Je to len zoznam s uvedením kontaktu a adresy. Nie je z neho dostatočne zreteľné, či daný zoznam kompletne predstavuje objekty vhodné k núdzovému ubytovaniu. Obec taktiež disponuje zoznamom komerčného ubytovania, ktorý však nie je aktuálny, a viaceré objekty z neho už zanikli.

Výsledkom práce je zoznam ako komerčných tak nekomerčných zariadení na celom území ORP Uherské Hradiště ktoré možno považovať za „definitívne“ vhodné k núdzovému ubytovaniu. V celkom 48 obciach sa nachádzajú aj ďalšie objekty, ktoré však nebolo možné v danej časovej lehote preveriť, alebo nebolo možné ich jednoznačne označiť ako „vhodné“.

Pre správne fungovanie v hodine H, doporučujeme zoznam kompletne preveriť podľa uváženia, cca každé 4 roky, prípadne výberom „naslepo“ z času na čas.

ZÁVĚR

Cieľom práce bolo pre obec ORP Uherské Hradiště vypracovať akýsi zoznam objektov, ktoré by v prípade krízovej situácie mohli slúžiť k núdzovému ubytovaniu obyvateľstva. Vzhľadom na to, že prioritene sa pri mimoriadnych udalostiach, ktoré si vyžadujú zabezpečiť evakuáciu časti obyvateľstva využívajú objekty, ktoré spadajú pod majetok obce boli vytvorené dva zoznamy a to zoznam komerčného a zoznam nekomerčného núdzového ubytovania. Následne boli objekty zoradené podľa viacerých kritérií.

Prostredníctvom GIS boli v softwarovom programe SW: ArcGIS 10 objekty vyhľadané na základe popisného čísla, vybrané zo zoznamu a aplikované do vrstvy máp. Objekty boli farebne odlíšené a boli k nim pripojené dáta z excelovských tabuliek. Prostredníctvom tzv. LAYOUT-u možno pridávať ďalšie vrstvy, stanovovať kritériá, výstupy, formáty máp, prevedenia, legendy k mapám apod.

Možno povedať, že mapa je paralelne prepojená s kompletným zoznamom objektov a možno tak vytvárať a zobrazovať v mape práve tie objekty, ktoré nás zaujímajú.

Súčasne, keď 21. storočie ponúka množstvo výhod ktoré prináša stále napredujúca výpočtová technika spolu s vedomím čo všetko sa môže stať „ak“, s poznaním minulosti, ktorá pomáha predvídať budúcnosť by bolo hlúpe túto kombináciu nevyužiť a nepokúsiť sa tak eliminovať možné vzniknuté škody, vedieť zareagovať pohotovo, včasne, úspešne a možno aj ekonomicky. Pretože prevencia je vždy menej nákladná a prináša menšie obeť ako riešenie dôsledkov.

Pri vypracovávaní tejto práce bol zistený aj poznatok, ktorý nebol hlavným cieľom práce, no nejde ho nespomenúť. Mnohé z vedení obce ORP Uherské Hradiště nevie, čo je to „núdzové ubytovanie“, nevie kam v prípade vyhlásenia poplachu evakuovať svojich občanov, navyše nejaví záujem toto vedieť. Či už je v tom ľudská lenivosť alebo mylné vedomie „nám sa to nemôže stať“, na to nech si zodpovie každý za seba. No ja to považujem za povrchné, pretože byť pripravený mnohokrát znamená prežiť.

SEZNAM POUŽITÉ LITERATURY

Monografické publikácie:

- [2] PALÁČEK M., VRONSKÁ S. *Krizový zákon s komentářem*.
- [3] ANTUŠÁK, E., KOPECKÝ, Z. *Úvod do teorie krizového managementu I*. VŠE, Praha, 2005. ISBN 802-45-03409.
- [5] ŠIMÁK, L. a kol.: *Terminologický slovník krizového řízení*. Žilinská univerzita, Žilina, 2005. ISBN 80-88829-75-5.
- [6] KRATOCHVÍLOVÁ, D., *Ochrana obyvatelstva*. I. vyd. Sdružení požárního a bezpečnostního inženýrství v Ostravě, 2005. ISBN 80-86634-70-1.
- [7] PACINDA, Š., PIVOVARNÍK, J. *Kolektivní ochrana obyvatelstva*. Praha, 2010. ISBN 978-80-86640-67-9.
- [8] BLÁHA, K. *Ochrana obyvatelstva II*. Jihočeská univerzita v Českých Budějovicích, Zdravotně sociální fakulta, České Budějovice, 2007.
- [9] ŠILHÁNEK, B., DVOŘÁK, J. *Stručná historie ochrany obyvatelstva v našich podmínkách*. MV-GŘ HZS ČR, 2003. ISBN 80-86640-12-4.
- [10] MARTÍNEK, B., LINTHART, P., a kol. *Ochrana obyvatelstva, MODUL E*. MV-GŘ HZS ČR, učební pomůcka pro vzdělávání v oblasti krizového řízení.
- [11] SMETANA, M., KRATOCHVÍLOVÁ, D., ml. KRATOCHVÍLOVÁ, D. *Havarijní plánování, varování, evakuace, poplachové plány, povodňové plány*. I. vyd. Computer Press, a. s., 2010. ISBN 978-80-251-2989-0.
- [12] VONÁSEK, V., LUKEŠ, P. *Statistická ročenka 2010 Česká republika, Požární ochrana, Integrovaný záchranný systém, Hasičský záchranný sbor ČR*. MV-GŘ HZS ČR. Praha, 2011.
- [13] SMETANA, M. *Integrovaný záchranný systém a jeho složky*. Ostrava, 2007. ISBN 978-80 7368-337-5.
- [18] KASSA, J. a spol. *Toxikologické aspekty medicíny katastrof*. Univerzita Obrany v Hradci Králové, Fakulta vojenského zdravotnictví. I. vyd. Hradec Králové, 2006. ISBN 80-85109-89-1.

[19] BŘEHOVSKÝ, M., JEDLIČKA, K. *Úvod do geografických informačních systémů*, Prednáškové texty.

Legislativa:

[1] Zákon č. 240/2000 Sb. o krizovém řízení a o změně zákonů (krizový zákon)

[4] Zákon č. 239/2000 Sb. o integrovaném záchranném systému

Internetové zdroje:

[14] Český statistický úřad. [online]. [cit. 2012-02-02]. Dostupné z: http://www.czso.cz/xz/redakce.nsf/i/okres_uherske_hradiste

[15] Města a obce - Uherské Hradiště. [online]. [cit. 2012-01-12]. Dostupné z: http://mesta.obce.cz/obce_orp.asp?zujorp=592005

[16] Povodně v roce 1997. [online]. [cit. 2012-02-22]. Dostupné z: <http://www.povodne97.nazory.cz/doku.php>

[17] Fotografie povodní. Povodně 1997. [online]. [cit. 2012-03-20]. Dostupné z: <http://www.zam.fme.vutbr.cz/~raud/povodne/index.php?zarazeni=a#>

[20] Seznam povodní v českých zemích. [online]. [cit. 2012-04-12]. Dostupné z: http://cs.wikipedia.org/wiki/Seznam_povodn%C3%AD_v_%C4%8Desk%C3%BDch_zem%C3%ADch#cite_note-1

[21] Záplavová území Uherského Hradiště a okolí. [online]. [cit. 2012-04-01]. Dostupné z: <http://www.mesto-uh.cz/Articles/25991-2-Zaplavova+uzemi+Uherskeho+Hradiste+a+okoli.aspx>

SEZNAM POUŽITÝCH SYMBOLŮ A ZKRATEK

ČD	České dráhy
ČR	Česká republika
GIS	Geografický informačný systém
HZZ	Hasičský záchranný zbor
CHL	Chemické látky
IZS	Integrovaný záchranný systém
ORP	Obec s rozšírenou pôsobnosťou

SEZNAM OBRÁZKŮ

III	OBRÁZOK 1 HIERARCHIA KRÍZOVEJ LEGISLATÍVY.....	12
IV	OBRÁZOK 2 SITUÁCIA NA ČD PRI POVODŇOVEJ SITUÁCI [16].....	32
V	OBRÁZOK 3 SITUÁCIA NA ČD PRI POVODŇOVEJ SITUÁCI – ORP UHERSKÉ HRADIŠTĚ [16]	33
VI	OBRÁZOK 4 UHERSKÉ HRADIŠTĚ – POVODNE 1997 [17].....	34
VII	OBRÁZOK 5 UHERSKÉ HRADIŠTĚ – POVODNE 1997 [17].....	34
VIII	OBRÁZOK 6 SOFTWAREVÝ PROGRAM SW: ARCGIS 10	40
IX	OBRÁZOK 7 MOŽNOSTI NÚDZOVÉHO UBYTOVANIA V KOMERČNÝCH OBJEKTOCH	42
X	OBRÁZOK 8 MOŽNOSTI NÚDZOVÉHO UBYTOVANIA V NEKOMERČNÝCH OBJEKTOCH	43
XI	OBRÁZOK 9 PREHĽAD MOŽNOSTÍ NÚDZOVÉHO UBYTOVANIA	45
XII	OBRÁZOK 10 NÚDZOVÉ UBYTOVANIE V KOMERČNÝCH OBJEKTOCH V UHERSKÉM HRADIŠTI	46
XIII	OBRÁZOK 11 NÚDZOVÉ UBYTOVANIE V NEKOMERČNÝCH OBJEKTOCH – LEN ŠKOLY UHERSKÉ HRADIŠTĚ	47
XIV	OBRÁZOK 12 NÚDZOVÉ UBYTOVANIE V HOTELOCH V UHERSKÉM HRADIŠTI	48

SEZNAM TABULEK

XV TABUĚKA 1 BALÍK BEZPEČNOSTNÝCH ZÁKONOV	10
XVI TABUĚKA 2 TYPY MIMORIADNYCH UDALOSTÍ	15
XVII TABUĚKA 3 ZOZNAM OBCÍ ORP UHERSKÉ HRADIŠTĚ	31
XVIII TABUĚKA 4 ZOZNAM OBJEKTŮ DISPONUJÍCÍCH NEBEZPEČNÝMI CHL	36

SEZNAM PŘÍLOH

- P1 Tabuľka komečného ubytovania
- P2 Tabuľka nekomerčného ubytovania

PŘÍLOHA P I: NÁZEV PŘÍLOHY