

# Program rozvoje obce Křenovice

Tomáš Marek

---

Bakalářská práce  
2013



Univerzita Tomáše Bati ve Zlíně  
Fakulta managementu a ekonomiky

---

Univerzita Tomáše Bati ve Zlíně  
Fakulta managementu a ekonomiky  
Ústav regionálního rozvoje, veřejné správy a práva  
akademický rok: 2012/2013

## ZADÁNÍ BAKALÁŘSKÉ PRÁCE

(PROJEKTU, UMĚLECKÉHO DÍLA, UMĚLECKÉHO VÝKONU)

Jméno a příjmení: **Tomáš MAREK**  
Osobní číslo: **M09243**  
Studijní program: **B6202 Hospodářská politika a správa**  
Studijní obor: **Veřejná správa a regionální rozvoj**  
Forma studia: **prezenční**

Téma práce: **Program rozvoje obce Křenovice**

Zásady pro vypracování:

### Úvod

#### I. Teoretická část

- Definujte metody práce.
- Vymezte základní teoretické pojmy týkající se problematiky programu rozvoje obce.

#### II. Praktická část

- Provedte socioekonomickou charakteristiku obce Křenovice.
- Vypracujte SWOT analýzu obce Křenovice.
- Navrhněte strategii rozvoje obce Křenovice.

### Závěr

Rozsah bakalářské práce: cca 40  
Rozsah příloh:  
Forma zpracování bakalářské práce: tištěná/elektronická

Seznam odborné literatury:

BLAŽEK, Jiří a David UHLÍŘ. Teorie regionálního rozvoje: nástin, kritika, implikace. 2. vyd. Praha: Karolinum, 2011. ISBN 978-80-246-1974-3.

JÁČ, Ivan. Jedinečnost obce v regionu. 1. vyd. Praha: Professional Publishing, 2010. ISBN 978-80-7431-038-6.

WOKOUN, René, a kol. Úvod do regionálních věd a veřejné správy. 2. vyd. Plzeň: Aleš Čeněk, 2008. ISBN 978-80-7380-086-4.

Vedoucí bakalářské práce: Ing. Lenka Smékalová  
Ústav regionálního rozvoje, veřejné správy a práva  
Datum zadání bakalářské práce: 3. února 2013  
Termín odevzdání bakalářské práce: 17. května 2013

Ve Zlíně dne 3. února 2013

  
prof. Dr. Ing. Drahomíra Pavelková  
děkanka



  
RNDr. Oldřich Hájek, Ph.D.  
ředitel ústavu

## PROHLÁŠENÍ AUTORA BAKALÁŘSKÉ/DIPLOMOVÉ PRÁCE

Beru na vědomí, že:

- odevzdáním bakalářské/diplomové práce souhlasím se zveřejněním své práce podle zákona č. 111/1998 Sb. o vysokých školách a o změně a doplnění dalších zákonů (zákon o vysokých školách), ve znění pozdějších právních předpisů, bez ohledu na výsledek obhajoby<sup>1</sup>;
- bakalářská/diplomová práce bude uložena v elektronické podobě v univerzitním informačním systému;
- na mou bakalářskou/diplomovou práci se plně vztahuje zákon č. 121/2000 Sb. o právu autorském, o právech souvisejících s právem autorským a o změně některých zákonů (autorský zákon) ve znění pozdějších právních předpisů, zejm. § 35 odst. 3<sup>2</sup>;
- podle § 60<sup>3</sup> odst. 1 autorského zákona má UTB ve Zlíně právo na uzavření licenční smlouvy o užití školního díla v rozsahu § 12 odst. 4 autorského zákona;

<sup>1</sup> zákon č. 111/1998 Sb. o vysokých školách a o změně a doplnění dalších zákonů (zákon o vysokých školách), ve znění pozdějších právních předpisů, § 47b Zastupování zájmových prací

(1) Vysoká škola nepřijímá čestně zveřejněné disertační, diplomové, bakalářské a rigorózní práce, u kterých proběhla obhajoba, včetně posudků oponentů a výsledků obhajoby prostřednictvím databáze kvalifikačních prací, kterou spravuje. Způsob zveřejnění stanoví národní předpis vysoké školy.

(2) Disertační, diplomové, bakalářské a rigorózní práce odevzdané uchazečem k obhajobě musí být veškeré části pracovních listů před kladním obhajobou zveřejněny k nahlášení veřejnosti v místě určeném vnitřním předpisem vysoké školy nebo není-li tak určeno, v místě pracovního místa školy, kde se má konat obhajoba práce. Každý si může za zveřejnění práce pořizovat na své náklady výtisk, opisu nebo rozmnoženiny.

(3) Platí, že odevzdáním práce autor souhlasí se zveřejněním své práce podle tohoto zákona, bez ohledu na výsledek obhajoby.

<sup>2</sup> zákon č. 121/2000 Sb. o právu autorském, o právech souvisejících s právem autorským a o změně některých zákonů (autorský zákon) ve znění pozdějších právních předpisů, § 35 odst. 3.

(1) Do práva autorského také nezahrnuje škola nebo školská či vzdělávací zařízení, náje-li náhodně ze účelům přímého nebo nepřímého hospodářského nebo obchodního prospěchu k výuce nebo k vlastní potřebě dílo vytvořené žákem nebo studentem ke splnění školních nebo studijních povinností vyplývajících z jeho právního vztahu ke škole nebo školskému či vzdělávacímu zařízení (školní dílo).

<sup>3</sup> zákon č. 121/2000 Sb. o právu autorském, o právech souvisejících s právem autorským a o změně některých zákonů (autorský zákon) ve znění pozdějších právních předpisů, § 60. Školní dílo.

(1) Škola nebo školské či vzdělávací zařízení mají za obvyklých podmínek právo na uzavření licenční smlouvy o užití školního díla (č. 35 odst. 3). Odpůrčí autor školního díla nahláší svému bez zájmového důvodu, mohou se tyto osoby domáhat náhrady obvyklého přídělu nebo náhrady nákladů. Ústanovení § 35 odst. 3 zůstává neúčinné.

- podle § 60<sup>4</sup> odst. 2 a 3 mohou užit své dílo – bakalářskou/diplomovou práci - nebo poskytnout licenci k jejímu využití jen s předchozím písemným souhlasem Univerzity Tomáše Bati ve Zlíně, která je oprávněna v takovém případě ode mne požadovat přiměřený příspěvek na úhradu nákladů, které byly Univerzitou Tomáše Bati ve Zlíně na vytvoření díla vynaloženy (až do jejich skutečné výše);
- pokud bylo k vypracování bakalářské/diplomové práce využito softwaru poskytnutého Univerzitou Tomáše Bati ve Zlíně nebo jinými subjekty pouze ke studijním a výzkumným účelům (tj. k nekomerčnímu využití), nelze výsledky bakalářské/diplomové práce využít ke komerčním účelům.

Prohlašuji, že:

- jsem bakalářskou/diplomovou práci zpracoval/a samostatně a použité informační zdroje jsem citoval/a;
- odevzdaná verze bakalářské/diplomové práce a verze elektronická nahraná do IS/STAG jsou totožné.

Ve Zlíně 17. 5. 2013



## **ABSTRAKT**

Jako svoji bakalářskou práci jsem si vybral „Program rozvoje obce Křenovice“. Tato práce je rozdělena do dvou částí. V teoretické části je popsána metodika práce, základní pojmy spjaté s obcí a jejím rozvojem. Praktická část zpracovává socioekonomickou analýzu obce a následnou navazující SWOT analýzu. V další části je proveden výzkum prostřednictvím dotazníkového šetření. Poslední kapitola se zabývá navrhováním nových řešení a jednotlivými okruhy, navrženými pro rozvoj obce. Závěrem je vytvořen katalog projektů.

Klíčová slova: Obec, program rozvoje obce, SWOT, katalog projektů, trvale udržitelný rozvoj, regionální rozvoj.

## **ABSTRACT**

Abstrakt ve světovém jazyce

I chose “Community development program of Křenovice” for my bachelors work. This work is divided in two parts. In the theoretical part you can find methodology and basic terms connected to the urban area and its development. The practical part processes socio-economic analysis and the subsequent SWOT analysis. The next part contains a survey acquired by questionnaires and surveys. The last chapter deals with creating of new solutions and individual spheres proposed for the development of the community. And finally there is a catalog of various projects in the end.

Keywords: Community, Development programme of the village, SWOT analysis, catalogue of projects, sustainable development, regional development.

Rád bych touto cestou vyjádřil poděkování zaměstnancům Obecního úřadu, za jejich velmi užitečnou spolupráci a za poskytnuté rady, připomínky a veškerý věnovaný čas paní Ing. Lence Smékalové.

## OBSAH

<b>ÚVOD</b> .....	<b>10</b>
<b>I TEORETICKÁ ČÁST</b> .....	<b>11</b>
<b>1 VYMEZENÍ ZÁKLADNÍCH POJMŮ ROZVOJE MĚST A OBCÍ</b> .....	<b>12</b>
<b>2 FINANCOVÁNÍ</b> .....	<b>16</b>
<b>3 METODY PRÁCE</b> .....	<b>18</b>
3.1 PROGRAM ROZVOJE OBCE.....	18
3.2 STRATEGICKÉ PLÁNOVÁNÍ.....	20
3.3 SWOT ANALÝZA .....	20
3.4 DOTAZNÍKOVÉ ŠETŘENÍ.....	21
<b>II PRAKTICKÁ ČÁST</b> .....	<b>23</b>
<b>4 SOCIOEKONOMICKÁ CHARAKTERISTIKA OBCE KŘENOVICE</b> .....	<b>24</b>
4.1 ZÁKLADNÍ CHARAKTERISTIKA OBCE KŘENOVICE.....	24
4.2 POLOHA OBCE .....	24
4.2.1 Poloha a vnější vztahy .....	24
4.2.2 Osídlení .....	26
4.3 OBYVATELSTVO .....	27
4.3.1 Pohyb obyvatelstva .....	28
4.3.2 Věková struktura obyvatelstva .....	28
4.3.3 Vzdělání .....	29
4.4 BYDLENÍ .....	29
4.5 KULTURA .....	31
4.5.1 Kostel sv. Vavřince .....	31
4.5.2 Smírčí kříž.....	31
4.6 OBČANSKÁ VYBAVENOST.....	31
4.7 TECHNICKÁ INFRASTRUKTURA .....	33
4.8 DOPRAVNÍ INFRASTRUKTURA.....	34
4.9 TRH PRÁCE .....	37
4.10 ŽIVOTNÍ PROSTŘEDÍ .....	40
4.11 CESTOVNÍ RUCH A REKREACE.....	40
4.11.1 Ubytování.....	40
4.12 HOSPODAŘENÍ OBCE.....	41
<b>5 SWOT ANALÝZA</b> .....	<b>42</b>
5.1 DOTAZNÍK.....	44
5.1.1 Obyvatelé .....	44
<b>6 STRATEGICKÝ ROZVOJ OBCE KŘENOVICE</b> .....	<b>46</b>
6.1 STRATEGICKÉ CÍLE, PRIORITY A OPATŘENÍ .....	46
6.1.1 Strategický cíl 1: Rozvoj a inovace infrastruktury obce .....	46
6.1.2 Strategický cíl 2: Rozvoj podnikání .....	47
6.1.3 Strategický cíl 3: Vzdělání .....	47
<b>7 KATALOG PROJEKTŮ</b> .....	<b>49</b>



7.1	PROJEKT 1: REKONSTRUKCE OSVĚTLENÍ V OBCI .....	49
7.2	PROJEKT 2: REVITALIZACE A VÝSADBA MÍSTNÍ ZELENĚ .....	50
7.3	PROJEKT 3: ZAVEDENÍ POČÍTAČŮ DO ZÁKLADNÍ ŠKOLY .....	51
<b>ZÁVĚR .....</b>		<b>52</b>
<b>SEZNAM POUŽITÉ LITERATURY.....</b>		<b>53</b>
<b>SEZNAM POUŽITÝCH SYMBOLŮ A ZKRATEK.....</b>		<b>55</b>
<b>SEZNAM OBRÁZKŮ .....</b>		<b>56</b>
<b>SEZNAM TABULEK.....</b>		<b>57</b>

## ÚVOD

Jako svoji bakalářskou práci jsem si vybral „Program rozvoje obce Křenovice“. Toto téma jsem si vybral jako logické vyústění mnou studovaného oboru: Veřejná správa a regionální rozvoj. V práci se budu snažit využít všech prostředků a vědomostí, které jsem se ve škole naučil. Obec Křenovice jsem zvolil z toho důvodu, že ji často navštěvuji a rád bych se pokusil využít jejího potenciálu.

Cílem moji práce bude analyzovat a popsat současný stav obce. Využiji socioekonomické analýzy, SWOT analýzy a dotazníku. Na základě těchto metod se pokusím stanovit oblasti dalšího rozvoje obce.

Samotná práce bude rozdělena do dvou částí. V teoretické části popíšu metodiku práce, základní pojmy spjaté s obcí a jejím rozvojem.

Praktická část zpracuje socioekonomickou analýzu obce a následnou navazující SWOT analýzu. V další části provedu výzkum prostřednictvím dotazníkového šetření. Poslední kapitola se bude zabývat navrhováním nových řešení a jednotlivými okruhy, navrženými pro rozvoj obce a následným zpracováním projektů, které by mohly být uskutečnitelné na půdě obce.

## **I. TEORETICKÁ ČÁST**

## 1 VYMEZENÍ ZÁKLADNÍCH POJMŮ ROZVOJE MĚST A OBCÍ

### Obec

Obec, podle platné právní úpravy, třeba chápat jako základní, územně správní celek a současně jako základní samosprávné společenství občanů, jež žijí na určitém území. Znaky, které určují obec jakožto samosprávné společenství, jsou: územní základ, osobní základ a výkon samosprávy. Obce mají svůj vlastní majetek, s nímž volně hospodaří. Ze zákona má obec postavení právnické osoby. V právních vztazích vystupuje svým jménem a nese odpovědnost, která z toho plyne. (Grospič, 2008, s. 18)

### Orgány obce

Tvoří zastupitelstvo obce, rada obce, starosta, obecní úřad, zvláštní orgán zřízený podle zvláštního zákona, dále komise rady obce, jestliže jí byl svěřen výkon přenesené působnosti a obecní policie. (Mates et al., 2001, s. 124 - 125)

### Regionální politika

Regionální politiku můžeme definovat jako soubor cílů, opatření a nástrojů, díky nimž má dojít ke stírání rozdílů v socioekonomické úrovni jednotlivých regionů. Regionální politika je součástí státní politiky, jež ovlivňuje rozmístění hlavních ekonomických aktivit a zdrojů na území státu nebo jen v jeho části. Obsahuje opatření, která slouží ke kontrole ekonomických aktivit v územích s nadměrným ekonomickým růstem nebo naopak napomáhají k ekonomickému růstu tam, kde je vysoká nezaměstnanost nebo malá šance na ekonomický růst. (Grospič, 2008, s. 100)

### Samospráva

Je to projev a výsledek delegování veřejné správy na jiné, nestátní subjekty. Stát tedy přenechává určitý okruh záležitostí nestátním, veřejnoprávním korporacím. Ty spravují tyto záležitosti samostatně, na samosprávném základě. Jde o výraz decentralizace. (Grospič, 2008, s. 18)

### Obyvatelstvo

Jedná se o soubor všech lidí, kteří obývají určité území. Počet obyvatel se zjišťuje pomocí sčítání lidu. Poslední sčítání proběhlo v roce 2011. (ČSÚ, 2012)

### Pohyb obyvatelstva

Obyvatelstvo v daném území se mění v čase, ve své struktuře i v počtu. Demografické události se stávají iniciátory pohybu, které obyvatelstvo v jednotlivých letech podstupuje. Pro

potřeby demografické statistiky jsou rozhodující: sňatky, rozvody, narození, potraty, zemřelí, přistěhovalí, vystěhovalí. (ČSÚ, 2012)

### **Samostatná působnost**

V rámci samostatné působnosti vykonávají obce samosprávu. Vykonávají záležitosti, které jsou v zájmu občanů nebo obce, jestliže nespadá do působnosti krajů nebo se nejedná o přenesenou působnost. (Mates et al., 2001, s. 124 - 125)

### **Přenesená působnost**

Jsou to ty činnosti, jež jsou obcím svěřeny v rámci přenesené působnosti, mezi znaky patří financování ze státního rozpočtu. Tyto činnosti jsou obce povinné zajistit svým občanům. (Mates et al., 2001, s. 106)

### **Hospodaření obce**

Obec nakládá se svým majetkem v souladu se zájmem občanů obce. Povinností obce je nakládat s majetkem hospodárně a účelně. Stát neručí za jakékoliv závazky obce. Stejně tak obec nesmí ručit za závazky fyzických či právnických osob (pokud je sama nezřídila). (Mates et al., 2001, s. 35)

### **Starosta**

Je hlavním monokratickým orgánem obce. Do své funkce je volen, nebo odvoláván zastupitelstvem. Musí být občanem České Republiky. Svolává a řídí zastupitelstvo, odpovídá za včasné přezkoumání hospodaření obce, volí tajemníka, odpovídá za informovanost veřejnosti o činnosti obce, zřizuje zvláštní orgány obce pro výkon přenesené působnosti. (Mates et al., 2001, s. 140)

### **Zastupitelstvo obce**

Počet členů zastupitelstva je stanoven předchozím zastupitelstvem v rámci rozpětí stanoveného zákonem. Členové jsou voleni na dobu čtyř let. Zastupitelstvo rozhoduje o věcech, které patří do samostatné působnosti obce, ve věcech přenesené působnosti rozhodují, jen v mezích zákona. Zastupitelstvo odvolává a jmenuje starostu. Zasedání zastupitelstva jsou veřejná. Zastupitelstvo musí zasedat jedenkrát za tři měsíce v obcích, ve kterých se volí rada. V ostatních jednou za dva měsíce. (Mates et al., 2001, s. 183)

### **Rada obce**

Jedná se o výkonný orgán obce v oblasti samostatné působnosti. Tvoří ji starosta, místostarosta a radní, jež jsou voleni zastupitelstvem. Pravomoci rady vychází ze zákona o obcích.

Schůze rady obce nejsou veřejné. Rada obce se schází podle potřeby. Rada obce není v obcích, kde má zastupitelstvo méně než patnáct členů. (Mates et al., 2001, s. 110)

### **Obce a jejich funkce**

Obce mají v České republice dvojí působnost: samostatnou a přenesenou. Funkce na základě samostatné působnosti, lze rozdělit do sedmi oblastí:

- Politická funkce: patří sem vyhlášení referenda, volba a ustavování orgánu v obci, udělování čestných občanství, rozhodování o svazcích obcí, pojmenování obcí a veřejných prostranství.
- Ekonomické funkce: sestavování rozpočtu, závěrečný účet, hospodaření, zakládání a rušení právnických osob.
- Sociální funkce: sport a kulturní oblasti, vzdělání zdravotnická péče, zařizování pečovatelských domů, domovu důchodců
- Ekologické funkce: zajišťování čistoty obce, svoz odpadu, odvádění a čištění odpadních vod.
- Bezpečnostní funkce: zřizování obecní policie
- Infrastrukturní funkce: údržba komunikací, vodovodu, kanalizace.
- Prognostické funkce: schvalování program rozvoje obce, územního plánu atd. (Balík, 2009, s. 30 - 31)

### **Rozpočtová skladba**

Jedná se o způsob třídění údajů peněžních operací a fondů obce. Systematicky třídy rozpočtové výdaje a příjmy podle daných kritérií. Tři základní okruhy rozpočtové skladby: příjmy, výdaje a financování. Tři hlediska: kapitální, druhové a funkční. (Mates et al., 2001, s. 120 - 121)

### **Rozpočtový proces**

Rozpočtový proces má kontinuální charakter. Zahrnuje období delší než jeden rok a přesahuje tedy rozpočtové období. K nejdůležitějším funkcím patří sestavování návrhu rozpočtu. Při sestavování návrhu se vychází z minulého vývoje příjmů a výdajů, ze zájmů potřeb občanů a cílů obce.

Dále je rozpočet projednáván radou obce a finančním výborem. Poté je předložen zastupitelstvu ke schválení. Návrh rozpočtu je veřejný a občané jej mohou připomínkovat.

V průběhu hospodaření obce je prováděná průběžná kontrola rozpočtu a to jak ze strany obce, tak i ze strany občanů.

Nakonec obec sestavuje závěrečný účet, je prováděná analýza případných odchylek. Vznikají návrhy opatření pro zkvalitnění rozpočtového plánování. Nakonec proběhne kontrola hospodaření obce.

Rozpočtový proces tedy dělíme do těchto fází:

- sestavení návrhu rozpočtu
- projednání a schválení rozpočtu
- plnění rozpočtových cílů a kontrola
- sestavení závěrečného účtu obce (Hrabalová, 2004, s. 26 - 28)

## 2 FINANCOVÁNÍ

Současný legislativní systém financování obcí nezajišťuje dostatek finančních zdrojů či motivace k jejich získávání a samostatné (podnikatelské) aktivity obce nemůžou výrazně ovlivnit obecní rozpočet, je většina obcí finančně nesoběstačných.

Finanční zdroje pro obec dělíme do tří skupin:

- a) Vlastní prostředky obecních rozpočtů
- b) Prostředky partnerů rozvoje v obci
- c) Cizí zdroje

### **Vlastní prostředky obecních rozpočtů**

Jsou to volné prostředky, které zbudou po odečtení výdajů rozpočtu, které musí obec vynaložit pro splnění svých základních funkcí od celkového objemu finančních prostředků.

Jedná se především o služby zajišťující služby a statky nezbytné pro život obce:

- vlastní činnost obce (zajišťování výkonu samostatné a přenesené působnosti).
- Zajišťování chodu organizací zřízených obcí (školy, knihovny, muzea)
- Příspěvky na společnou činnost na základě smluv o sdružení (svazky obcí, sdružení obcí).
- Vlastní veřejné statky a služby (osvětlení, údržba komunikací apod.)

Tyto prostředky se následně používají v souladu se schváleným programem rozvoje.

### **Prostředky partnerů rozvoje v obci**

- Prostředky podnikatelských subjektů. Podnikatelé jsou ochotni finančně přispívat na takové projekty, které jim ve finále zajistí zvýšení vlastního prospěchu. Tento přístup nelze brát za špatný. V podmínkách tržního hospodářství je přirozený. Prospěch podnikatelského subjektu přitom nemusí být jen finanční. Velké množství podnikatelů dbá například na úroveň rekreace trávení volného času svých pracovníků, protože ví, že spokojený zaměstnanec podává daleko lepší výkony než zaměstnanec stresovaný a unavený.



- Prostředky spolků, občanských sdružení a dalších neziskových organizací v obci. Tyto subjekty se velmi často podílejí výraznou formou na životě obce, pořádají akce, které z velké části financují z vlastních zdrojů.
- Prostředky občanů. Jedná se o formu spolupráce a možného partnerství. Řada obcí spoléhá na patriotismus svých občanů a nabízí občanům podíl na aktivitách obce a to ve formě příspěvků na metr dlažby, vysazení stromku apod. Je důležité upozornit, že se nejedná o žádnou formu daně. Tímto způsobem však obec nemůže realizovat běžné aktivity ani není vhodné vyrovnávat rozpočtové schodky. Jedná se pouze o doplňkový zdroj.
- Příjmy ze sdružování prostředků. Jedná se o zcela účelové financování. Na základě písemné dohody sdružuje několik obcí prostředky na společné zajišťování a financování dohodnutých aktivit. Ze sdružených prostředků obcí se financují takové veřejné statky a služby, na jejichž realizaci by jedna obec neměla dostatečné zdroje. Sdružování tedy vede k dosažení vyšší efektivity používání veřejných finančních zdrojů.

### **Cizí zdroje**

- Účelové dotace. Jedná se o zdroj takzvaně nenávratných příjmů je charakterizován přesně vymezeným účelem použití. Díky těmto finančním prostředkům může stát, EU, kraj zasahovat do rozhodování nižších orgánů. V praxi se jedná zejména o statní dotace, dotace krajů a dotace ze strukturálních fondů Evropské unie. U všech uvedených zdrojů je potřeba počítat s vynaložením vlastního podílu.
- Návratné příjmy
  1. Úvěr od peněžního ústavu
  2. Návratné půjčky a finanční výpomoci od jiných subjektů
  3. Příjmy z emise obligací a dalších cenných papírů

Rozhodne-li se obec pro některé z těchto finančních prostředků, musí počítat se splácením dluhu. Toto umořování dluhu může být v budoucnu velký problém. Proto je třeba před každým přijmutím dluhu pečlivě analyzovat současnou situaci a prognózovat budoucí finanční situaci obce a zhodnotit možné případné dopady nesplacení dluhu. (Financování rozvoje obce, 2009)

### 3 METODY PRÁCE

#### 3.1 Program rozvoje obce

Program rozvoje je pořizován v souladu se zákonem č.128/2000 jako dokument střednědobé až dlouhodobé koordinace veřejných a soukromých aktivit demografického, ekonomického, sociálního, kulturního i ekologického charakteru na území obce.

Cílem programu je analyzovat dané území, identifikovat rozvojové problémy a předpoklady a vypracovat strategie regionálního a municipálního rozvoje. Program by také měl poskytnout náměty na projekty podporující sociální a hospodářský rozvoj obce. Měla by být respektovaná zásada trvalé udržitelnosti.

Záměry, vyjádřeny v programu obce, jsou závazné jen pro samotného pořizovatele. Pro ostatní fyzické a právnické osoby činné v obci je program závazný jen na základě dobrovolného souhlasu. (Grospič, 2008, s.181)

Ze zákona o obcích vyplývá, že zastupitelstvo obce má vyhrazeno:

- Schvalovat program obce
- Schvalovat územní a regulační plán obce, vyhlášovat jejich závazné části obecně závaznou vyhláškou
- Vytvářet trvalé a dočasné peněžní fondy
- Vytvářet a rušit příspěvkové organizace a organizační složky obce

Každá obec by měla mít schválený program rozvoje obce jako svůj první a stěžejní dokument. Druhý, na program obce navazující a závazně z něj vycházející, by měl být schválen územní plán obce. V návaznosti na tyto dokumenty by měl být sestavován rozpočet obce. (Grospič, 2008, s. 181)

Program rozvoje obce má tedy za úkol:

- Určit a definovat společné zájmy obce, obyvatel obce a podnikatelských subjektů
- Definovat předpoklady pro realizaci těchto společných zájmů
- Optimalizovat podmínky pro rozvoj bydlení a podnikání v obci
- Definovat dlouhodobé ekologické, sociální a hospodářské záměry politiky obce
- Posilovat vědomí u místních obyvatel a podnikatelů o odpovědnosti za její rozvoj
- Program obce by měl být podkladem pro:
- Zpracování podnikatelských a dalších investičních záměrů
- Sestavování obecního rozpočtu

- Posuzování plánů regionů a programů z pohledu obce
- Vypracování územního plánu nebo jeho novelizace
- Podklad pro vstup obce na kapitálový trh (Grospič, 2008, s. 180)

Osnova programu rozvoje obce:

1. Analýza současné situace
  - 1.1 Charakteristika obce, její poloha
  - 1.2 Vnější vztahy
  - 1.3 Rozbor složek a funkčních systémů obce
  - 1.4 Ekonomická situace obce
  - 1.5 Podnikatelské aktivity v obci (včetně privatizačních aspektů)
  - 1.6 Ekologická situace a ochrana životního prostředí v obci
  - 1.7 Sociopolitická situace obce (sociální politické a kulturní aspekty)
  - 1.8 Správa obce
  - 1.9 Analýza obecně závazných vyhlášek obce v samostatné i přenesené působnosti a jiných aspektů veřejné správy.
  - 1.10 Místní správa a rozvoj obce v názorech občanů
  - 1.11 Analýza předchozích zkušeností a programu
  - 1.12 SWOT analýza
2. Rozvojové šance obce
  - 2.1 základní charakteristika
  - 2.2 funkční charakteristika
3. Rozvojové problémy obce
  - 3.1 základní charakteristika
  - 3.2 funkční charakteristika
4. Syntetické zhodnocení rozvojových šancí a problémů obce, možnosti reálného využití majetku na jejím území
5. Strategické cíle rozvoje
6. Návrhy opatření
7. Katalog projektů – projekty určené na řešení dílčích problémů obce
8. Způsoby realizace programu rozvoje obce
9. Možnosti využití dotačních fondů EU, ČR apod. (Grospič, 2008, s.182 – 183)

### 3.2 Strategické plánování

Strategické plánování se stává významným předmětem zájmu představitelů každé obce při utváření koncepce jejího rozvoje. Strategické plánování se snaží popsat výchozí pozici obce a to, kam chce obec pokročit. V podstatě jde o určení dlouhodobých cílů nebo zaměření dlouhodobé činnosti, ale také o alokaci zdrojů pro dosažení určených záměrů. (Grospič, 2008, s. 171)

Strategické plánování jakožto nástroj pro plánování a řízení obce vychází ze zákonů: zákon o obcích č. 128/2000 Sb. zákon o krajích 129/2000 Sb. a zákon o podpoře regionálního rozvoje 248/2000 Sb. (Grospič, 2008, s. 171 – 172)

Je zaměřen na rozvoj společenské a ekonomické sféry a vztahu k danému území. Na rozdíl od územního plánu, který je přesně definován zákonem, je možné strategický plán lépe přizpůsobit konkrétním potřebám obce.

K hlavním principům strategického plánování náleží:

- zabývat se otázkami sociálními, kulturními, ekonomickými apod.
- včasná reakce na aktuální problémy
- identifikace problémů obce
- stanovení rámcových pravidel obce a vytyčení hlavních cílů rozvoje. (Grospič, 2008, s. 171 – 173)

### 3.3 SWOT analýza

Jedná se o zkratku z anglických slov Strength – silná stránka, Weaknesses – slabá stránka, Opportunities – příležitost, Threats – ohrožení. Tato moderní metoda nám slouží k popsání silných a slabých stránek obce a následnému porovnání. Porovnává také hrozby a možnosti, které působí z venčí. Smyslem této analýzy je posilování silných stránek a snaha o co největší eliminaci těch slabých. Jedná se v podstatě o pojmenování předností obce a jejich slabin. Úkolem SWOT analýzy je tedy analyzovat současnou situaci a určit směr rozvoje. Najít prostředky pro dosažení stanoveného cíle. (Grospič, 2008, s. 185)

### 3.4 Dotazníkové šetření

Vzniká na základě požadavku subjektu. Subjektem může být kdokoliv nejčastěji to bývá nějaká vědecká organizace či jednotlivec, firma, agentura. Podstatou dotazníku je zjistit informace, podporující řešení problému. Dotazníkové šetření lze tedy chápat jako využití výsledků šetření k získání znalosti pro potřeby zadavatelských subjektů. Získané výstupy lze určitého vzorku lze zobecnit. (Kreislová, 2008, s. 3)

Důležité je si uvědomit, že dotazníkové šetření dá pouze odpovědi na určité otázky. Nedává nám důvody, proč na otázky bylo odpovězeno tímto způsobem. Z tohoto důvodu je při užitkování výsledků jistá dávka zkušenosti. (Kreislová, 2008, s. 3)

Většina dotazníku je zpracovávána za informativním účelem tzn. zjištění aktuálního stavu věci či veřejného mínění. (Kreislová, 2008, s. 4)

Přípravu dotazníku můžeme shrnout do následujících kroků:

- Formulace problému, definování cíle výzkumu
- zacílení na skupinu, výběr metody
- Výběr způsobu sběru dat
- Návrh samotného dotazníku

Velikost vzorku závisí na specifičnosti analýzy. Čím jemnější analýza je použita, tím více respondentů je potřeba. (Kreislová, 2008, s. 5 - 10)

Výběr vhodného způsobu dotazování závisí na charakteru dotazníku. Každý typ má své pro, proti a klade rozdílné požadavky na tvorbu dotazníku. Ze způsobu dotazování volíme zprostředkovatelský dotazník, nebo předložený, tazatel zajišťuje přednes otázek a záznam odpovědí. (Kreislová, 2008, s. 15)

Jsou čtyři typy dotazníkového šetření. Písemné dotazování, telefonické dotazování, osobní dotazování, elektronické dotazování.

Otázky by měly být poskládány tak aby tvořily logický celek. Měli by být maximálně srozumitelné a co možná nejjednodušší. Provedený dotazník je vhodné otestovat před výzkumem na vzorku cílové populace. Je to jediný způsob jak získat nedostatky dotazníku, které by celý výzkum znehodnotily. (Kreislová, 2008, s. 15 - 20)

Při interpretaci dat je vhodné vrácení k přípravné fázi. Toto ohlednutí zpět usnadní vsazení získaných dat do širšího kontextu. Slovní interpretace dat může být často zdlouhavá. Z tohoto důvodu se doporučuje využívat tabulek, grafu a jiných grafických zpracování.

Závěrečná zpráva by měl obsahovat výsledky, kterých bylo v dotazníkovém šetření dosaženo. Informace v této zprávě by měli být co nejsrozumitelnější. Kromě prezentace výsledků by se mělo objevit doporučení a jejich hodnocení. (Kreisllová, 2008, s. 40)

## **II. PRAKTICKÁ ČÁST**

## 4 SOCIOEKONOMICKÁ CHARAKTERISTIKA OBCE KŘENOVICE

### 4.1 Základní charakteristika obce Křenovice

Statut: Obec

Obec s rozšířenou působností: Slavkov u Brna

Poloha: NUTS II - Jihovýchod

NUTS III – Jihomoravský kraj

NUTS IV – okres Vyškov

Katastrální výměra: 8,8km<sup>2</sup>

Počet obyvatel: 1886 (1. 1. 2012)

Nadmořská výška: 216m. n. m.

Obecní úřad: Školní 535, 683 52 Křenovice

Starosta: Jaromír Konečný

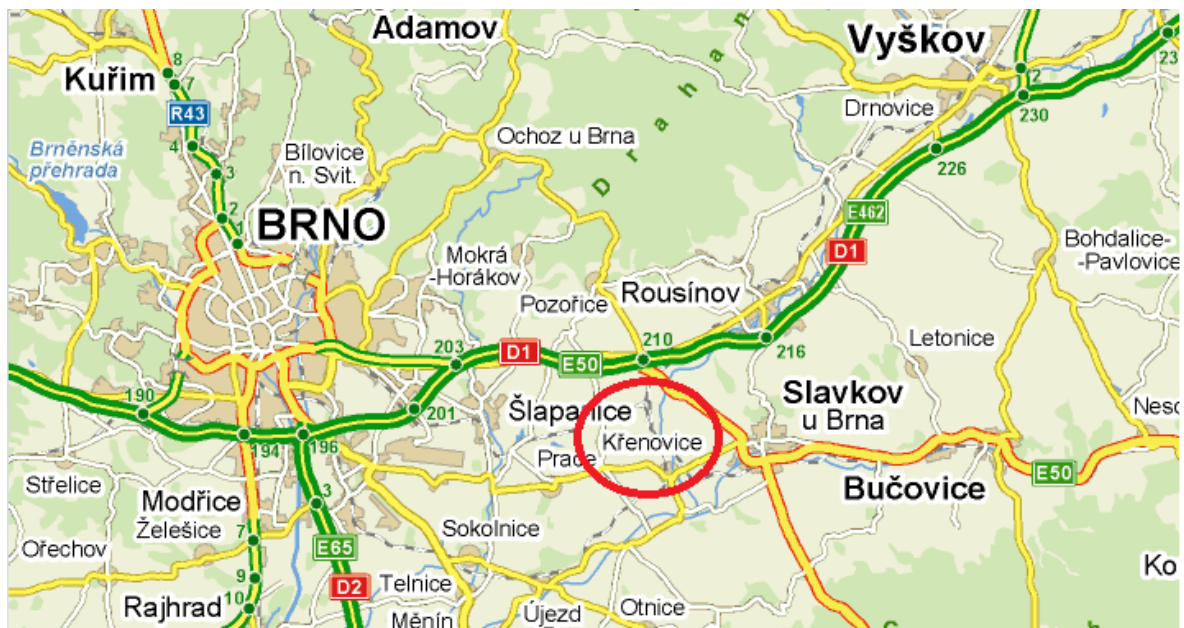
Web: <http://www.obec-krenovice.cz/index.php>

### 4.2 Poloha obce

#### 4.2.1 Poloha a vnější vztahy

Obec Křenovice se nachází v Jihomoravském kraji, v okrese Vyškov, 12 km jihovýchodně od Brna a 3km jihozápadně od Slavkova. Obec leží v údolní nivě, mezi Drahanskou vrchovinou, Moravským krasem a Ždánickým lesem, v katastrální výměře 870 hektarů. Rozkládá se v nadmořské výšce 216m. n. m. Organizačně je obec samostatnou obcí s vlastním obecním úřadem. Úřad s rozšířenou působností je ve Slavkově u Brna. Obec má základní občanskou vybavenost, za vyšší vybaveností obec spadáje do Vyškova nebo do Brna. (Obci, 2012)





Obrázek 1: Poloha obce Křenovice, (Zdroj: Google maps, 2013)

Křenovice jsou jednou z 673 obcí Jihomoravského kraje (NUTS III). Jihomoravský kraj zaujímá jižní a část střední Moravy. Na západě má krátkou společnou hranici s Jihočeským krajem, na severu sousedí s Pardubickým krajem, na severovýchodě s Olomouckým krajem a na východě se Zlínským krajem. Na jihovýchodě má kraj společnou hranici se Slovenskem a na jihu s Rakouskem. Společně s Vysočinou tvoří NUTS 2 – Jihovýchod.

Výhodou kraje je jeho výborná dopravní dostupnost a strategická poloha na křižovatce silničních i železničních tras, které spojují severní Evropu s jižní a východní se západní.

Jihomoravský kraj má významných ekonomický potenciál. Díky průmyslové tradici Brna má dominantní postavení v ekonomice kraje zpracovatelský průmysl, obchod a opravy spotřebního zboží, komerční služby. Především v jižní části kraje dominuje zemědělství (téměř 60% plochy tvoří zemědělská půda. (Charakteristika Jihomoravského kraje, 2013)

Obec patří do okresu Vyškov, který se svojí rozlohou 87 605 hektarů patří mezi menší okresy Jihomoravského kraje. Menší je pouze okres Brno – město (23 019 hektarů). Okres Vyškov má 89 097 obyvatel, což ho řadí na poslední místo v v počtu obyvatel Jihomoravského kraje. (Základní údaje o Jihomoravském kraji, 2011)

Obec Křenovice je součástí mikroregionu Ždánický les a Politavý. Tento mikroregion vznikl v roce 1995 a spojuje celkem 27 obcí z okresů Vyškov a Hodonín.

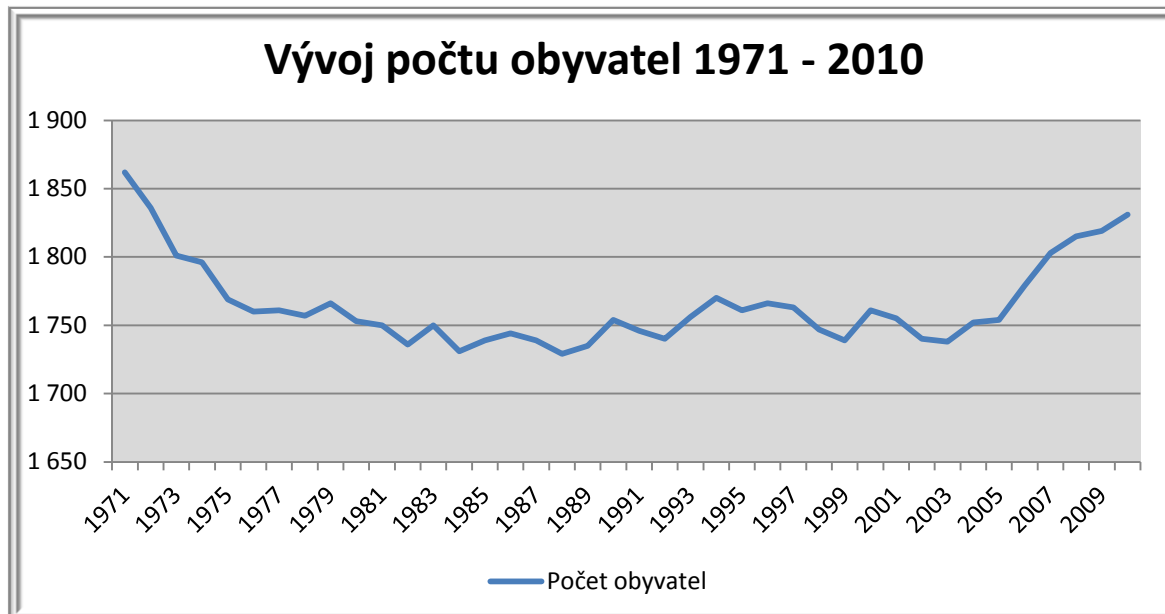
#### 4.2.2 Osídlení

Počátek Křenovic se datuje k 14. století, kdy patřily k majetku pánů z Deblína. V 16. století se Křenovice, jako součást Slavkovského panství spojily s významným moravským rodem hrabat z Kounic. Počátek 70. let 18. století byl v obci velký populační růst. Rok 1805 a vpád cizích armád a bitva u Slavkova znamenaly pro obyvatele – hlad, epidemie, materiální škody a poznamenaly obec na dlouhou dobu. Největším problémem v té době byla epidemie neštovic.

V první polovině 19. století měly Křenovice 574 obyvatel ve 122 domech. Křenovice představovaly obec převážně zemědělského charakteru pouze s několika řemeslníky, kteří pracovali pro nejnütnější místní spotřebu. Tento obraz obce se v následujících desetiletích měnil jen nepatrně a velké politické změny ve 20. století na něj neměly žádný podstatný vliv. Pro vývoj obce byly velmi důležité i komunikace. Právě snadná dostupnost Křenovic byla jedním z důvodů rychlého rozvoje obce.

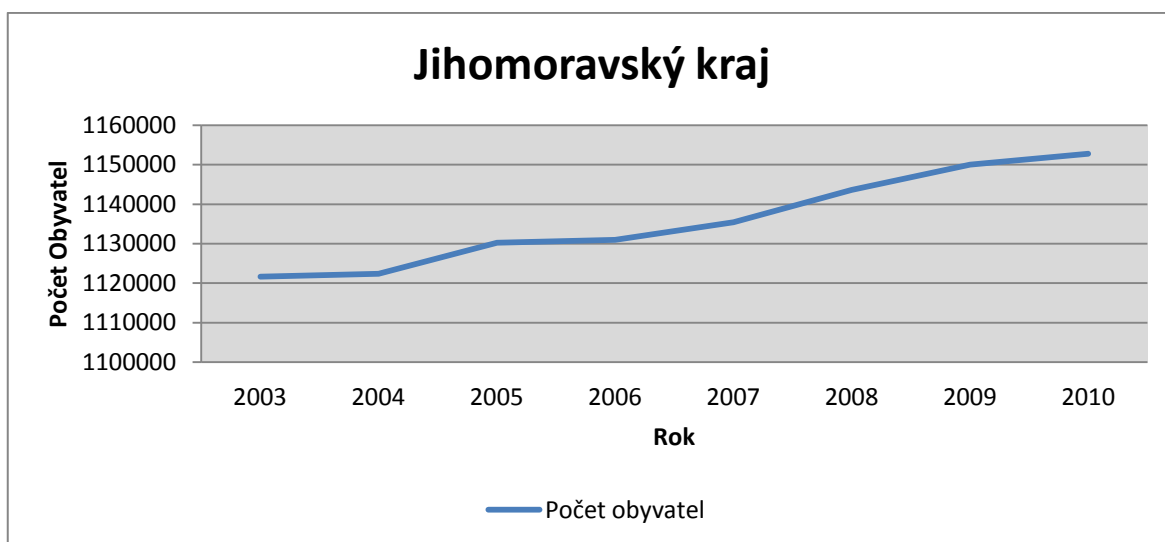
Realita 1. sv. války měla za následek, že mnoho místních mužů bylo povoláno do armády a chyběla tak potřebná pracovní síla. Důležitou událostí obce se stala její elektrifikace v roce 1921, návštěva prezidenta T.G.Masaryka v roce 1924 a regulace potoka Rakovce v roce 1927. V době nacistické okupace byli obyvatelé přinuceni zvykat si na nové nacistické pořádky, např.: používání německého ekvivalentu názvu obce, jenž měl podobu „Krenowitz“. (O obci, 2012)

### 4.3 Obyvatelstvo



Graf 1: Vývoj počtu obyvatel, (Zdroj: ČSÚ, 2011)

V grafu můžeme pozorovat vývoj počtu obyvatel v obci. Nejvyššího počtu obyvatel dle grafu obec dosáhla v roce 1971. Zlepšující se úroveň bydlení, suburbanizace z měst a výhodné napojení na páteřní síť ČR způsobují od roku 2001 stabilní nárůstek počtu obyvatel.



Graf 2: Vývoj počtu obyvatel v Jihomoravském kraji 2003 – 2010, (Zdroj: ČSÚ, 2011)

Výše uvedené grafy, znázorňují vývoj počtu obyvatel v obci Křenovice, sousední obci Hrušky a v Jihomoravském kraji, v letech 2003 – 2010. Na základě těchto údajů vidíme, že

kraj i obec mají podobný trend růstu. Jihomoravský kraj má poměrně vyrovnaný meziroční přírůstek obyvatel od roku 2007.

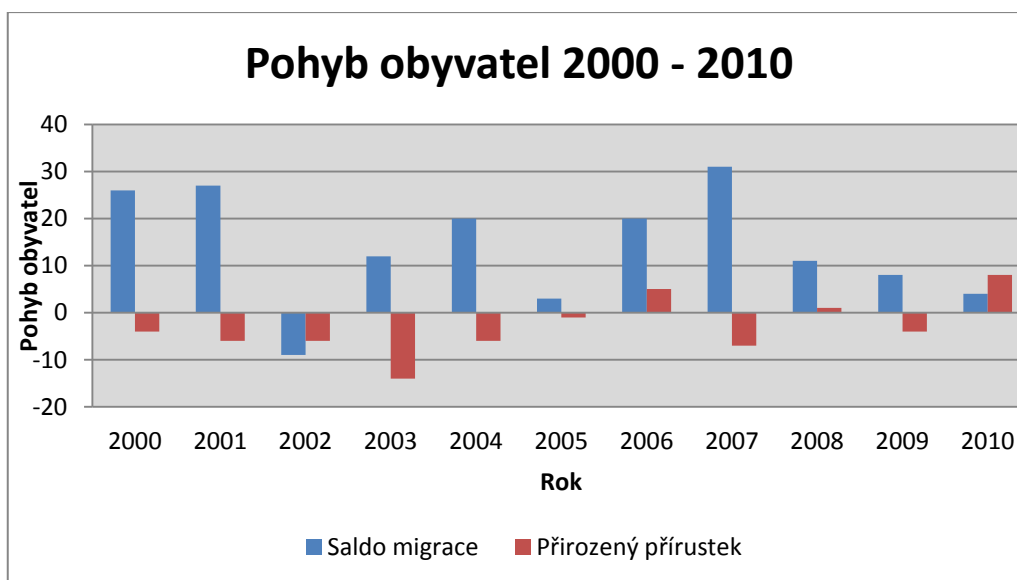
#### 4.3.1 Pohyb obyvatelstva

Tabulka 1: Pohyb obyvatelstva v obci Křenovice

Rok	Narození	Zemřelí	Přistě- hováli	Vystě- hováli	Přírůstek přirozený	Saldo migrace	Přírůstek celkový
2000	14	18	59	33	-4	26	22
2001	8	14	57	30	-6	27	21
2002	17	23	26	35	-6	-9	-15
2003	12	26	28	16	-14	12	-2
2004	13	19	49	29	-6	20	14
2005	19	20	39	36	-1	3	2
2006	20	15	55	35	5	20	25
2007	15	22	61	30	-7	31	24
2008	24	23	38	27	1	11	12
2009	21	25	46	38	-4	8	4
2010	24	16	49	45	8	4	12

(Zdroj ČSÚ, 2011)

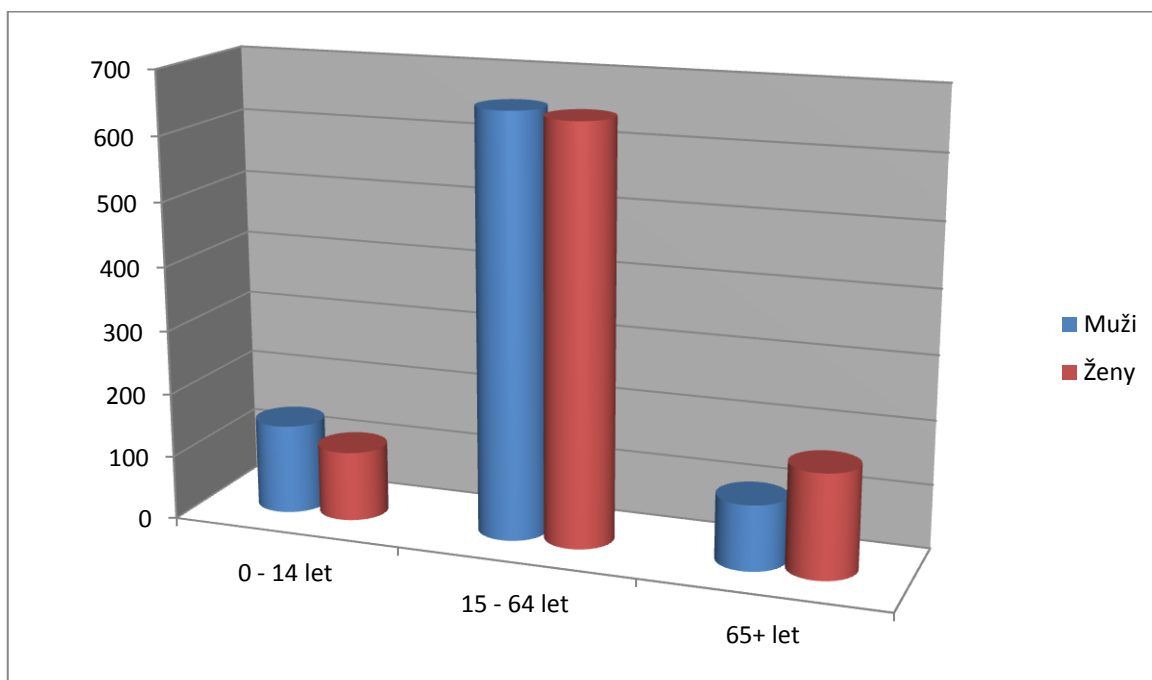
Z tabulky je patrné, že přírůstek obyvatelstva je v posledních letech kladný. V roce 2010 byl kladný i přirozený přírůstek.



Graf 3: Pohyb obyvatel 2000 – 2010 [Zdroj: ČSÚ]

#### 4.3.2 Věková struktura obyvatelstva

Následující graf znázorňuje věkovou strukturu obyvatelstva. Největší procento zastoupení je u lidí v produktivním věku.



Graf 4: Věková struktura obyvatelstva (Zdroj: ČSÚ, 2011)

### 4.3.3 Vzdělání

Převažují lidé se středním vzděláním bez maturity. To může být do jisté míry dáno vlivem obce, ve které toto vzdělání v průmyslovém odvětví postačuje.

Tabulka 2: Vzdělanost, obec Křenovice

Obyvatelstvo 15leté a starší		1460
v tom podle stupně vzdělání	bez vzdělání	0
	základní vč. neukončeného	313
	vyučení a stř. odborné bez mat.	623
	úplné střední s maturitou	384
	vyšší odborné a nástavbové	45
	vysokoškolské	89
	nezjištěné vzdělání	6

(Zdroj: ČSÚ, 2011)

## 4.4 Bydlení

Křenovice se sestávají z 532 obydlených domů. Obec má sídelní charakter, a proto většina zastavěného území zaujímá obytná zástavba. Vlivem suburbanizace a dobrého spojení s Brnem, se Křenovice v posledních letech začínají rozrůstat. Bytové jednotky přestávají stačit a velice rychle přibývá nových domků.

Tabulka 3: Bydlení, Křenovice

		26.3.2011 <sup>1</sup>	1.3.2001	3.3.1991
Domy celkem		648	590	590
z toho obydlené		581	532	517
z obydlených podle druhu domu	rodinné domy	566	520	503
	bytové domy	10	7	10
z obydlených podle vlastníka domu	fyzická osoba	557	512	503
	obec, stát	6	9	9
	bytové družstvo	-	5	.
	spoluvlastnictví vlastníků bytů (jednotek)	3	.	.
	kombinace vlastníků	7	.	.
z obydlených s obdobím výstavby nebo rekonstrukce od předchozího sčítání		.	.	.

(Zdroj: ČSÚ, 2012)

V obci je 648 bytů, z toho obydlených je 581. Bytů v rodinných domech je 566 a bytů v bytových domech je 10. V porovnání s předchozími sčítáními je zde významný nárůst domů. To je spjaté s rozvojem obce a se zlepšením úrovně bydlení a života v obci.

Tabulka 4: Vybavenost domácností

Obydlené byty úhrnem		602
byty podle vybavení	plyn v bytě	442
	vodovod v bytě	593
	vlastní splachov.záchod	535
	vlastní koupelna, sprchový kout	571
	ústřední topení	460
	etážové topení	32
průměrný počet	osob na byt	2.9
	osob na obytnou místnost 8+m <sup>2</sup>	0.88
	obytné plochy na byt	61.29
	obytné plochy na osobu	20.99
	obytných místn. na byt	3.33

(Zdroj: ČSÚ, 2012)

Obec disponuje základní technickou infrastrukturou, která je rozvedena v celém jejím rozsahu. Z tabulky vidíme, že naprostá většina domů disponuje veškerým základním vybavením.

## 4.5 Kultura

Obec Křenovice má velký potenciál z hlediska rozvoje. V roce 2001 se obec umístila na prvním místě v okresním kole soutěže „Vesnice roku“ a v téže soutěži získala v krajském kole „Modrou stuhu za společenský život“. Predikcí do budoucna pro rozvoj obce může být i vliv suburbanizace z Brna, jelikož je obec výhodně položena. Cesta do Brna trvá přibližně 15 minut autem a funguje zde i Integrovaný dopravní systém Jihomoravského kraje. Z těchto důvodů lze očekávat přírůstek obyvatelstva do budoucna.

Na území obce se nacházejí památky a jiné objekty, jež jsou zapsané do Ústředního seznamu nemovitých památek České republiky.

### 4.5.1 Kostel sv. Vavřince

Pozdně románský kostel byl postaven pravděpodobně již v roce 1222, z téhož roku o něm pochází první zmínka. Roku 1378 byl kostel přestavěn goticky. Z původního zdíva se zachovala pouze věž a spodní část kostela. V této době v kostele působil řád německých rytířů. Objekt byl chráněn věží a obklopen příkopem. Po bitvě tří císařů zde byli internováni zajatí Rusové, ale i ranění Francouzi. Tímto kostel velice utrpěl. Roku 1874 byla ke kostelu dostavěna sakristie. Stojí ukryta v pozadí kostela uprostřed stromoví. (Turyna, 2005)

### 4.5.2 Smírčí kříž

Jedná se o kamenný kříž, který byl postaven na místě, kde se stal zločin nebo neštěstí. Ve středověku, při trestání zločinců, bylo možné využít takzvaného smírčího práva. Zločinci byl uložen nějaký úkol, díky kterému svůj zločin odčinil. Například vztyčení Smírčího kříže na místě, kde se zločin stal. (Kamenné kříže a křížové kameny, 2003)

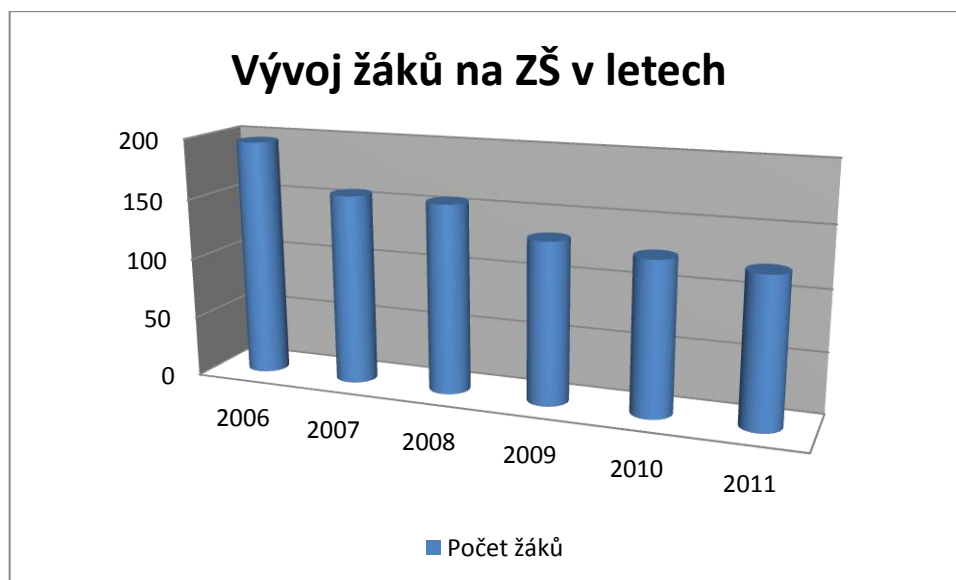
## 4.6 Občanská vybavenost

### Školství

Součástí ZŠ a MŠ Křenovice je devíti - třídní základní škola, mateřská škola se dvěma třídami, jedno oddělení školní družiny a dvě školní kuchyně (pro ZŠ a MŠ). Mateřská škola je umístěna v samostatném objektu na ulici Bratří Mrázků. Výuka dětí 1. a 2. třídy probíhá v budově na Václavské ulici. Žáci od 3. do 9. třídy navštěvují hlavní budovu na Školní ulici. Od 1. do 4. třídy navštěvují školu děti z Křenovic, od 5. třídy přicházejí děti ze spádové obce Hrušky.

### Porovnání žáků ZŠ v letech 2010/2011

Nejlepší zázemí žákům v okolí může poskytnout město Brno. Proto počet žáků v Křenovicích má klesající trend. Tento vývoj ukazuje níže uvedený graf.



Graf 5: Vývoj počtu žáků na ZŠ v letech 2006 – 2011, (Zdroj: ZŠ Křenovice, 2012)

Následující dvě tabulky podrobněji zpracovávají údaje školy za poslední dva roky a klesající průměrný počet žáků na třídu.

Tabulka 5: Počet žáků 2009/2010

Školní rok	Počet tříd	Počet ročníků	Počet žáků k 30.9.	Průměrný počet žáků na třídu
1. stupeň	5	5	68	13,6
2. stupeň	4	4	58	14,5
Celkem	9	9	126	14

(Zdroj: výroční zpráva ZŠ Křenovice, 2011)

Tabulka 6: Počet žáků 2010/2011

Školní rok	Počet tříd	Počet ročníků	Počet žáků k 30.9.	Průměrný počet žáků na třídu
1. stupeň	5	5	67	13,4
2. stupeň	4	4	55	13,75
Celkem	9	9	122	13,6

(Zdroj: výroční zpráva ZŠ Křenovice, 2012)



### **Veřejná správa**

Křenovice spadají pod obec s rozšířenou působností Slavkov u Brna. Křenovický obecní úřad zaměstnává čtyři zaměstnance (starostu, účetní, matrikáře a úředníka pro vyřizování občanských průkazů a pasů). Obec má svoje zastupitelstvo, které se skládá z 10 členů. Dále se zde nachází knihovna, matrika, pošta a škola. V obci se není policie. Policejní ochranu pro obec zajišťuje město Slavkov u Brna. Tam si také občané mohou vyřizovat záležitosti týkající se obce Křenovice. Přístup na obecní úřad je velmi složitý pro handicapované a vozíčkáře.

### **Kulturní občanská vybavenost**

V obci se nachází moderní sportovní hala a knihovna. Za další kulturní vybaveností obec spadá do Slavkova a do Brna.

### **Zdravotnictví**

V obci je zdravotní středisko, kde má ordinaci praktický lékař pro dospělé, pro děti, stomatolog. Ordinační doba je každý všední den. V obci se také nachází lékárna.

## **4.7 Technická infrastruktura**

Obec má vlastní vodovod, kanalizaci a je kompletně plynofikována. V současné době probíhají přípravy rekonstrukce a výstavby nové kanalizační sítě a napojení na novou ČOV. V obci se nachází sběrný dvůr. Svoz odpadu z domácností probíhá jednou za dva týdny.

### **Voda**

Křenovice jsou napojeny na skupinový vodovod - větev Boševická. Stáří vodovodu je 25 let. V současné době je vodovod dostačující. Obyvatelstvo také využívá dodatečnou vodu ze studní. Tato voda je spotřebovávána především k hospodářským účelům. (Křenovice – územní plán, 2009)

### **Kanalizace a ČOV**

Kanalizace v obci byla vybudována v šedesátých letech minulého století. Technicky stav již není vyhovující. Většina odpadních vod je vypouštěna do potoka Rakovce. Pouze malá část odpadní vody je odváděna kanalizačním sběračem do obce Hrušky na stávající ČOV, která byla uvedena do provozu v roce 1978. Vyčištěné odpadní vody jsou odváděny do Litavy. V současné době je ČOV vytížená cca z 50%. V nejbližších letech je plánovaná rekonstrukce kanalizace. (Křenovice – územní plán, 2009)

## Plyn

Obec je v celém rozsahu plynofikována. Plynovodní síť byla realizována v letech 1992 – 2005. (Křenovice – územní plán, 2009)

## Energetika

Území obce nedisponuje žádným objektem pro výrobu elektrické energie. Jihovýchodním okrajem katastrálního území je vedeno dvojité vedení s hladinou napětí 110 kV. Toto vedení je v dobrém stavu. (Křenovice – územní plán, 2009)

## Odpadové hospodářství

O komunální odpad se stará firma Respono, a.s. Obyvatelé mají na odpad sběrné nádoby, které jsou vyváženy jednou za dva týdny. Likvidaci velkoobjemového a nebezpečného odpadu je zajišťována mobilním svozem dvakrát ročně. (Křenovice – územní plán, 2009)

## 4.8 Dopravní infrastruktura

### Silniční síť

Silnice II/416 přichází od Slavkova. Ve východní části města kříží dvoukolejnou trať. Cca sto metrů před mostem přes Rakovec je napojena silnice III/4161 ve směru na Holubice. Za mostem je pravostranný a levostranný oblouk silnice, na který je napojena komunikace II/417 která vede směrem na Brno. Dále následuje křižovatka ve tvaru T, zde se silnice II/416 připojuje na ulici Školní, po třiceti metrech přichází další křižovatka s připojením silnice III/4161 ve směru na Zbýšov. Povrch komunikace je dlážděný. (Křenovice – územní plán, 2009)



Obrázek 2: Křenovice (silniční síť), (Zdroj: Google maps, 2013)

### **Železniční síť**

Obcí Křenovice prochází železniční trať č. 340 Brno – Veselí nad Moravou a železniční trať č. 300 Brno – Vyškov. V obci jsou na těchto tratích umístěna dvě železniční nádraží: Horní nádraží Křenovice a Dolní nádraží Křenovice. (Křenovice – územní plán, 2009)

### **Cyklistická doprava**

Obci prochází cyklistická trasa č. 5097. Prochází krajinou v trase Prace – Křenovice – Hrušky – Slavkov u Brna – Bučovice – Kloboučky. Tato trasa se napojuje na trasu č. 473 jež kopíruje historickou obchodní stezku s názvem Těšanská. V obci je vedena po silnicích druhé a třetí třídy. (Křenovice – územní plán, 2009)

**MHD**

Jihomoravský kraj disponuje integrovaným dopravním systémem. Obcí Křenovice vedou tři dopravní linky.

Linka 620: Slavkov u Brna – Vážany nad Litavou – Křenovice

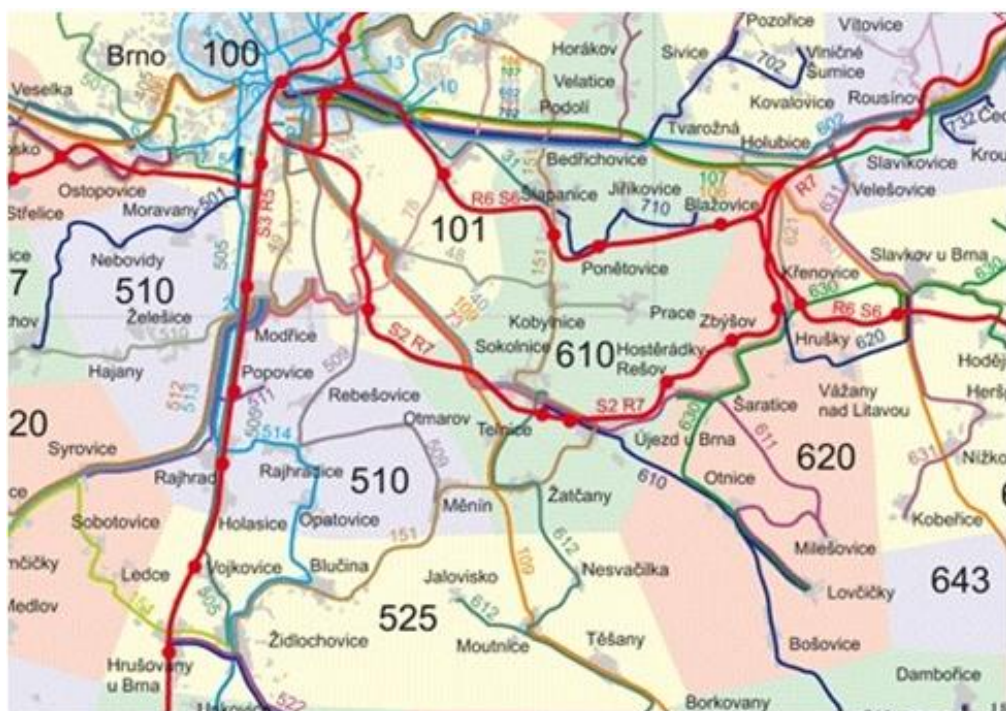
Linka 630: Lovčičky – Otnice – Slavkov u Brna – Němčany – Hodějice

Linka 621: Hostěrádky – Rešov – Křenovice – Holubice – Rousinov – Vyškov (Obec Křenovice - Autobusové spoje, 2007)

a dvě vlakové linky:

Linka S2: Letovice – Blansko – Adamov – Brno, Hlavní nádraží – Sokolnice – Křenovice, Horní nádraží

Linka S6: Veselí nad Moravou – Bučovice – Slavkov u Brna – Ponětovice – Šlapanice – Brno, Hlavní nádraží (přes zastávku Křenovice, Dolní nádraží). (Obec Křenovice - Vlakové spoje, 2006)

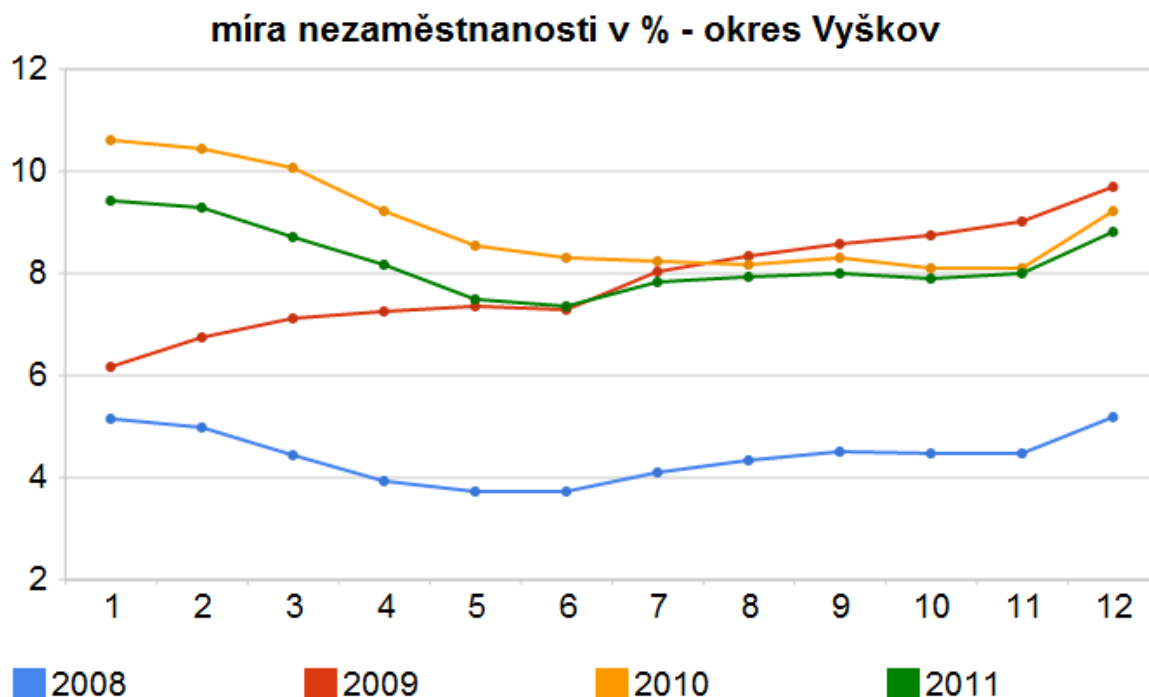


Obrázek 3: Integrovaný dop. systém JMK, (Zdroj: IDS-JMK, 2011)

## 4.9 Trh práce

Křenovice nedokážou nasytit poptávku po zaměstnání v obci. Tato obec nenabízí v současné době dostatek pracovních pozic pro obyvatele. Z tohoto důvodu jsou nuceni dojíždět za prací do okolních měst. Převážně do Brna.

### Nezaměstnanost, okres Vyškov



Graf 6: míra nezaměstnanosti v % - okres Vyškov, (Zdroj: MPSV, 2011)

V rámci české republiky patří jihomoravský kraj k oblastem s nadprůměrnou nezaměstnaností, stejně tak je tomu i v jeho okrese Vyškov. Finanční a následná hospodářská krize měli pravděpodobně vliv na zvyšování nezaměstnanosti.

### Srovnání s obcí Hrušky

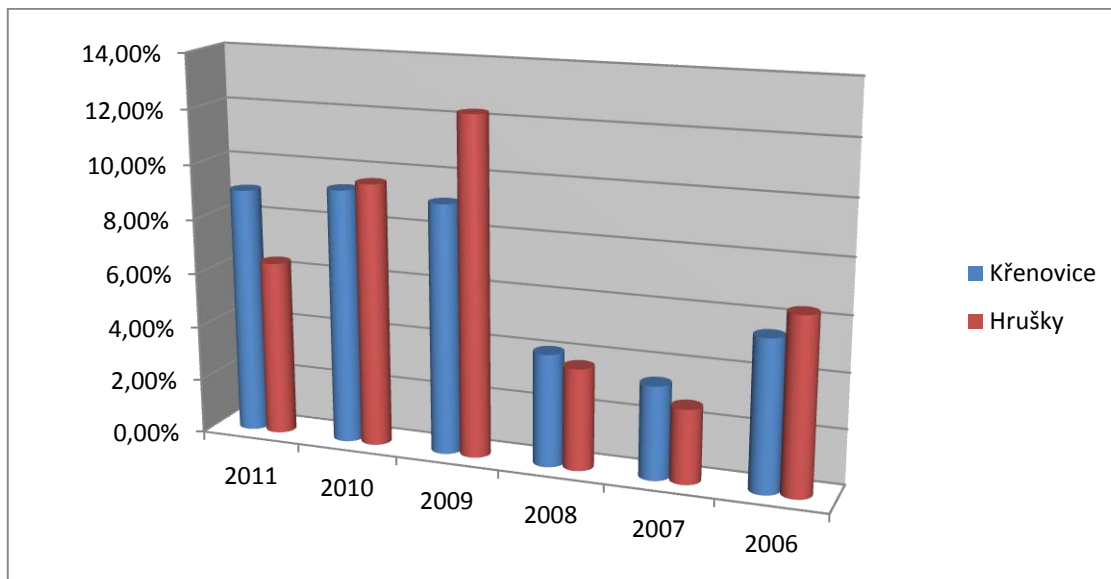
V následující části budu srovnávat obec Křenovice se sousední obcí Hrušky. Obě obce mají přibližně stejný počet obyvatel. Na rozdíl od Hrušek, obec Křenovice disponuje základní a mateřskou školou.

### Nezaměstnanost v obci Hrušky

Míra nezaměstnanosti v obci je dlouhodobě pod republikovým průměrem. V roce 2009 byl náhlý nárůst nezaměstnanosti pravděpodobně způsoben krizí a odlivem zaměstnavatelů. Od poloviny roku 2008 do konce roku 2009 se počet nezaměstnaných v Jihomoravském

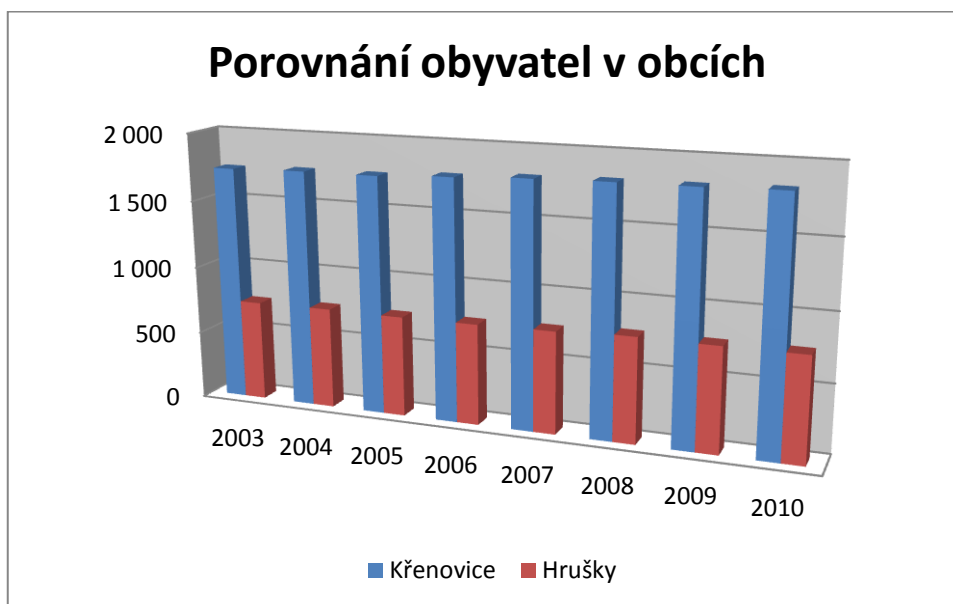
kraji zvýšil o jednaosmdesát procent, přičemž ve stejné době poptávka po nové pracovní síle výrazně poklesla (KOZLANSKÁ, 2013)

Obec Křenovice se svou nezaměstnaností v posledních letech kopíruje republikový průměr s malými odchylkami. Následující graf zobrazuje porovnání nezaměstnanosti v obcích Křenovice a Hrušky. Obec Hrušky má v současné době příznivější zaměstnanost než obec Křenovice.



Graf 7: Porovnání míry nezaměstnanosti obcí Křenovice a Hrušky (Zdroj: MPSV, 2012)

V porovnání dvou sousedících obcí Křenovice a obce Hrušky. Můžeme vidět, že obec Křenovice má postupný růst obyvatelstva. Naproti tomu obec Hrušky má poměrně stabilní počet obyvatel. To může být způsobeno zejména tím, že obec Hrušky nemá dostatečnou vybavenost obce



Graf 8: Porovnání obyvatel v obcích Hrušky a Křenovice 2003 -2010, (Zdroj: ČSÚ, 2011)

### Nejvýznamnější firmy obce Křenovice

Tabulka 7: Nejvýznamnější firmy obce Křenovice

Název	zš a mš Křenovice	Restaurace U Frantika	Umělecké kovářství a restauratorství
Počet zaměstnanců	18	22	1
Činnost	vzdělání	Gastronomie	Umělecké kovářství a restauratorství

(Zdroj: vlastní, 2012)

V obci působí přes 80 podnikatelů a živnostníků, pracujících v různých oborech a zaměřeních (čalounění, modely, elektroinstalace, gastronomie, kadeřnictví, zámečnictví, výroba ohňostrojů, střešní krytiny, obklady, dlažby, fasády, hodinářství, kovářství, vyuka...).

## 4.10 Životní prostředí

### Hlukové pásmo

Hluk obce se v zastavěném území pohybuje okolo 55db. Uvedené hodnoty nepřekračují limity (O ochraně zdraví před nepříznivými účinky hluků a vibrací). (Křenovice – územní plán, 2009)

### Voda

Kvalita vody odpovídá většinou požadavkům vyhlášky MZ č. 376/2006sb. kterým se stanovují požadavky na pitnou vodu a její kontrolu. (Křenovice – územní plán, 2009)

### Ovzduší

Obec má dobrý stav ovzduší. Je zde nízká frekventovanost dopravy. Pouze v zimním období je znečišťováno topením domácností tuhými palivy. (Křenovice – územní plán, 2009)

## 4.11 Cestovní ruch a rekreace

V obci Křenovice se nenacházejí kromě uvedených v kapitole památky (kostel sv. Vavřince a Smiřický kříž) žádné významnější památky. Avšak za zmínku stojí okolí a to hlavně Slavkov a okolí.

### 4.11.1 Ubytování

Obec Křenovice nedisponuje žádným ubytovacím zařízením ale ve tři kilometry vzdáleném Slavkově můžeme najít pestrý výběr ubytování ve všech cenových kategoriích. Další ubytování nalezneme například v Brně nebo Vyškově.



## 4.12 Hospodaření obce

Tabulka 8: Příjmy a výdaje obce v letech 2008 – 2011

	2008	2009	2010	2011
Daňové příjmy	15560812	13825551	14946525	15252054
Nedaňové příjmy	1176715	1258784	1650332	2115958
Kapitálové příjmy	2254837	33800	53400	97919
Přijaté dotace	1754671	921857	2091789	1598219
Příjmy celkem	20747036	16039992	18742045	19064149
Běžné výdaje	11122596	12099210	12305139	13054036
Kapitálové výdaje	10069184	12266948	3743432	4504767
Výdaje - celkem	21191779	24366157	16048570	17558803
Saldo - Příjmy - Výdaje	-444744	-8326165	2693476	1505347
Přijaté úvěry	-	6000000	-	-
prostředky minulých let	-	2326165	-	-
Financování celkem	-	2326165	-	-
Změna stavu prostředků	-	-	-1193476	-
Splátka úvěru	-	-	-1500000	-
Financování celkem	444743,7	2326165	-2693476	-1505347

(Zdroj: Konečný stav rozpočtu obce, 2008 – 2011)

Obec v roce 2009 prováděla rekonstrukci základní školy a úpravu kanalizace, z tohoto důvodu má uzavřenou smlouvu o půjčce. Z tabulky vidíme, že rozhodující podíl na celkových příjmech mají daňové příjmy vybírané státem.

## 5 SWOT ANALÝZA

### Silné stránky

- Dobré napojení obce na železniční a silniční síť
- Čisté životní prostředí
- Přímé napojení na integrovaný dopravní systém JMK
- Základní vybavenost obce Křenovice je na dobré úrovni
- Zpracován územní plán obce
- Stabilizovaný počet obyvatel
- Připojení k internetu
- Historické památky na území obce
- Cyklostezky
- Dostatečná kapacita zásobování teplem a elektřinou
- Atraktivní krajina
- Napojení na plyn v celém rozsahu obce

### Slabé stránky

- Nutnost dojíždět za prací
- Zhoršený stav místních komunikací
- Absence středního a vyššího školství
- Mnoho bariér pro vozíčkáře
- Absence akcí zvyšujících návštěvnost obce
- Slabý marketing
- Slabě rozvinuté služby sociální prevence
- Nevyhovující kanalizace

**Příležitosti**

- Navazování spolupráce zejména s okolními obcemi
- Podpora podnikání
- Podpora rozvoje bydlení
- Zlepšení vzdělávacího systému
- Přírůstek v důsledku suburbanizace
- Napojení na páteřní dopravní síť

**Ohrožení**

- Nedostatečná propagace obce
- Výběr okolní oblasti pro bydlení
- Vnější ekonomické vlivy
- Zvyšování nezaměstnanosti
- Stárnutí obyvatelstva
- Zvyšování nákladů na bydlení

## **5.1 Dotazník**

### **5.1.1 Obyvatelé**

Průzkum mezi obyvateli obce Křenovice probíhal v průběhu měsíců prosinec až duben 2012. Dotazník byl šířen prostřednictvím sociálních sítí, internetu a také z části osobní distribucí.

Počet hodnocených dotazníků respektuje názory 80 respondentů, což představuje cca 5% obyvatel obce.

#### **Charakteristika respondentů**

Dotazníku se zúčastnilo 66% mužů a 33% žen. Věkové rozdělení bylo určeno do čtyř skupin. Do 18 let, 18 – 24 let, 25 – 39 let, 40 – 59 let, 60 a více. Nejvíce zodpovězených dotazníků bylo ve věkovém rozmezí 18 – 24 let. Uchazečům dále byla položena otázka o dosaženém vzdělání. Největší zastoupení zde mělo střední s maturitou, které zastupovalo 38% obyvatel.

#### **Názory dotazovaných na spokojenost v obci**

Z dotazníku vyplynulo, že občané jsou spokojeni se sítí obchodů v obci, 25% odpovědělo ano, 63% spíše ano. Spokojenost se zdravotní péčí je také kladná, naprostá většina odpověděla, že je spokojena 73%. Do poznámky bylo uvedeno, že lékárna je přes léto uzavřená. I přesto, že lidé odpověděli kladně v otázce kulturního vyžití, často psali, že jím v obci chybí bazén. Sportovní vyžití bylo taktéž hodnoceno kladně 88%.

Respondentům se nelíbilo nedostatečné nebo nefunkční osvětlení a to hlavně v ulici Zbýšovská. Nedostačují jim koše na psí exkrementy, zejména v méně obydlených částech obce (kolem potoka koupaliště).

Tabulka 9: Dotazníkové šetření

	1	2	3	4	5
1 - životní prostředí celkově	38%	50%	13%	-	-
2 - estetický vzhled veřejných prostranství	50%	50%	-	-	-
3 - vzhled městské zástavby (budov)	25%	50%	13%	13%	-
4 – udržování čistoty	25%	50%	13%	13%	-
5 - veřejné osvětlení	38%	38%	13%	13%	-
6 - kvalita cest a chodníků v ulicích	63%	13%	25%	-	-
7 - dostupnost města Brna hromadnou autobusovou a železniční dopravou	88%	13%	-	-	-
8 - bezpečnostní situace ve městě (kriminalita)	38%	13%	50%	-	-

(Zdroj: vlastní, 2012)

Ve výše uvedené tabulce měli respondenti přiřazovat čísla k jednotlivým otázkám podle spokojenosti. Stupnice byla určena tak, jako ve škole (1 – Spokojen až 5 - Nespokojen ). Občané jsou vesměs spokojeni, největší problémy vidí ve veřejném osvětlení, čistotě a vzhledu městských budov.

## 6 STRATEGICKÝ ROZVOJ OBCE KŘENOVICE

„Křenovice jako klidný“

Obec má snahu starat se o své občany a vytvářet takové podmínky, aby se počet obyvatel neustále zvětšoval. Křenovice dostaly ve své minulosti ocenění modrou stuhu za společenský život. Další prioritou pro obec je lákání malých a středních podnikatelů a jejich udržení v obci za účelem větší zaměstnanosti.

### 6.1 Strategické cíle, priority a opatření

#### 6.1.1 Strategický cíl 1: Rozvoj a inovace infrastruktury obce

Velkým problémem v obci je zastaralá kanalizace. Silnice v obci jsou také v již nevyhovujícím stavu. Strategickým cílem je rekonstrukce nevyhovující infrastruktury, která slouží obyvatelům ke zlepšení podmínek pro život v obci a zároveň se stane atraktivnějším místem pro podnikatele.

##### Priorita č. 1: Zkvalitnění dopravní infrastruktury

Dopravní infrastruktura obce potřebuje mnohé opravy. Část silnic je dlážděná. Příjezdová cesta z Holubic do obce má nevyhovující značení a to zejména v zúženích pod mosty.

Opatření:

- Oprava silnic
- Přestavba nevyhovujících dlážděných silnic
- Posílení dopravního značení

##### Priorita č. 2: Oprava a budování nové technické infrastruktury

Kanalizace v obci je ve velmi špatném stavu, pouze část je odváděna do ČOV, zbytek končí v Rakovci.

Opatření:

- Kompletní přestavba kanalizace
- Udržování zbývající technické infrastruktury na současné úrovni

### 6.1.2 Strategický cíl 2: Rozvoj podnikání

Obec, díky svému napojení na dálnici a své blízkosti k druhému největšímu městu v republice má potenciál přilákat podnikatele. Snižování nezaměstnanosti je jedna z dalších výhod, kterou prosperující podnikatel přinese do obce.

#### Priorita č.1: Vytvoření podmínek pro rozvoj podnikání

Obec je výhodně položená, s napojením na páteřní síť republiky. Snahou obce je hledání nových investorů a průmyslových ploch. Podporování místních podnikatelů

Opatření:

- Podpora podnikatelů na úrovni obce Křenovice
- Hledání investorů pro obec
- Marketing obce

### 6.1.3 Strategický cíl 3: Vzdělání

Do základní školy v obci se sjíždějí děti i z okolních obcí. Snahou je zmodernizování školy, vytvoření lepších podmínek pro vzdělávání a rozšíření možností mimoškolních aktivit.

Škola si svoji renovací udrží stávající počet žáků a pokusí se přilákat nové.

#### Priorita č. 1: Vytvoření podmínek pro vzdělávání

Zmodernizování učeben, vybavení výpočetní technikou, zaměření se na základní školu

Opatření.

- Modernizace učeben
- Vybavení školy počítači pro vzdělávací účely

Priorita č. 2: Rozvoj mimoškolních aktivit

Snaha o co nejpříjemnější bydlení v obci je podporována co největším vyžitím dětí, mimo školu. Je třeba zajistit dostatečné množství mimoškolních aktivit pro lepší život v obci.

Opatření:

- Zakládání spolků za účelem výchovy
- Podpora školních družin
- Vytváření parků a míst odpočinku
- Udržování a rozvíjení místního hřiště



## **7 KATALOG PROJEKTŮ**

### **7.1 Projekt 1: Rekonstrukce osvětlení v obci**

**Lokalizace:** Obec Křenovice

#### **Charakteristika projektu**

Veřejné osvětlení je důležitou součástí vybavenosti obce. Jak již z dotazníku vyplynulo, občané nejsou spokojeni s dosavadním stavem a uvítali by především funkční osvětlení a to v celém rozsahu obce. Osvětlení slouží mimo jiné k větší bezpečnosti.

#### **Cíle projektu**

Projekt řeší cíle revitalizace veřejného osvětlení a výstavbu nového. Cílovou skupinou projektu jsou místní občané a návštěvníci. Stávající osvětlení bude revitalizováno, případně bude vybudované nové. Realizace tohoto projektu bude mít vliv na větší bezpečnost.

**Cílové skupiny:** Obyvatelstvo, návštěvníci obce

**Dotčené subjekty:** obec Křenovice

**Financování:** Projekt bude v případě schválení žádosti financován z evropské unie (program rozvoje venkova, OSA III – Obnova a rozvoj vesnic) a částečně vlastními zdroji.

**Náklady:** 1 450 000 Kč

## **7.2 Projekt 2: Revitalizace a výsadba místní zeleně**

**Lokalizace:** Obec Křenovice

### **Charakteristika projektu**

Reprezentativní budovy obce potřebují mít reprezentativní vzhledem a upravené pozemky, na kterých stojí. Příjemný vzhled obce přispívá k pohodlnějšímu životu v ní. Projekt bude sloužit k oživení vzhledu obce, zejména obecních budov.

### **Cíle projektu**

Projekt se zabývá výsadbou nových stromů, keřů a rostlin, které zlepší vzhled městské zástavby.

**Cílové skupiny:** Obyvatelstvo, návštěvníci obce

**Dotčené subjekty:** obec Křenovice

**Financování:** Vlastní zdroje, Evropský fond pro regionální rozvoj, operační program životní prostředí.

**Náklady:** 160 000 Kč

### **7.3 Projekt 3: Zavedení počítačů do základní školy**

**Lokalizace:** obec Křenovice

#### **Charakteristika projektu**

Počítačová gramotnost je dnes naprosto stěžejní pro budoucí uplatnění. Zavedení PC do školy přispěje k lepšímu a interaktivnímu přístupu.

#### **Cíle projektu**

Projekt je zaměřen na nakoupení nových PC do tříd, zaškolení pracovníků a nainstalování softwaru.

**Cílové skupiny:** Žáci základní školy, učitelé

**Dotčené subjekty:** Základní škola obce Křenovice

**Financování:** Vlastní zdroje, dotace (program rozvoje venkova, OSA III – Občanské vybavení a služby).

**Náklady:** 300 000 Kč

## ZÁVĚR

Cílem mé bakalářské práce bylo popsat obec Křenovice, zhodnotit současnou situaci v těch nejdůležitějších oblastech a pokusit se navrhnout další rozvoj této obce. V katalogu projektů jsem navrhl možnosti zpříjemnění života obyvatel v obci.

Obec je položena na výhodném místě s přímým napojením na pátevní síť České republiky, což považuji za jednu z příležitostí pro přilákání firem a podnikatelů. Obec je také položena blízko druhého největšího města republiky – Brna.

Z provedené analýzy můžeme vyčíst, že obec zaznamenává dlouhodobější přírůstek obyvatel. Toto je způsobeno zejména přistěhováním nových obyvatel. Příčinu přírůstku obyvatel vidím v možném vlivu suburbanizace z města Brna.

V současné době je obec dobře zásobována a napojena na všechny sítě technické infrastruktury. Napojení k internetu v obci je dostatečné. Kanalizace by do budoucna potřebovala kompletní rekonstrukci.

Kulturní a společenský život je v obci bohatý a velmi rozmanitý. Obcí vedou také cyklostezky.

Základní škola trpí neustálým úbytkem žáků. To je pravděpodobně způsobeno tím, že je v blízkosti Brna, které svou vybaveností a úrovní škol nemá v oblasti konkurenci.

Ekonomický život v obci je poměrně slabý, lidé většinou dojíždějí za prací a to zejména do Brna.

Obec Křenovice i přes veškeré nedostatky, které jsou uvedeny v této práci má velký potenciál do budoucna.

**SEZNAM POUŽITÉ LITERATURY**

- [1] Financování rozvoje obce. *ROZVOJOBCEI.CZ* [online]. 28.12.2009 [cit. 2013-05-16]. Dostupné z: <http://www.rozvojobcei.cz/news/financovani-rozvoje-obce-souhrn/>
- [2] GROSPÍČ, Jiří. *Úvod do regionálních věd a veřejné správy*. 5. rozš. vyd. (ve Vydavatelství a nakladatelství Aleš Čeněk 2. rozš. vyd.). Plzeň: Vydavatelství a nakladatelství Aleš Čeněk, 2008, 455 s. Vysokoškolské učebnice (Aleš Čeněk). ISBN 978-807-3800-864.
- [3] Charakteristika Jihomoravského kraje. *Český statistický úřad* [online]. © 2013 [cit. 2013-05-16]. Dostupné z: [http://www.czso.cz/xb/redakce.nsf/i/charakteristika\\_jihomoravskeho\\_kraje](http://www.czso.cz/xb/redakce.nsf/i/charakteristika_jihomoravskeho_kraje)
- [4] *Kamenné kříže a křížové kameny* [online]. © 2003 [cit. 2013-04-30]. Dostupné z: <http://krize.webpark.cz/krize.htm>
- [5] Kostel sv. Vavřince. TURÝNA, Petr. *Hrady.cz* [online]. 27.3.2005 [cit. 2013-04-30]. Dostupné z: <http://www.hrady.cz/index.php?OID=2957>
- [6] KOZLANSKÁ, Petra. Jižní Moravě chybí investoři, nezaměstnanost je rekordní. *Deník.cz* [online]. 18.4.2013 [cit. 2013-05-16]. Dostupné z: <http://www.denik.cz/jihomoravsky-kraj/jizni-morave-chybi-investori-nezamestnanost-je-rekordni-20130417-16cf.html>
- [7] KREISLOVÁ, Gabriela. *Dotazníkové šetření*. Plzeň, 2008. Dostupné z: <https://nit.felk.cvut.cz/~dark/Petr/Ivana/Dotazkiny%20-%20metody/BP%20-%20Dotaznikove%20setreni.pdf>. Bakalářská práce. Západočeská univerzita v Plzni. Vedoucí práce Ing. Kateřina Vokáčová.
- [8] *Křenovice: Územní plán*. 2009 [cit. 2012-04-30]. Dostupné z: [http://www.obec-krenovice.cz/pdf/uzemni-plan/Kren\\_UP-Text\(2009\).pdf](http://www.obec-krenovice.cz/pdf/uzemni-plan/Kren_UP-Text(2009).pdf)
- [9] MAIER, Karel. *Ekonomika územního rozvoje*. 1. vyd. Praha: Grada Publishing, 2000, 142 s. Vysokoškolské učebnice (Aleš Čeněk). ISBN 80-716-9644-7.
- [10] MATES, Pavel. *Malá encyklopedie regionalistiky a veřejné správy*. 1.vyd. Praha: Prospektrum, 2001, 196 s. ISBN 80-717-5100-6.
- [11] Metodika - obyvatelstvo. *Český statistický úřad* [online]. 2012 [cit. 2013-05-16]. Dostupné z: [http://www.czso.cz/csu/redakce.nsf/i/pocet\\_obyvatel](http://www.czso.cz/csu/redakce.nsf/i/pocet_obyvatel)

- [12] O obci. *Křenovice u Slavkova* [online]. © 2012 [cit. 2013-05-16]. Dostupné z:  
<http://www.obec-krenovice.cz/obec/o-obci>
- [13] Obec Křenovice - Autobusové spoje. *Obec Křenovice u Slavkova* [online]. 2007 [cit. 2012-04-30]. Dostupné z: [http://www.obec-krenovice.cz/d\\_bus.php](http://www.obec-krenovice.cz/d_bus.php)
- [14] Obec Křenovice - Vlakové spoje. *Obec Křenovice u Slavkova* [online]. 2006 [cit. 2012-04-30]. Dostupné z: [http://www.obec-krenovice.cz/d\\_vlak.php](http://www.obec-krenovice.cz/d_vlak.php)
- [15] *Obec Křenovice u Slavkova* [online]. 2006 [cit. 2012-04-21]. Dostupné z:  
[http://www.obec-krenovice.cz/f\\_soucasnost.php](http://www.obec-krenovice.cz/f_soucasnost.php)
- [16] Pohyb obyvatelstva: Metodika. *Český statistický úřad* [online]. 19.1.2012 [cit. 2013-04-21]. Dostupné z:  
[http://www.czso.cz/csu/redakce.nsf/i/pohyb\\_obyvatelstva](http://www.czso.cz/csu/redakce.nsf/i/pohyb_obyvatelstva)
- [17] Základní údaje o Jihomoravském kraji. *Jihomoravský kraj* [online]. 2011 [cit. 2013-03-29]. Dostupné z: <http://www.kr-jihomoravsky.cz/Default.aspx?ID=27204&TypeID=2>

**SEZNAM POUŽITÝCH SYMBOLŮ A ZKRATEK**

ČOV	čistírna odpadních vod.
ČR	Česká republika
ha	Hektar
m. n. m .	Metrů nad mořem
km	Kilometr
kV	Kilovolt
m	Metr
MŠ	Mateřská škola
NN	Nízké napětí
%	Procento
s. r. o.	Společnost s ručením omezením
stol.	Století
tis.	Tisíc
VN	Vysoké napětí

**SEZNAM OBRÁZKŮ**

Obrázek 1: Poloha obce Křenovice .....	25
Obrázek 2: Křenovice (silniční síť) .....	34
Obrázek 3: Integrovaný dop. systém JMK .....	36



**SEZNAM TABULEK**

Tabulka 1: Pohyb obyvatelstva v obci Křenovice .....	28
Tabulka 2: Vzdělanost, obec Křenovice .....	29
Tabulka 3: Bydlení, Křenovice .....	30
Tabulka 4: Vybavenost domácností.....	30
Tabulka 5: Počet žáků 2009/2010.....	32
Tabulka 6: Počet žáků 2010/2011.....	32
Tabulka 7: Nejvýznamnější firmy obce Křenovice .....	39
Tabulka 8: Příjmy a výdaje obce v letech 2008 – 2011 .....	41
Tabulka 9: Dotazníkové šetření .....	45

**Seznam Grafů**

Graf 1: Vývoj počtu obyvatel .....	27
Graf 2: Vývoj počtu obyvatel v Jihomoravském kraji 2003 – 2010.....	27
Graf 3: Pohyb obyvatel 2000 – 2010 .....	28
Graf 4: Věková struktura obyvatelstva .....	29
Graf 5: Vývoj počtu žáků na ZŠ v letech 2006 – 2011.....	32
Graf 6: míra nezaměstnanosti v % - okres Vyškov .....	37
Graf 7: Porovnání míry nezaměstnanosti obcí Křenovice a Hrušky .....	38
Graf 8: Porovnání obyvatel v obcích Hrušky a Křenovice 2003 -2010.....	39