

Ochrana obyvatelstva z pohledu malých a středních obcí

Population protection from the perspective of small and medium-sized municipalities in the Czech Republic

Petr Režňák

Bakalářská práce
2013



Univerzita Tomáše Bati ve Zlíně
Fakulta aplikované informatiky

Univerzita Tomáše Bati ve Zlíně
Fakulta aplikované informatiky
akademický rok: 2012/2013

ZADÁNÍ BAKALÁŘSKÉ PRÁCE

(PROJEKTU, UMĚLECKÉHO DÍLA, UMĚLECKÉHO VÝKONU)

Jméno a příjmení: **Petr REŽŇÁK**
Osobní číslo: **A10045**
Studijní program: **B3902 Inženýrská informatika**
Studijní obor: **Bezpečnostní technologie, systémy a management**
Forma studia: **kombinovaná**

Téma práce: **Analýza současného stavu zajištění ochrany
obyvatelstva z pohledu malých a středních obcí v
České Republice.**

Zásady pro vypracování:

1. Seznamte se s oblastí ochrany obyvatelstva v podmínkách České republiky a zmapujte platnou legislativu v této oblasti, především z pohledu obcí.
2. Definujte úkoly ochrany obyvatelstva udávané obcím legislativou a zmapujte současný stav jejich realizace u malých a středních obcí.
3. Porovnejte stav udávaný legislativou s reálnou situací.
4. Pro zmapování reálného stavu zvolte libovolný vzorek obcí, u kterých provedte osobní průzkum, popř. průzkum informací z veřejně dostupných zdrojů.

Rozsah bakalářské práce:

Rozsah příloh:

Forma zpracování bakalářské práce: tištěná/elektronická

Seznam odborné literatury:

1. ČESKO. Zákon č. 239 ze dne 28. června 2000 o integrovaném záchranném systému a o změně některých zákonů. In: Sbírka zákonů České republiky. 2000, částka 73, s. 3461–3474.
2. ČESKO. Vyhláška Ministerstva vnitra č. 380 ze dne 9. srpna 2002 k přípravě a provádění úkolů ochrany obyvatelstva. In: Sbírka zákonů České republiky. 2002, částka 133, s. 7730–7751.
3. ČESKO. Vyhláška Ministerstva vnitra č. 328 ze dne 5. září 2001 o některých podrobnostech zabezpečení integrovaného záchranného systému. In: Sbírka zákonů České republiky. 2001, částka 127, s. 7447–7464.
4. ČESKO. Usnesení Vlády České republiky č. 165 ze dne 25. února 2008 o koncepci ochrany obyvatelstva do roku 2013 s výhledem do roku 2020.
5. KOVAŘÍK, Jaroslav a Marek SMETANA. Základy civilní ochrany. Ostrava: SPBI VŠB–Technická univerzita Ostrava, 2006. ISBN 86634–85–X.
6. KRATOCHVÍLOVÁ, Danuše. Ochrana obyvatelstva. Ostrava: SPBI VŠB–Technická univerzita Ostrava, 2005. ISBN 80–86634–70–1.

Vedoucí bakalářské práce:

Ing. Jakub Rak

Ústav bezpečnostního inženýrství

Datum zadání bakalářské práce:

25. února 2013

Termín odevzdání bakalářské práce:

30. května 2013

Ve Zlíně dne 25. února 2013

prof. Ing. Vladimír Vašek, CSc.
děkan



doc. Mgr. Milan Adámek, Ph.D.
ředitel ústavu

ABSTRAKT

Předmětem bakalářské práce „Ochrana obyvatelstva z pohledu malých a středních obcí“ je analýza současného stavu zajištění ochrany obyvatelstva z pohledu malých a středních obcí v České republice. Teoretická část bakalářské práce přibližuje historický vývoj v oblasti ochrany obyvatelstva, seznamuje s touto oblastí z pohledu různých mimořádných událostí a mapuje aktuálně platnou legislativu vzhledem k malým a středním obcím. Praktická část bakalářské práce analyzuje reálnou situaci ochrany obyvatelstva u malých a středních obcí ČR a přibližuje pohled obcí na řešení a stav ochrany obyvatelstva v České republice.

Klíčová slova: malá obec, střední obec, ochrana obyvatelstva, mimořádná událost, krizová situace

ABSTRACT

The bachelor theses „Protecting the population from the perspective of small and medium-sized municipalities“, is an analysis of the current state to protect the population from the perspective of small and medium-sized municipalities in the Czech Republic. The theoretical part of the bachelor thesis explains the historical developments in the protection of the population in the Czech Republic, highlighting the protection of the population due to certain extraordinary events and explains valid legislation from the perspective of small and medium-sized municipalities. The practical part of the bachelor thesis analyses the real state of Population Protection from the perspective of small and medium-sized municipalities and closer look at solutions and state of the population protection in the Czech Republic.

Keywords: small municipality, medium-sized municipality, population protection, incident, crisis situation

Poděkování

Rád bych touto cestou poděkoval svému vedoucímu práce panu Ing. Jakubu Rakovi za jeho věcné připomínky a odborné vedení při zpracování mé bakalářské práce.

Také bych rád poděkoval paní Kateřině Beránkové z MěÚ Lipník nad Bečvou a panu Václavu Hoškovi z obce Tanvald, za připomínky a seznámení s reálným stavem problematiky ochrany obyvatelstva z pohledu samotných obcí.

Prohlašuji, že

- beru na vědomí, že odevzdáním bakalářské práce souhlasím se zveřejněním své práce podle zákona č. 111/1998 Sb. o vysokých školách a o změně a doplnění dalších zákonů (zákon o vysokých školách), ve znění pozdějších právních předpisů, bez ohledu na výsledek obhajoby;
- beru na vědomí, že bakalářská práce bude uložena v elektronické podobě v univerzitním informačním systému dostupná k prezenčnímu nahlédnutí, že jeden výtisk bakalářské práce bude uložen v příruční knihovně Fakulty aplikované informatiky Univerzity Tomáše Bati ve Zlíně a jeden výtisk bude uložen u vedoucího práce;
- byl/a jsem seznámen/a s tím, že na moji bakalářskou práci se plně vztahuje zákon č. 121/2000 Sb. o právu autorském, o právech souvisejících s právem autorským a o změně některých zákonů (autorský zákon) ve znění pozdějších právních předpisů, zejm. § 35 odst. 3;
- beru na vědomí, že podle § 60 odst. 1 autorského zákona má UTB ve Zlíně právo na uzavření licenční smlouvy o užití školního díla v rozsahu § 12 odst. 4 autorského zákona;
- beru na vědomí, že podle § 60 odst. 2 a 3 autorského zákona mohu užít své dílo-bakalářskou práci nebo poskytnout licenci k jejímu využití jen s předchozím písemným souhlasem Univerzity Tomáše Bati ve Zlíně, která je oprávněna v takovém případě ode mne požadovat přiměřený příspěvek na úhradu nákladů, které byly Univerzitou Tomáše Bati ve Zlíně na vytvoření díla vynaloženy (až do jejich skutečné výše);
- beru na vědomí, že pokud bylo k vypracování bakalářské práce využito softwaru poskytnutého Univerzitou Tomáše Bati ve Zlíně nebo jinými subjekty pouze ke studijním a výzkumným účelům (tedy pouze k nekomerčnímu využití), nelze výsledky bakalářské práce využít ke komerčním účelům;
- beru na vědomí, že pokud je výstupem bakalářské práce jakýkoliv softwarový produkt, považují se za součást práce rovněž i zdrojové kódy, popř. soubory, ze kterých se projekt skládá. Neodevzdání této součásti může být důvodem k neobhájení práce.

Prohlašuji,

- že jsem na bakalářské práci pracoval samostatně a použitou literaturu jsem citoval. V případě publikace výsledků budu uveden jako spoluautor.
- že odevzdaná verze bakalářské práce a verze elektronická nahraná do IS/STAG jsou totožné.

Ve Zlíně

.....
podpis diplomanta

OBSAH

ÚVOD.....	10
I TEORETICKÁ ČÁST.....	12
1 VÝVOJ OCHRANY OBYVATELSTVA	13
1.1 OCHRANA OBYVATELSTVA V OBDOBÍ 1. A 2. SVĚTOVÉ VÁLKY.....	14
1.2 VÝVOJ V OCHRANĚ OBYVATELSTVA PO ROCE 1948.....	15
1.3 SITUACE PO ROKU 1989.....	17
2 OCHRANA OBYVATELSTVA PŘI MIMOŘÁDNÝCH UDÁLOSTECH.....	19
2.1 OCHRANA OBYVATELSTVA PŘI VYBRANÝCH ŽIVELNÍCH POHROMÁCH	20
2.1.1 Povodně.....	20
2.1.1.1 Charakteristika povodní	20
2.1.1.2 Stupně povodňové aktivity (SPA).....	21
2.1.1.3 Řízení ochrany před povodněmi	22
2.1.1.4 Ochrana obyvatelstva při přirozené a zvláštní povodni	22
2.1.2 Sesuvy půdy	23
2.1.2.1 Klasifikace sesuvu půdy.....	23
2.1.3 Atmosférické poruchy	24
2.1.3.1 Vítr	24
2.1.3.2 Silné mrazy, sněhové kalamity	25
2.1.3.3 Extrémní teplo, dlouhotrvající sucha	25
2.2 MIMOŘÁDNÉ UDÁLOSTI ZPŮSOBENÉ ČLOVĚKEM	25
2.2.1 Požáry.....	25
2.2.1.1 Nebezpečí ohrožení obyvatelstva při požáru	26
2.2.2 Havárie s únikem nebezpečných látek	27
2.2.2.1 Ohrožení člověka	27
2.2.3 Radiační havárie.....	28
2.2.3.1 Ochrana obyvatelstva v případě radiační havárie	29
2.2.4 Teroristické akce	31
2.2.4.1 Základní pravidla chování obyvatelstva po teroristickém útoku	32
2.2.5 Válečný stav	33
2.3 OSTATNÍ MIMOŘÁDNÉ UDÁLOSTI	33
2.3.1 Epidemie	33
2.3.2 Epizootie	34
3 REŠERŠE PLATNÉ LEGISLATIVY V OBLASTI OCHRANY OBYVATELSTVA Z POHLEDU MALÝCH A STŘEDNÍCH OBCÍ	35
3.1 VYMEZENÍ ZÁKLADNÍCH POJMŮ O OBCÍCH	35
3.1.1 Obce ČR z pohledu platné legislativy	35
3.1.1.1 Vznik obce	37
3.1.1.2 Působnost obcí	37
3.1.2 Obyvatelé obce.....	39
3.1.3 Malé a středně velké obce	40
3.1.3.1 Malá obec	42
3.1.3.2 Středně velká obec	42
3.2 OCHRANA OBYVATELSTVA Z POHLEDU PLATNÉ LEGISLATIVY	43
II PRAKTICKÁ ČÁST	49

4	OCHRANA OBYVATELSTVA NA ÚROVNI MALÝCH A STŘEDNÍCH OBCÍ.....	50
4.1	INFORMOVÁNÍ OBYVATELSTVA	51
4.1.1	Povinnosti obce v oblasti informování obyvatelstva.....	51
4.1.1.1	Portál „Záchranný kruh“	52
4.1.1.2	Portál „Ochrana obyvatel“	52
4.1.1.3	Portál „KRIZPORT“	53
4.1.1.4	Krátké videoklipy „Šťěstí přeje připraveným“	53
4.1.1.5	Hasičské záchranné sbory jednotlivých krajů ČR.....	54
4.1.1.6	Další možnosti v informování obyvatel	54
4.1.2	Zjištěný stav v oblasti informování obyvatelstva.....	55
4.1.2.1	Jihomoravský kraj	57
4.1.2.2	Jihočeský kraj	59
4.1.2.3	Karlovarský kraj	60
4.1.2.4	Královéhradecký kraj	62
4.1.2.5	Liberecký kraj	64
4.1.2.6	Moravskoslezský kraj.....	65
4.1.2.7	Olomoucký kraj.....	65
4.1.2.8	Pardubický kraj	66
4.1.2.9	Plzeňský kraj	67
4.1.2.10	Středočeský kraj	69
4.1.2.11	Ústecký kraj	71
4.1.2.12	Kraj Vysočina.....	72
4.2	VAROVÁNÍ A VYROZUMĚNÍ	75
4.2.1	Povinnosti obce v oblasti varování a vyrozumění.....	75
4.2.2	Zjištěný stav v oblasti varování a vyrozumění.....	77
4.3	EVAKUACE.....	78
4.3.1	Povinnosti obce v oblasti evakuace.....	78
4.3.2	Zjištěný stav v oblasti evakuace.....	80
4.4	NOUZOVÉ PŘEŽITÍ	81
4.4.1	Role obce v oblasti nouzového přežití	81
4.4.2	Zjištěný stav v oblasti nouzového přežití.....	82
4.5	UKRYTÍ	83
4.5.1	Role obce v oblasti ukrytí	83
4.5.2	Zjištěný stav v oblasti ukrytí	84
4.6	OCHRANA OSOB PŘED KONTAMINACÍ	85
4.7	OBLAST HUMANITÁRNÍ POMOCI A SPOLUPRÁCE S NEZISKOVÝMI ORGANIZACEMI	86
4.8	MONITOROVÁNÍ RADIAČNÍ, CHEMICKÉ A BIOLOGICKÉ SITUACE	86
5	STAV PROBLEMATIKY OCHRANY OBYVATELSTVA Z POHLEDU MALÝCH A STŘEDNÍCH OBCÍ ČR	88
5.1	ZAJIŠTĚNÍ DOSTATEČNÉ OCHRANY OBYVATELSTVA ZE STRANY OBCE	88
5.2	DOSTATEČNÁ OPORA U STÁTU V PŘÍPADĚ ŘEŠENÍ MU NEBO KS	89
5.3	VĚTŠÍ FINANČNÍ PODPORA STÁTU PRO OBLAST OO	90
5.4	POVĚDOMÍ OBČANŮ O CHOVÁNÍ V PŘÍPADĚ MU NEBO KS	91
	ZÁVĚR	93
	ZÁVĚR V ANGLIČTINĚ.....	94

SEZNAM POUŽITÉ LITERATURY.....	95
SEZNAM POUŽITÝCH SYMBOLŮ A ZKRATEK.....	97
SEZNAM OBRÁZKŮ	98
SEZNAM TABULEK.....	99
SEZNAM PŘÍLOH.....	100

ÚVOD

Současná, stále se zhoršující bezpečnostní situace ve světě, je charakterizována vzrůstajícími hrozbami ve formě válek, teroristických útoků, občanských nepokojů vznikajících v závislosti na stále se zhoršujících třídních poměrech mezi obyvatelstvem, ale i zhoršujícím se životním prostředím, které má za následek častý výskyt život ohrožujících přírodních nebezpečí a katastrof. Proto je snaha každé země, být na takovéto případy ohrožení civilního obyvatelstva, náležitě připraveni. Česká republika na tom není oproti ostatním zemím v tomto ohledu jinak a máme zde mechanismy nastavované platnou legislativou, které se snaží civilnímu obyvatelstvu zajistit potřebnou ochranu v případech, kdy to situace bude vyžadovat.

V našich poměrech se při současné situaci ve světě nemusíme příliš obávat bezprostředního válečného ohrožení ze strany jiného státu. Z hlediska mezinárodního terorismu nepatříme mezi země, které by byly v hledáčku teroristických skupin. Samozřejmě to ale neznamená, že bychom neměli být na takovéto případy připraveni. Dle mého názoru by měl stát vždy zajišťovat, aby byl připraven na všechny možné druhy ohrožení a mohl tak své občany ochránit, na což však mají občané právo také dle Ústavy ČR.

Častým problémem je v našich klimatických podmínkách především ohrožení z hlediska přírodních vlivů, kde můžeme hovořit například o povodních, které svým rozsahem mívají často daleko ničivější následky, než na které byli lidé zvyklí v dobách minulých.

Proto je nutné, aby existovaly státem dané postupy a nařízení, kterými se orgány státní správy a samosprávy, popřípadě jednotky Integrovaného záchranného systému, mohou řídit. K tomuto slouží příslušné legislativní dokumenty, které nařizují, jak se na různé situace připravovat a popisují případnou koordinaci postupu při odstraňování následků, pokud dojde k bezpečnostnímu ohrožení obyvatelstva, zvířat nebo majetku.

V předkládané bakalářské práci je mým hlavním cílem analýza stavu ochrany obyvatelstva z hlediska malých a středních obcí s následným plněním platné legislativy z pohledu těchto obcí.

V první části se zaměřuji na nastínění problematiky OO z historického hlediska, a o vzniku civilní ochrany v naší zemi. Druhá kapitola pojednává o možných druzích ohrožení, které by mohly v našich podmínkách obyvatelstvo ohrozit. Ve třetí kapitole je snahou definovat,

co je malá a střední obec a vytvořit ucelený přehled platných legislativních požadavků, vymezující povinnosti, které musí malé a střední obce vzhledem k občanům plnit, respektive kterými platnými předpisy se obce řídí v oblasti OO. Výsledkem této kapitoly je rešerše legislativy, respektive seznam legislativních požadavků na malé a střední obce z hlediska OO.

V praktické části mé bakalářské práce, je snahou provést komparaci dvou předchozích částí, kdy výsledkem je určení, které body legislativy jsou obcemi dodržovány a které nikoliv, respektive v jakém stavu se jejich plnění nachází u vybraného vzorku malých a středních obcí napříč všemi kraji ČR. Výsledkem je pak zpracovaná „MAPA obcí“, ve které je názorně vidět, co a jak která obec plní a jak k jednotlivým oblastem OO přistupuje.

V poslední části mé práce je vyhodnocení čtyř doplňujících otázek, které byly obcím položeny v rámci dotazníku a jejich následné vyhodnocení a poznatky získané od několika pracovníků obcí, kteří byli ochotni se podělit o své názory a poznatky v přístupu k oblasti OO.

Na závěr se snažím konstatovat, zda je ochrana obyvatelstva plněna dle platné legislativy.

I. TEORETICKÁ ČÁST

1 VÝVOJ OCHRANY OBYVATELSTVA

Lidstvo se s různými druhy nebezpečí a ohrožení setkává po celou dobu své existence. Ať už tím máme na mysli působení přírodních vlivů nebo naopak jeden z významných druhů ohrožení, které lidstvo provází od jeho počátku, a který si člověk zapříčiňuje sám svým vlastním chováním. Jde o války. Ty lidstvo v průběhu staletí vedlo mezi sebou jak v podobě válek mezi znepřátelenými národy, tak i v rámci svého vlastního národa, kdy hovoříme o občanských válkách apod. Důvody byly často zcela prosté. Šlo o pouhý územní zisk, kdy se do popředí lidského charakteru dostávala touha po moci s vlastněním co největšího území, nebo o snahu vnutit jinému národu své vlastní náboženské vyznání, pokud se na daném území vyznávalo jiné. V průběhu věků, se tyto motivy navzájem mísily a nedá se tak pokaždé s potřebnou jistotou určit, který důvod byl ten pravý.

Jak jsem již zmínil, nejsou to jen vlivy vyvolané člověkem, ale lidstvo často trpělo i kvůli nepříznivým přírodním vlivům, kterým se člověk neuměl bránit, a ty pak měly za následek vysoký počet obětí mezi obyvatelstvem územních celků, které příroda svým působením zasáhla. Proto už tehdy vznikaly různé formy včasného varování obyvatelstva.

To bylo potřeba například ve starověku, či středověku, z důvodu, aby bylo možné včas varovat obyvatelstvo před blížící se nepřátelskou armádou, před povodněmi, bouřemi nebo před jiným nebezpečím, které nenastávalo zcela bezprostředně a dalo se tak předem odhalit pro svůj postupný průběh působení. Lidem se tak umožnilo na příchod nebezpečí náležitě připravit. Z tohoto plynul fakt, že se začaly objevovat různé strategie, jak ochránit život obyvatelstva, popřípadě jeho majetky.

Můžeme za to pokládat například kočovné způsoby života, kdy se ohrožená společnost přesunovala v případě opakujícího se nebezpečí do méně nebezpečných oblastí. Samozřejmě, že s tímto řešením nemohli souhlasit všichni a pokud lidé nechtěli žít tímto způsobem života, přizpůsobovali se často opakujícím druhům ohrožení například v podobě lehce opravitelných obydlí při minimálních nákladech na jejich pořízení. [1, s. 2]

Proto tehdy existovaly různé formy včasného varování obyvatelstva pomocí, kdy se využívalo různých akustických nebo okem viditelných prostředků, které tamější doba umožňovala realizovat. Například z pohledu využití akustického varování obyvatelstva, se v tehdejší době často využívalo systému „hlásných trub“, kdy se mohly varovat vesnice navzájem mezi sebou a připravit se tak na blížící nebezpečí. Z prostředků viditelných pouhým okem bychom mohli zmínit využití kouřových signálů, z hlediska

improvizovaného ukrytí obyvatelstva se využívalo jeskynních systémů, ve kterých se obyvatelstvo mohlo schovat před postupující armádou, popřípadě různými přírodními vlivy.

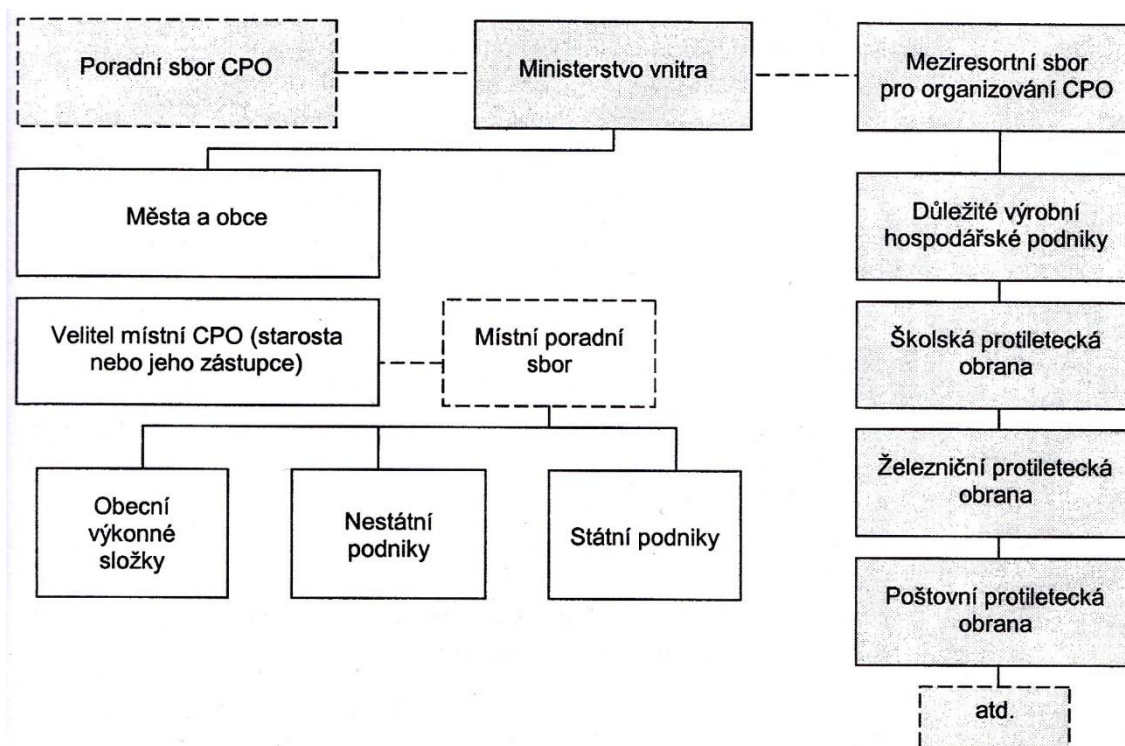
Následující kapitoly se věnují vývoji situace okolo ochrany obyvatelstva v naší zemi v průběhu jednotlivých etap existence našeho státu.

1.1 Ochrana obyvatelstva v období 1. a 2. světové války

Pokud se chceme dozvědět něco o historii v oblasti ochrany obyvatelstva, nemusíme se dívat až do takto vzdálené minulosti. Stačí se podívat na období 1. nebo 2. světové války. Tehdy systém včasného varování a prostředky ochrany obyvatelstva improvizovaným ukrytím, sehrály nesmírně významnou roli. Stalo se tak především z důvodu nástupu nového druhu vedení války v podobě využití letectva, které představovalo mocný instrument v rukou obou armád, a tudíž se společnost začala zaměřovat na ochranu obyvatelstva zejména před těmito leteckými útoky. Z tohoto důvodu byla v roce 1934 uzákoněna organizace pasivní obrany, kde se vedle zakládající Francie přidaly později i Německo, Polsko, Švýcarsko, Lotyšsko a Itálie. Vzor celého systému obrany proti vzdušným útokům, byl převzat naší zemí od spojenecké Francie. [1, s. 3]

V naší zemi byl přijat zákon č. 82/1935 Sb., na jehož základě byla 11. dubna 1935 zřízena organizace Civilní protiletecké ochrany. Tento zákon mimo jiné ukládal obcím, aby se postarali o vybudování dostatečného počtu veřejných úkrytů a následně aby byly tyto úkryty vybaveny dostatečným počtem plynových masek a ty byly obcí udržovány v řádném a použitelném stavu. Mimo tyto hlavní úkoly, stát ukládal obcím v příslušných vládních nařízeních, aby budovaly další systémy a prostředky ke včasnému varování a OO. Veškeré tyto prostředky, musely obce budovat na své vlastní náklady. Pro pořízení těchto nákladů, byla obec oprávněna vybírat tzv. „dávku“, kterou přibližovaly další předpisy vydané vládou. Zákon také umožňoval obcím povolát obyvatelstvo k pomoci při výstavbě veřejných úkrytů, součinnost mezi obcí a uskupení působící v rámci obce, popřípadě na ně přenášet i některé z úkolů obce. [2]

O něco později si lidé v tehdejším Československu začali uvědomovat, že je potřeba reagovat na blížící se válku se sousedícím Německem. V roce 1938 byl proto zákon č. 82/1935 novelizován o upřesnění ohledně nákladů obcí, vzniklých budováním veřejných úkrytů. [1, s. 3]



Obr. 1. Organizace civilní protiletecké ochrany v ČSR po roce 1935 [3, s. 21]

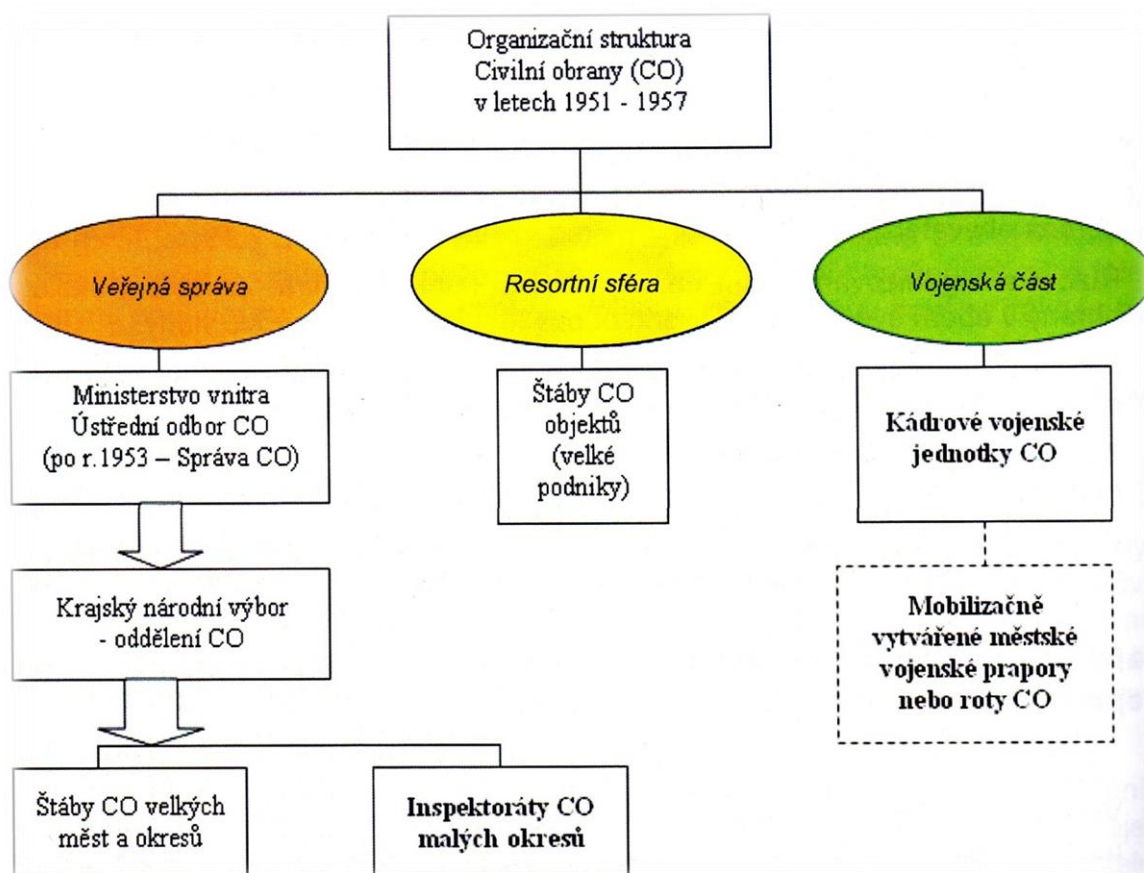
Byl přijat Zákon č. 75/1938, který pozbyl platnosti v den zahájení okupace 15. března 1939. Činnost civilní protiletecké ochrany a součinnost ostatních složek, například požárních jednotek, převzala protektorátní policie. Všechny složky civilní protiletecké ochrany tak byly od července 1941 začleněny do Luftschutzu, takže byla převzata i příslušná říšská nařízení, což trvalo až do osvobození republiky. [3, s. 21]

Po skončení 2. světové války, byla činnost opatření směřujících k ochraně obyvatelstva značně omezena. Mohla za to všeobecná nálada obyvatelstva pramenící z radosti ukončení rozsáhlého válečného konfliktu, kterým 2. světová válka bezesporu byla. Mezi roky 1946 – 1947 docházelo k organizované likvidaci protiletecké ochrany, ať už šlo o rozebírání ochranných krytů, případně jejich zakonzervováním nebo o rušení různých obranných systémů. Všechny tyto aspekty znamenaly, že tehdejší společnost tak nemohla být ani minimálně ochráněna proti leteckým útokům v případě nepřátelského napadení. Vzhledem k nedávno ukončené válce se to ale ani neočekávalo. [1, s. 3]

1.2 Vývoj v ochraně obyvatelstva po roce 1948

Po převratu v únoru 1948 se změnil přístup k personálnímu a materiálnímu zabezpečení v oblasti ochrany obyvatelstva. V období mezi roky 1951-1957, charakterizované „celospolečenskou soudržností“ a vyzdvižení „dělnické třídy“, což bylo charakteristickým

rysem tehdejší politiky vlády Klementa Gottwalda, respektive pod vlivem tehdejšího Sovětského svazu, vznikla civilní ochrana. Byla řízena štáby civilní obrany na federativní úrovni a příslušnými štáby civilní obrany obou republik. Velitelem byl vždy aktuální ministr vnitra. Vše se zaměřovalo na ochranu proti konvenčním zbraním. Snahou bylo rozprostřít odpovědnost na ochraně obyvatelstva přímo mezi příslušné národní výbory a obyvatele. Na výstavbě se tak začala podílet celá tehdejší společnost, ať už v podobě spolupráce národních výborů a společenských organizací, nebo těmi nejmenšími podniky v zemi. [1, s. 3]



Obr. 2. Struktura CPO v letech 1951-1957 [3, s. 24]

V roce 1961 byl přijat zákon č. 40/1961 Sb. o obraně Československé socialistické republiky, který zrušil do té doby platné zákony a předpisy, mimo jiné i zákon č. 82/1935 a zákon č. 75/1938, zrušené nástupem protektorátní vlády [3, s. 21]. Obecně se zákon zaměřoval proti případnému ohrožení ze strany zbraní hromadného ničení v případě možného nepřátelského útoku. Zaváděl plošné užití prostředků individuální ochrany, zejména prostředků protichemické a protiradiační ochrany. Upřesňoval prvky branné povinnosti a vymezoval postup úřadů státní moci v případě ohrožení a při následné obraně

státu ať už z pohledu vojsk, nebo z pohledu vyvlastňování potřebného majetku. Zákon se nijak přesně nevyjadřoval k úlohám a rolím obcí v případech ochrany obyvatelstva, ale věnoval se problematice z pohledu celého státu. [4].

Na základě vzniku Smlouvy o přátelství, spolupráci a vzájemné pomoci, se ČSSR jako jedna ze zakládajících zemí, stala 14. května 1955 součástí Varšavského vojenského paktu. Následně byla 1. ledna 1976, v důsledku politiky Varšavského paktu, přesunuta působnost v oblasti ochrany obyvatelstva z Ministerstva vnitra do působnosti Ministerstva obrany, kde šlo především o důvody vytvořit podmínky pro plné zabezpečení úkolů v případě branné pohotovosti státu. [1, s. 3]

Jak bylo v nadcházejícím období všude okolo běžné, i v naší zemi se zhruba od poloviny 80. let začalo uvažovat o využití civilní ochrany v době míru a to především při likvidaci přírodních a antropogenních katastrof neboli katastrof způsobených činností člověka. Ke skutečné realizaci se u nás přistoupilo po pádu komunistického režimu v roce 1989. [3, s. 23]

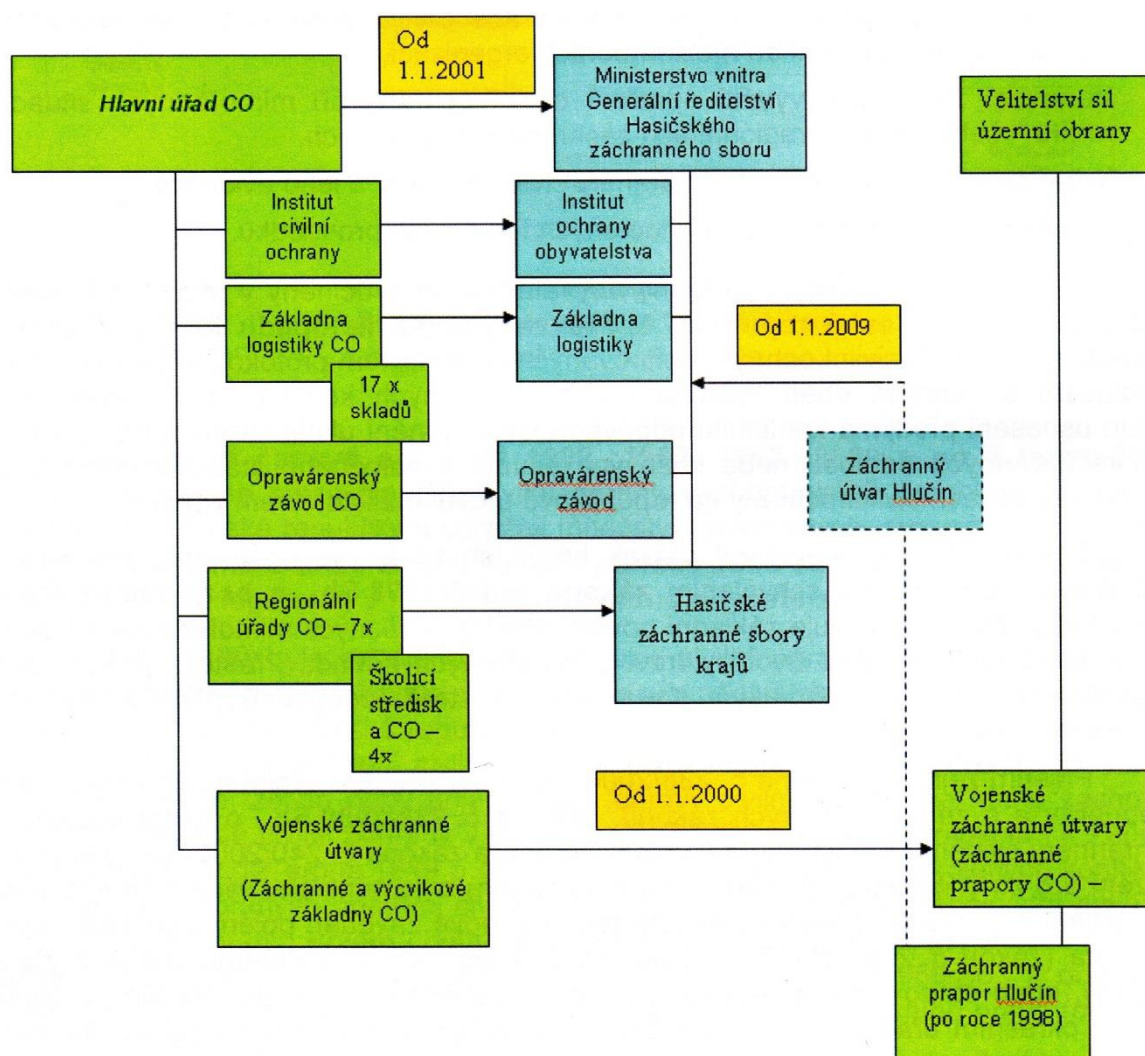
1.3 Situace po roku 1989

Jak bylo nastíněno v závěru předchozí kapitoly, po rozpadu Sovětského svazu a následném pádu komunistického režimu, se začalo uvažovat o způsobu, jak využít prostředky civilní ochrany v období míru. Cílem tedy bylo vytvořit moderní systém ochrany obyvatelstva reagující na aktuální potřeby společnosti, kdy z popředí ustupuje nutnost chránit obyvatelstvo před případným válečným konfliktem, ale systém se zaměřuje především na ochranu před přírodními a antropogenními vlivy. [1, s. 3]

V roce 1993 byl přijat v České republice zákon č. 69/1993 Sb., který ponechával kompetence v oblasti civilní ochrany v rukou Ministerstva obrany. Následně vláda České republiky přijala usnesení č. 126, které zachovávalo stávající stav civilní ochrany a stále neřešilo změny vzniklé po rozpadu Československa. Významným nedostatkem tohoto usnesení a dokumentu jako takového bylo, že stále neřešil otázku okolo finančního a materiálního zabezpečení civilní ochrany. Dokument ale ukládal ministru obrany předložit novou koncepci Civilní ochrany České republiky. [5, s. 9]

Ke konci roku 1993 byly nařízením náčelníka generálního štábu Jiřím Nekvasilem, zrušeny vojenské štáby civilní ochrany okresních a statutárních měst. Úkoly spojené s civilní ochranou převzaly na základě usnesení vlády České republiky č. 660 nově vybudované

referáty obrany a ochrany okresních úřadů a magistrátů měst. Ministerstvo obrany bylo stále určeno ústředním orgánem státní správy pro civilní ochranu. To se změnilo až rozkazem ministra obrany č. 44/2000, kdy převedl výkon státní správy v civilní ochraně ze své působnosti do působnosti Ministerstva vnitra a to v návaznosti na změnu zákona č. 2/1969 Sb., o zřízení ministerstev a jiných ústředních orgánů státní správy České republiky, ve znění zákona č. 239/2000 Sb., o integrovaném záchranném systému, který nabyl dnem 1. ledna 2001 účinnosti. [1, s. 6]



Obr. 3. Změna struktury při převodu civilní ochrany do působnosti Ministerstva vnitra [3, s. 30]

2 OCHRANA OBYVATELSTVA PŘI MIMOŘÁDNÝCH UDÁLOSTECH

Každý občan České republiky, má mít bezesporu právo na zdravý, bezpečný život a zároveň na přiměřenou ochranu svého majetku. V životě však přesto existuje řada situací, kdy je toto právo narušováno. Úkolem všech orgánů státní správy a územní samosprávy napříč jednotlivými resorty, je učinit taková příslušná opatření, která zcela eliminují nebo zmírní dopady nejruznějších negativních jevů. [7, s. 14]

V souvislosti s českou legislativou, se pod pojmem mimořádná událost rozumí škodlivé působení sil a jevů, vyvolaných činností člověka, přírodními vlivy nebo havárie, které ohrožují život, zdraví, majetek nebo životní prostředí a vyžadují provedení záchranných a likvidačních prací. [6, s. 52]

Každá mimořádná událost je matematicky definována jako míra rizika (MR), kdy jde o součin frekvence výskytu (P) a kvadrátu následku (N). $MR = P \times N^2$ [5, s. 36]

Poznatky z naší republiky v minulých letech, ale i nedávných událostí, ukazují na vysokou reálnou obavu z povodní. Ty mohou vznikat zcela přirozeně jako následek nepříznivých meteorologických jevů, tj. působením přivalových nebo dlouho trvajících dešťů nebo povodní vzniklých jako následek havárie vodních děl. Je zde samozřejmě i spousta dalších živelních ohrožení, kterými může být obyvatelstvo ohroženo.

Samotnou kapitolou v případě mimořádných událostí jsou ty, vzniklé přímým působením činnosti člověka. Můžeme zde zařadit požáry, které vzniknou vlivem neopatrné manipulace s ohněm, nebo naopak zcela úmyslným činem, kdy lidé mají často spoustu nepochopitelných důvodů, proč požár úmyslně založit. Například se tak může stát z důvodu zahlazení důkazních materiálů v případě páchaní trestné činnosti, popřípadě z důvodu pojištění podvodu. Mezi jeden z dalších negativních jevů, který nás svým charakterem a rozsahem ovlivňuje na každém kroku, je například ohrožení všude tam, kde se vyrábějí, skladují, přepravují nebo jako surovina pro další zpracování používají chemické látky. V případě technologické havárie, silniční nebo železniční nehody nebo i chybou obsluhy, může dojít k jejich úniku s různými doprovodnými negativními jevy a následky na obyvatelstvo. [7, s. 14]

V posledních letech v souvislosti s celosvětovým děním můžeme sledovat celosvětový nárůst terorismu. Hrozba tohoto druhu je o to větší, že existuje spousta těžko předvídatelných následků, plynoucích z podstaty tohoto ohrožení.

2.1 Ochrana obyvatelstva při vybraných živelních pohromách

2.1.1 Povodně

Povodně představují jednu z nejčastějších živelních pohrom v České republice. Svým působením a četností, mohou způsobovat ztráty na životech, rozsáhlé materiální škody, případně jejich působením může docházet k rozsáhlé devastaci krajiny s následně velkými ekologickými škodami.

Důkazem mohou být rozsáhle povodně na našem území v roce 1997, při kterých došlo k nemalým ztrátám na životech a k rozsáhlým materiálním škodám zejména v oblasti střední Moravy¹, případně povodně v roce 2002, které zasáhly téměř celou střední Evropu, včetně naší země, kdy mezi nejvíce zasažené oblasti patřilo i hlavní město Praha, kde hladina stoupla až o 8 metrů a voda zaplavila velkou část metra.

2.1.1.1 Charakteristika povodní

Z pohledu legislativy je pro případy povodní součástí platné české legislativy zákon č. 254/2001 Sb., o vodách a o změně některých zákonů (vodní zákon), ve znění pozdějších předpisů. Tento zákon rozlišuje ochranu před přirozenými a zvláštními povodněmi.

Přirozená povodeň je zvýšení hladiny vody, která se následně rozlije po zemském povrchu. Můžeme zde zařadit povodně vznikající táním sněhu, dlouhotrvajícími dešti, tvorbou ledových bariér při rozmrzání vodních toků, sezónní zvyšování vnitrozemských vod, vzednutí hladiny během bouřek nebo přetečení odvodňovacích či kanalizačních systémů ve městech způsobených hustým deštěm, což následně může vést k povodním, jestliže zemský povrch (půda, vegetace), nebo člověkem vyrobená zařízení, nemohou pojmout či absorbovat přebytek vody vzniklý působením zmíněných vlivů. Můžeme říci, že lidé jsou ohroženi, je-li krajina zaplavená do výšky 1m a rychlost proudu je větší než

¹ například Troubky, kde došlo ke zničení 150 domů a 9 lidí přišlo o život

1m/s. V případě staveb můžeme hovořit o ohrožení, stoupne-li hladina vody o více než 3m nad úroveň krajiny. [7, s. 16]

Zvláštní povodeň může nastat v případě stavby nebo provozu vodního díla, a to v následujících případech:

- narušením hráze vodního díla,
- poruchou hradící konstrukce bezpečnostních a výpustných zařízení vodních děl (při neřízeném odtoku vody z nádrže),
- nouzovým řešením kritických situací z hlediska bezpečnosti vodního díla (mimořádné vypouštění vody z nádrže). [8, s. 46]

2.1.1.2 Stupně povodňové aktivity (SPA)

- a) **I. stupeň (stav bdělosti)** – Nastává v případě přirozené povodně a zaniká, pominou-li příčiny tohoto nebezpečí. Zmíněný stav nastává také vydáním výstražné informace povodňovou službou. V případě vyhlášení výstražné informace je potřeba věnovat zvýšenou pozornost vodnímu toku nebo jinému zdroji povodňového nebezpečí. Na vodních dílech nastává tento stav při dosažení mezních hodnot sledovaných jevů a skutečností z hlediska bezpečnosti díla nebo při zjištění mimořádných okolností, jež by mohly vést ke vzniku zvláštní povodně;
- b) **II. stupeň (stav pohotovosti)** – Vyhláší se v případech, kdy nebezpečí přirozené povodně přeroste v povodeň, ale nedochází k větším rozlivům a škodám mimo přirozené koryto. Vyhláší se také při překročení mezních hodnot sledovaných jevů a skutečností na vodním díle z hlediska jeho bezpečnosti. Aktivují se povodňové orgány a další účastníci ochrany před povodněmi. Dále se uvádějí do pohotovosti prostředky na zabezpečovací práce a provádějí se opatření ke zmírnění průběhu povodně;
- c) **III. stupeň (stav ohrožení)** – Vyhláší se při bezprostředním nebezpečí nebo v případě vzniku škod většího rozsahu, kdy může dojít k ohrožení životů a majetku v záplavovém území. Vyhláší se také při dosažení kritických hodnot sledovaných jevů a skutečností na vodním díle z hlediska jeho bezpečnosti současně se zahájením nouzových opatření. Prováděné práce jsou konány podle povodňových plánů a podle potřeby povodňových záchranných prací, včetně evakuace. [8, s. 85-86]

Povodeň začíná vyhlášením 2. nebo 3. SPA a končí jejich odvoláním. 2. a 3. SPA vyhláší a odvolávají ve svém územním obvodu povodňové orgány, kdy podkladem pro vyhlášení je dosažení nebo předpověď směrodatného limitu hladiny nebo průtoku stanovených v povodňových plánech, popřípadě na doporučení správce vodního toku, oznámení vlastníka vodního díla, nebo další skutečnosti charakterizující míru povodňového nebezpečí. O vyhlášení a odvolání povodňové aktivity je povodňový orgán povinen informovat subjekty uvedené v povodňovém plánu a vyšší povodňový orgán. [7, s. 16]

2.1.1.3 Řízení ochrany před povodněmi

Řízením ochrany před povodněmi jsou pověřeny **povodňové orgány**, řídící se při své činnosti **povodňovými plány**. Mezi jejich základní povinnosti patří příprava na povodňové situace, řízení, organizaci a kontrolu všech činností, které mohou vzniknout v průběhu povodňové situace a také v období následujícím bezprostředně po povodni a to včetně organizace, řízení a kontroly činnosti ostatních účastníků podílejících se na ochraně před povodněmi. [7, s. 18]

Do činnosti povodňových komisí se s rozsahem samotné povodně postupně zapojují další povodňové komise, kdy platí systém nadřízenosti a podřízenosti mezi jednotlivými povodňovými komisemi. V případě samotné obce platí, že pokud obec nemá zřízenou povodňovou komisi, tak její úkoly zajišťuje rada obce a předsedou povodňové komise se tak stává starosta obce. Pokud dojde k vyhlášení krizového stavu, tak se povodňové orgány stávají součástí příslušných krizových štábů. [7, s. 18]

2.1.1.4 Ochrana obyvatelstva při přirozené a zvláštní povodni

Obecně se ochrana obyvatelstva dělí:

- a) Preventivní opatření – zpracování povodňových plánů, vytyčení zátopového území a s tím spojená regulace výstavby objektů v zátopových oblastech, zalesňování svahů, úprava na vodním toku a výstavba referenčních kanálů a nádrží. Mezi případná preventivní opatření na tocích, se řadí i budování vodních děl a vymezovat území, která jsou následně určená k rozlivům povodní, kdy vodu zadrží a povodeň tak zmírňují. Můžeme zde zařadit například **poldry**, což jsou vysušená území chráněná hrází;
- b) Zajištění předpovědní a hlášené služby – služba informuje o možnosti vzniku povodně a o hydrometeorologických informacích k vývoji povodně. Její

zabezpečení má na starosti Český hydrometeorologický ústav ve spolupráci se správcí povodí;

- c) Zajištění ochrany při II. SPA – do činnosti se zapojují účastníci ochrany před povodněmi, do pohotovosti se uvádějí pohotovostní prostředky na povodňové zabezpečovací práce a provádějí se opatření ke zmírnění průběhu povodně podle povodňového plánu;
- d) přímá ochrana v případě vyhlášení III. SPA;
- e) opatření po povodni. [7, s. 19], [8, s. 88-89]

2.1.2 Sesuvy půdy

K případnému sesuvu půdy může docházet v důsledku přírodních procesů nebo lidské činnosti, což má za následek porušení stability svahu. K porušení stability svahů přispívá i zvýšení vody v půdě, nebo horninách. Voda vyplňuje spáry a mění pevnou vazbu mezi zrny, z nichž se skládá zemina i skalní masiv, což má za následek narušení pevné vazby mezi vrchní vrstvou zemského povrchu a podložím. Voda na plochách tvořících rozhraní vrstev může působit jako mazadlo a usnadňovat klouzání. Soudržnost hornin je porušována zmrazením a zvětráváním. Sklon svahu náchylného k sesuvu půdy bývá zpravidla větší než 22 stupňů a případnou nestabilitu svahu, mohou způsobit i případné změny nebo odstranění vegetace. [7, s. 23]

Základní právní normou v případě sesuvů půdy řeší obecně zákon č. 239/2000 Sb., o integrovaném záchranném systému a o změně některých zákonů, ve znění pozdějších předpisů.

2.1.2.1 Klasifikace sesuvu půdy

V České republice naštěstí prozatím nebyly zaznamenány sesuvy půdy, které by svým charakterem mohly být označovány za katastrofální, ale i tak členitý charakter našeho území, vybízí tento druh ohrožení sledovat a nijak nepodceňovat. Na území ČR bylo do dnešní doby zaznamenáno okolo 5000 sesuvů půdy, hlavně v severních Čechách, Českém středohoří a Doupovských horách, na Moravě jsou nebezpečné oblasti v horských oblastech, jako jsou Jeseníky nebo Beskydy. [7, s. 23]

- **pomalé sesuvy** – Rychlost sesuvu je několik desítek centimetrů za rok, nezpůsobují náhlé škody, ale mohou se změnit v rychlejší, kdy prvotním příznakem mohou být stromy, ohýbající se během svého růstu;

- **středně rychlé sesuvy** – Rychlost sesuvu lze měřit v metrech za hodinu nebo za den. Je to většina sesuvů, se kterými se na našem území setkáváme a pro případnou ochranu obyvatelstva, je nutné přijímat určitá opatření;
- **rychlé sesuvy** – Rychlost udávaná v desítkách kilometrů za hodinu, což má za následek nedostatek času na únik nebo případnou evakuaci. [9, s. 49]

2.1.3 Atmosférické poruchy

V případě charakteristiky atmosférických poruch hovoříme o prvcích počasí, které mohou ohrozit životy, zdraví a majetek obyvatelstva. Můžeme zde zařadit například silný vítr, sucho, extrémní chlad, velké horko, nebo úder blesku.

2.1.3.1 Vítr

Vítr sám od sebe nepředstavuje pro člověka příliš velké nebezpečí, ale zvyšováním své intenzity na volně ložené objekty vyskytující se v bezprostřední blízkosti člověka, pak následně může hrozit zasažení tímto objektem. Svou intenzitou může lámat větve, vyvracet stromy, ničit budovy, elektrické vedení nebo telefonní linky. V případě ohrožení obyvatelstva je základní právní normou obecně zákon 239/2000 Sb., o integrovaném záchranném systému a o změně některých zákonů, ve znění pozdějších předpisů. [7, s. 25]

Rychlost větru se udává v **m/s** nebo **km/h**. V případě klasifikace rychlosti, při které začíná vítr působit škody, se dá hovořit o 20 m/s. U člověka můžeme hovořit o rychlosti větru 36 m/s, kdy se ještě udrží na nohou a v případě rychlosti 44 m/s už hovoříme o možnosti, kdy je člověk vyzdvižen a nesen větrem. [7, s. 25]

Pro určování síly větru se v současné době používá **Beaufortova stupnice**, která má 12 stupňů, kdy poslední 4 stupně mohou ohrožovat zdraví i život člověka:

- **9. stupeň (20,8 – 24,4 m/s)** – vichřice – může způsobit menší škody na stavbách;
- **10. stupeň (24,5 – 28,4 m/s)** – silná vichřice – vyvrací stromy a ničí domy;
- **11. stupeň (28,5 – 32,5 m/s)** – mohutná vichřice – působí rozsáhlá zpusťování v oblasti svého působení;
- **12. stupeň (od 33,7 m/s)** – orkán – ničivé účinky v oblasti svého bezprostředního působení. [9, s. 52]

2.1.3.2 Silné mrazy, sněhové kalamity

Při dlouhotrvajících silných mrazech a sněžení, může docházet v takto postižených lokalitách ke sněhovým kalamitám a v důsledku silného větru i k závějím. Tento jev není v našich podmínkách nijak ojedinělý a v zimních měsících se s ním pravidelně setkáváme. Nebezpečí pro člověka představuje námraza, mrznoucí déšť, ledovka a náledí. K případnému ohrožení obyvatelstva pak dochází například při hromadných dopravních nehodách, lámání větví nebo pádech stromů zatížených pod tíhou napadaného sněhu, úmrtím v důsledku podchlazení při silných mrazech. Také bývá problém s případným zásobováním zasažených oblastí a s poskytováním lékařské péče. Ohrožena může být i dodávka elektrické energie, kdy vlivem nízkých teplot dochází k popraskání elektrického vedení, popřípadě škodám na vodovodním potrubí, což má za následek přerušení dodávky pitné vody. [7, s. 26]

2.1.3.3 Extrémní teplo, dlouhotrvající sucha

Extrémní teploty a dlouhotrvající sucha, mohou ohrožovat obyvatelstvo z mnoha úhlů pohledu. Z hlediska extrémních teplot může docházet k nekontrolovatelným požárům vzniklým samovznícením vysušené vegetace, popřípadě i k ohrožení rizikových skupin obyvatelstva, jako jsou kardiaci, astmatici a dlouhodobě nemocní. Důsledkem dlouhodobého narušení přirozeného ovzduší, dochází ke značnému zvýšení výskytu chronických onemocnění horních cest dýchacích, snížení psychické a fyzické odolnosti obyvatelstva, ke zhoršení průběhů respiračních onemocnění i zvýšení počtu úmrtí u rizikových skupin obyvatelstva. K velkým nebezpečím, zejména u malých dětí a seniorů, patří dehydratace organismu. [7, s. 26]

2.2 Mimořádné události způsobené člověkem

2.2.1 Požáry

Jedná se asi o nejčastější a nejběžnější druh ohrožení, se kterým se člověk může ve svém životě setkat. Je to způsobeno tím, že k požáru může dojít z mnoha důvodů a příčin. Můžeme je charakterizovat jako hoření, které je svým charakterem nežádoucí a zpravidla již neovládatelné. V řadě případů vzniká z úmyslu člověka v důsledku jeho nedbalosti, nebo neopatrnosti. Požár může být často druhotným účinkem některých dalších mimořádných událostí, jako jsou nehody, havárie či technické poruchy, ale také požáry vzniklé působením přírodních živlů (bleskem, samovznícení při vysokých teplotách,

zejména u lesních požárů). V ČR je výskyt požárů vzniklých působením přírodních vlivů méně časté než ty, které způsobí sám člověk. [9, s. 54]

Základní právní normou je zákon č. 133/1985 Sb., o požární ochraně, ve znění pozdějších předpisů. Základní povinnosti pro každého občana je dle zákona:

„Každý občan je povinen počínat si tak, aby nezavdal příčinu ke vzniku požáru, neohrozil život a zdraví osob, zvířata a majetek. Při zdolávání požárů, živelních pohrom a jiných mimořádných událostí je povinen poskytovat přiměřenou osobní pomoc, nevystaví-li tím vážnému nebezpečí nebo ohrožení sebe nebo osoby blízké anebo nebrání-li mu v tom důležitá okolnost. Je povinen poskytnout také potřebnou věcnou pomoc.“ [6, s. 156]

2.2.1.1 Nebezpečí ohrožení obyvatelstva při požáru

- **Snížený obsah kyslíku v ovzduší** – Vzduch obsahuje normálně 21% kyslíku a lidský organismus pociťuje jeho nedostatek při poklesu koncentrace pod 18%. Obsah vzduchu se při požáru snižuje, neboť při hoření dochází ke spalování kyslíku a vytlačování vzduchu zplodinami hoření.

Účinky sníženého procenta kyslíku na lidský organismus:

17% - zhoršení koordinace svalové činnosti, zrychlené dýchání;

12% - bolesti hlavy, závratě, malátnost;

9% - bezvědomí;

6% - smrt udušením.

- **zvýšená teplota prostředí** – Vdechnutí horkých zplodin hoření může poškodit dýchací cesty, a pokud je vzduch nasycen vodní parou, může být poškození dýchacích cest ještě výraznější;
- **kouř** – Jedná se o směsici částic uhlíku, dehtu, prachu, hořlavých plynů a par. Další částičky kouře při možném vdechování dráždí dýchací cesty a některé mohou mít na živý organismus i případný smrtelný účinek;
- **toxická vznikajících zplodin hoření** – V případě jakéhokoliv požáru a jeho hašení, může být organismus vystaven různým dráždivým a toxickým látkám. Společné působení těchto látek je synergický, což znamená, že celková toxicita celého souboru látek je větší než pouhé sečtení vlivů jednotlivých látek na lidský organismus. [7, s. 33]

2.2.2 Havárie s únikem nebezpečných látek

Své zvláštní místo mezi mimořádnými událostmi způsobených lidskou činností mají havárie, které by mohly vzniknout v souvislosti s provozem technických zařízení a budov ve kterých dochází k nakládání s nebezpečnými látkami, případně při jejich následné přepravě na jiné místo. Je to vlivem skutečnosti, že výrobky chemického, petrochemického a farmaceutického průmyslu nebo jiných příbuzných odvětví, jsou přirozenou součástí lidského života a doprovázejí člověka na každém kroku. [9, s. 55-56]

Základními právními normami v souvislosti pro řešení situací spojených s havárií nebo únikem nebezpečných látek, jsou v tomto případě především **zákon č. 59/2006 Sb.**, o prevenci závažných havárií způsobených vybranými nebezpečnými chemickými látkami a chemickými přípravky (zákon o prevenci závažných havárií), ve znění pozdějších předpisů. Dále pak prováděcí **vyhláška Ministerstva vnitra č. 103/2006 Sb.**, o stanovení zásad pro vymezení zóny havarijního plánování a o rozsahu a způsobu vypracování vnějšího havarijního plánu, a v neposlední řadě také **zákon č. 239/2000 Sb.**, o integrovaném záchranném systému a o změně některých zákonů. [7, s. 35]

2.2.2.1 Ohrožení člověka

V případě úniku nebezpečných látek, představuje pro člověka největší ohrožení únik plynů nebo par, které jsou hořlavé, výbušné, jedovaté, nebo jinak zdraví škodlivé. Mezi nebezpečné látky můžeme zařadit například: amoniak, chlór, sirouhlík, sirovodík, formaldehyd, kyanovodík, sulfan, fosgen, fluorovodík, chlorovodík, oxid uhelnatý, ale i další látky, se kterými se na území ČR můžeme setkat. [9, s. 56]

Aby nedošlo k ohrožení života zasažené osoby nebo zvířete, je nutné zabránit vniknutí toxické látky do živého organismu, což se děje nejčastěji samotným vdechnutím jedovaté látky, vstřebáním látky do kůže zasaženého organismu, vstupem do zažívacího traktu, očními spojivkami, zvukovody, nebo prokrveným prostorem pod jazykem.

Pro následnou ochranu obyvatelstva je ale nutné brát na zřetel i formu způsobu šíření takto nebezpečných látek. Ten závisí mimo jiných vlastností například na molekulové hmotnosti nebezpečné látky, kdy se bere v potaz, zda je větší nebo menší, než molekulová hmotnost vzduchu. Vyplývá z toho, že plynné látky, které jsou těžší než okolní vzduch, se budou držet při zemi. Těchto nebezpečných látek je naprostá většina, ale najdou se i látky, jako je

čpavek, které jsou lehčí než vzduch, ale po vypuštění, nebo havárii, vytvoří mlhu, která se bude držet při zemi. [7, s. 36]

V závěru lze tedy konstatovat, že účinek nebezpečné látky závisí na velikosti prostoru, ve kterém k úniku dojde a na koncentraci látky, která unikla. Významnými parametry nebezpečných látek jsou tedy koncentrace a dávka.

2.2.3 Radiační havárie

Na území České republiky je možné naleznout dvě jaderné elektrárny a to v Dukovanech na jižní Moravě a v Temelíně v jižních Čechách. Ve své podstatě se jedná o jeden z nejčistších zdrojů získávání elektrické energie, i když následná likvidace, respektive uchování vyhořelého paliva, je neustálým tématem mnohých diskuzí. Diskuze se vedou i nad samotnou bezpečností provozu jaderných elektráren, kdy v souvislosti s tímto tématem je Česká republika neustálým terčem aktivistických nálad ze strany obyvatel Rakouska apod., směřované zejména k jaderné elektrárně Temelín. Na druhou stranu se nemusíme těmto negativním ohlasům příliš divit, neboť pokud si vzpomeneme na události v jaderné elektrárně Černobyl na Ukrajině, nebo nedávné události v japonské Fukušimě, tak se dají tyto protesty vnímat oprávněně, i když protestující často nemají příliš informací ohledně zabezpečení provozu jaderného zařízení a pokud by se s nimi seznámili, možná by se jejich názor změnil. Pravděpodobnost poruchy s následnou radiační havárií, je sice dle Martínka [7, s. 38] 1^{-6} až 1^{-7} , což odpovídá jedné havárii za 1-10 miliónů let, ale i tak je nutné dodržovat zásady dané Mezinárodní agenturou pro atomovou energii, závazné pro všechny provozovatele jaderných zařízení s nutností přijímat příslušná opatření, včetně opatření k ochraně obyvatelstva.

Podle mezinárodně platných definic rozlišujeme:

- **Radiační nehodu** – jedná se o únik radioaktivních látek nebo ionizujícího záření do životního prostředí, který nevede k ohrožení obyvatelstva;
- **Radiační havárii** – únik radioaktivních látek, jehož následky by se mohly dotýkat zdraví obyvatelstva v okolí místa úniku, proto se provádějí mimořádná opatření na ochranu zdraví obyvatelstva. [9, s. 61]

Radioaktivní je látka, která obsahuje nestabilní izotopy prvků, jejichž jádra se přeměňují na jádra jiných izotopů a přitom emitují ionizující záření, především ve formě fotonů (záření gama), beta částic, alfa částic, případně neutronů. [10, s. 12]

V případě vnějšího ozáření lidského organismu, je nejnebezpečnější záření gama, při ozáření z povrchové kontaminace je nebezpečné záření alfa. V případě vnitřní kontaminace může dojít zejména inhalací, nebo ingescí radioaktivní látky. [10, s. 50-51]

2.2.3.1 Ochrana obyvatelstva v případě radiační havárie

- Každá jaderná elektrárna musí mít zpracován vnitřní havarijní plán s následným zabezpečením jeho případné realizace;
- pro ochranu obyvatelstva musí být zpracovány i vnější havarijní plány, které se zpracovávají pro okolí blízké jaderné elektrárně. Pro tyto účely se stanovují tzv. zóny havarijního plánování. V případě Dukovan je zóna vytyčena do vzdálenosti 20 km okolo elektrárny a u Temelína jde o zónu s poloměrem 13 km;
- obyvatelé žijící v zónách havarijního plánování, dostávají instruktážní příručku: „Ochrana obyvatel v případě radiační havárie“;
- jednotlivé druhy opatření pro případy radiační havárie dělíme na fáze před-únikové a po-únikové, kdy mezi nejdůležitější opatření patří: varování obyvatelstva, ukrytí obyvatelstva, jódová profylaxe a evakuace osob;
- v samotné jaderné elektrárně, v okolí jaderné elektrárny, ale i po ostatním území ČR se soustavně provádí monitorování radiační situace, neboli měření a vyhodnocování přítomné radioaktivity. [7, s. 39]

Pro závažnost a důležitost této problematiky, bychom si dále měli přiblížit více jednotlivá opatření pro ochranu obyvatelstva v blízkosti jaderných zařízení na území ČR, neboť byly do praktické části této práce zařazeny i obě obce, které propůjčily své jméno našim dvěma jaderným elektrárnám.

2.2.3.1.1 Varování obyvatelstva

V případě radiační havárie, je obyvatelstvo upozorněno na vznik takové situace prostřednictvím systému sirén a signálu „Všeobecná výstraha“. U elektronických sirén, místních informačních systémů nebo obecního rozhlasu, bude poskytnuta tísňová zvuková informace „Radiační havárie“, která je vedena slovně. Osoby nacházející se v zóně by se v závislosti na tomto varování měli ukrýt v budovách, zapnout rozhlasové a televizní přijímače a čekat na další informace o vzniku havarijního stavu na jaderné elektrárně a pokyny pro provedení dalších ochranných opatření. [7, s. 40]

2.2.3.1.2 Ukrytí

Jak již bylo uvedeno, obyvatelstvo by se mělo ukrýt v budovách, protože ukrytí snižuje případné přímé ozáření osob v oblasti radiační havárie a možnost vdechovat radioaktivní látky. Toto ukrytí obyvatelstva se plánuje se souvisejícím vnějším havarijním plánem a provádí se ihned po varování. Pro ukrytí se použije například vlastních bytů a různé společenské místnosti. Doba, po kterou by obyvatelé měli zůstat ukryti, je oznámena ve sdělovacích prostředcích, obyvatelé musí zabezpečit uzavření a utěsnění oken, vypnout veškerou ventilaci, klimatizaci a uzavřít větrací otvory. Je nutné také uhasit oheň v zařízeních na spalování pevných paliv a uzavřít klapky komínových těles. [7, s. 40]

2.2.3.1.3 Jódová profylaxe

V případě radiační havárie se mohou mezi radioaktivními prvky naházet izotopy jódu. Ten se prostřednictvím vdechování usazuje na štítné žláze zasažených osob. Tomuto usazování lze zabránit tím, že štítnou žlázu nasýtíme normálním neradioaktivním jódem. Proto je nutné, aby každý občan žijící v zóně havarijního plánování měl k dispozici tablety jodidu draselného, které musí po varování sníst v množství uvedeném v televizní, nebo rozhlasové stanici, popřípadě se řídit doporučeným dávkováním:

- kojenci do 1 měsíce = $\frac{1}{4}$ tablety,
- děti do 3 let = $\frac{1}{2}$ tablety,
- děti do 12 let = 1 tabletu,
- osoby nad 12 let = 2 tablety. [5, s. 52]

2.2.3.1.4 Evakuace

Evakuace se v případě radiační havárie plánuje, pokud by ukrytí, nebo jódová profylaxe nemusely plnit dostatečně účinné opatření pro zasažené obyvatelstvo. Evakuace se plánuje pro všechny obyvatele v obci nacházející se ve vzdálenosti do 5km od jaderné elektrárny. Ostatní obyvatelé zóny se evakuují v případech, kdy se škodlivé radioaktivní látky začnou šířit daným směrem. [5, s. 53]

2.2.3.1.5 Přesídlení obyvatelstva

Pokud si to vyžádá dlouhodobý charakter radiační havárie, je přijato opatření, kdy zabrání pobytu obyvatelstva v nepřipustně zamořených oblastech a omezit tak dávky radiačního záření, deponovanými na zasaženém povrchu. Podle potřeby může dojít i k přesídlení

obyvatelstva, které nebylo v první fázi havárie evakuováno. Jde o opatření, které se předem neplánuje a nepřipravuje, ale zavádí se až v reakci na vzniklou situaci. Obyvatelstvo se přesídluje na dobu dočasnou nebo trvalou a to vždy vzhledem k odvrátitelné měsíční dávce, kterou by obyvatelé byli ohroženi. [5, s. 54], [7, s. 41]

2.2.3.1.6 Regulace pohybu osob

Zavádí se v případě, kdy se chce zamezit pohybu osob na zasaženém území. Toto omezení se zavádí jako z důvodu ochrany zdraví, tak i pro případy ochrany majetku osob, které byly nuceny zanechat svůj majetek na zasaženém území. Celá zasažená oblast se uzavře, vzniknout jen místa určená pro výjezd ze zóny, kde dochází ke kontrole osob a vozidel směřujících dovnitř, nebo ven ze zóny. V blízkosti se zřizují i místa pro případnou dekontaminaci osob a vozidel. Regulace je organizována Policií ČR, která je později doplněna o vojenské jednotky. [7, s. 41]

2.2.3.1.7 Regulace používání potravin, vody a krmiv

Vše spočívá v zákazu spotřeby všech potravin a krmiv na ohroženém území s výjimkou těch, které jsou chráněny proti kontaminaci radioaktivními látkami. Pro tyto případy se následně zajišťuje náhradního zásobování. Zakázáno je i používání vody k potravinářským účelům a napájení hospodářských zvířat. Zákaz je vydáván pro neupravenou vodu odebranou z nechráněných vodních zdrojů a dešťovou vodu. [5, s. 54]

2.2.3.1.8 Zdravotní péče

Jedná se o komplex léčebně preventivních, hygienických a protiepidemických opatření, k jejímu zajištění se zpracovávají územní traumatologické plány. [7, s. 41]

2.2.4 Teroristické akce

Otázka terorismu je v dnešní době více jak aktuální. S touto novou bezpečnostní situací se svět setkává především od roku 1990, kdy k zvýšení této bezpečnostní hrozby došlo především z důvodu přechodu od tradičního bipolárního pojetí mezinárodních vztahů k systému unipolárnímu [9, s. 147]. Významnou úlohu v tomto případě sehrává také postupující globalizace, podporující nárůst mobility spojený se snadnějším pronikáním teroristických skupin na území cílových států a vytvářející kvalitnější systémy komunikace, což umožňuje získat zájem světové veřejnosti [11, s. 183].

Motivy individuálního i skupinového terorismu mohou být ekonomické, sociální, rasové, etnické, národnostní, politické, náboženské, ekologické. Všechny motivy mají upozornit nebo zastrašit a uškodit takovým způsobem, aby to otřásl veřejným míněním v lokalitě, která je zájmem teroristické skupiny. Z toho důvodu se teroristé často zaměřují na místa, kde mohou zasáhnout co nejvíce osob, nebo způsobit co největší materiální, kulturní, nebo historické škody. [11, s. 184].

Mezi možné druhy použitých prostředků teroristy řadíme:

- a) výbušniny;
- b) jaderné nebo radiologické zbraně, prostředky nebo materiál;
- c) chemické zbraně, prostředky nebo materiál;
- d) biologické zbraně, prostředky nebo materiál;
- e) únosy a braní rukojmích. [7, s. 43].

2.2.4.1 Základní pravidla chování obyvatelstva po teroristickém útoku

- Osoby vyskytující se v oblasti teroristického útoku, by měly zachovat klid, snažit se sebekontrolu zejména při opouštění zasažené oblasti;
- při zranění zůstat na místě, pokud nehrozí další nebezpečí;
- zavolat na příslušné tísňové linky a sdělit co, kde a jak se stalo, co je s lidmi a před svůj kontakt;
- sledovat informace pracovníků v dopravě, popřípadě jednotek IZS;
- podle možností poskytnou pomoc jiným nemohoucím osobám;
- zbytečně se v místě útoku nezdržovat;
- v případě nutnosti použít jednoduchou improvizovanou ochranu dýchacích cest, popřípadě očí;
- poskytovat informace o útoku či útocích orgánům činných v trestním řízení a o následcích ostatním jednotkám IZS;
- nepoužívat vodu z neznámých a nezajištěných zdrojů, v nouzových situacích připravit vodu převařením nebo pomoci desinfekčních prostředků;
- nejíst potraviny, které nejsou prověřené, nebo nechráněné pevnými obaly;
- nedotýkat se podezřelých předmětů a hlásit všechny podezřelé skutečnosti; [7, s. 45].

2.2.5 Válečný stav

V dnešní době se jedná o jeden z druhů ohrožení, se kterým se v našich podmínkách moc nepočítá, a můžeme jej z hlediska bezpečnostní situace ve střední Evropě v nejbližších letech nejspíše vyloučit. V souvislosti případného válečného stavu je obyvatelstvo ohroženo zejména:

- a) *v prostorech intenzivních bojových střetů;*
- b) *při leteckých a raketových úderech;*
- c) *v prostorech diverzní činnosti;*
- d) *v případě použití zbraní hromadného ničení.* [7, s. 47]

Mezi základní opatření k ochraně obyvatelstva patří úkoly civilní ochrany v souladu s Dodatkovým protokolem k Ženevským úmluvám. Těmito úkoly jsou:

- *hlásné služby;*
- *evakuace;*
- *záchranné práce;*
- *zatemňování;*
- *organizování a poskytování úkrytů (improvizované a stále úkryty civilní ochrany);*
- *boj s požáry;*
- *zajišťování a označování nebezpečných oblastí;*
- *dekontaminace a podobná ochranná opatření;*
- *poskytování nouzového ubytování a zásobování;*
- *okamžitá oprava nezbytných veřejných zařízení;*
- *pohřební služby;*
- *pomoc při ochraně předmětů nezbytných k přežití (nouzové přežití);*
- *činnost nezbytná ke splnění výše uvedených úkolů, včetně plánování a organizování.* [5, s. 11-12]

2.3 Ostatní mimořádné události

2.3.1 Epidemie

Epidemie je časově a místně ohraničený výskyt infekční nemoci. Základní právní normou v ČR je zákon č. 258/2000 Sb., o ochraně veřejného zdraví ve znění pozdějších předpisů. [9, s. 55]

Mezi základní opatření ochrany obyvatelstva při epidemii patří:

- *nutnost vyhlásit karanténu v místech výskytu infekční nemoci a dalších místech, které jsou stanoveny orgány veřejného zdraví;*
- *zabezpečení zvýšeného zdravotnického a hygienického dozoru, uzavření území, asanační opatření, řízené vstupy a výstupy do oblastí a z oblasti karantény, regulace pohybu osob v místech karantény;*
- *poskytování informací obyvatelstvu v místech i mimo místa karantény o opatřeních orgánů veřejného zdraví a dalších opatřeních přijatých orgány veřejné správy;*
- *profylaxe², podávání antibiotik, léků a další zdravotnická pomoc;*
- *zabezpečení ochrany dýchacích cest, povrchu těla nebo očí podle druhu a způsobu šíření nemoci, včetně využití improvizovaných prostředků;*
- *desinfekce³, desinsekce⁴ a deratizace⁵, dodržování pravidel hygieny;*
- *zajištění nouzového přežití obyvatelstva v oblasti karantény. [9, s. 55]*

2.3.2 Epizootie

Epizootie je hromadná nákaza velké skupiny zvířat na velkém území v určitém časovém období. Základní právní normou je zákon č. 166/1999 Sb., o veterinární péči a o změně souvisejících zákonů, ve znění pozdějších předpisů. [9, s. 55]

V případě ochrany obyvatelstva, se postupuje podobně jako u Epidemie. Mimo jiné mezi opatření můžeme zařadit:

- *utracení nakažených zvířat nebo zvířat, u kterých se shledá podezření nákazy;*
- *profylaxe, podávání antibiotik, léků a další veterinární pomoci pro zvířata, která jsou nakažením ohrožena nebo přímo nakažena, popřípadě i zajištění zdravotnické pomoci pro osoby, pokud je nemoc přenosná na člověka. [7, s. 49]*

² konkrétní ochrana před určitou nemocí (pokud je ochrana možná)

³ odstraňování a ničení choroboplodných zárodků

⁴ odhmyzování

⁵ hubení hlodavců

3 REŠERŠE PLATNÉ LEGISLATIVY V OBLASTI OCHRANY OBYVATELSTVA Z POHLEDU MALÝCH A STŘEDNÍCH OBCÍ

Stěžejním základem, pro analýzu současného stavu plnění legislativy v oblasti ochrany obyvatelstva z pohledu malých a středních obcí v České republice, je potřeba si vymezit základní poznatky o obcích jako takových. To znamená vymezit postavení občana v rámci obce a jeho vztahu k obci, legislativní postavení obcí z pohledu platné legislativy, vymezení obcí z hlediska jejich působnosti a v neposlední řadě je pro bakalářskou práci důležité definovat, které obce je možné označit za malé a střední.

3.1 Vymezení základních pojmů o obcích

Samotné obce vznikaly dlouhodobým vývojem a zcela přirozenou cestou. Jednalo se o lidi, kteří žili pospolu v rámci stejné oblasti, mající společné zájmy, problémy a obecně stejné názorové proudy.

Obec lze proto definovat jako nejnižší správní jednotku daného území, ve které se sdružují občané a jejich cílem je pečovat o rozvoj obývaného území a o potřeby a zájmy obyvatelstva. Pro správné vykonávání povinností obcí, je proto potřeba vytvářet potřebnou oporu v legislativě a přijímat tak zákony, které zaručí jejich autonomii a vymezí pravidla pro jejich fungování. [12, s. 6]

3.1.1 Obce ČR z pohledu platné legislativy

V České republice jsou obce, jako základní samosprávní celky, legislativně vymezeny:

- Ústavou České republiky;
- zákonem č. 128/2000 Sb., o obcích (obecním zřízení);
- Evropskou chartou místní samosprávy.

Z pohledu **Ústavy České republiky**, se v Hlavě první, respektive v článku 8 základního ustanovení zaručuje samospráva územních samosprávních celků. Další zmínku v Ústavě ČR můžeme najít v Hlavě sedmé - Územní samospráva v článcích 99 – 105. Ty si rozebereme podrobněji:

- Článek 99 hovoří o členění ČR na obce, označující je za základní územní samosprávní celky (dále ÚSC) a kraje, které jsou vyššími územními samosprávnými celky (dále VÚSC);

- Článek 100 vymezuje územně samostatným celkům právo provádět vlastní samosprávu a zákonem stanovit, kdy se stávají správními obvody. Také říká, že obec je vždy součástí VÚSC a vytvořit nebo zrušit tento celek, je možné jen ústavním zákonem;
- Článek 101 určuje, že obec nebo VÚSC jsou samostatně spravovány zastupitelstvem. Zmiňuje se zde také, že ÚSC mohou mít vlastní majetek a hospodařit tak podle svého vlastního rozpočtu. Také umožňuje státu zasahovat do činnosti ÚSC jen tehdy, pokud to vyžaduje ochrana zákona a to jen způsoby, které jsou stanoveny příslušným zákonem;
- Článek 102 se vyjadřuje k členům zastupitelstva ve smyslu voleb a délky funkčního období zastupitelstva. Volba je tajná a založena na základech všeobecného, rovného a přímého volebního práva. Zastupitelstvo je voleno na čtyřleté funkční období a příslušný zákon stanovuje podmínky, za jakých se vyhlašují volby nového zastupitelstva před uplynutím funkčního období zastupitelstva stávajícího;
- Článek 104 stanovuje působnost zastupitelstev jen zákonem. O věcech samosprávy zastupitelstvo obce rozhoduje jen tehdy, pokud zákonem nejsou svěřeny zastupitelstvu VÚSC a také dává možnost zastupitelstvům vydávat v mezích své působnosti obecně závazné vyhlášky;
- Článek 105 říká, že stanoví-li to zákon, lze svěřit orgánům samosprávy i výkon státní správy. [13, s. 35-36]

Postavení obcí z právního hlediska upravuje **zákon č. 128/2000 Sb., o obcích (obecním zřízení), v platném znění**. Samotný zákon se nevztahuje na Hlavní město Praha, která se řídí svým vlastním zákonem č. 131/2000 Sb.

Koudelka [14, s. 94] ve své knize obce charakterizuje na základě legislativního vymezení následovně:

- *vlastní území (územní základ obce, vymezen hranicemi obce);*
- *obyvatelstvo obce (lidé, žijící v obci, jsou základem obce);*
- *právní subjektivita obce (právní základ obce);*
- *obec vlastní majetek a hospodaří s ním podle svého vlastního rozpočtu (ekonomický základ obce);*
- *obec si může sestavovat vlastní orgány, které uskutečňují vůli obce (například zřízení Obecní policie).*

Z hlediska evropského práva, pak Česká republika přijala 28. 5. 1998 **Evropskou chartu místní samosprávy**, vydanou Radou Evropy⁶ v roce 1985 ve Štrasburku. V ČR je publikována ve Sbírce zákonů pod č. 181/1999 Sb.

3.1.1.1 Vznik obce

V současné době mohou obce vzniknout na základě platné úpravy **zákona č. 128/2000 Sb.**, obcích, který definuje podmínky nutné pro vznik nové obce.

Obec tak může vzniknout těmito třemi způsoby:

- a) **sloučením dvou nebo více obcí spolu sousedících** – v tomto případě o případném sloučení rozhodují zastupitelstva obcí, které se chtějí spolu sloučit. Zastupitelstva obcí zveřejní toto rozhodnutí, a pokud někdo do 30 dnů od tohoto zveřejnění ze zúčastněných obcí, podá návrh na konání místního referenda k tomuto rozhodnutí, je platnost dohody mezi obcemi podmíněna výsledkem referenda v obci, kde bylo konání referenda požadováno;
- b) **oddělením části obce** – pokud se chce část obce od zbytku obce oddělit, tak musí mít samostatné katastrální území sousedící nejméně se dvěma obcemi nebo jednou obcí a cizím státem a tvořící souvislý územní celek. Po případném oddělení, musí mít tato vzniklá obec alespoň 1000 občanů. Tyto podmínky musí splňovat i obec po oddělení její části. Občané části obce, která se chce oddělit, musí vyslovit souhlas v místním referendu, že s tímto záměrem souhlasí. O oddělení obce rozhoduje příslušný krajský úřad na návrh obce;
- c) **změnou nebo zrušením vojenského újezdu** – v případě, že nová obec vznikne změnou nebo zrušením vojenského újezdu, tak podmínka ohledně minimálního počtu obyvatel, nemusí být dodržena. [15, s. 3]

3.1.1.2 Působnost obcí

Území České republiky se člení na kraje, okresy, obce a vojenské újezdy⁷. Co se okresů týče, tak ty byly do roku 2003 samostatnými správními obvody s příslušným okresním

⁶ Rada Evropy není součástí institucí Evropské Unie (kam patří Evropská rada a Rada EU).

⁷ Zákon č. 36/1960 Sb., o územním členění státu, v platném znění

úřadem, pověřeným výkonem všeobecné státní správy. Svou činnost však okresy ukončily k 31. 12. 2002 v rámci reformy územní správy a od 1. 1. 2003 se využívají především pro statistické potřeby státu nebo pro analytické účely Evropské unie klasifikací územních jednotek CZ-NUTS⁸, popřípadě jako rozlišovací údaj k názvu obce. V současnosti se tak okresy používají pro územní vymezení správních obvodů v oblasti působení úřadů práce, správu sociálního zabezpečení a pozemkových úřadů. [12, s. 6]

Stát tedy obcím vymezuje území, které obce používají, což pro obce znamená vedle vlastní samosprávy, vykonávat i určitý díl správy státní. Na obce pak přechází takzvaná přenesená působnost. Obecně lze tedy chápat, že se území ČR rozděluje jednotlivým obcím a obce pak na daném území vykonávají samosprávu, což má za následek, že dosah pravomocí každé jednotlivé obce je územně vymezen hranicemi konkrétní obce. Výjimku v tomto případě mají vojenské újezdy, kde se uplatňují především vojenské zájmy státu, proto zde není vytvořena obecní samospráva. [12, s. 6]

V současné době jsou na území ČR vojenské újezdy Brdy, Boletice, Březina, Hradiště a Libavá. Ministerstvo obrany však s odkazem na vypracovanou koncepci o armádě, v dubnu 2011 sdělilo prostřednictvím tehdejšího ministra obrany Alexandra Vondry, záměr zrušit vojenský újezd Brdy a u ostatních vojenských újezdů zredukovat jejich územní rozlohu. [12]

Z pohledu problematiky členění obcí, lze nalézt v zákoně o obcích snahu odlišit, jaké činnosti spadají do působnosti přenesené nebo samostatné. Platí zásada zmíněná v § 8 zákona o obcích, která říká, že pokud příslušný zákon upravující působnost obce vysloveně nestanoví, že jde o přenesenou působnost obce, platí, že jde vždy o působnost samostatnou, kterou zákon vymezuje výčtem činností v § 35 tohoto zákona. Výčet činností v případě přenesené působnosti je následně obsažena v § 61 zákona o obcích. [15]

⁸ Klasifikace obsahuje 6 úrovní NUTS. V ČR: NUTS 0 - stát, NUTS 1 – území České republiky, NUTS 2 – regiony soudržnosti, NUTS 3 – kraje, NUTS 4 – okresy a NUTS 5 – základní územní jednotky (obce). Regiony soudržnosti se vytvořily především z důvodu čerpání prostředků ze strukturálních fondů, protože průměrná velikost krajů je v porovnání s průměrem NUTS 2 za EU menší v počtu obyvatel 2,5 krát a z hlediska rozlohy 4 krát. Z toho důvodu byly vytvořeny seskupení krajů na úrovni NUTS 2. [12, s. 7]

Členění obcí dle rozsahu přenesené působnosti:

- obce I. typu – vykonávají pouze základní rozsah správy;
- obce II. typu – obce s pověřeným obecním úřadem. Obecní úřad vykonává vedle přenesené působnosti pro svou obec i přenesenou působnost pro více obcí ve svém správním obvodu⁹ v rozsahu stanovém zákonem¹⁰;
- obce III. typu – obce s rozšířenou působností¹¹. Po zrušení okresních úřadů na ně přešla podstatná část agendy. Vedle povinnosti, pro obce I. a II. typu, vykonávají také přenesenou působnost pro více obcí ve svém správním obvodu. [15]

Členění obcí dle rozsahu samostatné působnosti:

- Obec – základní územně samosprávný celek tzn. označení pro všechny obce České republiky;
- Městys – jedná se o historický titul, který může obec získat na základě zákonné úpravy vydané v roce 2006 z podnětu Svazu měst a obcí ČR¹²;
- Město – v dnešní době s sebou tento titul nenese, stejně jako titul městys, žádná speciální práva nebo povinnosti a tudíž se jedná hlavně o otázku prestiže pro obec a její občany;
- Statutární město – od běžných měst se liší právem spravovat svoje území na základě tzv. statusu, který má formu obecně závazné vyhlášky. Ta těmto městům dovoluje své území dále členit na tzv. městské obvody nebo městské části s vlastním organizačním řízením. Statutární město je řízeno magistrátem v čele s primátorem. [15]

3.1.2 Obyvatelé obce

Základním kamenem každé demokratické společnosti jsou bezesporu jednotliví občané tvořící tuto společnost, a kterým jsou příslušnými právními předpisy zajištěny stejná práva

⁹ definováno samostatnou vyhláškou Ministerstva vnitra č. 388/2002 Sb. (ve znění pozdějších předpisů)

¹⁰ seznam obcí s pověřeným obecním úřadem je uveden v příloze č. 1 k zákonu č. 314/2002 Sb.

¹¹ seznam obcí s rozšířenou působností je uveden v příloze č. 2 k zákonu 314/2002 Sb.

¹² celostátní, dobrovolná, nepolitická a nevládní organizace sdružující města a obce v ČR

a povinnosti bez ohledu na pohlaví, náboženské vyznání, sexuální orientaci atd. Samotná správa území, ve kterém taková společnost žije, je natolik složitá záležitost, že proto je pro občana někdy výhodnější vzdát se části svých svobod a přenášet je na vyšší samosprávné celky. Samozřejmě tím mám na mysli obce, popřípadě kraje. Tyto samosprávné celky dokáží správu realizovat s mnohem větší efektivností, než jednotlivci.

Obyvatelé v České republice jsou sdruženi do jednotlivých obcí, dle místa svého trvalého pobytu¹³. Stávají se tak občany obce¹⁴, což jim zaručuje určitá práva na území obce, ve které žijí.

Mezi práva, která má každý občan obce a dosáhl věku 18 let, patří:

- volit a být volen do zastupitelstva obce¹⁵;
- hlasovat v místním referendu¹⁶;
- právo na informace¹⁷ o dění v obci, hospodaření s obecním majetkem a k této problematice se vyjadřovat na zasedání zastupitelstva;
- požadovat projednání určité věci zastupitelstvem na přímý podnět občana. [15, s. 8-9]

Fyzické osoby mající na území obce nějaké ekonomické zájmy mají všechna tato práva také, s výjimkou volebního práva a práva účastnit se místního referenda. V případě cizích státních příslušníků hlášených k trvalému pobytu na území obce, jsou jejich práva za určitých podmínek stejná, jako je tomu u ostatních občanů obce. [12, s. 7]

3.1.3 Malé a středně velké obce

K vymezení kategorií obcí podle velikosti, existuje v legislativě i u odborné veřejnosti, mnoho odlišných přístupů. Pro potřeby této bakalářské práce je však potřeba, vymezit malé

¹³ zákon č. 133/2000 Sb., o evidenci obyvatel

¹⁴ fyzické osoby se státním občanstvím ČR, hlášené v obci k trvalému pobytu [12, s. 7]

¹⁵ zákon č. 152/1994 Sb., o volbách do zastupitelstev v obcích a o změně a doplnění některých dalších zákonů, ve znění zákona č. 247/1995 Sb.

¹⁶ zákon č. 298/1992 Sb., o místním referendu, ve znění zákona č. 247/1995 Sb.

¹⁷ zákon č. 106/1999 Sb., o svobodném přístupu k informacím

a střední obce. Pro případné vymezení velikosti jednotlivých obcí, lze na celou problematiku nahlížet z různých úhlů pohledu. Velikostně se dají obce rozdělit podle počtu obyvatel žijících v dané obci, nebo i podle územní rozlohy, kterou daná obec zabírá na území ČR.

V případě vymezení velikosti jednotlivých obcí, se odborná veřejnost nejčastěji shoduje na vymezení dle ukazatele počtu obyvatel, žijící v obci. Tento údaj je relativně snadno dostupný a pravidelně publikovaný Českým statistickým úřadem.

Sídelní struktura v České republice se vyznačuje značnou roztržitostí, která je dána dlouhým historickým vývojem sídelní sítě. Pro naši zemi je typický velký počet relativně malých obcí. Dle údajů ČSÚ, existovalo k 1. 1. 2013 v České republice 6 253 obcí, s celkovým počtem 10 516 125 obyvatel. [17]

Na základě tohoto srovnání je možné vytvořit následující tabulku, definující velikost obcí podle velikosti počtu obyvatel:

Tab. 1. Obce ČR dle počtu obyvatel

Označení obce	Počet obyvatel	Počet obyvatel	Počet obyvatel v %
<i>venkovské obce</i>	0 - 499	843 865	8,10%
malé obce	500 - 2000	1 942 245	18,60%
střední obce	2000 - 9999	2 161 545	20,70%
<i>velké obce</i>	10000 - 99999	3 163 893	30,30%
<i>největší obce</i>	>100 000	2 325 012	22,30%

Z této tabulky tedy jasně vyplývá rozdělení obcí v České republice. Rozdělení podle počtu obyvatel je voleno vzhledem k faktu, že celá problematika se týká ochrany obyvatelstva a tudíž je pro nás směrodatný ukazatel počtu obyvatel žijících v daných obcích. Tímto rozdělením tak dosáhneme přibližně rovnoměrného rozdělení všech obyvatel ČR a vybraná skupina malých a středních obcí obsáhne zhruba 47,7% procent obyvatel ČR.¹⁸

¹⁸ Data získána na základě propočtů údajů ČSÚ z roku 2011, uveřejněných 29. 3. 2013 na stránkách ČSÚ.

3.1.3.1 Malá obec

V literatuře se setkáváme vedle pojmu malá obec i s pojmem venkovská obec. Oba pojmy často v kontextu problematiky navzájem splývají, proto obce o velikosti do 500 obyvatel budeme označovat pojmem venkovská obec. Z celkového počtu obyvatel České republiky, tyto obce obývá zhruba 8,1% obyvatel, což je nejmenší počet obyvatelstva z hlediska počtu obcí, které se do této kategorie řadí.

Na základě statistických údajů bylo rozhodnuto označit hraniční počet obyvatel malé obce za tu, která nebude mít více jak 2000 obyvatel. Toto vymezení je voleno na základě údajů ČSÚ z 1. 1. 2001, kdy do této kategorie spadalo okolo 26,1% obyvatelstva a údajů z roku 2011, kdy počet obyvatel takto velkých obcí, byl okolo 26,7%. Pokud však z těchto obcí vyloučíme ty, které mají méně než 500 obyvatel, a které bych na základě předchozích poznatků označil spíše za obce venkovského typu, dostaneme se tak k číslu 18,6%. Za malé obce pak budeme považovat ty, mající počet obyvatel v rozmezí od 500 do 2000 obyvatel. Nepřímo tím obsáhneme i podmínku vyplývající ze zákona o obcích, kdy základní hranici pro možnost vzniku nové obce, je 1000 obyvatel a obsáhneme tím celkově 18,6% obyvatel žijících na území České republiky. [18]

Následující tabulka ukazuje, že vymezením obcí ve velikostní struktuře od 500 – 2000 obyvatel, obsáhneme 69,7% s celkového počtu obyvatel žijících v obcích do 2000 obyvatel.

Tab. 2. Počet obyvatel venkovských a malých obcí

Obce podle počtu obyvatel	Počet obyvatel	Počet obyvatel v %
do 199	190 509	6,80%
200 - 499	653 356	23,50%
500 - 999	940 142	33,70%
1000 - 1999	1 002 103	36,00%

3.1.3.2 Středně velká obec

Vymezení středně velkých obcí, bude poněkud obtížnější. Stejně jako v případě malých obcí, by se dalo polemizovat, co by mělo tvořit pomyslnou hranici ve vymezení středně velkých obcí. Hranice lze spatřovat v územní rozloze, na kterém se daná obec nachází, nebo v počtu lidí, kteří jsou obyvateli obce. Pro ucelenost a názornost pro oblast ochrany obyvatelstva, si vybereme ukazatel podle počtu obyvatel, neboť stejně jako v případě

vymezení malých obcí, se jedná o celkem lehce porovnatelný a dostupný údaj a z hlediska zaměření mé práce, je tento ukazatel vhodnější.

Pokud se podíváme znovu na první tabulku, tak z ní lze zjistit, že obce v rozmezí 2000 do 9999 mají zhruba stejný počet obyvatel jako obce, které byly označeny za malé obce. Na základě tohoto zjištění tedy můžeme mezi středně velké obce řadit ty, ve kterých žije od 2000 do 9999. Tímto vymezením tak obsáhneme celkem 20,7% obyvatelstva, žijícího na území České republiky.

Následující tabulka uvádí rozložení obyvatelstva mezi obcemi o velikosti 2000 – 9999.

Tab. 3. Počet obyvatel ve středních obcích

Obce podle počtu obyvatel	Počet obyvatel	Počet obyvatel v %
2000 - 4999	1 228 315	56,80%
5000 - 9999	933 230	43,20%

3.2 Ochrana obyvatelstva z pohledu platné legislativy

Jak bylo nastíněno v předchozích kapitolách, ochrana obyvatelstva je na území ČR řešena z mnoha úhlů pohledu a snaží se tak na tuto problematiku nahlížet ze strany spousty aspektů. V naší zemi existuje několik právních předpisů, které zaručují občanům, že o ně bude ze strany samosprávných celků v případě ohrožení náležitě postaráno. V závislosti na všemožných druzích nebezpečí, které byly přiblíženy v předchozí kapitole, a s kterými se člověk může během svého pobytu na území České republiky setkat, se zákony a koncepce vytvořené na případnou ochranu obyvatelstva, snaží pokrýt co největší oblast možných nebezpečností, které člověka mohou hrozit.

Mezi zákony řešící ochranu obyvatelstva v krizových situacích, nebo mimořádných událostí patří:

a) Ústavní zákon č. 110/1998 Sb., o bezpečnosti České republiky v platném znění

Znění tohoto zákona stanovuje jako základní povinnosti státu zajištění svrchovanosti a územní celistvosti České republiky, ochranu jejich demokratických základů, životů, zdraví a majetkových hodnot, umožňující vládě v případě ohrožení těchto hodnot vyhlášení nouzového stavu, stavu ohrožení státu a stavu válečného. Zákon je dále členěn do osmi nečíslovaných částí a 13 článků:

- Základní ustanovení (čl. 1 – 4);
- Nouzový stav (čl. 5 – 6);
- Stav ohrožení státu (čl. 7);
- Zkrácené jednání o návrzích zákonů (čl. 8);
- Bezpečnostní rada státu (čl. 9);
- Prodloužení volebního období (čl. 10);
- Společná ustanovení (čl. 11 – 12);
- Závěrečná ustanovení (čl. 13). [9, s. 68]

b) Zákon č. 238/2000 Sb., o Hasičském záchranném sboru České Republiky a o změně některých zákonů, v platném znění

Stanovuje se zde organizační struktura, poslání a kompetence HZS ČR. Řeší úpravu pracovně právních vztahů příslušníků HZS formou služebního poměru a v souvislosti s tímto podmiňuje změny v dalších navazujících zákonech, které souvisí se vznikem nového pracovně právního vztahu příslušníků HZS ČR. V zákoně se stanovuje také odpovědnost HZS ČR za ochranu obyvatelstva. [6, s. 142-146]

c) Zákon č. 239/2000 Sb., o integrovaném záchranném systému a o změně některých zákonů, v platném znění

Zákon vychází z usnesení vlády č. 246 z roku 1993, které stanovilo zásady o IZS. Poslední znění tohoto zákona reaguje na ukončení činnosti okresních úřadů a následné předání působnosti v oblasti IZS mezi orgány jednotlivých krajů, HZS ČR a orgány obcí s rozšířenou působností. Zákon vymezuje samotnou existenci IZS, stanovuje jeho složky a jejich působnost, pokud tak nestanovuje zvláštní právní předpis, působnost a pravomoc státních orgánů a orgánů územních samosprávných celků, práva a povinnosti právnických a fyzických osob při samotné preventivní přípravě na mimořádné události a při záchranných a likvidačních pracích, při ochraně obyvatelstva před, nebo po vyhlášení nouzového stavu, stavu nebezpečí, ohrožení státu a válečného stavu. [6, s. 52-67]

d) Zákon č. 240/2000 Sb., o krizovém řízení a o změně některých zákonů (krizový zákon) a o změně některých zákonů, v platném znění

Tento zákon stanovuje působnost a pravomoc státních orgánů a orgánů územních samosprávných celků a povinnosti právnických a fyzických osob při přípravě na krizové

situace. V rámci tohoto zákona se jedná o situace, které nesouvisí se zajišťováním obrany České republiky před vnějším napadením. [6, s. 5-27]

e) Zákon č. 241/2000 Sb., o hospodářských opatřeních pro krizové stavy a o změně některých zákonů, v platném znění

Upravuje přípravu hospodářských opatření pro případy krizového stavu, stavu nebezpečí, nouzového stavu, stavu ohrožení státu, nebo válečného stavu. Stanovuje pravomoc vlády, České Národní banky a správních úřadů při přípravě a přijetí hospodářských opatření pro krizové stavy a též práva a povinnosti fyzických a právnických osob při přípravě a přijetí těchto hospodářských opatření pro krizové stavy. [6, s. 109-120]

f) Zákon č. 254/2001 Sb., o vodách a o změně některých zákonů, v platném znění

Zákon existuje pro účely ochrany povrchové a podzemní vody, stanovuje podmínky pro hospodárné využívání vodních zdrojů a podobně. Jeho účelem je také přispívat k ochraně vodních a na nich závislých suchozemských ekosystémů, upravuje právní vztahy k povrchovým a podzemním vodám, k jejich využití právnickými nebo fyzickými osobami. Z pohledu ochrany obyvatelstva zákon určuje povodňové orgány a upřesňuje způsob zpracování povodňových plánů. [8]

g) Zákon č. 59/2006 Sb., o prevenci závažných havárií způsobených vybranými nebezpečnými chemickými látkami a o změně některých zákonů, v platném znění

Zpracovává příslušné předpisy vydané Evropským společenstvím a stanovuje systém prevence před případnými závažnými haváriemi pro objekty a zařízení, v nichž se nachází a je umístěna vybraná nebezpečná chemická látka nebo chemický přípravek. Cílem zákona je snížit pravděpodobnost vzniku závažných havárií a omezit následky těchto havárií na zdraví a životy lidí, zvířat, životního prostředí a majetek v objektech a zařízeních popřípadě v jejich okolí. [9, s. 70]

Mezi nařízení a vyhlášky řešící ochranu obyvatelstva v krizových situacích, nebo mimořádných událostí řadíme:

a) Vyhláška č. 328/2001 Sb., o některých podrobnostech zabezpečení integrovaného záchranného systému

b) Vyhláška č. 380/2002 Sb., k přípravě a provádění úkolů ochrany obyvatelstva

Vyhláška se skládá s celkem sedmi částí, 23§ znění a její součástí jsou čtyři přílohy:

1. část: Postup při zřizování zařízení civilní ochrany a při odborné přípravě jejich personálu (§1 – §3).
2. část: Způsob informování právnických a fyzických osob o charakteru možného ohrožení, připravovaných opatřeních a způsobu jejich provedení (§4 - §5).
3. část: Technické, provozní a organizační zabezpečení jednotného systému varování a vyzkoušení a způsob poskytování tísňových informací (§6 - §11).
4. část: Způsob provádění evakuace a jejího všestranného zabezpečení (§12 – 14).
5. část: Zásady postupu při poskytování úkrytů a způsob a rozsah kolektivní a individuální ochrany obyvatelstva (§15 - §17).
6. část: Požadavky ochrany obyvatelstva v územním plánování a stavebně technické požadavky na stavby civilní ochrany nebo stavby dotčené požadavky civilní ochrany (§18 - §22).
7. část: Účinnost (§23).

Příloha 1: Věcné prostředky pro zařízení civilní ochrany.

Příloha 2: Tvar a význam varovného signálu.

Příloha 3: Zvláštnosti provádění evakuace v rámci povodňové ochrany.

Příloha 4: Zvláštnosti provádění evakuačních opatření v okolí jaderných zařízení.

[6, s. 92-108]

- c) ***Nařízení vlády č. 463/2000 Sb., o stanovení pravidel zapojování do mezinárodních záchranných operací, poskytování a přijímání humanitární pomoci a náhrad výdajů vynakládaných právnickými osobami a podnikajícími fyzickými osobami na ochranu obyvatelstva***
- d) ***Vyhláška Správy státních hmotných rezerv č. 498/2000 Sb., o plánování a provádění hospodářských opatření pro krizové stavy, v platném znění***
- e) **Usnesení vlády ČR ze dne 25. února 2008 č. 165 k vyhodnocení stavu realizace Koncepce ochrany obyvatelstva do roku 2006 s výhledem do roku 2015 a o Konceptu ochrany obyvatelstva do roku 2013 s výhledem do roku 2020.**

Koncepce byla schválena Vládou ČR a slouží k pohledu na stávající ochranu obyvatelstva a následným zaměřením se na budoucí vývoj v této problematice. V usnesení se definuje působnost a zodpovědnost v jednotlivých oblastech v ochraně obyvatelstva. Samosprávné celky by tedy měly toto usnesení brát na zřetel v případech, kdy teprve budují prostředky pro zajištění ochrany obyvatelstva, nebo aby je modernizovaly na stanovující úroveň. Samotná koncepce je členěna do těchto oblastí:

1. Bezpečná společnost – úkoly veřejné správy, podnikové sféry a občanů
2. Připravenost pracovníků veřejné správy, právnických a fyzických osob včetně školní mládeže
3. Základní organizační a technická opatření ochrany obyvatelstva
 - 3.1. Oblast varování
 - 3.2. Oblast evakuace
 - 3.3. Oblast ukrytí
 - 3.4. Oblast nouzového přežití
 - 3.5. Ochrana osob před kontaminací
 - 3.6. Oblast humanitární pomoci
 - 3.7. Spolupráce s neziskovými organizacemi
 - 3.8. Monitorování radiační, chemické a biologické situace
 - 3.9. Informování obyvatelstva
4. Plánování a řešení opatření k ochraně obyvatelstva pro mimořádné události, nevojenské a vojenské krizové situace
 - 4.1. Oblast plánování, přípravy a prevence
 - 4.1.1. Civilní nouzové plánování
 - 4.1.2. Krizové řízení
 - 4.1.3. Kritická infrastruktura
 - 4.1.4. Požární ochrana
 - 4.1.5. Ochrana zdraví osob
 - 4.1.5.1. Záchrana života a zdraví
 - 4.1.5.2. Ochrana veřejného zdraví
 - 4.1.6. Veterinární ochrana před nebezpečnými nákazami zvířat a jejich přenosem
 - 4.1.7. Věda a výzkum
 - 4.1.8. Hospodářská opatření pro krizové stavy
 - 4.1.9. Mezinárodní spolupráce (EU, NATO, OSN)
 - 4.2. Řešení ochrany obyvatelstva v případě nevojenských krizových situací
 - 4.2.1. Ochrana před povodněmi
 - 4.2.2. Ochrana životního prostředí a vliv změn na ochranu obyvatelstva
 - 4.2.3. Ochrana před účinky havárií na jaderných zařízeních
 - 4.2.4. Ochrana před účinky závažných havárií v dopravě

- 4.2.5. Ochrana před účinky závažných havárií způsobených nebezpečnými chemickými látkami nebo chemickými přípravky
- 4.2.6. Ochrana před terorismem a organizovaným zločinem
- 4.2.7. Ochrana před negativními důsledky spojenými s migrací
- 4.2.8. Ochrana občanů a majetku ČR při mimořádných událostech v zahraničí
- 4.3. Řešení ochrany obyvatelstva v případě stavu ohrožení státu a válečného stavu
- 5. Připravenost sil a prostředků
 - 5.1. Jednotky požární ochrany a zařízení civilní ochrany
 - 5.2. Síly a prostředky za válečného stavu
 - 5.3. Operační zařízení
- 6. Materiální a finanční zabezpečení
- 7. Závěr

[19]

II. PRAKTICKÁ ČÁST

4 OCHRANA OBYVATELSTVA NA ÚROVNI MALÝCH A STŘEDNÍCH OBCÍ

V teoretické části byly na základě rovnoměrného rozdělení obyvatelstva v ČR, definovány malé a střední obce, představeny základní legislativní dokumenty, řešící problematiku ochrany obyvatelstva a nyní bychom si měli více přiblížit oblasti, které by obce měly zajišťovat svým občanům z pohledu jejich ochrany v případě různých krizových situací, ať už vzniklých z důvodu havárie v průmyslovém zařízení, nebo z důvodu působení přírodních sil. Pro účely ochrany obyvatelstva existují určitá technická a organizační opatření¹⁹, která více přiblíží další podkapitoly mé práce. Každá podkapitola je členěna na část popisující, jak by obce měly danou oblast ochrany řešit podle platných právních předpisů nebo doporučení a následně druhá část, popisující stav, který byl zjištěn na základě komunikace s oslovenými obcemi. Při určení oblasti je vycházeno z koncepce OO do roku 2013 s výhledem do roku 2020, zákona č. 380/2002 Sb., k přípravě a provádění úkolů ochrany obyvatelstva a zákona č. 239/2000 Sb., o IZS.

Hodnoceny byly následující části:

- Informování obyvatelstva;
- Varování a vyrozumění;
- Evakuace;
- Ukrytí;
- Nouzové přežití;
- Ochrana osob před kontaminací;
- Oblast humanitární pomoci;
- Monitorování radiační, chemické a biologické situace.

V závěru kapitoly jsou následně rozebrány čtyři doplňující otázky, na které obce odpověděly dle vlastních možností a případně připojily svůj komentář, kterým tak obohatily pohled na danou problematiku.

¹⁹ V tomto případě jde především o opatření v podobě vypracovaných krizových plánů obcí, které by měly obsahovat všechny níže zmíněné oblasti v ochraně obyvatelstva, a které jsou příslušnou obcí přímo vypracovány na konkrétní mimořádné události.

4.1 Informování obyvatelstva

Cílem informování obyvatelstva je zvýšit připravenost všech věkových skupin pro ochranu, popřípadě i obranu a následné zvládnutí možných krizových situací. Základním prvkem celého systému ochrany obyvatelstva by proto měl být sebevzdělaný a informovaný občan, který bude umět na přijímaná opatření patřičně reagovat, chránit sebe a případně i jiné osoby ve svém okolí, které tak nemohou učinit samy. [19]

V celé problematice informování obyvatelstva je potřeba si uvědomit, že celá tato oblast má sloužit jako určitá prevence a její důsledné plnění se pak velikou měrou podílí na důsledném zvládnutí vzniklé krizové situace. Problematice informování obyvatelstva se věnuje druhá část vyhlášky č. 380/2002 Sb.

4.1.1 Povinnosti obce v oblasti informování obyvatelstva

Obecní úřad by tedy měl zajišťovat informování obyvatelstva, ať už hovoříme o fyzických nebo právnických osobách. Aby byla informovanost dostatečná, je potřeba subjekty seznamovat s:

- možnými zdroji rizik vzniku mimořádných událostí;
- charakterem možného ohrožení, které v důsledku těchto rizik mohou nastat;
- jaká jsou preventivní opatření pro zvládnutí těchto mimořádných událostí;
- jaké činnosti v případě mimořádné události IZS zajišťuje;
- o způsobu včasného varování, evakuaci, ukrytí, nouzovém přežití a o případné individuální ochraně;
- sebeochraně a poskytování vzájemné pomoci, čímž se má na mysli především poskytnutí první pomoci osobám, které ji bezprostředně potřebují;
- jak obec organizuje případnou humanitární pomoc. [6. s. 93]

Obec by tak měla konat ve spolupráci s místní jednotkou HZS nebo JSDH. Co se týká samotného zajištění způsobu informování, tak zákon v tomto hovoří zejména o využití:

- hromadných informačních prostředků;
- letáků a informačních brožur;
- ukázkami činnosti IZS;
- besedami s obyvatelstvem. [6. s. 93]

Obec má v dnešní době spoustu způsobů, jak své obyvatele patřičně informovat a vytvářet tak určitou prevenci v oblasti OO. Může tak konat například prostřednictvím svých webových stránek, kde celou problematiku patřičně zpracuje do přehledného a uceleného celku jasně definující možné zdroje ohrožení a následně se může věnovat každé další problematice formou vlastního zpracování. V tomto případě je však důležité, mít tuto sekci věnující se problematice OO, umístěnou viditelně a ne například až ve spodní části webových stránek nebo se k těmto informacím složitě dostávat přes jiné záložky a stránky, umístěné na webu obce.

Je však vcelku jasné a pochopitelné, že obce (hlavně ty menší) nemusí mít svůj vlastní krizový odbor, který by se problematice prevence a seznamování s touto problematikou patřičně věnoval. V dnešní době však existují i jiné způsoby, jak své obyvatele informovat a přitom obec nemusí vypracovávat svá vlastní doporučení a postupy. Nabízí se zde možnost umístit na web obce odkaz na jeden z portálů, který se problematice OO věnuje. Platí zde však stejné pravidlo, jako v případě umístění vlastních informací na web obce. Odkaz by měl být viditelný o přiměřené velikosti, aby nebyl přehlédnutelný a zájemce o tyto informace jej na stránkách lehce zaregistroval. Existuje hned několik portálů, které se problematice ochrany obyvatelstva věnují a následně budou uvedeny ty, se kterými se při vypracování této práce bylo možno setkat.

4.1.1.1 Portál „Záchranný kruh“

Jedná se o portál provozován za finanční podpory Karlovarského kraje a Asociace krajů ČR. Můžeme jen nalézt na internetové stránce: <http://www.zachranny-kruh.cz/>.

Na portálu lze naléznout veškeré informace z oblasti ochrany obyvatelstva a občan tak má možnost, se s celou problematikou náležitě seznámit. Je zde možné naléznout také **Příručku „Životní situace“**, obsahující některé obecné návody a doporučení, podle kterých bychom se měli chovat a jednat, pokud se ocitneme v situaci ohrožení života a zdraví, majetku nebo v situaci vyplývající z případné mimořádné události.

4.1.1.2 Portál „Ochrana obyvatel“

Portál byl vytvořen za přispění Institutu ochrany obyvatelstva, Komory záchranářů ZZS ČR a Svazu měst a obcí ČR. Je dostupný na stránkách <http://www.ochranaobyvatel.cz/>.

Na portálu lze naléznout podobné informace jako v případě portálu „Záchranný kruh“. Ty má portál členěny do následujících sekcí:

- Co dělat v krizových situacích – tísňové linky, co dělat při ohrožení, bezpečnost nejen na silnicích, zásady první pomoci.
- Pomoc obcím – obce zde mohou nalézt informace pro případy povodní, vytisknout si tyto informace a publikovat je případně na svých webových stránkách.
- 3D simulace – jedná se o simulátor pro nácvik řešení mimořádných situací v reálném 3D prostředí

Na portálu se také připravuje sekce „SOS Tourist“, která bude podávat informace o turistických destinacích z pohledu řešení případných mimořádných událostí.

4.1.1.3 Portál „KRIZPORT“

Webová stránka je veřejným portálem krizového řízení v Jihomoravském kraji, provozován Hasičským záchranným sborem Jihomoravského kraje. Můžeme jej nalézt na webové adrese <http://krizport.firebrno.cz/>.

Cílem je přinášet veřejnosti i odborníkům věrohodné a aktuální informace z oblasti přípravy a řešení mimořádných událostí a krizových situací v kraji. Portál se skládá z veřejné sekce, která je přístupná pro všechny uživatele internetu a ze sekce neveřejné, přístupné jen pro vybrané uživatele.

Na portálu je možné nalézt informace o ohroženích v jihomoravském kraji, zdrojích těchto ohrožení a následně sekce, která je využitelná i obcemi mimo Jihomoravský kraj, kde hasiči radí, jak se chovat v mimořádných událostech a jsou zde i přístupné různé příručky, popřípadě i příslušné právní předpisy.

4.1.1.4 Krátké videoklipy „Štěstí přeje připraveným“

Jedná se o seriál krátkých videoklipů vyrobených ve spolupráci MV GŘ HZS ČR a IOO. Jsou dostupné například na webu Institutu ochrany obyvatelstva:

http://www.ioolb.cz/video_stesti.php

Slouží jako návod, jak se zachovat v případě nebezpečných situací, do kterých se může každý z občanů dostat. Jednotlivé klipy je možné bezplatně zkopírovat pro další použití, což dává obcím možnost, mít danou problematiku zpracovanou názorně prostřednictvím těchto videoklipů.

4.1.1.5 Hasičské záchranné sbory jednotlivých krajů ČR

Hasičské záchranné sbory jednotlivých krajů, popřípadě HZS ČR, mají na svých webech umístěno dostatek informací z problematiky OO a dávají tak možnost samotným obcím, aby využili těchto informací a použili je pro přímé seznámení svých obyvatel s problematikou z oblasti OO.

Problematicku má samozřejmě dobře vypracovanou hlavní web HZS ČR, ale v průběhu vypracování této analýzy, bylo možno se setkat převážně s využitím informací z webu HZS Jihomoravského kraje, umístěným na adrese: <http://www.firebrno.cz/vase-cesty-k-bezpeci/bezpecnost-obcana>.

S odkazy na jejich stránky se bylo možno setkat i u obcí, které patřily do jiných krajů ČR. Na webu HZS Jihomoravského kraje se nachází okolo 33 témat z oblasti OO, požární prevence bezpečnosti občanů a dalších užitečných informací. Obecně má HZS JM celé téma výborně zpracované a formou případného umístění odkazu na webové stránky obce, pomáhá pokrýt potřebu informací z oblasti OO.

Při získávání informací se bylo možno setkat také s odkazem na stránky HZS Moravskoslezského kraje. Z hlediska obsahu poskytnutých informací z oblasti OO v případě vzniku MU, jsou stránky na dobré úrovni, možná by mohly být přehlednější, jako je tomu příkladem u HZS Jihomoravského kraje, který má tuto problematiku velice přehledně zpracovanou. Hovoříme tady ale o přehlednosti, nikoliv obsahu, neboť samotný obsah je na vysoké úrovni a HZS Moravskoslezského kraje zde podává informace o velkém spektru mimořádných událostí, ať se jedná o materiály zpracované přímo HZS, nebo formou odkazu na materiály, které jsou vypracovány jinými subjekty zabývajícími se problematikou MU a KS.

4.1.1.6 Další možnosti v informování obyvatel

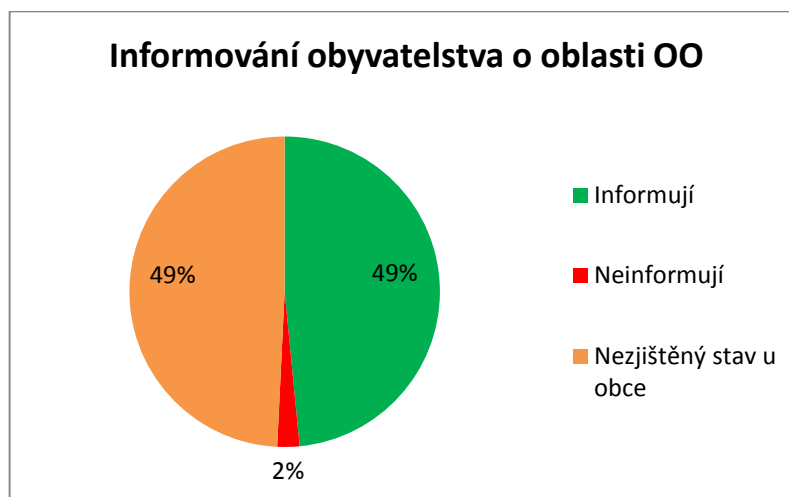
Samozřejmě existuje více možností, jak obyvatelstvo preventivně informovat a použití webových stránek je jen jedna z možností. Co se týká samotného seznamování obyvatelstva se zdroji možných rizik a charakterem případného ohrožení v případě průmyslové havárie, by se obcím doporučovalo provádět koordinaci a spolupráci s místními podniky, které působí na území obce a které by mohly být případnými původci vzniku mimořádné situace (chemička, jaderná elektrárna, strojírna apod.). Tyto podniky mají často samy vypracovány vnitřní, případně i vnější havarijní plány a je jen na obci a

zmíněném podniku, jestli je schopen realizovat s občany např. pravidelné besedy apod. V tomto případě není na místě polemizovat, jestli by byl dostatečný zájem i ze strany občanů, důležitým faktem je, že by tak místní samospráva mohla mít čisté svědomí ohledně důsledného informování svého obyvatelstva.

Existuje také možnost vydávat své vlastní brožury apod. Např. společnost ČEZ má vypracovanou brožuru²⁰ pro případ jaderné havárie, ve které informuje obyvatelstvo o tom, jak jaderné elektrárna funguje a jak se v případě mimořádné situace zachovat.

4.1.2 Zjištěný stav v oblasti informování obyvatelstva

Z hlediska informovanosti se dá říct, že středně velké obce mají větší zájem mít informace o oblasti OO patřičně zpracovány, než je tomu u malých obcí. Tahle situace víceméně často vyplývá z organizačního stavu, který je u konkrétní obce. Ne každá obec má přímo zřízený krizový odbor a tuto činnost tak často zastávají přímo starostové jednotlivých obcí, kdy se tito pak snaží situaci řešit tak, že na web obce umístí alespoň zmíněný odkaz na jiný portál. Existují však i malé obce, které k problematice OO přistupují nezvykle zodpovědně a často kvalitou i zpracováním převyšují středně velké obce. O stavu oblasti informování obyvatel z hlediska problematiky OO vypovídá následující graf.

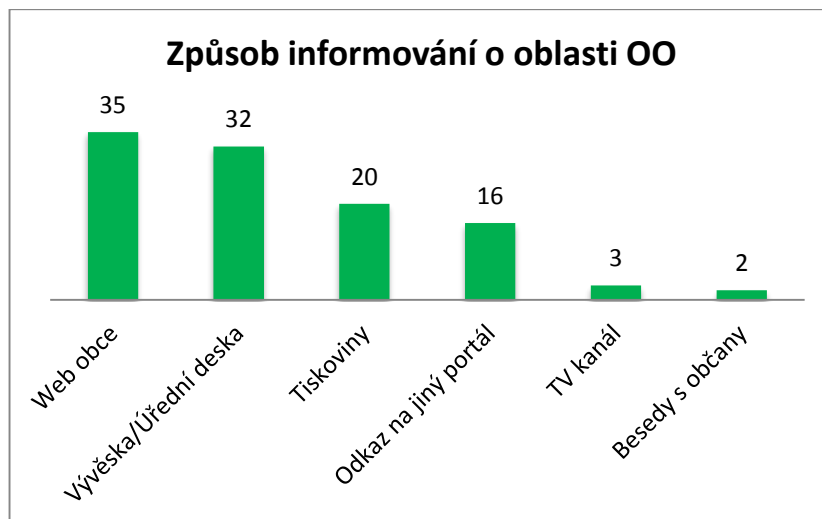


Obr. 4: Informování obyvatelstva

20

http://www.obectemelin.cz/e_download.php?file=data/editor/143cs_2.pdf&original=2012_temelin_prirucka_pro_ochranu_obyvatel.pdf

Graf, vycházející z „Mapy přehledu u jednotlivých obcí“ (dále jen „MAPA“), která je součástí této bakalářské práce jako příloha, nám ukazuje, že z obcí, u kterých bylo možné informace dohledat na webu, nebo tyto informace obce sdělila formou vyplnění dotazníku, se o oblast „Informování obyvatelstva o oblasti OO“, stará každá obec. Pouze dvě obce uvedly, že své obyvatele s touto problematikou neseznamují. Jaký způsob informování obce volí, lze naléznout v MAPĚ, z hlediska přehledu o tom pojednává následující graf.



Obr. 5: Způsob informování

Z grafu je patrné, že nejvíce obcí v této oblasti používá své webové stránky, což pramení i z vlastního zkoumání konkrétních webových stránek, kdy přehled získaných informací u obcí, u kterých bylo možné tyto informace z webu obce získat, jsou zmíněné v kapitole pod tímto pojednáním. Spousta obcí ve svých odpovědích v dotazníku tvrdila, že informace poskytuje prostřednictvím vlastních webových stránek, ale vzhledem k tomu, že stránky jednotlivých obcí byly důsledně procházeny, tak bylo nutné se v tomto případě ne vždy spoléhat na informace, které obce v dotazníku poskytly.

Jak se dále ukázalo, obce uvádějí, že pro šíření povědomí o oblasti OO používají obecní vývěsku, nebo úřední desku. Bylo snahou se i podívat na pár takových vývěsek v okolních obcích města Přerova a až na výjimky, kdy obec měla na vývěsce informace např. k povodním, se nebylo možné s jinými informacemi z oblasti OO setkat. Není však úkolem této práce tvrdit, jestli oslovené obce odpověděly pravdivě, nebo si jen spletly pojmy „Informování obyvatelstva“ a „Vyrozumění a Varování obyvatelstva“. Podle některých dotazníků je patrné, že v některých případech si dotazovaní tyto dva pojmy pletli.

O formě umístění odkazu již bylo psáno výše. Obce tak mnohdy používaly kombinaci své formy podání informací a umístění odkazu na webové stránky obce.

Velice přijatelnou se jeví možnost besedy s občany, kterou bohužel uvedly jen 2 obce z celkového počtu oslovených obcí. Možná beseda může být mnohdy daleko plodnější, než předávat informace pouze v elektronické nebo podobné formě. Charakter naší doby si však nejspíše toto žádá a forma přímého oslovení tak ustupuje do pozadí před formou využití webových stránek. Ta má v tomto případě nejspíše největší potenciál nějakým způsobem občany o OO informovat.

Co se webových stránek týká, líbila se mi reakce pana Václava Hoška, který semnou jednal za obec Tanvald, kdy na stránkách obce informace o oblasti OO umístěny nebyly, ale po korespondenci se zmíněným pánem, byly informace na web dodány, což tak trochu беру i za můj úspěch, kdy byla obec v důsledku mé BP na problematiku dotazována a občané Tanvaldu již mají možnost najít informace přímo na webových stránkách obce.

O tom, jaké informace lze například na webových stránkách naléznout, respektive jak k dané problematice některé obce přistupují, pojednávají následující podkapitoly, které přibližují obce jednotlivých krajů ČR, u kterých bylo možné informace naléznout. Je snahou u každé obce uvést, kde je možné informace nalézt, jaké informace obec poskytuje a v závěru následně uvést názor na případnou kvalitu a zpracování problematiky OO na webové stránce obce.

4.1.2.1 Jihomoravský kraj

Vranov nad Dyjí – malá obec

Jedna z obcí kde lze vidět, jak problematiku informovanosti v oblasti OO svým občanům zajistit a přitom si nemuset dát až tolik práce. Což je samozřejmě myšleno v pozitivním slova smyslu. Na hlavní stránce oficiálních stránek obce lze naléznout v části „Informace pro občany“ odkaz „Krizové situace“ a následně pak přímé odkazy o oblasti OO, které by bylo nutné z této oblasti znát, a mohly veřejnost zajímat.

V první části se obec odkazuje na portál jihomoravského kraje – KRIZPORT.

V druhé části nalezneme informace, jak se chovat při případných MO a pro tyto účely má na svých stránkách k dispozici odkazy na stránky Hasičského záchranného sboru Jihomoravského kraje, kde lze najít 33 témat o oblasti ochrany obyvatelstva, požární prevence bezpečnosti občanů. Následně obec uvádí přímé odkazy:

- Jak se připravit a jak se chovat při mimořádné události;
- Brožurka - Vaše cesty k bezpečí;
- Brožurka - bezpečnost domácností;
- Ochrana obyvatelstva;
- Požární prevence;
- Bezpečnost občana;
- Poskytování první pomoci.

Dle mého názoru jde o kvalitní přístup ze strany obce o poskytnutí informací z oblasti OO, kdy je vše vyřešeno naprosto pohodlnou cestou přes webové stránky HZS JM, který má tuto tematiku velice dobře zpracovanou. Pokud obec nemá zřízený odbor krizového řízení, tak se jedná o nejlepší způsob, jak občanům přinést potřebné informace.

Bzenec – střední obec

Na stránkách města je na hlavní stránce pod odkazem Užitečné odkazy, odkaz „Informace o krizových situacích posílané formou SMS zpráv“, kdy občan může dostávat informace o případné krizové situaci prostřednictvím SMS zprávy. Více toho na webu již nenalezneme.

Obec ovšem reagovala na prosbu ohledně doplnění informací a ty mají být v blízké době doplněny.

Mikulov - střední obec

Na stránkách města lze nalézt informace v sekci „Hlavní stránka > Město Mikulov > Městský úřad > Řešení životních situací“, v části „Krizové řízení, obrana a ochrana obyvatelstva“. Naleznout zde můžeme:

- odkazy na všeobecné informace ohledně řešení životních situací;
- možnost zaregistrovat se k odebrání SMS zpráv o vzniklých krizových situacích;
- odkaz na portál KRIZPORT, obsahující a odkazující na užitečné informace o ochraně obyvatelstva (odkazy na HZS JM);
- přímý odkaz na HZS JM, kde lze naleznout velice dobře zpracované informace k problematice ochrany obyvatelstva.

4.1.2.2 Jihočeský kraj

Temelín – malá obec

Obec, která dala jméno jedné z českých jaderných elektráren. Při zařazení této obce do analýzy, jsem nepočítal s tím, že by zde nebyla o případné ochraně obyvatelstva zmínka. Minimálně právě z důvodu, že obec patří do ochranného pásma jaderné elektrárny Temelín. Na hlavní stránce obce je tedy možné najít na třetí pozici odkaz s názvem „Ochrana obyvatelstva“. Zde lze naléznout:

- odkaz na příručku vydanou společností ČEZ, pro obyvatele žijící v ochranném pásmu jaderné elektrárny Temelín, která pojednává o důsledcích případné jaderné havárie, jak se v takovém případě chovat a jak se chránit. Příručka je zpracována na vysoké informační úrovni a je v ní možné naléznout informace ohledně výstrahy, evakuace a ukrytí v případě jaderné havárie;
- dále obec popisuje systém včasného varování občanů prostřednictvím sirén.

Více informací v oblasti ochrany obyvatelstva z jiného pohledu, než je jaderná havárie, se na webu nepodařilo naléznout.

Deštná – malá obec

Obec na svém webu nemá přímé informace ohledně ochrany obyvatelstva. V sekci „Užitečné informace“, má obec uvedený „Povodňový plán“ města Deštná, kde má zpracovány aspekty OO pouze z pohledu povodní. Předpokladem je, že určité aspekty v ochraně proti povodním, se dají použít i v případě jiných nebezpečí (oblast evakuace, nouzového přežití apod.).

Volyně – střední obec

Obec na svém webu nemá přímé informace ohledně ochrany obyvatelstva. V sekci „Město“, má obec uveden „Povodňový plán města Volyně“, kde má zpracovány aspekty OO pouze z pohledu povodní. Předpokladem je, že určité aspekty v ochraně proti povodním, se dají použít i v případě jiných nebezpečí (evakuace, nouzové přežití apod.).

Vimperk – střední obec

Obec má na svých stránkách informace z oblasti OO v sekci „Informace pro občany/Krizové řízení“ veškeré informace pro případnou MU. Jde o obec, která má přímo na svých stránkách uvedeny potřebné informace pro všechny případy možných ohrožení

obce, zpracované ve velice obsahově zajímavé a uživatelsky přívětivé a srozumitelné formě.

Obsah:

- základní pojmy;
- hlavní krizová legislativa;
- bezpečnostní rada;
- krizový štáb;
- mimořádné události a krizové situace, s nimiž se můžeme setkat na území města;
- všeobecné zásady chování při vzniku mimořádné události;
- způsob varování obyvatelstva;
- jak se chovat při vzniku mimořádné události;
- evakuace.

V této práci se jedná zatím o první obec, která se problematice OO věnuje sama za sebe (nikoliv formou odkazu), a má přehledně tuto problematiku zpracovanou přímo ke své obci a MU (nikoliv jen obecně), které obec mohou ohrozit.

4.1.2.3 Karlovarský kraj

Vintířov – malá obec

Obec má informace z oblasti OO přímo na hlavních stránce webu, v první záložce „Info pro občany“, kde lze naléznout přímý odkaz „Informace pro občana - jak se chovat v mimořádných situacích“. Následně je na stránce tohoto odkazu detailně zpracována problematika ochrany obyvatelstva podobně, jako tomu bylo u obce Vimperk. Obyvatel obce tak není odkazován na obecné stránky typu stránek HZS ČR, ale konkrétní informace má k dispozici přímo na stránkách své obce.

Osobně zde vidím velice zodpovědný přístup obce k dané problematice. Z mého úhlu pohledu bych však očekával, že když už si obec dá práci tuto problematiku řešit sama za sebe, tak by mohla být výrazněji vidět. Odkaz se totiž ztrácí mezi jinými odkazy a práce člověka, který problematiku OO zpracoval, je tak poněkud znehodnocena. Je to však jen jedna malá vada na kráse, v jinak velice zodpovědném pojetí problematiky OO u této obce.

Teplá – malá obec

Obec má na svých webových stránkách přímo odkaz „Krizové řízení“, kde má informace týkající se činnosti hasičů, policistů a záchranné služby v obci. Z oblasti OO, lze na stránkách nalézt informace:

- Jak správně volat tísňovou linku (co a jak má občan tísňové lince sdělit).
- Signalizace sirénou (popis různých poplachů a zvukových výstrah).
- Co dělat při požáru.
- Co dělat při ohrožení (jak a kde získávat informace v případě mimořádné situace).
- Jak správně probíhá evakuace (jak se v případě evakuace zachovat, co udělat apod.).
- Co by mělo obsahovat evakuační zavazadlo.

Františkovy Lázně - střední obec

Město má na svých webových stránkách umístěn úplně dole, v poli „Rychlých odkazů“ odkaz „Mimořádné situace“. Ten nás přesměruje na seznam oblastí, ve kterém je možné najít:

- Digitální povodňový plán.
- Příručky a metodické návody na stránkách Ministerstva vnitra ČR.
- Krizové řízení a havarijní plán ČR.
- Ministerstvo obrany ČR.
- Hasičský záchranný sbor Karlovarského kraje.
- Záchranná služba Karlovarského kraje.

Vše je řešeno formou odkazů například na stránky HZS ČR apod. Dle mého názoru by si problematika Ochrany obyvatelstva, zasloužila lepší umístění na oficiálních stránkách města, než je tomu jen formou odkazu, ale stále je to aktivnější přístup, než mít na stránkách umístěn jen jeden odkaz například na „Záchranný kruh“ nebo nemít problematiku zpracovanou vůbec.

Nové sedlo – střední obec

Město má na svých stránkách v hlavním menu sekci pojmenovanou „Životní situace“, kde následně poskytuje informace z oblastí:

- Doporučení občanům - popisuje, jak by se rodiny měly připravit na případné mimořádné situace, které by mohly nastat, jak připravit děti apod., obsah evakuačního zavazadla a spousta dalších informací, které je dobré v případě mimořádné situace, znát.
- Mimořádná událost – obec popisuje možné mimořádné situace a chování v případě mimořádné nebo krizové situace.
- Ochranné prostředky – popisuje, jaké prostředky použít pro případnou ochranu před mimořádnými událostmi, které by si to žádaly. Přímý návod CO a na jakou část těla kdy použít.
- Varování obyvatelstva – obec zde informuje, kde všude je možné následně hledat informace, pokud k nějaké krizové situaci dojde, odkud se případně uživatel může dozvědět aktuální informace.
- Evakuace a ukrytí – obec popisuje a doporučuje činnosti před samotnou evakuací, zásady pro případné ukrytí ve svém obydlí.

Celkově se jedná o velice dobře zpracování, kde se občan může jasně a zřetelně dozvědět informace pro případy mimořádných událostí. Obec k celkové problematice přistupuje velice cílevědomě, s potřebným důrazem a zájmem informovat své obyvatele pro případy MU.

4.1.2.4 Královéhradecký kraj

Nový Hrádek – malá obec

Obec nemá na svých stránkách přímo informace z oblasti ochrany obyvatelstva, ale vyskytuje se zde odkaz na místní HZS. Ten má na svých stránkách OO zpracovanou v těchto oblastech:

- Mimořádné události – zabývá se ohlašováním mimořádných událostí a chováním v případě této mimořádné události.

- Varování a vyrozumění – jde zde naléznout informace o všeobecné výstraze apod. tj. pojednání o způsobech varování obyvatelstva, v případě mimořádné události.
- Evakuace – uvádí, co by mělo obsahovat evakuační zavazadlo a zásady v případě opuštění domu nebo bytu.
- Improvizovaná ochrana – pojednání o ochraně ukrytím a ochraně dýchacích cest a povrchu těla v případech mimořádných událostí, jejichž charakter by to vyžadoval.

Jedná se o malou obec, která zodpovědně přistupuje k zpřístupnění informací z oblasti ochrany obyvatelstva, i když cestou oficiálních stránek obce se tak nekoná a informace jsou formou odkazu na SDH obce, který však má tuto problematiku důsledně vypracovanou a srozumitelnou, což se mi velice líbí. Z mého pohledu, by si dané informace zasloužily umístění přímo na stránkách webu, respektive přímý odkaz například pod názvem „Ochrana obyvatelstva“, který by následně odkazoval na web místní JSDH.

Žacléř – střední obec

Obec má na svých webových stránkách umístěny informace pod záložkou „Život v Žacléři“, kde je následně přímo v menu umístěna položka „Krizové informace“. Zde má obec zpracované informace resp. „Plán činností orgánů města při vzniku mimořádné události“. Následně zde obec definuje pojem mimořádná událost, uvádí jaké povinnosti má obec vůči svým občanům a různé kompetence a kontakty v rámci obce v případě výskytu MU.

Z oblasti OO má obec vyřešeny oblasti vyrozumění, ukrytí, individuální ochranu, a evakuaci. Informace byly zpracovány přímo starostou obce.

Nový Bydžov – střední obec

Na stránkách obce je možné najít informace v sekci „Městský úřad města Nový Bydžov“, kde je následně přímý odkaz „Ochrana obyvatelstva a krizové řízení“. Nalezneme zde informace o Oddělení krizového řízení města, které zde má uveden i „Krizový plán - leták“, který přibližuje:

- oblast včasného varování;
- oblasti možného vzniku mimořádných událostí;
- postup v případě vzniku mimořádné události (dočasné ukrytí apod.).

Mimo jiné, má obec na webových stránkách umístěn na levé straně v dolní části odkaz na portál „Záchranný kruh“.

4.1.2.5 Liberecký kraj

Jilemnice – střední obec

Město má na hlavní stránce svých webových stránek, přímý odkaz s názvem „Krizové řízení“. Následně jsou zde uvedeny čísla tísňového volání a kontakt na místní krizovou manažerku města. Je zde možné naleznout také další informace, které jsou členěny dle následujícího obsahu:

- Působnost a legislativa – obec zde přibližuje legislativu z oblasti krizového řízení, havarijního plánování a ochrany obyvatel a následně i oblast obranného plánování.
- Výklad pojmů – obec přibližuje výklad jednotlivých pojmů z oblasti krizového řízení a ochrany obyvatelstva v případě mimořádných událostí.
- Dokumenty – zde lze nalézt dokumenty spjaté s ochranou obyvatelstva, jako jsou jednotlivé zákony, vyhlášky a nařízení vlády spjaté s touto problematikou. Dále také informace o instalovaných bezpečnostních zařízeních ve městě apod.

Tanvald – malá obec

Po prvním navštívení stránek, nebyly informace o Krizovém řízení, nebo ochraně obyvatelstva, na stránkách k dispozici a tak byl obci zaslán email o doplnění těchto informací alespoň formou dotazníku. **Ještě ten den, mě kontaktoval zástupce obce pan Václav Hošek, který nejen, že ihned vyplnil dotazník a zaslal mi tak upřesňující informace, ale rovnou zareagoval a informace na stránky obce vložil!**

Na webu obce tak lze již naleznout například, že se plány OO řídí krizovým plánem, havarijním plánem a povodňovým plánem obce. Povodňový plán ORP Tanvald v redukované podobě je uveden v příloženém dokumentu na webu obce. Dále je zde uvedena povodňová studie správního území, seznam nemovitostí určených k evakuaci v případě zvláštní povodně, statut bezpečnostní rady a statut krizového štábu. K povodňové ochraně pak ORP Tanvald vykonává stálou hláskou a předpovědní službu pro všechny obce správního území.

Vyzdvihuji zde snahu představitele této obce, který i nabídl případnou další spolupráci, pokud bych ji vyžadoval a potřeboval. Mrzí mě, že podobně nereagovali představitelé těch obcí, u kterých nebylo možné získat informace alespoň formou zpracování dotazníku.

4.1.2.6 Moravskoslezský kraj

Vítkov – střední obec

Obec má na svých webových stránkách v sekci „Městský úřad“, přímý odkaz s názvem „Ochrana obyvatelstva“. Ten obsahuje důležitá tísňová telefonní čísla a následně má obec zpracovanou problematiku:

- Varování obyvatel.
- Únik nebezpečné látky.
- Improvizovaná ochrana.
- Improvizované ukrytí.
- Evakuace a evakuační zavazadlo.
- Co dělat při povodni a následně po ní.
- Co dělat při požáru.
- Co dělat při nálezů podezřelého zavazadla.
- Co dělat při nálezů většího množství uhynulých ptáků.
- Poskytnutí první pomoci.

Dle mého názoru k dané problematice obec přistupuje zodpovědně a patří k malému počtu obcí, které, problematiku OO mají zpracovanou svou vlastní formou, přímo na webových stránkách obcí.

4.1.2.7 Olomoucký kraj

Lipník nad Bečvou – střední obec

Informace o OO, můžeme na webu této obce nalézt v sekci „Život ve městě > Krizové řízení,,. Další informace jsou členěny dle jednotlivých sekcí:

- Základní informace – obecné pojednání o krizovém řízení, popis organizace krizového řízení v rámci města, popis činnosti Úseku krizového řízení MěÚ

Lipníka nad Bečvou, přiblížení legislativy z pohledu krizového řízení a mimořádných událostí.

- Rizika obyvatel města – výčet a hodnocení možných krizových rizik, se kterými se mohou občané Lipníka nad Bečvou a jeho správního obvodu území obce s rozšířenou působností, setkat, problematiku přípravy obyvatelstva k obraně státu, zejména zdravotnické přípravě a ochraně obyvatelstva, příručka pro obyvatele v případě ohrožení, pro překonání jakékoli mimořádné situace a seriál „Štěstí přeje připraveným“, který obsahuje návod, jak se zachovat v případě nebezpečných situací, vyrobený ve spolupráci s MV, GŘ HZS ČR a IOOLB.
- Aktuální informace – obec zde uvádí případná aktuální ohrožení obyvatel. Mimo jiné zde lze najít informace o: Varování ČHMÚ, stav hladiny řeky Bečvy, policejní svodky místního OO PČR, Varování před konzumací alkoholu neznámého původu.
- Protipovodňová ochrana – článek o ochraně před povodněmi a složení povodňové komise města Lipník nad Bečvou.

Samotné zpracování je tedy velice důkladné, je zde vidět zodpovědný přístup odpovědných osob za problematiku OO. Informace jsou přehledné, struktura je logická a obsah je nadmíru bohatý.

Troubky – střední obec

Na stránkách obce je možné naléznout informace o stavu vodních toků. Přímé zpracování problematiky OO zde tedy nenalezneme, ale osobně souhlasím alespoň se snahou a zájmem s danou problematikou občany informovat alespoň umístěním odkazu na portál „Záchranný kruh“.

4.1.2.8 Pardubický kraj

Chocẽ – střední obec

Obec má na svých stránkách odkaz s názvem „Krizové situace a mimořádné události“. Následně má obsah strukturován:

- Krizové situace – město má zpracovanou problematiku okolo povodní, poskytnutí první pomoci, statut povodňové komise a krizového štábu města Chocẽ. Vše formou odkazu na příslušný PDF dokument.

- Pokyny pro případ ohrožení – zde lze nalézt odkaz na příručku pro obyvatele v případě ohrožení, vypracovanou Ministerstvem vnitra.
- Mimořádné události – pokyny a návody zpracování Ministerstvem vnitra pro případy mimořádných událostí.

Letohrad – střední obec

Město má na webových stránkách v hlavním menu položku „Krizové situace“, kde má vlastní volnou formou zpracovanou problematiku všech oblastí, které obcím nařizuje zákon, aby v případě mimořádné události obec zajistila. Žádná forma odkazu, ale čistě zodpovědná práce odvedená zaměstnancem místního úřadu.

Holice – střední obec

Velice hezky zpracované internetové stránky obce. Informaci o oblasti OO zde nenajdeme přímo, ale nalezneme ji v sekci „Občan“ – „životní situace“, kde nalezneme položku „Ochrana obyvatel“. Pod touto položkou je možné kliknout na odkaz, který otevře brožuru, vypracovanou městem Holice. V brožuře nalezneme veškeré informace, které je dobré o oblasti OO znát. Pojednává o všech aspektech OO a chování v případě krizové nebo mimořádné situace. Velice hezky zpracovaná publikace, kde je vidět, že se v této obci dané problematice zodpovědně věnují.

4.1.2.9 Plzeňský kraj

Mýto – malá obec

Obec má na svých webových stránkách na pravé straně umístěn odkaz „Řešení krizových situací“, umístěný v sekci „Užitečné informace“. Odkaz obyvatele přesměruje na webové stránky HZS Jihomoravského kraje. Ten, jak jsem již uvedl při rozebírání této problematiky u obcí Jihomoravského kraje, má danou problematiku velice zdařile a obsáhle zvládnutou, což dokazuje použití u jiného kraje, než je právě Jihomoravský.

Hrádek u Rokycan – střední obec

Obec má na svých stránkách uvedeny v sekci „Městský úřad – Užitečné informace“, seznam Krizových telefonních čísel.

Nepomuk – střední obec

Přímo na hlavní stránce, na pravé straně webu dole, můžeme najít odkaz na web „Záchranný kruh“. Zároveň lze na webu najít v sekci „Úřad a samospráva“, položku

„Krizové řízení a ochrana obyvatelstva“. Po zobrazení tohoto odkazu se dostaneme na aktuální informace z oblasti Krizového řízení. Na stránkách je informace o řešení ptačí chřipky z roku 2008, což není zcela aktuální téma biologického ohrožení.

Následně je problematika rozdělena do třech oblastí:

- Ohrožení území – pojednání o tématech jako je krizová situace, krizový stav, Omezující opatření v případě vyhlášení krizového stavu. Tyto témata jsou náležitě rozepsána a jsou zde přidány i přímé citace na zákony, nařízení a vyhlášky, pojící se s touto problematikou.
- Občan v ohrožení
- Co dělat po povodni
- Co dělat v případě evakuace
- Důležité telefony a odkazy
- Hasičský záchranný sbor ČR
- Individuální ochrana
- Když zazní siréna
- Improvizovaný úkryt
- Krize a krizové řízení (HZS PK)
- První pomoc
- Krizové orgány – přiblížení složení a úkolů Bezpečnostní rady ORP Nepomuk. Seznámení a uvedení příslušných znění zákonů č. 240/2000 Sb., Nařízení vlády č. 462/2000 Sb., Zákon č. 254/2001 Sb.

Velice hezky a přehledně zpracované stránky, informace jsou ucelené, jedná se o kombinaci vlastní tvorby s odkazy na materiály zpracované HZS ČR.

Stříbro – střední obec

Viditelně, přímo na čelní straně a nepřehlédnutelně je vidět odkaz s názvem „Krizové řízení“. Odkaz návštěvníka přesměruje na stránku obce, kde na levé straně je možnost se dostat na stránky „Záchranný kruh“, o kterém již víme, že zde lze naléznout spoustu obecných informací v oblasti OO.

Obec má stránky strukturovány:

- Aktuality – město zde informuje o aktuálních mimořádných událostech a hrozbách, informuje o důvodech spuštění bezpečnostního portálu. Občan zde může najít i informace ohledně Finanční pomoci kraje v případě živelní nebo jiné pohromy, obecně závažné vyhlášky k tomuto tématu, nařízení Krajské veterinární správy a informace PČR.
- SMS Infokanál – zde je možné se jako občan zaregistrovat k odběru informačních SMS zpráv a to buď prostřednictvím registračního formuláře, zasláním registrační SMS, přímou osobní registrací na Městském Úřadě Stříbra. Město má tyto zprávy rozděleno dle zájmu o určitý kanál (Povodeň, Kalamita, Jiné mimořádné události, Krizové situace).
- Ohrožení území – zde nalezneme odkaz na dokument vypracovaný městem.
- Občan v ohrožení – rozebrání problematiky chování v případě MU, kam volat a následně je zde odkaz na příručku, který se této problematice přímo věnuje a je VELICE obsáhlá. Následně jsou zde uvedeny ještě další odkazy pro případ, kdyby uvedené informace nestačily (HZS ČR apod.).
- Krizové orgány – jsou zde uvedeny Krizové orgány města Stříbra a ORP Stříbro pro přípravu a řešení mimořádných událostí a krizových situací.
- Výstražné informace – odkaz na webu bohužel nefunguje, ale měl by nejspíše fungovat jako odkaz na stránky ČHMÚ apod.
- Archiv – jedná se o archiv MU a KS, které se na území města Stříbra udály, popřípadě o připojení se k projektu „Záchraný kruh“

Jedna z obcí, kde se o problematiku velice moc zajímají, nic neponechávají náhodě a občan obce zde může najít v případě potřeby a zájmu, dostupné informace ve velice pěkném a srozumitelném zpracování. Z mého pohledu velice zdařilé zvládnutí problematiky informovanosti OO.

4.1.2.10 Středočeský kraj

Zásmuky - malá obec

Obec má na webu umístěn odkaz „Řešení krizových situací – příručka“. Příručka je zpracována jako internetová stránka, ve které je vysvětlena nutnost znát tuto problematiku

a proč by se neměla zanedbávat. Jsou zde důležitá telefonní čísla tísňového volání a obecné zásady v případě výskytu mimořádné události. Dále je náležitě rozebrána problematika:

- Co dělat, v případě zaslechnutí výstražných zařízení;
- Jak se chovat v případě různých mimořádných událostí;
- Evakuace;
- Obsah evakuačního zavazadla;
- Co dělat v případě povodní;
- Jak se zachovat v případě havárie v jaderném zařízení s únikem radioaktivních látek;
- Problematiku biologických a chemických zbraní;
- Prostředky improvizované ochrany osob;
- Co dělat v případě obdržení podezřelé zásilky;
- Problematiku Integrovaného záchranného systému;
- Improvizovanou ochranu dýchacích cest a povrchu těla.

Následně je možné si zde i stáhnout příručku o výše zmíněných tématech.

Myslím, že vzhledem k faktu, že se jedná o malou obec, tak je problematika docela solidně zvládnutá a obec tak k problematice informování o ochraně obyvatelstva přistupuje velice zodpovědně a mnohdy na vyšší úrovni, než u větších obcí ČR.

Sedlčany – střední obec

Informace OO lze na webu obce nalézt na stránce příslušného odboru krizového řízení (Městský úřad – Odbory MěÚ – Odbor krizového řízení). Zde je vysvětleno, co patří do činnosti tohoto odboru a je zde možné stáhnout příručku zpracovanou městem. Příručka neobsahuje moc informací, když si k porovnání vezmeme např. příručku zpracovanou obcí Stříbro.

4.1.2.11 Ústecký kraj

Chožov – malá obec

Na webu nalezneme v hlavním menu položku „Ochrana obyvatelstva“. Pod tímto odkazem se nachází seriál krátkých stopáží pod názvem "Šťěstí přeje připraveným". Pro potřeby OO, je zde uvedená oblast:

- Opuštění domácnosti v případě mimořádné události;
- Improvizovaná ochrana;
- Varovné signály;
- Tísňová volání;
- Obsah evakuačního zavazadla;
- Krizové situace v zahraničí.

Jílové – střední obec

Obec má na svém webu uveřejněny informace v sekci „Městský úřad – Krizové řízení“. Obec má následně velice podrobně zpracovány „Povodňové plány územního obvodu města Jílového“. Následně je problematika rozdělena na jednotlivé části:

- Havarijní plán města - instrukce k užití havarijního plánu;
- Havarijní plán města - seznam dodatků;
- Havarijní plán města - charakteristika města (geografická charakteristika města, hustota obyvatel, veřejná doprava, klimatické poměry, zdroje pitné vody, trafostanice, možná rizika a předpokládané následky;
- havarijní plán města - havarijní připravenost (informace poskytované veřejnosti, kontakty na lékaře nebo pro případy havárií, zásahové prostředky, přehled míst možného soustředění evakuovaných osob.

Město má problematiku přehledně a věcně zpracovanou, hovoří konkrétně, nikoliv obecně, obyvatel města má možnost najít, jak se v případě mimořádné události zachovat. Chybí zde informace o ohrožení globálnějšího charakteru, jako ochrana proti případnému použití chemických, radiačních nebo biologických druhů ohrožení.

4.1.2.12 Kraj Vysočina

Dukovany – malá obec

Obec, která dala jméno jaderné elektrárně. Informace ohledně ochrany obyvatelstva lze nalézt v sekci „Obecní úřad/Přehled všech dokumentů“ a úplně dole pak odkaz s názvem „Řešení mimořádných událostí“. Ten odkazuje na stránku, kde je hned na začátku odkaz na web www.ochranaobyvatel.cz.

Následně jsou na webu uvedeny odkazy na HZS kraje Vysočina, kde příslušný HZS má zpracovanou problematiku IZS, Varování obyvatelstva, Ochrana obyvatelstva při povodni, Evakuace, Improvizovaná ochrana, nebezpečné chemické látky a také je zde k dispozici příručka pro případnou havárii v blízké jaderné elektrárně Dukovany.

Náměšť nad Oslavou – střední obec

Na stránkách obce lze nalézt odkaz s názvem „Krizové situace“. Problematiku má obec členěnou následujícím způsobem:

- Povodňová komise – nachází se zde seznam povodňové komise Náměště nad Oslavou;
- Povodňový plán – odkaz na vypracovaný povodňový plán;
- Příručky pro obyvatele – zde má občan k dispozici stáhnout si a prohlédnout „Kapesní průvodce pro mimořádné situace kraje Vysočina“, příručku vydanou společností ČEZ pro případ havárie Jaderné elektrárny Dukovany a „Bezpečnostní příručku – co by měl každý vědět“;
- Prodejny ochranných prostředků – zde nalezneme výčet některých obchodů a firem, nabízející prodej ochranných prostředků. Lze zde nalézt informace pro všechny regiony ČR;
- Povodňová ochrana – vypracována problematika ohledně povodní ze všech úhlů pohledu. Vypracováno se směřováním pro všechny regiony ČR;
- Nálezy nebezpečných látek – postup jak jednat v případě nálezu nebezpečných látek, kam případně volat apod.;
- Otázky a odpovědi – různé otázky z oblasti ochrany obyvatelstva, které by nejspíše zajímaly každou osobu, které chce problematiku znát a umět se ochránit a správně reagovat.

Problematika ochrany obyvatelstva v případě výskytu MU nebo vzniku KS je tedy na webu obce zpracována. Většina článků je převzata ze stránek Ministerstva vnitra apod., což ale obec pravdivě uvádí a nevidím důvod tomuto postupu něco vytknout. Naopak oceňuji, že má obec informace přímo na webových stránkách a nemá je zpracovány jen formou odkazu, nebo je nemá na webu vůbec.

Chotěboř – střední obec

V hlavní nabídce „Městský úřad“ se nachází odkaz „Krizové řízení“, obsahující tyto informace:

- Kapesní průvodce pro mimořádné situace;
- Rady občanům co dělat v případě mimořádných událostí;
- Základní informace o druzích možné mimořádné události;
- Schémata organizačních vztahů Krizového štábu;
- Kontakty na členy Krizového štábu a Bezpečnostní rady;
- Přehled nejdůležitějších právních předpisů.

Většina materiálu je řešena formou odkazu na příslušný dokument, který si občan může stáhnout do svého počítače. Přímých informací na webu obce nenalezneme moc, ale forma odkazovat na již vypracované dokumenty, je lepší, než celou problematiku zcela opomíjet.

Pacov – střední obec

Město Pacov má na webu zpracovanou problematiku OO v sekci Městský Úřad – Krizové řízení. V sekci můžeme naléznout informace:

- Informace Hasičského záchranného sboru Kraje Vysočina - část 1 + 2;
- Kapesní průvodce pro mimořádné situace;
- Typy krizových situací;
- Bezpečnostní rada města Pacova – složení;
- Krizový štáb města Pacova;
- Krizové řízení - schéma.

Stejně jako u předchozího města, je problematika tvořena odkazy na příslušné dokumenty a brožury vydané krajem Vysočina nebo HZS Kraje Vysočina, umístěné na webu města Pacov. Přímé informace se zde týkají především složení Krizového štábu apod.

Telč – střední obec

Na webových stránkách obce se nachází požadované informace v sekci Hlavní menu-Občan-Krizové situace.

Problematika je členěna do sekcí:

- Jak se chovat za krizové situace – obce zde přibližuje, jak se správně zachovat v případě vzniku povodně, vichřice či jiné živelní pohromy, při rozsáhlém požáru, hromadné dopravní havárii, výbuchu či destrukci, úniku nebezpečné látky, sesuvu půdy či lavině, při nálezu podezřelého předmětu, hrozbě teroristickým útokem nebo v jiných nebezpečných situacích, které mohou ohrozit zdraví, život či majetek;
- Důležité kontakty – informace o nejdůležitějších kontaktech při řešení MU nebo KS;
- Varování obyvatelstva v České republice – přiblížení problematiky varování obyvatelstva v případě výskytu MU nebo KS, informace o způsobu včasného varování a seznámení s případným varovným signálem;
- Evakuace obyvatelstva – vysvětlení problematiky okolo evakuace, kde občan nalezne případné informace k evakuaci, co dělat když bude nařízena evakuace, obsah evakuačního zavazadla, zásady při použití vlastní osobní přepravy a zásady při opuštění bytu v případě vyhlášení evakuace;
- Improvizovaná ochrana dýchacích cest a povrchu těla – přiblížení situací, které vyžadují použití prostředků improvizované ochrany, jak ochránit všechny části lidského těla a vymezení použití improvizované ochrany;
- Opatření pro nouzové přežití – seznámení s případnými opatřeními pro případ nouzového přežití (nouzové kontejnery apod.);
- Improvizovaný úkryt – jedná se o návod k výběru vhodných prostor pro improvizovaný úkryt. Hlavní zásady výběru, jaký by měl být strop, co s okny, dveřmi atd. Celkově velice rozsáhlé zpracování této problematiky.

Veškeré informace jsou zpracovány přímo obcí, odkazy zde lze najít jen na kontakty, vše ostatní občan nalezne přímo na webu obce. Problematika je velice přehledně a obsáhle zpracována. Zejména v oblasti Improvizovaného úkrytu, má obec velice pečlivě a rozsáhle problematiku vypracovanou, což skvěle koresponduje s následným vyjádřením obce k této problematice, které lze najít v příložené MAPĚ, kdy obec nemá na svém území umístěny stále úkryty.

4.2 Varování a vyrozumění

V porovnání s ostatními prvky OO, se jedná o nejdůležitější prvek OO. Včasné podání informace o vzniklé nebo blížící se MU, má mimořádně důležitý vliv na celkové zvládnutí vzniklé události a výrazně se podílí na zmírnění následků této události, ať už hovoříme o ochraně lidských životů nebo majetku.

4.2.1 Povinnosti obce v oblasti varování a vyrozumění

Zákon tuto oblast více specifikuje ve vyhlášce č. 380/2002 Sb., v třetí části, která se zabývá technickým, provozním a organizačním zabezpečením jednotného systému varování a vyrozumění a následnému způsobu poskytování tísňových informací a také v KOO do roku 2013 s výhledem do roku 2020. Pro obce by z toho mělo plynout následující:

- Měly by zajišťovat a provozovat na vlastní náklady moderní koncové prvky varování, které jinak mohou obce využívat k informování obyvatelstva o běžných událostech v obci²¹ a tímto zabezpečit vyslání varovného signálu²² a tísňové informace obyvatelstvu žijícím na území obce před hrozící nebo nastalé mimořádné události.[19]

²¹ takové zařízení musí dle §9 odst. 7 Vyhlášky č. 380/2002 Sb. splňovat technické požadavky stanovené GŘ HZS ČR

²² jedná se o stanovený způsob akustické aktivace koncových prvků varování obyvatelstva

- Koncový prvek²³ by měl umožňovat ovládání z operačního a informačního střediska IZS a vstup pro poskytování tísňové informace velitelem zásahu [6, s. 94].

Podle §9 vyhlášky č. 380/2002 Sb., by pak následně v oblasti koncových prvků varování a vyrozumění mělo být řešeno:

- umístění ve všech obcích nad 500 obyvatel, v zónách havarijního plánování a v dalších místech možného vzniku mimořádné události;
- v místech které nejsou pokryty varovným signálem, může obecní úřad provádět náhradní způsob varování v dohodě s místně příslušným HZS kraje.

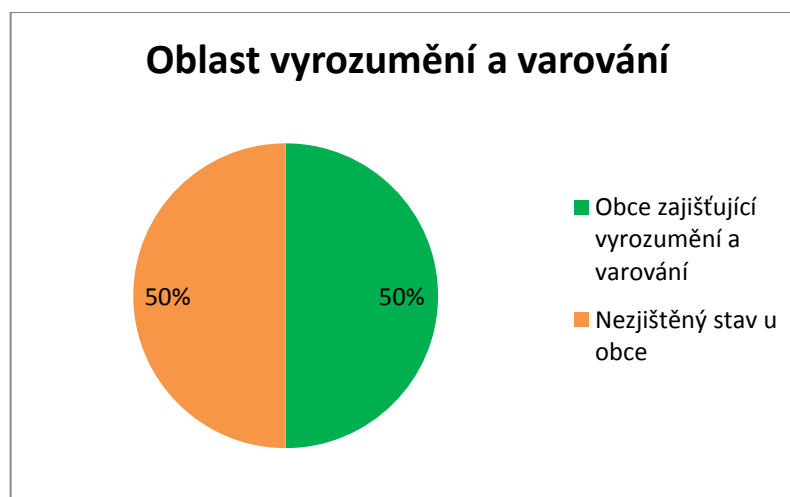
Co se týká oblasti poskytování tísňových informací, tak ty by obyvatelstvu měly sdělovat údaje o bezprostředním nebezpečí vzniku nebo již nastalé MU a případné další údaje o opatřeních k OO. Je předávána bezodkladně po vyhlášení varovného signálu. [6, s. 94]

Obce by dále měly zajišťovat pravidelnou kontrolu provozuschopnosti a funkčnosti jednotného systému varování a vyrozumění zpravidla každou první středu v měsíci ve 12 hodin formou akustické zkoušky koncových prvků zkušebním tónem. [6, s. 94]

²³ Koncový prvek varování je technické zařízení schopné vydat varovný signál např. siréna, koncový prvek vyrozumění je například mobilní telefon. (§9 č.380/2002 Sb.)

4.2.2 Zjištěný stav v oblasti varování a vyrozumění

V následujícím grafu můžeme vidět, že obce tuto oblast zabezpečují na 100%. Alespoň se tak zdá u obcí, které se průzkumu aktivně zúčastnily. Situace je vesměs stejná u malých i středních obcí a maximálně se liší v tom, že větší obce jsou po této stránce zajištěny více způsoby, například kombinací rozhlasu a výstražných sirén. Obce také uváděly, že v případě kdy v nějaké jejich části není rozhlas dostupný, tak vyrozumění a varování zajišťují prostřednictvím přenosných zařízení apod. Co se tedy stavu v rámci ČR týká tak věřím, že i obce, které nebyly ochotné se analýzy zúčastnit, tuto oblast zajišťují také, neboť se jedná o základní druh varování obyvatel, před nebo během MU nebo KS a rozhlasem nebo sirénami jsou vybaveny snad všechny obce v ČR.

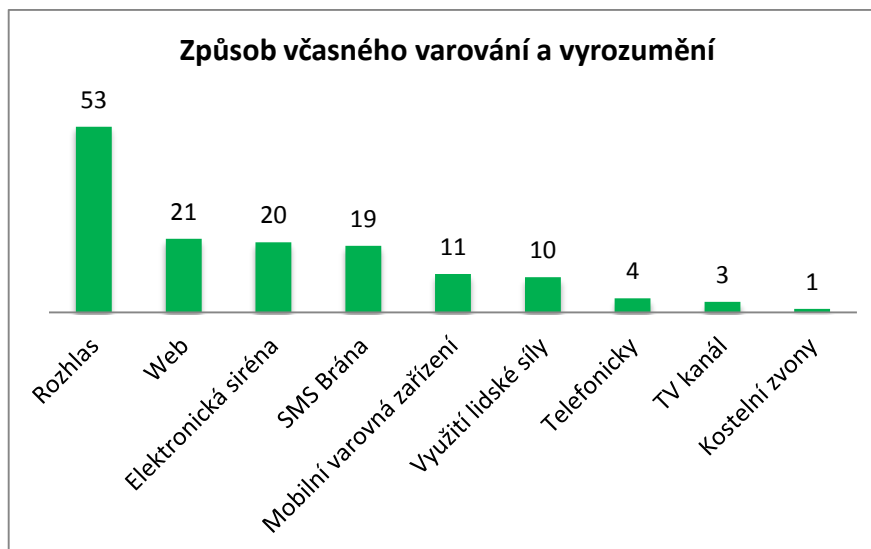


Obr. 6: Vyrozumění a varování obyvatel

Z hlediska použitelných prostředků, je nejvíce zastoupeno použití veřejného rozhlasu, elektronických sirén, objevuje se zde umístění aktuální výstražné informace na webu obce, popřípadě i využití TV kanálů.

Hojně se používají i SMS brány, a spousta obcí o této formě včasného varování uvažují. Obce dále uváděly i využití mobilních způsobů varování, jako je využití lidské síly v podobě spojek, které by eventuálně obešly všechny domácnosti a obyvatelé by tak mohli být varováni i tímto způsobem.

Velice zajímavá, je odpověď jedné obce, kdy bylo odpovězeno, že by se pro možné varování použilo kostelních zvonů. Je s podivem, že tato možnost napadla pouze jednu obec, i když kostel bývá často umístěn v mnoha z oslovených obcí.



Obr. 7: Způsoby včasného varování a vyznění

O tom, jak jsou na tom jednotlivé obce, samozřejmě blíže napovídá přiložená MAPA.

4.3 Evakuace

Jde o souhrn opatření zabezpečující přemístění osob, zvířat a věcného majetku z ohroženého prostoru na jiné, bezpečnější území, kde je možné evakuovanému obyvatelstvu zajistit náhradní ubytování a stravování, pro zvířata ustájení a pro věci uskladnění [6, s. 94]. Dělíme ji:

- a) **evakuaci objektovou**, která zahrnuje evakuaci obyvatelstva jedné budovy nebo malého počtu obytných a jiných objektů;
- b) **evakuaci plošnou**, která zahrnuje evakuaci obyvatelstva většího územního prostoru
 1. **evakuaci všeobecnou**, které podléhá veškeré obyvatelstvo
 2. **evakuaci částečnou**, podléhají jí jen některé nebo všechny kategorie osob.

Evakuaci také dělíme dle doby trvání na **krátkodobou** a **dlouhodobou**. [20, s. 28]

4.3.1 Povinnosti obce v oblasti evakuace

Vyhláška č. 380/2002 Sb., ve své čtvrté části, v tomto obcím stanovuje, jakým způsobem evakuaci provádět, zabezpečit a stanovuje orgány pro řízení evakuace.

Obec má v tom případě plánovat evakuaci v případě, kdy:

- hrozí vyhlášení třetího nebo zvláštního stupně poplachu²⁴ nebo v rámci povodňové ochrany²⁵;
- v případě, kdy je obec součástí zóny havarijního plánování jaderných zařízení²⁶ nebo s výskytem pracovišť s velmi významnými zdroji ionizujícího záření [6, s. 94].

V případě plánování evakuačních opatření pak obec musí:

- stanovit evakuační prostory a pořadí jejich evakuace;
- vymezit evakuační trasy s dostatečnou propustností vozidel;
- zajistit dopravní prostředky pro případ evakuace;
- stanovit místa nouzového ubytování pro evakuované osoby;
- stanovit přípravu a zajištění označení míst shromažďování, způsob kontroly opuštění obydlí a zajistit ostrahu evakuovaného prostoru;
- musí mít připravenou dokumentaci pro příjem evakuovaných osob v přijímacích střediscích²⁷, pro přerozdělení osob a jejich přepravu do obcí, které evakuované osoby přijme. [6, s. 94]

Pro případnou evakuaci je také nutné, aby obyvatelé měli povědomí o obsahu evakuačního zavazadla. Tato problematika by se však měla zařadit spíše do oblasti informovanosti obyvatelstva, o které jsme se více bavili v jedné z předcházejících kapitol. Protože se často v tomto případě u obcí počítá s využitím individuální dopravy, měla by mít obec evakuační plán veřejně dostupný a evakuační prostory předem vytipované, např. vzhledem k charakteru povodní, se tyto oblasti dají často předem vytipovat.

²⁴ §23, 24 a 25 vyhlášky č. 328/2001 Sb., o některých podrobnostech zabezpečení IZS.

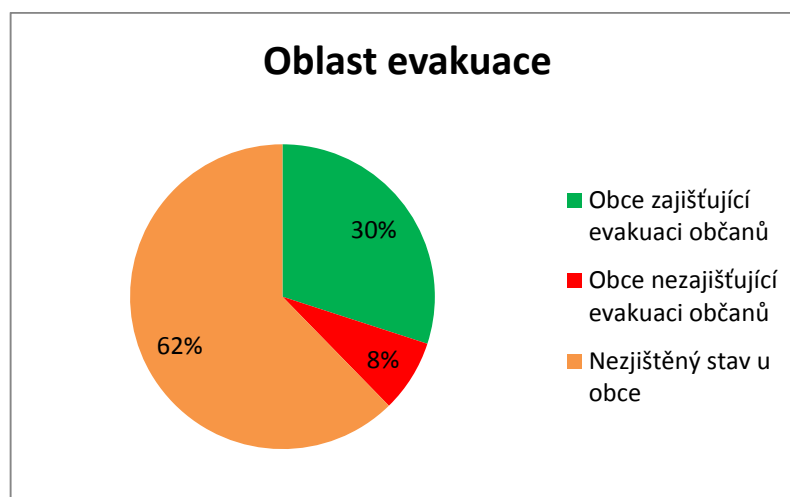
²⁵ příloha č. 3 k vyhlášce č. 380/2002 Sb., zvláštnosti provádění evakuace v rámci povodňové ochrany

²⁶ příloha č. 4 k vyhlášce č. 380/2002 Sb., zvláštnosti provádění evakuačních opatření v okolí jaderných zařízení

²⁷ Rozumí se tím zařízení zřetelně označené nápisem, případně mezinárodně rozeznávaným znakem civilní ochrany.

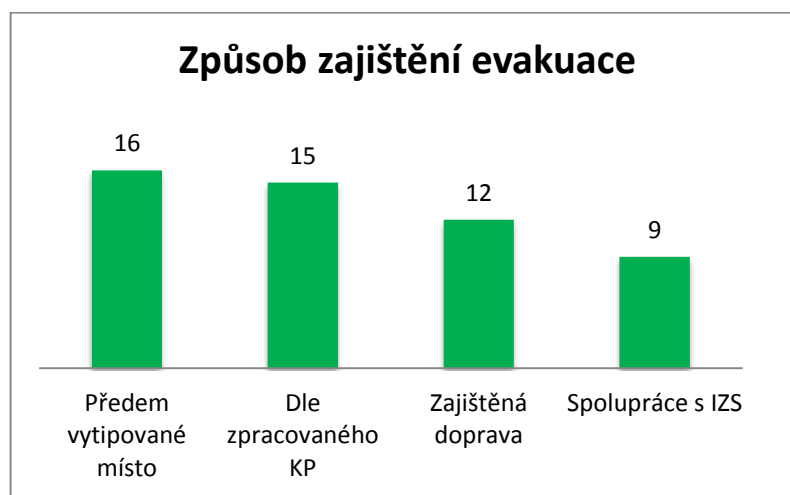
4.3.2 Zjištěný stav v oblasti evakuace

Při získávání informací o oblasti zajištění evakuace, se stejně jako v předchozích případech opíráme o data získaná prostřednictvím analýzy, vyplývající ze zjištěného stavu u jednotlivých obcí v ČR. Situace ohledně zajišťování této oblasti jednotlivými obcemi, je rozdílná.



Obr. 8: Zajištění evakuace

Z grafu vyplývá, že se najdou i obce, které tuto oblast nezajišťují. Tato situace se vyskytuje zejména u malých obcí, ty středně velké oblast převážně zajišťují poskytnutím dopravních prostředků apod. Více napovídá další graf a konkrétní stav lze vyčíst z příložené MAPY obcí.



Obr. 9 Způsob zajištění evakuace

Drtivá většina obcí má v oblasti zajištění nouzového přežití předem vytipované místo, kam by v případě evakuace své obyvatele umísťovali, mají zajištěnou i dopravu, kdy se často

jedná o předem nasmlouvané dopravce, počítá se s použitím autobusů apod. Některé obce počítají s řízenou evakuací, kdy by se obyvatelé sami přesunovali svými prostředky, což je především u malých obcí. Ty také často počítají spíše se spoluprací IZS. Bohužel jsem se u docela velkého počtu obcí setkal s odpovědí, že problematiku řeší jejich krizový plán, ten však nebyl veřejně k dispozici a tak nebylo možné přesněji zjistit formu a rozsah zajištění této oblasti OO u konkrétní obce. Krizové plány často tuto problematiku řeší obecně a víceméně lze souhlasit se stavem, které uvedly obce konkrétnější ve svých odpovědích. (viz. MAPA obcí)

4.4 Nouzové přežití

V problematice nouzové přežití obyvatelstva jde především o zaměření na zajištění nouzového ubytování obyvatelstva, jeho zásobování potravinami, pitnou vodou a poskytnout základní hygienické potřeby evakuovanému obyvatelstvu. Musí být zabezpečeno po celou dobu trvání mimořádné nebo krizové situace. Přehled základních opatření nouzového přežití je řešena zákonem č. 239/2000 Sb., o IZS a vyhlášce č. 328/2001 Sb.

4.4.1 Role obce v oblasti nouzového přežití

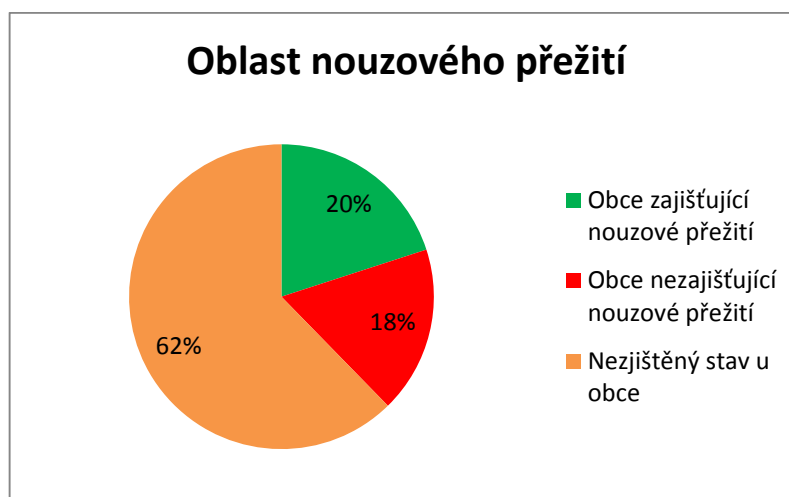
V případě postavení obce v oblasti zajištění nouzového přežití, by zde měly patřit především tyto opatření.

- nouzové ubytování;
- zásobování základními potravinami;
- zajištění zdroje pitné vody s následným zajištěním její distribuce;
- nouzové dodávky energií;
- organizování humanitární pomoci.

Obce by měly mít vytipovány oblasti, budovy apod., které by v případě výskytu MU nebo KS mohly využít a toto mít zapracováno do svých havarijních plánů.

4.4.2 Zjištěný stav v oblasti nouzového přežití

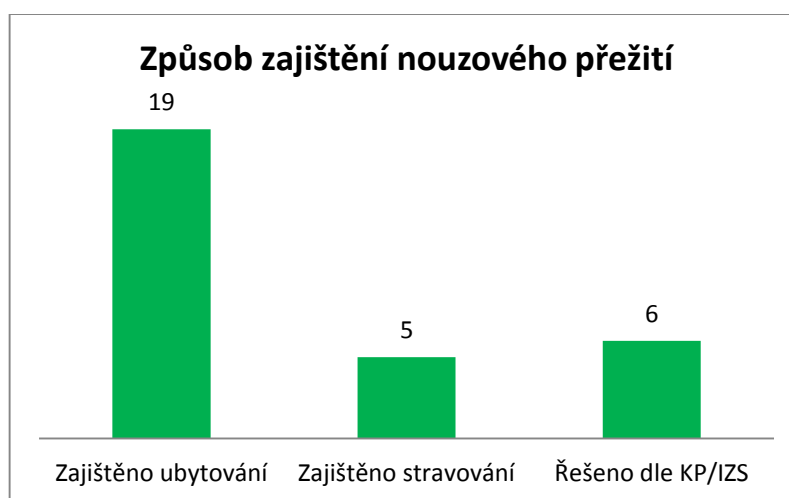
Oblast nouzového přežití svou podstatou splývá s oblastí evakuace. Obce často ve svých odpovědích tuto oblast s evakuací spojovaly. Najdou se však i obce, které jsou schopné zajistit evakuaci svých obyvatel, ale již samy nejsou schopny řešit oblast nouzové přežití a spíše spoléhají, že by celou záležitost řešil IZS.



Obr. 10: Zajištění nouzového přežití

Graf ukazuje na pokles o 10% oproti obcím zajišťujícím oblast evakuace. Děje se tak především u malých obcí, které jsou schopné evakuaci zajistit, ale již nemají možnost a kapacity svému obyvatelstvu zajistit nouzové přežití a spoléhají se na kooperaci s většími obcemi, které jsou v jejich bezprostředním okolí.

Co se týká formy a konkrétního řešení této oblasti, tak lze toto shrnout do následujícího grafu.



Obr. 11: Způsob zajištění nouzového přežití

Většina obcí je schopna zajistit svým obyvatelům náhradní ubytování ve formě využití veřejných budov jako jsou školy, školky, kulturní domy, sokolovny, stadiony apod. Co se týká zajištění stravování, tak v tomto má oblast zajištěno jen pár obcí, a vše je řešeno především ve využití školních jídelen, restauračních zařízení apod. I v tomto případě jsou obce, které v této problematice konkrétní nebyly a jen se odkazovaly na krizový plán. Dle nahlédnutí do krizových plánů obcí lze ale zjistit, že jde o stejné příklady zajištění, které byly zmíněny. Konkrétně se k osloveným obcím vyjadřuje přiložená MAPA obcí.

4.5 Ukrytí

V případě, že to charakter MU nebo KS vyžaduje, je občanům doporučováno využívat přirozené ochranné vlastnosti budov s doporučením úprav, zamezujících pronikání nebezpečných chemických nebo radiačních látek. S využitím stálých úkrytů civilní ochrany nelze při MU nebo KS počítat vzhledem k jejich nerovnoměrnému rozmístění a především s ohledem na dobu nutnou k jejich zprovoznění a jejich aktuálnímu technickému stavu. [19]

Problematice ukrytí se věnuje vyhláška č. 380/2002 Sb., ve své páté části, kde se popisuje způsob a rozsah kolektivní a individuální ochrany. S nasazením prostředků stálých úkrytů se zde počítá především pro hrozbu užití ZHN v případě vojenského konfliktu.

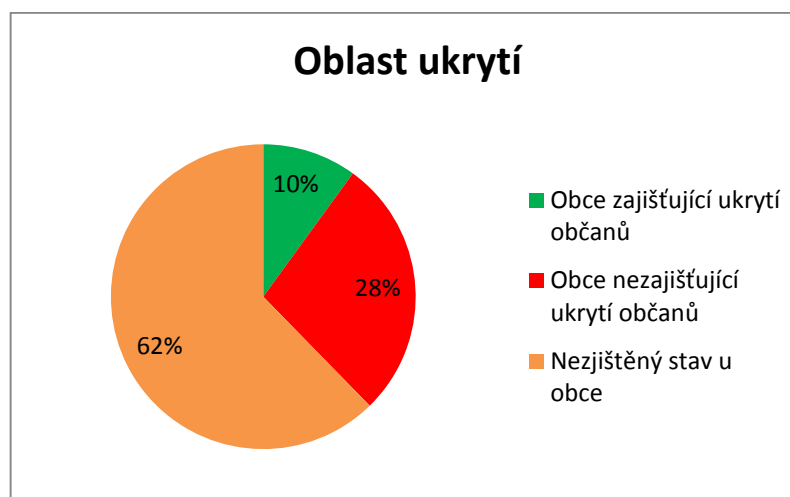
4.5.1 Role obce v oblasti ukrytí

Podle KOO do roku 2013 s výhledem do roku 2020, obce v tomto případě sehrávají rozhodující roli při organizaci ukrytí a v době mimo MU a KS by měly ve spolupráci s HZS, provádět vytipování objektů a prostorů vhodných pro improvizované ukrytí obyvatelstva [19]. V tomto případě se za vhodné dají považovat například podzemní garáže, sklepy obytných domů a v některých případech i již zbudované úkryty před ZHN, které jsou v přijatelném stavu a mohou tak zajistit potřebnou ochranu.

Protože je stávající úroveň stálých úkrytů na velice mizerné úrovni a nelze tak počítat s jejich případným využitím, obcím je proto spíše doporučeno informovat obyvatelstvo o oblasti improvizovaného ukrytí a to formou umístění informací na webu obce, nebo na vývěškách obce. Případně se dá také uvažovat o okamžitém informování prostřednictvím místního TV kanálu nebo sdělením těchto informací prostřednictvím obecního rozhlasu.

4.5.2 Zjištěný stav v oblasti ukrytí

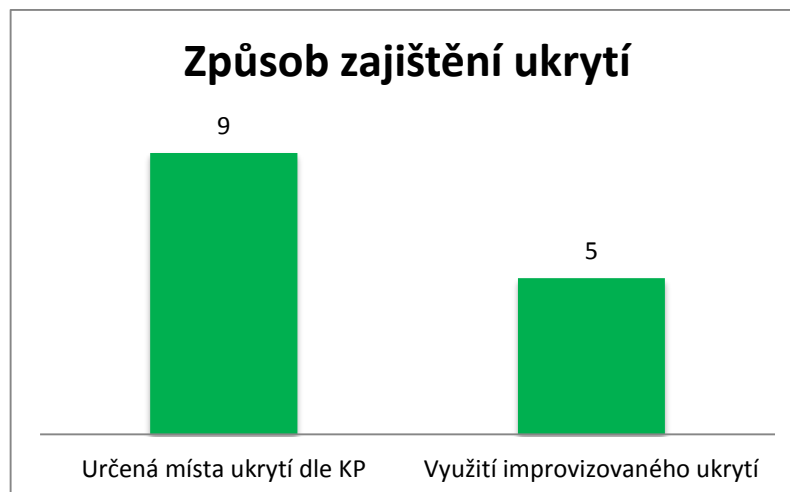
V oblasti ukrytí je situace poněkud komplikovaná. Jak již bylo uvedeno, Koncepce OO počítá spíše s nasazením improvizovaných úkrytů než úkrytů stálých a tomu odpovídá i situace u obcí v ČR. U malých obcí ČR se proto setkáváme spíše s odpovědí, kdy obec tento druh OO neřeší. Tomu odpovídá i následující graf.



Obr. 12: Zajištění oblasti ukrytí

Je patrné, že tuto oblast zajišťuje nejméně obcí v ČR z hlediska porovnání s předcházejícími oblastmi, které jsou obecně považovány za čtyři základní pilíře zajištění OO. Některé obce si oblast ukrytí pletly s oblastí zajištění nouzového přežití, ale ne vždy odpovídal přímo úředník zabývající se oblastí OO a tak se to dá pochopit.

Jak uvádějí obce a samotná Koncepce OO, stálé úkryty jsou v nevyhovujícím stavu a z hlediska OO by tak již nebyly schopné plnit svůj stanovený úkol. Koncepce tak nastiňovala spíše využití improvizovaných způsobů ukrytí.

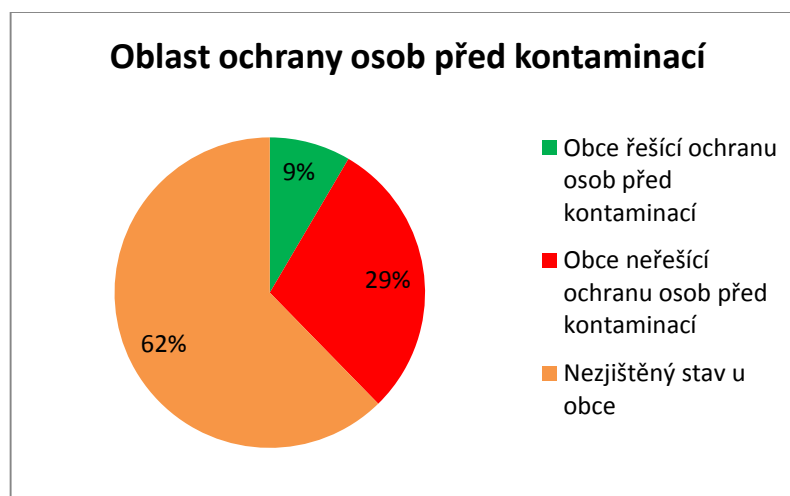


Obr. 13: Způsob řešení ukrytí

Nejvíce obcí odpovídalo, že problematiku řeší jejich KP, jiné rovnou uvedly, že je vše řešeno formou vytipovaných improvizovaných úkrytů, jako jsou podzemní parkoviště, sklepy apod. I když jsou odpovědi obcí v tomto grafu rozlišeny, v případě KP se vždy počítá především s využitím improvizovaných úkrytů a dá se tak celá problematika shrnout konstatováním, že většina obcí, počítá především s touto formou zajištění OO.

4.6 Ochrana osob před kontaminací

V této oblasti je možné se setkat s nepochopením napříč většinou oslovených obcí. Jen pár obcí otázku pochopilo správně a nevykládaly si ji jako ochranu před katastrofami v chemickém průmyslu apod., ale že jde například i o řešení situace, kdy se ropná látka může dostat vlivem dopravní nehody ke zdroji pitné nebo užitkové vody apod. Tomuto nepochopení proto odpovídá následující graf.

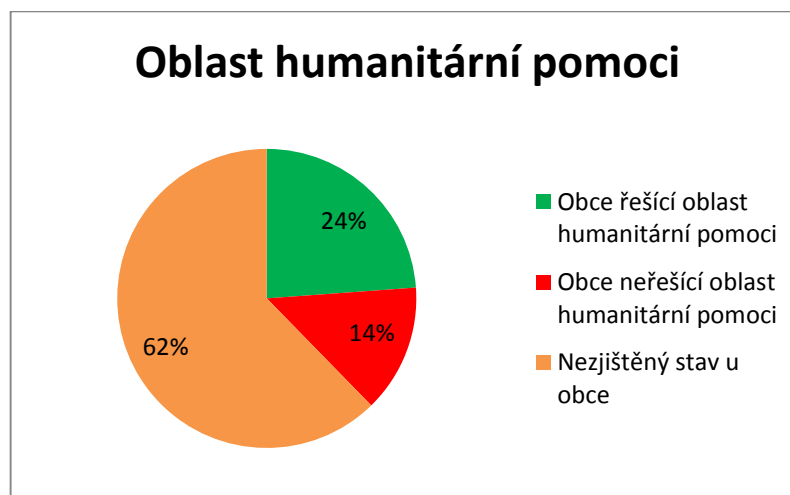


Obr. 14: Zajištění ochrany osob před kontaminací

Z grafu vyplývá, že oblast zajišťuje opravdu malé procento obcí. Obce, které odpověděly kladně, následně upřesňovaly, že vzniklá situace by se řešila ve spolupráci s místní JSDH nebo HZS obce. Více nastiňuje přiložená MAPA obcí. Vzhledem k existenci velkého množství nebezpečí tohoto charakteru ve zcela běžném životě, tuto problematiku jistě řeší daleko více obcí, než ty, které to ve svých odpovědích uvedly, a vina je nejspíše v nepochopení podstaty této oblasti ohrožení obyvatelstva.

4.7 Oblast humanitární pomoci a spolupráce s neziskovými organizacemi

Tato oblast se zabývá především schopností jednotlivých obcí, pomáhat jiným obcím, zasaženým MU nebo KS.



Obr. 15: Zajištění humanitární pomoci

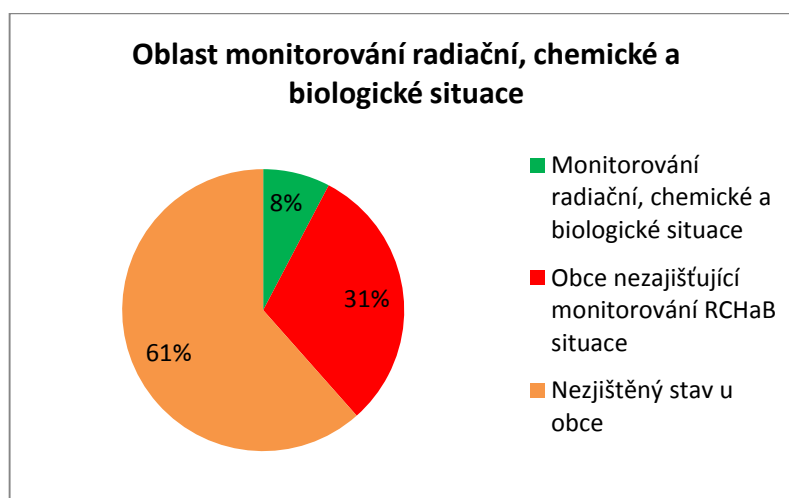
Obce často zmiňují, že se každoročně pořádají různé sbírky a akce, které slouží právě humanitárním účelům. V ČR byla tato situace například u povodní v roce 1997, které celý národ semkly dohromady a setkali jsme se s velkou dávkou solidarity a pomoci mezi obcemi ČR. Jde o významný prvek v sociálním aspektu k nahlížení na vzniklou MU nebo KS, která přispívá k lepšímu psychickému zvládnutí vzniklé situace zasaženého obyvatelstva. Které obce z dotazovaných se této oblasti věnují a které nikoliv, lze vyčíst z MAPY obcí.

4.8 Monitorování radiační, chemické a biologické situace

U této oblasti bylo správně předpokládáno, že bude nejméně řešena. Z dotazovaných obcí jen 8% uvedlo, že situaci nějakým způsobem řeší a nějakým způsobem situaci monitorují.

Obce, především ty středně velké, často k těmto účelům využívají místní HZS, což samozřejmě z podstaty této problematiky nepřímo vyplývá a spolupráce s místním HZS nebo JSDH bývá pravidlem.

Do oslovených obcí byly zahrnuty i obce, které patří do některé z 5km zón některé ze dvou jaderných elektráren. U obcí, které mají ve své blízkosti jadernou elektrárnu, je tato problematika náležitě řešena a monitorována. Občané žijící v těchto obcích mají k dispozici jódové tablety.



Obr. 16: Oblast monitorování RCHaB situace

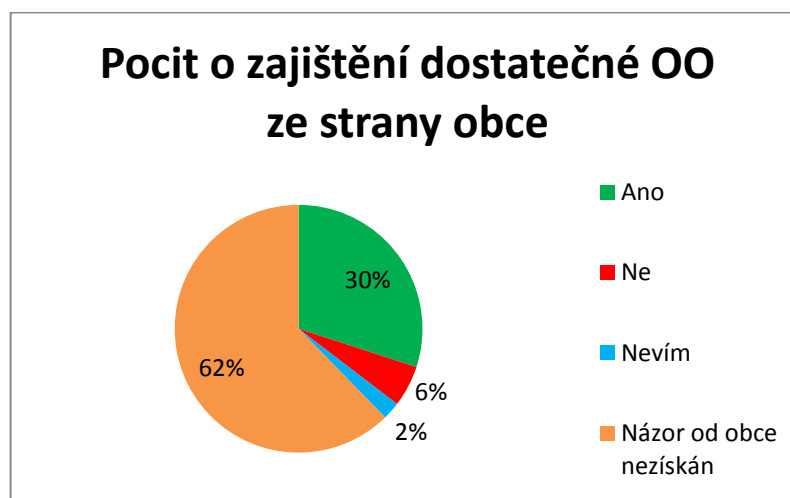
Jak bylo uvedeno, velké procento obcí tuto problematiku vůbec neřeší a často se odkazují na fakt, že nemají žádný druh ohrožení. Bohužel není známa situace v každé z oslovených obcí, ale vzhledem k rozsahu průmyslu, který je na území ČR, je možných zdrojů chemického a biologického ohrožení celkem dostatek a například u biologického by se dalo očekávat například monitorování výskytu kůrovce u některých z obcí, které se vyskytují v zalesněných oblastech. V tomto případě ale myslím hraje znova velkou roli fakt, že ne každý člověk, který odpověděl, zároveň i pochopil, co vše se pod touto problematikou nachází a můžeme do ní eventuálně zařadit. Hlavně právě zmíněné monitorování biologického ohrožení je obcemi poněkud podceňovaná vzhledem k faktu, že ve spoustě obcí, hlavně těch malých, je velké zastoupení zemědělské výroby. Jak k problematice přistupují jednotlivé obce, lze nalézt v příložené MAPĚ.

5 STAV PROBLEMATIKY OCHRANY OBYVATELSTVA Z POHLEDU MALÝCH A STŘEDNÍCH OBCÍ ČR

Za součást analýzy stavu zajištění OO malými a středně velkými obcemi, je považováno i dotázání se samotných obcí na jejich názor v oblasti vnímání této problematiky z hlediska státu a občanů. K tomuto účelu sloužily čtyři poslední otázky, které byly součástí dotazníku, který byl obcím položen a zástupce obce, který odpovědi zprostředkoval, tak vyjádřil svůj názor k dané problematice. Zástupce obce si mohl vybrat ze tří možností odpovědi a samozřejmě se mohl blíže ke každé z odpovědí vyjádřit. Následující podkapitoly jsou členěny dle jednotlivých položených otázek a případně doplněny o komentáře některých představitelů oslovených obcí.

5.1 Zajištění dostatečné ochrany obyvatelstva ze strany obce

Jaký je stav v oblasti zajištění OO ze strany každé obce, respektive jaký názor na zajištění této problematiky mají představitelé nebo kompetentní osoby jednotlivých obcí, je možné vidět v následujícím grafu.



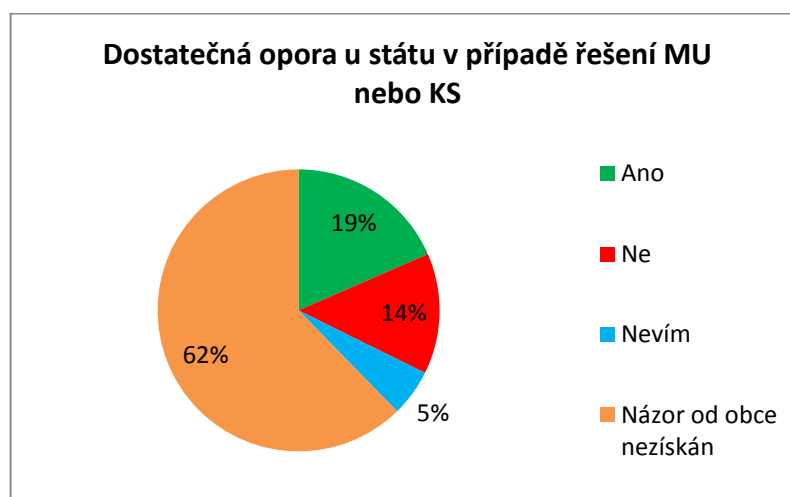
Obr. 17: Zajištění dostatečné OO ze strany obce

Graf ukazuje, že většina obcí svou úlohu v této problematice zajišťují na odpovídající úrovni, což tak trochu v některých případech ne zcela koresponduje se zjištěným stavem v jednotlivých oblastech OO. Názor a skutečný stav u jednotlivých obcí, si lze porovnat podle příložené MAPY obcí. Našly se však i obce, které odpověděly na tuto otázku NE a přitom se dle zjištění o problematiku zajímají více než obce, které naopak odpověděly ANO. V tomto lze spatřovat jistou sebekritičnost, která ne vždy je na místě, když je možné vidět, jak obec naopak k problematice OO přistupuje zcela zodpovědně.

Zástupce obce Lipník nad Bečvou, paní Kateřina Beránková, například k této otázce doplňuje: „*Město Lipník nad Bečvou má ve vztahu k rizikům, která jsou vytipována na jeho území, zajištěnou OO dostatečně, ne ovšem k rizikům, která jsou vytipována celostátně – jako jsou např. výpadky jakýchkoliv energií. Zde jsme názoru, že na takovou situaci se v dnešní době nelze ani řádně připravit, např. ohrožení BlackOutem je celosvětový problém. Obecně bychom se měli snažit, aby si každý občan uvědomil, že je zodpovědný sám za sebe a že každý z nás by se měl nějakým způsobem na KS a MU připravit minimálně alespoň tak, že si občas bude klást otázky k této problematice a pokud nebude znát odpověď, bude ji hledat. Nestačí se nespolehat jen na stát či obce.*“

5.2 Dostatečná opora u státu v případě řešení MU nebo KS

Jak tuto problematiku vnímají představitelé oslovených obcí, lze zjistit z následujícího grafu.

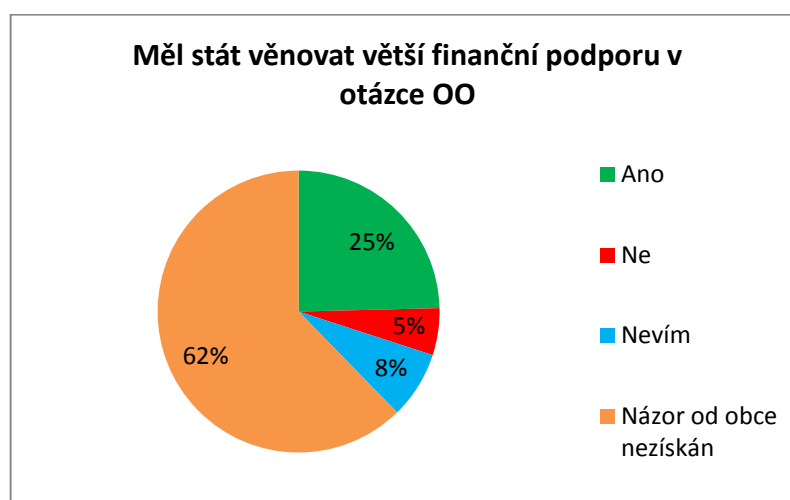


Obr. 18: Opora u státu při řešení MU nebo KS

Jak ukazuje graf, většina obcí si myslí, že stát v tomto případě přistupuje k řešení MU nebo KS s patřičným důrazem. Představitel obce Jílové, pan Miroslav Kalvas, který v tomto případě odpověděl kladně, toto doplňuje: „*V loňském roce a na přelomu letošního, město spolupracovalo s PČR ohledně zajištění evakuace osob z důvodu nahlášené bomby v jedné výrobní společnosti v našem městě. Spolupráci bych v tomto případě hodnotil kladně. Dále proběhla kontrola z HZS, která prověřovala provoz SDH Jílové, kontrola dopadla na výbornou, ale to že se kontrolní činnost nezanedbává, vnímám spíše pozitivně nežli negativně ze strachu z případného výsledku kontroly.*“

Počet obcí, která si však myslí opak, není zanedbatelné množství, a když se k tomu přidají obce, které v této otázce neví, jak by odpověděly, tak je situace 50:50. Představitelka obce Lipník nad Bečvou, paní Kateřina Beránková například k otázce doplňuje, že např. „protipovodňová opatření se na území města Lipník nad Bečvou od roku 1997 žádná nerealizovala“. K tomuto je možné podotknout, že vzhledem k blízké řece Bečvy, která se již několikrát ze svého koryta vylila a zasáhla velkou část města, by se dalo očekávat většího úsilí ze strany státu v případě řešení protipovodňových opatření.

5.3 Větší finanční podpora státu pro oblast OO



Obr. 19: Větší finanční podpora ze strany státu

Drtivá většina obcí si myslí, že by stát měl věnovat více finančních prostředků na realizaci opatření OO. Samotné obce již často nemívají více finančních prostředků, kterými by toto mohly zajišťovat. Vyplývá to například z poznámky pana Kalvase: „Problém, který v současné době vnímám, je spíše zvýšení bezpečnosti v oblasti dopravy, naším městem prochází silnice první třídy, která je ve zprávě ŘSD, bohužel řešení autobusových zálivů, chodníků, ale i například úprava jedné nebezpečné zatáčky zůstává problémem města a zajištění prostředků je otázka města. Domnívám, se že město, či dopravní policie, by mělo maximálně tyto problémy monitorovat, ale řešení by mělo být na státu.“.

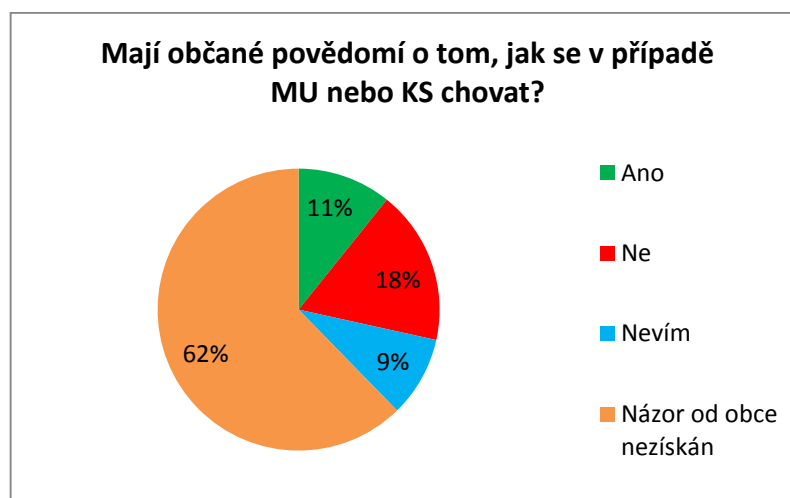
Paní Kateřina Beránková toto dále rozvádí: „Např. tisk všeobecných informativních materiálů k OO, které stát distribuuje prostřednictvím HZS – dostaneme jen omezený počet kusů, stěží se tak dostane na každou obec v ORP, ne tak už občanům do schránky; dále rozšířit vzdělávání k této problematice na školách a koncipovat je tak, aby bylo

zábavné, spolufinancovat akce zaměřené na ochranu obyvatelstva pro děti a mládež (např. různé sportovní soutěže).“.

Pan Hošek z obce Tanvald zase připojuje: *“Ještě k těm financím. Víte, my jsme zvyklí držet se při zemi. Dá se čerpat spousta dotací, ale všude musíte mít spoluúčast, minimálně 10 %, ale většinou 40 - 50 %, tzn., že když chci 3 miliony na hlásná zařízení, musím mít v rozpočtu 1,5 milionu a to už je docela problém. Zastupitelé se zeptají: "A potřebujeme to nutně?". Nu, zatím jsme to nepotřebovali a tím to hasne.“.*

Z uvedeného vyplývá, že obce často na realizovatelnost některých opatření z oblasti OO nedosáhnou, neboť jim k tomu chybí potřebné finanční prostředky. Veřejnost chce často využitelnost finančních prostředků vidět na něčem konkrétním, jako jsou cyklostezky apod. „Bohužel“ se využitelnost vybudovaných ochranných opatření ukáže až při MU nebo KS. To už však může být již pozdě.

5.4 Povědomí občanů o chování v případě MU nebo KS



Obr. 20: Povědomí občanů o chování v případě MU nebo KS

Poslední otázka byla směřována na názor ohledně názoru na informovanost samotných občanů z hlediska chování v případě MU nebo KS. Podle grafu si představitelé obcí myslí, že občané o této oblasti moc povědomí nemají. Proto i dle struktury této práce je analýze informovanosti obyvatelstva samotnými obcemi, věnována větší část, než ostatním. V dnešní době, která je charakterizována ekonomickými problémy, je především na samotném občanovi, aby se v případě MU nebo KS uměl patřičně zachovat.

Odpověď NEVÍM měla skoro stejný počet odpovědí, jako odpověď ANO. Paní Kateřina Beránková to komentuje následujícím: *„Nelze jednoznačně odpovědět, záleží na věkové a*

vzdělanostní úrovni. Žáci základních škol a studenti středních škol snad ano, ale později s přibývajícím věkem to občanů moc nezajímá, dokud se něco nestane. Např. pokud jsou organizovány zdarma kurzy první pomoci, setkáváme se jen s velmi malým zájmem veřejnosti.“.

Všechny tyto otázky by se daly shrnout citací paní Beránkové, která zní následovně: „*Stát ukládá obcím, prostřednictvím krizových zákonů úkoly, které mnohé obce, zejména ty malé, nejsou schopny zabezpečit. Mnozí starostové, hlavně ti neuvolnění (to jsou ti, co dělají starostu až po svém zaměstnání), dané problematice nerozumí a nemají ani prostor, aby ji pochopili. Jak potom může vypadat výchova občanů k ochraně obyvatelstva, když danou problematiku nezvládají ani starostové??? A to ne proto, že by byli neschopní, ale prostě proto, že jim na ni už nezbyvá čas... A pokud si už nějaký ten čas najdou a přijdou 1x za rok na školení, které pro ně udělá HZS, tak to pro změnu organizačně nezvládne příslušný pracovník HZS, takže se mu školení z 15 starostů účastní jen 2..., ti ostatní se prostě o školení nedozví včas.*

Z našeho pohledu je krizové řízení roztržité, nejednotné a stát plýtvá takto neúměrně finančními prostředky. Např. problematika krizového řízení se nyní řeší na úrovni krajů, obcí s rozšířenou působností, normálních obcí a také u HZS – a tam navíc také na 2 úrovních... každý dělá něco a někde se činnosti dubluje nebo naopak, nedělají se vůbec. Dřív na to stačily okresní úřady a jedna řídicí úroveň na HZS. A i tak jak jsem uvedla výše – chybí větší osobní odpovědnost občana za sebe samého.“.

S tímto je nutné s paní Beránkovou souhlasit, ale celkové shrnutí problematiky OO je ponecháno za závěr této práce.

ZÁVĚR

Hodnotit situaci v ČR, je z hlediska zajištění OO, složitá. Legislativně je vše zpracováno tak, aby byl občan náležitě ochráněn, ve vydávaných Koncepcích OO se vláda snaží reagovat na aktuální hrozby, které by obyvatelstvo mohly ohrozit. Obce se snaží vše náležitě plnit dle platné legislativy, ale jak vyplynulo z odpovědí obcí, ne vždy mají tyto obce finanční možnost OO nějakým způsobem řešit. Existuje tedy kolize toho, co stát nařizuje svými zákony a vyhláškami a tím, co obcím stát umožňuje realizovat vzhledem k poskytnutím finančním zdrojům. Obce se převážně snaží k problematice přistupovat zodpovědně v přímé úměrnosti ke svým zdrojům a možnostem.

Z hlediska plnění legislativních požadavků malými a středními obcemi lze tedy konstatovat, že obce se snaží vše plnit dle platných zákonů. Středně velké obce mají často zřízené odbory krizového řízení a ty tak mohou tuto problematiku řešit s potřebným důrazem a tudíž většina středně velkých obcí vše plní dle platné legislativy. U malých obcí je situace složitá v tom, že pro tuto činnost často není vyčleněný určitý člověk a tuto funkci zastává například přímo starosta obce. Z toho vyplývá, že část malých obcí vše splňuje dle platné legislativy, část obcí nikoliv, nebo se zpožděním. Malé obce se tak často spíše spoléhají na řešení vzniklé situace cestou zpracovaných krizových plánů obcí s rozšířenou působností.

Mrzí mě ochota některých obcí, poskytnout potřebné informace pro větší věrohodnost mé bakalářské práce. Z celkových 130 obcí se analýzy zúčastnilo jen 50% obcí. Bohužel jde o fakt, který ze své pozice studenta nemohu nijak ovlivnit, obce byly osločovány třemi pokusy.

Při sběru potřebných dat jsem se setkal s velkou ochotou některých pracovníků, kteří byli ochotni poskytnout informace i nad rámec dotazovaných otázek, za což jsem jim velice vděčný. Bohužel na druhé straně jsem se setkal i s odmítavým postojem a neochotou nějaké informace vůbec sdělit.

ZÁVĚR V ANGLIČTINĚ

It is complicated to evaluate a situation in the Czech Republic in terms of ensuring OO. Everything is prepared in order to properly protect the citizen. In OO concept Government tries to address the current threats that could endanger the population. Municipalities are trying to perform everything properly and according to current legislation, but as it is evident from the response communities, they do not always have financial capacity to solve the OO. There is a conflict in what the state prescribes by its laws and regulations and what the state allows to municipalities to implement due to the provision of financial resources. Municipalities are trying to approach the issue responsibly in direct proportion to their resources and capabilities.

In terms of meeting the legislative requirements of the small and medium-sized municipalities can be said, that the municipalities are trying to fulfil all by applicable law. Medium-sized municipalities often do have Department of Emergency Management and they can so resolve this matter with the necessary vigor and therefore most mid-sized municipalities all perform according to current legislation. In the small municipalities, the situation is complicated since this activity is often assigned to nobody. It follows, that the proportion of small municipalities fulfils all applicable legislation, part of the municipality does not or with delays. Small communities often rather rely on the solutions of the situation based on the contingency plans of municipalities with extended powers.

I regret the unwillingness of some municipalities to provide the necessary information for the greater credibility of my work. Out of 130 municipalities, only half participated in the analysis. Unfortunately it is a fact, that from my position as a student, I cannot obligate municipalities. They were surveyed three using attempts.

When I was collecting the necessary data I have met with a great willingness of some workers who were willing to provide information beyond the surveyed questions for which I am very grateful. However, on the other hand I have met a dismissive attitude and unwillingness to disclose any information.

SEZNAM POUŽITÉ LITERATURY

- [1] KOVAŘÍK, Jaroslav a Marek SMETANA. *Základy civilní ochrany*. 1. vyd. Ostrava: Sdružení požárního a bezpečnostního inženýrství, 2006, 147 s. ISBN 80-866-3485-X.
- [2] ČESKO. Zákon č. 82 ze dne 11. dubna 1935 o ochraně a obraně proti leteckým útokům. Národní shromáždění Československé republiky. Dostupné také z: <http://www.ioolb.cz/docs/82-1935.pdf>
- [3] MARTÍNEK, Bohumír. *Ochrana obyvatelstva I*. Vyd. 1. Praha: Policejní akademie České republiky v Praze, 2009, 133 s. ISBN 978-80-7251-298-0.
- [4] ČESKO. Zákon č. 40 ze dne 2. května 1961 o obraně Československé socialistické republiky. Národní shromáždění Československé socialistické republiky. Dostupné také z: <http://www.psp.cz/sqw/sbirka.sqw?cz=40&r=1961>.
- [5] ZEMAN, Miloš a Otakar J MIKA. *Ochrana obyvatelstva*. Vyd. 1. Brno: VUT FCH, 2007, 116 s. ISBN 978-80-214-3449-3.
- [6] *Krizové zákony: krizový zákon, integrovaný záchranný systém, hospodářská opatření pro krizové stavy; HZS a Požární ochrana; Obnova území: zákony, nařízení vlády, vyhlášky: podle stavu k 19. 3. 2012*. Ostrava: Sagit, 2012, sv. ÚZ. ISBN 978-80-7208-919-2.
- [7] MARTÍNEK, Bohumír a Jan TVRDEK. *Ochrana obyvatelstva II*. Vyd. 1. Praha: Policejní akademie České republiky v Praze, 2010, 101 s. ISBN 978-80-7251-323-9.
- [8] ČESKO. Zákon č. 254 ze dne 28. června 2001 o vodách a o změně některých zákonů. In: *Sbírka zákonů České republiky*. 2001, částka 98, s. 5617.
- [9] FIALA, Miloš a Josef VILÁŠEK. *Vybrané kapitoly z ochrany obyvatelstva*. 1. vyd. Praha: Karolinum, 2010, 208 s. ISBN 978-80-246-1856-2.
- [10] MIKA, Otakar J, Lubomír POLÍVKA a Jozef SABOL. *Zbraně hromadného ničení a ochrana proti jejich účinkům*. Vyd. 1. Praha: Policejní akademie České republiky v Praze, 2009, 151 s. Distanční opora. ISBN 978-80-7251-302-4.
- [11] LINHART, Petr a Radim ROUDNÝ. *Ochrana obyvatelstva a terorismus*. Vyd. 1. Pardubice: Univerzita Pardubice, 2009, 238 s. Distanční opora. ISBN 978-807-3951-658.

- [12] HRABALOVÁ, Simona, Lubomír POLÍVKA a Jozef SABOL. *Teorie a praxe rozvoje měst a obcí*. 1. vyd. Brno: Masarykova univerzita, 2004, 93 s. Distanční opora. ISBN 80-210-3356-8.
- [13] ČESKO. Zákon č. 1 ze dne 16. prosince 1992 Ústava České republiky. In: *Sbírka zákonů České republiky*. 1993, částka 1, s. 1.
- [14] KOUDELKA, Zdeněk. *Samospráva: krizový zákon, integrovaný záchranný systém, hospodářská opatření pro krizové stavy ; HZS a Požární ochrana ; Obnova území : zákony, nařízení vlády, vyhlášky*. 1. vyd. Praha: Linde, 2007, 399 s. ÚZ. ISBN 978-807-2016-655.
- [15] ČESKO. Zákon č. 128 ze dne 12. dubna 2000 o obcích. In: *Sbírka zákonů České republiky*. 2000, částka 38, s. 1737.
- [16] *Bílá kniha o obraně České republiky*. Praha: Ministerstvo obrany České republiky, 1995, 58 s. Dostupná také z: <http://www.mocr.army.cz/ministr-a-ministerstvo/odkazy/odkazy-46088>.
- [17] *czso.cz* [online]. Český statistický úřad, © 2013 [cit. 2013-03-12]. Dostupné z: http://www.czso.cz/cz/cr_1989_ts/0201.pdf
- [18] *czso.cz* [online]. Český statistický úřad, © 2013 [cit. 2013-03-12]. Dostupné z: <http://www.czso.cz/csu/edicniplan.nsf/aktual/ep-1#13>
- [19] ČESKO. Usnesení Vlády ČR č. 165 ze dne 25. února 2008 k vyhodnocení stavu realizace Koncepce ochrany obyvatelstva do roku 2006 s výhledem do roku 2015 a o Koncepti ochrany obyvatelstva do roku 2013 s výhledem do roku 2020. Dostupné také z: <http://www.hzscr.cz/clanek/koncepce-ochrany-obyvatelstva-do-roku-2013-s-vyhledem-do-roku-2020-503181.aspx>.
- [20] KRATOCHVÍLOVÁ, Danuše a Radim ROUDNÝ. *Ochrana obyvatelstva*. 1. vyd. Ostrava: Sdružení požárního a bezpečnostního inženýrství, 2005, 140 s. Distanční opora. ISBN 80-866-3470-1.

SEZNAM POUŽITÝCH SYMBOLŮ A ZKRATEK

ČR	Česká republika
OO	ochrana obyvatelstva
MU	mimořádná událost
KS	krizová situace
CPO	civilní protiletecká ochrana
SPA	stupeň povodňové aktivity
JET	jaderná elektrárna Temelín
JED	jaderná elektrárna Dukovany
IZS	integrovaný záchranný systém
HZS	hasičský záchranný sbor
JSDH	jednotka sboru dobrovolných hasičů
ÚSC	územně samostatné celky
VÚSC	vyšší územní samostatné celky
NUTS	Nomenklatura územních statistických jednotek
ČSÚ	Český statistický úřad
IOO	Institut ochrany obyvatelstva

SEZNAM OBRÁZKŮ

Obr. 1	Organizace civilní protiletecké ochrany v ČSR po roce 1935	15
Obr. 2	Struktura CPO v letech 1951-1957	16
Obr. 3	Změna struktury při převodu CO do působnosti Ministerstva vnitra	18
Obr. 4	Informování obyvatelstva.....	55
Obr. 5	Způsob informování	56
Obr. 6	Vyrozumění a varování obyvatel	77
Obr. 7	Způsoby včasného varování a vyrozumění	78
Obr. 8	Zajištění evakuace	80
Obr. 9	Způsob zajištění evakuace.....	80
Obr. 10	Zajištění nouzového přežití	82
Obr. 11	Způsob zajištění nouzového přežití.....	82
Obr. 12	Zajištění oblasti ukrytí.....	84
Obr. 13	Způsob řešení ukrytí.....	85
Obr. 14	Zajištění ochrany osob před kontaminací	85
Obr. 15	Zajištění humanitární pomoci	86
Obr. 16	Oblast monitorování RCHaB situace	87
Obr. 17	Zajištění dostatečné OO ze strany obce	88
Obr. 18	Opora u státu při řešení MU nebo KS	89
Obr. 19	Větší finanční podpora ze strany státu	90
Obr. 20	Povědomí občanů o chování v případě MU nebo KS	91

SEZNAM TABULEK

Tab. 1	Obce ČR dle počtu obyvatel	41
Tab. 2	Počet obyvatel venkovských a malých obcí.....	42
Tab. 3	Počet obyvatel ve středních obcích	43

SEZNAM PŘÍLOH

Příloha 1: MAPA přehledu zajišťování ochrany obyvatelstva u vybraných malých a středních obcí ČR