

Program rozvoje obce Senice na Hané

Leona Mládeková

Bakalářská práce
2013



Univerzita Tomáše Bati ve Zlíně
Fakulta managementu a ekonomiky

Univerzita Tomáše Bati ve Zlíně
Fakulta managementu a ekonomiky
Ústav regionálního rozvoje, veřejné správy a práva
akademický rok: 2012/2013

ZADÁNÍ BAKALÁŘSKÉ PRÁCE

(PROJEKTU, UMĚLECKÉHO DÍLA, UMĚLECKÉHO VÝKONU)

Jméno a příjmení: **Leona HERNÍKOVÁ**
Osobní číslo: **M09217**
Studijní program: **B6202 Hospodářská politika a správa**
Studijní obor: **Veřejná správa a regionální rozvoj**
Forma studia: **prezenční**

Téma práce: **Program rozvoje obce Senice na Hané**

Zásady pro vypracování:

Úvod

I. Teoretická část

- Prostudujte odbornou literaturu se zaměřením na téma program rozvoje obce, včetně odpovídající legislativy.
- Definujte základní pojmy týkající se programu rozvoje obce.

II. Praktická část

- Zpracujte socioekonomickou analýzu obce Senice na Hané.
- Provedte SWOT analýzu dané obce.
- Na základě SWOT analýzy definujte strategické cíle a priority včetně návrhu jednotlivých opatření.
- Navrhněte katalog projektů.

Závěr

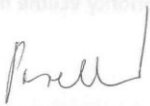
Rozsah bakalářské práce: **cca 40**
Rozsah příloh:
Forma zpracování bakalářské práce: **tištěná/elektronická**

Seznam odborné literatury:

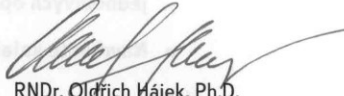
BALÍK, Stanislav. Komunální politika: obce, aktéři a cíle místní politiky. Praha: Grada, 2009, 250 s. ISBN 978-80-247-2908-4.
BINEK, Jan. Rozvojové možnosti obcí. Praha: Ministerstvo pro místní rozvoj ČR, 2010, 50 s. ISBN 978-80-87147-29-0.
Kolektiv autorů. Úvod do regionálních věd a veřejné správy. 2. vyd. Plzeň: Aleš Čeněk, 2008, 455 s. ISBN 978-80-7380-086-4.
ŽIŽKA, Miroslav. Atlas ekonomických ukazatelů: cesta poznání k odpovědnému rozhodování o rozvoji obce. Praha: Professional Publishing, 2011, 96 s. ISBN 978-80-7431-074-4.
STEJSKAL, Jan et al. Regionální politika a její nástroje. Praha: Portál, 2009, 212 s. ISBN 978-80-7367-588-2.

Vedoucí bakalářské práce: **Ing. Jiří Macháček**
Ústav financí a účetnictví
Datum zadání bakalářské práce: **3. února 2013**
Termín odevzdání bakalářské práce: **17. května 2013**

Ve Zlíně dne 3. února 2013


prof. Dr. Ing. Drahomíra Pavelková
děkanka




RNDr. Oldřich Hájek, Ph.D.
ředitel ústavu

PROHLÁŠENÍ AUTORA

BAKALÁŘSKÉ PRÁCE

Beru na vědomí, že:

- odevzdáním bakalářské práce souhlasím se zveřejněním své práce podle zákona č. 111/1998 Sb. o vysokých školách a o změně a doplnění dalších zákonů (zákon o vysokých školách), ve znění pozdějších právních předpisů, bez ohledu na výsledek obhajoby¹;
- bakalářská práce bude uložena v elektronické podobě v univerzitním informačním systému,
- na mou bakalářskou práci se plně vztahuje zákon č. 121/2000 Sb. o právu autorském, o právech souvisejících s právem autorským a o změně některých zákonů (autorský zákon) ve znění pozdějších právních předpisů, zejm. § 35 odst. 3²;
- podle § 60³ odst. 1 autorského zákona má UTB ve Zlíně právo na uzavření licenční smlouvy o užití školního díla v rozsahu § 12 odst. 4 autorského zákona;

¹ zákon č. 111/1998 Sb. o vysokých školách a o změně a doplnění dalších zákonů (zákon o vysokých školách), ve znění pozdějších právních předpisů, § 47b Zveřejňování závěrečných prací:

- (1) Vysoká škola nevydělečně zveřejňuje disertační, diplomové, bakalářské a rigorózní práce, u kterých proběhla obhajoba, včetně posudků oponentů a výsledku obhajoby prostřednictvím databáze kvalifikačních prací, kterou spravuje. Způsob zveřejnění stanoví vnitřní předpis vysoké školy.
- (2) Disertační, diplomové, bakalářské a rigorózní práce odevzdané uchazečem k obhajobě musí být též nejméně pět pracovních dnů před konáním obhajoby zveřejněny k nahlížení veřejnosti v místě určeném vnitřním předpisem vysoké školy nebo není-li tak určeno, v místě pracoviště vysoké školy, kde se má konat obhajoba práce. Každý si může ze zveřejněné práce pořizovat na své náklady výpisy, opisy nebo rozmnoženiny.
- (3) Platí, že odevzdáním práce autor souhlasí se zveřejněním své práce podle tohoto zákona, bez ohledu na výsledek obhajoby.

² zákon č. 121/2000 Sb. o právu autorském, o právech souvisejících s právem autorským a o změně některých zákonů (autorský zákon) ve znění pozdějších právních předpisů, § 35 odst. 3:

- (3) Do práva autorského také nezasahuje škola nebo školské či vzdělávací zařízení, užije-li nikoli za účelem přímého nebo nepřímého hospodářského nebo obchodního prospěchu k výuce nebo k vlastní potřebě dílo vytvořené žákem nebo studentem ke splnění školních nebo studijních povinností vyplývajících z jeho právního vztahu ke škole nebo školskému či vzdělávacímu zařízení (školní dílo).

³ zákon č. 121/2000 Sb. o právu autorském, o právech souvisejících s právem autorským a o změně některých zákonů (autorský zákon) ve znění pozdějších právních předpisů, § 60 Školní dílo:

- (1) Škola nebo školské či vzdělávací zařízení mají za obvyklých podmínek právo na uzavření licenční smlouvy o užití školního díla (§ 35 odst. 3). Odpírá-li autor takového díla udělit svolení bez vážného důvodu, mohou se tyto osoby domáhat nahrazení chybějícího projevu jeho vůle u soudu. Ustanovení § 35 odst. 3 zůstává nedotčeno.

- podle § 60⁴ odst. 2 a 3 mohu užít své dílo – bakalářskou práci - nebo poskytnout licenci k jejímu využití jen s předchozím písemným souhlasem Univerzity Tomáše Bati ve Zlíně, která je oprávněna v takovém případě ode mne požadovat přiměřený příspěvek na úhradu nákladů, které byly Univerzitou Tomáše Bati ve Zlíně na vytvoření díla vynaloženy (až do jejich skutečné výše);
- pokud bylo k vypracování bakalářské práce využito softwaru poskytnutého Univerzitou Tomáše Bati ve Zlíně nebo jinými subjekty pouze ke studijním a výzkumným účelům (tj. k nekomerčnímu využití), nelze výsledky bakalářské práce využít ke komerčním účelům.

Prohlašuji, že:

- jsem bakalářskou práci zpracovala samostatně a použité informační zdroje jsem citovala;
- odevzdaná verze bakalářské práce a verze elektronická nahraná do IS/STAG jsou totožné.

Ve Zlíně.....

.....

⁴ zákon č. 121/2000 Sb. o právu autorském, o právech souvisejících s právem autorským a o změně některých zákonů (autorský zákon) ve znění pozdějších právních předpisů, § 60 Školní dílo:

- (2) Není-li sjednáno jinak, může autor školního díla své dílo užít či poskytnout jinému licenci, není-li to v rozporu s oprávněnými zájmy školy nebo školského či vzdělávacího zařízení.
- (3) Škola nebo školské či vzdělávací zařízení jsou oprávněny požadovat, aby jim autor školního díla z výtěžku jím dosaženého v souvislosti s užitím díla či poskytnutím licence podle odstavce 2 přiměřeně přispěl na úhradu nákladů, které na vytvoření díla vynaložily, a to podle okolností až do jejich skutečné výše; přitom se přihlédne k výši výtěžku dosaženého školou nebo školským či vzdělávacím zařízením z užití školního díla podle odstavce 1.

ABSTRAKT

Tématem této bakalářské práce je Program rozvoje obce Senice na Hané. Cílem práce je provést socioekonomickou analýzu, její vyhodnocení a navržení strategických cílů k rozvoji obce.

Práce je členěna do dvou částí. Teoretická část se věnuje definicím a charakteristice pojmů a jevů spojených s problematikou rozvoje obcí. V druhé části práce jsem provedla analýzu současného stavu obce Senice na Hané a na základě SWOT analýzy pak stanovila strategické cíle obce a vytvořila katalog projektů.

Klíčová slova: Program rozvoje, strategické plánování, SWOT analýza, regionální rozvoj, strategie rozvoje, katalog projektů.

ABSTRACT

Topic of this Bachelor thesis is Development program of Senice na Hané. The aim is to make socioeconomic analysis, its evaluation and suggestion of strategic objectives regarding city development.

This Bachelor thesis is divided into two parts. First part is dedicated to definitions and characteristic of terms regarding to city development issues. I have made analysis of current conditions of Senice na Hané and then I have determined strategic objectives of city and created project list based on SWOT analysis.

Keywords: program development, strategic planning, SWOT analysis, regional development, strategy of development, catalog of projects.

Poděkování

Děkuji touto cestou Ing. Jiřímu Macháčkovi, vedoucímu mé bakalářské práce za vstřícnost, plodnou metodickou pomoc a rovněž za čas, který věnoval konzultacím. Také vyslovuji poděkování pracovníkům Obecního úřadu v Senici na Hané, kteří mi ochotně poskytli potřebné informace a studijní materiály.

Poděkování patří i mé rodině, bez jejichž trpělivosti, podpory a pochopení by tato práce nemohla vzniknout.

Leona Mládeková

OBSAH

ÚVOD	10
I. TEORETICKÁ ČÁST	11
1 ZÁKLADNÍ POJMY VZTAHUJÍCÍ SE K PROGRAMU ROZVOJE	12
1.1 PROGRAM ROZVOJE OBCE.....	12
1.1.1 Právní aspekty	13
1.2 STRATEGICKÉ PLÁNOVÁNÍ.....	14
1.3 SWOT ANALÝZA	15
1.3.1 Vnitřní vlivy	15
1.3.2 Vnější vlivy	16
2 ZÁKLADNÍ POJMY VZTAHUJÍCÍ SE K OBCI	17
2.1 OBEC.....	17
2.2 OBČANÉ OBCE	17
2.3 ÚZEMÍ OBCE	17
2.4 SAMOSTATNÁ PŮSOBNOST OBCE	18
2.5 PŘENESENÁ PŮSOBNOST OBCE.....	18
2.6 ORGÁNY OBCE	19
2.6.1 Zastupitelstvo obce.....	19
2.6.2 Rada obce	19
2.6.3 Starosta obce	20
2.6.4 Obecní úřad	20
2.7 REGIONÁLNÍ POLITIKA	21
2.8 REGIONÁLNÍ ROZVOJ.....	21
2.9 HOSPODAŘENÍ OBCE.....	22
2.10 ROZPOČET OBCE.....	22
2.11 DOTAČNÍ TITULY	22
II. PRAKTICKÁ ČÁST	24
3 ZÁKLADNÍ CHARAKTERISTIKA OBCE SENICE NA HANÉ	25
3.1 POLOHA.....	26
3.2 VNĚJŠÍ VZTAHY	27
4 HISTORIE OBCE SENICE NA HANÉ	28
4.1 HISTORIE OBCE ODRLICE	29
4.2 HISTORIE OBCE ČAKOV	29
5 PŘÍRODNÍ PODMÍNKY	30
5.1 GEOMORFOLOGICKÉ PODMÍNKY	30
5.2 KLIMATICKÉ PODMÍNKY	30
5.3 HYDROLOGICKÉ PODMÍNKY	30
5.4 PŮDNÍ POMĚRY	31
6 OBYVATELSTVO	32

6.1	VÝVOJ POČTU OBYVATEL	32
6.2	VĚKOVÁ STRUKTURA OBYVATEL	34
6.3	ÚMRTNOST, PORODNOST	36
6.4	MIGRACE.....	36
6.5	CELKOVÝ PŘÍRŮSTEK	37
6.6	NÁRODNOSTNÍ STRUKTURA:	37
6.7	VZDĚLANOSTNÍ STRUKTURA	38
7	BYDLENÍ.....	40
8	KULTURA, PAMÁTKY, SPORT	42
8.1	KULTURA	42
8.2	PAMÁTKY.....	42
8.3	SPORT.....	44
9	INFRASTRUKTURA	45
9.1	OBČANSKÁ VYBAVENOST.....	45
9.1.1	Mateřská škola	45
9.1.2	Základní škola	45
9.1.3	Obecní knihovna	47
9.2	ZDRAVOTNICTVÍ.....	47
9.3	VEŘEJNÁ SPRÁVA	48
9.4	TECHNICKÁ INFRASTRUKTURA.....	49
9.4.1	Voda a kanalizace	49
9.4.2	Odpadové hospodářství.....	50
9.4.3	Plynofikace.....	50
9.4.4	Elektrifikace	50
9.4.5	Telekomunikace	51
9.5	DOPRAVNÍ INFRASTRUKTURA.....	51
9.5.1	Silniční doprava	51
9.5.2	Železniční doprava	53
9.5.3	Veřejná linková autobusová doprava	55
10	HOSPODAŘENÍ OBCE	56
10.1	ROZPOČET PRO ROK 2010.....	56
10.2	ROZPOČET PRO ROK 2011	57
10.3	ROZPOČET PRO ROK 2012.....	58
11	TRH PRÁCE.....	59
11.1	ZAMĚSTNANOST V OBCI	59
11.2	NEZAMĚSTNANOST.....	59
12	ZEMĚDĚLSTVÍ.....	61
13	PRŮMYSL	63
14	CESTOVNÍ RUCH	64
15	SWOT ANALÝZA	67

15.1	SILNÉ STRÁNKY.....	67
15.2	SLABÉ STRÁNKY.....	68
15.3	PŘÍLEŽITOSTI.....	69
15.4	OHROŽENÍ.....	69
16	STRATEGIE ROZVOJE OBCE SENICE NA HANÉ.....	70
17	KATALOG PROJEKTŮ.....	75
	ZÁVĚR.....	78
	SEZNAM POUŽITÉ LITERATURY.....	79
	SEZNAM POUŽITÝCH SYMBOLŮ A ZKRATEK.....	82
	SEZNAM OBRÁZKŮ.....	84
	SEZNAM GRAFŮ.....	85
	SEZNAM TABULEK.....	86
	SEZNAM PŘÍLOH.....	87

ÚVOD

Jako téma své bakalářské práce jsem si vybrala Program rozvoje obce Senice na Hané. Hlavním důvodem je, že v Senici na Hané poslední dva roky žiji a v nejbližší budoucnosti zde s manželem založíme i rodinu. Kromě hlubšího poznání obce pro mou osobní potřebu bych touto prací chtěla přispět i k jejímu rozkvětu.

Cílem této bakalářské práce je provést analýzu současného stavu obce Senice na Hané, a na základě vyhodnocení stanovit možnosti jejího dalšího rozvoje. K tomu bylo nezbytné vejít v kontakt se zastupiteli obce a dále pak důkladné studium aktuálních dokumentů týkajících se různých oblastí fungování obce.

Práce je rozdělena do dvou částí. V první teoretické části se věnuji definicím pojmů souvisejících s principy fungování a rozvoje obce a charakteristice situační analýzy SWOT. Druhá část se věnuje již samotné socioekonomické analýze obce Senice na Hané. Na základě provedení situační analýzy jsem pak vytvořila návrh strategických cílů rozvoje obce a katalogu projektů.

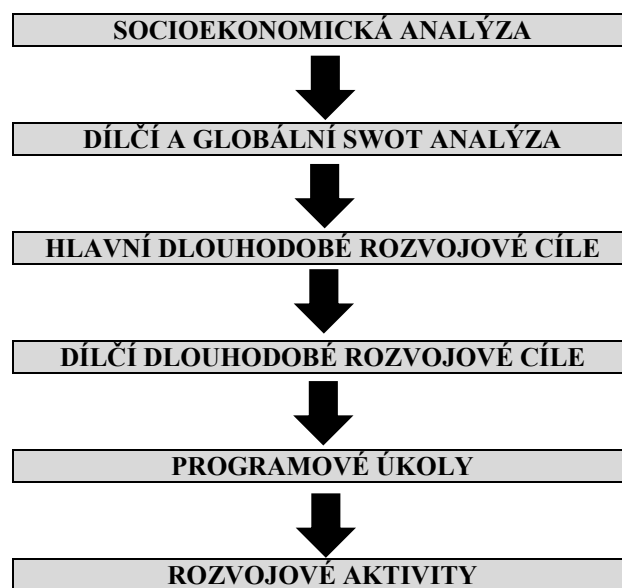
Přínosem zpracování této práce bylo hlubší poznání a identifikace možností pro naplnění potenciálu rozvoje obce, ve které žiji. Jednou z překvapivých překážek při zpracování bakalářské práce pro mne bylo například zjištění, že obec nemá dopracovaný územní plán obce, a dále pak nedostupnost některých aktualizovaných statistických údajů.

I. TEORETICKÁ ČÁST

1 ZÁKLADNÍ POJMY VZTAHUJÍCÍ SE K PROGRAMU ROZVOJE

1.1 Program rozvoje obce

Program rozvoje obce je střednědobý až dlouhodobý dokument, který musí být sladěn tak, aby jednotlivé realizované aktivity navazovaly a doplňovaly se, protože výsledkem má být všeobecný rozvoj obce a její prosperita. Je také dokumentem indikativním (snaží se o indikaci problémů) a koordinačním (na jeho přípravě se účastní velký počet aktérů rozvoje území, kteří se snaží o soulad jejich zájmů). Přípravu programu rozvoje obce představuje níže uvedené schéma.



Tab.1-Schéma zpracování programu rozvoje

Program, jako základní municipální koncepční dokument, se zpracovává na základě analýzy vývoje a stavu význačných ukazatelů - ekonomických, kulturně-historických, společenských, ekologických a dalších.

„Následná globální SWOT analýza je odrazovým můstkem ke zpracování návrhové části programu rozvoje územního obvodu obce. Ukazuje totiž, které silné stránky a příležitosti je možno využít pro nastartování hospodářské a sociální konjunktury v obci a naopak jaké problémy a ohrožení mohou zamýšlený růst oslabit, případně znemožnit.“ (Portál na podporu rozvoje obce © 2009-2013)

Hlavní dlouhodobé strategické cíle, vycházející z analýz, se sestavují na období 15 - 20 let. Dílčí cíle se vytvoří pro každý jednotlivý okruh zvlášť (Ekonomika, lidské zdroje, infrastruktura, životní prostředí, cestovní ruch a okruh zaměřený na zemědělství a rozvoj venkova). Programové čili střednědobé cíle se zpracovávají na období čtyř let a vytyčují jednotlivé aktivity ke splnění cílů. Realizace rozvojových aktivit bývá naplánována na kratší dobu - obvykle na období jednoho roku a obsahuje:

- *„podrobný popis*
- *zhodnocení přínosů realizace aktivity (ekonomických, společenských)*
- *výpočet nákladů na realizaci aktivity*
- *určení nositele aktivity - garanta (např. obec, určitý podnikatel, nezisková organizace, apod.)*
- *určení konkrétní zodpovědnosti za realizaci aktivity (např. starosta, vedoucí finančního odboru, atd.)*
- *vytipování možných zdrojů potřebných k realizaci aktivity*
- *zhodnocení multiplikačních efektů realizace aktivity“ (Portál na podporu rozvoje obce © 2009-2013)*

Celý proces je ukončen rozhodnutím, které vytipované aktivity mají vyšší prioritu a vyšší pozitivní efekt, samozřejmě s ohledem na finanční a časovou náročnost. Pro úspěšné plánování a průběh realizace programu rozvoje je důležitá i součinnost široké veřejnosti, jelikož návrhy a přání občanů by měly být do programu zakomponovány. *„Hlavním motorem každého rozvoje obce jsou především její občané a přeneseně poté vedení obce. Pokud je občanům další rozvoj obce lhostejný, lze jen stěží předpokládat, že obec bude vzkvétat.“* (Rydvalová, 2010, s. 7)

1.1.1 Právní aspekty

Program rozvoje obce či města se řídí zákonem o obcích č. 128/2000 a dále zákonem č. 248/2000 Sb. o podpoře regionálního rozvoje.

Program rozvoje obce není obecně závazný předpis, záměry navržené v programu rozvoje a jejich postupy realizace jsou závazné pro pořizovatele, ostatní fyzické osoby a právnické osoby, které působí v obci je program závazný jen v takové míře, s níž sami dobrovolně souhlasí.

Podle zákona o obcích jsou zastupitelstvu vyhrazeny tyto činnosti:

- „*schvalovat program rozvoje územního obvodu obce*
- *schvalovat územní plán obce a regulační plán a vyhlášovat jejich závazné části obecně závaznou vyhláškou*
- *schvalovat rozpočet obce a závěrečný účet obce*
- *zřizovat trvalé a dočasné peněžní fondy obce*
- *zřizovat a rušit jejich zřizovací listiny“*

Výše uvedené pravomoci souvisí s programem rozvoje obce. Schválený program rozvoje obce by měl být prvním dokumentem každé obce a druhým dokumentem by měl být schválený územní plán obce, na jejichž základě je sestavován rozpočet obce. (Grospič et al., 2008, s. 196-197)

1.2 Strategické plánování

Strategické plánování má za cíl uskutečnit změny ovlivňující současnou situaci zkoumaného území takovým směrem, který definujeme na základě potřeb a představ zkoumaného území. (Pro kraj © 2009)

Každé město či obec chce v první řadě obstát ve vzájemné konkurenci ostatních měst či obcí. Z toho důvodu nutně potřebuje strategii, díky které dosáhne požadovaného rozvoje.

Strategické plánování popisuje naši výchozí pozici, tzn. cestu kde se nacházíme, s tím, kam se chceme dostat. Strategické plánování je zaměřeno na dlouhodobé cíle. (Grospič et al., 2008, s. 171).

„Proces strategického plánování/řízení obsahuje tyto fáze:

- 1) *Identifikace východisek (hodnocení současné situace)*
- 2) *Volba směřování rozvoje (čeho chceme dosáhnout - vize, cíle, priority)*
- 3) *Stanovení způsobu realizace (jaké činnosti a nástroje využijeme, rozdělení úkolů a odpovědnosti, časový harmonogram činností)*
- 4) *Realizace naplánovaných činností a sledování efektů*
- 5) *Zhodnocení realizace a zpětná vazba (doplnění či změna plánu)“* (Binek, Galvasová, 2011, s. 36-39)

1.3 SWOT analýza

Tato metoda odhaluje vnitřní a vnější vlivy působící na zkoumaný objekt. Součástí vnitřních vlivů jsou silné a slabé stránky a do vnějších sil působících na zkoumaný objekt spadají příležitosti a hrozby.

Smyslem SWOT analýzy je v odstraňování a omezování slabých stránek a přijetí silných stránek. (Grospič et al., 2008, s. 176)

SWOT analýza je důležitou součástí každého programového dokumentu. Většinou stačí zpracování silných a slabých stránek, na jejichž základě se formulují cíle a priority. U některých slabých stránek je nezbytnou součástí analýza jejich příčin a pochopení příslušných disparit. A také jakého charakteru jsou, zda trvalého, strukturálního nebo jenom dočasného. Jde o zhodnocení silných a slabých stránek tak, aby se dali jednoznačně určit cíle a priority rozvojového programu. (Grospič et al., 2008, s. 185)

1.3.1 Vnitřní vlivy

Vnitřní vlivy jsou orientovány na přítomnost a popisují staticky současný stav. Silné a slabé stránky může obec svým působením ovlivnit. (Pro kraj © 2009)

Silné stránky zahrnují výhody obce pro jakékoliv rozvojové aktivity. Slabé stránky jsou takové faktory, které omezují nebo ohrožují tyto aktivity.

Při zkoumání silných a slabých stránek se zaměřujeme například na:

- klíčové ekonomické činnosti obce (průmyslu, služby, turistika)
- dostupné pozemky určené k průmyslovým a komerčním účelům
- dopravní infrastrukturu obce
- ekologické škody, ochranu krajiny a přírody, ukládání pevných odpadů
- občanskou vybavenost, školství, kulturu
- turistiku, atraktivitu obce (Univerzitní křesťanské hnutí © 2013)

1.3.2 Vnější vlivy

Obec nemůže mnoho vnější vlivů ovlivnit, ale jejich účinky na ekonomiku obce jsou důležité při vytváření strategického plánu.

Faktory, které je důležité brát v úvahu:

- změny v zákonech
- ekonomické změny
- změny v sociální a politické oblasti
- demografické změny

Podstatným aspektem vnější analýzy je posouzení, které okolnosti jsou pro obec důležité a jakou požadují reakci:

- *„vztah ke kraji*
- *pozitivní nebo negativní dopad*
- *možnost konstruktivní reakce obce“* (Univerzitní křesťanské hnutí © 2013)

2 ZÁKLADNÍ POJMY VZTAHUJÍCÍ SE K OBCI

2.1 Obec

Obec je základním územně samosprávným celkem. Každá obec je součástí vyššího územně samosprávného celku, tzn. kraje. Mezi základní znaky každé obce patří území, občané žijící na území obce a právo na samosprávu (tj. právo spravovat své vlastní záležitosti).

Obec vlastní majetek, se kterým hospodaří, vystupuje svým jménem v právních vztazích a nese odpovědnost vyplývající z těchto vztahů. Obecní samospráva je upravena zákonem č. 128/2000 Sb., o obcích. (Břeň, 2010, s. 9-10)

„Obec je ale především součástí tzv. širšího území, které je charakterizováno společnými rysy územního vývoje, prostorovou a funkční strukturou daného území a kulturně historickými hodnotami.“ (Žižka et al., 2011, s. 67)

2.2 Občané obce

Jedním ze základních znaků každé obce jsou občané. Občany obce jsou všechny fyzické osoby, které jsou v obci hlášeny k trvalému pobytu a jsou státním občanem České republiky. (Zákon 128/2000 Sb., §16, odst. 1)

Dle zákona o obcích v § 16 mají občané obce, kteří dosáhli 18 let právo např. volit a být volen do zastupitelstva obce, vyjadřovat svá stanoviska k projednávaným věcem na zasedání obce, hlasovat v místním referendu, nahlížet do rozpočtu obce, do závěrečného účtu obce, do usnesení a zápisů z jednání zastupitelstva obce. (Břeň, 2010, s. 14)

2.3 Území obce

Dalším znakem obce je její území. Území obce je tvořeno jedním nebo více katastrálními území.

Území obce se může změnit, ale pro všechny územní změny platí, že je lze provádět jen na základě zákona. Ke změnám území obce dochází sloučením obcí, připojením obce k jiné obci nebo vznikem nové obce oddělením části obce, popřípadě změnou nebo zrušením vojenského újezdu. (Břeň, 2010, s. 14-15)

2.4 Samostatná působnost obce

Samostatnou působností obce rozumíme výkon samosprávy, což znamená, že obec spravuje své záležitosti samostatně.

Patří sem záležitosti týkající se zájmu obce a občanů obce, pokud nejsou tyto záležitosti výslovně svěřeny krajům nebo zvláštním zákonem svěřeny správním úřadům (např. územním samosprávním úřadům, které jsou orgány státu, ministerstvům) jako výkon státní správy.

„Rozsah samostatné působnosti je stanoven především v zákoně o obcích (jedná se např. o záležitosti uvedené v § 35, 84, 85 a 102, s výjimkou vydávání nařízení obce, což je právní předpis obce vydávaný v přenesené působnosti). Rozsah a specifikaci samostatné působnosti však upravují i další zákony. Při výkonu samostatné působnosti se obec řídí zákonem a jinými právními předpisy vydanými na základě zákona (při vydávání obecně závazných vyhlášek pouze zákonem).“ (Břeň, 2010, s. 16)

2.5 Přenesená působnost obce

„Přenesená působnost obce znamená výkon státní správy příslušným orgánem obce, a to zpravidla obecním úřadem.“ Za zabezpečování úkolů přenesených na obec státem náleží obci finanční kompenzace nákladů, „které jsou s výkonem těchto činností spjaty. Tato finanční kompensace se projevuje v poskytování příspěvku na plnění úkolů v přenesené působnosti, který obce dostávají ze státního rozpočtu.“ (Břeň, 2010, s. 16)

Obec se řídí při výkonu přenesené působnosti zákony a jinými právními předpisy, usnesením vlády a směrnicemi ústředních správních orgánů a opatřením příslušných orgánů veřejné správy přijatými při kontrole výkonu přenesené působnosti.

Obce rozdělujeme do 3 stupňů:

1. Obec se základním rozsahem výkonu přenesené působnosti – obce I. stupně, tyto obce plní nejméně úkolů státní správy a spadají sem všechny obce
2. Obec s pověřeným obecním úřadem – obce II. stupně, vykonávají přenesenou působnost pro více obcí ve správních obvodech a v rozsahu stanoveném zvláštními zákony.
3. Obec s rozšířenou působností – obce III. stupně

2.6 Orgány obce

„Obec jakožto veřejnoprávní korporace může navenek jednat jen prostřednictvím svých orgánů.“ (Balík, 2009, s. 67)

K orgánům obce patří především zastupitelstvo obce, rada obce, starosta, obecní úřad a zvláštní orgány obce. Dále také komise a obecní policie.

2.6.1 Zastupitelstvo obce

Obec je spravována zastupitelstvem obce, které je nejvyšším orgánem v samostatné působnosti, a jeho členové jsou voleni občany ve volbách do obecních zastupitelstev *„na základě všeobecného, rovného a přímého volebního práva.“* Počet členů závisí na velikosti obce a počtu obyvatel, přičemž nejmenší počet je 5 a nejvyšší počet 55 členů zastupitelstva. Ze svých členů volí, ale i odvolává starostu a místostarostu.

V kompetenci zastupitelstva je rozhodování o záležitostech patřících do samostatné působnosti obce. Vydává právní předpisy označené jako obecně závazné vyhlášky, které se ihned po vyhlášení zasílají Ministerstvu vnitra ČR. *„Ve věcech patřících do přenesené působnosti rozhoduje, jen stanoví-li tak zákon. Zastupitelstvo obce zasedá podle potřeby, nejméně jedenkrát za 3 měsíce v obcích, v nichž se volí rada obce, a v ostatních obcích jedenkrát za 2 měsíce. Zasedání zastupitelstva je veřejné. K platnosti usnesení, rozhodnutí nebo volby se vyžaduje souhlas nadpoloviční většiny všech členů zastupitelstva obce.“* (Mates, Wokoun et al., 2001, s. 183)

2.6.2 Rada obce

Výkonným orgánem v samostatné působnosti je rada obce, jejíž členové jsou voleni zastupitelstvem. Tvoří ji starosta, místostarosta a další členové rady, přičemž jejich počet musí být lichý *„(nejméně 5 a nejvýše 11) a nesmí přesahovat jednu třetinu počtu členů zastupitelstva obce.“* To znamená, že v případě zastupitelstva menšího než 15 členů, se rada nevolí. Rada obce se schází podle potřeby na pokyn starosty a na rozdíl od zastupitelstva, jsou její jednání neveřejná.

„Zákon o obcích vymezuje pravomoci rady obce. Rada obce rozhoduje o ostatních záležitostech patřících do samostatné působnosti obce, pokud nejsou vyhrazeny zastupitelstvu obce nebo pokud si je zastupitelstvo obce nevyhradilo. V oblasti přenesené působnosti přísluší radě obce rozhodovat, jen stanoví-li tak zákon.“ (Mates, Wokoun et al.,

2001, s. 110). V přenesené působnosti vydává rada právní předpis obce označený jako nařízení obce, které musí být ihned po vyhlášení zasláno krajskému úřadu.

2.6.3 Starosta obce

Jak jsem již uvedla, starosta je zvolen zastupitelstvem obce. Starosta zastupuje obec navenek a je zodpovědný za informování občanů o činnosti obce. V jeho kompetenci je jmenování a také odvolání tajemníka obecního úřadu. Tomuto jmenování předchází souhlasné stanovisko okresního úřadu. V nepřítomnosti starosty zastává řídicí funkci místostarosta.

Právní předpisy a právní akty obce, což jsou obecně závazné vyhlášky nebo nařízení obce, stvrzuje svým podpisem společně s místostarostou, případně s jiným radním. „*V případech stanovených zvláštními zákony zřizuje starosta pro výkon přenesené působnosti zvláštní orgány obce. Je oprávněn pozastavit výkon usnesení rady obce, má-li za to, že je nesprávné, a věc pak předkládá na nejbližším zasedání zastupitelstva obce.*“ (Mates, Wokoun et al., 2001, s. 140)

2.6.4 Obecní úřad

Obecní úřad je administrativně organizačním útvarům, v jehož čele stojí starosta. Obecní úřad dále tvoří místostarosta, tajemník obecního úřadu (pokud je tato pozice ustavena) a také zaměstnanci obecního úřadu. Podle rozsáhlosti agendy se mohou jednotlivé úseky členit na odbory a oddělení úřadu.

Hlavní náplní činnosti obecního úřadu je plnění úkolů vzešlých ze zastupitelstva nebo rady obce, případně „*pomáhá výborům a komisím v jejich činnosti. V oblasti přenesené působnosti vykonává státní správu s výjimkou věcí, které patří do působnosti zastupitelstva obce, rady obce a zvláštních orgánů obce, případně komisi.*“ (Mates, Wokoun et al., 2001, s. 78)

2.7 Regionální politika

Přestože regionální politika vznikla již v meziválečném období dvacátého století, panuje nejednotnost v názorech na pojmové vymezení tohoto termínu. „*Důvody spočívají jednak v úzké vazbě regionální politiky na celkovou hospodářskou politiku, která se vyznačuje rozsáhlou koncepční rozmanitostí, jednak je velkým problémem zakomponovat do definičního vymezení ostatní hlediska, která podmiňují vedle rozhodujících ekonomických motivů existenci regionální politiky, jako jsou např. aspekty ekologického či sociálního charakteru.*“ (Grospič et al., 2008, s. 99-100)

Jak se bez přestání regionální politika vyvíjí, odborná veřejnost zachycuje její změny v nepřehledném množství definic. Jedna z celého výčtu různorodých definic charakterizuje regionální politiku jako „*soubor cílů, opatření a nástrojů vedoucích ke snižování příliš velkých rozdílů v socioekonomické úrovni jednotlivých regionů*“. Jde tedy o zabezpečení ekonomického rozmachu daného území pomocí jasně definovaných cílů a nástrojů, které ve své činnosti používají organizace státní správy a samosprávy. (Stejskal, Kovárník, 2009, s. 12-15)

Základním nástrojem české regionální politiky je Strategie regionálního rozvoje České republiky pro období 2007 – 2013, za níž odpovídá Ministerstvo pro místní rozvoj České republiky.

2.8 Regionální rozvoj

V návaznosti na předchozí text je třeba poznamenat, že také u pojmu regionální rozvoj neexistuje jednotná definice. Jde vlastně o ucelený soubor procesů, které jsou zaměřeny na pozitivní ovlivnění rozvoje regionu, přičemž regionem rozumíme ohraničené území s vlastní vnitřní správou. Mezi kritéria regionálního rozvoje patří definování regionu, časové období, ve kterém má být rozvoj realizován, ale také jakým způsobem bude region rozvíjen a jak bude regionální rozvoj organizován a řízen.

Rozvoj regionu může být realizován na všech úrovních od národní úrovně, přes regiony soudržnosti, kraje, mikroregiony (dobrovolné svazky obcí) až po místní úroveň (komunální rozvoj, municipální rozvoj).

„Obce si stanovují střednědobé i dlouhodobé rozvojové projekty vyžadující náročné investice, které mají mít pozitivní vliv na místní služby, kvalitu prostředí či demografický vývoj.“ (Bernard, 2011, s. 203)

2.9 Hospodaření obce

Majetek obce by měl být využíván v souladu se zájmy a úkoly obce, které vyplývají ze zákonem vymezené působnosti, dále účelně a hospodárně. Pokud má obec v úmyslu nemovitý majetek prodat, směnit, darovat nebo pronajmout, musí nejprve svůj záměr zveřejnit. Povinností obce je dát přezkoumat, jak za uplynulý kalendářní rok hospodařila. Toto přezkoumání provádí okresní úřad nebo auditor. Pokud tuto povinnost nesplní, může jí být uvalena pokuta. Zastupitelstvo projednává zprávu o výsledcích hospodaření obce za uplynulý kalendářní rok do 30.června roku následujícího. (Mates, Wokoun et al., 2001, s. 35)

2.10 Rozpočet obce

Rozpočet obce se skládá z jeho příjmů, výdajů, ostatních peněžních operací, které zahrnují také tvorbu a použití peněžních fondů, pokud neprobíhají mimo rozpočet. Rozpočet je vypracováván na základě rozpočtového výhledu a bývá sestavován jako vyrovnaný. Může však být schválen i jako přebytkový nebo schodkový. Minimálně 15 dní před projednáváním rozpočtu zastupitelstvem obce musí být vhodným způsobem návrh rozpočtu zveřejněn. Občané se mohou k návrhu rozpočtu vyjádřit a to buď písemně ve lhůtě dané při jeho zveřejnění, nebo ústně na zasedání zastupitelstva. Rada obce hospodaří podle schváleného rozpočtu, který schvaluje zastupitelstvo. (Mates, Wokoun et al., 2001, s. 119-120)

2.11 Dotační tituly

Vedle rozpočtů a vlastních příjmů obce (včetně hospodářské činnosti) získávají obce finanční prostředky i z dotací ze státního rozpočtu, rozpočtu kraje nebo z fondů Evropské unie. (Bernard et al., 2011, s. 82-83)

Dotace jsou zdrojem tzv. nenávratných příjmů a jsou přesně vymezeny účelem použití (účelové dotace). (Portál na podporu rozvoje obce © 2009-2013)

Dotace jsou hlavními externími zdroji, které se snaží starostové obce získat. Příprava projektů je však administrativně náročná a pro některé obce, které nedisponují vlastní administrativou, je i finančně náročná, protože zadávají přípravu projektů externím firmám.

Za úspěšného starostu je považován takový starosta, který dokáže pro svou obec získat dotace, a proto všichni starostové připravují dotační projekty. (Bernard et al., 2011, s. 82-83)

II. PRAKTICKÁ ČÁST

3 ZÁKLADNÍ CHARAKTERISTIKA OBCE SENICE NA HANÉ



Obr.1-Foto Senice na Hané

Status:	Obec
Obec s rozšířenou působností:	Litovel
Obec s pověřeným úřadem:	Litovel
Poloha:	NUTS II Střední Morava
	NUTS III Olomoucký kraj
	NUTS IV okres Olomouc
Počet obyvatel:	1820
Katastrální výměra:	1924,6 ha
Hustota:	94,57 obyv./km
Zeměpisné údaje:	Zeměpisná šířka: 49° 37' 21" s.š.
	Zeměpisná délka: 17° 5' 18" v.d.
	Nadmořská výška: 238 m
Základní sídelní jednotky:	3
Katastrální území:	3
Počet místních částí:	3
Počet ulic:	17

3.1 Poloha

Obec Senice na Hané se nachází v okrese Olomouc a spadá pod Olomoucký kraj. Nachází se zde železniční uzel lokálních tratí do Olomouce, Litovle a Prostějova. Leží 18 km východně od okresního města Olomouc, 10 km severně se rozkládá město Litovel a 17 km jižně město Prostějov.

Obec je složena ze tří částí - Senice na Hané, Odrlice a Cakova. Obec Odrlice jsou vzdálené přibližně 3 km severozápadně a obec Cakov 4,5 km západně od Senice na Hané.

Senice na Hané je považována za jednu z nejtypičtějších hanáckých vsí. Geomorfologicky lze oblast charakterizovat jako západní okraj Hornomoravského úvalu, „kde niva Moravy a Blaty přechází do mírně zvlněné Prostějovské pahorkatiny a dále do Konické a Bouzovské vrchoviny. Západním směrem od Senice na Hané se již začínají zdvíhat první kopce Drahanické vrchoviny. Nejvyšším bodem v katastru vesnice je kopec Bořík s nadmořskou výškou 340 m.“ (Mikroregion Litovelsko ©2012)



Obr.2-Mapa okolí Senice na Hané
Zdroj: Mapy.cz

3.2 Vnější vztahy

Senice na Hané je součástí mikroregionu Litovelsko. Tento svazek obcí vznikl v roce 2004 jako právní subjekt a jeho součástí je dalších 21 obcí (Bílá Lhota, Bílsko, Bouzov, Červenka, Dubčany, Haňovice, Cholína, Litovel, Loučka, Luká, Měrotín, Mladeč, Náklo, Náměšř na Hané, Olbramice, Senička, Slavětín, Střeň, Vilémov, Příkazy).

Mikroregion Litovelsko předkládá svým návštěvníkům k poznání celou řadu přírodních zajímavostí, cyklistických a turistických tras, řadu historických památek, ale také kulturní a společenské akce.

Senice na Hané je pro okolní vesnice – Senička, Cakov, Odrlice, Dubčany, aj. – středisková vesnice v oblasti služeb České pošty, zdravotnictví, farnosti, mateřské a základní školy.

Většina obyvatel Senice na Hané vyjíždí za prací do okolních větších měst jako je Olomouc, Litovel, ale také Prostějov. Avšak pro některé obyvatele okolních vesnic se stává Senice také centrem zaměstnání.

4 HISTORIE OBCE SENICE NA HANÉ

O osídlení katastru obce Senice na Hané svědčí archeologické nálezy již z pozdní doby kamenné. Nepřetržitě osídlení ovšem začíná až příchodem Slovanů v 6. a 7. století.

Písemně doložené dějiny obce Senice na Hané začínají v raném středověku a prokazatelně se datují k roku 1078 v souvislosti se založením olomouckého kláštera Hradisko údělným knížetem Ottou I. Sličným. V té době náležela obec senickým vladykům a nesla název Scennicze. V dalších obdobích se pak její označení změnilo na Syennicza, později na Sennichez a v průběhu dalších staletí hovoří anály o obci Maior Czynecz, ale také Magna Senicz. Od roku 1918 nesla ves označení Senice na Moravě. V roce 1930 se objevuje pod názvem Senice na Hané, které je platné dodnes, samozřejmě mimo období nacistické okupace, kdy byla přejmenována na Gross Zinitz.

Některé slavné dějepisné mezníky naší země se nijak zvlášť nedotkly života obce. Například husitské revoluce prošly bez povšimnutí. Zato úspěšná obrana za třicetileté války proti nájezdům Švédů v letech 1642-1648 představuje věhlasnou kapitolu historie Senice.

Oblast vzdělávání je v análech zmiňována pouze sporadicky. O senické škole se zápisy zmiňují až v roce 1680, ale dá se předpokládat vzhledem k existenci fary, že místní faráři pečovali o rozvoj vzdělanosti již dříve. Fara také zaznamenávala matriční agendu pro celou farnost. Nejstarší dochovaná matriční kniha byla na senické faře založena roku 1714. (Bartoš et al, 1998, s. 6-46)

„Nová éra Senice začala rokem 1848. Byla to nejen největší vesnice v nově vytvořeném soudním a politickém okrese Litovel, ale patřila také k nejpokročilejším, což se projevilo zejména na konci 19. století v založení několika družstevních zemědělských podniků, zejména mlékárny. Na přelomu století zde L. Kašpar postavil továrnu na mlýnské stroje, která byla po únoru 1948 znárodněna, V roce 1952 se většina zdejších rolníků začlenila do senického Jednotného zemědělského družstva, které bylo rozsahem obhospodařované půdy největším družstevním agrokomplexem na Hané. Po roce 1989 byla senická továrna znovu privatizována a zdejší zemědělské družstvo transformováno na družstvo vlastníků.“ (Bartoš et al, 1998, s. 60-102)

Bývalá továrna J. Foglara, kterou po znárodnění převzala Karosa a později BSS Brandýs nad Labem se po sametové revoluci přetransformovala na akciovou společnost Panav. Nadále zachovává výrobu nákladní automobilové techniky.

4.1 Historie obce Odrlice

I úrodná odrlická krajina lákala k osídlování již době kamenné. V historických análech však nacházíme první zmínku z roku 1236. Nejstarší dochovaná orlická gruntovní kniha se datuje k roku 1541. Nejstarší matriční záznamy odrlických obyvatel jsou tedy zaznamenány v cholinské matriční knize z roku 1614. Taktéž děti putovali za vzděláním do dva kilometry vzdálené Choliny. Jako centrum společenského dění byla odjakživa ve vesnici krčma a roku 1773 přibyla na návsi i kaple s hodinami. Po roce 1848 se osud Orlic vyvíjel podobně jako osud Senice na Hané. (Bartoš, Kovářová, 2005, s. 7 – 69)

Od roku 1914 měly Odrlice vlastní vlakové spojení na lokální trati Litovel – Prostějov. Zvraty v životě obce nastaly po roce 1948, kdy v jejím čele stál národní výbor a započala socializace vesnice. V roce 1952 bylo založeno Jednotné zemědělské družstvo a osm let poté byly Odrlice připojeny nejprve k Seničce a od roku 1974 k Senici na Hané.

4.2 Historie obce Cakov

O Cakově prameny hovoří poprvé v roce 1347. Po husitských válkách zůstala vesnice opuštěna a znovu ji osídlili až v polovině 16. století. Tehdy se Cakov dostal do područí chudobínského panství a setrval tam až do roku 1848.

Po zrušení poddanství se stal Cakov samostatnou, z národnostního hlediska českou obcí, která nadále náležela pod sousední vilémovskou faru. Takže i cakovské děti do roku 1908 navštěvovaly školu ve Vilémově. Svou vlastní samostatnou školu měl Cakov pouze v letech 1908 – 1976. Počet obyvatel Cakova se od počátku století pomalu snižuje.

„V důsledku reorganizace státní správy v roce 1960 došlo ke zrušení okresu Litovel a jeho začlenění do okresu Olomouc. Integrovaný proces dovršilo 1. ledna 1980 připojení Cakova k Senici na Hané, jejíž součástí je Cakov dodnes.“ (Kovářová, 1997, s. 30)

5 PŘÍRODNÍ PODMÍNKY

Katastrální území se skládá celkem ze tří částí – Senice na Hané (1107 ha), Cakov (380 ha) a Odrlice (437 ha), což dohromady tvoří celkovou výměru 1924 ha. Nadmořská výška Senice na Hané je v rozmezí od 290 – 380 m n. m., Odrlice v rozmezí 240 – 340 m n. m. a Cakov 230 – 340 m n. m. Území obce je tvořeno z přibližně 82% zemědělskou půdou, při čemž většinu představuje orná půda. Nezemědělskou půdu reprezentují z devíti procent lesy a zastavěná plocha představuje pouhých 1,8%.

5.1 Geomorfologické podmínky

Geomorfologicky patří oblast do západního okraje Hornomoravského úvalu. Řeky Morava a Blata zde meandrují (tvoří tzv. nivy) a přecházejí do mírně zvlněné Prostějovské pahorkatiny a pokračují do Konické a Bouzovské vrchoviny. Na západ od Senice na Hané se zdvíhají první kopce Dražanské vrchoviny.

5.2 Klimatické podmínky

Oblast Senice na Hané se vyznačuje dlouhým, suchým a teplým létem a krátkou, mírnou zimou. Počet mrazových dnů se uvádí mezi 100 -110 dny, počet dnů se sněhovou pokrývkou mezi 40 – 60 a počet letních dní v rozmezí od 50 do 60 dnů. V lednu je průměrná teplota vzduchu -2 až -3 °C a v červenci dosahuje teplota vzduchu 18 až 19 °C. Srážkový úhrn ve vegetačním období se pohybuje mezi 350 – 400 mm a v zimě mezi 200 – 300 mm.

5.3 Hydrologické podmínky

Blata je nejvýznamnějším vodním tokem, který protéká správním územím obce Senice na Hané. Šumice je největším přítokem Blaty. V povodí Blaty je 100 vodních ploch o celkové rozloze 191,96 ha. Největším je Skašovský rybník, který má celkovou rozlohu 119,04 ha. Správcem je Povodí Moravy, s. p., Provoz Přerov. Pod tutéž správu spadá také vodní tok Dubčanka, která protéká částí Odrlice.

5.4 Půdní poměry

Na území obce jsou převažujícím půdním typem černozemně. Jsou využívány jako orná půda, protože jsou nejvhodnějším půdním typem pro zemědělství. V černozemním oblastech je ročním úhrn srážek v rozmezí od 450 – 650 mm a průměrná roční teplota je nad 8 °C. V okrajových oblastech přechází černozem v hnědozem, což je také úrodná půda.

6 OBYVATELSTVO

6.1 Vývoj počtu obyvatel

Na stránkách Českého statistického úřadu jsem získala informace o vývoji počtu obyvatel v obci Senice na Hané, v letech 1869 – 2011. Počty zahrnují i obyvatele obcí Odrlic a Cakova.

rok	1869	1880	1890	1900	1910	1921	1930	1950	1961	1970	1980	1991	2001	2011
počet obyvatel	1649	1761	1912	2105	2146	2209	2236	1981	2008	1882	1854	1791	1828	1816

Tab.2-Vývoj počtu obyvatel
Zdroj: ČSÚ

Od roku 1869 do roku 1930 měl vývoj počtu obyvatel stoupající charakter. Z uvedené tabulky můžeme vyčíst, že Senice měla nejvíce obyvatel v roce 1930. V meziválečných letech je nárůst počtu obyvatel způsoben zlepšující se životní úrovní, vznikem průmyslových a zemědělských závodů, tím pádem přílivem pracovních sil.

V poválečných padesátých letech nastal větší propad, který byl způsobený odchodem celých rodin i jednotlivců do pohraničí, kde se rozhodli samostatně hospodařit a rozhodnutím většiny mladých rodin se stěhovat do měst za prací. Ale o jedenáct let později se zvýšil počet obyvatel nad dvoutisícovou hodnotu. Populační vzestup zapříčinil agrární rozvoj regionu, jelikož zdejší zemědělský agrokomples byl největším na území Hané, což mělo za následek migraci obyvatel za pracovními příležitostmi.

Od roku 1961 má počet obyvatel opět klesající charakter. Po expanzi pracovníků v šedesátých letech došlo k úbytku zvláště mladých obyvatel, kteří dosáhli středoškolského nebo vysokoškolského vzdělání a odcházeli za lepšími pracovními pozicemi a kulturou do okolních měst.

V budoucích letech není předpoklad výrazného růstu počtu obyvatel. Mladí obyvatelé, hlavně z místních částí Odrlice a Cakov, se po studiích nevracejí do obce, ale odcházejí za kariérou do Olomouce a dalších větších měst. Také současná ekonomická situace nedovoluje přirozený populační přírůstek obce - rodiny mají obvykle pouze jedno dítě.

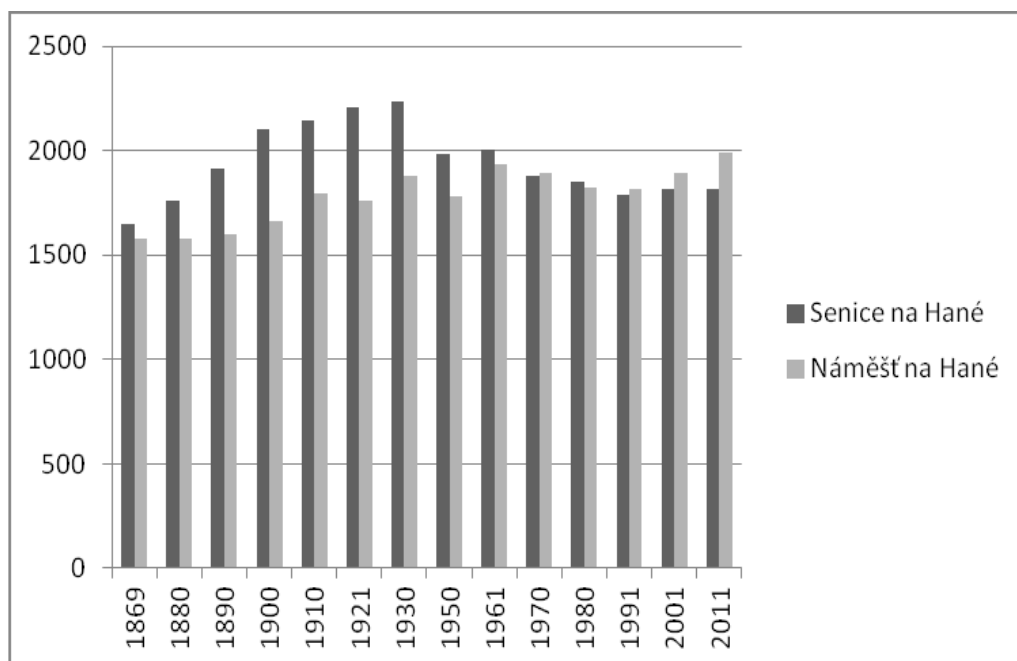
Pokud srovnáme rozdělení obyvatelstva podle pohlaví, zjistíme, že počet žen je jen o málo vyšší než počet mužů. Dá se tedy hovořit o vyrovnaném rozložení.

	počet obyvatel k 31.12.2001	počet obyvatel k 31.12.2006	počet obyvatel k 31.12.2011
celkem	1.828	1.813	1.816
muži	905	898	904
ženy	923	915	912

Tab.3-Obyvatelé podle pohlaví

Zdroj: ČSÚ

Na následujícím grafu můžeme porovnat vývoj počtu obyvatel obce Senice na Hané a nedalekého městyse Náměšť na Hané, který má přibližně stejnou velikost, co se týče rozlohy a počtu obyvatel. I v dalších kapitolách budu tedy městysem Náměšť na Hané používat ke srovnávání dat. Graf se váže k období od roku 1869 do roku 2011.



Graf 1-Srovnání růstu počtu obyvatel

Autorské zpracování

Je patrné, že Senice byla vždy lidnatější než Náměšť na Hané. Od roku 1961 se dá hovořit o vyrovnaném počtu obyvatel, ale v posledních letech již zaznamenáváme oproti Náměšti pokles.

6.2 Věková struktura obyvatel

V současné době činí průměrný věk žijících obyvatel v Senici na Hané 41,1 let, přičemž průměrný věk žijících žen je 42,1 let a u mužů 40,1 let. V případě Náměště na Hané jsou hodnoty průměrného věku mužů obdobné, kdežto průměrný věk žen je o dva roky vyšší a celkový průměrný věk je o jeden rok vyšší než v Senici.

Z následující tabulky vidíme, že nejvíce obyvatel je v produktivním věku 15 – 64 let. Jejich počet se neustále snižuje, snížil se i počet obyvatel ve věku 0 – 14 let. Dále z tabulky vyplývá, že se zvyšuje počet obyvatel v důchodovém věku.

rok	Počet obyvatel	muži	ženy	ve věku 0-14			ve věku 15-64			ve věku 65 a více let		
				celkem	muži	ženy	celkem	muži	ženy	celkem	muži	ženy
2000	1 832	910	922	341	164	177	1 274	654	620	217	92	125
2001	1 828	905	923	318	144	174	1 286	667	619	224	94	130
2002	1 827	904	923	315	149	166	1 288	661	627	224	94	130
2003	1 824	896	928	318	154	164	1 282	651	631	224	91	133
2004	1 821	898	923	303	154	149	1 283	651	632	235	93	142
2005	1 828	910	918	300	158	142	1 285	654	631	243	98	145
2006	1 813	898	915	285	155	130	1 283	643	640	245	100	145
2007	1 821	899	922	274	142	132	1 291	648	643	256	109	147
2008	1 795	891	904	246	125	121	1 288	656	632	261	110	151
2009	1 812	903	909	253	131	122	1 273	650	623	286	122	164
2010	1 820	902	918	257	133	124	1 255	638	617	308	131	177
2011	1 816	904	912	261	136	125	1 241	637	604	314	131	183

Tab.4-Obyvatelé podle věku

Zdroj: ČSÚ

Index stáří

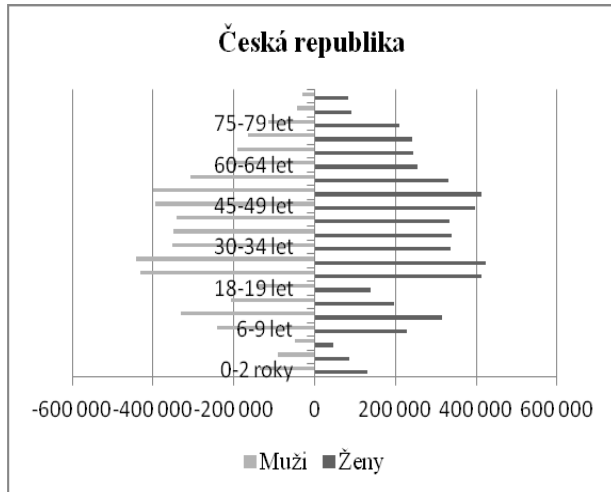
„Index stáří vyjadřuje, kolik je v populaci obyvatel starších šedesáti let na 100 dětí ve věku 0-14 let (65+ / 0 -14 v %).“ (Demografické informační centrum © 2004-2009).

Následující tabulka vykazuje stárnutí senické populace, kdy se od roku 2000 do 2011 zvýšila hodnota o 56,7 bodu, což je bezesporu způsobeno nižší porodností.

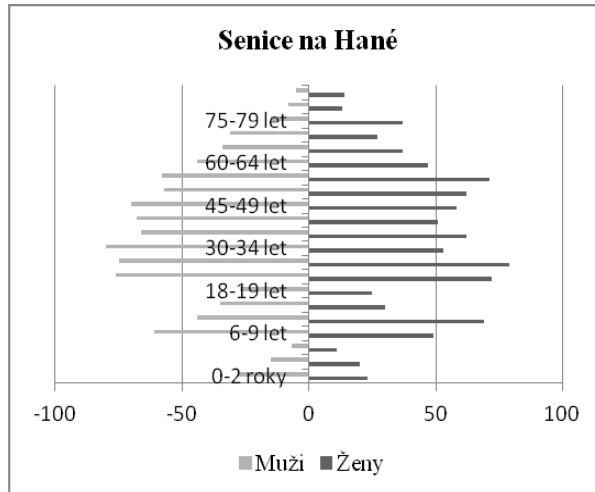
Senice n. H.	2000	2001	2002	2003	2004	2005	2006	2007	2008	2009	2010	2011
v %	63,6	70,4	71,1	70,4	77,6	81,0	86,0	93,4	106,1	113,0	119,8	120,3

Tab.5-Index stáří 2000-2011
Autorské zpracování

Na závěr této podkapitoly jsem z dat ČSÚ vytvořila „strom života“ Senice na Hané a pro srovnání také „strom“ České republiky. Chtěla jsem zjistit, jestli se od sebe budou nějak zásadně lišit. Z mého pohledu je až na malé odchylky stejný.



Graf 2-Strom života ČR
Autorské zpracování



Graf 3-Strom života Senice na Hané
Autorské zpracování

6.3 Úmrtnost, porodnost

	2000	2001	2002	2003	2004	2005	2006	2007	2008	2009	2010	2011
Přirozený přírůstek obyv.	1	-1	-7	6	3	-1	-8	7	-5	5	8	-3
Počet živě narozených	18	18	14	20	16	15	11	19	16	16	18	16
Počet zemřelých	17	19	21	14	13	16	19	12	21	11	10	19

Tab.6-Úmrtnost, porodnost
Zdroj: ČSÚ

Z tabulky vyplývá, že celkový počet narozených je vyšší než celkový počet zemřelých za sledované období, avšak bez zásadního rozdílu. Nejvíce narozených bylo v roce 2003, naopak nejméně v roce 2006. Větší přirozený úbytek zaznamenáváme v letech 2002, 2006 a 2005.

6.4 Migrace

	2000	2001	2002	2003	2004	2005	2006	2007	2008	2009	2010	2011
Přírůstek stěhováním	22	5	6	-9	-6	8	-7	1	-21	12	-	-1
Počet přistěhovalých	42	25	42	32	29	41	38	34	32	40	29	35
Počet vystěhovalých	20	20	36	41	35	33	45	33	53	28	29	36

Tab.7-Migrace
Zdroj: ČSÚ

V tabulce je zaznamenán přírůstek a úbytek počtu obyvatel z důvodu stěhování v období let 2000 až 2011. Největší přírůstek lidí byl v roce 2000 a největší úbytek v roce 2008. V roce 2010 se počet přistěhovalých a vystěhovalých rovná.

V další uvedené tabulce uvádím souhrnná data přirozeného přírůstku/úbytku obyvatel a migrace, abych vyjádřila celkový populační přírůstek obce Senice na Hané.

6.5 Celkový přírůstek

	2000	2001	2002	2003	2004	2005	2006	2007	2008	2009	2010	2011
Celková změna počtu obyvatel	23	-4	-1	-3	-3	7	-15	8	-26	17	8	-4
Přirozený přírůstek obyv.	1	-1	-7	6	3	-1	-8	7	-5	5	8	-3
Přírůstek stěhováním	22	5	6	-9	-6	8	-7	1	-21	12	-	-1

Tab.8-Celkový přírůstek
Zdroj: ČSÚ

Můžeme tedy konstatovat, že celkový přírůstek za sledované období jde do vysokých kladných čísel pouze v roce 2000 a 2009. Úbytek u obou sledovaných kategorií je znatelný v letech 2006 a 2008. Na změně počtu obyvatel má spíše vliv migrace obyvatelstva, než porodnost.

6.6 Národnostní struktura:

Obyvatelstvo podle národnosti						
Úhrnem	z toho národnost					
	česká	moravská	slovenská	romská	polská	nezjištěná
1 816	1 638	134	11	5	1	27

Tab.9-Národnostní struktura
Autorské zpracování

Všimla jsem si složení obyvatelstva obce podle národností. Do tabulky jsem zařadila jen národnosti, ke kterým se občané hlásili. Celkem 27 osob svou národnost nevedlo. Zde stojí za povšimnutí, že v obci nežije žádný občan vietnamské národnosti. Z romských rodin, žijících v obci, se jen 5 osob se hlásilo k romské národnosti a ostatní Romové se hlásí k národnosti české.

6.7 Vzdělanostní struktura

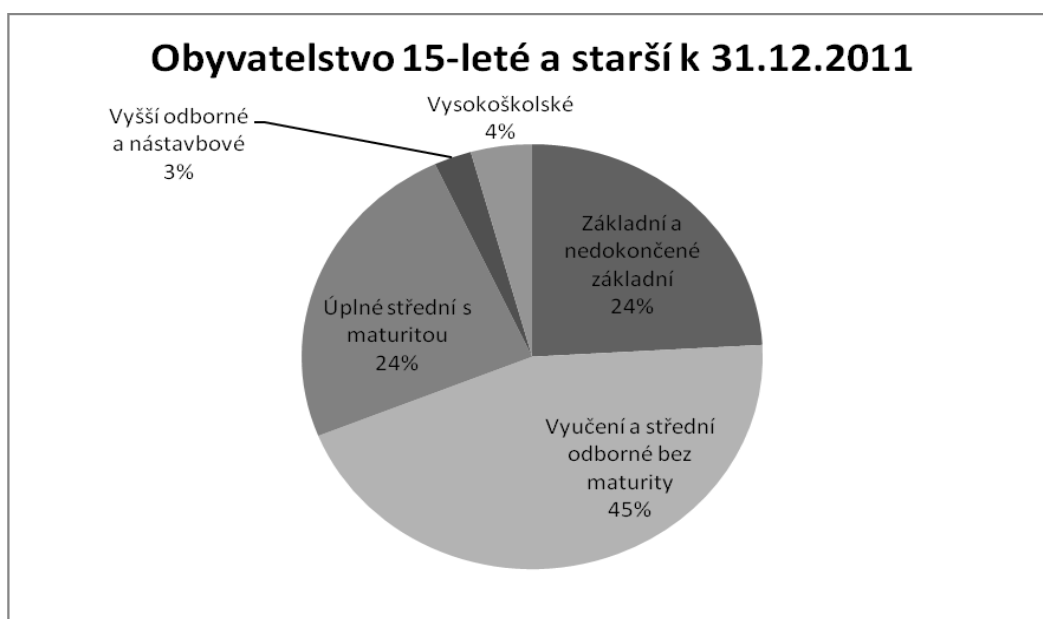
Z celkového počtu obyvatel jsem zařadila do sledované skupiny 1555 osob starších patnácti let. Vzdělání mužů je v 55% zastoupeno vyučením nebo středním odborným vzděláním bez maturity. Pouze dvě procenta mužů má dokončené vyšší odborné vzdělání nebo nástavbové studium a 4,5% vysokou školu. Počet vyučených žen bez maturity se blíží hodnotě 35%, vyšší odbornou školu dokončila 3% a vysokou školu 4% žen.

OBYVATELSTVO PATNÁCTILETÉ A STARŠÍ		Muži	Ženy
Celkem k 31. 12. 2011		768	787
z toho:	Základní a nedokončené základní	122	253
	Vyučení a střední odborné bez maturity	425	272
	Úplné střední s maturitou	171	204
	Vyšší odborné a nástavbové	15	26
	Vysokoškolské	35	32

Tab.10-Vzdělanostní struktura

Zdroj. ČSÚ a podklady z evidence obyvatel obce

Pokud nebudeme rozlišovat pohlaví osob, tak zjistíme, že téměř polovinu sledované skupiny tvoří vyučení nebo absolventi středoškolských oborů bez maturity, což je 697 osob. Celkem 7% obyvatel má vyšší vzdělání než maturitu.



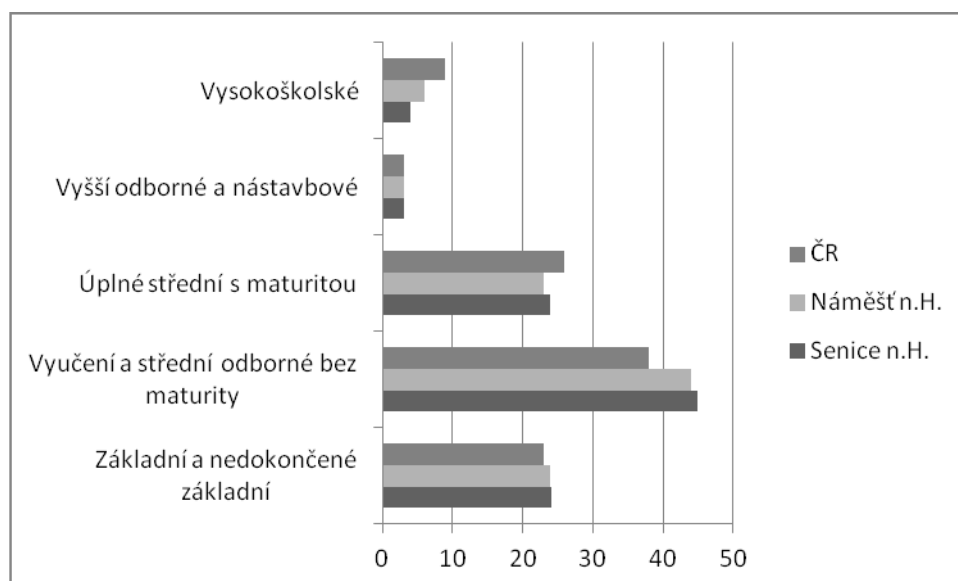
Graf 4-Vzdělanostní struktura
Autorské zpracování

Komparace vzdělanostní struktury obce Senice na Hané, Náměště na Hané a České republiky

OBYVATELSTVO PATNÁCTILETÉ A STARŠÍ V PROCENTECH					
Srovnání obcí a ČR v %	Základní a nedokončené základní	Vyučení a střední odborné bez maturity	Úplné střední s maturitou	Vyšší odborné a nástavbové	Vysokoškolské
Senice n. H.	24	45	24	3	4
Náměšť n. H.	24	44	23	3	6
ČR	23	38	26	3	9

Tab.11-Srovnání vzdělanostní struktury
Zdroj. ČSÚ

Počty obyvatel starších patnácti let podle dosaženého vzdělání, získaných z databáze ČSÚ, jsem přepočítala na procenta. Pohledem na tabulku nebo níže uvedený graf zjistíme, že si Senice ve vzdělanostní struktuře, ve srovnání s Náměští na Hané, nevede špatně. Oproti obci Náměšť na Hané má Senice o 29 vysokoškoláků méně a po jednom procentu ztrácí u vyučených a maturantů. V celorepublikovém srovnání má o víc než dvojnásobek méně vysokoškoláků, o 7% více vyučených a o 2% méně maturantů, ale ostatní položky se dají považovat za vyrovnané.



Graf 5-Srovnání vzdělanostní struktury
Autorské zpracování

7 BYDLENÍ

V obci převažuje bydlení v rodinných domech. V Senici na Hané je celkem 556 rodinných domů a jejich počet se stále zvyšuje. Každý dům má svou vlastní zahradu. V současné době se zde vyskytuje osm bytových domů, celkem 38 bytů.

Rodinné domy prochází modernizací, v posledních letech lidé provádí hlavně zateplení celého domu, vyměňují staré střechy za nové krytiny, okna a vchodové dveře.

Domovní fond k 31.12.2011		celkem	Rodinné domy	Bytové domy	Ostatní domy
Domy úhrnem		567	556	8	3
Domy obydlené		501	490	8	3
Z toho podle vlastnictví domu	Fyzická osoba	472	468	4	-
	Obec, stát	7	2	2	3
	Bytové družstvo	1	-	1	-
	Spoluvlastnictví vlastníků bytů	21	20	1	-
Z toho podle období výstavby nebo rekonstrukce domu	1919 a dříve	82	81	-	1
	1920 – 1970	158	156	1	1
	1971 – 1980	74	73	1	-
	1981 – 1990	82	76	5	1
	1991 – 2000	66	65	1	-
	2001 - 2011	39	39	-	-

Tab.12-Domovní fond

Zdroj: Podklady Obecního úřadu Senice na Hané

Bytový fond k 31.12.2011		celkem	Rodinné domy	Bytové domy	Ostatní domy
Obydlené byty celkem		617	576	38	3
Z toho s počtem obytných místností	1	20	11	9	-
	2	37	33	4	-
	3	103	92	9	2
	4	201	186	14	1
	5 a více	256	254	2	-

Tab.13-Bytový fond

Zdroj: Podklady Obecního úřadu Senice na Hané

Vzhledem k lokalitě je samozřejmé, že se v obci objevuje převažující počet rodinných domů s více než třípokojebyty.

Poloha obce a především místních částí Cakov a Odrlice umožňuje rozšíření zastavěné oblasti podél komunikací. Inženýrské sítě jsou vedeny až ke stávajícím okrajovým parcelám obce, a tak rozšíření elektrické sítě, plynovodu a kanalizace by nevyžadovalo vysoké administrativní, organizační ani finanční nároky.

8 KULTURA, PAMÁTKY, SPORT

8.1 Kultura

Obec Senice na Hané žije bohatým kulturním životem. Je také významným kulturním centrem mikroregionu Litovelsko. V rámci celého roku je zde pořádáno mnoho kulturních a společenských akcí. Je zde pestrá nabídka plesů, maškarních plesů pro děti, zábav, výstav, speciálních výukových a zábavných programů, koncertů.

Za všechny můžeme jmenovat například:

- Velikonoční dílna – v místní knihovně si mohou návštěvníci vyzkoušet různá zdobení velikonočních vajec a výrobu dalších dekorací
- Vánoční zpívání, jarmark a Vánoční výstava
- projekt „Akce na podporu členství“ – Vánoční dílna spojená s besedou na téma Vánoce v literatuře. Pod lektorským vedením pí Mariny Dvorské si můžete vyrobit vánoční dekorace i drobné dárky pro své blízké
- „Senicky tóláni“ – tato akce v senickém kině Panorama proběhla letos již 10.rokem. Návštěvníci měli možnost se tentokrát dozvědět nějaké zajímavosti o exotické Barmě, Albánii a také byla na programu Dunajská cyklostezka.

8.2 Památky

Mezi nejvýznamnější památky obce Senice na Hané patří kostel sv. Máří Magdalény z roku 1333, který byl postaven v gotickém slohu. Tento kostel roku 1654 vyhořel a zůstala z něj jen kostelní věž. V roce 1705 byl nový kostel dostavěn a stala se z něj barokní stavba s gotickou věží.

Než vstoupíme do kostela, můžeme vidět sochu sv. Jana Nepomuckého pocházející z 1. poloviny 18. století. V Zákostelí pak stojí socha sv. Liljí s laní, která leží světci u levé nohy a v poustevnickém rouchu, která pochází z roku 1824.

V Senici na Hané můžete najít i celou řadu další církevních staveb a křížů. V severní části obce naleznete barokní kapli sv. Josefa, tato stavba pochází z 18. stolení a její půdorys má tvar kříže. Z první poloviny 18. století stojí ve středu obce socha Ecce Homo představující stojícího Krista s trnovou korunou na hlavě a se svázanýma rukama. Jihovýchodně od obce

u silnice do Vojnic po pravé straně naleznete Sloupová boží muka s reliéfem sv. Isidora. Na kraji obce můžeme vidět velmi starý Smírčí kříž z 15. - 17. století stojící vedle sochy sv. Tomáše. Na čelní straně má vytesán tvar meče nebo nože.

Dalšími pamětihodnostmi jsou budova fary na Náměstí Míru, Památník v Senici na Hané postaven roku 1924 podle návrhu J. Pelikána, kaple sv. Floriána v Cakově, pomník obětem světových válek v Cakově – „*Na stupni obdélníkového půdorysu osazen nízký hranolový podstavec, vynášející obelisk s orlicí ve vrcholu a sochu stojící dívky v hanáckém kroji s lehce skloněnou hlavou a oběma rukama držící květinový věnec. Do čelní strany obelisku je v horní části reliéfní nápis: „PADLÝM“, ve spodní části vsazeny dvě nápisové desky z černé žuly se jmény padlých a dedikačním nápisem: „Obětem druhého odboje 1939-1945 / MIROSLAV FAKSA / Dr. Ph. Ladislav Lakomý“.* Vpravo na čelní straně horního stupně soklu je signatura autora „Stan. Spáčil, Řepčín“. Památka je obehnána novější kovovou ohrádkou, kotvenou do betonového prahu.“ (Mikroregion Litovelsko © 2012)

Svatá voda u Cakova – toto pečlivě opečovávané místo s pramenem „svaté vody“ nabízí možnost posezení. Nad pramen je umístěna v menší kapličce asi 1 metr vysoká socha Panny Marie spolu s kopií sošky Pražského Jezulátka. Po okolních stromech je také rozmístěna galerie obrazů místního malíře Františka Stratila.

V obci Odrlice nalezneme Památník obětem 1. světové války – „*Odstupňovaný, kónický podstavec obdélníkového půdorysu vynáší obelisk s postavou ženy. Sokl je podsazen jedním schodem a obehnán kamenným obrubníkem. Do čelní strany těla podstavce je vsazena deska z černé žuly s šestnácti podobenkami a jmény padlých vojáků, na spodním stupni nápis: „Památce padlých, kteří / nedočkali se svobody / svým hrdinům / občané odrličtí / 1920“, na krycí římse podstavce jsou vysekány letopočty: „1914 † 1918“.* Před obeliskem, zleva stojí figura ženy ve volném, antikizujícím šatu, s vavřínovým věncem kolem hlavy a roztrženými okovy (jeden má kolem levého zápěstí, druhý u nohou). V pravé, vzhůru vztyčené ruce, která je pojednána v reliéfu, drží věnec z lipových listů. Nad věncem, ve vrcholu obelisku jsou umístěny reliéfní znaky Čech, Moravy, Slezska a Slovenska, kapli sv. Cyrila a Metoděje.“ (Mikroregion Litovelsko © 2012)

Významnou odrlickou památkou je také bývalá sušírna chmele pocházející z 2. poloviny 19. století u statku čp. 4. Statky čp. 6 a čp. 7 jsou ukázkou lidové architektury, a to díky svému arkádovému náspí.

8.3 Sport

V obci se nachází hřiště házené, fotbalové hřiště, hřiště pro malou kopanou, tenisové kurty, turistické a cyklistické stezky a probíhají zde i mimo jiné sportovní turnaje.

Místní Tělovýchovná jednotka Senice na Hané má oddíl malé kopané (Šmytliš Senice na Hané), oddíl házené a miniházené, odbor Sport pro všechny (cvičení seniorek a zdravotní cvičení) a mezi další zájmové skupiny patří stolní tenis a florbal.

Oddíl malé kopané vznikl v roce 1987. Od tohoto momentu přišlo mnoho vítězství i porážek, ale v sezóně 2007/08 se povedlo místnímu týmu vyhrát svoji skupinu ve 4. lize a zajistit si tak postup do 3. ligy.

V roce 1892 vznikl v Senici na Hané Sbor dobrovolných hasičů (dále jen SDH). SDH zajišťuje požární ochranu obce, pořádá tradiční hasičský ples, taneční a hodové zábavy, stavění a kácení máje, dětské dny a v roce 2007 oslavil již 115 let od svého založení. Od roku 2004 ve sboru působí i ženy. Dobrovolný spolek hasičů je mimo jiné i v Odrlicích a Cakově.

Mezi další organizace a spolky patří: Myslivecký spolek Senice na Hané, Myslivecké sdružení Odrlice, TJ Sokol Odrlice, Seniorklub Senice na Hané a taneční skupina DC Faces.

V obci jsou dle mého názoru vhodné podmínky pro rozvoj sportu a tělovýchovy.

9 INFRASTRUKTURA

9.1 Občanská vybavenost

9.1.1 Mateřská škola

Mateřská škola se nachází v klidné části obce Senice na Hané a její provoz byl zahájen roku 1979. Zřizovatelem místní mateřské školy je Obecní úřad Senice na Hané.

Komplex mateřské školy je tvořen dvěma pavilony pro děti a hospodářskou budovou. Děti se zde rozdělují do tří oddělení. Předškoláci dochází do oddělení Zajíčků a další dvě oddělení navštěvují děti od 3 do 5 let – tzv. Ježečci a Medvídci. Místní mateřská škola umožňuje umístit sourozence či kamarády na přání rodičů dohromady.

Je zde možnost umístit i děti s určitým postižením po dohodě s lékařem, zajistit samozřejmě potřebnou péči tomuto dítěti a individuální program. Kapacita mateřské školy je 60 dětí, která je téměř vždy naplněna.

9.1.2 Základní škola

Základní škola v Senici na Hané vznikla již v roce 1680. V letech 1875 – 76 se místní dočkali postavení nové školní budovy, ve které probíhá výuka žáků 1. stupně až dodnes. V roce 1941 byla postavena nová školní budova, kde probíhá výuka 2. stupně základní školy. Tyto dvě budovy jsou od sebe vzdáleny asi 300 metrů.

V současné době senická škola sdružuje základní školu, školní jídelnu a školní družinu. Školu navštěvují žáci 1. – 9. ročníku. Počet žáků se většinou pohybuje v rozmezí od 220 do 250. Třídou navštěvuje většinou 18 žáků na 1. stupni a 19 žáků na 2. stupni. V posledních letech lze sledovat klesající tendenci počtu žáků ZŠ. Od roku 2006 do současnosti kles počet žáků zhruba o 50. Polovinu žáků tvoří místní děti a druhou polovinu děti dojíždějící z okolních obcí – ze Seničky, Choliny, Vilémova, Cakova, Bílska, Loučky, Dubčan, Odrlic, Loučan a také z města Litovle.

Pro výuku žáků je k dispozici asi 21 učeben a z toho osm učeben je odborných (výuka informatiky, dílen, fyziky, chemie, zeměpisu, přírodopisu, výtvarné výchovy, cizích jazyků, keramická dílna a další).

Ke škole přiléhají i dvě volejbalová hřiště a hřiště na malou kopanou. Hřiště mohou využívat nejen žáci školy, ale i široká veřejnost. Bohužel škola nedisponuje krytou tělocvičnou, k výuce tělesné výchovy musí žáci docházet do vzdálené obecní sokolovny.

Základní škola v Senici na Hané se řídí školním vzdělávacím programem SVĚTOZOR. Charakteristikou tohoto vzdělávacího programu je celkový náhled na svět a dění v něm. Podaří-li se tato myšlenka uvést do praxe alespoň částečně, stanou se SVĚTOZOREM, tedy školou, která se dívá s otevřenými očima do Evropy, přístupna všemu novému, co je pozitivní, kreativní, ochotna se dále učit a zdokonalovat.

Škola mimo jiné nabízí svým žákům velké množství mimoškolních aktivit a kroužků jako jsou míčové hry, výtvarný kroužek, kroužek anglického jazyka, aerobik, přírodovědný kroužek, pěvecký kroužek, keramický kroužek, dramatický kroužek, kroužek výpočetní techniky, kroužek německého jazyka, kroužek E-Twinning a zumbu.

Škola je zapojena do několika projektů: Zámka „Rodiče vítání“, Comenius, E-Twinningové projekty, EU peníze školám, Recyklování, Ovoce do škol, Celé Česko čte dětem, Sběr papíru, Sběr elektroodpadu a Zelená škola.

- E-Twinningové projekty – tyto projekty umožňují žákům prostřednictvím počítačů komunikovat anglicky nebo německy se žáky z dalších zemí, např. z Polska, Slovenska, Litvy, Turecka nebo Anglie. Díky tomuto projektu škola našla také v letech 2009 – 2011 partnery pro projekt Comenius, který vyučujícím a dětem poskytl finanční podporu k vycestování do dalších evropských zemí.
- EU peníze školám – cílem tohoto projektu je zlepšení podmínek vzdělávání na základních školách. Projekt byl zahájen v červnu 2011 a jeho předpokládané ukončení je v listopadu 2013. Škola získá díky tomuto projektu dvě interaktivní tabule, nové počítačové vybavení, notebooky pro učitele, které potřebují pro plnění výstupů projektu. Úkolem učitelů je totiž vytvářet digitální učební materiály v rámci různých šablon klíčových aktivit.

Mezi další dlouhodobé projekty se řadí např. projekty v rámci ekologické výchovy MRKEV, UNESCO, škola spolupracuje s ekologickým střediskem SLUŇÁKOV v Horce nad Moravou, s Domem dětí a mládeže v Litovli, se ZOO na Svatém Kopečku.

9.1.3 Obecní knihovna

V Senici byl založen v roce 1868 první čtenářský spolek. V této době měla i svoji knihovnu škola. V roce 1918 byla v Senici založena obecní knihovna podle knihovnického zákona a byla umístěna v prvním patře obecního hostince. V roce 1935 evidovala 171 čtenářů a 1096 svazků. Knihovna se postupně rozrůstala a také plnila a stále plní tzv. střediskovou funkci pro okolí obecní knihovny. V roce 1988 byla knihovna přesunuta do nových prostor v budově na náměstí naproti kostela sv. Máří Magdaleny, kde je dodnes. Místní knihovna má dvě pobočky, jedna se nachází v Cakově v budově požární zbrojnice a druhá v Odrlicích v budově místního pohostinství.

Obec Senice na Hané vydala několik spisů:

- Národopisné dni v Senici na Hané – 1947
- Senice na Hané 1966
- Malé zprávy z Hrobé Senice – 1997, Vojtěch Kohoutek
- Paměti obce Senice na Hané – 1998, Josef Bartoš, Stanislava Kovářová, Markéta Tymonová
- Dějiny farního kostela sv. Máří Magdalény v Senici na Hané – 2005, Josef Štěpán
- Pomníky padlým v Senici na Hané, Cakově a Odrlicích – 2006, Tomáš Sedlář, Jan Štěpán

9.2 Zdravotnictví

Obecní zdravotnické středisko navštěvují pacienti i z okolních vesnic. Zde můžeme najít praktického lékaře, zubního lékaře, praktického lékaře pro děti a dorost, gynekologickou ordinaci a lékárnu.

Ordinační hodiny jsou každý pracovní den, výjimkou je pouze gynekologie, která ordinuje každé pondělí a dle telefonického objednání. Mimo zdravotnické středisko můžeme v Senici najít ještě další soukromou ordinaci zubního lékaře, který má ordinační hodiny také každý pracovní den, dokonce i Cakov má vlastní gynekologickou ordinaci.

Dle mého názoru je v obci zdravotnická péče jak z pohledu ordinačních hodin, tak z hlediska velikosti obce dostačující.

9.3 Veřejná správa

Senice na Hané je územně samosprávná jednotka s právní subjektivitou a řídí se zákonem o obcích č.128/2000 Sb. Obec není obcí s rozšířenou působností ani obcí s pověřeným úřadem.

Nejvyšším orgánem je zastupitelstvo obce, které má 15 členů volených na čtyřleté období. Rozhoduje o záležitostech spadajících do samostatné působnosti obce. Ze svého středu volí zastupitelstvo starostu, který je čelným představitelem obce. Také volí místostarostu a radu obce. K dalším orgánům zastupitelstva patří kontrolní a finanční výbor. Osadní výbory jsou v místních částech Odrlice a Cakov.

Obec má poradní orgány, a to: školskou a kulturní komisi, komisi životního prostředí, komisi sociální a zdravotní a komisi pro rozvoj venkova.

Úřad	Adresa
Stavební úřad	Obecní úřad Senice na Hané - Stavební úřad Senice na Hané 243, 78345 Senice na Hané
Finanční úřad	Finanční úřad v Litovli Uničovská 138, 78401 Litovel
Matriční úřad	Obecní úřad Senice na Hané – Matrika Senice na Hané 243, 78345
Úřad práce	Úřad práce - Kontaktní pracoviště Litovel Chořelice 1082, 78401
Úřad práce	Úřad práce - Kontaktní pracoviště Olomouc Vejdovského 988/4, 77900 Olomouc
Úřad práce	Úřad práce - Kontaktní pracoviště Šternberk Uničovská 182/36, 78501 Šternberk
Úřad práce	Úřad práce - Kontaktní pracoviště Uničov Bezručovo nám. 480, 78391 Uničov
Katastrální úřad	Katastrální pracoviště Olomouc Vejdovského 2A/1148, 77200 Olomouc
OSSZ	OSSZ Olomouc Kosmonautů 1151/6C, 77911 Olomouc
Živnostenský úřad	MÚ Litovel - Obecní živnostenský úřad Havlíčková 818, 78401 Litovel
Soud a státní zastupitelství	Okresní soud v Olomouci tř. Svobody 685/16, 77138 Olomouc
Soud a státní zastupitelství	Okresní státní zastupitelství Olomouc tř. 17. listopadu 909/44, 77137 Olomouc
Hygienická stanice	KHS Olomouckého kraje se sídlem v Olomouci Wolkerova 74/6, 77911 Olomouc

Tab.14-Veřejná správa

9.4 Technická infrastruktura

9.4.1 Voda a kanalizace

V obci Senice na Hané byl veřejný vodovod zbudován v letech 1995-99. Vodovod je v provozu od roku 1999, vlastní jej Vodovod Pomoraví - svazek obcí a provozuje společnost Středomoravská Vodárenská, a.s.

Zdrojem vody je Vodovod Pomoraví – přivaděč z vodojemu Křelov do vodojemu Náměšť na Hané přes zemní čerpací stanici Senice na Hané. Vodovodní řád umožňuje až sto procentní napojení obyvatel.

Počet obyvatel zásobených vodou z veřejného vodovodu v roce 2010 činil 1240 osob. Lze tedy říci, že zhruba 1/3 obyvatel Senice na Hané spoléhá na své vlastní zdroje pitné vody – studny. Zemědělské družstvo Senice i podnik Panav a.s. mají také vlastní studny.

Pokud dojde k dlouhodobému přerušení dodávky vody ze skupinového vodovodu, budou obyvatelé zásobeni vodou z přistavených cisteren a balenou vodou. V případě krizové situace je možno využít pro nouzové zásobování také zdroje, které slouží k zásobování Zemědělského družstva (dále jen ZD) Senice a podniku Panav a.s. (Obec Senice na Hané©2007)

V obci je v době zpracování BP realizován projekt „Dostavba kanalizace a výstavba čističky odpadních vod (dále jen ČOV) v Senici na Hané“. Cílem projektu je výstavba oddílné splaškové kanalizace v obci Senice na Hané (včetně místní části Odrlice) a výstavba nové čistírny odpadních vod v Senici na Hané. Kanalizace je dlouhá celkem 9,334 km. Výdaje projektu činí 89,5 mil. Kč, obec dostala dotaci z Operačního programu Životní prostředí (dále jen OP ŽP), konkrétně z Fondu soudržnosti, která činí 76 mil. Kč a dále dotaci ze Státního fondu životního prostředí ČR 4,5 mil. Kč. Projekt by měl být dokončen 30. 4. 2013, a zajistí 100% připojení domácností ke kanalizační síti v Senici na Hané a v části Odrlice.

Vzhledem k tomu, že připojení ke zbudovaným kanalizačním přípojkám vyžaduje dodatečné finanční investice ze strany domácností, nelze očekávat okamžité využívání kanalizace všemi domácnostmi. Překážkou může být i nízká informovanost. Obecní úřad obyvatele s dotazy odkazuje na společnost Commodum, s.r.o., se kterou je byla podepsána smlouva o dílo týkající se prací na projektu dostavby kanalizace.

V části Cakov není dosud kanalizační síť zbudována. Obyvatelé zde využívají pro odvod splaškových vod, stejně jako mnoho obyvatel Senice na Hané a Odrlic, odpadní systémy využívající jímky. Odvoz odpadu z jímek zajišťuje po telefonické domluvě obecní úřad.

9.4.2 Odpadové hospodářství

Svoz komunálního odpadu provádí Technické služby (dále jen TS) Olomouc jedenkrát za dva týdny. Komunální odpad je odvážen na skládku v Senici na Hané. Svoz tříděného odpadu zajišťuje TS Olomouc a provádí jej s různou intenzitou podle druhu odpadu v časovém rozmezí od intervalu jedenkrát týdně až jedenkrát měsíčně. V Senici na Hané jsou celkem čtyři místa pro sběr tříděného odpadu. Dvě v Senici na Hané a po jednom v části Odrlice a Cakov. Sběr velkoobjemového a nebezpečného odpadu je společností TS Olomouc prováděn půlročně.

Služby v oblasti odpadového hospodářství v Senici na Hané jsou postačující.

9.4.3 Plynofikace

Plynofikace byla v obci provedena v letech 1991-1994. Zdrojem zemního plynu je vysokotlaká regulační stanice (dále jen VTL-RS) Loučany, z níž jsou položeny středotlaké plynovody (dále jen STL) do sídelních lokalit. VTL dálkovod DN 200 č.642 071 Drahanovice - Senice na Hané prochází v těsné blízkosti ZD Senice na Hané. VTL plynovod byl původně vybudován Zemědělským družstvem v Senici na Hané pro vlastní spotřebu a pro strojírny v Senici na Hané.

9.4.4 Elektrifikace

Elektrifikace obce proběhla již před 1. světovou válkou a dle potřeb byla rozšiřována a modernizována až do současnosti.

Senice na Hané je napájena z linky 3x22kV VN23, to je z rozvodny Červenka 110/22 kV. Ta je z uzlové oblasti Krasíkov R400/110kV. V Senici na Hané je devět distribučních trafostanic 22/0,4kV ve vlastnictví společnosti České energetické závody a.s. (dále jen ČEZ) a dále čtyři trafostanice jiných vlastníků.

Odrlice jsou napájeny stejně jako Senice na Hané z linky 3x22kV VN23 - z rozvodny Červenka 110/22 kV z uzlové oblasti Krasíkov R400/110kV. V Odrlicích jsou dvě distribuční trafostanice 22/0,4kV ve vlastnictví ČEZ a.s.

Cakov je napájen z linky 3x22kV VN 23 z rozvodny Lutín 110/22kV, ten je napájen z uzlové oblasti Prosenice R 400/220/100kV. V Cakově jsou tři distribuční trafostanice 22/0,4kV. Všechny jsou ve vlastnictví společnosti ČEZ a.s.

V obci nejsou instalována žádná zařízení pro výrobu elektrické energie z obnovitelných zdrojů. Pokrytí elektrické sítě v zastavěné části Senici na Hané je 100%. Kapacita sítě je dostačující.

9.4.5 Telekomunikace

V obci je pouze jeden telefonní veřejný automat a to v části Odrlice. Jeho provozovatelem je O2 Telefónica Czech republic, a.s.

Pokrytí signálu mobilní telefonní sítě všech mobilních operátorů je dostačující. Dva vysílače (Vodafone, T-Mobile) jsou instalovány na periferii obce. Vysílač společnosti O2 je umístěn ve čtyři kilometry vzdálené obci Náklo. V obci je dostačující pokrytí i 3G signálu pro mobilní připojení k internetu.

K internetu se lze připojit prostřednictvím Wi-Fi signálu společnosti FOFRNET spol. s r.o. Olomouc nebo prostřednictvím Wi-Fi signálu občanského sdružení Haná free net, o.s.

Digitalní televizní DVB-T signál je šířen vysílači „Olomouc, Slavonín“ a „Olomouc, Nová Ulice, vodojem Grundfos“. Signál je v obci silný a stabilní.

9.5 Dopravní infrastruktura

9.5.1 Silniční doprava

Obec Senice na Hané je v silniční síti uzlem komunikací:

- Silnice II/449: Unčovice – Senice na Hané – Loučany.
- Silnice III/44815: Senice na Hané – Vojnice
- Silnice III/třídy 37313: Senice na Hané – Senička
- Místní komunikace III/44916 v ulici Sokolská, Senice na Hané

Část obce Senice na Hané, Odrlice je protnuta v rámci silniční sítě

- Silnicí III/3732: Senička – Odrlice – Cholína.
- Silnicí III/44912: Odrlice – Dubčany

Část obce Senice na Hané, Cakov je protnuta v rámci silniční sítě

- Silnicí III/37314 Vilémov – Cakov – dále navazuje na silnici III/3713 vedoucí do Seničky a Senice na Hané.

Vlastníkem silnic II. a III. třídy je Olomoucký kraj. Vlastníkem místní komunikace III/44916 je obec Senice na Hané. Správu, údržbu a opravy silnic II. a III. tříd zajišťuje Správa silnic Olomouckého kraje (SSOK), příspěvková organizace.

Silnice II/449 je nejfrekventovanější silnicí obce Senice na Hané. Jedná se o komunikaci, která spojuje okresní město Prostějov a Litovel. Na jejím 36. kilometru je exit 253 rychlostní silnice R35 mezi Olomoucí a Mohelnicí. Dle sčítání dopravy z r. 2010 spadá tato silnice do kategorie s frekvencí od 3001 do 5000 RDPI.⁵ Povrch je asfaltový. Na 40. kilometru se kříží s železniční tratí. Železniční přejezd je vybaven světelným signalizačním zařízením.

Silnice III/44815 je komunikací, která je na území obce zbudována pokládkou dlažby z křemence tzv. „kočičími hlavami“. Zbytek komunikace má asfaltový povrch. Na 6. kilometru se kříží s železniční tratí. Železniční přejezd je vybaven světelným signalizačním zařízením.

Silnice III. třídy 37313 je asfaltová komunikace.

Silnice III/3732 je komunikace na území obce Odrlice pokryta kočičími hlavami. Zbytek komunikace má asfaltové pokrytí. V obci Odrlice je maximální povolená rychlost 30km/h., a to z důvodu velmi špatného stavu vozovky v obci a dále snahy zajistit bezpečný pohyb chodců ve vozovce z důvodu absence chodníků v některých částech obce. Silnice v obci

⁵ Uváděné hodnoty jsou ročním průměrem denních intenzit dopravy (RPDI) ve vozidlech za 24h. Nákladní vozidla s přívěsy a tahače s návěsy se na rozdíl od předchozích výsledků CSD počítají za jedno vozidlo. (zdroj: ŘSD)

Odrlice vyžaduje již několik let rekonstrukci. Silnice je značena také jako cyklostezka a z toho důvodu je zde sezónně zvýšený pohyb cyklistů.

Silnice III/44912 je asfaltová komunikace bez středového vodorovného značení pruhů. Je zde zvýšený pohyb chodců, kteří směřují k/z nádraží Odrlice. Trasa dlouhá 500 m mezi hranicí obce Odrlice a nádražím Odrlice je neosvětlená a není zde zbudovaný chodník, což negativně ovlivňuje bezpečnost. Na druhém kilometru se silnice kříží s železniční tratí. Železniční přejezd je vybaven pouze svislým značením. Vzhledem k dobré přehlednosti úseku, kde železnice protíná silnici lze toto zabezpečení považovat za postačující.

Silnice III/37314 je asfaltová komunikace bez středového vodorovného značení pruhů.

Silniční síť náležící Senici na Hané vyhovuje požadavkům z hlediska dopravní frekvence. Avšak Silnice II/449 v úseku dlouhém asi 1 km okolo zastávky Senice na Hané vyžaduje kompletní rekonstrukci. Z důvodu nízké kvality se na ní po déle trvajících mrazech opakovaně tvoří nebezpečné hluboké výtluky po celé šíři silnice.

Taktéž Silnice III/44912 v úseku, kde je dlážděna „kočičími hlavami“, vyžaduje rekonstrukci. Kvůli svému stáří a zásahům při zemních pracích je velmi zvlněná. V obci je proto omezena maximální povolená rychlost na 30 km/h.

9.5.2 Železniční doprava

Obec Senice na Hané je napojena na železniční síť. Je zde jedna železniční stanice a dvě železniční zastávky, z nichž jedna náleží části obce Ordlice.

Železniční stanice

Železniční stanicí Senice na Hané je vedena železniční jednokolejná trať číslo 275, která spojuje Senici na Hané s Krajským městem Olomouc. Další jednokolejná trať číslo 273 spojuje okresní město Prostějov a obec Červenka.⁶ Během pracovního dne lze využít celkem 36 spojů pro oba směry Senice na Hané – Olomouc a zpět a celkem 18 spojů pro oba směry Červenka – Prostějov a zpět.

⁶ pozn. obec Červenka leží na důležitém železničním koridoru Ostrava - Praha

Na trati č. 275 (Senice na Hané – Olomouc) zajišťují přepravu cestujících dvouvozové jednotky „Regionova“⁷ – motorový vůz řady 814 a nízkopodlažní řídicí vůz řady 914, ve kterém se nachází prostor pro kočárek, invalidní vozík či jízdní kola a bezbariérově přístupná kabina WC. Na trati č. 273 (Červenka – Olomouc) přepravují cestující motorové vozy řady 810 s kapacitou 50 míst k sezení.

Z výše uvedeného lze říci, že úroveň dopravní obslužnosti ve směru na Olomouc je jednoznačně vyšší než na trati č. 273 Červenka – Prostějov.

Prodej jízdenek ve stanici zajišťuje vnitrostátní pokladní přepážka umožňující platbu jak v českých korunách, tak v eurech. Stanice je vybavena přístřeškem a čekárnou pro cestující s bezbariérovým přístupem. WC a přístup k nástupištím jsou ve stanici bariérové.

Železniční zastávky

Železniční zastávka Senice na Hané a Odrlice leží na trati č. 273. Zastávka Senice na Hané je od hranice obce vzdálená zhruba 300 m a vede k ní zpevněná a osvětlená stezka pro pěší. Přístup do přístřešku a na nástupiště je bezbariérový, avšak na trati č. 273 nejedí bezbariérové vozy. Zastávka Odrlice slouží zároveň k železniční přepravě občanům sousední obce Dubčany.

Zastávka je vzdálená od hranic obou obcí zhruba 500 m a vede k ní z obou stran pouze neosvětlené silnice. Zastávka je osvětlena, přístup je zde bariérový. Pohyb neosvětlených cestujících komplikuje silniční dopravu především v ranních hodinách.

Spoje na trati č. 273 navazují v pracovních dnech na každý druhý spoj trati č. 275 s časem na přestup do 5 minut, což v praxi znamená, že cestující z Odrlic mají možnost cestovat po železnici do Olomouce a zpět zhruba každé 2 hodiny.

Úroveň dopravní obslužnosti železniční dopravy v Senici na Hané lze považovat za uspokojivou. Avšak do částí obce Cakov nevede železnice a tak jsou cestující odkázáni na autobusovou linkovou dopravu a na vlastní osobní automobily. Cestující z Odrlic od cestování vlakem směrem do/z Olomouce odrazuje nevyhovující přístup k železniční zastávce Odrlice, a dále pak čas jízdy vlakem, který činí nejméně 50 minut čistého času od nástupu v Odrlicích do výstupu v Olomouci.

⁷ Regionova je obchodní název vozů ř. 814

9.5.3 Veřejná linková autobusová doprava

V obci Senice na Hané zastavují autobusy linkové dopravy na celkem osmi zastávkách, z nichž dvě zastávky náleží části Odrlice a jedna zastávka náleží části Cakov. Autobusovou dopravu zajišťuje společnost Veolia Transport Morava a.s. se sídlem v Ostravě. Ve prospěch obce provozuje celkem 4 pravidelné linky:

890784 Litovel-Slatinice se 4 zastávkami v Senici na Hané a 1 zastávkou v části Odrlice. Celkem mohou občané využít tři spoje ve směru do Slatinic a dva spoje ve směru do Litovle. V obou směrech je čas linky uzpůsoben především k zajištění ranního dojíždění do zaměstnání či do škol a k přestupu na vlakové spoje.

890740 Olomouc-Vilémov-Bílsko-Loučka se 4 zastávkami v Senici na Hané a po jedné zastávce v částech Odrlice a Cakov. V pracovní dny je k dispozici v obou směrech celkem 14 rovnoměrně rozvržených spojů v rozmezí zhruba mezi 4:30 a 23:00 hodinou.

890739 Loučka-Cholina-Litovel s 1 zastávkou v části Odrlice a jednou zastávkou v části Cakov. Tato linka je zaměřena především k zajištění nedělního dojíždění do města Litovel a zpět. V obou směrech jsou zde celkem 4 spoje.

890730 Lutín-Senice na Hané-Vilémov-Cholina-Loučka se všemi 8 zastávkami obce, avšak každý spoj vynechává pokaždé 2 až 3 zastávky obce. Nabízí celkem 22 spojů v obou směrech pouze v pracovní dny s vysokou frekvencí v ranních a podvečerních hodinách.

Lze říci, že autobusová doprava vyhovuje požadavkům občanů dojíždějících do nejbližšího okolí do zaměstnání anebo do škol. Problematická se jeví jedna zastávka části Odrlice – „Odrlice rozcestí“ náležící spoji Olomouc – Loučka. Tato zastávka postrádá místo vymezené pro nástup a výstup cestujících a není zde přístřešek chránící proti nepříznivým povětrnostním vlivům. Poloha zastávky je taktéž nevyhovující. Je vzdálená necelý 1 km od hranice obce. Pro překonání této vzdálenosti jsou cestující z Odrlic nuceni jít celou cestu po neosvětlené silnici podél polí bez větrolamů. Tato skutečnost odrazuje velkou část občanů Odrlic od použití tohoto druhu dopravy. Proto je spojení do/z Olomouce linkovou autobusovou dopravou vnímáno občany Odrlic spíše jako nouzové a ve většině případů je nahrazováno vlastními osobními silničními vozidly.

10 HOSPODAŘENÍ OBCE

Obec hospodaří s finančními prostředky podle rozpočtu, který upravují pravidla uvedená v zákonech a vyhláškách Ministerstva financí. Rozpočty obec uveřejňuje na úřední desce a webových stránkách. Kontrolní a finanční výbor sleduje plnění rozpočtu v průběhu celého roku. Obec tvoří také fondy – sociální fond a rezervní fond.

10.1 Rozpočet pro rok 2010

ZÁVĚREČNÝ ÚČET PRO ROK 2010			
PŘÍJMY	ROZPOČET SCHVÁLENÝ	ROZPOČET UPRAVENÝ	SKUTEČNOST
1. DAŇOVÉ	14 389 000,00	14 389 000,00	17 041 914,89
2. NEDAŇOVÉ	2 310 000,00	2 913 500,00	3 056 413,78
3. KAPITÁLOVÉ	0,00	653 500,00	113 080,00
4. DOTACE	2 912 000,00	4 314 400,00	4 839 792,00
CELKEM PŘÍJMY	19 611 000,00	22 270 400,00	25 051 200,67
VÝDAJE	ROZPOČET SCHVÁLENÝ	ROZPOČET UPRAVENÝ	SKUTEČNOST
5. BĚŽNÉ	24 800 000,00	26 511 400,00	22 009 014,48
6. KAPITÁLOVÉ	3 387 000,00	3 060 000,00	2 860 244,00
CELKEM VÝDAJE	28 187 000,00	29 571 400,00	24 869 258,48
ROZDÍL PŘÍJMŮ A VÝDAJŮ	- 8 576 000,00	- 7 301 000,00	181 942,19
8. FINANCOVÁNÍ	8 576 000,00	7 301 000,00	- 181 942,19

Tab.15-Rozpočet 2010
Autorské zpracování

Schválené příjmy v roce 2010 činily 19 611 000 Kč a závěrečný účet vykázal 25 051 200,67 Kč. Rozdíl 5 440 200 Kč způsobil především příjem z prodeje obecních pozemků a příjem dotací na zřízení dětského hřiště v Cakově, na provoz jednotky sboru dobrovolných hasičů, na volby, radar na měření rychlosti a veřejně prospěšné práce. S těmito položkami se v původním schváleném rozpočtu nepočítalo.

Výdaje obce byly ve skutečnosti nižší o 3 317 742 Kč, než se plánovalo ve schváleném rozpočtu. Oproti očekávání byly sniženy výdaje v položkách provoz veřejného osvětlení, za péči o zeleň, údržba obce (pracovní skupina), opravy obecních budov a také za položku platby daní a poplatků státnímu rozpočtu.

Hospodaření obce za rok 2010 bylo uzavřeno mírným přebytkem ve výši 181 942 Kč.

10.2 Rozpočet pro rok 2011

ZÁVĚREČNÝ ÚČET PRO ROK 2011			
PŘÍJMY	ROZPOČET SCHVÁLENÝ	ROZPOČET UPRAVENÝ	SKUTEČNOST
1. DAŇOVÉ	14 734 000,00	15 941 000,00	15 840 509,64
2. NEDAŇOVÉ	2 262 000,00	3 557 500,00	3 477 978,02
3. KAPITÁLOVÉ	600 000,00	321 000,00	322 262,80
4. DOTACE	2 050 000,00	6 398 308,10	6 411 479,10
CELKEM PŘÍJMY	19 646 000,00	26 217 808,10	26 052 229,56
VÝDAJE	ROZPOČET SCHVÁLENÝ	ROZPOČET UPRAVENÝ	SKUTEČNOST
5. BĚŽNÉ	21 885 000,00	26 334 808,10	17 397 110,05
6. KAPITÁLOVÉ	4 808 000,00	7 435 000,00	7 267 596,60
CELKEM VÝDAJE	26 693 000,00	33 769 808,10	24 664 706,65
ROZDÍL PŘÍJMŮ A VÝDAJŮ	- 7 047 000,00	- 7 552 000,00	1 387 522,01
8. FINANCOVÁNÍ	7 047 000,00	7 552 000,00	- 1 387 522,01

Tab.16-Rozpočet 2011
Autorské zpracování

V roce 2011 došlo k navýšení příjmů závěrečného rozpočtu oproti schválenému o 6 406 229 Kč. V daňových příjmech navýšil rozpočet vyšší příjem DPH a daň z nemovitosti. Nedaňové příjmy ovlivnil vyšší příjem z nájmu obecních bytů a přijaté splátky z fary a TJ Senice, zároveň také příjem z prodeje plynovodu Odrlice a prodeje traktoru. Předpokládaný prodej obecních pozemků se v tomto roce neuskutečnil, takže původně plánovaný kapitálový příjem se snížil téměř na polovinu. Obci byly dodatečně poskytnuty dotace na provoz jednotky sboru dobrovolných hasičů, zateplení budovy mateřské školy (1,7 mil. Kč), digitální povodňový plán (1,6 mil. Kč), veřejné práce a pro základní školu na program Vzdělávání (cca 700 tisíc Kč).

V běžných výdajích snížila obec náklady v položce rozvoj bytového hospodářství, za komunální služby a činnost místní správy. V roce 2011 zahájila obec dostavbu kanalizace a výstavbu čističky odpadních vod (dále jen ČOV), která (i přes přislíbené prostředky Evropské unie prostřednictvím Operačního programu životní prostředí) bude pro obec znamenat značnou finanční zátěž. Na tuto akci si obec sjednala dofinancování úvěrem.

Obec uzavřela závěrečný účet opět přebytkem, který činil 1 387 522 Kč.

10.3 Rozpočet pro rok 2012

ZÁVĚREČNÝ ÚČET PRO ROK 2012			
PŘÍJMY	ROZPOČET SCHVÁLENÝ	ROZPOČET UPRAVENÝ	SKUTEČNOST
1. DAŇOVÉ	13 796 000,00	16 367 000,00	16 348 749,92
2. NEDAŇOVÉ	2 211 000,00	3 720 000,00	3 597 958,19
3. KAPITÁLOVÉ	0,00	26 000,00	26 800,00
4. DOTACE	2 312 000,00	73 903 187,58	74 076 313,02
CELKEM PŘÍJMY	18 319 000,00	94 016 187,58	94 049 821,13
VÝDAJE	ROZPOČET SCHVÁLENÝ	ROZPOČET UPRAVENÝ	SKUTEČNOST
5. BĚŽNÉ	21 669 000,00	29 622 323,86	21 198 581,18
6. KAPITÁLOVÉ	1 594 000,00	118 815 822,72	113 285 417,66
CELKEM VÝDAJE	23 263 000,00	148 438 146,58	134 483 998,84
ROZDÍL PŘÍJMŮ A VÝDAJŮ	- 4 944 000,00	- 54 421 959,00	- 40 434 177,71
8. FINANCOVÁNÍ	4 944 000,00	54 421 959,00	40 434 177,71

Tab.17-Rozpočet 2012
Autorské zpracování

V roce 2012 činily schválené příjmy 18 319 000 Kč, ale závěrečný účet zněl na částku 94 049 821 Kč, což znamená, že byl rozpočet navýšen o 75 730 821 Kč. Mimo zvýšených příjmů z daní (daň ze závislé činnosti, DPH a daň z nemovitosti) tvořily významný příjem dotace. Obec získala přislíbenou dotaci na vybudování kanalizace a ČOV (z více zdrojů přibližně 69 mil. Kč), dále dotaci na sbor dobrovolných hasičů, výměnu oken kulturního domu a mateřské školy, dotaci pro ZŠ na program Vzdělávání a na vybudování hřiště u mateřské školy. Taktéž přijala dotaci na obnovu zeleně a na volby.

Vzhledem k investicím na výstavbu již zmíněné kanalizace a ČOV se zvýšil rozpočet i ve výdajových položkách, a to o 111 220 998 Kč. Zároveň proběhly všechny opravy, výměny a budování, na které byly poskytnuty dotace a na které byl sjednán úvěr.

Hospodaření obce za rok 2012 skončilo deficitem ve výši 40 434 177 Kč. Tento deficit řeší obec úvěrem, který si sjednala již v roce 2011. Dle sdělení starosty je obec schopna z rozpočtu uvolnit 2,5 - 3 miliony Kč na splátky úvěru.

11 TRH PRÁCE

11.1 Zaměstnanost v obci

Ekonomická aktivita obyvatel k 31.12.2011	obyvatelstvo celkem	1828		Z toho muži	Z toho ženy
				907	921
	ekonomicky aktivní	914	Zaměstnaní: 806 Nezaměstnaní: 108	525	389
	ekonomicky neaktivní	909		379	530
	s nezjištěnou ekonomickou aktivitou	5		3	2

Tab.18-Zaměstnanost
Zdroj: ČSÚ

Z tabulky můžeme vyčíst, že celkem ekonomicky aktivních obyvatel je 914, z toho je 806 obyvatel zaměstnaných a 108 nezaměstnaných. Ekonomicky aktivní obyvatelé tvoří polovinu celkového počtu obyvatel.

Největším zaměstnavatelem v obci je podnik Panav s více než 200 zaměstnanci. Mnoho obyvatel obce vyjíždí za prací do okolních vesnic či měst. Nejnovější údaje o vyjíždění obyvatel za prací z roku 2011 ukázalo, že za prací dojíždí 503 obyvatel, což činí asi 62% z celkového počtu zaměstnaných.

11.2 Nezaměstnanost

rok	Počet uchazečů o zaměst.	Z toho podle délky nezaměstnanosti					Počet uchazečů o zaměstnání - dosažitelní	Míra nezaměstnanosti (%)	Počet uchazečů na 1 volné místo
		Do 3 měsíců	3 – 6 měsíců	6 – 9 měsíců	9 – 12 měsíců	Více než 12 měsíců			
2008	59	-	-	12	-	5	56	6,2	-
2009	115	41	18	19	11	26	115	12,7	-
2010	91	32	17	9	8	25	90	9,9	45,5

Tab.19-Nezaměstnanost
Zdroj: ČSÚ

Z výše uvedených tabulek je patrné, že nejnižší míra nezaměstnanosti v obci byla v roce 2008 a nejvyšší v roce 2009. V roce 2009 narostl počet nezaměstnaných o téměř 100%. V obou zmiňovaných letech kopíruje nezaměstnanost hodnoty České republiky.

V roce 2010 byla nezaměstnanost na hranici celorepublikových hodnot, podobně jako Náměšť na Hané, ale pořád v nižších hodnotách než byl průměr olomouckého kraje (12,5%), jak dokazuje další tabulka.

Komparace míry nezaměstnanosti obce Senice na Hané, Náměště na Hané, Olomouckého kraje a České republiky

k 31. 12. 2010	Počet uchazečů o zaměstnání	Míra nezaměstnanosti (%)	Počet uchazečů na 1 volné místo
Česká republika	546 484	9,6	18,2
Olomoucký kraj	40 732	12,5	34,8
Senice na Hané	91	9,9	45,5
Náměšť na Hané	85	9,2	85,0

Tab.20-Komparace míry nezaměstnanosti
Autorské zpracování

12 ZEMĚDĚLSTVÍ

Data k 31. 12. 2011	Uvedeno v ha	V tom v ha:	V procentech	V tom v %
Katastrální výměra celkem	1924,6		100	
Zemědělská půda	1581,4		82,2	
• Orná půda	1469,4			76,4
• Chmelnice	49,5			2,6
• Zahrady	44,7			2,3
• Ovocné sady	4,3			0,2
• Travnaté porosty	13,5			0,7
Nezemědělská půda	343,2		17,8	
• Lesní plochy	176,1			9,1
• Vodní plochy	11,6			0,6
• Zastavěné plochy	34,6			1,8
• Ostatní plochy	120,9			6,3

Tab.21-Zemědělství
Autorské zpracování

Jak jsem již uvedla, rozloha katastrálního území obce Senice na Hané činí celkem 1924 ha. Zemědělsky se využívá 1581 ha, což představuje 82% celkového území.

Významným subjektem v oblasti zemědělství v Senici na Hané je Zemědělské družstvo „Mírová cesta“ Senice na Hané. ZD Senice na Hané vzniklo 5. března 1991.

Tento podnik hospodaří na 6 000 ha zemědělské půdy v katastru 14-ti obcí mezi Litovlí a Prostějovem. Objemem výroby patří mezi nejvýznamnější zemědělské podniky v hanáckém regionu a v České republice. Hlavním zaměřením činnosti zemědělského družstva je rostlinná výroba.

K nejvýznamnější tržní plodině patří cukrová řepa. V této komoditě je družstvo největším pěstitelem v České republice. Dalšími neméně významnými plodinami jsou sladovnické ječmeny, potravinářská pšenice, kukuřice na zrno i na siláž. Jako jedni z mála se v Senici

věnují i pěstování chmele. Známé jsou také družstevní sady ve Vilémově a okolí s produkcí jablek, višní, švestek a rybízu.

Druhé odvětví zemědělské činnosti je živočišná výroba zaměřující se na produkci mléka a vajec. Zemědělské družstvo Senice na Hané se kapitálově účastní ve společnostech zabývajících se výrobou vepřového masa, zpracováním zemědělské produkce, odbytem produktů zemědělské prvovýroby a maloobchodním prodejem potravinářského a nepotravinářského zboží.

Mezi mléčné produkty, které družstvo vyrábí, patří: Hanácký tvaroh, Hanácký sýr balkánského typu, Hanácký smetanový zákys a Hanácký jogurt. Nově se připravuje i výroba Hanáckého romaduru. Družstvo otevřelo novou minimlékárnu v Náměšti na Hané a další mléčné automaty jsou umístěny v Olomouci u obchodního domu Terno a Senimo.

Níže uvádím data k 1. 5. 2013 poskytnutá Zemědělským družstvem Senice na Hané:

- Počet zaměstnanců: 205 osob
- Obhospodařovaná půda celkem: 5 632,92 ha
 - Z toho orná půda: 5 371,45 ha
- Počet chovaných zvířat celkem: 73 368 ks
 - Z toho skotu: 1 036 ks
 - Z toho slepic: 72 332 ks

13 PRŮMYSL

V Senici na Hané najdeme pouze jeden podnik velkého typu. V obci se nachází spíše drobní živnostníci a malé firmy. V současné době díky celorepublikové ekonomické situaci průmysl v obci stagnuje.

Nejvýznamnějším průmyslovým subjektem působící v obci je podnik Panav. Firma vznikla v roce 1896. V této době byly hlavním produktem mlýnské a zemědělské stroje. Počátkem třicátých let 20. století firma upadla do potíží a v předválečných letech musela zastavit výrobu. V roce 1942 koupil továrnu Josef Foglar – majitel společnosti Foglar v.o.s. Pan Foglar zde zahájil výrobu vlečných vozů a tím založil i tradici výroby, která je dodnes rozvíjena. V roce 1968 byl k podniku přičleněn provoz Písečné v Jeseníku, vybudovaný z rekonstruované celulózky.

V roce 1991 byla založena Panav a.s., která byla v roce 1993 rozdělena na dva samostatné subjekty JaS Jesenická strojírna a.s. Písečná u Jeseníku a Panav, a.s. Senice na Hané. V roce 1994 byl tento podnik privatizován. Od roku 1996 společnost dosahuje finanční stability. Výroba zahrnuje široké spektrum návěsů a přívěsů o celkové hmotnosti nad 9 tun. V současné době má společnost kolem 350 zaměstnanců a spolupracovníků.

Mezi další firmy v obci patří například firma Schiff und Stern, s.r.o. (zaměřená na výměníky tepla a zásobníky teplé užitkové vody) a Pamalu group servis, s.r.o. (Prodej čerpadel). Dalším podnikatelským subjektem je Marcela Kalábová (prodává a distribuuje palmový olej do jídelen a restauračních zařízení), pan inženýr Miroslav Rec (prodej ručního nářadí, broušení a ostření nástrojů a dodává policové systémy pro kanceláře, prodejny, domácnosti i dílny), pan Milan Šťastný (prodej a servis mechanických ucpávek), Jiří Nimrichter (prodej řeziva) a Josef Navrátil (stolařství).

14 CESTOVNÍ RUCH

I přesto, že je obec obklopena pěknou přírodou, není zrovna nejvyhledávanější lokalitou z hlediska cestovního ruchu. V obci nenajdeme žádné turistické středisko ani ubytovací zařízení. Pro potřeby občerstvení jsou zde vybudována tři gastronomická zařízení – Hospoda Odrlice, Hospoda U Andulek a Sportovní centrum Panav. Ve Sportovním centru Panav se nachází 2 bowlingové dráhy a 2 tenisové kurty.

Turisté dané lokality mají možnost navštívit a obdivovat Kostel Máří Magdalény, Smírčí kříž v Senici na Hané, Památník obětem světových válek, Památník Odrlice, Pomník Cakov, Svatá voda u Cakova.

Hlavně v letních měsících mohou návštěvníci využívat turistických a cyklistických stezek.

Turistické stezky

Obcí Senice na Hané vede značená turistická stezka (žlutá) dlouhá 14 km. Stezka začíná u senické železniční stanice, dále pokračuje přes Cakov, Vilémov a končí v Zábřežské vrchovině u rozcestníku v obci Luká. Odtud je možno dále navázat na zelenou turistickou stezku a dojít třeba k známým Javoříčským jeskyním (5 km) spadajícím do Národní přírodní rezervace Špraněk. Celá trasa je vedena mezi jednotlivými obcemi po nezpevněných lesních a polních cestách, v obcích pak po zbudovaných chodnicích.

Cyklostezky

Přímo v částech obce Senice na Hané nalezneme dvě značené cyklotrasy. Cyklotrasa č. 6033 Náměšť na Hané – Odrlice – Nové Zámky (CHKO Litovelské Pomoraví) je dlouhá 15 km a vede po zpevněných komunikacích. Rozdíl mezi maximální a minimální nadmořskou výškou činí pouhých 43 m. Díky své nízké obtížnosti je vhodná i pro méně zdatné cyklisty. Cyklotrasa č. 6025 Olomouc – Cakov – Bouzov měří 37 km. Opět vede pouze po zpevněných komunikacích. V části mezi Olomoucí a Cakovem je cyklostezka vhodná pro méně zdatné sportovce, mezi Cakovem a Bouzovem je pak potřeba počítat s náročnějšími stoupáními. Obě tyto cyklotrasy jsou součástí husté sítě cyklostezek a dovolují jednoduše navázat na mnoho dalších cyklostezek do různých směrů a destinací.

Vzdálenější okolí Senice na Hané se však pro turisty jeví mnohem lákavější. Mezi nejvyhledávanější turistické cíle patří například:

- Zámek Náměšť na Hané – Zámek má typickou čtyřkřídlovou dispozici kolem nádvoří a je obklopen kruhovým parkem. Rozloha parku je 2,5 ha a v jehož středu je zámek situován. Z parku vycházejí čtyři cesty lemované lipovým stromořadím do všech světových stran. Zámek se mimo jiné pyšní rozsáhlou sbírkou slavnostních kočárů olomouckých biskupů a arcibiskupů.
- Bouzovský hrad - První písemné zmínky o bouzovském hradu jsou již z roku 1317. Původně to byl gotický hrad, který v roce 1558 vyhořel. Počátkem 17. a v první polovině 18. století proběhla jeho přestavba a stala se z něho stavba v romantickém stylu. Na nádvoří hradu můžeme najít novorenesanční kašnu zakrývající studnu vytesanou ve skále do hloubky celých 52 m. Předhradí je tvořeno dvěma budovami a kaplí Panny Marie, mosty vedoucí k hradu jsou vybudovány z opracovaných pískovcových kvádrů a z lomového kamene. Ráz hradu dotváří půvabný a celkem rozsáhlý zámecký park. V zadní polovině parku nalezneme tzv. rytířské kolbiště. K historickým památkám zde náleží také socha Jana Nepomuckého stojící vlevo od mostu. Při svahu po cestě z obce k hradu nás jistě upoutá kostel sv. Gotharda, který pochází z 1. poloviny 16. století. Je to jednolodní stavba s boční kaplí, v jejíž předsíni je umístěn reliéf Panny Marie.
- Hanácké národopisné muzeum v Cholině - Základem sbírky jsou rekvizity používané místním ochotnickým spolkem v 50. letech – ojedinělým exponátem je např. divadelní opona, předměty týkající se krojů či ukázek dobového domácího inventáře (nádobí, hrací obrazy atd.) a také předměty ze starých školních kabinetů, které místní škola daroval cestovatel Emil Holub při svojí přednášce v obci. Najdeme zde také exponáty týkající se zemědělství a řemesel – je tu celá obuvnická dílna, klapačka na výrobu tvarůžků, nejrůznější pračky, valchy a mnoho dalších. Jediným předmětem sbírky je dřevěné dělo používané při obecních slavnostech. Nechybí zde ani sbírka několika set fotografií a pohlednic souvisejících s životem na vesnici. Další pozoruhodností jsou exponáty hracích obrazů a hodin.
- Javoříčské jeskyně - Jeskyně byly objeveny roku 1938 při několikahodinovém průstupu nižším patrem, ostatní partie byly postupně objevovány hlavně v 50. letech. Tvoří je několik kilometrů dlouhý systém mohutných dómů, chodeb

a propastí. V současné době je nám známo přes 3,5 km chodeb, z toho 788 metrů je zpřístupněno pro veřejnost.

- Mladečské jeskyně - byly objeveny v roce 1826 a celková rozloha je 1,2 ha. Zaujme nás složitostí chodeb v celkové délce patnácti kilometrů, bohužel je jen velmi malá část zpřístupněna. V Dómu mrtvých byly objeveny pozůstatky sídliště člověka starší doby kamenné – kamenné nástroje, ohniště. Část nálezů je zde k vidění. Nalezeny zde byly také kosti dnes již vyhynulých pleistocenních obratlovců.

15 SWOT ANALÝZA

15.1 Silné stránky

- Ekonomicky silný podnik Panav, a.s. v obci
- Ekonomicky silné ZD Senice na Hané v obci
- Klidná lokalita k bydlení
- Kino v obci, levné vstupné
- Sběr všech druhů odpadů včetně tříděných a nebezpečných
- Nová ČOV a kanalizační síť v Senici a Odrlicích
- Dobré sportovní zázemí
- Individuální přístup a služby v mateřské škole
- Dvoustupňová ZŠ v obci
- Zdravotnické středisko v obci
- Pobočka České pošty v obci
- Dobrá dostupnost silničními vozidly na dálnici
- Poloha obce v nezáplavové oblasti
- 100% elektrifikace v zastavěné části obce
- 100% plynofikace v zastavěné části obce
- Silný TV signál ve všech částech obce
- Silný signál mobilních operátorů
- Restaurační zařízení v Odrlicích denně v provozu
- Dobré podmínky pro zemědělství
- Využívání dotací na obnovu zeleně
- Potenciál k rozšíření zástavby na periferiích obce
- Dobrá dopravní obslužnost ze Senice na Hané do větších měst (Olomouce, Litovle, Prostějov) prostředky veřejné dopravy
- Hustá síť turistických tras v nejbližším okolí
- Cyklotrasy v obci navazující na hustou síť cyklostezek
- Přítomnost CHKO Litovelské Pomoraví v blízkosti obce

15.2 Slabé stránky

- Obec Cakov není odkanalizovaná
- Špatný stav chodníků v Odrlicích
- Absence stezky pro pěší z Odrlic na vlakovou zastávku
- Absence stezky pro pěší z Odrlic na autobusovou zastávku
- Krátká otvírací doba obchodu s potravinami v Odrlicích
- Absence ubytovacího zařízení v obci
- Spoje veřejné dopravy z Odrlic a Cakova do krajského města Olomouc jsou ve srovnání se soukromou silniční dopravou velmi zdlouhavé
- Absence uměle vytvořeného koupaliště v nejbližším okolí
- Absence restauračního zařízení v Cakově
- Zvyšující se počet obyvatel v důchodovém věku
- Vysoký počet ekonomicky neaktivních obyvatel
- Špatný technický stav silnic
- Absence tělocvičny pro žáky ZŠ
- Nevypracovaný územní plán obce
- Absence služeb spojených s cestovním ruchem
- Nedostatek pracovních příležitostí přímo v obci
- Migrace mladých obyvatel
- Nízký počet vysokoškolsky vzdělaných obyvatel
- Obec nezajišťuje údržbu chodníků v zimním období
- Nedostatek parkovacích ploch
- Přítomnost skládky v obci snižuje kvalitu životního prostředí
- Absence osvětlení podél silnic vedoucích na vlakovou a autobusovou zastávku v Odrlicích
- Nízká informovanost obyvatel o podmínkách připojení k nově zbudované kanalizaci
- Současná zadluženost obce

15.3 Příležitosti

- Čerpání finančních zdrojů z projektu „zelená úsporám“ na rekonstrukce (především zateplení) veřejných i soukromých staveb
- Zbudování veřejného koupaliště s udržovanou vodou
- Zbudování kanalizační sítě v Cakově
- Zbudování stezky pro pěší v Odrlicích na autobusovou a vlakovou zastávku
- Zbudování kryté autobusové zastávky v na zastávce „Odrlice rozcestí“
- Provedení rekonstrukce nevyhovujících silnic v obci
- Výstavba tělocvičny pro žáky ZŠ
- Rozšíření cyklostezek
- Zpevnění stezek pro pěší kolem místních částí Odrlice a Cakov
- Využívání obnovitelných zdrojů energie

15.4 Ohrožení

- Neochota obyvatel obce připojit se k nově zbudované kanalizaci
- Prohlubující se nevyhovující stav silnic může vést ke škodám na majetku i zdraví
- Vzrůst nezaměstnanosti v důsledku ekonomické krize
- Růst počtu ekonomicky neaktivního obyvatelstva
- Výskyt vážných pandemických onemocnění u chovných zvířat
- Omezení spojů veřejné dopravy z důvodu jejich nízkého vytížení
- Ekologické havárie ve velkých podnicích
- Pokles spodní vody a vyschnutí studen
- Stoupání spodní vody a znehodnocení zemědělských půd
- Vytváření nelegálních skládek odpadu
- Další pokles žáků ZŠ
- Velký počet obyvatel, kteří vyjíždí za prací do okolních měst
- Znečištění vodních zdrojů při zpracování odpadu na místní skládce
- Poskytování náhrad škod na majetku a na zdraví obyvatel v souvislosti se zraněním na neudržovaných chodnících
- Vývoz splašků do volné přírody

16 STRATEGIE ROZVOJE OBCE SENICE NA HANÉ

Senice na Hané je obcí, která sleduje zájmy obyvatel a stará se o jejich blahobyt jak v okamžitém tak v dlouhodobém horizontu. Výstavbou kanalizace a ČOV v místní části obce Cakov dojde k stoprocentnímu odkanalizování obce. Péče o dopravní infrastrukturu v souvislosti se zvyšováním bezpečnosti chodců a řidičů je jednou z podmínek udržení kvality života v obci. Je třeba reagovat na vysoký odliv mladých lidí a zastavit tak nežádoucí „stárnutí“ obyvatelstva. Východiskem je vytváření a posílení vhodných podmínek k podnikání a zajištění odpovídajícího počtu pracovních míst. Obec bude dále reagovat na obecně se rozšiřující zájem o pěší turistiku, cykloturistiku a poznávací turistiku.

STRATEGICKÝ CÍL č. 1: Rozvoj infrastruktury

Zbudováním kanalizační sítě a ČOV v Cakově dojde ke stoprocentnímu odkanalizování obce, což povede především k udržení kvality životního prostředí. Hlavní problém v oblasti dopravy představuje nevyhovující stav místních komunikací a špatný stav chodníků. Důležité je tedy celkové zkvalitnění místních komunikací a její údržba dobrého technického stavu.

„Přínos výstavby a doplnění dopravní infrastruktury znamená úspory v provozních nákladech dopravních prostředků, zmenšení časových ztrát, menší náklady na nehody a životní prostředí.“ (Lehovec et al, 2012, s. 7)

Priorita I. Technická infrastruktura

Ke zlepšení života obyvatel Cakova je zapotřebí výstavba čističky odpadních vod a odkanalizování Cakova. Nyní se dokončuje výstavba kanalizace v místní části Odrlice.

Opatření:

- výstavba ČOV
- odkanalizování Cakova
- zajištění pomoci občanům Odrlic s přípojem k nově vybudované kanalizaci

Priorita II. Zlepšení dopravní infrastruktury

Většina místních komunikací je ve velmi špatném stavu. V obci je nedostatek chodníků a ty stávající jsou v nevyhovujícím stavu. Důležitá je také výstavba chodníku nebo cesty pro pěší k vlakové zastávce, zlepšení osvětlení podél silnice z Odrlic k vlakové zastávce a vybavit autobusové zastávky stříškou.

Opatření:

- rekonstrukce místních komunikací
- výstavba a rekonstrukce chodníků
- výstavba chodníku podél silnice III/44912 z Odrlic k vlakové zastávce
- vybudování osvětlení podél silnice III/44912 z Odrlic k vlakové zastávce
- autobusové zastávky vybavit stříškou

STRATEGICKÝ CÍL č. 2: Podpora zaměstnanosti a podnikání

V obci je velmi málo pracovních příležitostí. Většina obyvatel obce je nucena vyjíždět za prací do okolních měst, což může způsobit zvýšení odsunu obyvatel. Nedostatek pracovních příležitostí v obci může způsobit také zvýšení nezaměstnanosti.

Priorita I. Rozvoj podnikání

Ke zlepšení podmínek života místních obyvatel je důležité posílení podpory podnikatelských subjektů a posílení ekonomické situace v obci.

Opatření:

- vytváření vhodných podmínek pro rozvoj podnikání
- vytváření podmínek pro investory
- podpora začínajících podnikatelů (např. zájmová zvýhodnění)
- zajištění a rozšíření inženýrských sítí
- podpora tradičních řemesel

Priorita II. Podpora zaměstnanosti

Je důležité podporovat tvorbu nových pracovních míst s cílem udržet v obci místní obyvatelé, přilákat nové obyvatele a zvýšit zaměstnanost v obci.

Opatření:

- vytváření nových pracovních míst ze strany obce
- spolupracovat s úřady práce
- spolupracovat se školami (např. zajištění praxí, stáží)
- údržba veřejného prostranství
- zaměstnávání na pomocné práce (rekonstrukce, stavby nových projektů)
- poradenská činnost pro nezaměstnané
- zajištění rekvalifikačních kurzů

STRATEGICKÝ CÍL č. 3: Podpora cestovního ruchu a ochrana kulturních památek

Problémem obce Senice na Hané je nedostatečná propagace obce v oblasti cestovního ruchu a také nedostatečná vybavenost turistickou infrastrukturou. Dalším problémem nevyhovující ochrana kulturních památek. Z toho důvodu je třeba zlepšit údržbu a ochranu kulturních památek.

Priorita I. Rozvoj cestovního ruchu a propagace obce

Obec není širší veřejnosti příliš známa a lze říci, že je v této oblasti pasivní. Obec by se měla angažovat ve věcech zviditelnění se a přilákání turistů.

Opatření:

- zviditelnění obce na veletrzích cestovního ruchu
- zviditelnění obce v informačních centrech a webech okolních měst
- zřízení ubytovacího zařízení v obci
- vytvoření informačního centra v obci
- výstavba koupaliště
- výstavba restauračního zařízení v místní části Cakov

Priorita II. Údržba památek

Úroveň péče o historická dědictví vypovídá o úrovni kultury společnosti. Některé památky jsou v horším stavu, a proto je důležité zlepšit jejich stav a udržovat je.

Opatření:

- Restaurování kulturních památek
- Zlepšení ochrany kulturních památek

Priorita III. Cykloturistika a turistika

V posledních letech zaznamenala pěší turistika a především cykloturistika rozkvět díky zvýšenému zájmu o tyto aktivity. V obci a jejím nejbližším okolí jsou příležitosti k rozvoji cykloturistiky a pěší turistiky.

Opatření:

- Vybudování nových cyklostezek
- Vybudování nových turistických stezek
- Zajištění turistického značení

STRATEGICKÝ CÍL Č. 4: Podpora lidských zdrojů

Tento cíl má zajistit spokojenost místních obyvatel, zajistit rozvoj sportovního vyžití a zpříjemnění volnočasových aktivit. Nezbytné je přilákat mladé rodiny a zabránit odchodu obyvatel.

Priorita I. Rozvoj bydlení

V rámci udržení „zdravého“ poměru demografického rozdělení obyvatelstva je nezbytné udržet a přilákat mladé lidi do obce. Rozšířením inženýrských sítí a nabídky stavebních parcel se vytvoří podmínky pro příliv nových obyvatel.

Opatření:

- Rozšíření stavebních parcel pro výstavbu nových domů
- Rozšíření inženýrských sítí
- Rekonstrukce bytového domu v místní části Odrlice

Priorita II. Podpora školství

Jelikož v posledních letech ubývá stále více žáků základních škol, je nezbytné zajistit opatření k udržení žáků a přilákání nových žáků.

Opatření:

- Výstavba víceúčelové sportovní haly u základní školy
- Vybavení tělocvičny
- Zajištění školního autobusu, hlavně pro děti z místních částí Odrlice a Cakov
- Rekonstrukce školní budovy
- Zateplení a zaizolování školní budovy
- Přestavba podkroví na družinu a bytu v prvním patře na jídelnu

Priorita III. Podpora volnočasových aktivit

V obci není žádná posilovna a místní části Odrlice a Cakov jsou v oblasti rozvoje volnočasových aktivit často přehlíženy. Alespoň částečné zpevnění polních cest v okolí obou místních částí umožní obyvatelům pohyb i mimo zastavěnou oblast především při nepříznivých povětrnostních podmínkách a zvýší tak jejich uspokojení ze života v bezprostřední blízkosti přírody.

Opatření:

- Výstavba posilovny
- Vybudování dětského hřiště v místní části Odrlice
- Výstavba nových kabin na fotbalovém hřišti v Odrlicích
- Zpevnění polních cest na periferiích místních částí Odrlice a Cakov

17 KATALOG PROJEKTŮ

PROJEKT č. 1:

Název projektu:

Výstavba nové ČOV a kanalizační soustavy

Lokalizace:

Obec Senice na Hané, místní část Cakov

Záměr projektu:

Jedná se o celkové odkanalizování místní části Cakov. V současné době obyvatelé Cakova využívají pro odvod splaškových vod, stejně jako mnoho obyvatel Senice na Hané a Odrlic, odpadní systémy využívající jímky. Odvoz odpadu z jímek zajišťuje po telefonické domluvě obecní úřad. Splašky z Cakova tak budou přivedeny na nově vybudovanou ČOV.

Přínos projektu:

Přínosem vybudování ČOV a odkanalizování Cakova je odpadnutí starostí s vyvážením jímek, zvýšení kvality života místních obyvatel a dosažení pozitivního přínosu pro životní prostředí.

Cílová skupina:

Obyvatelé Cakova

Náklady:

Cca 30 mil. Kč

Způsob financování:

vlastní zdroje 20%, dotace OP ŽP 80%

PROJEKT č. 2**Název projektu:**

Vybudování chodníku a výstavba osvětlení podél silnice č. III/44912

Lokalizace:

Obec Senice na Hané, místní část Odrlice

Záměr projektu:

V současnosti není podél silnice č. III/44912 na území místní části Odrlice vybudován žádný chodník nebo cesta pro pěší, proto se chodci musí pohybovat po silnici. Jelikož je silnice poměrně rušná, může být pohyb místních obyvatel po silnici životu nebezpečný. Po této komunikaci se každý den pohybují i děti při cestě na vlakovou zastávku, aby se dostaly do školy. Proto by tato silnice měla být vybavena chodníkem a osvětlením.

Přínos projektu:

Realizací projektu dojde ke zvýšení bezpečnosti chodců směřujících k zastávkám veřejné dopravy. To povede ke zvýšenému zájmu o využívání prostředků veřejné dopravy v Odrlicích. Sekundárně by se toto mohlo podepsat i na zlepšení dopravní obslužnosti zvýšením frekvence spojů na trase Červenka – Odrlice – Senice.

Cílová skupina:

Všichni chodci a hlavně děti, které po ní každý den chodí na vlak.

Náklady:

cca 2,5 mil. Kč

Způsob financování:

vlastní zdroje 20%, dotace SFDI 80%

PROJEKT č. 3**Název projektu:**

Výstavba víceúčelové sportovní haly u ZŠ Senice na Hané

Lokalizace:

Obec Senice na Hané, Základní škola

Záměr projektu:

Jedná se o výstavbu Regionálního, sportovního, volnočasového a vzdělávacího centra v Senici na Hané při základní škole. Je již vydané stavební povolení. V minulých letech se obec snažila získat prostředky na výstavbu z Ministerstva financí ČR a z Regionálního operačního programu.

Přínos projektu:

Přínosem projektu je zvýšení možností výuky tělocviku na ZŠ Senice na Hané a rozvoj sportovních aktivit v obci. Implicitně toto bude vyvolávat zájem a příliv sportovců z širšího okolí.

Cílová skupina:

Žáci ZŠ, obyvatelé obce

Náklady:

cca 19 mil. Kč

Způsob financování:

vlastní zdroje 15%, dotace ROP Střední Morava 85%

ZÁVĚR

V práci jsem shrnula teoretická východiska rozvoje obce a ty pak po provedení socioekonomické analýzy obce Senice na Hané prakticky implementovala. Došla jsem tak k závěru, že obec Senice na Hané má dobrý potenciál a předpoklady pro další rozvoj v budoucnosti.

Za předpoklady rozvoje lze považovat analýzou zjištěná fakta, a to především výhodnou polohu v čisté přírodě s dobrou dostupností do blízkých velkých měst v silniční síti, umístění dvou ekonomicky silných zaměstnavatelů a do jisté míry rozsáhlou občanskou vybavenost danou disponibilitou mateřské a základní školy, zdravotnického střediska, knihovny, kina a dalších zařízení zajišťujících uspokojování sociální a ekonomické potřeby obyvatel obce.

K zachování těchto předpokladů a naplnění rozvojového potenciálu je v práci navrženo několik opatření v rámci strategických cílů vyplývajících ze SWOT analýzy obce. Jedná se zejména o opatření zabezpečující 100% odkanalizování obce a udržení provozuschopnosti stávajících silničních komunikací poskytující spojení například do Olomouce, Prostějova a Litovle. V souvislosti s dopravou je pak nezbytné zajistit bezpečný a důstojný přístup k zastávkám veřejné dopravy. Je důležité vytvářet podmínky pro rozvoj podnikání coby komplementárního prvku pro udržení správného demografického rozložení obyvatel trpícího především odchodem mladých lidí za prací mimo obec. V neposlední řadě je zapotřebí využít výhodné polohy obce, dokázat ji zviditelnit a dostat to povědomí turistů s různými zájmy.

Na závěr bych chtěla říci, že obec má potenciál pro další rozvoj při použití správných opatření v dílčích oblastech. Věřím, že současní zástupci obce a i ti budoucí budou vytvářet úsilí k naplnění tohoto potenciálu a zajištění trvalého rozvoje obce.

SEZNAM POUŽITÉ LITERATURY

- [1] BALÍK, Stanislav. *Komunální politika: obce, aktéři a cíle místní politiky*. Praha: Grada, 2009. 250 s. ISBN 978-80-247-2908-4.
- [2] BARTOŠ, Josef a KOVÁŘOVÁ, Stanislava. *Paměti obce Odrlice*. Olomouc: Alda, 2005. 86 s. ISBN 80-85600-96-X.
- [3] BARTOŠ, Josef et al. *Paměti obce Senice na Hané*. Senice na Hané: Obecní úřad, 1998. 115 s. ISBN 80-85-973-367.
- [4] BERNARD, Josef et al. *Samospráva venkovských obcí a místní rozvoj*. Praha: Sociologické nakladatelství (SLON): Sociologický ústav AV ČR, 2011. 236 s. ISBN 978-80-247-7419-069-8.
- [5] BINEK, Jan a GALVASOVÁ, Iva. *Rozvojový interaktivní audit*. 1.vyd. Brno: GaREP, 2011. 148 s. ISBN 978-80-904308-9-1.
- [6] BŘEŇ, Jan. *Průvodce obecní samosprávou pro členy zastupitelstva obce*. Praha: Raabe, 2010. 90 s. ISSN 1802-8187.
- [7] GROSPÍČ, Jiří et al. *Úvod do regionálních věd a veřejné správy*. Plzeň: Vydavatelství a nakladatelství Aleš Čeněk, 2008. 455 s. ISBN 978-80-7380-086-4.
- [8] KOVÁŘOVÁ, Stanislava. *Paměti obce Cakova*. Olomouc: Danal, 1997. 38 s. ISBN 80-85973-27-8.
- [9] LEHOVEC, František et al. *Udržitelný rozvoj regionů*. Praha: České vysoké učení technické v Praze, 2012. 104 s. ISBN 978-80-01-05017-0.
- [10] MATES, Pavel a WOKOUN, René. *Malá encyklopedie regionalistiky a veřejné správy*. Praha: Prospektrum, 2001. 196 s. ISBN 80-7175-100-6.
- [11] RYDVALOVÁ, Petra, Miroslav ŽIŽKA a Barbora HRUŠOVÁ. *Cesta rozvoje obce*. Liberec: VÚTS, 2010. 57 s. ISBN 978-80-87184-14-1.
- [12] STEJSKAL, Jan a KOVÁRNÍK, Jaroslav. *Regionální politika a její nástroje*. 1.vyd. Praha: Portál, 2009. 212 s. ISBN 978-7367-588-2.
- [13] ŽIŽKA, Miroslav et al. *Atlas ekonomických ukazatelů: Cesta poznání k odpovědnému rozhodování o rozvoji obce*. Praha: Professional Publishing, 2011. 96 s. ISBN 978-80-7431-074-4.

Prameny práva

[14] Zákon č. 128/2000 Sb., o obcích (obecní zřízení). In: *Sbírka zákonů*. 12. 4. 2000. částka 38, s. 1737.

[15] Zákon č. 248/2000 Sb., o podpoře regionálního rozvoje. In: *Sbírka zákonů*. 29. 6. 2000. částka 73, s. 3549.

Elektronické dokumenty

[16] ČESKÉ DRÁHY. *Seznam železničních stanic*. [online]. [cit. 6. 3. 2013]. Dostupný z WWW: <http://www.cd.cz/cd-online/stanice.php>.

[17] ČESKÝ STATISTICKÝ ÚŘAD. *Databáze demografických údajů za obce ČR*. [online]. [cit. 6. 3. 2013]. Dostupný z WWW: http://www.czso.cz/cz/obce_d/index.htm.

[18] DEMOGRAFICKÉ INFORMAČNÍ CENTRUM. *Demografické stárnutí*. [online]. [cit. 6. 3. 2013]. Dostupný z WWW: http://demografie.info/?cz_demstarnutivvyvoj=.

[19] MIKROREGION LITOVELSKO. *Průvodce mikroregionu Litovelsko*. [online]. [cit. 1. 4. 2013]. Dostupný z WWW: <http://www.rozvojjobci.cz/news/tvorba-programu-rozvoje-obce1/>.

[20] MINISTERSTVO DOPRAVY: IDOS. *Celostátní informační systém o jízdních řádech*. [online]. [cit. 6. 3. 2013]. Dostupný z WWW: <http://www.portal.jizdnirady.cz/Search.aspx?mi=4&c=7>.

[21] MINISTERSTVO PRO MÍSTNÍ ROZVOJ. *Regionální politika*. [online]. [cit. 2. 5. 2013]. Dostupný z WWW: <http://www.mmr.cz/cs/Podpora-regionu-a-cestovni-ruch/Regionalni-politika>.

[22] OBEC SENICE NA HANÉ. *Úřední deska*. [online]. [cit. 6. 3. 2013]. Dostupný z WWW: <http://www.senicenahane.cz/index.php?id=6>.

[23] OBEC SENICE NA HANÉ. *Plán rozvoje vodovodů a kanalizací Olomouckého kraje*. [online]. [cit. 6. 3. 2013]. Dostupný z WWW: http://mapy.kr-olomoucky.cz/prvk/PDF/KARTY/7105_016_01_14745.pdf.

[24] PORTÁL NA PODPORU ROZVOJE OBCÍ ČR. *Tvorba programu rozvoje obce*. [online]. [cit. 30. 4. 2013]. Dostupný z WWW: http://www.mikroregionlitovelsko.cz/obec/senice_na_hane/ popis.

[25] PORTÁL NA PODPORU ROZVOJE OBCÍ ČR. *Financování rozvoje obce*. [online]. [cit. 30. 4. 2013]. Dostupný z WWW: <http://www.rozvojobci.cz/news/financovani-rozvoje-obce-souhrn/>

[26] PRO KRAJ. *Strategické plánování a řízení rozvoje území*. [online]. [cit. 30. 4. 2013]. Dostupný z WWW: http://www.rozvoj-pk.cz/soubory/topmanazeri/Den02_studijni_material_SP.pdf.

[27] ŘEDITELSTVÍ SILNIC A DÁLNIC. *Celostátní sčítání dopravy v roce 2010*. [online]. [cit. 28. 3. 2013]. Dostupný z WWW: <http://scitani2010.rsd.cz/pages/informations/default.aspx>.

[28] SEZNAM.CZ. *Mapy.cz* [online]. [cit. 12. 4. 2013]. Dostupný z WWW: <http://www.mapy.cz/#x=17.177760&y=49.594636&z=9>.

[29] UNIVERZITNÍ KŘESŤANSKÉ HNUTÍ. *Příprava, tvorba a realizace strategických plánů obcí a mikroregionů*. [online]. [cit. 10. 5. 2013]. Dostupný z WWW: http://www.uhk.cz/cs-cz/fakulty-a-pracoviste/filozoficka-fakulta/katedry-a-ustavy/katedra-sociologie/eDokumenty/Documents/Texty%20pro%20studenty-Mgr.Bernard/BSGUZCE_ZS_2012/REA-strategick%C3%A9%20pl%C3%A1ny%20obc%C3%AD.pdf.

Interview

[30] DOLÁK, Antonín. Technik připojování ČEZ Distribuce, a.s. [e-mail 30. 4. 2013]

[31] DOSEDĚLOVÁ, Eva. Účetní obce Senice na Hané [e-mail 24. 4. 2013]

[32] MAKSANTOVÁ, Marie. Asistentka předsedy ZD Senice na Hané [e-mail 9. 5. 2013]

[33] TICHÝ, Michal. Starosta obce Senice na Hané - statutární zástupce [rozhovory a konzultace průběžně po celou dobu zpracovávání bakalářské práce]

[34] TOBIÁŠOVÁ, Lenka. Oddělení matriky a evidence obyvatel obce Senice na Hané [rozhovor 25. 2. 2013]

SEZNAM POUŽITÝCH SYMBOLŮ A ZKRATEK

%	Procento.
°C	Stupeň Celsia.
a.s.	Akciová společnost.
BP	Bakalářská práce.
BSS	Brandýské strojírný a slévárny.
cca	Cirka.
č.	Číslo.
ČD	České dráhy.
ČEZ	České energetické závody.
ČOV	Čistička odpadních vod.
ČSÚ	Český statistický úřad
čp.	Číslo popisné.
ČR	Česká republika.
DN	Jmenovitá světlost (potrubí).
DPH	Daň z přidané hodnoty.
DVB-T	Digital Video Broadcasting - Terrestrial (pozemní digitální vysílání).
h.	Hodina.
ha	Hektar.
CHKO	Chráněná krajinná oblast.
ICT	Informační a komunikační technologie
Kč	Koruna česká.
KHS	Krajská hygienická stanice.
km	Kilometr.
kV	Kilovolt.
m	Metr.
m n. m.	Metrů nad mořem.
mil.	Milion.
mm	Milimetr.
MÚ	Městský úřad.

např.	Například.
obr.	Obrázek.
o.s.	Občanské sdružení.
OP ŽP	Operační program Životní prostředí.
OSSZ	Okresní správa sociálního zabezpečení.
ROP	Regionální operační program.
RPDI	Roční průměre denní intenzity dopravy.
RS	Regulační stanice.
ŘSD	Ředitelství silnic a dálnic.
s.	Strana.
Sb.	Sbírka.
s.š.	Severní šířka.
s.r.o.	Společnost s ručením omezeným.
SDH	Sbor dobrovolných hasičů.
SSOK	Správa silnic Olomouckého kraje.
STL	Středotlaký plynovod.
sv.	Svatý
TJ	Tělovýchovná jednota.
TS	Technické služby.
tzn.	To znamená.
tzv.	Tak zvaný.
v.d.	Východní délka.
v.o.s.	Veřejná obchodní společnost.
VTL	Vysokotlaký plynovod.
ZD	Zemědělské družstvo.
ZOO	Zoologická zahrada.
ZŠ	Základní škola.

SEZNAM OBRÁZKŮ

Obr.1-Foto Senice na Hané	25
Obr.2-Mapa okolí Senice na Hané	26

SEZNAM GRAFŮ

Graf 1-Srovnání růstu počtu obyvatel	33
Graf 2-Strom života ČR	35
Graf 3-Strom života Senice na Hané	35
Graf 4-Vzdělanostní struktura	38
Graf 5-Srovnání vzdělanostní struktury	39

SEZNAM TABULEK

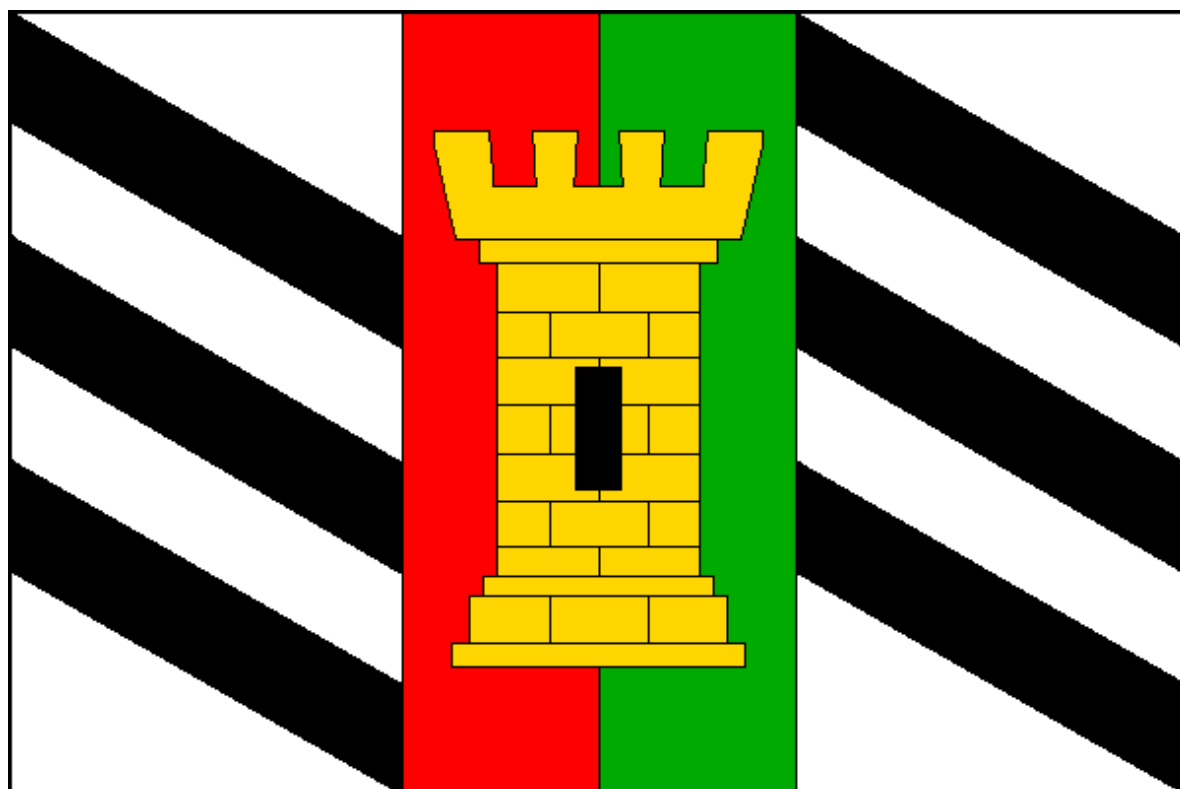
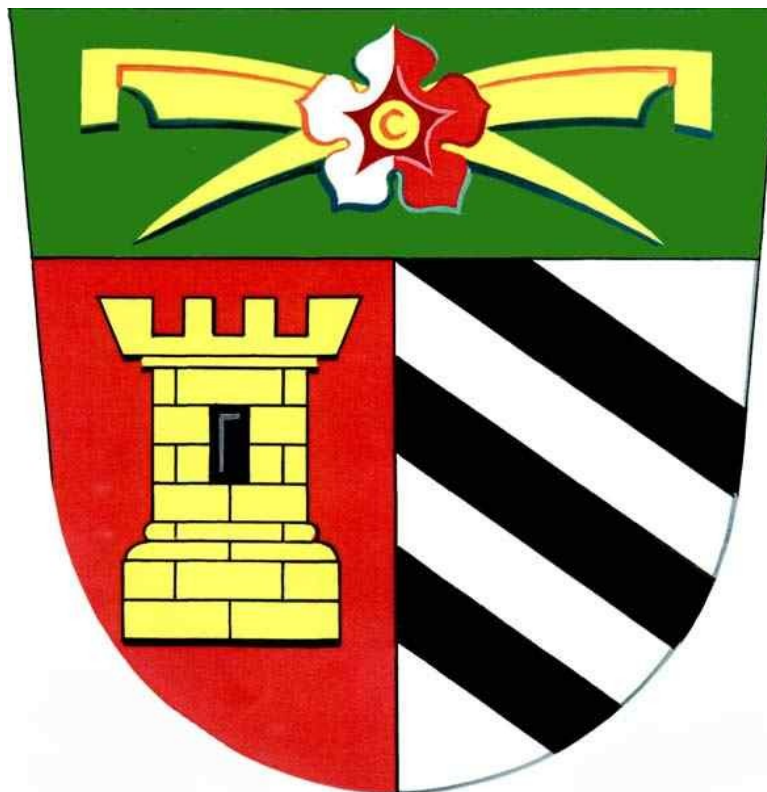
Tab.1-Schéma zpracování programu rozvoje	12
Tab.2-Vývoj počtu obyvatel	32
Tab.3-Obyvatelé podle pohlaví	33
Tab.4-Obyvatelé podle věku	34
Tab.5-Index stáří 2000-2011	35
Tab.6-Úmrtnost, porodnost	36
Tab.7-Migrace	36
Tab.8-Celkový přírůstek	37
Tab.9-Národnostní struktura	37
Tab.10-Vzdělanostní struktura	38
Tab.11-Srovnání vzdělanostní struktury	39
Tab.12-Domovní fond	40
Tab.13-Bytový fond	41
Tab.14-Veřejná správa	48
Tab.15-Rozpočet 2010	56
Tab.16-Rozpočet 2011	57
Tab.17-Rozpočet 2012	58
Tab.18-Zaměstnanost	59
Tab.19-Nezaměstnanost	59
Tab.20-Komparace míry nezaměstnanosti	60
Tab.21-Zemědělství	61

SEZNAM PŘÍLOH

P I: Znak a vlajka obce Senice na Hané

P II: Pečeť obce Senice na Hané

PŘÍLOHA P I: ZNAK A VLAJKA OBCE SENICE NA HANÉ



PŘÍLOHA P II: PEČETĚ OBCE SENICE NA HANÉ

