


# **Integrovaný záchranný systém a jednotky požární ochrany ve městě Vyškov**

Martin Veselý

---

Bakalářská práce  
2013

 Univerzita Tomáše Bati ve Zlíně  
Fakulta logistiky a krizového řízení

---

Univerzita Tomáše Bati ve Zlíně

Fakulta logistiky a krizového řízení

Ústav krizového řízení

akademický rok: 2012/2013

## ZADÁNÍ BAKALÁŘSKÉ PRÁCE

(PROJEKTU, UMĚLECKÉHO DÍLA, UMĚLECKÉHO VÝKONU)

Jméno a příjmení: **Martin VESELÝ**  
Osobní číslo: **L10106**  
Studijní program: **B3909 Procesní inženýrství**  
Studijní obor: **Ovládání rizik**  
Forma studia: **kombinovaná**

Téma práce: **Integrovaný záchranný systém a jednotky požární ochrany ve městě Vyškov**

Zásady pro vypracování:

1. Charakteristika integrovaného záchranného systému a jeho složek s důrazem na HZS a jednotky požární ochrany
2. Analýza činnosti složek IZS působících ve městě Vyškov
3. Návrhy a doporučení pro zkvalitnění ochrany obyvatelstva ve Vyškově

Rozsah bakalářské práce:

Rozsah příloh:

Forma zpracování bakalářské práce: **tištěná/elektronická**

Seznam odborné literatury:

[1] ŠENOVSKÝ, M., ADAMEC, V., HANUŠKA, Z. Integrovaný záchranný systém. Ostrava. Sdružení požárního a bezpečnostního inženýrství. 2007. 157 s. ISBN 978-80-7385-007-4.

[2] MARTÍNEK, B., LINHART, P. A KOL. Ochrana obyvatelstva, modul E, učební pomůcka pro vzdělávání v oblasti krizového řízení. Praha. MV-GR HZS ČR. 2006. 127 s. ISBN 978-80-7251-298-0.

[3] ROUDNÝ, R., LINHART, P. Krizový management I. Pardubice. Univerzita Pardubice. 2004. 97 s. ISBN 80-7194-674-5.


Další odborná literatura dle doporučení vedoucího bakalářské práce.

Vedoucí bakalářské práce: **doc. Václav Lošek, CSc.**  
Ústav krizového řízení

Datum zadání bakalářské práce: **25. února 2013**

Termín odevzdání bakalářské práce: **10. května 2013**

V Uherském Hradišti dne 25. února 2013

  
prof. PhDr. Ivo Barteček, CSc.  
děkan



  
prof. Ing. Dušan Vičar, CSc.  
ředitel ústavu

## **ABSTRAKT**

Cílem bakalářské práce „Integrovaný záchranný systém a jednotky požární ochrany ve městě Vyškov“ je analýza činnosti složek IZS působících ve Vyškově s návrhy, jak zkvalitnit ochranu obyvatelstva v tomto městě. V teoretické části je pozornost věnována otázkám bezpečnosti České republiky, dále je popisován vznik a vývoj integrovaného záchranného systému, legislativní rámec jeho činnosti. Jsou charakterizovány jednotlivé složky IZS se zaměřením na činnost Hasičského záchranného sboru a jednotek požární ochrany. V praktické části je analyzována činnost složek IZS působících v tomto městě včetně praktické ukázky spolupráce při zvolené modelové situaci. Závěrem jsou vyvozeny možné návrhy pro zkvalitnění ochrany obyvatelstva ve Vyškově.

Klíčová slova: integrovaný záchranný systém, Hasičský záchranný sbor, jednotky požární ochrany, mimořádná událost, ochrana obyvatelstva, čpavek.

## **ABSTRACT**

The aim of the bachelor's thesis "INTEGRATED RESCUE SYSTEM AND UNITS OF FIRE PROTECTION IN THE TOWN OF VYŠKOV" is an analysis of IRS activities operating in Vyškov with suggestions, how to improve the protection of citizens in this city. The theoretical part is focused on security issues of the Czech Republic, on origin and development of the integrated rescue system, on the legislative framework of its activities. The individual sections of IRS are described with focus on activity of Fire brigade rescue corps and fire protection units. In the practical part are analysed the activities of IRS operating in this city, including practical example of cooperation in the chosen model situation. In conclusion, suggestions for improving the protection of citizens in Vyškov are drawn.

Keywords: Integrated Rescue System, Fire brigade rescue corps, fire protection units, state of emergency, citizen protection, ammonia

Rád bych touto cestou poděkoval svému vedoucímu práce panu doc. Dr. Václavu Loškovi, CSc. za cenné rady a odborné vedení mé práce. Také bych chtěl poděkovat své rodině za podporu a pomoc při studiu.

### Prohlašuji, že

- beru na vědomí, že odevzdáním bakalářské práce souhlasím se zveřejněním své práce podle zákona č. 111/1998 Sb. o vysokých školách a o změně a doplnění dalších zákonů (zákon o vysokých školách), ve znění pozdějších předpisů, bez ohledu na výsledek obhajoby;
- beru na vědomí, že bakalářská práce bude uložena v elektronické podobě v univerzitním informačním systému dostupná k prezenčnímu nahlédnutí, že jeden výtisk bakalářské práce bude uložen v archivu Fakulty logistiky a krizového řízení Univerzity Tomáše Bati ve Zlíně;
- byl/a jsem seznámen/a s tím, že na moji bakalářskou práci se plně vztahuje zákon č. 121/2000 Sb. o právu autorském, o právech souvisejících s právem autorským a o změně některých zákonů (autorský zákon) ve znění pozdějších předpisů, zejm. § 35 odst. 3;
- beru na vědomí, že podle § 60 odst. 1 autorského zákona má UTB ve Zlíně právo na uzavření licenční smlouvy o užití školního díla v rozsahu § 12 odst. 4 autorského zákona;
- beru na vědomí, že podle § 60 odst. 2 a 3 autorského zákona mohu užít své dílo – bakalářskou práci nebo poskytnout licenci k jejímu využití jen s předchozím písemným souhlasem Univerzity Tomáše Bati ve Zlíně, která je oprávněna v takovém případě ode mne požadovat přiměřený příspěvek na úhradu nákladů, které byly Univerzitou Tomáše Bati ve Zlíně na vytvoření díla vynaloženy (až do jejich skutečné výše);
- beru na vědomí, že pokud bylo k vypracování bakalářské práce využito softwaru poskytnutého Univerzitou Tomáše Bati ve Zlíně nebo jinými subjekty pouze ke studijním a výzkumným účelům (tedy pouze k nekomerčnímu využití), nelze výsledky bakalářské práce využít ke komerčním účelům;
- beru na vědomí, že pokud je výstupem bakalářské práce jakýkoliv softwarový produkt, považují se za součást práce rovněž i zdrojové kódy, popř. soubory, ze kterých se projekt skládá. Neodevzdání této součásti může být důvodem k neobhájení práce.

### Prohlašuji,

- že jsem na bakalářské práci pracoval/a samostatně a použitou literaturu jsem citoval/a. V případě publikace výsledků budu uveden/a jako spoluautor/ka
- že odevzdaná verze bakalářské práce a verze elektronická nahraná do IS/STAG jsou totožné.

V Uherském Hradišti dne .....*9. 5. 2013*.....

.....*Hecl*.....  
podpis studenta/ky

## OBSAH

ÚVOD.....	9
<b>I</b> <b>TEORETICKÁ ČÁST .....</b>	<b>11</b>
<b>1</b> <b>INTEGROVANÝ ZÁCHRANNÝ SYSTÉM .....</b>	<b>12</b>
1.1    BEZPEČNOSTNÍ STRATEGIE ČR .....	12
1.2    VYMEZENÍ IZS .....	14
1.3    VZNIK A VÝVOJ IZS.....	14
1.4    LEGISLATIVA IZS .....	16
1.5    SLOŽKY IZS .....	17
1.5.1    HZS ČR a jednotky požární ochrany zařazené do plošného pokrytí kraje.....	19
1.5.2    Policie ČR .....	20
1.5.3    Zdravotnická záchranná služba .....	21
1.6    ORGANIZACE A KOORDINACE ZÁCHRANNÝCH A LIKVIDAČNÍCH PRACÍ .....	24
<b>2</b> <b>HASIČSKÝ ZÁCHRANNÝ SBOR ČESKÉ REPUBLIKY A JEDNOTKY POŽÁRNÍ OCHRANY .....</b>	<b>29</b>
2.1    HZS ČR .....	29
2.1.1    Organizační členění HZS ČR.....	30
2.2    JEDNOTKY POŽÁRNÍ OCHRANY .....	32
2.2.1    Organizace jednotek požární ochrany .....	33
2.2.2    Plošné pokrytí sil a prostředků JPO v ČR.....	35
<b>II</b> <b>PRAKTICKÁ ČÁST .....</b>	<b>38</b>
<b>3</b> <b>MĚSTO VYŠKOV .....</b>	<b>39</b>
3.1    PŘIPRAVENOST MĚSTA NA MOŽNÁ OHROŽENÍ.....	40
3.2    SLOŽKY IZS VE VYŠKOVĚ .....	42
3.2.1    Jednotky požární ochrany.....	42
3.2.2    Policie ČR .....	46
3.2.3    Zdravotnická záchranná služba .....	48
3.2.4    Městská policie Vyškov .....	49
3.3    VYBRANÉ STATISTICKÉ ÚDAJE ZÁSAHŮ JPO ZA ROK 2012 .....	51
<b>4</b> <b>MODELOVÁ SITUACE – ÚNIK ČPAVKU ZE ZIMNÍHO STADIONU VE VYŠKOVĚ.....</b>	<b>56</b>



4.1	POPIS ZIMNÍHO STADIONU A JEHO OKOLÍ .....	56
4.2	POPIS BUDOVY ZIMNÍHO STADIONU Z POŽÁRNÍHO HLEDISKA .....	57
4.3	CHARAKTERISTIKA AMONIAKU .....	59
4.4	MODELOVÁ SITUACE: „ÚNIK ČPAVKU NA ZIMNÍM STADIONU“ A POSTUP SLOŽEK IZS PŘI JEHO LIKVIDACI .....	61
<b>5</b>	<b>NÁVRHY A DOPORUČENÍ PRO ZKALITNĚNÍ OCHRANY OBYVATELSTVA VE VYŠKOVĚ.....</b>	<b>66</b>
	<b>ZÁVĚR .....</b>	<b>68</b>
	<b>SEZNAM POUŽITÉ LITERATURY.....</b>	<b>70</b>
	<b>SEZNAM POUŽITÝCH SYMBOLŮ A ZKRATEK .....</b>	<b>75</b>
	<b>SEZNAM OBRÁZKŮ .....</b>	<b>76</b>
	<b>SEZNAM TABULEK.....</b>	<b>77</b>
	<b>SEZNAM PŘÍLOH.....</b>	<b>78</b>



## ÚVOD

V životě člověka mohou nastat neočekávané mimořádné události, jako jsou živelní pohromy (povodně, požáry, vichřice, sesuvy půdy, sněhové laviny), havárie s únikem nebezpečných látek do životního prostředí a další události, které mohou ohrozit životy, zdraví obyvatel a způsobit velké materiální škody. Každá společnost se snaží následkům takových událostí předcházet, zabránit jim, nebo je alespoň eliminovat na přijatelnou úroveň. Ke zmírnění následků těchto událostí přispívají zejména legislativní a organizační opatření, která přijímá každý vyspělý stát. Obecně platí, že čím jsou následky mimořádných událostí větší, tím je větší i nutnost koordinace disponibilních sil a prostředků při jejich řešení. Na tomto principu je vytvořen nejen integrovaný záchranný systém (dále jen „IZS“), ale i systém krizového řízení v České republice. Prvořadým úkolem IZS je pomáhat obyvatelstvu při vzniku mimořádných událostí a zajišťovat jeho ochranu a bezpečnost.

Cílem bakalářské práce je vymezit a popsat jednotlivé složky IZS s důrazem na jednotky požární ochrany působící ve městě Vyškov, z dostupných informací provést analýzu jejich činnosti a na konkrétní modelové situaci ukázat, jak funguje jejich vzájemná spolupráce. Dále zhodnotit připravenost města Vyškov na vznik mimořádných událostí a krizových situací s výstupy v podobě doporučení směřujících ke zkvalitnění ochrany obyvatel města.

Bakalářská práce je rozdělena do dvou částí. Teoretická část poskytuje informace o základních úkolech státu při zajištění jeho bezpečnosti a ochrany obyvatel včetně vytvoření legislativního rámce pro takovou činnost. K ochraně obyvatel je při vzniku mimořádných událostí využíváno především IZS. Pozornost je věnována historii, vzniku, právnímu rámci jeho činnosti. Podrobněji jsou popsány základní složky IZS, mezi něž patří Hasičský záchranný sbor ČR a jednotky požární ochrany, Policie České republiky a Zdravotnická záchranná služba. Akceptována je organizace a koordinace záchranných a likvidačních prací včetně nejdůležitější dokumentace, které IZS využívá při své činnosti.

Samostatná kapitola je věnována otázkám požární ochrany, Hasičskému záchrannému sboru ČR a jednotkám požární ochrany zařazeným do plošného pokrytí kraje, jelikož tyto složky plní nejdůležitější úkoly v rámci působení IZS.

Praktická část práce je zaměřena na charakteristiku města Vyškov, vymezení jednotlivých složek IZS působících v tomto městě a analýzu jejich činnosti. Je zvolena konkrétní modelová situace, která může v dané lokalitě nastat, a tou je únik čpavku ze Zimního stadionu ve

Vyškově, na níž je ukázána spolupráce jednotlivých složek IZS při řešení takové situace. Především z této části práce lze získané poznatky využít při naplňování vlastního cíle práce.

Pro vypracování práce byla použita metoda obsahové analýzy odborných publikací, platné legislativy, webových dokumentů a následná syntéza získaných informací. Dále byly použity metody deskripce a pozorování. Podklady pro vytvoření bakalářské práce byly čerpány především z odborné literatury, příslušné právní legislativy, internetových zdrojů, získaných interních dokumentů a osobních setkání s pracovníky jednotlivých složek IZS. Dále bylo využito vlastních zkušeností z terénu a znalostí problémových oblastí ve Vyškově z pozice zaměstnance Městské policie Vyškov.

## **I. TEORETICKÁ ČÁST**

# 1 INTEGROVANÝ ZÁCHRANNÝ SYSTÉM

## 1.1 Bezpečnostní strategie ČR

Bezpečnost ČR je založena na principu zajištění bezpečnosti jednotlivce, to je ochrany jeho života, zdraví a majetku a rovněž státních institucí, včetně jejich funkčnosti. [2]

Vláda ČR dne 8. září 2011 schválila v pořadí již čtvrtou Bezpečnostní strategii ČR, která navazuje na strategii z roku 2003, avšak zohledňuje a popisuje proměny bezpečnostního prostředí, včetně klíčových hrozeb v euroatlantickém prostoru. Její ambicí je zajistit systémový a koordinovaný rámec prosazování bezpečnostních zájmů ČR a přispět k efektivnímu využívání jednotlivých nástrojů a odpovídající alokaci zdrojů pro tyto účely.

Bezpečnostní strategie chápe pojem bezpečnost jako žádoucí stav, kdy jsou na nejnížší možnou míru snížena rizika pro Českou republiku, plynoucí z hrozeb vůči obyvatelstvu, svrchovanosti a územní celistvosti, majetku, životnímu prostředí, plnění mezinárodních bezpečnostních závazků a dalším definovaným zájmům. [2]

Základní hodnotový a právní rámec pro tvorbu a uplatňování Bezpečnostní strategie představuje ústavní pořádek ČR, zejména Ústava ČR, Listina základních práv a svobod a ústavní zákon č. 110/1998 Sb. o bezpečnosti ČR, v platném znění. Nedílnou součástí právního rámce jsou zákony navazující na ústavní pořádek ČR a dále závazky vycházející z členství ČR v Organizaci Severoatlantické smlouvy (NATO), Evropské unii (EU), Organizaci spojených národů (OSN) a Organizaci pro bezpečnost a spolupráci v Evropě (OBSE). [4]

Bezpečnostní strategie ČR 2011 je rozdělena do 4 částí [17]:

- 1) „Východiska bezpečnostní politiky ČR“ formulují principy, na nichž je bezpečnostní politika ČR založena. Bezpečnostní politika je chápána jako souhrn opatření a kroků, za účelem prevence a eliminace hrozeb a z nich vyplývajících rizik s cílem zajistit vnitřní a vnější bezpečnost a ochranu občanů a státu.
- 2) „Bezpečnostní zájmy ČR“ definují životní, strategické a další významné zájmy ČR.
- 3) „Bezpečnostní prostředí“ identifikuje nejvýznamnější trendy, faktory a konkrétní hrozby.

Prostředí, které ovlivňuje bezpečnost ČR, prochází dynamickými změnami. Jeho předvídatelnost se vzhledem k rostoucí provázanosti bezpečnostních trendů a

faktorů snižuje. Roste význam komplexního přístupu, který kombinuje vojenské a civilní nástroje, včetně diplomatických a ekonomických prostředků k předcházení hrozeb a zmírnění jejich negativních vlivů.

Na základě analýzy bezpečnostního prostředí, ve kterém se ČR nachází, lze specifikovat tyto hrozby pro její bezpečnost:

- terorismus,
- šíření zbraní hromadného ničení a jejich nosičů,
- kybernetické útoky,
- nestabilita a regionální konflikty v euroatlantickém prostoru a jeho okolí,
- negativní aspekty mezinárodní migrace,
- organizovaný zločin a korupce,
- ohrožení funkčnosti kritické infrastruktury,
- přerušení dodávek strategických surovin nebo energie,
- pohromy přírodního a antropogenního původu a jiné mimořádné události.

- 4) „Strategie prosazování bezpečnostních zájmů ČR“ vymezuje přístupy k ochraně bezpečnostních zájmů ČR a specifikuje nástroje jejich prosazování včetně stručného popisu bezpečnostního systému ČR.

Bezpečnostní systém ČR je vytvořen jako systém komplexní, který zajišťuje bezpečnost ČR ve vzájemné propojenosti roviny politické (vnitřní a zahraniční), vojenské, vnitřně-bezpečnostní, oblasti ochrany obyvatelstva, hospodářské, finanční, legislativní a sociální. [28]

Charakter soudobých bezpečnostních hrozeb a trendů vyžaduje široký přístup k bezpečnosti kombinující nevojenské a vojenské nástroje. Úspěšné prosazování bezpečnostních zájmů vyžaduje také zapojení občanů, právnických a fyzických osob a orgánů veřejné správy do zajištění bezpečnosti a celkové posilování odolnosti společnosti vůči bezpečnostním hrozbám.

V případě pohrom přírodního nebo antropogenního původu či jiných mimořádných událostí, které ohrožují životy, zdraví, majetek, životní prostředí, vnitřní bezpečnost či veřejný pořádek v ČR, vláda využívá především integrovaný záchranný systém jako výkonnou složku bezpečnostního systému ČR. A jak vyplývá z Bezpečnostní strategie, vláda se zavazuje zlepšovat podmínky pro jejich akceschopnost a efektivní

spolupráci včetně posílení součinnosti s Armádou ČR. Dále se vláda zavazuje podporovat vybavení základních složek IZS a sborů dobrovolných hasičů za účelem jejich většího zapojení do řešení mimořádných událostí. [17]

## 1.2 Vymezení IZS

IZS je součástí systému pro zajištění vnitřní bezpečnosti státu a je jím naplňováno ústavní právo občana na pomoc při ohrožení zdraví nebo života. IZS je určen pro koordinaci záchranných a likvidačních prací při mimořádných událostech včetně havárií a živelních pohrom. IZS není institucí, úřadem, sborem, sdružením ani právnickou osobou, nemá žádné budovy, razítka, rozpočty ani stálé funkcionáře a orgány. IZS je ve skutečnosti systémem vazeb, systémem práce s nástroji spolupráce a modelovými postupy součinnosti (typovými činnostmi). Jedná se o systém smluvních ujednání podle předpisy stanovenými pravidly. [31]

Základním aspektem IZS je skutečnost, že složka IZS neztrácí svoji účastí v něm svoji právní subjektivitu ani princip dosavadního samostatného financování. [42]

IZS vznikl z potřeby každodenní činnosti záchranářů, zejména při složitých haváriích, nehodách a živelních pohromách, kdy je potřeba organizovat společnou činnost všech, kdo mohou svými silami a prostředky, kompetencemi nebo jinými možnostmi přispět k provedení záchrany osob, zvířat, majetku nebo životního prostředí. Je to systém spolupráce a koordinace složek, orgánů státní správy a samosprávy, fyzických a právnických osob při společném provádění záchranných a likvidačních prací, tak, aby stručně řečeno, “nikdo nebyl opomenut, kdo pomoci může a vzájemně si nikdo z nich nepřekážel“. To je zejména v hektickém období mimořádných událostí opravdu nelehký úkol, který musí mít svá pravidla. [5]

Přehled vybraných základních pojmů IZS viz **příloha P I**.

## 1.3 Vznik a vývoj IZS

IZS se v ČR formuje přibližně poslední dvě desetiletí. To však neznamená, že předtím neexistovala koncepce a ucelený systém opatření k zajištění bezpečnosti obyvatelstva. Základy koncepce ochrany obyvatelstva, kterou můžeme částečně označit za koncepci předcházející IZS byly na našem území položeny již před počátkem 2. světové války. Koncepce se rozvíjela především ve 2. polovině 20. století, kdy byla označována jako

civilní obrana. Jejím cílem bylo v případě ozbrojeného konfliktu poskytnout co největšímu počtu osob naději na přežití. [2]

Prvořadým úkolem civilní obrany bylo řešit veškeré krizové situace vzniklé na teritoriu, a to jak řešení komplexní pomoci, tak řešení prvořadých, neodkladných, záchranných a likvidačních prací po vzniku krizových situací. Mezi tyto byly zařazeny opatření při vzniku přírodních katastrof, řešení výskytu infekčních onemocnění či různých havárií. K tomu, aby bylo možné tyto úkoly zabezpečit, existovala v koncepci obrany obyvatelstva vojenská část a nevojenská část civilní obrany, které pracovaly v součinnosti. Tento systém fungoval na území našeho státu až do roku 1990, kdy došlo k jeho transformaci. Řešení úkolů, které spadalo do rámce civilní obrany, dnes patří do rámce ochrany obyvatelstva a IZS. [28]

Obrovské společenské změny na začátku 90. let minulého století přinesly vedle pozitivních změn i určité negativní jevy. Bouřlivý rozvoj motorismu znamenal znásobení počtu dopravních nehod. Přitom Policie ČR, do té doby téměř výlučný gestor řešení dopravní nehodovosti, řešila více než čtyřnásobný nárůst trestné činnosti. Společenský odpor proti přípravám na válku se přenesl i na zdravé činnosti v oboru civilní obrany a ochrany, zlikvidována byla různá dekontaminační zařízení v podnicích, zanikaly sklady ochranných prostředků, kryty apod. Se snižováním početního stavu Armády ČR došlo k poklesu její kapacity pomáhat při velkých živelních pohromách či haváriích a snížil se i počet armádních záchrannářských specialistů. [5]

Nové možnosti v realizaci koníčků a zájmů osob vedly k prudkému poklesu zájmu o činnost v tradičních sdruženích občanů a současně poklesla i pozornost orgánů veřejné správy o činnost těchto sdružení. Téměř zanikla zdravotnická sdružení Červeného kříže, někdy i velmi výrazně poklesly počty dobrovolných záchranářů (např. Horská služba). Za této situace se ukázalo výhodou, že zákon o požární ochraně ukládá obci zřídit jednotku sboru dobrovolných hasičů obce. Díky tomu a díky staleté tradici dobrovolní hasiči zůstali početně nejvýznamnější základnou pro účinné zvládnání mimořádných událostí v každodenním životě.

Profesionální hasiči, převážně působící a organizovaní v hasičských záchranných sborech okresů, dokázali zásadním způsobem a velmi rychle změnit své zaměření. V současnosti požáry tvoří jen asi 20 % jejich zásahů a převažují záchranné práce, tzv. technické zásahy. K této nové činnosti ovšem hasiči potřebují spolupráci specialistů a proto vznikla myšlenka IZS, zpočátku jen na základě usnesení vlády č. 246 v roce 1993, později zákon o okresních



úřadech stanovil povinnost organizovat IZS prostřednictvím havarijních komisí okresů. Katastrofální povodně na Moravě v roce 1997 ukázaly diametrální rozdíly ve zvládnutí dopadů povodně v jednotlivých okresech a to spolu s vynikajícími výkony hasičů dalo vzniknout IZS a ustavení Hasičského záchranného sboru ČR (dále jen „HZS ČR“) jako hlavního představitele IZS, což bylo završeno v roce 2000 schválením zákona o HZS ČR a zákona o IZS. [5]

#### 1.4 Legislativa IZS

Zlom v legislativě IZS nastal v roce 2000, kdy ve Sbírce zákonů vyšel tzv. „balík bezpečnostních zákonů“ tvořený pěti právními předpisy, a to:

1. zákon č. 237/2000 Sb., kterým se mění zákon č. 133/85 Sb. o požární ochraně ve znění pozdějších předpisů (pro přehlednost bylo zákonu o požární ochraně ponecháno původní číslo 133),
2. zákon č. 238/2000 Sb., o Hasičském záchranném sboru České republiky a o změně některých zákonů,
3. zákon č. 239/2000 Sb., o integrovaném záchranném systému a o změně některých zákonů,
4. zákon č. 240/2000 Sb., o krizovém řízení a o změně některých zákonů (krizový zákon),
5. zákon č. 241/2000 Sb., o hospodářských opatřeních pro krizové stavy a o změně některých souvisejících zákonů. [23]

Mluvíme-li o integraci záchranného systému, je pochopitelně nejvýznamnější zákon č. 239/2000 Sb. Ten IZS vymezuje, stanovuje jeho složky a jejich působnost, stanovuje také působnosti a pravomoci státních orgánů a územně správních celků. V další části zákon určuje práva a povinnosti právnických i fyzických osob již při přípravě na mimořádné události a zvláště při záchranných a likvidačních pracích a nově při ochraně obyvatelstva v různých stádiích stavů nebezpečí, při nouzových stavech a předjímá takové povinnosti pro stavy ohrožení státu nebo stavu válečného. [9] a [18]

Zásadním prováděcím dokumentem k zákonu o IZS je vyhláška č. 328/2002 Sb., o některých podrobnostech zabezpečení IZS.

Vybraná související legislativa IZS:

- zákon č. 273/2008 Sb., o Policii ČR, v platném znění,
- zákon č. 274/2008 Sb., kterým se mění některé zákony v souvislosti s přijetím zákona o Policii České republiky,
- zákon č. 372/2011 Sb., o zdravotních službách, v platném znění,
- zákon č. 374/2011 Sb., o zdravotnické záchranné službě, v platném znění,
- zákon č. 128/2000 Sb., o obcích (obecní zřízení), v platném znění,
- zákon č. 129/2000 Sb., o krajích (krajské zřízení), v platném znění.

S uvedenými předpisy pak souvisejí předpisy další, zejména havarijní zákon, zákon o chemických látkách a výrobcích včetně souvisejících vyhlášek a nařízení k vypracování havarijních plánů objektů, podniků či obcí nebo předpisů o nebezpečných látkách a nakládání s nimi. V takových předpisech jsou stanovena opatření k součinnosti se složkami integrovaného záchranného systému a lze mít za to, že tím je okruh bezpečnostních předpisů uzavřen. [23]

## 1.5 Složky IZS

Zákon o IZS začíná platit, pokud záchranné a likvidační práce provádí alespoň dvě složky IZS. Složky se v IZS rozdělují na základní a ostatní. Složky IZS realizují záchranné a likvidační práce, popř. ochranu obyvatel. Působením složek v IZS není dotčeno jejich postavení, způsob financování a úkoly stanovené zvláštními právními předpisy. [6]

K provádění záchranných a likvidačních prací je třeba mít:

- síly a prostředky, kterými se rozumí zdroje lidských sil, pracovních nástrojů, technického vybavení apod.
- kompetence, kterými se rozumí oprávnění k provádění různých činností k realizaci záchranných a likvidačních prací daná zákony, kterými se řídí jednotlivé složky IZS nebo dané zákonem o IZS.

Základním smyslem IZS je integrovat možnosti každého, kdo by při provádění záchranných a likvidačních prací měl být zapojen s ohledem na síly a prostředky nebo kompetence, kterými může přispět k řešení následků mimořádné události.

Základní složky IZS jsou páteří systému, neboť zajišťují:

- nepřetržitou pohotovost pro příjem ohlášení vzniku mimořádné události, ohlášením mimořádné události se systém spouští a ohlásit, tedy spustit IZS může každý ohlášením mimořádné události na tísňové telefonní číslo (150, 155, 158, 156, 112),
- vyhodnocení mimořádné události, tím se rozumí odhad ohrožení vyplývající z mimořádné události a odhad potřebných sil a prostředků,
- neodkladný zásah v místě mimořádné události, za tímto účelem rozmísťují základní složky IZS své síly a prostředky po celém území ČR.

**Základními složkami IZS jsou:**

- 1) HZS ČR a jednotky požární ochrany zařazené v plošném pokrytí území kraje,
- 2) Policie ČR,
- 3) Zdravotnická záchranná služba.



Obr. 1. Znaky základních složek IZS [24], [38] a [49]

Tam, kde základní složky při záchranných a likvidačních pracích nestačí, a to jak z důvodů nedostatku personálu, tak i z důvodů kompetenčních, odborných nebo materiálových, případně v oblasti nouze, která nepředstavuje bezprostřední ohrožení životů a zdraví, případně majetku, nastupují ostatní složky IZS.

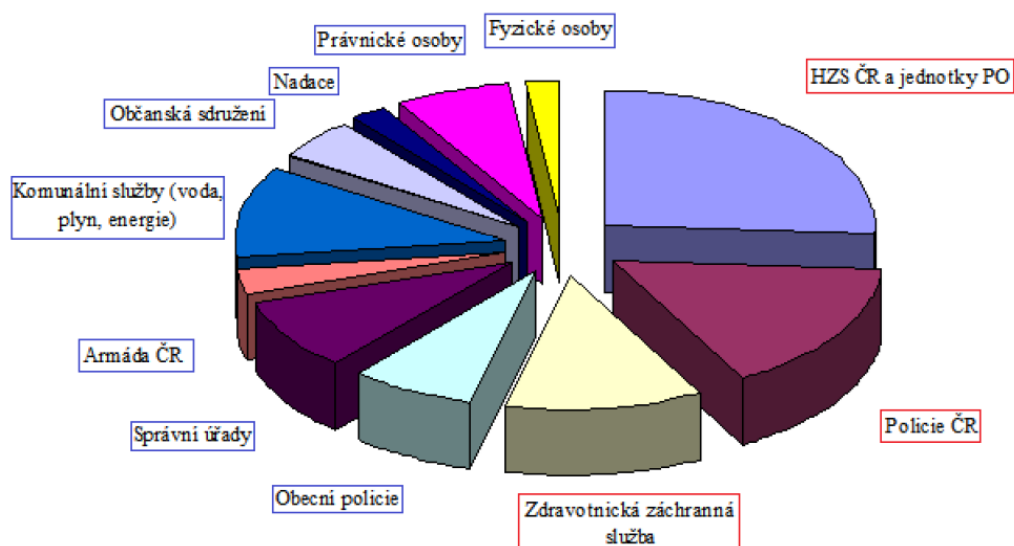
**Ostatními složkami IZS jsou:**

- vyčleněné síly a prostředky ozbrojených sil (Armáda ČR),
- ozbrojené bezpečnostní sbory (kromě Policie ČR, např. vězeňská služba a justiční stráž, obecní či městská policie),
- ostatní záchranné sbory (kromě HZS ČR, např. báňské záchranné sbory),
- orgány ochrany veřejného zdraví (např. orgány hygieny),
- havarijní, pohotovostní, odborné a jiné služby (komunální služby – voda, plyn, energie apod.),
- zařízení civilní ochrany,

- neziskové organizace a sdružení občanů (např. Adra, Český červený kříž, jehož součástí jsou např. Horská služba<sup>1</sup>, Vodní záchranná služba, Svaz záchranných brigád kynologů.)

Začlenění ostatních složek do IZS podmiňuje uzavření dohod o plánované pomoci na vyžádání, čímž se rozumí předem písemně dohodnutí způsob poskytnutí pomoci při provádění záchranných a likvidačních prací obecnímu úřadu obce s rozšířenou působností, krajskému úřadu, Ministerstvu vnitra nebo základním složkám IZS dotčenou ostatní složkou IZS. [6] a [9]

Podíl jednotlivých složek na záchranných a likvidačních pracích v rámci IZS je znázorněn na následujícím obrázku.



Obr. 2. Složky IZS [6]

### 1.5.1 HZS ČR a jednotky požární ochrany zařazené do plošného pokrytí kraje

Problematické HZS ČR a jednotkám požární ochrany je věnována samostatná kapitola této práce viz Kapitola č. 2.

<sup>1</sup> dne 15. prosince 2012 vzniklo jednotné číslo Horské služby 1210 pro případ nouze.

### 1.5.2 Policie ČR

Policie České republiky byla zřízena v roce 1991 zákonem č. 283/1991 Sb., o Policii České republiky. Reforma jejích činností a pravomocí proběhla v roce 1993 v souvislosti s rozdělením státu a vznikem samostatné ČR jako suverénního státu, postupně došlo k více než třem desítkám novel, podle toho, jak se vyvíjela česká společnost. Po více než 15 letech od zřízení novodobého policejního sboru bylo jasné, že právní úprava oblasti veřejného pořádku je roztržštěná, nekoordinovaná a tím i nedostatečně efektivní. Zároveň se zvýšily požadavky společnosti po vstřícném a vyváženém přístupu policistů.

V polovině roku 2008 byly v Parlamentu ČR schváleny: nový zákon č. 273/2008 Sb., o Policii České republiky<sup>2</sup> a zákon č. 274/2008 Sb., tzv. „změnový“ (kterým se mění zákony v souvislosti s přijetím zákona o Policii České republiky), které společně tvoří základní právní rámec pro realizaci reformy. Hlavním cílem reformy je přeměnit současnou českou policii v moderní sbor, který tvoří profesionálně vystupující policisté pracující v odpovídajících podmínkách. [33]

Policie ČR je jednotný ozbrojený bezpečnostní sbor, který slouží veřejnosti. Jejím úkolem je chránit bezpečnost osob a majetku, chránit veřejný pořádek a předcházet trestné činnosti. Plní rovněž úkoly podle trestního řádu a další úkoly na úseku vnitřního pořádku a bezpečnosti svěřené jí zákony, předpisy Evropských společenství a mezinárodními smlouvami, které jsou součástí právního řádu České republiky. [3]

Policie ČR je podřízena ministerstvu vnitra. Policii tvoří útvary, kterými jsou:

- a) Policejní prezidium v čele s policejním prezidentem,
- b) útvary s celostátní působností (národní protidrogová centrála, služba kriminální policie a vyšetřování (dále jen „SKPV“), útvar odhalování korupce a finanční kriminality SKPV, útvar pro odhalování organizovaného zločinu, útvar rychlého nasazení, útvar zvláštní činnosti SKPV, útvar speciálních činností SKPV, útvar pro ochranu ústavních činitelů ochranné služby, útvar pro ochranu prezidenta ČR a ochranné služby, krimina-

---

<sup>2</sup> Zákon zřizuje 14 krajských ředitelství policie. Jejich územní obvody se shodují s územními obvody 14 krajů České republiky. Úkoly Policie České republiky plní 47 000 policistů a 11 000 zaměstnanců policie. [3] a [11]

- listický ústav Praha, Úřad dokumentace a vyšetřování zločinů komunismu SKPV, letecká služba, pyrotechnická služba, ředitelství služby cizinecké policie),
- c) krajská ředitelství policie (nově 14 krajských ředitelství v sídlech krajů),
- d) útvary zřízené v rámci krajských ředitelství.

V rámci jednotlivých útvarů pak může působit: služba pořádková policie, služba kriminální policie, služba dopravní policie, služba rychlého nasazení, letecká služba, pyrotechnická služba, služba pro zbraně a bezpečnostní materiál, kriminalisticko-technická a znalecká služba. [3]

### 1.5.3 Zdravotnická záchranná služba

Problematika zdravotnické záchranné služby (dále jen „ZZS“) byla upravena zákonem č. 20/1966 Sb., o péči o zdraví lidu, ve znění pozdějších předpisů a vyhláškou č. 434/1992 Sb., o zdravotnické záchranné službě, ve znění pozdějších předpisů.

V rámci probíhající reformy zdravotnictví byly v roce 2011 vydány dva nové zákony upravující oblast zdravotnictví a to:

- zákon č. 372/2011 Sb., o zdravotních službách, v platném znění,
- zákon č. 374/2011 Sb., o zdravotnické záchranné službě, v platném znění.

Cílem nového zákona o ZZS je nastavit jasná pravidla fungování ZZS, zajistit srovnatelnou úroveň ZZS ve všech krajích ČR a zabezpečit záchranářům dostatečná práva pro konání jejich práce. Zákon definuje centrálně koordinovanou ZZS a stanoví:

- jednotné podmínky pro poskytování ZZS s cílem zajistit její dostupnost,
- podmínky financování ZZS (financování služby jednak z veřejného zdravotního pojištění, zčásti z rozpočtu krajů a určité specifické náklady jsou hrazeny ze státního rozpočtu),
- pravidla součinnosti mezi poskytovateli ZZS a poskytovateli lůžkových zdravotních služeb s cílem zajistit návaznost těchto služeb,
- práva a povinnosti členů výjezdových skupin ZZS,
- podmínky pro zajištění připravenosti poskytovatelů ZZS na řešení mimořádných událostí a krizových situací,
- kompetence Ministerstva zdravotnictví a krajů,
- sankce. [41]

Zdravotnická záchranná služba je zdravotní službou, v jejímž rámci je na základě tísňové výzvy, není-li dále stanoveno jinak, poskytována zejména přednemocniční neodkladná péče (dále jen „PNP“) osobám se závažným postižením zdraví nebo v přímém ohrožení života. ZZS vychází z evropského modelu zajišťování přednemocniční neodkladné péče, kdy v nejzávažnějších případech vyjíždí lékař na místo události přímo k pacientovi. Tím je poskytnuta okamžitá lékařská péče již na místě události. [48]

Zřizovateli ZZS jsou v ČR kraje, které ji v rámci svých regionů také financují a zajišťují provoz. Zaměstnanci ZZS nejsou vůči státu ve služebním poměru, jako například policisté, hasiči či pracovníci vězeňské služby.<sup>3</sup> Oficiální označení krajských záchronek je tvořeno spojením názvu, kraje a označení působnosti. [49]

**Součástí ZZS jsou:** [50]

1. Ředitelství je centrální řídicí a koordinační pracoviště pro poskytování záchranné služby a pro činnosti zajišťující připravenost na řešení mimořádných událostí a krizových situací na území kraje, které zajišťuje zejména činnosti ekonomického, organizačního a technického charakteru.

2. Operační středisko přijímá a vyhodnocuje výzvy na tísňové lince 155, určuje nejlepší způsob poskytnutí PNP (vydává pokyny výjezdovým skupinám na základě přijatých tísňových výzev, poskytuje instrukce k zajištění první pomoci, je-li nezbytné poskytnout první pomoc do příjezdu výjezdové skupiny na místo události, atd.). V ČR dnes převažuje systém, kdy jedna záchranná služba v kraji má jedno operační středisko, odkud se řídí poskytování přednemocniční péče v celém kraji.

3. Výjezdová základna a výjezdové skupiny

Výjezdová základna je místo, odkud vyjíždí výjezdové skupiny k zásahům. Dle velikosti kraje a demografických parametrů má každý kraj různý počet výjezdových skupin a výjezdových základen. Klíčovým parametrem je zákonná lhůta dorazit na místo zásahu do 20 minut od převzetí výzvy posádkou ZZS. Dojezdová doba musí být dodržena s výjimkou

---

<sup>3</sup> S účinností od 1. 1. 2013 zavádí novela zákona o ZZS v § 22a tzv. odchodné pro zdravotnické pracovníky v ZZS v max. výši 6-ti násobku měsíčního výdělku u daného zaměstnance. [13]



případů nenadálých nepříznivých dopravních nebo povětrnostních podmínek nebo jiných případů hodných zvláštního zřetele.<sup>4</sup> [13]

Výjezdovou skupinu tvoří zdravotničtí pracovníci vykonávající činnosti ZZS. Výjezdová skupina má nejméně 2 členy.

Podle složení a povahy činnosti se výjezdové skupiny člení na výjezdové skupiny rychlé lékařské pomoci (dále jen „RLP“), jejichž členem je lékař, a výjezdové skupiny rychlé zdravotnické pomoci (dále jen „RZP“), jejichž členy jsou zdravotničtí pracovníci nelékařského zdravotnického povolání.

Podle typu dopravních prostředků, které využívají ke své činnosti, se výjezdové skupiny člení na pozemní, letecké a vodní.

Výjezdové skupiny mohou vykonávat činnost též v rámci setkávacího systému (tzv. skupiny Randes-vous), kdy operátor zdravotnického operačního střediska vysílá na místo události jednu nebo více výjezdových skupin RLP a jednu nebo více výjezdových skupin RZP, kde se setkají. Výjezdové skupiny vykonávají činnost na místě události podle situace samostatně nebo společně.

Činnost výjezdových skupin probíhá v nepřetržitém provozu. Členové výjezdové skupiny jsou povinni splnit pokyn operátora zdravotnického operačního střediska, a to do 2 minut od obdržení pokynu. [13] a [50]

4. Pracoviště krizové připravenosti - kromě úkolů uvedených v bodu 1. Ředitelství také zajišťuje psychosociální intervenční službu pro zaměstnance a další pracovníky podílející se na záchranných a likvidačních pracích.

5. Vzdělávací a výcvikové středisko koordinuje a realizuje cíle koncepce průběžného vzdělávání organizace. Mezi cíle patří zvyšování profesionality, garance kvality, etický přístup, osvěta a osobní rozvoj s přínosem pro blaho veřejnosti. Vzdělávací činnost není zaměřena pouze na zdravotnické pracovníky, ale také na širokou veřejnost. Nabízí velké množství vzdělávacích aktivit a podporuje individuální vzdělávání.

---

<sup>4</sup> V těchto případech si poskytovatel zdravotnické záchranné služby vyžádá pomoc od ostatních složek IZS podle § 11 odst. 4, je-li podle okolností tato pomoc možná a účelná. [13]

## 1.6 ORGANIZACE A KOORDINACE ZÁCHRANNÝCH A LIKVIDAČNÍCH PRACÍ

Koordinace záchranných a likvidačních prací je proces realizovaný příslušnými orgány IZS, který při uplatnění řídicích funkcí a užití dostupných zdrojů sil a prostředků složek IZS, vede ke zvládnutí vzniklé mimořádné situace. Koordinací složek IZS při společném zásahu se rozumí koordinace záchranných a likvidačních prací a řízení součinnosti složek.

Organizace a koordinace záchranných a likvidačních prací při společném zásahu v rámci IZS probíhá na třech úrovních:

- a) na místě zásahu složek IZS prostřednictvím velitele zásahu jako taktické řízení,
  - b) mezi operačními a informačními středisky (dále jen „OPIS“) IZS a operačními středisky základních složek IZS jako operační řízení,
  - c) mezi správními úřady, hejtmanem kraje a Ministerstvem vnitra jako strategické řízení.
- [6]

### Ad a) Taktická úroveň koordinace

Koordinování záchranných a likvidačních prací v místě nasazení složek IZS a v prostoru předpokládaných účinků mimořádné události („místo zásahu“) a řízení součinnosti těchto složek provádí velitel zásahu. Velitel zásahu vyhlásí podle závažnosti mimořádné události odpovídající stupeň poplachu dle příslušného poplachového plánu IZS. Velitelem zásahu je velitel jednotky požární ochrany (dále jen „JPO“) nebo příslušný funkcionář Hasičského záchranného sboru (dále jen „HZS“) s právem přednostního velení. Pokud není velitel zásahu stanoven výše uvedeným způsobem, řídí součinnost složek velitel nebo vedoucí složky, která v místě zásahu provádí převažující činnost.

Velitel zásahu je oprávněn zakázat nebo omezit vstup osob na místo zásahu, nařídít evakuaci osob, nařídít bezodkladné provádění nebo odstraňování staveb nebo terénních úprav za účelem zmírnění nebo odvrácení rizik vzniklých mimořádnou událostí, vyzvat právnické nebo fyzické osoby k poskytnutí osobní nebo věcné pomoci, zřídit štáb velitele zásahu a určit náčelníka a členy štábu, rozdělit místo zásahu na sektory, úseky a stanovit jejich velitele. Výše uvedené pravomoci ze zákona o IZS jsou vázány právě jen na místo zásahu. Velice důležité je, aby velitel zásahu byl řádně označen – páskou na levé paži s nápisem „VELITEL ZÁSAHU“ nebo vestou se stejným nápisem. [6]

Ad b) Zásady koordinace při **operačním řízení** [18]

Operačním řízení se rozumí činnost od přijetí zprávy o skutečnostech vyvolávajících potřebu nasazení sil a prostředků požární ochrany, provedení požárního zásahu a záchranných prací při živelních pohromách a jiných mimořádných událostech, do návratu sil a prostředků požární ochrany na základnu.

Základní oporou operačního řízení jsou OPIS HZS, operační střediska Policie ČR a operační střediska ZZS. V případě zásahu složek IZS je prováděna koordinace z operační úrovně OPIS IZS, kterými jsou OPIS HZS kraje a OPIS Ministerstva vnitra – Generálního ředitelství HZS ČR. Vedle úkolů na úseku požární ochrany a IZS plní OPIS IZS také úkoly vyplývající z dalších právních předpisů, např. zákona o vodách, atomového zákona, zákona o prevenci závažných havárií.

OPIS IZS jsou povinna:

- a) přijímat a vyhodnocovat informace o mimořádných událostech,
- b) zprostředkovat organizaci plnění úkolů ukládaných velitelem,
- c) plnit úkoly uložené orgány oprávněnými koordinovat záchranné a likvidační práce,
- d) zabezpečovat v případě potřeby vyrozumění základních i ostatních složek IZS a vyrozumění státních orgánů a orgánů územních samosprávných celků podle dokumentace IZS.

OPIS IZS jsou oprávněna:

- a) povolávat a nasazovat síly a prostředky HZS a JPO a dalších složek IZS podle poplachového plánu IZS nebo podle požadavků velitele zásahu,
- b) vyžadovat a organizovat pomoc, osobní a věcnou pomoc dle požadavků velitele zásahu,
- c) provést při nebezpečí z prodlení varování obyvatelstva na ohroženém území, pokud zvláštní právní předpis nestanoví jinak.

V sídlech HZS krajů je umístěno 14 telefonních center tísňového volání, kam jsou svedeny tísňové hovory na jednotné evropské číslo tísňového volání 112.<sup>5</sup>

V operačním řízení se používá část dokumentace IZS, kterou pro tyto potřeby tvoří především:

- poplachový plán IZS - rozumí se jím požární poplachový plán kraje, který se vydává jako nařízení kraje<sup>6</sup> a slouží k hodnocení mimořádné události, registraci sil a prostředků složek IZS a možné osobní a věcné pomoci či povolávání složek IZS, sil a prostředků k záchranným a likvidačním pracím dle vyhlášeného stupně poplachu (čtyři stupně poplachu). Poplachový plán IZS je tedy jakýmsi registrem složek IZS, který zároveň nastavuje systém a pravidla spolupráce na daném území při zásahu složek IZS na mimořádnou událost, [18]
- havarijní plány kraje jsou základním dokumentem kraje pro řešení mimořádných situací a jsou závazné pro všechny obce, správní úřady, fyzické i právnické osoby nacházející se na území kraje. Zpracovává je HZS kraje a schvaluje hejtman kraje. Obsahují analýzu nebezpečí vzniku mimořádných událostí a tzv. plány konkrétních činností – plán evakuace, traumatologický plán apod., [28]
- vnější havarijní plány jsou zpracovávány např. pro objekty a zařízení objektů, u kterých je předpoklad vzniku závažné havárie způsobené nebezpečnými látkami a chemickými přípravky,
- přehled zdrojů vody,
- typové činnosti slouží jako doporučující metodická norma, která obsahuje přesný doporučený postup složek IZS při záchranných a likvidačních pracích s ohledem na druh a charakter mimořádné události včetně rozdělení kompetencí jednotlivých složek a určení velitele zásahu. [18]

---

<sup>5</sup> Technologie telefonních center tísňového volání 112 propojuje základní složky IZS: HZS ČR, Policii ČR a ZZS. To umožňuje rychlé vyhodnocení vzniklé situace a okamžitou reakci záchranných složek. Moderní softwarové vybavení přitom umožňuje například identifikovat adresu volajícího z pevné sítě nebo určit polohu mobilního telefonu. Centra jsou navzájem hlasově a datově propojena a jsou vzájemně plně zastupitelná. [45]

<sup>6</sup> Pro Jihomoravský kraj platí Nařízení Jihomoravského kraje č. 24/2004, kterým se vydává Požární poplachový plán a Nařízení Jihomoravského kraje č. 19/2005, kterým se mění nařízení kraje č. 24/2004. [15]

Ve všech krajích ČR jsou každoročně organizovány desítky prověřovacích a taktických cvičení složek IZS, při kterých je prověřována nejen vlastní součinnost na místě mimořádné události, ale i nové poplachové plány IZS krajů, Ústřední poplachový plán IZS a všechny typové činnosti ještě před jejich schválením. [51]

V **příloze P II** jsou uvedena cvičení naplánovaná na 1. pololetí roku 2013 v rámci Jihomoravského kraje.

Ad c) Zásady koordinace složek IZS při **strategickém řízení**:

Účelem koordinace složek při strategickém řízení je především zapojit síly a prostředky v působnosti Ministerstva vnitra, ústředních správních úřadů, hejtmanů krajů a starostů obcí s rozšířenou působností. Představuje přímé zapojení starosty obce s rozšířenou působností, hejtmana kraje nebo Ministerstva vnitra do koordinace záchranných a likvidačních prací. To nastává v situaci, kdy velitel zásahu o jejich koordinaci požádá, v případě hejtmana kraje a Ministerstva vnitra stačí, když je mimořádná událost ohodnocena nejvyšším stupněm poplachu podle poplachového plánu IZS. Ke svému rozhodování jako pracovní orgán využívají krizové štáby. [6] [28]

### **Shrnutí IZS**

I přesto, že má IZS v ČR relativně krátkou historii, je na velmi dobré úrovni. Legislativně je jeho činnost v rámci probíhajících reforem neustále upřesňována a prohlubována. Konečně

i ZZS se dočkala svého vlastního zákona pro zlepšení podmínek jejího fungování a zabezpečení srovnatelné péče ve všech krajích.

Složky IZS jsou rovnoměrně rozmístěny po celém území ČR, je dobře organizována a koordinována jejich spolupráce při provádění záchranných a likvidačních prací.

K tomu jsou využívány důležité dokumenty, mezi které patří především poplachový plán IZS, havarijní plány krajů, vnější havarijní plány a typové činnosti složek při společném zásahu. Tyto dokumenty mají sloužit pro adekvátní zvládnutí mimořádné situace a k tomu je potřeba mít co nejlépe zmapovaný terén a přesné a včasné informace. Důležitým aspektem je také povinnost absolvovat různá školení k prohlubování znalostí a neméně důležitá je účast jednotlivých složek IZS na prověřovacích a taktických cvičeních. V realizaci těchto cvičení spatřují vysoce pozitivní efekt, neboť jednotlivé složky si mohou vyzkoušet spolupráci a postup činnosti na místě zásahu, a zjistit svoji připravenost na zvládnutí konkrétní

mimořádné události. To pak při skutečném řešení nastalé mimořádné situace povede k jejímu zvládnutí v co nejkratší době s minimalizovanými negativními následky.

V rámci možností jednotlivých rozpočtů je zabezpečeno i adekvátní vybavení materiálem, technikou a dalšími prostředky jednotlivých složek. V rámci úsporných opatření ovšem dochází k odchodu kvalifikovaných osob z těchto složek, což může vést ke snížení poskytované kvality jejich činnosti.

## **2 HASIČSKÝ ZÁCHRANNÝ SBOR ČESKÉ REPUBLIKY A JEDNOTKY POŽÁRNÍ OCHRANY**

Jak již bylo zmíněno v první kapitole práce, HZS ČR a JPO zařazené do plošného pokrytí kraje JPO patří mezi základní složky IZS zabezpečujícího koordinovaný postup při přípravě na mimořádné události a při provádění záchranných a likvidačních prací.

HZS ČR a JPO jsou součástí systému požární ochrany, který je v ČR vytvořen zákonem č. 133/1985 Sb., o požární ochraně, v platném znění a navazuje na přijatou koncepci ochrany životů a majetku občanů danou ústavou republiky.

### **2.1 HZS ČR**

HZS ČR byl zřízen na základě zákona č. 238/2000 Sb., o Hasičském záchranném sboru ČR v platném znění. Jeho základním posláním je chránit životy a zdraví obyvatel a majetek před požáry a poskytovat účinnou pomoc při mimořádných událostech. [10]

HZS plní úkoly v rozsahu a za podmínek stanovených na základě zvláštních právních předpisů a to:

- 1) zákon č. 239/2000 Sb., o IZS,
- 2) zákon č. 240/2000 Sb., o krizovém řízení,
- 3) zákon č. 133/1985 Sb., o požární ochraně.

Při plnění svých úkolů spolupracuje s ostatními složkami IZS i se správními úřady a jinými státními orgány, orgány samosprávy, právníckými a fyzickými osobami, neziskovými organizacemi a sdruženími občanů.

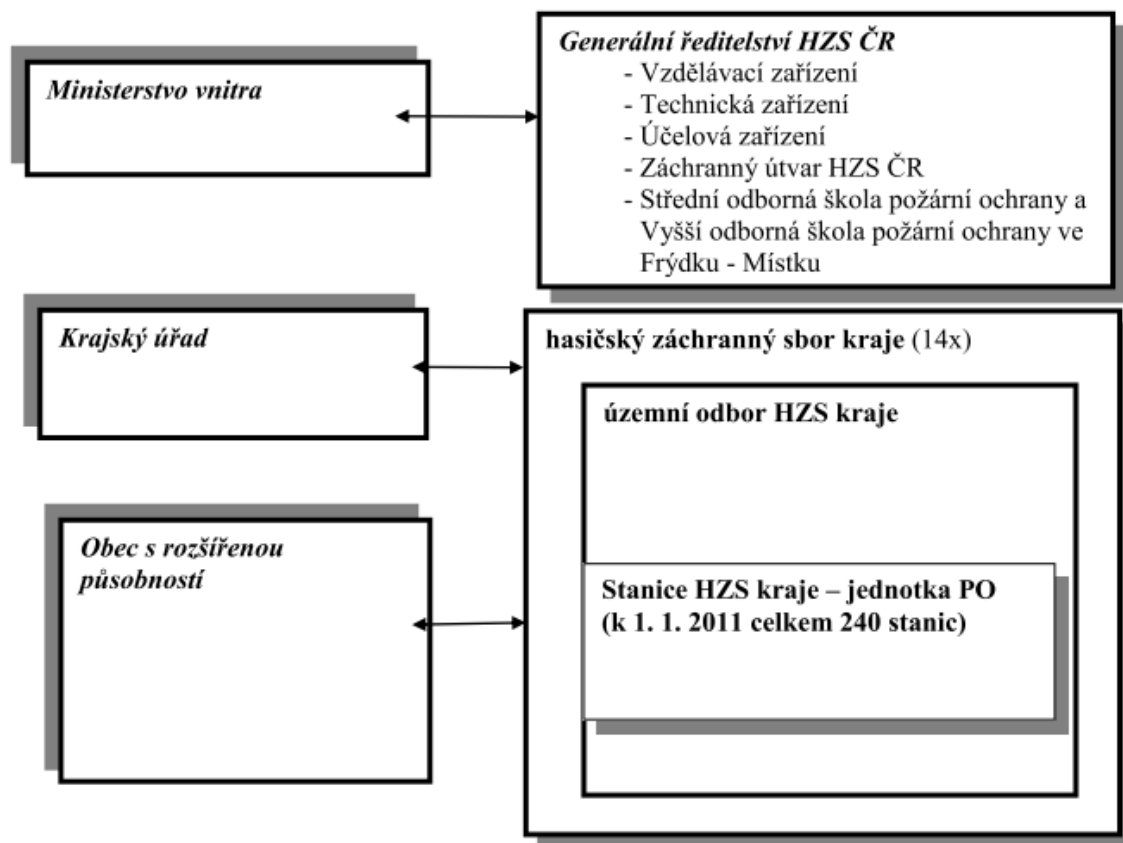
HZS ČR v současnosti hraje stěžejní roli i v přípravách státu na mimořádné události. Od roku 2001, kdy došlo ke sloučení HZS ČR s Hlavním úřadem civilní ochrany, má HZS ČR ve své působnosti i ochranu obyvatelstva, podobně, jako tomu je i v některých dalších evropských státech. [22]



### 2.1.1 Organizační členění HZS ČR

Hasičský záchranný sbor ČR tvoří generální ředitelství HZS ČR, 14 hasičských záchranných sborů krajů <sup>7</sup>, Střední odborná škola požární ochrany a Vyšší odborná škola požární ochrany ve Frýdku-Místku a Záchranný útvar HZS ČR v Hlučíně. Generální ředitelství a hasičské záchranné sbory krajů zřizují vzdělávací, technická a účelová zařízení hasičského záchranného sboru: Odborná učiliště požární ochrany (ve Frýdku-Místku, Brně, Chomutově a Borovanech), Institut ochrany obyvatelstva Lázně Bohdaneč, Technický ústav požární ochrany Praha, Opravárenský závod Olomouc a Základna logistiky Olomouc. [25]

Struktura HZS ČR a jeho vztah k územním správním úřadům v IZS je znázorněn na následujícím obrázku.



Obr. 3. Struktura HZS ČR a vztah k územním správním úřadům v IZS [28]

<sup>7</sup> sídla HZS krajů jsou příslušná krajská města, kromě Středočeského kraje – sídlo Kladno. [10]

## **Generální ředitelství HZS ČR**

Generální ředitelství HZS ČR (dále jen „GŘ HZS ČR“) je součástí Ministerstva vnitra a ve vztahu k IZS, požární ochraně a ochraně obyvatelstva zabezpečuje úkoly uložené tímto zákonem ministerstvu vnitra. GŘ HZS ČR zřizuje vzdělávací, technická a účelová zařízení. V jeho čele stojí generální ředitel, kterého jmenuje a odvolává ministr vnitra a tomuto odpovídá za činnost HZS ČR.

GŘ HZS ČR plní především tyto úkoly:

- schvaluje koncepci činnosti HZS ČR a kontroluje plnění jeho úkolů,
- plní úkoly ke koordinaci příprav na nevojenské krizové situace a úkoly civilního nouzového plánování, ochrany obyvatelstva, civilní ochrany a IZS,
- předkládá Ministerstvu financí návrh rozpočtu záchranného sboru a návrh na poskytnutí dotací občanským sdružením
- zřizuje operační a informační středisko generálního ředitelství,
- kontroluje připravenost a akceschopnost hasičských jednotek záchranného sboru krajů,
- zajišťuje mezinárodní spolupráci záchranného sboru. [6]

**Hasičský záchranný sbor kraje** tvoří:

- krajské ředitelství HZS kraje mající sídlo v kraji plní úkoly krajského úřadu v oblasti koordinace záchranných a likvidačních prací, které mu ukládá zákon o IZS, a pomáhá ve strategickém řízení IZS hejtmanům krajů. V čele HZS kraje je ředitel HZS kraje. Součástí krajského ředitelství je odbor IZS, který řídí výkon služby v JPO v kraji a zabývá se koordinací záchranných a likvidačních prací, OPIS IZS kraje a dále připravené prostory stálé pracovní skupiny krizového štábu kraje,
- územní odbory HZS kraje mající sídlo (zpravidla v bývalém) v okresním městě, které je současně obcí s rozšířenou působností. Územní odbor je podřízen ředitelství HZS kraje a v jeho čele je ředitel územního odboru HZS kraje. Zde je také dislokována na stanici HZS: jednotka HZS kraje, a oddělení IZS, které se zabývá koordinací záchranných a likvidačních prací na území okresu. Součástí jsou rovněž prostory pro koordinaci záchranných a likvidačních prací a prostory pro práci štábu územního odboru HZS kraje a pracovní skupiny krizového štábu obce s rozšířenou působností, ve které územní odbor sídlí. Územní odbor řídí činnost stanic HZS kraje a je podřízen krajskému ředitelství HZS kraje. Územní odbor HZS kraje plní úkoly obcí s rozšířenou pů-

sobností, které mu ukládá zákon o IZS v územním obvodu okresu přímo nebo prostřednictvím jemu podřízených stanic HZS kraje,

- stanice HZS kraje, mající sídlo v 95 % obcí s rozšířenou působností a jejichž dislokace je odvozena od plošného pokrytí území kraje. Stanice je podřízena územnímu odboru HZS kraje a její činnost řídí velitel stanice. Ve stanici sídlí jednotka HZS kraje a jsou zde spojové prostředky pro spojení s OPIS IZS. Součástí jsou i prostory pro práci stálých pracovních skupin krizového štábu obce s rozšířenou působností. Velitel stanice má za úkol připravovat a koordinovat záchranné a likvidační práce ve správním území obce s rozšířenou působností a spolupracovat se všemi starosty obcí v uvedeném správním obvodu z hlediska přípravy IZS nebo z hlediska práce s jednotkami sboru dobrovolných hasičů obcí (např. odborná příprava velitelů, strojníků). [7]

## 2.2 Jednotky požární ochrany

Jednotkou požární ochrany se rozumí organizovaný systém tvořený odborně vyškolenými osobami (hasiči), požární technikou (automobily) a věcnými prostředky požární ochrany (výbava automobilů, agregáty, apod.). [30]

Základním posláním JPO je chránit životy a zdraví obyvatel a majetek před požáry a poskytnout účinnou pomoc při mimořádných událostech, které ohrožují život a zdraví obyvatel, majetek nebo životní prostředí a které vyžadují provedení záchranných, resp. likvidačních prací.

JPO působí buď v organizačním řízení nebo v operačním řízení:

- Organizačním řízením se rozumí činnost k dosažení stálé organizační, technické a odborné způsobilosti sil a prostředků požární ochrany k plnění úkolů JPO. Tímto se rozumí činnost související s udržováním a zvyšováním odborné a fyzické způsobilosti hasičů (školení, výcvik), údržbou požární techniky a dalších prostředků požární ochrany, apod.
- Operačním řízením se rozumí činnost od přijetí zprávy o vzniku požáru nebo jiné mimořádné události až po návrat sil a prostředků na místo stálé dislokace. Do těchto činností se zahrnuje výjezd JPO, jízda na místo zásahu, provádění záchranných, resp. likvidačních prací, apod. [30]

### 2.2.1 Organizace jednotek požární ochrany

V ČR jsou zřizovány tyto druhy JPO<sup>8</sup>:

- a) jednotka HZS kraje, složená z příslušníků určených k výkonu služby na stanicích HZS kraje,
- b) jednotka HZS podniku, složená ze zaměstnanců právnické osob nebo podnikající fyzické osoby, kteří vykonávají činnost v této jednotce jako své zaměstnání,
- c) jednotka sboru dobrovolných hasičů obce (dále jen „JSDH“), složená z fyzických osob, které zpravidla nevykonávají činnost v této JPO jako své zaměstnání. Tuto jednotku zřizuje a spravuje obec, velitele této jednotky jmenuje a odvolává starosta obce. Činnost v této jednotce při hašení požárů a provádění záchranných prací se považuje za výkon občanské povinnosti,<sup>9</sup>
- d) jednotka sboru dobrovolných hasičů podniku, složená ze zaměstnanců právnické osoby nebo podnikající fyzické osoby, kteří zpravidla nevykonávají činnost v této JPO jako své zaměstnání.

Ministerstvo vnitra zřizuje především ve vojenských útvech a zařízeních vojenskou hasičskou jednotku, která je složena z vojáků a občanských zaměstnanců. Tyto odpovídají svým charakterem buď jednotkám HZS podniku nebo JSDH podniku. [7]

Každý druh JPO má svou operační hodnotu (operační ekvivalent). Tato hodnota vypovídá o schopnosti JPO provádět při zdolávání požárů a záchranných pracích při živelních pohromách a jiných mimořádných událostech. Operační hodnotu JPO tvoří:

- doba výjezdu po vyhlášení poplachu,
- územní působnost.

Doba výjezdu je časový úsek od vyhlášení poplachu pro určené síly a prostředky požární ochrany po výjezd z místa jejich dislokace. [9]

---

<sup>8</sup> Celkem bylo v ČR pokryto rozpočtovými a mimorozpočtovými prostředky 9 330 příslušníků HZS ČR, z toho 6 199 směnových příslušníků zařazených v jednotkách HZS krajů a 1 113 občanských zaměstnanců HZS ČR. Evidováno je 2 900 profesionálních hasičů zařazených v jednotkách HZS podniků, z toho 468 vojenských hasičů, a 70 311 členů JSDH obcí a JSDH podniků. [43]

<sup>9</sup> dle ustanovení § 200 zákona č. 262/2006 Sb. (zákoník práce).

Doba výjezdu JPO je stanovena vyhláškou č. 247/2001, o organizaci a činnosti jednotek požární ochrany. Tato doba je maximálně:

- 2 minuty pro JPO složené výlučně z hasičů z povolání,
- 10 minut pro jednotky složené výlučně z hasičů, kteří nevykonávají službu v jednotce jako své povolání,
- 5 minut pro JPO složené z hasičů uvedených v předchozích dvou bodech nebo hasičů, kterým byla určena pracovní pohotovost mimo pracoviště. [30]

Územní působností se rozumí optimální vzdálenost pro dojezd určitého druhu JPO k místu zásahu, která vymezuje území (teritorium) jejího standardního působení, tzv. "hasební obvod". Vyjadřuje se buď v minutách nebo v kilometrech (při rychlosti jízdy vozidla 45 - 60 km/h dle místních podmínek).

Pro účely plošného pokrytí jsou jednotlivé druhy JPO rozděleny do šesti kategorií (dále jen „JPO I“ až JPO VI“). JPO I, JPO II a JPO III mají územní působnost přesahující katastrální území obce, ve které jsou dislokovány. JPO IV, V a VI mají místní působnost omezenou na obec nebo objekt svého zřizovatele. Při výběru JPO do kategorií se vychází z jejich operačních vlastností (rychlost výjezdu, působnost). Po dohodě se zřizovatelem mohou být tyto jednotky využívány k zásahům i mimo svůj územní obvod.

Tab. 1. Operační hodnoty JPO [30]

	<b>KATEGORIE JEDNOTKY POŽÁRNÍ OCHRANY</b>					
	<b>JPO I</b>	<b>JPO II</b>	<b>JPO III</b>	<b>JPO IV</b>	<b>JPO V</b>	<b>JPO VI</b>
<b>Doba výjezdu [min]</b>	2	5	10	2	10	10
<b>Územní působnost [min]</b>	20	10	10	není	není	není
<b>Počet JPO <sup>10</sup></b>	240	228	1 328	98	5 651	171
<b>Druh JPO</b>	HZS kraje	JSDH obce	JSDH obce	HZS podniku	JSDH obce	JSDH podniku

<sup>10</sup> Stav k 31. 12. 2012. Z celkového počtu 7 207 JSDH obcí nezasahovalo 53,4 % JPO v roce 2012 ani jednou. [43].

Hasiči jsou v JPO rozděleni do čet, družstev, družstev o zmenšeném početním stavu, příp. skupin. Četu tvoří 2 až 3 družstva, příp. skupiny. Družstvo je tvořeno velitelem a dalšími pěti hasiči (1+5). Družstvo o zmenšeném početním stavu se sestává z velitele a dalších tří hasičů (1+3). Skupinu tvoří velitel skupiny a 1 až 2 hasiči. Pokud se jednotka sestává z hasičů dvou druhů JPO nebo hasičů nejméně jedné JPO a osob z dalších složek IZS nebo hasičů nejméně jedné JPO a osob poskytujících osobní a věcnou pomoc, nazývá se tato jednotka odřadem.

Jednotky HZS kraje jsou na území kraje rozmístěny na centrálních stanicích jednotlivých územních odborů a jejich pobočných stanicích. Rozmístění stanic, vnitřní organizaci, početní stav a předurčenost jednotek pro záchranné práce určuje generální ředitelství.

Základní a minimální početní stav příslušníku stanic HZS kraje viz **příloha P III.**

### 2.2.2 Plošné pokrytí sil a prostředků JPO v ČR

System, vytvářený JPO chrání životy lidí a nemůže být založen na náhodě nebo jen na vůli pomoci. Cílem každé země je zabezpečit bezchybné fungování systému s optimální mírou nákladů na jeho fungování. Všechny JPO nemohou být vybaveny ani vycvičeny stejně. Ministerstvo vnitra a HZS krajů při rozdělování požární techniky a dotací musí optimalizovat její umístění i dislokaci JPO. Náklady na vybranou požární techniku nutí k jejímu předurčení pro více obcí, tzn. k vybavení JPO s územní působností. [8]

Plošné pokrytí je systém organizace JPO pro likvidaci požárů a záchranné práce na celém území republiky. Je zaměřen na vytvoření vazeb mezi různými JPO, které povedou k větší efektivnosti ve využití speciální požární techniky, odbornosti členů JPO a účelnějšímu rozdělování dotací obcím pro dobrovolné JPO.

Plošné pokrytí vychází ze stanovení stupně a kategorie nebezpečí vzniku požáru a jiných mimořádných událostí hrozících v jednotlivých katastrálních územích obcí a ve vybraných objektech společenského významu.

Byly stanoveny čtyři stupně nebezpečí, s následující obecnou charakteristikou:

I. stupeň – nejvíce nebezpečný (např. historická centra velkých měst, podniky s nebezpečnou výrobou, velké nemocnice, objekty se složitými podmínkami pro zásah a se snadným šířením požáru),

II. stupeň – středně nebezpečný (např. větší města, sídliště, některé průmyslové podniky, hotely),

III. stupeň – nebezpečný (např. malé obce do 4 000 obyvatel, zemědělské farmy),

IV. stupeň – málo nebezpečný (samoty, pohraniční lesy, málo osídlené území).

Při stanovení stupně a kategorie hrozícího nebezpečí v katastrálním území se vychází z počtu obyvatel, charakteru území a počtu vzniklých požárů v jednom roce. Stupeň nebezpečí zohledňuje požadavek na dojezd JPO. Kategorie nebezpečí požadavek na posloupnost dojezdu JPO.

Princip plošného pokrytí spočívá v tom, že vnitřní organizace a vybavení JPO včetně jejich dislokace musí být volena tak, aby území obce bylo podle stupně nebezpečí zabezpečeno požadovaným množstvím sil a prostředků při splnění požadované doby jejich dojezdu na místo zásahu podle základní tabulky plošného pokrytí. Základní tabulkou plošného pokrytí je stanoven počet JPO potřebných pro zásah a doba jejich dojezdu na místo:

Tab. 2. Základní tabulka plošného pokrytí [8]

Stupeň nebezpečí území obce		Počet JPO a doba jejich dojezdu na místo zásahu
I	A	2 JPO do 7 min a další 1 JPO do 10 min
	B	1 JPO do 7 min a další 2 JPO do 10 min
II	A	2 JPO do 10 min a další 1 JPO do 15 min
	B	1 JPO do 10 min a další 2 JPO do 15 min
III	A	2 JPO do 15 min a další 1 JPO do 20 min
	B	1 JPO do 15 min a další 2 JPO do 20 min
IV	A	1 JPO do 20 min a další 1 JPO do 25 min

Pozn.: 1 JPO - jedna jednotka požární ochrany; 2 JPO - dvě jednotky požární ochrany; min - minut.

Plošné pokrytí JPO přináší následující efekty:

- snížení škod způsobených požáry a mimořádnými událostmi,
- vytvoření systému, v němž je občanovi garantována na solidní úrovni pomoc na celém území republiky,



- lepší využití dotací do požární ochrany,
- zvýší se počet zasahujících JPO.<sup>11</sup> [8]

### **Shrnutí požární ochrany**

Požární ochrana má v ČR dlouholetou tradici. Základním posláním JPO je chránit životy a zdraví obyvatel a majetek před požáry a poskytnout účinnou pomoc při mimořádných událostech. Základní a rovněž nejdůležitější složku IZS představují HZS ČR a JPO zařazené do plošného pokrytí kraje, který představuje systém organizace JPO pro likvidaci požárů a záchranné práce na celém území republiky. Cílem je s omezenými prostředky vytvořit vazby mezi jednotlivými JPO, které vedou k větší efektivnosti ve využití speciální požární techniky, odbornosti jednotlivých členů a účelnému rozdělování dotací obcím pro dobrovolné JPO. Všechny JPO nemohou být vybaveny ani vycvičeny stejně. Ministerstvo vnitra, HZS krajů při rozdělování požární techniky a dotací musí optimalizovat její umístění i dislokaci JPO. Náklady na vybranou požární techniku nutí k jejímu předurčení pro více obcí, tzn. k vybavení JPO s územní působností.

---

<sup>11</sup> Podíl jednotlivých druhů JPO na celkovém počtu zásahů za rok 2012: HZS ČR 66, 4 % zásahů, JSDH obcí 27,7 % zásahů, HZS podniků 5,6 % zásahů, JSDH podniků 0,3 % zásahů z celkového počtu. [43]

## **II. PRAKTICKÁ ČÁST**

### 3 MĚSTO VYŠKOV

Vyškov je město ležící v severní části Jihomoravského kraje na řece Haná. Je vzdáleno 28 km východně od Brna. Leží téměř uprostřed Moravy na rozhraní Dražanské vrchoviny, Litenčických vrchů a nížiny Hornomoravského úvalu. Je jedním z hraničních měst regionu Haná. Představuje kulturní, společenské a hospodářské centrum regionu. Vyškov v současné době zaujímá rozlohu 5 040 ha, počet obyvatel k 31. 12. 2012 činil celkem 21 125, z toho 10 201 mužů a 10 924 žen. [32]

Vyškov je napojen na dálniční síť, dálnici D1 Praha - Brno - Vyškov, pokračující rychlostní komunikací severně až do Olomouce a dále do Ostravy. K listopadu 2012 bylo v provozu 353 km z plánovaných 377. Komunikace by po svém dokončení měla spojovat Prahu, Brno, Ostravu a polské hranice. [20]

Nejen výhodné dálniční spojení, ale i prozíravá politika vedení města oslovila významné investory, kteří se soustředili v průmyslových zónách vybudovaných na obvodu města. Dnes patří 30hektarová průmyslová zóna Sochorova na severozápadním okraji města k nejúspěšnějším v ČR. Tato zóna začala být budována na počátku 90. let minulého století jako jedna z prvních u nás. V současné době ji využívají např. tyto investoři: Böttcher ČR, k. s., Voest Alpine Stahlhandel, s. r. o., Voest Alpine Profilform, s. r. o., Magnum Parket, a. s., Fritzmeier, s. r. o.. Celkem zde podniká přibližně 25 podnikatelských subjektů. Průmyslová zóna Nouzka umístěná v jihozápadní části města je zaměřena převážně na služby a výrobní služby, část území je využívána ke komerčním aktivitám. Průmyslové zóny se staly významným faktorem, který ovlivňuje zaměstnanost ve městě i v okolním regionu. Úroveň nezaměstnanosti na Vyškovsku dosáhla k 31. 12. 2012 - 8,74 % v porovnání s 10,42 % krajským průměrem či 9,36 % celorepublikovým průměrem. Dle nové metodiky míra registrované nezaměstnanosti<sup>12</sup> činí na Vyškovsku 6,8 %. Vyškovský okres v jihomoravském kraji zaujímá 2. pozici a v celorepublikovém průměru dosáhl na 24. příčku. [32] a [34]

---

<sup>12</sup> Od října 2012 Ministerstvo práce a sociálních věcí přešlo na nový ukazatel nezaměstnanosti v ČR s názvem „podíl nezaměstnaných osob na obyvatelstvu“. Nový ukazatel vyjadřuje podíl počtu dosažitelných uchazečů o zaměstnání ze všech obyvatel v daném věku (osoby ve věku 15 až 64 let), zatímco dosavadní „míra registrované nezaměstnanosti“ poměřuje uchazeče o zaměstnání pouze k ekonomicky aktivním obyvatelstvu. [34]

Město Vyškov je centrem vzdělanosti regionu. Nachází se zde 12 mateřských školek, 7 základních škol, základní umělecká škola, 3 střední školy a odborná učiliště a vyšší odborná škola. Vyškov je neodmyslitelně spojen s armádou. Do roku 2004 byl Vyškov univerzitním městem, neboť zde od roku 1972 sídlila Vysoká vojenská škola pozemního vojska. Avšak v souvislosti s reformou Armády ČR byla vysoká škola přesunuta do Brna a následně byl oznámen i pozvolný přesun střední vojenské školy mimo Vyškov. Avšak vznik nového Ředitelství výcviku a doktrín dokazuje pokračující význam města v armádní struktuře, kterou si udržuje rovněž díky rozsáhlému výcvikovému prostoru, který je využívaný např. i pro cvičení složek IZS. [32]

Mezi sdělovací prostředky města patří Vyškovský zpravodaj (měsíčník pro Vyškov, Opatovice, Lhotu, Rychtářov, Hamiltony a Pařezovice) a Městský informační kanál, které provozuje kabelové televizní vysílání města.

### **3.1 Přípravenost města na možná ohrožení**

Jak vyplývá z podkladů HZS Jihomoravského kraje uveřejněných na stránkách Portálu krizového řízení Brno, v rámci Jihomoravského kraje může dojít k těmto ohrožením: [40]

#### **Mimořádné události způsobené přírodními vlivy**

Sesuvy a svahové pohyby, extrémní sucha, sněhová kalamita, požáry v krajině, bouřky, vichřice, přívalové deště, přirozené povodně, epidemie či epizootie.

#### **Mimořádné události způsobené civilizačními vlivy**

Zvláštní povodně, radiační havárie, únik nebezpečné látky, destrukce budovy, požár budovy či terorismus.

#### **Krizové situace**

Povodně velkého rozsahu (přirozené povodně), epidemie, epizootie, radiační havárie, narušení hrází významných vodohospodářských děl se vznikem zvláštní povodně, narušení dodávek ropy a ropných produktů velkého rozsahu, narušení dodávek elektrické energie, plynu, dodávek pitné vody velkého rozsahu, či narušování zákonnosti velkého rozsahu.

Jako možné zdroje mimořádných událostí na území města Vyškov jsou prezentovány především jednotlivé vodní toky (přirozená povodeň, ledové jevy, přívalové srážky), vodní dílo Opatovice (zvláštní povodeň), podniky používající amoniak - Zimní stadion Vyškov, Pivovar Vyškov (únik nebezpečné chemické látky – dále jen „NCHL“), dále jednotlivé

čerpací stanice pohonných hmot (požár, únik ropných látek) nebo zemědělský podnik Agros Vyškov-Dědice, a. s. (veterinární nákaza). Podrobnosti viz **příloha P IV**.

Dle těchto údajů se jeví jako největší zdroj nebezpečí zvláštní povodeň na vodním díle Opatovice<sup>13</sup> (s počtem ohrožených osob > 4200), dále únik NCHL (amoniak) z objektu Zimního stadionu Vyškov (ohroženo 3 500 osob) a dále únik NCHL (amoniak) z objektu Pivovaru Vyškov (ohroženo 1 520 osob).

Na základě těchto údajů jsem si vybral pro další zkoumání druhý největší možný zdroj ohrožení obyvatel ve Vyškově a to: „Únik amoniaku (čpavku) ze Zimního stadionu ve Vyškově“ viz kapitola č. 4.

### **Připravenost města Vyškov na krizové situace či mimořádné události**

Starostovi obce a obecnímu úřadu ukládá krizová legislativa (zákon č. 239/2000 Sb., o IZS a zákon č. 240/2000 Sb., o krizovém řízení) povinnost zajistit připravenost obce na řešení mimořádných událostí a krizových situací. Na základě těchto povinností byla ve Vyškově zřízena bezpečnostní rada a krizový štáb. Na základě příslušných ustanovení zákona č. 254/2001 Sb., o vodách, v platném znění byla zřízena také povodňová komise.

Bezpečnostní rada obce s rozšířenou působností působí jako poradní orgán pro přípravu na krizové situace. V jejím čele stojí starosta, dalšími členy jsou místostarostové, tajemník obecního úřadu, příslušník Policie ČR, příslušník HZS, velitel JSDH obce, tajemník bezpečnostní rady. Rada vypracovává zejména přehled možných zdrojů rizik a analýzu ohrožení, projednává krizový plán obce, analyzuje stav připravenosti složek IZS dislokovaných ve správním obvodu obce s rozšířenou působností.

Krizový štáb obce byl zřízen jako pracovní orgán k řešení krizových situací nebo mimořádných událostí. Členy krizového štábu jsou členové bezpečnostní rady obce a členové stálé pracovní skupiny (tajemník krizového štábu, určení pracovníci městského úřadu, zástupci složek IZS a odborníci, které si může starosta přizvat na jednání s ohledem na druh

---

<sup>13</sup> Vodárenská nádrž Opatovice na řece Malá Haná zadržuje přibližně 10 mil. m<sup>3</sup> vody a zásobuje pitnou vodou téměř celý vyškovský okres. Slouží také k výrobě elektrické energie v malé vodní elektrárně o výkonu 5,5 kW. [53]

řešené události). Krizový štáb projednává možnost řešení krizové situace, a to zejména na základě podkladů členů bezpečnostní rady a stále pracovní skupiny krizového štábu.

Povodňová komise v rámci zabezpečení úkolů při ochraně před povodněmi vykonává činnosti podle Povodňového plánu města. Zejména organizuje, řídí, koordinuje a ukládá opatření na ochranu před povodněmi, vyhlašuje a odvolává jednotlivé stupně povodňové aktivity. Zajišťuje v době povodně nutnou hygienickou a zdravotní péči, organizuje náhradní zásobování, dopravu a další povodní narušené funkce na území města. [54]

### 3.2 Složky IZS ve Vyškově

Mezi složky IZS působící ve Vyškově můžeme zařadit příslušné JPO, ZZS, Policii ČR, Městskou policii Vyškov, neziskové organizace a sdružení občanů (Oblastní spolek Českého červeného kříže Vyškov, Oblastní charita Vyškov), Krajská hygienická stanice Vyškov jako orgán ochrany veřejného zdraví či komunální služby (např. Vodovody a kanalizace Vyškov, a. s., Správa a údržba silnic Jihomoravského kraje - oblast Vyškov).

#### 3.2.1 Jednotky požární ochrany

Ve Vyškově v současnosti působí tři druhy JPO, a to:

- 1) HZS Jihomoravského kraje, územní odbor Vyškov,
- 2) JSDH města Vyškova,
- 3) Vojenská hasičská jednotka Vyškov.

Působila zde i hasičská jednotka podniku ROSTEX, která již ukončila svoji činnost.

#### Ad 1) HZS Jihomoravského kraje, územní odbor Vyškov

Územní odbor Vyškov tvoří požární stanice ve Vyškově, v Bučovicích a Slavkově u Brna. Ředitelem územního odboru je plk. Ing. Petr Mareš. Součástí územního odboru je oddělení IZS a služeb, oddělení požární prevence, pracoviště ochrany obyvatelstva a krizového řízení a provozní oddělení.

Požární stanice (dále jen „PS“) Vyškov se sídlem na ul. Hasičská 452/2 je stanicí typu C1, což je stanice umístěná v obci s počtem obyvatel do 50 tisíc, kde jednotka HZS kraje zabezpečuje výjezd dvou družstev. Jednotka je zařazena do kategorie JPO I s územní působností do 20 minut jízdy z místa dislokace, zajišťuje výjezd do 2 minut od vyhlášení poplachu a dojezdová vzdálenost z místa dislokace je 15 až 20 km. Velitelem je Ing. Jiří Bo-

huslav. Její působností s ohledem na plošné pokrytí kraje JPO je okres Vyškov, kdy nejvzdálenějšími dojezdy jsou Krásensko a Švábenice, v I. stupni požárního poplachu zajíždí i do okresu Blansko. Na základě výzvy OPIS Jihomoravského kraje zasahuje i mimo svůj územní obvod.

Minimální vybavení stanic HZS kraje požární technikou a věcnými prostředky je stanoveno přílohou č. 6 vyhlášky č. 247/2001 sb., o organizaci a činnosti jednotek požární ochrany. Příloha č. 3 zmiňované vyhlášky stanoví základní a minimální početní stav příslušníků stanic HZS kraje v návaznosti na typu hasičské stanice. [14]

Aktuální počet příslušníků HZS PS Vyškov je 33, a ti jsou rozděleni do tří směn po 11 lidech. Ideální početní stav dle této vyhlášky je 13 příslušníků na jednu směnu. Směna hasičům začíná v 7:00 hodin a trvá po dobu 24 hodin. Minimální početní stav pracovníků na jednu směnu je 8, což může nastat v případě školení, dovolených, nemoci, ale pořád musí tento početní stav zabezpečit výjezdy 3 družstev při využití následujících vozidel:

- Cisternová automobilová stříkačka (dále jen „CAS“) MAN 15 s posádkou (1+5), toto vozidlo vyjíždí v 99 % zásahů,
- Rychlý zásahový automobil (RZA) s posádkou (1+1), toto vozidlo se nejčastěji využívá při dopravních nehodách a je vybaveno speciálními hydraulickými nůžkami v případě potřeby rozstřížení vozidla a vyproštění raněného,
- vozidla s jeřábem nebo žebříkem s posádkou (1 +1).

Tyto výjezdové vozy se vzájemně kombinují při daném charakteru události.

Následující tabulka přiřazuje JPO k zásahu podle příslušného stupně požárního poplachu na území katastru města Vyškova.

Tab. 3. Předurčenost JPO k zásahu [16]

1. stupeň	kat.	2. stupeň	kat.	3. stupeň	kat.
PS Vyškov	I	JSDH Luleč	III/1	JSDH Ruprechtov	III/1
PS Vyškov	I	JSDH Ivanovice na Hané	III/1	JSDH Studnice	III/1
JSDH Vyškov	III/2	PS Bučovice	I	PS Slavkov u Brna	I
JSDH Drnovice	III/2	JSDH Rousínov	III/1	JSDH Nesovice	III/1
		JSDH Nové Hvězdlice	III/1	JSDH Krásensko	III/1
		PS Pozořice	I		

Pozn. kat - kategorie

## Ad 2) JSDH města Vyškov

Zastupitelstvo města Vyškova schválilo svým usnesením č. 2 MMZ/223-01 ze dne 28. 3. 1996 zřizovací listinu organizační složky Jednotka sboru dobrovolných hasičů města Vyškova s vymezením organizačních pravidel a majetkových práv a povinností ve vztahu ke zřizovateli, se sídlem v požární zbrojnici na Smetanově nábřeží 37, ve Vyškově. Poslední úplné znění zřizovací listiny bylo schváleno dne 23. 4. 2007. [29]

Jednotka je zařazena do kategorie JPO III/2 s územní působností zpravidla do 10 minut doby dojezdu z místa dislokace. Tvoří ji čtyři požární družstva o stavu 1 + 5. Celkový početní stav je minimálně 24 členů, kteří vykonávají službu v jednotce dobrovolně, vedle svého povolání.

Svolávání členů do tzv. operační činnosti tj. k zásahům, je zajištěno pomocí pagerů a SMS zpráv na mobilní telefony, prostřednictvím Krajského OPIS HZS JmK Brno. Jednotka dále provádí zásahy na základě telefonické výzvy dispečinku Městské policie ve Vyškově (technické zásahy).

Členové prochází pravidelnou odbornou přípravou v rozsahu nejméně 40 hodin za rok, zaměřenou na většinu oblastí zásahové a záchranářské činnosti, čímž je dán předpoklad pro úspěšné zdolávání různých událostí, tedy nejenom požárů.

Dle statistiky jednotlivých zásahů (viz tab. č. 4) tato jednotka zasahovala v roce 2012 v největší míře u požárů, dále následovala asistence u technických havárií, poskytnutí tech-



nické pomoci a každoročně se účastní požárního prověřovacího cvičení. Nemalou část jejich výjezdů tvořily také plané poplachu. Průměrně za posledních 5 let provedla 60 zásahů ročně.

Tab. 4. Statistika událostí JSDH města Vyškov za rok 2012 [29]

<b>TYP A POČET UDÁLOSTÍ ZA ROK 2012</b>	
Požár	38
Dopravní nehoda	-
Živelná pohroma	-
Únik nebezpečné chemické látky	-
Technická havárie, technická pomoc	14
Planý poplach	10
Požární prověřovací cvičení	3
<b>CELKEM</b>	<b>65</b>

### Ad 3) Vojenská hasičská jednotka Vyškov

Vojenská hasičská jednotka (dále jen „VHJ“) je určena k zabezpečení požární ochrany v prostoru vymezeném hranicemi Vojenského újezdu Březina, dále všech útvarů a speciálních zařízení Armády ČR dislokovaných v posádce Vyškov. Základním posláním VHJ je chránit životy a zdraví osob a majetek před požáry a poskytovat účinnou pomoc při mimořádných událostech. [21]

Na základě rámcové smlouvy mezi Ministerstvem vnitra a Ministerstvem obrany o spolupráci v oblasti IZS VHJ plní důležitou roli při likvidaci požárů a mimořádných událostí v civilním sektoru. VHJ je k této pomoci vyzvána operačním střediskem HZS ČR kraje (jihomoravský, olomoucký). VHJ je složena z občanských zaměstnanců na základě § 65a zákona o požární ochraně. Akceschopnost VHJ musí být zabezpečena ve stanovených počtech nepřetržitě po dobu 24 h. Doba výjezdu jednotky je stanovena do dvou minut od vyhlášení požárního poplachu.

Základní početní stav zaměstnanců VHJ ve čtyřech směnách je 25 občanských zaměstnanců. Základní početní stav jedné směny je 6 zaměstnanců, minimálně však 4. Směny se střídají ve 12-ti hodinových cyklech.

Tab. 5. Statistika událostí u VHJ Vyškov za rok 2012 [21]

<b>TYP A POČET UDÁLOSTÍ ZA ROK 2012</b>	
Požár	61
Dopravní nehoda silniční	2
Povodeň, záplava, déšť	1
Větrná smršť	4
Únik ropných produktů	4
Technická havárie	3
Technická pomoc	63
Ostatní pomoc	21
Ostatní událost - asistence	124
Planý poplach	21
Cvičný poplach, taktické cvičení	5
<b>CELKEM</b>	<b>309</b>

Jak z tabulky vyplývá, v nejvíce případech poskytovala VHJ asistenční pomoc u ostatních událostí, dále následovala technická pomoc a likvidace požárů. Dále z poskytnutých údajů je patrné, že v posledních 5 letech provedla jednotka průměrně kolem 281 zásahů ročně.

Z výše uvedeného vyplývá, že organizace, materiální i personální vybavení JPO na teritoriu města Vyškova odpovídá příslušným ustanovením vyhlášky č. 247/2001 Sb., o organizaci a činnosti jednotek požární ochrany a jejím přílohám.

### 3.2.2 Policie ČR

Vedení jihomoravského policejního ředitelství rozhodlo o transformaci dvou územních odborů - Vyškova a Blanska, do jednoho organizačního článku. Změnu organizační struktury schválil dne 6. března 2012 ministr vnitra, od 1. dubna 2012 tak vznikl Územní odbor Blansko – Vyškov. Jeho součástí je šest obvodních oddělení (Blansko, Boskovice, Bučovice, Letovice, Slavkov u Brna, Vyškov s policejní stanicí Rousínov), dopravní inspektorát, dvě oddělení obecné kriminality, oddělení hospodářské kriminality, skupina případových analýz a oddělení kriminalistické techniky. Vedoucím Územního odboru Blansko-Vyškov je plk. Ing. Jiří Dokoupil, jeho zástupcem plk. Mgr. Zdeněk Grénar. Cílem sloučení uvedených organizačních článků je zejména zefektivnění práce policie, funkčnost nového uspořádání a zajištění bezpečnosti a standardu služeb pro občany na celém území. Nový územní odbor se tak velikostí, počtem policistů, počtem obvodních oddělení i nápadem trestné

činnosti přiblížil ostatním územním odborům v působnosti Krajského ředitelství policie Jihomoravského kraje. Zatímco na všech jihomoravských územních odborech slouží kolem dvě stě padesáti policistů, na Vyškovsku a Blanensku je jich kolem sto třiceti. [37]

### **Policie ČR – Obvodní oddělení Vyškov**

Útvar zajišťuje ochranu veřejného pořádku, přijímá oznámení od veřejnosti a provádí šetření k přestupkům a trestným činům spáchaným v místě jejich působnosti.

Služebna Policie ČR (dále jen „PČR“) se nachází na adrese Brněnská 402/7a ve Vyškově, kde může občan osobně nahlásit podezření ze spáchání trestného činu, přestupku, nebo jiné události stálé službě PČR. Na obvodním oddělení PČR je momentálně celkový počet policistů 28, z toho je 14 policistů určených pro výkon hlídkové činnosti a zbytek policistů je zařazen do administrativní agendy. Dále na této adrese najdeme oddělení obecné kriminality, oddělení hospodářské kriminality a dopravní inspektorát. V budově se dále nachází střelnice, tělocvična a posilovna, která slouží k přípravě policistů ČR a zároveň je také smluvně ošetřen výcvik strážníků MP Vyškov, která těchto služeb využívá.

Úkoly policie při společném zásahu složek IZS:

- policejní hlídky např. obsazují určená stanoviště, uzavírají vnější zónu zásahu a regulují vstup osob a vozidel do této zóny,
- v prostoru zásahu chrání bezpečnost osob a majetku, dohlížení na bezpečnost silničního provozu, spolupůsobí při zajišťování veřejného pořádku, a byl-li narušen, činí opatření k jeho obnovení,
- podílejí se na evidenci a případné evakuaci osob a na poskytování nezbytných informací o mimořádné události obyvatelstvu,
- během záchranných a likvidačních prací k odstranění následků mimořádné události policisté využívají svých zákonných opatření, např. - zakázat vstup na určené místo nebo požadovat od právnických i fyzických osob věcnou i osobní pomoc,
- v konkrétních případech souběžně se zásahem k ochraně obyvatelstva policie samostatně provádí úkony trestního řízení zaměřené na stanovení příčiny vzniku mimořádné události a zjištění míry případné odpovědnosti osob. [3]

### 3.2.3 Zdravotnická záchranná služba

Počátek činnosti záchranné služby v okrese Vyškov se datuje k 30. 6. 1977, kdy byla do provozu postavena RZP v tehdejším Okresním ústavu národního zdraví ve Vyškově. 1. 3. 1985 vzniklo samostatné oddělení RZP v nemocnici s poliklinikou Vyškov. K rozšíření činnosti došlo 1. 6. 1995 vznikem dalšího výjezdového stanoviště RZP v Bučovicích a od 1. 10. 1999 ve Slavkově u Brna. Datem 1. 1. 2006 se organizace stala součástí ZZS Jihomoravského kraje (dále jen „JmK“). [47]

ZZS JmK, p.o. je příspěvková organizace zřizovaná Jihomoravským krajem a poskytuje odbornou přednemocniční neodkladnou péči na celém území Jihomoravského kraje o rozloze 7 195 km<sup>2</sup> s počtem 1,2 milionů obyvatel. Organizace zaměstnává více než 500 zaměstnanců. ZZS JmK je členěna na 6 územních oddělení (Brno, Blansko, Břeclav, Hodonín, Vyškov a Znojmo) s 23 výjezdovými stanovišti, na kterých je k dispozici celkem 42 výjezdových skupin a jedna skupina letecké záchranné služby. [46]

Územní oddělení ZZS JmK ve Vyškově se sídlem Purkyňova 36 má v současnosti 3 výjezdová stanoviště a to:

- Vyškov – 2 výjezdové skupiny (non-stop) : 1 tým RLP (ve složení lékař, záchranář, řidič) a 1 tým RZP (ve složení kvalifikovaný zdravotnický záchranář (diplomovaný specialista záchranář nebo zdravotní sestra specializovaná pro stavy akutního ohrožení života) a řidič záchranář).
- Bučovice a Slavkov u Brna mají k dispozici každý 1 výjezdovou skupinu (non-stop) a to 1 tým RLP.

Ve Vyškově pracují celkem 3 lékaři, 10 zdravotnických záchranářů a 10 řidičů. Vedoucím lékařem je MUDr. Jitka Hanslianová. Posádky RLP vyjíždějí ke stavům bezprostředního ohrožení života, k těžkým úrazům a závažným dopravním nehodám, v případech hrozícího selhání základních životních funkcí a výrazného zhoršení zdravotního stavu postiženého. Posádky RZP vyjíždějí ke stavům, kdy došlo k úrazu či zhoršení zdravotního stavu postiženého, ale stav přímo neohrožuje jeho život. Posádka na místě poskytne vysoce odbornou neodkladnou péči a transportuje postiženého do zdravotnického zařízení.

Jelikož okres Vyškov protíná dálnice D1 a komunikace I. třídy E50, je často k dopravním nehodám povolávána Letecká záchranná služba Brno, která následně zajistí rychlý a šetrný transport pacienta do odpovídajícího zdravotnického zařízení.

ZZS zabezpečuje nepřetržitý provoz, přičemž oznámení o pomoc lze podat na linky 155 a 112, kdy krajské operační středisko předá takové oznámení příslušnému územní oddělení.

V současné době ZZS Vyškov disponuje 5 plně vybavenými sanitními vozy, přičemž 4 jsou stále k dispozici (ve Vyškově dva vozy, v Bučovicích a Slavkově po jednom vozu), Poslední je záložní vůz, který musí být v případě potřeby připraven do 10 minut.

Spektrum zásahů ZZS je široké – od nemocí srdce, cévních mozkových příhod, přes onemocnění dětí, akutní gynekologicko-porodnické stavy až po vážné úrazy. ZZS Vyškov spolupracuje především s lůžkovými zdravotnickými zařízeními ve Vyškově (Nemocnice Vyškov) a v Brně (jednotlivé brněnské nemocnice, specializovaná pracoviště nebo Traumatocentrum v Brně). Dle poskytnutých údajů bylo uskutečněno průměrně 2 370 výjezdů ročně ze základny ve Vyškově za období posledních tří let.

### **Spolupráce ZZS a IZS**

ZZS se při své práci setkává s mnoha situacemi, kdy spolupráce s dalšími složkami IZS bývá naprosto nezbytná. Asi největší procento případů tvoří dopravní nehody, kdy dochází ke spolupráci především s JPO a Policií ČR. Dalším příkladem spolupráce jsou různé úrazy a zranění osob či akutní stavy podnapilých osob vyskytujících se na veřejných prostranstvích, kdy síly samotné ZZS nestačí, např. naložení zraněného do sanitky nebo zranění více osob. Dále IZS požaduje asistenci této složky při otevírání bytu, jelikož je podezření, že se tam nachází osoba, která potřebuje zdravotní pomoc, nebo spolupráce je již zřejmá z oznámení na linku 155, 112.

#### **3.2.4 Městská policie Vyškov**

Vznik obecních policií je datován od roku 1992, kdy nabyt účinnosti zákon č. 553/1991 Sb., o obecní policii. Obecní policii řídí starosta, pokud obecní zastupitelstvo nepověří řízením obecní policie jiného člena obecního zastupitelstva. Dále může obecní rada pověřit plněním některých úkolů při řízení obecní policie určeného strážníka.

Městská policie (dále jen „MP“) ve Vyškově byla zřízena dne 19. 3. 1992 městským zastupitelstvem, a to na základě obecně závazné vyhlášky města. Tehdy bylo přijato 7 strážníků, kteří měli na starosti zejména dohled nad dodržováním veřejného pořádku. Rozšiřováním pravomocí se během let měnila i její struktura. V současné době má MP Vyškov 19 strážníků. Velitelem MP je Petr Sedláček, který je přímo podřízený starostovi. V rámci své čin-

nosti pověřuje úkoly jednotlivé strážníky a kontroluje jejich činnost, odpovídá za mzdovou agendu a hospodaření MP. Náplní jeho činnosti je také spolupráce se základními složkami IZS. Kancelářské práci se věnují 3 strážníci, jejichž náplní práce je především přestupková agenda, starost o automobilový park, výstrojní součástky, preventivní programy a evidování a vymáhání nezaplacených pokut, které předávají dále k řešení právníkům městského úřadu. Hlídková služba zahrnující 15 strážníků je rozdělena do 5 směn, z nichž každá směna má jednoho velitele a dva členy hlídky. Služba hlídkové činnosti MP je nepřetržitá a střídání hlídek probíhá po 12 hodinách.

Městská policie Vyškov obsluhuje v současnosti 12 kamerových bodů Městského kamerového dohlížecího systému a tísňovou linku 156. Při určování monitorovaných lokalit se vycházelo z analýzy bezpečnostní situace ve městě a na základě spolupráce s Policií ČR. Jde o místa, v nichž nejčastěji dochází k rušení veřejného pořádku a trestné činnosti, oblasti s koncentrovaným společenským životem nebo s dopravními uzly.

Na linku 156 mohou občané podávat oznámení různého druhu a charakteru – např. dopravní přestupky, porušování veřejného pořádku, nedodržování pravidel občanského soužití, odchyt zvířat apod.

Dále strážník při výkonu služby na kamerovém systému kontroluje systém C4, který slouží k usnadnění dohledu nad bezpečnostními systémy. Umožňuje zobrazování stavu veškerých prvků připojených na tento systém. Prostřednictvím grafické nadstavby C4 lze získat informace o tom, v jakém stavu se jednotlivé prvky nacházejí (hlásí např. otevřené dveře a okna, poplachy při napadení objektu, vzniklé požáry apod.). Na systém je napojen Městský úřad Vyškov, Městská policie, Turistické informační centrum, odbor dopravy (sídlicí v budově bývalého zámku na náměstí Čsl. armády) a Hvězdárna Vyškov (v části Vyškov-Marchanice, na ulici Kroměřížská).

### 3.3 Vybrané statistické údaje zásahů JPO za rok 2012

Ze statistických údajů o zásahové činnosti jednotek požární ochrany v Jihomoravském kraji v roce 2012 vyplývají tyto skutečnosti: [44]

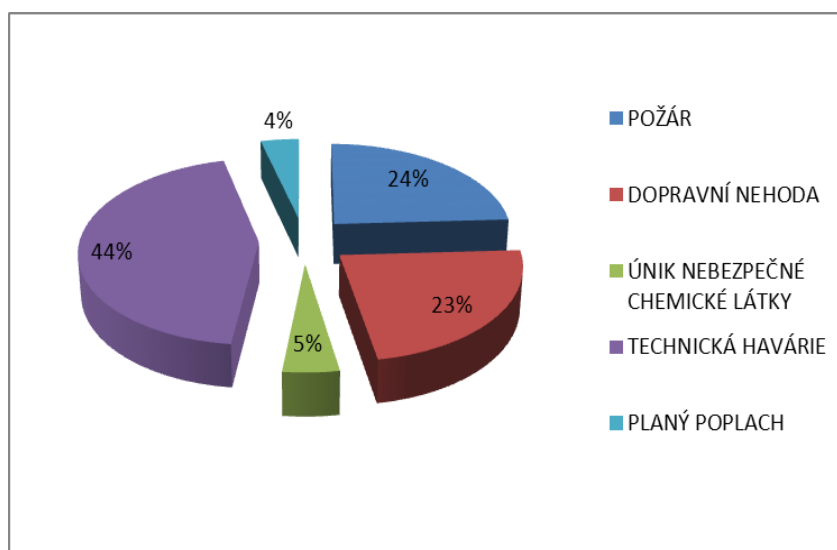
- v roce 2012 bylo na území JmK řešeno JPO 8 474 událostí, což představuje nárůst oproti roku 2011 o 9 %,
- JPO nejčastěji zasahovaly u technických havárií (3 633), dále pak u požárů (2 222) a u dopravních nehod (1 599),
- při řešení mimořádných událostí hasiči zachránili 1 580 lidských životů a evakuovali 872 osob, při tom bylo zraněno 42 hasičů, z toho 30 profesionálních a 12 dobrovolných,
- v roce 2012 spolupracovaly JPO s Policií ČR u 6 215 událostí a se ZZS u 2 231 událostí,
- HZS JmK eviduje 2 222 požárů, požáry tvoří 26 % z celkového počtu evidovaných událostí,
- požáry způsobily škodu zhruba 218 milionů Kč, zásahem hasičů byly uchráněny hodnoty přes 1 miliardu Kč,
- okres Vyškov: počet požárů 187, přímá škoda cca 29 mil. Kč, uchráněné hodnoty téměř 40 mil. Kč, počet zachráněných osob 141.

Činnost jednotlivých JPO v rámci vyškovského okresu jsou uvedeny v následujících tabulkách a grafech.

Tab. 6. Přehled událostí řešených stanicemi HZS Jmk ÚO Vyškov za rok 2012 [44]

TYP UDÁLOSTI	PS Vyškov	PS Bučovice	PS Slavkov u Brna	Okres Vyškov
Požár	124	35	28	<b>187</b>
Dopravní nehoda	97	34	48	<b>179</b>
Únik nebezpečné chemické látky	21	5	9	<b>35</b>
Technická havárie	207	71	65	<b>343</b>
Planý poplach	24	3	3	<b>30</b>
<b>CELKEM</b>	<b>473</b>	<b>148</b>	<b>153</b>	<b>774</b>

Pozn. ÚO – územní odbor, PS – požární stanice.



Obr. 4. Podíl jednotlivých událostí v okrese Vyškov za rok 2012  
[vlastní zpracování]

Jak je z výše uvedené tabulky a grafu patrné, největší počet zásahů v okrese Vyškov tvořily technické havárie (44 %), dále požáry (24 %), dopravní nehody (23 %), únik nebezpečné chemické látky (5 %) a také výjezdy na základě planého poplachu (4 %). Příslušníci požární stanice Vyškov zasahovali celkem u 473 událostí, což činí asi 61 % výjezdů v okrese, na zbylé dvě požární stanice zbylo přibližně po 20 % výjezdů.

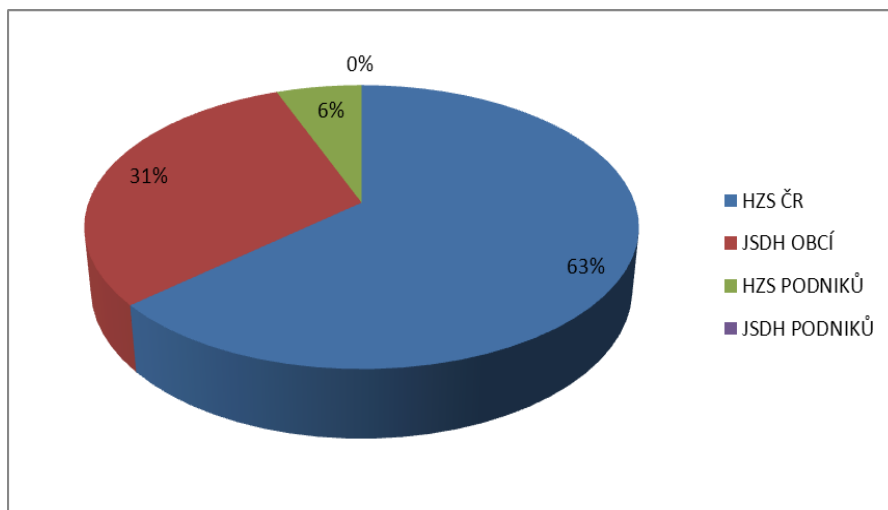
Základní pojmy při zásahu JPO jsou vysvětleny v **příloze P I**.

Tab. 7. Zásahová činnost JPO v JmK za rok 2012 [44]

POČET ZÁSAHŮ JPO							
PŮSOBNOST	CELKEM	HZS ČR	JSDH OBCÍ	HZS	JSDH	JINÉ	UDÁLOSTI
				PODNIKŮ			
Vyškov	1 313	832	401	77	0	3	774
JmK	13 832	9 339	3 926	487	1	79	8 474

Jak tabulka č. 7 vypovídá, v Jihomoravském kraji došlo v roce 2012 k celkovému počtu 8 474 událostí, z toho v okrese Vyškov k 774. Jak vyplývá z tabulky a níže vytvořeného grafu, v okrese Vyškov největší počet zásahů provedly jednotky HZS ČR (63 %), dále se účastnily jednotlivé JSDH obcí (31 %) a HZS podniků (6 %). Tyto statistické údaje jsou adekvátní statistice celého Jihomoravského kraje i celorepublikovému průměru, neboť přibližně 2/3 zásahů uskuteční HZS ČR a 1/3 zásahů tvoří JSDH obcí, malé procento zůstane na HZS podniků a JSDH podniků.





Obr. 5. Podíl počtu zásahů JPO v okrese Vyškov za rok 2012  
[vlastní zpracování]

#### Největší zásahy vyškovských JPO v roce 2012:

##### **Požár lesního porostu** – okres Vyškov, Podivice, místní část Horní sklad – 29. 4. 2012

Nasazení více jak 130 hasičů si vyžádal rozsáhlý požár lesa ve vojenském prostoru Březina na Vyškovsku. Nasazení sil a prostředků: 3 jednotky HZS (včetně jednotky HZS JmK z PS Vyškov), 10 JSDH obcí (včetně JSDH Vyškova), 1 VHJ – (jednotka vojenských hasičů Armády ČR z Vyškova), 138 hasičů, 37 ks požární techniky.

##### **Požár skladovací haly se dřevem** – okres Vyškov, Luleč, 7. 12. 2012

Nasazení sil a prostředků: 7 jednotek HZS (včetně jednotky HZS JmK z PS Vyškov), 14 JSDH obcí, 161 hasičů.

##### **Požár lesa** – okres Hodonín, Bzenec - 24. 5. 2012

Jednalo se o rozsáhlý požár, jehož likvidace trvala 7 dní, následný dohled dalších 8 dní.

Nasazení sil a prostředků: 193 JPO z 11 krajů ČR, 14 JPO ze Slovenské republiky, 500 hasičů, 360 zásahových vozidel. Na hašení požáru se podíleli i příslušníci HZS JmK z Vyškova včetně JSDH Vyškov a hasičů z VHJ Vyškov.

Následky: 6 zraněných hasičů, hmotná škoda cca 28 mil. Kč, uchráněné hodnoty cca 400 mil Kč.

Tab. 8. Spolupráce JPO u zásahu se složkami IZS a dalšími subjekty [vlastní zpracování]

SLOŽKA IZS/SUBJEKT	POŽÁR	DN	ÚNIK NCHL	TECHNICKÁ HAVÁRIE	PP	CELKEM
Policie ČR	2 097	1 571	344	1 730	473	6 215
ZZS	440	970	29	718	74	2231
Armáda ČR	2	0	0	3	0	5
Obecní policie	198	69	53	280	28	628
Pohotovostní služby	84	26	84	150	3	347
Obecní zastupitelstvo	35	0	4	47	0	86
Ostatní územní orgány státní správy	1	38	51	19	0	109
Podniky, firmy	140	579	56	157	71	1 003
Místní služby	6	34	5	142	15	202
ČIŽP	3	36	51	7	0	97
Občanská sdružení v IZS	1	1	0	40	0	42
Ostatní ústřední orgány státní správy	5	8	3	5	0	18
<b>CELKOVÝ POČET UDÁLOSTÍ V JMK</b>	<b>2 222</b>	<b>1 599</b>	<b>408</b>	<b>3 633</b>	<b>612</b>	<b>8 474</b>

Pozn. DN – dopravní nehoda, NCHL – nebezpečná chemická látka, PP – planý poplach, ČIŽP – Česká inspekce životního prostředí.

Jak je z výše uvedené tabulky patrné, JPO v JmK zasahovaly celkem u 8 474 událostí, jednalo se především o technické havárie, dále požáry, dopravní nehody a často vyjížděly také k planým poplachům a zasahovaly při úniku nebezpečné chemické látky.

Nejvíce společných zásahů JPO provedly s Policií ČR, která zasahovala společně s hasiči téměř ve všech případech u dopravních nehod (98 %), dále u požárů (94 %), při úniku nebezpečné chemické látky (v 84 % případů), u technických havárií (48 % případů) a bohužel také plané poplachu tvořily 77 % společných zásahů. Průměrně JPO a Policie ČR zasahovaly společně u 73 % událostí.

Dalším subjektem, který nejvíce spolupracoval při zásazích s JPO, byla ZZS, která se v průměru účastnila 26 % událostí. Nejvíce společných výjezdů představovaly dopravní nehody (61 %), následovaly technické havárie a požáry (po 20 %), planý poplach (12 %) a únik nebezpečné chemické látky (4 %).

Dalšími nejvíce zasahujícími subjekty byly různé podniky a firmy (se 16 % případů asistence), které pomáhaly především u dopravních nehod (36 %) – asistenční a odtahové služ-

by, při úniku nebezpečných chemických látek (14 %), planém poplachu (12 %), při požárech (6 %), technických haváriích (4 %).

**Obecní či městská policie** spolupracovala průměrně v 7 % případů. Nejvíce bylo využito její pomoci při úniku nebezpečné chemické látky (13 %), dále při požárech (9 %), technických haváriích (8 %), planém poplachu (5 %) a menší podíl zásahů tvořily dopravní nehody (4 %) z důvodu zásahu především jednotlivých složek Policie ČR a dané územní působnosti obecní či městské policie.

### **Dílčí závěr**

Mezi nejvýznamnější složky IZS ve Vyškově patří JPO působící ve Vyškově, ZZS, Policie ČR, Městská policie a dále tu působí zástupci humanitárních organizací, orgánů ochrany zdraví a komunálních služeb. Dá se konstatovat, že ve Vyškově působí zástupci všech významných složek IZS. Jejich vzájemná spolupráce je na velmi dobré úrovni, což můžeme posoudit i z vlastních zkušeností strážníka MP ve Vyškově. JPO spolupracují s dalšími složkami IZS především při požárech, dopravních nehodách, technických haváriích nebo při úniku nebezpečné chemické látky. Pro zdokonalení činnosti složek IZS je využíván i prostor a prostředky výcvikového střediska Vojenského újezdu Březina, kde se každoročně pořádají taktická a prověřovací cvičení IZS. Připravenost města Vyškov na mimořádné události a krizové situace je obecně na dobré úrovni. Byla zřízena bezpečnostní rada obce s rozšířenou působností Vyškov, která hraje důležitou roli v přípravě na výše uvedené situace. Spolupracuje s jednotlivými složkami IZS a dalšími odborníky na vypracování různých analýz a dokumentů, které pak slouží jako podklad k přípravě na mimořádné události či při záchranných a likvidačních pracích. Jako pracovní orgán byl zřízen také krizový štáb obce. Jednotlivé orgány přispívají k včasnému a odbornému řešení mimořádné či krizové situace v regionu.

## 4 MODELOVÁ SITUACE – ÚNIK ČPAVKU ZE ZIMNÍHO STADIONU VE VYŠKOVĚ

### 4.1 Popis Zimního stadionu a jeho okolí

Zimní stadion se nachází na ulici Mlýnská 743/12 ve Vyškově. Vlastníkem je město Vyškov a správu nad tímto objektem vykonává Správa majetku města Vyškova, příspěvková organizace. Výstavba Zimního stadionu ve Vyškově byla zahájena v říjnu 1973. O rok později byl zahájen zkušební provoz v části stadionu. Tato hala má kapacitu 2 500 diváků. Objekt má zpracován vlastní havarijný plán. Čpavek (amoniak) je využíván jako chladicí kapalina, celkové množství v rámci technologického procesu může činit maximálně 1 200 litrů. V září 2007 byl vypracován Investiční záměr „Zimní stadion – rekonstrukce chladicího zařízení.“ Zpráva hodnotila strojní zařízení stanice jako morálně i fyzicky zastaralé a jeho stav odpovídající délce jeho provozování. Vzhledem ke stáří zařízení nelze vyloučit vznik havarijních situací v následku úniku čpavku. Na základě tohoto investičního záměru došlo v roce 2010 k částečné rekonstrukci chladicího zařízení a především solanka jako nosič chladu byla nahrazena ekologickou kapalinou NGL-COOLSTAR<sup>14</sup>. Částečně bylo vyměněno potrubí a byl nainstalován systém pro automatickou obsluhu. Tento systém monitorování a řízení provozu umožňuje vzdálený dohled a ovládání přes mobilní telefon. Vybavení centrálním řídicím systémem zajišťuje automatický provoz zařízení s občasným přímým dozorem. Světelná a akustická signalizace upozorní na poruchové provozní a havarijní stavy a umožní vypnutí zařízení při zvýšeném nebezpečí následků havárie.

Stadion využívají amatérské hokejové kluby i veřejnost. Zimní stadion je možné využívat na základě rezervací, které si po předchozí dohodě vytvoří různé sportovní kluby, organizace či obce. Na internetových stránkách Správy města Vyškova je k dispozici rozpis ledu vždy minimálně na 14 dnů dopředu.

---

<sup>14</sup> Kapalina NGL-COOLSTAR je ekologická, teplonosná, mrazuvzdorná kapalina, používající se v sekundárních uzavřených okruzích klimatizací, průmyslových chlazení, tepelných čerpadel, ledobank apod. s provozní teplotou do 40° C. [35]

Zimní stadion se nachází ve městě Vyškov v těsné blízkosti Smetanových sadů, které si nesou své jméno už od roku 1925 a které jsou přírodním rekreačním a sportovním areálem, kde se pohybuje velké množství lidí všech věkových kategorií. Park se postupně rekonstruuje a rozšiřuje, aby splňoval veškeré nároky na moderní aktivní i odpočinkovou zónu. Zimní stadion je součástí Městského sportovního areálu Vyškov, který postupně prochází náročnou rekonstrukcí. Na jihu (před stadionem) je vybudováno parkoviště, které využívají taktéž návštěvníci aquaparku, vzdáleného necelý kilometr. Západním směrem se dále na kopci nachází čerpací stanice OMV a sídlí zde podnik Rostex Vyškov, s. r. o. V okolí se nachází největší sídliště Osvobození a rodinné domy. Ve vzdálenosti 200 metrů od stadionu se nachází dětské hřiště a areál skautů, restaurace s letním posezením a také venkovním jevištěm pro pořádání letních koncertů. Areál aquaparku je umístěn za železničním valem, který odděluje Smetanovy sady od centra města. [53] a [místní šetření]



Obr. 6. Zimní stadion ve Vyškově [zdroj vlastní]

## 4.2 Popis budovy Zimního stadionu z požárního hlediska

Objekt stadionu má půdorys 84 x 53 m a jde o stavbu o 2 nadzemních podlažích. Výška objektu a posledního užitého nadzemního podlaží činí 4 m, celková výška je 12 m.

Svislé nosné stavební konstrukce vlastní haly jsou tvořeny sloupy z ocelových válcových profilů, rovněž tak i obvodové stěny jsou nesené ocelovou konstrukcí. Vnější plášť je z ocelových profilovaných plechů, zevnitř jsou sololakové tabule s dřevěnými lištami. Sřešní konstrukce je tvořena ocelovými, trubkovými příhradovými nosníky nesoucí dřevě-

né kazety. Krytinou jsou v nejvyšší části haly umělohmotné pásy, na ostatních částech střechy živичné lepenkové pásy. [52]

Vestavby pod tribunami, označené symboly A a B mají vnitřní dělicí příčky zděné-cihelné. Šikmé konstrukce stropů, oddělující vestavby pod tribunami od haly, je tvořena jak železobetonovými konstrukcemi, tak i omítnutými dřevotřískovými deskami a v nejnižších místech pod tribunami pouze netěsným ocelovým plechem.

Východní část objektu přiléhající k hale označené symbolem D má půdorys 9,6 x 0 m a je jednopodlažní. Svislé nosné a obvodové konstrukce i výplňové zdivo je z tradičních cihlových materiálů, strop tvoří desky Hurdis nesené válcovanými ocelovými profily. Krytinou jsou umělohmotné pásy.

Venkovní dveře do objektu jsou dřevěné, okna a vrata ocelová, zasklená zpravidla prostým tabulkovým sklem. Jedná se o požárně zcela otevřené plochy. Samostatný požární úsek tvoří pouze strojovna chlazení, která je situována ve východní části objektu. Všechny ostatní vnitřní dveře nejsou požárními uzávěry a jsou bez požární odolnosti – tj. s výjimkou strojovny chlazení tvoří všechny prostory haly, vestavků pod tribunami a východní části objektu pouze jeden požární úsek. V případě vnitřního prostoru ZS se jedná o vnitřní shromažďovací prostor. Uvnitř tohoto prostoru jsou do kotelny pod tribunou A vedeny rozvody plynu, v hale jsou dále vedeny rozvody elektrické energie po hořlavých stavebních konstrukcích. V obou případech se jedná o situaci odporující znění příslušných norem.

Chladicí zařízení strojovny je určeno pro zchlazování kapaliny coolstar přímým odparem čpavku a návazně pro nepřímé zchlazování ledové plochy. Čpavkové páry jsou stlačovány kompresory a přes odlučovač oleje proudí do sprchových kondenzátorů situovaných zvenčí objektu, kde kondenzují. Kapalný čpavek stéká do sběrače, ze kterého je čpavek veden přes uzavírací ventil k odlučovačům kapalného čpavku, kam je nastříkovan přes regulační ventil. Ve výparnicích chladičů se čpavek odpařuje teplem, odebíraným teplotonosné látky – coolstaru. Mokré čpavkové páry pak prochází opět odlučovači čpavku, kde se kapalná fáze čpavku oddělí a vrátí do výparníku, zatímco syté páry proudí do dalšího odlučovače, odkud jsou nasávány kompresory, a cyklus se opakuje. V technologickém zařízení se může vyskytovat max. 1200 litrů čpavku. Rolba k úpravě povrchu ledu je poháněna propan-butanem, záložní tlakové nádoby jsou uloženy v plechových skříních umístěných v oploceném prostoru se sprchovými kondenzátory čpavku.

Západní část objektu je dvoupodlažní a je od ostatních prostorů Zimního stadionu oddělena neplnohodnotnými požárními uzávěry a celistvými stavebními konstrukcemi splňujícími požadavky na požárně dělicí konstrukce – tato část objektu je označena symbolem C.

Západní část je na úrovni 1. nadzemního podlaží využívána jako šatna mužstev, posilovna a sklady, na úrovni 2. nadzemního podlaží se nacházejí nyní nevyužívané administrativní prostory.

Ve východní části budovy jsou umístěny kancelářské prostory, šatny mužstev se soc. zařízením, kotelna na zemní plyn, garáž pro rolbu, rozvodna elektrické energie, strojovna, chlazení s příslušenstvím a údržbářská dílna, kiosek s občerstvením. Prostory pod tribunami jsou za současné situace využívány převážně jako šatny mužstev a rozhodčích se sociálním zařízením, a v nejnižších místech pod tribunami příležitostně i jako sklady.

#### **Vodní zdroje a hasící látky:**

V prostorách stadionu je k dispozici pouze jedno vnitřní odběrné místo a to nástěnný hydrant C 52, který je umístěn ve východní části v přístupové chodbě k strojovně chlazení. Dále jsou zde v dostatečném počtu rozmístěny přenosné hasící přístroje. Na parkovišti před objektem jsou k dispozici dvě vnější odběrná místa – podzemní hydrant B 75 napojený na větev vodovodu. Jako požární zdroj vody lze využít říčku Haná, která protéká cca 50 metrů od stadionu.

### **4.3 CHARAKTERISTIKA AMONIAKU**

#### **Základní charakteristika**

V čistém stavu za normálních podmínek je amoniak (čpavek) bezbarvý plyn s typickým čpícím štiplavým zápachem. Je zásaditý, dráždivý a žíravý. Je přibližně o polovinu lehčí než vzduch. Může být skladován za zvýšeného tlaku v kapalném stavu. Je rozpustný ve vodě a má silné korozivní účinky. [52]

#### **Použití**

Hlavní použití amoniaku spočívá ve výrobě kyseliny dusičné, průmyslových hnojiv, výbušnin, polymerů, farmaceutických výrobků, kaučuků, tenzidů a některých pesticidů. Uplatňuje se i v petrochemickém průmyslu a v galvanickém pokovování, kde se přidává do některých lázní. Může se rovněž používat přímo jako hnojivo ve formě vodného roztoku, kterým se provádí zavlažování. Vykazuje fungicidní vlastnosti a využívá se proto

v ovocnářství pro omezení růstu hub na ovoci. Ve velkých průmyslových provozech je využíván jako náplň chladících technologií (výroba ledu, zpracování potravin). V menší míře se ve formě chloraminu používá i k desinfekci vody.

### **Dopady na životní prostředí**

Amoniak je velice toxický pro vodní organismy (zejména ryby), proto hraje důležitou roli jeho velmi dobrá rozpustnost ve vodě. Toxické koncentrace amoniaku mohou být uvolňovány rozkladem chlévské mrvy, kejdy a odpadů z velkochovů drůbeže. Rovněž rostliny mohou být negativně zasaženy, pokud jsou vystaveny vyšším koncentracím amoniaku jak v ovzduší, tak ve vodě. Další působení amoniaku spočívá v jeho působení v rámci parametru „celkový dusík“, kde hlavní negativní dopad na životní prostředí je přílišné vnášení živin do životního prostředí a s tím spojená například eutrofizace vod (nárůst řas a sinic).

### **Dopady na zdraví člověka, rizika**

Krátkodobá expozice amoniaku může dráždit i popálit kůži a oči s rizikem trvalých následků. Dráždit může rovněž nosní sliznice, ústa, hltan a způsobuje kašel a dýchací potíže. Inhalace amoniaku může dráždit plíce a způsobit kašel či dušnost. Expozice vyšším koncentracím amoniaku může způsobit zavodnění plic a vážné dýchací potíže. V koncentraci vyšší než 0,5 % objemu (asi  $3,5 \text{ g}\cdot\text{m}^{-3}$ ) je i krátkodobá expozice smrtelná. V běžném prostředí je však koncentrace amoniaku natolik nízká, že prakticky nepředstavuje žádné riziko. Jeho výhodou je z tohoto hlediska i velice intenzivní štiplavý zápach, který na jeho případnou přítomnost v ovzduší upozorní dříve, než by koncentrace mohla stoupnout na nebezpečnou úroveň.

### **Celkové zhodnocení nebezpečnosti z hlediska životního prostředí**

Celkově lze amoniak charakterizovat jako látku toxickou, která však díky svému využití a pronikavému zápachu upozorňujícímu včas na její přítomnost většinou nepředstavuje výrazné riziko pro člověka. Pro životní prostředí se jedná o látku závažnou. Podílí se na okyselování půd a podporuje eutrofizaci vod (nárůst řas a sinic).

### **Způsoby zjišťování a měření**

Amoniak je výrazně charakterizován štiplavým zápachem, který může na jeho přítomnost upozornit. K měření je možné použít analyzátory založené na chemiluminiscenci nebo lze po odebrání vzorku stanovení provést ve vodném roztoku laboratorně.



#### 4.4 Modelová situace: „Únik čpavku na Zimním stadionu“ a postup složek IZS při jeho likvidaci

Dne 7. 3. 2013 v 12:00 hodin došlo k úniku čpavku ve strojovně Zimního stadionu ve Vyškově. Jedná se o zásah na nebezpečnou látku v souladu s použitím standardního postupu pro zásah dle Bojového řádu JPO, metodických listů 1L – 7L a 15L. [1]

Zóna ohrožení vyškovského Zimního stadionu a možné únikové cesty jsou znázorněny v **příloze P V**.

##### Náhled situace z pohledu HZS ČR:

- 12:00 Při pravidelné kontrole chladicího zařízení dochází ve strojovně stadionu k poškození uzavíracího ventilu a k úniku čpavku do ovzduší.
- 12:05 Technik údržby ohlašuje mimořádnou situaci vedoucímu Zimního stadionu.
- 12:08 Hlášení o vzniku mimořádné události je podáno na krajské OPIS Brno přes telefonní linku 150. Spojář vyhláší jednotce HZS PS Vyškov poplach.
- 12:10 Operační důstojník vyhláší II. stupeň požárního poplachu. Výjezd jednotky HZS PS Vyškov na místo. Současně je vyhlášen poplach i pro jednotky JSDH Vyškov, Drnovice, Ivanovice na Hané, HZS PS Bučovice, HZS PS Pozořice, JSDH Rousínov, Nové Hvězdlice a Luleč.
- 12:11 Dále krajské OPIS Brno o situaci vyrozumívá hlavní složky IZS: Policii ČR Vyškov, ZZS Vyškov a Městskou policii Vyškov (která celou situaci již monitoruje na Městském kamerovém systému, jejíž kamerový bod je nainstalován na sloupe elektrického vedení na parkovišti před Zimním stadionem), dále jsou informovány o situaci objekty nacházející se v zóně možného ohrožení (viz Schéma vyrozumění při úniku čpavku na Zimním stadionu ve Vyškově) – viz **příloha P VI**. Dochází k varování obyvatelstva prostřednictvím dálkově ovládaných elektrických rotačních sirén - signálem „Všeobecná výstraha“ (kolísavý tón 140 s).
- 12:12 Příjezd na místo zásahu jednotky HZS PS Vyškov postupně ve složení CAS 24/2500/400-S2Z (1+5), Iveco Magirus-S2R(1+1). Na místo přijíždí jednotka HZS PS Vyškov z návětrné strany. Velitel zásahu přebírá prvotní informaci od vedoucího zimního stadionu, který upřesňuje místo úniku. Dle informací se

- v útrobách stadionu nachází 1 pracovník údržby, který byl zasažen uniklou nebezpečnou látkou.
- 12:13 Velitel zásahu vydává rozkaz na vymezení nebezpečné zóny, provedení průzkumu v protichemickém oděvu (OPCH 90) za použití dýchací techniky a ke zřízení dekontaminačního stanoviště.
- 12:14 Příjezd PČR a MP Vyškov na místo – velitel zásahu žádá o zajištění regulace dopravy v okolí místa zásahu a předání informací pro obyvatele města v okolí předpokládaného pohybu vzniklého mraku, aby tito zbytečně nevycházeli a nevětrali, toto provádějí pomocí výstražného a rozhlasového zařízení na vozidlech. Zároveň provádějí uzavěru sousedního parku pro pohyb chodců a zabezpečují objekt Zimního stadionu proti přístupu nepovolaných osob.
- 12:15 Žádost o posilovou jednotku. Velitel zásahu žádá o vyslání výjezdové skupiny laboratoře Tišnov.
- 12:16 Zřízení štábu velitele zásahu, který zřizuje štáb složený ze zástupců Policie ČR, ZZS, Krajské hygienické stanice, odboru životního prostředí, pracovníka stadionu, Vodovodů a kanalizací Vyškov a denních příslušníků HZS, kteří byli vyrozuměni přes krajské OPIS.
- 12:17 Příjezd dvou vozů ZZS Vyškov (RLP a RZP). Velitel zásahu dává rozkaz ke zdravotnickému zajištění.
- 12:19 Průzkumná skupina v protichemickém obleku provádí průzkum uvnitř stadionu. Pomocí detekčního přístroje je měřen výskyt čpavku v ovzduší, je zjištěna jeho zvýšená koncentrace. Dochází k provizornímu omotání vadného šroubu mokrým hadrem a uzavření dostupných ventilů. Ve strojovně je nalezen pracovník zasažený čpavkem, který je v bezvědomí.
- 12:21 JSDH Vyškov dostává pokyn od velitele zásahu k vytvoření vodní clony za použití proudu 1C a 2C v ochranném obleku ke sražení plynového mraku a zřízení čerpacího stanoviště na řece Haná.
- 12:23 Pracovník zasažený čpavkem je evakuován na předávací stanoviště k dekontaminaci v prostoru před stadionem, tuto osobu si ihned přebírá ZZS, provádí prvotní ošetření, zajištění životních funkcí a odváží pacienta k dalšímu ošetření do nemocnice ve Vyškově.
- 12:24 JSDH Drnovice dostává pokyn od velitele zásahu k vytvoření trojnásobné ochrany a ucpání kanálových vpustí.

- 12:25 Zahájení průzkumu a vytvoření vodní clony JSDH Vyškov a zřízení čerpacího stanoviště na řece.
- 12:27 Velitel zásahu dostává informaci od průzkumné skupiny o kontinuálním úniku čpavku z prasklé nádrže na venkovní straně areálu.
- 12:29 JSDH Drnovice hlásí ucpání kanálů.
- 12:30 Zahájení činnosti štábu velitele zásahu.
- 12:31 JSDH Ivanovice na Hané dostává pokyn od velitele zásahu k odčerpání čpavkové vody a posílení průzkumu.
- 12:36 JSDH Ivanovice hlásí zřízení odčerpávacího stanoviště.
- 12:36 PS Bučovice a Pozořice dostávají rozkaz k vytvoření proudů 4C až 6C.
- 12:37 Dokončen průzkum areálu – průzkumná skupina hlásí dokončení prohlídky objektu, všechny osoby byly evakuovány mimo nebezpečnou zónu.
- 12:37 JSDH Rousínov – jistící skupina.
- 12:38 JSDH Ruprechtov posílení posádek.
- 12:39 JSDH Nové Hvězdlice – Doplování vody do CAS HZS.
- 12:41 Bojové rozvinutí - PS Bučovice a PS Pozořice dokončily vytvoření proudů 3C, 4C, 5C a 6C.
- 12:42 Vyslání pracovní skupiny – velitel zásahu dává rozkaz k provizornímu zastavení úniku čpavku za pomoci navlhčené tkaniny a následně vysokotlakým polštářem a stahovacími popruhy.
- 12:45 Střídání na proudech - Dva členové JSDH Drnovice střídají členy JSDH Vyškov na proudech 1C a 2C.
- 12:54 Únik čpavku zastaven – velitel zásahu dostává informaci od pracovní skupiny, o zastavení úniku čpavku.
- 13:00 Příjezd výjezdové skupiny školícího střediska Tišnov – velitel zásahu prověřil jednotku k měření koncentrace čpavku v ovzduší.
- 13:10 Měřením výjezdové skupiny Tišnov nebyly naměřeny škodlivé koncentrace, velitel zásahu dává pokyn ke stažení proudů a dekontaminaci zasahujících členů a příslušníků.
- 13:20 Likvidace – velitel zásahu dává rozkaz o odjezdu.
- 13:40 Jednotky jsou připraveny k odjezdu – vrací se na základnu.

Zásahu se zúčastnily posádky a vozidla dle 2. stupně poplachového plánu:

I.	HZS PS Vyškov	- CAS 24/2500/400-S2Z	1+5
		- AZ30 Iveco Magirus-S2R	1+1
II.	JSDH Vyškov	- CAS 24/3500/200-M3Z	1+5
III.	JSDH Drnovice	- CAS 24/2500/200-M2R	1+5
IV.	JSDH Ivanovice N/H	- CAS 24/3500/200-M2R	1+5
V.	HZS PS Bučovice	- CAS 32/8200/800-S3R	1+2
VI.	HZS PS Pozořice	- CAS 32/8200/800-S3R	1+2
VII.	JSDH Rousínov	- CAS 24/2500/400-S2Z	1+5
VIII.	JSDH Nové Hvězdlice	- CAS 24/2500/400-S2Z	1+5
IX.	JSDH Luleč	- CAS 25/2500/Š706-RTHP	1+2
X.	Školící středisko Tišnov	- VEA Laboratoř IVECO Daily	1+1

#### Vyhodnocení:

- příjem zprávy a vyhlášení poplachu bylo provedeno bez problémů a vzhledem k přítomnosti PČR a MP, které zajistily omezení provozu na ulici Dědická, proběhla i jízda jednotek k zásahu bez potíží,
- požární technika byla zvolena dle charakteru zásahu a tato volba byla správná. Na místo se dostavila i CAS 15 MAN, kterou má nově ve výbavě HZS Vyškov,
- po příjezdu na místo velitel zásahu přebral prvotní informace od vedoucího Zimního stadionu a nařídil vytvoření dekontaminačního stanoviště a průzkumné skupiny ke zjištění předpokládaného úniku, provizornímu zastavení a prohlídce prostor objektu,
- rychlý příjezd dvou posádek RZS Vyškov a následné prvotní ošetření a přesun jednoho raněného do místní nemocnice proběhl bez komplikací,
- nasazení požární techniky proběhlo bez problémů, určitým nedostatkem bylo, že dodávka vody do dekontaminační sprchy neproběhla dostatečně rychle,
- zásobování materiálem proběhlo bez potíží, zvláště pak zajištění dostatku ochranných obleků pro zasahující příslušníky a členy,
- nedostatky v průjezdnosti a volnosti nástupních ploch byly způsobeny neukázněnými řidiči, kteří nerespektovali zákaz vjezdu,

- organizace spojení byla zajištěna správně. Bylo vyzkoušeno spojení mezi složkami IZS. I přesto, že převodník mezi analogovou a digitální sítí byl nastaven správně, často docházelo k výpadkům spojení na bojovém kanále K. Také k navázání spojení došlo až na několikátý pokus, radiostanice MATRA byly vážným problémem, často hlásily „omyl 10“,
- příslušníci a členové jednotek dbali rozkazů a pokynů velitele zásahu a nebyly zaznamenány nedostatky v kázni při provádění určených činností ani mimo ně,
- neukázněnost byla zaznamenána u přihlížející veřejnosti, která nebrala ohled na vymezenou nebezpečnou zónu,
- velkým přínosem byl záznam z kamerového bodu MP, který při následném prozkoumání přinesl pozitivní i negativní stránky zásahu.

## 5 NÁVRHY A DOPORUČENÍ PRO ZKALITNĚNÍ OCHRANY OBYVATELSTVA VE VYŠKOVĚ

- je třeba zlepšit komunikaci příslušných orgánů města se samotným občanem prostřednictvím vhodných a dostupných nástrojů. Obec jako taková je nejbližším prvkem státního aparátu vůči občanovi. Prostředkem k úspěšnému zvyšování úrovně je preventivně – výchovná činnost, která by dle mého názoru neměla být pouze součástí požární ochrany, ale tento pojem by se měl zavést i do tzv. krizové legislativy,
- v rámci zvýšení připravenosti na mimořádné události navrhuji, aby pracoviště ochrany obyvatelstva a krizového řízení HZS ve Vyškově v součinnosti s ostatními složkami IZS a městem Vyškov provedlo kampaň, jejímž posláním by bylo zvýšit připravenost občanů na takové události. Formou webových prezentací, letáků, článků ve Vyškovském zpravodaji, nebo spotů uveřejněných v kabelovém vysílání města informovat občany o tom, co dělat v případě požáru, jak se zachovat při povodních, jak zajistit obydlí při evakuaci, nebo co si zabalit do evakuačního zavazadla. V této oblasti je dle mého názoru veřejnost minimálně informována a taková kampaň by byla velmi přínosná. Lze využít např. příručky GŘ HZS ČR, které jsou na internetových stránkách volně ke stažení. Vyzdvihl bych především příručku „Vaše cesty k bezpečí, aneb chytré blondýnky radí...“, jakožto vzdělávací projekt HZS JmK, Krajského ředitelství policie JmK a Diecézní charity Brno,
- v rámci preventivně výchovné činnosti zavést do škol či objektů pečující o seniory krátké semináře a besedy se zástupci jednotlivých složek IZS, kteří by populární formou přibližovali všeobecné zásady připravenosti, a tím popularizovali činnost těchto složek jako celku,
- v souladu s „Konceptí ochrany obyvatelstva“ pokračovat ve výměně elektrických rotačních sirén sirénami elektronickými, vybavenými hlasovým modulem na území města,
- v okolí objektů, kde hrozí únik nebezpečné látky – Zimní stadion, Pivovar Vyškov, Aquapark Vyškov, umístit cedule s návodem, jak se chovat při úniku dané nebezpečné chemické látky,

- vyčlenit prostředky města na rekonstrukci objektu Zimního stadionu a dále získat finanční prostředky i z jiných zdrojů (dotace, sponzorské dary, úvěr,...), neboť při jeho provozu dochází k porušování některých příslušných norem. Letošního roku již došlo k úniku čpavku ze stadionu, což by mělo indikovat vážnost situace a odvrácení možného hrozícího nebezpečí plynoucího z tohoto objektu. Prioritou by se mělo stát zabránění vzniku takové situace a eliminace bezprostředního ohrožení zdraví obyvatel města a životního prostředí,
- v roce 2014 by se Městský kamerový dohlížecí systém mohl rozrůst o další tři kamerové body, a to: u hypermarketu Tesco na ulici Brněnská, v rámci rekonstrukce vlakového nádraží a v neposlední řadě ve Smetanových sadech, kde bylo vybudováno dětské hřiště z dotací Evropské unie. K tomu je důležitá podpora ze strany zastupitelstva a rady města,
- neustále zvyšovat kvalifikaci zaměstnanců Městského úřadu ve Vyškově, zvláště pracovníka zabývajícího se krizovým řízením, aby mohl adekvátně reagovat na dotazy a podněty občanů. Naopak bych vyzdvihl znalosti a přehled dotazových osob HZS ve Vyškově, neboť jimi poskytnuté informace byly na velmi vysoké úrovni.

## ZÁVĚR

Bakalářská práce pojednává především o zajištění ochrany obyvatelstva příslušnými složkami IZS ve městě Vyškov. Tyto jednotlivé subjekty vykonávají svoji činnost samostatně, podle určujících právních předpisů pro jejich fungování. Při různých mimořádných situacích, které mohou nastat v každodenním životě každého z nás, provádějí společné zásahy, kdy postupují podle zákona o IZS. V těchto případech je nutné zabezpečení organizace a koordinace prací. K tomu, aby bylo probíhající i hrozící nebezpečí včas odvráceno, je důležitá součinnost složek IZS, odborné znalosti na vysoké úrovni vycházející z metodických i taktických postupů, školení či prověřovacích a taktických cvičení. Na každou mimořádnou událost mohou být zpracovány podrobné návody, jak zasahovat na místě při jejím vzniku, avšak ne každá situace odpovídá zpracovanému postupu. V každé situaci může dojít k neočekávaným ztěžujícím okolnostem a pak je jen na jednotlivých lidech, složkách, jak na takovou překážku dokáží adekvátně reagovat. Důležitým aspektem není jen odborná připravenost, ale také adekvátní vybavenost jednotlivých zasahujících složek.

Město Vyškov a jednotlivé složky IZS jsou dle mého názoru dobře připraveny na vznik mimořádných či krizových situací. Město Vyškov zřídilo bezpečnostní radu obce s rozšířenou působností, krizový štáb a dále povodňovou komisi, jejichž členové i zástupci složek IZS se pravidelně účastní různých školení a taktických cvičení. Na základě vypracovaných podrobných postupů, plánů a analýz dokáží lépe eliminovat hrozící nebezpečí.

Z provedené analýzy vyplývá, že jednotlivé složky IZS ve Vyškově využívají při společném zásahu vybavení odpovídající charakteru vykonávané činnosti a přispívají tak nemalou měrou k zajištění ochrany obyvatel. Těžká technika, přístroje řízené počítačem, ale i další prostředky mají své uplatnění. Adekvátní vybavení ovšem představuje nemalé nároky na rozpočty jejich zřizovatelů. V současné době, v době napjatých rozpočtů jednotlivých složek, dochází ke snížení úrovně jejich vybavenosti, a to může být limitujícím faktorem pro záchranu života, zdraví, majetku každého z nás. Každý v životě se dostane do situace, kdy potřebuje pomoc některé z těchto složek a nemělo by být jen na státu, kraji či městu, aby zabezpečoval jejich financování. Pro činnost JPO se dostává do popředí otázka financování i z dalších zdrojů. Především se uvažuje o financování ze zdrojů komerčního pojištění, a to z pojištění odpovědnosti z provozu vozidel, kdy by část těchto prostředků byla odváděna na financování nejen JPO ale i dalších složek IZS, a to právě pro pořízení adekvátního vy-



bavení a techniky. Důležitým krokem by bylo také zvýšení finančního ohodnocení záchrannářů, neboť v posledních letech dochází neustále k jeho snižování. To má za následek odchod kvalifikovaných profesionálních hasičů, policistů i zdravotníků z jejich řad. Jednotlivé složky nasazují své životy, zdraví pro záchranu jiných životů, majetku a za takové riziko by měly být řádně ohodnoceny.

Hlavním cílem práce bylo vymezení a popis jednotlivých složek IZS s důrazem na JPO působící ve městě Vyškov, provedení analýzy jejich činnosti včetně ukázky vzájemné spolupráce při zvolené modelové situaci. Dále jsem zhodnotil připravenost města Vyškov na vznik mimořádných událostí a krizových situací s výstupy v podobě doporučení směřujících ke zkvalitnění ochrany obyvatel města. Tímto mohu konstatovat, že cíl práce byl splněn.

## SEZNAM POUŽITÉ LITERATURY

### Bibliografie:

- [1] KOLEKTIV AUTORŮ. *Bojový řád jednotek požární ochrany*. 1. vyd. V Ostravě: Sdružení požárního a bezpečnostního inženýrství, 2007, 561 s. ISBN 978-80-7385-026-5.
- [2] LINHART, P. a MARTÍNEK, B. a kol. autorů. *Ochrana obyvatelstva: Studijní materiál k modulu E*. Vyd. 1. Praha: MV - generální ředitelství HZS ČR, 2006. 127 s.
- [3] *Policie České republiky*. 2. vyd. Praha: Policejní prezidium ČR, 2010. ISBN 978-254-7701-4.
- [4] ROUDNÝ, R. a LINHART, P. *Krizový management: kombinovaná forma studia*. Vyd. 1. Pardubice: Univerzita Pardubice, 2004, 97 s. ISBN 80-719-4674-5.
- [5] SKALSKÁ, K., HANUŠKA, Z. a DUBSKÝ, M. *Integrovaný záchranný systém a požární ochrana: modul I*. Vyd. 1. Praha: MV - generální ředitelství Hasičského záchranného sboru ČR, 2010, 55, 44 s. ISBN 978-80-86640-59-4.
- [6] ŠENOVSKÝ, M., ADAMEC, V., HANUŠKA, Z. *Integrovaný záchranný systém*. 2. vyd. V Ostravě: Sdružení požárního a bezpečnostního inženýrství, 2007, 157 s. Sdružení požárního a bezpečnostního inženýrství. ISBN 978-80-7385-007-4.
- [7] ŠENOVSKÝ, M., Hanuška, Z. *Organizace požární ochrany a integrovaný záchranný systém*. 3. přeprac. vyd. Ostrava: Sdružení požárního a bezpečnostního inženýrství, 2006, 41 s. ISBN 80-866-3403-5.
- [8] ŠENOVSKÝ, M., Hanuška, Z. *Organizace požární ochrany a řízení*. 2. aktualiz. vyd. Ostrava: Sdružení požárního a bezpečnostního inženýrství, 2006, 146 s. ISBN 80-866-34-22-1.

### Legislativa:

- [9] Zákon č. 239/2000 Sb., o Integrovaném záchranném systému a o změně některých zákonů, ve znění pozdějších předpisů.
- [10] Zákon č. 238/2000 Sb., o Hasičském záchranném sboru České republiky a o změně některých zákonů, ve znění pozdějších předpisů.
- [11] Zákon č. 273/2008 Sb., o Policii České republiky, v platném znění.

- [12] Zákon č.133/1985 Sb., o požární ochraně, ve znění pozdějších předpisů.
- [13] Zákon č. 374/2011 Sb., o zdravotnické záchranné službě v platném znění.
- [14] Vyhláška č. 247/2001 Sb., o organizaci a činnosti jednotek PO v platném znění.
- [15] Vyhláška č. 328/2001 Sb. o některých podrobnostech zabezpečení integrovaného záchranného systému.
- [16] Nařízení č. 24/2004 Jihomoravského kraje, kterým se vydává Požární poplachový plán ve znění Nařízení č. 19/2005 Jihomoravského kraje.

#### **Internetové zdroje:**

- [17] Bezpečnostní strategie České republiky schválena vládou. In: Ministerstvo zahraničních věcí České republiky [online]. [cit. 2013-03-20]. Dostupné z WWW: [http://www.mzv.cz/jnp/cz/zahranicni\\_vztahy/bezpecnostni\\_politika/bezpecnostni\\_strategie\\_cr/index.html](http://www.mzv.cz/jnp/cz/zahranicni_vztahy/bezpecnostni_politika/bezpecnostni_strategie_cr/index.html).
- [18] BUREŠ, L. a M. SVITÁK. Integrovaný záchranný systém I.: doplňkové texty pro posluchače kombinované formy studia. České Budějovice: JU v Českých Budějovicích, 2007. Dostupné z WWW: [http://www.zsf.jcu.cz/structure/departments/kra/informace-pro-studenty/ucebni\\_texty/ochrana-obyvatelstva-se-zamerenim-na-cbrne-aplikovana-radiobiologie-a-toxikologie-krizova-radiobiologie-a-toxikologie](http://www.zsf.jcu.cz/structure/departments/kra/informace-pro-studenty/ucebni_texty/ochrana-obyvatelstva-se-zamerenim-na-cbrne-aplikovana-radiobiologie-a-toxikologie-krizova-radiobiologie-a-toxikologie).
- [19] Co hrozí v JMK. *Portál krizového řízení pro JMK* [online]. [cit. 2013-03-20]. Dostupné z WWW: <http://krizport.firebrno.cz/ohrozeni/prehled-moznych-zdroju-mimoradnych-udalosti-na-uzemi-orp-18>.
- [20] Dálnice D1. In: *Novinky.cz* [online]. [cit. 2013-03-20]. Dostupné z WWW: <http://tema.novinky.cz/dalnice-d1>, <http://www.ceskedalnice.cz/dalnice/d1>.
- [21] Hasiči AČR. VHJ Vyškov [online]. [cit. 2013-04-17]. Dostupné z WWW: <http://vhjvyskov.tym.cz/vhj/INFO.html>.
- [22] Hasičský záchranný sbor ČR. Základní poslání a služební slib.[online]. [cit. 2013-03-27]. Dostupné z WWW: <http://www.hzscr.cz/clanek/uvod-hasicsky-zachranny-sbor-cr-zakladni-poslani.aspx>.
- [23] Hasičský záchranný sbor Praha [on-line]. [cit. 2013-03-05]. Dostupné z WWW: [http://www.hzspraha.cz/soubory/inf\\_izs.html](http://www.hzspraha.cz/soubory/inf_izs.html).

- [24] Hasičský záchranný sbor Zlínského kraje. Znak HZS [online]. [cit. 2013-03-18]. Dostupné z WWW: <http://archiv2.hzszlk.eu/launch.php?s=page&ID=25>.
- [25] Hasičský záchranný sbor. Záchranný kruh. [online]. [cit. 2013-03-18]. Dostupné z WWW: [http://www.zachranny-kruh.cz/partneri/hasicky\\_zachranny\\_sbor\\_cr.html](http://www.zachranny-kruh.cz/partneri/hasicky_zachranny_sbor_cr.html).
- [26] HLADÍK, V. Několik slov o Integrovaném záchranném systému v ČR: článek pro časopis Inovace. 25. 2. 2003. Dostupné z WWW: [http://www.hzspraha.cz/soubory/inf\\_izs.html](http://www.hzspraha.cz/soubory/inf_izs.html).
- [27] HZS Jihomoravského kraje: Jednotky a plošné pokrytí Jihomoravského kraje [online]. [cit. 2013-03-18]. Dostupné z WWW: <http://www.hzscr.cz/clanek/jednotky-a-plosne-pokryti-jihomoravskeho-kraje.aspx>
- [28] Integrovaný záchranný systém a krizové řízení. MV – Generální ředitelství HZS ČR. Školní a výcvikové zařízení HZS Brno [online]. [cit. 2013-03-20]. Dostupné z WWW: [http://www.oupobm.cz/vyuka/pripravaSLZK/IZS\\_a\\_KR.pdf](http://www.oupobm.cz/vyuka/pripravaSLZK/IZS_a_KR.pdf).
- [29] Jednotka sboru dobrovolných hasičů Vyškov [online]. [cit. 2013-03-20]. Dostupné z WWW: <http://www.vyskov-mesto.cz/sdh.asp?p1=77030>.
- [30] Jednotky PO. Hasičský záchranný sbor ČR [online]. [cit. 2013-03-20]. Dostupné z WWW: <http://www.hzscr.cz/clanek/jednotky-po-961839.aspx>.
- [31] KOLEKTIV AUTORŮ. *Příprava starostů Jihomoravského kraje - skripta*. vyd. MV - Generální ředitelství HZS, 2011. Dostupné z WWW: <http://krizport.firebrno.cz/dokumenty/skripta-priprava-starostu-obci-jihomoravskeho-kraje-2011-hzs>.
- [32] Město Vyškov. [online]. [cit. 2013-02-22]. Dostupné z WWW: [www.vyskov-mesto.cz](http://www.vyskov-mesto.cz).
- [33] MINISTERSTVO VNITRA. *Reforma policie ČR - služba v nových podmínkách*. Praha. 2009. Dostupné z WWW: <http://www.policie.cz/clanek/reforma-policie-cr-sluzba-v-novych-podminkach-191470.aspx>.
- [34] Nezaměstnanost k 31. prosince 2012. *Český statistický úřad: Krajská správa ČSÚ v Brně* [online]. [cit. 2013-04-15]. Dostupné z WWW: [http://www.hrdeckralove.czso.cz/xb/redakce.nsf/i/nezamestnanost\\_k\\_31\\_prosinci\\_2012](http://www.hrdeckralove.czso.cz/xb/redakce.nsf/i/nezamestnanost_k_31_prosinci_2012).
- [35] NGL-COOLSTAR. [online]. [cit. 2013-02-22]. Dostupné z WWW: [http://www.coolstar.cz/index.php?content=ngl\\_coolstar](http://www.coolstar.cz/index.php?content=ngl_coolstar).

- [36] PANOCHA, V. Forum.CSLA.cz [online]. 2009 cit [2013-03-15]. Civilní obrana v ČSSR. Dostupné z WWW: [http://forum.csla.cz/blogs/csla\\_v\\_novinch\\_asopisech\\_a\\_zprvch/archive/2009/02/19/civiln-obrana-v-ssr.aspx](http://forum.csla.cz/blogs/csla_v_novinch_asopisech_a_zprvch/archive/2009/02/19/civiln-obrana-v-ssr.aspx).
- [37] Policie ČR. [online]. [cit. 2013-04-17]. Dostupné z WWW: <http://www.policie.cz/clanek/uzemni-odbory-blansko-a-vyskov-se-od-1-dubna-slouci.aspx>.
- [38] Policie ČR. Logo PČR. [on-line]. [cit. 2013-03-05]. Dostupné z WWW: <http://www.policie.cz/clanek/logo-pcr-a-znak-krajske-reditelstvi-praha.aspx>
- [39] Povodí Moravy. Vodní dílo Opatovice. [on-line]. [cit. 2013-03-05]. Dostupné z WWW: <http://www.pmo.cz/cz/uzitecne/vodni-dila/opatovice/>.
- [40] Přehled možných zdrojů mimořádných událostí na území ORP Vyškov. *Portál krizového řízení pro JMK* [online]. [cit. 2013-04-17]. Dostupné z WWW: <http://krizport.firebrno.cz/ohrozeni/prehled-moznych-zdroju-mimoradnych-udalosti-na-uzemi-orp-18>.
- [41] Reforma zdravotnictví. Leoš Heger [online]. [cit. 2013-03-17]. Dostupné z WWW: <http://www.leosheger.cz/reforma-zdravotnictvi/>.
- [42] ŠAFR, G. Integrovaný záchranný systém II: doplňkové texty pro posluchače kombinované formy studia. České Budějovice: JU v Českých Budějovicích, 2007. Dostupné z WWW: [http://www.zsf.jcu.cz/structure/departments/kra/informace-pro-studenty/ucebni\\_texty/ochrana-obyvatelstva-se-zamerenim-na-cbrne-aplikovana-radiobiologie-a-toxikologie-krizova-radiobiologie-a-toxikologie](http://www.zsf.jcu.cz/structure/departments/kra/informace-pro-studenty/ucebni_texty/ochrana-obyvatelstva-se-zamerenim-na-cbrne-aplikovana-radiobiologie-a-toxikologie-krizova-radiobiologie-a-toxikologie).
- [43] Statistická ročenka 2012 ČR: Požární ochrana. ISZ. HZS ČR. MV – GŘ HZS ČR, Praha. 2013. Dostupné z WWW: <http://www.hzscr.cz/clanek/statisticke-rocenky-hasicskeho-zachranneho-sboru-cr.aspx>.
- [44] Statistická ročenka 2012. Brno: Hasičský záchranný sbor JmK, únor 2013. Dostupné z WWW: [http://www.firebrno.cz/uploads/statistiky/Rocenka\\_HZS\\_JmK\\_2012.pdf](http://www.firebrno.cz/uploads/statistiky/Rocenka_HZS_JmK_2012.pdf).
- [45] Tísňová volání v České republice. Hasičský záchranný sbor ČR [online]. [cit. 2013-03-20]. Dostupné z WWW: <http://www.hzscr.cz/clanek/tisnova-volani-v-ceske-republice.aspx>.
- [46] Zdravotnická záchranná služba JmK [online]. [cit. 2013-03-20]. Dostupné z WWW: [http://www.zzs\\_jmk.cz/zakladni-informace](http://www.zzs_jmk.cz/zakladni-informace).

- [47] Zdravotnická záchranná zdravotní služba JmK [online]. [cit. 2013-03-21]. Dostupné z WWW: <http://www.zzsjmek.cz/uzemni-oddeleni-vyskov>.
- [48] Zdravotnická záchranná služba Olomouckého kraje: Přednemocniční neodkladná péče (PNP) obecně. [online]. [cit. 2013-03-18]. Dostupné z WWW: <http://www.zzsok.cz/pnp.php>.
- [49] Zdravotnická záchranná služba. Novinky [online]. [cit. 2013-03-18]. Dostupné z WWW: <http://tema.novinky.cz/zdravotnicka-zachranna-sluzba>.
- [50] Zdravotnická záchranná služba. *Předlékařská první pomoc do škol*. [online]. [cit. 2013-03]. Dostupné z WWW: <http://ppp.zshk.cz/vyuka/zdravotnicka-zachranna-sluzba.aspx>.
- [51] Zpráva o stavu zajištění bezpečnosti ČR v oblasti ochrany před mimořádnými událostmi. Praha: MV - generální ředitelství HZS ČR. 2006. Dostupné z WWW: [www.hzscr.cz/soubor/zprava-mu-pdf.aspx](http://www.hzscr.cz/soubor/zprava-mu-pdf.aspx).

**Ostatní zdroje:**

- [52] Interní materiály HZS ve Vyškově.
- [53] Interní materiály města Vyškov.

**SEZNAM POUŽITÝCH SYMBOLŮ A ZKRATEK**

CAS	Cisternová automobilová stříkačka
ČR	Česká republika
GŘ – HZS	Generální ředitelství Hasičského záchranného sboru
HZS	Hasičský záchranný sbor
HZS ČR	Hasičský záchranný sbor České republiky
IZS	Integrovaný záchranný systém
JmK	Jihomoravský kraj
JPO	Jednotky požární ochrany
JSDH	Jednotka sboru dobrovolných hasičů
MP	Městská policie
NCHL	Nebezpečná chemická látka
OPIS	Operační a informační středisko
OPIS IZS	Operační a informační středisko integrovaného záchranného systému
PČR	Policie České republiky
PNP	Přednemocniční neodkladná péče
PO	Požární ochrana
PS	Požární stanice
RLP	Rychlá lékařská pomoc
RZP	Rychlá zdravotnická pomoc
SKPV	Služba kriminální policie a vyšetřování
VHJ	Vojenská hasičská jednotka
ZZS	Zdravotnická záchranná služba

**SEZNAM OBRÁZKŮ**

Obr. 1. Znaký základních složek IZS [24], [38] a [49].....	18
Obr. 2. Složky IZS [6].....	19
Obr. 3. Struktura HZS ČR a vztah k územním správním úřadům v IZS [28] .....	30
Obr. 4. Podíl jednotlivých událostí v okrese Vyškov za rok 2012 [vlastní zpracování].....	52
Obr. 5. Podíl počtu zásahů JPO v okrese Vyškov za rok 2012 [vlastní zpracování].....	53
Obr. 6. Zimní stadion ve Vyškově [zdroj vlastní] .....	57



**SEZNAM TABULEK**

Tab. 1. Operační hodnoty JPO [30] .....	34
Tab. 2. Základní tabulka plošného pokrytí [8].....	36
Tab. 3. Předurčenost JPO k zásahu [16] .....	44
Tab. 4. Statistika událostí JSDH města Vyškov za rok 2012 [29].....	45
Tab. 5. Statistika událostí u VHJ Vyškov za rok 2012 [21] .....	46
Tab. 6. Přehled událostí řešených stanicemi HZS Jmk ÚO Vyškov za rok 2012 [44] .....	51
Tab. 7. Zásahová činnost JPO v JmK za rok 2012 [44].....	52
Tab. 8. Spolupráce JPO u zásahu se složkami IZS a dalšími subjekty [vlastní zpracování].....	54

**SEZNAM PŘÍLOH**

- PŘÍLOHA P I: PŘEHLED ZÁKLADNÍCH POJMŮ
- PŘÍLOHA P II: PŘEHLED TAKTICKÝCH CVIČENÍ SLOŽEK IZS  
PŘIPRAVOVANÝCH A ŘÍZENÝCH HZS JMK NA 1. POLOLETÍ  
ROKU 2013
- PŘÍLOHA P III: ZÁKLADNÍ A MINIMÁLNÍ POČETNÍ STAV PŘÍSLUŠNÍKŮ  
STANIC HZS KRAJE
- PŘÍLOHA P IV: PŘEHLED MOŽNÝCH ZDROJŮ MIMOŘÁDNÝCH UDÁLOSTÍ NA  
ÚZEMÍ MĚSTA VYŠKOVA
- PŘÍLOHA P V: ZÓNA OHROŽENÍ ZIMNÍHO STADIONU A JEHO ÚNIKOVÉ  
CESTY
- PŘÍLOHA P VI: SCHEMA VYROZUMĚNÍ PŘI ÚNIKU ČPAVKU NA ZIMNÍM  
STADIONU VE VYŠKOVĚ

## **PŘÍLOHA P I: PŘEHLED ZÁKLADNÍCH POJMŮ**

### **Základní pojmy IZS**

Za **mimořádnou událost** se považuje škodlivé působení sil a jevů vyvolaných činností člověka, přírodními vlivy a také havárie, které ohrožují život, zdraví, majetek nebo životní prostředí a vyžadují provedení záchranných a likvidačních prací.

**Havárie** je mimořádná událost vzniklá v souvislosti s provozem technických zařízení a budov, užitím, zpracováním, výrobou, skladováním nebo přepravou nebezpečných látek nebo nakládáním s nebezpečnými odpady.

**Živelní pohroma** je mimořádná událost vzniklá v důsledku škodlivého působení přírodních sil.

**Záchrannými pracemi** se rozumí činnosti k odvrácení nebo omezení bezprostředního působení rizik, zejména ve vztahu k ohrožení života, zdraví, majetku nebo životního prostředí a vedoucí k přerušování jejich příčin.

**Likvidačními pracemi** jsou činnosti k odstranění následků způsobených mimořádnou nebo krizovou událostí. IZS tedy neřeší obnovu území postiženou mimořádnou nebo krizovou situací. [9] a [42]

**Krizová situace** je mimořádná událost podle zákona o IZS, narušení kritické infrastruktury nebo jiné nebezpečí, při nichž je vyhlášen stav nebezpečí, nouzový stav nebo stav ohrožení státu (dle zákona o krizovém řízení).

### **Základní pojmy při zásahu JPO: [43]**

**Požár** – požární zásah na každé nežádoucí hoření, při kterém došlo k usmrcení či zranění osob nebo zvířat anebo ke škodám na materiálních hodnotách. Za požár se považuje i nežádoucí hoření, při kterém byly osoby, zvířata nebo materiální hodnoty nebo životní prostředí bezprostředně ohroženy.

**Dopravní nehoda** – zásah JPO u mimořádné události v dopravě – kolize dopravních prostředků, která vyžaduje provedení záchranných vyprošťovacích prací nebo likvidaci následků dopravní nehody. Pokud by v činnosti JPO převládaly jiné činnosti, např. z důvodu úniku nebezpečné látky do životního prostředí, klasifikuje se tento zásah podle převažujícího charakteru. Zásah na dopravní nehodu s následným požárem se posuzuje jako požár. Za dopravní nehodu je považován i zásah, kdy JPO pouze dopravní prostředek vyprošťovaly

z prostorů mimo komunikace (odtažení vraků, vozidlo sjeté mimo komunikaci apod.), odstraňovaly pouze drobné následky dopravní nehody (očištění komunikace nebo odstranění úniků látek - provozních náplní vozidel apod.).

**Únik nebezpečné chemické látky** – zásah JPO u mimořádné události spojené s nežádoucím uvolněním nebezpečných chemických látek včetně ropných produktů (během výroby, dopravy nebo manipulace) a ostatních látek. Zásah JPO je veden k omezení nebo snížení rizika nekontrolovaného úniku hořlavých, výbušných, žíravých, jedovatých, zdraví škodlivých, radioaktivních a jiných nebezpečných látek, ropných produktů, případně ostatních látek do životního prostředí (zemní plyn, kyseliny a jejich soli, louhy, čpavek apod.) včetně závažných havárií dle § 2 zákona o prevenci závažných havárií.

**Únik ropného produktu** (olejová havárie) – zásah JPO u mimořádné události s únikem výhradně ropných produktů (benzinů, nafty nebo oleje). Úniky těchto látek z provozních náplní vozidel následkem dopravní nehody jsou klasifikovány jako „dopravní nehoda“.

**Technická havárie** – zásah JPO k odstranění nebezpečí nebo nebezpečných stavů velkého rozsahu či značných následků na zdraví osob, zvířat či majetku (mimo živelní pohromy), např. destrukce objektu.

**Technická pomoc** – zásah JPO k odstranění nebezpečí nebo nebezpečných stavů menšího rozsahu mimo technologickou pomoc a dopravní nehodu, např. vyproštění osob z výtahu, nouzové otevření bytu, odstranění překážek z komunikací i jiných prostor, otevírání uzamčených prostorů, likvidace spadlých stromů, elektrických vodičů apod., odvětrání prostor, záchrana osob a zvířat, čerpání, uzavírání a navážení vody, asistence při hledání nástražného systému, provizorní nebo jiné opravy, vyprošťování předmětů, osob (včetně prací na vodě), měření koncentrací nebo radiace.

**Technologická pomoc** – zásah JPO vedoucí k odstranění nebezpečí nebo nebezpečných stavů v technologickém provozu podniků.

**Ostatní pomoc** – např. odvoz nebo převoz pacienta či lékaře, monitoring vodních toků, kontrola sjízdnosti komunikací (kromě živelní pohromy) apod. i na vyžádání jiné služby (přímo i nepřímo poskytnutá pomoc).

**Planý poplach** – zásah JPO vyvolaný z důvodu ohlášení požáru nebo jiné mimořádné události JPO, která se nepotvrdila.

**PŘÍLOHA P II: PŘEHLED TAKTICKÝCH CVIČENÍ SLOŽEK IZS  
PŘIPRAVOVANÝCH A ŘÍZENÝCH HZS JMK NA 1. POLOLETÍ  
ROKU 2013**

<b>Poř. čís.</b>	<b>Termín cvičení</b>	<b>Téma taktického cvičení složek IZS</b>	<b>Místo cvičení</b>	<b>Účast složek IZS</b>
1	26. - 28. března	Celostátní taktické cvičení orgánů krizového řízení a složek IZS „ZÓNA 2013“	JE Dukovany a vybrané obce dle ZHP	Jihomoravský kraj: HZS JmK, JSDH, PČR, ZZS JmK, AČR, Státní úřad pro jadernou bezpečnost (KŠ, SÚRO, RC SÚJB Brno)
2	březen	Demonstrování úmyslu sebevraždy.	ÚO Brno	HZS JmK, PČR, ZZS JmK
3	2. - 5. května	<b>Rozsáhlý požár lesa</b>	<b>Vojenský újezd Březina (ÚO Vyškov)</b>	<b>HZS JmK, HZS OIK, JSDH JmK, JSDH OIK, AČR, PČR,</b> <b>ZL Olomouc, ZÚ Hlučín</b>
4	duben nebo květen	Záchrana pohřešovaných osob – pátrací akce v terénu.	ÚO Břeclav – hasební obvod PS Mikulov	HZS JmK, JSDH, PČR
5	červen	Mimořádná událost v silničním tunelu	město Brno	HZS JmK, JSDH, ZZS JmK, PČR, MP Brno, BKom, a.s.
6	květen	Požár v objektu MOTIP Duplí, s.r.o.	Popůvky u Brna (ÚO Brno)	HZS JmK, JSDH, PČR
7	červen	Požár v nemocnici Ivančice	Ivančice (ÚO Brno)	HZS JmK, JSDH, PČR, ZZS JmK

Zdroj: Ministerstvo vnitra. Přehled TC složek IZS připravovaných a řízených HZS kraje na 1. pol. 2013. Dostupný z: <http://www.hzscr.cz/soubor/prehled-cviceni-slozek-izs-na-1-pololeti-2013-doc.aspx>.

## **PŘÍLOHA P III: ZÁKLADNÍ A MINIMÁLNÍ POČETNÍ STAV PŘÍSLUŠNÍKŮ STANIC HZS KRAJE**

Příloha č. 3 vyhlášky č. 247/2001 Sb., o organizaci a činnosti jednotek požární ochrany stanoví základní a minimální početní stav příslušníků stanic HZS kraje v návaznosti na typu hasičské stanice: [14]

V rámci jednoho územního odboru hasičského záchranného sboru kraje a sídla hasičského záchranného sboru kraje se s ohledem na plošné pokrytí a pro vytvoření odpovídající základny pro činnost specializovaných služeb zřizuje vždy jedna ze stanic typu:

C1 - stanice umístěná v obci s počtem obyvatel do 50 tisíc, kde jednotka hasičského záchranného sboru kraje zabezpečuje výjezd dvou družstev, nebo

C2 - stanice umístěná v obci s počtem obyvatel od 50 tisíc do 75 tisíc, kde jednotka hasičského záchranného sboru kraje zabezpečuje výjezd dvou družstev, anebo

C3 - stanice umístěná v obci s počtem obyvatel nad 75 tisíc, kde jednotka hasičského záchranného sboru kraje zabezpečuje výjezd tří družstev, a

s ohledem na plošné pokrytí a požární nebezpečí katastrálních území obcí v kraji se zřizují stanice typu P:

P0 - stanice umístěná v obci s počtem obyvatel do 15 tisíc, kde jednotka hasičského záchranného sboru kraje vznikla sdružením prostředků obce a hasičského záchranného sboru kraje podle § 69a zákona o požární ochraně,

P1- stanice umístěná v obci s počtem obyvatel do 30 tisíc nebo v části obce, kde jednotka hasičského záchranného sboru kraje zabezpečuje výjezd družstva o zmenšeném početním stavu,

P2 - stanice, která zabezpečuje výjezd družstva a je vybavena stanovenou požární technikou a výškovou technikou; stanice P2 se zřizuje v obci s počtem obyvatel

a) do 15 tisíc, pokud je v obci více než 10 % budov s více než 5 nadzemními podlažími a pokud není uskutečnitelná přeprava automobilového žebříku nebo automobilové plošiny z jiné stanice nebo jednotky do 15 minut,

b) nad 15 tisíc, pokud v obci není uskutečnitelná přeprava automobilového žebříku nebo automobilové plošiny z jiné stanice nebo jednotky do 15 minut

P3 - stanice umístěná v obci nebo v části obce s počtem obyvatel do 30 tisíc, kde jednotka hasičského záchranného sboru kraje zabezpečuje výjezd jednoho družstva a družstva o zmenšeném početním stavu,

P4 - stanice umístěná v obci nebo v části obce s počtem obyvatel nad 30 tisíc, kde jednotka hasičského záchranného sboru kraje zabezpečuje výjezd dvou družstev.

### **Základní a minimální početní stav příslušníků směny stanic HZS kraje**

Typ stanice	C1	C2	C3	P0	P1	P2	P3	P4
Počet organizovaných výjezdů k zásahu k zabezpečení plošného pokrytí	2	2	3	1	1	1	2	2
Základní početní stav příslušníků ve třech směnách	39	45	60	9	15	24	33	39
Základní početní stav příslušníků v jedné směně	13	15	20	3	5	8	11	13
Minimální početní stav příslušníků v jedné směně určených k výjezdu	8	10	14	2	4	6	8	8
Funkční složení směny								
Velící důstojník směny			1	-	-	-	-	-
Velitel čety	1	1	1	-	-	-	1	1
Velitel družstva	2	2	3	1	1	1	2	2
Hasič	2	3	4	-	1	2	2	3
Hasič - řidič, obsluha požární techniky (strojník)	4	5	7	2	2	3	4	4
Hasič - technik speciální služby	4	4	4	-	1	2	2	3

**PŘÍLOHA P IV: PŘEHLED MOŽNÝCH ZDROJŮ MIMOŘÁDNÝCH UDÁLOSTÍ NA ÚZEMÍ MĚSTA VYŠKOVA**

Ohrožující objekt	Adresa provozny	Charakter ohrožení	Ohrožující látka		Ohrožení	
			druh	množ. (t, ks)	počet osob	území (km <sup>2</sup> )
řeka Malá Haná	Opatovice	přírozená povodeň	voda	Q <sub>100</sub>	<25 RD	6,4
řeka Velká Haná	Hamiltony	přírozená povodeň	voda	Q <sub>100</sub>	<3 RD	
řeka Haná	Dědice	přírozená povodeň	voda	Q <sub>100</sub>	<70 RD	
	Vyškov	přírozená povodeň	voda	Q <sub>100</sub>	<110 RD	
řeka Haná	Brňany - Křečkovice	ledové jevy	voda			
Drnůvka - potok		přivalové srážky	voda		<8 RD	
Rostěnický potok		přivalové srážky	voda		<20 RD	
VD Opatovice (řeka Malá Haná)		zvláštní povodeň	voda	Q <sub>1000</sub>	> 4 200	6,4
Pivovar Vyškov	nám. Čs. Armády 4	únik NCHL	amoniak	1	1 520	1,26
ZS Vyškov	Mlýnská 12	únik NCHL	amoniak	1,6	3 500	1,26
AGROS Vyškov-Dědice,a.s.	Jízdárenská 590	veter. nákaza	drůbež	22 503	3	<1 km <sup>2</sup>
ČS PHM Benzina	Brněnská 118/91	požár, únik RP	benzin / nafta/LPG	32/32/8,5	do 100	0,01
ČS PHM Shell	Brněnská 180	požár, únik RP	benzin /nafta	89/58	do 100	0,01
ČS PHM Avanti	Brněnská 214	požár, únik RP	benzin / nafta	47/30	do 100	0,01
ČS PHM ÖMV	Dědická 696	požár, únik RP	benzin / nafta/LPG	29/34/5	do 100	0,01

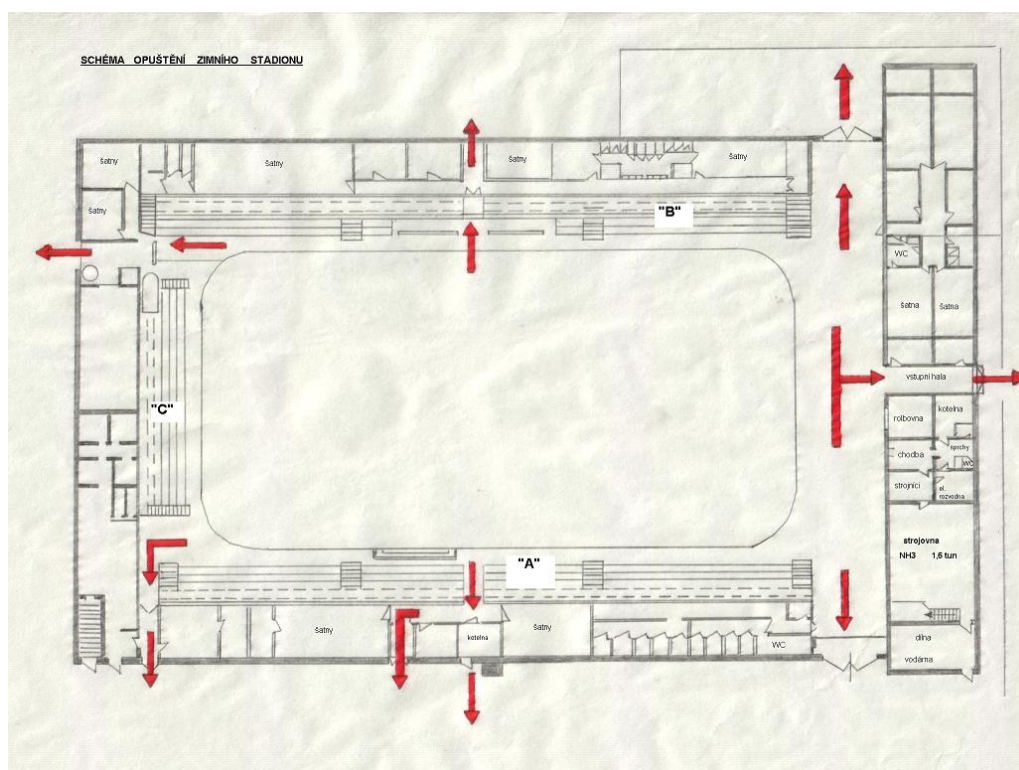


Ohrožující objekt	Adresa provozovny	Charakter ohrožení	Ohrožující látka		Ohrožení	
			druh	množ. (t, ks)	počet osob	území (km <sup>2</sup> )
ČS PHM KRO-DOS SERVIS, a.s. (neveřejná)	Brněnská 25	požár, únik RP	nafta	132	do 100	0,01
ČS PHM Donak spol. s r.o. (neveřejná)	Průmyslová 8a	požár, únik RP	nafta	20	do 100	0,01
ČS PHM ENI	Kroměřížská 709	požár, únik RP	benzin/nafta	150/50	do 100	0,01
LPG Vyškov	Marchanice	požár, únik RP	LPG	13,5	do 100	0,01
ČS PHM HZS JmK PS Vyškov (neveřejná)	Hasičská 425/2	požár, únik RP	nafta	9	< 100	0,01

Pozn.: množ. – množství, RD – rodinný dům, VD – vodní dílo, ZS – Zimní stadion,  
ČS PHM – čerpací stanice pohonných hmot, RP – ropné produkty.

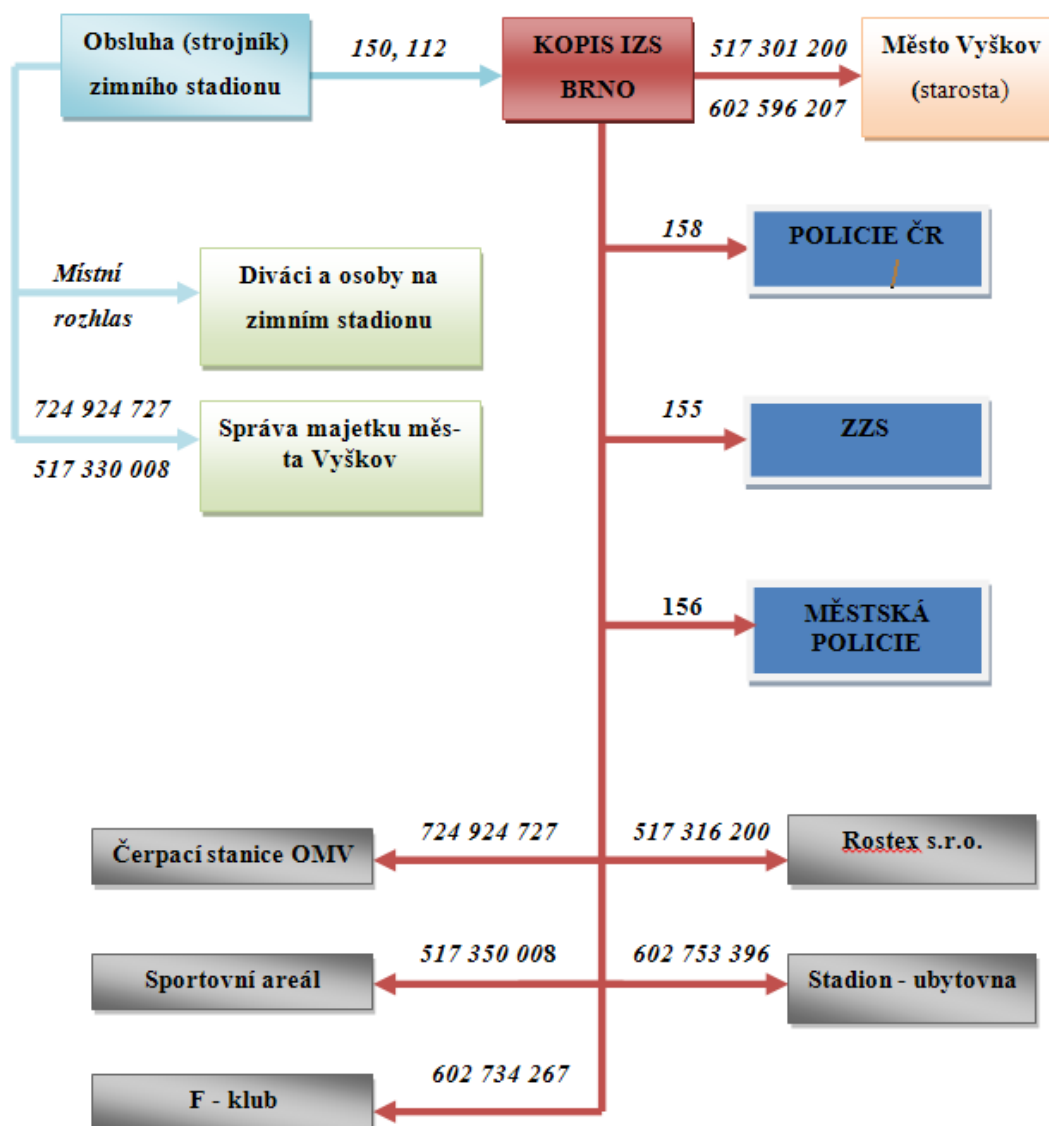
Zdroj: [40]

# PŘÍLOHA P V: ZÓNA OHROŽENÍ ZIMNÍHO STADIONU A JEHO ÚNIKOVÉ CESTY



Zdroj: [52]

## PŘÍLOHA P VI: SCHEMA VYROZUMĚNÍ PŘI ÚNIKU ČPAVKU NA ZIMNÍM STADIONU VE VYŠKOVĚ



Pozn. KOPIS – krajské operační a informační středisko

Zdroj: vlastní