


Úkoly a povinnosti orgánů krizového řízení – jejich realizace v obci Fryšták

Eva Křížková

Bakalářská práce
2013

 Univerzita Tomáše Bati ve Zlíně
Fakulta logistiky a krizového řízení

Univerzita Tomáše Bati ve Zlíně

Fakulta logistiky a krizového řízení

Ústav krizového řízení

akademický rok: 2012/2013

ZADÁNÍ BAKALÁŘSKÉ PRÁCE

(PROJEKTU, UMĚLECKÉHO DÍLA, UMĚLECKÉHO VÝKONU)

Jméno a příjmení: **Eva KŘÍŽKOVÁ**
Osobní číslo: **L10088**
Studijní program: **B3909 Procesní inženýrství**
Studijní obor: **Ovládání rizik**
Forma studia: **prezenční**

Téma práce: **Úkoly a povinnosti orgánů krizového řízení – jejich realizace v obci Fryšták**

Zásady pro vypracování:

1. Rešerše se zaměřením na monografii studie a články jakož i materiály z provenience samosprávy
2. Rizika a hrozby pro obec Fryšták, jejich analýza
3. Úroveň realizace úkolů orgánů krizového řízení, jejich vyhodnocení a doporučení ke zlepšení stávajícího stavu

Rozsah bakalářské práce:

Rozsah příloh:

Forma zpracování bakalářské práce: **tištěná/elektronická**

Seznam odborné literatury:

[1] KRATOCHVÍLOVÁ, D. Ochrana obyvatelstva. 1. vyd. Ostrava: Sdružení požárního a bezpečnostního inženýrství, 2005, 140 s. ISBN 80-86634-70-1

[2] HORÁK, R. Průvodce krizovým plánováním pro veřejnou správu: Praha: Linde Praha, 2011, 456 s. ISBN 978-80-7201-827-7

[3] PROCHÁZKOVÁ, D. Bezpečnost a krizové řízení. Vyd. 1. Praha: Police history, 2006, 255 s. ISBN 80-86477-35-5

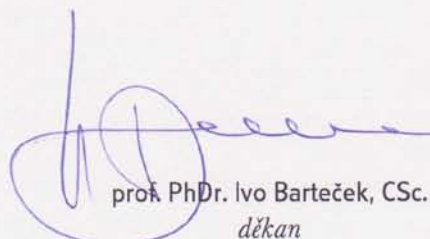
Další odborná literatura dle doporučení vedoucího bakalářské práce.

Vedoucí bakalářské práce: **doc. Václav Lošek, CSc.**
Ústav krizového řízení

Datum zadání bakalářské práce: **25. února 2013**

Termín odevzdání bakalářské práce: **10. května 2013**

V Uherském Hradišti dne 25. února 2013


prof. PhDr. Ivo Barteček, CSc.
děkan




prof. Ing. Dušan Vičar, CSc.
ředitel ústavu

ABSTRAKT

Předmětem bakalářské práce „Úkoly a povinnosti orgánu krizového řízení – jejich realizace v obci Fryšták“ je vymezení a analýza krizového řízení v obci Fryšták. První část je zaměřena na obecné pojetí předmětné problematiky, jako je – krizové řízení, legislativní úprava krizového řízení, krizové plánování, ochrana obyvatelstva a s tím spjatá témata jako je varování a vyrozumění, evakuace a následné ukrytí obyvatelstva, odstranění následků po krizové situaci nebo mimořádné události. Druhá část této práce je zaměřena konkrétně na obec Fryšták. Třetí část celou oblast vyhodnocuje a doporučuje řešení některých zjištěných problémů

Klíčová slova: krizová situace, mimořádná událost, krizové řízení, krizové plánování, ochrana obyvatelstva

ABSTRACT

The aim of the thesis called Tasks and Obligations of Crisis Management Authorities – Their Implementation in Municipality of Frystak is to define and analyze crisis management in the municipality of Frystak. The first part is concentrated on general concepts of studied issues such as crisis management, crisis management legislation, crisis planning, population protection and other related topics such as warning and notification system, evacuation and subsequent population sheltering, removing the effects of crisis or emergency. The second part of the thesis is focused specifically on community of Fryšták. The third part contains evaluation and solution recommendations to some identified problems.

Keywords: crisis situation, state of emergency, crisis management, crisis planning, population protection

Poděkování

Tímto bych ráda poděkovala panu doc. RSDr. Václavu Loškovi, CSc. Za cenné připomínky a odborné rady, kterými přispěl k vypracování této bakalářské práce.


Prohlašuji, že

- beru na vědomí, že odevzdáním bakalářské práce souhlasím se zveřejněním své práce podle zákona č. 111/1998 Sb. o vysokých školách a o změně a doplnění dalších zákonů (zákon o vysokých školách), ve znění pozdějších předpisů, bez ohledu na výsledek obhajoby;
- beru na vědomí, že bakalářská práce bude uložena v elektronické podobě v univerzitním informačním systému dostupná k prezenčnímu nahlédnutí, že jeden výtisk bakalářské práce bude uložen v archivu Fakulty logistiky a krizového řízení Univerzity Tomáše Bati ve Zlíně;
- byl/a jsem seznámen/a s tím, že na moji bakalářskou práci se plně vztahuje zákon č. 121/2000 Sb. o právu autorském, o právech souvisejících s právem autorským a o změně některých zákonů (autorský zákon) ve znění pozdějších předpisů, zejm. § 35 odst. 3;
- beru na vědomí, že podle § 60 odst. 1 autorského zákona má UTB ve Zlíně právo na uzavření licenční smlouvy o užití školního díla v rozsahu § 12 odst. 4 autorského zákona;
- beru na vědomí, že podle § 60 odst. 2 a 3 autorského zákona mohu užít své dílo – bakalářskou práci nebo poskytnout licenci k jejímu využití jen s předchozím písemným souhlasem Univerzity Tomáše Bati ve Zlíně, která je oprávněna v takovém případě ode mne požadovat přiměřený příspěvek na úhradu nákladů, které byly Univerzitou Tomáše Bati ve Zlíně na vytvoření díla vynaloženy (až do jejich skutečné výše);
- beru na vědomí, že pokud bylo k vypracování bakalářské práce využito softwaru poskytnutého Univerzitou Tomáše Bati ve Zlíně nebo jinými subjekty pouze ke studijním a výzkumným účelům (tedy pouze k nekomerčnímu využití), nelze výsledky bakalářské práce využít ke komerčním účelům;
- beru na vědomí, že pokud je výstupem bakalářské práce jakýkoliv softwarový produkt, považují se za součást práce rovněž i zdrojové kódy, popř. soubory, ze kterých se projekt skládá. Neodevzdání této součásti může být důvodem k neobhájení práce.

Prohlašuji,

- že jsem na bakalářské práci pracoval/a samostatně a použitou literaturu jsem citoval/a. V případě publikace výsledků budu uveden/a jako spoluautor/ka
- že odevzdaná verze bakalářské práce a verze elektronická nahraná do IS/STAG jsou totožné.

V Uherském Hradišti dne 10. 5. 2013


.....
podpis studenta/ky

OBSAH

ÚVOD	9
I TEORETICKÁ ČÁST	10
1 VYMEZENÍ ZÁKLADNÍCH POJMŮ	11
2 KRIZOVÉ ŘÍZENÍ	13
2.1 LEGISLATIVNÍ ÚPRAVA	14
2.2 ORGÁNY KRIZOVÉHO ŘÍZENÍ.....	16
2.3 KRIZOVÉ PLÁNOVÁNÍ	17
2.3.1 Dokumentace krizového plánování.....	17
3 OBCE A KRIZOVÉ ŘÍZENÍ	20
3.1 PŘÍPRAVA OBCE NA MIMOŘADNOU UDÁLOST.....	20
3.2 OCHRANA OBYVATELSTVA.....	21
3.2.1 Varování a vyznění	22
3.2.2 Ukrytí a evakuace osob	23
3.2.3 Nouzové přežití	25
3.2.4 Individuální a kolektivní ochrana.....	25
4 FINANCOVÁNÍ KRIZOVÉHO ŘÍZENÍ OBCE	27
4.1 VYUŽÍVÁNÍ FINANČNÍCH PROSTŘEDKŮ PŘI ŘEŠENÍ KRIZOVÝCH SITUACÍCH.....	27
4.2 FINANČNÍ PROSTŘEDKY ÚZEMNÍCH SAMOSPRÁVNÝCH CELKŮ	28
II PRAKTICKÁ ČÁST	29
5 CHARAKTERISTIKA ÚZEMÍ OBCE FRYŠTÁK	30
5.1 HISTORIE MĚSTA FRYŠTÁK	30
6 POVODŇ	32
6.1 POVODŇOVÝ PLÁN	32
6.2 POVODŇOVÝ PLÁN OBCE FRYŠTÁKU	33
6.2.1 Charakteristika vodních toků ve Fryštáku.....	33
6.3 VYHLÁŠENÍ STUPŇŮ POVODŇOVÉ AKTIVITY A OPATŘENÍ.....	36
7 POŽÁRNÍ OCHRANA OBCE	37
7.1 HISTORIE POŽÁRNÍ OCHRANY VE FRYŠTÁKU	37
7.2 POLYFUNKČNÍ BUDOVA S HASIČSKOU ZBROJNICÍ.....	38
7.3 ČLENOVÉ SBORU	39
7.4 TECHNIKA A VYBAVENÍ.....	39
Hasičský automobil slouží pro přepravu hasičů k místu požáru nebo jiné události, ke které, jsou přivoláni.	39
7.5 VÝJEZDY FRYŠTÁCKÝCH HASIČŮ	40
8 SYSTÉM VAROVNÝCH SMS ZPRÁV	43

9 SWOT ANALÝZA PRO OBEC FRYŠTÁK	44
ZÁVĚR	47
SEZNAM POUŽITÉ LITERATURY.....	49
SEZNAM POUŽITÝCH SYMBOLŮ A ZKRATEK	51
SEZNAM OBRÁZKŮ	52
SEZNAM TABULEK.....	53
SEZNAM PŘÍLOH.....	54

ÚVOD

V průběhu našeho života jsme často svědky mimořádných událostí, které bohužel přicházejí neočekávaně a tak můžou ohrozit lidské životy a zdraví, způsobit značné škody na majetku nebo životním prostředí.

V současné době je ochrana obyvatelstva jedním z nejdůležitějších úkolů jednotlivých států. Důvodem je stále aktuální hrozba teroristického útoku, ale také „lidská nedokonalost“ a neopatrnost. Avšak největší podíl na mimořádných událostech má příroda, kterou k tomu z velké části vede sám člověk svou bezohledností a neekologičností. Do spektra hrozeb a rizik lze zařadit i epidemie a jiné nemoci.

K prioritním úkolům státu a územně samosprávních celků ve vztahu k občanům je ochrana života, zdraví a majetku, ale také životy zvířat, kulturní hodnoty a životní prostředí.

Při mimořádných nebo jiných situacích hraje nejdůležitější roli složky Integrovaného záchranného systému, zejména Hasičský záchranný sbor ČR, poskytovatelé Zdravotnické záchranné služby a Policie ČR. Při záchranných a likvidačních pracích je potřeba i jiné pomoci, kterou poskytují například ostatní ozbrojené bezpečnostní sbory nebo lidé z Českého červeného kříže.

Cílem bakalářské práce je přiblížení problematiky krizového řízení v obci. Práce je rozdělena na dvě části. V teoretické části se zabývám definováním a přiblížením krizového řízení obecně, jeho legislativní úpravou a ochranou obyvatelstva. Dále se v této části zabývám financováním krizového řízení obce.

Praktická část je zaměřena konkrétně na krizové řízení v obci Fryšták. Popisuji zde činnost obce při mimořádných událostech se zaměřením na povodně. Dále se zde zabývám sborem dobrovolných hasičů a systémem varovných SMS zpráv. Na závěr jsem vymezila prostor pro SWOT analýzu, v níž se zabývám riziky a hrozbami, ale i silnými stránkami obce z hlediska krizového řízení.

Pro vypracování této bakalářské práce jsem podklady čerpala z platných právních předpisů, odborné literatury se zaměřením na krizové řízení a ochranu obyvatelstva, dalším významným zdrojem byly dokumenty poskytnuté Městským úřadem ve Fryštáku týkající se krizového řízení.

I. TEORETICKÁ ČÁST

1 VYMEZENÍ ZÁKLADNÍCH POJMŮ

Nejprve je nutné vymezit základní pojmy krizového řízení, aby nedocházelo k nedorozumění a následnému nezvládnutí krizové situace. Proto je důležité znát tyto pojmy:

- Integrovaný záchranný systém - Koordinovaný postup složek IZS při přípravě na mimořádné události a při provádění záchranných a likvidačních prací.
- Krizová situace – narušení kritické infrastruktury nebo jiné nebezpečí, při kterém je vyhlášen stav nebezpečí, nouzový stav nebo stav ohrožení státu
- Krizové opatření – jsou to opatření určená k řešení krizových situací nebo alespoň k jejich zmírnění. K realizaci krizového opatření lze některá práva občanů omezit nebo jim uložit konkrétní práva a povinnosti
- Krizové řízení – je to souhrn řídicích činností věcně příslušných orgánů zaměřených na analýzu a vyhodnocení bezpečnostních rizik, plánování, organizování, realizaci a kontrolu činností prováděných v souvislosti s řešením krizové situace
- Krizový plán – je to soubor dokumentů obsahující popis a analýzu krizových opatření a postupů při řešení krizové situace
- Krizový štáb obce – je zřizován starostou pro řešení krizových situací
- Likvidační práce – činnost k odstranění následků způsobených mimořádnou událostí
- Mimořádná událost – škodlivé působení sil a jevů vyvolaných činností člověka, přírodními vlivy. Patří sem i havárie, které ohrožují život, zdraví, majetek nebo životní prostředí a vyžadují provedení záchranných a likvidačních akcí
- Ochrana obyvatelstva – představuje plnění úkolů civilní ochrany. Zejména pak varování, evakuaci, ukrytí a nouzové přežití obyvatelstva
- Ochrana před povodněmi – je opatření k předcházení a zvládnutí povodní ohrožující dané území
- Osobní pomoc - při provádění záchranných a likvidačních prací

- Povodně – je to přechodné zvýšení hladiny vodních toků nebo jiných povrchových vod, při kterém voda zaplavuje území mimo koryto vodních toků a tím může způsobit škody.
- Věcná pomoc – poskytnutí věcných prostředků při provádění záchranných a likvidačních pracích
- Záchranné práce – činnost, při které dochází k odvracení nebo omezení působení rizik vzniklých mimořádnou situací. [1]

Znalost těchto pojmů není vždy zárukou porozumění a transparentnosti komunikace v procesu krizového řízení. Proto je důležité se neustále vzdělávat a zdokonalovat.

2 KRIZOVÉ ŘÍZENÍ

Krizové řízení je nedílnou součástí řízení státu, organizace či jiné instituce, které se chtějí dále rozvíjet a zajistit si bezpečnost. Jeho cílem je předcházet vzniku možných mimořádných událostí a krizových situací, zajistit všeobecnou přípravu na zvládnutí potenciálně možných rizik, zajistit zvládnutí těchto situací v rámci působnosti (orgán krizového řízení) a úkolů uložených vyššími orgány krizového řízení, nastartovat obnovu společenského života v postiženém území a další rozvoj. Aktuálně a v širších souvislostech je krizové řízení chápáno jako nástroj pro zajištění trvale udržitelného rozvoje společnosti, organizace, území a státu. Zákon, který pojednává o krizovém řízení je zákon č. 240/2010 Sb. [3]

Krizové řízení dělíme na dvě základní skupiny, a to: krizové řízení v případě vojenských krizových stavů a krizové řízení v případě civilních krizových stavů

Krizové řízení v případě vojenských krizových stavů

Válečný stav – Stav vzniklý mezi nepřátelými stranami (státy nebo jinými subjekty mezinárodního práva), vypuknutím ozbrojeného konfliktu, a to bez ohledu na to zda byla vypovězena válka. Ústava ČR jej definuje jako situaci, kdy je ČR napadena, nebo je-li třeba plnit mezinárodní smluvní závazky o společné obraně proti napadení. Válečný stav vyhláší Parlament ČR.

Stav ohrožení státu - Stav ohrožení státu může na návrh vlády vyhlásit Parlament ČR, je-li bezprostředně ohrožena svrchovanost státu nebo územní celistvost státu anebo jeho demokratické základy. K přijetí usnesení o vyhlášení stavu ohrožení státu je třeba souhlasu nadpoloviční většiny všech poslanců a souhlasu nadpoloviční většiny všech senátorů.

Krizové řízení v případě civilních krizových stavů

Nouzový stav - Stav vyhlášený vládou ČR, popř. předsedou vlády ČR v případě živelních pohrom, ekologických nebo průmyslových havárií, nehod nebo jiného nebezpečí,

kteří ve značném rozsahu ohrožují životy, zdraví, majetkové hodnoty nebo vnitřní pořádek a bezpečnost.

Stav nebezpečí - Stav nebezpečí se jako bezodkladné opatření může vyhlásit, jsou-li v případě živelní pohromy, ekologické či průmyslové havárie, nehody nebo jiného nebezpečí ohroženy životy, zdraví, majetek, životní prostředí, pokud nedosahuje intenzita ohrožení značného rozsahu, a není možné odvrátit ohrožení běžnou činností správních úřadů a složek IZS. Stav nebezpečí může být vyhlášen hejtmánem kraje, v Praze primátorem hl. m. Prahy. Hejtmán, který stav vyhlásil, musí neprodleně informovat vládu, Ministerstvo vnitra a sousední kraje, pokud mohou být krizovou situací dotčeny. Stav nebezpečí lze vyhlásit na dobu nejvýše 30 dnů. Tuto dobu může hejtmán prodloužit jen se souhlasem vlády. [3]

Stručný přehled krizových stavů viz. tabulka č. 1 v příloze.

2.1 Legislativní úprava

V roce 1997 kdy téměř jednu třetinu území republiky ČR sužovala povodeň, byla prokázána absence právní úpravy, upravující konkrétní povinnosti fyzických a právnických osob, ale i činnost státu a jeho orgánů při provádění záchranných a likvidačních prací. Do té doby nebyla v českém právním řádu oblast krizového řízení řešena na požadované úrovni a oblast integrovaného záchranného systému byla řešena nedostatečně. V roce 1999 byly předloženy návrhy zákonů o krizovém řízení a integrovaném záchranném systému. [3]

K základním legislativním normám v oblasti krizového řízení a ochrany obyvatelstva patří

Ústavní zákon č. 1/1993 Sb., Ústava České republiky [10]

Ústavní zákon č. 110/1998 Sb., o bezpečnosti České republiky, který definuje, že *„základní povinností státu je zajištění svrchovanosti a územní celistvosti České republiky, ochrana jejích demokratických základů a ochrana životů, zdraví a majetkových hodnot“*. [11]

Zákon č. 240/2000 Sb., o krizovém řízení a o změně některých zákonů (krizový zákon), ve znění pozdějších předpisů. *„Tento zákon stanoví působnost a pravomoc státních orgánů a*

orgánů územních samosprávních celků a práva a povinnosti fyzických a právnických osob při přípravě na krizové situace, které nesouvisí se zajišťováním obrany ČR před vnějším napadením a při jejich řešení a při ochraně kritické infrastruktury a odpovědnosti za porušení těchto povinností. Tento zákon zpracovává příslušné předpisy Evropské unie a upravuje určování a ochranu evropské kritické infrastruktury“. [12]

Zákon č. 239/2000 Sb., o integrovaném záchranném systému a o změně některých zákonů. *„Tento zákon vymezuje IZS, stanoví složky IZS a jejich působnost, pokud tak nestanoví zvláštní právní předpis, působnost a pravomoc státních orgánů a orgánů územních samosprávních celků“.* [13]

Zákon 241/2000 Sb., o hospodářských opatření pro krizové stavy a o změně některých souvisejících zákonů. *„Zákon upravuje přípravu hospodářských opatření pro stav nebezpečí, nouzový stav, stav ohrožení státu a válečný stav a přijetí hospodářských opatření po vyhlášení krizových stavů. Zákon stanoví pravomoc vlády a správních úřadů při přípravě a přijetí hospodářských opatření pro krizové stavy. Stanoví též práva a povinnosti fyzických osob a právnických osob při přípravě a přijetí hospodářských opatření pro krizové stavy“.* [14]

Zákon č. 12/2002 Sb., o státní pomoci při obnově území postiženého živelní nebo jinou pohromou. *„Tento zákon stanoví zásady pro poskytnutí státní finanční pomoci při obnově území postiženého živelní nebo jinou pohromou a postup předcházející poskytnutí státní pomoci“.* [15]

Některé další důležité právní předpisy, které upravují působnost a pravomoc subjektů krizového řízení

Zákon č. 238/2000 Sb., o Hasičském záchranném sboru České republiky a o změně některých zákonů. [16]

Zákon 129/2000 Sb., zákon o krajích (krajské zřízení). [17]

Zákon 128/2000 Sb., zákon o obcích (obecní zřízení). [18]

Celkově lze konstatovat, že legislativa vztahná k problematice krizového řízení je na vysoké úrovni.

2.2 Orgány krizového řízení

Za zajištění základních funkcí státu odpovídají ústavní instituce a činitelé a to jak v běžném stavu, tak i při krizových situacích. Prvky bezpečnostního systému ČR vytvářejí hierarchickou strukturu, jsou řízeny a koordinovány ústředně. Mezi subjekty bezpečnostního systému patří orgány zákonodárné, výkonné a soudní moci, ozbrojené síly, ozbrojené bezpečnostní sbory, zpravodajské služby, záchranné sbory a služby. Svou důležitou úlohu hrají i kraje, obce s rozšířenou působností a obce, ale také právnické a fyzické osoby.

Ministerstvo vnitra má v systému krizového řízení mimořádné postavení, které mu stanovuje zákon č. 240/2000 Sb. o krizovém řízení a o změně některých zákonů. Ministerstvo vnitra koordinuje přípravu na krizové stavy, za tím účelem sjednocuje kroky jednotlivých ministerstev, krajských úřadů, obecních úřadů, právnických a fyzických osob. Dále pořádá instruktáže a školení, provádí kontrolu krizových plánů, vede evidenci osob a řeší rozpory v oblasti krizového řízení. [4]

Orgány kraje při krizových situacích nebo ohrožení státu či válečného stavu nesou odpovědnost za řešení krizových situací v rámci svého kraje. Hejtman, v Praze primátor hl. města Prahy má v pravomoci vyhlásit stav nebezpečí pro území celého svého kraje nebo jen jeho části. Vláda může rozhodnutí zrušit, jestliže nejsou splněny podmínky pro vyhlášení tohoto stavu.

Orgány obce při krizových situacích nebo ohrožení státu či válečného stavu nesou odpovědnost za řešení krizových situací v rámci obce. Jestliže starosta nesplní úkoly krizového řízení v době krizového stavu, které mu stanovuje krizový zákon, je hejtman oprávněn převést tyto úkoly na zmocněnce, kterého jmenuje. [8]

2.3 Krizové plánování

Krizové plánování je důležitý nástroj krizového řízení. Je to souhrn plánovacích činností a procedur realizovaných orgány krizového řízení, státních nebo veřejných institucí, právnických a fyzických osob, jejichž cílem je zajistit bezpečnost státu a jeho obyvatelů.

Cílem krizového plánování je vytvoření teoretických i praktických předpokladů k zabránění nebo alespoň omezení vzniku ohrožení. Déle pro případ vzniku MU a KS připravuje nezbytné síly, prostředky a zdroje pro jejich řešení.

2.3.1 Dokumentace krizového plánování

Dokumentace krizového plánování je souhrnem plánů a jiných dokumentů realizující krizové opatření a postupy, které slouží k plnění úkolů při nebo po vzniku krizové situace.

Krizové plány se zpracovávají pro území, organizaci, stát ale i pro objekty. Krizový plán je souhrnný plánovací dokument, který slouží orgánům krizového řízení pro plánování opatření a postupů při vzniku krizové situace. Krizové plány jsou vydávány v písemné i elektronické podobě. K aktualizaci dochází zpravidla po čtyřletém období, vyžadují – li to okolnosti, je prováděna ihned.

Krizové plány se vytváří pro tři úrovně řízení a to:

- národní krizový plán,
- krizový plán ministerstev,
- krizový plán krajů nebo obcí s rozšířenou působností.

Krizový plán se skládá ze základní, operativní a pomocné části.

Základní část obsahuje:

- vymezení odpovědnosti správních úřadů,

- charakteristiku instituce krizového řízení (složení a úkoly členů krizového řízení),
- přehled zdrojů rizik, jejich analýza dopadu na politické, právní, ekonomické, odborné aj. odvětví.

Operativní část obsahuje:

- přehled sil, prostředků a zdrojů ke zvládnutí krizové situace, včetně jejich počtu a připravenosti,
- plán nezbytných dodávek,
- seznam spojení na subjekty, které se podílejí na připravenosti na krizové situace,
- postupy pro řešení KS.

Pomocná část obsahuje:

- přehled právních předpisů,
- poučení jak manipulovat s krizovým plánem,
- geografické pomůcky např. mapy. [4]

Krizový plán obsahuje:

- seznam právních předpisů,
- charakteristiku daného území,
- seznam pohrom, které by mohly nastat,
- scénáře pohrom,
- soubor havarijních plánů,
- postupy krizového řízení. [2]

Krizové řízení je nedílnou součástí chodu státu nebo jiné instituce, která má zájem o svou bezpečnost a tím i další budoucnost. Každá krizová situace nebo mimořádná událost však tuto bezpečnost narušuje. Proto je důležité veškeré potencionální hrozby v maximálně možné míře eliminovat. K tomu svým zásadním dílem přispívá i legislativa.

Krizové plánování je významnou činností krizového řízení. Cílem krizového plánování je vytvoření funkčního krizového plánu, na jehož zpracování participují jednotlivé orgány krizového řízení.

Při vyhodnocování krizových situací nebo mimořádných událostech je důležité mít přesné a objektivní informace. Většina rozhodování o situaci probíhá za časové tísně a pod psychickým tlakem, proto je důležité, aby orgán krizového řízení odpovědný za řešení vzniklé situace byl psychicky i fyzicky odolný tento stres zvládat.

3 OBCE A KRIZOVÉ ŘÍZENÍ

Zajištění připravenosti obce na řešení KS má za povinnost ze zákona o krizovém řízení starosta obce. Starosta obce plní úkoly a opatření uvedené v krizovém plánu, dále odpovídá za využívání informačních, komunikačních prostředků a pomůcek určených Ministerstvem vnitra. Starosta obce může zřídit krizový štáb, který je mu „pomocníkem“ při řešení krizových situací.

Obecní úřad zajišťuje připravenost obce na krizovou situaci. Za tím účelem:

- zabezpečuje přípravu obce na KS,
- vede evidenci osob, které se na území nachází,
- je nápomocen při zajišťování veřejného pořádku,
- plní úkoly stanovené krizovým plánem obce,
- informuje právnické a fyzické osoby s charakterem možného ohrožení, krizovým opatřením a následným provedením. [3]

3.1 Příprava obce na mimořádnou událost

Obecní úřad zajišťuje přípravu obce na mimořádnou událost, podílí se na provádění záchranných a likvidačních prací a zajišťuje ochranu obyvatelstva.

Příprava obce na mimořádnou událost

Úkolem obce při přípravě na MU je poskytnout informace HZS kraje. Mezi tyto informace patří: charakteristika území dané obce (geografické a demografické údaje). Další informací kterou obecní úřad sděluje HZS je plán konkrétních činností (varování, evakuace, ukrytí a nouzové přežití obyvatel obce). Poskytuje písemné dohody obce s právnickými a fyzickými osobami o způsobu a rozsahu osobní nebo věcné pomoci.

Seznamuje právnické a fyzické osoby s možným ohrožením. Provádí přípravu obyvatelstva k sebeochraně. K tomu hlavně používá besedy, školení, semináře, tiskoviny aj.

Provádění záchranných a likvidačních prací – podíl obce

Při nasazení složek IZS může na požádání velitele zásahu, starosta obce spolupracovat při záchranných a likvidačních pracích. Starosta obce může ze zákona vyzvat právnické a fyzické osoby k poskytnutí osobní a věcné pomoci. Tomu kdo poskytl věcný prostředek, musí starosta vydat potvrzení o využití tohoto prostředku. Po skončení využívání věcného prostředku starosta zabezpečí vrácení tomu, kdo věcný prostředek poskytl. Osobní pomoc nemusí poskytovat osoby mladší 18 let a starší 62 let, dále osoby zdravotně nezpůsobilé, invalidní osoby, poslanci, senátoři Parlamentu ČR a členové vlády. Ženy vykonávají jen takovou práci, která není v rozporu se zákoníkem práce. Těhotným ženám, kojícím ženám a matkám do devátého měsíce po porodu je osobní pomoc zakázána. [7]

3.2 Ochrana obyvatelstva

Hlavním cílem ochrany obyvatelstva je ochrana životů, zdraví, majetkových hodnot, svrchovanosti státu, územní celistvosti a ochrany demokratických základů České republiky. Zajištění této ochrany má za povinnost stát. Ochrana obyvatelstva zahrnuje soubor činností a postupů příslušných orgánů a dalších zainteresovaných orgánů, organizací, složek a obyvatelstva. Všechny tyto orgány se podílejí na minimalizaci negativních dopadů při mimořádných nebo krizových situacích.

K nejdůležitějším úkolům ochrany obyvatelstva patří zabezpečení varování, evakuace, ukrytí, nouzové přežití, individuální a kolektivní ochrany.

Ochranu obyvatelstva při MU nebo KS nelze uskutečnit bez nutného zázemí, které je nejčastěji označováno jako kritická infrastruktura. Kritickou infrastrukturou se rozumí výrobní a nevýrobní systémy a služby. V případě nefunkčnosti by byla ohrožena bezpečnost státu, ekonomiky, veřejné správy a zabezpečení základních životních potřeb obyvatelstva. [5]

3.2.1 Varování a vyrozumění

Včasně a správně zahájené opatření ochrany obyvatelstva, může významným způsobem zabránit nebo minimalizovat poškození zdraví či ztráty na životech nebo materiálním škodám. Varování obyvatelstva je povinností státu, který je v tomto případě zastupován především Hasičským záchranným sborem ČR, obcemi, ale i zaměstnavateli vůči svým zaměstnancům, vedení školy vůči žákům a studentům, vedení nemocnic, ústavů aj. vůči svým klientům.

Varování – je to komplexní celkový souhrn organizačních, technických a provozních opatření, které zajišťuje včasné podání varovné informace o hrozící nebo již vzniklé mimořádné události či krizové situace, která si žádá realizaci ochrany obyvatelstva. [1]

Jedním ze základních způsobů jak varovat obyvatelstvo je vyhlášení varovného signálu prostřednictvím koncových prvku Jednotného systému varování a vyrozumění (JSVV). Varování tímto způsobem je doplněno dalšími varovnými informacemi.

Varovné informace mohou mít podobu mluveného slova, obrázků, textu nebo kombinovanou formu. K šíření varovných informací lze využít již zmíněné JSVV, ale také obecní a objektové rozhlas, rádiové sítě, televize a mobilní rozhlasovými prostředky např. megafony, rozhlasové vozy apod. [6]

Varovné signály – jsou legislativně zakotveny ve vyhlášce Ministerstva vnitra č.380/2002 Sb. Podle této vyhlášky jsou na území ČR užívány tři signály a to:

- všeobecná výstraha
- požární poplach
- zkušební tón

Všeobecná výstraha – je jediný varovný signál pro varování obyvatelstva při hrozbě nebo již vzniklé MU. Podoba tohoto tónu je kolísavý tón v délce 140 sekund který je opakovaně na dobu 4 sekund zapínán a na dobu 3 sekund vypínán. Po skončení varovného signálu je

doplněn verbální informací např. „všeobecná výstraha“, „nebezpečí záplavové vlny“, „chemická havárie“ nebo „radiační havárie“. Po skončení MU, by měla být vydána informace o odvolání ohrožení.

Požární poplach – je určen ke svolávání jednotek sboru dobrovolných hasičů. Tento signál má podobu přerušovaného tónu v délce 60 sekund, kdy je na 25 sekund zapnut, na 10 sekund vypnut a po té zase na 25 sekund zapnut. Po skončení varovného signálu je doplněn verbální informací „požární poplach“.

Zkušební tón – tento tón je určen pouze k přezkoušení JSVV. Přezkušování se provádí vždy první středu v měsíci ve 12 hodin. Podoba tohoto signálu je trvalý tón v délce 140 sekund. Po skončení varovného signálu je doplněn verbální informací „Zkouška sirén“.

Vyrozumění – hlavním účelem vyrozumění je co nejrychleji svolat organizace a osoby určené pro řízení a provádění preventivních opatření nebo k odstraňování následků MU. Mezi vyrozumívané organizace a osoby patří: složky IZS, členové krizových štábu (např. hejtman, primátor, starosta aj.), významné státní instituce. K vyrozumění lze využít telefonního spojení, rádiového spojení, osobních svolávacích přijímačů nebo pro svolání jednotek požární ochrany signálu „požární poplach“. [1]

3.2.2 Ukrytí a evakuace osob

Ukrytí je základním opatřením při úniku toxických látek, radiačního prachu nebo radiace. Ukrytí osob je uskutečňováno v případě vzniku mimořádné události v improvizovaných úkrytech nebo ve stálých úkrytech civilní ochrany. Za improvizované úkryty jsou považovány suterénní nebo jinak vhodné prostory obytných domů, provozní a výrobní prostory. Do stálých úkrytů CO jsou zařazeny stále tlakově odolné nebo neodolné úkryty a ochranný systém metra. [5]

Evakuace je proces, kdy je zapotřebí přemístit osoby, zvířata, předměty kulturních hodnot, technické zařízení, popřípadě stroje a materiál který je důležitý k zachování nutné výroby v době, kdy je území ohroženo mimořádnou událostí nebo krizovou situací. Evakuace se

nejčastěji provádí v případě povodní, radiačních havárií, narušení statiky staveb nebo při hrozbě ozbrojeného konfliktu. Opustit své obydlí nebo jiné užívané území musí v zásadě veškeré osoby s výjimkou těch, kteří se podílejí na realizaci evakuace.

Evakuaci dělíme podle:

- Rozsahu opatření
 - objektová – zahrnuje jednu nebo jen několik málo objektů,
 - plošná – zahrnuje velkou část území.
- Doby trvání
 - krátkodobá – nevyžaduje dlouhodobé opuštění domova, není zajištěno ubytování, ale pouze nouzové přežití v omezeném rozsahu (např. deky, jídlo, pití aj.),
 - dlouhodobá – vyžaduje dlouhodobý, více jak 24 hodinový pobyt mimo místo trvalého bydliště. Je zajištěno náhradní ubytování a nouzové přežití.
- Varianty ohrožení
 - přímá evakuace – prováděna bez předchozího ukrytí,
 - evakuace s ukrytím – prováděna po předchozím ukrytí a po snížení prvotního nebezpečí.
- Způsobu realizace
 - samovolná evakuace – obyvatelstvo podle svého vlastního uvážení opouští prostory,
 - evakuace řízená odpovědnými orgány – obyvatelstvo je přemísťováno organizovaně a to buď pěšky, vlastními dopravními prostředky nebo zajištěnou hromadnou dopravou. [1]

Evidenci evakuovaného obyvatelstva je stejně důležitá jako jiné úkony související s evakuací. Mezi základní údaje při evidenci osob patří: jméno, příjmení s dosaženým titulem, datum narození, místo trvalého bydliště, kontakt na příbuzné, zaměstnání, zdravotní stav a seznam léků, které evakuovaná osoba užívá (viz. tabulka č.1). [2]

Zásady improvizované ochrany:

- hlavní zásadou je pokrytí celého těla,
- všechny části oděvu musí být dobře utěsněny,
- pro lepší účinky ochrany je vhodné použít oděvy ve více vrstvách.

Kolektivní ochrana je to hromadná ochrana obyvatelstva proti účinkům velkých provozních havárií spojených s únikem nebezpečných látek, živelných pohrom nebo proti následkům ozbrojených konfliktů. Pro kolektivní ochranu se využívají ochranné vlastnosti staveb, ale také improvizované a stále úkryty. [5]

Orgány obce mají ze zákona o krizovém řízení za povinnost zajistit připravenost obyvatelstva na mimořádné události a krizové stavy. Cílem každé obce a města je zvýšení a zkvalitnění informovanosti občanů na hrozící událost, která svou povahou ohrožuje životy a zdraví nebo způsobuje materiální škody. Každý občan by měl být připraven a srozuměn jak reagovat na vzniklou událost. Proto by orgány obce měly provádět školení pro občany a cvičení bezpečnostních složek.

Úkolem ochrany obyvatelstva je zajistit varování a vyrozumění, evakuaci, ukrytí, individuální a kolektivní ochranu.

V České republice je vybudovaný jednotný varovný systém. Ten je tvořen sítí poplachových sirén, soustavou vyrozumívacích center a soustavou místního vyrozumění (automobil s tlampači). Obyvatelstvo také bývá vyrozuměno z vysílání Českého rozhlasu nebo České televize.

O evakuaci se obyvatelé dozvědí z místního rozhlasu nebo z rádia a televize. Při evakuaci je důležitá disciplína evakuovaných. Vždy je důležité respektovat způsob evakuace, při nerespektování by mohlo docházet k panice a dopravním problémům.

4 FINANCOVÁNÍ KRIZOVÉHO ŘÍZENÍ OBCE

Ministerstva, kraje a obce vyčleňují určitý podíl svých finančních prostředků na zajištění přípravy na krizové situace. Dále kraje a obce vyčleňují ze svého rozpočtu na daný rok rezervu finančních prostředků na řešení a následné odstraňování krizových situací.

Ministerstvo financí spolu s Ministerstvem vnitra navrhuje účelovou finanční rezervu na řešení krizových situací a odstraňování jejich následků.

Zásady pro poskytnutí státní pomoci

- pro získání státní pomoci musí být vyhlášen některý z krizových stavů,
- obec či kraj musí podat na ministerstvo žádost, ve které musí doložit, že nejsou schopni vlastními prostředky obnovit svá území a majetek sloužící k zabezpečení základních potřeb obyvatelstva,
- dále obce a kraje musí doložit Ministerstvu pro místní rozvoj, jak moc jsou schopni řešit situaci z vlastních rozpočtů,
- kraj, ve kterém došlo k mimořádné události musí vypracovat přehled s předběžným vyčíslením nákladů a předložit jej Ministerstvu financí a to do 7 dnů od zrušení krizového stavu.

Pokud budou tyto podmínky splněny tak Ministerstvo pro místní rozvoj spolu s Ministerstvem financí navrhne strategii obnovy postiženého území. Ministerstva pak tuto strategii předloží vládě ke schválení a to do 20 dnů od zrušení krizového stavu.

4.1 Využívání finančních prostředků při řešení krizových situacích

Finanční prostředky jsou určeny hlavně na pokrytí prvotních nákladů a nejdůležitějších opatření při řešení krizové situace. Mezi takové náklady patří např. nákup materiálu, vody, paliv a energií, nákup drobného hmotného dlouhodobého majetku a opravy nebo demolice. Ve výjimečných případech mohou být finanční prostředky využity na předcházení krizových situacích. [8]

4.2 Finanční prostředky územních samosprávných celků

Kraje a obce jsou definovány jako veřejnoprávní korporace, které mohou vlastnit majetek a podle svých finančních možností s ním hospodařit. Obce a kraje mají nárok na dotace ze státního rozpočtu. Případnou výši dotace, kterou územní samosprávný celek dostane ze státního rozpočtu každoročně stanovuje zákon o státním rozpočtu. Dotace dostávají kraje a ty je pak rozdělí mezi příslušné obce. Celková výše finančních prostředků záleží na velikosti obce či kraje, počtem obyvatel, charakterem a vyspělostí ekonomiky daného území a dalšími faktory.

Fyzické osoby nebo obce, které se důsledkem krizové či mimořádné události ocitly v mimořádně obtížné situaci, lze poskytnout státní podporu. Státní podpora může být poskytována ve formě jednorázové nebo jinak mimořádné finanční podpoře. [8]

Důležitým krokem Ministerstva financí je vytváření finančních rezerv určených na mimořádné události, nebo následnou úhradu prvotních nákladů při obnově území a odstraňování škod. Finanční zajištění územních samosprávných celků je dána velikostí a rozsahem území, počtem obyvatel, ekonomickou vyspělostí regionu aj.

„Celkově“ lze k výše uvedené problematice konstatovat, že ochrana obyvatelstva je jak legislativně, tak i systémově v ČR na požadované úrovni. Důvodně se domnívám, že za stávajícího stavu je na úrovni obcí rozhodujícím činitelem lidský faktor.

II. PRAKTICKÁ ČÁST

5 CHARAKTERISTIKA ÚZEMÍ OBCE FRYŠTÁK

Obec Fryšták leží v nadmořské výšce 271 m, v kotlině na jihozápadě Hostýnských vrchů asi 8 km severně od Zlína a 11 km severozápadně od Holešova. Rozloha obce včetně integrovaných obcí je 2416 ha. Fryšták se člení na sedm obecních částí a to na: Fryšták, Horní Ves, Dolní Ves, Žabárna, Vítová, Lukovské a Suché. V současné době ve Fryštáku žije 3 750 obyvatel. Obcí protéká stejnojmenný potok (Fryštacký potok) na kterém je pod obcí postavena vodárenská nádrž, která ještě nedávno byla zdrojem pitné vody pro nedaleký Zlín. Dále Fryštákem protékají bezejmenné přítoky Fryštackého potoka (Hornoveský potok, potok Žabárna) bezejmenný přítok Hornoveského poroka (potok Trůdné) a bezejmenný přítok Lukovského potoka (Vítovský potok). V obci je veškerá síť služeb. Mezi tyto služby patří Městský úřad, matrika, farní a poštovní úřad, mateřská a základní škola, lékař, knihovna, státní policie, sbor dobrovolných hasičů, obchody, fotbalové a tenisové hřiště, atd. [19]



Obr. 1. Letecký pohled na Fryšták od místní části Dolní Ves

[Zdroj:město Fryšták. dostupný z WWW: www.frystak.cz/]

5.1 Historie města Fryšták

První písemná zmínka o Fryštáku sice pochází až z roku 1356, avšak to již měl za sebou zřejmě bohatou historii, neboť archeologické nálezy sahají až do doby neolitické. Dávne

osudy dnešní obce jsou spojeny s nedalekým významným královským hradem Lukovem. Význam Fryštáku jako střediska řemesel a obchodu dokládá také skutečnost, že fryštačané byli zproštěni roboty již v roce 1558 za pánů Jana a Přemka Nekešů z Landeka, kdežto obyvatelé okolních obcí vykonávali robotu až do jejího všeobecného zrušení v roce 1848.

První zmínka o požáru ve Fryštáku, je z roku 1623 kdy vzbouření Valaši vypálili obec. V roce 1680 vyhořelo na náměstí 14 domů včetně radnice. Další požár vznikl v roce 1722. Avšak největší pohroma Fryšták postihla v roce 1841, kdy se požár rozšířil na celé tehdejší území Fryštáku. Mezi objekty které shořely, patřil Farní kostel, radnice, hospoda, špitál, 35 měšťanských domů a dalších 34 usedlostí. Poslední velký požár vypukl v roce 1895. Fryšták nepostihovaly jen požáry ale i velké krupobití a jiné živelní pohromy a to v letech 1743, 1775, 1841 a 1914.

V době socialismu ve Fryštáku vznikla zemědělská velkovýroba, bylo vystaveno nákupní středisko, zdravotní středisko, mateřská škola, bytovky a areál JDZ včetně administrativní budovy s kulturním sálem. Dále se začalo s budováním vodovodní sítě, plynofikací a komunikací aj.

V současné době se pokračuje ve výstavbě a modernizování obce. [20]

Pro další představení obce uvádím v příloze historii některých nejvýznamnějších budov ve Fryštáku. Všechny zmíněné budovy mají svůj význam při krizovém řízení. Ať je to kostel, který slouží k duchovní pomoci, přes radnici která je sídlem orgánů krizového řízení, po základní školu, která slouží jako jedno z míst určených pro nouzové ubytování obyvatel.

6 POVODNĚ

Za povodně je považováno výrazné zvýšení hladiny vodních toků nebo jiných povrchových vod, kdy voda již zaplavuje území mimo koryto vodních toků. Mezi povodně se také řadí stav, kdy voda nemůže dočasně přirozeně odtékat nebo její odtok je nedostatečný. Nejčastějšími příčinami povodní jsou přírodní vlivy, jako je tání sněhu, pohyby ledových ker, dešťovými srážkami. Výjimkou nejsou i povodně způsobené porušením nebo jiným poškozením vodního díla. Taková povodeň se nazývá zvláštní povodeň.

6.1 Povodňový plán

Povodňový plán je souhrnem organizačních a technických opatření. Jeho cílem je odvrátit nebo alespoň zmírnit škody na životech, zdraví, majetku a životním prostředí. Obsahem povodňového plánu je

- způsob zajištění včasných a spolehlivých informací,
- možnosti ovlivnění odtoku,
- organizaci a přípravu na zabezpečovacích pracích,
- způsob zajištění včasné aktivace povodňových orgánů,
- způsob zabezpečení hlásné a hlídkové služby,
- zabezpečení ochrany objektů,
- organizaci a přípravu záchranných prací,
- stanovení limitů stupňů povodňové aktivity. [5]

Povodňové plány jsou vypracovávány pro čtyři územní celky

- povodňové plány obcí – jsou zpracovávány obcí, na jejichž území může k povodni dojít,
- povodňové plány správních obvodů ORP – jsou zpracovávány obcí s rozšířenou působností,

- povodňové plány správních obvodů kraje – jsou zpracovávány příslušnými orgány kraje ve spolupráci se správci povodí,
- povodňový plán ČR – nebo také nazývaný Ústřední povodňový plán, který je zpracováván Ministerstvem životního prostředí. [9]

Tab. č. 2 Právní základ, úroveň zpracování a zpracovatel povodňového plánu [9]

Právní základ	Zákon č. 254/2001 Sb. o vodách a o změně některých zákonů ve znění pozdějších předpisů
Úroveň zpracování	Celorepubliková, krajská, obce s rozšířenou působností, obce, objekt právnické nebo podnikající fyzické osoby
Zpracovatel	Obec, obec s rozšířenou působností, krajský úřad, Ministerstvo životního prostředí, právnická nebo podnikající fyzická osoba

6.2 Povodňový plán obce Fryštáku

Aktuální verze povodňového plánu obce Fryšták byla vypracována v roce 2010.

6.2.1 Charakteristika vodních toků ve Fryštáku

Hlavním vodním tokem nacházejícím se na území města Fryštáku je Fryštacký potok. Fryštacký potok je pravostranným přítokem vodního toku Dřevnice. Fryštacký potok pramení v Hostýnských vrších. Potok protéká správním územím města Fryšták ve směru sever – jih, západně mimo zastavené území místní části Fryšták a Dolní Ves. Na Fryštackém potoce je vybudována vodárenská nádrž Fryšták. Délka potoku je 13,840 km.

Bezejmenný levostranný přítok (Hornoveský potok) pramení v Hostýnských vrších, na jižním svahu hřbetu Ondřejovska. Celá trasa Hornoveského potoka protéká zastavěnou místní částí Horní Ves, Fryšták a Dolní Ves. Celková délka potoku je 6,160 km.

Severovýchodně nad zastavěným územím místní části Horní Ves na Hornoveském potoce je vybudována víceúčelová vodní nádrž, kterou má ve správě zemědělské družstvo vlastníků (ZDV) Fryšták. Účelem vodní nádrže je: zdroj požární vody, náhradní zdroj

užitkové vody pro ZDV, zlepšení průtoku Hornoveského potoka, rekreační využití a sportovní rybaření. Celkový objem nádrže činí 19 500 m³.

V místní části Dolní Ves přitéká zprava do Hornoveského potoka bezejmenný přítok zvaný Trůdné. Vodní tok Trůdné pramení východně nad zastavěným územím obce Lukoveček. Celková délka potoka je 0,940 km.

Místní částí Fryšták protéká levostranný přítok vodního toku Trůdné jménem Doleček. Potok je při průtoku zastavěným územím zcela zatrubněn.

Posledním vodním tokem na území Fryštáku je Vítofský potok, který protéká místní částí Vítova. Vodní tok protéká neupraveným, pouze udržovaným korytem. [21]

Tab. č. 3. Přehled vodních toků na území Fryštáku a jejich správců [21]

Název vodního toku	Správce vodního toku
Fryštácký potok	Povodí Moravy s.p. Brno Závod Střední Morava UH, provoz Zlín Tečovská 1109, 763 02 Zlín
Bezejmenný levostranný přítok Fryštáckého potoka (Hornoveský potok)	Lesy ČR s.p., správa toků – oblast povodí Moravy U Skláren 781, 755 18 Vsetín
Bezejmenné pravostranné přítoky Fryštáckého potoka (Žabárna)	Lesy ČR s.p., správa toků – oblast povodí Moravy U Skláren 781, 755 18 Vsetín
Bezejmenný pravostranný přítok Hornoveského potoka (Trůdné) s levostranným přítokem Doleček	Lesy ČR s.p., správa toků – oblast povodí Moravy U Skláren 781, 755 18 Vsetín
Bezejmenný pravostranný přítok Lukovského potoka (Vítofský potok)	Lesy ČR s.p., správa toků – oblast povodí Moravy U Skláren 781, 755 18 Vsetín

Místa ohrožená povodní

Mezi ohrožená místa patří dvanáct objektů z toho jedenáct obytných domů a jedna vodárenská čerpací stanice. Všechny objekty se nacházejí v místní části Dolní Ves. Ústupovou cestou z tohoto ohroženého místa je cesta z Vylant na Lukovské – II/490 – Dolnoveská a opačně.

Nebezpečná místa pro vznik ledových bariér a zátarasů

Mezi ohrožená místa patří lávky a přemostění vjezdů k nemovitostem na Hornoveském potoce. Křížení Hornoveského a Fryštackého potoka, ale také potoka Trůdné s místními komunikacemi. Dále mezi nebezpečná místa patří víceúčelová nádrž Fryšták na Hornoveském potoce a vtok do zatrubnění na potoce Doleček.

Materiál pro záchranné akce

Pro záchranné akce na území Fryštáku je k dispozici 2x multikára, 2x velkoobjemový kontejner o obsahu 7 m³, 2x velkoobjemový kontejner o obsahu 10 m³, 2x velkoobjemový kontejner o objemu 5 m³, 1x hasičský vůz značky Renault, dále jsou k dispozici stroje z mechanizačního střediska ZDV Fryšták.

Členové povodňové komise

Mezi členy povodňové komise patří starosta Lubomír Doležel, místopředseda Radomír Dupal a další členové, mezi ně patří: Ing. Miroslav Kasala, Jaromír Cholasta, Ing. Arch. Jan Kudělka, Ing. Jan Košák a Mgr. Libor Sovadina

Hlásná služba města Fryšták

Hlásnou službu ve Fryštáku zajišťuje Mgr. Pavel Nášel a Dana Konečná. Jejich úkolem je zajistit varování obyvatelstva v místě záplavy a v místech ležících blízko vodního toku. Dále upozornit povodňové orgány a ostatní orgány na vývoj povodňové situace, předávat zprávy a hlášení o vzniklých nebo hrozících škodách. [21]

6.3 Vyhlášení stupňů povodňové aktivity a opatření

I. stupeň – stav bdělosti. Stav bdělosti nastává při nebezpečí přirozené, ale i zvláštní povodně. Za nebezpečí přirozené povodně se považuje, když výška vody dosáhne 0,70 m, tj. 1,26 m šikmé výšky na vodočtu. K tomuto stavu může dojít při náhlém tání sněhu nebo při srážkách větší intenzity.

Opatření při I. stupni povodňové aktivity:

Zahájení činnosti hlásné, povodňové a hlídkové služby. Dále zabezpečovací práce na vodních tocích. Mezi tyto práce patří: rozrušování ledových celin a zácp na vodním toku, odstraňování naplavených překážek a ochrana přirozeného koryta a břehů proti jeho narušení.

II. stupeň – stav pohotovosti. Stav pohotovosti se vyhláší v době, kdy výška vody dosahuje 0,90 m, tj. 1,62 m šikmé výšky na vodočtu. Vyhláší se při stoupnutím hladiny vodního toku, při kterém hrozí jeho vylití nebo již se vylévá z koryta, které může způsobit škody.

Opatření při II. stupni povodňové aktivity:

Svolávají se povodňové orgány a další účastníci podílející se na ochraně před povodněmi. Zahajují se zabezpečovací práce na vodních tocích a objektech.

III. stupeň – stav ohrožení. Stav ohrožení se vyhláší při dosažení výšky vody 1,10 m, tj. 1,98 m šikmé výšky na vodočtu. Dalším faktorem je bezprostřední ohrožení majetku a životů v záplavovém území.

Opatření při III. Stupni povodňové aktivity:

V bezprostředně ohrožených, nebo již zaplavených územích je prováděna záchrana životů a majetku, respektive ochrana a odsun obyvatel z těchto území, následná péče o ně a to na nezbytnou dobu. [21]

Obec Fryšták se nachází v místě, kde příliš často povodně nehrozí, a když náhodou nastanou, nemají tak katastrofický scénář jako v jiných obcích. To ale neznamená, že se obec nestará o potencionální rizika povodně.

7 POŽÁRNÍ OCHRANA OBCE

Lidé oheň využívají už tisíce let, vždy platilo, že „oheň je dobrý sluha, ale zlý pán“. Proto vznikaly a vznikají zásady, které měly a mají eliminovat rizika požárů a s ním spjaté ztráty nebo škody na životech a majetku obyvatel.

Požár je označován jako nežádoucí zpravidla neovladatelné hoření, které vzniká buď neúmyslně, z nedbalosti či úmyslně. Nejčastěji požáry vznikají při nesprávné manipulaci s ohněm, elektrických spotřebičů, vadné elektroinstalaci, ale výjimkou nejsou i požáry od cigaret a nedopalků. Často se však požár stává druhotným účinkem mimořádné události např. výbuch, havárie, technická porucha. Nesmíme zapomínat i na požáry způsobené přírodními jevy jako jsou blesky, vysoké teploty atd. avšak tyto požáry nejsou tak časté jako požáry způsobené člověkem.

Na základě příslušného zákona č. 133/1985 Sb. o požární ochraně zřizují obce Jednotky sboru dobrovolných hasičů. Úkolem SDH je hašení požárů, záchranné práce při MU a jiných živelných pohromách. Obec zajišťuje akceschopnost jednotek sboru dobrovolných hasičů, dále zajišťuje jejich odbornou přípravu, materiální a finanční potřeby. Obec a obecní úřad, poskytuje náhradu ušlého zisku, jestliže člen SDH zasahoval při požáru nebo jiné záchranné práci ve své pracovní době nebo době ze které mu plyne příjem z podnikání. Jednotka sboru dobrovolných hasičů bývá složena z fyzických osob, které nevykonávají činnost v jednotce požární ochrany jako své zaměstnání. [8]

7.1 Historie požární ochrany ve Fryštáku

Požáry vzniklé v letech 1623, 1680, 1722 a 1841, přiměly občany města k založení hasičského sboru. Hasičský sbor vznikl v roce 1894 a měl 66 členů. Tento nově založený sbor dostal název „Sbor dobrovolných hasičů ve Fryštáku a okolí“.

Po technické stránce byl sbor vybaven dvěma kolovými stříkačkami, které byly brzo doplněny novou čtyřkolovou sondovací stříkačkou a veškerým v tu dobu dostupným protipožárním nářadím. Roku 1947 sbor zakoupil 200 m hadic. V roce 1957 sbor dostal nový vůz Tatra 805, v krátké době byla sboru přidělena další technika, jednalo se o CAS – 16 RN. I když to byl vůz z roku 1948, pro obec byl velkým přínosem. Vozidlo ve

své cisterně přepravilo 1500 l vody a 500 l pěnidla. Dále byla sboru přidělena starší PPS – 12 (přívěsná stříkačka) a nová PPS – 12.

V roce 1910 byla pro potřeby sboru dobrovolných hasičů vystavěna nová hasičská zbrojnice, která sloužila až do roku 2011, kdy byla nahrazena novou polyfunkční budovou.

7.2 Polyfunkční budova s hasičskou zbrojnicí

Budova slouží městu a občanům jako víceúčelová budova, jejíž součástí je garáž hasičského vozu a zázemí pro jednotky sboru dobrovolných hasičů. Budova slouží nejen sboru dobrovolných hasičů, ale také různým místním spolkům, svazům a klubům.

Budova byla spolufinancována Evropskou unií z Evropského fondu pro regionální rozvoj, část financí přispěl kraj a zbytek doplatila obec Fryšták.

Tab. č. 4 financování polyfunkční budovy s hasičskou zbrojnicí ve Fryštáku

Rozpočet celkem:	11 765 463,- Kč
Příspěvek EU:	8 801 023,- Kč
Finanční prostředky z rozpočtu regionální rady:	517 707,- Kč
Finanční prostředky z rozpočtu obce:	2 329 683,- Kč



Obr. 2. Polyfunkční budova s hasičskou zbrojnicí

zdroj: [vlastní]

7.3 Členové sboru

Fryštačtí hasiči mají 9 stálých členů, 22 členů kteří nejsou aktivními hasiči a řadu mladých hasičů.

Ve Fryštáku by měla být stálá hlídka hasičů, ale bohužel kvůli nedostatku financí to prozatím není možné, ale do budoucna se s tím počítá.

7.4 Technika a vybavení

Mezi vybavení fryštických hasičů patří hasičský automobil značky CAS 24 Renault Midlum 270.14 4x4 OFF-Road, dále vlastní plovoucí čerpadlo AMPHIBIO SIP 800 a soutěžní nářadí.

Hasičský automobil značky CAS 24 Renault Midlum 270.14 4x4 OFF-Road

Hasičský automobil slouží pro přepravu hasičů k místu požáru nebo jiné události, ke které, jsou přivoláni.

Technické parametry vozu jsou: celková hmotnost vozidla činí 14 000 kg, maximální délka vozu je 7 186 mm a maximální výška je 3 059 mm. Počet míst pro posádku jsou 4 hasiči + 1 řidič. Maximální rychlost, kterou je vozidlo schopno jet je 90 km/hod.

Hasičský vůz místní jednotky dobrovolných hasičů má omezenější výbavu než je vybavenost profesionálních hasičů, ale i tak je dostačující pro případný zásah při požáru nebo jiných události vyžadující jejich zásahu.

K vybavenosti hasičského vozu patří mimo základního vybavení i ruční vyprošťovací nářadí, plovoucí čerpadlo, dýchací přístroje, motorová pila aj.



Obr. č. 3 hasičský automobil CAS 24 Renault Midlum 270.14 4x4 OFF_Road [zdroj: vlastní]

7.5 Výjezdy Fryštáckých hasičů

Mezi výjezdy sboru dobrovolných hasičů Fryšták od poloviny května roku 2010 do konce března roku 2013 patří:

Tab. č. 5 Přehled výjezdů sboru dobrovolných hasičů Fryšták

květen – prosinec 2010	
Požáry:	Požár výškové budovy – Zlín, požár střechy rodinného domě – Martinice, Požár průmyslového objektu – Otrokovice, požár rodinného domu – Fryšták, požár stolařské dílny – Fryšták, požár skladu – Zlín, požár nízké budovy – Zlín-Štípa, požár sazí v komíně – Fryšták-Vítová
Dopravní nehody:	Dopravní nehoda – Lukov
Záchrana osob:	Vyhledávání pohřešované osoby – Kašava
Technická pomoc – odstranění nebezpečných stavů:	Odstranění nánosů bahna na silnici – Fryšták, sesuv půdy na vozovku po vydatných deštích – Fryšták-Vítová, záplavy – Fryšták-Dolní Ves

leden – prosinec 2011	
Požáry:	Požár posedu – Žopy, požár výškové budovy – Zlín, požár trávy – Lukoveček, požár průmyslové haly – Chropyně, požár nízké budovy – Zlín, požár chaty – Kašava, požár balíků slámy – Fryšták, požár polního porostu – Fryšták, požár stniště a obilí – Bystřice pod Hostýnem, požár slámy na poli – Přílepy, požár lesu – Fryšták, požár výrobní haly – Hvozdná, požár lesa – Přílepy, požár rodinného domu – Lukov,
Dopravní nehody:	Dopravní nehoda – Fryšták
Záchrana osob:	Spolupráce s policií ČR při vyhledávání osoby ve vodní nádrži – Zlín-Kostelec, záchrana zavalených osob - Slušovice
Technická pomoc – odstranění nebezpečných stavů:	Odčerpávání vody ze sklepů – Fryšták

leden – prosinec 2012	
Požáry:	Požár lesní školky – Zlín, požár lesního porostu – Lukov, požár balíků slámy a trávy – Hvozdná, požár suché trávy – Zlín-Kostelec, požár suché trávy, stromků v lesní školce a nízký porost v lese - Lukoveček, požár nízké budovy – Fryšták,
Dopravní nehody:	Osobní automobil ve vodárenské nádrži - Fryšták

leden – březen 2013	
Požáry:	Požár dřevěné hájenky – Zlín-Štípa, požár průmyslového objektu – Zlín, požár odpadu v opuštěném vodojemu – Zlín, požár rodinného domu – Držková, dohašení lesa - Kašava

Zdroj: [dokumentace poskytnutá panem Lubomírem Richterem, úprava vlastní]

Nejčastějším úkolem fryštických hasičů je pomoc těm profesionálním nebo jiným sborům dobrovolných hasičů při hašení nebo jiné záchranné činnosti. Často se však svátá, že jsou jedinými hasiči na místě požáru. Dalším úkolem dobrovolných hasičů je dohašování a hlídání spáleniště. Avšak dobrovolní hasiči neplní funkci jen záchrannou, ale jsou i pořadateli a pomocníky při různých kulturních akcích jako je pálení čarodějnic, stavění máje, dětské dny nebo chození Mikuláše.

Závěrem lze říct, že sdružení místních dobrovolných hasičů je velmi významná součást města. Jejich pomoc byla ověřena mnoha zásahy v situacích, kdy šlo o majetek, životní prostředí anebo o to hlavní a to je zdraví a životy obyvatel obce Fryšták, ale taky jeho okolí. Nutnost jednotky hasičů v místě dokumentuje počet zásahů a jejich různorodost. Od hašení požárů a následné kontroly spáleniště, výjezdy k dopravním nehodám, pomoc při přírodních událostech, jako jsou záplavy apod. ale i při pátrání po nezvěstných osobách. Osvětová činnost, kterou provádí ve spolupráci s městským úřadem, spočívá v informování občanů jak předcházet požárům, ale i celkově zvyšovat povědomost obyvatelstva, jak se při různých krizových situacích chovat.

8 SYSTÉM VAROVNÝCH SMS ZPRÁV

Ve vztahu k varování obyvatelstva před MU a KS, byl v obci zřízen systém varovných zpráv. Systém varovných SMS zpráv je zajišťován společností KONZULTA Brno, a.s.

Ve Fryštáku funguje systém varovných SMS zpráv teprve 3 roky, avšak za tuto dobu si nenašlo příliš mnoho zájemců. Zájemců o zasílání varovných zpráv je pouhých 300 osob, podle získaných informací není známo kolik je to domácností.

Finanční nároky na zřízení a zasílání varovných zpráv nejsou příliš pro obec zatěžující. Pořízení bylo zdarma, měsíčně město platí 500,- Kč poplatek a každá zasláná zpráva stojí 1,- Kč.

Nejčastějšími zprávami, které starosta rozesílá, bývají v období zimy zprávy o kalamitě a tajícím sněhu, v létě to bývají nejčastěji zprávy o přívalových deštích. Avšak zpráv, které chodí starostovi z českého hydrometeorologického ústavu je mnohem větší množství, než kolik jich starosta rozesílá. Zprávy, které starosta rozešle je jen a pouze na jeho rozhodnutí.

Přístup do systému varovných zpráv má pouze starosta Lubomír Doležel nebo jeho pověřený zástupce Pavel Nášel.

Obec se snaží i jiným způsobem informovat a varovat své obyvatele. Mezi tyto způsoby lze zařadit např. hlášení obecního rozhlasu, využívání www stránek a vydávání Fryštských listů kde je věnovaná část ochraně obyvatelstva.

Systém varovných zpráv nemá v dané lokalitě tak velký význam jako ho má ve velkých městech, kde má větší opodstatnění. Avšak je vidět že se obec stará o své obyvatele a snaží se jim zpřístupnit veškeré dostupné prostředky sloužící k varování obyvatel před mimořádnou situací.

9 SWOT ANALÝZA PRO OBEC FRYŠTÁK

SWOT analýza je jedním ze způsobů jak odhalit a současně porovnat vnitřní silné a slabé stránky obce ale také vnější příležitosti a hrozby které mohou ovlivnit chod obce.

Silné stránky

- mezi silné stránky obce lze považovat jeho dobrou geografickou polohu a velikost, která je optimální pro řešení mimořádných a krizových situací,
- další silnou stránkou je blízkost velkých významných měst a jejich propojenost technickou infrastrukturou. Tato výhoda přináší ekonomické a sociální výhody pro obyvatele Fryštáku,
- nemalý význam mají i samotní obyvatelé obce, jejich výhodou je že se navzájem znají a jsou ochotni pomoci jeden druhému,
- sbor dobrovolných hasičů,
- nové prostory a nové vybavení sboru dobrovolných hasičů,
- obvodní oddělení Policie České republiky,
- systém varovných zpráv,
- dvě spřátelené obce ze Slovenska (Muráň a Kanianka)- výhodou pro obec mohou být jejich zkušenosti a vzájemná pomoc při vzniku MU a KS,
- kvalitní pokrytí mobilními sítěmi,
- dostupnost lékařské péče přímo v obci.

Slabé stránky

- do slabých stránek lze zařadit chybějící železniční spojení,
- nevyhovující povrch silnic,
- nadměrná silniční doprava,
- nedostatek pracovních míst,

- velmi konzervativní prostředí, nové věci jsou v obci přijímány velmi pomalu a opatrně (příkladem může být systém varovných zpráv),
- absence branné výchova ve škole,
- nedostatek financí.

Příležitosti

- příliv zahraničních investorů,
- čerpání dotací z fondů EU,
- využívání obnovitelných zdrojů,
- rozšiřování obce a jeho částí,
- zvyšování kompetencí obce,
- v budoucnu má být ve Fryštáku postavena rychlostní silnice R49 Hulín – Fryšták.

Hrozby

- mezi hrozby lze zařadit krácení finančních prostředků,
- odchod mladých lidí a tím pádem stárnoucí populace,
- ničení životního prostředí,
- nárůst kriminality,
- již zmíněná rychlostní silnice R49 Hulín – Fryšták,
- příliv nepřizpůsobivých občanů,
- přírodní hrozby pro obec - záplavy a vichřice,
- mezi potencionální hrozby lze zařadit dvě čerpací stanice pohonných hmot,
- pneuservis se skladem starých i nových pneumatik,
- zemědělské družstvo vlastníků Fryšták – výroba a distribuce průmyslových hnojiv.

Pro krizové řízení je SWOT analýza nepostradatelnou součástí přehlednosti informací o potencionálních příležitostech pro obec, zdrojích rizik, ale také kde má daná obec slabé místa ale také v čem je daná obec silná. Analýza je jedním z ukazatelů jak dosáhnout určitého cíle. Avšak je pouze ukazatelem stavů nikoliv jeho řešitelem.

Na základě zpracovaných informací, je vidět, že většina slabých stránek a hrozeb v obci je zaviněna nedostatkem financí.

ZÁVĚR

Každý člověk je svým způsobem potencionálním strůjcem mimořádné události, nejčastěji je to dáno tím, jak se chová ke svému okolí a životnímu prostředí. Proto zájmem společnosti je a bude apelace na každého člověka, aby zodpovědně přistupoval k prevenci možných rizik.

Dobrá znalost problematiky krizového řízení a s ní spjaté ochrany obyvatelstva je přínosem nejen pro obce, ale hlavně pro širokou veřejnost obecně, jelikož jsou to především lidé, kteří jsou ohroženi na životech nebo zdraví.

V bakalářské práci jsem se zaměřila na přehled základních pojmů souvisejících s mimořádnou událostí. Hlavní složkou této práce bylo krizové řízení, její legislativní úprava, orgány krizového řízení a plány související s krizovým řízením. Důležitým prvkem bylo i nastínění ochrany obyvatelstva.

Cílem této práce bylo upozornit na nedostatky krizového řízení a s ním spjaté ochrany obyvatelstva v obci a následně navrhnout opatření ke zlepšení.

Jedním z největších nedostatků v ochraně obyvatelstva v obci je nedostatečná informovanost a nezájem občanů o toto téma. Proto bych navrhla, aby se branná výchova vrátila na základní školy a to jak na první tak i na druhý stupeň. Dále by se ochrana obyvatelstva včetně první pomoci opakovala i na středních školách, jelikož jak praví jedno rčení „opakování matka moudrosti“.

Při zpracování práce jsem narazila na nevyhovující stav internetových stránek obce. Ačkoliv byly internetové stránky vytvořeny nedávno, tak na nich chybí informace o chování obyvatelstva při mimořádných událostech a krizových situacích. Starosta o těchto nedostacích ví, ale jelikož, jsou internetové stránky relativně nové, tak se prozatímně nově vytvářet nebudou.

Dalším neopominutelným problémem a to nejenom ve Fryštáku, je nerespektování záplavových oblastí a povolování výstavby v těchto místech. Namísto, toho, aby v těchto oblastech byly striktně dodržovány stavební uzávěry, případně budovány parky a pasivní sportovní plochy, jsou zde stavěny rodinné domy, či budovy firem, v nejhorším případě benzinové stanice.

Na první pohled obec Fryšták vypadá jako klidná a bezpečná lokalita k životu. Podle mého uvážení to mohu i potvrdit, že to tak opravdu je. Při vypracování této práce jsem na zvlášť významné či katastrofické mimořádné události nebo krizové situace nenarazila.

Avšak všude je nějaké „ale“. A výjimkou není ani obec Fryšták. Proto je důležité, aby obec „nezaspala dobu“ a snažila se zajišťovat veškerými dostupnými prostředky ochranu svých občanů, jelikož s vyvíjejícími se trendy bude problematika týkající se mimořádných událostí a krizových situací stále častějším tématem.

SEZNAM POUŽITÉ LITERATURY

Monografie:

- [1] KRATOCHVÍLOVÁ, Dana. *Ochrana obyvatelstva*. 1. vyd. Ostrava: Sdružení požárního a bezpečnostního inženýrství, 2005, ISBN 80-86634-70-1
- [2] PROCHÁZKOVÁ, Dana. *Bezpečnost a krizové řízení*. Vyd.1. Praha: Police history, 2006, ISBN 80-86477-35-5
- [3] HORÁK, Rudolf. *Průvodce krizovým řízením pro veřejnou správu*, Praha: Linde, 2004, ISBN 80-7201-471-4
- [4] HORÁK, Rudolf. *Průvodce krizovým plánováním pro veřejnou správu*. Praha: Linde Praha, 2011, ISBN 978-80-7201-827-7
- [5] ZEMAN, Miloš a Otakar MIKA. *Ochrana obyvatelstva*. Vyd. 1. Brno: Vysoké učení technické v Brně, Fakulta chemická, 2007, ISBN 978-80-214_3449-3
- [6] FIALA, Miloš a Josef VILÁŠEK. *Vybrané kapitoly z ochrany obyvatelstva*. 1. vyd. Praha: Karolinum, 2010, ISBN 978-80-246-1856-2
- [7] MARTÍNEK, B., ADAMEC, V., HANUŠKA, Z.: *Řešení mimořádných událostí a krizových situací (Příručka pro starosty obcí a referenty prevence Sdružení hasičů Čech, Moravy a Slezska)*, 1. vyd. Praha: MV-GŘ HZS ČR, 2006. ISBN: 80-86640-64-7
- [8] REKTOŘÍK, Jaroslav. *Krizový management ve veřejné správě: teorie a praxe*. Vyd. 1. Praha: Ekopress, 2004, ISBN 80-86119-83-1
- [9] SMETANA, Marek, Dana KRATOCHVÍLOVÁ a Danuše KRATOCHVÍLOVÁ. *Havarijní plánování: varování, evakuace, poplachové plány, povodňové plány*. Vyd. 1. Brno: Computer Press, 2010, ISBN 978-80-251-2989-0.

Legislativa:

- [10] Ústavní zákon č. 1/ 1993 Sb. [cit. 2012-04-15]
- [11] Ústavní zákon č. 110/1998 Sb., o bezpečnosti České republiky, ve znění pozdějších předpisů [cit. 2012-04-15]
- [12] Zákon č. 240/2000 Sb., o krizovém řízení a o změně některých zákonů [cit. 2012-04-15]
- [13] Zákon č. 239/2000 Sb., o integrovaném záchranném systému a o změně některých zákonů [cit. 2012-04-15]

- [14] Zákon č. 241/2000 Sb., o hospodářských opatření pro krizové stavy a o změně některých souvisejících zákonů [cit. 2012-04-15]
- [15] Zákon č. 12/2002 Sb., Zákon o státní pomoci při obnově území postiženého živelní nebo jinou pohromou a o změně zákona č. 363/1999 Sb., o pojišťovnictví a o změně některých souvisejících zákonů (zákon o pojišťovnictví), ve znění pozdějších předpisů, (zákon o státní pomoci při obnově území) [cit. 2012-04-15]
- [16] Zákon č. 238/2000 Sb., o Hasičském záchranném sboru České republiky a o změně některých zákonů [cit. 2012-04-15]
- [17] Zákon č. 129/2000 Sb. o krajích (krajské zřízení), ve znění pozdějších předpisů [cit. 2012-04-15]
- [18] Zákon č. 128/2000 Sb., o obcích (obecní zřízení), ve znění pozdějších předpisů [cit. 2012-04-15]

Interní zdroje:

- [19] NEKUDA, Vladimír, *Zlínsko*, Brno: Muzejní a vlastivědná společnost, 1995
- [20] ZAPLETAL, Č., CHUDÁREK, V., KNEDLOVÁ, S., TICHÁČEK, M., KNEDLA, R., ORSAVA, R., ORSAVOVÁ, F., KOŠÁK, L., SLOVÁČEK, R., ZAPLTELOVÁ, A., *Město Fryšták 1945 – 1995*, Zlín: Reno, 1996
- [21] Povodňový plán města Fryšták

SEZNAM POUŽITÝCH SYMBOLŮ A ZKRATEK

CO	Civilní ochrana
ČR	Česká republika
EU	Evropská unie
HZS	Hasičský záchranný sbor
IZS	Integrovaný záchranný sbor
JSVV	Jednotný systém varování a vyrozumění
JZD	Jednotné zemědělské družstvo
KS	Krizová situace
MU	Mimořádná událost
ORP	Obec s rozšířenou působností
SDH	Sbor dobrovolných hasičů
SMS	Short message service (krátké textové zprávy)
SWOT	Analýza silných a slabých stránek, příležitostí a hrozeb
ZDV	Zemědělské družstvo vlastníků

SEZNAM OBRÁZKŮ

Obrázek č. 1. Letecký pohled na Fryšták od místní části Dolní Ves

Obrázek č. 2. Polyfunkční budova s hasičskou zbrojnicí

Obrázek č. 3. Hasičský automobil CAS 24 Renault Midlum 270.14 4x4 OFF-Road

Obrázek č. 4. Kostel svatého Mikuláše

Obrázek č. 5. Budova základní školy

Obrázek č. 6. Budova městského úřadu

SEZNAM TABULEK

Tabulka č. 1 Formulář k nouzovému ubytování

Tabulka č. 2 Právní základ, úroveň zpracování a zpracovatel povodňového plánu

Tabulka č. 3 Přehled vodních toků na území Fryštáku a jejich správců

Tabulka č. 4 Financování polyfunkční budovy s hasičskou zbrojnicí ve Fryštáku

Tabulka č. 5 Přehled výjezdů sboru dobrovolných hasičů Fryšták

SEZNAM PŘÍLOH

Příloha P I: vyhlášení krizových stavů

Příloha P II: orgány krizového řízení

Příloha P III: struktura bezpečnostního systému

Příloha P IV: historie nejvýznamnějších budov

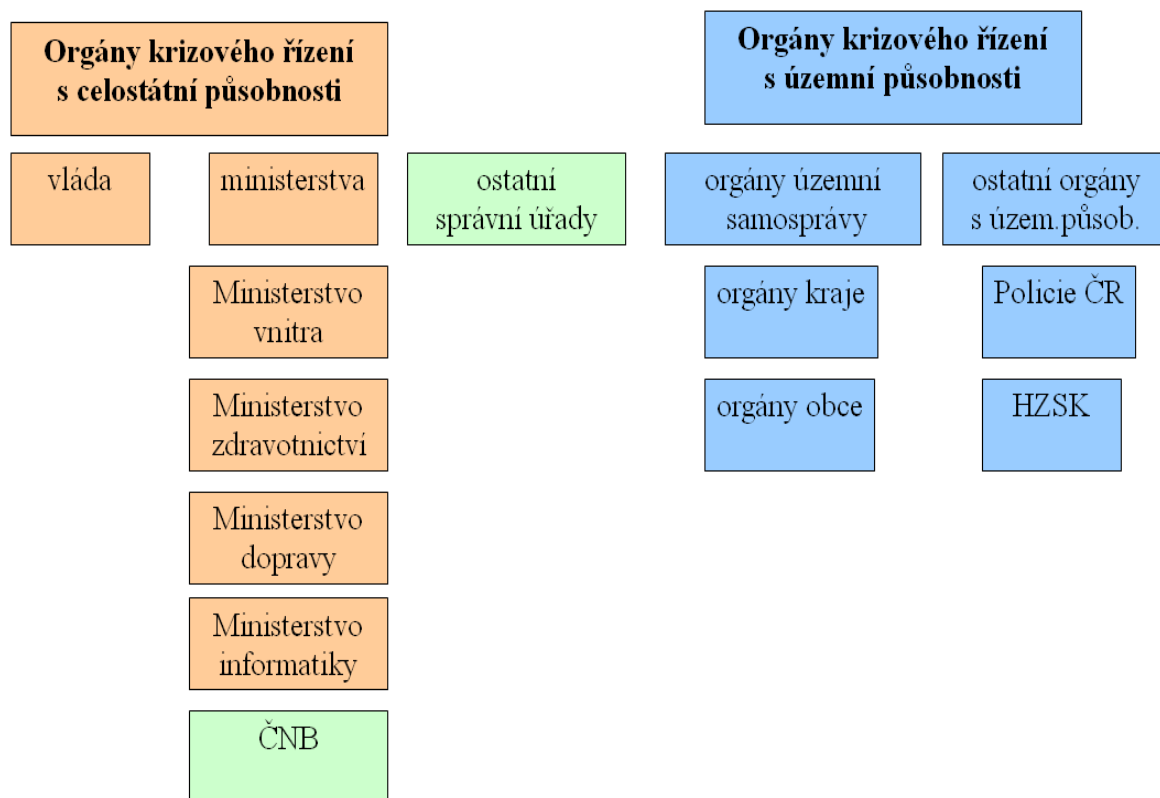
Příloha P V: úkoly jednotek SDH obcí

PŘÍLOHA P I: VYHLÁŠENÍ KRIZOVÝCH STAVŮ

Druh	Vyhlašující orgán	Důvod	Územní rozsah	Časová účinnost
Stav nebezpečí	Hejtman (primátor hl.m. Prahy)	Ohrožení života, zdraví, majetku, životního prostředí, pokud nedosahuje intenzita ohrožení značného rozsahu a není možné odvrátit ohrožení běžnou činností správních úřadů, orgánů krajů a obcí, IZS nebo subjektu kritické infrastruktury	Celý kraj nebo jeho část	Nejdéle 30 dnů; prodloužení je přípustné jen se souhlasem vlády
Nouzový stav	Vláda (předseda vlády)	V případě živelních pohrom, ekologických nebo průmyslových havárií, nehod nebo jiného nebezpečí, které ve značném rozsahu ohrožují životy, zdraví nebo majetkové hodnoty anebo vnitřní pořádek a bezpečnost	Celý stát nebo jeho část	Nejdéle 30 dnů; prodloužení je přípustné po předchozím souhlasu Parlamentu
Stav ohrožení státu	Parlament na návrh vlády	Je-li bezprostředně ohrožena svrchovanost státu nebo územní celistvost státu anebo jeho demokratické základy	Celý stát nebo jeho část	Bez omezení
Válečný stav	Parlament na návrh vlády	Je-li ČR napadena nebo je-li třeba plnit mezinárodní smluvní závazky o společné obraně proti napadení	Celý stát	Bez omezení

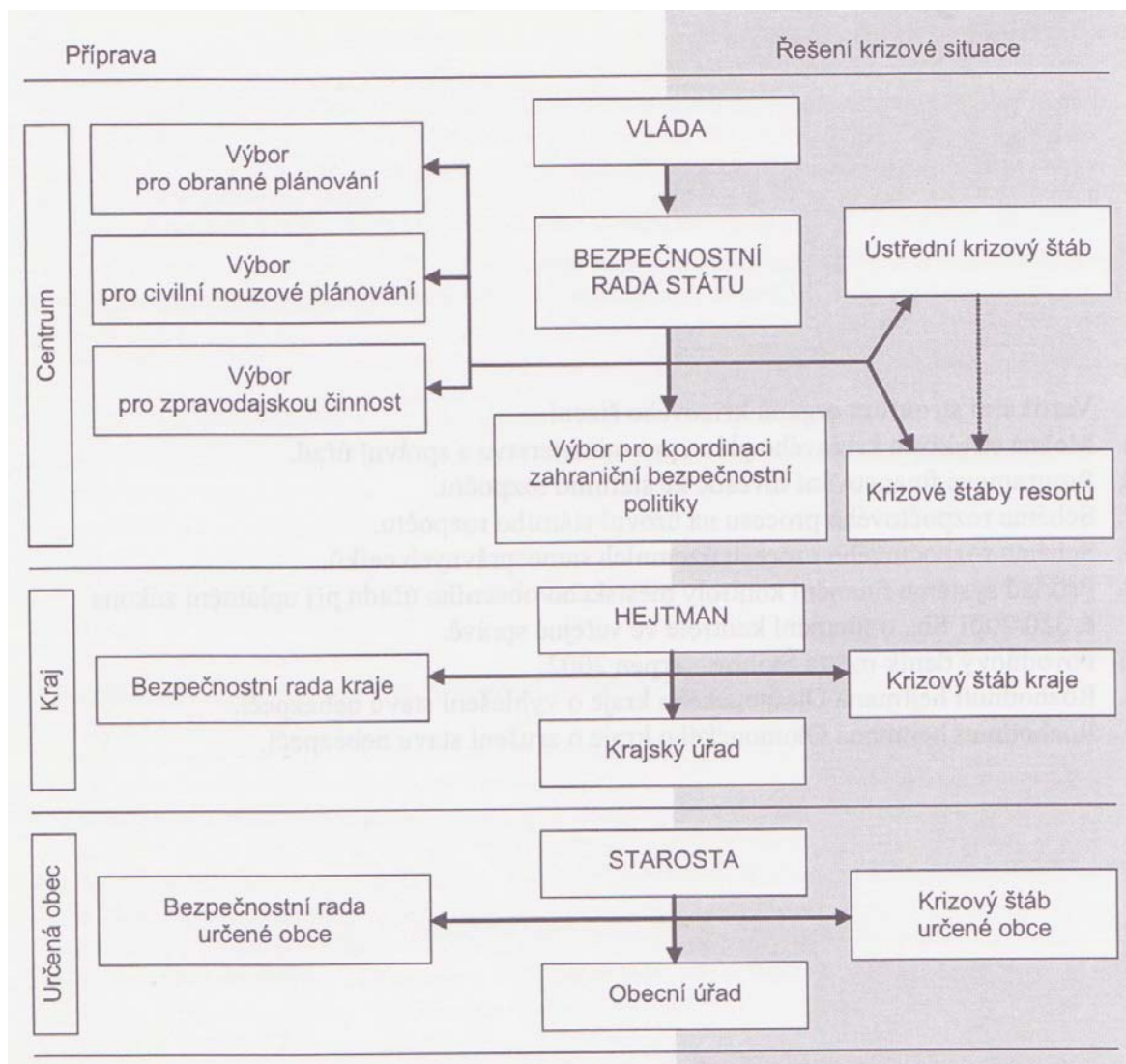
Zdroj: *Krizové řízení - Hasičský záchranný sbor České republiky. Dostupný z WWW: www.hzscr.cz/web-krizove-rizeni.aspx*

PŘÍLOHA P II: ORGÁNY KRIZOVÉHO ŘÍZENÍ



Zdroj: VALÁŠEK, J., KOVÁŘÍK, F. *Krizové řízení při nevojenských krizových situacích. Modul C, Vyd. 1. Praha: MV – generální ředitelství Hasičského záchranného sboru ČR, 2008, ISBN: 978-80-86640-93-8*

PŘÍLOHA P III. STRUKTURA BEZPEČNOSTNÍHO SYSTÉMU



Zdroj: REKTOŘÍK, Jaroslav. *Krizový management ve veřejné správě: teorie a praxe*. Vyd. 1. Praha: Ekopress, 2004, ISBN 80-86119-83-1

PŘÍLOHA P IV: HISTORIE NEJVÁZNAMNĚJŠÍCH BUDOV

Kostel svatého Mikuláše ve Fryštáku stojí na původních základech ze 14. století. Nejstarší část kostela byla postavena v barokním slohu na začátku 18. století. Roku 1820 byl kostel rozšířen a také byla postavena vysoká věž s cibulovitou střechou. Před kostelem se nachází kříž z roku 1763. Při velkém požáru v roce 1841 kostel vyhořel, avšak brzy na to byl opraven. V těsné blízkosti kostela stojí fara která byla postavena roku 1717.



Obr.4. Kostel svatého Mikuláše

*[Zdroj:město Fryšták. dostupný
z WWW: www.frystak.cz/]*

Základní škola – podle starých nařízení a zvyků patřila i fryštačká škola pod dozor faráře, a to až do roku 1867. V té době to byla pouze jednotřídka. Po roce 1830 se za farou začala stavět nová jednopatrová budova školy se dvěma třídami. Po změně školských zákonů, kdy byly školy osvobozeny od církevního dozoru, se musela škola vystěhovat z fary. To zapříčinilo, že se fryštačané rozhodli pro postavení nové budovy školy. Budova nové školy měla čtyři třídy. Později byla rozšířena na pětitřídku. Avšak v budově mohly sídlit pouze čtyři třídy. Bylo opět rozhodnuto postavit novou budovu školy. V roce 1890 byla škola přestěhována ze staré budovy do nové, v které sídlí dodnes. Během druhé světové války byla výuka omezena posléze byla úplně zrušena z důvodu totálního nasazení většiny učitelů po tovarn pro „Vítězství říše“. V roce 1945 byla ve školní budově zřízená polní nemocnice pro německé vojáky. V roce 2007 byla provedena rozsáhlá rekonstrukce budovy školy. V budově školy se nachází devět ročníků žáků, jedna třída mateřské školy, školní družina atd.



Obr.5. Budova základní školy

*[Zdroj: město Fryšták. dostupný
z WWW: www.frystak.cz/]*

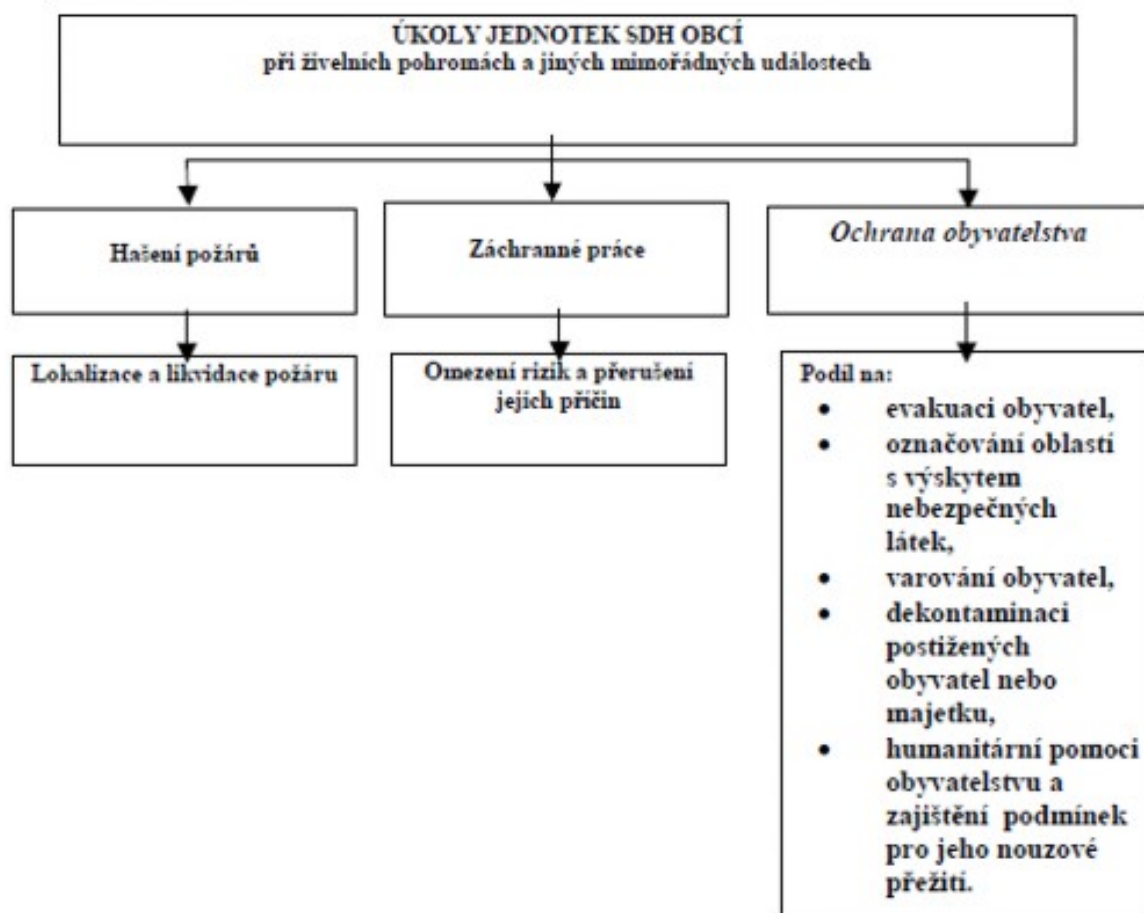
Radnice - první kamenná radnice dříve nazývaná ratúz byla ve Fryštáku postavena v roce 1680. Avšak časem se radnice stala nepohodlnou a proto bylo rozhodnuto o zbourání a postavení nové radnice. Nová radnice byla postavena v roce 1900. V roce 2000 radnice prošla rozsáhlou rekonstrukcí. Cílem rekonstrukce byla generální oprava všech stavebních konstrukcí, inženýrských sítí, ale také přiblížení se co nejvíce vzhledu původní radnice z roku 1900. [20]



Obr. 6. Budova radnice ve Fryštáku

*[Zdroj: město Fryšták. dostupný
z WWW: www.frystak.cz/]*

PŘÍLOHA PIV: ÚKOLY JEDNOTEK SDH OBCE



*Zdroj: Doporučený postup ke zřízení JSDHO –HZS PK. Dostupný z WWW:
old.hzspk.cz/index.php?option=com_content&task=view&id*