

Návrh na přestavbu a design interiéru kavárny v historickém objektu ve Veselí nad Moravou

Blanka Bartošová

Bakalářská práce
2013

 Univerzita Tomáše Bati ve Zlíně
Fakulta multimediálních komunikací

Univerzita Tomáše Bati ve Zlíně
Fakulta multimediálních komunikací
Ústav prostorového a produktového designu
akademický rok: 2012/2013

ZADÁNÍ BAKALÁŘSKÉ PRÁCE

(PROJEKTU, UMĚLECKÉHO DÍLA, UMĚLECKÉHO VÝKONU)

Jméno a příjmení: **Blanka BARTOŠOVÁ**
Osobní číslo: **K10099**
Studijní program: **B8206 Výtvarná umění**
Studijní obor: **Multimedia a design – Prostorová tvorba**
Forma studia: **prezenční**

Téma práce: **Návrh na přestavbu a design interiéru kavárny v historickém objektu ve Veselí nad Moravou**

Zásady pro vypracování:

Teoretická část práce:

rešerše a analýza dané problematiky - východiska vedoucí k návrhu praktické části práce - průvodní zpráva popisující řešení praktické části práce

Forma odevzdání:

min.20 normostran textu (magistři 30) + obrazová příloha

2x A4 pevná vazba dle standardu UTB

Praktická část práce: - kresebné koncepční návrhy

- zpracování vybraného návrhu

- koncepce barevnosti, materiálového řešení a osvětlení -

technická a konstrukční dokumentace

- reprezentativní model

Forma odevzdání:

2x A3 paré, plakáty 700/1000mm

Na samostatném nosiči CD-ROM odevzdejte v minimálním počtu 10 kusů obrazovou dokumentaci praktické části závěrečné práce pro využití v publikacích FMK.

Formát pro bitmapové podklady: JPEG, barevný prostor RGB, rozlišení 300 dpi,

250 mm delší strana. Formáty pro vektory: AI, EPS, PDF. Loga a texty v křivkách.

V samostatném textovém souboru uveďte jméno a příjmení, login do Portálu UTB,

obor (ateliér), typ práce, přesný název práce v češtině i v angličtině, rok

obhajoby, osobní mail, osobní web, telefon. Přiložte svou osobní fotografii

v tiskovém rozlišení.

Rozsah bakalářské práce:

Rozsah příloh:

Forma zpracování bakalářské práce: **tištěná/umělecké dílo**

Seznam odborné literatury:

- 1) NEUFERT, Ernst. Navrhování staveb. Praha: Consultinvest international, 2000. ISBN: 80-191486-6-6.
- 2) LOU, Michel. Designing with Space and Light. John Wiley and Sons, 1995. ISBN: 0-471-28618-4.
- 3) BORREGO, John. Skeletal Frameworks and Stressed Skin Systems. The Massachusetts Institute of Technology, 1972. ISBN: 262-52009-5.
- 4) CHING D.K., Francis. Form, Space, and Order. John Wiley and Sons, 1996. ISBN: 0-471-28616-8
- 5) MEYHÖLFER, Dirk. The Rediscovery of a Building Material. Verlagshause Braun, 2008. ISBN: 978-3-938780-50-3

Vedoucí bakalářské práce:

Ing. arch. Michael Klang, CSc.

Ústav prostorového a produktového designu

Datum zadání bakalářské práce:

1. prosince 2012

Termín odevzdání bakalářské práce:

17. května 2013

Ve Zlíně dne 12. prosince 2012


doc. MgA. Jana Janíková, ArtD.
děkanka




doc. MgA. Petr Stanický, MFA
ředitel ústavu

PROHLÁŠENÍ AUTORA BAKALÁŘSKÉ/DIPLOMOVÉ PRÁCE

Beru na vědomí, že

- odevzdáním bakalářské/diplomové práce souhlasím se zveřejněním své práce podle zákona č. 111/1998 Sb. o vysokých školách a o změně a doplnění dalších zákonů (zákon o vysokých školách), ve znění pozdějších právních předpisů, bez ohledu na výsledek obhajoby ¹⁾;
- beru na vědomí, že bakalářská/diplomová práce bude uložena v elektronické podobě v univerzitním informačním systému a bude dostupná k nahlédnutí;
- na moji bakalářskou/diplomovou práci se plně vztahuje zákon č. 121/2000 Sb. o právu autorském, o právech souvisejících s právem autorským a o změně některých zákonů (autorský zákon) ve znění pozdějších právních předpisů, zejm. § 35 odst. 3 ²⁾;
- podle § 60 ³⁾ odst. 1 autorského zákona má UTB ve Zlíně právo na uzavření licenční smlouvy o užití školního díla v rozsahu § 12 odst. 4 autorského zákona;
- podle § 60 ³⁾ odst. 2 a 3 mohu užít své dílo – bakalářskou/diplomovou práci - nebo poskytnout licenci k jejímu využití jen s předchozím písemným souhlasem Univerzity Tomáše Bati ve Zlíně, která je oprávněna v takovém případě ode mne požadovat přiměřený příspěvek na úhradu nákladů, které byly Univerzitou Tomáše Bati ve Zlíně na vytvoření díla vynaloženy (až do jejich skutečné výše);
- pokud bylo k vypracování bakalářské/diplomové práce využito softwaru poskytnutého Univerzitou Tomáše Bati ve Zlíně nebo jinými subjekty pouze ke studijním a výzkumným účelům (tj. k nekomerčnímu využití), nelze výsledky bakalářské/diplomové práce využít ke komerčním účelům.

Ve Zlíně 10. 1. 2013

BLANKA BARTOŠOVÁ
Blanka Bartošová
.....
Jméno, příjmení, podpis

¹⁾ zákon č. 111/1998 Sb. o vysokých školách a o změně a doplnění dalších zákonů (zákon o vysokých školách), ve znění pozdějších právních předpisů, § 47b Zveřejňování závěrečných prací:

(1) Vysoká škola nevydělečně zveřejňuje disertační, diplomové, bakalářské a rigorózní práce, u kterých proběhla obhajoba, včetně posudků oponentů a výsledku obhajoby prostřednictvím databáze kvalifikačních prací, kterou spravuje. Způsob zveřejnění stanoví vnitřní předpis vysoké školy.

(2) Disertační, diplomové, bakalářské a rigorózní práce odevzdané uchazečem k obhajobě musí být též nejméně pět pracovních dnů před konáním obhajoby zveřejněny k nahlédnutí veřejnosti v místě určeném vnitřním předpisem vysoké školy nebo není-li tak určeno, v místě pracoviště vysoké školy, kde se má konat obhajoba práce. Každý si může ze zveřejněné práce pořizovat na své náklady výpisy, opisy nebo rozmnoženiny.

(3) Platí, že odevzdáním práce autor souhlasí se zveřejněním své práce podle tohoto zákona, bez ohledu na výsledek obhajoby.

²⁾ zákon č. 121/2000 Sb. o právu autorském, o právech souvisejících s právem autorským a o změně některých zákonů (autorský zákon) ve znění pozdějších právních předpisů, § 35 odst. 3:

(3) Do práva autorského také nezasahuje škola nebo školské či vzdělávací zařízení, užíje-li nikoli za účelem přímého nebo nepřímého hospodářského nebo obchodního prospěchu k výuce nebo k vlastní potřebě dílo vytvořené žákem nebo studentem ke splnění školních nebo studijních povinností vyplývajících z jeho právního vztahu ke škole nebo školskému či vzdělávacímu zařízení (školní dílo).

³⁾ zákon č. 121/2000 Sb. o právu autorském, o právech souvisejících s právem autorským a o změně některých zákonů (autorský zákon) ve znění pozdějších právních předpisů, § 60 Školní dílo:

(1) Škola nebo školské či vzdělávací zařízení mají za obvyklých podmínek právo na uzavření licenční smlouvy o užití školního díla (§ 35 odst. 3). Odpirá-li autor takového díla udělit svolení bez vážného důvodu, mohou se tyto osoby domáhat nahrazení chybějícího projevu jeho vůle u soudu. Ustanovení § 35 odst. 3 zůstává nedotčeno.

(2) Není-li sjednáno jinak, může autor školního díla své dílo užít či poskytnout jinému licenci, není-li to v rozporu s oprávněnými zájmy školy nebo školského či vzdělávacího zařízení.

(3) Škola nebo školské či vzdělávací zařízení jsou oprávněny požadovat, aby jim autor školního díla z výdělků jim dosaženého v souvislosti s užitím díla či poskytnutím licence podle odstavce 2 přiměřeně přispěl na úhradu nákladů, které na vytvoření díla vynaložily, a to podle okolností až do jejich skutečné výše; přitom se přihlídnou k výši výdělků dosaženého školou nebo školským či vzdělávacím zařízením z užití školního díla podle odstavce 1.

ABSTRAKT

Ve své bakalářské práci jsem se zabývala přestavbou a návrhem interiéru kavárny v historickém objektu ve Veselí nad Moravou. Inspirací mi bylo samotné stáří domu, který pochází z 12. století, a které jsem se svým řešením snažila podtrhnout a zdůraznit jednoduchým, přehledným řešením. Důraz byl kladen na materiálové řešení a střízlivou přírodní barevnost.

Klíčová slova:

Kavárna, Historický objekt, Interiérový design, Minimalismus, Jednoduchost, Přírodní barevnost, Dřevo

ABSTRACT

In my bachelor thesis I worked on a rebuilding and design of a coffee house with exhibition spaces in a historical building in Veselí nad Moravou. I got inspired by history of the house itself, which was built in 12th century and which I tried to highlight and accent with simple synoptical solution. The focus was put on the material solutions and sober natural colours.

Keywords:

Coffee House, Historical object, Interior Design, Minimalism, Simplicity, Natural colours, Wood

Poděkování

Tímto děkuji vedoucímu ateliéru Ing. Arch. Michaelu Klangovi, CSc. za podnětné připomínky v průběhu práce a kritiku, která mě posouvala a motivovala k dalšímu vývoji.

Děkuji panu Vladimíru Grošovi za archívní materiály a fotografie, bez kterých bych nemohla navrátit domu původní podobu.

Také děkuji zlínské kavárně Blok 12, kde mi bylo umožněno prozkoumat kavárenský provoz, zázemí kavárny a prostory, o kterých jsem jako běžný návštěvník neměla ponětí, a kde byla také tato práce z větší části napsána.

Prohlašuji, že odevzdaná verze bakalářské/diplomové práce a verze elektronická nahraná do IS/STAG jsou totožné.

OBSAH

ÚVOD.....	11
I TEORETICKÁ ČÁST.....	12
1 ŠÍŘENÍ KÁVY A ROZVOJ KAVÁRENSTVÍ.....	13
1.1 VÝVOJ KAVÁREN V ČESKÝCH ZEMÍCH	15
1.1.1 Slavné kavárny v Praze.....	16
1.1.2 Slavné kavárny v Brně.....	17
1.2 FENOMÉN VÍDEŇSKÝCH KAVÁREN	18
2 VÝZNAM A VÝVOJ INTERIÉRU KAVÁRNY.....	22
2.1 Kavárny ve Veselí nad Moravou	23
2.2 REŠERŠE – UKÁZKY INTERIÉRŮ SOUČASNÝCH MODERNÍCH KAVÁREN	25
3 BAREVNOST.....	30
4 HISTORIE DOMU.....	33
4.1 OSOBNOST MALÍŘE LUDVÍKA EHRENHAFTA	38
II PRAKTICKÁ ČÁST.....	40
5 PLÁN NA PŘESTAVBU.....	41
5.1 INSPIRACE.....	44
5.2 SKICY	47
5.3 PŘESTAVBA	49
5.4 OKNA.....	50
5.5 VYTÁPĚNÍ	51

5.6 BAREVNOST	51
5.7 OSVĚTLENÍ	52
5.8 VYBAVENÍ.....	52
5.8.1 ŽIDLE.....	53
5.8.2 STOLY.....	56
5.8.3 OBRAZY	56
5.8.4 BAR	57
5.8.5 CHODBA, DVEŘE	61
5.8.6 TOALETY	62
5.8.7 PODLAHY, OBKLADY STĚN.....	63
III PROJEKTOVÁ ČÁST.....	65
6 TECHNICKÉ RYSY - PŮVODNÍ STAV	
6.1 SKLEPNÍ PROSTOR	66
6.2 PŘÍZEMÍ	67
6.3 PATRO	68
6.4 PŮDNÍ PROSTOR	69
7 TECHNICKÉ RYSY - NÁVRH NA PŘESTAVBU	
7.1 SKLEPNÍ PROSTOR	70
7.2. PŘÍZEMÍ	71
7.3. PATRO	72
7.4. PŮDNÍ PROSTOR	73
ZÁVĚR	74
SEZNAM POUŽITÉ LITERATURY.....	75
SEZNAM OBRÁZKŮ	79
SEZNAM PŘÍLOH.....	86



ÚVOD

Pro lidský druh obecně je typická potřeba se družít, komunikovat. Restaurace a kavárny dnes přebírají role tržnic a kostelů, kde se lidé scházeli dříve, a nejde jim již prioritně jen o to, se dobře najíst, ale setkat se s přáteli, bavit se, číst si a vyřizovat korespondenci, uzavírat obchody.

Téměř každý z nás máme svou oblíbenou kavárnu, a tato preference zcela jistě není založena jen na chuti kávy. Interiérový design kaváren je velmi důležitý, protože právě prostředí je to, co na první pohled láká hosty, to, co dokresluje příjemnou atmosféru a vůni kávy.

I. TEORETICKÁ ČÁST



1 ŠÍŘENÍ KÁVY A ROZVOJ KAVÁRENSTVÍ

První nálezy využití kávových zrn máme již z doby 1000 př.n.l., objev pochází z Etiopie. Lidé pozorovali stáda koz a zjistili, že kozy, jsou-li nakrmeny kávovými zrny, jsou divočejší a energičtější. Obyvatelé se tímto poznatkem nechali inspirovat a začali zrna požívat sami. Chuť kávy v té době ale neměla nic společného s kávou, jak ji známe dnes – tehdy se zrna nakládala do koženého váčku naplněného zvířecím tukem a síla rostlinky byla využívána jen před bojem nebo dlouhými pochody.

První zmínky o pěstování kávy se objevují na přelomu 1. tisíciletí našeho letopočtu v Arábii. Obchodníci začínají rostliny kultivovat a ze zrn vyrábí nápoj, zvaný Qahwa, který má sloužit jako prevence proti spánku. S kávou samozřejmě i obchodují, ale jen na území Indie a zrna před prodejem vaří a spařují, takže je nelze znovu naklíčit a šířit kávu dále. Tím si udržují monopol pěstování kávovníkových rostlin. [1]

Popularita kávy v islámských zemích roste rychle, v počátcích to byla jediná neřest, kterou povolovala přísná pravidla koránu. Legenda říká, že první kávu, černou jako posvátný kámen v Mekce, přinesl Mohammedovi anděl Gabriel, když byl nemocný. Kavárny se po celé Indii objevují čím dál tím častěji, káva se stává symbolem nejen posezení, ale hlavně sdílení myšlenek a diskuzí, to se však nelíbí panovníkům. Proto za vlády sultána Murada IV. je káva prohlášena za hříšný nápoj a všechny kavárny se musí uzavřít. Sám sultán dokonce často procházel městem v převleku, a pokud spatřil někoho se šálkem kávy, nechal ho na místě stít. V Evropě se ve stejné době pije jen pivo a víno, ve středověku bývaly zdroje pitné vody často zamořeny, proto se voda převařovala do formy velmi lehkého piva. Jelikož se tento nápoj pil ale výhradně namísto vody a při příležitostech se ještě míchal s vínem, můžeme s nadsázkou konstatovat, že nad Evropou se v dobách středověku vznášel trvalý závoj opilosti, ze kterého ji vyprostil právě až příchod kávy.

Roku 1453 Turci přiváží kávu do Konstantinopole, kde je založena 1. kavárna na světě Kiva Han.

Na počátku 17. století zloděj jménem Baba Budan krade kávová zrna, která spolýká, a tak se mu podaří převézt je z Afriky na evropskou půdu. Důležitost kávy dokazuje i to, že kronikáři zaznamenali jméno potulného zloděje.

Papež Klement VIII. v roce 1615 kávu poprvé ochutná a ihned si ji oblíbí, proto se snaží ji rozšířit dále. Mezitím, v roce 1607 při zakládání nových kolonií v Americe, vznikají první plantáže v Nové Virginii. Další, dodnes známé a celosvětově proslavené plantáže jsou založeny v devadesátých letech 17. století na Jávě, pochází odtud známá odrůda kávy Moca Java. [1]

Pěstitelskou velmocí v Evropě se stává Dánsko, které v roce 1717 věnuje jeden exponát kávovníku francouzskému králi Ludvíku XIV. do jeho botanické zahrady. Jeho úředník Gabriel Mathieu de Clieu rostlinu nařízkuje a emigruje do Jižní Ameriky, kde nevědomky založí největší kávovou pokladnici – už o sto let později je Latinské Americe přisuzována 97% celosvětové produkce kávy.

Roku 1788 se ve Vídni objevuje novinka – koncertní kavárna. První z nich otevírá kavárník Martin Degand. Ve své době byly takovéto koncerty velmi populární, v kavárnách prezentovali svá díla i Beethoven, Mozart či Strauss.

Rozvoj měst, průmyslu a obchodu v 19. století láká občany vesnic do měst, kde mají více pracovních příležitostí. Jsou nuceni častěji cestovat, přičemž z této mobility profitují mimo jiné i restaurace a kavárny, kde se také uzavírá spousta obchodů. Dalším důvodem pro vzrůstající popularitu kaváren je fakt, že v tehdejších domácnostech nebyl prostor pro obývací pokoje. Byty a bytovny, kde přistěhovalci z vesnic bydleli, byly velmi malé a často se musela celá rodina dělit o jediný pokoj, proto také její členové chodili do kaváren, aby tak našli trochu odpočinku a klidu.

Od přelomu 19. a 20. století kavárny sloužily také jako místo střetávání umělců, umožňující sebereprezentaci, nahrazují ateliér a přinášející nepřeborné množství inspirace – z kavárenského provozu, hudby, žen, sociálních situací. Kavárny také velmi napomohly šíření nových uměleckých směrů, jako byl expresionismus, fauvismus, realismus či kubismus, jelikož davy umělců, které cestovaly po světě, se náhodně setkávaly a diskutovaly právě v kavárnách. [2]

V roce 1946 je sestrojen první kávovar. Tento vynález je přisuzován Achilleovi Gaggiovi, Italovi, jemuž tmavá barva kávy připomíná pláště kapucínů (cappuchin). Odtud si nese italský nápoj jméno - cappuchino. [1]

1.1 Vývoj kaváren v českých zemích

1.1.1 Počátky kavárenství v Praze

Zpočátku měla káva v Praze těžké začátky, nebyl o ni zájem, a proto se fenomén evropské kavárenské kultury Praze a českým zemím obecně dlouho vyhýbal. Prvním pražským kavárníkem v Praze se stal Jiří Deodát (původním jménem Georgius Deodatus Damascenus nebo Gorgos Hatalah il Demski) a jak jméno napovídá, byl arménského původu. Zpočátku kávu, kterou dovážel z domoviny, prodával v orientálním kostýmu na ulici, kdy zrna, která pražil na žhavých uhlících, zaléval vodou z konve. Takto připravený nápoj měl mezi lidmi na trzích úspěch a proto si Deodát po získání měšťanství a městského práva k obchodu otevřel 1. kavárnu. Ta se nacházela na Starém Městě, na křižovatce ulic Jezuitská a Liliová, v domě U Zlatého hada, kde funguje dodnes. [3]

Další desítky kaváren byly otevřeny v následujících sto letech, ve své době označovány jako kafirny. Svým vzhledem se téměř nelišily od svých francouzských a vídeňských vzorů, měly odolné čtvercové nebo kulaté stolky s mramorovými deskami, za barem, který dříve býval výčepním pultem, byly vystaveny lahve s likéry a nápoji. Zajímavostí je, že kavárny v počátcích byly určeny prioritně pro ženy, mladým mužům se doporučovalo spíše navštěvování hospod, jelikož nebylo vhodné, aby v kavárnách setkávali s dívkami. [6]

Kavárny také sloužily jako čítárny, jelikož byly vždy zásobovány novinami a časopisy, které buď byly v té době vzácné a těžko k dostání, anebo poměrně drahé, takže si je občané nemohli dovolit. [4]

1.1.2 Slavné kavárny v Praze

Kavárna Grand Café Orient v domě U Černé matky boží

Tato kavárna je naprosto výjimečná a v současnosti je turisty velmi vyhledávanou památkou v Praze. Je tomu tak proto, že je součástí jedné z mála komplexně vystavěných kubistických budov, které byly v tomto slohu postaveny a jedná se tak o jedinou kubistickou kavárnu na světě. [5]

Dům U Černé matky boží byl postaven v letech 1911 – 1912 tehdy jednatřicetiletým architektem Josefem Gočárem na rohu ulice Celestýnské a Ovocného trhu, nedaleko Prašné brány, tedy v samém centru staré Prahy. Dům, původně plánovaný jako obchodní dům, je obklopen historickými barokními budovami, proto byla jeho stavba ostře sledována historiky. Název domu je odvozen podle sošky panny Marie, která byla umístěna na jeho nároží, dnes zde stojí její polychromovaná dřevěná kopie. Zajímavým faktem je, že dům zpočátku neměl být kubistický, nýbrž byl navržen v duchu moderny. Plány změnil Gočár až v průběhu, kdy na něho začal působit vliv kubisty Pavla Janáka a také proto, že si majitel domu stěžoval na nedostatek dekoru. Dům byl inspirován také Picassovými obrazy, pozdní gotikou a Santiniho barokní gotikou. Původně se v domě nacházela vinárna, situovaná v suterénu, první patro zabírala kavárna, což bylo velmi výhodné místo - jelikož na nároží se střetávaly davy lidí, nad kavárnou byl obchod s oděvy, nad ním kanceláře a v podkroví byty, to vše zařízeno v kubistickém stylu. Architekt zde navrhl vše, samotným domem počínaje, přes nábytek, tapety, osvětlení, až po nádobí. Dnes kavárna nabízí i kubisticky tvarované zákusky.[7]

Paradoxem je, že již deset let po svém vzniku, byla kavárna zavřena z důvodu nedostatečné modernosti a neoblíbenosti kubistických interiérů. Svou renesanci prožila až po osmdesáti letech, kdy byla v 90. letech rekonstruována pod vedením architekta Karla Pragnera. Při této rekonstrukci byly interiéry navráceny do původní podoby a podle původních nerealizovaných plánů byla dostavěna prosklená střecha. Slavnostně byla kavárna znovuotevřena v březnu roku 2005. V domě se v současnosti mimo kanceláří a bytů nachází i Muzeum českého kubismu pod hlavičkou Národní galerie. Roku 2010 se stavba objevila na seznamu národních kulturních památek. [8]



Obr. 1. Kavárna U Černé matky boží

Dalšími známými kavárnami jsou kavárna Era – perla funkcionalismu od architekta Josefa Kranze, svým významem srovnávaná s vilou Tugendhat, kavárna Slavia, cakaé Louvre či café Imperial.

1.1.3 Slavné kavárny v Brně

Zemanova kavárna



Obr. 2. Zemanova kavárna

Zakázku na jednu z nejvýraznějších kaváren své doby v Brně získal roku 1925 známý architekt Bohuslav Fuchs, československý architekt v CIAMu, jehož dalšími známými realizacemi jsou lázně Zábřdovice, hotel Avion v Brně nebo Moravská banka. [9] Zemanova kavárna je prvním funkcionalistickým architektonickým počinem nejen v Brně, ale i na území celého Československa. Racionální, ryze funkcionalistické a přesně definované tvarosloví v řešení prostoru kavárny je ukázkou architektury v meziválečné ČSR. Kavárna má bílou fasádu s výraznými červenými okny, prosklenou stěnu, která se dá v letních měsících odstranit a tak propojí interiér s venkovní terasou a okolním parkem. Původně stávala na jiném místě, než kde ji najdeme dnes, a v provozu byla od roku 1926. Důvodem jejího zbourání byla výstavba Janáčkova divadla v roce 1965. V roce 1991 se objevily hlasy, volající po obnově této významné brněnské památky, a když byly městskou radou roku 1994 vyslyšeny, začalo se se stavbou repliky v parku nedaleko původní lokace. Slavnostně otevřena byla 24. března 1995, v den stého výročí narození Bohuslava Fuchse. [10]

Další známé brněnské kavárny jsou café Savoy, její zajímavostí je neobvykle řešená kuchyně, umístěná v mezipatře, kavárna Opera, palác Alfa – dnes již není v provozu.

1.2. FENOMÉN VÍDEŇSKÝCH KAVÁREN

Kavárenství a vliv kaváren hrál velkou roli v kulturním vývoji Vídně na počátku 20. století. Kultura vídeňských kaváren je dnes zaznamenána na seznamu UNESCO jako nehmotné kulturní dědictví (Intangible Cultural Heritage) a kavárna je popsána jako místo, kde se konzumuje čas i prostor, avšak na účtence se objevuje jen a jen káva. Dnes je ve Vídni zaznamenáno více než 2690 kavárenských zařízení. [11]

Káva se ve Vídni poprvé objevila při bojích Habsburků v čele Rakouska Uherska společně s polským králem Janem III. Sobieskim proti Turkům v roce 1683. Vojáci našli kávové boby v sáčkách ve vacích padlých Turků, ale pálili je, jelikož se domnívali, že jde o krmení pro velbloudy. Polský král však pravděpodobně věděl, oč se jedná, a zrna věnoval svému úředníkovi Jerzy Francziskovi Kulczickymu, který si ve Vídni založil první

kavárnu a zrna skupoval velmi levně právě od vojáků. S kávou však nepřestal experimentovat a časem do ní začal přidávat cukr a mléko, čímž dal základ dnes známé vídeňské kávě. Od té doby si na vyjádření úcty a vděku v některých vídeňských kavárnách větší na zeď jeho portrét. Zajímavostí je, že v počátcích různé druhy kávy neměly žádné názvy, lidé si je proto v nápojových lístcích objednávali podle zobrazených odstínů hnědé barvy. Později se toto názvosloví vžilo a dalo jména dnešním kávám – Schwarzer (černá), Bruner (hnědá, s mlékem) Goldener (zlatá).

Většina takto dochovaných historických kaváren je ve stylu secese. Secese, styl přelomu 19. a 20. století, byl posledním uceleným uměleckým slohem, který se promítl do všech uměleckých oborů: architektury, malby, grafiky, sochařství i užitého umění. Díky své jemnosti a ucelenosti secese dokázala vytlačit i do té doby převládající historismy – neobaroko, neorenesanci a neogotiku, a stala se ideálním slohem pro prostory kaváren, restaurací a hotelů, kde svými jemnými zlatými křivkami zábradlí a uceleným výzorem s jemnou florální dekorativností jasně dává najevo úroveň, která není dostupná každému. Secesní prostor je oslavou nové doby, oslavou rozvoje průmyslu a nových možností. Tento fenomén společně s kavárnami Paříže měl velký vliv na rozvoj kaváren po celé Evropě.

[12]

Typickým jednotným rysem vídeňského kavárenského interiéru jsou malé stolky s mramorovými deskami, židle Michaela Thoneta – nejtypičtější je ta s číslem 14. Dalšími rysy jsou stojánky na noviny, zdi dekorované historickými dekoracemi, někdy se objevují fotografie Francziska Kulczkého, muže, který kávu Vídní představil. Prostor kavárny je jednoduše otevřeným klubem, kde může kdokoliv spočinout u šálku dobré kávy, psát anebo si číst, hrát karty, k čemuž býval určen biliárový stůl, vyřizovat poštu či studovat poslední vydání novin a časopisů, po večerech doplněno o klavírní hudbu a typické zákusky jako štrúdl nebo linztorte. V létě se stolky vynášejí ven na ulici, takže lidé mohou pozorovat kolemjdoucí.

Slavné vídeňské kavárny

Kavárna Central, Herrengasse 14, dodnes stojící poblíž Hofburgu, na svém interiéru za léta provozu téměř nic nezměnila. Interiér je historizující, se zaklenutými stropy, štukovou výzdobou a záplavou malých, na sebe namačkaných stolků.



Obr. 3. Kavárna Central, Vídeň



Obr. 4. Kavárna Central, Vídeň

Kavárna Schwanzenberg, Kärtner Ring 17



Obr.5. Kavárna Schwanzenberg, Vídeň

Kavárna Sperl, GumpendorferStrasse 11. Kavárna, založená roku 1880, byla oblíbeným místem Adolfa Hitlera.



Obr. 6. Kavárna Sperl, Vídeň

Café Hawelka, Dorotheergasse 6



2 VÝZNAM A VÝVOJ INTERIÉRU KAVÁRNY

Lidé dnes do restaurací, hospod a kaváren chodí velice často, a proto je interiérový design v těchto zařízeních poměrně důležitý. Je možné, že se lidé u komunikace v kavárně cítí lépe a volněji než během návštěvy přátel u nich doma, protože zde odpadá role hosta a hostitele a nikdo nemá společenskou odpovědnost za pohodlí druhých, o vše se postará obsluha restaurace. Přestože je kavárna místem veřejným, je to také prostor velice soukromý, kde návštěvník chce mít klid - ať už na čtení novin či hovor s přáteli nebo kolegy. Proto by prostor interiéru měl nabízet různé možnosti, pohodlný koutek na přečtení kulturní přílohy novin, menší stůl pro dva, anebo velký stůl pro rodinnou sešlost, stejně tak kuřáckou a nekuřáckou část, ideálně oddělenou něčím jiným než pouze cedulkou s nápisem. Restaurace a kavárny dnes přebírají role tržnic, kde se lidé družili dříve a nejde jim již prioritně jen o to, se dobře najíst. Atraktivní je fakt, že zde můžeme ochutnat jiná jídla a speciality, než na jaká jsme zvyklí z domácího prostředí, proto se dnes rozmáhají restaurační zařízení s cizokrajnými kuchyněmi. Mnohdy se tato skutečnost promítá do interiéru a celkového vzhledu kaváren (např. indické restaurace, čínská bistra apod.). Další možností je, že chceme ochutnat známá jídla, připravená profesionálním kuchařem či uspořádat oslavu nebo společenskou akci. Avšak dnes, vzhledem ke snižujícímu se počtu sňatků a k nárůstu tzv. singles, lidé navštěvují restaurace i proto, že je to finančně vyjde lépe, než si sám pro sebe denně vařit. Podle toho jsou dnešní hospody, bary a kavárny jsou většinou typizované pro určitou cílenou skupinu zákazníků. [13]

Interiérový design za posledních padesát let prožívá ve světě velký boom, architekti už nenavrhují jen domy, ale i interiérové doplňky a zařízení. Rozmach jde ruku v ruce se samostatností a politickou situací, když bylo lidem umožněno podnikat, snažili se odolat konkurenci odlišností a reklamou. Bohužel dnes často návštěvník spolyká více reklamy než samotného pokrmu, fastfoodové řetězce jsou toho přímým a jasným důkazem. Za úspěchem těchto zařízení nestojí jenom nízká cena jídla, jak si majitelé v posledních letech povšimli, ale také vzhled jednotlivých restaurací. Zatímco před několika lety byly všechny restaurace McDonald, KFC nebo Starbucks vizuálně stejné, v současnosti jsou odlišné nejen jednotlivé pobočky, ale i oddělení na nich – speciální části na posezení s kávou jsou vybaveny jinak, než části určené pro rodinný oběd.

Při rešerši na téma design kaváren a restaurací se na internetu a v knihách ve velké většině objevují moderní verze, velmi často je používáno lesklých či lakovaných materiálů, základních barev, kovu. Tento moderní trend je ve světě velmi populární, ale návrh by měl více reflektovat potřebu návštěvníka. Je pochopitelné, když veřejná budova působí chladně, autority přece nechtějí, aby se lidé zdržovali na úřadech, nádražích či nemocnicích déle, než je nezbytně nutné. Avšak kavárna by k návštěvě měla vybízet a lákat, návštěvníky zaujmout, aby zůstali do nejdéle a rádi se vraceli, což jen jídlo samo o sobě dokáže jen stěží.

V potaz musíme vzít i to, že město Veselí nad Moravou, kde se kavárna nachází, je poměrně malé město (15 000 obyvatel), lidé nejsou zvyklí na moderní výstřelky a ani konkurence zde není tak velká. Prostředí by tedy mělo být příjemné a útulné, v teplých barvách a za použití přírodních materiálů.

2.1 Kavárny ve Veselí nad Moravou

Kavárny v tak malém městě, jako je Veselí nad Moravou, kde se všichni navzájem znají, také mohou pomáhat lidem z odlišných vrstev cítit se rovnocenně – stejnou kávu ve stejném šálku dostane jak starosta, tak důchodce nebo student. Problém může vyvstat, pokud je prostor příliš otevřený – právě proto, že se všichni znají, nemusí být příjemné být všemi viděn, a proto jsou vhodnější oddělené boxy, samozřejmě závisí také na tom, zdali to velikost prostoru umožňuje.

Právě fakt, že je Veselí malým městem, může být pro vznik nové kavárny velmi podstatný. Jelikož obyvatelé se mezi sebou znají, velmi rychle se roznese, že se objevila nová kavárna – tím spíše, že se ve Veselí v současné době nachází jen jedna jediná.

Při takovémto vstupu nové kavárny na trh je velmi důležitý první moment – pokud kavárny hosty při první návštěvě neosloví, jen těžko si do ní budou hledat cestu příště. Stejně tak důležité je doporučení těchto návštěvníků dalším lidem.

Kavárna Pierre

Kavárna Pierre je jedinou kavárnou ve Veselí, proto je hojně navštěvována, přestože její prostředí nese spoustu nedostatků. Při hovoru se zákazníky jsem se snažila zjistit, co jim

v prostoru nejvíce vadí – nejčastější stížnost byla na nedostatek soukromí a na nedostatek místa mezi stoly. Komentována byla také výrazná, do očí bijící barevnost zářivě oranžových stěn se zelenými oblouky a dekorace z umělých květin.



Obr. 7. Kavárna Pierre, Veselí nad Moravou



Obr. 8. Kavárna Pierre, Veselí nad Moravou



Obr. 9. Kavárna Pierre, Veselí nad Moravou

2.1 Rešerše – ukázky interiérů současných moderních kaváren

V dnešní době najdeme na trhu desítky kvalitních publikací na téma interiérového designu, případně konkrétně interiérů kaváren a restaurací. Další tisíce jich najdeme na internetu. Proto jsem zde vybrala několik příkladů, které mě inspirovaly a zaujaly, tzn. interiéry řešené v tmavších barvách s intimní atmosférou a přírodní barevností.

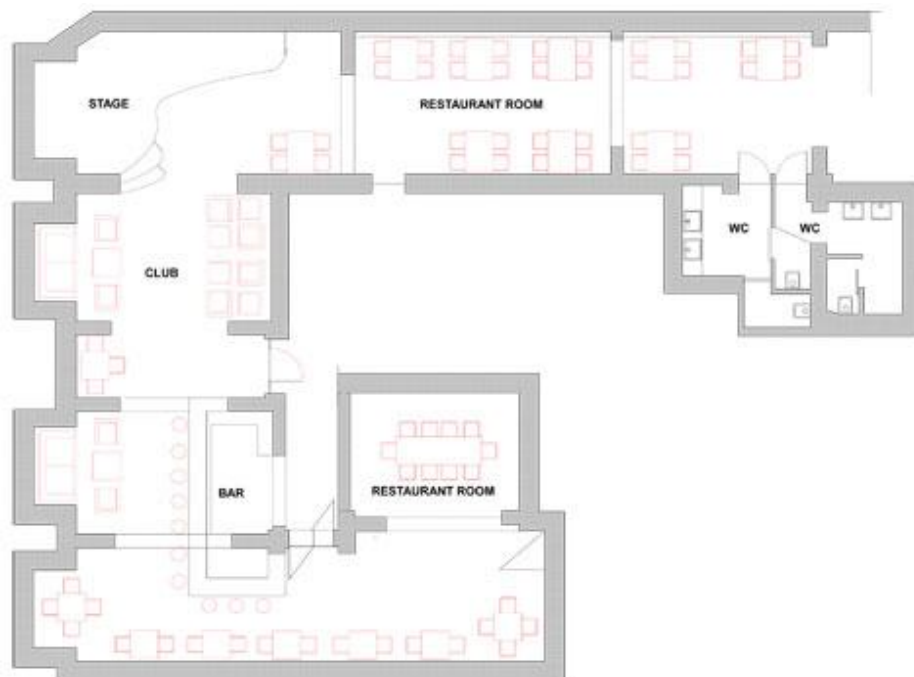
RED PIANO JAZZ BAR, Poznaň, Polsko, design by Ewelina Jankowska (Ipnotic Architecture)

Kavárna, vinárna a jazzový klub se nachází ve sklepě historického domu v centru Poznaně. Jelikož se jedná o starší objekt, místnosti zde byly malé, bylo nutno probourat zdi a prostor opticky rozšířit. Celý interiér této kavárny byl podřízen dominujícímu červenému piánu, podle něhož také kavárna nese svůj název. Zařízení je řešeno v přírodních barvách dřeva v kombinaci s cihlou, šero místy ozařuje bodové osvětlení, což v kombinaci s intimním klavírním doprovodem působí atmosfericky a tajemně. Velkou roli zde hrají materiály, osvětlení a celková jednoduchost. Cílem architektonického studia

Ipnotic Architecture, které navrhlo i veškerý nábytek, bylo vytvořit lákavý, vzdušný prostor pro posezení u sklenky vína.



Obr. 10. Red Piano Bar, Poznaň



Obr. 11. Red Piano Bar, Poznaň

Zajímavá je i lokace – kavárna se nachází v bývalém sklepení. Prostory jsou úzké a bylo nutno sklípky probourat, aby mohl vzniknout prostor pro posezení, jak je vidět na výkresu půdorysu.

DANSK CAFE, Danish design centre, designed by Remove

Cílem designéra v tomto případě bylo vyplnění prostoru originálním nábytkem, kdy samotný prostor zůstal téměř nezměněn. Otevřené boxy s lavicemi dodávají falešný pocit soukromí a interiér působí otevřeně a lehce, čemuž přispívají i světlé barvy. Na oběd je prostředí určitě příjemné, avšak ne vše moderní a designové je vždy stoprocentně uživatelné a plní svou funkci, jako například bílá podlaha či nelakované světlé přírodní dřevo. Lidé většinou na večerní posezení preferují interiéry v tmavších barvách z důvodu pocitu soukromí. Toto vybavení by se spíše více hodilo do studentské čítárny, jelikož světlé barvy probouzí a motivují.

*Obr. 12. Dansk Cafe**Obr.13. Dansk Cafe*

Starbucks, Dazaivu, Japonsko



Starbucks, Paříž

*Obr. 14. Starbucks, Dazaivu a Starbucks Paříž*

Starbucks, Seattle

*Obr. 15. Starbucks, Seattle*

Ukázka odlišnosti jednotlivých poboček velkých řetězců. Kavárna by totiž měla také reflektovat mentalitu místních lidí – a ta se liší v USA a v Japonsku.

Café Day Shizuoka, Japonsko, designed by Suppose DesigOffice



Obr. 16. Cafe Shizuoka

Design této malé japonské kavárny má za cíl propojit interiér a exteriér, čehož bylo snadno docíleno, tím, že pruhy z kolem procházející silnice byly protaženy až na podlahu kavárny. Je to výhodné vzhledem k místnímu podnebí, kdy je teplo, avšak často prší – hosté tedy mohou sedět vevnitř s pocitem, že vlastně sedí venku, i přestože prší. Z pohledu vybavení je kavárna řešena jen velice nenáročně, minimalisticky, což ale díky výrazným barvám a vtipu na podlaze působí nečekaně příjemně.

3 Barevnost

Barvy se ovlivňují navzájem nejen svým jevem, ale také různým působením na cit člověka. Stejná barva se projevuje různě ve svých odstínových proměnách. Lze říci, že světlejší odstíny téže barvy působí radostněji, ve svém dojmu jsou lehčí a jemnější, tmavší odstíny se jeví jako těžší a vážnější. Stupňováním sytosti se barva stává živější, vzrušenější a neklidnější, při zvláště vystupňované sytosti působí až agresivně. Naopak snižováním sytosti se výraz barvy zklidňuje, ztišuje. V krajních případech pak působí šere až ponuře.

Běžný pohled lidského oka zachycuje zpravidla více barev zároveň, jejich účinek na cit je tím pádem složitější. Ve většině případů převládá pouze určitá barva (příroda – zelená; obloha s nízkou oblačností – modrá; moře, oceány – modrozelená nebo modrošedá). Převládající – dominující barva je ta, na kterou nejvíce upíráme svoji pozornost, která ji nejvíce přitahuje. Působnost pouze jedné barvy v běžném vidění je jevem zcela výjimečným.

Rozdílnost působení barev na lidský cit vystihuje jejich kruhový rozvrh – průběh. Kulminující barvou oblasti teplých odstínů je žlutá (slunce). Tato oblast se týká také barev žlutozelených a žlutočervených, jsou její žlutostí poznamenány. Druhá oblast kruhového rozdělení – oblast studených barev je pod ústřední nadvládou modré barvy. Směrem k zelené přechází modrá barva do modrozelené, směrem k červené do odstínů fialových. V intenzivním osvětlení je oblast kruhu ovládaného žlutou barvou ve svém působení a výraznosti nápadnější, než polovina ovládaná barvou modrou. Barvy teplé tedy přitahují pozornost lidského oka více než barvy studené. Významný německý básník Goethe označil teplé barvy jako aktivní, studené jako pasivní. [15]

Barvy teplé a studené se ve své působnosti odlišují ještě i jiným, zvláštním způsobem. Nejbližší okolí, které zrakem nejsnáze poznáváme a které si můžeme ověřovat i dotykem, je obvykle převážně tepleji barevné. I zeleň přírody se nám jeví tepleji, je-li nám blíže. Teplá barevnost na člověka působí jako obraz poznané skutečnosti a určitosti, na rozdíl právě od barvy studené. Jsou více vlastností stínů, jež skutečnou tvářnost věcí skrývají nebo zastírají. Modrá barva je symbolem vzdálenosti, neurčitosti, a jako taková se používá v malířství už od renesance. Studeně laděnou barevností snáze vyvoláme dojem něčeho záhadného či snového, pohádkového, méně skutečného.

V kruhu barev nacházíme i další zvláštní protiklad. Rozdělíme-li jej svisle, bude levé polovině dominovat barva zelená a dávat tak ostatním barvám této poloviny kruhu nádech zelenosti (zelenožlutá, zelenomodrá). Zelená je barvou, která na nás ve srovnání s ostatními stejně sytými barvami po obvodu kruhu působí nejkliidněji.



Obr. 28. Barevné kruhy podle různých autorů

Biologové se domnívají, že byla z živých barev první, která se ve vývoji lidského zraku začala postupně projevovat. Že jsou barvy zelené vývojově nejstarším barevným pocitem, o tom svědčí i skutečnost, že jsme schopni u této barvy rozeznat nejvíce barevných podtónů.

Opačným pólem ke klidu barvy zelené je vzrušivost barvy červené, která kulminuje v pravém polokruhu. Zatímco je zeleň v přírodě běžnou barvou, sytá červeň je vždy něčím nevšedním, mimořádným. Příroda jí využívá k výraznému upozornění, např. výraznou červeností ohlašuje zralost mnohých plodů či nebezpečnost jedovatých živočichů. Sytá červeň tak převládá v naší představivosti jako znak mocné barevné síly a nevšednosti. Zvláštní barvou je červeň nafialovělá, tzv. nachová. Tato barva byla ve vysoké vážnosti ve starověku i středověku – barva vznešenosti, neobyčejnosti.

Spojnice žlutá – modrá tedy rozděluje kruh barev na barvy klidnějšího podnícení, jehož pólem je zelená, a na barvy vzrušivého podnícení, jehož pólem je červená. Barvy které se chovají neutrálně k tomuto protikladu, tj. žlutá a modrá a podobně bílá (šedá, černá), jsou-li vychýleny k zeleni nebo k červeně, přejímají znak jejich klidu nebo vzrušivosti.

Bílá barva se svými šedými odstíny a s černou je vzhledem k výrazové účinnosti barev rozmístěných po obvodu kruhu neutrální. Dáme-li jí nádech některé z těchto barev, přejímá zlomek její působnosti. Bílá je nejsvětlejší barvou a jako taková je obrazem plné síly světelného zdroje. Její světlý tón nepůsobí však dojmem živosti, která je tak příznačná pro ostatní barvy. Po této stránce se jeví zamklá a tichá tak jako zasněžená plocha zimní krajiny. Ještě mlčenlivější jsou pak její tmavší odstíny, tj. šedá a černá. Stačí si v tomto směru porovnat působivost černobílé fotografie s fotografií barevnou. Černobílá stupnice se jeví příliš chudě a střídme ve srovnání s bohatě rozvinutou spojitostí živých barev.

Barvy v prostoru

Není nezbytně nutné mít v menších místnostech bíle vymalováno, ačkoli je to obvyklý předsudek, že malý prostor musí být ve světlých barvách. Jestliže se nábytek staví blízko zdi, výmalba může být klidně tmavší, aby se od ní světlý nábytek opticky odrazil. Strop vymalovaný světlejším odstínem bude prostoru dodávat vzdušnost, tmavý strop naopak útulnost. Prostory, ve kterých je strop jasně ohraničen, dodávají pocit bezpečnosti. Otevřít prostor nám mohou pomoci i vhodně umístěná zrcadla, například v úzké chodbě. Všeobecně, teplé a světlé odstíny barev prostor ohřívají, podněcují duchovní aktivitu a mají tendenci opticky zvedat strop. Teplé a tmavé působí důstojně až luxusně (ne nadarmo je purpurová barvou králů). Studené světlé tóny uvolňují, podněcují aktivitu. Studené tmavé naopak mají účinek takový, že vyvolávají hrozivé pocity, nejistotu, chlad a smutek. Bílá barva je symbolem čistoty, pořádku a jasného uspořádání. Jako taková je ideální do kuchyní, skladů. Ale vždy také hlavně záleží na kombinaci barev. Někdy může působit zábavně i nekonečný prostor s odrazy různých barev, vytvořený vzájemnými odrazy několika zrcadel naproti sobě.

3 HISTORIE DOMU

Obecně se předpokládá, že dům v Ehrenhaftově ulici ve Veselí nad Moravou, je jeden z nejstarších domů ve městě vůbec. Spolu se třemi sousedními domy byl vystavěn nejspíše ve dvanáctém století, kdy tehdejší obec budovala vodní hrad, který měl chránit trasu kolem řeky Moravy před uherskými nájezdy, a výstavba těchto domů byla spojena se stavbou městských hradeb. Původní osada ležela na levém břehu řeky Moravy, kudy také vedla dopravní stezka podél řeky ze severu na jih. Tato trasa byla nazývána Svobodnou cestou královskou. Město s titulem civitas bylo oficiálně zaznamenáváno v pramenech od doby vlády Petra ze Šternberka od roku 1396.



Obr. 17. Pozice domu – mapa Veselí nad Moravou



Obr. 18. Pozice domu – mapa Veselí nad Moravou, červeně vyznačena ulice Ehrenhaftova

Dům byl obklopen Panskou myslivnou a kovárnou z jedné strany a budovou pivovaru ze strany druhé (dnes již nestojí), to vše v nedaleké blízkosti vodního hradu a Bartolomějského náměstí, které v té době mělo velký obchodní význam. Kořalka, která se tu páčila, byla velmi oblíbená mezi místními obyvateli i ve všech okolních vesnicích, to znamená ve Městě Veselí, na Předměstí, v Zarazicích, Znorovách a Písku. Dům i pálenice měnila mnohokrát své majitele, avšak se držela výhradně v židovských rukou.

Podle dvorského dekretu z roku 1816 se pálenka nesměla vyrábět z obilí, a tak se velmi rychle rozšířilo pálení slivovice. Zápach z provozu palírny byl důvodem, proč se tato výroba stěhuje na Předměstí, dům se stává na čas obytným a v roce 1867 ho kupuje Moric Ehrenhaft, který ho přestavuje na hostinec. Hospoda se nazývá Pančava. V následujících pěti letech přistavují druhé patro domu, kde se rodina trvale usidluje.

Vraťme se zpět do roku 1910 a začtěme se do protokolu z tohoto roku:

„S domem č. 7 Předměstí Veselí spojeno jest reálný právo k výrobě a k nálevu kořalky. Dům č. 7 nalézá se na okresní silnici z Uh. Hradiště do Strážnice vedoucí, ku konci osady Předm. Veselí směrem ku Strážnici. Nejbližší živnost hostinská a nálevnická nalézá se ve vzdálenosti 70 kroků v domě pana Ehrenhafta, navštěvována bývá z větší části hostmi

lepších tříd a nikoliv lidem dělnickým. Celkem se na Předměstí Veselí nachází 11 živností hostinských a nálevnických.“ [16]

Rodina Ehrenhaftova zanechala v historii Veselí výraznou stopu. Manželé Moritz a Terezie představovali úspěšné podnikatele, „hostinské“ druhé poloviny 19. století a jejich syn, akademický malíř Ludvík Ehrenhaft, svými obrazy i fotografiemi trvale zachytil měnící se město i lidi v něm.

Manželé Ehrenhaftovi vlastnili na Předměstí postupně 5 hospod a jednu měli propachtovanou ve Městě. Jejich syn, který se ve Vídni na Akademii vyučil malířem, se později v domě rodičů usadil a stal se slavným v celém okolí svými malbami s lidovými tématy. Také podle něj byla pojmenována ulice, kde žil (do té doby se jí říkalo jednoduše židovská).



Obr. 19. Rodina Ehrenhaftova



Obr. 20. Plán domu, ve kterém se nacházela pálenice, a který přestavěli roku 1874 Moritz a Terezie Ehrenhaftovi



Obr. 21. Historická fotografie domu



Obr. 22. Historická fotografie domu, začátek 20. století

V současnosti je dům situován v klidné části města, jen pár minut pěšky od centra. Je velmi blízko od hlavního kostela, zámku a zámeckého parku, což je pro kavárnu ideální.

3.1 Osobnost Ludvíka Ehrenhafta



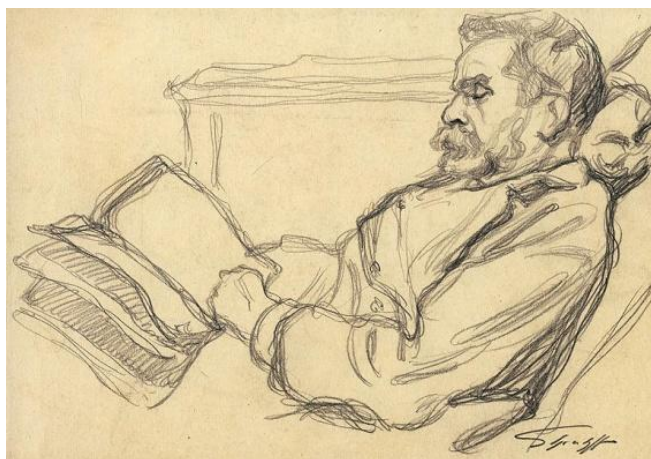
Obr. 23. Portrét Ludvíka Ehrenhafta

(Nar. 9.7.1872 ve Veselí nad Moravou – 6.3.1955 tamtéž)

Ludvík Ehrenhaft byl slavným regionálním malířem, narodil se ve vážené rodině hostinského jako čtvrté, nejmladší dítě. Vystudoval gymnázium v Opavě, kde se po ztrátě sluchu začal zaměřovat na malířství a kresbu. Žák Jóži Úprky pokračoval ve studiích na uměleckoprůmyslové škole ve Vídni v letech 1892 – 1897, kde se věnoval studiím litografie, zinkotisku, malbě a fotografii, poté pokračoval ve studiu malby v Mnichově na soukromé škole Heinricha Knirra. Celý život hodně cestoval, ovlivnily ho cesty do Holandska, Belgie, Německa a Francie, kde se setkával s ostatními venkovsky zaměřenými umělci. Hlavními tématy toho židovského malíře, jehož díla jsou vystavena v galeriích ve Vídni, Brně, Uherském Hradišti, byla krajinomalba, zobrazoval pohledy na město, venkovské chalupy a život na vesnici, výjevy z trhů. Známé jsou také jeho skicy pijáků z hospody jeho rodičů. V jeho díle můžeme najít vliv Paula Cézanna či Paula Gaughina. Jeho nejplodnější období bylo v letech 1901 – 1907, kdy se v jeho díle objevují

secesní prvky. Byl také jedním z organizátorů Uměleckoslovanské výstavy v Hodoníně v roce 1902, kterou navštívil i významný sochař Auguste Rodin. Na této výstavě vystavil své peroskresby jako Stařeček, Typ z hospody, Pijan. Jeho dílo má i hodnotu dokumentační, předtím, než začal malovat své pohledy na město, místa si fotografoval – a právě odtud máme většinu fotografií města Veselí nad Moravou z přelomu století.

Ačkoli celý život udržoval kontakty s významnými lidmi s uměleckých kruhů a byl vážen v Rakousku a Německu, celý život žil – snad díky své hluchotě – v ústraní a věnoval se hlavně své rodině. [16]



Obr. 24. Kresba Ludvíka Ehrenhafta



Obr. 25. Malba Ludvíka Ehrenhafta

II. PRAKTICKÁ ČÁST



4 PLÁN NA PŘESTAVBU

Majitelé by v domě opět rádi obnovili kavárnu. Jejich přáním bylo uvést exteriér domu pokud možno do původního stavu, nahradit relativně nově instalovaná plastová okna dřevěnými tak, jako jsou umístěna na dobových fotografiích. To znamená, že v přízemí budou tři úzká okna a v patře tři užší a jedno široké, umístěné nad vchodovými dveřmi. Hlavní dveře se budou muset ze šířky 900 mm rozšířit na nevyšší možnou šířku, tzn. 1150 mm, a v zadní části domu se vytvoří dveře nové se vstupem do sklepa. Bude nutné předělat fasádu, střecha je v poměrně dobrém stavu, stejně tak jako krovy. Zateplení není nutné díky šířce stěn, která v některých místech, kde se na zeď napojují opěrné pilíře, přesahuje 120 cm/ s pilíři až 190 cm. Dům, ačkoli památkově chráněn, prošel krutými zásahy předchozího majitele, který zde nainstaloval bílá plastová okna a sádkartonovými stropy zakryl klenby v chodbě. Dům je situován ve svahu, tudíž ze zadní strany je přízemí již prvním patrem.

Vnitřní prostředí kavárny je poměrně malé (108 m²), tudíž kavárna spadá do kategorie jídelních zařízení s malým provozem.

Hlavní kritéria návrhu:

- výtvarně – estetická hlediska
 - tvarová dominanta, měkké a tvrdé tvarosloví
 - materiál, struktura
 - barevnost
- funkční hlediska
- technologická hlediska - společenská hlediska
- ekologická hlediska
 - životní prostředí
 - recyklovatelnost
- ekonomická hlediska
- ergonomická hlediska
- antropometrická hlediska
- psychologická hlediska
- vizuální hlediska

V první řadě je nutnost zamyslet se nad vnitřním fungováním celého prostoru, trasami, kudy bude obsluha muset procházet a kudy budou přicházet a odcházet hosté, a vše pečlivě naplánovat. Jelikož se jedná o malý prostor, je tolerovaná šířka chodby 1 m. V této kavárně bude jen omezený výběr teplých jídel, což znamená, že kuchyně může být případně umístěna v horním patře, jelikož nebude používána příliš často. Kuchyně se s barem může propojit malým ručním výtahem zabudovaným v široké, 90 - ti centimetrové zdi, kdyby se provoz rozšířil na větší sortiment. Nápoje a drobné občerstvení bude servírováno u baru, který by měl tvořit přehledný blok, který však nebude zákazníky rušit a umožní jim dostatečné soukromí. Vybouráním příček lze dosáhnout otevřeného prostoru, přáním majitele však je, aby byly jednotlivé stolky od sebe odděleny a zákazníci tak měli pocit klidu a intimity. Dalším z požadavků je krb, od kterého však bylo po diskuzi upuštěno. Výhodou však je, že komín prochází přímo středem domu, tudíž krb při případné instalaci může tvořit hlavní centrální bod celého prostoru. Všechny příčky a nenosné zdi v přízemí se vybourají, aby byl prostor otevřený. Podle hygienických norem jsou požadovány dvě oddělené toalety pro návštěvníky (místnost s mísou a umyvadlem by měla dosahovat rozměrů 5 – 6 m²) a jedna samostatná pro personál (doporučeno v blízkosti šatny), sprcha zde není nutná. Zázemí pro personál bude umístěno v patře, které jinak zůstane prázdné. Prostor kavárny musí obsahovat místnost pro uložení osobních věcí členů personálu (každý musí mít vlastní skříňku na šatstvo o rozměrech 40 x 50 cm, celkový rozměr šatny je doporučen na minimálních 6 metrů čtverečných). Dále je nutno vybudovat úklidovou místnost s výlevkou a kuchyň s kuchyňským zařízením. V kuchyních v této kategorii malých kaváren je nutno umístit minimálně 2x dvojitý dřez, mrazicí box, lednici, sporák s digestoří pro odtah par, nutností je dostatečný pracovní prostor a místa na uskladnění nádobí. [17] Karma pro ohřev vody bude umístěna v půdním prostoru, kam budou také dostavěny schody namísto nynějšího žebříku pro pohodlnější přístup. Původním přáním majitelů bylo, aby byl půdní prostor využit jako malá galerie, po konzultace od této ideje však bylo upuštěno, jelikož není zcela vhodné, aby hosté procházeli technickým zřízením kavárny, které je v patře. Jako lepší volba se jeví vystavovat obrazy přímo v prostoru kavárny.

Prostor baru musí být dostatečně prostorný, aby obsluha měla dostatek místa na práci a aby bylo kam uložit veškeré vybavení, jako jsou lednice na lahve s nápoji, kávovar s mlýnkem a šálky, sklenice, pípu na pivo, sud a sklenice na pivo, dřez, myčku na nádobí, ledovač,

odpadkový koš, kasa a podobně. Z baru by také měl být výhled na všechny stoly a přístup k rozvodům elektřiny, vypínačům, ovládání klimatizace, atd.

Prostor kavárny má velkou výhodu v tom, že je celkově otevřený a bar se nachází ve prostřed, jak s výhledem na vstup, tak otevřen ke stolkům, takže trasa obsluhy je nejkratší možná. Jelikož tvar baru kopíruje trasu příchozích, je snadné hlídat hosty, aby neodcházeli bez placení.

První ideou bylo otevřít strop přízemí do patra a tam udělat ochoz s posezením. Avšak to by bylo příliš finančně náročné a navíc, pokud by kavárna neprosperovala, dům by se dal jen stěží obývat. Proto bylo finální řešení uzpůsobeno tak, aby se prostory daly kdykoli snadno přeměnit na obytné, v přízemí by vznikl velký obývací pokoj se šatnou, dále v patře by byla kuchyně s jídelnou a ložnicí a případné další pokoje by bylo možno zrealizovat v půdních prostorách.



Obr. 26. Původní vzhled interiéru domu

4.1 Inspirace

Hlavní inspirací mi byl zvolený materiál – dřevo, sám o sobě, a také skandinávská architektura, která vychází z tradic nejen, co se konstrukce týče, ale také barevností a tvaroslovím. Inspirovala mne tamní tradičnost, která se lehce podobá té naší, místní, na jihu Moravy, použití kvalitních nadčasových přírodních materiálů a designová střízlivost. Vlivy těchto severských tradic můžeme nalézt silně promítnuty i do současné architektury. Moderní skandinávský dům nalezneme ve Finsku, Norsku, Švédsku a Dánsku, odtud se vlivy přenášejí do pobaltských zemí a dále.

Většina těchto domů má společných několik znaků – skromnost, praktičnost, nenáročnost a přirozenost. Domy byly silně inspirovány vlivem modernismu, Bauhausu, architekturou Le Corbusiera a Miese Van der Roheho v první polovině 20. století, ale zachovaly si svůj vlastní tradiční ráz a tak působí útulně, domácky, zapadají do okolní přírody a nenarušují ji. Z těchto domů bych se nechala inspirovat jejich domáckostí a pohodlím, stejně tak jako materiály, které se v nich často používají.

Hlavními znaky skandinávských domů jsou otevřené prostory a velká okna. Ačkoli se to může zdát podivné vzhledem ke stávajícímu podnebí a teplotním podmínkám, velká okna zajišťují a propouštějí do interiéru světlo, kterého je tu v zimních měsících velký nedostatek. Velmi důležitá je tedy také orientace celé budovy. Světlu je také podřízena barevnost veškerého vybavení. Jen málokdy najdeme na doplňcích a textiliích výrazné barvy – většinou jsou laděny do bledých odstínů béžové, krémové, přírodních a zemitých tónů hnědé, zelené a šedé. Tyto neutrální světlé odstíny působí klidně a nahrazují alespoň částečně absenci světla. [18]

Dalšími obvyklými prvky jsou oheň v kamnech, prohřívající obývací prostory a dodávající domu útulnost, přírodní vlněné a bavlněné textilie, většinou ponechané v přírodních odstínech a zařízení z přírodního dřeva.



Obr.27. Typická barevnost skandinávské interiérové architektury

Mezi nejznámější a současné skandinávské architektky a designéry patří:

Arne Jacobsen

Alvar Aalto

Verner Panton

Jorn Utzon

Nanna Dietzel

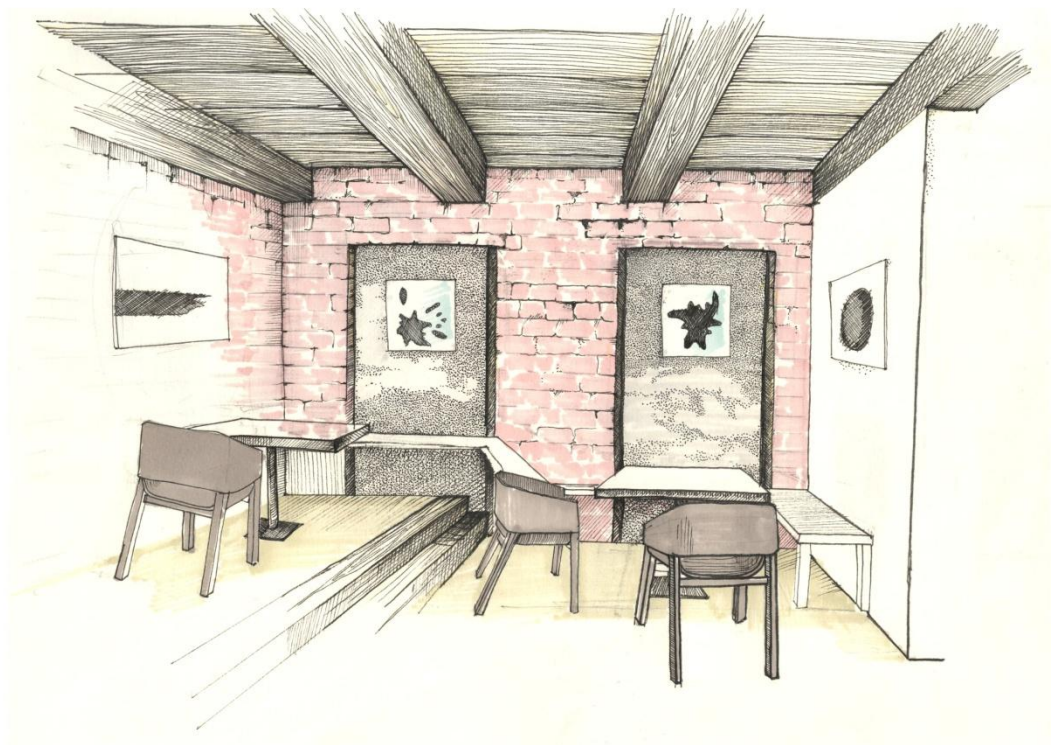
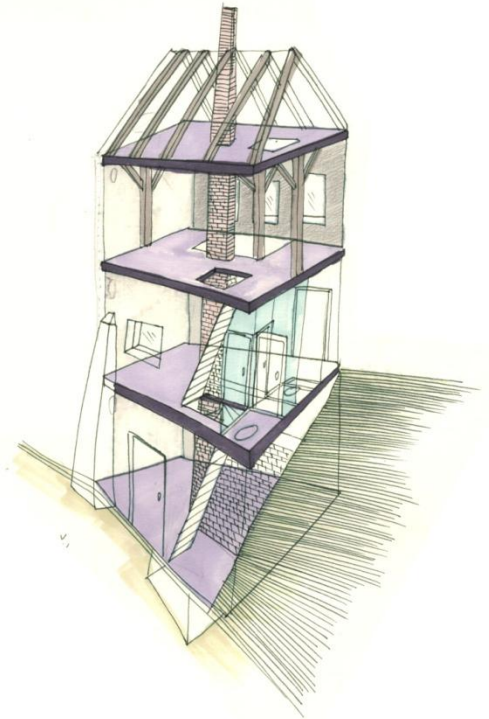
Thomas Sandell

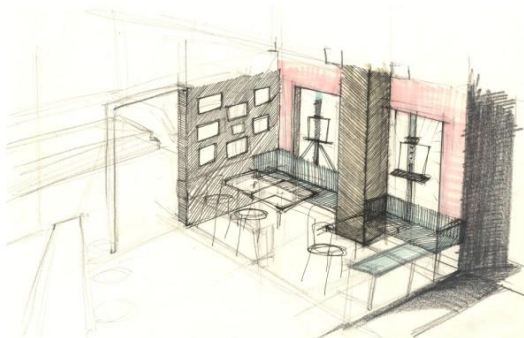
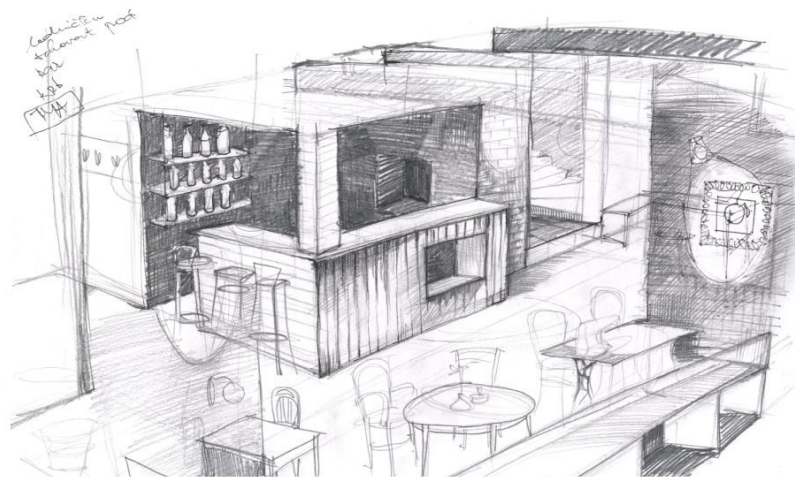
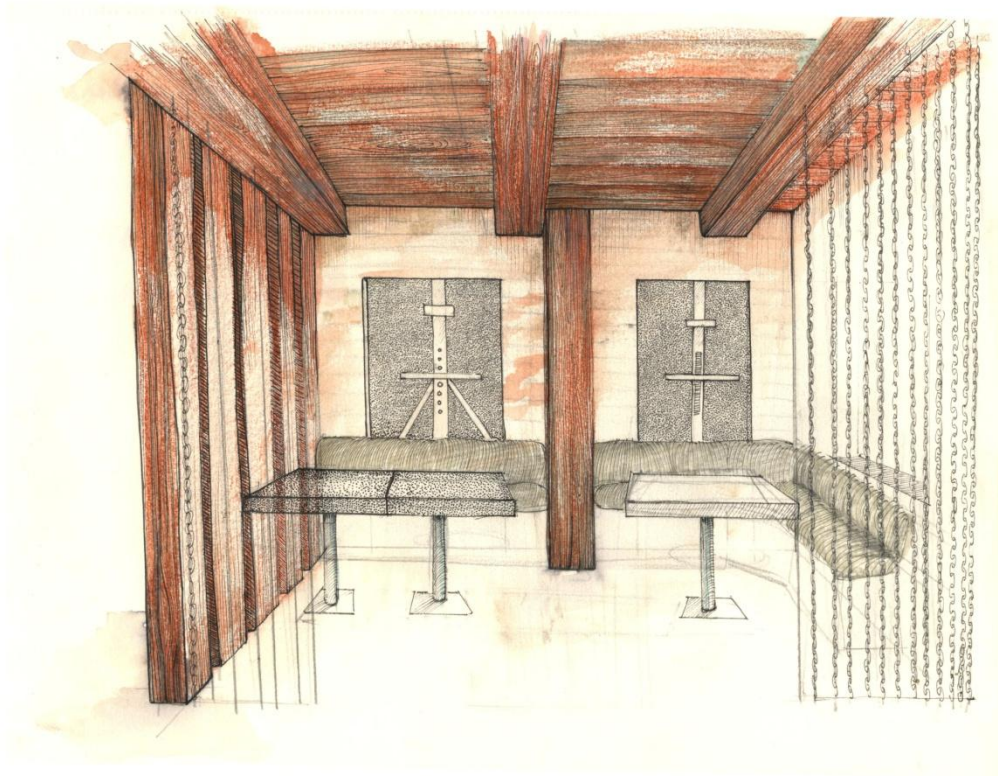
Stefan Lindfors

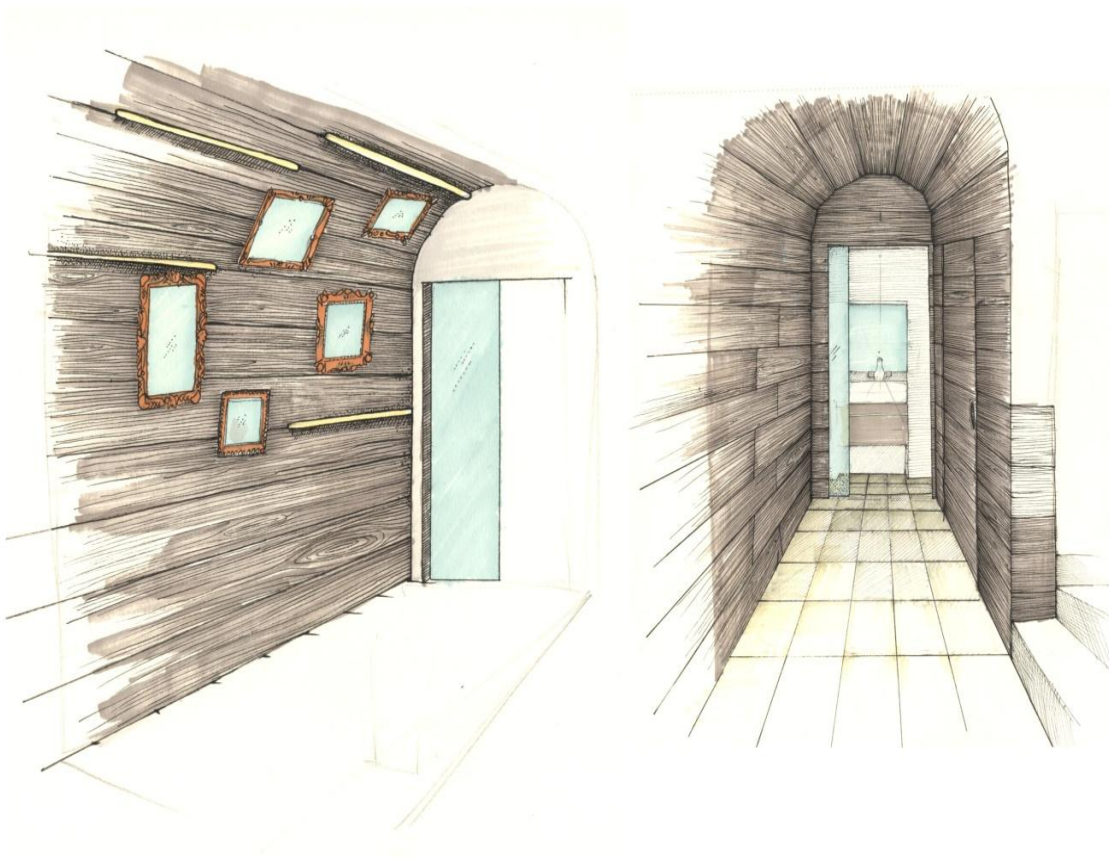
Lena Bergstrom

Skandinávská architektura má ve své podstatě velmi blízko k Japonsku a jeho kultuře. Oba typy, ačkoli za naprosto odlišných podmínek, mají společnou klidovost, meditativnost a časté použití přírodních materiálů. Obě země také mají podobný romantizovaný pohled na život na samotě. Obydlí jsou stavěna na principu příroda v domě, ne dům v přírodě, mají malé rozměry a skromné zařízení, často obsahují jen to nejnútnejší vybavení. Krb s otevřeným ohněm je často nejvýraznějším středobodem místnosti. [19]

4.2 Skicy







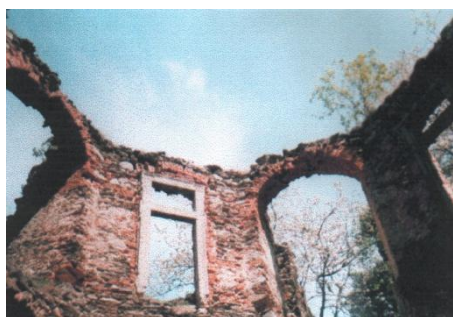
4.3 Přestavba

Po domluvě s majiteli a hledání v archivech jsme se rozhodli stávající okenní otvory přestavět do původní verze, tak jak byla okna usazena před brutální přestavbou předchozího majitele. Podle historických fotek v archivu se okna navrátí na původní místa, tzn. čtyři okna v patře a tři v přízemí a namísto plastových budou použita okna dřevěná. Dále budou vybourány příčky, oddělující pokoje v přízemí – tak, aby vznikl otevřený prostor. Chodba se uzavře a namísto ní se zde vytvoří zázemí pro toalety, ke kterým bude přístup z bývalé ložnice. Klenby byly bohužel ve špatném stavu a podle statika bylo nejvhodnější je vybourat.

4.4 Okna

Dřevěná okna oproti oknům z jiných materiálů disponují několika specifickými výhodami, mimo to, že dokreslují celý vzhled domu, který je v interiéru řešen převážně v přírodních materiálech. Také dřevěné okenní výplně jsou při pobytu v domě pocitově příjemnější, než jiné materiály. Výhodou je, že dřevo se poddává vlivům počasí, pnutí materiálů a pracování stavby. Dřevo má samo o sobě nižší difuzní odpor ($m = 157$) oproti plastu ($m = 17000$) a disponuje větší průdušností. Dalším plusovým bodem je, že je dnes na trhu velké množství výrobců, kteří nabízejí bezkonkurenční variabilitu odlišných variant. [19]

Zachovalá okna na historických budovách nám dokazují, že dřevěná okna mají při vhodném zacházení a údržbě dlouhou životnost.



Obr.28. Vrch Vysoká z roku 1695, zřícenina se stále zachovanými dřevěnými okny

Městys Suchdol u Kutné Hory

Nevýhodou ve srovnání s plastovými či kovovými okny je jednak cena a nižší odolnost, jednak to, že okna dřevěná potřebují pravidelnou údržbu (přestože záruka na povrchový nátěr bývá většinou okolo 10 let, musí se alespoň jednou za rok natřít prostředky na ochranu laku).

Problém může vyvstat, pokud máme v domě dlouhodobě (tzn. týden a déle) zvýšenou relativní vlhkost (nad 70%). Proto je nutno dbát na zajištění odvodu dešťové vody, kvalitně instalované okapy apod. Déle působící vlhkost může snížit mechanické vlastnosti dřeva stejně tak, jako vytvořit tmavé nevzhledné skvrny. Tento problém může nastat při stavbě či přestavbě, kdy může dojít k poškození oken. Při stavbě se také okna na rozdíl od plastových mohou poškodit mnohem snáz, jelikož se dají jen těžko chránit plastovými ochrannými foliemi tak, jako bývají balena okna plastová.

4.5 Vytápění

Pro vytápění byla zvolena podlahová verze, což je pro kavárenský provoz ideální. Po úklidu podlaha rychleji vysychá a po zdech není nutno vést potrubí.

4.6 Barevnost

V interiéru kavárny po straně výběru barev je velká výhoda dispozice, jelikož přichozí host má možnost již ve vstupu spatřit po diagonálně celý prostor, tudíž pokud bude prostor barevný, může se před zákazníkem rozprostřít celá paleta odlišných tónů barev.

Běžová – vlídná a přátelská. Má mnoho odstínů – od šedohnědých až po krémové. Běžová barva je vhodná do prostor, kde se lidé setkávají, podle psychologických průzkumů se člověk v béžovém prostředí cítí uvolněně a dokáže se více otevřít svému okolí.

Hnědá – působí přirozeně, přírodně.

Šedá – neutrální odstín bílé.

Cihlová – opticky prostor zatepluje, kombinuje se dobře s jinými barvami.



Obr. 29. Render interiéru kavárny

4.7 Osvětlení

Samostatnou a jednou z nejvýznamnějších kapitol je osvětlení. Na trhu jsou různé druhy, můžeme kombinovat přímé a nepřímé světlo. V případě galerie je vhodné použít směrová svítidla zaměřená na jednotlivé exponáty. Světlo v kavárně by mělo být v teplém odstínu, zacíleno na určité předměty či směřováno dolů, aby návštěvníky neoslňovalo a nerušilo. Během denního a večerního provozu by světlo mělo být spíše tlumené, uklidňující, avšak měla by být možnost kavárnu zcela rozsvítit, například pro dobu úklidu apod. [18]

Velmi důležité je přírodní světlo, čím větší okna, tím větší se opticky zdá vnitřní prostor. Bohužel u zadaného domu jsou okna velice úzká, proto by cílem mohlo být vytvoření intimní atmosféry s mnoha světelnými body, jako jsou stolní lampičky, svíčky, osvětlené podhledy, krb apod. V takovém to případě bude místnost působit útulně až tajemně, což by mohlo přitahovat zákazníky, kteří by v tmavém prostředí cítili klid a intimitu i přesto, že by stolky nebyly nijak od sebe oddělovány. Přitom podsvícený bar a osvětlené police s lahvemi a nabídkou by tvořily středobod celé místnosti. V chodbě, vedoucí k toaletám, bude světlo prosvítat mezi prkny a osvětlený prostor bude hosta navádět dále, tak, aby ho nelákalo zkoumat vstup do patra a schody do sklepa.

Avšak vždy nejdůležitějším bodem v jakémkoliv interiéru a architektuře celkově je rovnováha a vyváženost.

4.8 Vybavení

Vzhledem k stáří domu bych chtěla zachovat jakousi tradičnost, částečně v typologii zařízení, ale hlavně po materiálové stránce, to znamená nábytek pokud možno ze dřeva a doplňky z přírodních materiálů, tak jako to bývalo v dřívějších dobách. Ideálem by bylo navrhnout harmonicky propojené prvky tradice s modernou, odstranit a vyčistit historické artefakty od přebytečného dekoru a barevnosti apod. Veškeré doplňky, nábytek a barevnost je vybrána tak, aby byl prostor opticky zvětšen, provzdušněn, ale zároveň si zachoval svou tajemnost a klidovost.

To znamená, že by nábytek měl být volen jako lehce poddimenzovaný, v malém měřítku. Subtilní sedačka pro dva v malé místnosti bude vypadat lépe než mohutná sedací souprava pro pět osob. Samozřejmě vždy musíme dodržet doporučení normy, takže stůl pro dva by měl mít minimálně šedesát na osmdesát centimetrů, aby se u něho dalo

pohodlně stolovat, stůl pro čtyři 85 x 85 centimetrů. I zde si je však možné pohrát s tvaroslovím nábytku. Židle na dlouhých nohách působí lépe než velké, masivní křeslo bez nohou. Taktéž židle s otevřeným opěradlem a područkami je vhodnější než židle polstrovaná, jelikož působí lehčím dojmem. V závislosti na typu interiéru můžeme použít skleněné či plexisklové stolky, které zdánlivě plavou v prostoru, ale vždy musíme myslet i na praktičnost materiálů. Svislé závěsy, stejně tak jako práce s liniemi, mohou opticky pokoj prodloužit a rozšířit, závěsy či záclony mohou jít už od stropu, což opticky pozvedne nižší strop. Prostor by celkově neměl být vizuálně rozbitý přemírou nábytku.

4.8.1 Židle

TON

Značka TON je na českém trhu již známou a zaběhlou firmou. Její název ve zkratce znamená Továrny Ohýbaného Nábytku a této technologii se drží již od svého počátku v roce 1841, kdy byly její výrobky představeny na výstavě průmyslu v Koblenzi v Německu. Současný princip ohýbání dřeva se v Bytřici pod Hostýnem používá bezmála již 150 let.

Technologie spočívá v napaření bukového dřeva párou, takže se dá následně snadno ohnout a natvarovat na připravená kopyta, kde se nechá zafixované seschnout a udrží si tak tvar. Velká většina těchto prací se i dnes dělá ručně, automatizované jsou jen výroby tvarovaných překližkových sedadel. Princip ohýbání dřeva se také stal velkou inspirací pro designéry první poloviny 20. Století, kteří ale místo bukových hranolů začali navrhovat nábytek z ohýbaných kovových trubek. [20]

Slavnou se stala demonstrace pevnosti židlí, kdy majitel firmy Michael Thonet na světové výstavě v Paříži shodil židli z Eiffelovy věže.

Za svou existenci firma získala velké množství různých ocenění, z poslední doby například jmenujme dvakrát cenu RedDot roce 2011, Interior Innovation Award 2011, 1. Místo v kategorii progresivní design na veletrzích Mobitex 2010, Cenu asociace českých nábytkářů a stala se jednou z nejobdivovanějších firem v ČR a garantovaným dodavatelem asociace českých hotelů a restaurací. Jejich výrobky můžeme nalézt všude po světě,

například v kavárně Greyhound Café v Honkongu, v KFC v Bělehradu, v Corleone Baru v Libanonu či v hotelu MeritonSpa v Estonsku.

Židle, stoly a křesla v interiéru kavárny pocházejí proto z dílny firmy TON, jelikož židle této značky s číslem 14 se stala téměř synonymem kaváren po celém světě, čehož bych se ráda držela, avšak za použití modernějšího tvarosloví. Výhodou je, že TON nabízí za poměrně nízké ceny židle velice kvalitního designu, s firmou spolupracují v současné době slavná jména jako Olgoj Chorchoj, Lounge Design Group, Kai Stania, Michael Riabič nebo Tom Kelley a Mads K. Johansen.

Jako optimální se jeví židle Merano, oceněná v roce 2011 prestižní cenou Red Dot, jelikož její tvarosloví tvoří kompromis mezi židlí a křesílkem, a ve variantě bez čalounění je do kaváren ideální, jelikož látky se mohou snadno zašpinit či roztrhnout i při běžném kavárenském provozu. Židle budou ve stejném odstínu jako stropní trámy. [21]



Obr. 31. Křeslo Merano

Kolem zdí budou z důvodu úspory místa umístěny polstrované lavice.

Pokud budou barové židle instalovány, byla zvolena varianta Stockholm, taktéž díky své jednoduchosti a praktičnosti. Avšak v malé kavárně není nutnost mít posezení u baru.



Obr. 32. Barová židle Stockholm



Obr. 33. Barová židle Stockholm v interiéru

Z důvodu větší bezpečnosti budou na pódiu v zadní části kavárny umístěny lavice namísto židlí. Vybraný model vyrábí firma Official a je k dostání v několika variantách. Je velmi lehký a snadno se s ním manipuluje. Jelikož se vyvýšené pódium bude příležitostně používat ke koncertům či autorským čtením, není možno zde instalovat těžká křesla či polstrované lavice.



Obr. 34. Lavice Official

4.8.2 Stoly

Stolky, hlavně z důvodu praktičnosti, jsou voleny čtvercové. Oproti stolčkům kulatým je na nich více místa a velkou výhodou je, že se v případě větší skupiny hostů dají variabilně seskládat dohromady. Stolový plát s podnoží od firmy TON se dá i složit, takže je velice nenáročný na uskladnění.

4.8.3 Obrazy

Jelikož bude kavárna spojena i s výstavními aspekty, není nutno do jejího interiéru vtěsnávat velké množství dekorací, ty mohou být nahrazeny vystavenými exponáty a obrazy.

Nechtěla jsem, aby obrazy visely přímo na zdi. Vzhledem k historii domu jsem se rozhodla do výklenků ve zdi nainstalovat staré malířské stojany, na kterých by obrazy mohly viset. Výklenky by byly osvětleny, tudíž by obrazy vynikly, navíc by toto osvětlení dostačovalo při běžném provozu, kde by se dalo kombinovat se svíčkami apod.



Obr. 35. Rendery interiéru kavárny

4.8.4 Bar

Jednou z variant je obložit plochu baru dřevěnou mozaikou od firmy Porcelanosa Grupo. Dřevo je ve stejném odstínu jako stropní trámy a struktura bar zvýrazní, obzvláště pokud bude ještě nasvícena zespoda. Dřevěná mozaika není úplně běžná, ale dá se jich na trhu najít několik druhů.

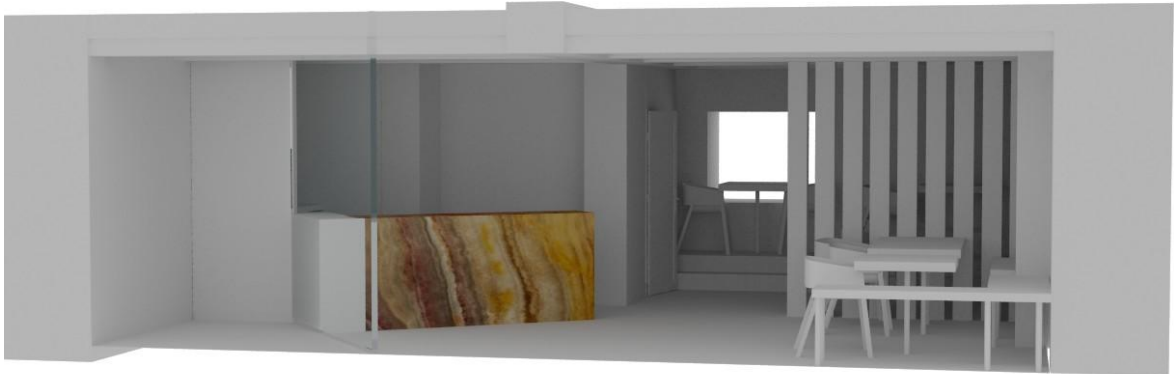


Obr. 36. Render baru s dřevěnou mozaikou

Obr.37. Vzor dřevěné mozaiky na obklad baru

Další, finančně náročnější variantou, je použití materiálu Granite Glass či Crystal Glass Stone, což jsou speciálně připravené desky pro podsvícení přírodního kamene žuly,

travertinu či onyxu.



Obr. 38. Render baru s kamennou deskou

Jedná se o netradiční technologii, kde se kámen zbrousí na 3 milimetrovou desku, která se následně nalepí na sklo. Díky tomu je možné žulu podsvítit.

Crystal glass stone jsou upravené desky kamene, podobně jako Granite glass. Kámen je podobný onyxu s velmi zajímavou strukturou, s úchvatným efektem krystalu.

Využití je opravdu široké, ať už celé stěny či podsvícený nábytek, barové pulty tak i malé interiérové doplňky. Můžete si vybrat z různých barev tohoto kamene.

Desky jsou potaženy tvrdým laminem, odolné proti vodě a poškrábání.“

Barevné vzorníky těchto desek jsou velmi pestré, na výběr je z desítek struktur a odstínů.

Desky se dají použít i jako pracovní a jsou velmi odolné. Přírodní kámen působí luxusně a tento dojem je ještě umocněn, je – li plocha podsvícena.



Obr. 43. Bar s podsvícenou kamennou deskou

Třetí možností je udělat bar betonový. Na trhu jsou různé typy betonů s různými strukturami a povrchy. Zajímavou novinkou je perforovaný beton ve formě desek od nové

české firmy Gravelli. V této formě by se dal bar také podsvítit, navíc by do plochy mohla být vytvořena jakákoli textura či název kavárny.



Obr. 44. Render baru z betonových kvádrů

Obr. 45. Ukázka perforovaného betonového kvádrů

U vstupních dveří bude prostor za barem oddělen přepážkou a vitrinou s vystavenými zákusky, aby hosté hned při vstupu spatřili, co dnes kavárna nabízí. Zároveň tyto dvě plochy budou v podstatě fungovat také jako závětrí.

Vy výklenku ve zdi za barem budou umístěny lahve, aby byly zákazníkům na očích.

„Co nejčastěji upoutá naši pozornost?

Všechno, co se hýbe, obrázky lidských tváří (zejména, pokud se dívají přímo na vás), obrázky jídla, sexu nebo nebezpečí (...)

Úlohou vašeho mozku je nepřetržitě monitorovat prostředí a odpovídat na otázky: „Můžu to sníst? Můžu s tím mít sex? Zabije mě to?“ (...) Znamená to, že zkrátka nedokážete odolat pohledu na jídlo, sex nebo nebezpečí, bez ohledu na to, jak usilovně se o to snažíte. Může za to starý mozek. Jakmile si zmíněné situace všimnete, nemusíte nutně něco udělat, nemusíte například sníst čokoládový dort, když jej vidíte, nemusíte flirtovat s přitažlivou ženou, která vešla do místnosti, a nemusíte utíkat od velkého, hrozivě vyhlížejícího chlapa, který vešel do místnosti s přitažlivou ženou. Nicméně těchto věcí si všimnete, ať už chcete, nebo ne.“ [22]

Dalším faktem je, že lidé si mnohem spíše dají desert, pokud ho budou mít před sebou v reálné podobě, než pokud ho jen uvidí v nápojovém lístku nebo na vývěsní tabuli.

4.8.1 Chodba, dveře

V chodbě, vedoucí k toaletám, se dříve nacházel zaklenutý strop. Z původní valené klenby avšak zbyly jen pasy a po konzultaci se statikem jsme došli k závěru, že je nesmyslné klenbu rekonstruovat, jelikož je ve velmi špatném stavu. Bude zde ale vytvořena nová „klenba“ – chodba se obloží dřevem do tvaru půlobloku, takže vznikne zakýsli tunel, ze kterého povedou dveře na wc, do sklepa a schody do patra. Dveře vedoucí do chodby a do sklepa budou tzv. neviditelné. [24]

Xinnix systém je systém skrytých zárubní pro vnitřní dveře. S těmito stavebními prvky lze snadno získat elegantní a nadčasové úpravy interiéru zabudováním zcela skrytých zárubní do stěny, takže dveře tvoří hladkou, zcela jednolitou plochu s okolní plochou. Na první pohled dveře ani nezaznamenáte. Prozrazuje jej pouze úzká linka v obvodu dveří. [23]



Obr. 46. Skryté dveře

Vstup na schody bude uzavřen posuvným plátem ze stejného materiálu, jako obklad stěn v chodbě. Výsledný dojem bude, že na chodbě žádné boční dveře nejsou, vstup na schody bude zakryt, aby hosty nelákalo zkoumat zázemí pro personál v patře.



Obr. 47. Závěsná dveřní deska



Obr. 48. Detail zavěšení

4.8.6 Toalety

Umyvadlo i zrcadlo nad ním je kulatého tvaru. Kavárna má malý provoz, proto nebude instalován velký nástěnný zásobník ručníků, postačí jen menší, položený na desce umyvadla. Mozaika, již bude obložena stěna za umyvadlem, pochází od španělské firmy Porcelanosa grupo (www.porcelanosagrupo.cz). Firma nabízí originální obklady, dlažby a sanitární zařízení v různých barevných a tvarových variantách.



Obr. 49. Render toalet



Obr. 50. Použitá mozaika



Obr. 51. Vzor umyvadel



Obr.52. Vzor baterie

K umyvadlu byla vybrána podomítková baterie, nainstalovaná přímo ve zdi. Je to praktické, hygienické a estetické řešení, elegantní tvar baterie koresponduje s jednoduchým tvaroslovím umyvadla. Udržování těchto baterií je velmi jednoduché. Podomítková baterie se zabuduje přímo do zdi, avšak díky krytu je stále dostupná pro případné opravy. Důležitá je délka baterie, často se stává, že je použita baterie příliš krátká.

4.8.7 Podlahy, obklady stěn

Zdi vedoucí od vstupu směrem za bar budou obloženy matově zlakovaným černým ocelovým plechem. Kachlový obklad by jen vytvářel další strukturu, která by se mohla tlouct s barem, omítka by musela být omyvatelná. Lakovaný plech bude praktický a efektní. Zbytek zdí v prostoru kavárny bude ponechán bez omítky s viditelnými cihlami a kameny, jelikož některé zdi jsou z kamene. Plech bude i na pozadí výklenků ve zdech, za malířskými stojany.

Pro snadnou údržbu a vysokou odolnost je na podlahu zvolena dlažba, což je výhodné i vzhledem k podlahovému vytápění. Je ve světlejším odstínu béžové, aby se místnost prosvětliła, jelikož stropy a část zdí jsou tmavé (odstín Greenwich od firmy Serenissima vypadá téměř jako dřevěná podlaha).

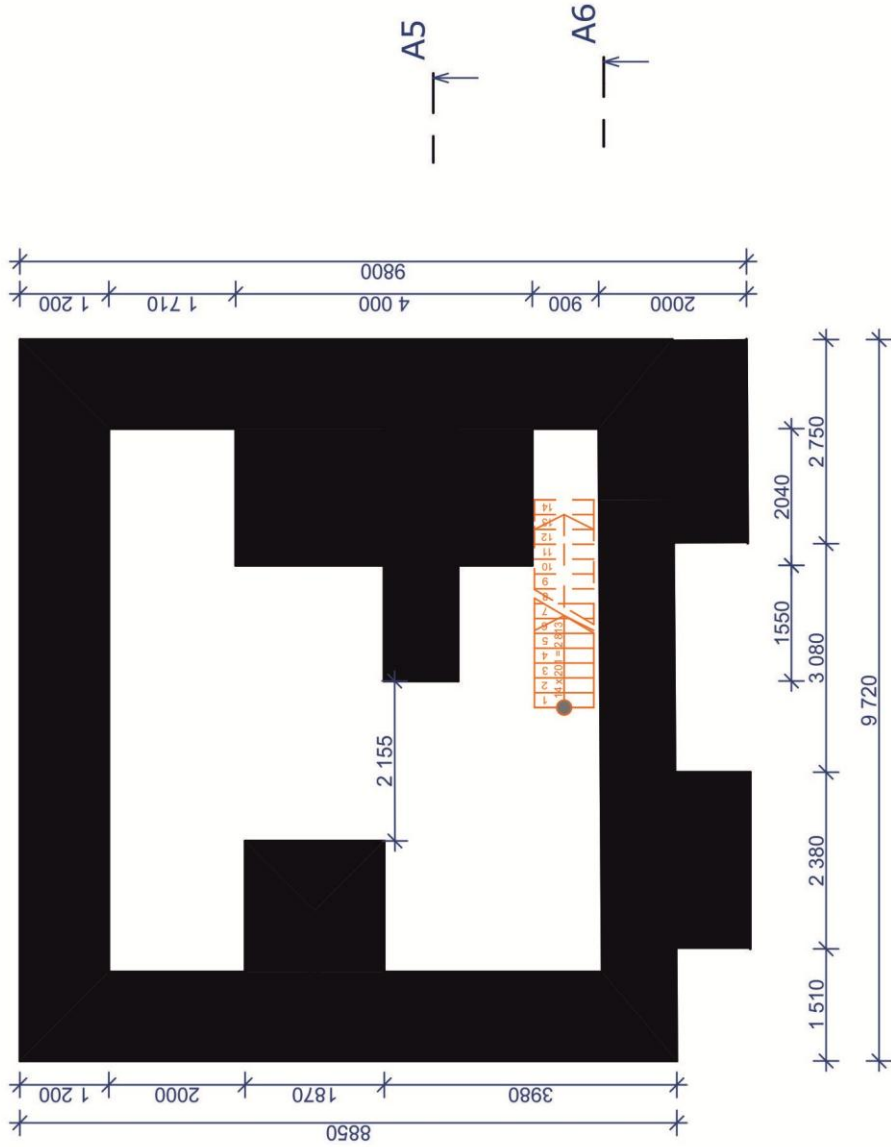


Obr. 53. Vzor lakovaného plechu na obklad stěn



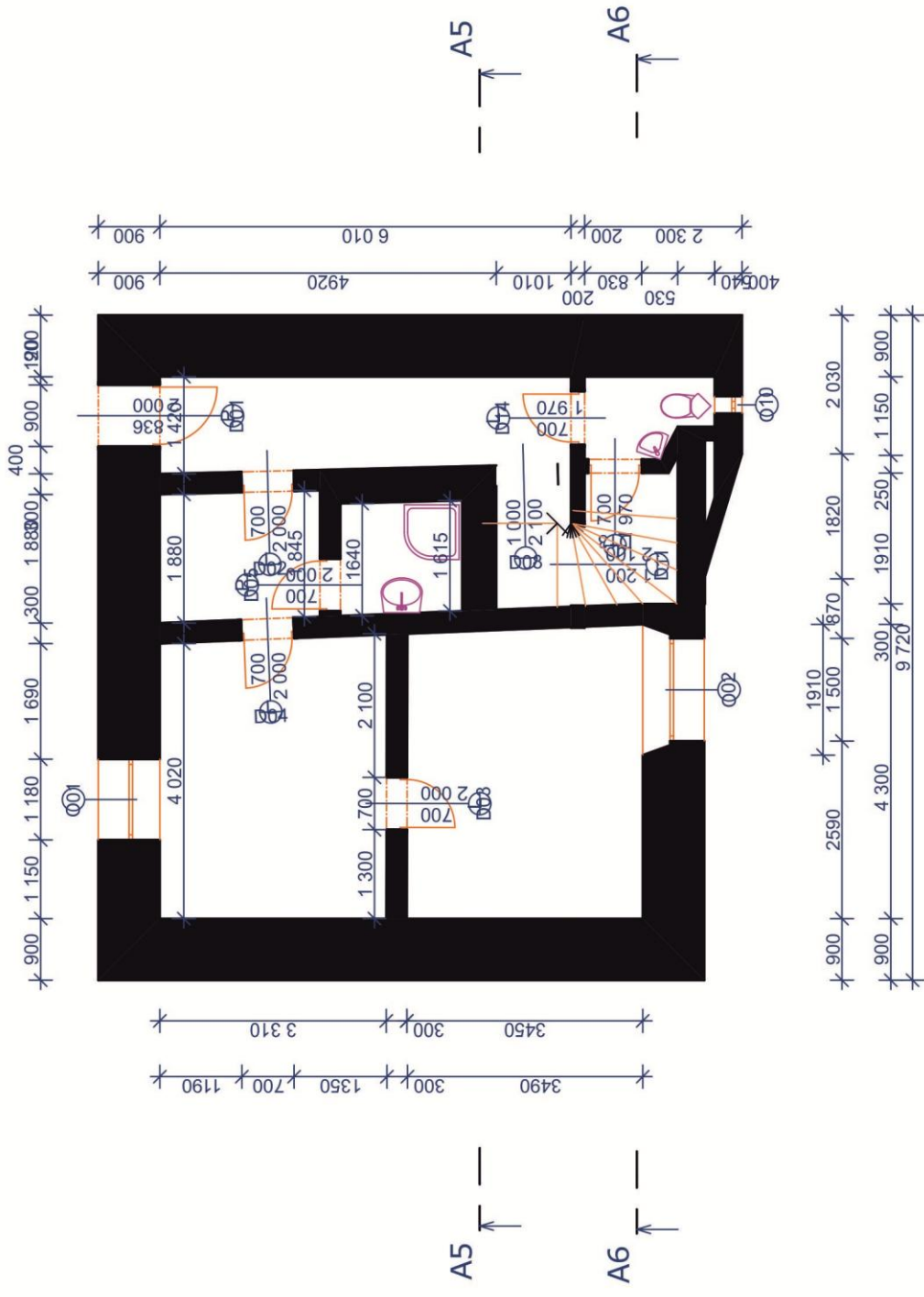
Obr. 54. Vzor podlah

III. PROJEKTOVÁ ČÁST



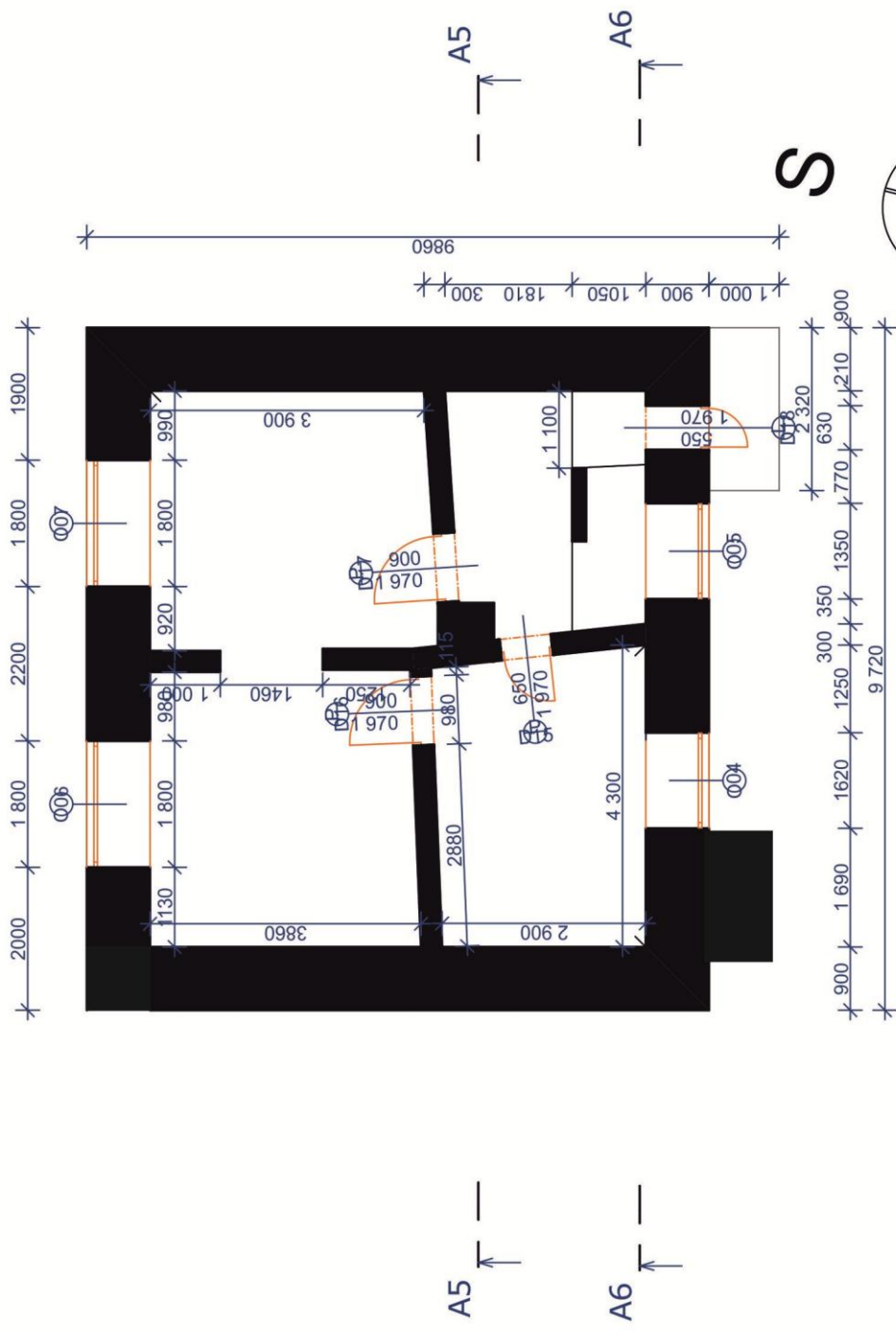
Původní stav

Dům v Ehrenhaftově ulici č. 7, sklepní prostor
M = 1:100
Blanka Bartošová
2013
UTB FMK PT



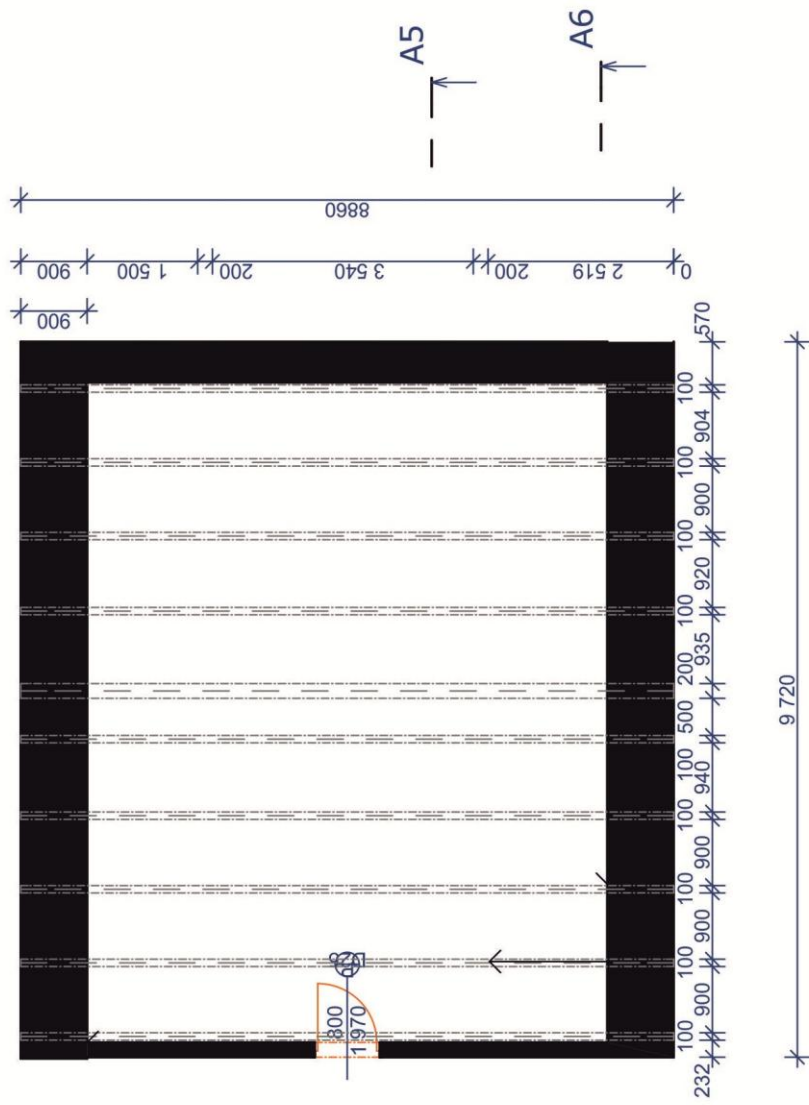
Původní stav

Dům v Ehrenhaftově ulici č. 7, přízemí
M = 1:100
Blanka Bartošová
2013
UTB FMK PT



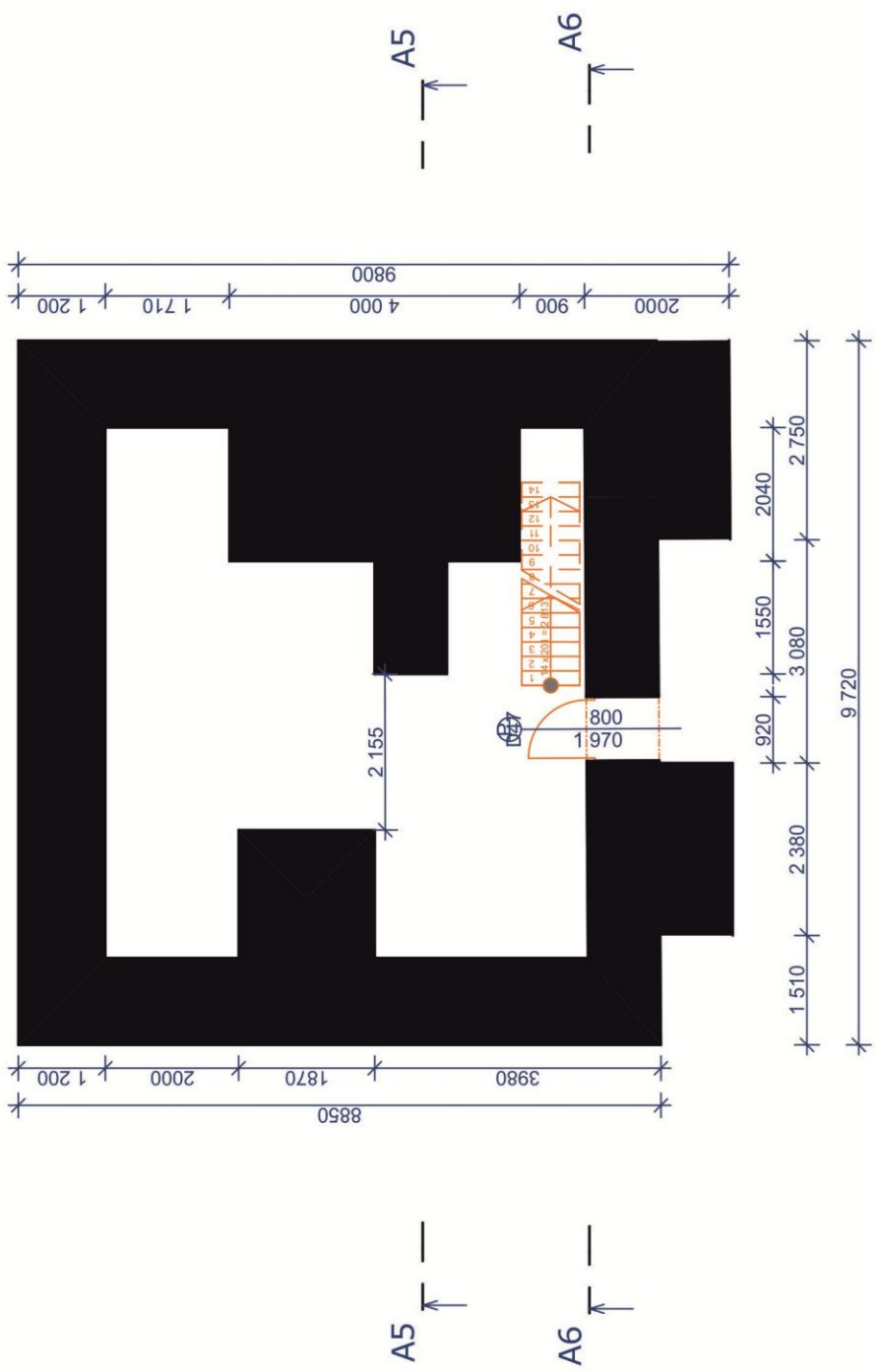
Původní stav

Dům v Ehrenhaftově ulici č. 7, patro
M = 1:100
Blanka Bartošová
2013
UTB FMK PT



Původní stav

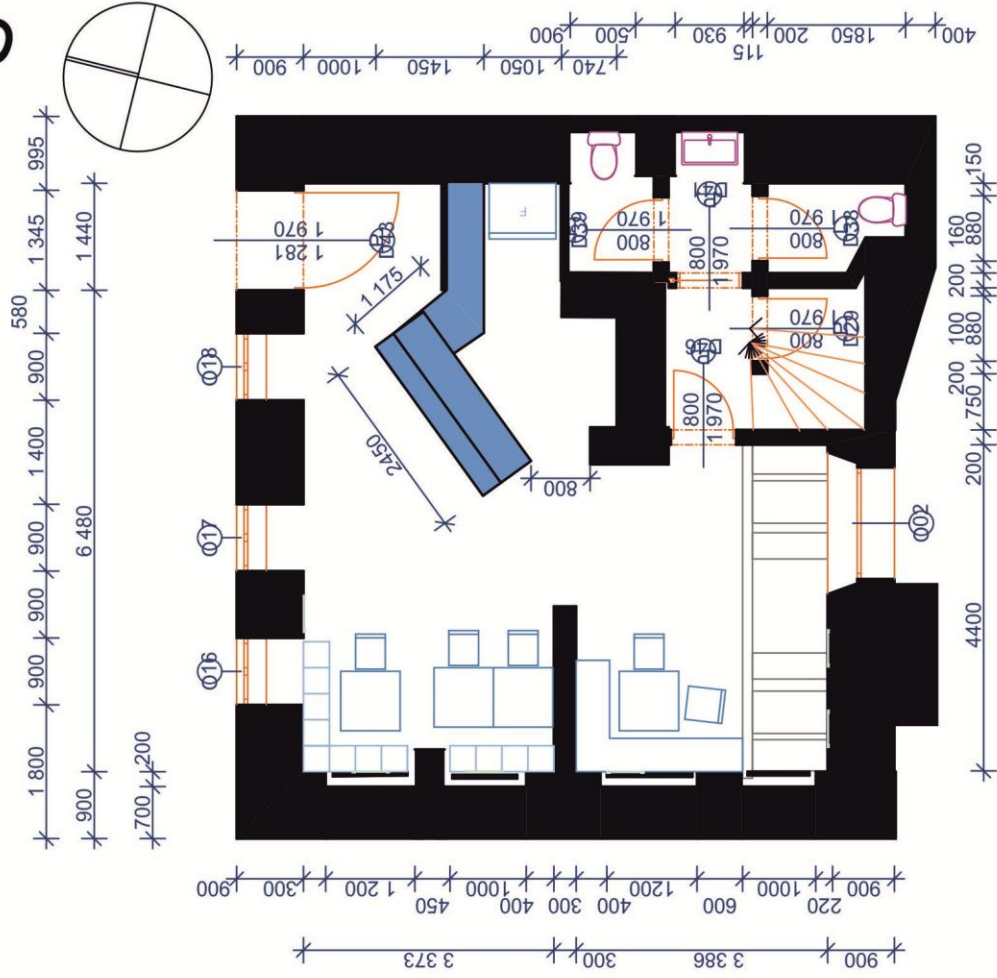
Dům v Ehrenhaftově ulici č. 7,
půdní prostor
M = 1:100
Blanka Bartošová
2013
UTB FMK PT



Návrh na přestavbu

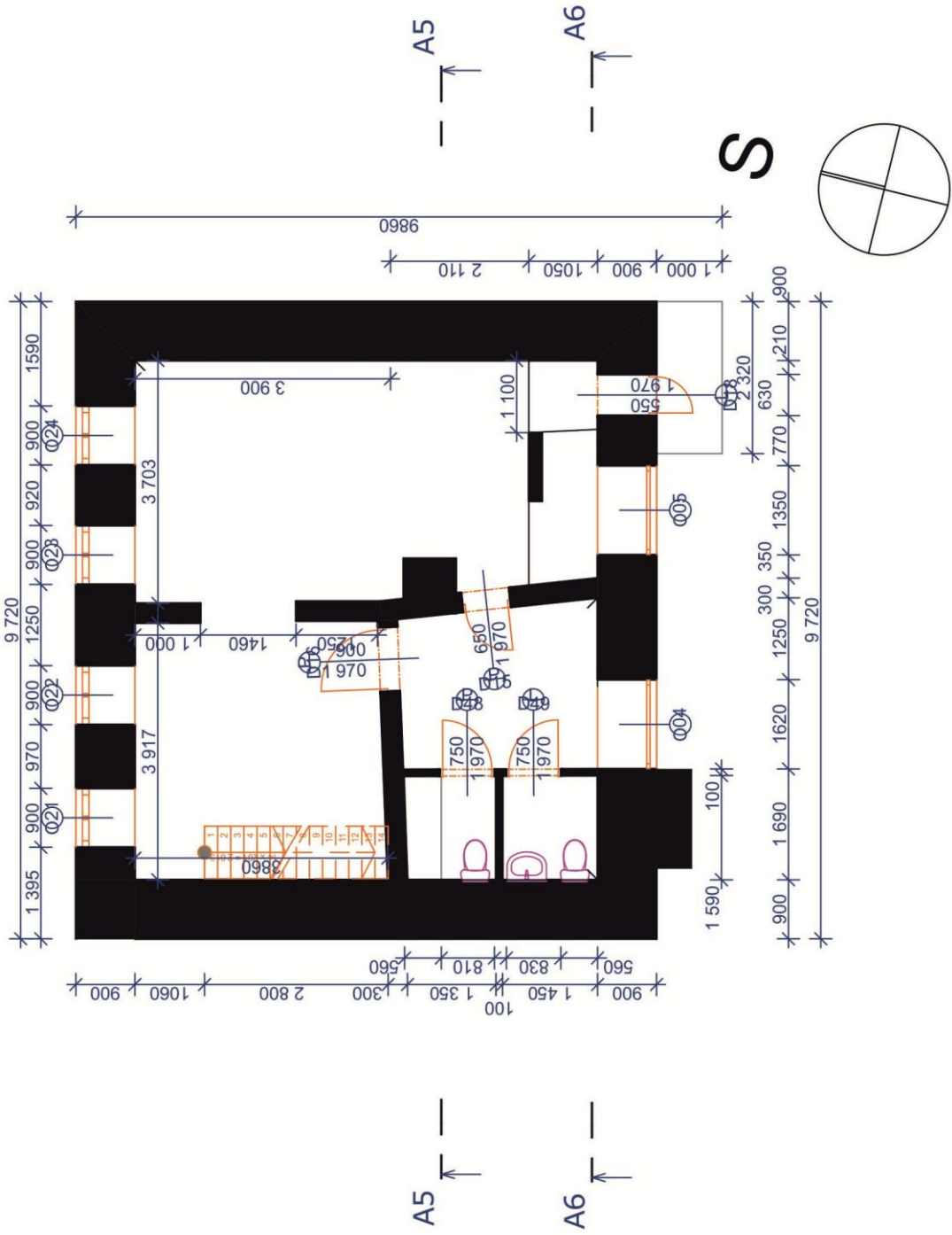
Dům v Ehrenhaftově ulici č. 7, sklepní prostor
M = 1:100
Blanka Bartošová
2013
UTB FMK PT

S



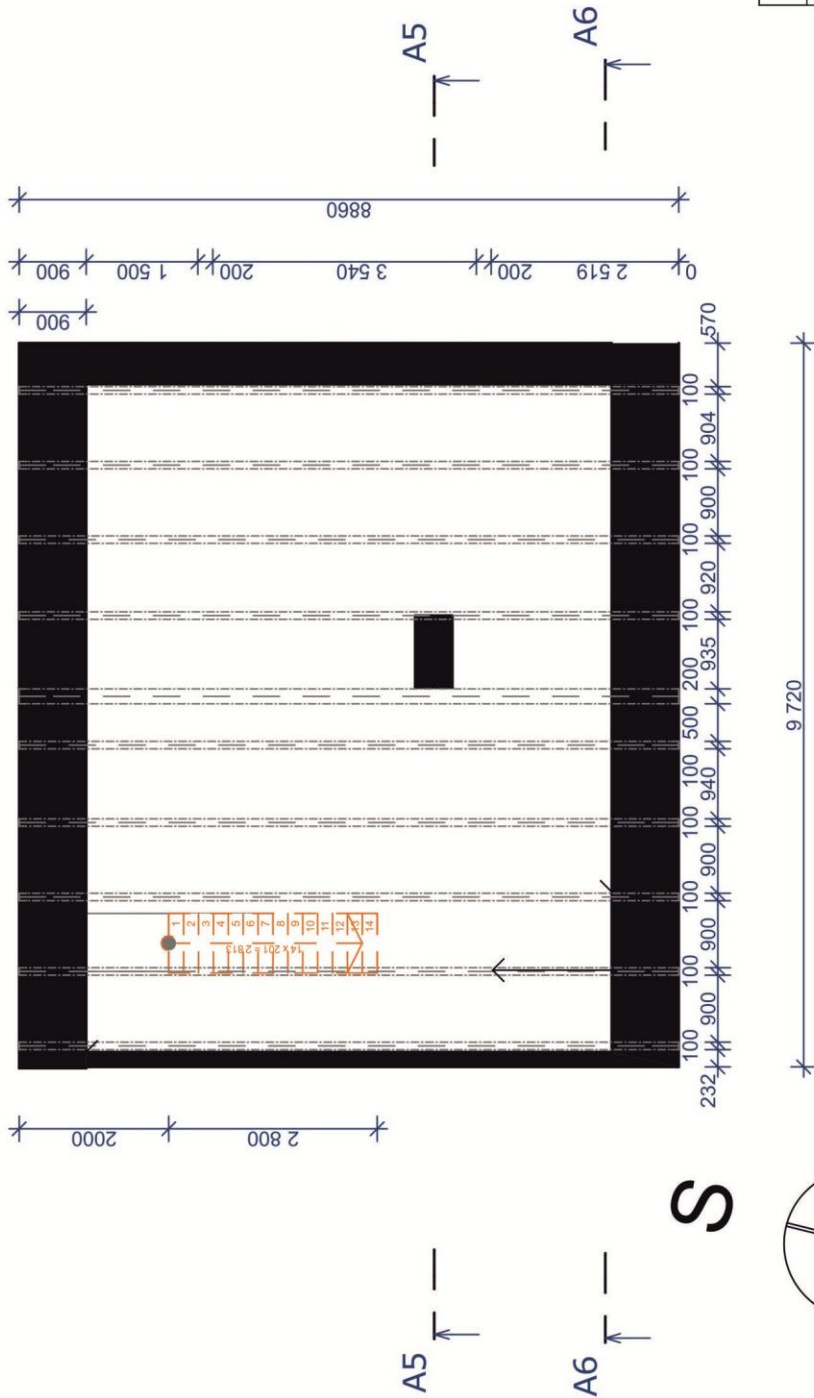
Návrh na přestavbu

Dům v Ehrenhaftově ulici č. 7, přízemí
M = 1:100
Blanka Bartošová
2013
UTB FMK PT



Návrh na přestavbu

Dům v Ehrenhaftově ulici č. 7, patro
M = 1:100
Blanka Bartošová
2013
UTB FMK PT



Návrh na přestavbu

Dům v Ehrenhaftově ulici č. 7,
půdní prostor
M = 1:100
Blanka Bartošová
2013
UTB FMK PT

ZÁVĚR

Při navrhování kavárny v malém městě je nutno zamyslet se nejen nad samotným vzhledem a fungováním objektu, ale také na povahu lidí, kteří budou kavárnu navštěvovat.

Hlavním cílem bylo vnést do interiéru útulnost, intimitu a zajímavé prvky, inovativní detaily, na které lidé nejsou zvyklí. Interiér měl působit tmavě, těžce, seriózně, avšak útulně. Důležité je, když se člověk posadí do kavárny, aby se měl na co dívat, čím se zaměstnat, k čemuž nemusí sloužit jen noviny a periodika, ale také samotné prostředí, které může člověka zabavit samo o sobě.

Na závěr své práce bych už jen chtěla této znovuobnovené kavárně popřát úspěšnost, vysokou návštěvnost a výbornou kávu.

SEZNAM POUŽITÉ LITERATURY

[1] www.coopcoffees.com

[2] DÖRFLOVÁ, Yveta; DYKOVÁ, Věra. *Kam se v Praze chodilo za múzami*. 1. vyd. Praha: Vyšehrad. 2009. ISBN 978-80-7021-961-4.

[3] BENDO VÁ, Eva et al., *Pražské kavárny a jejich svět*. 1. vyd. Praha: Muzeum hlavního města Prahy. 2008. ISBN 978-80-7185-887-4.

[4] HOLAN, Vladimír. *Pražské kavárny*. In JÄHN, Karl-Heinz (ed.). *Kavárny & spol*. 1. vyd. Praha: Československý spisovatel. 1990. s. 220–223. ISBN 80-202-0226-9.

[5] HOLEČEK, Josef. *Pero*. In JÄHN, Karl-Heinz (ed.). *Kavárny & spol*. 1. vyd. Praha: Československý spisovatel. 1990. s. 23–34. ISBN 80-202-0226-9.

[6] KROUTVOR, Josef. *Pražské kavárny, kavárničky, cukrárny a bistra*. *Prostor*. 1990. roč. 4, č. 13, s. 69-74.

[7] www.grandcafeorient.cz

[8] www.lidovky.cz

[9] www.wikipedie.cz

[10] <http://www.zemanka.cz/>,

RIEDL, Dušan. *Brněnská architektura 20. století*. 1.vyd. Brno: Památkový ústav Brno. 1992. ISBN nevedeno.

[11] www.Fnatur-gibt-energie.de,

www.cafe-schwanzenberg.at

[12] SYROVÝ, Bohuslav a kol.. *Architektura svědectví dob*. 1. vyd. 1974.

[13] KLANTEN, Robert; EHMANN, Swen; MORENO, Shonquis. *EAT OUT!: Restaurant Design and Food Experiences*. Gestalten Berlin 2010. ISBN: 978-3-89955-254-6

[14] WEINSCHENK, Susan M., Ph.D., *100 Věcí, které by měl každý designer vědět o lidech*, Computer Press Brno 2010, ISBN: 978-80-251-3649-2

[15] CHING D.K., Francis. *Form, Space, and Order*. John Wiley and Sons, 1996. ISBN: 0-471-28616-8

[16] Zdroj: Archiv Vladimíra Groše

[17] NEUFERT, Ernst. *Navrhování staveb*. Praha: Consultinvest international, 2000. ISBN: 80-191486-6-6.

[18] LOU, Michel. *Designing with Space and Light*. John Wiley and Sons, 1995. ISBN: 0-471-28618-4.

[19] MEYHÖLFER, Dirk. *Wood; The Rediscovery of a Building Material*. Verlagshaus Braunschweig, 2008. ISBN: 978-3-938780-50-3

[20] www.wikipedia.cz

[21] www.ton.cz

[22] WEINSCHENK, Susan M., Ph.D., *100 Věcí, které by měl každý designer vědět o lidech*, Computer Press Brno 2010, ISBN: 978-80-251-3649-2, str. 128

[23] Časopis Architekt. 2013. 1. Číslo.

[24] www.twin.cz

Další použité zdroje:

BORREGO, John. *Skeletal Frameworks and Stressed Skin Systems*. The Massachusetts Institute of Technology, 1972. ISBN: 262-52009-5.

FAIRS, Marcus. *Design 21. Století; Nové ikony designu, od masového trhu k avantgardě*. Slovart, s.r.o., 2007. ISBN: 978-80-7209-970-2.

Loft Publications. *Modern Interior Design*. Slovart, s.r.o., 2010. ISBN: 978-80-7391-438-7.

MARZONA, Daniel, GROSENICKOVÁ, Uta. *Minimalismus*. Taschen, 2005. ISBN: 80-7209-670-2.

TASCHEN, Angelika. *Nové pařížské interiéry*. Taschen, 2008. ISBN: 978-80-7391-200-0.

BRAUN, Marcus, Sebastian, GALINDOVÁ, Michelle. *Atlas současných interiérů*. Braun publishing, 2011. ISBN: 978-80-7391-452-3.

www.artarchiv.cz

www.zob.cz

www.archiweb.cz

www.dezeen.com

www.sbirky.cmvu.cz

www.ibrno.cz

www.bam.brno.cz

www.idnes.cz

www.artbohemia.cz

www.ton.cz

www.news.at

www.grandcafeorient.cz

www.lidovky.cz

SEZNAM OBRÁZKŮ

Obr. 1. Kavárna U Černé matky boží

Zdroj: http://bydleni.idnes.cz/nejen-dum-ale-i-vesak-jako-umelecke-dilo-tak-tvoril-architekt-josef-gocar-1aw-/architektura.aspx?c=A101206_092413_architektura_rez)

Obr. 2. Zemanova kavárna

Zdroj: www.zemanka.cz

Obr.3. Kavárna Central, Vídeň

Zdroj: www.Fnatur-gibt-energie.de

Obr. 4. Kavárna Central, Vídeň.....

Zdroj: www.google.com

Obr.5. Kavárna Schwanzenberg, Vídeň.....

Zdroj: www.google.com

Obr. 6. Kavárna Sperl, Vídeň.....

Zdroj: <http://www.portalstraznice.cz/cafe-pierre/>

Obr. 7. Kavárna Pierre, Veselí nad Moravou.....

Zdroj: <http://www.portalstraznice.cz/cafe-pierre/>

Obr. 8. Kavárna Pierre, Veselí nad Moravou.....

<http://www.portalstraznice.cz/cafe-pierre/>

Obr. 9. Kavárna Pierre, Veselí nad Moravou.....

<http://www.portalstraznice.cz/cafe-pierre/>

Obr. 10. Red Piano Bar, Poznaň.....

Zdroj: www.dezeen.com

Obr. 11. Red Piano Bar, Poznaň.....

Zdroj: www.dezeen.com

Obr. 12. Dansk Cafe

Zdroj: http://www.designtodesign.com/designtodesign_journal/2009/8/30/dansk-unusual-cafe-interior-design-with-eye-catching-furnitu.html

Obr.13. Dansk Cafe.....

Zdroj: http://www.designtodesign.com/designtodesign_journal/2009/8/30/dansk-unusual-cafe-interior-design-with-eye-catching-furnitu.html

Obr. 14. Starbucks, Dazaivu.....

Zdroj: <http://www.fastcodesign.com/1669192/starbucks-concept-store-is-a-lab-for-reinventing-the-brand#1>

Obr. 15. Starbucks, Seattle.....

Zdroj:<http://www.fastcodesign.com/1669192/starbucks-concept-store-is-a-lab-for-reinventing-the-brand#1>

Obr. 16. Cafe Shizuoka.....

Zdroj: <http://housepict.com/unique-bistro-cafe-in-shizuoka-japan/>

Obr. 17. Pozice domu – mapa Veselí nad Moravou.....

Zdroj: www.google.com/maps

Obr. 18. Pozice domu – mapa Veselí nad Moravou, červeně vyznačena ulice
Ehrenhaftova.....

.....

Zdroj: www.google.com

Obr. 19. Rodina Ehrenhaftova.....

Zdroj: Archív Vladimíra Groše

Obr. 20. Plán domu, ve kterém se nacházela pánenice, a který přestavěli roku 1874
Moritz a Terezie Ehrenhaftovi.....

Zdroj: Archív Vladimíra Groše

Obr. 21. Historická fotografie domu.....

Zdroj: Archív Vladimíra Groše

Obr. 22. Historická fotografie domu, začátek 20. Století.....

Zdroj: Archív Vladimíra Groše

Obr. 23. Portrét Ludvíka Ehrenhafta.....

Zdroj: Archív Vladimíra Groše

Obr. 24. Kresba Ludvíka Ehrenhafta

Zdroj: www.artplus.cz

Obr. 25. Malba Ludvíka Ehrenhafta

Zdroj: www.antikmasek.cz

Obr. 26. Původní vzhled interiéru domu

Zdroj: Vlastní fotografie

Obr.27. Typická barevnost skandinávské interiérové architektury.....

[Http://www.facebook.com/photo.php?fbid=424261927622451&set=a.422812167767427.92283.134478469934133&type=1&theater](http://www.facebook.com/photo.php?fbid=424261927622451&set=a.422812167767427.92283.134478469934133&type=1&theater)

Obr. 28. Vrch Vysoká z roku 1695, zřícenina se stále zachovanými dřevěnými okny

Městys Suchdol u Kutné Hory.....

Zdroj: <http://www.obecsuchdol.cz/>

Obr. 29. Barevné kruhy podle různých autorů.....

Zdroj: <http://barvylakyomitky-ulipy.webnode.cz/barevne-poradenstvi/barvi-teorie-barev/>

Obr. 30. Render interiéru kavárny.....

Zdroj: Vlastní grafika

Obr. 31. Křeslo Merano.....

Zdroj: <http://www.relaxhouse.com.au/>

Obr. 32. Barová židle Stockholm.....

Zdroj: <http://www.ton.cz/barove-zidle/detail/barova-zidle-stockholm.html>

Obr. 33. Barová židle Stockholm v interiéru.....

Zdroj: <http://archinect.com/people/project/8357982/southern-spring-show-charlotte/68842627>

Obr. 34. Lavice Official.....

Zdroj: www.houzz.com

Obr. 35. Render interiéru kavárny.....

Zdroj: Vlastní grafika

Obr. 36. Render baru s dřevěnou mozaikou.....

Zdroj: Vlastní grafika

Obr.37. Vzor dřevěné mozaiky na obklad baru.....

Zdroj: www.porcelanosagrupo.cz

Obr. 38. Render baru s kamennou deskou.....

Zdroj: Vlastní grafika

Obr. 39, 40, 41, 42. Ukázky kamenných plátů na obklad baru.....

Zdroj: www.demarmi.cz

Obr. 43. Bar s podsvícenou kamennou deskou.....

Zdroj: www.google.com

Obr. 44. Render baru z betonových kvádrů.....

Zdroj: Vlastní grafika

Obr. 45. Ukázka perforovaného betonového kvádrů.....

Zdroj: www.gravelli.com

Obr. 46. Skryté dveře.....

Zdroj: časopis *Architekt*. roč. 2013, č. 1

Obr. 47. Závěsná dveřní deska.....

Zdroj: www.houzz.com

Obr. 48. Detail zavěšení.....

Zdroj: www.houzz.com

Obr. 49. Render toalet

Zdroj: Vlastní grafika

Obr. 50. Použitá mozaika.....

Zdroj: www.porcelanosagrupo.cz

Obr. 51. Vzor umyvadel

Zdroj: http://porcelanosagrupo.cz/cz/catalogue/sanitary_ware/stone_basin:round

Obr.52. Vzor baterie.....

Zdroj: <http://www.perfecto.cz/>

Obr. 53. Vzor lakovaného plechu na obklad stěn.....

Zdroj: <http://www.novinky.cz/bydleni/tipy-a-trendy/281612-dum-ve-svahu-vynika-nejen-netypickou-kombinaci-kovu-a-dreva.html>

Obr. 54. Vzor podlah.....

Zdroj: www.serenissima.cz

SEZNAM PŘÍLOH

Příloha P I: Obrazová a výkresová dokumentace formátu A3

Příloha P II: CD, obsahující práci v digitální podobě, obrazovou a výkresovou dokumentaci