

Poruchy chování a trestná činnost nezletilých a mladistvých

Bc. Marek POPELA

Diplomová práce
2014



Univerzita Tomáše Bati ve Zlíně
Fakulta humanitních studií

Univerzita Tomáše Bati ve Zlíně

Fakulta humanitních studií

Ústav pedagogických věd

akademický rok: 2013/2014

ZADÁNÍ DIPLOMOVÉ PRÁCE

(PROJEKTU, UMĚLECKÉHO DÍLA, UMĚLECKÉHO VÝKONU)

Jméno a příjmení: **Bc. Marek Popela**
Osobní číslo: **H11394**
Studijní program: **N7507 Specializace v pedagogice**
Studijní obor: **Sociální pedagogika**
Forma studia: **kombinovaná**

Téma práce: **Poruchy chování a trestná činnost nezletilých
a mladistvých**

Zásady pro vypracování:

Zpracování rešerše a studium odborné literatury.

Vymezení pojmů a teoretických východisek z oblasti patologického jednání, poruch chování a vztahů v rodině.

Příprava metodiky výzkumné části.

Realizace výzkumu formou kvantitativního výzkumu pomocí srovnávací analýzy.

Zpracování a vyhodnocení získaných dat, včetně jejich interpretace.

Prezentace výsledků výzkumu, jejich shrnutí a doporučení pro praxi.

Rozsah diplomové práce:

Rozsah příloh:

Forma zpracování diplomové práce: **tištěná/elektronická**

Seznam odborné literatury:

HARTL, Pavel. Psychologický slovník. Praha: Budka, 1994. ISBN 80-90-15-49-0-5.

PRŮCHA, Jan. Pedagogický slovník. Praha: Portál, 2001. ISBN 80-7178-579-2.

SLOMEK, Zdeněk. Speciální pedagogika. Etopedie. Č. Budějovice: JU. České Budějovice, 2006. studijní text.

PEŠATOVÁ, Ilona. Vybrané kapitoly z etopedie. Liberec: TU Liberec, 2006. ISBN 80-7372-087-6.

VÁGNEROVÁ, Marie. Psychopatologie pro pomáhající profese. Praha: Portál, 2008. ISBN 978-80-7367-414-4.

Vedoucí diplomové práce: **Mgr. Petra Zgarbová, Ph.D.**
Ústav pedagogických věd

Datum zadání diplomové práce: **15. ledna 2014**

Termín odevzdání diplomové práce: **18. dubna 2014**

Ve Zlíně dne 15. ledna 2014


doc. Ing. Anežka Lengálová, Ph.D.
děkanka




Mgr. Jakub Hladík, Ph.D.
ředitel ústavu

PROHLÁŠENÍ AUTORA DIPLOMOVÉ PRÁCE

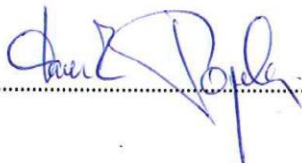
Beru na vědomí, že

- odevzdáním diplomové práce souhlasím se zveřejněním své práce podle zákona č. 111/1998 Sb. o vysokých školách a o změně a doplnění dalších zákonů (zákon o vysokých školách), ve znění pozdějších právních předpisů, bez ohledu na výsledek obhajoby ¹⁾;
- beru na vědomí, že diplomová práce bude uložena v elektronické podobě v univerzitním informačním systému dostupná k nahlédnutí;
- na moji diplomovou práci se plně vztahuje zákon č. 121/2000 Sb. o právu autorském, o právech souvisejících s právem autorským a o změně některých zákonů (autorský zákon) ve znění pozdějších právních předpisů, zejm. § 35 odst. 3 ²⁾;
- podle § 60 ³⁾ odst. 1 autorského zákona má UTB ve Zlíně právo na uzavření licenční smlouvy o užití školního díla v rozsahu § 12 odst. 4 autorského zákona;
- podle § 60 ³⁾ odst. 2 a 3 mohu užít své dílo – diplomovou práci - nebo poskytnout licenci k jejímu využití jen s předchozím písemným souhlasem Univerzity Tomáše Bati ve Zlíně, která je oprávněna v takovém případě ode mne požadovat přiměřený příspěvek na úhradu nákladů, které byly Univerzitou Tomáše Bati ve Zlíně na vytvoření díla vynaloženy (až do jejich skutečné výše);
- pokud bylo k vypracování diplomové práce využito softwaru poskytnutého Univerzitou Tomáše Bati ve Zlíně nebo jinými subjekty pouze ke studijním a výzkumným účelům (tj. k nekomerčnímu využití), nelze výsledky diplomové práce využít ke komerčním účelům.

Prohlašuji, že

- elektronická a tištěná verze diplomové práce jsou totožné;
- na diplomové práci jsem pracoval samostatně a použitou literaturu jsem citoval. V případě publikace výsledků budu uveden jako spoluautor.

Ve Zlíně 12.4. 2014



1) zákon č. 111/1998 Sb. o vysokých školách a o změně a doplnění dalších zákonů (zákon o vysokých školách), ve znění pozdějších právních předpisů, § 47b Zveřejňování závěrečných prací:

(1) Vysoká škola nevydělečně zveřejňuje disertační, diplomové, bakalářské a rigorózní práce, u kterých proběhla obhajoba, včetně posudků oponentů a výsledku obhajoby prostřednictvím databáze kvalifikačních prací, kterou spravuje. Způsob zveřejnění stanoví vnitřní předpis vysoké školy.

(2) *Disertační, diplomové, bakalářské a rigorózní práce odevzdané uchazečem k obhajobě musí být též nejméně pět pracovních dnů před konáním obhajoby zveřejněny k nahlížení veřejnosti v místě určeném vnitřním předpisem vysoké školy nebo není-li tak určeno, v místě pracoviště vysoké školy, kde se má konat obhajoba práce. Každý si může ze zveřejněné práce pořizovat na své náklady výpisy, opisy nebo rozmnoženiny.*

(3) *Platí, že odevzdáním práce autor souhlasí se zveřejněním své práce podle tohoto zákona, bez ohledu na výsledek obhajoby.*

2) *zákon č. 121/2000 Sb. o právu autorském, o právech souvisejících s právem autorským a o změně některých zákonů (autorský zákon) ve znění pozdějších právních předpisů, § 35 odst. 3:*

(3) *Do práva autorského také nezasahuje škola nebo školské či vzdělávací zařízení, užije-li nikoli za účelem přímého nebo nepřímého hospodářského nebo obchodního prospěchu k výuce nebo k vlastní potřebě dílo vytvořené žákem nebo studentem ke splnění školních nebo studijních povinností vyplývajících z jeho právního vztahu ke škole nebo školskému či vzdělávacímu zařízení (školní dílo).*

3) *zákon č. 121/2000 Sb. o právu autorském, o právech souvisejících s právem autorským a o změně některých zákonů (autorský zákon) ve znění pozdějších právních předpisů, § 60 Školní dílo:*

(1) *Škola nebo školské či vzdělávací zařízení mají za obvyklých podmínek právo na uzavření licenční smlouvy o užití školního díla (§ 35 odst.*

3). *Odpirá-li autor takového díla udělit svolení bez vážného důvodu, mohou se tyto osoby domáhat nahrazení chybně jícího projevu jeho vůle u soudu. Ustanovení § 35 odst. 3 zůstává nedotčeno.*

(2) *Není-li sjednáno jinak, může autor školního díla své dílo užít či poskytnout jinému licenci, není-li to v rozporu s oprávněnými zájmy školy nebo školského či vzdělávacího zařízení.*

(3) *Škola nebo školské či vzdělávací zařízení jsou oprávněny požadovat, aby jim autor školního díla z výdělku jim dosaženého v souvislosti s užitím díla či poskytnutím licence podle odstavce 2 přiměřeně přispěl na úhradu nákladů, které na vytvoření díla vynaložily, a to podle okolností až do jejich skutečné výše; přitom se přihlédá k výši výdělku dosaženého školou nebo školským či vzdělávacím zařízením z užití školního díla podle odstavce 1.*

ABSTRAKT

Teoretická část diplomová práce je zaměřena k dětem jako rizikové skupině, jsou v ní rozebrány teoretická východiska týkající se vzniku poruch chování dětí a faktory, které se podílejí na vzniku nežádoucího chování. Dále je věnována pozornost klasifikaci poruch chování, delikvenci a trestné činnosti dětí v souvislosti s poruchami chování a kriminogenním chováním, jakožto extrémním projevem poruch chování dětí. Je zde také zahrnut přehled alternativ intervence a opatření směřujících na děti, u kterých byly diagnostikovány poruchy chování a které páchají kriminalitu.

V praktické části práce, je obsažena výzkumná část a samotný výzkum, který byl realizován formou kvantitativního výzkumu, srovnáním statistických dat v období let 2007 až 2012. Podrobněji se zabývá souvislostí, zda se u nezletilých a mladistvých pachatelů trestné činnosti, před jejím spácháním, u nich projevilo poruchové chování ve vztahu k populaci stejného věku v České republice, městě Praze, Olomouckém kraji a Zlínském kraji.

Klíčová slova: dítě, nezletilý, mladistvý, porucha chování, teorie vzniku a klasifikace poruch chování, delikvence, trestná činnost, kriminalita, intervence a opatření

ABSTRACT

The theoretical part of the thesis is directed to children as a risk group, are discussed in the theoretical background concerning the emergence of behavioral disorders in children and the factors that are involved in the formation of unwanted behavior. Furthermore, attention is given to the classification of behavioral disorders, delinquency and criminal activities in the context of children with behavioural disorders and kriminogenním behavior, as an extreme manifestation of behavioral disorders in children. There is also included an overview of the alternatives of intervention and measures aimed at children that were diagnosed behavioral disorders and who commit crime. In the practical part of the thesis, the research part is contained, and the research, which was realized in the form of quantitative research, by comparing the statistical data for the period 2007 to 2012. Further deals with the context, whether minors and minors perpetrators of the crime, before committing, they reflected the breakdown behavior in relation to the population of the same age in the Czech Republic, in Prague, Olomouc region and the Zlín region. Keywords: child, minor, youthful, disorder of behavior, theory of the formation and classification of behavioral disorders, delinquency, crime, crime, intervention and measures

Keywords: child, minor, youthful, disorder of behavior, theory of the formation and classification of behavioral disorders, delinquency, crime, crime, intervention and measures

Děkuji Mgr. Petře Zgarbové, PhD., za odborné vedení diplomové práce a poskytnuté cenné rady, podněty, názory a zkušenosti. Také děkuji své rodině za projevenou trpělivost, podporu a pomoc během celého vysokoškolského studia.

Prohlašuji, že odevzdaná verze diplomové práce a verze elektronická nahraná do IS/STAG jsou totožné.

Bc. Marek Popela

OBSAH

1 DĚTI JAKO RIZIKOVÁ SKUPINA	16
1.1 OHROŽENÉ DĚTI	17
1.2 POŠKOZENÉ DĚTI	18
1.2.1 VNITŘNÍ PŘÍČINY.....	18
1.2.2 VNĚJŠÍ PŘÍČINY	18
1.2.3 SMÍŠENÉ PŘÍČINY	19
2 TEORETICKÁ VÝCHODISKA VZNIKU PORUCH CHOVÁNÍ	20
2.1 PORUCHY CHOVÁNÍ – CHARAKTERISTICKÉ ZNAKY	22
2.2 PORUCHY CHOVÁNÍ - DIAGNOSTIKA	24
3 FAKTORY SOUVISEJÍCÍ SE VZNIKEM PORUCH CHOVÁNÍ	26
3.1 FAKTORY VNITŘNÍ	26
3.2 FAKTORY VNĚJŠÍ	27
3.2.1 RIZIKOVÝ FAKTOR – RODINA	28
3.2.2 RIZIKOVÝ FAKTOR – ŠKOLA	29
3.2.3 RIZIKOVÝ FAKTOR - VRSTEVNICKÁ SKUPINA	30
3.2.4 RIZIKOVÝ FAKTOR - SOCIÁLNÍ PROSTŘEDÍ	31
4 PORUCHY CHOVÁNÍ - KLASIFIKACE	34
4.1 PORUCHY CHOVÁNÍ - DISOCIÁLNÍ A ASOCIÁLNÍ	35
4.2 PORUCHY CHOVÁNÍ - ANTISOCIÁLNÍ	36
5 KRIMINALITA NEZELETILÝCH A MLADISTVÝCH	43
5.1 VLIVY.....	43
5.1.1 VNITŘNÍ VLIVY.....	44
5.1.2 VNĚJŠÍ VLIVY.....	44
5.2 SPECIFIKA.....	46
6 INSTITUTE SYSTÉMU PORADENSTVÍ	51
6.1 STŘEDISKA VÝCHOVNÉ PÉČE	51
6.2 PEDAGOGICKO-PSYCHOLOGICKÉ PORADNY	51
6.3 SPECIALISTÉ PŮSOBÍCÍ VE ŠKOLNÍCH ZAŘÍZENÍCH	52
7 SANKCE - NEZLETILÍ	54
7.1 OPATŘENÍ.....	55

7.1.1 VÝCHOVNÁ POVINNOST.....	55
7.1.2 VÝCHOVNÁ OMEZENÍ	56
7.1.3 NAPOMENUTÍ S VÝSTRAHOU	56
7.1.4 ZAŘAZENÍ DO TERAPEUTICKÉHO, PSYCHOLOGICKÉHO NEBO JINÉHO VHODNÉHO VÝCHOVNÉHO PROGRAMU VE STŘEDISKU VÝCHOVNÉ PÉČE	57
7.1.5 DOHLED PROBAČNÍHO ÚŘEDNÍKA	57
7.1.6 OCHRANNÁ VÝCHOVA	58
7.1.7 OCHRANNÉ LÉČENÍ	58
8 SANKCE – MLADISTVÍ	60
8.1 VÝCHOVNÁ OPATŘENÍ	60
8.1.1 DOHLED PROBAČNÍHO ÚŘEDNÍKA	61
8.1.2 PROBAČNÍ PROGRAM	61
8.1.3 VÝCHOVNÉ POVINNOSTI	62
8.1.4 VÝCHOVNÁ OMEZENÍ	63
8.1.5 NAPOMENUTÍ S VÝSTRAHOU	63
8.2 OCHRANNÁ OPATŘENÍ	64
8.2.1 ZABRÁNÍ VĚCI NEBO JINÉ MAJETKOVÉ HODNOTY	65
8.2.2 OCHRANNÁ VÝCHOVA	65
8.3 TRESTNÍ OPATŘENÍ	65
8.3.1 OBECNĚ PROSPĚŠNÉ PRÁCE	67
8.3.2 DOMÁCÍ VĚZENÍ	67
8.3.3 ZÁKAZ ČINNOSTI	68
8.3.4 PROPADNUTÍ VĚCI NEBO JINÉ MAJETKOVÉ HODNOTY	68
8.3.5 ZÁKAZ VSTUPU NA SPORTOVNÍ, KULTURNÍ A JINÉ SPOLEČENSKÉ AKCE ...	69
8.3.6 VYHOŠTĚNÍ	69
8.3.7 PENĚŽITÉ OPATŘENÍ	69
8.3.8 PENĚŽITÉ OPATŘENÍ S PODMÍNĚNÝM ODKLADEM VÝKONU	70
8.3.9 ODNĚTÍ SVOBODY	70
8.3.10 PODMÍNĚNÉ ODSOUZENÍ A PODMÍNĚNÉ ODSOUZENÍ S DOHLEDEM	71
9 SPECIÁLNÍ VÝCHOVNÁ ZAŘÍZENÍ	72
9.1 VÝCHOVNÁ ZAŘÍZENÍ	72

9.1.1	DIAGNOSTICKÝ ÚSTAV	72
9.1.2	DĚTSKÝ DOMOV	73
9.1.3	DĚTSKÝ DOMOV SE ŠKOLOU	73
9.1.4	VÝCHOVNÝ ÚSTAV	74
10	ÚČEL VÝZKUMU, POSTUP A DEFINICE CÍLE VÝZKUMU	76
11	ZPRACOVÁNÍ VÝZKUMU	82
11.1	TENDENCE A POČET MLADISTVÝCH PACHATELŮ V ČR ..	83
11.2	SROVNÁNÍ VÝSKYTU PORUCH MLADISTVÍ	86
11.3	TENDENCE A POČET NEZLETILÝCH PACHATELŮ V ČR ...	91
11.4	SROVNÁNÍ VÝSKYTU PORUCH NEZLETILÍ	94
12	SHRNUTÍ VÝZKUMU A NÁVRHY NA OPATŘENÍ	100

ÚVOD

Mezi hlavní životní poslání všech tvorů žijících na Zemi patří rozmnožování. Každý z nás však pozici rodiče vnímá jinak a má různé představy, jakým způsobem se této sociální role zhostí. Já sám roli rodiče považuji za jedno z hlavních poslání člověka, které ve svém důsledku poznamená další vývoj vychovávané generace. Na roli rodiče se každý člověk připravuje prakticky od svého narození, během dospívání, a poté i v dospělosti. Každý, kdo se stává rodičem, byl zároveň i dítětem. Během svého života prošel specifickým vývojem, byla na něm praktikována různá výchova, působily na něj různé vlivy a různé prostředí. Každý lidský jedinec při svém narození obdržel určitý potenciál, který u něj byl rozvíjen různými způsoby. Pohled na rodičovství jako takové je taktéž diametrálně odlišný u lidí, kteří mají již své děti a u lidí, kteří děti nemají nebo je teprve čekají. Už před narozením očekávaného dítěte, ale i po jeho narození, si většina lidí začíná klást otázky: Jsem schopen zvládnout rodičovství? Budu zrovna já dobrým rodičem? Bude má výchova dobrá? Většinou se sám člověk začne uspokojovat tvrzením, že to přece musí zvládnout, když to zvládnou i ostatní. Po tomto vnitřním sebe uklidnění a utvrzení se, že vše co dělá, dělá dobře, přejde člověk do fáze, plánování a představ, že jeho děti, již vyrostly a on je sleduje z pozice dědečka nebo babičky při sezení na verandě svého domu, jak si hrají na zahradě se svými dětmi, a že jeho výchova byla natolik dobrá, že se z dcery stala lékařka a ze syna například právník. Proto jsou všichni šťastní a spokojeni.

Tyto představy jsou však mylné a právě výchova dítěte, je bezesporu tou nejtěžší prací na světě, kterou člověk vykonává. Výchova dětí přináší obrovskou spoustu problémů, protože na ni působí velká spousta jak vnějších tak i vnitřních faktorů a samozřejmě na ni působí i velké množství kladných a záporných vlivů. Výchova dětí je právě tou oblastí, ve které se nejvíce projevují naše úspěchy i selhání. Jedná se o proces dlouhodobý, složitý a myslet si, že vše půjde jen dobře a tak, jak si představujeme, je velký omyl. Na problémy, které jsou spojeny s výchovou dítěte se nelze jen tak dopředu připravit, je však nutné se pokusit co nejvíce možnost vzniku problémů eliminovat a pokud již vzniknou, snažit se je co nejdříve a co nejdůsledněji odstranit.

Vnější projevem každého jedince je jeho chování, a to platí i u dítěte. V tomto projevu lze jednoznačně rozpoznat jeho výchovu, prostředí ve kterém se běžně pohybuje, vlivy, které na něj působí a také stupeň psychologického i fyziologického vývoje. Tedy lze

vypozorovat celkový vývoj osobnosti dítěte. Zda je chování dítěte správné nebo nesprávné určují normy chování, které jsou výsledným produktem vývoje společnosti, ve které žijeme. Normy chování jsou souborem pravidel a v případě, že jsou dodržovány, je chování podle této normy schvalováno a v některých případech i odměňováno. V případě porušení těchto norem nastupuje trest. Bez norem chování není možné žít, je žádoucí a nutné, aby existovala pravidla ve společnosti, protože bez jasně stanovených pravidel, by následně došlo k rozpadu společnosti – vládu by nastoupila anarchie, svět by přestal normálně fungovat a změnil by se v džungli, tedy jedno velké bojiště, kde by byla hlavní prioritou snaha o vydobytí si svého práva nejsilnějšího a nejschopnějšího, bez ohledu na konečné následky a všechny ostatní členy společnosti. Svět a lidská společnost, ve které by nebyl jasně stanoven řád a normy, by tak neodvratně směřoval ke svému zániku. Proto tedy platí i u výchovy dětí: pokud je chování dítěte v souladu se stanovenou společenskou normou, funguje vše normálně a tak je vše v pořádku. Každým dítětem jsou však během jeho vývoje normy porušovány, proto je na rodiči, aby včas a především adekvátně reagoval na toto porušení normy. Samozřejmě záleží na tom, kdy dítě normu porušilo, o jakou se jednalo situaci, jak často k porušení normy dochází a jaké jsou důsledky tohoto porušení. V případě porušení normy, se může jednat o ojedinělý jev, který má ve své podstatě minimální protispolečenský dopad a na dítěti nezanechá žádné následky. Na straně druhé se však může jednat o porušování norem, ke kterému dochází opakovaně a které vykazuje znaky závažného protispolečenského jednání a na vývoji dítěti může zanechat trvalé následky. Do určitého stádia je rodič tyto poruchy v chování dítěte schopen zvládnout sám a bez cizí pomoci. V případech, které mají závažnější ráz, potřebuje rodič pomoc zvenčí. Tak, jak byly společnosti nastaveny normy chování, tak je společností nastaven i systém, který odhaluje poruchy norem chování a stanoví prostředky, které tyto poruchy eliminují, napravují a stanovují prevenci, před jejich porušováním. Mezi nejzávažnější porušování norem společenského chování, které může vyústit z předchozího opakovaného porušování společenské normy, je páchaní trestné činnosti.

Naše diplomová práce se věnuje poruchovému chování dětí a je v ní uvedeno diagnostikování poruch chování, přes faktory, které nejvíce souvisí s poruchovým chováním dětí, až po klasifikaci samotného poruchového chování a vymezení delikvence a trestné činnosti. Poté se v práci zaměříme na intervenci, opatření a prevenci, která souvisí s poruchami chování, delikvencí a trestnou činností dětí.

1) TEORETICKÁ ČÁST

1 DĚTI JAKO RIZIKOVÁ SKUPINA

Dětství je často označováno za nejkrásnější období v lidském životě, ale zároveň patří k nejnebezpečnějšímu období v životě člověka vůbec. V dětství se totiž nejvíce rozhoduje o dalším směru vývoje lidského života. Pro přesné časové vymezení pojmů dítě a dětský věk, budeme vycházet z psychologického, pedagogického a trestně právního hlediska, jak jsou zde tyto pojmy chápány.

Z hlediska psychologického je dítě, lidským jedincem od jeho narození do věku 15-ti let, ve věkové periodizaci se hovoří o dítěti jako o „lidském jedinci od narození do staršího školního věku, tj. novorozence (do 1 roku), mladší předškolní věk (1-3 roky), starší předškolní věk (3-6 let), mladší školní věk (6-11 let), střední školní věk (11-15 let) a starší školní věk (15-18 let).“ (Hartl, 2000, str. 406).

Pedagogika dítě vnímá jako, „jedince v životní fázi od narození do období adolescence“ (Průcha, 2001, str. 46,47) a dítětem se zabývá, jako subjektem edukace.

Co se týče právní stránky, je dítě označováno jako nezletilý a je tím rozuměn lidský jedinec, který nedovrší 15-ti let věku.

Lidský jedinec přichází na svět velmi skromně vybaven, a to prakticky jen zakódovanými genetickými informacemi a základními reflexy, proto můžeme konstatovat, že až následným procesem socializace a edukace se z jedince postupem času utváří člověk. Stát se dobrým člověkem a platným členem společnosti se musí nejdříve každý jedinec naučit. Toto učení, se děje z velké části právě v raném věku člověka, tedy v jeho dětství. V dětství musí proto dojít k vyváženému skloubení tělesného, edukačního, socializačního a psychologického vývoje. Ve vývoji člověka je po narození hlavním činitelem rodina. Prostředí rodiny je zároveň prvním prostředím, do kterého jedinec vstupuje a se kterým je ve styku. K tomuto prvnímu a hlavnímu činiteli v prvotní fázi vývoje člověka se následně přiřazují další činitelé, mezi které patří např. škola, vrstevnická skupina, sociální prostředí, atd.. Základní a dominantní postavení rodiny a rodičů ve vývoji lidského jedince však nelze žádným jiným činitelem nahradit ani zastoupit. Společnost si je vědoma důležitosti rodiny pro zdravý vývoj dítěte, proto byl společností vytvořen systém pečující o vývoj dítěte, který se zabývá právní ochranou rodiny a dítěte a dále byl stanoven školský systém, jakožto významný edukační činitel. Společností byl za dobu jejího vzniku a vývoje stanoven systém norem a pravidel, kterým se celá společnost řídí a zároveň je společností po každém členu

požadováno, aby tento systém respektoval a dodržoval. Hlavním cílem společnosti ve vztahu k zdravému vývoji dítěte je, aby se dítě naučilo pravidlům a normám, které byly společností vytvořeny, dále aby se chovalo a jednalo podle těchto pravidel a aby pravidla respektovalo a neporušovalo. Dalším zájmem společnosti je, aby dítě tyto normy a pravidla předávalo dalším jedincům (především ve své dospělosti, ve vzájemném vztahu rodič – dítě). Společností byl také vytvořen propracovaný systém, ve kterém jsou zahrnuty jak odměny, tak i tresty a nápravná opatření. Společností je tak různými formami odměňován a podporován zdravý vývoj jedince a na druhou stranu jsou postihovány a trestány prohřešky proti zdravému vývoji. Můžeme proto konstatovat, že si společnost tak sama hlídá, aby v co možná nejmenším počtu případů docházelo k nezdravému vývoji a chování jedince. Společnost je připravena i na alternativu, že jedinec může porušovat normy a pravidla společnosti, a proto byl společností vytvořen systém sankcí a trestů, který má podobu různých resocializačních a reedukačních opatření nebo i jiných zásahů do nefunkčních rodin, a to jak proti dětem, tak i proti rodičům v takových rodinách. Z toho plyne, že dítě je již od svého narození pod určitou formou sociální kontroly. Je však nutné si uvědomit i ten fakt, že není možné dosáhnout stavu, aby všichni členové společnosti dodržovali normy a pravidla stanovená společností. (Průcha, 2001)

Pokud dochází u jedince – dítěte, k vývoji žádoucím směrem a způsobem a pokud k vývoji dochází ve funkční rodině, je takový vývoj společností akceptován a zároveň i podporován a odměňován. Jak je však výše uvedeno, není možné nikdy dosáhnout stavu, že se budou všechny děti bez rozdílu vyvíjet podle norem a pravidel stanovených společností, že jimi budou normy a pravidla akceptovány a budou se podle nich řídit. Existuje skupina dětí, v jejichž vývoji došlo k nasměrování špatným směrem nebo směřují k nesprávnému vývoji. Tyto skupiny dětí nazýváme ohrožené a poškozené děti. Problematika, která se týká skupiny ohrožených a poškozených dětí, je velmi široká a složitá, a proto také zasahuje do mnoha druhů činností a vědních oborů. Ve vývoji dítěte se totiž jedná o proces, který je socializační, edukační, psychologický a tělesný. (Níkl, 2000)

1.1 Ohrožené děti

Mezi ohrožené děti řadíme ty děti, jejichž prostředí či životní podmínky jsou natolik odchýleny od normy, že bezprostředně ohrožují zdravý vývoj dítěte a jeho správné za-

členění do společnosti. Na nápravu takového stavu je zapotřebí speciálních sociálních zásahů. (Nikl, 2000, str. 5)

1.2 Poškozené děti

Mezi poškozené děti patří ty děti, u kterých z vnitřních nebo vnějších příčin došlo k takovému omezení životních funkcí, že je u nich normální socializace ztížena nebo dokonce znemožněna. „Děti ohrožené a poškozené jsou ty děti, které potřebují zvláštní pozornost a pomoc společnosti právě pro své ohrožení a poškození bez ohledu na jejich charakter či příčiny.“ (Nikl, 2000, str. 5).

Co se týče povahy poškození či ohrožení, jedná se o hlediska oblasti tělesné, duševní a sociální, kdy se může jednat jen o poškození jedné oblasti nebo se může jednat o ohrožení a poškození komplexní, a to tak, že jedna nebo druhá oblast může převažovat nad ostatními.

Co se týče příčin poškození a ohrožení, je nutno rozeznávat, zda jde o příčiny vnitřní (spočívají v dítěti), vnější (spočívají v prostředí) nebo smíšené.

1.2.1 Vnitřní příčiny

Mezi vnitřní příčiny, které spočívají v dítěti, řadíme zděděný, vrozený, získaný handicap anebo znevýhodnění (Sovák a kol., 2000) - jedná se o tělesné, duševní a smyslové poškození dětí, a také o děti chronicky nemocné. Bohužel se do této skupiny řadí i znevýhodnění dětí etnickým a sociálním původem. I přesto, že je toto zařazení ve své podstatě nesprávné, jedná se u těchto dětí o velkou řadu problémů a defektů v jejich vývoji, které jsou způsobeny jejich příslušností k této specifické části populace a postavením této části populace ve společnosti. Dalším specifikem je jejich způsob sociální adaptace a styl života (v našich podmínkách se jedná především o romské děti). (Matoušek, Kroftová, 1998)

1.2.2 Vnější příčiny

Vnější příčiny (spočívající v prostředí) je možné dělit na nedostatky ve společenských funkcích a nedostatky ve funkcích celé společnosti. Mezi nedostatky ve funkcích a fungování celé společnosti řadíme především hmotný nedostatek, např. bída a nízká životní úroveň, dále civilizační faktory, např. ekologické problémy, ale lze zde zařadit i média. K

hlavním nedostatkům ve funkcích společenských skupin patří selhání rodiny. V tomto případě je zcela jedno, z jakého důvodu je rodina dysfunkční či afunkční. Do skupiny těchto nedostatků řadíme i nedostatky mimo rodinné společenství a skupiny, kdy u dětí to je především škola a obdobná zařízení. (Matoušek, Kroftová, 1998)

1.2.3 Smíšené příčiny

U příčin smíšených se jedná o spojení jak vnitřních tak i vnějších příčin, protože zvlášť u dětí jsou tyto příčiny velmi úzce propojeny. Tak dochází k napětí a konfliktům ve vztahu dítěte a společnosti. Toto napětí se projevuje zejména v poruchách adaptace a v celém socializačním procesu dítěte. (Matoušek, Kroftová, 1998)

K nejzávažnějším poškozením a ohrožením dětí v této oblasti řadíme poruchy chování, které vznikají již v útlém věku dítěte a čím je dítě starší, tím se poruchy chování stávají závažnějšími a jsou stále obtížněji řešitelné. S rostoucím věkem dítěte také roste frekvence poruch a zpravidla vše vyústí až v nejzávažnější antisociální činy (lze říci, že poruchy tedy rostou a sílí s věkem dítětem). Mezi tyto poruchy lze zařadit sebevražedné jednání a sebevraždy a dále kriminogenní chování. (Sovák a kol., 2000, str. 269)

V drtivé většině případů je dítě ohroženo v několika oblastech, tedy komplexně, a proto je také nutné k řešení problémů ohrožených a poškozených dětí přistupovat komplexně. Společným faktorem je pro ně i to, že jsou nutná komplexní řešení, kdy existuje velká řada institucí, které zajišťují pomoc a podporu dítěti. Jedná o instituce patřící do oblasti školství, zdravotnictví či jiných odvětví. U těchto dětí je také nutné vypracovat komplexní anamnézu, protože je nezbytné přesně stanovit, v jakém případě dítě vyžaduje pomoc, podporu a nebo zásah společnosti. Jelikož dítě není v tomto problému samo, musí být směřována pomoc, podpora a zásah společnosti i na rodinu, ve které dítě vyrůstá. Hlavním cílem veškeré intervence a pomoci směřující k dítěti, je především odstranění, popřípadě výrazné omezení ohrožení a poškození dítěte, dále je nutno zajistit pokud možno v co nejvyšší míře zdravý vývoj dítěte. (Matoušek, Kroftová, 1998)

2 TEORETICKÁ VÝCHODISKA VZNIKU PORUCH CHOVÁNÍ

Tak jak jsou obtížně definovatelné pojmy chování a porucha včetně různorodosti definic těchto pojmů (záleží jaký vědní obor na tyto pojmy nahlíží), tak i u samotného pojmu porucha chování neexistuje naprosté ujednocení, jednotnost a jednotná definice tohoto pojmu. Pedagogickým hlediskem jsou jako poruchy chování uváděny „Projevy chování u dětí a mládeže, které nerespektují ustálené společenské normy, vyskytují se hlavně u sociálně narušené mládeže, ale také u jedinců s jiným typem postižení, k jejich vzniku přispívá vliv nevhodného nebo nedostatečného výchovného působení a vlivy sociální nebo určité dispozice osobnosti na podkladě centrálního nervového systému, poruchy chování můžeme hodnotit podle jejich společenské závažnosti a důsledku pro život jedince“. (Průcha, 2001, str. 170)

Z pohledu psychologického a dále dle Mezinárodní klasifikace nemocí – 10. revize, jsou poruchy chování „skupinami poruch, které se projevují opakujícím se a trvalým obrazem disociálního, agresivního a vzdorovitého chování, které bývá spojeno s nepříznivým rodinným prostředím a sociálním okolím.“ (Hartl, 2000, str. 426).

Speciální pedagogika k poruchám chování uvádí, že se jedná o „poruchy chování jsou formou a projevem defektivitu (porušený vztah k výchově), vyskytují se především u sociálně narušené mládeže, ale i u dalších kategorií postižené mládeže.“ (Sovák a kol., 2000, str.269).

Poruchami chování jsou však vždy porušovány nějaké normy. Je nutné však uvést, že platí fakt, že to, co je u nás a pro nás uváděno normou, nemusí však být normou i jinde. To tedy znamená, že normy se mění společnost od společnosti, mají různou podobu v různém společenství a také se mění v čase, a to jak v individuální životní dráze jedince, tak mezi generacemi nebo historicky. (Sovák a kol., 2000)

Co vůbec může být prvotní příčinou vzniku poruchy chování u lidského jedince? Co je důvodem, že dojde u jedince k rozvinutí poruchy chování? Co je hlavní spouštěč k poruchovému chování u jedince? Kde se poruchové chování v jedinci bere? To jsou jedny z hlavních otázek tohoto tématu, ale doposud na ně nebyla nalezena jednoznačná odpověď. Existuje však několik teorií podle, kterých dochází ke vzniku poruch chování:

- **teorie sociální předurčenosti jedince** – Alfredem Adlerem je kladen důraz na sociální determinaci psychiky a za velmi podstatné považuje sebehodnocení jedince

(především záporné sebehodnocení jedince např. pocity méněcennosti) a dále sociální roli dítěte nejen v rodině, ale také v prostředí a zejména v raném dětství

- **pudové tendence, které jsou základem pro vznik poruchového chování** - Sigmundem Freudem je za základ poruchového chování považován výraz pudových tendencí a nerovnováhy či jisté disharmonie s ostatními subsystemy v osobnosti jedince
- **teorie biologické** – asociální a antisociální jednání souvisí s dědičnými předpoklady, které jsou patrné i v somatických znacích, představitelem této teorie byl např. Cesare Lombroso
- **teorie akceptace a odmítání** – Ronaldem P. Rohnerem je v jeho teorii akceptace a odmítání, uváděno, že děti, které jsou citově neuspokojené, jsou méně vyrovnané, málo empatické a je u nich patrný větší sklon k agresivnímu a nepřátelskému chování, to znamená, že mají sklon k jednání, které je sociálně nepřijatelné a poruchové
- **deprivační teorie vzniku poruch chování** – Johnny Bowlbyn uvádí, ve své deprivační teorii, že vývoj osobnosti a následný vznik poruchy chování je ovlivňován situací z raného dětství jedince.

U českých osobností např. Josefa Langmeiera a Zdeňka Matějčka (1974), kteří navazují na deprivační teorii, je však kladen důraz na neuspokojování základních psychologických potřeb u jedince, zejména však potřeb citových. (Slomek, 2006, str. 9,10)

Každá z uvedených teorií má své zastánce i odpůrce, ale v současné době není možné se přiklonit jen k jedné z těchto teorií, že je právě ona tou správnou a přesně vystihuje prvotní příčinu, která vede ke vzniku poruchy chování u dětí. Podle našeho názoru souvisí s prvotní příčinou, která vedla ke vzniku poruchy chování u dítěte, minimálně kombinace dvou uváděných teorií.

2.1 Poruchy chování – charakteristické znaky

Dá se říci, že poruchy chování se u každého dítěte projevují různým způsobem, a to zejména v tom, že každé dítě je jedinečnou a individuální osobností, a proto se projevuje

jinak. U každého dítěte, u kterého existuje podezření na poruchu chování, je nutné přistupovat individuálně. Základním pilířem správné definice poruchy chování u jedince je určení správné anamnézy. (Pešatová, 2006)

V průběhu posuzování dítěte, zda se u něho jedná o poruchu chování, je nezbytné brát v úvahu především tyto faktory: (Pešatová, 2006, str. 27)

- stupeň vývoje jedince tzn. vývin dítěte, mentální a fyzický věk
- frekvence, kdy k výskytu poruchy chování dochází (jako platný a všeobecně uznávaný je uváděn časový úsek alespoň po dobu 6-ti měsíců nebo déle, kdy se vyskytuje toto chování u jedince, aby mohlo být konstatováno, že se jedná o poruchu chování)
- intenzita poruchy chování.

K nejčastějším charakteristickým znakům poruch chování patří neochota či neschopnost jedince respektovat normy chování, a to zejména s ohledem na rozumové schopnosti a věk dítěte. Porušení normy chování, je chápáno u jedince, jako chování, které nerespektuje sociální normy, které byly stanoveny společností. Potvrzení poruchy chování z tohoto charakteristického znaku je složité s ohledem na rozdílnost sociálních norem, které jsou stanoveny v majoritní společnosti a v minoritní skupině, v našich podmínkách se může například jednat o rómskou komunitu nebo vietnamskou menšinu. V případě, že jedinec není schopen pochopit význam norem a hodnot společnosti, se o poruchu chování nejedná, ale může se jednat například o jedince s mentálním postižením. O poruchu chování se také nemusí jednat v případě, že jedinec zná normy a hodnoty společnosti, tyto chápe, přesto je však vědomě neakceptuje, nedokáže nebo nemůže se nimi řídit, a to s ohledem na své náboženské vyznání, etnické a národnostní zvyky atd.. (Vágnerová, 2008, str. 783-787)

Dalším nejčastěji se objevujícím a charakteristickým znakem jsou problémy v sociálních vztazích, kdy jedinec není schopen navazovat či udržovat akceptovatelné sociální vztahy. Sociální vztahy takového jedince k ostatním členům společnosti se zpravidla projevují citovou nevyzrálostí, empatií, egoismem a zpravidla se takový jedinec soustřeďuje sám na sebe, preferuje sám sebe před ostatními a v první řadě upřednostňuje uspokojení svých potřeb. Velmi důležitým znakem je i ta skutečnost, že jedinec s poruchou chování nemá za následky svého chování pocit viny. K dalším projevům těchto jedinců v sociálních

vztazích a navenek, je nedůvěra k ostatním, neschopnost upřednostňovat zájmy skupiny před zájmy svými, velmi silný a v mnoha případech až paranoidní pocit ohrožení své osoby ze strany ostatních, menší tolerance k zátěži, atd.. Důsledkem chování takových jedinců, je to, že jsou ostatními odmítáni, mezi nimi a ostatními často dochází ke konfliktům, a proto se pohybují se na okraji skupin. (Vágnerová, 2008, str. 783-787)

Třetím z nejčastěji se objevujících znaků je agresivita. Agresivita patří k typickým reakcím jedinců, kteří mají poruchu chování, protože je to druh reakce, která se úzce pojí s porušováním práv ostatních jedinců společnosti. Na straně jedné přináší agresivní chování jedinci s poruchou chování určitý druh uspokojení, na straně druhé je to projev lhostejnosti k obětem jeho agresivního chování a k dopadům tohoto jednání na oběť, ať se již jedná o důsledky zdravotní nebo citové. (Vágnerová, 2008, str. 783-787)

Samozřejmě, že existuje ještě řada dalších pomocných znaků, na základě kterých je možné poruchu chování charakterizovat. Můžeme zde zařadit např. neadekvátní jednání a emotivní reakce jedince v normální a běžné situaci, neschopnost učit se (v případě, že není možné tuto neschopnost vysvětlit smyslovými, intelektovými či zdravotními problémy), výrazný a celkový pocit deprese či neštěstí u jedince, snaha jedince vyvolat somatické symptomy např. strach nebo bolest ve spojení s vzniklým problémem. (Vojtová, 2004, str. 60,61)

Podle této charakteristiky a charakteristických znaků, je možné definovat poruchy chování jako postižení, při kterém se chování a emotivní reakce jedince – dítěte, odlišuje od odpovídajících kulturních, etnických a věkových norem a má negativní vliv na školní výkon dítěte včetně jeho sociálních, akademických, osobnostních a před profesních dovedností. Zároveň je toto postižení něco víc než přechodnou víceméně předvídatelnou reakcí na stresující události prostředí, a vyskytuje se nejméně ve dvou odlišných prostředích a dále se jedná o postižení, které trvá i přes aplikovanou individuální intervenci, která probíhá v rámci určitého vzdělávacího programu. Poruchy chování mohou existovat společně i s jiným druhem postižení. (Vojtová, 2004, str. 60,61)

Musíme si však uvědomit i tu skutečnost, že poruchy chování zpravidla koexistují s dalším postižením a že v důsledku své komplexnosti postižení jsou multidisciplinární, a proto se jimi zabývá více oblastí, kterými jsou mimo jiné sociologie, psychologie, pedagogika, speciální pedagogika, ale také vědy lékařské a kriminologie.

2.2 Poruchy chování - diagnostika

Diagnostický proces týkající se poruch chování se zaměřuje nejen na určení, zda se jedná nebo nejedná u jedince o poruchu chování, ale je také zaměřen na zjištění poruchy chování a zjištění stádia, v jakém se defektivita nachází, to znamená, „ zda nebezpečí z poruchy hrozí, jedná se o poruchu začínající, či již poruchu vyvinutou, dále o příčinu defektivity tj. co vedlo ke vzniku poruchy a také je účelem diagnostiky určit možnosti nápravy a léčby poruchy“. (Sovák a kol., 2000, str. 65,66)

Diagnostika poruch chování je zaměřena nejen na samotného jedince, ale také na prostředí, ve kterém se jedinec pohybuje, na jeho sociální vztahy a rodinné prostředí. Během diagnostiky poruch chování, jsou nutná vyšetření jak psychologická, tak i pedagogická, speciálně pedagogická, sociální, etopedická a odborně lékařská. V rámci diagnostiky poruch chování se užívá mnoho metod, a to např. rozhovor s jedincem, anamnestické šetření, různé formy testů nebo dotazníků, speciální metody např. sociometrické testy, kresby a zjišťování školní úrovně jedince. (Pešatová, 2006)

Jedním z hlavních problémů v diagnostikování poruch chování je rozlišení, zda jde u jedince již o poruchu chování nebo jde jen o problém v chování. (Příloha č. 1 – Rozdíl mezi problémovým chováním a poruchovým chováním)

Základní znaky v poruchách chování se třídí do čtyř hlavních oblastí a projevů: (Pešatová, 2006, str. 28-29)

1. **agrese směřující vůči lidem a k zvířatům** – zavražďování nebo vyhrožování druhým, provokování rvaček a častá šikana, jako zbraně bývají užity předměty, které mohou způsobit těžké zranění druhých, projevy fyzické hrubosti a agrese směřující vůči lidem a zvířatům, při páchání krádeží dochází ke střetům s obětí, vynucení nebo nucení oběti k sexuální aktivitě a vydírání,
2. **poškození majetku a vlastnictví** – závažné poškození a ničení majetku druhých jedinců, úmyslné zakládání ohně s úmyslem vážného poškození majetku,
3. **krádeže a nepoctivost** – násilné vniknutí po překonání překážky do budov, domů, a vozidel, opakované lhaní za účelem získání výhody či prospěchu, vyhýbání se povinnosti nebo závazku, padělání cenin, peněz či listin,

4. **vážné, násilné a opakované porušování pravidel před dovršením 13 ti let věku**
– přes zákazy rodičů opakované opouštění domova, a to i v noci, toulání se, opakované záškoláctví, útoky z domova, opakované a intenzivní výbuchy zlosti, provokativní a vzdorovité chování, silná a trvalá neposlušnost.

V diagnostických kritériích musí být obsaženy stabilní a opakující se vzorce chování, kterými jsou porušovány sociální pravidla, normy a práva druhých jedinců. Každé z výše uvedených kritérií chování už samo o sobě, v případě, že je výrazné, dostačuje k potvrzení diagnózy, že se u jedince jedná o poruchu chování. Základními znaky, podle kterých lze diagnostikovat poruchu chování je dlouhodobost a stabilita takového jednání. V případě, že se jedná jen o ojedinělý skutek nebo čin, nejde o poruchu chování a k diagnostice poruchy chování není dostačující. (Pešatová, 2006, str. 28-29)

3 FAKTORY SOUVISEJÍCÍ SE VZNIKEM PORUCH CHOVÁNÍ

Na každého lidského jedince neustále působí pestrá škála vlivů, které mají různou intenzitu a zvláště u dětí je jejich působení markantní, a to zejména ve vztahu k jejich tělesné, rozumové a sociální vyspělosti. Organismus dítěte daleko rychleji než organismus dospělého člověka těmto vlivům podléhá, rychleji je těmito vlivy ovlivňován a pod jejich působením se mění. Tyto vlivy však vždy nepůsobí jenom jednotlivě, ale ve většině případů se jedná o souhrn těchto jevů. Na dítě působí nejen kladné vlivy a není možné dítě uchránit před působením všech negativních vlivů. Na vzniku a rozvoji poruchy chování u dítěte má vždy vliv několik činitelů, kteří na sebe navzájem působí, není tak možné říci, že by vždy jen jedna příčina stála za vznikem poruchy chování dítěte. Proto tedy platí, že etiologie poruch chování není specifickou, ale multifaktoriální. Důležitost stanovení vlivů, které stály za vznikem a rozvojem poruchy chování u dítěte se ukazuje především v následné diagnostice poruchy chování, léčbě poruchy a také následné prevenci. Při poruchovém chování dítěte tedy hraje významnou roli diagnostická a anamnestická činnost. Poruchu chování u dítěte není možné konstatovat jen na podkladě jednoho zjištění např. posudku psychiatra, ale je nezbytné se zabývat u dítěte, u kterého máme podezření na poruchu chování, nejen jím samotným (z pohledu psychologického, pedagogického a lékařského...), ale i tím, kde žije (prostředí), s kým žije (rodina) a dalšími aspekty (školní prostředí, vrstevníci, závislosti,...). (Vágnerová, 2008)

Obecně lze vlivy, které působí na dítě a které souvisejí se vznikem a rozvojem poruchy chování, dělit do dvou základních skupin, a to na vnitřní a vnější vlivy. (Vágnerová, 2008)

3.1 Faktory vnitřní

Do skupiny vnitřních faktorů patří zejména genetické dispozice. Některé z dětí mají kvůli své genetické výbavě k poruchám chování blíže než děti jiné. Dispozice k poruchovému chování z pohledu genetiky je u dítěte převážně spojena s temperamentem dítěte. K dalším rizikovým faktorům řadíme impulzivitu, emotivnost, sníženou citlivost,... U dětí s genetickými předpoklady k poruchám chování se různé potíže objevují už v jejich raném dětství, mezi typické doprovodné jevy patří hyperaktivita. Dítě neuznává sociální normy, chová a jedná podle svých pravidel a norem, které jsou však zaměřeny k uspokojení

jen vlastních potřeb. Samotná genetická dispozice, ale k vzniku poruch chování nestačí, aby došlo k projevům poruchy, je nutné i současné působení dalších vlivů. (Vágnerová, 2008, str. 781)

Mezi další vnitřní vlivy patří biologické faktory. U biologických faktorů, které působí na vznik poruchového chování, jde o porušení struktury či funkce centrálního nervového systému. Takovéto porušení může mít různý původ, může se např. jednat o důsledky úrazu hlavy, zánětlivá onemocnění mozku, komplikovaný porod apod. Taková poškození mozku se projevují např. snížením schopnosti sebeovládání, impulzivním jednáním, emoční labilitou. Mezi typické projevy, které se pojí s uvedeným poškozením, je agresivita. U jedinců s takovým postižením se spíše jedná o narušení sebeovládání (snadněji u nich dochází k vyprovokování nepřiměřené reakce), než o neschopnost rozpoznat, zda je nebo není jejich chování vhodné. To znamená, zda je jejich jednání ve shodě se sociálními normami nebo není. (Vágnerová, 2008, str. 781)

K hlavním specifickým poruchám, které vznikají na základě biologických faktorů, řadíme poruchy pozornosti - ADD, kombinace poruch pozornosti s hyperaktivitou a impulzivitou - ADHD a agresivní opoziční chování - ODD.

Dalším vnitřní vlivem, je inteligence, ale my se spíše ztotožňujeme s Vágnerovou, kterou je uváděno, že inteligence nepatří mezi osobnostní faktory, které by podstatným způsobem ovlivňovaly možnost vzniku poruchového chování u jedince - dítěte.

3.2 Faktory vnější

Při narození je dítě více méně vybaveno jen vrozenými vzorci chování, o to více je dítě ale schopno se adaptovat. Dítě má schopnost se učit všude, kde se pohybuje a také se učí od všech, se kterými se dostane do interakce. V dětském věku jedince dochází k největšímu rozvoji socializačního a edukačního procesu. Právě dětství patří k nejdůležitějším úsekům v lidském životě, ve kterém dochází k formování osobnosti. S ohledem k rozumovým, psychickým, fyzickým stavům a schopnostem, které odpovídají věku dítěte, je v tomto období dítě nejzranitelnější ve smyslu působení vnějších rizikových faktorů. Během vývoje dítěte také dochází ke změnám významu a působení různých vnějších faktorů a vlivů na dítě, např. s vyšším věkem dítěte, dochází k jeho většímu osamostatňování se a dochází tak ke snižování vlivu rodiny na jeho chování. Při nástupu dítěte do školy, dítě

poznává nové prostředí, nové autority v osobách učitelů, ty samé aspekty platí také u vlivu vrstevnické skupiny na dítě. Na chování dítěte působí celá řada vnějších rizikových faktorů, k hlavním a nejvíce ovlivňujícím vnějším faktorům patří: rodina, škola, sociální prostředí a vrstevnické skupiny. I u těchto faktorů platí, že se vzájemně ovlivňují, vzájemně na sebe působí a může mezi nimi vzájemně docházet k přenosu negativních jevů, které mohou mít jako svůj důsledek vznik poruchového chování. Je třeba přiznat, že právě tyto vnější vlivy, které působí na dítě, skýtají nejúčinnější možnosti boje proti poruchovému chování a také negativním faktorům, které ho spouštějí, ať to je primární prevence poruchového chování nebo až ústavní léčba poruchového chování, i přesto je to boj velmi obtížný a složitý. (Vágnerová, 2008, str. 782)

3.2.1 Rizikový faktor - rodina

Rodina je prvním a základním sociálním prostředím, s kterým se dítě po svém narození setká, ve kterém se pohybuje a také vyvíjí. Právě v rodině dochází k prvním interakcím s ostatními lidmi a dítě si v rodině osvojuje první sociální normy. V rodině také začíná proces socializace a edukace a dítě si v ní osvojuje první vzorce chování. V případě, že se dítě vyvíjí ve fungující rodině, kterou jsou dodržovány správné sociální normy, je daleko menší pravděpodobnost, že u něj dojde k projevům poruchy chování. Všechny výzkumy i praktické zkušenosti potvrdily, že funkční rodina plní ve vývoji a výchově dítěte nejvýznamnější úlohu. Rodina jakožto prvotní socializační stupeň má největší vliv na bezprostřední utváření osobnosti dítěte, jeho vztahy k ostatním lidem a ke společnosti jako celku. V první řadě předurčuje prosociální nebo naopak antisociální postoje, chování a činy dětí. (Mühlpachr, 2008, str. 147-159)

V případě, že je rodina, ve které dítě vyrůstá afunkční nebo dokonce dysfunkční, a to z jakéhokoliv důvodu, existuje velká pravděpodobnost, že dojde k narušení optimálního, sociálně tolerovaného vývoje dítěte a že u něho bude docházet k vzniku problémů a poruch chování. Pro vznik poruchy chování dítěte ve vztahu k jeho rodině může být rizikem cokoliv. Může jít o anomální osobnosti rodičů, kteří nejsou schopni plnit rodičovské povinnosti, a také o sociálně patologické jevy projevující se v rodině v jakékoliv podobě např. drogová závislost, alkoholismus, v rodině dochází k násilí, násilí je tolerováno, rodina neplní některou ze základních funkcí např. funkci citovou a emoční a u dítěte tak dochází k citové de-

privaci, v rodině je užíván k výchově špatný výchovný styl anebo se jedná o rodinu, ve které jsou zastávány nízké životní cíle a morální hodnoty. (Pešatová, 2007, str. 122-128).

K tomuto je třeba uvést, že v současné době se rodina nachází pod velkým tlakem vnějších vlivů, kterými mohou být např. ekonomické vlivy, u mladých lidí dochází k změnám hodnotového systému, rodiči se stávají jedinci vyššího věku, rodičovství se stává více plánovaným, člověk mnohem více funkcí, které má zastávat rodina, přenechal různým sociálním institucím (je jedno zda to bylo z pohodlnosti nebo jeho neschopnosti), a tak se začínají ozývat hlasy, které hovoří o krizi rodiny, o přežití rodinného systému a apelují na návrat k tradičnímu pojetí rodiny. (Nikl, 2000)

3.2.2 Rizikový faktor - škola

Škola patří hned za rodinou k druhému nejvýznamnějšímu činiteli, který působí v období dětství a dospívání na lidského jedince. Škola patří k velmi výrazným socializačním institucím, a plní velkou řadu funkcí, počínaje základními funkcemi, což jsou funkce vzdělávací a výchovné až po funkce poradenské a profesionalizační. Ve škole dítě prožívá velmi významnou část svého života, což je dětství a dospívání. V České republice je stanovena povinná devítiletá školní docházka (Zákon č. 472/2011 Sb., Školský zákon, účinný od 1.1.2012, § 36. odst. 1) a pokud k ní přičteme i mateřskou školu a další školní instituce, které navazují na základní školu, které většina dětí navštěvuje, dostaneme až na dobu okolo 12 let, kterou ve škole dítě stráví. V případě, že jedinec poté pokračuje v nadstavbovém nebo vysokoškolském studiu celková doba dítěte, kterou stráví ve školních zařízeních, se může prodloužit až na 15 let. Na dítě má školní prostředí vliv hned v několika sférách a lze říci, že se tak stává rivalem rodiny např. dítě do doby, než nastoupilo do školy znalo jen autoritu ze strany rodičů, zde však nastupuje autorita nová, kterou se stává učitel (především u dětí v předškolním a raném školním věku sehrává osobnost učitele velmi významnou roli), do hry také vstupují kamarádi a spolužáci, vznikají první vztahy mimo rodinné prostředí, vrstevnické vztahy a další subkultury. Školou je u dítěte zaváděn nový životní styl a rytmus, staví jej do nové sociální role (dítě přichází o výlučné postavení, které se mu dostávalo v rodině, ve škole se dítě stává jen „jedním z mnoha dětí“ a musí se přizpůsobit škole a ne škola jemu). Ve škole dochází u dítěte k rozvoji jeho osobnosti, prostředí školy by mělo na dítě mít kladný vliv ve smyslu vývoje jeho osobnosti

(snaha o seberealizaci, prosazení se, rozvoj soustředěnosti, píle a odpovědnosti), v některých případech však dochází k opačnému efektu a prostředí školy působí na dítě negativně. Škola dítěti dokáže pomoci, aby se stalo více odolným vůči zátěži a také aby bylo připraveno umět se vyrovnávat s těžkostmi každodenního běžného života, na stranu druhou může mít školní neúspěch pro dítě závažné následky (pasivita, nechť k učení, negativismus, problémy s rodiči). Škola je zároveň také prvním místem (v případě, když to není rodina), kde se dítě setkává se sociálně patologickými jevy, nemusí se vždy jednat hlavně o šikanu, ale může to také být např. o krádežích, záškoláctví, lhaní atd.. Je důležité, aby právě v této oblasti fungovala co nejlépe vzájemná spolupráce mezi školou a rodiči a naopak. (Kraus, 2001, str. 126-137)

3.2.3 Rizikový faktor - vrstevnická skupina

Vrstevnická skupina je skupina jedinců, kteří si jsou charakterističtí věkovou blízkostí, mají blízké názory a souhlasné jednání. Jedná se o primární skupinu pro kterou je charakteristický rys v bezprostředním kontaktu a v této skupině je dále charakteristickým rysem silný pocit příslušnosti k této skupině (jedinec se identifikuje ne jako „já“ ale jako „my“). O první vrstevnickou skupinu, se kterou se dítě poprvé dostává do styku je tzv. hravá skupina dětí v předškolním zařízení, ale v tomto věku dítěte, s ohledem ke stupni jeho vývoje, nelze hovořit o tom, že je to ryzí vrstevnická skupina, protože dítě si v tomto období ještě plně neuvědomuje pocit sounáležitosti, v této skupině ještě nejsou dány přesné role a rozdělení činnosti, schází tu základní znaky klasické vrstevnické skupiny. V takové skupině jsou děti spíše vedle sebe než spolu. Klasické vrstevnické skupiny se začínají objevovat a fungovat až během školní docházky a s rostoucím věkem dítěte jejich role v jeho životě narůstá. Vrstevnické skupiny je možné dělit dle několika kritérií, např. podle jejich velikosti, struktury apod. Velmi důležitý znak vrstevnické skupiny jsou normy, podle kterých se taková skupina řídí a dále hodnoty, které jsou takovou skupinou uznávány. Podle takových znaků se může jednat o skupiny, které jsou jednoznačně pozitivní (řídí se normami a hodnotami, které korespondují s normami a hodnotami, které uznává společnost), až ke skupinám, které jsou jednoznačně negativní, a to asociální nebo antisociální (bandy, party, gangy). (Kraus, 2001, str. 126-137)

Vrstevnické skupiny, které jsou právě asociální a antisociální, mají specifickou charakteristiku, kterou se odlišují od skupin pozitivních – většinou se jedná o skupiny které

jsou neformální, struktura a hierarchie takových skupin vyrůstá z vnitřního života skupiny, je v propracován systém odměn a trestů (např. vůči zrádcům a odpadlíkům), existuje v ní specifický jazyk a je specifická také svým zaměřením (sympatizanti různých hnutí, sportovní fanoušci, atd.), v těchto skupinách dále existuje přesně stanovený systém hodnot a norem, který musí být členy skupiny dodržovat a kterými se musejí řídit, je zde silný pocit sounáležitosti ke skupině, je zde propracován systém řízení uvnitř skupiny (počínaje obyčejnými členy a konče vůdci, přesné stanovení úloh), v takové skupině je zpravidla vůdcem obávaný a silný jedinec, který vůdcovskou pozici získal svými činy a skutky a který má ve svém nejužším okolí oddané sympatizanty. Taková skupina zpravidla jedná jako jeden celek a společné páchaní protispolečenského jednání takovou skupinu stmeluje. Delikty, ke kterým dochází v partě, jsou specifické svou mírou vysoké recidivy. Vznik asociálních a antisociálních skupin se obvykle pojí s adolescencí, s životními obdobími jedince, který se začíná pomalu vymaňovat ze závislosti na své rodině a začíná hledat uspokojování svých sociálních a citových potřeb (je třeba si uvědomit, že každý člověk je ve své podstatě společenský a proto členství ve skupinách patří k normálnímu způsobu života každého člověka), u člověka v takovém věku je potřebný sociální kontakt, pocit seberealizace, uznání a bezpečí. Významnou je i ta skutečnost, že v období adolescence se nejvíce u jedince projevují rozpory mezi jeho předčasnou tělesnou vyspělostí a mentální vyzrálostí. Mezi typické negativní projevy asociálních a antisociálních skupin patří páchaní delikventního jednání a trestné činnosti, konzumace alkoholu a drog, vandalismus. (Čírtková, 2004, str. 145-165)

3.2.4 Rizikový faktor - sociální prostředí

„Životní prostředí člověka lze vymezit jako tu část světa či prostoru, který člověka obklopuje, s nímž je ve vzájemném působení tj. který na člověka působí svými podněty, ovlivňuje jeho vývoj a on na tyto podněty reaguje, přizpůsobuje se jim a také je aktivně svou prací mění. Prostředí není statické, ale mění se.“ (Kraus, 2001, str. 99).

Prostředí je možné rozdělovat podle různých kritérií např. dle velikosti (regionální, lokální, mikroprostředí a makroprostředí), podle charakteru (přírodní, společenské, kulturní, sociální), dle druhu teritoria (venkov, město, velkoměsto), z hlediska sociální pedagogiky je důležité rozdělení prostředí dle působících podnětů (frekvence podnětů – podmětově chudé, podmětově přesycené, z hlediska pestrosti – podmětově jednostranné nebo mnohostranné a hlediska kvality – podmětově zdravé nebo vadné).

Prostředí, ve kterém dítě žije a kde vyrůstá, má na něj také velký vliv. Jiným způsobem působí prostředí na děti žijící na vesnici, ve městě nebo velkoměstě.

K třem základním rysům prostředí dle toho jak ovlivňují člověka patří: (Schmiedler, 2001)

1. prostředí je restriktivní silou, tzn. prostředí nám dovoluje pouze omezené chování,
2. prostředí je zdrojem jednání, tzn., že jinak se jedinec chová na sociálních místech, v zaměstnání, ve škole a doma,
3. prostředí na jedince působí jako zdroj motivace, tzn. prostředí nás někdy samo vybízí k chování určitého druhu.

Z výše popsaných rysů plyne, že způsoby našeho chování a jednání jsou úzce spjaty s prostředím, ve kterém se nacházíme a žijeme. Je samozřejmě rozdíl mezi působením rizikových faktorů ve městě, kde je daleko vyšší než na vesnici, protože život na vesnici a ve městě se stále velmi liší. Ve městě je nesrovnatelně vyšší výskyt sociálně patologických jevů než je na vesnici. Je tu stále patrný i rozdíl životních stylů. Ve městě působí rizikový faktor především ve dvou oblastech, kterými je oblast fyzikální a společenská. Oblast fyzikální je spojena s velkým počtem obyvatel žijících na daleko menším prostoru než na vesnici a také s kvalitou bydlení a prostředí (monotónnost sídlišť), oblast sociální zase souvisí především se sociální izolovaností a ne příliš dobrými socioekonomickými podmínkami. Ve městech je sociální izolovanost patrná z nezralých a nevyvinutých mezilidských vztahů, které ústí až do sociální osamělosti. Současný životní styl ve městech mnohokrát vede k pasivnímu trávení volného času, který je omezen třeba jen na trávení času sledováním televize, a proto se u mnoha lidí objevuje stereotypní styl vedeného života. Nevšimavost lidí a anonymita měst a sídlišť (člověk se zajímá jen sám o sebe) ve kombinaci s podmětově chudým prostředím má za důsledek to, že se děti např. sdružují v partách, a proto se prostředí města stává živnou půdou ke vzniku protispolečenské chování a jednání. (Schmiedler, 2001)

Z hlediska speciálně pedagogického je porucha chování negativní odchylkou od normy, je to vědomé a trvalé jednání, které se označuje jako nežádoucí projevy v chování jedince, která může vyústit nebo přerůst až do stádia delikvence nebo kriminality. Poruchy chování jsou charakterizovány svými rysy a projevy a zároveň zasahují najednou do něko-

lika vědních oborů, jsou tedy multidisciplinární. Příčinou vzniku poruchového chování dítěte je vždy spojení několika faktorů najednou, a to ať se jedná o faktory vnitřní nebo vnější, ale ve většině případu se jedná o jejich vzájemné propojení. (Vágnerová, 2008)

4 PORUCHY CHOVÁNÍ - KLASIFIKACE

Protože se poruchy emocí a chování rozčleňují do velkého počtu, zasahují do různých částí chování, různým způsobem člověka ovlivňují, působí různě jak na člověka který má poruchou, tak i na jeho okolí atd., je nezbytné je strukturovaně rozdělit do kategorií. V současnosti existuje různá klasifikace poruch chování, která je odlišná v každém vědním oboru, kterými jsou zkoumány a které se jimi zabývají. Na podkladě vývoje nových a dalších zjištěných poznatků v jednotlivých vědních oborech, kterými jsou poruchy chování zkoumány, dochází k jejich přejímání a přehodnocování, a proto se i různé druhy a typy poruch chování sbližují a v některých případech se dokonce i prolínají.

Například v lékařských vědách a psychiatrii je užíváno medicínské klasifikace poruch chování - v současném a moderním medicínském pojetí poruch chování je pohlíženo na postižení a fungování jedince jako na důsledek vzájemného působení mezi sociálním a materiálním prostředím a fyzickou a mentální kondicí člověka. Klasifikací je uváděna intervence zaměřená na postižení, jeho omezené zapojení a limitované aktivity. Světovou zdravotnickou organizací byly v Mezinárodní klasifikaci nemocí – 10. revize z roku 1993 poruchy chování začleněny do sekce F 90 – F98. Poruchy chování a emocí s počátkem zpravidla v dětství a adolescenci, jsou zařazeny do následujících oblastí: „F 90 – Hyperkinetické poruchy, F 91 - Poruchy chování, F 92 – Smíšené poruchy chování a emocí, F 93 – Emoční poruchy se začátkem specifickým pro dětství, F 94 – Poruchy sociálních vztahů se vznikem specifickým pro dětství a adolescenci, F 95 – Tikové poruchy, F 98 – Jiné poruchy chování a emocí začínající obvykle v dětství a adolescenci.“ (Mezinárodní klasifikace nemocí 10. revize, 1996, str. 227-228)

Pedagogikou a speciální pedagogikou je užívána školská klasifikace poruch chování – jedná se o propojení poruchy chování s charakterem chování a dále způsobem, jakým se porucha projevuje. Školskou klasifikací jsou poruchy chování děleny na: poruchy chování, které vyplývají z konfliktu, poruchy chování, které se pojí s násilím, poruchy chování, které souvisí se závislostmi. Psychologií je užívána dimenzionální klasifikace – ta pracuje s dimenzemi projevů chování, je jí sledován stupeň poruchy, který odpovídá danému projevu chování, hloubce poruchy, jakým způsobem je výrazné a odlišné od standardního chování jedince. Touto klasifikací je využívána různá posuzovací škála a základní vzorce, a

poruchy chování jsou děleny na: poruchy chování, psychické a osobnostní problémy, nevyzrálou jedince a socializovanou agresi (Vojtová, 2004, str. 84,85).

Vzhledem ke skutečnosti, jakým způsobem je práce zaměřena, budeme vycházet ze členění poruch chování podle sociální klasifikace, tedy klasifikace podle stupně nebezpečnosti poruchy chování pro společnost. Základním ukazatelem pro tuto klasifikaci je sociální dimenze, což znamená, jaký je dopad poruchy chování na sociální vztahy jedince ve společnosti, dále je orientována na charakter konfliktů, které probíhají mezi jedincem a sociálním prostředím, ve kterém žije. Poruchy chování jsou podle uvedené klasifikace děleny na: disociální, asociální a antisociální poruchy chování. U této skupiny poruch se zaměříme na projevy, které mají přímý vztah k delikvenci a trestné činnosti nebo s nimi přímo souvisí. (Sovák a kol., 2000)

4.1 Poruchy chování - disociální a asociální

V případě disociálního chování se jedná o chování, které je v rozporu s normami v důsledku pokřivených hodnot a sociálních vztahů jedince, je to chování, které je nepřiměřené a nepřizpůsobivé, ale nemá výraznější agresi a hostilitu. (Sovák a kol., 2000, str. 133)

Lze říci, že se jedná o drobné společenské odchylky, nespolečenské a nepřiměřené způsoby chování, které nejsou však pro společnost závažné. Disociální chování se také často bere jako první signály dalšího možného špatného vývoje chování u jedince, pokud dojde včas k odhalení nebo rozpoznání příčiny, která vede ke vzniku nežádoucího chování, zpravidla k jeho nápravě dostačuje běžné pedagogické prostředky a není třeba zásahu speciálních institucí, metod nebo prostředků. Tyto poruchy mají částečně také souvislost s jednotlivými vývojovými obdobími jedince např. nástup dítěte do školy. K poruchám řazeným do této skupiny patří např. Zlozvyky, lhavost, vzdorovitost. (Fischer, Škoda, 2008, str. 132)

Lež je vědomé a úmyslné projevení nepravdy a jedinec, který lže, vždy svým lhaním sleduje nějaký cíl. Normou je to, v jaké situaci se dítě ke lži uchyluje, jak to bývá často a za jakým účelem nebo prospěchem je lháno. Z pohledu poruch chování jsou poruchovými tzv. záměrné lži, jako motiv k lhaní je snaha vyhnout se nějaké nepříjemnosti a lhaním poškodit druhou osobu. O pravé lži lze mluvit až v případě, že dítěte dokáže (na podkladě rozumových schopností) plně rozlišit pravdu od nepravdy a dále podle toho, že jeho lži je sledován nějaký cíl. V určitém vývojovém období jedince je vzdorovitost normální a přiro-

zený projev (zpravidla se jedná o období kolem druhého roku života poté v pubescenci). Vzдорovitost se často váže k nepřiměřenému výchovnému prostředí dítěte a jeho projevy mají dvě základní formy, a to pasivitu a nečinnost a agresivitu až destruktivitu. Vzдорovitost a nepřiměřené výchovné prostředí, mohou přerůst v další a závažnější poruchy, jako je např. záškoláctví a útěky. (Fischer, Škoda, 2008, str. 132)

Asociální poruchy chování jsou již závažné poruchy chování, u kterých se už objevuje určitý stupeň nebezpečnosti pro společnost, kdy se nebezpečnost pojí k jejich existenci a důsledkům. Jsou to výrazné odchylky od normy, které již nelze ve většině případů zvládnout běžnými prostředky a je u nich nutný zásah specialisty a speciálními institucemi. Asociální poruchy chování mají dlouhodobější charakter a velmi často přecházejí do závažnějších forem. K typickým asociálním poruchám chování se řadí např. záškoláctví, útekovost a toulání. Záškoláctví se zpravidla pojí s negativními postoji ke škole, nejde však jen o reakci na nedobré prospěchové výsledky, ale může jít i o obranné jednání, které má za cíl vyhnout se nepříjemnosti v podobě konfliktu s učitelem nebo se spolužáky. Útěky a toulavost jsou spojeny s útekem z domova. Dítě útekem řeší specifickou situaci, u které neví jak ji zvládnout. V případě, že ze strany dítěte jde o zkratovité jednání v reakci na vypjatou situaci, jedná se o tzv. útěky impulzivní, tento druh útěků je ojedinělý a po vyřešení konfliktní situace se už neopakuje. V případě plánovaných útěků (mají stanoven cíl, dítě už dopředu ví kam, bude utíkat, tj. cíl útěku a osoba, za kterou uteče) a útěky chronické, které mají spíše podobu toulavosti jsou nejzávažnější. Dítě utíká s vnitřním přesvědčením, že se už nechce vrátit. Útěky a toulavost se nejvíce projevují u dětí, které pocházejí z narušených a nefunkčních rodin, rodin, kde nemá dítě žádné citové zázemí a rodin, kde se vyskytují sociálně patologické jevy. Důležitými aspekty zde je četnost, způsob provedení a míra plánovitosti jednání. Pouze, v případě opakovaného a plánovaného záškoláctví, útekovosti a toulavosti, se jedná o signály odlišného socializačního vývoje. (Vágnerová, 2008, str. 794)

V rámci disociálního a asociálního poruchového chování většinou dochází ke kombinaci několika výše uvedených jevů, kdy např. dítě lhaním kryje záškoláctví.

4.2 Poruchy chování - antisociální

V této skupině poruch chování jsou řazeny chování, u kterých je již vysoká míra společenské nebezpečnosti a závažnosti. Vždy se jedná o činy s protisociálním zamě-

řením, činy, které porušují mimo norem sociálních i normy zákonné. Toto jednání je už přesně vymezeno i se stanovením sankcí za takové jednání (právní systém). Tento druh poruch se řeší již jenom specializovanými pracovišti. Tento druh chování se více týká dětí, které jsou ve středním a vyšším školním věku. K formám antisociálního chování se řadí všechna delikvence, trestná činnost a toxikomanie. S ohledem na zaměření další části práce se zde jen krátce zmíníme o nejafektovanějším projevu delikvence a trestné činnosti dětí, kterým jsou krádeže, o nejzávažnějším projevu, což je toxikomanie, a zmínka bude i o základním rysu delikvence trestné činnosti a poruch chování, a to agresivitě. (Vágnerová, 2008, str. 794)

Krádeže patří k nejčastějším projevům delikvence a kriminality u dětí a mladistvých. Krádeže páchané především dětmi mají velká specifika, je nutné brát v potaz místo, kde ke krádeži dochází, způsob, jakým je krádež provedena, motiv spáchání krádeže a to, jaký má krádež cíl, např. kde je dítětem kradeno, zda páchá krádeže plánovitě nebo impulzivně, jestli krade samostatně nebo v partě a jestli krade pro zisk svůj nebo pro zisk druhých. Co se týče toxikomanie, tak je bohužel jen velmi málo dětí, které by jakoukoliv drogu aspoň jednou nevyzkoušely. U dětí se nejčastěji setkáváme s užíváním alkoholu a kouřením, a u klasických drog to pak je užívání marihuany. U dětí zpravidla převládá příležitostné užívání těchto látek, např. v partě nebo o víkendu, nad užíváním opakovaným a pravidelným. Každé užití jakékoliv návykové látky je však rizikové! Málokdy se toxikomanie projevuje samostatně, téměř vždy se k ní přidává další poruchové chování, zpravidla dochází k tomu, čím je větší závislost, tím častěji dochází k závažnějším poruchám v chování. Nejde jen o to, že při užívání drog dochází k poškozování organismu dítěte, kdy se jedná o poškození jak psychické tak i tělesné, ale jde také o to, že dochází ke vzniku dalšího antisociálního poruchového chování, které je jedincem pácháno buď pod vlivem drog nebo za účelem jejich opatření, jejich nedostatku, kdy se především jedná páchání o delikvence a trestné činnosti. (Vágnerová, 2008)

Násilí a agresivita patří k jednomu ze základních znaků poruchového chování, u dětí mohou mít jejich projevy rozdílnou formu. Je nutné se zaměřit na to, v jakých situacích se chová dítě násilnický a agresivně, proti komu užívá své agrese a násilí (rodinný příslušník, vrstevník), za jakým účelem je agrese a násilí používána (bezdůvodně, za účelem zisku, za účelem pobavení nebo zviditelnění se), jak často k užití agrese a násilí přistupuje,

zda ono samo bylo obětí násilí a agrese (šikana, CAN), nebo jestli se pohybuje a vyrůstá v prostředí, kde k agresivitě a násilí dochází. (Vágnerová, 2008)

K nejzávažnějším projevům agresivity a násilí u dětí patří páchaní delikvence a trestné činnosti za pomoci násilí, ať již se jedná o mírnější projevy, jakými jsou krádeže vloupáním, vandalismus až po ty projevy závažnější, kterými jsou loupežné přepadení nebo vraždy. (Vágnerová, 2008)

DELIKVENCE A TRESTNÁ ČINNOST DĚTÍ AKO PŘÍČINA A NÁSLEDEK PORUCH CHOVÁNÍ

Delikvence a trestná činnost dětí nepatří jen k nejzávažnějším projevům poruchového chování, ale především se ve většině případů jedná o důsledek a následek poruchového chování dětí. Delikvence a trestná činnost dětí je extrémní odraz toho, kam až může dojít poruchové chování u dětí a jaké může mít následky a důsledky. Zatímco u poruchového chování dochází k překračování sociálních norem, u delikvence a trestné činnosti už dochází k porušování i norem právních. Delikvenci a trestnou činnost, lze zahrnout pod jeden pojem, což je kriminalita. Delikvencí je označováno páchání protispolečenského jednání, které má nižší stupeň společenské závažnosti a nebezpečnosti, tzv. přestupky. Pod trestnou činnost spadají skutky, kterými je vážně porušován nebo ohrožován zákon, a také skutky se stupněm vysoké společenské nebezpečnosti, tzv. přečiny, trestné činy a zločiny. (Vágnerová, 2008)

Sociální normy jsou měřítko, která regulují chování a definují chování, které je podle těchto měřítek společností přijímáno a akceptováno, a dále dělí chování, které je přípustné a které nepřípustné, dá se říci, že konstatují, jak to má být a jak je to normální. Jsou to, defakto pokyny pro chování ve společnosti. Právní normy jsou naopak přesně definované, racionálně uspořádané do celku a je v nich přesně stanovena sankce, která bude následovat za jejich porušení. K základním znakům právní normy patří jejich všeobecná závaznost, státem uznaná forma a vynutitelnost jejího dodržování. (dostupné na <http://wikipedia.org/wiki/norma>)

Samozřejmě, že ne každé poruchové chování dítěte musí vyvrcholit ve spáchání delikvence nebo trestné činnosti. Poruchové chování se může u dítěte zastavit na rozdílném stupni své závažnosti, velmi záleží na tom, ve které fázi je poruchové chování odhaleno, diagnostikováno a jakých opatření je užito ve smyslu odstranění tohoto chování. Ke spáchání delikvence a trestné činnosti dětmi dochází buďto v důsledku prohloubení jejich vnitřních negativních dispozic nebo neustálým a zvyšujícím se negativním působením venkovních vlivů. (Vágnerová, 2008)

Poruchy chování dětí a dětská kriminalita mají mnoho společných znaků, např. nevyvinutost v emocionální oblasti, jejímž důsledkem je vznik deprivanství - neadekvátní chování, které velmi často plyne z jejich odlišného citového prožívání, většinou však nega-

tivního, u dětí s poruchovým chováním i dětí, které páchají delikvenci a trestnou činnost se ve většině případů jedná o citovou labilitu, která se projevuje citovou chladností, emočním napětím a hostilitou. Chování těchto dětí je směřováno k vlastnímu emocionálnímu uspokojování. (Vágnerová, 2008)

Chybná motivace a nedostatečná - každé lidské chování je zpravidla podmíněno nějakým důvodem nebo motivem, to platí i u antisociální chování. K důvodům, proč je dětmi pácháno poruchové chování, delikvence a trestná činnost, řadíme zejména potřebu stimulace (zažít vzrušení, odstranit nudu), uspokojování potřeby jistoty a bezpečí jiným způsobem (upoutání pozornosti, jako náhražka rodiny členství v asociální partě), potřeba seberealizace (nesnadnost dosáhnout ocenění a uznání má kořeny v seberealizaci negativním směrem), zisk (cílené a vědomé jednání dítěte, které má za cíl získání prospěchu pro sebe, nadřazení uspokojení svých potřeb nad uspokojením potřeb většiny, a to ať se jedná o získání prospěchu materiálního nebo psychologického). (Vágnerová, 2008, str. 784-787).

KRIMINALITA DĚTÍ JAKO EXTRÉMNÍ PROJEV PORUCHOVÉHO CHOVÁNÍ

Krajní podobou sociálně patologických jevů je kriminalita a je možné ji formulovat podle náhledu na ni z rozlišných pohledů a rozlišných vědních oborů, a to. „Obecně lze kriminalitu dětí vymezit jako nejzávažnější sociálně patologický jev tj. poruchu v jejich chování, projevující se v porušování trestněprávních norem. Poruchy chování patří k průběhu psychosociálního vývoje jedinců a má na ně vliv řada faktorů. Sociálně patologickými jevy se stanou, dosáhnou-li u jedince takového stupně, že u něj dojde k poruše socializace a zároveň jsou charakteristické určitou hromadností výskytu, stabilitou a rozšířeností ve stejných sociálních podmínkách.“ (Kuchta, Válková, 2005, str. 267).

Sice nemusí platit rovnice, že každé z dětí, u kterého se objevuje porucha chování musí zároveň páchat kriminalitu, ale děti, u kterých se objevují poruchy chování, jednoznačně patří do nejnáchylnější a nejrizikovější skupiny, která má sklon k páchání kriminogenního jednání. V tomto případě lze tedy říci, že i přesto, že u některých dětí, u kterých se objevuje poruchové chování, se toto nevyvine v páchání kriminality, ale v drtivé většině případů tomu tak je. Kriminalita je tedy tím nejzávažnějším projevem, ve který poruchové chování u dětí vyvrcholí. Kriminální jednání dětí, které má mírnější formu, je nazýváno delikvencí a jeho závažnější forma je nazývána trestnou činností. (Kuchta, Válková, 2005)

V případě závažnějšího porušení právní nebo morální normy dochází k spáchání trestného činu a zároveň ke spáchání trestné činnosti. Ve smyslu páchání trestné činnosti dětí a mladistvých je v České republice hlavní zákonnou úpravou Zákon č. 218/2003 Sb. - O odpovědnosti mládeže za protiprávní činy a o soudnictví ve věcech mládeže. V tomto zákoně se u dětí a mladistvých - v případě spáchání trestného činu - toto jednání nenazývá u mladistvých, což jsou jedinci ve věku od 15 do 18 let, trestným činem, ale proviněním, a u dětí je nazýváno činem jinak trestným. Z jakého důvodu je u dětí hovořeno o činu jinak trestném a ne o trestném činu? Odpověď je jednoduchá: v České republice je pro hranici trestní odpovědnosti stanovena hranice dovršení patnáctého roku věku dítěte, a tedy z právního hlediska jednání takového dítěte nelze považovat za trestný čin. Z těchto důvodů i pachatelé – děti, které v době spáchání trestného činu nedovršilo 15-ti let svého věku, nehrozí trestní postih a je zákonem označován jako nezletilý. Čin jinak trestný je činem, který je ve smyslu trestního zákoníku a trestního řádu (jedná se o nejvyšší trestně právní

normy České republiky) beztrestný, i přesto, že za jiných okolností by se o trestný čin jednalo, jedná se tedy o činy pro společnost nebezpečné, které naplňují znaky skutkové podstaty trestného činu v zákonem požadovaném stupni, ale trestnými činy být nemohou v důsledku nedostatku věku, nepříčetnosti nebo rozumové a mravní vyspělosti pachatele, v tomto případě dítěte. Zjednodušeně je možné říci, že společnost nemá v úmyslu jen přihlížet páčání beztrestné trestné činnosti dětí (nezletilých - osob mladších 15-ti let), ale v důsledku specifík dětí, především s ohledem na jejich věk, zdravotní stav a rozumovou a mravní vyspělost nebo úroveň, se společnost rozhodla jít nejen trestně právní cestou, tj. spáchání skutku = sankce, ale řešit, všechny další okolnosti, především takové, které se zabírají hledisky, co bylo příčinou toho, že se dítě dopustilo takového skutku, jakým způsobem lze odčinit následky takového jednání a jakým způsobem zabránit tomu, aby dítětem nebylo v trestné činnosti pokračováno a opakováno, včetně stanovení všech ochranných a výchovných programů, omezení, povinností, jak sledovaného účelu dosáhnout.

„Projednáváním protiprávních činů, kterých se dopustili nezletilí a mladiství, se sleduje, aby se na toho, kdo se takového činu dopustil, užilo opatření, které účinně přispěje k tomu, aby se nadále páčání protiprávního činu zdržel a našel si společenské uplatnění odpovídající jeho schopnostem a rozumovému vývoji a podle svých sil a schopností přispěl k odčinění újmy vzniklé jeho protiprávním činem, řízení přitom musí být vedeno tak, aby přispívalo k předcházení a zamezování páčání protiprávních činů.“ (Zákon č. 218/2003 Sb. - O odpovědnosti mládeže za protiprávní činy a o soudnictví ve věcech mládeže, účinný od 1.1.2004, § 1 odst. 2)

K hlavním cílům trestního a soudního řízení, které je vedeno proti dětem dopouštějících se trestné činnosti, považujeme ochranu společnosti (užití takového druhu opatření, kterým bude zajištěno to, aby se nadále dítě zdrželo páčání protiprávní činnosti) a prevenci (řízení musí být vedeno k tomu, aby přispělo k předcházení a zamezení páčání trestné činnosti dětmi). (Zákon č. 218/2003 Sb. - O odpovědnosti mládeže za protiprávní činy a o soudnictví ve věcech mládeže, účinný od 1.1.2004)

5 KRIMINALITA NEZELETILÝCH A MLADISTVÝCH

Je třeba si uvědomit, že se s kriminalitou setkáváme téměř na každém svém kroku, stačí si třeba jen přečíst noviny nebo zapnout televizi. V současné společnosti není možné se neseťkat s protiprávním jednáním, spíše si můžeme sami sobě klást otázku, jestli je v dětském a mladistvém věku vůbec možné nedopustit se protiprávního jednání. Kdo z dospělých může říci, že se nikdy nedopustil ničeho protiprávního, např. nikdy nevzal rodičům z peněženky peníze, nikdy nic nerozbil, nikdy se nepoprál, nikdy nevzal v obchodě třeba jen žvýkačku, nevyzkoušel alkohol, cigarety nebo například marihuanu, nikdy nedostal ve škole poznámku a pak pod ní nezfalšoval podpis rodičů, apod.. Samozřejmě v případě, že k takovému jednání dojde jednou, není člověk hned delikventem nebo kriminálníkem, všechny tyto příklady podle nás souvisí s dospíváním jedince a jedná se o jev, který je vývojově podmíněn. Velmi také záleží na skutečnosti, zda byl takový náš prohřešek odhalen a jakým způsobem potrestán.

Problém však vzniká v případě, že k takovému jednání dochází opakovaně, stupňuje se a stupňuje se i následek, který byl jednáním způsoben. Proč je trestná činnost nezletilými a mladistvými páchána a co stojí za tím, že se z nezletilých a mladistvých stávají delikventi, to jsou pak jen některé z otázek, které jsou v těchto souvislostech kladeny.

5.1 Vlivy

Lombrosova teorie, že se u zločince jedná o vrozenou dispozici, již dávno není pravdou, člověk se v žádném případě nerodí jako zločinec. Na každého lidského jedince během života působí mnoho vlivů, zvláště pak u dětí je působení některých vlivů daleko silnější než u dospělého. To, co se u dospělého jedince jeví jako okrajová záležitost, může být u dítěte hlavní faktor vedoucí ke spáchání delikvence a trestné činnosti. Dětství jako jedno z vývojových období života člověka má své zvláštnosti a specifika. Faktory, které působí na děti v souvislosti s pácháním kriminality, lze obecně rozdělit do dvou základních skupin, a to na skupinu vnitřních a vnějších vlivů.

5.1.1 Vnitřní vlivy

K vnitřním vlivům řadíme faktory biologické, které souvisí s dědičností, a faktory psychologické, které souvisí především s psychickými onemocněními a zdravotními predispozicemi jedince. Každý člověk se již rodí s určitou genetickou výbavou. Není ale pravda, že rodičům, kteří páchají trestnou činnost, se musí nutně narodit dítě, které bude také páchat trestnou činnost. „Genetická výbava sama o sobě nevede k vytvoření delikventního chování, ale jen zvyšuje pravděpodobnost, že na chování jedince budou mít vliv další činitelé, bez nichž by se delikventní jednání neuskutečnilo, genetická vloha snižuje resp. zvyšuje práh pro působení dalších vlivů.“ (Matoušek, Kroftová, 1998, str. 22-23).

K psychologickým faktorům podmiňujícím delikventní chování patří především neurotické poruchy chování a osobnostní psychopatické poruchy. V případě neurotických poruch emocí se jedná o narušení v emoční sféře jedince a vznikají jako následek interpersonálních konfliktů. Delikventní chování je zde chápáno jako dimenze neurotické poruchy. V případě psychopatické osobnostní poruchy se jedná o trvalé a vrozené dispozice v osobnosti jedince. Odborníci jako příčinu vedoucí ke vzniku psychopatie uvádějí deprivaci v ranném mateřství, rané negativní vztahy v rodině, neuspokojení rodičovských vztahů k jedinci - dítěti. Dítě s neurotickou poruchou chování, kterým bylo spácháno kriminální jednání, má pocit viny, funguje u něho svědomí, naopak psychopatický delikvent vinu za spáchané chování a jednání nepociťuje a dále nepotřebuje žádný podnět k tomu, aby jednal delikventně, zároveň jedná velmi impulzivně. (Matoušek, Kroftová, 1998)

5.1.2 Vnější vlivy

Vnější vlivy, které souvisí, s pácháním kriminality je možné sjednotit pod pojem sociální prostředí. Na jeho prvním místě se nachází rodina. Dle našeho názoru a dosavadních zkušeností je rodina bezesporu hlavním faktorem, který působí na kriminální jednání u dětí. Rodina je pro dítě vzorem a zároveň nejdůležitějším sociálním činitelem, a v případě jejího selhání bývá toto selhání v mnoha případech spouštěcím mechanismem pro antisociální jednání dítěte. Je zcela jedno, v důsledku jaké příčiny rodina selže, ať už to je rozvod a neúplnost rodiny, v rodině dochází k násilnému a agresivnímu jednání, dochází k projevům patologických jevů, je to dáno například příslušností k etnické menšině, má to vždy ve svém důsledku negativní dopad na dítě. V nefunkční nebo dokonce dysfunkční rodině si dítě osvojí nesprávné vzorce v chování a poté se dle těchto nesprávných vzorců

chová, kdy se v důsledku tohoto nesprávného chování dítě ve společnosti střetává s jejími normami. Od šestého roku života dítěte začíná zasahovat do jeho života další významný socializační činitel, a to je škola, protože u nás je školní docházka povinná. V životě dítěte dochází nejen ke změně v prostředí, ale mimo rodičů a příslušníků rodin do hry vstupují noví činitelé, kterými jsou učitelé, spolužáci a vrstevníci. K hlavním cílům školy patří výchova a vzdělávací činnost, a právě neschopnost přizpůsobit se požadavkům školy v mnoha případech vede ke vzniku asociálních projevů, kterými jsou např. záškoláctví, kdy tyto projevy mohou vyústit v antisociální chování. Vrstevníci a party jako socializační činitelé nastupují do hry ve stádiu adolescence a puberty, ve kterém dochází k osamostatňování dítěte, a tím snižování závislosti dítěte na rodičích. Samozřejmě, že party a vrstevníci, nepůsobí na dítě pouze negativně, ale také slouží k sebeuplatnění dítěte. V takové sociální skupině může dítě prokázat a zdokonalit své přednosti, zvýšit si sebevědomí atd.. V mnoha případech však bývá vrstevnická skupina útekem od vlivu rodiny a často se jedná o útěk od rodiny nefunkční. Z těchto důvodů se i vrstevnické skupiny rozdělují na nedelikventní a delikventní. Ze statistik vedených policií jasně plyne, že kriminalita je dětmi páchána častěji v rámci skupin než jednotlivě. Právě spáchání kriminálního jednání, může patřit k podmínkám k přijetí do party, ke způsobům, jakými si dítě v partě udržuje svou pozici anebo jak si získává autoritu u ostatních členů v partě. Delikventní party zpravidla vznikají ze specifických podskupin, kterými mohou být např. skupiny dětí, které se znají z jedné instituce nebo jsou to děti, které společně sdílí jedno prostředí. Trávení času ve vrstevnické skupině může rozhodně zvyšovat nebo snižovat pravděpodobnost spáchání kriminálního jednání dítětem. (Kuchta, Válková, 2005, str. 275)

Novým úkazem a sociálním faktorem vymezujícím páchání kriminální činnosti u dětí jsou média. Děti jsou velmi ovlivňovány televizí, internetem a počítačovými hrami, protože jak hry tak filmy jsou přeplněny násilím. V mnoha případech je vítězem ten, který zabije všechny ostatní, kdy toto jednání může mít i ušlechtilý cíl jako je třeba záchrana světa. Děti si osvojují to, co vidí a často jednají jako jejich hrdinové. Filmy a hrami je u dětí zkreslováno vnímání reality, dochází u nich k zaměňování světa virtuálního se světem skutečným, dítě se pak domnívá, že skutečný život funguje jako ve filmu nebo v počítačové hře. Děti je osvojován negativní vzorec chování, např. někoho zbit je v pořádku v případě, že je to třeba k dosažení cíle, může se mluvit sprostě, pít a kouřit, protože každý akční hrdina to tak dělá, je třeba se zbavit všech soupeřů, protože nejlepším může být jenom je-

den, atd. Je pravdou, že média na jedné straně slouží ke vzdělávání a získávání informací, ale na straně druhé jsou pro děti špatným příkladem, protože je jimi ohrožován sociální, psychický a morální vývoj dítěte. Skutečnost, že média mají vliv na páchaní kriminálního jednání u dětí, nelze popřít. (Kuchta, Válková, 2005, str. 275)

5.2 Specifika

Mezi kriminalitou páchanou dětmi a dospělými je rozdíl. Kriminalita páchaná nezletilými a mladistvými má svá specifika. Některé druhy kriminální činnosti, jsou výlučně páchány nezletilými a mladistvými např. vandalismus (ničení hrobů na hřbitovech, nesmyslné ničení autobusových zastávek), sprejerství, týrání zvířat pro zábavu. Jedná se o skutky, které nejsou dospělými páchány. Trestná činnost páchaná nezletilci a mladistvými je podmíněna především jejich věkem a vymezena jejich somatickým vývojem a psychickým vývojem a jejich vlastnostmi a zkušenostmi. K několika zvláštnostem a specifikám páchaného kriminálního jednání nezletilci a mladistvými patří: (Mühlpachr, 2008, str. 130-131 a Kuchta, Válková, 2005, str. 269-273)

1. **spáchání skutku** – už samotná příprava je často nedokonalá, nebo schází vůbec, ze způsobu provedení jsou na první pohled jasně čitelné emoce, stres, strach, spáchání samotného skutku je laické, na místě zůstává velké množství stop po jednání pachatele
2. **předmět útoku** – je stanoven odlišným hodnotovým systémem než u dospělého, volí si cíl pro svůj útok, na který stačí, v daleko vyšším procentu je u dítěte předmětem zájmu neživá věc než živá, u které je možné očekávat odpor a která se bude aktivně bránit (například: vloupání do zahradního domku x loupežné přepadení), v případě, že se dítě odhodlá k útoku na živý objekt, je jejich obětí zpravidla dítě či starý člověk
3. **předmět zájmu** – často na místě berou i věci, které jsou bez hodnoty nebo jim k ničemu nejsou, věci získané pomocí trestné činnosti si ponechávají nebo je rozdají svým blízkým, peníze hned po skutku utrácejí
4. **nedostatek zkušeností a vědomostí** – k překonání překážky jsou voleny neadekvátní prostředky

5. **páchají skutky častěji s další osobou nebo ve skupině než samo** (čím je počet lidí větší, tím mají větší pocit jistoty)
6. **spáchané skutky jsou obvykle doprovázeny tvrdostí, násilím a agresivitou** – mnohdy zbytečně ničí další věci a zařízení a působí tak zbytečnou škodu (v mnoha případech je škoda poškozením věcí daleko vyšší než škoda na odcizených věcech)
7. **chlubí se** – po spáchání skutku chtějí, aby se vědělo, že skutek byl spáchán jimi, skutky jsou páchany nejen za účelem uspokojení svých potřeb, ale také za účelem získání respektu u vrstevníků a svého okolí
8. **opakování trestné činnosti** – skutky jsou páchany stejným způsobem, je stejný předmět jejich zájmu, atd.

Zajímavá a odlišná, je i práce s nezletilcem jako pachatelem činu jinak trestného.

Jinak se pracuje s nezletilcem, kterým je trestná činnost páchána opakovaně, takové dítě se již dopředu připravuje na to, že bude dopadeno nebo odhaleno, má však zpravidla přichystánu jen jednu verzi alibi, která je připravena zpravidla nedokonale. Ve svých alibi se většinou opírá o své rodinné příslušníky nebo kamarády ze své party. Poté, co se ke skutku dozná, začne s policií spolupracovat, popisuje přesný průběh spáchání skutku, vydá policii věci, které byly odcizeny, a zároveň i předměty, za pomoci kterých skutek spáchal. Přes vše ale zachovává určitou hrdost, v jeho výpovědi se nejedná o srdceryvné doznání, ale zpravidla se spíše chlubí v tom smyslu, co dokázal, uvědomuje si, že jej čeká sankce a postih za to, co spáchal, ale mezi „svými“ si velmi polepšil. Neprojevuje zájem na náhradu způsobené škody a je mu jedno, jakou škodu a komu svým činem způsobil.

A jinak se pracuje s nezletilcem, který spáchal skutek poprvé, takové dítě se obvykle v policejním prostředí okamžitě ke svému jednání doznává, součástí jeho doznání je silný emotivní projev. U dítěte převládá velká obava z následné sankce a trestu, jeho snahou je co nejrychlejší urovnání způsobené škody a cítí vinu za spáchaný skutek i ke svým blízkým.

Na obdobném principu funguje i práce s mladistvým tedy dítětem ve věku 15 až 18 let, zda však již vzniká markantní rozdíl mezi mladistvým, který spáchal trestnou činnost poprvé a mladistvým, který trestnou činnost páchá opakovaně.

U mladistvého, který spáchal trestnou činnost poprvé, platí zpravidla stejná pravidla jako u nezletilce, který spáchal trestnou činnost poprvé, samozřejmě se najdou i výjimky.

U mladistvého, který páchá trestnou činnost opakovaně, je způsob dokazování jeho trestné činnosti, daleko složitější než u nezletilce, který spáchal trestnou činnost opakovaně, což logicky vyplývá ze skutečnosti, že u mladistvého se jedná o jedince, který je na daleko vyšším stupni vývoje, a to jak rozumového tak sociálního. Tito jedinci se blíží k věku dospělého jedince, tudíž jsou již schopni daleko více kombinovat ve svých alibi, již využívají skutečností, které lze méně ověřit nebo vyvrátit. V mnoha případech dokazování trestné činnosti má stejnou podobu jako u dokazování trestné činnosti dospělým jedincům, a to z důvodu, že tento druh pachatelů, je již obeznámen, ze způsobem práce policie, zná způsob jakým policie pracuje a tudíž této skutečnosti využívá pro svoji potřebu a ke své obhajobě. Přes všechny tyto skutečnosti, však platí, že u mladistvého pachatele je daleko větší pravděpodobnost, mu trestnou činnost prokázat než u dospělého pachatele. Jde především o to, že se stále ještě dopouští ve své obhajobě chyb ve smyslu, že své alibi si sice připraví, ale pokud jsou tyto vyvrácena, již není schopen své další možné alibi použít tak, aby byla věrohodná a bylo nutné je opětovně důkladně prověřovat. V případě, že jsou mu jeho alibi vyvrácena, dochází u něj k frustraci ve smyslu, že mu to nevyšlo a nezbývá než se přiznat, protože nabývá dojmu, že policie, již všechno ví. Samozřejmě, že i u tohoto druhu pachatelů existují výjimky, kdy tito pachatelé se chovají suverénně a jsou schopni okamžitě reagovat na vzniklou situaci. V tomto případě je pak velmi složité a v některých případech, kde existuje důkazní nouze i nemožné trestnou činnost prokázat.

MOŽNOSTI INTERVENCE A OPATŘENÍ SMĚREM K NEZLETILÝM A MLADISTVÝM, S PORUCHAMI CHOVÁNÍ A PÁCHAJÍCÍCH KRIMINALITU

Společnost musela zareagovat na potřeby týkající se oblasti poruch chování u dětí, bylo třeba vytvořit celý systém, který se zabývá poruchami chování, a to od poruch, které jsou závažné nejméně až po poruchy nejzávažnější, který se zabývá poruchami chování z různého pohledu, stupně postižení dítěte, a dále vytvořit systém účinné intervence atd.. Proto také vznikl systém, ve kterém jsou zahrnuty státní i nestátní organizace, střediska a poradny. Systém je určen nejen pro nezletilé a mladistvé s poruchami chování, ale i jejich rodičům, odborníkům, kteří se zabývají těmito nezletilci a mladistvými. Lze říci, že je určen pro všechny, kteří přijdou do styku s jedinci s poruchami chování. Významem všech institucí, které jsou zahrnuty do systému, je odhalení, eliminace a vyléčení poruchového chování a následný návrat „vyléčeného - bezporuchového“ jedince zpět do normální společnosti. Pole působnosti těchto institucí je velmi obsáhlé, od rodiny přes školu, až po prostředí nebo volný čas a dále jsou zde zahrnuty druhy dohledu, od ambulantní léčby až k léčbě institucionální formou. (Zákon č. 472/2011 Sb., Školský zákon, účinný od 1.1.2012 a Zákon č. 109/2002 Sb., O výkonu ústavní výchovy nebo ochranné výchovy ve školských zařízeních a o preventivně výchovné péči ve školských zařízeních, účinný od 1.7.2002)

V rámci kriminality nezletilých a mladistvých dochází k propojení porušování norem trestně právních i sociálních, a to tím nejvíce závažným způsobem. Tak, jak dochází k vzájemnému prolínání těchto norem, je nezbytné, aby na sebe navzájem navazoval nebo se prolínal i systém opatření a intervence, který směřuje k dětem s poruchovým chováním a dětem, kterými je páchána kriminální činnost. Společnost svým systémem intervencí proti dětem s poruchami chování a sankcí vůči dětem páchajícím kriminální činnost zejména sleduje zabránění samotnému vzniku nežádoucích jevů, jejich zmírnění nebo odstranění a ochranu zbylé společnosti před jejich důsledky, ne však ve formě vyloučení takových dětí a mladistvých na okraj společnosti. Smyslem soustavy trestně právních sankcí není jenom trest ve smyslu své podstaty, je to především určení nápravy a léčby. Systémem je dána možnost se rozhodnout pro určitý druh intervence buď podle vlastního výběru, na podkladě rozhodnutí institucí, které se zabývají poruchami chování nebo na podkladě rozhodnutí or-

gánu státní správy. (Zákon č. 218/2003 Sb., *O odpovědnosti mládeže za protiprávní činy a o soudnictví ve věcech mládeže soudnictví*, účinný od 1.1.2004)

Každý jedinec je ve své podstatě jedinečným, a proto i užití druhu intervence se u každého dítěte liší nejenom na podkladě jeho rozumové a psychické vyspělosti, ale také na podkladě závažnosti jeho protispolečenského chování a jednání. V intervenci a sankcích v rámci poruchového chování a kriminality dětí nelze postupovat komplexně, pouze individuální péče a přístup ke každému dítěti zvlášť může vést k jeho nápravě.

Systém intervence a opatření směřující k dětem s poruchami chování a páchajících kriminalitu je možné rozdělit na dva systémy, a to na systém pedagogicko-psychologického poradenství a trestně-výchovných opatření. Oba systémy na sebe vzájemně navazují a částečně se i prolínají. (Zákon č. 472/2011 Sb., *Školský zákon*, účinný od 1.1.2012, Zákon č. 218/2003 Sb., *O odpovědnosti mládeže za protiprávní činy a o soudnictví ve věcech mládeže soudnictví*, účinný od 1.1.2004 a Zákon č. 109/2002 Sb., *O výkonu ústavní výchovy nebo ochranné výchovy ve školských zařízeních a o preventivně výchovné péči ve školských zařízeních*, účinný od 1.7.2002)

6 INSTITUTE SYSTÉMU PORADENSTVÍ

K jejich základním úkolům patří poskytování psychologické a speciálně pedagogické služby, poskytování odborné diagnostiky, metodické a intervenční pomoci nezletilcům a mladistvým, rodičům anebo zákonným zástupcům nezletilců a mladistvých, také pedagogickým pracovníkům a podle potřeby i jiným institucím zabývajícím se výchovou. K základním složkám tohoto systému řadíme střediska výchovné péče, pedagogicko-psychologické poradny a specialisty, kteří působí ve školských zařízeních. (Zákon č. 109/2002 Sb., O výkonu ústavní výchovy nebo ochranné výchovy ve školských zařízeních a o preventivně výchovné péči ve školských zařízeních, účinný od 1.7.2002)

6.1 Střediska výchovné péče

Středisky výchovné péče je ve většině případů poskytována jen ambulantní pomoc, a to jak nezletilcům a mladistvým, tak i jejich rodičům nebo zákonným zástupcům, ale také odborná pomoc pracovníkům škol nebo školských zařízení. Středisko spolupracuje nejenom s nezletilcem a mladistvým, ale také se školou, odborem sociálně právní ochrany dětí, dětským diagnostickým ústavem, psychiatrií a v případě podezření ze spáchání trestné činnosti i policií České republiky. Při řešení jednotlivých případů je kladen velký důraz na spolupráci s rodinou a školou. Hlavní náplní práce a zároveň i hlavním úkolem střediska je poskytovat nezletilcům a mladistvým s projevy negativního chování všestrannou preventivně výchovnou péči, pokud však nenastaly důvody, aby u těchto nezletilců a mladistvých byl nařízen výkon ústavní či ochranné výchovy v rámci speciálních výchovných zařízení. (Zákon č. 109/2002 Sb., O výkonu ústavní výchovy nebo ochranné výchovy ve školských zařízeních a o preventivně výchovné péči ve školských zařízeních, účinný od 1.7.2002)

6.2 Pedagogicko-psychologické poradny

Pedagogicko-psychologickými poradnami je zajišťováno nejenom vyšetření a diagnostika dětí, ale v případě potřeby zajišťují u dítěte pravidelnou, přímou, individuální, speciálně pedagogickou a psychologickou péči. V případě individuální péče se jedná o hlavní náplň práce poradny, forma i rozsah tohoto druhu péče se řídí podle zjištěných výsledků vyšetření, které se provádí přímo v poradně. K významným činnostem poradny také

patří poradenská a vzdělávací činnost, která je zaměřená na organizování kurzů pro rodiče, jejichž děti mají problémy nebo trpí nějakou poruchou, reedukaci specifických poruch a veškerou osvětovou činnost týkající se sociálně patologických jevů. (Zákon č. 472/2011 Sb., Školský zákon, účinný od 1.1.2012)

6.3 Specialisté působící ve školních zařízeních

Ke specialistům, kteří působí ve školních zařízeních, patří výchovní poradci, školní psychologové, školní metodikové prevence a školní speciální pedagogové. Povinností každé základní školy je mít na škole ustanovenu funkci výchovního poradce a školního metodika prevence. K hlavním úkolům výchovního poradce patří ve škole péče o zdravý psychický a sociální vývoj žáků. Jedna z oblastí, ve které výchovní poradce na škole působí je i prevence a řešení sociálně patologických jevů, kterými jsou např. drogy a šikana. Ve výchovné oblasti se zejména zaměřuje na žáky, u kterých se objevují poruchy chování, znaky páchání sociálně poruchového jednání, trpící vnitřními konflikty a nacházející se v náročných životních situacích nebo vývojových krizích. Dále spolupracuje s učiteli, žáky a jejich rodiči, je v těsném kontaktu s jednotlivými odbornými zařízeními a institucemi, kterými jsou například střediska výchovné péče či pedagogicko - psychologické poradny a dalšími zařízeními, která jsou zaměřena na pomoc dětem s problémovým a poruchovým chováním. V práci s žáky, u kterých se objevuje poruchové a problémové chování ve škole, organizuje a řídí preventivně výchovné postupy, zpravidla v součinnosti s ostatními pedagogy a rodiči žáků. Základním obsahem práce je u školního metodika prevence, zpracování a řízení „Minimálního preventivního programu“ a jeho realizování ve škole. Dalším pracovníkům ve škole poskytuje odborné informace, které se týkají oblasti prevence, uskutečňuje preventivní aktivity ve škole, monitoruje rizika vzniku a projevu sociálně patologických jevů a doporučuje opatření, která směřují k včasnému odhalení takových rizik a dále doporučuje vhodná řešení na vzniklé problémy. Mimo spolupráce s jinými metodiky prevence, spolupracuje i s dalšími školskými, poradenskými a preventivními zařízeními, která se zabývají realizací vzdělávání a prevence, a institucemi, kterými je realizována sociálně právní ochrana dětí a mládeže. Školní psychologové a školní speciální pedagogové se zaměřují převážně na působení primárně preventivní, to znamená, že snižují rizika výukových a výchovných problémů u žáků. Dále provádí různá vyšetření žáků, a to především vyšetření psychologická a speciálně pedagogická a pokud zjistí závažné skutečnosti, navr-

huje další postup a systém psychologické, terapeutické nebo reedukační péče, která bude poskytována těmto žákům a poskytují i poradenskou pomoc rodinám těchto žáků. Nejlepším řešením pro školu je mít vlastního školního psychologa nebo speciálního pedagoga, kdy tato výhoda spočívá v rychlosti, v jaké je poskytnuta pedagogicko-psychologická péče, a dále v jejich osobní znalosti jak jednotlivých žáků, tak i pedagogů a potažmo i znalost samotného prostředí ve škole, oproti pracovníkům, kteří sídlí v jiné instituci. (Zákon č. 472/2011 Sb., Školský zákon, účinný od 1.1.2012 a Zákon č. 109/2002 Sb., O výkonu ústavní výchovy nebo ochranné výchovy ve školských zařízeních a o preventivně výchovné péči ve školských zařízeních, účinný od 1.7.2002)

7 SANKCE - NEZLETILÍ

Společností nebyly stanoveny pouze trestněprávní normy, tedy co je a není považováno za protispolečenské jednání nebo čin, kterým je ohrožována společnost a toto jednání se vyznačuje svou vysokou mírou nebezpečnosti pro společnost, ale byl jí stanoveny i sankce, které jedinci hrozí za spáchání takového činu. To se týká i dětí, u kterých je takové jednání posuzováno jako čin jinak trestný.

Tresty a sankce týkající se nezletilých, kterými byl spáchán čin jinak trestný, jsou zakotveny v ustanovení § 93 - Zákon č. 218/2003 Sb. - O odpovědnosti mládeže za protiprávní činy a o soudnictví ve věcech mládeže, účinný od 1.1.2004, ve kterém je uvedeno, že „dopustí-li se dítě mladší patnácti let činu jinak trestného, může mu soud pro mládež uložit, a to zpravidla na základě výsledků předchozího pedagogicko-psychologického vyšetření tato opatření:

- výchovnou povinnost
- výchovné omezení
- napomenutí s výstrahou
- zařazení do terapeutického, psychologického nebo jiného vhodného výchovného programu ve středisku výchovné péče
- dohled probačního úředníka
- ochrannou výchovu.
- ochranné léčení. “

Dítěti může být za jeho jednání uloženo současně i více opatření (tyto lze kombinovat), mohou být uložena dítěti na rozdílně dlouhou dobu, maximálně však do doby dovršení 18-ti let jeho věku. (Zákon č. 218/2003 Sb. - O odpovědnosti mládeže za protiprávní činy a o soudnictví ve věcech mládeže, účinný od 1.1.2004)

Trestní a soudní jednání, týkající se věcí spáchaných nezletilými a mladistvými pachateli, však není jednoduché jak by se mohlo zdát. Orgánům činným v trestním řízení, je totiž uložena povinnost. (Zákon č. 218/2003 Sb., O odpovědnosti mládeže za protiprávní činy a o soudnictví ve věcech mládeže soudnictví, účinný od 1.1.2004), že musejí se zvláštní pečlivostí objasnit a dokázat příčiny, které vedly nezletilce nebo mladistvého ke

spáchání protiprávního jednání, a dále musí s veškerou pečlivostí provést šetření k samotné osobě nezletilce nebo mladistvého. To znamená, že je u pachatele, kterým je nezletilec nebo mladistvý, nezbytné zjistit, na jakém se nachází stupni rozumového a mravního vývoje, jeho rodinné poměry a prostředí, ve kterém žije a je vychováván. Jsou zkoumány i takové podrobné skutečnosti, kterými je např. vztah dítěte k jeho rodičům, školní docházka a prospěch dítěte. K vypracování podrobné zprávy týkající se osobních, rodinných, sociálních poměrů a aktuální životní situace nezletilce nebo mladistvého zpravidla soud pověří místně příslušný OSPOD - orgán sociálně-právní ochrany dětí nebo probační a mediační službu. Pokud je to pro řízení u soudu nutné, je nezletilec nebo mladistvý podroben znaleckému zkoumání znalců z odvětví pedagogiky, zdravotnictví, psychologie nebo psychiatrie. Veškeré šetření k dětskému pachateli je směřováno za jediným účelem: aby došlo k výběru nejvhodnějšího prostředku nebo opatření jako formy trestu, kdy tento výběr bude nejučinnějším a nejvhodnějším k jeho nápravě, a také zamezení případnému opakování jeho protiprávního jednání, a dopomůže mu znovu k začlenění do normální společnosti (Zákon č. 218/2003 Sb. - O odpovědnosti za protiprávní činy a soudnictví ve věcech mládeže, účinný od 1.1.2004, § 55-60).

7.1 Opatření

7.1.1 Výchovná povinnost

Povinností je označováno, to co má být nebo co musí člověk udělat, popřípadě to co nemá dělat nebo to, co je nucen strpět. K výchovným povinnostem v souvislosti ke spáchanému protiprávnímu jednání řadíme především povinnost jedince, který se protiprávního jednání dopustil, jeho podrobení se vhodnému programu sociálního výcviku, psychologického poradenství, terapeutického programu nebo jiného vzdělávacího programu vhodného k rozvoji osobnosti dítěte a sociálních dovedností dítěte. Mezi další významné výchovné povinnosti patří např. podrobení se léčbě závislosti na omamných a psychotropních látkách, náhrada způsobené škody vzniklé během spáchaného protiprávního jednání, ale dítěti může být také uložena povinnost společného bydlení s rodiči anebo jinými zákonnými zástupci, kteří nesou odpovědnost za jeho správnou výchovu. (Zákon č. 218/2003 Sb. - O odpovědnosti za protiprávní činy a soudnictví ve věcech mládeže, účinný od 1.1.2004, § 93, odst. 1, písm. a)

Účelem výchovné povinnosti je nejen snaha o odstranění následku, který byl způsoben jednáním jedince, a to v jakékoliv formě (omluva, náhrada škody), ale zároveň se i podrobit a strpět různá výchovná opatření (výcviky, programy), které mají za účel docílit toho, aby již nedošlo k opakování protiprávního jednání. (Zákon č. 218/2003 Sb. - O odpovědnosti za protiprávní činy a soudnictví ve věcech mládeže, účinný od 1.1.2004)

7.1.2 Výchovná omezení

Ze samotného názvu je patrné, že se jedná o opatření, kterými je dítěti zakazováno nebo příkazováno, co nesmí konat. K výchovným omezením ukládaným dětem a mladistvým patří např. zákaz jejich styku s konkrétními osobami, zákaz navštěvovat určité akce, popřípadě společensky nevhodné prostředí, zdržovat se na konkrétních místech, užívat návykové látky, ... (Zákon č. 218/2003 Sb. - O odpovědnosti za protiprávní činy a soudnictví ve věcech mládeže, účinný od 1.1.2004, § 93, odst. 1, písm. b)

Účelem výchovných omezení, je chránit jedince před prostředím a dalšími jedinci, kteří mají na jedince negativní vliv. Tímto je myšleno prostředí, ve kterém došlo k spáchání protiprávního jednání a jedinci, se kterými došlo ke spáchání protiprávního jednání. (Zákon č. 218/2003 Sb., O odpovědnosti mládeže za protiprávní činy a o soudnictví ve věcech mládeže soudnictví, účinný od 1.1.2004)

7.1.3 Napomenutí s výstrahou

Tento typ opatření je udělován soudem (soudcem) dítěti za přítomnosti jeho zákonných zástupců, kdy je dítěti důrazně vytknuta protiprávnost jeho činu a je upozorněno na důsledky, které mu hrozí dle zákona v případě, pokud bude v budoucnu páchat další protiprávní jednání. V případě, že je to účelné a vhodné, může být soudem napomenutí s výstrahou přenecháno zákonnému zástupci, škole či výchovnému zařízení, kde dítě žije. Lze tedy říci, že je soudem potrestání dítěte svěřeno jeho zákonnému zástupci, škole či výchovnému zařízení, kdy však všechny tyto instituce mají za povinnost soud zpětně informovat o sankci, která byla dítěti uložena. (Zákon č. 218/2003 Sb. - O odpovědnosti za protiprávní činy a soudnictví ve věcech mládeže, účinný od 1.1.2004, § 93, odst. 1, písm. c)

Účelem napomenutí s výstrahou je dát jedinci šanci si uvědomit, čeho se dopustil, a také, co může následovat, pokud se takového jednání dopustí znovu. Tohoto opatření je užíváno v případě, že jedinec spáchal mírnější porušení zákona a nebo se jedná o první po-

rušení zákona. (Zákon č. 218/2003 Sb., O odpovědnosti mládeže za protiprávní činy a o soudnictví ve věcech mládeže soudnictví, účinný od 1.1.2004)

7.1.4 Zařazení do terapeutického, psychologického nebo jiného vhodného výchovného programu ve středisku výchovné péče

V tomto případě se jedná o opatření výchovně preventivní péče. Tato péče může být realizována formou ambulantních, celodenních nebo internátních služeb. K celodenní nebo internátní péči se zpravidla přistupuje na podkladě výsledků péče ambulantní. O jakou formu preventivně výchovné péče a do jakého výchovného programu bude jedinec zařazen, je rozhodováno soudem. (Zákon č. 218/2003 Sb. - O odpovědnosti za protiprávní činy a o soudnictví ve věcech mládeže, účinný od 1.1.2004, § 93, odst. 1, písm. d), „Středisko výchovné péče poskytuje všestrannou preventivně speciálně pedagogickou péči a psychologickou pomoc klientům s rizikem nebo projevy poruch chování a dalších negativních jevů v jejich sociálním vývoji, a to se zaměřením na zmírnění či odstranění již vzniklých poruch chování a na prevenci vzniku dalších vážnějších poruch a negativních jevů v jejich sociálním vývoji.“ (Zákon č. 109/2002 Sb – O výkonu ústavní výchovy nebo ochranné výchovy ve školských zařízeních a o preventivně výchovné péči ve školských zařízeních, § 17)

Dítě má povinnost se stanoveného výchovného programu účastnit a v případě, že tak neučiní, následuje uložení dalších a přísnějších sankcí.

7.1.5 Dohled probačního úředníka

Dohled probačního úředníka nad dítětem nebo mladistvým je realizován pracovníky probační a mediační služby v obvodu, kde se jedinec zdržuje nebo bydlí a tento spadá pod příslušnou probační a mediační službu. Probačním úředníkem je při výkonu dohledu dohlíženo na plnění uložených povinností dítětem nebo mladistvým a dítě nebo mladistvý jsou probačním úředníkem navštěvováni v místě bydliště, škole nebo na pracovišti. Probačním úředníkem si na každého, nad kým vykonává dohled, vytvoří plán dohledu. V případě porušení uloženého dohledu opakovaně nebo závažným způsobem, probační úředník informuje soud, kterým byl dohled nařízen. Tato zjištěná skutečnost je poté soudem považována za porušení jeho rozhodnutí a zpravidla následuje soudem uložení přísnější sankce nebo trestu. (Zákon č. 218/2003 Sb. - O odpovědnosti za protiprávní činy a o soudnictví ve věcech mládeže, účinný od 1.1.2004, § 93, odst. 1, písm. e)

Hlavním účelem tohoto opatření je především snaha společnosti mít pod dohledem vývoj dítěte, které se dopustilo protiprávního jednání, a pověřenými osobami jsou sledovány u dítěte jeho sociální, rodinné a osobní poměry a také jeho stávající životní situace. (Zákon č. 218/2003 Sb., O odpovědnosti mládeže za protiprávní činy a o soudnictví ve věcech mládeže soudnictví, účinný od 1.1.2004)

7.1.6 Ochranná výchova

Opatření ochranné výchovy je ukládáno soudem v případě, že není náležitě postaráno o výchovu dítěte a nedostatek výchovy není možné v rodině, ve které žije, odstranit, nebo výchova dítěte byla zanedbána a v posledním případě prostředí dítěte, ve kterém žije, neposkytuje záruku, že jeho výchova bude správná a dříve uložené výchovné opatření nebylo účinné. Tento druh opatření trvá do doby, po jakou je vyžadován jeho účel, nejdéle je to však do 18-ti let věku dítěte a ve výjimečných případech může být prodlouženo do 19-ti let věku. Ochranná výchova je také ukládána dětem, které spáchaly čin, za jehož spáchání lze uložit výjimečný trest, např. spáchání zločinu vraždy nebo druh spáchaného skutku, např. zločin loupežné přepadení nebo zločin znásilnění spáchaný zvláště násilným způsobem, a to od dovršení dvanáctého roku věku dítěte. Výkon opatření ochranné výchovy je realizován ve výchovných zařízeních, kterými jsou: diagnostický ústav, výchovný ústav, dětský domov a dětský domov se školou. Účelem tohoto druhu opatření je izolace jedince, který se dopustil závažného protiprávního jednání od společnosti, a to především za účelem ochrany společnosti a dále realizaci reedukačního a resocializačního procesu u takového jedince. (Zákon č. 218/2003 Sb. - O odpovědnosti za protiprávní činy a soudnictví ve věcech mládeže, účinný od 1.1.2004, § 93, odst. 1, písm. f)

7.1.7 Ochranné léčení

Ochranné léčení je soudem pro mládež ukládáno v případě, že dítě spáchalo trestnou činnost, ve stavu, který byl vyvolán v souvislosti s jeho duševní poruchou, nebo v době spáchání jednání bylo dítě pod vlivem návykové látky, kterou za tímto účelem užívá a jeho další pobyt na svobodě by byl nebezpečný. (Zákon č. 218/2003 Sb. - O odpovědnosti za protiprávní činy a soudnictví ve věcech mládeže, účinný od 1.1.2004, § 93, odst. 1, písm. g)

„Podle povahy nemoci a léčebných možností soud pro mládež uloží ochranné léčení ústavní nebo ambulantní. Ústavní léčení může soud pro mládež změnit dodatečně na léčení ambulantní a naopak. Ochranné léčení potrvá, dokud to vyžaduje jeho účel. Soud pro mládež nejméně jednou za dvanáct měsíců přezkoumá, zda důvody pro další pokračování ochranného léčení trvají, jinak je zruší.“ (Zákon č. 218/2003 Sb. - O odpovědnosti za protiprávní činy a soudnictví ve věcech mládeže, účinný od 1.1.2004, § 93, odst. 5)

8 SANKCE – MLADISTVÍ

Tresty a sankce týkající se mladistvých, kterými byl spáchán přečin, jsou zakotveny v ustanovení § 10 - Zákon č. 218/2003 Sb. - O odpovědnosti mládeže za protiprávní činy a o soudnictví ve věcech mládeže, účinný od 1.1.2004, ve kterém je uvedeno, že „dopustí-li se mladistvý provinění ve smyslu tohoto zákona, může mu soud pro mládež uložit, pouze tato opatření:

- a) výchovná opatření,
- b) ochranná opatření a
- c) trestní opatření.“

8.1 Výchovná opatření

Při upuštění od trestního opatření nebo podmíněném upuštění od trestního opatření mohou být k dosažení účelu tohoto zákona uložena mladistvému výchovná opatření. Dovoluje-li to jejich povaha, je možné použít vůči mladistvému výchovného opatření i vedle uloženého ochranného nebo trestního opatření nebo v souvislosti se zvláštními způsoby řízení. Výchovná opatření je možné uložit nejdéle na dobu současně stanovené zkušební doby u podmíněného odsouzení nebo podmíněného odložení peněžitého opatření. V případě, že jsou uloženy samostatně nebo společně s jiným ochranným nebo trestním opatřením, je možné je uložit nejdéle na tři roky.

„Výchovnými opatřeními jsou dle zákona č. 218/2003 Sb. - O odpovědnosti za protiprávní činy a soudnictví ve věcech mládeže, účinný od 1.1.2004, § 15, odst. 2 :

- a) dohled probačního úředníka,
- b) probační program,
- c) výchovné povinnosti,
- d) výchovná omezení,
- e) napomenutí s výstrahou.“

8.1.1 Dohled probačního úředníka

Tento typ výchovného opatření, zahrnuje pravidelný dohled nad chováním mladistvého v jeho rodině a způsobem jakým je na něj ze strany rodičů výchovně působeno. Dále se jedná o kontrolu, zda je dodržován uložený probační program, výchovné povinnosti a omezení uložená mladistvému soudem pro mládež a v případě přípravného řízení státním zástupcem a dále zda dochází k pozitivnímu vedení směřujícímu k životu, který je v souladu se zákonem ze strany probačního úředníka. (Zákon č. 218/2003 Sb. - O odpovědnosti za protiprávní činy a soudnictví ve věcech mládeže, účinný od 1.1.2004, § 15, odst. 2, písm. a)

Účelem tohoto opatření, je především dohled a kontrola nad chováním mladistvého, která se zaměřuje na ochranu celé společnosti a snížení rizika možnosti opakovaného páchaní trestné činnosti ze strany mladistvého, jeho odborné vedení a pomoc, která má za cíl, aby vedl dále řádný život. (Zákon č. 218/2003 Sb., O odpovědnosti mládeže za protiprávní činy a o soudnictví ve věcech mládeže soudnictví, účinný od 1.1.2004)

„Mladistvý, kterému byl uložen tento typ výchovné opatření má za povinnost dle zákona č. 218/2003 Sb. - O odpovědnosti za protiprávní činy a soudnictví ve věcech mládeže, účinný od 1.1.2004, § 16, odst. 3):

- a) spolupracovat s probačním úředníkem způsobem, který mu probační úředník stanoví na základě vytvořeného probačního plánu dohledu,
- b) dostavovat se k probačnímu úředníkovi ve lhůtách, které mu budou stanoveny probačním úředníkem; při stanovení těchto lhůt probační úředník přihlédně k poměrům mladistvého, jeho životní situaci v době výkonu dohledu i k prostředí, v němž žije,
- c) informovat probačního úředníka o svém pobytu, zaměstnání, dodržování uložených výchovných omezení nebo povinností a jiných důležitých okolnostech pro výkon dohledu určených probačním úředníkem,
- d) nebránit probačnímu úředníkovi ve vstupu do obydlí.“

8.1.2 Probační program

Tento typ výchovného opatření, zahrnuje sociální výcvik, psychologické poradenství, programy terapeutické, obecně prospěšné činnosti, vzdělávací, doškolovací, rekvalifikační, k rozvíjí sociálních dovedností a samotné osobnosti mladistvého. Všechny programy

obsahují různý režim omezení běžného způsobu života, za účelem, aby se mladistvý vyhýbal chování, které je v rozporu se zákonem a zároveň bylo podporováno vhodného sociálního zázemí mladistvého a došlo k urovnání vztahů mezi poškozeným a mladistvým pachatelem. (Zákon č. 218/2003 Sb. - O odpovědnosti za protiprávní činy a soudnictví ve věcech mládeže, účinný od 1.1.2004, § 15, odst. 2, písm. b)

Probační program je schvalován ministrem spravedlnosti a je zapisován do seznamu probačních programů Ministerstva spravedlnosti.

K dohledu nad výkonem tohoto typu opatření je soudem pro mládež a v přípravném řízení státním zástupcem pověřen probační úředník. O jeho ukončení a celkovém výsledku podá probační úředník zprávu soudu pro mládež nebo státnímu zástupci, kterým byl program uložen. (Zákon č. 218/2003 Sb. - O odpovědnosti za protiprávní činy a soudnictví ve věcech mládeže, účinný od 1.1.2004)

8.1.3 Výchovné povinnosti

Tento typ výchovného opatření, je ukládán soudem pro mládež a v přípravném řízení státním zástupcem, kdy je mladistvému ukládána nějaká povinnost, kterou je povinen strpět, a to aby bydlel s rodiči či jinými dospělými, kteří budou zodpovědní za průběh jeho výchovy, aby uhradil stanovenou částku na pomoc obětem trestné činnosti, která je poskytnuta dle zvláštního zákona, bezplatně a ve svém volném čase vykonal stanovenou společensky prospěšnou činnost, vyrovnal se s poškozeným dle svých možností, dle svých možností a sil uhradil způsobenou škodu či jinak odstranil následky, které vznikly jeho protiprávní činností, podstoupil léčbu závislosti na návykové látce, nejedná se však o ochranné léčení, ve svém volném čase absolvoval program sociálního výcviku, programy doškolovací, resocializační, rekvalifikační atd., nejedná se však o program probační. (Zákon č. 218/2003 Sb. - O odpovědnosti za protiprávní činy a soudnictví ve věcech mládeže, účinný od 1.1.2004, § 15, odst. 2, písm. c)

Výchovná povinnost zaplatit finanční částku, je ukládána pouze v případě, že bude hrazena z prostředků, kterými mladistvý sám disponuje a lze ji hradit i v měsíčních splátkách. (Zákon č. 218/2003 Sb. - O odpovědnosti za protiprávní činy a soudnictví ve věcech mládeže, účinný od 1.1.2004)

Výkon společensky prospěšné činnosti je možné mladistvému uložit pouze tak, že nebude narušovat přípravu na jeho budoucí povolání, zejména v souvislosti s plněním povinností vzdělávacího programu školy, popřípadě nebude narušovat výkon zaměstnání. Výkon lze nařídít maximálně na čtyři hodiny za den, osmnáct hodin za týden a šedesát hodin celkem. (Zákon č. 218/2003 Sb. - O odpovědnosti za protiprávní činy a soudnictví ve věcech mládeže, účinný od 1.1.2004)

Při ukládání této výchovné povinnosti je soud pro mládež a v přípravném řízení státní zástupce, povinen brát zřetel na aktuální zdravotní stav mladistvého. (Zákon č. 218/2003 Sb. - O odpovědnosti za protiprávní činy a soudnictví ve věcech mládeže, účinný od 1.1.2004)

8.1.4 Výchovná omezení

Tento typ výchovného opatření, je ukládán soudem pro mládež a v přípravném řízení státním zástupcem, za účelem omezení jednání mladistvého, které směřuje ke spáchání protiprávní činnosti, a to aby mladistvým nebyly navštěvovány stanovené akce, zařízení či nevhodné prostředí, nedocházelo ze strany mladistvého ke styku se stanovenými osobami, nepohyboval se na stanovených místech, nevlastnil či přechovával předměty sloužící k páčání další protiprávní činnosti, nezneužíval návykových látek, nebyl účastníkem hazardních her a nehrál na výherních zařízeních, svévolně bez předchozího nahlášení probačnímu úředníkovi měnil místo svého pobytu či své zaměstnání. (Zákon č. 218/2003 Sb. - O odpovědnosti za protiprávní činy a soudnictví ve věcech mládeže, účinný od 1.1.2004, § 15, odst. 2, písm. d)

I tento typ výchovného opatření je možné mladistvému uložit pouze tak, že nebude narušovat přípravu na jeho budoucí povolání, zejména v souvislosti s plněním povinností vzdělávacího programu školy, popřípadě nebude narušovat výkon zaměstnání. (Zákon č. 218/2003 Sb. - O odpovědnosti za protiprávní činy a soudnictví ve věcech mládeže, účinný od 1.1.2004)

8.1.5 Napomenutí s výstrahou

Tento typ výchovného opatření, je soudem pro mládež a v přípravném řízení státním zástupcem realizován za přítomnosti zákonného zástupce mladistvého, kdy je mladistvému důrazně vytknuta protiprávnost jeho činu a je upozorněn na konkrétní důsledky,

keré mu hrozí dle zákona, a to v případě že bude i nadále páchat trestnou činnost. (Zákon č. 218/2003 Sb. - O odpovědnosti za protiprávní činy a soudnictví ve věcech mládeže, účinný od 1.1.2004, § 15, odst. 2, písm. e)

V případě, že soud pro mládež a v přípravném řízení státní zástupce dospěje k názoru, že po vyslovení napomenutí s výstrahou bude vhodnější a účelnější postižení mladistvého ze strany jeho zákonného zástupce, školy, které je žákem, nebo výchovného zařízení, ve kterém žije, vyžádá si předem jejich stanovisko. Uvedené instituce jsou poté povinny vyrozumět o výsledku soud pro mládež nebo státního zástupce. (Zákon č. 218/2003 Sb. - O odpovědnosti za protiprávní činy a soudnictví ve věcech mládeže, účinný od 1.1.2004)

Pokud bylo toto výchovné opatření aplikováno soudem pro mládež, státním zástupcem nebo přenecháno institucím, které za mladistvého nesou odpovědnost, je na mladistvého pohlíženo, jako by nebyl souzen. (Zákon č. 218/2003 Sb. - O odpovědnosti za protiprávní činy a soudnictví ve věcech mládeže, účinný od 1.1.2004)

8.2 Ochranná opatření

Účelem ochranných opatření, je ochrana života a zdraví mladistvého a dále ochrana jeho zdravého duševního, mravního a sociálního vývoje ve společnosti, kdy jsou ukládána za účelem, aby mu bylo zamezeno dále vést způsob života, kterým sám ohrožuje svoje zdraví, život a svůj zdravý duševní, mravní a sociální vývoj a dále aby byla chráněna společnost před protiprávním jednáním mladistvého. (Zákon č. 218/2003 Sb. - O odpovědnosti za protiprávní činy a soudnictví ve věcech mládeže, účinný od 1.1.2004)

„Ochrannými opatřeními jsou ochranné léčení, zabezpečovací detence, zabránění věci nebo jiné majetkové hodnoty a ochranná výchova.

Ochrannou výchovu lze uložit pouze podle tohoto zákona, ochranné léčení, zabezpečovací detence a zabránění věci nebo jiné majetkové hodnoty se ukládají podle trestního zákoníku.“ (Zákon č. 218/2003 Sb. - O odpovědnosti za protiprávní činy a soudnictví ve věcech mládeže, účinný od 1.1.2004, § 21, odst. 1,2)

Ochranné léčení a zabezpečovací detence se řídí stejnými podmínkami jako ochranné léčení u nezletilců.

8.2.1 Zabrání věci nebo jiné majetkové hodnoty

Toto ochranné opatření směřuje k zabránění věci, kterým byla spáchána trestná činnost mladistvým, nebo ji mladistvý trestnou činností získal. Jejím účelem je zamezení páchání další trestné činnosti mladistvým a dále zamezení získání neoprávněného majetkového či jiného prospěchu ze strany mladistvého. V případě tohoto ochranného opatření může rozhodnout pouze soud. (Zákon č. 218/2003 Sb. - O odpovědnosti za protiprávní činy a soudnictví ve věcech mládeže, účinný od 1.1.2004, § 21, odst. 1)

8.2.2 Ochranná výchova

Toto ochranné opatření může být uloženo soudem pro mládež mladistvému v případě, že není řádně postaráno o výchovu mladistvého a jeho řádnou výchovu není schopna zajistit jeho vlastní rodina, nebo rodina ve které žije, jeho dosavadní výchova byla zanedbávána, prostředí ve kterém mladistvý žije neskýtá záruku jeho řádné výchovy uložení výchovného opatření je nedostačujícím. (Zákon č. 218/2003 Sb. - O odpovědnosti za protiprávní činy a soudnictví ve věcech mládeže, účinný od 1.1.2004, § 21, odst. 2)

Ochranná výchova trvá po dobu, pokud je vyžadován její účel, nejdéle ovšem po dobu dokud není dovršen osmnáctý rok věku mladistvého. V případě, že to vyžaduje zájem mladistvého, může být ochranná výchova soudem pro mládež prodloužena do dovršení devatenáctého roku mladistvého. V případě, pokud nelze ochrannou výchovu vykonat ihned, je soudem pro mládež nařízen dohled probačního úředníka, který trvá do doby zahájení výkonu ochranné výchovy. Od výkonu ochranné výchovy lze soudem pro mládež upustit v případě, že před jejím započítím pominuly důvody, pro které byla nařízena. (Zákon č. 218/2003 Sb. - O odpovědnosti za protiprávní činy a soudnictví ve věcech mládeže, účinný od 1.1.2004)

8.3 Trestní opatření

V případě výměry trestního opatření se v potaz bere jako polehčující okolnost zejména skutečnost, že mladistvým byl úspěšně vykonán probační program popřípadě jiný program např. sociálního výcviku, psychologického poradenství, terapeutický vzdělávací, ...atd., dále zda uhradil vzniklou škodu, zmírnil újmu, měl snahu o narovnání věci s poškozeným, ...atd., dále zda se po spáchání trestné činnosti chová tak, že skýtá záruku,

že se již další trestní činnosti nebude dopouštět. (Zákon č. 218/2003 Sb. - O odpovědnosti za protiprávní činy a soudnictví ve věcech mládeže, účinný od 1.1.2004)

Soudem pro mládež je taktéž při stanovení druhu trestního opatření a výměry, přihlíženo, zda se provinění dopustil během stavu zmenšené přičetnosti, kterou si přivodil užitím návykových látek. (Zákon č. 218/2003 Sb. - O odpovědnosti za protiprávní činy a soudnictví ve věcech mládeže, účinný od 1.1.2004)

„Za spáchané provinění může soud pro mládež mladistvému uložit pouze tato trestní opatření dle zákona č. 218/2003 Sb. - O odpovědnosti za protiprávní činy a soudnictví ve věcech mládeže, účinný od 1.1.2004, § 24, odst. 1 :

- a) obecně prospěšné práce,
- b) peněžité opatření,
- c) peněžité opatření s podmíněným odkladem výkonu,
- d) propadnutí věci nebo jiné majetkové hodnoty,
- e) zákaz činnosti,
- f) vyhoštění,
- g) domácí vězení,
- h) zákaz vstupu na sportovní, kulturní a jiné společenské akce,
- i) odnětí svobody podmíněně odložené na zkušební dobu (podmíněné odsouzení),
- j) odnětí svobody podmíněně odložené na zkušební dobu s dohledem,
- k) odnětí svobody nepodmíněné.“

Trestní opatření, která jsou ukládána podle zákona o mladistvých v souvislosti s trestním zákoníkem, musí s ohledem na okolnosti případu, osobě a poměrům mladistvého směřovat k vytvoření co možná nejvhodnějších podmínek pro jeho další vývoj. Výkon trestního opatření nesmí ponižovat lidskou důstojnost. (Zákon č. 218/2003 Sb. - O odpovědnosti za protiprávní činy a soudnictví ve věcech mládeže, účinný od 1.1.2004)

8.3.1 Obecně prospěšné práce

Výkon tohoto trestního opatření nesmí s ohledem k své povaze či okolnostem, za kterých je vykonáváno, ohrozit zdraví, bezpečnost či mravní vývoj mladistvého. (Zákon č. 218/2003 Sb. - O odpovědnosti za protiprávní činy a soudnictví ve věcech mládeže, účinný od 1.1.2004, § 24, odst. 1, písm. a)

Soudem musí být přihlédnuto k osobnosti mladistvého, zda je v jeho možnostech a schopnostech tento druh trestního opatření vykonat, především však s přihlédnutím na jeho fyzické schopnosti a aktuální zdravotní stav, zároveň horní hranice sazby trestního opatření u mladistvého nesmí převýšit polovinu horní hranice, která je stanovena trestním zákoníkem, ve kterém jsou zároveň stanoveny podmínky pro výkon tohoto druhu trestu. (Zákon č. 218/2003 Sb. - O odpovědnosti za protiprávní činy a soudnictví ve věcech mládeže, účinný od 1.1.2004)

Mimo tohoto trestního opatření, může být soudem pro mládež uloženo i vhodné výchovné opatření. (Zákon č. 218/2003 Sb. - O odpovědnosti za protiprávní činy a soudnictví ve věcech mládeže, účinný od 1.1.2004)

8.3.2 Domácí vězení

Tento druh trestního opatření je soudem pro mládež ukládám v případě, že s ohledem k povaze, závažnosti protiprávního jednání a osobě samotného mladistvého, soud dospěje k závěru, že uložení tohoto trestního opatření je dostačující a jiného trestního opatření vůči mladistvému již není třeba. Jeho smysl spočívá v uložení povinnosti mladistvému po stanovenou dobu se zdržovat v určitém obydlí nebo jeho části. U mladistvého opět nesmí převýšit polovinu horní hranice, která je stanovena trestním zákoníkem. (Zákon č. 218/2003 Sb. - O odpovědnosti za protiprávní činy a soudnictví ve věcech mládeže, účinný od 1.1.2004, § 24, odst. 1, písm. b)

I u tohoto trestního opatření může být mimo něj, soudem pro mládež uloženo i vhodné výchovné opatření. (Zákon č. 218/2003 Sb. - O odpovědnosti za protiprávní činy a soudnictví ve věcech mládeže, účinný od 1.1.2004)

8.3.3 Zákaz činnosti

Taktéž, tento druh trestního opatření je soudem pro mládež ukládám mladistvému v případě, že s ohledem k povaze, závažnosti protiprávního jednání a osobě samotného mladistvého, soud dospěje k závěru, že uložení tohoto trestního opatření je dostačující a jiného trestního opatření vůči mladistvého již není třeba. Jeho smysl spočívá v tom, že je mladistvému soudem pro mládež zakázán po určenou dobu určitý druh činnosti, ke které je třeba zvláštní povolení nebo jejíž vykonávání je upraveno jiným právním předpisem. (Zákon č. 218/2003 Sb. - O odpovědnosti za protiprávní činy a soudnictví ve věcech mládeže, účinný od 1.1.2004, § 24, odst. 1, písm. c)

Toto trestní opatření však může být uloženo, pouze v případě, že se nestane překážkou přípravy na povolání mladistvého. U mladistvého opět nesmí převýšit polovinu horní hranice, která je stanovena trestním zákoníkem. (Zákon č. 218/2003 Sb. - O odpovědnosti za protiprávní činy a soudnictví ve věcech mládeže, účinný od 1.1.2004)

I u tohoto trestního opatření může být mimo něj, soudem pro mládež uloženo i vhodné výchovné opatření. (Zákon č. 218/2003 Sb. - O odpovědnosti za protiprávní činy a soudnictví ve věcech mládeže, účinný od 1.1.2004)

8.3.4 Propadnutí věci nebo jiné majetkové hodnoty

Toto trestní opatření směřuje k zabránění věci, která byla ke spáchání trestné činnosti užita, nebo určena a nebo ji mladistvý trestnou činností získal, a to byť i z části. Jejím účelem je zamezení páčání další trestné činnosti mladistvým a dále zamezení získání neoprávněného majetkového či jiného prospěchu ze strany mladistvého. O věci či jiné majetkové hodnotě, o které bylo rozhodnuto, že propadla v té chvíli připadá státu. (Zákon č. 218/2003 Sb. - O odpovědnosti za protiprávní činy a soudnictví ve věcech mládeže, účinný od 1.1.2004, § 24, odst. 1, písm. d)

Tento typ trestního opatření může být uložen společně s jiným trestním opatřením a také vhodným výchovným opatřením. (Zákon č. 218/2003 Sb. - O odpovědnosti za protiprávní činy a soudnictví ve věcech mládeže, účinný od 1.1.2004)

8.3.5 Zákaz vstupu na sportovní, kulturní a jiné společenské akce

Účelem tohoto trestního opatření, je uložení zákazu vstupu mladistvému na stanovené sportovní, kulturní a jiné společenské akce, po stanovenou dobu, a to především za účelem, aby mu tak bylo zabráněno v páchání další trestné činnosti, které se na takových akcích dopustil popřípadě, aby se zde stýkal s osobami, se kterými dříve na takových akcích spáchal protiprávní jednání. Taktéž, tento druh trestního opatření je soudem pro mládež ukládám mladistvému v případě, že s ohledem k povaze, závažnosti protiprávního jednání a osobě samotného mladistvého, soud dospěje k závěru že uložení tohoto trestního opatření je dostačující a jiného trestního opatření vůči mladistvého již není třeba, horní hranice sazby však nesmí převýšit pět let. (Zákon č. 218/2003 Sb. - O odpovědnosti za protiprávní činy a soudnictví ve věcech mládeže, účinný od 1.1.2004, § 24, odst. 1, písm. e)

I u tohoto trestního opatření může být mimo něj, soudem pro mládež uloženo i vhodné výchovné opatření. (Zákon č. 218/2003 Sb. - O odpovědnosti za protiprávní činy a soudnictví ve věcech mládeže, účinný od 1.1.2004)

8.3.6 Vyhoštění

Tento typ trestního opatření, lze soudem pro mládež, uložit jen mladistvému, který je občan Evropské unie, a to pouze za splnění podmínky, že pokud, by toto trestní opatření nebylo uloženo došlo, by k vážnému ohrožení bezpečnosti státu, veřejného pořádku ve státě nebo je toto trestní opatření v nejlepším zájmu mladistvého. Při uložení tohoto trestního opatření musí soud pro mládež dále přihlížet, aby bylo v nejlepším zájmu mladistvého, především pak k jeho rodinným a osobním poměrům a aby mladistvý nebyl vydán tímto trestním opatřením v nebezpečí zpustnutí. (Zákon č. 218/2003 Sb. - O odpovědnosti za protiprávní činy a soudnictví ve věcech mládeže, účinný od 1.1.2004, § 24, odst. 1, písm. f)

Toto opatření je ukládáno v délce od jednoho roku do pěti let. (Zákon č. 218/2003 Sb. - O odpovědnosti za protiprávní činy a soudnictví ve věcech mládeže, účinný od 1.1.2004)

8.3.7 Peněžité opatření

Tento typ trestního opatření, lze soudem pro mládež, uložit pouze mladistvému, který je výdělečně činný popřípadě majetkové poměry mladistvého umožňují uložit toto trestní opatření. Soudem pro mládež může být toto trestní opatření uloženo v rozmezí od

10 ti až do 365 ti denních plateb. Denní platba pak činí nejméně 100 Kč a nejvíce 5.000 Kč. (Zákon č. 218/2003 Sb. - O odpovědnosti za protiprávní činy a soudnictví ve věcech mládeže, účinný od 1.1.2004, § 24, odst. 1, písm. g)

„Soud pro mládež může po právní moci rozhodnutí o uložení peněžitého opatření rozhodnout po vyjádření mladistvého, že jeho zaplacení nebo nevykonaný zbytek bude nahrazen tím, že mladistvý vykoná obecně prospěšnou činnost v rámci probačního programu podle § 17 odst. 1, 2 pro tento účel zřízeného, nebo společensky prospěšnou činnost v rámci výchovné povinnosti podle § 18 odst. 1 písm. c.“ (Zákon č. 218/2003 Sb. - O odpovědnosti za protiprávní činy a soudnictví ve věcech mládeže, účinný od 1.1.2004, § 27, odst. 5)

8.3.8 Peněžité opatření s podmíněným odkladem výkonu

Tohoto trestního opatření, může být soudem pro mládež užito, v případě že s ohledem k povaze, závažnosti protiprávního jednání a osobě samotného mladistvého, soud dospěje k závěru, že uložení tohoto trestního opatření je dostačující, nebo přijme záruku toho, kdo v důsledku svého výchovného vlivu na mladistvého kladně působí a mladistvý toto působení bez výhrad akceptuje a soud v obou případech dojde k závěru, že účel trestního opatření bude dosažen i bez toho, aby bylo trestní opatření vykonáno. (Zákon č. 218/2003 Sb. - O odpovědnosti za protiprávní činy a soudnictví ve věcech mládeže, účinný od 1.1.2004, § 24, odst. 1, písm. h)

8.3.9 Odnětí svobody

Tento typ trestního opatření je soudem pro mládež ukládán, pouze v případě, že soud dospěje k závěru, že s ohledem k povaze, závažnosti protiprávního jednání, osobě samotného mladistvého či dříve uložená trestní opatření byla nedostačující, k dosažení účelu sledovaného zákonem. Trest odnětí svobody nepodmíněné je mladistvými, kteří ještě nepřekročili devatenáctý rok věku, vykonávan odděleně od dospělých odsouzených ve věznicích, popřípadě ve zvláštním oddělení určeném jen pro mladistvé. (Zákon č. 218/2003 Sb. - O odpovědnosti za protiprávní činy a soudnictví ve věcech mládeže, účinný od 1.1.2004, § 24, odst. 1, písm. i)

Trestní sazba stanovená k odnětí svobody trestním zákoníkem se u mladistvého snižuje na polovinu, kdy horní hranice trestní sazby nesmí překročit pět let a dolní jeden rok.

(Zákon č. 218/2003 Sb. - O odpovědnosti za protiprávní činy a soudnictví ve věcech mládeže, účinný od 1.1.2004)

„V případě, že mladistvý spáchal provinění, za které trestní zákoník dovoluje uložení výjimečného trestu, a že povaha a závažnost provinění je vzhledem k zvlášť zavrženíhodnému způsobu provedení činu nebo k zvlášť zavrženíhodné pohnutce nebo k zvlášť těžkému a těžko napravitelnému následku mimořádně vysoká, může soud pro mládež uložit mladistvému odnětí svobody na pět až deset let, má-li za to, že by odnětí svobody stanovené mladistvým k dosažení účelu trestního opatření nepostačovalo.“ (Zákon č. 218/2003 Sb. - O odpovědnosti za protiprávní činy a soudnictví ve věcech mládeže, účinný od 1.1.2004, § 31, odst. 3)

8.3.10 Podmíněné odsouzení a podmíněné odsouzení s dohledem

U těchto druhů trestního opatření, soud pro mládež dospěje k názoru, že s ohledem k povaze, závažnosti protiprávního jednání a osobě samotného mladistvého, je uložení takového trestního opatření dostačující a účel trestního opatření bude dosažen i bez toho, aby bylo trestní opatření vykonáno. (Zákon č. 218/2003 Sb. - O odpovědnosti za protiprávní činy a soudnictví ve věcech mládeže, účinný od 1.1.2004, § 24, odst. 1, písm. j,k)

Soudem pro mládež je podmíněné odsouzení, ukládáno v délce od jednoho roku do tří let. I u tohoto trestního opatření může být mimo něj, soudem pro mládež uloženo i vhodné výchovné opatření. (Zákon č. 218/2003 Sb. - O odpovědnosti za protiprávní činy a soudnictví ve věcech mládeže, účinný od 1.1.2004)

Soudem pro mládež může být s ohledem k okolnostem případu a samotné osobě mladistvého ponecháno toto trestní opatření v platnosti i přes skutečnost, když byl dán mladistvým odsouzeným důvod k uložení výkonu trestního opatření odnětí svobody. Soud pro mládež poté může uložit nad mladistvým dohled, jestliže ještě nebyl uložen, adekvátně prodloužit stanovenou zkušební dobu, nelze ji však prodloužit víc jak na dobu do dvou let a zároveň nesmí celková zkušební doba přesáhnout trvání pěti let nebo uložit další výchovné opatření, za účelem aby byl mladistvým veden řádný život. (Zákon č. 218/2003 Sb. - O odpovědnosti za protiprávní činy a soudnictví ve věcech mládeže, účinný od 1.1.2004)

9 SPECIÁLNÍ VÝCHOVNÁ ZAŘÍZENÍ

Zřizovatelem speciálních výchovných zařízení je stát. Jsou jím financována a spadají pod jeho kontrolou. Činnost speciálních výchovných zařízení je upravena Zákonem č. 109/2002 Sb. - O výkonu ústavní výchovy nebo ochranné výchovy ve školských zařízeních a o preventivně výchovné péči ve školských zařízeních.

9.1 Výchovná zařízení

„Podle zákona č. 109/2002 Sb. - O výkonu ústavní výchovy nebo ochranné výchovy ve školských zařízeních a o preventivně výchovné péči ve školských zařízeních, § 2, odst. 1 :

1. diagnostický ústav
2. dětský domov
3. dětský domov se školou
4. výchovný ústav“

„Účelem těchto zařízení preventivně výchovné péče je zajišťovat dítěti (v tomto smyslu zákona jedinci do 18-ti let věku) náhradní výchovnou péči v zájmu jeho zdravého vývoje, řádné výchovy a vzdělávání a dále předcházet vzniku a rozvoji negativních projevů chování dítěte nebo narušení jeho zdravého vývoje, zmírňovat nebo odstraňovat příčiny nebo důsledky již vzniklých poruch chování a přispívat ke zdravému osobnostnímu vývoji jedince.“ (Zákon č. 109/2002 Sb. – O výkonu ústavní výchovy nebo ochranné výchovy ve školských zařízeních a o preventivně výchovné péči ve školských zařízeních, § 1)

Umístění dítěte ve speciálním výchovném zařízení je nejenom nejprísnejší možnou sankcí, ale je také krajním řešením. Jde o vyjmutí dítěte z rodinného nebo sociálního prostředí, které je závadné, a zároveň jde o poskytnutí péče komplexní odborné reedukace a resocializace takovému dítěti. (Zákon č. 109/2002 Sb., O výkonu ústavní výchovy nebo ochranné výchovy ve školských zařízeních a o preventivně výchovné péči ve školských zařízeních, účinný od 1.7.2002)

9.1.1 Diagnostický ústav

Jedná se o zařízení internátního typu, do kterého jsou jedinci přijímáni jak na podkladě dobrovolnosti (žádost rodičů nebo jiných zákonných zástupců), tak na podkladě rozhodnutí k tomu určené státní instituce. Tento druh zařízení je dělen dle věku umístovaných jedinců na dětský diagnostický ústav (6-15 let) a diagnostický ústav pro mládež (15-18 let). Diagnostickým ústavem jsou především plněny diagnostické úkoly (celkové vyšetření úrovně dítěte, prostřednictvím koordinovaných pedagogicko-psychologických metod), vzdělávací úkoly (zjištění úrovně dosažených znalostí a dovedností, stanovení a realizace speciální vzdělávací potřeby), terapeutické úkoly (pomoc při naplnění potřeb dětí a optimalizace jejich nedostačující sociální schopnosti nebo nevhodného projevu chování, a to jak při terapiích skupinových, komunitních, tak i individuálních), výchovné úkoly (výchovná činnost je realizována v rámci výchovných skupin, které jsou zpravidla tvořeny 4 až 8 dětmi) a sociální úkoly (vztahují se k osobnosti dítěte a jeho rodině). Diagnostickým ústavem je na podkladě zjištěných diagnostických, terapeutických, sociálních činností, výchovných a vzdělávacích výsledků zpracována komplexní diagnostická zpráva o dítěti a její součástí je návrh specifických, výchovných a vzdělávacích postupů a práce s dítětem. Diagnostický ústav je zpravidla prvním zařízením, s kterým se setká dítě s poruchovým chováním. Pobyt dítěte v tomto zařízení trvá zpravidla osm týdnů. Každý den dítěte je naplánován od jeho vstávání až po večeřku, v plánu je zahrnuto vyučování, volno časové aktivity, terapie i osobní volno. Pouze z diagnostického ústavu na podkladě zjištěných skutečností a výsledků může dojít k umístění dítěte do dětského domova, dětského domova se školou nebo výchovného ústavu. (Zákon č. 109/2002 Sb. - O výkonu ústavní výchovy nebo ochranné výchovy ve školských zařízeních a o preventivně výchovné péči ve školských zařízeních)

9.1.2 Dětský domov

Je zařízením, které pečuje o děti především na podkladě jejich individuálních potřeb, plní výchovné, vzdělávací a sociální úkoly ve vývoji dítěte. Zde jsou umístovány děti ve věku od 3 do 18 let, u kterých nebyly zjištěny žádné závažné poruchy chování a vzdělávání těchto dětí probíhá v „běžných“ školách, které nejsou součástí dětského domova. (Zákon č. 109/2002 Sb. - O výkonu ústavní výchovy nebo ochranné výchovy ve školských zařízeních a o preventivně výchovné péči ve školských zařízeních)

9.1.3 Dětský domov se školou

Zde je zajišťována péče o děti ve věku od 6 let, kterým byla nařízena ústavní nebo ochranná výchova. U zde umístěných dětí se projevují závažné poruchy chování nebo je u nich vyžadována výchovně léčebná péče. V případě, že pominuly důvody umístění dítěte v dětském domově se školou, je zde jeho pobyt ukončen. V případě, že u dítěte i po ukončení povinné školní docházky závažné poruchy chování stále trvají, dochází k přeřazení dítěte do výchovného ústavu. (Zákon č. 109/2002 Sb. - O výkonu ústavní výchovy nebo ochranné výchovy ve školských zařízeních a o preventivně výchovné péči ve školských zařízeních)

9.1.4 Výchovný ústav

Zde jsou umístěny děti ve věku od 12-ti let, které mají závažné poruchy chování, je u nich nařízena ústavní nebo ochranná výchova a je vyžadována výchovně léčebná péče. Tímto typem zařízení jsou vůči dětem plněny především výchovné, vzdělávací a sociální úkoly. Pojetí výchovných ústavů je prvořadě založeno na reedukačním a resocializačním procesu, který je u dětí směřován k jejich pozitivnímu rozvoji osobnosti a zmírnění nebo odstranění projevů poruch chování, pro které byly v zařízení umístěny. Ve výchovném ústavu je práce s dětmi založena na dlouhodobém a cíleném intervenčním programu, který je složen nejenom z aktivit skupinových a individuálně speciálně pedagogických a psychologických, ale i z aktivit zájmových a volno časových. I v tomto typu zařízení platí, že čas dítěte je celodenně organizován a plánován, a to přes výuku ve škole, přípravu do školy, terapie, až k volno časovým aktivitám a osobnímu volnu. Existuje zde již propracovaný systém odměn a trestů, který je zohledněn chováním a studijními výsledky dítěte. Stejně jako v diagnostických ústavech jsou děti i ve výchovných ústavech rozděleny do skupin, které mají maximálně 8 členů. U výchovných ústavů existují speciální zátěžové pobyty a sociálně tréninkové programy, jejichž účelem je osamostatnění jedince a zvládnutí běžných činností jedincem. Výchovný ústav není totiž jen speciálním zařízením zaměřeným na pozitivní rozvoj osobnosti dítěte, a také neslouží jen k zmírnění nebo odstranění projevů poruchového chování, ale je zároveň i institucí, která má za úkol připravit jedince na tu skutečnost, že po dovršení 18-ti let dojde k jeho zařazení zpět do běžné společnosti. Proto je snahou výchovného ústavu jedince na život tam „venku“ správně a dobře připravit, aby se z nich po opuštění ústavu, nestali asociálové např. bezdomovci, kriminálníci a uživatelé drog. Snahou výchovných ústavů, je proto co nejužší spolupráce s dalšími státními institu-

cemi a rodinami jejich klientů. (Zákon č. 109/2002 Sb. - O výkonu ústavní výchovy nebo ochranné výchovy ve školských zařízeních a o preventivně výchovné péči ve školských zařízeních)

2) PRAKTICKÁ ČÁST

10 ÚČEL VÝZKUMU, POSTUP A DEFINICE CÍLE VÝZKUMU

Ve výzkumu se chci podrobněji zaměřit na problematiku výskytu poruch chování nezletilých a mladistvých pachatelů v celkovém souhrnu páchané trestné činnosti na teritoriu celé České republiky, města Prahy, Olomouckého a Zlínského kraje, která se projevila před spácháním samotné trestné činnosti, a to ve stanoveném časovém období od roku 2007 do roku 2012. Dále chci porovnat počty nezletilých a mladistvých pachatelů u kterých se před spáchanou trestnou činností projevily poruchy chování na teritoriu města Prahy, Olomouckého a Zlínského kraje se zaměřením, zda mezi jejich množstvím existuje nebo neexistuje podstatný rozdíl.

K výzkumu, jsme využil policejních statistik, kterými je vykazována zjištěná a objasněná kriminalita, kdy policie za tímto účelem zřídila odbory statistik a analýz, které se přímo touto problematikou zabývají, evidují ji, rozdělují dle stanovených kritérií, a tak napomáhají prevenci před dalším pácháním kriminality. K výzkumu bylo stanoveno časové období od roku 2007 až do roku 2012, protože pro účely výzkumu během mé práce, nebylo možno využít statistických dat z roku 2013, a to z důvodu, že statistika za období kalendářního roku, je vyhodnocena a ukončena v časovém období měsíce března až června následného kalendářního roku. (Oddělení statistik a analýz Policie ČR Olomouckého a Zlínského kraje, Hlavního města Prahy a Policejní prezidium, Centrála informatiky a analytických procesů služby kriminální policie a vyšetřování)

Během využití statistik je nezbytné si připomenout a uvědomit, že trestná činnost, která nebyla oznámena, tedy kriminalita „latentní“, je daleko četnější, co do počtů pachatelů tak i do počtů spáchaných trestných činů, než trestná činnost, která byla orgánům činným v trestním řízení oznámena. Z oznámené trestné činnosti, je poté zase jen její část objasněna, kdy tak lze s jistotou stanovit pachatele trestného činu a určit jeho věk. Statistickými přehledy je tak zachycena oznámená trestná činnost, kdy ochota občanů oznámit určitý druh trestné činnosti souvisí s mnoha aspekty (např. na situacích, které byly vyvolány trestnou činností, postojích, které mají občané vůči policii, mediálních kampaních, které se vztahují k určitým druhům trestné činnosti, zda jsou následky trestné činnosti poškozeným hrazeny pojišťovny, atd...). Údaje hovořící o absolutním počtu trestných činů, popřípadě pachatelů trestných činů ve vzájemném vztahu k rozsahu trestné činnosti, je nutné hodnotit s přihlédnutím k věku dané populace, protože jen tak je možné získat celkový ucelený ob-

raz o úrovni trestné činnosti. Převážná většina běžně publikovaných oficiálních statistik však uvedení věku v dané populaci postrádá. (Matoušek, Kroftová, 2003, str. 143 - 148)

Z tohoto plyne, že získanou statistiku absolutních počtů trestné činnosti spáchané nezletilými a mladistvými je nezbytné, doplnit o hledisko počtu nezletilých a mladistvých v celkové populaci České republiky. A to z důvodu, že přepočteme-li počet pachatelů na jednotku stejné věkové skupiny v celkové populaci, získáme tak indexy, ze kterých může teprve vyvodit závěry, že množství nezletilých a mladistvých pachatelů mají v porovnávání časových úsecích, stoupající nebo klesající tendenci, mají konkrétní vrchol, popř. počty nezletilých a mladistvých pachatelů trestné činnosti ve vztahu k celkovému počtu objasněných trestných činů, buď klesají, nebo narůstají. (Matoušek, Kroftová, 2003, str. 145)

K datům ze statistik Policie ČR, je tedy potřeba využít i statistických údajů, které jsou zjišťovány a evidovány Českým statistickým úřadem (ČSÚ). To je nezbytné pro určení počtu nezletilých a mladistvých v populaci České republiky a dále i v jednotlivých časových úsecích. Tímto způsobem, poté lze jasně vymezit skupinu nezletilých a mladistvých a následně po přepočtu, je možné získat relevantní data, u kterých je možné po vzájemném srovnání vyslovit jasný závěr.

Shrnutím je tedy hlavní účel hlubší poznání a prozkoumání poruchového chování před spáchanou trestnou činností nezletilých a mladistvých. Základní cíl je analýza zjištěných statistických dat, jejich srovnání za účelem zjistit, zda tendence výskytu poruchového chování před spáchanou trestnou činností nezletilých a mladistvých, má stoupající, stagnující nebo klesající trend.

V další části práce, se budu zabývat analýzou zjištěných statistických dat a komparací počtů výskytu poruchového chování před spáchanou trestnou činností nezletilých a mladistvých v Praze, Olomouckém kraji a Zlínském kraji, opět za účelem zjistit u poruchového chování před spáchanou trestnou činností nezletilých a mladistvých jeho nárůst, pokles či stagnaci.

Stanovení postupu a definování výzkumu:**1. Zpracování výzkumu**

K samotnému provedení výzkumnému šetření bude užita kvantitativní forma, která za použití vhodně stanovené metody, utřídí získaná statistická data a budou vytvořeny výstupy, za jejichž pomoci bude následně možné konstatovat přijetí či odmítnutí stanovených hypotéz.

2. Volba metod výzkumného šetření

Základní kvantitativní metodou, je sběr, analýza a srovnání zjištěných statistických dat ze statistik Policie ČR a Českého statistického úřadu. Ve výzkumu provedu testování hypotéz, za účelem zjištění, zda mezi sebou zkoumané jevy souvisí nebo mezi nimi existují rozdíly. Zjištěná statistická, data použiji k matematickým přepočtům, za účelem zjistit index, který použiji k srovnávací metodě.

3. Stanovení hypotéz

Testováním hypotéz, zjistím, zda vyhovují získaná data předpokladům, které jsem před provedeným výzkumem učinil. Při testování hypotéz, obecně platí, že se srovnávají dvě hypotézy, tzv. nulová hypotéza, která je testována a je předpoklad, že je platnou a alternativní hypotéza, která je přijata v případě, že nulová hypotéza byla odmítnuta.

Stanovené hypotézy, které se vztahují k výskytu poruchového chování před spáchanou trestnou činností mladistvými:

Hypotéza H1: Mezi výskytem poruch chování před spáchanou trestnou činností mladistvých a počtem mladistvých v populaci neexistuje v časovém období let 2007 až 2012 závislost.

Hypotéza H1₀: Není pravda, že mezi výskytem poruch chování před spáchanou trestnou činností mladistvých a počtem mladistvých v populaci neexistuje v časovém období let 2007 až 2012 závislost. Tato hypotéza je nulovou k hypotéze H1.

Hypotéza H2: Mezi indexy počtu výskytu poruchového chování před spáchanou trestnou činností mladistvými v Praze, Olomouckém a Zlínském kraji, v období 2007 až 2012, jsou statisticky významné rozdíly.

Hypotéza H2₀: Není pravda, že mezi indexy počtu výskytu poruchového chování před spáchanou trestnou činností mladistvými v Praze, Olomouckém a Zlínském kraji, v období 2007 až 2012, jsou statisticky významné rozdíly. Tato hypotéza je nulovou k hypotéze H2.

Stanovené hypotézy, které se vztahují k výskytu poruchového chování před spáchanou trestnou činností nezletilými:

Hypotéza H3: Mezi výskytem poruch chování před spáchanou trestnou činností nezletilých a počtem nezletilých v populaci neexistuje v časovém období let 2007 až 2012 závislost.

Hypotéza H3₀: Není pravda, že mezi výskytem poruch chování před spáchanou trestnou činností nezletilých a počtem nezletilých v populaci neexistuje v časovém období let 2007 až 2012 závislost. Tato hypotéza je nulovou k hypotéze H3.

Hypotéza H4: Mezi indexy počtu výskytu poruchového chování před spáchanou trestnou činností nezletilými v Praze, Olomouckém a Zlínském kraji, v období 2007 až 2012, jsou statisticky významné rozdíly.

Hypotéza H4₀: Není pravda, že mezi indexy počtu výskytu poruchového chování před spáchanou trestnou činností nezletilými v Praze, Olomouckém a Zlínském kraji, v období 2007 až 2012, jsou statisticky významné rozdíly. Tato hypotéza je nulovou k hypotéze H4.

4. Stanovení cílů

- Definovat, sledovanou trestnou činnost nezletilých a mladistvých
- Zjistit množství trestných činů, před kterými se projevilo poruchové chování u nezletilých a mladistvých ve srovnávaném časovém období a uvést ho v procentuálním vyjádření.
- Zjistit, zda v České republice má výskyt poruchového chování před spáchanou trestnou činností u nezletilých a mladistvých stoupající, klesající nebo stagnující tendenci.
- Ve srovnávaném období porovnat výskyt poruchového chování před spáchanou trestnou činností nezletilých a mladistvých v Praze, Olomouckém

kraji a Zlínském kraji, za účelem zjištění, zda mezi nimi existuje podstatný rozdíl.

5. Charakteristika zkoumaného vzorku

Zkoumaným vzorkem ve výzkumné části, je populace v České republice, přesněji objasnění nezletilí a mladiství pachatelé, u kterých se před spácháním trestné činnosti projevilo poruchové chování. Nejsou zkoumány přímo jejich osoby nebo jejich osobní charakteristiky, ale množství jejich útoků, kterých se dopustili, poté co se u nich projevilo poruchové chování a jsou označeni jako nezletilí a mladiství pachatelé trestné činnosti. Věk u nezletilých, je stanoven na věk od 11 do 14 let, a to z důvodu, že dovršením 15 roku se z nezletilého stává mladistvý. Spodní hranice je stanovena na 11 let, z důvodu, že v tomto roce života, již u nezletilých, dle dostupných policejních statistik začíná docházet k opakovanému výskytu páchaní trestné činnosti. U mladistvých je věková hranice omezena na věk od dovršení patnáctého roku života do 17 roku života, kdy dovršením 18 let v našich podmínkách jedinec dosáhne plnoletosti a je již dospělým.

6. Stanovení kritérií pro provedení výzkumu

K praktickému provedení výzkumu, jsem stanovil, kritéria, kterými je definován rozsah výzkumu:

Výskyt trestné činnosti nezletilých a mladistvých, před kterou se projevilo poruchové chování, bude srovnávám v časovém období šesti let, od 1.1.2007 do 31.12.2012.

Stanovená kritéria:

- Mezi nezletilé zařazujeme jedince ve věku 11 až 14 let, mezi mladistvé jedince ve věku 15 až 17 let.
- Provést výzkum a otestovat hypotézy.
- Statistická data o výskytu poruchového chování nezletilých a mladistvých před spáchanou trestnou činností, byla získána z neveřejného zdroje, vnitřní webové rozhraní - intranet Policie ČR.

- Statistická data spojena s populací, respektive populační skupinou 11 až 14 let a 15 až 17 let, byla získána z veřejného zdroje - internetu, oficiální webové stránky Českého statistického úřadu.

7. Vyhodnocení

Po provedení každého zkoumání, vyhodnotit zjištěné výsledky. Otestovat stanovené hypotézy a zjistit, zda byly potvrzeny či vyvráceny. V závěru vyhodnotit celý provedený výzkum, stanovené hypotézy s prezentací zjištěných výsledků. Zamyslet se nad možnými příčinami, uvést návrhy na opatření.

11 ZPRACOVÁNÍ VÝZKUMU

Mezi sledovanou trestnou činností, která je u nezletilých a mladistvých statisticky sledována patří: majetková trestná činnost (např.: krádeže, krádeže vloupáním, poškozování cizí věci atd.), násilná trestná činnost (např.: vražda, loupežné přepadení, ublížení na zdraví atd.), mravnostní trestná činnost (např.: prostituce, kuplířství, ohrožování mravní výchovy atd.), hospodářská trestná činnost (např.: podvod, úvěrový podvod, lichva atd.) a ostatní trestná činnost (např.: podílňictví, řízení pod vlivem alkoholu, neoprávněný zásah do práva domu atd.) .

V tabulce 1 je zobrazena četnost poruchového chování, které se projevilo před spácháním trestné činnosti mladistvých pachatelů, v jednotlivých letech s procentuálním vyjádření podílu z celkového počtu všech spáchaných trestných činů mladistvými.

Tabulka 1: Četnost výskytu poruchového chování během období let 2007-2012.

Výskyt poruchového chování před spáchanou trestnou činností mladistvých						
Rok	2007	2008	2009	2010	2011	2012
Počet tr.č., poruchové chování	4698	4732	4744	4680	4768	4912
Celkový počet tr.č.	5554	5574	5601	5539	5623	5779
Podíl v %	84,6 %	84,9 %	84,7 %	84,5 %	84,8 %	85 %

Vyhodnocení: Za celé sledované období nekleslo procento mladistvých pachatelů, u kterých se před spácháním trestné činnosti projevilo poruchové chování v České republice, pod hranici 84 % a mezi jednotlivými lety v období, jsou jen nepatrné rozdíly.

V tabulce 2 je zobrazena četnost poruchového chování, které se projevilo před spácháním trestné činnosti nezletilých pachatelů, v jednotlivých letech s procentuálním vyjádření podílu z celkového počtu všech spáchaných trestných činů nezletilými.

Tabulka 2: Četnost výskytu poruchového chování během období let 2007-2012.

Výskyt poruchového chování před spáchanou trestnou činností nezletilých						
Rok	2007	2008	2009	2010	2011	2012
Počet tr.č., poruchové chování	1315	1332	1378	1290	1425	1370
Celkový počet tr.č.	2544	2583	2656	2490	2767	2636
Podíl v %	51,7 %	51,6 %	51,9 %	51,8 %	51,5 %	52 %

Vyhodnocení: Za celé sledované období nekleslo procento nezletilých pachatelů, u kterých se před spácháním trestné činnosti projevilo poruchové chování v České republice, pod hranici 51 % a mezi jednotlivými lety v období, jsou jen nepatrné rozdíly.

11.1 Tendence a počet mladistvých pachatelů v ČR

U stanovené hypotézy H1 je nutné nejdříve rozhodnout, zda mezi sebou souvisí jevy výskytu trestné činnosti mladistvých, před kterou se projevilo poruchové chování, respektive četnost trestné činnosti mladistvých, před kterou se projevilo poruchové chování a množství jedinců ve stejném věku v populaci. K otestování stanovené hypotézy H1 využiji ordinálního měření za pomoci Spearmanova koeficientu pořadové korelace, kterým kvantitativně stanovím, zda zkoumané jevy spolu souvisí a či je možné je tak blíže zkoumat. Pokud by byla zjištěna situace, že by mezi zkoumanými jevy nebyl zjištěn žádný vztah, relevance a validita by pak u takového výzkumu postrádala veškerý smysl.

K testování stanovené hypotézy H1, je v tabulce 2, uvedeno množství jedinců ve věku 15-17 let v populaci a množství výskytu poruch chování před spáchanou trestnou činností mladistvými, s uvedením pořadí, sestupně populace mladistvých, vzestupně výskyt poruchového chování před spáchanou trestnou činností.

Tabulka 3: Výpočet Spearmanova koeficientu pořadové korelace.

Rok	Počet mladistvých v populaci	Sestupné pořadí (P1)	Počet tr. činů mladistvých s poruchovým chováním	Vzestupné pořadí (P2)	d (P1-P2)	d ²
2007	361147	5	4698	2	3	9
2008	361326	4	4732	3	1	1
2009	361480	3	4744	4	-1	1
2010	360658	6	4680	1	5	25
2011	365237	2	4768	5	-3	9
2012	370324	1	4912	6	-5	25

n=6

Σ 70

Spearmanův koeficient pořadové korelace je tvořen matematickým vztahem :

$$r = 1 - \frac{6 \cdot \sum d^2}{n \cdot (n^2 - 1)} = 1 - \frac{6 \cdot 70}{6 \cdot (6^2 - 1)} = 1 - 2 = 1$$

Vypočítaný Spearmanův koeficient je třeba srovnat s tabulkovými hodnotami závislosti.

Koeficient korelace	Interpretace
$r \geq 1$	naprostá závislost
$1,00 > r \geq 0,90$	velmi vysoká závislost
$0,90 > r \geq 0,70$	vysoká závislost
$0,70 > r \geq 0,40$	střední závislost
$0,40 > r \geq 0,20$	nízká závislost
$0,20 > r \geq 0$	velmi slabá závislost
$R \leq 0$	naprostá nezávislost

Vyhodnocení: Zjištěný výsledný koeficient korelace $r = 1$, je v intervalu $[1,00 > r \geq 0,9]$ stanovuje zkoumaným jevům interpretaci, že mezi poruchovým chováním spáchaným před trestnou činností mladistvými a množstvím jedinců stejného věku v populaci existuje velmi vysoká závislost. Z toho zjištění, tedy lze jednoznačně stanovit, že stanovenou **nulovou hypotézu H1**: *Není pravda, že mezi výskytem poruch chování před spáchanou trestnou činností mladistvých a počtem mladistvých v populaci neexistuje v časovém období let 2007 až 2012 závislost*, přijímáme.

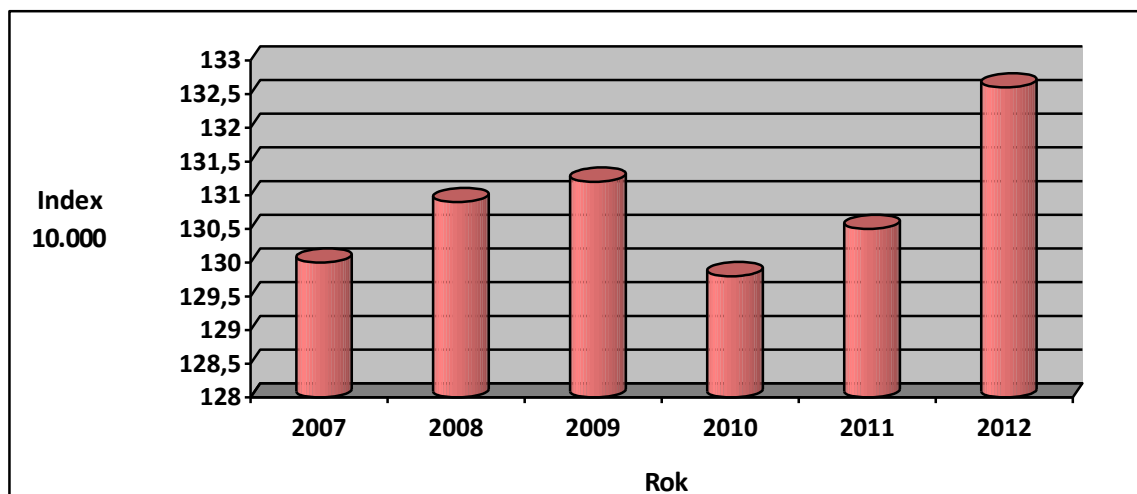
Cílem uvedené kapitoly je zjištění, zda v České republice má trestná činnost mladistvých, řed kterou se projevilo poruchové chování stoupající, klesající či stagnující tendenci. V tabulce 4 je zobrazen počet všech mladistvých pachatelů u kterých se před spácháním trestné činnosti projevilo poruchové chování, přepočteno na 10 tisíc jedinců ve stejném věku v populaci České republiky. Pro relevantnější zjištění je index, zaokrouhlen na počet jedinců s jedním desetinným místem. Z tabulky 4 je výstupem graf 1.

Tabulka 4: Index počtu mladistvých pachatelů s poruchovým chováním v ČR.

Rok	Počet tr. činů mladistvých s poruchovým chováním	Počet mladistvých v populaci ČR	Index 10 000
2007	4698	361147	130
2008	4732	361326	130,9
2009	4744	361480	131,2
2010	4680	360658	129,8
2011	4768	365237	130,5
2012	4912	370324	132,6

Srovnáním získaných indexů v časovém období let 2007 – 2012 můžeme zjistit, že v letech 2007 a 2009 počet výskytu poruchového chování před spáchanou trestnou činností mladistvými v celé České republice, přesáhl hranici 130 mladistvých pachatelů na 10 000 mladistvých jedinců v populaci. Nejnižší hranice mladistvých pachatelů s výskytem poruchového chování byla v roce 2010, kdy v tomto roce činil index 129,8 jedinců a zároveň je to jediný případ, kdy za celé sledované období index nepřekročil hranici 130 jedinců. Na druhou stranu vrcholem byl rok 2012, kdy index byl 132,6 mladistvých pachatelů s výskytem poruch chování. Dále bylo zjištěno, že v období let 2007 až 2009 postupně index stoupá, kdy v roce 2010 došlo k avizovanému snížení a od roku 2011 do roku 2012 opět začíná stoupat.

Graf 1: Znázornění indexu mladistvých pachatelů s poruchovým chováním v ČR.



V grafu 1 je znázorněn průběh výskytu poruchového chování před spáchanou trestnou činností mladistvými v České republice v časovém období let 2007 – 2012. Jak je již patrné z hodnot uvedených v tabulce, grafické znázornění stejně tak vyjadřuje, že výskyt poruchového chování před spáchanou trestnou činností mladistvými mělo vrchol v roce 2012. Od roku 2007 do roku 2009 stoupá, v roce 2010 došlo k propadu a v roce 2011 a 2012 došlo opět k vzestupu.

Vyhodnocení: Z tabulky 4 a grafu 1 vyplynulo tvrzení, že výskyt poruchového chování před spáchanou trestnou činností mladistvými v České republice, která byla spáchána v časovém období let 2007 až 2012, má stagnující tendenci.

11.2 Srovnání výskytu poruch mladiství

Pro svůj další výzkum jsem si určil srovnání trestné činnosti mladistvých, u které se před jejím spácháním projevilo poruchové chování na teritoriu hlavního města Prahy, Olomouckého a Zlínského kraje, v srovnávaném časovém období let 2007 až 2012.

V tabulkách 4,5,6 uvádím množství mladistvých pachatelů, u kterých se před spácháním trestné činnosti projevilo poruchové chování, přepočítaných na 10 tisíc jedinců stejného věku v populaci na zvoleném teritoriu. Index jsem zaokrouhlil na jedno desetinné číslo na počet osob. Z tabulek 5, 6, 7 je výstupem graf 2.

Tabulka 5: Trestná činnost s výskytem poruch chování mladistvých v Praze.

Rok	Počet tr. činů mladistvých s poruchovým chováním	Počet mladistvých v Praze	Index 10 000
2007	321	33024	97,2
2008	330	32814	100,6
2009	341	33416	102,1
2010	317	34648	91,5
2011	346	34492	100,3
2012	367	35437	103,6

Tabulka 6: Trestná činnost s výskytem poruch chování mladistvých v Olomouckém kraji.

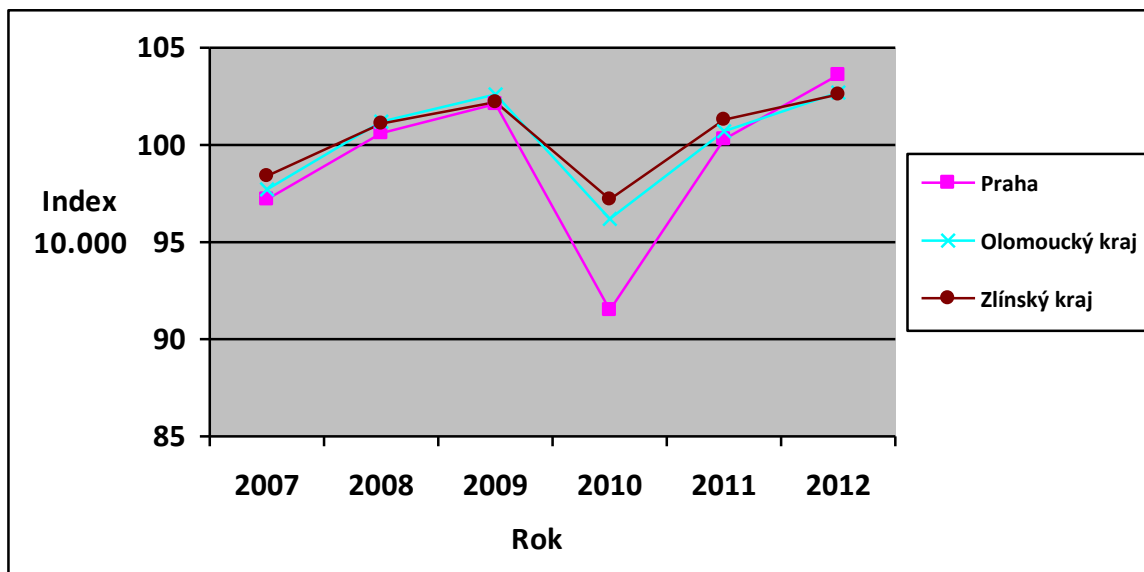
Rok	Počet tr. činů mladistvých s poruchovým chováním	Počet mladistvých v Olomouckém kraji	Index 10 000
2007	225	23031	97,7
2008	229	22628	101,2
2009	231	22503	102,6
2010	217	22547	96,2
2011	226	22427	100,7
2012	233	22698	102,7

Tabulka 7: Trestná činnost s výskytem poruch chování mladistvých ve Zlínském kraji.

Rok	Počet tr. činů mladistvých s poruchovým chováním	Počet mladistvých ve Zlínském kraji	Index 10 000
2007	210	21343	98,4
2008	211	20867	101,1
2009	213	20843	102,2
2010	203	20887	97,2
2011	212	20923	101,3
2012	2015	20945	102,6

Hodnoty z tabulky č. 5, výskyt poruchového chování před spáchanou trestnou činností mladistvých v Praze, tabulky č. 6 výskyt poruchového chování před spáchanou trestnou činností mladistvých v Olomouckém kraji a tabulky č. 7 výskyt poruchového chování před spáchanou trestnou činností mladistvých ve Zlínském kraji, všechny hodnoty indexů za sledované období let 2007 a – 2012, vykazují velmi podobné hodnoty, kdy bylo zjištěno, že v průběhu sledovaného časového období pouze v roce 2007 a 2010, klesl index mladistvých pachatelů u kterých se před spácháním trestné činnosti, projevil poruchové chování, pod hodnotu 100 mladistvých pachatelů na 10 000 mladistvých jedinců v populaci. V ostatních letech ve sledovaném období vždy index překročil hodnotu 100 mladistvých pachatelů. Ve všech sledovaných lokalitách bylo dále shodně zjištěno, že od roku 2007 do roku 2009 index mladistvých pachatelů postupně stoupal, kdy v roce došlo k výraznému poklesu indexu, který je nejvíce markantní v Praze, kde rozdíl indexu z roku 2009 oproti roku 2010 činí téměř 11 mladistvých pachatelů. Následně ve všech sledovaných lokalitách od roku 2011 do roku 2012, došlo k nárůstu indexu mladistvých pachatelů, kdy v roce 2012 dosáhl ve všech sledovaných lokalitách svého vrcholu.

Graf 2: Grafické znázornění trestné činnosti u porovnávaných krajů.



Grafem 2 je znázorněn průběh výskytu poruchového chování před spáchanou trestnou činností mladistvých v Praze, Olomouckém kraji a Zlínském kraji v časovém období let 2007 – 2012. Grafickým vyjádřením, je ještě jasněji zvýrazněna podobnost mezi jednotlivými zkoumanými lokalitami a taktéž je zde zřetelně viditelný propad indexu v Praze v roce 2010 oproti propadu, který proběhl v Olomouckém kraji a Zlínském kraji.

Cílem další kapitoly je zjistit, zda existují nebo neexistují, mezi indexy počtu výskytu poruchového chování, před spáchanou trestnou činností mladistvými u jednotlivých sledovaných lokalit významné statistické rozdíly a bylo tak možné ve vyhodnocení výzkumu, poukázat na případné důvody shod či rozdílů.

Za účelem zjištění, zda můžeme rozhodnout, jestli mezi indexy výskytu poruchového chování před spáchanou trestnou činností mladistvých v Praze, Olomouckém kraji a Zlínském kraji, v časovém období let 2007 až 2012, neexistují statisticky významné rozdíly, je nutné otestovat hypotézu H2.

K testování byl vybrán dvou výběrový Studentův t – test, kde je možné rozhodnout, zda dva soubory, které byly získány během měření u dvou různých souborů objektů mají shodný aritmetický průměr a poté získanou hodnotu srovnáme se statistickými hodnotami uvedenými v tabulkách. V případě zjištění, že zjištěná hodnota je menší či rovna dané sta-

tistické hodnotě, hypotézu přijmeme. V případě, že je hodnota větší, nulovou hypotézu odmítáme a je přijata hypotéza alternativní.

Pro naši potřebu provedeme srovnání třech kombinací aritmetického průměru indexů výskytu poruchového chování, před spáchanou trestnou činností mladistvých v Praze, Olomouckém kraji a Zlínském kraji, v časovém období 2007 až 2012, jelikož se jedná o tři soubory dat a abychom mohli rozhodnout u stanovené hypotézy H2 o jejím přijetí či odmítnutí, je nezbytné provést vzájemné dílčí výpočty.

Dvou výběrový t – test je dán vztahem :

$$T = \frac{\bar{x}_1 - \bar{x}_2}{s} \cdot \sqrt{\frac{n_1 \cdot n_2}{n_1 + n_2}}$$

$$s^2 = \frac{1}{n_1 + n_2 - 2} \cdot \sqrt{\sum (x_{1i} - \bar{x})^2 + \sum (x_{2i} - \bar{x})^2}$$

$$s = \sqrt{s^2} \quad f = n_1 + n_2 - 2$$

Vysvětlivky:	
T	Zjišťovaná proměnná
T _{0,05(f)}	Zvolená hladina významnosti 0,05 (5%)
f	Počet stupňů volnosti
s ²	Rozptyl
x _{1i}	Hodnoty x _i pro index 10 000 v Praze
x _{2i}	Hodnoty x _i pro index 10 000 v Ol. kraji
x _{3i}	Hodnoty x _i pro index 10 000 ve Zl. kraji
n ₁ , n ₂ , n ₃	Četnost
\bar{x}	Aritmetický průměr

Tabulka 8: Tabulka indexů a aritmetických průměrů.

Rok	X _{1i}		X _{2i}		X _{3i}	
	Praha		Ol. kraj		Zl. kraj	
2007	97,2		97,7		98,4	
2008	100,6		101,2		101,1	
2009	102,1		102,6		102,2	
2010	91,5		96,2		97,2	
2011	100,3		100,7		101,3	
2012	103,6		102,7		102,6	
	$\bar{x}_1 =$	99,2	$\bar{x}_2 =$	100,2	$\bar{x}_3 =$	100,5
	n ₁ =6		n ₂ =6		n ₃ =6	

1. Výpočet a posouzení, zda mezi indexy počtu výskytu poruchového chování mladistvých, před spáchanou trestnou činností v Praze a Olomouckém kraji v časovém období let 2007 až 2012, neexistují statisticky významné rozdíly.

Po dosazení zjištěných hodnot do vzorce Studentova t- testu, získáme hodnotu $T= 0,602$, kterou následně srovnáme s kritickou hodnotou. K stupni volnosti $f = 10$ a hladině významnosti $0,05$, je stanovena kritická hodnota $T_{0,05}(10) = 2,228$.

Výsledek: $T= 0,602 < T_{0,05}(10) = 2,228$.

Provedenými výpočty byla zjištěna hodnota $T=0,602$, ve srovnání se stanovenou kritickou hodnotou, tedy zjišťujeme, že je menší, z toho plyne: *Mezi indexy množství výskytu poruchového chování, před spáchanou trestnou činností mladistvými v Praze a Olomouckém kraji v časovém období let 2007 až 2012, neexistují statisticky významné rozdíly.*

2. Výpočet a posouzení, zda mezi indexy počtu výskytu poruchového chování mladistvých, před spáchanou trestnou činností v Praze a Zlínském kraji v časovém období let 2007 až 2012, neexistují statisticky významné rozdíly.

Po dosazení zjištěných hodnot do vzorce Studentova t- testu, získáme hodnotu $T= 0,733$, kterou následně srovnáme s kritickou hodnotou. K stupni volnosti $f = 10$ a hladině významnosti $0,05$, je stanovena kritická hodnota $T_{0,05}(10) = 2,228$.

Výsledek: $T= 0,733 > T_{0,05}(10) = 2,228$.

Provedenými výpočty byla zjištěna hodnota $T=2,474$, ve srovnání se stanovenou kritickou hodnotou, tedy zjišťujeme že je menší, z toho plyne: *Mezi indexy množství výskytu poruchového chování, před spáchanou trestnou činností mladistvými v Praze a Zlínském kraji v časovém období let 2007 až 2012, neexistují statisticky významné rozdíly.*

3. Výpočet a posouzení, zda mezi indexy počtu výskytu poruchového chování mladistvých, před spáchanou trestnou činností v Olomouckém kraji a Zlínském kraji v časovém období let 2007 až 2012, neexistují statisticky významné rozdíly.

Po dosazení zjištěných hodnot do vzorce Studentova t- testu, získáme hodnotu $T= 0,223$, kterou následně srovnáme s kritickou hodnotou. K stupni volnosti $f = 10$ a hladině významnosti $0,05$, je stanovena kritická hodnota $T_{0,05}(10) = 2,228$.

Výsledek: $T= 0,223 < T_{0,05}(10) = 2,228$.

Provedenými výpočty byla zjištěna hodnota $T=0,223$, ve srovnání se stanovenou kritickou hodnotou, tedy zjišťujeme, že je menší, z toho plyne: *Mezi indexy množství výskytu poruchového chování, před spáchanou trestnou činností mladistvými v Olomouckém kraji a Zlínském kraji v časovém období let 2007 až 2012, neexistují statisticky významné rozdíly.*

Vyhodnocení: Za pomoci dvou výběrového Studentova t-testu, jsme provedli srovnání 3 kombinací. Během srovnání byly zjištěny tři shody. Shody byly zjištěny při všech srovnáních, tedy při srovnání Prahy a Olomouckého kraje, Prahy a Zlínského kraje a Olomouckého kraje a Zlínského kraje, kdy mezi indexy množství poruch chování, které se projevíly před spáchanou trestnou činností mladistvých v časovém období let 2007 až 2012 nebyly zjištěny statisticky významné rozdíly. I v případě, že byla zjištěna jen jedna neshoda z provedeného hodnocení, je nutné odmítnout nulovou hypotézu H_{2_0} a přijmout alternativní hypotézu H_2 , což se však nestalo, proto přijímáme nulovou hypotézu H_{2_0} : *Není pravda, že mezi indexy počtu výskytu poruchového chování před spáchanou trestnou činností mladistvými v Praze, Olomouckém a Zlínském kraji, v období 2007 až 2012, jsou statisticky významné rozdíly.*

11.3 Tendence a počet nezletilých pachatelů v ČR

U stanovené hypotézy H_3 je nutné nejdříve rozhodnout, zda mezi sebou souvisí jevy výskytu trestné činnosti nezletilých, před kterou se projevilo poruchové chování, respektive četnost trestné činnosti nezletilých, před kterou se projevilo poruchové chování a množství jedinců ve stejném věku v populaci. K otestování stanovené hypotézy H_3 využijí opět, ordinálního měření za pomoci Spearmanova koeficientu pořadové korelace, kterým kvantitativně stanovím, zda zkoumané jevy spolu souvisí a či je možné je tak blíže zkoumat. I v tomto případě, pokud by byla zjištěna situace, že by mezi zkoumanými jevy nebyl zjištěn žádný vztah, relevance a validita by pak u takového výzkumu postrádala veškerý smysl.

K testování stanovené hypotézy H_3 , je v tabulce 9, uvedeno množství jedinců ve věku 11-14 let v populaci a množství výskytu poruch chování před spáchanou trestnou činností nezletilými, s uvedením pořadí, sestupně populace nezletilých, vzestupně výskyt poruchového chování před spáchanou trestnou činností.

Tabulka 9: Výpočet Spearmanova koeficientu pořadové korelace.

Rok	Počet nezletilých v populaci	Sestupné pořadí (P1)	Počet tr. činů nezletilých s poruchovým chováním	Vzestupné pořadí (P2)	d (P1-P2)	d ²
2007	364558	6	1315	2	-4	16
2008	371324	5	1332	3	-2	4
2009	380402	4	1378	5	-1	1
2010	392406	3	1290	1	2	4
2011	403963	2	1425	6	-4	16
2012	428458	1	1370	4	3	9

n=6

Σ 50

Spearmanův koeficient pořadové korelace je tvořen matematickým vztahem :

$$r = 1 - \frac{6 \cdot \sum d^2}{n \cdot (n^2 - 1)} = 1 - \frac{6 \cdot 50}{6 \cdot (6^2 - 1)} = 1 - 1,43 = 0,43$$

Vypočítaný Spearmanův koeficient je třeba srovnat s tabulkovými hodnotami závislosti.

Koeficient korelace	Interpretace
$r \geq 1$	naprostá závislost
$1,00 > r \geq 0,90$	velmi vysoká závislost
$0,90 > r \geq 0,70$	vysoká závislost
$0,70 > r \geq 0,40$	střední závislost
$0,40 > r \geq 0,20$	nízká závislost
$0,20 > r \geq 0$	velmi slabá závislost
$R \leq 0$	naprostá nezávislost

Vyhodnocení: Zjištěný výsledný koeficient korelace $r = 0,43$, je v intervalu $[0,70 > r \geq 0,40]$ stanovuje zkoumaným jevům interpretaci, že mezi poruchovým chováním spáchaným před trestnou činností nezletilými a množstvím jedinců stejného věku v populaci existuje střední závislost. Z toho zjištění, tedy lze jednoznačně stanovit, že stanovenou **nulovou hypotézu H3**: *Není pravda, že mezi výskytem poruch chování před spáchanou trest-*

nou činností nezletilých a počtem nezletilých v populaci neexistuje v časovém období let 2007 až 2012 závislost, přijímáme.

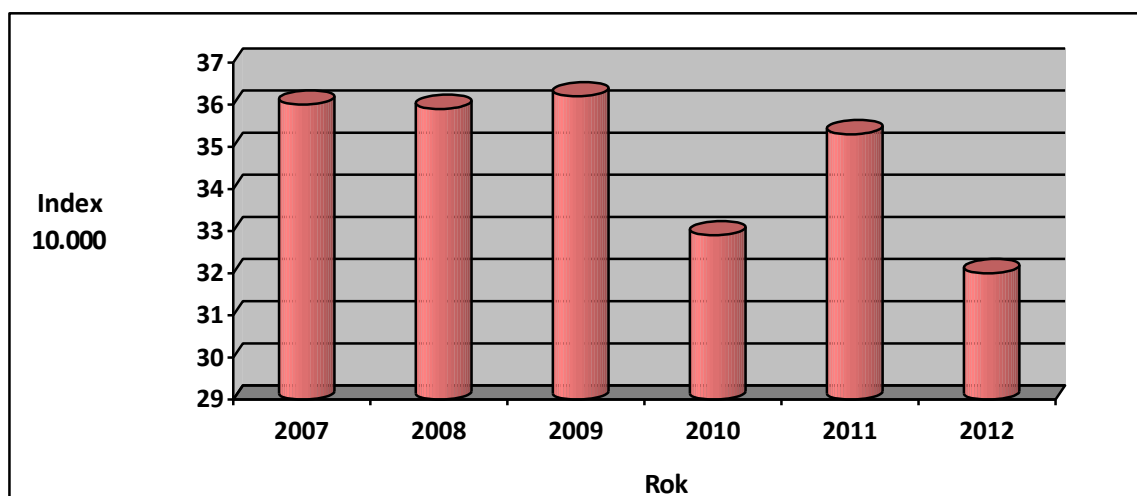
Cílem uvedené kapitoly je zjištění, zda v České republice má trestná činnost nezletilých, před kterou se projevilo poruchové chování stoupající, klesající či stagnující tendenci. V tabulce 10 je zobrazen počet všech nezletilých pachatelů u kterých se před spácháním trestné činnosti projevilo poruchové chování, přepočteno na 10 tisíc jedinců ve stejném věku v populaci České republiky. Pro relevantnější zjištění je index, zaokrouhlen na počet jedinců s jedním desetinným místem. Z tabulky 10 je výstupem graf 3.

Tabulka 10: Index počtu nezletilých pachatelů s poruchovým chováním v ČR.

Rok	Počet tr. činů nezletilých s poruchovým chováním	Počet nezletilých v populaci ČR	Index 10 000
2007	1315	364558	36
2008	1332	371324	35,9
2009	1378	380402	36,2
2010	1290	392406	32,9
2011	1425	403963	35,3
2012	1370	428458	32

Srovnáním získaných indexů v časovém období let 2007 – 2012 můžeme zjistit, že mezi jednotlivými roky, dochází ke kolísání indexu počtu výskytu poruchového chování před spáchanou trestnou činností nezletilých v celé České republice, kdy v jednom roce dochází k nárůstu a v roce následujícím zase ihned k poklesu, kdy se tato situace po celé sledované období neustále opakuje. Nejnižší hranice indexu nezletilých pachatelů s výskytem poruchového chování byla v roce 2012, kdy v tomto roce činil index 32 jedinců. Na druhou stranu vrcholem byl rok 2009, kdy index činil 36,2 nezletilých pachatelů s výskytem poruch chování.

Graf 3: Znázornění indexu nezletilých pachatelů s poruchovým chováním v ČR.



V grafu 3 je znázorněn průběh výskytu poruchového chování před spáchanou trestnou činností nezletilými v České republice v časovém období let 2007 – 2012. Jak je již patrné z hodnot uvedených v tabulce, grafické znázornění stejně tak vyjadřuje, že výskyt poruchového chování před spáchanou trestnou činností nezletilými, mělo kolísající tendenci, kdy v roce 2012 došlo k největšímu poklesu

Vyhodnocení: Z tabulky 10 a grafu 3 vyplynulo tvrzení, že výskyt poruchového chování před spáchanou trestnou činností nezletilými v České republice, která byla spáchána v časovém období let 2007 až 2012, má stagnující tendenci.

11.4 Srovnání výskytu poruch nezletilí

Pro svůj další výzkum jsem si určil srovnání trestné činnosti nezletilých, u které se před jejím spáchaním projevilo poruchové chování na teritoriu hlavního města Prahy, Olomouckého a Zlínského kraje, v srovnávaném časovém období let 2007 až 2012.

V tabulkách 11,12,13 uvádím množství nezletilých pachatelů, u kterých se před spáchaním trestné činnosti projevilo poruchové chování, přepočítaných na 10 tisíc jedinců stejného věku v populaci na zvoleném teritoriu. Index jsem zaokrouhlil jedno desetinné číslo na počet osob. Z tabulek 11,12,13 je výstupem graf 4.

Tabulka 11: Trestná činnost s výskytem poruch chování nezletilých v Praze.

Rok	Počet tr. činů nezletilých s poruchovým chováním	Počet nezletilých v Praze	Index 10 000
2007	127	35390	35,9
2008	131	36911	35,5
2009	141	39157	36
2010	134	41417	32,4
2011	150	42688	35,1
2012	149	46489	32,1

Tabulka 12: Trestná činnost s výskytem poruch chování nezletilých v Olomouckém kraji.

Rok	Počet tr. činů nezletilých s poruchovým chováním	Počet nezletilých v Olomouckém kraji	Index 10 000
2007	80	22504	35,5
2008	81	22769	35,6
2009	83	23165	35,9
2010	75	23550	31,8
2011	85	24381	34,8
2012	83	25557	32,5

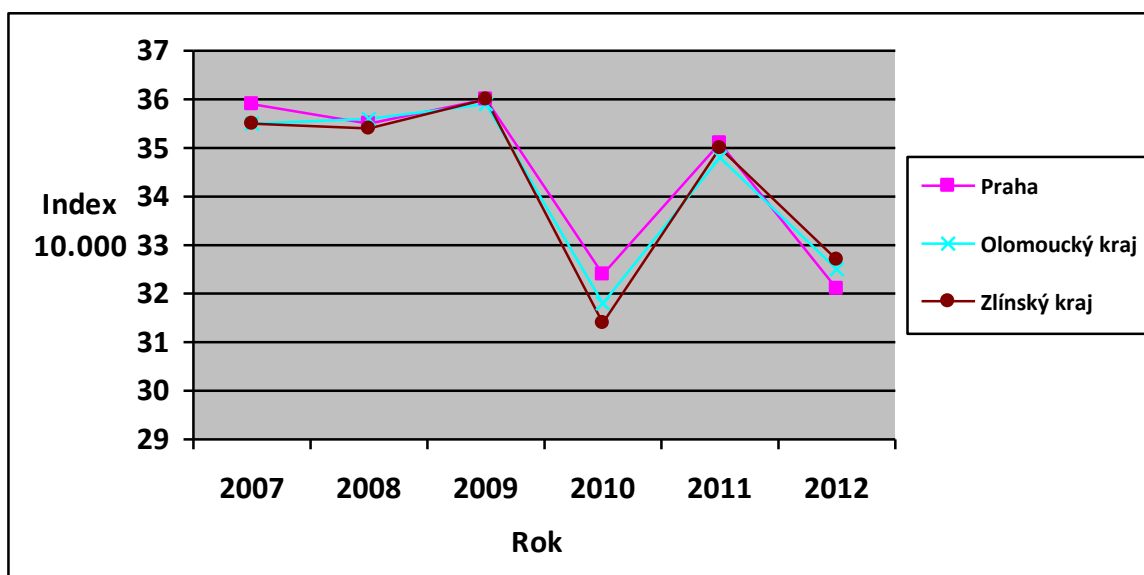
Tabulka 13: Trestná činnost s výskytem poruch chování nezletilých ve Zlínském kraji.

Rok	Počet tr. činů nezletilých s poruchovým chováním	Počet nezletilých ve Zlínském kraji	Index 10 000
2007	74	20827	35,5
2008	74	20867	35,4
2009	75	20883	36
2010	67	21323	31,4
2011	77	21988	35
2012	76	23189	32,7

Hodnoty z tabulky č. 11, výskyt poruchového chování před spáchanou trestnou činností nezletilých v Praze, tabulky č. 12 výskyt poruchového chování před spáchanou trestnou činností nezletilých v Olomouckém kraji a tabulky č. 13 výskyt poruchového chování před spáchanou trestnou činností nezletilých ve Zlínském kraji, všechny hodnoty indexů za sledované období let 2007 a – 2012, vykazují velmi podobné hodnoty, kdy bylo zjištěno, že v průběhu sledovaného časového období pouze v roce 2010 a 2012, klesl index nezleti-

lých pachatelů u kterých se před spácháním trestné činnosti, projevilo poruchové chování, pod hodnotu 35 nezletilých pachatelů na 10 000 nezletilých jedinců v populaci a v roce 2010 v Olomouckém kraji a Zlínském kraji, klesl index pod hodnotu 32. V ostatních letech ve sledovaném období se vždy index pohyboval v hodnotě od 35 do 36 nezletilých pachatelů a zároveň nebyla ani v jednom sledovaném teritoriu překročena hodnota indexu 36. Svého vrcholu index shodně ve všech sledovaných lokalitách dosáhl v roce 2009.

Graf 4: Grafické znázornění trestné činnosti u porovnávaných krajů.



Grafem 4 je znázorněn průběh výskytu poruchového chování před spáchanou trestnou činností nezletilých v Praze, Olomouckém kraji a Zlínském kraji v časovém období let 2007 – 2012. Grafickým vyjádřením, je ještě jasněji zvýrazněna podobnost mezi jednotlivými zkoumanými lokalitami.

Cílem další kapitoly je zjistit, zda existují nebo neexistují, mezi indexy počtu výskytu poruchového chování, před spáchanou trestnou činností nezletilými u jednotlivých sledovaných lokalit významné statistické rozdíly a bylo tak možné ve vyhodnocení výzkumu, poukázat na případné důvody shod či rozdílů.

Za účelem zjištění, zda můžeme rozhodnout, jestli mezi indexy výskytu poruchového chování před spáchanou trestnou činností nezletilých v Praze, Olomouckém kraji a Zlínském kraji, v časovém období let 2007 až 2012, neexistují statisticky významné rozdíly, je nutné otestovat hypotézu H4.

K testování byl opět vybrán dvou výběrový Studentův t – test, kde je možné rozhodnout, zda dva soubory, které byly získány během měření u dvou různých souborů objektů mají shodný aritmetický průměr a poté získanou hodnotu srovnáme se statistickými hodnotami uvedenými v tabulkách. V případě zjištění, že zjištěná hodnota je menší či rovna dané statistické hodnotě, hypotézu přijmeme. V případě, že je hodnota větší, nulovou hypotézu odmítáme a je přijata hypotéza alternativní.

Pro naši potřebu provedeme srovnání třech kombinací aritmetického průměru indexů výskytu poruchového chování, před spáchanou trestnou činností nezletilých v Praze, Olomouckém kraji a Zlínském kraji, v časovém období 2007 až 2012, jelikož se jedná o tři soubory dat a abychom mohli rozhodnout u stanovené hypotézy H_4 o jejím přijetí či odmítnutí, je nezbytné provést vzájemné dílčí výpočty.

Dvou výběrový t – test je dán vztahem :

$$T = \frac{\bar{x}_1 - \bar{x}_2}{s} \cdot \sqrt{\frac{n_1 \cdot n_2}{n_1 + n_2}}$$

$$s^2 = \frac{1}{n_1 + n_2 - 2} \cdot \sqrt{\sum (x_{1i} - \bar{x})^2 + \sum (x_{2i} - \bar{x})^2}$$

$$s = \sqrt{s^2}$$

$$f = n_1 + n_2 - 2$$

Vysvětlivky:	
T	Zjišťovaná proměnná
$T_{0,05}(f)$	Zvolená hladina významnosti 0,05 (5%)
f	Počet stupňů volnosti
s^2	Rozptyl
x_{1i}	Hodnoty x_i pro index 10 000 v Praze
x_{2i}	Hodnoty x_i pro index 10 000 v Ol. kraji
x_{3i}	Hodnoty x_i pro index 10 000 ve Zl. kraji
n_1, n_2, n_3	Četnost
\bar{X}	Aritmetický průměr

Tabulka 14: Tabulka indexů a aritmetických průměrů.

Rok		X_{1i}		X_{2i}		X_{3i}
		Praha		Ol. kraj		Zl. kraj
2007		35,9		35,5		35,5
2008		35,5		35,6		35,4
2009		36		35,9		36
2010		32,4		31,8		31,4
2011		35,1		34,8		35
2012		32,1		32,5		32,7
	$\bar{x}_1 =$	34,5	$\bar{x}_2 =$	34,4	$\bar{x}_3 =$	34,3
	$n_1=6$		$n_2=6$		$n_3=6$	

1. Výpočet a posouzení, zda mezi indexy počtu výskytu poruchového chování nezletilých, před spáchanou trestnou činností v Praze a Olomouckém kraji v časovém období let 2007 až 2012, neexistují statisticky významné rozdíly.

Po dosazení zjištěných hodnot do vzorce Studentova t- testu, získáme hodnotu $T= 0,173$, kterou následně srovnáme s kritickou hodnotou. K stupni volnosti $f = 10$ a hladině významnosti $0,05$, je stanovena kritická hodnota $T_{0,05}(10) = 2,228$.

Výsledek: $T= 0,173 < T_{0,05}(10) = 2,228$.

Provedenými výpočty byla zjištěna hodnota $T=0,173$, ve srovnání se stanovenou kritickou hodnotou, tedy zjišťujeme, že je menší, z toho plyne: *Mezi indexy množství výskytu poruchového chování, před spáchanou trestnou činností nezletilými v Praze a Olomouckém kraji v časovém období let 2007 až 2012, neexistují statisticky významné rozdíly.*

2. Výpočet a posouzení, zda mezi indexy počtu výskytu poruchového chování nezletilých, před spáchanou trestnou činností v Praze a Zlínském kraji v časovém období let 2007 až 2012, neexistují statisticky významné rozdíly.

Po dosazení zjištěných hodnot do vzorce Studentova t- testu, získáme hodnotu $T= 0,293$, kterou následně srovnáme s kritickou hodnotou. K stupni volnosti $f = 10$ a hladině významnosti $0,05$, je stanovena kritická hodnota $T_{0,05}(10) = 2,228$.

Výsledek: $T= 0,293 > T_{0,05}(10) = 2,228$.

Provedenými výpočty byla zjištěna hodnota $T=0,293$, ve srovnání se stanovenou kritickou hodnotou, tedy zjišťujeme, že je menší, z toho plyne: *Mezi indexy množství výskytu poru-*

chového chování, před spáchanou trestnou činností nezletilými v Praze a Zlínském kraji v časovém období let 2007 až 2012, neexistují statisticky významné rozdíly.

3. Výpočet a posouzení, zda mezi indexy počtu výskytu poruchového chování nezletilých, před spáchanou trestnou činností v Olomouckém kraji a Zlínském kraji v časovém období let 2007 až 2012, neexistují statisticky významné rozdíly.

Po dosazení zjištěných hodnot do vzorce Studentova t- testu, získáme hodnotu $T = 0,173$, kterou následně srovnáme s kritickou hodnotou. K stupni volnosti $f = 10$ a hladině významnosti $0,05$, je stanovena kritická hodnota $T_{0,05}(10) = 2,228$.

Výsledek: $T = 0,173 < T_{0,05}(10) = 2,228$.

Provedenými výpočty byla zjištěna hodnota $T = 0,173$, ve srovnání se stanovenou kritickou hodnotou, tedy zjišťujeme, že je menší, z toho plyne: *Mezi indexy množství výskytu poruchového chování, před spáchanou trestnou činností nezletilými v Olomouckém kraji a Zlínském kraji v časovém období let 2007 až 2012, neexistují statisticky významné rozdíly.*

Vyhodnocení: Za pomoci dvou výběrového Studentova t-testu, jsme provedli srovnání 3 kombinací. Během srovnání byly zjištěny stejně jako u mladistvých, tři shody, a to ve všech provedených srovnáních. Z důvodu, že během srovnání nebyl zjištěn statisticky významný rozdíl mezi srovnávanými indexy, byla stejně jako u mladistvých, přijata nulová hypotéza **H_{40}** : *Není pravda, že mezi indexy počtu výskytu poruchového chování před spáchanou trestnou činností nezletilých v Praze, Olomouckém a Zlínském kraji, v období 2007 až 2012, jsou statisticky významné rozdíly.*

12 SHRNUÍ VÝZKUMU A NÁVRHY NA OPATŘENÍ

Výzkumnou část, jsem rozdělil na provedení výzkumu týkajícího se mladistvých pachatelů, u kterých se před spácháním jejich trestné činnosti projevilo poruchové chování a druhou částí bylo šetření k nezletilým pachatelům trestné činnosti, u kterých se také projevilo před spácháním trestné činnosti poruchové chování.

Poté jsem se v první řadě zabýval, skutečností, jaký má výskyt poruchového chování před spáchanou trestnou činností nezletilých a mladistvých trend a dále množstvím pachatelů v časově stanoveném období od roku 2007 do roku 2012.

Za účelem zjištění tendencí této trestné činnosti, bylo nejdříve nutné rozhodnout, zda je vůbec možné srovnávat počty nezletilých a mladistvých pachatelů u kterých se projevilo před spácháním trestné činnosti poruchové chování s počtem nezletilých a mladistvých v populaci. K tomuto rozhodnutí, jsem nejdříve stanovil hypotézy týkající se existence vztahu závislosti nezletilých a mladistvých pachatelů, u kterých se před spácháním trestné činnosti projevilo poruchové chování s nezletilými a mladistvými v populaci ve stanoveném časovém období let 2007 - 2012. A poté jsem k samotnému potvrzení či vyvrácení, tohoto vztahu, využil ordinálního měření, ke kterému jsem použil Spearmanův koeficient pořadové korelace. Měřením jsem zjistil, že u mladistvých pachatelů a mladistvých v populaci existuje velmi vysoká závislost mezi jevy, u nezletilých pachatelů a nezletilých v populaci existuje střední závislost. Na podkladě těchto zjištění byly jak u mladistvých tak i u nezletilých přijaty stanovené nulové hypotézy, který vztah mezi jevy potvrzují.

Z tohoto zjištění tedy plyne skutečnost, že čím vyšší bude počet nezletilých a mladistvých jedinců v populaci, tím vyšší je pravděpodobnost, že se u nich projeví poruchové chování, které vyústí v páchaní trestné činnosti

Po realizaci této části výzkumu, jsem vypočítal indexy počtů mladistvých a nezletilých pachatelů, u kterých se před spácháním trestné činnosti projevilo poruchové chování na 10 000 mladistvých a nezletilých jedinců v celé populaci ČR, ve stanoveném časovém období let 2007 až 2012 a srovnal, je. Tímto srovnáním, jsem dospěl k názoru, že u nezletilých a mladistvých, u kterých se před spáchanou trestnou činností projevilo poruchové chování má výskyt tohoto jevu ve sledovaném období let 2007 až 2012 stagnující tendenci, ale jedná se o stále se opakující a přetrvávající jev.

Další část výzkumné části jsem věnoval srovnání trestné činnosti mladistvých a nezletilých u kterých se před spácháním trestné činnosti projevilo poruchové chování na teritoriu města Prahy, Olomouckém kraji a Zlínském kraji ve stanoveném časovém období let 2007 až 2012. Samostatně jsem vyhodnotil výskyt poruchového chování u mladistvých a nezletilých pachatelů na územích jednotlivých stanovených teritoriích a poté zjištěné indexy převedl do souhrnných grafů. Grafickým znázorněním, jsem dospěl k závěru, že výskyt poruchového chování před spáchanou trestnou činností u nezletilých a mladistvých, má ve sledovaném období let 2007 až 2012, stejnou stagující tendenci jako na teritoriu celé ČR a stejně tak, se jedná o stále se opakující a přetrvávající jev.

V pokračování výzkumu srovnání výskytu poruchového chování před spáchanou trestnou činností nezletilých a mladistvých na teritoriu Prahy, Olomouckého a Zlínského kraje, jsem se zaměřil na hledisko, zda existují ve stanoveném časovém období, mezi jednotlivými zkoumanými teritorii statisticky významné rozdíly. K tomuto šetření, jsem použil dvou výběrový Studentův t – test, za pomoci, kterého jsem testoval stanovené hypotézy.

Jak u mladistvých tak i u nezletilých, jsem provedl testování souborů indexů ve třech kombinacích, a to kombinacemi Praha a Olomoucký kraj, Praha a Zlínský kraj a poslední kombinací byl Olomoucký a Zlínský kraj. U všech tří testovaných kombinací týkajících se mladistvých i nezletilých, jsem zjistil, že mezi indexy výskytu poruchového chování před spáchanou trestnou činností ve stanoveném časovém období let 2007 až 2012 nejsou statisticky významné rozdíly. Na podkladě výpočtů pak byly přijaty u mladistvých i nezletilých stanovené nulové hypotézy H_3 a H_4 , vyjadřující tvrzení, že mezi indexy počtu výskytu poruchového chování, před spáchanou trestnou činností mladistvých a nezletilých na teritoriu Prahy, Olomouckého a Zlínského kraje, ve stanoveném časovém období let 2007 až 2012, neexistují statisticky významné rozdíly.

Z tohoto šetření vyplynulo, že se nejedná o problematiku, která by se vztahovala, například jen k velkoměstům, velkým průmyslovým aglomeracím, či místům s větší hustotou obyvatelstva, ale jedná se o problém plošný, který zasahuje do všech lokalit České republiky stejnou měrou a úroveň tohoto jevu je na celém území našeho státu stejná.

Provedeným výzkumem bylo jednoznačně potvrzeno, že poruchové chování má přímou souvislost s páchaním trestné činnosti jak nezletilými tak mladistvými.

Závěrem k výzkumu, lze říci, že jeho realizací byly splněny cíle, které jsem před jeho realizací stanovil.

K problematice páčání trestné činnosti nezletilými a mladistvými, kterou jsem se ve své diplomové práci zabýval, mohu navrhnout, že je zapotřebí, si i nadále vychovávat stále nové a fundovanější odborníky, kteří pracují ve všech subjektech, které se touto problematikou zabývají, a to z důvodu, že fenomén kriminality nezletilých a mladistvých je stálým rizikem a má přetrvávající tendenci. Tuto situaci je nutné řešit a neodsouvat ji do pozadí, aby nedošlo k jejímu radikálnímu nárůstu.

K samotné prevenci, je dle mého názoru, nutné už na prvním stupni základních škol radikálně zlepšit anamnestickou činnost aplikovanou na dětech, a také se co nejvíce snažit za pomoci metod a technik prevence vytipovat ohrožené a rizikové děti, aby s těmito mohlo být dále pracováno a nedocházelo k dalšímu rozvoji negativních jevů. Základní škola by měla patřit v součinnosti s dalšími institucemi, jako je např. policie, samospráva a poradny, k hlavním činitelům preventivního působení na děti v jejich volném čase. Nemělo by docházet k situacím, že k vzájemné spolupráci dojde až v době, kdy se u dítěte poruchového chování již rozvine, v tomto případě došlo již k zanedbání prevence a je daleko složitější a zároveň nákladnější takovou situaci řešit. Velmi důležitým aspektem dobré, včasné, účinné a cíleně zaměřené prevence je dle mého názoru, dobrá znalost prostředí a sociálních skupin, ve kterých se jedinci, na které je prevence zaměřena, pohybují, a zároveň je nezbytná znalost rizik, která se v takovém prostředí a sociálních skupinách vyskytují a ohrožují tyto jedince, aby mohla být účinně eliminována.

V poslední řadě je také nutné nebát se v případě potřeby ve spolupráci všech zainteresovaných institucí radikálně zasáhnout, a to především u výskytu extrémních případů poruchového chování, především pak v co nejlepším zájmu dítěte. Samozřejmě, že pro dítě je nejlepší, když vyrůstá ve společnosti svých rodičů, i já jsem zastánce takového stavu. Ovšem v případě, že zjištěné skutečnosti jasně ukazují, že dochází k nesprávnému a vadnému vývoji dítěte, je bohužel nezbytné v takovém případě razantně a účinně zasáhnout jak proti ohroženému dítěti, tak i proti jeho rodičům či jiným zákonným zástupcům, kteří za takový stav nesou odpovědnost, aby byl zjištěný stav zvrácen a napraven a vývoj dítěte tak mohl dál probíhat správně.

ZÁVĚR

Je nezbytné brát zřetel na skutečnost, že rodina je primární uzavřenou skupinou, a proto je v ní velmi obtížné jakékoliv působení a především prevence. Z těchto důvodů je důležité se zaměřit i na další sféry života dítěte, především pak na prostředí školy a trávení volného času. Podle mého názoru je nutné už na prvním stupni základní školy věnovat pozornost problémovému a poruchovému chování. Je také nutné zkvalitnit anamnestickou část, aby byly včas zjištěny a identifikovány děti, u kterých se začínají projevovat poruchy chování či patří do skupiny, které hrozí zvýšené riziko vzniku poruch chování. Jelikož jsou zařízení zabývající se problematikou poruch chování dětí různorodá a v žádném z nich neprobíhají všechny procesy najednou, je nezbytné, aby činnost těchto zařízení na sebe navazovala, nepřekrývala se nebo mezi nimi nevznikala prázdná místa. Také je nutné, aby byli ve školách na pozice výchovných poradců, speciálních pedagogů a metodiků dosazováni odborníci, kteří se orientují v problematice problémového a poruchového chování. Dle mého názoru má také nepostradatelný význam preventivní výzkum, a to už na prvním stupni základních škol, jehož snahou je odhalovat rizikové faktory působící na děti, a dále se zaměřující na děti, u kterých existuje zvýšené riziko případného vzniku nežádoucího a defektního chování.

V teoretické části diplomové práce jsem se zabýval poruchami chování, a to od jejich vzniku, přes vnitřní a vnější faktory, které přímo působí na vznik poruchového chování až ke klasifikaci jednotlivých poruch chování. Dále jsem se zabýval spojitostmi mezi poruchovým chováním, delikvencí a pácháním kriminality. Zaměřil, jsme se nejenom na systém pedagogicko psychologického poradenství, ale také na systém speciálních výchovných zařízení. V této části jsem se také zabýval rozbořem sankcí, které mohou být uloženy jedincům mladším 15 let a jedincům ve věku 15 až 18 let, kteří se dopustili trestné činnosti a byl zde popsán i systém intervence a opatření, který je zaměřen na tyto jedince.

V praktické části diplomové práce byl proveden výzkum u nezletilých a mladistvých pachatelů, u kterých se před spácháním jejich trestné činnosti, projevilo poruchové chování, se zaměřením na teritorium celé České republiky, hlavního města Prahy, Olomouckého a Zlínského kraje, za účelem zjištění, zda existuje spojitost s počtem těchto objasněných nezletilých a mladistvých pachatelů trestné činnosti a počtem jedinců stejného věku v populaci, kterým bylo jednoznačně zjištěno, že spojitost existuje.

SEZNAM POUŽITÉ LITERATURY

- [1]Čírtková, L.: *Policejní psychologie*, 4. vyd. Praha: Portál, 2004, ISBN 80-7178-931-3
- [2]Fischer, S., Škoda, J.: *Speciální pedagogika*, 1. vyd. Praha: Triton, 2008, ISBN 978-80-7387-014-0
- [3]Hartl, P.: *Psychologický slovník*, 1. vyd. Praha: Budka, 1994, ISBN 80-90-15-49-0-5
- [4]Kraus, B.: *Člověk – prostředí – výchova*, 1. vyd. Brno: Paido, 2001, ISBN 80-7315-004-2
- [5]Kuchta, J., Válková, H.: *Základy kriminologie a trestní politiky*, 1. vyd. Praha: Beck, 2005, ISBN 80-7179-813-4
- [6]Langmeier, J., Matějček, Z.: *Psychická deprivace v dětství*, 3. vyd. Praha: SZdN, 1974
- [7]Matoušek, O., Kroftová, A.: *Mládež a delikvence*, 1. vyd. Praha: Portál, 1998, ISBN 80-7178-226-2
- [8]Matoušek, O.; Kroftová, A. *Mládež a delikvence*. 2. vydání. Praha: Portál, 2003. ISBN 80-7178-771-X.
- [9]Mühlpachr, P.: *Sociopatologie*, 1. vyd. Brno: MU Brno, 2008, ISBN 978-80-210-4550-7
- [10]Níkl, J.: *Sociálně patologické jevy u dětí a mládeže se zaměřením na jejich prevenci*, 1. vyd. Praha: Vydavatelství PA ČR, 2000, ISBN 80-7251-033-9
- [11]Pešatová, I.: *Vybrané kapitoly z etopedie*, 2. vyd. Liberec: TU Liberec, 2006, ISBN 80-7372-087-6
- [12]Pešatová, I.: *Sociálně patologické jevy u dětí školního věku*, 1. vyd. Liberec: TU Liberec, 2007, ISBN 978-80-7372-291-3
- [13]Průcha, J.: *Pedagogický slovník*, 3. vyd. Praha: Portál, 2001, ISBN 80-7178-579-2

- [14]Schmiedler, K.: *Prostředí měst a sociální patologie*, odborný text v časopise Psychologie dnes č. 9, ročník 2000
- [15]Slomek, Z.: *Speciální pedagogika – Etopedie*, 1. vyd. Č. Budějovice: JU České Budějovice, 2006, studijní text
- [16]Sovák, M. a kol: *Defektologický slovník*, 3., vyd.. Jinočany: H & H, 2000, ISBN 80-86022-76-5
- [17]Vágnerová, M.: *Psychopatologie pro pomáhající profese*, 4. vyd. Praha: Portál, 2008, ISBN 978-80-7367-414-4
- [18]Vojtová, V.: *Přístupy k poruchám emocí a chování v současnosti*, 1. vyd. Brno: OL Print Šlapanice, 2004, ISBN 80-2103532-3
- [19]*Mezinárodní klasifikace nemocí 10. revize: duševní poruchy a poruchy chování*, 1. vyd. Praha: Psychiatrické centrum, 1996, ISBN 80-85121-64-6
- [20]Statistické přehledy Českého statistického úřadu 2007-2012. In: Český statistický úřad [online]. Praha: ČSÚ 2013 [cit. 20.4.2013]. URL: <http://www.czso.cz/csu/2006edicniplan.nsf/publ/4003-06-v_roce_20013>.
- [21]Statistické přehledy trestné činnosti dětí a mladistvých za rok 2005 až 2008. In. Intranet PČR, ESSK [online]. Praha: Policejní prezidium, Centrála informatiky a analytických procesů služby kriminální policie a vyšetřování 2013 [cit. 20.4.2013]. URL: <http://essk.pcr.cz/essk/9/12/sestava1/a_____.xls>
- [22]Úvodní komentář k ročence kriminality. In: Intranet PČR, Evidenčně statistický systém kriminality[online]. Praha: Policejní prezidium – Centrála informatiky a analytických procesů služby kriminální policie a vyšetřování 2013 [cit. 10.4.2013]. URL: <http://essk.pcr.cz/essk/_informace/_Ročenky.htm>.
- [23]Zákon č. 218/2003 Sb., *O odpovědnosti mládeže za protiprávní činy a o soudnictví ve věcech mládeže*, účinný od 1.1.2004
- [24]Zákon č. 109/2002 Sb., *O výkonu ústavní výchovy nebo ochranné výchovy ve školských zařízeních a o preventivně výchovné péči ve školských zařízeních*, účinný od 1.7.2002
- [25]Zákon č. 472/2011 Sb., *Školský zákon*, účinný od 1.1.2012

SEZNAM CITACÍ

- [1] Čírtková, L.: *Policejní psychologie*, 4. vyd. Praha: Portál, 2004, ISBN 80-7178-931-3, str. 145 – 165
- [2] Fischer, S., Škoda, J.: *Speciální pedagogika*, 1. vyd. Praha: Triton, 2008, ISBN 978-80-7387-014-0, str. 132
- [3] Hartl, P.: *Psychologický slovník*, 1. vyd. Praha: Budka, 1994, ISBN 80-90-15-49-0-5, str. 406
- [4] Hartl, P.: *Psychologický slovník*, 1. vyd. Praha: Budka, 1994, ISBN 80-90-15-49-0-5, str. 426
- [5] Kraus, B.: *Člověk – prostředí – výchova*, 1. vyd. Brno: Paido, 2001 ISBN 80-7315-004-2, str. 99
- [6] Kraus, B.: *Člověk – prostředí – výchova*, 1. vyd. Brno: Paido, 2001 ISBN 80-7315-004-2, str. 126 - 137
- [7] Kuchta, J., Válková, H.: *Základy kriminologie a trestní politiky*, 1. vyd. Praha: Beck, 2005, ISBN 80-7179-813-4, str. 267
- [8] Kuchta, J., Válková, H.: *Základy kriminologie a trestní politiky*, 1. vyd. Praha: Beck, 2005, ISBN 80-7179-813-4, str. 269 - 273
- [9] Kuchta, J., Válková, H.: *Základy kriminologie a trestní politiky*, 1. vyd. Praha: Beck, 2005, ISBN 80-7179-813-4, str. 275
- [10] Matoušek, O., Kroftová, A.: *Mládež a delikvence*, 1. vyd. Praha: Portál, 1998, ISBN 80-7178-226-2, str. 22, 23
- [11] Matoušek, O.; Kroftová, A. *Mládež a delikvence*. 2. vydání. Praha: Portál, 2003. ISBN 80-7178-771-X, str. 143 - 148
- [12] Matoušek, O.; Kroftová, A. *Mládež a delikvence*. 2. vydání. Praha: Portál, 2003. ISBN 80-7178-771-X, str. 145
- [13] Mühlpachr, P.: *Sociopatologie*, 1. vyd. Brno: MU Brno, 2008, ISBN 978-80-210-4550-7, str. 130 - 131

- [14] Mühlpachr, P.: *Sociopatologie*, 1. vyd. Brno: MU Brno, 2008, ISBN 978-80-210-4550-7, str. 147 – 159
- [15] *Mezinárodní klasifikace nemocí 10. revize: duševní poruchy a poruchy chování*, 1. vyd. Praha: Psychiatrické centrum, 1996, ISBN 80-85121-64-6, str. 227 - 228
- [16] Nikl, J.: *Sociálně patologické jevy u dětí a mládeže se zaměřením na jejich prevenci*, 1. vyd. Praha: Vydavatelství PA ČR, 2000, ISBN 80-7251-033-9, str. 5
- [17] Pešatová, I.: *Vybrané kapitoly z etopedie*, 2. vyd. Liberec: TU Liberec, 2006, ISBN 80-7372-087-6, str. 27
- [18] Pešatová, I.: *Vybrané kapitoly z etopedie*, 2. vyd. Liberec: TU Liberec, 2006, ISBN 80-7372-087-6, str. 28 – 29
- [19] Pešatová, I.: *Sociálně patologické jevy u dětí školního věku*, 1. vyd. Liberec: TU Liberec, 2007, ISBN 978-80-7372-291-3, str. 122 – 128
- [20] Průcha, J.: *Pedagogický slovník*, 3. vyd. Praha: Portál, 2001, ISBN 80-7178-579-2, str. 46 - 47
- [21] Průcha, J.: *Pedagogický slovník*, 3. vyd. Praha: Portál, 2001, ISBN 80-7178-579-2, str. 170
- [22] Slomek, Z.: *Speciální pedagogika – Etopedie*, 1. vyd. Č. Budějovice: JU České Budějovice, 2006, studijní text, str. 9 – 10
- [23] Sovák, M. a kol.: *Defektologický slovník*, 3., vyd. Jinočany: H & H, 2000, ISBN 80-86022-76-5, str. 65 – 66
- [24] Sovák, M. a kol.: *Defektologický slovník*, 3., vyd. Jinočany: H & H, 2000, ISBN 80-86022-76-5, str. 133
- [25] Sovák, M. a kol.: *Defektologický slovník*, 3., vyd. Jinočany: H & H, 2000, ISBN 80-86022-76-5, str. 269
- [26] Vágnerová, M.: *Psychopatologie pro pomáhající profese*, 4. vyd. Praha: Portál, 2008, ISBN 978-80-7367-414-4, str. 781 - 782
- [27] Vágnerová, M.: *Psychopatologie pro pomáhající profese*, 4. vyd. Praha: Portál, 2008, ISBN 978-80-7367-414-4, str. 783 – 787

- [28]Vágnerová, M.: *Psychopatologie pro pomáhající profese*, 4. vyd. Praha: Portál, 2008, ISBN 978-80-7367-414-4, str. 797
- [29]Vojtová, V.: *Přístupy k poruchám emocí a chování v současnosti*, 1. vyd. Brno: OL Print Šlapanice, 2004, ISBN 80-2103532-3, str. 60 – 61
- [30]Vojtová, V.: *Přístupy k poruchám emocí a chování v současnosti*, 1. vyd. Brno: OL Print Šlapanice, 2004, ISBN 80-2103532-3, str. 84 - 84
- [31]Zákon č. 218/2003 Sb., *O odpovědnosti mládeže za protiprávní činy a o soudnictví ve věcech mládeže soudnictví*, účinný od 1.1.2004, § 1
- [32]Zákon č. 218/2003 Sb., *O odpovědnosti mládeže za protiprávní činy a o soudnictví ve věcech mládeže soudnictví*, účinný od 1.1.2004, § 10
- [33]Zákon č. 218/2003 Sb., *O odpovědnosti mládeže za protiprávní činy a o soudnictví ve věcech mládeže soudnictví*, účinný od 1.1.2004, § 15/2 a, b, c, d, e
- [34]Zákon č. 218/2003 Sb., *O odpovědnosti mládeže za protiprávní činy a o soudnictví ve věcech mládeže soudnictví*, účinný od 1.1.2004, § 16/3
- [35]Zákon č. 218/2003 Sb., *O odpovědnosti mládeže za protiprávní činy a o soudnictví ve věcech mládeže soudnictví*, účinný od 1.1.2004, § 21/1,2
- [36]Zákon č. 218/2003 Sb., *O odpovědnosti mládeže za protiprávní činy a o soudnictví ve věcech mládeže soudnictví*, účinný od 1.1.2004, § 24/1 a, b, c, d, e, f, g, h, i, j, k
- [37]Zákon č. 218/2003 Sb., *O odpovědnosti mládeže za protiprávní činy a o soudnictví ve věcech mládeže soudnictví*, účinný od 1.1.2004, § 27/5
- [38]Zákon č. 218/2003 Sb., *O odpovědnosti mládeže za protiprávní činy a o soudnictví ve věcech mládeže soudnictví*, účinný od 1.1.2004, § 31/3
- [39]Zákon č. 218/2003 Sb., *O odpovědnosti mládeže za protiprávní činy a o soudnictví ve věcech mládeže soudnictví*, účinný od 1.1.2004, § 91
- [40]Zákon č. 218/2003 Sb., *O odpovědnosti mládeže za protiprávní činy a o soudnictví ve věcech mládeže soudnictví*, účinný od 1.1.2004, § 93/1 a,b,c,d,e,f,g
- [41]Zákon č. 218/2003 Sb., *O odpovědnosti mládeže za protiprávní činy a o soudnictví ve věcech mládeže soudnictví*, účinný od 1.1.2004, § 93/5

[42]Zákon č. 109/2002 Sb., *O výkonu ústavní výchovy nebo ochranné výchovy ve školských zařízeních a o preventivně výchovné péči ve školských zařízeních*, účinný od 1.7.2002, § 1 a, b, c, d

[43]Zákon č. 109/2002 Sb., *O výkonu ústavní výchovy nebo ochranné výchovy ve školských zařízeních a o preventivně výchovné péči ve školských zařízeních*, účinný od 1.7.2002, § 1, 2

[44]Zákon č. 109/2002 Sb., *O výkonu ústavní výchovy nebo ochranné výchovy ve školských zařízeních a o preventivně výchovné péči ve školských zařízeních*, účinný od 1.7.2002, § 17, str. 6

SEZNAM TABULEK

Tab. 1: Četnost výskytu poruchového chování ml. během období let 2007-2012.....	81
Tab. 2: Četnost výskytu poruchového chování nezl. během období let 2007-2012.....	81
Tab. 3: Výpočet Spearmanova koeficientu pořadové korelace.....	82
Tab. 4: Index počtu mladistvých pachatelů s poruchovým chováním v ČR	84
Tab. 5: Trestná činnost s výskytem poruch chování mladistvých v Praze.....	85
Tab. 6: Trestná činnost s výskytem poruch chování mladistvých v Olomouckém kraji...	86
Tab. 7: Trestná činnost s výskytem poruch chování mladistvých ve Zlínském kraji.....	86
Tab. 8: Tabulka indexů a aritmetických průměrů.....	88
Tab. 9: Výpočet Spearmanova koeficientu pořadové korelace.....	91
Tab. 10: Index počtu nezletilých pachatelů s poruchovým chováním v ČR.....	92
Tab. 11: Trestná činnost s výskytem poruch chování nezletilých v Praze.....	94
Tab. 12: Trestná činnost s výskytem poruch chování nezletilých v Ol. kraji.....	94
Tab. 13: Trestná činnost s výskytem poruch chování nezletilých v ZL. Kraji.....	94
Tab. 14: Tabulka indexů a aritmetických průměrů.....	97

SEZNAM GRAFŮ

Graf 1: Znázornění indexu mladistvých pachatelů s poruchovým chováním v ČR.....	87
Graf 2: Grafické znázornění trestné činnosti u porovnávaných krajů.....	87
Graf 3: Znázornění indexu nezletilých pachatelů s poruchovým chováním v ČR.....	93
Graf 4: Grafické znázornění trestné činnosti u porovnávaných krajů.....	95

SEZNAM PŘÍLOH

P I: Rozdíl mezi problémovým chováním a poruchovým chování

PŘÍLOHA P I: ROZDÍL MEZI PROBLÉMOVÝM CHOVÁNÍM A PORUCHOVÝM CHOVÁNÍM

ŽÁCI S PROBLÉMOVÝM CHOVÁNÍM	ŽÁCI S PORUCHOVÝM CHOVÁNÍM
1. motivace	
- žák s problémy v chování o svých problémech ví, vadí mu a chtěl by je odstranit, normy nenarušuje úmyslně, je to výsledek konfliktu mezi vnějšími požadavky a jeho vnitřními potřebami, nálepkou problémového žáky trpí a vyvolává to v něm negativní emoce, trpí bezradností, která se projevuje tím, že většinou pro nápravu svého chování volí další neadekvátní chování	- žák s poruchami chování není s danými normami v konfliktu, ale nepřijímá je anebo je úmyslně ignoruje, zpravidla nepocítuje vinu za důsledky způsobené vlastním jednáním
2. časová dimenze	
- u žáka s problémy v chování jde o problémy spíše krátkodobě, popřípadě se projevují tyto problémy nahodile či v časových periodách (často mají vývojové souvislosti a bývají důsledkem nezvládnutí konfliktu se sociálním okolím)	- žák s poruchami chování porušuje normy dlouhodobě a vývojová specifika jeho morálního vývoje způsobují jeho nežádoucího chování jen prohlubují
3. intervence a reedukace	
- u žáka s problémovým chováním vedou k nápravě cílená pedagogická opatření v rámci systému a v prostředí školy, třídy, v plánování výuky, ve využívání různých typů pedagogických metod při výuce	- žák s poruchami chování musí podstoupit speciální péči v jejímž průběhu spec. pedagogové a psychologové cílenými speciálně ped. a psy. Metodami ovlivňují chování žáka tak, aby je směřovali k sublimaci způsobů a cílů chování společensky nepřijatelného v chování společensky přijatelné

- dostupné na: VOJTOVÁ, V.: Kapitoly z etopedie I – Přístupy k poruchám emocí a chování v současnosti, 1. vyd., Šlapanice: OL Print, 2004,ISBN: 80-210-3532-3, str. 78