

Formy vzdělávání mimořádně nadaných dětí

Ludmila Pavlišová

Bakalářská práce
2013/2014



Univerzita Tomáše Bati ve Zlíně
Fakulta humanitních studií

Univerzita Tomáše Bati ve Zlíně

Fakulta humanitních studií

Ústav pedagogických věd

akademický rok: 2013/2014

ZADÁNÍ BAKALÁŘSKÉ PRÁCE

(PROJEKTU, UMĚLECKÉHO DÍLA, UMĚLECKÉHO VÝKONU)

Jméno a příjmení: Ludmila Pavlišová
Osobní číslo: H11544
Studijní program: B7507 Specializace v pedagogice
Studijní obor: Sociální pedagogika
Forma studia: kombinovaná

Téma práce: Formy vzdělávání mimořádně nadaných dětí

Zásady pro vypracování:

Zpracování rešerše a studium odborné literatury.

Vymezení terminologie a teoretických východisek z oblasti problematiky nadání, edukačních potřeb nadaných dětí a forem vzdělávání nadaných dětí.

Příprava metodiky empirické části, zpracování projektu výzkumu a stanovení výzkumného problému.

Realizace kvantitativního výzkumu formou dotazníku.

Zpracování a vyhodnocení získaných dat, včetně jejich interpretace.

Prezentace výsledků výzkumu, jejich shrnutí a doporučení pro praxi.

Rozsah bakalářské práce:

Rozsah příloh:

Forma zpracování bakalářské práce: **tištěná/elektronická**

Seznam odborné literatury:

KOPŘIVA, Karel. Lidský vztah jako součást profese: Praha: Portál, 2006. ISBN 8073671816.

KRAUS, Blahoslav a Věra POLÁČKOVÁ. Člověk – prostředí – výchova: K otázkám sociální pedagogiky. Brno: Paido, 2001. ISBN 80-7315-004-2.

MATOUŠEK, Oldřich. Slovník sociální práce. Praha: Portál, 2008. ISBN 978-80-7367-368-0.

MLČÁK, Zdeněk. Profesionální kompetence sociálních pracovníků a jejich hodnocení klienty. Ostrava: Repronis, 2005. ISBN 80-7368-129-3.

CHRÁSKA, Miroslav. Metody pedagogického výzkumu: základy kvantitativního výzkumu. Praha: Grada, 2007. ISBN 978-80-247-1369-4.

Vedoucí bakalářské práce: **Mgr. Eva Machů, Ph.D.**
Ústav školní pedagogiky

Datum zadání bakalářské práce: **27. ledna 2014**

Termín odevzdání bakalářské práce: **2. května 2014**

Ve Zlíně dne 27. ledna 2014


doc. Ing. Anežka Lengálová, Ph.D.
děkanka

L.S.


Mgr. Jakub Hladík, Ph.D.
ředitel ústavu

PROHLÁŠENÍ AUTORA BAKALÁŘSKÉ PRÁCE

Beru na vědomí, že

- odevzdáním bakalářské práce souhlasím se zveřejněním své práce podle zákona č. 111/1998 Sb. o vysokých školách a o změně a doplnění dalších zákonů (zákon o vysokých školách), ve znění pozdějších právních předpisů, bez ohledu na výsledek obhajoby ¹⁾;
- beru na vědomí, že bakalářská práce bude uložena v elektronické podobě v univerzitním informačním systému dostupná k nahlédnutí;
- na moji bakalářskou práci se plně vztahuje zákon č. 121/2000 Sb. o právu autorském, o právech souvisejících s právem autorským a o změně některých zákonů (autorský zákon) ve znění pozdějších právních předpisů, zejm. § 35 odst. 3 ²⁾;
- podle § 60 ³⁾ odst. 1 autorského zákona má UTB ve Zlíně právo na uzavření licenční smlouvy o užití školního díla v rozsahu § 12 odst. 4 autorského zákona;
- podle § 60 ³⁾ odst. 2 a 3 mohu užít své dílo – bakalářskou práci - nebo poskytnout licenci k jejímu využití jen s předchozím písemným souhlasem Univerzity Tomáše Bati ve Zlíně, která je oprávněna v takovém případě ode mne požadovat přiměřený příspěvek na úhradu nákladů, které byly Univerzitou Tomáše Bati ve Zlíně na vytvoření díla vynaloženy (až do jejich skutečné výše);
- pokud bylo k vypracování bakalářské práce využito softwaru poskytnutého Univerzitou Tomáše Bati ve Zlíně nebo jinými subjekty pouze ke studijním a výzkumným účelům (tj. k nekomerčnímu využití), nelze výsledky bakalářské práce využít ke komerčním účelům.

Prohlašuji, že

- elektronická a tištěná verze bakalářské práce jsou totožné;
- na bakalářské práci jsem pracoval samostatně a použitou literaturu jsem citoval. V případě publikace výsledků budu uveden jako spoluautor.

Ve Zlíně 22. 04. 2014

..... Pavlišová Ludmila

1) zákon č. 111/1998 Sb. o vysokých školách a o změně a doplnění dalších zákonů (zákon o vysokých školách), ve znění pozdějších právních předpisů, § 47b Zveřejňování závěrečných prací:

(1) Vysoká škola nevydělečně zveřejňuje disertační, diplomové, bakalářské a rigorózní práce, u kterých proběhla obhajoba, včetně posudků oponentů a výsledku obhajoby prostřednictvím databáze kvalifikačních prací, kterou spravuje. Způsob zveřejnění stanoví vnitřní předpis vysoké školy.

(2) Disertační, diplomové, bakalářské a rigorózní práce odevzdané uchazečem k obhajobě musí být též nejméně pět pracovních dnů před konáním obhajoby zveřejněny k nahlížení veřejnosti v místě určeném vnitřním předpisem vysoké školy nebo není-li tak určeno, v místě pracoviště vysoké školy, kde se má konat obhajoba práce. Každý si může ze zveřejněné práce pořizovat na své náklady výpisy, opisy nebo rozmnoženiny.

(3) Platí, že odevzdáním práce autor souhlasí se zveřejněním své práce podle tohoto zákona, bez ohledu na výsledek obhajoby.

2) zákon č. 121/2000 Sb. o právu autorském, o právech souvisejících s právem autorským a o změně některých zákonů (autorský zákon) ve znění pozdějších právních předpisů, § 35 odst. 3:

(3) Do práva autorského také nezasahuje škola nebo školské či vzdělávací zařízení, užíje-li nikoli za účelem přímého nebo nepřímého hospodářského nebo obchodního prospěchu k výuce nebo k vlastní potřebě dílo vytvořené žákem nebo studentem ke splnění školních nebo studijních povinností vyplývajících z jeho právního vztahu ke škole nebo školskému či vzdělávacího zařízení (školní dílo).

3) zákon č. 121/2000 Sb. o právu autorském, o právech souvisejících s právem autorským a o změně některých zákonů (autorský zákon) ve znění pozdějších právních předpisů, § 60 Školní dílo:

(1) Škola nebo školské či vzdělávací zařízení mají za obvyklých podmínek právo na uzavření licenční smlouvy o užití školního díla (§ 35 odst.

3). Opírá-li autor takového díla udělit svolení bez vážného důvodu, mohou se tyto osoby domáhat nahrazení chybějícího projevu jeho vůle u soudu. Ustanovení § 35 odst. 3 zůstává nedotčeno.

(2) Není-li sjednáno jinak, může autor školního díla své dílo užit či poskytnout jímému licenci, není-li to v rozporu s oprávněnými zájmy školy nebo školského či vzdělávacího zařízení.

(3) Škola nebo školské či vzdělávací zařízení jsou oprávněny požadovat, aby jim autor školního díla z výdělku jím dosaženého v souvislosti s užitím díla či poskytnutím licence podle odstavce 2 přiměřeně přispěl na úhradu nákladů, které na vytvoření díla vynaložily, a to podle okolností až do jejich skutečné výše; přitom se přihlédá k výši výdělku dosaženého školou nebo školským či vzdělávacím zařízením z užití školního díla podle odstavce 1.

ABSTRAKT

Obsahem bakalářské práce je zjistit současný stav vzdělávání mimořádně nadaných žáků formami akcelerace nebo segregace a ukázat, že tyto formy mají své místo ve školách, kde pomáhají učitelům a samotným žákům rozvinout jejich nadání. Cílovou skupinou výzkumu budou žáci v běžné třídě, ale s individuálním vzdělávacím plánem a možností přeskočit ročník (akcelerace) a žáci ve třídě, kde jsou jen nadaní (segregace). Použitá metoda je dotazník. Data, která se nám podaří získat, budou prezentována pomocí grafů, a odborné publikace.

Klíčová slova:

Nadání, škola, integrace, akcelerace (segregace), obohacování učiva, individuální vzdělávací plán.

Abstract

The content of this bachelor work is to find out the current status of education of extremely gifted children, who are educated using acceleration or segregation forms of education, and to show, that these forms help teachers and students with their educational issues. The target group consists of students in common class, who are either educated by individual education plans and have an option to skip grade (acceleration) or where gifted students are separated (segregation). Method used in this work is questionnaire. Gathered data will be presented using graphs, and professional literature.

Keywords:

talent, school, integration, acceleration, segregation, enrichment, individual education plan.

Při psaní své bakalářské práce jsem potřebovala hodně trpělivosti, ochoty a odborné pomoci, které se mi dostalo v plné míře od pana prof. PhDr. Petera Ondrejkoči, Ph.D a paní doktorky Mgr. Evy Machů, Ph.D. Dále bych chtěla poděkovat i své rodině za poskytnutí potřebného zázemí a všem ostatním, kteří mne podporovali.

Prohlašuji, že odevzdaná verze bakalářské/diplomové práce a verze elektronická nahraná do IS/STAG jsou totožné.

OBSAH

ÚVOD	1
I TEORETICKÁ ČÁST	2
1.1 Literatura domácích, zahraničních.....	4
1.2 Základní pojmy.....	4
2. Mimořádné nadání v edukačním procesu	6
2.1 Jak je možné organizovat vzdělávání nadaného žáka?	8
2.2 Akcelerace mimořádně nadaných žáků.....	9
2.3 Obohacování učiva pro mimořádně nadané žáků.....	10
2.4 Školní aspekty, které mají vliv na vzdělávání mimořádně nadaných dětí.....	11
II. PRAKTICKÁ ČÁST	14
3.1 Vymezení výzkumného problému.....	15
3.2 Hlavní výzkumný cíl.....	15
3.2.1 Dílčí cíle.....	15
3.2.2 Pojetí výzkumného šetření	16
3.2.3 Výzkumný soubor a způsob jeho výběru	16
3.2.4 Technika sběru dat.....	16
3.2.5 Metody analýz dat	16
4. Výsledky výzkumu	17
4.1. Interpretace výsledků výzkumu.....	18
Závěr	40
Seznam použité literatury	41
Seznam grafů	42
Seznampříloh	43

ÚVOD

„Nadání, vyžaduje pozornou péči, musí být ošetřované a zalévané jako rostlinka“

Erika Landau.

Ocenění vysokého stupně nadání a talentu vždycky závisí od hodnotového systému společnosti. Ale i v této odborné oblasti vzdělávání se velmi změnilo. Výchova a vzdělávání nadané populace je ve světě různá. Rozdílná je úroveň, legislativní úpravy, a sjednocující principy. Platí to pro vyspělé země, kde se otázkou nadáním zabývají již dlouhodobě. Péče v těchto zemích je opřená především o diferenciaci vzdělávacího systému té, které země a je tam včleňovaný nebo paralelně s ním tvořený. Přitom se používají všechny varianty od totální integrace až po absolutní diferenciaci vzdělávání nadaných jedinců. Má bakalářská práce chce poskytnout obraz využití dvou forem vzdělávání, a to akcelerace a obohacování učiva, které se uplatňují na našich školách a podmínkách. Tyto mimořádně nadané děti vyžadují edukační program, který se liší od běžné školy, hlavně akceptováním jejich odlišností ve vývinu, v aplikaci psychologických přístupů a poradenského servisu v průběhu jejich vývoje. V současné době je i u nás vzdělávání nadaných dětí legislativně ukotvené v zákoně, ale neexistuje jednotný přístup k edukaci nadaných dětí. Učitelé nemají žádný vyučovací předmět na vysokých školách, kde by se dozvěděli, jak pracovat s nadanými dětmi. Musí se většinou sami ve svém volném čase vzdělávat a navíc zajišťovat potřebné materiály k výuce. Největším posunem v rozvoji nadání v našich podmínkách je vytvoření tříd a škol pro nadané děti. Ukázalo se totiž z pohledu učitelů, že to má větší efekt, než při individuální integraci žáka ve škole.

I. TEORETICKÁ ČÁST

KAPITOLA 1. TEORETICKÉ VÝCHODISKA

1.1 Literatura domácí, zahraniční

Materiál pro svou bakalářskou práci jsem většinou čerpala z českých odborných publikací, které se této otázce věnují. (Fořtíkovi, 2007; Havigerová, 2011; Hříbková, 2009; Machů, 2006; Portešová, 2011, 2009) a ze zahraničních autorů (Armstrong, přeložil Martin Škapa, 2011; Landau, přeložila Vízdalová, 2007; Laznibatová, 2012). Autoři těchto publikací jsou uznávanými světovými odborníky na danou problematiku. Sami, ale uvádějí, že s některými z přístupů, metod práce s mimořádně nadanými dětmi nemáme u nás takové zkušenosti a podmínky, které jsou potřebné, aby takové děti mohli rozvinout na maximum své mimořádné schopnosti ve prospěch společnosti. Také u nás se prováděli výzkumy, které byly zaměřeny na otázku vzdělávání mimořádně nadaných dětí. Avšak výsledky z výzkumů, přestože byly validní, ne našly své místo pro jejich uplatnění v praxi z různých důvodů. Byly to důvody většinou ekonomické a až pak politické. Výzkumy byly zaměřené na rodinu mimořádně nadaného dítěte na její prostředí, podmínky výchovy, počty sourozenců. Má bakalářská práce se bude týkat školního prostředí.

1.2 Základní pojmy

Nadání = Klíčovou novější definicí nadání, která má vliv na utváření platných legislativních norem a standardů při vzdělávání má ta, která říká a jejíž autorkou je **M. Morelocková** v článku *Giftedness: The View from Within* : (Morelocková, 1992, s. 11, in Havigerová, 2011, s. 11).

„nadání je asynchronní (nerovnoměrný) vývoj, ve kterém se kombinují zrychlené rozumové schopnosti a zvýšená intenzita k vytvoření vnitřních zkušeností a povědomí, které jsou svou kvalitou odlišné od normy. Tato nerovnost se zvyšuje spolu s vyšší intelektovou kapacitou. Tento fakt – tato jedinečnost- činí nadané jedince obzvláště zranitelnými a vyžadují tak změny v rodičovské výchově, školním vzdělávání i poradenské činnosti, aby se mohli optimálně rozvíjet“.

Podle Eriky Landau (2007, s. 47) je *nadané dítě takové, které je o trochu víc než ostatní děti. Je zvědavější, motoricky schopnější, dobrodružnější, samostatnější, radostnější a dovede lépe uvádět věci do souvislostí. Jestliže ho prostředí bude akceptovat takové, jaké je nebude jeho nadání žádný problém.*

Jinak nadané dítě vidí J. Konečný (1992, in Kalhous, Obst a kol., 2009, s. 78) „svými znalostmi přesahuje stanovené požadavky, odpovídá rychle a s jistotou; snadno a rychle chápe nové učivo, objevují se často tvořivé odpovědi; žák se spontánně zabývá o další informace, rozvíjí v tom směru svou zájmovou činnost; má potřebu své znalosti a dovednosti projevit a uplatnit“.

Třída s integrovaným vyučováním -K výuce využívají žáci moderně vybavené odborné učebny(výpočetní techniky, přírodopisu a zeměpisu, výtvarné výchovy, učebnu jazyků, učebnu fyziky a chemie nebo keramickou dílnu.).Ve třídách využíváme k výuce interaktivní tabule.Ve studovně najdou žáci odbornou literaturu, encyklopedie a literaturu pro děti a mládež, k dispozici jsou počítače s připojením na internet.

Integrace neboli začlenění mimořádně nadaného žáka do procesu socializace je u nás prováděno ve školách klasických pomocí vytvoření individuálního vzdělávacího plánu, který je vytvořen na přání rodičů v pedagogicko-psychologické poradně nebo formou vzdělávání ve škole specializované, kde se používají metody akcelerační a obohacující, které popíšeme jinde v této bakalářské práci.

Segregace je základní možná variace vzdělávání mimořádně nadaných dětí využívaná především v zámoří. Je vhodná pro žáky s extrémně vysokým IQ, pro děti vysoce nadané a zároveň handicapované. Vychází se z myšlenky, že pro každé dítě, které se určitým způsobem výrazně odlišuje od svých vrstevníků, jsou nejvhodnější speciální školy nebo třídy, ve které je potom soustředěn homogenní typ populace. (Clarková, 1992; in Hříbková, 2009, s. 186).

Individuální vzdělávací plán = vychází ze školního vzdělávacího programu příslušné školy, závěrů speciálně pedagogického vyšetření, popřípadě psychologického školským poradenským zařízením, doporučením registrujícího praktického lékaře pro děti a dorost nebo odborného lékaře, nebo dalšího odborníka, a vyjádření zákonného zástupce žáka nebo zletilého žáka. Je závazným dokumentem pro zajištění speciálních vzdělávacích potřeb žáka. (Vyhláška č.73/2005Sb).

U nás se problematikou vzdělávání mimořádně nadaných dětí zabývá Institut pedagogicko-psychologického poradenství se sídlem v Praze ve spolupráci s krajskými pedagogicko-psychologickými poradnami a Centry nadání. Vydává metodické materiály, pořádá kurzy pro učitele, rodiče dětí a organizuje mimoškolní letní tábory a další akce na podporu rozvoje mimořádně nadaných dětí. Čerpá z dokumentů, které jsou pro tuto oblast problematiky klíčové:

Národní program rozvoje vzdělávání v České republice: Bílá kniha MŠMT (2001) a Dlouhodobý záměr vzdělávání a rozvoje výchovně vzdělávací soustavy České republiky (2002). Co se týče legislativní úpravy a vymezení populace mimořádně nadaných žáků tu najdeme v **Zákonu č. 561/2004 Sb O předškolním, základním, středním, vyšším odborném a jiném vzdělávání**, který tyto jedince zařazuje jako žáky se speciálními vzdělávacími potřebami. Konkrétnější podobu udává **Vyhláška MŠMT č. 73/2005 Sb. O vzdělávání žáků se speciálními potřebami a dětí, žáků a studentů mimořádně nadaných** v § 17, § 18. Tyto závazné dokumenty znamenají obecný rámec pro fungování všech forem péče o mimořádně nadané, které jsou v našem státě realizovatelné. Neznamená to ovšem, že formy, o kterých stát nemluví nejsou školám povolené, stejně tak to neznamená, že všechny zmiňované možnosti péče jsou pro školy závazné a povinné. Jde o vymezení pole, na kterém se daná péče může poskytovat. Vychází se z faktu, že podstatná a nejvýznamnější jsou místa, o kterých hovoří zákon a navazující vyhlášky. Další dokumenty jsou spíše doplňující a informativní, není však možné je předkládat jako závazná doporučení rodičům.

2. Mimořádně nadaní v edukačním procesu

Bouřlivé 19. století a 20. století přineslo nový směr i do pedagogiky. Nový směr pozitivistické psychologie ovlivnila práce psychologa E. L. Thorndika Během 20. let 20. stol. vyvinul testy inteligence složené z doplňování, aritmetiky, práce se slovníky a s různými dalšími úkoly známé pod souhrnným označením CAVD. Tento nástroj měl za cíl měřit intelektuální úroveň na absolutní stupnici. Základní logika testu předpovídala prvky budoucí tvorby testů a nakonec se stala základem pro moderní zkoušky inteligence. Na těchto základech jsou postaveny vzdělávací plány alternativních škol. (Winnetka plán, Daltonský plán). U nás se touto problematikou zabýval F. Čáda, C. Stejskal S. Vrána. Vznikají alternativní školy v Německu, Velké Británii a dalších zemích. Jejich cílem je získání nezávislosti, spolupráce žáků i učitelů, diferencované kurikulum, věkově heterogenní skupiny, kooperativní a skupinové učení. Nastávající krize 30. tých let zdůrazňuje sociální odpovědnost všech státních institucí na současném rozvoji. Bylo nutné, aby školy lépe připravovaly děti na praktický život. Prosadilo se progresivní vyučování a vznikaly další školy, které umožnily nadaným dětem rozvíjet svůj talent. I nadále se měřilo inteligenčními testy, ale už se porovnávalo se stávajícími podmínkami a potřebami. V praxi se používaly inteligenční testy, ty ale neměly takový dopad na život jedince jako v USA, protože Evropa byla konzervativnější., tady se rozvinulo spíše podporování a vyhledávání „neintelektových“ talentů (sport, umění). Různé diskuse o formě a obsahu vzdělávání

nadaných dětí a hlavně sjednocení a zintenzivnění výzkumného zájmu o tuto problematiku vedlo ke vzniku kontinentální společnosti pro problematiku nadání **European Council for High Ability – ECHA**. Její program a obsah podpory se opírá o místní podmínky a tradice jednotlivých států, které jsou účastníky. **Společné tendence:** 1) Vytvořit diferencovaný edukační systém země. Vnitřní (severské státy) a vnější (Slovensko); 2) Vytvoření dostatečného množství edukačních školních i mimoškolních nabídek. (letní tábory, kurzy, soutěže); 3) Postupný vznik specializovaných pracovišť; 4) Zakládání nadací a odborných společností, aby se zlepšila komunikace s odborníky, rodiči a samotných nadaných dětí. (Hříbková, Charvátová, 1992a).

Shrnutí: Různý pohled na nadání, množství definic nadání, přílišná náročnost vzdělávání mimořádně nadaných dětí a finanční nákladnost dělá z problematiky vzdělávání okrajovou záležitost nejenom učitelů, ale co je nejdůležitější společnosti, která si neuvědomuje, že ztrácí de facto svůj vědomostní potenciál, když dopustí, aby se tak stalo, tím že odsouvá tuto otázku na okraj svého zájmu.

2.1. Jak je možné organizovat vzdělávání nadaného žáka?

Vzhledem k specifickým potřebám mimořádně nadaných dětí je důležitá i forma vzdělávání. U nás se především používají dvě formy, a sice segregáční a integrační, popřípadě jejich kombinace. Děje se tak na školách klasických i specializovaných. Jsou zde vytvořeny podmínky pro rozvoj a podporu nadání. Oba přístupy mají své opodstatnění i zastánce, v obou případech je třeba individuálně zvažovat aktuální možnosti žáka a jeho rodiny i rizika výběru. V rámci integrace nadaného žáka v běžné třídě, kdy péči o něho zajišťují kmenoví učitelé, je vhodné realizovat integrovanou edukaci alespoň pro část výuky s podporou druhého učitele – asistenta pro nadané žáky. Podporu nadaného žáka v běžné třídě je možné zabezpečit také konzultacemi speciálního pedagoga či odborníků pro jednotlivé předměty i témata. Pro mnoho škol je další z možností i kombinovaná forma edukace, kdy jsou nadaní žáci vzdělávání částečně ve speciální skupině. Změny v roce 1989 přinesly hodně nového do českého školství. Bylo to období permanentních změn v zákonech. Vznikají alternativní školy, kde se uplatňují nové metody vyučování a zároveň chybí zpětná vazba, která je potřebná, aby se výsledky mohly uplatnit i ve škole klasické. Po roce 1989 se vrátila osmiletá gymnázia, která měla nadaným žákům umožnit, aby rozvíjeli plně své schopnosti již v době plnění povinné školní docházky, a pak se studenti mohli připravit na studium na vysoké škole. Nastává však kritika z řad pedagogů, a proto se v dokumentu Bílá kniha objevuje jasné stanovisko = redukce víceletých gymnázia. (2001, s. 48 a násl.). Naštěstí politická situace nedovedla provést tuto změnu (Kalhous, Obst a kol., 2009, s. 158-159). Dalším vývojem situace ve školství se pomalu začíná prosazovat názor, že nadaným dětem lze podmínky pro rozvoj jejich mimořádných schopností formou výuky na víceletých gymnáziích vytvořit. Není to jednoduché, protože naši učitelé nemají takové podmínky pro práci s nadanými dětmi, jak by to takové děti potřebovali. Navíc tato problematika je tzv. zpsychologizovaná, což se jeví jako, že psycholog a učitel je proti rodičům nadaného dítěte. To má za následek, že rodiče nadaného dítěte nemají podporu pro své nadané dítě a důvěru ve své dítě, protože je jim vytýkáno, že takové dítě má ve škole potíže s učením a chováním. **Problém je viděn ve výchově.**

2.2. Akcelerace mimořádně nadaných žáků

Akcelerace (acceleration) je urychlení školního procesu. Umožňuje nadaným žákům různé způsoby vzdělávání (V. Fořtík, J. Fořtíková, 2007, s. 46): dřívější vstup do školy, dřívější vstup na vyšší úroveň vzdělávání (žák přestoupí na střední školu dříve než odpovídá jeho věku, přeskokování ročníků (buď v jednom, nebo více předmětech, seskupování studentů s lepšími výsledky v určitých předmětech, vertikální seskupování (napříč věkovými skupinami, paralelní studium, zhuštění studia, kdy se dítě učí podle běžných osnov, které zvládne za třetinu času, samostudium, mentorování (práci vede odborník v dané oblasti), mimoškolní aktivita formou vzdělávacích kurzů na vyšší úrovni, letní školy nebo další z možností jsou korepondenční kurzy. Akcelerace je tedy razantním zásahem do průběhu studia nadaného žáka, není však tolik organizačně náročná na školu, kde dítě studuje. Škola řeší především jen úpravu rozvrhu žáka. Proto se naskytá otázka, kdy je a kdy není akcelerace vhodná. Jestli to není nátlakem např. rodičů, učitelů. Učitel, který bude s dítětem takto spolupracovat musí souhlasit, a musí souhlasit i rodiče a dítě. U této varianty se předpokládá, že nadaný žák bude zralý po sociální stránce a po stránce emoční. Proto tato metoda není vhodná pro všechny nadané. Vyhovuje více žákům s matematickým nadáním (**typ „Řešitel“**), už z toho důvodu, že v ní uplatní svůj smysl pro abstrakci, logiku a také svůj intelektový potenciál. Tato metoda vedla ke kritice, že nadané žáky vyčleňuje z třídního kolektivu, že způsobuje stres a vyhoření a nedává mnoho příležitostí rozvíjet sociální aktivity. U této metody se používají individuální vzdělávací plány, které jsou hlavním dokumentem, zobrazující vývoj nadaného žáka. Školní podpora vzdělávání nadaného žáka spočívá za **a) v pomocné učitelské síle** = speciální pedagog, **b) v zadávání různých projektů**, kde není tak zřejmé, že je žák nadaný. **c) Renzulliho metoda otáčecích dveří** = odchod na hodiny do vyšších ročníků. (Hříbková, 2005, s. 185-186).

2.3. Enrichment varianta – (obohacující)

Tato metoda by se dalo říci je pravým opakem akcelerace. Pomocí této metody se nadaný žák naučí jak myslet, jak se učit a dávat poznatky do souvislostí. Vzdělávání je rozšířené a úroveň obsahu učiva je probírána do větší hloubky a šířky. Výhodou je, že se to děje v rámci běžné výuky a ve stejnou dobu vyučování. Náročnější je to pro učitele, který by měl mít vždy připravený vhodný materiál, který by měl být komplexní, abstraktní a respektující divergentní povahu myšlení žáka. Tato metoda je velmi vhodná pro nadané děti „badatelského“ typu. Je to typ dítěte, které je většinou introvertní a samostatně pracující. V hlavě má spoustu nápadů, ale nedovede je tak rychle reprodukovat. Předpokladem je alespoň částečná akcelerace. Žáci nepřekračují svůj ročník, zůstávají se svými vrstevníky. Pracuje se s úkoly na vyšší úrovni, jenž žák vnímá jako odměnu. Uplatnění nalezne v segregovaných formách, ale použití nalezne i v běžné třídě (Machů, 2006, s. 42). Musí být, ale založeny na určitých pravidlech, které musí korespondovat s potřebou toho, kterého nadaného žáka. Mezi ně patří a) **učivo musí postihnout i mezioborové vztahy, b) učivo musí obsahovat další podrobnosti v návaznosti na dané učivo, c) učivo je už nad rámec vzdělávacího programu a zabývá se i specifiky zájmu daného žáka.** U nás se taková metoda používá na víceletých gymnáziích. Uplatnění je i v dobrovolnictví = volnočasové aktivity (různé kroužky). Obohacování je tudíž metodou, která se snaží rozvíjet především tvořivé schopnosti nadaného jedince. Jako metodu uplatnění takového přístupu můžeme použít: návštěvy knihoven, muzeí, výstav, soutěží apod. Podpora ve škole: a) **Speciální třídy** – výběrové řízení pro žáky základních škol a středních škol. b) **Individualizace nabídky učební látky** – běžné školy. Musí být nadšený učitel, vstřícní rodiče, velmi dobrá spolupráce se školou a ostatními institucemi, které mají vliv na školní vzdělávání. c) **Pracovní společenství** – různé stáří, stejný vývojový stupeň a ve stejné třídě. Pocit sounáležitosti, že někam patřím. Při této formě vzdělávání je důležité, abychom dobře porozuměli významu slova obohacení, protože se může stát, že z žáka mimořádně nadaného se stane žák průměrný. (Co je příčinou tohoto jevu?) Př. Žák mimořádně nadaný je brzy hotov s úkolem. My mu dáme další (odměna) s tím, že potom až udělá i ten může pomoci slabšímu žákovi. Odměnou takovému nadanému žákovi je takový úkol, který odpovídá nebo přesahuje jeho kognitivní schopnosti. Např. tabulky dle Kaplan (Kaplan, 1974 in Davis, Rimmová, 1998, in Machů, 2006, s. 42) si ukážeme pravidla správného obohacení.

Tabulka č. 1 Pravidla obohacujících aktivit

Co je obohacení?	Co rozhodně není obohacení?
Rozšíření učiva či náhrada tradiční učební aktivity	Více práce v hodině
Používá kreativní a produktivní myšlení	Používání reproduktivního myšlení
Rozvíjí vyšší úroveň myšlení, podporuje představivost a generalizaci.	Tvrdá práce v hodině, založená na učení jmen, míst, faktů
Všestranně rozvíjí osobnost, Je založeno na vzdělávacích potřebách nadaných.	Nabídka nadstandardních separovaných informací, které nemají užitek.
Rozvoj samostatného kritického myšlení	Práce na základě algoritmičtých postupů.
Učit se věci, které vychází z určité podstaty a mají praktické vyústění.	Učit děti jenom proto, aby byly aktivizované.

2.4. Školní aspekty, které mají vliv na vzdělávání mimořádně nadaných dětí

Naše školy (nikoli všechny školy) jsou většinou typické těmito znaky (Havigerová, 2011, s. 75): **Hierarchizace** – vše je odstupňováno od nejnižšího k největšímu: To v praxi znamená, že za 1) zaměstnanci jsou uspořádáni od učitele k řediteli až po nejvyšší instituce. 2) Učební osnovy jsou jasně vymezeny a dány, 3) známkování od jedničky do pětiky (nebere se ohled na snahu) a jen výjimečně se používá slovní ohodnocení.

Strukturace – vše je striktně vymezeno a skrukturováno. Praxe je potom taková, že 1) přechod z jednoho stupně vzdělávání je malým šokem (odlišné prostředí, jiný systém a způsob vzdělávání). 2) předměty jsou jasně dány a v poslední řadě je předem dané kurikulum. To má za následek, že není vytvořen žádný prostor pro vlastní iniciativu učitele a žáka. 3) časově jasně ohraničené vyučování hodiny (45 minut).

Kvantita – vše je poměřováno ve vztahu k množství, kvalita je něco neměřitelného, a tedy ji v tomto modelu nelze do systému zapracovat. Výsledkem je velký počet žáků současně ve třídě.

Kvalita - vzdělávání je testována *množstvím informací*, které žák *aktuálně* prokáže (hloubka porozumění informacím, vzájemná provázanost informací, schopnost použít poznatky v praxi se obvykle naměří, neboť se hůře testují).

Individualismus – 1) Učitel je ve třídě sám jako představitel toho, že on ví a má naučit. (žák se nenaučí spolupráci a komunikaci s ním). 2) Třída je uspořádána směrem k učiteli, žáci vedle sebe sedí, ale nemohou se spolu bavit ani si radit = výsledkem je opět nedostatečná schopnost komunikace a spolupráce. 3) žáci jsou vedeni, aby si doma dělali úlohy, nezámkují se práce týmů.

Uniformita – vše je podřízeno snaze o jednotnost. Originalita a jedinečnost jsou vnímány jako problém, který narušuje systém. Sem můžeme zařadit: jednotné zahájení školního roku, věkově homogení třídy, jednotné kurikulum i písmo a v neposlední řadě i učebnice, nebo rozvrh. Pouze ten, kdo nezapadá, dostává *individuální vzdělávací plán* (čímž se vyděluje ze systému a stává problematickým).

Racionalita - chceme vše rozumově zdůvodnit a emoce, které se projevují u žáků nebo učitelů nemůžeme žádným způsobem změřit, proto jsou emoce tím, co nás znejistuje. **Škola proto reprezentuje model světa, ve kterém je nadání problematický jev.**

Dalším z aspektů, které ač se to nezdá mají vliv na vzdělávání mimořádně nadaných dětí jsou **mýty**, které vznikly mezi pedagogy a rodiči (Laznibatová, 2007; Vondráková, 2009). Vyjmenujeme jen ty, které se týkají našeho výzkumu. *Nadaní se rádi učí, rádi chodí do školy. Nadaní mají výborný prospěch a jsou úspěšní v soutěžích. Pokud se jim budeme věnovat budou ještě domýšlivější. Nebudou-li nadaní žáci integrováni v běžné škole/třídě, nenaučí se základním sociálním dovednostem. Nadaní se v běžné třídě rozvíjejí tím, že dělají pomocníka učiteli. A poslední z mýtů, který má možná nejhorší dopad je, že není vhodné dávat nadaným zvláštní úkoly během vyučování, oni sami si něco najdou ve volném čase, sami se rozvinou a prosadí* (Havigerová, 2011, s. 82-83).

Vzdělávání nadaných žáků je předně věcí **učitelů**, a proto bychom neměli zapomenout, že i oni potřebují vhodnou podporu, aby takové děti mohli vzdělávat. Ve vzdělávání nadaných dětí záleží na tom, jakou je učitel osobností, jaký má přístup ke své práci (zapálení pro svůj obor), jaký vyjadřuje postoj ke společnosti, škole a ostatním učitelům. (Kalhous, Obst a kol., 2009, s. 110 -118).

Shrnutí: Pokud bude mít škola mimořádně nadaného žáka měla by na tyto aspekty brát zřetel, protože pak bude moci ve svém vzdělávacím programu udělat změny, které by její program více přiblížil vzdělávacím potřebám mimořádně nadaných dětí a nejenom jim. Nabídka dostatečného množství uspokojících a pestrých podnětů a aktivit na hranici nebo hranicích zkušeností žáka, smysluplnost, učení v souvislostech, orientované na rozvoj myšlení, tvořivost a **individuální přístup**, akceptující netypické kognitivní, osobnostní i emocionální zvláštnosti nadaných jí tak otevře cestu k rodičům mimořádně nadaných dětí a ukáže, že je ta správná škola, která umí a chce rozvinout schopnosti a dovednosti jejich dětí, tak aby je plně využili nejen pro svůj prospěch, ale také ve prospěch celé společnosti. Mimořádně nadaní děti, aby uspěli ve svém životě potřebují veškerou dostupnou péči, ve které se odrazí spolupráce a podpora rodičů, učitelů, psychologů, speciálních pedagogů, školy a oni by potom mohli využít naplno svůj intelektový potenciál ve prospěch společnosti. V shrnutí chceme také napsat, že pokud má být školní práce s nadanými dětmi prospěšná a efektivní je důležité dodržovat základní obecné principy (Fořtík, Fořtíková, 2007, s. 26), které spočívají v pěti základních bodech:

- 1) **Neautoritativní komunikace** = kdy vysvětlíme, za co je trest.
- 2) **Pozorné naslouchání** = budeme respektovat názor dítěte.
- 3) **Dítě nebudeme nutit do činnosti** = jen v nejnnutnějších případech, kdy je ohroženo jeho zdraví.
- 4) **Dáme prostor pro jeho prezentaci** = dítě by mělo zažít pocit, že se mu něco podařilo.
- 5) **Provádět společně hodnocení jeho činnosti** = dítě se tak naučí vlastní reflexi svého výkonu a přizná si, že i kritika může být přínosná.

II.PRAKTICKÁ ČÁST

3.1 Vymezení výzkumného problému

Vzdělávání nadaných dětí je v naší společnosti zatím nedostatečně rozvinuto, protože daná problematika otázky vzdělávání mimořádně nadaných dětí je na okraji zájmu celé společnosti pro svoji náročnost na úroveň obsahu vzdělávacích materiálů, na náročnost vzdělávání učitelů, kteří by nadané děti vzdělávali a ekonomické náročnost na vybavení škol moderními technologiemi, které tyto děti potřebují.

Proč se výzkumným problémem zabývat?

Nedostatečná fungující podpora nadaných ve vzdělávání a absence postgraduálního vzdělávání učitelů, kteří by takové děti měli vzdělávat nutně povede k tomu, že společnost nebude moci obstát v konkurenci se světem. V Evropě ještě v roce 1989 téma nadaných nebylo součástí pedagogiky ani speciální pedagogiky (Švýcarsko, Velká Británie). Vůbec první pracoviště, které se zabývá problematikou vzdělávání učitelů pro práci s nadanými dětmi je v Nizozemí na Universitě v Nijmegen. U nás jsou to kurzy Pedagogické fakulty v ČR (Hříbková, 1999c, 2002). Naopak v USA, která je konzumní společností a orientovaná na výkon nebylo problémem otázku nadaných etablovat do speciální pedagogiky. (Hříbková, 2009, s. 197).

Hlavní cíl projektu:

Popsat a porovnat podmínky ve třídě s integrovaným vyučováním, na klasické škole, kde je žák integrován (začleněn), a který má Individuální vzdělávací plán pro mimořádně nadaného s podmínkami ve třídě specializované, kde je žák s Individuálním vzděláváním, a kde jsou děti všechny nadané.

Dílčí cíle projektu:

- 1) Zjistit, jak vnímají rodiče třídu s integrovaným vyučováním na klasické škole a jak ve škole specializované z hlediska prostředí třídy.
- 2) Ukázat, jak silný vliv má hodnocení třídy s integrovaným vyučováním (v obou školách) s jakými obavami a obtížemi je daný pojem spojován.
- 3) Poznat, jak jsou rodiče nadaných dětí s kvalitou použití vzdělávacích metod ve třídě s integrovaným vyučováním na klasické škole a na specializované škole spokojeni.

Pojetí výzkumného šetření

Budeme provádět kvalitativní průzkum získané údaje znázorníme v grafech.

Technika sběru dat

V praktické části použijeme dotazník, na který budou odpovídat rodiče mimořádně nadaných dětí, které mají Individuální vzdělávací plán pro nadané a jsou integrovány do běžné třídy v klasické škole, a také rodiče mimořádně nadaných dětí s Individuálním vzdělávacím plánem, které jsou ve specializované škole. Získaná data zpracujeme pomocí grafů.

Výzkumný soubor a způsob jeho výběru

Prvním výzkumným souborem budou rodiče mimořádně nadaných dětí, které mají Individuální vzdělávací plán pro nadané ze Základních klasických škol, kde se vyučuje pomocí metod (integrace, akcelerace, obohacování učiva, škola s počtem žáků 400). Druhým výzkumným souborem budou rodiče dětí, které chodí do specializované školy (segregace, škola s počtem žáků 100). U rodičů budeme zjišťovat i demografické údaje jen pro potřebu výzkumu.

Metody analýzy dat

Grafické znázornění naměřených dat pomocí grafů.

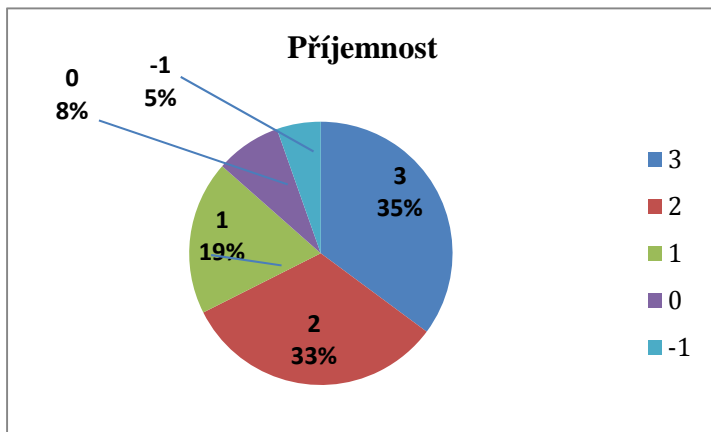
4. Výsledky výzkumu

Z našeho výzkumu provedeného na Základních školách klasických a školách specializovaných vyplynulo, že škola klasická v dimenzi první měla stejné výsledky jako škola specializovaná. Odpověď dává graf č.1. Takže cílem pro první tabulku bylo zjistit, jaké prostředí může ovlivnit vzdělávání nadaných dětí, a jak rodiče těchto dětí toto prostředí vnímají. **Četnost výskytu spokojenosti s prostředím třídy s integrovaným vyučováním školy klasické a četnost výskytu spokojenosti ve třídě s integrovaným vyučováním na škole specializované je stejná.** Dimenze druhé tabulky měla ukázat sílu vlivu působení dimenze první tabulky (prostředí) na náročnost vzdělávání ve třídě s integrovaným vyučováním. Rodiči mimořádně nadaných dětí byla hodnocena opět pozitivně. Názorně je to vidět v grafu č. 2. Potvrdil se dílčí cíl 2, který měl zjistit jaký vliv má hodnocení (první tabulka) na sílu působení položek v druhé dimenzi. **Četnost výskytu náročnosti je vyšší ve třídě s integrovaným vyučováním na klasické škole než četnost výskytu náročnosti ve třídě s integrovaným vyučováním ve škole specializované.** Dimenze třetí a poslední tabulky nám ukázala vztah mezi proměnnými (prostředí a náročnost) neboli změny ve vzdělávání, které reagují na předešlé hodnoty daného výzkumu. Bylo potvrzeno, že pokud je prostředí pozitivní a příjemné je i výuka v takové třídě příjemná a motivující. **Četnost výskytu spokojenosti s kvalitou vyučujících metod je vyšší ve třídě s integrovaným vyučováním v klasické škole než četnost výskytu spokojenosti ve škole specializované.** Rodiče nadaných dětí s individuálním plánem pro nadané, tak zároveň podávali učitelům zpětnou vazbu a jejich práci hodnotili pozitivně. Na otázku: „Co pro rodiče znamená třída s integrovaným vyučováním?“ většinou rodiče odpovídali podle toho, jak jí porozuměli, a jak jim to vysvětlilo jejich dítě nebo třídní učitel jejich dítěte. Nejvíce procent měla odpověď B (viz graf č. 4). (Moje poznámka: odpověď F= 13,51% mne zarazila, že rodiče nevěděli. Bylo mi vysvětleno, že o něčem takovém jim nikdo nic neřekl!?). Výzkumným souborem byli děti s Individuálním vzdělávacím plánem pro nadané, přesto jsem objevila i děti, které byli zatím v pozorování pedagogicko-psychologické poradny. I těm jsem také dala dotazník, protože jsem chtěla zjistit, jestli jsou nějaké změny práce už s dětmi diagnostikovanými a s těmi, kteří jsou v pozorování. Ukázalo se, že nejsou tak velké, aby současnou práci s diagnostikovanými ovlivnily. Jen se mi potvrdila domněnka, že nadané dítě se vyvíjí a s ním jeho intelektové schopnosti a dovednosti (proto individuální vzdělávací plány) (viz graf č.7). Že správná diagnostika, která je provedena v Pedagogicko-psychologické poradně, a která je zároveň správně pochopena hlavně rodiči, ale také učiteli je důležitá potvrdila otázka č. 6, která se ptala do jaké třídy mimořádně

nadaný žák chodí? Čtyřicet procent rodičů nadaných dětí uvedlo, že jejich dítě navštěvuje třídu s integrovaným vyučováním v klasické škole (viz graf č. 5). Tato otázka také potvrdila, že je důležité včas podchytit nadání, aby dítě, které je nadané nemělo později ve svém životě problémy uplatnit svoje schopnosti a dovednosti. Další otázky (11- 20) byly demografického rázu a zjišťovaly sociální aspekty rodinného prostředí. Na ty už odpovídalo jen 24 rodičů. Ostatní rodiče nadaných dětí nepovažovali za nutné uvádět takové osobní údaje do dotazníku. Plně jsem respektovala jejich rozhodnutí.

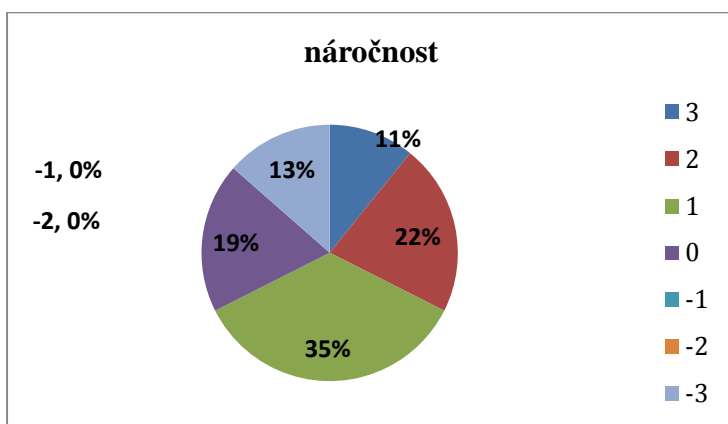
DIMENZE HODNOCENÍ

Graf č. 1



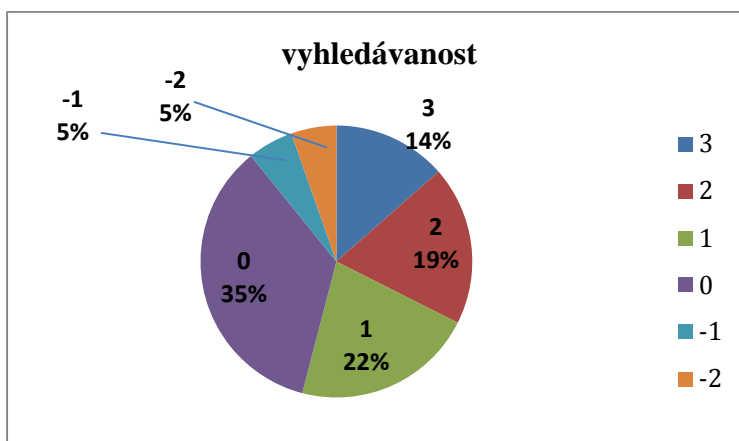
Výsledkem je kladné hodnocení, rodiče nadaných dětí byli spokojeni s prostředím třídy.

Graf č. 2



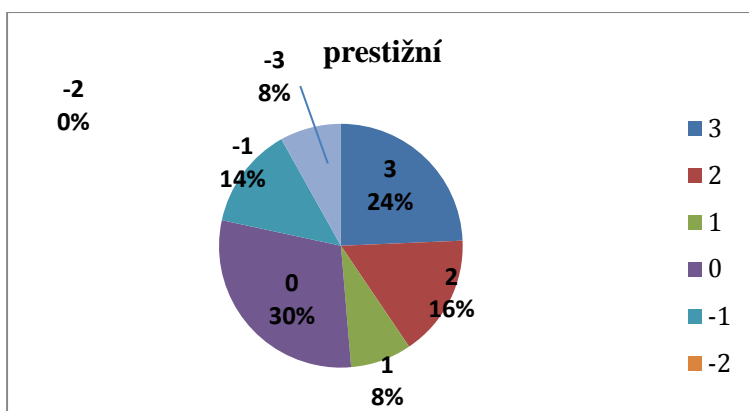
Vyučování ve třídě bylo pro přípravu rodičů nadaného dítěte náročné ve smyslu, že dětští museli doplňovat informace ve spojitosti s využitím poznatků v praxi.

Graf č. 3



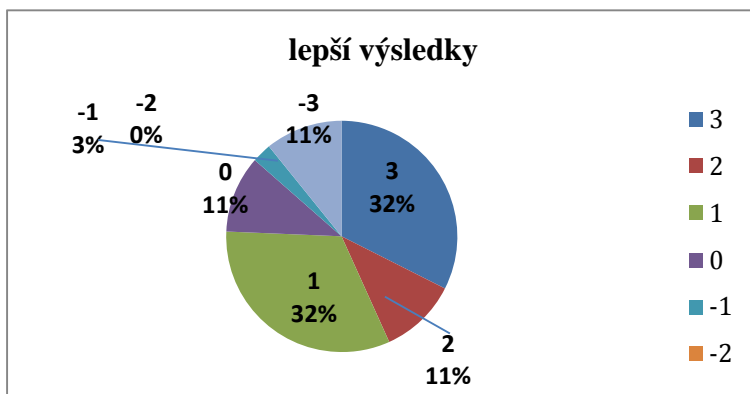
Třída byla vyhledávanou jen v tom smyslu, že ji doporučili známí a proto, že rodiče většinou do ní chodili sami.

Graf č. 4



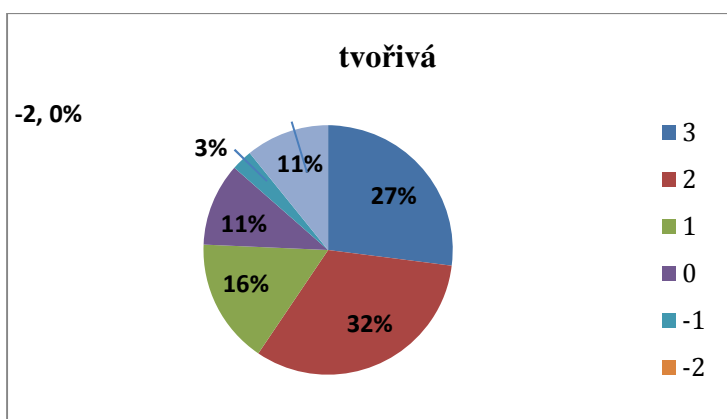
Výsledek odpovídá tomu, že rodiče nadaných dětí nevidí až tak výrazný rozdíl od školy klasické.

Graf č. 5



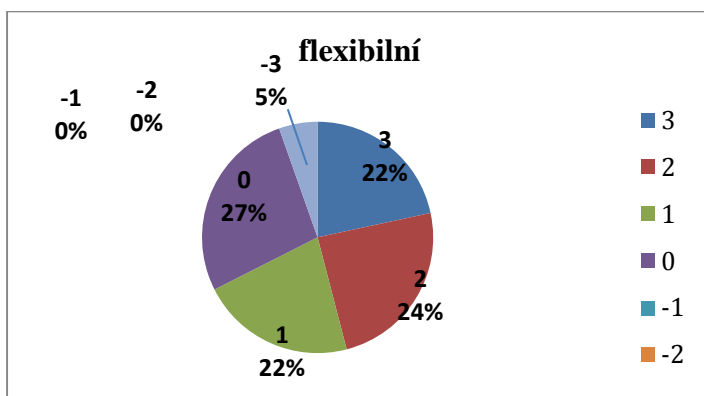
Rodiče nadaných dětí byly velmi spokojeni s výsledky třídy, v přípravě svých dětí na život.

Graf č. 6



Pro rodiče je třída s integrovaným vyučováním hodnocena velmi kladně. Souhlasí, že taková třída je tvořivá.

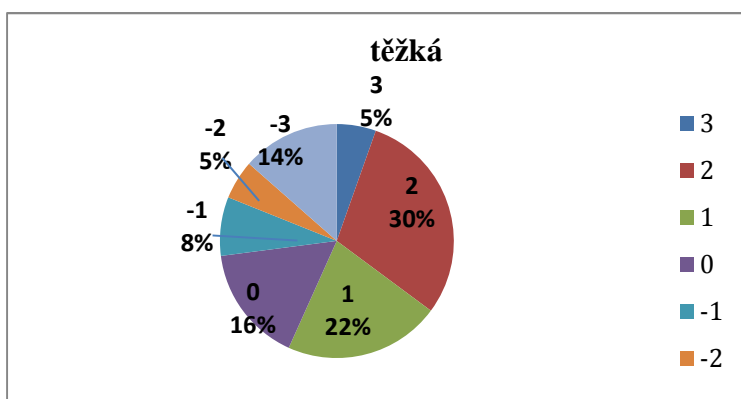
Graf č. 7



I v tomto grafu je zobrazeno, že rodiče nadaných dětí hodnotí velmi kladně třídu s integrovaným vyučováním z pohledu flexibility (pružnosti) výuky.

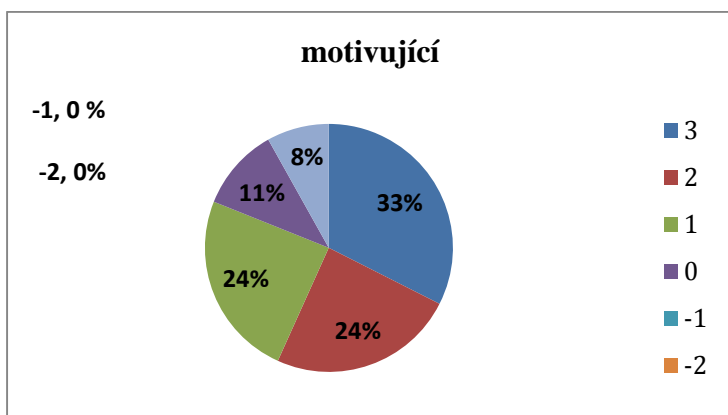
Dimenze Potence

Graf č. 1



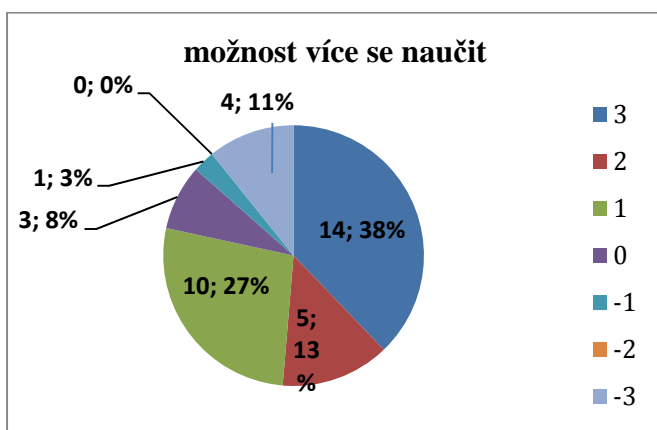
Graf č.1.ukazuje, že vliv hodnocení prostředí bude velký při pochopení těžkosti učení.Čím těžší učení, tím by mělo být příjemnější prostředí pro vyučování mimořádně nadaného dítě

Graf č. 2



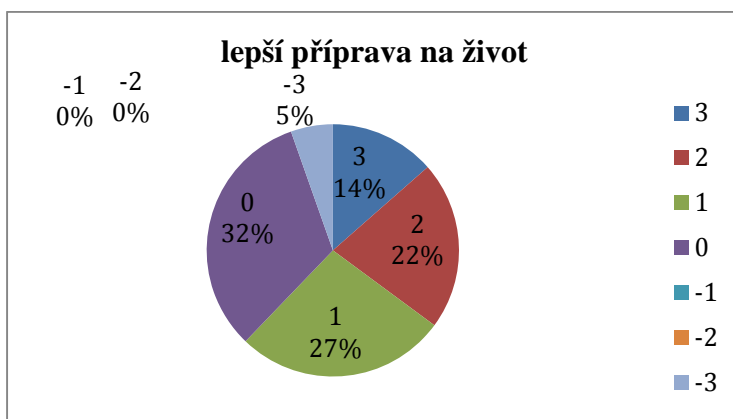
Tento graf nám ukazuje, že pokud bude třída hodně motivující budou se zde nadané děti cítit lépe.

Graf č. 3



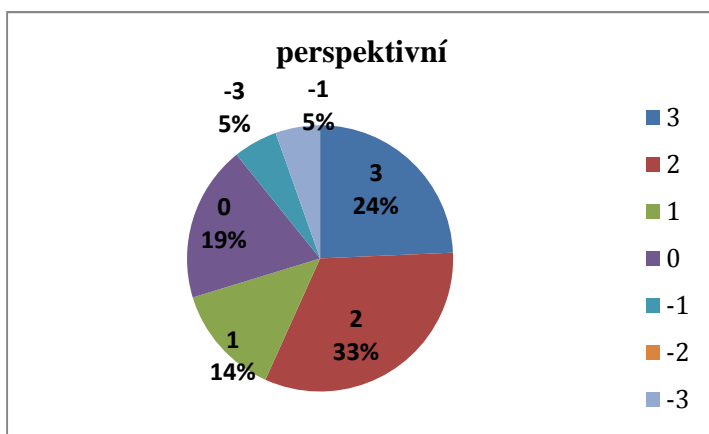
I tento graf popisuje, že pokud třída splňuje podmínky, uvedené v předcházejících tabulkách má nadané dítě možnost více se naučit.

Graf č. 4



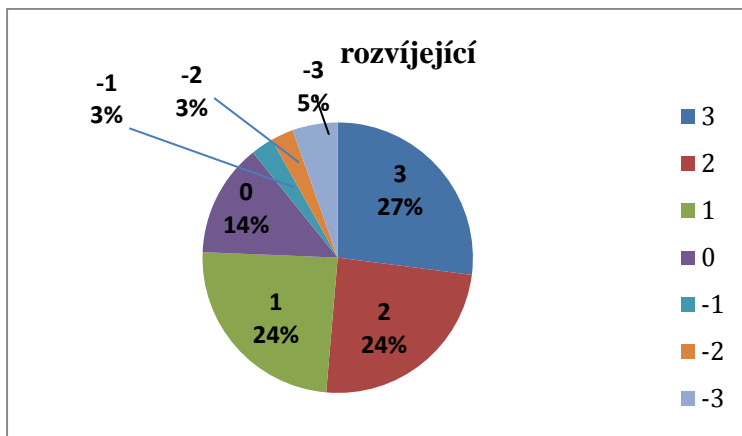
Převažující kladná odpověď rodičů nadaných dětí v tomto grafu znamená, že třída splňuje podmínku lepší přípravy na život jejich dětí. Že se budou snáze vyrovnávat se svými životními podmínkami.

Graf č. 5



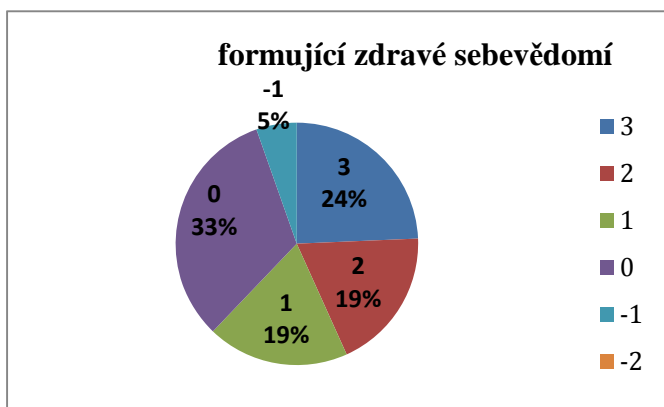
Tento graf uvádí, že třída je honocena kladně, protože souvisí s hodnotami, které nadané děti mají a vyjadřují ve vztahu ke svým schopnostem.

Graf č. 6



I tento graf ukazuje, jaký má vliv hodnocení prostředí. Pokud je v pozitivní rovině ovlivňuje pozitivně ostatní položky v následujících tabulkách. V grafu č. 6 je to potvrzeno.

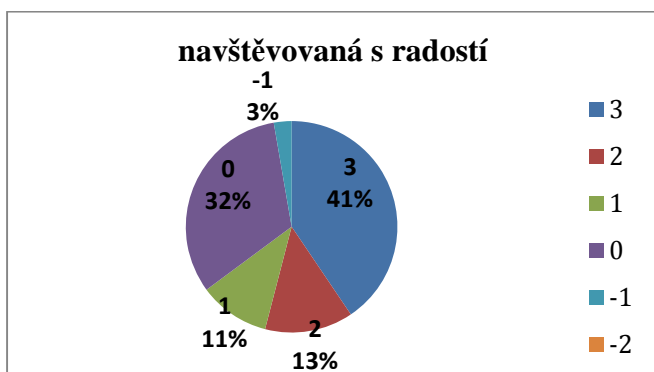
Graf č. 7



Tento graf č. 7 odpovídá na otázku elitářství. Že to nemusí být pravda, že je pro nadaného děláno více.

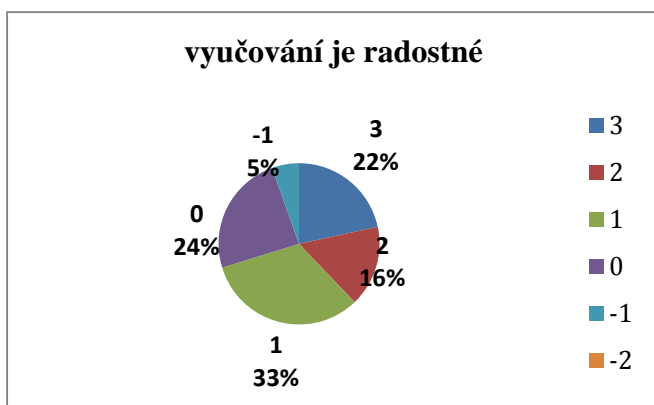
Dimenze AKTIVITY

Graf č. 1



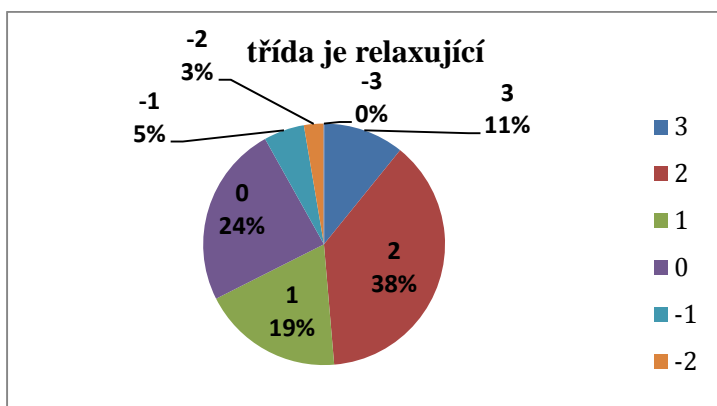
Následující tabulky a grafy budou vyjadřovat vztahy mezi proměnnými (dimenze prostředí a potence) a změnami, které tyto hodnoty mohou udělat v závislosti na svých hodnotových změnách.

Graf č. 2



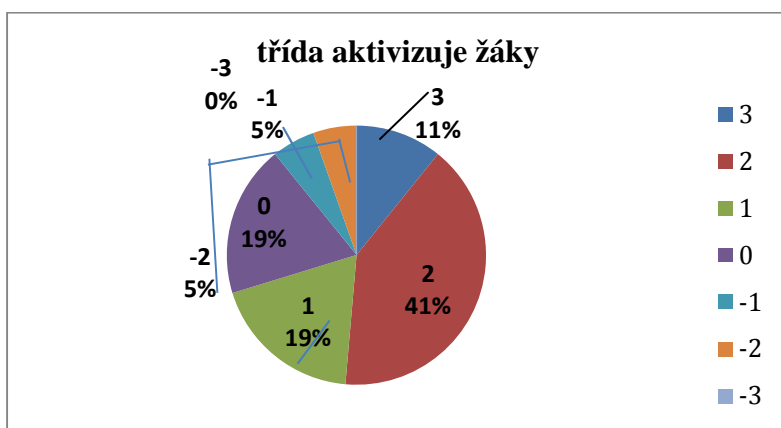
Graf č.2 ukazuje, že pokud je prostředí kladné je i vyučování bráno jako radostné.

Graf č. 3



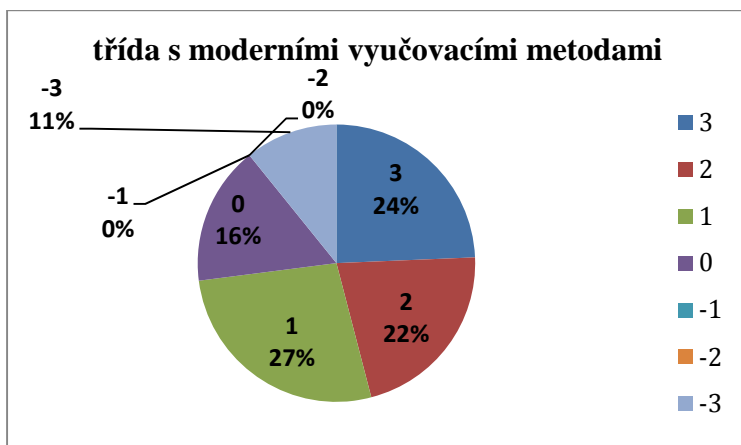
Tento graf nám ukazuje, že ve třídě je nadaným dětem dobře, když mohou relaxovat za podmínky příjemného prostředí a vhodné motivace.

Graf č. 4



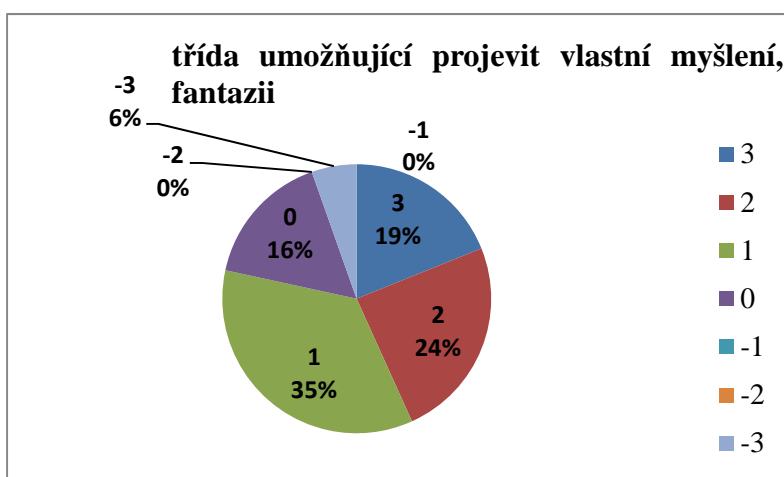
Třída vhodně aktivizuje své žáky, pokud má vhodné příjemné prostředí a vhodnou motivaci k učení.

Graf č. 5



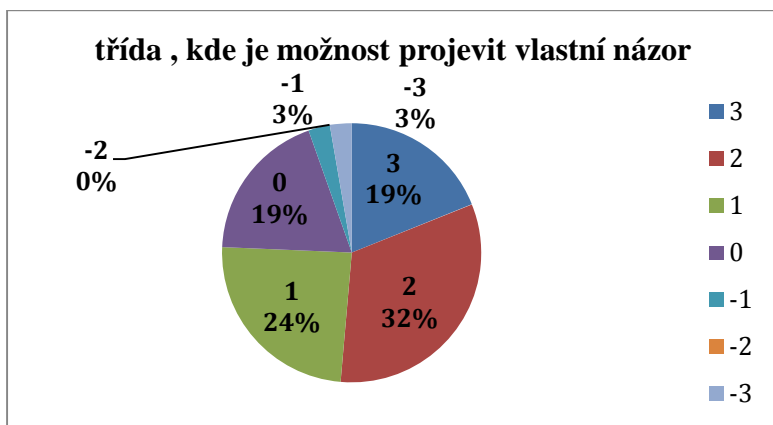
Graf č. 5 odpovídá na otázku, že když použijeme správnou motivaci a moderní vyučovací metodu můžou se plně rozvinout schopnosti a dovednosti nadaných dětí.

Graf č. 6



Vhodné prostředí, motivace a relaxující prostředí nadanému dítěti umožňuje projevit vlastní myšlení, fantazii v plné síle. To se rodičům těchto dětí jevílo velmi dobře.

Graf č. 7



Tento graf ukazuje, že vztah mezi hodnocením prostředí a vlivem, jaké toto prostředí má na vzdělávání nadaných dětí je závislý. Pokud jsou obě položky pozitivní je i výsledná změna hodnocena kladně.

5. Vyberte jednu z odpovědí na otázku: Co podle Vás znamená

„Třída s integrovaným vyučováním nadaných dětí?“

Odpověď A

Ve třídě je zabezpečeno vyučování pedagogem, který má kvalifikace pro 1. resp. 2. stupeň ZŠ. Vyučuje podle tematických plánů pro jednotlivé ročníky v klasických třídách. Nadaným se věnuje individuálně, s ostatními dětmi pracuje jako v klasické třídě. **7 odpovědi 15, 12%**

Odpověď B

Ve třídě je zabezpečeno vyučování pedagogem, který má kvalifikace pro 1. resp. 2. stupeň ZŠ, prošel školeními, zúčastnil se konferencí, kde získal vědomosti o práci s nadanými dětmi, při své práci využívá moderní vyučovací metody a formy práce, neustále studuje a zvyšuje svoji klasifikaci. Nadané děti vyučuje podle individuálního plánu. Ostatní děti ve třídě se vyučují podle tematického plánu jako v klasické třídě. **23 odpovědi 56, 25%**

Odpověď C

Ve třídě je zabezpečeno vyučování pedagogem, který má kvalifikace pro 1. resp. 2. stupeň ZŠ, a využívá klasické vyučovací metody a formy práce s dětmi. Nadaným dětem zadává projektové úlohy, ostatní děti se vyučují podle klasického tematického plánu. **7 odpovědi 15, 12%**

Odpověď D

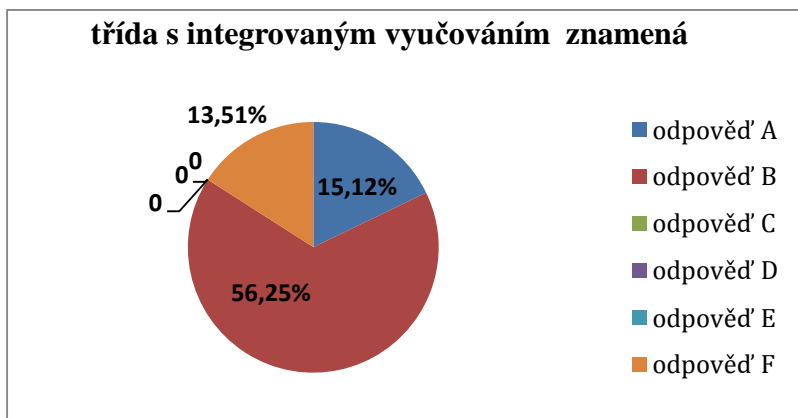
Ve třídě je zabezpečeno vyučování pedagogem, který má kvalifikace pro 1. resp. 2. stupeň ZŠ, prošel školeními, zúčastnil se konferencí, kde získal vědomosti o práci s nadanými dětmi, při své práci využívá moderní vyučovací metody a formy práce, neustále studuje a zvyšuje svou kvalifikaci. Všechny děti ve třídě (tedy i nadané) se vyučují podle běžného tematického plánu jako v klasické třídě. **žádná odpověď 0,00%**

Odpověď E

Ve třídě je zabezpečeno vyučování pedagogem, který má kvalifikaci pro 1. resp. 2. stupeň ZŠ, prošel školeními, zúčastnil se konferencí, kde získal vědomosti o práci s nadanými dětmi, při své práci využívá moderní metody a formy práce, neustále studuje a zvyšuje svoji kvalifikaci. Všechny děti (tedy i nadané) vyučuje podle individuálního plánu. **žádná odpověď 0,00%**

Odpověď F

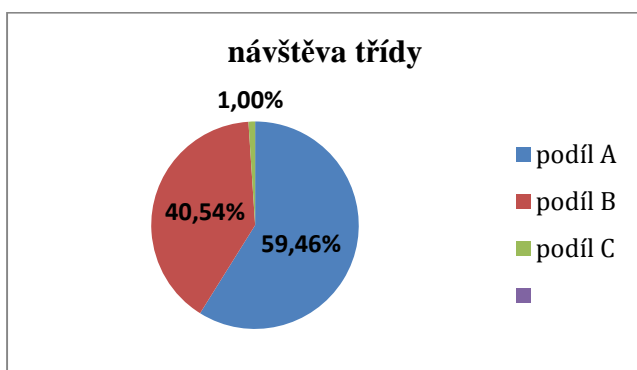
Nevím, co to znamená. **5 odpovědí 13,51%**

Graf č. 8

Rodiče nadaných dětí věděli většinou, kam jejich dítě chodí, a jaké mají podmínky pro vzdělávání.

6. Vyberte jednu z odpovědí:

- A. Moje dítě navštěvuje klasickou třídu. **21 odpovědí – 58,46%**
- B. Moje dítě navštěvuje třídu s integrovaným vyučováním nadaných dětí **15 odpovědí
40,54%**
- C. Moje dítě navštěvuje třídu pro mimořádně nadané děti **1 odpověď – 1,00%**

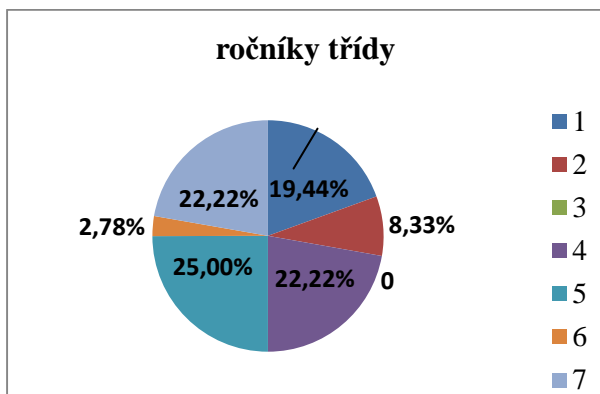
Graf č. 9

Předcházející graf ukázal, že pokud rodiče vědí, jak je jejich dítě vzděláváno, volí raději jeho integraci.

7. Vyberte ročník třídy:

1 ročník	7 odpovědí (19,44%)	5. ročník	9 odpovědí (25,00%)
2. ročník	3 odpovědi (8,33%)	6. ročník	1 odpověď (2,78%)
3. ročník	0 žádná odpověď	7. ročník	8 odpovědí (22,22%)
4. ročník	8 odpovědí (22,22%)	8. a 9. ročník	žádná odpověď

Graf č. 10



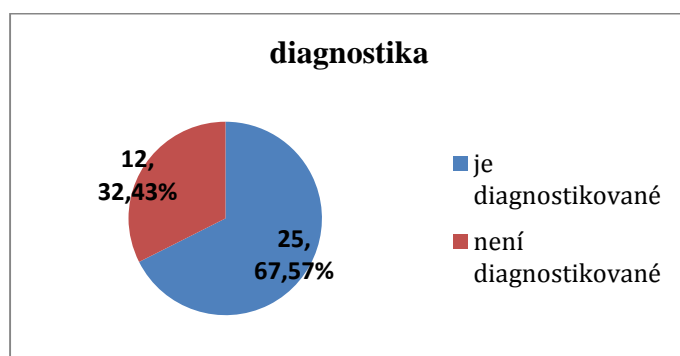
Nadané děti byli diagnostikovány většinou až na prvním nebo druhém stupni základní školy. Poměrně pozdě.

8. Vyberte jednu z odpovědí:

A. Moje dítě JE diagnostikováno jako dítě s intelektovým nadáním 25 odpovědí **67,57%**

B. Moje dítě NENÍ diagnostikováno jako dítě s intelektovým nadáním. 12 odpovědí **32,43%**

Graf č. 11



Tento graf nám znázorňuje, že jsme podchytili opravdu děti, které jsou integrovány do běžné třídy a mají Individuální vzdělávací plan.

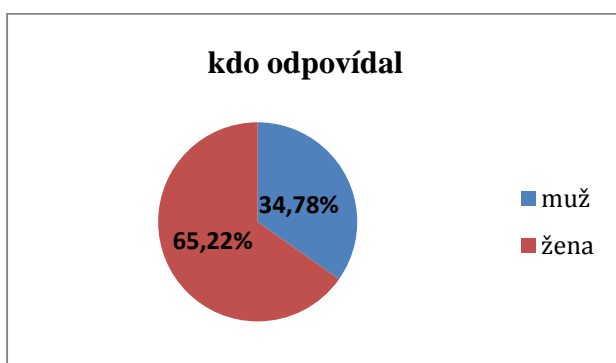
Pokud Vaše dítě navštěvuje třídu pro mimořádně nadané děti nebo třídu s integrovaným vyučováním nadaných dětí, napište prosím, kde jste, zjistili možnost výuky v takové třídě, proč jste se rozhodli dát Vaše dítě do takové třídy:

Doplňující otázky pro rodiče sloužící pro volné vyplnění byly vesměs zodpovězeny v duchu, že sami rodiče si zjišťovali informace ohledně vzdělávání svých nadaných dětí. Pomáhaly jim i reakce především třídních (kmenových) učitelů, kteří měly přehled v čem jejich dítě, podává mimořádné výkony. Další dotazníkové položky jsou demografického rázu a na ty už bohužel rodiče mimořádně nadaných dětí zodpovídaly sporadicky, protože se týkali více osobních údajů, které rodičům nadaných dětí nepřipadaly jako nezbytně nutné je uvádět. Přesto všem zúčastněným je potřeba vzdát velkou poklonu za ochotu a vstřícnost spolupracovat na získávání výzkumných dat.

Údaje o rodičích Výběr z možností. Bylo zodpovězeno 23x, nezodpovězeno 14x.

Otázka č. 9 Kdo odpovídal, muž nebo žena?

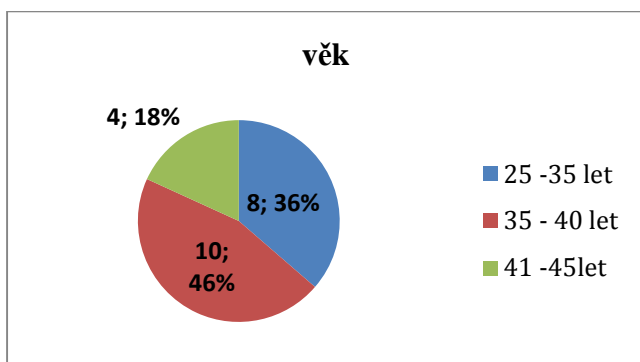
Graf č. 12



Graf č. 12 ukazuje, že převaha žen ve školství je výrazná.

Otázka č. 10 Jaký je věk?

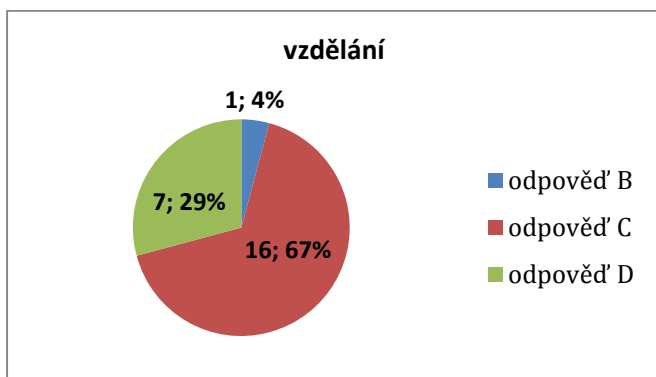
Odpověď A	25 – 35let	8 odpovědí 36, 36%
Odpověď B	35 – 40 let	10 odpovědí 45, 45%
Odpověď C	41 – 45 let	4 odpovědi 18, 18%

Graf č.13

Tento graf ukázal, že dotazník vypisovali především ženy ve věku 35 až 40let.

Otázka č.11 Jaké je Vaše vzdělání?

A. základní škola	0 odpovědí = 0, 00%
B. střední škola s výučním listem	1 odpověď = 4, 17%
C. střední škola s maturitou	16 odpovědí = 66, 67%
D. vysoká škola s tituly Bc a další	7 odpovědí = 29, 71%

Graf č. 14

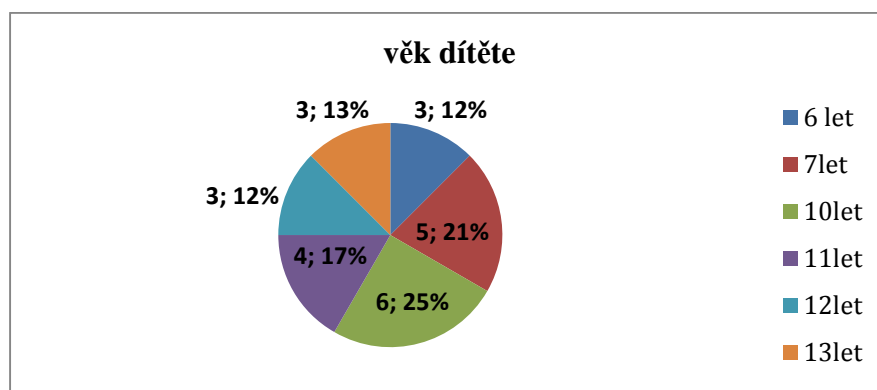
V tomto grafu je zobrazeno, jaké sociální postavení mají rodiče nadaného dítěte. Jakou hodnotu rodiče připisují vzdělání.

Otázka č. 12 Uved'te prosím Vaše povolání:

Tato otázka byla zodpovězena 24x. 5x podnikatelé, 2x účetní, 2x administrativní pracovníce, 3x učitel, 2x zdravotní sestra, 1x nezaměstnaná, 1x na mateřské dovolené, 1x sklenář, 1x instruktor BOZP, 1x u Policie ČR, 1x programátor a 1x kulturní manažerka.

Otázka č. 13 Bydliště: Bylo zodpovězeno 24x. Okolí Uherského Hradiště a Uherského Brodu.

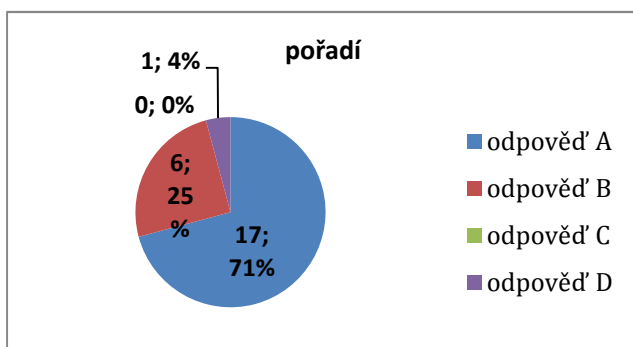
Otázka č. 14 Věk dítěte: Bylo zodpovězeno 24x. 6 let 3x, 7 let 5x, 10let 6x, 11let 4x, 12let 3x, 13let 3x

Graf č. 15

Tento graf ukazuje, kdy proběhla identifikace. Že to bylo nejdříve v 7 letech a 10 letech a nejpozději v 11 letech až 13 letech.

Otázka č.15: Vaše dítě je narozené v pořadí jako?

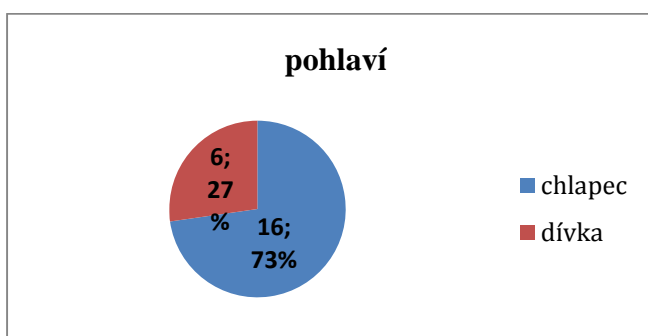
Odpověď A	první v pořadí	17 odpovědí	70, 83%
Odpověď B	druhé v pořadí	6 odpovědí	25, 00%
Odpověď C	třetí v pořadí	0 žádná odpověď	0, 00%
Odpověď D	čtvrté v pořadí	1 odpověď	4, 17%

Graf č. 16

Z uvedeného grafu je patrné, že i pořadí, jak se děti narodí může mít vliv na rozvoj nadání.

Otázka č. 16 Uved'te prosím pohlaví Vašeho dítěte

Výběr z odpovědí, zodpovězeno 24x.	Odpověď A	chlapec	16 odpovědí	66, 67%
	Odpověď B	dívka	8 odpovědí	33, 33%

Graf č. 17

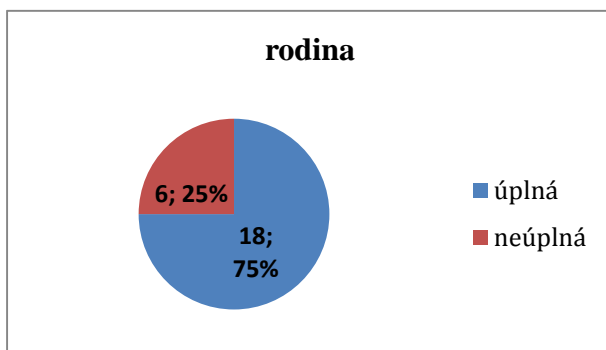
Na vývoj a rozvoj nadání má vliv i pohlaví dítěte, jak je patrné z grafu č.17.

Otázka č. 17: Vaše dítě žije v rodině:

Odpověď A úplné 18 odpovědí **75,00%**

Odpověď B neúplné 6 odpovědí **25,00%**

Graf č. 18

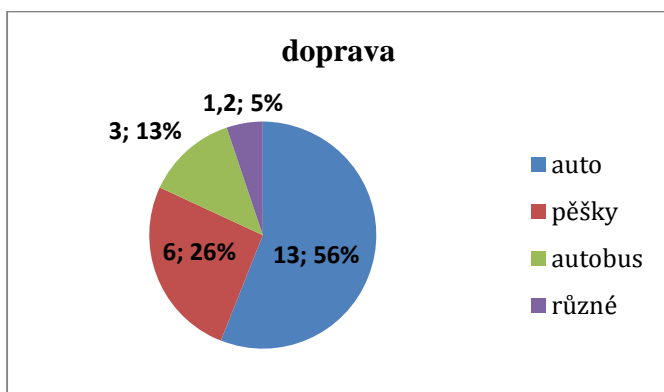


Další demografická otázka nám odpoví, že nadané dítě se může vyvíjet v obou formách rodinného soužití.

Otázka č. 18. Jakým způsobem se Vaše dítě dopravuje do školy?

Na tuto otázku z rodičů nadaných dětí odpovědělo jen 24, třináct odpovědí bylo nezodpovězeno. Tady rodiče odpovídali většinou, že dítě vozí autem, ať už sami nebo prarodiče 13x, dítě chodí samostatně pěšky 6x, autobusem 3x, různé (využívá vše, co je napsáno v dotazníku 2x).

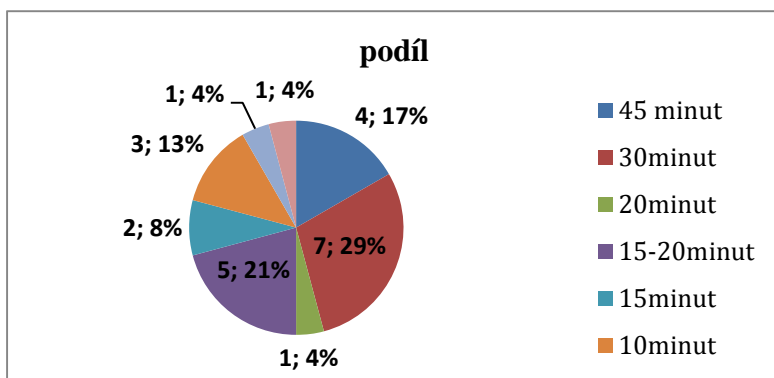
Graf č. 19



Z grafu je patrné, že rodiče volí variantu jízdy osobním automobilem, popřípadě dítě chodí samo pěšky.

Otázka č. 19 Uved'te prosím přibližný čas, za jaký se Vaše dítě dopravuje do školy:

Byla to textová odpověď, na kterou rodiče nadaných dětí odpověděli 24x. Nezodpovězeno bylo odpovědí 13x. Odpovědi byly většinou 45 minut 4x, 30 minut 7x, 20 minut 1x, 15 až 20minut 4x, 15 minut 2x, 10minut 3x, 8minut 1x, 5minut 1x.

Graf č. 20

Podle grafu č. 20 se průměrný čas, který nadané dítě stráví cestou do školy je kolem 30minut.

4. 1 Interpretace výsledků výzkumu

Při práci na výzkumu jsem se dostávala do situací, že rodiče nadaných dětí mnohdy nerozuměli daným pojmům a jen za pomoci svého dítěte nebo třídních učitelů dokázali na otázky v dotazníku odpovědět. Otázky v dotazníku byly pro ně krkolomné, i když byly uvedeny přehledně a správně. Ve výzkumu se poměrně jasně ukázal problém v komunikaci mezi rodiči nadaných dětí, kteří si své nadané dítě nechali diagnostikovat v pedagogicko-psychologické poradně a učiteli, kterým byla dána zpráva o výsledku vyšetření. Potvrdila se i hypotéza, z výzkumů, které se prováděli dříve, že pohled rodiče na své nadané dítě může být v rozporu s výsledky diagnózy pedagogicko-psychologické poradny. Na grafu č. 6 je to poměrně přehledně ukázáno. Málo informací, nejednotnost v názoru jak vzdělávat mimořádně nadané děti a nedostatečné zabezpečení vzdělávání učitelů, malá ekonomická podpora rozvoje jejich vzdělávání má za následek, že se mimořádně nadané děti ztrácejí v průměru společnosti, aniž by podali výkon, který by odpovídal jejich schopnostem a dovednostem. Přes všechny problémy, které rodiče mimořádně nadaných dětí mají hodnotili práci učitelů a podmínky v obou školách jako dobré s perspektivou, že jejich mimořádně nadané děti jsou v dobrých rukou a mohou tak plně rozvinout své schopnosti a dovednosti.

Závěr

Předmětem bakalářské práce bylo podat přehled současného stavu vzdělávání mimořádně nadaných dětí na českých školách, porovnat podmínky ve školách klasických, kde je nadané dítě integrováno (má svůj individuální vzdělávací plán) s podmínkami ve škole specializované. Z výzkumu, provedeného na základních školách běžných i speciálních jsme pomocí dotazníků získali cenné poznatky o tom, jak rodiče nadaných dětí vnímají vzdělávání svých dětí z pohledu prostředí třídy s integrovaným vyučováním. Vítězilo prostředí příjemné, podporující vlastní názor, vlastní myšlení) z pohledu náročnosti výuky v takové třídě (hodnotili kladně práci učitelů) a naposledy z pohledu používání alternativních metod výuky (opět kladné hodnocení ve prospěch práce učitelů). Rodičům otázky v dotazníku nejenom ukázaly možnosti práce s nadanými dětmi, které učitelé využívají při své výuce, ale to především, že oni sami mohou ovlivnit vzdělávání svých nadaných dětí a to tím, že podávají zpětnou vazbu, že důvěřují v kvalitu školy, kde se učí být prospěšné jejich nadané dítě.

SEZNAM POUŽITÉ LITERATURY

- [1] Thomas Armstrong, Každý je na něco chytrý. Portál, 2011, ISBN 978-80-262-0019-2
- [2] Jitka a Václav Fořtíkovi, Nadané dítě a rozvoj jeho schopností. Portál, 2007, ISBN 978-80-7367-297-3
- [3] Jana Marie Havigerová, Pět pohledů na nadání. Grada, 2011, ISBN 978-80-247-3857-4
- [4] Lenka Hříbková, Nadání a nadání. Grada, 2009. ISBN 978-80-247-1998-6
- [5] Miroslav Chráska, Metody pedagogického výzkumu. Grada, 2009, ISBN 978-80-247-1369-4
- [6] Zdeněk Kalhous, Otto Obst a kol., Školní didaktika. Portál, 2002,2009. ISBN 978 80-7367 571-4
- [7] Erika Landau, Odvaha k nadání. Akropolis, 2007, ISBN 978-80-86903-48-4
- [8] Jolana Lanzibatová, Nadaný žiak na základnej, strednej a vysokej škole. IRIS, 2012, ISBN 978 80-89256-87-7
- [9] Eva Machů, Rozpoznávání a vzdělávání rozumově nadaných dětí v běžné třídě základní školy. Pedagogická fakulta Masarykovy university, Katedra pedagogiky
- [10] Franz J. Mönks, Irene H. Ypenburg, Nadané dítě. Grada Publishing,s.r.o, Praha, 2002, ISBN 80-247-0445-5
- [11] Šárka Portešová, Rozumově nadané děti s dyslexií. Portál, 2011, ISBN 978-80-7367-990-3
- [12] Šárka Portešová, Skryté nadání. Masarykova universita, Fakulta sociálních studií, Institut výzkumu dětí, mládeže a rodiny, 2009, ISBN 978-80.210-5014-3
- [13] vupraha.cz, metodika ISBN 978-80-87000-28-1

SEZNAM GRAFŮ

Grafy č. 1 až 20

ke všem otázkám dotazníku vlastní výroba.

SEZNAM PŘÍLOH

Příloha P I: Dotazník pro rodiče mimořádně nadaných dětí s individuálním vzdělávacím plánem pro nadané.

Dotazník pro rodiče

Vážení rodiče,

Chtěli bychom Vás požádat o vyplnění anonymního dotazníku, který se zaobírá Vaším postojem k výuce intelektově nadaných dětí. Výstupem výzkumu bude studie publikovaná v odborném časopise.

Moc děkujeme za Vaši spolupráci a ochotu.

S pozdravem

prof. PhDr. Peter Ondrejko, Ph. D.

Mgr. Eva Machů, Ph.D.

Ludmila Pavlišová

Univerzita Tomáše Bati ve Zlíně

V následujících třech tabulkách, prosím, zakroužkujte stupeň Vašeho osobního pozitivního nebo negativního hodnocení.

Dimenze hodnocení									
Třída s integrovaným vyučováním nadaných dětí je:									
1.	Příjemná	+3	+2	+1	0	-1	-2	-3	Nepříjemná
2.	Náročná	+3	+2	+1	0	-1	-2	-3	Nenáročná
3.	Vyhledávaná	+3	+2	+1	0	-1	-2	-3	Nevyhledávaná
4.	Prestížní, s dobrou pověstí	+3	+2	+1	0	-1	-2	-3	Bez dobré pověsti a bez prestiže
5.	S lepšími výsledky ve vyučování než v běžné třídě	+3	+2	+1	0	-1	-2	-3	Se stejnými výsledky vyučování jako v běžné třídě
6.	Tvořivá	+3	+2	+1	0	-1	-2	-3	Netvořivá
7.	Flexibilní	+3	+2	+1	0	-1	-2	-3	Neflexibilní

Dimenze aktivity									
Třída s integrovaným vyučováním nadaných dětí je:									
1.	Navštěvovaná s radostí	+3	+2	+1	0	-1	-2	-3	Navštěvovaná s nechtí
2.	Vyučování je radostné	+3	+2	+1	0	-1	-2	-3	Vyučování je neradostné
3.	Třída je relaxující	+3	+2	+1	0	-1	-2	-3	Třída je unavující
4.	Třída aktivizuje žáky	+3	+2	+1	0	-1	-2	-3	Třída vede k pasivitě žáků
5.	Třída, kde se používají moderní metody výuky	+3	+2	+1	0	-1	-2	-3	Třída, kde se používají běžné metody, nelišící se od ostatních tříd
6.	Třída umožňující projevit vlastní fantazii, myšlení	+3	+2	+1	0	-1	-2	-3	Třída neumožňující projevit vlastní fantazii
7.	Třída umožňující projevit vlastní názor	+3	+2	+1	0	-1	-2	-3	Třída neumožňující projevit vlastní názor

V následujících tabulkách prosím zaškrtněte v levém sloupci znakem :

jednu z odpovědí na otázku:	
Co podle Vás znamená „Třída s integrovaným vyučováním nadaných dětí“?	
<input type="checkbox"/>	Ve třídě je zabezpečeno vyučování pedagogem, který má kvalifikace pro 1., resp. 2. stupeň ZŠ. Vyučuje podle tematických plánů pro jednotlivé ročníky v klasických třídách. Nadaným dětem se věnuje individuálně, s ostatními dětmi pracuje jako v klasické třídě.
<input type="checkbox"/>	Ve třídě je zabezpečeno vyučování pedagogem, který má kvalifikace pro 1., resp. 2. stupeň ZŠ, prošel školeními, zúčastnil se konferencí, kde získal vědomosti o práci s nadanými dětmi, při své práci využívá moderní vyučovací metody a formy práce, neustále studuje a zvyšuje svou kvalifikaci. Nadané děti vyučuje podle individuálního plánu. Ostatní děti ve třídě se vyučují podle tematického plánu jako v klasické třídě.
<input type="checkbox"/>	Ve třídě je zabezpečeno vyučování pedagogem, který má kvalifikace pro 1., resp. 2. stupeň ZŠ a využívá klasické vyučovací metody a formy práce s dětmi. Nadaným dětem zadává projektové úlohy, ostatní děti se vyučují podle klasického tematického plánu.
<input type="checkbox"/>	Ve třídě je zabezpečeno vyučování pedagogem, který má kvalifikace pro 1., resp. 2. stupeň ZŠ, prošel školeními, zúčastnil se konferencí, kde získal vědomosti o práci s nadanými dětmi, při své práci využívá moderní vyučovací metody a formy práce, neustále studuje a zvyšuje svou kvalifikaci. Všechny děti ve třídě (tedy i nadané) se vyučují podle běžného tematického plánu jako v klasické třídě.
<input type="checkbox"/>	Ve třídě je zabezpečeno vyučování pedagogem, který má kvalifikace pro 1., resp. 2. stupeň ZŠ, prošel školeními, zúčastnil se konferencí, kde získal vědomosti o práci s nadanými dětmi, při své práci využívá moderní vyučovací metody a formy práce, neustále studuje a zvyšuje svou kvalifikaci. Všechny děti ve třídě (tedy i nadané) se vyučují podle individuálního plánu.
<input type="checkbox"/>	Nevím, co to znamená.

jednu z odpovědí a doplňte ročník:	
<input type="checkbox"/>	Moje dítě navštěvuje klasickou třídu vročníku.
<input type="checkbox"/>	Moje dítě navštěvuje třídu s integrovaným vyučováním nadaných dětí vročníku.
<input type="checkbox"/>	Moje dítě navštěvuje třídu pro mimořádně nadané děti vročníku.
jednu z odpovědí:	
<input type="checkbox"/>	Moje dítě JE diagnostikované jako dítě s intelektovým nadáním.
<input type="checkbox"/>	Moje dítě NENÍ diagnostikované jako dítě s intelektovým nadáním.

Pokud Vaše dítě navštěvuje třídu pro mimořádně nadané děti nebo třídu s integrovaným vyučováním nadaných dětí, napište prosím, kde jste se dozvěděli o možnosti výuky v takové třídě a proč jste se rozhodli dát Vaše dítě do takové třídy:

Údaje o rodičích, dítěti a sourozencích dítěte:

Dotazník vyplnil (zaškrtněte <input checkbox"="" checked="" type="checkbox>):</td> </tr> <tr> <td><input type="/> Muž		<input type="checkbox"/> žena
---	--	-------------------------------

Doplňte prosím:			
Otec		Matka	
Věk:		Věk:	
Vzdělání (ZŠ, SŠ, VŠ...):		Vzdělání (ZŠ, SŠ, VŠ...):	
Povolání:		Povolání:	
Bydliště (město, obec):		Bydliště (město, obec):	
Dítě			
Věk:		Do školy se dopravuje (samostatně autobusem, samostatně pěšky, s prarodiči, vozíme ho autem, ...):	
Narozené v pořadí jako:			
Pohlaví (CH, D):		Dítě žije v rodině (úplně – neúplně):	
Cesta do školy mu trvá přibližně (v minutách):			
Sourozenci			
Počet sourozenců:			
Všechny Vaše děti			
Pohlaví Vašich dětí v pořadí, jak se narodili:			
Věk Vašich dětí v pořadí, jak se narodili:			

Pokud chcete doplnit Vaše odpovědi nebo oznámit něco v souvislosti s otázkami, prosím, abyste to uvedli zde na následujících řádcích:

.....

.....

.....

.....