

Oddlužení v průběhu insolvenčního řízení

Zuzana Stančíková

Bakalářská práce
2014



Univerzita Tomáše Bati ve Zlíně
Fakulta managementu a ekonomiky

Univerzita Tomáše Bati ve Zlíně
Fakulta managementu a ekonomiky
Ústav financí a účetnictví
akademický rok: 2013/2014

ZADÁNÍ BAKALÁŘSKÉ PRÁCE

(PROJEKTU, UMĚLECKÉHO DÍLA, UMĚLECKÉHO VÝKONU)

Jméno a příjmení: **Zuzana STANČÍKOVÁ**
Osobní číslo: **M10330**
Studijní program: **B6208 Ekonomika a management**
Studijní obor: **Management a ekonomika**
Forma studia: **prezenční**

Téma práce: **Oddlužení v průběhu insolvenčního řízení
u právnických osob**

Zásady pro vypracování:

Úvod

I. Teoretická část

- Proveďte literární rešerši dostupných pramenů a zpracujte teoretické a metodické poznatky týkající se insolvenčního řízení v České republice.

II. Praktická část

- Zhodnoťte současný stav řešení úpadku u společnosti XY.
- Analyzujte konkrétní problematickou situaci ve zkoumané společnosti XY.
- Na základě provedené analýzy vyslovte závěrečná doporučení ke zlepšení stávající situace ve společnosti XY.

Závěr

Rozsah bakalářské práce: cca 40 stran
Rozsah příloh:
Forma zpracování bakalářské práce: tištěná/elektronická

Seznam odborné literatury:

ADAMÍK, Petr et al. Likvidace obchodních společností. 4. vyd. Olomouc: Anag, 2010. ISBN 978-80-7263-597-9.

BAŘINOVÁ, Dagmar a Iveta VOZŇÁKOVÁ. Pohledávky: právně, daňově, účetně. 2. vyd. Praha: Grada, 2007. ISBN 978-80-247-1816-3.

MARŠÍKOVÁ, Jolana. Insolvenční řízení z pohledu dlužníka a věřitele. 2. vyd. Praha: Linde Praha, 2011. ISBN 978-80-7201-862-8.

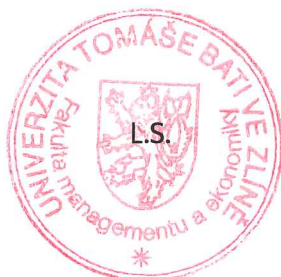
SCHÖNFELD, Jaroslav. Moderní pohled na oceňování pohledávek: problém aktiv zvláště v insolvenčním řízení. Praha: C. H. Beck, 2011. ISBN 978-80-7400-302-8.

WESTBROOK, Jay Lawrence et al. A Global View of Business Insolvency Systems. Boston: Martinus Nijhoff Publishers, 2010. ISBN 978-0-8213-8261-5.

Vedoucí bakalářské práce: Ing. Eva Kuderová
Ústav financí a účetnictví
Datum zadání bakalářské práce: 22. února 2014
Termín odevzdání bakalářské práce: 16. května 2014

Ve Zlíně dne 22. února 2014

prof. Dr. Ing. Drahomíra Pavelková
děkanka



Ing. Eliška Pastuszková, Ph.D.
ředitel ústavu

PROHLÁŠENÍ AUTORA BAKALÁŘSKÉ/DIPLOMOVÉ PRÁCE

Beru na vědomí, že:

- odevzdáním bakalářské/diplomové práce souhlasím se zveřejněním své práce podle zákona č. 111/1998 Sb. o vysokých školách a o změně a doplnění dalších zákonů (zákon o vysokých školách), ve znění pozdějších právních předpisů, bez ohledu na výsledek obhajoby¹;
- bakalářská/diplomová práce bude uložena v elektronické podobě v univerzitním informačním systému dostupná k nahlédnutí:
 - bez omezení;
 - pouze prezenčně v rámci Univerzity Tomáše Bati ve Zlíně;
- na mou bakalářskou/diplomovou práci se plně vztahuje zákon č. 121/2000 Sb. o právu autorském, o právech souvisejících s právem autorským a o změně některých zákonů (autorský zákon) ve znění pozdějších právních předpisů, zejm. § 35 odst. 3²;
- podle § 60³ odst. 1 autorského zákona má UTB ve Zlíně právo na uzavření licenční smlouvy o užití školního díla v rozsahu § 12 odst. 4 autorského zákona;

¹ zákon č. 111/1998 Sb. o vysokých školách a o změně a doplnění dalších zákonů (zákon o vysokých školách), ve znění pozdějších právních předpisů, § 47b Zveřejňování závěrečných prací:

- (1) Vysoká škola nevydělečně zveřejňuje disertační, diplomové, bakalářské a rigorózní práce, u kterých proběhla obhajoba, včetně posudků oponentů a výsledku obhajoby prostřednictvím databáze kvalifikačních prací, kterou spravuje. Způsob zveřejnění stanoví vnitřní předpis vysoké školy.
- (2) Disertační, diplomové, bakalářské a rigorózní práce odevzdané uchazečem k obhajobě musí být též nejméně pět pracovních dnů před konáním obhajoby zveřejněny k nahlížení veřejnosti v místě určeném vnitřním předpisem vysoké školy nebo není-li tak určeno, v místě pracoviště vysoké školy, kde se má konat obhajoba práce. Každý si může ze zveřejněné práce pořizovat na své náklady výpisy, opisy nebo rozmnoženiny.
- (3) Platí, že odevzdáním práce autor souhlasí se zveřejněním své práce podle tohoto zákona, bez ohledu na výsledek obhajoby.

² zákon č. 121/2000 Sb. o právu autorském, o právech souvisejících s právem autorským a o změně některých zákonů (autorský zákon) ve znění pozdějších právních předpisů, § 35 odst. 3:

- (3) Do práva autorského také nezahnuje škola nebo školské či vzdělávací zařízení, užije-li nikoli za účelem přímého nebo nepřímého hospodářského nebo obchodního prospěchu k výuce nebo k vlastní potřebě dílo vytvořené žákem nebo studentem ke splnění školních nebo studijních povinností vyplývajících z jeho právního vztahu ke škole nebo školskému či vzdělávacímu zařízení (školní dílo).

³ zákon č. 121/2000 Sb. o právu autorském, o právech souvisejících s právem autorským a o změně některých zákonů (autorský zákon) ve znění pozdějších právních předpisů, § 60 Školní dílo:

- (1) Škola nebo školské či vzdělávací zařízení mají za obvyklých podmínek právo na uzavření licenční smlouvy o užití školního díla (§ 35 odst. 3). Odpírá-li autor takového díla udělit svolení bez vážného důvodu, mohou se tyto osoby domáhat nahrazení chybějícího projevu jeho vůle u soudu. Ustanovení § 35 odst. 3 zůstává nedotčeno.

- podle § 60⁴ odst. 2 a 3 mohu užít své dílo – bakalářskou/diplomovou práci - nebo poskytnout licenci k jejímu využití jen s předchozím písemným souhlasem Univerzity Tomáše Bati ve Zlíně, která je oprávněna v takovém případě ode mne požadovat přiměřený příspěvek na úhradu nákladů, které byly Univerzitou Tomáše Bati ve Zlíně na vytvoření díla vynaloženy (až do jejich skutečné výše);
- pokud bylo k vypracování bakalářské/diplomové práce využito softwaru poskytnutého Univerzitou Tomáše Bati ve Zlíně nebo jinými subjekty pouze ke studijním a výzkumným účelům (tj. k nekomerčnímu využití), nelze výsledky bakalářské/diplomové práce využít ke komerčním účelům.

Prohlašuji, že:

- jsem bakalářskou/diplomovou práci zpracoval/a samostatně a použité informační zdroje jsem citoval/a;
- odevzdaná verze bakalářské/diplomové práce a verze elektronická nahraná do IS/STAG jsou totožné.

Ve Zlíně

15. 2014

Heřm. Jirák

⁴ zákon č. 121/2000 Sb. o právu autorském, o právech souvisejících s právem autorským a o změně některých zákonů (autorský zákon) ve znění pozdějších právních předpisů, § 60 Školní dílo:

- (2) Není-li sjednáno jinak, může autor školního díla své dílo užít či poskytnout jinému licenci, není-li to v rozporu s oprávněnými zájmy školy nebo školského či vzdělávacího zařízení.
- (3) Škola nebo školské či vzdělávací zařízení jsou oprávněny požadovat, aby jim autor školního díla z výdělku jím dosaženého v souvislosti s užitím díla či poskytnutím licence podle odstavce 2 přiměřeně přispěl na úhradu nákladů, které na vytvoření díla vynaložily, a to podle okolností až do jejich skutečné výše; přitom se přihlédne k výši výdělku dosaženého školou nebo školským či vzdělávacím zařízením z užití školního díla podle odstavce 1.

ABSTRAKT

Bakalářská práce na téma Oddlužení v průběhu insolvenčního řízení je rozdělena na část teoretickou a praktickou. V první části jsou zahrnuty teoretické a metodické poznatky týkající se insolvenčního řízení v ČR a oddlužení v jeho průběhu. V praktické části je uveden postup při oddlužení konkrétní společnosti, která se ocitla v insolvenčním řízení. Cílem této práce je popsat metodiku řešení úpadku při insolvenčním řízení.

Klíčová slova: insolvence, insolvenční řízení, oddlužení, věřitel, dlužník

ABSTRACT

Bachelor thesis on Debt Relief During the Insolvency Proceedings is divided into two parts - theoretical and practical. The first part includes theoretical and methodological knowledge concerning the insolvency proceedings in the Czech Republic and debt relief in its course. The practical part includes a specific procedure for debt relief in company that found itself in bankruptcy proceedings. The aim of this paper is to describe the methodology of resolving insolvency in insolvency proceedings.

Keywords: Insolvency, Insolvency Proceedings, Debt Relief, Creditor, Debtor

Touto cestou bych ráda poděkovala především vedoucí své bakalářské práce paní Ing. Evě Kuderové za poskytnutou pomoc, cenné rady a připomínky, které mi při zpracování této práce velice pomohly. Dále bych chtěla vyjádřit díky členům naší rodiny, kteří mi poskytli morální pomoc a zázemí nejen při zpracování této bakalářské práce, ale i po celou dobu mého vysokoškolského studia.

OBSAH

ÚVOD	10
I TEORETICKÁ ČÁST	11
1 INSOLVENČNÍ ŘÍZENÍ	12
1.1 VYMEZENÍ POJMŮ SOUVISEJÍCÍCH S INSOLVENČNÍM ŘÍZENÍM	12
1.1.1 Insolvenční řízení	12
1.1.2 Insolvenční soud.....	12
1.1.3 Insolvenční návrh	12
1.1.4 Lhůta pro podání přihlášky.....	13
1.1.5 Insolvenční rejstřík.....	13
1.1.6 Majetková podstata	14
1.1.7 Insolvenční správce	14
1.1.8 Rozvrhové usnesení	15
1.1.9 Konečná zpráva	15
2 ÚPADEK	16
2.1 VYMEZENÍ POJMU ÚPADEK	16
2.1.1 Znaky úpadku	16
2.1.2 Povinnost podat insolvenční návrh	17
2.1.2.1 Porušení povinnosti podat insolvenční návrh	17
2.2 ZPŮSOBY ŘEŠENÍ ÚPADKU U PRÁVNICKÝCH OSOB	18
2.2.1 Reorganizace	18
2.2.1.1 Podmínky reorganizace.....	18
2.2.1.2 Návrh na povolení reorganizace	19
2.2.1.3 Vztah věřitelů vůči reorganizaci dlužníka	19
2.2.2 Konkurs	20
2.2.2.1 Neuspokojené pohledávky u PO.....	20
2.2.2.2 Neuspokojené pohledávky u FO.....	20
2.2.2.3 Majetková podstata	21
2.2.2.4 Postavení dlužníka v průběhu konkursu	21
2.2.2.5 Zpeněžování majetkové podstaty.....	22
2.2.2.6 Uspokojení pohledávek.....	23
3 ODDLUŽENÍ	24
3.1 PŘEDPOKLADY PRO POVOLENÍ ODDLUŽENÍ.....	24
3.2 PRINCIP ODDLUŽENÍ	24
3.3 NÁVRH NA POVOLENÍ ODDLUŽENÍ	25
3.3.1 Podání návrhu na oddlužení	25
3.3.2 Přílohy	25
3.4 POVOLENÍ ODDLUŽENÍ.....	27
3.4.1 Přezkumné jednání a schůze věřitelů	28
3.5 FORMA ODDLUŽENÍ	28
3.5.1 Oddlužení ve formě splátkového kalendáře	28
3.5.1.1 Plnění splátkového kalendáře	29

3.5.1.2	Další povinnosti při oddlužení plněním splátkového kalendáře	30
3.5.1.3	Změny ve splátkovém kalendáři	30
3.5.2	Oddlužení ve formě zpeněžení majetkové podstaty	31
3.6	OSVOBOZENÍ DLUŽNÍKA OD DLUHŮ	31
3.6.1	Podmínky pro přiznání osvobození od dluhů	32
3.6.2	Důsledky rozhodnutí soudu o osvobození od dluhů	32
3.6.3	Zánik a zrušení osvobození od dluhů	33
II	PRAKTICKÁ ČÁST	34
4	KDY ZAHÁJIT INSOLVENČNÍ ŘÍZENÍ	36
5	AM INTERIÉR, A.S.	37
5.1	PŘEDMĚT PODNIKÁNÍ	37
5.1.1	Struktura firmy	38
5.2	ZAHÁJENÍ INSOLVENČNÍHO ŘÍZENÍ	38
5.3	MORATORIUM	39
5.4	PŘEDBĚŽNÁ OPATŘENÍ	40
5.5	ROZHODNUTÍ O ÚPADKU	41
5.5.1	Negativní rozhodnutí o insolvenčním návrhu	41
5.5.1.1	Zastavení řízení	41
5.5.1.2	Odmítnutí insolvenčního návrhu	41
5.5.1.3	Zamítnutí insolvenčního návrhu	41
5.5.2	Rozhodnutí o úpadku a zahájení insolvenčního řízení	42
5.5.3	Určení insolvenčního správce	42
5.5.4	Činnost insolvenčního správce	44
5.5.5	Přihlášení pohledávek	44
5.5.6	Zpeněžení majetkové podstaty	47
5.5.7	Uspokojení přihlášených pohledávek	47
5.5.8	Konečná zpráva a rozvrh	48
6	KONKRÉTNÍ ČÍSLA	49
7	PREVENCE INSOLVENCE	52
	ZÁVĚR	55
	SEZNAM POUŽITÉ LITERATURY	56
	SEZNAM OBRÁZKŮ	58
	SEZNAM TABULEK	59

ÚVOD

Tématem mé bakalářské práce je insolvenční řízení se zaměřením na problematiku oddlužení v jeho průběhu. Toto téma mne velice zaujalo, jelikož se jedná o problematiku, se kterou se v dnešní době setkáváme ve stále více firmách. Jsem tedy přesvědčena o tom, že zpracování tohoto tématu bude pro mě velice přínosné a informace, které jeho zpracování nabudu, zajisté využiji i v budoucnu v praxi.

Cílem této práce je tedy shrnutí teoretických a metodických poznatků týkajících se výše zmíněné problematiky a samozřejmě i praktická ukázka řešení oddlužení v průběhu insolvenčního řízení.

Teoretická část mé práce bude zaměřena na podrobné vysvětlení pojmů týkajících se insolvence, insolvenčního řízení a především tedy oddlužení, na které bych se chtěla nejvíce zaměřit. Pokusím se obsáhnout veškerou problematiku týkající se mnou vybraného tématu a to od insolvence až po různé varianty jejího řešení.

V praktické části si z obchodního rejstříku zvolím firmu, která se ocitla v insolventi. Zvolím si firmu, která je teprve na začátku celého procesu a to proto, abych mohla názorně ukázat, jakým směrem se může pro tuto firmu vyvíjet několik následujících měsíců. Pokusím se fiktivně zachytit, jakým způsobem se firma může s insolventí vypořádat a jakými fázemi si bude procházet.

Na konci své praktické části jsem se rozhodla ještě zařadit kapitolu týkající se prevence insolvence jenom jako ukázkou toho, jaká opatření by mohly nebo měly firmy přijímat, aby insolventi co nejefektivněji předcházely.

I. TEORETICKÁ ČÁST

1 INSOLVENČNÍ ŘÍZENÍ

„Jediným cílem insolvenčního práva ve vztahu k obchodním společnostem má být snižovat náklady na kapitál, čehož právo nejlépe dosáhne tím, že bude maximalizovat uspokojení věřitelů v insolvenčním řízení.“ (Schwartz, 1991, s. 335)

1.1 Vymezení pojmů souvisejících s insolvenčním řízením

1.1.1 Insolvenční řízení

Insolvenční řízení je soudní řízení, jehož předmětem je úpadek nebo hrozící úpadek dlužníka a způsob jeho řešení. Insolvenční zákon umožňuje řešení úpadku nastalého, ale i úpadku hrozícího, a zná i více způsobů, jak vypořádat majetkové vztahy k osobám dotčeným dlužníkovým úpadkem. Zákonodárce předpokládá, že insolvenční řízení bude vedeno tak, aby žádný z účastníků nebyl nespravedlivě poškozen nebo neoprávněně zvýhodněn a aby se dosáhlo rychlého, hospodárného a co nejvyššího uspokojení věřitelů. Účastníky tohoto řízení jsou dlužník a věřitelé, kteří uplatňují své právo proti dlužníkovi, zpravidla jimi tedy jsou přihlášení věřitelé. (Adamík, 2007, 34)

1.1.2 Insolvenční soud

Insolvenčním soudem je soud, u kterého probíhá insolvenční řízení. Vždy se v prvním stupni jedná o krajský soud. Je-li dlužníky fyzická osoba – nepodnikatel, je místně příslušným krajský soud, jehož obvodu má dlužník bydliště nebo v jehož obvodu dlužník bydlí s úmyslem zdržovat se tam trvale. Je-li dlužníkem fyzická osoba – podnikatel, je místě příslušným krajský soud, v jehož obvodu má dlužník místo podnikání, nemá-li místo podnikání, je rozhodné místo dlužníkovy bydliště. V případě dlužníka – **právnícké osoby** je pro určení místní příslušnosti soudu rozhodující sídlo právnické osoby. (Maršíková, 2011, s. 15)

1.1.3 Insolvenční návrh

Insolvenční návrh je návrhem na zahájení insolvenčního řízení. K jeho podání je oprávněn jak dlužník, tak kterýkoliv z věřitelů dlužníka. Insolvenční návrh je nanejvýš vhodné adresovat místně příslušnému insolvenčnímu soudu (vizte výše). Je nezbytné, aby navrhovatel

opatřil insolvenční návrh úředně ověřeným podpisem; je-li insolvenční návrh podáván v elektronické podobě, pak zaručeným podpisem. (Maršíková, 2011, s. 14)

Podáním insolvenčního návrhu vznikají důležité právně-ekonomické účiny a to až do doby, než soudce rozhodne o skutečnosti, zda dlužník je nebo není skutečně v insolvenci (úpadku). (Schönfeld, 2011, s. 121)

1.1.4 Lhůta pro podání přihlášky

Propadná lhůta k podání přihlášky pohledávky do insolvenčního řízení je uvedena v rozhodnutí o úpadku (lhůta 30 dnů až 2 měsíců od rozhodnutí o úpadku). Jedná se o lhůtu prodloužení, tedy postačí, je-li poslední den lhůty přihláška podána věřitelem doporučeně na poštu k doručení insolvenčnímu soudu. V insolvenčním řízení není prominutí zmeškání lhůty přípustné. Tato propadlá lhůta se nevztahuje na uplatnění pohledávek za majetkovou podstatou, ty lze uplatňovat u insolvenčního správce po celou dobu trvání insolvenčního řízení. (Maršíková, 2011, s. 16)

1.1.5 Insolvenční rejstřík¹

Insolvenční rejstříky jsou velmi důležitým zdrojem informací právní povahy, které pomáhají občanům, právníkům, státním orgánům, společnostem a dalším zúčastněným stranám při provádění každodenních úkolů. Usnadňují bankám, věřitelům, obchodním partnerům a spotřebitelům přístup k úředním a důvěryhodným informacím týkajícím se insolvence. (European e-Justice, 2014)

1

Insolvency registers are a very important source of information of a legal nature for facilitating daily tasks of citizens, legal professionals, state authorities, companies and other interested parties. They facilitate access to official and trusted insolvency-related information to banks, creditors, business partners and consumers. (European e-Justice, 2014)

1.1.6 Majetková podstata

Majetkovou podstatu tvoří majetek, který dlužník vlastnil v době zahájení insolvenčního řízení (bylo-li insolvenční řízení zahájeno k návrhu dlužníka), nebo v době vydání rozhodnutí o úpadku dlužníka (bylo-li řízení zahájeno k návrhu některého z věřitelů dlužníka). Do majetkové podstaty patří i dlužníkovy spoluvlastnické podíly na majetku a majetek, který tvoří společné jmění manželů (v případě prohlášení konkurzu pak dochází k zániku společného jmění manželů a k jeho vypořádání). Je-li dlužník zaměstnán v pracovním poměru, patří do majetkové podstaty i zabavitelná část mzdy. Do majetkové podstaty nepatří majetek, který nelze postihnout výkonem rozhodnutí nebo exekucí (např. běžné oděvní součásti, obvyklé vybavení domácnosti, snubní prsten, hotové peníze do 1000 Kč apod.) Do majetkové podstaty může patřit i majetek ve vlastnictví třetích osob. Půjde ovšem pouze o případy, kdy tento majetek původně vlastnil dlužník a převedl jej na třetí osobu úkonem, který byl v průběhu insolvenčního řízení prohlášen soudním rozhodnutím za neúčinný. (Maršíková, 2011, s. 16)

1.1.7 Insolvenční správce

Insolvenční správce je fyzická nebo právnická osoba (nejčastěji veřejná obchodní společnost) oprávněná k výkonu funkce na základě povolení vydaného Ministerstvem spravedlnosti ČR. Osoba insolvenčního správce je pro každé insolvenční řízení určena v rozhodnutí o úpadku. Tuto osobu vybere ze seznamu insolvenčních správců předseda insolvenčního soudu; v průběhu insolvenčního řízení jsou věřitelé oprávněni na první schůzi věřitelů konané po přezkumném jednání hlasováním takto ustanoveného insolvenčního správce odvolat a usnést se na ustanovení insolvenčního správce nového. V průběhu insolvenčního řízení plní insolvenční správce povinnosti uložené mu insolvenčním zákonem, zvláštními předpisy nebo rozhodnutím insolvenčního soudu. Při výkonu své funkce odpovídá dlužníkovi, věřitelům dlužníka a případně dalším osobám za škodu, která těmto osobám v důsledku porušení povinností ze strany insolvenčního správce vznikne. V průběhu insolvenčního řízení vykonává nad činností insolvenčního správce dohled insolvenční soud, konkrétně insolvenční soudce určený rozvrhem práce insolvenčního soudu. (Maršíková, 2011, s. 15)

Seznam insolvenčních správců je součástí insolvenčního rejstříku, kde lze zjistit kontaktní adresu na jednotlivé insolvenční správce. (Maršíková, 2011, s. 22)

V případech, kdy insolvenční správce nemůže z důležitých důvodů po určitou delší dobu funkci insolvenčního správce vykonávat, ustanoví insolvenční soud jeho zástupce. Při výkonu své funkce má zástupce insolvenčního správce shodné pravomoci a odpovědnost jako zastupovaný insolvenční správce. (Maršíková, 2011, s. 25)

1.1.8 Rozvrhové usnesení

Rozvrhové usnesení je rozhodnutím insolvenčního soudu vydávaným v závěrečné fázi konkursního řízení. Tímto rozhodnutím se rozvrhne výtěžek dosažený zpeněžením majetkové podstaty mezi přihlášené věřitele, přičemž se stanoví výše částek určená k výplatě jednotlivým konkursním věřitelům. Na základě pravomocného rozvrhového usnesení provede insolvenční správce výplatu věřitelům; splnění rozvrhového usnesení je důvodem pro ukončení insolvenčního řízení (zrušení konkurzu). (Maršíková, 2011, s. 22)

1.1.9 Konečná zpráva

Konečnou zprávu předkládá insolvenčnímu soudu insolvenční správce v závěrečné fázi konkursního řízení. Konečná zpráva musí podávat celkovou charakteristiku průběhu konkursního řízení a činnosti insolvenčního správce. Zejména obsahuje přehled výdajů vynaložených v souvislosti se správou majetkové podstaty a přehled zpeněžení a zpeněžením dosažený výtěžek. Vyústit musí ve vyčíslení částky určené k rozdělení mezi věřitele. (Maršíková, 2011, s. 15-16)

2 ÚPADEK

Úpadek dlužníka je definovaný mnohostí věřitelů – dlužník musí mít alespoň dva věřitele. Úpadek může existovat ve dvou formách, a to ve formě **platební neschopnosti** nebo v případě dlužníka, kterým je právnická osoba, ve formě předlužení. (Maršíková, 2011, s. 23)

2.1 Vymezení pojmu úpadek

Podle §3 insolvenčního zákona je dlužník v úpadku ve formě platební neschopnosti, má-li peněžité závazky po splatnosti po dobu delší než 30 dnů a tyto závazky není schopen splnit.

Dlužník, kterým je právnická osoba nebo fyzická osoba – podnikatel, je v úpadku ve formě předlužení tehdy, má-li více věřitelů a souhrn jeho závazků převyšuje hodnotu jeho majetku. Při stanovení hodnoty dlužníkovy majetku je možno přihlídnout k dalšímu provozování podniku, lze-li důvodně předpokládat, že dlužník bude moci v provozu podniku pokračovat. (Maršíková, 2011, s. 21)

2.1.1 Znaky úpadku

Prvním pojmovým znakem úpadku je mnohost věřitelů. Insolvenční zákon předpokládá, že dlužník má více věřitelů, tedy alespoň dva. Přitom není rozhodující výše závazků dlužníka vůči těmto věřitelům. Není ani zapotřebí, aby výše závazku dlužníka vůči věřiteli byla na jisto postavena (přesně vyčíslena), postačí, že je nepochybné, že závazek dlužníka vůči věřiteli v nějaké výši existuje. Pohledávky věřitelů nemusí být vykonatelné (tedy např. přiznané pravomocným rozhodnutím soudu nebo správního orgánu). (Maršíková, 2011, s. 36)

Dlužník obecně může být v úpadku podle §3 insolvenčního zákona v důsledku předlužení u PO a platební neschopnosti u FO. Mnohost věřitelů je základním znakem obou forem úpadku. Pro rozhodnutí o úpadku není nezbytné, aby byly zjištěny obě formy současně. (Maršíková, 2011, s. 36)

O úpadek předlužením jde u podnikatele tehdy, převyšuje-li souhrn závazků hodnotu majetku dlužníka. Při stanovení hodnoty dlužníkovy majetku se přihlíží také k další správě

jeho majetku, případně k dalšímu provozování jeho podniku, lze-li se zřetelem ke všem okolnostem důvodně předpokládat, že dlužník bude moci ve správě majetku nebo provozu podniku pokračovat. (Maršíková, 2011, s. 37)

2.1.2 Povinnost podat insolvenční návrh

Dlužník FO není povinen podat návrh na zahájení insolvenčního řízení, zjistí-li svůj úpadek, tedy dostane-li se do situace, kdy má vůči svým věřitelům závazky po splatnosti po dobu delší než 30 dnů a tyto závazky není schopen splnit. Ve většině případů bude dlužník podávat insolvenční návrh (často spojený s návrhem na povolení oddlužení) pod tlakem exekucí a soudních výkonů rozhodnutí prováděných na jeho majetek s cílem najít před tímto vymáháním pohledávek ochranu.

Dlužník, který je podnikatelem, je podle §98 insolvenčního zákona povinen podat insolvenční návrh bez zbytečného odkladu poté, co se dozvěděl nebo při náležité pečlivosti se měl dozvědět o svém úpadku. Novela insolvenčního zákona zákonem č. 217/2009 zmírnila na dobu do 31. 12. 2011 tuto povinnosti pouze na případ, kdy je dlužník – podnikatel v úpadku ve formě platební neschopnosti. Pouze dlužník – právnická osoba v likvidaci má i nadále tuto povinnosti v případě obou forem úpadku. (Maršíková, 2011, s. 38)

Povinnost podat insolvenční návrh má v případě právnické osoby její statutární orgán, a je-li statutární orgán kolektivní, pak všichni jeho členové, kteří jsou oprávněni jednat za dlužníka samostatně. Jde-li o dlužníka v likvidaci, má tuto povinnost likvidátor dlužníka. (Maršíková, 2011, s. 38)

Pokud výše uvedené osoby insolvenční návrh podají, ale návrh byl pro vady odmítnut nebo řízení o něm bylo zastaveno, **nebyla** povinnost podat insolvenční návrh splněna. (Maršíková, 2011, s. 38)

2.1.2.1 Porušení povinnosti podat insolvenční návrh

Osoba, která byla jménem dlužníka povinna podat insolvenční návrh a tuto povinnost řádně a včas nesplnila, odpovídá věřitelům dlužníka za škodu nebo jinou újmu, která těmto věřitelům tak vznikne. (Maršíková, 2011, s. 38)

Škoda je podle insolvenčního zákona definována jako rozdíl mezi pohledávkou, kterou věřitel do insolvenčního řízení přihlásil a která byla při přezkumném jednání zjištěna,

a částkou, kterou věřitel v průběhu insolvenčního řízení na plnění této pohledávky obdrží. (Maršíková, 2011, s. 38)

Věřitelé, kterým je již v průběhu insolvenčního řízení zřejmé, že jejich zjištěná pohledávka nebude v průběhu insolvenčního řízení zcela uspokojena, a kteří jsou přesvědčeni o tom, že osoby oprávněné jednat jménem dlužníka porušily svou povinnost podat návrh na zahájení insolvenčního řízení, se mohou domáhat vůči těmto osobám u obecného soudu náhrady takto vzniklé škody. Žalobu mohou věřitelé podat až po skončení insolvenčního řízení, tedy v okamžiku, kdy jim bude známa skutečná výše škody. Ještě předtím jsou věřitelé oprávněni požádat insolvenční soud, aby těmto osobám uložil složit do soudní úschovy přiměřenou peněžitou částku, která tuto škodu (bude-li právo na náhradu škody následně soudem věřiteli přiznáno) pokryje. (Maršíková, 2011, s. 38-39)

2.2 Způsoby řešení úpadku u právnických osob

V případě dlužníka – podnikatele připadá v úvahu řešení úpadkové situace **reorganizací** nebo **konkursem**. (Maršíková, 2011, s. 39)

2.2.1 Reorganizace

2.2.1.1 Podmínky reorganizace

Podle § 316 odst. 4 insolvenčního zákona lze řešit reorganizací úpadek dlužníka, který je podnikatelem, za splnění předpokladu, že celkový **obrat** dlužníka za poslední účetní období předcházející insolvenčnímu návrhu dosáhl alespoň částky **100 000 000 Kč** nebo zaměstnává-li dlužník nejméně **100 zaměstnanců** v pracovním poměru. Postačí, když je splněna pouze jedna ze dvou výše uvedených podmínek. (Maršíková, 2011, s. 151)

Reorganizace není přípustná pro dlužníka – právnickou osobu v likvidaci, obchodníka s cennými papíry nebo osobu oprávněnou k obchodování na komoditní burze. (Maršíková, 2011, s. 151)

Insolvenční zákon v § 316 odst. 5 připouští možnost řešit úpadek reorganizací i u „drobného“ podnikatele, který nesplňuje výše uvedené podmínky, pokud dlužník společně s insolvenčním návrhem nebo nejpozději do 15 dnů po rozhodnutí o úpadku předloží insolvenčnímu soudu reorganizační plán přijatý alespoň polovinou všech zajištěných věřitelů,

počítanou podle výše jejich pohledávek, a alespoň polovinou všech nezajištěných věřitelů, počítanou podle výše jejich pohledávek. Zde tedy nestačí jako u podnikatele reorganizovaného ze zákona předložit v určené lhůtě návrh na povolení reorganizace, ale předložen musí být už předjednaný reorganizační plán. Vzhledem k tomu, že insolvenční zákon klade na zpracování reorganizačního plánu značné nároky, není pravděpodobné, že by se mohl úspěšně domoci řešení svého úpadku reorganizací dlužník v případě, kdy insolvenční řízení bude zahájeno k návrhu některého z věřitelů. Dlužník v takovém případě totiž nebude mít dostatečný časový prostor plán zpracovat a zajistit jeho přijetí potřebnou většinou věřitelů. (Maršíková, 2011, s. 151-152)

2.2.1.2 Návrh na povolení reorganizace

Návrh na povolení reorganizace může podat jak dlužník, tak kterýkoliv z věřitelů. Pokud návrh na povolení reorganizace podává věřitel, musí počítat s tím, že jedním z předpokladů pro povolení reorganizace podle jeho návrhu je souhlasné stanovisko schůze věřitelů. (Maršíková, 2011, s. 151)

Návrh na povolení reorganizace je možno podat nejpozději do 10 dnů před konáním schůze věřitelů, která byla svolána rozhodnutím insolvenčního soudu o úpadku. Opožděně podaný návrh na povolení reorganizace insolvenční soud zamítne. (Maršíková, 2011, s. 151)

2.2.1.3 Vztah věřitelů vůči reorganizaci dlužníka

K projednání reorganizačního plánu nařídí insolvenční soud schůzi věřitelů. O přijetí či nepřijetí reorganizačního plánu hlasují věřitelé podle jednotlivých skupin stanovených reorganizačním plánem. Hlasovat mohou i věřitelé na schůzi nepřítomní a to pomocí hlasovacího lístku formulářové podoby. Řádně vyplněný a úředním podpisem opatřený hlasovací lístek musí být insolvenčnímu soudu doručen nejpozději den před konáním schůze věřitelů, jinak se k takovému hlasu nepřihlíží. (Maršíková, 2011, s. 151)

Při hlasování o reorganizačním plánu platí, že skupina věřitelů reorganizační plán přijala, jestliže se pro vyslovila většina hlasujících věřitelů skupiny, jejichž pohledávky představují nejméně polovinu celkové jmenovité hodnoty pohledávek věřitelů ve skupině.

Insolvenční soud schválí reorganizační plán, jestliže byl přijat všemi skupinami věřitelů. Insolvenční soud může reorganizační plán všech schválit i tehdy, jestliže reorganizační

plán přijala alespoň jedna skupina věřitelů za předpokladu, že reorganizační plán zaručuje rovné zacházení s každou zjištěnou pohledávkou v rámci každé skupiny věřitelů, která reorganizační plán nepřijala, a je-li ve vztahu ke každé takovéto skupině reorganizační plán spravedlivý. (Maršíková, 2011, s. 152-153)

Proti rozhodnutí insolvenčního soudu o povolení reorganizace není odvolání přípustné, tedy povolení reorganizace věřitel zabránit nemůže. (Maršíková, 2011, s. 153)

2.2.2 Konkurs

Konkurs je způsob řešení úpadku spočívající v tom, že na základě rozhodnutí o prohlášení konkursu jsou zjištěné pohledávky věřitelů zásadně poměrně uspokojeny z výnosu zpeněžení majetkové podstaty s tím, že neuspokojené pohledávky nebo jejich části nezanikají. (Justice, 2014)

2.2.2.1 Neuspokojené pohledávky u PO

Zrušením konkursu po splnění rozvrhového usnesení nebo zrušením konkursu pro nedostatek majetku se obchodní společnost ruší, a pokud dlužník nemá žádný majetek, nevyžaduje se likvidace takto zrušené obchodní společnosti. (Maršíková, 2011, s. 111)

Zánikem dlužníka tak zanikají i neuspokojené pohledávky nebo neuspokojené části pohledávek věřitelů. To neplatí, může-li se věřitel domáhat uspokojení této pohledávky po třetích osobách ze zajištění po **spoludlužnících, ručitelích** či **zástavních dlužnících**. (Maršíková, 2011, s. 111)

2.2.2.2 Neuspokojené pohledávky u FO

Po skončení konkursního řízení vedeného na majetek dlužníka – fyzické osobou neuspokojené pohledávky nebo jejich části nezanikají. Pokud dlužník při přezkumném jednání pohledávku přihlášeného věřitele výslovně nepopřel, je takový věřitel oprávněn na základě seznamu zjištěných pohledávek podat po skončení konkursního řízení proti dlužníkovi návrh na výkon rozhodnutí. Právo podat návrh na výkon rozhodnutí se promlčí až za 10 let po pravomocném zrušení konkursu. Tedy konkurs úpadkovou situaci dlužníka, který neměl dostatek majetku k uspokojení věřitelů, uspokojivě neřeší. (Maršíková, 2011, s. 111)

2.2.2.3 *Majetková podstata*

Do majetkové podstaty patří majetek dlužníka, jeho spoluvlastnické podíly na majetku a majetek, který má dlužník ve společném jmění s manželem. Za podmínek daných insolvenčním zákonem patří do majetkové podstaty i věci ve vlastnictví třetích osob (jedná se o majetek, kterého se dlužník zbavil neúčinnými právními úkony). (Maršíková, 2011, s. 114)

Majetkovou podstatu tvoří zejména:

- a) peněžní prostředky,
- b) věci movité a nemovité,
- c) podnik,
- d) soubor věcí a věci hromadné,
- e) vkladní knížky, vkladní listy a jiné formy vkladů,
- f) akci, směnky, šeky nebo jiné cenné papíry anebo jiné listiny, jejichž předložení je nutné k uplatnění práva,
- g) obchodní podíl,
- h) dlužníkovy peněžité i nepeněžité pohledávky včetně pohledávek podmíněných a pohledávek, které dosud nejsou splatné,
- i) dlužníková mzda nebo plat, jeho pracovní odměna jako člena družstva a příjmy, které dlužníkovi nahrazují odměnu za práci, zejména důchod, nemocenské, peněžitá pomoc v mateřství, stipendia, náhrady ucházejícího výdělků, náhrady poskytované za výkon společenských funkcí, podpora v nezaměstnanosti a podpora při rekvalifikaci, resp. zabavitelná část těchto příjmů,
- j) další práva a jiné majetkové hodnoty, mají-li penězi ohodnotitelnou hodnotu.

Majetkovou podstatu tvoří dále i příslušenství, přírůstky, plody a užitky majetku uvedeného výše. (Justice, 2014)

2.2.2.4 *Postavení dlužníka v průběhu konkursu*

Prohlášením konkursu přechází podle § 246 insolvenčního **zákona na insolvenčního správce** oprávnění nakládat s majetkovou podstatou. Insolvenční správce tak vykonává

zejména akcionářská práva spojená s akciemi zahrnutými do majetkové podstaty, rozhoduje o obchodním tajemství, vystupuje vůči dlužníkovým zaměstnancům jako zaměstnavatel, zajišťuje provoz dlužníkovy podniku, vedení účetnictví a plnění daňových povinností. (Maršíková, 2011, s. 112)

Pokud dlužník nakládá po prohlášení konkursu s majetkovou podstatou, jsou jeho úkony vůči věřitelům neúčinné. Účinky prohlášeného konkurzu nastávají **okamžikem zveřejnění usnesení o prohlášení konkursu v insolvenčním rejstříku.**

Dlužník je povinen umožnit insolvenčnímu správci, aby mohl reálně začít vykonávat dispoziční oprávnění k majetkové podstatě. V této souvislosti je povinen předat insolvenčnímu správci potřebné podklady a poskytnout mu potřebná vysvětlení. Je rovněž povinen poskytnout insolvenčnímu správci jím vyžádanou součinnost při zjišťování rozsahu majetkové podstaty. (Maršíková, 2011, s. 112-113)

2.2.2.5 Zpeněžení majetkové podstaty

Insolvenční správce může začít zpeněžovat majetkovou podstatu až po právní moci usnesení o prohlášení konkursu a po první schůzi, která se po prohlášení konkursu konala. Tato schůze je totiž oprávněna ke způsobu zpeněžení přijmout usnesení, jež jsou závazným doporučením pro insolvenčního správce. (Maršíková, 2011, s. 117)

Majetek lze zpeněžit přímým prodejem (z volné ruky), veřejnou dražbou nebo za pomoci exekučního soudu. Majetek lze zpeněžovat po částech nebo jej prodat jedinou smlouvou. Při zpeněžení dlužníkovy podniku jedinou smlouvou přecházejí na nabyvatele podniku a práva a povinnosti vyplývající z pracovněprávních vztahů k zaměstnancům dlužníkovy podniku a výjimkou pracovněprávních pohledávek těchto zaměstnanců vzniklých do účinnosti smlouvy. (Maršíková, 2011, s. 117)

O způsobu zpeněžení může rozhodnout schůze věřitelů. Nepřijme-li takové doporučení, je volba způsobu prodeje na insolvenčním správci. (Maršíková, 2011, s. 117-118)

Dlužník, osoby mu blízké a osoby, které s ním tvoří koncern, nesmí nabývat majetek náležející do majetkové podstaty, a to ani v případě, že k jeho zpeněžení došlo dražbou; tento majetek nesmí být na ně převeden ani ve lhůtě 3 let od skončení konkursu. Právní úkony uskutečněné v rozporu s tímto ustanovením jsou neplatné. (Maršíková, 2011, s. 118-119)

2.2.2.6 Uspokojení pohledávek

Z výtěžku získaného zpeněžením odečte insolvenční správce podle § 298 insolvenčního zákona skutečně vynaložené náklady spojené se zpeněžením (maximálně však v rozsahu 5 % z výtěžku) a skutečně vynaložené náklady na správu tohoto majetku. Z výtěžku po odečtení těchto nákladů na správu a prodej si pak insolvenční správce vypočte odměnu ve výši 2 % a zbývající částka je určena prioritně k uspokojení zajištěných věřitelů. Míra uspokojení pohledávky zajištěného věřitele je tedy pak závislá na hodnotě předmětu zajištění. (Maršíková, 2011, s. 122)

Pro plnění rozvrhového usnesení má insolvenční správce lhůtu **2 měsíců** od nabytí jeho právní moci.

Způsob splnění rozvrhového usnesení je předepsán v § 307 insolvenčního zákona. Základním pravidlem pro plnění rozvrhu je, že částky připadající na jednotlivé věřitele jim insolvenční správce proplatí na jejich náklad. Tedy věřitel zašle bankovním převodem nebo poštovní poukázkou částku připadající na věřitele sníženou o bankovní nebo poštovní poplatky. Není vyloučeno, aby insolvenční správce rozhodl, že bude věřitelům rozvrh plnit ve svém sídle. Pokud se tak rozhodne, byť se tento způsob nejví praktickým ani pro insolvenčního správce ani pro věřitele, musí tento způsob výplaty věřitelům písemně oznámit. (Maršíková, 2011, s. 123)

Částky, které nepřesahují 500 Kč, je insolvenční správce na místo výše uvedených způsobů oprávněn složit do soudní úschovy u obecného soudu. Místně příslušným bude obecný soud podle sídla insolvenčního správce. (Maršíková, 2011, s. 123)

Nepodaří-li se insolvenčnímu správci ve lhůtě 30 dnů rozvrh splnit, je oprávněn i částky přesahující 500 Kč po uplynutí této lhůty složit do úschovy u obecného soudu. (Maršíková, 2011, s. 123)

3 ODDLUŽENÍ

Oddlužení jako způsob řešení úpadku je přípustné pro dlužníka (právníckou osobu i fyzickou osobu), který není podnikatelem. (Maršíková, 2011, s. 125)

3.1 Předpoklady pro povolení oddlužení

Mezi předpoklady pro oddlužení (kromě výše zmíněného) patří poctivý záměr dlužníka sledovaný návrhem na povolení oddlužení. Proto platí, že překážkou povolení oddlužení zpravidla bude, že dlužník byl v posledních 5 letech před zahájením insolvenčního řízení pravomocně odsouzen pro trestný čin majetkové nebo hospodářské povahy nebo že v posledních 5 letech probíhalo insolvenční nebo podle předchozí právní úpravy konkursní řízení, v němž byl úpadek dlužníka řešen. (Maršíková, 2011, s. 126)

Je na dlužníkovi, pokud byl pravomocně odsouzen pro trestný čin majetkové či hospodářské povahy či u něho v minulosti proběhlo konkursní nebo insolvenční řízení, aby v návrhu na povolení oddlužení sám aktivně tvrdil a prokazoval takové specifické okolnosti, z nichž by bylo možno usuzovat na to, že i přes existenci odsouzení nebo předchozího úpadku se u něho o nepoctivý záměr nejedná. (Maršíková, 2011, s. 126)

Insolvenční zákon předpokládá, že dlužník má a ke zpeněžení nabízí majetek takové hodnoty, že jeho zpeněžením bude uspokojeno alespoň 30 % pohledávek nezajištěných věřitelů, nebo sice majetek takové hodnoty nemá, ale jeho pravidelné příjmy (nejčastěji mzda z pracovního poměru) dovolí dlužníkovi v následujících 5 letech nezajištěným věřitelům minimálně 30 % jejich pohledávek postupně ve splátkách uhradit. (Maršíková, 2011, s. 128)

3.2 Princip oddlužení

V oddlužení dojde buď k rychlému zpeněžení dlužníkovy majetku, který tvoří majetkovou podstatu a který dlužníkovi patřil v okamžiku schválení oddlužení zpeněžením majetkové podstaty, a k rozdělení výtěžku mezi přihlášené věřitele za přiměřeného použití ustanovení upravujících konkurs s tím rozdílem, že oproti konkursnímu řízení majetkovou podstatu netvoří majetek, který dlužník nabyt po schválení této formy oddlužení, a tento nově nabytý majetek může dlužník použít pro vlastní potřebu. (Maršíková, 2011, s. 128)

Další možností je, že se dlužníkovi ponechá stávající majetek k dispozici a dlužník se zaváže ve splátkovém kalendáři splácet svým věřitelům pravidelně měsíčně po dobu 5 let ze svých příjmů částku přesahující zabavitelnou část jeho mzdy, případně jinou (nižší) částku stanovenou insolvenčním soudem. (Maršíková, 2011, s. 128)

Poté, co je oddlužení jednou či duhou formou splněno, rozhodne insolvenční soud k návrhu dlužníka o dlužníkově osvobození od dluhů. (Maršíková, 2011, s. 128)

3.3 Návrh na povolení oddlužení

Návrh na povolení oddlužení může podat pouze dlužník. Věřitel není oprávněn navrhnout, aby byl úpadek dlužníka řešen oddlužením. To ovšem neznamená, že věřitel nemůže podat insolvenční návrh proti dlužníkovi – nepodnikateli. (Maršíková, 2011, s. 128-129)

Iniciuje-li zahájení insolvenčního řízení dlužník, podává tak vlastně jednak návrh na zahájení insolvenčního řízení a jednak návrh na povolení oddlužení (zároveň tedy navrhuje, jakým způsobem má být jeho úpadek řešen). (Maršíková, 2011, s. 129)

Podává-li insolvenční návrh věřitel, má dlužník právo, aby navrhl řešení svého úpadku oddlužením, tedy aby podal návrh na povolení oddlužení. Musí tak však učinit v propadné lhůtě 30 dnů, jež běží od doručení věřitelského insolvenčního návrhu dlužníkovi k vyjádření. K pozdě podanému návrhu na povolení oddlužení nemůže insolvenční soud přihlídnout a pak nezbyvá než řešit dlužníkův úpadek konkursem. (Maršíková, 2011, s. 129)

3.3.1 Podání návrhu na oddlužení

Jak návrh na zahájení insolvenčního řízení spojený s návrhem na povolení oddlužení, tak pouhý návrh na povolení oddlužení v případech, kdy insolvenční návrh podal sám věřitel, dlužník činí na stejném předepsaném formuláři, takže si dlužník mnohdy podání dvou návrhů jedním formulářem fakticky neuvědomuje. (Maršíková, 2011, s. 129)

3.3.2 Přílohy

Přílohami návrhu na povolení oddlužení jsou:

- a) listiny dokládající existenci dlužníka, pokud je právnickou osobou - nepodnikatelem, např. výpis z obchodního rejstříku nebo obdobného registru,

- b) seznam majetku, v němž se označí jednotlivě veškerý dlužníkův majetek, který je předmětem zajišťovacích práv sloužících k uspokojení věřitelů, a veškerý jeho ostatní majetek; majetek, který je předmětem zajišťovacích práv sloužících k uspokojení věřitelů se uvádí zvlášť,
- c) seznam závazků, v němž se označí jednotlivě veškeré závazky dlužníka vůči věřitelům, kteří mají právo na uspokojení ze zajištění, a veškeré jeho ostatní závazky. Pokud je některý ze závazků vykonatelný, vyznačí se tato skutečnost v seznamu závazků a přiloží se příslušné rozhodnutí či notářský nebo exekutorský zápis. U každého závazku vůči věřiteli, který má právo na uspokojení ze zajištění, se označí odkazem na příslušnou položku seznamu majetku, popř. odkazem na údaj o očekávaných příjmech majetek sloužící k zajištění příslušné pohledávky,
- d) listiny dokládající dlužníkovy příjmy za poslední 3 roky, například kopie potvrzení o příjmech z pracovního poměru, kopie daňových přiznání, výpisy z bankovních účtů,
- e) výpis z rejstříku trestů dlužníka, jeho zákonného zástupce, jeho statutárního orgánu nebo člena jeho kolektivního statutárního orgánu, ne starší než 3 měsíce, nebo obdobný doklad členského státu, v němž dlužník v posledních 3 letech pobýval nepřetržitě po dobu delší než 6 měsíců,
- f) písemný souhlas nezajištěného věřitele, který se na tom s dlužníkem dohodl, s tím, že hodnota plnění, které při oddlužení obdrží, bude nižší než 30 % jeho pohledávky. Zároveň musí být uvedeno, jaká bude nejnižší hodnota plnění, na kterém se s dlužníkem dohodl; podpis věřitele musí být úředně ověřen,
- g) listiny, kterých se návrh na povolení oddlužení dovolává, a listiny, které prokazují v návrhu na povolení oddlužení tvrzené skutečnosti,
- h) listiny, z nichž vyplývá spoludlužnictví nebo ručení osob, které spolupodepisují návrh na povolení oddlužení,
- i) pokud je dlužník zastoupen na základě plné moci, musí být k návrhu na povolení oddlužení přiložena plná moc udělená dlužníkem zmocněnci. (Maršíková, 2011, s. 129-130)

Neobsahuje-li návrh na povolení oddlužení všechny náležitosti nebo je nesrozumitelný anebo neurčitý, nejsou-li k návrhu připojeny předepsané náležitosti, insolvenční soud vyzve dlužníka k odstranění vad návrhu nebo jeho doplnění. Lhůtu k tomu dlužníkovi může stanovit maximálně v délce 7 dnů. (Maršíková, 2011, s. 130)

Nebude-li návrh přes výzvu doplněn, insolvenční soud návrh na povolení oddlužení odmítne. Pokud pro vady současně neodmítne návrh i v té části, ve které je insolvenčním návrhem, na majetek dlužníka prohlásí konkurs. (Maršíková, 2011, s. 130)

3.4 Povolení oddlužení

Insolvenční soud povolí oddlužení, požádá-li o něj nepodnikatel, u něhož lze usuzovat na poctivý záměr, návrh byl podán včas a řádně, a lze-li usoudit na to, že dlužník bude schopen uspokojit pohledávky nezajištěných věřitelů v rozsahu nejméně 30 %. Tato poslední podmínka neplatí, pokud se věřitel s dlužníkem písemně dohodne na tom, že mu postačuje plnění v rozsahu nižším než 30 %. Takovou dohodu musí však dlužník předložit insolvenčnímu soudu spolu s návrhem na povolení oddlužení. (Maršíková, 2011, s. 132)

Rozhodnutí o povolení oddlužení je nejčastěji spojeno s rozhodnutím o úpadku. V rozhodnutí je tedy ustanoven insolvenční správce, kterému je dlužník povinen umožnit zjistit rozsah majetkové podstaty a provést její soupis. (Maršíková, 2011, s. 133)

Věřitelé jsou v rozhodnutí vyzváni k podání přihlášek svých pohledávek a je jim k tomu stanovena třicetidenní lhůta. Tyto přihlášky insolvenční správce shromažďuje, zkoumá jejich obsah a připravuje podklady pro přezkumné jednání. Dlužník je oprávněn vyjádřit se k přihlášeným pohledávkám jednak ještě před samotným přezkumným jednáním tak, že svoje stanovisko vepíše do seznamu pohledávek zpracovaného insolvenčním správcem, jednak se může k přihlášeným pohledávkám vyjádřit až u přezkumného jednání. (Maršíková, 2011, s. 133)

Dále je v rozhodnutí nařízeno přezkumné jednání a na stejný den je svolána i schůze věřitelů, která na přezkumné jednání zpravidla bezprostředně naváže. (Maršíková, 2011, s. 133)

3.4.1 Přezkumné jednání a schůze věřitelů

Na přezkumném jednání jsou podle seznamu sestaveného insolvenčním správcem přezkoumávány jednotlivé přihlášené pohledávky. Popřít pravost, výši či pořadí přihlášené pohledávky může jak insolvenční správce, tak dlužník. Popření pohledávky dlužníkem má stejné účinky jako popření pohledávky insolvenčním správcem. (Maršíková, 2011, s. 133)

Na zpravidla navazující schůzi věřitelů je volen věřitelský výbor, insolvenční správce podá zprávu o své dosavadní činnosti a následně mohou věřitelé využít svého oprávnění odvolat stávajícího insolvenčního správce a nahradit jej jinou osobou. Nakonec je na věřitelích, aby se usnesli na formě, kterou bude oddlužení provedeno. (Maršíková, 2011, s. 133)

3.5 Forma oddlužení

Dlužník je oprávněn navrhnout, jakou formou má být oddlužení provedeno. Tímto návrhem nejsou však věřitelé vázáni. O formě oddlužení rozhodují věřitelé na schůzi hlasováním. Přitom hlasovací právo mají pouze nezajištění věřitelé, kteří včas přihlásili své pohledávky do insolvenčního řízení a kteří nejsou ve vztahu k dlužníkovi osobou blízkou. Usnesení o způsobu oddlužení je přijato, pakliže pro něj hlasovala nadpoloviční většina věřitelů (oprávněných hlasovat) počítaná podle výše jejich pohledávek. (Maršíková, 2011, s. 134)

Jestliže věřitelé nevyberou žádnou formu, např. proto, že se schůze vůbec nesešla nebo že se pro žádnou z forem nepodařilo získat potřebnou většinu hlasů, vybere formu oddlužení insolvenční soud. (Maršíková, 2011, s. 134)

Proti rozhodnutí o povolení oddlužení **není odvolání přípustné**, takže toto rozhodnutí věřitelé zvrátit nemohou. (Maršíková, 2011, s. 134)

3.5.1 Oddlužení ve formě splátkového kalendáře

Při oddlužení ve formě splátkového kalendáře je dlužník povinen po dobu 5 let měsíčně splácet svým nezajištěným věřitelům ze svých příjmů částku ve stejném rozsahu, v jaké z nich mohou být při výkonu rozhodnutí nebo exekuci uspokojeny přednostní pohledávky. (Maršíková, 2011, s. 135)

Tuto částku rozvrhne dlužník mezi své nezajištěné věřitele prostřednictvím insolvenčního správce podle poměru jejich pohledávek způsobem určeným v rozhodnutí insolvenčního sudu o schválení oddlužení. (Maršíková, 2011, s. 135)

Dlužníku, který o to požádal již v návrhu na povolení oddlužení, může insolvenční soud stanovit jinou výši měsíčních splátek. Učiní tak jen tehdy, lze-li důvodně předpokládat, že hodnota plnění, které při oddlužení obdrží nezajištění věřitelé, bude stejná nebo vyšší než 50 % jejich pohledávek nebo stejná nebo vyšší než hodnota plnění, na které se dlužník s věřiteli dohodl. Dlužníkovým návrhem na stanovení jiné výše měsíčních splátek není insolvenční soud vázán. Při rozhodování o jiné výši měsíčních splátek přihlédne insolvenční soud k důvodům, jež vedly k úpadku dlužníka a k doporučení věřitelů. (Maršíková, 2011, s. 135)

3.5.1.1 Plnění splátkového kalendáře

Plnění je realizováno podle insolvenčním soudem schváleného splátkového kalendáře. V rozhodnutí, jímž se schvaluje oddlužení plněním splátkového kalendáře, insolvenční soud:

- a) uloží dlužníku, aby po dobu 5 let platil nezajištěným věřitelům prostřednictvím insolvenčního správce vždy k určenému dni měsíce stanovenou částku z příjmů, které získá po schválení oddlužení, a to podle poměru jejich pohledávek určeného v rozhodnutí. Současně stanoví termín úhrady první splátky, a to tak, aby byla hrazena nejpozději do konce měsíce následujícího po měsíci, v němž nastanou účinky schváleného oddlužení (rozhodnutí nabylo právní moci),
- b) označí příjmy, ze kterých by dlužník podle stavu ke dni vydání rozhodnutí měl uhradit první splátku,
- c) označí nezajištěné věřitele, kteří souhlasili s tím, že hodnota plnění, které při oddlužení obdrží, bude nižší než 30 % jejich pohledávek, a uvede nejnižší hodnotu plnění, na které se tyto věřitelé s dlužníkem dohodli,
- d) přikáže plátcí mzdy dlužníka nebo plátcí jiného příjmu dlužníka postižitelného výkonem rozhodnutí srážkami ze mzdy povinného, aby po doručení rozhodnutí o schválení oddlužení prováděl ze mzdy nebo jiného příjmu dlužníka stanovené srážky a nevyplácel sražené částky dlužníkovi. Sražené částky dlužníkovy mzdy zasílá plátcé mzdy dlužníka insolvenčnímu správci. (Maršíková, 2011, s. 135-136)

Jak je z výše uvedených bodů patrné, dlužník není do plnění splátkového kalendáře, pokud jde o pravidelné měsíční platby, aktivně zapojen. Plátce mzdy vypočítá zábavitelnou část mzdy a zašle ji insolvenčnímu správci. Ten z ní provede úhrady věřitelům. Dlužník obdrží od plátce mzdy pouze její nezabavitelnou část a tu je oprávněn použít pro svoji potřebu. (Maršíková, 2011, s. 136)

3.5.1.2 Další povinnosti při oddlužení plněním splátkového kalendáře

Další povinnosti dlužníka po dobu trvání splátkového kalendáře vyplývají z § 412 insolvenčního zákona a to takto:

- a) vykonávat přiměřenou výdělečnou činnost a v případě, že je nezaměstnaný, o získání příjmu usilovat; nesmí rovněž odmítnout splnitelnou možnost příjem si obstarat,
- b) hodnoty získané dědictvím a darem zpeněžit a jejich výtěžek stejně jako jiné své mimořádné příjmy použít k mimořádným splátkám na rámec splátkového kalendáře,
- c) bez zbytečného odkladu oznámit insolvenčnímu soudu, insolvenčnímu správci a věřitelskému výboru každou změnu svého bydliště a zaměstnání,
- d) vždy k 15. lednu a k 15. červenci kalendářního roku předložit insolvenčnímu soudu, insolvenčnímu správci a věřitelskému výboru přehled svých příjmů za uplynulých 6 kalendářních měsíců,
- e) nezatajovat žádný ze svých příjmů a na žádost insolvenčního soudu, insolvenčního správce nebo věřitelského výboru předložit k nahlédnutí svá daňová priznání za období trvání oddlužení,
- f) neposkytovat nikomu z věřitelů žádné zvláštní výhody,
- g) nepřijímat na sebe závazky, které by nemohl v době jejich splatnosti splnit. (Maršíková, 2011, s. 136-137)

3.5.1.3 Změny ve splátkovém kalendáři

Pokud dojde v průběhu plnění splátkového kalendáře k podstatným změnám v okolnostech, které jsou rozhodující pro výši a další trvání stanovených měsíčních splátek, rozhodne insolvenční soud o změně splátkového kalendáře. Takovými okolnostmi může být např. nová

potřeba hradit přednostní pohledávky nebo změna v okruhu uspokojovaných věřitelů. Pokud dlužník v průběhu oddlužení ve formě splátkového kalendáře ztratí zaměstnaná, je povinen hledat si nové a případně v nouzi přijmout i méně kvalifikovanou práci, kterou je schopen vykonávat. (Maršíková, 2011, s. 137)

3.5.2 Oddlužení ve formě zpeněžení majetkové podstaty

Majetková podstata je v tomto případě charakterizována podobně jako v minulé kapitole u konkursu. Zásadní rozdíl oproti vymezení majetkové podstaty v konkursu je ten, že do majetkové podstaty patří pouze majetek, který měl dlužník v okamžiku, kdy byla rozhodnutím soudu tato forma oddlužení schvalována. Tento majetek je specifikován jednak v soupisu majetkové podstaty, jednak ve výrokové části rozhodnutí insolvenčního soudu o schválení této formy oddlužení. Majetek, který dlužník nabude až po schválení oddlužení, do majetkové podstaty již nespadá a dlužník je oprávněn s ním naložit dle svého uvážení. (Maršíková, 2011, s. 138-139)

Do majetkové podstaty v případě oddlužení patří i veškerý majetek, který tvoří společné jmění dlužníka jeho manžela. Na rozdíl od řešení úpadku konkursem v případě oddlužení nedochází k zániku společného jmění manželů a neprovádí se tedy ani jeho vypořádání. (Maršíková, 2011, s. 139)

Dispoziční oprávnění k majetkové podstatě má insolvenční správce. Ten majetek tvořící majetkovou podstatu zpeněží podle příslušných pravidel stanovených pro zpeněžení v konkursu. (Maršíková, 2011, s. 139)

I pro uspokojování věřitelů platí přiměřeně příslušná ustanovení upravující konkurs. Tedy po zpeněžení majetkové podstaty bude výtěžek rozvržen mezi věřitele poměrně rozvrhým usnesením. Míra uspokojení věřitelů při této formě oddlužení je tedy zcela nezávislá na vůli dlužníka a závisí na výtěžku získaném zpeněžením. (Maršíková, 2011, s. 139)

3.6 Osvobození dlužníka od dluhů

Po skončení oddlužení nedochází k osvobození od dluhů automaticky, ale až na základě rozhodnutí vydaného insolvenčním soudem. Rozhodnutí o osvobození od dluhů vydá insolvenční soud pouze na návrh dlužníka. Rozhodně by dlužník neměl s podáním tohoto návrhu otálet, neboť skončením insolvenčního řízení přestávají působit účinky insolvenč-

ního řízení a zároveň tak skončila ochrana dlužníka před výkonem rozhodnutí a exekucí. Po pravomocném skončení insolvenčního řízení jsou tedy věřitelé opět oprávněni pokračovat ve výkonu rozhodnutí či exekuci na majetek dlužníka, které byly v mnohých případech nařízeny již před zahájením nebo v průběhu insolvenčního řízení. Výkon rozhodnutí či exekuci budou moci věřitelé vést až do rozhodnutí insolvenčního soudu o osvobození od dluhů. (Maršíková, 2011, s. 140)

3.6.1 Podmínky pro přiznání osvobození od dluhů

Pokud bylo oddlužení realizováno ve formě zpeněžení majetkové podstaty, nezávisí míra uspokojení věřitelů na dlužníkovi, ale na výtěžku dosaženém zpeněžením majetkové podstaty. Důvodem pro nepřiznání osvobození pak tedy nemůže být uspokojení pohledávek věřitelů nižší než zákonem předepsaných 30 % jejich zjištěných pohledávek. (Maršíková, 2011, s. 141)

Míra uspokojení pohledávek věřitelů bude mít zásadní význam pro osvobození od dluhů v případě oddlužení ve formě splátkového kalendáře. Podaří-li se dlužníkovi za 5 let uspokojit pohledávky věřitelů alespoň v rozsahu předepsaných 30 % a plnil-li dlužník v průběhu plnění splátkového kalendáře řádně své povinnosti (vykonával adekvátní zaměstnání, nezatajil své mimořádné příjmy, ale rozdělil je mezi věřitele apod.), insolvenční soud dlužníka od placení dluhů osvobodí. (Maršíková, 2011, s. 141)

Pokud se dlužníkovi nepodaří uhradit věřitelům předepsaných 30 % jejich zjištěných pohledávek, bude insolvenční soud zkoumat příčinu tohoto stavu. Dlužníka od placení dluhů osvobodí za předpokladu, že dlužník prokáže, že požadované hodnoty plnění nebylo dosaženo v důsledku okolností, které nezavinil, a zároveň, že částka, kterou věřitelé obdrželi, není nižší než částka, které by se jim dostalo v případě řešení úpadku dlužníka konkursem. Insolvenční soud tak jistě bude moci zohlednit dlouhodobé závažné onemocnění dlužníka či úraz, platební neschopnost dlužníkova zaměstnavatele a ukončení pracovního poměru u takového zaměstnavatele, obtíže při hledání nového adekvátního zaměstnání apod. (Maršíková, 2011, s. 141)

3.6.2 Důsledky rozhodnutí soudu o osvobození od dluhů

Neuspokojené pohledávky nebo jejich části se stávají vůči dlužníkovi naturální obligací. Tedy dlužník je sice oprávněn tyto dluhy uhradit a toto dlužníkové plnění není plněním bez

právem uznaného důvodu, ale věřitelé nejsou oprávněni na dlužníkovi již tyto **pohledávky vymáhat**. (Maršíková, 2011, s. 141)

Osvobození se vztahuje nejen na neuspokojené části pohledávek věřitelů, kteří se účastnili insolvenčního řízení, ale i na ty pohledávky, které nebyly do insolvenčního řízení přihlášeny, ač přihlášeny být mohly, neboť v době rozhodnutí o úpadku a povolení oddlužení již existovaly. Pokud se zajištěný věřitel rozhodl v rámci oddlužení svá práva nerealizovat, pak se na tohoto věřitele osvobození od dluhů **nevztahuje** a zajištěnému věřiteli zůstane oprávnění domáhat se po skončení insolvenčního řízení uspokojení z výtěžku zpeněžení tohoto majetku. (Maršíková, 2011, s. 142)

3.6.3 Zánik a zrušení osvobození od dluhů

Insolvenční soud může dlužníkovi přiznané osvobození odejmout, jestliže na základě návrhu podaného některým z dotčených věřitelů do 3 let od pravomocného přiznání osvobození vyjde najevo, že se schválení oddlužení nebo k přiznání osvobození došlo na základě **podvodného jednání dlužníka**, nebo dlužník poskytl některému z věřitelů **zvláštní výhody**. Přiznané osvobození zanikne, byl-li dlužník do 3 let od pravomocného přiznání osvobození **odsouzen pro úmyslný trestný čin**, kterým ovlivnil schválení či průběh oddlužení, případně kterým jinak poškodil věřitele. (Maršíková, 2011, s. 145)

Pokud v průběhu insolvenčního řízení dlužník neplní své podstatné povinnosti, nebo pokud se ukáže, že dlužník nebude schopen podstatnou část schváleného oddlužení splnit, nebo pokud dlužníkovi vzniknou v průběhu plnění oddlužení další dluhy a budou déle než 30 dnů po splatnosti, insolvenční soud po projednání věci s dlužníkem může schválené oddlužení ještě v průběhu jeho plnění zrušit a rozhodnout o prohlášení konkursu na majetek dlužníka. (Maršíková, 2011, s. 145)

II. PRAKTICKÁ ČÁST

V teoretické části své bakalářské práce se budu zabývat praktickým postupem firmy, která řeší úpadek. Nejprve obecně vymezím, kdy je firma v úpadku a jaké jsou podmínky pro zahájení insolvenčního řízení a poté se budu zabývat konkrétní firmou, která se v úpadku nachází.

S touto firmou poté fiktivně projdu veškerými kroky, které insolvenční řízení obnáší. Celou praktickou část jsem se rozhodla pojmout v hypotetickém duchu, neboť v době psaní této bakalářské práce byl podán pouze návrh na zahájení insolvenčního řízení a já jsem přesvědčena, že tohle pojetí zachytí problematiku mnohem lépe než pouhé bezduché opisování faktů a dat z již ukončeného řízení.

Praktická část nebude zahrnovat konkrétní (i když vymyšlená) čísla, která by podle mého názoru zastínila pravý účel této práce a zkomplikovala a zneřehlednila její obsah. Pro názornost ale takřka na konec práce zařadím jednu kapitolu, která přehledně ukáže, jak by mohlo u této firmy vypadat rozdělení zpeněžené majetkové podstaty.

Na úplný závěr práce ještě zařadím kapitolu o prevenci a předcházení insolvence.

4 KDY ZAHÁJIT INSOLVENČNÍ ŘÍZENÍ

Dlužník je v úpadku, jestliže má:

- více věřitelů (nestačí pouhá pluralita závazků) a
- peněžité závazky po dobu delší 30 dnů po lhůtě splatnosti a
- tyto závazky není schopen plnit (musí se jednat o objektivní neschopnost nikoli pouze o neochotu plnit).

Má se za to, že dlužník není schopen plnit své peněžité závazky, jestliže (vyvratitelné domněnky platební neschopnosti):

- zastavil platby podstatné části svých peněžitých závazků, nebo
- je neplní po dobu delší 3 měsíců po lhůtě splatnosti, nebo
- není možné dosáhnout uspokojení některé ze splatných peněžitých pohledávek vůči dlužníku výkonem rozhodnutí nebo exekucí, nebo
- nesplnil povinnost, kterou mu uložil insolvenční soud, předložit seznam svého majetku včetně svých pohledávek s uvedením svých dlužníků, seznam svých závazků s uvedením svých věřitelů, seznam svých zaměstnanců.

Dlužník, který je právnickou osobou nebo fyzickou osobou – podnikatelem, je v úpadku i tehdy, je-li předlužen, tj.:

- má-li více věřitelů a
- souhrn jeho závazků (nikoli jen splatných) převyšuje hodnotu jeho majetku.

Při stanovení hodnoty dlužníkovy majetku se přihlíží také k další správě jeho majetku, případně k dalšímu provozování jeho podniku, lze-li se zřetelem ke všem okolnostem důvodně předpokládat, že dlužník bude moci ve správě majetku nebo v provozu podniku pokračovat. (Businessinfo, 2009)

5 AM INTERIÉR, A.S.

Pro praktickou část své bakalářské práce jsem si v insolvenční rejstříku² našla firmu AM INTERIÉR, a.s. Tato firma zahájila insolvenční řízení dne 20. 3. 2014, není tedy doposud jasné, jak toto řízení dopadne. Rozhodla jsem se proto, že na této firmě názorně ukáži, jak by mohlo takovéto řízení v praxi probíhat, a čím vším si firma v následujících měsících bude muset projít.

5.1 Předmět podnikání

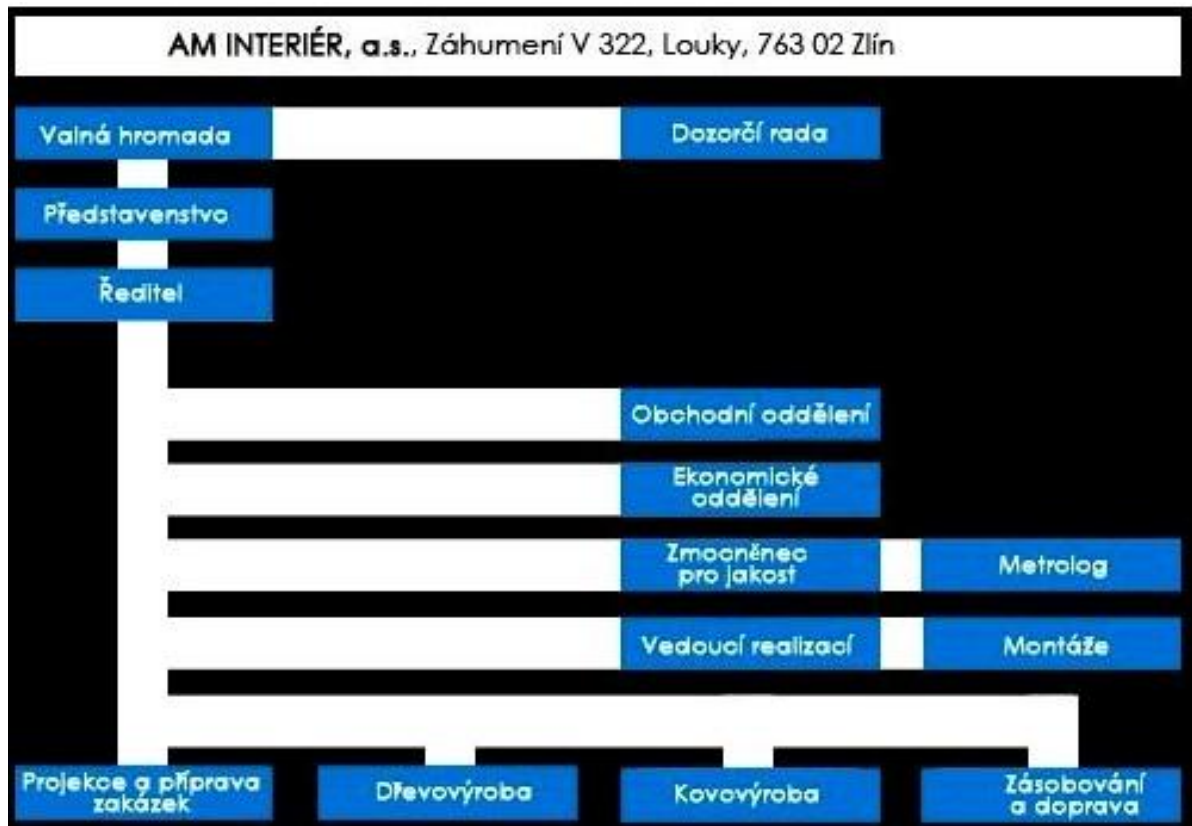
AM INTERIÉR, a.s. zařizuje interiéry kanceláří, bank, hotelů, restaurací, prodejen, společenských prostor, rodinných domů a bytů. Základním cílem společnosti je poskytnutí komplexních služeb od architektonického řešení přes projekci, výrobu až po montáž v místě realizace.

Výroba je technicky i personálně vybavena na produkci atypického nábytku a stavebně truhlářských výrobků vyššího standardu. Vlastní design studio nabízí nejnáročnějším zákazníkům solitérní nábytek, gobelíny, sklo, porcelán a další bytové doplňky formou galerijního prodeje.

V rámci komplexnosti poskytovaných služeb společnost regionálně zastupuje přední české a světové výrobce bytového a investorského nábytku a potřeb pro vybavení interiérů. (AM INTERIÉR, 2007)

² www.insolvenci-rejstrik.cz

5.1.1 Struktura firmy



Obrázek 1 Struktura firmy AM INTERIÉR, a.s. (AM INTERIÉR, 2007)

5.2 Zahájení insolvenčního řízení

Návrh na zahájení insolvenčního řízení spojený s návrhem na prohlášení konkursu podal věřitel Jaroslav Šošovička Krajskému soudu v Brně dne 19. 3. 2014. Pan Šošovička má u AM INTERIÉR splatnou pohledávku ve výši 342 800 Kč za montáž interiéru. Faktura za tyto služby byla vystavena dne 1. 11. 2013. Dále v tomto návrhu uvádí právní zástupce pana Šošovičky, že je mu znám další věřitel, který má u AM INTERIÉR splatnou pohledávku po dobu delší než 3 měsíce.

Z výše uvedených skutečností vyplývá, že AM INTERIÉR, a.s. splňuje veškeré podmínky pro zahájení insolvenčního řízení. Jelikož ale tato firma nesplňuje podmínky pro řešení úpadku ani oddlužením, ani reorganizací, navrhuje navrhovatel, aby insolvenční soud spojil rozhodnutí o úpadku s rozhodnutím o řešení úpadku konkursem.

Jelikož ještě v současné době neproběhlo soudní jednání a nedošlo k právoplatnému rozhodnutí, od této chvíle se budeme pohybovat v hypotetické rovině. Mým cílem je ukázat, k čemu by mohlo dojít a jaké kroky bude muset v těchto případech firma podstoupit.

5.3 Moratorium

Smyslem institutu moratoria je poskytnout dlužníkovi možnost vyrovnat se s věřiteli ještě před proběhnutím celého insolvenčního řízení, neboť během moratoria nelze vydat rozhodnutí o úpadku.

Návrh insolvenčnímu soudu na vyhlášení moratoria může dlužník, který je podnikatelem, podat:

- do 7 dnů od podání insolvenčního návrhu
- do 15 dnů od doručení insolvenčního návrhu insolvenčním soudem jde-li o insolvenční návrh věřitele

Dlužník může u insolvenčního soudu podat návrh na moratorium i před zahájením insolvenčního řízení. Právo na podání návrhu na vyhlášení moratoria nemá právnická osoba v likvidaci.

Moratorium je účinné od okamžiku zveřejnění rozhodnutí o jeho vyhlášení v insolvenčním rejstříku a jeho účinky jsou následující:

- nelze vydat rozhodnutí o úpadku
- zůstávají zachovány účinky spojené se zahájením insolvenčního řízení

I v době trvání moratoria mohou oprávněné osoby přistoupit k řízení a věřitelé uplatnit svá práva přihláškou pohledávky.

Moratorium trvá po dobu uvedenou v návrhu na moratorium, nejdéle však 3 měsíce a zaniká uplynutím doby, na kterou bylo vyhlášeno, nebo rozhodnutím insolvenčního soudu o jeho zrušení.

Insolvenční soud zruší moratorium:

- navrhne-li to většina věřitelů, počítaná podle výše pohledávek, uvedených v seznamu závazků

- jestliže dlužník uvedl v návrhu na moratorium nepravdivé údaje, nebo vyjde-li za trvání moratoria najevo, že dlužník vyhlášením moratoria sledoval nepoctivý záměr, zejména přednostní uspokojení jen některých jeho věřitelů (Burdek, 2008, s. 29-30)

Jelikož nikde v teoretické části mé práce není moratorium zmíněno a v této souvislosti je třeba se jím zabývat, zařadila jsem zde krátké shrnutí, co to vlastně moratorium je. V našem případě ovšem dlužník žádost o moratorium před zahájením řízení nepodal a i když návrh na zahájení insolvenčního řízení podal věřitel, což dává AM INTERIÉR, a.s. patnáct dní na podání tohoto návrhu, nemyslím si, že by akciová společnost k tomuto kroku přistoupila.

Z jejich výroční zprávy a účetní závěrky zveřejněné v obchodním rejstříku vyplývá, že tato firma má pohledávky zaokrouhleně ve výši 11,5 mil. Kč, závazky ve výši 25,2 mil. Kč a dosahuje VH v běžném období -7,3 mil. Kč. Z těchto čísel jednoznačně vyplývá, že firma není schopná v časovém horizontu tří měsíců vypořádat své závazky a tím pádem by pro ni institut moratoria neměl žádný smysl.

5.4 Předběžná opatření

Podá-li insolvenční návrh, tak jako v našem případě, věřitel, vzniká majetková podstata teprve k okamžiku, kdy soud:

- nařídil předběžné opatření, jímž omezil dispoziční právo dlužníka
- rozhodnul o úpadku. (Richter, 2008, s. 226)

Doba vzniku majetkové podstaty je v našem případě posunuta, protože v případech, kdy podá návrh na insolvenční řízení věřitel, častěji dochází k zamítnutí tohoto návrhu, neboť pokud podává insolvenční návrh sám dlužník, zpravidla je tento návrh schválen.

5.5 Rozhodnutí o úpadku

5.5.1 Negativní rozhodnutí o insolvenčním návrhu

Vydá-li soud jiné rozhodnutí než rozhodnutí o úpadku, insolvenční řízení končí. V tomto případě veškeré soudní poplatky a případné vzniklé škody hradí navrhovatel (toto opatření má odradit dlužníky k podávání neodůvodněných insolvenčních návrhů). (Hášová, Moravec, 2013, s. 85)

5.5.1.1 Zastavení řízení

Soudní řízení se může zastavit pro nedostatek podmínky řízení, pokud nebyla zaplacená záloha na náklady insolvenčního řízení, pokud nejsou splněny podmínky řízení, pokud je insolvenční návrh vzat zpět apod. (Hášová, Moravec, 2013, s. 85)

5.5.1.2 Odmítnutí insolvenčního návrhu

Jedná se zejména o případy, kdy návrh neobsahuje všechny náležitosti nebo je nesrozumitelný. V tomto případě je nutnost tento návrh upravit a opětovně podat. (Hášová, Moravec, 2013, s. 86)

5.5.1.3 Zamítnutí insolvenčního návrhu

Nejsou-li splněny zákonem stanovené předpoklady pro vydání rozhodnutí (vizte výše) o úpadku, zamítne insolvenční soud insolvenční návrh rozhodnutím ve věci samé. (Hášová, Moravec, 2013, s. 87)

V krátkosti jsem se chtěla jenom pozastavit, jak by to vypadalo, kdyby se v našem případě soud vyjádřil k tomuto návrhu negativně. Pokud by došlo k zastavení nebo odmítnutí řízení, došlo by k nápravě příčin tohoto zdržení a po opětovném podání návrhu by řízení dále pokračovalo. Došlo by ale k jeho zamítnutí, pro firmu by to znamenalo, že není v úpadku a mohla by nadále pokračovat ve své činnosti.

Pro větší názornost a širší perspektivu jsem se ovšem rozhodla, že v našem případě k negativnímu vyjádření nedojde a soud schválí nejen návrh na rozhodnutí o úpadku, ale i jeho řešení konkursem.

5.5.2 Rozhodnutí o úpadku a zahájení insolvenčního řízení

Předpokládejme tedy, že Krajský soud v Brně rozhodl ve prospěch navrhovatele a bylo zahájeno insolvenční řízení se společností AM INTERIÉR, a. s.. V souvislosti s tím byla vydána vyhláška o zahájení insolvenčního řízení a tato firma byla zapsána do veřejně přístupného insolvenčního rejstříku.

Poté byla doručena výzva tomuto dlužníkovi do 10 dnů, aby se k této situaci vyjádřil (pokud bychom jako firma s tímto návrhem souhlasili, nedošlo by ani k soudnímu jednání a rovnou by bylo zahájeno řízení). Výzva tomuto dlužníkovi slouží, jak jsem již zmínila, k vyjádření a ke zveřejnění seznamu věřitelů, ve kterém musí uvést také seznam osob blízkých, které ze zákona nemají nárok na podíl na zpeněžené majetkové podstatě.

Dále soud také očekává, že firma AM INTERIÉR, a. s. zaplatí zálohu na výdaje spojené se zahájením tohoto řízení, jejíž výši soud sám vyměří a dlužník je povinen ji do určité lhůty poukázat na účet Krajského úřadu v Brně. (pokud k této skutečnosti nedojde, dochází k zastavení tohoto řízení – vizte výše).

5.5.3 Určení insolvenčního správce

Insolvenčního správce určuje insolvenční soud (v našem případě Krajský soud v Brně). Insolvenčním správcem se stává osoba, kterou z rejstříku zvolí předseda insolvenčního soudu.

Jelikož insolvenčního správce je nutné zveřejnit nejpozději se zveřejněním rozhodnutí o úpadku, v našem rozhodnutí o úpadku stojí, že insolvenční soud **určuje Mgr. Marka Konečného³** našim insolvenčním správcem.

Na následujícím schůzi věřitelů někteří z věřitelů navrhli, že by raději insolvenčním správcem zvolili JuDr. Annu Antlovou, se kterou mají již z dřívějších pozitivní zkušenosti. Při hlasování ovšem nedošlo k přijetí tohoto návrhu kvalifikovanou většinou⁴, a proto nadále insolvenčním správcem zůstává pan Mgr. Marek Konečný.

³ Jedná se o náhodný výběr z veřejného seznamu insolvenčních správců.

⁴ Část reprezentující většinu objemu.

HLASOVACÍ LÍSTEK			
Soud		Krajský soud v Brně	Spis. značka
Schůze věřitelů svolána na den		25.4.2014	KSBR INS
Dlužník			
<input type="radio"/> 01 Fyzická osoba <input checked="" type="radio"/> 02 Právnícká osoba Právní řád založen!			
Právnícká osoba	Název/obch.firma:	AM INTERIÉR, a. s.	
	IČ:	25302922	Jiné registr. č.:
Sídlo	Obec:	Zlín	PSC:
	Ulice:	Záhumenní V	Č.p.:
	Stát:	Česká republika	76302 322
Věřitel			
<input checked="" type="radio"/> 03 Fyzická osoba <input type="radio"/> 04 Právnícká osoba Státní příslušnost!			
Osobní údaje	Příjmení:	Šošovička	Jméno:
	Titul za jm.:		Titul před jm.:
	Datum narození: ¹	14.1.1970	Rodné číslo:
Údaje o podnik. ¹¹	IČ:	68027460	Jiné registr.č.:
Bydliště/sídlo	Obec:	Lužnice	PSC:
	Ulice:	Dvorní	Č.p.:
	Stát:	Česká republika	69618 369/50
<input type="checkbox"/> 05 Korespondenční adresa ¹¹			
Elektronická adresa:		Akreditovaný poskytovatel certifikačních služeb:	
Pohledávka			
06 Pohledávka:	Datum podání:	19.3.2014	Na částku:
			352 800
Příhlášku podal: <input checked="" type="radio"/> hlasující věřitel <input type="radio"/> jiná osoba - fyzická osoba <input type="radio"/> jiná osoba - právnícká osoba			
Pohledávka je zjištěna: <input type="radio"/> ano <input checked="" type="radio"/> ne			
08 Předmět a způsob hlasování:			
Popis předmětu hlasování:			Hlasuji:
Změna insolvenčního správce			<input checked="" type="checkbox"/> pro <input type="checkbox"/> proti + -
Podpisem stvrzuje:			
09 V		e Zlíně	Dne
			20.4.2014
<input checked="" type="radio"/> 10 Věřitel <input type="radio"/> 11 Jiná osoba - fyzická osoba <input type="radio"/> 12 Jiná osoba - právnícká osoba			

Obrázek 2 Hlasovací lístek - změna insolvenčního správce

5.5.4 Činnost insolvenčního správce

Jelikož Krajský soud v Brně schválil nejen návrh na zahájení insolvenčního řízení, ale také schválil způsob řešení konkursem, přechází na pana Mgr. Konečného také dispoziční právo k firmě. To v praxi znamená, že tento insolvenční správce je oprávněn dále provozovat tento podnik, než dojde k ocenění majetkové podstaty, čímž končí provoz tohoto podniku.

Jako první sestaví pan Konečný zprávu o hospodaření podniku. V ní shrnuje veškeré své poznatky o chodu podniku, ale především vyjadřuje svůj souhlasný názor s vyhlášením konkursu.

Pan Konečný vystupuje v průběhu insolvenčního řízení ve vztahu k zaměstnancům jako jejich zaměstnavatel, má právo ukončovat nájemní smlouvy, leasingové smlouvy a trvat na návratu věcí zapůjčených na základě smlouvy o výpůjčce.

Hlavní povinností pana Konečného jako insolvenčního správce je ovšem sestavit soupis majetkové podstaty tohoto podniku. To pro pana magistra znamená, že sestaví soupis veškerého majetku podniku, který musí obsahovat veškerý majetek, který k firmě náleží včetně nehmotného majetku a nemovitostí. V tomto seznamu musí být přesně označeno a musí z něj být patrné, o jaký majetek se jedná. Při oceňování tohoto majetku vychází z karet majetku, rozvahy a ostatních výkazů firmy, které je mu vedení povinno poskytnout.

Tento seznam následně pan Konečný předloží ke schválení schůzi věřitelů a poté ji musí neprodleně poskytnout ke zveřejnění v insolvenčních rejstříku.

5.5.5 Přihlášení pohledávek

K přihlášení pohledávek dochází v období od vydání rozhodnutí o konkurzu. Ty se podávají ke Krajskému soudu v Brně, který je potom poskytne panu Konečnému.

Jeho povinností je tyto přihlášky přezkoumat. Porovnává údaje z účetních výkazů, které mu poskytne AM INTERIÉR, a. s., a jeho hlavním úkolem je objevit jakékoliv nadhodnocené pohledávky. Poté sestaví seznam těchto přihlášených pohledávek na schůzi věřitelů, kde má taky možnost tyto přihlášky popřít. Věřitel má naopak právo se bránit. Pro názornost jsem se rozhodla vyplnit takovouto přihlášku za pana Šošovičku, který celý návrh na zahájení insolvenčního řízení podal.

PŘIHLÁŠKA POHLEDÁVKY			
Soud		Krajský soud v Brně	Spis. značka
		KSBR	INS
Dlužník			
<input type="radio"/> 01 Fyzická osoba <input checked="" type="radio"/> 02 Právnícká osoba		Právní řád založení ¹	
Právnícká osoba	Název/obch.firma:	AMINTERIÉR, a. s.	
	IČ:	2 5 3 0 2 9 2 2	Jiné registr. č.:
Sídlo	Ulice:	Záhumenní V	
	Č.p./č.e.:	322	Č.o.:
	Obec:	Zlín	
	PSČ:	76302	Část obce: Louky
	Stát:	Česká republika	
Věřitel			
<input checked="" type="radio"/> 03 Fyzická osoba <input type="radio"/> 04 Právnícká osoba		Státní příslušnost ¹	
Osobní údaje	Příjmení:	Šošovička	Jméno: Jaroslav
	Titul za jm.:		Titul před jm.:
	Datum narození ² :	14.1.1970	Rodné číslo:
Údaje o podnik. ³	IČ:	6 8 0 2 7 4 6 0	Jiné registr.č.:
Bydliště/sídlo	Ulice:	Dvorní	
	Č.p./č.e.:	369/50	Č.o.:
	Obec:	Lužnice	
	PSČ:	69618	Část obce:
	Stát:	Česká republika	
	Číslo účtu:		
05 Korespondenční adresa ⁴ <input type="checkbox"/>			
Elektronická adresa:		Akreditovaný poskytovatel certifikačních služeb:	

Obrázek 3 Přihlášení pohledávky - vzor pan Šošovička str.1

Příhláška pohledávky

Pohledávka č. 1 + -

Typ pohledávky: nezajištěná - jednotlivě

Výše jistiny (Kč): 352 800,00

06 Důvod vzniku: Nezaplacená montáž interiéru na základě objednávky číslo Z 1238-001 až 016.

07 Další okolnosti:

08 Vykonalnost:

09 Příslušenství:

Druh: Úrok z prodlení

Výše (Kč): 6 885,00

Způsob výpočtu:

Celková výše pohledávky: 359 685,00

10 Vlastnosti pohledávky:

Podřízená: ne ano

Peněžitá: ne ano

Podmíněná: ne ano

Splatná: ne ano

Pohledávka: v Kč v cizí měně

11 Další okolnosti:

47 Celková výše přihlášených pohledávek (Kč):	359 685,00
48 Celková výše nezajištěných pohledávek (Kč):	359 685,00
49 Celková výše zajištěných pohledávek (Kč):	0,00
50 Počet pohledávek:	
51 Počet vložených stran:	

Věřitel prohlašuje, že údaje v přihlášce jsou pravdivé.

52 Seznam příloh:

Povinné přílohy:

1. Je-li věřitel právnická osoba - výpis z obchodního rejstříku nebo obdobného registru.
2. Kopie smluv, soudních nebo jiných rozhodnutí a dalších listin dokládajících údaje uvedené v přihlášce pohledávky.

Obrázek 4 Přihlášení pohledávky - vzor pan Šošovička str.2

Pro jasnější představu o přihláškách k pohledávkám, jsem zařadila do své praktické části také vzor vyplněné přihlášky. Tato přihláška je vyplněna podle návrhu pana Jaroslava Šo-šovičky na zahájení insolvenčního řízení a veškeré údaje s ní korespondují.

5.5.6 Zpeněžení majetkové podstaty

Po sestavení soupisu majetkové podstaty a přezkoumání všech přihlášených pohledávek dochází ke zpeněžení majetkové podstaty. Pan Mgr. Konečný měl možnost výběru mezi dražbou nebo prodejem.

Jelikož již během insolvenčního řízení projevilo několik firem závazný zájem firmu odkoupit ve stavu v jakém je, za účelem jejího dalšího provozu, rozhodl se insolvenční správce, že dojde k prodeji formou prodejní aukce.

V tomto případě první předkládá pan Konečný jakožto insolvenční správce tento návrh schůzi věřitelů. Bez schválení schůze věřitelů by k prodeji totiž nemohlo dojít. Schůze tento způsob zpeněžení schvaluje a postupuje jej dále insolvenčnímu soudu, který s tím také nemá problém.

Schůze věřitelů se rozhodla, že jako metodu výběru vhodného kupce zvolí soukromé výběrové řízení. Veškeré náležitosti související s výběrem a prodejem podniku má na starosti insolvenční správce, který spolupracuje s věřitelskou schůzí.

5.5.7 Uspokojení přihlášených pohledávek

Důležitou částí této fáze řízení je rozdělení prostředků získaných zpeněžením majetkové podstaty mezi jednotlivé věřitele.

Pan Konečný bude postupovat tak, že nejprve si ze získané částky odečte odměnu, která mu za dobu plnění funkce insolvenčního správce připadá. Dále se uhradí veškeré výdaje spojené se správou majetkové podstaty. Dále začne přidělovat poměrné části nedobytných pohledávek⁵ zajištěných věřitelů a to v takovém pořadí, v jakém vznikl nárok a v takové výši, jaká jednotlivých věřitelům připadá.

⁵ Nedobytnou by měla být pohledávky vždy, pokud je dlužník v konkurzním řízení (Bařinová, 2007, s. 71)

5.5.8 Konečná zpráva a rozvrh

V závěru zpeněžení majetkové podstaty předloží pan Mgr. Konečný konečnou zprávu, kde vyčíslí jednak celkovou částku, která se bude rozdělovat a také uvede všechny věřitele a poměrnou část, která jim z této částky připadá. Samozřejmě předloží i vyúčtování své odměny a výdajů zpeněžení majetkové podstaty.

Po předložení svolá Krajský soud v Brně jednání, na kterém se bude tato zpráva projednávat, kde se případně vyřeší spory a opraví chyby a nejasnosti. Pokud by se objevily námitky, které by nešlo vyřešit rovnou v soudní síni, nedochází ke schválení smlouvy. V našem případě se ovšem jednalo o nepatrné chyby a při tomto jednání ke schválení této zprávy došlo.

Jakmile nabude rozhodnutí o schválení konečné zprávy právní moci, předkládá pan Konečný ještě návrh rozvrhového usnesení, kde stojí, jaké částky mají být každému věřiteli vyplaceny. Soud znovu přezkoumá věcnou správnost těchto údajů a vydá rozhodnutí, které vymezuje, jaké částky každý z přihlášených věřitelů obdrží.

Posledním úkolem pana Konečného jako insolvenčního správce je dohlédnout na splnění rozvrhového usnesení a tom sestavit zprávu. Po doručení této zprávy insolvenčnímu soudu, může soud **konkurs zrušit** i bez podání návrhu na jeho zrušení.

Zrušením konkursu na základě schválení zprávy o splnění rozvrhového usnesení dochází k **výmazu** firmy AM INTERIÉR z **obchodního** rejstříku.

Práce pana Konečného ale výmazem z obchodního rejstříku ještě nekončí. Ke dni zrušení konkursu musí ještě uzavřít účetní knihy, sestavit účetní závěrku, a pokud by došlo k situaci, že při uspokojení pohledávek zbyla nějaká část majetku, je povinen je spolu s účetními výkazy předat dlužníkovi. Po provedení těchto úkonů může insolvenční soud zbavit pana Mgr. Konečného jeho funkce.

6 KONKRÉTNÍ ČÍSLA

Rozhodla jsem se, že konkrétní čísla týkající se tohoto praktického příkladu zařadím až na úplný konec této praktické části. Myslím si, že kdybych čísla zařadila do textu ke konkrétní problematice, celá práce by byla zahlcena čísly a unikla by pravá podstata této práce.

Z konkrétních čísel uvedených v účetní závěrce jsem částečně vytvořila seznam věřitelů, který jsem doplnila fiktivními firmami tak, aby konečná částka korespondovala s částkou uvedenou v závěrce.

Věřitel	Přihlášená pohledávka
Šošovička	342 800 Kč
Škodík	58 792 Kč
Pojistné na sociální zab.	1 970 731 Kč
Veřejné zdravotní poj.	605 681 Kč
Daň z příjmu ze závislé čin.	163 414 Kč
A, a. s.	5 682 314 Kč
B, a. s.	3 756 123 Kč
C, a. s.	2 095 921 Kč
D, s. r. o.	527 727 Kč
E, s. r. o.	283 395 Kč
F, s. r. o.	628 321 Kč
Celkem	16 115 219 Kč

Tabulka 1 Výše přihlášených pohledávek

V následující tabulce je zahrnut přehled pohledávek, které byly fakticky přihlášeny. Tady se jedná skutečně pouze o vymyšlená čísla tak, abych ukázala, jak by celé toto řízení probíhalo.

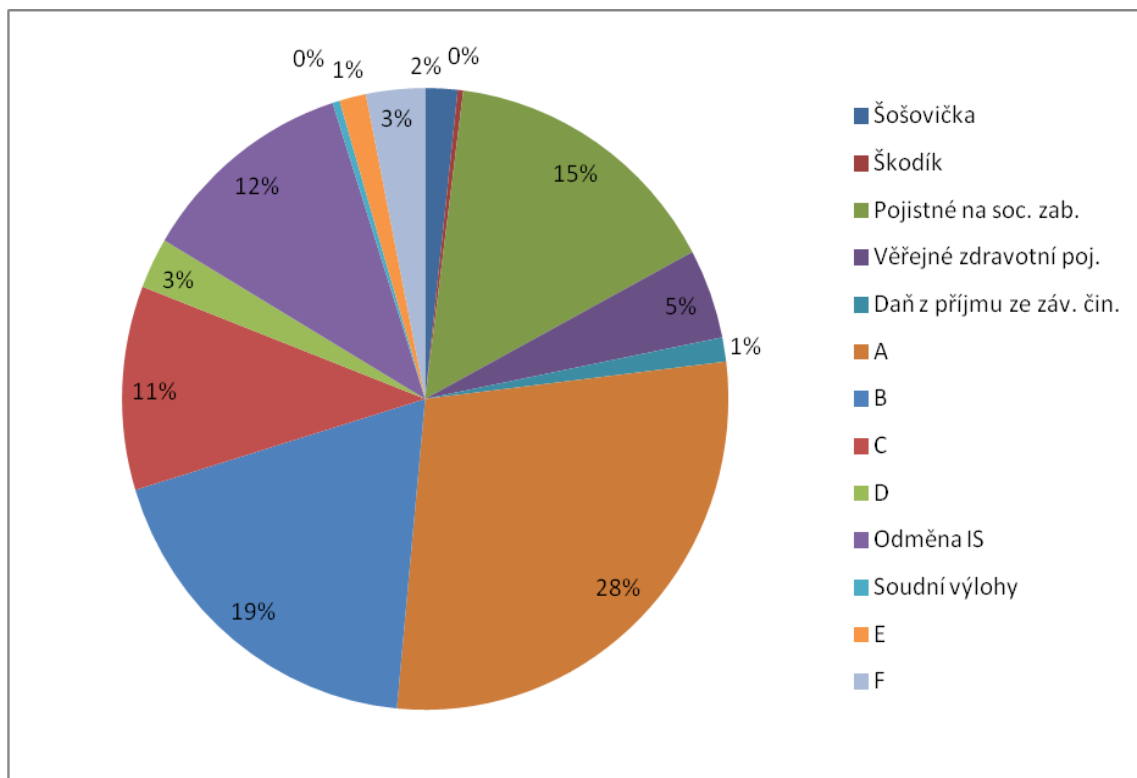
Pro vyčíslení hodnoty podniku jsem se rozhodla nepouštět do žádné z pokročilých metod oceňování podniků (jedná se o velice komplexní problematiku, která s mým tématem nesouvisí) a po domluvě s mou vedoucí BP jsem se rozhodla pro ocenění podniku ve **výši aktiv, což činí 13 mil. Kč.**

Věřitel	Uhrazená pohledávka
Šošovička	222 800 Kč
Škodík	38 200 Kč
Pojistné na soc. zab.	1 970 300 Kč
Věřejné zdravotní poj.	605 700 Kč
Daň z příjmu ze záv. čin.	163 400 Kč
A, a. s.	3 693 300 Kč
B, a. s.	2 441 400 Kč
C, s. r. o.	1 379 000 Kč
D, s. r. o.	343 100 Kč
E, s. r. o.	184 300 Kč
F, s. r. o.	408 500 Kč
Odměna ins. správce	1 500 000 Kč
Soudní výlohy	50 000 Kč
Celkem	13 000 000 Kč

Tabulka 2 Výše uhrazených pohledávek

Z výše uvedené tabulky vyplývá, že ještě před rozdělením zpeněžené majtkové podstaty musí být odečteno 50 000 Kč na soudní výlohy a 1 500 000 Kč jako odměna panu Konečnému jakožto insolvenčnímu správci. Ze zbývajících částky (11,45 mil Kč) byly uspokojeny pohledávky vůči státu, zdravotní pojišťovně a správě sociálního pojištění v plné výši. Všechny ostatní přihlášené pohledávky byly uhrazeny v pořadí jejich přihlášení nerozdílně přibližně ve výši **65 %**.

Pro větší názornost na závěr zahrnuji také výšečový graf, který obsahuje i procentní podíl částek připadajících jednotlivým věřitelům a subjektům.



Obrázek 5 Rozdělení zpeněžené majetkové podstaty

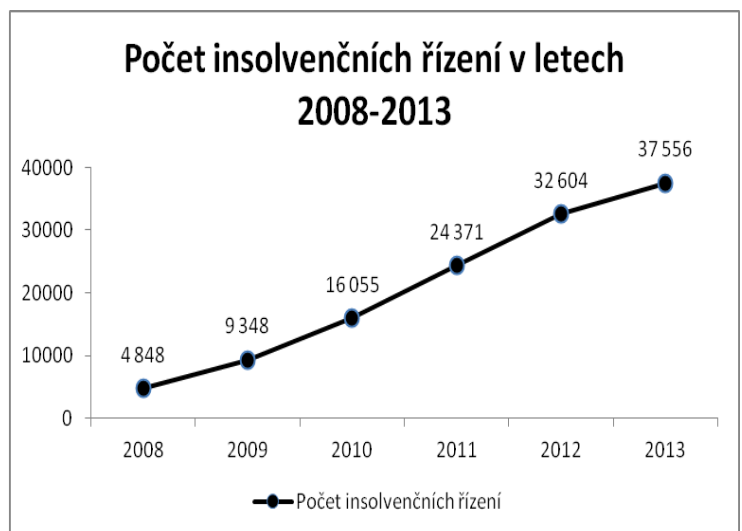
7 PREVENCE INSOLVENCE

SKUPINA	PODSKUPINA	KATEGORIE	POČET	Krajský soud v Brně	Krajský soud v Hradci Králové	Krajský soud v Pardubicích	Krajský soud v Ostravě	Krajský soud v Olomouci	Krajský soud v Plzni	Krajský soud v Praze	Krajský soud v Ústí nad Labem	Krajský soud v Liberci	Krajský soud v Českých Budějovicích	Městský soud v Praze	
Insolvenční návrhy	Podané insolvenční návrhy	Insolvenční návrhy ne spojené s návrhem na způsob řešení úpadku	4 243	1 801	168	124	28	2	371	392	206	92	320	739	
		insolvenční návrhy spojené s návrhem na prohlášení konkursu	3 140	0	194	163	862	152	329	220	225	123	38	836	
		insolvenční návrhy spojené s návrhem na povolení oddlužení	30 213	4 808	2 308	1 519	4 430	1 032	3 580	3 703	3 950	1 400	2 089	1 414	
		insolvenční návrhy spojené s návrhem na povolení reorganizace	17	0	1	2	3	0	1	0	1	1	0	8	
		insolvenční návrhy celkem	37 613	6 609	2 671	1 808	5 323	1 186	4 261	4 315	4 382	1 616	2 445	2 997	
	Insolvenční návrhy podané dlužníkem	Dlužnické insolvenční návrhy nespojené s návrhem na způsob řešení úpadku	2 146	1 065	86	35	11	0	125	112	64	40	183	425	
		Dlužnické insolvenční návrhy spojené s návrhem na prohlášení konkursu	1 519	0	95	69	441	69	134	88	84	68	26	445	
		Dlužnické insolvenční návrhy spojené s návrhem na povolení oddlužení	30 159	4 806	2 299	1 508	4 425	1 032	3 559	3 688	3 948	1 397	2 084	1 413	
		Dlužnické insolvenční návrhy spojené s návrhem na povolení reorganizace	16	0	1	1	3	0	1	0	1	1	0	8	
		Dlužnické insolvenční návrhy celkem	33 840	5 871	2 481	1 613	4 880	1 101	3 819	3 888	4 097	1 506	2 293	2 291	
	Insolvenční návrhy podané věřitelem	Věřitelské insolvenční návrhy nespojené s návrhem na způsob řešení úpadku	2 096	736	82	88	17	2	246	280	142	52	137	314	
		Věřitelské insolvenční návrhy spojené s návrhem na prohlášení konkursu	1 620	0	99	94	421	83	195	132	141	55	10	390	
		Věřitelské insolvenční návrhy celkem	3 716	736	181	182	438	85	441	412	283	107	147	704	
	Zahájená insolvenční řízení		Zahájená insolvenční řízení - počet vydaných vyhlášek	37 608	6 606	2 671	1 808	5 324	1 187	4 261	4 315	4 382	1 616	2 445	2 993

Obrázek 6 Insolvence v roce 2013 v číslech

Pro názornost jsem zde uvedla dva různé obrázky. První obrázek obsahuje statistickou tabulku Ministerstva spravedlnosti ČR z roku 2013. Jak je z ní jasně patrné, množství insolvenčních návrhů podaných věřiteli je několikanásobně menší než počet insolvenčních návrhů podaných samotnými dlužníky.

Z tohoto faktu jednoznačně vyplývá, že v našich podmínkách si jsou firmy ve většině případů samy dobře vědomy toho, jestli jsou nebo nejsou ve finanční tísní. Ve většině případů tedy tento návrh podají samy. V momentě podání návrhu na zahájení insolvenčního řízení je již většinou pozdě pokoušet se danou firmu zachránit. Proto by firmy měly samy přijímat taková opatření, aby insolvenčnímu řízení předešly.



Obrázek 7 Počet insolvenčních řízení v letech 2008-2013

Prevence a předcházení insolvence je jeden z hlavních cílů každého podniku – nebo já jsem alespoň přesvědčena, že by měli být. Každá firma by si měla ve svém dlouhodobém plánu vymezit i místo pro řízení dlouhodobých (ale vlastně i krátkodobých) pohledávek a závazků.

Neboť právě správných řízením pohledávek si firma zajišťuje dostatečnou výši kapitálu pro její běžný chod i pro případné investice. V žádném případě by se podle mého názoru nemělo stát, aby firma zjistila, že je insolventní až ve chvíli, kdy některý z jejích dlužníků podá návrh na zahájení insolvenčního řízení.

Přitom stačí vymezit odpovědné osoby, které se touto problematikou budou intenzivně zabývat tak, aby se firma s finančními problémy vůbec nemusela potýkat. Už při získávání nových odběratelů nebo při výběru dodavatelů je na pracovnících odbytového oddělení, aby nepodceňovali prověřování těchto neznámých klientů. V dnešní době, kdy není vůbec žádný problém vyhledat veškerá data na internetu, netrvá prověření takové firmy více než pár minut (recenze, obchodní a insolvenční rejstřík apod.). Jenomže mnohdy tito pracovníci tlačí na získání nových zákazníků a pozapomenou si je prověřit. V takovýchto situacích by se vždy měli pracovníci, kteří přicházejí poprvé do styku s neznámým klientem, měli zamyslet, zda takováto zakázka bude stát za případná zdlouhavá soudní řízení, ke kterým by došlo, pokud by se skutečně jednalo o nesolventní nebo nespolehlivé zákazníky.

Důležité je i sledovat množství pohledávek, které firma má, a to např. pomocí ukazatele doby obratu pohledávek. Jako vždy tady platí, že očekáváme co nejkratší dobu obratu pohledávek tozn. že chceme, aby byly pohledávky splaceny co nejdříve.

Pokud by se stalo, že by firma skutečně narazila na nesolventního zákazníka (jako pan Šošovička v praktické části), je velice důležité, aby firma neprodleně začala tuto situaci řešit. Bohužel častým trendem v ČR ještě i teď je, že firmy s vymáháním svých pohledávek po splatnosti čekají a mnohdy se stane, že může dojít buď k jejich promlčení nebo je při insolvenčním řízení nevyhnutelně v plné výši. Podniky se zdráhají investovat peníze do specializovaných firem, které se zabývají např. prověřováním bonity (čímž by předešli pozdějším problémům při vymáhání). Existují u nás už i firmy zabývající se externí správou pohledávek – firma má jistotu, že její pohledávky jsou správně spravovány a vymáhány v dostatečném předstihu.

Při prevenci insolvence přitom stačí, aby firma zavedla jednoduchá opatření, jako jsou zálohy – což se nemusí týkat jenom nově nabytých ale i stávajících odběratelů. Při vyžadování zálohy klesá riziko, že odběratel odstoupí od smlouvy a máme navíc k dispozici část finančních prostředků, které můžeme dále využívat při realizaci objednávky.

Při rozebírání prevence insolvence z pohledu dodavatele nemůžeme samozřejmě opomenout zajištění pohledávek. Tento nástroj nutí odběratele k uhrazení pohledávek a v případě potřeby zajišťuje i nedobrovolné uhrazení pohledávek dlužníkem (plní funkci donucovací a zajišťovací). Níže uvádím zajišťovací prostředky pro pohledávky:

- bankovní záruka (v roli ručitele vystupuje banka),
- ručení (ručitel se zavazuje uspokojit pohledávky, nesplní-li dlužník svůj závazek),
- smluvní pokuta resp. penále (pokud dojde k porušení smluvní povinnosti),
- úrok z prodlení (donucovací funkce – nutí k včasné úhradě),
- uznání závazku (ochrana proti promlčení),
- zadržovací právo (umožňuje věřiteli zdržet movitou věc jako zástavu),
- dohoda o srážkách ze mzdy apod. (BPX, 2014)

Z výše uvedeného textu jednoznačně vyplývá, že každá firma má nepřehledné množství možností, jak úpadku předcházet. Existují možnosti pro všechny druhy firem od těch nejmenších, které mohou využívat jednoduchých nástrojů, jako jsou zálohy až po největší společnosti, které si pro správu svých pohledávek mohou najmout externí firmy.

V každém případě věřím, že správa pohledávek a prevence insolvence je velice důležitou problematikou, kterou by české firmy neměly opomíjet a brát na lehkou váhu a která může těmto firmám napomoci vyhnout se nesolventním odběratelům a s tím souvisejícím finančním problémům a zajistit, aby firma fungovala bez zádrhelů a mohla prosperovat a dále se rozvíjet.

ZÁVĚR

Na závěr bych ráda shrnula, o co jsem se při psaní této bakalářské práce snažila a k jakým závěrům jsem došla.

V teoretické části jsem se zabývala problematikou insolvenčního řízení a způsoby jeho řešení. Pokusila jsem se vymezit jednotlivé pojmy, které se této problematice týkají tak, aby práce byla srozumitelná. Dále jsem rozebrala jednotlivé způsoby řešení insolvence u fyzických a právnických osob a samozřejmě největší prostor věnovala oddlužení jakožto stěžejnímu tématu této práce. Při zpracování praktické části této bakalářské práce mi byla největší oporou kniha paní Jolany Maršíkové, kterou jsem zvolila jako stěžejní zdroj celé teoretické části. Jelikož je tato problematika z velké části upravena insolvenčním zákonem, definice jednotlivých pojmů v různých zdrojích a knihách se shodují, neviděla jsem důvod, proč uvádět jiné zdroje jenom z toho důvodu, aby práce uměle vytvářela dojem větší komplexnosti. Naopak jsem se raději zaměřila na dohledávání vysvětlivek a doplňujících poznámek jiných zdrojů tak, aby byla celá problematika dostatečně a přehledně vysvětlena a aby práce nebyla nejednotná a nesrozumitelná.

V praktické části jsem si poté v insolvenčním rejstříku zvolila firmu AM INTERIÉR, a. s.. Tuto firmu jsem si zvolila záměrně proto, že se jedná o Zlínskou firmu, která teprve v březnu tohoto roku zahájila insolvenční řízení, tím pádem se moje teoretická část nebude zabývat jenom bezcílným opisováním faktů z insolvenčního rejstříku, ale zvolila jsem jinou cestu. Chtěla jsem ukázat, jak by tato firma hypoteticky mohla postupovat a jakou cestou by se mohlo insolvenční řízení vydat. V práci jako takové jsem nezahrnula konkrétní odhadovaná čísla, ale rozhodla jsem se je zařadit takřka na konec praktické části tak, aby zbytečně nezakrývala smysl této práce – srozumitelně ukázat postup a možná řešení při insolvenčním řízení.

Na úplný konec praktické části jsem zařadila na doporučení paní Ing. Kuderové pár stránek zabývajících se prevencí insolvence. Při zpracování této problematiky jsem došla k závěru, že do této bakalářské práce prevence rozhodně patří, neboť práce samotná ukazuje, čím vším by si firma musela projít, pokud by brala prevenci na lehkou váhu.

Při zpracování této bakalářské práce jsem se ujistila o tom, že jsem si vybrala správně. Jedná se o velice široké a zajímavé téma a já sama jsem se při jeho zpracování dozvěděla spoustu poznatků, které se mi budou zajisté hodit i v budoucnu.

SEZNAM POUŽITÉ LITERATURY

- ADAMÍK, Petr et al. *Likvidace obchodních společností*. 4. vyd. Olomouc: Anag, 2010. ISBN 978-80-7263-597-9.
- AM INTERIÉR [online]. 2007. vyd. [cit. 2014-03-26]. Dostupné z: <http://www.am-interier.cz/>
- BAŘINOVÁ, Dagmar a Iveta VOZŇÁKOVÁ. *Pohledávky: právně, daňově, účetně*. 2. vyd. Praha: Grada, 2007. ISBN 978-80-247-1816-3
- BURDEK, Ladislav. *Insolvence 2008: Ochrana hospodářské soutěže*. 1. vyd. Ostrava: Sagit, a.s., 2008. ISBN 978-80-7208-651-1.
- DOLEČEK, Marek. *Insolvence: úpadek a způsoby jeho řešení*. In: [online]. [cit. 2014-03-26]. Dostupné z: <http://www.businessinfo.cz/cs/clanky/insolvence-upadek-opu-4589.html#b1>
- HÁSOVÁ, Jiřina a Tomáš MORAVEC. *Insolvenční řízení*. 1. vyd. Praha: H.C. Beck, 2013. ISBN 978-80-7400-459-9.
- Insolvenční zákon. MINISTERSTVO SPRAVEDLNOSTI ČR. *Justice* [online]. Praha [cit. 2014-04-15]. Dostupné z: <http://insolvenzni-zakon.justice.cz/obecne-informace.html>
- JOUR-SCHROEDER, Alexandra. *European e-Justice: Insolvency registers* [online]. Brusel, 19. 2. 2014 [cit. 2014-04-15]. Dostupné z: https://e-justice.europa.eu/content_insolvency_registers-110-cs.do?init=true
- MARŠÍKOVÁ, Jolana. *Insolvenční řízení z pohledu dlužníka a věřitele: Příručka zejména pro ne právníky*. 2. vyd. Praha: Linde, 2011. ISBN 978-80-7201-862-8.
- MINISTERSTVO SPRAVEDLNOSTI ČR. *Justice: Statistiky* [online]. [cit. 2014-03-26]. Dostupné z: www.insolvenzni-zakon.justice.cz
- RICHTER, Tomáš. *Insolvenční právo*. 1. vyd. Praha: Aspi, a.s., 2008. ISBN 978-80-7357-329-4.
- SCHÖNFELD, Jaroslav. *Moderní pohled na oceňování pohledávek: problém aktiv zvláště v insolvenčním řízení*. 1. vyd. Praha: C. H. Beck, 2011. ISBN 978-80-7400-302-8.

SCHWARTZ, A. *Bankruptcy Contracting Reviewed*, 109 Yale Law Journal 343 (1991), In ADLER, B.A. *Foundations of Bankruptcy Law*. New York: Foundation Press, 2005, p. 335.

Zajištění pohledávky, závazku. *BPX: pohledávky, vymáhání, prevence* [online]. [cit. 2014-04-15]. Dostupné z: <http://www.bpx.cz/zajisten-pohledavky-zavazku/>

SEZNAM OBRÁZKŮ

Obrázek 1 Struktura firmy AM INTERIÉR, a.s . (AM INTERIÉR, 2007)	38
Obrázek 2 Hlasovací lístek - změna insolvenčního správce	43
Obrázek 3 Přihlášení pohledávky - vzor pan Šošovička str.1	45
Obrázek 4 Přihlášení pohledávky - vzor pan Šošovička str.2	46
Obrázek 5 Rozdělení zpeněžené majetkové podstaty	51
Obrázek 6 Insolvence v roce 2013 v číslech	52
Obrázek 7 Počet insolvenčních řízení v letech 2008-2013	52

SEZNAM TABULEK

Tabulka 1 Výše přihlášených pohledávek.....	49
Tabulka 2 Výše uhrazených pohledávek.....	50