

Reorganizace a návrh restrukturalizace České správy sociálního zabezpečení

Bc. Eva Slováková

Diplomová práce
2014



Univerzita Tomáše Bati ve Zlíně
Fakulta managementu a ekonomiky

Univerzita Tomáše Bati ve Zlíně
Fakulta managementu a ekonomiky
Ústav regionálního rozvoje, veřejné správy a práva
akademický rok: 2013/2014

ZADÁNÍ DIPLOMOVÉ PRÁCE

(PROJEKTU, UMĚLECKÉHO DÍLA, UMĚLECKÉHO VÝKONU)

Jméno a příjmení: **Eva Slováková**
Osobní číslo: **M12838**
Studijní program: **N6202 Hospodářská politika a správa**
Studijní obor: **Veřejná správa a regionální rozvoj**
Forma studia: **kombinovaná**

Téma práce: **Reorganizace a návrh restrukturalizace
České správy sociálního zabezpečení**

Zásady pro vypracování:

Úvod

I. Teoretická část

- Popište systém fungování sociálního zabezpečení.
- Popište organizační strukturu a úkoly České správy sociálního zabezpečení.

II. Praktická část

- Analyzujte organizační strukturu, činnosti a úkoly jednotlivých útvarů Okresní správy sociálního zabezpečení Zlín.
- Zpracujte projekt reorganizace a restrukturalizace České správy sociálního zabezpečení.
- Zhodnoťte úspory, které z reorganizace vyplynou u Okresní správy sociálního zabezpečení Zlín.

Závěr

Rozsah diplomové práce: cca 70
Rozsah příloh:
Forma zpracování diplomové práce: tištěná/elektronická

Seznam odborné literatury:

EUROPEAN COMMISSION et al. Pension adequacy in the European Union 2010–2050. Luxembourg: Publications Office of the European Union, 2012, 392 s.

ISBN 978-92-79-25951-7.

PIETERS, Danny. Social Security: An Introduction to the Basic Principles.

2. vyd. Alphen aan den Rijn: Kluwer Law International, 2006, 152 s. ISBN 90-411-2496-9.

TRÖSTER, Petr et al. Právo sociálního zabezpečení. 6. vyd. Praha: C. H. Beck, 2013, 320 s. ISBN 978-80-7400-473-5.

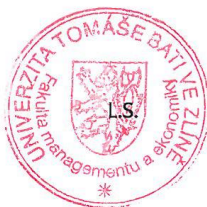
Zákon č. 582/1991 Sb., o organizaci a provádění sociálního zabezpečení.

Zákon č. 589/1992 Sb., o pojistném na sociální zabezpečení a příspěvku na státní politiku zaměstnanosti.

Vedoucí diplomové práce: JUDr. Libor Šnědar, Ph.D.
Ústav regionálního rozvoje, veřejné správy a práva
Datum zadání diplomové práce: 17. února 2014
Termín odevzdání diplomové práce: 2. května 2014

Ve Zlíně dne 17. února 2014

prof. Dr. Ing. Drahomíra Pavelková
děkanka



doc. RNDr. Oldřich Hájek, Ph.D.
ředitel ústavu

PROHLÁŠENÍ AUTORA BAKALÁŘSKÉ/DIPLOMOVÉ PRÁCE

Beru na vědomí, že:

- odevzdáním bakalářské/diplomové práce souhlasím se zveřejněním své práce podle zákona č. 111/1998 Sb. o vysokých školách a o změně a doplnění dalších zákonů (zákon o vysokých školách), ve znění pozdějších právních předpisů, bez ohledu na výsledek obhajoby¹;
- bakalářská/diplomová práce bude uložena v elektronické podobě v univerzitním informačním systému,
- na mou bakalářskou/diplomovou práci se plně vztahuje zákon č. 121/2000 Sb. o právu autorském, o právech souvisejících s právem autorským a o změně některých zákonů (autorský zákon) ve znění pozdějších právních předpisů, zejm. § 35 odst. 3²;
- podle § 60³ odst. 1 autorského zákona má UTB ve Zlíně právo na uzavření licenční smlouvy o užití školního díla v rozsahu § 12 odst. 4 autorského zákona;

¹ zákon č. 111/1998 Sb. o vysokých školách a o změně a doplnění dalších zákonů (zákon o vysokých školách), ve znění pozdějších právních předpisů, § 47b Zveřejňování závěrečných prací:

- (1) Vysoká škola nevydělečně zveřejňuje disertační, diplomové, bakalářské a rigorózní práce, u kterých proběhla obhajoba, včetně posudků oponentů a výsledku obhajoby prostřednictvím databáze kvalifikačních prací, kterou spravuje. Způsob zveřejnění stanoví vnitřní předpis vysoké školy.
- (2) Disertační, diplomové, bakalářské a rigorózní práce odevzdané uchazečem k obhajobě musí být též nejméně pět pracovních dnů před konáním obhajoby zveřejněny k nahlázení veřejnosti v místě určeném vnitřním předpisem vysoké školy nebo není-li tak určeno, v místě pracoviště vysoké školy, kde se má konat obhajoba práce. Každý si může ze zveřejněné práce pořizovat na své náklady výpisy, opisy nebo rozmnoženiny.
- (3) Platí, že odevzdáním práce autor souhlasí se zveřejněním své práce podle tohoto zákona, bez ohledu na výsledek obhajoby.

² zákon č. 121/2000 Sb. o právu autorském, o právech souvisejících s právem autorským a o změně některých zákonů (autorský zákon) ve znění pozdějších právních předpisů, § 35 odst. 3:

- (3) Do práva autorského také nezasahuje škola nebo školské či vzdělávací zařízení, užije-li nikoli za účelem přímého nebo nepřímého hospodářského nebo obchodního prospěchu k výuce nebo k vlastní potřebě dílo vytvořené žákem nebo studentem ke splnění školních nebo studijních povinností vyplývajících z jeho právního vztahu ke škole nebo školskému či vzdělávacího zařízení (školní dílo).

³ zákon č. 121/2000 Sb. o právu autorském, o právech souvisejících s právem autorským a o změně některých zákonů (autorský zákon) ve znění pozdějších právních předpisů, § 60 Školní dílo:

- (1) Škola nebo školské či vzdělávací zařízení mají za obvyklých podmínek právo na uzavření licenční smlouvy o užití školního díla (§ 35 odst. 3). Odpírá-li autor takového díla udělit svolení bez vážného důvodu, mohou se tyto osoby domáhat nahrazení chybějícího projevu jeho vůle u soudu. Ustanovení § 35 odst. 3 zůstává nedotčeno.

- podle § 60⁴ odst. 2 a 3 mohu užít své dílo – bakalářskou/diplomovou práci - nebo poskytnout licenci k jejímu využití jen s předchozím písemným souhlasem Univerzity Tomáše Bati ve Zlíně, která je oprávněna v takovém případě ode mne požadovat přiměřený příspěvek na úhradu nákladů, které byly Univerzitou Tomáše Bati ve Zlíně na vytvoření díla vynaloženy (až do jejich skutečné výše);
- pokud bylo k vypracování bakalářské/diplomové práce využito softwaru poskytnutého Univerzitou Tomáše Bati ve Zlíně nebo jinými subjekty pouze ke studijním a výzkumným účelům (tj. k nekomerčnímu využití), nelze výsledky bakalářské/diplomové práce využít ke komerčním účelům.

Prohlašuji, že:

- jsem bakalářskou/diplomovou práci zpracoval/a samostatně a použité informační zdroje jsem citoval/a;
- odevzdaná verze bakalářské/diplomové práce a verze elektronická nahraná do IS/STAG jsou totožné.

Ve Zlíně 29.4.2014



⁴ zákon č. 121/2000 Sb. o právu autorském, o právech souvisejících s právem autorským a o změně některých zákonů (autorský zákon) ve znění pozdějších právních předpisů, § 60 Školní dílo:

- (2) Není-li sjednáno jinak, může autor školního díla své dílo užít či poskytnout jinému licenci, není-li to v rozporu s oprávněnými zájmy školy nebo školského či vzdělávacího zařízení.
- (3) Škola nebo školské či vzdělávací zařízení jsou oprávněny požadovat, aby jim autor školního díla z výdělku jim dosaženého v souvislosti s užitím díla či poskytnutím licence podle odstavce 2 přiměřeně přispěl na úhradu nákladů, které na vytvoření díla vynaložily, a to podle okolností až do jejich skutečné výše; přitom se přihlídí k výši výdělku dosaženého školou nebo školským či vzdělávacím zařízením z užití školního díla podle odstavce 1.

ABSTRAKT

Cílem práce je navrhnout ekonomičtější a efektivnější strukturu České správy sociálního zabezpečení. První část je zaměřena na vývoj systému sociálního zabezpečení v ČR, výklad základních pojmů a definici současné struktury. Praktická část následně analyzuje stávající strukturu Okresní správy sociálního zabezpečení Zlín. V návrhové části řeší a doporučuje konkrétní změny ve struktuře České správy sociálního zabezpečení a v poslední části hodnotí konkrétní úspory plynoucí z navržených strukturálních změn u Okresní správy sociálního zabezpečení Zlín.

Klíčová slova: sociální zabezpečení, organizační struktura, kompetence, úspory, odbor

ABSTRACT

This graduation thesis aims at projection of the economical and effective structure of Czech social security administration. First part is focused on progression of Czech social security system, basic definitions, legislation and current structure definition. Practical part subsequently analyses current structure of Okresní správa sociálního zabezpečení Zlín, followed by project of restructuring and reorganization of Czech social security administration and the last part evaluated concrete savings resulting from proposed structural changes in Okresní správa sociálního zabezpečení Zlín.

Keywords: social security, organizational structure, competence, savings, department

Ráda bych, na tomto místě poděkovala vedoucímu mé diplomové práce panu JUDr. Liboru Šnédarovi za odborné vedení, laskavý přístup a vstřícnost a náměty, kterými velkou měrou přispěl ke vzniku této diplomové práce.

Poděkování patří také řediteli OSSZ Zlín panu PhDr. Petru Špačkovi, který mi poskytnul požadovaná a potřebná statistická data a rychle a vstřícně reagoval na mé dotazy. Dále mé poděkování patří zaměstnancům OSSZ Zlín, kteří mi rovněž vždy ochotně zodpověděli mé dotazy.

Prohlašuji, že odevzdaná verze bakalářské/diplomové práce a verze elektronická nahraná do IS/STAG jsou totožné.

OBSAH

ÚVOD	10
I TEORETICKÁ ČÁST	12
1 SYSTÉM FUNGOVÁNÍ SOCIÁLNÍHO ZABEZPEČENÍ	13
1.1 PRVNÍ LÉTA SAMOSTATNÉ ČESKOSLOVENSKÉ REPUBLIKY	13
1.2 PŘEHLED PŘIJATÝCH ZÁKONŮ V OBDOBÍ OD ROKU 1948 DO ROKU 1995	14
1.3 SITUACE OD ROKU 1990	14
1.3.1 Sloučení důchodového systému	15
1.3.2 Okresní správa nemocenského pojištění	16
1.3.3 K čemu vlastně došlo od 1. 9. 1990 v praxi	16
1.4 ZÁKLADNÍ POJMY A ÚDAJE	18
1.4.1 Pojem sociální zabezpečení.....	18
1.4.2 Formy sociálního zabezpečení	19
1.4.3 Právo sociálního zabezpečení.....	19
1.4.4 Financování	20
1.4.5 Nemocenské pojištění	20
2 SOUČASNÁ ORGANIZAČNÍ STRUKTURA	22
2.1 STRUKTURA SOCIÁLNÍHO ZABEZPEČENÍ V ČESKÉ REPUBLICE	22
2.2 ČESKÁ SPRÁVA SOCIÁLNÍHO ZABEZPEČENÍ.....	23
2.3 SOUČASNÁ ORGANIZAČNÍ STRUKTURA ČESKÉ SPRÁVY SOCIÁLNÍHO ZABEZPEČENÍ.....	23
2.4 ÚKOLY ČSSZ.....	25
2.5 JEDNOTLIVÉ ÚTVARY OKRESNÍCH SPRÁV SOCIÁLNÍHO ZABEZPEČENÍ.....	25
II PRAKTICKÁ ČÁST	28
3 ANALÝZA ORGANIZAČNÍ STRUKTURY OSSZ ZLÍN	29
3.1 SOUČASNÁ STRUKTURA OSSZ ZLÍN.....	29
3.2 ČINNOSTI JEDNOTLIVÝCH ÚTVARŮ OSSZ ZLÍN	30
3.2.1 Odbor sociálního pojištění - Oddělení nemocenského pojištění.....	30
3.2.2 Odbor sociálního pojištění - Oddělení důchodového pojištění	36
3.2.3 Odbor sociálního pojištění - Oddělení osob samostatně výdělečně činných	38
3.2.4 Odbor výběru pojistného - Oddělení účtárny pojistného a dávek	40
3.2.5 Odbor výběru pojistného - Oddělení vymáhání pojistného a provádění exekučních srážek	41
3.2.6 Odbor výběru pojistného - Oddělení lékařské posudkové služby	42
3.2.7 Oddělení kontroly.....	44
3.2.8 Oddělení vnitřní správy	45
3.2.9 Odloučené pracoviště	45
4 PROJEKT REORGANIZACE A RESTRUKTURALIZACE ČESKÉ SPRÁVY SOCIÁLNÍHO ZABEZPEČENÍ	46

4.1	PŘEVEDENÍ KOMPETENCÍ NA ZDRAVOTNÍ POJIŠŤOVNY	46
4.2	PŘEVEDENÍ KOMPETENCÍ NA PŘÍSLUŠNÝ FINANČNÍ ÚŘAD	49
4.3	NÁVRH BUDOUCÍ NOVÉ STRUKTURY ČESKÉ SPRÁVY DŮCHODOVÉHO POJIŠTĚNÍ.....	50
4.3.1	Zdůvodnění navrhované struktury.....	51
4.4	NÁVRH STRUKTURY OKRESNÍ SPRÁVY V NÁVAZNOSTI NA NÁVRH RESTRUKTURALIZACE ČSSZ.....	51
4.4.1	Oddělení důchodového pojištění.....	52
4.4.2	Oddělení důchodového pojištění OSVČ	53
4.4.3	Oddělení vnitřní správy	53
5	ÚSPORY PLYNOUCÍ Z REORGANIZACE OSSZ ZLÍN.....	54
5.1	PERSONÁLNÍ OBSAZENÍ A PŘEDPOKLÁDANÉ ÚSPORY NA OSSZ ZLÍN.....	54
5.2	FINANČNÍ VYJÁDRĚNÍ ÚSPORY KANCELÁŘSKÉHO PAPIŘU	56
5.3	OSTATNÍ ÚSPORY V JEDNOTLIVÝCH ÚTVARECH.....	57
5.3.1	Oddělení nemocenského pojištění.....	57
5.3.2	Oddělení důchodového pojištění	57
5.3.3	Oddělení osob samostatně výdělečně činných	57
5.3.4	Účtárna pojistného a dávek	58
5.3.5	Oddělení vymáhání pojistného a provádění exekučních srážek.....	58
5.3.6	Oddělení kontroly.....	59
5.3.7	Oddělení lékařské posudkové služby	59
5.3.8	Oddělení vnitřní správy	60
	ZÁVĚR	61
	SEZNAM POUŽITÉ LITERATURY.....	63
	SEZNAM POUŽITÝCH SYMBOLŮ A ZKRATEK	67
	SEZNAM OBRÁZKŮ	68
	SEZNAM TABULEK.....	69
	SEZNAM PŘÍLOH.....	70

ÚVOD

Téma mé práce vychází logicky ze zaměření mého studia. Sociální politika je nedílnou součástí veřejné správy moderního státu. Nikde a v ničem jí nelze oddělit nebo z činností státu vytěsnit, proč?

Sociální politiku vnímáme jako jednání státu (včetně dalších subjektů) k pozitivnímu vlivu na životní podmínky lidí. Nelze ji vyloučit se společenského okolí. Je-li v tomto smyslu chápána jako soubor aktivit, nástrojů a opatření na nepříznivé sociální události, má své nástroje a konkrétní úřady. Zde Českou správu sociálního zabezpečení transformovanou do správních celků státu.

Sociální události České republiky jmenované jako stáří, nemoc, invalidita, nezaměstnanost a prohlubující se chudoba, která je v současné době již okolo 6 % musí mít pružný systém řešení.

Prakticky to znamená vytvoření moderního, pružného a levného systému sociálních dávek, zdravotního a sociálního pojištění.

Cílem sociální politiky je vytváření důstojných podmínek života občanů České republiky. Je to politika veřejná, která silně ovlivňuje politické vědomí veřejnosti, ať už pozitivně, nebo negativně. Její špatná aplikace vyúsťuje až do rasových a xenofobních nálad u části veřejnosti. Vytváří, nebo může vytvořit sociální neklid.

Státní správa v nejbližší budoucnosti bude nebo se předpokládá, že bude vybudována na profesionálním úřednickém principu.

I ten bude pracovat na základě principů daných sociální politikou jako pojmem a tedy na principu spravedlnosti, principu solidarity, principu subsidiarity a principu participace.

Výkon státní správy nemá sloužit k umělému snižování nezaměstnanosti vytvářením nadbytečných pracovních míst.

V neposlední řadě nemohu opominout ani fakt, že příjmy ze sociálního zabezpečení tvoří třetinu státního rozpočtu a tedy je podle mého názoru nutné se touto problematikou zabývat.

Z výše uvedených důvodů jsem hledala cestu ke zvýšení efektivnosti výkonu sociální politiky na konkrétním, přesně vymezeném úseku státní správy. Úvahou de lege ferenda zvýše-

ní její aktivity za současného trendu úspor pracovních sil a s tím spojených výdajů na státní správu.

I. TEORETICKÁ ČÁST

1 SYSTÉM FUNGOVÁNÍ SOCIÁLNÍHO ZABEZPEČENÍ

Na samotný úvod by bylo vhodné jednoduše a uceleně popsat stručně samotný vývoj důchodového a nemocenského pojištění a jeho význam od vzniku samostatné Československé republiky dosud. Lze říci, že sociální zabezpečení je mladá instituce, avšak základy budoucího sociálního zabezpečení lze vysledovat již u zakládání podpůrných bratrstev horníků, tzv. bratrských pokladnách. Kdy se povinně odevzdávala část výdělků do společné pokladnice a z takto vytvořeného finančního zdroje byli podporováni nemocní, staří, chudí a jejich rodiny. Moderně organizované sociální pojištění má své počátky v Německu, za politického působení kancléře Bismarcka. Bismarckova koncepce je základem později vytvořené soustavy sociálního zabezpečení ve světě.

Samotný pojem sociálního zabezpečení se obecně jeví jako srozumitelný, ovšem v případě, kdy jej chceme vyložit odborně, zjistíme, že neexistuje zcela vyčerpávající odborná definice. Napříč celým světem jsou systémy sociálního zabezpečení různé. Většina zemí rovněž nemá systém sociálního zabezpečení jednoznačně dán jedinou právní normou. Sociální zabezpečení poskytuje nejširší záběr pro řešení možných budoucích problémů, které mohou v životě každého nastat. (Pieters, 2006, s. 1-2)

1.1 První léta samostatné Československé republiky

V prvních letech samostatné Československé republiky byla dávková soustava nejprve zlepšena zákony č. 268/1919 Sb. a č. 684/1920 Sb., neboť nemocenské pojištění bylo rozšířeno na všechny skupiny zaměstnanců pracujících za mzdu. V roce 1924 byl schválen důležitý pokrokový zákon č. 221/1924 o pojištění zaměstnanců pro případ nemoci, invalidity a stáří, který nabyl účinnosti od 30. 10. 1924. Jeho provádění se ujala Ústřední sociální pojišťovna, předchůdce dnešní České správy sociálního zabezpečení a o právní úpravu pojištění soukromých zaměstnanců se pak postaral zákon č. 26/1929 Sb. Provádění byla zabezpečována Všeobecným pensijním ústavem v Praze. Šlo o nejdůležitější právní předpisy předmětné oblasti, vedle kterých však souběžně působily i další. S ohledem na budoucí politický vývoj v sousedních zemích se projevil zejména zákon č. 221/1924 Sb. jako velmi prozíravý a stal se jednou z nejvýznamnějších sociálních reforem československého zákonodárství mezi dvěma světovými válkami.

V platnosti zůstaly víceméně dřívější předpisy, a to až do 30. září 1948. Jen od 1. 12. 1945 byly zavedeny přídavky na děti, které se postupně staly důležitou společenskou pomocí rodinám s nezaopatřenými dětmi. (Česká správa sociálního zabezpečení, 2004)

1.2 Přehled přijatých zákonů v období od roku 1948 do roku 1995

Teprve přijetím zákona č. 99/1948 Sb. o národním pojištění byly zrušeny všechny předchozí zákony z této oblasti. Tento právní předpis upravoval vztahy důchodového pojištění v době od 1. 10. 1948 do 31. 12. 1956. Zákonem č. 102/1951 bylo nemocenské pojištění svěřeno do přímé správy Revolučního odborového hnutí (zde zůstalo až do roku 1990) a jeho provádění převedeno do závodů. Po oddělení nemocenského a důchodového pojištění provedeného na základě výše zmíněného zákona č. 102/1951 Sb., o přebudování národního pojištění, byl pro provádění důchodového zabezpečení ustaven Státní úřad důchodového zabezpečení (SÚDZ). To se změnilo v roce 1957, kdy se orgánem sociálního zabezpečení a tedy i úřadem, který zajišťoval důchodové zabezpečení, stal Státní úřad sociálního zabezpečení (SÚSZ). Další zákony až do roku 1990 řeší obě součásti sociálního zabezpečení odděleně. Zákon č. 54/1956 Sb. o nemocenském pojištění zaměstnanců upravoval nároky na dávky nemocenského pojištění. Následuje zákon č. 55/1956 Sb. o důchodovém pojištění, který byl v platnosti v době od 1. 1. 1957 do 30. 6. 1964. Od 1. 7. 1964 nabyl účinnosti zákon o důchodovém zabezpečení č. 101/1964 Sb. Stejněho dne vstoupil v účinnost také zákon č. 103/1964 o sociálním zabezpečení družstevních rolníků. Pak následovalo důchodové zabezpečení v zákoně č. 121/1975 Sb. (od 1. 1. 1976 do 30. 9. 1988). Potom ještě zákon č. 100/1988 Sb. o sociálním zabezpečení a konečně zákon č. 155/1995 Sb. o důchodovém pojištění, který platí dosud. (Česká správa sociálního zabezpečení, 2004)

1.3 Situace od roku 1990

Návrat k sociálnímu pojištění jako celku představuje zákon č. 210/1990 Sb., o změnách v působnosti orgánů České republiky v sociálním zabezpečení a o změně zákona č. 20/1966 Sb., o péči o zdraví lidu. Sloučením Úřadu důchodového zabezpečení v Praze, České správy nemocenského pojištění a Správy nemocenského pojištění Svazu českých a moravských výrobních družstev vznikla nová soustava orgánů státní správy působících v oblasti sociálního zabezpečení – Česká správa sociálního zabezpečení (ČSSZ).

Tröster (2013, s. 25) uvádí, že systém nebyl zcela vyhovující pro nově nastolený systém a to zejména v otázkách zabezpečení rodin a dále důchodců. Systém byl nespravedlivý a těžkopádný. Proto bylo přistoupeno k sociální reformě a to zejména co se týká přechodu od sociálního zabezpečení k sociálnímu pojištění. Rozlišuje tři etapy:

- 1989 – 1992 zavedení právních institutů a to minimální mzdy a životním minimem
- 1993 – vznik samostatné ČR až do roku 1998, zavedení pojistného „*jako zvláštní platba mimo daňový systém*“, v roce 1995 zákon č. 155/1995 Sb., o důchodovém pojištění a zákon č. 117/1995 Sb., o státní sociální podpoře
- druhá polovina roku 1998, novelizace právních předpisů a příprava důchodové reformy

Od 1. 9. 1990 nastala tedy radikální změna v tzv. sociálním zabezpečení. Proč se zahrnuje důchodové a nemocenské pojištění pod hlavičku správy sociálního zabezpečení mi není jasné. Vždyť sociální zabezpečení zahrnuje především vztahy ve státní sociální podpoře (útvary je součástí úřadů práce) a vztahy sociální péče (spadá do kompetence obcí s rozšířenou působností). Samozřejmě, že lze zahrnout do sociálního zabezpečení i důchodové a nemocenské pojištění, ale pokud by v názvu instituce bylo „správa důchodového a nemocenského pojištění“, bylo by tak jasné o jaký orgán se jedná a nevznikaly by žádné pochybnosti o činnosti tohoto orgánu. Sama jsem byla svědkem toho, že referentky musely vysvětlovat občanům, že „sociálka“ vyplácí pouze nemocenské a důchodové dávky a sociální dávky se zde nevyplácí.

1.3.1 Sloučení důchodového systému

Sloučení důchodového systému, který doposud spadal do působnosti odborů sociálních věcí okresních národních výborů. Do této doby prováděly organizace (nyní zaměstnavatelé) důchodové zabezpečení v tom smyslu, že vyplňovaly evidenční listy důchodového pojištění (dále ELDP) svých zaměstnanců. ELDP se odevzdávaly dle platných zákonů na okresní národní výbory, jež je odesílaly na Státní úřad sociálního zabezpečení. Okresní národní výbory také prováděly posuzování dlouhodobě nepříznivého zdravotního stavu pro účely přechodu z pracovní neschopnosti do invalidity (částečné invalidity)

1.3.2 Okresní správa nemocenského pojištění

Okresní správa nemocenského pojištění (dále OSNP), která byla součástí tzv. okresní odborové rady, potažmo složkou REVOLUČNÍHO ODBOROVÉHO HNUTÍ. Dávky nemocenského pojištění vyplácely tzv. velké závody, tzn. organizace, které zaměstnávaly víc jak 20 zaměstnanců. Pokud však byly organizace, které měly méně jak 20 pracovníků, tzv. malé závody, nemocenské pojištění zajišťovaly OSNP.

Pojistné na sociální zabezpečení bylo z velké části i nadále součástí odvodů do státního rozpočtu, respektive byly součástí daní, tzv. odvodu z objemu mezd, které se odváděly prostřednictvím finančních úřadů. (Pouze zákonem stanovené subjekty odváděly pojistné. Byly to tělovýchovné jednoty, kina, drobné provozovny při národních výborech, dále tzv. soukromý sektor – živnostníci, farní úřady a fyzické osoby, které zaměstnávali jiné osoby pro svoji vlastní potřebu). Tento systém trval až do 31. 12. 1992. Od 1. 1. 1993 se odvody pojistného na sociální zabezpečení sice oddělily od daní u všech subjektů, ale zůstávají až dosud příjmem státního rozpočtu.

1.3.3 K čemu vlastně došlo od 1. 9. 1990 v praxi

1. Zaměstnavatelé se rozčlenili na dvě kategorie:
 - (a) **Organizace** (počet zaměstnanců nad 25). Firmy i nadále vyplácely všechny dávky nemocenského pojištění (tj. nemocenské, podpora při ošetřování člena rodiny, peněžitou pomoc v mateřství, rodičovský příspěvek a přídavky na děti), sepisovaly žádosti o důchod svým zaměstnancům a vystavovaly evidenční listy důchodového zabezpečení
 - (b) **Malé organizace** (počet zaměstnanců do 25). Výplatu dávek nemocenského pojištění zajišťovaly příslušné okresní správy sociálního zabezpečení (dále OSSZ). Malé organizace však sepisovaly žádosti o důchod svým zaměstnancům a vystavovaly evidenční listy důchodového zabezpečení
2. Vznikl nově útvar pro pojišťování osob samostatně výdělečně činných, který zabezpečoval důchodové a nemocenské pojištění tohoto okruhu osob
3. Vznikl také útvar lékařské posudkové služby, kde přešly úkoly prováděné do této doby příslušnými okresními národními výbory

4. OSSZ také začala plnit úkoly v důchodovém řízení stanovené zákonem
5. Kontrolní oddělení provádělo kontrolu jak v důchodovém tak nemocenském pojištění u všech subjektů, které zaměstnávaly pracovníky, podléhající sociálnímu zabezpečení, která byla součástí tzv. okresní

Tento stav s malými úpravami trval až do 30. 6. 2005. Poměrně k radikální změně došlo právě od 1. 7. 2005. Od tohoto data všem zaměstnavatelům vzniká povinnost přihlásit všechny zaměstnance, kterým ještě trvá pojištění v tento den a přihlašovat i nadále všechny zaměstnance, kteří podléhají sociálnímu zabezpečení od 1. 7. 2005.

Zřízení zdravotních pojištění je upraveno zákonem č. 551/1991 Sb. O Všeobecné zdravotní pojišťovně ČR, ve znění pozdějších předpisů a zákonem č. 280/1992 Sb. O resortních, oborových, podnikových a dalších zdravotních pojišťovnách, ve znění pozdějších předpisů. Paradoxně u všech zdravotních pojišťoven tato povinnost vzniká již novým zákonem č. 592/1992 Sb. o všeobecném zdravotním pojištění s platností od 1. 1. 1993.

Zatímco údajová základna pro účely důchodového a nemocenského pojištění se začala naplňovat až od 1. 7. 2005, zdravotní pojišťovny mají komplexní registr pojištěnců již dávno předtím.

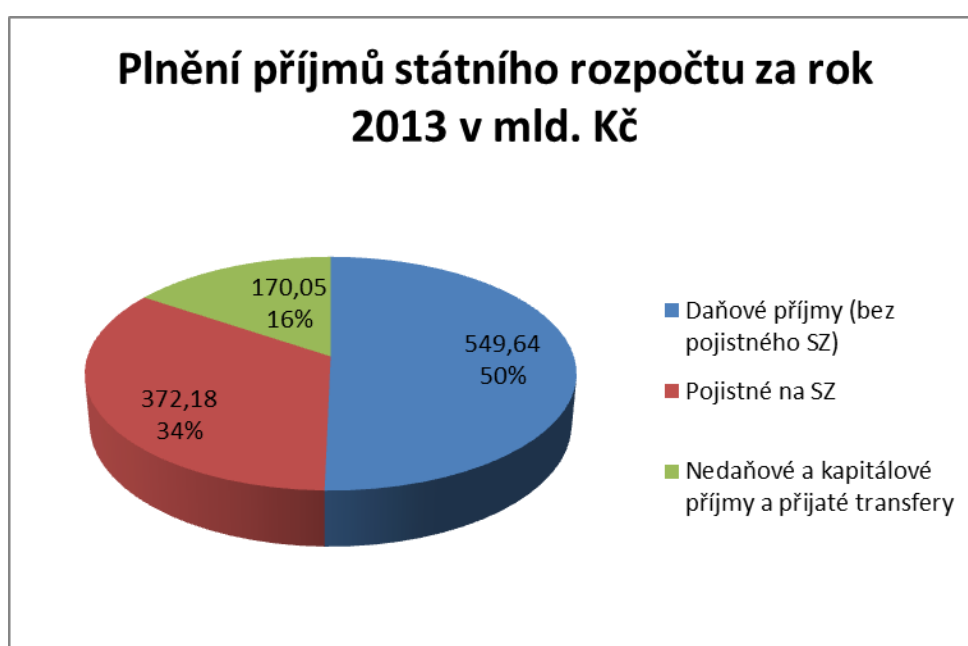
1.4 Evropská unie

Tröster (2013, s. 52) uvádí a zdůrazňuje nutnost mít na zřeteli, že unijní systém je proměnlivý a je třeba je zachytit i v úpravě právního postavení osob, na které se vztahuje. Z důvodu volného pohybu osob je třeba zajistit opatření chránící osobnostní práva, u těch, kteří najdou zaměstnání v jiné zemi EU. Tato práva jsou upravena nařízením Rady č. 1612/68/EEC. Dle tohoto nařízení se nesmí zacházet s pracovníkem jiného členského státu na území státu, kde pracuje rozdílně oproti zacházení s národními pracovníky. Tento pracovník má nárok na stejné sociální a daňové výhody. Rovněž na území naší republiky vzrostl počet zaměstnanců z jiných států EU. Vznikl tak požadavek na vyšší financování při odborné přípravě pracovníků aj. Významným doplňkovým zdrojem financování se stává Evropský sociální fond, do něhož přispívá každá členská země a slouží ke snižování diferenciací mezi členskými státy.

1.5 Základní pojmy a údaje

Celkově systém sociálního zabezpečení hraje v dnešní společnosti důležitou roli. Nelze opomíjet ekonomickou rovinu. Nelze se na věc dívat pouze jako na čerpání sociálních dávek, ale i na stránku věci, kdy je potřeba finance na sociální dávky získat. (Pieters, 2006, s. 19)

Příjmy ze sociálního zabezpečení představují významnou část celkových příjmů státního rozpočtu. Jejich procentní podíl na celkových příjmech uvádím v následujícím grafu.



Obr. 1. Podíl pojistného na SZ v příjmech státního rozpočtu (MFCR, 2014)

1.5.1 Pojem sociální zabezpečení

Pojem sociální zabezpečení je pojem nejednoznačný, nicméně jej lze chápat jako soubor právních norem, institutů jakožto i institucí a vztahů, díky nimž je možno předejít sociálním rizikům a rovněž odstraňovat nepříznivé následky vzniklé v důsledku daných sociálních událostí, čímž mám na mysli různě sociálně obtížné situace, které mohou občanovi nastat. Tento pojem použijeme všude tam, kde se jedná obecně o tvorbu podmínek života bez ohledu na to, v jaké oblasti podpory se pohybujeme. (Gregorová a Galvas, 2000, s. 25-26)

Tröster (2013, s. 10-11) říká, že se jedná se o povinný systém. Ukládáním financí do tohoto systému se člověk zajišťuje pro případ budoucí nouze. Tröster (2013, s. 10) dále uvádí, že do sociálního zabezpečení je zahrnuta pomoc lidem v: „*nemoci, nezaměstnanosti, zdravotního poškození a invalidity, pracovního úrazu a nemoci z povolání, stáří, mateřství, rodičovství a úmrtí živitele*“.

1.5.2 Formy sociálního zabezpečení

Gregorová a Galvas (2000, s. 27-31) uvádějí, že stát v sociálním zabezpečení vystupuje jako:

- **nositel sociálního zabezpečení**, příjmy a výdaje přímo napojeny na státní rozpočet, systém sociálního zabezpečení je řízen státem
- **garant sociálního zabezpečení**, právní rámec, stanovuje podmínky sociálního zabezpečení
- **iniciátor sociálního zabezpečení**, zakládá právní rámec pro jiné organizace působící v sociálním pojištění

Sociální zabezpečení z hlediska občana:

- **zabezpečovací forma**, občan v takovém právním postavení, kdy se nepodílí přímo na tvorbě prostředků sociálního zabezpečení (zaměstnanec)
- **pojišťovací forma**, občan se podílí určitou finanční měrou při tvorbě zdrojů
- **zaopatřovací forma**, k poskytnutí plnění dostačuje objektivní stav sociální potřeby občana

V celém systému se výše uvedené formy prolínají.

1.5.3 Právo sociálního zabezpečení

Právo sociálního zabezpečení je součástí našeho právního řádu, právní vztahy spadají do oblasti pracovního práva a do práva správního. Při úpravě vztahů vymezuje jak okruh oprávněných subjektů, tak i okruh povinných subjektů a vymezuje jejich práva a povinnosti. Mohu tvrdit, že právo sociálního zabezpečení upravuje zvláštní okruh vztahů, které se specificky odlišují od vztahů upravovaných dalšími odvětvími právního řádu. České právo

sociálního zabezpečení je kodifikované a psané. Pro normativní právní akty jsou důležité i nálezy Ústavního soudu ČR. (Gregorová a Galvas, 2000, s. 31-81)

Prameny českého práva sociálního zabezpečení jsou:

- **normativní právní akty**, jsou to ústavní zákony, ústava, nařízení vlády, vyhlášky, směrnice, výnosy ministerstev a jiných ústředních orgánů státní správy
- **mezinárodní smlouvy** transformovány do vnitrostátního právního řádu, tímto rozumíme, že stát svůj závazek realizuje ve vnitrostátním právním řádu
- **kolektivní smlouvy**, jejich význam je v současné době omezen, spadají do normativních smluv
- **komunitární právo**, společné právo Evropské unie

1.5.4 Financování

Podle Koldinské (2010, s. 58) patří Česká republika k evropským zemím s průměrnými výdaji na sociální zabezpečení.

Státní rozpočet zajišťuje finanční prostředky pro systémy sociální ochrany. Tyto výdaje se následně liší pouze způsobem jejich vynaložení. Státní rozpočet tedy financuje sociální pojištění systémem přerozdělování, sem spadá i penzijní připojištění, dále financuje státní sociální podporu a sociální pomoc prostřednictvím krajských a obecních rozpočtů. (Koldinská, 2010, s. 59)

Sociální zabezpečení je financováno dvojím způsobem:

- z veřejného rozpočtu, v tomto případě se jedná o přerozdělovací systém
- ze zdrojů z přímých účelově určených plateb, u nás je takto financováno zdravotní pojištění

1.5.5 Nemocenské pojištění

Podle Trösterera (2013, s. 105) nemocenské pojištění funguje jako významná složka pro finanční zabezpečení v případě nemoci, těhotenství, úrazu atd. Figuruje v něm ekonomicky činní občané a vzniká za stanovených podmínek přímo ze zákona. Dávky dělíme:

- poskytované v nemoci, při dočasné pracovní neschopnosti a dále se jedná o ošetřovné, kdy tato dávka je určena pro péči nemocného člena rodiny
- poskytované v mateřství, jedná se o peněžitou pomoc v těhotenství a mateřství

Dávky nemocenského pojištění jsou opakující se dávky, které v určité etapě nahradí příjem. Některé skupiny obyvatel jsou vyloučeny z nároku na dávky ze zákona. Nemocenské pojištění upravuje zákon č. 187/2006 Sb., o nemocenském pojištění.

Dále Tröster (2013, s. 106) uvádí principy právní úpravy nemocenského pojištění:

- jednotný systém pro všechny jako jsou zaměstnanci, členové armády atd.
- spravedlivý systém, kdy je do výše dávky promítnuta výše příjmu
- účinné prostředky proti zneužití, zapojení zaměstnavatele první dva týdny pracovní neschopnosti
- zabezpečení vyrovnanosti příjmů a výdajů
- dodržování mezinárodních závazků

1.5.6 Důchodové pojištění

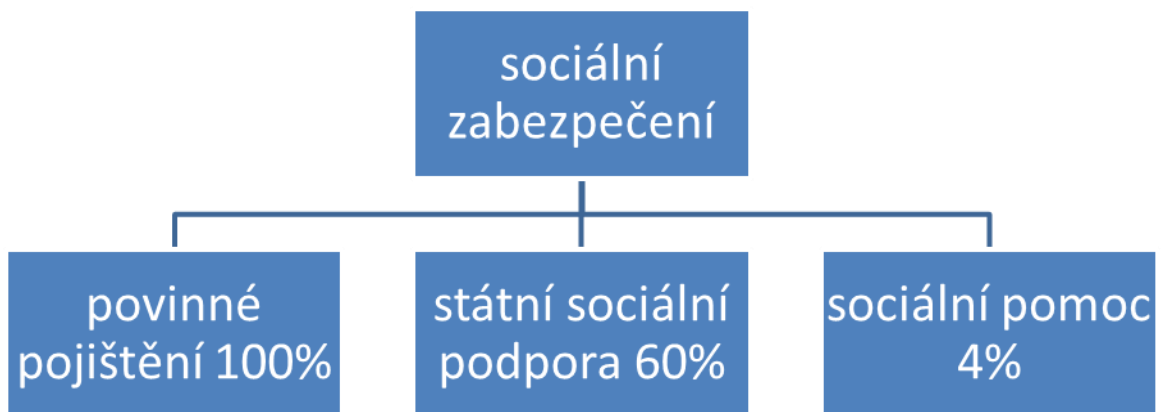
Důchodový systém je složen ze tří složek. První je povinné základní důchodové pojištění na základě zákona č. 155/1995 Sb., o důchodovém pojištění. Druhou složkou je důchodové spoření podle zákona č. 426/2011 Sb. a následně od roku 2013 i na doplňkovém penzijním spoření podle zákona č. 427/2011 Sb. Právní úprava povinného pojistného je jednotná pro všechny. Neexistují zde žádné výjimky. Jsou poskytovány důchody starobní, vdovské, sirotčí a invalidní o nároku na důchod a jeho výši rozhoduje Česká správa sociálního zabezpečení.

Vzhledem k tomu, že se neustále zvyšuje věk, kterého se dožívají občané států EU je nutné systém důchodového pojištění reformovat a nespoléhat pouze na povinnou základní důchodovou složku. Rovněž se neustále posouvá hranice odchodu do důchodu, tedy doba produktivního věku. Snahou EU je vyrovnávat úroveň důchodů napříč všemi státy EU. (EUROPEAN COMMISSION, 2012, s. 10-15)

2 SOUČASNÁ ORGANIZAČNÍ STRUKTURA

2.1 Struktura sociálního zabezpečení v České republice

Sociální systém v České republice se opírá o tři navzájem propojené oblasti. První oblastí je sociální pojištění ve smyslu odkládání části finančních prostředků pro řešení budoucí sociální situace. Toto se týká 100 % obyvatelstva a to i v případě, když si pojistné neplatí, např. za nezaopatřené děti je hradí stát, atd. Druhou oblastí jsou situace, které stát uzná za potřebné. Jedná se o situace jako je mateřství, péče o zdravotně postiženou osobu. Státní sociální podpora se tady stává přerozdělovacím nástrojem. U těchto dávek jsou stanoveny příjmové hranice a dotýká cca 60% obyvatel. Třetí oblastí je systém sociální pomoci. Tento se uplatňuje v situacích hmotné a sociální nouze. Týká se zhruba 4 % obyvatelstva a jedná se o situace, kdy je pro daného člověka nemožné se postarat sama o sebe. (Arnoldová, 2012, s. 9-12)



Obr. 2. Struktura sociálního zabezpečení v České republice (Arnoldová, 2012, s. 12)

2.2 Česká správa sociálního zabezpečení

Česká správa sociálního zabezpečení je orgánem státní správy vykonávající působnost v oblasti sociálního zabezpečení, tedy důchodového a nemocenského pojištění a lékařské posudkové služby.

Její právní základ je dán zákonem č. 210/1990 Sb. (právní účinnost 1. 9. 1990.) Jde o zákon č.201/1990 Sb. o změnách působnosti orgánů České republiky o sociálním zabezpečení o a změně zákona č.20/1966 Sb. O péči o zdraví lidu. Jím byl novelizován zákon č.114/1988 Sb. o působnosti orgánů České socialistické republiky o sociálním zabezpečení.

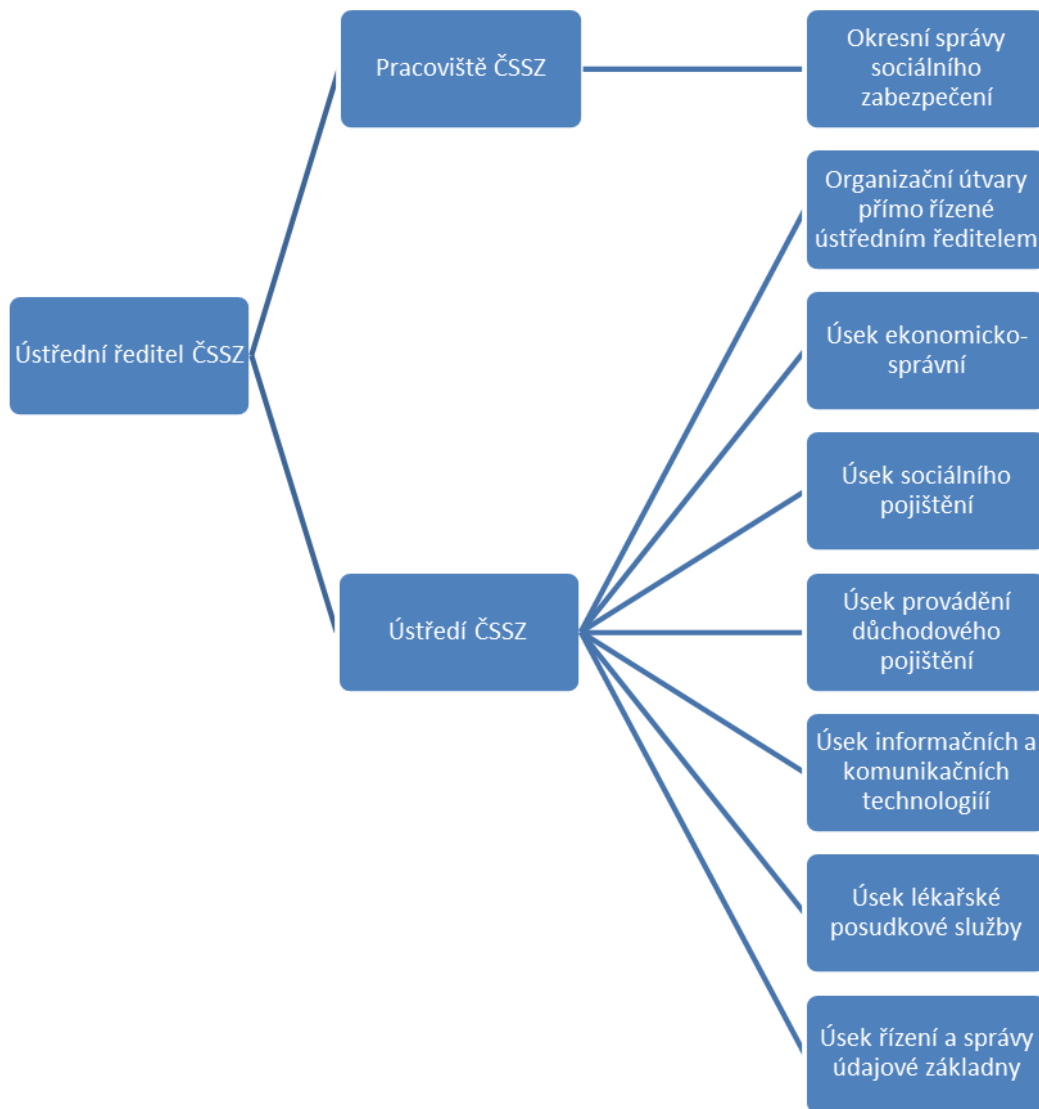
Kompetence tohoto orgánu jsou upraveny zákonem č. 582/1991 Sb. o organizaci a provádění sociálního zabezpečení.

Z hlediska organizačně- ekonomického je samostatnou organizační složkou státu. Je i samostatnou účetní jednotkou.

ČSSZ rozhoduje o dávkách důchodového pojištění. Plní závazky dané mezinárodními smlouvami. Je výběřím pojistného na sociální zabezpečení a příspěvku na státní politiku zaměstnanosti. Je kontrolním orgánem subjektů sociálního zabezpečení. Posuzuje zdravotní stav a pracovní schopnost občanů pro účely sociálního zabezpečení. Vede evidenci praceneschopných občanů. V určených případech provádí nemocenské pojištění.

2.3 Současná organizační struktura české správy sociálního zabezpečení

Strukturu ČSSZ tvoří ústředí ČSSZ, (regionální) pracoviště ČSSZ, okresní správy sociálního zabezpečení, Pražská správa sociálního zabezpečení a Městská správa sociálního zabezpečení Brno a jejich územní pracoviště.



Obr. 3. Organizační struktura ČSSZ (www.cssz.cz)

Všechny organizační jednotky a útvary ČSSZ mají své ředitele, územní pracoviště Pražské správy sociálního zabezpečení a Městské správy sociálního zabezpečení Brno své vedoucí.

Jako mezičlánek mezi ČSSZ a OSSZ slouží tzv. „detašovaná“ pracoviště ČSSZ, která sídlí v bývalých krajských městech (např. Brno, Ostrava, České Budějovice, Plzeň atd.). Ředitelé OSSZ neřeší problémy přímo s ČSSZ, ale musí se se vším obrátit na příslušné pracovníky těchto pracovišť. Chybí tudíž přímý kontakt nadřízeného orgánu s výkonnými pracovníky. Což je myslím na škodu věci. Okresní správy sociálního zabezpečení jsou územní složky, které vykonávají vymezené oblasti činností v sociálním zabezpečení. Ředitelé pracovišť i samotné ředitele OSSZ jmenuje a odvolává ústřední ředitel ČSSZ.

2.4 Úkoly ČSSZ

Česká správa sociálního zabezpečení dle Arnoldové (2012, s. 16-17) zajišťuje více úkolů:

- Hlavním úkolem je rozhodování a zajišťování dávek důchodového pojištění
- Exekuční srážky ze všech druhů důchodů
- Kontrola podřízených orgánů
- Jednání v přezkumných řízeních, kdy se jedná zásadně o dávky důchodového pojištění a to o případy nespokojenosti klientů s výší vyměřené dávky
- Výběr pojistného prostřednictvím jednotlivých okresních správ sociálního zabezpečení
- Zajišťuje výplatu dávek nemocenského pojištění
- Výplata důchodů do ciziny
- Rozhoduje vyřízení žádosti práce neschopného o změnu pobytu do ciziny

Kromě toho ČSSZ zajišťuje:

- Účelné nakládání s rozpočtovými prostředky
- Navrhuje plán rozpočtu na provoz svých složek
- Spravuje svěřený majetek, jako jsou budovy atd.
- Rozvíjí informační systém

2.5 Jednotlivé útvary okresních správ sociálního zabezpečení

Výčet a definice jak uvádí Česká správa sociálního zabezpečení (2014):

- **útvary nemocenského pojištění**, přísluší mu rozhodování ve věcech nemocenského pojištění zaměstnanců a pojistného, přípravu podkladů k výplatě dávek nemocenského pojištění, dále zde probíhá proces vzniku, trvání a ukončení pojistného poměru subjektů nemocenského pojištění a rozhodování o nároku dávek nemocenského pojištění s mezinárodním prvkem, v neposlední řadě sem spadají činnosti pro oblast evidence dočasně práce neschopných pojištěnců,

- **útvár důchodového pojištění** má na starosti sepisování a dokladování žádosti o dávky důchodového pojištění, dále kontrolu správnosti údajů a úplnost předložených dokladů v žádostech o tyto dávky a rovněž jednorázové úpravy důchodů
- **útvár OSVČ** zabezpečuje důchodové a nemocenské pojištění OSVČ i u kategorie tzv. zahraničních zaměstnanců, eviduje všechna OSVČ, vykonávající činnost dle příslušných právních předpisů, provádí všechny potřebné úkony v souvislosti se vznikem, trváním a ukončením pojistných poměrů OSVČ i zahraničních zaměstnanců. Kontroluje správnost a včasnost předkládaných vyplněných přehledů o příjmech a vydáních a správný výpočet pojistného na důchodové pojištění, v případě dobrovolně účastných na nemocenském pojištění včasné platby ve správné výši. Stanovují zálohy na důchodové pojištění a kontrolují plnění ohlašovacích povinností OSVČ
- **útvár účtárny pojistného** má za úkol dozorovat splnění platební povinnosti subjektů a vystavování výkazů nedoplatků zaměstnavatelům, dále přípravu podkladů k vydávání rozhodnutí o povolení splátek pojistného a penále, provádí účtování úhrad, účtování předpisů a vykonatelných plateb, měsíční a roční účetní závěrku, vrácení přeplatků na pojistném jednotlivých plátců a rovněž účtování přeplatku na dávce nemocenského pojištění,
- **útvár vymáhání pojistného a provádění exekučních srážek** má za úkol vymáhání pohledávek u subjektů, kteří dluží pojistné a je již nutné přikročit k příslušným krokům k vymožení pohledávek. Má v evidenci všechny dlužníky a připravuje podklady pro racionální získání pohledávek, jako je konkursní řízení, vyrovnání v rámci insolvenčního řízení, případně připravuje podklady pro trestní řízení ve věci neplnění povinností plátců pojistného. Součástí tohoto útvaru je i zajišťování výpočtu srážek z dávek důchodového pojištění (neboli důchodů) na základě zákona o soudních exekutorech. Po vydání rozhodnutí ve věci exekučního řízení, provede výpočet výše exekučních srážek, případně přepočítá z důvodu např. změny vyživovaných osob, valorizace apod.
- **útvár kontroly** kontroluje povinnosti subjektů v oblasti nemocenského a důchodového pojištění, správný výpočet pojistného zaměstnavatelů za sebe a své zaměst-

nance, kontroluje pojistné poměry zaměstnanců a vedení příslušných mzdových evidencí v organizacích, které ukládají příslušné právní předpisy.

- **útvár vnitřní správy** zajišťuje plynulý chod po stránce technického a ekonomicko-správního zabezpečení na jednotlivých pracovištích,
- **útvár lékařské posudkové služby** – má za úkol posuzovat zdravotní stav a pracovní schopnosti fyzických osob, dále kontrolovat plnění povinností při posuzování zdravotního stavu ošetřujícími lékaři a to na základě zákona o nemocenském pojištění.

II. PRAKTICKÁ ČÁST

3 ANALÝZA ORGANIZAČNÍ STRUKTURY OSSZ ZLÍN

V této části mé práce popíši fungování OSSZ Zlín včetně hodnocení stávajícího stavu a námětů na zlepšení, které dále rozvedu v části vyhodnocení úspor, které vyplynou z mého návrhu reorganizace.

3.1 Současná struktura OSSZ Zlín



Obr. 4. Struktura OSSZ Zlín (www.cssz.cz)

3.2 Činnosti jednotlivých útvarů OSSZ Zlín

3.2.1 Oddělení nemocenského pojištění

Oddělení nemocenského pojištění je se 32 referentkami největší útvar OSSZ. Ve Zlíně je oddělení dále členěno na jednotlivé agendy:

- Agenda registru zaměstnanců
- Agenda výplaty dávek nemocenského pojištění
- Agenda evidence práce neschopných a kontroly dodržování léčebného režimu
- Agenda rozhodování ve věcech nemocenského pojištění

Agenda registru zaměstnanců

Tento útvar je stěžejní pro veškerou další činnost všech složek OSSZ. Referentky zpracovávají evidenci všech zaměstnavatelů, kteří zaměstnávají alespoň jednoho zaměstnance, který je účasten sociálního zabezpečení, potažmo všechny zaměstnance.

Okruh pojištěných osob stanoví § 5 zákona č. 187/2006 Sb. o nemocenském pojištění. Je to zejména tento okruh zaměstnanců:

1. jsou to zaměstnanci, pracující na základě pracovní smlouvy na hlavní pracovní poměr,
2. dále příslušníci Policie, hasiči, celníci, pracovníci Vězeňské služby apod.
3. státní zaměstnanci, pracující podle služebního zákona,
4. členové družstva, v případě, že vykonávají práci mimo pracovní právní vztah
5. pracovníci, s nimiž je uzavřena dohoda o pracovní činnosti nebo dohoda o provedení práce a přitom podléhají pojištění,
6. pracovníci, kteří pracují na území ČR, ale podle cizích právních předpisů
7. soudci,
8. zastupitelé měst a obcí, uvolněných pro výkon funkce ze svého zaměstnání
9. zvolení poslanci do Poslanecké sněmovny a senátoři Senátu
10. prezident a členové vlády, také členové Nejvyššího kontrolního úřadu, atd.

11. volené osoby podle zvláštního zákona (např. starosta, místostarosta apod.),
12. pracovníci pečovatelské služby, kteří pracují dobrovolně
13. pěstouni
14. vězni, pracující ve výkonu trestu obdobně jako v pracovním poměru
15. jsou zde také osoby, se kterými sice nebyl sjednán pracovní poměr, ale obsah práce naplňuje podmínky takové činnosti
16. společníci a jednatelé společnosti s ručením omezeným a komanditisté komanditní společnosti, se kterými společnost neuzavřela pracovní právní vztah a firmy vyplácí odměnu za činnost funkce
17. prokuristé společností s ručením omezeným,
18. členové např. představenstev akciových společností, pokud splní podmínku účasti na pojištění,
19. likvidátoři např. společností s ručením omezeným,
20. vedoucí, většinou ředitelé poboček zahraničních firem, kteří vedou organizační složku na území ČR,

Na základě „Oznámení o nástupu do zaměstnání“ je povinná organizace přihlásit každého takového zaměstnance k pojištění. Pokud skončí zaměstnání, zaměstnavatel podá tzv. „Oznámení o skončení zaměstnání“. Prostřednictvím tohoto útvaru se naplňují tzv. kmenové evidence, které dále slouží jak pro účely nemocenského pojištění, tak i důchodového pojištění. Dle České správy sociálního zabezpečení (2014) mohou zaměstnavatelé podávat oznámení o nástupu do zaměstnání:

- *„V papírové podobě, vyplněním formuláře Oznámení o nástupu do zaměstnání (skončení zaměstnání)*
- *Elektronicky přes elektronický portál, tzv. VREP*
- *Jako elektronické podání zaslané do datové schránky e – Podání ČSSZ“.*

V případě papírových podání musí referentky pořídit údaje do elektronické podoby prostřednictvím počítačů. Při elektronickém podávání kontrolují správnost údajů a případně provádí korekce ve spolupráci se zaměstnavateli.

Tato agenda navíc vystavuje potvrzení o příslušnosti k právním předpisům sociálního zabezpečení, které se řídí nařízením Evropského parlamentu a Rady (ES) č. 883/2004 a nařízením Evropského parlamentu a Rady ES č. 987/2009 pro osoby, které migrují v rámci Evropské unie z důvodu zaměstnání. Je to proto, že v této agendě se rozhoduje o účasti na sociálním zabezpečení. Vlastně se jedná o doklad, že osoba, pro kterou se potvrzení vydává, je účastna na důchodovém pojištění v systému České republiky.

Agenda výplaty dávek nemocenského pojištění

Tento útvar zajišťuje od 1. 1. 2009 výplatu všech dávek nemocenského pojištění. (Do 31. 12. 2008 zabezpečovaly výplatu dávek tzv. organizace, přičemž OSSZ vyplácela dávky zaměstnancům tzv. malých organizací.)

Jsou to tyto dávky (§4 zákona č. 187/2006 Sb.):

- *„nemocenské*
- *peněžitá pomoc v mateřství*
- *ošetřovné*
- *vyrovnávací příspěvek v těhotenství a mateřství“*

Nárok na dávku nemocenského pojištění musí referentky posuzovat samostatně. V případě, že má zaměstnanec dvě nebo více zaměstnání, může to být i osoba samostatně výdělečně činná, které zakládají účast na nemocenském pojištění, hodnotí se nárok z každého pojistného poměru zvlášť. Poté se vyměřovací základy sečtou a poskytne se pouze jedna dávka, výjimkou je vyrovnávací příspěvek v těhotenství a mateřství, ten se však vyskytuje velmi sporadicky.

Referentky provádí průběžně pravidelně výpočet dávek nemocenského pojištění na základě:

- žádosti o nemocenské, o ošetřovné, o peněžitou pomoc v mateřství, o vyrovnávací příspěvek v těhotenství a mateřství, které vystavuje ošetřující lékař
- u žádosti o nemocenské a případně u žádosti o ošetřovné je to potvrzení o trvání pracovní neschopnosti, či potvrzení o trvání potřeby ošetřování, které také vystavuje ošetřující lékař

- přílohy k žádosti o dávku nemocenského pojištění. Přílohu zpracovává zaměstnavatel podle mzdových podkladů zaměstnance.

OSSZ vyplácí nemocenské až od 15. dne trvání pracovní neschopnosti (do 31. 12. 2013 bylo vypláceno nemocenské od 22. dne). Po dobu prvních dvou týdnů pracovní neschopnosti zaměstnavatel vyplácí zaměstnanci v dočasné pracovní neschopnosti náhradu mzdy.

V případě dlouhodobé pracovní neschopnosti je pro zajištění pravidelné výplaty nemocenského nutné předkládat potvrzení lékaře o trvání dočasné pracovní neschopnosti, tzv. lístek na peníze, ideálně jednou měsíčně. Toto potvrzení může lékař vystavit k jakémukoli dni v kalendářním měsíci.

Na základě uvedených dokladů referentky provedou výpočet dávek, přičemž je vždy nutné provést kontrolu v kmenové evidenci, zda osoby, které žádají o dávku, jsou účastni nemocenského pojištění a po kontrole předají všechny zpracované dávky k výplatě.

Při zkoumání nároku na dávky nemocenského pojištění jsou dle mého názoru některé zbytečné komplikace. V případě, že je pojištěnec v pracovně právním vztahu, tj. pracovní poměr, dohoda o pracovní činnosti, dohoda o provedení práce, řídí se pojistné poměry zákoníkem práce.

Bohužel zákon o nemocenském pojištění obsahuje pojem, který žádný jiný zákon nezná a to tzv. zaměstnání malého rozsahu (§ 7 zákona č. 187/2006 Sb.). Tento „institut“ komplikuje zbytečně referentkám práci a to tehdy, že pokud je příjem zaměstnance kolísavý. Příklad uvádím v tabulce č. 1.

Tab. 1. Příklad příjmů (vlastní vypracování)

Měsíc	Příjem v Kč
leden	4 000
únor	900
březen	2 000
duben	3 000
květen	1 500

V tomto případě musí referentky zjišťovat ve spolupráci s agendou registru zaměstnanců důvod takových příjmů, zaměstnavatel musí předložit uzavřený pracovně právní vztah, který se pak zkoumá.

Navrhované zlepšení v tomto případě je, že celý problém se dá zjednodušit tak, že pojištění by podléhal zaměstnanec, který dosáhne minimálního vyměřovacího základu v kalendářním měsíci 2 500,- Kč. Pokud dosáhne příjmu nižšího, pojištění v takovém měsíci nepodléhá (**tento názor mají i referentky oddělení nemocenského pojištění**).

Agenda evidence práce neschopných a kontroly dodržování léčebného režimu

Lékař při vzniku dočasné pracovní neschopnosti (dále jen pracovní neschopnosti) vystaví pojištěnci tiskopis „**Rozhodnutí o dočasné pracovní neschopnosti**“, který má 5 propisovacích dílů. Pojištěnci předává 3 díly, a to podle České správy sociálního zabezpečení (2014):

- **II. díl - Průkaz práce neschopného pojištěnce a hlášení OSSZ o ukončení dočasné pracovní neschopnosti** (se žlutým pruhem), který je vlastně průkaz práce neschopného pojištěnce. Celou dobu pracovní neschopnosti musí mít pacient tento díl u sebe. Při ukončení pracovní neschopnosti jej odevzdá zpět ošetřujícímu lékaři.
- **III. díl – Hlášení zaměstnavateli o vzniku dočasné pracovní neschopnosti** (s modrým pruhem). Tento díl je povinen pacient neprodleně předložit svému zaměstnavateli k uplatnění nároku na náhradu mzdy v prvních 14 dnech trvání pracovní neschopnosti. OSVČ nikomu a nikde doklad nepředkládá.
- **IV. díl – Žádost o nemocenské** (s růžovým pruhem). Praxe je taková, že tento díl odevzdává zaměstnanec do práce současně s dílem III. Pokud pracovní neschopnost trvá déle jak 14 dnů, zaměstnavatel jej předá doplněný o všechny potřebné údaje (podpis pojištěnce, číslo účtu příjemce dávky, adresy aj.) na příslušnou OSSZ k uplatnění nároku na nemocenské dávky. OSVČ v případě, že je nemocensky pojištěna, předá tento díl přímo na příslušnou OSSZ, přičemž musí vyplnit na tiskopisu povinné údaje, samozřejmě v případě, že je pracovní neschopnost delší než 14 dnů. (OSVČ nemá nárok na žádnou dávku v prvních 14ti dnech pracovní neschopnosti).

Při ukončení pracovní neschopnosti předá ošetřující lékař pacientovi:

- **V. díl – Rozhodnutí o ukončení dočasné pracovní neschopnosti** – jedná se o hlášení, které pacient předá svému zaměstnavateli. Pokud pracovní neschopnost netrvá

déle jak 14 dnů, ponechá si její firma ve své evidenci pro uplatnění náhrady mzdy. Jestliže jde o delší pracovní neschopnost, předá tento díl příslušné OSSZ z důvodu, že tato musí ukončit výplatu dávky. Doporučuje se kopii dokladu ponechat ve firmě z evidenčních důvodů. OSVČ opět dodá tento formulář na OSSZ, pokud její pracovní neschopnost přesáhne 14 dnů.

Ošetřující lékař posílá na příslušnou OSSZ. Příslušnost se řídí podle místa ordinace ošetřujícího lékaře, případně sídlem zdravotnického zařízení, např. nemocnice:

- **I. díl – Hlášení o vzniku pracovní neschopnosti** – lékař je povinen neprodleně (do 3 dnů) poslat na příslušnou OSSZ. Je to nutné mimo jiné z důvodu případné kontroly dodržování režimu práce neschopného.
- **II. díl - Průkaz práce neschopného pojištěnce a hlášení OSSZ o ukončení dočasné pracovní neschopnosti** – totéž platí jako u dílu I. a to po skončení pracovní neschopnosti

Výše uvedená hlášení, která jsou určena pro OSSZ, se evidují právě v agendě evidence práce neschopných. Zde se všechny potřebné údaje pořídí do příslušné elektronické evidence. Tato evidence slouží pro účely sledování tzv. podpůrní doby, tj. doba, po kterou je možné vyplácet nemocenské (380 kalendářních dnů), pro účely posuzování zdravotního stavu práce neschopných a také pro účely kontroly dodržování režimu práce neschopného pojištěnce.

Kontroly dodržování režimu práce neschopných provádí referentky právě této agendy. Výběr pro kontroly se provádí s ohledem na diagnózy i délce trvání pracovní neschopnosti. O každé provedené kontrole se sepisuje písemný záznam, kde referentka popíše průběh kontroly. Pokud došlo při kontrole k porušení režimu práce neschopného, zahájí se správní řízení, při kterém se hodnotí míra porušení léčebného režimu, případně se rozhodne o krácení nemocenských dávek.

Agenda rozhodování ve věcech nemocenského pojištění

A právě tato agenda rozhoduje mimo jiné o nárocích na nemocenské dávky ve sporných případech, např. na základě zjištění při kontrole dodržování léčebného režimu práce neschopného.

Tento útvar rozhoduje také o vzniku a zániku pojistného poměru zaměstnance ve sporných případech.

Zahajuje se dále správní řízení ve věcech porušení povinností zaměstnavatele vůči OSSZ, jako je pozdní přihlášení a odhlášení zaměstnance k pojištění, anebo porušení povinnosti při předkládání „Přehledu o výši pojistného“.

Rozhoduje také o regresních náhradách.

3.2.2 Odbor sociálního pojištění - Oddělení důchodového pojištění

Podle České správy sociálního zabezpečení (2014) je oddělení důchodového pojištění stěžejním útvarem zejména při rozhodování o dávkách důchodového pojištění. Od 1. ledna 2007 všechny žádosti o důchod sepisují příslušné okresní správy sociálního zabezpečení. (V Praze je to Pražská, v Brně Městská správa sociálního zabezpečení - OSSZ/PSSZ/MSSZ). Do 31. prosince 2006 je přitom u zaměstnanců zaměstnavatelů s více než 25 zaměstnanci sepisovali sami zaměstnavatelé. Od ledna 2007 se musí budoucí důchodce obracet vždy na správu sociálního zabezpečení (OSSZ/PSSZ/MSSZ) podle místa trvalého bydliště. Žádost o důchod je možno od 21. 8. 2008 sepsat nejdříve tři měsíce před požadovaným datem přiznání.

Po sepsání žádosti o důchod se podklady postupují České správě sociálního zabezpečení, která o dávce rozhoduje. Žádosti se sepisují v elektronické podobě, žadatel po vytištění žádost podepíše. Pak se jak v elektronické, tak i papírové podobě se všemi přílohami odesílají na ČSSZ k rozhodnutí o dávce.

Žádost o důchod se na ČSSZ zaeviduje a následně se zkoumá nároková stránka žádosti. Jsou bohužel situace, kdy si zaměstnavatel, neboli dříve tzv. velká organizace, neplnila povinnost odevzdat evidenční list důchodového pojištění a doba pojištění na ČSSZ chybí (už jsem se zmínila, že evidence zaměstnanců je centrálně vedena až od 1. 7. 2005). Paradoxně lze dohledat dobu pojištění zaměstnance, pokud v minulosti pracoval v tzv. malé organizaci, protože tento okruh pojištěnců byl vždy v evidenci příslušné OSSZ. Většinou však vyřízení žádosti o důchod nepřesáhne dobu tří měsíců.

Všechny referentky sepisují s klienty žádosti o dávky důchodového pojištění přímo do příslušného programu v počítači, kde je centrální evidence všech žádostí o důchod, které jsou (§ 4 zákona č. 155/1995 Sb.):

- a) starobní
- b) invalidní
- c) vdovský a vdovecký
- d) sirotčí

Doporučuje se včas požádat o tzv. informativní list důchodového pojištění, dle České správy sociálního zabezpečení (2014):

„Každý občan může každoročně požádat Českou správu sociálního zabezpečení (Odbor správy údajové základny) o výpis dob pojištění z evidence ČSSZ, tzv. informativní osobní list důchodového pojištění (dále jen „informativní list“).“

Tento informativní list vychází z údajů, uložených v evidenci ČSSZ. Jsou zde uvedeny doby důchodového pojištění a náhradní doby (doby pobírání dávek nemocenského pojištění, rodičovská dovolená, vojenská služba apod.). Od roku 1986 jsou uváděny i vyměřovací základy, které jsou v podstatě hrubá mzda.

Může se totiž stát, že některé doby zaměstnání před 1. 7. 2005, zejména v případech, kdy pojištěnec pracoval v tzv. organizaci, v evidenci ČSSZ chybí. Pokud si organizace nesplnila povinnost předložit na OSSZ evidenční list důchodového pojištění, musí občan za pomoci referentek oddělení důchodového pojištění zajistit náhradní doklady pro zápočet takových dob pojištění (např. o potvrzení o době pojištění je možné vyžádat z archivu, kde jsou uloženy mzdové podklady za požadovanou dobu, potvrzení o době zaměstnání, tzv. zápočtový list apod.) V těchto případech rozhoduje o zápočtu dob ČSSZ.

OSSZ rozhoduje o době a rozsahu péče o osobu bezmocnou, závislou a to pro účely náhradní doby pojištění. Jde o situace, kdy občan pečuje o osobu blízkou, většinou o matku, otce, dítě atd. a tato doba se považuje pro účely důchodového pojištění jako doba náhradní. Řízení se zahajuje na základě návrhu pečujícího, který se podává po skončení péče. Toto rozhodnutí je třeba předložit při sepisování žádosti o dávku důchodového pojištění.

Kromě toho se zde evidují osoby, které se rozhodnou být dobrovolně účastny na důchodovém pojištění, viz § 6 odst. 2 zákona č. 155/1995 Sb. Tyto osoby musí podat přihlášku k účasti na pojištění s tím, že dobrovolné důchodové pojištění může být maximálně v rozsahu deseti let. Pokud se osoba rozhodne k dobrovolnému důchodovému pojištění,

může být účastna tohoto pojištění nejdříve jeden rok před podáním přihlášky. Základním předpokladem je samozřejmě včasné placení stanoveného pojistného.

Jinak řečeno, můžeme si zaplatit pojistné i v případě, že nevykonáváme žádnou činnost, která podléhá důchodovému pojištění (např. nepracujeme a nejsme v evidenci úřadu práce, jsme v zahraničí, studujeme a tato doba se již nezapočítá pro účely důchodového pojištění apod.)

Na závěr chci osvětlit to, že osoby, které jsou nemocensky pojištěny, podléhají automaticky i důchodovému pojištění.

3.2.3 Odbor sociálního pojištění - Oddělení osob samostatně výdělečně činných

Pojišťování osob samostatně výdělečně činných je svým způsobem velmi specifické.

Do této kategorie spadají osoby dle § 9 odst. 2 zákona č. 155/1995 o důchodovém pojištění:

Jako osoba samostatně výdělečně činná se pro účely pojištění považuje osoba, která oznámí zahájení činnosti, přitom dosáhla minimálně 15 let a ukončila povinnou školní docházku.

Osobou samostatně výdělečně činnou z pohledu důchodového pojištění se stávají osoby:

- Vykonávající samostatnou výdělečně činnou, nebo
- Je spolupracující s osobou samostatně výdělečně činnou (např. manžel-manželka, syn-dcera)

Další osoby samostatně výdělečně jsou osoby podle § 9 odst. 3 zákona č. 155/1995 Sb., např.:

- tzv. soukromí zemědělci, kteří provozují zemědělskou výrobu,
- živnostníci,
- společníci veřejné obchodní společnosti a komplementáři komanditních společností (na OSSZ Zlín se nevyskytují) pokud nevykonávají činnost ve společnosti na základě pracovněprávního vztahu
- kategorie tzv. umělců, vykonávající svou činnost na základě autorských práv
- výkon mandatářů, znalců, tlumočnicků, překladatelů, tlumočnicků, znalců apod., kteří vykonávají činnost podle zvláštních předpisů, a nevztahuje se na ně zákoník práce

- a pak osoby, které sice nejsou taxativně vyjmenovány, ale vykonávají činnost za účelem dosažení příjmu, ale pozor – za takovou činnost se nepovažuje pronájem (např. bytu či domu)

Referentky vedou evidenci všech osob samostatně výdělečně činných, které svou činnost skutečně vykonávají. OSVČ se dostává do evidence tehdy, až oznámí zahájení samostatné výdělečné činnosti na příslušné OSSZ. Samotné oprávnění k podnikání není ještě důvodem k účasti na pojištění.

OSVČ, která vykonává činnost jako hlavní má povinnost platit zálohy. Při zahájení samostatné výdělečné činnosti si výši záloh stanoví sama OSVČ s tím, že je stanovena minimální výše zálohy (v roce 2014 je to částka 1 894 Kč).

Pokud je vykonávána činnost jako vedlejší (viz § 9 odst. 6 zákona č. 155/1995 Sb. o důchodovém pojištění), tzn. že OSVČ má například zaměstnání, má nárok na výplatu invalidního důchodu, byl jí přiznán starobní důchod, má nárok na rodičovský příspěvek, vykonává vojenskou službu, nebo je nezaopatřeným dítětem, nemusí platit v prvním roce podnikání zálohy. Při podání Přehledu o příjmech se rozhodne, zda podnikání podléhá důchodovému pojištění, či nikoliv a to na základě příjmu z podnikání.

Každý rok nejpozději první pracovní den po 30. 4. je povinna OSVČ podat Přehled o příjmech a výdajích OSVČ za předchozí rok. Na základě předloženého přehledu je stanovena záloha na pojistné na důchodové pojištění na další rok.

Doporučuje se předkládat přehledy osobně z důvodu, že je možné provést korekce a případné úpravy v evidenci, případně provést kontrolu plateb pojistného a dohodnout se na případných opravách v evidencích. Pokud si OSVČ nesplní povinnost předložit přehled do určeného termínu, referentky posílají výzvy k podání a v případech zřetele hodných se vystavují pokuty a platební výměry tehdy kdy má OSVČ dluh na pojistném. Na OSSZ Zlín se vystavuje asi 2 000 platebních výměrů ročně, např. vloni, bylo vystaveno 1 850 platebních výměrů, přičemž osob samostatně výdělečně činných, které jsou povinny platit pojistné je v evidenci OSSZ Zlín téměř 12 tisíc.

Údaje pro účely důchodového pojištění se přenáší elektronicky z lokálních aplikací na jednotlivých OSSZ přímo do důchodové evidence na Českou správu sociálního zabezpečení. Proto je v zájmu OSVČ, aby si plnila všechny povinnosti v důchodovém pojištění, protože

jinak se doba, po kterou je vykonávána samostatná výdělečná činnost nezhodnotí pro účely důchodového pojištění, čili pro důchod.

Kromě toho se může OSVČ přihlásit dobrovolně k nemocenskému pojištění, které vzniká nejdříve dnem, kdy byla přihláška k účasti na pojištění podána. Určitá výhoda pro OSVČ je v tom, že se může přihlásit kdykoliv v průběhu podnikání. Podmínkou však je, že pojistné na nemocenské pojištění (výše pojistného se odvíjí od výše záloh na důchodové pojištění) je placeno měsíčně do 20. kalendářního dne. Dávky nemocenského pojištění vyplácí oddělení nemocenského pojištění. Pokud však není pojistné zapláceno včas nebo je zapláceno v nižší částce, zaniká nemocenské pojištění prvním dnem kalendářního měsíce, za který nebylo pojistné včas uhrazeno nebo bylo uhrazeno v nižší částce.

Nejnižší zálohy na důchodové pojištění jsou stanoveny zákonem. Tyto minimální zálohy musí platit všechny OSVČ, které provozují svou činnost jako hlavní, i když jejich příjem po zúčtování je nižší než stanovený vyměřovací základ, což byla např. v r. 2013 částka 62.121,- Kč. Naopak ale si může zvolit vyšší vyměřovací základ pro platby záloh na pojistném. Vyměřovací základ, který si OSVČ zvolí, slouží pak také pro výpočet dávky důchodového pojištění neboli vyměřovací základ pro výpočet důchodu. Oddělení OSVČ jako jediný útvar spolupracuje s příslušným finančním úřadem v oblasti kontroly v tom smyslu, že finanční úřad sdělí OSSZ jména osob samostatně výdělečně činných, kteří podali daňová přiznání. OSSZ vyhodnotí každý případ samostatně a v případě rozporů vyzve OSVČ ke kontrole, kde se zjistí, zda OSVČ porušila ohlašovací povinnost vůči OSSZ či nikoliv.

3.2.4 Odbor výběru pojistného - Oddělení účtárny pojistného a dávek

Na oddělení účtárny se provádí všechny úkony, týkající se plateb pojistného.

Pojistné na sociální zabezpečení upravuje zákon č. 589/1992 Sb. o pojistném na sociální zabezpečení a příspěvku na státní politiku zaměstnanosti.

V § 3 tohoto zákona je vymezen okruh poplatníků pojistného. Jsou to zaměstnavatelé, kteří zaměstnávají zaměstnance, podléhající sociálnímu zabezpečení, zaměstnanci (okruh těchto zaměstnanců jsem již uvedla v části oddělení nemocenského pojištění), osoby samostatně výdělečně činné, zahraniční zaměstnanci, tato kategorie se na OSSZ Zlín nevyskytuje a osoby dobrovolně účastné na důchodovém pojištění.

Plátcí pojistného jsou zaměstnavatelé, kteří jsou povinni odvádět i pojistné, které je povinen platit zaměstnanec, osoby samostatně výdělečně činné a lidé, kteří se dobrovolně důchodově pojistili.

Výše pojistného se dle § 4, zákona č. 589/1992 Sb. stanoví procentní sazbou z vyměřovacího základu zjištěného za rozhodné období.

Dle § 9 zákona č. 589/1992 Sb. je zaměstnavatel kromě platby pojistného povinen pravidelně měsíčně předkládat tzv. Přehled o výši pojistného za sebe i za své zaměstnance. Tento formulář lze předkládat jak v papírové podobě, tak elektronicky – buď prostřednictvím kanálu VREP, nebo datovou schránkou.

Referentky oddělení účtárny zpracovávají do elektronické podoby přehledy, které jsou doručené v papírové podobě.

V případech, kdy zaměstnavatelé nepředkládají přehledy v daných termínech, účtárna posílá výzvy k plnění povinností. Pokud tuto povinnost nesplní, předá účtárna na oddělení nemocenského pojištění podnět k udělení pokuty. Dále v případech, kdy zaměstnavatelé neplatí pojistné, posílá účtárna tzv. výkazy nedoplatků, kde je přesně vyčíslen dluh na pojistném. Pokud však zaměstnavatel nesplatí svůj dluh vůči OSSZ, předá se na oddělení vymáhání pojistného k vymáhání.

Oddělení účtárny také na pokyn oddělení nemocenského předává na ČSSZ částky k výplatě dávek nemocenského pojištění, tyto dávky jsou pak neprodleně postoupeny k výplatě příjemcům dávek.

3.2.5 Odbor výběru pojistného - Oddělení vymáhání pojistného a provádění exekučních srážek

Oddělení se člení:

- Agendu vymáhání pojistného
- Agendu provádění exekučních srážek

Agenda vymáhání pojistného

Tento útvar v podstatě završuje systém vymáhání pojistného. Pokud si neplní plátce pojistného svou povinnost při platbách a nereaguje ani na výzvy k placení svých dluhů, přistupu-

je agenda vymáhání pojistného k vymáhání pohledávky. OSSZ má zákonem stanoveno několik možností k vymožení dluhu. Jde zejména o vymáhání cestou správní exekuce, což se uplatňuje právě na OSSZ Zlín. Také se uplatňuje zajištění pohledávky zřízením soudcovského zástavního práva k nemovitosti dlužníka prostřednictvím příslušného soudu. Jde i o tzv. „obstavení účtů“ dlužníka.

Pokud dlužník spolupracuje a má zájem na splacení dluhu, může požádat o splátkový kalendář, kdy je možné dohodnout se na měsíčních splátkách dluhu na pojistném a také v případě, že splatí dluh na pojistném, může požádat o prominutí penále. O každé žádosti o prominutí penále rozhoduje komise o prominutí penále, která je složena na OSSZ Zlín z vedoucích oddělení nemocenského, OSVČ, kontroly, vedoucí odboru sociálního pojištění a vedoucí odboru výběru pojistného. Každá referentka samostatně sleduje průběh celého řízení, a proto má přehled o „svém“ případu od začátku až do konce.

Agenda provádění exekučních srážek

Tato agenda je relativně nová, od srpna r. 2010 se zde provádí výpočet exekučních srážek z důchodů. Do této doby prováděla výpočet i srážky Česká správa sociálního zabezpečení v Praze. Vzhledem k enormnímu nárůstu exekucí v posledních letech, ČSSZ nemohla zvládnout takovou zátěž, a proto došlo k přenesení výpočtu výše exekučních srážek na okresní správy sociálního zabezpečení, příslušné podle bydliště poživitele dávky důchodového pojištění. Jsou to důchody starobní, invalidní, vdovské a dokonce i sirotčí. Nejvíce je zasažena skupina starobních důchodců, což je všeobecně známo z medií. Pravidla pro výpočet srážek jsou stanovena zákonem č. 99/1963 Sb. občanský soudní řád ve znění pozdějších předpisů. Výpočet dávek je prováděn prostřednictvím příslušného programu v PC. V praxi to znamená, že referentky musí zjistit nezabavitelnou částku, stanovit výši srážek, zpracovat, zkontrolovat a následně elektronicky předat na ČSSZ, která jako plátce důchodů srážku provádí.

3.2.6 Oddělení lékařské posudkové služby

Na oddělení lékařské posudkové služby pracují jak lékaři, tak jejich asistentky. Lékaři posuzují zdravotní stav osob:

- v souvislosti s řízením o invalidním důchodu při dlouhodobě nepříznivém zdravotním stavu. Lékaři zjišťují všechny okolnosti, týkající se zdravotního stavu, mají možnost nahlédnout do kompletní zdravotní dokumentace posuzovaného, většinou si vyžádají odborné vyšetření u specialistů. Na základě všech zjištěných skutečností vyzve posudkový lékař pacienta ve většině případů k osobnímu jednání, při kterém je sepsán zápis z jednání, kde je uveden i výsledek šetření. Pokud je zdravotní stav pojištěnce natolik závažný, že nemůže vykonávat práci, kterou vykonával před vznikem dočasné pracovní neschopnosti, může požádat o invalidní důchod, který má tři stupně a to podle poklesu pracovní schopnosti.
- pro účely nemocenského pojištění a to v několika případech. Jde o situace:
 - kdy pracovní neschopnost trvá i po uplynutí podpůrní doby, která je 350 kalendářních dnů
 - pokud ošetřující lékař neukončí dočasnou pracovní neschopnost, ukončí ji posudkový lékař
 - kontroluje správné posuzování zdravotního stavu ošetřujícími lékaři i jejich další povinnosti
 - na základě žádosti ošetřujícího lékaře rozhoduje o úpravě vycházek pacienta podle jeho aktuálního stavu
- posudkoví lékaři také vydávají posudky o zdravotním stavu osob pro účely zákona č. 329/2011 Sb., o poskytování dávek osobám se zdravotním postižením, a to v případech, kdy občan žádá o příspěvek na mobilitu, o průkaz osoby se zdravotním postižením, o příspěvek na zdravotní pomůcku, atd. Tyto dávky vyplácí příslušné úřady práce a právě pro ty jsou posudky vystavovány.
- Dále dle zákona č. 108/2006 Sb., o sociálních službách vystavují posudky pro účely posuzování stupně závislosti pro řízení ve věci příspěvku na péči pro obce s rozšířenou působností.

Je přitom paradoxní, že např. v roce 2012 z celkového počtu 433 322 posudků, vystavených ve všech okresních správách v celé republice je pro potřeby OSSZ 188 567, takže 244 755 posudků slouží jiným institucím.

Lékaři na oddělení lékařské posudkové služby posuzují zdravotní stav klientů na základě dostupných informací, ale konečný výsledek je pouze na jejich rozhodnutí. Jde o individuální přístup každého jednotlivého lékaře. Oddělení lékařské posudkové služby je specifické v tom, že lékaři mají velkou pravomoc při posuzování pacientů, což není na jiných odděleních možné.

3.2.7 Oddělení kontroly

Oddělení kontroly provádí kontroly všech zaměstnavatelů, které jsou v evidenci OSSZ Zlín a to v oblasti nemocenského a důchodového pojištění a podle mzdových podkladů zaměstnavatele kontrolují správnost vypočtené výše pojistného, které zaměstnavatel vypočítává za sebe a své zaměstnance.

Kontroluje, zda všichni zaměstnanci, kteří podléhají pojištění, jsou řádně přihlášení k sociálnímu zabezpečení a je za ně odváděno pojistné ve správné výši. U zaměstnavatelů, kteří zaměstnávají víc, jak 25 zaměstnanců provádí kontroly referentky oddělení přímo ve firmách, kontroly u zaměstnavatelů, kteří zaměstnávají 1 – 25 zaměstnanců probíhají přímo na OSSZ Zlín, přičemž je nutné předložit všechny potřebné podklady, jako jsou mzdové listy, účetní doklady vztahující se k vyměřovacím základům pro odvod pojistného, na základě kterých je možné provést kontrolu správného výpočtu pojistného na sociální zabezpečení a také zkontrolovat správné posuzování účasti na nemocenském pojištění a předkládání správných údajů ke stanovení a výpočtu dávek nemocenského pojištění. Součástí kontrol je také kontrola v oblasti důchodového pojištění, která se provádí na základě stejnopisu ELDP, které má zaměstnavatel povinnost uchovávat ve své evidenci s porovnáním mzdové evidence.

Kromě toho zabezpečuje kontrolu dávek nemocenského pojištění, které zpracovává oddělení nemocenského pojištění.

Součástí oddělení kontroly je tzv. „agenda evidenčních listů“. Zde se shromažďují všechny evidenční listy důchodového pojištění, které zaměstnavatelé předkládají v papírové podobě. Referentky této agendy vizuálně zkontrolují všechny údaje na ELDP a zkontrolované odesílají na ČSSZ k elektronickému zpracování. Většina větších organizací již odesílají evidenční listy elektronicky přímo na ČSSZ, nicméně je ještě řada, především menších firem, které předávají ELDP v papírové podobě.

3.2.8 Oddělení vnitřní správy

Pracovnice oddělení zabezpečují plynulý chod OSSZ Zlín z hlediska materiálně technického zabezpečení. Zajišťuje zásobování veškerého potřebného materiálu (např. kancelářský materiál, tiskopisy apod.). Vzhledem k tomu, že celá budova, kde sídlí OSSZ Zlín je majetkem České správy sociálního zabezpečení, je třeba zajistit všechno potřebné pro bezproblémové fungování s péčí řádného hospodáře. Okresní správa sídlí ve čtyřech patrech své budovy na tř. Tomáše Bati 3792 ve Zlíně.

Ostatní patra užívají další státní instituce. Jsou to Úřad práce, referát státní sociální podpory; Magistrát města Zlína, odbor sociálních věcí; Česká inspekce životního prostředí; ČR – Úřad pro zastupování státu ve věcech veřejných; Ministerstvo vnitra ČR, odbor dozoru a kontroly veřejné správy.

3.2.9 Odloučené pracoviště

Musím se ještě zmínit o tom, že specifikum OSSZ Zlín spočívá také v tom, že je zde odloučené pracoviště ve Valašských Kloboukách, v prostorách Valašskokloboucké polikliniky, kde jsou zastoupeny všechny výkonné složky okresní správy.

Je zde 8 referentek, které zajišťují agendy nemocenského a důchodového pojištění, OSVČ, kontroly a lékařské posudkové služby pro region Valašskokloboucka a Slavičinska. Vzhledem k vysokému zastoupení elektronického přenosu dat a mobilitě všech subjektů v této oblasti (dle sdělení jak zaměstnavatelů, tak i OSVČ, je jedno, jestli jedou do Zlína nebo do Valašských Klobouk) je nevhodné tak velké obsazení na tomto pracovišti.

Nejenže se zde platí poměrně velké nájemné. Jeho výši se mi sice nepodařilo zjistit, avšak podle ceny pronájmů ve Valašských Kloboukách lze předpokládat, že jde minimálně o 20 000,- Kč měsíčně. Bez problémů lze ovšem převést činnosti nemocenské pojištění, agendy OSVČ a kontroly do Zlína. V mé koncepci navrhuji ponechat zde jednu kancelář namísto stávajícího celého patra, která by se dvěma referentkami zabezpečovala agendu důchodového pojištění. V současnosti jsou zde dvě referentky důchodového pojištění. Je pravda, že pro tento okruh klientů je přiblížení služeb OSSZ vhodné. Podobná koncepce je na OSSZ Bruntál, kde je kancelář v Krnově s přesně stanovenými pravidly provozu.

Toto jsou ve stručnosti současné činnosti všech útvarů OSSZ Zlín.

4 PROJEKT REORGANIZACE A RESTRUKTURALIZACE ČESKÉ SPRÁVY SOCIÁLNÍHO ZABEZPEČENÍ

Z toho, co jsem zde již uvedla vyplývá, že je nutné provést i reorganizaci české správy. Jde zejména o racionální převedení některých činností na jiné instituce a to především na příslušnou zdravotní pojišťovnu a finanční úřad. Myslím si, že by bylo na místě změnit název této instituce a to na Českou správu důchodového pojištění. Některé útvary v nové struktuře pozbývají smyslu.

4.1 Převedení kompetencí na zdravotní pojišťovny

Stěžejní zákony, týkající se zdravotního pojištění jsou

Zákon č. 551/1991 Sb. o Všeobecné zdravotní pojišťovně ČR

Zákon č. 280/1992 Sb. o resortních, oborových, podnikových a dalších zdravotních pojišťovnách

Zákon č. 592/1992 Sb. o pojistném na veřejné zdravotní pojištění

Zákon č. 48/1997 Sb. o veřejném zdravotním pojištění a o změně a doplnění některých souvisejících zákonů

Když došlo od 1. 1. 1993 ke vzniku zdravotních pojišťoven, povinnosti zaměstnanců a zaměstnavatelů byly a v podstatě jsou do současné doby totožné s povinnostmi v sociálním zabezpečení (sociální zabezpečení, které se provádí na okresních správách sociálního zabezpečení je vlastně nemocenské a důchodové pojištění).

Navíc od tohoto data docházelo k naplňování registru zaměstnanců a zaměstnavatelů u zdravotních pojišťoven, na rozdíl od správ sociálního zabezpečení, kde došlo k povinnému přihlašování zaměstnanců u tzv. velkých organizací až od 1. 7. 2005, což je samo o sobě paradoxní vzhledem k tomu, že evidence pojištěnců pro účely důchodového pojištění by v mnoha případech pomohla při uplatňování dávek důchodového pojištění (už jsem se zmínila v části oddělení důchodového pojištění).

Z hlediska postavení státu ve zdravotním pojištění můžeme formu zdravotního pojištění charakterizovat jako všeobecné státní pojištění. A to z toho důvodu, že stát rozhodl o oddělení zdravotního pojištění se samostatným hospodařením s prostředky zdravotního pojištění. Přitom ale zůstává jako garant nad fungováním a financováním zdravotního pojištění.

Okruh plátců pojistného ve zdravotním pojištění není rozdělena na zaměstnance a OSVČ, což vůbec v praxi nevádí, protože za své zaměstnance platí pojistné zaměstnavatel, stejně jako u sociálního zabezpečení.

Doporučovala bych přenesení všech činností, které zajišťuje oddělení nemocenského pojištění okresních správ sociálního zabezpečení do kompetence příslušné zdravotní pojišťovny.

Zdůvodnění:

Agenda registru zaměstnanců je prakticky totožná s registrem plátců a poplatníků příslušných zdravotních pojišťoven. Agenda registru zaměstnanců na OSSZ se může zrušit, nebude již třeba, okruh zaměstnanců v sociálním zabezpečení je totožný s okruhem pojištěnců, kteří platí pojistné ve zdravotním pojištění. Ohlašovací povinnosti zaměstnavatelů jsou v obou systémech totožné, zaměstnavatel v obou systémech má také stejnou povinnost vedení evidence mezd.

Pro účely důchodového pojištění zůstane povinnost předkládat evidenční listy důchodového pojištění, viz dále.

Agenda evidence práce neschopných a kontroly dodržování léčebného režimu by měla být z logiky věci na příslušných zdravotních pojišťovnách z několika důvodů. Každý lékař musí mít v evidenci pacientů příslušnou zdravotní pojišťovnu, takže tiskopis „Rozhodnutí o dočasné pracovní neschopnosti“ lze předkládat na zdravotní pojišťovnu. Dále z důvodu evidence všech smluvních lékařů může příslušná zdravotní pojišťovna kontrolovat dodržování léčebného režimu práce neschopného. Tím, že pojišťovny hradí úkony smluvním lékařům v souvislosti s péčí o pacienty, získaly by možnost kontrolovat i oprávněnost délky pracovní neschopnosti. Dosud je pouze plně v kompetenci ošetřujícího lékaře zvolit délku pracovní neschopnosti pacienta. Jsou bohužel situace, kdy je zřejmé, že pracovní neschopnost je uměle prodlužována, jde zejména o případy, kdy zaměstnanec obdrží výpověď a řeší tak svou situaci, samozřejmě to nelze okresní správou sociálního zabezpečení prokázat, ale zdravotní pojišťovny vzhledem k tomu, že proplácí úkony, které lékaři provádí, mohou lépe kontrolovat i jejich činnost.

Agendu výplaty dávek nemocenského pojištění lze také bez problémů převést do kompetence příslušné zdravotní pojišťovny. Evidence i okruh pojištěnců jsou totožné s evidencí na OSSZ a není třeba doplňovat ani upravovat žádné údaje v registru pojištěnců. Samozřejmě je podmínkou, aby agenda evidence práce neschopných byla převedena na zdravotní

pojišťovny, viz předchozí odstavec. Vyměřovací základ pro účely zdravotního pojištění se dle § 3 zákona č. 592/1992 Sb. prakticky shodují s vyměřovacím základem u sociálního zabezpečení. Bylo by účelné zjednodušit výpočet dávek nemocenského pojištění, zejména s ohledem na již zmiňovaný termín „zaměstnání malého rozsahu“. Kdyby nemusely referentky náročně zkoumat pojistné poměry a zjednodušilo by se posuzování nároku, došlo by k úspoře lidských zdrojů i zde.

Vzhledem k tomu, že každá zdravotní pojišťovna má útvar správního řízení, kde se provádí rozhodování ve věcech, týkajících se zdravotního pojištění, nebyl by problém začlenit agendu rozhodování ve věcech nemocenského pojištění do tohoto systému. Navíc při rozhodování ve věcech nemocenského pojištění se týká současně i zdravotního pojištění. Subjekty, které si neplní povinnosti v nemocenském pojištění, neplní v 99% povinnosti ve zdravotním pojištění a naopak. Proto spojením obou systémů by se ušetřilo spoustu práce, právě z tohoto důvodu, že rozhodování by bylo sjednoceno do jednoho rozhodování a zbytečně by se netříštilo.

Osoby samostatně výdělečně činné z hlediska nemocenského pojištění mají specifikum v tom, že nemocenské pojištění je dobrovolné. Tento systém by mohl být zachován s tím, že OSVČ by se přihlašovala nikoliv na příslušné OSSZ, ale na zdravotní pojišťovně, kde si plní povinnosti ve zdravotním pojištění.

Oddělení lékařské posudkové služby může být začleněno také do systému zdravotního pojištění, dokonce by to prospělo po všech stránkách. Na všech pobočkách zdravotních pojišťoven jsou zřízeny útvary kontroly a revizní činnosti, které zahrnují mimo jiné i kontrolu toho, zda vykázaná zdravotní péče odpovídá záznamům v příslušné zdravotnické dokumentaci pacientů a revizní lékaři zpracovávají odborná medicínská posouzení.

Právě z tohoto důvodu si myslím, že by bylo velmi vhodné spojit tyto úkony s posuzováním zdravotního stavu pacientů. Revize a posuzování zdravotního stavu se může tudíž provádět současně a není tedy třeba dvojího posuzování. Jak jsem se zmínila v části úkolů oddělení LPS OSSZ, provádí toto oddělení velkou část posudků pro jiné subjekty, než je OSSZ. Podle mého názoru by si posudky měly samy provádět příslušné instituce, tedy úřady práce a obce s rozšířenou působností. Např. posudky pro své účely si prováděly úřady práce a to do 30. 6. 2009. Proto bylo přijato v r. 2009 celkem v celé republice 29 posudkových lékařů, kteří by mohli přejít zpět na příslušné úřady.

Ještě je třeba vyřešit i otázku oddělení kontroly. Čtyři kontrolní pracovníci by mohli přejít na zdravotní pojišťovny za účelem provádění kontrol dávek nemocenského pojištění připravených k výplatě. K tomuto počtu jsem dospěla tak, že tento počet referentek byl vyčleňen v r. 2005 z oddělení nemocenského pojištění. Do té doby kontrola dávek byla součástí oddělení nemocenského pojištění. Agenda evidenčních listů důchodového pojištění by přešla do útvaru důchodového pojištění OSDP, kam podle mého názoru patří.

4.2 Převedení kompetencí na příslušný finanční úřad

Jde o zásadní krok v celém daňovém systému. V prosinci 2011 byl zveřejněn zákon č. 458/2011 Sb. o změně zákonů související se zřízením jednoho inkasního místa a dalších změnách daňových a pojistných zákonů, který však dosud nenabyl účinnost. Jak je všeobecně známo, připravuje se od roku 2011 tzv. „Jednotné inkasní místo pro příjmy veřejných rozpočtů“.

Zákon, kde by byl institut „Jednotného inkasního místa pro příjmy veřejných rozpočtů“ zakotven nevešel však doposud v platnost, nicméně v rámci úspor lze předpokládat, že daňová reforma bude v co nejbližším možném termínu uskutečněna, účinnost je plánovaná od 1. 1. 2015. Měla by zjednodušit celý daňový systém. V novém systému by měl tento „superúřad“ v kompetenci správu daní a sociálního a zdravotního pojištění. V podstatě jde o to, že poplatník místo několika částek na několik úřadů by posílal pouze jednu částku a rozdělení financí na konkrétní úřady by bylo v kompetenci státu.

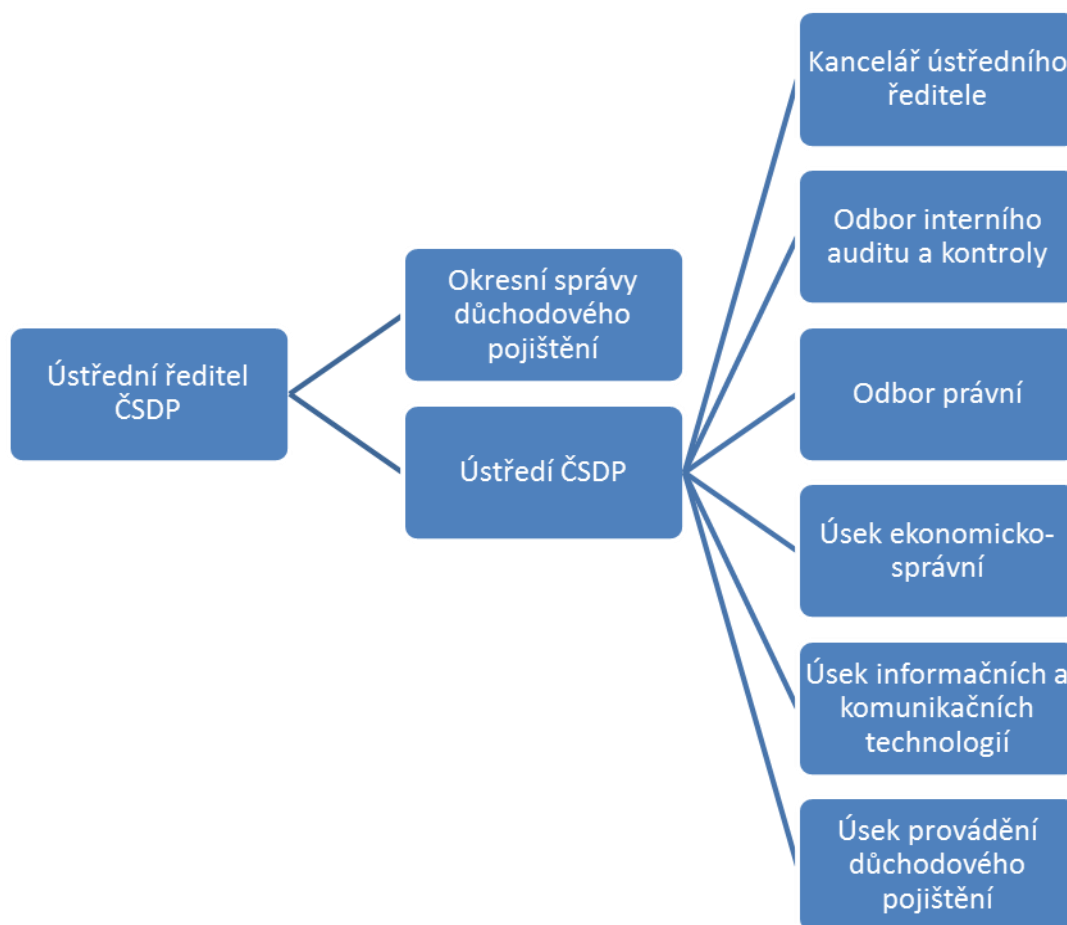
Tímto právním aktem by zanikly na okresních správách sociálního zabezpečení Účtárny pojistného a dávek. Veškeré účetní operace by se soustředily na příslušné jednotné inkasní místo (tzv. JIM). Bylo by to zjednodušení jak pro subjekty, které jsou plátcí pojistného, tak pro kontrolní mechanismus. Zaměstnavatelé jsou povinni měsíčně platit daně ze mzdy svých zaměstnanců na příslušný finanční úřad, pojistné na sociální zabezpečení na účet OSSZ a pojistné na zdravotní pojištění na účet příslušné regionální pobočky zdravotní pojišťovny. Pokud by došlo k jednotnému inkasnímu místu, odpadly by činnosti, které účtárna pojistného zabezpečuje.

Stejně jako účtárna pojistného ztrácí význam i Oddělení vymáhání pojistného a provádění exekučních srážek. Pokud se soustředí výběr pojistného do jednoho místa spolu s daněmi a zdravotním pojistným, vymáhání pojistného by se stalo součástí vymáhání daní. Něco jině-

ho je provádění exekučních srážek. Výpočet exekucí z důchodů by z logiky věci přešel do kompetence útvaru důchodového pojištění, což má podle mě i logiku. O tom se zmíním dále. Subjekty, které jsou nekontaktní v sociálním zabezpečení, jsou dlužníky také ve zdravotním pojištění a také v oblasti daní. Bohužel v současné době probíhá vymáhání dluhů na všech úradech samostatně a bez vzájemné spolupráce, což je velká škoda, protože by se ušetřila spousta práce, což z mé koncepce jednoznačně vyplývá.

Oddělení kontroly by se v mé koncepci prakticky rozpadlo. Tím, že ke kontrole sociálního zabezpečení se předkládají mzdové podklady stejně jako při kontrole z pohledu finančních úřadů i zdravotních pojišťoven, v novém systému by prováděl kontroly v plnění povinností zřízený nový úřad. Předpokládám, že do nově vzniklého inkasního místa by přešli pracovníci stávajících finančních úřadů, takže dojde k úspoře pracovních pozic na OSSZ.

4.3 Návrh budoucí nové struktury České správy důchodového pojištění



Obr. 5. Navrhovaná struktura ČSDP (vlastní návrh)

4.3.1 Zdůvodnění navrhované struktury

Dle mého názoru je nadbytečný současný mezičlánek pracovišť České správy. Ústředí v Praze by mělo mít přímou vazbu na pracoviště, provádějící výkonné činnosti a seznamovat se s problémy všech pracovišť. Navíc jsou určité podobné a řešení by tak bylo jednodušší a ihned akceptovatelné.

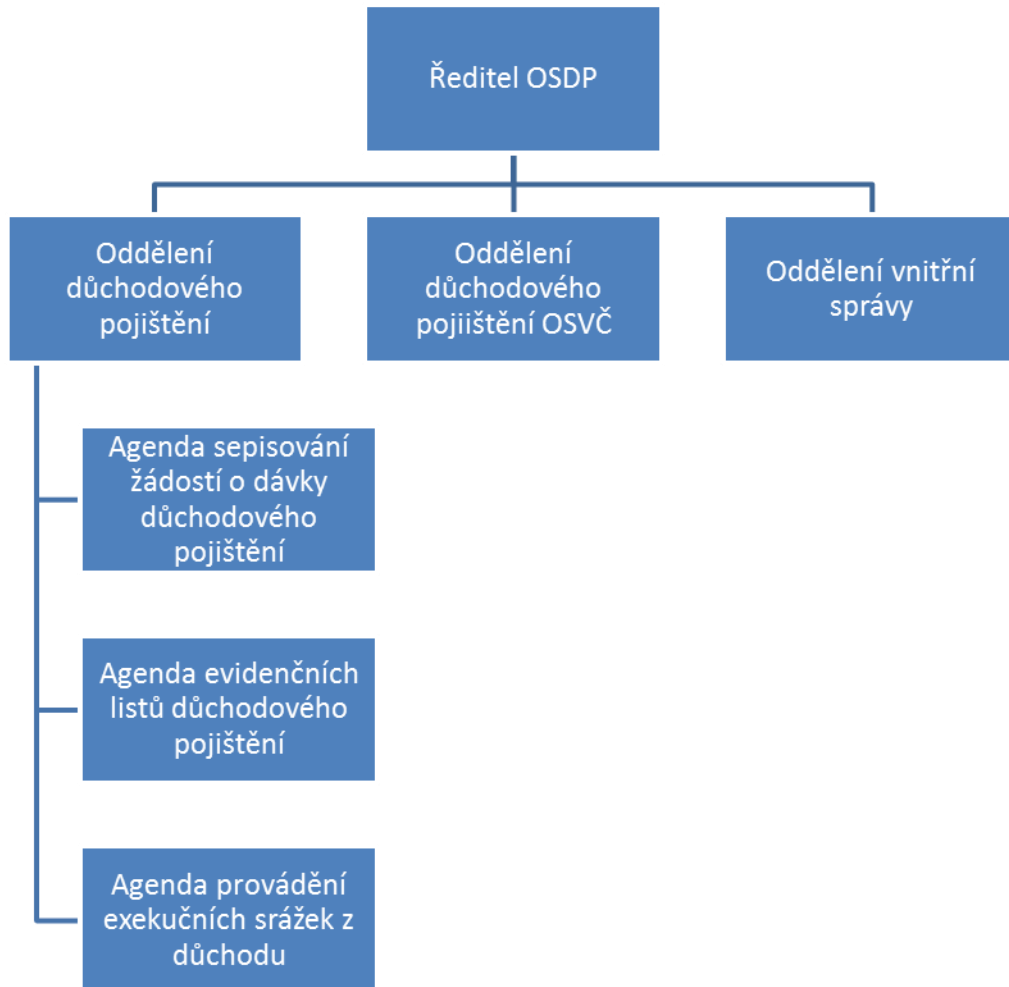
Dále není nutný Úsek sociálního pojištění. Odbor důchodového pojištění zaměstnanců a oddělení metodiky sociálního pojištění OSVČ lze převést pod Úsek provádění důchodového pojištění, kam beze sporu patří. Odbor nemocenského pojištění zaměstnanců a odbor pojistného a pohledávek už nebude vůbec třeba, protože tyto oblasti činností přechází na již uvedené instituce – problematika nemocenského pojištění na příslušnou zdravotní pojišťovnu a agenda pojistného a pohledávek na určené inkasní místo.

Úsek lékařské posudkové služby se zruší, protože úkoly posudkových lékařů převezme příslušná zdravotní pojišťovna.

Je otázkou, zda ponechat Úsek řízení a správy údajové základny, nebo úkoly Odboru správy údajové základny a Oddělení metodiky sběru a zpracování dat, začlenit do oblasti důchodového pojištění. Vzhledem k tomu, že v celém mém navrhovaném systému zůstává „pouze“ problematika důchodového pojištění, včlenila bych správu údajové základny a sběru a zpracování dat do Úseku provádění důchodového pojištění.

Nedokáži přesně vyčíslit úsporu pracovních pozic v ústředí, ale jsem přesvědčena, že jde o minimálně 50 míst, s platem průměrně cca 30 tisíc Kč, což je v řádu 18 milionů Kč ročně.

4.4 Návrh struktury okresní správy v návaznosti na návrh restrukturalizace ČSSZ



Obr. 6. Navrhovaná struktura OSDP (vlastní návrh)

Z výše uvedeného vyplývá, že z bývalé okresní správy sociálního zabezpečení zůstane důchodové pojištění a vnitřní správa k zajištění chodu úřadu. Také doporučuji změnu názvu instituce v nové struktuře a to na Okresní správu důchodového pojištění s nadřazeným orgánem Česká správa důchodového pojištění. Můj návrh spočívá v představě, že zde bude probíhat pouze důchodové pojištění. Zastávám názor, že i změna názvu úřadu je na místě.

4.4.1 Oddělení důchodového pojištění

Součástí oddělení důchodového pojištění jsou v nové struktuře agendy, které se bezprostředně týkají důchodového pojištění, tzn. zůstala by zde stávající agenda sepisování žádostí o dávky důchodového pojištění spolu s rozhodováním o době péče o osobu blízkou pro účely důchodového pojištění. Pro referentky se nemění nic, jde o agendu stávající. Popis činností zůstane stejný jako u stávající OSSZ.

Nově je zařazena agenda evidenčních listů důchodového pojištění. Podle mého názoru tato agenda svým charakterem patří do tohoto oddělení. Navíc tato agenda i dosud nejvíce spolupracuje s oddělením důchodového pojištění. Tím, že dochází k přenosu dat pojištěnců do centrální evidence České správy sociálního zabezpečení, mají na všech regionálních pracovištích přehled o všech důchodově pojištěných klientech právě na základě předkládaných evidenčních listů.

Agenda provádění exekučních srážek z důchodu by byla součástí oddělení důchodového pojištění, už z logiky věci. V této agendě se vypočítávají pouze exekuce na dávky důchodového pojištění, proto patří do tohoto oddělení. Exekuční tituly od příslušných institucí se předávají na ČSSZ Praha, zde se rozdělují podle místa bydliště na příslušné OSSZ, kde se provede výpočet výše exekuce. Zpětně se pak předávají podklady pro exekuce elektronicky na ČSSZ do Prahy, která exekuci provede.

4.4.2 Oddělení důchodového pojištění OSVČ

Povinnosti v důchodovém pojištění zůstanou na příslušné správě důchodového pojištění. Je to proto, že důchodové pojištění OSVČ musí splňovat specifické podmínky, které mimo jiné spočívají v tom, že u tohoto okruhu pojištěnců je výše vyměřovacího základů pro účely důchodového pojištění stanovena až při předložení „Přehledu o příjmech a výdajích“ za předcházející rok. Pokud jsou splněny všechny stanovené podmínky OSVČ z hlediska důchodového pojištění, odesílají okresní správy na Českou správu sociálního zabezpečení každoročně za předchozí kalendářní rok evidenční listy důchodového pojištění za tuto kategorii pojištěnců.

4.4.3 Oddělení vnitřní správy

Vzhledem k tomu, že i v nové struktuře bude třeba zajišťovat chod celé budovy a technicko-administrativní a ekonomicko-správní činnosti, musí být tento útvar zachován.

Pro zajímavost v r. 2012 proběhla ve VZP kontrola Pražské správy sociálního zabezpečení se zaměřením na plnění ohlašovací a oznamovací povinnosti, plnění povinností v oblasti nemocenského a důchodového pojištění a plnění povinností v oblasti pojistného. Při kontrole nebyly zjištěny nedostatky.

5 ÚSPORY PLYNOUCÍ Z REORGANIZACE OSSZ ZLÍN

5.1 Personální obsazení a předpokládané úspory na OSSZ Zlín

Výše platu vychází z průměrného platu 20 tisíc měsíčně na pracovní místo.

Tab. 2. Současné personální obsazení OSSZ Zlín

oddělení	počet systemizovaných míst	roční platy
nemocenské pojištění	33	7 920 000
důchodového pojištění	11	2 640 000
OSVČ	15	3 600 000
účetní pojistného a dávek	11	2 640 000
vymáhání pojistného a exekučních srážek	14	3 360 000
lékařské posudkové služby	18	4 320 000
kontroly	20	4 800 000
vnitřní správy	6	1 440 000
celkem	128	30 720 000

Tab. 3. Navrhovaný stav obsazení OSDP Zlín

oddělení	počet systemizovaných míst	roční platy
nemocenské pojištění	0	0
důchodového pojištění	11	2 640 000
OSVČ	15	3 600 000
účetní pojistného a dávek	0	0
vymáhání pojistného a exekučních srážek	5	1 200 000
lékařské posudkové služby	0	0
kontroly	2	480 000
vnitřní správy	4	960 000
celkem	37	8 880 000

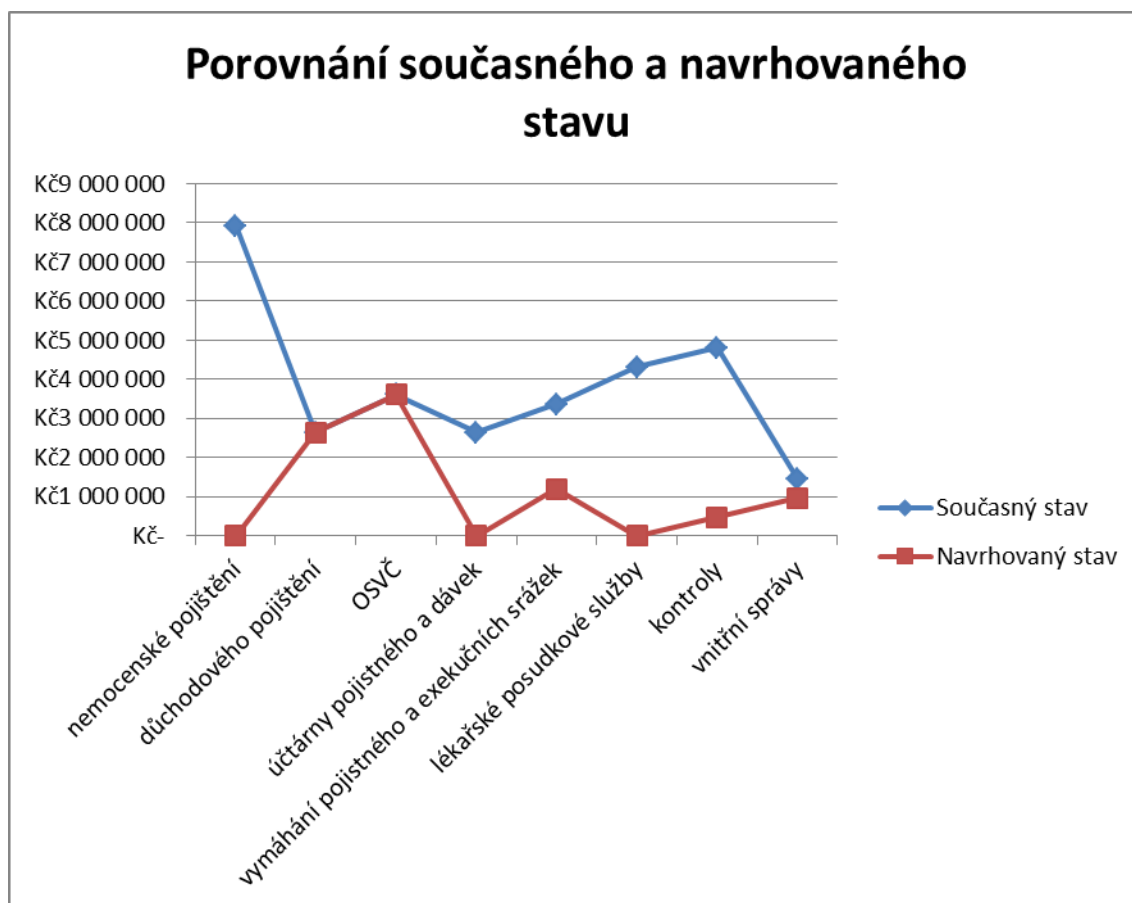
Tab. 4. Výsledná úspora plynoucí z navrhovaných změn vyčíslena u OSSZ Zlín (vlastní zpracování)

oddělení	úspora pracovních míst	roční finanční vyjádření	Pozn.
nemocenské pojištění	33	7 920 000	
důchodového pojištění	0	0	
OSVČ	0	0	
účetárny pojistného a dávek	11	2 640 000	
vymáhání pojistného a exekučních srážek	9	2 160 000	*
lékařské posudkové služby	18	4 320 000	
kontroly	18	4 320 000	**
vnitřní správy	2	480 000	
celkem	91	21 840 000	

* 5 referentek, které provádí výpočet exekučních srážek, přechází na důchodové pojištění

** 2 referentky, zajišťující agendu evidenční listů přechází na důchodové pojištění

Z výše uvedených údajů v tabulce tedy vyplývá, že úspora bude 91 pracovních míst, což ve finančním vyjádření činí 21 840 000 Kč.



Obr. 7. Grafické porovnání stávajícího a navrhovaného stavu (vlastní zpracování)

5.2 Finanční vyjádření úspory kancelářského papíru

Tab. 5. Úspora kancelářského papíru ve finančním vyjádření za rok (vlastní zpracování)

název dokumentu	oddělení	počet výstupů	počet listů	celkem úspora v Kč	poznámka
platební výměry OSVČ	OSVČ	1 854	7 416	70 823	do vl.rukou
výkazy nedoplatků	účetárna pojistného	5 000	20 000	191 000	do vl.rukou
zahájení správního řízení	vymáhání pojistného	3 282	9 846	124 388	do vl.rukou
postoupení soudu	vymáhání pojistného	3 282	98 460	29 538	osobně
výzva ke kontrole	kontroly	2 378	2 378	87 986	do vl.rukou
celkem úspora				503 735	

Tab. 6. Způsob výpočtu (vlastní zpracování)

název dokumentu	výpočet
platební výměry OSVČ	$1854 \cdot 4 \cdot 0,3 = 2225$ a $1854 \cdot 37 = 68598$, celk. 70823
výkazy nedoplatků	$5\,000 \cdot 4 \cdot 0,3 = 6\,000$ a $5000 \cdot 37 = 185\,000$, celk. 191 000
zahájení správního řízení	$3282 \cdot 3 \cdot 0,3 = 2954$ a $3282 \cdot 37 = 121434$, celk. 124 388
postoupení soudu	$3282 \cdot 30 \cdot 0,3 = 98\,460$
výzva ke kontrole	bez úspory za papír $2378 \cdot 37 = 87\,986$

5.3 Ostatní úspory v jednotlivých útvarech

5.3.1 Oddělení nemocenského pojištění

Na tomto oddělení nedochází k výrazným papírovým výstupům, zde se zejména zpracovávají doručené dokumenty – přihlášky a odhlášky zaměstnanců, zpracovávání podkladů pro výpočet dávek nemocenského pojištění, zpracování hlášení o pracovní neschopnosti pro evidenci. Rozhodnutí ve věcech nemocenského pojištění je pouze kolem 60 ročně, což je v podstatě zanedbatelné. Protože spolupráce s klienty je v jejich vlastním zájmu, reagují většinou na výzvy prostřednictvím e-mailu či telefonicky. Sestavy vyplacených dávek, které se při každé výplatě tisknou, se budou muset i v budoucnu pořizovat pro přehled a evidenci.

5.3.2 Oddělení důchodového pojištění

Zde je to vlastně totéž jako u oddělení nemocenského pojištění. Žadatelé, případně poživatelé dávek důchodového pojištění vychází okresní správě maximálně vstříc, protože se jedná o jejich důchody, o kterých se rozhoduje. Rozhodnutí o péči o osobu blízkou, kterých bylo v r. 2013 celkem 154, si převezmou v drtivé většině klienti osobně. U žádosti o důchod se sice po elektronickém zpracování provede také písemný výstup, nicméně tento způsob práce bude zachován i v budoucnosti.

5.3.3 Oddělení osob samostatně výdělečně činných

Zde je situace jiná.

U osob samostatně výdělečně činných dojde ke sloučení nejen plateb pojistného s daněmi, ale i u vymáhání dluhu:

V r. 2013 bylo vystaveno 1854 platebních výměrů, což pravděpodobně odpovídá stejnému počtu vymáhání jak na finančním úřadu, tak i zdravotní pojišťovně. Když vezmu v potaz, že zásilka na tzv. doručenkou stojí 37,- Kč, každý výměr má minimálně čtyři listy papíru při ceně cca 150,- Kč za 500 listů, jde o částku asi 70.800,- Kč

Totéž se týká i účtování a vymáhání pojistného.

5.3.4 Účtárna pojistného a dávek

Při účtování „Přehledů o výši pojistného“, které je totožné s „Přehledem o platbě pojistného zaměstnavatele“ u zdravotní pojišťovny by bylo možno ušetřit.

V roce 2013 bylo na OSSZ Zlín:

předloženo přehledů za rok 61 622 ks

počet plátců pojistného je 5 023 ks

Pokud by platby přešly na JIM, ušetřily by se pracovní pozice jak u okresních správ, tak zdravotních pojišťoven a tyto úkoly by přešly do centrálního výběru pojistného spolu s daněmi. Je to tedy úspora pracovních sil nejen v účtárně okresní správy sociálního zabezpečení, ale i u zdravotních pojišťoven. Došlo by sice určitě k posílení inkasního místa v oblasti výběru, ale jednalo by se o minimální počet pracovních pozic, protože na současný finanční úřad dochází platby daní pravidelně měsíčně u všech subjektů, které jsou stejné u všech tří institucí.

Každý rok vystavuje účtárna pojistného tzv. výkazy nedoplatků všem zaměstnavatelům, tj. cca 5000 titulů, přičemž každý výstup má průměrně 4 listy, tj. opět úspora cca 191 000 Kč, jak je uvedeno v tabulce č. 5.

Kromě toho se výkazy nedoplatků tisknou při každé probíhající kontrole, kterou provádí oddělení kontroly, tento výstup se předává osobně zástupci zaměstnavatele, tudíž úspora je minimální.

5.3.5 Oddělení vymáhání pojistného a provádění exekučních srážek

Na tomto oddělení se vystavuje nejvíce papírových výstupů v případech vymáhání pojistného. Každoročně se zde vystavuje přes 3 000 exekučních titulů, konkrétně v r. 2013 to bylo 3 282. Upozorňuji, že všechny odesílané dokumenty z tohoto útvaru se posílají do

vlastních rukou proto, že v případě soudního řízení je nutno dokládat prokazatelné doručení všech podkladů při řízení. Nejprve je nutno upozornit dlužníka, že je zahájeno správní řízení z titulu vymáhání pojistného, což je cca 3 listy dokumentu. Pak nastává podání návrhu na soudní výkon rozhodnutí k příslušnému soudu, kde je nutno předložit veškeré doklady. Při předání originálů dokumentů si referentky tvoří kopie, které zůstanou na OSSZ, což je samo o sobě poměrně nákladné, když si uvědomíme, kolik papírových výstupů je třeba. Jde minimálně o 30 listů v každém spisu. Je pravda, že podání návrhu na příslušný soud je prováděn elektronicky, všechny potřebné podklady se ale musí podat v papírové podobě.

Při výpočtu exekučních srážek z důchodů dochází především k elektronickému přenosu dat mezi okresní správou a Českou správou sociálního zabezpečení. Podklady putují z ČSSZ na okresy, po zpracování zase zpět. Jde ale především o elektronický způsob komunikace.

5.3.6 Oddělení kontroly

U provedených 2 378 kontrol, které se uskutečnily v roce 2013, bylo zjištěno pouze 12 porušení ohlašovacích povinností a 29 nápravných opatření. Což při činnosti 18 referentek oddělení kontroly není asi příliš mnoho. Navíc při kontrole mají velmi omezené kompetence. Proto by bylo i z hlediska efektivity práce nejlepší provádět kontrolu u všech plátců daní a pojistného současně, protože by bylo možné provádět kontroly subjektů komplexně a důkladně.

Co se týká další úspory v tomto oddělení, jde opět o úsporu kancelářského materiálu. Každá výzva k dostavení se ke kontrole u zaměstnavatelů, kde pracuje méně jak 25 zaměstnanců a oznámení o zahájení kontroly u velkých firem musí být prokazatelně doručená, tedy opět „na doručenkou“

5.3.7 Oddělení lékařské posudkové služby

Zde jsem kromě úspory lidských zdrojů nenašla další podstatná úsporná opatření. Jde o pracoviště klientské, kde podobně jako u oddělení nemocenského a důchodového pojištění, reagují klienti také ve vlastním zájmu v daných podmínkách dle požadavků posudkových lékařů.

5.3.8 Oddělení vnitřní správy

Jde o útvar, zabývající se zajišťováním všech potřebných kancelářských pomůcek, tiskopisů apod. pro všechny pracovníky organizace. Vzhledem k tomu, že jsem neměla možnost nahlédnout do hospodaření OSSZ Zlín, mohu se pouze domnívat, že by bylo možné ušetřit značné finanční částky např. na kancelářském papíru a tím, že dojde ke značnému poklesu pracovních míst, jistě by došlo také k úspoře alespoň dvou pracovních míst v tomto útvaru.

Dále se jeví paradoxním, že i když většinu prostor budovy Okresní správy sociálního zabezpečení ve Zlíně mají k dispozici jiné orgány státní správy, vše potřebné k zajištění chodu budovy je pouze na prostředcích České správy sociálního zabezpečení. Je pravda, že jde stejně o finance státu, ale jak se říká – majetek zavazuje. A např. okna v celé budově jsou v havarijním stavu, ale okresní správa nedostane finance na výměnu. Přitom by se určitě ušetřilo na vytápění budovy.

ZÁVĚR

Dlouhodobým studiem sociální problematiky českého státu lze dospět k úvaze, že přesto, že jde o záležitost dotýkající se všech občanů státu, stát nevytvořil dostatečnou sociální strategii. Především v propojení sociální, důchodové a zdravotní politiky státu. Řešení celkového problému se odkládá (důchodová reforma), prostředky vkládané do zdravotnictví jsou pro veřejnost a zdá se, že i pro fiskální orgány neprůhledné, nebo málo průhledné. Je vytvořen prostor pro korupční jednání, občan je často brán jako politická záležitost zejména v předvolebním boji. Je opět odložena radikální myšlenka vytvoření Jednotného inkasního místa. Zdvojení funkcí mezi ČSSZ a zdravotní pojišťovnou (pojišťovnami), prakticky vylučuje přezkum a de facto znemožňuje účinnou kontrolu jednotlivých součástí celku.

Je otázkou, zda má být zdravotní pojištění komerční činností, nebo zda by nemělo být, jako jeden z pilířů státní sociální politiky, pod rigorózním dohledem státu.

Zdravotní pojištění je povinné pro každého občana. Buď si jej hradí sám se zaměstnavatelem, nebo jej za něj hradí stát. Je-li tedy dána zákonná povinnost a je nedělitelnou součástí života fyzické osoby od narození do smrti nebo povinností právnické osoby se na zdravotním pojištění podílet, mělo by být součástí státního mechanismu.

I když tato úvaha zní revolučně, měla by být úloha dosavadní správy sociálního zabezpečení reorganizována v pořadí:

- a) Radikálně dořešena úloha příjmových stránek dokončením a přijetím Jednotného inkasního místa.
- b) Česká správa sociálního zabezpečení redukována na administrativní úkoly evidence a správy důchodového pojištění, přičemž by jí zůstalo postavení státní správy; jejím substrátem by se nadále stal úředník se státní zkouškou.
- c) Ostatní úkoly zdravotního pojištění a financování zdravotnictví by převzal jeden centralizovaný orgán - Státní zdravotní pojišťovna v postavení státní správy – zůstalo by v politickém posouzení, pod který resort by ústavně spadala. Státní zdravotní pojišťovna by měla rozsáhlé kontrolní pravomoci v toku státních peněz do zdravotnictví.
- d) Sociální péče ostatní by se dělila v samostatném orgánu jako dosud zejména v pravomoci obecních samospráv s větším dohledem nad jednotlivými případy a charitativní

činností péče o nezletilé, mladistvé a konec života. Zde by bylo nutné prohloubit součinnost státu s církvemi i s přihlédnutím k jejich duchovnímu poslání a jejich materiálnímu zabezpečení z restitučních opatření.

SEZNAM POUŽITÉ LITERATURY

ARNOLDOVÁ, Anna, 2012. *Sociální zabezpečení I*. 1. vyd. Praha: Grada Publishing, a.s. 352 s. ISBN 978-80-247-3724-9.

BRDEK, Miroslav a kol., 2002. *Trendy v evropské sociální politice*. Praha: ASPI. 252 s. ISBN 80-86395-25-1.

ČESKÁ REPUBLIKA. *Zákon č. 155/1995 Sb. o důchodovém pojištění*. Sbírnka zákonů České republiky, 1995, 124 s. Dostupné také z: <http://portal.gov.cz/app/zakony/zakon.jsp?page=0&fulltext=&nr=155~2F1995&part=&name=&rpp=15#seznam>

ČESKÁ REPUBLIKA. *Zákon č. 187/2006 Sb. o nemocenském pojištění*. Sbírnka zákonů České republiky, 2006, 193 s. Dostupné také z: <http://portal.gov.cz/app/zakony/zakonPar.jsp?page=0&idBiblio=62555&fulltext=&nr=187~2F2006&part=&name=&rpp=15#local-content>

ČESKÁ REPUBLIKA. *Zákon č. 500/2004 Sb. správní řád*. Sbírnka zákonů České republiky, 2004, 127 s. Dostupné také z: <http://portal.gov.cz/app/zakony/zakon.jsp?page=0&fulltext=&nr=500~2F2004&part=&name=&rpp=15#seznam>

ČESKÁ REPUBLIKA. *Zákon č. 582/1991 Sb. o organizaci a provádění sociálního zabezpečení*. Sbírnka zákonů České republiky, 1991, 127 s. Dostupné také z: <http://portal.gov.cz/app/zakony/zakon.jsp?page=0&fulltext=&nr=582~2F1991&part=&name=&rpp=15#seznam>

ČESKÁ REPUBLIKA. *Zákon č. 589/1992 Sb. o pojistném na sociální zabezpečení a příspěvku na státní politiku zaměstnanosti*. Sbírka zákonů České republiky, 1992, 68 s. Dostupné také z: <http://portal.gov.cz/app/zakony/zakon.jsp?page=0&fulltext=&nr=589~2F1992&part=&name=&rpp=15#seznam>

ČESKÁ SPRÁVA SOCIÁLNÍHO ZABEZPEČENÍ, 2004. *80 let sociálního pojištění* [on-line]. [cit. 2014-03-22]. Dostupné z: <http://www.cssz.cz/cz/o-cssz/informace/informacni-materialy/publikace.htm>

ČESKÁ SPRÁVA SOCIÁLNÍHO ZABEZPEČENÍ, 2014. *Organizační struktura ČSSZ* [on-line]. [cit. 2014-03-23]. Dostupné z: <http://www.cssz.cz/cz/o-cssz/profil-organizace/organizacni-struktura-CSSZ.htm>

ČESKÁ SPRÁVA SOCIÁLNÍHO ZABEZPEČENÍ, 2014. *Organizační struktura ČSSZ* [on-line]. [cit. 2014-03-23]. Dostupné z: <http://www.cssz.cz/cz/o-cssz/profil-organizace/organizacni-struktura/okresni-spravy-socialniho-zabezpeceni.htm>

ČESKÁ SPRÁVA SOCIÁLNÍHO ZABEZPEČENÍ, 2014. *Uplatňování nároku a výplata dávek nemocenského pojištění* [on-line]. [cit. 2014-03-25]. Dostupné z: <http://www.cssz.cz/cz/nemocenske-pojisteni/davky/uplatnovani-naroku-a-vyplata-davek-nemocenskeho-pojisteni.htm>

ČESKÁ SPRÁVA SOCIÁLNÍHO ZABEZPEČENÍ, 2014. *Nemocenské pojištění povinnosti* [on-line]. [cit. 2014-03-25]. Dostupné z: <http://www.cssz.cz/cz/nemocenske-pojisteni/povinnosti/>

ČESKÁ SPRÁVA SOCIÁLNÍHO ZABEZPEČENÍ, 2014. *Informativní osobní list důchodového pojištění* [on-line]. [cit. 2014-03-27]. Dostupné z: <http://www.cssz.cz/cz/duchodove-pojisteni/informativni-osobni-list-duchodoveho-pojisteni.htm>

ČESKÁ SPRÁVA SOCIÁLNÍHO ZABEZPEČENÍ, 2014. *Podání žádosti o důchod* [online]. [cit. 2014-03-27]. Dostupné z: <http://www.cssz.cz/cz/duchodove-pojisteni/davky/podani-zadosti-o-duchod.htm>

GREGOROVÁ, Zdeňka, GALVAS, Milan, 2000. *Sociální zabezpečení*. 2. vyd. Brno: Doplněk. 239 s. ISBN 80-7239-176-3.

KOLDINSKÁ, K., 2010. *Sociální právo*. 1 vydání. Praha: C. H. Beck. 191 s. ISBN 978-807179620-6.

MINISTERSTVO FINANCÍ ČESKÉ REPUBLIKY, 2014. *Výsledek hospodaření státního rozpočtu* [online]. [cit. 2014-03-23]. Dostupné z: <http://www.mfcr.cz/cs/aktualne/tiskove-zpravy/2014/vysledek-hosp-statniho-rozpocet-od-r2008-16289>

NĚMEC, Jiří, 2008. *Principy zdravotního pojištění*. 1. vyd. Praha: Grada Publishing a.s. 240 s. ISBN 978-80-247-2628-1.

TOMEŠ, Igor et al., 2009. *Sociální správa*. 2. vyd. Praha: Portál, s.r.o. 304 s. ISBN 978-80-7367-483-0.

TRÖSTER, P. et al., 2013. *Právo sociálního zabezpečení*. 6. vyd. Praha: C. H. Beck. 320 s. ISBN 978-80-7400-473-5.

VANČUROVÁ, Alena a KLAZAR, Stanislav, 2008. *Sociální a zdravotní pojištění – úvod do problematiky*. 2. vyd. Praha: ASPI. 124 s. ISBN 978-80-7357-381-2.

VEDRAL, Josef, 2006. *Správní řád – komentář*. 1. vyd. Praha: BOVA POLYGON. 1048 s. ISBN 80-7273-134-3.

EUROPEAN COMMISSION et al., 2012. *Pension adequacy in the European Union 2010-2050*. Luxembourg: Publications Office of the European Union. 392 s. ISBN 978-92-79-25951-7.

PIETERS, Danny, 2006. *Social Security: An Introduction to the Basic Principles*. 2. vyd. Alphen aan den Rijn: Kluwer Law International. 152 s. ISBN 90-411-2496-9.

SEZNAM POUŽITÝCH SYMBOLŮ A ZKRATEK

atd.	A tak dále
EU	Evropská unie
ČR	Česká republika
ČSDP	Česká správa důchodového pojištění.
ČSSZ	Česká správa sociálního zabezpečení
ELDP	Evidenční list důchodového pojištění
JIM	Jednotné inkasní místo
Kč	Koruny české
MSSZ	Městská správa sociálního zabezpečení
odst.	Odstavec
OSNP	Okresní správa nemocenského pojištění
OSSZ	Okresní správa sociálního zabezpečení
OSVČ	Osoba samostatně výdělečně činná
PC	Personal computer
Sb.	Sbírka
tj.	To je
tzv.	Tak zvaný
VZP	Všeobecná zdravotní pojišťovna

SEZNAM OBRÁZKŮ

Obr. 1. Podíl pojistného na SZ v příjmech státního rozpočtu (MFCR, 2014)	18
Obr. 2. Struktura sociálního zabezpečení v České republice (Arnoldová,2012, s.12)	22
Obr. 3. Organizační struktura ČSSZ (www.cssz.cz)	24
Obr. 4. Struktura OSSZ Zlín (www.cssz.cz)	29
Obr. 5. Navrhovaná struktura ČSDP (vlastní návrh)	50
Obr. 6. Navrhovaná struktura OSDP (vlastní návrh)	52
Obr. 7. Grafické porovnání stávajícího a navrhovaného stavu (vlastní zpracování)	56

SEZNAM TABULEK

Tab. 1. Příklad příjmů (vlastní vypracování)	33
Tab. 2. Současné personální obsazení OSSZ Zlín	54
Tab. 3. Navrhovaný stav obsazení OSDP Zlín	54
Tab. 4. Výsledná úspora plynoucí z navrhovaných změn vyčíslena u OSSZ Zlín (vlastní zpracování)	55
Tab. 5. Úspora kancelářského papíru ve finančním vyjádření za rok (vlastní zpracování)	56
Tab. 6. Způsob výpočtu (vlastní zpracování).....	57

SEZNAM PŘÍLOH

- P I ŽÁDOST O ZASLÁNÍ STATISTICKÝCH ÚDAJŮ
- P II STATISTICKÉ ÚDAJE
- P III AGENDA EVROPSKÉ UNIE

PŘÍLOHA P I: ŽÁDOST O ZASLÁNÍ STATISTICKÝCH ÚDAJŮ

Centrum mail

http://mail.centrum.cz/print.php?msg_id=000000003de20016f2040...

Od: <Petr.Spacek@cssz.cz>
Komu: <epaclova@centrum.cz>
Předmět: RE: žádost
Datum: 02.04.2014 07:32
Velikost: 169 kB
Přílohy: Bc Eva SLOVÁKOVÁ_info 106.doc, Eva Slovákova_NP-1.xlsx, Eva Slovákova_NP-2.doc

Vážená paní Slováková,

v příloze Vám zasílám, v souladu se zákonem č. 106/1999 Sb., v platném znění, vyžádané statistické údaje o činnosti OSSZ Zlín.

Věřím, že přiložené podklady pomohou úspěšnému zpracování Vaší diplomové práce.

S pozdravem

PhDr. Petr Špaček
ředitel
ČESKÁ SPRÁVA SOCIÁLNÍHO ZABEZPEČENÍ
OSSZ ZLÍN
třída Tomáše Bati 3792, 762 61 Zlín, Česká republika
tel.: +420 577 041 101, fax: +420 577 041 103
e-mail: petr.spacek@cssz.cz
www.cssz.cz

-----Original Message-----

From: epaclova@centrum.cz [mailto:epaclova@centrum.cz]
Sent: Sunday, March 23, 2014 9:22 PM
To: Špaček Petr (ZL)
Subject: žádost

Vážený pane řediteli,

jsem studentkou Univerzity Tomáše Bati ve Zlíně, Fakulta managementu a ekonomiky, obor veřejná správa a regionální rozvoj a pracuji na diplomové práci, která se soustředí na šetření lidských zdrojů a financí v souvislosti s plánovaným zřízením Jednotné inkasní místo pro příjmy veřejných rozpočtů. V osnově práce je m.j. požadavek tabulkového vyhodnocení činností jednotlivých útvarů.

Na základě zákona č.106/1999 Sb. v novelizovaném znění č.61/2006 Sb. Vás zdvořile žádám o umožnění přístupu k těmto statistickým údajům za roky 2012,2013 za OSSZ Zlín.

oblast důchodového pojištění:
počet zpracovaných žádostí o důchod
počet vystavených rozhodnutí o době a rozsahu péče o osobu blízkou počet osob dobrovolně účastných na důchodovém pojištění k 31.12.

oblast nemocenského pojištění:
počet zpracovaných dávek nemocenského pojištění celkem, z toho počet nemocenského, PPM,

ošetřovného, VPTM, včetně finančního vyjádření celkový počet pojištěnců k 31.12., počet přihlášek a odhlášek zaměstnanců celkový počet zaměstnavatelů k 31.12., počet přihlášek a odhlášek zaměstnavatelů počet provedených kontrol práce neschopných, z toho počet záchyťů a postihů počet rozhodnutí v nemocenském pojištění (regresní náhrady, pokuty....) počet vystavených potvrzení o příslušnosti k právním předpisům sociálního zabezpečení

osoby samostatně výdělečně činné:

počet OSVČ vykonávající činnost ke dni 31.12. Z toho prosím vykonávající SVČ jako vedlejší počet oznámení o zahájení činnosti a počet oznámení o ukončení výkonu SVČ počet vystavených platebních výměrů počet dobrovolně nemocensky pojištěných OSVČ ke dni 31.12.

účetárna pojistného a dávek:

počet plátců pojistného k 31.12.

počet předložených Přehledů o výši pojistného, z toho počet v papírové podobě celkový předpis pojistného, z toho inkaso

vymáhání pojistného a provádění exekučních srážek:

počet titulů vymáhání pohledávek na pojistném, s výší vymáhaných částek počet vypočtených exekučních titulů na důchod

útvary kontroly:

počet provedených kontrol zaměstnavatelů počet zjištěných přeplatků, nedoplatků na dávkách nemocenského pojištění počet zjištěných porušení ohlašovací povinnosti počet uložených nápravných opatření počet předložených evidenčních listů důchodového pojištění v papírové podobě

lékařská posudková služba:

počet posudků pro účely invalidity

počet posouzení zdravotního stavu pro účely prodloužení výplaty dávek NP počet ukončených pracovních neschopností posudkovými lékaři počet posudků pro jiné subjekty - úřad práce - obce s rozšířenou působností

Při své prosbě o výše uvedené údaje jsem vycházela z informací, které jsou veřejně přístupné na Portálu České správy sociálního zabezpečení za celou ČSSZ. Moje práce se soustředí na okres Zlín, a proto bych potřebovala vyčlenit údaje pouze za Okresní správu sociálního zabezpečení Zlín. Všechny poskytnuté statistické údaje budou sloužit pouze pro mou práci. Prohlašuji, že jsem si vědoma povinnosti se získanými informacemi nakládat v intencích zákona.

Děkuji Vám velmi za spolupráci.

S pozdravem

Bc. Eva Slovácová

PŘÍLOHA P II: STATISTICKÉ ÚDAJE

	Zaměstnavatelé		
	2011	2012	2013
přihlášky O	540	625	742
odhlášky O	369	519	655
změny O	2685	1735	1338

	četnost P/O zaměstnanci		
	2011	2012	2013
přihlášení	24739	20891	19508
odhlášení	22889	21910	19911
změny	5501	5687	6472

	celkový počet dávek a finanční ohodnocení		
	2011	2012	2013
počet dávek NP	54 998	49627	52 133
vyplacená částka	433 944 938	357980734	379338642

	počet vyplacených dávek dle druhu		
	2011	2012	2013
NEM	37468	32933	33645
OŠ	6966	6370	7903
PPM	9871	9343	9343
ostatní	693	981	1242
* Ostatní - VPTM a provedené srážky			

	počty rozhodnutí v nemocenském v dávkových věcech		
	2011	2012	2013
§ 125 PLR	78	76	96
§ 31 alkohol	22	9	4
§ 27 PPD	337	374	281
ostatní	21	12	7
§ 126 RN	49	74	59
§ 124 přeplatek	13	28	27

	počty rozhodnutí v nemocenském v nedávkových věcech (pokuty)			
	2010	2011	2012	2013
rozhodnutí v SR				
§ 22 z.č. 589/92 PO	43	54	37	47
§ 131 přestupky	4	12	2	3
§ 136 spr.delikty	2	7	5	9

Regresní náhrady - počty

	RN celkem	RN uhrazené	RN neuhrazené
2011	40	28	12
2012	68	51	17
2013	57	41	16

kontroly DPN

	počet kontrol	počet záchyťů	počet ověř.porušení
2009	1041	282	71
2010	1391	362	92
2011	1153	223	85
2012	1807	331	99
2013	2011	373	100

CA – ÚČETNÍ ZÁVĚRKY r. 2013

Měsíc	Počet komunikujících zaměstnavatelů	Počet pojištěnců	Počet pojistných vztahů
Leden	5 069	79 316	82 712
Únor	5 045	77 923	81 067
Březen	5 053	77 904	81 065
Duben	5 028	78 077	81 251
Květen	5 021	78 633	81 748
Červen	5 017	79 000	82 102
Červenec	5 008	79 137	82 225
Srpen	5 012	79 124	82 024
Září	5 010	79 159	82 096
Říjen	5 008	79 196	82 214
Listopad	5 011	79 241	82 280
Prosinec	5 025	79 438	82 622

STATISTIKA – ÚČETNÍ ZÁVĚRKY r. 2012

Měsíc	Počet komunikujících zaměstnavatelů	Počet pojištěnců	Počet pojistných vztahů
Leden	5 062	80 373	84 129
Únor	5 058	79 154	82 587
Březen	5 044	79 358	82 829
Duben	5 058	79 303	82 796
Květen	5 097	79 427	82 890
Červen	5 106	79 667	83 173
Červenec	5 103	79 885	83 458
Srpen	5 097	79 171	82 376
Září	5 068	79 835	83 092
Říjen	5 076	79 913	83 328
Listopad	5 072	79 982	83 457
Prosinec	5 093	79 850	83 341

PŘÍLOHA P III: AGENDA EVROPSKÉ UNIE

AGENDA EU 2013		
počet vystavených formulářů A1 (E 101 - vyslání)	109	
počet vystavených formulářů A1 (E 101 - souběh)	153	
postoupení žádosti o vystavení form. A1 (E 101 na ČSSZ)	15	
počet vystavených formulářů E 104	7	
počet vystavených formulářů v dávkových věcech	0	
Počet formulářů U1 (E-301)	68	

AGENDA EU 2012		
počet vystavených formulářů A1 (E 101 - vyslání)	300	
počet vystavených formulářů A1 (E 101 - autodoprava)	48	
postoupení žádosti o vystavení form. A1 (E 101 na ČSSZ)	57	
počet vystavených formulářů E 104	2	
počet vystavených formulářů v dávkových věcech	0	
Počet formulářů U1 (E-301)	73	