

# **Analýza předložených projektů v mikroregionu Luhačovské Zálesí v programu SROP**

Iveta Žeravčíková, DiS.

---

Bakalářská práce  
2007



Univerzita Tomáše Bati ve Zlíně  
Fakulta managementu a ekonomiky

---

Univerzita Tomáše Bati ve Zlíně  
Fakulta managementu a ekonomiky  
Ústav veřejné správy a regionálního rozvoje  
akademický rok: 2006/2007

## ZADÁNÍ BAKALÁŘSKÉ PRÁCE

(PROJEKTU, UMĚLECKÉHO DÍLA, UMĚLECKÉHO VÝKONU)

Jméno a příjmení: **Iveta ŽERAVČÍKOVÁ, DiS.**  
Studijní program: **B 6202 Hospodářská politika a správa**  
Studijní obor: **Veřejná správa a regionální rozvoj**

Téma práce: **Analýza projektů předložených ve vybraném mikroregionu v rámci SROP**

Zásady pro vypracování:

1. Charakterizujte a popište Společný regionální program (popište jednotlivé priority a opatření, uveďte alokovanou částku, která byla dána k dispozici pro období 2004 - 2006), vysvětlete proč se v bakalářské práci zabýváte pouze realizovanými projekty, mikroregionu, který jste si zvolila.
2. Stručně charakterizujte zvolený mikroregion (Luhačovské Zálesí). Popište a vytvořte přehled realizovaných projektů ve zvoleném mikroregionu, proveďte rozdělení těchto projektů dle priorit a opatření. Uveďte stručnou charakteristiku největších realizovaných projektů a proveďte jejich rozdělení dle realizátorů na podniky, neziskové organizace, obce a svazky obcí.
3. Proveďte vyhodnocení dle členění priorit a realizátorů a zdůvodněte, proč jsou nejvíce realizovány tyto priority a opatření a právě tímto typem subjektů.
4. Proveďte zhodnocení úspěšnosti projektů a celého mikroregionu.

Rozsah práce: **cca 40 stran**  
Rozsah příloh:  
Forma zpracování bakalářské práce: **tištěná/elektronická**

Seznam odborné literatury:

[1] VILMOVÁ, Šárka. Jak získat finanční zdroje Evropské unie. 1. vyd. Praha: GRADA, 2004 194 s. ISBN 80-247-0828-0.

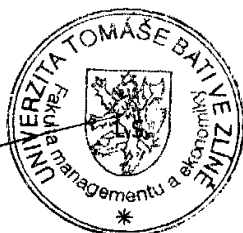
[2] kolektiv autorů. Úvod do regionálních věd a veřejné správy. 3.vyd. Praha: IFEC, 2001 266 s. ISBN 80-86412-08-3.

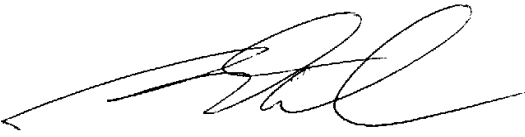
[3] WOKOUN, René. Česká regionální politika v období vstupu do Evropské unie. 1.vyd. Praha: Eoconomica, 2003. 328 s. ISBN 80-245-0517-7.

Vedoucí bakalářské práce: **doc. RNDr. René Wokoun, CSc.**  
Ústav veřejné správy a regionálního rozvoje  
Datum zadání bakalářské práce: **12. března 2007**  
Termín odevzdání bakalářské práce: **18. května 2007**

Ve Zlíně dne 12. března 2007

  
doc. PhDr. Vnislav Nováček, CSc.  
děkan



  
doc. RNDr. René Wokoun, CSc.  
ředitel ústavu

## **Abstrakt**

V stupem do Evropské Unie získala ČR možnost čerpání prostředků ze Strukturálních fondů EU s hlavním zaměřením na Společný regionální operační program, který slouží jako nástroj pro snižování nerovností mezi regiony a pro jejich další rozvoj. V první části se pokusím vyjasnit oblasti podpory a způsob administrace programu SROP. Popíši hlavní cíle programu a z nich vycházející priority, opatření a podopatření, kdo může být žadatelem z tohoto operačního programu a na co vše lze žádat podporu. V následující části je provedena analýza realizovaných projektů v mikroregionu Luhačovské Zálesí, jaké projekty byly realizovány, kdo byl žadatelem, v rámci, které priority bylo žádáno nejčastěji a jaké byly náklady na projekty. Závěry a shrnutí jsou doplněny analýzou všech projektů realizovaných v programu SROP v celé ČR.

## **Klíčová slova**

Společný regionální operační program, Region, Alokace, Alokované prostředky, Priorita, Opatření, Podopatření, Řídící orgán, projekt

## **Abstrakt**

By joining the EU the Czech Republic has got the opportunity to draw funds from the EU Structural Funds related mainly to the Joint Regional Operational Programme (JROP) - a tool for the reduction of disparities of regions and their further development. In the first part I will try to clarify the scope of subsidy and method of administration of the JROP. I will describe the main objectives of the programme and the priorities arising out of these objectives, measures and additional measures, who can qualify as an applicant within this operational programme and what projects are eligible to receive a subsidy. In the other part I have carried out an analysis of the projects realized in the Luhačovské Zálesí microregion - what projects have been realized, who were the applicants, priority within which most of the applications were made and what were the project costs. The conclusions and summary are completed with an analysis of all projects realized within the JROP in the whole CR.

## **Key words**

Joint Regional Operational Programme (JROP), region, allocation, allocation resource, priority, objectives, measures, regulatory authority, project

## **Poděkování**

Tímto bych ráda poděkovala vedoucímu doc. RNDr. Renému Wokounovi, Csc. za odborný dohled nad mojí bakalářskou prací.

# Obsah

<b>I ABSTRAKT.....</b>	<b>4</b>
<b>KLÍČOVÁ SLOVA.....</b>	<b>4</b>
<b>ABSTRAKT.....</b>	<b>4</b>
<b>ÚVOD.....</b>	<b>8</b>
<b>II TEORETICKÁ ČÁST.....</b>	<b>10</b>
<b>1 CHARAKTERISTIKA SPOLEČNÉHO REGIONÁLNÍHO OPERAČNÍHO PROGRAMU.....</b>	<b>11</b>
1.1 SPOLEČNÝ REGIONÁLNÍ OPERAČNÍ PROGRAM A JEHO VÝSLEDKY V MINULÉM PROGRAMOVACÍM OBDOBÍ.....	11
1.2 OBECNÁ CHARAKTERISTIKA SROP.....	14
1.3 ORIENTACE SROP DLE STRATEGIÍ.....	18
<b>2 PODROBNĚJŠÍ POHLED NA PRINCIPY, PRIORITY A OPATŘENÍ PROGRAMU.....</b>	<b>19</b>
2.1 PRINCIPY, PRIORITY A OPATŘENÍ SROP.....	19
2.2 PRIORITY SPOLEČNÉHO REGIONÁLNÍHO OPERAČNÍHO PROGRAMU.....	20
2.3 POPIS JEDNOTLIVÝCH PRIORITY A OPATŘENÍ.....	21
<b>III PRAKTICKÁ ČÁST.....</b>	<b>31</b>
<b>3 CHARAKTERISTIKA MIKROREGIONU LUHAČOVSKÉ ZÁLESÍ.....</b>	<b>32</b>
1.1 OBECNÁ CHARAKTERISTIKA MIKROREGIONU LUHAČOVSKÉ ZÁLESÍ.....	32
1.2 CYKLOTRASY V MIKROREGIONU.....	35
1.3 POPULACE V MIKROREGIONU.....	36
<b>2 METODIKA ANALÝZY PROJEKTŮ.....</b>	<b>36</b>
<b>3 PROJEKTY V MIKROREGIONU LUHAČOVSKÉ ZÁLESÍ.....</b>	<b>37</b>
<b>4 STRUČNÁ CHARAKTERISTIKA REALIZOVANÝCH PROJEKTŮ V MIKROREGIONU.....</b>	<b>39</b>
4.1 PROJEKT SILNICE II/492: LUHAČOVICE, KŘÍŽENÍ SE SILNICÍ III/492.....	40
4.2 PROJEKT VYSOKORYCHLOSTNÍ INTERNET VE SLAVIČÍNSKÉM REGIONU.....	40
4.3 PROJEKT INTERNETIZACE A VEŘEJNĚ PŘÍSTUPNÁ MÍSTA K INTERNETU V OBCI POZLOVICE.....	41
4.4 PROJEKT VZDĚLÁVACÍ STŘEDISKO NADACE JANA PIVEČKY VE SLAVIČÍNĚ.....	41
4.5 PROJEKT „PRAMEN LUHAČOVSKÉHO ZÁLESÍ 2006/2007“ – INFORMAČNÍ BULLETIN.....	43
4.6 PROJEKT „ROZVOJOVÉ PARTNERSTVÍ V CESTOVNÍM RUCHU V OBLASTI LUHAČOVICKA“.....	43
4.7 PROJEKT „ROZVOJ CESTOVNÍHO RUCHU VE MĚSTECH ZLÍNĚ, LUHAČOVICÍCH A V REGIONU ZLÍNSKO.....	44
4.8 PROJEKT „REKONSTRUKCE REKREAČNÍHO STŘEDISKA VYHLÍDKA“.....	45
<b>5 ANALÝZA PROJEKTŮ V MIKROREGIONU.....</b>	<b>46</b>
5.1 SROVNÁNÍ NEJČASTĚJŠÍCH ŽADATELŮ V MIKROREGIONU A V CELÉ ČESKÉ REPUBLICE.....	46
5.2 SROVNÁNÍ PROJEKTŮ DLE PRIORITY, OPATŘENÍ, PODOPATŘENÍ.....	49
5.3 ČLENĚNÍ PROJEKTŮ PODLE VÝŠE NÁKLADŮ.....	51
5.4 ČLENĚNÍ PROJEKTŮ DLE DÉLKY REALIZACE.....	53
<b>ZÁVĚR A SHRNTÍ.....</b>	<b>56</b>

<u>SEZNAM POUŽITÉ LITERATURY.....</u>	<u>58</u>
<u>SEZNAM CITACÍ.....</u>	<u>60</u>
<u>SEZNAM POUŽITÝCH TABULEK.....</u>	<u>62</u>
<u>SEZNAM POUŽITÝCH OBRÁZKŮ.....</u>	<u>63</u>

## Úvod

Cílem bakalářské práce je analýza předložených projektů v rámci mikroregionu Luhačovské Zálesí v programu SROP. Okamžikem vstupu naší republiky do Evropské Unie bylo umožněno regionům ČR čerpat z podpor EU pro rozvoj zaostalých a strukturální postižených regionů. Jednou podpor je i Společný regionální operační program. S tím jaké tento program měl využití právě v mikroregionu Luhačovské Zálesí a jaké projekty byly v rámci tohoto programu realizovány vás seznám v mé práci.

Mikroregionu Luhačovské Zálesí jsem si zvolila, jelikož tento region je významným turistickým centrem Zlínského kraje. A možnosti rozvoje cestovního ruchu nacházíme právě jen v programu SROP.

V první část je zaměřena na obecnou charakteristikou tohoto programu. Jeho cíle, priority, opatření a podopatření. Částky, které byly v tomto programu alokovány tvořily téměř jednu čtvrtinou všech prostředků, které byly dány k dispozici celé ČR. V této práci najde také přerozdělení těchto prostředků podle jednotlivých priorit a opatření s uvedením oblastí podpor a způsobu administrace programu, popis hlavních cílů programu a z nich vycházející priority, opatření a podopatření, kdo byly žadatelé v tomto operačním programu a na co všechno bylo možné žádat podporu.

V druhé části naleznete stručnou charakteristiku zvoleného mikroregionu – Luhačovské Zálesí společně s charakteristikou všech realizovaných projektů. Bohužel bylo možné uvádět všechny předložené projekty, jelikož tyto informace nejsou veřejnosti přístupné. Proto zde byly uvedeny pouze projekty, které byly schváleny a u nichž byly podepsány smlouvy s žadatelem. Pro srovnání byly uváděny informace za celou ČR, které byly vytvořeny a zveřejněny Ministerstvem pro místní rozvoj na jejich internetových stránkách. Z provedené analýzy vyplývá kdo byl nejčastějším žadatelem o podpory z programu SROP, jaké výše podpory byly rozděleny v jednotlivých prioritách, o které priority byl největší zájem žadatelů v mikroregionu i v celé ČR, jaká byla délka realizace projektů v jednotlivých prioritách.



Analýza vychází z informací dostupných veřejnosti na internetu, v publikacích vydávaných Ministerstvem pro místní rozvoj, Českým statistickým úřadem, Zlínským krajem a dalšími institucemi spolupracujícími na administraci programu SROP.

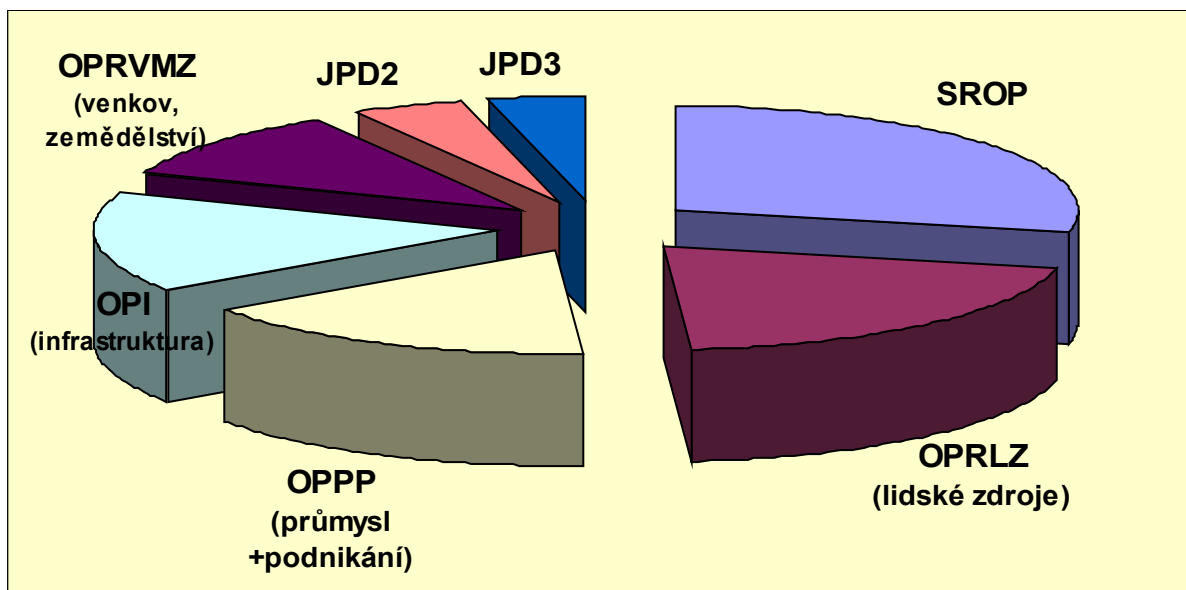


## **TEORETICKÁ ČÁST**

## 1 Charakteristika Společného regionálního operačního programu

### 1.1 Společný regionální operační program a jeho výsledky v minulém programovacím období

Česká republika měla ze strukturálních fondů EU k dispozici pro programovací období 2004-2006 cca 50,5 mld. Kč. V Rámci podpory Společenství bylo smlouvě mezi ČR a Evropskou komisí v podmínkách podpory přesně stanoveno, kolik euro má každý operační program k dispozici. Společný regionální operační program (SROP) měl ze všech programů přidělen nejvíce prostředků a bylo pro něj ve strukturálních fondech EU vyčleněno 14,4 mld. Kč, což je více než čtvrtina všech prostředků ze strukturálních fondů určených pro ČR (viz obr. 1).



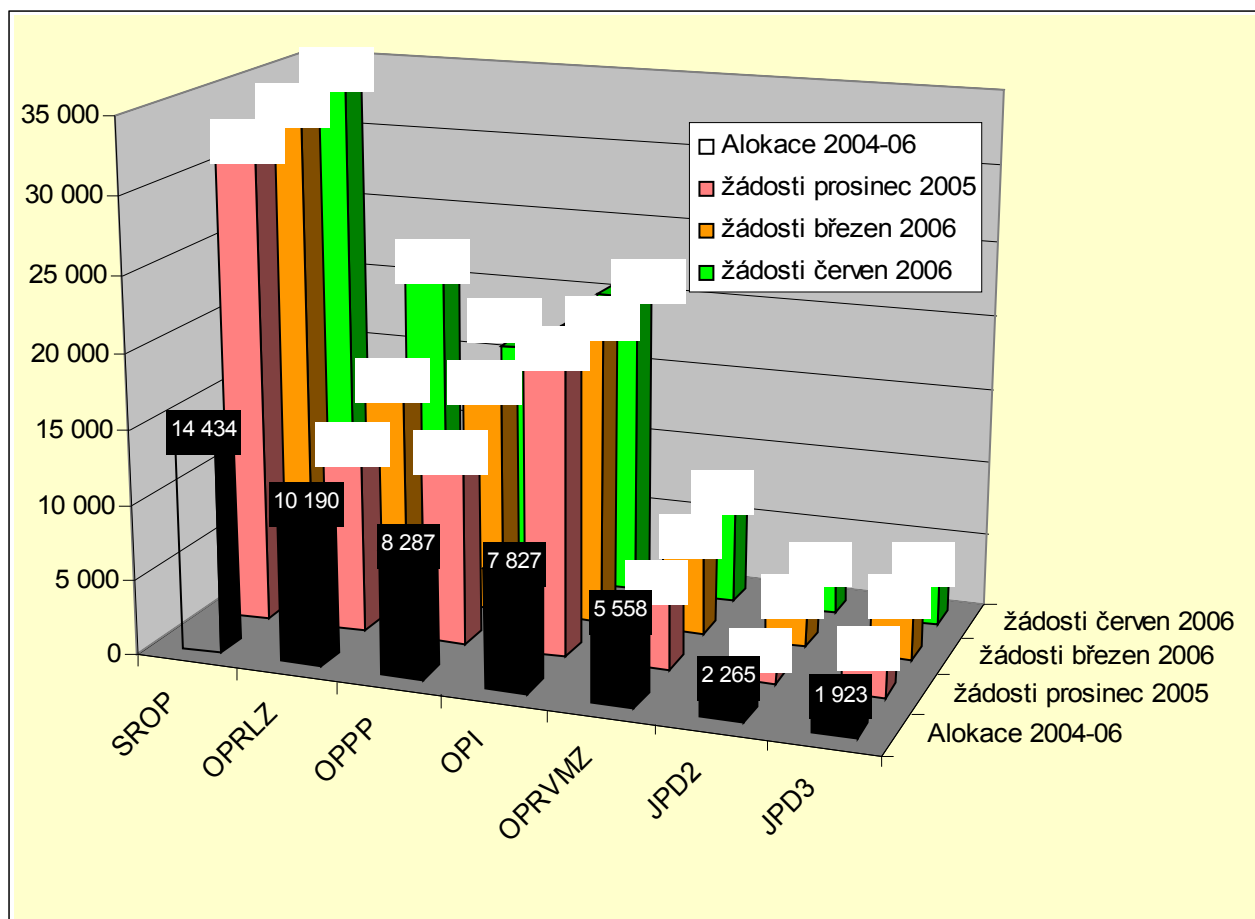
Obr. 1. Srovnání operačních programů a JPD z hlediska velikosti alokovaných prostředků (dotace EU)

Zdroj: *SROP: Strukturální fondy* [online]. [cit.2006-09-18]. Dostupný z WWW: <http://www.strukturalni-fondy.cz/srop/srop-2-roky-realizace>

Do konce června 2006 bylo řídicím orgánům všech sedmi programů předloženo více než 22 200 žádostí o podporu z programu SROP. Celková výše požadované dotace v těchto projektech dosáhla 106,4 miliard Kč, tj. více než-li byl dvojnásobek celkové finanční alokace na tyto programy pro programové období 2004-2006. [8]

Pokud bychom srovnali počet předložených žádostí v jednotlivých operačních programech byl by SROP průměrným programem. Ale pokud vezmeme v potaz požadované peněžní

prostředky dosahuje čísla 34,5 mld. Kč tím přesahuje požadovaný objem a celkovou alokovanou částku téměř 2,5krát. Větší převis poptávky najdeme již jen v Operačním programu Infrastruktura.



Obr. 2. Finanční nároky žádosti předložených v jednotlivých programech – stav na konci prosince 2005, března 2006 a června 2006. Částky jsou v miliónech Kč.

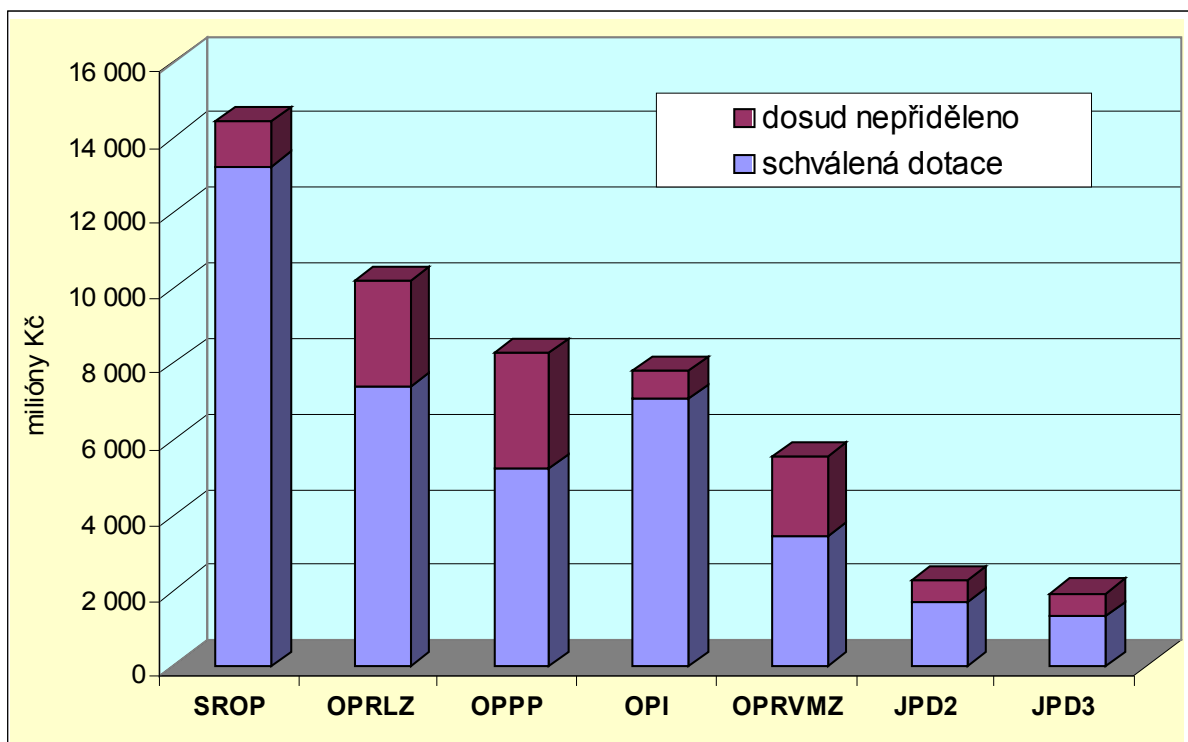
Zdroj: **SROP: Strukturální fondy** [online]. [cit.2006-09-18]. Dostupný z WWW: <http://www.strukturalni-fondy.cz/srop/srop-2-roky-realizace>

Projekty, u kterých byla předložena žádost o podporu ze SROP, byly poměrně velké. Průměrná výše požadované dotace na jednu žádost byla 7,8 miliónů Kč, což je vyšší částka než ve většině jiných programů. Průměr je však netypickou charakteristikou velikosti požadované dotace, jelikož škála předložených žádostí sahala od drobných akcí až po nadregionální projekty s požadavkem přesahujícím 100 mil. Kč.

Z hlediska počtu žádostí, kterých bylo do konce června 2006 předloženo 4 431 a byla jich schválena polovina (51%). Žadatelé v programu SROP byli častěji úspěšní, než-li tomu bylo v jiných programech (v ostatních programech bylo úspěšných průměrně 44% žádostí).

Z hlediska objemu požadované dotace byla úspěšnost nižší, schválených 13,2 miliardy Kč představuje 38% požadovaných prostředků. To bylo následkem vysokého převisu poptávky po dotaci na velké nadregionální projekty cestovního ruchu, kde mohl být uspokojen jen zlomek žadatelů. Celkově tak finanční úspěšnost (poměr požadované a přidělené dotace) v programu SROP byla tedy stejná jako v jiných programech (37%).

Velký převis poptávky a kvalita předkládaných projektů i fungující administrace programu se odrazili v rychlém rozhodování o výběru projektů. V tomto ohledu byl SROP vůbec nejúspěšnějším operačním programem (viz obr. 3). Z celkového objemu 14,4 mld. Kč, které byly pro Společný regionální operační program v programovacím období 2004-2006 k dispozici, bylo schváleným projektům přiděleno již 13,2 mld. Kč, což činí téměř 91,7%. Podobně vysoké procento rozdělení dostupné podpory z EU měl jen Operační program infrastruktura. Současně to však znamená, že objem prostředků, které byly pro další projekty ve zbývajícím období tohoto plánovacího období k dispozici, byl již relativně malý a konkurence v soutěži o získání těchto prostředků byla vysoká. Proto bylo podpořeno jen malé množství předložených projektů a některé dobré projekty zůstaly nepodpořeny. [8]



Obr. 3. Celkový objem prostředků alokovaných pro jednotlivé programy, v členění na dotace přidělené schváleným projektům (do června 2006) a dosud nepřidělené prostředky.

Zdroj: *SROP: Strukturální fondy* [online]. [cit.2006-09-18]. Dostupný z WWW: <http://www.strukturalni-fondy.cz/srop/srop-2-roky-realizace>

## 1.2 Obecná charakteristika SROP

Společný regionální operační program byl vytvořen jako jediný regionálně orientovaný program zahrnující rozvojové priority sedmi regionů soudržnosti ČR, které mohou být napojeny na strukturální fondy EU v rámci cíle 1. SROP je souhrnným dokumentem zahrnujícím rozvojové priority sedmi regionů soudržnosti ČR, které mohou být v období 2004-2006 podporovány ze strukturálních fondů EU v rámci Cíle 1. [7]

Důraz je v rámci SROP kladen na podporu vyváženého a udržitelného ekonomického rozvoje regionů, který bude vycházet z iniciativ veřejného, neziskového a soukromého sektoru. Program byl v minulém programovacím období zaměřen především na eliminaci faktorů, které překážejí rozvoji potenciálu regionu a na využití výhod, které poskytují příležitosti pro ekonomický růst.

SROP podporuje především aktivity, které z hlediska realizace spadají především do působnosti obcí nebo krajů.

Příjemci dotací z programu SROP jsou kraje, obce, mikroregiony (resp. svazky obcí), ale i podnikatelé, nestátní neziskové organizace a hospodářské komory. Žadatelé nemusí být z regionu, kde žádají o podporu projektu. Projekty však musí vždy přinést prospěch regionu, v němž žadatel projekt předkládá.

V rámci SROP by mělo být poskytnuto 31,24 % všech prostředků ze strukturálních fondů, které do ČR v období 2004-2006 mohou plynout. Jedná se o cca 454.333 mil. €. Finanční prostředky jsou přiděleny (alokovány) pro období let 2004 až 2006 a čerpání prostředků je umožněno do konce roku 2008 (pravidlo n+2).

K 1.5.2004, čili dnem vstupu ČR do EU, se podařilo vyhlásit první výzvu k předkládání projektů do SROP. Dá se říci, že rok 2004 byl převážně rokem absorpční kapacity a masivní informační kampaně, zatímco rok 2005 by se dal nazvat rokem výběru a hodnocení projektů. Skutečné čerpání prostředků ze SROP pak s ohledem na délku realizace jednotlivých projektů nastalo až v roce 2006. [9]

Řídícím orgánem SROP bylo jmenováno 23. 1. 2002 Ministerstvo pro místní rozvoj. Jako platební orgán bylo stanoveno Ministerstvo financí. Dále byla udělena pravomoc krajům jako rozhodovací orgán. Byly založeny regionální rady, které za štítily celý proces řízení programu.

SROP bylo v minulém období tvořeno pěti prioritami. Cílem SROP bylo především dosažení trvalého hospodářského růstu i růstu kvality života obyvatel regionů prostřednictvím nových ekonomických aktivit s důrazem na tvorbu pracovních míst v regionálním i místním měřítku, na zlepšení kvality infrastruktury a životního prostředí, na všeobecný rozvoj lidských zdrojů a na prohlubování sociální integrace. [9]

SROP je orientován hlavně na podporu vyváženého a doložitelného vývoje ekonomických aktivit, které spočívají zejména ve:

- Zvyšování konkurenční schopnosti české ekonomiky
- Zkvalitnění regionální infrastruktury
- Rozvíjení infrastruktury pro rozvoj lidských zdrojů
- Snižování disparit v sociálních a ekonomických podmínkách
- Ochrana a zlepšování životního prostředí
- Rozvoji venkova a podpoře cestovního ruchu

Na základě orientace podpor byl SROP dále rozčleněn na jednotlivé priority, opatření a podopatření.

SROP byl spolufinancován z veřejných prostředků ČR, které bylo zajišťováno jednak z rozpočtu obcí a krajů, jednak ze zdrojů státního rozpočtu (prostřednictvím prostředků MMR) a státních fondů (Státní fond životního prostředí, Státní fond dopravní infrastruktury). Struktura spolufinancování byla doplněna i prostředky mezinárodních finančních institucí (například bude možné využívat produktů Evropské investiční banky).

Podpora pro SROP ze strukturálních fondů EU byla poskytována z následujících fondů:

- Evropský fond regionálního rozvoje (ERDF)
- Evropský sociální fond (ESF)

Z prostředků SROP měly být podporovány vybrané regiony, jejichž specifikace byla uvedena v zákoně č. 248/2000 Sb., o podpoře regionálního rozvoje, ve znění pozdějších předpisů:

- Strukturálně postižené regiony
- Hospodářsky slabé regiony
- Venkovské regiony
- Ostatní regiony, jejichž podporování státem je žádoucí z jiných důvodů

Východiskem pro vymezení podporovaných regionů (zejména na úrovni okresů) je analytické zhodnocení situace v ČR jako celku včetně zkušeností zemí EU s obdobnou problematikou (zejména vazba na vymezení regionů Cíle 2).

Ministerstvo pro místní rozvoj ve spolupráci s ostatními příslušnými ústředními správními orgány a kraji na základě průběžné analýzy hospodářského a sociálního rozvoje státu vymezilo podporované regiony:

- **Strukturálně postižené regiony** - k jejich vymezení se používají ukazatele:
  - Míra nezaměstnanosti včetně relace počtu uchazečů o zaměstnání na jedno volné pracovní místo
  - Rozsah a váha útlumu průmyslových odvětví na zaměstnanosti
  - Rozvoj podnikání
- **Hospodářsky slabé regiony** - k vymezení se používají ukazatele:
  - Míra nezaměstnanosti
  - Relace počtu uchazečů o zaměstnání na jedno volné pracovní místo
  - Výše mzdových příjmů a příjmů ze zemědělství



- Úroveň daňových příjmů místních rozpočtů
  - Podíl a rozsah útlumu primárních odvětví (zemědělství, lesnictví) na struktuře zaměstnanosti
  - Hustota osídlení
- **Venkovské regiony** – k vymezení se používají ukazatele charakterizující zejména:
- Hustotu zalidnění
  - Vývoj počtu obyvatelstva
  - Strukturu zaměstnanosti a podíl obyvatelstva ve venkovských obcích
- **Ostatní regiony**, jejichž podporování státem je žádoucí z jiných důvodů, jsou například:
- Pohraniční regiony
  - Bývalé vojenské prostory
  - Regiony postižené živelnými pohromami
  - Regiony se silně narušeným či poškozeným životním prostředím
  - Regiony s méně příznivými podmínkami pro rozvoj zemědělské výroby
  - Regiony s vyšší průměrnou mírou nezaměstnanosti, než je průměrná úroveň v ČR

Globálním cílem SROP je „dosáhnout trvalý a vyvážený rozvoj regionů ČR i růst kvality života všech skupin obyvatel regionů na základě povzbuzování nových ekonomických aktivit s důrazem na tvorbu pracovních míst v regionálním i místním měřítku, na zlepšení kvality infrastruktury, na rozvoj lidských zdrojů a na prohlubování sociální integrace. [9]

**Specifickými cíli SROP jsou:**

1. zvýšit prosperitu regionů rozvojem malých a středních podniků a řemesel a vytvářením nových pracovních příležitostí – PRIORITY 1
2. Všestranně zkvalitnit regionální dopravní a informační infrastrukturu při respektování ochrany životního prostředí- PRIORITY 2

3. zlepšit životní podmínky obyvatel, zejména minorit, zvýšit jejich participaci na celoživotním učení a integrovat sociálně vyloučené skupiny do komunity a k pracovnímu uplatnění – PRIORITA 3
4. zvýšit podíl cestovního ruchu na hospodářské prosperitě regionů, zvýšit objem přímých investic pro rozvoj cestovního ruchu a vytvářet nové pracovní příležitosti – PRIORITA 4
5. Technická pomoc – PRIORITA 5

### **1.3 Orientace SROP dle strategií**

Aby bylo dosaženo určených cílů a priorit byly zvoleny následující strategie programu podle, kterých byl program řízen. [9]

#### **Orientace programu na následující strategie:**

- Zvýšit HDP na obyvatele rozvojem a růstem místní hospodářské činnosti v regionech na bázi drobných podniků a řemesel, podporou rozvoje inovačních aktivit a zaváděním nových technologií na regionální a místní úrovni a vytvářením kvalitních pracovních míst v rozumné vzdálenosti od místa bydliště
- Podpora přímých investic do regionů a obcí prostřednictvím přípravy ploch a infrastruktury pro podnikání
- Udržování a zlepšení regionální dopravní infrastruktury s cílem poskytnout snazší přístup k zaměstnání, vzdělání, sociálním potřebám a trhům pro investory, kteří chtějí zřídit firmy ve vzdálenějších místech od center regionů
- Zajištění účinného spojení na národní silniční síť a na systém veřejné dopravy
- Poskytování vysoce hodnotných informačních služeb podnikatelskému sektoru v regionech vytvořením přístupu k pokrokové telekomunikační infrastruktuře a službám a všeobecná podpora informační společnosti
- Zlepšení materiálního vybavení v oblasti infrastruktury pro rozvoj lidských zdrojů a poskytování podpory pro občany ohrožené sociální exkluzí
- Zlepšení kvality infrastruktury pro ochranu životního prostředí a sociální a rekreační infrastruktury a vyřešení základních problémů v této oblasti tak, aby se zvýšila přitažlivost regionů jako místa k životu, návštěvě, práci nebo usídlení podnikatelů a tím byl zajištěn udržitelný rozvoj regionů

- Podpora regenerace plnohodnotného rozvoje venkovských částí regionů spojená s nabídkou alternativního životního stylu a s umožněním alternativních zdrojů příjmů pro zemědělce a venkovské obyvatele prostřednictvím diverzifikace činností a iniciativ venkovského rozvoje založené na dané lokalitě
- Podpora rozvoje aktivit v cestovním ruchu jako předmětu podnikání místních obyvatel tam, kde pro to existuje významný potenciál s cílem zvýšit zaměstnanecké i příjmové příležitosti v méně vyvinutých a ekonomicky znevýhodněných oblastech
- SROP je program cílených intervencí pro řešení společných problémů regionů soudržnosti. Specifické potřeby regionů jsou v tomto operačním programu reflektovány rozdílným finančním rámcem pro jednotlivé regiony soudržnosti, jakož i rozdílnými podíly jednotlivých priorit na navrženém finančním rámci
- Aktivní účast zástupců regionů soudržnosti v řídicích strukturách a v monitorovacích výborech jednotlivých sektorových programů je podmínkou pro vyšší míru integrace politik a iniciativ v rámci SROP a OP

## **2 Podrobnější pohled na principy, priority a opatření programu**

### **2.1 Principy, priority a opatření SROP**

SROP na období 2000 – 2006 je zpracován na základě priorit uvedených v Národním rozvojovém plánu při respektování priorit uvedených ve Sdělení evropské komise ke strukturálním fondům a jejich koordinaci s Kohezním fondem přijatém v návaznosti na článek 10 odstavec 3 Nařízení Rady číslo 1260/1999. [9]

SROP je proto založen na následujících principech:

- Udržitelný rozvoj
- Rovné příležitosti
- Dlouhodobý účinek
- Partnerství
- Adicionalita
- Programování
- Zvyšování internacionalizace

- Rozvoj informační společnosti

## 2.2 Priority Společného regionálního operačního programu

Na základě stanovených cílů SROP, hlavních strategických směrů jejich naplnění a výběru klíčových problémů vyžadujících podporu z veřejných zdrojů bylo vymezeno 5 priorit pro období 2004-2006 s uvedenými váhami:

Tab. 1. Priority SROP

Priorita	Váha
1. Regionální podpora podnikání	9,9
2. Regionální rozvoj infrastruktury	43,4
3. Rozvoj lidských zdrojů a sociální integrace v regionech	20,3
4. Rozvoj cestovního ruchu	23,8
5. Technická pomoc	2,6

Zdroj: VILAMOVI, Šárka. *Jak získat finanční zdroje Evropské unie*. Praha: Grada, 2004. 191 s. ISBN 80-247-0828-0

Společný regionální operační program byl realizován prostřednictvím pěti priorit a sedmi opatření viz tabulka 2.

Tab. 2. Priority a opatření Společného regionálního operačního programu

Priorita	Opatření	Podopatření
Priorita 1: Regionální podpora podnikání	1.1 Podpora podnikání ve vybraných regionech	
Priorita 2: Regionální rozvoj infrastruktury	2.1 Rozvoj dopravy v regionech	2.1.1 - Rozvoj regionální dopravní infrastruktury
		2.1.2: Rozvoj dopravní obslužnosti v regionech
	2.2 Rozvoj informačních a komunikačních technologií v regionech	
	2.3 Regenerace a revitalizace vybraných měst	
Priorita 3: Rozvoj lidských zdrojů v regionech	3.1 Infrastruktura pro rozvoj lidských zdrojů v regionech	
	3.2 Podpora sociální integrace v regionech	
	3.3 Posílení kapacity místních a regionálních orgánů při plánování a realizaci programů	

Priorita 4: Rozvoj cestovního ruchu	4.1 Rozvoj služeb pro cestovní ruch	4.1.1 – Podpora nadregionálních služeb cestovního ruchu
		4.1.2 - Podpora regionálních a místních služeb cestovního ruchu
	4.2 Rozvoj infrastruktury pro cestovní ruch	4.2.1 - Podpora nadregionální infrastruktury CR
		4.2.2 - Podpora regionální a místní infrastruktury CR
Priorita 5: Technická pomoc	5.1 - Technická pomoc pro SROP	5.1.1 – Aktivity spojené s řízením SROP
		5.1.2 – Ostatní výdaje technické pomoci SROP
	5.2 – Technická pomoc pro RPS	5.2.1 – Aktivity spojené s řízením RPS
		5.2.2 – Ostatní výdaje technické pomoci CSF

Zdroj: *SROP: Strukturální fondy* [online]. [cit. 2004-10-23] . Dostupný z WWW: <http://www.strukturalni-fondy.cz/srop>

## 2.3 Popis jednotlivých Priorit a Opatření

### Priorita 1 Regionální podpora podnikání

#### Opatření 1.1 Podpora podnikání ve vybraných regionech

Tato priorita je zaměřena na podporu malých a středních podnikatelů, kteří působí alespoň tři roky ve vybraných oborech. Priorita 1.1 se týká pouze vybraných regionů se soustředěnou podporou státu a problémových regionů vymezených kraji. [2]

Typy podpořených projektů:

- Investiční projekty spojené s využitím místních zdrojů a tradičních řemesel
- Nákup poradenských služeb spojených s rozvojem podniku
- Technologický rozvoj společnosti
- Inovace konečných produktů společnosti

Konečnými uživateli programu mohli být:

- Drobní podnikatelé do 9 zaměstnanců
- Malé a střední podniky do 249 zaměstnanců

## **Priorita 2 regionální rozvoj infrastruktury**

### **Opatření 2.1 Rozvoj dopravy v regionech**

#### **Podopatření 2. 1. 1 Rozvoj regionální dopravní infrastruktury**

Do tohoto podopatření byly směřovány projekty rekonstrukcí silnic II. a III. třídy. Výstavby a modernizace komunikací ve vlastnictví obcí byla podpořena v případech kdy se jednalo spojitost s rozvojem obce nebo s jejím napojením na současnou silniční síť. [6]

Typy podpořených projektů:

- Rekonstrukce, modernizace a výstavba silnic II. a III. třídy
- Rekonstrukce, modernizace a výstavba místních komunikací
- Zvýšení bezpečnosti provozu na pozemních komunikacích
- Odstraňování bodových závad
- Zvýšení kapacity přístupů k hraničním přechodům
- Napojení obce na průmyslovou zónu
- Napojení obce na silniční síť

Konečnými uživateli byli:

- Kraje a organizace zřizované kraji pro silnice II. a III. třídy
- Obce, kraje a organizace zřizované kraji pro místní komunikace

#### **Podopatření 2.1.2 Rozvoj dopravní obslužnosti v regionech**

Podpořeny byly hlavně investiční projekty na zlepšení dopravní obslužnosti zejména ve větších centrech a na potřebné dopravní propojení městských a venkovských sídel. [6]

Typy podpořených projektů:

- Zavádění integrovaných dopravních systémů
- Rozvoj městské hromadné dopravy
- Informační a odbavovací systémy

- Budování dopravních terminálů
- Nákup dopravních prostředků

Konečnými uživateli mohli být:

- Obce, svazky obcí
- Kraje
- Organizace zřizované nebo zakládáné kraji či obcemi

### **Opatření 2.2 Rozvoj informačních a komunikačních technologií**

Jednalo se především o podporu investic spojených s veřejným přístupem k internetu ve školách, knihovnách, informačních centrech a se zajištěním informačních a komunikačních technologií pro regionální a místní veřejnou správu. [6]

Typy podpořených projektů:

- Zavádění širokopásmového internetu
- Regionální či místní komunikační sítě
- Výstavba a vybavení veřejných internetových stanic

Konečnými příjemci podpory mohly být:

- Obce, svazky obcí
- Kraje
- Nestátní neziskové organizace
- Organizace zřizované nebo zakládáné kraji či obcemi

### **Opatření 2.3 Regenerace vybraných měst**

Podpora byla určena vybraným městům s 10.000 až 100.000 obyvateli, která mají vysokou míru nezaměstnanosti, nízkou ekonomickou aktivitu, vysokou úroveň kriminality a zanedbané životní prostředí. Příslušné krajské úřady směli navrhnout maximálně tři taková města v kraji a celorepubliková výběrová komise z nich vybrala projekty měst, které byly podpořeny. [6]

Typy projektů:

- Stavební obnova objektů

- Úprava veřejných prostranství
- Obnova technické infrastruktury
- Revitalizace historických jader měst
- Revitalizace měst postižených útlumem ekonomických činností

Konečnými uživateli mohli být:

- Pouze vybraná města celorepublikovou komisí

### **Priorita 3 Rozvoj lidských zdrojů v regionech**

#### **Opatření 3.1 Infrastruktura pro rozvoj lidských zdrojů v regionech**

Opatření sloužilo k podpoře investičních projektů v oblasti aktivní politiky zaměstnanosti, celoživotního učení a sociální integrace. [2]

Typy podpořených projektů

- Rekonstrukce a výstavba objektů
- Investice do vybavení včetně počítačů a softwaru
- Nezbytné venkovní úpravy

Konečnými příjemci mohli být:

- Obce, svazky obcí
- Kraje
- Nestátní neziskové organizace
- Organizace zřizované kraji, obcemi či státem

#### **Opatření 3.2 Podpora sociální integrace v regionech**

Opatření bylo zaměřeno na podporu neinvestičních aktivit v oblasti sociální integrace znevýhodněných skupin obyvatelstva, na programy prevence nežádoucích jevů a na posílení občanské společnosti. [2]

Typy podpořených projektů:

- Programy pro začleňování sociálně vyloučených osob
- Programy podporující sladění profesního a rodinného života



- Prevence sociálně patologických jevů
- Vytváření místního partnerství a komunitního plánování
- Programy vzdělávání vedoucí k sociální integraci
- Programy bezpečnosti obyvatel

Konečnými příjemci byli:

- Obce, svazky obcí
- Kraje
- Nestátní neziskové organizace
- Organizace zřizované kraji či obcemi

### **Opatření 3.3 Posílení kapacity místních a regionálních orgánů při plánování a realizaci programů**

Hlavním cílem opatření bylo vzdělávání pracovníků místních a regionálních institucí, zapojených do přípravy a realizace programů a projektů. [2]

Typy podpořených projektů:

- Vzdělávací programy
- Vydávání informačních publikací
- Poradenská činnost
- Zavedení internetových stránek

Konečnými příjemci mohli být:

- Kraje

## **Priorita 4 Rozvoj cestovního ruchu**

### **Opatření 4.1 Rozvoj služeb pro cestovní ruch**

#### **Podopatření 4.1.1 Podpora nadregionálních služeb cestovního ruchu**

Podpora nákupu služeb pro cestovní ruch prováděn veřejnými nebo neziskovými subjekty. Aktivita projektu museli mít celostátní dopad nebo se museli týkat významných historických a přírodních památek. [6]

Typy podpořených projektů:

- Tvorba národních standardů kvality služeb cestovního ruchu
- Jednotné znační aktivit cestovního ruchu
- Účast na výstavách a veletrzích
- Organizace výstav a veletrhů cestovního ruchu
- Marketingové studie
- Tvorba propagačních materiálů

Konečnými uživateli mohli být:

- Státem zřízené organizace
- Nestátní neziskové organizace
- Kraje
- Svazky obcí

#### **Podopatření 4.1.2 Podpora regionálních a místních služeb cestovního ruchu**

Podpora sloužila k nákupu služeb pro cestovní ruch na regionální úrovni. [6]

Typy podpořených projektů:

- Poradenství pro malé a střední podniky v cestovním ruchu
- Vytváření partnerství v oblasti cestovního ruchu na regionální úrovni
- Marketingové studie
- Regionální propagační materiály
- Propagační a informační kampaně
- Konání seminářů a sympozií na regionální úrovni
- Tvorba produktů cestovního ruchu v regionech

Konečnými uživateli mohli být:

- Kraje
- Obce, svazky obcí
- Organizace zřizované kraji či obcemi
- Malé a střední podniky
- Nestátní neziskové organizace

#### **Opatření 4.2 Rozvoj infrastruktury pro cestovní ruch**

### **Podopatření 4.2.1**

Podpořeny byly projekty zaměřené na rozvoj infrastruktury cestovního ruchu nadregionálního charakteru. Podpora je podmíněna certifikací zařízení cestovního ruchu, schválenou Ministerstvem pro místní rozvoj. [6]

Typy předložených projektů:

- Výstavba a obnova lázeňské infrastruktury
- Výstavba a obnova kongresových center
- Vybudování celostátního informačního a rezervačního systému
- Turistické stezky, cyklotrasy, informační centra, parkoviště, informační značení v chráněných krajinných oblastech a národních parcích
- Rekonstrukce a obnova památek celostátního významu
- Výstavba a obnova sportovně-rekreačních center národního a mezinárodního významu
- Výstavba a obnova infrastruktury pro mezinárodní filmové, divadelní a hudební festivaly

Konečnými příjemci podpory byly:

- Státem zřízené organizace
- Nestátní neziskové organizace
- Obce, svazky obcí
- Kraje
- Organizace zřizované kraji či obcemi
- Podnikající právnické osoby

### **Podopatření 4.2.2 Podpora místní infrastruktury cestovního ruchu**

Podpořeny byly projekty rozvoje infrastruktury cestovního ruchu v obcích a regionech. [6]

Typy podpořených projektů:

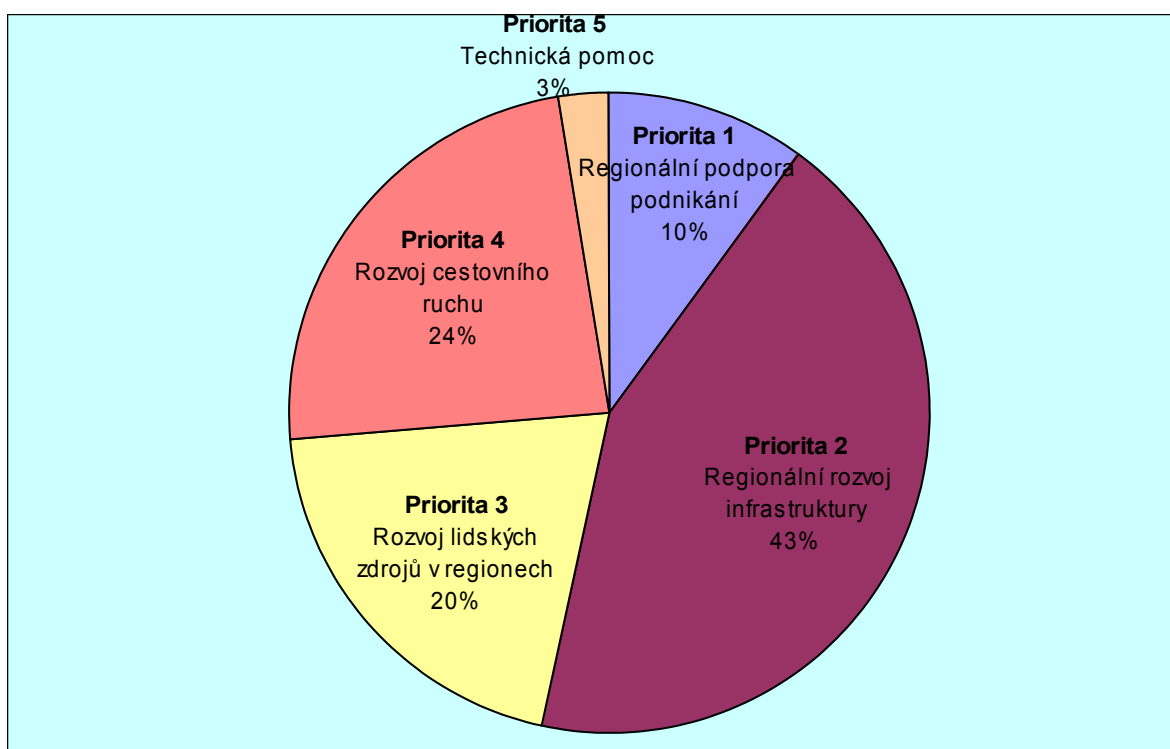
- Rekonstrukce kulturních, technických a průmyslových památek regionálního významu
- Rozvoj místních informačních systémů
- Rozvoj a obnova turistických stezek, cyklotras, hipostezek a naučných stezek

- Vybavení a zařízení turistických středisek
- Vybavení a zařízení středisek pro sport a rekreaci
- Výstavba a obnova ubytovacích a stravovacích kapacit

Příjemci podpory mohli být:

- Obce, svazky obcí
- Kraje
- Nestátní neziskové organizace
- Organizace zřízené obcemi, kraji či státem
- Drobní podnikatelé
- Malé a střední podniky

Rozdělení celkové dotace z EU mezi priority programu SROP přibližuje výšečový graf na obr. 4. [6]



Obr. 4. Alokace finančních zdrojů pro jednotlivé priority SROP.

Zdroj: *SROP: Strukturální fondy* [online]. [cit.2006-09-18]. Dostupný z WWW: <http://www.strukturalni-fondy.cz/srop/srop-2-roky-realizace>

Tab 3. Alokace finančních prostředků v rámci SROP

Název priority, opatření , podopatření	Podpora
--	---------

		EU mil. EUR
<b>Priorita 1</b>	<b>Regionální podpora podnikání</b>	
Opatření 1.1.	Podpora podnikání ve vybraných regionech	45,138
<b>Priorita 2</b>	<b>Regionální rozvoj infrastruktury</b>	
Opatření 2.1.	Rozvoj dopravy v regionech	151,964
Podopatření	Regionální rozvoj dopravní infrastruktury	106,375
2.1.1		
Podopatření	Rozvoj dopravní obslužnosti v regionech	45,589
2.1.2		
Opatření 2.2.	Rozvoj informačních a komunikačních technologií v regionech	22,517
Opatření 2.3.	regenerace a revitalizace vybraných měst	22,517
<b>Priorita 3</b>	<b>Rozvoj lidských zdrojů v regionech</b>	
Opatření 3.1.	Infrastruktura pro rozvoj lidských zdrojů v regionech	45,025
Opatření 3.2.	Podpora sociální integrace v regionech	37,143
Opatření 3.3.	Posílení kapacity místních a regionálních orgánů při plánování a realizaci programů	10,135
<b>Priorita 4</b>	<b>Rozvoj cestovního ruchu</b>	
Opatření 4.1.	Rozvoj služeb cestovního ruchu	36,024
Podopatření	Podpora nadregionálních služeb cestovního ruchu	18,012
4.1.1		
Podopatření	Podpora regionálních a místních služeb cestovního ruchu	18,012
4.1.2		
Opatření 4.2.	Rozvoj infrastruktury pro cestovní ruch	72,060
Podopatření	Podpora nadregionální infrastruktury CR	36,030
4.2.1		
Podopatření	Podpora regionální a místní infrastruktury CR	36,030
4.2.2		
<b>Priorita 5</b>	<b>Technická pomoc</b>	
Opatření 5.1.	Technická pomoc pro SROP	6,720
Opatření 5.2.	Technická pomoc pro CSF	5,087
<b>SROP</b>		<b>454,33</b>
<b>CELKEM</b>		

Zdroj: *SROP: Strukturální fondy* [online]. [cit. 2004-10-23] . Dostupný z WWW: <http://www.strukturalni-fondy.cz/srop>

Společný regionální operační program (SROP) je souhrnným dokumentem zahrnujícím rozvojové priority sedmi regionů soudržnosti (celé území České republiky s výjimkou hl.

města Prahy), které mohou být v období 2004 - 2006 podporovány ze strukturálních fondů EU v rámci Cíle 1.

Důraz je v rámci SROP kladen na podporu vyváženého a udržitelného ekonomického rozvoje regionů, který bude vycházet z iniciativ veřejného, neziskového a soukromého sektoru. Program bude založen na eliminaci faktorů, které překážejí rozvoji potenciálu regionu a na využití výhod, které poskytují příležitosti pro ekonomický růst.

SROP podporuje především aktivity, jejichž realizace z hlediska platné české legislativy spadá do působnosti obcí nebo krajů. Tím se tento program odlišuje od zbývajících operačních programů, které se zaměřují na realizaci opatření, jež jsou z hlediska české legislativy převážně v působnosti státu. Určitou výjimku představuje priorita 4 - Rozvoj cestovního ruchu a lázeňství, kde vedle podpory aktivit majících místní či regionální charakter budou podporovány i aktivity, které mají horizontální či nadregionální charakter.

[7]

Cílem SROP je především dosažení trvalého hospodářského růstu i růstu kvality života obyvatel regionů prostřednictvím nových ekonomických aktivit s důrazem na tvorbu pracovních míst v regionálním i místním měřítku, na zlepšení kvality infrastruktury a životního prostředí, na všeobecný rozvoj lidských zdrojů a na prohlubování sociální integrace.

## **PRAKTICKÁ ČÁST**

### 3 Charakteristika mikroregionu Luhačovské zálesí

#### 1.1 Obecná charakteristika mikroregionu Luhačovské zálesí

Počet obcí	19
Rozloha v km <sup>2</sup>	198
Počet obyvatel	22 123
Hustota obyvatel na 1 km <sup>2</sup>	112

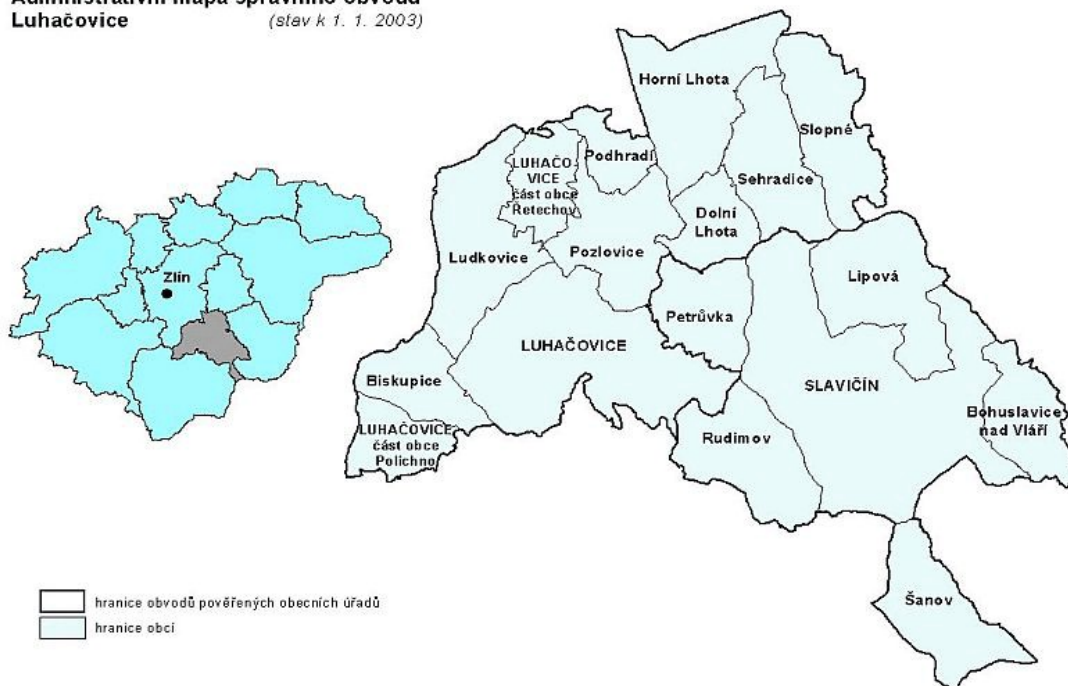
Mikroregion Luhačovské Zálesí je součástí Zlínského kraje a spadá do něj celkem 19 obcí. Rozkládá se na 198 km<sup>2</sup> a má více než 22 tisíc obyvatel. Na 1 km<sup>2</sup> zde bydlí 112 lidí. Při posledním sčítání lidu, domů a bytů v roce 2001 měl mikroregion celkem 5159 domů a 8151 bytů, z toho bylo 87,1% domů a 88,6% bytů obydlených trvale. Územní celek sousedí ve východní části s mikroregionem Jižní Valašsko, na jihu s mikroregionem Uherskobrodsko, v západní části s mikroregionem Za Moravů, na severu se Zlínskem a na severovýchodě s Vizovickem. [3]

Přirozeným spádovým střediskem obcí tohoto mikroregionu je především lázeňské město Luhačovice, jež se od roku 2003 stává obcí s rozšířenou působností. Většina obcí mikroregionu tedy spadá pod tento úřad. Významné místo v severovýchodní části zaujímá město Slavičín, které je i největším městem mikroregionu. Západní část mikroregionu je ovšem velmi významně ovlivňována městem Zlín, a proto obce Březůvky, Dobrkovice, Doubravy, Hřivínův Újezd, Kaňovice, Kelníky, Provodov a Velký Ořechov už spadají pod obec s rozšířenou působností Zlín. Z historického hlediska jsou dle první písemné zmínky nejstarší obce Biskupice, Sehradice a Velký Ořechov. K české a moravské národnosti se při posledním sčítání lidu v roce 2001 hlásilo 96,7% místní populace. Z národnostních menšin převládá slovenská, kterou uvedlo 1,4% obyvatel.



Administrativní mapa správního obvodu  
Luhačovice

(stav k 1. 1. 2003)



Obr. 5. Správní obvod Luhačovice

Zdroj: *Luhačovské Zálesí: Mikroregiony Zlínského kraje* [online]. [cit. 2006-04-12]. Dostupný z WWW: [http://www.czso.cz/csu/katalog.nsf/krajehledat?SearchView&count=20&searchorder=1&searchfuzzy=1&query=\(\(luhačovské%20zálesí\)\)%20and%20\(FIELD%20DatabaseName%20CONTAINS%20xz\)&sr=kraj&sa=xz&database=all&kraje=all&skupiny=all&start=1](http://www.czso.cz/csu/katalog.nsf/krajehledat?SearchView&count=20&searchorder=1&searchfuzzy=1&query=((luhačovské%20zálesí))%20and%20(FIELD%20DatabaseName%20CONTAINS%20xz)&sr=kraj&sa=xz&database=all&kraje=all&skupiny=all&start=1)

Území je poměrně bohaté na minerální prameny. V luhačovské oblasti se vyskytují uhličitě vody a sirmé vody, které daly základ lázeňské léčbě a využívají se k léčení neduhů dýchacího a trávicího ústrojí, nemocí a poruch látkové výměny a pohybového ústrojí. Nejznámějším pramenem je Vincentka, která se jako jediný pramen plní do lahví a rozváží po celém státě.

Centrem oblasti je lázeňské město Luhačovice, kterému nezaměnitelný ráz vtiskly stavby architekta Dušana Jurkoviče. Jeho dílo reprezentují stavby jako jsou Vodoléčebný ústav s lázeňskou plovárnou se slunečními lázněmi, Jurkovičův dům nebo dům Jestřábí. Nejnovější fontána v Luhačovicích je z roku 2000 a je součástí dominanty kruhového objezdu. Stranou od lázeňského centra leží barokní zámek. V blízkosti města se nachází přehradní nádrž, využívaná k rekreaci a sportovnímu rybaření.

Druhým významným městem v tomto mikroregionu je město Slavičín, bohaté na své

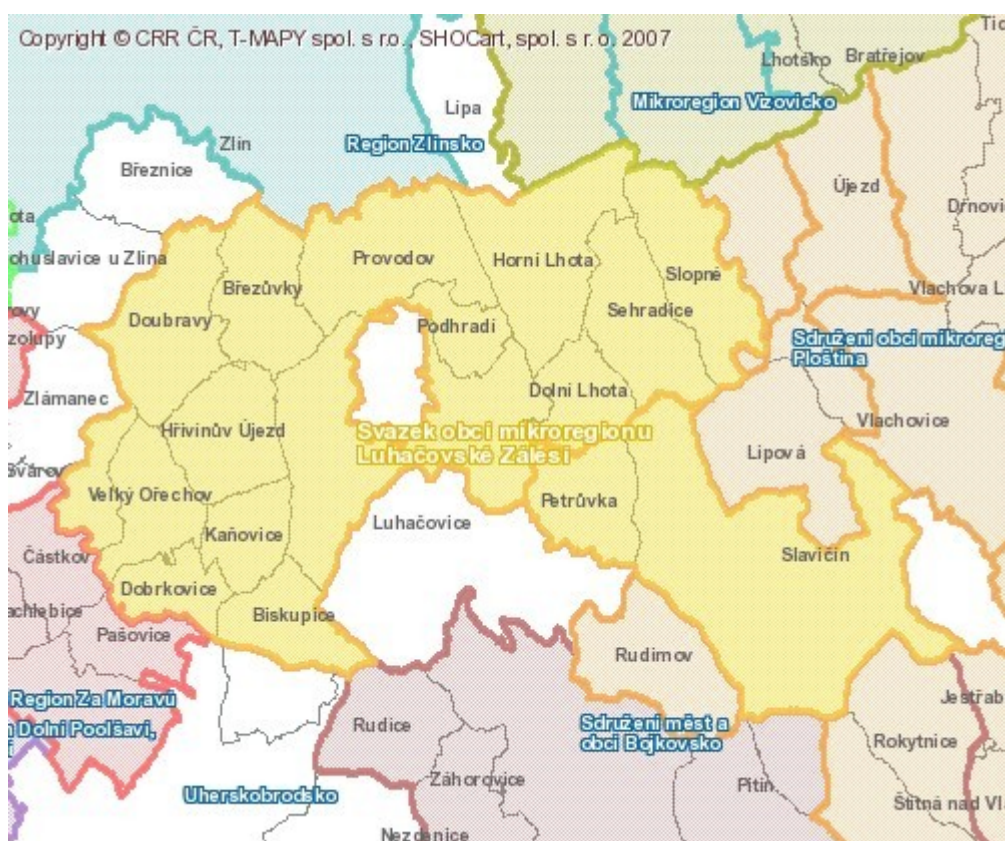
kulturní a historické památky. Je již mnoho let provozovatelem muzea, ve kterém je trvale instalována expozice zabývající se leteckou bitvou, která se 29. srpna roku 1944 odehrála ve vzdušném prostoru Slavičina.

V lesích mezi obcemi Pozlovice a Podhradí se nachází zřícenina hradu Starý Světlov, nad obcí Horní Lhota v terénu lze rozpoznat jednotlivé valy složitého předhradí hradu Sehrad.

V regionu se nachází chráněná krajinná oblast Bílé Karpaty, přírodní památka Čertův kámen, skalní útvar v lesním porostu nedaleko Ludkovic.

Luhačovice se svým okolím patří do národopisné oblasti Luhačovské Zálesí, která je charakterizována svéráznou lidovou kulturou, krojem a osobitým dialektem

#### Mikroregiony ve Zlínském kraji



Obr. 6. Hranice mikroregionu Luhačovské zálesí

Zdroj... *Luhačovské Zálesí: Mikroregiony Zlínského kraje* [online]. [cit. 2006-04-12] . Dostupný z WWW:

[http://www.czso.cz/csu/katalog.nsf/krajehledat?SearchView&count=20&searchorder=1&searchfuzzy=1&query=\(\(luhačovské%20zálesí\)\)%20and%20\(FIELD%20DatabaseName%20CONTAINS%20xz\)&sr=kraj&sa=xz&database=all&kraje=all&skupiny=all&start=1](http://www.czso.cz/csu/katalog.nsf/krajehledat?SearchView&count=20&searchorder=1&searchfuzzy=1&query=((luhačovské%20zálesí))%20and%20(FIELD%20DatabaseName%20CONTAINS%20xz)&sr=kraj&sa=xz&database=all&kraje=all&skupiny=all&start=1)

### Silniční doprava v mikroregionu

Území mikroregionu protíná silniční síť, která je tvořena výhradně silnicemi II. a III. třídy.

Silnic II. třídy je 6:

- č. 488 Vsetín - Vizovice - Hrádek na Vlárské dráze (v úseku Slavičín - Hrádek)
- č. 490 Říkovice - Holešov - Zlín - Nivnice ( v úseku Březůvky - Ludkovice - Biskupice)
- č. 492 Zádveřice - Luhačovice - Biskupice
- č. 493 Luhačovice - Petrůvka - Slavičín
- č. 495 Moravský Písek - Uherský Brod - Bylnice ( úsek Hrádek na Vl. dráze)
- č. 496 Luhačovice - Bojkovice - Komňa (v úseku Luhačovice - Kladná-Žilín [3])

### Železniční doprava v mikroregionu

Železniční osobní dopravu zabezpečuje státní organizace České dráhy.

Mikroregionem prochází dvě železniční tratě vnitrostátního významu:

- č. 340 Brno - Vlárský průmysk ( v úseku Hrádek na Vlárské dráze - Divnice)
- č. 345 Luhačovice; Újezdec u Luhačovic (v úseku Luhačovice, Biskupice, Polichno, Újezdec u Luhačovic).

## 1.2 Cyklotrasy v mikroregionu

Územím mikroregionu vede několik nadregionálních cyklotras.

Dále probíhají diskuse nad studii mikroregionálních cyklotras Luhačovského Zálesí, cyklotrasy Uherský Brod - Biskupice - Luhačovice a Luhačovická přehrada - Slavičín - Štítná nad Vláří - Brumov-Bylnice. [3]

Tab. 4. Cyklotrasy v mikroregionu

Číslo trasy	Barva	Popis trasy
46	červená	Pitín - Slavičín - Loučka - Vizovice - Dešná - Všemina
5054	modrá	Zlín - Jaroslavice - Pindula - Provodov - Pradlisko - Řetechov - Luhačovice - Kladná-Žilín - Rudimov - Slavičín
5055	zelená	Zlín - Jaroslavice - Pindula - Zlámanec - Uherský Brod

5056	modrá	Mechnáč - Komňa - Bojkovice - Rudimov - Kladná-Žilín - Luhačovice - Řetečov - Komonec - Spletený vrch - Vizovice
5057	zelená	Vizovice - Spletený vrch - Doubrava - Klementina - Vysoké Pole - Drnovice - Tichov - Smolína
5068	zelená	Pindula - Paseky - Želechovice
5069	zelená	Klenčov - Paseky - Pod Slavickým kopcem

Zdroj: *Luhačovské Zálesí: Mikroregiony Zlínského kraje* [online]. [cit. 2006-04-12]. Dostupný z WWW: [http://www.czso.cz/csu/katalog.nsf/krajehledat?SearchView&count=20&searchorder=1&searchfuzzy=1&query=\(\(luhačovské%20zálesí\)\)%20and%20\(FIELD%20DatabaseName%20CONTAINS%20xz\)&sr=kraj&sa=xz&databa se=all&kraje=all&skupiny=all&start=1](http://www.czso.cz/csu/katalog.nsf/krajehledat?SearchView&count=20&searchorder=1&searchfuzzy=1&query=((luhačovské%20zálesí))%20and%20(FIELD%20DatabaseName%20CONTAINS%20xz)&sr=kraj&sa=xz&databa se=all&kraje=all&skupiny=all&start=1)

### 1.3 Populace v mikroregionu

Téměř dvě třetiny obyvatelstva bydlí na venkově, ostatní v Luhačovicích. K 1. lednu 2003 měl územní celek 19 obcí s 27 částmi. Na části se členila města Luhačovice, Slavičín a obec Ludkovice.

Podle velikosti obcí podle počtu obyvatel jsou nejvíce zastoupeny kategorie obcí od 500 do 999 obyvatel (10 obcí) a do 499 obyvatel (6 obcí), jedna obec je v kategorii 1000 až 1999 obyvatel (Pozlovice - 1176 obyvatel) a dvě nad 5000 obyvatel (Slavičín 7,1 tis. a Luhačovice 5,6 tis. obyvatel). Slavičín je v rámci Zlínského kraje třináctým největším a Luhačovice šestnáctým největším městem dle počtu obyvatel. Nejvíce lidí (57 %) bydlí ve velikostní kategorii obcí nad 5 tis. obyvatel.

Při sčítání 2001 jsou do celkového počtu obyvatelstva (v souladu s mezinárodními doporučeními) zahrnuti i cizinci s dlouhodobým pobytem. V údajích předchozích sčítání byli cizinci pobývající na území naší republiky s povolením k dlouhodobému pobytu zahrnuti pouze do dočasně přítomného obyvatelstva.

## 2 Metodika analýzy projektů

Hlavním cílem analýzy je srovnat realizaci projektů v mikroregionu Luhačovské Zálesí a celé ČR. Provést rozdělení jednotlivých projektů dle:

- Žadatelů
- Priorit, opatření a podopatření
- Výše rozpočtových nákladů projektu a výše podpory projektu
- Délky realizace projektů

Srovnání programů v mikroregionu a v celé ČR by mělo ukázat co je charakteristické právě pro tento region a na co bychom se měli v budoucnu zaměřit, aby bylo dosaženo dalšího rozvoje tohoto regionu.

### **3 Projekty v mikroregionu Luhačovské Zálesí**

V minulém programovacím období bylo v mikroregionu Luhačovské Zálesí realizováno celkem 8 projektů v rámci programu SROP. Bohužel není možné uvádět informace o předložených projektech, jelikož projekty, které nebyly úspěšné a jejich realizace nebyla podpořena z prostředků programu SROP zůstávají neveřejné, na rozdíl od projektů, které jsou podpořeny. Ty mají naopak povinnost být publikovány a žadatel musí realizovat povinnou publicitu projektu, kterou navrhne v žádosti, jelikož se k ní zaváže podpisem smlouvy o podpoře projektu.

Projekty byly předkládány dle vyhlášených grantových schémat Zlínského kraje a Sekretariátu regionální rady regionu soudržnosti Střední Morava, který byl garantem výzev pro předkládání projektů k podpoře rozvoje infrastruktury v regionech dle priority 2.

Tyto projekty jsou v následující kapitole stručně charakterizovány a rozděleny do jednotlivých priorit a opatření.

U každého opatření programu SROP je stanoven okruh oprávněných žadatelů, tedy osob a institucí, které se o poskytnutí dotace mohou ucházet viz. teoretická část práce. V programu SROP, vzhledem k jeho regionálnímu zaměření, jsou největšími žadateli subjekty místní a regionální samosprávy. Protože by bylo administrativně složité posuzovat a řídit všechny, i malé, projekty z centra, byla v některých opatřeních vyhlášena grantová schémata. Nejčastějšími předkladateli grantových schémat jsou kraje. V případě úspěchu je kraj konečným příjemcem dotace z EU. Žadatelé z území kraje pak směřují žádosti o peníze v příslušném grantovém schématu na krajský úřad; z hlediska programu SROP jsou považováni za konečné uživatele - žadatele.

Ve Zlínském kraji byla vyhlášena následující schémata, která se týkala následujících priorit a opatření:

- Priorita 1 – cíl podpora podnikání ve vybraných regionech
  - Opatření 1.1 Podpora podnikání ve vybraných regionech
- Priorita 3 - Rozvoj lidských zdrojů v regionech
  - Opatření 3.2 Podpora sociální integrace v regionech
- Priorita 4 - Rozvoj cestovního ruchu
  - Opatření 4.1 Podpora služeb pro cestovní ruch
    - Podopatření 4.1.2 Podpora regionálních a místních služeb cestovního ruchu
  - Opatření 4.2 Rozvoj infrastruktury pro cestovní ruch
    - Podopatření 4.2.2 Podpora místní infrastruktury cestovního ruchu

Vyhlášením výzev grantových schémat předcházelo zpracování a podání žádosti Zlínského kraje, ve které se kraj zavázal ke spolufinancování vyhlášených grantů, dále k jejich vyhodnocení a administrování. Vyhlášením výzev bylo umožněno podávání žádostí o podporu cílových skupin, které byly konečnými uživateli podpory.

V rámci Společného regionálního operačního programu vyhlásil Zlínský kraj v minulém programovacím období tyto grantové schémata ve vyjmenovaných prioritách a s uvedenou alokovanou částkou podpory viz. tabulka. [1]

Tab. 5. Grantová schémata ve Zlínském kraji v období 2004 - 2006

Priorita a cíl	Název grantového schématu	Vyčleněná částka v mil. Kč
Priorita 1 – cíl podpora podnikání ve vybraných regionech	Grantové schéma podporující drobné podnikatele v ekonomicky slabých regionech Zlínského kraje	49,3
Priorita 1 – cíl podpora podnikání ve vybraných regionech	Grantové schéma podporující malé a střední podnikatele v ekonomicky slabých regionech Zlínského kraje	91,5

Priorita 3 - Rozvoj lidských zdrojů v regionech – opatření 3.2	Grantové schéma podporující sociální integraci ve Zlínském kraji.	103,1
Priorita 4 - Rozvoj cestovního ruchu – Opatření 4.1 - podopatření 4.1.2	Grantové schéma podporující regionální a místní služby cestovního ruchu pro veřejné subjekty ve Zlínském kraji	32
Priorita 4 – Rozvoj cestovního ruchu – Opatření 4.1 – podopatření 4.1.2	Grantové schéma podporující regionální a místní služby cestovního ruchu pro malé a střední podnikatele ve Zlínském kraji	21,3
Priorita 4 – Rozvoj cestovního ruchu – Opatření 4.2 – podopatření 4.2.2	Grantové schéma podporující regionální a místní infrastrukturu cestovního ruchu pro malé a střední podnikatele ve Zlínském kraji.	53,3

#### **4 Stručná charakteristika realizovaných projektů v mikroregionu**

Stručná charakteristika osmi realizovaných projektů v mikroregionu Luhačovské Zálesí. Projekty jsou seřazeny dle jednotlivých Priorit v nichž byly realizovány. V charakteristice najdeme stručný popis projektu, náklady na projekt, výši veřejné podpory a co bylo hlavním cílem projektu.

#### **4.1 Projekt Silnice II/492: Luhačovice, křížení se silnicí III/4922**

**Název projektu: Silnice II/492: Luhačovice, křížení se silnicí III/4922**

**Priorita 2 – Regionální rozvoj infrastruktury**

**Optaření 2.1 – Rozvoj dopravy v regionech**

**Podopatření 2. 1. 1 – Rozvoj regionální dopravní infrastruktury**

**Žadatel – Ředitelství silnic Zlínského kraje, příspěvková organizace**

**Místo realizace – Luhačovice [4, 5]**

Předmětem projektu byla rekonstrukce silnice II/492 ve městě Luhačovice v úseku křižovatky se silnicí III/4922 Luhačovice – Pozlovice. Vysoká návštěvnost města a hustý provoz na uvedené silnici byl realizován projekt jehož hlavním cílem bylo zvýšit bezpečnost na této komunikaci. V tomto úseku byla silnice rozšířena o odbočovací jízdní pruh, vybudování nového mostu event. Č. 4922-1, zárubní zdi, parkoviště, přes které vede příjezdová komunikace ke garážím, obslužná komunikace lázní v novém směrovém vedení, včetně přilehlého parkoviště v areálu lázní. V souvislosti s tímto projektem bylo dále nutné provést předláždění chodníků a přeložek sítí.

##### **Rozpočet projektu v Kč:**

Celkové náklady na projekt	101.625.000,00
Příspěvek z fondů EU	68.472.293,00
Příspěvek ze SR	22.824.956,00
Žadatel	0,00

#### **4.2 Projekt Vysokorychlostní internet ve slavičínském regionu**

**Název projektu: Vysokorychlostní internet ve slavičínském regionu**

**Priorita 2 - Regionální rozvoj infrastruktury**

**Opatření 2. 2 Rozvoj informačních a komunikačních technologií v regionech**

**Žadatel – Město Slavičín**

**Místo realizace – Slavičín a okolí [4, 5]**

Hlavním cílem projektu je plošné zajištění bezdrátového vysokorychlostního internetu ve slavičínském regionu. V rámci projektu bylo vytvořeno 17 míst s veřejným přístupem



k internetu a zavedení nových služeb interaktivní veřejné správy. Prostřednictvím realizace tohoto projektu chce žadatel podpořit rozvoj místní informační společnosti a rozvoj cestovního ruchu v souladu s cíli a principy rovných příležitostí a trvale udržitelného rozvoje.

**Rozpočet projektu v Kč:**

Celkové náklady na projekt	2.973.257,00
Příspěvek z fondů EU	735.763,00
Příspěvek ze SR	2.207.288,00
Žadatel	0,00

### **4.3 Projekt Internetizace a veřejně přístupná místa k internetu v obci Pozlovice**

**Název projektu: Internetizace a veřejně přístupná místa k internetu v obci Pozlovice**

**Priorita 2 – Regionální rozvoj infrastruktury**

**Opatření 2.2 - Rozvoj informačních a komunikačních technologií v regionech**

**Žadatel – obec Pozlovice [4, 5]**

Realizací projektu dojde k vybudování informačního centra v prostorách obecní knihovny, kde vznikly dvě nové místa veřejně přístupného internetu. Další místa veřejného internetu vznikly u partnerů projektu, kterými jsou Hotel Ogar a Penzion Hubert.

**Rozpočet projektu v Kč:**

Celkové náklady na projekt	944.300,00
Příspěvek z fondů EU	700.000,00
Příspěvek ze SR	244.300,00
Žadatel	0,00

### **4.4 Projekt Vzdělávací středisko Nadace Jana Pivečky ve Slavičíně**

**Název projektu: Vzdělávací středisko Nadace Jana Pivečky ve Slavičíně**

**Priorita 3 – Rozvoj lidských zdrojů v regionech**

**Opatření 3. 2 – Podpora sociální integrace v regionech**

**Grantové schéma podporující sociální integraci ve Zlínském kraji****Žadatel – Nadace Jana Pivečky****Místo realizace – Slavičín [4, 5]**

Záměrem projektu je vytvoření nové kapacity v oblasti vzdělávání, zvyšování kvalifikace, motivace cílových skupin s orientací na vytváření rovných příležitostí pro znevýhodněné skupiny obyvatelstva s důrazem na rozvoj občanské společnosti a spolupráci neziskových organizací a dalších organizací. Středisko pro další rozvoj cílové skupiny bylo vybaveno potřebnou odbornou technickou, informačními technologiemi a dalšími výukovými materiály potřebnými pro podporu získávání základní sociálně profesních a společenských dovedností. Dále byl vytvořen program vzdělávání pro zlepšení životních podmínek obyvatel regionu Jižní Valašsko. Předpokládá se, že zapojením širokého spektra partnerů vznikne kvalitní základna pro rozvoj místních komunit a občanské společnosti.

**Rozpočet projektu v Kč:**

Celkové náklady na projekt	4.339.491,00
Příspěvek z fondů EU	3.471.593,00
Příspěvek ze SR	867.898,00
Žadatel	0,00

#### **4.5 Projekt „Pramen Luhačovského Zálesí 2006/2007“ – informační bulletin**

**Název projektu: „Pramen Luhačovského Zálesí 2006/2007“ – informační bulletin**

**Priorita 4 – Rozvoj cestovního ruchu**

**Opatření 4.1 – Rozvoj služeb cestovního ruchu**

**Podopatření 4. 1. 2 Podpora regionálního a místních služeb cestovního ruchu**

**Žadatel – Hotel Sidonie, s. r. o. provozovna hotel Ogar**

**Grantové schéma podporující regionální a místní služby cestovního ruchu pro malé a střední podnikatele ve Zlínském kraji**

**Místo realizace – Luhačovice a okolí [5]**

Záměrem projektu bylo vytvoření informačního bulletinu, který má zaškol prezentovat mikroregion Luhačovské Zálesí. Celý bulletin vychází z partnerství měst, obcí, podnikatelských subjektů a neziskových organizací působících v mikroregionu.

Výstupem projektu by mělo být minimálně 20.000 kusů prospektů, jejich hlavním úkolem je nadčasově prezentovat region Luhačovské Zálesí jako marketingový produkt v oblasti cestovního ruchu, lázeňství a volnočasových aktivit. Aktivity projektu by měli navazovat na kulturní tradice Valašska a Luhačovského Zálesí zachovat je pro další generace.

#### **Rozpočet projektu v Kč:**

Celkové náklady na projekt	235.000,00
Příspěvek z fondů EU	80.722,50
Příspěvek ze SR	26.907,50
Žadatel	127.370,00

#### **4.6 Projekt „Rozvojové partnerství v cestovním ruchu v oblasti Luhačovicka“**

**Název projektu: Rozvojové partnerství v cestovním ruchu v oblasti Luhačovicka**

**Priorita 4 - Rozvoj cestovního ruchu**

**Opatření 4. 1 Rozvoj služeb cestovního ruchu**

**Podopatření 4. 1. 2 Podpora regionálních a místních služeb cestovního ruchu**

**Žadatel – statutární město Luhačovice**

**Grantové schéma podporující regionální a místní služby cestovního ruchu pro veřejné subjekty**

**Místo realizace – Luhačovice a okolí [5]**

Specifickým cílem grantového schématu je výrazné zkvalitnění společných služeb v cestovním ruchu, zkvalitnění informační obsluhy v cestovním ruchu a zkvalitnění marketingu cestovního ruchu.

Hlavním cílem projektu je využití známosti Luhačovic co by největších moravských lázní, dále jejich infrastruktury pro turismus a dalších předpokladů, které jsou unikátní pro tento mikroregion pro další rozvoj cestovního ruchu co by významného sektoru z pohledu hospodářství a zaměstnanosti s dopadem na rozvoj cestovního ruchu v celém Zlínském kraji.

V rámci projektu bylo vytvořeno jedno nové pracovní místo projektového manažera, který bude mít za úkol koordinaci rozvoje cestovního ruchu. Dále bude vytvářet předpoklady pro spolupráci veřejného a soukromého sektoru v souladu s modelem řízení cestovního ruchu v ČR.

Bohužel nebylo možné najít rozpočet tohoto projektu a uvést ho v mé práci.

#### **4.7 Projekt „Rozvoj cestovního ruchu ve městech Zlíně, Luhačovicích a v regionu Zlínsko**

**Název projektu: Rozvoj cestovního ruchu ve městech Zlíně, Luhačovicích a v regionu Zlínsko**

**Priorita 4 - Rozvoj cestovního ruchu**

**Opatření – Rozvoj služeb pro cestovní ruch**

**Podopatření – 4.1.2 Rozvoj služeb pro cestovní ruch (regionální úroveň)**

**Grantové schéma podporující regionální a místní služby cestovního ruchu pro veřejné subjekty**

**Žadatel – Statutární město Zlín**

**Místo realizace – Luhačovice, Zlín, Zlínský kraj [4, 5]**

Předmětem akce je zpracování komplexní marketingové studie cestovního ruchu turistického Regionu Zlínsko s důrazem na budování cílených turistických produktů pro rozhodující skupiny. Marketingová studie byla vypracována pro město Zlín, Luhačovice a Region Zlínsko. Hlavním úkolem studie bylo zvolit směr rozvoje cestovního ruchu v okrese Zlín se zaměřením na dvě nejatraktivnější města v cestovním ruchu Zlínska.

Výstupem projektu bude rozvoj kvality služeb v regionu, systémový rozvoj produktové turistické infrastruktury a nabídky nosných turistických produktů celého kraje se zaměřením na Luhačovice a Zlín. Úkolem akce je řešit slabé stránky regionu a vytvoření destinačního managementu s cíleným marketingem. Jde o navázání spolupráce podnikatelské a veřejné sféry.

**Rozpočet projektu v Kč:**

Celkové náklady na projekt	45.185.152,00
Příspěvek z fondů EU	13.019.781,00
Příspěvek ze SR	4.339.928,00
Žadatel	20.461.007,00

**4.8 Projekt „Rekonstrukce rekreačního střediska Vyhlička“**

**Název projektu: Rekonstrukce rekreačního střediska Vyhlička**

**Priorita 4 - Rozvoj cestovního ruchu**

**Opatření 4.2 – Rozvoj infrastruktury cestovního ruchu**

**Podopatření 4.2.2 – Podpora místní infrastruktury cestovního ruchu**

**Žadatel – Jiří Pecha**

**Grantové schéma podporující regionální a místní infrastrukturu cestovního ruchu pro malé a střední podnikatele ve Zlínském kraji [4, 5]**

Specifickým cílem grantového schématu je rozvoj infrastruktury přímo ovlivňující atraktivnost Zlínského kraje (jednotlivých lokalit) jako destinace cestovního ruchu.

Tento projekt řešil přístavbu, nástavbu a stavební úpravy stávající nevyužívané restaurace u Luhačovské přehrady v Pozlovicích. Hlavním cílem projektu bylo vrácení využití opuštěné restaurační budovy. V přízemí byla vybudována bowlingová dráha, whirlpool, fitness, místo pro kulečnickový stůl, bar a restaurační zařízení. Tento projekt má za úkol zvýšit kvalitu poskytovaných služeb v cestovním ruchu. Rekonstruované středisko nabídne komplexní služby, vše ve střední cenové hladině.

V rámci projektu se žadatel – realizátor zavázal vytvořit 12 nových pracovních míst a udržet je po dobu 5 let od ukončení realizace projektu.

#### **Rozpočet projektu v Kč:**

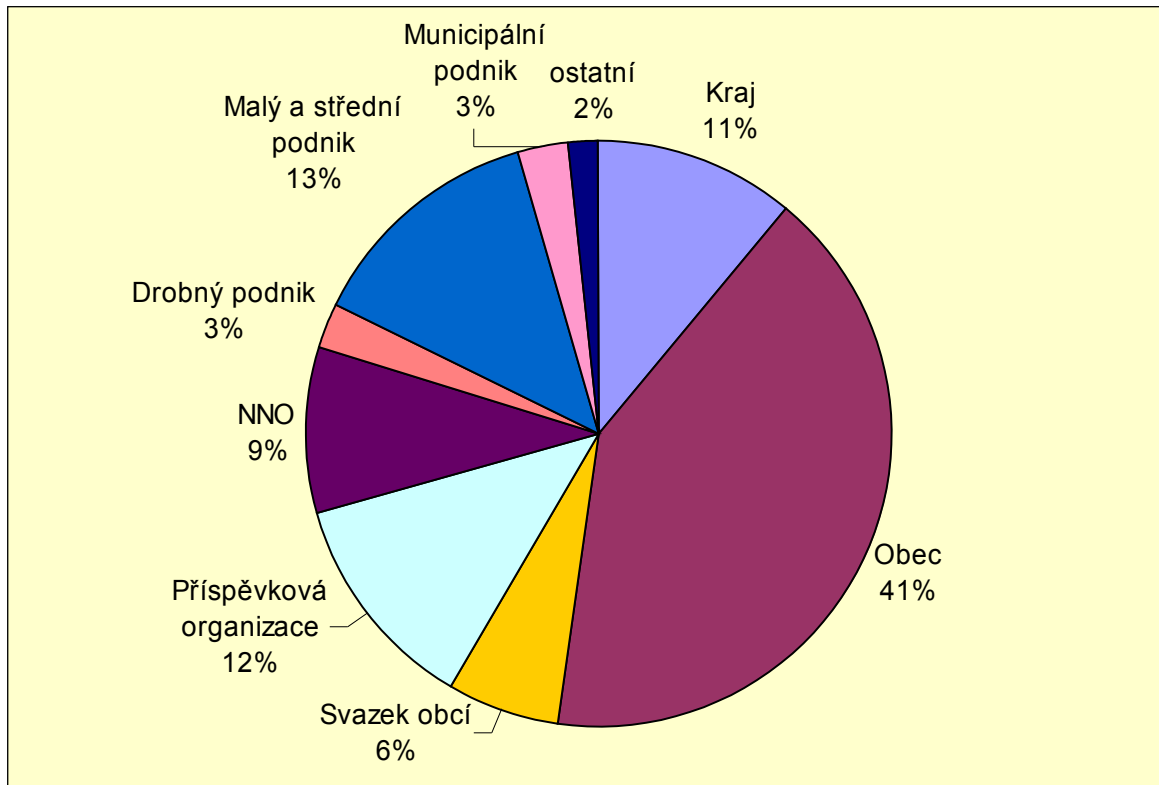
Celkové náklady na projekt	45.185.152,00
Příspěvek z fondů EU	13.019.781,00
Příspěvek ze SR	4.339.928,00
Žadatel	20.461.007,00

## **5 Analýza projektů v mikroregionu**

### **5.1 Srovnání nejčastějších žadatelů v mikroregionu a v celé České republice**

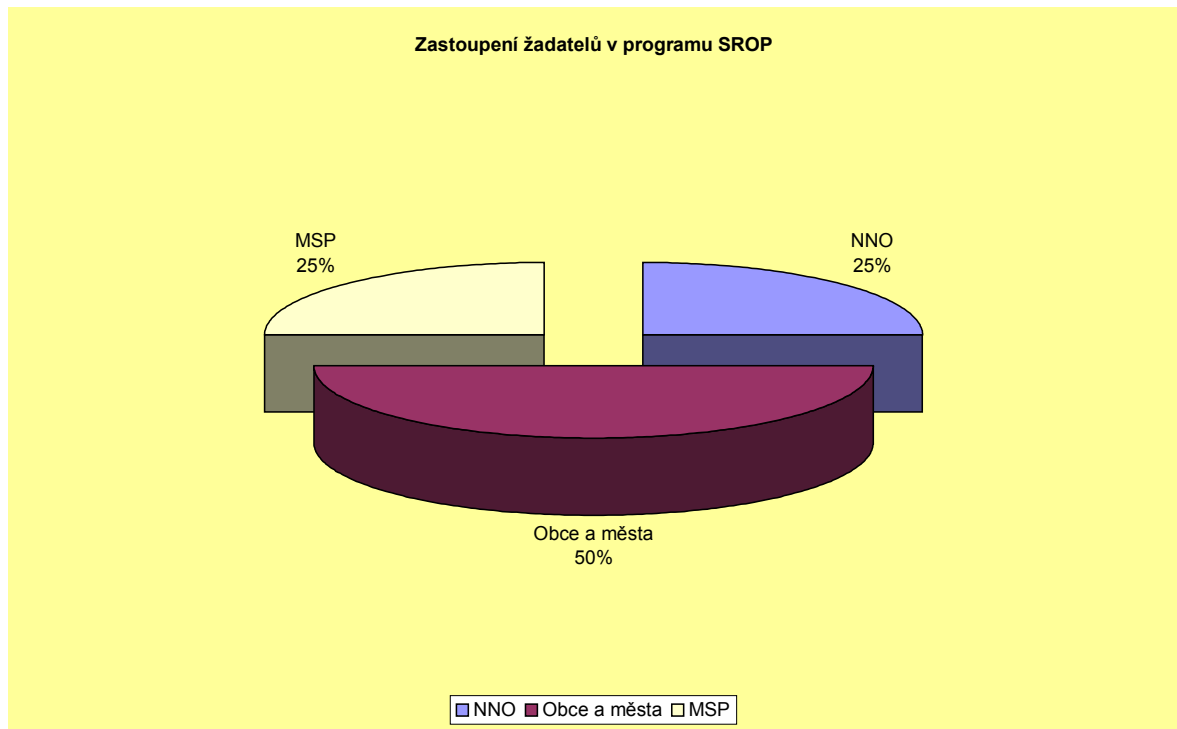
Nejvíce žádostí do programu SROP v rámci celé ČR podaly v minulém programovacím období obce. A spolu se svazky obcí vytvořili bezmála polovinu žádostí o podporu projektů, které byly dosud předloženy. Aktivními žadateli – v pořadí podle počtu předložených žádostí – jsou také malé a střední podniky, neziskové organizace a drobné podniky. Kraje – podobně jako obce a příspěvkové organizace – podaly žádosti s nadprůměrně velkými finančními požadavky, tedy na větší projekty. Naopak drobní podnikatelé a svazky obcí podali větší počet menších projektů.

V mikroregionu Luhačovské Zálesí bylo co do počtu podaných žádostí nejvíce žadatelů z řad měst a obcí, na druhém místě se umístí společně nestátní neziskové organizace s malými a středními podniky (viz. Tabulka; graf).



Obr. 7. Podíl jednotlivých typů žadatelů na celkovém objemu dotace EU v předložených projektech za celou Českou republiku (stav v červnu 2006)

Zdroj: *SROP: Strukturální fondy* [online]. [cit.2006-09-18]. Dostupný z WWW: <http://www.strukturalni-fondy.cz/srop/srop-2-roky-realizace>

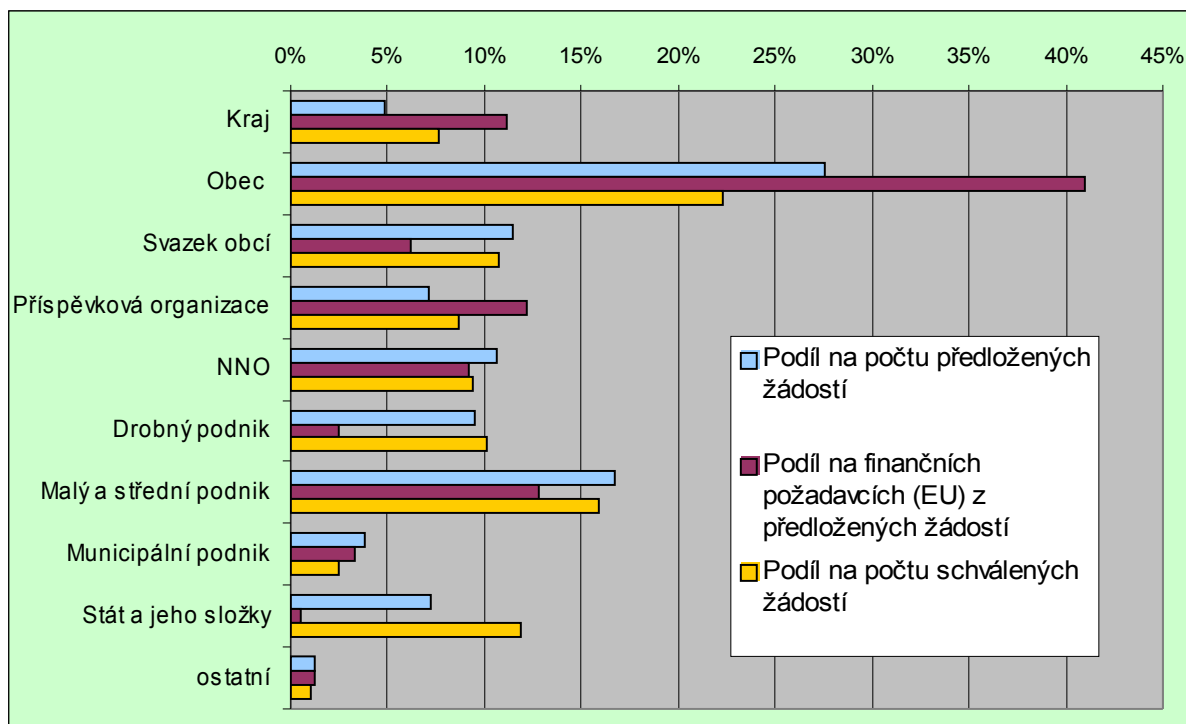


Obr. 8. Zastoupení žadatelů v programu SROP v mikroregionu Luhačovské Zálesí dle realizovaných projektů

Tab. 6. Rozdělení projektů dle konečných uživatelů

	Název projektu	Koneční uživatelé - žadatelé
1.	Silnice II/492: Luhačovice, křížení se silnicí III/4922	Ředitelství silnic Zlínského kraje – Příspěvková organizace
2.	Vysokorychlostní internet ve slavičínském regionu	Město Slavičín
3.	Internetizace a veřejně přístupná místa k internetu v obci	Obec Pozlovice
4.	Vzdělávací středisko Nadace Jana Pivečky ve Slavičíně	Nadace Jana Pivečky
5.	„Pramen Luhačovské Zálesí 2006/2007“ – informační bulletin	Hotel Sidonie, s. r. o., provozovna Hotel Ogar
6.	Rozvoj cestovního ruchu ve městech Zlíně, Luhačovice a Regionu Zlínsko	Statutární město Zlín
7.	Rozvoj partnerství v cestovním ruchu v oblasti Luhačovicka	Město Luhačovice
8.	Rekonstrukce rekreačního střediska Vyhlídka	Jiří Pecha





Obr. 9. Aktivita a úspěšnost žadatelů v rámci celé ČR: podíl jednotlivých typů žadatelů na celkovém počtu předložených žádostí, na finančních požadavcích v těchto žádostech a na počtu schválených žádostí.

Zdroj: *SROP: Strukturální fondy* [online]. [cit.2006-09-18]. Dostupný z WWW: <http://www.strukturalni-fondy.cz/srop/srop-2-roky-realizace>

## 5.2 Srovnání projektů dle Priorit, opatření, podopatření

Oblastí, do které směřovalo nejvíce žádostí jak v celé ČR tak i v mikroregionu Luhačovské Zálesí, byla Priorita 4 – cestovní ruch. Do této prioritní oblasti směřovalo 38% všech podaných žádostí ČR a ve vybraném mikroregionu dokonce 49% ze všech realizovaných projektů (viz obr. ). Souvisí to zřejmě s celkovou investiční zanedbaností tohoto odvětví ve srovnání s jeho rozvojovými možnostmi v regionech ČR, a také s tím, že pro cestovní ruch neexistuje žádný „sektorový“ operační program. V mikroregionu to lze zdůvodnit také tím, že nejdůležitějším místem regionu jsou největší lázně na Moravě Luhačovice. Zde byla velká příležitost jak pro podnikatele tak pro obce využít možnou podporu z programu SROP pro rozvoj cestovního ruchu v regionu.

V Prioritě 4 Rozvoj cestovního ruchu byly realizovány celkem čtyři projekty. Dvakrát byli žadatelé obce – Statutární město Zlín, obec Luhačovice a dvakrát byla realizace projektů zaštitěna soukromými podniky.

Realizované projekty v této prioritě spadaly pod podopatření 4.1.2 a 4.2.1. Zlínským krajem byla vyhlášena grantová schémata k jednotlivým podopatřením prostřednictvím

nichž mohli koneční uživatelé žádat o podporu. V podopatření 4.1.2 byly vyhlášeny dvě různé grantové schémata, jejichž hlavním cílem bylo rozdělit realizované projekty dle typu konečného uživatele (žadatele). V Luhačovském Zálesí tedy byly realizovány projekty v následujících Prioritách – Opatřeních a Podopatřeních viz. tabulka.

Tab. 7. Počet realizovaných projektů dle priorit

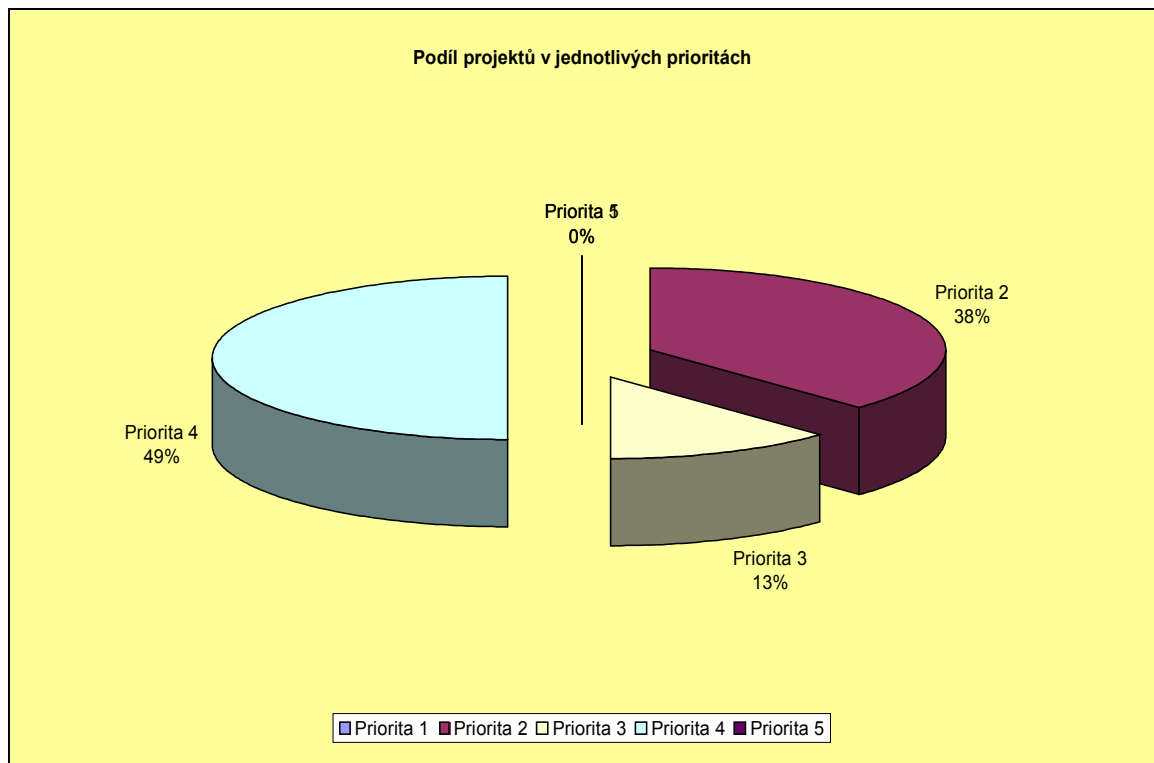
Priorita	Opatření	Podopatření	Počet realizovaných projektů
Priorita 2 Rozvoj infrastruktury v regionech	2.1 Rozvoj dopravy v regionech	2.1.1 Rozvoj regionální dopravní infrastruktury	1
	2.2 Rozvoj informačních a komunikačních technologií		2
Priorita 3 Rozvoj lidských zdrojů v regionech	3.2 Podpora sociální integrace v regionech		1
Priorita 4 Rozvoj cestovního ruchu	4.1 Rozvoj cestovního ruchu	4.1.2 Podpora regionálních a místních služeb cestovního ruchu	3
	4.2 Rozvoj infrastruktury pro cestovní ruch	4.2.2 Podpora místní infrastruktury cestovního ruchu	1
<b>Celkem realizováno projektů</b>			<b>8</b>

Podopatření 4.1.2 – Rozvoj služeb pro cestovní ruch (regionální úroveň) bylo Zlínským krajem rozděleno na dvě grantová schémata:

- Grantové schéma podporující regionální a místní služby cestovního ruchu pro veřejné subjekty
- Grantové schéma podporující regionální a místní služby cestovního ruchu pro malé a střední podnikatele ve Zlínském kraji

V Luhačovském Zálesí byly realizovány projekty v obou grantových schématech. V grantovém schématu vyhlášeném pro veřejné subjekty byly realizovány dokonce dva

projekty, jejichž hlavním úkolem je rozvoj služeb pro cestovní ruch. Jeden projekt byl předložen Statutárním městem Zlín a další městem Luhačovice.



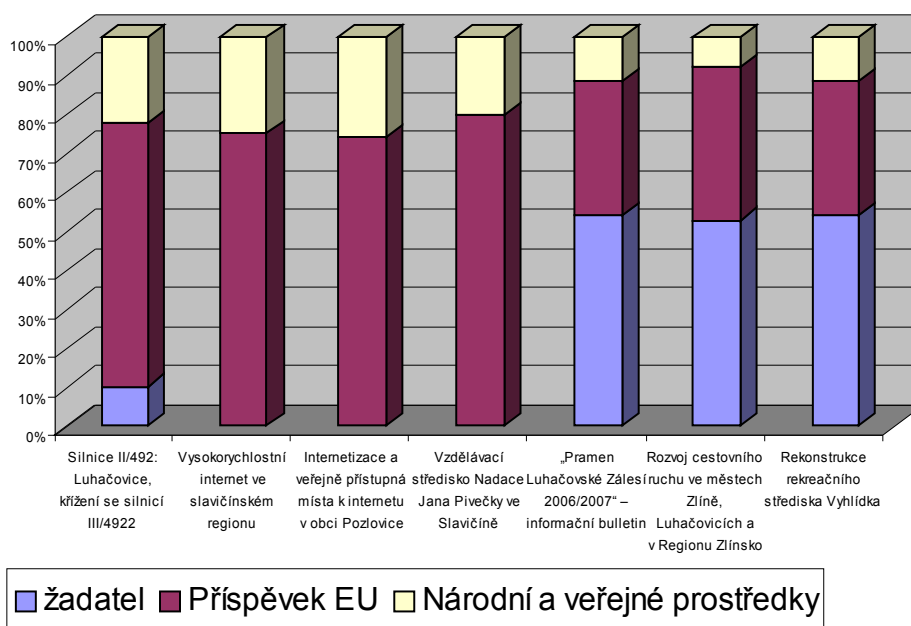
Obr. 10. Podíl realizovaných projektů na jednotlivých prioritách

### 5.3 Členění projektů podle výše nákladů

Tab. 8. Výše spolufinancování projektů

Název projektu	žadatel	Příspěvek EU	Národní a veřejné prostředky	Náklady celkem
Silnice II/492: Luhačovice, křížení se silnicí III/4922	10.327.751,00	68.472.293,00	22.824.956,00	101.625.000,00
Vysokorychlostní internet ve slavičinském regionu	0,00	2.207.288,00	735.763,00	2.973.257,00
Internetizace a veřejně přístupná místa k internetu v obci Pozlovice	0,00	700.000,00	244.300,00	944.300,00
Vzdělávací středisko Nadace Jana Pivečky ve	0,00	3.471.593,00	867.898,00	4.339.461,00

Slavičíně				
„Pramen Luhačovské Zálesí 2006/2007“ – informační bulletin	127.300,00	80.722,50	26.907,50	235.000,00
Rozvoj cestovního ruchu ve městech Zlíně, Luhačovicích a v Regionu Zlínsko	2.740.000,00	2.040.000,00	408.000,00	5.188.000,00
Rozvoj partnerství v cestovním ruchu v oblasti Luhačovicka	Nejsou známy náklady projektu			
Rekonstrukce rekreačního střediska Vyhlička	20.461.007,00	13.019.781,00	4.339.928,00	45.185.152,00



Obr. 11. Podíl spolufinancování projektů v %

Z uvedené tabulky vyplývá, že projektem s nejvyššími náklady, který byl v mikroregionu realizován se stala rekonstrukce silnice II/492: Luhačovice, křížení se silnicí III/4922, náklady tohoto projektu překročily hranici 100 mil. Kč. Tento projekt spadl do podopatření 2.1.1, jehož hlavním úkolem je rekonstrukce silnic II. a III. třídy se zaměřením na zvýšení kvality a bezpečnosti pozemních komunikací spadajících do vlastnictví obcí. Dalším velkým projektem realizovaným v mikroregionu a spadajícím do velkých projektů celého Zlínského kraje, byla Rekonstrukce rekreačního střediska Vyhlička s objemem

nákladů v desítkách milionů. Tento projekt získal maximální podporu z prostředků EU, která tvořila 75% celkové podpory, zbývající část podpory byla poskytnuta z prostředků rozpočtu Zlínského kraje. Zbývající část, která činila téměř 53% byla na základě principu partnerství uhrazena z prostředků žadatele – konečného příjemce.

Také zbývající projekty nepatřily k projektů s nízkými náklady. Ve třech projektech, kde byly žadateli obce a NNO byla účast žadatele na spolufinancování nulová. Projekty byli podpořeny prostředky ze strukturálních fondů EU a ze státního rozpočtu.

Celkový objem požadované dotace v předložených žádostech v rámci celé ČR dosahoval 34,5 mld. Kč a tím přesáhl celkový objem alokovaných prostředků 2,4krát. Projekty, které se ucházejí o podporu ze SROP, jsou poměrně velké. Výše požadované dotace na jednu žádost tvořila 7,8 milionů Kč. Avšak škála předložených žádostí byla od drobných akcí až po nadregionální projekty s požadavkem přesahujícím 100 mil. Kč.

Také v mikroregionu Luhačovské Zálesí jsme našly projekty přesahující 100 milionovou hranici, ale i projekty pohybující se v desítkách tisíc, což charakteristickým rysem programu SROP.

## 5.4 Členění projektů dle délky realizace

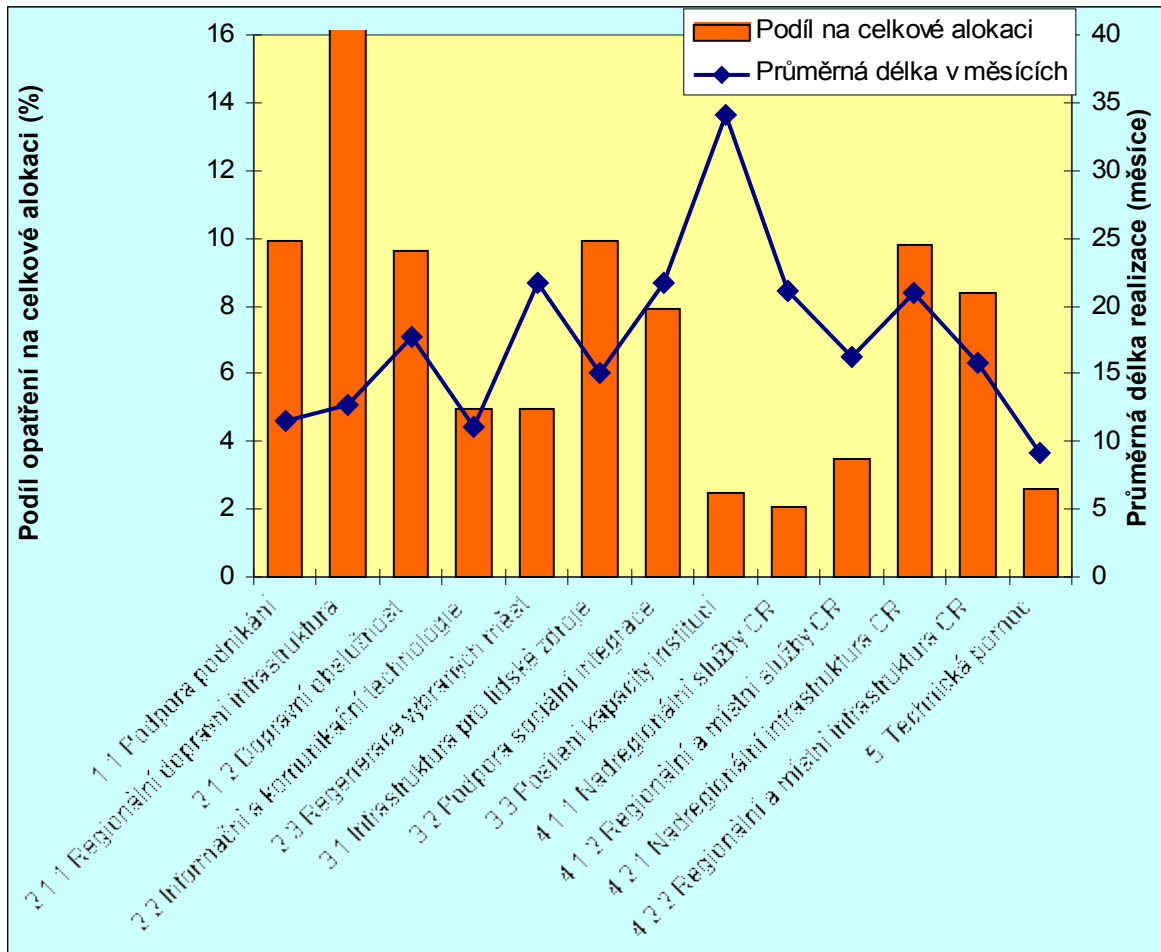
Tab. 9. Délka realizace projektů v měsících

Název projektu	Zahájení projektu	Ukončení projektu	Doby v měsících
Silnice II/492: Luhačovice, křížení se silnicí III/4922	01. 05. 2005	31. 03. 2008	<b>23</b>
Vysokorychlostní internet ve slavičínském regionu	01. 05. 2005	31. 08. 2006	<b>16</b>
Internetizace a veřejně přístupná místa k internetu v obci Pozlovice	15. 09. 2005	30. 11. 2005	<b>2,5</b>
Vzdělávací středisko Nadace Jana Pivečky ve Slavičíně	01. 11. 2005	31. 10. 2007	<b>24</b>
„Pramen Luhačovské Zálesí 2006/2007“ – informační bulletin	23. 01. 2006	31. 07. 2006	<b>6,3</b>
Rozvoj cestovního ruchu ve městech Zlíně, Luhačovicích a v Regionu Zlínsko	01. 12. 2005	31. 08. 2006	<b>9</b>
Rozvoj partnerství v cestovním ruchu v oblasti Luhačovicka	01. 02. 2006	31. 05. 2008	<b>16</b>
Rekonstrukce rekreačního střediska	01. 05. 2005	18. 10. 2006	<b>17,5</b>

Vyhledka			
<b>Průměrná délka realizace</b>			<b>14,3</b>

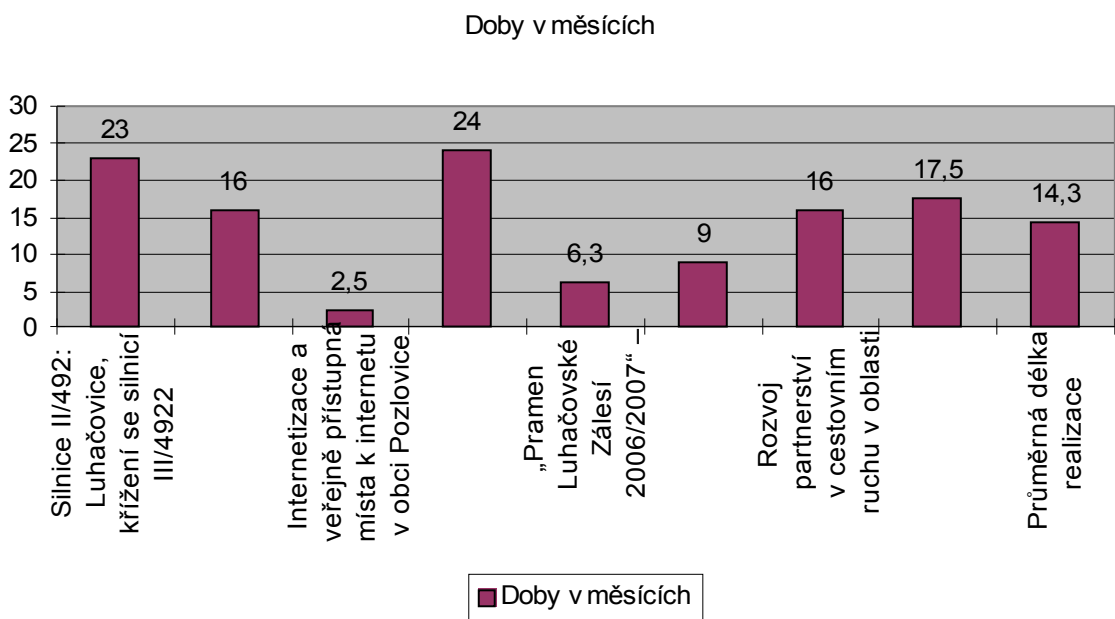
Program SROP podporuje spíše větší projekty, proto také doba potřebná na jejich realizaci je poměrně dlouhá. Průměrně trvá realizace projektu cca 15 měsíců. Mezi jednotlivými opatřeními bývají značné rozdíly. Zjednodušeně by se dalo říci, že investiční projekty, zvláště do infrastruktury, jsou nákladnější, ale dají se uskutečnit poměrně rychle a naopak projekty na zlepšení služeb, obslužnosti, zvyšování kapacity a sociální integrace jsou levnější, ale organizačně náročnější a vyžadují proto více času.

Podopatření 2.1.1 „Regionální rozvoj dopravní infrastruktury“ je podporována rekonstrukce silnic. Z hlediska finanční náročnosti jde o vůbec největší podopatření programu SROP, pro které je vyčleněna téměř čtvrtina celkové dotace EU, ale přesto průměrná doba realizace těchto projektů je podprůměrná 12 až 13 měsíců v rámci celé ČR. Projekt výstavby silnice II/492: Luhačovice, křížení se silnicí III/4922 byl rozdělen na dvě etapy a to z důvodu náročnosti prací projektu. Náročnost projektu a také jeho realizace, která probíhala pouze za omezení provozu byla důvodem prodloužení celkové doby projektu. Můžeme tedy říci, že projekt rekonstrukce silnice v mikroregionu přesahuje průměrnou dobu realizace. V následujícím grafu můžeme srovnat dobu realizace projektů za celou ČR.



Obr. 12. Velikost finanční alokace pro opatření a podopatření programu SROP a průměrná doba realizace schválených projektů v celé ČR

Zdroj: *SROP: Strukturální fondy* [online]. [cit.2006-09-18]. Dostupný z WWW: <http://www.strukturalni-fondy.cz/srop/srop-2-roky-realizace>



Obr. 13. Graf ukazující dobu realizace projektů v mikroregionu

## Závěr a shrnutí

Mikroregion Luhačovské Zálesí je významným mikroregionem Zlínského kraje z hlediska cestovního ruchu. Hlavním důvodem jsou lázně Luhačovice. Tento fakt se projevil i v rámci předložených a realizovaných projektů v operačním programu SROP.

Jak vyplývá z analýzy bylo nejvíce projektů realizovaných v daném mikroregionu se vztahem k cestovnímu ruchu a podpoře a rozvoji turistické infrastruktury. Z osmi realizovaných projektů byly čtyři realizovány prostřednictvím grantových schémat Zlínského kraje na podporu a rozvoj cestovního ruchu a služeb s ním spojených. Tedy spadaly do Priority 4. Další tři projekty byly realizovány na podporu a rozvoj infrastruktury. Poslední z realizovaných projektů spadal do Priority 3 a hlavním úkolem tohoto projektu byla podpora rozvoje lidských zdrojů a sociální integrace v regionech.

Největším projektem, jehož celkové náklady se pohybovaly ve 100 milionech, byla rekonstrukce silnice v Luhačovicích. Tento projekt byl druhým nejdelším projektem. Hlavním cílem tohoto projektu bylo zvýšení bezpečnosti na pozemní komunikaci. Z celo republikové analýzy vyplývá, že projekty s nejvyššími náklady byly projekty realizované v opatření 3.2, jejichž hlavním úkolem je rekonstrukce pozemních komunikací – silnic II a III třídy, které jsou ve vlastnictví obcí.

V mikroregionu se staly nejčastějšími žadateli v programu SROP obce. Ty se podíleli realizací téměř 50% ze všech projektů. Ani v po této stránce se mikroregion nelišil od průměru za celou Českou republiku, kde byly nejčastějšími žadateli municipality. Za úspěch lze považovat, že konečným uživatelem druhého největšího projektu byl podnikatelský subjekt. Jeho podíl spolufinancování byl téměř 20 mil. Kč. Tento subjekt přislíbil vytvoření a udržení 12 nových pracovních míst po dobu 5 let. Dále bylo v rámci tohoto projektu vytvořeno 38 ubytovacích lůžek. Dalo by se říci, že tím bylo přispěno velkou mírou k naplnění rozvoje regionu.

Ne méně významnými byly projekty se zaměřením na rozvoj informačních a komunikačních technologií. Díky těmto projektům bylo vytvořeno 21 veřejných míst s přístupem k internetu.



Z uvedené analýzy nám vyplývá, že mikroregion Luhačovské Zálesí patří mezi aktivní mikroregiony, kterým se s poměrně vysokou úspěšností dařilo realizovat projekty z programu SROP. S tejně jako v celé ČR byla škála předložených projektů v mikroregionu široká. Nejčastějšími žadateli byly obce a nejčastěji byla žádána podpora z Priority 4 na rozvoj cestovního ruchu.

Výjimečným se stal mikroregion v nezájmu malých a středních podniků o podporu z priority 1.1, která je určena na podporu a rozvoj podnikání. V mikroregionu nebyl realizován ani jeden projekt v rámci této priority. Pravděpodobně je to způsobeno zaměřením hlavního města mikroregionu Luhačovic na cestovní ruch.

Zajímavé je, že nebyl takový to projekt realizován ani v městě Slavičín, které je druhou nejvýznamější obcí regionu a potenciál pro rozvoj malého a středního podnikání je zde vysoký. Možnou odpovědí může být dostatek dalších možností podpor pro malé a střední podnikání v jiných operačních programech, jejichž podmínky pro podání žádosti nebyly tak náročné a předpoklad úspěchu byl vyšší.

V příštím programovacím období nebude program SROP vyhlášen. Ale bude realizována obdoba tohoto programu ROPy pro NUTS II Střetí Morava. V tomto období budou opětovně vyhlášeny výzvy, jejichž priority budou obdobné jako u programu SROP. Tudíž zde zůstane i nadále možnost obcí, měst, NNO a malých a středních podniků žádat o prostředky z fondů EU na podporu rozvoje tohoto mikroregionu

## SEZNAM POUŽITÉ LITERATURY

- [1] *Grantová schémata Zlínského kraje: Dotace a granty* [online]. [cit. 2004-10-23]. Dostupný z WWW: <http://www.kr-zlinsky.cz/lstDoc.aspx?nid=2874>
- [2] *Luhačovské Zálesí: Mikroregiony Zlínského kraje* [online]. [cit. 2006-04-12]. Dostupný z WWW: [http://www.czso.cz/csu/katalog.nsf/krajehledat?SearchView&count=20&searchorder=1&searchfuzzy=1&query=\(\(luhačovské%20zálesí\)\)%20and%20\(FIELD%20DatabaseName%20CONTAINS%20xz\)&sr=kraj&sa=xz&database=all&kraje=all&skupiny=all&start=1](http://www.czso.cz/csu/katalog.nsf/krajehledat?SearchView&count=20&searchorder=1&searchfuzzy=1&query=((luhačovské%20zálesí))%20and%20(FIELD%20DatabaseName%20CONTAINS%20xz)&sr=kraj&sa=xz&database=all&kraje=all&skupiny=all&start=1)
- [3] Kolektiv autorů. *Průvodce fondy Evropské Unie*. Praha: Fainstudio, 2004. s. 145
- [4] *New letter Fondy EU – červenec 2006* [online]. [cit. 2004-01-23]. Dostupný z WWW: <http://www.strukturalni-fondy.cz/rps/newsletter-ridiciho-organu-rps>
- [5] *Realizované projekty: MSSF – Monitorovací systém Strukturálních fondů* [online]. [cit. 2006-09-18]. Dostupný z WWW: [http://mssfwww.mmr.cz/WebMSSF\\_Povs/publicPages/Reports.aspx?backURL=http://mssfwww.mmr.cz/WebMSSF\\_Povs/publicPages/FullFilter.aspx?mode=2&idr=2&id0=CZ07&id1=CZ072&id2=CZ0724&id3=-1&id4=6&id5=-2&id6=-1](http://mssfwww.mmr.cz/WebMSSF_Povs/publicPages/Reports.aspx?backURL=http://mssfwww.mmr.cz/WebMSSF_Povs/publicPages/FullFilter.aspx?mode=2&idr=2&id0=CZ07&id1=CZ072&id2=CZ0724&id3=-1&id4=6&id5=-2&id6=-1)
- [6] *Realizované projekty: Programy a projekty EU*: [online]. [cit. 2004-05-17] . Dostupný z WWW: [http://www.iriserr.cz/index.php?m=4&l=cz&purl=projekty\\_eu&p\\_prg=1](http://www.iriserr.cz/index.php?m=4&l=cz&purl=projekty_eu&p_prg=1)
- [7] *SROP: Strukturální fondy* [online]. [cit. 2006-09-18]. Dostupný z WWW: <http://www.strukturalni-fondy.cz/srop/srop-2-roky-realizace>
- [8] *SROP: Strukturální fondy* [online]. [cit. 2004-10-23]. Dostupný z WWW: <http://www.strukturalni-fondy.cz/srop>

- [9] ***SROP: Strukturální fondy*** [online]. [cit. 2004-10-23]. Dostupný z WWW: <http://www.strukturalni-fondy.cz/srop/aktualni-informace-o-realizaci-srop-1>
- [10] ***SROP: Úvod do Strukturálních fondů*** [online]. [cit. 2004-06-03]. Dostupný z WWW: <http://www.euroskop.cz/42281/clanek/uvod-do-strukturalnich-fondu-v-ceske-republice>
- [11] ***SROP: Krok za krokem SROPem:*** [online]. [cit. 2004-05-17] . Dostupný z WWW: <http://www.strukturalni-fondy.cz/uploads/old/1086192257brozurakrozkrokemsropem.pdf>
- [12] ***SROP: Leták SROP*** [online]. [cit. 2004-05-17] . Dostupný z WWW: <http://www.strukturalni-fondy.cz/uploads/old/1084784174srop-letaka4.pdf>
- [13] **VILAMOVÁ, Šárka. Jak získat finanční zdroje Evropské unie. 1. vyd.** Praha: Grada 2004, 196 s. ISBN 80-247-0828-0
- [14] **VILAMOVÁ, Šárka. Čerpáme finanční zdroje EU. 1. vyd.** Praha: Grada 2005, 200 s. ISBN 80-247-1194-X
- [15] **WOKOUN, René. Česká regionální politika v období vstupu do Evropské Unie. 1. vyd.** Praha: OECONOMICA 2003, 326 s. ISBN 80-245-0517-7
- [16] **WOKOUN, René. Strukturální fondy a obce I. 1. vyd.** Praha: ASPI 2006, 140 s. ISBN 80-7357-138-2

## SEZNAM CITACÍ

- [1] *Grantová schémata Zlínského kraje: Dotace a granty* [online]. [cit. 2004-10-23].  
Dostupný z WWW: <http://www.kr-zlinsky.cz/lstDoc.aspx?nid=2874>
- [2] Kolektiv autorů. *Průvodce fondy Evropské Unie*. Praha: Fainstudio, 2004. s. 145
- [3] *Luhačovské Zálesí: Mikroregiony Zlínského kraje* [online]. [cit. 2006-04-12].  
Dostupný z WWW:  
[http://www.czso.cz/csu/katalog.nsf/krajehledat?SearchView&count=20&searchorder=1&searchfuzzy=1&query=\(\(luhačovské%20zálesí\)\)%20and%20\(FIELD%20DatabaseName%20CONTAINS%20xz\)&sr=kraj&sa=xz&database=all&kraje=all&skupiny=all&start=1](http://www.czso.cz/csu/katalog.nsf/krajehledat?SearchView&count=20&searchorder=1&searchfuzzy=1&query=((luhačovské%20zálesí))%20and%20(FIELD%20DatabaseName%20CONTAINS%20xz)&sr=kraj&sa=xz&database=all&kraje=all&skupiny=all&start=1)
- [4] *Realizované projekty: MSSF – Monitorovací systém Strukturálních fondů*: [online].  
[cit.2006-09-18]. Dostupný z WWW:  
[http://mssfwww.mmr.cz/WebMSSF\\_Povs/publicPages/Reports.aspx?backURL=http://mssfwww.mmr.cz/WebMSSF\\_Povs/publicPages/FullFilter.aspx?mode=2&idr=2&id0=CZ07&id1=CZ072&id2=CZ0724&id3=-1&id4=6&id5=-2&id6=-1](http://mssfwww.mmr.cz/WebMSSF_Povs/publicPages/Reports.aspx?backURL=http://mssfwww.mmr.cz/WebMSSF_Povs/publicPages/FullFilter.aspx?mode=2&idr=2&id0=CZ07&id1=CZ072&id2=CZ0724&id3=-1&id4=6&id5=-2&id6=-1)
- [5] *Realizované projekty: Programy a projekty EU*: [online]. [cit. 2004-05-17] .  
Dostupný z WWW:  
[http://www.iriscrr.cz/index.php?m=4&l=cz&purl=projekty\\_eu&p\\_prg=1](http://www.iriscrr.cz/index.php?m=4&l=cz&purl=projekty_eu&p_prg=1)
- [6] *SROP: Krok za krokem SROPem*: [online]. [cit. 2004-05-17] . Dostupný z WWW:  
<http://www.strukturalni-fondy.cz/uploads/old/1086192257brozurakrokzakrokemsropem.pdf>
- [7] *SROP: Strukturální fondy* [online]. [cit. 2004-10-23]. Dostupný z WWW:  
<http://www.strukturalni-fondy.cz/srop>
- [8] *SROP: Strukturální fondy* [online]. [cit.2006-09-18]. Dostupný z WWW:  
<http://www.strukturalni-fondy.cz/srop/srop-2-roky-realizace>

- [9] **VILAMOVÁ, Šárka. Jak získat finanční zdroje Evropské unie. 1. vyd. Praha: Grada 2004, 196 s. ISBN 80-247-0828-0**

## SEZNAM POUŽITÝCH TABULEK

[1] Tab. 1. Priority SROP	19
[2] Tab. 2. Priority a opatření Společného regionálního operačního programu	19
[3] Tab. 3. Alokace finančních prostředků v rámci SROP	27
[4] Tab. 4. Cyklotrasy v mikroregionu	34
[5] Tab. 5. Grantová schémata ve Zlínském kraji v období 2004 – 2006	37
[6] Tab. 6. Rozdělení projektů dle konečných uživatelů	47
[7] Tab. 7. Počet realizovaných projektů dle priorit	49
[8] Tab. 8. výše spolufinancování projektů	50
[9] Tab. 9. délka realizace projektů v měsících	52

## SEZNAM POUŽITÝCH OBRÁZKŮ

Obr. 1. Srovnání operačních programů a JPD z hlediska velikosti alokovaných prostředků (dotace EU) _____	10
Obr. 2. Finanční nároky žádostí předložených v jednotlivých programech – stav na konci prosince 2005, března 2006 a června 2006. Částky jsou v miliónech Kč _____	11
Obr. 3. Celkový objem prostředků alokovaných pro jednotlivé programy, v členění na dotace přidělené schváleným projektům a dosud nepřidělené prostředky _____	12
Obr. 4. Alokace finančních zdrojů pro jednotlivé priority SROP _____	27
Obr. 5. Správní obvod Luhačovice _____	32
Obr. 6. Hranice mikroregionu Luhačovské zálesí _____	33
Obr. 7. Podíl jednotlivých typů žadatelů na celkovém objemu dotace EU v předložených projektech za celou Českou republiku (stav v červnu 2006) _____	46
Obr. 8. zastoupení žadatelů v programu SROP v mikroregionu Luhačovské Zálesí dle realizovaných projektů _____	46
Obr. 9. Aktivita a úspěšnost žadatelů v rámci celé ČR: podíl jednotlivých typů žadatelů na celkovém počtu předložených žádostí, na finančních požadavcích v těchto žádostech a na počtu schválených žádostí _____	47
Obr. 10. Podíl realizovaných projektů na jednotlivých prioritách _____	50
Obr. 11. podíl spolufinancování projektů v % _____	51
Obr. 12. Velikost finanční alokace pro opatření a podopatření programu SROP a průměrná doba realizace schválených projektů v celé ČR _____ _____	54
Obr. 13. Graf ukazující dobu realizace projektů v mikroregionu _____	54

