

# **Strategie rozvoje cestovního ruchu na Kroměřížsku pro léta 2014 - 2020**

Bc. Ivana Kyjovská, Dis.

---

Diplomová práce  
2015



Univerzita Tomáše Bati ve Zlíně  
Fakulta managementu a ekonomiky

---

Univerzita Tomáše Bati ve Zlíně  
Fakulta managementu a ekonomiky  
Ústav regionálního rozvoje, veřejné správy a práva  
akademický rok: 2014/2015

## ZADÁNÍ DIPLOMOVÉ PRÁCE

(PROJEKTU, UMĚLECKÉHO DÍLA, UMĚLECKÉHO VÝKONU)

Jméno a příjmení: **Bc. Ivana Kyjovská, DiS.**  
Osobní číslo: **M12432**  
Studijní program: **N6202 Hospodářská politika a správa**  
Studijní obor: **Veřejná správa a regionální rozvoj**  
Forma studia: **kombinovaná**

Téma práce: **Strategie rozvoje cestovního ruchu na Kroměřížsku pro léta 2014 – 2020**

Zásady pro vypracování:

### Úvod

Definujte cíle práce a použité metody zpracování práce.

#### I. Teoretická část

- Představte základní pojmy, týkající se strategického plánování regionálního rozvoje.
- Uvedte dotčenou legislativu tématu.

#### II. Praktická část

- Analyzujte potenciál rozvoje ukazatelů návštěvnosti vybraných památek na Kroměřížsku v oblasti cestovního ruchu.
- Realizujte dotazníkové šetření mezi aktéry cestovního ruchu v předmětném území.
- Na základě výše uvedených analýz zpracujte návrh strategie rozvoje cestovního ruchu na Kroměřížsku pro léta 2014 – 2020.

### Závěr

Rozsah diplomové práce: cca 70  
Rozsah příloh:  
Forma zpracování diplomové práce: tištěná/elektronická

Seznam odborné literatury:

FUNCK, Bernard a Lodovico PIZZATI. European Integration, Regional Policy, and Growth. Washington, D.C.: The World Bank, 2003, 271 s. ISBN 0-8213-5395-0.

HÁJEK, Oldřich a Jiří NOVOSÁK. Kohezní politika v širších souvislostech. Žilina: Georg, 2010, 216 s. ISBN 978-80-89401-19-2.

WEAVER, David B. Sustainable Tourism: Theory and Practice. Oxford: Butterworth-Heinemann, 2006, 240 p. ISBN 978-0-7506-6438-7.

WOKOUN, René et al. Regionální rozvoj: východiska regionálního rozvoje, regionální politika, teorie, strategie a programování. Praha: Linde, 2008, 475 s. ISBN 978-80-7201-699-0.

Vedoucí diplomové práce: doc. RNDr. Oldřich Hájek, Ph.D.  
Ústav regionálního rozvoje, veřejné správy a práva  
Datum zadání diplomové práce: 16. února 2015  
Termín odevzdání diplomové práce: 27. dubna 2015

Ve Zlíně dne 16. února 2015

  
prof. Dr. Ing. Drahomíra Pavelková  
děkanka



  
doc. RNDr. Oldřich Hájek, Ph.D.  
ředitel ústavu

## PROHLÁŠENÍ AUTORA BAKALÁŘSKÉ/DIPLOMOVÉ PRÁCE

### Prohlašuji, že

- beru na vědomí, že odevzdáním diplomové/bakalářské práce souhlasím se zveřejněním své práce podle zákona č. 111/1998 Sb. o vysokých školách a o změně a doplnění dalších zákonů (zákon o vysokých školách), ve znění pozdějších právních předpisů, bez ohledu na výsledek obhajoby;
- beru na vědomí, že diplomová/bakalářská práce bude uložena v elektronické podobě v univerzitním informačním systému dostupná k prezenčnímu nahlédnutí, že jeden výtisk diplomové/bakalářské práce bude uložen na elektronickém nosiči v příruční knihovně Fakulty managementu a ekonomiky Univerzity Tomáše Bati ve Zlíně;
- byl/a jsem seznámen/a s tím, že na moji diplomovou/bakalářskou práci se plně vztahuje zákon č. 121/2000 Sb. o právu autorském, o právech souvisejících s právem autorským a o změně některých zákonů (autorský zákon) ve znění pozdějších právních předpisů, zejm. § 35 odst. 3;
- beru na vědomí, že podle § 60 odst. 1 autorského zákona má UTB ve Zlíně právo na uzavření licenční smlouvy o užití školního díla v rozsahu § 12 odst. 4 autorského zákona;
- beru na vědomí, že podle § 60 odst. 2 a 3 autorského zákona mohu užít své dílo – diplomovou/bakalářskou práci nebo poskytnout licenci k jejímu využití jen s příjím-li tak licenční smlouva uzavřená mezi mnou a Univerzitou Tomáše Bati ve Zlíně s tím, že vyrovnání případného přiměřeného příspěvku na úhradu nákladů, které byly Univerzitou Tomáše Bati ve Zlíně na vytvoření díla vynaloženy (až do jejich skutečné výše) bude rovněž předmětem této licenční smlouvy;
- beru na vědomí, že pokud bylo k vypracování diplomové/bakalářské práce využito softwaru poskytnutého Univerzitou Tomáše Bati ve Zlíně nebo jinými subjekty pouze ke studijním a výzkumným účelům (tedy pouze k nekomerčnímu využití), nelze výsledky diplomové/bakalářské práce využít ke komerčním účelům;
- beru na vědomí, že pokud je výstupem diplomové/bakalářské práce jakýkoliv softwarový produkt, považují se za součást práce rovněž i zdrojové kódy, popř. soubory, ze kterých se projekt skládá. Neodevzdání této součásti může být důvodem k neobhájení práce.

### Prohlašuji,

1. že jsem na diplomové/bakalářské práci pracoval samostatně a použitou literaturu jsem citoval. V případě publikace výsledků budu uveden jako spoluautor.
2. že odevzdaná verze diplomové/bakalářské práce a verze elektronická nahraná do IS/STAG jsou totožné.

Ve Zlíně 27. 4. 2015

.....  
příjím diplomanta

## **ABSTRAKT**

Celá diplomová práce je zaměřena na vypracování strategického dokumentu s názvem Strategie rozvoje cestovního ruchu na Kroměřížsku. Diplomová práce se skládá ze dvou částí, a to části teoretické a praktické. V teoretické části se zabývám podstatou základních pojmů týkajících se regionální politiky, principy regionálního rozvoje, strategie rozvoje, finančních nástrojů a cestovního ruchu. V části praktické vymezuji region Kroměřísko a jeho základní charakteristiky, provádím dotazníkové šetření, analýzu návštěvnosti a vytvářím SWOT analýzu. Na základě takto získaných informací definuji vizi regionu, navrhuji strategické cíle rozvoje spolu s návrhy a opatřeními. Závěr diplomové práce je doplněn katalogem projektů, ve kterém blíže rozpracovávám rozvojové aktivity reprezentující jednotlivé oblasti podpory. A na základě něž je určován další rozvoj regionu.

Klíčová slova: regionální politika, regionální rozvoj, region, strategie regionálního rozvoje, Evropské fondy, cestovní ruch, Kroměřížsko

## **ABSTRACT**

The whole thesis is focused on the development of a strategic document called the Tourism Development Strategy for Kroměříž Region. This thesis consists of two parts, a theoretical and practical. The theoretical part deals with the essence of basic concepts related to regional policy, principles of regional development, strategy development, financial instruments and tourism. In the practical part defines Kroměříž Region and its basic characteristics doing a survey, analysis of traffic and create a SWOT analysis. Based on this information, define the vision of the region, proposes strategic development objectives together with suggestions and measures. The final section is complemented by a catalog of projects in which I elaborate further development activities representing individual support. And on the basis of which is determined by further development of the region.

Keywords: regional policy, regional development, region, strategy of regional development, European funds, tourism, Kroměříž Region

Na tomto místě bych ráda poděkovala vedoucímu mé diplomové práce panu doc. RNDr. Oldřichu Hájkovi, PhD. za jeho odborné rady a věnovaný čas, při vedení diplomové práce i za jeho ochotu, vřelost a trpělivost. Také bych ráda poděkovala zaměstnancům Muzea Kroměřížska a odboru kultury Zlínského kraje, za poskytnuté informace a věnovaný čas.

Prohlašuji, že odevzdaná verze bakalářské/diplomové práce a verze elektronická nahraná do IS/STAG jsou totožné.

# OBSAH

<b>ÚVOD</b> .....	<b>10</b>
<b>I TEORETICKÁ ČÁST</b> .....	<b>11</b>
<b>1 CÍLE A METODY PRÁCE</b> .....	<b>12</b>
1.1 CÍLE DIPLOMOVÉ PRÁCE .....	12
1.2 METODY DIPLOMOVÉ PRÁCE.....	13
<b>2 ZÁKLADNÍ POJMY</b> .....	<b>15</b>
2.1 REGIONALISTIKA .....	15
2.2 REGIONÁLNÍ POLITIKA .....	15
2.2.1 Region .....	17
2.2.2 Úrovně regionálního členění území.....	17
2.3 PRINCIPY REGIONÁLNÍ POLITIKY .....	18
2.4 STRATEGIE ROZVOJE .....	19
2.5 PROGRAMOVACÍ OBDOBÍ.....	20
2.5.1 2004 – 2006.....	20
2.5.2 2007 – 2013 .....	22
2.5.3 2014 – 2020.....	24
2.5.4 Porovnání .....	27
2.6 FINANČNÍ NÁSTROJE.....	28
2.6.1 Evropský fond pro regionální rozvoj (ERDF) .....	28
2.6.2 Evropský sociální fond (ESF).....	29
2.6.3 Evropský zemědělský záruční fond (EAGF) .....	29
2.6.4 Evropský zemědělský fond pro rozvoj venkova (EAFRD).....	29
2.6.5 Evropský námořní a rybářský fond (EMFF).....	30
2.6.6 Fond soudržnosti (FS).....	30
2.6.7 Fond solidarity .....	31
2.6.8 Evropský fond pro přizpůsobení se globalizaci (EFG).....	31
2.7 CESTOVNÍ RUCH.....	31
<b>3 LEGISLATIVA</b> .....	<b>33</b>
3.1 STRATEGICKÉ OBECNÉ ZÁSADY SPOLEČENSTVÍ.....	34
3.2 NÁRODNÍ ROZVOJOVÝ PLÁN .....	34
3.3 NÁRODNÍ STRATEGICKÝ REFERENČNÍ RÁMEC .....	34
3.4 ZÁKON O PODPOŘE REGIONÁLNÍHO ROZVOJE .....	35
<b>II PRAKTICKÁ ČÁST</b> .....	<b>36</b>
<b>4 VYMEZENÍ REGIONU</b> .....	<b>37</b>

4.1	KROMĚŘÍŽSKO .....	37
4.2	MIKROREGION KROMĚŘÍŽSKO .....	38
4.3	REGION KROMĚŘÍŽSKO .....	39
4.3.1	Kroměříž.....	39
4.3.2	Chropyně .....	40
4.3.3	Lubná .....	41
4.3.4	Bařice – Velké Těšany .....	42
4.3.5	Rymice.....	42
4.3.6	Holešov .....	43
4.4	OBCE REGIONU V ČÍSLECH.....	43
4.5	KULTURNÍ A HISTORICKÉ PAMÁTKY .....	44
4.5.1	Arcibiskupský zámek .....	44
4.5.2	Podzámecká zahrada.....	44
4.5.3	Květná zahrada .....	45
4.5.4	Muzeum Kroměřížska .....	45
4.5.5	Biskupská mincovna.....	46
4.5.6	Kostel Nanebevzetí Panny Marie .....	47
4.5.7	Kostel sv. Jana Křtitele.....	47
4.5.8	Kostel sv. Mořice.....	48
4.5.9	Vrchnostenská sýpka.....	49
4.5.10	Malá vodní elektrárna na Strži.....	49
4.5.11	Zámek Chropyně.....	50
4.5.12	Lidové stavby v Rymicích .....	50
4.5.13	Větrný mlýn Rymice.....	51
4.5.14	Větrný mlýn Bařice – Velké Těšany .....	51
4.5.15	Zámek Holešov .....	52
4.5.16	Kostel Nanebevzetí Panny Marie v Holešově.....	53
4.6	TABULKOVÝ PŘEHLED PAMÁTEK .....	53
<b>5</b>	<b>ANALÝZA NÁVŠTĚVNOSTI.....</b>	<b>56</b>
<b>6</b>	<b>DOTAZNÍKOVÉ ŠETŘENÍ.....</b>	<b>62</b>
6.1	PRŮZKUM VEŘEJNÉHO MÍNĚNÍ .....	62
6.1.1	Část 1 – základní údaje o respondentovi.....	62
6.1.2	Část 2 – informace o cestovním ruchu v regionu Kroměřížsko.....	63
6.2	DOTAZNÍK PRO ZŘIZOVATELE .....	67
<b>7</b>	<b>SWOT ANALÝZA .....</b>	<b>69</b>
<b>8</b>	<b>NÁVRH STRATEGIE ROZVOJE.....</b>	<b>72</b>
8.1	VIZE REGIONU.....	72
8.2	ZLEPŠENÍ DOPRAVNÍ DOSTUPNOSTI .....	72
8.2.1	Strategický cíl: Zlepšení spojení pro pěší a cykloturistiku mezi Kroměříží a Chropyní.....	72
8.3	ZKVALITNĚNÍ SLUŽEB.....	74
8.3.1	Strategický cíl: Zajištění ubytovacích kapacit pro návštěvníky regionu Kroměřížsko .....	74



8.3.2	Strategický cíl: Zlepšení sociálního a stravovacího zázemí u navštěvovaných památek.....	75
8.4	PROPAGACE REGIONU.....	76
8.4.1	Strategický cíl: Propagace regionu Kroměřížsko ve vzdálenějších regionech Moravy a Čech.....	76
<b>9</b>	<b>KATALOG PROJEKTŮ .....</b>	<b>78</b>
9.1	PROJEKT Č. 1.....	78
9.2	PROJEKT Č. 2.....	80
9.3	PROJEKT Č. 3.....	81
	<b>ZÁVĚR .....</b>	<b>83</b>
	<b>SEZNAM POUŽITÉ LITERATURY .....</b>	<b>85</b>
	<b>SEZNAM POUŽITÝCH SYMBOLŮ A ZKRATEK.....</b>	<b>93</b>
	<b>SEZNAM OBRÁZKŮ.....</b>	<b>95</b>
	<b>SEZNAM TABULEK .....</b>	<b>96</b>
	<b>SEZNAM GRAFŮ.....</b>	<b>97</b>
	<b>SEZNAM PŘÍLOH .....</b>	<b>98</b>

## ÚVOD

Součástí regionálního rozvoje je strategické plánování, jehož výsledkem je vypracování strategického dokumentu, tedy strategie rozvoje. Pomocí tohoto dokumentu můžeme formulovat základní cíle, vize, priority a oblasti podpory, pomocí nichž dosáhneme požadovaného stavu.

Hlavním a stěžejním cílem mé práce, je vypracování návrhu strategie rozvoje cestovního ruchu na Kroměřížsku pro léta 2014 – 2020 spolu s katalogem projektů. Abych daný dokument mohla zpracovat, je důležité dané problematice lépe porozumět, a proto jsem si stanovila několik dílčích cílů. Mezi tyto cíle patří definice základních pojmů, týkajících se dané problematiky, využití metody pro zpracování získaných informací a podkladů a uvedení dotčené legislativy. Dalším cílem v rámci praktické části diplomové práce je analýza potenciálu rozvoje ukazatelů návštěvnosti vybraných památek na Kroměřížsku, dále pak dotazníkové šetření mezi aktéry cestovního ruchu v předmětném území.

Důležitým cílem je stanovit si metody, které využiji pro vypracování návrhu strategie. Zvolím metodu rešerše odborné literatury, prostřednictvím které mohu porovnat pohled autorů na danou problematiku. Touto metodou nejen že mohu srovnávat, ale také přiblížit aktuální literaturu dotčeného tématu. Další metodou je studium dokumentů, a to ať platné legislativy, tak různých článků, zápisů a záznamů. Z empirických metod, které pracují s daty získanými přímo z praxe, použiji metodu pozorování. Informace získané touto metodou dále pak aplikuji prostřednictvím metody dotazníkového šetření. Kdy přesně formulovanými otázkami získám hromadně informace. V rámci praktické části diplomové práce získaná data použiji pro vypracování SWOT analýzy, pomocí které identifikuji silné a slabé stránky, příležitosti a hrozby zkoumaného regionu.

Region Kroměřížsko jsem si zvolila především proto, že jsem se v daném regionu narodila a doposud v něm žiji. Dalším faktem pro vypracování návrhu strategie je všeobecný názor na nedostatečnou atraktivitu regionu v rámci volnočasových aktivit, kulturního života a s ním souvisejícím cestovním ruchem.

## **I. TEORETICKÁ ČÁST**

## 1 CÍLE A METODY PRÁCE

V první kapitole diplomové práce blíže stanovím hlavní a dílčí cíle, kterých bych ráda dosáhla za pomoci odborných vědeckých metod a technik.

### 1.1 Cíle diplomové práce

Hlavní a stěžejní cíl diplomové práce je vytvoření Strategie rozvoje cestovního ruchu na Kroměřížsku pro léta 2014 – 2020. Kroměřížsko bude charakterizováno jako region Kroměřížsko, který si blíže specifikuji a vymezím v praktické části práce. K naplnění cíle se pokusím dosáhnout tím, že si nejprve stanovím základní strategické cíle rozvoje regionu a určím priority a opatření, která budou směřovat k naplnění cílů. Strategie rozvoje regionu se vytváří proto, aby byly co nejúčelněji a nejehospodárněji využívány finanční prostředky, které má region k dispozici.

Hlavní cíl mé práce si rozdělím dále na dvě části. A to cíle části teoretické a praktické.

#### Dílčí cíle teoretické části

- Definování primárních a dílčích cílů práce
- Uvedení a bližší specifikace použitých metod
- Zachycení základních pojmů souvisejících s regionální politikou, regionálním rozvojem, tvorbou strategie rozvoje a cestovním ruchem
- Vymezení dotčené legislativy tématu

#### Dílčí cíle praktické části

- Vymezení regionu Kroměřížsko, jeho základních charakteristik včetně uvedení významných památek
- Provedení analýzy návštěvnosti zvolených památek
- Uskutečnění dotazníkového šetření, a to na straně návštěvníků i zřizovatelů památek
- Realizace SWOT analýzy regionu Kroměřížsko – jako podklad pro formulaci cílů a priorit strategie rozvoje
- Vytvoření návrhu strategie rozvoje na základě předchozích tří bodů a doplnění o katalog projektů

## 1.2 Metody diplomové práce

Abych dosáhla výše stanoveného hlavního cíle, je nutné stanovit si vědecké metody a techniky, které představují způsob, jak k němu dospět. Vědecké metody můžeme rozdělit na obecně teoretické a empirické metody. Dále můžeme metody rozdělit na kvantitativní a kvalitativní. Kvantitativní metody zjišťují jaké je množství sledovaného jevu a kvalitativní se zabývají kvalitou a vlastnostmi daných jevů.

V mé diplomové práci, která je rozčleněna na část teoretickou a praktickou, využiji v teoretické části metody obecně teoretické. Ty pracují s metodami, jako je analýza, syntéza, dedukce a deskripce. Oproti tomu v praktické části uplatním metody empirické, které pracují s konkrétními daty a získám tak konkrétní výsledky.

Pro psaní diplomové práce využiji především metody koncentrace a sběru dat. Provedu rešerši odborné literatury a jiných informačních zdrojů týkajících se dané problematiky. Další metodou uplatněnou v diplomové práci bude dotazníkové šetření a SWOT analýza.

### **Rešerše literatury**

V rámci rešerše literatury je důležité prohledat dostupné informační zdroje, jako například katalogy knihoven, odborné elektronické databáze i zdroje na internetu. Prostřednictvím rešerše odborné literatury mohu porovnat pohled autorů na danou problematiku. Nejen že mohu srovnávat, ale také přiblížit aktuální literaturu dotčeného tématu. Dobrá literární rešerše může být specifická tím, že se vyznačuje logickým tokem myšlenek, je správně použita odborná terminologie, udává ucelený přehled o dosavadním výzkumu dané problematiky a je sloučením informací, které poskytují novou interpretaci starých poznatků, popřípadě dochází ke kombinování nových poznatků s těmi starými.

### **Dotazník**

Dotazník je jednou z nejčastěji používaných metod, díky které získáme hromadná data. Dotazník je způsob psaného rozhovoru. Je méně časově náročný než rozhovor. Při sestavování dotazníku je důležité si přesně určit cíl dotazníkového průzkumu, připravit si konkrétní otázky. Otázky by měly být anonymní, aby nám zajistily vyšší úroveň upřímnosti odpovědí. (Kohoutek, 2010)

Pro diplomovou práci vytvořím dva dotazníky. První dotazník bude určen návštěvníkům památek, dojde k oslovení 30 respondentů. V rámci dotazníku použiji uzavřené i otevřené

otázky. Druhá varianta dotazníku bude určena zřizovatelům památek, prostřednictvím kterého bych ráda získala informace týkající se čerpání finančních prostředků z fondů Evropské unie. Tento typ dotazníku bude tvořen dvěma základními otázkami, které budou otevřeného charakteru.

Dotazníky jsou uvedeny v příloze této diplomové práce. Výsledky dotazníkového šetření budou k dispozici v kapitole 6. Dotazníkové šetření.

### **SWOT analýza**

Tato metoda je využívána v oblasti státní právy a územní samosprávy v regionálním rozvoji a plánování. SWOT analýza je zkratka anglického názvu Strengths - Weaknesses - Opportunities - Threats, tedy silné a slabé stránky, příležitosti a hrozby. Podstatou metody je odhalení a současně vzájemné porovnání vnitřních silných a slabých stránek zkoumaného objektu a možností a hrozeb, které na něj působí zvenčí. Úkolem SWOT analýzy je tedy analyzovat současnou a očekávanou budoucí situaci, určit směr rozvoje a najít prostředky pro dosažení stanoveného cíle. Samotným krokem metody je kombinace interních a externích faktorů, které jsou možným způsobem nalezení „optimální“ strategie budoucího rozvoje.

- Silná stránka + možnost = expanze
- Silná stránka + hrozba = aktivní obrana
- Slabá stránka + možnost = adaptace
- Slabá stránka + hrozba = ústup (Úvod do regionálních věd a veřejné správy, 2008, s. 176 - 178)

V mé diplomové práci pro vytvoření SWOT analýzy využiji empiricky zjištěných dat, dotazníkového šetření a analýzy návštěvnosti. Výsledná analýza bude podkladem pro tvorbu samotné strategie rozvoje, jejích dílčích cílů, opatření a rozvojových aktivit.

## 2 ZÁKLADNÍ POJMY

### 2.1 Regionalistika

Regionalistika je rozšiřujícím pojmem regionálních věd. Jedná se o obor, který se zabývá především studiem prostorových jevů, vztahů a procesů. (Úvod do regionálních věd a veřejné správy, 2008, s. 9). Dle Macháčka, Totha a Wokouna sice regionalistika využívá poznatky geografie, ale využívá i jiná než geografická hlediska.

Regionalismus je chápán jako ideový směr, či metoda a přístup k řešení jak ekonomických, tak politických, sociálně-kulturních problémů země. Regionalismus může být také definován jako pocit charakteristické zvláštnosti, skupinového vědomí nebo regionální identifikace a loajality. Tento pocit je sdílený lidmi, kteří žijí v určitém regionu nebo na konkrétním území. (Úvod do regionálních věd a veřejné správy, 2008, s. 10)

### 2.2 Regionální politika

Je pojem, který je nedílnou součástí historického vývoje spojeného s Evropskou unií (EU). Tato politika je jedním z pilířů EU. Jedná se o Politiku hospodářské a sociální soudržnosti. Můžeme také říci regionální či kohezní politika (Vláda České republiky, 2005 - 2015). Zde se setkáváme s označením kohezní politika. Ale dle Hájka a Novosáka (2010) je pojem kohezní politika s pojmem regionální politika často zaměňován. O kohezní politice se hovoří až od konce 80. let 20. století.

Tedy pokud budeme hovořit o regionální politice současnosti, lze ji nahradit pojmem kohezní politika.

*„The European Union’s regional policy is based of financial solidarity, inasmuch as part of member states’ contributions to the Community budget goes to the less prosperous regions and social groups.“* (Funck a Pizzati, 2003, s. 14)

Regionální politika vymezená Wokounem et al. (2008, s. 21 - 23) je pojem, se kterým se setkáváme od třicátých let dvacátého století. Vznikla za účelem snižování rozdílů v jednotlivých územích, kde docházelo k nerovnoměrnému vývoji. To bylo způsobeno řadou ekonomických, neekonomických, demografických, hospodářských a sociálních faktorů. Příkladem může být nízká mobilita pracovních sil a kapitálu. Z geografických faktorů ovliv-

ňujících rozvoj území je to například územní odlehlost či nedostatečné přírodní zdroje. Dochází tak ke koncentraci regionálních problémů a nerovnosti. Regionální politika je tedy nástroj jednotlivých vládních politik, pomocí kterých se státy snaží dosáhnout národních cílů. Mezi tyto cíle patří především ekonomický růst, udržitelný rozvoj, kvalitní životní prostředí, sociální a politická stabilita, rovnost šancí obyvatel a rozdělování příjmů.

Úvod do regionálních věd a veřejné správy (2008, s. 102) důvody regionální politiky spatřuje ve čtyřech rovinách. A to rovině ekonomické, sociální, politické a ekologické. Tyto faktory jsou považovány za nejdůležitější a zároveň i nejčastější. K ekonomickým faktorům, které jsou motivem pro fungování regionální politiky, je plné využití všech výrobních faktorů. Hlavním z nich je již zmiňovaná pracovní síla, stejně jak říká Wokoun et al. (2008). Pak je to vliv ekonomického růstu, optimálního rozmístění firem a také náklady přelidnění. Druhým motivem je tedy oblast sociální, která do konce 50. let měla velký význam pro tvorbu regionální politiky. Souvisí s ekonomickým faktorem pracovní síly. Bylo potřeba zajistit každému člověku práci a zde získal vliv důvod pro snahu dosáhnout plné zaměstnanosti. Na tento argument navazuje regionální rozdělení příjmů, kde regionální politika slouží spíše jako prostředek k přijetí opatření. Ta povedou alespoň ke zmírnění nadměrné regionální diferenciaci v příjmové oblasti. Třetí motiv je politický, prostřednictvím kterého se ukazuje, že lidé v méně rozvinutých regionech jsou si více vědomi své příjmové situace, než lidé v prosperujících regionech. Dokazují to odlišné volební výsledky, nepřátelské postoje ke státní politice v daných regionech. Posledním čtvrtým motivem je ekologický motiv regionální politiky. Dochází k rozdílům mezi regiony finančně slabšími a naopak bohatšími. Lidé dávají přednost bydlení v ekologicky čistším prostředí venkova či malého města, než v zastavěných, znečištěných a přelidněných aglomeracích.

V časopise *Urbanismus a regionální rozvoj* Postránecký (2010) uvádí, že se regionální politika za posledních několik let zařadila mezi vládní politiky a nástroje. Ty pak přispívají k rovnoměrnému rozvoji území a zajišťují územní soudržnost. Nezastupitelnou úlohu při rozvoji celého systému regionální politiky dle Postráneckého plní stát. Jeho hlavním úkolem je vytvořit legislativní, institucionální a koncepční rámec regionální politiky a prostřednictvím konkrétních programů přispívat k redukci regionálních rozdílů.

„Regionální politika se zaměřuje na regiony a města EU, podporuje jejich hospodářský růst a zlepšuje kvalitu života jejich občanů prostřednictvím strategických investic. Představuje



rovněž účinnou formu solidarity, jež zajišťuje podporu méně rozvinutým regionům.“ (Evropská unie, 1995 - 2015)

### 2.2.1 Region

Jak již bylo zmíněno, regionální politika se zaměřuje na snižování disparit v jednotlivých regionech. O definování pojmu region se snaží mnoho odborníků. Snahou je vytvořit všeobecně přijatelnou definici. Například dle Úvodu do regionálních věd a veřejné správy (2008, s. 63) je pojem region chápán jako komplex, který vzniká regionální diferenciací krajinné sféry. Hájek a Novosák (2010) uvádí, že pojem region je vymezen na základě administrativních hranic územních jednotek mezi národní a místní úrovní. Stejně tak Wokoun et al. (2008, s. 282) říkají, že region je ohraničená část zemského povrchu. Podtrhují ale také to, že regiony je nutné chápat jako dynamický projev společenských procesů. Kdy tyto procesy jsou závislé na lidském jednání, společenských strukturách a jejich vývoji.

Význam regionů se neustále prohlubuje. Regiony jsou velmi důležité v rámci strategického plánování. Řadu problémů není vhodné řešit pouze na místní úrovni, ale pro efektivnější výsledek může být lepší řešení na regionální úrovni.

### 2.2.2 Úrovně regionálního členění území

Pro účely regionální politiky, pro statistické monitorování a analýzy je využíváno členění regionů s názvem nomenklatura územních statistických jednotek NUTS. Každý členský stát je rozdělen do tří úrovní. V České republice máme tedy členění NUTS I, NUTS II a NUTS III. Kromě tří úrovní NUTS existuje ještě nižší úroveň územněsprávního statistického členění tzv. místní administrativní jednotky LAU. (Ministerstvo pro místní rozvoj ČR, 2015)

Úroveň	Název	Počet jednotek
<b>NUTS I</b>	Stát ČR	1
<b>NUTS II</b>	Regiony soudržnosti	8
<b>NUTS III</b>	Kraje	14
<b>LAU I</b>	Okresy	76 + 15 pražských obvodů
<b>LAU II Obce</b>		6249

Tab. 1. Územní členění ČR NUTS (Ministerstvo pro místní rozvoj ČR, 2015)

Regiony soudržnosti vznikly jako potřeba vytvořit přechodnou úroveň v členění České republiky na základě nomenklatury územních statistických jednotek. Bylo nutné vytvořit úroveň NUTS II a jimi se staly právě regiony soudržnosti. Vznikly prostřednictvím sloučení vybraných krajů na základě usnesení vlády č. 707 z roku 1998. (Hájek a Novosák 2010, s. 115)

NUTS II tvoří 8 regionů soudržnosti – Severovýchod, Severozápad, Střední Čechy, Jihovýchod, Jihozápad, Střední Morava a Moravskoslezsko. (Ministerstvo pro místní rozvoj ČR, 2015)

### 2.3 Principy regionální politiky

Pro regionální politiku jsou důležitá pravidla a principy, na základě kterých je možné využívat finančních prostředků z fondů EU.

- Princip koncentrace dle Úvodu do regionálních věd a veřejné správy (2008, s. 127) a Wokouna et al. (2008, s. 331) je především zásadou koncentrace úsilí. Aby finanční prostředky byly využívány co nejúčelněji, používány k realizaci předem stanovených cílů. Důležitým faktorem je to, aby tyto prostředky nebyly rozměňovány na řadu drobných a méně významných akcí. Snahou je věnovat prostředky regionům, které mají největší problémy, tak aby projekty měly ve výsledku co největší užitek.
- Princip partnerství je dle Hájka a Novosáka (2010, s. 43) základním principem fungování kohezní politiky. A také stejně jako Úvod do regionálních věd a veřejné správy (2008, s. 127) a Wokoun et al. (2008, s. 332) uvádí, že tento princip poukazuje na spolupráci mezi Komisí a orgány na národní, regionální a místní úrovni, tedy samotnými příjemci, popřípadě soukromoprávní subjekty.
- Princip programování je dalším z principů fungování regionální politiky. Zabezpečuje, aby finanční prostředky byly přerozdělovány na základě víceletých a víceoborových programů, nikoliv na základě jednotlivých projektů. Podává časový rozvrh pro alokaci pomoci (Wokoun et al., 2010, s. 332). A jak píše Hájek a Novosák (2010, s. 52): „*cílem bylo zvýšit koherenci unijních a národních priorit a současně zlepšit možnosti monitoringu pro zvýšení efektivity kohezní politiky*“.

- Princip adicionality nebo také princip doplňkovosti. Jde tedy o spolufinancování schválených projektů. Znamená to, že finanční prostředky z fondů EU doplňují výdaje členských států. Nemůže tedy nastat situace, kdy členský stát sníží výdaje státního rozpočtu na dopravní infrastrukturu v důsledku podpory tohoto okruhu investic z EU. (Úvod do regionálních věd a veřejné správy, 2008, s. 128)
- Princip subsidiarity je zakotven v Maastrichtské smlouvě. Jde o to, aby jednotlivé cíle byly plněny na co nejnižší možné úrovni rozhodování. Ale pouze v případě, že bude naplněn uspokojivě. (Wokoun et al., 2008, s. 333)
- Princip vyhodnocování a monitorování zajišťuje průběžné sledování a vyhodnocování prováděných opatření a celkové efektivity vynakládaných prostředků. Jedná se o velmi důslednou kontrolu plnění projektů. Před samotným schválením projektu musí být podrobně zhodnoceny jeho dopady, následně se průběžně monitoruje realizace daného projektu a v poslední fázi dojde k zhodnocení skutečných přínosů. (Wokoun et al., 2008, s. 333)
- Princip solidarity dle Wokouna et al. (2008, s. 333) znamená, že: „*Hospodářsky vyspělejší státy svými příspěvky do společného rozpočtu financují rozvoj států ekonomicky méně rozvinutých.*“.

## 2.4 Strategie rozvoje

Každá obec či město potřebují mít svoji strategii, proto aby obstály v konkurenci s ostatními obcemi či městy. Celý proces vytváření takové strategie můžeme nazvat jako strategické plánování. Strategie rozvoje je zpracovávána v rámci jednotlivých programovacích období.

Regionální strategie představuje konkrétní formu participace státní správy, samosprávy, podnikatelských subjektů, nejrůznějších občanských iniciativ a všeobecně obyvatel na formulování vizí, směrů a cílů pro rozvoj socioekonomické struktury v konkrétním území. Strategie je možnost, jak může obec či město ukázat, reflektovat v jakém stavu se území nachází v současnosti, v jakém prostředí bude muset v budoucnu konkurovat ostatním obcím či městům a také, v jakém stavu by se chtěla nacházet za pár let, čeho chce dosáhnout. (Úvod do regionálních věd a veřejné správy, 2008, s. 174 - 175)

Všeobecně se dá také říci, že strategie je základní koncepční dokument v oblasti regionálního rozvoje. Můžeme také uvést, že je nástrojem realizace regionální politiky a koordinace

působení ostatních veřejných politik na regionální rozvoj. V takové strategii je uvedena analýza regionálních rozdílů, obsahuje návrhy cílů, priorit a konkrétních opatření. Součástí strategie je také implementační část, na jejímž základě se nastavuje systém realizace regionálního rozvoje. A to na úrovni monitorovací, řídicí a koordinační. (Ministerstvo pro místní rozvoj ČR, 2015)

Pojetí strategie dle Ministerstva pro místní rozvoj ČR (2015): „*Strategie je pojata tak, aby propojovala odvětvová hlediska a přístupy s územními aspekty vyváženého regionálního rozvoje a územní soudržnosti, obsahuje formulace problémových okruhů, priorit a souhrnných cílů, které bude třeba v příštím období sledovat.*“

Dne 15. května 2013 byla schválena usnesením vlády ČR č. 344 Strategie regionálního rozvoje ČR 2014 – 2020. (Ministerstvo pro místní rozvoj ČR, 2015)

## **2.5 Programovací období**

V rámci možnosti čerpání finančních prostředků z fondů EU jsou stanovena jednotlivá programovací období. Jedná se o sedmiletý cyklus. Pro každé programovací období se vytyčují nové cíle pro regionální a strukturální politiku. ČR vytváří pro každé programovací období nové programové dokumenty. V nichž je stanoven rozpočet, definují se nové cíle a priority, jichž chce v daném období dosáhnout a naplňovat je v souladu se základními strategickými dokumenty EU. ČR začala čerpat zkráceným programovacím obdobím 2004 – 2006, důvodem byl vstup ČR do EU 1: května 2004, programovací období ale bylo 2000 – 2006. Další programovací období, kdy mohla ČR čerpat dotace, bylo předešlé 2007 – 2013. Aktuálním programovacím obdobím je rozmezí let 2014 – 2020. (Ministerstvo práce a sociálních věcí ČR, 2008)

### **2.5.1 2004 – 2006**

ČR mohla poprvé začít čerpat finanční prostředky z fondů EU. Toto programovací období je pro ČR obdobím zkráceným, z důvodu vstupu ČR do EU právě roku 2004. Samotné programovací období v rámci EU bylo v letech 2000 – 2006 a bylo v pořadí třetí.

V rámci tohoto programovacího období byly vytyčeny tři cíle. Cíl 1 Podpora rozvoje zaostávajících regionů, cíl 2 Podpora oblastí potýkajících se s restrukturalizací a cíl 3 Podpora politiky zaměstnanosti a vzdělávání. Ve zmiňovaném programovacím období ČR využila

v rámci cílů politiky hospodářské a sociální soudržnosti v rámci 16 programů podpory zhruba 80 mld. Kč.

Pro dané období existují čtyři strukturální fondy a každý z nich pokrývá tematické oblasti v rámci jednotlivých cílů. Jde o Evropský fond regionálního rozvoje (ERDF), Evropský sociální fond (ESF), Evropský orientační a záruční fond pro zemědělství (EAGGF) a poslední Finanční nástroj pro podporu rybolovu (FIFG). (Ministerstvo pro místní rozvoj ČR, 2015)

<b>Strukturální fond</b>	
<b>Cíl 1</b>	ERDF, ESF, EAGGF – orientační sekce, FIFG
<b>Cíl 2</b>	ERDF, ESF
<b>Cíl 3</b>	ESF

Tab. 2. Vztah strukturálních fondů k cílům kohezní politiky 2000 – 2006 (Hájek a Novosák, 2010, s. 70)

Pro čerpání dotací bylo možné využít i Iniciativy společenství, ty byly také čtyři. Zaměřují se na řešení problémů všech členských států a evropských regionů. Patří mezi ně Interreg III, ta napomáhá rozvoji přeshraniční, meziregionální a nadnárodní spolupráci, Urban II podporuje uskutečňování inovačních strategií ve městech a městských čtvrtích, Leader + pomáhá projektům na rozvoj venkova a poslední iniciativou je Equal, ta je zaměřena na boj proti diskriminaci na trhu práce. (Ministerstvo pro místní rozvoj ČR, 2015)

<b>Iniciativa</b>	<b>Zaměření iniciativy</b>
<b>Interreg III</b>	Přeshraniční spolupráce a energetické sítě
<b>Urban</b>	Regenerace upadajících urbánních oblastí s důrazem na udržitelný rozvoj a integrovaný přístup
<b>Leader +</b>	Rozvoj venkova
<b>Equal</b>	Boj s diskriminací a nerovnostmi na trhu práce

Tab. 3. Iniciativy EU v programovacím období 2000 – 2006 (Hájek a Novosák, 2010, s. 49)

Operačních programů (OP) pro období 2004 – 2006 bylo pět. Čtyři sektorové a jeden společný regionální (SROP). Sektorové operační programy infrastruktura (OPI), rozvoj venkova a multifunkční zemědělství (OPRVMZ), rozvoj lidských zdrojů (OPRLZ) a poslední průmysl a podnikání (OPPP). V tabulce níže uvádím procentuální rozdělení finančních prostředků operačních programů a jejich vazbu na příslušný strukturální fond. Údaje jsou uváděny v %.

Název OP	OP	ERDF	ESF	EAGGF	FIFG
<b>OPPP</b>	17,94	17,94			
<b>OPI</b>	16,94	16,94			
<b>OPRLZ</b>	21,92		21,92		
<b>OPRVMZ</b>	11,96			11,46	0,50
<b>SROP</b>	31,24	27,99	3,25		
<b>OP celkem</b>	100,00	62,87	25,17	11,46	0,50

Tab. 4. Vazba OP na strukturální fondy, údaje v % (Ministerstvo pro místní rozvoj ČR, 2015)

### 2.5.2 2007 – 2013

Toto programovací období bylo přizpůsobeno a upraveno dle potřeb rozšiřující se EU. EU již měla 27 členských států a bylo potřeba lépe se vypořádat s globální konkurencí. EU čelila větším ekonomickým, sociálním a teritoriálním disparitám, a to jak na národní, tak i na regionální úrovni. (Úvod do regionálních věd a veřejné správy, 2008, s. 136)

Nová politika soudržnosti EU v letech 2007 – 2013 přinesla několik změn. Došlo k redukci původních tří cílů na dva. Ale došlo také ke změně, kdy byly zrušeny iniciativy a z jedné z nich, tedy Interreg III se stal třetí cíl. Programovací období 2007 – 2013 mělo tedy nakonec také tři cíle. Cíl 1 Konvergence (podpora růstu a tvorby pracovních míst v nejméně rozvinutých členských zemích a regionech), cíl 2 Regionální konkurenceschopnost a zaměstnanost a cíl 3 Evropská územní spolupráce (podpora harmonického a vyváženého rozvoje území EU). (Wokoun et al., 2010, s. 363 - 364)

V tabulce níže uvedu, z kterých fondů lze čerpat finanční prostředky pro jednotlivé cíle regionální politiky pro programovací období 2007 – 2013.

<b>Strukturální fond</b>	
<b>Cíl 1</b>	ERDF, ESF, FS (Fond soudržnosti nemá samostatný status)
<b>Cíl 2</b>	ERDF, ESF
<b>Cíl 3</b>	ERDF

Tab. 5. Vztah strukturálních fondů k cílům 2007 – 2013 (Hájek a Novosák, 2010, s. 72)

ČR bylo v tomto programovacím období nabídnuto z evropských fondů 26,7 mld. EUR. (Ministerstvo pro místní rozvoj ČR, 2015)

<b>Cíl</b>	<b>Fondy pro ČR (mld. EUR)</b>	<b>Fondy pro ČR (%)</b>
<b>Cíl 1</b>	25,88	96,98
<b>Cíl 2</b>	0,42	1,56
<b>Cíl 3</b>	0,39	1,46
<b>Celkem</b>	26,69	100,00

Tab. 6. Rozdělení prostředků fondů EU mezi cíle regionální politiky 2007 – 2013 (Ministerstvo pro místní rozvoj ČR, 2015)

Došlo k úpravě počtu operačních programů. Celkem jich bylo 26. Pro Cíl 1 Konvergence je to osm tematických OP: Doprava, Životní prostředí, Podnikání a inovace, Výzkum a vývoj pro inovace, Lidské zdroje a zaměstnanost, Vzdělávání pro konkurenceschopnost, Technická pomoc a Integrovaný operační program. A sedm regionálních OP: Severozápad, Moravskoslezsko, Jihovýchod, Severovýchod, Střední Morava, Jihozápad, Střední Čechy. Pro Cíl 2 to byl OP Praha Konkurenceschopnost a OP Praha Adaptabilita. Cíl 3 byl naplňován prostřednictvím sedmi OP Přeshraniční spolupráce: ČR – Bavorsko, ČR – Polsko, ČR - Rakousko, ČR – Sasko, ČR – Slovensko, dále pak OP Mezuregionální spolupráce a OP Nadnárodní spolupráce. K cíli 3 se vztahovaly ještě dva síťové OP: EPSON 2013 a INTERACT II. (Ministerstvo pro místní rozvoj ČR, 2015)

Pokud srovnáme období 2004 – 2006 a 2007 – 2013 došlo k následujícím změnám. Všeobecně v období 2004 – 2006 bylo vytvořeno 9 cílů a k nim určeno 6 finančních nástrojů. Pro období 2007 – 2013 došlo k redukci na 3 cíle a 3 finanční nástroje.

### 2.5.3 2014 – 2020

V rámci sedmiletého období bylo ČR vyčleněno 24 mld. EUR. Jsou stanoveny dva cíle regionální politiky. Cíl 1 Investice pro růst a konkurenceschopnost a Cíl 2 Evropská územní spolupráce.

Strukturální fond	
Cíl 1	ERDF, ESF a FS
Cíl 2	ERDF

Tab. 7. Vztah strukturálních fondů k cílům 2014 – 2020 (Vláda České republiky, 2005 - 2015)

- ERDF se bude investicemi zaměřovat především na inovace a výzkum, digitální agendu, podporu pro malé a střední podniky a nízkouhlíkovou ekonomiku. Dostupné finanční prostředky na podporu malých a středních podniků budou ve výši 140 mld. EUR.
- ESF bude podporovat v tomto období čtyři hlavní priority. Mezi ně patří zaměstnanost a mobilita, sociální začleňování, vzdělávání a zlepšení veřejné správy.
- FS, jako třetí nástroj politiky EU je určen na podporu členských států, nikoliv regionů. V oblasti infrastruktury se zaměří na budování transevropských dopravních sítí a environmentální projekty, a to částkou 66,36 mld. EUR. (Vláda České republiky, 2005 - 2015)

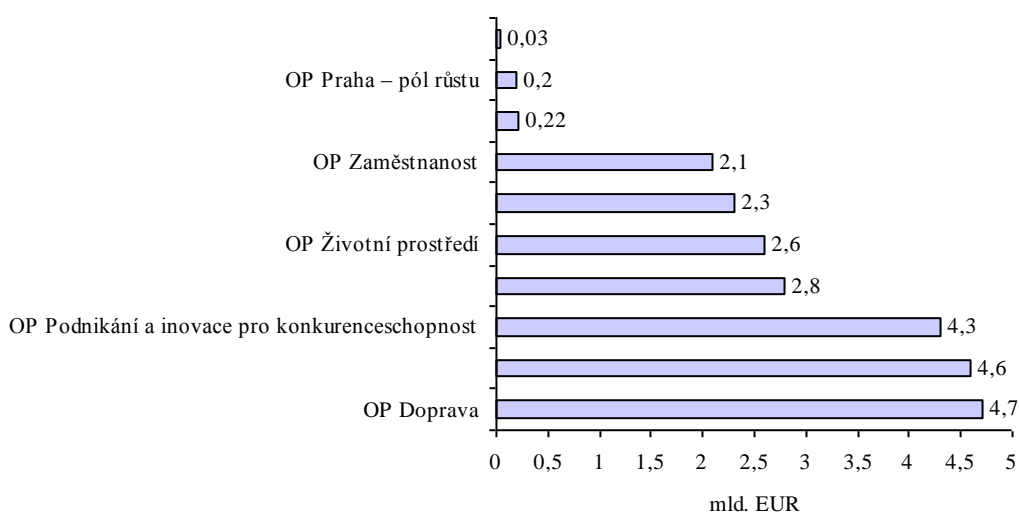
Programy pro programové období 2014 – 2020 byly vymezeny usnesením vlády ČR č. 867 ze dne 28. listopadu 2012. Jedná se o OP Podnikání a inovace pro konkurenceschopnost, Výzkum, vývoj a vzdělávání, Zaměstnanost, Doprava, Životní prostředí, Integrovaný regionální OP, OP Praha – pól růstu ČR, Technická pomoc, Rybářství 2014 – 2020, Program rozvoje venkova, Interreg V – A Česká republika – Polsko, Slovenská republika – Česká republika, Program spolupráce Rakousko – Česká republika 2014 – 2020, Program přeshraniční spolupráce Česká republika – Svobodný stát Bavorsko Cíl EÚ S 2014 – 2020,



Program spolupráce Svobodný stát Sasko – Česká republika 2014 – 2020, Interreg CENTRAL EUROPE, program nadnárodní spolupráce DANUBE, program meziregionální spolupráce Interreg Europe, EPSON 2020, INTERACT III. (Ministerstvo pro místní rozvoj ČR, 2015)

<b>Operační program</b>	<b>Alokace fondů mezi programy (mld. EUR)</b>
<b>OP Doprava</b>	4,7
<b>Integrovaný regionální OP</b>	4,6
<b>OP Podnikání a inovace pro konkurenceschopnost</b>	4,3
<b>OP Výzkum, vývoj a vzdělávání</b>	2,8
<b>OP Životní prostředí</b>	2,6
<b>Program rozvoje venkova</b>	2,3
<b>OP Zaměstnanost</b>	2,1
<b>OP Technická pomoc</b>	0,22
<b>OP Praha – pól růstu</b>	0,20
<b>OP Rybářství</b>	0,03

*Tab. 8. Alokace fondů mezi programy 2014 – 2020 (Ministerstvo pro místní rozvoj ČR, 2015)*

**Alokace fondů do programů 2014 - 2020**

*Graf 1. Rozdělení fondů EU mezi programy 2014 – 2020 (Ministerstvo pro místní rozvoj ČR, 2015)*

V současném programovacím období došlo k několika novinkám. A to jak na úrovni evropské, tak na úrovni české. Z těch nejdůležitějších změn na evropské úrovni je to například opětné rozšíření počtu fondů neboli finančních nástrojů. Jde o Evropský zemědělský fond pro rozvoj venkova (EAFRD) a Evropský námořní a rybářský fond (EMFF). (Vláda České republiky, 2005 - 2015)

Další změnou je nastavení systému předběžných podmínek, které mají napomáhat k účinnému čerpání finančních prostředků z Evropských strukturálních a investičních fondů (ESI fondy). Evropská komise může na základě nedostatečného plnění podmínek pozastavit průběh plateb dotčené části programu. Předběžné otázky jsou obecné, jejich naplňování prostupuje napříč programy. Jde například o nediskriminaci, rovné příležitosti, zdravotně postižené, veřejné zakázky, veřejnou podporu, posuzování vlivů záměrů na životní prostředí EIA/SEA a statistické ukazatele. Dále jsou pak tematické, ty jsou specifikovány v rámci konkrétního programu. Zahrnují rozsáhlé oblasti, jako například oblast účinné veřejné správy, energetiky či strategického zarámování oblastí jako je školství či výzkum a vývoj. Objevuje se také pojem výkonnostní rámec, což znamená finanční závislost na rychlosti a kvalitě čerpání. To znamená, že dojde k přerozdělení 6 % prostředků jednotlivým členským státům, a to v roce 2019 do programů, které splní cíle předem stanovené Evropskou komisí a členskými státy. Změnou bude i vyšší měřitelnost přínosu podpořených operací, tzn. důraz

na plnění stanovených indikátorů. Zavedení společné strategie pro větší koordinaci a omezení přesahů. Cílem by mělo být zajištění lepší koordinace mezi jednotlivými fondy regionální politiky EU a jejich lepší vazba na nástroje EU. Příkladem je program Horizont 2020, CEF nebo EaSI. Dále zjednodušená a mezi fondy sblížená pravidla pro způsobilost výdajů, což zahrnuje společný soubor pravidel, jako například jednodušší účetní pravidla a širší využití digitálních technologií. Období 2014 – 2020 přinese také znovuzavedení pravidla n+3. Tzn., finanční prostředky alokované členskému státu pro rok 2015 musí být vyčerpány nejpozději do tří let tj. do konce roku 2018. Toto pravidlo platilo pro ČR již v letech 2007 – 2010. Do roku 2013 pak platilo pravidlo n+2. Novinkou je také to, že čerpání z fondů EU může být ovlivněno stavem ekonomiky členského státu. Jde tedy o propojení regionální politiky EU s ekonomickým stavem členského státu. V praxi to znamená, že může čerpání ovlivnit schodek rozpočtu členského státu. Budou vyčleněny minimální částky pro integrované projekty ve městech. A posílí se míra uplatnění finančních nástrojů na úkor dotací, tedy rozšíří se možnost jejich použití pro malé a střední podniky. (Vláda České republiky, 2005 - 2015)

Na české úrovni mezi hlavní novinky patří snížení počtu tematických programů, je ustanoven jeden Integrovaný regionální program místo původních sedmi Regionálních operačních programů. Bude vytvořena koncepce Jednotného metodického prostředí, aby zajistila stejná pravidla v celém systému. A důležitou novinkou je také rozšíření fungování monitorovacího systému, zjednodušení administrativy. Například tím, že žadatel nebude muset tisknout žádné dokumenty. (Ministerstvo pro místní rozvoj ČR, 2015)

#### 2.5.4 Porovnání

Programové období	2004 - 2006	2007 - 2013	2014 - 2020
<b>Cíle</b>	9	3	2
<b>Programy a iniciativy</b>	9	26	20
<b>Finanční nástroje</b>	6	3	5

Tab. 9. Srovnání jednotlivých programovacích období

V rámci tří programovacích období, jichž je ČR součástí, se projevuje tendence snižování počtu jednotlivých cílů. Z původních devíti jsou v současném programovacím období cíly

pouze dva. Programy a iniciativy byly v období 2007 – 2013 navýšeny, ale nyní byl jejich počet opět snížen. Jedním z důvodů je zrušení Regionálních operačních programů a jejich nahrazení jedním Integrovaným operačním programem. Finanční nástroje, tedy strukturální a investiční fondy, prošly také změnami. Z období 2004 – 2006 došlo k jejich snížení, v letech 2007 – 2013 byly pouze tři ERDF, ESF a FS. V aktuálním programovacím období jsou znovuoobnoveny funkce EAFRD a EMFF.

## 2.6 Finanční nástroje

Jak již bylo řečeno, hlavním cílem regionální politiky je snižování ekonomických a sociálních rozdílů mezi členskými státy EU a jednotlivými regiony. Finanční nástroje k tomu sloužící jsou fondy EU (strukturální a investiční). Ty jsou hlavním nástrojem realizace evropské politiky hospodářské a sociální soudržnosti. Funguje zde princip solidarity, kdy země bohatší přispívají zemím chudším, aby došlo ke zvýšení kvality života obyvatel EU.

Podoba jednotlivých fondů je upravena přijatými pravidly, a to pro každé programovací období zvlášť.

### 2.6.1 Evropský fond pro regionální rozvoj (ERDF)

ERDF vznikl v roce 1975, jak uvádí Hájek a Novosák (2010) je nejstarším finančním nástrojem vytvořeným s cílem vyrovnávat regionální nerovnosti uvnitř EU.

Patří do kategorie strukturálních fondů. Z fondu pro regionální rozvoj jsou financovány především projekty investiční, tedy tvrdé projekty. Pomáhají snižovat nerovnost v zaostávajících regionech a upadajících průmyslových oblastech. (Vláda České republiky, 2005 - 2015)

K oblastem podpory a přerozdělování finančních prostředků z tohoto fondu patří především infrastruktura, tedy výstavba silnic a železnic. Dále pak odstraňování ekologických zátěží, budování stokových systémů, obnova sportovních areálů, rekonstrukce kulturních památek, výsadba regenerační zeleně, obnova inovačního potenciálu a zavádění služeb elektronické veřejné správy. (Ministerstvo pro místní rozvoj ČR, 2015)

ERDF se v regionech zaměřuje více na projekty rozvoje obcí a měst, ale také na oblast cestovního ruchu. Z těchto projektů je pak možné financovat například různé nové turistické

trasy, zakoupit vozidla veřejné dopravy a zvýšit kapacity ubytování. (Vláda České republiky, 2005 - 2015)

### **2.6.2 Evropský sociální fond (ESF)**

Evropský sociální fond byl dle Vlády České republiky (2005 - 2015) založen v roce 1960, ale Hájek a Novosák (2010) uvádí ve své publikaci rok vytvoření 1957 a jeho úplnou funkci až s vytvořením koordinovaného systému strukturálních fondů reformou kohezní politiky v roce 1988.

ESF financuje projekty měkké, tedy neinvestiční. V rámci politiky hospodářské a sociální soudržnosti podporuje zvýšení zaměstnanosti a počtu pracovních příležitostí, tedy oblast rozvoje lidských zdrojů. Jedná se především o projekty rekvalifikace nezaměstnaných, programy pro osoby se zdravotním postižením, děti, mládež, etnické menšiny a další znevýhodněné skupiny obyvatel, rozvoj vzdělávacích programů, rozvoj institucí služeb zaměstnanosti a tvorba inovativních vzdělávacích programů pro zaměstnance. (Ministerstvo pro místní rozvoj ČR, 2015)

### **2.6.3 Evropský zemědělský záruční fond (EAGF)**

Fond vznikl v roce 1962 pro podporu zemědělců. Dle nařízení Rady (ES) 1290/2005 ze dne 21. července 2005 o financování společné zemědělské politiky proběhlo rozdělení dosavadního Zemědělského orientačního a záručního fondu, a to právě na Evropský zemědělský záruční fond a Evropský zemědělský fond pro rozvoj venkova. EAGF se zaměřuje především na financování přímých plateb zemědělských subjektů, nástrojů regulujících trh se zemědělskými produkty, jako například náhrady při vývozu zemědělských produktů, intervenční opatření. Z téhož fondu je podporováno i odvětví cukru. (Vláda České republiky, 2005 - 2015)

### **2.6.4 Evropský zemědělský fond pro rozvoj venkova (EAFRD)**

EAFRD vznikl v roce 2005 pro podporu rozvoje venkova, jako součást Společné zemědělské politiky. Jak již bylo výše popsáno, vznikl rozdělením původního Zemědělského orientačního a záručního fondu. Finanční prostředky získané z tohoto fondu slouží ke zvýšení konkurenceschopnosti zemědělství a lesnictví, zlepšení životního prostředí a krajiny nebo

kvality života ve venkovských oblastech a diverzifikace hospodářství venkova. (Vláda České republiky, 2005 - 2015)

V programovém období 2014 – 2020 byl tento fond poprvé začleněn mezi strukturální a investiční fondy. Právě v tomto období jsou hlavními cíly podpora konkurenceschopnosti zemědělství, dosažení vyváženého územního rozvoje venkovských ekonomik a obcí, včetně vytvoření a udržování zaměstnanosti. Cílem je také zajištění udržitelného hospodaření s přírodními zdroji a opatření proti změnám klimatu. (Evropská unie, 1995 - 2015)

### **2.6.5 Evropský námořní a rybářský fond (EMFF)**

Evropský námořní a rybářský fond (EMFF) vznikl v roce 2014. V předchozím programovacím období 2007 – 2013 fungoval jako Evropský rybářský fond. Spadá do společné rybářské politiky. Cílem je podpora udržitelného rybolovu a akvakultury, financování projektů zaměřených diverzifikaci ekonomiky a zvýšení kvality života v evropských pobřežních oblastech. (Vláda České republiky, 2005 - 2015)

Financuje tedy aktivity, které se týkají jak mořského tak vnitrozemského rybolovu. Příkladem může být investice na modernizaci plavidel či zpracovatelského průmyslu. (Ministerstvo pro místní rozvoj ČR, 2015)

### **2.6.6 Fond soudržnosti (FS)**

Fond soudržnosti nebo také Kohezní fond nepatří mezi strukturální fondy. Vznikl v roce 1993, aby sloužil pro podporu chudších států EU, nikoliv regionů. (Vláda České republiky, 2005 - 2015)

Jak uvádí Úvod do regionálních věd a veřejné správy (2008, s. 134) a také Wokoun et al. (2008, s. 350), aby mohly státy EU využívat podporu FS, musí splnit stanovená kritéria. A to výše HNP na obyvatele těchto států musí být nižší než 90 % průměru EU a portál Vlády České republiky (2005 - 2015) doplňuje, že realizují program hospodářské konvergence.

Z FS jsou podporovány tzv. tvrdé tedy investiční projekty. Financování se zaměřuje na dva druhy projektů. Jsou to projekty zabývající se problematikou životního prostředí a trvale udržitelného rozvoje. A projekty v oblasti dopravní infrastruktury. FS se podílí také na spolufinancování aktivit, jako například předběžné studie k projektům vhodným pro financování

z FS a opatření technické pomoci včetně propagačních a informačních kampaní. (Wokoun et al., 2008, s. 350)

### **2.6.7 Fond solidarity**

Vznikl z důvodu podpory na pomoc při velkých přírodních katastrofách, a to roku 2002. Tento fond slouží především k využití rychlé a flexibilní finanční pomoci. O pomoc tak může požádat každý členský stát. Za podmínky, že škoda je vyšší než 0,6 % HDP postiženého státu. Z fondu solidarity mohou být čerpány i prostředky pro preventivní opatření proti katastrofám. Pomoc může získat nejen členský stát, ale i stát přistupující. Toho využila i Česká republika v roce 2002 po ničivých srpnových povodních. K čerpání došlo na základě dohody mezi Českou republikou a Evropskou komisí. Tyto prostředky získala Česká republika v ledu roku 2003, a to částku 129 milionů eur. Pak získala podporu po povodních ještě třikrát, naposledy v listopadu téhož roku. (Vláda České republiky, 2005 - 2015)

### **2.6.8 Evropský fond pro přizpůsobení se globalizaci (EFG)**

Fond EFG vznikl roku 2007, aby podporoval pomoc propuštěným pracovníkům v důsledku globalizace. Zde může být příkladem bankrot velkého podniku, či přemístění továrny mimo území EU a dokonce i v případě, že je v daném regionu propuštěno najednou mnoho lidí v rámci jednoho odvětví. O tuto pomoc mohou žádat pouze členské státy. (Vláda České republiky, 2005 - 2015)

## **2.7 Cestovní ruch**

Franke et al. (2012, s. 8) a Foret a Foretová (2001, s. 16) popisují cestovní ruch jako činnost osoby, která cestuje na přechodnou dobu na místa mimo její trvalé bydliště, popřípadě mimo běžné prostředí. Hlavní účel cesty dané osoby je jiný než vykonávat výdělečnou činnost v navštíveném místě.

Cestovní ruch je jedním z faktorů ekonomického rozvoje regionů. To jaký je rozsah, povaha a nabízené produkty cestovního ruchu v regionu je ovlivněno mnoha faktory. Mezi hlavní z nich patří lokalizační předpoklady regionu, realizační předpoklady regionu a kvalita marketingu. Ten dané předpoklady „prodává“. Na základě vlivu cestovního ruchu na strukturu hospodářství regionu můžeme regiony rozdělit do dvou skupin. První skupiny tvoří regiony, v nichž je cestovní ruch dlouhodobě profilujícím oborem hospodářské aktivity. Příkladem

jsou lázeňské regiony a druhou skupinu, kde je cestovní ruch pouze doplňujícím oborem. Do této skupiny patří většina regionů ČR. (Franke et al., 2012, s. 12)

Cestovní ruch patří k aktivitám, které představují jedno z největších světových ekonomických odvětví. Stává se tak stále nejvýznamnějším faktorem regionálního rozvoje. Je to oblast ekonomiky fixované na místo svého vzniku (region), tím podporuje stabilitu regionálních a místních ekonomik. Význam cestovního ruchu velmi posiluje v rámci regionální politiky. Dynamika růstu cestovního ruchu v daném regionu může napomáhat k odstranění strukturálních problémů. Jak píše Wokoun et al. (2008, s. 207): „*Pro regiony ekonomicky slabé je zvláště významný multiplikační efekt cestovního ruchu, neboť znásobuje kvantitativní růst daného regionu.*“ Díky rozvoji cestovního ruchu lze vytvářet nová pracovní místa. Tím může dojít k řešení v regionech, které se potýkají s vysokou nezaměstnaností. Významným nástrojem regionální politiky podporující cestovní ruch jsou dotační programy, prostřednictvím kterých se stává cestovní ruch součástí Strategie regionálního rozvoje, Národního rozvojového plánu, regionálních rozvojových strategií a programů rozvoje krajů a strategií rozvoje měst i obcí. (Wokoun et al., 2008, s. 207)



### 3 LEGISLATIVA

Legislativa spojená s tématem strategického plánování regionálního rozvoje sahá již do počátků příprav začlenění České republiky (ČR) mezi členy Evropské unie (EU). Vstupem do EU, a to 1. května 2004, se ČR zavázala dodržovat právní úpravu vytvořenou na půdě EU. S ní souvisí také podmínky, normy, pravidla a legislativa určená pro naplňování právě strategického plánování regionálního rozvoje. A to jak na úrovni EU, národní úrovni - celé ČR, tak na úrovni jednotlivých krajů a obcí.

Legislativní rámec regionální politiky jako základní systémový, legislativní a institucionální rámec byl vytvořen v ČR v roce 2000. Došlo tak přijetím souboru zákonů v souvislosti se zaváděním krajského zřízení. Pro ČR jsou z tohoto hlediska závazné v oblasti regionální politiky následující zákony:

Zákon č. 129/2000 Sb., o krajích,

Zákon č. 128/2000 Sb., o obcích,

Zákon č. 132/2000 Sb., o změně a zrušení některých zákonů souvisejících se zákone o krajích, zákonem o obcích, zákonem o hlavním městě Praze,

Zákon č. 248/2000 Sb., o podpoře regionálního rozvoje. (Úvod do regionálních věd a veřejné správy, 2008, s. 149)

Strukturální a regionální politika EU vychází ze Smlouvy o Evropském společenství. Opatření, která se vztahují k realizaci strukturální politiky, jsou po legislativní stránce zakotvena v nařízeních Rady EU ke strukturálním fondům. Nařízení je závazný legislativní akt normativní povahy. Je závazný na úrovni Společenství i na úrovni jednotlivých členských států. V rámci nich může nařízení zavazovat i vnitrostátní subjekty daného státu. (Wokoun et al., 2008, s. 338)

Za nejdůležitější právní akty v rámci EU mohou být považovány právě Články ze Smlouvy o založení Evropského společenství. A to především ty, které se vztahují k politice hospodářské a sociální soudržnosti (strukturální a regionální politiky). Ty, které se zabývají oblastí primární legislativy. (Wokoun et al., 2008, s. 338)

### 3.1 Strategické obecné zásady společenství

Strategické obecné zásady společenství pro soudržnost jsou základním dokumentem na úrovni EU. Tento dokument určuje strategii EU v oblasti hospodářské a sociální soudržnosti.

SOZS jsou dokumentem obsahujícím základní zásady a priority politiky hospodářské a sociální soudržnosti pro jednotlivá programovací období. V zásadách je doporučováno, jak by měly regiony využívat finanční prostředky co nejlépe. Jedná se o prostředky, které jsou k dispozici regionu v rámci jednotlivého programovacího období. SOZS navrhuje Evropská komise, která jej následně zašle Evropskému parlamentu a Radě EU. Ti ho projednají a rozhodnou jaká bude finální podoba. (Marek a Kantor, 2007, s. 35 - 36)

### 3.2 Národní rozvojový plán

Národní rozvojový plán (NRP) je základní strategický dokument pro jednotlivá programovací období dané země, v našem případě ČR. Dokument vyhodnocuje stav, vývoj a potenciál ČR. Jedná se především o oblasti hospodářské, sociální a politické. Jejich hlavní ambice a cíle v následujících letech. Obsahem jsou globální a specifické cíle, návrhy operačních programů, které je naplní. Jsou zde definovány a zdůvodněny hlavní potřeby podpory a jednotlivé cíle, kterých má být dosaženo. NRP musí být v souladu s legislativou EU. A také ukazuje, jak je ČR připravena realizovat a naplňovat politiku hospodářské a sociální soudržnosti. Jde o výchozí dokument pro zpracování Národního strategického referenčního rámce. (Ministerstvo pro místní rozvoj ČR, 2015)

### 3.3 Národní strategický referenční rámec

Národní strategický referenční rámec (NSRR) je dokument vycházející z Národního rozvojového plánu. NSRR vypracovává každá členská země. Jedná se o základní strategický a programovací dokument. Tento dokument bývá zpracováván pro každé programovací období. V současné době se jedná o programovací období 2014 – 2020.

NSRR je dokument obsahující základní priority a opatření, na něž ČR bude využívat prostředků z fondů EU. V rámci dokumentu jsou popsány veškeré mechanismy a struktury čerpání fondů EU. Součástí je i specifikace a popis jednotlivých operačních programů.

Schvalovací a připomínkový proces dokumentu NSRR probíhá na straně Evropské komise. Pokud se podaří NSRR vyjednat, teprve potom nastává fáze vyjednávání jednotlivých operačních programů. (Ministerstvo pro místní rozvoj ČR, 2015)

### **3.4 Zákon o podpoře regionálního rozvoje**

Regionální politika je v zákoně č. 248/2000 Sb., o podpoře regionálního rozvoje chápána jako koncepční činnost státu, regionálních a místních orgánů. Jejich cílem je především přispívat k vyváženému a harmonickému rozvoji jednotlivých regionů v ČR. Také snižování disparit mezi úrovněmi rozvoje jednotlivých regionů a ke zlepšení celkové regionální hospodářské struktury. Do doby, než byl přijat tento zákon, byla regionální politika v ČR realizována pouze v omezeném rozsahu. Zákon totiž odstraňuje hlavní nedostatky regionální politiky. Díky přijetí zákona obsahuje regionální politika základní principy uváděné v kapitole 2. 3. Principy regionální politiky. Zákona také charakterizuje institucionální zajištění jak regionální politiky ČR, tak politiku hospodářské a sociální soudržnosti. Zákon č. 248/2000 Sb., o podpoře regionálního rozvoje zajišťuje kompatibilitu české regionální politiky s regionální politikou EU. (Úvod do regionálních věd a veřejné správy, 2008, s. 149 - 150)

## **II. PRAKTICKÁ ČÁST**

## 4 VYMEZENÍ REGIONU

### 4.1 Kroměřížsko

Kroměřížsko má rozlohu 796 km<sup>2</sup>, zahrnuje 79 obcí. Region se rozprostírá na jihovýchodě České republiky a zároveň na severozápadním okraji Zlínského kraje, na pomezí Hané a Valaška. Hranice jsou vytyčeny na severu Přerovskem, na jihu Hodonínkem a Uhersko-hradišťskem, Prostějovsko a Vyškovsko tvoří západní hranici. Jihovýchodní strana je tvořena Zlínskem a severovýchodní Vsetínkem.



Obr. 1. Mapa Kroměřížska (Rostislav Pavelka, 2000 - 2007)

Kroměřížsko je tvořeno 79 obcemi, z nichž 7 má statut města – Bystřice pod Hostýnem, Holešov, Hulín, Chropyně, Koryčany, Kroměříž a Morkovice-Slížany, 7 obcí s pověřeným obecním úřadem – Bystřice pod Hostýnem, Holešov, Hulín, Chropyně, Koryčany, Kroměříž, Morkovice-Slížany a 3 obce s rozšířenou působností – Bystřice pod Hostýnem, Holešov a Kroměříž. (Město Kroměříž, 2015)

## 4.2 Mikroregion Kroměřížsko

Mikroregion Kroměřížsko vznikl na základě § 46 odst. 2 písm. b) zákona č. 128/2000 Sb., o obcích, ve znění pozdějších předpisů. A to dne 31. 1. 2002 podpisem smlouvy jedenácti obcí, jako dobrovolný svazek obcí pod názvem Mikroregion Kroměřížsko. Smluvními stranami byly obce Bezměrov, Bařice – Velké Těšany, Jarohněvice, Kroměříž, Lutopecny, Rataje, Skaštice, Střížovice a Zlobice. Posléze se přidaly obce Lubná a Šelešovice. Vznik mikroregionu Kroměřížsko s jedenácti obcemi je datován k 1. 3. 2002. Všechny obce leží na území bývalého okresu Kroměříž, povětšinou na pravém břehu řeky Moravy. (Zlínský kraj, 2012, Centrum pro regionální rozvoj ČR, 2012 – 2014, Aspida s.r.o., 2015)

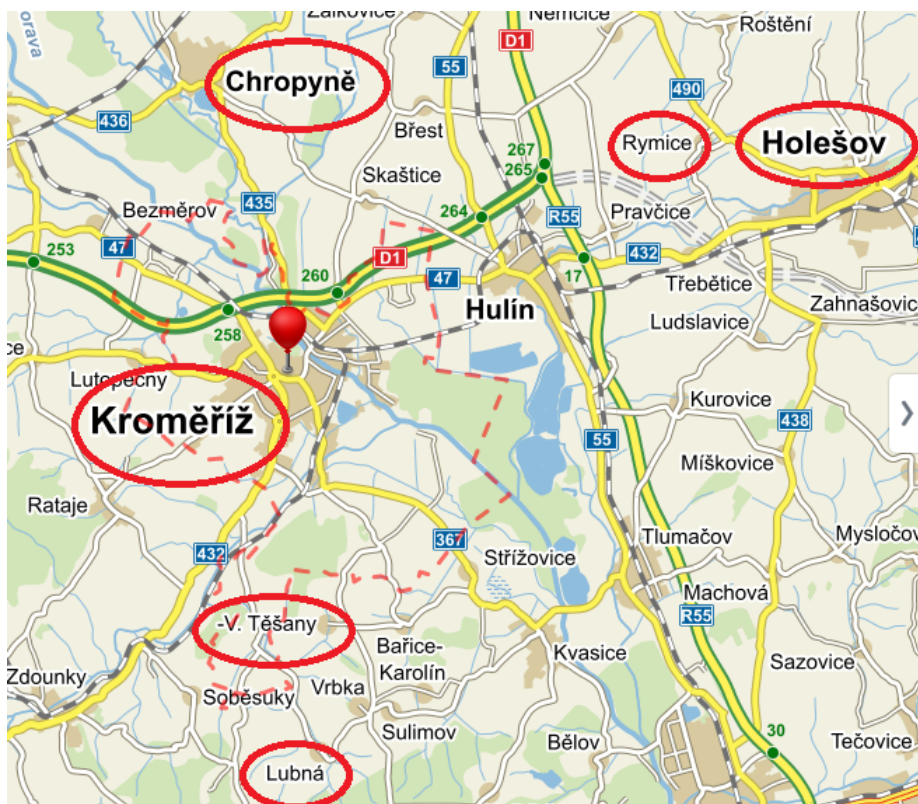


Obr. 2. Mapa Mikroregionu Kroměřížsko (Aspida s.r.o., 2015)

### 4.3 Region Kroměřížsko

Pro účely diplomové práce, jsem využila předchozích dvou vymezení. Tedy Kroměřížska jako takového a smluvně vzniklého Mikroregionu Kroměřížsko. Pracovní název pro diplomovou práci bude Region Kroměřížsko, který jsem si vyzoomovala na základě kulturních, historických a turisticky atraktivních památek a míst.

Dle tohoto hlediska jsem zvolila šest hlavních obcí, spolu s obcemi jim přilehlými. Jedná se o obce Kroměříž (Hradisko, Postoupky, Miňůvky, Vážany, Kotojedy, Těšnovice, Trávník, Bílany), Bařice – Velké Těšany, Lubná, Rymice (Hulín), Holešov (Třebětice), Chropyně (Plešovec).



Obr. 3. Mapa Regionu Kroměřížsko (Seznam.cz, a.s., 2015)

#### 4.3.1 Kroměříž

Město Kroměříž leží v jižní části Hornomoravského úvalu. Zde přechází krajina z rovinné Hané v nevýraznou pahorkatinu Chřibů a Hostýnských vrchů. Kroměříž je druhým největším městem Zlínského kraje, a to podle počtu obyvatel. Je bývalým okresním městem. Leží na řece Moravě. Kroměříž je významná nejen jako správní středisko, ale také jako centrum kultury a vzdělanosti. Historie města sahá až do 7. století. Původně byla Kroměříž označo-

vána jako trhová osada a v roce 1260 byla povýšena na město olomouckým biskupem Brunem von Schauenburgem. Ten zde vybudoval gotický hrad a svatomořickou kapitolu. Vývoj Kroměříže začal stagnovat, její rozvoj započal opět s vládou biskupa Stanislava Thurza, který se snažil vytvořit město renesanční kultury, podobné Krakovu. Období Třicetileté války rozvoj města také zpomalilo. Roku 1643 byla Kroměříž dobyta švédskými vojsky, došlo k vypálení všech knihoven a dokumentů o městě. Přežila pouze třetina obyvatel, která byla následně decimována morovou epidemií. Po roce 1664 byla započata obnova města, a to díky biskupu Karlu Liechtensteinovi z Kastelkornu. Dal opravit zámek, upravit Podzámeckou zahradu a vybudovat Květnou zahradu. Další etapa dějin, která velmi ovlivnila historii města, bylo období revolučních let 1848 – 1849. Do města byl přesunut ústavodárný říšský sněm, který zasedal v zámku. Po rozpuštění sněmu nastává období národního obrození a rozmachu kulturního života ve městě. V druhé polovině 19. století dochází k zakládání spolků. Například Sokol, Občanská beseda a čtenářský spolek a pěvecko-hudební spolek Moravan. V roce 1887 se stal starostou Vojtěch Klup, toto období bylo obdobím bohatého hospodářského růstu. Do města byla přivedena železnice, došlo k rozvoji průmyslové výroby. V 60. letech 20. století byl střed města prohlášen městskou památkovou rezervací. V roce 1998 došlo k zápisu Zámku a zahrad na Seznam světového kulturního a přírodního bohatství UNESCO. (Město Kroměříž, 2015)

Město Kroměříž zaujímá katastrální plochu 5 098 ha, je rozčleněna do jedenácti katastrálních území. V Kroměříži žije 28 921 obyvatel, z toho 13 702 mužů a 15 219 žen. Uplatnění zde našlo 6 961 podnikatelských subjektů. Nejvíce v oblasti velkoobchod a maloobchod opravy a údržba motorových vozidel (1 445), následně profesní, vědecká a technická činnost (904), průmysl (766), stavebnictví (660), peněžnictví a pojišťovnictví (473), činnost v oblasti nemovitostí (390), ubytování a pohostinství (334). V Kroměříži je široký cestovní ruch. Návštěvníci i místní obyvatelé mohou navštívit několik sakrálních staveb, muzeum, galerie, knihovny, dále pak hřiště, koupaliště, tělocvičny a zimní stadion. (Český statistický úřad, 2015)

### 4.3.2 Chropyně

Chropyně se nachází v jižním cípu středomoravské roviny Hané. Leží v nivě řeky Moravy. Tzn. v místech, kde řeka Morava nanasla značně hluboké nánosy štěrkopísku. Počátky obce sahají hluboko do minulosti. Poukazuje na to zmínka v kronice města, která uvádí, že původ



osady Chropyně je díky pověsti o Ječmínkovi datován do dob předhistorických. První písemné zmínky jsou datovány do roku 1261. Chropyně je známá především díky výstavbě cukrovaru v roce 1868, dále železnicí Brno – Přerov. Díky tomu došlo k rozvoji průmyslu a změně způsobu života v obci. Cukrovar byl posléze v roce 1949 přebudován na závod Technoplast. Je největším podnikem ve městě. Díky němu došlo ke zvýšení počtu obyvatel. Město Chropyně se vyznačuje také soustavou rybníků, kdy se zachoval především rybník Zámecký. Ten se stal roku 1925 národní přírodní rezervací s výskytem vzácné kotvice plovoucí. Je také největším hnízdištěm racka chechtavého ve střední Evropě. Z dalších rybníků můžeme zmínit například rybník Hejtman, kde byly dříve zřízeny malé lázně. Léčily se zde poruchy pohybového ústrojí a choroby související s vysokým krevním tlakem. V roce 1997 při povodních byly však zcela zničeny. (Město Chropyně, 2007 - 2015)

K základním statistickým údajům bych ráda uvedla jen některé. Výměra obce činí 1900 ha, v rámci hospodářské činnosti lze na území města nalézt 967 podnikatelských subjektů. Chropyně má dvě části, a to Chropyně a Plešovec. Počet obyvatel k 31. 12. 2013 je 5 029, z toho 2 448 mužů a 2 581 žen. Oblast cestovního ruchu je naplňována možnostmi návštěvy galerie, muzea, střediska pro volný čas dětí a mládeže, koupaliště, tělocvičen a stadionu. (Český statistický úřad, 2015)

### 4.3.3 Lubná

Obec leží na okraji Chřibů, které se nazývaly Hřiběcí hory. Celá historie obce souvisí právě s Moravským středohořím Chřiby. Ty tvoří nejzápadnější výběžek Karpat. Zdejší členitý terén v povodí řeky Moravy tvořil ideální podmínky pro tábořiště lovců pravěké zvěře a sběračů plodin. Nejstarším dokladem lidské přítomnosti na území východní Moravy je pěstní klín mandlovitého tvaru, nalezený v okolí obce Karolín (Oficiální stránky obce Lubná 2014 - 2015). První zmínka o obci Lubná je z roku 1167. Jméno obce v dřívější době patřilo potoku, který protéká přímo středem obce. Jméno Lubná označovalo ves a domy, které byly pokryty stromovou kůrou. Obec se proslavila v první polovině 19. století výrobou výrobků v místní sklárně, které se vyvážely do Španělska, Holandska i Ameriky. (inet24, 2003 - 2015)

Katastrální plocha obce činí 684 ha, nachází se zde 75 podnikatelských subjektů, ať v oblasti zemědělství, průmyslu, stavebnictví, tak v oblasti kulturní, veřejné správy a administrativy. Počet katastrů jeden, patří k němu i přehrada určená k rybolovu a koupání. Počet obyvatel

k 31. 12. 2013 je 461, z toho 232 mužů a 229 žen. Cestovní ruch a kulturu zde zajišťují pouze sportoviště, již zmíněná přehrada, sakrální stavba a větrný mlýn. (Český statistický úřad, 2015)

#### 4.3.4 Bařice – Velké Těšany

Bařice – Velké Těšany jsou obec ležící mezi Kroměříží a Otrokovicemi. Rozprostírá se v severní části Chřibských lesů. Obec tvoří dvě místní části, které jsou od sebe vzdáleny 2 km. Každá část obce se v minulosti vyvíjela samostatně až do roku 1960. V té době došlo k jejich administrativnímu sloučení na základě vzniklého zákona. Od té doby mají obce společný obecní úřad. V roce 2010 oslavily Velké Těšany výročí 900 let od první písemné zmínky o obci. (Obec Bařice – Velké Těšany, 2007 - 2015)

Obec zaujímá katastrální území 669 ha, nachází se zde 87 podnikatelských subjektů. Největší podíl je tvořen v oblasti průmyslu, dále pak velkoobchod a maloobchod, opravy a údržba motorových vozidel, ale také stavebnictví, pohostinství, zemědělství a profesní, vědecká a technická činnost. Jak již vypovídá název obce, tvoří ji dvě katastrální území. V obci trvale žije 441 obyvatel. Z toho 225 mužů a 216 žen. Cestovní ruch a kultura není pro obec nijak charakteristická. Je zde pouze možnost navštívit památku Větrný mlýn. (Český statistický úřad, 2015)

#### 4.3.5 Rymice

Obec Rymice leží 5 km od obce Holešov. První písemná doložená zpráva o obci je z roku 1353. Obec v tehdejší době často měnila majitele. Poslední byla majitelka holešovská hraběnka Erdödyová. V polovině 19. století byl v obci vybudován jeden z prvních cukrovarů na Moravě. Bylo zde zaměstnáno 6 úředníků a 60 dělníků. Cukrovar zanikl v roce 1858. (Obecní úřad Rymice, 2007 - 2015)

Obec zaujímá plochu 552 ha, je tvořena jedním katastrálním územím. Uplatňuje se zde 116 podnikatelských subjektů, ať už v oblasti stavebnictví, průmyslu, zemědělství, tak i pohostinství, vědecká a technická činnost. V obci je možné navštívit muzea a galerie (Český statistický úřad 2015). Pro návštěvníky může být zajímavá návštěva místního skanzenu a větrného mlýna. V obci žije 575 obyvatel. (Obecní úřad Rymice, 2007 - 2015)

#### 4.3.6 Holešov

Holešov se rozprostírá na rozmezí Hané a Valašska. Patří k tzv. pověřeným obcím III. stupně. Je nejen správním, ale také průmyslovým a společenským centrem Mikroregionu Holešovsko. Holešov je městem, jímž se stal ve 14. století. Správní území města tvoří katastrální území Všetuly, místní část Dobrotice, Količín, Tučapy a Žopy. Celková výměra je 3 409 ha, žije zde přibližně 12 500 obyvatel. (Město Holešov, 2015)

V Holešově působí 2 563 podnikatelských subjektů. Nejvíce v kategorii velkoobchod a maloobchod, opravy a údržba motorových vozidel, zde je 498 subjektů. Dále pak oblast průmyslu, stavebnictví, profesní, vědecká a technická činnost. Díky tomu, že má Holešov takovou rozlohu, tvoří ji šest katastrů. Má také větší počet obyvatel, je zde možné shlédnout několik sakrálních staveb, navštívit místní knihovny, kulturní zařízení, kino, muzeum i galerii. Místní obyvatelé i návštěvníci mohou trávit volný čas na koupališti, hřištích, tělocvičnách i stadionech. (Český statistický úřad, 2015)

#### 4.4 Obce regionu v číslech

Obec regionu	Katastrální plocha (ha)	Počet obyvatel k 31. 12. 2013	Průměrný věk obyvatel
<b>Kroměříž</b>	5 098	28 921	42,9
<b>Chropyně</b>	1 900	5 029	41
<b>Bařice – Velké Těšany</b>	669	441	43,8
<b>Lubná</b>	684	461	40,1
<b>Rymice</b>	552	620	41,2
<b>Holešov</b>	3 395	11 726	42,9

Tab. 10. Obce regionu v číslech (Český statistický úřad, 2015)

## 4.5 Kulturní a historické památky

Kroměříž je díky umění, kultuře a kulturním památkám nazývána „Hanáckými Aténami“. Mnoho turistů láká možnost návštěvy památek zapsaných v Seznamu světového kulturního a přírodního dědictví UNESCO.

### 4.5.1 Arcibiskupský zámek



*Obr. 4. Zámek (Oficiální stránky Arcibiskupského zámku a zahrad Kroměříž, 2015)*

K nejvýznamnějším památkám patří Arcibiskupský Zámek, jehož historie je spjata s olomouckými biskupy a arcibiskupy. Ti jej vybudovali jako své sídlo a reprezentační rezidenci. Zaujímá výjimečné postavení mezi moravskými památkami. Jak již bylo zmíněno, v prosinci roku 1998 byl Arcibiskupský zámek spolu se zahradami zapsán na Seznam světového kulturního a přírodního bohatství UNESCO.

Historie vzniku spadá do poloviny 13. století. Konkrétně v roce 1261 biskup Bruno ze Schauenburgu povýšil Kroměříž na město a na místě dnešního zámku byl vybudován gotický hrad. Později, v období episkopátu, byl hrad přestavěn na renesanční zámek.

V současné době je pro návštěvníky atraktivní svou sbírkou obrazů, knih a hudby. (Oficiální stránky Arcibiskupského zámku a zahrad Kroměříž, 2015)

### 4.5.2 Podzámecká zahrada



*Obr. 5. Podzámecká zahrada (CzechTourism, 2015)*

Podzámecká zahrada tvoří nedílnou součást společně s Arcibiskupským zámkem. Je situována pod zámkem, jak již vypovídá samotný název. Původně byla zelinářskou a květinovou zahradou. Charakter zahrady anglického typu získala až v 19. století. Zaujímá rozlohu 64 ha. Návštěvníci se mohou procházet mezi botanickou skladbou luk i prostorů romantických staveb. Mezi ně patří například Paví dvůr, Rybářský pavilon, Pompejská kolonáda.

V letech 2011 – 2012 probíhá projekt „Revitalizace zeleně v Podzámecké zahradě“, kdy došlo k výsadbě nových dřevin. V roce 2013 byla zahájena rekonstrukce deseti mostů, přičemž stěžejní oprava je zaměřena na Dřevěný most u Rybářského pavilonu. (Oficiální stránky Arcibiskupského zámku a zahrad Kroměříž, 2015)

#### 4.5.3 Květná zahrada



*Obr. 6. Květná zahrada (Libor Smékal, 2009)*

V prosinci roku 1998 byla Květná zahrada zapsána na Seznam světového kulturního a přírodního bohatství UNESCO. Byla vybudována dle císařského architekta Giovanniho Pietra Tencallyho v letech 1665 – 1675. Kloubí se v ní dva slohy. Na jedné straně renesanční italská zaalpská zahrada a na straně druhé francouzský barokní klasicismus.

V rámci zahrady mohou návštěvníci shlédnout skleníky, Rotundu, vodotrysky ve Pstružích rybnících, Králičí kopeček, Ptáčnici, Holandskou a Pomerančovou zahradu. (Oficiální stránky Arcibiskupského zámku a zahrad Kroměříž, 2015)

#### 4.5.4 Muzeum Kroměřížska



*Obr. 7. Muzeum (Muzeum Kroměřížska, 2014)*

Muzeum Kroměřížska sídlí v původně renesančním domě č. p. 38. V roce 2013 tomu bylo právě 80 let, kdy bylo muzeum založeno. K založení muzea došlo ustanovením Kuratoria „Městského musea v Kroměříži“ 5. února 1933. (Muzeum Kroměřížska, 2014)

Zřizovatelem muzea je od roku 2003 Zlínský kraj. Muzeum má ve správě Lidové stavby v Rymicích, včetně větrného mlýna, tvrze a kovárný, dále zámek v Chropyni, větrný mlýn v Bařicích – Velkých Těšanech.

V rámci návštěvy muzea je možné shlédnout stálé expozice. K nim patří Památník Maxe Švabinského, slavného kroměřížského rodáka, malíře a grafika. Dále Historie ukrytá pod dlažbou města, což je kulturně – historický obraz města Kroměříže od jeho vzniku do raného novověku. Mezi expozicemi lze nalézt téma Příroda a člověk, které podává výklad o vývoji osídlení Kroměřížska. Poslední stálou expozicí je Galerie v podloubí, kde je možné shlédnout celoroční putovní výstavy. (Turistický portál města Kroměříže, 2015)

#### 4.5.5 Biskupská mincovna



*Obr. 8. Mincovna (CzechTourism, 2015)*

Historie Biskupské mincovny vychází z privilegia na ražbu mincí. Toto privilegium udělil císař Rudolf II. kardinálu Ditrichteinovi v roce 1608. Mincovna jako taková byla vybudována až v letech 1664 – 1695 olomouckým biskupem Karlem II. z Lichtensteinu - Castelkorna. První mince zde byly raženy od roku 1666. V roce 1759 byla dle rozhodnutí Marie Terezie mincovna zrušena a veškeré zařízení bylo převezeno do Vídně. Došlo ke zrušení mincovního práva a mincovna byla přebudována na byty pro zaměstnance zámku. Až v roce 1998 byla stavebně obnovena a zpřístupněna návštěvníkům. (Oficiální stránky Arcibiskupského zámku a zahrad Kroměříž, 2015)

#### 4.5.6 Kostel Nanebevzetí Panny Marie

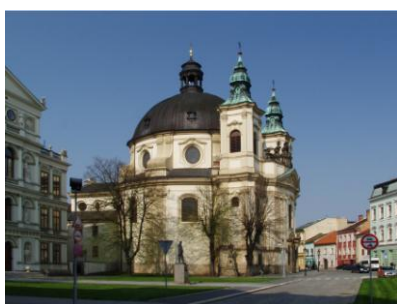


*Obr. 9. Kostel (Aleš Karban, 2005)*

Nachází se na Riegerově náměstí v historickém centru města Kroměříže. Kostel nechal postavit ve 13. století biskup Bruno ze Schaueburku. V polovině 17. století, konkrétně 26. června roku 1643 byl kostel vyrabován a vypálen Švédy a Valachy, kteří obsadili město. Zůstalo pouze holé zdivo a část věže. Oprav se kostel dočkal až v roce 1651, dokončeny byly roku 1675.

29. června 1724 započala přestavba kostela, na nový děkanský kostel Panny Marie. Přestavbu zajišťoval architekt Ignác Josef Cyrani z Bolleshausu, projekt uskutečnil stavitel Václav Plaška. Kostel byl dokončen a 1. května 1736 vysvěcen biskupem Ottou Honoriušem Egkhem. Od té doby prošel kostel ještě několika úpravami, přežil dvě světové války. (Římskokatolická farnost Panny Marie Kroměříž, 2015)

#### 4.5.7 Kostel sv. Jana Křtitele



*Obr. 10. Kostel sv. Jana Křtitele (Zlínský kraj, 2014)*

Jedná se o stavbu z let 1737 – 1768. Slučuje vlivy české a rakouské barokní architektury. Historie sahá až do roku 1238, kdy se datuje první zmínka. Jednalo se o komendu řádu johanitů. Pozdě johanitský románský kostel byl nejstarším kamenným kostelem v Kroměříži. Od roku 1606 patřil františkánům, v letech 1687 – 1879 zde působil řád paristů, které

do Kroměříže povolal olomoucký arcibiskup Karel II. z Lichtensteinu – Castelkornu. V roce 1836 byl kostel poškozen požárem a následně roku 1907 opraven.

Kostel sv. Jana Křtitele je charakteristický svou výraznou kopulí. Nachází se na Masarykově náměstí, poblíž zaniklé Kovářské brány. Vstup do kostela je ohraničen dvojicí věží. Interiér je bohatě barokně zdobený. (Hrady.cz, 1995 - 2015)

#### 4.5.8 Kostel sv. Mořice



*Obr. 11. Kostel sv. Mořice (Zlínský kraj, 2014)*

Kostel sv. Mořice je jednou z největších ranně gotických staveb v České republice. Založená biskupem Brunem ze Schauenburka, a to krátce po roce 1262. Výstavba kostela probíhala mnoho let. Práci na kostele přerušilo přepadení Kroměříže husity v roce 1432. Kostel byl vypálen a chátral až do počátků 16. století. Nastaly pozvolné opravy, ale ty byly opět narušeny událostí z roku 1836, kdy kostel vyhořel. Kostel prodělal mnoho úprav a současnou podobu získal až počátkem 19. století.

Ke kostelu přiléhá komplex Arcibiskupského gymnázia, který je napojený na Arcibiskupský zámek Mlýnskou branou. Touto cestou bylo možné projít z kostela na zámek a zpět. (Římskokatolická farnost sv. Mořice v Kroměříži, 2015)

Kostel sv. Mořice je hojně využíván studenty Arcibiskupského gymnázia. Kteří se účastní sv. mší, jako například na zahájení školního roku, v období svátků vánočních, velikonočních a pro další příležitosti.



#### 4.5.9 Vrchnostenská sýpka



Obr. 12. Sýpka (Turistika.cz s.r.o., 2007 - 2015)

Vrchnostenská sýpka je mohutná stavba nedaleko centra Kroměříže. Nachází se na ulici Generála svobody a ulice Smetanovy. Jedná se o stavbu s barokním štítem, rozloženou do dvou pater, členěnou mnoha okenními osami a pilastry. Samostatná sýpka byla postavena v letech 1722 – 1724 na podnět olomouckého biskupa kardinála Wolfganga Hannibala ze Schrattenbachu. Stavba byla postavena dle projektu architekta Giovanniho Pietra Tencally. Sýpka je částečně zrekonstruována. (Hrady.cz, 1995 – 2015, Turistika.cz. s.r.o, 2007 - 2015)

#### 4.5.10 Malá vodní elektrárna na Strži



Obr. 13. Strž (Kroměříž.cz, 1997 - 2007)

Výstavba vodní elektrárny na ulici Na Strži byla zahájena roku 1920. Do provozu vyla uvedena o tři roky později, tedy roku 1923. Budova strojovny je secesního charakteru, dvou-podlažní. Pro zásobování vodou arcibiskupského mlýna (vyhořel roku 1896) využíval vodního díla vybudovaného v 18. století. Vodní elektrárna je osazena turbínami projektovanými dle Dr. Ing. Viktora Kaplana. Ve své době představovala vodní elektrárna vrcholné energetické dílo v Československu. Byla jednou z nejmodernějších staveb na světě a stala se také vzorem pro pozdější vodní elektrárny v zemi. (Kroměříž.cz, 1997 – 2007, Atlas Česka, 2007 - 2015)

#### 4.5.11 Zámek Chropyně



*Obr. 14. Zámek Chropyně (Muzeum Kroměřížska, 2014)*

Historie zámku je spojena s hanáckým králem Ječmínkem, který spí v Ječmínkově sále v noze stále prostřeného stolu.

Zámek Chropyně byl postaven ze staré tvrze v roce 1615. Zámek patří k renesančním stavbám. Chropyněský zámek prošel rekonstrukcí v letech 1701 – 1703. Podobu, kterou zámek získal v tomto období, si dochoval do současnosti. K vidění jsou zde dva významné sály. Rytířský sál, kde jsou vystaveny zbraně z třicetileté a následných tureckých válek. A Ječmínkův sál, původně se jednalo o hostinskou jídelnu. Chropyněský zámek patří pod správu Muzea v Kroměříži. (Hrady.cz, 1995 – 2015, Muzeum Kroměřížska, 2015)

#### 4.5.12 Lidové stavby v Rymicích



*Obr. 15. Skanzen (Muzeum Kroměřížska, 2014)*

Lidové stavby v Rymicích, neboli přímo skanzen lidových řemesel mohou turisté navštívit na východní Haně v Rymicích u Holešova na úpatí Hostýnských hor. Jde o areál památek lidového stavitelství, který ukazuje návštěvníkům, jak se žilo na hanácké vesnici.

V sedmdesátých letech došlo k rekonstrukci vesnických stavení, která představují způsob bydlení a hospodaření na Moravě za poslední dvě staletí. V rymickém skanzenu se nachází sedm objektů lidové architektury. Tyto objekty stojí na původním místě. Všechny domy jsou postaveny tradičními technologiemi. Jsou vystaveny jako tradiční sruby opatřené hliněnou omítkou, nebo z nepálených cihel. Střechy mají krytinu ze slaměných došků.

Turisté si mohou prohlédnout jednotlivé domy z exteriéru i v interiéru. K zhlédnutí jsou tradiční kuchyně, světnice a hospodářské místnosti. Dále dílna vesnického sedláře a stará kovárna. (Muzeum Kroměřížska, 2015)

#### 4.5.13 Větrný mlýn Rymice



*Obr. 16. Mlýn Rymice (Muzeum Kroměřížsk, 2014)*

Větrný mlýn v Rymicích je součástí skanzenu lidových staveb. Tento mlýn byl přenesen z Bořenovic. Byla nutná i jeho rekonstrukce. Jedná se o mlýn německého typu, což znamená, že jeho ramena je možné nastavovat dle směru větru, a to otáčením celého objektu na nosné konstrukci tzv. beran. U mlýna je možná i regulace rychlosti otáčení, a to přidáváním či odebráním tzv. plachet. To jsou dřevěné desky zavěšené na ramena. (Muzeum Kroměřížska, 2015)

#### 4.5.14 Větrný mlýn Bařice – Velké Těšany



*Obr. 17. Mlýn Těšany (Muzeum Kroměřížska, 2014)*

Větrný mlýn Velké Těšany se stal 28. května 2014 třetí národní kulturní památkou v okrese Kroměříž. První je Arcibiskupský zámek a zahrady v Kroměříži a druhou Barokní hřbitov ve Střílkách.

Historie mlýna počala 20. dubna 1827, kdy obec Velké Těšany zažádala vrchnostenský úřad v Kroměříži o možnost výstavby větrného mlýna. Stavba mlýna byla odložena až na rok

1830. Kdy teprve 14. srpna 1830 došlo ke koupi pozemku na zřízení větrného mlýna. Pozemek koupil Josef Bartoň. Shodou okolností ve stejný den, tedy 14. srpna, ale roku 1890 došlo k vyvrácení a zničení mlýna silnou větrnou smrští. Josef Páter nechal mlýn postavit znovu. Mlýn tak patřil rodu Páterů.

Po okupaci Československa bylo nařízeno mlýn uzavřít. Ale syn Josefa Pátera, František mlel dále i přes zákaz. František byl zatčen gestapem a roku 1944 zemřel. Po válce mlýn chátral. Došlo k odkoupení mlýna od Anežky Páterové. Byl odkoupen ONV Kroměříž a opraven v roce 1975.

Větrný mlýn patří stylem k sloupovým mlýnům. Stejně jako mlýn v Rymicích je to mlýn německého, beraního typu. (Muzeum Kroměřížska, 2015, povětrník, 1997 - 2012)

#### 4.5.15 Zámek Holešov



*Obr. 18. Zámek Holešov (Zámek Holešov, 2012)*

Holešovský zámek má kořeny ve středověku, kdy měl představovat reprezentativní venkovské feudální sídlo.

Zámek byl přestavěn roku 1574 z pozdně gotické tvrze na renesanční zámek. Historie zámku byla ovlivněna třicetiletou válkou, kdy došlo k vyplenění a vypálení zámku. Zámek koupil Jan z Rottalu a objednal si jeho přestavbu. Tu prováděl známý italský architekt Filibert Luchese. Jan z Rottalu koupil celé holešovské panství, lenní domy v Holešově, biskupské manství v Kurovicích a Třebeticích. Holešovské panství se tak stalo Janovým rodným sídlem.

Zámek procházel s vývojem doby různými stavebními úpravami. Každá doba samozřejmě ovlivnila styl, jakým byl zámek zkrášlován. Například po polovině 17. století byly úpravy pod vlivem raného baroka. Dle architektů a umělců byla ale spíše každá další úprava zámku

považována za škodnou. Mnoho kombinací různých uměleckých slohů a stylů nepřispívaly k zušlechťování zámku. Konečné úpravy byly prováděny na přelomu 18. a 19. století.

Předností zámku je jeho poloha v zámeckém parku. Park patří k zahradám, ve kterých byl uplatněn princip tvorby francouzských parků. Návštěvníci si mohou odpočinout v okrasné zahradě, v níž je možné shlédnout aleje a oranžerie, ovocný sad a v něm kuchyňskou zahradu.

V roce 1948 došlo k zestátnění zámku. (Zámek Holešov, 2012)

#### 4.5.16 Kostel Nanebevzetí Panny Marie v Holešově



*Obr. 19. Kostel Holešov (Městský úřad Holešov, 2009)*

Jedná se o farní kostel umístěný na náměstí dr. Edvarda Beneše, na místě malého kostelíka ze 14. století. Současná podoba kostela vychází z projektu italského architekta Filiberta Lucheseho. Stavba byla zahájena po roce 1650 a dokončena počátkem 18. století. Kostel je postaven v barokním stylu, tvořen ze třech lodí s jednou věží. Hlavním sochařem a štukatérem, který tvořil většinu výzdoby, byl Jan Jiří Schauberber.

Ke kostelu byla roku 1748 přistavěna kaple s názvem Černá. Název vychází z černé barvy, která převažovala při výzdobě. Kapli nechal postavit František Antonín z Rottalu po smrti své manželky Marie Cecílie rozené z Trauttmansdorffu. Kaple slouží jako hrobka rodiny Rottalů a Vrbnů. Jako poslední zde byl pohřben roku 1936 Rudolf z Vrbna. Jeho zesnulá manželka již byla roku 1962 pohřbena na hřbitově. (Marian Gallo, 2004 - 2014)

#### 4.6 Tabulkový přehled památek

V tabulce níže je zobrazen přehled kulturních památek, zajímavých míst vhodných pro návštěvu, které jsem si zvolila v rámci Regionu Kroměřížsko. Pro porovnání jsem zvolila ná-

vštěvnost jednotlivých míst za poslední rok 2014. U kostelů ale návštěvnost sledována není, proto ji uvádět nebudu.

Místo výskytu	Název památky	Provozovatel (správce)
<b>Kroměříž</b>	Arcibiskupský zámek a zahrady	Česká republika - Národní památkový ústav
	Kostel sv. Jana Křtitele	
	Kostel Nanebevzetí Panny Marie	
	Kostel sv. Mořice	
	Vrchnostenská Sýpka	Město Kroměříž
	Muzeum Kroměřížska	Zlínský kraj
	Biskupská mincovna	Česká republika - Národní památkový ústav
	Malá vodní elektrárna na Strži	Energo-Pro a.s.
<b>Chropyně</b>	Zámek Chropyně	Muzeum Kroměříž
<b>Rymice</b>	Lidové stavby (skanzen)	Muzeum Kroměříž
	Větrný mlýn	
<b>Bařice – Velké Těšany</b>	Větrný mlýn	Muzeum Kroměříž
<b>Holešov</b>	Zámek Holešov	Městské kulturní středisko Holešov, p.o.
	Kostel Nanebevzetí Panny Marie	

Tab. 11. Tabulkový přehled památek

Po tabulkovém přehledu památek uvádím návštěvnost v pěti vybraných objektech za období roku 2014. Návštěvnost v tabulce odpovídá velikosti obce, jejímu umístění a také turistické atraktivnosti pro návštěvníky. Je zřejmé, že návštěvnost Arcibiskupského zámku a zahrad

v Kroměříži bude podstatně větší než návštěvnost například Větrného mlýna v Bařicích – Velkých Těšanech. Musíme brát ale také ohled na to, že v roce 2014 probíhala v Květné zahradě, která je součástí památek Arcibiskupského zámku a zahrad, rekonstrukce.

<b>Název památky</b>	<b>Návštěvnost 2014</b>
<b>Arcibiskupský zámek a Podzámecká zahrada</b>	66 603
<b>Květná zahrada</b>	63 950
<b>Zámek Chropyně</b>	3 924
<b>Větrný mlýn, tvrz, lidové stavby v Rymicích</b>	2 758
<b>Větrný mlýn Bařice – Velké Těšany</b>	1 536
<b>Muzeum Kroměřížska</b>	25 988

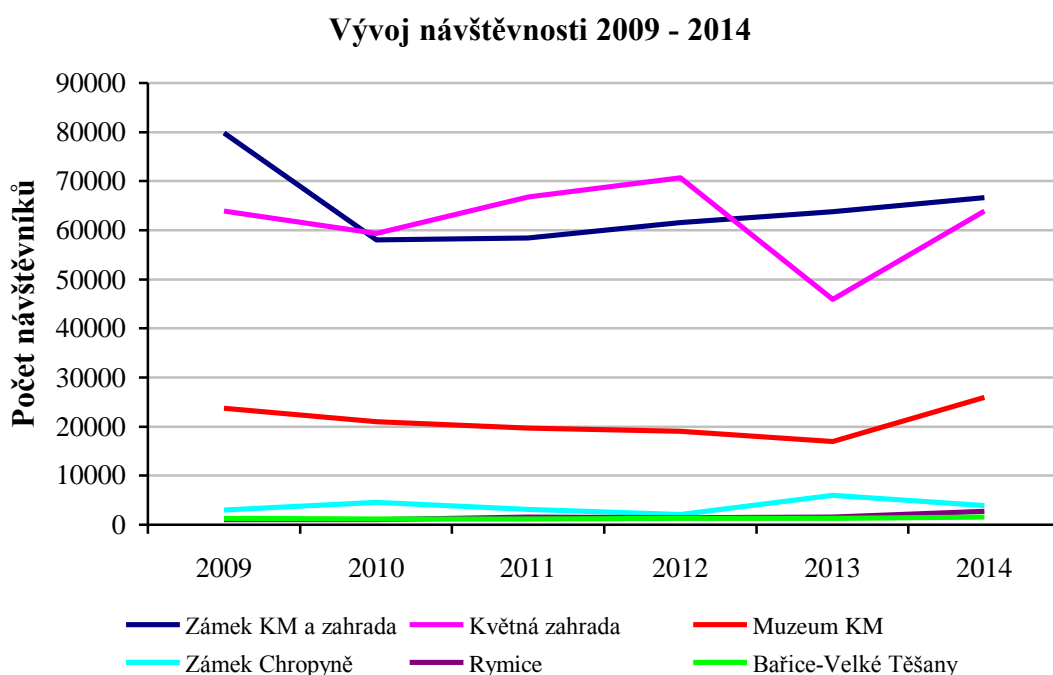
*Tab. 12. Počet návštěvníků památek v roce 2014*

## 5 ANALÝZA NÁVŠTĚVNOSTI

Pro danou analýzu jsem si vybrala pět památek. Arcibiskupský zámek a zahrady Kroměříž, Muzeum Kroměřížska, Zámek Chropyně, Větrný mlýn Bařice – Velké Těšany, Větrný mlýn, tvrz a skanzen v Rymicích a Zámek Holešov.

Pro analýzu sleduji návštěvnost v období let 2009 – 2014. Data jsem získala přímo od správců zvolených památek (objektů) emailovou korespondencí.

V tabulce níže je uveden přehled návštěvnosti u jednotlivých památek, a to vždy za celý rok. Důvod, proč uvádím návštěvnost vždy za celý rok, je ten, že jsem získala pouze celoroční návštěvnost u Zámku a zahrad v Kroměříži. V případě ostatních památek mám k dispozici data za každý měsíc v letech 2009 – 2014. Tento přehled uvedu níže.



Graf 2. Vývoj roční návštěvnosti v letech 2009 – 2014

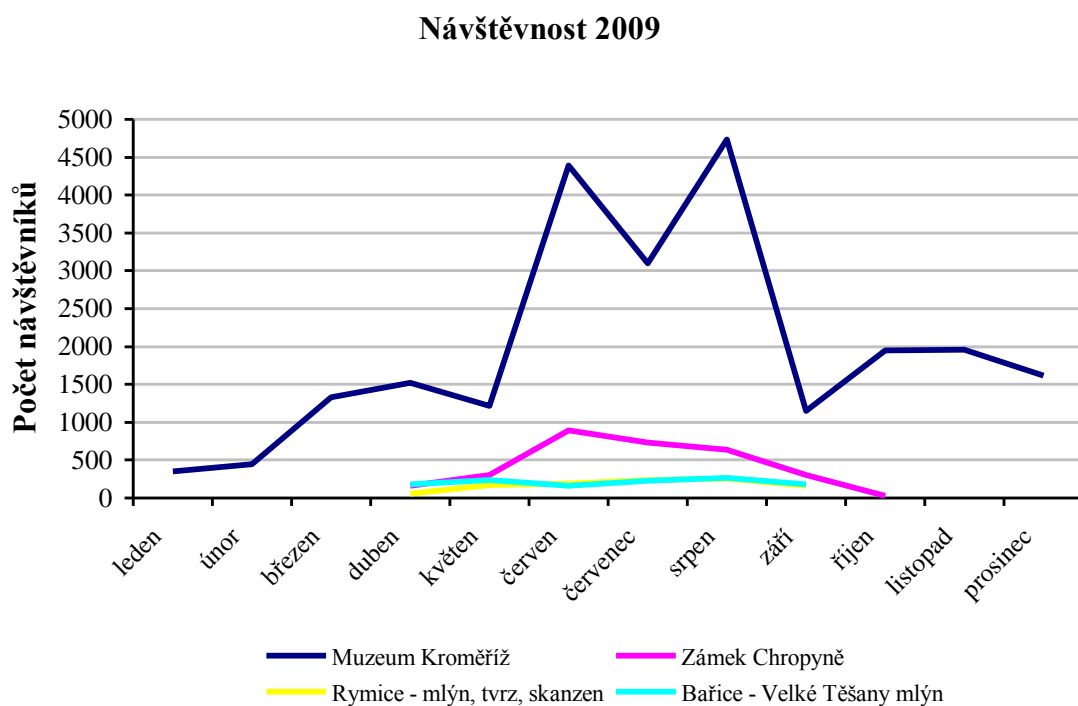
Nejvyšší návštěvnost je přímo ve městě Kroměříž, a to v Arcibiskupském zámku a zahradách. V roce 2009 byla návštěvnost v Arcibiskupském zámku a Podzámecké zahradě 79 823 návštěvníků a v roce 2010 došlo k náhlému poklesu. Postupně ale návštěvnost narůstala až do roku 2014, kdy počet návštěvníků činil 66 603. Oproti tomu Květná zahrada měla v době poklesu návštěvnosti u zámku a zahrady rostoucí tendenci. Nejvíce návštěvníků Květné zahrady bylo v roce 2012, kdy ji navštívilo 70 739 osob. V průběhu let 2013 – 2014



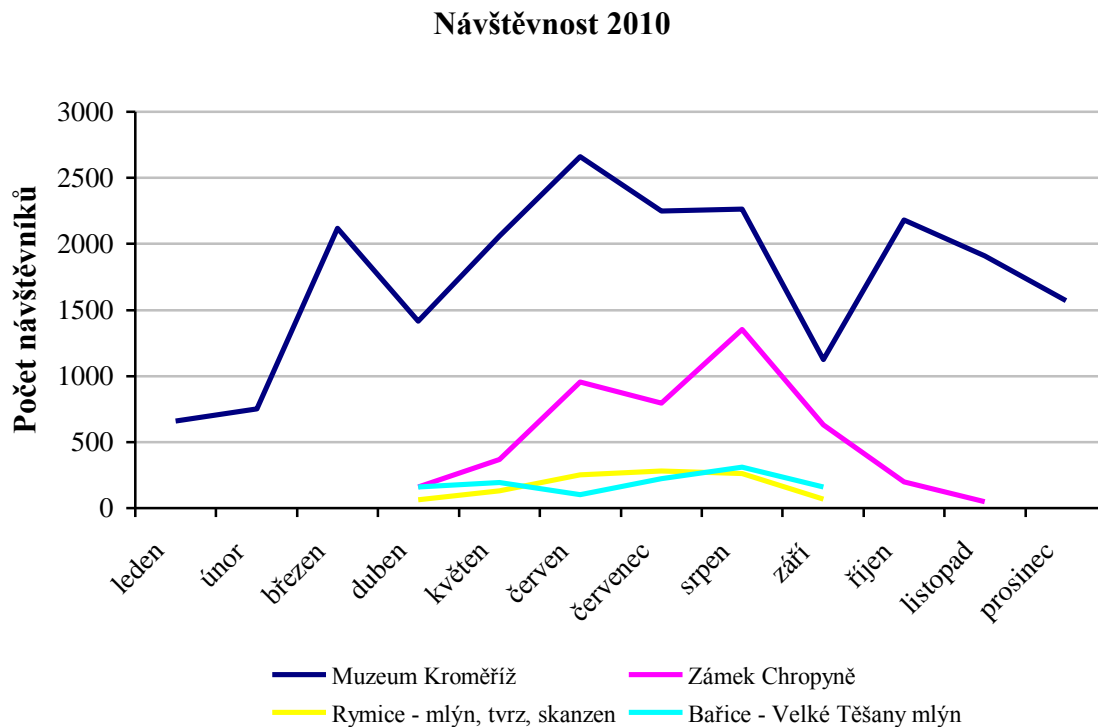
probíhala v Květné zahradě rekonstrukce, a to celková. Došlo k vybudování a opravám pavilonů. Tato situace způsobila pokles návštěvnosti za rok 2013 na 45 926 návštěvníků. V září roku 2014 došlo k oficiálnímu znovuotevření, po omezeném provozu, a celková návštěvnost tak za rok 2014 činila 63 950 návštěvníků.

Návštěvnost ostatních památek je přibližně stejná každý rok. V rozmezí 1 000 až 1 600 návštěvníků. Počet je nižší z důvodu toho, že tyto památky a místa nejsou příliš známá a mnoho návštěvníků o nich ani neví. Zámek a zahrady v Kroměříži jsou ve větším zájmu především turistů.

Podarilo se mi získat, přímo z Muzea Kroměřížska návštěvnost za jednotlivé měsíce. A to u památek, které jsou v jeho správě. Jedná se o Zámek Chropyně, tvrz, Lidové stavby a skanzen a větrný mlýn v Rymicích, Větrný mlýn v Bařičích – Velkých Těšanech. Proto uvedu přehled této návštěvnosti. Návštěvnost v jednotlivých objektech je ovlivněná sezónami. Například Muzeum Kroměřížska je možno navštívit i v zimní sezoně, proto jsou měsíční data uváděna od ledna do prosince. V případě Zámku v Chropyni, Rymic a Bařic – Velkých Těšan je situace ovlivněná možností návštěv pouze v době sezony. A to od dubna do září každého roku.

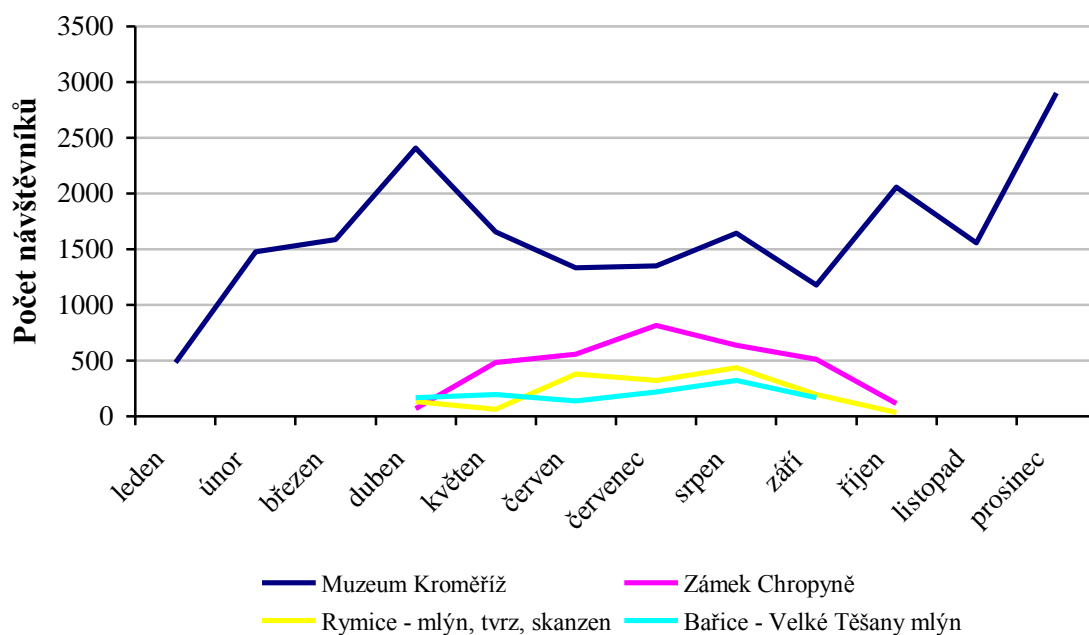


Graf 3. Návštěvnost za jednotlivé měsíce v roce 2009



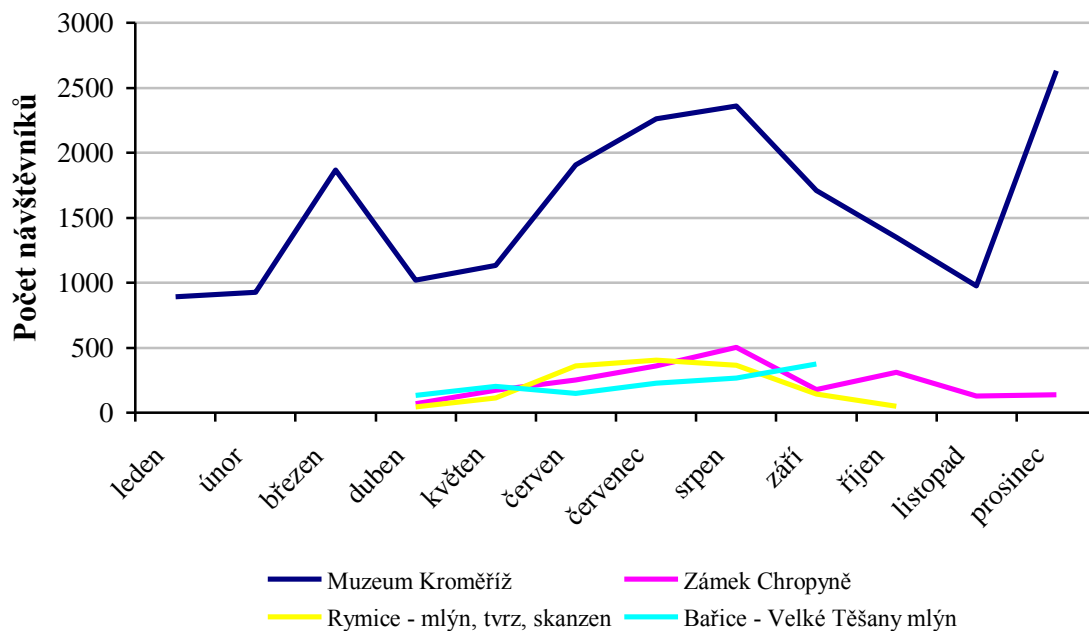
Graf 4. Návštěvnost za jednotlivé měsíce v roce 2010

### Návštěvnost 2011



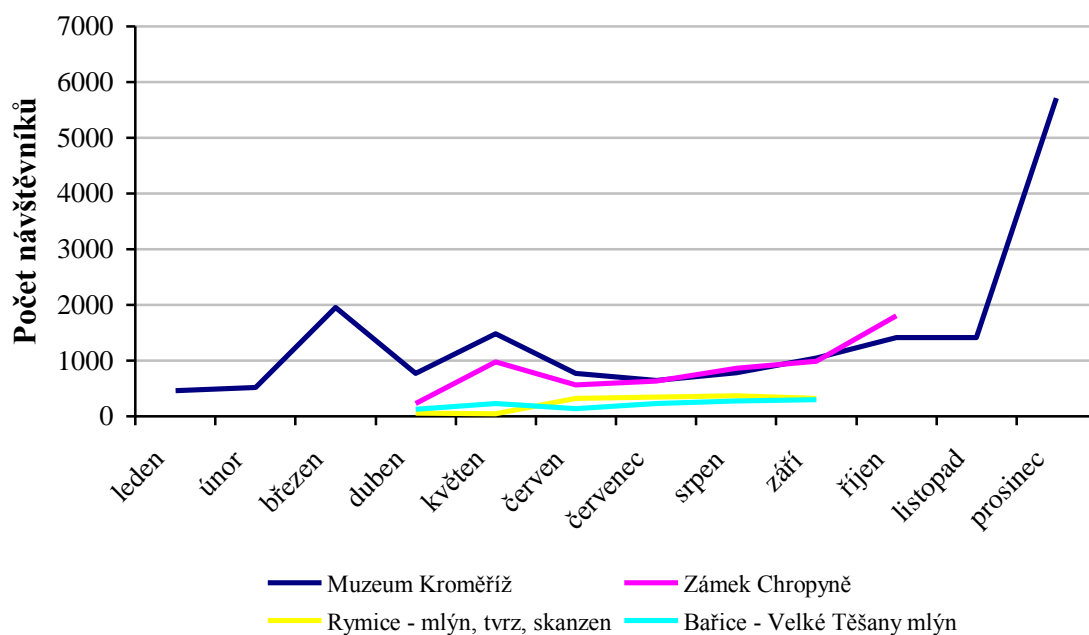
Graf 5. Návštěvnost za jednotlivé měsíce v roce 2011

### Návštěvnost 2012



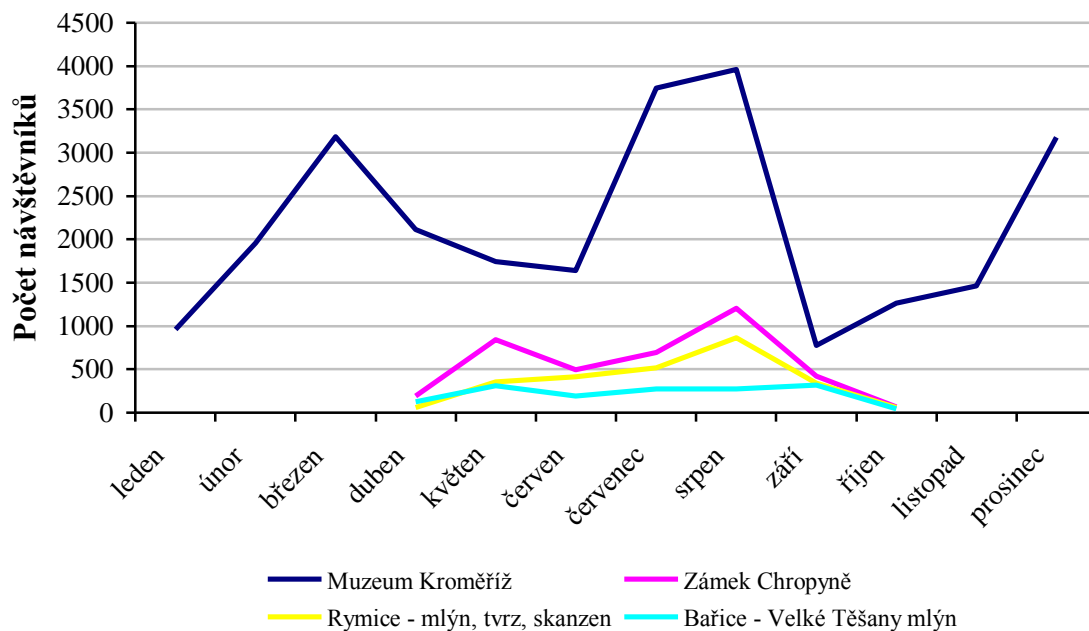
Graf 6. Návštěvnost za jednotlivé měsíce v roce 2012

### Návštěvnost 2013



Graf 7. Návštěvnost za jednotlivé měsíce v roce 2013

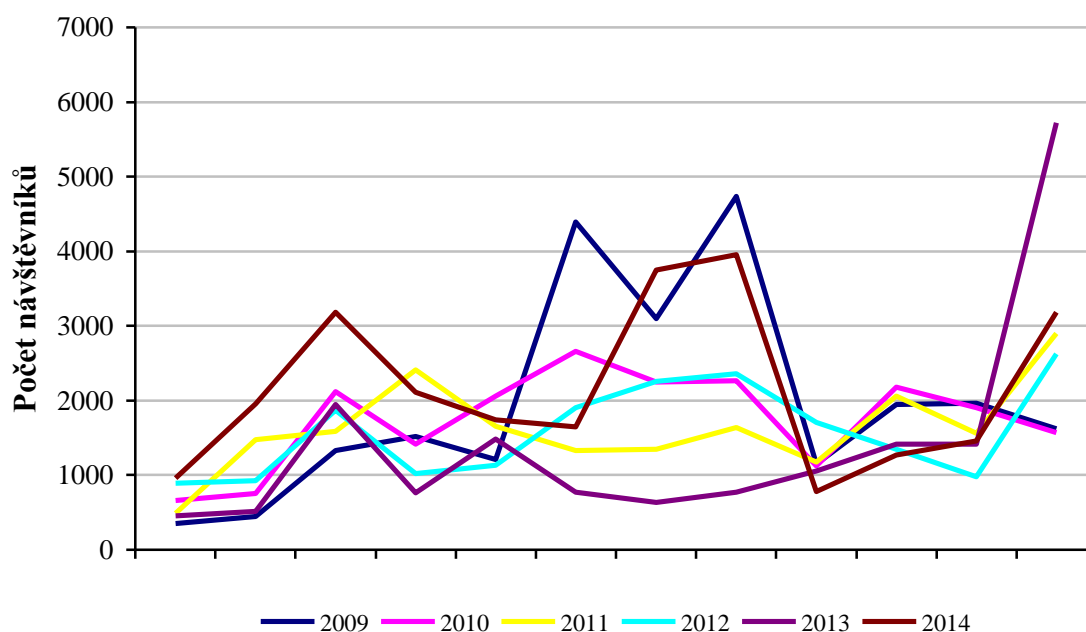
### Návštěvnost 2014



Graf 8. Návštěvnost za jednotlivé měsíce v roce 2014

Veškerá návštěvnost v letech 2009 – 2014 má vzrůstající tendenci. Nejvyšší propad je všeobecně v roce 2013, a to u všech čtyř památek. Z grafů lze také vyčíst, že návštěvnost je ovlivněna letní i zimní sezonou. Nejvyšší návštěvnosti jsou v období letní sezony, konkrétně v měsících červen, červenec a srpen. Což je zapříčiněno vyšším počtem turistů a jejich výlety v období letních prázdnin. Výjimku tvoří ovšem Muzeum v Kroměříži, u kterého má prudký nárůst návštěvnost i v zimní sezoně, a to v měsících listopad a především prosinec. Jedním z důvodů je to, že muzeum je v budově a ostatní památky jsou pod širým nebem.

**Návštěvnost Muzea v Kroměříži 2009 - 2014**



*Graf 9. Měsíční návštěvnost Muzea v Kroměříži v letech 2009 - 2014*

Graf výše ukazuje návštěvnost v jednotlivých měsících za každý rok, a to v letech 2009 – 2014. Nejvyšší propad a zároveň i prudký nárůst byl v roce 2013. Pokles v období duben až srpen. K nárůstu došlo na konci roku v měsíci prosinci, kdy počet návštěvníků byl 5 718.

## 6 DOTAZNÍKOVÉ ŠETŘENÍ

V rámci diplomové práce jsem provedla dotazníkové šetření, a to jak na straně návštěvníků, tak na straně zřizovatelů památek. V rámci průzkumu veřejného mínění v regionu Kroměřížsko byli dotazováni respondenti u Květné zahrady, u Arcibiskupského zámku a Podzámecké zahrady. Tyto dvě místa jsem si zvolila z důvodu jejich atraktivity a vyšší návštěvnosti. Tedy větší možnosti kontaktu s návštěvníky a s nimi vyplnění dotazníku. Dotazník je tvořen 10 otázkami. Lze je rozdělit do dvou částí. První tvoří základní otázky zabývající se údaji o respondentovi. Tedy pohlaví, věk a příslušnost k regionu. A druhá část se zabývá cestovním ruchem, tedy atraktivností regionu pro dotazované, stav a znalost ostatních turistických míst. Oslovila jsem celkem 30 respondentů osobním kontaktem.

Dotazník určený zřizovatelům památek je tvořen dvěma základními otázkami. Ty se týkají čerpání finančních prostředků v rámci kohezní politiky. Byl osloven zřizovatel Zlínský kraj a Národní památkový ústav. Vzor dotazníků je uveden v příloze diplomové práce a vyplněné dotazníky jsou umístěny u autora.

### 6.1 Průzkum veřejného mínění

#### 6.1.1 Část 1 – základní údaje o respondentovi

V rámci dotazování respondentů mou snahou bylo oslovit stejný počet mužů i žen. Z důvodu toho, že například muži mají větší přehled o dopravní situaci a naopak ženy mají povšechné znalosti o atraktivitě regionu. Výsledkem ale bylo to, že jsem oslovila více mužů než žen. Příčina může být v ochotě obětovat chvíli času pro vyplnění dotazníku. Či demografické složení obyvatel.

Pohlaví	Absolutní četnost	Relativní četnost (%)
<b>Muži</b>	18	60,0
<b>Ženy</b>	12	40,0
<b>Celkem</b>	<b>30</b>	<b>100,0</b>

Tab. 13. Pohlaví respondentů

Nejčastěji mnou oslovovaná věková skupina respondentů byla v rozmezí let 15 – 60. Příčinou je nejpočetnější demografické zastoupení této věkové skupiny. Nejméně zastoupenou

skupinou byli respondenti v kategorii 0 – 14, kteří byli méně schopni relevantně dotazník vyplnit, popřípadě často odmítali. Důvodem je právě nízký věk. A druhá kategorie 61 – více, byla také nejméně zastoupena. Příčina může být způsobena tím, že lidé této věkové skupiny již méně cestují a nenavštěvují památky. V mém případě byl důvod časté odmítání dotazník vyplnit, neochota.

Věková skupina	Absolutní četnost	Relativní četnost (%)
<b>0 – 14</b>	3	10,0
<b>15 – 60</b>	22	73,3
<b>61 – a více</b>	5	16,7
<b>Celkem</b>	<b>30</b>	<b>100,0</b>

Tab. 14. Věková struktura respondentů

Z dotazníkového šetření vyplývá, že bylo dotazováno více respondentů, kteří nejsou obyvateli regionu Kroměřížsko. To poukazuje na atraktivitu míst pro turisty. Respondenti byli osloveni v letním období. Což může mít právě vliv pro vhodnost období jako turistické sezóny. Díky tomuto výsledku zjistím pohled na atraktivitu regionu od obyvatel žijících právě mimo daný region.

Obyvatel regionu Kroměřížsko	Absolutní četnost	Relativní četnost (%)
<b>Ano</b>	8	26,7
<b>Ne</b>	22	73,3
<b>Celkem</b>	<b>30</b>	<b>100,0</b>

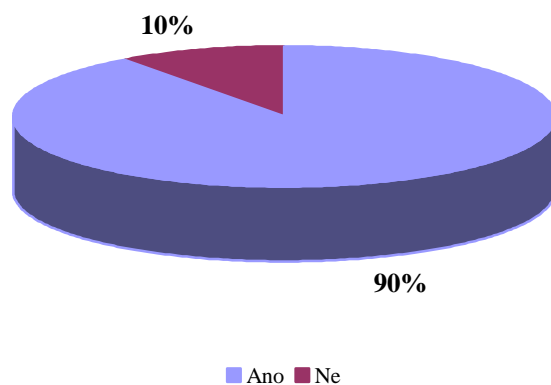
Tab. 15. Příslušnost k obyvatelům regionu Kroměřížsko

### 6.1.2 Část 2 – informace o cestovním ruchu v regionu Kroměřížsko

Otázka č. 4 – Je region Kroměřížsko dle Vašeho názoru turisticky atraktivní?

Vzhledem k tomu, že většina respondentů (22) není obyvateli regionu Kroměřížsko, předpokládala jsem pozitivní výsledek dané otázky. Předpoklad se naplnil a za turisticky atraktivní považuje region 27 respondentů, naopak pouze 3 dotázaní ho za atraktivní nepovažují. Není ale pravidlem, že turista musí považovat region za atraktivní. Z 30 respondentů právě

jeden, který není obyvatelem regionu, je tedy turistou, region za atraktivní nepovažuje. A právě dva dotazovaní, kteří jsou obyvateli regionu, také region považují za neatraktivní. Ostatní jsou s atraktivitou regionu Kroměřížsko spokojeni.



Graf 10. Turistická atraktivita regionu Kroměřížsko

*Otázka č. 5 – Které období je dle Vašeho názoru atraktivnější pro návštěvu památek a turistických míst?*

Dle mého názoru předpokládaným výsledkem by mělo být atraktivnější letní období (sezóna). Mnou zvolené památky je ve většině případů vhodnější navštívit v letní sezóně. Příkladem jsou Zámek a zahrady v Kroměříži, skanzen v Rymicích. A také jak jsem předpokládala, dopadl i dotazník. Všechny 30 respondentů odpovědělo ve prospěch letní sezóny. Je to způsobeno i tím, že v zimní sezóně není v regionu dostatek aktivit pro trávení volného času. Je zde také nedostatek zimních center.

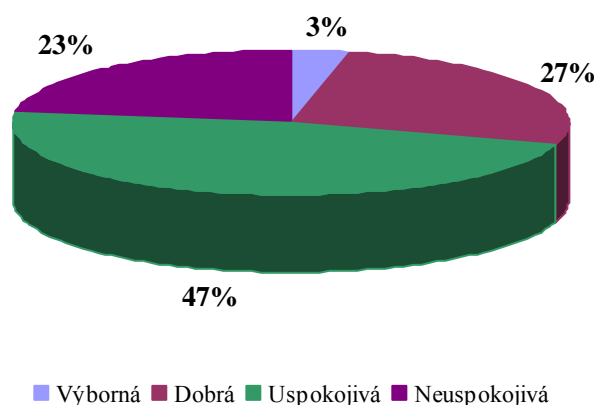


Graf 11. Atraktivnost sezóny pro návštěvu památek



*Otázka č. 6 – Dopravní obslužnost považujete za...?*

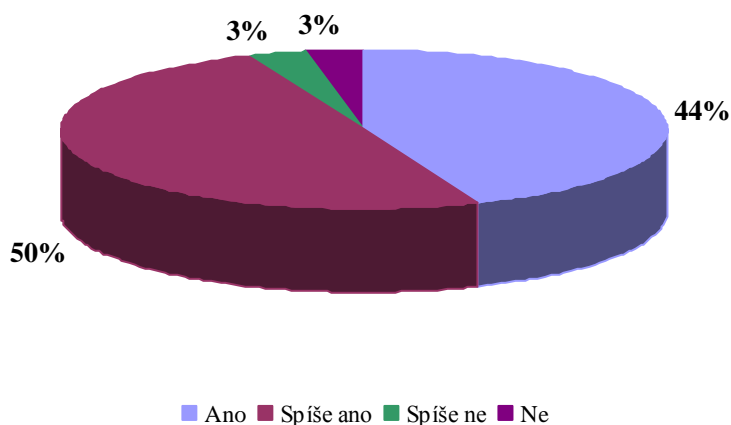
Dopravní obslužnost v regionu Kroměřížsko je dle dotazníkového šetření uspokojivá, a to počtem 14 respondentů. Pouze jeden respondent považuje dopravní obslužnost za výbornou. Výsledek průzkumu ukazuje, že silnice a obslužnost není stoprocentní a je potřeba provést úpravy. A to ať na straně silnic, dopravního spojení, tak dalších způsobů jak se dopravit na turisticky atraktivní místa.



*Graf 12. Spokojenost s dopravní obslužností*

*Otázka č. 7 – Byli jste s návštěvou památky (místa) spokojeni?*

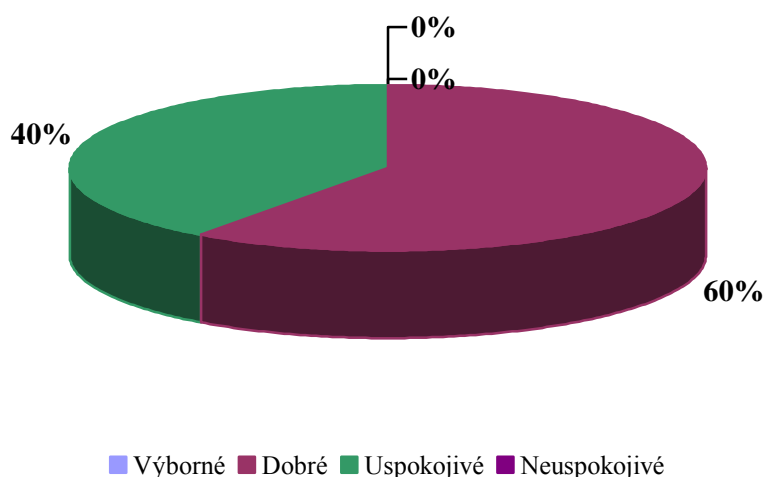
Ve většině případů byli dotazovaní respondenti s návštěvou spokojeni. Pouze jeden z respondentů nebyl spokojen. Příčinou byla dlouhá čekací doba při koupi vstupenky. Tuto informaci jsem získala dodatečnou otázkou.



*Graf 13. Spokojenost respondentů s návštěvou památky*

Otázka č. 8 – Jaké je dle Vašeho názoru sociální zázemí u Vámi navštívené památky (místa)?

Povětšinou návštěvníci hodnotili sociální zázemí u jimi navštívené památky kladně. Považují ho za dobré. 40 % návštěvníků jej považuje pouze za uspokojivé. Což dle mého názoru znamená, že by to mohlo být lepší. Za výborné a neuspokojivé ho nepovažuje ani jeden z respondentů.



Graf 14. Spokojenost se sociálním zázemím u památky

Otázka č. 9 – Které turistické místo je dle Vašeho názoru v regionu Kroměřížsko nejzajímavější?

Z uvedených možností památek, jejichž výčet je uveden v příloženém dotazníku, byl za nejzajímavější počtem 23 respondentů označen Zámek a zahrady v Kroměříži. Již před vyplněním dotazníku bylo dle mého úsudku zřejmé, že toto turistické místo bude nejatraktivnější. Je jednou z neznámějších památek, zapsaných na Seznamu světového přírodního a kulturního dědictví UNESCO. Většina turistů přímo do Kroměříže jezdí konkrétně s úmyslem návštěvy právě Zámku a zahrad.

Respondenti označili za zajímavý také Zámek v Chropyni (1), Muzeum v Kroměříži (1). To bylo pro dotazovaného respondenta zajímavé především z důvodu velkého počtu expozic a proměnlivých akcí. V různých časových obdobích může návštěvník shlédnout pokaždé jinou expozici. Ale také expozice stálé.

Z dotazníku vyplynulo také, že pro 5 respondentů jsou zajímavé Lidové stavby, tvrz a větrný mlýn v Rymicích. Hodnotili je za zajímavé, protože návštěvník má možnost shlédnout, jak se žilo v historii. Místo je pěkně zachovalé a udržované, pro návštěvníky atraktivní.

*Otázka č. 10 – O kterém z míst jste ještě neslyšeli?*

Památky a turistická místa uvedená v diplomové práci jsou ve většině případů známé. Záměrně jsem uvedla místa jako Malá vodní elektrárna na Strži a Vrchnostenská sýpka, protože jsem předpokládala, že tyto dvě místa jsou málo známá. Z osobní zkušenosti vím, že konkrétně o elektrárně nemají tušení ani místní obyvatelé.

Z dotazníku vyšlo, že respondenti neslyšeli nejvíce právě o Malé vodní elektrárně na Strži (14), pak o Vrchnostenské sýpce (7), Lidových stavbách, tvrzi a mlýnu v Rymicích (7) a nakonec o Větrném mlýnu v Bařičích – Velkých Těšanech (2).

Malá vodní elektrárna na Strži není konkrétně kulturní památkou, ale stojí za zhlédnutí. Její význam je spíše po technické stránce (viz. přehled památek).

## 6.2 Dotazník pro zřizovatele

Dotazník pro zřizovatele památek se skládá ze dvou základních otázek. Oslovila jsem zřizovatele Arcibiskupského zámku a zahrad v Kroměříži, jímž je stát (ČR). Památky jsou ale ve správě Národního památkového ústavu (NPÚ). Dále byl osloven zřizovatel Zlínský kraj, konkrétně odbor kultury a památkové péče. Ten je zřizovatelem Muzea Kroměřížska, které je správcem ostatních památek. A to Zámku v Chropyni, Lidových staveb a větrného mlýna v Rymicích a větrného mlýna v Bařičích – Velkých Těšanech.

*Otázka č. 1 - Došlo k využití kohezních fondů pro rozvoj turistických míst v programovacím období 2007 - 2013? Jestli ano, jaká částka a na jaký účel a u které památky?*

NPÚ čerpal z fondů EU z Integrovaného operačního programu dotaci ve výši 337 mil. Kč. Finanční prostředky byly určeny na financování projektu Národní centrum zahradní kultury. Tento program se skládal ze čtyř základních souborů aktivit a oblastí, označované jako metodická, vzdělávací, odborná a vzorová obnova Květné a Podzámecké zahrady.

Příspěvková organizace Muzeum Kroměřížska čerpal formou grantových programů. Celková výše dotace v období let 2007 – 2014 byla ve výši 7 378 000 Kč. Z čehož 6 499 000 Kč

poskytl Zlínský kraj – EHP a Norské fondy a částka 879 000 Kč byla čerpána od Ministerstva kultury ČR.

<b>Rok čerpání</b>	<b>Dotace</b> (v Kč)	<b>Účel dotace</b>	<b>Poskytovatel</b>
<b>2008 – 2009</b>	6 499 000	Objekt č. 38 v Kroměříži archeologicko-historická expozice	Zlínský kraj – EHP a Norské fondy
<b>2010</b>	59 000	Oprava větrný mlýn ve Velkých Těšanech	Ministerstvo kultury ČR
<b>2011</b>	220 000	Rymice – obnova doškové krytiny objekt č. 65	Ministerstvo kultury ČR
<b>2012</b>	130 000	Rymice – obnova doškové krytiny objekt č. 64	Ministerstvo kultury ČR
<b>2013</b>	210 000	Rymice – obnova doškové krytiny objekt č. 62	Ministerstvo kultury ČR
<b>2014</b>	260 000	Rymice – obnova doškové krytiny objekt č. 104	Ministerstvo kultury ČR

*Tab. 16. Čerpání dotací Muzeum Kroměřížska*

EHP fondy a Norské fondy jsou nástroj, prostřednictvím kterého přispívá Norsko, Island a Lichtenštejnsko ke snižování ekonomických a sociálních rozdílů v Evropském hospodářském prostoru a k posilování spolupráce a kontaktů s patnácti státy ve střední, východní a jižní Evropě. (Norsko oficiální stránky v České republice, 2015)

*Otázka č. 2 - Je v plánu využít kohezních fondů i v dalším programovacím období 2014 – 2020? Jestli ano, za jakým účelem. A jaká je předpokládaná částka, pro kterou památku?*

NPÚ na tuto otázku neposkytl žádnou odpověď.

Zlínský kraj předpokládá v dalším programovacím období 2014 - 2020 čerpání finančních podpor v obdobné formě. Což znamená především grantovými programy z Ministerstva kultury ČR.

## 7 SWOT ANALÝZA

Region Kroměřížsko je tvořen několika obcemi. Ale i přesto je Kroměříž stěžejním a spádovým městem této, mnou zvolené, lokality. Samotné obce jsou pak rozmístěny v okolí tohoto města. Nejvzdálenější z nich je Holešov, přibližně 15 km vzdálený od Kroměříže. Město Kroměříž je tedy v rámci tohoto regionu schopno ostatním obcím nabídnou potřebné služby. Kroměříž má tedy dominantní roli, především díky velikosti, vybavenosti a ekonomické síle, širšímu cestovnímu ruchu, než ostatní obce. Proto mohou ostatní obce čerpat a využívat potenciál Kroměříže pro svůj další rozvoj. Tak jako má význam Kroměříž pro ostatní obce, tak mají význam právě tyto okolní obce pro Kroměříž. Díky tomu, může docházet k využívání okolí venkovského prostředí k volnočasovým aktivitám a návštěvám akcí, charakteristických specifickou atmosférou. Mnoho obyvatel Kroměříže pak tráví svůj volný čas v okolních obcích, popřípadě se tam trvale přestěhuje. Propojení obcí, může přinést užitek všem obyvatelům regionu Kroměřížsko.

Cílem je dosažení spolupráce propojených obcí. Tak aby docházelo k jejich vzájemné aktivní pomoci. To kladně ovlivní způsob zvyšování kvality života pro občany všech obcí. Ale také zájem turistů a návštěvníků o pobyt v celém regionu Kroměřížsko.

Silné stránky	Slabé stránky
<ul style="list-style-type: none"> <li>• Město Kroměříž s větším počtem kulturních památek</li> <li>• Významné sakrální památky podporující církevní cestovní ruch</li> <li>• Dobrá dopravní dostupnost</li> <li>• Nenáročný terén vhodný pro návštěvníky (cykloturistika)</li> <li>• Příjemné a klidné prostředí okolních obcí</li> <li>• Rostoucí péče o kulturní památky</li> <li>• Mnoho aktivních spolků a klubů</li> </ul>	<ul style="list-style-type: none"> <li>• Špatný stav chodníků a některých místních komunikací</li> <li>• Nedostatek cyklostezek</li> <li>• Málo odpočinkových zón (parky, odpočívadla a zeleň)</li> <li>• Chybějící zázemí pro sportovní aktivity</li> <li>• Nedostatek společenských aktivit</li> <li>• Nepříznivý demografický vývoj v obcích</li> <li>• Vysoká nezaměstnanost a málo pra-</li> </ul>

<ul style="list-style-type: none"> <li>• Kroměříž i okolní obce vnímané jako místo kultury a klidu</li> <li>• Tradice folklorních a hudebních festivalů</li> </ul>	<p>covních příležitostí</p> <ul style="list-style-type: none"> <li>• Neúplné povodňové opatření</li> <li>• Nedostatek finančních prostředků na údržbu památek</li> <li>• Nedostačující sociální zázemí u památek</li> <li>• Chybí ubytování pro turisty (cyklo Kemp) – levné ubytování</li> </ul>
<p><b>Příležitosti</b></p>	<p><b>Hrozby</b></p>
<ul style="list-style-type: none"> <li>• Dotace z fondů EU</li> <li>• Rozvoj cestovního ruchu</li> <li>• Napojení Kroměříže na region Zlín</li> <li>• Spolupráce v rámci okolních obcí</li> <li>• Podpora nových pracovních příležitostí</li> <li>• Rozvoj a podpora drobných podnikatelů</li> <li>• Aktivní trávení volného času návštěvníky</li> <li>• Vytvoření turistického okruhu s možností půjčení koloběžek</li> <li>• Obnova a revitalizace bývalých vojenských objektů</li> </ul>	<ul style="list-style-type: none"> <li>• Možnost neúspěchu při čerpání dotací z EU</li> <li>• Hrozba povodní</li> <li>• Stěhování mladé populace za prací do větších měst (Zlín, Brno, Olomouc)</li> <li>• Neochota starší generace akceptovat zvýšení cestovního ruchu v regionu</li> <li>• Zhoršující se komunikace mezi obyvateli obcí (odcizování)</li> <li>• Zvyšování frekvence dopravy</li> <li>• Zhoršující se kvalita (stárnutí) infrastruktury</li> </ul>

Tab. 17. SWOT analýza

Kladem pro region Kroměřížsko, je právě samotné město Kroměříž. To je známo díky tomu, že se na jeho území nachází památky, které jsou zapsané na Seznamu světového kulturního a přírodního dědictví UNESCO. Patří k nim již několikrát zmiňovaný Arcibiskupský

zámek, Podzámecká zahrada a Květná zahrada. Návštěvníci regionu Kroměřížsko tak mohou využít nabídky opírající se o venkovskou turistiku. Mohou zároveň navštívit památky v okolních obcích, využít případných kulturních akcí s klasickou venkovskou tradicí. Příkladem jsou Lidové stavby, tvrz a větrný mlýn v Rymicích.

Na to navazují aktivní spolky a kluby, které jsou pro vesnice typické. Ve vesnicích, tedy okolních obcích, jsou občané více aktivní v rámci spolků, podílejí se na zájmových činnostech, pořádají častěji setkání. To je způsobeno přátelštějším a spřízněnějším životem obyvatel vesnice. Je tedy potřeba podporovat a rozvíjet lidský potenciál, který může právě podpořit aktivní život v obcích a samotný aktivní rozvoj regionu Kroměřížsko.

Region Kroměřížsko se vyznačuje rovinným terénem. Je to dané jeho polohou v rovinné Hané. Je tedy tato lokalita a region vhodný i pro méně zdatné návštěvníky v rámci cykloturistiky, či pěší turistiky. Nejsou zde žádné náročné výšlapy. Turisté, kterými mohou být i rodiny s malými dětmi, starší lidé či osoby s určitým handicapem, tedy mohou v rámci návštěvy regionu využít jak pěší turistiku, tak cykloturistiku. A to proto, aby mohli navštívit památky i v okolních obcích. Pro cykloturistiku je ale nutné vybudovat cyklostezky, kterých je v daném regionu velký nedostatek. Bylo by vhodné propojit blízké obce mimo běžnou komunikaci, aby se návštěvníci vyhnuli zvyšující se frekvenci dopravy. Ta ohrožuje jejich bezpečnost.

Dopravní dostupnost jako taková je ale dobrá. Je to zapříčiněno napojením Kroměříže přímo na dálnici D1. Do Kroměříže se návštěvníci mohou dopravit automobilem či autobusem, pak naváží na místní komunikace. Tím, že se upraví i místní komunikace, může dojít ke zlepšení a zvýšení potenciálu návštěvnosti regionu.

Jednou ze slabých stránek je nepříznivý demografický vývoj obyvatel v obcích. Je to způsobeno stárnoucí populací, nárůstem podílu obyvatel v postproduktivním věku. Ubývá mladých lidí a rodin s dětmi. Ti odchází z vesnic do měst za pracovními příležitostmi. Tím je ovlivněn celkový život v obcích. Se stárnoucím obyvatelstvem upadá aktivita místních občanů, snaha podílet se na rozvoji obce. Možností jak zvýšit příliv mladých lidí do vesnic, je podpora a budování bydlení pro rodiny s dětmi, vytvářet tzv. zóny pro bydlení. A také vytvářet a podporovat více aktivit a služeb právě pro rodiny s dětmi. Těch je na vesnicích i samotné Kroměříži nedostatek.

## 8 NÁVRH STRATEGIE ROZVOJE

Tento návrh strategie rozvoje regionu Kroměřížsko směřuje k udržitelnému rozvoji regionu během let 2014 – 2020. Návrh strategického dokumentu jsem tvořila na základě průzkumu veřejného mínění, tedy osobním dotazníkovým šetřením, analýzy návštěvnosti a následně vytvořené souhrnné SWOT analýzy.

### 8.1 Vize regionu

Region Kroměřížsko se chce stát do budoucna rozvíjejícím se regionem. Cílem je stát se místem pro příjemné a klidné bydlení. Cílem regionu je přilákat nové obyvatele do regionu, ale také zlepšit životní podmínky obyvatelům stávajícím. Tím, že dojde ke zlepšení občanské vybavenosti, kultury, informovanosti a také dopravní infrastruktury. Zpříjemnění trávení volnočasových aktivit a turistiky s možností odpočinku v parcích s upravenou zelení, s možností aktivního i pasivního občanského vyžití. Snahou bude nabízet návštěvníkům široké možnosti turistiky, k níž využije historické památky i nově budované objekty. Region může těžit s dostatečného počtu kulturních a historických objektů. Tím přiláká nové návštěvníky. K dosažení vize regionu využije různých finančních prostředků, podpor z neziskových, krajských, ministerských či evropských fondů.

Na základě provedené SWOT analýzy a průzkumu veřejného mínění jsou navrženy tři rozvojové oblasti.

- Zlepšení dopravní dostupnosti
- Zkvalitnění služeb
- Propagace regionu

### 8.2 Zlepšení dopravní dostupnosti

#### 8.2.1 Strategický cíl: Zlepšení spojení pro pěší a cykloturistiku mezi Kroměříží a Chropyní

Cílem je zlepšit dopravní dostupnost v rámci cykloturistiky a pěší turistiky, a to vybudováním cyklostezky spojující obec Chropyně a Kroměříž. Tato trasa umožní spojení obcí přes obec Plešovec, a to ze severozápadní strany Kroměříže.



**Priorita I: Vybudování cyklostezky**

Momentální možnost dopravit se do Chropyně pěším způsobem, popřípadě na kole, či bruslích je nemožný. Pěší cesta vede pouze vyšlapanou cestičkou protiproudu toku řeky Moravy, po levém břehu. Dále pak přes starý neudržovaný most v obci Postoupky, cesta pokračuje kolem bažantnice, přes lužní les a obec Plešovec, kde se napojuje na běžnou pozemní komunikaci.

**Opatření**

- Výkup pozemků od soukromých vlastníků do vlastnictví obce
- Vypracování projektu pro vybudování cyklostezky
- Zajištění části finančních prostředků z fondů EU
- Uskutečnit výběrové řízení na stavbu cyklostezky
- Upravit plochy pro umístění odpočinkových zón
- Umístění laviček
- Udržování a péče o odpočinkové zóny

**Priorita II: Cyklostezka jako protipovodňové opatření**

V současné době jsou břehy Moravy od povodní v roce 1997 upraveny, případná povodeň by byla svedena na druhou stranu do lužního lesa. Vybudování vyvýšené cyklostezky, by tvořilo přirozenou hráz. Výše popsaná cyklostezka bude zároveň sloužit i jako protipovodňové opatření. Tím, že se vybuduje vyvýšený břeh podél řeky Moravy, se zpevněným povrchem (cyklostezka).

**Opatření**

- Zapracování protipovodňového opatření do projektu cyklostezky
- Navázání spolupráce s povodím Moravy, s. p.

## 8.3 Zkvalitnění služeb

### 8.3.1 Strategický cíl: Zajištění ubytovacích kapacit pro návštěvníky regionu Kroměřížsko

Cílem je vybudovat a zajistit ubytovací kapacity pro návštěvníky, kteří směřují za památkami v regionu. Důležitá je možnost ubytovat na jednom místě plně obsazený autobus návštěvníků, a to v hotelu, penzionu či ubytovně. Popřípadě zajistit levné ubytování pěším a cyklistům v cyklokempu.

#### **Priorita I: Rekonstrukce stávajícího hotelu Oskol na sídlišti Bělidla**

Současný stav ubytování je v rámci regionu velmi špatný a nedostačující. V regionu je nedostačující počet ubytovacích kapacit pro plně obsazený autobus návštěvníky směřujícími za památkami, tak aby byli ubytováni na jednom místě.

#### **Opatření**

- Zpracování projektové dokumentace pro rekonstrukci hotelu Oskol
- Zajištění finančních prostředků
- Výběrové řízení na zhotovitele
- Úprava restaurace, která je součástí hotelu
- Zvětšení a zkvalitnění parkovací plochy před hotelem

#### **Priorita II: Vybudování cyklokempu**

V regionu chybí levné ubytování pro cykloturisty i pěší. V regionu Kroměřížsko je pouze jeden nedobudovaný cyklokemp, a to na pionýrské louce v Podzámecké zahradě. Cílem je tedy tento cyklokemp zrekonstruovat a dobudovat. Tak aby cyklisté i pěší, měli možnost přespání v rámci výletu a návštěv památek v rámci regionu.

#### **Opatření**

- Vypracování projektu pro rekonstrukci
- Zajištění finančních prostředků
- Výběrové řízení na rekonstruuující firmu
- Zajištění dočasného uzavření vstupu do Podzámecké zahrady ze strany cyklokempu

- Zajistit propagaci nově zrekonstruovaného cyklokempu

### **8.3.2 Strategický cíl: Zlepšení sociálního a stravovacího zázemí u navštěvovaných památek**

Cílem tohoto strategického cíle v rámci zlepšení a zkvalitnění služeb je přebudování, či vybudování sociálního zázemí a sítě občerstvovacích zařízení u památek navštívených turisty. Jde především o situaci v Podzámecké a Květné zahradě.

#### **Priorita I: Vybudování sítě občerstvení**

Za současného stavu nemají návštěvníci památek a historických míst možnost občerstvit se. Jde především o situaci v Podzámecké a Květné zahradě. V Podzámecké zahradě jsou sice občerstvovací stánky, ale turisté nemají možnost se občerstvit v příjemném prostředí. Oproti tomu v Květné zahradě není občerstvení zajištěno vůbec, pouze v případě konání výstav. Za stravou musí návštěvníci směřovat do centra města a tak opustit prostory Podzámecké či Květné zahrady.

#### **Opatření**

- Zvolení prostor pro zbudování občerstvovacích míst
- Nabídnutí této možnosti soukromým podnikatelům v regionu
- Stanovení formy a druhu občerstvovací kapacity
- Vybudování posezení u daného občerstvovacího zařízení

#### **Priorita II: Rekonstrukce sociálního zařízení v Podzámecké zahradě**

Sociální zařízení v Podzámecké zahradě je zastaralé a pro letní sezonu nedostačující. Je nutná rekonstrukce a modernizace stávajícího sociálního zařízení. Jeho přebudování na bezbariérové. Z důvodu rozsáhlosti Podzámecké zahrady a počtu vstupů bude vhodné vybudovat další sociální zařízení na jiném místě v parku, u některého ze stávajících vstupů.

#### **Opatření**

- Zpracování projektu pro rekonstrukci sociálního zařízení
- Vypracování dokumentace pro výstavbu nového sociálního zařízení
- Výběr místa pro umístění sociálního zařízení

- Výběrové řízení na firmu provádějící rekonstrukci a novou výstavbu
- Zajištění obsluhy sociálních zařízení

## 8.4 Propagace regionu

### 8.4.1 Strategický cíl: Propagace regionu Kroměřížsko ve vzdálenějších regionech Moravy a Čech

Cílem je zajistit propagaci regionu a uvést jej ve známost pro vzdálenější obce a města celé ČR. A to formou regionálních výstav. Dále formou webových stránek a dalších zdrojů, jako jsou letáky či reklama v tisku.

#### **Priorita I: Reklama v rámci regionálních výstav a kulturních akcí**

Aby vešel region Kroměřížsko ve známost i ve vzdálenějších obcích či městech celé ČR, je důležité využít výstav pořádaných na mnoha místech. Možností je také využití konání kulturních akcí, v rámci kterých mohou probíhat prezentace regionu Kroměřížsko.

Na výstavách a kulturních akcích dojde k umístění reklamních billboardů na region Kroměřížsko a možnost navštívení památek, trávení volného času a sportovního vyžití. Budou zpracovány krátké video prezentace upoutávající na možnost návštěvy regionu Kroměřížsko. Tyto prezentace proběhnou nezávisle na druhu konané akce či výstavy.

#### **Opatření**

- Vytvoření časového harmonogramu kulturních akcí konaných v obcích a městech ČR (v rámci bližších regionů)
- Zpracování grafického návrhu billboardů pro propagaci
- Vytvoření video prezentace regionu Kroměřížsko
- Zahájení spolupráce s ostatními zvolenými regiony, obcemi či městy

#### **Priorita II: Vytvoření jednotného propagačního systému letáků a reklamy v tisku**

Cílem je vytvořit jednoduché, výstižné a přehledné letáky či krátké obrazové upoutávky v tisku. Tak, aby se letáky i reklama v tisku vztahovala vždy k určitému časovému období a v něm konané kulturní akci a k možnosti návštěvy památky. Letáky i upoutávky v tisku musí mít především jednotnou formu.

### Opatření

- Zpracování grafického návrhu letáků a upoutávek do tisku
- Výběrové řízení na dodavatele (tiskárnu)
- Zajištění distribuce letáků
- Zajištění pravidelnosti uveřejňování reklamních upoutávek v tisku
- Pravidelně aktualizovat a obměňovat propagační materiály

## 9 KATALOG PROJEKTŮ

V této části diplomové práce uvádím vybrané oblasti podpory a sestavila jsem čtyři projekty. Katalog projektů je tvořen na základě sestavené SWOT analýzy, dotazníkového šetření a analýzy návštěvnosti.

### 9.1 Projekt č. 1

**Název:** Vybudování cyklostezky mezi Kroměříží a Chropyní

**Rozvojová oblast:** Zlepšení dopravní dostupnosti

**Území:** Kroměříž, Plešovec, Chropyně

**Předkladatel:** Město Kroměříž



Obr. 20. Trasa nově vybudované cyklostezky Kroměříž – Chropyně

Na mapce je vyznačena modrou barvou turistická trasa a vedle ní je červeně označen průběh nově vybudované cyklostezky.

**Popis:** Cílem je vybudování asfaltové cyklostezky mezi obcemi Kroměříž a Chropyně, přes obec Plešovec. Cyklostezka povede ze severozápadní strany města Kroměříže, podél toku řeky Moravy, jejího levého břehu. Dále přes most v obci Plešovec. Cyklostezka bude pokračovat přes loděnici v Hradisku, nacházející se na pravém toku řeky Moravy, přes lužní lesy, obec Plešovec, za ní se napojí na běžnou pozemní komunikaci. K vybudování cyklostezky bude využita turistická trasa označovaná modrou barvou. Tímto projektem se vyřeší možnost napojení a přepravy mezi dvěma obcemi, která nepovede po hlavní komunikaci. Dojde k jejímu využití pro sportovní aktivity, in-line bruslaře, cyklisty i pěší. Tento způsob přepravy bude šetrnější k životnímu prostředí a podníti rozvoj cestovního ruchu.

Cyklostezka bude asfaltová o šíři 3 m. Bráno 1,5 m pro každý směr. Cyklostezka bude začínat u Malé vodní elektrárny na Strži, kde se bude napojovat na komunikaci ve správě Povodí Moravy, s. p.. Doprovodnou infrastrukturou bude dopravní značení, budou nainstalovány lavičky, které budou umístěny v rozšířených odpočinkových zónách cca o 1,5 m. Dále budou umístěny odpadkové koše a betonové panely pro zajištění vyšší bezpečnosti u toku řeky Moravy.

<b>Cíle:</b>	Podpora sportu a aktivně tráveného volna Podpora životního prostředí díky pěší, cyklo a in-line turistice Podpora cestovního ruchu Možnost návštěvy památek Kroměříž – Chropyně Snížení dopravních nehod cyklistů
<b>Cílové skupiny:</b>	Obyvatelé města Kroměříž, Plešovec a Chropyně (studenti, rodiny s dětmi, návštěvníci památek v daných obcích)
<b>Termín výstavby:</b>	duben 2016 – říjen 2018
<b>Předpokládané náklady:</b>	30 000 000 Kč
<b>Zdroj financování:</b>	85 % IROP, 15 % rozpočet města Kroměříž, ostatní doprovodná infrastruktura obce Plešovec a Chropyně

## 9.2 Projekt č. 2

**Název:** Rekonstrukce a vybudování sociálního zařízení v Podzámecké zahradě

**Rozvojová oblast:** Zkvalitnění služeb

**Území:** Kroměříž (Podzámecká zahrada)

**Předkladatel:** Město Kroměříž

**Popis:** Cílem tohoto projektu je rekonstrukce současného sociálního zařízení v Podzámecké zahradě a vybudování nového. Pro rozsáhlou plochu zahrady je jedno sociální zařízení nedostačující. Proto je nutné vybudovat další. Stávající sociální zařízení bude modernizováno a přebudováno na bezbariérové. Stejně tak bezbariérové bude nové sociální zařízení. To bude vybudováno u jednoho z vchodů do Podzámecké zahrady, popřípadě v některé z odlehlejších částí. Jeho kapacita bude činit 2 toalety pánské a 3 toalety dámské. Zázemí sociálních zařízení bude obsluhovat zaměstnanec města, popřípadě jeho čistota bude zajišťována soukromou firmou.

**Cíle:** Rozšíření sociálních zařízení

Zkvalitnění služeb pro návštěvníky

Zabezpečení čistoty prostředí zahrady

Podpora podnikatelských subjektů

**Cílové skupiny:** Obyvatelé města Kroměříže, turisté

**Termín výstavby:** duben 2016 – červenec 2016

**Předpokládané náklady:** 500 000 Kč

**Zdroj financování:** 100 % rozpočet města Kroměříž



### 9.3 Projekt č. 3

**Název:** Informačně vzdělávací turistické okruhy

**Rozvojová oblast:** Propagace regionu

**Území:** region Kroměřížsko

**Předkladatel:** region Kroměřížsko

**Popis:** Stěžejním záměrem projektu je vybudování informačně vzdělávacích turistických okruhů. Tyto okruhy budou tvořeny jednotlivými památkami, které budou na sebe vzájemně navazovat prostřednictvím vytvořeného turistického okruhu přes vybrané obce. Každý okruh bude možné absolvovat pěším způsobem, cyklisticky či na in-line bruslích, popřípadě i automobilem. U každé památky budou návštěvníkům poskytnuty informace o památce samotné a základní historické informace o místě, kde se památka nachází. U jednotlivých zastávek (památek) bude získávání informací prováděno i zábavnou formou pro rodiny s dětmi. Možností, při splnění všech úkolů, bude například vrácení vstupného na památky, popřípadě poskytnutí vstupenky na v budoucnu konané akce v rámci regionu. Budou vytvořeny tři základní okruhy. Kroměříž – Chropyně, Rymice – Holešov, Kroměříž – Bařice – Velké Těšany. V rámci těchto okruhů bude možné zapůjčit si kolo či koloběžku pro zdolání okruhu. Ty budou zapůjčovány vždy ve startovním místě. Půjčovnu bude provozovat soukromý subjekt, který bude zajišťovat jejich správu. Informace o existenci okruhů budou poskytovány prostřednictvím zmiňovaných webových prezentací, či reklamních letáků a inzerce v místním tisku. Okruhy budou také zveřejněny u samotných památek a budou zde uvedeny informace o možnosti zdolání okruhu.

**Cíle:** Zatraktivnění regionu

Podpora cestovního ruchu

Zkvalitnění služeb pro návštěvníky

Podpora podnikatelských subjektů

Rozšíření povšechných znalostí pro návštěvníky památek

Cestovní ruch hrou

**Cílové skupiny:** Obyvatelé města Kroměříž, turisté (rodiny s dětmi)

**Termín výstavby:** leden 2016 – leden 2017

**Předpokládané náklady:** 1 000 000 Kč

**Zdroj financování:** 85 % IROP, 15 % obce regionu Kroměřížsko

## ZÁVĚR

Mým hlavním cílem bylo zpracování Strategie rozvoje cestovního ruchu na Kroměřížsku pro léta 2014 – 2020. V úvodní části jsem si vymezila region Kroměřížsko a na základě analýz jsem identifikovala silné a slabé stránky regionu, také jeho příležitosti a hrozby. Navrhla jsem vizi a zpracovala k ní patřičné cíle. Pomocí nich jsem vytyčila určitá opatření a k diplomové práci jsem připojila katalog projektů.

Každá obec je jiná, má své charakteristické a specifické vlastnosti, či předpoklady, prostřednictvím kterých může vytvářet rozvojové plánování. Cílem strategického plánování je vytvoření vize a uceleného podkladu pro rozvoj obce v dlouhodobějším časovém horizontu. Ve většině případů je velkým úskalím pro tvorbu a podporu rozvoje obce nedostatek finančních prostředků. Díky kohezní politice je možné dané finanční prostředky získat z fondů Evropské unie. I toho využívá region Kroměřížsko.

Region Kroměřížsko, v mé diplomové práci, je tvořen několika obcemi. Je důležité, aby se navzájem podporovaly a spolupracovaly na společném rozvoji. Jako celek jsou turisticky atraktivní, jak pro návštěvníky, tak pro samotné místní obyvatele. Vždy je ale co zlepšovat. Region disponuje určitým kulturně-historickým potenciálem, a tak by se mohl do budoucna stát ještě atraktivnějším pro cestovní i turistický ruch. Špatné světlo ale ukazují horšící se mezilidské vztahy mezi jednotlivými obcemi. Neduhem je také stárnoucí populace uvnitř regionu, tím vznikající neochota obyvatel jakkoliv rozvoj cestovního ruchu podporovat. Je zde nedostatek volnočasového vyžití pro mládež, dospělé a seniory samotné.

Do budoucna by měl region Kroměřížsko zapracovat na podpoře a rozvoji infrastruktury, zlepšování služeb a informovanosti. Jedinou tažnou silou v regionu Kroměřížsko, je samotné město Kroměříž. To tvoří střed regionu a je největším lákadlem díky památkám zapsaným v UNESCO. Je nutné vytvořit turistické trasy, které budou propojené v rámci všech obcí regionu a pro návštěvníky atraktivní. Například prostřednictvím půjčovny kol, kde součástí bude trasa s vyjmenovanými památkami a možnostmi jak zde trávit volný čas. Je důležité region rozvíjet a zvelebovat. Snažit se přilákat nové a nové návštěvníky podporou rozvoje cestovního ruchu.

Zřizovatelé památek pro zachování a udržení přijatelného stavu památek dělají mnohé. Využívají k tomu právě dotačních titulů, grantových projektů a jiných finančních podpor. Muzeum Kroměřížska jich využívá každý jednotlivý rok v rámci programovacích období.

Pro správu památek využívá grantových podpor především od Ministerstva kultury ČR. S těmito možnostmi počítá i do budoucna v následujícím programovacím období 2014 – 2020. NPÚ jako správce Arcibiskupského zámku a zahrad v Kroměříži také čerpá z fondů EU. Díky těmto finančním prostředkům došlo v roce 2014 ke kompletní rekonstrukci Květné zahrady. Měla jsem možnost ji navštívit při slavnostním otevření 6. září 2014 a mohu její návštěvu vřele doporučit. Finanční prostředky byly využity účelně a hlavně s výsledkem.

Při získávání podkladů k psaní práce, jsem se hlouběji ponořila do daného tématu a získala jsem mnoho nových poznatků. Práce mi umožnila detailněji se seznámit s danou problematikou. Při psaní diplomové práce mi také velmi pomohla ochota a vstřícnost pracovníků uváděných památek, kteří mi poskytli potřebné informace.

## SEZNAM POUŽITÉ LITERATURY

### KNIŽNÍ ZDROJE

- [1] HÁJEK, Oldřich a Jiří NOVOSÁK, 2010. *Kohezní politika v širších souvislostech*. Žilina: Georg. ISBN 978-80-89401-19-2.
- [2] *Úvod do regionálních věd a veřejné správy*, 2008. 2. rozš. vyd. Plzeň: Vydavatelství a nakladatelství Aleš Čeněk. ISBN 978-80-7380-086-4.
- [3] WOKOUN, René et al., 2008. *Regionální rozvoj: (východiska regionálního rozvoje, regionální politika, teorie, strategie a programování)*. Praha: Linde. ISBN 978-80-7201-699-0.
- [4] FORET, Miroslav a Věra FORETOVÁ, 2001. *Jak rozvíjet místní cestovní ruch*. Praha: Grada Publishing, spol.s r. o.. ISBN 80-247-0207-X.
- [5] FRANKE, Antonín, 2012. *Zmírňování regionálních disparit prostřednictvím rozvoje cestovního ruchu*. Praha: Wolters Kluwer Česká republika. ISBN 978-80-7357-718-6.
- [6] MAREK, Dan a Tomáš KANTOR, 2007. *Příprava a řízení projektů strukturálních fondů Evropské unie*. Brno: Společnost pro odbornou literaturu – Barrister & Principal. ISBN 978-80-87029-13-8.
- [7] WOKOUN, René a Pavel MATES, 2006. *Management regionální politiky a reforma veřejné správy*. Praha: Linde. ISBN 80-7201-608-3.
- [8] FUNCK, Bernard a Lodovico PIZZATI, 2003. *European Integration, Regional Policy, and Growth*. Washington, D.C.: The World Bank. ISBN 0-8213-5395-0.

### INTERNETOVÉ ZDROJE

- [1] POSTRÁNECKÝ, Josef. *Urbanismus a územní rozvoj*. [online]. Ústav územního rozvoje – Petr Hladiš, 2001 – 2014 [cit. 2015-02-09]. Dostupné z: <[http://www.uur.cz/images/5-publikacni-cinnost-a-knihovna/casopis/2010/2010-05/03\\_regionalni.pdf](http://www.uur.cz/images/5-publikacni-cinnost-a-knihovna/casopis/2010/2010-05/03_regionalni.pdf)>

- [2] Evropské strukturální a investiční fondy. *Informace o fonddech*. [online]. Ministerstvo pro místní rozvoj ČR, 2015 [cit. 2015-02-09]. Dostupné z: <<http://www.strukturalni-fondy.cz/cs/Fondy-EU/Informace-o-fondech-EU>>
- [3] Europa.eu. *Regionální politika*. [online]. Evropská unie, 1995 - 2015 [cit. 2015-02-09]. Dostupné z: <[http://europa.eu/pol/reg/index\\_cs.htm](http://europa.eu/pol/reg/index_cs.htm)>
- [4] Evropské strukturální a investiční fondy. *Regiony regionální politiky*. [online]. Ministerstvo pro místní rozvoj ČR, 2015 [cit. 2015-02-09]. Dostupné z: <<http://www.strukturalni-fondy.cz/cs/Fondy-EU/Informace-o-fondech-EU/Regiony-regionalni-politiky-EU>>
- [5] Ministerstvo pro místní rozvoj ČR. *Strategie regionálního rozvoje ČR 2014 - 2020*. [online]. Ministerstvo pro místní rozvoj ČR, 2015 [cit. 2015-02-09]. Dostupné z: <<http://www.mmr.cz/cs/Podpora-regionu-a-cestovni-ruch/Regionalni-politika/Koncepce-Strategie/Strategie-regionalniho-rozvoje-CR-2014-2020>>
- [6] Evropské strukturální a investiční fondy. *Regionální politika EU 2004 - 2006*. [online]. Ministerstvo pro místní rozvoj ČR, 2009 [cit. 2015-02-09]. Dostupné z: <<http://www.strukturalni-fondy.cz/cs/Fondy-EU/Programy-2004-2006/Historie-regionalni-politiky-EU-v-Ceske-republice/Regionalni-politika-EU-2004-2006>>
- [7] Evropské strukturální a investiční fondy. *Programové období 2007 - 2013*. [online]. Ministerstvo pro místní rozvoj ČR, 2015 [cit. 2015-02-09]. Dostupné z: <<http://www.strukturalni-fondy.cz/cs/Fondy-EU/Programove-obdobi-2007-2013>>
- [8] Euroskop.cz. *Regionální politika 2014 - 2020*. [online]. Vláda České republiky, 2005 - 2015 [cit. 2015-02-09]. Dostupné z: <<https://www.euroskop.cz/8948/sekce/regionalni-politika/>>
- [9] Evropské strukturální a investiční fondy. *Programové období 2014 - 2020*. [online]. Ministerstvo pro místní rozvoj ČR, 2015 [cit. 2015-02-09]. Dostupné z: <<http://www.strukturalni-fondy.cz/cs/Fondy-EU/2014-2020>>
- [10] Evropské strukturální a investiční fondy. *Programy pro programové období 2014 - 2020*. [online]. Ministerstvo pro místní rozvoj ČR, 2015 [cit. 2015-02-09]. Dostupné z: <<http://www.strukturalni-fondy.cz/cs/Fondy-EU/2014-2020/Operacni-programy>>

- [11] Euroskop.cz. *Změny v regionální politice po 2014*. [online]. Vláda České republiky, 2005 - 2015 [cit. 2015-02-09]. Dostupné z: <<https://www.euroskop.cz/9198/sekce/zmeny-v-regionalni-politice-po-2014/>>
- [12] Evropské strukturální a investiční fondy. *Programy pro programové období 2014 - 2020*. [online]. Ministerstvo pro místní rozvoj ČR, 2015 [cit. 2015-02-09]. Dostupné z: <<http://www.strukturalni-fondy.cz/cs/Fondy-EU/2014-2020/Operacni-programy>>
- [13] Euroskop.cz. *Přehled fondů EU*. [online]. Vláda České republiky, 2005 - 2015 [cit. 2015-02-09]. Dostupné z: <<https://www.euroskop.cz/9035/sekce/prehled-fondu-eu/>>
- [14] Evropské strukturální a investiční fondy. *Národní rozvojový plán ČR 2007 - 2013*. [online]. Ministerstvo pro místní rozvoj ČR, 2009 [cit. 2015-02-09]. Dostupné z: <<http://www.strukturalni-fondy.cz/cs/Fondy-EU/Programove-obdobi-2007-2013/Dokumenty/Strategicke-dokumenty/Narodni-rozvojovy-plan-Ceske-republiky-2007-2013>>
- [15] Evropské strukturální a investiční fondy. *Národní strategický referenční rámec*. [online]. Ministerstvo pro místní rozvoj ČR, 2015 [cit. 2015-02-09]. Dostupné z: <<http://www.strukturalni-fondy.cz/cs/Fondy-EU/Programove-obdobi-2007-2013/Narodni-strategicky-referencni-ramec>>
- [16] Město Kroměříž. *Geografie*. [online]. Město Kroměříž, 2015 [cit. 2015-02-21]. Dostupné z: <<http://www.mesto-kromeriz.cz/fakta-o-meste/demografie-mapy-a-statistiky/geografie/>>
- [17] Zlínský kraj. *Mikroregion Kroměřížsko*. [online]. Zlínský kraj, 2012 [cit. 2015-02-21]. Dostupné z: <<http://www.kr-zlinsky.cz/mikroregion-kromerizsko-cl-2758.html>>
- [18] Centrum pro regionální rozvoj České republiky. *Mikroregiony*. [online]. CRR ČR, 2012 - 2014 [cit. 2015-02-21]. Dostupné z: <<http://www.risy.cz/vyskakovaci-okno-mikroregiony?id=273&language=Cs>>
- [19] Aspida s.r.o.. *Kroměřížsko*. [online]. Aspida s.r.o, 2015 [cit. 2015-02-27]. Dostupné z: <<http://www.aspida.cz/mikroregion-kromerizsko>>

- [20] www.trasovnik.cz. *Kroměřížsko*. [online]. Rostislav Pavelka, 2000 - 2007 [cit. 2015-02-27]. Dostupné z: <[http://www.trasovnik.cz/k\\_zlin/kromeriz/pamatky/obce/km\\_pamo.asp](http://www.trasovnik.cz/k_zlin/kromeriz/pamatky/obce/km_pamo.asp)>
- [21] Seznam.cz, a.s.. *Kroměříž*. [online]. Seznam.cz, a.s., 2015 [cit. 2015-02-27]. Dostupné z: <<http://www.mapy.cz/zakladni?x=17.3817444&y=49.2767648&z=12&q=krom%C4%9B%C5%99%C3%AD%C5%BE>>
- [22] Město Kroměříž. *Historie a současnost města*. [online]. Město Kroměříž, 2015 [cit. 2015-02-29]. Dostupné z: <<http://www.mesto-kromeriz.cz/fakta-o-meste/historie-a-soucasnost-mesta/>>
- [23] Český statistický úřad. *Veřejná databáze - Kroměříž*. [online]. Český statistický úřad, 2015 [cit. 2015-02-29]. Dostupné z: <[http://vdb.czso.cz/vdbvo/tabparam.jsp?cislotab=MOS+ZV01&kapitola\\_id=5&voa=tabulka&go\\_zobraz=1&aktualizuj=Aktualizovat&pro\\_1\\_154=588296](http://vdb.czso.cz/vdbvo/tabparam.jsp?cislotab=MOS+ZV01&kapitola_id=5&voa=tabulka&go_zobraz=1&aktualizuj=Aktualizovat&pro_1_154=588296)>
- [24] Oficiální stránky Arcibiskupského zámku a zahrad Kroměříž. *O zámku*. [online]. Galileo Corporation s.r.o., 2015 [cit. 2015-03-10]. Dostupné z: <<http://www.zamek-kromeriz.cz/?pristupnost=1&lang=cs>>
- [25] Oficiální stránky Arcibiskupského zámku a zahrad Kroměříž. *Podzámecká zahrada*. [online]. Galileo Corporation s.r.o., 2015 [cit. 2015-03-10]. Dostupné z: <<http://www.zamek-kromeriz.cz/zahrady/podzamecka-zahrada/>>
- [26] Oficiální stránky Arcibiskupského zámku a zahrad Kroměříž. *Květná zahrada*. [online]. Galileo Corporation s.r.o., 2015 [cit. 2015-03-10]. Dostupné z: <<http://www.zamek-kromeriz.cz/zahrady/kvetna-zahrada/>>
- [27] Muzeum Kroměřížska. *Historie muzea*. [online]. Muzeum Kroměřížska., 2014 [cit. 2015-03-10]. Dostupné z: <[http://www.muzeum-km.cz/museum\\_history.php](http://www.muzeum-km.cz/museum_history.php)>
- [28] Turistický portál města Kroměříže. *Muzeum Kroměřížska*. [online]. Město Kroměříž., 2015 [cit. 2015-03-10]. Dostupné z: <<http://www.kromeriz.eu/covidet/detail/37-Muzeum-Kromerizska.html>>



- [29] Oficiální stránky Arcibiskupského zámku a zahrad Kroměříž. *Biskupská mincovna*. [online]. Galileo Corporation s.r.o., 2015 [cit. 2015-03-10]. Dostupné z: <<http://www.zamek-kromeriz.cz/sbirky-expozice/biskupska-mincovna/>>
- [30] Římskokatolická farnost sv. Mořice v Kroměříži. *Kostel sv. Mořice*. [online]. Římskokatolická farnost sv. Mořice v Kroměříži, 2015 [cit. 2015-03-10]. Dostupné z: <<http://www.svmoric.net/content/view/43/66/>>
- [31] Hrady.cz. *Kostel sv. Jana Křtitele*. [online]. Hrady.cz, 1995 - 2015 [cit. 2015-03-10]. Dostupné z: <[http://www.hrady.cz/wnd\\_show\\_text.php?tid=21892](http://www.hrady.cz/wnd_show_text.php?tid=21892)>
- [32] Hrady.cz. *Vrchnostenská sýpka*. [online]. Hrady.cz, 1995 - 2015 [cit. 2015-03-10]. Dostupné z: <<http://www.hrady.cz/?OID=11310>>
- [33] Turistika.cz s.r.o.. *Vrchnostenská sýpka*. [online]. Turistika.cz s.r.o., 2007 - 2015 [cit. 2015-03-10]. Dostupné z: <<http://www.turistika.cz/mista/kromeriz-vrchnostenska-sypka>>
- [34] Atlas Česka. *Malá vodní elektrárna na Strži*. [online]. atlasceska.cz, 2007 - 2015 [cit. 2015-03-10]. Dostupné z: <<http://www.atlasceska.cz/zlinsky-kraj/vodni-elektrarna-na-strzi-kromeriz/>>
- [35] Kroměříž.cz. *Malá vodní elektrárna na Strži*. [online]. Kroměříž.cz, 1997 - 2007 [cit. 2015-03-10]. Dostupné z: <<http://www.kromeriz.cz/index.php?id=firma&fce=detail&i=238>>
- [36] Muzeum Kroměřížska. *Zámek Chropyně*. [online]. Muzeum Kroměřížska, 2014 [cit. 2015-03-10]. Dostupné z: <[http://www.muzeum-km.cz/chropyne\\_main.php](http://www.muzeum-km.cz/chropyne_main.php)>
- [37] Hrady.cz. *Zámek Chropyně*. [online]. Hrady.cz, 1995 - 2015 [cit. 2015-03-10]. Dostupné z: <[http://www.hrady.cz/wnd\\_show\\_text.php?tid=627](http://www.hrady.cz/wnd_show_text.php?tid=627)>
- [38] Muzeum Kroměřížska. *Rymice – lidové stavby*. [online]. Muzeum Kroměřížska, 2014 [cit. 2015-03-10]. Dostupné z: <[http://www.muzeum-km.cz/rymice\\_main.php](http://www.muzeum-km.cz/rymice_main.php)>
- [39] Petr Veselý. *Velké Těšany*. [online]. Povětrník, 1997 - 2012 [cit. 2015-03-10]. Dostupné z: <<http://www.povetrnik.cz/rs/view.php?cisloclanku=2005122801>>

- [40] Zámek Holešov. *Zámek Holešov*. [online]. www.zamekholesov.cz, 2012 [cit. 2015-03-10]. Dostupné z: <<http://www.zamekholesov.cz/o-zamku/historie>>
- [41] GALLO, Marian. *Farní kostel v Holešově*. [online]. Marian Gallo, 2004 - 2014 [cit. 2015-03-10]. Dostupné z: <<http://holesov.jinak.cz/history.php?history=kostel&menu=1>>
- [42] Český statistický úřad. *Veřejná databáze - Chropyně*. [online]. Český statistický úřad, 2015 [cit. 2015-02-29]. Dostupné z: <[http://vdb.czso.cz/vdbvo/tabparam.jsp?cislotab=MOS+ZV01&kapitola\\_id=5&voa=tabulka&go\\_zobraz=1&aktualizuj=Aktualizovat&pro\\_1\\_154=588512](http://vdb.czso.cz/vdbvo/tabparam.jsp?cislotab=MOS+ZV01&kapitola_id=5&voa=tabulka&go_zobraz=1&aktualizuj=Aktualizovat&pro_1_154=588512)>
- [43] Český statistický úřad. *Veřejná databáze - Rymice*. [online]. Český statistický úřad, 2015 [cit. 2015-02-29]. Dostupné z: <[http://vdb.czso.cz/vdbvo/tabparam.jsp?cislotab=MOS+ZV01&kapitola\\_id=5&voa=tabulka&go\\_zobraz=1&aktualizuj=Aktualizovat&pro\\_1\\_154=588971](http://vdb.czso.cz/vdbvo/tabparam.jsp?cislotab=MOS+ZV01&kapitola_id=5&voa=tabulka&go_zobraz=1&aktualizuj=Aktualizovat&pro_1_154=588971)>
- [44] Český statistický úřad. *Veřejná databáze - Lubná*. [online]. Český statistický úřad, 2015 [cit. 2015-02-29]. Dostupné z: <[http://vdb.czso.cz/vdbvo/tabparam.jsp?cislotab=MOS+ZV01&kapitola\\_id=5&voa=tabulka&go\\_zobraz=1&aktualizuj=Aktualizovat&pro\\_1\\_154=588717](http://vdb.czso.cz/vdbvo/tabparam.jsp?cislotab=MOS+ZV01&kapitola_id=5&voa=tabulka&go_zobraz=1&aktualizuj=Aktualizovat&pro_1_154=588717)>
- [45] Český statistický úřad. *Veřejná databáze – Bařice – Velké Těšany*. [online]. Český statistický úřad, 2015 [cit. 2015-02-29]. Dostupné z: <[http://vdb.czso.cz/vdbvo/tabparam.jsp?cislotab=MOS+ZV01&kapitola\\_id=5&voa=tabulka&go\\_zobraz=1&aktualizuj=Aktualizovat&pro\\_1\\_154=588300](http://vdb.czso.cz/vdbvo/tabparam.jsp?cislotab=MOS+ZV01&kapitola_id=5&voa=tabulka&go_zobraz=1&aktualizuj=Aktualizovat&pro_1_154=588300)>
- [46] Český statistický úřad. *Veřejná databáze – Holešov*. [online]. Český statistický úřad, 2015 [cit. 2015-02-29]. Dostupné z: <[http://vdb.czso.cz/vdbvo/tabparam.jsp?cislotab=MOS+ZV01&kapitola\\_id=5&voa=tabulka&go\\_zobraz=1&aktualizuj=Aktualizovat&pro\\_1\\_154=588458](http://vdb.czso.cz/vdbvo/tabparam.jsp?cislotab=MOS+ZV01&kapitola_id=5&voa=tabulka&go_zobraz=1&aktualizuj=Aktualizovat&pro_1_154=588458)>
- [47] Obecní úřad Rymice. *Krátce o Rymicích*. [online]. Obecní úřad Rymice, 2007 - 2015 [cit. 2015-02-29]. Dostupné z: <<http://www.rymice.cz/historie-204/stripky-z-historie-34>>
- [48] Město Chropyně. *O Chropyni*. [online]. Město Chropyně, 2007 - 2015 [cit. 2015-03-19]. Dostupné z: <<http://www.rymice.cz/historie-204/stripky-z-historie-34>>

- [49] Městský úřad Holešov. *Město Holešov*. [online]. Městský úřad Holešov, 2009 [cit. 2015-03-19]. Dostupné z: <<http://www.holesov.cz/mesto-holesov>>
- [50] Obec Bařice – Velké Těšany. *Informace o obcích Bařice a Velké Těšany*. [online]. Obec Bařice – Velké Těšany, 2007 - 2015 [cit. 2015-03-19]. Dostupné z: <<http://www.bařice-velketesany.cz/o-obcich/index.php>>
- [51] Oficiální stránky obce Lubná. *Historie obce Lubná*. [online]. Inet24, 2003 - 2015 [cit. 2015-03-19]. Dostupné z: <<http://www.lubna.cz/historie/>>
- [52] Norsko oficiální stránky v České republice. *EHP a Norské fondy v ČR*. [online]. Velvyslanectví Norského království v Praze, 2015 [cit. 2015-04-04]. Dostupné z: <[http://www.noramb.cz/News\\_and\\_events/EEA\\_grants/Zakladni-informace/#.VSJZvtysVg5](http://www.noramb.cz/News_and_events/EEA_grants/Zakladni-informace/#.VSJZvtysVg5)>
- [53] Politika a společnost. *Dotazník jako průzkumná metoda*. [online]. Prof. PhDr. Rudolf Kohoutek, CSc., 2010 [cit. 2015-04-08]. Dostupné z: <<http://rudolfkohoutek.blog.cz/1002/dotaznik-jako-pruzkumna-metoda>>
- [54] Oficiální stránky Arcibiskupského zámku a zahrad Kroměříž. *Arcibiskupský zámek a zahrady v Kroměříži*. [online]. Galileo Corporation s.r.o., 2015 [cit. 2015-04-08]. Dostupné z: <<http://www.zamek-kromeriz.cz/zamek/o-zamku/>>
- [55] Kudyznudy.cz. *Podzámecká zahrada v Kroměříži*. [online]. CzechTourism, 2015 [cit. 2015-04-08]. Dostupné z: <<http://www.kudyznudy.cz/Aktivity-a-akce/Aktivity/Podzamecka-zahrada-v-Kromerizi.aspx>>
- [56] i-prehled.cz. *Květná zahrada Kroměříž*. [online]. Libor Smékal, 2009 [cit. 2015-04-08]. Dostupné z: <<http://i-prehled.cz/kromeriz/kvetna-zahrada/>>
- [57] Kudyznudy.cz. *Biskupská mincovna*. [online]. CzechTourism, 2015 [cit. 2015-04-08]. Dostupné z: <<http://www.kudyznudy.cz/Aktivity-a-akce/Aktivity/Biskupska-mincovna-v-Kromerizi-%E2%80%93-jedina-dochovana.aspx>>
- [58] Design Max Portman. *Galerie*. [online]. Aleš Karban, 2005 [cit. 2015-04-08]. Dostupné z: <<http://www.farnostpm.cz/index.php?sekce=galerie&subgal=kostel>>

- [59] Zlínský kraj. *Kroměříž*. [online]. Zlínský kraj, 2014 [cit. 2015-04-08]. Dostupné z: <<http://www.kr-zlinsky.cz/kromeriz-cl-736.html>>
- [60] Zlínský kraj. *Kroměříž*. [online]. Zlínský kraj, 2014 [cit. 2015-04-08]. Dostupné z: <<http://www.kr-zlinsky.cz/kromeriz-cl-791.html>>
- [61] Turistika cz. s.r.o.. *Kroměříž - Vrchnostenská sýpka*. [online]. Turistika.cz s.r.o., 2007 - 2015 [cit. 2015-04-08]. Dostupné z: <<http://www.turistika.cz/fotogalerie/87124/kromeriz-vrchnostenska-sypka#719037>>
- [62] Muzeum Kroměřížska. *Zámek Chropyně*. [online]. Muzeum Kroměřížska, 2014 [cit. 2015-04-08]. Dostupné z: <[http://www.muzeum-km.cz/chropyne\\_gallery.php](http://www.muzeum-km.cz/chropyne_gallery.php)>
- [63] Muzeum Kroměřížska. *Větrný mlýn u Velkých Těšan*. [online]. Muzeum Kroměřížska, 2014 [cit. 2015-04-08]. Dostupné z: <[http://www.muzeum-km.cz/tesany\\_gallery.php](http://www.muzeum-km.cz/tesany_gallery.php)>
- [64] Zámek Holešov. *Zámek Holešov*. [online]. [www.zamekholesov.cz](http://www.zamekholesov.cz), 2012 [cit. 2015-04-08]. Dostupné z: <<http://www.zamekholesov.cz/fotogalerie/>>
- [65] Městský úřad Holešov. *Kostel Nanebevzetí Panny Marie*. [online]. Městský úřad Holešov, 2009 [cit. 2015-04-08]. Dostupné z: <<http://www.holesov.cz/kultura/kulturni-pamatky/holesov/velke-komplexy-/3-kostel-nanebevzeti-panny-marie>>

**SEZNAM POUŽITÝCH SYMBOLŮ A ZKRATEK**

EU	Evropská unie
ČR	Česká republika
OP	Operační program
NUTS	Nomenklatura územních statistických jednotek
LAU	Místní správní jednotka
ERDF	Evropský fond regionálního rozvoje
ESF	Evropský sociální fond
EAGGF	Evropský orientační a záruční fond pro zemědělství
FIFG	Finanční nástroj pro podporu rybolovu
SROP	Společný regionální operační program
OPI	Operační program infrastruktura
OPRVMZ	Operační program rozvoj venkova a multifunkční zemědělství
OPRLZ	Operační program rozvoj lidských zdrojů
OPPP	Operační program průmysl a podnikání
EAFRD	Evropský zemědělský fond pro rozvoj venkova
EMFF	Evropský námořní a rybářský fond
ESI	Evropské strukturální a investiční fondy
EIA	Posuzování vlivů na životní prostředí
SEA	Strategické hodnocení životního prostředí
CEF	Propojení Evropy
EaSI	Program pro zaměstnanost a sociální inovaci
FS	Fond soudržnosti
HNP	Hrubý národní produkt
HDP	Hrubý domácí produkt

---

EFG	Evropský fond pro přizpůsobení se globalizaci
SOZS	Strategické obecné zásady společenství
NRP	Národní rozvojový plán
NSRR	Národní strategický referenční rámec
ONV	Okresní národní výbor
IROP	Integrovaný regionální operační program
NPÚ	Národní památkový ústav
EHP	Evropský hospodářský prostor
Tzn.	To znamená

**SEZNAM OBRÁZKŮ**

Obr. 1. Mapa Kroměřížska (Rostislav Pavelka, 2000 - 2007) .....	37
Obr. 2. Mapa Mikroregionu Kroměřísko (Aspida s.r.o., 2015) .....	38
Obr. 3. Mapa Regionu Kroměřížsko (Seznam.cz, a.s., 2015).....	39
Obr. 4. Zámek (Oficiální stránky Arcibiskupského zámku a zahrad Kroměříž, 2015) .....	44
Obr. 5. Podzámecká zahrada (CzechTourism, 2015) .....	44
Obr. 6. Květná zahrada (Libor Smékal, 2009) .....	45
Obr. 7. Muzeum (Muzeum Kroměřížska, 2014) .....	45
Obr. 8. Mincovna (CzechTourism, 2015) .....	46
Obr. 9. Kostel (Aleš Karban, 2005).....	47
Obr. 10. Kostel sv. Jana Křtitele (Zlínský kraj, 2014) .....	47
Obr. 11. Kostel sv. Mořice (Zlínský kraj, 2014) .....	48
Obr. 12. Sýpka (Turistika.cz s.r.o., 2007 - 2015) .....	49
Obr. 13. Strž (Kroměříž.cz, 1997 - 2007) .....	49
Obr. 14. Zámek Chropyně (Muzeum Kroměřížska, 2014) .....	50
Obr. 15. Skanzen (Muzeum Kroměřížska, 2014).....	50
Obr. 16. Mlýn Rymice (Muzeum Kroměřížsk, 2014).....	51
Obr. 17. Mlýn Těšany (Muzeum Kroměřížska, 2014).....	51
Obr. 18. Zámek Holešov (Zámek Holešov, 2012) .....	52
Obr. 19. Kostel Holešov (Městský úřad Holešov, 2009).....	53
Obr. 20. Trasa nově vybudované cyklostezky Kroměříž – Chropyně .....	78

**SEZNAM TABULEK**

Tab. 1. Územní členění ČR NUTS (Ministerstvo pro místní rozvoj ČR, 2015).....	17
Tab. 2. Vztah strukturálních fondů k cílům kohezní politiky 2000 – 2006 (Hájek a Novosák, 2010, s. 70).....	21
Tab. 3. Iniciativy EU v programovacím období 2000 – 2006 (Hájek a Novosák, 2010, s. 49).....	21
Tab. 4. Vazba OP na strukturální fondy, údaje v % (Ministerstvo pro místní rozvoj ČR, 2015).....	22
Tab. 5. Vztah strukturálních fondů k cílům 2007 – 2013 (Hájek a Novosák, 2010, s. 72) .....	23
Tab. 6. Rozdělení prostředků fondů EU mezi cíle regionální politiky 2007 – 2013 (Ministerstvo pro místní rozvoj ČR, 2015).....	23
Tab. 7. Vztah strukturálních fondů k cílům 2014 – 2020 (Vláda České republiky, 2005 - 2015).....	24
Tab. 8. Alokace fondů mezi programy 2014 – 2020 (Ministerstvo pro místní rozvoj ČR, 2015).....	25
Tab. 9. Srovnání jednotlivých programovacích období .....	27
Tab. 10. Obce regionu v číslech (Český statistický úřad, 2015) .....	43
Tab. 11. Tabulkový přehled památek .....	54
Tab. 12. Počet návštěvníků památek v roce 2014.....	55
Tab. 13. Pohlaví respondentů.....	62
Tab. 14. Věková struktura respondentů .....	63
Tab. 15. Příslušnost k obyvatelům regionu Kroměřížsko .....	63
Tab. 16. Čerpání dotací Muzeum Kroměřížska.....	68
Tab. 17. SWOT analýza.....	70



**SEZNAM GRAFŮ**

Graf 1. Rozdělení fondů EU mezi programy 2014 – 2020 (Ministerstvo pro místní rozvoj ČR, 2015).....	26
Graf 2. Vývoj roční návštěvnosti v letech 2009 – 2014.....	56
Graf 3. Návštěvnost za jednotlivé měsíce v roce 2009 .....	58
Graf 4. Návštěvnost za jednotlivé měsíce v roce 2010 .....	58
Graf 5. Návštěvnost za jednotlivé měsíce v roce 2011 .....	59
Graf 6. Návštěvnost za jednotlivé měsíce v roce 2012 .....	59
Graf 7. Návštěvnost za jednotlivé měsíce v roce 2013 .....	60
Graf 8. Návštěvnost za jednotlivé měsíce v roce 2014 .....	60
Graf 9. Měsíční návštěvnost Muzea v Kroměříži v letech 2009 - 2014.....	61
Graf 10. Turistická atraktivita regionu Kroměřížsko.....	64
Graf 11. Atraktivnost sezóny pro návštěvu památek.....	64
Graf 12. Spokojenost s dopravní obslužností.....	65
Graf 13. Spokojenost respondentů s návštěvou památky .....	65
Graf 14. Spokojenost se sociálním zázemím u památky .....	66

## SEZNAM PŘÍLOH

Příloha P I: Dotazník – cestovní ruch v regionu Kroměřížsko

Příloha P II: Dotazník – pro zřizovatele

## **PŘÍLOHA P I: DOTAZNÍK – CESTOVNÍ RUCH V REGIONU KROMĚŘÍŽSKO**

Region Kroměřížsko pro tento dotazník zahrnuje obce: Kroměříž (Hradisko, Postoupky, Miňůvky, Vážany, Kotojedy, Těšnovice, Trávník, Bílany), Bařice – Velké Těšany, Lubná, Rymice (Hulín), Holešov (Třebětice), Chropyně (Plešovec).

1. *Vaše pohlaví?*

Muž

Žena

2. *Do které věkové skupiny se řadíte?*

0 – 14

15 – 60

61 – a více

3. *Jste obyvatelem regionu Kroměřísko?*

Ano

Ne

4. *Je region Kroměřísko dle Vašeho názoru turisticky atraktivní?*

Ano

Ne

5. *Které období je dle Vašeho názoru atraktivnější pro návštěvu památek a turistických míst?*

Zimní období

Letní období

6. *Dopravní obslužnost považujete za?*

Výborná

Dobrá

Uspokojivá

Neuspokojivá

7. *Byli jste s návštěvou památky (místa) spokojeni?*

Ano

Spíše ano

Ne

Spíše ne

8. *Jaké je dle Vašeho názoru sociální zázemí u Vámi navštívené památky (místa)?*

Výborné

Dobré

Uspokojivé

Neuspokojivé

9. *Které turistické místo je dle Vašeho názoru v regionu Kroměřísko nejzajímavější?*

*(Arcibiskupský zámek a zahrady Kroměříř, Biskupská mincovna, Muzeum Kromě-  
žiska, Kostel sv. Mořice, Kostel sv. Jana Křtitele, Kostel Nanebevzetí Panny Marie,  
Vrchnostenská sýpky, Malá vodní elektrárna na Strži, Zámek Chropyně, Lidové  
stavby v Rymicích, Větrný mlýn v Rymicích a Bařicích – Velkých Těšanech, Zámek  
Holešov a Kostel Nanebevzetí Panny Marie v Holešově)*

---

10. *A o kterém z výše jmenovaných míst jste ještě neslyšeli?*

---

## PŘÍLOHA P II: DOTAZNÍK – PRO ZŘIZOVATELE

Region Kroměřížsko pro tento dotazník zahrnuje obce: Kroměříž (Hradisko, Postoupky, Miňůvky, Vážany, Kotojedy, Těšnovice, Trávník, Bílany), Bařice – Velké Těšany, Lubná, Rymice (Hulín), Holešov (Třebětice), Chropyně (Plešovec).

*Jedná se o turistická místa Větrný mlýn Bařice-Velké Těšany, zámek Chropyně, Muzeum Kroměřížska, Rymice – tvrz, větrný mlýn a lidové stavby.*

*Jedná se o Arcibiskupský zámek a zahrady Kroměříž.*

1. *Došlo k využití kohezních fondů pro rozvoj turistických míst v programovacím období 2007 - 2013? Jestli ano, jaká částka a na jaký účel a u které památky?*

Ano

Ne

.....

.....

2. *Je v plánu využít kohezních fondů i v dalším programovacím období 2014 – 2020? Jestli ano, za jakým účelem. A jaká je předpokládaná částka, pro kterou památku?*

Ano

Ne

.....

.....