

# **Návrh projektů na podporu produkční a mimopro- dukční funkce zemědělství v CHKO Bílé Karpaty na základě hodnocení dopadů zemědělské politiky**

Bc. Ivona Plšková

---

Diplomová práce  
2015



Univerzita Tomáše Bati ve Zlíně  
Fakulta managementu a ekonomiky

---

Univerzita Tomáše Bati ve Zlíně  
Fakulta managementu a ekonomiky  
Ústav regionálního rozvoje, veřejné správy a práva  
akademický rok: 2014/2015

## ZADÁNÍ DIPLOMOVÉ PRÁCE (PROJEKTU, UMĚLECKÉHO DÍLA, UMĚLECKÉHO VÝKONU)

Jméno a příjmení: **Ivona Plšková**  
Osobní číslo: **M13593**  
Studijní program: **N6202 Hospodářská politika a správa**  
Studijní obor: **Veřejná správa a regionální rozvoj**  
Forma studia: **kombinovaná**

Téma práce: **Návrh projektů na podporu produkční a mimoprodukční funkce zemědělství v CHKO Bílé Karpaty na základě hodnocení dopadů zemědělské politiky**

Zásady pro vypracování:

### Úvod

Definujte cíle práce a použité metody zpracování práce.

#### I. Teoretická část

- Charakterizujte vztah zemědělství k regionálnímu rozvoji se specifikací na chráněná území.
- Představte problematiku zemědělské politiky v EU a v ČR.

#### II. Praktická část

- Podejte analýzu zemědělství včetně přírodních a společenských předpokladů pro jeho rozvoj v CHKO Bílé Karpaty.
- Zpracujte hodnocení dopadu zemědělské politiky na produkční a mimoprodukční funkce zemědělství v CHKO Bílé Karpaty.
- Navrhněte projekty pro podporu produkčních a mimoprodukčních funkcí zemědělství v CHKO Bílé Karpaty.

### Závěr

Rozsah diplomové práce: **cca 70**  
Rozsah příloh:  
Forma zpracování diplomové práce: **tištěná/elektronická**

Seznam odborné literatury:

**LYNGGAARD, Kennet.** The common agricultural policy and organic farming. Cambridge, MA: CABI Pub., 2006, 223 p. ISBN 978-184-5931-148.

**SEJÁK, Josef.** Udržitelnost českého zemědělství v globalizovaném prostředí.

Ústí nad Labem: Univerzita J. E. Purkyně v Ústí nad Labem, Fakulta životního prostředí, 2008, 151 s. ISBN 978-80-7414-007-5.

**TOMAN, Miroslav, Stanislav CODL a Petr TUČEK.** České zemědělství: očima těch, kteří u toho byli. Praha: Národní zemědělské muzeum Praha, 2012, 203 s. ISBN 978-808-6874-395.

**VANDERMEER, John H.** The ecology of agroecosystems. Sudbury, Mass.: Jones and Bartlett Publishers, 2011, 387 p. ISBN 978-076-3771-539.

Vedoucí diplomové práce: **RNDr. Pavel Bednář, Ph.D.**  
Ústav regionálního rozvoje, veřejné správy a práva  
Datum zadání diplomové práce: **16. února 2015**  
Termín odevzdání diplomové práce: **27. dubna 2015**

Ve Zlíně dne 16. února 2015

prof. Dr. Ing. Drahomíra Pavelková  
*děkanka*



doc. RNDr. Oldřich Hájek, Ph.D.  
*ředitel ústavu*

## PROHLÁŠENÍ AUTORA DIPLOMOVÉ PRÁCE


### Prohlašuji, že

- beru na vědomí, že odevzdáním diplomové práce souhlasím se zveřejněním své práce podle zákona č. 111/1998 Sb. o vysokých školách a o změně a doplnění dalších zákonů (zákon o vysokých školách), ve znění pozdějších právních předpisů, bez ohledu na výsledek obhajoby;
- beru na vědomí, že diplomová práce bude uložena v elektronické podobě v univerzitním informačním systému dostupná k prezenčnímu nahlédnutí, že jeden výtisk diplomové práce bude uložen na elektronickém nosiči v příruční knihovně Fakulty managementu a ekonomiky Univerzity Tomáše Bati ve Zlíně;
- byla jsem seznámena s tím, že na moji diplomovou práci se plně vztahuje zákon č. 121/2000 Sb. o právu autorském, o právech souvisejících s právem autorským a o změně některých zákonů (autorský zákon) ve znění pozdějších právních předpisů, zejm. § 35 odst. 3;
- beru na vědomí, že podle § 60 odst. 1 autorského zákona má UTB ve Zlíně právo na uzavření licenční smlouvy o užití školního díla v rozsahu § 12 odst. 4 autorského zákona;
- beru na vědomí, že podle § 60 odst. 2 a 3 autorského zákona mohu užít své dílo – diplomovou práci nebo poskytnout licenci k jejímu využití jen připouští-li tak licenční smlouva uzavřená mezi mnou a Univerzitou Tomáše Bati ve Zlíně s tím, že vyrovnání případného přiměřeného příspěvku na úhradu nákladů, které byly Univerzitou Tomáše Bati ve Zlíně na vytvoření díla vynaloženy (až do jejich skutečné výše) bude rovněž předmětem této licenční smlouvy;
- beru na vědomí, že pokud bylo k vypracování diplomové práce využito softwaru poskytnutého Univerzitou Tomáše Bati ve Zlíně nebo jinými subjekty pouze ke studijním a výzkumným účelům (tedy pouze k nekomerčnímu využití), nelze výsledky diplomové práce využít ke komerčním účelům;
- beru na vědomí, že pokud je výstupem diplomové práce jakýkoliv softwarový produkt, považují se za součást práce rovněž i zdrojové kódy, popř. soubory, ze kterých se projekt skládá. Neodevzdání této součásti může být důvodem k neobhájení práce.

### Prohlašuji,

1. že jsem na diplomové práci pracovala samostatně a použitou literaturu jsem citovala. V případě publikace výsledků budu uvedena jako spoluautorka.
2. že odevzdaná verze diplomové práce a verze elektronická nahraná do IS/STAG jsou totožné.

Ve Zlíně 24.4.2015

  
.....  
podpis diplomanta

## **ABSTRAKT**

Diplomová práce se zabývá problémy hospodaření v nepříznivých podmínkách pro zemědělskou produkci v CHKO Bílé Karpaty. Cílem práce je navrhnout projekty pro podporu produkčních a mimoprodukčních funkcí zemědělství v této oblasti. V teoretické části je popsán vývoj a současný stav zemědělství a zemědělské politiky v EU a ČR. Dále je zde charakterizován vliv ochrany přírody na zemědělství v CHKO. Praktická část je zaměřena na analýzu území s důrazem na zemědělství. Následují rozhovory se zemědělskými subjekty z území CHKO. Na základě výstupů z analýzy a rozhovorů byly navrženy projekty.

**Klíčová slova:** zemědělství, zemědělská politika, CHKO Bílé Karpaty, projekt, dotace

## **ABSTRACT**

The diploma thesis deals with farming problems in less favoured conditions for agricultural production in the White Carpathians PLA. The main goal of the thesis is to create the project proposal to support the productive and non-productive functions of agriculture in this area. The theoretical part describes the development and current state of agriculture and agricultural policy in the EU and the Czech Republic. There is also characterized the influence of nature conservation in agriculture in the PLA. The practical part is focused on the analysis of this area with an emphasis on agriculture, followed by interviews with agricultural entities from the PLA. The proposed projects are based on the outcomes of the analysis and interviews.

**Keywords:** Agriculture, Agriculture Policy, The White Carpathian PLA, Project, Grants

## **Poděkování**

Ráda bych poděkovala mému vedoucímu diplomové práce RNDr. Pavlu Bednářovi, Ph.D. za jeho cenné rady a připomínky při zpracování této práce. Rovněž bych chtěla poděkovat všem, kteří mi ochotně poskytli rozhovory. Další poděkování patří mé rodině a blízkým za jejich podporu během celého mého studia.

## **Motto**

*„Tvrdá práce, která stojí za to, je tou nejlepší odměnou, jakou nám život nabízí.“*

Theodore Roosevelt

## OBSAH

<b>ÚVOD</b> .....	<b>8</b>
<b>CÍLE A METODY ZPRACOVÁNÍ PRÁCE</b> .....	<b>9</b>
1.1 CÍLE PRÁCE .....	9
1.2 METODY PRÁCE.....	9
<b>I TEORETICKÁ ČÁST</b> .....	<b>11</b>
<b>2 ZEMĚDĚLSTVÍ VE VZTAHU K REGIONÁLNÍMU ROZVOJI</b> .....	<b>12</b>
2.1 VÝVOJ ZEMĚDĚLSTVÍ V EU A ČR.....	13
2.2 SOUČASNÝ STAV ZEMĚDĚLSTVÍ V ČR .....	16
2.3 EKOLOGICKÉ ZEMĚDĚLSTVÍ .....	17
2.4 TRH SE ZEMĚDĚLSKÝMI PRODUKTY .....	20
<b>3 ZEMĚDĚLSKÁ POLITIKA</b> .....	<b>23</b>
3.1 ZEMĚDĚLSKÁ POLITIKA EU .....	23
3.2 ZEMĚDĚLSKÁ POLITIKA ČR.....	24
3.3 CÍLE, VIZE A NÁSTROJE ZEMĚDĚLSKÉ POLITIKY .....	26
<b>4 VLIV OCHRANY PŘÍRODY NA ZEMĚDĚLSTVÍ V CHKO</b> .....	<b>33</b>
4.1 VZTAH VEŘEJNÉ SPRÁVY K CHKO.....	33
4.2 ZEMĚDĚLSTVÍ V CHKO .....	34
<b>II PRAKTICKÁ ČÁST</b> .....	<b>36</b>
<b>5 ANALÝZA ZEMĚDĚLSTVÍ V CHKO BÍLÉ KARPATY</b> .....	<b>37</b>
5.1 POPIS ÚZEMÍ A SOCIOEKONOMICKÁ ANALÝZA.....	37
5.1.1 Přírodní podmínky .....	38
5.1.2 Historický vývoj zemědělství a osídlení ve vztahu ke změnám krajiny .....	39
5.1.3 Sídlní struktura a obyvatelstvo .....	41
5.1.4 Dopravní obslužnost a vybavenost obcí.....	42
5.1.5 Průmysl .....	43
5.1.6 Cestovní ruch .....	43
5.2 OCHRANA PŘÍRODY .....	44
5.2.1 Zonace CHKO Bílé Karpaty .....	45
5.3 ZEMĚDĚLSTVÍ.....	48
5.3.1 Systém podpor.....	51
<b>6 HODNOCENÍ DOPADU ZEMĚDĚLSKÉ POLITIKY NA PRODUKČNÍ A MIMOPRODUKČNÍ FUNKCE ZEMĚDĚLSTVÍ V CHKO BÍLÉ KARPATY</b> .....	<b>53</b>
6.1 SPRÁVA CHKO BÍLÉ KARPATY A KS ZLÍN.....	53
6.2 MAS VÝCHODNÍ SLOVÁCKO .....	56
6.3 ZD OLŠAVA A OLŠAVA-EKO S.R.O.....	59
6.4 FARMA RUDIMOV.....	65
6.5 SHRnutí A DISKUZE VÝSLEDKŮ ROZHOVORŮ.....	68
<b>7 PROJEKTY PRO PODPORU PRODUKČNÍCH A MIMOPRODUKČNÍCH FUNKCÍ ZEMĚDĚLSTVÍ V CHKO BÍLÉ KARPATY</b> .....	<b>72</b>

7.1	PROJEKT VÝSTAVBA BOURÁRNY MASA OLŠAVA-EKO S.R.O. ....	72
7.1.1	Cíle projektu.....	73
7.1.2	Popis projektu.....	74
7.1.3	Realizace projektu .....	75
7.1.4	Financování projektu.....	76
7.1.5	Rizika projektu .....	77
7.2	PROJEKT UBYTOVACÍ ZAŘÍZENÍ PRO AGROTURISTIKU NA FARMĚ RUDIMOV .....	77
7.2.1	Cíle projektu.....	78
7.2.2	Popis projektu.....	79
7.2.3	Realizace projektu .....	80
7.2.4	Financování projektu.....	81
7.2.5	Rizika projektu .....	82
<b>ZÁVĚR .....</b>		<b>83</b>
<b>SEZNAM POUŽITÉ LITERATURY.....</b>		<b>84</b>
<b>SEZNAM POUŽITÝCH SYMBOLŮ A ZKRATEK.....</b>		<b>90</b>
<b>SEZNAM OBRÁZKŮ .....</b>		<b>92</b>
<b>SEZNAM TABULEK.....</b>		<b>93</b>
<b>SEZNAM PŘÍLOH.....</b>		<b>94</b>



## ÚVOD

V ochraně přírody vedou snahy k nalezení rovnováhy mezi druhovou rozmanitostí a zároveň společenskými potřebami. Chráněné krajinné oblasti umožňují tradiční využití přírodního prostředí místními obyvateli s pozitivními důsledky na kulturní, estetický a ekologický ráz krajiny. Zemědělství ve vztahu k ochraně přírody nabízí optimální způsob udržitelného rozvoje chráněných území.

CHKO Bílé Karpaty je specifickým územím nejen z pohledu jeho historického vývoje. Chráněná oblast je nejvíce ceněna pro své přírodní bohatství v podobě rozsáhlých orchidejových luk. Účelem je tyto louky chránit a zachovávat a rozvíjet jejich biodiverzitu. Tímto úkolem jsou pověřeny různé státní i nestátní organizace, řídicím orgánem je však Správa CHKO Bílé Karpaty.

K udržení a rozvoji krajinného rázu území přispívají místní zemědělci, kteří hospodaří na loukách a pastvinách. Bez jejich přičinění by krajina zůstávala ladem a přicházela tak o svou druhovou rozmanitost. Vzhledem ke kopcovitému charakteru území se zemědělství orientuje především na kosení a pastvu na rozsáhlých travních porostech.

Limitujícím faktorem pro rozvoj zemědělství v CHKO je její rozdělení do čtyř ochranných zón. V první zóně se nachází ta nejcennější příroda, o kterou je třeba pečovat co nejšetrnějším způsobem.

V současnosti je podstatné vytvářet sociálně vyvážené a trvale udržitelné zemědělství. Na významu nabývají mimoprodukční funkce zemědělství, a to především v méně příznivých oblastech. V rámci regionálního rozvoje je třeba zvyšovat atraktivitu území a zlepšit tak podmínky pro život nejen jeho obyvatel, ale i nově příchozích a zároveň zmírnit nezaměstnanost v tomto sektoru.

Ačkoliv současná zemědělská politika podporuje ekologické funkce zemědělství formou dotací, existuje riziko, že především malí a střední zemědělci budou odcházet z odvětví z důvodu obtížných podmínek v hospodaření.

## CÍLE A METODY ZPRACOVÁNÍ PRÁCE

### 1.1 Cíle práce

Hlavním cílem práce je provedení analýzy zemědělství na území CHKO Bílé Karpaty, zhodnocení dopadů zemědělské politiky na produkční a mimoprodukční funkce zemědělství a navržení projektů, které by přispěly k podpoře zemědělství v této oblasti.

Pro správné pochopení problematiky zemědělství v CHKO Bílé Karpaty bude v teoretické části práce prvním dílčím cílem charakteristika vývoje zemědělství v EU a v ČR až po jeho současný stav s důrazem na rozvíjející se ekologické zemědělství. Dále bude v této kapitole popsán trh se zemědělskými produkty, jehož pravidla jsou společná pro celou Evropskou unii.

Druhým dílčím cílem bude představení problematiky zemědělské politiky EU a ČR a její cíle, vize a nástroje. Tyto poznatky budou využity v praktické části. Třetím dílčím cílem bude hodnocení vlivu zemědělství na chráněná území s ohledem na legislativní aspekty a další omezení dané problematiky.

Praktická část diplomové práce bude navazovat čtvrtým dílčím cílem, a to podání analýzy zemědělství v CHKO Bílé Karpaty. Budou zde popsány přírodní i společenské předpoklady rozvoje území, dále vymezení ochrany přírody a krajiny a vývoj a současný stav zemědělství.

Analýza zemědělství a odpovědi respondentů z rozhovorů budou východiskem pro naplnění hlavního cíle diplomové práce, čímž je vytvoření návrhů projektů pro podporu produkčních a mimoprodukčních funkcí zemědělství v CHKO Bílé Karpaty.

### 1.2 Metody práce

K dosažení cílů práce bude využito několik typů metod, které se budou vzájemně doplňovat.

#### Literární rešerše

Literární rešerše se rozumí vytvoření uceleného přehledu současné literatury k zadanému tématu. Její charakteristikou jsou logicky navazující odstavce s relevantními bibliografickými odkazy a odbornou terminologií. Metoda literární rešerše bude použita především v teoretické části práce. (NF VŠE v Praze, 2013, s. 3)

### Analýza

Analýza znamená rozbor zkoumaného předmětu, jevu či situace na jednotlivé části, které jsou poté dále zkoumány. Poznání jednotlivých jevů pomůže pochopit daný jev jako celek. Účelem analýzy je poznat určitý systém a odhalit jeho fungování. (NF VŠE v Praze, 2013, s. 5) V práci bude využita analýza dokumentů, kdy bude čerpáno z knih, úředních dokumentů, časopisů či webových stránek. Dále se v praktické části použije socioekonomická analýza k popisu základních charakteristik území CHKO Bílé Karpaty.

### Rozhovor

V praktické části práce bude využito metody expertního rozhovoru, kde budou odborníci z odvětví podávat cenné informace o zemědělství v CHKO Bílé Karpaty. V rámci metody hloubkového rozhovoru bude odpovídat malý vzorek respondentů na otevřené otázky týkající se problematiky zemědělství v CHKO Bílé Karpaty. Cílem je vést respondenta k volné diskuzi na dané téma a povzbuzovat jej v rozvinutí jeho myšlenek. (Karlíček a kol., 2013, s. 88-89)

Rozhovory budou probíhat při osobním setkání s aktéry zemědělského sektoru daného území a jejich výstupy budou sloužit jako podklad k vypracování projektů na podporu zemědělství v CHKO Bílé Karpaty.

### Syntéza

Syntéza je sjednocení jednotlivých částí v jeden celek, kdy se sledují vzájemné souvislosti mezi jednotlivými složkami daného jevu. (NF VŠE v Praze, 2013, s. 5) Tato metoda bude využita v praktické části práce, kdy v návaznosti na výsledky z analýzy zemědělství v CHKO Bílé Karpaty a z rozhovorů se zemědělskými subjekty budou vytvořeny závěry popisující situaci v celém regionu.

## **I. TEORETICKÁ ČÁST**

## 2 ZEMĚDĚLSTVÍ VE VZTAHU K REGIONÁLNÍMU ROZVOJI

Regionální rozvoj je chápán jako rozvoj samotného území stejně jako činnosti, které vykonávají v území představitelé veřejné správy či neziskového a soukromého sektoru směřující k podpoře rozvoje daného území. Jednotlivé složky regionálního rozvoje se soustředí na aspekty ekonomické, sociální a životního prostředí a jsou vzájemně propojeny. Dílčí částí těchto složek je rozvoj zemědělství. (Maier a kol., 2012, s. 171)

Význam zemědělství spočívá v obdělávání půdy za účelem získání úrody, chovu hospodářských zvířat a dalších souvisejících činnostech. Základní výrobně ekonomickou a technicko-organizační jednotkou pro zemědělskou výrobu jsou zemědělské podniky.

Zemědělské podniky plní základní funkce zemědělství, a to: produkční, kdy se zabezpečují potraviny pro obyvatelstvo a zemědělské suroviny pro průmysl. Druhá funkce je mimoprodukční. Skládá se z krajinytvorné funkce, což znamená péči o krajinu a životní prostředí. Dále ze sociálně kulturní funkce, která souvisí s osídlením, rekreační funkce aj. (Synek a Kislingerová a kol., 2010, s. 310-311)

Hrabánková a kol. (2008, s. 7-11) uvádí, že v dnešní době nabývá na významu sociálně vyvážené a trvale udržitelné zemědělství. Tento požadavek vede k uchování a zvelebování venkovské krajiny. Účelem je zachování kulturní krajiny, obnovování biodiverzity a ochrana půdy a vody po dlouhodobém působení industriálně orientovaného zemědělství. Pomalu ustupuje význam produkční funkce a do popředí se dostává sociální, environmentální, krajinytvorná, regenerační a ochranná funkce.

Pokračujícím trendem je odliv pracovních sil ze zemědělství, a to především mladých obyvatel. Zároveň zemědělství díky snižování svého rozměru přestává plnit vůči venkovu roli stabilizačního sociálního prvku.

Podpora zemědělství v méně příznivých oblastech by mohla pomoci k trvalému užívání zemědělské půdy, k zachování venkovské krajiny a k rozvoji trvale udržitelných systémů hospodaření na půdě regionálně odlišných podle přírodních a sociálně-ekonomických podmínek. V méně příznivých oblastech, zejména horských a podhorských, je důležité podpořit rozvoj mimoprodukčních funkcí, jako jsou krajinytvorná a environmentální, aby mohl být využitý kulturní, rekreační a sociální potenciál těchto oblastí. Za účelem zvýšení atraktivity

území je zapotřebí zlepšit estetickou hodnotu krajiny a její ekologickou stabilitu a biologickou rozmanitost. S tím souvisí zajištění poradenského systému pro oblast ochrany životního prostředí.

Jak poukazuje Singh a Dhillon (2004, s. 60), vliv na zemědělskou produkci mají nejen moderní technologie, ale především přírodní faktory. Důležitým faktorem je podnebí, které primárně působí na činnosti zemědělců. Zda bude zemědělská sezóna úspěšná, závisí na intenzitě klimatických faktorů. Mezi tři nejdůležitější faktory se řadí teplota, množství srážek a sluneční záření.

Dalším faktorem je půda a její úrodnost. Zemědělská půda má rozdílnou bonitu, což ovlivňuje výsledky hospodaření podnikatelských subjektů. (Synek a Kislingerová a kol., 2010, s. 311)

## 2.1 Vývoj zemědělství v EU a ČR

### Vývoj zemědělství v EU

Evropa je charakterizována příznivým podnebím, úrodnou půdou, technicky vyvinutými zemědělskými činnostmi a vzdělaným vedením zemědělských podniků.

Od 70. let 20. století počet zemědělských podniků v původních členských zemích EU poklesl asi o 40 % a počet osob zaměstnaných v tomto sektoru asi o polovinu. V období 1995 – 1997 se počet zemědělských podniků snížil o 5,2 %. (Pělucha a kol., 2006, s. 23)

Autor Pělucha a kol. (2006, s. 30-32) naznačuje, že problémovou oblastí ve většině nových středoevropských členských zemí je struktura zemědělských podniků. V období socialismu došlo v těchto zemích k odstranění rodinných farem. Díky procesu kolektivizace vznikla velká zemědělská družstva, která byla industrializována.

Struktura zemědělství se v zemích východní a střední Evropy velmi liší, jelikož zde probíhaly rozdílné transformační a privatizační procesy. Do 90. let 20. století patřila většina půdy a zemědělských podniků v těchto zemích družstvům či státům. Na základě restitučních nároků a řízení byla poté prováděna privatizace půdy. Proces privatizace však nevedl k vytvoření soukromých samostatných podniků.

Transformace zemědělských podniků vedla k podstatnému poklesu zaměstnanosti, a to díky procesům restrukturalizace, zvyšování produktivity práce, dekoncentraci a modernizaci.

Mezi negativní důsledky tohoto procesu patří vysoký věk farmářů a ztráta venkovské infrastruktury během privatizace.

### **Vývoj zemědělství v ČR**

Během druhé světové války byla v Protektorátu Čechy a Morava násilně zabírána půda německými jednotkami, které ji využívaly pro své armádní účely. Zemědělská produkce byla přísně hlídána. Zemědělci měli pevně stanovené výkupní ceny a nadprodukcí si nesměli nechat pro vlastní potřebu, což bylo v opačném případě trestáno.

Po skončení války měla většina Evropy problém s obnovou zničeného hospodářství. Československo oproti jiným zemím neutrpělo takové hospodářské škody, přesto však byla potřeba velkou část zemědělství vybudovat znova. (Toman, Codl a Tuček, 2012, s. 10)

České zemědělství se po válce formovalo převážně v podmínkách centrálně plánované ekonomiky. Pokles počtu pracovních sil a pokles podílu zemědělství na tvorbě přidané hodnoty popisuje celý průběh poválečného období v zemědělství. Od roku 1948 do roku 1987 poklesl počet pracovníků v zemědělství na 40 % původního stavu. (Seják a kol., 2008, s. 4)

Nedostatek pracovních sil v zemědělství se začal projevovat poté, co pracovníci začali odcházet do průmyslu a stavebnictví. V období 1948 – 1950 jich odešlo 82 tisíc a v období 1950 – 1960 již 333 tisíc. Proto se stalo úkolem státu, aby zajistil dostatek potravin pro své obyvatele. Řešením bylo budování zemědělských družstev. Tento proces byl urychlován spolu se zestátněním majetku, což mělo za důsledek spoustu chyb, které se postupně musely napravit. (Toman, Codl a Tuček, 2012, s. 15)

Autoři Toman, Codl a Tuček (2012, s. 78-82) představují období 1950 až 1970, které lze popsat vysokým podílem ruční práce, nízkou produktivitou, velkou roztržitostí výroby, nízkými hektarovými výnosy a nízkou užitkovostí. Jednotlivé pracovní aktivity byly ohodnocovány určitým počtem pracovních jednotek a každá jednotka byla oceněna finanční částkou, která byla poté zaměstnanci měsíčně vyplácena. Tento systém později nahradilo odměňování podle hodinových či výkonnostních tarifů.

V roce 1950 existovalo 1389 družstev a jejich počet se rapidně zvyšoval až na číslo 8133 v roce 1960.

V období 1970 až 1990 se usilovalo o dokončení podnikové struktury zemědělství při prosazování využití moderních technologií. Cílem bylo zvýšit zemědělskou produkci a produktivitu práce. Po dokončení změn v družstvech jich hospodařilo v České republice celkem

1024. Rychlý rozvoj umožnil přidruženou výrobu, pohyb zdrojů a zlepšení příjmů družstev. Družstva tedy začala podnikat také v nezemědělských činnostech, jako jsou obchodnictví, hostinství či výroba elektroniky.

Díky pokračující dělbě práce vznikaly Společné zemědělské podniky, do kterých vkládala družstva, statky a ostatní státní podniky majetek pro společné provozování různých aktivit.

Zvyšování zemědělské produkce rostlin bylo docíleno realizací technicko-technologických opatření, která zahrnovala dodržování agrochemických lhůt, využívání nových odrůd rostlin, aplikace nových poznatků ve výživě a ochraně rostlin, snižování ztrát při sklizni a skladování plodin a v neposlední řadě uplatňování moderních technologií.

V chovu hospodářských zvířat byl problémem úbytek pracovních sil. Řešením měla být modernizace stájí, která by zvýšila produktivitu práce dané normou obsluhy.

Jak naznačuje Bičík a Jančák (2005, s. 50-51), v první polovině 90. let bylo české zemědělství na vysoké úrovni. Intenzita rostlinné a živočišné výroby dosahovala úrovně některých západoevropských zemí a převyšovala světové průměry. Agrární politika tehdejšího Československa prosazovala převahu exportu zemědělských výrobků nad importem a maximální soběstačnost. Těchto cílů bylo dosahováno vysokou intenzitou zemědělské produkce, ale také rostoucím objemem nezemědělských činností na hrubé zemědělské produkci, do kterých patřily výroby krmiv a polotovarů, stavebnictví či montážní a opravárenské provozy.

Na počátku 90. let byly zastaveny prakticky všechny dotace do zemědělství. Změna dotačního systému a cenové šoky na trhu potravin měly velký vliv na zvýšení cen zemědělských komodit. Následkem toho došlo k rychlému poklesu spotřeby potravin. Také vývozní možnosti do EU byly díky totalitnímu režimu a politickým událostem velmi omezené a docházelo k jejich poklesu. Přechodem na tržní systém poklesla velikost produkce a řadě podniků se již nevrátily jejich investice nutné pro intenzifikační opatření, což je dostalo do velkých problémů.

Díky tvrdým podmínkám, které byly naprosto odlišné od totalitní agrární politiky i zemědělské politiky EU, přežily zemědělské podniky, které měly kvalitní výrobní program s minimalizací nákladů a zároveň využívaly všech lokálních a regionálních výhod. (Bičík a Jančák, 2005, s. 60)



Transformační procesy v českém zemědělství se dají rozdělit do čtyř po sobě jdoucích etap. První etapa proběhla v letech 1989 až 1995. V tomto období byly téměř dokončeny procesy privatizace a restituce. Dále došlo ke změnám struktur a forem zemědělských podniků a s tím souvisejícímu poklesu intenzity zemědělství a spotřeby zemědělských produktů, což vedlo k šetrnějšímu zemědělskému hospodaření.

V druhé fázi transformace, která se datuje lety 1996 – 2004, se postupně ukončil proces restitucí zemědělských podniků. Také začaly narůstat regionální diferenciacie struktury a specializace zemědělských podniků. Většina restituentů dala navrácenou půdu přežívajícím zemědělským podnikům. V tomto období docházelo k prosazování diferenciací renty, která byla závislá na poloze a přírodních podmínkách, a proto vznikaly rozdíly mezi zemědělskými podniky.

Třetí etapa začíná vstupem ČR do EU v roce 2004 a končí v roce 2012 v souvislosti s uvolněním trhu s půdou i pro zahraniční zájemce. Toto období je charakteristické vlivem dotací do zemědělství z EU a dopadem globalizačních procesů do zemědělské výroby. Dále dochází k zániku některých zemědělských podniků díky tvrdému konkurenčnímu prostředí. Česko se zaměřuje na rozšiřování lesních a zatravněných ploch, vymezení méně příznivých oblastí (LFA) a na podporu agroturistiky.

Ve čtvrté fázi počínající rokem 2012 budou snahy vytvořit agrokomples, který bude pružně reagovat na globalizační impulzy i na impulzy z EU. Česko se bude zaměřovat na podporu zemědělců na úrovni země EU a na vyrovnání cen a mezd s ostatními zeměmi EU. (Bičík a Jančák, 2005, s. 75-79)

## 2.2 Současný stav zemědělství v ČR

Zemědělská půda ČR zabírá asi 54 % celkové rozlohy státu. Její rozloha má však klesající charakter, od roku 1995 jí ubylo 15 tis. hektarů. Naopak podíl lesní půdy roste a tvoří více než jednu třetinu půdního fondu ČR. Plocha orné půdy se v posledních letech snižuje a nahrazují ji trvalé travní porosty. Polovina zemědělského půdního fondu leží v méně příznivých oblastech. (Ministerstvo zemědělství, 2006, s. 3)

V současnosti pokračuje v České republice stejně jako ve všech vyspělých zemích trend snižování počtu pracovních sil v zemědělství. Jedná se jak o vlastníky zemědělských hospodářství, tak i o jejich zaměstnance, a to především v nižších věkových kategoriích. Odchod

pracovníků ze sekundárního či terciálního sektoru do zemědělství téměř neexistuje. Důvodem je charakter práce, nízké příjmy zemědělců a špatná infrastruktura na venkově. Následkem je pokles sociální funkce v zemědělství v oblasti zaměstnanosti. (Hrabánková a kol., 2008, s. 10)

Technické a materiální zabezpečení zemědělské výroby je nedostačující, a to zejména se zajištěním pohody hospodářských zvířat, zpracování produktů lesnické a zemědělské prvovýroby a odstranění negativních dopadů zemědělské výroby na životní prostředí. Rozvoj podnikání a zároveň péči o přírodu a krajinu omezuje velká roztržitost vlastnictví půdy a 90% podíl najaté půdy od velkého počtu pronajímatelů.

Zlepšení agrárního zahraničního obchodu se docílí přenosem inovací, zaváděním nových technologií, propagací výrobků a poradenstvím pracovníků v zemědělství.

Úroveň vzdělanosti zemědělců se postupně zlepšuje, nicméně je stále výrazně nižší než u ostatních odvětví národního hospodářství. Nízká vzdělanost a stagnující hospodářské výsledky způsobují zaostávání průměrných nominálních mezd v zemědělském sektoru. Dalším problémem je vysoká věková struktura pracovníků v zemědělství. Je stále více potřeba zapojení mladých zemědělců a předávání hospodářství. (Ministerstvo zemědělství, 2006, s. 3-4)

V roce 2013 se rostlinná výroba podílela na produkci celého zemědělského odvětví z 58,6 %. Největší podíl na produkci zde měly ze 42 % obiloviny a 26,9 % technické plodiny. Živočišná výroba byla zastoupena na produkci celého zemědělského odvětví z 36,6 %. Nejvýznamnější zastoupení zde tvořila produkce mléka (52,4 %) a chov jatečných prasat (20,4 %). Ceny zemědělských výrobců byly za rok 2013 o 36,7 % vyšší než v předchozím roce. (Ministerstvo zemědělství, 2014, s. 17)

### **2.3 Ekologické zemědělství**

Ekologické zemědělství spočívá v ekologicky šetrném způsobu hospodaření, což znamená tradiční přístupy k zemědělství a využívání přírodních surovin. Při tomto způsobu hospodaření se přihlíží k rovnováze mezi produkcí vysoce kvalitních a zdravotně příznivých potravin a péčí o zdravé životní prostředí na celé farmě. Zejména se klade důraz na zachování přirozené úrodnosti půdy, na vyvážený osevní postup, na omezení erozí či kontaminací chemickými

kými látkami a na vytvoření kvalitních podmínek pro chov zvířat. Na pozemcích ekologických farem je zakázáno pěstovat, chovat či jinak využívat geneticky modifikované organismy. (Seják a kol., 2008, s. 101)

Cílem ekologického zemědělství je poskytnout spotřebiteli čerstvé a kvalitní potraviny při respektování přirozeného zemědělského systému.

Je potřeba postupovat s minimálními dopady lidské činnosti na životní prostředí. To zahrnuje odpovědné využívání energií a přírodních zdrojů, zachování biodiverzity, udržování regionální ekologické rovnováhy, zvyšování úrodnosti půdy a údržba kvality vody.

Při provozování ekologického zemědělství je nutné dodržovat přísná pravidla. Jedná se například o přísné limity pro používání chemických pesticidů a syntetických hnojiv, antibiotik pro hospodářská zvířata, potravinářských přídatných látek a pomocných látek. Platí absolutní zákaz používání geneticky modifikovaných organismů. Dobytek by se měl chovat ve volném výběhu a jeho potravou by měla být ekologická krmiva.

Existuje několik forem distribuce ekologických potravin. Známé jsou místní a specializované trhy, dále specializované obchody ve venkovských či městských oblastech, silniční stánky na venkově či přímo na farmách, kde se ekologické produkty vyrábějí. (European Commission, 2014b)

Ekologické zemědělství se oproti konvenčnímu liší tím, že zde nejsou užívány prakticky žádné chemické prostředky typu hnojiv, pesticidů či medicínských a jiných aditiv do krmení pro chovná zvířata. (Krutílek, Kuchyňková a Paličková, 2011, s. 150)

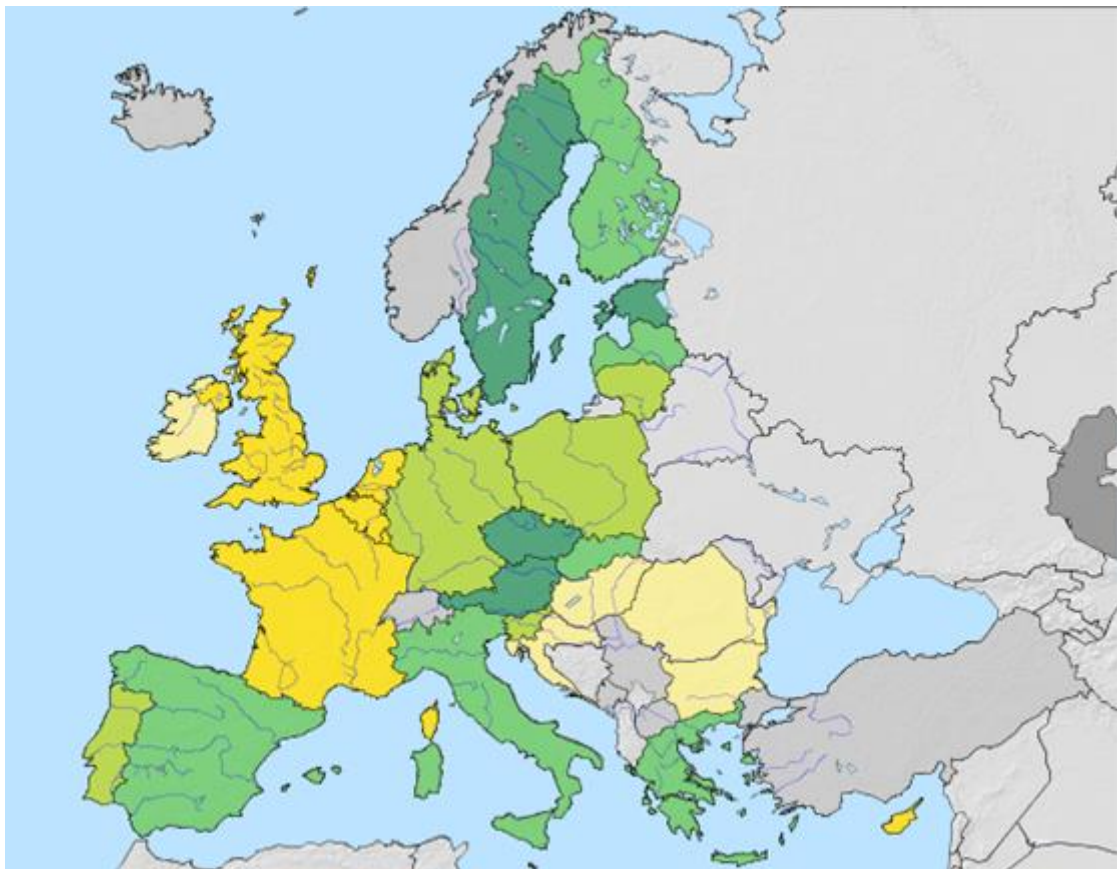
Autor Vandermeer (2011, s. 19) poukazuje na rozdíl mezi konvenčním a ekologickým zemědělstvím z filosofického hlediska, jež spočívá v přístupu dosažení zlepšení podmínek v zemědělském podniku či na farmě. Konvenční zemědělci řeší obvykle problémy teprve, když nastanou, zatímco ekologičtí zemědělci se soustředí na preventivní opatření, aby se vyhnuli možným potížím.

### **Ekologické zemědělství v EU**

V posledních letech se trh EU s ekologickými produkty významně rozvíjí. Během posledního desetiletí počet ekologických producentů i ploch rostly rychlým tempem. Každý rok se v EU změní 500 000 ha zemědělské půdy na ekologickou. V období 2000 – 2012 se celková plocha ekologického zemědělství zvýšila v průměru o 6,7 % ročně a dosáhla

odhadovaných 9,6 milionů ha, což znamená 5,4 % z celkové obhospodařované zemědělské půdy v EU. (European Commission, 2014a, s. 2)

Na Obrázku 1 níže je zobrazeno zastoupení ekologického zemědělství v EU. Tmavě zelenou barvou jsou vyznačeny státy s nejvyšším podílem ekologického zemědělství. Nejlépe je na tom Rakousko, Švédsko, Estonsko a Česká republika. Tyto země představují rychlý rozvoj ekologického zemědělství, protože převyšují průměrný růst ekologického zemědělství EU.



Obrázek 1 Podíl ekologického zemědělství na celkové obhospodařované půdě v EU (Eurostat, 2014)

Akční plán pro budoucnost ekologického zemědělství v EU pro období do roku 2020 se bude zaměřovat na tři prioritní oblasti. První oblastí je zvýšení konkurenceschopnosti ekologických producentů EU. Druhou prioritou je upevnění a zvýšení důvěry spotřebitelů v Evropský program pro ekologické potraviny a zemědělství, stejně tak důvěra v importované ekologické produkty a jejich kontrolní opatření. Třetí prioritou je posílit vnější rozměr systému ekologické produkce v EU. (European Commission, 2014a, s. 4)

## **Ekologické zemědělství v ČR**

Ekologické zemědělství a výroba biopotravin jsou v České republice známé již více než 20 let. Na rozvoji ekologického zemědělství v ČR se podílí ministerstvo zemědělství a nevládní organizace, zemědělci, potravináři i samotní spotřebitelé. Jeho rozmach je podnícený především dotacemi vyplácenými v rámci agroenvironmentálních opatření, ale také zájmem obchodníků a spotřebitelů o české biosuroviny. V současnosti je využíváno ekologické zemědělství na 11,4 % celkové výměry zemědělské půdy v ČR, což představuje nadprůměr Evropské unie. Zemědělských podniků zaměřených na ekologické zemědělství je u nás přes 4000. Mají různé velikosti a zaměřují se především na travní porosty. Jedná se o malé ekologické farmy, často o celá bývalá družstva nebo o státní statky o výměře více než 1000 ha na jeden podnik. V rámci dotačního systému se v ČR vyplácí ekologickým zemědělcům miliarda korun ročně. Dotace jsou vypláceny skrze Program rozvoje venkova ČR. (Ministerstvo zemědělství, 2011, s. 2-3)

Hlavní aktivity Akčního plánu ČR pro rozvoj ekologického zemědělství v letech 2011 – 2015 obsahují:

- Trh s biopotravinami a důvěra spotřebitele
- Poradenství, výzkum, šíření informací
- Přínosy ekologického zemědělství pro životní prostředí a pohodu zvířat
- Ekonomická udržitelnost ekologického zemědělství
- Propagace a osvěta ekologického zemědělství a produkce biopotravin

(Ministerstvo zemědělství, 2011, s. 25-28)

## **2.4 Trh se zemědělskými produkty**

V rámci Evropské unie byla zavedena společná pravidla pro zemědělské trhy. Tato pravidla se vztahují především na veřejné intervence na trzích, režimy kvót a podpor, obchodní a výrobní normy a obchodování se třetími zeměmi.

### **Intervence na trhu**

Aby byly stabilizovány trhy a zajištěna přiměřená životní úroveň zemědělců, byl vytvořen rozlišený režim cenové podpory. Podpora probíhá prostřednictvím veřejných intervencí

na trzích zemědělských produktů a vyplácením podpory soukromého skladování rostlinných i živočišných produktů.

### **Režim kvót a podpor**

Pro komodity cukr a mléko jsou určeny vnitrostátní výrobní kvóty, které jsou rozdělovány mezi výrobní podniky. Evropská unie zavedla pravidla pro převod kvót mezi více podniky, pro řízení produkce nad stanovenou kvótou nebo například dávky vybírané členskými státy od producentů.

Podpora je určena například pro cukr, mléko a mléčné výrobky, olivový olej, ovoce, zeleninu, včelařské výrobky, odvětví vína či chmele.

### **Obchodní a výrobní normy**

Obchodní normy, které může přijímat evropská komise, se týkají produktů a jejich jakosti, balení, skladování či dopravy. Také byla zavedena doplňující pravidla pro výrobu a obchod produktů v odvětví vín, které mají ochranné označení. (Evropská unie, 2011)

### **Obchodování se třetími zeměmi**

#### Import

Evropská unie je největším světovým dovozcem potravin. Pomocí zahraniční rozvojové politiky podporuje rozvojové země při prodeji jejich zemědělských produktů v Unii. Díky tomu mají třetí země uděleny preferenční přístup na trh EU. (Evropská komise, 2014, s. 14)

Evropská komise může nařídit povinnost předložit dovozní licenci pro import produktů z některých odvětví rostlinné a živočišné výroby. Na tyto produkty platí sazby dovozního cla nacházející se ve společném celním sazebníku. Avšak na některé výrobky jako jsou rýže, obiloviny, cukr, konopí či chmel se vztahují zvláštní ustanovení.

Komise dále spravuje dovozní celní kvóty, díky nimž se omezuje objem zboží, a to je poté dováženo se sníženou celní sazbou. Cílem komise je odstranit veškerou diskriminaci. (Evropská unie, 2011)

#### Export

Evropská unie je největším světovým vývozcem zemědělských produktů díky příznivému klimatu, úrodné půdě a technickým dovednostem zemědělců. Při podpoře Světové obchodní organizace (WTO) pomáhá EU udržovat svobodný, spravedlivý a otevřený obchodní systém všech zemí světa. (Evropská komise, 2014, s. 15)

Evropská komise může nařídit předložení vývozní licence na produkty z některých odvětví rostlinné a živočišné výroby. S ohledem na vývoj na trzích Evropské unie a na světových trzích může být rozdíl mezi cenami při exportu u některých produktů podpořen vývozními náhradami. Platí zvláštní ustanovení pro vývozní náhradu obilovin, hovězího masa a uskladněného skladu. (Evropská unie, 2011)

### **Mezinárodní obchod s ekologickými výrobky**

Na rozdíl od běžných zemědělců ekologičtí zemědělci preferují prodej svých výrobků hlavně do blízkého okolí. Poptávka po ekologických výrobcích v Evropské unii však převyšuje její nabídku. Je proto zapotřebí, aby byly výrobky vyváženy do větších vzdáleností, a to z toho důvodu, že se v každé zemi nacházejí jiné produkty, po kterých roste poptávka.

Mezi typické ekologické výrobky, které jsou importovány do EU, patří káva z Brazílie, kiwi z Nového Zélandu, rýže z Thajska, banány z Kostariky, kokosy z Peru a ananasy z Ugandy.

#### Import

Evropská komise reguluje ekologické potraviny či nápoje vyrobené nebo zpracované v EU nebo ze třetích zemí. Ekologické výrobky dovezené z neevropských zemí musí mít pravidla ekologické produkce a kontroly ekvivalentní s EU. Jedná se například o Argentinu, Austrálii, Kanadu, USA, Nový Zéland, Japonsko či Tunisko. Ostatní země mohou mít certifikované ekologické produkty od nezávislých kontrolních subjektů, které následně schválí Evropská komise.

#### Export

Vzhledem k tomu, že se produkce ekologických výrobků stále více rozšiřuje, EU se snaží zajistit, aby měli vývozci přístup na zahraniční trhy, aniž by museli překonávat překážky obchodu. Mezinárodní obchod umožňuje, aby byly evropské bioprodukty uznávané po celém světě, což je klíčovou prioritou v budoucnosti. (European Commission, 2014b)

### 3 ZEMĚDĚLSKÁ POLITIKA

Zemědělská politika prochází ve světě velmi prudkým vývojem. Souvisí to s tlakem Světové obchodní organizace (WTO) na snižování obchodních bariér u zemědělské výroby. Důsledkem je rychlý růst konkurence na agrárním trhu. Dalším významným faktorem je rychlý rozvoj moderních zemědělských technologií. Příkladem je biotechnologie a genetika. (Fajmon, 2006, s. 4)

#### 3.1 Zemědělská politika EU

Zemědělská politika patří mezi nejstarší politické aktivity Evropské unie (Evropského společenství). Závazek vybudovat tento systém byl obsažen již v Římské smlouvě založené Evropským společenstvím (EHS) v roce 1957. (Fajmon, 2006, s. 7)

Společná zemědělská politika (SZP) byla zavedena v roce 1962. Jejimi hlavními úkoly bylo zvýšení produktivity zemědělství a zlepšení životní úrovně zemědělců v EU. Dnes se k těmto úkolům přidaly další, a to zabezpečení dodávek potravin, které se bude muset zdvojnásobit vzhledem k celosvětové rostoucí populaci. Dále změna klimatu a udržitelné hospodaření s přírodními zdroji a v neposlední řadě péče o krajinu a zachování životaschopnosti venkovského hospodaření. (Evropská komise, 2014, s. 3)

Tomšík (2009, s. 45) uvádí, že zakládající členské státy EHS měly různé názory na vytvoření společné zemědělské politiky. Nejvíce ji podporovala Francie, jelikož byla největším zemědělským producentem, a tak mohla své výrobky vyvážet v rámci Společenství. Nevýhodná byla pro Německo kvůli upřednostňování produktů ostatních členských zemí.

Navzdory těmto názorům se státy mezi sebou také dobře doplňovaly. Některé země nebo regiony se specifikovali na plodiny, které pak našly odbyt v ostatních zemích. Rovněž se shodovali na budoucím rozvoji zemědělského sektoru, kde se plánovali soustředit na jeho modernizaci.

Proces modernizace vyžadoval pro členské státy velké náklady. Nicméně země byly zvyklé financovat zemědělské aktivity již v minulosti a po tom, co byly dohodnuty podmínky, měli mít zemědělci zajištěné stabilní ekonomické prostředí chráněné proti výkyvům světového trhu. Dalším cílem bylo postupné zavádění jednotných cen, které se týkaly všech členů Společné zemědělské politiky. Země EHS se soustředily převážně na podporu soukromého vlastnictví v zemědělském odvětví, poněvadž úspěch celého zemědělství se nacházel v rodinných podnicích. (Tomšík, 2009, s. 46-47)



Od roku 1968 proběhlo několik reforem SZP, poněvadž původní opatření už nebyla potřebná. Právě naopak způsobovala velké finanční potíže EU. Týkaly se především krize nadvýroby a obrovských nákladů na zemědělství EU. Řešením na tyto problémy bylo postupné snižování podpor zemědělcům. Farmáři dostali větší svobodu, aby mohli vyrábět co je pro ně výhodné s ohledem na tržní požadavky. Tento krok jim zajistil lepší konkurenceschopnost, ale zároveň jim byla zaručena jistá úroveň příjmů. V roce 2003 byly přijaty Evropskou unií nové zásady. Soustředilo se v nich na ochranu životního prostředí, bezpečnost a kvalitu potravin a na správné zacházení s hospodářskými zvířaty. Kromě toho došlo k úpravě plateb zemědělcům a zaměření se na venkovský rozvoj. (Evropská unie, 1999)

Pělucha a kol. (2006, s. 56) charakterizuje tři základní principy zemědělské politiky. Prvním je princip jednoty trhu, což znamená, že se všechny členské země řídí stejnými pravidly. Tohle platilo především pro ceny, které se staly garantované a jednotné. Problém s rozdíly v kurzech vyřešila zemědělská měnová vyrovnání. Druhým principem je komunitární preference, která řeší vztah ke třetím zemím. V zájmu zemědělské politiky je ochrana výrobků země EHS před levnějšími světovými zemědělskými produkty. Pro zajištění vývozu vlastních produktů poskytuje Společenství subvence, aby byly ceny srovnatelné se světovým trhem. Třetím principem je finanční solidarita. To znamená hrazení nákladů ze společných prostředků na vývozní dávky, výkup zboží a podporu reformy evropského zemědělství.

Lynggaard (2006, s. 14-15) dodává, že SZP je často považovaná za politický obor charakterizovaný vysokým stupněm stability. Mezi její hlavní aktéry patří zemědělské organizace, Evropská rada, Evropská komise a ministerstva zemědělství.

### **3.2 Zemědělská politika ČR**

Od roku 1990 se Československo začalo chystat na budoucí vstup do Evropské unie. V té době proběhla řada zásadních politických a ekonomických změn v celém českém agrárním sektoru. Po přijetí tržních principů a neoliberálního pojetí ekonomiky přestali zemědělci usilovat o soběstačnost v základních druzích potravin, a to díky názoru, že trh je jediná cesta vedoucí k uspokojení potřeb společnosti. Velký vliv na výrobní a organizační struktury zemědělských podniků měly restituce, které přispěly k zadlužení českého zemědělství trvajícího dodnes.

Přípravy pro vstup do EU byly doprovázeny postupným přizpůsobováním domácích norem, metod a legislativy, což znamenalo velké náklady na zemědělskou politiku, technické i personální změny a časově náročná školení.

Od 1. května 2004 se ČR stala členem Evropské unie a její zemědělství tak plně podléhalo Společné zemědělské politice EU a taktéž přijalo principy jednotného evropského trhu. SZP přinesla řadu nových pravidel a principů, z nichž některé českému zemědělskému sektoru velmi prospěly a pozitivně ovlivnily stabilitu agrárního trhu. Naopak vstup do EU přispěl k problémům, které poškodily české zemědělství a zvýšily jeho závislost na zahraničních dodavatelích. Výsledky českého zemědělství a jeho reálnou rozlohu ovlivnila v letech 2004 – 2010 přijatá pravidla rozpočtových podpor. Subvence do zemědělství, které přijímaly členské státy, diskriminovaly domácí zemědělce a významně snížily jejich konkurenceschopnost. (Toman, Codl a Tuček, 2012, s. 151-152)

Agrární politika ČR souvisí s přijetím Evropského modelu zemědělství, který obsahuje tři základní pilíře. Prvním je multifunkční zemědělství konkurenceschopné v produkci soukromého zboží a rovněž šetrné k životnímu prostředí. Druhým pilířem je spojení rozvoje zemědělství s rozvojem venkova. Poslední zásadou je produkce kvalitních potravin při dodržování přísných standardů jejich bezpečnosti a způsobů jejich výroby. (Hrabánková a kol., 2008, s. 7)

Základním cílem Koncepce agrární politiky ČR pro období před vstupem do EU (schválené vládou ČR počátkem roku 2000) bylo zastavit snižování rozměru českého zemědělství, což se v podstatě podařilo. Od roku 1989 pokračoval pokles pracovníků zemědělství, kdy z 531 tis. zaměstnanců v zemědělských podnicích jich zůstalo jen 156 tis. Struktura zemědělských podniků je velmi specifická oproti úrovni EU. Charakterizuje se vysokým podílem velkých podniků právnických osob, které hospodaří hlavně na půdě státu a individuálních vlastníků.

Koncepce agrární politiky ČR pro období po vstupu do Evropské unie odpovídá na současné i budoucí problémy a výzvy spojené se zemědělstvím. Koncepce musí odpovídat principům a opatřením SZP EU a dalším opatřením týkajícími se zemědělství, bezpečnosti potravin, životního prostředí a rozvoje venkova. (Ministerstvo zemědělství, 2004, s. 1-2)

### 3.3 Cíle, vize a nástroje zemědělské politiky

Na základě Římských smluv vznikla Společná zemědělská politika, která plánovala dosažení pěti cílů.

První cílem bylo zvýšení produktivity v zemědělství tím, že dojde k podpoře nových technologií a správnému využití pracovní síly. Druhý cíl měl za úkol zvýšení životní úrovně zaměstnanců v zemědělství prostřednictvím vyšších mezd. Dále bylo nutné stabilizovat trhy a zajistit kontinuální zásobování. Poslední cíl se zaměřil na zajištění adekvátních cen konečným spotřebitelům. (Tomšík, 2009, s. 43-44)

V dnešní době se objevily další úkoly SZP, a to zabezpečení dodávek potravin pro celosvětovou populaci, změna klimatu, udržitelné hospodaření s přírodními zdroji, péče o krajinu a zachování venkova. (Evropská komise, 2014, s. 3)

Na základě posledních reforem SPZ byly definovány nové politické cíle:

- Hospodářský cíl – zajištění dodávky potravin skrze životaschopné zemědělské podniky, zlepšení konkurenceschopnosti a rozdělení přidané hodnoty v rámci potravinového řetězce,
- Environmentální cíl – boj proti změně klimatu a využívání přírodních zdrojů udržitelným způsobem,
- Územní cíl – zabezpečení hospodářské a sociální dynamiky venkovských oblastí. (Evropský parlament, 2014)

Cíle reformy vyplývají z politických cílů. Jedná se o posílení konkurenceschopnosti, vyšší udržitelnost a větší efektivitu. (Evropská komise, 2011)

Vize zemědělské politiky reagují na globální situace, problémy a výzvy. V dalších 50 letech se očekává růst světové populace na 8 – 10 miliard. Ačkoliv je ve světě nadbytek potravin, téměř 800 milionů lidí trpí hladem a podvýživou. Tato situace je způsobená nízkými příjmy, obchodními politikami vyspělých zemí, občanskou a politickou nestabilitou, nízkou produktivitou zemědělství a nedostatečnou infrastrukturou.

Asi 1 miliarda lidí patří do velmi chudé populace a 75 % z nich žije a pracuje ve venkovských oblastech. Skoro 90 % potravin, které se spotřebují v chudých zemích, je vyprodukováno v místních zemědělstvích s velmi nízkou produktivitou.

Zvyšováním zemědělské produkce dochází ke ztrátě biodiverzity a degradaci půdy. Nejzávažnějším omezujícím faktorem růstu produkce je nedostatek zásobování vodou, což je problémem rozvojových zemí. Obrovský vliv na podmínky v zemědělství má také měnění se klima. Hrozí stále častější vlny teplých či deštivých období, které způsobují záplavy a sucha. Hlavním problémem je potřeba zajištění dostatku zemědělské produkce pro celou světovou populaci. To vše s ohledem na ochranu životního prostředí, sociální rovnost a odstranění negativních dopadů na zdraví lidstva. Přírodním omezujícím faktorem se stává čím dál více voda. (Ministerstvo zemědělství, 2004, s. 2-3)

### **Nástroje zemědělské politiky EU**

V rámci SZP existují regulační a finanční nástroje zemědělské politiky. Regulace zemědělského odvětví v EU je zajišťována prostřednictvím následujících třech nástrojů, a to společné organizace trhu, jednotných pravidel pro import zemědělských výrobků ze třetích zemí a opatření podporujících strukturální změny v zemědělství.

Cenový mechanismus v rámci SZP se dělí do dvou kategorií:

- ceny zemědělské produkce, která má svůj původ v zemích EU. Zde patří cílová a intervenční cena.
- ceny zemědělské produkce, která je importována ze třetích zemí. Zde je zahrnutá tzv. prahová cena.

Finanční nástroj zemědělské politiky tvoří Evropský zemědělský záruční a orientační fond (EAGGF) jehož prostřednictvím byla financována SZP od roku 1970 až do roku 2006. Záruční část fondu pokrývala asi 90 % výdajů na SZP. Týkala se úhrady intervenčních opatření a přímých plateb, vývozních subvencí a financování programů na podporu rozvoje venkovských oblastí. Z orientační části fondu byly prostředky vynakládány na modernizaci zemědělství, přestavbu venkova, zvyšování kvalifikace především mladých zemědělců a na podporu zpracování a odbytu zemědělských produktů. (Fojtíková, 2008, s. 7-10)

Od roku 2007 stanovila Evropská komise pro financování výdajů v rámci SZP dva fondy, které vznikly z EAGGF: Evropský zemědělský fond pro rozvoj venkova (EAFRD) a Evropský zemědělský záruční fond (EAGF). (Evropská unie, 2009)

### Evropský zemědělský fond pro rozvoj venkova

Účelem finančního a programového nástroje EAFRD je upevnit politiku rozvoje venkova EU a snížit náročnost jejího provádění. Podpora fondu je doplněná opatřeními na národní,

regionální a místní úrovni. Společná zemědělská politika vyhradila na tento fond 20 % finančních prostředků

Veškeré financování rozvoje venkova se provádí na návrh Evropské komise, která dbá mimo jiné na to, aby roční částky proudící z EAFRD splňovaly jistá kritéria.

Každý členský stát musí mít vypracovaný národní strategický plán a na jeho základě také program pro rozvoj venkova.

Zaměření fondu je na zlepšení konkurenceschopnosti zemědělského a lesnického sektoru, dále na ochranu životního prostředí a zachování krajiny. Účelem je také podpořit kvalitu života na venkově a diverzifikaci jeho hospodářství. (Evropská unie, 2009)

#### Evropský zemědělský záruční fond

EAGF je druhým finančním nástrojem SZP, který se zaměřuje na zemědělské trhy. Fond má za úkol postarat se o pravidelné přidělování dotací z EAGF a taktéž kontrolovat jejich využití.

Členské státy každým rokem chystají program plánovaných kontrol, které proběhnou v jejich podnicích a následně jej sdělí Komisi. Státy si kvůli kontrolám zřizují vlastní orgány, které zodpovídají za správnost uplatňování podpor z EAGF. Prostředky proudící z EAGF na výdaje členských států jsou přidělovány formou měsíčních plateb.

Fond zajišťuje financování přímých plateb zemědělcům, náhrad při exportu zemědělských výrobků do třetích zemí a intervenčních opatření společné organizace trhu (SOT), která se soustředí na regulaci zemědělských trhů. Dále EAGF dotuje propagace zemědělských produktů a náklady na trhy s rybářskými produkty. (Evropská unie, 2009)

Společná zemědělská politika po reformě pro období 2014 – 2020 je postavena na dvou pilířích. I. pilíř se týká přímých plateb a II. pilíř SZP obsahuje Program rozvoje venkova (PRV). (Ministerstvo zemědělství, 2014)

Na základě reformy SZP byly Evropskou komisí určeny nástroje pro splnění třech cílů reformy. V rámci posílení konkurenceschopnosti jsou zapotřebí lepší ekonomické nástroje odpovídající vývoji trhu, krizová rezerva či soubor nástrojů pro řízení rizik, zlepšení postavení zemědělců v rámci potravinového řetězce a jako poslední výzkum, inovace a předávání znalostí a zlepšení zemědělského poradenského systému.

Druhým cílem je vyšší udržitelnost, které by se mělo dosáhnout posílení podmíněnosti v oblasti změny klimatu, dvěma prioritami v oblasti životního prostředí pro rozvoj venkova a novou „zelenou“ platbou v I. pilíři reformované SZP.

Třetího cíle větší efektivity se dospěje využitím nové koncepce přímých plateb, společným strategickým rámcem pro fondy EU, přerozdělením přímých plateb mezi i v rámci členů EU, alokací obálek na rozvoj venkova a zjednodušeným systémem politiky. (Evropská unie, 2009)

## **Nástroje zemědělské politiky ČR**

### Program rozvoje venkova na období 2007 - 2013

Dle SZIF (©2013) Program rozvoje venkova vychází z Národního strategického plánu rozvoje venkova a pomáhá k dosažení jeho cílů, tj. rozvoj venkova v České republice. Soustřeďuje se na zlepšení životního prostředí a snížení negativních účinků zemědělského hospodaření. Dále se zabývá konkurenceschopností ČR v potravinách a zaměřuje se na sociálně-ekonomické vztahy obyvatel na venkově, kde je nutné zlepšit situaci s nezaměstnaností.

Autoři Bajer a Matyáš (2009, s. 83) představují PRV jako nástroj, jehož účelem je získání finanční podpory z EU. Je realizován Evropským zemědělským fondem pro rozvoj venkova (EAFRD). Řídícím orgánem PRV je Ministerstvo zemědělství ČR (MZe) a zprostředkovává jej pomocí Státního zemědělského intervenčního fondu (SZIF).

Programový dokument je realizován prostřednictvím čtyř prioritních os a jejich priorit.

#### *Osa I: Zlepšení konkurenceschopnosti zemědělství a lesnictví*

První osa se soustředí na podporu konkurenceschopnosti lesnictví a zemědělství a dále na pomoc v podnikání v zemědělské produkci a potravinářství. Mezi její priority patří:

- Modernizace, inovace a kvalita
- Přenos znalostí (Ministerstvo zemědělství, 2011, s. 59)

#### *OSA II: Zlepšování životního prostředí a krajiny*

Tato osa se zaměřuje na ochranu životního prostředí a krajiny i na šetrné čerpání přírodních zdrojů. Vychází ze skutečnosti, že na území EU existuje přebytek některých výrobních kapacit v zemědělství a z toho důvodu není možné dále zvyšovat produkci. Naopak je zapotřebí zajistit venkovskému obyvatelstvu alternativní zdroje příjmů. (Pělucha a kol., 2006, s. 109)

Prioritami pro druhou osu jsou:

- Biologická rozmanitost
- Ochrana vody a půdy
- Zmírňování klimatických změn (Ministerstvo zemědělství, 2011, s. 85)

#### *OSA III: Kvalita života ve venkovských oblastech a diverzifikace hospodářství venkova*

Úkolem třetí osy je zvýšení kvality způsobu života venkovských obyvatel. Toho chce dosáhnout podporou aktivit odlišných od zemědělství. Z důvodu snižování počtu obyvatel na venkově se soustředí na vytváření nových pracovních míst a lepších podmínek pro mladé lidi a rodiny. Dalším cílem je zkvalitnění občanského vybavení, služeb, infrastruktury a kromě toho ochrana životního prostředí a zachování kulturních památek venkova. (Pělucha a kol., 2006, s. 121)

- Tvorba pracovních příležitostí a podpora využívání OZE
- Podmínky růstu a kvalita života na venkově
- Vzdělávání
- Posilování kapacit (Ministerstvo zemědělství, 2011, s. 126)

#### *OSA IV: LEADER*

Pro efektivní rozvoj venkova je podstatné, aby se do jeho dění zapojili také samotní obyvatelé těchto oblastí a to za použití evropského programu LEADER (Tomšík, 2009, s. 138). Jeho nástrojem jsou místní akční skupiny (MAS), které podporují rozvoj venkova za spolupráce veřejného i soukromého sektoru. Smyslem je strategické plánování rozvoje venkova, které se snaží MAS za podpory finančních příspěvků realizovat. (Pelcl, 2008, s. 13)

Osa IV má jedinou prioritu:

- Zlepšení řízení a mobilizace přirozeného vnitřního rozvojového potenciálu venkova (Ministerstvo zemědělství, 2011, s. 151)

#### Program rozvoje venkova na období 2014 – 2020

V novém programovacím období bude Evropský zemědělský fond pro rozvoj venkova součástí návrhu nařízení Evropského parlamentu a Rady o společných ustanoveních ohledně Evropských strukturálních a investičních fondů (ESIF). Vzhledem k této skutečnosti by měla politika rozvoje venkova vést ke konkurenceschopnosti zemědělství, udržitelnému řízení přírodních zdrojů, k opatřením v oblasti klimatu a k vyváženému rozvoji venkovských území.

Tyto cíle jsou v souladu se strategií Evropa 2020 vyjádřeny šesti prioritami, které se týkají podpory následujících oblastí:

- Předávání znalostí a inovací v zemědělství, lesnictví a na venkově
- Zvýšení životaschopnosti zemědělských podniků a konkurenceschopnosti zemědělských činností, inovace zemědělských technologií a udržitelné obhospodařování lesů
- Organizace potravinového řetězce
- Obnova, zachování a zlepšení ekosystémů v zemědělství a lesnictví
- Účinné využívání zdrojů a přechod na nízkouhlíkovou ekonomiku v zemědělství, potravinářství a lesnictví, která je odolná vůči klimatu
- Sociální začleňování, snižování chudoby a hospodářský rozvoj na venkově. (Ministerstvo zemědělství, ©2009-2015)

### Národní dotace

Jedním z nástrojů zemědělské politiky v ČR jsou následující typy dotací financovány výlučně ze státního rozpočtu ČR a spravovány Ministerstvem zemědělství ČR. Člení se do pěti oblastí.

První programy jsou vyhlašované formou zásad a byly vytvořeny k zachování výrobního potenciálu zemědělství s přispěním k rozvoji venkovských oblastí. Do této skupiny patří také programy, které jsou zaměřené na komodity, u nichž nejde vyčíst jejich výnosnost. Jedná se například o příspěvky na podporu včelařství či udržování a zkvalitňování genetických předpokladů vybraných hospodářských zvířat.

Dalším oborem, do kterého dotace směřují, je lesní sektor. Zde jsou podporovány výdaje na vytváření digitálních dat lesního hospodářského plánu, také se částečně hradí zachování a rozšiřování genových zdrojů lesních porostů. Podpora taktéž zahrnuje investice do myslivosti a s ní spojeným chovem a výcvikem loveckých psů či dravců.

Třetí oblastí je vodní hospodářství, které má mnoho programů orientovaných na tematiku kanalizací a vodovodů, rybníků a přehrad a na ochranu proti povodním.

Do čtvrté oblasti se řadí genetické zdroje, které jsou obsaženy v Národním programu konzervace a využívání genetických zdrojů rostlin, zvířat a mikroorganismů významných pro výživu a zemědělství na období 2012 až 2016. Cílem je zachování genetických zdrojů zvířat, rostlin a mikroorganismů, dále zachování kvality venkovského prostoru a udržení trvalého rozvoje zemědělského sektoru.



Poslední typ dotací je určen pro nestátní neziskové organizace (NNO). Pro rok 2015 bylo vyhlášeno několik oblastí státní dotační politiky. Podpora v rámci NNO směřuje například do rozvoje venkova, ochrany životního prostředí, udržitelného rozvoje, bezpečnosti a kvality potravin, rozvoje jezdeckého sportu, péče o koně a hipoterapie. (Ministerstvo zemědělství, ©2009-2015)

#### Podpůrný a garanční rolnický a lesnický fond

Podpůrný a garanční rolnický a lesnický fond (PGRLF) patří mezi nejefektivnější nástroje českého zemědělství a je pod záštitou ministerstva zemědělství. Jeho hlavní aktivitou je subvencování části úroků z úvěrů a finanční podpora pojištění subjektů podnikajících v zemědělství, lesnictví, vodním hospodářství a průmyslu zabývajících se zpracováním produkce ze zemědělské výroby.

V současnosti se PRGLF také zabývá podporou zemědělských subjektů při přechodném nedostatku finančních prostředků na provozní náklady způsobeném finanční krizí a dále pomocí dokončení projektových záměrů obcím v rámci PRV formou úhrady daně z přidané hodnoty.

PRGLF zajišťuje následující národní programy podpory:

- Program Zemědělec
- Podpora pojištění
- Program Podpora nákupu půdy
- Program Podpora pojištění lesních školek (PGRLF, 2015)

## 4 VLIV OCHRANY PŘÍRODY NA ZEMĚDĚLSTVÍ V CHKO

Primack (2001, s. 267-269) ve své publikaci uvádí, že ochrana přírody je poměrně mladou disciplínou, která má za cíl rozvíjet obecné a v praxi použitelné přístupy při řešení jejich problémů. K ochraně přírody je potřeba mezioborový přístup, který řeší ochranu biologické diverzity, ale zároveň se stará o ekonomickou prosperitu lidstva. Na snaze o nalezení rovnováhy mezi ochranou druhů, stanovišť a potřeb společnosti se často podílí zainteresovaní občané, ochránářské organizace a státní úředníci. Jejich iniciativy jsou mnohdy zapracovány do směrnic a zákonů týkajících se životního prostředí. Obvykle usilují o zamezení destrukce biotopů a druhů za účelem uchování něčeho hodnotného.

Chráněná území představují asi 6 % z celkového povrchu pevniny Země. Plocha chráněných území se v jednotlivých státech značně liší. Nejvyšší podíl chráněných území se nachází v Severní Americe. V Evropě je velké zastoupení z 25 % v Německu a taktéž v Rakousku, ve Velké Británii z 19 %. Naopak nízký podíl okolo 1 % je v Rusku či v Řecku. V České republice se nachází chráněná území na necelých 16 % plochy státu. (Primack, 2001, s. 201)

Chráněné krajinné oblasti (CHKO) umožňují tradiční využití přírodního prostředí místními usedlíky bez jeho ničení, a to především tam, kde jeho užívání vytváří krajinu významného kulturního, estetického a ekologického rázu. Může se jednat například o sady nebo pastviny. Tato území jsou vyhledávána pro turistiku a rekreaci. (Primack, 2001, s. 197)

Pelc (2010, s. 38) doplňuje, že územní ochrana má v ČR i v celosvětové úrovni dlouhou tradici a je považována za nejdůležitější nástroj péče o naši přírodu a krajinu. Plošné zastoupení chráněných území odpovídá světovému i evropskému standardu. Do budoucna je třeba se zaměřit na kvalitní péči o stávající chráněná území. V současné době v ČR existuje 25 chráněných krajinných oblastí.

### 4.1 Vztah veřejné správy k CHKO

Chráněná krajinná oblast patří mezi zvláště chráněná území. Dle zákona č. 114/1992 Sb., o ochraně přírody a krajiny jsou CHKO charakterizována jako „rozsáhlá území s harmonicky utvářenou krajinou, charakteristicky vyvinutým reliéfem, významným podílem přirozených ekosystémů lesních a trvalých travních porostů, s hojným zastoupením dřevin, popřípadě s dochovanými památkami historického osídlení.“

Způsob ochrany přírody CHKO se určuje na základě čtyř zón, kdy první zóna má nejpřísnější režim ochrany. Jednotlivé zóny ochrany přírody vymezuje Ministerstvo životního prostředí (MŽP) vyhláškou. (Česko, 1992, s. 672-673)

Mezi orgány ochrany přírody se řadí obecní úřady, pověřené obecní úřady, obecní úřady s rozšířenou působností (ORP), krajské úřady, správy národních parků a CHKO, Česká inspekce životního prostředí, ministerstvo životního prostředí a újezdní úřady za spolupráce s ministerstvem obrany. (Hadrabová, 2008, s. 54)

Hadrabová (2008, s. 58-60) dále uvádí, že správou CHKO se konkrétně zabývají správy chráněných krajinných oblastí, které jsou určené k výkonu státní správy na těchto územích. V některých případech na ně automaticky přechází kompetence obecních nebo krajských úřadů v ochraně přírody nebo mají možnost si oprávnění vymínit. Správy vydávají nařízení či vyhlášky, na jejichž základě se starají o daná území. Mezi speciální úkoly vyplývající z jejich postavení patří zajišťování odborných a vědeckovýzkumných činností, vzdělávacích a výchovných aktivit či komplexní péči o CHKO.

Ústředním orgánem státní správy a orgánem vrchního státního dozoru v ochraně přírody a krajiny je ministerstvo životního prostředí. Mezi jeho kompetence ve věcech chráněných krajinných oblastí patří například řízení činnosti správ CHKO či rušení jejich opatření nejsou-li v souladu se zákonem, dále oznamuje záměr vyhlášení CHKO, vymezuje ochranné zóny nebo schvaluje plán péče o CHKO.

Primack (2001, s. 198) poukazuje na MŽP, které zřizuje v oblasti ochrany přírody příspěvkové organizace, jež zabezpečují odbornou stránku činnosti ministerstva a provozují výzkumnou, vývojovou, informační a monitorovací činnost. Jedná se například o Český ekologický ústav, který zajišťuje monitoring životního prostředí, dále o Správu chráněných krajinných oblastí ČR, která sdružuje a koordinuje jednotlivé správy CHKO nebo Agenturu ochrany přírody a krajiny ČR (AOPK). AOPK vede ústřední seznam ochrany přírody a fondu pozemků ve zvláště chráněných územích, vydává stanoviska a expertní posudky, má na starosti inventarizační průzkumy a plány péče o chráněná území.

## 4.2 Zemědělství v CHKO

Autoři Pražan a Leibl (1999) ve svém článku popisují, že chráněné krajinné oblasti byly dříve vyhlášeny za účelem zachování specifického rázu a vzhledu krajiny, dále ohrožených a zákonem chráněných rostlin a živočichů. V současnosti je však důležitým aspektem

také udržitelný rozvoj a optimální způsob zemědělského využívání krajiny jej může pozitivně ovlivnit.

Většina CHKO se nachází v horských nebo podhorských oblastech a v blízkosti státních hranic. Na těchto tzv. marginálních územích jsou spíše nepříznivé podmínky pro zemědělskou produkci. Jejich vlivem dochází ke snižování výnosů z pěstování plodin. Podíl marginálních oblastí v ČR představuje 45 % zemědělské půdy.

Díky méně příznivým podmínkám je intenzita zemědělské produkce menší než v úrodných nížinných oblastech. Z těchto důvodů zde nejsou takové výnosy a kvalita produktů je rovněž nižší. Je potřeba se tedy soustředit na plodiny, které jsou nenáročné na pěstování v daných podmínkách. Při nízkém procentu zornění se stává významným chov hospodářských zvířat na pastvinách.

Na zemědělství v CHKO jsou kladeny přísnější požadavky v ochraně přírody než v jiných oblastech. Z toho důvodu je třeba zemědělce při jejich hospodaření sledovat a pozitivně ovlivňovat. Zároveň je pro stát výhodnější finančně podporovat zemědělce, než kdyby se měl o údržbu krajiny starat sám. (Pražan a Leibl, 1999)

V zákoně č. 114/1992 Sb., o ochraně přírody a krajiny (1992, s. 673) se uvádí, že hospodaření v chráněných krajinných oblastech se provádí podle ochranných zón takovým způsobem, aby se udržoval a zlepšoval jejich přírodní stav a byly zachovány a vytvářeny ekologické funkce těchto území.

Na území první a druhé zóny CHKO je zakázáno hospodařit na pozemcích, které leží mimo zastavěná území obcí při využití intenzivní technologie. Jedná se především o činnosti a prostředky, které mohou zasáhnout do struktury a funkcí ekosystémů, způsobit podstatné změny v biologické rozmanitosti či nevratně poškodit půdní povrch, používat biocidy, měnit vodní režim nebo provádět značné terénní úpravy. Dále je zakázáno zavádět intenzivní chovy zvířete.

Používat intenzivní technologii je možné tehdy, když se bude jednat o udržení či zlepšení přírodního stavu území prvních a druhých zón CHKO a budou zachovány a vytvářeny optimální ekologické funkce těchto území. (Ministerstvo životního prostředí, 2013, s. 7)

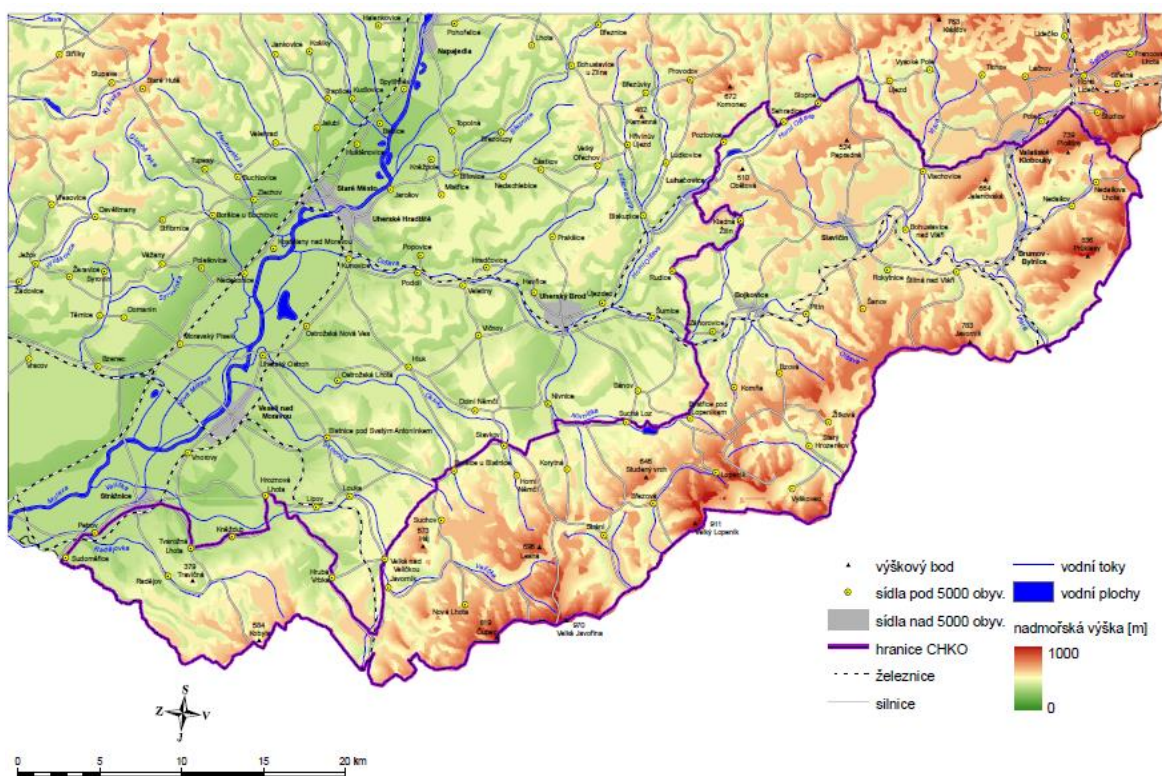
## **II. PRAKTICKÁ ČÁST**

## 5 ANALÝZA ZEMĚDĚLSTVÍ V CHKO BÍLÉ KARPATY

V rámci analýzy zemědělství v CHKO Bílé Karpaty budou popsány přírodní i společenské předpoklady rozvoje území. Dále bude vymezena ochrana přírody a krajiny a poté vývoj a současný stav zemědělství. Provedená analýza bude východiskem pro vytvoření návrhů projektů.

### 5.1 Popis území a socioekonomická analýza

Pohoří Bílé Karpaty leží na moravsko-slovenském pohraničí. V roce 1980 byla na tomto území vyhlášena CHKO Bílé Karpaty o rozloze 715 km<sup>2</sup>. Na slovenské straně byla o rok dříve založena CHKO Biele Karpaty, která má výměru 435 km<sup>2</sup>. (Jongepierová, 2008, s. 15)



Obrázek 2 Chráněná krajinná oblast Bílé Karpaty (Správa CHKO Bílé Karpaty a KS Zlín, ©2015)

Oblast CHKO Bílé Karpaty patří do Jihomoravského a Zlínského kraje, konkrétně do okresů Hodonín, Zlín a Uherské Hradiště. Největší využití území je v zemědělství, lesním hospodářství, myslivosti, ochraně přírody a výzkumu či turistice a rekreaci. (Čeřovský, Podhajská a Turoňová, 2007, s. 31 a 36)

Řídicím orgánem je Správa CHKO. Dnes má území CHKO rozlohu 747 km<sup>2</sup>. Mezi maloplošná zvláště chráněná území (MZCHÚ) v CHKO BK patří 5 národních přírodních rezervací, 1 národní přírodní památka, 15 přírodních rezervací a 31 přírodních památek. (Správa CHKO Bílé Karpaty a KS Zlín, ©2015)

### 5.1.1 Přírodní podmínky

Autoři Piro a Wolfová (2008, s. 9-12) představují území CHKO BK jako součást flyšového pásma Západních Karpat. Flyš je geologický termín, který znamená mnohonásobné střídání vrstev jílovců, prachovců, pískovců a slepenců. V Bílých Karpatech se vyznačuje obsahem vápencových zrn v pískovcích, což způsobuje bohatší druhové složení rostlinstva. Nejvyšší horské části jsou tvořeny odolnějšími pískovci. Naopak méně odolné horniny se nalézají v mírných a dlouhých svazích, kde se často objevují sesuvy. Toto území se vyznačuje bystřinným charakterem toků se značným spádem a erozemi.

Oblast CHKO BK patří k úmoří Černého moře a k povodí řeky Moravy a řeky Váhu. Typickým problémem je celkový nedostatek podzemní vody, a to obzvláště v místech s výrazným zastoupením jílovitých nepropustných usazenin. Na řadě míst území se vyskytují minerální vody, z nichž nejznámější je luhačovická pramenná oblast.

Klima Bílých Karpat se člení do mírně teplé oblasti. Nejvíce srážek se zde objevuje v letním období a nejméně v zimě. Na vrcholcích Karpat převládá severovýchodní proudění. Vzhledem k nerovnoměrnému ohřívání členitého povrchu zde vznikají silné větrné eroze.

Jongepierová (2008, s. 21) doplňuje, že převládajícím půdním typem jsou hnědozemě. Druhy hnědozemě se od sebe liší podle polohy, ve které se nacházejí. V jihozápadní části se nacházejí mezotrofní hnědozemě na vápnitěm podloží a v severovýchodní části a ve vrcholcích karpatského hřebene jsou charakteristické oligotrofní hnědozemě na kyselých substrátech. Černozemě se vyskytují pouze na okraji jihozápadní části CHKO.

Piro a Wolfová (2008, s. 13) dále uvádí, že území CHKO Bílých Karpat je z 60 % pokryto lesy. V nižších a středních polohách se nalézají především karpatské dubohabřiny a ve vyšších polohách karpatské bučiny. Jehličnany tvoří díky umělým výsadbám za posledních 150 let menší polovinu všech lesů. Typickým rysem jsou druhově bohaté květnaté louky (orchideje) s rozptýlenou zelení ležící hlavně na jihozápadě území. Ve vyšších polohách Bílých Karpat se nacházejí poháňkové pastviny, které přecházejí do druhově bohatých luk. Dále se území vyznačuje extenzivními sady a drobnými poličky s plevelovou vegetací.

### 5.1.2 Historický vývoj zemědělství a osídlení ve vztahu ke změnám krajiny

Autor Tetera a kol. (2006, s. 10-11) popisuje, že osídlení současného území CHKO Bílé Karpaty člověkem je možné doložit již od starší doby kamenné (více než 10 tisíc let př. n. l.) na základě archeologických nálezů v obcích Petrov, Korytná a Bojkovice. V této době probíhalo osídlování především podél vodních toků a v příhodných kotlinách.

V mladší době kamenné (6000 – 3500 př. n. l.) lidé začali přecházet k usedlému způsobu života. Projevovalo se to pěstováním zemědělských plodin, chovem domestikovaných zvířat, budováním domů ze dřeva a hlíny, výrobou keramických nádob, kamenných nástrojů a textilu. Archeologické nálezy z této doby se nacházejí například v obcích Strážnice, Boršice u Blatnice, Slavkov či Rudimov.

V období starověku na počátku 4. století dorazili do střední Evropy Kelti, kteří se usídlili okolo vodních toků řeky Moravy a Olšavy. Byli vyznačováni vyspělým hospodářstvím, umělectvím a zemědělstvím, které rozšiřovali do lesních porostů. Zemědělské činnosti keltského obyvatelstva způsobily rozsáhlý úbytek lesů. Jejich nástupci byly germánské kmeny, které často bojovaly s římskými legiemi. Doklady o kontaktu s římskou kulturou jsou například v obcích Bojkovice, Pitín či Záhorovice. Ke konci 6. a v 7. století byli na Moravě nejrozšířenějším rodem Slované. Vzhledem k členitosti terénu Bílých Karpat nebylo toto území vhodné pro začátek osídlování Slovanů, kteří byli závislí na zemědělství. Do vyšších poloh se dostali v 8. – 9. století, což dokazují nálezy z Němčí, Bojkovic a Slavičina. Obyvatelé Velké Moravy se věnovali kromě obilnářství, chovu dobytka a drůbeže, také zahradnictví, ovocnářství a vinařství. Od pádu Velkomoravské říše do 12. století bylo území od Strážnice až po Brumov skoro neosídlené.

Jak poukazuje Salašová (2010, s. 4-5), od začátku 12. století se začala utvářet současná podoba kulturní krajiny Bílých Karpat. Budovaly se kláštery, hrady a města a na Uherskobrodsku a Strážnicku byly zakládány vinohrady. Lidé získávali půdu nejprve vypalováním lesů a odstraňováním pařezů v blízkosti osad. Vliv kolonizace je v Bílých Karpatech patrný dodnes. Způsob uspořádání pozemků, pole, sady, zahrady, staré meze a hraniční stromy pocházejí z dob 13. až 14. století.

S příchodem novověku od 16. století se začaly rozšiřovat nové způsoby hospodaření a kvalitnější odrůdy. Do vývoje území zasáhla také valašská kolonizace, a to především na severovýchodě Bílých Karpat a v okolí Starého Hrozenkova. Hospodaření se rozšířilo



i do vyšších horských poloh, zemědělci na úkor lesů zakládali pastviny, drobnější polička, luční sady, salaše i jednotlivá stavení.

Největší zásahy do území přišly v 17. století během třicetileté války, kdy vojska postupně plenila celou oblast. Usídlily se zde nové národy, především Slováci, ale také Poláci, Rusíni a Valaši. Na úbočích Lopenické hornatiny byla vytvořena nová polička obdělávaná motykou, která dala název Moravským kopanicím. Typickým se zde stal chov ovcí a koz. Začátkem 18. století byly v Kopanicích založeny nové obce Žitková, Vyškovec, Vápenice a Lopeník. Rozvoj zde zaznamenala sakrální architektura a zámecká sídla šlechty.

V 18. století proběhly rozsáhlé hospodářské a správní změny, což ovlivnilo strukturu krajiny. Významnými se staly lidové stavby a sakrální architektura, jež jsou patrné na kostelech, kapličkách či Božích mukách. V okolí silnic byly vysazovány ovocné stromy a na svazích byly vysazovány vinice. Díky průmyslové revoluci v 19. století došlo k rozšíření zemědělské výroby, dále ploch obilnin a cukrovky. Byla vykácena spousta ovocných stromů a začaly se šířit rychle rostoucí dřeviny jako je topol a trnovník akát.

Území CHKO bylo v první polovině 20. století poznamenáno světovými válkami a v jeho druhé polovině socialistickým režimem. Začaly se slučovat pozemky v souvislosti s likvidací mezí, rozvojem melioračních soustav a budováním jednotných zemědělských družstev (JZD) a státních statků. Na polích se začaly vysazovat plodiny jednoho druhu a došlo k úbytku malých poliček, selských sadů, ovocných stromořadí a mezí v krajině. Vesnice se čím dál více začaly podobat městským sídlům. Nedaleko obcí se tvořily zahrádkářské osady a v horských částech se stavěly chaty a zařízení pro hromadnou rekreaci.

V roce 1980, kdy byla vyhlášena CHKO Bílé Karpaty, došlo k zpřísnění ochrany přírodních a kulturních hodnot krajiny.

Dále Tetera a kol. (2006, s. 14) uvádí, že podstatný vliv na utváření krajiny Bílých Karpat měly různé formy zemědělského a lesnického hospodářství. Současné zachovalé a chráněné části kulturní krajiny se nejvíce podobají období 1850 až 1950 než nastoupil socialismus venkova.

Historický vývoj v Bílých Karpatech způsobil, že se zde nedochovalo příliš mnoho středověkých stavebních památek. Mezi nejstarší se řadí zřícenina hradu v Brumově, hrádek Zubáčov poblíž Komně a hrad Nový Světlov u Bojkovic. Dále se dochovaly kostely ve Vlačovicích a ve Velké nad Veličkou. Co se týče sakrální architektury, stojí za zmínku Boží muka u Luhačovic, roubená zvonice v Haluzicích či zvonice ve Vrbeticích a Javorníku.

Na území CHKO se řadí mezi významné památky lidové stavitelství, do kterých patří větrný mlýn holandského typu ležící nad Kuželovem, soubor seníků v Javorníku nebo některé usedlosti v Kopanicích. Mezi nejvyhledávanější místa se řadí secesní objekty v lázních Luhačovice.

Izolovanost a specifické podmínky života v Bílých Karpatech vedly k udržení bohatých folklórních tradic. V CHKO se nachází více živých etnografických oblastí. Patří zde Hornácko, Dolňácko, Moravské Kopanice, částečně Valašsko a Luhačovické zálesí. Dodnes místní obyvatelé dodržují tradici lidových krojů, tanců a písní při oslavách různých svátků jako je fašank, hody nebo Velikonoce. (Správa CHKO Bílé Karpaty a KS Zlín, ©2015)

### 5.1.3 Sídelní struktura a obyvatelstvo

Dle údajů Mikroregionu Bojkovska (2004) a ČSÚ (2015) do CHKO Bílé Karpaty zasahuje částečně nebo úplně 66 obcí (včetně částí obcí) ze Zlínského a Jihomoravského kraje. Konkrétně z okresu Uherské Hradiště zde leží 24 obcí, z okresu Zlín 26 obcí a z okresu Hodonín 16 obcí. Mezi významné obce z hlediska rozlohy a počtu obyvatel patří v okrese Uherské Hradiště město Bojkovice, v okrese Zlín město Brumov-Bylnice, Luhačovice a Slavičín a v okrese Hodonín město Strážnice.

Tabulka 1 Vývoj sídelní struktury a obyvatelstva CHKO BK (Mikroregion Bojkovsko, 2004; ČSÚ, 2015)

Rok	Počet obcí	Počet obyvatel	Průměrný celkový přírůstek
1990	53	93 502	-0,67
1995	62	92 672	1,67
2000	64	92 304	-3,67
2005	66	90 652	-5,33
2010	66	89 873	-4,33
2013	66	88 723	-8,00

Tabulka výše ukazuje vývoj počtu obcí a obyvatel v CHKO BK v šesti časových řezech za období 1990, 1995, 2000, 2005, 2010 a 2013. Za toto období je zde vypočítaný průměrný

celkový přírůstek obyvatelstva, který vyplývá z rozdílu mezi přirozeným a migračním přírůstkem obyvatelstva. Z tabulky lze vyčíst, že od roku 1990 se počet obcí v CHKO zvýšil z počtu 53 na 66 obcí. Nové obce vznikly na základě odtržení části obce od stávající obce. Populační vývoj má však klesající charakter. Od roku 1990 do konce roku 2013 se počet obyvatel v CHKO BK snížil o 4779 lidí. Kladný celkový přírůstek obyvatelstva byl zaznamenán pouze v roce 2005. V roce 2013 byl za sledované roky nejvyšší úbytek obyvatelstva. Z dat Mikroregionu Bojkovska (2004) a ČSÚ (2015) vyplývá, že v CHKO žije k 31. 12. 2013 celkem 88 723 obyvatel. Z celkového počtu obyvatel se v okrese Uherské Hradiště nachází 30 063 lidí, v okrese Zlín 38 159 lidí a v okrese Hodonín 20 501 lidí.

Za rok 2013 je v obcích ležících v CHKO zaznamenán celkový úbytek. Průměrně za všechny okresy činil celkový úbytek 8 osob na 1000 obyvatel. Největší úbytek obyvatelstva postihl větší města. Naopak v některých menších obcích došlo k celkovému přírůstku obyvatelstva. Například do obce Loučka v okrese Zlín se během roku 2013 přistěhovalo 71 osob. Seznam obcí CHKO BK včetně jejich demografických údajů je uveden v příloze P1.

Podle ČSÚ byl v roce 2013 v okrese Uherské Hradiště podíl nezaměstnaných osob 7,76 %, v okrese Zlín 7,33 % a v okrese Hodonín 11,81 %.

#### **5.1.4 Dopravní obslužnost a vybavenost obcí**

Na území CHKO je využívána silniční a železniční doprava. Územím prochází několik silnic I. třídy vedoucích na Slovensko. Komunikace II. třídy leží souběžně s hřebenem Bílých Karpat. Hustota silnic III. třídy je malá a tyto komunikace často končí ve vsi na úpatí. Celkově intenzita dopravy v CHKO ani v sezónním období nepředstavuje z hlediska ochrany přírody zásadní problém.

V rámci železniční dopravy vede do oblasti CHKO několik tratí. Nejdelší prochází Vlárským průsmykem v délce 38 km a je na ní největší frekvence provozu. Nicméně tratě nejsou elektrifikované a ani frekvence provozu nejsou velké.

Oblast CHKO není pod velkým vlivem sítí energetiky a spojů. Velké lesní komplexy jsou minimálně zasažené výstavbou inženýrských sítí nebo stožárů vysílačů mobilních operátorů. Většina obcí v území je plynofikovaných. Spalování zemního plynu namísto pevných paliv (hlavně uhlí) je v CHKO preferováno kvůli zvýšení čistoty ovzduší a zlepšení kvality života v obcích. Většina obcí taktéž vlastní vodovod a kanalizaci nebo jsou ve fázi plánování jejich výstavby.

Obytná zástavba je v CHKO rozmístěna relativně rovnoměrně. Jedná se především o rodinné domy, kdy některé z nich jsou kvalitní a tradičně pojaté, ale také se zde nacházejí architektonicky nevhodné stavby narušující typický vzhled vesnice. Zemědělské stavby ležící v zemědělských areálech nezapadají svou velikostí, tvarem či použitými materiály do okolního prostředí a většinou tyto areály narušují krajinný ráz. Malé farmy jsou obvykle součástí usedlostí nebo se nachází ve volné krajině. Objekty občanské vybavenosti jako jsou školy, hasičské zbrojnice či budovy obecních úřadů se dají ohodnotit kladně. Nevzhledně však působí například typizované prodejny. (Rozbory CHKO BK, 2011, s. 133-136)

### **5.1.5 Průmysl**

Výrobní potenciál CHKO Bílé Karpaty se jeví v průmyslově-zemědělské oblasti s významným podílem lesní výroby. Provozovny zabývající se zpracováním dřeva se nachází v okrese Zlín v obcích Valašské Klobouky a Brumov-Bylnice, dále v okrese Uherské Hradiště v obcích Pitín a Bojkovice a v okrese Hodonín v obcích Velká nad Veličkou a Javorník.

Průmyslová centra většího významu leží například v obcích Strážnice, Slavičín, Valašské Klobouky (firma Fare – výroba obuvi), Brumov-Bylnice (průmyslová zóna MEZ), Rokytnice (firma TVD – kovovýroba) či Bojkovice (Zeveta Bojkovice, a.s. – kovovýroba, Moravia Cans, a.s.). Negativní vliv na životní prostředí mají také průmyslové provozy ležící mimo území CHKO. Jedná se o města Hodonín, Veselí nad Moravou a Uherský Brod. (Rozbory CHKO BK, 2011, s. 136-137)

### **5.1.6 Cestovní ruch**

Cestovní ruch nabývá v Bílých Karpatech čím dál většího významu. Obce i jejich obyvatelé se snaží přilákat do oblasti co nejvíce návštěvníků. Turisté upřednostňují jednodenní výlety či víkendové pobyty, a to v letní sezóně ideální pro cykloturistiku a pěší turistiku. Oblíbené jsou také delší pobyty v luhačovických lázních nebo v rekreačních areálech například v Lučině. V zimní sezóně se zde provozuje sjezdové a běžecké lyžování, a to zejména ve Filipově a v masivu Javoriny. (Plán péče o CHKO BK, 2011, s. 40)

V okrese Uherské Hradiště patří mezi oblíbené turistické destinace například obec Starý Hrozenkov, kde přijelo v roce 2013 navštívit oblast necelých 2000 hostů a hromadné ubytovací zařízení využilo přes 3600 lidí. Město Valašské Klobouky ležící v okrese Zlín navštívilo v roce 2013 skoro 7300 turistů a přenocovalo zde více než 20000 turistů. V okrese Hodonín

se nachází město Strážnice, které patří mezi velmi navštěvované. V roce 2013 zde přijelo skoro 16300 turistů a možnost ubytování využilo přes 36000 návštěvníků.

Od roku 2000 do roku 2012 návštěvnost v okrese Zlín stoupala. Výjimkou byl rok 2009, kdy byl zaznamenán větší pokles návštěvníků způsobený ekonomickou krizí. Naopak v okrese Uherské Hradiště měla návštěvnost od roku 2000 spíše klesající charakter. V okrese Hodonín návštěvnost od roku 2000 do roku 2008 rostla, nicméně poté začala postupně klesat až do roku 2012. Také počet přenocování turistů od roku 2000 do roku 2012 ve všech třech okresech poklesl. Tyto informace dokládají data ČSÚ (2015).

Chráněná oblast si nese z minulosti problém velké výstavby chat s počtem okolo 3000, které leží v chatových osadách v lokalitách Troják, Dolní Lhota, Valašské Klobouky, Mlýnky, Radějov a Lučina. Lidé často jezdí do oblasti za účelem chalupaření, což je pozitivní díky údržbě tradičních staveb.

Obce se v posledních letech snaží zvýšit atraktivitu území CHKO například tím, že zřizují místní naučné stezky. Další možností podpory šetrného cestovního ruchu jsou různé formy agroturistiky. Nad těmito aktivitami vede dohled Správa CHKO Bílé Karpaty, aby byla dodržena ochrana přírody a krajiny. (Plán péče CHKO BK, 2011, s. 40)

## 5.2 Ochrana přírody

Chráněná krajinná oblast Bílé Karpaty byla vyhlášena výnosem Ministerstva kultury ČSR č. 17.644/80 ze dne 3. 11. 1980. V roce 1966 se stala tato oblast biosférickou rezervací UNESCO. (Piro a Wolfová, 2008, s. 22)

V některých částech CHKO leží evropsky významné lokality (EVL) soustavy Natura 2000: Čertoryje, Bílé Karpaty, Vlára-polesí, Vlára, Tratihušť, Hodňovská dolina a Hrušová dolina. (Čeřovský, Podhajská a Turoňová, 2007, s. 31) Jedná se o území se vzácnou vegetací nebo jinými přírodními hodnotami. Jsou to například květnaté louky, bučiny a kopanice. Dále se zde řadí díky přítomnosti kolonií netopýrů několik budov, a to například kostel a zámek ve Slavičíně, kostel v Komni či v Lipově. Soustava Natura 2000 poskytuje ochranu živočichům, rostlinám a stanovištím evropského významu. (Jongepier, 2010, s. 1)

V roce 2000 získala CHKO diplom Rady Evropy pro chráněná území. Ochrana přírody a krajiny v Bílých Karpatech je zajištěna v 52 maloplošných zvláště chráněných územích s celkovou výměrou 1351,75 ha. (Piro a Wolfová, 2008, s. 22)

Mezi MZCHÚ v CHKO Bílé Karpaty patří 5 národních přírodních rezervací (NPR) o celkové ploše 804,53 ha. Řadí se sem NPR Čertoryje, která je jedním z nejcennějších území v CHKO díky rozsáhlému komplexu typických květnatých bělokarpatských luk s četným výskytem chráněných a ohrožených rostlin a živočichů. Dále zde patří NPR Javořina, NPR Jazevčí, NPR Porážky a NPR Zahrady pod Hájem.

V kategorii MZCHÚ se nachází 1 národní přírodní památka Búrová o výměře 18,98 ha. Jedná se o typickou bělokarpatskou louku.

Dále se v MZCHÚ vyskytuje 15 přírodních rezervací, které zaujímají celkovou plochu 378,69 ha a 31 přírodních památek o celkové rozloze 172,89 ha. (Správa CHKO Bílé Karpaty a KS Zlín, ©2015)

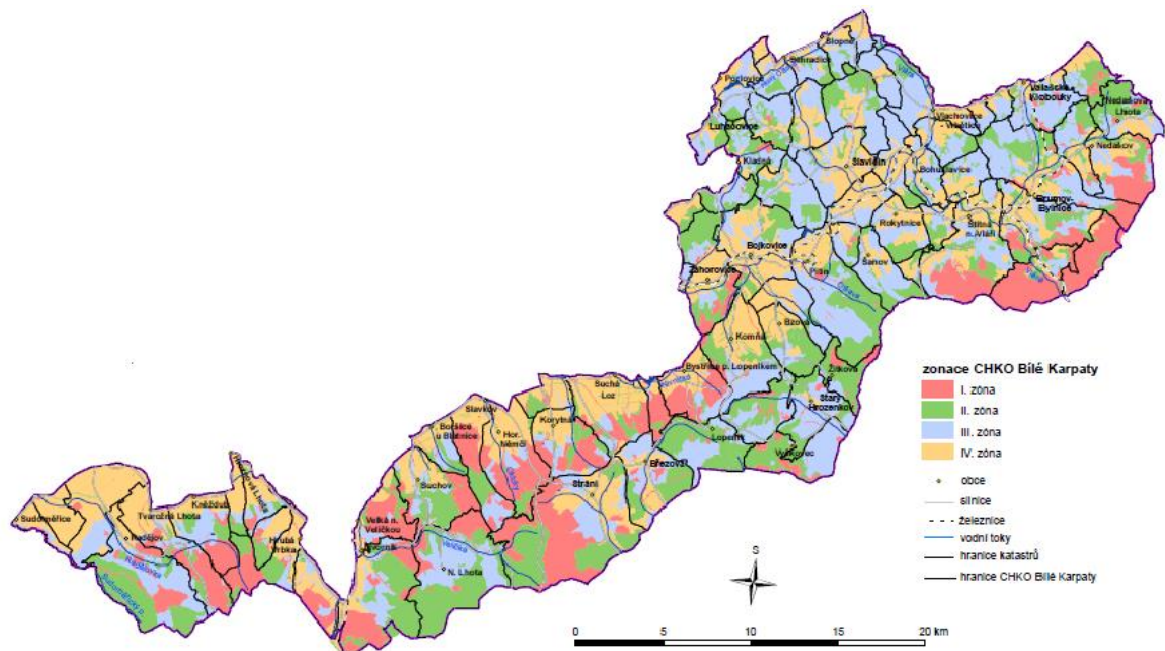
Kromě MZCHÚ se v Bílých Karpatech nacházejí významné stromy rostoucí mimo les, které jsou vyhlášeny za památné stromy. Tyto stromy se nesmí poškozovat, ničit ani rušit v přirozeném vývoji.

Řídicím orgánem CHKO je Správa CHKO Bílé Karpaty. Ta vydává souhlas k rekonstrukcím či výstavbám domů či jiných typů staveb na území CHKO, dále posuzuje vliv staveb na krajinný ráz a přírodu. Taktéž Správa zasahuje do plánů těžby, lesních hospodářských plánů, umístění skládek či tábořišť nebo do změn užívání pozemků. (Jongepier, 2010, s. 1)

Správa vydává Plán péče o CHKO Bílé Karpaty, který schvaluje MŽP ČR. Jedná se o koncepční dokument, který navrhuje opatření na zachování nebo zlepšení stavu krajiny a přírody v CHKO. Plán se dělí na dvě velké kapitoly. V první se zabývá ochranou přírody a v druhé lidskými činnostmi, které ovlivňují stav přírody a krajiny. Součástí je též rozborová část týkající se charakteristiky území. Aktuální Plán péče o CHKO Bílé Karpaty je vytvořený na období 2012 až 2021. (Nový plán péče o CHKO, 2012, s. 17)

### **5.2.1 Zonace CHKO Bílé Karpaty**

Jongepier (2010, s. 1) uvádí, že zavedením zákona o ochraně přírody a krajiny se ochranný režim v CHKO zjemnil díky zonaci. To znamená, že byl každý pozemek v CHKO zařazen do jedné ze čtyř zón odstupňované ochrany přírody.



Obrázek 3 Zonace CHKO Bílé Karpaty (Stráž přírody CHKO BK, ©2015)

### 1. zóna přírodní jádrová

Do první zóny patří lesní a luční porosty, které jsou součástí nejvzácnějších a biologicky nejceněnějších ekosystémů. Tyto části vykazují vysokou rozmanitost a míru přirozenosti, nebo se jedná o unikátní stanoviště. Tyto porosty přispívají k zachování původního druhového složení rostlin. Některé z nich byly vyhlášeny jako MZCHÚ. Zemědělci v těchto oblastech musejí využívat nejšetrnější způsoby hospodaření. Tato zóna patří z velké části CHKO do kategorie lesů zvláštního určení. Na mapě výše jsou plochy první zóny vyznačeny červenou barvou. (Správa CHKO BK a KS Zlín, ©2015)

### 2. zóna přírodě blízká ochranná

V druhé zóně se nacházejí souvislé plochy lesa s vysokou přírodní hodnotou, s průměrnou mírou přirozenosti a vzácnějšími stanovišti a vícedruhové louky. Také zde je důležité využívat jemné způsoby hospodaření. Účelem je uchovat a vytvořit druhově a prostorově rozmanité lesní a luční ekosystémy, které budou zároveň fungovat jako ochranné pásmo první zóny. Oblasti druhé zóny jsou na mapě výše vyznačeny zeleně. (Správa CHKO BK a KS Zlín, ©2015)

### 3. zóna kulturně-krajinná

Oblasti ve třetí zóně jsou charakterizovány lidskými zásahy, které pozměnily lesní ekosystémy, skladbu druhů na stanovištích vhodných k intenzivnímu využití a také složení luk,

pastvin a polí. Nachází se zde mimolesní zeleň a rozptýlená zástavba či malá sídla. Cílem ochrany je uchovat a dotvořit harmonický krajinný ráz sjednocující všechny krajinné zóny CHKO. Na mapě výše jsou oblasti 3. zóny vymezeny modře. (Správa CHKO BK a KS Zlín, ©2015)

#### 4. zóna okrajová sídelní

Čtvrtá zóna je popisována souvisle zastavěným územím sídel s územní rezervou a možností navazující intenzívně obdělávanou ornou půdou. Účelem je využití ekologických forem hospodaření, rozvoj podnikatelských aktivit a bydlení v CHKO. Oblasti 4. zóny jsou na mapě výše vyznačeny žlutou barvou. (Správa CHKO BK a KS Zlín, ©2015)

Tabulka 2 Výměra zemědělského a lesního půdního fondu v ha podle zón CHKO (Piro a Wolfová, 2008, s. 22)

<b>Zóna CHKO</b>	<b>ZPF (ha)</b>	<b>LPF (ha)</b>	<b>Celkem (ha)</b>
<b>I.</b>	4 029	7 234	<b>11 262</b>
<b>II.</b>	5 595	11 512	<b>17 106</b>
<b>III.</b>	7 467	12 968	<b>20 435</b>
<b>IV.</b>	22 697		<b>22 697</b>
<b>Celkem (ha)</b>	<b>39 787</b>	<b>31 713</b>	<b>71 500</b>

V tabulce výše jsou uvedeny údaje o rozloze zemědělského půdního fondu (ZPF) a lesního půdního fondu (LPF) v hektarech rozčleněné do jednotlivých zón. Největší podíl ZPF se nachází ve 4. zóně CHKO, což odpovídá požadavkům těchto oblastí. Největší zastoupení LPF se nalézá především v 2. a 3. zóně. Ve čtvrté zóně LPF chybí. Na první přírodní jádrovou zónu připadá necelá 1/6 celkového ZPF a LFP nacházejících se v ochranných zónách. Celkově je v ochranných zónách více zemědělské půdy než lesní půdy.



### 5.3 Zemědělství

Piro a Wolfová (2008, s. 18-19) poukazují, že území CHKO Bílé Karpaty se vyznačuje velkou plochou travních porostů, jež je závislá na zemědělské činnosti, zejména kosení a pastvě. Trvalé travní porosty zaujímají více než 1/4 rozlohy CHKO. Na jejich péči je vynakládáno největší úsilí ze strany státních i dobrovolných ochránců přírody. Důvodem jsou zachovalé druhově bohaté louky a pastviny s významným přírodním a kulturním dědictvím.

TTP začaly vznikat teprve s příchodem zemědělců do Bílých Karpat, kteří postupně potlačovali lesy a nechali v nich pást dobytek. S rozvíjejícím se zemědělstvím se vytvářely větší a souvislejší plochy bezlesí, které byly vypásány nebo sečeny. K intenzivnějšímu zemědělskému využití došlo v období valašské kolonizace v 16. – 17. století. Na začátku 20. století zaujímaly louky a pastviny mnohem větší rozlohu než v současnosti.

K podstatným změnám došlo po roce 1950 s nástupem socialismu. Zaváděla se mechanizace, používaly se minerální hnojiva, odvodňování polí a luk, likvidace mezí, roztroušené zeleně a rozorávání travních porostů, což mělo dopad pro druhové složení luk. Tyto změny způsobily na jedné straně velké plochy přehnojených druhově chudých porostů a na straně druhé pozemky ponechané ladem, ze kterých bez pravidelné údržby postupně vymizely vzácné druhy.

Jongepierová (2013, s. 12) ve svém článku uvádí, že ke konci 80. let přišla Správa CHKO Bílé Karpaty s myšlenkou vytvoření tzv. ekostatku, ve kterém by se zemědělská produkce přizpůsobila přírodním podmínkám a zájmům ochrany přírody. Tento nápad chtěla Správa realizovat v nejceněnějších částech CHKO, na Moravských Kopicích a na Hornácku. Cílem ekostatku bylo obnovení původní struktury krajiny včetně rostlin a živočichů.

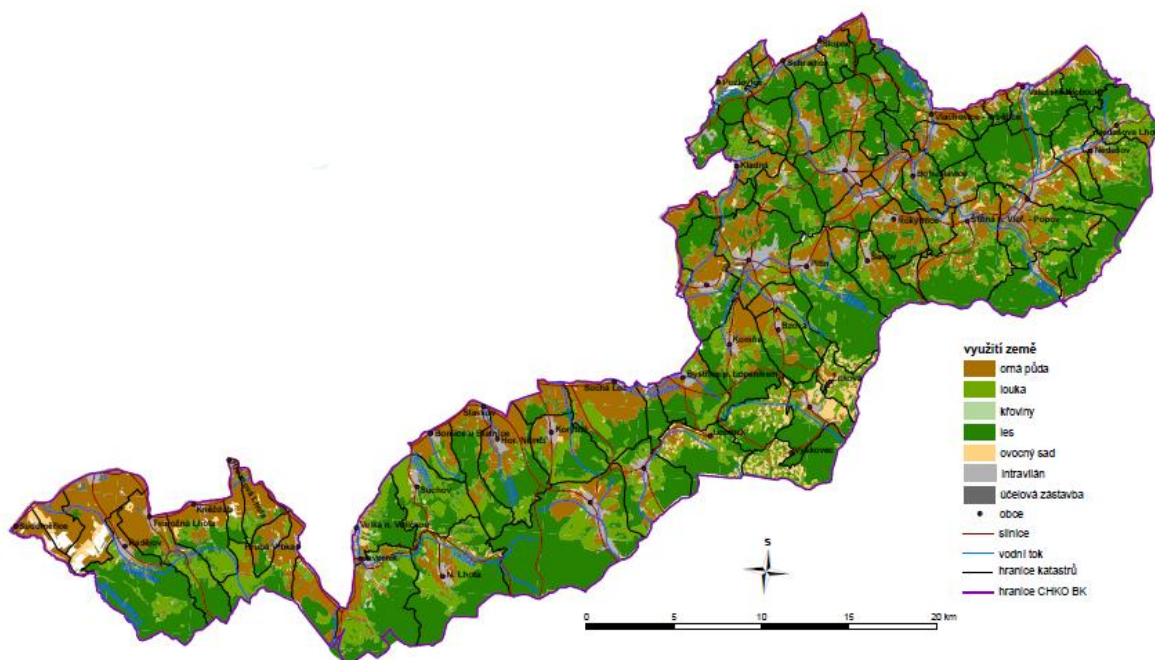
Dále jak předkládá ve své publikaci Jongepierová (2008, s. 43-44), proces transformace po roce 1989 ovlivnil zemědělství v Bílých Karpatech podobně jako na ostatních místech ČR. V tomto období lidé opouštěli půdu, což ohrozilo krajinný ráz a biodiverzitu. Tento trend byl částečně zpomalen dotačními politikami, nicméně trvá dodnes. Následkem privatizace došlo k roztržbě vlastnictví pozemků a užívání půdy. Většina půdy je dlouhodobě pronajímána zemědělským podnikům. Dále se změnila podnikatelská struktura, kdy poklesl výrazným způsobem podíl zemědělských družstev a naopak se zřetelně zvýšil podíl samostatně hospodařících rolníků a rodinných farem.

V polohách niv a na úpatích svahů zemědělskou půdu obhospodařují subjekty, které nastoupily po zaniklých zemědělských družstvech a státních statcích. Na velkých plochách orné půdy i TPP jsou využívány intenzivní technologie. Ve středních a vyšších polohách CHKO hospodaří především malé a střední farmy, ale také drobní zemědělci. Velké zemědělské podniky z těchto oblastí ustupují díky náročnějším přírodním podmínkám.

Podstatný vliv na zemědělství měla dotační politika. Od roku 1999 zde byla možnost využívat dotace na produkci a na podporu údržby krajiny. Ke změnám v dotační politice došlo na základě vstupu ČR do Evropské unie. Pro CHKO byla směřovaná agroenvironmentální opatření, jejichž účelem bylo podpořit hospodaření, které je v souladu s ochranou a zlepšením životního prostředí a krajiny. Dále měla opatření podpořit zachování cenných území, přírodních zdrojů, biologické rozmanitosti a údržbu krajiny. Avšak v Bílých Karpatech se tato opatření minula účinkem. Důvodem je, že jsou nastavena plošně, aniž by zohledňovala zvláštnosti bělokarpatské krajiny. Podporují tedy spíše jednotvárné hospodaření, což je v rozporu se zachováním biodiverzity.

Po roce 1990 byl založen Svaz ekologických zemědělců Pro-Bio, který převzal původní iniciativu Správy CHKO k přechodu na ekologické zemědělství. Svaz propaguje ekologické zemědělství na svých internetových stránkách a také produkci a prodej biopotravin. Dnes intenzivní konvenční zemědělství z CHKO zcela zmizelo a ekologicky jsou obhospodařovány dvě třetiny území. (Jongepierová, 2013, s. 13)

Dle plánu péče o CHKO (2011, s. 27) se usiluje o zemědělsky využívanou a esteticky hodnotnou krajinu. To znamená mozaikovou krajinu s prvky drobnějšího měřítko luk a pastvin, s vysokým zastoupením rozptýlené mimolesní zeleně, remízků, mezí, vysokokmenných sadů starých odrůd a dalších dochovaných krajinných prvků. Dále je účelem vytvořit v MZCHÚ a I. zóně příkladnou mozaiku (mikro)biotopů vhodných pro život různých druhů rostlin a živočichů.



Obrázek 4 Využití půdy v CHKO Bílé Karpaty (Stráž přírody CHKO BK, ©2015)

Zemědělská půda v CHKO Bílé Karpaty se rozkládá na ploše asi 36 902 ha, což je 37 % území. Trvalé travní porosty (louky a pastviny) tvoří 6,5 %. Dále jsou pro CHKO charakteristické ovocné sady, které se nacházejí na 0,6 % území. Skoro třetinu plochy zabírá orná půda, která leží hlavně v nížinných oblastech. (Rozbory CHKO BK, 2011, s. 109-110)

Tabulka 3 Využití zemědělské půdy v CHKO Bílé Karpaty v ha (Rozbory CHKO BK, 2011, s. 110)

Okres	Orná půda	Louky	Sady, zahrady	Vinice	Celkem
Zlín	3 163	7 875	1 743	0	12 780
Uherské Hradiště	4 916	7 198	1 641	0	13 755
Hodonín	4 665	4 397	942	363	10 367
<b>Celkem</b>	<b>12 744</b>	<b>19 470</b>	<b>4 325</b>	<b>363</b>	<b>36 902</b>

Nejvíce orné půdy se nachází v nížinných oblastech okresu Hodonín a v okresu Uherské Hradiště, například v obcích Slavkov, Horní Němčí či Suchá Loz. Dále v okrese Zlín, konkrétně v obcích Komňa, Pitín, Rokytnice či Štítná nad Vláří - Popov. Největší plochy luk se nacházejí především v okrese Zlín a Uherské Hradiště. Mnoho ovocných sadů leží

ve střední části CHKO v oblasti Moravských Kopanec v obcích Žitková, Lopeník či Vyškovec. Vinice jsou typické pro Jihomoravský kraj.

Dle dat ČSÚ (2015) o počtu zemědělských podniků se jich k 31. 12. 2013 nachází v okrese Uherské Hradiště 661, v okrese Zlín 829 a v okrese Hodonín 2486. Nejvíce zemědělských podniků je situováno na plochách do 5 ha půdy.

### 5.3.1 Systém podpor

V současnosti má velký vliv na zaměření zemědělského hospodaření dotační politika. V CHKO Bílé Karpaty v rámci péče o přírodu a krajinu existují dva typy podpor, a to krajinnotvorné programy Ministerstva životního prostředí a dotační programy Evropské unie.

#### Krajinnotvorné programy MŽP

Účelem podpory je zvýšení biologické rozmanitosti a ochrany přírodních i kulturních hodnot. Do této skupiny se řadí dva programy. Prvním je *Program péče o krajinu*, jehož cílem je podpora biodiverzity, udržení kulturního stavu krajiny a podpora záchranných stanic. Druhým programem je *Program obnovy přirozených funkcí krajiny*, který slouží například pro zmírnění dopadů klimatických změn na vodní, lesní i mimolesní ekosystémy. (Správa CHKO BK a KS Zlín, ©2015)

#### Dotační programy EU

Agentura ochrany přírody a krajiny ČR se participuje na administraci dvou dotačních programů EU. Jedná se o *Operační program Životní prostředí (OPŽP)*, který poskytuje finanční prostředky z Fondu soudržnosti a ERDF a jehož řídicím orgánem je MŽP ČR. Správa CHKO se podílí na realizaci projektů v rámci prioritní osy 6 Zlepšování stavu přírody a krajiny. (Správa CHKO BK a KS Zlín, ©2015) Oblasti podpory v této prioritní ose se týkají například soustavy Natura 2000, podpory biodiverzity či prevence sesuvů. A dále v rámci prioritní osy 1 oblasti podpory 1.3.2 Eliminace povodňových průtoků systémem přírodě blízkých protipovodňových opatření. (OPŽP, 2015)

Druhým dotačním programem je *Program rozvoje venkova* poskytující podporu prostřednictvím EAFRD. Řídicím orgánem PRV je MZe ČR a zprostředkujícím subjektem SZIF. Správa CHKO vydává stanoviska MŽP pro PRV, které se týkají například modernizace zemědělských podniků, investic do lesů či podpory cestovního ruchu. Dále Správa CHKO vydává souhlasné vyjádření orgánům ochrany přírody k agroenvironmentálním opatřením

na ošetřování travních porostů a péči o krajinu a k podpoře méně příznivých oblastí a oblastí Natura 2000 na zemědělské půdě. (Správa CHKO BK a KS Zlín, ©2015)

## 6 HODNOCENÍ DOPADU ZEMĚDĚLSKÉ POLITIKY NA PRODUKČNÍ A MIMOPRODUKČNÍ FUNKCE ZEMĚDĚLSTVÍ V CHKO BÍLÉ KARPATY

Pro získání informací o problematice zemědělství v CHKO Bílé Karpaty byly provedeny rozhovory se zemědělskými subjekty, protože tato metoda umožňuje získat data kvalitativního charakteru. První interview proběhl cíleně se zástupcem Správy CHKO Bílé Karpaty za účelem získání nezávislého názoru na celé území CHKO a v něm hospodařících subjektů od odborníka, který má dlouholeté zkušenosti se zemědělstvím v rámci ochrany přírody a krajiny v chráněné oblasti. Další rozhovor byl realizován se zástupcem místní akční skupiny Východní Slovácko. Výběr respondenta byl náhodný, cílem bylo zjistit, jaké zkušenosti mají s žadateli o zemědělské projekty aktéři veřejné správy, kteří se zabývají rozvojem venkova v dané části území. Taktéž proběhly rozhovory se zemědělci, které měly být východiskem pro tvorbu projektů. Účelem bylo zjistit a porovnat problémy jejich i celého zemědělského sektoru v CHKO a nalézt možnosti jejich podpory.

### 6.1 Správa CHKO Bílé Karpaty a KS Zlín

Správa CHKO Bílé Karpaty a Krajské středisko Zlín patří mezi 15 regionálních pracovišť Agentury ochrany přírody a krajiny ČR. Vykonává na území CHKO státní správu v ochraně přírody a krajiny. Dále vydává například stavební povolení, vyhlašuje přírodní rezervace či provádí průzkumy přírody, odborný monitoring a je kontrolním orgánem. Také zajišťuje informování veřejnosti prostřednictvím exkurzí. V oblasti ochrany přírody a krajiny je velmi důležitá spolupráce se zemědělskými subjekty.

Správa CHKO Bílé Karpaty má sídlo v Luhačovicích, dále pracoviště ve Zlíně a ve Veselí nad Moravou a kontaktní místo v Brumově. Tato instituce se řídí zejména následujícími předpisy: zákonem č. 500/2004 Sb., správní řád, zákonem č. 114/1992 Sb., o ochraně přírody a krajiny a zákonem č. 100/2004 Sb., o obchodování s ohroženými druhy. (Správa CHKO BK a KS Zlín, ©2015)

První rozhovor poskytla Ing. Eliška Hoferková, která působí ve Správě CHKO Bílé Karpaty jako vedoucí Oddělení ochrany krajiny, kde se zabývá krajinnými a agroenvironmentálními programy. Odpověděla na následující otázky:

*Jak hodnotíte současný stav zemědělství v CHKO Bílé Karpaty?*

Po roce 1989 bylo zemědělství na útlumu, a to především proto, že se nejedná o oblasti vhodné k intenzivnímu hospodaření. Změna nastala se vstupem ČR do Evropské unie, kdy se evropské dotace do zemědělství staly zajímavým prostředkem pro rozvoj zemědělců. V programovacím období 2007 až 2013 bylo dotování zemědělců funkční. Avšak v novém období 2014 – 2020 nastalo několik spíše negativních změn. Dotace tlačí zemědělce k zintenzivnění chovu zvířat, což vede také ke zvýšenému hnojení. Mělo by se tak vyvážet větší množství hnoje, což je špatné pro karpatské louky. Nyní se doladuje nastavení zemědělských dotací a otázkou zůstává, jak se s těmito problémy vypořádat.

Správa CHKO se zabývá především údržbou trvalých travních porostů a zapojení zemědělců je ideálním řešením k udržení luk v Bílých Karpatech. Na údržbu TTP jsou pobírány dotace. Na území CHKO převažuje chov masného skotu a ovcí. Dále je zde spousta sadařů, kteří se nacházejí na 0,6 % území.

*Jaký je Váš pohled na aktuální zemědělskou politiku a politiku ochrany přírody a krajiny v ČR? Jak hodnotíte nastavení a proces získávání dotací do zemědělství?*

Obě ministerstva sledují své zájmy a tyto politiky jsou tak často v rozporu, což má dopady na území CHKO. Chtělo by to lepší spolupráci MŽP a MZe a jejich větší ochotu se domluvit a dojít ke kompromisům. Bylo by vhodné v rámci spolupráce MŽP a MZe vytvořit ucelenou koncepci. Nikdo se například nezabývá tím, že chráněné louky nelze intenzifikovat, protože není možné na nich udržet požadované množství zvířat.

Zemědělci jsou zvyklí na nastavení dotací z MŽP i MZ. Díky dotacím je v CHKO zvýšený zájem o hospodaření. Avšak jsou také kvůli nové dotační politice tlačeni do zintenzivňování jejich hospodaření.

*Do jakých oblastí zemědělství by se měly projekty především soustředit? Jak by to podle Vás vypadalo, kdyby zemědělci nemohli přijímat dotace? Je finanční podpora hlavním motivátorem zemědělců k ekologicky šetrnému hospodaření?*

Projekty by měly vést k zajištění diverzity krajiny. Měli by se více podporovat malí a začínající zemědělci. Vzhledem k tomu, že existují požadavky na velikost farmy, stále se spekuluje o vytvoření pro ně vhodných podmínek. Vychází se vstříc hlavně velkým zemědělcům, protože jsou schopnější plnit požadavky. Je důležité si také uvědomit, že MŽP poskytuje mnohem menší finanční prostředky do zemědělství než MZe, což má vliv na to, kam se projekty ubírají.

Kdyby neměli zemědělci možnost přijímat dotace, tak by se hospodaření pro ně nevyplácelo. Bylo by to obtížné díky zonaci a omezení zákonem o ochraně přírody a krajiny. Především v 1. a 2. zóně jsou zemědělci limitováni a nemůžou hospodařit podle svého a zvyšovat výrobu. Z toho důvodu je zde třeba dotační podpora, která je motivuje. Kdyby se snížily dotace, byli by ekologičtí zemědělci v nevýhodě.

*Jaké jsou omezení a problémy rozvoje zemědělství v CHKO Bílé Karpaty ve vztahu k ochraně přírody a krajiny? Jaký je podle vás vztah místních zemědělců k ochraně přírody a krajiny? Jak vnímají přísnější pravidla a omezení hospodaření v CHKO?*

Problémy, které vznikají zemědělcům ve vztahu k ochraně, spočívají v hnojení. Mají málo možností, kam vyvážet hnůj.

Řada lidí má vztah k půdě skrz své rodiny, které na tomto území hospodařily. Přísnější pravidla a omezení hospodaření nejsou takový problém, protože jsou na to lidé zvyklí, ale najdou se tací, kterým to vadí. Nicméně je to také otázka financí, kdy je nutné více investovat do mechanizace. Zemědělci však umí využít dotace ve svůj prospěch. Naučili se proces administrace přijímání dotací a hlavně na regionální úrovni probíhá dobrá spolupráce se Správou CHKO Bílé Karpaty. Za aktivity vedoucí k ochraně přírody a krajiny mají dobré finanční kompenzace. Dokonce zde probíhá konkurenční boj o pozemky. Do oblasti vstupují velcí investoři, kteří vidí v CHKO potenciál a umí využívat dotací. Díky tomu rostou ceny půdy za nájem či prodej.

*Jak vnímáte ochotu zemědělců spolupracovat se státními i nestátními subjekty v rámci zemědělství, rozvoje venkova a ochrany přírody a krajiny? Jak s nimi probíhá komunikace a spolupráce při kontrolách? Je zde rozdíl mezi ekologickými a konvenčními zemědělci?*

Dotační tituly na údržbu TTP spravuje Správa CHKO a v rámci toho jedná se zemědělci. Na regionální úrovni je dobrá ochota zemědělců spolupracovat se Správou CHKO i územními pracovišti ministerstva zemědělství. Správa CHKO nejčastěji komunikuje s ekologickými zemědělci. Konvenční zemědělci hospodaří ve 3. a 4. ochranných zónách, kde není takový střet s ochranou přírody a krajiny.

Správa CHKO zve zemědělce k projednávání zemědělských dotačních titulů. Řeší se zde zvláště dotace na údržbu zemědělských ploch a nastavení údržby TTP, dále například termíny kosení luk a také co kosit. Dále Správa CHKO informuje zemědělce o Programu péče o krajinu a také o programu LIFE+, který je kofinancovaný z EU. Na podzim Správa CHKO pořádá semináře, kterých se účastní zástupci ministerstva zemědělství a ministerstva



životního prostředí, aby měli zemědělci informace z první ruky. Dovídají se například o změnách v dotační politice, které pak zahrnují do svých plánů.

*Jak vidíte perspektivy zemědělství v CHKO Bílé Karpaty do budoucna? Jaké návrhy byste podala na podporu zemědělství v těchto územích?*

Za předpokladu finanční podpory z Programu rozvoje venkova, který má fungovat ještě dalších 5 let, bude mít zemědělství v CHKO do budoucna perspektivu.

Důležité je podporovat malé farmy a udržet tak místní farmáře v regionu. Dříve zde byly větší zemědělské podniky, které se transformovaly na akciové společnosti. A ty zase skupují větší společnosti mající sídlo na druhém konci republiky. Ačkoliv je zatím většina podniků v rukou místních zemědělců, čím dál více vlastníků nepochází z Bílých Karpat.

Dalším návrhem na podporu zemědělství je diverzifikace aktivit a tím udržení místních obyvatel v regionu a vytvoření pracovních příležitostí. Nachází se stále více, především ekologicky smýšlejících, lidí z jiných regionů, kteří mají zájem se do CHKO Bílé Karpaty přestěhovat a začít zde hospodařit. Nicméně naráží na problém s rozebranou půdou a také vysokou prodejní cenou půdy. Pozemky kupují nejenom firmy, ale také movití občané jako investici.

Mezi návrhy jak podpořit mimoprodukční zemědělské aktivity patří šetrná turistika. Avšak území má určitou kapacitu a ubytování je tady také, a tak není cílem zde natáhnout davu lidí. Vhodné by bylo spojení malé ubytovací kapacity se zemědělskými službami, jak je tomu například v Rakousku. Dále je zapotřebí více propagovat místní výrobky a najít jejich odbytiště ve větších městech.

## **6.2 MAS Východní Slovácko**

Místní akční skupina Východní Slovácko (MAS VS) byla založena v roce 2005 a sdružuje přibližně 30 subjektů, kteří se snaží o rozvoj svého území. Jejimi členy je 12 obcí a zbytek jsou podnikatelé a neziskové organizace. Oblast MAS Východní Slovácko leží na jihu Zlínského kraje a z toho většina území zasahuje do CHKO Bílé Karpaty. Patří zde úplně nebo částečně 10 členských obcí MAS. Její sídlo je na obecním úřadu v Suché Lozi. MAS VS dostává každoročně na realizaci projektů z Programu rozvoje venkova zhruba 10 mil. Kč.

Rozhovor byl ochotný poskytnout projektový manažer MAS VS Ing. Pavel Rada. Na začátku inženýr Rada sdělil, že MAS nemá moc zkušeností se zemědělci a jejich žádostmi o projekty z PRV. Důvodem je pravděpodobně charakter oblasti, jelikož dle zonace CHKO

Bílé Karpaty spadá velká část území pod 1. a 2. ochrannou zónu. V tomto případě budou zemědělci spíše realizovat projekty na dotační programy týkající se ochrany přírody a krajiny. Zástupce MAS VS odpověděl na následující otázky:

*Jaké jsou podle vás největší problémy v zemědělství v CHKO Bílé Karpaty? Spolupracujete s místními zemědělci? Jak probíhá komunikace s nimi? Jakým způsobem je motivujete?*

Největším problémem jsou silné regulativy ze strany CHKO na zemědělce.

Komunikace se zemědělci není jednoduchá, protože jsou to obvykle živnostníci, kteří mají problém zvládat administrativu. Je zapotřebí, aby byli pečlivější, vedli si lépe ekonomické výkazy a uměli komunikovat s úřady. Dalším problémem je, že si neumějí vytvořit dostatečnou časovou rezervu pro plánování rozvoje svého podniku. MAS rozděluje finance žadatelům dvakrát až třikrát ročně a zemědělci obvykle přijdou na úřad s tím, že chtějí peníze co nejdříve. Na základě tohoto problému se MAS přizpůsobila zemědělcům tak, že pro ně naplánovala výzvu na konci sezóny, aby měli čas si připravit projekty.

Motivace ze strany MAS probíhá tak, že před podáním žádosti pořádá informační seminář, kde se zemědělci dozví, co od nich bude MAS potřebovat, jak jim může pomoci a také dostanou kontakty na SZIF.

*Podporujete propagaci zemědělských výrobků například pod regionální značkou? A co mimoprodukční aktivity zemědělců?*

V této oblasti se prodávají výrobky pouze pod regionální značkou Tradice Bílých Karpat, kterou však MAS neorganizuje. Co se týče mimoprodukčních aktivit, pořádá MAS akce, kde mohou zemědělci nabídnout své produkty. Jedná se například o jarmark ve Vlčnově nebo soutěž turistického oddílu mládeže Nivnice, kde měli stánek s občerstvením. Nicméně nebyl o tyto nabídky příliš zájem. Celkově se MAS VS zemědělci v rámci regionálního rozvoje příliš nezabývá.

*Jaký je váš pohled na aktuální zemědělskou politiku a na nastavení a proces získávání dotací? Je pro místní zemědělce spíše přínosem nebo bariérou?*

Dotační systém je z pohledu MAS nastavený dobře. Na zemědělské projekty bude v novém programovém období vyčleněno 50 až 60 mil. Kč. Pro místní zemědělce jsou dotace přínosem. Výhodou je, že mají ve svém regionu konzultační místo, kde jim aktéři poradí s procesem získání dotací. Nicméně MAS je ochotná dojíždět kvůli poradenství přímo za zemědělci. Ze strany zemědělských subjektů panuje velká závislost na dotacích stejně jako v celé EU.

V oblasti CHKO je možné využívat jak přímé dotace na hektar, tak i na péči o krajinu. Zemědělci mají hodně možností finanční podpory, díky které jsou schopní fungovat.

*Do jakých projektů místní zemědělci nejvíce investují? Myslíte si, že by se do nich pouštěli i bez možnosti dotací?*

Nejvíce investují do nákupu techniky a technologie v rámci modernizace zemědělských podniků. Dále jejich investice směřují do obnovy a rekonstrukce staveb. Místní akční skupina ovšem podporuje projekty menšího charakteru do 2 mil. Kč, které se týkají nákupu strojů. Investice do staveb jsou mnohem vyšší. Zemědělci využívají možností dotací, bez nich by se nejspíš do projektů pouštěli, ale trvalo by jim to delší čas.

*Jak vidíte perspektivy zemědělství v CHKO Bílé Karpaty do budoucna? Jaké návrhy byste podal na podporu zemědělství v tomto území?*

Perspektivy zemědělství jsou do budoucna pozitivní. Dokud bude fungovat dotační politika přímých dotací na hektar, zemědělci budou mít o ně velký zájem.

Hospodaření v CHKO Bílé Karpaty je vhodné podpořit diverzifikací zemědělství. Například by zemědělci mohli propojit jejich aktivity s cestovním ruchem a provozovat tak na svých farmách agroturistiku. Dalším návrhem je zapojení středních a vysokých škol, kdy by byla studentům nabízena povinná i dobrovolná praxe v zemědělských podnicích či na farmách. Výhodou pro zemědělce by byla nejen pomoc na farmě, ale zároveň by studenti mohli svými poznatky ze škol zefektivnit jejich činnosti či přinést nové technologie do hospodaření. To by mělo pozitivní dopad na rozvoj zemědělství a zvýšení zaměstnanosti v CHKO.

### 6.3 ZD Olšava a OLŠAVA-EKO s.r.o.



Obrázek 5 Poloha obce Sehradice v rámci mikroregionu Luhačovské Zálesí (Luhačovské zálesí, 2015)

Zemědělské družstvo Olšava se nachází v Sehradících v okrese Zlín přímo na hranici CHKO Bílé Karpaty a spadá do mikroregionu Luhačovské Zálesí. Bylo založeno v roce 1959. Družstvo hospodaří v konvenčním způsobu zemědělství na 422 ha půdy. Z toho je součástí CHKO přibližně 50 ha orné půdy. ZD Olšava chová skot plemene Holštýn, který využívá pro mléčnou produkci a k pastvě. Družstvo má celkem 40 zaměstnanců. Podnik přijímá dotace v rámci přímých plateb na SAPS – jednotná platba na plochu a na dojnice. Dále jim byly poskytnuty dotace na využívání poradenských služeb.

OLŠAVA-EKO s.r.o. vznikla v roce 2007 jako dceřiná společnost ZD Olšava, v jehož areálu také sídlí. Na rozdíl od ZD je však organizace zaměřená na ekologické zemědělství. Hospodaří na 489 ha půdy a z toho asi polovina plochy spadá pod CHKO Bílé Karpaty. Většina území se nachází ve 3. a 4. stupni ochranné zóny. Do 1. a 2. zóny je zahrnuto pouze 7 ha půdy. Společnost se zabývá chovem masného skotu plemene Aberdeen Angus. Pracují zde 3 lidé a dále jsou externě využíváni zaměstnanci ze ZD Olšava. Podnik přijímá dotace na zemědělskou činnost. Jedná se o dotace v rámci Programu rozvoje venkova na LFA (méně

příznivé oblasti) a agroenvironmenální opatření (AEO). Dále přijímají podporu v rámci pří-  
mých plateb na SAPS a na tele masného typu. Podnik také využívá příplatek za ekologii  
podle počtu ha.

Rozhovor proběhl s jednatelkou OLŠAVA-EKO s.r.o. Věrou Saňákovou, která má mimo  
jiné na starosti získávání dotací pro oba podniky. Paní Saňáková též poskytla základní in-  
formace o obou podnicích, které jsou popsány výše. Dále byl krátce dotázán vedoucí agro-  
mechanizace, který odpověděl na otázky týkající se ZD Olšava a doplnil u některých otázek  
své názory klasického zemědělce.

*Jak hodnotíte stav zemědělství v CHKO Bílé Karpaty? Je z hlediska konkurenceschopnosti  
více ziskový konvenční nebo ekologický zemědělec? Jaký má vliv na zemědělství změna pří-  
rodních podmínek? Jaké jsou vaše možnosti či bariéry uplatnění produkce na trhu?*

Od ochranářů zde nejsou velká omezení pro zemědělce. Naopak díky CHKO získávají ze-  
mědělci vyšší dotace. Mezi konvenčním a ekologickým zemědělcem z hlediska konkuren-  
ceschopnosti není rozdíl, protože se hospodařilo i dříve v ekologickém režimu. Lidem zatím  
nezáleží příliš na kvalitě potravin a neřeší, zda jsou výrobky ekologické. Stále je pro ně  
rozhodující kupní cena. Ekologičtí zemědělci jsou na tom mnohem lépe například v Sever-  
ních Čechách nebo na Šumavě, kde je o jejich produkty zájem.

Přírodní podmínky TTP neomezují. Travní porosty se sečou dnes, stejně jako dříve. Přírodní  
vlivy by se týkaly orné půdy, kdyby nějakou měli. V současnosti se skot pase celoročně  
a sečou se louky pro jejich krmení.

Existují zde finanční bariéry uplatnění produkce na trhu. Lidé nemají o hovězí maso příliš  
zájem, protože je drahé a není tolik populární. Organizace skot nevyváží, pouze jej prodává  
místním zpracovatelům.

Vedoucí agromechanizace dodal, že oblast není vhodná pro konvenční zemědělství, přede-  
vším pro orbu. Také zde nejsou dobré podmínky pro rostlinnou výrobu. Nastavení dotací  
směřuje k využívání zvířat pro pastvu. Holštýnský skot je náročný na chov, bylo by lepší  
chovat jiný druh. Bariérou uplatnění produkce na trhu je dražší výroba mléka, přičemž pro-  
dejní cena mléka je všude stejná. Je nutné výrobu financovat z dotací, ty však přestávají být  
výhodné.

*Do jakých aktivit nejvíce investujete v současnosti? Jsou součástí vašeho podnikání také  
mimoprodukční aktivity? Máte v plánu rozšířit vaše podnikání v rozmezí 2 – 3 let?*

Nejvíce investují do zemědělských strojů, protože zde byla zastaralá technika. Nakoupil se například lis na balíky, balička a traktor. Dále se opravovaly ohrady a přizpůsobovala se technologie.

Společnost nemá žádné mimoprodukční aktivity a ani je neplánuje do budoucna. Sehradice nejsou příliš atraktivním místem pro návštěvníky.

Do budoucna jsou tendence k samostatnosti ve výkonu, např. ve zpracování masa. Zvažuje se vybudování boudy masa s tím, že by podnik přímo prodával výrobky spotřebitelům.

Vedoucí agromechanizace doplnil, že v kravínu došlo ke snížení počtu dojníc z 800 na 230, což vyžadovalo investice. Další výdaje směřovaly do zvýšení kapacity močůvkových jímek. Ke zvýšení kapacity došlo z toho důvodu, že je od konce října do konce února zákaz vývozu močůvky.

V budoucnu se bude přizpůsobovat zemědělská výroba lokaci družstva a také požadavkům pro příjem dotací. Vzhledem k vysokému počtu zaměstnanců se budou možná zřizovat pomocné výroby.

*Kam směřuje váš odbyt? Omezuje se pouze na regionální odběratele nebo prodáváte výrobky po celé ČR, případně i do zahraničí? Využíváte také dodavatele?*

Odbyt zemědělského podniku se soustředí na místní producenty. Do zahraničí vyváželi pouze jednu 30 jaloviček. Důvodem, proč se zaměřují pouze na regionální odběratele, je vlastnictví malého množství skotu. Aby mohli dostat dotaci na travní porosty, musí splňovat požadavek MZe zatížení 0,3 dobytku na ha travních porostů. Tím pádem jeden rok například příliš neprodávali dobytek, aby ho potom nemuseli nakoupit kvůli splnění podmínek pro obdržení finanční podpory. Je zde ze strany MZe nátlak na zintenzivnění zvířat. V roce 2017 by se měl koeficient zvýšit dokonce na 0,35 dobytku na ha TTP.

Dodavatele podnik nepotřebuje vzhledem k povaze jejich hospodaření. Pouze nakupují doplňkové krmivo pro zvířata jako je minerální liz a přírodní sůl.

*Jakým způsobem hledáte obchodní partnery? Ovlivňují změny na trhu poptávku, strukturu produkce a ceny vstupů?*

Obchodní partnery hledáme na webových stránkách chovatelů masného skotu a dále na veletrzích v Brně a v Českých Budějovicích – výstava Země Živitelka.

Změny na trhu strukturu produkce neovlivní. Poptávka je také stále stejná. Hovězí maso je pro lidi drahé a nepopulární. Dalším problémem je, že jej zpracovatelé neumějí kvalitně

zpracovat. Zemědělci maso zpracovávají tak, aby se hned prodávalo, což má dopad na jeho kvalitu. Ale lidé chtějí kupovat hezky vypadající maso. Například Rakušané hovězí maso kvalitně zpracují a nechávají ho zrát. Během let šly prodejní ceny dobytka nahoru. Nicméně v Čechách se hovězí prodává mnohem draž než v tomto regionu. Je to dáno tím, že mají v blízkosti německé a rakouské odběratele.

*Jak byste zhodnotila nastavení a proces získávání dotací? Do jaké míry odpovídají dotace potřebám vašeho podniku? Zajímáte se aktivně o možnosti jejich získávání?*

Malí a poctiví zemědělci jsou díky dotacím ve výhodě, protože si mohli na jejich základě obnovit stroje. Nicméně se jedná o zbytečnou byrokracii, která je stojí spoustu času a námahy. Letos jsou v zemědělské politice nové podmínky. Týkají se například půdy a jejich osevních postupů nebo dotací na greening. Zemědělci budou muset spočítat, kolik ha z orné půdy vyčlení na greening, aby splnili podmínku a dostali dotace. Další novinkou je, že dnes zemědělec musí být živnostníkem a při nezemědělských činnostech musí prokazovat své příjmy. Tohle může představovat pro řadu nezemědělských subjektů problém a určitě spousta z nich přijde o dotace.

Dotace jsou důležitým faktorem, bez nich by podnik nehopodařil. Nicméně jejich potřebám odpovídají málo, chtěli by více finančních prostředků. V EU dostávají zemědělci daleko vyšší dotace.

Organizace se účastní různých seminářů, školení a aktivit agrárních komor. Dále jim chodí noviny Zemědělec a také aktuální informace o dotacích prostřednictvím emailů.

Vedoucí agromechanizace dodal, že se dotace snaží přizpůsobovat velkým podnikům a že by mělo ministerstvo podporovat více malé zemědělce, kteří se musí vlézt do norem EU. Dotace neodpovídají jejich potřebám pro výrobu mléka. Nicméně díky nim podnik udržuje zaměstnanost v obci.

*Jak byste zhodnotila spolupráci se Správou CHKO Bílé Karpaty a nestátními subjekty jako jsou obce, MAS či svazy? Jsou ze strany kontrolních subjektů na vás vyvíjeny tlaky na změny?*

Zemědělec má informace, které potřebuje. Co se týče spolupráce, na velmi dobré úrovni probíhá s Agenturou pro zemědělství a venkov Zlín. S obcí podnik nespolupracuje vůbec. Ani se Správou CHKO příliš nekomunikují. Například v loňském roce byl mokrá podzim a díky tomu nebylo možné sekat louky. Proto podnik zažádal Správu CHKO o povolení neprovádět druhou seč, a ta jim vyšla vstříc. Nelíbí se jim příliš podmínka pro ošetřování TTP,

že když má půdní blok více než 12 ha, musí se rozdělit metr širokým pásem, který nebude sečený. Neposečený pás zaujímá 3 – 5 % rozlohy daného půdního bloku. Posekat jej mohou až v druhé seči, přičemž už se ale jedná o staré a málo kvalitní porosty. Důvodem této podmínky je zajištění úkrytu a zdrojů potravy pro zvířata během roku.

V podniku jsou prováděny pravidelné kontroly. Názor na jejich postupy je spíše negativní. Úředníci o hospodaření vědí málo a při kontrolách bývají velmi striktní. Je nutné vést například evidence pastvin a hnojení, ačkoliv dnes jsou na to vytvořené počítačové programy. U některých podmínek došlo během let ke zlepšení. Například podnik vlastní 5 stád a z nich se jim telí 100 krav. Narozená telata musí do 20 dnů očíslovat a do 7 dnů nahlásit jako narozené do ústřední evidence. Dříve na tyto aktivity měli pár dní a nestíhali telata registrovat. Při kontrolách pozemků kontroloři zjišťují dodržování výměry a zde je vše dosečené. Často se setkávají s nepochopením, kdy například nebylo možné některé části posekat kvůli nepříznivému počasí. Podnik poté za nedodržení požadavků dostává sankce. Najdou se však taci, především věkově starší kontroloři, kteří mají zkušenosti se zemědělstvím a se kterými je dobrá domluva.

Vedoucí agromechanizace zhodnotil spolupráci se Správou CHKO jako normální a pokud by mělo dojít ke změnám, tak jsou časově náročné. Dále kritizoval kontrolní subjekty, které často nepostupují logicky a dávají pokuty za porušování. Ty však nemůžou být příliš vysoké, jinak by například malé farmy zlikvidovaly.

*Jaká je podle vás nejvýhodnější specializace na rostlinnou i živočišnou produkci v této oblasti? Co vás motivuje k ekologickému zemědělství? Kdyby toto území nebylo pod CHKO, věnovali byste se ekologickému způsobu hospodaření?*

Nejvýhodnější je zde chov ovcí a skotu, případně koz pro pastvu. CHKO preferuje nehnojené louky a skot jim zajišťuje přirozené hnojení, které je důležité pro živiny. Tímto se také podporuje biodiverzita luk. Rostlinná výroba není pro tyto oblasti příliš vhodná. Nejsou zde přírodní předpoklady pro pěstování obilí, kukuřice či řepy. Přijatelnější je pěstovat hrách, vojtěšku nebo jetel, protože tyto plodiny jsou šetrné ke krajině.

Motivací k ekologickému způsobu zemědělství jsou peníze. Velmi výhodná je zdvojená sazba za údržbu krajiny a za hospodaření v ekologii. Nicméně od letošního roku již příspěvky za ekologické zemědělství končí. Kdyby území nebylo pod CHKO, tak by se šetrnému hospodaření nevěnovali.



Vedoucí agromechanizace podotkl, že kdyby se mělo družstvo stát ekologickým, bylo by to náročné, především, co se týče orné půdy. Musel by se změnit celý systém ZD a přestat vyrábět mléko. Tato změna by měla také dopad na zaměstnance, které by museli propouštět.

*Usilujete o sdružování zemědělců za účelem zvýšení konkurenceschopnosti? Jste členem v podobné organizaci? Realizujete vaši produkci pod regionální značkou?*

O sdružování zemědělců kvůli zvýšení konkurenceschopnosti neusilují. Jsou členy Českého svazu chovatelů masného skotu, v rámci kterého spolupracují a hájí si své zájmy. Dále jsou členy Svazu PRO-BIO, který sdružuje ekozemědělce. Kontrolu ekologického zemědělství v jejich podniku provádí kontrolní organizace Biokont. Kontroly probíhají jednou ročně, případně i namátkově a na závěr vždy podnik obdrží certifikát. Vzhledem k tomu, že podnik neprodukuje, tak není pod regionální značkou.

*Jak vidíte perspektivy zemědělství v CHKO Bílé Karpaty do budoucna? Jaké návrhy byste podala na podporu zemědělství v těchto územích?*

Problémem pro zemědělství je ekologie a přizpůsobování se krajině. Pro podnik je omezující to, že v CHKO nesmí být umístěno příkrmiště pro skot. Dále v části CHKO mají zimoviště pro zvířata, které musí zrušit.

Podpora zemědělství by měla spočívat v udržování krajiny pastvou a sečením. Vzhledem k tomu, že se jedná o kopcovitou oblast, je vhodné zde využívat dobytek pro chov. Produkce masa by měla probíhat v rovinných oblastech.

Vedoucí agromechanizace zhodnotil budoucí vývoj zemědělství v CHKO tak, že se velká družstva neudrží, protože je v jejich řízení moc lidí, kteří se mezi sebou nedomluví. Družstva by se měla privatizovat. Zemědělství zde nemá moc perspektivy, je nepružné a výroba je polohorská. Pro udržení zemědělství jsou nutné dotace na údržbu krajiny a pastvu. Dříve na tom zemědělství bylo lépe, dnes mají komodity na evropském trhu svou cenu. Lepší konkurenceschopnost mají zemědělci v Polsku, Rakousku či Švýcarsku. Do budoucna by se mělo v CHKO více využívat pastevectví než orba.

## 6.4 Farma Rudimov



Obrázek 6 Poloha obce Rudimov v rámci mikroregionu Luhačovské Zálesí (Luhačovské Zálesí, 2015)

Ekologická farma se nachází v obci Rudimov u Slavičína v okrese Zlín a je součástí mikroregionu Luhačovské Zálesí. Rodinnou farmu založil v roce 2003 zemědělec Jan Žák. Pastviny a louky se rozkládají na 180 ha půdy a celá oblast spadá pod CHKO Bílé Karpaty do 2. a 3. ochranné zóny. Na farmě chovají ovce plemene Romney Marsh (Kent) a hovězí dobytek plemene Aberdeen Angus. Zvířata jsou určena k pastvě a ke zpracování masa. Dále se farma zabývá zemědělskými službami, mezi které patří lisování, balení senáže, mulčování, sečení a shrnování. Na farmě nejsou trvalí zaměstnanci, pouze 2 lidi na dohodu o provedení práce. Na své hospodaření využívají zemědělské dotace v rámci PRV – LFA a AEO, dále přímé platby – SAPS či národní doplňkové platby (Top-Up).

Za účelem rozhovoru proběhlo setkání s Ing. Stanislavem Francem, který se zabývá mimo jiné ekonomickými záležitostmi farmy a zároveň je starostou obce Rudimov. Poskytl základní informace o farmě a poté reagoval na následující otázky:

*Jak hodnotíte stav zemědělství v CHKO Bílé Karpaty? Je z hlediska konkurenceschopnosti více ziskový konvenční nebo ekologický zemědělec? Jaký má vliv na zemědělství změna přírodních podmínek? Jaké jsou vaše možnosti či bariéry uplatnění produkce na trhu?*

V regionu není mezi zemědělci moc konkurence, hlavně ti menší spolu spolupracují. Nezáleží na tom, zda je zemědělec konvenční nebo ekologický, protože jsou zvyklí hospodařit tak, jak se to naučili od svých předků. Přírodní podmínky jsou pro hospodaření horší kvůli kopcům. Z toho důvodu jsou zvířata využívána k pastvám bez ustájení. Mezi bariéry uplatnění produkce na trhu patří malý počet chovaných zvířat. Zahraniční kupci chtějí nakupovat ve velkém, což farmy nejsou schopné splnit. Z toho vyplývá další překážka, a to je velikost farmy a kapacita louky. V CHKO jsou malé farmy, a ačkoliv by chtěly prodávat více, tak nemohou, protože na základě získání dotací existují limity pro dusík obsažený v hnoji. Tím pádem mohou chovat zvířata v omezeném množství. Bariérou je také kopcovitá krajina v CHKO. Naopak zemědělci nemají problém se zonací, lidé jsou na omezení kvůli ochraně přírody a krajiny zvyklí.

*Do jakých aktivit nejvíce investujete v současnosti? Jsou součástí vašeho podnikání také mimoprodukční aktivity? Máte v plánu rozšířit vaše podnikání v rozmezí 2 – 3 let?*

V současnosti se nejvíce investuje do strojů, vybavení a nákupu zvířat. Mezi mimoprodukční aktivity farmy patří prodej ze dvora, kdy do místního maloobchodu dodávají Rudimovské klobásy. Do budoucna by farma chtěla rozšířit bourárnu, kde by kromě zpracování masa finalizovala výroby.

*Kam směřuje váš odbyt? Omezuje se pouze na regionální odběratele nebo prodáváte výrobky po celé ČR, případně i do zahraničí? Využíváte také dodavatele?*

Odbyt jatečního masa směřoval dříve na Slovensko, do Rakouska a do Německa. Dnes se soustředí na regionální odběratele. Plemenná zvířata se prodávají po celé České republice a na Slovensku, kde je větší poptávka než v ČR. Prodej do větších vzdáleností nemá vliv na náklady na odbyt, protože odběratelé si dopravu zaplatí. Jejich občasnými dodavateli jsou farmáři z okolí.

*Jakým způsobem hledáte obchodní partnery? Ovlivňují změny na trhu poptávku, strukturu produkce a ceny vstupů?*

Jejich obchodní partneři pocházejí z okolí, odběratelé jsou ochotní si pro produkty přijet na farmu. Změny na trhu neovlivňují strukturu produkce, jelikož se jedná o dlouhodobý proces chovu zvířat, který zabere zhruba dva roky. Nejdou tedy udělat rychlé změny. Naopak cena za výkup ovlivní hodně poptávku. Problém je sehnat zvířata na pastevní odchov, protože je jich v ČR málo.

*Jak byste zhodnotil nastavení a proces získávání dotací? Do jaké míry odpovídají dotace potřebám vašeho podniku? Zajímáte se aktivně o možnosti jejich získávání?*

Dotace do zemědělství jsou důležité, každý je využívá, protože bez nich to nejde. Oblast CHKO Bílé Karpaty je v rámci ČR hodně dotovaná. Bez finanční podpory by se cena masa změnila. Proces získávání dotací znamená hodně byrokracie.

Finanční podpora je pro potřeby farmy dostatečná. Za posledních 5 let měli každoročně jeden až dva projekty v rámci zemědělství, které byly určeny například na nákup haly, vybavení či welfare zvířat. Kdyby zde nebyla možnost podpory, tak by tolik do zemědělství neinvestovali. V rámci získávání dotací sledují výzvy nebo se informace dozví od známých. V jejich okolí patří farma Rudimov mezi nejčastější žadatele.

*Jak byste zhodnotil spolupráci se Správou CHKO Bílé Karpaty a nestátními subjekty jako jsou obce, MAS či svazy? Jsou ze strany kontrolních subjektů na vás vyvíjeny tlaky na změny?*

Se Správou CHKO Bílé Karpaty probíhají občasná setkání, při kterých se řeší stanovování managementu na loukách. V rámci MAS Luhačovské Zálesí realizovala farma tři projekty. Dále spolupracují například se SZIF, veterinární správou, Ústředním kontrolním a zkušebním ústavem zemědělským či plemenářskou inspekcí. Kontroly probíhají bez problému, protože farma mívá vše v pořádku.

*Jaká je podle vás nejvýhodnější specializace na rostlinnou i živočišnou produkci v této oblasti? Co vás motivuje k ekologickému zemědělství? Kdyby toto území nebylo pod CHKO, věnovali byste se ekologickému způsobu hospodaření?*

Z rostlinné výroby je nejlepší vyrábět seno a senáž či pěstovat vojtěšku. S ohledem na kopcovitou oblast a půdní eroze není vhodné v oblasti pěstovat obilí. Z živočišné produkce je vhodné chovat ovce a krávy pro pastvu.

Motivací k ekologickému zemědělství jsou peníze, protože se lépe prodávají produkty.

*Usilujete o sdružování zemědělců za účelem zvýšení konkurenceschopnosti? Jste členem v podobné organizaci? Realizujete vaši produkci pod regionální značkou?*

Sdružování s pár zemědělci probíhá pouze neformálně, jinak zde nejsou snahy o spolupráci kvůli špatné domluvě. Vzájemně se oslovují nanejvýš, aby uzavřeli mezi sebou obchod.

Farma realizuje jejich produkci pod regionální značkou Tradice Bílých Karpat (TBK). Co se týče konkurenceschopnosti a zviditelnění farmy, TBK jim trochu pomáhá, nicméně jim nezaručuje zvýhodnění pro zemědělské projekty.

*Podíle se na spolupráci s obcí? Podporuje vaše obec činnosti zemědělců pro podporu rozvoje venkova?*

Farma obci půjčuje zemědělskou techniku, protože Rudimov vlastní 5 – 6 ha sadů. Obec podporuje místní zemědělce. Farma se zapojuje především do kulturního života v obci. Například při pořádání dětského dnu poskytla obci traktor a ovce. Dále na akci rozsvícení vánočního stromu zapůjčili ovce na živý betlém. V neposlední řadě se farma zapojuje do pořádání rudimovského festivalu.

*Jak vidíte perspektivy zemědělství v CHKO Bílé Karpaty do budoucna? Jaké návrhy byste podala na podporu zemědělství v těchto územích?*

Zemědělství má v oblasti do budoucna perspektivy, protože pastevectví a chov dobytka má vliv na údržbu krajiny. Podpora by měla probíhat v rámci dotací, v současnosti je stanovena na 5 až 6 let a je dostatečná.

Zemědělci by měli směřovat k větší soběstačnosti, měli by být pružnější ve využívání nových technologií a nezaostávat ve starých. Dále by se měla diverzifikovat zemědělská činnost. Například rozšířit chov o jiný druh zvířat (krávy a ovce). Dále by se měla zvířata využívat kromě produkce také na chov. Farmy by se měly v rámci mimozemědělských aktivit zaměřit na prodej ze dvora. Dalším návrhem je spolupráce mezi zemědělci, kteří by mohli vybudovat například společná jatka, bioplynovou stanici či peletárnu.

## **6.5 Shrnutí a diskuze výsledků rozhovorů**

Na základě provedení rozhovorů se zemědělskými subjekty spadajícími do oblasti CHKO Bílé Karpaty, bylo zjištěno, jaký je zde současný stav zemědělství a jeho největší problémy. Dále jak funguje zemědělská politika a především nastavení a proces získávání dotací na zemědělské aktivity. Zemědělci a zástupci veřejné správy reagovali na problémy hospodaření v chráněném území a jejich vztah k ekologickému zemědělství. Taktéž byli dotazováni ohledně spolupráce se zástupci státních a nestátních organizací a průběhu kontrol. Na závěr byli všichni aktéři vyzváni, aby zhodnotili perspektivy zemědělství v CHKO Bílé Karpaty a aby navrhli možnosti podpory zemědělství v této oblasti.

Většina zemědělců v CHKO BK hospodaří v ekologickém režimu. Správa CHKO podporuje extenzivní způsob hospodaření, který je šetrný k přírodě a krajině. Nejsou zde příliš velké rozdíly mezi ekologickými a konvenčními zemědělci, protože jsou všichni zvyklí hospodařit ekologicky už od svých předků. Tím pádem nevnímají požadavky od ochránců přírody

a krajiny jako omezující. Naopak umějí využít možností dotací, které obdrží za údržbu krajiny. Finanční podpora je velkou motivací k šetrnému hospodaření a také se lépe prodávají bioprodukty. Zemědělské činnosti nejčastěji spočívají v chovu ovcí a skotu pro pastvu. Je to z toho důvodu, že oblast CHKO je kopcovitá s velkým podílem travních porostů, které je potřeba spásat. Výhodou je, že zvířata louky přirozeně hnojí, což jim dodává potřebné živiny a je tak podporována jejich biodiverzita. Rostlinná výroba není pro oblast moc vhodná, jelikož zde nejsou přírodní předpoklady pro pěstování obilí, kukuřice či řepy. Pro pěstování těchto plodin jsou zapotřebí nížiny, které v oblasti chybí. Navíc zde bývají časté půdní eroze. Nejlepší specializace na rostlinnou produkci je pěstování hrachu, vojtěšky či jetele, protože jsou tyto plodiny šetrné ke krajině nebo výroba sena a senáže pro zvířata.

V současnosti zemědělci nejvíce investují do nákupu techniky a technologie či obnovy a rekonstrukce staveb v rámci modernizace zemědělských podniků. Dále jejich investice proudí do vybavení provozoven a do nákupu zvířat.

Největším problémem chovatelů je tlak na zintenzivnění chovu hospodářských zvířat. Tyto požadavky vychází z podmínek získávání dotací, kdy zemědělci musí chovat určitý počet kusů dobytka na hektar půdy. Nicméně to s sebou přináší zvýšené množství hnoje, který není kam vyvázet s ohledem na ochranu karpatských luk. Zemědělci tedy chovají méně dobytka na malých plochách luk. Z toho plyne bariéra uplatnění produkce na trhu, kdy zahraniční odběratelé nakupují hospodářská zvířata ve velkém, což jim malé farmy nemohou nabídnout. Z toho důvodu se místní zemědělci soustředí především na regionální odběratele. Také není snadné sehnat zvířata na pastevní odchov, protože je jich v ČR málo. Další bariérou je cena hovězího masa, která je pro české obyvatelstvo dost vysoká, a tak je o něj malý zájem. Mezi problémy zemědělců také patří vysoké investice do mechanizace, která je nutná pro hospodaření v nepříznivých podmínkách. Nicméně je to kompenzováno dotacemi.

V CHKO BK probíhá konkurenční boj o pozemky. Velcí investoři vidí v oblasti potenciál, skupují pozemky a umějí využít možnosti dotací. Díky tomu roste cena půdy za nájem či prodej. Vysoká cena pozemků odráží malé zemědělce, kteří by chtěli začít v oblasti hospodařit.

Zemědělci své obchodní partnery vyhledávají na webech chovatelů a na různých veletrzích nebo navazují kontakty se zemědělci z jejich okolí. V rámci konkurenceschopnosti neusilují o spolupráci s ostatními zemědělci kvůli špatné domluvě. Nicméně jsou členy různých svazů, například svaz ekologických zemědělců PRO-BIO nebo svaz chovatelů masného

skotu. Dále někteří farmáři produkují pod regionální značkou Tradice Bílých Karpat. Tato členství jim pomáhají se zviditelněním farem a zároveň zaručují určitou kvalitu zvířat a jejich produktů. Někteří zemědělci spolupracují s obcemi či MAS. V rámci propagace produktů se účastní farmářských trhů, festivalů, jarmarků a dalších kulturních akcí, které pořádají obce či MAS. Dále poskytují své prostory na farmě či zemědělskou techniku pro aktivity obcí. Nicméně je v CHKO spíše malá propagace zemědělských výrobků.

Co se týče názorů na aktuální zemědělskou politiku a dotační systém, problémy vyvstávají z rozporu mezi politikami MŽP a MZe. Obě ministerstva sledují své zájmy, což má dopady na území CHKO. Bylo by vhodné na základě jejich spolupráce vytvořit ucelenou koncepci, ve které by se například změnily podmínky pro intenzifikaci luk v chráněných oblastech. Díky dotacím do zemědělství je zvýšený zájem o hospodaření v CHKO BK. Tato oblast je totiž v rámci ČR hodně dotovaná, jelikož zemědělci mají spoustu možností podpory, a to jak dotace na hektar půdy, tak i na péči o přírodu a krajinu. Existuje zde velká závislost na dotacích. Bez nich by někteří zemědělci nehopodařili vůbec, jiní by nepřešli do ekologického režimu, další by tolik neinvestovali do jejich podnikání. Systém získávání finančních prostředků je nastavený dobře, zemědělci jsou na něj zvyklí, avšak také kritizují zbytečnou byrokracii okolo projektových žádostí.

Ochota spolupráce zemědělců se státními i nestátními kontrolními subjekty je různá. Správa CHKO komunikuje v rámci údržby TTP především s ekologickými zemědělci, kteří spolupracují. Projednává s nimi dotační tituly a pořádá semináře, kde se dozvídají aktuální informace. Naopak z pohledu MAS není komunikace se zemědělci jednoduchá, protože mají problém zvládat administrativu okolo získávání finančních prostředků. Zemědělci jsou toho názoru, že mají potřebné informace k dotacím a s některými subjekty je velmi dobrá komunikace. U kontrol se zlepšily některé podmínky související s větší časovou rezervou ke splnění. Nicméně si také stěžovali na příliš striktní úředníky, kteří vědí málo o hospodaření a nemají pochopení, když zemědělec není schopný splnit některé parametry například na základě špatného počasí. Dále dostávají od kontrol málo času na provedení změn, někteří úředníci při kontrolách postupují nelogicky a často dávají pokuty za porušení dotačních podmínek.

Dotazovaní vidí perspektivy zemědělství do budoucna pozitivně, pokud bude nadále fungovat dotační politika. Zemědělství je potřebné, protože pastevectví a chov dobytka má vliv na údržbu krajiny. Jako problém se jeví přizpůsobování se nepříznivé krajině, na které by

se mělo ekologicky hospodařit. Zemědělství je velmi nepružné a pro jeho udržení je nutná finanční podpora.

Návrhy na podporu zemědělství se týkají především mimoprodukčních aktivit. Na území CHKO BK by se měly více podporovat malé a střední farmy a udržet je tak v regionu. Také by se měli zemědělci vést k větší soběstačnosti, aby byli pružnější a využívali nové technologie. Podpora by měla především směřovat na diverzifikaci zemědělských aktivit. Tím by se udrželi místní obyvatelé v regionu a vytvořily by se pracovní příležitosti. Konkrétně se jedná o propojení zemědělství s cestovním ruchem, kdy by si farmáři v rámci agroturistiky zřídili na svých farmách bytování. Problémem v CHKO BK je převažující nabídka velkokapacitních ubytovacích zařízení, které nejsou pro chráněnou oblast vhodné. Je třeba podporovat šetrnou turistiku s malými ubytovacími kapacitami. Dále by zemědělci měli diverzifikací aktivit rozšířit svůj chov o jiný druh zvířat, například chov skotu i ovcí nebo využít zvířata na chov i produkci masa. Mezi návrhy je také propagace místních výrobků. A to buď v rámci prodeje ze dvora, nebo nalezení jejich odbytiště ve větších městech. Dalším nápadem je zavedení povinných či dobrovolných praxí studentů středních a vysokých škol na farmách. Přínosem pro zemědělce by byla nejen pomoc, ale studenti by svými poznatky mohli zavést nové technologie a inovace do zemědělských podniků, zefektivnit jejich chod a zároveň by se tak přispělo ke zvýšení zaměstnanosti v regionu. Jeden z posledních návrhů se týká spolupráce s ostatními zemědělci, kdy by si v rámci menších nákladů postavili například společná jatka, bioplynovou stanici či peletárnu.



## **7 PROJEKTY PRO PODPORU PRODUKČNÍCH A MIMOPRODUKČNÍCH FUNKCÍ ZEMĚDĚLSTVÍ V CHKO BÍLÉ KARPATY**

Na základě analýzy zemědělství v CHKO Bílé Karpaty a především rozhovorů se zainteresovanými subjekty v této oblasti byly navrženy dva projekty, které by mohly přispět k rozvoji zemědělství v CHKO Bílé Karpaty. Prvním projektem pro podporu diverzifikace zemědělských aktivit bude výstavba bourárny masa pro ekologického zemědělce OLŠAVA-EKO s.r.o. Druhý projekt, který podpoří cestovní ruch v CHKO BK bude navržen pro farmu Rudimov. Bude se jednat o výstavbu malokapacitního ubytovacího zařízení pro agroturistiku. Tyto projekty byly konzultovány s příslušnými subjekty a vznikly na základě jejich budoucích plánů týkajících se rozšíření zemědělských aktivit.

### **7.1 Projekt Výstavba bourárny masa OLŠAVA-EKO s.r.o.**

V rámci rozhovorů respondenti často zmiňovali, že jsou zemědělci v oblasti CHKO málo samostatní a také se věnují obvykle jedné činnosti, což je jedním z důvodů malých výnosů farem či zemědělských podniků. Řešením by mohla být diverzifikace zemědělských činností. Podnik se zabývá chovem masného skotu plemene Aberdeen Angus a následně jeho prodejem ke zpracování masa. Vybudováním bourárny masa v jejich zemědělském objektu by tak rozšířili své podnikatelské aktivity o zpracování hovězího masa a prodeje hotových výrobků přímo ze dvora. Zároveň si zajistí dodatečný zdroj příjmů a minimalizují riziko související s podnikáním v zemědělství.

Tento projekt podpoří produkční funkci zemědělství v CHKO Bílé Karpaty tím, že se budou produkovat regionální potraviny. Zároveň však bude podpořena mimoprodukční funkce zemědělství, a to sociální, kdy dojde ke zvýšení zaměstnanosti v regionu. Podnik již hospodaří v ekologickém režimu a chová skot extenzivním způsobem, což podporuje krajinnotvornou funkci zemědělství.

Tabulka 4 Základní údaje o projektu (vlastní zpracování)

<b>Žadatel</b>	OLŠAVA-EKO s.r.o.
<b>Název projektu</b>	Výstavba bourárny masa
<b>Program</b>	Program rozvoje venkova ČR, OSA I
<b>Místo realizace</b>	Areál ZD Olšava v Sehradcích
<b>Termín realizace</b>	1. 5. 2015 – 30. 4. 2016
<b>Dotace</b>	Max. do 50 % způsobilých výdajů

### 7.1.1 Cíle projektu

Hlavním cílem projektu je modernizace a zvýšení konkurenceschopnosti zemědělského podniku. Díky výstavbě bourárny masa rozšíří zemědělský subjekt své podnikání o zpracování finálních produktů. Bude tak moci prodávat výrobky v biokvalitě přímo zákazníkům, aniž by byl závislý na překupnicích dobytka. Stane se tak relativně nezávislým hospodařícím subjektem.

Z toho vychází druhý cíl, kterým je kvalitní zpracování masa a podpoření místní produkce. Čím dál více lidí upřednostňuje kvalitu i za předpokladu vyšší kupní ceny a také si uvědomují, že maso pocházející ze zahraničí nezaručuje jeho vysokou kvalitu.

Třetím cílem je vytvoření nových pracovních míst v podniku. Po výstavbě bourárny a zahájení jejího provozu bude potřeba přijmout jednoho až dva pracovníky. Díky projektu bude podpořena zaměstnanost v regionu.

Přínosem projektu bude zvýšení atraktivity a rozvoj regionu pro jeho obyvatele i pro nové zákazníky z okolí, které by měla přilákat nabídka místních produktů z masa pocházejícího z ekologického zemědělství.

### 7.1.2 Popis projektu



Obrázek 7 Areál ZD Olšava (vlastní zpracování)

Pro výstavbu boudy masa budou využity prostory v areálu ZD Olšava. Tohle umístění je vhodné, protože se nebude narušovat krajina novou stavbou a navíc se areál nachází na okraji obce a bouda tak nebude obtěžovat místní obyvatele. Prostory zemědělského družstva nezasahují do chráněné oblasti, a proto nemusí podnik zajišťovat povolení od ochránců. Do CHKO BK spadá asi polovina pozemků s TTP určená pro pastvu skotu.

Hlavní myšlenkou je osamostatnit podnik tak, aby se nezabýval pouze chovem zvířat na prodej. OLŠAVA-EKO s.r.o. by navázala spolupráci s jatkami z blízkého okolí, kde by si nechali porážet dobytek a následně si jej sami zpracovali. Vzhledem k tomu, že objem výroby bude malý, zpracované maso mohou poté prodávat zájemcům přímo ze dvora. Taktéž může podnik nabídnout služby boudy ostatním chovatelům v regionu.

Samotná výstavba zpracovny masa započne na základě výběru zkušeného dodavatele, který odvede kvalitní práci za přiměřené náklady. Bude zde kladen velký důraz na čistotu a hygienu, která podléhá přísným podmínkám podle legislativy EU. Stavba i vybavení boudy musí být v souladu s veškerými předpisy. Zpracovna bude menší velikosti s kapacitou na 200 kusů dobytka ročně. Po tom, co bude skot šetrně poražen na jatkách, bude převezen

zpět do bourárny, kde se nechá ve čtvrtích vyzrát v chladicích boxech. Tento proces může trvat až tři týdny, což zaručí kvalitu a lepší chuť masa. Následně je hovězí rozbouráno a jsou z něj vytvořeny konečné produkty. Ty se budou prodávat čerstvé nebo vakuově balené a opatřené etiketou, na které budou uvedeny údaje o původu masa.

Při prodeji masa bude pro zákazníky důležitým faktorem původ masa, jelikož chtějí kupovat kvalitní ekologické produkty. Tohle jim podnik může zaručit, protože dodržuje veškeré zásady ekologického chovu. Skot je celoročně umístěný venku na plochách travních porostů, což má později vliv na chuť masa.

Cílovou skupinou jsou obyvatelé z regionu, kteří pro výrobky budou jezdit přímo do provozny. Dále se v případě zájmu budou produkty dodávat do místních maloobchodů.

Projekt by se měl stát příkladem dobré praxe pro zemědělce v CHKO BK, inspirovat farmáře v podobných investičních záměrech a také podpořit navázání jejich spolupráce.

### **7.1.3 Realizace projektu**

Předpokládaný termín realizace projektu se plánuje od 1. 5. 2015 a předpokládané datum ukončení projektu je 30. 4. 2016. Celkově doba realizace projektu potrvá 12 měsíců.

V přípravné fázi projektu bude zpracována žádost o dotaci z Programu rozvoje venkova ČR a projektová dokumentace k výstavbě bourárny masa, dále bude vyřízeno stavební povolení a vybrán dodavatel stavebních prací.

V realizační fázi dojde k podpisu smlouvy o dílo s vybraným dodavatelem a na jejím základě začne výstavba bourárny. Při výstavbě bude dohlíženo na to, aby bylo vše v souladu s předpisy. Dále se bude nakupovat technologické vybavení do zpracovny masa, které bude z hlediska hygieny a biokvality na vysoké úrovni. Po dokončení výstavby bourárny bude do jejích prostor namontována nakoupená technologie a zpracovna bude uvedena do provozu. V této fázi bude informována obec Sehradice o realizaci projektu a dále bude zajištěna publicita projektu. V neposlední řadě proběhnou výběrová řízení či pohovory na pozici pracovníka bourárny.

V provozní fázi projektu bude po dokončení výstavby zahájena propagace místní produkce hovězího masa. Dále se budou sledovat provozní náklady ve zpracovně masa. Prostor bourárny bude připravený pro případné veterinární kontroly či kontrolu na místě od SZIF, který ověřuje plnění podmínek stanovených při přidělení podpory. V této fázi by měla být poskytnuta žadateli dotace na projekt.

### 7.1.4 Financování projektu

Žadatel bude čerpat prostředky na projekt z následujícího dotačního nástroje:

Tabulka 5 Financování projektu (vlastní zpracování)

<b>Program rozvoje venkova ČR</b>	
OSA I	Zlepšení konkurenceschopnosti zemědělství
Priorita	Modernizace, inovace a kvalita
Opatření	Přidávání hodnoty zemědělským a potravinářským produktům

Tento program je nástrojem pro čerpání z Evropského zemědělského fondu pro rozvoj venkova. V rámci PRV žadatel obdrží přímou nenávratnou dotaci v maximální výši 50 % způsobilých výdajů, ze kterých je stanovena dotace. Příspěvek z EU činí 75 % veřejných zdrojů a příspěvek z národních zdrojů je 25 %. (Ministerstvo zemědělství, ©2013a, s. 20)

Výdaje na projekt bude předkladatel projektu hradit ze svých zdrojů, případně v kombinaci s úvěrem od banky a část nákladů bude proplacena z dotace.

#### Návrh rozpočtu

Orientační ceny rozpočtu vychází z podobných realizovaných projektů a aktuálních cen na trhu ČR. Náklady na výstavbu bourárny a její vnitřní vybavení v celkové výši 2 900 000 Kč jsou uvedeny v následující tabulce č. 6.

Tabulka 6 Návrh nákladů spojených s výstavbou a realizací projektu (vlastní zpracování)

<b>Položka</b>	<b>Specializace</b>	<b>Náklad v Kč</b>
Výstavba bourárny masa		2 500 000
Vnitřní vybavení	Pracovní stoly	35 000
	Regály	15 000
	Chladicí technologie	150 000
	Stroje pro zpracování masa	200 000
<b>Celkem</b>		<b>2 900 000</b>

### 7.1.5 Rizika projektu

Každý projekt má svá rizika, protože mohou nastat skutečnosti, které jej ohrozí, a to ve všech jeho fázích. Může se jednat například o změny v průběhu realizace či vnější vlivy, které budou mít dopady na projekt.

První riziko souvisí s nedodržením časového harmonogramu projektu. Týká se to především průběhu stavebních prací, kdy nemusí být dodrženy naplánované termíny v důsledku nepříznivého počasí či odchýlení se od projektové dokumentace. Na vině může být také špatná komunikace.

Druhým rizikem jsou neplánované výdaje. V provozní fázi projektu bude investorovi placena dotace, jejíž výše se však může snížit, což může pro podnik představovat finanční zátěž. Z toho důvodu by měl žadatel v přípravné fázi projektu s touto variantou počítat a zajistit si tak financování z cizích zdrojů.

Mezi rizika se dá také zařadit malý zájem obyvatel o produkty z bourárny. Nicméně jak ukazuje současný trend, lidé mají velký zájem o regionální potraviny a podnik zajistí řádnou propagaci výrobků.

## 7.2 Projekt Ubytovací zařízení pro agroturistiku na farmě Rudimov

Do CHKO Bílé Karpaty cestuje čím dál více návštěvníků, které láká zdejší příroda a krajina. Obvykle zde vyjíždí na jednodenní či víkendové výlety, přičemž mohou využít různá ubytovací zařízení. Spojením cestovního ruchu a zemědělství se podpoří atraktivita chráněné oblasti pro místní obyvatele i pro turisty. Ekoagroturistika představuje možnost regionálního rozvoje a místního podnikání při šetrném využívání přírody a krajiny a zároveň zachování přírodního a kulturního dědictví v CHKO BK. Pro šetrnou venkovskou turistiku jsou vhodná malokapacitní ubytování přímo na farmě.

Ekologická farma se nachází v mikroregionu Luhačovské Zálesí nedaleko města Slavičín. Zabývá se chovem masného skotu Aberdeen Angus a masných ovcí plemene Romney March (Kent), kteří spásají travní porosty ležící v 2. a 3. zóně CHKO BK. V objektu farmy se nachází bourárna, kde se zpracovává maso, ze kterého se vyrábějí klobásy. Mezi další faremní aktivity patří lisování, balení senáže, mulčování, sečení a shrnování.

Farma Rudimov patří v jejím okolí mezi nejčastější žadatele o dotace zaměřené především na zemědělskou techniku a technologii. Díky modernizaci farma hospodaří efektivně a přitom v ekologickém režimu. Nicméně je stále velmi závislá na finanční podpoře z národních

i evropských zdrojů. Výstavbou malokapacitního ubytovacího zařízení v objektu pro provozování agroturistiky by v rámci diverzifikace rozšířili své podnikání, čímž by zlepšili svou konkurenceschopnost a díky vedlejším příjmům by byli samostatnější.

Projekt by podpořil mimoprodukční funkce zemědělství. V souvislosti s ubytováním návštěvníků na farmě se jedná o rekreační funkci a dále by se podpořila sociální funkce tím, že by se vytvořila nová pracovní místa. Šetrná turistika je významná pro krajínotvornou funkci zemědělství.

Tabulka 7 Základní údaje o projektu (vlastní zpracování)

<b>Žadatel</b>	Farma Rudimov
<b>Název projektu</b>	Ubytovací zařízení pro agroturistiku na farmě Rudimov
<b>Program</b>	Program rozvoje venkova ČR, OSA III
<b>Místo realizace</b>	Farma Rudimov
<b>Termín realizace</b>	1. 7. 2015 – 30. 6. 2016
<b>Dotace</b>	Max. do 60 % způsobilých výdajů

### 7.2.1 Cíle projektu

Hlavním cílem projektu je rekonstruovat stávající objekt farmy a vybudovat zde formou přístavby rekreační zařízení sloužící pro ekologickou agroturistiku. V rámci ochrany přírody a krajiny jsou v CHKO BK upřednostňována malokapacitní ubytování umístěné přímo na farmě. Tuto preferenci bude projekt splňovat.

Specifickým cílem je posílit stabilitu a zvýšit příjmy farmy v rámci nezemědělské činnosti. Šetrná turistika se stává stále více oblíbenou formou trávení volného času, čehož chce farma využít ve svůj prospěch a zvýšit tak svou konkurenceschopnost a zároveň se osamostatnit.

Dalším cílem je propagace farmy a jejích produktů. Návštěvníci, kteří se zde ubytují, budou mít možnost poznat prostředí farmy a také si zde koupit výrobky z hovězího a ovčího masa. Díky projektu se zvýší povědomí o farmě, ale také o obci Rudimov, což přispěje k rozvoji regionu a zlepšení kvality života na venkově. Účelem je nalákat do oblasti CHKO turisty z okolí, ale i ze zahraničí.

Přínosem projektu bude zvýšení zaměstnanosti v obci. V rámci ubytovacího zařízení budou na statek přijímáni noví zaměstnanci, kteří se budou starat o jeho chod.

### 7.2.2 Popis projektu



Obrázek 8 Farma Rudimov (vlastní zpracování)

V rámci modernizace budou rekonstruovány nynější budovy na farmě Rudimov. Zároveň dojde k přístavbě ubytovacího zařízení, jehož kapacita bude do 15 lůžek a bude sloužit pro přechodné ubytování. Součástí ubytování bude kuchyň, jídelna, společenský prostor a sociální zařízení. Na základě rekonstrukce bude uvnitř stávající budovy vytvořena kancelář pro účely ubytování hostů.

V areálu farmy proběhnou úpravy povrchu pro výstavbu parkovacích míst pro návštěvníky. Dále zde bude k dispozici prostor pro úschovu kol či jiného sportovního náčiní. Taktéž zde bude vybudováno venkovní posezení s možností grilování.

Hosté budou mít možnost zaplatit si exkurze po celé farmě s výkladem, kde se dozví detaily o chovu ovcí a skotu v podmínkách chráněné oblasti. V případě zájmu se mohou zapojit do zemědělských prací na farmě. Návštěvníci tak budou moci poznat, jak funguje život zemědělců na venkově, dostat se do blízkého kontaktu se zvířaty a rozvíjet svůj vztah k půdě i místní krajině. Budou tak podporovány kulturní a sociální tradice v oblasti CHKO BK.



Turisté mohou také nahlédnout do faremní bourárny masa, kde bude možnost zakoupení jehněčích a hovězích výrobků pocházejících z jejich chovu. Farma hospodaří v ekologickém režimu, který zaručuje kvalitní odchov zvířat a zpracování masa.

Výhodou pro provoz agroturistiky na farmě v Rudimově je, že se v mikroregionu nenachází příliš konkurence s podobným typem ubytování. Farma vybudováním ubytovacího zařízení zvýší nejen svou prestiž, ale také podpoří šetrnou turistiku v regionu. Návštěvníci mohou využít napojení na cyklostezku v blízkosti farmy či se projít po nedaleké naučné stezce.

### **7.2.3 Realizace projektu**

Předpokládaný termín realizace projektu proběhne začátkem července 2015 a bude ukončený do začátku července 2016. Celková doba realizace projektu potrvá 12 měsíců.

V přípravné fázi projektu bude zpracována žádost o dotaci z Programu rozvoje venkova ČR a projektová dokumentace k výstavbě ubytovacího zařízení na farmě. Dále se bude komunikovat s úřady kvůli stavebnímu povolení a vybírat dodavatel stavebních prací.

V realizační fázi projektu po podpisu smlouvy o dílo začnou na farmě rekonstrukce budovy a výstavba ubytovacího zařízení. Dále se budou upravovat plochy okolo budov pro příjezdovou cestu, parkoviště a venkovní posezení. V rámci fungování provozu ubytovacího zařízení zde budou přijímáni noví zaměstnanci. Po dokončení rekonstrukce a výstavby budou místnosti vybaveny nábytkem, kuchyňským vybavením, elektrickými spotřebiči a výpočetní technikou. Farma se v této fázi bude zabývat propagací vznikajícího ubytování pro agroturistiku.

V provozní fázi by měla farma obdržet dotaci na projekt. Následně by měla být připravena na případnou kontrolu na místě od SZIF, který bude ověřovat využití prostředků na realizaci projektu. V této fázi povedou veškeré kroky k udržitelnosti projektu.

### 7.2.4 Financování projektu

Farma bude financovat projekt z vlastních zdrojů a v případě nedostatku prostředků využije bankovní úvěr. Rodina Žákových již realizovala několik úspěšných zemědělských projektů a na tento projekt také využije možnosti dotací, a to z následujícího nástroje:

Tabulka 8 Financování projektu (vlastní zpracování)

<b>Program rozvoje venkova ČR</b>	
OSA III	Kvalita života ve venkovských oblastech a diverzifikace hospodářství venkova
Priorita	Tvorba pracovních příležitostí a podpora využívání OZE
Opatření	Podpora cestovního ruchu

Tento program je nástrojem pro čerpání z Evropského fondu regionálního rozvoje. Maximální míra přímé nenávratné dotace na podnikatelskou činnost je pro malé podniky regionu Střední Morava do 60 % způsobilých výdajů na projekt. Příspěvek EU je 75 % a ČR 25 % veřejných zdrojů. (Ministerstvo zemědělství, ©2013b, s. 19-20)

### Návrh rozpočtu

Orientační ceny rozpočtu vychází z podobných realizovaných projektů a aktuálních cen na trhu ČR. Náklady na rekonstrukci stávajícího objektu, přístavbu ubytovacího a ostatního zázemí ubytovacího zařízení v celkové výši 3 600 000 Kč jsou uvedeny v následující tabulce č. 9.

Tabulka 9 Návrh nákladů spojených s výstavbou a realizací projektu (vlastní zpracování)

<b>Položka</b>	<b>Specifikace</b>	<b>Náklad v Kč</b>
Rekonstrukce stávajícího objektu	Stavební úpravy	500 000
	Vybavení kanceláře	100 000
Přístavba ubytovacího zařízení	Hrubá stavba	1 500 000
	Vybavení pokojů	500 000
	Sociální zařízení	300 000
	Vybavení kuchyně a jídelny	150 000

	Společenské prostory	100 000
Ostatní zázemí ubytovacího zařízení	Úschovna sportovního náčiní	100 000
	Příjezdová cesta	150 000
	Parkoviště	200 000
<b>Celkem</b>		<b>3 600 000</b>

### 7.2.5 Rizika projektu

Během realizace projektu a po jeho ukončení může vzniknout několik skutečností, které ohrozí projekt. Příkladem mohou být komunikační rizika, kdy na základě špatného dorozumění nemusí být dodržen časový harmonogram nebo může být negativně ovlivněna celková kvalita projektu.

Finanční rizika spočívají ve zvýšených nákladech na projekt. Příčinou může být neodsouhlasení dotací nebo jejich čerpání v menší výši než o kterou farma požádala. Také může dojít k zamítnutí případné žádosti o bankovní úvěr.

Projekt může být také ohrožen novou konkurencí v provozování agroturistiky. Rizikem by mohl být malý zájem návštěvníků o tento typ trávení volného času. Nicméně v oblasti CHKO se nachází málo zemědělců zabývajících se šetrnou turistikou a Správa CHKO tyto aktivity podporuje. Proto je do budoucna předpoklad úspěšného podnikání v tomto oboru, který je stále více vyhledávaný turisty.

## ZÁVĚR

Podpora zemědělství v CHKO BK je důležitým faktorem pro udržení farem a zemědělských podniků v této oblasti. Týká se to nejenom produkční stránky zemědělství, ale také častěji diverzifikace zemědělských aktivit. Před 25 lety se na území začalo podporovat ekologické zemědělství a dnes již v tomto režimu hospodaří dvě třetiny zemědělců. Tento trend se snaží rozvíjet aktéři ochrany přírody a krajiny, ale také samotní zemědělci.

Vzhledem k nepříznivým podmínkám, ve kterých se nacházejí hospodářství a s tím spojenými vysokými náklady na mechanizaci, je nutná jejich finanční podpora. Existuje několik národních programů i programů EU, ze kterých je možné financovat zemědělské aktivity. Výhodou pro oblast CHKO BK je, že mohou zemědělci čerpat dvojí typ dotací: na ochranu přírody a krajiny a na hektar půdy. Nejvíce dotované jsou však projekty, které podporuje ministerstvo zemědělství, jelikož poskytuje mnohem více prostředků než ministerstvo životního prostředí.

S ohledem na specifika území CHKO BK je vhodné směřovat podporu k diverzifikaci a rozšířit tak podnikatelské aktivity zemědělců. Podstatné je přitom respektovat ekologické aspekty, aby byla zachována a rozvíjena ochrana přírody a krajiny. Díky diverzifikaci zemědělství zvyšují zemědělci svůj příjem z nezemědělských aktivit, což pomáhá v podnikání v tomto problémovém odvětví. Další pozitivní stránkou je zvýšení atraktivity nejen farmy, ale i celého regionu. Taktéž se podobnými činnostmi přispívá k vytvoření pracovních míst a tím pádem ke zvýšení zaměstnanosti v regionu.

Navržené projekty by měly podpořit v rámci diverzifikace zemědělství na území CHKO BK a zároveň se stát příklady dobré praxe zemědělců v této oblasti a inspirovat ostatní farmy k podobným záměrům. První zemědělský podnik zabývající se chovem skotu by výstavbou bourárny masa rozšířil své podnikání a stal se producentem ekologických výrobků z hovězího masa. Tyto produkty by prodával zákazníkům přímo ze dvora. Druhá farma se věnuje chovu skotu a ovcí a zároveň jejich zpracováním. Aby se farma zbavila alespoň částečně závislosti na dotacích do zemědělství, je pro ni navržena výstavba ubytovacího zařízení pro účely agroturistiky. Šetrná turistika má dobré předpoklady pro rozvoj chráněného území.

Oba projekty jsou navrženy pro ekologické zemědělce, protože jejich podpora je v rámci udržitelného rozvoje zemědělství na území CHKO BK podstatná. Jedině šetrným způsobem hospodaření lze zachovávat a rozvíjet tuto přírodně i kulturně hodnotnou krajinu.

## SEZNAM POUŽITÉ LITERATURY

- Action Plan for the future of Organic Production in the European Union, 2014a. In: *European Commission* [online]. [cit. 2015-03-01]. Dostupné z: [http://ec.europa.eu/agriculture/organic/documents/eu-policy/european-action-plan/act\\_en.pdf](http://ec.europa.eu/agriculture/organic/documents/eu-policy/european-action-plan/act_en.pdf)
- Akční plán ČR pro rozvoj ekologického zemědělství v letech 2011-2015, 2011. In: *Ministerstvo zemědělství* [online]. [cit. 2015-03-01]. Dostupné z: [http://eagri.cz/public/web/file/93837/Akcni\\_plan\\_2011\\_2015\\_EZ.pdf](http://eagri.cz/public/web/file/93837/Akcni_plan_2011_2015_EZ.pdf)
- Area under organic farming, 2014. In: *Eurostat* [online]. [cit. 2015-03-01]. Dostupné z: <http://epp.eurostat.ec.europa.eu/tgm/table.do?tab=table&init=1&language=en&pcode=tsdpc440&plugin=1>
- BAJER, Petr a Jiří MATYÁŠ, 2009. *Praktický průvodce dotacemi z fondů Evropské unie*. Brno: Eurospolečnosti, 122 s. ISBN 978-802-5440-179.
- BÍČÍK, Ivan a Vít JANČÁK, 2005. *Transformační procesy v českém zemědělství po roce 1990*. Praha: Katedra sociální geografie a regionálního rozvoje Přírodovědecké fakulty Univerzity Karlovy, 103 s. ISBN 80-86561-19-4.
- ČEŘOVSKÝ, Jan, Zdenka PODHAJSKÁ a Danuše TUROŇOVÁ, 2007. *Botanicky významná území České republiky: Important plant areas in the Czech Republic*. Praha: Agentura ochrany přírody a krajiny ČR, 407 s. ISBN 978-80-87051-14-6.
- ČESKO, 1992. Zákon č. 114/1992 ze dne 19. února 1992 o ochraně přírody a krajiny. In: *Sbírka zákonů České republiky* [online]. Částka 28, s. 666 – 696 [cit. 2015-03-01] Dostupné z: [aplikace.mvcr.cz/sbirka-zakonu/ViewFile.aspx?type=c&id=2551](http://aplikace.mvcr.cz/sbirka-zakonu/ViewFile.aspx?type=c&id=2551)
- Český statistický úřad, 2015. [online]. [cit. 2015-04-12]. Dostupné z: <https://www.czso.cz/>
- Evropská unie, 2009. [online]. [cit. 2015-03-01]. Dostupné z: [http://europa.eu/index\\_cs.htm](http://europa.eu/index_cs.htm)
- FAJMON, Hynek, 2006. *Čeští zemědělci a Společná zemědělská politika Evropské unie: Informační příručka europoslance Hynka Fajmona*. Brno: Centrum pro studium demokracie a kultury, 127 s.
- FOJTÍKOVÁ, Lenka, 2008. *Společné politiky EU: historie a současnost se zaměřením na Českou republiku*. Praha: C. H. Beck, 179 s. ISBN 978-80-7179-939-9.
- HADRABOVÁ, Alena, 2008. *Veřejná správa životního prostředí*. Praha: Oeconomica, 178 s. ISBN 9788024514079.

HRABÁNKOVÁ, Magdalena a kol., 2008. *Přístupy k harmonizaci Evropského modelu zemědělství na podmínky regionů ČR*. České Budějovice: Jihočeská univerzita v Českých Budějovicích, Ekonomická fakulta, 238 s. ISBN 978-80-7394-133-8.

International trade in organics, 2014b. In: *European Commission* [online]. [cit. 2015-03-01]. Dostupné z: [http://ec.europa.eu/agriculture/organic/organic-farming/what-is-organic-farming/international-trade-in-organics/index\\_en.htm](http://ec.europa.eu/agriculture/organic/organic-farming/what-is-organic-farming/international-trade-in-organics/index_en.htm)

JONGEPIER, Jan, 2010. Ochrana po všech stránkách. *Bílé - Biele Karpaty: časopis moravsko-slovenského pomezí*, **15** (2), 1. ISSN 1211 - 3638.

JONGEPIEROVÁ, Ivana, 2013. Začalo to ekostatkem. *Bílé - Biele Karpaty: časopis moravsko-slovenského pomezí*, **18** (1), 12-13. ISSN 1211 - 3638.

JONGEPIEROVÁ, Ivana, ed., 2008. *Louky Bílých Karpat*. Veselí nad Moravou: ZO ČSOP Bílé Karpaty, 461 s. ISBN 978-80-903444-6-4.

KARLÍČEK, Miroslav a kol., 2013. *Základy marketingu*. Praha: Grada, 256 s. ISBN 978-80-247-4208-3.

Koncepce agrární politiky ČR pro období po vstupu do EU (2004 - 2013), 2004. In: *Ministerstvo zemědělství* [online]. [cit. 2015-03-01]. Dostupné z: [http://eagri.cz/public/web/file/26240/Koncepce\\_agrar\\_politiky\\_CR\\_pro\\_obdobi\\_po\\_vstupu\\_do\\_EU.pdf](http://eagri.cz/public/web/file/26240/Koncepce_agrar_politiky_CR_pro_obdobi_po_vstupu_do_EU.pdf)

KRUTÍLEK, Ondřej, Petra KUCHYŇKOVÁ a Iveta PALIČKOVÁ, 2011. *Monitoring evropské legislativy 2009-2010*. Brno: Centrum pro studium demokracie a kultury, 398 s. ISBN 978-80-7325-242-7.

LYNGGAARD, Kennet, 2006. *The common agricultural policy and organic farming*. Cambridge, MA: CABI Pub., 223 s. ISBN 978-184-5931-148.

MAIER, Karel a kol, 2012. *Udržitelný rozvoj území*. Praha: Grada, 256 s. ISBN 978-80-247-4198-7.

Metodické doporučení odboru zvláštní územní ochrany přírody a krajiny a odboru legislativního Ministerstva životního prostředí k uplatnění pojmu intenzivní technologie a souvisejících pojmů použitých v zákoně č. 114/1992 Sb., o ochraně přírody a krajiny, ve znění pozdějších předpisů, 2013. In: *Ministerstvo životního prostředí* [online]. [cit. 2015-03-02]. Dostupné z:

[http://www.mzp.cz/C1257458002F0DC7/cz/intenzivni\\_technologie\\_metodicke\\_doporuceni/\\$FILE/OZCHP-Metodicke\\_doporuceniMZP\\_%20intenzivni\\_technologie-20131024.pdf](http://www.mzp.cz/C1257458002F0DC7/cz/intenzivni_technologie_metodicke_doporuceni/$FILE/OZCHP-Metodicke_doporuceniMZP_%20intenzivni_technologie-20131024.pdf)

Metodika pro psaní bakalářských a diplomových prací na Národohospodářské fakultě Vysoké školy ekonomické v Praze, 2013. In: *Národohospodářská fakulta Vysoké školy ekonomické v Praze* [online]. [cit. 2015-04-15]. Dostupné z: <http://nf.vse.cz/wp-content/uploads/Metodika-pro-psan%C3%AD-BP-a-DP2.pdf>

Ministerstvo zemědělství, ©2009-2015. [online]. [cit. 2015-03-01]. Dostupné z: <http://eagri.cz/public/web/mze/>

Národní strategický plán rozvoje venkova, 2006. In: *Ministerstvo zemědělství* [online]. [cit. 2015-03-01]. Dostupné z [http://eagri.cz/public/web/file/26839/Narodni\\_strategicky\\_plan\\_rozvoje\\_venkova.pdf](http://eagri.cz/public/web/file/26839/Narodni_strategicky_plan_rozvoje_venkova.pdf)

Nástroje společné zemědělské politiky a jejich reformy, 2014. In: *Evropský parlament* [online]. [cit. 2015-03-01]. Dostupné z: [http://www.europarl.europa.eu/aboutparliament/cs/displayFtu.html?ftuId=FTU\\_5.2.3.html](http://www.europarl.europa.eu/aboutparliament/cs/displayFtu.html?ftuId=FTU_5.2.3.html)

Nový plán péče o CHKO, 2012. *Bílé - Biele Karpaty: časopis moravsko-slovenského pomezí*, 17 (2), 17. ISSN 1211 - 3638.

O mikroregionu, 2015. In: *Luháčovské Zálesí* [online]. [cit. 2015-04-13]. Dostupné z: <http://www.luhacovskezalesi.cz/mikroregion/informace-mikroregionu/>

PELC, František a kol., ed., 2010. *Aktualizace Státního programu ochrany přírody a krajiny České republiky*. Praha: Ministerstvo životního prostředí, 55 s. ISBN 978-80-7212-532-6.

PELCL, Petr, 2008. *Metodika dobré praxe místních akčních skupin v České republice: zpráva z výzkumného projektu 2007-2008*. Plzeň: Centrum pro komunitní práci, 63 s. ISBN 978-80-86902-74-6.

PĚLUCHA, Martin a kol., 2006. *Rozvoj venkova v programovacím období 2007-2013 v kontextu reformy SZP EU*. Praha: IREAS, 162 s. ISBN 80-866-8442-3.

PIRO, Zbyněk a Jitka WOLFOVÁ, ed., 2008. *Zachování biodiverzity karpatských luk: výstup z projektu UNDP-GEF*. Praha: FOA, Nadační fond pro ekologické zemědělství, 108 s. ISBN 978-80-254-2795-8.

Plán péče o Chráněnou krajinnou oblast Bílé Karpaty, 2011. In: *Správa CHKO Bílé Karpaty a KS Zlín* [online]. [cit. 2015-04-12]. Dostupné z: <http://bilekarpaty.ochrana-prirody.cz/res/data/132/017508.pdf>

*Podpůrný a garanční rolnický a lesnický fond*, 2015. [online]. [cit. 2015-03-01]. Dostupné z: <http://www.pgrlf.cz/pgrlf/aktuality.php>

Politiky Evropské unie: Zemědělství, 2014. In: *Evropská komise* [online]. [cit. 2015-03-01]. Dostupné z: [http://europa.eu/pol/pdf/flipbook/cs/agriculture\\_cs.pdf](http://europa.eu/pol/pdf/flipbook/cs/agriculture_cs.pdf)

Pravidla, kterými se stanovují podmínky pro poskytování dotace na projekty Programu rozvoje venkova ČR na období 2007-2013: Opatření I.1.3, ©2013a. In: *Ministerstvo zemědělství* [online]. [cit. 2015-04-12]. Dostupné z: [http://www.szif.cz/cs/CmDocument?rid=%2Fapa\\_anon%2Fcs%2Fdokumenty\\_ke\\_stazeni%2Fefard%2Fosa1%2F1%2F13%2F1418973261547.pdf](http://www.szif.cz/cs/CmDocument?rid=%2Fapa_anon%2Fcs%2Fdokumenty_ke_stazeni%2Fefard%2Fosa1%2F1%2F13%2F1418973261547.pdf)

Pravidla, kterými se stanovují podmínky pro poskytování dotace na projekty Programu rozvoje venkova ČR na období 2007-2013: Opatření III.1.3, ©2013b. In: *Ministerstvo zemědělství* [online]. [cit. 2015-04-12]. Dostupné z: [http://www.szif.cz/cs/CmDocument?rid=%2Fapa\\_anon%2Fcs%2Fdokumenty\\_ke\\_stazeni%2Fefard%2Fosa3%2F1%2F13%2F1361777439278.pdf](http://www.szif.cz/cs/CmDocument?rid=%2Fapa_anon%2Fcs%2Fdokumenty_ke_stazeni%2Fefard%2Fosa3%2F1%2F13%2F1361777439278.pdf)

PRAŽAN, Jaroslav a Martin LEIBL, 1999. Možnosti využití ekologického zemědělství v Chráněných krajinných oblastech (CHKO). In: *Agris.cz: agrární www portál* [online]. [cit. 2015-03-02]. Dostupné z: <http://www.agris.cz/clanek/107697>

PRIMACK, Richard B, 2001. *Biologické principy ochrany přírody*. Praha: Portál, 349 s. ISBN 8071785520.

Program rozvoje venkova, 2011. In: *Ministerstvo zemědělství* [online]. [cit. 2015-03-01]. Dostupné z: [http://eagri.cz/public/web/file/301042/prv\\_aktualni\\_schvalene\\_zneni\\_duben\\_2014.pdf](http://eagri.cz/public/web/file/301042/prv_aktualni_schvalene_zneni_duben_2014.pdf)

Reforma zemědělské politiky, 2011. In: *Evropská komise* [online]. [cit. 2015-03-01]. Dostupné z: [http://ec.europa.eu/ceskarepublika/news/111012\\_szp\\_cs.htm](http://ec.europa.eu/ceskarepublika/news/111012_szp_cs.htm)

Reformy Společné zemědělské politiky, 1999. In: *Evropská unie - Portál o EU* [online]. [cit. 2015-03-01]. Dostupné z: <http://www.euractiv.cz/zemedelstvi0/link-dossier/reformy-spolen-zemlisk-politiky>

Rozbory chráněné krajinné oblasti Bílé Karpaty, 2011. In: *Správa CHKO Bílé Karpaty a KS Zlín* [online]. [cit. 2015-04-12]. Dostupné z: <http://bilekarpaty.ochrana-prirody.cz/res/data/132/017509.pdf>



SALAŠOVÁ, Alena, 2010. Jak vznikla krajina Bílých Karpat. *Bílé - Biele Karpaty: časopis moravsko-slovenského pomezí*, **15** (2), 4-5. ISSN 1211 - 3638.

SEJÁK, Josef a kol., 2008. *Udržitelnost českého zemědělství v globalizovaném prostředí*. Ústí nad Labem: Univerzita J. E. Purkyně v Ústí nad Labem, Fakulta životního prostředí, 151 s. ISBN 978-80-7414-007-5.

SINGH Jasbir, S. DHILLON, 2004. *Agricultural geography*. Vyd. 3. New Delhi: Tata McGraw-Hill, 492 s. ISBN 0-07-053228-1.

Společná organizace zemědělských trhů, 2011. In: *Evropská unie* [online]. [cit. 2015-03-01]. Dostupné z: [http://europa.eu/legislation\\_summaries/agriculture/agricultural\\_products\\_markets/167001\\_cs.htm](http://europa.eu/legislation_summaries/agriculture/agricultural_products_markets/167001_cs.htm)

Společná zemědělská politika po reformě – I. a II. Pilíř, 2014. In: *Ministerstvo zemědělství* [online]. [cit. 2015-03-01]. Dostupné z: <http://eagri.cz/public/web/mze/ministerstvo-zemedelstvi/zahranicni-vztahy/cr-a-evropska-unie/spolecna-zemedelska-politika/spolecna-zemedelska-politika-po-reforme.html>

*Správa CHKO Bílé Karpaty a KS Zlín*, ©2015. [online]. [cit. 2015-04-12]. Dostupné z: <http://bilekarpaty.ochranaprirody.cz/>

*Státní zemědělský intervenční fond*, ©2013. [online]. [cit. 2015-03-01]. Dostupné z: <http://www.szif.cz/cs/>

*Stráž přírody CHKO Bílé Karpaty*, ©2015. [online]. [cit. 2015-04-12]. Dostupné z: <http://www.bilekarpaty.cz/strazci/>

Stručně o OPŽP, 2015. *Operační program Životní prostředí* [online]. [cit. 2015-04-12]. Dostupné z: <http://www.opzp.cz/sekce/16/strucne-o-opzp/>

SYNEK, Miloslav a Eva KISLINGEROVÁ a kol., 2010. *Podniková ekonomika*. Vyd. 2. Praha: C. H. Beck, 445 s. ISBN 978-80-7400-336-3.

Tabulka obcí v CHKO Bílé Karpaty, 2004. In: *Mikroregion Bojkovsko* [online]. [cit. 2015-04-12]. Dostupné z: <http://www.mikroregion-bojkovsko.cz/encyklopedie/objekty1.phtml?id=121571>

TETERA, Václav a kol., 2006. *Ovoce Bílých Karpat*. Veselí nad Moravou: ZO ČSOP Bílé Karpaty ve Veselí nad Moravou, 310 s. ISBN 80-903444-5-3.

TOMAN, Miroslav, Stanislav CODL a Petr TUČEK, 2012. *České zemědělství: očima těch, kteří u toho byli*. Praha: Národní zemědělské muzeum Praha, 203 s. ISBN 978-80-86874-39-5.

TOMŠÍK, Karel, 2009. *Vývoj a perspektivy evropského venkova: aspekty konkurenceschopnosti a udržitelného rozvoje v evropském venkovském prostoru v prostředí globalizace*. Praha: Wolters Kluwer Česká republika, 208 s. ISBN 978-80-7357-495-6.

VANDERMEER, John H, 2011. *The ecology of agroecosystems*. Sudbury, Mass.: Jones and Bartlett Publishers, 387 s. ISBN 978-076-3771-539.

What is organic farming?, 2014. In: *European Commission* [online]. [cit. 2015-03-01]. Dostupné z: [http://ec.europa.eu/agriculture/organic/organic-farming/what-is-organic-farming/index\\_en.htm](http://ec.europa.eu/agriculture/organic/organic-farming/what-is-organic-farming/index_en.htm)

Zemědělství 2013, 2014. In: *Ministerstvo zemědělství* [online]. [cit. 2015-03-01]. Dostupné z: [http://eagri.cz/public/web/file/324206/Publikace\\_Zemedelstvi\\_2013\\_web.pdf](http://eagri.cz/public/web/file/324206/Publikace_Zemedelstvi_2013_web.pdf)

**SEZNAM POUŽITÝCH SYMBOLŮ A ZKRATEK**

AEO	Agroenvironmentální opatření
AOPK	Agentura ochrany přírody a krajiny
BK	Bílé Karpaty
ČR	Česká republika
ČSÚ	Český statistický úřad
EAFRD	Evropský zemědělský fond pro rozvoj venkova
EAGG	Evropský zemědělský záruční fond
EAGGF	Evropský zemědělský záruční a orientační fond
EHS	Evropské hospodářské společenství
ESIF	Evropské strukturální a investiční fondy
EU	Evropská unie
EVL	Evropsky významné lokality
Ha	Hektar
CHKO	Chráněná krajinná oblast
JZD	Jednotné zemědělské družstvo
Kč	Koruna česká
Km <sup>2</sup>	Kilometr čtvereční
LFA	Méně příznivé oblasti
LPF	Lesní půdní fond
MAS	Místní akční skupiny
MZe	Ministerstvo zemědělství
MZCHÚ	Maloplošná zvláště chráněná území
MŽP	Ministerstvo životního prostředí
Natura 2000	Evropská ekologická síť chráněných oblastí

---

NNO	Nestátní neziskové organizace
NPR	Národní přírodní rezervace
OPŽP	Operační program Životní prostředí
ORP	Obec s rozšířenou působností
OZE	Obnovitelné zdroje energie
PGRLF	Podpůrný a garanční rolnický a lesnický fond
PRV	Program rozvoje venkova
SAPS	Jednotná platba na plochu
SOT	Společná organizace trhu
SZIF	Státní zemědělský intervenční fond
SZP	Společná zemědělská politika
TBK	Tradice Bílých Karpat
Top-Up	Národní doplňková platba
TTP	Trvalé travní porosty
WTO	Světová obchodní organizace
ZD	Zemědělské družstvo
ZPF	Zemědělský půdní fond

**SEZNAM OBRÁZKŮ**

Obrázek 1 Podíl ekologického zemědělství na celkové obhospodařované půdě v EU (Eurostat, 2014) .....	19
Obrázek 2 Chráněná krajinná oblast Bílé Karpaty (Správa CHKO Bílé Karpaty a KS Zlín, ©2015).....	37
Obrázek 3 Zonace CHKO Bílé Karpaty (Stráž přírody CHKO BK, ©2015).....	46
Obrázek 4 Využití půdy v CHKO Bílé Karpaty (Stráž přírody CHKO BK, ©2015) 50	
Obrázek 5 Poloha obce Sehradice v rámci mikroregionu Luhačovské Zálesí (Luhačovské zálesí, 2015).....	59
Obrázek 6 Poloha obce Rudimov v rámci mikroregionu Luhačovské Zálesí (Luhačovské Zálesí, 2015) .....	65
Obrázek 7 Areál ZD Olšava (vlastní zpracování).....	74
Obrázek 8 Farma Rudimov (vlastní zpracování).....	79

**SEZNAM TABULEK**

Tabulka 1 Vývoj sídelní struktury a obyvatelstva CHKO BK (Mikroregion Bojkovsko, 2004; ČSÚ, 2015) .....	41
Tabulka 2 Výměra zemědělského a lesního půdního fondu v ha podle zón CHKO (Piro a Wolfová, 2008, s. 22) .....	47
Tabulka 3 Využití zemědělské půdy v CHKO Bílé Karpaty v ha (Rozbory CHKO BK, 2011, s. 110) .....	50
Tabulka 4 Základní údaje o projektu (vlastní zpracování) .....	73
Tabulka 5 Financování projektu (vlastní zpracování) .....	76
Tabulka 6 Návrh nákladů spojených s výstavbou a realizací projektu (vlastní zpracování) .....	76
Tabulka 7 Základní údaje o projektu (vlastní zpracování) .....	78
Tabulka 8 Financování projektu (vlastní zpracování) .....	81
Tabulka 9 Návrh nákladů spojených s výstavbou a realizací projektu (vlastní zpracování) .....	81

## SEZNAM PŘÍLOH

- P I Demografické údaje o obcích v CHKO Bílé Karpaty (Mikroregion Bojkovsko, 2004; ČSÚ, 2015)

## PŘÍLOHA P I: DEMOGRAFICKÉ ÚDAJE O OBCÍCH V CHKO BÍLÉ KARPATY (MIKROREGION BOJKOVSKO, 2004; ČSÚ, 2015)

Demografické údaje za jednotlivé okresy jsou platné k 31.12.2013

### Okres Uherské Hradiště

Číslo	Obec	Přírůstek přirozený	Přírůstek migrační	Přírůstek celkový	Počet obyvatel
1	Bánov	-1	-25	-26	2 107
2	Bojkovice	-14	-24	-38	4 464
3	Boršice u Blatnice	2	-4	-2	823
4	Březová	-	-11	-11	1 012
5	Bystřice pod Lopeníkem	-10	-	-10	787
6	Dolní Němčí	-	-11	-11	3 007
7	Horní Němčí	1	-15	-14	830
8	Hostětín	-2	-2	-4	242
9	Komňa	-1	8	7	583
10	Korytná	-6	9	3	964
11	Lopeník	-3	12	9	196
12	Nezdenice	-33	7	-26	730
13	Nivnice	-1	-13	-14	3 335
14	Pitín	-5	-7	-12	921
15	Rudice	-2	-4	-6	444
16	Slavkov	-7	1	-6	676
17	Starý Hrozenkov	-1	-18	-19	910
18	Strání	-9	-18	-27	3 604
19	Suchá Loz	-5	6	1	1 123



20	Šumice	-8	4	-4	1 685
21	Vápenice	1	-2	-1	199
22	Vyškovec	1	-	1	149
23	Záhorovice	11	3	14	1 098
24	Žitková	-4	-1	-5	174

### Okres Zlín

Číslo	Obec	Přírůstek přirozený	Přírůstek migrační	Přírůstek celkový	Počet obyvatel
1	Bohuslavice nad Vlčí	-3	5	2	376
2	Brumov-Bylnice	-8	-50	-58	5 675
3	Dolní Lhota	8	4	12	623
4	Haluzice	2	-5	-3	85
5	Horní Lhota	1	-11	-10	561
6	Jestřabí	-2	-5	-7	302
7	Křekov	1	3	4	182
8	Lipová	4	-4	-	357
9	Loučka	-35	71	36	509
10	Luhačovice	-19	-12	-31	5 112
11	Návojná	-	8	8	728
12	Nedašov	3	-12	-9	1 375
13	Nedašova Lhota	-3	-2	-5	716
14	Petrůvka	-3	3	-	326
15	Poteč	1	6	7	798
16	Pozlovice	-2	-2	-4	1 221

17	Rokytnice	-9	-2	-11	576
18	Rudimov	-3	4	1	253
19	Sehradice	1	-3	-2	711
20	Slavičín	-7	-76	-83	6 645
21	Slopné	-3	-2	-5	584
22	Šanov	-2	-1	-3	485
23	Štítná nad Vláří-Popov	-11	-12	-23	2 234
24	Újezd	2	6	8	1 208
25	Valašské Klobouky	9	-11	-2	5 039
26	Vlachovice	-6	2	-4	1 478

### Okres Hodonín

Číslo	Obec	Přírůstek přirozený	Přírůstek migrační	Přírůstek celkový	Počet obyvatel
1	Hroznová Lhota	-1	3	2	1 265
2	Hrubá Vrbka	10	-6	4	647
3	Javorník	-7	1	-6	715
4	Kněždub	-5	2	-3	1 124
5	Kuželov	-1	-6	-7	405
6	Lipov	-7	8	1	1 496
7	Malá Vrbka	-1	-3	-4	186
8	Nová Lhota	-3	-	-3	686
9	Petrov	-10	15	5	1 336
10	Radějov	-2	-3	-5	835
11	Strážnice	-28	-27	-55	5 673

12	Sudoměřice	-3	-13	-16	1 258
13	Suchov	-9	-8	-17	492
14	Tasov	3	-9	-6	546
15	Tvarožná Lhota	-7	10	3	918
16	Velká nad Veličkou	-1	-21	-22	2 919