

# **Analýza rizik spojených se zakládáním podniku**

Michaela Jansková

---

Bakalářská práce  
2015



Univerzita Tomáše Bati ve Zlíně  
Fakulta logistiky a krizového řízení

---

Univerzita Tomáše Bati ve Zlíně  
Fakulta logistiky a krizového řízení  
Ústav krizového řízení  
akademický rok: 2014/2015

## ZADÁNÍ BAKALÁŘSKÉ PRÁCE (PROJEKTU, UMĚLECKÉHO DÍLA, UMĚLECKÉHO VÝKONU)

Jméno a příjmení: **Michaela Jansková**  
Osobní číslo: **L12231**  
Studijní program: **B3909 Procesní inženýrství**  
Studijní obor: **Ovládání rizik**  
Forma studia: **kombinovaná**

Téma práce: **Analýza rizik spojených se zakládáním podniku**

Zásady pro vypracování:

1. Zpracujte teoretické pojednání k problematice zvoleného tématu bakalářské práce.
2. Analyzujte rizika spojená se zakládáním podniku v daném odvětví.
3. Vymezte problematické oblasti.
4. Shrňte poznatky teoretické a praktické části, formulujte závěry bakalářské práce, vyhodnoťte naplnění cíle bakalářské práce.



Rozsah bakalářské práce:

Rozsah příloh:

Forma zpracování bakalářské práce: **tištěná/elektronická**

Seznam odborné literatury:

[1] KORECKÝ, M., TRKOVSKÝ, V. Management rizik projektů se zaměřením na projekty v průmyslových podnicích. Praha: Grada Publishing. 584 s. ISBN 978-80-247-3221-3.

[2] SMEJKAL, V., RAIS, K. Řízení rizik ve firmách a jiných organizacích. 4. vyd. Praha: Grada Publishing, 2013, 488 s. ISBN 978-80-247-4644-9.

[3] SRPOVÁ, J. et al. Podnikatelský plán a strategie. 1. vyd. Praha: Grada Publishing, a.s., 2011. 190 s. ISBN 978-80-247-4103-1.

Další odborná literatura dle doporučení vedoucího bakalářské práce.

Vedoucí bakalářské práce:

**Ing. et Ing. Jiří Konečný, Ph.D.**

Ústav krizového řízení

Datum zadání bakalářské práce:

**6. února 2015**

Termín odevzdání bakalářské práce:

**16. května 2015**

V Uherském Hradišti dne 20. února 2015

doc. RNDr. Jiří Dostál, CSc.  
děkan



Ing. et Ing. Jiří Konečný, Ph.D.  
ředitel ústavu

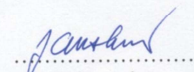
#### Prohlašuji, že

- beru na vědomí, že odevzdáním bakalářské práce souhlasím se zveřejněním své práce podle zákona č. 111/1998 Sb. o vysokých školách a o změně a doplnění dalších zákonů (zákon o vysokých školách), ve znění pozdějších právních předpisů, bez ohledu na výsledek obhajoby;
- beru na vědomí, že bakalářská práce bude uložena v elektronické podobě v univerzitním informačním systému dostupná k prezenčnímu nahlédnutí, že jeden výtisk bakalářské práce bude uložen v příruční knihovně Fakulty logistiky a krizového řízení Univerzity Tomáše Bati ve Zlíně a jeden výtisk bude uložen u vedoucího práce;
- byl/a jsem seznámen/a s tím, že na moji bakalářskou práci se plně vztahuje zákon č. 121/2000 Sb. o právu autorském, o právech souvisejících s právem autorským a o změně některých zákonů (autorský zákon) ve znění pozdějších právních předpisů, zejm. § 35 odst. 3;
- beru na vědomí, že podle § 60 odst. 1 autorského zákona má UTB ve Zlíně právo na uzavření licenční smlouvy o užití školního díla v rozsahu § 12 odst. 4 autorského zákona;
- beru na vědomí, že podle § 60 odst. 2 a 3 autorského zákona mohu užit své dílo – bakalářskou práci nebo poskytnout licenci k jejímu využití jen připouští-li tak licenční smlouva uzavřená mezi mnou a Univerzitou Tomáše Bati ve Zlíně s tím, že vyrovnání případného přiměřeného příspěvku na úhradu nákladů, které byly Univerzitou Tomáše Bati ve Zlíně na vytvoření díla vynaloženy (až do jejich skutečné výše) bude rovněž předmětem této licenční smlouvy;
- beru na vědomí, že pokud bylo k vypracování bakalářské práce využito softwaru poskytnutého Univerzitou Tomáše Bati ve Zlíně nebo jinými subjekty pouze ke studijním a výzkumným účelům (tedy pouze k nekomerčnímu využití), nelze výsledky bakalářské práce využít ke komerčním účelům;
- beru na vědomí, že pokud je výstupem bakalářské práce jakýkoliv softwarový produkt, považují se za součást práce rovněž i zdrojové kódy, popř. soubory, ze kterých se projekt skládá. Neodevzdání této součásti může být důvodem k neobhájení práce.

#### Prohlašuji,

- že jsem na bakalářské práci pracoval samostatně a použitou literaturu jsem citoval. V případě publikace výsledků budu uveden jako spoluautor.
- že odevzdaná verze diplomové práce a verze elektronická nahraná do IS/STAG jsou totožné.

V Uherském Hradišti

  
.....  
podpis studenta

## **ABSTRAKT**

Předmětem této bakalářské práce je zjištění rizik při začátcích podnikání a jejich analýza. Teoretická část se zabývá vysvětlením pojmu riziko a jeho druhy, analýzou rizik, problematikou založení podniku, volbou právní formy podnikání a analýzami SWOT a PEST. Praktická část je věnována analýze rizik spojených se založením společnosti s ručením omezeným ve zpracovatelském průmyslu. Na tento podnik jsou aplikovány analýzy odvětví a konkurence v daném oboru a analýzy rizik uvedené v teoretické části.

Klíčová slova: riziko, analýza rizik, založení podniku, SWOT analýza, PEST analýza.

## **ABSTRACT**

The object of this work is to identify risks in starting a business and their analysis. The theoretical part is concerned with the concept of risk and its types, risk analysis, the issue of setting up a business, choosing a legal form of business analysis and SWOT and PEST. The practical part is devoted to an analysis of the risks associated with the establishment of a limited liability company in the manufacturing industry. This event is applied to the analysis of the sector and the competition in the industry and analyzes the risks mentioned in the theoretical part.

Keywords: risk, risk analysis, establishing a business, SWOT analysis, PEST analysis.

## Poděkování

Touto formou bych ráda poděkovala vedoucímu bakalářské práce Ing. at Ing. Jiřímu Konečnému, Ph.D. za odborné vedení, připomínky, postřehy a cenné rady při zpracování této bakalářské práce.

# OBSAH

<b>ÚVOD</b> .....	<b>9</b>
<b>I TEORETICKÁ ČÁST</b> .....	<b>10</b>
<b>1 RIZIKO</b> .....	<b>11</b>
1.1 DRUHY RIZIK.....	12
1.2 IDENTIFIKACE RIZIK .....	12
<b>2 ANALÝZA RIZIK</b> .....	<b>14</b>
2.1 POJMY ANALÝZY RIZIK.....	14
2.1.1 Aktivum.....	14
2.1.2 Hrozba .....	14
2.1.3 Zranitelnost .....	15
2.1.4 Protiopatření .....	15
2.1.5 Riziko .....	15
2.2 TŘI OTÁZKY ANALÝZY RIZIKA.....	16
2.3 VZTAHY V ANALÝZE RIZIK .....	16
2.4 METODY ANALÝZY RIZIK .....	17
<b>3 ZALOŽENÍ PODNIKU</b> .....	<b>19</b>
3.1 VOLBA PRÁVNÍ FORMY PODNIKU.....	19
3.2 POSTUP PŘI ZAKLÁDÁNÍ PODNIKU .....	19
3.2.1 Živnost.....	19
3.2.2 Obchodní společnosti .....	20
3.3 RIZIKA ZALOŽENÍ PODNIKU .....	21
<b>4 METODY POUŽITÉ V PRAKTICKÉ ČÁSTI</b> .....	<b>22</b>
4.1 SWOT ANALÝZA .....	22
4.2 PEST ANALÝZA .....	24
<b>II PRAKTICKÁ ČÁST</b> .....	<b>26</b>
<b>5 PŘEDSTAVENÍ MATEŘSKÉ SPOLEČNOSTI</b> .....	<b>27</b>
5.1 PODNIKATELSKÝ ZÁMĚR .....	27
5.2 PŘEDMĚT PODNIKÁNÍ .....	28
5.3 UMÍSTĚNÍ .....	28
<b>6 ZALOŽENÍ SPOLEČNOSTI S RUČENÍM OMEZENÝM</b> .....	<b>29</b>
6.1 SEPSÁNÍ A PODPIS SPOLEČENSKÉ SMLOUVY.....	29
6.2 SLOŽENÍ VKLADŮ .....	29
6.3 ZÍSKÁNÍ ŽIVNOSTENSKÉHO OPRAVNĚNÍ.....	30
6.4 ZÁPIS SPOLEČNOSTI RAYTECH ADM, S. R. O. DO OBCHODNÍHO REJSTŘÍKU.....	30
6.5 VYBAVENÍ.....	30
6.5.1 Popis produktu: .....	30
6.5.2 Cena.....	30

6.6	NÁSTROJÁRNA .....	30
6.7	VÝROBNÍ MATERIÁL.....	31
6.8	VYUŽITÍ VÝROBKŮ .....	31
6.9	ZDROJE FINANCOVÁNÍ.....	32
<b>7</b>	<b>ANALÝZA ODVĚTVÍ.....</b>	<b>33</b>
<b>8</b>	<b>ANALÝZA KONKURENCE .....</b>	<b>34</b>
8.1	KASKO, SPOL. S R. O. ....	34
8.2	FATRA, A. S. ....	35
8.3	PLASTIKA, A. S. ....	36
8.4	FORMIKA, S. R. O. ....	37
<b>9</b>	<b>SWOT ANALÝZA .....</b>	<b>38</b>
<b>10</b>	<b>PEST ANALÝZA .....</b>	<b>42</b>
10.1	POLITICKÉ (POLITICKO-PRÁVNÍ) FAKTORY .....	42
10.1.1	Prezident.....	42
10.1.2	Vláda .....	43
10.1.3	Legislativa .....	45
10.2	EKONOMICKÉ FAKTORY .....	47
10.2.1	Průměrná mzda.....	47
10.2.2	Minimální mzda .....	48
10.2.3	Stav ekonomiky ve vybrané oblasti .....	48
10.2.4	Daň z přidané hodnoty .....	49
10.2.5	Kurzy měn .....	49
10.2.6	Inflace.....	50
10.3	SOCIÁLNĚ – DEMOGRAFICKÉ (KULTURNÍ) FAKTORY.....	51
10.4	TECHNICKO – TECHNOLOGICKÉ FAKTORY .....	52
<b>11</b>	<b>ZHODNOCENÍ RIZIK .....</b>	<b>54</b>
11.1	RIZIKA PŘI ZAKLÁDÁNÍ .....	56
11.2	DOPORUČENÍ PRO ZAKLÁDANOU SPOLEČNOST .....	56
	<b>ZÁVĚR .....</b>	<b>58</b>
	<b>SEZNAM POUŽITÉ LITERATURY.....</b>	<b>59</b>
	<b>SEZNAM POUŽITÝCH SYMBOLŮ A ZKRATEK.....</b>	<b>63</b>
	<b>SEZNAM OBRÁZKŮ .....</b>	<b>64</b>
	<b>SEZNAM TABULEK.....</b>	<b>65</b>
	<b>SEZNAM PŘÍLOH.....</b>	<b>66</b>



## ÚVOD

Založení jakéhokoliv podniku nese s sebou určitá rizika, které si podnikatel ani často neuvědomuje. Sestavení podnikatelského záměru by mělo předcházet samotnému založení podniku. Kvalitní podnikatelský záměr není ale zárukou, že se jakýmkoliv rizikům vyhneme. Riziko představuje i sám podnikatel, který se nedrží svého vytyčeného cíle.

Pro vytvoření nového podniku je velmi důležitá znalost právní legislativy, tato nám může dopomoci k rozhodnutí, jak budeme po založení podniku ručit a jak se dostaneme k potřebným financím. Rizika jsou totiž i v této oblasti, a to špatný výběr právní formy podniku, díky kterému se můžeme komplikovaněji dostávat k úvěrům, nebo námi vybraný podnik nebude disponovat dostatečným základním kapitálem, a tak nebudeme věrohodní pro banku a tudíž získávání jakýchkoliv finančních prostředků bude komplikovanější.

S počátkem podnikání souvisí i sestavení podnikatelského plánu, který slouží k získání chybějícího kapitálu a zjištění konkurence, která se v nejbližším okolí nachází a mohla by nám činit nemalé problémy.

Zakládání podnik bychom měli také propagovat, což znamená vytvářet reklamu, která bude cílena na určitý typ zákazníků. Další riziko může totiž vytvářet i nevhodně zvolená reklama.

K předcházení rizik nám můžou pomoci různé analýzy, které nám usnadní vstup na trh a prosazení našich produktů vůči ostatním dodavatelům. K těm nejznámějším patří SWOT analýza, tato byla i v této bakalářské práci použita.

S podnikáním souvisí další různá rizika, a to od samého založení, tak i v jeho průběhu. Je tedy nezbytné se potenciálními rizikům vyhnout nebo se alespoň pokusit o jejich snížení, protože vždy riziko odvrátit nejde.

Cílem této práce je zpracování analýzy rizik spojené se založením podniku ve zpracovatelském průmyslu, objasnění teoretického pojednání k problematice rizik spojených se zakládáním podniku, analýza odvětví a konkurence kde je společnost zakládána a shrnutí poznatků teoretické a praktické části.

## **I. TEORETICKÁ ČÁST**

## 1 RIZIKO

Riziko je výraz pocházející ze 17. století, byl objeven ve spojení s lodní plavbou. Výraz „risico“ má původ v latině a označuje nebezpečí, kterému by se měli plavci vyhnout. [1]

S rizikem se dostává do kontaktu každý jednotlivec, podnik nebo organizace, a to při každodenní aktivitě. Riziko je z velké části spojeno s negativními důsledky, tyto označujeme jako hrozbu a ztrátu, vstup do rizika je dobrovolný, cílem je získání pozitivních výsledků a využitím příležitosti.[2]

Nevyskytuje se jen jedna definice, riziko je vymežováno různě:

- odchýlení skutečných a očekávaných výsledků,
- pravděpodobnost jakéhokoliv výsledku, odlišného od výsledku očekávaného,
- pravděpodobnost či možnost vzniku ztráty, nezdaru,
- variabilita možných výsledků nebo nejistota jejich dosažení,
- nebezpečí negativní odchylky od cíle,
- situace, kdy kvantitativní rozsah určitého jevu podléhá jistému rozdělení pravděpodobnosti,
- možnost vzniku ztráty nebo zisku,
- nebezpečí chybného rozhodnutí,
- neurčitost spojená s vývojem hodnoty aktiva,
- možnost, že specifická hrozba využije specifickou zranitelnost systému,
- kombinace pravděpodobnosti události a jejich následku,
- střední hodnota ztrátové funkce [1]

Z pohledu řízení podnikatelských rizik vycházíme z chápání rizika jako možnost, že s pravděpodobností vznikne událost, která se bude lišit od předpokládaného stavu či vývoje. Riziko nemůžeme brát jen jako pravděpodobnost samotnou, protože pravděpodobnost obsahuje, ale i jako kvantitativní rozměr existující události.

Riziko pokračuje ve filozofických kategoriích, kterými jsou nutnost a nahodilost. Je podmíněno nahodilostí jako forma projevu nutnosti.

V ekonomice je „riziko“ užíváno ve spojení s nejasným postupem ekonomických procesů a jejich nejasných výsledků. [1]

## 1.1 Druhy rizik

Obecné dělení rizik:

- podnikatelské a čisté,
- systematické a nesystematické,
- vnitřní a vnější,
- ovlivnitelné a neovlivnitelné,
- ve fázi přípravy, realizace a provozu projektu,
- primární a sekundární. [12]

Rizika podle věcné náplně:

- technicko – technologické riziko,
- výrobní riziko,
- ekonomické riziko,
- tržní riziko,
- finanční riziko,
- legislativní riziko,
- politické riziko,
- riziko spojené s lidským činitelem,
- environmentální riziko. [2]

## 1.2 Identifikace rizik

Účelem identifikace rizik je nalezení co nejvíce rizik, porozumění jejich podstatě a správný popis. Cílem je množství nalezených rizik, je vhodnější nalezení většího množství rizik, neaktuální se následně vyloučí, než aby některá rizika zůstala bez povšimnutí.

Musíme se soustředit nejen na to, co může daný projekt poškodit (hrozby), ale i to, co může výsledky zlepšit (příležitosti). [2]

Klíčové při identifikaci rizik je zapojení co nejvíce zainteresovaných stran, nejdůležitějšími jsou:

- zákazník nebo interní příjemce,
- přímý uživatel výsledků,
- klíčový dodavatel,

- externí expert,
- interní expert. [2]

Při identifikaci rizik je důležité vyvolat interaktivitu a tvořivost. Všechna rizika je zapotřebí zaznamenat a ponechat zaregistrované v průběhu celého projektu, až do jeho ukončení.

Nejistota a riziko významně ovlivňují většinu lidských aktivit, zejména aktivity podnikatelské.

Hospodářské výsledky firem ovlivňuje kvalita přípravy firemních projektů, kvalita jejich realizace, ale taky riziko a nejistota, které jsou do určité míry neovlivnitelné.

Kvalitní příprava projektů vyžaduje odpovídající zapojení rizika do této přípravy, to umožní analýzu rizika. [7]

## 2 ANALÝZA RIZIK

Analýza rizik je základním a nezbytným krokem pro snižování jakýchkoliv rizik ve společnosti. Ve většině případů chápeme analýzu rizik jako definování hrozeb, pravděpodobnosti jejich realizace a dopad na aktiva, což znamená určení rizik a jejich závažnost. [1]

V praxi je ověřeno pravidlo 80:20 (nebo 90:10), což znamená, že 80% nebo 90% dopadů zapříčiňuje 20% nebo 10% rizik. Metoda analýzy rizik je závislá na typu a charakteru projektu. Na analýzu rizik navazuje řízení rizik (management rizik). [2]

Prvky analýzy rizik:

- identifikace aktiv,
- stanovení hodnoty aktiv,
- identifikace hrozeb a slabin (zranitelnost),
- stanovení závažnosti hrozeb a míry zranitelnosti. [2]

### 2.1 Pojmy analýzy rizik

Mezi základní pojmy analýzy rizik patří:

#### 2.1.1 Aktivum

Aktivem je označováno vše, co má pro určitý subjekt hodnotu, která může být působením hrozby snižována. Aktiva charakterizuje jejich hodnota, tato je založena na objektivním vyjádření ceny nebo na subjektivním ocenění významnosti aktiva. [1]

Druhy aktiv:

- hmotné (peníze, cenné papíry, nemovitosti),
- nehmotné (předměty průmyslového a autorského práva, informace). [1]

#### 2.1.2 Hrozba

Hrozbou je označována událost, síla nebo osoba mající nežádoucí dopad na aktiva nebo může zapříčinit škodu, resp. způsobit škodu na organizaci jako celku. Hrozby se mohou vyskytovat buď přírodního, nebo lidského původu anebo náhodné a úmyslné. Pokud při jednom působení na určité aktivum vznikne škoda, nazývá se dopad hrozby. [1]

Hrozbu charakterizuje její úroveň, tato se hodnotí podle těchto faktorů:

- nebezpečnost,
- přístup,
- motivace. [1]

### **2.1.3 Zranitelnost**

Zranitelnost je mezera, slabina nebo stav rozebíraného aktiva, který hrozba využívá pro uplatnění nežádoucího vlivu. Jedná se o vlastnost aktiva vyjadřující citlivost aktiva na působení hrozby. Přítomnost zranitelnosti nezpůsobuje škodu jako takovou, využije ji až existující hrozba. Špatně přijaté, nefungující opatření nebo opatření používané špatně může samo o sobě vytvářet zranitelnost. V závislosti na prostředí, v němž fungují opatření, mohou být účinné či neúčinné. V opačném případě pokud hrozba nevlastní zranitelnost, nemusí nutně vyplynout v riziko. Zranitelnost vzniká tam, kde dochází ke vzájemnému působení mezi hrozbou a aktivem. [1]

Zranitelnost charakterizuje její úroveň, tato se hodnotí podle těchto faktorů:

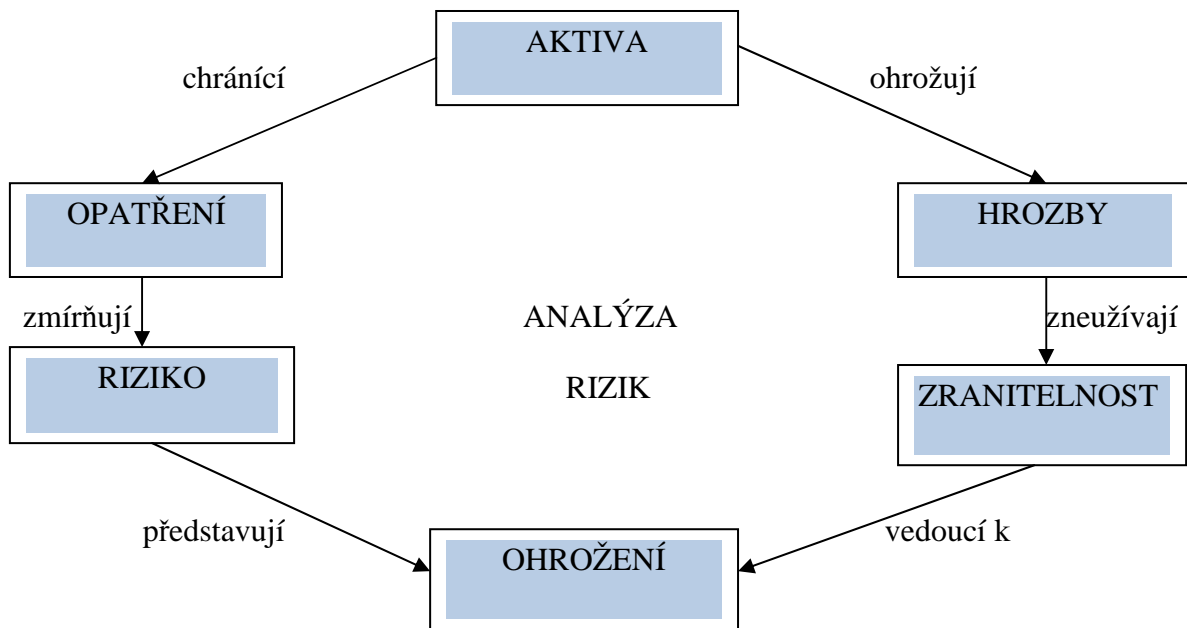
- citlivost,
- kritičnost. [1]

### **2.1.4 Protiopatření**

Protiopatření se používá ke snížení vlivu hrozby (její eliminaci), zmírnění zranitelnosti nebo dopadu hrozby. Protiopatření jsou navrhovány k předcházení vzniku škody nebo s cílem zjednodušit překonání následků škody. Protiopatření charakterizuje jeho efektivita a náklady. [1]

### **2.1.5 Riziko**

Ke vzniku rizika dochází vzájemným vlivem mezi hrozbou a aktivem. Hodnotu aktiva určuje úroveň rizika. Jde o pravděpodobnost, že hrozba zneužije zranitelnost a způsobí narušení důvěrnosti, integrity nebo dostupnosti. [11]



Obr. 1: Proces analýzy rizika [11]

## 2.2 Tři otázky analýzy rizika

Jedná se o hodnocení vektorové, které by mohlo modelovat postupy vícehodnotové logiky. V podstatě každý cíl minimalizace škod, subjekt se při klasifikaci nebezpečí rozhoduje podvědomě k utrpění co nejmenší nebo žádné ztráty.

Analýza rizik si klade tři základní otázky:

- Jaká je pravděpodobnost výskytu nepříznivých události?
- Jaké nepříznivé události mohou nastat?
- Pokud nepříznivá událost nastane, jaké může mít následky? [6]

Tyto tři otázky tvoří základ analýzy rizik. Není složité jejich pochopení. Vždy, když se nacházíme v nejisté situaci a položíme si tyto 3 otázky, dospějeme k nějakému řešení.

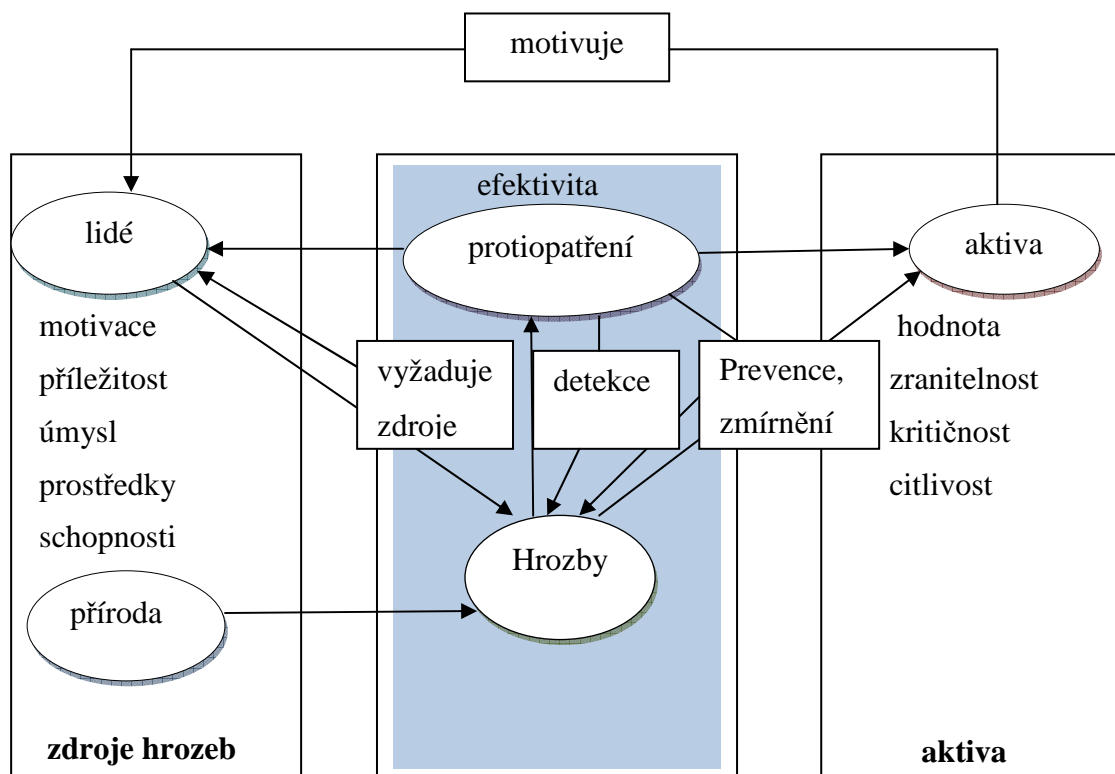
## 2.3 Vztahy v analýze rizik

Pro uskutečnění analýzy je důležité pochopení vztahů v analýze rizik. Vzorec použití rizika probíhá následovně:

- hrozba zneužije zranitelnost, přemůže protiopatření a ovlivní aktivum, kde způsobí škodu;



- aktivum podněcuje útočníka k aktivování hrozby. Aktivum obsahuje určitou zranitelnost vůči hrozbě a proti hrozbám je chráněno protiopatřeními;
- protiopatření ochraňuje aktiva, odhaluje hrozby a snižuje nebo úplně brání působení na aktiva;
- hrozba ovlivňuje přímo aktivum nebo protiopatření s cílem opatřit si přístup k aktivu. Aktivací hrozby dochází k jejímu působení, pro aktivaci jsou zapotřebí zdroje. [1]



Obr. 2: Vztahy v analýze rizik [1]

## 2.4 Metody analýzy rizik

Podle toho, jakým způsobem vyjadřujeme veličiny v analýze rizik, tak i rozdělujeme metody:

### Kvalitativní metody

Tato metoda používá slov k popisu rozsahu možných následků a pravděpodobností, s tím, že se tyto následky přihodí. Užití škály mohou být upraveny a přizpůsobeny tak, aby vyhovovaly okolnostem, kdy různá rizika mohou být popsána různým způsobem.

Kvalitativní analýza se používá:

- jako úvodní přehled vedoucí k identifikaci rizik, která vyžadují podrobnější zkoumání;
- tam, kde tento druh analýzy postačuje k rozhodování;
- tam, kde číselné údaje nebo zdroje nejsou dostatečné k provedení kvantitativní analýzy. [1]

Kvalitativní analýza je typická tím, že obsahuje skutečná fakta a dostupné údaje.

### **Kvantitativní metody**

Tato metoda používá číselné hodnoty pro následky i jejich pravděpodobnosti, které stanoví pomocí údajů získaných z různých zdrojů. Kvalita této analýzy závisí na přesnosti a úplnosti číselných hodnot a platnosti použitých modelů. [1]

### 3 ZALOŽENÍ PODNIKU

Zakládání podniku představuje účelně vedený proces člověkem, podnikatelem a vlastníkem. Jde o vytváření základních předpokladů pro funkčnost podniku. Zřizovatel podniku by měl připravit strategické záměry, zaměřené do těchto oblastí: [3]

- vymezit předmět činnosti,
- objasnit potřebu finančních a jiných prostředků, jejich dostupnost,
- zvážit sociálně psychologické předpoklady pro podnikání,
- doplnit znalosti vybraných právních a dalších norem, které se dotýkají daného podnikání. [3]

#### 3.1 Volba právní formy podniku

Zákon o obchodních korporacích č. 90/2012 Sb. a další právní normy poskytují podnikatelům různé právní formy podnikání, její výběr je v rukách podnikatele. Podnikatelské rozhodování ovlivňují právní normy, kterými jsou podřízeny právní formy. Výběr právní formy patří k dlouhodobým rozhodnutím. [3]

#### 3.2 Postup při zakládání podniku

Pokud se podnikatel rozhodne založit podnik, musí splnit i formální předpoklady. Skutečný postup by se měl lišit podle volby právní formy podnikání. Podnikatel by měl respektovat i další skutečnosti, např. povinnosti uvedené v § 3 Zákona o obchodních korporacích, kterou je úprava konkurence. [3]

##### 3.2.1 Živnost

V Živnostenském zákoně je živnost formulována jako soustavná činnost prováděná samostatně podnikatelem, pod vlastním jménem, na vlastní zodpovědnost a za účelem dosažení zisku a za podmínek určených tímto zákonem. Mezi živnostmi nepatří činnost notářů, lékařů, auditorů, daňových poradců apod. [3]

Podmínky pro provozování živnosti fyzickými osobami:

- způsobilost k právním úkonům,
- bezúhonnost. [3]

Druhy živností:

**Ohlašovací** - vznikají a jsou provozovány na základě ohlášení

- řemeslné živnosti – např. zednictví, klempířství, řeznictví;
- vázané živnosti – např. masérské služby, vedení účetnictví, autoškoly;
- volné živnosti – např. ubytovací služby, fotografické služby. [41]

**Koncesované**

Tyto živnosti vznikají a jsou provozovány správním rozhodnutím, jsou osvědčeny výpisem ze živnostenského rejstříku. Další podmínkou získání této živnosti je kladné vyjádření příslušného orgánu státní správy, jedná se např. o provozování cestovní kanceláře, pohřební služby, taxislužba a další. Aby fyzická nebo právnická osoba získala živnostenský list, musí nejdříve ohlásit živnost u místně příslušného živnostenského úřadu. Nově lze ohlášení provést i elektronicky.

V případě koncesované živnosti jsou náležitosti doplněny o doklad odborné způsobilosti. Všechny druhy živností jsou evidovány v rejstříku, který podléhá Živnostenskému úřadu.

Na území ČR může živnost provozovat i zahraniční fyzická nebo právnická osoba. [41]

### 3.2.2 Obchodní společnosti

Založení obchodních společností je patrné z obrázku viz. níže - Tab 1.

Tab. 1: Postup při zakládání obchodních společností [3]

Postup	Veřejná obchodní společnost	Komanditní společnost	Společnost s ručením omezeným
Sepsání společenské smlouvy, její podpis všemi společníky a notářské ověření	ano	ano	ano
Základní kapitál, společníci skládají na peněžní účet příslušnou část	ne	ne	ano

Žádost o výpisy z rejstříků trestů odpovědného zástupce, doklad odborné způsobilosti	ano	ano	ano
Podání žádosti na místně příslušný živnostenský úřad	ano	ano	ano
Žádost o registraci u obchodního rejstříku	ano	ano	

Nejkomplikovanější je založit akciovou společnost, kde je nutné vykonat další opatření, které vyplývají z úpravy Zákona o obchodních korporacích část druhá, díl V oddíl 2 § 162. Pokud společnost zakládají dva a více zakladatelů, musí uzavřít zakladatelskou smlouvu. V případě založení společnosti jedním zakladatelem, podepisuje se zakladatelská listina. [3]

### 3.3 Rizika založení podniku

Podnikatelé se při zakládání společnosti potýkají s těmito riziky a problémy:

- nepřehlednost právního řádu a nedostupnost dostatku relevantních informací při založení s. r. o. jakož i při založení a. s.;
- složitost podacího formuláře (návrhu na zápis nové obchodní společnosti do OR resp. veřejného rejstříku, který obsahuje až 20 stran, včetně nejasného vymezení příloh a nejednotnosti soudních rozhodnutí o zápisu nové obchodní společnosti;
- značné riziko odmítnutí zápisu nové obchodní společnosti do obchodního rejstříku ze strany soudu a s tím spojené další nemalé časové i finanční náklady zakladatele;
- při založení firmy s. r. o. nebo a. s. nás čeká až 15 návštěv na různých institucích a úřadech;
- pokud chceme zakládat s. r. o. či a. s., budeme muset doložit téměř 20 žádostí, formulářů a ostatních příloh;
- průměrná doba založení společnosti v České republice dle zprávy World Bank se pohybuje okolo 50 -ti týdnů;
- každá chyba, kterou se při zakládání nové obchodní společnosti dopustíme, nám prodlouží a zdraží celý proces začátku podnikání. [12]

## 4 METODY POUŽITÉ V PRAKTICKÉ ČÁSTI

V praktické části bakalářské práce jsou použity následující analýzy.

### 4.1 SWOT analýza

Cíl této analýzy je založen na identifikaci důležitosti současné firemní strategie a jejich silných a slabých míst a taky schopnosti vyrovnání se se změnami, které v prostředí nastávají.

SWOT analýza se skládá z původně dvou analýz, a to analýzy SW a analýzy OT. Odborníci doporučují začít analýzou OT – příležitosti a hrozby, tyto přichází z vnějšího prostředí firmy. Jedná se o příležitosti a hrozby pocházející z makroprostředí (faktory politicko-právní, ekonomické, sociálně-kulturní a technologické), ale i mikroprostředí (dodavatelé, zákazníci, odběratelé, konkurence a veřejnost).

Na podrobně provedenou analýzu OT navazuje analýza SW, tato se týká vnitřního prostředí firmy (systémy, cíle, procedury, firemní zdroje, materiální prostředí, mezilidské vztahy, firemní kultura, organizační struktura, kvalita managementu aj.). [4]

Tab. 2: SWOT analýza [4]

<p><b>SILNÉ STRÁNKY</b></p> <p>(strengths)</p> <p>zaznamenání skutečnosti, které přináší výhody jak zákazníkům, tak firmě</p>	<p><b>SLABÉ STRÁNKY</b></p> <p>(weaknesses)</p> <p>zaznamenání věcí, které firma nedělá dobře, nebo ty, ve kterých si ostatní firmy vedou lépe</p>
<p><b>PŘÍLEŽITOSTI</b></p> <p>(opportunities)</p> <p>zaznamenání skutečnosti, které mohou zvýšit poptávku nebo mohou lépe uspokojit zákazníky a přinést firmě úspěch</p>	<p><b>HROZBY</b></p> <p>(threats)</p> <p>zaznamenání skutečností, událostí, trendů, které mohou snížit poptávku nebo zapříčinit nespokojenost zákazníků</p>

Pomocí vnitropodnikových analýz se určují silné a slabé stránky firmy. Pro klasifikaci silných a slabých stránek můžeme jako výchozí základnu pro vyjádření určitého stavu použít klasifikaci hodnotících kritérií buď podle nástrojů marketingového mixu 4P – produkt (product), cena (price), distribuce – místo prodeje (place a marketingová komunikace (promotion) nebo podle jejich jednotlivých znaků. Kritériím, která jsou vybrána různými výzkumnými technikami jako dotazování, brainstorming a jiné, je přisuzována váha 1-5.

Poté dochází k vyhodnocení kritérií pomocí škálování, nejčastěji se používá škála -10 až +10, kdy 0 znamená, že nedošlo k zařazení kritéria do silných ani slabých stránek. Tímto firma získává přehled o svých silných a slabých stránkách, které doplní o předpoklady vzniku příležitosti a hrozeb. Takto získané informace podnik dále srovnává se svými schopnostmi výrobky vyvíjet, vyrábět, financovat podnikatelské záměry se schopností managementu firmy. [4]

SWOT analýza může být souhrn velkého množství analýz (analýzy konkurence, strategických skupin) a jejich kombinace s důležitými výsledky analýzy prostředí firmy a schopnostmi. SWOT analýzu můžeme využít k identifikaci možnosti dalšího využití jedinečných zdrojů nebo hlavních kompetencí firmy.

Nevýhoda SWOT analýzy spočívá v tom, že je hodně statická a subjektivní.

V poslední době dochází k nahrazování SWOT analýzy její metodickou variantou – kvantitativní O-T analýzou tj. analýzou strategických scénářů.

Mezi další metody, které se zabírají příležitostmi a hrozbami vytvořenými v prostředí, jsou matice ohrožení a matice příležitosti.

SWOT analýza je součástí strategického (dlouhodobého) plánování společnosti. [4]

## 4.2 PEST analýza

PEST analýza vychází z upřesnění skutečností důležitých pro rozvíjení vnějšího prostředí organizace, dochází k posouzení, jakým způsobem se tyto faktory mohou měnit v čase.

Následně dochází k odhadování, do jaké míry se v důsledku těchto změn zvyšuje, či snižuje jejich význam. [5]

V rámci PEST analýzy se zkoumají následující skupiny faktorů:

### Politicko – právní faktory

- antimonopolní opatření,
- politická orientace vládní reprezentace (konzervativní, liberální a sociální aj.),
- liberalizace zahraničních vztahů (dohody o ochraně investic, o zamezení dvojímu zdanění),
- politika zdanění,
- sociální politika,
- legislativa podnikatelského sektoru,
- legislativa ochrany životního prostředí, bezpečnosti práce atd. [5]

### Ekonomické faktory

- stav ekonomiky s ohledem na hospodářský cyklus,
- trendy vývoje hrubého domácího produktu,
- úrokové sazby,
- míra inflace,
- míra nezaměstnanosti,
- dostupnost a ceny energií atd.

### Sociálně – demografické (kulturní) faktory

( Demografie = statistika obyvatelstva)

- demografický vývoj, vývoj životní úrovně obyvatelstva,
- sociální legislativa,
- míra vzdělanosti,



- přístupy k práci,
- mobilita pracovní síly atd.

### **Technicko – technologické faktory**

- trendy v inovacích produktů,
- vládní podpora vědy a techniky,
- zvyklosti patento - právní ochrany v daném produkčním segmentu,
- trendy ve vývoji technologií. [5]

Podstatou PEST analýzy je nalezení odpovědí na 3 otázky:

**Které z faktorů mají vliv na podnik?**

**Jaké jsou možné účinky těchto faktorů?**

**Které z nich jsou v blízké budoucnosti pro podnik nejdůležitější? [5]**

## **II. PRAKTICKÁ ČÁST**

## 5 PŘEDSTAVENÍ MATEŘSKÉ SPOLEČNOSTI

Ve svém pracovním životě jsem zaměstnána ve společnosti RayService, a. s., tady působím už více jak 10let na pozici asistentky prodeje, takže mám docela přehled o dění společnosti, změnách a taky potřebách.

*RayService, a.s. je česká výrobně obchodní společnost, která poskytuje komplexní řešení v oblasti výroby kabelových svazků, elektromechanických celků, elektronických zařízení a dodávek kabelových komponent pro široké spektrum zákazníků. Dvacet let zkušeností v oboru a intenzivní rozvoj daly vzniknout silné moderní společnosti, jež je spolehlivým a vyhledávaným partnerem na nadnárodní úrovni.*

*Společnost RayService, a. s. se stala renomovaným distributorem řady světových výrobců kabelových komponent – např. Tyco Electronics a ITT Cannon, pro něž je významným zákazníkem. Tímto se výrazně prosadila a osvědčila na vysoce náročném trhu vojenské, letecké a průmyslové techniky. Na českém trhu se nyní významně podílí na programech vývoje a modernizace vojenské techniky České armády. V civilní oblasti dále zaměřuje své aktivity na kolejovou dopravní techniku, obráběcí stroje a řadu dalších strojních zařízení výrobců tuzemské i zahraniční provenience. [13]*

V nedávné minulosti založila společnost RayService několik dceřiných společností jako Raytech ADC, s. r. o., který se zabývá výrobou konektorů a obchodováním s komponenty, které jsou těchto součástí. Dalšími dceřinými společnostmi jsou Raytech ADE, s. r. o a EWAS, s. r. o.

### 5.1 Podnikatelský záměr

Ve své praktické části bakalářské práce jsem se rozhodla fiktivně založit další dceřinou společnost pro organizaci RayService, a. s.

Zakládaná organizace bude mít status společnosti s ručeným omezeným a bude vystupovat pod obchodním názvem Raytech ADM, s. r. o.

Chtěla jsem, aby můj podnikatelský plán byl založený na reálných předpokladech a byl možný i ve skutečnosti realizovat.

## 5.2 Předmět podnikání

Ze znalosti potřeb mateřské společnosti zakládám společnost, která bude působit v oblasti lisování plastů, bude se především jednat o výrobu plastových konektorů a tvarových dílů. Tyto budou vyráběny jak pro mateřskou společnost, tak i pro další obchodní partnery. Při dodávkách těchto komponent dochází ke zpoždění dodacích termínů a reklamacím, což zasahuje do plánů výroby, mateřská společnost se rozhodla učinit opatření, což vyústilo do potřeby založení další dceřinné společnosti.

Původně jsem chtěla založit společnost, která se bude zabývat výrobou teplem smrštitelných hadic. Založení takové společnosti by ušetřilo nemalé finanční prostředky spojené s pořízením tohoto materiálu. Toto mi nebylo ale nedoručováno a popíši proč. Pro výrobu teplem smrštitelných hadic je zapotřebí granulát, z tohoto je prostřednictvím vstřikolisu nebo jiného přístroje vyrobena hadice klasických rozměrů, díky ozáření jaderným reaktorem dojde ke zvětšení objemu této hadice. Následným zahříváním při jednotlivých výrobcích dochází k opětovnému smrštění na původní tvar, ve kterém byla hadice vyrobena. Pořízení jaderného reaktoru by bylo podle mého názoru velmi komplikované a finančně nákladné, proto jsem nakonec tuto verzi zamítla a rozhodla se pro podnikatelský záměr „Založení lisovny plastů“.

## 5.3 Umístění

Zakládaná společnost bude umístěna do stávajících prostor mateřské společnosti RayService, a.s. Problém s umístěním je vyloučen, neboť v nedávné minulosti byla dokončena přístavba, kde se s možným rozšířením společnosti počítalo. Tímto samozřejmě odpadají problémy s pořízováním provozovny nebo rekonstrukcí, hlavně tedy finanční.



Obr. 3: Umístění mateřské společnosti [13]

## 6 ZALOŽENÍ SPOLEČNOSTI S RUČENÍM OMEZENÝM

Založení společnosti s ručením omezeným je zdlouhavý proces, který většinou vázne na rychlosti odbavení na úřadech, jedná se o následující kroky:

### 6.1 Sepsání a podpis společenské smlouvy

- Raytech ADM, s. r. o., Hušťnovská 2022, 686 03 Staré Město
- Společníci:
  - ✓ Ing. Petr Gabriel, Buchlovice
  - ✓ Jakub Gabriel, Uherské Hradiště
- Výroba plastových výrobků
- Základní kapitál: 200.000,-Kč
  - ✓ Ing. Petr Gabriel  
Vklad: 120.000,-Kč  
Splaceno: 100%  
Obchodní podíl: šedesát procent
  - ✓ Jakub Gabriel  
Vklad: 80.000,-Kč  
Splaceno: 100%  
Obchodní podíl: čtyřicet procent
- Jednatelé:
  - ✓ Ing. Petr Gabriel – způsob zastupování: jménem společnosti jedná a podepisuje jednatel samostatně
  - ✓ Jakub Gabriel – způsob zastupování: jménem společnosti jedná a podepisuje jednatel samostatně
- Správce vkladu: Ing. Petr Gabriel

Sepsáním, podpisem ve formě notářského zápisu je firma založena ke dni 1. 1. 2015.

### 6.2 Složení vkladů

Založen nový bankovní účet xxx na jméno správce: Ing. Petr Gabriel a na něj složeny vklady.

### 6.3 Získání živnostenského oprávnění

K návrhu na zápis společnosti do obchodního rejstříku je nutné přiložit živnostenský list. Návrh podáváme u příslušného rejstříkového soudu ve Zlíně, formulář ke stažení

na: [www.justice.cz](http://www.justice.cz).

### 6.4 Zápis společnosti Raytech ADM, s. r. o. do obchodního rejstříku

Zápisem do obchodního rejstříku vzniká společnost – rozhodnutí o zápisu 1. 3. 2015, tímto vzniká i povinnost vést podvojný účetnictví, které by opět nemělo způsobit větší problémy, z důvodu již existujícího účetního a finančního oddělení mateřské společnosti.

### 6.5 Vybavení

Strojní vybavení bude tvořit vstříkolis, který bude celou výrobu vykonávat. Technici ze zkušeností a znalosti problému vybrali přístroj BOY22 A-VH+ společnosti Dr. Boy GmbH & Co.KG Neunstadt.

#### 6.5.1 Popis produktu:

BOY 22 se vyznačuje vysokou spolehlivostí a extrémně nízké ceny stroj/hodinu. Jedná se pouze o 1,85 m<sup>2</sup> stopy extrémně kompaktním vstříkovacím stroji, má vyložené upínací jednotky pro snadnou dostupnost a jednotlivé rozšíření a automatizační techniky. Design je jednoduchý, jasný a ergonomický. [19]

#### 6.5.2 Cena

Pořizovací cena stroje činí 1.000.000,- Kč

Od dodavatele požadujeme záruku, garanci servisu a zaškolení pracovníků, kteří budou obsluhu stroje vykonávat a zodpovídat za ni.

### 6.6 Nástrojárna

Nástrojárna je zapotřebí na výrobu forem, část těchto forem si pořídíme sami – pro sériovou výrobu a část bude vyráběna prostřednictvím kooperace. Pro nástrojárnu je zapotřebí pracovníka konstrukce, ani toto by nemělo činit problém, protože RayService zaměstnává bezpočet techniků a konstruktérů, takže vývoj by neměl činit problém.

## 6.7 Výrobní materiál

Další složku, bez které by tato výroba nebyla vůbec možná, tvoří materiál vstupující do výrobku, což v tomto případě představuje granulát.

Technici zase ze znalosti problému vybrali vhodného dodavatele, kterým se stala společnost 3M Česko, spol. s r. o. Tato společnost nabízí celou řadu vysoce kvalitních surovin používaných při výrobě plastů a pryží za účelem zlepšení vlastností koncového výrobku a zjednodušení zpracovatelnosti. Fluoropolymery Dyneon usnadňují zpracovatelnost materiálu, zajišťují vysokou chemickou rezistenci a tepelnou odolnost. Skleněné a keramické mikrokuličky 3M nacházejí uplatnění jako lehké, ale pevné plnivo při výrobě plastů například pro automobilový průmysl. [20]

Pro obsluhu stroje bude nutné přijmout nového zaměstnance, pro jeho činnost je potřeba zaškolení, což nám garantuje dodavatel, ale požadujeme příslušnou kvalifikaci a zkušenosti v oboru.

Taky vyžadujeme pracovníka kontroly, který bude mít na starosti kontrolu vlastností, rozměrů a mechanických vlastností. V tomto případě si kromě kontroly mechanických vlastností vystačíme s vlastními pracovníky útvaru jakosti, které bude nutno proškolit a uvést do problematiky výroby plastových výrobků. Mechanické vlastnosti budou kontrolovány zase formou kooperace.

Celá výroba bude uskutečňována pod záštitou mateřské společnosti, která je vlastníkem certifikátu ISO 9001:2008.

NF EN ISO 9001:2008 kdy systém managementu kvality zahrnuje činnosti:

Výroba a distribuce konektorů, propojovacích systémů, elektromechanických sestav a souvisejících produktů a služeb pro letecký, kosmický a obranný průmysl.

## 6.8 Využití výrobků

Naše výrobky budou směřovat do:

- automotive – obtížné,
- prodejna – elektro,
- zakázková výroba – výroba elektrozařízení,
- vlastní zpracování v RS.

## **6.9 Zdroje financování**

Nákup vybavení:

Vstřikolis - mateřská společnost bude řešit formou úvěru.

Formy + granulát – budou nakupovány z prostředků RS.

Prostory - vlastní, nebude řešeno žádným druhem pronájmu.

Zaměstnanci - mzdy budou vypláceny z peněžních zdrojů mateřské společnosti.



## 7 ANALÝZA ODVĚTVÍ

Dle klasifikace ekonomických činností CZ-NACE je výroba plastových výrobků zařazena do sekce 22.29. [9]

Ve 2. čtvrtletí 2014 si průmyslová produkce v České republice zachovala vysoký růst.

Příznivý vývoj průmyslové produkce byl zahájen ve 3. čtvrtletí 2013 a pokračoval i v první polovině roku 2014. Zatímco v 1. čtvrtletí se produkce zvýšila o 6,7 % (měřeno indexem průmyslové produkce - IPP), ve 2. čtvrtletí 2014 se dynamika růstu mírně snížila a průmyslová produkce dosáhla meziročního růstu o 6,1 % (zpracovatelský průmysl posílil o 7,5 %, produkce surovinových odvětví se mírně zvýšila o 0,1 %). V červnu zahraniční údaje předstihových ukazatelů naznačily snížený růst v eurozóně a pokles tempa v průmyslu. Snížila se podnikatelská důvěra (Ifo), oslabil i zahraniční index PMI pro zpracovatelský průmysl ČR, avšak navzdory nižším dosaženým hodnotám zůstal v oblasti růstu. K negativnímu hodnocení přispěl i konjunkturální průzkum ČSÚ, kde průmyslové podniky očekávaly pro příští tři měsíce pokles tempa výrobní činnosti. Pro vývoj domácího průmyslu byl rozhodující vývoj automobilového průmyslu (více než čtvrtinový podíl na celkových tržbách průmyslu), který ve sledovaném čtvrtletí dosahoval příznivých prodejních a výrobních výsledků. Růst produkce a tržeb vyvolal u průmyslových podniků chuť investovat. Výroba gumárenského a plastikářského průmyslu byla ovlivněna růstem automobilového průmyslu. [10]

Výroba pryžových a plastových výrobků je dynamicky se rozvíjející odvětví, které vyrábí výrobky, nacházející široké uplatnění v rostoucím automobilovém průmyslu, strojírenství, elektrotechnickém průmyslu a i v dalších odvětvích zpracovatelského průmyslu. Na celkových tržbách průmyslu se odvětví podílelo 6,6 %, pro zahraničního zákazníka bylo určeno 57,1 % produkce. Z oborů dosáhla největšího růstu výroba ostatních plastových výrobků (nádobí z plastů, různé výrobky z plastů) o 22,8 % (podíl 25 %), výroba ostatních pryžových výrobků (matrace, balonky, desky, dopravníkové pásy apod.) o 15,5 % (podíl 12,1 %), výroba plastových desek, folií a hadic o 15,2 % (podíl 14,9 %) a výroba pryžových pláštů o 11,5 % (podíl 33,3 %).<sup>1</sup> [22]

---

<sup>11</sup> K 31.12.2013 registruje Zlínský kraj 508 ekonomických subjektů působících ve výrobě pryžových a plastových výrobků

## 8 ANALÝZA KONKURENCE

Největší konkurence regionu je soustředěna v zájmovém sdružení právnických osob Plastikářský klastr, který byl založen v únoru 2006 s cílem vytvořit komunikační fórum pro své členy zpracovatele plastů.

Hlavním důvodem k založení klastru byla především tradičně silná pozice plastikářského průmyslu ve Zlínském kraji (spolu s gumaři představuje nejvýkonnější průmyslový segment regionu), na druhé straně však nedostatek kvalifikované pracovní síly, chybějící výzkumné a vývojové zázemí pro zpracovatele plastů, potřeba odpovídající vyjednávací pozice při nákupu služeb a produktů a účinného prosazování zájmů odvětví.

Aktivity klastru směřují do 4 prioritních oblastí: vzdělávání a rozvoj lidských zdrojů, výzkum a vývoj, společný nákup produktů a služeb, prezentace a propagace klastru. Důležitou roli hraje interakce s významnými institucemi v kraji - Univerzitou Tomáše Bati ve Zlíně (aplikovaný výzkum, nový bakalářský obor, měření výkonnosti klastrů a benchmarking), Zlínským krajem (lobování oboru, spolupráce při tvorbě Regionální inovační strategie), Sdružením pro rozvoj Zlínského kraje (regionální strategie), Technologickým inovačním centrem (soutěže Inovační firmu roku, Nejlepší podnikatelský studentský záměr). Ve spolupráci s členskými středními školami se aktivně podílíme na modifikaci studijních plánů odborných předmětů a propagujeme obor zpracování plastů cílovým skupinám (děti – rodiče – výchovní poradci). [14]

Nejvýznamnější členové:

### 8.1 Kasko, spol. s r. o.

Hlavním podnikatelským záměrem této společnosti je vývoj a vstřikování plastových výlisků, konstrukce, výroba forem a nástrojů.

Z počátku byla výroba zaměřena spíše na produkty určené do spotřebitelské sítě jako například různé autodoplňky, obuvnické komponenty a jiný sortiment. Poté se produkce rozšířila o dodávky sériových dílů, a to pro automobilový a elektrotechnický průmysl.

Od svého vzniku prošla společnost dynamickým vývojem. Malá a neznámá firma produkující na zastaralých strojích s úzkým sortimentem výrobků si postupně vybudovala v náročném konkurenčním prostředí pozici spolehlivého dodavatele pro celou řadu tuzemských i zahraničních firem. Současně s modernizací strojního parku prošel značnými

změnami i celý areál firmy. Společnost je certifikovaná podle norem ISO/TS 16949, ISO 9001.ISO 14001. [15]

Celkové investice v roce 2013 dosáhly výše téměř 41mil.Kč. K nejvýznamnějším investicím můžeme zařadit zejména:

- nový SW Cathia,
- posílení výrobních kapacit nákupem vstřikolisu, manipulátoru, měřicího zařízení 3 D, spektrofotometru a dalších měřících a diagnostických přístrojů,
- vybudování nových skladovacích prostor. [15]

## 8.2 Fatra, a. s.

Fatra, a.s. patří mezi významné světové zpracovatele plastů (PVC, PE a PET). Fatra je nedílnou součástí plastikářského průmyslu. V roce 2014 za výrobky a služby Fatra utržila téměř 3,58 mld. Kč, kdy polovina produkce směřovala na zahraniční trhy.

Fatra provozuje moderní technologii na zpracování plastů ve výrobních centrech v Napajedlech a Chropyni, kde zaměstnává více než 1100 zaměstnanců.

Fatra má certifikován systém řízení kvality a systém environmentálního managementu (ochrany životního prostředí) podle norem ČSN EN ISO 9001:2009 a ČSN EN ISO 14001:2005. [16]

Hlavní produkty tvoří:

- vinylvé podlahové krytiny (Fatrafloor.cz),
- hydroizolační fólie a doplňky (Fatrafol.cz),
- technické fólie (Folie-pvc.cz),
- PVC granulát,
- plastové profily,
- svařované výrobky,
- paropropustné fólie a lamináty,
- BOPET fólie a lamináty,
- fólie a desky z PE, PET a EVA,
- tvarované výrobky,
- vstřikované výrobky, vstřikování plastů. [16]

Výroba je zajišťována na vstřikovacích lisech typu – Demag, Selex, Arburg, Battenfeld...

Používané materiály: PP, LDPE, HDPE, ABS, PC a další dle požadavků zákazníka

Příklady výrobků:

Multifunkční plastové dlaždice Terrasol pro exteriér i interiér (terasy, balkóny, bazény, koupelny)

Krycí čela návinů

Boxy + víka, koše

Nábytkové prvky (díly židlí, organizéry do zásuvek)

Další spotřební a technické plasty (díly autochladniček, separátory, aj.) [16]

### **8.3 Plastika, a. s.**

Tato společnost zajišťuje komplexní servis při výrobě plastových technických vstřikovaných dílů, který zahrnuje průmyslové zpracování plastů, montáž, potisk a další následné operace. Vyrábí plastové výlisky z termoplastů včetně dvoukomponentního vstřikování a vstřikování s podporou dusíku. V lisovně vyrábí plastové výlisky z termoplastických materiálů na vstřikovacích strojích o velikosti 25-800 tun s možností vstřikování výlisků do hmotnosti 2 600 g. Vstřikovací stroje jsou vybaveny moderními řídicími systémy a potřebnými periferiemi pro spolehlivé a stabilní řízení procesu. Tato firma poskytuje komplexní řešení projektů také pro dvoukomponentní vstřikování a vstřikování s podporou dusíku:

- vstřikování termoplastů na lisech o velikosti od 25 do 800 tun,
- vstřikování výlisků do hmotnosti 2 600 g,
- dvoukomponentní vstřikování,
- vstřikování s podporou dusíku,
- vstřikování transparentních materiálů. [18]

**Mezi základní výrobky, které tato firma nabízí, patří:**

- díly pro automobilový průmysl,
- díly pro elektrotechnický průmysl,
- kancelářská technika,
- počítačové klávesnice,
- komunikační technika. [18]

Další velmi významnou konkurenci v této oblasti představuje, není členem Plastikářského klastru:

#### **8.4 FORMIKA, s. r. o.**

Tato společnost byla založena v roce 1992 jako malá rodinná firma. Zpočátku se činnost firmy zaměřovala pouze na výrobu malých vstřikovacích forem a kovoobrábění.

S rozvojem společnosti se začala rozvíjet a měnit i hlavní činnost společnosti. Postupně se přešlo k výrobě přesných technických dílů z plastů technologií vstřikování.

V rozvoji společnosti figuruje několik významných milníků:

- výstavba nových výrobních i administrativních prostorů a rozšíření a přestěhování celé společnosti do těchto nových prostorů v roce 2003,
- zavedení systémů kvality a environmentu a získání certifikátů dle norem ČSN EN ISO 9001 a ČSN EN ISO 14001 v roce 2005,
- rozšíření skladových a výrobních prostor výstavbou nové haly v roce 2013,
- zakoupení dvou měřících zařízení (3D video kamera s dotykovou sondou a 3D scanner) společně s konstrukčními programy a zprovoznění vývojového a měřícího střediska v roce 2014. [17]

V současné době společnost nabízí ucelený soubor služeb a činností – od vývoje dílů a forem, přes zajištění výroby lisovacích forem a vstřikování dílů, až po montáž a kompletaci sestav a funkčních celků.

Díky této strategii se společnost vypracovala na pozici spolehlivého dodavatele pro řadu významných zákazníků z oblasti automobilového, elektronického, zbrojního i spotřebního průmyslu.

Na lisovně máme k dispozici moderní vstřikovací stroje od firmy ARBURG s uzavírací silou 70 – 300 tun. Jsme schopni vystříknout výrobky o hmotnosti až 800 g. [17]

## 9 SWOT ANALÝZA

Prostřednictvím SWOT analýzy hodnotím všechny interní a externí faktory. Mezi interní faktory jsem zařadila a následně analyzovala silné a slabé stránky podniku, tyto může podnikatel do určité míry ovlivnit. Z externích faktorů budou analyzovány příležitosti a hrozby, jedná se o rizika podniku, které podnikatel nemůže úplně ovlivnit. SWOT analýza je základem pro strategické plánování.

Tab 3: SWOT analýza [vlastní vypracování]

SILNÉ STRÁNKY	BODY	VÁHA V %	SLABÉ STRÁNKY	BODY	VÁHA V %
Dobré jméno mateřské firmy a její postavení na trhu	5	40	Omezená výroba forem	4	40
Zázemí mateřské firmy	4	30	Závislost na mateřské firmě	5	40
Kvalitní vybavení – vstříkolis	3	20	Zprovoznění	2	20
ISO 9001:2008 mateřské firmy	2	10			
CELKEM	14	100	CELKEM	11	100
PŘÍLEŽITOSTI	BODY	VÁHA V %	HROZBY	BODY	VÁHA V %
Získání nových zákazníků	5	40	Konkurence	4	40
Uspokojení potřeb mateřské firmy	5	50	Kvalita výrobků	4	30
Vybudování dobrého jména	4	10	Uplatnění na trhu	3	20
			Počáteční nízké zisky	3	10
CELKEM	14	100	CELKEM	14	100

Provedla jsem zhodnocení jednotlivých silných a slabých stránek, příležitostí a hrozeb. Body jsem přidělila s ohledem na to, že 1 je hodnota nejnižší a 5 hodnota nejvyšší.

Vyhodnocení SWOT analýzy:

Silné stránky – Slabé stránky =  $14 - 11 = 3$

Příležitosti – Hrozby =  $14 - 14 = 0$

Tab. 4: Stanovení strategie [vlastní zpracování]

	S – SILNÉ STRÁNKY	W – SLABÉ STRÁNKY
<b>O - PŘÍLEŽITOSTI</b>	<b>STRATEGIE SO</b> Ofenzivně rozvojová strategie <b><math>5 + 5 = 10</math></b>	<b>STRATEGIE WO</b> Strategie spolenectví <b><math>5 + 5 = 10</math></b>
<b>T - HROZBY</b>	<b>STRATEGIE ST</b> Defenzivně obranná strategie $5 + 4 = 9$	<b>STRATEGIE WT</b> Deinvestiční útlumová $5 + 4 = 9$

Z provedeného výpočtu jsem přišla k zjištění, že se má zakládaná firma Raytech ADM, s. r. o. přiklonit k ofenzivně rozvojové strategii, která nebude možná realizace bez strategického spolenectví s mateřskou firmou.

Ofenzivní řízení firmy znamená, že management firmy má možnost zásadním způsobem ovlivnit podnikatelské riziko. Manažeři musí rozpoznat možná rizika, která stojí před firmou, musí vědět, kterými metodami a jakými cestami lze při realizaci podnikatelského záměru riziko snížit.

Mezi silné stránky zakládané organizace patří bez pochyby dobré jméno mateřské firmy a její mnohaleté působení na trhu výroby kabelových svazků ať už v České republice, tak i v zahraničí. Toto dává možnost širokého spektra zákazníků, kterým je možno nové výrobky nabídnout samozřejmě za velmi dobrých podmínek.

Zázemí mateřské společnosti zjednodušuje samotné založení společnosti Raytech ADM, s. r. o., a to jak po stránce finanční, kdy není potřeba pořizovat nemovitost či pronajímat, tak po stránce problémů s vyhledáváním vhodných prostor.

Další předností je moderní vybavení – vstřikolis BOY22VH+, u kterého nám dodavatel garantuje záruku a servis několik let. Součástí je i příslib zaškolení pracovníků.

Pro stávající i potenciální zákazníky je garancí kvalitních výrobků certifikát ISO 9001:2008, jejímž je mateřská společnost držitelem už řadu let a každý rok ho bez problémů obhájí.

Hlavním důvodem založení dceřinné společnosti Raytech ADM, s. r. o. je uspokojení potřeb mateřské firmy, a to v oblasti dodávek těchto komponent. RS musí každodenně řešit včasnost dodávaných součástí a jejich kvalitu. V opačném případě vyřizování reklamací a náhradní dodávky výrobu značně zpožďují, což zase kazí dobré jméno společnosti RayService, a. s. vůči odběratelům.

Dalším důvodem založení další dceřinné společnosti je získání nových zákazníků, kdy mateřská společnost RayService je dynamicky se rozvíjející firma, která stále hledá nové příležitosti a uplatnění na trhu.

V neposlední řadě je společnost založena i s důvodem vybudování dobrého jména, které by mělo přispět k většímu povědomí existence nové organizace ne jen v České republice, ale i zahraničí, což může umožnit RS, protože velmi úzce spolupracuje s řadou zahraničních organizací ať už v blízkém okolí, tak po celém světě.

Slabou stránkou pro zakládanou společnost je omezená výroba forem, tato je totiž velmi náročná a nákladná, formy pro základní výrobky nebo sériovou výrobu si zajistíme, ostatní výrobu plastových výrobků vyřešíme kooperací.

Další slabou stránkou je závislost na mateřské společnosti, bez ní by nebyla založena, neměla umístění a kapitál, s tímto účelem byla společnost ale založena a s touto slabou stránkou se již od samotného založení počítá.

Zprovoznění výroby představuje též menší komplikaci, asi bude otázkou času doladění výroby, aby výrobky odpovídaly standardům a normám. Jedná se ve většině případů o výrobu a schválení prvních kusů.

Největší hrozbu tvoří konkurence. Tradice výroby plastových výrobků v daném regionu je velká a představuje značnou konkurenci, která se soustřeďuje v zájmovém sdružení právnických osob Plastikářský klastr. I přesto se bude snažit zakládaná společnost na tento trh prorazit a vytvořit si dobré jméno díky kvalitním a dobře technicky řešeným výrobkům.



Zpočátku bude nutné čelit i dalšímu problému – kvalita výrobků, zákaznicky bude nutné získat a o kvalitě přesvědčit popř. nabízet vzorky zdarma atd.

Uplatnění na trhu nebude mít firma jednoduché, bude se muset potýkat s počátečními nízkými zisky, ale i s tím do toho firma vstupuje a hodlá se prosadit, v záloze má přece plán B – výroba čistě jen pro RS.

## 10 PEST ANALÝZA

PEST analýza se řadí mezi analýzy vnějšího okolí firmy (makroprostředí), kterým firma čelí a nemůže je ovlivňovat.

### 10.1 Politické (politicko-právní) faktory

Analýza politických faktorů se většinou zabývá problematikou stability politické scény.

Politický systém České republiky je charakterizován rozdělením politické moci a jejím institucionálním zakotvením ve státě.

Česká republika je unitární stát, zastupitelská demokracie a parlamentní republika s vícestranickým systémem. Výkonná moc je delegována na prezidenta a vládu, v jejímž čele stojí předseda. Zákonodárnou moc tvoří dvoukomorový parlament a soudní moc realizuje čtyřčlanková soudní soustava a Ústavní soud.[21]

#### 10.1.1 Prezident

Prezident je hlavou státu a reprezentuje ho v zahraničí. Jmenuje předsedu vlády a na jeho návrh ministry. Jmenuje také soudce, guvernéra České národní banky a bankovní členy České národní banky a prezidenta a viceprezidenty Nejvyššího kontrolního úřadu. Má právo vetovat zákony, vyhlašuje termíny voleb a má právo udělovat amnestii a státní vyznamenání. Prezident je také vrchním velitelem ozbrojených sil. Prezident České republiky byl do roku 2008 volen nepřímě poslanci a senátory. [26]

Od ledna 2013 hlavu státu volí občané. V České republice je funkční období prezidenta 5 let. Právo volit má každý český občan, který dosáhl věku 18 let. Právo být volen má každý občan, který má právo volit a dosáhl věku 40 let. Navrhnout uchazeče je oprávněn každý občan ČR starší 18 let, podpoří-li jeho návrh petice podepsaná nejméně 50 000 občany ČR. Navrhovat kandidáta také může nejméně 20 poslanců nebo 10 senátorů. Prezidentem je zvolen kandidát, který získá nadpoloviční většinu všech platných odevzdaných hlasů. Pokud k tomu nedojde, koná se za čtrnáct dní druhé kolo volby, do kterého postupují dva nejlépeší kandidáti. Ve druhém kole je zvolen kandidát, který získá více hlasů.

Současný prezident Ing. Miloš Zeman, čestný předseda SPOZ, bývalý premiér ČR a předseda ČSSD. Absolvoval studium na VŠE v Praze, kde poté působil do roku 1970 jako pedagog. V roce 1970 byl za kritiku normalizace z KSČ vyloučen. Pracoval poté jako zaměstnanec tělovýchovných organizací, v letech 1984–1989 působil jako prognostik. V

roce 1989 otevřeně kritizoval komunistický režim v televizním vystoupení. Téhož roku vstoupil do OF, které zastupoval jako poslanec Federálního shromáždění. V letech 1992–2007 byl členem ČSSD, v období let 1993–2001 stál v jejím čele. V roce 1998 byl jmenován předsedou vlády ČR, již vedl do roku 2002. Následující rok neuspěl v prezidentské volbě. Do aktivní politiky se vrátil jako organizátor a posléze předseda strany SPOZ, za níž v roce 2010 neúspěšně kandidoval v Ústeckém kraji ve volbách do Poslanecké sněmovny PČR. 26. června 2012 ohlásil oficiální kandidaturu na prezidenta ČR a 26. ledna dalšího roku byl zvolen českým prezidentem. Tím se oficiálně stal 8. března 2013. [23]

Jeho předchůdcem byl prof. Ing. Václav Klaus, CSc. Politickou dráhu nastoupil v prosinci 1989, kdy se stal federálním ministrem financí. V říjnu roku 1991 byl navíc jmenován místopředsedou vlády ČSFR. Na konci roku 1990 se stal předsedou tehdy nejsilnějšího politického subjektu - Občanského fóra. Po jeho zániku v dubnu roku 1991 spoluzaložil Občanskou demokratickou stranu, jejímž předsedou byl od počátku až do prosince roku 2002. S touto stranou vyhrál v červnu roku 1992 parlamentní volby a stal se předsedou vlády České republiky. V této roli se podílel na rozdělení československé federace a vzniku samostatné ČR. V roce 1996 ve volbách do Poslanecké sněmovny tuto funkci obhájil. Po rozpadu vládní koalice podal v listopadu 1997 demisi. Po předčasných volbách v roce 1998 se stal na čtyřleté volební období předsedou Poslanecké sněmovny. Dne 28. února 2003 byl Parlamentem ČR zvolen prezidentem České republiky na pětileté funkční období. Tento mandát mu byl prodloužen dne 15. února 2008 znovuzvolením pro druhé funkční období. [24]

Dalšího následníka do řad prezidentů České republiky si netroufám tipovat, funkční období současného prezidenta končí až v roce 2018.

### 10.1.2 Vláda

Vrcholovým orgánem exekutivy je vláda, kterou tvoří předseda vlády, místopředseda vlády a ministři. Vláda je odpovědná Poslanecké sněmovně, která ji vyslovuje důvěru. Vláda může v rámci zákonů a k jejich rozšíření vydávat nařízení. Sestavuje také státní rozpočet a státní závěrečný účet.

Volby do Poslanecké sněmovny Parlamentu České republiky se uskutečnily ve dnech 25 až 26. října 2013. Tyto parlamentní volby byly předčasné. Ve volbách zvítězila Česká strana sociálně demokratická, která získala 20,45 % hlasů a 50 mandátů. Na druhém místě

překvapivě skončilo ANO 2011, které získalo 18,65 % a 47 mandátů. Třetí skončila Komunistická strana Čech a Moravy, další pak bývalé vládní strany TOP 09 a Občanská demokratická strana. Do sněmovny se ještě dostaly Úsvit přímé demokracie Tomia Okamury a Křesťanská a demokratická unie – Československá strana lidová. [25]

Předcházející volby se konaly 28.5.-29.5.2010. Vítězi voleb se stala ČSSD se 22 % hlasů, přičemž zvítězila v devíti krajích, druhé místo obsadila ODS s 20 % (zvítězila ve 4 krajích). Třetí místo obsadila TOP 09 se ziskem 17 % (zvítězila v Praze), čtvrté místo získala KSČM s 11 % a páté místo obsadily V necelých 11 %; další strany nepřekročily 5% kvórum a do sněmovny se tak nedostaly. V nové sněmovně tak ČSSD získá 56 mandátů, ODS 53, TOP 09 získá 41 křesel, KSČM 26 a Věci veřejné 24. Jako o pravděpodobné budoucí vládě se spekuluje o pravostředové koalici ODS, TOP 09 a Věcí veřejných, celkem s výraznou většinou 118 poslanců. Pro ČSSD, která ve volbách získala nejvíce hlasů, tak může být volební výsledek spíše porážkou.

Po skončení voleb a postupném zveřejňování výsledků rezignovalo několik lídrů stran; jako první rezignoval předseda KDU-ČSL Cyril Svoboda – jeho strana se poprvé v historii nedostala do české sněmovny. [27]

A co nám říká prognóza českých politologů.

Na české politické scéně můžeme v posledních měsících a letech pozorovat nový trend tzv. nepolitické politiky. Její zastánci se vyznačují především tím, že se snaží co nejvíce distancovat od všeho minulého, snaží se občanům ukazovat jen to, co přijde, přičemž je nabádají, aby zapomněli na vše, co bylo. Typickým příkladem takového způsobu řízení země je hnutí Ano v čele se současným ministrem financí Andrejem Babišem. Právě on v této nepolitické politice našel přesně to, co velká část občanů České republiky žádá, jelikož je nespokojena s dosavadní politickou reprezentací, s dosavadními vládami a s celkovou podobou našeho systému. Byť se to tak nemusí na první pohled zdát, současné úspěchy stran a hnutí, které jsou založeny na vůdcovském principu, jsou pro budoucí směřování naší republiky velkým nebezpečím. Andrej Babiš věří, že nejsou nekalé, není spokojen s fungováním naší demokracie a chce tento neuspokojivý stav změnit k lepšímu.

Je samozřejmě přirozené, že předseda politické strany (případně hnutí), který je zároveň místopředsedou vlády, bude mít jistý vliv a přehled o tom, co se ve straně (či hnutí) děje. Nicméně pravdou také je, že i on musí naslouchat názorům jiným. Co se stane, až se třeba pan Babiš rozhodne z politiky odejít? Možná se mu do té doby opravdu podaří uskutečnit

některé z jeho planých slibů, nicméně pokud se tak stane, bude to pravděpodobně spíše kontraproduktivní. Začneme totiž o to více věřit politice, ve které rozhoduje jedna osobnost podle své vlastní intuice, slibující rychlé a pozitivní změny. Kdo nám však zaručí, že pohnutky takové osobnosti, která přijde po Babišovi, budou stejně tak čisté? Společnost, která odmítne vlastní zodpovědnost, společnost, která není občansky aktivní a neplní kontrolní funkci svých vrcholných představitelů, je nebezpečně blízko tomu, aby zažila přechod od systému liberálně-demokratického k systému autoritativnímu. [28]

### 10.1.3 Legislativa

Do politického prostředí neodmyslitelně patří i legislativa, já se budu věnovat zákonům, které se týkají samotného zakládání firem. Nejdůležitějšími zákony v této oblasti jsou:

- zákon o obchodních korporacích (o obchodních společnostech a družstvech) – č. 90/2012 Sb. ze dne 25. ledna 2012, na základě tohoto zákona je společnost založena, ve srovnání s obchodním zákoníkem upravuje problematiku obsaženou v části druhé obchodního zákoníku, tato oblast dostává podobu speciálního zákona. Kromě strukturálních změn jde o změny samotné právní úpravy. Mnohá ustanovení tak byla přebrána z dosavadní úpravy, došlo k jejich více či méně výraznému přeformulování.

Obchodní zákoník č. 513/1991 Sb. tomuto zákonu předcházel, sloužil k úpravě soukromého práva a v aktuálním znění se skládá ze tří částí. Ta první s názvem Obecná ustanovení (§1 až §55) definuje základní pojmy včetně podnikání zahraničních osob, obchodního rejstříku, účetnictví podnikatelů a hospodářské soutěže. Část druhá (§56 až §260) se věnuje obchodním společnostem (veřejná obchodní společnost, komanditní společnost, společnost s ručením omezeným a akciová společnost) a družstvu a část třetí pak obchodním závazkovým vztahům (§261 až §755);

- živnostenský zákon č. 455/1991 Sb., tímto zákonem je výroba plastových výrobků zařazena do živnosti volné, dle přílohy č. 4 k živnostenskému zákonu § 25 odst. 2 do oboru č. 19 – Výroba plastových a pryžových výrobků,

Obor 19 upravuje výrobu polotovarů a hotových výrobků z plastu (plastové desky, bloky, fólie, profily, filmy, hadice, trubky, potravinářská umělá střeva a podobně), obalů z plastů, plastových výrobků pro stavebnictví (dveře, okna, rolety, obložení, podlahy, sanitární zboží a podobně), plastového nádobí a jiného zboží pro domácnost a obdobné užití, plastových toaletních, kancelářských a školních potřeb, součástí ošacení, strojních dílů

tvářených z plastů, výroba plastového nábytku a nábytkového kování z plastů a podobně. Výroba gumárenských výrobků vyráběných studenou cestou. Obsahem činnosti není výroba plastů v základní formě, zpracování gumárenských směsí vulkanizací. Výroba plastových hraček, sportovních potřeb, zdravotnických a dentálních přístrojů a pomůcek. Tento zákon žádného předchůdce nemá, nelze ho tedy srovnávat ani prognózovat nějaké další úpravy či znění, to samozřejmě vychází z aktuálních potřeb. Jedná se tedy vlastně o první verzi zákona od počátku živnostenské podnikání.

Dalšími zákony, které je nutno při založení společnosti zohledňovat jsou:

- zákon č. 586/1992 Sb. o daních z příjmů a ve znění pozdějších předpisů – stanoví podnikatelskému subjektu, jak velkou část zisku má odvést do státního rozpočtu;

Tento zákon zpracovává příslušné předpisy Evropské unie a upravuje:

daň z příjmů fyzických osob

daň z příjmů právnických osob

Tento zákon je opět prvotní a není možno jej srovnávat, byl vydán po změně systému po roce 1989 a od té doby nebyl změněn. Aktuální další změny budou vyplývat z potřeb společnosti;

- zákon č. 235/2004 Sb. ze dne 1. 4. 2004 o dani z přidané hodnoty a ve znění pozdějších předpisů – firma Raytech ADM, s. r. o. bude plátcem této daně, pokud přesáhne obrát z jejích činností za 12 po sobě jdoucích kalendářních měsíců částku 1 000 000,- Kč. Tato daň bude činit v současnosti 21%.

Jedná se opět o prvotní znění tohoto zákona. Vycházíme z předpokladu, že tento práh společnost přesáhne a daň bude odvádět;

- zákon č. 563/1991 Sb. o účetnictví a ve znění pozdějších předpisů – tento zákon stanovuje firmě rozsah a způsob vedení účetnictví s požadavky na jeho průkaznost, jedná se opět o prvotní verzi zákona;
- české účetní standardy pro účetní jednotky, které účtují podle vyhlášky č. 500/2002 Sb. a ve znění pozdějších předpisů – účetní standardy mají docílit souladu při používání účetních metod účetními;
- zákon č. 262/2006 Sb. zákoník práce a ve znění pozdějších předpisů – vymezuje vztahy na pracovišti a to mezi zaměstnavatelem a zaměstnancem.

Tomuto zákonu předcházela zákon č. 435/2004 Sb. [29]

## 10.2 Ekonomické faktory

Ekonomické prostředí je velmi důležité pro odhad ceny pracovní síly (mezd).

### 10.2.1 Průměrná mzda

Za průměrnou měsíční mzdu v národním hospodářství se považuje částka, která se vypočte jako součin všeobecného vyměřovacího základu pro účely důchodového pojištění za kalendářní rok, který o dva roky předchází kalendářnímu roku, pro který se průměrná mzda zjišťuje a přepočítacího koeficientu pro úpravu tohoto všeobecného vyměřovacího základu. Takto vypočtená částka průměrné mzdy se zaokrouhluje na celé koruny nahoru. [30]

#### Výpočet pro rok 2015:

Podle vyhlášky č. 208/2014 Sb. ze dne 25. září 2014 je výše všeobecného vyměřovacího základu za rok 2013 stanovena na 25.903 Kč a výše přepočítacího koeficientu činí 1,0273. Pro rok 2015 činí průměrná měsíční mzda 26.611 Kč.

#### Výpočet pro rok 2014:

Podle vyhlášky č. 296/2013 Sb. ze dne 19. září 2013 je výše všeobecného vyměřovacího základu za rok 2012 stanovena na 25.903 Kč a výše přepočítacího koeficientu činí 1,0015. Pro rok 2014 činí průměrná měsíční mzda 25.942 Kč.

Výše průměrné mzdy na příští rok se bude počítat až koncem roku tohoto, takže momentálně se nedá vyjádřit. [30]

Tab 4: Vývoj směnných kurzů 1.1.2014 – 11.4.2015[43]

	rok 2016	rok 2017
<b>Průměrná</b>	<b>výhled</b>	<b>výhled</b>
<b>minimální mzda v NH<sup>2</sup></b>	2,6 až 5,0	2,8 až 5,2

<sup>2</sup>mzda vykazovaná ČSÚ na přepočtené počty zaměstnanců v celém národním hospodářství [43]

### 10.2.2 Minimální mzda

V České republice byla minimální mzda poprvé zavedena v roce 1991. Stanovení minimální mzdy od 1. ledna 2015 je sedmnáctou změnou této mzdové veličiny od jejího zavedení.

*Tab. 5: Úpravy minimální mzdy (základní sazby) – zkrácená verze pro ukázkou [31]*

Období	Výše minimální mzdy	Kč za hodinu
Únor 1991	2000	10,80
Leden 1998	2650	14,80
Leden 2005	7185	42,50
Leden 2015	9200	55,00

Letos v lednu se minimální mzda zvýšila o sedm stovek z 8 500 na 9 200 korun. Ke stejnému navýšení by podle prognóz mohlo za rok dojít znovu. Současná ministryně práce a sociálních věcí – Michaela Marksová už má dokonce plán, jak během tří let minimální mzdu vytáhnout ještě výš. Jestliže bude hospodářský růst pokračovat tak jako teď, tak by na konci volebního období minimální mzda mohla být 11.200 korun českých. Růst minimální mzdy by měl více motivovat lidi k práci. Zvětšil by se totiž rozdíl mezi příjmy lidí, kteří pracují za nízkou mzdu (v tuzemské ekonomice jich je zhruba 120 000, tedy 3 procenta všech zaměstnanců), a těmi, kdo pobírají dávky. [32]

### 10.2.3 Stav ekonomiky ve vybrané oblasti

Výroba pryžových a plastových výrobků CZ-NACE 22 patří k rozhodujícím zpracovatelským oddílům a řadu let vykazuje vysokou dynamiku v růstu tržeb, účetní přidané hodnoty i počtu zaměstnanců. Na základě mezinárodní klasifikace ekonomických činností NACE Rev.2 zahrnuje tento oddíl dvě velké výrobní skupiny:

- výroba pryžových výrobků,
- výroba plastových výrobků

Oddíl CZ-NACE 22 patří v rámci zpracovatelského průmyslu k nejvýznamnějším.

Jeho podíl na tržbách ZP v roce 2013 činil 6,7 %, tj. páté místo (v roce 2012 to



bylo sedmé místo, podíl 6,4 %). Suverénní jedničkou v rámci oddílu CZ-NACE 22 je společnost Barum Continental, s.r.o., největší evropská výrobní společnost osobních pláště. Zlínský kraj je regionem s jasně největší koncentrací podniků tohoto zpracovatelského oddílu, neboť tu sídlí tři největší tuzemské firmy a z tohoto regionu zde má také své sídlo „Plastikářský klastr“, který sdružuje převážně společnosti. [8]

#### 10.2.4 Daň z přidané hodnoty

V tomto prostředí je dále zapotřebí sledovat DPH – daň z přidané hodnoty protože zakládaná organizace se bude zabývat prodejem svých výrobků.

Od roku 2015 platí tři sazby DPH: základní, snížená a druhá snížená

- základní sazba DPH je 21%,
- první snížená sazba DPH je 15%,
- druhá snížená sazba DPH je 10% [33]

První dvě sazby platí v uvedené výši od roku 2013, druhá snížená sazba platí od roku 2015. Jsme-li plátcí DPH, musíme na svá uskutečněná zdanitelná plnění uplatňovat základní sazbu DPH (21%, většina zboží a služeb), ať už prodáváme zboží nebo poskytujeme služby. Jen v případech vyjmenovaných v zákoně o DPH můžeme uplatňovat sníženou nebo druhou sníženou sazbu DPH (viz níže). První snížená sazba činí 15%. Uplatňujeme ji na teplo, chlad a zboží uvedené v příloze 3 zákona o DPH a na služby uvedené v příloze 2 tamtéž. Druhá snížená sazba, platná od roku 2015, činí 10%. Uplatníme ji na položky uvedené v Příloze 3a) zákona o DPH. [33]

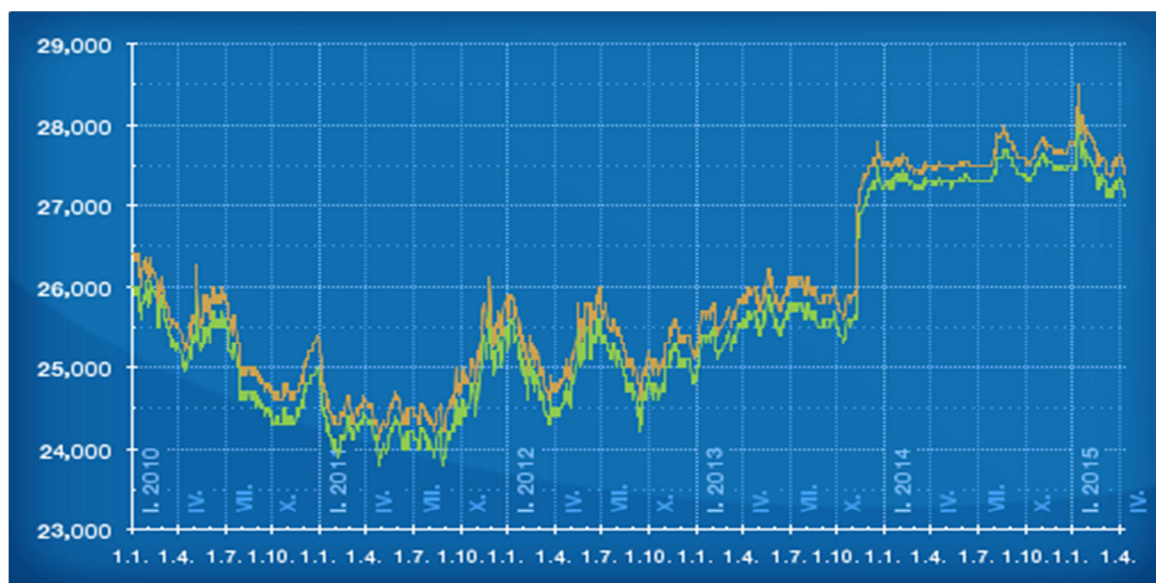
A co nám říká historie růstu DPH. Od ledna 2013 se zvýšila spodní sazba ze 14 na 15 procent a základní z 20 na 21 procent.

Budoucnost sazeb DPH není ještě stoprocentně jasná. Podle určitých zpráv by od roku 2016 mohly existovat opět jen dvě sazby DPH. Prostřední sazba 15 procent by se měla snížit na deset procent.

#### 10.2.5 Kurzy měn

Pokud zamýšlíme obchodování i se společnostmi sídlícími v zahraničí musíme brát v potaz kurz měny a její stabilitu. Česká národní banka se rozhodla používat kurz koruny jako další nástroj uvolňování měnových podmínek.

Česká národní banka neukončí používání kurzu jako nástroje měnové politiky dříve než ve druhém pololetí roku 2016. [34]



Obr. 4: Vývoj směnných kurzů 1.1.2014 – 11.4.2015 [34]

### 10.2.6 Inflace

Významnou roli zde má i míra inflace, inflace zvyšuje ceny výrobků a služeb. V únoru 2015 poklesla o 0,3%. Meziročně vzrostly spotřebitelské ceny v březnu o 0,2%, toto nastalo především v oddíle alkoholické nápoje a tabák, kde se ceny tabákových výrobků zvýšily o 8,4%. V oblasti dopravy došlo ke snížení cenového poklesu vlivem zmírnění poklesu cen pohonných hmot. [35]

Největší vliv na zvyšování cenové hladiny měly v březnu ceny v oddíle alkoholické nápoje a tabák, druhé v pořadí vlivu byly ceny v oddíle bydlení kde vzrostly ceny zemního plynu, vodného, stočného a čistého nájemného. Ceny elektřiny byly meziročně nižší o 0,3%. V oddíle rekreace a kultura se zvýšily ceny dovolených s komplexními službami o 5,0%.

I inflaci je možno předvídat, s jakým ale úspěchem, to napoví až realita.

Tab. 6: Prognóza inflace na horizontu měnové politiky [35]

ukazatel	horizont	ve výši
Meziroční přírůstek indexu spotřebitelských cen	1. čtvrtletí 2016	1,1%
	2. čtvrtletí 2016	1,6%

### 10.3 Sociálně – demografické (kulturní) faktory

(Demografie = věda zabývající se reprodukcí obyvatelstva)

Tab 7: Pohyb obyvatelstva v okrese Uherské Hradiště rok 2014 [36]

Narození	Zemřelí	Přirozený přírůstek	Přistěhovaní	Vystěhovaní	Přírůstek stěhováním	Celkový přírůstek
1388	1517	-129	1080	1091	-11	-140

Svou roli zde bude hrát i nezaměstnanost, kterou můžeme díky nově vytvořeným pracovním místům snížit. Ke dni 28. 2. 2015 byla nezaměstnanost v České republice 7,5(nejde o růst či pokles, vyjádření v %).

Počet nezaměstnaných na konci 1. čtvrtletí 2015 dosáhl ve Zlínském kraji 28 336 uchazečů o práci. Proti předchozímu měsíci se jejich počet snížil o 1 499 osob (5,0 %). Z celkového počtu nezaměstnaných byl na konci března počet dosažitelných, tedy těch, kteří by mohli ihned nastoupit na pracovní místo, celkem 27 797 osob, tj. 98,1 %.

Proti stavu na konci roku 2014 se situace zlepšila. Počet žadatelů o práci evidovaných úřady práce ve Zlínském kraji se snížil o 1 103 osob, tj. o 3,7 %. Podíl dosažitelných uchazečů na konci března 2015 se proti stavu na konci roku 2014 snížil o 0,2 procentního bodu.

Proti srovnatelnému období předchozího roku se počet žadatelů o práci ve Zlínském kraji snížil o 5 585 osob, tj. o 16,5 %. U dosažitelných žadatelů o práci došlo k meziročnímu poklesu jejich počtu o 5 264 osob, ale jejich podíl na celkovém stavu uchazečů o práci vzrostl o 0,6 bodu na 98,1 %. Zlínský podíl z celkového počtu registrovaných uchazečů o práci v celé republice činil na konci března 2015 5,4 % (ve srovnatelném období 2014 byl tento podíl 5,6 %). [37]

Na základě údajů z VŠPS1 (Harmonizovaná míra nezaměstnanosti) byl ve sledovaném období 2008 až 2013 přelomovým rok 2010. Od tohoto roku se obrátil trend a pracovní síla se i přes pokles obyvatel ve věku 15 a více let začala zvyšovat. V roce 2013 dosáhla výše 293,6 tis. osob a tím překročila úroveň roku 2010 o 7,7 tis. osob, roku 2008 o 1,5 tis. osob. Rozhodující složkou pracovní síly jsou zaměstnaní v národním hospodářství. Jejich počet vzrostl proti roku 2010 o 12,1 tis. osob na 276,1 tis. Naopak počet nezaměstnaných za

stejně období klesl o 4,4 tis. na 20,2 tis. osob. Ve struktuře pracovní síly tak vzrostlo zastoupení zaměstnaných z 91,5 % v roce 2010 na 93,2 % v roce 2013. Nejvíce osob je zaměstnáno ve zpracovatelském průmyslu. [38]

Konkrétně v zakládané organizaci působí ještě další faktory, které mají vliv na kvalitu výrobku, jedná se o:

- míra vzdělanosti – kdy obsluhu stroje nemůže vykonávat nekvalifikovaný pracovník, dá se předpokládat, že pracovníci s vyšším vzděláním budou svou činnost vykonávat kvalitněji a zodpovědněji;
- přístupy k práci – zde patří většinou schopnost zaměstnanců přizpůsobit se flexibilní výrobě, a to zejména ochota vykonávat práci přesčas nebo v opačném případě, kdy nebude dostatečné množství zakázek či materiálu, zůstat na určitých procentech doma.

V oblasti médií v tomto regionu působí týdeník Dobrý den s Kurýrem a Slováký deník, oba poskytují informace týkající se zpráv, sportu, kultury, krimi a inzerce – kde je možno v případě potřeby zveřejňovat inzeráty ohledně potřeby přijímání nových pracovníků.

Dobrý den s kurýrem je jediný regionální týdeník na Slovácku, který si za více jak 15 úspěšného působení na regionálním mediálním trhu vydobyl pozici nejčtenějších novin. Vychází každé pondělí v okrese Uherské Hradiště a na 32 stranách přináší nejžádanější regionální zpravodajství, exkluzivní sportovní výsledky i podrobné komentáře, reportáže z mnoha kulturních a společenských akcí, zajímavé soutěže i ankety o hodnotné ceny. Tento týdeník čte týdně v průměru 25 000 čtenářů. Každé pondělí si jej tak čte v průměru každý 6. občan okresu Uherské Hradiště, přičemž osloví téměř každou 2. domácnost regionu. Cílovou skupinou čtenářů jsou především aktivní obyvatelé regionu, z nichž je 90 % v produktivním věku od 20 do 60 let. Přestože předplatitelé představují pouze 7 % čtenářů, noviny dlouhodobě vykazují stabilní prodejnost. [39]

#### **10.4 Technicko – technologické faktory**

Při této výrobě musíme brát zřetel a respektovat inovace produktů a snažit se v krátké době přizpůsobit. Toto by nemělo činit problém díky velkému počtu schopných techniků mateřské společnosti, kteří jsou schopni zvládat inovační procesy ve velmi krátké době, vytvořit aktuální výkresy a postupy. Ale i tady je důležitá komunikace se zákazníkem, aby vše bylo navrženo dle jeho požadavků.

Surovinu potřebnou pro výrobu, kterou tvoří granulát, bude zajišťovat dodavatel dle objednávek. Jako dodavatel byla vybrána společnost 3M Česko, spol. s r. o. Tato společnost působí v řadě oblastí po celém světě: za použití jejích špičkových technologií vzniká na 50 000 různých produktů a výrobků pro kancelář, komerční grafiku, elektro a telekomunikace, zdravotnictví, automobilový průmysl či bezpečnost a ochranu. 3M je nadnárodní společnost, jejíž divize vzájemně spolupracují na vývoji, výrobě a marketingové podpoře všech produktů.

Důležitý v této oblasti je neustálý růst cen elektřiny, která je zapotřebí pro provoz stroje, tak jako její dostupnost. V případě přerušení dodávek elektrické energie bude muset firma čelit rizikům opožděných dodávek (OTD), což zase nepůsobí dobře vůči odběratelům.

Cena elektřiny už není určena monopolem. Mezi tarify elektřiny si můžete vybrat a ušetřit nemalé peníze. Cena elektřiny je tvořena několika různými poplatky, v nichž není občas snadné se vyznat. Zjednodušeně lze vyúčtování za elektřinu rozdělit mezi platbu za spotřebu (odvíjí se od počtu kWh), měsíční paušál (paušál za tarif a za jistič) a daně (DPH a daň z elektřiny). Služby ohledně odběru elektrické energie nám nabízí více firem: E-ON, RWE, Bohemia Energy. Řešení této oblasti jsme ušetřeni, neboť pokračujeme v nastavení mateřské společnosti, která odebírá elektrický proud u společnosti E-ON.

Do těchto faktorů spadá i vládní podpora. Tato byla přislíbena při podzimní návštěvě mateřské společnosti prezidentem České republiky Ing. Milošem Zemanem. Můžeme tvrdit, že neuplynula ani dlouhá doba a tato byla realizována. Kdy ředitel společnosti byl pozván jako podnikatelský doprovod prezidenta republiky na návštěvu Číny – 20.10. 2014. Tato návštěva přinesla spoustu nových příležitostí a kontaktů, s přesnými souvislostmi nejsem obeznámena. Důležitým výsledkem je ale již započatá výstavba další provozovny společnosti RayService, a. s. na Tchaj-wanu.

V oblasti výroby plastových výrobků je nutno dodržovat i ekologické požadavky. Odpadový materiál a případné zmetky je potřeba nějakým způsobem zlikvidovat. I toto jsme vyřešili navázanou spoluprací se společností Puruplast, a. s. sídlící v Kostelanech n/Moravou. Tato společnost působí v nedalekém okolí, zprostředkovává sběr plastových odpadů od firem i domácností. Tento odpad dále spotřebovává na výrobu zatravnovacích dlažeb, kompostérů, plastových pytlů a drtí – což představuje vstupní materiál pro výrobu dalších plastových produktů.

## 11 ZHODNOCENÍ RIZIK

Můžeme říct, že každé podnikání s sebou nese rizika, a to od samotného založení až po celou dobu životnosti podniku. Potencionální zakladatel podniku si musí odpovědět na otázku v jakém odvětví společnost založit a zda mu to legislativa dovoluje a co vše je k tomuto založení potřeba podniknout. Naše zakládaná společnost je velkému množství rizik ušetřena díky zázemí mateřské společnosti RayService, a. s., která disponuje mnohaletými zkušenostmi a znalostmi v oboru a také tím, že vlastní bezpočet certifikátů garantující kvalitu výrobků.

Dle provedených analýz bylo zjištěno, že si společnost rizika nezpůsobuje jen sama viz. SWOT analýza, ale velkému množství rizik je vystavována viz. PEST analýza, kde působí faktory politické, ekonomické, sociálně-demografické, tak i technicko-technologické.

Mezi faktory, které může společnost ovlivňovat sama, patří silné stránky, slabé stránky, příležitosti a hrozby.

Ze silných stránek zakládané společnosti zmiňujeme dobré jméno mateřské organizace a její postavení na trhu. Tato skutečnost je opravdu velkou „devizou“ kterou může zakládaná organizace využívat a těžit z ní. Zázemí mateřské firmy je další velmi významnou silnou stránkou, kde organizaci Raytech ADM, s. r. o. odpadají jakékoliv povinnosti a problémy související s pořízením či pronájmem nemovitosti kde bude podnikatelské činnosti prováděna. Mateřská společnost bude financovat pořízení kvalitního vybavení, které představuje vstříkalis, tento bude celou výrobu vykonávat. Financování bude spočívat ve formě krátkodobého úvěru. V neposlední řadě představuje výhodu pro zakládanou organizaci garance kvality výrobků pod záštitou mateřské firmy, která vlastní certifikáty ISO 9001:2008, které každoročně bez problémů obhájí.

Slabé stránky jsou pro zakládanou společnost spíše motivací, kde se zlepšit. Tady zmiňujeme omezenou výrobu forem, která je velmi nákladná, formy budeme pořizovat jen pro sériovou výrobu, ostatní výrobky budou vyráběny formou kooperace s dlouholetými partnery. Mezi slabé stránky je zařazena i závislost na mateřské firmě, bez ní by zakládaná společnost nebyla schopna fungovat. Zprovoznění představuje taktéž slabou stránku, kdy je otázkou času, kdy se zakládanou společnost dostane do povědomí zákazníků, s tím souvisí i odzkoušení výrobků, aby odpovídaly standardům a normám.

Mezi příležitosti je zařazeno získání nových zákazníků, což představuje rozšíření spolupracujících organizací, díky kterým je možno nabízet nové výrobky dál. Mezi příležitost, které je přisuzována největší váha patří uspokojení potřeb mateřské společnosti. Dodávky těchto komponent jsou spojeny s velkou nepřesností, kterou představují opožděné dodávky a velmi časté reklamace, které jsou spojeny s dodáním nesprávného zboží. Výroba těchto komponent ušetří mateřské společnosti nemalé finanční prostředky spojené s jejich pořízením. Příležitostí je i vybudování si dobrého jména na trhu.

Největší hrozbu pro zakládanou organizaci představuje konkurence, která je v blízkém okolí docela silně zastoupena, je soustředěna v zájmovém sdružení právnických osob Plastikářský klastr, jehož členy jsou: Kasko, s. r. o., Fatra, a. s., Plastika, a. s. a další. Ve Zlínském kraji má plastikářský průmysl silnou tradici a také zastoupení. Přesto se budeme snažit o prosazení našich výrobků v zahraničí, ale i v blízkém okolí. Mezi další hrozby je zařazena kvalita výrobků. Tuto budeme garantovat kvalitním výrobním vstříkáním a vlastnictvím certifikátu ISO-9001 mateřské společnosti. Zákazníky bude nutno o kvalitě výrobků přesvědčit, toto bude uskutečňováno poskytováním vzorků zdarma. Uplatnění na trhu je dalším z hrozeb, tuto oblast a také počáteční nízké zisky nebudeme řešit detailně, protože vystupuje jako dceřinná společnost, která má určitou garanci a zázemí.

Faktory, které nemůže firma ovlivnit, představuje politické, ekonomické, sociálně-demografické a technicko-technologické prostředí.

V politickém prostředí představuje největší nebezpečí měnící se legislativa, kterou je nutno neustále sledovat a jednotlivé kroky podnikání jí podřizovat. Menší nebezpečí představuje vláda a prezident ČR, která buď určité podnikání podporuje či ne.

V ekonomickém prostředí působí více faktorů, které mohou způsobovat rizika. Jedná se zejména o růst průměrné a minimální mzdy, změny DPH a také stav ekonomiky ve vybrané oblasti, neustálý růst inflace a kurzů měn. Tyto faktory ve většině případů zvyšují náklady potřebné k vyrobení produktů a tudíž i cenu výrobku.

Sociálně-demografické faktory se už v takovém rozsahu neobjevují, nejzásadnějšími jsou zde nezaměstnanost a média. Díky založení společnosti vytváříme nové pracovní příležitosti a tak i jen malou měrou se zasloužíme o snížení nezaměstnanosti v regionu. Jsou zde uvedena i média, která jsou zapotřebí k propagaci nové organizace, upozornění na její založení a představení výrobků, které je schopna zákazníkům nabídnout.

Technicko-technologické faktory zmiňují inovaci, která je zapotřebí k neustálému vývoji výrobků, požadavky na dodávky materiálu potřebného ke zhotovení našich výrobků, technologii a vládní přístup, který byl přislíben při loňské návštěvě prezidenta republiky a dokonce už i realizován.

### 11.1 Rizika při zakládání

Mezi rizika související se založením podniku patří volba právní formy podnikání, zda-li to bude:

- akciová společnost – a. s.;
- společnost s ručním omezeným – s. r. o.;
- komanditní společnost – k. s.;
- veřejně obchodní společnost - v. o. s.

Každá z těchto společností je zakládána odlišným způsobem. Nejkomplikovanější je založení akciové společnosti, jejíž základní kapitál tvoří akcie. S nimi jsou spojena práva akcionáře jako společníka podílet se na jejím řízení, zisku a likvidačním zůstatku.

Ostatní společnosti se odlišují jen tím, zda je či není sepsána společenská smlouva, složen základní kapitál a v jaké výši, jestli jsou zapotřebí výpisy z rejstříků trestů odpovědných osob, zda je nutno podávat žádost na místně příslušném živnostenském úřadě a u obchodního rejstříku.

### 11.2 Doporučení pro zakládanou společnost

Každý zakladatel podniku by neměl podcenit podnikání, musí zvážit problematiku odvětví, ve kterém společnost zakládá, musí také zvážit, zda v daném oboru mu bude podnikání umožněno.

Prvotní pro zakladatele je sestavení analýzy odvětví a konkurence, aby měl představu o fungování a konkurenci v této oblasti. Dále by měl sestavit příslušné analýzy, jakými jsou SWOT a PEST, které by měly dopomoci ke snížení rizik ať už samotného založení společnosti, tak i počátečního provozu.

Zakladatel by měl vědět, kam chce svou činnost směřovat, jaké cíle si stanovit a jakým způsobem jich dosáhnout. Popřípadě mít v záloze náhradní plán.



Naše zakládaná společnost vše splňuje, kdy hlavním cílem je uspokojení potřeb mateřské organizace, kdy hodlá snížit náklady spojené s pořizováním plastových výrobků, jako jsou konektory a tvarové díky. Dále jsme se rozhodli pro prosazení těchto výrobků v zahraničí díky širokému spektru zákazníků mateřské společnosti a v neposlední řadě se pokusíme o proniknutí na místní trh, kdy jsme smířeni s tím, že to nebude lehké díky značné konkurenci v blízkém okolí. Jako výhodu našich výrobků oproti ostatním výrobcům budeme uvádět moderní technologii a součinnost při konstrukci, stávajícím zákazníkům budeme výrobky nabízet za zvýhodněných podmínek popř. se slevami.

## ZÁVĚR

Závěrem lze říci, že byla provedena analýza rizik spojená se zakládáním podniku ve zpracovatelském průmyslu. Fiktivně byla založena společnost s ručením omezeným specializující se na výrobu plastových výrobků, a to konkrétně konektorů a tvarových dílů, na tuto organizaci byly aplikovány analýzy rizik SWOT a PEST. Tato firma byla založena jako další dceřinná organizace společnosti RayService, a. s.

Dle provedených analýz bylo zjištěno, že tato výroba má široké zastoupení v blízkém okolí, proto se zakládaná firma bude orientovat hlavně na uspokojení potřeb mateřské společnosti, kdy pořízování těchto komponentů je pro ni nákladné, spojené se řadou problémů, jako je správnost dodávaného zboží a také termíny dodání, kdy každé jejich zpoždění způsobuje problémy v realizaci již zaplánovaných zakázek a v konečné fázi zhoršuje dobré jméno mateřské organizace vůči odběratelům.

Rozhodli jsme se i pro orientaci na zahraniční trhy, ať už evropské tak i světové (díky opravdu velmi širokému spektru zahraničních zákazníků mateřské společnosti), kterým je možno nové výrobky nabídnout.

Plánujeme i menší prosazení svých výrobků v tomto regionu, a to díky velkému množství úzce spolupracujících organizací mateřské společnosti, kde bude možno tyto výrobky nabídnout se zvýhodněnými podmínkami, jakými jsou například množstevní slevy, výroba prvních kusů zdarma a jiné.

## SEZNAM POUŽITÉ LITERATURY

### Knižní zdroje:

- [1] SMEJKAL, Vladimír a RAIS, Karel. *Řízení rizik ve firmách a jiných organizacích*. 4. vydání. Praha: Grada Publishing, 2013, 488 s. Expert. ISBN 978-80-247-4644-9.
- [2] KORECKÝ Michal, TRKOVSKÝ Václav. *Management rizik projektů*. 1. vydání. Praha: Grada Publishing, 2011, 584 s. ISBN 978-80-247-3221-3.
- [3] SYNEK Miloslav a kolektiv. *Manažerská ekonomika*. 5. vydání. Praha: Grada Publishing, 2011, 480 s. ISBN 978-80-247-3494-1.
- [4] JAKUBÍKOVÁ, Dagmar. *Strategický marketing Strategie a trendy*. 1. vydání. Praha: Grada Publishing, 2008, 272s. ISBN 978-80-247-2690-8.
- [5] VÁCHAL, Jan, VOCHOZKA Marek a kolektiv. *Podnikové řízení*. 1. vydání. Praha: Grada Publishing, 2013, 688 s. ISBN 978-80-247-4642-5.
- [6] TICHÝ, Milík. *Ovládání rizika: analýza a management*. 1. vydání. Praha: C. H. Beck, 2006, 396 s. ISBN 80-7179-415-5.
- [7] FOTR, Jiří, Hnilica, Jiří. *Aplikovaná analýza rizika*. 2. vydání. Praha: Grada Publishing, 2014, 304 s. ISBN 978-80-247-5104-7.
- [8] ZEMAN, Lubomír. *Vstříkování plastů*, 1. vydání. Praha: BEN, 2009, 247s. ISBN 978-80-7300-250-3.

### Internetové zdroje:

- [9] Klasifikace, číselníky. Czso.cz [online]. 2015 [cit. 2015-04-03]. Dostupné z [http://www.czso.cz/csu/klasifik.nsf/i/klasifikace\\_ekonomickych\\_cinnosti\\_%28cz\\_nace%29](http://www.czso.cz/csu/klasifik.nsf/i/klasifikace_ekonomickych_cinnosti_%28cz_nace%29).
- [10] Analýza vývoje ekonomiky ČR za 2. čtvrtletí 2014. Mpo.cz [online]. 2015 [cit. 2015-04-03]. Dostupné z <http://www.mpo.cz/dokument154146.html>.
- [11] Analýza rizik. Cleverandsmart.cz [online]. 2015 [cit. 2015-04-03]. Dostupné z <http://www.cleverandsmart.cz/analyza-rizik-jemny-uvod-do-analyzy-rizik/>.
- [12] Úskalí a rizika spojená se založením společnosti. Yourfirm.cz [online]. 2015 [cit. 2015-04-04]. Dostupné z <http://www.yourfirm.cz/on-line-poradna/prakticke-rady/uskali-a-rizika-spojena-se-zalozenim-spolecnosti/>.

- [13] RayService, a. s. Rayservice.cz [online]. 2015 [cit. 2015-04-13]. Dostupné z <http://www.rayservice.cz>.
- [14] Plastikářský klastr. Plastr.cz [online]. 2015 [cit. 2015-04-13]. Dostupné z <http://www.plastr.cz/onas.php>.
- [15] Kasko, spol. s r. o. Kasko.cz [online]. 2015 [cit. 2015-04-14]. Dostupné z <http://www.kasko.cz/>.
- [16] Fatra, a. s. Fatra.cz [online]. 2015 [cit. 2015-04-14]. Dostupné z <http://www.fatra.cz/>.
- [17] Formika, s. r. o. Formika.cz [online]. 2015 [cit. 2015-04-15]. Dostupné z <http://www.formika.cz/>.
- [18] PLASTIKA, a. s. Plastika.cz [online]. 2015 [cit. 2015-04-15]. Dostupné z <http://www.plastika.cz/technologie/vstrikovani.htm>.
- [19] Dr. Boy GmbH & Co. KG. Dr-boy.de [online]. 2015 [cit. 2015-04-14]. Dostupné z <http://dr-boy.de/>.
- [20] 3M Česko, spol. s r. o. Solutions.3mcesko.cz [online]. 2015 [cit. 2015-04-22]. Dostupné z [http://solutions.3mcesko.cz/wps/portal/3M/cs\\_CZ/about2/Our-Company/](http://solutions.3mcesko.cz/wps/portal/3M/cs_CZ/about2/Our-Company/).
- [21] Politický systém Česka. Wikipedia.org [online]. 2015 [cit. 2015-04-22]. [http://cs.wikipedia.org/wiki/Politick%C3%BD\\_syst%C3%A9m\\_%C4%8Ceska](http://cs.wikipedia.org/wiki/Politick%C3%BD_syst%C3%A9m_%C4%8Ceska).
- [22] Panorama zpracovatelského průmyslu. Mpo.cz [online]. 2015 [cit. 2015-04-22]. Dostupné z <http://www.mpo.cz/dokument154179.html>.
- [23] Ing. Miloš Zeman. Nasipolitici.cz [online]. 2015 [cit. 2015-04-28]. Dostupné z <http://www.nasipolitici.cz/cs/politik/1112-milos-zeman>.
- [24] Prof. Ing. Václav Klaus, CSc. Klaus.cz [online]. 2015 [cit. 2015-04-28]. Dostupné z <http://www.klaus.cz/clanky/2470>.
- [25] Volby do Poslanecké sněmovny 25.-26.října 2013. Zpravy.idnes.cz [online]. 2015 [cit. 2015-04-30]. Dostupné z <http://zpravy.idnes.cz/volby-do-poslanecke-snemovny-25-26-rijna-2013-ffu-/online.aspx?online=1005392>.
- [26] Prezident České republiky. Wikipedia.org [online]. 2015 [cit. 2015-04-30]. Dostupné z [http://cs.wikipedia.org/wiki/Prezident\\_%C4%8Cesk%C3%A9\\_republiky](http://cs.wikipedia.org/wiki/Prezident_%C4%8Cesk%C3%A9_republiky).

- [27] Volby do Poslanecké sněmovny Parlamentu ČR 2010. Wikipedia.org [online]. 2015 [cit. 2015-05-02]. Dostupné z [http://cs.wikipedia.org/wiki/Volby\\_do\\_Poslaneck%C3%A9\\_sn%C4%9Bmovny\\_Parlamentu\\_%C4%8Cesk%C3%A9\\_republiky\\_2010](http://cs.wikipedia.org/wiki/Volby_do_Poslaneck%C3%A9_sn%C4%9Bmovny_Parlamentu_%C4%8Cesk%C3%A9_republiky_2010).
- [28] HYDE PARK. Ceskatelevize.cz [online]. 2015 [cit. 2015-05-02]. Dostupné z <http://www.ceskatelevize.cz/specialy/hydepark/13.3.2015/>.
- [29] Zákony. Business.center.cz [online]. 2015 [cit. 2015-05-02]. Dostupné z <http://business.center.cz/business/pravo/zakony/>.
- [30] Průměrná mzda. Vzp.cz [online]. 2015 [cit. 2015-05-05]. Dostupné z <http://www.vzp.cz/platci/informace/povinnosti-platcu-metodika/osvc/osvc-prumerna-mzda>.
- [31] Ministerstvo práce a sociálních věcí. Vývoj minimální mzdy od jejího zavedení v roce 1991[online]. 2015 [cit. 2015-05-05]. Dostupné z <http://www.mpsv.cz/cs/871>.
- [32] Další růst minimální mzdy. Českátelevize.cz [online]. 2015 [cit. 2015-05-05]. Dostupné z <http://www.ceskatelevize.cz/ct24/ekonomika/299369-dalsi-rust-minimalni-mzdy-do-tri-let-ji-chce-marksova-zvysit-o-dva-tisice/>.
- [33] Sazby DPH – rok 2015. Jak podnikat.cz [online]. 2015 [cit. 2015-05-05]. Dostupné z <http://www.jakpodnikat.cz/dph-sazby.php>.
- [34] Vývoj směnných kurzů. Exchange.cz [online]. 2015 [cit. 2015-05-05]. Dostupné z <http://www.exchange.cz/history.php>.
- [35] Prognóza inflace. Cnb.cz [online]. 2015 [cit. 2015-05-05]. Dostupné z [www.cnb.cz/cs/menova\\_politika/prognoza/#inflace](http://www.cnb.cz/cs/menova_politika/prognoza/#inflace).
- [36] Veřejná databáze. Vdb.czso.cz [online]. 2015 [cit. 2015-05-05]. Dostupné z [http://vdb.czso.cz/vdbvo/tabparam.jsp?voa=tabulka&cislotab=DEM0010PU\\_OK&&kapitola\\_id=19](http://vdb.czso.cz/vdbvo/tabparam.jsp?voa=tabulka&cislotab=DEM0010PU_OK&&kapitola_id=19).
- [37] Nezaměstnanost v kraji k 31. 3.2015. Czso.cz [online]. 2015 [cit. 2015-05-05]. Dostupné z <https://www.czso.cz/csu/xz/nezamestnanost-v-kraji-k-31-3-2015>.
- [38] Harmonizovaná míra nezaměstnanosti. Czso.cz [online]. 2015 [cit. 2015-05-05]. Dostupné z <https://www.czso.cz/documents/10180/20555259/1607100319.pdf/4538f69a-603b-4d9e-aa50-e1f5acc5ec32?version=1.0>.

- [39] Dobrý den s Kurýrem. Idobryden.cz [online]. 2015 [cit. 2015-05-05]. Dostupné z <http://www.idobryden.cz/inzerce>.
- [40] Historie a vývoj vstříkování plastů v ČR. Mmspektrum.com [online]. 2015 [cit. 2015-05-05]. Dostupné z <http://www.mmspektrum.com/clanek/historie-a-rozvoj-vstrikovani-plastu-v-cr.html>.
- [41] Živnostenský zákon. Zákony.centrum.cz [online]. 2015 [cit. 2015-05-05]. Dostupné z <http://zakony.centrum.cz/zivnostensky-zakon>.
- [42] Ekonomické subjekty podle odvětví. Czso.cz [online]. 2015 [cit. 2015-05-05]. Dostupné z [http://vdb.czso.cz/vdbvo/tabparam.jsp?voa=tabulka&cislotab=ORG0020UP\\_KR&&kapitola\\_id=22](http://vdb.czso.cz/vdbvo/tabparam.jsp?voa=tabulka&cislotab=ORG0020UP_KR&&kapitola_id=22).
- [43] Odhad vývoje vybraných makroekonomických ukazatelů. Mpsv.cz [online]. 2015 [cit. 2015-05-05]. Dostupné z <http://www.mpsv.cz/cs/869>.

**SEZNAM POUŽITÝCH SYMBOLŮ A ZKRATEK**

Sb.	Sbírky.
a.s.	Akciová společnost.
s.r.o.	Společnost s ručením omezeným.
IPP	Index průmyslové produkce.
PMI	Zahraniční index.
ČSÚ	Český statistický úřad.
NH	Národní hospodářství.
DPH	Daň z přidané hodnoty.
OTD	On Time delivery.
RS	RayService, a. s.
SWOT	Analýza silných, slabých stránek, příležitostí a hrozeb.
PEST	Politicko-právní, ekonomické, sociální a technické faktory.

**SEZNAM OBRÁZKŮ**

<i>Obr. 1: Proces analýzy rizika [11]</i> .....	16
<i>Obr. 2: Vztahy v analýze rizik [1, str. 101]</i> .....	17
<i>Obr. 3: Umístění mateřské společnosti [13]</i> .....	28
<i>Obr. 4: Vývoj směnných kurzů 1.1.2014 – 11.4.2015 [34]</i> .....	50



**SEZNAM TABULEK**

<i>Tab 1: Postup při zakládání obchodních společností [3, str. 40].....</i>	<i>20</i>
<i>Tab 2: SWOT analýza [4, str. 103].....</i>	<i>22</i>
<i>Tab 3: SWOT analýza [vlastní vypracování] .....</i>	<i>38</i>
<i>Tab 4: Stanovení strategie [vlastní vypracování].....</i>	<i>39</i>
<i>Tab 5: Odhad vývoje průměrné nominální mzdy (meziroční růst v %) [30] .....</i>	<i>47</i>
<i>Tab 6: Úpravy minimální mzdy (základní sazby) – zkrácená verze [31] .....</i>	<i>48</i>
<i>Tab 7: Prognóza inflace na horizontu měnové politiky [35] .....</i>	<i>50</i>
<i>Tab 8: Pohyb obyvatelstva v okrese Uherské Hradiště rok 2014 [36].....</i>	<i>51</i>

## **SEZNAM PŘÍLOH**

PŘÍLOHA P 1: VSTŘIKOVÁNÍ PLASTŮ

PŘÍLOHA P 2: VSTŘIKOLIS BOY 22A-VH+

## **PŘÍLOHA P I: VSTŘIKOVÁNÍ PLASTŮ**

Technologie - vstřikování plastů je termodynamický cyklický tvářecí proces. Plastické hmoty jsou pro vstřikování dodávány ve formě granulátu. Mohou být přírodní barvy (zpravidla čiré nebo průhledné) nebo probarvené. Barvení je též možno přidáním granulovaného barviva (1 – 3 %) do nebarveného granulátu při nabírání plastu do plastifikační jednotky, viz vstřikovací lis. Plastový granulát je připraven v násypce, kde je plast zpravidla nutno zbavit vlhkosti (vysušit při teplotě do 150 °C). Z násypky je granulát nabírán šnekem vstřikolisu do plastifikační jednotky, kde je nahříván na požadovanou vstřikovací teplotu (150 °C – 400 °C). Zahřátí se též děje protitlakem (plastifikací) a otáčením šneku. Po nahřátí v plastifikační jednotce je tekutý plast (tavenina) vstříknut vysokým tlakem (až 250 MPa) do vstřikovací formy (nástroje). Nástroj je zpravidla nutno chladit (temperovat) na provozní teplotu (cca 20 °C – 150 °C).

Při vstřikování je nutné, aby z nástroje včas unikly všechny plyny a dovolily zaplnění nástroje hmotou. Pro odvzdušnění by měly postačovat vůle v pohyblivých částech nástroje a dělicích rovinách (v opačném případě nutná výroba zvláštních odvzdušnění). Čas vstřikování bývá řádově sekundy. Vstřikování se děje přímočarým pohybem šnekového pístu. Konec šneku je opatřen zpětným uzávěrem, aby tavenina tekla pouze směrem do nástroje. Zbytkový objem, který zůstává v plastifikační jednotce se nazývá polštář hmoty. Po vstříknutí je nutno nastavit čas ochlazení (jednotky až desítky sekund). Po tomto čase se forma otevře a díl je vyjmut z nástroje pomocí ocelových trnů (vyhazovačů). Vypadává buď samotíží, nebo je odebírán automaticky. Souběžně s ochlazením dílu v nástroji již vstřikovací šnekový píst nabírá otáčením nový materiál pro další cyklus. Vstřikovací cyklus má tedy tyto části:

- Nabírání požadovaného objemu plastu do plastifikační jednotky otáčivým pohybem šnekového pístu.
- Zahřívání a plastifikace. (Zahřátí na teplotu taveniny má zpravidla několik teplotních pásem dle velikosti lisu.)
- Vstřikování vstřikovacím tlakem a dotlakem - vyprázdnění plastifikační jednotky až na úroveň polštáře hmoty (zbytkový objem plastu)
- Ochlazování v nástroji.
- Otevření nástroje a vyjmutí vylisku.

Vstřikovací cyklus trvá desítky sekund dle velikosti a náročnosti plastového dílu. Číslicově řízené stroje umožňují měnit profil parametrů jako je vstřikovací tlak, dotlak nebo vstřikovací rychlost během jednoho cyklu pro dosažení optimálních vlastností vstřikovaného dílu. Elektronická výbava lisu dovoluje sledovat stabilitu parametrů a překročení nastavených mezí - Q-tabulka. Ke správnému výlisku lze dojít nastavením různých parametrů. Přestože máme možnost širokého rozsahu volby parametrů jen úzký výběr parametrů je optimální. Pro optimalizaci parametrů přímo na lisu je třeba řada zkušeností. Přesto není třeba používat pouze pokusné metody v provozu, ale existuje řada SW modelací vstřikovacího procesu plastických hmot. Stačí zadat 3D výkres dílu. Dodavatelé garantují 80-90% podobnost SW modelace se skutečným procesem vstřikování plastů. [40]

Ke zpracování plastů se používá řada technologií. Použitelnost způsobu zpracování plastů je závislá jednak na technologických vlastnostech zpracovávaného plastu, jednak na tvaru a funkci výrobku, kterou má během své životnosti plnit. Podle vztahu mezi plastem vstupujícím do procesu a výsledkem tohoto procesu lze technologie rozdělit do následujících skupin:

- Tvářecí technologie
- Tvarovací technologie
- Doplnkové technologie [40]

Plasty se zpracovávají při takových termodynamických podmínkách, které umožňují dodat jim požadovaný tvar, aniž by byly nepříznivě ovlivněny jejich fyzikální nebo mechanické vlastnosti.

Počátek historie vstřikování plastů ve světě je spojován se jmény bratří Hyattů a s náhodným objevem prvního termoplastu = celuloid. To bylo v roce 1870, na zpracování tohoto materiálu postavili bratři Hyattové zařízení, sestávající se z parou vytápěného válce s hydraulickým pístem a tryskou, umístěnou kolmo na osu válce a dosedající na dvoudílnou ocelovou formu, která byla uzavírána druhým hydraulickým válcem. Vtok byl veden přímo do dělicí roviny formy (USA patenty č. 133 229 z r. 1872 a č. 202 441 z r. 1878. Historie technologie vstřikování plastů v ČR lze rozčlenit do tří etap, které se od sebe liší v závislosti na politickém uspořádání státu a z něho plynoucí ekonomické potence. [40]

## Příloha P II: VSTŘIKOLIS

### BOY 22 V vstřikolis Všestranný, kompaktní stroj



Tento vstřikolis může být vybaven pro vertikální injekci (BOY 22 W), nebo pro parting-line injekce (BOY 22 VH)

Vstřikolis BOY 22 V je založen na BOY 22 vyspělé technologii. Je vhodný pro ruční ovládání, tak i pro plně auto-matic nadměrné tvarování vložených částí, nebo pro začlenění do in-line výrobních jednotek.

Vzhledem k pevné spodní desce formy, snadné vložení je zaručeno; dále posunutí vložených dílů po uzavření formy je vyloučeno.

- Kompaktní design, stopa cca. 1,5m<sup>2</sup>
- Prostorově úsporný uspořádání periferních zařízení na rámu stroje
- Ideální možnosti pro automatizaci a integraci
- Volitelný dvou-ruční ovládání s volně přístupnou bezpečnostní brány
- Bezkonkurenční poměr cena / výkon
- Extrémně nízké provozní a energetické náklady

Pro speciální aplikace, které neumožňují vstřikování do středu formy BOY nabízí BOY 22 VH, konfiguraci stroje s horizontální vstřikovací jednotky, pro dělicí-line přihláška. Mimo jiné, to zaručuje, že spruce známky nejsou tak zřejmé.



EUROMAP velikost: 220-15

/  
220-18 /  
220-52

Upínací síla::  
220 kN

Platen daylight:  
400 mm

Otevření násypky: max.  
200 mm

Tie bar vůle:  
254 mm

Max. váha (PS): 61,6 g

Max. objem násypky: 64  
cm<sup>3</sup>

Průměr šroubu:  
14, 18, 22, 24, 28 and 32  
mm [19]

*Vložka lis může být vybaven vertikálním vstřikováním jako BOY 22 V (viz foto výše), nebo s chlapcem 22, VH, která je desí-gned s horizontálním vstřikováním pro dělicí čáru aplikací (jak je uvedeno níže).*

