

Specifika internetové komunikace pubescentů

Zlatuše Vašková

Bakalářská práce
2016



Univerzita Tomáše Bati ve Zlíně
Fakulta humanitních studií

Univerzita Tomáše Bati ve Zlíně

Fakulta humanitních studií

Ústav pedagogických věd

akademický rok: 2015/2016

ZADÁNÍ BAKALÁŘSKÉ PRÁCE

(PROJEKTU, UMĚLECKÉHO DÍLA, UMĚLECKÉHO VÝKONU)

Jméno a příjmení: **Zlataše Vašková**
Osobní číslo: **H13225**
Studijní program: **B7507 Specializace v pedagogice**
Studijní obor: **Sociální pedagogika**
Forma studia: **kombinovaná**

Téma práce: **Specifika internetové komunikace pubescentů**

Zásady pro vypracování:

Zpracování rešerše a studium odborné literatury.

Vymezení terminologie a teoretických východisek z oblasti volného času, internetové komunikace a zvláštností komunikace pubescentů.

Příprava metodiky empirické části, zpracování projektu výzkumu a stanovení výzkumného problému.

Realizace kvantitativního výzkumu formou dotazníku.

Zpracování a vyhodnocení získaných dat, včetně jejich interpretace.

Prezentace výsledků výzkumu, jejich shrnutí a doporučení pro praxi.

Rozsah bakalářské práce:

Rozsah příloh:

Forma zpracování bakalářské práce: **tištěná/elektronická**

Seznam odborné literatury:

CHRÁSKA, Miroslav. Metody pedagogického výzkumu: základy kvantitativního výzkumu. Praha: Grada Publishing, 2007. ISBN 978-80-247-1369-4.

MUSIL, Josef. Sociální a mediální komunikace. Praha: Univerzita Jana Amose Komenského, 2010. ISBN 978-80-7452-002-0.

PLAŇAVA, Ivo. Průvodce mezilidskou komunikací: přístupy - dovednosti - poruchy. Praha: Grada, 2005. ISBN 80-247-0858-2.

VÁGNEROVÁ, Maria. Vývojová psychologie: dětství a dospívání. Praha: Karolinum, 2012. ISBN 978-80-246-2153-1.

VYBÍRAL, Zbyněk. Psychologie komunikace. Praha: Portál, 2009. ISBN 978-807-3673-871.

Vedoucí bakalářské práce:

Mgr. Pavla Andryšová, Ph.D.

Ústav pedagogických věd

Datum zadání bakalářské práce:

6. ledna 2016

Termín odevzdání bakalářské práce:

27. dubna 2016

Ve Zlině dne 6. ledna 2016


doc. Ing. Anežka Lengálková, Ph.D.
děkanka




Mgr. Jakub Hladík, Ph.D.
ředitel ústavu

PROHLÁŠENÍ AUTORA BAKALÁŘSKÉ PRÁCE

Beru na vědomí, že

- odevzdáním bakalářské práce souhlasím se zveřejněním své práce podle zákona č. 111/1998 Sb. o vysokých školách a o změně a doplnění dalších zákonů (zákon o vysokých školách), ve znění pozdějších právních předpisů, bez ohledu na výsledek obhajoby¹⁾;
- beru na vědomí, že bakalářská práce bude uložena v elektronické podobě v univerzitním informačním systému dostupná k nahlédnutí;
- na mou bakalářskou práci se plně vztahuje zákon č. 121/2000 Sb. o právu autorském, o právech souvisejících s právem autorským a o změně některých zákonů (autorský zákon) ve znění pozdějších právních předpisů, zejm. § 35 odst. 3²⁾;
- podle § 60³⁾ odst. 1 autorského zákona má UTB ve Zlíně právo na uzavření licenční smlouvy o užití školního díla v rozsahu § 12 odst. 4 autorského zákona;
- podle § 60⁴⁾ odst. 2 a 3 mohu užit své dílo – bakalářskou práci – nebo poskytnout licenci k jejímu využití jen s předchozím písemným souhlasem Univerzity Tomáše Bati ve Zlíně, která je oprávněna v takovém případě ode mne požadovat přiměřený příspěvek na úhradu nákladů, které byly Univerzitou Tomáše Bati ve Zlíně na vytvoření díla vynaloženy (až do jejich skutečné výše);
- pokud bylo k vypracování bakalářské práce využito softwaru poskytnutého Univerzitou Tomáše Bati ve Zlíně nebo jinými subjekty pouze ke studijním a výzkumným účelům (tj. k nekomerčnímu využití), nelze výsledky bakalářské práce využít ke komerčním účelům.

Prohlašuji, že

- elektronická a tištěná verze bakalářské práce jsou totožné;
- na bakalářské práci jsem pracoval samostatně a použitou literaturu jsem citoval. V případě publikace výsledků budu uveden jako spoluautor.

Ve Zlíně 19.1.2016


.....

¹⁾ Ty zákon č. 111/1998 Sb. o vysokých školách a o změně a doplnění dalších zákonů (zákon o vysokých školách), ve znění pozdějších právních předpisů, § 47b Zveřejňování závěrečných prací;

²⁾ Vyhláškou MŠMT nesjedlátelem zveřejňuje Univerzita, diplomová, bakalářské a inženýrské práce, a jejich elektronické obhajoby, včetně postupů vykonání a výsledku obhajoby prostřednictvím databáze kvalifikačních prací, kterou spravuje. Zveřejňování zprávy učiní příslušný ústřední úřad.

(2) Účastníci, diplomové, bakalářské a magisterské práce odůvodněn požadují k obhajobě nebo k její nejmenší pěti pracovních dnů před termínem obhajoby zveřejnění k nahlížení veřejně v místě určeném autorům předložených prací nebo v místě, o němž autor, v místě oznámení v jiné formě, kde se od termínu obhajoby práce. Každý z nich za zveřejnění práce požítomní na své náklady, včetně rozpisování.

(3) Pokud, že odůvodněnu práce autor oznámí ve zveřejnění své práce podle tohoto zákona, bez ohledu na výsledek obhajoby.

2) zákon č. 131/2000 Sb. o právu autorském, o právech souvisejících s právem autorským a o právech ochrany duševního vlastnictví (autorský zákon) ve znění pozdějších právních předpisů, § 33 odst. 3.

(3) Do práva autorského také nevstupuje škola nebo školské či vzdělávací zařízení, ačkoliv škola ani školské či vzdělávací zařízení nebo školského typu zařízení nebo školského zařízení, k výuce nebo k vlastnímu potřebě nebo výzkumu škola nebo školské či vzdělávací zařízení nebo školského typu zařízení nebo školského zařízení (školské dílo).

3) zákon č. 171/2000 Sb. o právu autorském, o právech souvisejících s právem autorským a o právech ochrany duševního vlastnictví (autorský zákon) ve znění pozdějších právních předpisů, § 66 Školní dílo:

(1) Škola nebo školské či vzdělávací zařízení mají za obvyklých podmínek právo na uzavření licenční smlouvy a užití školního díla (§ 35 odst. 3). Účastníkům autorů takto zlu obvyklé podmínky školení nebo vzdělávacího zařízení, mohou ve své osobě domáhat náhradu obvyklého pronájmu díla v širší a širší. Ustanovení § 35 odst. 3 zůstává nepřiměřené.

(2) Škola nebo školské či vzdělávací zařízení mají právo na uzavření licenční smlouvy, pokud je to v rozporu s oprávněnými zájmy školy nebo školského či vzdělávacího zařízení.

(3) Škola nebo školské či vzdělávací zařízení mohou oprávněně požadovat, aby jim autor školního díla zveřejnil dílo v rozsahu, který je oprávněn zveřejnit v rámci své profesní činnosti. Pokud autor školního díla zveřejní dílo v rozsahu, který je oprávněn zveřejnit v rámci své profesní činnosti, a to podle obvyklých podmínek, přitom se přihlíží k výše uvedeným podmínkám školského díla nebo školního díla, a to podle obvyklých podmínek zveřejnění školního díla podle ustanovení 1.

ABSTRAKT

Bakalářská práce se zabývá mezilidskou komunikací v prostředí internetu, jejími vlivy a specifickými rysy. Internetová komunikace našla své uplatnění u všech generací a v dnešní době je nezbytná. Cílem této bakalářské práce je zjistit, jakým způsobem komunikuje dnešní mládež, především pubescenti. Teoretická část se zabývá komunikací, ať už interpersonální nebo internetovou. V závěrečné kapitole je záměrně charakterizováno období pubescence, neboť právě v tomto období dochází u dětí k nejdynamičtějším komplexním změnám v jejich životě. Empirická část tematicky navazuje na část teoretickou, probíhá vyhodnocení kvantitativního výzkumu dané problematiky.

Klíčová slova: pubescent, komunikace, kyberprostor, internetová komunikace, identita, netiketa, chatovací zkratky a emotikony

ABSTRACT

The Bachelor's thesis deals with interpersonal communication on the Internet and its influences and specific features. The internet communication has found its place within all generations of people and it is necessary nowadays. The aim of the thesis is to find out how today's young people especially teenagers communicate. The theoretical part deals with both the interpersonal and the internet communication. The final chapter deliberately characterizes the period of pubescence, because it is in this period when a lot of dynamic and complex changes in children's lives happen. The empirical part of the thesis follows the theoretical one. It evaluates the quantitative research of the matter dealt with.

Key words: teenager, communication, cyberspace, internet communication, identity, netiquette, chat abbreviations, emoticons

Mé poděkování patří vedoucí bakalářské práce Mgr. Pavle Andrysové, Ph.D. za odborné vedení a cenné rady. Zvláštní poděkování patří mé rodině a přátelům, kteří mi byli oporou po celou dobu studia.

Prohlašuji, že odevzdaná verze bakalářské práce a verze elektronická nahraná do IS/STAG jsou totožné.

Motto: *"Mládež chce poznávat život a rozumět mu datem dneška."*

Josef Čapek

OBSAH

ÚVOD.....	10
I TEORETICKÁ ČÁST	11
1 INTERPERSONÁLNÍ KOMUNIKACE	12
1.1 KOMUNIKAČNÍ PROCES.....	13
1.1.1 Prvky komunikačního procesu	14
1.1.2 Zpětná vazba	14
1.2 KOMUNIKAČNÍ DOVEDNOSTI A KOMPETENCE	15
1.3 DRUHY KOMUNIKACE.....	16
1.3.1 Dělení podle počtu účastníků a charakteru.....	16
1.3.2 Dělení podle užitého komunikačního kanálu	17
1.4 FUNKCE KOMUNIKACE.....	18
1.4.1 Motivace komunikace	19
2 KOMUNIKACE PROSTŘEDNICTVÍM MODERNÍCH KOMUNIKAČNÍCH TECHNOLOGIÍ	21
2.1 INTERNET A SOCIÁLNÍ SÍTĚ	22
2.1.1 E-komunikace.....	22
2.1.2 Co zjistily dřívější výzkumy?	23
2.2 TYPY A SPECIFICKÉ RYSY ELEKTRONICKÉ KOMUNIKACE.....	24
2.3 INTERNETOVÉ FORMY KOMUNIKACE.....	25
2.3.1 E-mail	26
2.3.2 IM – Instant messaging	27
2.3.3 Chat	27
2.4 SLANG V E-KOMUNIKACI	28
2.4.1 Emotikony	29
2.4.2 Akronymy.....	30
2.4.3 Netiketa	30
2.5 ROZDÍLY MEZI BĚŽNOU KOMUNIKACÍ A E-KOMUNIKACÍ	31
2.6 VLIVY INFORMAČNÍCH A KOMUNIKAČNÍCH TECHNOLOGIÍ	31
2.6.1 Pozitivní vlivy IC technologií na děti a mládež v ČR.....	32
2.6.2 Negativní vlivy IC technologií na děti a mládež v ČR.....	32
3 PUBESCENCE JAKO SAMOSTATNÉ ŽIVOTNÍ OBDOBÍ.....	34
3.1 VÝVOJOVÉ ZMĚNY V OBDOBÍ PUBESCENCE	35
3.2 SOCIÁLNÍ VLIVY	36
3.2.1 Socializace a sociální role	37
3.2.2 Potřeba vlastního sebeurčení a vlastní identity	37
3.3 VZTAHY JAKO VÝVOJOVÝ ÚKOL V OBDOBÍ PUBESCENCE.....	38
3.3.1 Vztahy s rodinou	38
3.3.2 Vztahy s vrstevníky	39
3.3.3 Vztahy a moderní komunikační technologie.....	40

3.4	ZÁJMOVÁ ČINNOST A AKTIVITY V OBDOBÍ PUBESCENCE	41
II	PRAKTICKÁ ČÁST	43
4	REALIZACE VÝZKUMU	44
4.1	VÝZKUMNÝ PROBLÉM	45
4.2	CÍL VÝZKUMU	45
4.3	VÝZKUMNÉ OTÁZKY	45
4.4	VÝZKUMNÝ SOUBOR	46
4.5	METODOLOGIE VÝZKUMU	47
4.6	ZPRACOVÁNÍ DAT	47
5	VÝSLEDKY VÝZKUMU A JEJICH INTERPRETACE.....	49
5.1	ODPOVĚDI NA VÝZKUMNÉ OTÁZKY	68
5.2	SHRnutí VÝSLEDKŮ VÝZKUMU	77
5.3	DOPORUČENÍ PRO PRAXI.....	79
	ZÁVĚR	82
	SEZNAM POUŽITÉ LITERATURY.....	84
	SEZNAM OBRÁZKŮ	87
	SEZNAM TABULEK.....	88
	SEZNAM GRAFŮ	90
	SEZNAM PŘÍLOH.....	91

ÚVOD

Internetová komunikace a vlastně vše, co s ní souvisí, se stalo velmi diskutovanou otázkou v posledních letech a je velmi překvapující, jak rychle zasáhla do různých oblastí našeho života. Je jasné, že tento vývoj bude pokračovat, proto je a bude nutné se internetovou komunikací zabývat. Zejména pak u mladých lidí, neboť dnešní generace dospívajících je hodně ovlivněna virtuálním světem. Prostřednictvím moderních technologických prostředků, jako je mobil nebo tablet, se dnes mohou připojit k internetu téměř všude. Spousta z nich svůj volný čas tráví právě u počítačů, u internetu s jeho sociálními sítěmi jako je například Facebook, Twitter, atd. Život bez internetu a sociálních sítí si nedovedou představit. Využívají jej nejen k vyhledávání informací, ale také k zábavě a ke komunikaci.

Téma bakalářské práce „Specifika internetové komunikace pubescentů“ jsme si zvolili z více důvodů. V první řadě chceme poukázat na fakt, že internetová komunikace díky svému vývoji nemá už jen funkci společenskou, ale lze ji uplatnit jako pomocníka při studiu, či při řešení problémů nebo navazování vztahů a to zejména u dospívající mládeže. Snažíme se porozumět vyjadřování a způsobu komunikace, neboť jiný styl řeči je pro mládež typický. Jedním z důvodů charakteristiky období puberty je skutečnost, že jde o velmi složité období, kterým právě prochází i můj patnáctiletý syn. Jeho změny v chování a prožívání se snažíme porovnávat s poznatky získanými v odborné literatuře. Specifikami internetové komunikace se zabýváme také z důvodu, neboť téměř každý z nás je účastníkem internetové komunikace a aktivním uživatelem některé ze sociálních sítí.

V teoretické části budeme charakterizovat vývojové období puberty, kdy dochází k nejdynamičtější komplexní proměně v životě jedince. Dále se budeme zabývat pojmem komunikace, jejími druhy a funkcemi a poté se zaměříme na internetovou komunikaci a budeme se snažit prozkoumat všechny její důležité aspekty. Cílem praktické části je popsat způsob komunikace prostřednictvím moderních informačních a komunikačních technologií (ICT) u žáků 9. ročníků ZŠ. Cílem je zjistit, jakou komunikaci v rámci kyberprostoru používají, jak často a k jakému účelu. Dále jaké mají znalosti internetového slangu, zda používají emotikony, zkratky a zda při on-line komunikaci využívají skrytou identitu. Cílem je také zjistit, zda e-komunikace subjektivně narušuje jejich povinnosti a ostatní zájmy a do jaké míry je ICT ovlivňují. Informace, které prostřednictvím výzkumu získáme, shrneme a následně vyhodnotíme.

I. TEORETICKÁ ČÁST

1 INTERPERSONÁLNÍ KOMUNIKACE

Každé mezilidské komunikování zahrnuje přenos sdělení a také výměny sdělení mezi účastníky. K předávání dochází pomocí slov, tedy verbálně, a též neverbálně, to znamená úsměvem, pohledem, pláčem, podáním ruky, pohlazením atd. Tyto vyjmenované, ale i další příklady spojuje zároveň to, že jde o interaktivní proces hodný označení mezilidská, tedy interpersonální komunikace. Děje se v čase, něco se stane napřed, něco potom. Jedna interakce vyvolá druhou, ta další a ta opět další. (Plaňava, 2005, s. 15)

Slovo komunikace pochází z latinského původu *communicare* a znamená spojovat, spojování (Kopecký, 2007, s. 7). Význam tohoto slova znamená nejen spolu hovořit, ale také společně něco dělat (Bakošová, 2011, s. 120).

„Komunikace (interakce) představuje hlavní aspekty mezilidsky vztahové složky společensko-kulturního systému. V ní se pak – v intencích daných sociálních hodnot, norem a idejí – rozvíjí lidská vzájemnost.“ (Helus, 1973 cit. podle Kraus, 2008, s. 121)

Dle Wahlstromové (1992, cit. podle Plaňava, 2005, s. 17) uvádíme z nejrůznějších definicí a pojetí šest obecných parametrů, co je komunikace:

1. efektivní sebe-vyjadřování,
2. výměna sdělení psaním, mluvením, obrazy,
3. sdílení informací nebo poskytování zábavy prostřednictvím slov, mluvením nebo jinými metodami,
4. transfer (přenášení) od jedné osoby ke druhé,
5. výměna významů mezi jedinci při použití společného systému symbolů,
6. proces, jímž jedna osoba předává sdělení jiné osobě prostřednictvím nějakého kanálu a s určitým efektem.

Existuje řada definic tohoto termínu. Pro účely obecného studia komunikace ve společnosti se přikláníme k následující definici dle Musila (2007, s. 7) „komunikace (sdělování, dorozumívání) je přenos (vysílání a příjem) informace pomocí znakového systému jazykového (verbální k.) nebo jiného (signály), uskutečňovaný mezi lidmi přímo nebo pomocí technicko-organizačních prostředků.“

1.1 Komunikační proces

Dle Krause (2008, s. 119) je komunikace proces, při němž si v přímém i nepřímém sociálním kontaktu sdělujeme informace a významy. Zároveň komunikace podle něj představuje veškeré spojení člověka se světem, umožňuje získat informace o dějích, vzájemné dorozumívání i výměnu emocionálního obsahu.

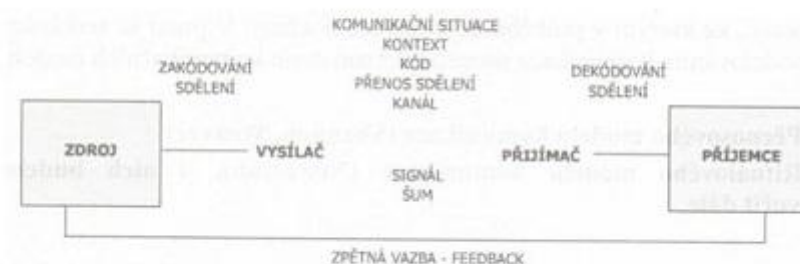
Na komunikační proces můžeme nahlížet i jako na proces, kdy sdělující předává informaci příjemci pomocí komunikačního kanálu. Sdělující musí zprávu převést do pochopitelné formy, tedy zakódovat a příjemce zprávu prostřednictvím svých smyslů přijme a dekóduje do srozumitelné podoby. (Plaňava, 2005, s. 32)

Celý proces komunikace dle Krause (2008, s. 120) má 7 fází. V první fázi se objevuje nějaká myšlenka, nápad, tedy určitý obsah sdělení. Zakódování, tj. formulování myšlenky představuje druhá fáze, ve které jde o hledání vhodných slov, gest a znaků. Třetí fáze představuje vyjádření, vyslovení zformulované myšlenky (obsahu). V následující fázi je vysílaný obsah přenášen od komunikátora ke komunikantovi. Dále následuje příjem, tedy okamžik, kdy příjemce sdělení zachytí. V dalším kroku příjemce sdělení dekóduje, tj. interpretuje ho (vyloží si jeho obsah). V poslední fázi dochází zpravidla k akci, tedy k určitému chování příjemce, které bylo vyvoláno přijatým sdělením.

Za základní model komunikace je pokládán tzv. přenosový model komunikace, za jehož autory jsou považováni Claude Shannon a Warren Weaver (50. léta 20. stol.), jedni ze zakladatelů matematické teorie (Kopecký, 2007, str. 70).

Samotný model si níže znázorníme a následně si v dalších kapitolách popíšeme prvky komunikačního procesu a druhy zpětné vazby.

Přenosový model komunikace (Shannon, Weaver)



Obrázek 1 Přenosový model komunikace (Shannon, Weaver) (Kopecký, 2007, s. 70)

1.1.1 Prvky komunikačního procesu

Při sdělování zpráv v mezilidském styku spolu komunikuje hovořící osoba – řečník a naslouchající osoba – posluchač. Technické pojetí komunikace můžeme chápat jako systém, tedy komunikační řetězec spojující vysílač s přijímačem pomocí tzv. komunikačního kanálu. Vysílač je hovořící osoba – řečník, mluvčí a místo naslouchající osoby – posluchače je přijímač. Každý účastník komunikace je zároveň mluvčím – pisatelem (zdrojem, kódovačem svých myšlenek do slov) i posluchačem – čtenářem (příjemcem, dekódovačem). (Mareš a Křivohlavý, 1995, s. 15)

Osoba, od níž sdělení vychází, je dle Krause (2008, s. 120) označována jako komunikátor a osoba nebo skupina osob, pro kterou je sdělení určeno, je příjemcem, tedy komunikantem. Obsah sdělení nazýváme komuniké a může sledovat různé cíle, ať už pouze informovat nebo přesvědčovat o něčem apod. Cestu, která slouží k předávání informací, označujeme jako komunikační kanál. V něm se často objevují určité bariéry. Na straně komunikátora může jít například o špatnou výslovnost, tichý hlas nebo různé předsudky a na straně komunikanta bariérou může být nepozornost, nedůvěra nebo špatný zdravotní stav apod.

1.1.2 Zpětná vazba

Zakončením komunikačního procesu bývá reakce příjemce na zprávu. Jde o zpětnou vazbu, která může být pozitivní, jako například potlesk, úsměv, děkovaný e-mail nebo negativní, která může být vyjádřena například pískáním nebo verbální kritikou. Zpětná vazba se může soustřeďovat na osobu nebo na sdělení. Dejme tomu na osobu: „Máš krásný úsměv“. V případě na sdělení: „Váš argument je správný“. V některých situacích je důležité objasnit, že vaše kritika nesměřuje na osobu mluvčího, ale pouze na jeho sdělení. Zpětná vazba může být také okamžitá nebo zpožděná. Okamžitá zpětná vazba bývá vyslána hned po příjmu sdělení. Se zpožděnou zpětnou vazbou se můžeme setkat například při děkování předchozího e-mailu. Další dimenzí zpětné vazby je málo nebo vysoce monitorovaná zpětná vazba. Při většině osobních komunikací pravděpodobně vysíláme zpětnou vazbu spontánně a své reakce nijak významně nemonitorujeme, na rozdíl v některých případech se možná více kontrolujeme. Může jít například o situaci, kdy dostaneme od šéfa e-mail s prosbou o nějakou laskavost. Při hodnocení se můžeme setkat s kritickou zpětnou vazbu nebo podporující, která má za úkol někoho povzbudit nebo utěšit. (DeVito 2010, s. 159)

Jinak ke zpětné vazbě přistupuje svou teorií Plaňava (2005, s. 35). Zpětná vazba může být chápající a zároveň pozitivní, kdy jde o porozumění sdělení, přijímání myšlenek a názorů. Nebo chápající a neutrální, v tomto případě jde taktéž o porozumění a zájem sdělení, však zatím bez sdílení myšlenky, pocitů a názorů. Zpětná vazba může být také chápající a zároveň negativní. V tom případě jde též o porozumění, avšak s jistými pochybnostmi, že názory a přístupy se liší. Posledním druhem zpětné vazby je nechápající zpětná vazba, tudíž požadující upřesnění, znovu vysvětlení sdělení, neboť mu nebylo dobře porozuměno.

1.2 Komunikační dovednosti a kompetence

Studiem interpersonální komunikace můžeme získat řadu dovedností, mezi které patří dovednost prezentovat sebe sama, jako sebejistého, sympatického a důvěryhodného člověka. Můžeme se naučit vést rozhovory a pohovory nebo získat dovednost komunikovat v malé skupině. Zároveň se můžeme naučit vůdcovské dovednosti nebo vztahové dovednosti, která nám pomáhá navazovat a udržovat vztahy a schopnost spolupracovat. Umění sdělovat informace a ovlivňovat postoje a chování posluchačů označujeme jako dovednost prezentace a mediální gramotnost nám umožňuje stát se kritickým uživatelem rozmanitých médií, se kterými se denně setkáváme. (DeVito, 2008, s. 28)

Člověk je pro komunikaci kompetentní tedy, když disponuje v daném kontextu žádoucí sumou znalostí a dovedností jich využít. Komunikační kompetenci označujeme jako schopnost člověka předat někomu zprávu přijatelně rychle a správně, s využitím toho, co jedinec posoudí jako nejprůměrnější kódující znaky. (Nakuma, 1997 cit. podle Vybíral, 2000, s. 37)

Na utváření komunikačních schopností se dle Bakošové (2011, s. 138) podílí zejména výchova, vzdělávání a výcvik. K všeobecným schopnostem komunikace řadí schopnost dobře poslouchat, přijímat a dávat zpětnou vazbu, nenálepkovat a neposuzovat, ale také schopnost vyjadřovat své pocity a dojmy. Mezi další dovednosti komunikace přiřazuje i schopnost umět klást otázky a vlastní komunikací podnítit ochotu lidí pokračovat v komunikaci. Za další neméně důležité umění pokládá i schopnost taktně vyjádřit kritiku a za vyslovenou kritiku umět převzít zodpovědnost.

Výše uvedené dovednosti získáme, když budeme ovládat celou řadu forem komunikace, ke kterým mimo jiné patří i intrapersonální, masová nebo komunikace zprostředkovaná počítačem.

1.3 Druhy komunikace

Mezilidskou komunikaci lze klasifikovat podle různých hledisek a zároveň každý autor komunikaci dělí různě.

Stejný náhled na klasifikaci komunikace mají Kraus (2008, s. 121) a Bakošová (2011, s. 128), kteří uvádí možnost komunikovat jednostranně nebo dvoustranně a to za těch podmínek, zda existuje možnost zpětné vazby. Další druhy komunikace třídí podle toho, zda jde o komunikaci ve dvojicích, tedy dyadickou nebo ve skupinách, případně může jít o komunikaci hromadnou, tedy masovou. Dále komunikaci dělí na verbální a neverbální, podle toho, zda je obsah zprostředkováván pomocí slov nebo mimikou či gestikulací apod. Mezi poslední dělení komunikace patří komunikace přímá a nepřímá.

K přímé komunikaci dochází mezi dvěma jedinci, jednotlivcem a skupinou, kteří jsou ve stejnou dobu na jednom místě a mohou sledovat projevy verbální i neverbální a užívat okamžitého zpětnovazebného mechanismu (Kraus, 2008, s. 121).

Nepřímá komunikace může nabývat podob ve vztahu k použitému médiu. Účastníci komunikačního procesu mohou být ve stejnou dobu na různých místech, propojeni technickými prostředky (telefon, e-mail, fax). Reagovat mohou hned či s časovou prodlevou. (Kraus, 2008, s. 121)

Vzhledem k tomu, že existuje nepřehledné množství druhů a dělení komunikace, zaměříme se na některé z těch, které jsou pro naše téma významné.

1.3.1 Dělení podle počtu účastníků a charakteru

Zde komunikaci dělíme na intrapersonální, interpersonální a masovou. *Intrapersonální komunikace* je komunikace, kterou vedeme sami se sebou. Jejím prostřednictvím sami sebe soudíme, přesvědčujeme o tom, či onom, uvažujeme o svých možnostech, zkoušíme sdělení, která máme v úmyslu sdělit jiným lidem. Tento druh komunikace může probíhat nahlas nebo potichu. *Interpersonální komunikace* znamená interakci s osobou, s níž máme nějaký druh vztahu. Může probíhat formou osobního kontaktu, formou rozhovoru nebo

prostřednictvím elektronických médií jako je e-mail nebo instant messaging. Prostřednictvím interpersonální komunikace se s druhými lidmi navzájem ovlivňujeme, umožňuje nám založit, udržovat, ale také někdy i zničit osobní vztahy, ať už s novými nebo známými přáteli. *Masová komunikace* ovlivňuje či dokonce diktuje druh obsahu, který může přenášet. Můžeme oslovit velké publikum osobně nebo pomocí elektronických médií. Například prostřednictvím blogů nebo společenských sítí. Mezi nejvýznamnější masové média patří noviny, časopisy, rozhlas, televize a film. Komunikace prostřednictvím médií je realizována dynamicky a průběžně. Jedná se o souvislý tok informací. Média mají velmi důležitou roli v našem životě. Obklopují nás, působí na nás, jsme s nimi v každodenním kontaktu. (DeVito, 2008, s. 29)

1.3.2 Dělení podle užitého komunikačního kanálu

Další důležité třídění komunikace je podle použitého komunikačního kanálu. Tím je míněn způsob (kanál), jímž znakový systém vnímá komunikant. Jde o komunikaci verbální, neverbální a komunikaci činem. (Musil, 2010, s. 22)

K výše uvedenému se přiklání i Bakošová (2011, s. 128), která definuje *verbální komunikaci* jako komunikaci mluveným slovem. Vyzdvihuje především srozumitelnost, věcnou správnost, vhodnou artikulaci a techniku řeči. Jako základní formu verbální komunikace uvádí rozhovor.

Nedílnou součástí komunikace jako takové je i *neverbální komunikace*, kterou nazýváme také *řečí těla*. Zahrnuje širokou oblast toho, co signalizuje beze slov či spolu se slovy jako doprovod slovní komunikace. Neverbální komunikace je založená na neverbálních projevech, jako jsou pohledy očí, výrazy tváře, gesta, pohyby hlavou nebo další pohyby těla. (Bakošová, 2011, s. 129)

Výčet nonverbálních prvků můžeme doplnit ještě dle Hargie (2006, s. 75) o tělesný kontakt, vzdálenost a zaujímání prostorových pozic, tón hlasu, neverbální aspekty řeči, oblečení, zdobnost, fyzické a jiné aspekty vlastního zjevu. Lidská tvář má velice bohatý komunikační potenciál, neboť především sděluje emocionální stavy.

Mezi další druh komunikace, týkající se klasifikace, řadíme *komunikaci činem*. V každodenních situacích se dostáváme do momentů, kdy jsme nuceni nějakým způsobem se zachovat v určité situaci. Mareš a Křivohlavý (1995, s. 19) jako způsob takové

komunikace uvádějí například chování žáků ve třídě, kteří se při příchodu učitele ztiší a povstanou nebo naopak na příchod učitele vůbec nereagují.

Souhlasíme s tvrzením Cejpka (1998, s. 53,47), že řeč beze slov je zpravidla upřímnější než samotná slova a že řečová a mimořečová přímá komunikace přirozeně a nutně je a vždy zůstane základem mezilidských vztahů a sociální komunikace.

Komunikace je široký pojem a nedá se shrnout do několika vět. Přesto jsme si na začátku této kapitoly řekli několik obecných charakteristik, které jsou společné pro všechny možné formy a způsoby komunikace. Tyto základní informace je zapotřebí rozšířit ještě o jednotlivé funkce komunikace, které nám umožní pochopit význam komunikace v základních dimenzích.

1.4 Funkce komunikace

V mezilidské komunikaci jde vždy nejen o vyjádření, ale zároveň i o ovlivnění. Zdroj vyjadřuje sdělení, jak to je s ním samým, s jeho vztahem k příjemci a ke světu. Jedna z funkcí komunikace je tedy vyjádřit to, co je. Na druhé straně komunikovat také vždy znamená ovlivňovat. Druhá funkce tedy spočívá v docilování účinků, v dosažení stavu, který ještě nenastal nebo zabránit vzniku stavu, u kterého hrozí, že nastane. Tím, že něco sdělují o sobě, chci něčeho docílit, něco způsobit, například povzbudit druhého člověka, udržet ho v dobré náladě, ublížit mu nebo jej přimět k určitým činům atd. (Schultz von Thun, 2005, s. 153)

Dle Vybírala (2000, s. 23) rozlišujeme čtyři hlavní funkce našeho komunikování:

1. informativní funkce – cílem je předat zprávu, informovat, oznámit atd.,
2. instruktážní funkce – smyslem je instruovat, navést, zasvětit, naučit atd.,
3. persuzivní funkce – jejím cílem je získat někoho na svou stranu přesvědčit, ovlivnit adresáta, aby pozměnil názor,
4. zábavní funkce – zahrnuje pobavení, popovídání, rozptýlení nebo rozveselení druhého i sebe.

K těmto základním čtyřem funkcím připisuje Mikuláščík (2010, s. 21-22) tyto další funkce:

- vzdělávací a výchovná funkce – která je uplatňována především prostřednictvím institucí

- socializační a společensky integrující funkce – jde především o navazování kontaktů, vytváření vztahů atd., každá společenská vrstva má odlišný způsob komunikace, i pubescenti komunikují jinak nežli čtyřicátníci
- funkce osobní identity – pro Já je komunikace velmi důležitá, napomáhá nám ujasnit si své postoje, názory nebo například sebevědomí
- poznávací funkce – jde o pojetí z pohledu komunikátora, na rozdíl od funkce informativní, která zahrnuje jak pojetí z pohledu komunikátora, tak i komunikanta
- svěřovací funkce – smyslem je zbavit se vnitřního napětí, svěřit se a zároveň se očekává pomoc a podpora
- úniková funkce – cílem je odreagovat se od starostí

Jako jsou důležité funkce komunikace, zároveň tak je důležitá i motivace ke komunikaci.

1.4.1 Motivace komunikace

Funkce komunikace vyjadřuje nejen objektivní využití, ale i motivaci a záměry těch, kteří do komunikačního procesu vstupují. Motivace ke komunikaci je často skrytá. Mnohdy má kořeny v nevědomé části mysli, dokonce přímo uspokojuje některou z primárních potřeb člověka. Každý jedinec má nějakou motivaci ke komunikaci. Může jít o kognitivní motivaci, kdy člověk chce nebo potřebuje něco sdělit, vyjádřit nebo předat druhému člověku. Při bezohledné a útočné komunikaci hovoříme o motivaci agresivní. Manipulativní motivace používá neférové formy jednání a o pasivní motivaci hovoříme v souvislosti s ústupným nebo uhýbajícím chováním. Negativní motivace vyjadřuje odmítnutí, odpor, útočení, pokárání, kritiku, ale také předstírání, skrývání a zatajování. Negativní komunikace nikdy nevyvolá pozitivní reakci druhé strany. Pozitivní motivace se projevuje souhlasem, přijetím, obdivem nebo nadšením. (Vybíral, 2000, s. 23)

Co motivuje dospívající ke komunikaci v reálném životě anebo ke komunikaci ve virtuálním prostředí? „Adolescenti se rádi seznamují, navazují nové kontakty a vztahy, což je podle mnohých teorií přímo vývojová potřeba adolescence.“ (Macek, 2003 cit. podle Macek, Lacinová, 2006, s. 167)

V této kapitole jsme se věnovali komunikaci osobní, přesto se zde nacházely některé prvky, které se dotýkaly komunikace zprostředkované internetem. Komunikací prostřednictvím moderních komunikačních prostředků se budeme zabývat v následující kapitole, která nám pomůže objevit a porovnat rozdíly mezi běžnou a elektronickou komunikací.

2 KOMUNIKACE PROSTŘEDNICTVÍM MODERNÍCH KOMUNIKAČNÍCH TECHNOLOGIÍ

V lidských dějinách můžeme dle Cejpka (1998, s. 47) rozlišit dosavadní vývoj společenské komunikace do tří základních období:

1. období řečové komunikace,
2. období dokumentové komunikace s fázemi rukopisného a tištěného textu,
3. období elektronické komunikace.

Tato období se postupně kumulují. Nově vznikající druhy technických komunikačních prostředků dosavadní prostředky nevytlačují. Naopak dochází k přibírání dalších možností realizace mezilidské komunikace. Žádná z forem komunikace nebyla opuštěna, i když význam jednotlivých forem a rozsah jejich používání se mění. (Musil, 2010, s. 30)

V posledních letech se elektronická komunikace stala jednou z diskutovaných otázek spojených se zaváděním moderních technologií do všech oblastí lidského života. S rozvojem moderní komunikace vzrostla potřeba mít k dispozici levnou a funkční technologii. Takovou, která umožní snadno předat důležitou informaci adresátovi nezávisle na tom, zda má k dispozici počítač nebo pevné telefonní připojení. Vznikla tak technologie – služba – Short Message Service, která funguje v rámci mobilních GSM (Global System for Mobile Communications) sítí. S rozvojem informačních a komunikačních technologií došlo k výraznému zvýšení komunikace prostřednictvím internetu/intranetu či zmíněných mobilních sítí GSM. (Kopecký, 2007, s. 71)

Rychlým a moderním komunikačním prostředek, který s nadšením používá dnešní mládež, je bezesporu mobilní telefon, jež má dnes téměř každý. Jedním z důvodů touhy mít konečně svůj mobil je touha po vlastním telefonním čísle. Vlastní telefonní číslo znamená autonomii, která byla dosud vyhrazena jen dospělým, tím spíše, že teď už se nemůže stát, aby telefon náhodou zvedli rodiče nebo sourozenci. Tak odpadá i kontrola toho, s kým potomek telefonuje. (Buermann, 2009, s. 38)

Dorozumívání se prostřednictvím moderních komunikačních prostředků nese často množství rizik. Největší nebezpečí však nepředstavují technologie jako takové, ale zejména tzv. lidský faktor - tj. důvěřivost uživatelů komunikace. (Kopecký, 2007, s. 15) Je důležité

si uvědomit a rozmyslet, co na internetu zveřejňujeme nebo posíláme a do jaké míry chráníme své soukromí.

2.1 Internet a sociální sítě

Internet je v dnešní době fenomén, který stále více zasahuje do života adolescentů, ale i ostatních lidí. Adolescenti však dnes více než dříve vyrůstají s možnostmi být on-line podle svých potřeb. Tento komunikační prostředek jim umožňuje hledání nových přátel, kontakt se vzdálenými přáteli, vyhledávání partnera, zábavu, snadný přístup k informacím, rozvoj komunikačních schopností aj. Internet se stává pro adolescenty oblíbeným a zároveň i bezpečným místem. Může být také místem pro experimenty či hraní si se svou sexuální identitou. Dospívající zde komunikují často anonymně, tím ztrácí zábrany, které mohou mít v reálném prostředí. (Macek a Lacinová, 2006, s. 161)

Zároveň je pro adolescenty důležité, mít možnost prostřednictvím různých identit si srovnat své postoje, otestovat sami sebe – co jsem, čím chci být, kam chci patřit. Virtuální prostředí tak může napomáhat naplnění vývojových úkolů v této oblasti. (Macek a Lacinová, 2006, s. 173)

Jednou z vývojových fází dospívajících jedinců je mimo jiné potřeba soudržnosti, prožívání společných zájmů nebo rozšiřování rodinných vazeb, které vedly k vytvoření propojené skupiny lidí, kteří se navzájem chápou a ovlivňují pomocí sociálních sítí. První internetová sociální síť byla vybudována v roce 1995 Randym Conradem, který se chtěl spojit se svými spolužáky, a protože se mu to tradičními způsoby moc nedařilo, pokusil se o navázání spojení pomocí počítačové sítě. Z malého projektu vznikla velká a úspěšná sociální síť classmates.com. Další vlna sociálních sítí započala v roce 2001 s rozšiřujícím se vlivem podnikových sítí. V roce 2003 vzniklo mnoho dodnes populárních sociálních sítí, kdy každá mířila na určitou skupinu lidí. V současné době je jasným vůdcem na trhu sociální síť Facebook, který byl spuštěn v roce 2004. Mezi další úspěšné sítě patří LinkedIn, Twitter a Google+. (Pavliček, 2010, s. 132)

2.1.1 E-komunikace

O elektronické komunikaci můžeme říct, že je velmi otevřená a neřízená. Velmi málo uživatelů dodržuje komunikační pravidla. Uživatelé komunikují množstvím různých komunikačních kanálů s využitím širokého množství komunikačních kódů, jako jsou

znaky, akronymy, emotikony, jazyk aj. E-komunikace je hromadná, je zároveň časově a místně neomezená. Vzájemně spolu může komunikovat spousta uživatelů, komunikovat lze s kýmkoli, kdykoli a kdekoli. E-komunikace je závislá na technologickém zabezpečení, to znamená, že je nutné mít k dispozici hardwarové a softwarové vybavení. O elektronické komunikaci můžeme také říct, že je často spojena s věkem a počítačovou gramotností komunikujících. E-komunikace také do jisté míry popírá společenské role komunikujících, neboť při komunikaci používají přezdívku (nick), komunikace je anonymní. (Kopecký, 2007, s. 9)

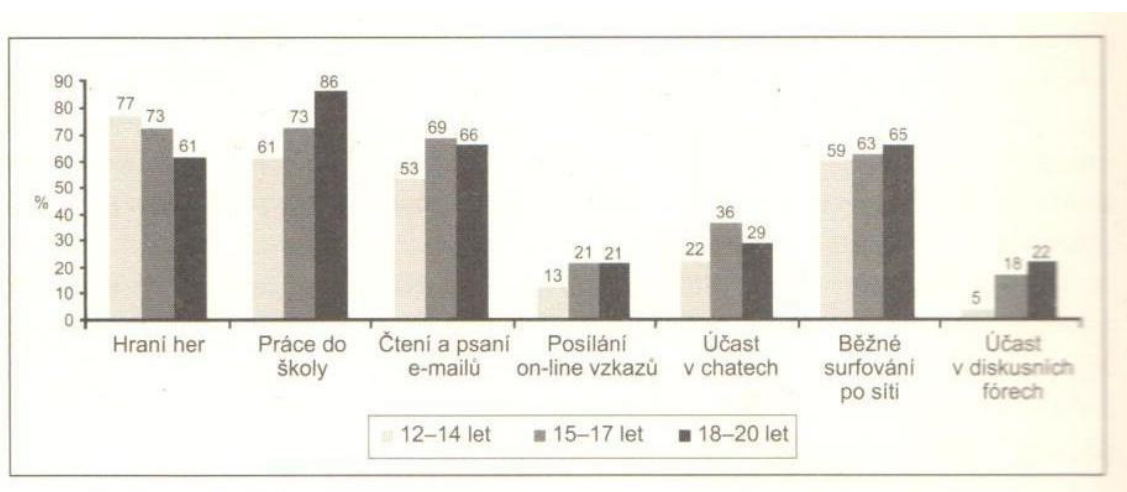
Komunikace v současnosti je víceméně multikanálová. Komunikujeme s ohromným množstvím uživatelů v softwarově zprostředkovaných formách (kanálech). Takový kanál například vytváří oblíbený program ICQ nebo Skype. Uživatelé se po nainstalování programu stávají členy nějaké sítě, ta pak představuje komunikační kanál. E-mailem komunikují prostřednictvím *kanálu e-mailové komunikace*. Pro *kanál messengerů* mají ICQ, Mirandu nebo MS Messenger a pro internetové telefonování používají *Kanál VoIP* - Voice over Internet Protocol (Hlas přes IP). Velké množství současných komunikantů používá zejména *kanál mobilní sítě*. E-komunikace se stala součástí každodenního života téměř každého člověka. (Kopecký, 2007, s. 72)

2.1.2 Co zjistily dřívější výzkumy?

V roce 2003 a 2005 Šmahel společně s Vybíralem spolupracovali na výzkumu v rámci projektu „*World Internet Project*“, což je mezinárodní výzkum zabývající se uživateli internetu. První výzkum si kladl za cíl zmapovat specifika on-line komunikace, reálné a virtuální vztahy s přáteli a statusy identity adolescenta. Druhý výzkum zjišťoval mimo jiné míru používání internetu dospívajícími, činnosti, co na internetu dělají atp. Ze studií vyplývá, že internet se pro adolescenty stává oblíbeným místem pro navazování nových vztahů partnerských či přátelských. Motivací dospívajících je možnost navázat vztahy s prakticky neomezeným počtem lidí z celého světa. Zároveň dospívající komunikují z bezpečí klávesnice, tedy z domova, často anonymně a ztrácí zábrany, které může mít v reálném životě. (Šmahel 2003c, Vybíral, 2002 cit. podle Macek, Lacinová, 2006, s. 162-172)

Pokud jde o dobu strávenou na internetu, ta v průběhu adolescence narůstá. Dá se říct, že čím je adolescent starší, tím více času tráví na internetu. Souvisí to pravděpodobně

s vyšší rodičovskou kontrolou u nejmladších adolescentů a s rostoucími možnostmi přístupu k internetu u nejstarších, například v internetových kavárnách apod. Co se týká aktivit, mladší adolescenti používají internet k hraní her a s přibývajícím věkem spíše k práci do školy, což je jistě pozitivní trend. Z výsledků bylo také ještě zjištěno, že chaty jsou nejoblíbenější ve střední adolescenti (15 – 17 let), tito dospívající také častěji než ostatní používají e-mail. Následující graf na obrázku č. 2 ukazuje, kolik procent uživatelů internetu se v jednotlivých věkových skupinách přihlásilo k pravidelnému provozování nabídnutých aktivit. V této kapitole bylo použito Mackovo (2003) dělení adolescence na časnou (12 – 14 let), střední (15 – 17 let) a pozdní (18 – 20 let). (Macek a Lacinová, 2006, s. 162-163)



Obrázek 2 Hlavní aktivity adolescentů na internetu, u kterých tráví minimálně 10 minut týdně (% uživatelů těchto aktivit) (Macek, Lacinová, 2006, s. 163)

2.2 Typy a specifické rysy elektronické komunikace

Podobně jako u jiných typů komunikace, lze klasifikovat i zde několik druhů komunikace, které se liší především podle směru probíhající komunikace a počtu komunikujících osob. Každý druh komunikace používá jiné technologické prostředky a má odlišné určení.

Elektronickou komunikaci dle nejjednoduššího a nejobecnějšího hlediska dělíme na komunikaci jednosměrnou, která probíhá od jednoho sdělovacího neurčenému a zároveň neomezenému počtu oslovovaných. Dále na komunikaci individuální, tedy obousměrnou komunikaci mezi jednotlivými účastníky, může jít o telefonický rozhovor nebo o poštovní korespondenci. A poslední komunikaci hromadnou, při které jde o vzájemnou komunikaci mezi větším počtem účastníků (Rybka a Malý, 2002, s. 13)

Dle Kopeckého (2007, s. 7) komunikaci zpravidla dělíme na:

- offline komunikaci, která probíhá mimo počítačovou síť (například dopis, pohled)
- online komunikaci, která probíhá prostřednictvím počítačové sítě

On-line komunikaci je také možné dělit na základě toho, prostřednictvím čeho jsou informace předávány. Může jít o text (e-mail, chat). Další možností je předávání informací prostřednictvím obrazu (posílání obrázků) nebo zvuku (zasílání zvukových nahrávek, různé programy pro přenos hlasu). Poslední variantou jsou multimédia, kde je předávání uskutečněno v kombinaci textu, obrazu a zvuku (web, videokonference). (Šmahel, 2003, s. 101)

Online komunikace může být synchronní a asynchronní. Při synchronní komunikaci musí být komunikující strany připojeny k internetu ve stejný okamžik, tedy mluví spolu ve stejnou dobu. Zpráva, kterou sděluje jedna strana druhé, se okamžitě objevuje na obrazovce protějšší strany. V tomto případě říkáme, že komunikujeme v reálném čase a příkladem tohoto typu komunikace jsou chaty, diskusní skupiny, apod. Při asynchronní komunikaci není vyžadována současná přítomnost u počítače, to znamená, že komunikující strany si obvykle zprávu vyzvednou až po tom, co se k internetu připojí. Příkladem takové komunikace je e-mail, e-mailová konference, webové nástěnky apod. (Šmahel, 2003, s. 102)

Polovina českých adolescentů používá ve virtuálním světě vícečetnou synchronní komunikaci, která se nejčastěji projevuje psanou komunikací s více lidmi o různých tématech, například současným on-line rozhovorech s kamarády a zároveň psáním e-mailu pro přítelkyni v jiném okně. Typickým rysem některých adolescentů pohybujících se na internetu a komunikujících multiplicitně je jejich potřeba neztrácet čas čekáním, musí být stále v činnosti, bavit se. (Šmahel, 2003 a cit. podle Macek, Lacinová, 2006, s. 164)

2.3 Internetové formy komunikace

Snadná komunikace je hlavním atributem internetu. Ekonomická dostupnost a relativní uživatelská jednoduchost činí z internetu nejužívanější komunikační médium současnosti, a to jak přes e-mail, Skype či IM - Instant Messaging. (Pavlíček, 2010, s. 50)

Jak již naznačují i výše uvedená empirická zjištění, internet není už jen nástrojem pro shromažďování a vyhledávání informací, ale také novým komunikačním médiem. Internetem zprostředkovaná komunikace probíhá typicky v textové podobě prostřednictvím e-mailů, Instant messengerů, chatů, diskusních fór či blogů, ale může mít také podobu telefonování přes Skype apod. (Macek a Lacinová, 2006, s. 164)

Tento druh komunikace probíhá v kyberprostoru, což je termín pro komunikační prostředí, které povstává z celosvětového propojení počítačů. Slovo kyberprostor je odvozeno z anglického slova cyberspace a znamená něco jako internetový svět. Výraz cyberspace poprvé použil spisovatel William Gibson. (Petro, 2005, s. 85)

Virtuální místnosti, ve které se chatuje se říká chatroom. Protože je virtuální, tedy v představách, neexistuje ve fyzickém světě, ale pouze v myšlenkách těch, kteří se v ní zdržují a chatují. (Petro, 2005, s. 72)

K rychlé komunikaci na internetu slouží mnoho moderních technologií. Mezi nejvýznamnější patří e-mail, instant messaging, chaty nebo internetové volání.

2.3.1 E-mail

Elektronická pošta – zkráceně e-mail je nejpoblárnější a nejužitečnější komunikační službou internetu. Rychlost přenosu zpráv internetem je velmi vysoká. Číst a psát e-maily lze bez připojení k internetu, avšak pro odesílání a přijímání zpráv je nutné se k internetu připojit. Elektronická pošta umožňuje napsání zprávy, která bude prostřednictvím internetových poštovních serverů doručena adresátovi, který nemusí být nutně připojen v okamžiku odesílání zprávy. Výhodou je, že zpráva pro adresáta bude na poštovním serveru uložena delší dobu. Rovněž je možné spojování e-mailu s přílohami – obecně jakýmkoliv soubory. Mezi velké české free-mailové servery patří například Atlas, Centrum, Email a Seznam. (Rybka a Malý, 2002, s. 37)

E-maily poprvé v historii lidstva umožnily rychlou komunikaci na velké vzdálenosti téměř zadarmo. E-mail, při řadě svých výhod, trpí z komunikačního hlediska jedním zásadním nedostatkem. Tím je jeho off-line charakter. (Pavlíček, 2010, s. 50)

2.3.2 IM – Instant messaging

Instant messaging (dále IM) je technologie umožňující komunikaci on-line. Po připojení na internet technologie rozezná, jestli je někdo ze seznamu přátel on-line. Pokud ano, můžete mu hned napsat zprávu, na kterou vám on odpoví a tak to pokračuje dále. Komunikace probíhá v reálném čase. V podstatě se jedná o chat, pouze s rozdílem, že si nemusíte domlouvat kdy a kde se setkáte se svým přítelem, ale hned po připojení k internetu zjistíte, kdo je z vašich známých on-line. Mezi nejužívanější IM protokolům patří ICQ a MSN Messenger. (Petro, 2010, s. 76) Dle závěrů Rybky a Malého (2002, s. 59) je IM oproti e-mailu asi tak rychlý systém, jako e-mail proti klasickému papírovému dopisu.

2.3.3 Chat

Chat, neboli *pokec*. Jde o termín z anglického jazyka a znamená klábosit či povídat si. Chat je způsob on-line komunikace více lidí najednou prostřednictvím internetu. (Pavliček, 2010, s. 52)

Jde o jednu z nejoblíbenějších činností zejména mladé generace. Na chatu se kecá, flirtuje, hledají se známosti, a také tam občas dochází k slovním přestřelkám. (Petro, 2005, s. 72) Původně se jednalo čistě o textovou formu komunikace. Časem vznikla i možnost přenášet zvuk i obraz. V tomto případě se však mluví a audiochatu, případně videochatu – VoIP, tedy Voice over IP – Hlas prostřednictvím IP. (Pavliček, 2010, s. 52)



Obrázek 3 Ukázka chatu (Zdroj: vlastní zpracování)

2.4 Slang v e-komunikaci

Podstatou každého slangu je jazyková hra, originalita, vynalézavost. Prostě něco nápaditého, neobvyklého se sklonem k vtipu a nadsázce. Typická jsou nejrůznější obrazná pojmenování, tvořená na základě metafory. Slova se často zkracují, obměňují, překrucují. Jazyk slangu je uvolněný, neformální, představuje široké možnosti pro tvorbu nových slov. (Kopecký, 2007, s. 63)

Jazyk e-komunikace je do jisté míry velmi specifický. Vzhledem k anonymitě a nižšímu věku mnohých uživatelů dochází k netradičnímu využití jazykových prostředků a k různým jazykovým gramatickým i stylistickým překlepům a deformacím. V jazyce elektronické komunikace lze sledovat:

- syntézu mluveného a psaného slova,
- vynechávání diakritiky,
- užívání akronymů (kódovaných zkratk),
- časté používání slangových výrazů,
- narušenou gramatickou stavbu vět,
- krátké, často neukončené věty,
- narušení pořádku slov ve větě,
- časté protahování samohlásek (Nazdaar, heeeč),
- používání nových tvarů slov, často zkomolenin,
- vkládání různých znaků, emotikonů, akronymů,
- časté míchání angličtiny a češtiny.

Tyto trendy můžeme sledovat jak v synchronní (chat), tak asynchronní (diskusní fóra) komunikaci. (Kopecký, 2007, s. 59)

Jazyk SMS má podobný charakter jako jazyk e-komunikace. Je však omezen limitovaným množstvím znaků. Hovoříme o něm jako o tzv. jazyku *lingo*. Lingo je jazyk, který je plný akronymů a dalších grafických znaků. Základní variantou jazyka je anglické lingo, ovšem existuje i v české mutaci. (Kopecký, 2007, s. 33)

Jak uvádí Kopecký (2007, s. 59): „Jazyk e-komunikace charakterizuje snaha o zjednodušení jazyka a o jeho maximální přiblížení mluvené podobě. Nedochází zde k respektování nejenom mluvnických pravidel.“

2.4.1 Emotikony

Zajímavým prvkem nových médií je používání emotikonů, u nás asi známější pod slovem *smajlíci*. České slovo emotikon je odvozeno z anglického *emoticon*, které vzniklo spojením částí slov emotion-pocit a icon-znak. (Petro, 2005, s. 53)

Podle Vybírala (2000, s. 128) tyto značky doprovázejí neformální internetovou komunikaci a zaznamenávají emoční rozpoložení účastníka. Zatímco při přímé verbální komunikaci může člověk mimikou doplnit svůj mluvený projev, při konverzaci na chatu nebo v mailu to možné není. Emotikony se používají pro vyjádření výrazu tváře, pocitu či gest. Tím prozrazují odvěkou potřebu komunikovat a vyjadřovat se neverbálně. Popřípadě upřesňují, jak jsme mysleli to, co jsme napsali slovy. V 90. letech 20. století se mezi účastníky elektronických komunikačních výměn vytvořil rozsáhlý slovník těchto šifer.

Za vynálezce smajlíků je považován francouzský novinář Franklin Loufrani, který poprvé použil smajlíky v novinách 1. ledna 1972 (Kopecký, 2007, s. 60).

Emotikony nejsou definovány žádným standardem a existují jich stovky a pořád vznikají nové a nové. Vznikají kombinací různých znaků tzv. ASCII (The American Standard Code for Information Interchange) tabulky, který se používá v rámci počítačové a mobilní komunikace. Většina z nich vypadá jako obličej. Jejich používání by se však v komunikaci nemělo přehánět. Doporučená dávka je maximálně jeden na odstavec a tři v celé zprávě. (Rybka a Malý, 2002, s. 23)

K emotikonům, které pochopí téměř každý patří :-) (😊) znak, kterým označujeme svou dobrou náladu, opakem je špatná nálada a znak :-((😞). Mrknutí oka, tedy náznak, že něco myslíme ironicky, vypadá takto ;-) (😏) a když je něco perfektní nebo vyjadřující opravdu velkou radost, vystihneme to pomocí těchto znaků :-)) (😄). (Petro, 2005, s. 54)

Překvapivě se ukazuje, že užívání emotikonů je nejen generačně, ale i kulturně podmíněné. Dokladem tohoto tvrzení mohou být japonské emotikony, například (^.^) nebo (^_^) či (n_n) jsou úsměvy, (*-*) prý znamená lásku. (Pavlíček, 2010, s. 53)

2.4.2 Akronymy

Jiným vizuálním specifickým internetové komunikace jsou tzv. Akronymy. Obdobně jako emotikony vyjadřují i akronymy pocity a emoce, ale i obyčejná sdělení. Stejně také usilují o maximální ekonomizaci psaného jazyka. Akronymy jsou zkratky slov a vět, pomocí nich uživatel vyjadřuje svoje pocity. Akronymy původně vycházejí z angličtiny, existují však už i české varianty. V českém lingu se používá například Z5 = zpět. Slovo předtím v překladu znamená Before a v anglickém lingu se pro tento výraz používá zkratka B4, která vznikla spojením začátečního písmene B + FOUR. (Kopecký, 2007, s. 62)

2.4.3 Netiketa

Stejně, jako v reálném životě platí různé normy a mravnostní zásady, tak i v internetovém světě existuje něco jako provozní řád sítě, jakási pomyslná sbírka pravidel a zásad. Slovo netiketa je odvozeno z anglického *net*, tzn. síť a slova etiketa. Netiketa je neformální proces, který v praxi není důsledně dodržován. Respektování pravidel se dá vynutit například upozorněním na smazání příspěvků, případně lze další komunikaci zneprístupnit. (Kopecký, 2007, s. 12)

I zde můžeme navázat na výše uvedené výzkumy, kde bylo zjištěno, že téměř polovina dotázaných chlapců a více než jedna třetina dívek na internetu zkouší dělat nebo říkat věci, na které by si v běžném životě netroufli. Pro adolescenty ve věku 12 – 14 let je reálný svět stále plně neprozkoumané prostředí, nemají tolik jistoty, častěji se ztotožňují s hodnotami a normami svých rodičů, proto si na internetu dovolí mnohem více než v realitě. Internet je také místo stvořené pro testování vlastní identity. Dospívající může kdykoli změnit svoji identitu před ostatními členy virtuální sociální skupiny. V pozdějším věku s přibýváním zkušeností a sebevědomí se však jejich chování mění a tím se rozdíly mezi internetem a realitou zmenšují. Zdánlivá svoboda virtuální identity však v sobě skrývá určité nebezpečí. Jelikož virtuální prostředí může adolescentovi nabídnout snadné uspokojení jeho v realitě neuspokojovaných potřeb, může se stát virtuální svět pro něj lákavější a tím vzniká riziko závislosti na internetu. Dospívající může postupně začít upřednostňovat virtuální svět před reálným. (Šmahel, 2003d, cit. podle Macek, Lacinová, 2006, s. 166)

2.5 Rozdíly mezi běžnou komunikací a e-komunikací

„Mezilidská komunikace je podstatně složitější než technická.“ (Křivohlavý, 1995, s. 15)

Kopecký (2007, s. 9) uvádí, že e-komunikace je ve srovnání s běžnou komunikací poměrně odlišná už proto, že její účastníci jsou odděleni místně i časově a samotný přenos sdělení je zprostředkován technikou, proto e-komunikaci nelze provozovat bez komunikačních prostředků jako je notebook, počítač nebo mobil. Zároveň nám neumožňuje vidět a slyšet aktéry komunikace jako v běžném rozhovoru, při kterém dochází k nepřipraveným reakcím a improvizaci.

Dle Vybírala (2000, s. 153) má elektronická komunikace tyto přednosti. Je rychlejší s možností jednoduše předávat i graficky náročná data, kopírovat, získávat různé informační zdroje, dělit se o poznání a také je sdílet. Na druhé straně se na základě výzkumů můžeme obávat ztráty originality myšlení, chybné percepce vlastní osoby nebo nerozeznání hranic mezi vědomým reálným světem a světem virtuálním. Lze také očekávat změny v agresivních vzorcích chování nebo také ztrátu se sociálním prostředím. (Čermák, Navrátil, 1997, cit. podle Vybíral, 2000, s. 154)

Z výše uvedeného výzkumu bylo zároveň provedeno zjištění, že dospívající často preferuje virtuální komunikaci před reálnou, ve virtuálním světě se dle vlastního názoru lépe vyjadřuje, nebojí se komunikovat s autoritami a lépe se mu vyjadřují emoce. Dále výzkum vypovídá o méněcennosti virtuální komunikace - dochází zde častěji k nedorozuměním, uživateli citelně schází neverbální komunikace a komunikace je povrchnější. Přestože dospívající považují virtuální prostředí za prostředí umožňující povrchnější komunikaci, k této komunikaci inklinují, neboť ji pokládají za snazší a umožňuje jim neosobnost. Byli to muži, kteří častěji uváděli, že vyjadřování na internetu je pro ně snazší a neosobnost virtuální komunikace jim vyhovuje. Ženám naopak častěji ve virtuálním světě chybí neverbální komunikace. (Šmahel, 2003, s. 40)

2.6 Vlivy informačních a komunikačních technologií

Vliv internetu na lidskou komunikaci lze hodnotit jako obohacující nebo neblahý. Analýza neblahého vlivu si všímá dopadů na myšlení a kvalitu řeči. Dochází k ochuzování slovní zásoby. Také si všímá dopadů na životní styl, zdravotní a psychický stav. Hrozí zde závislost na internetu. „Přínosem internetu pro komunikační možnosti je umožnění

informační dostupnosti a prostupnosti, interaktivnost při výměně zpráv a rychlost při zprostředkování kontaktu.“ (Vybíral, 2000, s. 151)

Vlivy informačních a komunikačních technologií (dále ICT) dle Kopeckého (2007, s. 78) lze rozdělit do klasického schématu na pozitivní a negativní.

2.6.1 Pozitivní vlivy IC technologií na děti a mládež v ČR

- ICT ve spojení s internetem umožňují velmi snadno vyhledávat informace, využitelné pro vzdělávání, osobní rozvoj apod.
- ICT umožňují vzdělávat se zábavnou formou (různé vědomostní a vzdělávací hry), soutěžit s vrstevníky, hrát o odměnu (jde o silnou motivaci).
- ICT umožňují dětem vytvářet virtuální sociální skupiny s vrstevníky (například prostřednictvím ICQ, chatu apod.).
- ICT rozvíjejí (mohou rozvíjet) logické myšlení uživatelů.
- ICT umožňují dětem získat nové dovednosti (např. při práci s počítačem), které upotřebí v reálném životě.

2.6.2 Negativní vlivy IC technologií na děti a mládež v ČR

- ICT ve spojení s internetem umožňují velmi snadno vyhledávat informace, což ovšem vede k tomu, že děti (ale i dospělí) velmi často informace pouze převezmou, bez kritického přehodnocení, bez pochopení jejich podstaty, bez vlastní reflexe apod.
- ICT jsou „žroutem času“ – velké množství uživatelů tráví před monitorem značnou dobu a jsou odtrženi od okolního světa.
- ICT vyvolávají závislosti.
- ICT způsobují problémy spojené s verbální a sociální komunikací.
- ICT umožňují dětem vytvářet virtuální skupiny s vrstevníky, ve kterých nemusejí řešit konflikty – nerozvíjejí sociální inteligenci.
- ICT mají negativní vliv na fyzický stav dětí (obezita, páteř, zrak, bolest hlavy apod.).

- ICT lze zneužívat pro tzv. cyber-grooming a další nebezpečné komunikační praktiky.
- ICT svádějí k hraní počítačových her.

Lze samozřejmě popsat desítky stran o negativním vlivu ICT na děti, znovu a znovu dokazovat úpadek dětského čtenářství a apelovat na rodiče, aby se svými dětmi trávili volný čas. Zároveň musíme souhlasit s názorem Kopeckého (2007, s. 79), že pozitivní využívání IC u dětí převažují nad negativy. Znalost využívání IC a internetu patří k samozřejmým požadavkům současné společnosti a k základům lidské gramotnosti. Proto nemůžeme tyto technologie ignorovat, můžeme jen děti při práci s počítačem usměrňovat.

V této bakalářské práci se zabýváme komunikací dospívajících v prostředí internetu. V následující kapitole se budeme věnovat pubescentům a jejich vývojovým potřebám především proto, abychom četbou získané znalosti a dovednosti mohli aplikovat v široké škále situací, které na nás čekají a mohou nás v procesu komunikace s pubescenty potkat.

3 PUBESCENCE JAKO SAMOSTATNÉ ŽIVOTNÍ OBDOBÍ

Z vývojového hlediska se adolescence ztotožňovala s pubertou až do 19. století. Prvním autorem, který zdůraznil potřebu *přemostění* období mezi dětstvím a dospělostí, byl J.J. Rousseau. Tím položil základ pro hlubší úvahy o adolescenci jako svébytném období. Vývoj člověka v dospívání rozdělil na období od 12 do 15 let, které označil jako věk rozumu, kdy se prohlubuje sebeuvědomování. Adolescenci datuje mezi 15. – 20. rokem jako dobu emocionálního dozrávání a přesunu od sobeckosti k zájmu o druhé. Postupně se od adolescence začala pubescence oddělovat. Dospívání i mládí současně můžeme označit jako adolescenci a vnitřně diferencovat jako Macek do tří fází. Časnou adolescenci 10 (11) – 13 let, střední adolescenci, kterou časově vymezuje intervalem 14 – 16 let a pozdní adolescenci od 17 do 20 let. Každá z těchto etap má své charakteristiky a nelze je srovnávat. Trvalou charakteristikou adolescence zůstává, že toto období je označováno jako most mezi dětstvím a dospělostí. (Macek, 2003, s. 10)

Dospívání podle Carr-Gregga (2010, s. 9) můžeme rozdělit na tři fáze: pubertu, kdy se děti sami sebe ptají, zda jsou vůbec normální. Druhá fáze je období mezi pubertou a adolescencí, kdy si děti nejčastěji kladou otázku, kdo vlastně jsou. V poslední fázi adolescence chtějí vědět, jaké je jejich místo na světě.

Dle Langmeiera a Krejčířové (1998, s. 139) můžeme období pubescence rozdělit ještě na dvě fáze. Na fázi prepuberty, která začíná prvními známkami pohlavního dospívání a u dívek trvá zhruba od 11 do 13 let. Po dokončení prepuberty nastupuje fáze vlastní puberty a ta trvá do dosažení reprodukční schopnosti, u dívek zpravidla trvá od 13 do 15 let. U chlapců nastupují obě fáze o 1 až 2 roky později, neboť víme, že dívky v průměru dospívají dříve než chlapci.

Stejně tak i Vágnerová (2012, s. 369) pubescenci z časového hlediska vymezuje mezi 11. – 15. rokem, s rozdílem označení tohoto období dospívání. Hovoří o rané adolescenci, období, ve kterém dochází nejen k somatickým změnám, ale i ke změnám psychickým a sociálním. Sigmund Freud toto období dospívání označil jako *genitální fázi*, v níž dochází k novému oživení sexuálního pudu. Jde o období druhé oidipovské fáze, neboť objektem potenciačního uspokojování už není jeden z rodičů, ale náhradní objekt, dívka či chlapec.

Říčan (2005, s. 273) dospívání taktéž dělí na období pubescence od 11 do 15 let a adolescence od 15 až do 20 – 22 let. Dozrávání v pubescenci, ať už tělesné pohlavní, anatomické i hormonální nazývá *život na sopce*, neboť je často doprovázeno bouřlivým citovým vývojem. Toto dozrávání označuje pojmem puberta.

Všichni autoři pubescenci obvykle datují od 10 (11) do 15 let. Zároveň taktéž uvádí, že období přechodu mezi pubertou a adolescencí je zpravidla vymezeno okolo patnáctého věku dítěte. Za důležitý sociální mezník tak označují ukončení povinné školní docházky. Co se týká charakteristiky tohoto období, můžeme se v této bakalářské práci setkat s pojmem dospívající nebo pubescent či dokonce adolescent. Záleží na tom, kterého autora právě citujeme.

3.1 Vývojové změny v období pubescence

Období pubescence je doba plná dramatických změn, které kladou velké nároky na jedince samotného a také na jeho okolí. Pro jedince mohou znamenat novou výzvu nebo příležitost, zároveň mu však mohou působit komplikace nebo stres. Podle většiny autorů vývojové změny můžeme klasifikovat na biologické, kognitivní, emocionální a psychosociální.

Na *biologické úrovni* probíhá pohlavní dozrávání, vyvolané hormonálními změnami, ke kterým dochází 2 – 3 roky před pubertou. Ke zvyšování hladiny hormonů dochází tedy okolo osmého roku života. Dokonce dle novějších studií je načasování hormonálních změn zakotveno již v prenatálním vývoji. Pubertální změny se obvykle popisují v pěti vývojových stádiích a u dívek bývají zřetelnější než chlapců. Pohlavní znaky nejsou v první fázi téměř žádné viditelné, ve druhé fázi již dochází k prvnímu pubickému ochlupení. Odtud název pubescence, neboť latinsky *pubes*, znamená ochlupení. Ve třetí a čtvrté fázi dochází ke zvětšování pohlavních orgánů, k axilárnímu ochlupení a u dívek nastupuje menstruační cyklus, tzv. menarché. Páté stádium je charakteristické již plným vývojem sekundárních pohlavních znaků, u chlapců se objevuje středové ochlupení, vousy a dochází ke změně hlasu. (Macek, 2003, s. 43)

Celkový růst i nástup dospívání se za posledních sto let urychlil. Toto urychlení je známé pod pojmem *sekundární akcelerace*. (Macek, 2003, s. 44)

Sekundární akceleraci popisuje Vágnerová (2012, s. 373) jako: „Sekundární akcelerace, tj. urychlení biologického dospívání vnějšími podněty, které se v minulých desetiletích dost výrazně projevilo, nejspíš již dosáhlo svého vrcholu.“

Pubescent si všímá nejen svých tělesných změn, ale také toho, jak myslí. V období pubescence dochází ke *kognitivnímu vývoji*, tedy k proměně způsobu uvažování, k vývoji vnímání a myšlení. Piaget toto období nazval stadiem *formálních logických operací*. Myslet formálně znamená myslet abstraktně, nezávisle na obsahu. Pubescenti jsou schopni uvažovat hypoteticky bez ohledu na realitu. Jejich cílem není poznat svět jaký je, naopak uvažují nad tím, jaký by mohl být. (Vágnerová, 2012, s. 379)

„Rozvoj formálních operací a abstraktního logického myšlení v souvislosti s prohloubeným sebeuvědomováním vede často k objevení *síly vlastního rozumu*.“ (Macek, 2003, s. 49)

Zatímco tělesné změny jsou patrné na první pohled, *citové změny* jsou složitější a nepředvídatelné. Změny v oblasti citového prožívání se projevují kolísavostí emočního ladění, větší labilitou a dráždivostí. Pubescenti reagují většinou přecitlivěle, rozmrzele a podrážděně. Nerozumí změnám vlastních pocitů a jejich emoční reakce je samotné překvapí. Pochopení emočních rozlad by jim však nepomohlo, neboť jejich sebeovládání je doposud nezralé. Pubescenti bývají přesvědčeni, že tak intenzivní prožitky nemá nikdo jiný a že jejich pocity jsou výjimečné. (Vágnerová, 2012, s. 390)

3.2 Sociální vlivy

Prožívání a chování pubescentů je ovlivněno nejen biologickými, kognitivními a emocionálními změnami, ale také sociálními, ekonomickými, politickými a kulturně-historickými vlivy. V roce 1992 se uskutečnil výzkum *Euronet Pilot Study*. Byl to první mezinárodní psychologický výzkum dospívajících, který se snažil vzít v potaz sociální a politické změny v Evropě. Výzkum byl zaměřený na srovnání životních podmínek a každodenní zkušenosti dospívajících. Tento výzkum byl v roce 2001 zopakován u srovnatelného českého souboru a tím bylo možné srovnat dvě odlišné generace českých dospívajících - tzv. posttotalitní generaci a generaci vstupující do 21. století. (Macek, 2003, s. 83)

Dospívající musí zvládnout nejen svou vlastní proměnu, ale také dosáhnout přijatelného sociálního postavení a vytvořit si vlastní identitu. U dospívajících je důležité, aby u nich

převládalo pozitivní myšlení a byli pozitivně přesvědčení o vlastních schopnostech. Dle Eriksona je období dospívání charakteristické právě hledáním vlastní identity. Erikson klade důraz na osamostatnění od rodiny, na rozdíl od Freuda, který za důležitou a významnou součást identity považuje sexuální složku. (Vágnerová, 2012, s. 368)

3.2.1 Socializace a sociální role

„Dospívání bývá označováno jako doba druhého sociálního narození, spojeného se samostatným vstupem do společnosti.“ (Corneau, 2000 cit. podle Vágnerová, 2012, s. 395)

Společnost významně ovlivňuje život dospívajícího. Rozvíjí u něj vlastnosti a kompetence, které považuje za důležité. Dítě je od počátku života ovlivňováno různými sociálními skupinami, k nimž náleží, nejvíce však na jedince působí rodina jako primární skupina. Ovlivňuje jej po celý jeho život. Dále je to také škola, kamarádi nebo vrstevnická skupina. Vrstevníci v období pubescence slouží jako velká opora. (Duha, 2013)

Škola plní funkce postupné integrace do společnosti a na žáka klade větší požadavky než dříve. V období přechodu pubescence a adolescence dochází k ukončení povinné školní docházky a z tohoto důvodu je škola významná z hlediska budoucího sociálního zařazení, neboť školní úspěšnost se stává podmínkou pro přijetí do vyšší školské instituce. Také volnočasové instituce mají vliv na rozvoj schopností a dovedností žáka a stejně tak ovlivňují sociální zařazení pubescenta. (Vágnerová, 2012, s. 396)

V rámci různých sociálních skupin pubescenti přejímají nové role, které mohou mít různý osobní význam. Novou rolí je role dospívajícího, která je dána biologicky a je potvrzena viditelnými sekundárními pohlavními znaky, které mají i nějakou sociální hodnotu. Další role je role člena party, tedy skupiny, se kterou se pubescent ztotožňuje a získává tak určitou sociální identitu. Role blízkého přítele, kamaráda je důležitou rolí, poněvadž každý potřebuje kamaráda, na kterého se může spolehnout. (Vágnerová, 2012, s. 379)

3.2.2 Potřeba vlastního sebeurčení a vlastní identity

Dospívající si více uvědomuje sám sebe. Své chování hodnotí a reguluje dle soudů a názorů subjektivně významných osob, dle vrstevnických standardů a společenských norem. Sám sebe hodnotí jak pozitivně, tak negativně. Tento proces reflektování sebe sama jako aktivního činitele, označujeme jako *Selfing*. (Macek, 2003, s. 49)

Stejně tak potřeby dítěte se v období pubescence začínají překrývat s potřebami dospělého, ale ne všechny potřeby je pubescent schopen plnit sám. Zde má důležitou roli rodič, který vytváří prostor a podporu pro naplnění potřeb svého dítěte. Období pubescence je výrazné a významné především k rozvoji potřeby vlastního sebeurčení a rozvoje a potřeby vlastní identity. Podle Maslowovy pyramidy má člověk pět základních potřeb, z nichž nejvyšší potřebou je právě seberealizace. (MPSV, 2013, s. 46)

Potřeba seberealizace začíná být podstatnou, když dospívající začne uvažovat o svých možnostech a perspektivách. Seberealizace se rozšiřuje z přítomnosti na budoucnost. (Vágnerová, 2012, s. 387)

Jedním z témat, kterým se zabýval již výše zmiňovaný výzkum *Euronet Pilot Study*, bylo subjektivní hodnocení spokojenosti s vlastním životem a celkové sebehodnocení. Většina adolescentů byla spokojena se svým životem. (Macek, 2003, s. 108)

Dle Říčana (2005, s. 274) identita znamená totožnost. Dospívající sami hledají to, čemu doopravdy chtějí a mohou věřit. Hledají to, čím chtějí být, co chtějí, co dokážou. Postupně u nich dochází ke změně životního stylu, zájmů, postojů, hodnot, norem atd.

3.3 Vztahy jako vývojový úkol v období pubescence

Pro pubescenta je potřeba patřit ke skupině stejně důležitá jako potřeba vlastního sebeurčení a seberozvoje nebo potřeba vlastní identity. Pubescenti jako důležitou potřebu vnímají odlišení od dětí i dospělých. Typický je pro ně jiný styl řeči nebo úprava zevnějšku. Přehnaná potřeba být sám sebou a potvrdit si vlastní hodnotu však může vést ke zdravotnímu a sociálnímu riziku života dospívajících. (Vágnerová, 2012, s. 395)

„Změna vztahů k druhým lidem úzce souvisí se změnou vztahu k sobě.“ (Macek, 2003, s. 80)

3.3.1 Vztahy s rodinou

Období pubescence je typické pro změny vztahů. Odpoutání se od závislosti na rodičích a postupně dosáhnout potřebné samostatnosti je jedním z úkolů dospívajících. V tomto období je náročné udržet přijatelné vztahy s rodiči, neboť potřebou dospívajícího je dosažení větší autonomie a snahou rodičů je na druhé straně vše kontrolovat. Dospívající

se chtějí zbavit omezující kontroly. Mají potřebu rozhodovat o sobě sami. (Vágnerová, 2012, s. 399)

Macek uvádí, že dříve bez mezigeneračního konfliktu nebylo možné překonat závislost na rodičích a získat pocit vlastní autonomie. Dnes už se však ukazuje, že vztah mezi dítětem a rodičem v období pubescence může zůstat trvale pozitivní a přitom se může závislost snižovat. Dokonce s využitím řady výzkumů se potvrzuje, že vysoká míra konfliktů byla charakteristická především pro adolescenty s rizikovým chováním, jako je například delikvence, útěk z domova nebo konzumace drog. Naopak, konfliktů mezi rodiči a dětmi ubývalo tam, kde se rizikové chování nevyskytovalo. (Macek a Lacinová, 2006, s. 26)

Stejně tak i další autoři zdůrazňují, že čím hlubší, jistější a méně konfliktní vztahy v rodině jsou, tím snadněji se dítě od rodičů odpoutává. Nemusí tomu však vždy tak být. V případě, kdy rodič nechápe tento vývojový úkol a snaží se udržet dosavadní závislost dítěte na nich nebo naopak jej nutí do předčasné samostatnosti, může docházet ke konfliktům. (Langmeier a Krejčířová, 1998, s. 149)

Vzniklé spory jsou zejména ve vztahu k autoritám. Dohadování s autoritou je jedním znakem dospívání. Pubescent neútočí na autoritu, aby ji zlikvidoval, ale aby se jí stal sám. Názory a rozhodnutí autority neakceptuje zcela bezvýhradně, jako to činí mladší děti, ale přemýšlí o nich a hlavně diskutuje. (Vágnerová, 2012, s. 395)

Zajímavostí je, že více konfliktů je mezi potomkem a rodičem rozdílného pohlaví. Potvrdil to výzkum H. Grotevanda a C. Coopera prováděný v roce 1985. Stejně tak prokázal skutečnost, že konflikty nevadí, pokud adolescenti mohou svobodně vyjadřovat své názory a zároveň mají pocit, že se na ně bere ohled. (Macek, 2003, s. 54)

3.3.2 Vztahy s vrstevníky

V tomto období vznikají nová přátelství, ale i první lásky a počáteční experimentace s partnerskými vztahy. Dochází k navazování významnějších vztahů s vrstevníky obojího pohlaví. (Vágnerová, 2012, s. 369)

K rozšiřování vztahů zpravidla dochází po určitých stupních, nemusí tomu však být u všech dospívajících stejně. U některých z nich může docházet k rozšiřování vztahů v různém věku a v různém pořadí. (Langmeier a Krejčířová, 1998, s. 150)

Dle Langmeiera a Krejčířové (1998, str. 150) první fázi, která převažuje v období puberty, nazýváme *skupinovou izosexuální fází*. Skupiny jsou složené z jedinců stejného pohlaví. Takové skupiny vznikaly i dříve, nebyly ale tak stabilní. Pubescenti mají potřebu sdružovat se, spojují je společné zájmy, navzájem se obdivují a napodobují. Postupně každý člen vyhledává vztah k důvěrnému příteli, kterému se svěřuje a sdílí s ním intimní pocity. Kamarádství ve skupině bylo nahrazeno přátelstvím ve dvou. Hovoříme o *individuální izosexuální fázi*. Chlapci své přátelství projevují společnými zájmy a činnostmi, dívky spíše hlubší emoční náklonností. Přátelství z tohoto období mnohdy přetrvává až do dospělosti. V období puberty se nejčastěji začíná ohlašovat zájem o druhé pohlaví. Pubescenti se nacházejí v tzv. *přechodné etapě*. Primárně zůstávají ve skupině a svůj zájem o druhé pohlaví projevují jen na dálku, různými pokřiky, vtípkováním nebo koketováním. Na přelomu pubescence a adolescence se u některých jedinců už objevují skutečné vztahy chlapců a dívek. Vztahy jsou nestálé a proměnlivé. Tuto fázi prvních lásek nazýváme *heterosexuální fází polygamní*. Je to fáze zvědavosti a přání ujistit se o vlastní ceně a přitažlivosti.

3.3.3 Vztahy a moderní komunikační technologie

Dle Musila (2007, s. 77) „dnešní mládež má nečekaně vřelý vztah k počítačové technice, protože skrze svět počítačů vidí život jako hru.“

Je nutno podotknout, že dnešní mládež vyrůstá v jiných podmínkách, než vyrůstali jejich rodiče. Je to dáno mohutným boomem informačních a komunikačních technologií a přístupem společnosti k rodině. V roce 2002 mělo osobní počítač přibližně 25% českých rodin, v roce 2006 už šlo o 37%. Informační technologie jsou v dnešní době více dostupné a je snadné je využívat. (Kopecký, 2007, s. 77)

Stále více domácností je vybaveno počítačem připojeným na internet. Téměř každý pubescent vlastní mobilní telefon nebo notebook. Existuje spousta dalších příležitostí, kde se mladiství mohou k internetu připojit. Může to být například škola nebo internetová kavárna. Moderní informační technologie mají velký vliv a dopad na mezilidské vztahy. Moderní technologie nám mohou komunikaci ve vztahu i mimo něj ulehčit nebo naopak. (Musil, 2007, s. 77)

Je nasnadě položit si otázku, proč jsou komunikační technologie pro děti tak přitažlivé? Informační a komunikační technologie jsou obrovským zdrojem zábavy, pomáhají dětem

překonat nudu. Dále pomáhají dětem získávat informace, umožňují pružnou a okamžitou komunikaci, otevírají jim svět, umožňují jim navštívit místa a seznámit se s novými lidmi, se kterými by se pravděpodobně neseťkali. Dítě vnímá ICT jako vše, co mu umožní překonat nudu, co ho pobaví a co mu umožní navázat virtuální sociální kontakt nejen s vrstevníky. (Kopecký, 2007, s. 78)

3.4 Zájmová činnost a aktivity v období pubescence

Kvalita prožívání životního času jedince se dostává do popředí zájmu. Volnočasové aktivity jsou ovlivněny biologickým zráním a zároveň jsou stimulem dalšího zrání jedince a posunem v hodnotové orientaci. Realizace zájmů a potřeb dospívajících prostřednictvím volnočasových aktivit patří do sociálního učení. Rozhodující roli zde má také rodina. Kulturní a volnočasové orientace krystalizují kolem 15 – 16 věku. Na základě Sakových výzkumů obsahu volného času, které byly prováděny v časovém rozmezí 14 let, bylo u mládeže ve věku 15 – 18 let zjištěno, že mládež stále častěji sleduje televizi, poslouchá hudbu, více navštěvuje kavárny, restaurace, tráví volný čas nicneděláním, povídáním si s přáteli a známými. (Kraus, 2001, s. 167)

V rámci výzkumu *Euronet Pilot Study* měli dotazovaní adolescenti mimo jiné i zaznamenat své aktivity v průběhu posledních 24 hodin. Vycházíme opět z dat 1992 a 2001. Při srovnání dvou generací nedošlo z časového hlediska k významným rozdílům. Níže uvádíme aktivity, týkající se zájmové činnosti pubescentů. Výraznou změnu zaznamenal při srovnání dvou generací časový údaj věnovaný četbě. V roce 1992 četli dospívající v průměru přes čtvrt hodiny více než dospívající v roce 2001. Stejně tak byl zjištěný pokles u sportování. Velmi málo se věnují hře na hudební nástroje. Naopak generace vstupující do 21. století věnovala více času schůzkám s kamarády a kamarádkami, v průměru asi o dvacet minut. Nevýznamně po devíti letech vzrostl i čas věnovaný sledování televize, videa, případně poslechu rádia nebo nějakého jiného hudebního nosiče. Aktivitami na počítači, především hraním her, v roce 2001 dospívající trávili čas v průměru půl hodiny denně. U dospívajících v roce 1992 tento údaj scházel. Všechny uvedené údaje je nutné chápat jako velmi orientační, avšak data získaná v roce 1992 umožnila také mezinárodní srovnání a to, že: čeští adolescenti se celkovým profilem denních aktivit nejvíce podobají švýcarským a německým vrstevníkům v menší míře také Norům a Finům. (Macek, 2003, s. 101)

V zájmové činnosti děti mohou rozvíjet svoje nadání i talent. V současné době se děti tohoto věku zajímají především o počítače a digitální technologie. Zabývají se nejnovějšími technickými novinkami a internetem s jeho sociálními sítěmi, jako je například Facebook, Instagram, atd. Pomocí moderních technologií vyhledávají a získávají mnoho informací a podnětů pro zábavu, hry i komunikaci. (DUHA, 2013)

II. PRAKTICKÁ ČÁST

4 REALIZACE VÝZKUMU

Ve výzkumném šetření se zaměřujeme na specifika internetové komunikace u dětí prožívající období puberty. Pokusili jsme se zjistit názory žáků 9. tříd na danou problematiku a zároveň poukázat na úroveň jejich znalostí o internetové komunikaci. V rámci šetření bychom chtěli mimo jiné zjistit, jaké komunikační prostředky, komunikační a sociální kanály v rámci kyberprostoru používají a také k jakému účelu. V neposlední řadě jsme si dali za úkol zjistit znalosti internetového slangu, změny jazyka v internetové komunikaci a to ve formě emotikonů a akronymů. Předmětem výzkumu je také zjištění, do jaké míry pubescenti ve virtuálním světě experimentují se svou identitou. Na závěr se dospívajících ptáme, zda čas trávený internetovou komunikací ovlivňuje jejich povinnosti a zájmy a zda vliv informačních a komunikačních prostředků vnímají pozitivně či negativně. Pro účely této práce byl zvolen kvantitativní typ výzkumu.

Před realizací výzkumu jsme si stanovili postup, dle kterého jsme postupovali:

1. návštěva pedagogických pracovníků na ZŠ Valašské Klobouky a v blízkém okolí a zjištění prvotních informací,
2. sběr materiálu k vybrané problematice (literární zdroje, odborné publikace, internetové zdroje a ostatní informace),
3. ověření validity a reliability materiálů a jejich aktuálnosti (provést konzultaci s pedagogy na výše uvedených školách),
4. sestavení bibliografie materiálů, ze kterých budeme v práci vycházet,
5. sestavení struktury teoretické a empirické části práce,
6. sestavení dotazníku v textové i elektronické podobě.

Před samotným výzkumem byl proveden předvýzkum a to následovně. Dotazník byl rozdán 4. žákům, u kterých jsme si ověřili srozumitelnost a jasnost otázek, zároveň jsme je požádali o vyplnění elektronického dotazníku a tím jsme si ověřili správnost vyplnění a funkčnost pro jejich sběr.

Následně proběhla návštěva výše uvedených škol a konzultace s pedagogy ohledně vyplnění a sběru dotazníků. Výzkum byl realizován v lednu a únoru 2016. Sběr dotazníků byl ukončen v únoru 2016.

V praktické části jsme postupovali dle odborné literatury *Metody pedagogického výzkumu* od Miroslava Chrásky (2007).

4.1 Výzkumný problém

Pro účelnost našeho výzkumu jsme si zvolili formu deskriptivního (popisný) výzkumného problému. Zároveň jsme si stanovili i kauzální výzkumný problém, který daný problém nejen popisuje, ale snaží se i o formulaci určitých hypotéz, pátrá po příčinách popisovaných jevů a hledá souvislosti, závislosti a kauzální vztahy (příčiny a následky). (Chráška, 2007, s. 16) Na základě výsledků získaných dotazníkovým šetřením jsme na ně hledali odpovědi. Jaké jsou specifika internetové komunikace u pubescentů? Ke zjištění současného stavu a pohledu na internetovou komunikaci použijeme dotazník, který byl určen žákům 9. tříd ZŠ.

4.2 Cíl výzkumu

Na základě stanovení výzkumného problému je hlavním cílem výzkumu charakterizovat způsob komunikace prostřednictvím moderních informačních a komunikačních technologií u žáků 9. ročníků ZŠ.

Dílčím výzkumným cílem je:

- zjistit, jaké komunikační prostředky nejčastěji používají
- zjistit, jaké komunikační kanály využívají v rámci kyberprostoru a za jakým účelem
- zjistit znalost internetového slangu, používání chatovacích zkratk a emotikonů
- zjistit vliv skryté identity v rámci on-line komunikace
- zjistit, do jaké míry e-komunikace subjektivně narušuje ostatní povinnosti a zájmy
- zjistit vliv informačních a komunikačních technologií (ICT)

4.3 Výzkumné otázky

1. Jaké komunikační prostředky pubescenti nejčastěji používají k internetové komunikaci?
2. Jaké komunikační kanály v rámci kyberprostoru nejvíce využívají a k jakému účelu?
3. Do jaké míry je používání emotikonů pro žáky důležité?
4. Je pro dospívající běžné v on-line komunikaci vystupovat na internetu pod anonymní přezdívkou (nickem)?
5. Do jaké míry strávený čas v kyberprostoru subjektivně narušuje ostatní povinnosti a zájmy?
6. Existuje souvislost mezi intenzitou tráveného času v kyberprostoru a vlivem ICT?

K vymezenému problému jsme formulovali odpovídající věcné hypotézy. Ty vyjadřují předpokládané odpovědi na výzkumný problém.

Hypotézy:

H₁: Mezi četnostmi odpovědí a frekvencí používání komunikačních prostředků je souvislost.

H₂: Mezi četnostmi odpovědí a frekvencí účelu využívání komunikačních kanálů je souvislost.

H₃: Používání emotikonů v internetové komunikaci je pro dívky více důležité než pro chlapce.

H₄: Dívky na internetu vystupují pod anonymní přezdívkou v menší míře než chlapci.

H₅: Mezi intenzitou stráveného času v kyberprostoru a vnímáním pozitivního vlivu je souvislost.

H₆: Mezi intenzitou stráveného času v kyberprostoru a vnímáním negativního vlivu je souvislost

4.4 Výzkumný soubor

Výzkumný soubor tvořili žáci 9. tříd základní školy ve Valašských Kloboukách a v blízkém okolí. Ve Valašských Kloboukách navštěvuje poslední ročník základní školy 46 žáků. Účast na vyplňování dotazníků byla 98% a to z důvodu dlouhodobé nepřítomnosti jedné žákyně. Výzkumu se účastnily další dvě školy z okolních vesnic, kterou navštěvuje zbývajících 58 dotazovaných respondentů. Zde návratnost dotazníků činila 100%. Pro výzkum byl zvolen záměrný výběr, to znamená, že o výběru vzorku nerozhoduje náhoda, ale úsudek výzkumníka nebo úsudek zkoumané osoby. (Chráška, 2007, s.22)

Otázka č. 1 byla pouze informativní a týkala se pohlaví respondentů.

1. Pohlaví		
Odpovědi	Absolutní četnost	Relativní četnost
dívka	52	50,5
chlapec	51	49,5
celkem	103	100 %

Tabulka 1 Pohlaví respondentů

Zdroj: vlastní zpracování

Z celkového počtu 103 dotazovaných respondentů bylo 51 chlapců a 52 dívek.

4.5 Metodologie výzkumu

Abychom mohli oslovit co nejvíce respondentů, použili jsme metodu dotazníkového šetření. Prostřednictvím dotazníků byla získána data od 103 žáků navštěvujících 9. třídy ZŠ ve Valašských Kloboukách a blízkém okolí. Dotazník vlastní konstrukce (PŘÍLOHA PI) byl složen z 16 otázek a obsahoval 10 otázek uzavřených (otázka č. 1, 2, 5, 6, 8, 9, 11, 13, 14, 15), zároveň 5 otázek polootevřených (otázka č. 3, 7, 10, 12, 16) a otázka č. 4 byla otevřená. Otevřené a polootevřené otázky nám umožnily hlubší proniknutí ke sledovaným jevům. Oslovení respondenti do připravených dotazníků zaznamenávali jimi zvolené odpovědi. Vzhledem k povaze tématu byl dotazník vyhotoven v elektronické podobě a jeho vyplnění bylo možno provést prostřednictvím odkazu: <http://www.surveio.com/survey/d/F8X7X4K2H5V0C3V7Q>.

Na základě dotazníků se pokusíme prokázat hypotézy, ke kterým jsme došli na základě teoretické části této práce a z vyplnění dotazníků žáky 9. tříd ZŠ.

4.6 Zpracování dat

Na základě získaných dat z dotazníkového šetření byla za pomoci běžných statistických metod provedena deskripce dat, vypočtena absolutní četnost a relativní četnost u jednotlivých otázek. Co se týká výsledků v procentech, ty jsou vypočítány ze základu, který tvoří součet odpovědí, a tak se součet procent u jednotlivých položek vždy rovná 100. Respondenti ve svých odpovědích museli zvolit pouze jednu z nabízených odpovědí. U otázky č. 3, 7 a 10 jim bylo umožněno zvolit odpovědi více. Výsledky výzkumu byly zpracovány do sběrných tabulek, ze kterých jsme vycházeli pro další statistické zpracování údajů – grafy, abychom zajistili přehlednost interpretovaných dat. Pro výpočty a pro sestavení tabulek a grafů byl použit program Microsoft Excel.

Ve stejném programu byly prováděny další statistické výpočty potřebné k ověření hypotéz. Díky tomu, že získaná data jsou nominálního a ordinálního charakteru, zpracovávali jsme dílčí výzkumné otázky testem nezávislosti chí-kvadrát pro kontingenční a čtyřpolní tabulku. Tohoto testu významnosti je možno využít například v případech, kdy rozhodujeme, zda existuje souvislost (závislost) mezi dvěma pedagogickými jevy. V pedagogických výzkumech se zpravidla nespokojujeme s konstatováním, že mezi proměnnými (vlastnostmi, jevy) je statisticky významný vztah (souvislost), ale také nás

zajímá, kde se vztah projevuje a jak jej můžeme interpretovat. Dobrou pomůckou pro interpretaci výsledků obsažených právě v kontingenční tabulce je sestavení tzv. Znaménkového schématu kontingenční tabulky. (Chráška, 2007, s. 76-78)

Pomocí výše uvedeného schématu jsme interpretovali dvě z šesti výzkumných otázek.

5 VÝSLEDKY VÝZKUMU A JEJICH INTERPRETACE

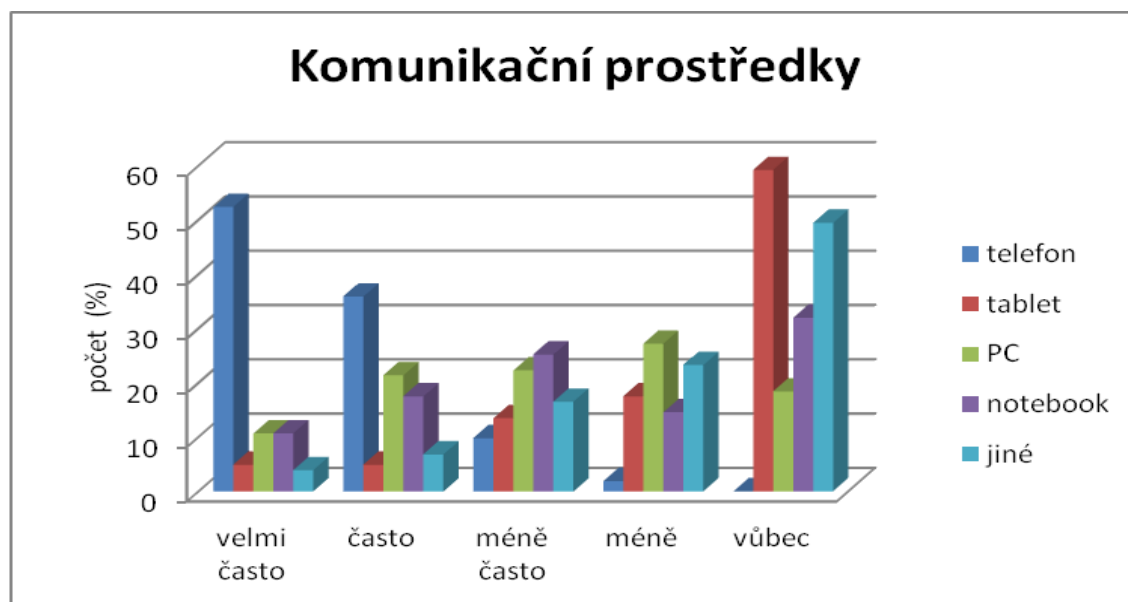
V následující kapitole interpretujeme výsledky výzkumu. Každá otázka z dotazníku je doplněna tabulkou. Pro větší přehlednost některé otázky obsahují i graf a následně jsou výsledky doplněny slovním hodnocením. Otázka č. 1, která zjišťovala pohlaví respondentů, je již uvedena v podkapitole 4.4. Výzkumný soubor.

Otázka č. 2 zjišťovala nejčastěji používané komunikační prostředky.

2. Jak často uvedené komunikační prostředky používáš?					
Odpovědi	telefon	tablet	PC	notebook	jiné
velmi často	54 (52,4%)	5 (4,9%)	11 (10,7%)	11 (10,7%)	4 (3,9%)
často	37 (35,9%)	5 (4,9%)	22 (21,4%)	18 (17,5%)	7 (6,8%)
méně často	10 (9,8%)	14 (13,5%)	23 (22,3%)	26 (25,2%)	17 (16,5%)
méně	2 (1,9%)	18 (17,5%)	28 (27,2%)	15 (14,6%)	24 (23,3%)
vůbec	0 (0%)	61 (59,2%)	19 (18,4%)	33 (32,0%)	51 (49,5%)
celkem	103 (100%)	103 (100%)	103 (100%)	103 (100%)	103 (100%)

Tabulka 2 Přehled nejčastěji používaných komunikačních prostředků

Zdroj: vlastní zpracování



Graf 1 Nejčastěji používané komunikační prostředky

Zdroj: vlastní zpracování

Z tabulky i grafu můžeme vidět, že nejčastěji používaným komunikačním prostředkem u pubescentů je mobilní telefon. Mobilní telefon velmi často používá 54 žáků a často 37

žáků. Dalším velmi často používaným komunikačním prostředkem byl osobní počítač (dále jen PC). 22 respondentů velmi často používá PC a 18 notebook. Stejně tak tyto dva komunikační prostředky řadili i jako méně používané, z čehož plyne, že notebook a PC patří po mobilním telefonu mezi často používané komunikační prostředky. Tablet patří mezi nejméně používané komunikační nástroje. Dokonce 61 dotazovaných respondentů tablet nepoužívá vůbec.

Komentář: Většina pubescentů používá převážně mobilní telefon, který patří mezi malá přenosná komunikační média. Mobilní telefon lze připojit na internet kdykoli a téměř kdekoli. Z toho lze odvodit, že být v neustálém obraze, tedy komunikovat a získávat informace je pro pubescenty důležitou potřebou.

Otázka č. 3 zjišťovala druhy komunikačních a sociálních sítí, které pubescenti používají.

3. Jaký z uvedených komunikačních kanálů využíváš?		
Odpovědi	počet	%
Facebook	90	87,4
Twitter	6	5,8
Lidé.CZ	2	1,9
Spolužáci	4	3,9
ICQ	0	0
MSN Messenger	59	57,3
Skype	54	52,4
Snapchat	59	57,3
Viber	6	5,8
Google+	36	35
Instagram	52	50,5
žádný	7	6,8
jiná	22	21,4

Tabulka 3 Přehled používaných sociálních a komunikačních kanálů

Zdroj: vlastní zpracování

V této otázce bylo možné vybrat více možností. Z tabulky můžeme vidět, že pubescenti nejčastěji jako komunikační kanál využívají sociální síť Facebook (90x) a mobilní aplikaci Facebook Messenger (59x). Mezi dosti využívané komunikační kanály dále řadí Snapchat (59x), Skype (54x) a Instagram (52x). Pubescenti jako často používaný komunikační kanál volili i sociální síť Google +, které se v našem realizovaném výzkumu podařilo obdržet 36 voleb. Pubescenti v této otázce měli i možnost volby vybrat nějaký jiný komunikační

kanál, který v našem výčtu komunikačních kanálů nebyl uveden. U položky jiné bylo možné doplnit výčet prostředí o ta, která uživatelé znají, a nebyla jim v položce nabídnuta. Dotazovaní doplnili svá vyjádření dalšími využívanými komunikačními kanály námi neuvedené, jakými jsou : Youtube, Ask, E-mail, Steam, Reddit, We Heart It, Wattpad, Teamspeak a gmail.

Komentář: Pubescenti mají široký přehled o sociálních a komunikačních kanálech a používají spoustu z nich. Jako nejčastěji používaný komunikační kanál uvedli sociální síť Facebook a mobilní aplikaci MSN Messenger. Z toho lze vyvodit, že Facebook byl a stále je nejpopulárnější sociální síť. V našem výzkumu se nám podařilo potvrdit to, co Pavlíček (2010, s. 136) napsal o Facebooku před 6 lety, který uvádí, že jasným vůdcem na trhu je komunikační kanál Facebook. K Facebooku se lze připojit kromě počítače také z mobilního telefonu pomocí aplikace Facebook Mobile. Novinkou na trhu sociálních sítí je Google +, který potvrzuje, že Google + se s dominancí Facebooku nehodlá smířit. Zda se mu podaří uspět a prostřednictvím svého širokého portfolia služeb přilákat do své sítě uživatele, ukáže teprve budoucnost.

Otázka č. 4 zjišťovala nejčastěji využívaný sociální a komunikační kanál.

4. Jaký z výše uvedených komunikačních kanálů nejčastěji využíváš?		
Odpovědi	Absolutní četnost	Relativní četnost
Facebook	49	47,56
Messenger	14	13,58
Instagram	14	13,58
Skype	5	4,90
Snapchat	4	3,90
ostatní volby	11	10,66
minimálně	2	1,92
žádný	4	3,90
Celkem	103	100 %

Tabulka 4 Přehled nejčastěji používaného komunikačního kanálu

Zdroj: vlastní zpracování



Graf 2 Nejčastěji používaný komunikační kanál
Zdroj: vlastní zpracování

Pomocí otevřené otázky č. 4 jsme hledali odpověď na otázku, který komunikační kanál pubescenti nejčastěji používají. Bude to skutečně Facebook, o kterém Pavlíček (2010, s. 136) napsal: Facebook je se svými 600 miliony registrovaných uživatelů největší a neúspěšnější sociální sítí světa. Průměrný uživatel Facebooku má 130 přátel. Každý měsíc přispěje devadesáti novými položkami (tj. odkazy na stránky, novinky, příspěvky, statusy, poznámky, fotky atd.) na svůj profil (tj. v průměru 3x denně). V současné době je Facebook k dispozici ve více než sedmdesáti jazycích.

Ano, nejčastější odpověď byla skutečně Facebook, kterou zvolilo 49 (47,56%) respondentů a MSN Messenger uvedlo 14 (13,58%) respondentů. Instagram vybralo taktéž 14 (13,58%) žáků, Skype označilo 5 (4,9%) a snapchat 4 (3,9%) dotazovaných. Jedna z uvedených odpovědí zněla: žádný na každý jdu tak 1 za týden a další odpověď byla: skoro vůbec nepoužívám (1,92%). Žádný uvedli 4 (3,9%) respondenti a zbývajících 11 (10,66%) respondentů uvádělo různé zbývající volby.

Komentář: Tato položka dává odpověď na otázku, jaké je povědomí jednotlivých internetových komunikačních prostředí. Jak je z údajů zřejmé, znát všechna internetová prostředí, která jsou určena ke komunikaci, není možné. Znalosti komunikačních prostředí jsou však na vysoké úrovni. Výsledky nám udávají odpověď na otázku, jaká prostředí internetové komunikace respondenti teda aktivně používají. Téměř každý z respondentů

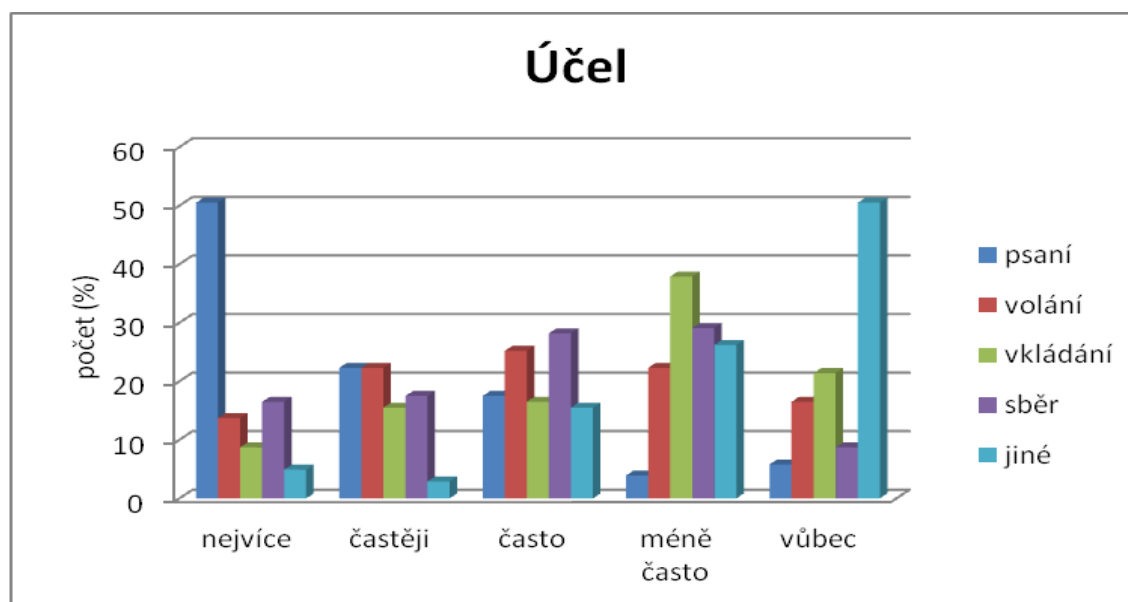
má alespoň jedno prostředí, které používá jako aktivní. Z toho vyplývá vysoká míra užívání internetové komunikace ve společnosti.

Otázka č. 5 zjišťovala k jakému účelu jsou komunikační kanály nejvíce využívány.

5. K jakému účelu nejvíce využíváš komunikační kanály?					
Odpovědi	psaní	volání	vkládání	sběr	jiné
nejvíce	52 (50,5%)	14 (13,7%)	9 (8,7%)	17 (16,5%)	5 (4,9%)
častěji	23 (22,3%)	23 (22,3%)	16 (15,5%)	18 (17,5%)	3 (2,9%)
často	18 (17,5%)	26 (25,2%)	17 (16,5%)	29 (28,2%)	16 (15,5%)
méně často	4 (3,9%)	23 (22,3%)	39 (37,9%)	30 (29,1%)	27 (26,2%)
vůbec	6 (5,8%)	17 (16,5%)	22 (21,4%)	9 (8,7%)	52 (50,5%)
celkem	103 (100%)	103 (100%)	103 (100%)	103 (100%)	103 (100%)

Tabulka 5 Přehled účelnosti využívání komunikačních kanálů

Zdroj: vlastní zpracování



Graf 3 Komunikační kanály a jejich účel využívání

Zdroj: vlastní zpracování

Podle výsledků našeho výzkumu můžeme soudit, že pubescenti nejvíce používají komunikační kanály pro předávání informací prostřednictvím textu. Jde např. o psaní zpráv, chat, e-mail. Komunikací, při které dochází k předávání prostřednictvím zvuku, například telefonování, se také zabývají dosti často. Pubescenti méně často komunikační kanály využívají ke sběru nových informací a ještě méně ke vkládání a úpravě fotografií. Pochopitelně komunikační kanály pubescenti využívají i k jiným účelům.

Komentář: Z odpovědí u této otázky se nám opět potvrdilo, že pubescenti nejvíce komunikační kanály používají ke komunikaci. Většina pubescentů využívá komunikační

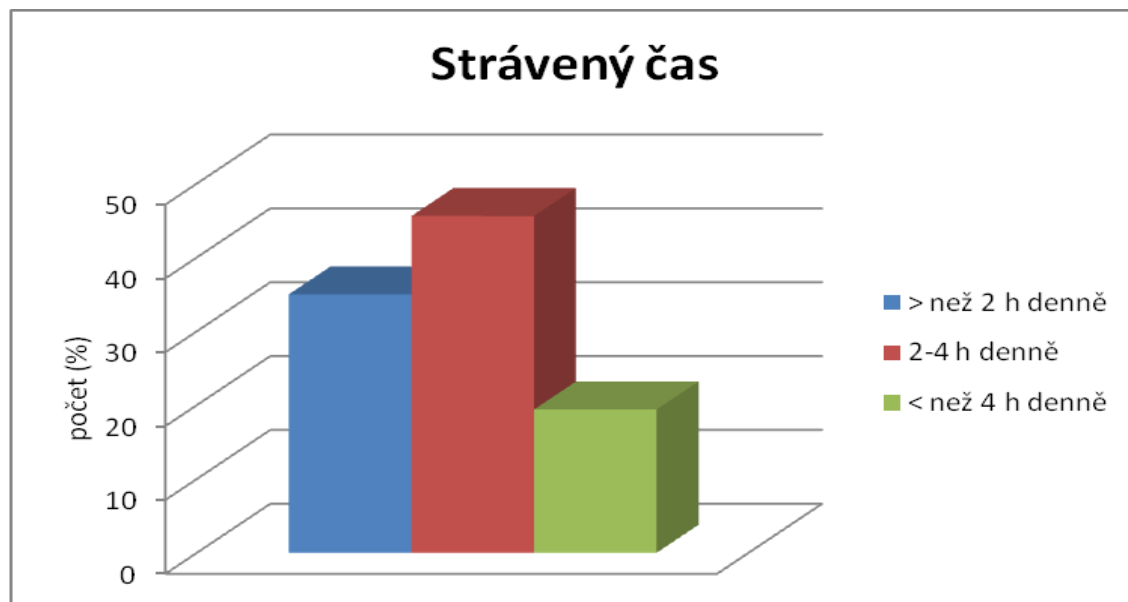
kanály především ke komunikaci textové. Z toho lze usoudit, že většina komunikantů využívá tyto kanály zejména kvůli anonymitě, spojené s využíváním textové báze jazyka. Můžeme tak usoudit i dle tvrzení Kopeckého (2007, s. 72), který uvádí, že, přestože se v poslední době více objevuje možnost doplňovat komunikaci vizuálně - díky webkamerám, tato možnost není tak často využívána, zřejmě proto, že ne každý komunikující chce být v průběhu telefonování vidět.

Otázka č. 6 zjišťovala jak často pubescenti komunikační kanály denně používají.

6. Jak často komunikační kanály využíváš?		
Odpovědi	Absolutní četnost	Relativní četnost
> než 2 h denně	36	35
2-4 h denně	47	45,6
< než 4 h denně	20	19,4
celkem	103	100 %

Tabulka 6 Přehled denně stráveného času u internetu

Zdroj: vlastní zpracování



Graf 4 Denně strávený čas u internetu

Zdroj: vlastní zpracování

Z výsledků šetření je zřejmé, že pubescenti ve větší míře (45,6%) používají komunikační kanály 2-4 hodiny denně. Méně než 2 hodiny denně uvedlo 36 respondentů (35%) a zbývajících 20 respondentů (19,4%) uvedlo, že komunikační kanály používají více než 4 hodiny denně. Na základě hlubší analýzy jsme dospěli k názoru, že žáci 9. tříd v průměru

používají komunikační kanály 19,9 hod. týdně. Z odpovědí bylo možné také dojít k zjištění, že dnešní dospívající dívky používají komunikační kanály v průměru 20,31 hod. týdně a chlapci 19,49 hod. týdně.

Ze studií vyplývá, že v září 2005 internet používalo téměř 90% dospívajících. Pokud jde o dobu strávenou na internetu, ta v průběhu adolescence narůstá a navíc se pro obě pohlaví diferencuje. V časně adolescenci (12 – 14 let) dívky uváděly, že tráví u internetu v průměru 6,6 hod. týdně a chlapci 6,7 hod. týdně. Ve střední adolescenci (15 – 17 let) dívky uvedly 8,2 hod. týdně a chlapci 9,7 hod. týdně. Souhrnně se dá říci, že čím je adolescent starší, tím více času na internetu tráví. (Macek, Lacinová, 2006, s. 163)

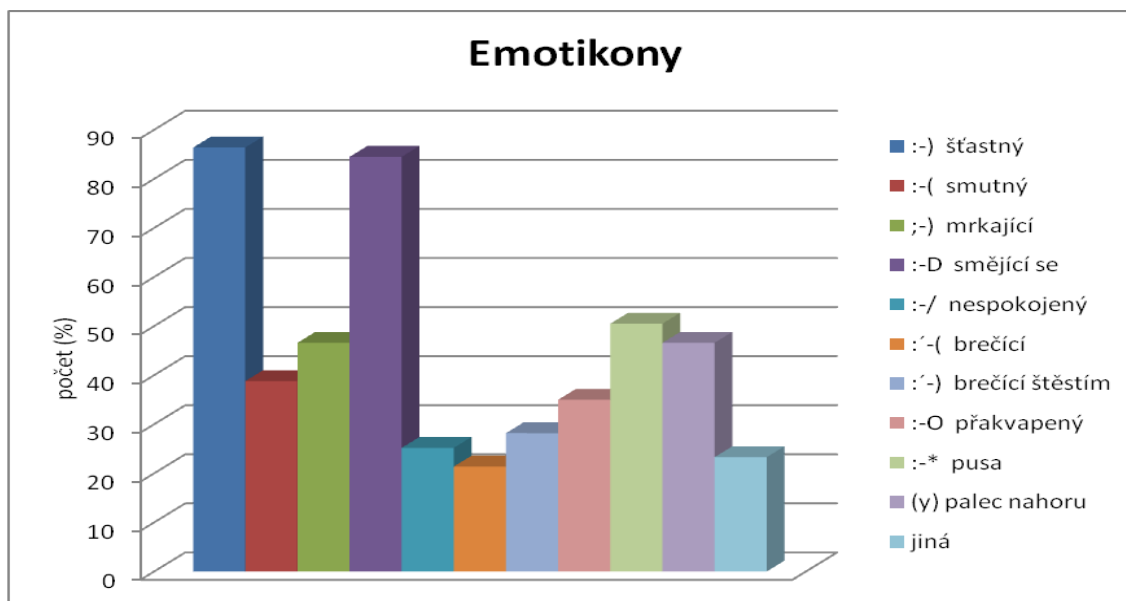
Komentář: Při srovnání času tráveného u internetu můžeme konstatovat, že dnešní pubescenti používají dvakrát tak častěji komunikační kanály než adolescenti ve stejném věku před 10 lety. Chatují, sledují, poslouchají, tweetují, vytváří, sdílejí a komunikují prakticky po celý den. Jsou s médii neustále, konzumují je s velkým gustem a pokud možno více médií najednou.

Otázka č. 7 zjišťovala jaké emotikony (smajlíky) pubescenti používají v e-komunikaci.

7. Jaké emotikony (smajlíky) používáš v průběhu internetové komunikace?		
Odpovědi	počet	%
:-) šťastný	89	86,4
:-(smutný	40	38,8
;-) mrkající	48	46,6
:-D smějící se	87	84,5
:-/ nespokojený	26	25,2
:´-(brečící	22	21,4
:´-) brečící štěstím	29	28,2
:-O překvapený	36	35
:-* pusa	52	50,5
(y) palec nahoru	48	46,6
jiná	24	23,3

Tabulka 7 Přehled emotikonů (smajlíků) používaných v internetové komunikaci

Zdroj: vlastní zpracování



Graf 5 Používání emotikonů (smajlíků)

Zdroj: vlastní zpracování

V této otázce bylo možné vybrat více možností. Z tabulky můžeme vidět, že pubescenti ve větší míře používají šťastné (89x) i veselé (87x) emotikony. Zároveň někteří používají na klávesnici i tyto znaky :-*, které znázorňují pusu (52x) a používají i symbol (y), což značí palec nahoru (48x). Mrkající smajlík (48x) patří taktéž mezi oblíbený. Mezi další často používané emotikony patří i smutný (40x) a překvapený (36x) emotikon. Pubescenti používají i všechny zbývající emotikony, ale již v menší míře. Tato polootevřená otázka nám umožnila zjistit i další výčet emotikonů, které pubescenti používají. Jde např. o emotikony: <3 srdíčko, (kappa) ironie, :) bezva, :poop:, -_- aj.

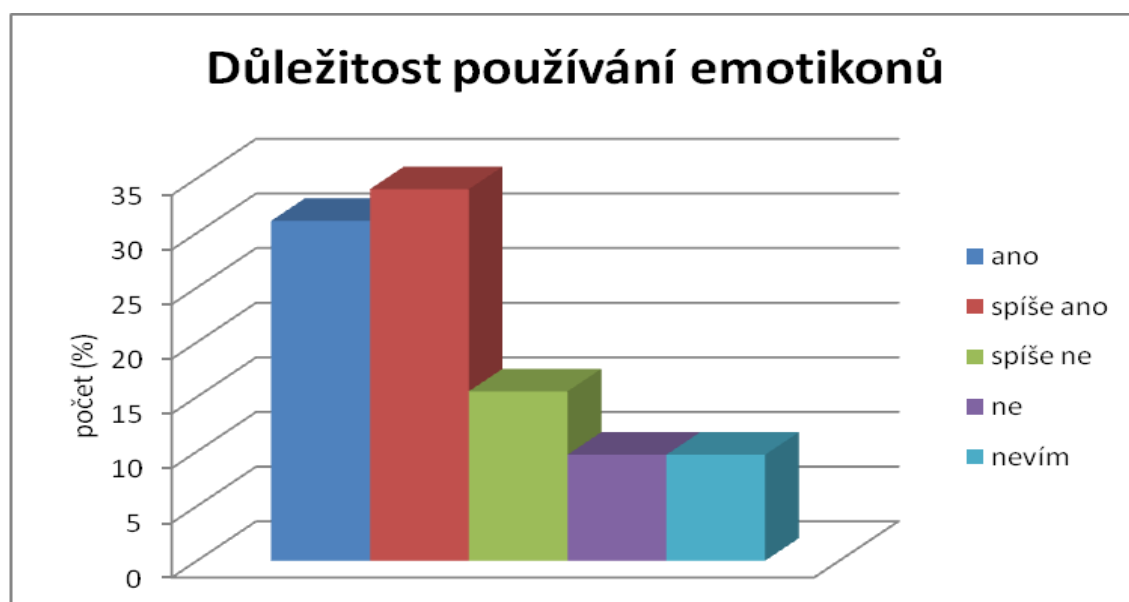
Komentář: Víme, že emotikony se používají pro vyjádření vlastních emocí. Každý si interpretuje emotikony tak, jak je používá on sám, jak se v tu chvíli zrovna sám cítí. Z odpovědí můžeme konstatovat, že žáci 9. tříd se cítí šťastně a vesele. Můžeme také říct, že si vytváří vlastní slovníček pojmů a že se tak možná i nevědomky podílí na definici nových znaků.

Otázka č. 8 zjišťovala důležitost používání emotikonů (smajlíků).

8. Používání emotikonů (smajlíků) je pro tebe důležité?		
Odpovědi	Absolutní četnost	Relativní četnost
ano	32	31,1
spíše ano	35	34
spíše ne	16	15,5
ne	10	9,7
nevím	10	9,7
celkem	103	100 %

Tabulka 8 Přehled důležitosti používání emotikonů (smajlíků)

Zdroj: vlastní zpracování



Graf 6 Důležitost používání emotikonů (smajlíků)

Zdroj: vlastní zpracování

Osmou otázkou jsme zjišťovali, do jaké míry je používání emotikonů pro pubescenty důležité. Z tabulky i grafu můžeme vidět, že ano, používání emotikonů je pro pubescenty důležité. 32 (31,1%) respondentů odpovědělo ano, používání emotikonů je pro mě důležité. 35 (34%) respondentů odpovědělo spíše ano. Ze 103 respondentů 16 (15,5%) odpovědělo spíše ne a 10 (9,7%) respondentů zvolilo odpověď ne. Stejný počet volilo odpověď nevím.

Komentář: V realitě je možné mimikou nebo gestikulací napodobit nebo přiblížit emoce druhého člověka. V e-komunikaci se tak děje právě prostřednictvím emotikonů, neboť většina z nich vypadá jako obličej. Z odpovědí vyplývá, že používání emotikonů je pro pubescenty důležité. Z toho vyvozujeme, že i prvky neverbální komunikace jsou důležité, že je pubescenti v e-komunikaci postrádají a snaží se je nahradit pomocí emotikonů.

Otázka č. 9 zjišťovala častější používání kladných nebo záporných emotikonů (smajlíků).

9. Používáš častěji kladné nebo záporné emotikony (smajlíky)?		
Odpovědi	Absolutní četnost	Relativní četnost
kladné	76	73,8
záporné	1	1
stejně	16	15,5
nevím	10	9,7
celkem	103	100 %

Tabulka 9 Přehled používání kladných a záporných emotikonů (smajlíků)

Zdroj: vlastní zpracování



Graf 7 Používání kladných a záporných emotikonů (smajlíků)

Zdroj: vlastní zpracování

Pomocí deváté otázky jsme provedli kontrolu otázky sedmé. Pokud většina pubescentů v sedmé otázce odpovídala, že používají šťastné a veselé emotikony, měla by zde být nejčastější volbou odpověď kladné emotikony a naopak. Pokud by u otázky č. 7 byla častá volba smutných emotikonů, zde by měla nejčastěji zaznít odpověď záporné.

Z tabulky i grafu je patrné, že pubescenti častěji používají emotikony kladné (73,8%). Záporné emotikony uvedlo pouze 1% respondentů a 15,5% respondentů používá stejně kladné i záporné emotikony. 10 (9,7%) respondentů volilo odpověď nevím.

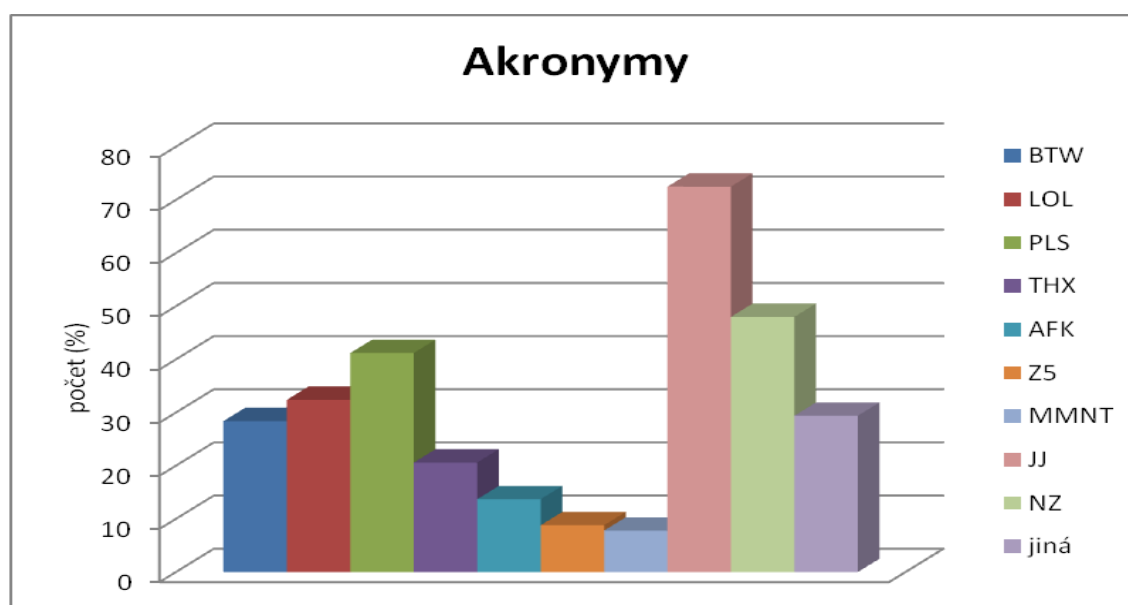
Komentář: Na tuto kontrolní otázku jsme si dokázali odpovědět již na základě sedmé otázky, kde nejčastější volená odpověď byli šťastní a veselí smajlíci. Kontrolní otázku tak považujeme za úspěšnou.

Otázka č. 10 zjišťovala jaké zkratky (akronymy) pubescenti používají v e-komunikaci.

10. Jaké zkratky používáš v průběhu internetové komunikace?		
Odpovědi	počet	%
BTW	29	28,4
LOL	33	32,4
PLS	42	41,2
THX	21	20,6
AFK	14	13,7
Z5	9	8,8
MMNT	8	7,8
JJ	74	72,5
NZ	49	48
jiná	30	29,4

Tabulka 10 Přehled zkratk používaných v internetové komunikaci

Zdroj: vlastní zpracování



Graf 8 Používání zkratk (akronymů)

Zdroj: vlastní zpracování

V této otázce bylo možné vybrat více možností. Z tabulky a na základě grafického znázornění můžeme usoudit, že pubescenti ve větší míře používají české zkratky, tzv. Akronymy, a to zkratku JJ – jojo (74x) a NZ - není zač (49x). Mezi dále často používané zkratky řadí již zkratky vycházející z anglického jazyka. Jde o zkratku PLS - Please - prosím, kterou používá 42 pubescentů a zkratku LOL - Loud of Laught - Směju se na celé kolo, kterou používá 33 pubescentů. Zároveň 29 pubescentů uvedlo, že používají i zkratku BTW - By the Way - mimochodem a 21 pubescentů uvedlo i zkratku THX - Thanks -

děkuji. Pubescenti používají i všechny zbývající uvedené zkratky, ale již v menší míře. Tato polootevřená otázka nám umožnila zjistit i další výčet akronymů, které pubescenti používají. Jde např. o tyto zkratky: nn - nene, nwm - nevím, ttj - tak to jo, OMG - Oh my God - O můj Bože, gg /dži,dži/ - smích atd.

Komentář: Víme, že podobně jako emotikony, tak i akronymy vyjadřují pocity a emoce, ale i prostá sdělení. Existuje přehled akronymů, se kterými se může každý uživatel v běžné synchronní e-komunikaci v chatovacích místnostech a kanálech setkat. Z odpovědí můžeme konstatovat, že žáci 9. tříd zkratky znají a používají a že dokonce tvoří i zkratky nové. Domníváme se, že pubescenty k vytváření a používání zkratk vede především úspora času a zároveň se snaží o to, aby ostatní, např. rodiče, nedokázali dešifrovat některé jejich zprávy.

Otázka č. 11 zjišťovala používání anonymní přezdívky (nicku) na internetu.

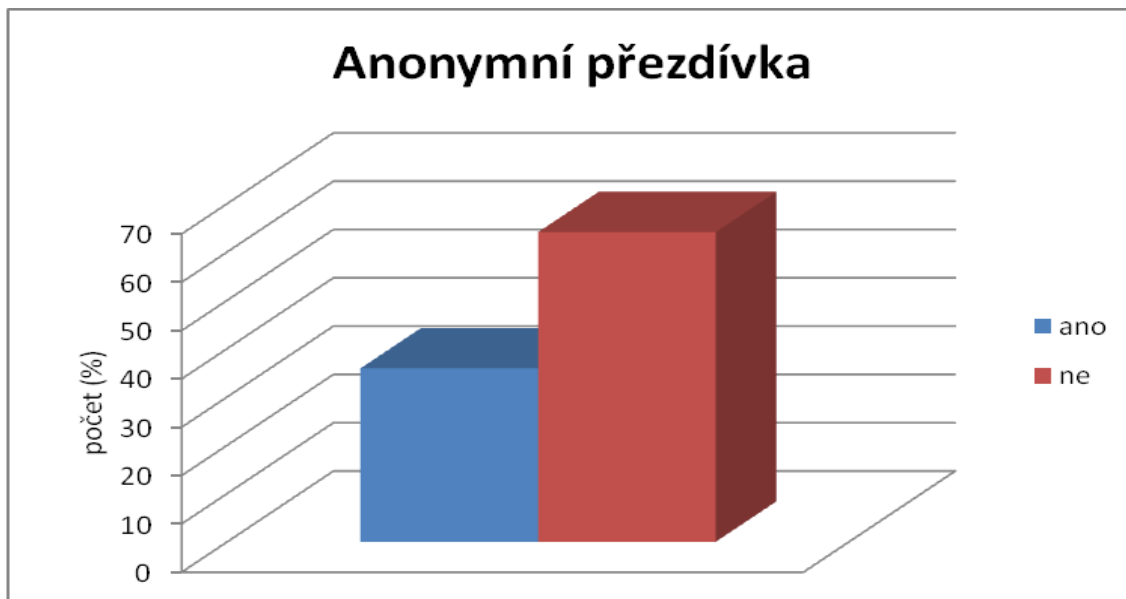
Jedenáctou otázkou jsme se inspirovali v dotazníku, který byl součástí výzkumu, jehož autory jsou Šmahel a Vybíral. Jedním z cílů výzkumu bylo mimo jiné i zjištění, zda dospívající častěji experimentují se svojí on-line identitou. (Internetová podoba dotazníků: http://www.fss.muni.cz/~smahel/disert2003/dot_v4.doc)

Tato otázka byla tedy zaměřená na zjištění, zda žáci používají v on-line komunikaci přezdívku (nick), tedy zda experimentují se svou on-line identitou. Ze 103 respondentů 37 (35,9%) odpovědělo, že přezdívku používá a 66 (64,1%) respondentů uvedlo, že přezdívku nepoužívá.

Komentář: Z výzkumu realizovaného v roce 2003 a i z našich výsledků můžeme potvrdit, že toto jednání není u adolescentů ve virtuálním světě rozhodně běžné.

11. Vystupuješ na internetu také pod anonymní přezdívku ("nickem"), kterou v tvém reálném životě zná jen málokdo?		
Odpovědi	Absolutní četnost	Relativní četnost
ano	37	35,9
ne	66	64,1
celkem	103	100 %

Tabulka 11 Přehled používání anonymní přezdívky ("nicku") na internetu
Zdroj: vlastní zpracování



Graf 9 Používání anonymní přezdívky ("nicku") na internetu

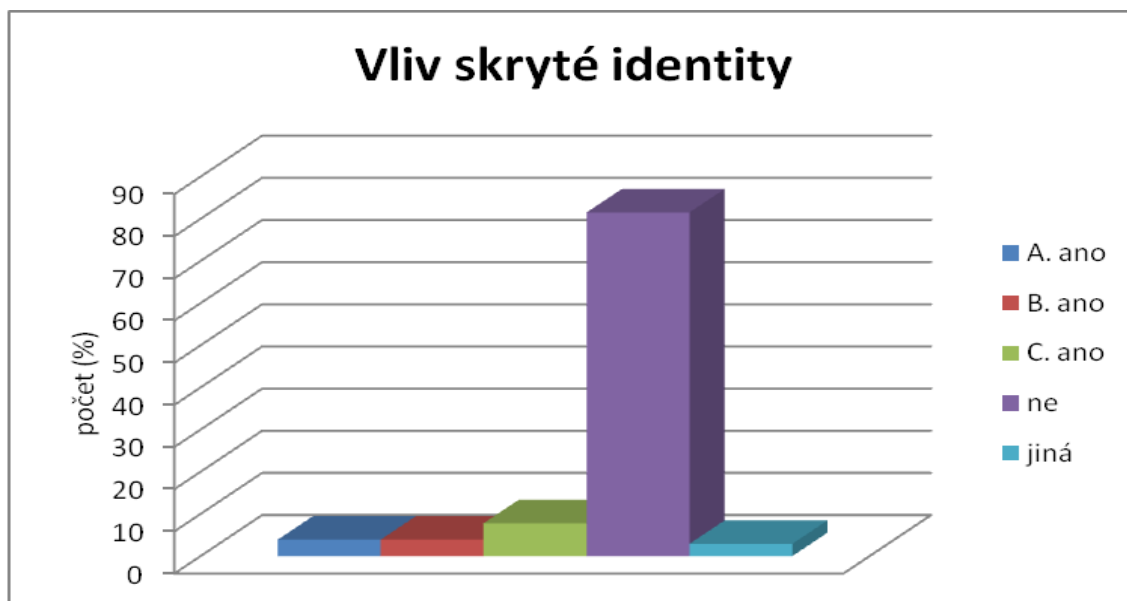
Zdroj: vlastní zpracování

Otázka č. 12 zjišťovala vliv skryté identity v rámci on-line komunikace. Otázka č. 12 vychází ze stejného zdroje jako otázka č. 11.

12. Domníváš se, že s přezdívkou jsi na internetu odvážnější, zkoušíš dělat nebo říkat věci, na které by sis v běžném životě netroufl?		
Odpovědi	Absolutní četnost	Relativní četnost
A. ano, komentuji příspěvky, ke kterým bych se veřejně nevyjádřil	4	3,9
B. ano, odvážím se používat i vulgární výrazy	4	3,9
C. ano, odvážím se k navázání komunikace s cizími lidmi	8	7,8
ne	84	81,5
jiná	3	2,9
celkem	103	100 %

Tabulka 12 Přehled vlivu anonymní přezdívky na chování v kyberprostoru

Zdroj: vlastní zpracování



Graf 10 Vliv skryté identity na chování v kyberprostoru

Zdroj: vlastní zpracování

Z grafu i tabulky je patrné, že dospívající se domnívají, že používání přezdívky je nečiní odvážnějšími. Odpovědělo tak 84 (81,6%) dotazovaných respondentů. Zbývající žáci (18,5%) uvedli, že s přezdívkou jsou odvážnější. Z toho 3,9% dotazovaných se odváží komentovat příspěvky, ke kterým by se veřejně nevyjádřili, stejný počet, tedy 3,9% se odváží používat i vulgární výrazy a 7,8% se odváží k navázání komunikace s cizími lidmi. Zbývající 2,9% respondentů se odvážilo o dopsání odpovědi do volby jiná. Jejich znění jsou: "Záleží v čem, třeba teď jsem odvážnější a nezáleží, jestli mám přezdívku nebo ne :). " Můj případ to není, ale je to hodně časté." "Moc ne jen někdy."

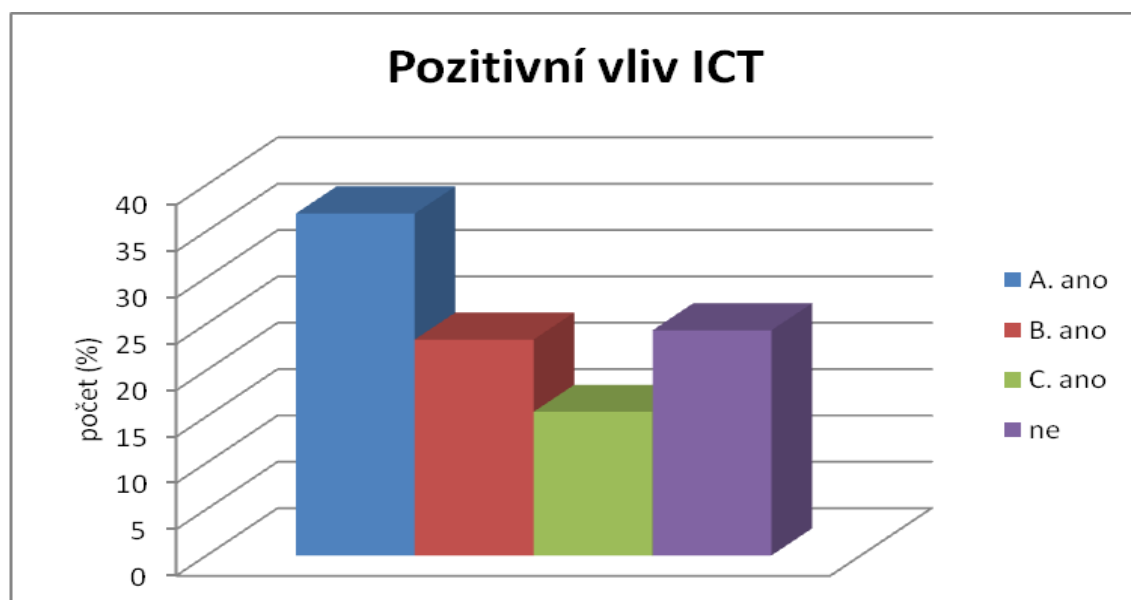
Komentář: Tuto skutečnost můžeme interpretovat tak, že otázky č. 11 a 12 jsou v souladu, a že používání přezdívky u pubescentů není příliš časté, a žáci se ve větší míře nedomnívají, že používání přezdívky je činí odvážnějšími.

Otázka č. 13 zjišťovala pozitivní vliv informačních a komunikačních technologií (ICT).

13. Ovlivňují tě IC technologie pozitivně?		
Odpovědi	Absolutní četnost	Relativní četnost
A. ano, získávám nové dovednosti	38	36,9
B. ano, rozvíjím logické myšlení	24	23,3
C. ano, umožňuje mi navázat virtuální vztahy	16	15,5
ne	25	24,3
celkem	103	100 %

Tabulka 13 Přehled pozitivního vlivu IC technologií

Zdroj: vlastní zpracování



Graf 11 Pozitivní vliv ICT

Zdroj: vlastní zpracování

Z grafu i tabulky je zřejmé, že pubescenti vnímají vliv ICT pozitivně. 38 (36,9%) respondentů se domnívá, že díky informačním a komunikačním technologiím získávají nové dovednosti, jako například práce s PC. 24 (23,3%) respondentů si myslí, že IC technologie u nich rozvíjí logické myšlení. 16 (15,5%) respondentů vnímá pozitivní vliv ICT v tom, že jim umožňují navázat virtuální vztahy s vrstevníky. Zbývajících 25 (24,3%) respondentů se domnívá, že ICT nemají na ně pozitivní vliv.

Komentář: Není překvapující, že pubescenti vliv ICT vnímají pozitivně. Uvádějí, že v kyberprostoru dochází jak k možnosti navázat nové vztahy s vrstevníky, tak napomáhá

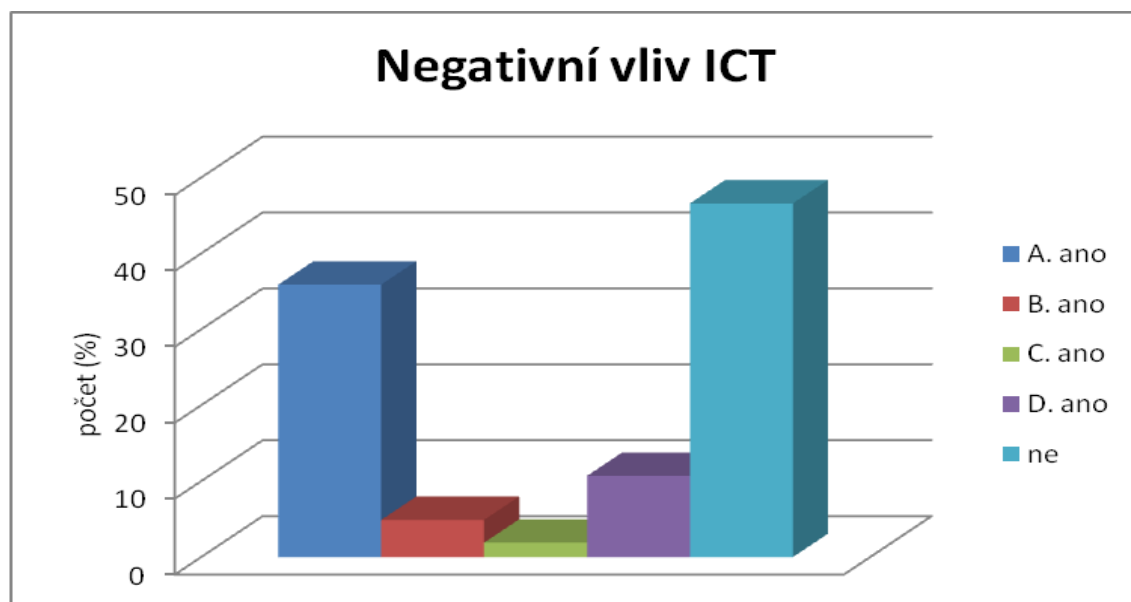
i k plnění vývojových úkolů v této oblasti. Zároveň získávají nové informace, dovednosti a znalosti, které patří k požadavkům současné společnosti a k základům lidské gramotnosti.

Otázka č. 14 zjišťovala negativní vliv informačních a komunikačních technologií (ICT).

14. Ovlivňují tě IC technologie negativně?		
Odpovědi	Absolutní četnost	Relativní četnost
A. ano, zabírají mi spoustu času	37	35,9
B. ano, způsobují mi problémy s verbální komunikací	5	4,9
C. ano, mají vliv na můj fyzický stav	2	1,9
D. ano, vytváří u mě závislost	11	10,7
ne	48	46,6
celkem	103	100 %

Tabulka 14 Přehled negativního vlivu IC technologií

Zdroj: vlastní zpracování



Graf 12 Negativní vliv ICT

Zdroj: vlastní zpracování

Z grafu i tabulky vyplývá, že 48 (46,6%) pubescentů se domnívá, že ICT na ně nemají negativní vliv. 37 (35,9%) dotazovaných si je vědoma, že jim ICT zabírají spoustu času. 5 (4,9%) vnímá vliv ICT negativně v tom, že jim způsobují problémy s verbální

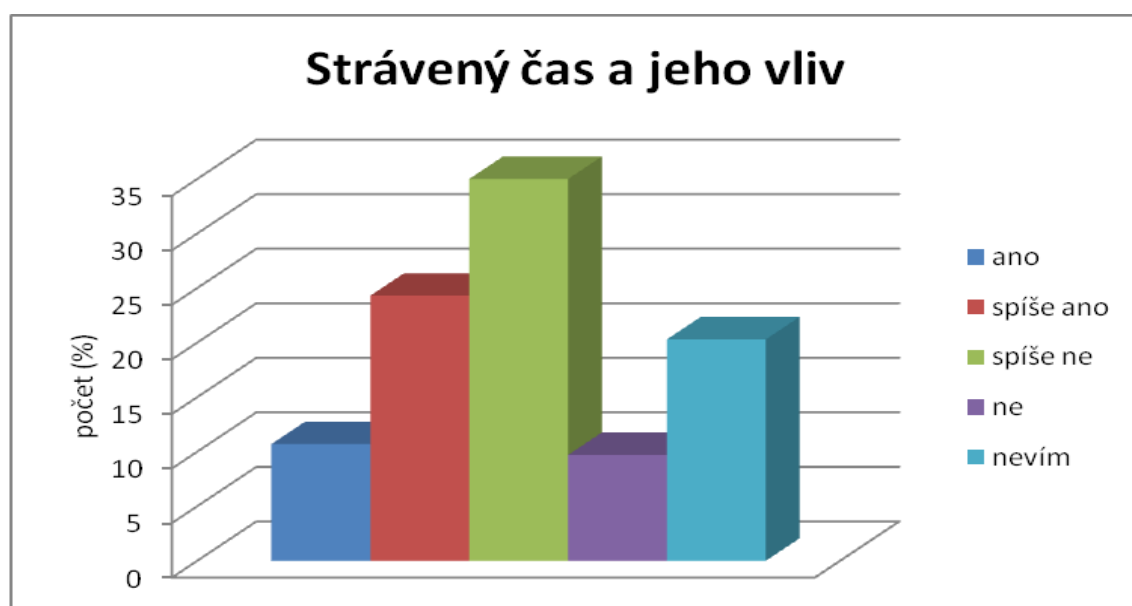
komunikací (tj. komunikace tváří v tvář). Pouze 2 (1,9%) dospívající si uvědomují, že ICT jim způsobují zdravotní problémy (např. obezita, problémy s páteří, zhoršení zraku, bolest hlavy) a 11 (10,7%) z nich se domnívá, že ICT u nich vytváří závislost.

Komentář: Je pozoruhodné, že žáci 9. tříd dokážou vnímat ICT nejen pozitivně, jak můžeme vidět v otázce č. 13, ale také negativně, jak vidíme v této otázce č. 14. Přestože jim ICT umožňují překonat nudu nebo jim umožní navázat virtuální sociální kontakty nejen s vrstevníky, jsou schopni si uvědomit i negativní vlivy těchto technologií.

Otázka č. 15 zjišťovala do jaké míry e-komunikace subjektivně narušuje ostatní povinnosti a zájmy.

15. Jak moc si myslíš, že ovlivňuje čas trávený internetovou komunikací tvé povinnosti a zájmy?		
Odpovědi	Absolutní četnost	Relativní četnost
ano	11	10,7
spíše ano	25	24,3
spíše ne	36	35
ne	10	9,7
nevím	21	20,3
celkem	103	100 %

Tabulka 15 Přehled subjektivního vnímání vlivu stráveného času v kyberprostoru
Zdroj: vlastní zpracování



Graf 13 Subjektivní vnímání vlivu tráveného času na povinnosti a zájmy
Zdroj: vlastní zpracování

Z tabulky i grafického znázornění je zřejmé, že se pubescenti ve větší míře domnívají, že čas trávený internetovou komunikací jim spíše nenarušuje ostatní povinnosti a zájmy. Takto odpovědělo 36 (35%) dotazovaných žáků. 10 (9,7%) dospívajících uvádí, že takto trávený čas jim povinnosti a zájmy nijak nenarušuje. Ze 103 respondentů si 11 (10,7%) z nich myslí, že čas trávený v kyberprostoru má vliv na jejich ostatní povinnosti a zájmy a 25 (24,3%) si tuto skutečnost také spíše přiznává. Odpověď nevím volilo 21 (20,4%) respondentů.

Komentář: Z odpovědí u otázky č. 6 víme, že žáci v kyberprostoru tráví 2-4 hodiny denně. Z toho usuzujeme, že jim čas trávený ať už voláním nebo chatováním musí narušovat do jisté míry jejich ostatní povinnosti a zájmy. V jakém směru, na to se ptáme v další a zároveň poslední otázce tohoto dotazníku.

Otázka č. 16 zjišťuje do jaké míry e-komunikace ovlivňuje ostatní povinnosti a zájmy.

16. Domníváš se, že čas trávený internetovou komunikací ovlivňuje tvé povinnosti a zájmy?		
Odpovědi	Absolutní četnost	Relativní četnost
A. ano, nestíhám přípravu do školy	16	15,5
B. ano, nestíhám zájmové kroužky	1	1
C. ano, nestíhám domácí povinnosti	9	8,7
D. ano, omezil jsem čas trávený venku s kamarády	14	13,6
ne	59	57,3
jiná	4	3,9
celkem	103	100 %

Tabulka 16 Přehled vlivu internetové komunikace na ostatní povinnosti a zájmy

Zdroj: vlastní zpracování



Graf 14 Vliv stráveného času e-komunikací na ostatní povinnosti a zájmy
Zdroj: vlastní zpracování

Z grafu i tabulky usuzujeme, že většina dospívajících se nedomnívájí, že čas, který tráví e-komunikací v kyberprostoru jin narušuje ostatní povinnosti a zájmy. Takto odpovědělo 59 (57,3%) z celkového počtu 103 respondentů. 16 (15,%) žáků uvedlo, že nestíhá přípravu do školy, 9 (8,7%) dětí se domnívá, že nestíhá domácí povinnosti, 14 (13,6%) si myslí, že omezili čas trávený venku s kamarády a 1 (1%) dospívající si myslí, že díky času tráveném e-komunikací nestíhá zájmové kroužky. Díky polootevřené otázce, 4 (3,9%) respondentů uvedlo odpověď: jak kdy jak co, vuuubec, kebab a nevím.

Komentář: Je třeba se zamyslet nad tím, že dnešní mládež skutečně tráví na internetu spoustu času, který jim brání vykonávat ostatní povinnosti, ať už se týkají práce v domácnosti nebo přípravy do školy. Zároveň jim také ovlivňuje a do jisté míry určuje způsob trávení volného času.

5.1 Odpovědi na výzkumné otázky

Výzkumná otázka č. 1 zjišťovala: Jaké komunikační prostředky pubescenti nejčastěji používají k internetové komunikaci?

Tato výzkumná otázka vychází z položky 2 v dotazníku. Respondenti měli na výběr z pěti možných komunikačních prostředků – telefon, tablet, PC, notebook a jiné, kde žáci mohli uvést jinou variantu. Žáci mohli volit prostředky dle nejčastěji používaného za velmi často, často, méně často, méně či vůbec používaný.

Z celkového počtu dotazovaných za velmi často používaný komunikační prostředek 52,4% pokládá telefon, 4,9% tablet, 10,7% PC, 10,7% notebook a 3,9% jiné prostředky. Často volili telefon 35,90%, tablet 5%, PC 21,4%, notebook 17,5% a jiné 6,8%. Méně často dospívající používají telefon 9,8%, tablet 13,5%, PC 22,3%, notebook 25,2% a jiné 16,5%. Za méně používaný telefon označilo 1,9% žáků, tablet 17,5%, PC 27,2%, notebook 14,6% a jiné 23,3% žáků. Mezi vůbec používané prostředky telefon nepatří, na rozdíl od tabletu, který vůbec nepoužívá 59,2%, PC 18,4%, notebook 32% a jiné 45,9% pubescentů.

Předpokládáme, že dospívající preferují mobilní telefon jako nejvíce používaný komunikační prostředek.

Následně byly stanoveny tyto hypotézy:

H₀: Mezi četnostmi odpovědí a frekvencí používání komunikačních prostředků není souvislost.

H₁: Mezi četnostmi odpovědí a frekvencí používání komunikačních prostředků je souvislost.

	telefon	tablet	PC	notebook	jiné	
Odpovědi	P/O	P/O	P/O	P/O	P/O	Σ
velmi často	54/17	5/17	11/17	11/17	4/17	85
často	37/17,8	5/17,8	22/17,8	18/17,8	7/17,8	89
méně často	10/18	14/18	23/18	26/18	17/18	90
méně	2/17,4	18/17,4	28/17,4	15/17,4	24/17,4	87
vůbec	0/32,8	61/32,8	19/32,8	33/32,8	51/32,8	164
celkem	103	103	103	103	103	515

Tabulka 17 Kontingenční tabulka

Zdroj: vlastní zpracování

Ve výzkumu byla získána kontingenční tabulka, která uvedený vztah zachycuje. Kromě pozorovaných četností P jsou v tabulce uvedeny také vypočítané očekávané četnosti O .

Testem nezávislosti chí-kvadrát bylo prokázáno, že mezi druhem komunikačního prostředku a četností jejich používání je statisticky významný vztah (vypočítaná hodnota $\chi^2 = 245,99$, kritická hodnota pro hladinu významnosti 0,05 a 16 stupňů volnosti je $\chi^2_{0,05}(16) = 26,296$).

Souvislosti uvnitř tabulky budeme interpretovat pomocí znaménkového schématu kontingenční tabulky. K tomuto testování se nejčastěji používá kritérium z (z -skóre)

a vypočítali jsme jej ze vztahu: $z = \frac{P_{\%} - O_{\%}}{\sqrt{O_{\%} \cdot (100 - O_{\%})}} \cdot \sqrt{n}$. (Chráška, 2007, s. 79-80)

Podle výsledků testování přiřazujeme jednotlivým vypočítaným hodnotám z znaménka následovně: $+/-$ $1,96 \leq z < 2,58$; $++/-$ $2,58 \leq z < 3,3$; $+++/-$ $3,3 \leq z$.

Odpovědi	telefon	tablet	PC	notebook	jiné
velmi často	9,12	-2,96	-1,48	-1,48	-3,21
často	4,63	-3,08	1,01	0,04	-2,61
méně často	-1,91	-0,96	1,19	1,91	-0,23
méně	-3,76	0,15	2,59	-0,57	1,62
vůbec	-5,91	5,09	-2,49	0,03	3,29

Tabulka 18 Hodnoty z -skóre pro kontingenční tabulku

Zdroj: vlastní zpracování

Odpovědi	telefon	tablet	PC	notebook	jiné
velmi často	+++	--	0	0	--
často	+++	--	0	0	--
méně často	0	0	0	0	0
méně	---	0	++	0	0
vůbec	---	+++	--	0	++

Tabulka 19 Znaménkové schéma kontingenční tabulky

Zdroj: vlastní zpracování

Na základě znaménkového schématu můžeme výsledky obsažené v kontingenční tabulce interpretovat následovně:

Respondenti v 9. třídě ZŠ jako komunikační prostředek nejčastěji používají mobilní telefon a na druhé straně jich poměrně značná část vůbec nepoužívá tablet.

Výzkumná otázka č. 2 zjišťovala: Jaké komunikační kanály v rámci kyberprostoru nejvíce využívají a k jakému účelu?

Základem této výzkumné otázky je položka 3,4 a 5 v dotazníku. Otázka č. 3 obsahovala výčet nejnámějších komunikačních kanálů a sítí, z kterých dospívající mohli volit více možností. Procentuální vyjádření míry využívání je následující: Facebook 87,4%, Twitter 5,8%, Lidé.CZ 1,9%, Spolužáci 3,9%, ICQ 0%, MSN Messenger 57,3%, Skype 52,4%, Snapchat 57,3%, Viber 5,8%, Google+ 35%, Instagram 50,5%, žádný 6,8%, jiná 21,4%. Mezi jiné komunikační kanály pubescenti řadí Youtube, Ask, E-mail, Stea, Reddit, We Heart It, Wattpad, Teamspeak a gmail. Otázka č. 4 se zaměřovala na nejčastěji využívaný sociální a komunikační kanál z výše uvedených možností. Zde nejvíce voleb získal Facebook 47,56%, druhý a třetí v pořadí byl Messenger a Instagram 13,58%, Skype využívá 4,9% žáků, Snapchat 3,9%, žádnou z uvedených komunikačních sítí nepoužívají 3,9% žáků a zbývajících 12,58% volilo mezi ostatními zbývajících možnostmi. Otázkou č. 5 jsme zároveň zjišťovali, k jakému účelu komunikační kanály nejvíce využívají. Jako nejvíce komunikační kanály využívají ke komunikaci psané 50,5%, k volání 13,7%, ke vkládání a úpravě fotografií a videí 8,7%, ke sběru nových informací 16,5% a k jiným účelům 4,9%. Jako častěji žáci uvedli psaní 22,3%, volání 22,3%, vkládání 15,5%, sběr 17,5% a jiné 2,9%. Často využívají komunikační kanály v 17,5% k psaní, 25,2% k volání, 16,5% ke vkládání, 28,2% ke sběru a 15,5% k jiným účelům. Procentuální vyjádření psaní / volání / vkládání / sběr a jiné jako méně často žáci uvedli tyto hodnoty 3,9% / 22,3% / 37,9% / 29,1% / 26,2% a volbu vůbec pro výše uvedené účely vyjádřili následovně: 5,8% / 16,5% / 21,4% / 8,7% a 50,5%.

Z položky v dotazníku č. 5: k jakému účelu jsou komunikační kanály nejvíce využívány, předpokládáme, že žáci v internetové komunikaci upřednostňují předávání informací především prostřednictvím zpráv, chatu apod., tudíž nejvíce komunikují písemnou formou.

Nejdříve formulujeme nulovou a alternativní hypotézu:

H₀: Mezi četnostmi odpovědí a frekvencí účelu využívání komunikačních kanálů není souvislost.

H₂: Mezi četnostmi odpovědí a frekvencí účelu využívání komunikačních kanálů je souvislost.

	psaní	volání	vkládání	sběr	jiné	
Odpovědi	P/O	P/O	P/O	P/O	P/O	Σ
nejvíce	52/19,4	14/19,4	9/19,4	17/19,4	5/19,4	97
častěji	23/16,6	23/16,6	16/16,6	18/16,6	3/16,6	83
často	18/21,2	26/21,2	17/21,2	29/21,2	16/21,2	106
méně často	4/24,6	23/24,6	39/24,6	30/24,6	27/24,6	123
vůbec	6/21,2	17/21,2	22/21,2	9/21,2	52/21,2	106
celkem	103	103	103	103	103	515

Tabulka 20 Kontingenční tabulka

Zdroj: vlastní zpracování

Ve výzkumu byla získána kontingenční tabulka, která uvedený vztah zachycuje. Kromě pozorovaných četností P jsou v tabulkách opět uvedeny i vypočítané očekávané četnosti O . Testem nezávislosti chí-kvadrát bylo prokázáno, že mezi účelem, k jakému jsou komunikační kanály využívány a četností jejich používání je statisticky významný vztah (vypočítaná hodnota $\chi^2 = 186,33$, kritická hodnota pro hladinu významnosti 0,05 a 16 stupňů volnosti je $\chi_{2,0,05}^2(16) = 26,296$).

Souvislosti uvnitř tabulky budeme interpretovat pomocí znaménkového schématu kontingenční tabulky.

Odpovědi	psaní	volání	vkládání	sběr	jiné
nejvíce	7,55	-1,25	-2,4	-0,54	-3,32
častěji	1,59	1,59	-0,15	0,34	-3,39
často	-0,7	1,06	-0,92	1,73	-1,15
méně často	-4,25	-0,33	2,98	1,11	0,5
vůbec	-3,37	-0,92	0,18	-2,7	6,83

Tabulka 21 Hodnoty z-skóre pro kontingenční tabulku

Zdroj: vlastní zpracování

Odpovědi	psaní	volání	vkládání	sběr	jiné
nejvíce	+++	0	-	0	---
častěji	0	0	0	0	---
často	0	0	0	0	0
méně často	---	0	++	0	0
vůbec	---	0	0	--	+++

Tabulka 22 Znaménkové schéma kontingenční tabulky

Zdroj: vlastní zpracování

Na základě znaménkového schématu můžeme výsledky obsažené v kontingenční tabulce interpretovat následovně: Žáci devátých tříd využívají komunikační kanály nejvíce ke komunikaci prostřednictvím textu, jako je například chat, psaní zpráv nebo e-mail.

Výzkumná otázka č. 3 zjišťovala: Do jaké míry je používání emotikonů pro žáky důležité?

Tato výzkumná otázka vychází z položek 1,7,8 a 9 v dotazníku. Otázka č. 7 sledovala znalost internetového slangu ve formě používání emotikonů a otázka č. 9 blíže specifikovala, v jaké míře žáci používají kladné a záporné emotikony. Žáci uvedli, že kladné emotikony používá 73,8%, záporné 1%, obojí 15,5% a 9,7% volilo odpověď nevím. Míru důležitosti používání emotikonů zjišťovala otázka č. 8. Dívky, jichž bylo 52 z celkového výzkumného vzorku, se k míře souhlasu či nesouhlasu vyjádřily následovně: ano / spíše ano / spíše ne / ne / nevím – 48,1% / 26,9% / 15,4% / 1,9% / 7,7%. Zbývajících 51 chlapců se k míře souhlasu vyjádřili v tomto počtu: ano / spíše ano / spíše ne / ne / nevím – 13,7% / 41,7% / 15,5% / 17,5% / 11,6%.

Předpokládáme, že dívky používání emotikonů v internetové komunikaci považují za důležitější než chlapci.

Výrok ve výzkumu ověřovaly hypotézy, které vychází z položky 1 a 8 v dotazníku.

H₀: Používání emotikonů v internetové komunikaci je pro dívky stejně důležité jako pro chlapce.

H₃: Používání emotikonů v internetové komunikaci je pro dívky více důležité než pro chlapce.

	dívky	chlapci	
Odpovědi	P/O	P/O	Σ
ano	25/16,15	7/15,84	32
spíše ano	14/17,66	21/17,33	35
spíše ne	8/8,07	8/7,92	16
ne	1/5,04	9/4,95	10
nevím	4/5,04	6/4,95	10
celkem	52	51	103

Tabulka 23 Kontingenční tabulka

Zdroj: vlastní zpracování

Testové kritérium χ^2 vypočítáme jako součet vypočítaných hodnot $\chi^2 = \frac{(P - O)^2}{O}$ pro všechna pole kontingenční tabulky.

$$\chi^2 = 4,842 + 0,761 + 0,001 + 3,246 + 0,217 + 4,936 + 0,777 + 0,001 + 3,311 + 0,222 = 18,314$$

Počet stupňů volnosti: $f = (5-1) \times (2-1) = 4$. Pro vypočítaný počet stupňů volnosti a hladinu významnosti 0,05 je podle statistických tabulek kritická hodnota testového kritéria $\chi^2_{0,05}(4) = 9,488$. Vypočítaná hodnota je vyšší než kritická, proto lze odmítnout nulovou hypotézu. Lze konstatovat, že mezi odpověďmi na uvedenou otázku a pohlavím respondentů je prokázána statisticky významná hodnota. To znamená, že dívky nebo chlapce ovlivňuje významným způsobem to, zda je pro ně používání emotikonů v průběhu internetové komunikace důležité.

Výzkumná otázka č. 4 zjišťovala: Je pro dospívající běžné v on-line komunikaci vystupovat na internetu pod anonymní přezdívkou (nickem)?

Čtvrtá výzkumná otázka vychází z položky 1,11 a 12 v dotazníku, které zjišťovaly, zda a jak dospívající na internetu experimentují se svojí identitou. Z otázky č. 11 jsme došli k závěru, že 64,1% žáků přezdívku nepoužívá, z toho v poměru 41 (78,8%) dívek a 25 (49,1%) chlapců. Zbývajících 35,9% přezdívku používá, z toho 11 (21,2%) dívek a 26 (50,9%) chlapců. Jak jsou žáci v on-line komunikaci odvážnější zjišťovala otázka č. 12: Domníváš se, že s přezdívkou jsi na internetu odvážnější, zkoušíš dělat nebo říkat věci, na které by sis v běžném životě netroufl? Jednotlivé odpovědi zněly následovně:

- A. ano, komentuji příspěvky, ke kterým bych se veřejně nevyjádřil
 - B. ano, odvážím se používat i vulgární výrazy
 - C. ano, odvážím se k navázání komunikace s cizími lidmi
- ne a jiná.

Žáci odpovídali v tomto procentuálním vyjádření. Odpověď A / B / C / ne / jiná – 3,9% / 3,9% / 7,8% / 81,5% / 2,9%. Lze konstatovat, že žáci anonymní přezdívku ve virtuálním prostředí spíše nepoužívají, v případě, že na internetu pod přezdívkou vystupují, nejvíce se z uvedených možností odváží k navázání komunikace s cizími lidmi.

Výzkumná otázka č. 4 zjišťovala, zda je pro pubescenty používání anonymní přezdívky (nicku) běžné či nikoliv. Prokázáním souvislosti mezi reálnou a virtuální identitou dospívajících, respektive chováním adolescentů ve virtuálním prostředí, se zabýval také výzkum, který realizoval Šmahel a Vybíral v květnu a červnu 2003. Následující výzkumnou otázkou jsme se inspirovali právě v tomto zmiňovaném výzkumu.

Pro náš výzkum jsme ověřovali tyto hypotézy:

H₀: Dívky na internetu vystupují pod anonymní přezdívkou ve stejné míře jako chlapci.

H₄: Dívky na internetu vystupují pod anonymní přezdívkou v menší míře než chlapci.

Odpovědi	dívky	chlapci	Σ
ano	11	26	37
ne	41	25	66
celkem	52	51	103

Tabulka 24 Čtyřpolní tabulka

Zdroj: vlastní zpracování

Zvláštním případem kontingenční tabulky je čtyřpolní tabulka. Použití čtyřpolní tabulky přichází v úvahu právě teď, neboť proměnné (jevy), mezi nimiž máme ověřovat vztah, nabývají pouze dvou alternativních kvalit. Čtyřpolní tabulka má 1 stupeň volnosti, vypočítanou hodnotu χ^2 proto srovnáváme s kritickou hodnotou pro 1 stupeň volnosti a zvolenou hladinu významnosti (0,01). V případě čtyřpolní tabulky lze výpočet provést

použitím vztahu
$$\chi^2 = n \cdot \frac{(ad - bc)^2}{(a+b) \cdot (a+c) \cdot (b+d) \cdot (c+d)}$$

		α	non β	
β		a	b	a + b
non β		c	d	c + d
		a + c	b + d	n

Tabulka 25 Schéma čtyřpolní tabulky (Chráška, 2007, s. 82-83)

Po dosažení číselných hodnot do vzorce dostáváme $\chi^2 = 0,017$. Zjišťujeme, že vypočítaná hodnota χ^2 je menší než hodnota kritická $\chi_{2,0,01}^2(1) = 6,635$. Proto přijímáme nulovou hypotézu a můžeme konstatovat, že podíl žáků vystupující na internetu pod anonymní přezdívkou je stejný u dívek i u chlapců. Z výzkumu realizovaného v roce 2003 a i z našich výsledků můžeme potvrdit, že toto jednání není u adolescentů ve virtuálním světě rozhodně běžné.

Výzkumná otázka č. 5 zjišťovala: Do jaké míry trávený čas v kyberprostoru subjektivně narušuje ostatní povinnosti a zájmy?

Na tuto výzkumnou otázku jsme získali odpověď z položky 6, 15 a 16 v dotazníku. Jak moc si žáci myslí, že čas ovlivňuje jejich ostatní povinnosti a zájmy, pokud tráví na internetu méně než 2 hodiny, vyjádřili míru souhlasu či nesouhlasu následovně: ano / spíše ano / spíše ne / ne / nevím – 5,6% / 16,7% / 38,8% / 13,9% / 25%. Pokud žáci tráví v kyberprostoru 2-4 hodiny denně, domnívají se, že takto strávený čas je v procentuálním vyjádření ovlivňuje takto: ano / spíše ano / spíše ne / ne / nevím – 10,6% / 23,4% / 40,4% / 4,3% / 21,3%. Čas strávený více než 4 hodiny ovlivňuje respondenty následovně: ano / spíše ano / spíše ne / ne / nevím – 20% / 40% / 15% / 15% / 10%. Z celkového výzkumného souboru 36 (35%) žáků, kteří používají komunikační kanály méně než 2 hodiny denně se 4 (11,1%) z nich domnívají, že čas trávený internetovou komunikací ovlivňuje jejich povinnosti a zájmy v tom, že nestíhají přípravu do školy. Stejný počet respondentů 4 (11,1%) uvádí ovlivnění, ale s tím rozdílem, že omezili čas trávený venku s kamarády. Stejně tak 4 (11,1%) žáci souhlasí s tím, že používání komunikačních kanálů má vliv na jejich ostatní povinnosti a zájmy a žádný vliv nespatřuje 24 (66,7%) žáků z této skupiny. Jedinců, kteří odpověděli, že komunikační kanály používají 2-4 hodiny denně bylo nejvíce, a to 47 (45,6%). 24 (51,1%) z nich, se domnívá, že tento čas je nijak neovlivňuje, na rozdíl od 23 (48,9%) dotazovaných, kteří si nějaký vliv uvědomují. Z toho 8 (17%) žáků uvádí vliv na přípravu do školy, 6 (12,8%) nestíhá domácí povinnosti, 8 (17%) omezilo čas trávený venku s kamarády a 1 (2,1%) z nich nestíhá zájmové kroužky. 20 (19,4%) respondentů spadá do skupiny, která uvedla časový interval více než 4 hodiny denně. Z nich 3 (15%) si uvědomují, že takto strávený čas má vliv na jejich domácí povinnosti, 2 (10%) uvádějí vliv na zkrácený čas strávený venku s kamarády a 4 (20%) spatřují vliv v tom, že nestíhají přípravu do školy. Přesto že, žáci tráví denně v kyberprostoru více než 4 hodiny, 11 (55%) z nich se domnívá, že to nijak neovlivňuje jejich povinnosti a zájmy. Co se týká intenzity stráveného času v kyberprostoru a subjektivního vnímání vlivu dívek, výsledky vypadají následovně: > 2 hodiny / 2-4 hodiny / < 4 hodiny - 38,9% / 61,7% / 45% a chlapci se vyjádřili takto: > 2 hodiny / 2-4 hodiny / < 4 hodiny - 61,1% / 38,3% / 55%.

Výzkumná otázka č. 6 zjišťovala: Existuje souvislost mezi intenzitou stráveného času v kyberprostoru a vlivem ICT?

Vlivem ICT se zabývala položka 13 a 14 v dotazníku. Z celkového počtu respondentů 75,7% vnímá pozitivní vliv ICT a 24,3% tento vliv nespátřuje. Co se týká negativního vlivu ICT, ten žáci vnímají v 53,4% a 46,6% negativní vliv nepozoruje. Jednotlivé odpovědi a procentuální vyjádření, jak žáci spatřují pozitivní vliv ICT zněly následovně: A. ano, získávám nové dovednosti / B. ano, rozvíjím logické myšlení / C. ano, umožňuje mi navázat vztahy / ne – 36,9% / 23,3% / 15,5% / 24,3%. Jednotlivé odpovědi a procentuální vyjádření, jak žáci spatřují negativní vliv ICT zněly následovně: A. ano, zabírají mi spoustu času / B. ano, způsobují mi problémy s verbální komunikací / C. ano, mají vliv na můj fyzický stav / D. ano, vytváří u mě závislost / ne – 35,9% / 4,9% / 1,9% / 10,7% / 46,6%. Co se týká intenzity stráveného času v kyberprostoru, žáci, kteří vnímají pozitivní vliv, odpověděli následovně: > 2 hodiny / 2-4 hodiny / < 4 hodiny - 35% / 23% / 42% a žáci, kteří tento vliv nespátřují se vyjádřili takto: > 2 hodiny / 2-4 hodiny / < 4 hodiny - 36% / 8% / 56%. Intenzita stráveného času do jisté míry žáky ovlivňuje i negativně: > 2 hodiny / 2-4 hodiny / < 4 hodiny - 28% / 22% / 50% , na druhé straně mezi žáky je i skupina, která negativní vliv ICT nespátřuje: > 2 hodiny / 2-4 hodiny / < 4 hodiny - 43% / 16% / 41%.

K výzkumné otázce č. 6 jsme stanovili tyto hypotézy:

H₀: Mezi intenzitou stráveného času v kyberprostoru a vnímáním pozitivního vlivu není souvislost.

H₅: Mezi intenzitou stráveného času v kyberprostoru a vnímáním pozitivního vlivu je souvislost.

	> než 2 h denně	2-4 h denně	< než 4 h denně	
Odpovědi	P/O	P/O	P/O	Σ
ano	27/27,26	33/35,59	18/15,14	78
ne	9/8,73	14/11,40	2/4,85	25
celkem	36	47	20	103

Tabulka 26 Kontingenční tabulka

Zdroj: vlastní zpracování

Testové kritérium $\chi^2 = 0,002+0,008+0,188+0,584+0,540+1,674$. Vypočítaná hodnota $\chi^2 = 2,999$, kritická hodnota pro hladinu významnosti 0,05 a 2 stupňů volnosti je

$\chi_{2,0,05}^2(2) = 5,991$. Testem nezávislosti chí-kvadrát bylo prokázáno, že mezi délkou stráveného času e-komunikací a vnímáním pozitivního vlivu ICT není statisticky významný vztah.

H₀: Mezi intenzitou stráveného času v kyberprostoru a vnímáním negativního vlivu není souvislost.

H₆: Mezi intenzitou stráveného času v kyberprostoru a vnímáním negativního vlivu je souvislost.

	> než 2 h denně	2-4 h denně	< než 4 h denně	
Odpovědi	P/O	P/O	P/O	Σ
ano	16/19,22	27/24,64	12/10,48	55
ne	20/16,77	20/22,35	8/9,51	48
celkem	36	47	20	103

Tabulka 27 Kontingenční tabulka

Zdroj: vlastní zpracování

Testové kritérium $\chi^2 = 0,539+0,622+0,226+0,247+0,220+0,239$. Vypočítaná hodnota $\chi^2 = 2,093$, kritická hodnota pro hladinu významnosti 0,05 a 2 stupňů volnosti je $\chi_{2,0,05}^2(2) = 5,991$. Testem nezávislosti chí-kvadrát bylo stejně tak prokázáno, že mezi délkou stráveného času e-komunikací a vnímáním negativního vlivu ICT není statisticky významný vztah.

5.2 Shrnutí výsledků výzkumu

Hlavním cílem výzkumu bylo charakterizovat způsob komunikace prostřednictvím moderních ICT u žáků 9. ročníků ZŠ. Dále bylo stanoveno šest dílčích cílů výzkumu, z nichž bylo zpracováno šest výzkumných otázek, ke kterým jsme stanovili hypotézy. Výzkumu se zúčastnilo 103 žáků navštěvující ZŠ ve Valašských Kloboukách a blízkém okolí.

K výzkumné otázce č. 1: Jaké komunikační prostředky pubescenti nejčastěji používají k internetové komunikaci, jsme vytvořili hypotézu H₁: Mezi četnostmi odpovědí a frekvencí používání komunikačních prostředků je souvislost. Testem nezávislosti chí-kvadrát jsme prokázali, že mezi druhem komunikačního prostředku a četností jejich

používání je statisticky významný vztah. Dále jsme zpracovali znaménkové schéma kontingenční tabulky, na jehož základě můžeme konstatovat, že pubescenti jako nejčastěji používaný komunikační prostředek jednoznačně volí mobilní telefon.

Výzkumná otázka č. 2: Jaké komunikační kanály v rámci kyberprostoru nejvíce využívají a k jakému účelu? Na základě dotazníkového šetření jsme zjistili, že dospívající nejčastěji využívají sociální síť Facebook. Závěrem jsme došli k zjištění, že žáci komunikační kanály nejčastěji používají ke komunikaci prostřednictvím textu, tedy že nejraději chatují, píšou zprávy nebo e-mail apod. Ve výzkumu jsme stanovili a ověřovali hypotézu H_2 : Mezi četnostmi odpovědí a frekvencí účelu využívání komunikačních kanálů je souvislost. Testem nezávislosti chí-kvadrát jsme prokázali, že mezi těmito dvěma proměnnými je statisticky významný vztah. Souvislosti jsme opět interpretovali pomocí znaménkového schématu kontingenční tabulky.

Výzkumná otázka č. 3 zjišťovala míru důležitosti používání emotikonů v internetové komunikaci. Z dotazníkového šetření vyplývá, že používání emotikonů je pro pubescenty důležité. Lze tedy usuzovat, že v internetové komunikaci postrádají prvky neverbální komunikace, které se pomocí emotikonů snaží nahradit. Ve výzkumu jsme ověřovali hypotézu H_3 : Používání emotikonů v internetové komunikaci je pro dívky důležitější než pro chlapce. Mezi dívkami a chlapci je v důležitosti používání emotikonů statisticky významný rozdíl, můžeme tedy odmítnout nulovou a přijat alternativní hypotézu.

Výzkumnou otázkou č. 4 jsme zjišťovali, zda je pro pubescenty používání anonymní přezdívky (nicku) běžné či nikoliv. Z výzkumu realizovaného v roce 2003 a i z našeho výzkumu můžeme potvrdit, že toto jednání není u dospívajících ve virtuálním světě běžné. V našem výzkumu jsme dále hledali statisticky významné rozdíly mezi dívkami a chlapci a proto jsme stanovili následující hypotézu H_4 : Dívky na internetu vystupují pod anonymní přezdívkou v menší míře než chlapci. Prokázat souvislost mezi reálnou a virtuální identitou dospívajících, respektive používání anonymní přezdívky ve vztahu k pohlaví se nám nepodařilo, proto alternativní hypotézu odmítáme.

Výzkumná otázka č. 5 zjišťovala, do jaké míry pubescenti vnímají vliv tráveného času v kyberprostoru na jejich ostatní povinnosti a zájmy. Co se týká intenzity tráveného času v kyberprostoru a subjektivního vnímání žáky jsme vypožorovali, že pokud žáci tráví u PC méně než 2 hodiny, mají dojem, že takto trávený čas je spíše neovlivňuje v souvislosti

s jejich povinnostmi a zájmy. U rozmezí 2-4 hodiny žáci uváděli rovněž alternativu spíše ne. A ti žáci, kteří tráví v kyberprostoru více než 4 hodiny, již hodnotí míru vlivu tráveného času jako spíše ovlivňující. Co se týká vnímání vlivu na ostatní aktivity, 15,5% žáků uvedlo, že díky času stráveném u PC nestíhá přípravu do školy. Většina z dospívajících 57,3% se domnívá, že takto strávený čas nemá vliv na ostatní povinnosti a zájmy.

Výzkumnou otázkou č. 6 jsme zjišťovali, zda existuje souvislost mezi intenzitou stráveného času v kyberprostoru a vnímáním vlivu ICT. Samostatně jsme prověřovali pozitivní a negativní vliv ICT ve vztahu k intenzitě stráveného času v kyberprostoru. Nejdříve jsme si formulovali tyto alternativní hypotézy H_5 : Mezi intenzitou stráveného času v kyberprostoru a vnímáním pozitivního vlivu je souvislost a H_6 : Mezi intenzitou stráveného času v kyberprostoru a vnímáním negativního vlivu je souvislost. Pro ověření hypotéz jsme v našem výzkumu opět použili test nezávislosti - chí-kvadrát pro kontingenční tabulku. Závěrem bylo prokázáno, že mezi délkou stráveného času e-komunikací a vnímáním pozitivního nebo i negativního vlivu ICT není statisticky významný rozdíl, proto přijímáme nulové hypotézy a zároveň neodmítáme hypotézy alternativní.

5.3 Doporučení pro praxi

Na tomto místě se můžeme zamyslet nad tím, co vše tato práce přinesla dané problematice, kterou je internetová komunikace pubescentů. V teoretické části práce jsme za přispění literatury vysvětlili pojmy týkající se mezilidské komunikace, e-komunikace a vývojového období pubescence. Víme, že období pubescence je období velkých změn, které nutí dospívajícího ptát se sám sebe, kým vlastně je, všímá si nejen svých tělesných změn, ale také toho jak myslí, jak prožívá nebo jak komunikuje. Také víme, že mezilidská komunikace se v posledních letech změnila a že význam internetové komunikace neustále roste. Zaznamenáváme nejen kvantitativní změny, ale i změny v kvalitě komunikace. Podle smýšlení jednotlivých autorů jsou tyto změny hodnoceny jako pozitivní nebo negativní. Nové formy komunikace, které vznikly prostřednictvím mobilního telefonu a internetu (e-mail a chat), tak přispěly k rozšíření komunikačních možností, které s sebou v některých případech přinesly usnadnění a urychlení komunikace, ale bohužel také časté vysedávání u PC. Jelikož však lidé nemají více času než dříve, musí čas, který věnují novým formám

komunikace, ušetřit na jiném místě, tedy na úkor jiných činností nebo komunikačních forem. Je nutné se zamyslet nad tím, nakolik e-komunikace a elektronický obsah ovlivňují nejenom život dětí a mládeže, ale i svět dospělých. Elektronická média jsou součástí našich životů, je nutné naučit se s nimi počítat a efektivně a bezpečně je využívat. Musíme se pokusit podpořit pozitivní vývoj a cíleně směřovat proti vývoji negativnímu, a to především v pedagogické oblasti. Za tímto účelem směřovala naše práce a výzkum, jejichž přínos vidíme především v hlubším pochopení chování dospívajících ve virtuálním světě, toho, jakým způsobem využívají internet a jak toto souvisí s jejich vývojovými potřebami. Z pohledu praktických přínosů bychom rádi přispěli k zodpovězení otázky, co může internet znamenat pro vývoj dospívajících, zda jsou obavy rodičů a učitelů ve vztahu dětí k virtuálnímu světu oprávněné nebo zda by rodiče a učitelé měli děti a mládež ve využívání internetu naopak podporovat.

Tato skutečnost se tak stává problémem moderní doby a především v rámci sociální pedagogiky je třeba se zaměřit na intervenci výuky v mediálním světě a mimo jiné i volnočasové aktivity pubescentů, neboť právě u nich dochází k novým hodnotícím soudům, ke změně postojů a vztahů jak k sobě samému, tak i k ostatním lidem i k celému světu.

Z naší předkládané práce je patrné, že různí mladí uživatelé přistupují k internetu, ale i k dalším digitálním médiím, různým způsobem. Co však tyto uživatele vůbec motivuje k tomu, aby internetu a dalším novým médiím věnovali tolik času a pozornosti? Pro mladší uživatele poskytují tato média možnost zábavy a odreagování, ale také učení a získání informací. U starších dětí a dospívajících se k tomu přidává řada dalších funkcí a aktivit. Aktivity v kyberprostoru jim pomáhají v hledání vlastní identity a umožňují s ní experimentovat. Díky on-line životu navazují nové intimní vztahy a hledají skupiny, v nichž mají pocit, že někam patří. Hledání identity, intimních vztahů a skupin přátel probíhá současně s procesem separace od rodičů a rodiny. Internet teenagerům umožňuje stát se nezávislymi, dělat si věci po svém, prožívat dobrodružství, o nichž rodiče nemají tušení – a přitom tak činit z bezpečí domova. Nadto se kyberprostor stává místem, kde si dospívající mohou snadno odreagovat frustrace, které jsou s vývojovým stádiem puberty často spojeny.

V dnešní době se problematikou e-komunikace zabývají i vzdělávací instituce. Ty se e-komunikace dotýkají hned v několika vzdělávacích oblastech. Problematika percepce

e-informací spadá zejména do vzdělávací oblasti Jazyk a jazyková komunikace. Další vzdělávací oblastí je oblast Informačních a komunikačních technologií. Vzdělávací oblast ICT umožňuje všem žákům dosáhnout základní úrovně informační gramotnosti, získat elementární dovednosti v ovládnutí výpočetní techniky a moderních IT, orientovat se ve světě informací, tvořivě pracovat s informacemi a využívat je při dalším vzdělávání i v praktickém životě.

Zatím se zdá, že chování mladé generace v kyberprostoru nenaplňuje ani ty ryze optimistické, ani ty výrazně pesimistické vize, mimo jiné i proto, že dopad technologií na lidské chování je jen zřídka přímý a stejný pro všechny uživatele. Jednotné digitální prostředí kyberprostoru sice výrazně formuje mladou generaci, avšak způsoby mediálního chování v tomto prostředí neméně výrazně variiují. Rodinné prostředí, sociální rozvrstvení, způsoby výchovy, povaha školského systému a národní kultury, společenské způsoby regulace médií – všechny tyto faktory se podílejí na tom, jak budou jedinci média přijímat, co s nimi budou dělat a jaký význam budou svému jednání přisuzovat.

ZÁVĚR

V životě současného člověka stále roste význam mezilidské komunikace jako formy sociálního styku spočívající ve sdělování informací. Komunikace může být bezprostřední, tváří v tvář, stále častěji však informace zprostředkují média, která značně rozšířila svoji nabídku z hlediska obsahu i metod, zvýšila dosah, vliv a význam. Moderní doba je spjatá s rozvojem elektronických technologií, ke kterým řadíme mobilní telefony, počítače, internet. S nebývalou rychlostí a razancí se nové formy komunikace staly součástí denního života. Mladí lidé se s médii denně setkávají v rodině, škole i ve volném čase. Možnosti pro jejich využívání se jim dnes nabízejí již v raném věku. Prostřednictvím médií mladí lidé získávají informace o světě dospělých i vrstevnicích, uspokojují a rozvíjejí svoje zájmy, inspirují se pro nové způsoby oddechu a zábavy, prožívají chvíle napětí, dobrodružství nebo radosti, dosáhnou-li stanoveného cíle, a někdy se na mediální tvorbě sami podílejí. Takto se vytvořila nová, svébytná a významná oblast zájmové činnosti, jejíž rozvoj lze předpokládat také pro budoucnost. Internet je médium otevřené, neuspořádané a v čase proměnlivé. Již dnes má stále větší procento populace neomezený přístup na internet, tzn. možnost využívání nepřehledného množství informací z celého světa. Internet má mnohem více možností než ostatní média. Každý si může vybrat oblast, která ho v danou chvíli zajímá. Pro někoho se stává prostředkem komunikace, cestou pro navazování i prožívání vztahů, zdrojem informací či dat ve formě filmů, hudby nebo programů.

Při vyhodnocování dotazníků jsme dospěli k názoru, že většina mladistvých denně vysedává u internetu, surfuje, komunikuje nebo třeba jenom hraje hry s dalšími jedinci, kteří také vysedávají u internetu. To je stinná stránka internetu. Velmi se tím potlačuje komunikace tváří v tvář. Mladí lidé v něm často hledají náhražku reálných vztahů. Internet může nahrazovat virtuálními kamarády reálné kamarády, nepospívající dítě se může vydávat za úspěšné, osamocené může nalézat přátelství a prožívat virtuální dobrodružství. Internet jako virtuální realita dokáže kompenzovat mnohé a člověku s velkou fantazií dokáže zrealizovat mnohé sny. Pomocí internetu a internetové komunikace se některé věci daleko lépe sdělují, protože dotyčný si představuje na druhé straně osobu, která ho chápe a pomůže mu. Odpadá ostych, člověk je uvolněnější, v pohodlí svého známého okolí. Každý člověk, a dospívající především, potřebuje mít kontakt s jinými osobami. Nejlépe se svými vrstevníky, kteří mají podobné problémy jako oni. A když jsou kamarádi na

prvním místě, tak si myslíme, že vývoj pubescentů nebude ještě nějakou dobu pod úplným vlivem internetu. Úplným závěrem naší práce bychom chtěli poznamenat, že toto téma jistě bude v budoucnosti podrobena daleko důkladnějším rozborům, protože internet se vyvíjí, stejně jako celá společnost a my bychom měli tento vývoj reflektovat, protože se čím dál tím víc stává „běžnou součástí našich životů“.

Dospělí často přisuzují internetu a počítačům obecně negativní vliv – mají pocit, že čas strávený před monitory je promrhaný, má za následek školní problémy dětí, jejich špatnou fyzickou kondici i zhoršování vztahů mezi dětmi. Obávají se také, že děti se na internetu učí věci, které nejsou reálné, že internet podporuje agresivitu a obecně mladé lidi ohrožuje, protože je anonymní a hrozí jim tedy různé formy zneužívání.

Je to ale skutečně tak zlé? Zkusme si uvědomit, v jaké době dnes žijeme a jaká byla doba, kdy dětmi byli dnešní dospělí. Naše doba je rychlá, nové technologie přibývají a většina z nás už se bez nich neobejde. Současné děti tedy nedělají nic špatného – svět nových technologií je pro ně lákavou každodenní realitou, která je obklopuje. Prostě jen poznávají a přijímají svět takový, jaký je. Podstatné je, co konkrétně dítě dělá, když sedí u počítače, respektive když je on-line.

SEZNAM POUŽITÉ LITERATURY

- [1] BAKOŠOVÁ, Z. a kol.. *Teórie sociálnej pedagogiky. Edukačné, sociálne a komunikačné aspekty*. Bratislava: SPN, 2011, 185 s. ISBN 978-80-970675-0-2.
- [2] BUERMANN, Uwe. *Jak (pře)žít s médii: příležitosti a hrozby informačního věku a nové úkoly pedagogiky : výzkumná práce Institutu pro pedagogiku a smyslovou a mediální ekologii (IPSUM)*. Vyd. 1. Hranice: Fabula, 2009. ISBN 978-80-86600-58-1.
- [3] CARR-GREGG, Michael a Erin SHALE. *Pubertáční a adolescenti: průvodce výchovou dospívajících*. Vyd. 1. Praha: Portál, 2010, 197 s. Rádcí pro rodiče a vychovatele. ISBN 978-80-7367-662-9.
- [4] CEJPEK, Jiří. *Informace, komunikace a myšlení: úvod do informační vědy*. Vyd. 1. Praha: Karolinum, 1998, 179 s. ISBN 80-7184-767-4.
- [5] DEVITO, Joseph A. *Základy mezilidské komunikace: 6. vydání*. 1. vyd. [i.e. 2. vyd.]. Praha: Grada, 2008, 502 s. Expert (Grada). ISBN 978-80-247-2018-0.
- [6] ED. BY OWEN HARGIE. *The handbook of communication skills*. 3. ed. London [u.a.]: Routledge, 2006. ISBN 978-0-415-35910-8.
- [7] CHRÁSKA, Miroslav. *Metody pedagogického výzkumu: základy kvantitativního výzkumu*. Vydání 1. Překlad Hana Antonínová. Praha: Grada Publishing, 2007, 265 s. ISBN 978-80-247-1369-4.
- [8] KOPECKÝ, Kamil. *Moderní trendy v e-komunikaci*. Vyd. 1. Olomouc: Hanex, 2007, 98 s. ISBN 978-80-85783-78-0.
- [9] KRAUS, Blahoslav. *Základy sociální pedagogiky*. Vyd. 1. Praha: Portál, 2008, 215 s. ISBN 978-80-7367-383-3.
- [10] KRAUS, Blahoslav a Věra POLÁČKOVÁ. *Člověk - prostředí - výchova: k otázkám sociální pedagogiky*. Brno: Paido, 2001, 199 s. ISBN 80-7315-004-2.
- [11] LANGMEIER, Josef a Dana KREJČÍŘOVÁ. *Vývojová psychologie*. Vyd. 3., přeprac. a dopl., v Grada Publishing vyd. 1. Praha: Grada, 1998, 343 s. Psyché (Grada). ISBN 80-7169-195-x.

- [12] MACEK, Petr. *Adolescence*. Vyd. 2., upr. Praha: Portál, 2003, 141 s. ISBN 80-7178-747-7.
- [13] MACEK, Petr a Lenka LACINOVÁ (eds.). *Vztahy v dospívání*. Vyd. 1. Brno: Barrister & Principal, 2006. ISBN 80-7364-034-1.
- [14] MAREŠ, Jiří a Jaro KŘIVOHLAVÝ. *Komunikace ve škole*. Vyd. 1. Brno: Masarykova univerzita, 1995, 210 s., [12] s. obr. příl. ISBN 80-210-1070-3.
- [15] MIKULÁŠTÍK, Milan. *Komunikační dovednosti v praxi*. 2., dopl. a přeprac. vyd. Praha: Grada, 2010. Manažer. ISBN 978-80-247-2339-6.
- [16] MUSIL, Josef. *Komunikace v informační společnosti*. Vyd. 1. Praha: Univerzita Jana Amose Komenského Praha, 2007, 144 s. ISBN 978-80-86723-39-6.
- [17] MUSIL, Josef. *Sociální a mediální komunikace*. Vyd. 1. Praha: Univerzita Jana Amose Komenského, 2010, 256 s. ISBN 978-80-7452-002-0.
- [18] PAVLÍČEK, Antonín. *Nová média a sociální síť*. Vyd. 1. Praha: Oeconomica, 2010, 181 s. ISBN 978-80-245-1742-1.
- [19] PETRO, Jozef. *Výkladový slovník internetu*. Vyd. 1. Praha: CP Books, 2005. ISBN 80-7226-222-X.
- [20] PLAŇAVA, Ivo. *Průvodce mezilidskou komunikací: přístupy - dovednosti - poruchy*. Vyd. 1. Praha: Grada, 2005, 146 s. Psyché (Grada). ISBN 80-247-0858-2.
- [21] PTÁČEK, Radek a Hana KUŽELOVÁ. *Vývojová psychologie pro sociální práci*. Ministerstvo práce a sociálních věcí ČR, 2013. ISBN 978-80-7421-060-0.
- [22] RYBKA, Michal a Ondřej MALÝ. *Jak komunikovat elektronicky*. 1. vyd. Praha: Grada, 2002, 92 s. ISBN 80-247-0208-8.
- [23] ŘÍČAN, Pavel. *Psychologie: příručka pro studenty*. Vyd. 1. Praha: Portál, 2005, 286 s. ISBN 80-7178-923-2.
- [24] SCHULZ VON THUN, Friedemann. *Jak spolu komunikujeme?: překonávání neshody při dorozumívání*. Vyd. 1. Praha: Grada, 2005, 197 s. Psyché (Grada). ISBN 80-247-0832-9.
- [25] ŠMAHEL, David. *Psychologie a internet: děti dospělými, dospělí dětmi*. Praha: Triton, 2003, 158 s. Psychologická setkávání. ISBN 80-7254-360-1.

- [26] VÁGNEROVÁ, Marie. *Psychický vývoj dítěte v náhradní rodinné péči*. Vyd. 1. Překlad Irena Štěpaníková. Praha: Středisko náhradní rodinné péče, 2012, 181 s. ISBN 978-80-87455-14-2.
- [27] VYBÍRAL, Zbyněk. *Psychologie lidské komunikace*. Vyd. 1. Praha: Portál, 2000, 263 s. ISBN 80-7178-291-2.

Seznam použitých internetových zdrojů :

- [1] Stmbs.kvalitne.cz [online]. c2002-2004 [cit. 2010-04-22]. Smajlíky & Akronymy. Dostupné z WWW: <<http://stmbs.kvalitne.cz/smajliky/view.php>>.
- [2] ŠMAHEL, D. *World Internet Project in the Czech Republic: The rise of the Internet generation?* [online]. [prezentace]. 2005. [cit. 2007-03-03]. Dostupný na WWW: <<http://ivdmr.fss.muni.cz/info/storage/smahel2005-cyberspace.pdf>>.
- [3] ŽALOUĐÍKOVÁ, Iva. Změny v psychice a chování u dospívajících ve věku 11-15 let. *Duha* [online]. 2013, roč. 27, č. 1 [cit. 2015-11-11]. Dostupný z WWW: <<http://duha.mzk.cz/clanky/zmeny-v-psychice-chovani-u-dospivajicich-ve-veku-11-15-let>>. ISSN 1804-4255.

SEZNAM OBRÁZKŮ

Obrázek 1 Přenosový model komunikace (Shannon, Weaver) (Kopecký, 2007, s. 70)	13
Obrázek 2 Hlavní aktivity adolescentů na internetu, u kterých tráví minimálně 10 minut týdně (% uživatelů těchto aktivit) (Macek, Lacinová, 2006, s. 163)	24
Obrázek 3 Ukázka chatu (Zdroj: vlastní zpracování)	27

SEZNAM TABULEK

Tabulka 1 Pohlaví respondentů.....	46
Tabulka 2 Přehled nejčastěji používaných komunikačních prostředků	49
Tabulka 3 Přehled používaných sociálních a komunikačních kanálů.....	50
Tabulka 4 Přehled nejčastěji používaného komunikačního kanálu	51
Tabulka 5 Přehled účelnosti využívání komunikačních kanálů.....	53
Tabulka 6 Přehled denně stráveného času u internetu	54
Tabulka 7 Přehled emotikonů (smajlíků) používaných v internetové komunikaci	55
Tabulka 8 Přehled důležitosti používání emotikonů (smajlíků)	57
Tabulka 9 Přehled používání kladných a záporných emotikonů (smajlíků).....	58
Tabulka 10 Přehled zkratk používaných v internetové komunikaci	59
Tabulka 11 Přehled používání anonymní přezdívky ("nicku") na internetu.....	60
Tabulka 12 Přehled vlivu anonymní přezdívky na chování v kyberprostoru	61
Tabulka 13 Přehled pozitivního vlivu IC technologií.....	63
Tabulka 14 Přehled negativního vlivu IC technologií	64
Tabulka 15 Přehled subjektivního vnímání vlivu stráveného času v kyberprostoru	65
Tabulka 16 Přehled vlivu internetové komunikace na ostatní povinnosti a zájmy.....	66
Tabulka 17 Kontingenční tabulka.....	68
Tabulka 18 Hodnoty z-skóre pro kontingenční tabulku.....	69
Tabulka 19 Znaménkové schéma kontingenční tabulky.....	69
Tabulka 20 Kontingenční tabulka	71
Tabulka 21 Hodnoty z-skóre pro kontingenční tabulku.....	71
Tabulka 22 Znaménkové schéma kontingenční tabulky.....	71
Tabulka 23 Kontingenční tabulka	72
Tabulka 24 Čtyřpolní tabulka	74

Tabulka 25 Schéma čtyřpolní tabulky (Chráška, 2007, s. 82-83).....	74
Tabulka 26 Kontingenční tabulka	76
Tabulka 27 Kontingenční tabulka	77

SEZNAM GRAFŮ

Graf 1 Nejčastěji používané komunikační prostředky	49
Graf 2 Nejčastěji používaný komunikační kanál	52
Graf 3 Komunikační kanály a jejich účel využívání	53
Graf 4 Denně strávený čas u internetu	54
Graf 5 Používání emotikonů (smajlíků).....	56
Graf 6 Důležitost používání emotikonů (smajlíků)	57
Graf 7 Používání kladných a záporných emotikonů (smajlíků).....	58
Graf 8 Používání zkratk (akronymů).....	59
Graf 9 Používání anonymní přezdívky ("nicku") na internetu.....	61
Graf 10 Vliv skryté identity na chování v kyberprostoru.....	62
Graf 11 Pozitivní vliv ICT	63
Graf 12 Negativní vliv ICT	64
Graf 13 Subjektivní vnímání vlivu tráveného času na povinnosti a zájmy	65
Graf 14 Vliv stráveného času e-komunikací na ostatní povinnosti a zájmy.....	67

SEZNAM PŘÍLOH

Příloha P I: Dotazník pro žáky 9. tříd ZŠ

Příloha P II: Emotikony

Příloha P III: Akronymy

Příloha P IV: Tabulka ASII znaků

PŘÍLOHA P I: DOTAZNÍK PRO ŽÁKY 9. TŘÍD ZŠ

Milí žáci,

obracím se na Vás s prosbou o pomoc. Jsem studentkou 3. ročníku UTB ve Zlíně - obor Sociální pedagogika. Provádím výzkum na téma: Specifika internetové komunikace pubescentů. Pro svou bakalářskou práci bych Vás požádala o vyplnění tohoto dotazníku, který je anonymní a zabere Vám nanejvýše 10 minut.

Děkuji za Vaši ochotu a čas.

Vašková Zlatuše

1. Pohlaví

- dívka chlapec

2. Jak často uvedené komunikační prostředky používáš?

velmi často často méně často méně vůbec

- mobilní telefon
 tablet
 PC
 notebook
 jiné

3. Jaký z uvedených komunikačních kanálů využíváš? (lze zaškrtnout více odpovědí)

- | | |
|--|---------------------------------|
| <input type="radio"/> Facebook | <input type="radio"/> Skype |
| <input type="radio"/> Twitter | <input type="radio"/> Snapchat |
| <input type="radio"/> Lidé.CZ | <input type="radio"/> Viber |
| <input type="radio"/> Splužáci | <input type="radio"/> Google + |
| <input type="radio"/> ICQ | <input type="radio"/> Instagram |
| <input type="radio"/> MSN Messenger | <input type="radio"/> žádný |
| <input type="radio"/> Jiná – napište vlastní odpověď | |

4. Jaký z výše uvedených komunikačních kanálů nejčastěji využíváš?

.....

5. K jakému účelu nejvíce využíváš komunikační kanály?

nejvíce častěji často méně často vůbec

- ke komunikaci – psaní zpráv, chat, e-mail
- ke komunikaci – telefonování, videohovory
- ke vkládání a úpravě fotografií a videí
- ke sběru nových informací
- jiné

6. Jak často komunikační kanály využíváš?

- méně než 2 hodiny denně
- 2-4 hodiny denně
- více než 4 hodiny denně

7. Jaké emotikony (smajlíky) používáš v průběhu internetové komunikace? (možno vybrat více odpovědí)

- | | |
|--|--|
| <input type="radio"/> :-) šťastný | <input type="radio"/> :-(brečící |
| <input type="radio"/> :-(smutný | <input type="radio"/> :'-) brečící štěstím |
| <input type="radio"/> ;-) mrkající | <input type="radio"/> :-O překvapený |
| <input type="radio"/> :-D smějící se | <input type="radio"/> :-* pusa |
| <input type="radio"/> :-/ nespokojený | <input type="radio"/> (y) palec nahoru |
| <input type="radio"/> Jiná – napište vlastní odpověď | |

8. Požívání emotikonů (smajlíků) je pro tebe důležité?

- ano
- spíše ano
- spíše ne
- ne
- nevím

9. Používáš častěji kladné nebo záporné emotikony (smajlíky)?

- | | |
|-------------------------------|------------------------------|
| <input type="radio"/> kladné | <input type="radio"/> stejně |
| <input type="radio"/> záporné | <input type="radio"/> nevím |

10. Jaké zkratky používáš v průběhu internetové komunikace? (možno vybrat více odpovědí)

- BTW-By the Way – mimochodem
- LOL-Loud of Laught – směju se na celé kolo
- PLS-Please – prosím
- THX-Thanks – děkuji
- AFK-Away from Keybord – Jsem mimo klávesnici PC
- Z5 – zpět
- MMNT – moment
- JJ – jojo
- NZ – není zač
- Jiná – napište vlastní odpověď

11. Vystupuješ na internetu také pod anonymní přezdívkou (“nickem“), kterou v tvém reálném životě zná jen málokdo?

- ano
- ne

12. Domníváš se, že s přezdívkou jsi na internetu odvažnější, zkoušíš dělat nebo říkat věci, na které by sis v běžném životě netroufl?

- ano, komentuji příspěvky, ke kterým bych se veřejně nevyjádřil
- ano, odvážím se používat vulgární výrazy
- ano, odvážím se k navázání komunikace s cizími lidmi
- ne
- Jiná – napište vlastní odpověď

13. Ovlivňují tě informační a komunikační prostředky (ICT) pozitivně?

- ano, získávám nové dovednosti (např. práce s PC)
- ano, rozvíjím logické myšlení
- ano, umožňuje mi navázat virtuální vztahy s vrstevníky
- ne

14. Ovlivňují tě informační a komunikační prostředky (ICT) negativně?

- ano, zabírají mi spoustu času
- ano, způsobují mi problémy s verbální komunikací (tj. komunikace tváří v tvář)
- ano, mají vliv na můj fyzický stav (např. obezita, problémy s páteří, zhoršení zraku, bolest hlavy)
- ano, vytváří u mě závislost
- ne

15. Jak moc si myslíš, že ovlivňuje čas trávený internetovou komunikací tvé povinnosti a zájmy?

- ano
- spíše ano
- spíše ne
- ne
- nevím

16. Domníváš se, že čas trávený internetovou komunikací ovlivňuje tvé povinnosti a zájmy?

- ano, nestíhám přípravu do školy
- ano, nestíhám zájmové kroužky
- ano, nestíhám domácí povinnosti
- ano, omezil jsem čas trávený venku s kamarády
- ne
- Jiná – napište vlastní odpověď

PŘÍLOHA P II: EMOTIKONY

emotikona	význam
:) nebo :-)	radost, vtip
:(nebo :-(smutek
:] nebo :-]	bodrost, radost
:[nebo :-[sklíčenost, melancholičnost
:D nebo :-D	opravdu velká radost, chechtot
:I nebo :-I	lhostejnost, netečnost, nestrannost
:-/ nebo :-\	nerozhodnost, zmatek, skepse
:Q nebo :-Q	zmatek
%-(nebo %(\	zmatek
:S nebo :-S	"nemám slov"
:@ nebo :-@ nebo 8-@	šok, křik
:O nebo :-O nebo 8-O	překvapení
#-)	celou noc flámoval
%\ nebo %-\	mám kocovinu
>>:-<< nebo >:-< nebo ><	jsem naštvaný
>:-(>-)	znuděný dábelský výraz
>:-> nebo >:-)	škodolibý dábelský výraz
>=^P	"fuj"
(:& nebo (-:&	rozzlobený
(:~* nebo :~*	polibek
(:~\	velmi smutný
8) nebo 8-)	oči rozšířené překvapením, nosím brýle
8-#	smrt
:(, (nebo :.(nebo :'/	pláč
:,' (nebo :,'-(smutek s pláčem
:-#	mlčím jako ryba
:->	sarkastický úsměv
:-< nebo :-((velký smutek
:-6	vyčerpaný
:-C	překvapení
:-c	velmi smutný
:-d~	těžký kuřák
:-e	zklamaný

emotikona	význam
:-	velmi naštvaný
:-}	zlomyslný úsměv
:-~) nebo :-~	"mám rýmu"
O:-)	andílek
O+	žena
O->	muž
(8()	Homer Simpson
;) nebo ; -)	úsměv s mrknutím
:	nedůležitý úsměv
:-))	velmi veselý
:-7	úšklebek
; ->	sarkastická poznámka hraničící s oplzlostí
:-/	nerozhodný
:'-)	pláče štěstím
I-O	zívá
-I	usnul
:-X	mlčící
:-II	rozzlobený
:-V	ukecaný
:>	co?
:@	cože?
(-:	levák
%-)	se celý den díval na monitor
:*)	opilý
[:]	robot
::-)	má normální brýle
B-)	má brýle s umělohmotnými obroučkami
8:-)	malá holčička
:-)8	už velká holka
:-{)	má knír
:-={	nosí knírek, vždy pečlivě tvarovaný
:-{}	má namalovaná ústa rtěnkou
{:-)	nosí pěšinku uprostřed
}-(-	smutný paroháč
}-(-)	veselý paroháč
:-[upír
:-E	upír s vyceněnými zuby
:-F	upír s jedním vylomeným zubem

emotikona	význam
:~)	slintá
:~)	nachlazen, má rýmu
>:-@	křičí, řve
:-#	nosí rovnátka
:^)	má zlomený nos
:v)	má zlomený nos, ale na druhou stranu
:<)	namyšlený
:-&	má svázaný jazyk
:=)	má dva nosy
+:-)	papež nebo kněz
`:-)	si oholil jedno obočí
,:-)	si oholil obočí na druhé straně
:-Q	kuřák
:-?	kouří dýmku
O-)	má potápěčské brýle
:-S	mluví nesouvisle
:-C	potlučený
C=-)	šéfkuchař
@=	pro nukleární válku
*<:-)	má klobouk Santa Clause

emotikona	význam
*:o)	klaun
:-9	si olízl rty
[:-)	má na hlavě walkmana
@:-)	má turban
:-0	ticho prosím!
:-:	mutant
..-)	má jen jedno oko
,-)	má jen jedno oko, které navíc pláče
X-(právě umřel
8 :-)	kouzelník
:-q	snaží se dotknout jazykem nosu
:-P	na vás vyplazuje jazyk
:u)	má směšný nos
8-O	blázen
:~)	má dvakrát zlomený nos
:-)x	číšník
:-)===	má kravatu
:---)	na vás dělá dlouhý nos
Q-)	má potápěčské brýle a šnorchl
:-!	je mi z toho špatně

PŘÍLOHA P III: AKRONYMY

akronym	anglické znění	české znění
<g>	grin	úšklebek, cenění zubů
<G>	grinning	šklebím se
<J>	joking	vtipkuji
<L>	laughing	chechtám se
<S>	smiling	usmíván se
<Y>	yawning	zívám
2L8	too late	příliš pozdě
2U	to you	tobě
4E	for you	pro tebe
4YEO	for your eyes only	tajné, jen pro tvé oči
AAA	against all risks	navzdory všem rizikům
AAMOF	as a matter of fact	vlastně, ve skutečnosti
AFAIK	as far as I know	pokud vím
AFK	away from keyboard	mimo klávesnici (=dočasná nepřítomnost u PC)
AKA	also known as	alias, vulgo
ASAP	as soon as possible	jak jen to bude možné; co nejdříve
AWOL	absence without leave	odchod bez povolení
B4	before	předtím, dříve
BAK	back at the keyboard	zpět u klávesnice
BAS	be a sportsman	buď sportovec (=chovej se čestně)
BBFN	bye bye for now	zatím ahoj
BBIAF	going but will be back in a flash	musím jít, ale v mžiku jsem zpět
BBL	going away and will be back later	odcházím a časem se vrátím
BFN	bye for now	zatím ahoj
BQ	beyond question	nesporný
BRB	be right back	hned jsem zpátky
BRB	going away but will be right back	odcházím, ale za chvíli budu zpátky
BTW	by the way	mimochodem
BYKT	but you know that	jak jistě víš
CFD	call for discussion	výzva k diskusi
CFV	call for vote	výzva k hlasování
CG	congratulation	gratuluji
CITA	caught in the act	dopaden při činu
CMIIW	correct me if I'm wrong	oprav mne, pokud se mýlím
CoB	chairman of board	předseda výboru
CoC	chairman of council	předseda rady
CTJ?	-	co to je?
CUA	commonly used acronym	běžně užívaný akronym
CUL	see you later	uvidíme se později

akronym	anglické znění	české znění
CUL8R	see you later	uvidíme se později
Ď	-	děkuji
DAYP	do as you please	dělej, co chceš
DCL	-	docela
DLTM	don't lie to me	nelži mi
e. g.	exempli grata	např.
EE	-	ne ne
EOL	end of lecture	konec přednášky
FAQ	frequently asked question(s)	často kladené dotazy
FCFS	first come, first served	kdo dřív přijde, ten dřív mele
FITB	fill in the blank	vypište do mezer
FMPOV	from my point of view	z mého pohledu
FOAF	friend of a friend	přítel přítele (=jedna paní povídala)
FUD	fear, uncertainty and doubt	strach, nejistota a pochyby
FWIW	for what it's worth	jakou to má cenu? (=proč se starat?)
FYA	for your amusement	pro tvé pobavení
FYI	for your information	pro tvou informaci
GD&R	grinning, ducking & running	usmívat se, přikrčit se a zdrhnout (=nenápadně se vytrátit)
GOMY	get out of my way	jdi mi z cesty
GOWI	go on with it	pokračuj v tom dále
H!WYM	Hey! watch your mouth	bacha, co říkáš!
HHOK	ha, ha, only kidding	ha, ha, jenom kecám
HTH	hope this helps	doufám, že to pomůže; hodně štěstí
HWMB0	he, who must be obeyed	ten, kterého je nutno poslechnout
i. e.	id est.	tj.
IAC	in any case	každopádně
IAE	in any event	v každém případě
IMCO	in my considered opinion	podle mého (uváženého) názoru
IMHO	in my humble/honest opinion	podle mého skromného názoru
IMNSHO	in my not so humble opinion	podle mého ne zas tak skromného názoru
IMO	in my opinion	podle mého názoru
IOW	in other words	jinak řečeno
J/K	just kidding	dělám si jen srandu
JAM	just a minute	moment
JFGI	just fucking Google it	vygoogluj si to
JJ	-	jo jo
JJPT	-	jo jo přesně tak
JXVD?	-	jak se vede?
KISS	keep it short and simple	udělej to stručně (krátce) a jednoduše
KMP	keep me posted	průběžně mě informuj
KTP	keep this private	nech si to pro sebe
KUA	-	kurňa

akronym	anglické znění	české znění
L8R	later	později
LMN	let me now	dej mi vědět
LOL	loud of laugh/lucky of luck	směju se na celé kolo/hodně štěstí
MGB	may God bless	Bůh ochraňuj
MHOTY	my hat's off to you	klobouk dolů, smekám před tebou
MMNT	-	moment
MOF	matter of factly	ve skutečnosti, vlastně
MSF	-	měj se fajn
MT	-	miluji tě
MTM	-	moc tě miluji
MTR	-	mám tě rád
MTW	mum's the word	ani muk
N/A	not available	nedostupný
NFW	no fucking way	žádná možná cesta
NJN	-	no jo no
NM	never mind	nic se nestalo, to je v pořádku
NN	-	ne ne
NRN	no reply necessary	odpověď není nutná
NZ	-	není zač
O5Z5	-	opět zpět (k tématu)
OBTW	oh, by the way	ach, mimochodem
OIC	oh, I see	aha, (už) chápu
OKI	ok	ano
OMG	oh my God	pane Bože
O-O	over and out	přepínám a končím
OOTB	out of the box	zbrusu nový
OT	off topic	mimo mísu, není k věci
OTOH	on the other hand	na druhou stranu
OTR	off the record	mimo záznam (=neoficiálně)
OTTH	on the third hand	na třetí stranu
PAC	-	poněvadž, páč
PASII	put a sock in it	drž hubu, sklapni
PLS	please	prosím
PMFJI	pardon me for jumping in	promiňte, že vám skáču do řeči
PP	-	pá pá
PTZ	-	protože
Q/A	questions and answers	otázky a odpovědi
QD	quiet down	ztichni, zmlkni
RFD	request for discussion	žádost o diskuzi
ROF	rolling on the floor	válím se po podlaze
ROTFL/ROFL	roll on the floor laughing	smíchy se válím po zemi
RSN	real soon now	doopravdy brzo (ironicky; např. datum uvedení nové verze Windows)

akronym	anglické znění	české znění
RSS	-	rádo se stalo
RTFM	read the fucked manual	přečti si ten manuál
RUOK	Are you OK?	jsi v pořádku
SITD	still in the dark	stále ve tmě
SNAFU	situation normal, all is fucked up	situace je normální, všechno je v pytli
SO	so other	další informace
SOY	shame on you	styd' se
SWAK	sealed with a	zpečetěno polibkem
TANJ	there aren't no justice	není spravedlnosti
TANSTAAFL	there aren't no such thing as a free lunch	neexistuje taková věc jako oběd zdarma
TBTK	-	tobě taky
TGBADQ	try Google, before asking dumb questions	zkus Google, než se začneš hloupě ptát
TGIF	Thanks God, It's Friday	díky Bohu, už je pátek
THX	thanks	děkuji
TIA	thanks in advance	děkuji předem
TIC	tongue in cheek	z očí do očí nebo řečeno drze
TNX	thanks	díky
TTFN	ta, ta for now	zatím pá, pá
TTJ	-	tak to jo
TTYL	talk to you later	promluvíme si později
TYVM	thank you very much	velice vám děkuji
U2	you too	tobě též
UPA	-	úplně
VOE	-	vole
WRT	with respect to	s ohledem na
WTF	what the fuck	co to sakra
WYSIWYG	what you see is what you get	co vidíš, to dostaneš
XMAS	Christmas	Vánoce
YABA	yet another bloody acronym	zase další pitomá poznámka
Z5	-	zpět

PŘÍLOHA P IV: TABULKA ASCII ZNAKŮ

tabulka ASCII znaků											
ALT + ...	znak	ALT + ...	znak	ALT + ...	znak	ALT + ...	znak	ALT + ...	znak	ALT + ...	znak
0032	mezera	0071	G	0110	n	0149	o	0188	Ĺ	0227	ǎ
0033	!	0072	H	0111	o	0150	-	0189	“	0228	ǎ
0034	"	0073	I	0112	p	0151	-	0190	ŕ	0229	í
0035	#	0074	J	0113	q	0152	◆/B>	0191	ž	0230	ć
0036	\$	0075	K	0114	r	0153	™	0192	Ŕ	0231	ç
0037	%	0076	L	0115	s	0154	š	0193	Á	0232	č
0038	&	0077	M	0116	t	0155	›	0194	Â	0233	é
0039	,	0078	N	0117	u	0156	ś	0195	Ă	0234	ę
0040	(0079	O	0118	v	0157	ť	0196	Ä	0235	ë
0041)	0080	P	0119	w	0158	ž	0197	Í	0236	ě
0042	*	0081	Q	0120	x	0159	ž	0198	Ć	0237	í
0043	+	0082	R	0121	y	0160	t. mezera	0199	Ç	0238	î
0044	,	0083	S	0122	z	0161	˘	0200	Č	0239	ď
0045	-	0084	T	0123	{	0162	˘	0201	É	0240	đ
0046	.	0085	U	0124		0163	ł	0202	Ę	0241	ń
0047	/	0086	V	0125	}	0164	ɣ	0203	Ë	0242	ñ
0048	0	0087	W	0126	~	0165	Ą	0204	Ě	0243	ó
0049	1	0088	X	0127	□	0166	ı	0205	Í	0244	ô
0050	2	0089	Y	0128	€	0167	š	0206	Î	0245	õ
0051	3	0090	Z	0129	◆/B>	0168	˘	0207	Ď	0246	ö
0052	4	0091	[0130	,	0169	©	0208	Đ	0247	÷
0053	5	0092	\	0131	◆/B>	0170	Ş	0209	Ń	0248	ř
0054	6	0093]	0132	"	0171	"	0210	Ň	0249	ù
0055	7	0094	^	0133	...	0172		0211	Ó	0250	ú
0056	8	0095	_	0134	†	0173		0212	Ô	0251	û
0057	9	0096	`	0135	‡	0174	•	0213	Õ	0252	ü
0058	:	0097	a	0136	◆/B>	0175	Ž	0214	Ö	0253	ý
0059	;	0098	b	0137	‰	0176	°	0215	×	0254	ţ
0060	<	0099	c	0138	Š	0177	±	0216	Ř	0255	·
0061	=	0100	d	0139	‹	0178	„	0217	Ů		
0062	>	0101	e	0140	Ś	0179	†	0218	Ú		
0063	?	0102	f	0141	ř	0180	’	0219	Ů		
0064	@	0103	g	0142	Ž	0181	µ	0220	Û		
0065	A	0104	h	0143	?	0182		0221	Ý		
0066	B	0105	i	0144	◆/B>	0183	·	0222	Ť		
0067	C	0106	j	0145	'	0184	,	0223	ß		
0068	D	0107	k	0146	'	0185	ą	0224	í		
0069	E	0108	l	0147	"	0186	ş	0225	á		
0070	F	0109	m	0148	"	0187	"	0226	â		