


Policie České republiky a ochrana obyvatelstva na území obce s rozšířenou působností Přerov

Lenka Klvaňová

Bakalářská práce
2016

 Univerzita Tomáše Bati ve Zlíně
Fakulta logistiky a krizového řízení

Univerzita Tomáše Bati ve Zlíně

Fakulta logistiky a krizového řízení

Ústav ochrany obyvatelstva

akademický rok: 2015/2016

ZADÁNÍ BAKALÁŘSKÉ PRÁCE

(PROJEKTU, UMĚLECKÉHO DÍLA, UMĚLECKÉHO VÝKONU)

Jméno a příjmení: **Lenka Klvaňová**
Osobní číslo: **L13067**
Studijní program: **B2825 Ochrana obyvatelstva**
Studijní obor: **Ochrana obyvatelstva**
Forma studia: **prezenční**

Téma práce: **Policie České republiky a ochrana obyvatelstva na území obce s rozšířenou působností Přerov**

Zásady pro vypracování:

1. Zpracujte rešerši s důrazem na monografie, studie a vztažné materiály z provenience státní správy a samosprávy.
2. Analyzujte danou problematiku ve vztahu k aktuálním otázkám ochrany obyvatelstva ve zvolené lokalitě, personální a materiální předpoklady předmětné činnosti, úroveň spolupráce se složkami IZS.
3. Na základě zjištěných skutečností navrhnete případná doporučení směřující ke zkvalitnění procesů ochrany obyvatelstva Policií ČR na teritoriu ORP Přerov.

Rozsah bakalářské práce:

Rozsah příloh:

Forma zpracování bakalářské práce: **tištěná/elektronická**

Seznam odborné literatury:

[1] BALABÁN, Miloš a Libor STEJSKAL. Kapitoly o bezpečnosti. 2., změn. a dopl. vyd. Praha: Karolinum, 2010, 483 s. ISBN 978-80-246-1863-0.

[2] Služební poměr příslušníků bezpečnostních sborů: Policie ČR: Vězeňská služba, BIS, Zpravodajské služby: redakční uzávěrka 7.9. 2015. Ostrava: Sagit, 2007-, ÚZ. ISBN 978-80-7488-131-2.

[3] HRUDKA, Josef a David ZÁMEK. Organizace a činnost policejních služeb: stav k 1.1.2012. Praha: Police history, 2012, 233 s. ISBN 978-80-86477-56-5.

Další odborná literatura dle doporučení vedoucího bakalářské práce.

Vedoucí bakalářské práce: **doc. RSDr. Václav Lošek, CSc.**
Ústav ochrany obyvatelstva

Datum zadání bakalářské práce: **5. února 2016**

Termín odevzdání bakalářské práce: **9. května 2016**

V Uherském Hradišti dne 12. února 2016



doc. RNDr. Jiří Dostál, CSc.
děkan



prof. Ing. Dušan Višar, CSc.
ředitel ústavu

ABSTRAKT

Předkládána bakalářská práce je věnována problematice úlohy Policie České republiky ve vztahu k ochraně obyvatelstva na území obce s rozšířenou působností Přerov. V teoretické části je stručně charakterizováno bezpečnostní prostředí České republiky a vztažné dokumenty týkající se této problematiky. Následně je představena Policie ČR, vztažné právní normy, organizační struktura, úkoly, mezinárodní spolupráce a její činnost v rámci integrovaného záchranného systému. Praktická část je zaměřena na charakteristiku zájmového území, Územního odboru Přerov, taktická cvičení a na dotazníkové šetření, které má za cíl analyzovat současný stav Policie ČR působící na území Správního obvodu města Přerov. V závěru je vyhodnocena úroveň spolupráce se složkami integrovaného záchranného systému.

Klíčová slova: Policie České republiky, integrovaný záchranný systém, ochrana obyvatelstva, Obec s rozšířenou působností Přerov

ABSTRACT

This bachelor thesis deals with the Police of the Czech Republic and civil protection in the municipality with extended competence Přerov. The theoretical part focuses briefly on security environment in the Czech Republic and on the related documents. The Police of the Czech Republic, related legal norms, organization chart, tasks, international cooperation as well as the task of the Police of the Czech Republic within the Integrated Rescue System are defined. The practical part focuses on the analysis of the defined area, on the brief characteristic of the territory Přerov, on the field exercises, as well as on the questionnaire survey concerning the analysis of the Police of the Czech Republic competent in territory Přerov. The purpose is to evaluate the level of the collaboration among the emergency services of Integrated Rescue System.

Keywords: Police of the Czech Republic, Integrated Rescue System, Protection of the Population, the Municipality with Extended Competence Přerov

Poděkování:

Na tomto místě bych chtěla poděkovat panu Doc. RSDr. Václavu Loškovi, CSc. za odborné vedení práce a cenné rady. Dále bych chtěla poděkovat všem, kteří se mnou v průběhu tvorby této práce spolupracovali.

Nakonec bych chtěla poděkovat rodině a přátelům, kteří mě provázeli celým studiem a byli mi velkou oporou za každé situace.

Prohlašuji, že

- beru na vědomí, že odevzdáním bakalářské práce souhlasím se zveřejněním své práce podle zákona č. 111/1998 Sb. o vysokých školách a o změně a doplnění dalších zákonů (zákon o vysokých školách), ve znění pozdějších právních předpisů, bez ohledu na výsledek obhajoby;
- beru na vědomí, že bakalářská práce bude uložena v elektronické podobě v univerzitním informačním systému dostupná k prezenčnímu nahlédnutí, že jeden výtisk bakalářské práce bude uložen v příruční knihovně Fakulty logistiky a krizového řízení Univerzity Tomáše Bati ve Zlíně a jeden výtisk bude uložen u vedoucího práce;
- byl/a jsem seznámen/a s tím, že na moji bakalářskou práci se plně vztahuje zákon č. 121/2000 Sb. o právu autorském, o právech souvisejících s právem autorským a o změně některých zákonů (autorský zákon) ve znění pozdějších právních předpisů, zejm. § 35 odst. 3;
- beru na vědomí, že podle § 60 odst. 1 autorského zákona má UTB ve Zlíně právo na uzavření licenční smlouvy o užití školního díla v rozsahu § 12 odst. 4 autorského zákona;
- beru na vědomí, že podle § 60 odst. 2 a 3 autorského zákona mohu užít své dílo – bakalářskou práci nebo poskytnout licenci k jejímu využití jen připouští-li tak licenční smlouva uzavřená mezi mnou a Univerzitou Tomáše Bati ve Zlíně s tím, že vyrovnání případného přiměřeného příspěvku na úhradu nákladů, které byly Univerzitou Tomáše Bati ve Zlíně na vytvoření díla vynaloženy (až do jejich skutečné výše) bude rovněž předmětem této licenční smlouvy;
- beru na vědomí, že pokud bylo k vypracování bakalářské práce využito softwaru poskytnutého Univerzitou Tomáše Bati ve Zlíně nebo jinými subjekty pouze ke studijním a výzkumným účelům (tedy pouze k nekomerčnímu využití), nelze výsledky bakalářské práce využít ke komerčním účelům;
- beru na vědomí, že pokud je výstupem bakalářské práce jakýkoliv softwarový produkt, považují se za součást práce rovněž i zdrojové kódy, popř. soubory, ze kterých se projekt skládá. Neodevzdání této součásti může být důvodem k neobhájení práce.

Prohlašuji,

- že jsem na bakalářské práci pracoval samostatně a použitou literaturu jsem citoval. V případě publikace výsledků budu uveden jako spoluautor.
- že odevzdaná verze bakalářské práce a verze elektronická nahraná do IS/STAG jsou totožné.

V Uherském Hradišti

9.5.2016



.....
podpis studenta

OBSAH

ÚVOD.....	9
I TEORETICKÁ ČÁST	10
1 BEZPEČNOSTNÍ PROSTŘEDÍ ČESKÉ REPUBLIKY	11
1.1 BEZPEČNOSTNÍ SYSTÉM ČESKÉ REPUBLIKY.....	12
1.1.1 Ústavní zákon 110/1998 Sb., o bezpečnosti České republiky	13
1.1.2 Strategické dokumenty vztahující se k bezpečnosti České republiky.....	14
2 POLICIE ČESKÉ REPUBLIKY	18
2.1 CHARAKTERISTIKA POLICIE ČESKÉ REPUBLIKY	18
2.1.1 Základní právní normy vztahné k činnosti Policie České republiky.....	18
2.1.2 Organizace, struktura a řízení	19
2.1.3 Úkoly Policie České republiky.....	22
2.2 MEZINÁRODNÍ SPOLUPRÁCE.....	23
3 POLICIE ČESKÉ REPUBLIKY V RÁMCI INTEGROVANÉHO ZÁCHRANNÉHO SYSTÉMU	26
3.1 INTEGROVANÝ ZÁCHRANNÝ SYSTÉM.....	26
3.1.1 Složky integrovaného záchranného systému	26
3.1.2 Statistické údaje spolupráce složek integrovaného záchranného systému.....	28
3.2 ČINNOST POLICIE ČR V RÁMCI INTEGROVANÉHO ZÁCHRANNÉHO SYSTÉMU	30
3.3 TYPOVÉ ČINNOSTI SLOŽEK INTEGROVANÉHO ZÁCHRANNÉHO SYSTÉMU PŘI SPOLEČNÉM ZÁSAHU.....	32
4 CÍL PRÁCE A POUŽITÉ METODY	33
II PRAKTICKÁ ČÁST	34
5 CHARAKTERISTIKA OBCE S ROZŠÍŘENOU PŮSOBNOSTÍ PŘEROV	35
5.1 VYMEZENÍ SPRÁVNÍHO OBLASTI OBCE S ROZŠÍŘENOU PŮSOBNOSTÍ PŘEROV	35
5.2 STATUTÁRNÍ MĚSTO PŘEROV	37
5.2.1 Krizové orgány města Přerov.....	38
6 ÚZEMNÍ ODBOR POLICIE ČESKÉ REPUBLIKY PŘEROV	40
6.1 MEZINÁRODNÍ SPOLUPRÁCE.....	42
7 TAKTICKÁ CVIČENÍ NA ÚZEMÍ ORP PŘEROV V ROCE 2015	43
8 ANALÝZA ČINNOSTI POLICIE ČESKÉ REPUBLIKY NA ÚZEMÍ OBCE S ROZŠÍŘENOU PŮSOBNOSTÍ PŘEROV	45
8.1 VÝSLEDKY DOTAZNÍKOVÉHO ŠETŘENÍ	45
8.1.1 Výsledky výzkumu pro dosažení cílů práce.....	49
8.2 VYHODNOCENÍ DOTAZNÍKOVÉHO ŠETŘENÍ S MOŽNÝMI NÁVRHY NA ZKVALITNĚNÍ PRÁCE PŘÍSLUŠNÍKŮ POLICIE ČR.....	59
ZÁVĚR	62

SEZNAM POUŽITÉ LITERATURY.....	64
SEZNAM POUŽITÝCH SYMBOLŮ A ZKRATEK	69
SEZNAM OBRÁZKŮ	70
SEZNAM TABULEK.....	71
SEZNAM GRAFŮ	72
SEZNAM PŘÍLOH.....	73

ÚVOD

Prioritou každého demokratického státu by mělo být zajištění lidských práv a svobod. Dále pak zajištění bezpečnosti občanů, ochrana jejich životů, zdraví a majetku. Pokládám za nutnost zdůraznit, že ochrana lidského života je brána jako jakákoliv ochrana před újmou, jak na zdraví, tak přímo na životě a nezáleží na tom, jestli byla způsobena mimořádnou událostí, katastrofou nebo druhou osobou. Proto se naše společnost neustále snaží o zkvalitnění ochrany obyvatelstva a zefektivnění spolupráce nasazených sil a prostředků při záchranných a likvidačních pracích s cílem, na co nejnížší možnou míru snížit ztráty na životech a majetku. Zásahu na tom mají především základní a ostatní složky integrovaného záchranného systému.

Zásadní a nenahraditelnou roli v celém integrovaném záchranném systému hraje Policie ČR, a to už jen z toho důvodu, že se jedná o jedinou ozbrojenou složku, která má za úkol mimo jiné zajišťovat bezpečnost ostatním složkám. Policie ČR je vymezena zákonem č. 273/2008 Sb., o Policii České republiky, kde je ukotveno její postavení, stanoveny základní povinnosti a úkoly, organizační struktura.

Cílem této práce je analyzovat současný stav Policie ČR působící na území obce s rozšířenou působností Přerov, a následně vyhodnotit úroveň spolupráce se složkami integrovaného záchranného systému a na základě výsledků případně navrhnout doporučení týkající se zkvalitnění práce příslušníků Policie České republiky na teritoriu správního obvodu města Přerov.

Při zpracování bakalářské práce byly použity následující metody: analyticko- syntetická metoda, dotazníkové šetření a konzultace s odborníky z dané oblasti.

I. TEORETICKÁ ČÁST

1 BEZPEČNOSTNÍ PROSTŘEDÍ ČESKÉ REPUBLIKY

Bezpečnostní prostředí České republiky (dále jen “ČR“) je ovlivňováno především dynamickými změnami globálně bezpečnostních vztahů. Stále častěji mají hrozby¹, jejich nositelé i zdroje, nestátní až nadnárodní charakter. Dochází k překrývání rozdílů mezi projevy vnějšího a vnitřního bezpečnostního prostředí. Zásadní význam v naznačených souvislostech sehrává analýza a stanovení bezpečnostních hrozeb.

Bezpečnostní hrozby můžeme dělit podle několika hledisek:

- **z hlediska původce děje**, které se dělí ještě na hrozby:
 - nezáměrné - jsou přírodní jevy, mezi které patří např. záplavy, sucha, sopečná činnost nebo velké výkyvy počasí;
 - záměrné - jsou odvozeny od záměru konkrétních subjektů (státy, organizace, jednotlivci nebo skupiny). Zde řadíme např. agrese, teroristické útoky a války;
- **z hlediska sektorového**, kde řadíme hrozby:
 - vojenské - nejvážnější hrozby vojenského charakteru jsou ozbrojené konflikty, agrese, proliferace zbraní hromadného ničení a regionální války;
 - ekonomické - pochází zejména z nestability světových trhů a z nejistot ekonomického rozvoje na regionální, ale také i na globální úrovni;
 - politické - největší hrozbou jsou násilné převraty, genocidní a xenofobní myšlení, nestabilita, diktátorské režimy, extremismus, aj.;
 - ekologické - jedná se především o závažné poškození životního prostředí, které se pak může odrážet a mít vážné dopady na ekonomiku, politiku ale i bezpečnost státu;

¹ Hrozba je obecně definována jako jakýkoli fenomén, který má potenciální schopnost poškodit zájmy a hodnoty chráněné státem.

- kulturní - projevují se především diskriminací, vzájemnou nenávisť a nesnášenlivostí (náboženskou, národnostní);
- sociální - projevují se zejména v podobě epidemií, pandemií a migračních vlnách, které mají vliv na životní styl a zdravotní stav obyvatelstva;
- **z geopolitického hlediska** se jedná o hrozby geopolitického významu pro daný objekt (nejčastěji stát):
 - přímé - jedná se o hrozby, kterým je daný objekt vystaven;
 - nepřímé - hrozby, kterými je ohroženo okolí daného objektu²;
- **z časového hlediska**
 - latentní- na tyto hrozby není nutné neprodleně reagovat, ale mohly by se stát naléhavými, kdyby byly delší dobu opomíjeny;
 - naléhavé- vyžadují okamžitou reakci na danou hrozbu. [1]

1.1 Bezpečnostní systém České republiky

Česká republika k zabezpečení všech svých bezpečnostních zájmů vytváří a rozvíjí právně zakotvený a komplexně hierarchicky uspořádaný systém, ve kterém jsou provázány roviny zákonodárné, výkonné a soudní moci, orgánů veřejné správy, ozbrojených sborů, záchranných sborů, ozbrojených bezpečnostních sborů, havarijních a jiných služeb, v neposlední řadě také právnických a fyzických osob. Bezpečnostní systém tudíž můžeme chápat jako nástroj pro prevenci, analýzu, varování a účinné zvládnutí krizových situací, jak už vojenského tak nevojenského charakteru. Především se jedná o řízení a koordinaci složek, které zajišťují bezpečnost státu a jeho obyvatelstva. [2,3,4]

Veškeré souvislosti a aspekty řešené problematiky mají svůj právní základ.

² Při dlouhodobém podceňování a ignorování těchto hrozeb se může stát, že se z nich postupně stanou hrozbami přímými.

1.1.1 Ústavní zákon 110/1998 Sb., o bezpečnosti České republiky

Tato právní norma klade důraz na primární povinnosti státu, přičemž se jedná o zajištění svrchovanosti a teritoriální celistvosti České republiky, ochrany jejich demokratických základů, ochranu životů, zdraví a statků občanů.

Nedílnou součástí tohoto zákona je vymezení nouzového stavu a stavu ohrožení státu. Kdo, proč a za jakých podmínek může tyto stavy³ vyhlásit je uvedeno v následující tabulce. [5]

Tabulka 1 Vymezení nouzového stavu a stavu ohrožení státu

	Kdo vyhláší	Důvod vyhlášení	Podmínky vyhlášení
Nouzový stav	Vláda	<ul style="list-style-type: none"> ➤ Živelní pohromy; ➤ Ekologické a průmyslové havárie; ➤ Nehody nebo jiné nebezpečí ve velkém rozsahu ohrožující životy, zdraví a majetek; ➤ Ohrožení bezpečnosti a vnitřního pořádku. 	<ul style="list-style-type: none"> ➤ Nutno uvést důvody vyhlášení; ➤ Na max. 30 dnů; ➤ Na konkrétní území; ➤ Vymezení práv a povinností, která se ukládají nebo omezují; ➤ Nemůže být vyhlášen kvůli stávce vedené na ochranu práv a oprávněných zájmů.
Stav ohrožení státu	Parlament České republiky na návrh vlády	<ul style="list-style-type: none"> ➤ Ohrožení svrchovanosti státu; ➤ Ohrožení teritoriální celistvosti; ➤ Ohrožení demokratických základů. 	<ul style="list-style-type: none"> ➤ Nutný souhlas nadpoloviční většiny všech poslanců a senátorů.

³ Stav nebezpečí je definován v zákoně č. 240/2000 Sb., o krizovém řízení a změně některých zákonů. K válečnému stavu se vztahuje Ústavní zákon č. 1/1993 Sb., Ústava České republiky.

Ve vztahu k možnosti - nezbytnosti, vyhlásit krizový stav, nelze opomenout stálý pracovní orgán vlády, kterým je Bezpečnostní rada státu (dále jen „BRS“). Ta byla ustanovena za účelem koordinace nejvyšších státních orgánů v oblasti problematiky bezpečnosti České republiky. Personálně je BRS reprezentována předsedou vlády a dalšími členy vlády uvedenými v příslušných vládních usneseních⁴. [5]

Následující část práce je zaměřena na nejdůležitější strategické dokumenty, které se vztahují k bezpečnosti a ochraně obyvatelstva na území České republiky.

1.1.2 Strategické dokumenty vztahující se k bezpečnosti České republiky

Bezpečnostní strategie České republiky

Jedná se o základní koncepční dokument z oblasti bezpečnostní politiky státu, ke kterému se vztahují další jednotlivé strategie a koncepce, pro něž vytváří rámcové zadání. Můžeme říct, že představuje základní hodnoty, nástroje, zájmy, přístupy a ambice ČR při zajišťování své bezpečnosti.

Cílem strategie je hledat nadstranické přístupy k otázkám bezpečnosti a zajistit systémový a koordinovaný rámec prosazování bezpečnostních zájmů ČR. Dále také přispívá k lepšímu využití jednotlivých národních, bilaterálních či multilaterálních nástrojů.

Bezpečnostní strategie (dále jen „BS“) z roku 2015 je aktualizovanou formou Bezpečnostní strategie z roku 2011, která navazovala na Bezpečnostní strategii ČR z roku 2003. Popisuje proměny bezpečnostního prostředí a jeho hrozeb. Je členěna na čtyři části, mezi které patří: Východiska bezpečnostní politiky ČR, Bezpečnostní zájmy ČR, Bezpečnostní prostředí a Strategie prosazování bezpečnostních zájmů ČR.

⁴ Bezpečnostní rada státu se skládá z 11 členů. Předsedou BRS je předseda vlády a místopředsedou BRS je 1. místopředseda vlády pro ekonomiku a ministr financí. Mezi další členy rady patří: místopředseda vlády pro vědu, výzkum a inovace, ministr vnitra, ministr zahraničních věcí, ministr obrany, ministr dopravy, ministr zdravotnictví, ministr průmyslu a obchodu, ministr životního prostředí a ministr zemědělství. Guvernér České národní banky, vedoucí Úřadu vlády České republiky a předseda Správy státních hmotných rezerv se účastní schůze BRS. Také prezident republiky má právo se účastnit schůzí.

Na základě analýzy bezpečnostního prostředí byly vymezeny jednotlivé hrozby pro Českou republiku, kterými jsou:

- terorismus;
- oslabení mechanismu kooperativní bezpečnosti i politických a mezinárodních právních závazků v oblasti bezpečnosti;
- kybernetické útoky;
- šíření zbraní hromadného ničení;
- negativní aspekty mezinárodní migrace;
- nestabilita a regionální konflikty v euroatlantickém prostoru a jeho okolí;
- extrémismus a nárůst interetnického sociálního napětí;
- přerušení dodávek strategických surovin nebo energie;
- ohrožení funkčnosti kritické infrastruktury;
- organizovaný zločin, zejména závažná hospodářská a finanční kriminalita, korupce, obchodování s lidmi a drogová kriminalita;
- pohromy přírodního a antropogenního původu a jiné mimořádné události⁵. [6,7]

Koncepce ochrany obyvatelstva do roku 2020 s výhledem do roku 2030

Koncepce ochrany obyvatelstva je významným střednědobým strategickým plánovacím dokumentem, který byl schválen vládou České republiky 23. října 2013. Zabývá se přípravou a realizací opatření k ochraně obyvatelstva v souvislosti se stávajícími, ale také předpokládanými bezpečnostními hrozbami, které jsou definovány v Bezpečnostní strategii České republiky. V širším měřítku vytyčuje nové postupy rozvoje v oblastech jako je výchova a vzdělání, úkoly ochrany obyvatelstva, věcné zdroje, síly, krizové řízení, věda a výzkum. Koncepce jako taková má čtyři základní strategické cíle, mezi které patří bezpečnost obyvatelstva, nedělitelnost, udržitelnost a institucionálnost.

Ochranu obyvatelstva dle koncepce můžeme chápat jako soubor postupů a činností složek

⁵ Viz [http://www.mzv.cz/file/1386521/Bezpecnostni_strategie_2015.pdf]

integrovaného záchranného systému, orgánů krajů a obcí, občanů a ostatních subjektů řešících problematiku ochrany obyvatelstva, kteří usilují o snížení negativních dopadů na zdraví, životech a životním prostředí při mimořádných událostech a krizových situacích. [8]

Realizace koncepce ochrany obyvatelstva je vyhodnocována v tříletých cyklech. Prvním hodnotícím dokumentem v této souvislosti je Zpráva o stavu ochrany obyvatelstva v České republice 2015.

Zpráva o stavu ochrany obyvatelstva v České republice 2015

Tento dokument navazuje a hodnotí realizaci Koncepce ochrany obyvatelstva do roku 2020 s výhledem do roku 2030. Klade si za cíl nejen hodnotit, ale také upřesnit a specifikovat opatření uvedená v Koncepci.

Jedná se např. o:

- kvalitnější vzdělání odborníků v oblasti bezpečnosti⁶;
- širší zapojení právnických a podnikajících fyzických osob do prevence, přípravy a řešení MU a KS⁷;
- zvýšení odolnosti a ochrany prvků kritické infrastruktury⁸;
- zdokonalení systému zapojení dobrovolníků a neziskových organizací do řešení MU a KS;
- zpracování analýzy hrozeb pro ČR a její výstupy promítnout do strategických a metodických materiálů z oblasti bezpečnosti státu⁹ aj. [9]

⁶ Konkrétně vzdělání příslušníků Policie ČR v odvětví krizového řízení se odvíjí od koncepce celoživotního vzdělávání příslušníků a zaměstnanců.

⁷ K této problematice se vztahuje zákon č. 224/2015 Sb., o prevenci závažných havárií.

⁸ Viz Novelizace nařízení vlády č. 432/2010 Sb., o kritériích pro určení prvků kritické infrastruktury.

⁹ Cílem je rozdělit všechna identifikovaná nebezpečí na nebezpečí s nízkým, středním nebo vysokým rizikem.

Ve vztahu k výše uvedenému jsou koncipovány i další „bezpečnostní politiky“, jako například- environmentální, energetická a potravinová.

Pro pochopení komplexnosti problematiky Bezpečnostního prostředí České republiky byly uvedeny bezpečnostní hrozby. V této souvislosti je představen jeden z nejdůležitějších ústavních zákonů, který se zabývá bezpečností našeho státu- Ústavní zákon č. 110/1998 Sb., o bezpečnosti České republiky, následně jsou prezentovány základní strategické a koncepčními dokumenty.

2 POLICIE ČESKÉ REPUBLIKY

Policie České republiky (dále jen „PČR“) hraje v systému vnitřní bezpečnosti a veřejného pořádku¹⁰ klíčovou roli. Byla ustanovena jako ozbrojený bezpečnostní sbor, který je výkonným nástrojem pro realizaci určitých úkolů v bezpečnostní politice státu. Plní úkoly na celostátní úrovni.

2.1 Charakteristika Policie České republiky

Policie České republiky je jednotný ozbrojený bezpečnostní sbor sloužící veřejnosti a byl ustanoven zákonem č. 273/2008 Sb., o Policii České republiky. Mezi stěžejní úkoly, kterými se policie zabývá, řadíme především ochranu bezpečnosti osob a majetku, ochranu veřejného pořádku, předcházení trestné činnosti a také plnění úkolů na úseku vnitřního pořádku a bezpečnosti svěřené jí zákony, předpisy Evropské unie nebo mezinárodními smlouvami, jež jsou obsaženy v právním řádu. Policie jako taková působí na celém území ČR, není-li stanoveno jinak. [10]

2.1.1 Základní právní normy vztahné k činnosti Policie České republiky

Při vykonávání své činnosti se PČR řídí zákony a dalšími obecně závaznými právními předpisy. Níže jsou uvedeny ty nejdůležitější z nich.

- Ústavní zákon č. 1/1993 Sb., Ústava České republiky, ve znění pozdějších zákonů;
- Usnesení předsednictva České národní rady č. 2/1993 Sb., Listina základních práv a svobod, ve znění pozdějších předpisů;

¹⁰ Vnitřní bezpečnost a veřejný pořádek lze definovat jako: Souhrn společenských vztahů, jenž jsou vymezeny právními normami a dalšími dokumenty, jejichž zachování je nezbytné pro zajištění fungování společnosti při narušení veřejného pořádku, především páčáním kriminálních činů, kdy dochází k narušení bezpečnosti státu s cílem ohrožit jeho demokratický systém, životy a zdraví občanů a materiální hodnoty. Jestliže dojde k narušení vnitřní bezpečnosti a veřejného pořádku plánuje, připravuje a realizuje bezpečnostní opatření ministerstvo vnitra a PČR ve spolupráci s dalšími složkami bezpečnostního systému ČR.

- Zákon č. 273/2008 Sb., o Policii České republiky, ve znění pozdějších předpisů;
- Zákon č. 361/2003 Sb., o služebním poměr příslušníků bezpečnostních sborů ve znění pozdějších předpisů;
- Zákon č. 40/2009 Sb., trestní zákoník, ve znění pozdějších předpisů;
- Zákon č. 141/1961 Sb., o trestním řízení soudním, ve znění pozdějších předpisů;
- Zákon č. 200/1990 Sb., o přestupcích, ve znění pozdějších předpisů;
- Zákon č. 361/2000 Sb., o provozu na pozemních komunikacích a o změnách některých zákonů, ve znění pozdějších předpisů;
- Vyhláška č. 122/2015 Sb., o způsobu vnějšího označení, služebních stejnokrojích a zvláštním barevném provedení a označení služebních vozidel, plavidel a letadel Policie České republiky a o prokazování příslušnosti k Policii České republiky. [11]

2.1.2 Organizace, struktura a řízení

Dle zákona o PČR je policie podřízena Ministerstvu vnitra, které vytváří podmínky pro plnění jejích úkolů. Hlavní řídicí složkou je Policejní prezidium České republiky, kde za činnost policie zodpovídá policejní prezident, který je nadřízeným všech policistů. Jmenován nebo odvoláván z funkce je ministrem vnitra se souhlasem vlády České republiky. Výjimkou jsou pouze policisté, které vyzve mistr k plnění úkolů ministerstva a také Úřad pro zahraniční styky a informace.

Nyní je policejním prezidentem brig. gen. Mgr. Tomáš Tuhý, který je ve funkci od 14. dubna 2014. Jmenoval jej nynější ministr vnitra Milan Chovanec. [10,12]

Policie je tvořena útvary, kterými jsou:

- Policejní prezidium České republiky, v čele s policejním prezidentem;
- Útvary s celostátní působností;
- Krajská ředitelství policie;
- Útvary zřízené v rámci krajského ředitelství.¹¹

Výše uvedená struktura Policie ČR je uvedena v příloze P I v grafickém provedení.

Policie ČR v dokumentu Rozvoj Policie České republiky v letech 2016-2020 uvádí, že k 1. listopadu 2015 má 40 736 příslušníků ve služebním poměru, což je zhruba o čtrnáct set příslušníků víc než v září roku 2014. Následně uvádí, že se nejedná o konečný stav a bude nadále posilovat, podle vývoje mezinárodní situace především v oblasti migrace¹². [13]

Útvary s celostátní působností

Útvary s působností na celém území ČR jsou zřízeny ministrem na návrh policejního prezidenta. Specializují se na specifické úkoly, mezi které patří potírání nejzávažnějších forem trestné činnosti nebo poskytování specifického servisu a dalších odborných činností.

Mezi tyto útvary patří:

- Kriminalistický ústav Praha;
- Útvar odhalování nelegálních výnosů a daňové kriminality Služby kriminální policie a vyšetřování (dále je „SKPV“);
- Útvar odhalování nelegálních výnosů a daňové kriminality SKPV;
- Útvar zvláštních činností SKPV;
- Útvar speciálních činností SKPV;

¹¹ Dle zákona o Policii ČR je zřízeno 14 krajských ředitelství, které jsou shodná s územními obvody krajů České republiky.

¹² Ministerstvo vnitra ČR má vytvořený web, kde se zabývá aktuálními otázkami spojených s migrací. Viz [http://www.mvcr.cz/migrace/default.aspx]

- Útvar odhalování korupce a finanční kriminality SKPV;
- Útvar pro odhalování organizovaného zločinu SKPV;
- Národní protidrogová centrála SKPV;
- Úřad dokumentace a vyšetřování zločinů komunismu SKPV;
- Útvar pro ochranu ústavních činitelů Ochranné služby;
- Útvar pro ochranu prezidenta ČR Ochranné služby;
- Letecká služba;
- Služba cizinecké a pohraniční policie;
- Útvar rychlého nasazení; [14]

Ze statistiky k 1. listopadu 2015 vyplývá, že ve služebním poměru vykonává činnost v útvech s celostátní působností 4809 policistů. [13]

Krajská ředitelství policie

- Krajské ředitelství policie hlavního města Prahy;
- Krajské ředitelství policie Středočeského kraje;
- Krajské ředitelství policie Jihočeského kraje;
- Krajské ředitelství policie Plzeňského kraje;
- Krajské ředitelství policie Karlovarského kraje;
- Krajské ředitelství policie Ústeckého kraje;
- Krajské ředitelství policie Libereckého kraje;
- Krajské ředitelství policie Královohradeckého kraje;
- Krajské ředitelství policie Pardubického kraje;
- Krajské ředitelství policie kraje Vysočina;
- Krajské ředitelství policie Jihomoravského kraje;
- Krajské ředitelství policie Zlínského kraje;
- Krajské ředitelství Olomouckého kraje;

- Krajské ředitelství Moravskoslezského kraje. [15]

Krajská ředitelství se člení na územní odbory podle bývalých okresů, nižším článkem jsou pak jednotlivá obvodní oddělení. V Brně, Ostravě a Plzni jsou místo územních odborů městská ředitelství a v hlavním městě Praha čtyři obvodní ředitelství. Z personálního hlediska je zde ve služebním poměru přibližně 35 400 příslušníků Policie ČR, ale neustále se tyto počty mění. [13]

2.1.3 Úkoly Policie České republiky

Jak už bylo výše zmíněno, policie slouží veřejnosti a plní úkoly ve věcech vnitřního pořádku a bezpečnosti a další úkoly, které jsou stanoveny zákonem.

Primárně se jedná o tyto úkoly:

- ochrana bezpečnosti osob a majetku;
- vedení boje proti terorismu;
- zajišťování veřejného pořádku, je-li porušen, činí opatření k jeho obnovení;
- odhalování trestné činnosti a zadržuje jejich pachatele;
- vyšetřování trestné činnosti;
- zajišťování státních hranic ve vymezeném rozsahu;
- zajišťování ochrany ústavních činitelů a bezpečnost chráněných osob, kterým je při pobytu v České republice poskytována osobní ochrana dle mezinárodních smluv;
- zajištění ochrany zastupitelských úřadů a ochranu objektů zvláštního významu;
- dohlížení na bezpečnost a plynulost silničního provozu;
- odhalování a projednávání přestupků a jejich řešení, pokud zákon nestanoví jinak;
- vedení statistik a evidencí potřebné k plnění svých povinností;
- vyhledávání celostátních pátrání a zveřejňování údajů nezbytných k identifikaci osob;

- získávání, vyhodnocování a uchovávání informací sloužících k ochraně ekonomických zájmů ČR;
- provádění úkonů souvisejících s bezprostředním pronásledováním osob, jež uprchly z výkonu vazby nebo z výkonu odnětí svobody;
- vyhledávání a zadržování svěřenců, kteří uprchli z nařízené ústavní nebo ochranné výchovy;
- plnění úkolů na úrovni státní správy;
- plnění úkolů při ochraně místních záležitostí veřejného pořádku. [16]

2.2 Mezinárodní spolupráce

Česká republika je členem Evropské unie a schengenského prostoru, tudíž je nezbytné se zaměřit na mezinárodní spolupráci PČR se zahraničními partnery v souvislosti s vnější bezpečností. Koordinaci této spolupráce vykonává odbor mezinárodní policejní spolupráce, který spadá pod Policejní prezidium ČR. V jeho kompetenci je především:

- zajišťování koordinace a spolupráce policie s mezinárodními organizacemi, policejními institucemi a bezpečnostními sbory států;
- výběr, příprava a vysílání expertů policie a styčných důstojníků¹³;
- provozování informačního systému k odhalování mezinárodní trestné činnosti;
- zajišťování účasti policistů v zahraničních mírových misích;
- zajišťování agendy zahraničních služebních cest;
- zajišťování výkonu vydávání, vydávání a průvoz osob;
- plnění funkce centrálního orgánu pro účely evropského zatýkacího rozkazu a ústředního místa pro přeshraniční sledování a pronásledování aj.

¹³ Styčný důstojník je označení pro důstojníka, který je přidělen k jiné složce, než původně patří. Zajišťuje součinnost mezi nynější a mateřskou složkou.

Významnou roli v oblasti mezinárodní policejní spolupráce hrají i krajská ředitelství policie, a to především jejich odbory mezinárodních vztahů. Na základě mezinárodních bilaterálních smluv a následných prováděcích ujednání vytváří odbory po dohodě s odpovídajícími orgány státu společná centra policie. Česká republika má bilaterální smlouvy uzavřené jak se sousedními státy, tak i s dalšími evropskými (Itálie, Francie, aj.) i mimoevropskými státy (Kazachstán, Turecko, Chile, aj.). [1]

Interpol

Jedná se o největší mezinárodní policejní organizaci, která má v současné době 190 členských zemí. Interpol umožňuje policii z celého světa spolupracovat na tom, ať se svět stane bezpečnějším místem. Zajišťuje spolupráci v oblasti prevence a boje proti trestné činnosti, která ve 21. století stále narůstá. Hlavním sídlem Interpolu je francouzské město Lyon, nicméně má ještě dalších 7 regionálních poboček po celém světě.

Česká republika jako taková je členem organizace od 29. září 1993, a zároveň byla vytvořena Národní centrála Interpolu Praha, která je nyní součástí Úřadu služby kriminální policie a vyšetřování Policejního prezidia České republiky.[17]

Europol

V roce 1999 vznik Evropský policejní úřad, což je organizace Evropské unie (dále jen „EU“) se sídlem v nizozemském Haagu. Nynějším ředitelem organizace je Rob Wainwright, který je v čele úřadu již od roku 2009.

Jejím cílem je především zlepšit bezpečnostní situaci v Evropě, předcházet závažným formám mezinárodní trestné činnosti a boje proti ni. Mezi závažné trestné činnosti patří především terorismus, obchod s lidmi a ilegální migrace, pašování drog, praní špinavých peněz a padělání měny euro.

Mezi členy organizace patří státy EU, ale také státy, které s Europolem uzavřely smlouvu o strategické nebo operativní spolupráci (např. USA). V roce 2002 byla uzavřena smlouva o spolupráci s největší policejní organizací Interpol. Naše země je členem organizace od poloviny roku 2002. [18,19]

Schengenský informační systém

Schengenský informační systém (dále jen „SIS“) je určen především pro pátrání po pohřešovaných, hledaných a nežádoucích osobách, a také věcech, kde se především jedná o vozidla, osobní a cestovní doklady, zbraně a další. Všechny členské státy do systému přispívají přímo ze svých národních databází. Záznamy v SIS jsou dostupné ve všech jazycích. Doplňující informace zprostředkovává národní centrála SIRENE. Příslušníci bezpečnostních složek členských států mají za povinnost kontrolovat osoby nebo věci v SIS a neprodleně konat na základě záznamu v SIS.¹⁴

Do budoucna by mělo být možné v rámci SIS II také pátrat po lodích, letadlech, cenných papírech, kontejnerech aj. [20]

Evropská policejní akademie

Jedná se o nejvýznamnější instituci ve sféře policejního vzdělávání, vědy a výzkumu. Její založení se datuje k 22. prosinci roku 2000 ve finském Tampere, ale od roku 2014 sídlí v Budapešti. Stěžejním úkolem této agentury je umožnit odbornou přípravu a vzdělávací příležitosti pracovníkům donucovacích orgánů, kteří jsou důležití pro bezpečnost EU a jejich občanů. Evropská policejní akademie také spolupracuje s institucemi jako je Interpol, Europol nebo Eurojust, ale i s dalšími. [21]

O koncepčně, systémově a výkonně postavené organizační struktuře Policie České republiky svědčí skutečnost, že především ve vazbě na participaci činností integrovaného záchranného systému dosahuje standardně nezpochybnitelné velmi dobré výsledky.

¹⁴ Záznam v SIS se mimo jiné rovná evropskému zatýkácímu rozkazu.

3 POLICIE ČESKÉ REPUBLIKY V RÁMCI INTEGROVANÉHO ZÁCHRANNÉHO SYSTÉMU

3.1 Integrovaný záchranný systém

Integrovaný záchranný systém (dále jen „IZS“) byl vytvořen za účelem přípravy na mimořádné události nebo krizové situace a účinného postupu při jejich řešení. Impulzem pro zrealizování IZS byly především problémy při řešení rozsáhlých mimořádných událostí. Co se týče mimořádné události (dále jen „MU“) je zákonem vymezená jako škodlivé působení jevů a sil způsobených činností člověka, haváriemi a nelze opomenout přírodní vlivy, jež ohrožují zdraví, život, životní prostředí nebo majetek a vyžadují provedení záchranných a likvidačních prací.

IZS je součástí institucionální garance vnitřní bezpečnosti státu, kde poskytuje pomoc občanům v případě ohrožení jejich životů nebo zdraví. V současné době o IZS pojednává jeden z tzv. krizových zákonů, zákon č. 239/2000 Sb. o integrovaném záchranném systému a o změně některých zákonů. V této právní normě je IZS definován jako koordinovaný postup jeho složek při přípravě na mimořádné události a při přípravování záchranných a likvidačních prací. Dále tento zákon stanovuje působnost, spolupráci mezi dílčími složkami systému a upravuje jejich práva a povinnosti. [11, 22]

3.1.1 Složky integrovaného záchranného systému

Integrovaný záchranný systém je dle zákona, systém spolupráce a koordinace zákonem vymezených základních a ostatních složek, určených k likvidaci mimořádných událostí, antropogenních a přírodních krizových situací. [1]

Páteř celého systému tvoří základní složky IZS, které zajišťují nepřetržitou pohotovost, neodkladný zásah v místě MU a také vyhodnocení MU.

Řadíme zde:

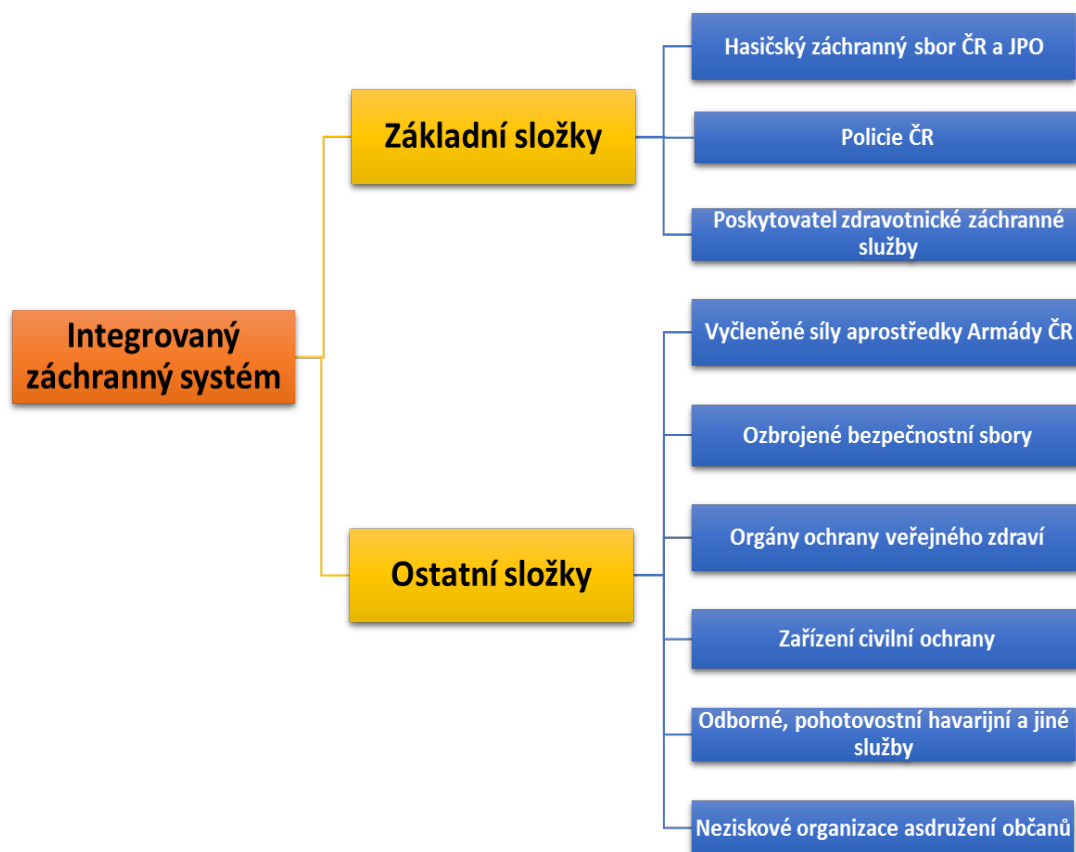
- Hasičský záchranný sbor České republiky (dále jen „HZS ČR“) a jednotky požární ochrany zařazené do plošného pokrytí kraje jednotkami požární ochrany;
- Policii České republiky (dále jen „PČR“);
- Poskytovatelé Zdravotnické záchranné služby České republiky (dále jen „ZZS ČR“).

Dalším nepostradatelným článkem systému jsou ostatní složky IZS, které mohou být povolány tam, kde základní složky nestačí, a to jak z pohledu absence personálu, tak i z důvodů odborných, materiálních či kompetenčních.

Mezi ostatní složky IZS řadíme:

- Vyčleněné síly a prostředky Armády České republiky;
- Ozbrojené bezpečnostní sbory (např. obecní Policie);
- Ostatní záchranné sbory (např. Letecká záchranná služba, Báňská záchranná služba);
- Orgány ochrany veřejného zdraví (např. Česká obchodní inspekce, orgány hygieny);
- Odborné, pohotovostní havarijní a jiné služby (např. Státní úřad pro jadernou bezpečnost, vodárenské a plynárenské služby);
- Zařízení civilní ochrany;
- Neziskové organizace a sdružení občanů (např. Nadace ADRA, Český červený kříž).

Při vyhlášení krizových stavů, jedná se o stav nebezpečí, nouzový stav a stav ohrožení státu, se ostatními složkami IZS stávají i odborná zdravotnická zařízení na úrovni fakultních nemocnic, jež poskytnou odbornou péči obyvatelstvu. [1, 22]



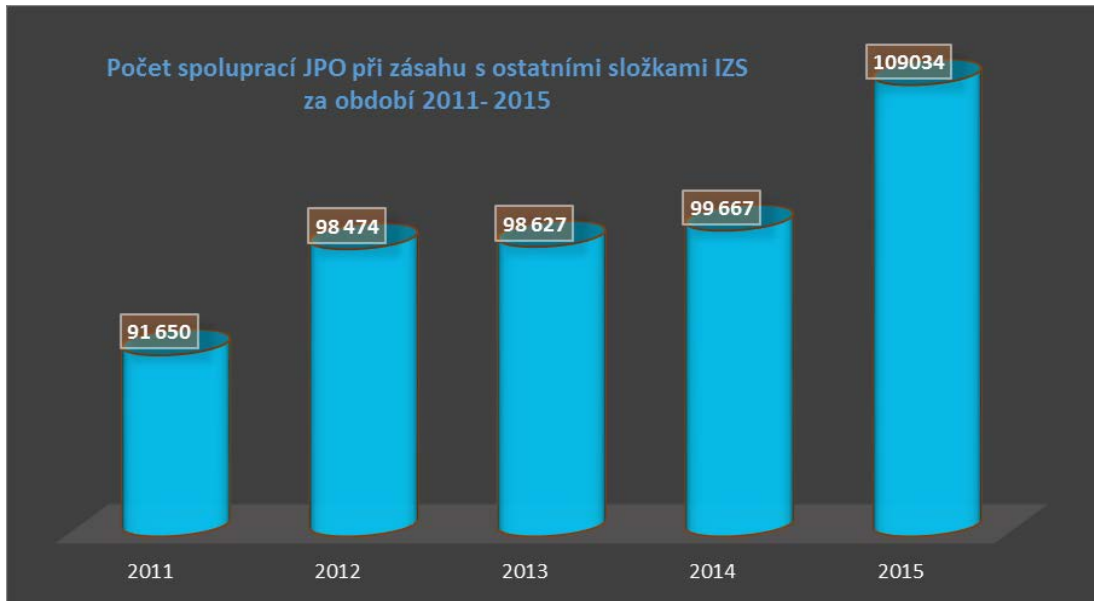
Obr. 1 Grafické znázornění složek IZS

3.1.2 Statistické údaje spolupráce složek integrovaného záchranného systému

Hasičský záchranný sbor dle vyhlášky Ministerstva vnitra č. 328/2001 Sb., o některých podrobnostech zabezpečení IZS, ve znění pozdějších předpisů zpracovává mimo jiné i statistické přehledy o MU spjatých se společnými záchrannými a likvidačními pracemi složek IZS.

Jednotky požární ochrany (dále jen „JPO“) společně s dalšími složkami IZS (Policie ČR, Obecní policie, Zdravotnická záchranná služba, Armáda ČR aj.) zasahovaly v roce 2015 u 109 034 událostí, kdežto v předchozích letech počet společných zásahů nepřekročil hranici sto tisíc.[11, 23]

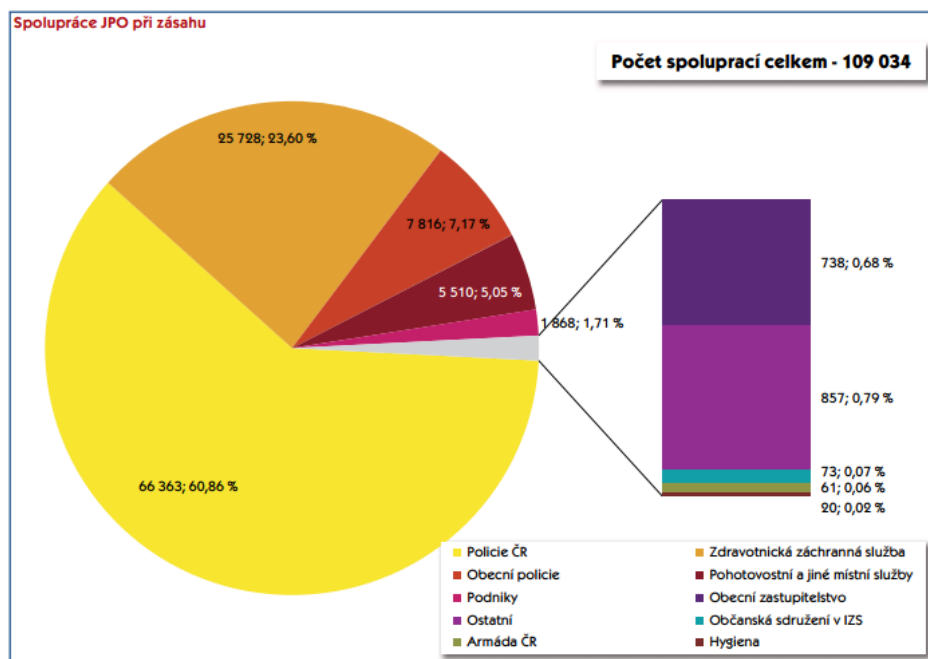
V následujícím grafu je znázorněna spolupráce za posledních pět let.



Graf 1 Počet spoluprací JPO při zásahu s ostatními složkami IZS za období 2011- 2015 [23]

Z grafu vyplývá, že rok od roku přibývá počet událostí, u kterých je spolupráce dvou a více složek IZS nezbytná. Ať už se jedná o požáry, dopravní nehody, technické havárie aj.

V následujícím grafu lze vidět procentuální zastoupení jednotlivých složek, které s JPO spolupracovaly při zásazích v roce 2015.



Obr. 2 Graf Spolupráce JPO při zásahu s dalšími složkami IZS [23]

Nejčastěji JPO spolupracuje s Policií ČR, která v roce 2015 byla přítomná u zhruba 61% z celkového počtu událostí, což je konkrétně 66 363 zásahů. Ze srovnání statistik z období mezi lety 2011- 2015 je patrné, že Policie ČR se stále pohybuje ve stejném procentuálním rozmezí. Další základní složkou IZS je Zdravotnická záchranná služba, která ovšem na místě události není vždy zapotřebí. Z grafu je tedy patrné, že nemá takové procentuální zastoupení jako Policie ČR. [23]

V následující tabulce jsou uvedeny počty mimořádných událostí v jednotlivých krajích za období leden až září za poslední tři roky (2013-2015). Lze z ní vyčíst, že nejvíce MU se událo v Moravskoslezském a Středočeském kraji, kdežto nejméně v kraji Karlovarském.

Tabulka 2 Srovnání počtu mimořádných událostí ve všech krajích [24]

Kraj	2013	2014	2015
Hl.m. Praha	8 232	6 887	7 527
Středočeský	12 986	9 178	11 145
Jihočeský	6 646	4 918	6 787
Plzeňský	5 991	4 787	6 018
Karlovarský	2 977	2 764	3 443
Ústecký	7 302	6 644	7 258
Liberecký	3 485	3 318	3 884
Královéhradecký	4 111	3 984	4 911
Pardubický	3 832	3 819	4 391
Vysočina	6 680	5 743	7 785
Jihomoravský	6 841	6 942	7 669
Olomoucký	4 047	4 367	4 507
Zlínský	3 037	3 119	3 558
Moravskoslezský	12 583	9 587	10 531
Celkem	88 750	76 057	89 414

3.2 Činnost Policie ČR v rámci integrovaného záchranného systému

Policii ČR řadíme mezi základní složky IZS a je výkonným orgánem státní moci ve sféře bezpečnosti občanů a ochrany veřejného pořádku. Její činnost v rámci IZS vychází ze zákona o PČR a z balíčku tzv. krizových zákonů. [1]

Při řešení mimořádných událostí a krizových situací, jako jsou živelní pohromy, průmyslové havárie nebo letecké, železniční a silniční nehody, zajišťuje především podporu pro záchranné¹⁵ a likvidační¹⁶ práce (dále jen „ZaLP“), které jsou prováděny jinými specializovanými složkami IZS.

Policie ČR plní následující úkoly:

- uzavírání místa zásahu a omezení vstupu a vjezd vozidel, jejichž přítomnost na místě zásahu není nezbytná,
- poskytování nezbytných informací o MU obyvatelstvu a podílení se na jeho varování,
- provádění záchrany, evakuace a evidence osob,
- šetření okolností ohledně vzniku MU k objasnění příčin jejího vzniku,
- identifikace zemřelých,
- řešení ochrany a zabezpečení majetku, jak movitého tak nemovitého a eliminaci kriminální činnosti. [22]

Jak už bylo výše zmíněno policie zajišťuje zejména podporu pro ZaLP, ale mohou nastat i situace, kdy bude přímo zainteresována do výkonu těchto prací. Zejména se jedná o odborníky z pyrotechnické, kynologické, potápěčské a letecké služby.

Pyrotechnická služba Policie ČR

Pyrotechnická služba má celostátní působnost a zabývá se úkony, mezi které patří odborné operace spojené s používáním, vyhledáváním, shromažďováním, zneškodňováním, manipulací a přepravou výbušnin, munice a pyrotechnických výrobků. Nedílnou součástí výkonu její činnosti je právě spolupráce s IZS a preventivní činnost. [25]

¹⁵ Záchrané práce jsou činnosti k odvrácení nebo omezení bezprostředního působení rizik vzniklých MU, které se vztahují k ohrožení životů a zdraví obyvatel, majetku či životního prostředí, vedoucí k přerušení jejich příčin.

¹⁶ Likvidační práce jsou činnosti k odvrácení následků dané MU.

Letecká služba Policie ČR

Letecká podpora je důležitým článkem policejní praxe a IZS. Zabezpečuje nepřetržitou pohotovost vrtulníků a letových posádek na pátracích akcích po osobách, k záchraně životů, k zamezení hrozícího nebezpečí velkého rozsahu. Dále pak hlídkové a průzkumné lety spjaté s ostrahou státních hranic, vyhledávání důkazů a pořizování dokumentace při objasňování spáchané trestné činnosti aj. Letecká podpora má dvě základny, hlavní se nachází v Praze na Letišti Václava Havla a druhá v Brně- Tuřanech. [26]

3.3 Typové činnosti složek integrovaného záchranného systému při společném zásahu

Pro lepší efektivitu práce všech složek IZS na místě mimořádné události, byly vytvořené manuály, kde jsou sjednoceny postupy s přesným rozdělením povinností, jež se nazývají Typové činnosti složek IZS při společném zásahu. Jsou zhotoveny dle vyhlášky 328/2001 Sb., o některých podrobnostech zabezpečení IZS, ve znění vyhlášky č. 429/2003 Sb. V tomto dokumentu jsou podrobně popsány metody řešení ZaLP při MU, které se dělí dle povahy a druhu MU.

V současnosti je vydáno Generálním ředitelstvím HZS ČR 15 typových činností, kde v každé z nich je detailně popsán postup činností jednotlivých složek IZS. K tomu se vztahují i taktická cvičení, která podle těchto postupů nacvičují, aby příslušníci složek věděli, jak jednat a postupovat správně v jednotlivých situacích při ostrém zásahu.

Jednotlivé typové činnosti se skládají z popisu, o jakou konkrétní MU jde, jaké složky IZS jsou zde zainteresovány a určují velitele zásahu. Obvykle velitelem zásahu bývá příslušník HZS ČR, ale jsou zde i výjimky, kdy velitelem zásahu může být příslušník Policie ČR. Jedná se např. o Demonstrování úmyslu sebevraždy nebo Amok- útok aktivního střelce. Dále určuje stupeň poplachu, které může velitel zásahu vyhlásit pro danou MU, časové vymezení zásahu, kde je určeno, kdy mohou složky IZS zásah ukončit. [16, 27]

Konkrétní seznam všech typových činností je uveden v příloze P II.

Z hlediska právního, organizačního a prakticky výkonného lze říci, že je Policie ČR skutečně profesionálním ozbrojeným sborem, připraveným i v rámci IZS realizovat úkoly transparentně vyjádřené heslem: „Pomáhat a chránit.“

4 CÍL PRÁCE A POUŽITÉ METODY

Cílem této práce je analyzovat problematiku Policie ČR vztahující se k aktuálním otázkám ochrany obyvatelstva na území ORP Přerov. Dále pak vyhodnotit úroveň spolupráce se složkami IZS a na základě výsledků navrhnout případná doporučení týkající se zkvalitnění práce příslušníků PČR na teritoriu ORP Přerov.

Při zpracování bakalářské práce bylo nejprve zapotřebí shromáždit dostatečné množství potřebných informací z předmětné oblasti, a to především z odborné literatury, právních předpisů, koncepčních dokumentů, statistik, internetových zdrojů a od odborníků pohybujících se v této oblasti. Následně informace vyhodnotit a logicky uspořádat.

Základní použitou metodou při zpracování práce byla analyticko-syntetická metoda.

Jádro celé práce tvoří dotazníkové šetření, které bylo zvoleno z důvodů nízké časové náročnosti a k získání potřebných informací od příslušníků PČR ke zpracování a vyhodnocení závěrů, potřebných k dosažení cíle práce. Dotazníkové šetření bylo provedeno elektronickou formou pomocí webové stránky Survio.cz. Dostupná adresa následně byla zaslána elektronickou zprávou na Územní odbor Policie ČR Přerov.

II. PRAKTICKÁ ČÁST

5 CHARAKTERISTIKA OBCE S ROZŠÍŘENOU PŮSOBNOSTÍ PŘEROV

Přerov, jako obec s rozšířenou působností je mezičlánkem přenesené působnosti státní správy mezi krajskými úřady a obecními úřady dle ustanovení vyhlášky č. 388/2002 Sb., Ministerstva vnitra ze dne 15. srpna 2002 o stanovení správních obvodů obcí s pověřeným obecním úřadem a správních obvodů obcí s rozšířenou působností (dále jen „ORP“).

5.1 Vymezení Správního obvodu obce s rozšířenou působností Přerov

Správní obvod obce s rozšířenou působností (dále jen „SO ORP“) Přerov leží v samém srdci Moravy, kde spadá do Olomouckého kraje. Na severozápadě hraničí se třemi správními obvody, které taktéž náleží Olomouckému kraji. Jedná se o SO ORP Prostějov, Olomouc a Lipník nad Bečvou. Na jihovýchodě sousedí rovněž se třemi správními obvody, a to SO ORP Kroměříž, Holešov, Bystřice pod Hostýnem, které ovšem spadají pod Zlínský kraj. Skládá se z 59 obcí, z toho tři mají statut města¹⁷.

Tabulka 3 Obce spadající do Správního obvodu obce s rozšířenou působností Přerov [28]

Beňov	Dobřice	Lazníky	Oprostovice	Radvanice	Tučín
Bezuchov	Dřevohostice	Lhotka	Pavlovice u Přerova	Rokytnice	Turovice
Bochoř	Grymov	Lipová	Podolí	Říkovice	Uhřetice
Brodek u Přerova	Horní Moštěnice	Lišná	Polkovice	Sobíšky	Věžky
Buk	Hradčany	Lobodice	Prosenice	Stará Ves	Vlkoš
Císařov	Kojetín	Měrovice nad Hanou	Přerov	Stříbrnice	Výkleky

¹⁷ Obce, které mají statut města, jsou v tabulce vyznačena tučně.

Citov	Kokory	Nahošovice	Přestavlky	Sušice	Zábeštní Lhota
Čechy	Křenovice	Nelešovice	Radkova Lhota	Šišma	Žákovice
Čelechovice	Křtomil	Oldřichov	Radkovy	Tovačov	Želatovice
Dobříčice	Lazníčky	Oplocany	Radslavice	Troubky	

SO OPR Přerov se rozprostírá na území o rozloze 40 082 ha, kde žije k 1. lednu 2016 dle statistických údajů 81 132 obyvatel, což je nejméně za posledních deset let. Úbytek obyvatelstva je způsoben migrací, poněvadž dochází k odchodu obyvatel do větších aglomerací. [28]

SO ORP Přerov se nachází na důležité dopravní křižovatce. Dopravní koridor je veden od jihozápadu na severovýchod Moravskou bránou. Vymezeným územím prochází silnice I. třídy I/55, která spojuje města Olomouc – Přerov - Uherské Hradiště a silnice I/47, která pojí Vyškov – Kroměříž – Přerov – Hranice - Ostrava. Správním obvodem dále prochází železniční koridor na trasách Česká Třebová - Přerov - Bohumín – Polsko a Přerov – Břeclav. Tyto trasy jsou součástí evropského železničního koridoru. Dále pak ještě tratě Brno – Přerov a Kojetín – Valašské Meziříčí.

Podle Strategie regionálního rozvoje ČR pro období 2014- 2020 spadá správní obvod do hospodářsky problémových regionů, a to především z důvodu migrace a nezaměstnanosti obyvatelstva. Z toho dále vyplývá, že na území se zvyšuje větší koncentrace obyvatel ze sociálně slabších skupin a s tím spojený nárůst kriminality a jiných sociálně-patologických jevů.

SO ORP Přerov je z hlediska analýzy rizik nejvíce ohrožen povodněmi, jelikož se nachází v nivě Moravy a Bečvy. Týká se to především obcí, jako jsou Troubky, Tovačov, Citov, Kojetín, Přerov aj. Dalším problémem na vymezeném území je kvalita ovzduší, kde je překročen celkový imisní limit. [29]

5.2 Statutární město Přerov

Město Přerov¹⁸ ležící na řece Bečvě je druhým největším městem Olomouckého kraje. Nachází se na jihovýchodě Olomouckého kraje a je důležitou dopravní křižovatkou, jak v železniční tak v silniční dopravě. Leží v nadmořské výšce, která se pohybuje okolo 210 metrů. Přerov jako takový má třináct částí¹⁹ a rozkládá se na území o rozloze 5 844 ha. Počet obyvatel se neustále mění, ale k 1. lednu 2016 zde žije 43 895 obyvatel.



Obr. 3 Územní vymezení statutárního města Přerov [30]

Ve městě sídlí několik průmyslově významných podniků, a to především chemické závody PRECHEZA a.s.; Meopta- optika, s.r.o.; Kazeto, spol. s.r.o.; PSP Engineering a.s.; Pivovar Zubr a.s. nebo Dalkia Česká republika, a.s.- Divize Přerov. [28]

¹⁸ První písemná zmínka pochází již z 12. století v listině olomouckého biskupa Jindřicha Zdíka. V roce 1256 udělil Přemysl Otakar II. Přerovu práva královského města.

¹⁹ Seznam 13 částí statutárního města Přerov: Přerov I- Město, Přerov II- Předmostí, Přerov III- Lověšice, Přerov IV- Kozlovice, Přerov V- Dluhotice, Přerov VI- Újezdec, Přerov VII- Čekyně, Přerov VIII- Henčlov, Přerov IX- Lýsky, Přerov X- Popovice, Přerov XI- Vinary, Přerov XII- Žeravice, Přerov XIII- Penčice.

Z pohledu analýzy rizik je za potřebí zmínit, že na území města se nachází jeden rizikový objekt, který je dle zákona č. 224/2015 Sb., o prevenci závažných havárií zařazen do skupiny B. Tímto objektem jsou zmiňované chemické závody PRECHEZA a.s., které skladují větší množství kyseliny fluorovodíkové. Z tohoto důvodu jsou chemické závody zařazeny do vnějšího havarijního plánu Olomouckého kraje. [31]

Nejvyšším orgánem působícím v oblasti samosprávy města je zastupitelstvo, které je voleno každé 4 roky. Poslední volby proběhly v roce 2014, kdy byl na pozici primátora statutárního města Přerov zvolen Mgr. Vladimír Puchalský. Také byli zvoleni tři náměstci primátora, a to Ing. Petr Měřinský, který mimo jiné zastupuje primátora města v době jeho nepřítomnosti, dále Bc. Tomáš Navrátil a Pavel Košutek. V současné době má zastupitelstvo města 35 členů, kde 11 členů je v Radě města. [28]

5.2.1 Krizové orgány města Přerov

Bezpečnostní rada

Bezpečnostní rada²⁰ města je koordinačním orgánem pro přípravu na krizové situace. Tvořena osmičlennou skupinou, kde předsedou BR je primátor města Mgr. Vladimír Puchalský, který zřizuje a řídí BR. Mezi další členy patří také náměstek primátora Ing. Petr Měřický, který působí jako místopředseda BR. Tajemníkem BR je Irena Přivřelová, která je pověřena vedením oddělení ochrany a krizového řízení Kanceláře primátora. Dále mezi členy BR města patří vedoucí Územního odboru Přerov Policie ČR, kterým je JUDr. Martin Lebduška, ředitel Územního odboru Přerov HZS ČR Ing. Miroslav Čoček, ředitel Územního odboru Přerov ZZS ČR MUDr. Marek Pásek a ředitel městské policie Přerov Mgr. Omar Teriaki. Na zasedání bezpečnostní rady může být i stálý host BR, který ale nemá hlasovací pravomoc. [28]

BR se schází minimálně dvakrát ročně na pravidelných schůzích, kde posuzuje a vyhodnocuje stávající stav, připravenost na MU a KS a také určuje další úkoly. Hodnotí úroveň spolupráce složek IZS a vytyčuje další úkoly v této oblasti.

²⁰ Ke krizovému řízení se vztahuje zákon č. 240/2000 Sb., o krizovém řízení a změně některých zákonů (krizový zákon), kde je mimo jiné definována jak bezpečnostní rada, tak krizový štáb.

Krizový štáb

Krizový štáb (dále jen „KŠ“) ORP Přerov je zřízen primátorem města jako pracovní orgán k řešení mimořádných událostí a krizových situací. KŠ rozhoduje co se za dané MU nebo KS musí udělat. Primátor města jmenuje jeho členy. Tvoří jej členové bezpečnostní rady města a členové stálé pracovní skupiny krizového štábu.

Stálá pracovní skupina se skládá ze zaměstnanců magistrátu, ze zástupců základních složek IZS a z dalších odborníků podle druhu řešené mimořádné události a krizové situace. K 11. 3. 2016 má stálá pracovní skupina krizového štábu 28 členů. Členové jsou rozdělení do 3 skupin nebo-li směn (A, B, C) podle kterých se jednotliví členové stálé pracovní skupiny svolávají. Pro příklad v tzv. Ačkové směně za PČR je Mgr. David Kalina, v Běčkové Ing. Vojtěch Franciška a v Céčkové Ing. Štěpán Mořkovský. Délka směny není pevně stanovena. Vedoucí stálé pracovní skupiny krizového štábu má rozhodovací pravomoc. [28, 32]

Z výše uvedeného lze důvodně usuzovat, že ORP Přerov je v intencích všech příslušných zákonných ustanovení připraven na realizaci opatření směřujících k provedení záchranných a likvidačních prací v případě nastání standardních mimořádných událostí.

6 ÚZEMNÍ ODBOR POLICIE ČESKÉ REPUBLIKY PŘEROV

Územní odbor Přerov (dále jen „ÚO Přerov“) spadá pod Krajské ředitelství PČR Olomouckého kraje. Skládá se z vnější služby, která se člení na dopravní inspektorát a pět obvodních oddělení, a to se sídlem v Přerově, kde jsou dvě obvodní oddělení (Přerov 1 a Přerov 2), dále pak v Hranicích, v Lipníku nad Bečvou a v Kojetíně. Ve zmiňovaných městech se o udržování veřejného pořádku i bezpečnosti stará také místní Městská policie. Dalším článkem je služba kriminální policie a vyšetřování (oddělení zabývající se obecnou kriminalitou, hospodářskou kriminalitou a kriminalistickou technikou).



Obr. 4 Teritorium Územního odboru Policie ČR Přerov [33]

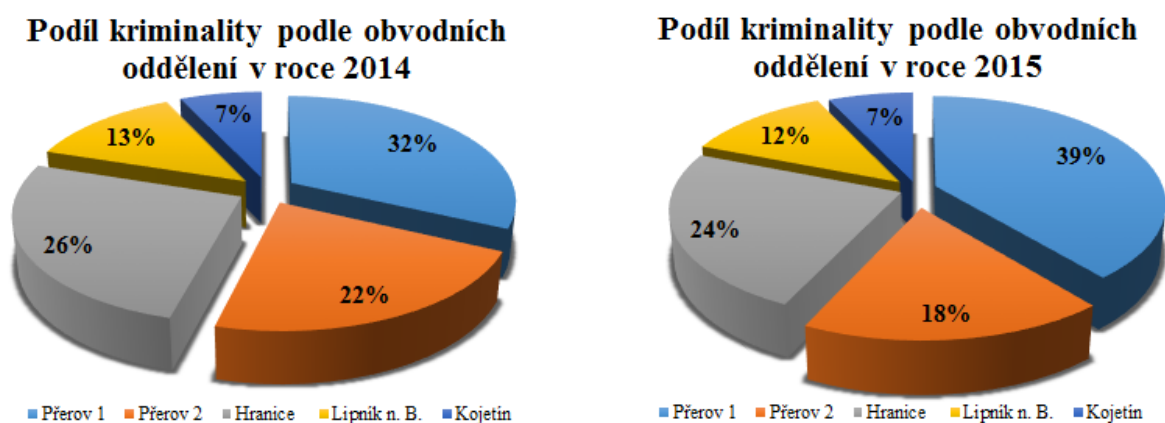
Vedoucím ÚO Přerov je v současné době plk. JUDr. Martin Lebduška, který zastává svou funkci již od konce roku 2010. Jeho zástupcem je plk. Mgr. David Kalina. Vrchním komisařem ÚO pro vnější službu je kpt. Ing. Bc. Vojtěch Franciška a vrchním komisařem pro SKPV je nyní kpt. Ing. Štěpán Mořkovský.

Z pohledu personálního zabezpečení na ÚO Přerov slouží 290 příslušníků policie k 31. březnu 2016. Nelze přesně určit, kolik policistů působí na území ORP Přerov, jelikož plní úkoly v rámci celého okresu. Stabilně na obvodním oddělení Přerov 1 a Přerov 2 působí 89 policistů k 31. březnu 2016. [34, 35]

Tabulka 4 Přehled nápadu trestné činnosti za rok 2012-2015

Rok	Celková kriminalita	Objasněno	Objasněnost v %
2012	2784	1497	53,77
2013	2661	1409	52,95
2014	2469	1517	61,44
2015	2432	1467	60,32

Na základě statistických údajů lze konstatovat, že od roku 2012 došlo ke snížení celkového počtu spáchaných trestných činů, a to díky zvýšené preventivní činnosti. Co se týká procentuálního objasnění trestných činů, tak za poslední dva roky lze pozorovat zvýšení přibližně na 61%. Největším problémem na teritoriu ORP Přerov dle statistik je majetková trestná činnost, ať už se jedná o krádeže vloupáním nebo krádeže prosté. Zásadní podíl na páchaní trestné činnosti mají recidivisté, kde se jedná přibližně o 88% z celkového počtu jednotlivých skupin (cizinci, děti, mladiství).



Graf 2 Porovnání podílu kriminality podle obvodních oddělení Územního odboru policie Přerov za rok 2014 a 2015

Z grafů lze vyčíst, že více jak polovina trestné činnosti je páchána na SO ORP Přerov a podíl v rámci správních obvodu se zásadně v jednotlivých letech neliší.

Z dlouhodobého hlediska kriminogenní faktory zůstávají pořád stejné. Jedná se především o vysokou, nezaměstnanost (přibližně 10%), sociálně vyloučené skupiny (např. ul. Husova nebo Kojetínská v Přerově), divácké násilí při sportovních akcích nebo také o to, že Přerov leží na důležitém dopravním uzlu aj.

V oblasti diváckého násilí Policie ČR ve spolupráci s Městskou policií v Přerově organizuje bezpečnostní opatření, a to především na hokejových zápasech a v rámci přepravy „hooligan fans“. Policisté také plní úkoly k zvládnutí migrační vlny z oblastí mimo EU, a to jak v druhé polovině roku 2015, tak nyní.

Od září 2015 začali policisté zařazeni v pořádkové jednotce Krajského ředitelství policie Olomouckého kraje plnit úkoly tzv. prvosledových hlídek. Tyto hlídky fungují nepřetržitě, a prioritním úkolem je zajištění místa činu co nejrychleji. Mají k tomu adekvátní výbavu (balistická ochrana, dlouhé zbraně) i výcvik.

Mezi nedílnou součástí práce policistů patří preventivní činnost. Jelikož na teritoriu ORP Přerov převládá majetková trestná činnost, tak se zde konal preventivní projekt s názvem „Zavřít dveře nestačí II“. Dalším projektem je „Bezpečné město“, na kterém se podílejí společně s dalšími složkami IZS. Za zmínku stojí i projekt zaměřený na sociálně vyloučené lokality a vzájemné soužití „Tour de dvůr“, na kterém se policie podílela s neziskovými organizacemi, Magistrátem města Přerov a národnostními menšinami. V roce 2015 se konalo 51 přednášek pro žáky a studenty a 4 přednášky pro seniory. [33, 34, 36, 37]

6.1 Mezinárodní spolupráce

Se stále aktuálním tématem migrace jsou spjati i příslušníci PČR spadající pod ÚO Přerov, kteří se zúčastnili dvouměsíční mise (únor - březen 2016) v makedonském městě Gevgelija²¹, kde se podíleli na ochraně schengenské hranice. Z Přerova jeli 3 příslušníci, z toho jeden byl psovod se svým služebním psem, který má splněnou zkoušku pro výjezdového psa a atest pro použití psa v pořádkové jednotce. Náplní práce byla především pomoc makedonským příslušníkům tamější policie s ostrahou státních hranic, kontrolou migrujících osob včetně dokladů a zavazadel, dále dohled nad veřejným pořádkem a bezpečností v uprchlických táborech. Česká republika má s Makedonií uzavřenou Dohodu o spolupráci v boji proti trestné činnosti²² a to již od roku 2010. [36]

²¹ Makedonské město Gevgelija se nachází na jihu země při hranicích s Řeckem.

²² Česká republika má uzavřenou Dohodu o spolupráci v boji proti trestné činnosti i s dalšími státy, jako je např. Albánie, Izrael nebo Bosna a Hercegovina.

7 TAKTICKÁ CVIČENÍ NA ÚZEMÍ ORP PŘEROV V ROCE 2015

V teritoriu ORP Přerov se v roce 2015 uskutečnila dvě taktická cvičení složek IZS, a to cvičení zaměřené na únik ropné látky do vodního toku Bečva a na Amok- útok aktivního střelce. Stěžejním cílem těchto cvičení, je především praktické procvičení zásahu složek IZS při těchto MU.

Na květen tohoto roku je na území města Přerov naplánováno cvičení na téma: Požár výškové budovy v městské zástavbě.

Bečva 2015

Jedná se o taktické cvičení složek IZS, které se uskutečnilo 22. září 2015. Cílem cvičení bylo procvičení postupu při společném zásahu složek IZS u dopravní nehody s likvidací rozsáhlého úniku lehkého topného oleje, který unikl do vodního toku řeky Bečvy. Na místě byl vyhlášen třetí stupeň poplachu IZS. Cvičení se uskutečnilo v teritoriu tří obcí s rozšířenou působností, a to v Hranicích, Lipníku a Přerově.

Cvičení se zúčastnilo 5 stanic HZS Olomouckého kraje (stanice Přerov, Hranice, Lipník nad Bečvou, Prostějov a Olomouc) a 5 jednotek sdružení dobrovolných hasičů obcí (Opatovice, Hranice, Lipník nad Bečvou, Osek nad Bečvou a Přerov) Z Útvarů Policie ČR se cvičení v rámci Krajského ředitelství Olomouckého kraje zúčastnili policisté z ÚO Přerov a Dopravního inspektorátu. Jednalo se o 21 policistů, kteří měli k dispozici 9 dopravních prostředků. Dále také ZZS Olomouckého kraje, a to taktéž z ÚO Přerov. Mezi další subjekty zařazené do cvičení byly: Krajský úřad Olomouckého kraje, Městský úřad Hranice a Povodí Moravy s.p. Cvičení se zúčastnilo 21 policistů, kteří měli k dispozici 9 dopravních prostředků.

Příslušníci Policie ČR si procvičili součinnost s ostatními složkami IZS na místě nehody při prováděném průzkumu. Provedli nácvik zajištění bezpečnosti v dopravě, veřejného pořádku a bezpečnosti při odstraňování následků MU. Důležitou součástí byl i nácvik velení a zajištění spojení mezi velitelem zásahu, disponibilními silami a operačními středisky PČR. Nakonec ještě provedli vyzkoušení funkčnosti spojení pomocí nových radiostanic Jupiter.

Z hlediska finančního zabezpečení cvičení byly náklady hrazeny z rozpočtů jednotlivých složek, které byly zde nasazeny. [38, 39]



Obr. 5 Havarovaná cisterna převážející lehký topný olej [38]

Weidmann- útok aktivního střelce

V obci Žeravice proběhlo 29. října 2015 taktické cvičení pod názvem „Weidmann“, kde složky IZS procvičovaly zákrok proti aktivnímu střelci. Cílem cvičení bylo vyzkoušení postupů při situaci, kdy došlo k násilnému ataku ozbrojenou osobou proti jiným osobám s následkem zranění nebo smrti. Do akce bylo nasazeno 20 policistů, kteří pachatele zneškodnili. [40]



Obr. 6 Zásah příslušníků PČR [40]

Výše uvedená taktická cvičení prokázala, že IZS a jeho jednotlivé složky jsou dobře připraveny na společné řešení mimořádných událostí a krizových situací.

8 ANALÝZA ČINNOSTI POLICIE ČESKÉ REPUBLIKY NA ÚZEMÍ OBCE S ROZŠÍŘENOU PŮSOBNOSTÍ PŘEROV

Cílem této práce je analyzovat problematiku Policie ČR vztahující se k aktuálním otázkám ochrany obyvatelstva na území ORP Přerov. Dále pak vyhodnotit úroveň spolupráce se složkami IZS a na základě výsledků navrhnout případná doporučení týkající se zkvalitnění práce příslušníků PČR na teritoriu ORP Přerov. Vytýčeného cíle z předmětné oblasti lze dosáhnout pomocí dotazníkového šetření, které bylo zcela anonymní. Dotazníkové šetření má vysokou vypovídající hodnotu, zúčastnili se ho jen příslušníci policie vykonávající policejní praxi na vymezeném teritoriu.

Dílčí cíle:

1. Zjistit, zda je spolupráce základních složek IZS kvalitativně dostačující z pohledu Policie ČR, jejich spokojenost se zpracováním typových činností při společném zásahu složek IZS a k tomu vztažná taktická cvičení.
2. Zjistit, zda jsou příslušníci PČR dostatečně vybaveni na řešení MU spjatých s únikem nebezpečné látky.
3. Zjistit, zda je v regionu dostatečné množství policistů při zajišťování veřejného pořádku a bezpečnosti.
4. Zjistit úroveň vzdělávání v průběhu vykonávání policejní praxe.

Dotazník byl sestaven za pomoci webové stránky Survio.com a jeho odkaz byl elektronickou formou zaslán na Územní odbor PČR v Přerově.

8.1 Výsledky dotazníkového šetření

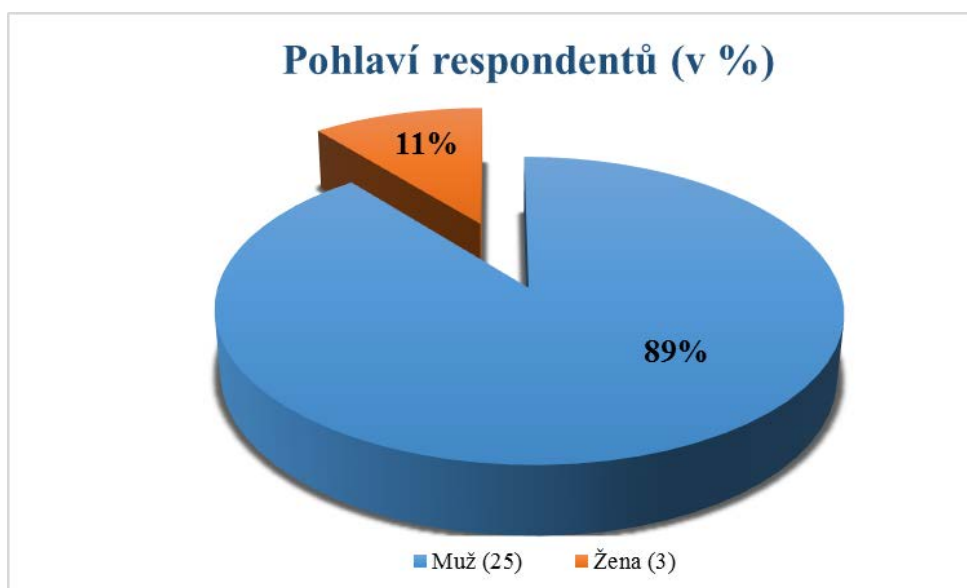
Tato část práce se zabývá prezentací výsledků dotazníkového šetření, které jsou znázorněny graficky pomocí výsečových diagramů a v jednom případě pomocí grafu pruhového. Grafy byly vytvořeny v programu Microsoft Excel.

Dotazník se skládá z 16 otázek, z toho 12 otázek je uzavřených, kde je umožněn výběr z konkrétních položek. 2 otázky jsou polouzavřené, kde lze taktéž vybrat z konkrétních položek nebo zvolit položku „jiné“, kde respondent mohl doplnit vlastní položku. V dotazníku se vyskytují i 2 otázky zcela otevřené, aby respondenti mohli vyjádřit svůj

názor k řešené problematice. V grafech jsou vyznačeny všechny odpovědi, i ty, na které žádný z dotazovaných neodpověděl. Dotazník vyplnilo 28 respondentů.

První tři otázky jsou sociodemografického zaměření, aby bylo zřejmé, o jaké respondenty se jedná. Následující otázky č. 4 až č. 16 se vztahují k jednotlivým dílčím cílům výzkumu. Dotazník je přiložen v příloze P III.

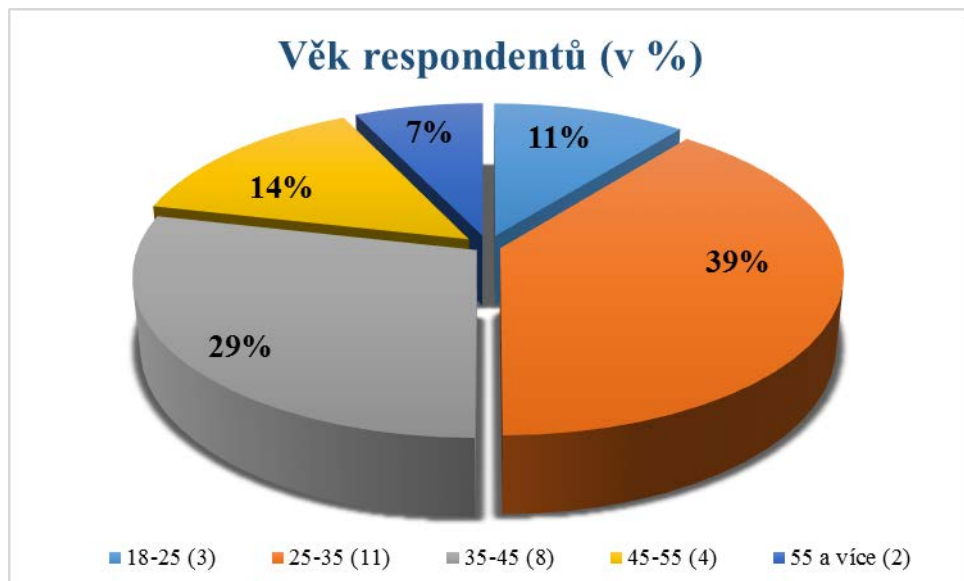
Prvním sociodemografickým údajem je pohlaví dotazovaných, které je znázorněno v Grafu č. 3.



Graf 3 Pohlaví respondentů

Dle očekávání dotazník vyplnilo větší množství mužů (89%) než žen (11%), což je zapříčiněno, tím že ve službách policie je mnohem větší zastoupení mužské populace než ženské. Konkrétně v absolutních číslech se jedná o 25 mužů a pouze 3 ženy.

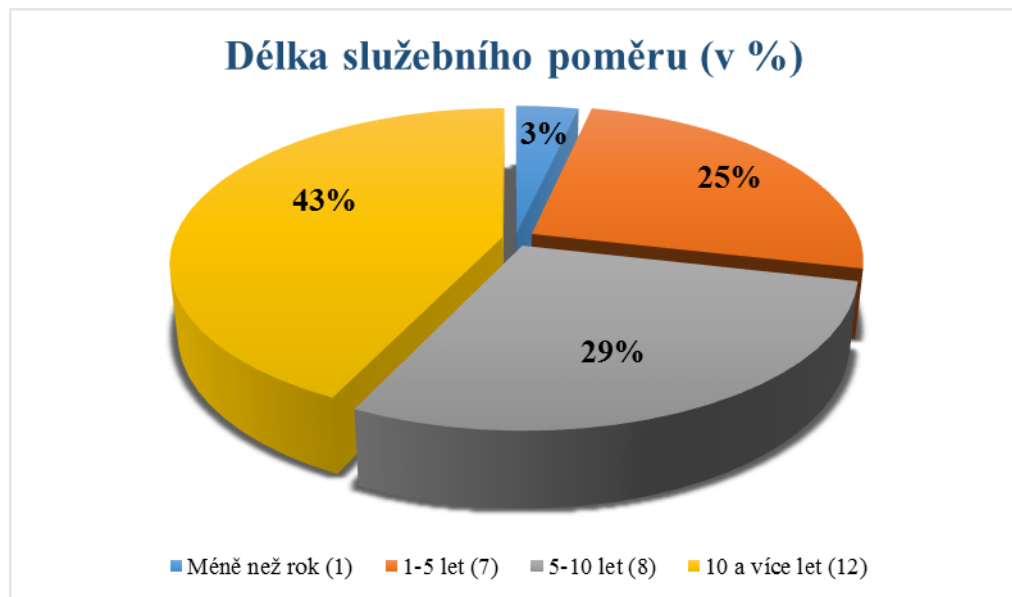
Následující otázka směřovala k věku respondentů. Výsledky jsou uvedeny v procentuálním zastoupení v Grafu č. 4.



Graf 4 Věk respondentů

Z odpovědí je zřejmé, že největší zastoupení respondentů se nachází ve věkové kategorii 25-35 let, a to 11 příslušníků, což je 39% z celkového počtu. Následující početná skupina se nachází v rozmezí 35-45 let, která je zastoupena 8 příslušníky, tj. 29% z celkového počtu dotazovaných. Další skupina respondentů se nacházející ve středním věku. V rozmezí 45-55 let se vyskytují 4 dotazovaní, což je 14% z celkového počtu. Věková skupina pohybující se v rozmezí 18-25 let je zde zastoupena 3 jedinci, což odpovídá 11%. Ve věku 55 a více dotazník zodpověděli pouze 2 respondenti, kteří jsou v grafu zastoupeni 7%. Z grafu lze vyčíst, že dotazníkového průzkumu se zúčastnili respondenti všech věkových kategorií.

V Grafu č. 5 byl brán zřetel na délku výkonu služební praxe.



Graf 5 Délka služebního poměru

Délka služebního poměru je rozděna do čtyř kategorií, a to z toho důvodu aby byla zjištěna zkušenost příslušníků PČR a jestli došlo v poslední době k náboru nových kolegů. Z grafu je zřejmé že nepočtenější zastoupení mají policisté, kteří jsou ve výkonu služby více jak 10 let, celkově 12 respondentů, tj. 43%. Další početnou skupinou jsou respondenti, kteří u PČR působí 5-10 let, tj. 29%, v absolutních číslech se jedná o 8 dotazovaných. 7 příslušníků je ve výkonu policejní praxe v rozmezí 1-5 let, tj. 25% a 1 respondent, který je tzv. nováček a působí u PČR méně než jeden rok. Z toho vyplývá, že dochází k náboru nových policistů do řad příslušníků PČR.

K této části dotazníkového šetření lze konstatovat, že věková struktura, jakož i délka služby- do které se promítá především zkušenost a profesionalita příslušníků- je na požadované úrovni.

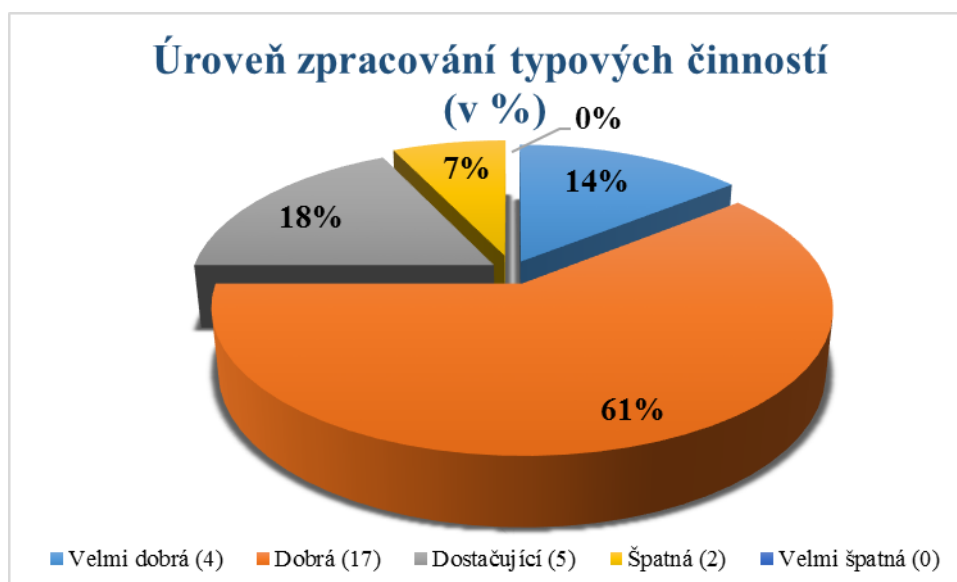
Následujících 13 otázek je sestaveno za účelem dosažení cílů práce.

8.1.1 Výsledky výzkumu pro dosažení cílů práce

Otázky č. 4 až č. 10 měly za úkol zjistit, zda spolupráce základních složek IZS je kvalitativně dostačující z pohledu Policie ČR, následně jejich spokojenost se zpracováním typových činností při společném zásahu a z toho vyplývajících taktických cvičení.

Otázka č. 4: Jak hodnotíte úroveň zpracování typových činností při společném zásahu složek IZS?

Otázka vztahující se k souboru typových činností byla do dotazníku zařazena z toho důvodu, že soubor typových činností patří do základní dokumentace vztážené k IZS. Jejich znalost je potřebná ke správnému využití sil a prostředků za dané MU.



Graf 6 Úroveň zpracování typových činností

Celkové zpracování typových činností dle grafu č. 6 lze hodnotit kladně. Větší polovina dotazovaných (61%) hodnotí zpracování typových činností kladně, 14% respondentů jsou toho názoru, že jsou zpracovány až nadstandartně. Pro 18% je podoba dokumentu dostačující, ale je co zlepšovat a 7% si myslí, že zpracování je na špatné neboli nízké úrovni.

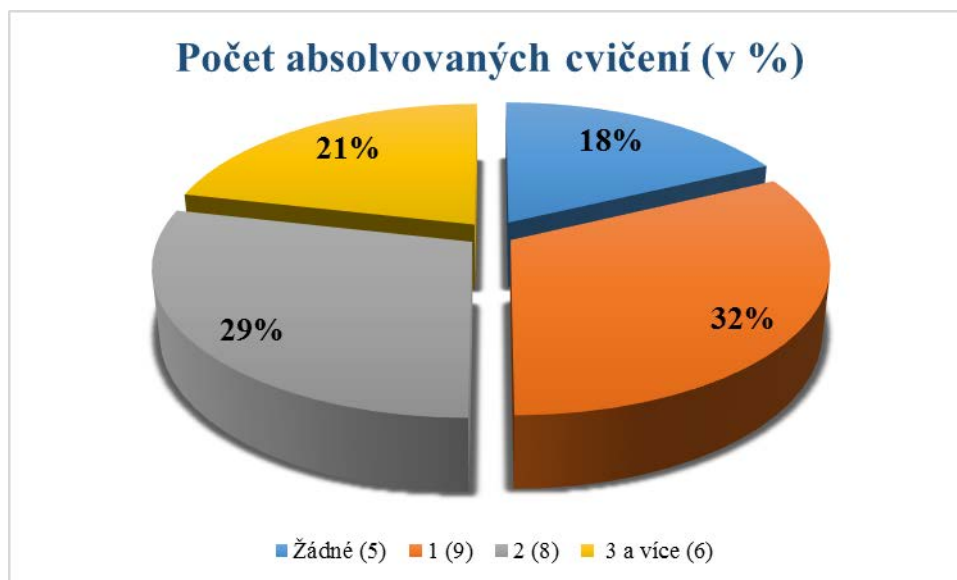
Podle souboru typových činností složek IZS při společném zásahu jsou organizována taktická cvičení, ke kterým se vztahují následující 3 otázky.

Otázka č. 5: V čem vidíte význam taktických cvičení?

Tato otázka byla respondentům položena jako otevřená, kde měli možnost se vyjádřit dle vlastního uvážení. Zodpovědělo ji všech 28 respondentů.

Většina příslušníků PČR vidí zásadní význam především v přípravě na ostrou akci a zažití postupů, jak postupovat při řešení jednotlivých situací. Nastíněním modelových situací si lze prověřit připravenost a akceschopnost jednotlivých složek IZS. Dále pak jejich koordinaci a součinnost. Mohou zde také vyzkoušet provozuschopnost spojovacích prostředků. Dalším významným faktorem je, že při cvičení lze odhalit nedostatky kterým, se dá posléze při reálném zásahu vyhnout.

Je zde nutno zmínit, že v odpovědích se vyskytly i negativní ohlasy na význam cvičení. Tři respondenti uvedli, že pro ně taktická cvičení význam nemají.

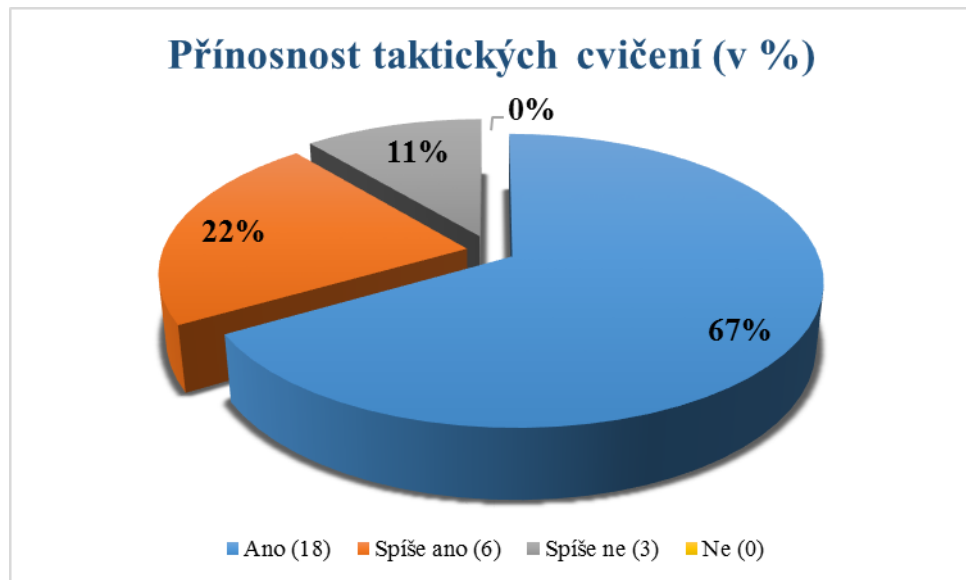
Otázka č. 6: Kolik taktických cvičení jste absolvoval(a) v roce 2014 - 2016?

Graf 7 Počet absolvovaných cvičení

Graf č. 7 znázorňuje kolika cvičení se jednotliví respondenti v období 2014 – 2016 zúčastnili. Je zřejmé, že minimálně jedno cvičení absolvovalo 82% respondentů. Z toho 32% pouze jednoho, 29% dotazovaných se zúčastnilo dvou taktických cvičení a 21% prošlo 3 a více. Zbylých 18% příslušníků neabsolvovalo ani jedno cvičení.

Otázka č. 7: Myslíte si, že účast na taktickém cvičení byla pro vás přínosná?

V následujícím Grafu č. 8 je znázorněn postoj vnímání účasti na taktických cvičení.

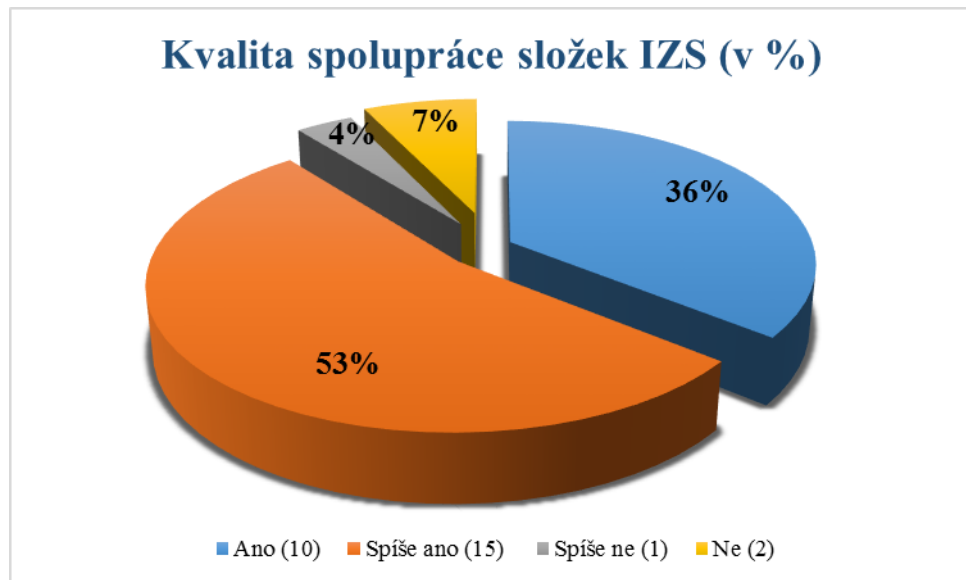


Graf 8 Přínosnost taktických cvičení

Zde je zřejmé, že pro 89% dotazovaných taktická cvičení byla přínosná ať už více či méně. Pouze 3 (11%) respondenti uvádí, že absolvování cvičení byla spíše nepřínosná.

Otázka č. 8: Myslíte si, že spolupráce složek IZS na území ORP Přerov je kvalitativně na vysoké úrovni?

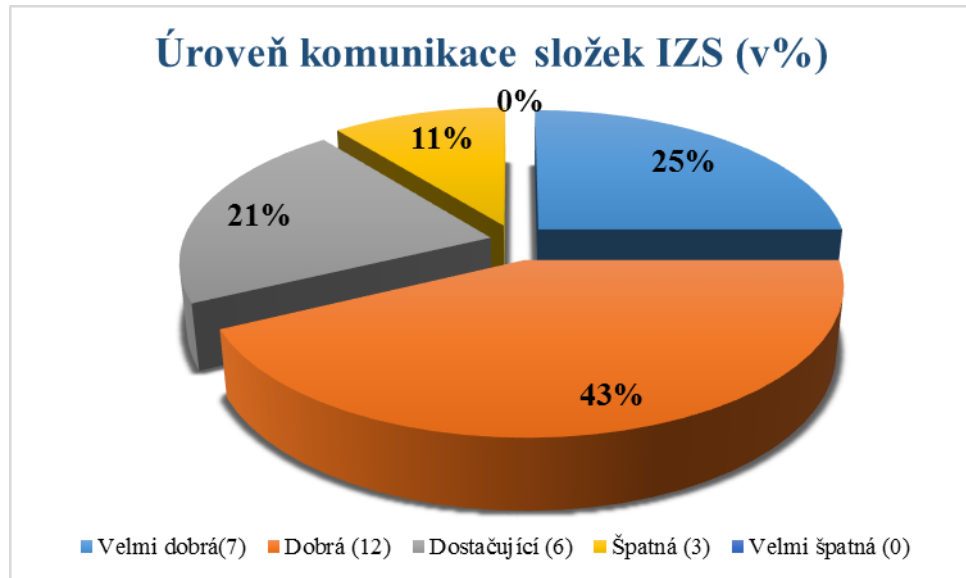
Důležitým faktorem je vnímání spolupráce složek IZS jednotlivými respondenty, který je znázorněn v Grafu č. 9.



Graf 9 Kvalita spolupráce složek IZS

Na základě odpovědí lze konstatovat, že 89% respondentů se domnívá, že spolupráce složek IZS probíhá na vysoké úrovni. Pouze 11% z celkového počtu dotazovaných si myslí, že úroveň spolupráce na teritoriu ORP Přerov je nízká.

Otázka č. 9: Jak hodnotíte úroveň komunikace mezi složkami IZS?

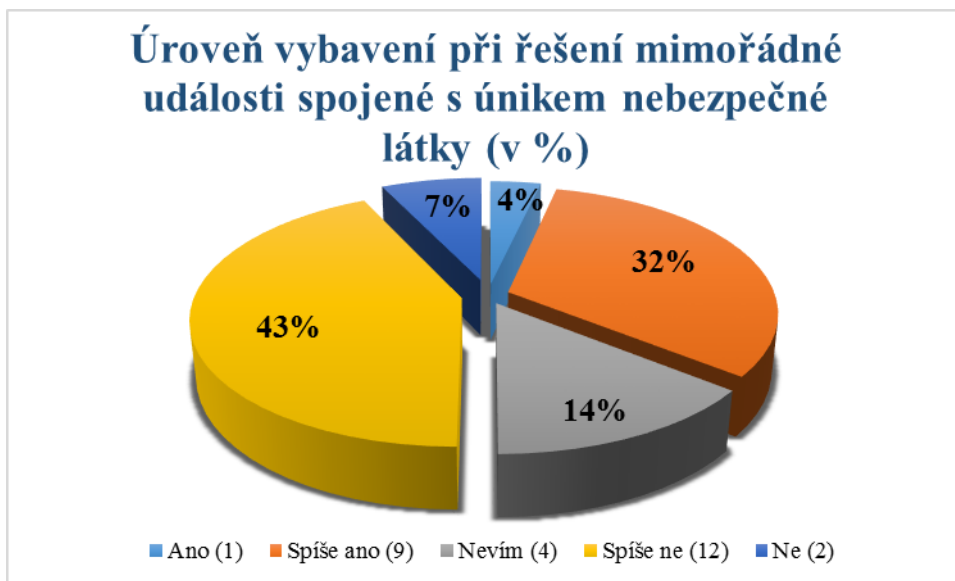


Graf 10 Úroveň komunikace složek IZS

Téměř polovina dotazovaných uvedlo, tj. 43%, že komunikace mezi složkami IZS probíhá na dobré úrovni. 25% respondentů sdílí názor nadprůměrné úrovně komunikace, 21% si myslí, že je dostatečná a 11% uvedlo, že úroveň komunikace je špatná, tudíž je co zlepšovat.

Na otázku č. 10 navazuje otázka č. 11, obě měly za cíl zjistit vybavenost příslušníků PČR na území ORP Přerov, kdyby museli řešit mimořádnou událost spjatou s větším množstvím úniku nebezpečné látky. A to z důvodu výskytu rizikového objektu na území ORP Přerov, který je dle zákona o prevenci závažných havárií zařazen do skupiny „B“.

Otázka č. 10: Jste dostatečně (materiálně, technicky) vybaveni na řešení mimořádné události spojené s únikem nebezpečné látky?



Graf 11 Úroveň vybavení při řešení mimořádné události spojené s únikem nebezpečné látky

Polovina dotazovaných je toho názoru, že nejsou náležitě vybaveni k řešení MU spojené s únikem nebezpečné látky. Kdežto 36% příslušníků si myslí, že více či méně jsou dostatečně vybaveni. Následně 14% respondentů nemá jednoznačný názor na problematiku týkající se vybavení.

Z odpovědí dotazovaných nelze určit, jaké vybavení chybí a je potřebné k zásahu, proto byla vytvořena doplňující otázka, která se táže o jaké vybavení se jedná.

Otázka č. 11: Jaké vybavení vám chybí při řešení těchto MU?

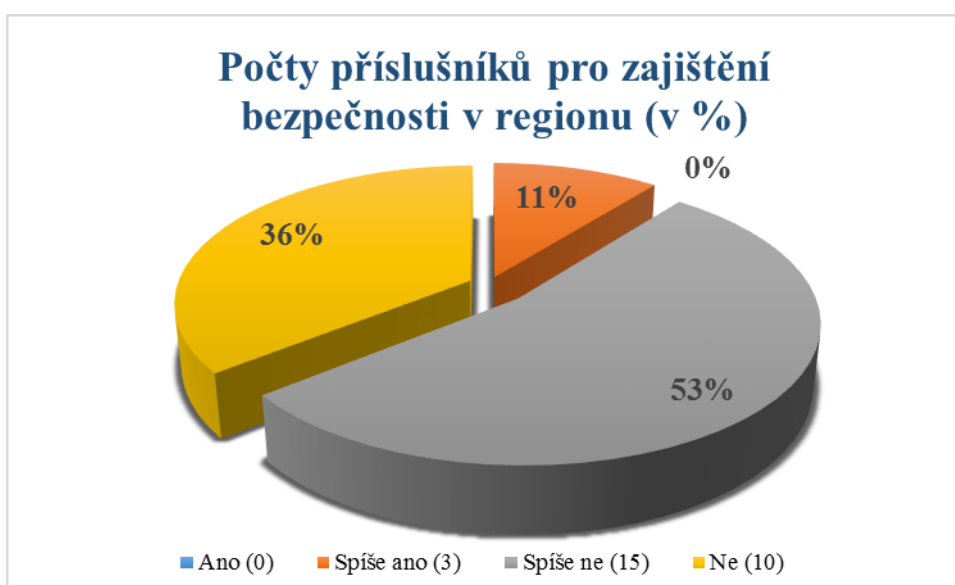
Na tuto doplňující otázku odpověděl nadprůměrný počet respondentů. Ve většině případů se shodují, že podstatným nedostatkem je absence ochranných pomůcek, ať už se jedná o ochranné obleky, rukavice, brýle, helmy, dýchací přístroje aj. Následně taktické vybavení, kde se jedná především o kvalitní svítilny, vesty, psací potřeby a štíty. Nutno podotknout, že jeden respondent se domnívá, že na PČR nejsou kladeny tak vysoké nároky

na materiální a technické vybavení jako na příslušníky HZS a pokud je nutné zasahovat v nebezpečné zóně, lze si materiální vybavení vypůjčit od HZS.

Následující 3 otázky se vztahu k problematice zajištění veřejného pořádku a bezpečnosti na daném území.

Otázka č. 12: Domníváte se, že aktuální počet policistů v přímém výkonu služby je pro zajištění bezpečnosti v regionu dostačující?

Tato otázka byla zařazena na základě zjištění, že ORP Přerov se potýká s nadprůměrným počtem páchaní trestné činnosti a je místem, kde v minulosti proběhlo několik demonstrací.

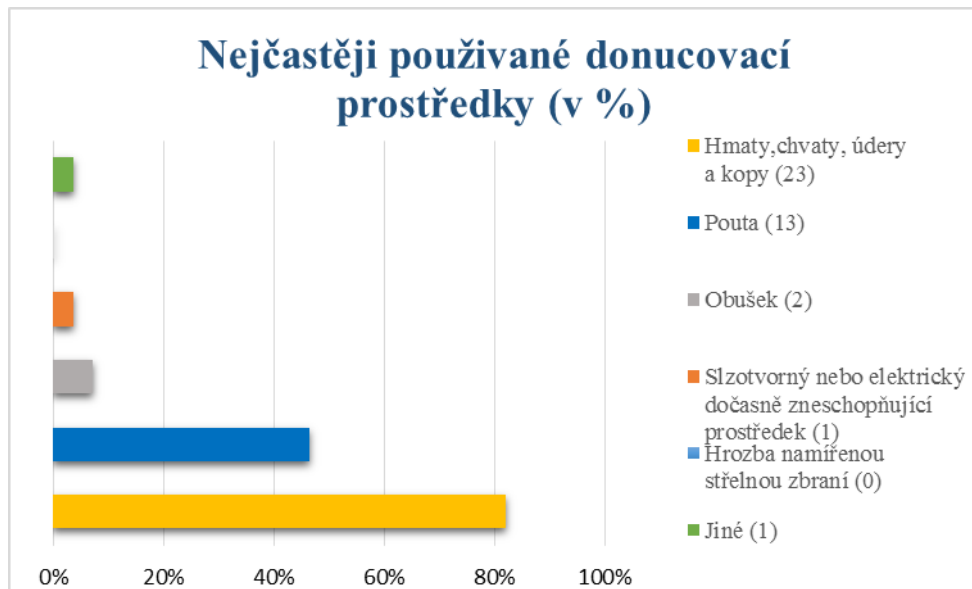


Graf 12 Počty příslušníků pro zajištění bezpečnosti v regionu

Z výsledků jednoznačně vyplývá, že počet policistů pro zajištění veřejného pořádku a bezpečnosti na teritoriu ORP Přerov není dostačující. Pouze 3 respondenti si myslí, že počet příslušníků pro udržování veřejného pořádku je uspokojivý. Zbýlých 25 příslušníků, tj. 89% , se domnívá, že aktuální počet je nedostačující.

Otázka č. 13: Jaké donucovací prostředky nejčastěji používáte při zajišťování veřejného pořádku?

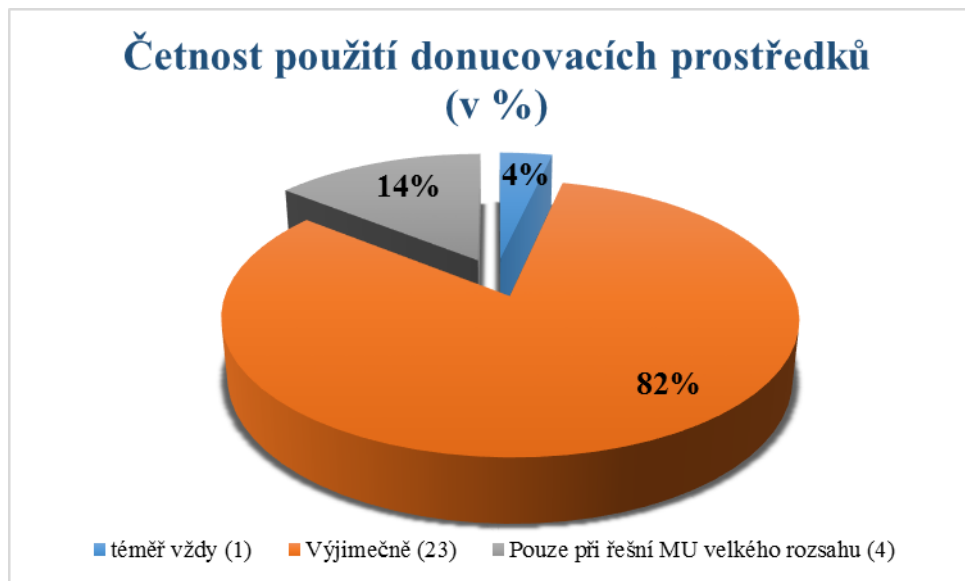
V této otázce byl umožněn výběr z více odpovědí, ovšem tuhle možnost využili pouze 2 respondenti.



Graf 13 Nejčastěji používané donucovací prostředky

Z odpovědí respondentů plyne, že nejčastěji používají hmaty, chvaty, údery, kopy, a to hned u 23 tázaných. Následně 13 příslušníků využívá nejčastěji pouta jako donucovací prostředek. Zbýlé vymezené donucovací prostředky využívají buď zřídka nebo vůbec.

Otázka č. 14: Jak často je nutné používat donucovací prostředky při řešení MU v rámci IZS?

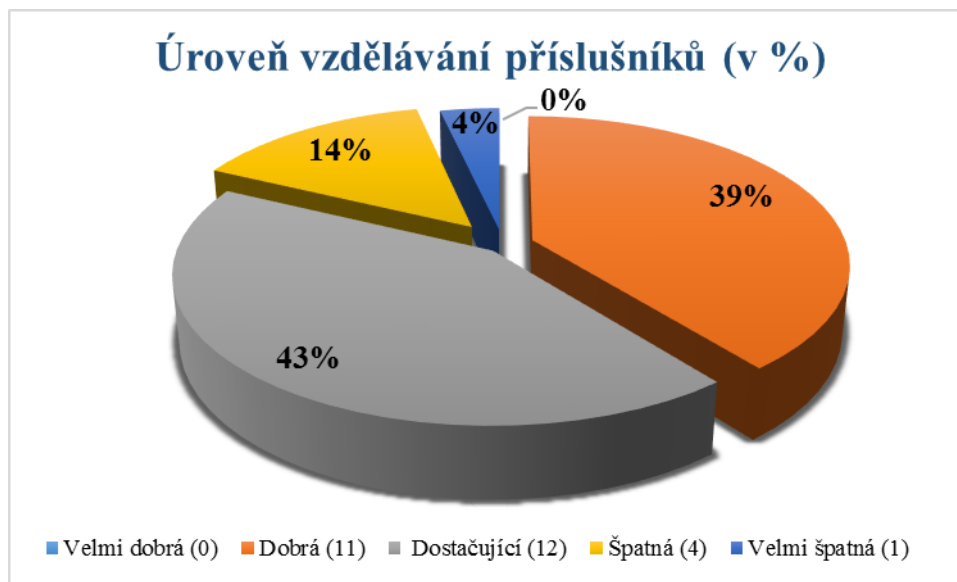


Graf 14 Četnost použití donucovacích prostředků

Převážná většina respondentů, 22 (82%) uvedla, že donucovací prostředky používají zřídka. Při řešení mimořádné události velkého rozsahu tyto prostředky využívají 4 (14%) z dotazovaných. Pouze jeden respondent sdělil, že donucovací prostředky musí použít téměř vždy.

Poslední dvě otázky dotazníku jsou zaměřeny na vzdělávání příslušníků Policie ČR, kde je kladen důraz na úroveň vzdělání a na zjištění, zda policisté absolvovali nějaký vzdělávací kurz v poslední době.

Otázka č. 15: Jak hodnotíte celkovou úroveň vzdělávání příslušníků PČR?

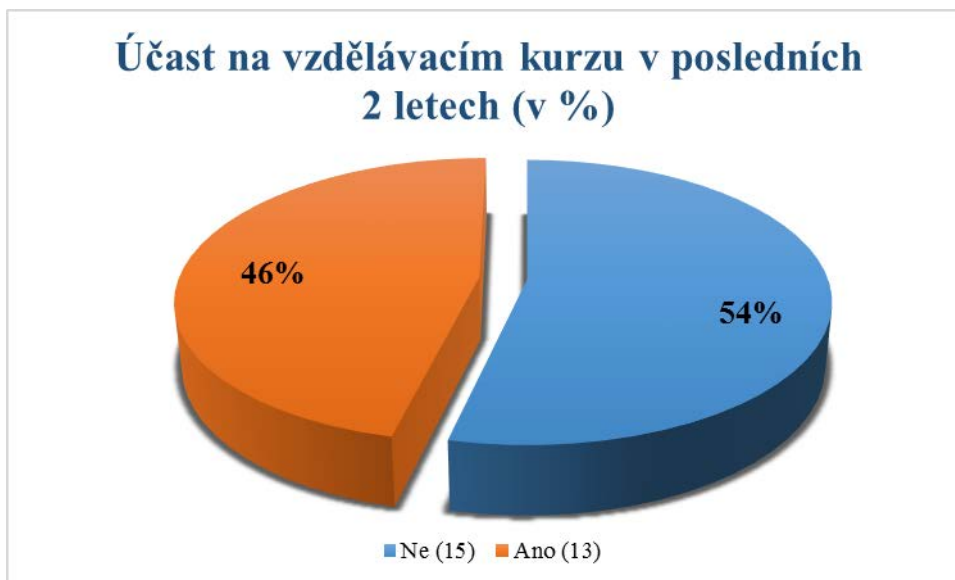


Graf 15 Úroveň vzdělání příslušníků

Z Grafu č. 15 je patrné, že vzdělání příslušníků má určité mezery. Žádný respondent nesdílí názor velmi dobré úrovně vzdělání. Největší počet dotazovaných, tj. 43% (12) se domnívá, že je na dostačující úrovni, ale stále je co zlepšovat. 39% (12) se domnívá, že je na dobré úrovni a 18% (5) dotazovaných není spokojeno s nynějším vzděláváním příslušníků PČR.

Otázka č. 16: Zúčastnil(a) jste se v posledních dvou letech vzdělávacího kurzu?

V této otázce mohli respondenti vybírat pouze ze dvou možností, ne nebo ano, přičemž měli uvést jaký kurz absolvovali.



Graf 16 Účast na vzdělávacím kurzu v posledních 2 letech

Z Grafu č. 16 vyplývá, že něco málo přes polovinu, konkrétně 15 (54%) respondentů se za poslední dva roky žádného vzdělávacího kurzu nezúčastnili. Kdežto 13 (46%) dotazovaných absolvovalo minimálně jeden vzdělávací kurz. Kurzy byly různého zaměření. Jednalo se např. o Kurz na zbraň, Kurz na řešení situace Amok, Kurz domácí násilí, Kurz zaměřený na kybernetickou trestnou činnost, Kurz zaměřený na korupci ve veřejné správě, Kurz na řízení velkých bezpečnostních opatření, Kurz na použití dlouhých zbraní nebo e-learningový kurz zaměřený na krizové řízení. Z čehož se dá usuzovat, že příslušníci PČR mají možnost výběru kurzů z širokého spektra zaměření.

8.2 Vyhodnocení dotazníkového šetření s možnými návrhy na zkvalitnění práce příslušníků Policie ČR

Vyhodnocením dotazníkového šetření bylo zjištěno, že většina respondentů (75%) je spokojena s úrovní zpracování typových činností, ale je nutné podotknout, že stále je na čem pracovat. Dle mého názoru se jedná o ucelený soubor činností, kde jsou přesně vymezeny úkony jednotlivých složek. Nicméně menší negativum vidím v rozsahu dokumentu.

K tomuto se vztahují také taktická cvičení, která jsou pro příslušníky PČR přínosná zejména z pohledu prověření a zažití postupů nastíněných modelových situací, které posléze mohou využít při řešení reálných mimořádných událostí a krizových situací. Následně je zapotřebí zdůraznit, že 89% příslušníků se za poslední dva roky zúčastnilo minimálně jednoho cvičení, které hodnotí jako přínosné. Zde platí: „Opakování je matka moudrosti!“ Osobně si myslím, že každý příslušník PČR by se měl pravidelně účastnit taktických cvičení alespoň jednou do roka maximálně do dvou let, a to z důvodu osvojení jednání za daných mimořádných událostí nebo krizových situací. Trýznivý je ovšem fakt, že takových cvičení se uskutečňuje mizivé množství.

Z průzkumu dále vyplynulo, že spolupráce a komunikace v teritoriu ORP Přerov mezi složkami IZS probíhá na nadprůměrné ne-li až na nadstandardní úrovni. Tímto byl naplněn první dílčí cíl.

Druhým dílčí cíl měl za úkol prokázat, zda vybavení příslušníků PČR je dostatečné pro řešení mimořádné události týkající se úniku nebezpečné látky. Z odpovědí respondentů vyplynulo, že vybavení k řešení této MU je nedostatečné podle 50% dotazovaných, a to především z důvodu absence ochranných pomůcek. Dle mého názoru by měla Policie ČR vyčlenit finanční prostředky na nákup ochranných pomůcek, které jsou potřebné jak v nebezpečné zóně tak mimo ní, a to z důvodu ochrany života, zdraví a akceschopnosti svých příslušníků.

Souhrn výsledků k dílčímu cíli tři vypovídá o tom, že aktuální počet policistů zajišťující bezpečnost na vymezeném teritoriu je nedostatečná. Tento názor sdílí 89% dotazovaných. Řešením této situace by bylo přijetí nových kolegů do svých řad a posílení jednotlivých směn.

Při zajišťování veřejného pořádku příslušníci PČR používají nejčastěji donucovací prostředky typu hmaty, chvaty, údery, kopy nebo pouta, a to v případě, kdy situaci nelze vyřešit verbálně.

Poslední dílčí cíl byl zaměřen na vzdělávání příslušníků PČR, kde bylo zjištěno, že úroveň vzdělávání není nijak ohromující a má určité mezery. S tímto jsou spojeny i vzdělávací kurzy, kterých se policisté mohou zúčastnit. V posledních dvou letech se takového kurzu zúčastnilo 46% příslušníků PČR, a to v tomto případě není mnoho. Policisté uvedli, jaký kurz absolvovali, a z toho lze vydedukovat, že nabídka vzdělávacích kurzů se skládá

z široké škály zaměření. Ať už se jedná např. o Kurz na zbraň, Kurz domácí násilí nebo e-learningový kurz zaměřený na krizové řízení. Dle mého názoru nemají příslušníci PČR velký zájem o další vzdělávání, poněvadž jim tímto není zajištěn karierní růst, který by je motivoval. Zde by měl být také kladen větší důraz na informativnost, aby se tyto kurzy dostaly do povědomí všech příslušníků PČR. V dnešní rychle se rozvíjející společnosti považují za nutnost se neustále vzdělávat.

Z výše uvedené analýzy lze konstatovat, že činnost příslušníků Policie ČR na Správním území obce s rozšířenou působností Přerov má nenahraditelnou roli, ať už jako samotná, nebo v rámci IZS. Úkoly, které spadají do kompetence policie, plní na požadované úrovni.

ZÁVĚR

Primárním cílem této bakalářské práce bylo analyzovat problematiku Policie ČR na území obce s rozšířenou působností Přerov, následně vyhodnotit úroveň spolupráce se složkami integrovaného záchranného systému a na základě výsledků navrhnout případná doporučení týkající se zkvalitnění práce příslušníků Policie České republiky na teritoriu Správního obvodu města Přerov.

V teoretické části je charakterizováno Bezpečnostní prostředí ČR, kde byly vymezeny a analyzovány bezpečnostní hrozby, bezpečnostní systém České republiky s legislativním zakotvením a se základními strategickými dokumenty. Následně je představena Policie České republiky, výčet základních právních předpisů, její organizační struktura, úkoly a mezinárodní spolupráce. V další části práce je vymezena činnost Policie České republiky v rámci integrovaného záchranného systému, integrovaný záchranný systém jako takový, rozdělení na základní a ostatní složky. V závěru teoretické části jsou zmíněny statistické údaje typové činnosti.

Praktickou část tvoří analýza zkoumaného území, které je vymezeno jak z geografického hlediska, tak z pohledu sociálního a analýzy rizik. Je zde i zmínka o krizových orgánech města Přerov. Poté byl charakterizován územní odbor Policie České republiky, nacházející se ve vymezeném teritoriu, kde je prezentována jeho struktura, personální zabezpečení a práce, kterou vykonávají příslušníci v rámci policejní praxe, zaměřená na kriminalitu a prevenci. V rámci integrovaného záchranného systému byly zmíněna taktická cvičení, která se uskutečnila v roce 2015.

Jádro praktické části tvoří dotazníkové šetření, kterého se zúčastnili příslušníci působící na území Správního obvodu. Odpovídali na 16 otázek, které byly následně zpracovány pomocí grafů vytvořených v programu MS Excel. Vyhodnocením dotazníkového šetření bylo zjištěno, že spolupráce mezi složkami integrovaného záchranného systému je na kvalitní úrovni. Problém byl zjištěn u specifické mimořádné události, kterou je únik nebezpečné látky do prostředí, jelikož příslušníci nejsou dostatečně vybaveni ochrannými pomůckami, jež jsou nezbytné pro její řešení.

Z výstupu dotazníkového šetření dále vyplynulo, že značně problematické je personální zabezpečení veškerých činností vztahujících se především k zabezpečení veřejného pořádku, jisté rezervy jsou patrné v oblasti vzdělávání příslušníku sboru.

Lze konstatovat, že vlastní výsledky zpracování daného tématu bakalářské práce jsou důkazem kvalitní připravenosti a vlastní praktické činnosti Policie České republiky Územního obvodu Přerov. Pozitivně lze hodnotit spolupráci se složkami integrovaného záchranného systému.

SEZNAM POUŽITÉ LITERATURY

- [1] BALABÁN, Miloš a Libor STEJSKAL. *Kapitoly o bezpečnosti*. 2., změn. a dopl. vyd. Praha: Karolinum, 2010. ISBN 978-80-246-1863-0.
- [2] VIČAR, Dušan a Radim VIČAR. *Vybrané aspekty práva bezpečnosti a obrany České republiky*. 1. Uherské Hradiště: Univerzita Tomáše Bati ve Zlíně, 2013. ISBN 978-80-7454-279-4.
- [3] HRBÁČEK, Vít. *Integrovaný záchranný systém a řešení mimořádných událostí na území ORP*. Uherské Hradiště, 2015. Dostupné také z: http://digilib.k.utb.cz/bitstream/handle/10563/34461/hrb%C3%A1%C4%8Dek_2015_dp.pdf?sequence=1&isAllowed=y. Bakalářská práce. Univerzita Tomáše Bati ve Zlíně. Vedoucí práce Doc. RSDr. Václav Lošek, CSc.
- [4] Bezpečnostní systém. *Ministerstvo zahraničních věcí České republiky* [online]. [cit. 2016-02-28].
Dostupné z: http://www.mzv.cz/jnp/cz/zahranicni_vztahy/bezpecnostni_politika/bezpecnostni_system.html
- [5] ČESKO. *Předpis č. 110/1998 Sb. Ústavní zákon o bezpečnosti České republiky* [online]. [cit. 2015-03-25]. Dostupné z: <<http://www.zakonyprolidi.cz/cs/1998-110>>
- [6] *Bezpečnostní strategie 2015* [online]. Praha: Ministerstvo zahraničních věcí České republiky, 2015 [cit. 2016-02-01]. ISBN 978-80-7441-005-5. Dostupné z: http://www.mzv.cz/file/1386521/Bezpecnostni_strategie_2015.pdf
- [7] LOŠEK, Václav. *Integrovaný záchranný systém*. Vyd. 1. Uherské Hradiště: Univerzita Tomáše Bati ve Zlíně, 2013. ISBN 978-80-7454-287-9.
- [8] *Ochrana obyvatelstva a krizové řízení: skripta* [online]. Vydání první. Praha: MV - generální ředitelství Hasičského záchranného sboru ČR, 2015 [cit. 2016-03-15]. ISBN 978-80-86466-62-0.
Dostupné z: http://vyuka.flkr.utb.cz/pluginfile.php/12549/mod_resource/content/1/skripta_OOB_a_K%C5%98.pdf

- [9] *Zpráva o stavu ochrany obyvatelstva v České republice 2015* [online]. Praha, 2015 [cit. 2016-03-15].
Dostupné z: file:///C:/Users/User/Downloads/Zpr%C3%A1va_OOB_2015.pdf
- [10] *Služební poměr příslušníků bezpečnostních sborů: Policie ČR: vězeňská služba, BIS, zpravodajské služby: redakční uzávěrka 7.9 2015*. Ostrava: Sagit, 2007-. ÚZ. ISBN 978-80-7488-131-2.
- [11] ČESKO. Sbíрка zákonů ČR. *Zákony pro lidi* [online]. AION, 2016 [cit. 2016-04-15]. Dostupné z: <http://www.zakonyprolidi.cz/cs/sbirka>
- [12] NOVÁK, Pavel. Ministr vnitra: Vysíláme jasný vzkaz. Budeme bojovat se všemi typy kriminality. In: *Ministerstvo vnitra České republiky* [online]. [cit. 2016-02-01]. Dostupné z: <http://www.mvcr.cz/clanek/ministr-vnitra-vysilame-jasny-vzkaz-budeme-bojovat-se-vsemi-typy-kriminality.aspx>
- [13] *Rozvoj Policie České republiky v letech 2016 - 2020* [online]. Praha, 2015 [cit. 2016-04-04]. Dostupné z: <http://www.ceska-justice.cz/wp-content/uploads/2016/01/Police-I-1.pdf>
- [14] Celostátní útvary: Útvary s působností na celém území ČR. *Police České republiky* [online]. 2015 [cit. 2016-02-01]. Dostupné z: <http://www.policie.cz/clanek/utvary-s-pusobnosti-na-celem-uzemi-cr-312510.aspx>
- [15] Útvary s územně vymezenou působností. *Police České republiky* [online]. [cit. 2016-03-26]. Dostupné z: <http://www.policie.cz/clanek/utvary-s-uzemne-vymezenu-pusobnosti-794179.aspx>
- [16] KOVÁRNÍK, Libor a Jozef TÓTH. *Policejní akce*. Vyd. 1. Praha: Policejní akademie České republiky v Praze, 2009. ISBN 978-80-7251-311-6.
- [17] *Interpol: Connecting police for a safer world* [online]. Lyon: Interpol, 2015 [cit. 2015-11-25]. Dostupné z: <http://www.interpol.int/en>
- [18] *Europol* [online]. Hague, 2015 [cit. 2015-11-25]. Dostupné z: <https://www.europol.europa.eu/>

- [19] ŘÍHA, Vlatimil. *Spolupráce policie České republiky s mezinárodními policejními organizacemi* [online]. Brno, 2013 [cit. 2015-11-25]. Dostupné z: https://is.muni.cz/th/343744/fsps_m/Spoluprace_policie_Ceske_republiky_s_mezinarodnimi_policejnimi_organizacemi.txt. Diplomová práce. Masarykova univerzita, Fakulta sportovních studií, Katedra gymnastiky a úpolů. Vedoucí práce PhDr. Michal Vít, Ph.D.
- [20] SIRENE: Schengenský informační systém. *Policie České republiky* [online]. [cit. 2015-11-25]. Dostupné z: <http://www.policie.cz/clanek/schengensky-informacni-system.aspx>
- [21] O Evropské policejní akademii. *European Police College* [online]. [cit. 2016-03-04]. Dostupné z: <https://www.cepol.europa.eu/cs>
- [22] KROUPA, Miroslav a Milan ŘÍHA. *Integrovaný záchranný systém*. 4. aktualizované vyd. Praha: ARMEX PUBLISHING s.r.o., 2011. ISBN 978-80-87451-01-4.
- [23] Statistiky: Statistické ročenky Hasičského záchranného sboru ČR. *Hasičský záchranný sbor České republiky: Chráníme vaše životy, zdraví a majetek* [online]. Generální ředitelství Hasičského záchranného sboru ČR, 2016 [cit. 2016-04-15]. Dostupné z: <http://www.hzscr.cz/clanek/statisticke-rocenky-hasicskeho-zachranneho-sboru-cr.aspx>
- [24] Statistiky: Průběžné čtvrtletní přehledy. *Hasičský záchranný sbor České republiky* [online]. [cit. 2016-02-04]. Dostupné z: <http://www.hzscr.cz/clanek/info-servis-statistiky-prubezne-ctvrtletni-prehledy.aspx>
- [25] Pyrotechnická služba: Pyrotechnická služba Policie České republiky. *Policie České republiky* [online]. [cit. 2016-03-04]. Dostupné z: <http://www.policie.cz/clanek/pyrotechnicka-sluzba-policie-ceske-republiky-906180.aspx>
- [26] Letecká služba: Letecká služba Policie České republiky. *Policie České republiky* [online]. [cit. 2016-03-04]. Dostupné z: <http://www.policie.cz/clanek/policie-ceske-republiky-letecka-sluzba-824129.aspx>

- [27] MACEŠKOVÁ, Kateřina. *Úloha Policie ČR v integrovaném záchranném systému státu* [online]. Zlín, 2011 [cit. 2015-11-10]. Dostupné z: http://digilib.k.utb.cz/bitstream/handle/10563/15971/mace%C5%A1kov%C3%A1_2011_dp.pdf?sequence=1. Diplomová práce. Univerzita Tomáše Bati ve Zlíně. Vedoucí práce Doc. Ing. Luděk Lukáš, CSc.
- [28] Statutární město Přerov: Moderní město s mamutí historií [online]. 2016. Přerov: Public4u. Dostupné z: <http://www.prerov.eu/>
- [29] KOLEKTIV AUTORŮ. *Územně analytické podklady Správního obvodu ORP Přerov- aktualizace 2014: Rozbor udržitelného rozvoje území* [online]. In: . Moravská Ostrava: PROCES- Centrum pro rozvoj obcí a regionů, s.r.o., 2014, s. 101 [cit. 2016-04-18]. Dostupné z: file:///C:/Users/User/Desktop/01_uap_prerov2014.pdf
- [30] *Mapy Google Maps: Přerov* [online]. Mapová data Google, 2016 [cit. 2016-04-26]. Dostupné z: <https://www.google.cz/maps/place/P%C5%99erov/@49.4723057,17.3654075,12z/data=!3m1!4b1!4m2!3m1!1s0x4713ac2e1c81c2b9:0x400af0f6615b620>
- [31] Havarijní plánování. *Olomoucký kraj: Hasičský záchranný sbor České republiky* [online]. Generální ředitelství Hasičského záchranného sboru ČR, 2016 [cit. 2016-04-02]. Dostupné z: <http://www.hzscr.cz/clanek/menu-krizove-rizeni-a-cnp-krizove-a-havarijni-planovani-krizove-a-havarijni-planovani.aspx?q=Y2hudW09Mg%3D%3D>
- [32] VLACH, Radomír. 19. 4. 2016. [rozhovor]. Přerov. HZS Olomouckého kraje, Územní odbor Přerov: Oddělení ochrany obyvatelstva a krizového a havarijního plánování
- [33] *Zpráva o situaci v oblasti veřejného pořádku a vnitřní bezpečnosti na teritoriu Územního odboru Přerov za rok 2015- přednesení*. 15. leden 2016. Přerov: Policie České republiky, Krajské ředitelství policie Olomouckého kraje, Územní odbor Přerov, 15 s. Č.j. KRPM-10433-1/ČJ-2015-1408ÚO
- [34] KALINA, David. 9. 12. 2015. [rozhovor]. Přerov. Policie ČR Olomouckého kraje, Územní odbor Přerov

- [35] KALINA, David. *Podklady k bakalářské práci*. 2016, [elektronické zprávy]. Přerov. Policie ČR Olomouckého kraje, Územní odbor Přerov
- [36] *Policejní zpravodaj pro občany Přerovska* [online]. 2016, (1/2016) [cit. 2016-04-24]. Dostupné z: <http://www.policie.cz/clanek/policejni-zpravodaj-pro-obcany-prerovska-1-2016.aspx>
- [37] *Policejní zpravodaj pro občany Přerovska* [online]. 2015, (1/2015) [cit. 2016-04-24]. Dostupné z: <http://www.policie.cz/clanek/policejni-zpravodaj-pro-obcany-prerovska.aspx>
- [38] Taktické cvičení IZS. *Policie České republiky* [online]. 2015 [cit. 2016-03-05]. Dostupné z: <http://www.policie.cz/clanek/takticke-cviceni-izs-705599.aspx>
- [39] LENOCH, Arnošt. *Plán taktického cvičení složek IZS: Bečva 2015* [online]. In: . Přerov: Hasičský záchranný sbor Olomouckého kraje, 2015, s. 21 [cit. 2016-04-27].
- [40] Taktické cvičení IZS. *Policie České republiky* [online]. 2015 [cit. 2016-03-05]. Dostupné z: <http://www.policie.cz/clanek/takticke-cviceni-izs-705599.aspx>
- [41] JANÁČEK, Leoš. 19. 4. 2016. [rozhovor, elektronické zprávy]. Přerov. HZS Olomouckého kraje, Územní odbor Přerov

SEZNAM POUŽITÝCH SYMBOLŮ A ZKRATEK

BRS	Bezpečnostní rada státu
BS	Bezpečnostní strategie
ČR	Česká republika
EU	Evropská unie
HZS ČR	Hasičský záchranný sbor České republiky
IZS	Integrovaný záchranný systém
JPO	Jednotka požární ochrany
KS	Krizová situace
MU	Mimořádná událost
ORP	Obec s rozšířenou působností
PČR	Policie České republiky
SIS	Schengenský informační systém
SKPV	Služba kriminální policie a vyšetřování
SO	Správní obvod
ÚO	Územní odbor
ZaLP	Záchranné a likvidační práce
ZZS ČR	Zdravotnická záchranná služba České republiky

SEZNAM OBRÁZKŮ

<i>Obr. 1 Grafické znázornění složek IZS</i>	28
<i>Obr. 2 Graf Spolupráce JPO při zásahu s dalšími složkami IZS [23]</i>	29
<i>Obr. 3 Územní vymezení statutárního města Přerov [30]</i>	37
<i>Obr. 4 Teritorium Územního odboru Policie ČR Přerov [33]</i>	40
<i>Obr. 5 Havarovaná cisterna převážející lehký topný olej [38]</i>	44
<i>Obr. 6 Zásah příslušníků PČR [40]</i>	44

SEZNAM TABULEK

<i>Tabulka 1 Vymezení nouzového stavu a stavu ohrožení státu</i>	13
<i>Tabulka 2 Srovnání počtu mimořádných události ve všech krajích [24].....</i>	30
<i>Tabulka 3 Obce spadající do Správního obvodu obce s rozšířenou působností Přerov [28]</i>	35
<i>Tabulka 4 Přehled nápadu trestné činnosti za rok 2012-2015.....</i>	41

SEZNAM GRAFŮ

<i>Graf 1 Počet spoluprací JPO při zásahu s ostatními složkami IZS za období 2011-2015 [23]</i>	29
<i>Graf 2 Porovnání podílu kriminality podle obvodních oddělení Územního odboru policie Přerov za rok 2014 a 2015</i>	41
<i>Graf 3 Pohlaví respondentů</i>	46
<i>Graf 4 Věk respondentů</i>	47
<i>Graf 5 Délka služebního poměru</i>	48
<i>Graf 6 Úroveň zpracování typových činností</i>	49
<i>Graf 7 Počet absolvovaných cvičení</i>	50
<i>Graf 8 Přínosnost taktických cvičení</i>	51
<i>Graf 9 Kvalita spolupráce složek IZS</i>	52
<i>Graf 10 Úroveň komunikace složek IZS</i>	53
<i>Graf 11 Úroveň vybavení při řešení mimořádné události spojené s únikem nebezpečné látky</i>	54
<i>Graf 12 Počty příslušníků pro zajištění bezpečnosti v regionu</i>	55
<i>Graf 13 Nejčastěji používané donucovací prostředky</i>	56
<i>Graf 14 Četnost použití donucovacích prostředků</i>	57
<i>Graf 15 Úroveň vzdělání příslušníků</i>	58
<i>Graf 16 Účast na vzdělávacím kurzu v posledních 2 letech</i>	59

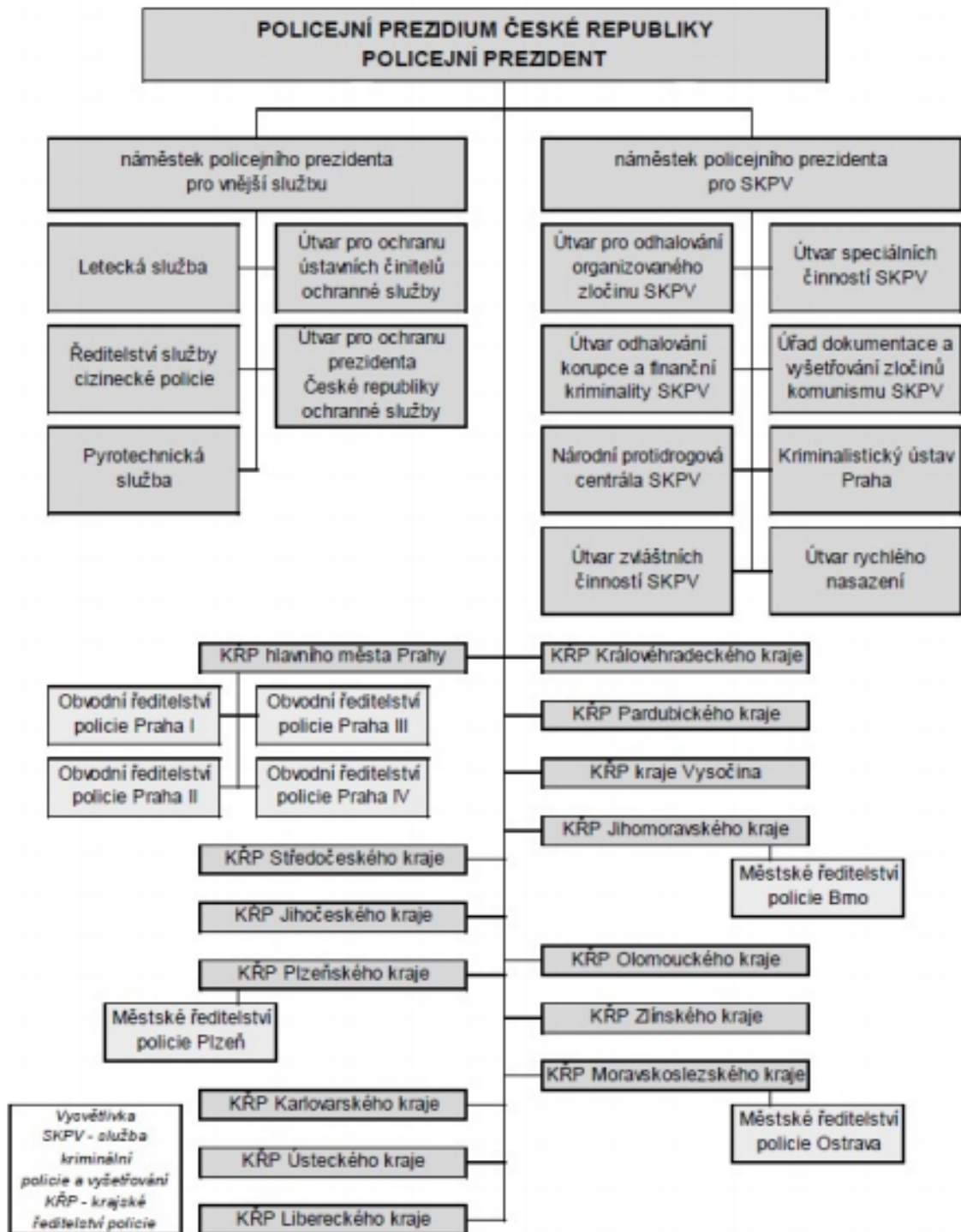
SEZNAM PŘÍLOH

Příloha P I: Organizační schéma Policie české republiky

Příloha P II: Seznam typových činností při společném zásahu složek izs

Příloha P III: Dotazník

PŘÍLOHA P I: ORGANIZAČNÍ SCHÉMA POLICIE ČESKÉ REPUBLIKY



PŘÍLOHA P II: SEZNAM TYPOVÝCH ČINNOSTÍ PŘI SPOLEČNÉM ZÁSAHU SLOŽEK IZS

- STČ 01/IZS Špinavá bomba
- **STČ 02/IZS Demonstrace úmyslu sebevraždy**
- **STČ 03/IZS Hrozba použití náložného výbušného systému nebo nález náložného výbušného systému, podezřelého předmětu, munice, výbušnin a výbušných předmětů**
- STČ 04/IZS Letecká nehoda
- STČ 05/IZS Nález předmětu s podezřením na přítomnost B-agens nebo toxinů
- **STČ 06/IZS Opatření k zajištění veřejného pořádku při shromážděních a technoparty**
- **STČ 07/IZS Záchrana pohřešovaných osob- pátrací akce v terénu**
- STČ 08/IZS Dopravní nehoda
- STČ 09/IZS Zásah složek IZS při mimořádné události s velkým počtem raněných a obětí
- STČ 10/IZS Při nebezpečné poruše plynulosti provozu na dálnici
- STČ 11/IZS Chřipka ptáků
- STČ 12/IZS Při poskytování psychosociální pomoci
- STČ 13/IZS Reakce na chemický útok v metru
- **STČ 14/IZS Amok- útok aktivního střelce ²³**
- STČ 15/IZS Mimořádnosti v provozu železniční osobní dopravy

²³ Tučně jsou zde vyznačené typové činnosti, u kterých je velitelem zásahu příslušník Policie CR.

PŘÍLOHA P III: DOTAZNÍK

Dotazník: Policie ČR a ochrana obyvatelstva na území ORP Přerov

Dobrý den,

jmenuji se Lenka Klvaňová a jsem studentkou 3. ročníku studijního oboru Ochrana obyvatelstva na fakultě Logistiky a krizového řízení Univerzity Tomáše Bati ve Zlíně. Téma mé bakalářské práce je Policie ČR a ochrana obyvatelstva na území ORP Přerov.

Chtěla bych vás poprosit o vyplnění tohoto krátkého dotazníku, který se vztahuje k Polici ČR v rámci IZS a k běžné policejní praxi. Vyplnění zabere maximálně 5 minut.

Dotazník je anonymní a v souladu se zákonem o ochraně osobních údajů č. 101/2000 Sb.

Předem děkuji za váš čas strávený nad vyplňováním dotazníku.

Vámi zvolené odpovědi kroužkujte.

1. Uved'te vaše pohlaví:

- Muž
- Žena

2. Uved'te váš věk:

- 18-25
- 25-35
- 35-45
- 45-55
- 55 a více

3. Jak dlouho působíte ve služebním poměru u Policie ČR?

- Méně než rok
- 1-5 let
- 5-10 let
- 10 a více let

4. Jak hodnotíte úroveň zpracování typových činností při společném zásahu složek IZS?

- Velmi dobrá
- Dobrá
- Dostačující
- Špatná
- Velmi špatná

5. V čem vidíte význam taktických cvičení?

- 6. Kolik taktických cvičení jste absolvoval (a) v roce 2014- 2016?**
- Žádné
 - 1
 - 2
 - 3 a více
- 7. Myslíte si, že účast na taktickém cvičení byla pro vás přínosná?**
- Ano
 - Spíše ano
 - Ne
 - Spíše ne
- 8. Myslíte si, že spolupráce složek IZS na území ORP Přerov je kvalitativně na vysoké úrovni?**
- Ano
 - Spíše ano
 - Ne
 - Spíše ne
- 9. Jak hodnotíte úroveň komunikace mezi složkami IZS?**
- Velmi dobrá
 - Dobrá
 - Dostačující
 - Špatná
 - Velmi špatná
- 10. Jste dostatečně (materiálně, technicky) vybaveni na řešení mimořádné události spojené s únikem nebezpečné látky?**
(Pokud zvolíte odpověď SPÍŠE NE nebo NE pokračujte otázkou č. 11, jinak pokračujte otázkou č. 12.)
- Ano
 - Spíše ano
 - Nevím
 - Ne
 - Spíše ne
- 11. Jaké vybavení vám chybí při řešení těchto MU?**
- 12. Domníváte se, že aktuální počet policistů v přímém výkonu služby je pro zajištění bezpečnosti v regionu dostačující?**

- Ano
- Spíše ano
- Ne
- Spíše ne

13. Jaké donucovací prostředky nejčastěji používáte při zajišťování veřejného pořádku?

- Hmaty, chvaty, údery a kopy
- Slzotvorný nebo elektrický dočasně zneschopňující prostředek
- Obušek
- Pouta
- Hrozba namířenou střelnou zbraní
- Jiné (uved'te)

14. Jak často je nutné používat donucovací prostředky při řešení MU v rámci IZS?

- Téměř vždy
- Výjimečně
- Pouze při řešení MU velkého rozsahu

15. Jak hodnotíte celkovou úroveň vzdělávání příslušníku PČR?

- Velmi dobrá
- Dobrá
- Dostačující
- Špatná
- Velmi špatná

16. Zúčastnil (a) jste se v posledních dvou letech vzdělávacího kurzu?

- Ne
- Ano (uved'te, jaký kurz jste absolvoval (a))