

# OSOBNOST SOCIÁLNÍHO PEDAGOGA A JEHO VYCHOVATELSKÉ KOMPETENCE

Jiřina Pumprlová

---

Bakalářská práce  
2017



Univerzita Tomáše Bati ve Zlíně  
Fakulta humanitních studií

---

Univerzita Tomáše Bati ve Zlíně

Fakulta humanitních studií

Ústav pedagogických věd

akademický rok: 2016/2017

## ZADÁNÍ BAKALÁŘSKÉ PRÁCE

(PROJEKTU, UMĚLECKÉHO DÍLA, UMĚLECKÉHO VÝKONU)

Jméno a příjmení: **Jiřina Pumprlová**  
Osobní číslo: **H140498**  
Studijní program: **B7507 Specializace v pedagogice**  
Studijní obor: **Sociální pedagogika**  
Forma studia: **kombinovaná**

Téma práce: **Osobnost sociálního pedagoga a jeho výchovatelské kompetence**

Zásady pro vypracování:

Zpracování rešerše a studium odborné literatury.

Vymezení pojmů a teoretických východisek z oblasti teorií osobnosti, osobnosti sociálního pedagoga a jeho výchovatelských kompetencí.

Příprava metodiky výzkumné části.

Realizace kvantitativního výzkumu formou dotazníkového šetření.

Zpracování a vyhodnocení získaných dat, včetně jejich interpretace.

Prezentace výsledků výzkumu, jejich shrnutí a doporučení pro praxi.

Rozsah bakalářské práce:

Rozsah příloh:

Forma zpracování bakalářské práce: **tištěná/elektronická**

Seznam odborné literatury:

**BAKOŠOVÁ, Zlatica. Sociálna pedagogika ako životná pomoc. Bratislava: Public promotion, 2008. ISBN 978-80-969944-0-3.**

**BELZ, Horst a Marco SIEGRISL. Klíčové kompetence a jejich rozvíjení. Praha: Portál, 2001. ISBN 80-7178-479-6.**

**PELIKÁN, Jiří. Výchova pro život. Praha: ISV nakladatelství, 2004. ISBN 80-86642-31-3.**

**PRŮCHA, Jan. Multikulturní výchova, Příručka (nejen) pro učitele. Praha: Triton, 2011. ISBN 978-80-7387-502-2.**

**CHRÁSKA, Miroslav. Metody pedagogického výzkumu: základy kvantitativního výzkumu. Praha: Grada, 2007. ISBN 978-80-247-1369-4.**

Vedoucí bakalářské práce:

**doc. PhDr. Mgr. Jaroslav Balvín, CSc.**

Ústav pedagogických věd

Datum zadání bakalářské práce:

**7. prosince 2016**

Termín odevzdání bakalářské práce:

**26. dubna 2017**

Ve Zlíně dne 7. prosince 2016

  
doc. Ing. Anežka Lengalová, Ph.D.  
děkanka



  
Mgr. Jakub Hladík, Ph.D.  
ředitel ústavu

## PROHLÁŠENÍ AUTORA BAKALÁŘSKÉ PRÁCE

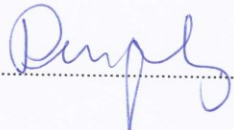
Beru na vědomí, že

- odevzdáním bakalářské práce souhlasím se zveřejněním své práce podle zákona č. 111/1998 Sb. o vysokých školách a o změně a doplnění dalších zákonů (zákon o vysokých školách), ve znění pozdějších právních předpisů, bez ohledu na výsledek obhajoby <sup>1)</sup>;
- beru na vědomí, že bakalářská práce bude uložena v elektronické podobě v univerzitním informačním systému dostupná k nahlédnutí;
- na moji bakalářskou práci se plně vztahuje zákon č. 121/2000 Sb. o právu autorském, o právech souvisejících s právem autorským a o změně některých zákonů (autorský zákon) ve znění pozdějších právních předpisů, zejm. § 35 odst. 3 <sup>2)</sup>;
- podle § 60 <sup>3)</sup> odst. 1 autorského zákona má UTB ve Zlíně právo na uzavření licenční smlouvy o užití školního díla v rozsahu § 12 odst. 4 autorského zákona;
- podle § 60 <sup>3)</sup> odst. 2 a 3 mohu užít své dílo – bakalářskou práci - nebo poskytnout licenci k jejímu využití jen s předchozím písemným souhlasem Univerzity Tomáše Bati ve Zlíně, která je oprávněna v takovém případě ode mne požadovat přiměřený příspěvek na úhradu nákladů, které byly Univerzitou Tomáše Bati ve Zlíně na vytvoření díla vynaloženy (až do jejich skutečné výše);
- pokud bylo k vypracování bakalářské práce využito softwaru poskytnutého Univerzitou Tomáše Bati ve Zlíně nebo jinými subjekty pouze ke studijním a výzkumným účelům (tj. k nekomerčnímu využití), nelze výsledky bakalářské práce využít ke komerčním účelům.

Prohlašuji, že

- elektronická a tištěná verze bakalářské práce jsou totožné;
- na bakalářské práci jsem pracoval samostatně a použitou literaturu jsem citoval. V případě publikace výsledků budu uveden jako spoluautor.

Ve Zlíně ..... 13. 4. 2017

.....  


1) zákon č. 111/1998 Sb. o vysokých školách a o změně a doplnění dalších zákonů (zákon o vysokých školách), ve znění pozdějších právních předpisů, § 47b Zveřejňování závěrečných prací;

(1) Vysoká škola nevydělčně zveřejňuje disertační, diplomové, bakalářské a rigorózní práce, u kterých proběhla obhajoba, včetně posudků oponentů a výsledku obhajoby prostřednictvím databáze kvalifikačních prací, kterou spravuje. Způsob zveřejnění stanoví vnitřní předpis vysoké školy.

(2) *Disertační, diplomové, bakalářské a rigorózní práce odevzdané uchazečem k obhajobě musí být též nejméně pět pracovních dnů před konáním obhajoby zveřejněny k nahlížení veřejnosti v místě určeném vnitřním předpisem vysoké školy nebo není-li tak určeno, v místě pracoviště vysoké školy, kde se má konat obhajoba práce. Každý si může ze zveřejněné práce pořizovat na své náklady výpisy, opisy nebo rozmnožení.*

(3) *Platí, že odevzdáním práce autor souhlasí se zveřejněním své práce podle tohoto zákona, bez ohledu na výsledek obhajoby.*

2) zákon č. 121/2000 Sb. o právu autorském, o právech souvisejících s právem autorským a o změně některých zákonů (autorský zákon) ve znění pozdějších právních předpisů, § 35 odst. 3:

(3) *Do práva autorského také nezasahuje škola nebo školské či vzdělávací zařízení, užije-li nikoli za účelem přímého nebo nepřímého hospodářského nebo obchodního prospěchu k výuce nebo k vlastní potřebě dílo vytvořené žákem nebo studentem ke splnění školních nebo studijních povinností vyplývajících z jeho právního vztahu ke škole nebo školskému či vzdělávacího zařízení (školní dílo).*

3) zákon č. 121/2000 Sb. o právu autorském, o právech souvisejících s právem autorským a o změně některých zákonů (autorský zákon) ve znění pozdějších právních předpisů, § 60 Školní dílo:

(1) *Škola nebo školské či vzdělávací zařízení mají za obvyklých podmínek právo na uzavření licenční smlouvy o užití školního díla (§ 35 odst.*

3). *Odpirá-li autor takového díla udělit svolení bez vážného důvodu, mohou se tyto osoby domáhat nahrazení chybějícího projevu jeho vůle u soudu. Ustanovení § 35 odst. 3 zůstává nedotčeno.*

(2) *Není-li sjednáno jinak, může autor školního díla své dílo užít či poskytnout jinému licenci, není-li to v rozporu s oprávněnými zájmy školy nebo školského či vzdělávacího zařízení.*

(3) *Škola nebo školské či vzdělávací zařízení jsou oprávněny požadovat, aby jim autor školního díla z výdělků jim dosaženého v souvislosti s užitím díla či poskytnutím licence podle odstavce 2 přiměřeně přispěl na úhradu nákladů, které na vytvoření díla vynaložily, a to podle okolností až do jejich skutečné výše; přitom se přihlídáne k vyšší výdělku dosaženého školou nebo školským či vzdělávacím zařízením z užití školního díla podle odstavce 1.*

## **ABSTRAKT**

Práce se zabývá osobností sociálního pedagoga, jeho přístupu k edukaci a kompetencemi. Z poznatků uvedených v teoretické části práce vychází část praktická. Teoretická část je zaměřena na základní charakteristiku pojmů z oblasti osobnosti, vzdělávání, výchovy a kompetencí. Praktická část se zabývá výzkumem výchovatelských kompetencí, jehož cílem je zjistit rozdíly v názorech studentů daných ročníků na význam znalostí, dovedností a schopností sociálního pedagoga. V rámci výzkumného projektu byl vytvořen dotazník. Respondenty byli studenti oboru sociální pedagogiky 1. a 3. ročníku bakalářského studia a 2. ročníku magisterského studia na UTB ve Zlíně. Nejzajímavějším výsledkem byla shoda studentů, která dokazuje, že sociální pedagog by měl být především humanitního charakteru.

Klíčová slova:

Sociální pedagogika, osobnost, výchovatelská osobnost, vychovávající osobnost, edukace, kompetence sociálního pedagoga, profese sociálního pedagoga, chování.

## **ABSTRACT**

This thesis deals with the personality of a social pedagogue and his approach to education and competencies. The practical part is based on the findings stated in the theoretical part. The theoretical part focuses on the basic characteristics of the terms connected with personality, education, upbringing and competencies. The practical part deals with the research of educational competences whose aim is to find differences in opinions of students of given grades regarding the importance of knowledge, skills and abilities of the social pedagogue. A special questionnaire was created for the purposes of this research project. The respondents were students of social pedagogy of 1st and 3rd grade of bachelor's degree and 2nd year of master's degree at UTB in Zlín. The most interesting result was the consensus of students proving that the social pedagogue should be primarily of humanistic nature.

Keywords:

Social pedagogy, personality, educational personality, educating personality, education, competence of social pedagogue, profession of social pedagogue, behaviour.

Ráda bych poděkovala panu doc. PhDr. Mgr. Jaroslavovi Balvínovi, CSc. za odborné vedení, cenné připomínky a pomoc při zpracování mé bakalářské práce. Také děkuji své rodině za jejich podporu a trpělivost.

Prohlašuji, že odevzdaná verze bakalářské/diplomové práce a verze elektronická nahraná do IS/STAG jsou totožné.



## OBSAH

|  |           |
|--|-----------|
| <b>ÚVOD</b> .....  | <b>9</b>  |
| <b>I TEORETICKÁ ČÁST</b> .....                                   | <b>11</b> |
| <b>1 K TEORETICKÝM VÝCHODISKŮM A ZÁKLADNÍM POJMŮM</b> .....      | <b>12</b> |
| 1.1 STAV ZKOUMANÉHO TÉMATU V LITERATUŘE .....                    | 12        |
| 1.2 VZTAH TÉMATU K SOCIÁLNÍ PEDAGOGICE.....                      | 13        |
| 1.3 K ZÁKLADNÍM POJMŮM.....                                      | 15        |
| <b>2 SOCIÁLNÍ PEDAGOG JAKO VYCHOVÁVAJÍCÍ OSOBNOST</b> .....      | <b>20</b> |
| 2.1 OSOBNOST SOCIÁLNÍHO PEDAGOGA .....                           | 20        |
| 2.2 VYCHOVATELSKÉ KOMPETENCE.....                                | 21        |
| 2.3 OSOBNOST SOCIÁLNÍHO PEDAGOGA A JEHO VYCHOVATELSKÝ ÚKOL ..... | 23        |
| <b>3 SOCIÁLNÍ PEDAGOG JAKO ČLEN PEDAGOGICKÉHO TÝMU</b> .....     | <b>25</b> |
| 3.1 ŠKOLA JAKO MÍSTO PEDAGOGICKÉ ČINNOSTI .....                  | 25        |
| 3.2 ŠKOLA A JEJÍ POTŘEBY SOCIÁLNÍHO PŘÍSTUPU K ŽÁKŮM.....        | 26        |
| 3.3 VLIV OSOBNOSTI PEDAGOGA NA VÝCHOVU V ZŠ .....                | 28        |
| <b>II PRAKTICKÁ ČÁST</b> .....                                   | <b>30</b> |
| <b>4 VÝZKUMNÁ ČÁST</b> .....                                     | <b>31</b> |
| 4.1 VÝZKUMNÝ PROBLÉM .....                                       | 31        |
| 4.2 CÍLE VÝZKUMU .....   | 31        |
| 4.3 METODA VÝZKUMU.....  | 32        |
| 4.4 VÝZKUMNÝ SOUBOR .....  | 33        |
| <b>5 VÝSLEDKY VÝZKUMU A JEJICH INTERPRETACE</b> .....            | <b>34</b> |
| 5.1 POSUZOVÁNÍ VÝZNAMU ZNALOSTÍ SOCIÁLNÍHO PEDAGOGA.....         | 34        |
| 5.2 POSUZOVÁNÍ VÝZNAMU SCHOPNOSTÍ SOCIÁLNÍHO PEDAGOGA.....       | 36        |
| 5.3 POSUZOVÁNÍ VÝZNAMU DOVEDNOSTÍ SOCIÁLNÍHO PEDAGOGA.....       | 39        |
| 5.4 PŘEDSTAVA STUDENTŮ O VLASTNOSTECH SOCIÁLNÍHO PEDAGOGA .....  | 41        |
| <b>ZÁVĚR</b> .....   | <b>42</b> |
| <b>SEZNAM POUŽITÉ LITERATURY</b> .....                           | <b>43</b> |
| <b>SEZNAM POUŽITÝCH SYMBOLŮ A ZKRATEK</b> .....                  | <b>46</b> |
| <b>SEZNAM OBRÁZKŮ</b> .....                                      | <b>47</b> |
| <b>SEZNAM TABULEK</b> .....                                      | <b>48</b> |
| <b>SEZNAM PŘÍLOH</b> .....                                       | <b>49</b> |



## ÚVOD

Sociální pedagogika je v ČR poměrně mladá začínající profese, která zatím není pevně zakotvena v katalogu prací. Jejím úkolem je také vymezení pojmového aparátu a vytvoření jednotné definice oboru. Z hlediska profese je potom důležité vymezení specifických činností a náplní práce sociálního pedagoga. Pedagogové by měli umět podpořit žáky s nadáním, podněcovat je k tvořivému myšlení a motivovat je pro celoživotní učení. V České republice narůstá počet cizinců a ve svém každodenním životě se stále více setkáváme s lidmi nejrůznějších kultur. Ve třídách mezi dětmi jsou žáci s individuálním výchovným plánem (dále jen IVP), kterým je nutno věnovat patřičnou pozornost. To jsou situace, které mohou spadat do oblasti práce sociálního pedagoga. Sociální pedagogové v praxi čelí náročným situacím, musí mít pochopení, správně argumentovat a respektovat názory druhých. Vzhledem k této situaci je zapotřebí, aby byli pedagogové vybaveni potřebnými kompetencemi. Vedle znalostí odborných kompetencí by měli ovládat i kompetence výchovné, sociální a multikulturní. Realizace multikulturní výchovy je důležitá k integraci žáků ve třídách. Multikulturní výchova je i jedním z průřezových témat daných ve RVP ZV. Pedagogové by měli vést žáky k toleranci a ohleduplnosti k jiným lidem, k jejich kulturám a duševním hodnotám.

V rámci této bakalářské práce se chceme zaměřit na vychovatelské kompetence. Cílem výzkumu je provést kvantitativní dotazníkové šetření, na jehož základě je možné zjistit názory studentů na význam jednotlivých znalostí, schopností a dovedností sociálního pedagoga. Výsledky ukážou rozdíly v názorech studentů daných ročníků. Můžeme tím získat posun, který nastává během studia.

Bakalářská práce je složena ze dvou hlavních částí. První část je teoretická, obsahující tři hlavní kapitoly. Pojednává o sociální pedagogice a jejím místě ve společnosti. V první kapitole uvádíme východiska a základní pojmy, příklady v literatuře, vztah tématu k sociální pedagogice a základní pojmy týkající se osobnosti, výchovy a chování. V rámci druhé kapitoly se zabýváme osobností sociálního pedagoga, jeho kompetencemi (Bakošová, 2008) a vztahu k výchově (Pelikán, 2004). Ve třetí části přibližujeme práci sociálního pedagoga ve školství jako člena pedagogického týmu, jeho přístupu k žákům a využití sociálních kompetencí. Cílem teoretické části je podat základní informace k danému tématu a vytvořit tak základ pro praktickou část.

Druhá část bakalářské práce reprezentuje praktickou část, která je zaměřena na vymezení dotazníkového šetření. Pomocí kvantitativního výzkumu, kde respondenty byli studenti 1. a 3. ročníku bakalářského studia a 2. ročníku magisterského studia zjišťujeme názory na význam znalostí, dovedností a schopností sociálního pedagoga. Největší část je zde věnována zpracovaným výsledkům z dotazníků. V závěru praktické části provedeme vyhodnocení získaných výsledků.

## **I. TEORETICKÁ ČÁST**

## 1 K TEORETICKÝM VÝCHODISKŮM A ZÁKLADNÍM POJMŮM

Koncem devadesátých let dvacátého století se změnila v České republice společensko-politická situace. Z totalitního systému se přecházelo na systém demokratický, což vedlo k významným změnám v sociální politice. S příchodem nové doby nastaly i velké sociální proměny. Spontánně začal vznikat nový vědní obor – sociální pedagogika.

*Sociální pedagogika - ještě nerozpoznána jako samostatný obor - vznikla bez svého označení na průsečíku jiných disciplín - sociologie, psychologie, pedagogiky, antropologie, biologie, ekonomie. Mnozí z významných pedagogů byli pedagogy sociálními. Vedle J. Korczaka či P. Pittera, u kterých o jejich sociálně pedagogické orientaci nikdo nepochybuje, je zde seznam jmen, které jsou běžně řazeny do dějin školní pedagogiky či do pedagogiky obecné, jejichž činnost však byla motivována především sociálně pedagogickými východisky: např. J. H. Pestalozzi, F. Frobel, M. Montessori, R. Steiner, P. Natorp, J. Dewey, P. Freire atd. (Němec, Šíp, www.soced.cz. Časopis Sociální pedagogika, 2013, s. 12).*

### 1.1 Stav zkoumaného tématu v literatuře

Tématem sociální pedagogiky se v literatuře zabývají většinou vysokoškolští pedagogové věnující se oboru sociální pedagogika nebo příbuzným vědám. Jejich práce slouží jako podkladní učební materiál pro studenty oboru sociální pedagogika a podobných oborů.

K nejznámějším autorům můžeme zařadit **profesora Krause** a jeho monografie **Základy sociální pedagogiky**. V publikaci se zaměřuje na počátky vzniku sociální pedagogiky až po současnost, metodická východiska, prostředí, výchovu a uplatnění sociální pedagogiky v praxi (Kraus, 2008).

Profesor Kraus spolupracoval i s dalšími odborníky, podílel se na publikaci **B. Kraus a V. Poláčková at al., Člověk - prostředí – výchova**, kde charakterizoval sociální pedagogiku jako vědní disciplínu, charakterizoval pracovní činnosti a kompetence profese sociálního pedagoga. Zaměřuje se na rodinu, školu, prostředí a výchovu (Kraus, Poláčková, 2001).

Na Slovensku se sociální pedagogice věnují autoři Z. Bakošová, J. Hroncová, O. Baláž, P. Ondrejko, M. Potočárová. *Sociálna pedagogika ako životná pomoc* je monografií Z. Bakošové, v němž se věnuje problematice sociální pedagogiky jako životní pomoci. Uvádí vztah sociální pedagogiky s rodinou a školním prostředím. Zabývá se kompetencemi sociál-

ního pedagoga, profesí sociálního pedagoga a možnosti uplatnění sociálního pedagoga v praxi. Tato práce je napsaná jako vysokoškolská učebnice pro studenty oboru sociální pedagogika, ale i pro studenty jiných příbuzných vědních oborů (Bakošová, 2008).

Problematicke pedagogiky, výchovy, rodiny a vzdělávání se věnují i zahraniční autoři, H. BELZ, M. SIEGRISL, J. J. BEATY, W. BREZINKA, J. DEWEY.

Monografie Dr. C. GUEGUENOVÉ *Cesta ke šťastnému dětství* se věnuje problematice výchovy, mezilidských vztahů, rodičovství. Autorka nám srozumitelnou formou vysvětluje, jak rodič může přispívat k harmonickému růstu dítěte, čím naopak jeho optimálnímu rozvoji a zrání brzdí a blokuje. Zároveň přináší praktické rady, jak se postavit ke konfliktním situacím, jež ve vztahu rodiče s dítětem zákonitě nastávají (Gueguenová, 2014).

## 1.2 Vztah tématu k sociální pedagogice

Dle Průchy (2013, s. 33) *se pedagogika zabývá vším tím, co vytváří a determinuje nějaké edukační prostředí, procesy, jež se v těchto prostředích realizují, výsledky a efekty těchto procesů*. Pedagogika, tak spolu s psychologií a sociologií, vysvětluje jevy, které jsou podmínkou přežití a vývoje společnosti, jež by bez edukačních procesů nemohla existovat a rozvíjet se. (Průcha, 2013, s. 33)

Bakošová (2008, s. 10) uvádí, že sociální pedagogika se u nás začala rozvíjet na přelomu 19. a 20. století, vlivem existence v západní Evropě. Navazovala na sociálně pedagogické myšlenky ze starověku až po 19. století. Navazovala na názory významných osobností, jako je Aristoteles, Platón, Seneca, Komenský, Marx, Engels. Velký vliv na vznik měly i sociologické teorie, jejichž autorem je Auguste Comte. Byl toho názoru, že člověk je velmi úzce spojen s prostředím, ve kterém žije, cílem výchovy je podřídít se individuálním společenským zájmům. Vlivem různých sociologických názorů se začaly objevovat výchovné teorie:

- Sociální pedagogika.
- Sociologická pedagogika.
- Pedagogická sociologie.
- Sociologie výchovy.
- Sociální pedagogika, sociologie výchovy.

## **Sociální pedagogika**

Byla rozdělena na dva směry, praktický a teoretický.

Praktický směr – za zakladatele byl považován švýcarský pedagog Jan Henrich PESTALOZZI. Byl obhájce chudých, zaostalých a utlačovaných dětí. Ve svých pracích, *LINHAGD a GERTRÚDA a JAK GERTRÚDA UČÍ SVOJE DĚTI*, poukazuje na výchovnou úlohu prostředí, které podmiňuje vytvoření kladných vývojových podnětů pro děti (Bakošová, 2008, s. 10 - 13).

Teoretický směr – filozofického zaměření, k jehož představitelům patřil profesor filozofie a pedagogiky Paul NATORP, který jako první použil pojem *sociální pedagogika*. Podle něho by se výchova neměla soustředit pouze na jednotlivce, ale na začleňování jednotlivce do společnosti. *Tvrdil, že člověk bez společnosti není člověkem* (Bakošová, 2008, s. 10 – 13).

Teoretický směr – experimentálního zaměření, na základě vlastních pozorování vypracoval francouzský inženýr Frederico La PLAY program společenských reforem ve Francii. Věnoval se výzkumu rodiny metodou pozorování. Rodina pro něj byla hlavní společenská skupina ve smyslu biologickém, společenském, hospodářském i výchovném (Bakošová, 2008, s. 10 - 13).

## **Sociologická pedagogika**

V sociologické pedagogice jde především o popis, rozbor, porovnání, klasifikaci výchovy skutečností a zjištění vztahů mezi nimi navzájem, ale hlavně mezi nimi a ostatním společenským životem. Sociologickými otázkami se zabýval belgický pedagog George ROUMA nebo představitel německé sociální pedagogiky Paul BARTH (Bakošová, 2008, s. 13).

## **Pedagogická sociologie**

Zakladatelem tohoto směru byl považovaný francouzský sociolog Emil DURKHEIM. Sociologii považuje za pomocnou vědu pro pedagogiku, spojuje výchovné a sociální problémy. Poukazuje na to, že vlastnosti společnosti se promítají do výchovy a naopak (Bakošová, 2008, s. 14).

## **Sociologie výchovy**

Jako první použil tento pojem Florian ZNANIECKI ve svém díle *Sociologie výchovy*. Výchovu považuje za druh společenské činnosti. Další významnou osobností v tomto směru

byla Helena RADLINSKÁ, která se zabývá rozeznáváním činitelů špatného vývinu a hledá prostředky na jejich překonání. Z českých autorů se k tomuto směru zařadil Inocent Arnošt BLÁHA, jeho dílo *Sociologie dětství* je první studií sociologie výchovy u nás (Bakošová, 2008, s. 14 - 15).

### **Sociální pedagogika, sociologie výchovy**

Jedná se o dva rovnocenné směry. V 60. letech ovlivnil sociální pedagogiku na Slovensku první profesor na Katedry pedagogiky FiF UK v Bratislavě Juraj ČEČETKA. Jeho dílo *Sociológia v pedagogike* poukazuje na to, že pedagogika v praxi se musí opírat nejen o psychologii, ale i o pedagogickou sociologii. V Polsku ovlivnil sociální pedagogiku Richard WROCZYŃSKI. Podle něj sociální pedagogika rozebírá výchovné vlivy vycházející z prostředí. Podle profesora psychologie Antona JUROVSKÉHO, který se zaměřuje na rodinu, je velmi důležitá účast otce v rodině a jeho výchova. Zabývá se pohledem na rodiče, rodič laskavý, přátelský a obětavý je kladným pilířem dobrého žití v rodině. Naopak rodič nevyrovnaný, zlý, egoistický, zanedbávající rodinu je příčinou neshod a nesouladu v rodinném životě (Bakošová, 2008, s. 15 - 19).

## **1.3 K základním pojmům**

V práci budeme používat pojmy a termíny, které si na úvod vymežíme.

### **Sociální pedagogika**

Sociální pedagogika je vědní obor spadající do pomáhajících profesí. Jejím cílem je poskytnout pomoc druhým, jednotlivci, skupině nebo rodině k vyřešení jejich krizové situace. Jde tedy o obecnou populaci a podporu jejich socializace. Sociální pedagogika, stejně jako jiné pomáhající profese, je postavena na teoretickém základě a praktických zkušenostech.

*Novější pohled Klause Mollenhauera (1959) říká, že sociální pedagogika zahrnuje praktické i teoretické souvislosti a institucionální prostředky, které se snaží řešit diskrepanci způsobenou nedostatečnou výchovou ve škole, v rodině, chybnými sociálními vazbami, objevením se nekontrolovatelného prostoru v životě mládeže (Kraus, Poláčková et al., 2001, s. 12).*

Sociální pedagogika si našla své zřetelné vymezení jako samostatná vědní disciplína. Tato disciplína se zaměřuje nejen na problémy patologického charakteru marginálních skupin či



částí populace ohrožených ve svém rozvoji, ale především na celou populaci ve smyslu vytváření souladu mezi potřebami jedince a společnosti, na přizpůsobení života v dané společnosti. Z hlediska praxe se zaměřuje se na každodenní život jedince, analyzuje jeho životní situace a navozuje změny v sociálním prostředí, které minimalizují rozpor mezi jedincem a společností (Kraus, Poláčková et al., 2001, s. 12).

Sociální pedagogika má charakter transdisciplinární a výrazně integrující. Největší vazbu má na sociologii, která ji poskytuje poznání o fungování společnosti, její struktuře a o probíhajících procesech. Sociální pedagogika má vztahy na další vědy, jako jsou:

- politologie,
- teologie,
- pedagogika,
- psychologie,
- medicína,
- právo,
- antropologie,
- filozofie,
- ekonomie.

(Kraus, 2008, s. 52 - 53).

## **Osobnost**

Každý z nás se rodí do určité společnosti, která ho zapojuje do procesu socializace. Tím se krok za krokem začíná tvořit celá osobnost. Obvykle osobnost znamená jedinečné *Já* člověka se všemi jeho vlastnostmi, zkušenostmi, charakterem, schopnostmi a dovednostmi. Osobnost je jedinečností každého člověka. Osobností bychom mohli nazvat popis vlastností člověka, jaký je, jak se chová, jak uvažuje.

Vágnerová (2010, s. 13) uvádí, že *osobnost lze poněkud zjednodušeně definovat jako komplexní a relativně stabilní systém, který funguje jako celek, skládá se ze vzájemně propojených somatických a psychických vlastností a projevuje se v reakcích na různé podněty a situace, resp. v interakci s nimi*. Na utváření osobnosti se podílejí různé faktory, vnější a vnitřní. Základ osobnosti je daný geneticky a dědičností. Na osobnosti se podílí i vlivy prostředí, tedy kulturní kontext. Jako první ucelenou teorií osobnosti byla psychoanalýza,

jejímž autorem byl S. Freud a dodnes představuje inspiraci pro další teorie (Vágnerová, 2010, s. 15 - 17).

Kohoutek (1996, s. 67) píše, že *člověk je tvorem biologickým a společenským. Biologické a sociální přitom tvoří funkční celek. Na utváření jeho osobnosti působí vedle vlivů biologických a přírodních i vlivy sociální.*

### **Výchova**

Výchova je záměrné působení vychovatele na vychovávaného. Výchovou se zabývali již řeční filozofové, jak uvádí Rogge (2007, s. 7), *mládež dnes miluje luxus, píše řecký filozof Platon čtyři staletí před Kristovým narozením. Má špatné způsoby, pohrdá autoritami, nemá úctu ke starším lidem a žvaní, místo aby pracovala. Odporuje učitelům a tyranizuje učitele.* S podobnými výroky se můžeme setkávat i v dnešní době.

*V současné pedagogické terminologii se rozlišuje výchova intencionální a funkcionální. Podstatným znakem intencionální výchovy je záměrné, soustavné, organizované a dlouhodobé působení na člověka. Funkcionální výchova se oproti tomu chápe jako činnost nezáměrná, neuvědomovaná (včetně nezáměrných a neuvědomovaných důsledků vychovatelova působení), respektive jako působení prostředí na člověka (Bendl, 2015, s. 90).*

Podle Kohoutka (1996, s. 40), bývá výchova často rozčleněna na rozumovou, pracovní a polytechnickou, estetickou, tělesnou a mravní složku. Žádná ze jmenovaných složek by neměla být při výchově opomenuta.

*Výchova v širším slova smyslu je vše, co působí na osobnost jedince či skupinu, tedy nejenom lidé, ale i události, věci, příroda, kultura. Všechny zdroje výchovného působení lze rozdělit na bezděčné a úmyslné, záměrné (Kohoutek, 1996, s. 39).*

Důležitost v procesu výchovy má i filozofie, učí správně klást otázky a snaží se vést k dobrému úsudku. Ptá se po smyslu života, světa, řádu a podstaty. Pedagogice je nápomocná v oblasti etiky, v orientaci mezi správně - špatně, logicky - nelogicky. Filozofie si klade základní životní otázku, co jsme a kam směřujeme. Tyto otázky museli řešit všichni vychovatelé (Bendl a kol., 2015, s. 43).

### **Edukace**

Edukací se označuje souhrnně tradiční pojem výchova a vzdělávání. V reálném procesu se tato dvě slova vždy prolínají, proto je vhodný jednoslovný termín edukace, z anglického termínu education. Termín edukace doplňují dva termíny edukant - subjekt učení a eduká-

tor – aktér vyučování či jiné edukační aktivity. Edukantem může být žák v předškolním či školním věku, učeň, student vysoké školy i účastník profesního školení. Stejně tak i edukátor může být nejen učitel, ale lektor, vychovatel, konzultant, trenér i školitel. Každá edukace probíhá v konkrétních podmínkách a situacích. Můžeme tedy říci, že edukační proces probíhá v edukačním prostředí. Již J. A. Komenský poukazoval na fyzické (prostorové) faktory edukačního prostředí ve škole. Jedná se tedy o uspořádání vnitřního a vnějšího prostředí školy tak, aby bylo příjemné (Průcha, 2013, s. 66 - 67).

### **Kompetence**

Pojem kompetence je v odborném i běžném jazyce v poslední době velmi často užíván. Přesto jeho chápání není vždy správné a i v odborných kruzích není jeho vymezení jednoznačné.

Kompetence jsou požadavky, které v sobě zahrnují určitou výbavu vědomostí, jisté spektrum praktických (sociálních) dovedností, určitou profesionálně etickou identitu (Kraus, 2008, s. 200).

Podle Bakošové (2008, s. 175), jsou kompetence sociálního pedagoga v oblasti výchovy a vzdělání, prevence, poradenství a vzdělávání.

Hladík (2014, s. 18 - 19) uvádí, že *multikulturní kompetence v pomáhajících profesích je výrazem určitého etického standardu. Výzkumy ukazují, že kulturní kompetence souvisí s efektivitou práce s klienty v pomáhajících profesích (Sue, Zane, Nagayma Hall, Berger, 2009)*. Multikulturní kompetence jsou chápány jako *schopnost efektivně a vhodně komunikovat v interkulturní situaci, která je založena na interkulturních znalostech, dovednostech a postojích*.

Rámcové vzdělávací programy uvádějí klíčové kompetence:

- Kompetence k učení.
- Kompetence k řešení problému.
- Kompetence komunikativní.
- Kompetence sociální a personální.
- Kompetence občanské.
- Kompetence pracovní.

Klíčové kompetence získáváme při vzdělání, jsou funkcí vzdělávací soustavy. Nabytí klíčových kompetencí je krokem k rozvíjení osobnosti, a to je celoživotní proces (Vališová, Kasíková a kol., 2007, s. 267).

## 2 SOCIÁLNÍ PEDAGOG JAKO VYCHOVÁVAJÍCÍ OSOBNOST

Termín pedagogika pochází z antického řeckého slova *paidagógos*, kterým byl označován otrok, který pečoval o syna svého pána. Z řečtiny se přenesl výraz do antické latiny *paedagogus*, a tento posun však znamenal změnu výrazu z otroka-průvodce na učitele-vychovatele (Průcha, 2013, s. 20).

V rámci pomáhajících profesí najdeme různé specializované profese od lékařů a záchranářů až po učitele. Všechny tyto profese jsou postaveny na určitém teoretickém základě, praktických zkušenostech a mají vymezené své pole působnosti. Stejně tak je to v rámci oboru i profese sociálního pedagoga.

Kraus (2008, s. 197) uvádí, že *každou profesi lze charakterizovat z několika hledisek*. Nej důležitější hlediska sociální pedagogiky jsou podle něj především dva aspekty - psychologický a sociologický. Psychologický aspekt zahrnuje osobnostní charakteristiky sociálního pedagoga, které jsou důležité pro jeho efektivní práci. Jedná se o osobnostní charakteristiky, které se nachází v jeho osobnosti, ale patří sem také působení na tyto charakteristiky ve smyslu jejich rozvoje v rámci profesní přípravy. Sociologický aspekt se týká společenské, kulturní a politické podmíněnosti existence a působnosti profese sociálního pedagoga (Kraus, 2008, s. 197).

### 2.1 Osobnost sociálního pedagoga

*V málokteré profesi hrají charakteristiky osobnosti zúčastněných subjektů tak velkou roli, jako je tomu v případě učitelů. Již u antických učenců se vytyčovaly požadavky na žádoucí rysy osobností učitelů a tyto snahy byly formulovány J.A. Komenským a dalšími pedagogy-teoretiky* (Průcha, 2013, s. 188). Důležitosti rysů osobnosti učitele si byli vědomi již na začátku 19. století. Zájem o osobnostní charakteristiky byl a stále je stimulován, provádí se výzkumy, jejichž snahou je zjistit, zda vlastnosti učitelů mají vliv na kvalitu, efektivnost a výsledky edukačních procesů. Těmito vlastnostmi mohou být profesní zkušenosti, věk, etnická příslušnost, postoje, stupeň učitelovy kvalifikace a specifikace v oborech (Průcha, 2013, s. 189).

Bakošová (2008, s. 184) uvádí, že sociální pedagog jako odborník pomáhající profese by měl mít osobnostní předpoklady, které mu zajistí schopnost pracovat s dětmi a mládeží v mezích normy, odchylkách normy nebo v mimořádně náročných výchovných situacích.

K takovým osobnostním předpokladům patří porozumění, aktivní naslouchání, efektivní komunikace, poskytnutí pomoci a podpory, altruismus. Je potřebné rozlišit a reálně diagnostikovat akutní problém od problému dlouhodobého.

*Sociální pedagog je odborník, který je teoreticky i prakticky připravený ve vysokoškolském, magisterském studiu oboru pedagogika, filozofického, pedagogického či sociálního zaměření (předtím v specializaci, zaměření sociální pedagogika) na sociálně výchovnou činnost (Bakošová, 2008, s. 180).*

## 2.2 Vychovatelské kompetence

Bakošová (2008, s. 180 - 181) uvádí, že sociální pedagog je odborníkem, jehož kompetence spočívají v pomoci a podpoře dětem, mládeži, dospělým, rodičům a jejich podpoře v situacích vyrovnání deficitu socializace a hledání možnosti zlepšení kvality života prostřednictvím **výchovy, vzdělávání, prevence a poradenství**.

### Výchovně – vzdělávací kompetence

Na základě domácí a zahraniční literatury, poznatků z praxe a účasti vědeckých výzkumů, je sociálně orientovaný pedagog kompetentní vytvořit teorii sociální pedagogiky. V praxi plánuje, organizuje, řeší úkoly vyplývající ze sociální politiky.

*V oblasti výchovy dětí a mládeže je vychovatelem a podporovatelem v jejich osobním růstu na cestě být člověkem (Bakošová, 2008, s. 181).* Rozvíjí v nich dobré osobní vlastnosti, lidskost, schopnost pomáhat druhým, úctu, všímavost, asertivní chování a efektivní komunikaci.

Sebevýchova je proces vlastního poznání, jedinec sám se stává jak iniciátorem, tak realizátorem, tvůrcem, organizátorem výchovně - vzdělávacího procesu. Cílem výchovy mohou být vlastní potřeby.

Samo-vzdělávání vychází z vnitřních potřeb. Činnost sociálního pedagoga vyžaduje mít všeobecný i specifický přehled, který získá samo - vzděláváním (Bakošová, 2008, s. 181 - 182).

### Kompetence převýchovy

Na tuto kompetenci by měl být sociální pedagog připravený z pedagogické diagnostiky, speciální pedagogiky a psychologie osobnosti. Poté lehce rozpozná odklon od normy

mravní, sociální či drogovou, nebo jinou závislost. Způsob sociální podpory může sociální pedagog vyjádřit poučením, povzbuzením či zásahem do prostředí. Celý proces převýchovy je velmi náročný, vyžaduje hodně trpělivosti, důslednosti a důvěry. Výsledky se nedostavují hned po zásahu (Bakošová, 2008, s. 182).

### **Kompetence poradenství**

Sociální pedagog by měl být aktivně naslouchajícím odborníkem, měl by umět i efektivně komunikovat. Je taktní, nezraňuje klienta, nabízí alternativy řešení a poukazuje na jejich důsledek. Nechává problém otevřený, aby klient zjistil sám, co je pro něj nejlepším řešením.

Na poradenství pohlížíme ze dvou hledisek:

- Ze širších psychologických koncepcí - hlavním cílem je ujasnění životních cílů klienta, zjištění problému a jeho efektivní řešení.
- Z pedagogických teorií, výchovných situací, které souvisí s dětmi, mládeží a rodiči, kde není potřeby terapie, ale pouze zorientování se ve vlastní situaci za pomoci sociálního pedagoga (Bakošová, 2008, s. 182 - 183).

### **Kompetence prevence**

- Universální prevence - cílem je vytvoření atmosféry pochopení problémů ve společnosti, postojů a chování k národnostním menšinám, lidem bez domova, k dětem ulice a svobodným matkám.
- Sekundární prevence - učí děti a mladé lidi ze sociálně znevýhodněného prostředí pozitivním vzorům chování (Bakošová, 2008, s. 183).

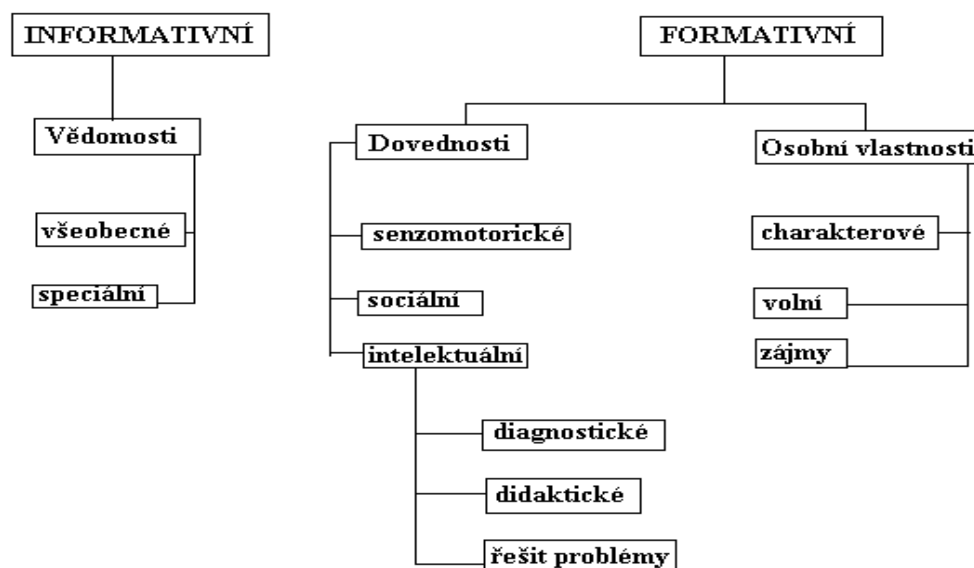
### **Kompetence managementu**

Při jakémkoliv problému se nevyhneme administrativnímu postupu na úřadu práce a sociálních věcí. Sociální pedagog zde může zastávat funkci odborníků přímo na úřadu práce a sociálních věcí (Bakošová, 2008, s. 183 - 184).

O kompetencích, které vyplývají z činností pedagogický pracovníků, se zmiňuje Kraus, Poláčková et al., (2001, s. 35) a uvádí, že kompetence zahrnují určitou výbavu vědomostí, praktické zkušenosti a profesionálně etickou identitu. Ve své praxi se sociální pedagog nebude setkávat pouze se svým výchovným objektem, ale i s dalšími pedagogickými a sociálními pracovníky a rodiči. Je tedy zapotřebí počítat s organizátorskými a manažerskými činnostmi, z nichž vyplývají příslušné kompetence.



Obr. č. 1. : Model kompetencí sociálního pedagoga, Kraus, Poláčková et al., (2001, s. 36).



### 2.3 Osobnost sociálního pedagoga a jeho vychovatelský úkol

*Základní a pro všechny členy určité společnosti závazní ideály osobnosti jsou vychovateli předem dány její kulturou. Není zapotřebí je nově vytvářet, ale jen vysvětlovat, interpretovat, konkretizovat, doplňovat, popřípadě i nadále rozvíjet. To se v demokracii týká všech občanů a vychovatelé z povolání a nejsou více kompetentní než jiné osoby a profesní skupiny (Brezinka, 2001, s. 207).*

Pojem vychovatel je velmi obecným pojmem, můžeme jej přiřadit člověku, který je subjektem nebo původcem výchovného jednání. Každý vychovatel má svou individualitu, komunikativnost, inteligenci, duševní zdraví a empatické schopnosti. Výchovné jednání nemá vždy stejnou formu výchovy, vyskytuje se v různých podobách, jak se dá pochválit, trestat, vykládat učivo nebo řídit chování (Brezinka, 2001, s. 59 - 60).

*Vliv pedagoga nenahradí ani učebnice, ani mravní poučování, ani soustava trestů a povzbuzování. Osobní příklad učitele a kouzlo jeho osobnosti jsou nenahraditelné (Kohoutek, 1996, s. 23).*

#### Vychovatelská osobnost

Vychovatelé jsou různými osobnostmi, stejně jako lidé. Ne každý vychovatel, i když má k tomu příslušné pedagogické vzdělání, je dobrým vychovatelem. Výchova se vždy děje

v určitém čase, za určitých okolností a podmínek. Vychovatel nemusí mít vztah k dětem, nebo vychovávané osobnosti, nemusí brát svou činnost jako poslání, nýbrž pouze jako zdroj obživy. Příkladem toho jsou učitelé, kteří nejsou duševně zdraví (neurotici, psychopati), kteří se svým chováním podepíší na vývoji osobnosti žáka.

Sociální pedagog může pracovat jako vychovatel, jeho kompetence se pohybují jak v prevenci, tak i v oblasti konkrétní výchovné péči. Při výchově volí vhodné aktivity, při kterých může docházet k nácviku pracovních dovedností, sebeobsluhy a samostatnosti (Poměšilová a kol., 2013, s. 16).

*Pedagog by měl mít optimistický názor na význam výchovy osobnosti a zároveň by měl svým vystupováním dávat příklad pracovitého a harmonického člověka, vzor pro osobní identifikaci, ztotožnění, nápodobu (Kohoutek, 1996, s. 40).*

Pro zvládnutí své profese učitel potřebuje mít i širší pohled na universalitu světa, v jehož rámci k výchově a vzdělávání přistupuje. Tento pohled mu nabízí filozofie výchovy. Je to určitá životní a profesionální moudrost. Při přítomnosti většiny romských žáků ve třídě učitel potřebuje nejen informace pedagogické a psychologické, ale i romologické znalosti o kultuře a zvycích (Balvín, 2008, s. 11).

*Multikulturního učitele chápu jako profesionála, který je vybaven vědomostmi, dovednostmi, s nimiž může s optimálním účinkem vyučovat, vzdělávat žáky a studenty z různorodého kulturního a etnického prostředí (Balvín, 2008, s. 136).*

### **Vychovávající osobnost**

Mezi vychovávající osobnosti můžeme zařadit jak pedagogy se vzděláním, tak i lidi, kteří pedagogické vzdělání nemají. Na prvním místě jsou to rodiče, prarodiče, ale také pěstouni, kteří dobrovolně přijali úkol vychovávat děti. Výchova není čistě soukromou věcí rodičů, ale týká se celé společnosti.

Výsledek jednání, neboli toho, čeho chceme dosáhnout výchovnými úkony, můžeme nazývat výchovný cíl. Ty si musíme stanovit dříve, než začneme vychovávat. Brezinka (1996, s. 14) uvádí, že *výchovný cíl je představa o určité psychické dispozici vychovávaného, k jejímuž dosažení má přispět výchova. Psychická dispozice je předpokládaná ochota k jistému způsobu prožívání a chování.*

### 3 SOCIÁLNÍ PEDAGOG JAKO ČLEN PEDAGOGICKÉHO TÝMU

Mozaika činností sociálního pedagoga je velmi široká a pestrá, stále nová, neopakovatelná, tvořivá a původní. Profese sociálního pedagoga se v rezortu školství uplatní jako asistent pedagoga, vychovatel nebo pedagog volného času.

Asistent pedagoga je pedagogický pracovník podle zákona č. 563/2004 Sb., o pedagogických pracovnících. Pracovní náplní asistenta pedagoga je zprostředkování výchovné a vzdělávací činnosti dětem se speciálními vzdělávacími potřebami. Napomáhá dětem při přizpůsobení se školnímu prostředí a může být i zprostředkovatelem komunikace mezi školou a rodiči.

Vychovatel je průvodcem žáka mimo vyučování, při volnočasových činnostech, které motivuje, navrhuje a řídí. Školní družina je nedílnou součástí ZŠ, realizuje zájmové i vzdělávací činnosti po vyučování.

Kompetence sociálního pedagoga však splňují i požadavky na činnost výchovného poradce a školního metodika prevence. Na školách, kde to situace vyžaduje, se může sociální pedagog uplatnit jako romský asistent. K tomu, aby byly naplněny výchovné cíle jedince, je zapotřebí kompetentního přístupu.

#### 3.1 Škola jako místo pedagogické činnosti

*Škola je pro člověka celoživotním procesem. V prvních desetiletích je vychováván prostřednictvím zařízení, jako jsou mateřské školy, základní školy a další vzdělávací instituce (Horst, Siegrist, 2001, s. 19).*

Dle Průchy (2013, s. 388) výraz **škola** patří ve všech jazycích k nejfrekventovanějším. V roce 1927 vydal Edward L. Thorndike, profesor pedagogické psychologie na slovutné Teachers College Kolumbijské univerzity v New Yorku, svou knihu o frekvenci slov. Měření textů o celkovém rozsahu 4,5 milionu slov zjistil, že slovo **škola** (school) patří mezi prvních 1000 slov s nejčastějším výskytem v jazyce.

Škola je pro mnohé výraz, který každodenně používají. Školu každý zná, často se o ní mluví, chodili do ní naši rodiče, my i naše děti. Spisovatelé o ní mluví a režiséři tvoří filmy. Nejznámější výrok je i podle stejnojmenného filmu *Škola základ života*. Výraz škola má několik významů, škola jako budova, jako životní etapa v této budově, nebo jako skupina žáků a pedagogů. Význam školy je v životě jednotlivce a společnosti pro vzdělání

velmi důležitý. Škola by měla být dobrým rádcem, ukazovat dítěti správný směr a připravit ho na budoucí život a povolání.

Školní docházka je povinná po dobu, kterou stanovuje zákon, zákon č. 561/2014 Sb. o předškolním, základním, středním, vyšším odborném a jiném vzdělávání (školský zákon), ve znění pozdějších předpisů (<https://www.zakonyprolidi.cz/cs/2004-561>).

Jedním z kurikulárních dokumentů doprovázejících školský zákon je RVPZV, vedený v systému státní úrovně, který obecně formuluje cíle a stanovuje tzv. kompetence, dovednosti, které žák má získat. Druhá úroveň kurikulárních dokumentů je školní. Školní vzdělávací program (dále jen ŠVP) si vytváří sama škola za pomoci koordinátora a musí být v souladu s RVPZV. Jak RVPZV, tak i ŠVP jsou veřejné listiny přístupné i nepedagogickým pracovníkům. ŠVP je podobný RVP, ale vychází z aktuálních potřeb svých žáků a měnících se společenských podmínek. Smyslem ŠVP je vybavit žáky vědomostmi, ale především v nich vyvolat a rozvíjet schopnosti a dovednosti, které jim pomohou uplatnit se ve společnosti. To znamená vzdělávat a vychovávat žáky tak, aby byli připraveni pro běžnou realitu všedního života ([http://www.nuv.cz/uploads/RVP\\_ZV\\_2016.pdf](http://www.nuv.cz/uploads/RVP_ZV_2016.pdf)).

*Hledáme-li kořeny, musíme jít hluboko do historie. Pojem **škola** má svůj původ v řeckém výrazu **scholé**, znamená prázdeň. Parafrázujeme-li brilantní výklad Palouškův (PALOUŠ 1991, s. 79-92), prázdeň neznamená prázdno, nezaplňnost, nýbrž **volnost, příležitost, možnost, interval, prostor pro aktivitu osvobozující od shonu, starostí a pokleslostí. Výrazem scholé** byl míněn čas, který mohli svobodní občané aténské obce (polis) věnovat vlastnímu vzdělávání. V intervalu **nedělním** se setkávají svobodní příslušníci obce se skutečným poznáním sebe, světa, s příležitostmi věnovat se záležitostem vyššího řádu, které jsou cestou k emancipaci z **aischolia**, povrchního zaujetí a zaneprázdněnosti všednostmi a denním shonem. Ve svém původním významu se tedy pojem **scholé** vztahoval k bytostně lidské touze po poznávání, k otevírání cest a odhalování tajemství světa a podstaty lidství, v němž duchovní dimenze je hodnotou nejvyšší (Walterová, 2004, s. 19).*

### 3.2 Škola a její potřeby sociálního přístupu k žákům

Podle Walterové (2004, s. 16), školou jako institucí se zabývá sociologie, zejména sociologie výchovy (RABUŠICOVÁ 2002, s. 187), relativně nově vymezuje specifická oblast sociologie školy (HAVLÍK a KOŤA 2002). Předmětem zájmu sociologie je struktura a fungování

*instituce v kontextu sociálních procesů v souvislosti se sociálním systémem a chováním sociálních skupin, nezajímají ji však kulturní obsahy významné pro kvalitu vzdělanosti. Východisko pro jemnější analýzy úlohy školy v rozvíjení individuálních předpokladů vzdělanosti poskytují pedagogicko-psychologické, psychodidaktické a etnografické teorie a výzkumy, zkoumající význam působení školy v dětství a dospívání se zřetelem ke specifickým dětského učení a vnímání světa (u nás Helus, Štech, Kučera, Viktorová, Rendl aj).*

Úkolem školy je vychovávat žáky, má je podporovat k motivaci a výkonnosti, vést je k samostatnosti, k vzájemné toleranci a ohleduplnosti. Vyučování je vždy spojeno s výchovou. Rozdílná výkonnost žáků různých talentů a zájmů by měla být podporována. V potaz musí být brány rozdílné zkušenosti, zájmy a potřeby žáků (Horst, Siegrist, 2001, s. 19).

V současné době se naše společnost setkává s velkou kulturní pluralitou. Česká republika se díky migraci a moderním technologiím stává místem, kde se setkávají různé sociokulturní skupiny. Je tedy nutné, abychom připravili žáky na život v multikulturní společnosti a vybavit je potřebnými kompetencemi, znalostmi, dovednostmi a postoji. Ke splnění interkulturních cílů výchovy je třeba zavádět do vyučování nahodilé aktivity nebo jednorázové *multikulturní akce*. Velkou roli zde hraje učitel - učitelka a jeho - její angažovaný postoj v boji proti předsudkům a za toleranci k odlišnosti. Je důležité promítnout interkulturní výchovu do chodu celé školy, aby ani o přestávkách a po ukončení vyučování nedocházelo k předpojatému jednání a diskriminaci (Vališová, Kasíková a kol., 2007, s. 291, 294).

*Interkulturní výchova (v nejširším smyslu edukace) se týká nejen vzdělávání dětí cizinců, ale i výchovy a vzdělávání majority a celé společnosti obecně. Interkulturní výchova pomocí poznávání a porozumění své vlastní kultury i kultur ostatních má vést děti k tolerantnímu postoji bez etnocentrismu (Vališová, Kasíková a kol., 2007, s. 291).*

*Jistým specifikem naší společnosti je romská minorita, se kterou mají pedagogové (a ne jen ti) letité zkušenosti. Tu se stále v mnoha ohledech nedaří dostatečně integrovat do subkultur majoritní společnosti s ohledem na rozdílný hodnotový systém, kulturu a neznalost jazyka majority. To se odráží také ve školní úspěšnosti romských žáků, kteří nezřídka neprospívají, propadají záškoláctví, od dětství inklinují k sociálně patologickým jevům a to se odráží i v dospělosti, jelikož nedokáží vzhledem ke svému nízkému vzdělání adekvátní zaměstnání (Gulová, Štěpařová, 2004, s. 110).*

### 3.3 Vliv osobnosti pedagoga na výchovu v ZŠ

Na výchovu klademe velký důraz, protože dnešní společnost si žádá osobnosti aktivní, všestranně rozvinuté, tvůrčí a se schopnostmi rychlého rozhodování. Důležitá je vyrovnanost mezi složkami osobnosti, racionální, emotivní a konativní. Pokud se v praxi orientujeme pouze na vštěpování norem, utváření názorů, působíme pouze na složku rozumovou. Pokud není dostatečně rozvinuta složka citová, pak taková osobnost působí chladně, neosobně, vypočítavě a bezcitně. Složka konativní by se měla plně rozvinout pro aktivnost a rozhodné jednání osobnosti (Kraus, Poláčková et al., 2001, s. 44).

Oblast morální, pracovní a estetické výchovy je tradičním obsahem výchovy. Přibyly k ní další požadavky na výchovu k rodičovství, k ekologii, k profesionální orientaci, sexuální a dopravní výchovu a zdravý životní styl. Významnou úlohu zde hraje i výchova k optimálnímu využívání volného času. Čím více bude nabídka zájmových aktivit v okruhu dětí a mládeže, tím více může výchova ve volném čase uspět. K závažným oblastem patří výchova k demokracii, tolerantnosti, humánnosti a solidárnosti.

*O nevhodném chování žáků platí pravidlo: Prevence je lepší než léčení. Podstata předcházení nežádoucího chování žáků je tedy v bdělosti a reagování pedagogů* (Kyriacou, 1996, s. 103).

Velmi aktuální v dnešní době je problematika multikulturní výchovy. Zde stojí sociální pedagogové, pedagogové a vychovatelé před nelehkým úkolem výchovného procesu. V České republice většina přistěhovalců pochází z politicky nestabilních zemí (Ukrajina, Vietnam), ale i již déle existující národnostní menšiny (Slováci, Poláci, Němci) včetně etnika romského. Problém k těmto minoritám je jen otázkou tolerance, snášenlivosti a solidarity (Kraus, Poláčková et al., 2001, s. 50 - 52).

Výchova dětí mimo vyučování má dlouholetou tradici. Již J. A. Komenský upozorňoval na důležitost výchovy mimo školu. Výchovná zařízení na základních školách mimo vyučování jsou dvě. Školní družina je určena dětem 1. - 5. ročníků a školní kluby jsou pro děti 6. - 9. ročníků. Tato zařízení mají předpoklady k pravidelnému a každodennímu pedagogickému ovlivňování volného času žáka. Působí zde vychovatelé, kteří mají vhodnou kvalifikaci, jsou členy pedagogické rady a spolupracují s vedením školy a ostatními pedagogy. Rozvrh činností pedagogové sestavují tak, aby vytvářel dobré podmínky pro uskutečnění výchovných záměrů pedagogů. Zároveň by měl vyhovovat potřebám dítěte. Je zde třeba brát ohled na věk dítěte. Činnosti mohou být zájmové, odpočinkové, rekreační, sebe - ob-

služné, veřejně prospěšné a příprava na vyučování. Úloha vychovatele spočívá především v podněcování a rozvíjení samostatnosti, iniciativě žáků podílet se na činnostech školní družiny nebo klubu (Pávková, 2002, s. 112 - 115).

*V pojetí české pedagogiky zahrnuje pojem vzdělávání tradičně i složku výchova. Jeho význam je chápán jako rozvoj intelektuálních a mravních schopností člověka (Ottův slovník naučný 1906)“ (Walterová. 2004, s. 23).*



## **II. PRAKTICKÁ ČÁST**

## 4 VÝZKUMNÁ ČÁST

Výzkumná část navazuje na teoretickou část. V teoretické části jsme popsali osobnost sociálního pedagoga, kompetence a možnosti uplatnění sociálního pedagoga v základní škole. V praktické části se budeme zabývat výchovnými kompetencemi sociálního pedagoga. Praktická část byla realizována formou kvantitativního výzkumu, dotazníkovým šetřením. Dotazník je jedním z nejběžnějších nástrojů pro sběr dat. Skládá se ze série otázek, jejichž cílem je získat názory a fakta od respondentů.

### 4.1 Výzkumný problém

Výzkumným problémem jsou názory studentů 1. a 3. ročníku bakalářského studia a 2. ročníku magisterského studia na posuzování významu výchovatelských kompetencí. Jednotlivě se zabývá srovnáním mezi studenty 1. a 3. ročníku bakalářského studia a 2. ročníku magisterského studia jak posuzují studenti význam znalostí, schopností a dovedností sociálního pedagoga. Přináší tak posun, který nastává během studia.

Výzkumné otázky:

1. Existuje rozdíl mezi studenty 1. a 3. ročníku bakalářského studia a 2. ročníku magisterského studia při posuzování významu znalostí sociálního pedagoga?
2. Existuje rozdíl mezi studenty 1. a 3. ročníku bakalářského studia a 2. ročníku magisterského studia při posuzování významu schopností sociálního pedagoga?
3. Existuje rozdíl mezi studenty 1. a 3. ročníku bakalářského studia a 2. ročníku magisterského studia při posuzování významu dovedností sociálního pedagoga?

### 4.2 Cíle výzkumu

Hlavním cílem mého výzkumu bylo zjistit, jestli jsou rozdíly v názorech studentů 1. a 3. ročníku bakalářského studia a 2. ročníku magisterského studia na význam jednotlivých výchovatelských kompetencí.

Dílčí cíle:

1. Zjistit, jaké jsou rozdíly v názorech studentů 1. a 3. ročníku bakalářského studia a 2. ročníku magisterského studia na význam znalostí sociálního pedagoga.

2. Zjistit, jaké jsou rozdíly v názorech studentů 1. a 3. ročníku bakalářského studia a 2. ročníku magisterského studia na význam schopností sociálního pedagoga.

3. Zjistit, jaké jsou rozdíly v názorech studentů 1. a 3. ročníku bakalářského studia a 2. ročníku magisterského studia na význam dovedností sociálního pedagoga.

### 4.3 Metoda výzkumu

Pro výzkum jsme použili kvantitativní metodu dotazníku. Dotazník je jednou z nejčastějších metod, které se používají na hromadné získávání údajů. Chráska (2007, s. 12) uvádí, že ve výzkumu se řeší buď jeden, nebo více (zpravidla spolu souvisejících) problémů. Řešení vědeckého problému potom představuje řadu navzájem propojených a na sobě závislých kroků a činností.

K vyplnění dotazníku jsme využili portálu SURVIO.CZ. Zde vytvořený dotazník jsme emailem rozeslali na společné třídní emaily studentů. K nalezení byl na portále pod odkazem: <https://www.survio.com/survey/d/P3D7S3U2G3L1H1D7P>. Dotazník vyplnilo 96 studentů, žádný nebyl vyřazen.

V úvodu dotazníku se respondenti seznámili s tématem bakalářské práce, s upozorněním na anonymitu a postupem, jak dotazník vyplnit. Dotazník byl sestaven z pěti otázek. První otázka byla filtrační. Druhá až čtvrtá se shodovala s námi vytyčenými cíli výzkumu, své odpovědi respondenti zaznamenávali na pěti stupňové škále. V poslední otázce, páté, byla možnost výběru tří nejpodstatnějších vlastností sociálního pedagoga.

#### Metoda analýzy dat

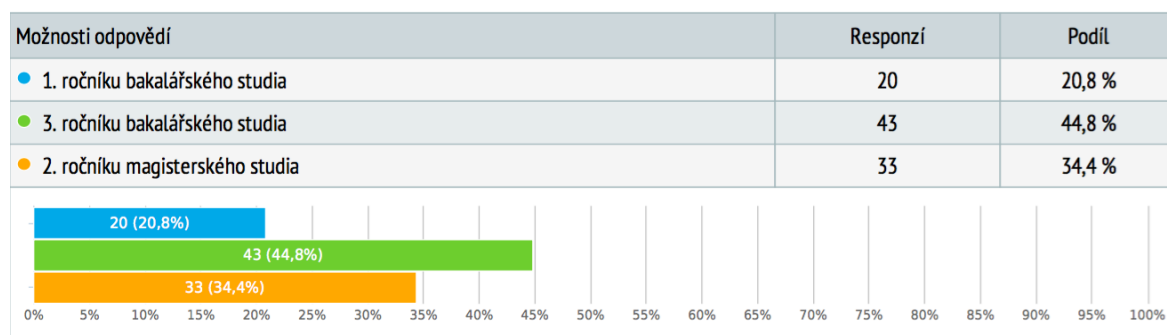
Získaná data byla vyhodnocena elektronickým zpracováním v portálu SURVIO.CZ. Portál nabízí v rámci svých služeb zpracování a následnou analýzu odpovědí v dotazníku. Vyhodnocená data jsme pro lepší orientaci převedli do tabulek a grafů. Výsledky jsme doplnili přesnou interpretací. Díky takto zpracovaným grafům jsme mohli vyhodnotit stanové cíle výzkumu.

Dotazník je k nahlédnutí v příloze.

#### 4.4 Výzkumný soubor

Základní soubor tvoří studenti oboru sociální pedagogiky 1. a 3. ročníku bakalářského studia a 2. ročníku magisterského studia na UTB ve Zlíně. Celkem se zúčastnilo 96 respondentů. Výběr byl záměrný. Podrobné rozdělení zúčastněných respondentů najdeme v následující tabulce.

Tab. č. 1. Přehled respondentů.



## 5 VÝSLEDKY VÝZKUMU A JEJICH INTERPRETACE

Následující kapitola se bude zabývat výsledky výzkumu. Je rozdělena do čtyř částí, kdy první tři se věnují dílčím cílům, a poslední část se věnuje celku výzkumu. Dotazníkového šetření se zúčastnilo 96 respondentů. Výsledky nám ukážou rozdíly v názorech studentů oboru sociální pedagogiky 1. a 3. ročníku bakalářského studia a 2. ročníku magisterského studia na význam jednotlivých znalostí, dovedností a schopností sociálního pedagoga.

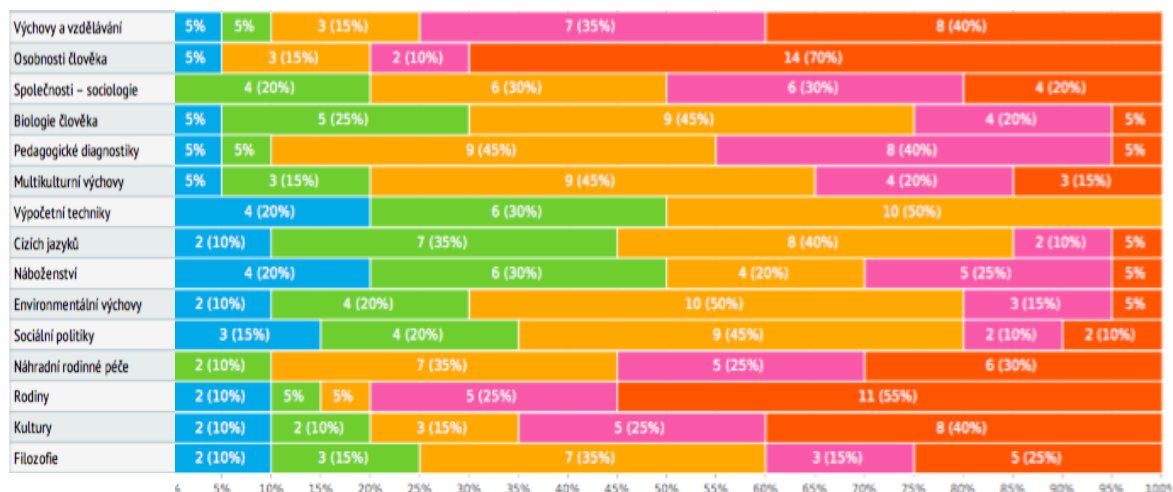
### 5.1 Posuzování významu znalostí sociálního pedagoga

Mezi oblasti znalostí sociálního pedagoga jsme zahrnuli celkem 15 možností.

U studentů **1. ročníku bakalářského studia** jsme zaznamenali, že maximální význam zvolili znalost osobnosti člověka a to celkem 70 % studentů. Pro 55 % studentů je důležitá znalost rodiny, pro 40 % studentů je důležitá znalost výchovy a vzdělávání a také kultura.

Oproti tomu minimální význam znalostí zvolili studenti v oblasti výpočetní techniky a náboženství. Oblast znalosti výpočetní techniky dosáhla pouze na 3. stupeň hodnotící škály, tedy předpokládáme, že znalost v této oblasti studenti pokládají za nejméně potřebnou pro sociálního pedagoga. Přehled znalostí uvádíme v následující tabulce.

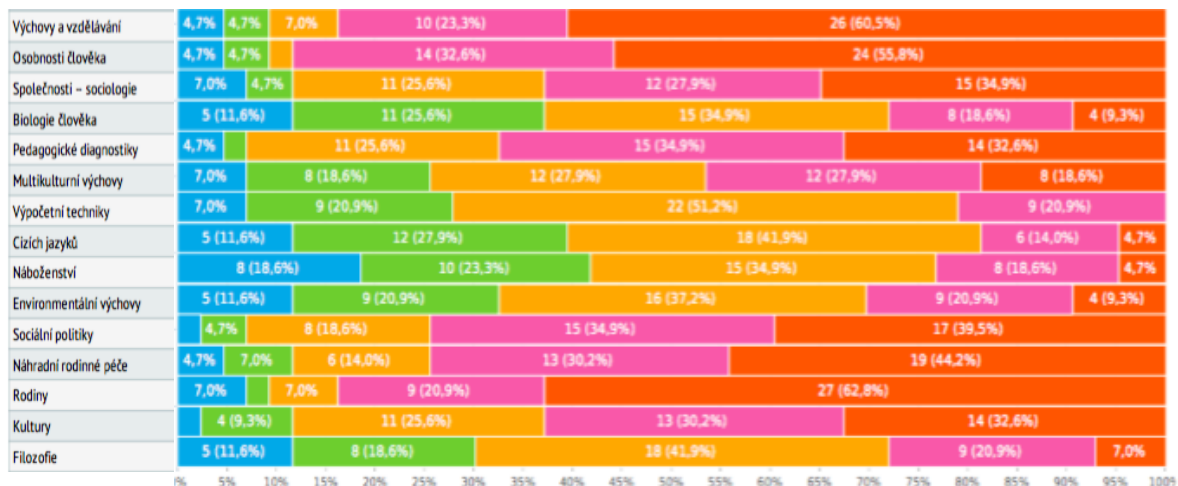
Tab. č. 2. Studenti 1. ročníku bakalářského studia - znalosti sociálního pedagoga.



U studentů **3. ročníku bakalářského studia** jsme zaznamenali, že maximální význam přiřkládají oblasti znalosti rodiny - 62,8 % studentů, výchovy a vzdělávání - 60,5 % studentů a osobnosti člověka - 55,8 % studentů. Minimální význam vidí studenti ve znalosti náboženství, biologie člověka, cizích jazyků, environmentální výchovy a filozofie. I zde znalost

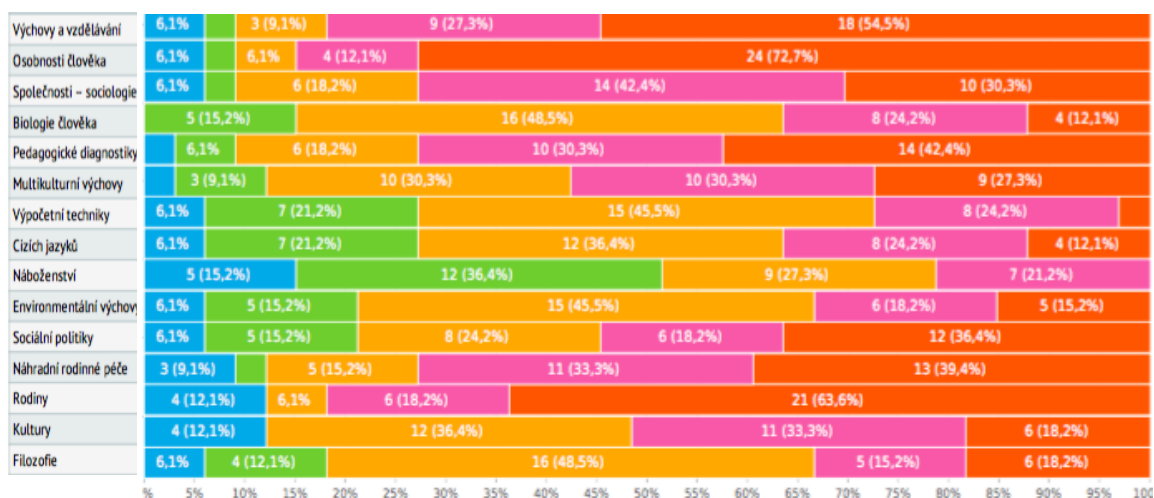
v oblasti výpočetní techniky nedosáhla na 5. stupeň v hodnotící škále, ale alespoň na stupeň 4. Přesný přehled uvádíme v následující tabulce.

Tab. č. 3. Studenti 3. ročníku bakalářského studia - znalosti sociálního pedagoga.



Studenti **2. ročníku magisterského studia** uvedli, že maximální význam přiřkládají znalosti v oblasti osobnosti člověka - 72,7 % studentů, rodiny - 63,6 % studentů a 54,5 % studentů v oblasti výchovy a vzdělávání. Minimální význam přiřkládají studenti oblasti znalosti náboženství, výpočetní techniky, cizích jazyků. Zde oblast výpočetní techniky dosáhla 5. stupně hodnotící škály - 3 % = 1 student. U studentů 2. ročníku magisterského studia nedosáhlo na 5 stupeň hodnotící škály náboženství. Přehled najdeme v následující tabulce.

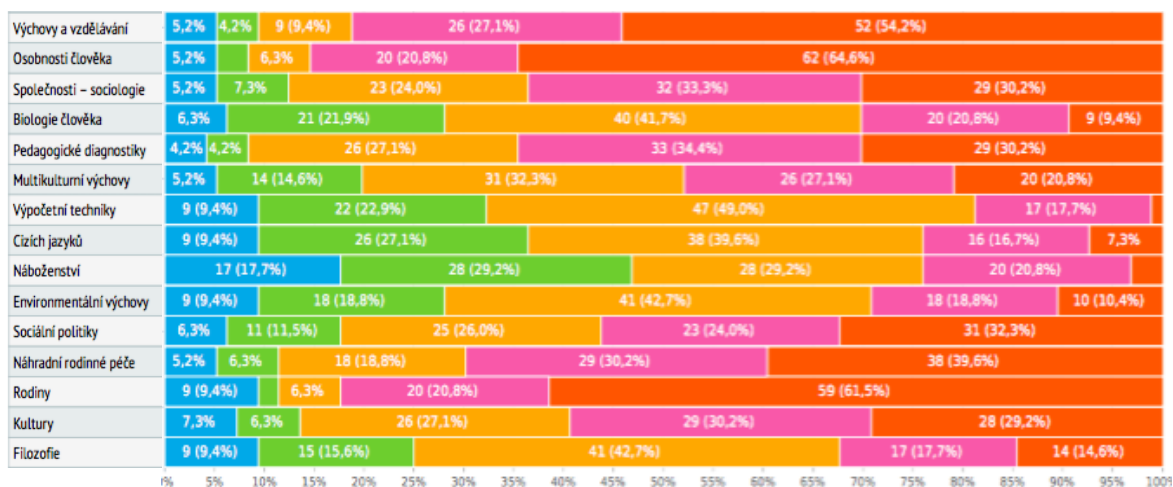
Tab. č. 4. Studenti 2. ročníku magisterského studia - znalosti sociálního pedagoga.



K výzkumnému cíli, zjistit, jaké jsou rozdíly v názorech studentů 1. a 3. ročníku bakalářského studia a 2. ročníku magisterského studia na význam znalostí sociálního pedagoga můžeme říci, že rozdíl v názorech na význam znalostí je minimální.

Osobnost člověka byla jednou z nejdůležitějších znalostí pro všechny studenty. Psychologie osobnosti je velmi úzce spjata s pedagogicko-psychologickou diagnostikou. K dalším znalostem se řadila rodina. Je tedy důležité, aby sociální pedagog v praxi měl tyto znalosti a mohl je plně využít při prevenci, převýchově i výchově. Osobností člověka jsme se podrobněji zabývali v teoretické části bakalářské práce. Názory studentů také závisí na jejich osobnosti. Nejde naučit být jiný, každý bude mít svůj názor a praktikovat znalosti svým způsobem. I když vystudují stejnou vysokou školu se stejnými odbornými předměty, studium nebude mít vliv na jejich osobnost, pouze studentům rozšíří znalosti v oboru a ukáže směr.

Tab. č. 5. Celková - studenti 1. a 3. ročníku bakalářského studia a 2. ročníku magisterského studia - znalosti sociálního pedagoga.



## 5.2 Posuzování významu schopností sociálního pedagoga

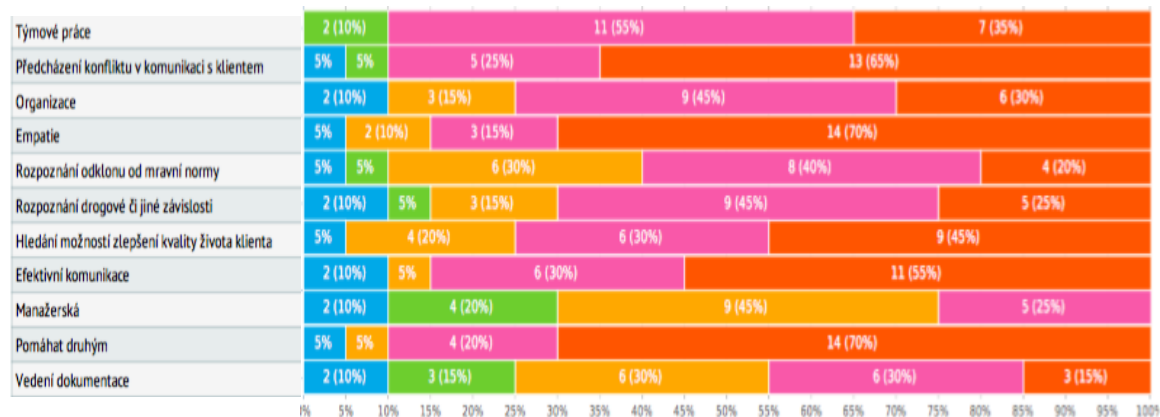
Pro posuzování schopností sociálního pedagoga jsme zvolili 11 oblastí.

Zde studenti 1. ročníku bakalářského studia uvedli, že nejdůležitější schopností je empatie a pomáhat druhým - 70 % studentů a 65 % studentů uvedlo předcházení konfliktu v komunikaci s klientem. Naopak za nevýznamnou schopností byla označena manažerská, která ve škále hodnocení nedosáhla na pátý - maximální stupeň, a vedení dokumentace.



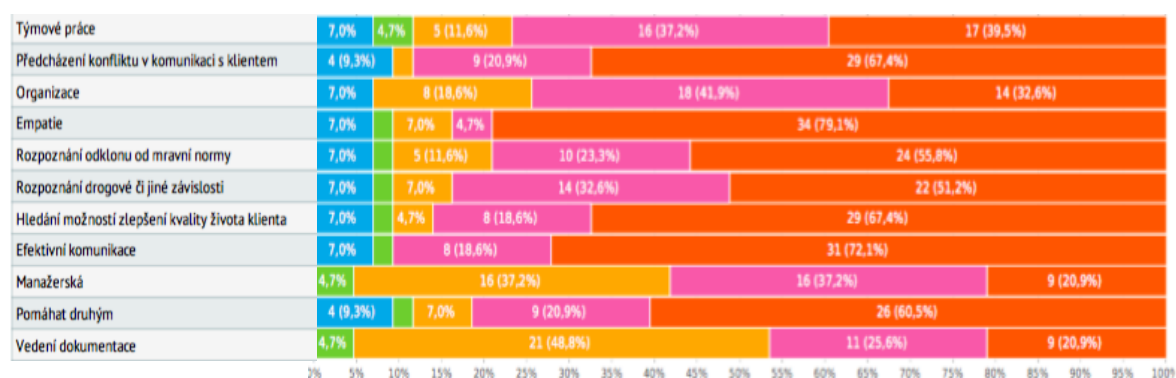
Přesto se s vedením dokumentace a manažerstvím, které patří ke kompetenci managementu, mohou studenti setkat na úradech práce. Přehled najdeme v následující tabulce.

Tab. č. 6. Studenti 1. ročníku bakalářského studia - schopnosti sociálního pedagoga.



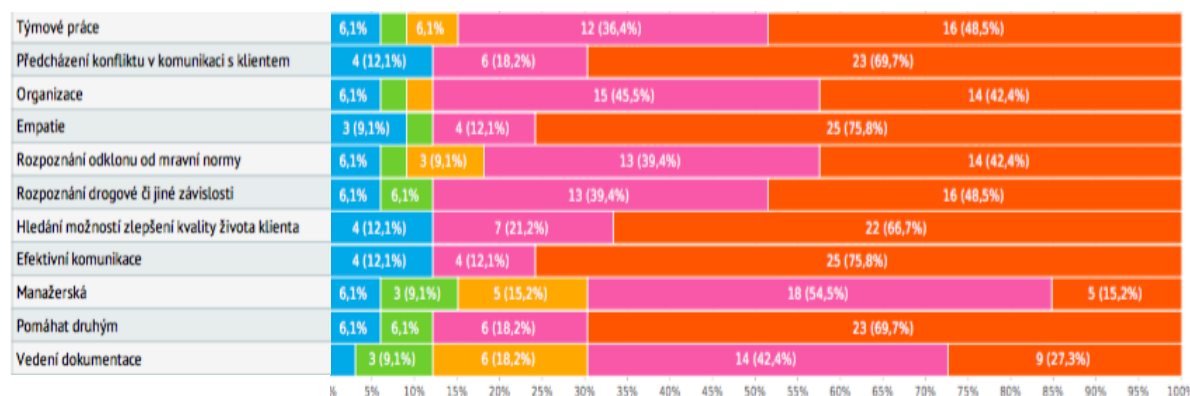
Studenti **3. ročníku bakalářského studia** přikládají největší význam empatii - 79,1 % studentů a 72,1 % studentů efektivní komunikaci. Nejnižší význam studenti uvedli pomáhat druhým, což je v profesi sociálního pedagoga velmi neobvyklé a týmová práce. Upřesnění najdeme v následující tabulce.

Tab. č. 7. Studenti 3. ročníku bakalářského studia – schopnosti sociálního pedagoga.



U studentů **2. ročníku magisterského studia** byla nejvýznamnější schopnost empatie a efektivní komunikace - 75,8 % studentů a 69,7 % studentů uvedlo předcházení konfliktu v komunikaci s klientem a pomáhat druhým. U schopnosti předcházení konfliktu v komunikaci s klientem bylo zajímavé, že byla označena i jako nejméně významná. Za ní následovala činnost manažerská.

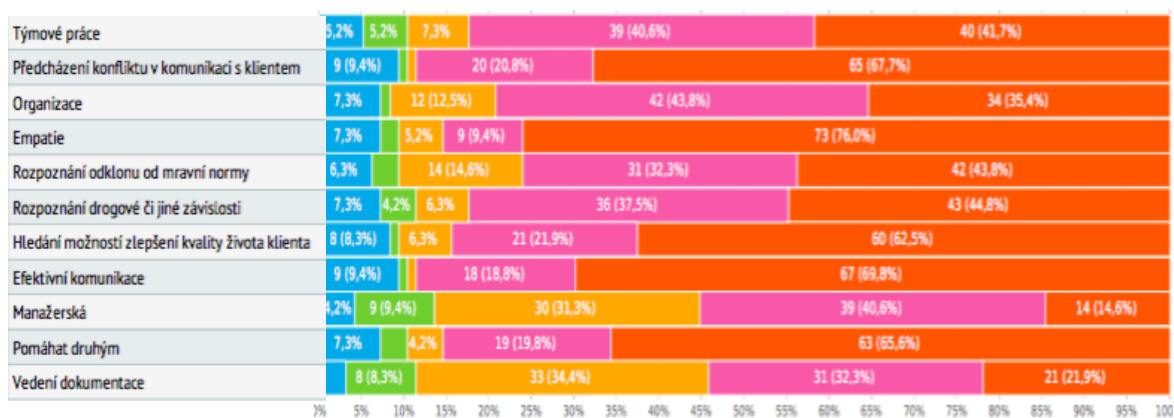
Tab. č. 8. Studenti 2. ročníku magisterského studia - schopnosti sociálního pedagoga.



K výzkumnému cíli, zjistit, jaké jsou rozdíly v názorech studentů 1. a 3. ročníku bakalářského studia a 2. ročníku magisterského studia na význam schopností sociálního pedagoga můžeme říci, že rozdíly jsou minimální.

Empatie má u studentů maximální význam. Zde se opět projevuje lidskost a pochopení. Je tedy zřejmé, že vysokou školu se zaměřením na sociální obor si vybírají studenti, kteří mají velké sociální citění. Manažerské schopnosti mají pro ně minimální význam. Studenti 3. ročníku bakalářského studia uvedli nejmenší význam schopnosti pomáhat druhým. Jak jsme již uváděli v teoretické části, práce sociálního pedagoga se řadí mezi pomáhající profese, tedy i schopnost pomáhat by určitě neměla být v minimálním významu.

Tab. č. 9. Celková - studenti 1. a 3. ročníku bakalářského studia a 2. ročníku magisterského studia - schopnosti sociálního pedagoga.

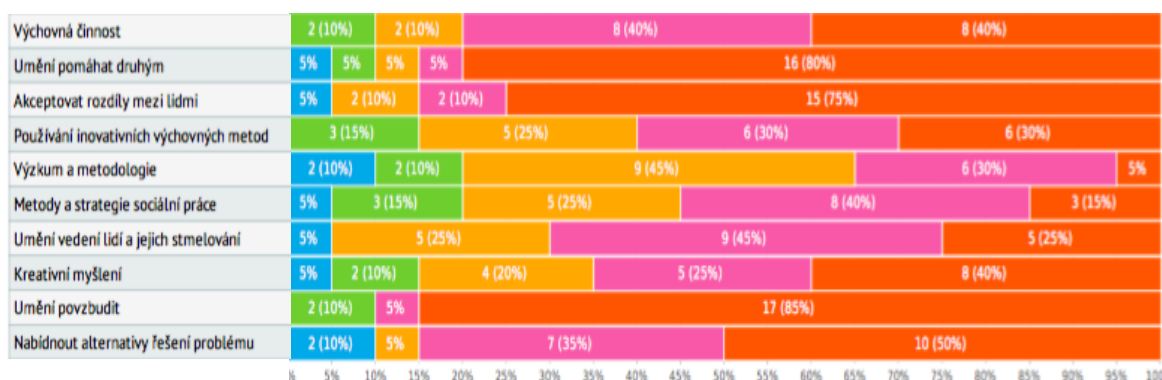


### 5.3 Posuzování významu dovedností sociálního pedagoga

K dovednostem sociálního pedagoga jsme uvedli 10 možností.

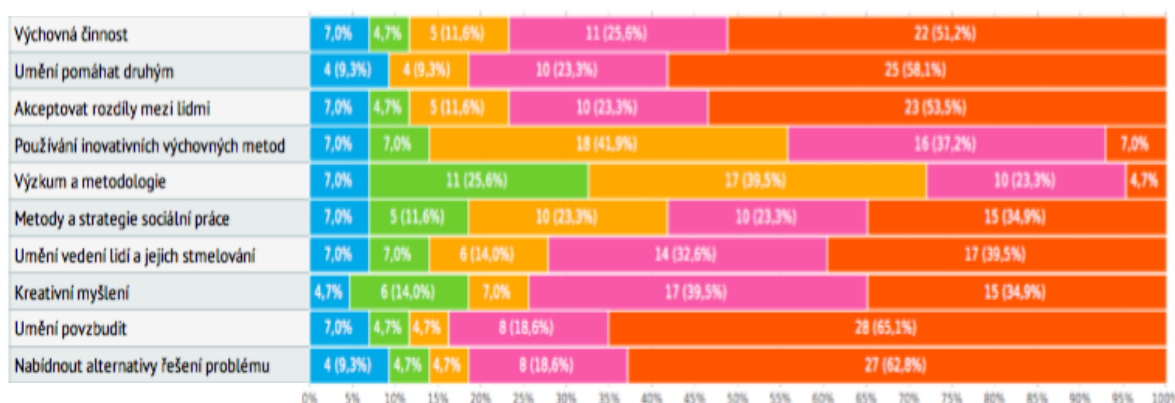
U studentů **1. ročníku bakalářského studia** mělo maximální význam umění povzbudit - 85 % studentů a 80 % studentů uvedlo umění pomáhat druhým. Minimální význam studenti přikládají výzkumu a metodologii a dovednosti metody a strategie sociální práce.

Tab. č. 10. Studenti 1. ročníku bakalářského studia - dovednosti sociálního pedagoga.



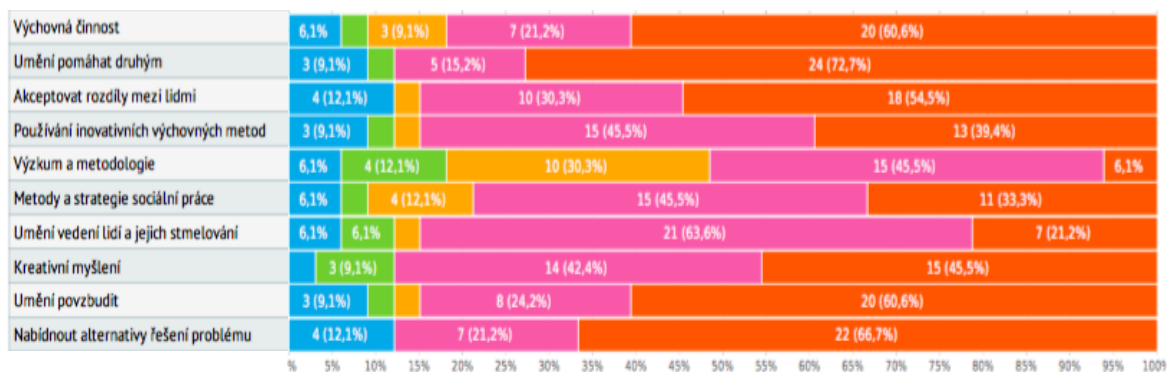
Studenti **3. ročníku bakalářského studia** se shodli se studenty 1. ročníku v maximálním významu umění povzbudit - 65,1 % studentů, dále 62,8 % studentů uvedlo dovednost nabídnout alternativy řešení problémů. Minimální význam studenti opět přikládají výzkumu a metodologii.

Tab. č. 11. Studenti 3. ročníku bakalářského studia – dovednosti sociálního pedagoga.



U studentů **2. ročníku magisterského studia** byl maximální význam kladen na umění pomáhat druhým - 72,7 % studentů a nabídnout alternativy řešení problémů - 66,7 % studentů. Shodně se studenty 1. a 3. ročníku bakalářského studia uvádí, že minimální význam pro ně má výzkum a metodologie.

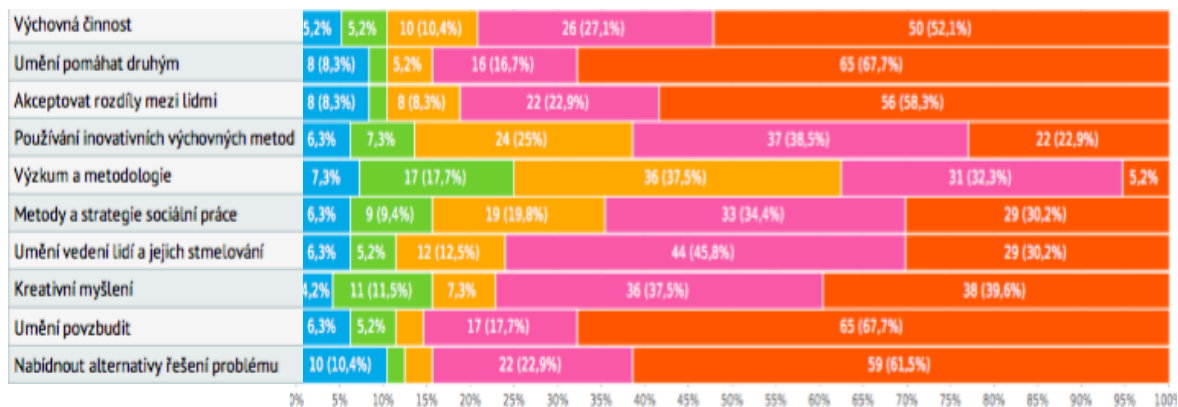
Tab. č. 12. Studenti 2. ročníku magisterského studia - dovednosti sociálního pedagoga.



**K výzkumnému cíli, zjistit, jaké jsou rozdíly v názorech studentů 1. a 3. ročníku bakalářského studia a 2. ročníku magisterského studia na význam dovedností sociálního pedagoga můžeme tedy říci, že názory studentů jsou minimální.**

Jako nejvýznamnější dovednost uvádějí studenti umění povzbudit a studenti 3. ročníku bakalářského studia a 2. ročníku magisterského studia dále dovednost nabídnout alternativy řešení problémů. Je to dáno tím, že tito studenti, kromě teorie, již prošli praxí a vědí, že nabídka alternativ řešení problémů je pro klienta důležitá v jeho rozhodování jak dál, patří ke kompetenci poradenství. Shodně studenti uvádějí, že minimální význam má dovednost výzkumu a metodologie. Z průzkumu vyplývá, že to je pro studenty vzdálená oblast. Snad, kdyby se mohl po dobu studia věnovat větší čas výzkumu a metodologii, mohli by se studenti cítit jistější v této oblasti.

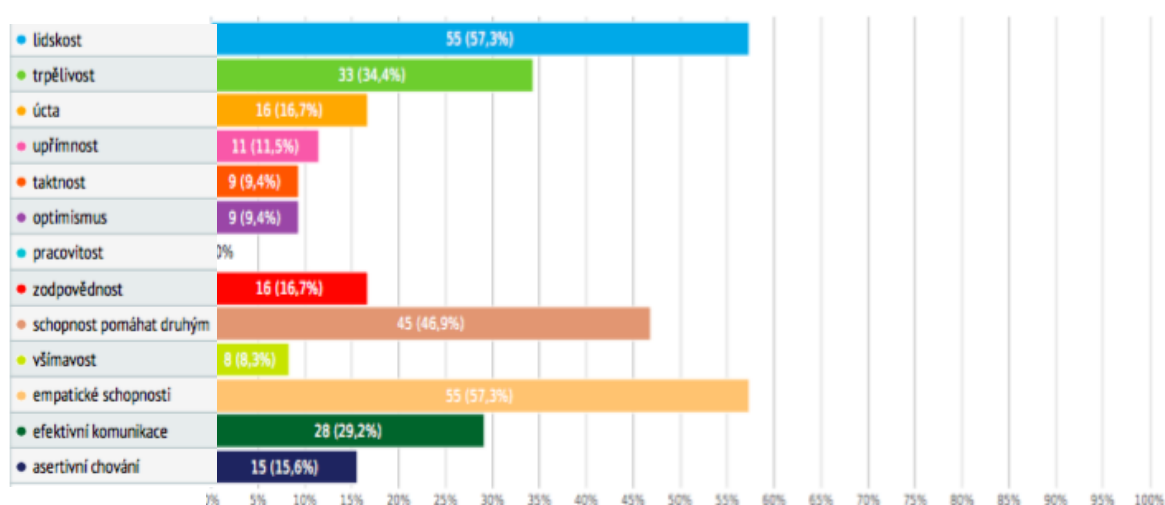
Tab. č. 13. Celková - studenti 1. a 3. ročníku bakalářského studia a 2. ročníku magisterského studia - dovednosti sociálního pedagoga.



## 5.4 Představa studentů o vlastnostech sociálního pedagoga

V poslední doplňující otázce studenti potvrdili to, co v předchozích otázkách. Tedy, že **lidskost** a **empatie** jsou nejdůležitějšími faktory pro to, jak být dobrým a efektivním sociálním pedagogem. Podstata sociálního pedagoga se zakládá na **pomoci druhým**, proto tahle odpověď byla neméně častá.

Tab. č. 14. Celková - studenti 1. a 3. ročníku bakalářského studia a 2. ročníku magisterského studia - vlastnosti a schopnosti sociálního pedagoga.



## ZÁVĚR

Bakalářská práce se věnovala osobnosti sociálního pedagoga a jeho výchovatelským kompetencím. V teoretické části jsme si vysvětlili pojmy jako sociální pedagogika, osobnost, výchova, edukace, kompetence. Podrobněji jsme probrali pojmy osobnost sociálního pedagoga a výchovatelské kompetence. Výchovatelským kompetencím jsme se podrobněji věnovali v praktické části, kdy jsme chtěli srovnat názory studentů oboru sociální pedagogiky 1. a 3. ročníku bakalářského studia a 2. ročníku magisterského studia na význam znalostí, dovedností a schopností sociálního pedagoga. Z vyhodnocených výsledků bylo zjištěno, že rozdíly v názorech studentů všech vybraných ročníků jsou minimální. Odpovědi na každou otázku potvrzují, že sociální pedagog by měl být především humanitního charakteru. Lze tedy předpokládat, že studenti, kteří si zvolili obor sociální pedagogika, již od nástupu na vysokou školu museli mít silné sociální citění. To potvrzují také dané otázky, kde studenti přikládají maximální význam empatii, lidskosti, snaze pomoci druhým, povzbuzení. Studenti své znalosti postupným vzděláváním stále více prohlubovali, rozšiřovali a zdokonalovali se, ale jejich názory na znalosti, schopnosti a dovednosti sociálního pedagoga se tím příliš nezměnily. Jejich osobnost se nezměnila.

**SEZNAM POUŽITÉ LITERATURY**

- [1] BAKOŠOVÁ, Zlatica. *Sociálna pedagogika ako životná pomoc*. Bratislava: Public promotion, 2008. ISBN 978-80-969944-0-3.
- [2] BALVÍN, Jaroslav. *Filozofie výchovy a metody výuky romského žáka*. Praha: Radix, spol. s r.o., 2008. ISBN 978-80-86031-83-5.
- [3] BEATY, Janice. J. *Skills for preschool Teachers*, Boston: Paerson, 2012. ISBN-13-978-0-13-038840-7.
- [4] BENDL, Stanislav a kolektiv. *Vychovatelství*. Praha: Grada Publishing, a. s., 2015. ISBN 978-80-247-9763-2.
- [5] BELZ, Horst a Marco SIEGRISL. *Klíčové kompetence a jejich rozvíjení*. Praha: Portál, 2001. ISBN 80-7178-479-6.
- [6] BREZINKA, Wolfgang. *Filozofické základy výchovy*. Praha: Zvon spol. s r.o., 1996. ISBN 80-7113-169-5.
- [7] BREZINKA, Wolfgang. *Východiska k poznání výchovy*. Brno: nakladatelství L. Marek, 2001. ISBN 80-86263-23-1.
- [8] CIPRO, Miroslav. *Encyklopedie prameny výchovy: Galerie světových pedagogů*. Praha: M. Cipro, 2002. ISBN 80-238-7452-7.
- [9] DEWEY, John. *Americká pragmatická pedagogika: John Dewey a jeho američtí následovníci*. Praha: Státní pedagogické nakladatelství, 1991. ISBN 80-04-20715-4.
- [10] GUEGUENOVÁ, Catherine. Dr. *Cesta ke šťastnému dětství*. Praha: Rybka Publishers, 2014. ISBN 978-80-87950-03-6.
- [11] GULOVÁ, Lenka a Ema ŠTĚPAŘOVÁ. *Multikulturní kompetence v teorii a praxi*. Brno: Katedra sociální pedagogiky Pedagogické fakulty MU v Brně a Kabinet multikulturní výchovy při Pedagogické fakultě MU v Brně, ve spolupráci s MSD, spol. s r.o. Brno, 2004. ISBN 80-866633-14-4.
- [12] HLADÍK, Jakub. *Multikulturní kompetence studentů pomáhajících profesí*. Zlín: Univerzita Tomáše Bati ve Zlíně, 2014. ISBN 978-80-7454-426-2.
- [13] HOFBAUER, Břetislav. *Děti, mládež a volný čas*. Praha: Portál, s.r.o., 2004. ISBN 80-7178-927-5.

- [14] CHRÁSKA, Miroslav. *Metody pedagogického výzkumu: základy kvantitativního výzkumu*. Praha: GRADA, 2007. ISBN 978-80-247-1369-4.
- [15] KOHN, Pavel. *Kolik naděje má smrt*. Brno: Nakladatelství L. Marek, 2000. ISBN 80-86263-09-6.
- [16] KOHOUTEK, Rudolf a kol. *Základy pedagogické psychologie*. Brno: Akademické nakladatelství CERM, s.r.o., 1996. ISBN 80-85867-94-X.
- [17] KOPŘIVA, Pavel a Jana NOVÁČKOVÁ, Dobromila NEVOLOVÁ, Tatjana KOPŘIVOVÁ. *Respektovat a být respektován*. Kroměříž: Spirála, 2008. ISBN 978-80-904030-0-0.
- [18] KRAUS, Blahoslav. *Základy sociální pedagogiky*. Praha: Portál s.r.o., 2008. ISBN 978-80-7367-383-3.
- [19] KRAUS, Blahoslav a Věra POLÁČKOVÁ et al. *ČLOVĚK – PROSTŘEDÍ – VÝCHOVA - K otázkám sociální pedagogiky*. Brno: Paido, 2001. ISBN 80-7315-004-2.
- [20] KUMPERA, Jan. *Jan Amos KOMENSKÝ: Jak (se) učit*. Praha: Mladá fronta, 2004. ISBN 80-204-1123-2.
- [21] KYRIACOU, Chris. *Klíčové dovednosti učitele - Cesty k lepšímu vyučování*. Praha: Portál, s.r.o., 1996. ISBN 80-7178-965-8.
- [22] PÁVKOVÁ, Jiřina a kol. *Pedagogika volného času*. 3. Vydání. Praha: Portál, s.r.o., 2002. ISBN 80-7178-711-6.
- [23] PÁVKOVÁ, Jiřina. *Pedagogika volného času*. Univerzita Karlova v Praze, 2014. ISBN 978-80-7290-666-6.
- [24] PELIKÁN, Jiří. *Výchova pro život*. Praha: ISV nakladatelství, 2004. ISBN 80-86642-31-3.
- [25] POTMĚŠILOVÁ, Petra a kolektiv. *Speciální pedagogika nejen pro sociální pedagogy*. Praha: Nakladatelství PARTA, s.r.o., 2013. ISBN 978-80-7320-179-1.
- [26] PRŮCHA, Jan. *Multikulturní výchova: Příručka (nejen) pro učitele*. Praha: Triton, 2011. ISBN 978-80-7387-502-2.
- [27] PRŮCHA, Jan. *Moderní pedagogika*. 5.vyd. Praha: Portál, s.r.o., 2013. ISBN 978-80-262-0456-5.



- [28] ROGGE, Jan - Uwe. *Výchova dětí krok za krokem*. Praha: Portál, s.r.o., 2007. ISBN 978-80-7367-249-2.
- [29] VÁGNEROVÁ, Marie. *Vývojová psychologie*. Praha: Portál, s.r.o., 1999. ISBN 80-7178-308-0
- [30] VÁGNEROVÁ, Marie. *Psychologie osobnosti*. Praha: Univerzita Karlova v Praze, Nakladatelství Karolinum, 2010. ISBN 978-80-246-1832-6.
- [31] VALIŠOVÁ, Alena a Hana KASÍKOVÁ a kolektiv. *Pedagogika pro učitele*. Praha: Grada Publishing, a.s., 2007. ISBN 978-80-247-1734-0.
- [32] WALTEROVÁ, Eliška a kol. *Úloha školy v rozvoji vzdělanosti - 1. díl*. Brno: Paido-edice pedagogické literatury, 2004. ISBN 80-7315-083-2.
- [33] <http://www.soced.cz>. *Časopis Sociální pedagogika / Social Education* [online]. Zlín: UTB Zlín, ročník 1, číslo 1, 2013. ISSN 1805-8825.
- [34] Rámcový vzdělávací program pro základní vzdělání [online]. Dostupné na [http://www.nuv.cz/uploads/RVP\\_ZV\\_2016.pdf](http://www.nuv.cz/uploads/RVP_ZV_2016.pdf)
- [35] Zákon 561/2004 Sb., Zákon o předškolním, základním, středním, vyšším odborném a jiném vzdělávání (školský zákon), ve znění pozdějších předpisů [online]. Dostupné na <https://www.zakonyprolidi.cz/cs/2004-561>.
- [36] Zákon č. 563/2004 Sb., o pedagogických pracovnících a o změně některých zákonů [online]. Dostupné na <https://www.zakonyprolidi.cz/cs/2004-563>.

**SEZNAM POUŽITÝCH SYMBOLŮ A ZKRATEK**

ČR Česká republika.

FiF UK Filozofická fakulta Univerzity Komenského

IVP Individuální vzdělávací plán

RVPZV Rámcový vzdělávací program pro základní vzdělání

ŠVP Školní vzdělávací program

ZŠ Základní škola

## SEZNAM OBRÁZKŮ

Obr. č. 1 : Model kompetencí sociálního pedagoga, Kraus, Poláčková et al., (2001, s. 36).

**SEZNAM TABULEK**

Tab. č. 1. Přehled respondentů.

Tab. č. 2. Studenti 1. ročníku bakalářského studia - znalosti sociálního pedagoga.

Tab. č. 3. Studenti 3. ročníku bakalářského studia - znalosti sociálního pedagoga.

Tab. č. 4. Studenti 2. ročníku magisterského studia - znalosti sociálního pedagoga.

Tab. č. 5. Celková - studenti 1. a 3. ročníku bakalářského studia a 2. ročníku magisterského studia - znalosti sociálního pedagoga.

Tab. č. 6. Studenti 1. ročníku bakalářského studia - schopnosti sociálního pedagoga.

Tab. č. 7. Studenti 3. ročníku bakalářského studia - schopnosti sociálního pedagoga.

Tab. č. 8. Studenti 2. ročníku magisterského studia - schopnosti sociálního pedagoga.

Tab. č. 9. Celková - studenti 1. a 3. ročníku bakalářského studia a 2. ročníku magisterského studia - schopnosti sociálního pedagoga.

Tab. č. 10. Studenti 1. ročníku bakalářského studia - dovednosti sociálního pedagoga.

Tab. č. 11. Studenti 3. ročníku bakalářského studia - dovednosti sociálního pedagoga.

Tab. č. 12. Studenti 2. ročníku magisterského studia - dovednosti sociálního pedagoga.

Tab. č. 13. Celková - studenti 1. a 3. ročníku bakalářského studia a 2. ročníku magisterského studia - dovednosti sociálního pedagoga.

Tab. č. 14. Celková - studenti 1. a 3. ročníku bakalářského studia a 2. ročníku magisterského studia - vlastnosti a schopnosti sociálního pedagoga.

## SEZNAM PŘÍLOH

- P I: Rešerše použité literatury
- P II: Slovník pojmů
- P III: Dotazník
- P IV: Tabulky výsledků dotazníku

## **PŘÍLOHA P I: REŠERŠE POUŽITÉ LITERATURY**

**[1] BAKOŠOVÁ, Zlatica. *Sociálna pedagogika ako životná pomoc*. Bratislava: Public promotion, 2008. ISBN 978-80-969944-0-3.**

Autorka knihy, Zlatica Bakošová je průkopnicí sociální pedagogiky na Slovensku. Kniha je psána jako vysokoškolská učebnice pro studenty oborů pedagogiky, ale může posloužit i studentům oboru sociální práce. Zabývá se v ní teoretickou i praktickou stránkou sociální pedagogiky. Cílem je poukázat na důležitost sociální pedagogiky, jako pomáhající profesí.

**[2] BALVÍN, Jaroslav. *Filozofie výchovy a metody výuky romského žáka*. Praha: Radix, spol. s r.o., 2008. ISBN 978-80-86031-83-5.**

Autor se ve svém díle zabývá současnou situací romů a zaměřuje se na filozofii výchovy, kterou je možné využít i při uvažování nad otázkami výchovy a vzdělávání romských žáků. Pro učitele je nutné vědět jak učit, ale také proč učit. Možnosti metodické práce ve výuce romských žáků nabízí i toto dílo.

**[3] BEATY, Janice. J. *Skills for preschool Teachers*, Boston: Paerson, 2012. ISBN-13-978-0-13-038840-7.**

Autorka ve své knize uvádí příklady z praxe, jak s dětmi mluvit a jak je pochopit. Uvádí, že i ne se dá říci jiným způsobem, než jasným NE. Jde o to, jak určité věci dětem vysvětlit a podat, aby je jasně pochopily.

**[4] BENDL, Stanislav a kolektiv. *Vychovatelství*. Praha: Grada Publishing, a.s., 2015. ISBN 978-80-247-9763-2.**

Publikace je napsána jako vysokoškolská učebnice, na pomoc všem studentům oboru vychovatelství. Určitě ji ale ocení i vychovatelé z praxe, kteří hledají spolehlivý zdroj o moderním vychovatelství. Kniha obsahuje poznatky z obecné, sociální a speciální pedagogiky, filozofie výchovy, multikulturní výchovy a pedagogiky volného času.

**[5] BELZ, Horst a Marco SIEGRISL. *Klíčové kompetence a jejich rozvíjení*. Praha: Portál, 2001. ISBN 80-7178-479-6.**

Autoři ve své knize charakterizují jednotlivé kompetence, uvádějí jejich přehled a využití v praxi. Klíčové kompetence se staly základem v programu českého školství. Kniha je rozdělena na čtyři části: 1. Základní informace, 2. Hlediska skupinového učení, 3. Metodicko-didaktické podněty, 4. Podklady pro kurz. Kniha je určena učitelům základních a středních škol, vedoucím skupin mládeže a lektorům.

**[6] BREZINKA, Wolfgang. *Filozofické základy výchovy*. Praha: Zvon spol. s r.o., 1996. ISBN 80-7113-169-5.**

Autor v této knize popisuje téma napětí mezi vědou a vírou, poznáním a láskou a jejich vliv na život a výchovu. Jedná se o velmi zajímavé filozofické dílo současnosti. Zabývá se povinnostmi rodičů a států na výchovu dětí a obecně platnými morálními hodnotami. Autor věnoval tuto knihu své ženě Dr. Erice Brezinkové, čímž jí chtěl poděkovat za pomoc, duchovní účast a povzbuzení.

**[7] BREZINKA, Wolfgang. *Východiska k poznání výchovy*. Brno: nakladatelství L. Marek, 2001. ISBN 80-86263-23-1.**

Kniha je odbornou publikací o teoriích, metateorii (teorie o teorii) a filozofii výchovy. Zabývá se praktickou pedagogikou v historii i současnosti a její metodikou. Autor působí jako emeritní profesor věd o výchově Univerzity v Kostnici (Německo) a člen Rakouské akademie věd. Český překlad knihy vyšel s finanční podporou Rakouské vědecké společnosti ve Vídni.

**[8] CIPRO, Miroslav. *Encyklopedie prameny výchovy: Galerie světových pedagogů*. Praha: M. Cipro, 2002. ISBN 80-238-7452-7.**

Jak se autor ve svém díle zmiňuje, dílo by bylo vhodné nazvat Pedagogická biografika. Autor zde vystihuje přehled nejvýznamnějších učenců v oblasti výchovy, od dějin staré Číny – KONFUCIUS, přes řeckou pedagogiku – SOKRATES, starověk – JAN HUS až po 18. stol. – IMMANUEL KANT a další.

[9] DEWEY, John. *Americká pragmatická pedagogika: John Dewey a jeho američtí následovníci*. Praha: Státní pedagogické nakladatelství, 1991. ISBN 80-04-20715-4.

John Dewey byl americký pedagog, psycholog a filozof. Kniha předkládá čtenáři soubor vybraných pedagogických textů od představitelů proudu tohoto pedagogického myšlení. Dílo má přispět k rozvíjení pedagogiky na vysokých školách. Pragmatická pedagogika představuje pedagogické myšlení, které přineslo Americe nové řešení a nový náhled na výchovné problémy.

[10] GUEGUENOVÁ, Catherine. Dr. *Cesta ke šťastnému dětství*. Praha: Rybka Publishers, 2014. ISBN 978-80-87950-03-6.

Doktorka Gueguenová je pediatrička, která ve své knize ukazuje rodičům, jak přispívat k harmonickému růstu dítěte, jak se postavit ke konfliktním situacím, které ve vztahu rodiče s dítětem zákonitě nastávají. Kniha je určena všem dospělým, kteří s dětmi přicházejí do kontaktu, rodičům, příbuzným, ale i těm, kteří se dětmi zabývají profesionálně.

[11] GULOVÁ, Lenka a Ema Štěpařová. *Multikulturní kompetence v teorii a praxi*. Brno: Katedra sociální pedagogiky Pedagogické fakulty MU v Brně a Kabinet multikulturní výchovy při Pedagogické fakultě MU v Brně, ve spolupráci s MSD, spol. s r.o. Brno, 2004. ISBN 80-866633-14-4.

Kniha se věnuje tématu multikulturní výchovy, které je v dnešní době stále více aktuální. Jsou zde popisovány teoretická východiska multikulturní výchovy, příprava pro učitele dětí z národnostních menšin, multikulturní výchova ve školní praxi a zkušenosti a poznatky ze zahraničí. Kniha je určena studentům pedagogických fakult.

[12] HLADÍK, Jakub. *Multikulturní kompetence studentů pomáhajících profesí*. Zlín: Univerzita Tomáše Bati ve Zlíně, 2014. ISBN 978-80-7454-426-2.

V publikaci se autor zaměřil na výstup z projektu *Determinanty rozvoje multikulturní kompetence studentů pomáhajících profesí*. Smyslem knihy je předložit čtenáři nové poznatky související s multikulturními kompetencemi a umožnit dostatečný vhled do problematiky. Kniha je určena všem, kteří se o téma multikultury ve vzdělávání zajímají.



**[13] HOFBAUER, Břetislav. *Děti, mládež a volný čas*. Praha: Portál, s.r.o., 2004. ISBN 80-7178-927-5.**

Autor se ve své knize soustředí na klíčové otázky v oblasti volného času dětí a mládeže. V první části autor popisuje vývoj využívání volného času v minulosti, jaké trendy v této oblasti jsou u nás a v zahraničí. Druhá část popisuje vytváření podmínek pro volný čas dětí a mládeže. Kniha je určena všem, kteří se zajímají o děti a mládež ve volném čase, jak pedagogům a dobrovolníkům, studentů pedagogických oborů, tak i rodičům.

**[14] CHRÁSKA, Miroslav. *Metody pedagogického výzkumu: základy kvantitativního výzkumu*. Praha: GRADA, 2007. ISBN 978-80-247-1369-4.**

Prof. Chráska ve své knize popisuje metody kvantitativního pedagogického výzkumu. Ujasňuje stanovení problému, hypotéz, měření pedagogického výzkumu a statistických metod používaných při testování hypotéz. Věnuje se nejčastěji používaným metodám sběru dat v pedagogickém výzkumu. Kniha je určena studentům oboru pedagogika a pedagogům.

**[15] KOHN, Pavel. *Kolik naděje má smrt*. Brno: Nakladatelství L. Marek, 2000. ISBN 80-86263-09-6.**

Autor popisuje příběhy 23 žen a mužů, tehdy byli ještě děti nebo mladí lidé, kteří měli to štěstí, a jako zázrakem unikli smrti. Zachycuje jejich vzpomínky a setkání Přemyslem Pitterem. Jeho pravou rukou, jak se říkalo, byla Olga Fierzová, která byla i Pitterovou životní družkou. Oba byli neobyčejně humánně založení lidé. Kniha je plná emocí a vzpomínek, poukazuje na tak velkou osobnost, jako byl Přemysl Pitter.

**[16] KOHOUTEK, Rudolf a kol. *Základy pedagogické psychologie*. Brno: Akademické nakladatelství CERM, s.r.o., 1996. ISBN 80-85867-94-X.**

Autoři ve své knize popisují pedagogickou psychologii a její úkoly. Zabývají se psychologickými poznatky z praxe, z vyučování a výchovy dětí, mládeže a dospělých. Popisuje poznání osobnosti žáka i osobnost pedagoga. Kniha obsahuje i terminologický slovník, pro přehled psychologických výrazů.

[17] KOPŘIVA, Pavel a Jana NOVÁČKOVÁ, Dobromila NEVOLOVÁ, Tatjana KOPŘIVOVÁ. *Respektovat a být respektován*. Kroměříž: Spirála, 2008. ISBN 978-80-904030-0-0.

Tato kniha nám nabízí možnost uvidět souvislosti mezi tím, co děláme a říkáme dětem v běžných situacích každodenního života a tím, jaké jednou budou, až dospějí. Autoři uvádějí příklady z běžných situací, se kterými se každodenně setkáváme, poukazují na možné chyby, které při výchově můžeme dělat, aniž bychom si to uvědomovali. Kniha je určena rodičům, učitelům, vychovatelům a všem, kteří se o výchovu zajímají.

[18] KRAUS, Blahoslav. *Základy sociální pedagogiky*. Praha: Portál s.r.o., 2008. ISBN 978-80-7367-383-3.

Prof. B. Kraus se dlouhodobě zabývá sociálně - pedagogickou problematikou. Kniha představuje kompletní pohled na historii i současnost sociální pedagogiky u nás i v zahraničí. Kniha je určena vysokoškolským studentům sociálně zaměřených oborů, ale i pracovníkům pomáhajících profesí a všem, kteří se o obor zajímají.

[19] KRAUS, Blahoslav a Věra POLÁČKOVÁ et al. *ČLOVĚK – PROSTŘEDÍ – VÝCHOVA - K otázkám sociální pedagogiky*. Brno: Paido, 2001. ISBN 80-7315-004-2.

Autoři se v knize snaží o posun v poznání sociální pedagogiky v ČR. Každý z autorů podílejících se na této knize přináší svůj názor na problematiku v sociální pedagogice a popisuje ji svým stylem. Kniha má za úkol orientovat své čtenáře v dané problematice a podněcovat je k dalšímu studiu.

[20] KUMPERA, Jan. *Jan Amos KOMENSKÝ: Jak (se) učit*. Praha: Mladá fronta, 2004. ISBN 80-204-1123-2.

Autor se ve své knize věnoval uspořádání myšlenek J. A. Komenského, věnované výchově a vzdělávání. J. A. Komenský je znám jako *učitel národů*, význam výchovy vždy vysoce cenil. Podle něj by žádné dítě nemělo být vyloučeno z výchovy, protože i to nejméně nadané dítě lze alespoň poněkud vychovat.

**[21] KYRIACOU, Chris. *Klíčové dovednosti učitele - Cesty k lepšímu vyučování*. Praha: Portál, s.r.o., 1996. ISBN 80-7178-965-8.**

Knih je určena všem, kteří se zajímají o kvalitu vzdělání, učitelům i studentům pedagogiky. Nabízí praktické náměty pro zlepšení práce učitelů v základní pedagogické činnosti, různé poznatky a dovednosti o technikách, bez kterých se úspěšný učitel neobejde.

**[22] PÁVKOVÁ, Jiřina a kol. *Pedagogika volného času*. 3. Vydání. Praha: Portál, s.r.o., 2002. ISBN 80-7178-711-6.**

Autorka a kolektiv se v knize zabývá vymezením a objasňováním pojmu volný čas, výchovou mimo vyučování a perspektivami a problémy volného času. Popisuje historický vývoj výchovy ve volném čase, utváření životního stylu a přehlede nejvýznamnějších zařízení pro výchovu ve volném čase. Kniha je určena studentům středních a vysokých pedagogických škol.

**[23] PÁVKOVÁ, Jiřina. *Pedagogika volného času*. Univerzita Karlova v Praze, 2014. ISBN 978-80-7290-666-6.**

Knih slouží jako učebnice základních poznatků o způsobech a možnostech pedagogického ovlivňování volného času. Je členěna do kapitol, v jejichž závěru jsou shrnuty základní a významné znalosti a poznatky. Kniha je určena studentům, kteří se připravují na povolání vychovatele, nebo pedagoga volného času. Může být užitečným zdrojem informací pro ostatní pedagogy, dobrovolné pracovníky i rodiče.

**[24] PELIKÁN, Jiří. *Výchova pro život*. Praha: ISV nakladatelství, 2004. ISBN 80-86642-31-3.**

Autor se ve své knize pokouší spolu se čtenářem hledat nové cesty v oblasti výchovy. Zamýšlí se nad otázkami, na které neexistují jednoznačné odpovědi. Hledá řešení problémů, ale dořešení je na nás, dle vlastního svědomí a situace. Kniha má sloužit nejen odborníkům z oblasti pedagogiky, ale i učitelům a všem, kteří se o problematiku výchovy zajímají.

**[25] POTMĚŠILOVÁ, Petra a kolektiv. *Speciální pedagogika nejen pro sociální pedagogy*. Praha: Nakladatelství PARTA, s.r.o., 2013. ISBN 978-80-7320-179-1.**

Odborná publikace popisuje zaměření oboru speciální pedagogiky. Uvádí příklady využití různých projektů v sociální pedagogice se zaměřením na klienty s postižením. Zabývá se oblastí sociálně - pedagogické péče a výchovně - vzdělávacími přístupy k menšinám a dětem ze sociálně znevýhodněných prostředí. Je určena vysokoškolským studentům z oblasti speciální pedagogiky.

**[26] PRŮCHA, Jan. *Multikulturní výchova: Příručka (nejen) pro učitele*. Praha: Triton, 2011. ISBN 978-80-7387-502-2.**

Kniha je určena učitelům a studentům pedagogických oborů a má sloužit všem, kdo se zajímá o soužití lidí různých kultur v této zemi a v tomto světě. Problémy soužití lidí z různých etnických, rasových a kulturních společenství je v dnešní době docela vážné, stále jsme svědky konfliktů a válek, které se ve světě neustále odehrávají. Kniha je rozdělena do sedmi kapitol. Uvádí příklady z praxe v české republice i ze zahraničí.

**[27] PRŮCHA, Jan. *Moderní pedagogika*. 5.vyd. Praha: Portál, s.r.o., 2013. ISBN 978-80-262-0456-5.**

Kniha je základní učebnicí pro všechny, kteří se zabývají vzděláváním. Autor pracuje jako nezávislý expert a konzultant v oblasti pedagogické teorie a výzkumu a je zakladatelem České asociace pedagogického výzkumu. Na řadě příkladů ve své knize ukazuje, co se v praxi ve školách děje, co si z ní děti odnášejí, kam směřuje moderní pedagogika a k jakým překvapivým výsledkům autor došel.

**[28] ROGGE, Jan - Uwe. *Výchova dětí krok za krokem*. Praha: Portál, s.r.ro., 2007. ISBN 978-80-7367-249-2.**

Autor pracuje jako poradce v oblasti komunikace a rodinného poradenství. Ve své knize provází rodiče výchovou dítěte od početí až k počátkům dospívání. Výborně popisuje běžné denní situace z praxe. Kniha se velmi dobře čte, je vhodná nejen pro rodiče, ale i pro pedagogy a vychovatele.

**[29] VÁGNEROVÁ, Marie. *Vývojová psychologie*. Praha: Portál, s.r.o., 1999. ISBN 80-7178-308-0.**

Autorka se ve své knize zabývá vývojem psychickým vývojem od prenatálního období až do konce života. Kniha je psána jako učebnice, určená studentům pedagogických oborů, ale i studentům oboru sociální práce. Jejím cílem je přiblížit lidem těchto profesí vývojově podmíněné proměny lidské psychiky v rámci široké normy.

**[30] VÁGNEROVÁ, Marie. *Psychologie osobnosti*. Praha: Univerzita Karlova v Praze, Nakladatelství Karolinum, 2010. ISBN 978-80-246-1832-6.**

V knize profesorky Vágnerové se dočteme podrobně o vymezení pojmu osobnosti z psychologického pohledu. Vymezení termínů v teorii je proloženo příkladem z praxe pro lepší pochopení. Jsou zde ukázky, jak využít informace v běžném životě. Knihu paní profesorka věnovala své přítelkyni Keši.

**[31] VALIŠOVÁ, Alena a Hana KASÍKOVÁ a kolektiv. *Pedagogika pro učitele*. Praha: Grada Publishing, a.s., 2007. ISBN 978-80-247-1734-0.**

Kniha slouží jako učebnice pro studenty pedagogických oborů. Zaměřuje se na pedagogické trendy, ideje a vědění. Snaží se reagovat na aktuální potřeby i dílčí podněty, které se projevují v profesní přípravě učitelů. Tematické okruhy v knize jsou pokládány za základní a zásadní, pro jejich rozšíření jsou v knize uvedeny odkazy na další literaturu.

**[32] WALTEROVÁ, Eliška a kol. *Úloha školy v rozvoji vzdělanosti - 1. díl*. Brno: Paido-edice pedagogické literatury, 2004. ISBN 80-7315-083-2.**

Jelikož vzdělání patří k základním hodnotám civilizace, škola je jedním z prvků vzdělávání. Autoři se zabývají vývojem české školy, faktory ovlivňující školu, hodnotami a etickým profilem školy a zvláštní pozornost je věnována vývoji kurikula české základní školy. Kniha je určena odborníkům v oblasti pedagogických a sociálních věd.

## **Příloha II: Slovník pojmů**

**Edukace** - zahrnuje výchovu a vzdělávání, které jsou součástí socializace. Dříve pojem nebyl příliš známí, dnes se již objevuje ve všech oborech.

**Kompetence** - je schopnost určitým způsobem jednat, účinně zasáhnout a z hlediska pomáhajících profesí efektivně poskytnout pomoc. Jsou považovány za důležité z hlediska vymezení profese sociálního pedagoga a jeho činností.

**Osobnost** - je to, co je člověk sám. Každý má svůj jedinečný charakter, který ovlivňuje naše jednání a cítění. Osobnost se vytváří u člověka to hlavně prostřednictvím socioekonomických skutečností.

**Sociální pedagogika** - je obor, který se zabývá výchovnými problémy a zaměřuje se na sociálně znevýhodněné jednotlivce, skupiny, rodiny. Patří mezi pomáhající profese, čerpá z mnoha oborů, jako jsou psychologie, právo, pedagogika, sociologie, filozofie.

**Výchova** - je cílené působení na jedince, které napomáhá jeho vývoji. Máme několik druhů, jako je rodičovská, náboženská, mravní, tělesná výchova.

## Příloha III: Dotazník

### Sociální pedagog a jeho výchovatelské kompetence

Dobrý den,

jsm studentkou Univerzity Tomáše Bati ve Zlíně - obor Sociální pedagogika. V bakalářské práci se zabývám tématem „Sociální pedagog a jeho výchovatelské kompetence“. Proto bych Vás chtěla požádat o vyplnění dotazníku, který je zcela anonymní a Vámi uvedené údaje budou sloužit pouze pro potřeby bakalářské práce.

Předem Vám děkuji za ochotu a Váš čas.

Jiřina Pumpřilová

V dotazníku najdete položky týkající se výchovných kompetencí sociálního pedagoga. Posuďte prosím, jaký význam přikládáte uvedeným znalostem, schopnostem a dovednostem sociálního pedagoga. Zvolte svou odpověď na stupňové škále 1 - 5, kdy 1 - znamená minimální význam a 5 - maximální význam, odpověď zakroužkujte.

#### Jste studentem – studentkou:

- 1. ročníku bakalářského studia
- 3. ročníku bakalářského studia
- 2. ročníku magisterského studia

#### Posuďte, jak velký význam přikládáte těmto znalostem sociálního pedagoga?

|                          | 1                     | 2                     | 3                     | 4                     | 5                     |
|--------------------------|-----------------------|-----------------------|-----------------------|-----------------------|-----------------------|
| Výchovy a vzdělávání     | <input type="radio"/> | <input type="radio"/> | <input type="radio"/> | <input type="radio"/> | <input type="radio"/> |
| Osobnosti člověka        | <input type="radio"/> | <input type="radio"/> | <input type="radio"/> | <input type="radio"/> | <input type="radio"/> |
| Společnosti - sociologie | <input type="radio"/> | <input type="radio"/> | <input type="radio"/> | <input type="radio"/> | <input type="radio"/> |
| Biologie člověka         | <input type="radio"/> | <input type="radio"/> | <input type="radio"/> | <input type="radio"/> | <input type="radio"/> |
| Pedagogické diagnostiky  | <input type="radio"/> | <input type="radio"/> | <input type="radio"/> | <input type="radio"/> | <input type="radio"/> |
| Multikulturní výchovy    | <input type="radio"/> | <input type="radio"/> | <input type="radio"/> | <input type="radio"/> | <input type="radio"/> |
| Výpočetní techniky       | <input type="radio"/> | <input type="radio"/> | <input type="radio"/> | <input type="radio"/> | <input type="radio"/> |
| Cizích jazyků            | <input type="radio"/> | <input type="radio"/> | <input type="radio"/> | <input type="radio"/> | <input type="radio"/> |
| Náboženství              | <input type="radio"/> | <input type="radio"/> | <input type="radio"/> | <input type="radio"/> | <input type="radio"/> |
| Environmentální výchovy  | <input type="radio"/> | <input type="radio"/> | <input type="radio"/> | <input type="radio"/> | <input type="radio"/> |
| Sociální politiky        | <input type="radio"/> | <input type="radio"/> | <input type="radio"/> | <input type="radio"/> | <input type="radio"/> |
| Náhradní rodinné péče    | <input type="radio"/> | <input type="radio"/> | <input type="radio"/> | <input type="radio"/> | <input type="radio"/> |
| Rodiny                   | <input type="radio"/> | <input type="radio"/> | <input type="radio"/> | <input type="radio"/> | <input type="radio"/> |
| Kultury                  | <input type="radio"/> | <input type="radio"/> | <input type="radio"/> | <input type="radio"/> | <input type="radio"/> |
| Filozofie                | <input type="radio"/> | <input type="radio"/> | <input type="radio"/> | <input type="radio"/> | <input type="radio"/> |

Posudte, jak velký význam přikládáte těmto schopnostem sociálního pedagoga?

|  | 1                     | 2                     | 3                     | 4                     | 5                     |
|--|-----------------------|-----------------------|-----------------------|-----------------------|-----------------------|
| Týmové práce                                     | <input type="radio"/> | <input type="radio"/> | <input type="radio"/> | <input type="radio"/> | <input type="radio"/> |
| Předcházení konfliktu v komunikaci s klientem    | <input type="radio"/> | <input type="radio"/> | <input type="radio"/> | <input type="radio"/> | <input type="radio"/> |
| Organizace                                       | <input type="radio"/> | <input type="radio"/> | <input type="radio"/> | <input type="radio"/> | <input type="radio"/> |
| Empatie  | <input type="radio"/> | <input type="radio"/> | <input type="radio"/> | <input type="radio"/> | <input type="radio"/> |
| Rozpoznání odklonu od mravní normy               | <input type="radio"/> | <input type="radio"/> | <input type="radio"/> | <input type="radio"/> | <input type="radio"/> |
| Rozpoznání drogové či jiné závislosti            | <input type="radio"/> | <input type="radio"/> | <input type="radio"/> | <input type="radio"/> | <input type="radio"/> |
| Hledání možností zlepšení kvality života klienta | <input type="radio"/> | <input type="radio"/> | <input type="radio"/> | <input type="radio"/> | <input type="radio"/> |
| Efektivní komunikace                             | <input type="radio"/> | <input type="radio"/> | <input type="radio"/> | <input type="radio"/> | <input type="radio"/> |
| Manažerská                                       | <input type="radio"/> | <input type="radio"/> | <input type="radio"/> | <input type="radio"/> | <input type="radio"/> |
| Pomáhat druhým                                   | <input type="radio"/> | <input type="radio"/> | <input type="radio"/> | <input type="radio"/> | <input type="radio"/> |
| Vedení dokumentace                               | <input type="radio"/> | <input type="radio"/> | <input type="radio"/> | <input type="radio"/> | <input type="radio"/> |

Posudte, jak velký význam přikládáte těmto dovednostem sociálního pedagoga?

|   | 1                     | 2                     | 3                     | 4                     | 5                     |
|---|-----------------------|-----------------------|-----------------------|-----------------------|-----------------------|
| Výchovná činnost                        | <input type="radio"/> | <input type="radio"/> | <input type="radio"/> | <input type="radio"/> | <input type="radio"/> |
| Umění pomáhat druhým                    | <input type="radio"/> | <input type="radio"/> | <input type="radio"/> | <input type="radio"/> | <input type="radio"/> |
| Akceptovat rozdíly mezi lidmi           | <input type="radio"/> | <input type="radio"/> | <input type="radio"/> | <input type="radio"/> | <input type="radio"/> |
| Používání inovativních výchovných metod | <input type="radio"/> | <input type="radio"/> | <input type="radio"/> | <input type="radio"/> | <input type="radio"/> |
| Výzkum a metodologie                    | <input type="radio"/> | <input type="radio"/> | <input type="radio"/> | <input type="radio"/> | <input type="radio"/> |
| Metody a strategie sociální práce       | <input type="radio"/> | <input type="radio"/> | <input type="radio"/> | <input type="radio"/> | <input type="radio"/> |
| Umění vedení lidí a jejich smelování    | <input type="radio"/> | <input type="radio"/> | <input type="radio"/> | <input type="radio"/> | <input type="radio"/> |
| Kreativní myšlení                       | <input type="radio"/> | <input type="radio"/> | <input type="radio"/> | <input type="radio"/> | <input type="radio"/> |
| Umění povzbudit                         | <input type="radio"/> | <input type="radio"/> | <input type="radio"/> | <input type="radio"/> | <input type="radio"/> |
| Nabídnout alternativy řešení problému   | <input type="radio"/> | <input type="radio"/> | <input type="radio"/> | <input type="radio"/> | <input type="radio"/> |

Jaké vlastnosti a schopnosti si představujete u sociálního pedagoga? Vyberte prosím 3.

Nápověda k otázce: **VYBERTE PROSÍM POUZE 3 (DLE VAŠEHO NÁZORU NEIPODSTATNĚJŠÍ)**

- |   |   |  |   |                                    |
|---|---|--|---|------------------------------------|
| <input type="checkbox"/> lidskost             | <input type="checkbox"/> trpělivost           | <input type="checkbox"/> úcta              | <input type="checkbox"/> upřímnost                | <input type="checkbox"/> taktnost  |
| <input type="checkbox"/> optimismus           | <input type="checkbox"/> pracovitost          | <input type="checkbox"/> zodpovědnost      | <input type="checkbox"/> schopnost pomáhat druhým | <input type="checkbox"/> všímavost |
| <input type="checkbox"/> empatické schopnosti | <input type="checkbox"/> efektivní komunikace | <input type="checkbox"/> asertivní chování | <input type="checkbox"/>                          | <input type="checkbox"/>           |



## Příloha IV: Tabulky výsledků dotazníku

### Posudte, jak velký význam přikládáte těmto znalostem sociálního pedagoga?

Matice výběru z možností, zodpovězeno 20x, nezodpovězeno 0x

| Odpověď                  | 1        | 2        | 3         | 4        | 5           |
|--------------------------|----------|----------|-----------|----------|-------------|
| Výchovy a vzdělávání     | 1 (5 %)  | 1 (5 %)  | 3 (15 %)  | 7 (35 %) | 8 (40 %)    |
| Osobnosti člověka        | 1 (5 %)  | 0        | 3 (15 %)  | 2 (10 %) | 14 (70 %)   |
| Společnosti – sociologie | 0        | 4 (20 %) | 6 (30 %)  | 6 (30 %) | 4 (20 %)    |
| Biologie člověka         | 1 (5 %)  | 5 (25 %) | 9 (45 %)  | 4 (20 %) | 1 (5 %)     |
| Pedagogické diagnostiky  | 1 (5 %)  | 1 (5 %)  | 9 (45 %)  | 8 (40 %) | 1 (5 %)     |
| Multikulturní výchovy    | 1 (5 %)  | 3 (15 %) | 9 (45 %)  | 4 (20 %) | 3 (15 %)    |
| Výpočetní techniky       | 4 (20 %) | 6 (30 %) | 10 (50 %) | 0        | 0           |
| Cizích jazyků            | 2 (10 %) | 7 (35 %) | 8 (40 %)  | 2 (10 %) | 1 (5 %)     |
| Náboženství              | 4 (20 %) | 6 (30 %) | 4 (20 %)  | 5 (25 %) | 1 (5 %)     |
| Environmentální výchovy  | 2 (10 %) | 4 (20 %) | 10 (50 %) | 3 (15 %) | 1 (5 %)     |
| Sociální politiky        | 3 (15 %) | 4 (20 %) | 9 (45 %)  | 2 (10 %) | 2 (10 %)    |
| Náhradní rodinné péče    | 0        | 2 (10 %) | 7 (35 %)  | 5 (25 %) | 6 (30 %)    |
| Rodiny                   | 2 (10 %) | 1 (5 %)  | 1 (5 %)   | 5 (25 %) | 11 (55,0 %) |
| Kultury                  | 2 (10 %) | 2 (10 %) | 3 (15 %)  | 5 (25 %) | 8 (40 %)    |
| Filozofie                | 2 (10 %) | 3 (15 %) | 7 (35 %)  | 3 (15 %) | 5 (25 %)    |

### Posudte, jak velký význam přikládáte těmto schopnostem sociálního pedagoga?

Matice výběru z možností, zodpovězeno 20x, nezodpovězeno 0x

| Odpověď  | 1        | 2        | 3        | 4           | 5           |
|--|----------|----------|----------|-------------|-------------|
| Týmové práce                                     | 0        | 2 (10 %) | 0        | 11 (55,0 %) | 7 (35 %)    |
| Předcházení konfliktu v komunikaci s klientem    | 1 (5 %)  | 1 (5 %)  | 0        | 5 (25 %)    | 13 (65 %)   |
| Organizace                                       | 2 (10 %) | 0        | 3 (15 %) | 9 (45 %)    | 6 (30 %)    |
| Empatie  | 1 (5 %)  | 0        | 2 (10 %) | 3 (15 %)    | 14 (70 %)   |
| Rozpoznání odklonu od mravní normy               | 1 (5 %)  | 1 (5 %)  | 6 (30 %) | 8 (40 %)    | 4 (20 %)    |
| Rozpoznání drogové či jiné závislosti            | 2 (10 %) | 1 (5 %)  | 3 (15 %) | 9 (45 %)    | 5 (25 %)    |
| Hledání možností zlepšení kvality života klienta | 1 (5 %)  | 0        | 4 (20 %) | 6 (30 %)    | 9 (45 %)    |
| Efektivní komunikace                             | 2 (10 %) | 0        | 1 (5 %)  | 6 (30 %)    | 11 (55,0 %) |
| Manažerská                                       | 2 (10 %) | 4 (20 %) | 9 (45 %) | 5 (25 %)    | 0           |
| Pomáhat druhým                                   | 1 (5 %)  | 0        | 1 (5 %)  | 4 (20 %)    | 14 (70 %)   |
| Vedení dokumentace                               | 2 (10 %) | 3 (15 %) | 6 (30 %) | 6 (30 %)    | 3 (15 %)    |

## Posudte, jak velký význam přikládáte těmto dovednostem sociálního pedagoga?

Matice výběru z možností, zodpovězeno 20x, nezodpovězeno 0x

| Odpověď                                 | 1        | 2        | 3        | 4        | 5         |
|---|----------|----------|----------|----------|-----------|
| Výchovná činnost                        | 0        | 2 (10 %) | 2 (10 %) | 8 (40 %) | 8 (40 %)  |
| Umění pomáhat druhým                    | 1 (5 %)  | 1 (5 %)  | 1 (5 %)  | 1 (5 %)  | 16 (80 %) |
| Akceptovat rozdíly mezi lidmi           | 1 (5 %)  | 0        | 2 (10 %) | 2 (10 %) | 15 (75 %) |
| Používání inovativních výchovných metod | 0        | 3 (15 %) | 5 (25 %) | 6 (30 %) | 6 (30 %)  |
| Výzkum a metodologie                    | 2 (10 %) | 2 (10 %) | 9 (45 %) | 6 (30 %) | 1 (5 %)   |
| Metody a strategie sociální práce       | 1 (5 %)  | 3 (15 %) | 5 (25 %) | 8 (40 %) | 3 (15 %)  |
| Umění vedení lidí a jejich stmelování   | 1 (5 %)  | 0        | 5 (25 %) | 9 (45 %) | 5 (25 %)  |
| Kreativní myšlení                       | 1 (5 %)  | 2 (10 %) | 4 (20 %) | 5 (25 %) | 8 (40 %)  |
| Umění povzbudit                         | 0        | 2 (10 %) | 0        | 1 (5 %)  | 17 (85 %) |
| Nabídnout alternativy řešení problému   | 2 (10 %) | 0        | 1 (5 %)  | 7 (35 %) | 10 (50 %) |

## Jaké vlastnosti a schopnosti si představujete u sociálního pedagoga? Vyberte prosím 3.

Výběr z možností, více možných, zodpovězeno 20x, nezodpovězeno 0x

| Možnosti odpovědí          | Responzí | Podíl |
|----------------------------|----------|-------|
| ● lidskost                 | 10       | 50 %  |
| ● trpělivost               | 10       | 50 %  |
| ● úcta                     | 2        | 10 %  |
| ● upřímnost                | 1        | 5 %   |
| ● taktnost                 | 2        | 10 %  |
| ● optimismus               | 2        | 10 %  |
| ● pracovitost              | 0        | 0 %   |
| ● zodpovědnost             | 2        | 10 %  |
| ● schopnost pomáhat druhým | 13       | 65 %  |
| ● všímavost                | 2        | 10 %  |
| ● empatické schopnosti     | 12       | 60 %  |
| ● efektivní komunikace     | 2        | 10 %  |
| ● asertivní chování        | 2        | 10 %  |

## Posuďte, jak velký význam přikládáte těmto znalostem sociálního pedagoga?

Matice výběru z možností, zodpovězeno 43x, nezodpovězeno 0x

| Odpověď                  | 1          | 2           | 3           | 4           | 5           |
|--------------------------|------------|-------------|-------------|-------------|-------------|
| Výchovy a vzdělávání     | 2 (4,7 %)  | 2 (4,7 %)   | 3 (7,0 %)   | 10 (23,3 %) | 26 (60,5 %) |
| Osobnosti člověka        | 2 (4,7 %)  | 2 (4,7 %)   | 1 (2,3 %)   | 14 (32,6 %) | 24 (55,8 %) |
| Společnosti – sociologie | 3 (7,0 %)  | 2 (4,7 %)   | 11 (25,6 %) | 12 (27,9 %) | 15 (34,9 %) |
| Biologie člověka         | 5 (11,6 %) | 11 (25,6 %) | 15 (34,9 %) | 8 (18,6 %)  | 4 (9,3 %)   |
| Pedagogické diagnostiky  | 2 (4,7 %)  | 1 (2,3 %)   | 11 (25,6 %) | 15 (34,9 %) | 14 (32,6 %) |
| Multikulturní výchovy    | 3 (7,0 %)  | 8 (18,6 %)  | 12 (27,9 %) | 12 (27,9 %) | 8 (18,6 %)  |
| Výpočetní techniky       | 3 (7,0 %)  | 9 (20,9 %)  | 22 (51,2 %) | 9 (20,9 %)  | 0           |
| Cizích jazyků            | 5 (11,6 %) | 12 (27,9 %) | 18 (41,9 %) | 6 (14,0 %)  | 2 (4,7 %)   |
| Náboženství              | 8 (18,6 %) | 10 (23,3 %) | 15 (34,9 %) | 8 (18,6 %)  | 2 (4,7 %)   |
| Environmentální výchovy  | 5 (11,6 %) | 9 (20,9 %)  | 16 (37,2 %) | 9 (20,9 %)  | 4 (9,3 %)   |
| Sociální politiky        | 1 (2,3 %)  | 2 (4,7 %)   | 8 (18,6 %)  | 15 (34,9 %) | 17 (39,5 %) |
| Náhradní rodinné péče    | 2 (4,7 %)  | 3 (7,0 %)   | 6 (14,0 %)  | 13 (30,2 %) | 19 (44,2 %) |
| Rodiny                   | 3 (7,0 %)  | 1 (2,3 %)   | 3 (7,0 %)   | 9 (20,9 %)  | 27 (62,8 %) |
| Kultury                  | 1 (2,3 %)  | 4 (9,3 %)   | 11 (25,6 %) | 13 (30,2 %) | 14 (32,6 %) |
| Filozofie                | 5 (11,6 %) | 8 (18,6 %)  | 18 (41,9 %) | 9 (20,9 %)  | 3 (7,0 %)   |

## Posuďte, jak velký význam přikládáte těmto schopnostem sociálního pedagoga?

Matice výběru z možností, zodpovězeno 43x, nezodpovězeno 0x

| Odpověď  | 1         | 2         | 3           | 4           | 5           |
|--|-----------|-----------|-------------|-------------|-------------|
| Týmové práce                                     | 3 (7,0 %) | 2 (4,7 %) | 5 (11,6 %)  | 16 (37,2 %) | 17 (39,5 %) |
| Předcházení konfliktu v komunikaci s klientem    | 4 (9,3 %) | 0         | 1 (2,3 %)   | 9 (20,9 %)  | 29 (67,4 %) |
| Organizace                                       | 3 (7,0 %) | 0         | 8 (18,6 %)  | 18 (41,9 %) | 14 (32,6 %) |
| Empatie  | 3 (7,0 %) | 1 (2,3 %) | 3 (7,0 %)   | 2 (4,7 %)   | 34 (79,1 %) |
| Rozpoznání odklonu od mravní normy               | 3 (7,0 %) | 1 (2,3 %) | 5 (11,6 %)  | 10 (23,3 %) | 24 (55,8 %) |
| Rozpoznání drogové či jiné závislosti            | 3 (7,0 %) | 1 (2,3 %) | 3 (7,0 %)   | 14 (32,6 %) | 22 (51,2 %) |
| Hledání možností zlepšení kvality života klienta | 3 (7,0 %) | 1 (2,3 %) | 2 (4,7 %)   | 8 (18,6 %)  | 29 (67,4 %) |
| Efektivní komunikace                             | 3 (7,0 %) | 1 (2,3 %) | 0           | 8 (18,6 %)  | 31 (72,1 %) |
| Manažerská                                       | 0         | 2 (4,7 %) | 16 (37,2 %) | 16 (37,2 %) | 9 (20,9 %)  |
| Pomáhat druhým                                   | 4 (9,3 %) | 1 (2,3 %) | 3 (7,0 %)   | 9 (20,9 %)  | 26 (60,5 %) |
| Vedení dokumentace                               | 0         | 2 (4,7 %) | 21 (48,8 %) | 11 (25,6 %) | 9 (20,9 %)  |

## Posudte, jak velký význam přikládáte těmto dovednostem sociálního pedagoga?

*Matice výběru z možností, zodpovězeno 43x, nezodpovězeno 0x*

| Odpověď                                 | 1         | 2           | 3           | 4           | 5           |
|---|-----------|-------------|-------------|-------------|-------------|
| Výchovná činnost                        | 3 (7,0 %) | 2 (4,7 %)   | 5 (11,6 %)  | 11 (25,6 %) | 22 (51,2 %) |
| Umění pomáhat druhým                    | 4 (9,3 %) | 0           | 4 (9,3 %)   | 10 (23,3 %) | 25 (58,1 %) |
| Akceptovat rozdíly mezi lidmi           | 3 (7,0 %) | 2 (4,7 %)   | 5 (11,6 %)  | 10 (23,3 %) | 23 (53,5 %) |
| Používání inovativních výchovných metod | 3 (7,0 %) | 3 (7,0 %)   | 18 (41,9 %) | 16 (37,2 %) | 3 (7,0 %)   |
| Výzkum a metodologie                    | 3 (7,0 %) | 11 (25,6 %) | 17 (39,5 %) | 10 (23,3 %) | 2 (4,7 %)   |
| Metody a strategie sociální práce       | 3 (7,0 %) | 5 (11,6 %)  | 10 (23,3 %) | 10 (23,3 %) | 15 (34,9 %) |
| Umění vedení lidí a jejich stmelování   | 3 (7,0 %) | 3 (7,0 %)   | 6 (14,0 %)  | 14 (32,6 %) | 17 (39,5 %) |
| Kreativní myšlení                       | 2 (4,7 %) | 6 (14,0 %)  | 3 (7,0 %)   | 17 (39,5 %) | 15 (34,9 %) |
| Umění povzbudit                         | 3 (7,0 %) | 2 (4,7 %)   | 2 (4,7 %)   | 8 (18,6 %)  | 28 (65,1 %) |
| Nabídnout alternativy řešení problému   | 4 (9,3 %) | 2 (4,7 %)   | 2 (4,7 %)   | 8 (18,6 %)  | 27 (62,8 %) |

## Jaké vlastnosti a schopnosti si představujete u sociálního pedagoga? Vyberte prosím 3.

*Výběr z možností, více možných, zodpovězeno 43x, nezodpovězeno 0x*

| Možnosti odpovědí          | Responzí | Podíl  |
|----------------------------|----------|--------|
| ● lidskost                 | 28       | 65,1 % |
| ● trpělivost               | 10       | 23,3 % |
| ● úcta                     | 11       | 25,6 % |
| ● upřímnost                | 6        | 14,0 % |
| ● taktnost                 | 3        | 7,0 %  |
| ● optimismus               | 3        | 7,0 %  |
| ● pracovitost              | 0        | 0 %    |
| ● zodpovědnost             | 11       | 25,6 % |
| ● schopnost pomáhat druhým | 19       | 44,2 % |
| ● všímavost                | 4        | 9,3 %  |
| ● empatické schopnosti     | 26       | 60,5 % |
| ● efektivní komunikace     | 11       | 25,6 % |
| ● asertivní chování        | 4        | 9,3 %  |

## Posudte, jak velký význam přikládáte těmto znalostem sociálního pedagoga?

Maticе výběru z možností, zodpovězeno 33x, nezodpovězeno 0x

| Odpověď                  | 1          | 2           | 3           | 4           | 5           |
|--------------------------|------------|-------------|-------------|-------------|-------------|
| Výchovy a vzdělávání     | 2 (6,1 %)  | 1 (3,0 %)   | 3 (9,1 %)   | 9 (27,3 %)  | 18 (54,5 %) |
| Osobnosti člověka        | 2 (6,1 %)  | 1 (3,0 %)   | 2 (6,1 %)   | 4 (12,1 %)  | 24 (72,7 %) |
| Společnosti – sociologie | 2 (6,1 %)  | 1 (3,0 %)   | 6 (18,2 %)  | 14 (42,4 %) | 10 (30,3 %) |
| Biologie člověka         | 0          | 5 (15,2 %)  | 16 (48,5 %) | 8 (24,2 %)  | 4 (12,1 %)  |
| Pedagogické diagnostiky  | 1 (3,0 %)  | 2 (6,1 %)   | 6 (18,2 %)  | 10 (30,3 %) | 14 (42,4 %) |
| Multikulturní výchovy    | 1 (3,0 %)  | 3 (9,1 %)   | 10 (30,3 %) | 10 (30,3 %) | 9 (27,3 %)  |
| Výpočetní techniky       | 2 (6,1 %)  | 7 (21,2 %)  | 15 (45,5 %) | 8 (24,2 %)  | 1 (3,0 %)   |
| Cizích jazyků            | 2 (6,1 %)  | 7 (21,2 %)  | 12 (36,4 %) | 8 (24,2 %)  | 4 (12,1 %)  |
| Náboženství              | 5 (15,2 %) | 12 (36,4 %) | 9 (27,3 %)  | 7 (21,2 %)  | 0           |
| Environmentální výchovy  | 2 (6,1 %)  | 5 (15,2 %)  | 15 (45,5 %) | 6 (18,2 %)  | 5 (15,2 %)  |
| Sociální politiky        | 2 (6,1 %)  | 5 (15,2 %)  | 8 (24,2 %)  | 6 (18,2 %)  | 12 (36,4 %) |
| Náhradní rodinné péče    | 3 (9,1 %)  | 1 (3,0 %)   | 5 (15,2 %)  | 11 (33,3 %) | 13 (39,4 %) |
| Rodiny                   | 4 (12,1 %) | 0           | 2 (6,1 %)   | 6 (18,2 %)  | 21 (63,6 %) |
| Kultury                  | 4 (12,1 %) | 0           | 12 (36,4 %) | 11 (33,3 %) | 6 (18,2 %)  |
| Filozofie                | 2 (6,1 %)  | 4 (12,1 %)  | 16 (48,5 %) | 5 (15,2 %)  | 6 (18,2 %)  |

## Posudte, jak velký význam přikládáte těmto schopnostem sociálního pedagoga?

Maticе výběru z možností, zodpovězeno 33x, nezodpovězeno 0x

| Odpověď  | 1          | 2         | 3          | 4           | 5           |
|--|------------|-----------|------------|-------------|-------------|
| Týmové práce                                     | 2 (6,1 %)  | 1 (3,0 %) | 2 (6,1 %)  | 12 (36,4 %) | 16 (48,5 %) |
| Předcházení konfliktu v komunikaci s klientem    | 4 (12,1 %) | 0         | 0          | 6 (18,2 %)  | 23 (69,7 %) |
| Organizace                                       | 2 (6,1 %)  | 1 (3,0 %) | 1 (3,0 %)  | 15 (45,5 %) | 14 (42,4 %) |
| Empatie  | 3 (9,1 %)  | 1 (3,0 %) | 0          | 4 (12,1 %)  | 25 (75,8 %) |
| Rozpoznání odklonu od mravní normy               | 2 (6,1 %)  | 1 (3,0 %) | 3 (9,1 %)  | 13 (39,4 %) | 14 (42,4 %) |
| Rozpoznání drogové či jiné závislosti            | 2 (6,1 %)  | 2 (6,1 %) | 0          | 13 (39,4 %) | 16 (48,5 %) |
| Hledání možností zlepšení kvality života klienta | 4 (12,1 %) | 0         | 0          | 7 (21,2 %)  | 22 (66,7 %) |
| Efektivní komunikace                             | 4 (12,1 %) | 0         | 0          | 4 (12,1 %)  | 25 (75,8 %) |
| Manažerská                                       | 2 (6,1 %)  | 3 (9,1 %) | 5 (15,2 %) | 18 (54,5 %) | 5 (15,2 %)  |
| Pomáhat druhým                                   | 2 (6,1 %)  | 2 (6,1 %) | 0          | 6 (18,2 %)  | 23 (69,7 %) |
| Vedení dokumentace                               | 1 (3,0 %)  | 3 (9,1 %) | 6 (18,2 %) | 14 (42,4 %) | 9 (27,3 %)  |

## Posudte, jak velký význam přikládáte těmto dovednostem sociálního pedagoga?

Matice výběru z možností, zodpovězeno 33x, nezodpovězeno 0x

| Odpověď                                 | 1          | 2          | 3           | 4           | 5           |
|---|------------|------------|-------------|-------------|-------------|
| Výchovná činnost                        | 2 (6,1 %)  | 1 (3,0 %)  | 3 (9,1 %)   | 7 (21,2 %)  | 20 (60,6 %) |
| Umění pomáhat druhým                    | 3 (9,1 %)  | 1 (3,0 %)  | 0           | 5 (15,2 %)  | 24 (72,7 %) |
| Akceptovat rozdíly mezi lidmi           | 4 (12,1 %) | 0          | 1 (3,0 %)   | 10 (30,3 %) | 18 (54,5 %) |
| Používání inovativních výchovných metod | 3 (9,1 %)  | 1 (3,0 %)  | 1 (3,0 %)   | 15 (45,5 %) | 13 (39,4 %) |
| Výzkum a metodologie                    | 2 (6,1 %)  | 4 (12,1 %) | 10 (30,3 %) | 15 (45,5 %) | 2 (6,1 %)   |
| Metody a strategie sociální práce       | 2 (6,1 %)  | 1 (3,0 %)  | 4 (12,1 %)  | 15 (45,5 %) | 11 (33,3 %) |
| Umění vedení lidí a jejich stmelování   | 2 (6,1 %)  | 2 (6,1 %)  | 1 (3,0 %)   | 21 (63,6 %) | 7 (21,2 %)  |
| Kreativní myšlení                       | 1 (3,0 %)  | 3 (9,1 %)  | 0           | 14 (42,4 %) | 15 (45,5 %) |
| Umění povzbudit                         | 3 (9,1 %)  | 1 (3,0 %)  | 1 (3,0 %)   | 8 (24,2 %)  | 20 (60,6 %) |
| Nabídnout alternativy řešení problému   | 4 (12,1 %) | 0          | 0           | 7 (21,2 %)  | 22 (66,7 %) |

## Jaké vlastnosti a schopnosti si představujete u sociálního pedagoga? Vyberte prosím 3.

Výběr z možností, více možných, zodpovězeno 33x, nezodpovězeno 0x

| Možnosti odpovědí          | Responzí | Podíl  |
|----------------------------|----------|--------|
| ● lidskost                 | 17       | 51,5 % |
| ● trpělivost               | 13       | 39,4 % |
| ● úcta                     | 3        | 9,1 %  |
| ● upřímnost                | 4        | 12,1 % |
| ● taktnost                 | 4        | 12,1 % |
| ● optimismus               | 4        | 12,1 % |
| ● pracovitost              | 0        | 0 %    |
| ● zodpovědnost             | 3        | 9,1 %  |
| ● schopnost pomáhat druhým | 13       | 39,4 % |
| ● všímavost                | 2        | 6,1 %  |
| ● empatické schopnosti     | 17       | 51,5 % |
| ● efektivní komunikace     | 15       | 45,5 % |
| ● asertivní chování        | 9        | 27,3 % |



## Posudte, jak velký význam přikládáte těmto znalostem sociálního pedagoga?

Matice výběru z možností, zodpovězeno 96x, nezodpovězeno 0x

| Odpověď                  | 1           | 2           | 3           | 4           | 5           |
|--------------------------|-------------|-------------|-------------|-------------|-------------|
| Výchovy a vzdělávání     | 5 (5,2 %)   | 4 (4,2 %)   | 9 (9,4 %)   | 26 (27,1 %) | 52 (54,2 %) |
| Osobnosti člověka        | 5 (5,2 %)   | 3 (3,1 %)   | 6 (6,3 %)   | 20 (20,8 %) | 62 (64,6 %) |
| Společnosti – sociologie | 5 (5,2 %)   | 7 (7,3 %)   | 23 (24,0 %) | 32 (33,3 %) | 29 (30,2 %) |
| Biologie člověka         | 6 (6,3 %)   | 21 (21,9 %) | 40 (41,7 %) | 20 (20,8 %) | 9 (9,4 %)   |
| Pedagogické diagnostiky  | 4 (4,2 %)   | 4 (4,2 %)   | 26 (27,1 %) | 33 (34,4 %) | 29 (30,2 %) |
| Multikulturní výchovy    | 5 (5,2 %)   | 14 (14,6 %) | 31 (32,3 %) | 26 (27,1 %) | 20 (20,8 %) |
| Výpočetní techniky       | 9 (9,4 %)   | 22 (22,9 %) | 47 (49,0 %) | 17 (17,7 %) | 1 (1,0 %)   |
| Cizích jazyků            | 9 (9,4 %)   | 26 (27,1 %) | 38 (39,6 %) | 16 (16,7 %) | 7 (7,3 %)   |
| Náboženství              | 17 (17,7 %) | 28 (29,2 %) | 28 (29,2 %) | 20 (20,8 %) | 3 (3,1 %)   |
| Environmentální výchovy  | 9 (9,4 %)   | 18 (18,8 %) | 41 (42,7 %) | 18 (18,8 %) | 10 (10,4 %) |
| Sociální politiky        | 6 (6,3 %)   | 11 (11,5 %) | 25 (26,0 %) | 23 (24,0 %) | 31 (32,3 %) |
| Náhradní rodinné péče    | 5 (5,2 %)   | 6 (6,3 %)   | 18 (18,8 %) | 29 (30,2 %) | 38 (39,6 %) |
| Rodiny                   | 9 (9,4 %)   | 2 (2,1 %)   | 6 (6,3 %)   | 20 (20,8 %) | 59 (61,5 %) |
| Kultury                  | 7 (7,3 %)   | 6 (6,3 %)   | 26 (27,1 %) | 29 (30,2 %) | 28 (29,2 %) |
| Filozofie                | 9 (9,4 %)   | 15 (15,6 %) | 41 (42,7 %) | 17 (17,7 %) | 14 (14,6 %) |

## Posudte, jak velký význam přikládáte těmto schopnostem sociálního pedagoga?

Matice výběru z možností, zodpovězeno 96x, nezodpovězeno 0x

| Odpověď  | 1         | 2         | 3           | 4           | 5           |
|--|-----------|-----------|-------------|-------------|-------------|
| Týmové práce                                     | 5 (5,2 %) | 5 (5,2 %) | 7 (7,3 %)   | 39 (40,6 %) | 40 (41,7 %) |
| Předcházení konfliktu v komunikaci s klientem    | 9 (9,4 %) | 1 (1,0 %) | 1 (1,0 %)   | 20 (20,8 %) | 65 (67,7 %) |
| Organizace                                       | 7 (7,3 %) | 1 (1,0 %) | 12 (12,5 %) | 42 (43,8 %) | 34 (35,4 %) |
| Empatie  | 7 (7,3 %) | 2 (2,1 %) | 5 (5,2 %)   | 9 (9,4 %)   | 73 (76,0 %) |
| Rozpoznání odklonu od mravní normy               | 6 (6,3 %) | 3 (3,1 %) | 14 (14,6 %) | 31 (32,3 %) | 42 (43,8 %) |
| Rozpoznání drogové či jiné závislosti            | 7 (7,3 %) | 4 (4,2 %) | 6 (6,3 %)   | 36 (37,5 %) | 43 (44,8 %) |
| Hledání možností zlepšení kvality života klienta | 8 (8,3 %) | 1 (1,0 %) | 6 (6,3 %)   | 21 (21,9 %) | 60 (62,5 %) |
| Efektivní komunikace                             | 9 (9,4 %) | 1 (1,0 %) | 1 (1,0 %)   | 18 (18,8 %) | 67 (69,8 %) |
| Manažerská                                       | 4 (4,2 %) | 9 (9,4 %) | 30 (31,3 %) | 39 (40,6 %) | 14 (14,6 %) |
| Pomáhat druhým                                   | 7 (7,3 %) | 3 (3,1 %) | 4 (4,2 %)   | 19 (19,8 %) | 63 (65,6 %) |
| Vedení dokumentace                               | 3 (3,1 %) | 8 (8,3 %) | 33 (34,4 %) | 31 (32,3 %) | 21 (21,9 %) |

## Posuďte, jak velký význam přikládáte těmto dovednostem sociálního pedagoga?

Maticе výběru z možností, zodpovězeno 96x, nezodpovězeno 0x

| Odpověď                                 | 1           | 2           | 3           | 4           | 5           |
|---|-------------|-------------|-------------|-------------|-------------|
| Výchovná činnost                        | 5 (5,2 %)   | 5 (5,2 %)   | 10 (10,4 %) | 26 (27,1 %) | 50 (52,1 %) |
| Umění pomáhat druhým                    | 8 (8,3 %)   | 2 (2,1 %)   | 5 (5,2 %)   | 16 (16,7 %) | 65 (67,7 %) |
| Akceptovat rozdíly mezi lidmi           | 8 (8,3 %)   | 2 (2,1 %)   | 8 (8,3 %)   | 22 (22,9 %) | 56 (58,3 %) |
| Používání inovativních výchovných metod | 6 (6,3 %)   | 7 (7,3 %)   | 24 (25 %)   | 37 (38,5 %) | 22 (22,9 %) |
| Výzkum a metodologie                    | 7 (7,3 %)   | 17 (17,7 %) | 36 (37,5 %) | 31 (32,3 %) | 5 (5,2 %)   |
| Metody a strategie sociální práce       | 6 (6,3 %)   | 9 (9,4 %)   | 19 (19,8 %) | 33 (34,4 %) | 29 (30,2 %) |
| Umění vedení lidí a jejich stmelování   | 6 (6,3 %)   | 5 (5,2 %)   | 12 (12,5 %) | 44 (45,8 %) | 29 (30,2 %) |
| Kreativní myšlení                       | 4 (4,2 %)   | 11 (11,5 %) | 7 (7,3 %)   | 36 (37,5 %) | 38 (39,6 %) |
| Umění povzbudit                         | 6 (6,3 %)   | 5 (5,2 %)   | 3 (3,1 %)   | 17 (17,7 %) | 65 (67,7 %) |
| Nabídnout alternativy řešení problému   | 10 (10,4 %) | 2 (2,1 %)   | 3 (3,1 %)   | 22 (22,9 %) | 59 (61,5 %) |

## Jaké vlastnosti a schopnosti si představujete u sociálního pedagoga? Vyberte prosím 3.

Výběr z možností, více možných, zodpovězeno 96x, nezodpovězeno 0x

| Možnosti odpovědí          | Responzí | Podíl  |
|----------------------------|----------|--------|
| ● lidskost                 | 55       | 57,3 % |
| ● trpělivost               | 33       | 34,4 % |
| ● úcta                     | 16       | 16,7 % |
| ● upřímnost                | 11       | 11,5 % |
| ● taktnost                 | 9        | 9,4 %  |
| ● optimismus               | 9        | 9,4 %  |
| ● pracovitost              | 0        | 0 %    |
| ● zodpovědnost             | 16       | 16,7 % |
| ● schopnost pomáhat druhým | 45       | 46,9 % |
| ● všímavost                | 8        | 8,3 %  |
| ● empatické schopnosti     | 55       | 57,3 % |
| ● efektivní komunikace     | 28       | 29,2 % |
| ● asertivní chování        | 15       | 15,6 % |