

Zdaňování cen a výher

Aneta Indíková

Bakalářská práce
2017



Univerzita Tomáše Bati ve Zlíně
Fakulta managementu a ekonomiky

Univerzita Tomáše Bati ve Zlíně

Fakulta managementu a ekonomiky

Ústav financí a účetnictví

akademický rok: 2016/2017

ZADÁNÍ BAKALÁŘSKÉ PRÁCE

(PROJEKTU, UMĚLECKÉHO DÍLA, UMĚLECKÉHO VÝKONU)

Jméno a příjmení: **Aneta Indíková**
Osobní číslo: **M14027**
Studijní program: **B6202 Hospodářská politika a správa**
Studijní obor: **Účetnictví a daně**
Forma studia: **prezenční**

Téma práce: **Zdaňování cen a výher**

Zásady pro vypracování:

Úvod

Definujte cíle práce a použité metody zpracování práce.

I. Teoretická část

- Prostudujte odbornou literaturu týkající se právní a účetní úpravy zdaňování cen a výher.

II. Praktická část

- Popište a analyzujte současný stav zdaňování cen a výher z pohledu ČR a Evropské unie.
- Identifikujte problémy týkající se daného tématu.
- Navrhněte řešení pro účetní praxi podniků.

Závěr

Rozsah bakalářské práce: **cca 40 stran**
Rozsah příloh:
Forma zpracování bakalářské práce: **tištěná/elektronická**

Seznam odborné literatury:

KUBÁTOVÁ, Květa. Daňová teorie a politika. 6. vyd. Praha: Wolters Kluwer, 2015, 275 s. ISBN 978-80-7478-841-3.
MARKOVÁ, Hana. Daňové zákony 2016: úplná znění platná k 1. 1. 2016. 25. vyd. Praha: Grada, 2016, 288 s. ISBN 978-80-271-0022-4.
SCHELLEKENS, Marnix. European tax handbook 2015. Amsterdam: International Bureau of Fiscal Documentation, 2015, 1044 s. ISBN 978-90-8722-365-7.
VANČUROVÁ, Alena. Zdanění osobních příjmů. 1. vyd. Praha: Wolters Kluwer, 2013, 427 s. ISBN 978-80-7478-388-3.

Vedoucí bakalářské práce: **Ing. Adela Poliaková, PhD.**
Ústav financí a účetnictví
Datum zadání bakalářské práce: **15. prosince 2016**
Termín odevzdání bakalářské práce: **15. května 2017**

Ve Zlíně dne 15. prosince 2016



doc. Ing. David Tuček, Ph.D.
děkan



prof. Dr. Ing. Drahomíra Pavelková
ředitelka ústavu

PROHLÁŠENÍ AUTORA BAKALÁŘSKÉ/DIPLOMOVÉ PRÁCE

Prohlašuji, že


- beru na vědomí, že odevzdáním diplomové/bakalářské práce souhlasím se zveřejněním své práce podle zákona č. 111/1998 Sb. o vysokých školách a o změně a doplnění dalších zákonů (zákon o vysokých školách), ve znění pozdějších právních předpisů, bez ohledu na výsledek obhajoby;
- beru na vědomí, že diplomová/bakalářská práce bude uložena v elektronické podobě v univerzitním informačním systému dostupná k prezenčnímu nahlédnutí, že jeden výtisk diplomové/bakalářské práce bude uložen na elektronickém nosiči v příruční knihovně Fakulty managementu a ekonomiky Univerzity Tomáše Bati ve Zlíně;
- byl/a jsem seznámen/a s tím, že na moji diplomovou/bakalářskou práci se plně vztahuje zákon č. 121/2000 Sb. o právu autorském, o právech souvisejících s právem autorským a o změně některých zákonů (autorský zákon) ve znění pozdějších právních předpisů, zejm. § 35 odst. 3;
- beru na vědomí, že podle § 60 odst. 1 autorského zákona má UTB ve Zlíně právo na uzavření licenční smlouvy o užití školního díla v rozsahu § 12 odst. 4 autorského zákona;
- beru na vědomí, že podle § 60 odst. 2 a 3 autorského zákona mohu užít své dílo – diplomovou/bakalářskou práci nebo poskytnout licenci k jejímu využití jen s tím, že licenční smlouva uzavřená mezi mnou a Univerzitou Tomáše Bati ve Zlíně s tím, že vyrovnání případného přiměřeného příspěvku na úhradu nákladů, které byly Univerzitou Tomáše Bati ve Zlíně na vytvoření díla vynaloženy (až do jejich skutečné výše) bude rovněž předmětem této licenční smlouvy;
- beru na vědomí, že pokud bylo k vypracování diplomové/bakalářské práce využito softwaru poskytnutého Univerzitou Tomáše Bati ve Zlíně nebo jinými subjekty pouze ke studijním a výzkumným účelům (tedy pouze k nekomerčnímu využití), nelze výsledky diplomové/bakalářské práce využít ke komerčním účelům;
- beru na vědomí, že pokud je výstupem diplomové/bakalářské práce jakýkoliv softwarový produkt, považují se za součást práce rovněž i zdrojové kódy, popř. soubory, ze kterých se projekt skládá. Neodevzdání této součásti může být důvodem k neobhájení práce.

Prohlašuji,

1. že jsem na diplomové/bakalářské práci pracoval samostatně a použitou literaturu jsem citoval. V případě publikace výsledků budu uveden jako spoluautor.
2. že odevzdaná verze diplomové/bakalářské práce a verze elektronická nahraná do IS/STAG jsou totožné.

Ve Zlíně 12.5.2019

Jméno a příjmení: Aneta Indl Kovaříková


.....
podpis diplomanta

ABSTRAKT

Předkládaná bakalářská práce pojednává o zdaňování cen a výher. Cílem této práce je analýza současného stavu zdaňování cen a výher na úrovni národní a podnikové. Práce je rozdělena na teoretickou a praktickou část. Teoretická část je věnována definování základních pojmů, které se týkají hazardu, výher právnických a fyzických osob. Praktická část je věnována analýze současného stavu hazardu v České Republice, zdaňování cen a výher v podnicích, identifikaci problémů a návrhu účetní směrnice. Na bázi výše zmíněných informací bylo navrženo řešení problémů pro podniky.

Klíčová slova: daň z příjmu, výhry, ceny, hazard, analýza současného stavu

ABSTRACT

Submitted bachelor thesis discusses the taxation of prizes and winnings. The purpose of this thesis is to analyse the current state of taxation of prizes and winnings at the national and company levels. This work is divided into two parts, theoretical and practical. In theoretical part the basic concepts related to gambling, winnings of a legal entity as well as a natural person are introduced and defined. The practical part of the work deals with the analysis of the current state of the gambling in the Czech Republic, the taxation of prizes and winnings in companies, the identification of related problems as well as a draft proposal of accounting directive. Based on the information compiled within the thesis, recommendation was proposed to solving problems of companies.

Keywords: income tax, winnings, prizes, gambling, analysis of the current state

Ráda bych poděkovala vedoucí mé bakalářské práce Ing. Adele Poliakové, PhD. za cenné rady, trpělivost, připomínky a čas, který mi věnovala při zpracování bakalářské práce.

Zároveň bych chtěla poděkovat svému příteli, rodině a blízkým za trpělivost a podporu při psaní této práce, ale také za celou dobu mého studia.

OBSAH

ÚVOD	9
CÍLE A METODY ZPRACOVÁNÍ PRÁCE	10
I TEORETICKÁ ČÁST	11
1 PRÁVNÍ ÚPRAVA CEN A VÝHER	12
1.1 ZÁKLADNÍ POJMY	13
1.1.1 Vymezení pojmu loterie a jiné hry	13
1.1.2 Předmět výhry	13
1.1.3 Podmínky provozu loterií.....	14
1.1.4 Tomboly	14
1.1.5 Hrací přístroje.....	15
1.1.6 Kursové sázky	15
1.1.7 Kasino	16
1.1.8 Odvod z loterií a jiných podobných her	16
1.2 ZMĚNY ZÁKONA Č. 202/1990 SB.	17
2 LEGISLATIVNÍ ÚPRAVA ZDAŇOVÁNÍ CEN A VÝHER V ČR	19
2.1 DEFINICE DANĚ	19
2.2 POPLATNÍK DANĚ	19
2.3 PŘEDMĚT DANĚ	19
2.4 ZÁKLAD DANĚ.....	19
2.5 SAZBA, VÝPOČET DANĚ A ZDAŇOVACÍ OBDOBÍ	20
2.6 ROZPOČTOVÉ URČENÍ DANĚ	20
2.7 SPRÁVA DANĚ	21
3 LEGISLATIVNÍ ÚPRAVA ZDAŇOVÁNÍ CEN A VÝHER V ZAHRAŇICÍCH	22
3.1 SLOVENSKO.....	22
3.1.1 Definice hazardní hry	22
3.1.2 Regulace a dozor hazardních her	23
3.1.3 Licence k provozování hazardních her.....	23
3.1.4 Odvod z hazardních her	25
3.1.5 Výhry fyzických osob	25
3.2 NIZOZEMSKO.....	27
4 VÝHRY FYZICKÝCH A PRÁVNICKÝCH OSOB	28
4.1 VÝHRY FYZICKÝCH OSOB	28
4.2 VÝHRY PRÁVNICKÝCH OSOB	29
II PRAKTICKÁ ČÁST	31
5 ANALÝZA SOUČASNÉHO STAVU	32
5.1 PODÍL OBCÍ NA VÝNOSU DANĚ Z TECHNICKÝCH HER	32
5.2 ANALÝZA VÝSLEDKŮ PROVOZOVÁNÍ LOTERIÍ A JINÝCH PODOBNÝCH HER ZA ROK 2013-2015	34
5.2.1 Rok 2013	34
5.2.2 Rok 2014	35
5.2.3 Rok 2015	36

5.2.4	Meziroční analýza	36
5.3	INTERNETOVÉ HRY	37
5.4	CENY A VÝHRY Z POHLEDU EVROPSKÉ UNIE	38
6	ŘEŠENÍ ZDAŇOVÁNÍ VÝHER V PRAXI PODNIKŮ V ČR.....	39
6.1	SPOLEČNOST SAZKA A.S.	39
6.1.1	Historie společnosti	39
6.1.2	Základní údaje	40
6.2	ÚČTOVÁNÍ O VÝHRÁCH A VÝNOSECH	41
6.2.1	Číselné loterie.....	41
6.2.2	Okamžité loterie a kurzové sázky	42
6.2.3	Mobilní operátor SAZKAmobil	43
6.2.4	Dobíjení kreditu, prodej vstupenek a ostatní činnosti	43
6.2.5	Loterní daň	44
6.2.6	Horizontální a vertikální analýza tržeb	44
6.2.7	Horizontální a vertikální analýza nákladů z loterií	44
7	ŘEŠENÍ ZDAŇOVÁNÍ VÝHER V PRAXI PODNIKŮ V ZAHRANIČÍ	46
7.1	SPOLEČNOST TIPOS, NÁRODNÁ LOTÉRIOVÁ SPOLEČNOST, A.S.	46
7.1.1	Charakteristika společnosti	46
7.2	ÚČTOVÁNÍ O VÝHRÁCH A VÝNOSECH	48
7.2.1	Číselné loterie.....	48
7.2.2	Okamžité loterie	48
7.2.3	Internetové hry	49
7.2.4	Neloterijní produkty	49
7.2.5	Horizontální a vertikální analýza tržeb z loterií	50
7.2.6	Horizontální a vertikální analýza nákladů z loterií	50
8	IDENTIFIKACE PROBLÉMŮ	52
8.1	NELEGÁLNÍ HAZARD	52
8.2	ŘEŠENÍ NELEGÁLNÍHO HAZARDU	52
9	NÁVRHY ŘEŠENÍ PRO ÚČETNÍ PRAXI PODNIKŮ	54
9.1	VNITROPODNIKOVÉ SMĚRNICE	54
9.2	NÁVRH ÚČETNÍ SMĚRNICE SPOLEČNOSTI SAZKA, ÚČTOVÁNÍ O NÁKLADECH A VÝNOSECH.....	54
9.2.1	Zásady účtování	54
	ZÁVĚR	56
	SEZNAM POUŽITÉ LITERATURY.....	57
	SEZNAM POUŽITÝCH SYMBOLŮ A ZKRATEK.....	60
	SEZNAM OBRÁZKŮ	61
	SEZNAM TABULEK.....	62
	SEZNAM PŘÍLOH.....	63

ÚVOD

Tato bakalářská práce je zpracována na téma „Zdaňování cen a výher“. Toto téma jsem si vybrala proto, abych se s danou problematikou seznámila a reagovala na aktuální problematiku hazardu v České a Slovenské republice.

Nakupování losů, či podání si tiketu do číselné loterie, je velmi častým jevem v dnešní době. Jak z názvu bakalářské práce vyplývá, tak hlavním cílem je zjistit, jak funguje zdaňování výher a cen v České republice, popřípadě v dalších zemích Evropské unie. Nejdůležitější pojem, který bude celou práci provádět je pojem „loterie, daň a hazard“.

Práce se rozdělí na dvě části, na teoretickou a praktickou část. Teoretická část bude prologem do teorie loterie, daně a výhry fyzických a právnických osob; v prologu se setkáme s definicemi daných pojmů. Tato část bude rozdělena do 4 kapitol. První kapitola se bude zabývat právní úpravou cen a výher, vymezí se v ní základní pojmy související s loterií a hazardními hrami. V druhé kapitole se seznámíme s legislativní úpravou zdaňování cen a výher v české republice, a to zejména vymezením pojmů: definice, předmět, poplatník, základ a výpočet daně. Třetí kapitola bude navazovat na druhou, s tím rozdílem, že se bude jednat o zahraničí. V poslední kapitole se rozvede tématika výher fyzických a právnických osob.

Praktická část bude rozvržena do několika okruhů. Nejrozsáhlejším okruhem bude analýza současného stavu, jenž bude zahrnovat největší podíly obcí na výnosu z technické daně a meziroční analýzu vložených a vyplacených částek na národní úrovni. Tento okruh bude zejména grafickým vyjádřením vytvářené analýzy. Stěžejním okruhem této práce bude analýza zdaňování cen a výher v podnicích v České a Slovenské republice. Pro analýzu za Českou republiku byla vybrána společnost SAZKA, a.s., pro Slovenskou republiku byla vybrána společnost TIPOS, národná lotériová spoločnosť, a.s. Tyto okruhy se budou hlavně zabírat meziroční analýzou tržeb z vložených částek a nákladů na výhry.

V závěru práce budou identifikované hlavní problémy v oblasti hazardu a v oblasti účtování společností, které provozují hazardní hry. V reakci na identifikované problémy bude v této práci snaha o eliminaci těchto problémů v oblasti hazardu a navrnutí účetní vnitropodnikové směrnice pro provozovatele hazardní her. Tato směrnice se bude vázat k účtování o vložených částkách a vyplacených výhrách.

CÍLE A METODY ZPRACOVÁNÍ PRÁCE

Cílem této bakalářské práce je zanalyzovat současný stav zdaňování cen a výher, identifikovat problémy a navrhnout účetní směrnici, která by vedla k odstranění těchto problémů. V teoretické části je mým hlavním cílem definovat teoretické pojmy, které jsou spjaty s hazardními hrami. Na konci praktické části je uvedeno řešení identifikovaných problémů a návrh účetní směrnice, která by vedla k zlepšení identifikovaných problémů.

V práci je zahrnutá analýza současné stavu hazardu, která je zaměřená na analýzu vložených částek do hazardních her, vyplacených výher a příjmy provozovatelů hazardních her. Analýza je také zaměřena na jednotlivé obce a jejich podíl na dani z technických her. V práci je také zanalyzováno řešení zdaňování cen a výher v praxi podniků v České a Slovenské republice. Tato část je zaměřena na účtování a analýzu tržeb a výnosu. Údaje jsou čerpány především z webových stránek Ministerstva financí České republiky, webových stránek společnosti SAZKA, a.s. a stránek společnosti TIPOS, národní lotéřiová společnost, a.s. Informace, které jsou zjištěny analýzou účtování o tržbách a výnosech, jsou následně zohledněny v návrhu řešení problémů a účetní směrnice. V této konečné části práce jsou navrženy možnosti jak se vyhnout problémům.

Rešerše

Rešerše je seznam odborné literatury k tématu, na které je práce zpracována. Provedení rešerše je uskutečněné prohledáním zdrojů z odborné elektronické databáze, zdrojů z univerzitních a veřejných knihoven a zdrojů z internetu. Následné seskupení a přečtení dané literatury je hlavním podkladem pro vytvoření přehledu o tématu předkládané práce. V této bakalářské práci je toto uskutečněno prostudováním a shromážděním informací o zdaňování cen a výher. Tyto informace jsou poté aplikovány na praktickou část. (Ústřední knihovna ČVUT v Praze, © 2010)

Analýza

Proces, který rozděluje celek na menší a jednodušší části. Jedná se o provedení rozboru vlastností a vztahů mezi celkem a jeho částí. Je jedním z nejzákladnějších rozborů situací. Analýza také může pomoci oddělit podstatné a nepodstatné, také rozlišuje vzájemné vztahy. (Management Mania, © 2011-2016)

I. TEORETICKÁ ČÁST

1 PRÁVNÍ ÚPRAVA CEN A VÝHER

Právní úpravou loterií se zabývá zákon č. 202/1990 Sb. – o loteriích a jiných podobných hrách. Loterií nebo jinou podobnou hrou se rozumí hra, které se účastní dobrovolně každá fyzická osoba, která zaplatí vklad, jehož návratnost se už účastníkovi nezaručuje. O výhře anebo o prohře rozhodne náhoda nebo neznámá okolnost (událost) uvedená provozovatelem her v předem stanoveném herním plánu. Přitom nezáleží, jestli se hra provádí pomocí mechanických, elektromechanických, elektronických nebo jiných zařízení. Okolnost, která určuje výhru, nesmí být nikomu předem známa a musí být taková, aby nemohla být provozovatelem nebo sázejícím ovlivněna. Pravděpodobnost výhry u loterií a u tombol nesmí být menší než 1:200.

Za spotřebitelskou loterii se považují soutěže, ankety a jiné akce o ceny, při nichž provozovatel zavazuje o poskytnutí nepeněžitých plnění, služby apod., jestliže souhrn všech těchto nepeněžitých výher za všechny provozovatelem provozované hry v peněžním vyjádření přesáhlo za jeden kalendářní rok částku 200 000 Kč a hodnota jedné výhry přesáhne částku 20 000 Kč.

Provozování spotřebitelských loterií je zákonem zakázáno. Loterie a jiné hry, které všem účastníkům nezaručují stejné a rovné podmínky (včetně možnosti výhry), jsou zakázány.

Provozovatelem loterie může být jen právnická osoba, která má sídlo na území České republiky, a které oprávněný orgán vydal povolení k provozování loterie. Sázejícím může být jen fyzická osoba, která již dovršila věk 18 let a která v souladu s pravidly herního plánu uhradí sázku provozovateli předem, a to jak v hotovosti, tak i bezhotovostně. Osobám mladším osmnácti let je zákonem č. 202/1990 Sb. účast na loteriích zakázána a provozovatel musí učinit opatření, aby se osoby mladší 18 let nemohly hry zúčastnit (je oprávněn požadovat předložení průkazu totožnosti).

Reklama a propagace prodeje loterií nepovolených nebo neoznámených je zakázaná a podléhá sankci ve výši stanovené předpisem zákona č. 40/1995 Sb., o regulaci reklamy.

(Zákon č. 202/1990 Sb., o loteriích a jiných podobných hrách)

1.1 Základní pojmy

1.1.1 Vymezení pojmu loterie a jiné hry

Loteriemi a jinými hrami se zejména rozumí peněžité a věcné loterie, při nichž je vydán určený počet losů s pořadovými čísly. Losy musejí být vydány podle herního plánu. Jestliže jsou losy rozděleny do několika sérií, musí mít každá série stejný počet losů a každý los musí být označen, označena musí být i série. Ve všech sériích musí být stejná prodejní cena losu. Všechny vydané losy jsou zahrnuty do slosování.

Nadále se loteriemi rozumí tomboly, u nichž se do slosování zahrnují pouze prodané losy. Na místě slosování se losy prodávají a výhry vydávají ve stejný den.

Číselné loterie jsou hry, ve kterých není předem znám počet účastníků, ani výše herní listiny, která je dána počtu násobků vydaných losů a prodejní ceny za jeden los. Výhra je vypočítávána dle počtu výherců a celkové výše sázek předem stanoveným podílem, nebo se stanoví násobkem sázky podle toho, jak účastník uhodl z omezeného počtu čísel vytahovaných při slosování podle herního plánu určený počet tažených čísel.

Při okamžité loterii účastník hry zjistí případnou výhru nebo prohru setřením části sázkového tiketu nebo losu, od doby koupě po stanovenou dobu provozovatele. Dále to jsou hry provozované pomocí elektronicky výherních hracích přístrojů.

Loterie jsou nadále sázkové hry, při nichž je výhra daná uhodnutím sportovních výsledků nebo pořadí ve sportovních soutěžích a závodech. Výše této výhry je závislá na poměru počtu výherců k celkové výši sázek a předem stanovenému podílu.

(Zákon č. 202/1990 Sb., o loteriích a jiných podobných hrách)

1.1.2 Předmět výhry

Předmětem výhry u peněžitých, číselných a okamžitých loterií a sázkových her mohou být výhradně peníze. Ministerstvo financí může také výjimečně povolit výhry ve formě movitých věcí.

U věcných loterií a tombol jsou předmětem výhry věci movité, s výjimkou peněz, vkladních knížek a cenných papírů.

Provozovatel je povinen vyplatit výhru ve lhůtě stanovené v herním plánu, nejpozději však do 60 dnů. (Zákon č. 202/1990 Sb., o loteriích a jiných podobných hrách)

1.1.3 Podmínky provozu loterií

Provozování loterií může být provozované pouze na základě povolení vydané příslušným orgánem, pokud je provozovatel loterie stát, jeho zástupcem je ministerstvo nebo jiná státem pověřená státní organizace.

Loterie může podle zákona č. 202/1990 Sb. provozovat stát nebo akciová společnost, která má sídlo na území ČR, a jejím předmětem podnikání je provozování loterií a její veškeré vydané akcie musejí znít na jméno. Základní kapitál společnosti musí být nejméně 100 000 000 Kč a musí být splacen pouze peněžitými vklady, také musí být splacen před podáním žádost o povolení.

Je zakázáno provozování cizích loterií (včetně prodeje cizích losů), účast na sázkách v zahraničích (u kterých je sázka placena do zahraničí). Také je zakázán provoz tuzemských loterií, u kterých jsou sázky placeny v zahraničí. V tomto případě může ministerstvo povolit výjimku.

(Zákon č. 202/1990 Sb., o loteriích a jiných podobných hrách)

1.1.4 Tomboly

Tomboly povoluje obecní úřad pro jeho správní obvod, jde-li o tombolu, která má herní jistinu do 50 000 Kč a věcnou loterii s herní jistinou do 200 000 Kč, ministerstvo vydává povolení v případech, kdy jsou částky vyšší.

Tombola nelze být povolena, pokud je jejím účelem pokrýt výdaje provozovatele tomboly, také nemůže být povolena na akcích, na nichž není vybráno vstupné.

Celková cena výher z tombol nesmí být menší než 20% a vyšší než 50% herní jistiny. Ministerstvo může ve výjimečných případech povolit výši až na 70% herní jistiny. Pokud jsou výhry dotované převážně z věcných darů členu organizace pořádající slavnostní akci, může obce rozhodovat o podmínkách provozování.

Povolení od obecního úřadu obsahuje účel tomboly, počet vydaných losů a jejich cenu, počet a celkovou cenu výher, místo a den slosování, lhůtu pro předložení vyúčtování a výtěžek tomboly, schválení herního plánu, lhůtu a místo vyzvednutí výher.

(Zákon č. 202/1990 Sb., o loteriích a jiných podobných hrách)

1.1.5 Hrací přístroje

Výherní přístroj je kompaktní, nedělitelné a programově řízené technické zařízení s ovládáním pro jednoho hráče. Musí být umístěno v provozovně tak, aby osoba mladší 18 let se nemohla hry zúčastnit. Nejvyšší sázka na jednu hru je 2 Kč, u výherních automatů umístěných v hernách je to 5 Kč a v kasinech 50 Kč. Výhra z jedné hry je maximálně 300 Kč, v hernách 750 Kč a v kasinech je to 50 000 Kč.

Automaty mohou být propojeny se zařízením, které umožňuje jackpot a poté je maximální výhra v hernách 10 000 Kč a v kasinech 100 000 Kč.

Povolení k provozování automatů vydává obecní úřad, krajský úřad (pokud provozovatelem bude obec), ministerstvo (pokud je provoz v kasinu). Povolení se vydává nejdéle na jeden kalendářní rok.

Provozovatel má povinnost do dvou měsíců od vydání povolení, podat vyúčtování za provoz jednotlivých přístrojů a předložit orgánů (který vydal povolení) a příslušnému finančnímu úřadu. Veškeré účetní případy musí být účtovány odděleně od jiného podnikání provozovatele a základem je evidence stavů počítadel, které nesmí být nulována. Náklady a výnosy související s provozováním hracích přístrojů jsou součástí hospodářského výsledku za účetní období. Úschova účetních písemností se řídí Zákonem č. 563/1991 Sb., o účetnictví, ve znění pozdějších předpisů.

(Zákon č. 202/1990 Sb., o loteriích a jiných podobných hrách)

1.1.6 Kursové sázky

K provozování kursových sázek vydává povolení ministerstvo nejdéle na dobu 10 let. Povolení se vydává, pokud se splní řádné podmínky a zejména má společnost základní kapitál 100 000 000 Kč.

Kursové sázky lze předem přijímat v hotovosti či bezhotovostně. Osoby, které přijímají sázky, se nesmí u provozovatele zúčastnit sázek. Provozovatel nesmí přijímat sázky na závody, ve kterých se účastní zvíře, které vlastní.

Provozovatel musí do dvou měsíců po uplynutí kalendářního roku předložit finančnímu úřadu vyúčtování. Ve vyúčtování se musí objevit údaje o příjmech ze sázek a o výhrách vyplacených hráčům.

(Zákon č. 202/1990 Sb., o loteriích a jiných podobných hrách)

1.1.7 Kasino

Povolení vydává pouze ministerstvo a to na deset let, stanovuje podrobné podmínky k provozu her. K povolení je potřeba mít výši základního kapitálu 100 000 000 Kč. Pokud chce kasino mít jinou herní měnu než českou, povoluje tuto náležitost ministerstvo.

Veškeré účetní případy, které jsou uskutečnění s provozem sázek v kasinu, musí být účtovány odděleně od případně jiného podnikání provozovatele. Náklady a výnosy související s provozem jsou součástí hospodářského výsledku provozovatele za účetní období.

Hra v kasinu se uskutečňuje dle hodnotových žetonů, jejich parametry schvaluje ministerstvo a provozovatel je povinen před zahájením provozu předložit vzorky ministerstvu.

Kasino musí být vybaveno kamerami, které zaznamenávají obrazové a zvukově celý průběh her. Povinnost uchovávat záznamy je po dobu 90 kalendářních dnů.

(Zákon č. 202/1990 Sb., o loteriích a jiných podobných hrách)

1.1.8 Odvod z loterií a jiných podobných her

Provozovatel loterie se stává poplatníkem odvodu, předmětem odvodu je provozování loterie. Dílčí základ odvodu tvoří částka, kde součet všech vsázených částek je větší než součet vyplacených výher a to u všech typu her, kromě výherních hracích přístrojů, kde se dílčí základ odvodu skládá z poměrné a pevné části (poměrná část je rovna součtu všech vsázených částek převyšuje součet vyplacených výher; pevnou část tvoří úhrn počtu dnů, kdy byl přístroj povolen).

Sazba odvodu je 20% pro všechny typy her, pevná část pro odvod z přístrojů je 55 Kč. Dílčí odvod se vypočte jako součin sazby a základu odvodu. Celkový odvod je roven součtu dílčích odvodů.

Slevu může poplatník uplatnit pouze na dílčím odvodu a to do výše hodnoty peněžitých darů poskytnuté Českému olympijskému výboru na sportovní a tělovýchovné účely. Sleva lze avšak uplatnit pouze do 25% dílčího odvodu. Obdobím je kalendářní rok. Nejpozději do dvou měsíců po uplynutí konce roku musí být podáno odvodové přiznání.

Zálohy se platí prostřednictvím čtvrtletních záloh, které se spravují pomocí daňového řádu. Záloha za poslední čtvrtletí se neplatí. Poplatník je povinen podat hlášení k odvodu a současně zaplatit zálohu. Na hlášení se používá ustanovení daňového řádu.

Vykonávání správy odvodu spadá do kompetence finančního úřadu. Při správě odvodu se postupuje podle daňového řádu.

Část odvodu z hracích přístrojů je 20% příjmem státního rozpočtu; 80% příjmem rozpočtu obcí. Procento u obcí je stanoveno v závislosti na poměru průměrného počtu povolených přístrojů za odvodové období k celkovému průměrnému počtu povolených automatů. Pro odvod loterií a jiných her platí, že z 70% je odvod příjmem státního rozpočtu a z 30% je příjmem rozpočtu obcí. U procenta u obcí se postupuje podle vyhlášky, která určuje procento, kterým se obce podílejí na procentní části hrubého výnosu daně z příjmů právnických osob.

(Zákon č. 202/1990 Sb., o loteriích a jiných podobných hrách)

1.2 Změny zákona č. 202/1990 Sb.

Od 1. ledna 2017 nabývá účinnosti zákon č. 186/2016 Sb., který upravuje hazardní hry a jejich druhy, provozování těchto her a působnosti správních orgánů.

Zákon se vztahuje na provoz hazardních her na území České republiky, pokud je hra provozována pomocí internetu, považuje se provozovanou na území ČR.

Hazardní hra je hra, sázka nebo los, která se splatí sázkou, ale návratnost je nezaručená a o výhře nebo o prohře rozhoduje náhoda nebo neznáma okolnost. Druhy hazardních her, které jsou upravovány pomocí toho zákona, jsou: loterie, kursová sázka, totalizátorová hra, bingo, technická hra, živá hra, tombola anebo turnaj malého rozsahu.

Účastníkem hry je fyzická osoba, která se zaregistrovala nebo zaplatila vklad, v případě pokud jde o internetovou hru, je účastníkem hry fyzická osoba s bydlištěm na území České republiky.

Provozovatelem hazardní hry je Česká republika nebo právnická osoba, která má sídlo v ČR nebo v jiném členském státě EU, organizační strukturu s řádnou a ucelenou působností, má dozorčí radu (nebo jiný kontrolní orgán), vlastní zdroje ve výši 2 000 000 EUR a tyto zdroje se nezávadně a mají průhledný původ, musí být zřejmé kdo je majitelem

a veškeré předpoklady a dokumenty, jak hodlá hry provozovat.
(Zákon č. 186/2016, Sb., o hazardních hrách)

Pokud jde o turnaj malého rozsahu je provozovatelem pouze právnická osoba, která má sídlo v ČR nebo jiném členském státu EU, hlavní činností této osoby není podnikání a výtěžky z vedlejší činnosti slouží k financování hlavní činnosti.

Správu v oblasti hazardních her vykonává ministerstvo, obecní úřad a celní úřad, který vykoná dozor nad dodržováním tohoto zákona, podmínek k povolení umístění herního prostoru a projednává správní delikty.

Dozorující orgán je ministerstvo a celní úřad, má právo provádět zkoušky technických zařízení a také zadržovat věci, má-li důvodné podezření, že touto věcí dochází k porušování zákona.

Tento zákon byl schválen a oznámen v souladu se směrnicí Evropského parlamentu a Rady 98/34/ES ze dne 22. června 1998, který se zabývá postupem poskytování informací v oblasti technických norem a předpisu a pravidel pro služby informační společnosti.

Pokud došlo ke správnímu řízení před dnem nabytí účinnosti zákona č. 186/2016 Sb., postupuje se podle zákona č. 202/1990 Sb.

Jestliže se uskutečnilo povolení k provozování loterie a jiné hry dle zákona č. 202/1990 Sb., nejde nadále rozšiřovat, doplňovat nebo prodlužovat jeho dobu platnosti.

Pro povinnosti spojené s odvodem, které vznikly před 1. 1. 2017, se postupuje podle zákona uvedeného výše.

(Zákon č. 186/2016, Sb., o hazardních hrách)

2 LEGISLATIVNÍ ÚPRAVA ZDAŇOVÁNÍ CEN A VÝHER V ČR

Dne 1. 1. 2017 vstupuje v platnost nový zákon č. 187/2016 Sb. o dani z hazardních her. (Zákon č. 187/2016 Sb., o dani z hazardních her)

2.1 Definice daně

Daň je definována jako jednosměrný pohyb služeb, zboží, peněz apod. od soukromého k veřejnému sektoru. (Kubátová, 2015, s. 15)

Podle Kubátové Květy (2015, s. 15) je daň povinná, nenávratná, zákonem určená platba do veřejného rozpočtu, neúčelová a neekvivalentní a opakuje se v pravidelných časových intervalech.

2.2 Poplatník daně

V §1 je uvedené, že poplatníkem se stává držitel základního povolení podle zákona č. 186/2016 Sb. (popřípadě zákona č. 202/1990 Sb.) nebo provozovatel hazardní hry, ke které potřebuje povolení. Poplatníkem se stává také ohlašovatel hazardní hry a také provozovatel hazardní hry, která potřebuje ohlášení. (Zákon č. 187/2016 Sb., o dani z hazardních her)

2.3 Předmět daně

Předmětem daně je provozování hazardní hry na území ČR, pokud je k provozování této hry potřeba povolení dle zákona, který upravuje hazardní hry, anebo tato hra musí být podle zákona ohlášena. Pokud jde o sdílenou loterii, tak se za provozování hazardní hry také považuje přijetí vkladů ze sdílené herní jistiny a poskytování výher do sdílené herní jistiny. Jestliže se jedná o hazard provozován pomocí internetu, u kterého účastník hraje proti jiné osobě, a ta nemá bydliště na území ČR, tak se také považuje za provozování. (Zákon č. 187/2016 Sb., o dani z hazardních her)

2.4 Základ daně

Dílčí základ daně tvoří částka, kterou součet přijatých a nevrácených vkladů převyšuje součet vyplacených výher z loterie, kursově sázky, totalizátorové hry, binga, technické hry, živé hry, tomboly a turnaje malého rozsahu. Základ daně poté tvoří součet dílčích základů daně.

Při internetové hře, při které účastník hry hraje proti jinému hráči (který zaplatil vklad a nemá bydliště v ČR), je dílčím základem daně součin částky (v které součet přijatých vkladů převyšuje součet vyplacených výher) a poměru součtu přijatých vkladů od účastníka a součtu všech přijatých vkladu.

Dle zákona upravující oceňování majetku se určuje hodnota nepeněžních vkladů a výher. (Zákon č. 187/2016 Sb., o dani z hazardních her)

2.5 Sazba, výpočet daně a zdaňovací období

Pro dílčí základ daně ze všech druhů hazardních her je dána sazba daně 23%, jedinou výjimku tvoří sazba daně 35% a to u dílčího základu daně z technických her (automatů).

Pro výpočet se používá postup součinu dílčího základu daně, který je zaokrouhlený na celé stokoruny nahoru, a sazbu pro jednotlivý typ dílčího základu. Daň je poté součtem všech dílčích daní.

Avšak i zde platí výjimka to pro dílčí daň z technických her, u kterých musí jistá minimální hodnota. Minimální hodnotu tvoří součet herních pozic jednotlivých povolených koncových zařízení uvedených v povolení k umístění herního prostoru, tento součet se poté vynásobí částkou 9 200 Kč. Pokud výpočet sazby a dílčího základu daně vyjde méně než minimální dílčí daň, stává se daní minimální dílčí daň z technických her.

Zdaňovacím obdobím pro daň z hazardních her je kalendářní čtvrtletí.

(Zákon č. 187/2016 Sb., o dani z hazardních her)

2.6 Rozpočtové určení daně

Dílčí daň z technických her se rozděluje do příjmu státního rozpočtu a příjmu rozpočtu obce. Do státního rozpočtu se udává 35 % z celostátního hrubého výnosu daně a 65% se udává to rozpočtu obcí. U ostatní hazardních her je 70% hrubého výnosu daně příjmem státního rozpočtu a z 30% je to příjmem rozpočtu obcí.

Procento z technických her u obcí udává závislost poměru součtu herních pozic jednotlivých povolených koncových zařízení uvedených v povolení k umístění herního prostoru, které jsou povoleny na území obce k první dni předcházející zdaňovacího období k celkovému úhrnu herních pozic jednotlivých povolených koncových zařízení uvedených v povolení k umístění herního prostoru, které jsou povoleny k prvnímu dni předcházejícího daňového období.

Ministerstvo financí zveřejňuje podíl obcí na úřední desce a to nejpozději měsíc před začátkem zdaňovacího období.

Procento (u ostatních hazardních her) u obcí je sestaveno stejně jako procento, kterým se obce podílejí na procentní části celostátního hrubého výnosu daně z příjmu právnických osob.

Tato metoda je obdobně použita u odvodu z loterií a jiných her.

(Zákon č. 187/2016 Sb., o dani z hazardních her)

2.7 Správa daně

Správce daně musí poskytnout Ministerstvu financí informace o zrušení povinností při správě daně z hazardních her a to pro účely řízení o zrušení povolení podle zákona upravujícího hazardní hry.

Obecní úřad musí ihned správce daně informovat o ohlášení hazardní hry, která je předmětem daně. Informovat také musí o vydání, změně nebo zrušení povolení k umístění herního prostoru. Musí být také podány další informace, které obec získala při výkonu své působnosti, pokud to správce daně požaduje.

Poplatník má povinnost podat daňové přiznání k dani z hazardních her. Daňové přiznání se podává datovou zprávou, která je podepsaná způsobem, se kterým jiný předpis spojuje účinky vlastního podpisu. Nebo se podává datovou zprávou s ověřenou identitou podatele způsobem, kterým se lze přihlásit do jeho schránky. Tyto podmínky také platí pro dodatečné daňové přiznání.

Pokud správce daně zjistí, že poslední známa daň je ve špatné výši, daň se vyměří ve výši rozdílu od poslední známé daně a částku, kterou správce daně nově zjistil. Správce daně tento postup uplatňuje při odstranění pochybností nebo na základě daňové kontroly. K doměření se přistupuje, jestliže poplatník nevyhoví výzvě k podání dodatečného daňového přiznání. Avšak doměřovací řízení je zahájeno až po uplynutí lhůty, která byla stanovena ve výzvě k podání dodatečného daňového přiznání.

Po uplynutí devíti let není přípustné podat dodatečné daňové přiznání na daň nižší, než je poslední známá daň. U nedoplatku, který má být uhrazen s dodatečným daňovým přiznáním, začíná lhůta pro zaplacení daně ode dne doměření daně.

(Zákon č. 187/2016 Sb., o dani z hazardních her)

3 LEGISLATIVNÍ ÚPRAVA ZDAŇOVANÍ CEN A VÝHER V ZAHRANIČÍ

3.1 Slovensko

Provozovatelem hazardní hry je právnická osoba, které byla udělena licence orgánem státní správy nebo obcí. Také se provozovatelem může stát právnická osoba, která splnila podmínky pro všeobecnou licenci, která vydána Ministerstvem financí Slovenské republiky.

Provozování hazardní hry je vykonání nebo smluvní zabezpečení pro vykonání činností, které jsou potřebě na zrealizování hazardní hry. Vkladem se rozumí úhrada peněžních prostředků, aby se hráč mohl zúčastnit hazardní hry. Suma určená na vyplacení výher je výherní jistinou, která se rozdělí hráčům, kteří vyhráli. (Zákon č. 171/2005 Z. z., o hazardných hrách a o zmene a doplneni niektorých zákonov)

3.1.1 Definice hazardní hry

Hazardní hra je definovaná jako hra, při které hráč zaplatí vklad a může získat výhru, pokud splní veškeré předem známé podmínky. Jsou to například loterie, hry v kasině, hazardní hry provozované prostřednictvím výherních přístrojů nebo prostřednictvím internetu, kartové hry mimo kasina, charitativní loterie. Hazardní hry na Slovensku je možné provozovat jen na základě licence a při dodržování povinností podle schváleného herního plánu a lze je provozovat pouze na území obce. Hazardní hru lze propagovat, jen jestli byla udělené nebo vydaná licence. Propagovat hru, na kterou nebyla udělena licence, je striktně zakázáno. Hazardní hrou není hra, která má relaxační a sportovní charakter, zábavná hra o věcné ceny a je provozována pomocí hracího zařízení a kvízy, které jsou na principu odpovědí na otázky anebo v ukázání vědomostí a zručností.

Provozování a propagace zahraničních hazardních her je na území Slovenské republiky zakázaná. Také je zákonem zakázán prodej losů a přijímání sázek, jestliže je provozovatel zahraniční subjekt a vklady jsou hrazeny do zahraničí.

Rozdělení a jednotlivé podmínky pro druhy hazardních her jsou téměř stejné, jako v České republice.

(Zákon č. 171/2005 Z. z., o hazardných hrách a o zmene a doplneni niektorých zákonov)

3.1.2 Regulace a dozor hazardních her

Regulace hazardních her je vykonávána orgány státní správy a to přímo ministerstvem, Finančním ředitelstvem Slovenské republiky, daňové a celní úřady. Ministerstvo vykonává kontrolu a vydává všeobecnou licenci, také rozhoduje o vydání pověření na odborné posuzování a metodicky usměrňuje, je také odvolávacím orgánem pro Finanční úřad. Ministerstvo také ukládá sankce za porušení zákona o hazardních hrách. Finanční úřad vykonává činnost provozování informačního systému a vede centrální registr provozovatelů hazardních her, také má povinnost měsíčně aktualizovat tuto databázi, nadále slouží jako odvolací orgán pro daňové a celní úřady. Daný úřad má funkci správy odvodů do státního rozpočtu. Naopak obec vykonává správu odvodů do rozpočtů obce a rozhoduje o udělení individuální licence.

Finanční, daňový a celní úřad mají také povinnost vykonávat dozor nad dodržování ustanovení zákona. Vykonávají dozor nad provozovateli hazardních her, nad fyzickými osobami, které mají oprávnění podnikání v oblasti hazardních her anebo, které na základě pracovního poměru vykonávají činnost při provozování hazardních her. Dozor je také vykonáván nad fyzickými a právníckými osobami, které jakkoliv zasahují do provozování hazardních her, nebo jsou jinak zapojeni. Dozor je veden neveřejně. Osoby, které jsou pověřeny výkonem dozoru, mají povinnost zachovat mlčenlivost o skutečnostech, které nastali při výkonu dozoru. Tuto povinnost je nutno dodržovat i po skončení pracovního poměru.

(Zákon č. 171/2005 Z. z., o hazardných hrách a o zmene a doplneni niektorých zákonov)

3.1.3 Licence k provozování hazardních her

Licence pro provozování hazardní her se dělí na dvě skupiny:

- všeobecnou licenci
- individuální licenci

Licenci lze udělit jen právnické osobě, která má sídlo na území Slovenské republiky, licence může být udělena ještě před zápisem do obchodního rejstříku. Licence není převoditelná a podmínky pro její udělení musí být splněny po celou dobu platnosti. Všeobecná licence zaobírá tomboly, kartové hry a losové loterie, vydává jí ministerstvo pro předem neučený počet právnických osob a vydává se na dobu neurčitou.

Žadatelem individuální licence může být pouze akciová společnost nebo společnost s ručením omezením, která má zřízenou dozorčí radu. Základní kapitál musí být tvořen:

- 66 300 EUR u her bingo a hrách, které jsou provozovány pomocí výherních automatů
- 1 659 600 EUR u kasin
- 331 900 EUR u ostatních hazardních her.

Žadatelem o individuální licenci může také být státní podnik, pokud žádá o licenci na provozování sázkových her. Výška základního kapitálu v tomto případě činí 330 000 EUR.

Žádost na licenci o provozování charitativní loterií může podat nadace a zájmové sdružení nadací, která má sídlo na území Slovenské republiky. Vlastní jmění nadace musí tvořit minimálně 166 000 EUR.

Hazardní hry na území Slovenské republiky lze provozovat jen na základně individuální licence, kterou vydalo buď ministerstvo anebo obec. Obec tuto licenci vydává jen v případě, pokud se provozuje hazard na jejím území. Individuální licenci lze udělit:

- Na jeden rok – pro provozování hazardní hry pomocí výherních přístrojů
- Na dva roky – pro losové hry, hazardních hry provozované pomocí technických zařízení, hazardních hry v kasinu a ostatní hry
- Na pět let – pro bingo, státní a charitativní loterii

Individuální licence je udělena nejpozději do 15 pracovních dní od předložení žádosti o udělení. Licence může být odebrána na základě podnětu dozoru, pokud provozování loterie bylo v rozporu se zákonem.

Provozovatel má povinnost dodržovat zákon o hazardních hrách po celou dobu trvání licence. Je také povinný zajistit, aby jeho zaměstnanci plnili povinnosti dle zákona a také ustanovení osobním předpisem. Osoba, která přijímá sázky nebo vklady, se nesmí zúčastňovat této hry. Vklady mohou být hotovostní a bezhotovostní. Je zakázáno přijímat vklady, sázky a vyplácet výhry ve dnech státního smutku, ve Velký pátek, 24. a 25. prosince.

Hazardní hry se nemůžou účastnit osoby, které jsou evidovány v registru vyloučených osob. Jsou to zejména osoby, které dovršili 18 let, a poskytuje se jim pomoc v hmotné nouzi. Osoby, které sami požádali o vyloučení, nebo jim byla diagnostikována choroba

patologického hráče. Nadále jsou to studenti, kteří studují na veřejné, soukromé a státní vysoké škole v prezenční formě a bylo jim přiznané sociální stipendium.

(Zákon č. 171/2005 Z. z., o hazardních hrách a o změně a doplnění některých zákonů)

3.1.4 Odvod z hazardních her

Provozovatel hazardní hry má povinnost odvádět odvod, který je ve výši:

- 20% pro číselné a okamžité loterie
- 15% pro losové loterie a tomboly
- 6% z charitativní loterie a sázkových her, při tom 0,5% připadá rozpočtu obce
- 4,5% z binga, přičemž 0,5% připadá rozpočtu obci
- 4% při speciálním bingu
- 1% při dostihových sázkách
- 30% při hrách v kasinu, z toho 3% připadají rozpočtu obce
- 2 600 EUR za každý výherní přístroj
- 3900 EUR za každé technické zařízení
- 10% při hrách provozovaných pomocí televize
- 27% při hrách prostřednictvím internetu

Ostatním hrám, které nejsou uvedeny, určí výši odvodu ministerstvo.

Národní loterijní společnost je povinná uhradit mimořádný odvod do státního rozpočtu ve výši 40 000 000 EUR. Příjem z toho odvodu je poskytován na zabezpečení před povodněmi a pro obyvatele postihnutých oblastí.

Pokuty a sankce za porušení zákona se pohybují v rozmezí od 200 – 500 000 EUR.

(Zákon č. 171/2005 Z. z., o hazardních hrách a o změně a doplnění některých zákonů)

3.1.5 Výhry fyzických osob

Předmětem daně z příjmu fyzických osob jsou příjmy obdobně jako v České republice příjmy ze závislé činnosti, z podnikání a jiné samostatně výdělečné činnosti, pronájmu, kapitálového majetku a ostatní příjmy. (Široký, 2013, s. 323)

Poplatníkem daně z příjmu fyzických osob jsou rezidenti, kteří mají své trvalé nebo obvyklé bydliště na území Slovenské republiky. (Schellekens, 2015, s. 851)

Na Slovensku jsou obdobně jako v ČR výhry z loterií a jiných podobných her (provozovaných na základě povolení) osvobozeny. Osvobození platí také pro výhry ze zahraničí. Výhry z her jsou osvobozeny od daně z příjmu FO, ale jen pokud jsou hry provozovány na základě vydané licence Ministerstvem financí SR nebo obcí. (Kresáňová, 2016, s. 16)

Ceny z veřejné soutěže, anebo soutěž, ve které je okruh soutěžících omezených podmínkami soutěže, jsou osvobozeny pouze do hodnoty, která nepřesáhne 350 EUR za výhru. 350 EUR je, při přibližném kurzu 27 Kč za 1 EUR, 9450 Kč. Legislativa, která upravuje ceny z veřejné soutěže, je Občanský zákoník. Pokud se součástí výhry stává odměna za použití díla, osvobození se na tuto odměnu neuplatňuje. (Kresáňová, 2016, s. 16)

Příjmy, které plynou ze zdrojů na území SR, se zdaňují srážkovou daní v sazbě 19%. Pokud plyne zdroj příjmu ze státu, se kterým má Slovensko uzavřenou smlouvu o zamezení dvojitého zdanění, nadále se postupuje dle smlouvy. Příjmy ze zahraničí většinou podléhají zdanění jen ve státě, ve kterém je jejich příjemce daňovým rezidentem. Výjimkou je například ČR, kde jsou příjmy spojené se stálou provozovnou, kterou má příjemce ve druhém smluveném státě. (Kresáňová, 2016, s. 18)

Fyzické osobě, které vyplnou nepeněžitě ceny a výhry, si zdaní přijatou cenu sama v daňovém priznání. Hodnotou výhry se v tomto smyslu rozumí pořizovací cena a vlastní náklady organizátora hry. Pokud je v ceně výhry zahrnutá odměna za použití díla, sníží se cena o sumu připadající na odměnu. V daňovém priznání se suma zahrne do příjmu z podnikání, pronájmu apod. (Kresáňová, 2016, s. 16)

Pokud se jedná o příjmy z výher sportovních soutěží a odměny za použití díla nebo výkonu se se zahrnují do základu daně o nesnížené výdaje.

Zvláštní skupinou výher jsou výhry z vkladu na vkladních knížkách, které se zahrnují do základu daně z příjmu z kapitálového majetku. Tento příjem se zdaňuje, buď srážkovou daní, pokud se jedná o příjem plynoucí z SR, anebo v daňovém priznání, pokud plyne příjem ze zdrojů ze zahraničí. Z těchto příjmů se také musí platit veřejné zdravotní pojištění. Nedoplatek z ročního vyúčtování zdravotního pojištění se může uplatnit jako daňový výdaje za zdaňovací období, ve kterém byl nedoplatek uhrazen. (Kresáňová, 2016, s. 17)

Při zdaňování cen a výher se uplatňují dva způsoby. Při srážkové dani je povinen daň srazit provozovatel soutěže. Při ostatních případech, má tuto daňovou povinnost sama fyzická osoba. (Kresáňová, 2016, s. 17)

Pokud plynou zdroje příjmu ze zahraničí, má povinnost tuto daň srazit plátce daně při výplatě výhry. Základem daně pro daň, která se vybírá srážkou, je příjem nesnížený o výdaje. Plátce daně je povinný tuto daň odvést správci daně do 15 dne každého měsíce za předcházející kalendářní měsíc.

Daňové přiznání je povinen podat daňový poplatník, kterému příjmy z výher přesáhly částku 350 EUR. Do daňového přiznání se neuvádějí příjmy, které jsou osvobozené. (Krešáňová, 2016, s. 18)

3.2 Nizozemsko

Daňový systém v Nizozemsku se může zařadit mezi klasické systémy, které jsou založeny na přímých daních majetkových (i převodových), důchodových, dani z přidané hodnoty, akcízích a sociálním pojištění, velká část sociálního pojištění je zahrnuta do osobní důchodové daně. Daně ze zisku firem jsou zdaněny a dividendy se zdaňují u akcionářů, tento princip je plně založen na klasickém systému propojení firemní a osobní důchodové daně. (Široký, 2013, s. 291)

Daň z výhry v Nizozemsku je zdaňována, oproti České dani z výhry není osvobozená. Je zdaňovaná sazbou 29% a jsou zdaňované všechny výhry nad 454 EUR, což činí v přepočtu na české koruny při přibližném kurzu 27 Kč za 1 EUR - 12 258 Kč. (Ministerstvo zahraničních věcí ČR, 2013)

4 VÝHRY FYZICKÝCH A PRÁVNICKÝCH OSOB

4.1 Výhry fyzických osob

Výhry fyzických osob se zabývá zákon č. 586/1992 Sb. o daních z příjmů.

Poplatníkem se stává fyzická osoba, která je daňovým rezidentem České republiky, nebo daňovým nerezidentem. Rezident ČR je poplatník, který má na území ČR bydliště nebo se zde zdržuje. Poplatník, který je daňovým nerezidentem, má příjmy, které plynou ze zdrojů ČR. Poplatník, který se zde zdržuje za účelem studia nebo léčení, má svou daňovou povinnost, pouze na příjmy, které mají svůj původ na území ČR. (Marková, 2016, s. 8)

Předmětem daně jsou příjmy ze závislé činnosti, příjmy ze samostatné činnosti, příjmy z kapitálového majetku, příjmy z nájmu, ostatní příjmy. (Marková, 2016, s. 8)

Právě §10 (ostatní příjmy) se zabývá výhry z loterií a jiných her a předmětem daně z příjmů jsou ostatní příjmy. Jedná se o příjmy, které jsou jiné než příjmy, které jsou uvedeny v paragrafech 6,7,8 a 9. Příjmy to jsou nahodilé, které se vyskytují málokdy a jsou ojedinělé. Dochází s nimi především ke zvýšení majetku. (Marková, 2016, s. 17)

Pokud příjmy plynou manželům ze společného jmění, zdaňuje se příjem jen u jednoho z nich.

Příjem je osvobozen v případě, že jde o cenu z veřejné soutěže, z reklamní soutěže nebo z reklamního slosování (nesmí se ale jednat o spotřebitelskou loterii), ceny ze sportovní soutěže, a to v hodnotě pokud výhra nepřevyšuje 10 000 Kč. Toto osvobození je dáno zákonem o dani z příjmu. Neplatí to, ale pro poplatníka, který má sportování jako podnikání a je profesionálním sportovcem. Pokud tento příjem není osvobozen, jedná se o samostatný základ daně, výjimku opět tvoří sportovci, u nich se jedná o příjem z jiné samostatné činnosti. Pokud je součástí výhry startovné, potom se na část startovného nevztahuje osvobození. Toto osvobození platí také pro příjmy plynoucí ze zahraničí, s výjimkou profesionálních sportovců. (Pelc a Pelech, 2016, s. 212)

Dle zákona o dani příjmu jsou také osvobozeny výhry z loterií, sázek a jiných podobných her, které jsou provozovány dle zákona č. 202/1990 Sb. (od 1. 1. 2017 dle zákona č. 186/2016 Sb.). Osvobozeny jsou také na základě předpisů vydaných v členském státě EU

nebo státem tvořícím Evropský hospodářský prostor. Tyto příjmy nemusí poplatník uvádět v daňovém přiznání. (Pelc a Pelech, 2016, s. 212)

Vančurová Alena (2013, s. 288) uvádí, že toto osvobození je vynucené složitých mechanismem dohledávání nesystematických a nahodilých příjmů, jejichž příjemci velmi často nejsou evidováni. Toto osvobození může být pouze uplatněno, jestliže provozovatel loterie a hry má povolení Ministerstva financí nebo obce.

Jestliže se výhra vyhraje v kasinu nebo sázkové společnosti, která provozuje svou činnost na základě povolení, které bylo vydáno mimo Evropskou unii nebo mimo evropský hospodářský prostor, musí se tato výhra zdanit. U nepovolených výher, například skořápky a ostatní druhy her, nelze uplatnit žádné výdeje a to ani ne cenu losu a vklad do hry. Pokud plynou příjmy ze zdrojů ze zahraničí, jsou základem daně podle § 5 odst. 2. Základem daně se tedy stává součet dílčích základů daně, jde o více druhů příjmů např. ze závislé činnosti, příjmy z nájmu apod. Tato výhra je zdaněna zvláštní sazbou daně, která činí 15%. (Vančurova, 2013, s. 288)

4.2 Výhry právnických osob

Poplatníkem daně z příjmu právnických osob se stává právnická osoba, organizační složka státu, podílový a investiční fond, podfond akciové společnosti, fond penzijní společnosti, svěřenecký fond a jednotka, která je v cizině poplatníkem a je tam zřízená. Poplatníkem se nadále stává fond ve správě garančního systému finančního trhu. (Markova, 2016, s. 21)

Poplatník se stává daňový rezidentem, pokud má na území ČR své sídlo nebo místo vedení. Mají daňovou povinnost, která je vztažena jak na příjmy ze zdroje ČR, tak i na příjmy, které plynou ze zdrojů ze zahraničí. Nerezidentem je poplatník, který nemá na území české republiky své sídlo nebo to o nich stanovuje mezinárodní smlouva. Tito poplatníci mají daňovou povinnost, která je vztažena pouze na zdroje příjmů, které pouze plynou z území České republiky. (Markova, 2016, s. 21)

Dle zákona o dani z příjmu jsou předmětem daně příjmy, které plynou z veškeré činnosti a s nakládáním s majetkem.

Na rozdíl od fyzické osoby nejsou příjmy, které plynou z výher z loterií, sázek a podobných her, osvobozeny. Daní se tedy klasicky, jako by šlo o běžný příjem, čili sazbou 19%. (Marková, 2016, s. 27)

Základem daně se stává rozdíl, který je vypočítán jako příjmy – výdaje a to v jejich věcné a časové souvislosti ve zdaňovacím období. Aby se zjistil základ daně, tak se vychází z výsledku hospodaření a to bez vlivu Mezinárodních účetních standardů (IFRS) u poplatníků, kteří vedou účetnictví. Poplatníci, kteří nevedou účetnictví, se pro zjištění základu použije rozdíl mezi příjmy a výdaji. Základ daně se dá poté upravit a to například zvýšením o částky, které neoprávněně zkracují příjmy, nebo snížením o částky které nejsou zahrnuté do výdajů, které lze do výdajů zahrnout. (Marková, 2016, s. 27)

II. PRAKTICKÁ ČÁST

5 ANALÝZA SOUČASNÉHO STAVU

V současné době má povolení k provozování loterií a sázkových her má 67 společností.

Povolení k provozování kurzových sázek, které vydalo Ministerstvo financí, má 11 191 poboček sázkových kanceláří. Z toho připadá 2 670 poboček společnosti SYNOT TIP a.s. 1 325 poboček provozuje společnost FORTUNA GAME a.s. a 866 poboček patří společnosti SAZKA a.s. (Ministerstvo financí ČR, 2013)

5.1 Podíl obcí na výnosu daně z technických her

Každá obec má povinnost odvádět výnos daně z technických her. V tabulce uvedené níže je možno vidět obce, které mají největší podíl na výnosu daně z technických her.

Největší podíl má hlavní město Praha, v Praze dochází v současné době k regulaci hazardu. Od ledna 2016 je povoleno hrát jen ve stovce kasin. Hlavní město Praha se rozhodlo regulovat a rušit herny z hlavního důvodu sociální dopadu a bezpečnosti. Omezení hazardu znamená, že městské části Prahy přicházejí o miliony korun. (Ihned, 2017)

Druhé největší město ČR Brno má nulový procentuální podíl na výnosu této daně. V Brně platí absolutní zákaz automatů od roku 2015. V Brně má platit v průběhu roku 2017 také absolutní zákaz hazardu. V současné době v Brně není žádné kasino, poslední kasino se zavřelo na konci roku 2016. (Město Brno, 2013)

Město Ostrava má od 1. 1. 2017 novou vyhlášku, která zakazuje hazard. Ve městě, které má 23 odvodů, postupně ve 14 odvodech začnou zanikat podniky, kde se provozuje hazard prostřednictvím hracích automatů. Město touto regulací postupně přijde o příjem do pokladny ve výši 260 mil. korun. Ostrava i tak disponuje s více než 3% podílem výnosu daně z technických her. Je to dáno tím, že sice vyhláška je účinná od 1. ledna, ale herny nepřestanou podnikat ze dne na den. Ministerstvo financí musí totiž nejdříve zrušit povolení k provozování každého přístroje ve správním řízení. (Ostravský čas, 2017)

Tabulka 1 Podíl obcí na výnosu daně z technických her pro období

1.4 -30. 6. 2017

(vlastní zpracování, zdrojem ministerstvo financí)

Kraj	Město	Procentuální podíl
------	-------	--------------------

Hlavní město Praha	Praha	9,06
Jihomoravský kraj	Chvalovice	2,24
Jihomoravský kraj	Znojmo	1,02
Karlovarský kraj	Karlovy Vary	1,26
Královohradecký kraj	Hradec Králové	1,26
Liberecký kraj	Liberec	2,08
Moravskoslezský kraj	Karviná	1,49
Moravskoslezský kraj	Opava	1,08
Moravskoslezský kraj	Ostrava	3,13
Olomoucký kraj	Olomouc	2,91
Olomoucký kraj	Prostějov	1,24
Pardubický kraj	Pardubice	2,03
Plzeňský kraj	Plzeň	3,55
Středočeský kraj	Kladno	1,57
Ústecký kraj	Most	1,58
Ústecký kraj	Ústí nad Labem	1,26
Zlínský kraj	Zlín	1,45

Město Vysoké Mýto bylo jedno z prvních měst v republice, které vyhlásilo na území celého města zákaz výherních hracích přístrojů a to v roce 2011. Provozovatelé heren v tomto město několikrát žádaly o povolení nebo změnu rozhodnutí, ale město od ledna 2012 nevydalo žádné povolení. (Idnes.cz, 2017)

Od 1. září 2015 platí v městě Krnově obecná vyhláška, která zakazuje provozování sázkových her, loterií a jiných podobných her. Zavedením této vyhlášky město Krnov přijde ročně o 20 milionů korun z odvodů. Tato vyhláška se nevztahuje na tzv. kvízomaty, na které vydává nebo odebírá povolení ministerstvo financí. Hlavním důvodem, proč se město rozhodlo vyhlásit tuto vyhlášku, byl podnět výzvy od zástupců církví a obyvatelů města. Vyhláška je uvedena v příloze. (Česká televize, 2017)

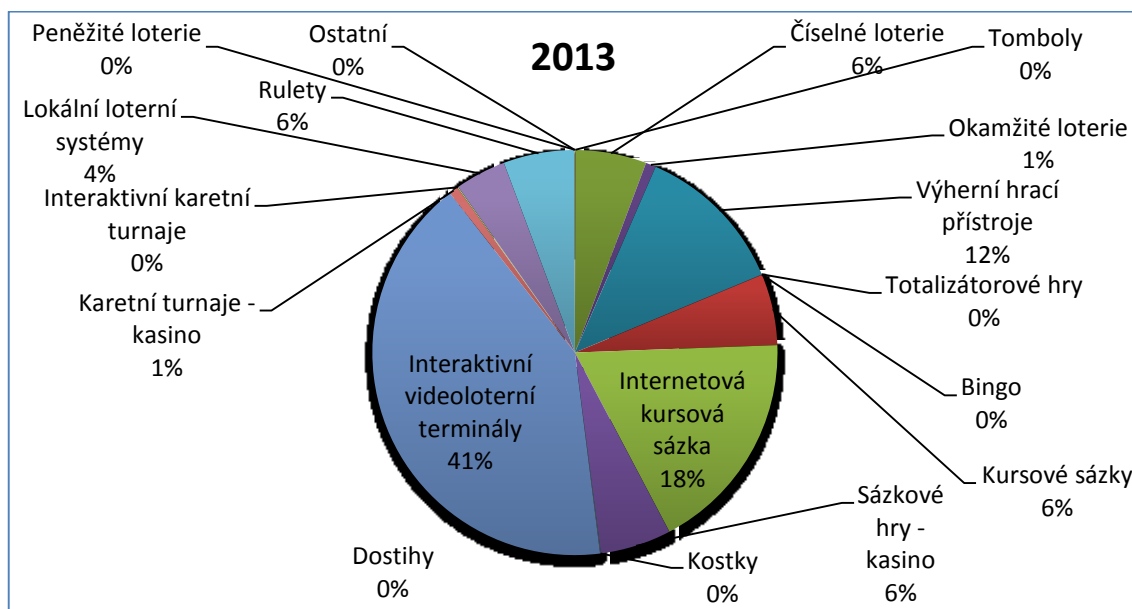
5.2 Analýza výsledků provozování loterií a jiných podobných her za rok 2013-2015

5.2.1 Rok 2013

Výsledky roku 2013 byly nejvíce poznamenány v návaznosti na tehdejší novelu zákona č. 202/1990 Sb., o loteriích a jiných podobných hrách. V novele byla upravena metodika evidence vložených, vyplácených částek a nejdůležitější změna podoby zveřejňování ročního vyúčtování.

Největší nárůst vložených sázek a částek nastal v oblasti okamžitých a číselných loterií, kasin, u internetových sázek a u binga, které v minulosti zažívalo stagnaci. Největší podíl mezi sázkovými hry mají interaktivní videoloterní terminály. U tohoto druhu loterií se vložené a vyplácené částky meziročně rapidně nemění. Podíl videoloterního terminálu tvoří 41,5%.

Celkově v roce 2013 bylo sázejícími vloženo do hry 123,9 mld. Kč, z toho bylo vyplaceno na výhrách 95,3 mld. Kč. Příjmy provozovatelů činily 28,6 mld. Kč. (Ministerstvo financí ČR, 2013)



Obrázek 1 Graf znázorňující podílu vložených sázek jednotlivých druhů hazardních her pro rok 2013

(vlastní zpracování, zdrojem ministerstva financí)

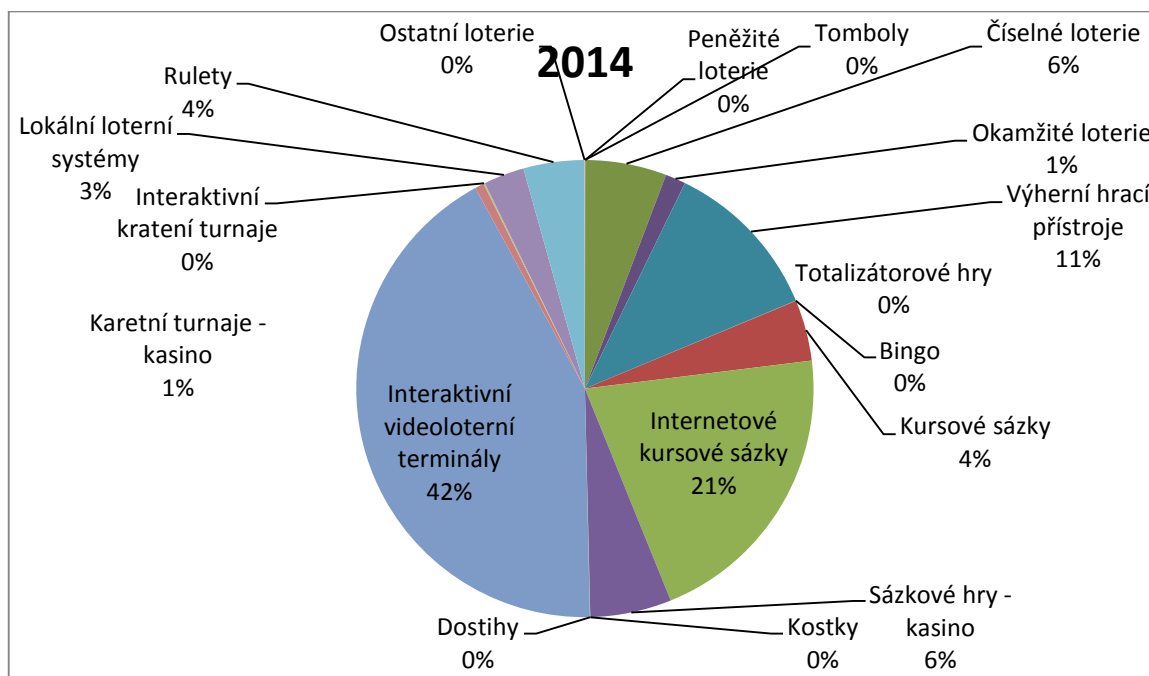
5.2.2 Rok 2014

Rok 2014 byl v rámci hazardních her rokem vzrůstů. Oproti přechozím letem vzrostl objem sázek do hry o 11,4%, také se zvětšil nárůst vyplacených výher a to o 11,9%. Největší vzrůst opět zaznamenaly částky v oblasti okamžitých loterií a u internetových kurzových sázek. Podíl těchto sázek se každý rok zvyšuje, zvyšují se také sázky vsazené do této hry a to dosahuje více 1/5 z celého trhu.

Stejně jako v předcházejících letech největší podíl mezi hazardními hry tvoří videoloterní terminály. Interaktivní videoloterní terminály mají 42,5% podíl na celkových vsazených částkách. S porovnáním s loňským rokem, nastal meziroční propad u kostek, binga, rulet a lokální loterních systémů.

Odvod z loterií a jiných her za rok 2014 byl téměř 8 mld. Kč. Za rok 2014 provozovatelé číselných a okamžitých loterií a kurzových sázek poslali částku 400 mil. Kč Českému olympijskému výboru.

Celkové bylo v roce 2014 sázejícími vloženo do hry 138,1 mld. Kč. Vyplaceno na výhrách bylo 106,7 mld. Kč. Příjmy provozovatelů hazardních her činily 31,4 mld. Kč. (Ministerstvo financí ČR, 2013)



Obrázek 2 Graf znázorňující podílu vložených sázek jednotlivých druhů hazardních her pro rok 2014

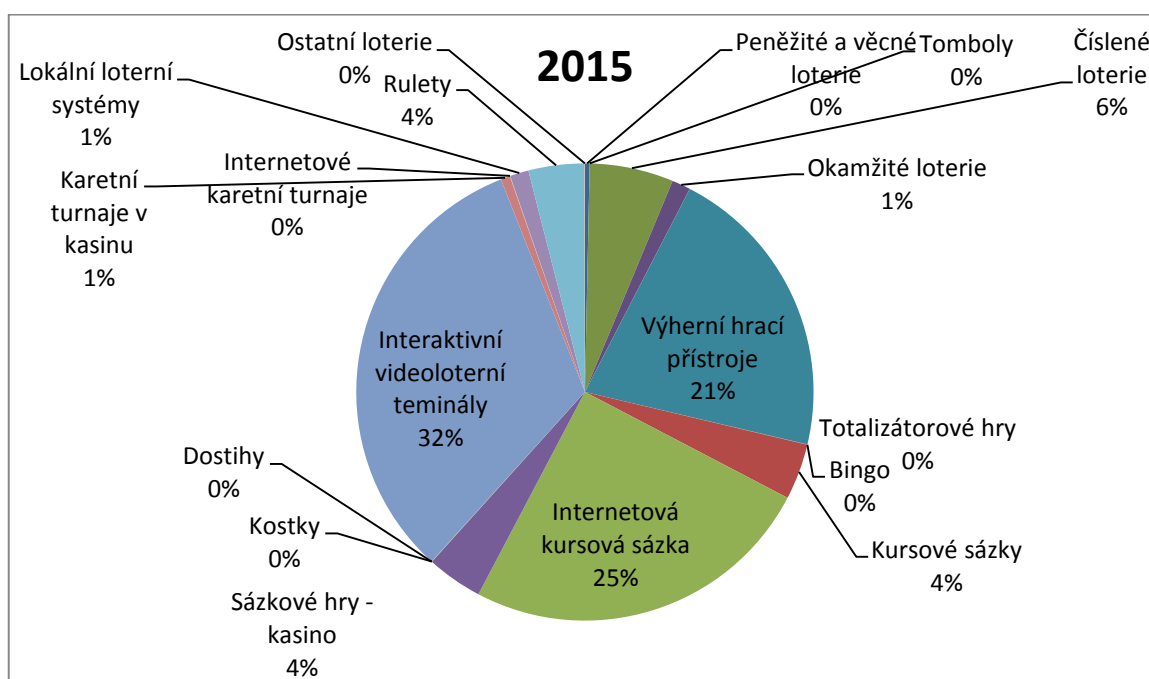
(vlastní zpracování, zdrojem ministerstva financí)

5.2.3 Rok 2015

Rok 2015 měl v rámci trendu vzrůstající charakter, vložené sázky vzrostly o 10,2% s porovnáním s předchozími lety. Výplaty na výhrách si také nesou trend vzrůstání a to o 14,1% .

Největší nárůst u vložených částek nastal u peněžitých a věcných loterií, kde v roce 2014 bylo vloženo cca 32 mil. Kč, ale v roce 2015 bylo vloženo téměř 500 mil. Kč. Vzrůstající trend si také drží internetové kursově sázky a to již od roku 2012. Klesání za 2014 bylo zaznamenáno u kursových sázek, sázkových her v kasinu, interaktivních videoloterního terminálů. I tak si tento druh hazardní hry drží první místo v podílu vložených sázek a to ve výši 32%.

Celkově v roce 2015 bylo vloženo do hry 152,2 mld. Kč. Na výhrách se vyplatilo 121,8 mld. Kč. Příjmy legální provozovatelů loterií činily 30,4 mil. Kč. (Ministerstvo financí ČR, 2013)



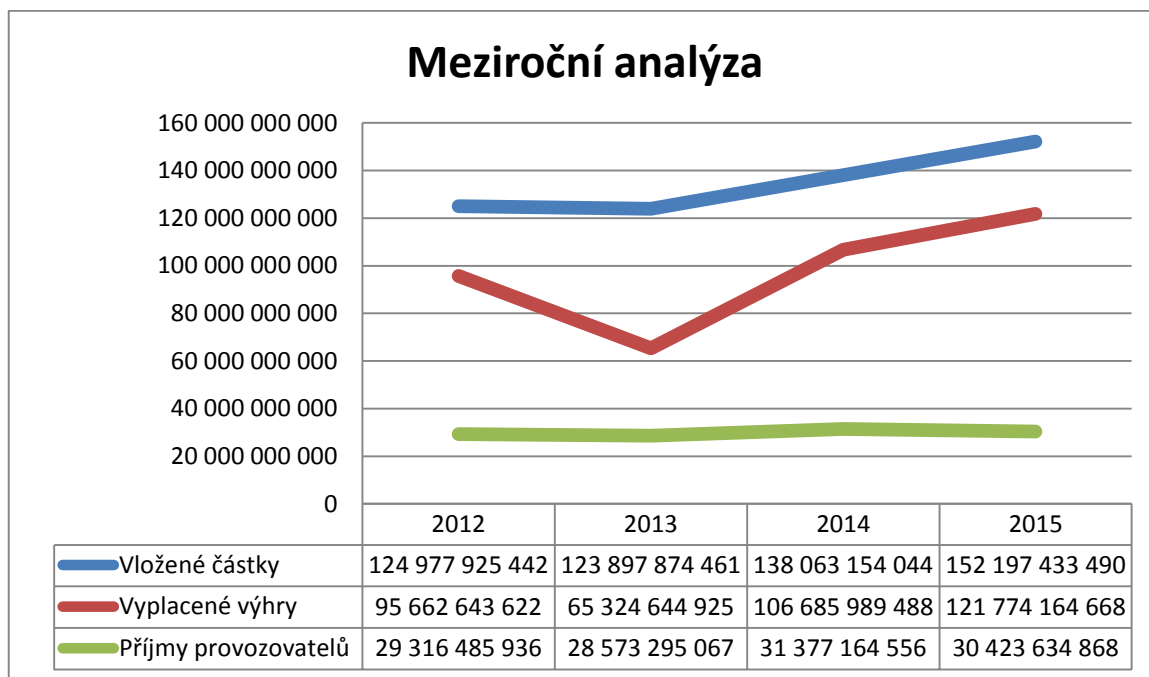
Obrázek 3 Graf znázorňující podíl vložených sázek jednotlivých druhů hazardních her pro rok 2015
(vlastní zpracování, zdrojem ministerstva financí)

5.2.4 Meziroční analýza

Z grafu lze vyčíst, že vložené částky mají od roku 2013 vzrůstající vlastnosti. V roce 2013 došlo ke snížení vložených částek a to o jednu miliardu. Tabulka také ukazuje, že v roce

2013 došlo k velkému snížení vyplacených výher a to o téměř 35 mld. Kč. V roce 2014 nastal opačný jev, došlo k nárůstu vložených částek a vyplacených výher. Rok 2015 pokračoval v tomto trendu. (Ministerstvo financí ČR, 2013)

Příjmy provozovatelů se téměř nemění, mají vzrůstající i klesající charakter.



Obrázek 4 Meziroční analýza vložených sázek, vyplacených výher a příjmu provozovatelů

(vlastní zpracování, zdrojem ministerstva financí)

5.3 Internetové hry

Členské státy Evropského hospodářského prostoru sepsali dohodu o spolupráci v oblasti on-line hazardních her. Je to z důvodu, že on-line hry neznají hranice, proto je nelze řešit bez spolupráce mezi jednotlivými státy. Spolupráce má za úkol chránit spotřebitele a jednotlivé hráče a zajistit dobře regulované hraní v rámci Evropy. V EU se on-line hazardních her účastní více než 7 milionů občanů. Dohoda pokrývá provoz hazardních her, povolovací řízení, výměnu odborných znalostí, dohled nad dodržování právních předpisu. Součástí dohody jsou i informační listy (tzv. gateways) jednotlivých členských států, které poskytují podrobné informace ve vztahu k hazardním hrám.

Povolání k provozování on-line hazardních her je v ČR velmi ojedinělé. K 1. 3.2017 bylo povolení uděleno 9 provozovatelům a to společnostem: FORTUNA GAME a.s., CHANCE a.s., Lucky Money a.s., multigate a.s., SAZKA a.s., SLOT Group, a.s., SYNOT TIP, a.s.,

TipSport.net a.s., Victoria – Tip, a.s. Ministerstvo financí dne 25. ledna 2017 začalo první správní řízení s nelegální provozovatelem on-line her.

(Ministerstvo financí ČR, 2013)

5.4 Ceny a výhry z pohledu Evropské unie

Hazardní hry v Evropské unii nejsou harmonizované evropským právem. Každá členská země si sama stanoví míru regulace, ale za předpokladu, že opatření jsou v souladu s primárním právem EU. (Ministerstvo financí ČR, 2013)

Obecně v Evropské unii platí, že kurzové sázky jsou nejméně zdaněné. Provozovatelé odvádí z průměrně 18% příjmů. 33% daň, čili jedna z nejvyšších daní, odvádí provozovatelé kasin. Majitelé a provozovatelé automatů a loterií odvádí průměrně téměř shodně cca 28-29%. U loterií je to velmi rozdílné, například v Dánsko je daň z loterií téměř nulová, ve Francii činí daň 38% z hrubých příjmů. V Dánsku je to dané tím, že loterie provozuje společnost Danske Spil, která je vlastněná státem. Daň pro online hazard se průměrně pohybuje ve výši 20% sazby. (Aktualne.cz, 2017)

6 ŘEŠENÍ ZDAŇOVANÍ VÝHER V PRAXI PODNIKŮ V ČR

6.1 Společnost SAZKA a.s.



Obrázek 5 Logo společnosti SAZKA a.s. (zdrojem <https://www.sazka.cz/>)

6.1.1 Historie společnosti

V roce 1956 došlo k založení společnosti SAZKY. První hra byla pojmenovaná stejně, jako název společnosti – Sazka, účelem této hry bylo tipování výsledků sportovních utkání. Od 1967 společnost SAZKA inovuje a zavádí nové hry a inovace. V roce 1989 sazka přidává také stírací losy. Jednou z nejoblíbenějších her se stává hra Tutovka, která je ve své době nejsledovanější. (Sazka, 2017)

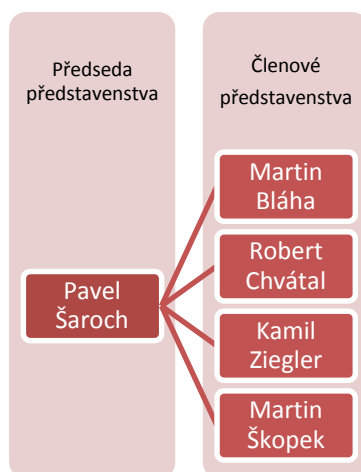
V roce 1992 se SAZKA ze státního podniku stává akciovou společností, jejichž vlastníci jsou sportovní a tělovýchovná sdružení. Od 1994 až po rok 2002 SAZKA zavádí nové hry – Šťastných 10, sportovní kurzové sázky, hra Keno. Terminály jsou už na velké technické úrovni a tak je umožněno dobíjení kredity a ověřování výher losů. V roce 2004 vzniká víceuúčelová Sazka aréna a rozšiřuje se síť působení a to prodejem vstupenek na sportovní i kulturní události. V roce 2006 opět dochází k inovacím terminálu, na kterých je nyní možné zaplatit složenky, faktury a pojištění. (Sazka, 2017)

Novými vlastníky na rok se stávají investiční skupiny PPF a KKCG. V roce 2012 dochází k velké změně, SAZKA se stala plnohodnotným členem nadnárodní finanční a investiční společnosti KKCG. (Sazka, 2017)

6.1.2 Základní údaje

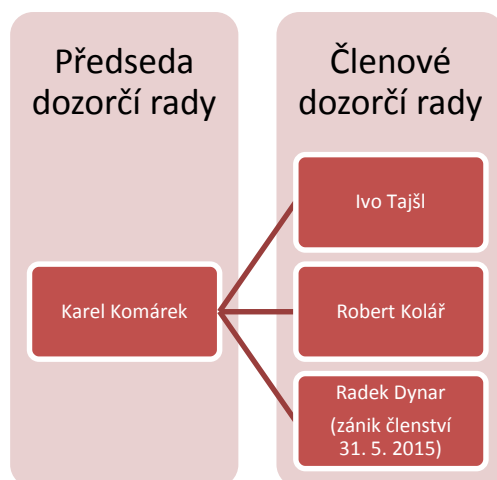
Společnost SAZKA a.s. je akciovou společností, která je zapsaná do obchodního rejstříku u Městského soudu v Praze. Její sídlo je v České republice a je založená dle práva ČR. Provozování číselných a okamžitých loterií, sportovních a kurzových sázek je základní podnikatelskou činností společnosti. Vedlejší činnosti společnosti jsou neloterní aktivity, které jsou provozovány pomocí obchodních míst a terminálu (dobíjení karet pro mobilní telefony, prodej vstupenek apod.). Společnost sazka je také provozovatel mobilního virtuálního operátora SAZKAmobil. (Sazka, 2017)

Počet zaměstnanců k 31. 12. 2015 byl 330. Počet členů a struktura představenstva a dozorčí rady je uvedena níže.



Obrázek 6 Struktura představenstva

(vlastní zpracování, zdrojem <https://www.sazka.cz>)



Obrázek 7 Struktura dozorčí rady

(vlastní zpracování, zdrojem <https://www.sazka.cz>)

Společnost SAZKA je držitelem významných certifikátů. Tyto certifikáty jsou velmi významné a SAZKA je vlastní jako jediná loterní společnost v ČR. Zahraniční a tuzemští auditoři prověřují mechanismus sázení, losování, provoz terminálů, výroku stíracích losu a způsob vyplácení výher. Vlastnictví certifikátu je přesvědčením o trvale rozvíjejícím se systému bezpečnosti podle mezinárodních standardů a dodržováním zásady a bezpečnostních požadavků loterního průmyslu. Jeden z certifikátů je uveden v příloze.

SAZKA a.s. sestavuje účetní závěrku v souladu s Mezinárodními standardy účetního výkaznictví (IFRS). Společnost oceňuje majetek pomocí metody historických cen.

(Sazka, 2017)

6.2 Účtování o výhrách a výnosech

Společnost účtuje o nákladech a výnosech na aktuální bázi do období, s nímž časově a věcně souvisejí. Výnosy se snižují o slevy, DPH a jiné s tržbami související daně. Vykazování v reálné hodnotě u výnosů, jestliže jsou obdrženy nebo nárokovány v rámci běžné podnikatelské činnosti. (Sazka, 2017)

6.2.1 Číselné loterie

Výnosy z vkladů do číselné loterie náleží do loterního období, ve kterém jsou vykázány. Jestliže si výher výhru nevyzvedne, nebo mu jiným způsobem propadne, jsou tyto nevyplacené výhry uznány jako výnos až po uplynutí nárokovací periody.

Vklady, které společnost obdrží, jsou účtovány jako výnosy příštích období – konkrétně na účet předplatné číselných loterií. Nárok na výhru je zaúčtován do jednotlivých období a plně časově rozlišen. Neuplatněné a nevyčerpané jackpoty jsou také časově rozlišeny a to způsobem: uznaných výnosů, které jsou poníženy o vyplacené výhry za příslušné období.

Loterní daň je vykazována na základě uznaných výnosů ponížených o výhry v daném období. Představuje 20% z vkladů po odečtení výher. Jako krátkodobé závazky z obchodních vztahů společnost vykazuje dosud nevyplacené nároky na výhru.

V roce 2015 padla rekordní výhra ve hře Eurojackpot ve výši 2 466 000 000 Kč, sázka byla vsazena v ČR. Povinnost vyplatit výhru nastala společnosti Sazka, ale jelikož se jedná o hru, která má sdílenou výherní jistinu, podílí se na vyplacení výhry všechno společnosti ve sdružení Eurojackpot. Nákladem společnosti byl díl odpovídající vkladům přijatým v ČR.

(Sazka, 2017)

*Tabulka 2 Čisté tržby z číselných loterií za rok 2014,2015 v tis. Kč
(vlastní zpracování, zdrojem <https://www.sazka.cz>)*

	2014	2015
Tržby z číselných loterií	7 171 727	8 500 914
Výhry z číselných loterií	-3 510 658	-4 165 107
Čisté tržby z číselných loterií	3 661 069	4 335 807

6.2.2 Okamžité loterie a kurzové sázky

Vykazování na aktuální bázi se používá u výher z okamžitých loterií. V období uskutečněné transakce se uznávají výnosy z prodeje losů. (Sazka, 2017)

*Tabulka 3 Čisté tržby z okamžitých loterií za rok 2014,2015 v tis. Kč
(vlastní zpracování, zdrojem <https://www.sazka.cz>)*

	2014	2015
Tržby z okamžitých loterií	860 146	1 202 126
Výhry z okamžitých loterií	-468 435	-698 595
Čisté tržby z okamžitých loterií	391 711	503 531

Kurzové sázky společnost provozuje prostřednictvím obline systému a internetovým sázením napojeným na IT systém. Výnosy z takových sázek jsou zaúčtované v okamžiku události. Nevyplacené výhry se účtují pouze v případě, že vyprší jejich lhůta pro uplatnění výhry. (Sazka, 2017)

*Tabulka 4 Čisté tržby z kurzových sázek za rok 2014,2015 v tis. Kč
(vlastní zpracování, zdrojem <https://www.sazka.cz>)*

	2014	2015
Tržby z kurzových sázek	946 097	1 299 472
Výhry z kurzových sázek	-875 904	-1 202 926

Čisté tržby z kurzových sázek	70 193	96 546
----------------------------------	--------	--------

6.2.3 Mobilní operátor SAZKAmobil

Výnosy a náklady, které jsou v souvislosti s mobilním operátorem, jsou vykazovány na aktuální bázi. Jsou přiřazovány do období, s kterým věcně a časově souvisí. Nevyčerpané hlasové a datové služby jsou účtovány jako výnosy příštích období, které ihned po uplynutí předplaceného období jsou zaúčtovány do výnosů. (Sazka, 2017)

6.2.4 Dobíjení kreditu, prodej vstupenek a ostatní činnosti

Výnosy z dobíjení kreditu jsou podle podmínek smlouvy s mobilními operátory rovny pevně určené částce kalkulované z tržeb prodeje GSM. Výnosy jsou zachycovány v čisté výši (pouze ve výši provize z prodeje).

Na aktuální bázi jsou vykazovány výnosy z prodeje z vstupenek. Totéž platí pro výnosy a náklady, které jsou v souvislosti z ostatních činností. Ve většině případů působí společnost SAZKA jako zprostředkovatel.

Největší podíl na nárůstu ostatních tržeb měla jednorázová akce prodeje vstupenek na mistrovství světa v ledním hokeji 2015, které bylo pořádáno v Praze. SAZKA zprostředkovala prodej těchto vstupenek.

Náklady na ostatních činností vzrostly v souvislosti se spuštěním mobilního operátora SAZKAmobil a vzrůstem zákaznické báze.

(Sazka, 2017)

Tabulka 5 Tržby z ostatních činností za rok 2014,2015 v tis. Kč

(vlastní zpracování, zdrojem <https://www.sazka.cz>)

	2014	2015
Tržby z ostatních činností	268 170	329 548
Náklady z ostatních činností	-59 208	-119 475
Čisté tržby z ostatních činností	208 962	210 073

6.2.5 Loterní daň

V roce 2014 odvedla společnost SAZKA loterní daň v sazbě 20% ve výši 834 475 tis. Kč, ostatní náklady na loterní a sázkové činnosti činily 59 148 tis. Kč. (Sazka, 2017)

6.2.6 Horizontální a vertikální analýza tržeb

Z analýzy tržeb z loterií je zřejmé, že v obou letech mají největší podíl na tržbách číselné loterie.

Nejmenší podíl mají ve sledovaných letech ostatní činnosti. Jejich vzrůst je dán prodejem vstupenek na MS v hokeji.

Veškeré tržby mají vzrůstající trend. Je to dáno celkovým vzrůstem vložených sázek v celé ČR, které vyplývá z analýzy současného stavu.

*Tabulka 6 Horizontální a vertikální analýza tržeb rok 2014-2015 v tis. Kč
(vlastní zpracování, www.sazka.cz)*

	2014	2015	2014	2015	2014/2015
Číselné loterie	7 171 727	8 500 914	77,56%	75%	18,54%
Okamžité loterie	860 146	1 202 126	9,31%	10,61%	39,76%
Kurové sázky	946 097	1 299 472	10,23%	11,47%	37,35%
Ostatní činnosti	268 170	329 548	2,9%	2,91%	22,89%
Celkové tržby z loterií	9 246 140	11 332 060	100%	100%	22,56%

6.2.7 Horizontální a vertikální analýza nákladů z loterií

Největší podíl na vyplacených výhrách mají číselné loterie. Podíl se ale zmenšil, i když vyplacené výhry meziročně vzrostly. Je to reakce na větší vzrůst podílu okamžitých loterií i kurových sázek. Potvrdil se i analyzovaný trend vzrůstu zájmu o hazardní hry. Společ-

nost SAZKA má meziročně větší příjem vložených částek, proto také stoupá větší pravděpodobnost výher a výhry jsou poté vypláceny.

Tabulka 7 Horizontální a vertikální analýza nákladů rok 2014-2015v tis. Kč

(vlastní zpracování, www.sazka.cz)

	2014	2015	2014	2015	2014/2015
Číselné loterie	3 510 658	4 165 107	71,44%	67,33%	18,64%
Okamžité loterie	468 435	698 595	9,53%	11,29%	49,13%
Kurové sázky	875 904	1 202 926	17,82%	19,45%	37,34%
Ostatní činnosti	59 208	119 475	1,21%	1,93%	101,79%
Celkové náklady z loterií	4 914 205	6 186 103	100%	100%	25,88%

7 ŘEŠENÍ ZDAŇOVÁNÍ VÝHER V PRAXI PODNIKŮ V ZAHRANIČÍ

7.1 Společnost TIPOS, národní lotéřiová společnost, a.s.



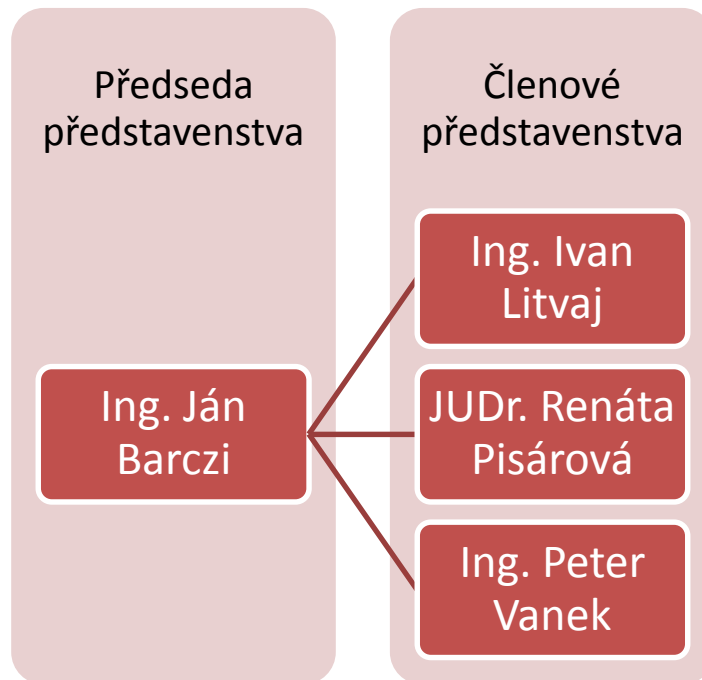
*Obrázek 8 Logo společnosti TIPOS, a.s.
(vlastní zpracování, zdrojem <http://www.tipos.sk/>)*

7.1.1 Charakteristika společnosti

Společnost TIPOS je národní loterijní společnost, která vznikla zakladatelskou smlouvou. Tato smlouva byla podepsána 11. 12. 1992 a společnost vznikla zápisem do obchodního rejstříku Okresního soudu v Bratislavě dne 28. 11. 1993. Základní kapitál byl 4 000 000 Slovenských korun, v přepočtu na eura = 132 800 € (při přibližném kurzu 1 SKK = 0,0332 €). (Tipos, 2017)

Hlavní činnosti společnosti je provozování státní loterie a dalších hazardních her, provozované na základě povolení a individuálních licencí udělených Ministerstvem financí SR. Společnost provozuje číselné loterie, loterie dokladu o přijetí tržby vyhotovených elektronickou registrační pokladnou a hazardní hry provozované pomocí internetu dle zákona č. 171/2005 Z. z., o hazardních hrách. (Tipos, 2017)

Jediným akcionářem společnosti je Slovenská republika, jejíž práva vykonává Ministerstvo financí SR. Valná hromada je nejvyšším orgánem společnosti TIPOS. Statutární orgán tvoří představenstvo, které radí a rozhoduje ve všech záležitostech společnosti. Statutární orgán má také oprávnění zastupovat společnost před soudem, jinými orgány a jednání třetími osobami. Struktura představenstva je uvedena níže. (Tipos, 2017)

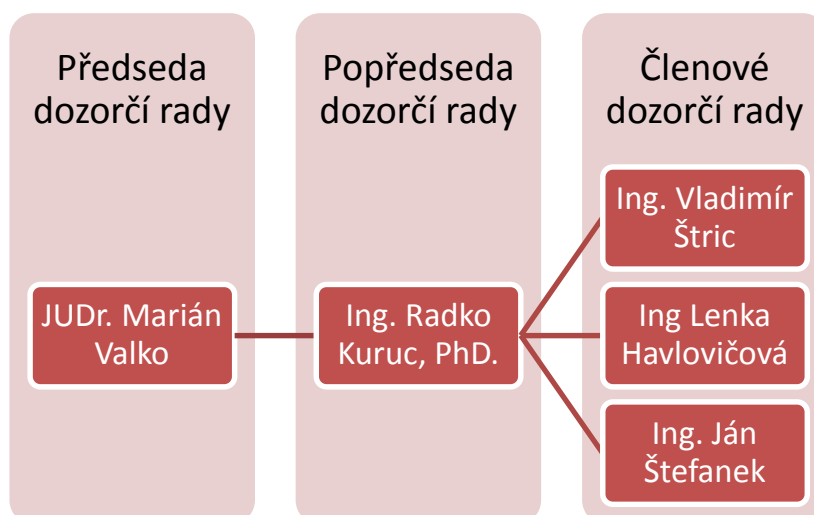


Obrázek 9 Struktura představenstva

(vlastní zpracování, zdrojem <https://www.sazka.cz>)

Generální ředitel zastupuje funkci výkonného orgánu společnosti. Jeho funkce spočívá v řízení společnosti v rozsahu, který určí představenstvo. Tuto funkci vykonává předseda představenstva.

Dozorčí rada je nejvyšším kontrolním orgánem, funkce má charakter dohledu na výkon představenstva. Její struktura je uvedena níže. (Tipos, 2017)



Obrázek 10 Struktura dozorčí rady

(vlastní zpracování, zdrojem <https://www.sazka.cz>)

7.2 Účtování o výhrách a výnosech

7.2.1 Číselné loterie

Neúspěšnější hrou v číselných loteriích v roce 2014 byla hra názvem LOTO. Podíl této hry tvoří více než 40% podíl na tržbách z toho druhu her. Nejvyšší dosáhnutá výhra byla ve výši 1 976 694 EUR.

Další úspěšná hra byla KENO 10 a KLUB KENO, které tvoří dohromady téměř 35% podíl na tržbách z číselných loterií. Nejvyšší výhra hře KENO 10 byla 40 000 EUR, kde výherce tipl 10 čísel z 10 tipovaných. Výherce vložil minimální vklad do hry 0,2 EUR.

V roce 2015 byla nejúspěšněji číselná loterie hra LOTO, která tvoří více než 40% podíl na tržbách z číselných loterií. Nejvyšší výhra ve hře LOTO, sázka byla vytvořená v online hře, byla 1 716 624 EUR.

Druhý největší podíl na tržbách z číselných loterií má hra KLUB KENO ve výši 17% podílu. Do hry se vsází každé 4 minuty hracího dne, minimální vklad tvoří 0,40 EUR. Nejvyšší výhra v této hře byla ve výši 18 000 EUR.

(Tipos, 2017)

Tabulka 8 Čisté tržby z číselných loterií za rok 2014,2015 v EUR

(vlastní zpracování, zdrojem <http://www.tipos.sk/>)

	2014	2015
Tržby z číselných loterií	146 739 090	149 627 465,05
Výhry z číselných loterií	-73 495 811	-75 795 998,59
Čisté tržby z číselných loterií	73 243 279	73 831 466,46

7.2.2 Okamžité loterie

V roce 2014 emitovala společnost 18 nových stíracích losů s novou tematikou a novými herními principy. Bylo prodáno téměř 38 mil. kusů losů.

Rok 2015 byl pro společnost TIPOS rokem uvádění nových stíracích losů, provedlo 20 nových emisí s velkou tematikou, novými nominálními hodnotami losů a složitějšími her-

ními mechanismy. V roce 2015 bylo prodáno cca 40 mil. kusů losů. Také bylo dosaženo velké výhry v okamžité loterii „Slovenské hviezdy NHL“. (Tipos, 2017)

*Tabulka 9 Čisté tržby z okamžitých loterií za rok 2014,2015 v EUR
(vlastní zpracován zdrojem <http://www.tipos.sk/>)*

	2014	2015
Tržby z okamžitých loterií	47 504 150	48 496 834,5
Výhry z okamžitých loterií	-26 667 931	-29 437 390,36
Čisté tržby z okamžitých loterií	20 836 219	19 059 444,14

7.2.3 Internetové hry

Každoročně společnost TIPOS rozšiřuje svojí nabídku internetových her, v roce 2014 a 2015 si společnost drží více než 90 druhů internetových her. Od roku 2014 je možné zahrát si vybrané hry z kasinového portfolia prostřednictvím chytrých telefonů a tabletů.

Post nejoblíbenější internetové hry si drží již dlouhé roky hra eRuleta. V roce 2015 narostl obrovský zájem o mobilní hraní hazardních her. (Tipos, 2017)

*Tabulka 10 Čisté tržby z internetových her za rok 2014,2015 v EUR
(vlastní zpracován zdrojem <http://www.tipos.sk/>)*

	2014	2015
Tržby z on-line her	202 558 475	224 601 734
Výhry z on-line her	-195 017 173	-217 181 994
Čisté tržby z on-line her	7 541 302	7 419 740

7.2.4 Neloterijní produkty

V obou sledovaných letech poskytuje společnost TIPOS produkty, které nesouvisí s hazardem. Nejhlavnější touto činností je dobíjení kreditu pro mobilního operátora Slovak Telekom, a.s. a pro mobilního operátora Orange Slovensko, a.s. Dobíjení kreditu se zprostřed-

kovává pomocí dobíjecího tiketu nebo terminálu. Další činností je prodej vstupenek na sportovní a kulturní akce.

(Tipos, 2017)

7.2.5 Horizontální a vertikální analýza tržeb z loterií

Tržby z číselných loterií meziročně narostly o téměř 2%. Je důsledkem pokračujícím trendu větší množství sázek a větší vkládané částky. Tržby z okamžitých loterií meziročně stouply o 2%, je to důsledkem neustále zvyšujícího se trendu poptávky po stíracích losech.

Tabulka 11 Horizontální a vertikální analýza tržeb, rok 2014-2015v EUR

(vlastní zpracování, <http://www.tipos.sk>)

	2014	2015	2014	2015	2014/2015
Číselné loterie	146 739 090	149 627 465	36,98%	35,40%	1,97%
Okamžité loterie	47 504 150	48 496 835	11,97%	11,47%	2,09%
Internetové hry	202 558 475	224 601 734	51,05%	53,13%	10,88%
Celkové tržby z loterií	396 801 715	422 726 034	100%	100%	6,53%

7.2.6 Horizontální a vertikální analýza nákladů z loterií

V číselných loteriích mezi lety 2014-2015 nedošlo k velkým rozdílům, vyplacené výhry se zvýšily o 3%. Vyplacené výhry v okamžitých loteriích vzrostly až o 10% oproti roku 2014. Důsledkem toho je nižší suma čistých tržeb z okamžitých loterií.

Největší podíl v nákladech ne loteriích mají internetové hry. Je to důsledkem toho vzrůstajícího trendu internetového vsázení.

Tabulka 12 *Horizontální a vertikální analýza nákladů, rok 2014-2015v EUR**(vlastní zpracování, <http://www.tipos.sk>)*

	2014	2015	2014	2015	2014/2015
Číselné loterie	73 495 811	75 795 988	24,90%	23,51%	3,13%
Okamžité loterie	26 667 931	29 437 390	9,03%	9,13%	10,38%
Internetové hry	195 017 173	217 181 994	66,07%	67,36%	11,37%
Celkové náklady z loterií	295 180 915	322 415 382	100%	100%	9,23%

8 IDENTIFIKACE PROBLÉMU

8.1 Nelegální hazard

Nejzákladnější problém je nelegální hazard. Nelegální hazard působí ve všechno oblastí hazardních her, nejrozšířenější je ovšem on-line hazard. Po zavedení nového zákona o hazardních hrách, spousta provozovatelů, kteří podnikali bez příslušné licence, pouze „přepnuli“ z jazyka češtiny do angličtiny. (Idnes, 2017)

Každý poskytovatel připojení k internetu na území ČR má povinnost zamezit v přístupu k internetovým stránkám každého nelegálního provozovatele. Tito nelegální provozovatelé jsou uvedeni na seznamu nepovolených internetových her, které spravuje ministerstvo financí. Za neplnění povinnosti se ukládá pokuta, která může dosáhnout až jednoho milionu korun. (Idnes, 2017)

Spousta společností pokračuje v činnosti, i když měly povinnosti požádat o povolení podle nových pravidel nebo zanechat provozování hazardu pro ČR. Zahraniční společnosti jsou ti, co nejvíce porušují pravidla, například společnosti Unibet a Lottoland. (Idnes, 2017)

Nelegální hazard působí také v hernách, především prostřednictvím kvízomaty a hráčskými kluby. Soudy v současné době řeší přes dvacet nelegálně provozovaných heren, kde podnikatelé podnikají pod záštitou spolku nebo sdružení. V praxi tato provozovna funguje jako herna, i když provozovatel vklad do automatů prohlašuje za příspěvek pro spolek. Takzvané kvízomaty jsou výherní přístroje, do kterého se vkládají otázky, prostřednictvím správné otázky může hráč získat například slevu na pití. Provozovatelé, kteří tento druh hracích přístrojů provozují, mají názor, že se nejedná o výherní přístroj, ale vědomostní přístroj, čili není třeba mít povolení od Ministerstva financí. Z tohoto přístroje neodvádějí tedy loterijní daň a stát přichází o miliony korun. Ovšem Ministerstvo financí tyto hrací přístroje označuje za nelegální a za jejich provozování uděluje pokuty. Celkem již za provozování těchto přístrojů již udělilo pokuty ve výši 32 mil. korun. (Idnes, 2017)

8.2 Řešení nelegálního hazardu

Nový zákon o hazardních hrách, co se týká nelegálního hazardu, velmi ztížil podmínky pro provozování hazardních her. Přesto, jak už je výše zmíněno, spousta nelegálních provozovatelů on-line her pouze „přepnulo“ z jazyku češtiny do angličtiny. Právě proto by byla dobrá novela zákona, která by podobné počiny zakazovala. To samé se týká kvízomaty u kterých

by měl platit sto procentní zákaz provozování, popřípadě je zařadit do zákona, jako hazardní hry, ze kterých se bude odvádět loterijní daň.

9 NÁVRHY ŘEŠENÍ PRO ÚČETNÍ PRAXI PODNIKŮ

9.1 Vnitropodnikové směrnice

Společnosti, které dostanou povolení k provozování hazardních her, by měly mít svou vnitropodnikovou směrnici, jak účtovat o výnosech z her a vyplacených výhrách. Také by mělo být uvedené, jak daň z loterií odvádí a účtuje.

V analyzovaných společnostech funguje rozlišování výnosů a nákladů z loterijních her na vysoké úrovni. Tyto společnosti jsou téměř bezproblémové a mají své účetnictví vedené přehledně.

9.2 Návrh účetní směrnice společnosti SAZKA, účtování o nákladech a výnosech

Vnitropodnikové směrnice nemají zákonem danou formu, jak by měly vypadat. Měla by mít jednotnou hlavičku, ve které by měly být uvedeny všechny důležité údaje. Uvedeno by mělo být datum účinnosti směrnice, identifikační účetní jednotky, název, obsah směrnice, schválení směrnice a další nepotřebné údaje. (Šteker a Otrusinová, 2013)

Provozování loterií by se mělo řídit Zákonem č. 186/2016 Sb. o hazardních hrách a Zákonem č. 563/1991 Sb.

9.2.1 Zásady účtování

Výnosy a náklady, které souvisí s hazardními hrou, musí být účtovány odděleně od jiných výnosů a nákladů, které společnost získala z jiné činnosti.

Náklady a výnosy, které souvisí s výhry a náklady na výhry by se měly účtovat zásadně do období, s nímž časově a věcně souvisí. Za plnění této skutečnosti a dodržováním těchto zásad by měl odpovídat hlavní účetní.

Chyby a opravy nákladů a výnosů, které nejsou významné, se zaúčtují na účty nákladů a výnosů. Pokud se bude jednat o významnou částku, opravy se musí vykázat na účet 426 – Jiný výsledek hospodaření. U společnosti SAZKA se významná částka pohybuje od 500 000 Kč.

Vklady se zaúčtují jako výnosy příštích období na účet 384 – výnosy příštích období. Nárok na výhru se zaúčtuje do příslušného období a časově se rozliší na účet 381 – náklady

příštích období. Loterní daň se zaúčtuje na účet 342 – ostatní přímé daně a do nákladů na účet 538 – Ostatní daně a poplatky.

Výhry, které doposud nebyly vyplaceny, se zaúčtují na účet 321 – závazky z obchodních vztahů. Nevyplacené výhry se uznají jako výnos až po uplynutí doby, v jaké si může výherce výhru vyzvednout. Poté se nevyplacená výhra zaúčtuje na účet 648 – Ostatní provozní výnosy.

ZÁVĚR

Hlavním cílem bakalářské práce bylo zanalyzovat současnou situaci zdaňování cen a výher v České a Slovenské republice.

Podkladem pro zpracování mé práce bylo prostudování odborné literatury, zákonů a výročních zpráv společností SAZKA, a.s. a TIPOS, národní lotéřiová společnost, a.s. Údaje jsou uvedeny ve skutečné výši, v českých korunách a v eurech.

Práce byla rozdělena do dvou částí. V první teoretické části bylo mým největším záměrem přiblížit a objasnit pojmy z oblasti hazardu, loterií a daně z výher u fyzických a právnických osob.

Praktickou část jsem rozdělila do několika kapitol, z nichž v první byla provedena analýza současného stavu hazardu. V kapitole byly také uvedené jednotlivé podíly obcí na výnosu z technické daně a meziroční analýza přijatých vkladů a vyplacených výher. V kapitole jsem také nastínila problematiku internetových výher a ceny a výhry z pohledu Evropské unie.

Dalším provezeným výkonem, byla analýza zdaňování výher v podnicích v České a Slovenské republice. V této části byla obsažena rozsáhlá charakterizace analyzovaných podniků, které provozují hazardní hry, tedy SAZKA a.s. a TIPOS, národní lotéřiová společnost, a.s. Byla zde také provedena analýza tržeb a nákladů na vyplacené výhry za jednotlivé období a jednotlivé druhy her. V závěru práce byla nastíněna problematika nelegálního hazardu a návrhy na jeho řešení. Také byl uveden možný návrh vnitropodnikové směrnice o účtování výnosů a nákladů, které souvisí s provozováním hazardních her.

Hlavním výsledkem práce bylo zjištění současného stavu hazardu a neustálý trend stoupajících vložených částek a vyplacených výher. V průběhu zpracování práce se tento trend projevil i u analyzovaných společností. Z analýzy také vyplývá, že největší podíl u vložených částek tvoří videoloterní terminály.

Závěrem je třeba zmínit, že hazard je velmi rozsáhlým tématem, který by si zasloužil další a podrobnější zpracování. Bylo by potřeba dále řešit problematiku nelegálního hazardu, tak i problematiku účtování o tržbách z vložených částek a vyplacených výher.

SEZNAM POUŽITÉ LITERATURY

- KRESÁŇOVÁ, Stanislava, 2016. *Dane, účtovníctvo, odvody bez chýb, pokút a penále*. Žilina: Poradca, 80 s. ISSN 1336-7986.
- KUBÁTOVÁ, Květa, 2015. *Daňová teorie a politika*. 6. aktual. vyd. Praha: Wolters Kluwer, 275 s. ISBN 978-80-7478-841-3.
- MARKOVÁ, Hana, 2016. *Daňové zákony 2016: úplná znění platná k 1. 1. 2016*. 25. Vyd. Praha: Grada, 288 s. ISBN 978-80-271-0022-4.
- PELC, Vladimír a Petr PELECH, 2016. *Daně z příjmu s komentářem*. 16. vyd. Olomouc: ANAG, 1039 s. ISBN 978-80-7554-011-9.
- SCHELLEKENS, Marnix, 2015. *European tax handbook 2015*. Amsterdam: International Bureau of Fiscal Documentation, 1044 s. ISBN 978-90-8722-365-7.
- ŠIROKÝ, Jan, 2013. *Daně v Evropské unii*. 6. aktual. a přeprac. vyd. Praha: Linde Praha, 386 s. ISBN 978-80-7201-925-0.
- ŠTEKER, Karel a Milana OTRUSINOVÁ, 2013. *Jak číst účetní výkazy: základy českého účetnictví a výkaznictví*. Praha: Grada, 264 s. ISBN 978-80-247-4702-6.
- VANČUROVÁ, Alena, 2013. *Zdanění osobních příjmů*. 1. vyd. Praha: Wolters Kluwer, 427 s. ISBN 978-80-7478-388-3.

Zákony

- ČESKO. Zákon č. 186/2016 Sb. ze dne 15. června 2016 o hazardních hrách. In: *Sbírka zákonů České republiky*. 2016, částka 71. Dostupné z: <https://www.zakonyprolidi.cz/cs/2016-186>
- ČESKO. Zákon č. 187/2016 Sb. ze dne 15. června 2016 o dani z hazardních her. In: *Sbírka zákonů České republiky*. 2016, částka 71. Dostupné z: <https://www.zakonyprolidi.cz/cs/2016-187>
- ČESKO. Zákon č. 202/1990 Sb. ze dne 18. května 1990 o loteriích a jiných podobných hrách. In: *Sbírka zákonů České republiky*. 1990, částka 35. Dostupné z: <https://www.zakonyprolidi.cz/cs/1990-202>
- SLOVENSKO. Zákon č. 171/2005 Sb. ze dne 28. dubna 2005 o hazardních hrách a o zme-ne a doplneni niektorých zákonov. In: *Zbierka zákonov Slovenskej republiky*. 2005, částka 71. Dostupné z: <http://www.zakonypreludi.sk/zz/2005-171>

Internetové zdroje

- AKTUALNĚ.CZ [online]. ©1999 – 2017 [cit. 2017-05-04]. Dostupné z: <https://zpravy.aktualne.cz/ekonomika/nova-studie-o-hazardu-nejmene-jsou-v-evrope-zdanene-loterie/r~1b7300867c9111e5974b0025900fea04/?redirected=1494096181>
- BRNO [online]. ©2017 [cit. 2017-05-04]. Dostupné z: <https://www.brno.cz/sprava-mesta/dokumenty-mesta/vyhlasky-narizeni-a-opatreni-obecne-povahy/?cislo=2868&rok=2014&dokument=1&platnost=1>
- ČESKÁ TELEVIZE [online]. ©1996-2016 [cit. 2017-05-10]. Dostupné z: <http://www.ceskatelevize.cz/ct24/regiony/1892300-krnov-zakazal-hazard-pouze-se-presunul-dal>
- IDNES [online]. ©1999-2017 [cit. 2017-05-04]. Dostupné z: http://ekonomika.idnes.cz/nelegalni-hazard-a-spatne-zakony-do3-/ekonomika.aspx?c=A160919_2274020_ekonomika_rts
- IDNES [online]. ©1999-2017 [cit. 2017-05-04]. Dostupné z: http://ekonomika.idnes.cz/poker-stars-dostaly-licenci-v-cesku-d6x-/ekonomika.aspx?c=A170131_114011_ekonomika_rny
- IDNES [online]. ©1999-2017 [cit. 2017-05-04]. Dostupné z: http://pardubice.idnes.cz/zakaz-hazardu-snizil-kriminalitu-dl5-/pardubice-zpravy.aspx?c=A170314_2312087_pardubice-zpravy_jah
- IHNED [online]. ©1996 -2017 [cit. 2017-05-10]. Dostupné z: <http://byznys.ihned.cz/c1-64909630-vsechny-herny-v-praze-konci-prazsti-zastupitele-sahli-k-radikalnimu-reseni>
- MANAGEMENT MANIA [online]. ©2011-2016 [cit. 2017-05-10]. Dostupné z: <https://managementmania.com/cs/analyzy-analyticke-techniky>
- MINISTERSTVO FINANCÍ ČESKÉ REPUBLIKY [online]. ©2005-2013 [cit. 2017-05-04]. Dostupné z: <http://www.mfcr.cz/cs/soukromy-sektor/hazardni-hry>
- MINISTERSTVO ZAHRANIČNÍCH VĚCÍ ČESKÉ REPUBLIKY [online]. ©2005-2013 [cit. 2017-05-04]. Dostupné z: http://www.mzv.cz/jnp/cz/encyklopedie_statu/evropa/nizozemsko/index.html

OSTRAVSKÝ ČAS [online]. ©2017 [cit. 2017-05-10]. Dostupné z: <https://www.ostravskycas.cz/2017/02/27/herny-ostrave-se-zaviraji-zmizi-stovky-automatu-zacina-bujet-cerny-hazard/>

SAZKA [online]. ©2017 [cit. 2017-05-10]. Dostupné z: <https://www.sazka.cz/sazka-svet/o-spolecnosti/vyrocnizpravy>

TIPOS [online]. ©2017 [cit. 2017-05-10]. Dostupné z: <http://www.tipos.sk/Default.aspx?CatID=84>

ÚSTŘEDNÍ KNIHOVNA ČVUT [online]. ©2010 [cit. 2017-05-10]. Dostupné z: <http://knihovna.cvut.cz/cs/vyhledavani/reserse/co-je-reserse>

SEZNAM POUŽITÝCH SYMBOLŮ A ZKRATEK

apod.	a podobně
a.s.	Akciová společnost
č.	číslo
ČR	Česká republika
DPH	Daň z přidané hodnoty
ES	Evropské společenstvo
EU	Evropská unie
EUR	Euro
FO	Fyzická osoba
GSM	Global System for Mobile communications
IFRS	International Financial Reporting Standards
IT	Information Technology
Kč	Koruna česká
mil.	milion
mld.	miliarda
MS	Mistrovství světa
NHL	National Hockey League
Sb.	sbírka, sbírky
SKK	slovenská koruna
SR	Slovenská republika
Z. z.	Zbierka zákonov

SEZNAM OBRÁZKŮ

<i>Obrázek 1 Graf znázorňující podílu vložených sázek jednotlivých druhů hazardních her pro rok 2013</i>	34
<i>Obrázek 2 Graf znázorňující podílu vložených sázek jednotlivých druhů hazardních her pro rok 2014</i>	35
<i>Obrázek 3 Graf znázorňující podílu vložených sázek jednotlivých druhů hazardních her pro rok 2015</i>	36
<i>Obrázek 4 Meziroční analýza vložených sázek, vyplacených výher a příjmu provozovatelů</i>	37
<i>Obrázek 5 Logo společnosti SAZKA a.s.</i>	39
<i>Obrázek 6 Struktura představenstva</i>	40
<i>Obrázek 7 Struktura dozorčí rady</i>	40
<i>Obrázek 8 Logo společnosti TIPOS, a.s.</i>	46
<i>Obrázek 9 Struktura představenstva</i>	47
<i>Obrázek 10 Struktura dozorčí rady</i>	47

SEZNAM TABULEK

<i>Tabulka 1 Podíl obcí na výnosu daně z technických her pro období 1.4 -30. 6. 2017</i>	<i>32</i>
<i>Tabulka 2 Čisté tržby z číselných loterií za rok 2014,2015 v tis. Kč</i>	<i>42</i>
<i>Tabulka 3 Čisté tržby z okamžitých loterií za rok 2014,2015 v tis. Kč</i>	<i>42</i>
<i>Tabulka 4 Čisté tržby z kurzových sázek za rok 2014,2015 v tis. Kč</i>	<i>42</i>
<i>Tabulka 5 Tržby z ostatních činností za rok 2014,2015 v tis. Kč</i>	<i>43</i>
<i>Tabulka 6 Horizontální a vertikální analýza tržeb rok 2014-2015v tis. Kč</i>	<i>44</i>
<i>Tabulka 7 Horizontální a vertikální analýza nákladů rok 2014-2015v tis. Kč.....</i>	<i>45</i>
<i>Tabulka 8 Čisté tržby z číselných loterií za rok 2014,2015 v EUR</i>	<i>48</i>
<i>Tabulka 9 Čisté tržby z okamžitých loterií za rok 2014,2015 v EUR</i>	<i>49</i>
<i>Tabulka 10 Čisté tržby z internetových her za rok 2014,2015 v EUR</i>	<i>49</i>
<i>Tabulka 11 Horizontální a vertikální analýza tržeb, rok 2014-2015v EUR.....</i>	<i>50</i>
<i>Tabulka 12 Horizontální a vertikální analýza nákladů, rok 2014-2015v EUR.....</i>	<i>51</i>

SEZNAM PŘÍLOH

- PI Obecně závazná vyhláška č.1/2014, o regulaci provozování loterií a jiných podobných her
- PII Certifikát WLA- Zodpovědné hraní, společnost SAZKA a.s.
- P III Certifikát WLA, společnost TIPOS, národní lotéřiová společnost, a.s.

**PŘÍLOHA P I OBECNĚ ZÁVAZNÁ VYHLÁŠKA Č.1/2014, O
REGULACI PROVOZOVÁNÍ LOTERIÍ A JINÝCH PODOBNÝCH
HER (HTTP://WWW.KRNOV.CZ)**



**Město Krnov
Obecně závazná vyhláška č. 1/2014,**

o regulaci provozování loterií a jiných podobných her

Zastupitelstvo města Krnova se na svém zasedání dne 12. 2. 2014 usnesením č. 757/24 usneslo vydat na základě § 50 odst. 4 zákona č. 202/1990 Sb., o loteriích a jiných podobných hrách, ve znění pozdějších předpisů (dále jen „zákon o loteriích“), a v souladu s § 10 písm. d), § 35 a § 84 odst. 2 písm. h) zákona č. 128/2000 Sb., o obcích (obecní zřízení), ve znění pozdějších předpisů, tuto obecně závaznou vyhlášku (dále jen „vyhláška“):

**Článek 1
Zákaz provozování**

Na celém území města Krnova se zakazuje provozování:

- a) sázkových her podle § 2 písm. e), g), i), l), m) a n) zákona o loteriích;
- b) loterií a jiných podobných her podle § 2 písm. j) a § 50 odst. 3 zákona o loteriích.

**Článek 2
Účinnost**

Tato vyhláška nabývá účinnosti 1. 9. 2015

Renata Ramazanová
místostarostka



Mgr. Alena Krušinová
starostka

Vyvěšeno na úřední desce dne: 2014
Sejmuto z úřední desky dne: 2014

**PŘÍLOHA P II: CERTIFIKÁT WLA- ZODPOVĚDNÉ HRANÍ
(HTTPS://WWW.SAZKA.CZ)**



Certification date: November, 2015

This certificate is valid until: November, 2018


Jean-Luc Moner-Banet
WLA President


Jean Jorgensen
WLA Executive Director



PŘÍLOHA P III: CERTIFIKÁT WLA (HTTP://WWW.TIPOS.SK)



CERTIFICATE OF ACCREDITATION WLA Security Control Standard

This is to certify that

TIPOS, národná lotériová spoločnosť, a.s.

The scope of this certificate covers the following sites: Brečtanová 1, 830 07 Bratislava - Drieňová 3, 821 01 Bratislava - Chemická 1, 831 04 Bratislava - Variávková 24, 821 09 Bratislava (Dátové centrum Telekom) - Kaštieľská 15, 821 06 Bratislava (Regionálne stredisko Bratislava) - Lučičky 20, 974 09 Banská Bystrica (Regionálne stredisko Banská Bystrica) - Hroncova 5, 040 01 Košice (Regionálne stredisko Košice) - J. Haška 1, 949 01 Nitra (Regionálne stredisko Nitra) - Antona Bernoláka 51, 010 01 Žilina (Regionálne stredisko Žilina)

has met the criteria established by the

WLA Security Control Standard: 2012

and has been granted accreditation by the World Lottery Association in accordance with the recommendation of the WLA Security and Risk Management Committee.

This certification stipulates that the requirements of ISO 27001:2005 are met, together with 111 additional security requirements set forth by the WLA, including 90 Lottery and Gaming Specific Security and Integrity controls. The 111 WLA security requirements are subject to the following scope:

Provision and management of state-licensed lottery and betting services, accepting bets and payment of prize money within the territory of the Slovak Republic including development, design, sales, operation and support services in accordance with the act on Gambling Games.

Assessment Service Entity: CIS – Certification & Information Security Services GmbH.

Salztorngasse 2/6/14, A-1010 Vienna, Austria

Initial WLA-SCS certification date: May 25, 2014

Latest WLA-SCS certification issued on: May 25, 2014

Expiry date of the current WLA-SCS certificate: May 25, 2017

The certified organization holds a valid and current

ISO 27001:2005 certificate, reference number: I – 6738/14*

Thierry Pujol
WLA SRMC Chair

Jean Jorgensen
WLA Executive Director

* Details on the ISO 27001:2005 certificate number I – 6738/14 can be found on the reverse side of this certificate.