


Připravenost obce na mimořádné události

Michaela Slezáková

Bakalářská práce
2017

 Univerzita Tomáše Bati ve Zlíně
Fakulta logistiky a krizového řízení

Univerzita Tomáše Bati ve Zlíně
Fakulta logistiky a krizového řízení
Ústav ochrany obyvatelstva
akademický rok: 2016/2017

ZADÁNÍ BAKALÁŘSKÉ PRÁCE

(PROJEKTU, UMĚLECKÉHO DÍLA, UMĚLECKÉHO VÝKONU)

Jméno a příjmení: **Michaela Slezáková**
Osobní číslo: **L14048**
Studijní program: **B2825 Ochrana obyvatelstva**
Studijní obor: **Ochrana obyvatelstva**
Forma studia: **prezenční**

Téma práce: **Připravenost obce na mimořádné události**

Zásady pro vypracování:

1. Zpracujte literární rešerši na dané téma a vymezte problematiku řešení mimořádných událostí.
2. Proveďte analýzu připravenosti na řešení mimořádných událostí ve správním obvodě ORP Kyjov.
3. Na základě provedené analýzy navrhněte případné změny a opatření v řešení mimořádných událostí ve správním obvodě ORP Kyjov.

Rozsah bakalářské práce:

Rozsah příloh:

Forma zpracování bakalářské práce: **tištěná/elektronická**

Seznam odborné literatury:

[1] **Krizové zákony: krizový zákon, integrovaný záchranný systém, hospodářská opatření pro krizové stavy, obnova území ; Hasičský záchranný sbor ; Požární ochrana : zákony, nařízení vlády, vyhlášky : redakční uzávěrka .. Ostrava: Sagit, 2007-. ÚZ. ISBN 978-80-7488-135-0.**

[2] **ČESKO. Obecní úřad. Krizový plán ORP Kyjov. Kyjov: 2012. Č.j.: HSBM-69-3-15/1-OKŘ-2012.**

[3] **Kolektiv autorů. Příprava starostů obcí Jihomoravského kraje. Skripta. Brno: 2011. Č.j.:HSBM-42-25/1-OKŘ.**

Další odborná literatura dle doporučení vedoucího bakalářské práce.

Vedoucí bakalářské práce: **Ing. Ivan Princ**
Ústav ochrany obyvatelstva

Datum zadání bakalářské práce: **3. února 2017**

Termín odevzdání bakalářské práce: **15. května 2017**

V Uherském Hradišti dne 10. února 2017



doc. RNDr. Jiří Dostál, CSc.
děkan



prof. Ing. Dušan Vičar, CSc.
ředitel ústavu

PROHLÁŠENÍ AUTORA BAKALÁŘSKÉ PRÁCE

Beru na vědomí, že:

- odevzdáním bakalářské práce souhlasím se zveřejněním své práce podle zákona č. 111/1998 Sb., o vysokých školách a o změně a doplnění dalších zákonů (zákon o vysokých školách), ve znění pozdějších právních předpisů, bez ohledu na výsledek obhajoby¹⁾;
- bakalářská práce bude uložena v elektronické podobě v univerzitním informačním systému a dostupná k nahlédnutí;
- na moji bakalářskou práci se plně vztahuje zákon č. 121/2000 Sb. o právu autorském, o právech souvisejících s právem autorským a o změně některých zákonů (autorský zákon) ve znění pozdějších právních předpisů, zejm. § 35 odst. 3²⁾;
- podle § 60³⁾ odst. 1 autorského zákona má UTB ve Zlíně právo na uzavření licenční smlouvy o užití školního díla v rozsahu § 12 odst. 4 autorského zákona;
- podle § 60³⁾ odst. 2 a 3 autorského zákona mohu užít své dílo – bakalářskou práci nebo poskytnout licenci k jejímu využití jen s předchozím písemným souhlasem Univerzity Tomáše Bati ve Zlíně, která je oprávněna v takovém případě ode mne požadovat přiměřený příspěvek na úhradu nákladů, které byly Univerzitou Tomáše Bati ve Zlíně na vytvoření díla vynaloženy (až do jejich skutečné výše);
- pokud bylo k vypracování bakalářské práce využito softwaru poskytnutého Univerzitou Tomáše Bati ve Zlíně nebo jinými subjekty pouze ke studijním a výzkumným účelům (tj. k nekomerčnímu využití), nelze výsledky bakalářské práce využít ke komerčním účelům;
- pokud je výstupem bakalářské práce jakýkoliv softwarový produkt, považuji se za součást práce rovněž i zdrojové kódy, popř. soubory, ze kterých se bakalářská práce skládá. Neodevzdání této součásti může být důvodem k neobhájení práce.

Prohlašuji,

- že jsem na bakalářské práci pracoval samostatně a použitou literaturu jsem citoval. V případě publikace výsledků budu uveden jako spolusautor.
- že odevzdaná verze bakalářské práce a verze elektronická nahraná do IS/STAG jsou totožné.

V Uherském Hradišti 10.5. 2017


.....
podpis studenta

¹⁾ Zákon č. 111/1998 Sb. o vysokých školách a o změně a doplnění dalších zákonů (zákon o vysokých školách), ve znění pozdějších právních předpisů, § 47b Zveřejňování závěrečných prací

²⁾ Vysoká škola nevytěžitelně zveřejňuje bakalářské, diplomové, disertační a rigorózní práce, v kterých proběhla obhajoba, včetně posudků oponentů a výsledek obhajoby prostřednictvím databáze kvalifikačních prací, kterou spravuje. Způsob zveřejnění stanoví vnitřní předpis vysoké školy. Vysoká škola disertační práce nezveřejňuje, bylo-li již zveřejněno jiným způsobem.

(2) Bakalářské, diplomové, disertační a rigorózní práce odevzdané uchazečem k obhajobě musí být též nejméně pět pracovních dnů před konáním obhajoby zveřejněny k nahlížení veřejnosti v místě určeném vnitřním předpisem vysoké školy nebo není-li tak určeno, v místě pracoviště vysoké školy, kde se má konat obhajoba práce. Každý si může ze zveřejněné práce pořizovat na své náklady výpisy, opisy nebo rozmnoženiny.

(3) Platí, že odevzdáním práce autor souhlasí se zveřejněním své práce podle tohoto zákona, bez ohledu na výsledek obhajoby.

(4) Vysoká škola může odložit zveřejnění bakalářské, diplomové, disertační a rigorózní práce nebo jejich částí, a to po dobu trvání překážky pro zveřejnění, nejdéle však na dobu 3 let. Informace o odložení zveřejnění musí být spolu s odůvodněním zveřejněna na stejném místě, kde jsou zveřejňovány bakalářské, diplomové, disertační a rigorózní práce, již se týká odklad zveřejnění podle věty první, jeden výtisk práce k uchování ministerstvu.

2) zákon č. 121/2000 Sb. o právu autorském, o právech souvisejících s právem autorským a o změně některých zákonů (autorský zákon) ve znění pozdějších právních předpisů, § 35 odst. 3:

(3) Do práva autorského také nezasahuje škola nebo školské či vzdělávací zařízení, užije-li nikoli za účelem přímého nebo nepřímého hospodářského nebo obchodního prospěchu k výuce nebo k vlastní vnitřní potřebě dílo vytvořené žákem nebo studentem ke splnění školních nebo studijních povinností vyplývajících z jeho právního vztahu ke škole nebo školskému či vzdělávacímu zařízení (školní dílo).

3) zákon č. 121/2000 Sb. o právu autorském, o právech souvisejících s právem autorským a o změně některých zákonů (autorský zákon) ve znění pozdějších právních předpisů, § 60 Školní dílo:

(1) Škola nebo školské či vzdělávací zařízení mají za obvyklých podmínek právo na uzavření licenční smlouvy o užití školního díla (§ 35 odst. 3). Odpírá-li autor takového díla udělit svolení bez vážného důvodu, mohou se tyto osoby domáhat nahrazení chybějícího projevu jeho vůle u soudu. Ustanovení § 35 odst. 3 zůstává nedotčeno.

(2) Není-li sjednáno jinak, může autor školního díla své dílo užít či poskytnout jinému licenci, není-li to v rozporu s oprávněnými zájmy školy nebo školského či vzdělávacího zařízení.

(3) Škola nebo školské či vzdělávací zařízení jsou oprávněny požadovat, aby jim autor školního díla z výdělků jím dosaženého v souvislosti s užitím díla či poskytnutím licence podle odstavce 2 přiměřeně přispěl na úhradu nákladů, které na vytvoření díla vynaložily, a to podle okolností až do jejich skutečné výše; přitom se přihlídí k výši výdělků dosaženého školou nebo školským či vzdělávacím zařízením z užití školního díla podle odstavce 1.

ABSTRAKT

Tato bakalářská práce se zabývá připraveností obcí na mimořádné události. Zahrnuje krizové řízení, povinnosti starostů a obcí, povinnosti pověřených osob a připravenost občanů, připravenost profesionálních a dobrovolných požárních sborů a cvičení jednotek požární ochrany. To vše na území obce s rozšířenou působností Kyjov a obce Ježov. Práce se podrobněji zaměřuje na současná rizika zmíněných obcí a na opatření proti těmto rizikům.

Klíčová slova:

Mimořádné události, krizové situace, rizika, připravenost, vybavenost, krizový plán, jednotky požární ochrany.

ABSTRACT

This bachelor thesis deals with municipal preparedness for emergencies. It includes crisis management, the duties of mayors and municipalities, the duties of authorized persons and the readiness of citizens, the preparedness of professional and voluntary fire brigades and the training of fire-fighting units. All this in the territory of the village with extended competence Kyjov and village Ježov. The work focuses more closely on the current risks of the mentioned municipalities and on measures against these risks.

Keywords:

Emergencies, crisis situations, risks, readiness, equipment, contingency plan, fire-fighting units.

Zde bych ráda poděkovala svému vedoucímu bakalářské práce, p. Ing. Ivanu Princi, za odborné vedení mé bakalářské práce, za čas a trpělivost při odborných konzultacích a za užitečné rady při psaní mé práce.

Dále bych chtěla poděkovat paní Ing. Magdaléně Kováčové za poskytnutí cenných informací během mé odborné praxe a všem, kteří nějakým způsobem přispěli informacemi k vypracování bakalářské práce.

V neposlední řadě bych chtěla poděkovat své rodině za trpělivost a podporu po celou dobu mého studia.

Motto

„It is not in the stars to hold our destiny but in ourselves.“

William Shakespeare

Prohlášení

Prohlašuji, že odevzdaná verze bakalářské/diplomové práce a verze elektronická nahraná do IS/STAG jsou totožné.

OBSAH

ÚVOD.....	10
I TEORETICKÁ ČÁST	11
1 MIMOŘÁDNÉ UDÁLOSTI, RIZIKA A HROZBY	12
1.1 MIMOŘÁDNÁ UDÁLOST.....	12
1.2 HROZBY	15
2 KRIZOVÉ PLÁNOVÁNÍ A ŘÍZENÍ	16
2.1 KRIZOVÉ PLÁNOVÁNÍ A ŘÍZENÍ OBCE S ROZŠÍŘENOU PŮSOBNOSTÍ	16
2.2 KRIZOVÉ PLÁNOVÁNÍ A ŘÍZENÍ NA ÚROVNI OBCE	17
2.3 LEGISLATIVA	17
3 SÍLY A PROSTŘEDKY OBCE KE ZVLÁDÁNÍ MIMOŘÁDNÝCH UDÁLOSTÍ	21
3.1 JEDNOTKY POŽÁRNÍ OCHRANY	21
3.2 ZÁKON O POŽÁRNÍ OCHRANĚ.....	24
4 OCHRANA OBYVATELSTVA	26
5 TAKTICKÁ A PROVĚŘOVACÍ CVIČENÍ	27
6 CÍLE PRÁCE A POUŽITÉ METODY	29
6.1 HLAVNÍ A DÍLČÍ CÍLE PRAKTICKÉ ČÁSTI	29
6.2 METODY POUŽITÉ PŘI ZPRACOVÁNÍ PRÁCE	29
II PRAKTICKÁ ČÁST	31
7 OBEC S ROZŠÍŘENOU PŮSOVNOSTÍ KYJOV A JEJÍ SPRÁVNÍ OBVOD	32
8 OBLAST HAVARIJNÍHO A KRIZOVÉHO PLÁNOVÁNÍ A ŘÍZENÍ V ORP KYJOV	34
8.1 ZÁKLADNÍ DOKUMENTACE KRIZOVÉHO ŘÍZENÍ ORP KYJOV.....	37
8.1.1 Krizový plán.....	37
8.1.2 Povodňový plán.....	40
8.2 JEDNOTKY POŽÁRNÍ OCHRANY VE SPRÁVNÍM OBVODĚ ORP KYJOV	40
8.3 DALŠÍ ZABEZPEČENÍ	44
9 ZDROJE OHROŽENÍ OBCE	45
9.1 INFRASTRUKTURA JAKO MOŽNÝ ZDROJ ČI CÍL MIMOŘÁDNÝCH UDÁLOSTÍ.....	47
10 TAKTICKÉ CVIČENÍ JEDNOTEK SBORU DOBROVOLNÝCH HASIČŮ	49

10.1	PLÁNOVÁNÍ A PŘÍPRAVY PŘED CVIČENÍM	49
10.2	PRŮBĚH CVIČENÍ	52
10.3	UKONČENÍ A VYHODNOCENÍ CVIČENÍ	58
11	VLASTNÍ NÁVRHY.....	60
	ZÁVĚR	61
	SEZNAM POUŽITÉ LITERATURY.....	62
	SEZNAM POUŽITÝCH SYMBOLŮ A ZKRATEK	64
	SEZNAM OBRÁZKŮ	65
	SEZNAM TABULEK.....	66
	SEZNAM PŘÍLOH.....	67

ÚVOD

V dnešní době, po otevření hranic a se současnou situací nedaleko za hranicemi našeho státu, se značně zvýšila pravděpodobnost vzniku mimořádných událostí a krizových situací. Obce by proto měly být více připraveny pro případ, že by některá z mimořádných událostí vznikla. Mimořádné události mohou mít různé příčiny a lidé si ani neuvědomují, jak velký vliv na ně může mít technologie a možnosti dnešní doby. Moderní technologie může nejen pomoci při přípravě na pravděpodobnou mimořádnou událost nebo při vzniku mimořádné události, ale může mít i negativní vliv na bezpečnost obyvatel, obzvláště vezmeme-li v potaz havárie a teroristické útoky. Připravenost na tento typ mimořádných událostí, jako jsou teroristické útoky, je úzce spjata s aktuálním děním v okolních státech.

Opačným případem je připravenost na mimořádné události způsobené živelnými pohromami. Lidé si často upravují okolí tak, aby jim vyhovovalo a ani nepředpokládají, že by to v budoucnu mohlo vést k nějakým následkům. Příkladem takových úprav může být například umělé srovnávání koryt řek, které může vést k povodním. Tyto události se dají předem předvídat jen málo, a proto je důležité mít připravené potřebné plány, síly a prostředky pro okamžité zakročení.

Velmi důležitou součástí připravenosti na mimořádnou událost je nejen připravenost obce jako celek, ale i připravenost jednotlivých osob, a to at' už členů orgánů krizového řízení a členů složek integrovaného záchranného systému na svoji úlohu v dané situaci, tak i občanů dané obce. Každý občan by se měl proto zamyslet jak dobře je on jako jednatel a jeho rodina připraven na možnost vzniku mimořádné události a jak sám může pomoci pro zvládnutí takové situace.

Orgány krizového řízení a složky integrovaného záchranného systému si procvičují svoji připravenost v rámci prověřovacích a taktických cvičení, avšak nesmíme opominout, že tato cvičení bývají prováděna obvykle za ideálních podmínek a nepočítá se zde proto s nepředvídatelnými zvraty, které mohou nastat při mimořádné události.

I když má obec vypracované potřebné plány a k dispozici potřebné síly a prostředky, neměla by podceňovat neočekávané změny situace a měla by stále zdokonalovat a aktualizovat připravené plány a vybavení.

I. TEORETICKÁ ČÁST

1 MIMOŘÁDNÉ UDÁLOSTI, RIZIKA A HROZBY

Na úvod této kapitoly bychom si měli říct, co jsou vlastně bezpečnostní rizika a hrozby. Rizika a hrozby jsou totiž nejen základními ukazateli jak vnější, tak i vnitřní bezpečnostní situace pro subjekty bezpečnosti, ale představují také pravděpodobnost udržení rovnováhy vnějšího i vnitřního prostředí státu, včetně jevů a procesů v něm probíhajících. [1]

Základní dělení bezpečnostních rizik je na rizika zemská a mimozemská. Mezi rizika zemská patří jak rizika života na Zemi, civilizační, životního prostředí a světových zdrojů, tak i rizika kulturní, sociologická, ekonomická a politická. Dalšími riziky jsou rizika vyplývající z mezinárodních vztahů, rizika vojenská a vojenskopolitická a také rizika růstu kriminality. Na druhou stranu mezi rizika mimozemská patří rizika pro život na Zemi, tedy rizika globální a dále rizika pro životní prostředí, společensko-ekonomická a další. [1]

Jinou variantou jak lze klasifikovat bezpečnostní rizika je podle rozsahu působení, podle časového průběhu a podle rychlosti průběhu. Rozsah působení může být nejen na území státu nebo regionální, ale i kontinentální a globální. [1]

1.1 Mimořádná událost

Mimořádná událost (dále v textu „MU“) – je náhlá závažná událost, která způsobila narušení stability systému anebo probíhajících dějů a činností, případně ohrozila jejich bezpečnost anebo existenci. [1]

Účinkem MU je změna kvality prvků systému, s čímž souvisí i změna kvality vztahů a vazeb mezi nimi. Výsledkem toho je, že se systém musí přizpůsobit novým podmínkám. Nové podmínky jsou však velmi často nežádoucí a co více - mají degradační charakter. Jen výjimečně se v nich mohou objevovat rozvojové prvky a nové tendence. Jednoznačně lze říci, že MU jsou součástí krizových jevů, případně mohou představovat přímo jejich spouštěcí mechanismus. [1]

Tyto spouštěcí mechanismy můžeme rozdělit do 4 skupin:

- živelné pohromy,
- havárie,
- katastrofy a
- teroristický útok.

Živelné pohromy jsou způsobené nežádoucím uvolnění nashromážděných energií anebo hmot v důsledku nepříznivého působení přírodních sil. Mohou mít negativní vliv nejen na člověka, ale i na materiální hodnoty. Jedná se o povodně, zemětřesení, výbuchy sopek a jiné.

Druhou skupinou jsou havárie, což jsou odchylky od provozního stavu, jehož vlivem unikly nebezpečné látky nebo působily jiné ničivé faktory. Tyto faktory mohou mít negativní vliv na život, zdraví a majetek.

Další skupinou jsou katastrofy, které vznikají v nárůstu ničivých faktorů a jejich následná kumulace v důsledku živelných pohrom a havárií.

A v neposlední řadě sem patří také teroristický útok, který se v posledních letech dostává do popředí bezpečnostních hrozeb. [1]

Hovoříme-li o MU, nesmíme opomenout její činitele. Tito činitelé jsou jevy, které MU nejen popisují, ale jsou pro ni charakteristické z hlediska úrovně jejího poznání a způsobu chování. Patří sem: důsledek vzniku MU, příčina vzniku MU, čas vzniku MU, délka trvání MU aj. [1]

Důsledek vzniku MU je její konkrétní projev a způsobuje ztráty, škody, omezení a ohrožení života lidí a materiálních hodnot. Poznáme-li příčinu vzniku MU, umožní nám to minimalizovat důsledky a vykonávat preventivní opatření. Toto poznání nám přispívá k celkovému vyhodnocení, které umožňuje předvídat vznik budoucích krizových jevů a připravit budoucí preventivní opatření. Tato opatření budou efektivnější, naučíme-li se předvídat i čas vzniku MU. Délka trvání této události je pak charakterizována dobou, po kterou působí negativní jevy a znemožňují návrat do původního stavu. Doba vzniku MU pak souvisí s možností zjištění MU a podmínkami jejího řešení. Neopomenutelnými činiteli jsou pak prostor vzniku MU, úroveň informovanosti o vzniku MU, intenzita MU a riziko vzniku MU, které určuje míru nebezpečnosti. [1]

MU můžeme členit podle stupně její závažnosti a to podle typu MU, ztráty na lidských životech a podle materiálních ztrát.

Tabulka 1: Členění mimořádných událostí podle jejich závažnosti [2]

Typ mimořádné události	Ztráty na lidských životech	Materiální ztráty – řádově
závada	žádné	100
vada	žádné	1000
porucha	žádné	10000
nehoda	jedinec	100000
havárie	několik jedinců	1 mil.
závažná havárie	desítky	10 mil.
pohroma	stovky	100 mil.
katastrofa	tisíce	1 mld.
kataklyzma	statisíce	10 mld.
apokalypsa	milióny	100 mld.

S MU souvisí i v současnosti málo využívaný pojem - a to mimořádná situace. Je to situace, která vznikne v určitém prostředí v důsledku hrozby vzniku nebo důsledku působení MU. Tuto situaci pak řeší složky integrovaného záchranného systému (dále v textu „IZS“), bezpečnostního systému, systému ochrany ekonomiky a příslušné orgány.

Základní složky IZS zajišťují nepřetržitou pohotovost pro příjem ohlášení vzniku MU, její vyhodnocení a neodkladný zásah v místě MU. Po příjezdu na místo události vyhlásí velitel zásahu podle poplachového plánu stupeň poplachu.

1. stupeň se vyhláší, jestliže jsou ohroženy jednotlivé osoby nebo objekt do 500 m² a zasahují v této situaci základní složky IZS.

2. stupeň se vyhláší, jestliže je ohrožen větší počet osob (max. 100), více než jeden objekt do 10 000 m² a při zásahu musí být nepřetržitá koordinace základních a ostatních složek IZS.

3. stupeň se vyhláší, jestliže MU ohrožuje až 1 000 osob, areál, soupravu vlaku, několik chovů zvířat, do 1 km² a o zásah se starají nejen základní a ostatní složky IZS. Důležitá je koordinace se štábem. Zpravidla se dělí na sektory.

Zvláštní stupeň poplachu je vyhlášen při ohrožení více než 1 000 osob, celých obcí, ploch nad 1 km². Do zásahu se zapojuje i pomoc z jiných krajů, případně zahraniční pomoc. Tento stupeň se ohlašuje hejtmanovi a GŘ HZS. Pokud MU přesáhne území ČR nebo kraje, přebírá nad tím kontrolu MV. [1]

1.2 Hrozby

Máme trojí základní dělení hrozeb. Jsou to hrozby způsobené přírodou – naturogenní, hrozby vyplývající z lidské činnosti – antropogenní a hrozby technogenní – ty, které vznikají v souvislosti s provozem průmyslových a technických zařízení, staveb a budov, nakládáním s nebezpečnými látkami a materiály.

U naturogenních hrozeb ve většině případů nelze omezit riziko jejich vzniku. Jelikož se ale jedná o jevy v přírodě, můžeme je monitorovat a na základě různých ukazatelů je můžeme předpovídat. Dále je dělíme na hrozby abiotické, které jsou způsobené neživou přírodou a biotické, tedy hrozby způsobené přírodou živou. Mezi abiotické MU patří požáry způsobené přírodními vlivy, kosmické záření, povodně a záplavy, dlouhodobá sucha, půdní eroze, krupobití, vichřice, zemětřesení, sopečná činnost, globální změna klimatu a spousta dalších. Biotických MU je podstatně méně – patří sem epifytie, epizootie, epidemie, přemnožení přírodních škůdců, parazitů, živočišní a rostlinní vetřelci, přemnožení plevelů, rychlé vymírání druhů a genové a biologické manipulace.

Živelné pohromy jsou nevyzpytatelné, udeří najednou a neočekávaně. Jejich působením může dojít ke vzniku dalších MU jako je hladomor, nákazy, nekontrolovaný pohyb obyvatel, požáry, výpadky zásobovacích sítí aj. Ochranou před všemi druhy MU způsobených přírodními vlivy může být ochrana aktivní, pod kterou patří například stavba hrází proti povodním nebo ochrana pasivní jako je evakuace a ukrytí. Povinností každého z nás je, aby věděl, jak se v těchto situacích chovat.

Na rozdíl od hrozeb naturogenních lze zavedením celé řady bezpečnostních opatření u hrozeb antropogenních snížit riziko vzniku MU. [1]

2 KRIZOVÉ PLÁNOVÁNÍ A ŘÍZENÍ

Jako krizové plánování označujeme soubor postupů, metod a opatření využívaných při přípravě na činnost v krizových situacích věcně příslušnými orgány. Dalším využitím krizového plánování je minimalizace možných zdrojů krizových situací a jejich účinků.

Při krizovém plánování je nutné dodržovat stanovené postupy:

- definovat hrozby a míry rizika,
- definovat rozsah ohrožení,
- určit čas potřebný na přípravu a provedení opatření ke snížení pravděpodobnosti vzniku hrozby a
- při již vzniklých krizových situacích určit postupy a provedení opatření k jejich řešení.

Výsledkem plánování jsou vytvořeny stručné, přehledné a v praxi použitelné krizové plány. Krizové plánování v České Republice je tvořeno třemi pilíři:

- Obranné plánování,
- Civilní nouzové plánování,
- Havarijní plánování.

Jako krizové řízení pak označujeme souhrn řídicích činností orgánů krizového řízení. Krizové řízení se především zabývá analýzou bezpečnostních rizik a plánováním, organizováním, realizací a kontrolou činností. [3]

2.1 Krizové plánování a řízení obce s rozšířenou působností

Základní dokumentací obce s rozšířenou působností (dále v textu „ORP“) k připravenosti na krizové situace je Krizový plán ORP. Na základě poskytnutých informací od obce zpracuje HZS kraje Krizový plán ORP, který je následně schválen starostou ORP. [2]

Tento dokument je členěn na 3 části:

- základní část,
- operativní část,
- pomocná část.

Na úrovni ORP rozumíme pod pojmem orgány krizového řízení dva orgány:

- Bezpečnostní rada ORP,
- Krizový štáb ORP. [3]

2.2 Krizové plánování a řízení na úrovni obce

Vytvoření plánovací dokumentace k řešení mimořádné či krizové situace na úrovni obce není zákonem stanoveno. Avšak starostům obcí je ze strany hasičského záchranného sboru a krajského úřadu doporučeno si pro tyto situace plánovací dokumentaci vytvořit. [3]

2.3 Legislativa

Povinnosti a úkoly obcí s rozšířenou působností a jejich starostů jsou převážně upraveny v Zákoně č. 314/2002 Sb., o stanovení obcí s pověřeným obecním úřadem a stanovení obcí s rozšířenou působností, tento zákon je účinný od 1. 1. 2003. Další právní úpravou, která se zabývá problematikou připravenosti obcí, jsou zákony č. 128/2000 Sb., o obcích, č. 524/2001 Sb., o vodách a o změně některých zákonů (vodní zákon), a další zákony uvedené v následujících odstavcích.

Jedním ze zákonů, které ukládají povinnosti orgánům obcí a jejich starostům, je Zákon č. 240/2000 Sb., o krizovém řízení. Ten stanovuje obci následující povinnosti, které jsou uvedeny v § 18 – § 22:

- organizování přípravy obce na krizové stavy,
- poskytování obecnímu úřadu obce s rozšířenou působností podklady a informace potřebné ke zpracování krizového plánu obce s rozšířenou působností,
- vedení a shromažďování evidence údajů o přechodných změnách pobytu osob,
- podílení se na zajišťování veřejného pořádku,
- plnění úkolů stanovené krizovým plánem obce s rozšířenou působností. [4]

Starosta je dle krizového zákona za účelem připravenosti obce na řešení krizových situací povinen:

- zajišťovat připravenost obce na řešení krizových situací,

- zajišťovat provedení stanovených krizových opatření za krizové situace ve správním obvodu obce,
- plnit úkoly stanovené starostou ORP a orgány krizového řízení,
- odpovídat za využívání informačních a komunikačních prostředků a pomůcek krizového řízení určených Ministerstvem vnitra. [4]

Starosta obce má možnost zřídit krizový štáb, který potom slouží jako jeho pracovní orgán. V době krizového stavu krizový zákon pak povinnosti starosty ještě rozšiřuje. Pokud starosta obce zákonem uložené povinnosti v době krizového stavu neplní, mohou být hejtmánem převedeny na stanovenou dobu na zmocněnce, kterého za tím účelem jmenuje. O tomto rozhodnutí musí být informována obec a ministr vnitra, který může rozhodnutí zrušit.

Obecnímu úřadu obce s rozšířenou působností jsou krizovým zákonem uloženy tyto povinnosti:

- poskytování součinnosti hasičskému záchrannému sboru kraje při zpracovávání krizového plánu kraje a při zpracovávání krizového plánu obce s rozšířenou působností,
- plnění úkolů podle krizového plánu ORP,
- vedení evidence údajů o přechodných změnách pobytu osob a o možných zdrojích rizik,
- odstraňování nedostatků, které by mohly vést ke vzniku krizové situace,
- zřizuje pracoviště krizového řízení. [4]

Starosta ORP má krizovým zákonem stanovený širší okruh povinností:

- zajišťování připravenosti správního obvodu obce s rozšířenou působností na řešení krizových situací,
- řízení a kontrola přípravných opatření, činnosti k řešení krizových situací a činnosti k zmírnění jejich následků,
- zřízení a řízení bezpečnostní rady obce s rozšířenou působností pro její území,
- organizace přípravy správního obvodu obce s rozšířenou působností na krizové situace a podílení se na jejich řešení,
- schvalování krizového plánu obce s rozšířenou působností po projednání v bezpečnostní radě. [4]

Starosta obce s rozšířenou působností dále také zřizuje a řídí krizový štáb ORP pro území jejího správního obvodu. Za krizové situace zajišťuje provedení stanovených krizových opatření v podmínkách správního obvodu obce s rozšířenou působností a plní úkoly stanovené hejtmanem, či orgány krizového řízení. Současně odpovídá za využívání informačních a komunikačních prostředků a pomůcek krizového řízení určených Ministerstvem vnitra. [4]

Dalším zákonem, který je relevantní, je Zákon č. 239/2000 Sb., o integrovaném záchranném systému. Ten ukládá orgánům obce povinnost zajišťovat připravenost obce na MU a podílet se na provádění záchranných a likvidačních prací a na ochraně obyvatelstva. Problematikou se zabývají především paragrafy § 12 – § 16. [4]

Obecní úřad obce je dle zákona o integrovaném záchranném systému povinen:

- organizovat přípravu obce na mimořádné události,
- podílet se na prováděných záchranných a likvidačních pracích,
- zajišťovat varování, evakuaci a ukrytí osob před hrozícím nebezpečím,
- hospodařit s materiálem civilní ochrany,
- poskytovat hasičskému záchrannému sboru kraje podklady a informace potřebné ke zpracování havarijního plánu,
- podílet se na zajišťování nouzového přežití obyvatel obce,
- vést evidence a provádět kontroly staveb civilní ochrany. [4]

K plnění výše zmiňovaných úkolů může obec zřídit zařízení civilní ochrany. Dále obecní úřad seznamuje právnické a fyzické osoby v obci s charakterem možného ohrožení a s připravenými záchrannými a likvidačními pracemi a ochranou obyvatelstva.

Starosta je dle zákona o integrovaném záchranném systému při provádění záchranných a likvidačních prací povinen:

- zajišťovat varování osob, které se nacházejí na území obce, před hrozícím nebezpečím,
- organizovat v dohodě s velitelem zásahu nebo se starostou obce s rozšířenou působností evakuaci osob z ohroženého území obce,
- organizovat činnost obce v podmínkách nouzového přežití obyvatel obce. [4]

Starosta je na základě tohoto zákona v dané situaci také oprávněn vyzvat fyzické a právnické osoby k poskytnutí osobní nebo věcné pomoci.

Obecnímu úřadu obce s rozšířenou působností jsou zákonem o integrovaném záchranném systému kromě povinností obecního úřadu obce uloženy tyto povinnosti:

- zajišťování připravenosti správního obvodu obecního úřadu obce s rozšířenou působností na mimořádné události,
- zajišťování provádění záchranných a likvidačních prací,
- zajišťování ochrany obyvatelstva. [4]

Starosta obce s rozšířenou působností je povinen koordinovat záchranné a likvidační práce při řešení mimořádné události ve správním obvodu obecního úřadu obce s rozšířenou působností, pokud je o to velitelem zásahu o to požádán. K tomuto účelu může starosta ORP použít krizový štáb své obce. Dále starosta ORP schvaluje vnější havarijní plány a je povinen při své koordinaci záchranných akcí předávat zprávy Ministerstvu vnitra o jejich průběhu. [4]

3 SÍLY A PROSTŘEDKY OBCE KE ZVLÁDÁNÍ MIMOŘÁDNÝCH UDÁLOSTÍ

Pro zvládání MU využívají obce kromě jiného zabezpečení převážně jednotky požární ochrany (dále v textu „PO“). Tyto jednotky zabezpečující zvládání MU v obcích můžeme rozdělit na jednotky hasičského záchranného sboru (dále v textu „HZS“) a jednotky sboru dobrovolných hasičů. Obec ve svém katastrálním území zřizuje jednotku sboru dobrovolných hasičů obce (dále v textu „SDH“). Tuto jednotku plně zabezpečuje a to jak po materiální, tak po finanční stránce. [5]

Pokud obec není schopna zřídit si vlastní jednotky PO, musí mít uzavřenou smlouvu o sdružení prostředků a zřídit tak společnou jednotku PO s některou z okolních obcí. Na základě této smlouvy platí obec smluvně stanovený finanční obnos jiné obci výměnou za zajištění úkolů jednotky PO ve svém katastrálním obvodu. [5]

Každá z jednotek SDH obce zařazených kategorií jednotek PO popsanych v následující podkapitole (tabulka č. 2) musí splňovat alespoň základní početní stav.

Tabulka 2 Základní početní stav jednotek SDH obce [5]

Funkce v jednotce	Kategorie jednotky (JPO)				
	II/1	II/2	III/1	III/2	V
Velitel jednotky	1	1	1	1	1
Velitel družstva	2	5	2	5	2
Strojník (řidič)	3	6	4	6	2
Hasič	6	12	5	12	4
celkem	12	24	12	24	9

3.1 Jednotky požární ochrany

Jednotky požární ochrany jsou podle Vyhlášky Ministerstva vnitra č. 247/2001 Sb., o organizaci a činnosti jednotek požární ochrany, rozčleněny do šesti kategorií pomocí operační hodnoty. Tato hodnota vypovídá o schopnosti jednotek zahájit a provést zásah. Dále vypovídá o postavení jednotky v celkovém systému.

Operační hodnotu jednotky PO tvoří:

- 1) doba výjezdu jednotky k zásahu po vyhlášení poplachu:
 - a. do 2 minut – jednotku tvoří jen hasiči z povolání (jednotka HZS kraje/podniku),
 - b. do 10 minut – jednotka, která je složená jen z hasičů, kteří nevykonávají službu v jednotce jako své povolání (jednotky SDH obcí/podniků)
 - c. do 5 minut – tvoří hasiči uvedeni v písmenech a) a b) nebo členové, kterým byla určena pohotovost mimo pracoviště, nebo
 - d. do 5 minut – jednotky HZS kraje, které jsou zřízené na stanici typu P0 tam, kde dobrovolní hasiči doplňují družstvo k výjezdu. [6]
- 2) působnost jednotky PO:
 - a. místní působnost – sloužící hlavně k zásahu pro svého zřizovatele (podnik/obec),
 - b. územní působnost – k využití na větším území, nejen na území svého zřizovatele. Vyplývá z účelů zřízení jednotlivých druhů jednotek PO a z jejich právního postavení. [6]

Na základě statistického sledování počtu výjezdů rozdělených podle vzdálenosti k požárům je stanovena optimální vzdálenost pro dojezd jednotky PO. Přepočtem optimální vzdálenosti pro dojezd odpovídající průměrný rychlostem jízdy 45-60 km/h a v závislostech na místních podmínkách je zjištěna efektivní doba jízdy. [6]

Kategorie jednotek PO v návaznosti na operační hodnotu jednotek PO je zřejmá z následující tabulky (tabulka č. 2):

Tabulka 3 Kategorie jednotek PO [6]

Jednotka PO		Doba výjezdu	Působnost	Optimální vzdálenost pro dojezd	Efektivní doba jízdy (min)
kategorie	druh				
JPO I	Jednotka	2	Územní	15-20	18
JPO II	JSDH obce	5		7,5-10	10
JPO III	JSDH obce	10			
JPO IV	Jednotka	2	Místní	Do 5	5
JPO V	JSDH obce	10			
JPO IV	JSDH podni-	10			

Kategorie jednotek PO s územní působností provádí zásah i mimo katastrální území obce, v níž jsou dislokovány a to na výzvu příslušného operačního střediska (dále v textu „OPIS“). Těmito kategoriemi jsou:

- JPO I – jednotka HZS kraje zabezpečující výjezd jednoho ze tří družstev o zmenšeném početním stavu (1+3), družstev (1+5) anebo kombinaci těchto družstev. Pomocí speciální a ostatní požární techniky poskytuje potřebnou pomoc obcím. Dále také plní úkoly místní jednotky PO v místě dislokace. U stanic s malým početním obsazením jednotka zpravidla spolupracuje s místní jednotkou SDH obce.
- JPO II/1 – jednotka SDH obce zabezpečující v režimu pracovní pohotovosti výjezd družstva o zmenšeném počtu (1+3). Zřizuje se v některých obcích, zpravidla v těch s počtem obyvatel na 1000.
- JPO II/2 – jednotka SDH obce zabezpečující v režimu pracovní pohotovosti výjezd dvou družstev o zmenšeném stavu (3+1). Zpravidla zřizovaná v některých obcích nad 1000 obyvatel.
- JPO III/1 – jednotka SDH obce zabezpečující výjezd alespoň jednoho družstva o zmenšeném početní stavu (1+3). Zřizuje se v některých obcích, zpravidla v obcích nad 1000 obyvatel.
- JPO III/2 – jednotka SDH obce zabezpečující výjezd alespoň dvou družstev o zmenšeném stavu (1+3). Zřizuje se v některých obcích, zpravidla v obcích na 1000 obyvatel. [6]

HZS kraje může kategorii JPO I vyslat až tři jednotky a to podle typu stanice. Jedná se o výjezdy družstev (tzv. „první, druhý a třetí výjezd“).

Místní jednotka SDH obce může doplnit druhý výjezd u stanic HZS kraje typu P1 a P2 a to v případě, jestliže je toto doplnění předem řešeno smlouvou nebo je uskutečňováno na základě smlouvy o společné jednotce PO mezi obcí a HZS kraje. Tyto jednotky musí splňovat stejné požadavky jako jednotky kategorie JPO II, popřípadě JPO III. Ve výjimečných případech lze druhý výjezd sestavit i z členů HZS ČR, kteří měli v dané době nařízenou služební pohotovost. [6]

JPO II a JPO III současně plní v místě dislokace i úkoly místní jednotky, zatímco JPO I plní úkoly místní jednotky pouze v případě, že je mezi obcí v místě dislokace a HZS kraje uzavřena smlouva o společné jednotce PO.

U kategorie JPO II jako svoje povolání vykonává službu část členů anebo jsou členové s nimi domluveni na pohotovosti k výjezdu pomocí dohody o pracovní činnosti nebo jiným aktem. [6]

Místní působnost opravňuje jednotky k plnění úkolů v areálu podniku zřizovatele jednotky PO nebo v katastrálním území obce (obecní části). Tyto jednotky však mohou na výzvu OPIS vyslat speciální požární techniku a vybavení:

- JPO IV – jednotka HZS podniku, zabezpečující na výzvu OPIS na základě písemné dohody a vzájemné dohody o poskytnutí pomoci mezi daným podnikem a veřejným sektorem speciální požární techniku. V této kategorii zabezpečuje výjezd, mimo areál svého zřizovatele, alespoň jednotky o zmenšeném počtu (1+3) ve druhém a vyšším stupni poplachu uvedeném v požárním poplachovém plánu kraje.
- JPO V – jednotka SDH obce, zabezpečující výjezd alespoň družstva o zmenšeném počtu (1+3)
- JPO VI – jednotka SDH podniku, zabezpečující na výzvu OPIS na základě písemné dohody speciální požární techniku. V této kategorii zabezpečuje výjezd, mimo areál svého zřizovatele, alespoň jednotky o zmenšeném počtu (1+3) ve druhém a vyšším stupni poplachu uvedeném v požárním poplachovém plánu kraje. [6]

V případě nutnosti, kdy síly a prostředky jednotek PO s místní působností nestačí nebo je potřeba plnit úkoly v rámci ochrany obyvatelstva jsou na výzvu OPIS povolávány k zásahu mimo svůj územní obvod i jednotky zařazené v kategorii JPO IV, JPO V, JPO VI a to ve druhém a vyšším stupni poplachu. [6]

V případech uzavření smlouvy obce, kde je plánovaná jednotka v kategorii JPO II, JPO III anebo JPO V, s jednotkami HZS či SDH podniku, se tyto jednotky podniku považují za jednotku PO v kategorii JPO II, JPO III anebo JPO V. [6]

3.2 Zákon o požární ochraně

Zákonem, který upravuje problematiku jednotek požární ochrany (dále v textu „JPO“), je Zákon č.133/1985 Sb., o požární ochraně. Tento zákon dle § 65 odst. 1 rozděluje jednotky požární ochrany na několik druhů:

- Jednotka hasičského záchranného sboru zřízená jako jednotka hasičského záchranného kraje, jednotka generálního ředitelství nebo jednotka záchranného útvaru hasičského záchranného sboru:
 - o jedná se o jednotky složené z příslušníků hasičského záchranného sboru, určených k výkonu služby na stanicích hasičského záchranného sboru neboli jednotky složené z profesionálních hasičů.
- Jednotka hasičského záchranného sboru podniku:
 - o složena ze zaměstnanců dané právnické či podnikající fyzické osoby, kteří svou činnost v jednotce vykonávají jako své zaměstnání,
 - o podle § 67 ji zřizuje právnická či fyzická osoba.
- Jednotka sboru dobrovolných hasičů obce (JSDHO):
 - o složena z fyzických osob, které nevykonávají činnost v této jednotce jako své zaměstnání,
 - o jednotku zřizuje obec.
- Jednotka sboru dobrovolných hasičů podniku (JSDHP):
 - o složena ze zaměstnanců dané právnické či podnikající fyzické osoby, kteří svou činnost v jednotce nevykonávají jako své zaměstnání. [4]

V Zákoně č. 320/2015 Sb., o hasičském záchranném sboru § 65 odst. 1 písm. a) se slovo „kraje“ nahrazuje slovy „zřízená jako jednotka hasičského záchranného sboru kraje, jednotka generálního ředitelství nebo jednotka záchranného útvaru hasičského záchranného sboru“ a na konci textu písmene se slovo „kraje“ zrušuje. [4]

Za jednotku požární ochrany se ve vojenských objektech, vojenských útvarech, vojenských zařízeních, vojenských záchranných útvarech a u právnických osob založených nebo zřízených Ministerstvem obrany považují vojenské hasičské jednotky. Jsou složeny z vojáků a občanských zaměstnanců a jejich zřizování, vnitřní organizace, a vybavení požární technikou spadá do působnosti Ministerstva obrany. [4]

4 OCHRANA OBYVATELSTVA

Základním dokumentem upravujícím problematiku ochrany obyvatelstva je koncepce ochrany obyvatelstva. V současnosti je platná Koncepce ochrany obyvatelstva do roku 2020 s výhledem do roku 2030. Dokument je schválen vládou ČR a pojednává o směrech a rozvoji zabezpečování ochrany obyvatelstva v naší zemi. [3]

Podstatou ochrany obyvatelstva je plnění úkolů civilní ochrany. Jedná se především o úkoly spojené s varováním obyvatelstva, evakuací, ukrytím a nouzovým přežitím obyvatelstva. [3]

V systému jednotek PO jsou některé jednotky SDH obce s předurčeností po ochranu obyvatelstva.

V rámci jednotek PO v Jihomoravském kraji je systém zapojení rozčleněn do 3 úrovní odborné přípravy v oblasti ochrany obyvatelstva. Těmito úrovněmi jsou:

- Základní – každoročně pro všechny jednotky PO v kraji
- Rozšířená – určena především pro předurčené jednotky PO, každoroční školení techniků ochrany obyvatelstva
- Rozšířená praktická – praktický dvoudenní výcvik jen pro předurčené jednotky PO [7]

5 TAKTICKÁ A PROVĚŘOVACÍ CVIČENÍ

Jedním z typů kontroly připravenosti obcí na mimořádné události je provádění taktických nebo prověřovacích cvičení.

Postupy pro přípravu a provedení taktických a prověřovacích cvičení jsou stanovena ve Sbírce interních aktů řízení generálního ředitele HZS České republiky z roku 2009 v pokynu číslo 7.

Tyto postupy vychází z následujících předpisů:

- § 36 odst. 1 Vyhlášky Ministerstva vnitra č. 247/2001 Sb. o organizaci a činnosti jednotek požární ochrany, ve znění vyhlášky č. 226/2005 Sb., u cvičení kde se účastní pouze jednotky PO,
- §39 Vyhlášky Ministerstva vnitra č. 247/2001 Sb. o organizaci a činnosti jednotek požární ochrany, ve znění vyhlášky č. 226/2005 Sb., u cvičení kde se účastní pouze jednotky PO,
- § 17 zákona č. 239/2000 Sb., o integrovaném záchranném systému a o změně některých zákonů, ve znění pozdějších předpisů, a to u cvičení, kde se zúčastní složky IZS a ostatní orgány podílející se na záchranných a likvidačních pracích,
- §17 vyhlášky č. 328/2001 Sb. o některých podrobnostech zabezpečení integrovaného záchranného systému, ve znění vyhlášky č. 429/2003 Sb, a to u cvičení, kde se zúčastní složky IZS a ostatní orgány podílející se na záchranných a likvidačních pracích,
- obecné zásady pro organizaci přípravu a řízení cviční orgánů krizového řízení ČR a
- schválených usnesení Bezpečnostní rady státu č. 107 ze dne 13. 12. 2005,

a stanovují:

- postup organizátora cvičení jednotek PO a dalších složek IZS ve všech etapách cvičení,
- obsah a rozsah a pravidla zpracování dokumentace,
- doba archivace zpracované dokumentace. [8]

Postupy lze částečně využít i v případech, kdy se jedná o přípravu cvičení orgánů krizového řízení. Tyto postupy jsou prováděny dle zvláštních předpisů, například Zákon č. 240/2000 Sb., o krizovém řízení a o změnách některých zákonů, ve znění pozdějších předpisů.

Cvičení jednotek PO a dalších složek IZS dělíme na dva druhy. Prvním druhem je prověřovací cvičení, dalším taktické cvičení. Obě cvičení bývají u jednotek PO a dalších složek IZS prováděny v souladu s ročním plánem pravidelné odborné přípravy.

Prověřovacím cvičením je:

- cvičení k prověření připravenosti a akceschopnosti jednotek PO a dále k prověření požárního řádu obce a ostatní dokumentace ke zdolávání požárů a plánů, a k ověření součinnosti mezi jednotkami PO s dalšími složkami IZS,
- cvičení k prověření připravenosti složek IZS k provádění záchranných a likvidačních prací k prověření havarijního plánu a k prověření spolupráce mezi jednotkami PO a ostatními složkami IZS. [8]

V rámci tohoto cvičení může být cvičně vyhlášen požární poplach.

Taktickým cvičením je:

- cvičení k prověření schopnosti velitelů jednotek PO a štábu řídit jednotky PO, k ověření znalosti území v působnosti jednotky, k přípravě na zdolávání požárů nebo záchranných pracích při mimořádných událostech, cvičení je na taktické úrovni řízení zásahu jednotek PO, tato cvičení jsou organizována veliteli jednotek PO a jsou prováděna v souladu s ročním plánem cvičení,
- cvičení k prověření přípravy složek IZS a orgánů, které se podílí na provádění a koordinaci záchranných a likvidačních pracích při mimořádných událostech. [8]

Taktická cvičení jsou dále členěna podle rozsahu úrovně koordinace složek IZS na:

- taktickou úroveň – na úrovni velitele zásahu a jednotek PO,
- operační úroveň – na krajské úrovni,
- strategickou úroveň – na úrovni ORP, kraje republiky nebo mezinárodní. [8]

6 CÍLE PRÁCE A POUŽITÉ METODY

Důvodem výběru tohoto tématu bylo, že existuje velké množství mimořádných událostí, které mohou ohrozit obce a mít vážné následky v případě, že by obec nebyla na dané situaci připravena. Z tohoto důvodu jsem chtěla zjistit, jak dobře je připraven správní obvod obce s rozšířenou působností, ve kterém žiji.

Cílem této bakalářské práce bylo provedení analýzy připravenosti na řešení mimořádných událostí ve správním obvodě ORP Kyjov, a na tomto základě navrhnout případné změny a opatření. Jelikož mimořádných událostí, které by případně mohly nastat, je mnoho a bylo by nereálné se zabývat všemi, byla praktická část práce zaměřena na jednu konkrétní událost v jedné obci, která je ve správním obvodě ORP Kyjov nejpravděpodobnější a nejčastější.

Bakalářská práce je členěna na dvě části, teoretickou a praktickou. Teoretická část je zaměřena na mimořádné události, krizové plánování a řízení, zákonem stanovené povinnosti určených osob, jednotky požární ochrany a teoretické vymezení taktických a prověřovacích cvičení. V praktické části v rámci analýzy připravenosti bylo vypracováno taktické cvičení jednotek požární ochrany na téma požár chaty v obci Ježov. Na základě provedeného cvičení bylo sepsáno vyhodnocení cvičení s případnými návrhy uvedenými spolu s dalšími návrhy na zlepšení připravenosti na konci bakalářské práce.

6.1 Hlavní a dílčí cíle praktické části

Dílčím cílem bylo vytvoření příručky připravenosti občanů se základními informacemi pro občany a pro jejich lepší zvládnání mimořádných událostí. Tato příručka byla použita jako příloha jednoho z vlastních návrhů na zlepšení připravenosti.

Hlavním cílem bakalářky je analýza připravenosti, na jejímž základě bylo vytvoření taktického cvičení na prověření připravenosti při konkrétní mimořádné události a následné vyhodnocení, které bylo základem pro vytvoření některých z návrhů na zlepšení připravenosti.

6.2 Metody použité při zpracování práce

V teoretické části práce jsem využila literární rešerši, která obsahovala výběr materiálů podle věcných a formálních kritérií. Pro nastudování dané problematiky jsem využila tiště-

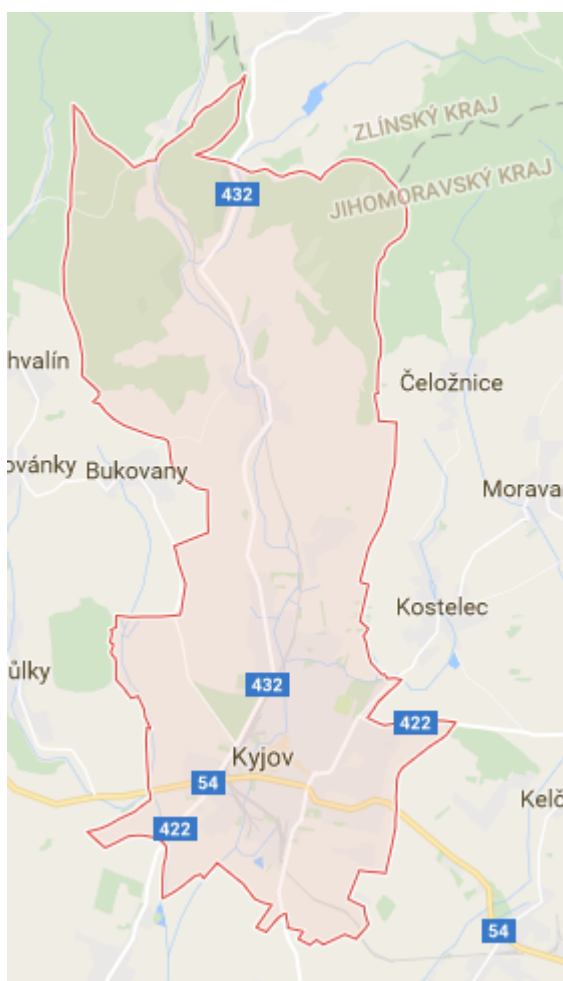
ných i internetových publikací, legislativy, interní výukové dokumenty školicího střediska Tišnov a dokumenty spojené s krizovým řízením a plánováním ve správním obvodě ORP Kyjov získané na odborné bakalářské praxi.

V praktické části práce jsem využila analytické metody a vztahovou analýzu. Nejdůležitějšími metodami využitými v praktické části byli metoda modelování použita pro vytvoření námětu cvičení a metoda pozorování, která byla použita pro zkoumání taktického cvičení, vytvoření vyhodnocení a návrhů na zlepšení.

II. PRAKTICKÁ ČÁST

7 OBEC S ROZŠÍŘENOU PŮSOVNOSTÍ KYJOV A JEJÍ SPRÁVNÍ OBVOD

Město Kyjov se nachází v jihovýchodní části Jihomoravského kraje a je jednou ze 3 obcí s rozšířenou působností v okrese Hodonín (dalšími ORP v okrese jsou Veselí nad Moravou a Hodonín).



Obrázek 1 Mapa – město Kyjov [9]

Správní obvod ORP Kyjov se rozkládá na území 42 obcí. Těmito obcemi jsou: Archlebov, Bukovany, Bzenec, Čeložnice, Dambořice, Domanín, Dražůvky, Hovorany, Hýsly, Ježov, Kelčany, Kostelec, Kyjov, Labuty, Lovčice, Milotice, Moravany, Mouchnice, Násedlovice, Nechvalín, Nenkovice, Ostrovánky, Skalka, Skoronice, Sobůlky, Stavěšice, Strážovice, Svatobořice-Mistřín, Syrovín, Šardice, Těmice, Uhřice, Vacenovice, Věteřov, Vlkoš, Vracov, Vřesovice, Žádovice, Žarošice, Ždánice, Želetice a Žeravice. [10]

Samotné město Kyjov se dále rozkládá na městské části a to Kyjov-Bohuslavice, Kyjov-Boršov, Kyjov a Kyjov-Nětčice. Dále se také dělí obce Svatobořice-Mistřín a to na Svatobořice a Mistřín a obec Žarošice na části Silničná, Zdravá voda a Žarošice. [10]

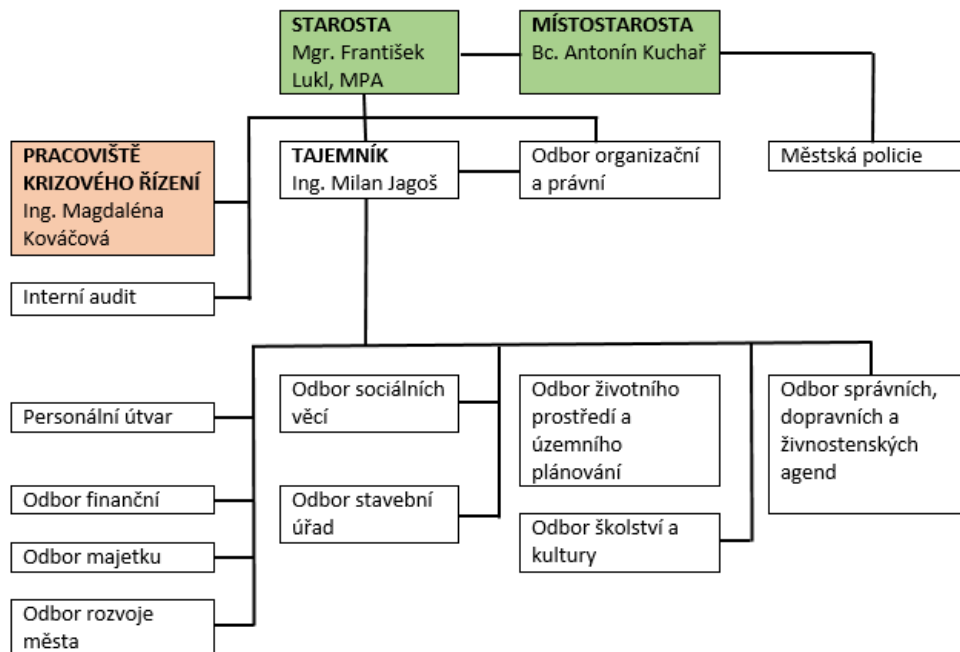
Kyjov a také jeho správní obvod by se dal charakterizovat jako oblast s průmyslovou výrobou (dřevovýroba, sklářství,...) a dále pak intenzivním zemědělstvím (jedná se především o vinařství, ovocnářství, zelinářství, pěstování obilovin a kukuřice). V živočišné výrobě v současné době převládá chov drůbeže a vepřů. [11]



Obrázek 2 Správní obvod ORP Kyjov [10]

8 OBLAST HAVARIJNÍHO A KRIZOVÉHO PLÁNOVÁNÍ A ŘÍZENÍ V ORP KYJOV

Oblast havarijního a krizového plánování a řízení má ve městě na starost orgán Městského úřadu Kyjov, který je podřízen starostovi ORP. Jedná se o pracoviště krizového řízení, které zabezpečuje úkoly vyplývající z výše uvedené legislativy, jak pro samotné území města, tak i pro celý správní obvod obce s rozšířenou působností Kyjov. [12]



Obrázek 3 Organizační struktura ORP Kyjov [12]

Hlavní činnost tohoto pracoviště může být rozčleněna do dvou skupin a to činnost v samostatné působnosti obce:

- zabezpečuje komplexní agendu Jednotky sboru dobrovolných hasičů města Kyjov,
- zabezpečuje činnosti spojené s požární ochranou města,
- zabezpečuje dohled nad provozuschopností integrovaného výstražného a vyzumívacího systému města,
- podílí se na tvorbě rozpočtu pro organizační složku města (Jednotka SDH města Kyjov),
- zpracovává žádosti o dotace na zabezpečení akceschopnosti Jednotky SDH města Kyjova včetně finančního vyúčtování přiznaných dotací,

a činnost v rámci státní správy, kde se podílí na:

- zajištění připravenosti obce a celého správního obvodu obecního úřadu ORP na mimořádné události, ochranu obyvatelstva a záchranných a likvidačních prací dle zákona č. 239/2000 Sb., o integrovaném záchranném systému,
- zajištění připravenosti obecního úřadu a správního obvodu obce s rozšířenou působností na krizové situace dle zákona č. 240/2000 Sb., o krizovém řízení,
- zajištění připravenosti SO ORP v systému hospodářských opatření pro krizové stavy podle zákona č. 241/2000 Sb., o hospodářských opatřeních pro krizové stavy,
- zabezpečení úkolů obce v přenesené působnosti a obecního úřadu ORP na úseku obrany státu podle zákona č. 222/1999 Sb., o zajišťování obrany České republiky,
- plnění úkolů vyplývajících ze zákona č. 585/2004 Sb., o branné povinnosti a jejím zajišťování,
- zabezpečuje činnost Bezpečnostní rady ORP Kyjov a Krizového štábu ORP Kyjov a zodpovídá za tvorbu a aktualizaci dokumentů krizového řízení,
- v součinnosti s Hasičským záchranným sborem Jihomoravského kraje provádí kontrolní činnost u obcí správního obvodu ORP Kyjov v oblasti dodržování

krizového zákona a dále provádí kontrolu právnických a podnikajících fyzických osob, kterým byla uložena povinnost vyplývající z Krizového plánu ORP Kyjov,

a dále:

- plní úkoly úřadu vyplývající z problematiky ochrany utajovaných informací a zvláštních skutečností,
- vykonává funkci bezpečnostního ředitele v souladu s §71 zákona č. 412/2005 Sb., o ochraně utajovaných informací a o bezpečnostní způsobilosti. [12]

Na pracovišti krizového řízení pracuje pouze jeden zaměstnanec, který zároveň vykonává funkci tajemníka Bezpečnostní rady ORP Kyjov a Krizového štábu ORP Kyjov.

Bezpečnostní rada ORP Kyjov je sestavena z osmi členů. Tvoří ji starosta města, místostarosta, tajemník městského úřadu, zástupce hasičského záchranného sboru Jihomoravského kraje, zástupce Policie ČR a zástupce Nemocnice Kyjov, velitel jednotky sboru dobrovolných hasičů a tajemník bezpečnostní rady. Pravidelné zasedání se koná dvakrát ročně, ale v případě potřeby může být svoláno zasedání mimořádné. [12]

Krizový štáb ORP Kyjov je při základní sestavě složen taktéž z osmi členů. V případě potřeby a v závislosti na konkrétní řešené situaci je možno přizvat další členy. O doplnění krizového štábu o další osoby rozhoduje předseda krizového štábu. Stálá pracovní skupina krizového štábu je jedenáctičlenná. Krizový štáb, na rozdíl od bezpečnostní rady, je svoláván pouze za vzniku krizové situace, při které je vyhlášen krizový stav. Hlavní pracoviště krizového štábu se nachází v budově Městského úřadu Kyjov. Záložní pracoviště se nachází v budově radnice. Městský úřad se skládá celkem ze tří budov, včetně budovy radnice.

Tabulka 4 Cvičení krizového štábu v posledních letech [12]

Rok	Téma cvi-	Poznámky
2013	zóna	Místa pro 5500 evakuovaných osob z oblasti JE Dukovany
2014	Ebola	Teoretické školení
2015	Blackout	Cvičení celého kraje
2016	Epizootie	Cvičení celého kraje, krajský úřad, veterinární úřad

V případech, kdy nebyl během kalendářního roku krizový štáb svolán, bývá pro jeho odbornou připravenost konáno cvičení krizového štábu nebo proškolení jejich členů (Tabul-

ka č. 4). Úkolem těchto cvičení je zjistit zda a jak dobře jsou jednotlivé složky, orgány či osoby připravené čelit různým událostem. [12]

8.1 Základní dokumentace krizového řízení ORP Kyjov

Jedním ze základních podkladů k připravenosti obce patří krizová dokumentace. Jedná se o základní dokumenty, ve kterých nalezneme všechny potřebné informace k řešení daných situací. Nejdůležitějším plánem je Krizový plán ORP. [12]

8.1.1 Krizový plán

Krizový plán je členěn na 3 části, a to na: část A – základní část, část B – Operativní část, a část C – Pomocná část, které jsou následně dál členěné (příloha PI).

V základní části je v první řadě charakterizována organizace krizového řízení a to konkrétně popis krizového řízení v kraji, složení a úkoly krizového štábu ORP, pracoviště krizového štábu ORP, popis vzájemných vazeb v rámci krizového řízení a způsob komunikace a předávání informací v rámci krizového řízení.

Dále je zde sepsán přehled možných zdrojů rizik a analýza ohrožení. Zabývá se i přehledem možných krizových situací vzniklých na území jiné ORP, kraje nebo státu s přesahem na území ORP Kyjov.

Za nejvýznamnější ohrožení jsou zde považovány:

- povodně velkého rozsahu,
 - Řeka Kyjovka a Morava.
- narušení významných vodohospodářských děl se vznikem zvláštní povodně,
 - Vodní dílo Koryčany a Osvětimany.
- narušení dodávek pitné vody velkého rozsahu,
 - Například dlouhotrvající extrémní sucha.
- epidemie,
 - Hromadné nákazy osob.

- epizootie,
 - Hromadné nákazy zvířat, 17 chovů na území ORP Kyjov.
- radiační havárie,
 - Jaderná elektrárna Dukovany – sociální dopad (narušení el. energie, možnost zavedení regulace zásobování potravin a vodou, ...).
- narušení dodávek ropy a ropných produktů velkého rozsahu,
 - Příčinnou by mohl být například celosvětový pokles těžby ropy, výpadek některého z hlavních dodavatelů ropy nebo přerušení dodávek do ČR z ekonomických důvodů. Za následek by to mohlo mít narušení veřejného pořádku, sociální, ekonomické a mezinárodní dopady a další.
- narušení dodávek elektrické energie velkého rozsahu,
 - Jednalo by se například o poškození určitého výrobního zařízení, chyba funkce řídicího systému, nedostatek paliva a jiných provozních hmot, úmyslné přetížení systému,
 - Za následek by to mohlo mít ohrožení života a zdraví obyvatelstva, ochromení národního hospodářství, sociální dopady, pokles životní úrovně, a jiné,
- narušení dodávek plynu velkého rozsahu,
 - Jednou z příčin by mohli být například sekundární jev pohrom (povodeň, silné větry,...), antropogenní havárie, terorismus, mezinárodní politická situace. Následky by byly ohrožení života a zdraví obyvatelstva, poškození majetku, omezení dodávek tepla, nemožnost plnění hospodářských a obchodních závazků se zahraničím.
- narušení zákonnosti velkého rozsahu,
 - Narušením zákonnosti velkého rozsahu se rozumí pouliční nepokoje, rozsáhlý teroristický útok, protizákonná činnost organizovaných skupin a další. Nejvíce by to mělo dopad na životy a poškození zdraví, zničení nebo poškození majetku a další ekonomické dopady. Poškození životního prostředí, mezinárodní dopady, sociální dopady.

- migrační vlna velkého rozsahu,
 - Důvodem může být nepředvídatelná změna politického systému, válečný konflikt, porušování lidských práv, národní, rasové či náboženské konflikty, katastrofy, klimatické změny, špatná sociálně-ekonomická situace v zemích původu migrantů. Za následky pak můžeme považovat zavlečení/rozšíření infekčních onemocnění, nárůst kriminality, poškození životního prostředí, ekonomické / sociální dopady, negativní postoj občanů ČR k migrantům, nebezpečí infiltrace příslušníků extremistických skupin nebo radikálních skupin, nebezpečí násilných protestů. [13]

Ve třetím bodu základní části najdeme přehled právnických osob a podnikajících fyzických osob, které zajišťují plnění opatření vyplívající z krizového plánu ORP Kyjov. Jsou to:

- EKOR Kyjov, s. r. o. (příprava a likvidace odpadů),
- Miroslav Bednařík (Specializovaná stavební činnost, stavební, demoliční a bourací práce, silniční a nákladní doprava),
- Základní škola J. A. Komenského Kyjov (nouzové ubytování a stravování),
- Základní škola Újezd Kyjov (nouzové ubytování a stravování).

Posledním bodem první části je přehled kritické infrastruktury a evropské kritické infrastruktury. [13]

V operativní části najdeme kromě krizových a regulačních opatření také kontakty na osoby podílející se na připravenosti ORP Kyjov na krizové situace. Těmito osobami jsou členové:

- Bezpečnostní rady ORP Kyjov (8 členů)
- Krizového štábu – stálá pracovní skupina ORP Kyjov (11 členů)
- Povodňová komise ORP Kyjov (14 členů)
- Bezpečnostní rada Jihomoravského kraje (15 členů)
- Stálá pracovní skupina KŠ Jihomoravského kraje (13 členů)
- Povodňová komise Jihomoravského kraje (14 členů)
- Starostové obcí ve správním obvodu ORP Kyjov (42 osob)
- Právnické a podnikající fyzické osoby uvedené v části A3 (4 osoby) [13]

8.1.2 Povodňový plán

Přípravenost ORP Kyjov na mimořádnou událost povodně je popsána v povodňovém plánu ORP Kyjov. Povodňový plán obsahuje mimo jiné hlásné profily na vybraných tocích, hladinoměry a srážkoměry. Obsahuje taktéž ohrožené oblasti, možnosti evakuace a síly a prostředky, které je možné využít ke zdoání povodní nebo snížení následků. [14]

Zvláštním druhem povodňových plánů, které jsou však součástí povodňového plánu ORP Kyjov jsou dva povodňové plány a to plán pod vodním dílem Koryčany a Osvětimany v případě vzniku zvláštní povodně. Tyto plány popisují vodní dílo Koryčany a Osvětimany, a opatření při narušení hráze.

V případě narušení hráze by byli evakuováni někteří obyvatelé dotčených obcí. V plánu naleznete i konkrétní počty osob a jejich umístění do evakuačních středisek v jiných obcích. Pro příklad uvedena tabulka v případě evakuace pod vodním dílem Koryčany (tabulka č. 5). V plánu je podrobně popsána evakuační zóna, trasa, středisko a další náležitosti evakuace. [14]

Tabulka 5 Počty a umístění evakuovaných osob pod vodním dílem Koryčany [14]

odkud			kam		
ORP	Obec	Počet	ORP	Obec	Počet
Kyjov	Mouchnice	350	Bučovice	Nesovice	350
	Kyjov	1993	Kyjov	Vracov, Bzenec,	1394
	Svatobořice-	25	Hodonín	Hodonín,	624
	Milotice	500	Kyjov	Milotice (jižní)	500
Celkem:		2868	Celkem:		2868

8.2 Jednotky požární ochrany ve správním obvodě ORP Kyjov

Ve správním obvodě ORP Kyjov se nachází jedna profesionální požární stanice HZS Jiho-moravského kraje a 32 jednotek SDH. Obce Bukovany, Sobůlky, Stavěšice, Kelčany, které nemají v obci zřízenou jednotku SDH obce, mají uzavřenou dohodu o zřízení společné jednotky PO s obcí Kyjov. Obce Domanín, Dražůvky, Nechvalín, Skalka, Těmice, Vácenovice mají uzavřenou dohodu s některou z okolních obcí (Příloha P II -zeleně obarvená pole) [15]

Tabulka 6 Jednotky požární ochrany ve správním obvodu ORP Kyjov [15]

p.č.	Jednotka PO	Kategorie	p.č.	Jednotka PO	Kategorie
1	PS Kyjov	JPO I	18	SDH Ostrovánky	JPO V
2	SDH Archle-	JPO III/1	19	SDH Skoronice	JPO V
3	SDH Bzenec	JPO III/1	20	SDH Strážovice	JPO V
4	SDH Čeložnice	JPO V	21	SDH Svatobořice-	JPO III/2
5	SDH Damboři-	JPO III/1	22	SDH Syrovín	JPO III/2
6	SDH Hovorany	JPO III/1	23	SDH Šardice	JPO III/1
7	SDH Hýsly	JPO V	24	SDH Uhřice	JPO V
8	SDH Ježov	JPO V	25	SDH Věteřov	JPO V
9	SDH Kostelec	JPO V	26	SDH Vlkoš	JPO V
10	SDH Kyjov	JPO II/1	27	SDH Vracov	JPO III/1
11	SDH Labuty	JPO V	28	SDH Vřesovice	JPO V
12	SDH Lovčice	JPO III/1	29	SDH Žádovice	JPO V
13	SDH Milotice	JPO V	30	SDH Žarošice	JPO III/1
14	SDH Morava-	JPO V	31	SDH Ždánice	JPO II/1
15	SDH Mouch-	JPO V	32	SDH Želetice	JPO V
16	SDH Násedlo-	JPO III/1	33	SDH Žeravice	JPO III/1
17	SDH Nenkovi-	JPO V	34		

Požární stanice (dále v textu „PS“) HZS Jihomoravského kraje v ulici Luční v městské části Kyjov Nětčice. Tuto stanici sdílí společně s SDH Kyjov. Profesionální hasiči prochází každodenním teoretickým školením a praktickými činnostmi v denním režimu v době mimo zásah.

Požární stanice HZS Jihomoravského kraje a SDH Kyjov je vybavena čtyřmi vozidly. Třikrát vozidlo typu CAS a jednou požární automobilový žebřík. [16]

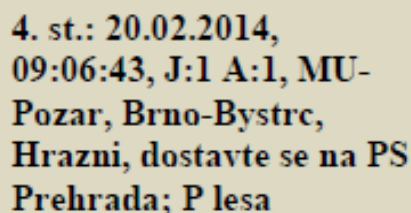


Obrázek 4 Vozidlo T-815-7 [16]



Obrázek 5 Požární automobilový žebřík SDH Kyjov [16]

PS Kyjov je zařazena mezi operační jednotky Jihomoravského kraje v případě vyhlášení zvláštního stupně poplachu. Tyto operační jednotky jsou tvořeny jednotkami PO v kategoriích JPO I, JPO II a JPO III. V případech, kdy je jednotka zařazena v kategorii JPO V předurčena k ochraně obyvatelstva je možné mezi operační jednotky zařadit i ji. Při vyhlášení zvláštního stupně je jednotka tvořena 20-50 osobami a velitelem jednotky. Jednotlivé jednotky se seřadí na příslušném seřadišti (určená požární stanice HZS Jihomoravského kraje). Z místa shromaždiště odjíždí jako operační jednotka do 40 minut od vyhlášení poplachu. [17]



4. st.: 20.02.2014,
09:06:43, J:1 A:1, MU-
Pozar, Brno-Bystre,
Hrazni, dostavte se na PS
Prehrada; P lesa

Obrázek 6 příklad SMS – 4. st. [17]

Operační jednotku města Kyjov tvoří PS Kyjov, JSDH Ždánice, JSDH Dambořice, JSDH Archlebov, JSDH Vracov a JSDH Žeravice.

Sbory dobrovolných hasičů obce Žeravice a Uhřice jsou sbory s předurčeností pro ochranu obyvatelstva. Členové na pozici technika jednotky procházejí každoročně školením „Technik ochrany obyvatelstva“. V letošním roce se kurz uskutečnil ve dnech 24. – 25. března 2017 ve školicím středisku Tišnov. Tyto sbory disponují vybavením potřebným k plnění úkolů ochrany obyvatelstva, jako je například vybavení pro evakuaci obyvatelstva, nouzového ubytování a stravování a jiné. Obvyklým vybavením pro tyto jednotky je: [16]

- spojení a spojovací prostředky – radiostanice, mobilní telefon,
- prostředky pro čerpání vody – motorové kalové čerpadlo, plovoucí čerpadlo, 2x elektrické kalové čerpadlo o minimálním výkonu 400 l/min,
- prostředky pro osvětlení – elektrocentrála s výkonem adekvátním k čerpadlům a osvětlení, přenosné osvětlovací stativy, AKU osvětlovací stativ Rosenbauer RLS1000, osvětlovací stožár, osvětlovací balón, elektrocentrála pro zajištění týlu,
- ostatní – 2x motorová řetězová pila, zádový hasicí vak,
- přívěsný vozík na prostředky pro OOB,
- prostředky pro zajištění odpočinku – 1x nůžkový stan 3x3 metry, 1x nůžkový stan 3x6 metrů, 3x sada lavic a stolů, lehátka,
- zajištění stravy a nápojů pro 50 porcí – vařič a tlaková láhev pro ohřev stravy, 2x varný boiler pro zajištění teplých nápojů, plastové kelímky, talíře a příbory, káva, čaj, tatranky, cukr,

- označování tras a tylů – 5x zalaminovaný nápis „Týl“, zalaminovaná šipka 5x rovná, 6x do strany, lepicí páska, křídové značkovací spreje, chemická světla. [7]

Za jednu z možností zabezpečení připravenosti obcí je i účast členů SDH v požárním sportu. Z tohoto pohledu je velkým přínosem především výchova mládeže s možností budoucích členů jednotek SDH obcí. Obce ve správním obvodu ORP Kyjov se do požárního sportu zapojují velmi aktivně a závodí už i děti nejmladšího školního a předškolního věku.



Obrázek 7 Přípravy na trénink požárního sportu v obci Ježov [20]

8.3 Další zabezpečení

Dalším zabezpečením je systém varování v jednotlivých obcích. Obce s vlastní jednotkou PO využívají rotační a elektronické sirény v místě požární zbrojnice. Ostatní obce mají sirény umístěné na budově obecního úřadu. V posledních letech dochází k obměňování a doplňování systému varování pomocí nových obecních rozhlasů s možností dálkového spuštění sirény.

9 ZDROJE OHROŽENÍ OBCE

Tato kapitola seznamuje čtenáře s potencionálními hrozbami a ohrožení infrastruktury ve správném obvodu ORP Kyjov. Určení potencionálních zdrojů ohrožení je důležité na přípravu proti těmto hrozbám.

Nejpravděpodobnějšími ohroženími ve správním obvodu ORP Kyjov jsou:

Přirozená povodeň, přívalové srážky – přívalové deště, dlouhotrvající vodní srážky, v zimních měsících prudká obleva s deštěm vyvolávající tání sněhu a chod ledu. Zdrojem ohrožení obcí tímto typem rizika jsou řeka Kyjovka (ohrožuje 2937 osob, 25km), říčka Trkmanka a Hruškovický potok. Řekou Kyjovkou jsou ohroženy zejména obce Kyjov-Bohuslavice, Kyjov, Svatobořice-Mistřín a Mouchnice, říčkou Trkmanka obce Ždánice, Dražůvky, Želetice a Násedlovice. Ohrožení pro obce Skoronice a Vlkoš představuje Hruškovský potok.

Povodněmi při přívalových deštích jsou ohroženy obce Hovorany, Šardice, Ždánice, Lovčice, Kyjov, Kyjov-Bohuslavice, Hýsly, Ježov, Archlebov, Moravany.

Občany ORP Kyjov může povodněmi velkého rozsahu ohrozit i nedaleká řeka Morava která přímo územím ORP Kyjov neprotéká. Ohrožení by se dle krizového plánu týkalo 85 osob a 10 km území.

Zvláštní povodeň – zvláštní povodeň se může stát problémem ze dvou různých zdrojů. Prvním je průlom hráze na vodním díle Koryčany, které leží na řece Kyjovce a ohrožuje obce Mouchnice, Bohuslavice, Kyjov, Svatobořice-Mistřín a Milotice. Toto vodní dílo by mohlo ohrozit až 3070 osob a 25 km území.

Dalším zdrojem je vodní dílo Osvětimany, které by ze stejných důvodů způsobilo problémy především v obci Ježov. Dále by pak mohly být lehce ohroženy obce nacházející se dál po toku Hruškovského potoku. Ohrožení by se týkalo 690 osob na území ORP Kyjov.

Únik nebezpečné chemické látky – ve správním obvodu ORP Kyjov se nachází 8 objektů s nebezpečnými látkami. Dva z nich se nachází přímo na území města Kyjov, třetí v jeho správním obvodu. Jsou jimi:

- Koupaliště Kyjov, Těmice, Vracov, Ždánice, Aquapark Uhřice s následujícími nebezpečnými látkami: chlor, chlornan sodný (NaClO),

- Bzenec – Agropodnik Hodonín a. s., zejména: amoniak,
- VaK Hodonín, a. s. – úprava vody Bzenec-Přívaz především: chlor,
- J. P. Plast s. r. o., Kyjov zejména: plasty a produkty vzniklé jejich hořením.

Epidemie – Jedná se o infekce vyskytující se pravidelně/sporadicky na území ČR, infekce dotážené z jiných území, nový typ infekčního onemocnění. V současné době by se například jednalo o onemocnění žloutenkou na Jižní Moravě, a to především v Brně, kdy se několik případů tohoto onemocnění vyskytlo i na území ORP Kyjov.

Epizootie – z důvodu rozšířeného chovu zvířat je možnost ohrožení zoonózami v oblasti Kyjovska možná. Ve správním obvodu ORP Kyjov se nachází objekty zabývající se chovem zvířat a živočišnou výrobou v 17 obcích. Velkochovy drůbeže jsou umístěny v 8 objektech a vepřů v 6 objektech.

Požáry – značné riziko je i u výskytu požárů, jelikož správní obvod ORP Kyjov se nachází v oblasti, která je jednou z nejsušších míst ČR. Oblast Bzeneckého lesa Doubrava je díky této skutečnosti přezdíván Moravská Sahara. Dalším velkým problémem v této oblasti kromě Moravské Sahary je problémem v okolí železničních tratí. V letních měsících často dochází k výskytu menších požárů suché trávy, zapříčiněných jiskrami, které odlétávají od brzdících vlaků.

Únik ropných produktů, výbuch – v souvislosti s touto problematikou se na území ORP Kyjov nachází:

- 27 veřejných a neveřejných čerpacích stanic PHM a LPG,
- ve 23 obcích je vysokotlaký plynovod – zemní plyn,
- MND, a. s. – sběrné naftové středisko Dambořice – ropa a zemní plyn,
- MND, a. s. – stáčiště ropy Násedlovice a Vlkoš – ropa. [11] [12]

Radiační havárie – problematiku tohoto druhu ohrožení na území ORP Kyjov můžeme chápat ze dvou směrů. V první řadě by se jednalo o radionuklidový zářič na oddělení biochemie a oddělení nukleární medicíny v Nemocnici Kyjov. Další spojitost s rizika radiační havárie a ORP Kyjov se týká Jaderné elektrárny Dukovany. V případě havárie je správní obvod ORP Kyjov určen jako oblast příjmové evakuace pro 5500 obyvatel z města Rosice a obcí Zbýšov a Olbramovice. Z toho město Kyjov je schopno pojmout 500 evakuovaných osob. [13]

9.1 Infrastruktura jako možný zdroj či cíl mimořádných událostí

Vodní toky – Nejvýznamnějším z vodních toků je řeka Kyjovka se svými levostrannými přítoky, Jestřabickým a Hruškovským potokem. Z hlediska mimořádných povodní se také musí brát zřetel na nedaleké vodní dílo Koryčany, které by v případě poruchy hráze mohlo ohrozit část města vodou.

Zásobování obyvatelstva vodou – Obyvatelé správního obvodu Kyjov jsou zásobováni zdroji a zařízeními, které jsou provozovány společností Vodovody a kanalizace Hodonín, a. s. Oblast Kyjova je dále zásobována vodou z vodního díla Koryčany a to vydatností 50 l/s a z podzemního zdroje Bzenec komplex s vydatností 120 l/s. Systémy rozvodů z jednotlivých pramenišť jsou navzájem propojeny. Město Kyjov vlastní čističku odpadních vod. [13]

Elektrická energie – Územím města Kyjov je vedeno vedení velmi vysokého napětí (VVN) v hodnotách VVN 110 kV a to konkrétně:

- Hodonín – elektrárna – Kyjov (23 km),
- Otrokovice (Zlínský kraj) – Kyjov (47 km),
- Kyjov – Klobouky u Brna – E. ON (21 km),
- Dále rozvodny – Kyjov 110/22 kV, výkon 2x 40 MVA. [13]

Silniční síť – Správní obvod města prochází síť silničních komunikací I., II., a III. třídy, dále pak místní a účelové komunikace. Mezi nejdůležitější silniční komunikace patří:

- silnice I. třídy číslo 54 spojující Brno – Kyjov – Veselí nad Moravou (nejvytíženější komunikace),
- silnice II. třídy číslo 419 spojující Čejč – Žarošice – Slavkov,
- silnice II. třídy číslo 422 spojující Svatobořice-Mistřín – Kyjov,
- silnice II. třídy číslo 432 spojující Hodonín – Kyjov – Kroměříž. [13]

Město Kyjov se nachází také autobusová společnost ČSAD Kyjov s její vlastní čerpací stanicí.

Železniční síť – Městem vedou dvě důležité tratě, jsou jimi trať číslo 340 spojující Brno – Kyjov – Veselí nad Moravou – Uherské Hradiště. Další sítí je trať číslo 257, která spojuje Kyjov s Mutěnicemi, avšak na tomto spoji byla zrušena osobní přeprava. [13]

Letecká doprava – Letiště s pravidelnou leteckou dopravou se na území nenachází. Ve správním obvodu je umístěno vnitrostátní letiště Kyjov u Milotic. Toto letiště je využíváno pro sportovní létání. Pro potřeby letecké záchranné služby je možno využít heliporty v prostorech Nemocnice Kyjov.

Zdravotnictví – O zdravotní péči se především stará Nemocnice Kyjov. Na území města se však nachází i další menší zdravotnická zařízení jako je Poliklinika Kyjov a některé další ordinace.

Sociální péče – Sociální péče je na velmi dobré úrovni, kterou zajišťuje hned několik zařízení. Jsou jimi: Centrum pro seniory Kyjov, které je umístěno na okraji města přímo naproti nemocnici Kyjov. Hned vedle se nachází Domov Horizont Kyjov, který se stará o osoby se zdravotním postižením a dále funguje jako chráněné bydlení. Poslední ze sociálních zařízení je Centrum sociálních služeb Kyjov.

Školství – Na území města se nachází několik školských zařízení, mezi nimi mateřské školky, základní školy, odborná učiliště a střední školy. Jako nejvýznamnější můžeme zmínit Klvaňovo gymnázium a střední zdravotnická škola, příspěvková organizace. Tyto školy jsou od 1. ledna 2012 sloučeným školským zařízením.

Další infrastruktura – Významnou infrastrukturou je i sportovní stadion města Kyjov s venkovním sportovním areálem, který je denně využíván k různorodým sportovním aktivitám.

10 TAKTICKÉ CVIČENÍ JEDNOTEK SBORU DOBROVOLNÝCH HASIČŮ

Témata cvičení jednotek SDH jsou určována na základě nejpravděpodobnějších hrozeb. Hrozby, které toto území mohou nejvíce ohrozit, jsou povodně a požáry.

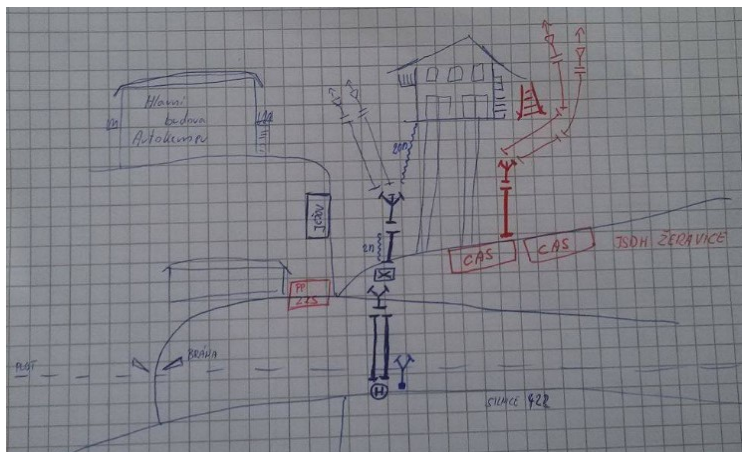
Cvičení jednotky SDH Ježov proběhlo již v letech minulých. V listopadu roku 2015 proběhlo v obci Ježov cvičení na téma „Evakuace v případě zvláštní povodně a protipovodňové zajištění vybraných budov“. Tohoto cvičení se účastnili jednotky SDH Ježov, a obě jednotky s předurčeností pro ochranu obyvatelstva na území správního obvodu ORP Kyjov – jednotky SDH Žeravice a Uhřice.

Dne 8. dubna 2017 se v objektu Autokempu na okraji obce Ježov uskutečnilo taktické cvičení JSDH. Tématem cvičení bylo „likvidace požáru objektu chaty v areálu Autokemp Ježov“. Tohoto cvičení se zúčastnili dvě jednotky a to konkrétně JSDH obce Ježov a JSDH obce Žeravice.

10.1 Plánování a přípravy před cvičením

Před samotným cvičením bylo nejdůležitější vše naplánovat a připravit techniku a ostatní prostředky. V první fázi cvičení se vybíralo místo a druh mimořádné události, na které bude cvičení zaměřeno. Jako místo byla vybrána chatka v areálu Autokempu v katastru obce Ježov. Autokemp se nachází na konci obce směrem k obci Osvětimany u komunikace č. 422.

Dne 25. 2. 2017 proběhla společně s velitelem jednotky SDH Ježov obhlídka místa události. Na místě se začalo plánovat, jakými směry bude veden útok a kolika proudy, rozestavění techniky, a udělal se prvotní stručný náčrt požárního útoku, který byl později graficky přepracován do elektronické podoby a přiložen k plánu taktického cvičení (Příloha P3)



Obrázek 8 Prvotní náčrt požárního útoku [18]

Po obhlídce místa se začala tvořit tabulka činností a plán samotného cvičení. Obsah plánu cvičení je rozdělen do 12 částí:

- druh taktického cvičení,
- cíl cvičení,
- téma cvičení,
- místo provedení cvičení,
- námět cvičení,
- termín a způsob provedení cvičení,
- materiálně technické zabezpečení cvičení,
- meteorologická situace v době cvičení,
- zúčastněné složky IZS,
- orientační výpočet sil a prostředků,
- tabulka činností,
- poznámky,
- přílohy – grafické přílohy taktického cvičení. [19]

Plán taktického cvičení byl dne 20. 3. 2017 předán na schválení řediteli územního odboru Hodonín. Plán taktického cvičení musel být podepsán i starosty zainteresovaných obcí. Další schůze, tentokrát již s celou jednotkou SDH Ješov a s ostatními účastníky, v jejichž katastru se cvičení konalo, probíhala v sobotu 25. 3. 2017 v 10:00 hodin na místní hasičské

zbrojnici. Účelem této schůze bylo především seznámení účastníků s námětem, cíli a způsobu provedení taktického cvičení. Dále se kontrolovalo vybavení zásahového vozidla, funkčnost stroje PS12. V poslední části se jeli dobrovolní hasiči podívat na místo zásahu, kde kontrolovali terén, přístupnost cest a okolí chatky a také přístupnost požárního hydrantu. Zde bylo zjištěno, že požární hydrant není vyhovující, jelikož byl vevnitř zasypán hlínou a musel se vyčistit. Po vyčištění již bylo možné nasadit hydrantový nástavec a využít tento hydrant jako vodní zdroj pro účely tohoto cvičení.



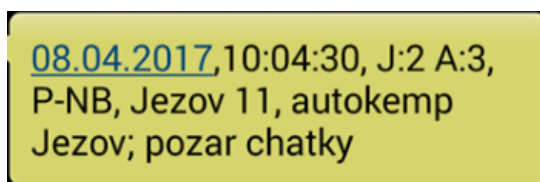
Obrázek 9 částečně vyčištěný požární hydrant [19]

Poslední chůze SDH Ježov probíhala den před cvičením, a to 7. 4. 2017. Zde bylo hlavním tématem proškolení účastníků, rozdělení pozic při požárním útoku a rozdělení ostatních úkolů při cvičení jako jsou pořizování kamerových a foto záznamů pro účely dalšího vyhodnocování a školení, zacházení s dýmovicemi a figgurant pro procvičení vyhledávání osob v zakouřeném prostředí. Dalším a posledním uděleným úkolem bylo dohlížení nad prováděnou činností a dodržování určených časů. Ke konci schůze si ještě určení hasiči zkontrolovali a přichytsali výstroj a výzbroj.

10.2 Průběh cvičení

Čtvrt hodiny před samotným cvičením volal velitel jednotky SDH Ježov na KOPIS pro potvrzení cvičení v obci Ježov, cvičení bylo potvrzené a čekalo se na vyhlášení požárního poplachu.

Cvičení začalo příjmem SMS. Minutu a půl po příjmu SMS zprávy se obcí rozezněly sirény. Jak rotační siréna, tak i siréna pomocí obecního rozhlasu fungovaly správně. Od vyhlášení poplachu se cvičení řídilo tabulkou činností uvedenou v plánu taktického cvičení.

A screenshot of an SMS message on a yellow background. The text is: 08.04.2017,10:04:30, J:2 A:3, P-NB, Jezov 11, autokemp Jezov; pozar chatky.

08.04.2017,10:04:30, J:2 A:3,
P-NB, Jezov 11, autokemp
Jezov; pozar chatky

Obrázek 10 SMS pro členy zásahové jednotky [18]

Následující tabulka (Tabulka č. 7) uvádí v modré části časy a činnosti uvedené v plánu taktického cvičení, v části bílé stopovaný čas od přijaté SMS, stopovaný čas od vyhlášení požárního poplachu podle sirény v obci Ježov, reálný čas a další informace vypočítané v průběhu cvičení.

Tabulka 7 Plán činností jednotek [18] [19]

Předpokládaný čas (hod)	Situace	Předpokládaná činnost	Čas od SMS (min.)	Čas od sirény (min.)	Reálný čas (hod.)
10:00	KOPIS přijal informaci od správkyne areálu Autokempu	Neprovádí se.			
10:02	Zpracování informací KOPIS Brno	KOPIS aktivuje vytipované JPO, místní JSDH Ježov a JSDH Žeravice.			
		Příjem SMS.			10:04:30
		Spuštění sirén.	01:30		10:06
	Doběh hasičů na základnu	Doběh posledního z hasičů JSDH Ježov na požární zbrojnici.	03:06	01:36	10:08
10:12	Vjezd JSDH Ježov, Žeravice	JPO obdržely příkaz k výjezdu s místem události areál Autokempu Ježov.	06:34	05:04	10:11
10:13	Na místo se dostavila JSDH	Jednotka provádí průzkum ustavení techniky, vypnutí	09:06	07:36	10:13

Předpokládaný čas (hod)	Situace	Předpokládaná činnost	Čas od SMS (min.)	Čas od sireny (min.)	Reálný čas (hod.)
	Ježov	hlavního elektrického jističe (vypínače). VZ je informován od správkyne Autokempu o situaci (neprovádí se), jedná se o požár chaty v přízemí a v objektu se nachází 1 osoba.			
	VZ vydává rozkaz jednotce	Družstvo, stroj PS12, vodní zdroj hydrant, směr hořící chata, 1 „B“, rozdělovač příjezdová cesta k chatě, první proud 2 „C“, vpřed!	10:23	08:53	10:14
10:16	Příjezd jednotky JSDH Žeravice	Velitel družstva JSDH Žeravice po dohodě s velitelem zásahu přebírá velení.	12:05	10:35	10:16
	VZ vydává rozkaz jednotce JSDH Žeravice	Družstvo, stroj CAS, vodní zdroj vlastní, směr hořící chata, 1 „B“, rozdělovač příjezdová cesta k chatě, první proud v IDP směr vstupní dveře chata 2 „C“, druhý proud v IDP směr střecha chaty po žebříku 2 „C“, vpřed! Průzkumná skupina vpřed!	11:53	11:23	10:17
		Průzkumná vyhledá a transportuje osobu z prostoru	18:43	17:13	10:23

Předpokládaný čas (hod)	Situace	Předpokládaná činnost	Čas od SMS (min.)	Čas od sireny (min.)	Reálný čas (hod.)
		chaty a předá ji k prvotnímu ošetření a místo, které bylo k tomuto účelu určeno.			
11:10		Požár lokalizován.	20:33	19:03	10:25
		Provádí se likvidace a dohašování požáru, závěrečný průzkum.	23:35	21:05	10:27
11:30	Ukončení cvičení		26:45	25:15	10:31
11:40	Jednotky jsou připravené k odjezdu	Za účasti všech zúčastněných JPO a vedoucího cvičení probíhá závěrečné vyhodnocení TC.	35:35	34:05	10:40
	Návrat JSDH Ježov na základnu	Volání velitele jednotky na KOPIS a oznámení návratu jednotky na základnu.	47:55	46:20	10:52

Pro reálnější podmínky cvičení bylo okolí chaty pod dohledem nezasahujícího hasiče použito dýmovic (Obr. 10). V uzavřeném objektu chaty byl z důvodu přítomnosti osoby, bez izolačního dýchacího přístroje (dále v textu „IDP“), použit efektový výrobek mlhy a kouře používaný na kulturních akcích.



Obrázek 11: místo zásahu – objekt chaty v areálu Autokemp Ježov [20]

Jako první na místo dorazila podle plánu jednotka SDH Ježov. Na místě byl velitelem jednotky proveden prvotní průzkum a rozhodnutí o způsobu zásahu. Při přípravě vybavení a rozvinutí útoku dorazila na místo jednotka SDH Žeravice. V této části Velitel jednotky SDH Ježov předal informace a po domluvě i vedení zásahu veliteli jednotky SDH Žeravice.

Průzkumná skupina na rozkaz velitele zásahu a za využití IDP provedla průzkum vnitřní části objektu chatky. V zakouřeném a temném prostředí objektu chatky (na Obr. 11 je ještě chatka bez kouře a uzavřených okenic) byla nalezena osoba. Osoba byla pomocí páteřní desky vynesena z objektu chatky a přenesena na předem určené místo pro první pomoc a příjezd zdravotnické záchranné služby (Obr. 12).



Obrázek 12 Figurant [20]



Obrázek 13 Evakuace osoby z chatky [20]

Po vytažení osoby proběhlo dohašení lokalizovaného požáru za pomoci žebříku. Na závěr proběhl průzkum objektu a okolí. Jednotka SDH Žeravice disponuje termokamerou, která se v případech dohašení požáru využívá na kontrolu, zda je vše uhašeno a schlazeno na správnou teplotu.

10.3 Ukončení a vyhodnocení cvičení

Cvičení bylo ukončeno velitelem zásahu na místě zásahu. Po ukončení cvičení velitelé jednotek krátce shrnuli uskutečněné cvičení a nařídili návrat na základnu. Po návratu byl KOPIS telefonicky informován o návratu jednotek na základnu a ukončení cvičení.

Po samotném cvičení sepsal velitel zásahu zprávu o zásahu a velitel jednotky SDH Ježov dílčí zprávu o zásahu. Dalším dokumentem zpracovaným po skončení cvičení je vyhodnocení taktického cvičení. Toto vyhodnocení bylo zpracováno na základě pozorování a přítomnosti při všech fázích TC. (Příloha P V)

Při provádění a hodnocení TC byl kladen důraz na:

1. Příjem zprávy, vyhlášení požárního poplachu, výjezd požárních jednotek a způsob jízdy k zásahu.
2. Posouzení vhodnosti použité požární techniky a vedení zásahu v návaznosti na ustanovení Bojového řádu požárních jednotek.
3. Vlastní organizaci a řízení zásahu.
4. Nasazení a využití požární techniky.
5. Zásobování nasazených sil a prostředků vodou a ostatním materiálem.
6. Průchodnost komunikace a nástupních ploch.
7. Organizaci spojení.
8. Dodržování předpisů o bezpečnosti práce a ochraně zdraví
9. Úroveň kázně u zásahu.

Vyhodnocení:

ad 1 Příjem zprávy – zpráva nebyla doručena jednomu členu zásahové jednotky SDH Ježov, vyhlášení poplachu a výjezd jednotlivých JPO proběhl standartním způsobem a za dodržení limitů pro výjezd JPO III a JPO V.

ad 2 Použitá MPT byla povolána podle plánu TC a volena podle účelu praktikované činnosti v průběhu TC. Vedení zásahu probíhalo standardně dle plánu TC za dodržení BŘ.

ad 3 TC probíhalo organizovaně s maximálním ohledem na občany obce Ježov. Řízení zásahu nebylo ničím komplikováno. Obě jednotky dodržely dobu dostavení se k události

uvedenou v plánu TC. VJ SDH Ježov provedl prvotní průzkum na místě zásahu, po příjezdu JSDH Žeravice předal informace a velení VJ SDH Žeravice. Průzkumná skupina, s využitím IDP, vyhledala osobu v zakouřených prostorách chaty a transportovala ji k prvotnímu ošetření na místo k tomu určené v plánu TC. JSDH Žeravice dohašovala střechu objektu za využití žebříku.

ad 4 Nasazení a využití MPT probíhalo zcela v souladu s plánem TC. Požární technika byla využívána účelně a dle potřeby.

ad 5 Zásobování vodou jednotlivých družstev byla zajištěna ze dvou zdrojů. Družstvo JSDH Žeravice bylo zásobováno pomocí CAS, družstvo JSDH Ježov pomocí požárního hydrantu. Voda z hydrantu po předchozí domluvě nebyla puštěna.

ad 6 Veškeré komunikace využitě pro potřeby TC byli přístupné a průjezdné v obou směrech po celou dobu TC.

ad 7 Komunikace mezi jednotkami byla velmi obtížná z důvodů, že jednotka SDH Ježov není vybavena radiostanicí.

ad 8 Předpisy o bezpečnosti práce a ochraně zdraví byli dodrženy, všichni cvičící byli řádně ustrojeni.

ad 9 Kázeňské prohřešky nebyly zaznamenány.

Na závěr tohoto vyhodnocení se uvádějí doporučení na odstranění nedostatků popsanych ve vyhodnocení.

Dílčí závěr:

Cvičení bylo, až na malé nedostatky, vyhodnoceno jako úspěšné a dá se proto předpokládat, že obec Ježov je připravena na mimořádnou událost požár. O této skutečnosti se mohli občané přesvědčit ani ne měsíc po provedeném cvičení, kdy 1. a 7. května vyjížděli jednotky SDH Ježov a SDH Žeravice k požárům v katastrálním území obce Ježov.

Avšak nesmíme opomenout fakt, že celé cvičení probíhalo za ideálních podmínek, bez dalších komplikací jako je zvýšený provoz na komunikacích nebo překážka v příjezdové cestě anebo například v průběhu sezóny i větší počet civilních osob v kempu na místě zásahu či přímo v hořící chatce.

11 VLASTNÍ NÁVRHY

V rámci cvičení vyšlo najevo, že ani systém upozornění členů zásahových jednotek pomocí SMS nemusí být vždy bez chyby, a že ne každý hydrant s označení požární je vyhovující. V těchto případech bylo členům jednotky SDH Ježov doporučeno ohlásit skutečnost neobdržené SMS na KOPIS Brno a provést kontrolu a aktualizaci kontaktů na členy jednotky a provést kontrolu přístupnosti funkčnosti a tlaku požárních hydrantů v obci. Popřípadě vzít v úvahu jiný zdroj vody, například dálkovou dopravu vody z určených vodních ploch. Poslední problémem, který vyplynul z taktického cvičení, byla vzájemná komunikace jednotek na místě zásahu. Díky tomuto poznatku bylo ve vyhodnocení cvičení doporučeno dovybavit jednotku SDH Ježov radiostanicí.

Jedním z nejdůležitějších článků obce jsou její obyvatelé, a proto by se na ně nemělo zapomínat ani v případě připravenosti obce. Připravenost obce by neměla zahrnovat jen připravenost jako celek, ale měla by se zaměřovat i na informování a připravování jednotlivců. V rámci preventivní činnosti by bylo dobré zavést pravidelné dobrovolné semináře a přednášky připravenosti, kde by se lidé mohli dozvědět nejen to, jak funguje a jak je připravena jejich obec ale i to jak se sami připravit na možné situace. Užitečné by mohli být i přednášky „lidí z praxe“ pro přiblížení činnosti složek IZS a orgánů krizového řízení.

V případě evakuace už bude pozdě zjišťovat, co všechno si zabalit do evakuačního zavazadla, nebo když zazní sirény zjišťovat, co siréna znamená. Minimální základy připravenosti mohou být také předávány občanům pomocí prospektů a brožur, které budou mít občané doma a budou je mít k dispozici i v případech, kdy nebude fungovat internet, kde by si dané informace mohli najít. Brožura by měla být skladná, přehledná a obsahovat základní nejdůležitější informace. V rámci této práce jsem vytvořila brožuru pro občany ve správním obvodu ORP Kyjov nazvanou „Jsem připraven“ (Příloha P VI), kde mohou občané najít základní kontakty, užitečné odkazy, jak rozlišit sirény, co si zabalit do evakuačního zavazadla a jak připravit svoji rodinu.

Dále doporučuji častěji kontrolovat prvky varování v obci, aby nedošlo k selhání v době, kdy se v obci stane některá z mimořádných událostí. K takovému selhání došlo například dne 1. května 2017, kdy při vyhlášeném požární poplachu v obci Ježov byli členové zásahové jednotky SDH Ježov informování o požáru v jejich katastrálním území pouze pomocí SMS, sirény nebyly spuštěny.

ZÁVĚR

Povinnosti obcí, k připravenosti na mimořádné události, jsou zákonem stanovené. ORP Kyjov má na základě aktuální legislativy zpracovanou rizikovou analýzu a vytvořený krizový plán obce s rozšířenou působností. Tento dokument je základním pilířem pro připravenost obce s rozšířenou působností a á zásadní význam pro stanovení postupů orgánů krizového řízení.

Cílem mé bakalářské práce bylo analyzovat připravenost obce na mimořádné události a na základě této analýzy navrhnout opatření pro další zlepšení. Cíle bakalářské práce byly splněny. V teoretické části jsem obecně vymezila problematiku mimořádných událostí, dále krizové plánování a řízení a povinnosti starostů obcí a obcí s rozšířenou působností stanovené zákonem. V neposlední řadě je seznámení s rozdělením jednotek požární ochrany a prověřovacími a taktickými cvičeními.

V praktické části bylo vytvořeno taktické cvičení ve spolupráci s velitelem jednotky Sboru dobrovolných hasičů Ježov. Toto cvičení jsem následně vyhodnotila a na jeho základě sepsala návrhy na zlepšení. Touto částí byl splněn hlavní cíl bakalářské práce.

Dílčím cílem bylo vytvoření příručky připravenosti občanů, kterou jsem tvořila na základě dalších vlastních návrhů na zlepšení připravenosti na mimořádné události. Dílčí cíl byl taktéž splněn.

Zpracování této práce mě naučilo, že i v případě, že si myslíme, že jsme na vše připraveni, se může objevit drobnost, se kterou nikdo nepočítal, a že vždy je co zlepšovat. A jak napsal Arthur Conan Doyle v jedné ze svých knih: *„Každý řetěz je silný jen tak, jak je silný jeho nejslabší článek.“*, musíme vždy počítat s nejhorsí variantou a nejslabším článkem v plánu.

SEZNAM POUŽITÉ LITERATURY

- [1] PRINC, Ivan. Učební materiály z předmětu Prevence mimořádných událostí. Uherské Hradiště, 2016.
- [2] LINHART, P., ROUDNÝ, R., Krizový management I.: Ochrana obyvatelstva, mimořádné události. Pardubice: Univerzita Pardubice, 2005. ISBN 80-7194-674-5
- [3] Kolektiv autorů. Příprava starostů obcí Jihomoravského kraje. Skripta. Brno: 2011. Č. j.: HSBM-42-25/1-OOKŘ.
- [4] Krizové zákony: krizový zákon, integrovaný záchranný systém, hospodářská opatření pro krizové stavy, obnova území; Hasičský záchranný sbor; Požární ochrana: zákony, nařízení vlády, vyhlášky: redakční uzávěrka. Ostrava: Sagit, 2007-. ÚZ. ISBN 978-80-7488-135-0.
- [5] MINISTERSTVO VNITRA, generální ředitelství Hasičského záchranného sboru ČR. Metodika pro zřizování jednotek sborů dobrovolných hasičů obcí. Praha: Generální ředitelství HZS ČR, 2009. ISBN Č. j. MV- 52763-6/PO-2008.
- [6] HANUŠKA, Zdeněk. Organizace jednotek požární ochrany. 2., aktualizované vyd. V Ostravě: Sdružení požárního a bezpečnostního inženýrství, 2008. Spektrum (Sdružení požárního a bezpečnostního inženýrství). ISBN 978-80-7385-035-7.
- [7] Elektronické materiály pro přednášky školicího střediska Tišnov. Brno: Školicí středisko Tišnov, 2014-2015.
- [8] Sbírka interních aktů řízení GRH HZS. In: Praha: Generální ředitel HZS, 2009, číslo 7.
- [9] Mapy. *Mapy Google* [online]. ©2017 Google [cit. 2017-02-13]. Dostupné z: <https://www.google.cz/maps/place/Kyjov/@49.0375348,17.0517582,12z/data=!3m1!4b1!4m5!3m4!1s0x47131f86ff56ca21:0x426f532df83d359d!8m2!3d49.0098669!4d17.1225098>
- [10] Správní obvod ORP Kyjov. Český statistický úřad: krajská správa ČSÚ Brno [online]. Brno: Český statistický úřad, 2016 [cit. 2017-02-13]. Dostupné z: https://www.czso.cz/csu/xb/so_orp_kyjov

- [11] O městě Kyjov. Město Kyjov [online]. [cit. 2017-02-13]. Dostupné z: <http://www.mestokyjov.cz/mesto-pro-zivot-a-navraty/ds-1294/p1=2952>
- [12] KOVÁČOVÁ Magdaléna, pracoviště krizového řízení, Masarykovo náměstí 18/4, Kyjov, odborná bakalářská praxe, ústní rozhovory ze dnů 31. října - 11. listopadu 2016
- [13] OBECNÍ ÚŘAD. Krizový plán ORP Kyjov. Kyjov: 2012. Č. j.: HSBM-69-3-15/1-OOKŘ-2012.
- [14] Povodňový plán Kyjov. Elektronický digitální povodňový portál [online]. Kyjov: obecní úřad, 2013 [cit. 2017-04-24]. Dostupné z: <https://www.edpp.cz/povodnovy-plan/kyjov/>
- [15] KRAJSKÝ ÚŘAD. Nařízení Jihomoravského kraje 171/2008: Požární poplachový plán Jihomoravského kraje. Brno: 2017.
- [16] MRKŮS Josef, strojník JSDH a HZS JMK, požární stanice Kyjov, ústní rozhovor ze dne 20. března 2016
- [17] TLAMKA, Milan a BASTL, Antonín. Zvláštní stupeň poplachu IZS Jihomoravského kraje. Brno: HZS Jihomoravského kraje, oddělení IZS a služeb, 2014.
- [18] SLEZÁKOVÁ, Michaela. Zdroj vlastní – vyhodnocení taktického cvičení: poznámky ke zpracování vyhodnocení. Ježov, 2017.
- [19] ŽŮREK, Michal. Plán taktického cvičení JPO: Požár chaty v areálu kempu. Ježov, 2017.
- [20] SDH JEŽOV. Foto a video archiv Sboru dobrovolných hasičů Ježov. Ježov, 2017.

SEZNAM POUŽITÝCH SYMBOLŮ A ZKRATEK

MU	Mimořádná událost.
IZS	Integrovaný záchranný systém.
ORP	Obec s rozšířenou působností.
HZS	Hasičský záchranný sbor.
SDH	Sbor dobrovolných hasičů.
PO	Požární ochrany.
OPIS	Operační a informační středisko.
PS	Požární stanice.
IDP	Izolační dýchací přístroj.
JSDH	Jednotka sboru dobrovolných hasičů.

SEZNAM OBRÁZKŮ

Obrázek 1 Mapa – město Kyjov [9].....	32
Obrázek 2 Správní obvod ORP Kyjov [10]	33
Obrázek 3 Organizační struktura ORP Kyjov [12].....	34
Obrázek 4 Vozidlo T-815-7 [16]	42
Obrázek 5 Požární automobilový žebřík SDH Kyjov [16].....	42
Obrázek 6 příklad SMS – 4. st. [17]	43
Obrázek 7 Přípravy na trénink požárního sportu v obci Ježov [20]	44
Obrázek 8 Prvotní náčrt požárního útoku [18]	50
Obrázek 9 částečně vyčištěný požární hydrant [19].....	51
Obrázek 10 SMS pro členy zásahové jednotky [18].....	52
Obrázek 11: místo zásahu – objekt chaty v areálu Autokemp Ježov [20]	56
Obrázek 12 Figurant [20].....	57
Obrázek 13 Evakuace osoby z chatky [20]	57
Obrázek 14 Fotodokumentace taktického cvičení – 1 [20]	98
Obrázek 15 Fotodokumentace taktického cvičení – 2 [20]	98
Obrázek 16 Fotodokumentace taktického cvičení – 3 [20]	99
Obrázek 17 Fotodokumentace taktického cvičení – 4 [20]	99
Obrázek 18 Fotodokumentace taktického cvičení – 5 [20]	100
Obrázek 19 Fotodokumentace taktického cvičení – 6 [20]	100
Obrázek 20 Fotodokumentace taktického cvičení – 7 [20]	101
Obrázek 21 Fotodokumentace taktického cvičení – 8 [20]	101

SEZNAM TABULEK

Tabulka 1: Členění mimořádných událostí podle jejich závažnosti [2].....	14
Tabulka 2 Základní početní stav jednotek SDH obce [5]	21
Tabulka 3 Kategorie jednotek PO [6]	22
Tabulka 4 Cvičení krizového štábu v posledních letech [12].....	36
Tabulka 5 Počty a umístění evakuovaných osob pod vodním dílem Koryčany [14].....	40
Tabulka 6 Jednotky požární ochrany ve správním obvodu ORP Kyjov [15]	41
Tabulka 7 Plán činností jednotek [18] [19]	53

SEZNAM PŘÍLOH

- P I Obsah krizového plánu ORP Kyjov
- P II Požárně poplachový plán ÚO Hodonín
- P III Plán taktického cvičení
- P IV Fotodokumentace taktického cvičení
- P V Vyhodnocení taktického cvičení
- P VI Příručka připravenosti občanů ORP Kyjov

PŘÍLOHA P I: OBSAH KRIZOVÉHO PLÁNU ORP KYJOV

A		Základní část
A1	Charakteristika organizace krizového řízení	
A2	Přehled možných zdrojů rizik a analýzy ohrožení	
A3	Přehled právnických osob a podnikajících fyzických osob. Které zajišťují plnění opatření vyplývajících z krizového plánu	
A4	Přehled prvků kritické infrastruktury a evropské kritické infrastruktury	
B		Operativní část
B1	Přehled krizových opatření a způsob zajištění jejich provedení	
	B1-1	Krizová opatření za stavu nebezpečí
	B1-2	Krizová opatření za nouzového stavu
	B1-3	Krizová opatření za stavu ohrožení státu
B2	Plán nezbytných dodávek	
B3	Způsob plnění regulačních opatření	
	B3-1	Regulace prodávaného zboží v obchodní síti
	B3-2	Regulace pitné vody
	B3-3	Regulace prodeje pohonných hmot a ropných produktů
	B4-3	Regulace v dopravě
B4	Přehled spojení na subjekty podílející se na připravenosti na krizové situace a jejich řešení	
B5	Rozpracování typových plánů na postupy pro řešení konkrétních druhů hrozících krizových situací identifikovaných v analýze ohrožení.	
	B5-1	Postupy pro řešení krizové situace „POVODNĚ v. r.“
	B5-2	Postupy pro řešení krizové situace „NARUŠENÍ HRÁZÍ VÝZNAMNÝCH VODOHOSPODÁŘSKÝCH DĚL SE VZNIKEM ZVLÁŠTNÍ POVODNĚ“
	B5-3	Postupy pro řešení krizové situace „NARUŠENÍ DODÁEK PITNÉ VODY v. r.“
	B5-4	Postupy pro řešení krizové situace „EPIDEMIE- HROMADNÉ NÁKAZY OSOB“
	B5-5	Postupy pro řešení krizové situace „EPIZOOTIE- HROMADNÉ NÁKAZY ZVÍŘAT“
	B5-6	Postupy pro řešení krizové situace „RADIČNÍ HAVÁRIE“
	B5-7	Postupy pro řešení krizové situace „NARUŠENÍ DODÁVEK ROPY A ROPNÝCH PRODUKTŮ v. r.“
	B5-8	Postupy pro řešení krizové situace „NARUŠENÍ DODÁVEK ELEKTRICKÉ ENERGIE v. r.“
	B5-9	Postupy pro řešení krizové situace „NARUŠENÍ DODÁVEK PLYNU v. r.“
	B5-10	Postupy pro řešení krizové situace „NARUŠOVÁNÍ ZÁKONNOTI v. r.“
	B5-11	Postupy pro řešení krizové situace „MIGRAČNÍ VLNA v. r.“
B6	Přehled plánů pracovaných podle zvláštních právních předpisů využitelných při řešení krizové situace	
C		Pomocná část
C1	Přehled právních předpisů využitelných při přípravě na krizové situace a jejich řešení	
C2	Zásady manipulace s krizovým plánem	
C3	Geografické podklady	
C4	Další dokumenty související s připraveností na krizové situace a jejich řešením	

PŘÍLOHA P II: POŽÁRNĚ POPLACHOVÝ PLÁN ÚO HODONÍN

Předurčenost jednotek požární ochrany k jednotlivým obcím Jihomoravského kraje se stupni požárního poplachu

Územní odbor HODONÍN

Obec	1. stupeň	kat.	2. stupeň	kat.	3. stupeň	kat.
Archlebov	SDH Archlebov	III/1	SDH Lovčice	III/1	PS Bučovice (VY)	I
	SDH Ždánice	II/1	SDH Násedlovice	III/1	SDH Svatobořice-Mistřín	III/2
	SDH Žarošice	III/1	SDH Dambořice	III/1	SDH Šardice	III/1
	PS Kyjov	I	SDH Kyjov	II/1	SDH Hovorany	III/1
			PS Slavkov (VY)	I	PS Veselí nad Moravou	I
		PS Hodonín	I			
Blatnice	PS Veselí nad Moravou	I	SDH Lipov	III/1	SDH Strážnice	II/1
	SDH Blatnice	V	SDH Veselí nad Moravou	III/1	SDH Hroznová Lhota	III/1
	SDH Velká nad Veličkou	II/1	PS Uherské Hradiště (ZLK)	I	SDH Hluk (ZLK)	III
	SDH Uherský Ostroh (ZLK)	III	SDH Kunovice (ZLK)	II	SDH Bzenec	III/1
			SDH Vnorovy	III/1	SDH Vlčnov (ZLK)	II
		PS Hodonín	I			
Blatnička	SDH Boršice u Blatnice *	V	SDH Uherský Brod (ZLK)	I	PS Uherský Brod (ZLK)	I
	PS Veselí nad Moravou	I	SDH Veselí nad Moravou	III/1	PS Uherské Hradiště (ZLK)	I
	SDH Velká nad Veličkou	II/1	SDH Vlčnov (ZLK)	II	SDH Kunovice (ZLK)	II
	SDH Lipov	III/1	SDH Strání (ZLK)	II	SDH Nivnice (ZLK)	III
			SDH Hluk (ZLK)	III	SDH Hroznová Lhota	III/1
		PS Hodonín	I			

Obec	1. stupeň	kat.	2. stupeň	kat.	3. stupeň	kat.
Bukovany	PS Kyjov	I	SDH Lovčice	III/1	SDH Šardice	III/1

Obec	1. stupeň	kat.	2. stupeň	kat.	3. stupeň	kat.
	SDH Kyjov *	II/1	SDH Vracov	III/1	SDH Ratíškovice	III/1
	SDH Ždánice	II/1	SDH Koryčany (ZLK)	II	SDH Žarošice	III/1
	SDH Svatobořice-Mistřín	III/2	SDH Archlebov	III/1	PS Veselí nad Moravou	I
			SDH Bzenec	III/1	SDH Žeravice	III/1
			PS Hodonín	I		
Bzenec	SDH Bzenec	III/1	SDH Syrovín	III/1	SDH Vnorovy	III/1
	PS Veselí nad Moravou	I	SDH Strážnice	II/1	SDH Uherský Ostroh (ZLK)	III
	SDH Vracov	III/1	SDH Veselí nad Moravou	III/1	SDH Nedakonice (ZLK)	II
	PS Kyjov	I	SDH Kyjov	II/1	SDH Polešovice (ZLK)	III
			SDH Žeravice	III/1	PS Uherské Hradiště (ZLK)	I
		PS Hodonín	I			
Čejč	SDH Čejč	V	SDH Krumvíř (BV)	III/1	SDH Násedlovice	III/1
	SDH Hovorany	III/1	SDH Šardice	III/1	SDH Klobouky (BV)	III/1
	SDH Mutěnice	III/1	SDH Čejkovice	III/1	SDH Svatobořice-Mistřín	III/2
	PS Hodonín	I	SDH Brumovice (BV)	III/1	SDH Velké Pavlovice (BV)	II/1
			SDH Kobyly (BV)	III/1	PS Slavkov (VY)	I
		PS Kyjov	I			
Čejkovice	SDH Čejkovice	III/1	SDH Velké Bílovice (BV)	III/1	SDH Kobyly (BV)	III/1
	SDH Mutěnice	III/1	SDH Šardice	III/1	SDH Dubňany	III/1
	SDH Hovorany	III/1	SDH Krumvíř (BV)	III/1	SDH Klobouky (BV)	III/1
	PS Hodonín	I	SDH Dolní Bojanovice	III/1	SDH Podivín (BV)	III/1
			SDH Brumovice (BV)	III/1	PS Kyjov	I
		PS Břeclav (BV)	I			

Obec	1. stupeň	kat.	2. stupeň	kat.	3. stupeň	kat.
Čeložnice	SDH Čeložnice	V	SDH Vracov	III/1	SDH Ždánice	II/1

Obec	1. stupeň	kat.	2. stupeň	kat.	3. stupeň	kat.
	PS Kyjov	I	SDH Žeravice	III/1	SDH Archlebov	III/1
	SDH Kyjov	II/1	SDH Koryčany (ZLK)	II	SDH Ratíškovice	III/1
	SDH Svatobořice-Mistřín	III/2	SDH Osvětimany (ZLK)	III/1	PS Veselí nad Moravou	I
			SDH Bzenec	III/1	SDH Šardice	III/1
			PS Hodonín	I		
Dambořice	SDH Dambořice	III/1	SDH Archlebov	III/1	SDH Otnice (VY)	III/1
	SDH Násedlovice	III/1	SDH Krumvíř (BV)	III/1	SDH Lovčice	III/1
	SDH Žarošice	III/1	SDH Ždánice	II/1	SDH Šitbořice (BV)	III/1
	PS Kyjov	I	SDH Klobouky (BV)	III/1	SDH Lovčičky (VY)	III/1
			PS Slavkov (VY)	I	SDH Kyjov	II/1
		PS Hodonín	I			
Dolní Bojanovice	PS Hodonín	I	PS Břeclav (BV)	I	SDH Velké Bílovice (BV)	III/1
	Dolní Bojanovice	III/1	SDH Rohatec	III/1	SDH Ratíškovice	III/1
	SDH Prušánky	III/1	SDH Dubňany	III/1	SDH Břeclav (Stará) (BV)	III/1
	SDH Čejkovice	III/1	SDH Hrušky (BV)	III/1	SDH Tvrdonice (BV)	III/1
			SDH Mutěnice	III/1	PS Kyjov	I
		SDH Týnec (BV)	III/1			
Domanín	PS Veselí nad Moravou	I	SDH Vracov	III/1	SDH Osvětimany (ZLK)	III
	SDH Syrovín *	III/1	SDH Nedakonice (ZLK)	II	SDH Veselí nad Mor.	III/1
	SDH Žeravice	III/1	PS Kyjov	I	SDH Kyjov	II/1
	SDH Bzenec	III/1	SDH Uherský Ostroh (ZLK)	III	PS Uherské Hradiště (ZLK)	I
			Polešovice (ZLK)	III	SDH Kunovice (ZLK)	II
		PS Hodonín	I			

Obec	1. stupeň	kat.	2. stupeň	kat.	3. stupeň	kat.
Dražůvky	SDH Archlebov *	III/1	SDH Násedlovice	III/1	SDH Svatobořice-Mistřín	III/2

Obec	1. stupeň	kat.	2. stupeň	kat.	3. stupeň	kat.
	SDH Ždánice	II/1	SDH Lovčice	III/1	SDH Dambořice	III/1
	SDH Žarošice	III/1	SDH Kyjov	II/1	SDH Vracov	III/1
	PS Kyjov	I	PS Bučovice (VY)	I	SDH Koryčany (ZLK)	II
			PS Slavkov (VY)	I	SDH Bučovice (VY)	III/1
			PS Hodonín	I		
Dubňany	SDH Dubňany	III/1	PS Kyjov	I	SDH Rohatec	III/1
	PS Hodonín	I	SDH Svatobořice-Mistřín	III/2	SDH Dolní Bojanovice	III/1
	SDH Mutěnice	III/1	SDH Kyjov	II/1	SDH Petrov	III/1
	SDH Ratiškovice	III/1	SDH Šardice	III/1	SDH Vracov	III/1
			SDH Čejkovice	III/1	PS Břeclav (BV)	I
		SDH Hovorany	III/1			
Hodonín	PS Hodonín	I	SDH Ratiškovice	III/1	SDH Prušánky	III/1
	PS Hodonín	I	SDH Dubňany	III/1	PS Kyjov	I
	SDH Hodonín	V	SDH Mutěnice	III/1	PS Břeclav (BV)	I
	SDH Rohatec	III/1	SDH Dolní Bojanovice	III/1	SDH Hrušky (BV)	III/1
			SDH Petrov	III/1	SDH Týnec (BV)	III/1
		SDH Strážnice	II/1			
Hovorany	SDH Hovorany	III/1	SDH Krumvív (BV)	III/1	SDH Klobouky (BV)	III/1
	SDH Šardice	III/1	SDH Čejkovice	III/1	SDH Násedlovice	III/1
	SDH Mutěnice	III/1	PS Kyjov	I	SDH Kyjov	II/1
	PS Hodonín	I	SDH Brumovice (BV)	III/1	SDH Dubňany	III/1
			SDH Svatobořice-Mistřín	III/2	PS Slavkov (VY)	I
		SDH Kobylí (BV)	III/1			

Obec	1. stupeň	kat.	2. stupeň	kat.	3. stupeň	kat.
Hroznová Lhota	SDH Hroznová Lhota	III/1	SDH Velká nad Veličkou	II/1	SDH Petrov	III/1

Obec	1. stupeň	kat.	2. stupeň	kat.	3. stupeň	kat.
	PS Veselí nad Moravou	I	SDH Veselí nad Moravou	III/1	PS Uherské Hradiště (ZLK)	I
	SDH Lipov	III/1	SDH Uherský Ostroh (ZLK)	III	SDH Kunovice (ZLK)	II
	SDH Strážnice	II/1	SDH Vnorovy	III/1	SDH Bzenec	III/1
			SDH Hrubá Vrbka	III/1	SDH Vracov	III/1
			PS Hodonín	I		
Hrubá Vrbka	SDH Hrubá Vrbka	III/1	SDH Lipov	III/1	PS Uherské Hradiště (ZLK)	I
	SDH Velká nad Veličkou	II/1	SDH Strážnice	II/1	SDH Kunovice (ZLK)	II
	SDH Hroznová Lhota	III/1	SDH Nová Lhota	III/1	SDH Vnorovy	III/1
	PS Veselí nad Moravou	I	SDH Uherský Ostroh (ZLK)	III	SDH Petrov	III/1
			SDH Veselí nad Mor.	III/1	SDH Vlčnov (ZLK)	II
		PS Hodonín	I			
Hýsly	SDH Hýsly	V	SDH Vracov	III/1	SDH Koryčany (ZLK)	II
	PS Kyjov	I	SDH Osvětimany (ZLK)	III	PS Veselí nad Moravou	I
	SDH Kyjov	II/1	SDH Svatobořice-Mistřín	III/2	SDH Ratíškovice	III/1
	SDH Žeravice	III/1	SDH Bzenec	III/1	SDH Ždánice	II/1
			SDH Syrovín	III/1	SDH Archlebov	III/1
		PS Hodonín	I			
Javorník	SDH Velká nad Veličkou *	II/1	SDH Nová Lhota	III/1	SDH Kunovice (ZLK)	II
	SDH Hrubá Vrbka	III/1	SDH Hroznová Lhota	III/1	SDH Vnorovy	III/1
	SDH Lipov	III/1	SDH Uherský Ostroh (ZLK)	III	SDH Strážnice	II/1
	PS Veselí nad Moravou	I	SDH Veselí nad Moravou	III/1	SDH Vlčnov (ZLK)	II
			PS Uherské Hradiště (ZLK)	I	SDH Hluk (ZLK)	III
		PS Hodonín	I			

Obec	1. stupeň	kat.	2. stupeň	kat.	3. stupeň	kat.
Ježov	SDH Ježov	V	SDH Osvětimany (ZLK)	III	SDH Koryčany (ZLK)	II

Obec	1. stupeň	kat.	2. stupeň	kat.	3. stupeň	kat.
	SDH Žeravice	III/1	SDH Syrovín	III/1	PS Veselí nad Moravou	I
	PS Kyjov	I	SDH Vracov	III/1	SDH Polešovice (ZLK)	III
	SDH Kyjov	II/1	SDH Bzenec	III/1	SDH Buchlovice (ZLK)	II
			SDH Svatobořice-Mistřín	III/2	SDH Ratíškovice	III/1
			PS Hodonín	I		
Josefov	SDH Josefov	V	PS Břeclav (BV)	I	SDH Čejkovice	III/1
	PS Hodonín	I	SDH Hrušky (BV)	III/1	SDH Rohatec	III/1
	SDH Prušánky	III/1	SDH Týnec (BV)	III/1	SDH Poštorná (BV)	III/1
	SDH Dolní Bojanovice	III/1	SDH Velké Bílovice (BV)	III/1	SDH Dubňany	III/1
			SDH Břeclav (Stará) (BV)	III/1	PS Kyjov	I
		SDH Tvrdonice (BV)	III/1			
Karlín	SDH Násedlovice	III/1	SDH Mutěnice	III/1	SDH Archlebov	III/1
	SDH Hovorany *	III/1	SDH Žarošice	III/1	SDH Kobylí (BV)	III/1
	SDH Krumvíř (BV)	III/1	SDH Šardice	III/1	SDH Ždánice	II/1
	PS Hodonín	I	SDH Čejkovice	III/1	SDH Klobouky (BV)	III/1
			SDH Brumovice (BV)	III/1	PS Slavkov (VY)	I
		PS Kyjov	I			
Kelčany	PS Kyjov	I	SDH Bzenec	III/1	SDH Koryčany (ZLK)	II
	SDH Kyjov *	II/1	SDH Svatobořice-Mistřín	III/2	SDH Syrovín	III/1
	SDH Vracov	III/1	PS Veselí nad Mor.	I	SDH Ždánice	II/1
	SDH Žeravice	III/1	SDH Osvětimany (ZLK)	III	SDH Archlebov	III/1
			SDH Ratíškovice	III/1	SDH Dubňany	III/1
		PS Hodonín	I			

Obec	1. stupeň	kat.	2. stupeň	kat.	3. stupeň	kat.
Kněždub	SDH Kněždub	V	SDH Lipov	III/1	SDH Uherský Ostroh (ZLK)	III

Obec	1. stupeň	kat.	2. stupeň	kat.	3. stupeň	kat.
	SDH Hroznová Lhota	III/1	SDH Vnorovy	III/1	SDH Hrubá Vrbka	III/1
	SDH Strážnice	II/1	SDH Petrov	III/1	PS Uherské Hradiště (ZLK)	I
	PS Veselí nad Mor.	I	SDH Velká nad Veličkou	II/1	SDH Kunovice (ZLK)	II
			SDH Veselí nad Moravou	III/1	SDH Rohatec	III/1
			PS Hodonín	I		
Kostelec	PS Kyjov	I	SDH Vracov	III/1	SDH Ždánice	II/1
	SDH Kostelec	V	SDH Žeravice	III/1	SDH Archlebov	III/1
	SDH Kyjov	II/1	SDH Koryčany (ZLK)	II	SDH Ratíškovice	III/1
	SDH Svatobořice-Mistřín	III/2	SDH Osvětimany (ZLK)	III	PS Veselí nad Moravou	I
			SDH Bzenec	III/1	SDH Šardice	III/1
		PS Hodonín	I			
Kozojídky	PS Veselí nad Moravou	I	SDH Strážnice	II/1	PS Uherské Hradiště (ZLK)	I
	SDH Kozojídky	V	SDH Lipov	III/1	SDH Kunovice (ZLK)	II
	SDH Hroznová Lhota	III/1	SDH Uherský Ostroh (ZLK)	III	SDH Petrov	III/1
	SDH Veselí nad Moravou	III/1	SDH Vnorovy	III/1	SDH Hrubá Vrbka	III/1
			SDH Velká nad Veličkou	II/1	SDH Bzenec	III/1
		PS Hodonín	I			
Kuželov	SDH Kuželov	V	SDH Hroznová Lhota	III/1	SDH Veselí nad Moravou	III/1
	SDH Hrubá Vrbka	III/1	SDH Lipov	III/1	PS Uherské Hradiště (ZLK)	I
	SDH Velká nad Veličkou	II/1	SDH Nová Lhota	III/1	SDH Kunovice (ZLK)	II
	PS Veselí nad Moravou	I	SDH Uherský Ostroh (ZLK)	III	SDH Vnorovy	III/1
			SDH Strážnice	II/1	SDH Petrov	III/1
		PS Hodonín	I			

Obec	1. stupeň	kat.	2. stupeň	kat.	3. stupeň	kat.
Kyjov	PS Kyjov	I	SDH Koryčany (ZLK)	II	SDH Šardice	III/1

Obec	1. stupeň	kat.	2. stupeň	kat.	3. stupeň	kat.
	SDH Kyjov	II/1	SDH Ždánice	II/1	SDH Žarošice	III/1
	SDH Svatobořice-Mistřín	III/2	SDH Archlebov	III/1	SDH Žeravice	III/1
	SDH Vracov	III/1	SDH Bzenec	III/1	PS Veselí nad Moravou	I
			SDH Ratiškovice	III/1	SDH Dubňany	III/1
			PS Hodonín	I		
Labuty	SDH Labuty	V	SDH Kyjov	II/1	SDH Svatobořice-Mistřín	III/2
	SDH Osvětimany (ZLK)	III	SDH Koryčany (ZLK)	II	SDH Buchlovice (ZLK)	II
	PS Kyjov	I	SDH Syrovín	III/1	PS Veselí nad Moravou	I
	SDH Žeravice	III/1	SDH Vracov	III/1	SDH Střilky (ZLK)	III
			SDH Bzenec	III/1	SDH Nedakonice (ZLK)	II
		PS Hodonín	I			
Lipov	SDH Lipov	III/1	SDH Hrubá Vrbka	III/1	SDH Kunovice (ZLK)	II
	SDH Velká nad Veličkou	II/1	SDH Uherský Ostroh (ZLK)	III	SDH Vnorovy	III/1
	SDH Hroznová Lhota	III/1	SDH Strážnice	II/1	SDH Petrov	III/1
	PS Veselí nad Moravou	I	SDH Veselí nad Moravou	III/1	SDH Hluk (ZLK)	III
			PS Uherské Hradiště (ZLK)	I	SDH Vlčnov (ZLK)	II
		PS Hodonín	I			
Louka	SDH Louka	V	SDH Hroznová Lhota	III/1	SDH Hrubá Vrbka	III/1
	SDH Velká nad Veličkou	II/1	SDH Uherský Ostroh (ZLK)	III	SDH Vnorovy	III/1
	SDH Lipov	III/1	SDH Veselí nad Moravou	III/1	SDH Strážnice	II/1
	PS Veselí nad Moravou	I	PS Uherské Hradiště (ZLK)	I	SDH Vlčnov (ZLK)	II
			SDH Kunovice (ZLK)	II	SDH Hluk (ZLK)	III
		PS Hodonín	I			

Obec	1. stupeň	kat.	2. stupeň	kat.	3. stupeň	kat.
Lovčice	SDH Ždánice	II/1	SDH Žarošice	III/1	PS Slavkov (VY)	I

Obec	1. stupeň	kat.	2. stupeň	kat.	3. stupeň	kat.
	SDH Lovčice	III/1	PS Bučovice (VY)	I	SDH Svatobořice-Mistřín	III/2
	SDH Archlebov	III/1	SDH Kyjov	II/1	SDH Dambořice	III/1
	PS Kyjov	I	SDH Násedlovice	III/1	SDH Nesovice (VY)	III/1
			SDH Bučovice (VY)	III/1	SDH Vracov	III/1
			PS Hodonín	I		
Lužice	PS Hodonín	I	SDH Hrušky (BV)	III/1	SDH Břeclav (Stará) (BV)	III/1
	SDH Dolní Bojanovice	III/1	SDH Týnec (BV)	III/1	SDH Tvrdonice (BV)	III/1
	SDH Prušánky *	III/1	SDH Rohatec	III/1	SDH Petrov	III/1
	PS Břeclav (BV)	I	SDH Dubňany	III/1	SDH Poštorná (BV)	III/1
			SDH Mutěnice	III/1	PS Kyjov	I
		SDH Ratíškovice	III/1			
Malá Vrbka	SDH Velká nad Veličkou *	II/1	SDH Lipov	III/1	PS Uherské Hradiště (ZLK)	I
	SDH Hrubá Vrbka	III/1	SDH Nová Lhota	III/1	SDH Kunovice (ZLK)	II
	SDH Hroznová Lhota	III/1	SDH Uherský Ostroh (ZLK)	III	SDH Vnorovy	III/1
	PS Veselí nad Moravou	I	SDH Strážnice	II/1	SDH Petrov	III/1
			SDH Veselí nad Moravou	III/1	SDH Vlčnov (ZLK)	II
		PS Hodonín	I			
Mikulčice	SDH Mikulčice	V	SDH Prušánky	III/1	SDH Dubňany	III/1
	PS Hodonín	I	PS Břeclav (BV)	I	SDH Poštorná (BV)	III/1
	SDH Hrušky (BV)	III/1	SDH Tvrdonice (BV)	III/1	SDH Mutěnice	III/1
	SDH Týnec (BV)	III/1	SDH Dolní Bojanovice	III/1	SDH Lanžhot (BV)	III/1
			SDH Břeclav (Stará) (BV)	III/1	PS Kyjov	I
		SDH Rohatec	III/1			

Obec	1. stupeň	kat.	2. stupeň	kat.	3. stupeň	kat.
Milotice	SDH Milotice	V	PS Hodonín	I	PS Veselí nad Moravou	I

Obec	1. stupeň	kat.	2. stupeň	kat.	3. stupeň	kat.
	PS Kyjov	I	SDH Vracov	III/1	SDH Rohatec	III/1
	SDH Kyjov	II/1	SDH Dubňany	III/1	SDH Koryčany (ZLK)	II
	SDH Ratíškovice	III/1	SDH Svatobořice-Mistřín	III/2	SDH Ždánice	II/1
			SDH Bzenec	III/1	SDH Archlebov	III/1
			SDH Šardice	III/1		
Moravany	SDH Moravany	V	SDH Svatobořice-Mistřín	III/2	SDH Syrovín	III/1
	PS Kyjov	I	SDH Osvětimany (ZLK)	III	SDH Ždánice	II/1
	SDH Kyjov	II/1	SDH Vracov	III/1	SDH Archlebov	III/1
	SDH Žeravice	III/1	SDH Koryčany (ZLK)	II	SDH Ratíškovice	III/1
			SDH Bzenec	III/1	PS Veselí nad Moravou	I
		PS Hodonín	I			
Moravský Písek	PS Veselí nad Moravou	I	SDH Uherský Ostroh (ZLK)	III	SDH Kunovice (ZLK)	II
	SDH Moravský Písek	V	SDH Polešovice (ZLK)	III	SDH Vnorovy	III/1
	SDH Bzenec	III/1	SDH Veselí nad Moravou	III/1	SDH Syrovín	III/1
	SDH Nedakonice (ZLK)	II	SDH Vracov	III/1	SDH Žeravice	III/1
			PS Uherské Hradiště (ZLK)	I	SDH Strážnice	II/1
		PS Hodonín	I			
Mouchnice	SDH Koryčany (ZLK)	II	PS Bučovice (VY)	I	SDH Roštín (ZLK)	III
	SDH Mouchnice	V	SDH Střílky (ZLK)	III	SDH Bučovice (VY)	III/1
	SDH Snovídky (VY)	III/1	SDH Nesovice (VY)	III/1	SDH Zdounky (ZLK)	II
	PS Kyjov	I	SDH Kyjov	II/1	SDH Buchlovice (ZLK)	II/1
			SDH Brankovice (VY)	III/1	SDH Litenčice (ZLK)	III/1
		PS Hodonín	I			

Obec	1. stupeň	kat.	2. stupeň	kat.	3. stupeň	kat.
Mutěnice	SDH Mutěnice	III/1	SDH Dubňany	III/1	SDH Kobyly (BV)	III/1

Obec	1. stupeň	kat.	2. stupeň	kat.	3. stupeň	kat.
	PS Hodonín	I	SDH Šardice	III/1	SDH Rohatec	III/1
	SDH Čejkovice	III/1	SDH Krumvív (BV)	III/1	SDH Klobouky (BV)	III/1
	SDH Hovorany	III/1	SDH Ratíškovice	III/1	SDH Dolní Bojanovice	III/1
			SDH Brumovice (BV)	III/1	PS Břeclav (BV)	I
			PS Kyjov	I		
Násedlovice	SDH Násedlovice	III/1	SDH Ždánice	II/1	SDH Kyjov	II/1
	SDH Žarošice	III/1	SDH Dambořice	III/1	SDH Krumvív (BV)	III/1
	SDH Archlebov	III/1	PS Slavkov (VY)	I	SDH Mutěnice	III/1
	PS Kyjov	I	SDH Lovčice	III/1	SDH Šardice	III/1
			SDH Hovorany	III/1	SDH Čejkovice	III/1
Nechvalín			PS Hodonín	I		
	SDH Ždánice *	II/1	SDH Archlebov	III/1	SDH Koryčany (ZLK)	II
	SDH Lovčice	III/1	SDH Svatobořice-Mistřín	III/2	SDH Násedlovice	III/1
	PS Kyjov	I	SDH Žarošice	III/1	SDH Bzenec	III/1
	SDH Kyjov	II/1	PS Bučovice (VY)	I	SDH Šardice	III/1
			SDH Vracov	III/1	SDH Bučovice (VY)	III/1
Nenkovice			PS Hodonín	I		
	SDH Nenkovice	V	SDH Kyjov	II/1	SDH Vracov	III/1
	PS Kyjov	I	SDH Žarošice	III/1	SDH Dambořice	III/1
	SDH Archlebov	III/1	SDH Násedlovice	III/1	PS Bučovice (VY)	I
	SDH Ždánice	II/1	SDH Svatobořice-Mistřín	III/2	SDH Koryčany (ZLK)	II
			SDH Lovčice	III/1	PS Slavkov (VY)	I
		PS Hodonín	I			

Obec	1. stupeň	kat.	2. stupeň	kat.	3. stupeň	kat.
Nová Lhota	SDH Nová Lhota	III/1	SDH Lipov	III/1	SDH Nivnice (ZLK)	III
	SDH Velká nad Veličkou	II/1	SDH Vlčnov (ZLK)	II	SDH Uherský Ostroh (ZLK)	III

Obec	1. stupeň	kat.	2. stupeň	kat.	3. stupeň	kat.
	PS Veselí nad Moravou	I	SDH Strání (ZLK)	II	SDH Veselí nad Moravou	III/1
	SDH Hrubá Vrbka	III/1	SDH Hluk (ZLK)	III	SDH Kunovice (ZLK)	II
			PS Uherský Brod (ZLK)	I	PS Uherské Hradiště (ZLK)	I
			PS Hodonín	I		
Nový Poddvorov	SDH Čejkovice	III/1	SDH Prušánky	III/1	SDH Podivín (BV)	III/1
	PS Hodonín	I	SDH Velké Bílovice (BV)	III/1	SDH Brumovice (BV)	III/1
	SDH Dolní Bojanovice *	III/1	SDH Hovorany	III/1	SDH Rohatec	III/1
	SDH Mutěnice	III/1	SDH Šardice	III/1	SDH Dubňany	III/1
			SDH Krumvíř (BV)	III/1	PS Kyjov	I
			PS Břeclav (BV)	I		
Ostrovánky	SDH Ostrovánky	V	SDH Lovčice	III/1	SDH Žarošice	III/1
	PS Kyjov	I	SDH Svatobořice-Mistřín	III/2	PS Bučovice (VY)	I
	SDH Kyjov	II/1	SDH Archlebov	III/1	SDH Bzenec	III/1
	SDH Ždánice	II/1	SDH Vracov	III/1	SDH Šardice	III/1
			SDH Koryčany (ZLK)	II	SDH Ratíškovice	III/1
			PS Hodonín	I		
Petrov	SDH Petrov	III/1	SDH Vnorovy	III/1	SDH Bzenec	III/1
	SDH Strážnice	II/1	SDH Rohatec	III/1	PS Uherské Hradiště (ZLK)	I
	PS Veselí nad Moravou	I	SDH Veselí nad Moravou	III/1	SDH Kunovice (ZLK)	II
	PS Hodonín	I	SDH Ratíškovice	III/1	SDH Lipov	III/1
			SDH Hroznová Lhota	III/1	SDH Dubňany	III/1
			SDH Uherský Ostroh (ZLK)	III		

Obec	1. stupeň	kat.	2. stupeň	kat.	3. stupeň	kat.
Prušánky	SDH Prušánky	III/1	SDH Hrušky (BV)	III/1	SDH Podivín (BV)	III/1
	PS Hodonín	I	SDH Týnec (BV)	III/1	SDH Lanžhot (BV)	III/1

Obec	1. stupeň	kat.	2. stupeň	kat.	3. stupeň	kat.
	PS Břeclav (BV)	I	SDH Velké Bílovice (BV)	III/1	SDH Rakvice (BV)	III/1
	SDH Dolní Bojanovice	III/1	SDH Břeclav (Stará) (BV)	III/1	SDH Čejkovice	III/1
			SDH Tvrdonice (BV)	III/1	PS Hustopeče (BV)	I
			SDH Poštorná (BV)	III/1		
Radějov	SDH Strážnice	II/1	SDH Vnorovy	III/1	SDH Bzenec	III/1
	PS Veselí nad Moravou	I	SDH Veselí nad Moravou	III/1	PS Uherské Hradiště (ZLK)	I
	SDH Radějov	V	PS Hodonín	I	SDH Kunovice (ZLK)	II
	SDH Petrov	III/1	SDH Hroznová Lhota	III/1	SDH Lipov	III/1
			SDH Uherský Ostroh (ZLK)	III	SDH Ratíškovice	III/1
		SDH Rohatec	III/1			
Ratíškovice	SDH Ratíškovice	III/1	SDH Kyjov	II/1	SDH Svatobořice-Mistřín	III/2
	PS Hodonín	I	SDH Rohatec	III/1	SDH Bzenec	III/1
	PS Kyjov	I	SDH Petrov	III/1	PS Veselí nad Moravou	I
	SDH Dubňany	III/1	SDH Vracov	III/1	SDH Dolní Bojanovice	III/1
			SDH Strážnice	II/1	SDH Šardice	III/1
		SDH Mutěnice	III/1			
Rohatec	PS Hodonín	I	SDH Ratíškovice	III/1	SDH Dolní Bojanovice	III/1
	SDH Rohatec	III/1	PS Veselí nad Moravou	I	SDH Kyjov	II/1
	SDH Petrov	III/1	SDH Dubňany	III/1	SDH Veselí nad Moravou	III/1
	SDH Strážnice	II/1	SDH Mutěnice	III/1	SDH Prušánky	III/1
			PS Kyjov	I	PS Břeclav (BV)	I
		SDH Vnorovy	III/1			

Obec	1. stupeň	kat.	2. stupeň	kat.	3. stupeň	kat.
Skalka	PS Kyjov	I	SDH Syrovín	III/1	PS Veselí nad Moravou	I
	SDH Žeravice *	III/1	SDH Koryčany (ZLK)	II	SDH Polešovice (ZLK)	III

Obec	1. stupeň	kat.	2. stupeň	kat.	3. stupeň	kat.
	SDH Kyjov	II/1	SDH Vracov	III/1	SDH Ratíškovice	III/1
	SDH Osvětimany (ZLK)	III	SDH Bzenec	III/1	SDH Buchlovice (ZLK)	II
			SDH Svatobořice-Mistřín	III/2	SDH Ždánice	II/1
			PS Hodonín	I		
Skoronice	SDH Skoronice	V	SDH Bzenec	III/1	SDH Dubňany	III/1
	PS Kyjov	I	SDH Ratíškovice	III/1	SDH Koryčany (ZLK)	II
	SDH Kyjov	II/1	PS Hodonín	I	SDH Ždánice	II/1
	SDH Vracov	III/1	SDH Svatobořice-Mistřín	III/2	SDH Archlebov	III/1
			PS Veselí nad Moravou	I	SDH Osvětimany (ZLK)	III
		SDH Žeravice	III/1			
Sobůlky	PS Kyjov	I	SDH Archlebov	III/1	SDH Bzenec	III/1
	SDH Kyjov *	II/1	SDH Žarošice	III/1	SDH Šardice	III/1
	SDH Svatobořice-Mistřín	III/2	SDH Vracov	III/1	SDH Násedlovice	III/1
	SDH Ždánice	II/1	SDH Koryčany (ZLK)	II	SDH Ratíškovice	III/1
			SDH Lovčice	III/1	PS Veselí nad Mor.	I
		PS Hodonín	I			
Starý Poddvorov	PS Hodonín	I	SDH Mutěnice	III/1	SDH Rohatec	III/1
	SDH Čejkovice *	III/1	SDH Velké Bílovice (BV)	III/1	SDH Dubňany	III/1
	SDH Dolní Bojanovice	III/1	SDH Hovorany	III/1	SDH Hrušky (BV)	III/1
	SDH Prušánky	III/1	PS Břeclav (BV)	I	SDH Týnec (BV)	III/1
			SDH Šardice	III/1	PS Kyjov	I
		SDH Krumvíř (BV)	III/1			

Obec	1. stupeň	kat.	2. stupeň	kat.	3. stupeň	kat.
Stavěšice	PS Kyjov	I	SDH Žarošice	III/1	SDH Koryčany (ZLK)	II
	SDH Kyjov *	II/1	SDH Svatobořice-Mistřín	III/2	PS Bučovice (VY)	I

Obec	1. stupeň	kat.	2. stupeň	kat.	3. stupeň	kat.
	SDH Ždánice	II/1	SDH Násedlovice	III/1	PS Slavkov (VY)	I
	SDH Archlebov	III/1	SDH Lovčice	III/1	SDH Bzenec	III/1
			SDH Vracov	III/1	SDH Šardice	III/1
			PS Hodonín	I		
Strážnice	SDH Strážnice	II/1	SDH Veselí nad Moravou	III/1	PS Uherské Hradiště (ZLK)	I
	PS Veselí nad Moravou	I	PS Hodonín	I	SDH Kunovice (ZLK)	II
	SDH Petrov	III/1	SDH Hroznová Lhota	III/1	SDH Lipov	III/1
	SDH Vnorovy	III/1	SDH Uherský Ostroh (ZLK)	III	SDH Ratíškovice	III/1
			SDH Rohatec	III/1	SDH Vracov	III/1
		SDH Bzenec	III/1			
Strážovice	SDH Strážovice	V	SDH Archlebov	III/1	SDH Vracov	III/1
	PS Kyjov	I	SDH Žarošice	III/1	SDH Koryčany (ZLK)	II
	SDH Kyjov	II/1	SDH Svatobořice-Mistřín	III/2	PS Bučovice (VY)	I
	SDH Ždánice	II/1	SDH Lovčice	III/1	SDH Bzenec	III/1
			SDH Násedlovice	III/1	PS Slavkov (VY)	I
		PS Hodonín	I			
Sudoměřice	SDH Petrov	III/1	SDH Rohatec	III/1	SDH Dubňany	III/1
	SDH Strážnice *	II/1	SDH Vnorovy	III/1	PS Kyjov	I
	PS Hodonín	I	SDH Ratíškovice	III/1	SDH Mutěnice	III/1
	PS Veselí nad Moravou	I	SDH Veselí nad Moravou	III/1	SDH Bzenec	III/1
			SDH Hroznová Lhota	III/1	PS Uherské Hradiště (ZLK)	I
		SDH Uherský Ostroh (ZLK)	III			

Obec	1. stupeň	kat.	2. stupeň	kat.	3. stupeň	kat.
Suchov	SDH Nová Lhota	III/1	SDH Lipov	III/1	SDH Uherský Ostroh (ZLK)	III
	PS Veselí nad Moravou	I	SDH Strání (ZLK)	II	SDH Veselí nad Moravou	III/1

Obec	1. stupeň	kat.	2. stupeň	kat.	3. stupeň	kat.
	SDH Velká nad Veličkou *	II/1	PS Uherský Brod (ZLK)	I	SDH Kunovice (ZLK)	II
	SDH Vlčnov (ZLK)	II	SDH Hluk (ZLK)	III	PS Uherské Hradiště (ZLK)	I
			SDH Nivnice (ZLK)	III	SDH Hroznová Lhota	III/1
			PS Hodonín	I		
Svatobořice-Mistřín	PS Kyjov	I	SDH Dubňany	III/1	SDH Archlebov	III/1
	SDH Svatobořice-Mistřín	III/2	SDH Vracov	III/1	SDH Bzenec	III/1
	SDH Kyjov	II/1	SDH Hovorany	III/1	SDH Ratíškovice	III/1
	SDH Šardice	III/1	SDH Koryčany (ZLK)	II	SDH Žarošice	III/1
			PS Hodonín	I	PS Veselí nad Mor.	I
		SDH Ždánice	II/1			
Syrovín	SDH Syrovín	III/1	SDH Bzenec	III/1	SDH Nedakonice (ZLK)	II
	SDH Žeravice	III/1	PS Kyjov	I	SDH Buchlovice (ZLK)	II
	SDH Osvětimany (ZLK)	III	SDH Vracov	III/1	SDH Strážnice	II/1
	PS Veselí nad Moravou	I	SDH Polešovice (ZLK)	III	SDH Veselí nad Moravou	III/1
			SDH Kyjov	II/1	SDH Uherský Ostroh (ZLK)	III
		PS Hodonín	I			
Šardice	SDH Šardice	III/1	SDH Kyjov	II/1	SDH Brumovice (BV)	III/1
	SDH Hovorany	III/1	SDH Mutěnice	III/1	SDH Kobylí (BV)	III/1
	PS Kyjov	I	SDH Krumvít (BV)	III/1	SDH Klobouky (BV)	III/1
	SDH Svatobořice-Mistřín	III/2	SDH Čejkovice	III/1	SDH Násedlovice	III/1
			PS Hodonín	I	PS Veselí nad Moravou	I
			SDH Dubňany	III/1		

Obec	1. stupeň	kat.	2. stupeň	kat.	3. stupeň	kat.
Tasov	SDH Tasov	V	SDH Velká nad Veličkou	II/1	SDH Vnorovy	III/1
	SDH Hroznová Lhota	III/1	SDH Strážnice	II/1	SDH Petrov	III/1

Obec	1. stupeň	kat.	2. stupeň	kat.	3. stupeň	kat.
	PS Veselí nad Moravou	I	SDH Hrubá Vrbka	III/1	PS Uherské Hradiště (ZLK)	I
	SDH Lipov	III/1	SDH Veselí nad Moravou	III/1	SDH Kunovice (ZLK)	II
			SDH Uherský Ostroh (ZLK)	III	SDH Bzenec	III/1
			PS Hodonín	I		
Těmice	SDH Syrovín *	III/1	SDH Vracov	III/1	SDH Nedakonice (ZLK)	II
	SDH Bzenec	III/1	PS Kyjov	I	SDH Strážnice	II/1
	SDH Žeravice	III/1	SDH Osvětimany (ZLK)	III	SDH Uherský Ostroh (ZLK)	III
	PS Veselí nad Moravou	I	SDH Polešovice (ZLK)	III	SDH Veselí nad Moravou	III/1
			SDH Kyjov	II/1	SDH Buchlovice (ZLK)	II
		PS Hodonín	I			
Terežín	SDH Krumvíř (BV)	III/1	SDH Kobylí (BV)	III/1	SDH Násedlovice	III/1
	SDH Hovorany *	III/1	SDH Mutěnice	III/1	SDH Velké Pavlovice (BV)	II/1
	SDH Brumovice (BV)	III/1	SDH Šardice	III/1	SDH Svatobořice-Mistřín	III/2
	PS Hodonín	I	SDH Klobouky (BV)	III/1	SDH Šitbořice (BV)	III/1
			SDH Čejkovice	III/1	PS Hustopeče (BV)	I
		PS Kyjov	I			
Tvarožná Lhota	SDH Strážnice *	II/1	SDH Petrov	III/1	SDH Kunovice (ZLK)	II
	PS Veselí nad Moravou	I	SDH Veselí nad Moravou	III/1	SDH Velká nad Veličkou	II/1
	SDH Hroznová Lhota	III/1	SDH Uherský Ostroh (ZLK)	III	SDH Rohatec	III/1
	SDH Vnorovy	III/1	SDH Lipov	III/1	SDH Bzenec	III/1
			PS Hodonín	I	SDH Ratíškovice	III/1
		PS Uherské Hradiště (ZLK)	I			

Obec	1. stupeň	kat.	2. stupeň	kat.	3. stupeň	kat.
Uhřice	SDH Uhřice	V	SDH Násedlovice	III/1	PS Bučovice (VY)	I
	SDH Žarošice	III/1	SDH Ždánice	II/1	SDH Kyjov	II/1

Obec	1. stupeň	kat.	2. stupeň	kat.	3. stupeň	kat.
	SDH Archlebov	III/1	PS Slavkov (VY)	I	SDH Slavkov (VY)	III/1
	PS Kyjov	I	SDH Dambořice	III/1	SDH Milešovice (VY)	III/1
			SDH Lovčice	III/1	SDH Křenovice (VY)	III/1
			PS Hodonín	I		
Vacenovice	SDH Ratiškovice *	III/1	SDH Kyjov	II/1	SDH Petrov	III/1
	PS Hodonín	I	SDH Dubňany	II/1	SDH Strážnice	II/1
	PS Kyjov	I	SDH Bzenec	III/1	SDH Šardice	III/1
	SDH Vracov	III/1	PS Veselí nad Moravou	I	SDH Mutěnice	III/1
			SDH Svatobořice-Mistřín	III/2	SDH Syrovín	III/1
		SDH Rohatec	III/1			
Velká nad Veličkou	SDH Velká nad Veličkou	II/1	SDH Hroznová Lhota	III/1	SDH Kunovice (ZLK)	II
	SDH Hrubá Vrbka	III/1	SDH Uherský Ostroh (ZLK)	III	SDH Vnorovy	III/1
	SDH Lipov	III/1	SDH Nová Lhota	III/1	SDH Strážnice	II/1
	PS Veselí nad Moravou	I	SDH Veselí nad Mor.	III/1	SDH Vlčnov (ZLK)	II
			PS Uherské Hradiště (ZLK)	I	SDH Hluk (ZLK)	III
		PS Hodonín	I			
Veselí nad Moravou	PS Veselí nad Moravou	I	SDH Strážnice	II/1	SDH Velká nad Veličkou	II/1
	SDH Veselí nad Moravou	III/1	PS Uherské Hradiště (ZLK)	I	SDH Petrov	III/1
	SDH Vnorovy	III/1	SDH Kunovice (ZLK)	II	SDH Vracov	III/1
	SDH Uherský Ostroh (ZLK)	III	SDH Hroznová Lhota	III/1	SDH Lipov	III/1
			SDH Bzenec	III/1	SDH Nedakonice (ZLK)	II
		PS Hodonín	I			

Obec	1. stupeň	kat.	2. stupeň	kat.	3. stupeň	kat.
Věteřov	SDH Věteřov	V	SDH Kyjov	II/1	PS Bučovice (VY)	I
	PS Kyjov	I	SDH Žarošice	III/1	SDH Vracov	III/1

Obec	1. stupeň	kat.	2. stupeň	kat.	3. stupeň	kat.
	SDH Ždánice	II/1	SDH Lovčice	III/1	PS Slavkov (VY)	I
	SDH Archlebov	III/1	SDH Svatobořice-Mistřín	III/2	SDH Koryčany (ZLK)	II
			SDH Násedlovice	III/1	SDH Dambořice	III/1
			PS Hodonín	I		
Vlkoš	PS Kyjov	I	SDH Bzenec	III/1	SDH Koryčany (ZLK)	II
	SDH Vlkoš	V	SDH Svatobořice-Mistřín	III/2	SDH Ždánice	II/1
	SDH Kyjov	II/1	PS Veselí nad Moravou	I	SDH Archlebov	III/1
	SDH Vracov	III/1	SDH Ratiškovice	III/1	SDH Dubňany	III/1
			PS Hodonín	I	SDH Osvětimany (ZLK)	III
		SDH Žeravice	III/1			
Vnorovy	PS Veselí nad Moravou	I	SDH Uherský Ostroh (ZLK)	III	SDH Bzenec	III/1
	SDH Vnorovy	III/1	SDH Petrov	III/1	SDH Velká nad Veličkou	II/1
	SDH Strážnice	II/1	PS Uherské Hradiště (ZLK)	I	SDH Lipov	III/1
	SDH Veselí nad Moravou	III/1	SDH Kunovice (ZLK)	II	SDH Vracov	III/1
			SDH Hroznová Lhota	III/1	SDH Nedakonice (ZLK)	II
		PS Hodonín	I			
Vracov	SDH Vracov	III/1	PS Veselí nad Moravou	I	SDH Veselí nad Moravou	III/1
	PS Kyjov	I	SDH Ratiškovice	III/1	SDH Žeravice	III/1
	SDH Bzenec	III/1	PS Hodonín	I	SDH Dubňany	III/1
	SDH Kyjov	II/1	SDH Svatobořice-Mistřín	III/2	SDH Koryčany (ZLK)	II
			SDH Syrovín	III/1	SDH Vnorovy	III/1
		SDH Strážnice	II/1			

Obec	1. stupeň	kat.	2. stupeň	kat.	3. stupeň	kat.
Vřesovice	SDH Vřesovice	V	SDH Kyjov	II/1	SDH Střilky (ZLK)	III
	PS Kyjov	I	SDH Syrovín	III/1	SDH Nedakonice (ZLK)	II

Obec	1. stupeň	kat.	2. stupeň	kat.	3. stupeň	kat.
	SDH Osvětimany (ZLK)	III	SDH Buchlovice (ZLK)	II	SDH Bzenec	III/1
	SDH Koryčany (ZLK)	II	SDH Vracov	III/1	PS Uherské Hradiště (ZLK)	I
	SDH Žeravice	III/1	SDH Svatobořice-Mistřín	III/2	SDH Snovídky (VY)	III/1
			PS Hodonín	I		
Žádovice	SDH Žádovice	V	SDH Osvětimany (ZLK)	III	PS Veselí nad Moravou	I
	PS Kyjov	I	SDH Vracov	III/1	SDH Koryčany (ZLK)	II
	SDH Kyjov	II/1	SDH Syrovín	III/1	SDH Ratíškovice	III/1
	SDH Žeravice	III/1	SDH Svatobořice-Mistřín	III/2	SDH Polešovice (ZLK)	III
			SDH Bzenec	III/1	SDH Ždánice	II/1
		PS Hodonín	I			
Žarošice	SDH Žarošice	III/1	SDH Násedlovice	III/1	PS Bučovice (VY)	I
	SDH Archlebov	III/1	PS Slavkov (VY)	I	SDH Slavkov (VY)	III/1
	SDH Ždánice	II/1	SDH Dambořice	III/1	SDH Svatobořice-Mistřín	III/2
	PS Kyjov	I	SDH Lovčice	III/1	SDH Milešovice (VY)	III/1
			SDH Kyjov	II/1	SDH Křenovice (VY)	III/1
		PS Hodonín	I			
Ždánice	SDH Ždánice	II/1	PS Bučovice	I	PS Slavkov (VY)	I
	SDH Lovčice	III/1	SDH Žarošice	III/1	SDH Svatobořice-Mistřín	III/2
	SDH Archlebov	III/1	SDH Kyjov	II/1	SDH Dambořice	III/1
	PS Kyjov	I	SDH Násedlovice	III/1	SDH Nesovice (VY)	III/1
			SDH Bučovice (VY)	III/1	SDH Vracov	III/1
		PS Hodonín	I			

Obec	1. stupeň	kat.	2. stupeň	kat.	3. stupeň	kat.
Želetice	SDH Želetice	V	SDH Násedlovice	III/1	PS Bučovice (VY)	I
	SDH Archlebov	III/1	SDH Žarošice	III/1	SDH Svatobořice-Mistřín	III/2

Obec	1. stupeň	kat.	2. stupeň	kat.	3. stupeň	kat.
	SDH Ždánice	II/1	SDH Kyjov	II/1	PS Slavkov (VY)	I
	PS Kyjov	I	SDH Lovčice	III/1	SDH Hovorany	III/1
			SDH Dambořice	III/1	SDH Vracov	III/1
			PS Hodonín	I		
Žeravice	SDH Žeravice	III/1	SDH Osvětimany (ZLK)	III	SDH Nedakonice (ZLK)	II
	PS Kyjov	I	SDH Bzenec	III/1	SDH Svatobořice-Mistřín	III/2
	SDH Syrovín	III/1	PS Veselí nad Moravou	I	SDH Koryčany (ZLK)	II
	SDH Kyjov	II/1	SDH Vracov	III/1	SDH Strážnice	II/1
			SDH Polešovice (ZLK)	III	SDH Veselí nad Moravou	III/1
		PS Hodonín	I			
Žeraviny	PS Veselí nad Moravou	I	SDH Veselí nad Mor.	III/1	SDH Hrubá Vrbka	III/1
	SDH Hroznová Lhota *	III/1	SDH Vnorovy	III/1	PS Uherské Hradiště (ZLK)	I
	SDH Strážnice	II/1	SDH Velká nad Veličkou	II/1	SDH Kunovice (ZLK)	II
	SDH Lipov	III/1	SDH Uherský Ostroh (ZLK)	III	SDH Bzenec	III/1
			SDH Petrov	III/1	SDH Vracov	III/1
		PS Hodonín	I			

Vysvětlivky:

Modře označené obce – obce patřící do správního obvodu ORP Kyjov

Červeně označené obce – obce, které sice nespádají do správního obvodu ORP Kyjov ale alespoň v jednom ze stupňů poplachu v této obci zasahují obce do tohoto obvodu spadající

Zeleně označená pole – obce zajišťující činnost místní požární jednotky v jiné obci na základě vzájemné písemné dohody

PŘÍLOHA P III: PLÁN TAKTICKÉHO CVIČENÍ

Jednotka sboru dobrovolných hasičů Ježov

**Plán taktického cvičení JPO
Požár chaty v areálu kempu**

V Ježově dne: 15. 2. 2017

Podpis zpracovatele:
Michal Žůrek

Podpis starosty obce Ježov:
Mgr. Ladislav Pantlík

Podpis starosty obce Žeravice:
Lubomír Hradil

Podpis ředitele ÚO Hodonín:
plk. Ing. Martin Červenka, DiS

Obsah:

1. *Druh taktického cvičení*
2. *Cíl cvičení*
3. *Téma cvičení*
4. *Místo provedení cvičení*
5. *Námět cvičení*
6. *Termín a způsob provedení cvičení*
7. *Materiálně technické zabezpečení cvičení*
8. *Meteorologická situace v době cvičení*
9. *Zúčastněné složky IZS*
10. *Orientační výpočet sil a prostředků*
11. *Tabulka činností*
12. *Poznámky*
13. *Přílohy*
 - 13.1 *Grafické přílohy taktického cvičení*

1. Druh taktického cvičení

1. *Jednotek PO.*

2. Cíl cvičení

1. *Prohloubení schopností velitelů jednotek PO k řízení sil a prostředků požární ochrany při organizaci společného zásahu více jednotek.*
2. *Prohloubení schopností jednotek PO při vytvoření bojového rozvinutí*
3. *Prověření schopností vyhledání osob v neznámém a zakouřeném prostředí a jejich transport.*

3. Téma cvičení

Likvidace požáru objektu chaty v areálu Autokemp Ježov.

4. Místo provedení cvičení

Chata v areálu Autokempu v katastru obce Ježov. Areál se nachází na konci obce Ježov u komunikace č. 422 ve směru na Osvětimany.

5. Námět cvičení

V objektu chaty došlo k zahoření, příčinou je zkrat na rychlovarné konvici. Od ní dojde ke vznícení dřevěných a textilních částí objektu a vybavení chaty. V objektu se nachází 1 osoba. Správkyně areálu zpozoruje dým, který vychází z oken budovy a telefonicky oznámí požár na KOPIS.

6. Termín a způsob provedení cvičení

Dne 8. 4. 2017 ve 13:00 hod.

Prakticky s využitím jednotek SDH: JSDH Žeravice a místní JSDH Ježov. V rámci cvičení bude probíhat pouze nejnútnejší komunikace s KOPIS, a to tak, že se jednotlivé JPO budou hlásit standardním způsobem při výjezdu, příjezdu a odjezdu po ukončení taktického cvičení s ohledem na zbytečné zatěžování KOPIS nepodstatnými informacemi plynoucích z konání cvičení.

7. Materiálně technické zabezpečení cvičení

Požární technika	CAS 32 6000/600-S3R
	CAS 15/2000/100-S1R
	DA 12 – L1Z
Věcné prostředky PO	RDST Motorola a Matra.
Prostředky osobní ochrany	Zásahový oděv, hasičská přilba, zásahová obuv, hasičské zásahové rukavice, reflexní vesta, dýchací technika. Další vybavení běžně užívané JPO.

8. Meteorologická situace v době cvičení

Rychlost větru 15 m.s⁻¹, směr větru severovýchodní, teplota vzduchu 12°C.

9. Zúčastněné jednotky PO

Složka IZS	Místo dislokace	Technika	Počet cvičících
JSDH	SDH Ježov	DA 12 – L1Z	1+4
	SDH Žeravice	CAS 15/2000/100 - S1R	1+8
		CAS 32 6000/600-S3R	1+2

Výpis z aktuálního požárně poplachového plánu JmK

	I. stupeň	Kat.	II. stupeň	Kat.	III. stupeň	Kat.
Ježov	SDH Ježov	V	SDH Osvětimany (ZLK)	III	SDH Koryčany (ZLK)	II
	SDH Žeravice	III/1	SDH Syrovín	III/1	PS Veselí n. Moravou	I
	PS Kyjov	I	SDH Vracov	III/1	SDH Polešovice (ZLK)	III
	SDH Kyjov	II/1	SDH Bzenec	III/1	SDH Buchlovice (ZLK)	II
			SDH Svatobořice-Mistřín	III/2	SDH Ratškovice	III/1
			PS Hodonín	I		

10. Orientační výpočet sil a prostředků

Výpočty:

Výpočet dojezdových časů jednotek:

$$t_{DO} = t_v + t_j \text{ (min)}$$

t_{DO} - doba dostavení JPO k události (min)

t_v – doba výjezdu JPO k události (min)

t_j – doba jízdy k události (min)

v_j - průměrná rychlost (45 nebo 60 km/hod)

$$t_j = \frac{60^1 \cdot L}{V_j} = x \text{ min}$$

$$t_{DO} = t_v + t_j = x \text{ min}$$

¹ 60 násobíme pro výpočet v minutách

Tabulka dojezdových časů JPO

JPO	Vzdálenost (L) v [km]	Doba výjezdu (t_v) v [min]	Doba jízdy (t_j) v [min]	Doba dostavení JPO k události (t_{DO}) v [min]
SDH Ježov	1,2	10	1,7	11,7
SDH Žeravice	3,4	10	4,5	14,5

Rozdíl mezi dojezdem první a poslední jednotky:

$$t_R = t_{DO}^{PO} - t_{DO}^{PR} = 14,5 - 11,7 = 2,8 \text{ min.}$$

11. Tabulka činností

Čas	Situace	Předpokládaná činnost
10:00	KOPIS přijal informaci od správkyne areálu Autokempu	Neprovede se
10:02	Zpracování informací KOPIS Brno	KOPIS aktivuje vytypované JPO, místní JSDH Ježov a JSDH Žeravice.
10:12	Výjezd JSDH Ježov, Žeravice,	JPO obdržely příkaz k výjezdu s místem události areál Autokempu Ježov
10:14	Na místo se dostavila JSDH Ježov.	Jednotka provádí průzkum ustavení techniky, vypnutí hlavního elekt. jističe (vypínače). VZ je informován od správkyne Autokempu o situaci (neprovádí se), jedná se o požár chaty v přízemí a v objektu se nachází 1 osoba.
	VZ vydává rozkaz jednotce	Družstvo, stroj PS12, vodní zdroj hydrant, směr hořící chata, 1 „B“, rozdělovač příjezdová cesta k chatě, první proud 2 „C“, vpřed!
10:17	Příjezd jednotky JSDH Žeravice.	Velitel družstva JSDH Žeravice po dohodě s velitelem zásahu přebírá velení.
	VZ vydává rozkaz jednotce JSDH Žeravice	Družstvo, stroj CAS, vodní zdroj vlastní, směr hořící chata, 1 „B“, rozdělovač příjezdová cesta k chatě, první proud v IDP směr vstupní dveře chata 2 „C“; druhý proud v IDP směr střecha chaty po žebříku 2 „C“, vpřed! Průzkumná skupina vpřed!
		Průzkumná skupina vyhledá a transportuje osobu z prostoru chaty a předá ji k prvotnímu ošetření na místo, které bylo k tomuto účelu určeno.
11:10		Požár lokalizován
		Provádí se likvidace a dohašování požáru, závěrečný průzkum.
11:30	Ukončení cvičení.	
11:40	Jednotky jsou připraveny k odjezdu.	Za účasti všech zúčastněných JPO a vedoucího cvičení probíhá závěrečné vyhodnocení TC.

12. Poznámky

Cvičení je zahájeno vyhlášením poplachu JPO uvedeným v plánu cvičení.

13. Přílohy

13.1 Grafická příloha

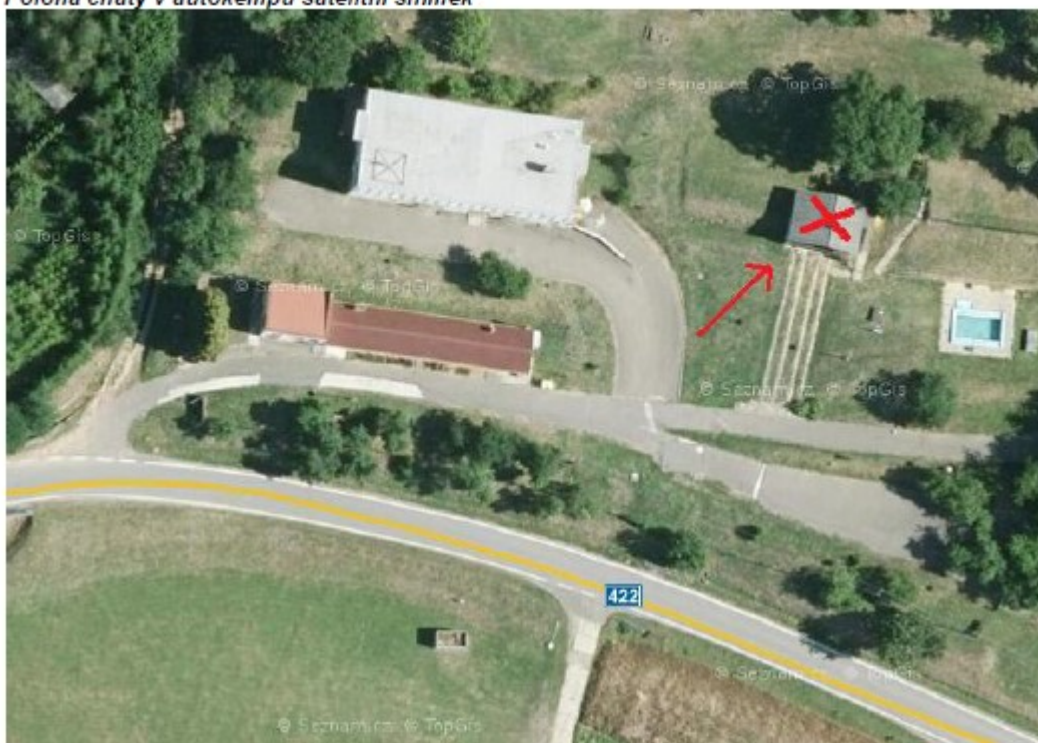
Umístění autokempu v obci Ježov



Poloha chaty v autokempu



Poloha chaty v autokempu satelitní snímek



Plán zásahu



PŘÍLOHA P IV: FOTODOKUMENTACE TAKTICKÉHO CVIČENÍ



Obrázek 14 Fotodokumentace taktického cvičení – 1 [20]



Obrázek 15 Fotodokumentace taktického cvičení – 2 [20]



Obrázek 16 Fotodokumentace taktického cvičení – 3 [20]



Obrázek 17 Fotodokumentace taktického cvičení – 4 [20]



Obrázek 18 Fotodokumentace taktického cvičení – 5 [20]



Obrázek 19 Fotodokumentace taktického cvičení – 6 [20]



Obrázek 20 Fotodokumentace taktického cvičení – 7 [20]



Obrázek 21 Fotodokumentace taktického cvičení – 8 [20]

PŘÍLOHA P V: VYHODNOCENÍ TAKTICKÉHO CVIČENÍ

V Ježově dne: 12. 04. 2017

Vyhodnocení taktického cvičení

Námět cvičení: Požár chaty v areálu kempu

Dne 8. 4. 2017 se v 10:04 hod. uskutečnilo u Jednotky sboru dobrovolných hasičů obce Ježov a Žeravice, taktické cvičení se zaměřením na procvičení likvidace požáru objektu a vyhledávání osob v neznámém zakouřeném prostředí a jejich transport.

Velitel jednotky (zásahu) TC: do předání Michal Žůrek (JSDH Ježov), po předání Lubomír Hradil (JSDH Žeravice)

Místo konání TC: Autokemp Ježov, katastrální území obce Ježov

ZOZ: viz příloha č. 1

DZOZ JPO Ježov: viz příloha č. 2

Při provádění a hodnocení TC byl kladen důraz na:

1. Příjem zprávy, vyhlášení požárního poplachu, výjezd požárních jednotek a způsob jízdy k zásahu.
2. Posouzení vhodnosti použité požární techniky a vedení zásahu v návaznosti na ustanovení Bojového řádu požárních jednotek.
3. Vlastní organizaci a řízení zásahu.
4. Nasazení a využití požární techniky.
5. Zásobování nasazených sil a prostředků vodou a ostatním materiálem.
6. Průchodnost komunikace a nástupních ploch.
7. Organizaci spojení.
8. Dodržování předpisů o bezpečnosti práce a ochraně zdraví
9. Úroveň kázně u zásahu.

Vyhodnocení:

ad 1 Příjem zprávy – zpráva nebyla doručena jednomu členu zásahové jednotky SDH Ježov, vyhlášení poplachu a výjezd jednotlivých JPO proběhl standardním způsobem a za dodržení limitů pro výjezd JPO III a JPO V.

ad 2 Použitá MPT byla povolána podle plánu TC a volena podle účelu praktikované činnosti v průběhu TC. Vedení zásahu probíhalo standardně dle plánu TC za dodržení BŘ.

ad 3 TC probíhalo organizovaně s maximálním ohledem na občany obce Ježov. Řízení zásahu nebylo ničím komplikováno. Obě jednotky dodržely dobu dostavení se k události uvedenou v plánu TC. VJ SDH Ježov provedl prvotní průzkum na místě zásahu, po příjezdu JSDH Žeravice předal informace a velení VJ SDH Žeravice. Průzkumná skupina, s využitím IDP, vyhledala osobu v zakouřených prostorách chaty a transportovala ji k prvotnímu ošetření na místo k tomu určené v plánu TC. JSDH Žeravice dohašovala střechu objektu za využití žebříku.

ad 4 Nasazení a využití MPT probíhalo zcela v souladu s plánem TC. Požární technika byla využívána účelně a dle potřeby.

ad 5 Zásobování vodou jednotlivých družstev byla zajištěna ze dvou zdrojů. Družstvo JSDH Žeravice bylo zásobováno pomocí CAS, družstvo JSDH Ježov pomocí požárního hydrantu. Voda z hydrantu po předchozí domluvě nebyla puštěna.

ad 6 Veškeré komunikace využité pro potřeby TC byli přístupné a průjezdné v obou směrech po celou dobu TC.

ad 7 Komunikace mezi jednotkami byla velmi obtížná, z důvodu, že jednotka SDH Ježov není vybavena radiostanicí.

ad 8 Předpisy o bezpečnosti práce a ochraně zdraví byli dodrženy, všichni cvičící byli řádně ustrojeni.

ad 9 Kázeňské prohřešky nebyly zaznamenány.

Návrh na opatření

ad 1 Překontrolování a aktualizace telefonních seznamů členů zásahové jednotky pro příjem SMS zprávy.

ad 5 Překontrolování přístupnosti, funkčnosti a tlaku požárních hydrantů v katastrálním území obce Ježov. Zvážení možnosti dálkové dopravy vody ze vzdálenějších vodních zdrojů (doprava vody hadicovým vedením / kyvadlová doprava vody pomocí cisteren).

ad 7 Dovybavení jednotky SDH Ježov radiostanicí.

Hodnocení provedl/a:

Michaela Slezáková

PŘÍLOHA P VI: PŘÍRUČKA PŘIPRAVENOSTI OBČANŮ ORP KYJOV

Plán připravenosti rodiny

Proč připravit rodinu na mimořádné události?

Aby v případě mimořádné události každý věděl co dělat a zamezilo se tak škodám na životech zdraví a majetku rodiny.

Jak připravit rodinu na mimořádné události?

- Připravit si minimální zásoby potravin a vody.
- Seznámit všechny členy domácnosti s umístění hlavního jističe el. proudu a hlavních uzávěrů vody a plynu.
- Důležité dokumenty mít uložené na jednom místě.
- Mít připravenou finanční hotovost v případě dlouhodobého výpadku el. proudu.
- Zjistit si možnost nouzového ubytování u rodiny.
- Rozdělit si úkoly (uzavřít okna, vypnout el. proud, nachystat dokumenty, potraviny, ...).
- Vědět co si zabalit do evakuačního zavazadla.
- Mít k dispozici jiný zdroj elektrické energie v případě výpadku.
- Zajistit si základní prostředky improvizované ochrany (nepromokavý plášť, gumové rukavice a obuv, ...).
- Domluvit si místo shromáždění.
- Připravená základní lékárnička.
- Znat kontakty na ostatní členy rodiny.

Evakuační zavazadlo

Jak zavazadlo ideálně použít?:

- pevné dobře nositelné zavazadlo (Batož, cestovní taška, kufr)
- hmotnost Ev. Zavazadla do 25kg (dítě do 10 kg)
- nevhodné: igelitová taška
- zavazadlo označené cedulkou se jménem, adresou a telefonním kontaktem

Doporučený obsah zavazadla:

- trvanlivé potraviny a voda (na 2-3 dny)
- náhradní oblečení, pevnou obuv
- základní lékárnička
- základní hygienické potřeby
- potřeby pro stravování (ešus, příbor, nůž, otvírák na konzervy, ...)
- mobil, nabíječka, bateriovou svítilnu, rádio na baterky,
- doklady, peníze, cennosti, pojistné smlouvy
- zápalky, svíčky, zapalovač
- deka/ spací pytel
- psací potřeby
- v případě dětí hry na zabavení

JSEM
PŘIPRAVEN?

Příručka připravenosti občanů ORP Kyjov

Důležité kontakty

- 150 Hasičský záchranný sbor ČR
 155 Zdravotnická záchranná služba
 158 Policie ČR
 156 Městská policie

Ostatní důležité kontakty:

Poruchové služby E.ON:

800 22 55 77 - elektřina

1239 - plyn

Město Kyjov:

www.mestokyjov.cz - webové stránky

518 697 411 - městský úřad Kyjov

urad@mukyjov.cz - emailová adresa

Užitečné odkazy

hasicikyjov.webnode.cz

www.hzscr.cz

www.firebrno.cz

krizport.firebrno.cz

radyvnouzi.cz

www.zachranny-kruh.cz

Sirény – rozdíly?

Všeobecná výstraha:

140 vteřin kolísavého tónu doprovázeno hlasovou zprávou „všeobecná výstraha“ či jinou upřesňující zprávou.

Vyhledat nejbližší úkryt, zabezpečit úkryt (např. zatěsnit okna), zjistit informace (rozhlas, TV).

Zkouška sirén:

140 vteřin nepřerušovaného tónu doprovázeného hlasovou zprávou „zkouška sirén“

Pravidelně první středu v měsíci v 12:00 hodin.

Nejedná se o upozornění na nebezpečí.

Požární poplach:

1x přerušovaný tón po dobu 60 vteřin.

U el. sirény tón připomínající zvuk trubky HO-ŘÍ, HO-ŘÍ.

Slouží ke svolání jednotek PO k výjezdu na zásah.

Co je dobré vědět o své obci?

Kontakt na obecní úřad obce.

Jaké mimořádné události hrozí naší obci? :

Máme v obci evakuační středisko?

ANO / NE

Kde se nachází evakuační středisko v obci?

Kde se v obci nachází ohlašovna požárů?
