

Projekt financování investičního záměru obce Loučany

Bc. Jan Smejkal

Diplomová práce
2017



Univerzita Tomáše Bati ve Zlíně
Fakulta managementu a ekonomiky

Univerzita Tomáše Bati ve Zlíně
Fakulta managementu a ekonomiky
Ústav financí a účetnictví
akademický rok: 2016/2017

ZADÁNÍ DIPLOMOVÉ PRÁCE

(PROJEKTU, UMĚLECKÉHO DÍLA, UMĚLECKÉHO VÝKONU)

Jméno a příjmení: **Bc. Jan Smejkal**
Osobní číslo: **M15583**
Studijní program: **N6202 Hospodářská politika a správa**
Studijní obor: **Finance**
Forma studia: **kombinovaná**

Téma práce: **Projekt financování investičního záměru obce Loučany**

Zásady pro vypracování:

Úvod

Definujte cíle práce a použité metody zpracování práce.

I. Teoretická část

- Zpracujte literární rešerši k problematice financování municipalit.

II. Praktická část

- Provedte analýzu hospodaření obce Loučany v letech 2012 až 2016.
- Na základě provedené analýzy vypracujte návrh projektu financování investičního záměru obce Loučany a vyhodnoťte jeho dopady na hospodaření obce.

Závěr

Rozsah diplomové práce: cca 70 stran
Rozsah příloh:
Forma zpracování diplomové práce: tištěná/elektronická

Seznam odborné literatury:

- GRUBER, Jonathan. Public finance and public policy. 3rd ed. New York: Worth Publishers, 2011, 860 s. ISBN 978-1-4292-1949-5.
- KADEŘÁBKOVÁ, Jaroslava a Jitka PEKOVÁ. Územní samospráva – udržitelný rozvoj a finance. Vyd. 1. Praha: Wolters Kluwer Česká republika, 2012, 297 s. ISBN 978-80-7357-910-4.
- PROVAZNÍKOVÁ, Romana a Olga SEDLÁČKOVÁ. Financování měst, obcí a regionů: teorie a praxe. 2., aktualiz. a rozš. vyd. Praha: Grada, 2009, 304 s. ISBN 978-80-247-2789-9.
- PŮČEK, Milan. Udržitelné finanční řízení obcí a regionů. Vyd. 1. Praha: Národní síť Zdravých měst České republiky, 2015, 140 s. ISBN 978-80-906033-0-1.
- ROSEN, Harvey S. a Ted GAYER. Public finance. 9th ed. Boston, MA: McGraw-Hill/Higher Education, 2010, 595 s. ISBN 978-0-07-351135-1.

Vedoucí diplomové práce: Ing. Eliška Pastuszková, Ph.D.
Ústav financí a účetnictví
Datum zadání diplomové práce: 21. července 2017
Termín odevzdání diplomové práce: 28. srpna 2017

Ve Zlíně dne 21. července 2017



doc. Ing. David Tuček, Ph.D.
děkan



prof. Dr. Ing. Drahomíra Pavelková
ředitelka ústavu

PROHLÁŠENÍ AUTORA DIPLOMOVÉ PRÁCE

Prohlašuji, že

- beru na vědomí, že odevzdáním diplomové práce souhlasím se zveřejněním své práce podle zákona č. 111/1998 Sb. o vysokých školách a o změně a doplnění dalších zákonů (zákon o vysokých školách), ve znění pozdějších právních předpisů, bez ohledu na výsledek obhajoby;
- beru na vědomí, že diplomová práce bude uložena v elektronické podobě v univerzitním informačním systému dostupná k prezenčnímu nahlédnutí, že jeden výtisk diplomové práce bude uložen na elektronickém nosiči v příruční knihovně Fakulty managementu a ekonomiky Univerzity Tomáše Bati ve Zlíně;
- byl jsem seznámen s tím, že na moji diplomovou práci se plně vztahuje zákon č. 121/2000 Sb. o právu autorském, o právech souvisejících s právem autorským a o změně některých zákonů (autorský zákon) ve znění pozdějších právních předpisů, zejm. § 35 odst. 3;
- beru na vědomí, že podle § 60 odst. 1 autorského zákona má UTB ve Zlíně právo na uzavření licenční smlouvy o užití školního díla v rozsahu § 12 odst. 4 autorského zákona;
- beru na vědomí, že podle § 60 odst. 2 a 3 autorského zákona mohu užít své dílo – diplomovou práci nebo poskytnout licenci k jejímu využití jen připouští-li tak licenční smlouva uzavřená mezi mnou a Univerzitou Tomáše Bati ve Zlíně s tím, že vyrovnání případného přiměřeného příspěvku na úhradu nákladů, které byly Univerzitou Tomáše Bati ve Zlíně na vytvoření díla vynaloženy (až do jejich skutečné výše) bude rovněž předmětem této licenční smlouvy;
- beru na vědomí, že pokud bylo k vypracování diplomové práce využito softwaru poskytnutého Univerzitou Tomáše Bati ve Zlíně nebo jinými subjekty pouze ke studijním a výzkumným účelům (tedy pouze k nekomerčnímu využití), nelze výsledky diplomové práce využít ke komerčním účelům;
- beru na vědomí, že pokud je výstupem diplomové práce jakýkoliv softwarový produkt, považují se za součást práce rovněž i zdrojové kódy, popř. soubory, ze kterých se projekt skládá. Neodevzdání této součásti může být důvodem k neobhájení práce.

Prohlašuji,

1. že jsem na diplomové práci pracoval samostatně a použitou literaturu jsem citoval. V případě publikace výsledků budu uveden jako spoluautor.
2. že odevzdaná verze diplomové práce a verze elektronická nahraná do IS/STAG jsou totožné.

Ve Zlíně 25. 8. 2017

Jméno a příjmení: Jan Smejkal

.....

podpis diplomanta

ABSTRAKT

Diplomová práce je zaměřena na problematiku financování investičního záměru územního samosprávného celku. V obci Loučany je velmi zastaralé, standardům nevyhovující veřejné osvětlení. Proto je navržena realizace projektu na jeho rekonstrukci. V práci je zpracován projekt zaměřený na revitalizaci a úsporu veřejného osvětlení v obci Loučany. Na základě analýzy hospodaření je navrženo financování tohoto projektu a vyhodnocen jeho dopad na hospodaření obce.

Klíčová slova: obec, finanční analýza, finanční řízení, investiční záměr, veřejné osvětlení

ABSTRACT

Thesis focuses on funding investment plans in administrative units. Public lighting in Loucany is very obsolete and does not meet standard requirements. Thesis presents suggested solution, public lighting system reconstruction investment project to make the system more cost-effective. Project funding is proposed based on financial management analysis and thesis also evaluates its impact on financial management of Loucany.

Keywords: municipality, financial analysis, financial management, financing investment intention, public lighting

Chtěl bych tímto poděkovat vedoucí diplomové práce Ing. Elišce Pastuszkové, Ph.D. za cenné rady a odborné vedení při zpracování této diplomové práce. Současné poděkování patří Ing. Josefovi Kurfürstovi, starostovi a Michaelae Výchopeňové, účetní obce Loučany za poskytnutí potřebných informací a podkladů.

OBSAH

ÚVOD	9
CÍLE A METODY ZPRACOVÁNÍ PRÁCE	10
I TEORETICKÁ ČÁST	11
1 CHARAKTERISTIKA ZÁKLADNÍCH ÚZEMNÍCH SAMOSPRÁVNÝCH CELKŮ	12
1.1 POSTAVENÍ OBCE.....	13
1.2 PŮSOBNOST OBCE.....	13
1.3 DRUHY OBCÍ.....	15
1.4 ORGÁNY OBCE	16
2 FINANČNÍ HOSPODAŘENÍ MUNICIPALIT	18
2.1 PRINCIPY MUNICIPALNÍHO FINANČNÍHO SYSTÉMU.....	18
2.1.1 Zákon o rozpočtovém určení daní.....	19
2.2 MUNICIPALNÍ ROZPOČET A JEHO STRUKTURA.....	21
2.3 VÝDAJE MUNICIPALNÍHO ROZPOČTU	23
2.3.1 Členění veřejných výdajů.....	23
2.3.2 Výdaje obcí v České republice.....	24
2.4 PŘÍJMY MUNICIPALNÍHO ROZPOČTU	25
2.4.1 Daňové příjmy.....	27
2.4.2 Nedaňové příjmy	28
2.4.3 Dotace	28
2.4.4 Návrtné příjmy	29
2.4.5 Financování z fondů Evropské unie	29
2.5 ZADLUŽENOST OBCÍ	31
2.5.1 Monitoring hospodaření obce	31
2.6 DALŠÍ UKAZATELE FINANČNÍHO HOSPODAŘENÍ OBCÍ	32
II PRAKTICKÁ ČÁST	37
3 OBEC LOUČANY	38
3.1 PŘEDSTAVENÍ OBCE LOUČANY	38
3.2 ZHODNOCENÍ CHARAKTERISTIKY OBCE.....	45
3.3 SWOT ANALÝZA OBCE LOUČANY	46
4 ANALÝZA HOSPODAŘENÍ OBCE	48
4.1 ANALÝZA MAJETKOVÉ A FINANČNÍ STRUKTURY OBCE LOUČANY	48
4.2 ANALÝZA VÝNOSŮ A NÁKLADŮ OBCE LOUČANY	49
4.3 PŘÍJMY ROZPOČTU OBCE LOUČANY.....	50
4.4 VÝDAJE ROZPOČTU OBCE LOUČANY	53
4.5 ZADLUŽENOST OBCE LOUČANY	56
4.6 DALŠÍ UKAZATELE FINANČNÍHO HOSPODAŘENÍ OBCE LOUČANY.....	60
4.7 VYHODNOCENÍ ANALÝZY HOSPODAŘENÍ OBCE LOUČANY.....	62
5 PROJEKT FINANCOVÁNÍ INVESTIČNÍHO ZÁMĚRU OBCE LOUČANY	63

5.1	DŮVODY K REKONSTRUKCI	63
5.2	POPIS STÁVAJÍCÍHO STAVU	64
5.3	POPIS NAVRHOVANÉHO ŘEŠENÍ	65
5.4	SWOT ANALÝZA PROJEKTU	66
5.5	FINANČNÍ NÁROČNOST PROJEKTU.....	66
5.6	NÁVRHY FINANCOVÁNÍ PROJEKTU	68
5.7	HARMONOGRAM PROJEKTU	70
5.8	EKONOMICKÉ VYHODNOCENÍ PROJEKTU	73
5.8.1	Výpočet předpokládané úspory	73
5.8.2	Vyhodnocení projektu spolufinancovaného z programu EFEKT	74
5.8.3	Vyhodnocení projektu spolufinancovaného z Programu obnovy venkova	75
5.8.4	Vyhodnocení projektu realizovaného pomocí metody EPC	76
5.8.5	Vyhodnocení projektu financovaného pomocí bankovního úvěru	76
5.8.6	Vyhodnocení projektu financovaného vlastními zdroji	77
5.9	NAVRHOVANÉ ŘEŠENÍ PRO FINANCOVÁNÍ PROJEKTU.....	78
5.10	PROVOZ A ÚDRŽBA VEŘEJNÉHO OSVĚTLENÍ.....	80
5.11	VYHODNOCENÍ DOPADŮ NA HOSPODAŘENÍ OBCE	80
ZÁVĚR		82
SEZNAM POUŽITÉ LITERATURY.....		83
SEZNAM POUŽITÝCH SYMBOLŮ A ZKRATEK.....		87
SEZNAM OBRÁZKŮ		89
SEZNAM TABULEK.....		90
SEZNAM PŘÍLOH.....		92

ÚVOD

V České republice je systém veřejné správy a samosprávy na základní úrovni zajišťován obcemi. Územní samospráva, a tedy i obce jsou do značné míry závislé na finančních prostředcích od státu. Největší částí příjmů obcí jsou daňové příjmy a dotace. Jelikož většina daňových příjmů je určena rozpočtovým určením daní, které obce ovlivnit nemohou, je obec nucena pro zajištění svých potřeb a neustálého rozvoje hledat také jiné finanční zdroje, např. formou dotací. Hospodaření obcí je možné také zlepšit snížením výdajů, např. formou rekonstrukcí zastaralých neekonomicky úsporných zařízení nebo budov.

V České republice najdeme k 1. 1. 2017 celkem 6 258 obcí a 14 krajů, v Olomouckém kraji 5 okresů a 402 obcí, v okrese Olomouc 46 obcí. Jedna z těchto obcí je právě obec Loučany. Obec, která je předmětem mé diplomové práce.

Cílem této práce je na základě teoretických a praktických poznatků provést analýzu hospodaření obce Loučany za období 2012 až 2016 a na základě výsledků této analýzy navrhnout projekt financování investičního záměru obce Loučany a vyhodnotit jeho dopady na hospodaření obce.

Důležitými podklady pro zpracování této práce jsou nejen odborná literatura a internetové zdroje, ale především interní data a finanční výkazy obce Loučany.

Diplomová práce a její zkoumaná problematika je rozdělena na dvě části, které mají celkem pět kapitol. První dvě kapitoly dohromady tvoří část teoretickou, která se zabývá problematikou financování municipalit a formuluje teoretická východiska potřebná pro část praktickou. Praktická část je tvořena třemi kapitolami. První je zaměřena na představení obce Loučany. Kapitola druhou tvoří analýza hospodaření obce. V poslední kapitole je vypracován projekt financování investičního záměru obce Loučany, jehož nezbytnou součástí je vyhodnocení jeho dopadů na hospodaření obce.

Nedílnou součástí práce jsou její přílohy, které podrobně analyzují finanční výkazy a hospodaření obce Loučany. Finanční ukazatele přepočtené na jednoho obyvatele jsou také porovnány se všemi obcemi v České republice.

CÍLE A METODY ZPRACOVÁNÍ PRÁCE

Cílem této práce je na základě teoretických a praktických poznatků provést analýzu hospodaření obce Loučany za období 2012 až 2016 a na základě výsledků této analýzy navrhnout projekt financování investičního záměru obce Loučany a vyhodnotit jeho dopady na hospodaření obce.

Pro dosažení stanoveného cíle je v teoretické části použita metoda popisu. V praktické části je využívána především metoda analytická a metoda srovnání v čase.

Teoretická část formuluje východiska potřebná pro část praktickou, která se zabývá představením obce Loučany a charakteristikou hospodaření obce v letech 2012 až 2016. Součástí analýzy je také výpočet soustavy informativních, monitorujících a dalších ukazatelů hodnotících hospodaření obce. Na základě dat získaných analýzou je možné sestavit návrh projektu financování investičního záměru obce Loučany, jehož nedílnou součástí je také vyhodnocení jeho dopadu na hospodaření obce.

Výsledky této práce je možné využít zastupitelstvem obce Loučany jako podklad pro možnou realizaci investičního záměru.

I. TEORETICKÁ ČÁST

1 CHARAKTERISTIKA ZÁKLADNÍCH ÚZEMNÍCH SAMOSPRÁVNÝCH CELKŮ

Veřejnou správu je možné definovat dle Ponikelského (2011) jako správu věcí veřejných ve veřejném zájmu. Jedná se hlavně o správu území (např. státu, krajů, obcí), veřejných záležitostí, veřejných objektů a zařízení, přírodních zdrojů, financí, veřejných informací, komunikací, budov, pozemků atd. Veřejná správa má za úkol spravovat věci veřejné, tzn., že musí brát v potaz potřeby a názory ostatních regionálních aktérů.

Dle Provazníkové (2015) je na veřejnou správu možný pohled hned ze dvou hledisek, a to:

- a) veřejnou správu vykonávanou státem prostřednictvím svých orgánů – státní správu, nebo stát určitou část správy přenechá na nestátní veřejnoprávní korporace – samosprávu,
- b) ústřední, územní nebo místní správu.

V České republice je veřejná správa tvořena soustavou orgánů státní správy a územní samosprávy. Na úrovni územní veřejné správy je využíván smíšený model, tzn., že státní správa i územní samospráva je na úrovni obcí a krajů vykonávána v rámci jedné územně administrativní jednotky. Pokud je tedy státní správa vykonávána prostřednictvím orgánů samosprávy, hovoříme o přenesené státní správě nebo také o přenesené působnosti. (Provazníková, 2015)

Česká republika se člení na obce, které jsou základními samosprávnými celky a kraje, které jsou vyššími územními samosprávnými celky (Zákon č. 1/1993 Sb.). V současné době je tedy v České republice systém územní samosprávy dvoustupňový. První stupeň je tvořen obecními úřady, popř. pověřenými obecními úřady nebo obecními úřady s rozšířenou působností, které v rámci přenesené působnosti vykonávají některé úkoly státní správy. (Provazníková, 2015) K 30. 1. 2017 je v České republice celkem 6 258 obcí.

Druhý stupeň je tvořen krajskými úřady, které vznikly 1. 1. 2001. Českou republiku tvoří celkem 14 krajů (13 krajů + Hlavní město Praha). Mezi těmito dvěma stupni existovaly ještě okresní úřady, které však byly k 31. 12. 2002 zrušeny, a jejich působnosti převzaly převážně obce s rozšířenou působností a kraje. (Provazníková, 2015)

1.1 Postavení obce

Členění územní samosprávy je zakotveno již v Ústavě České republiky. Územní samosprávné celky jsou územními společenstvími občanů, která mají právo na samosprávu. Obec je vždy součástí vyššího územního samosprávného celku. (Zákon č. 1/1993 Sb.)

Důležitost postavení obcí v systému veřejné správy je dána také mezinárodními dokumenty. Jako nejvýznamnější lze považovat Mezinárodní chartu místní samosprávy. (SMO ČR, 2014)

Postavení obcí v České republice je také upraveno zákonem č. 128/2000 Sb. o obcích. Obec je základním územním samosprávným společenstvím občanů tvořící územní celek, který je vymezen hranicí území obce. Je veřejnoprávní korporací, která má vlastní majetek. Vystupuje v právních vztazích svým jménem a nese odpovědnost z těchto vztahů vyplývající.

Obec tedy tvoří tři základní pilíře: území, občané a samospráva.

Zmínku o obcích je možné nalézt také v zákoně č. 36/1960 Sb. o územním členění státu, který definuje celkem 7 krajů a v jednotlivých krajích vytváří okresy. Např. dle tohoto zákona najdeme okres Olomouc v Severomoravském kraji.

1.2 Působnost obce

Samostatnou působnost obce vymezuje zákon o obcích. Ten upravuje péči o vytváření podmínek pro rozvoj sociální péče a pro uspokojování potřeb svých občanů, uspokojování potřeb bydlení, ochrany a rozvoje zdraví, potřeby dopravních spojů, potřeby informací, kulturního života, veřejného pořádku, výchovy a vzdělávání. (Provazníková, 2015)

Do samostatné působnosti patří dle zákona o obcích pravomoci zastupitelstva a rady obce. Mezi nejdůležitější je možné zařadit:

- hospodaření obce,
- právnické osoby a organizační složky,
- rozhodování ve věcech obce,
- nařízení obce,
- projednávání a řešení návrhů, připomínek a podnětů,
- jmenování a odvolávání vedoucích odborů obecního úřadu,
- program rozvoje obce,

- zřizování peněžních fondů obce,
- vyhlášky obce,
- obecní policie,
- vydávání komunálních dluhopisů.

Obec dále spravuje záležitosti, které jsou v zájmu obce a občanů obce, pokud nejsou tyto záležitosti svěřeny krajům.

Přenesená působnost je výkon správy, který je přenesen na obce. Její obsah je vždy vymezen zákonem. Za přenesenou působnost dostávají obce státní příspěvek, který však často tyto náklady spojené s výkonem přenesené působnosti nepokryje.

Zde vidím prostor pro zlepšení nastavení kritérií státního příspěvku za přenesenou působnost. Samotná obec by za výkon státní správy neměla vydávat finanční prostředky ze svého rozpočtu. Tento příspěvek by měl pokrýt veškeré náklady s touto správou spojené, které by pak nezatěžovaly obecní rozpočet.

Přenesená působnost je vykonávána orgány obce ve věcech stanovených zákonem o obcích, v základním rozsahu přenesené působnosti pro svůj správní obvod. Obec s pověřeným obecním úřadem a obec s rozšířenou působností vykonávají nejen ve svém obvodu působnost v základním rozsahu, ale i ve správním obvodu stanoveném vyhláškou Ministerstva vnitra přenesenou působnost stanovenou zvláštními zákony. (Zákon č. 314/2002 Sb.) Obec, která vykonává rozšířenou působnost je také obcí s pověřeným úřadem.

Jak uvádí Provazníková (2015) v rámci základního rozsahu přenesené působnosti se například může jednat o tyto činnosti:

- rozhodování o místních a účelových komunikacích,
- projednávání přestupků,
- vydávání nařízení obce,
- správa drobných toků a zajištění vodoprávního úřadu,
- ochrana přírody a ochrana ovzduší,
- povodňový orgán atd.

Obce s pověřeným obecním úřadem uvedené v příloze č. 1 zákona č. 314/2002 Sb., jsou oprávněny ve výkonu státní správy v přenesené působnosti například:

- zajišťovat volby do Parlamentu České republiky, do Evropského parlamentu, do zastupitelstev krajů a obcí,

- rozhodovat v prvním stupni správního řízení,
- povolovat odběru a nakládání s vodami,
- provádět ochranu zemědělského půdního fondu,
- zajišťovat ochranu přírody atd.

Výčet obcí s rozšířenou působností nalezneme v příloze č. 2 zákona č. 314/2002 Sb. Tyto obce mohou vykonávat zejména:

- evidenci obyvatel a vedení registru obyvatel,
- vydávání občanských a řidičských průkazů a cestovních dokladů,
- státní správu lesů,
- živnostenský úřad,
- zajišťovat dopravu a správu silnic II. a III. třídy,
- dávky a sociální služby,
- péči o staré, zdravotně postižené a nepřizpůsobivé občany
- sociálně právní ochrana dětí atd.

Dozor nad vydáváním a obsahem nařízení a usnesení, rozhodnutím a jiným opatřením orgánů obcí v přenesené působnosti vykonávají dle zákona o obcích krajské úřady, které se dále mohou odvolávat k Ústavnímu soudu.

1.3 Druhy obcí

Jak je již podrobněji rozepsáno v předchozím odstavci, můžeme obce v České republice členit **podle rozsahu výkonu státní správy v přenesené působnosti**, a to na:

- obecní úřad obce s rozšířenou působností – obce III. typu,
- obec s pověřeným obecním úřadem – obce II. typu,
- obec se základním rozsahem přenesené působnosti – obce I. typu.

Jelikož obcí je označována nejen obec jako taková, ale dále také město, městys a statutární město, je možné obce dělit také na **obce, města, městyse a statutární města**. Podmínky měst, městyšů a statutárních měst jsou opět upraveny zákonem o obcích.

Obec může být městysem, pokud tak na návrh obce stanoví předseda Poslanecké sněmovny po vyjádření vlády. Označení městys může být také užíváno obcemi, které toto označení užívaly před 17. 5. 1954.

Obec je městem, pokud má alespoň 3 000 obyvatel a pokud tak na návrh obce stanoví předseda Poslanecké sněmovny po vyjádření vlády. Městem může být také obec s nižším počtem obyvatel, která však byla městem před 17. 5. 1954, pokud o to požádá předsedu Poslanecké sněmovny. Město se nijak neliší od obce, rozdíl je jen v označení orgánů města.

Obec může být také statutárním městem. Statutárních měst je celkem 25, jejich přesný výčet je uveden v zákoně o obcích. Území statutárních měst může být, na rozdíl od měst a obcí, členěno na městské obvody nebo městské části s vlastními orgány samosprávy.

Samostatnou kategorií je Hlavní město Praha, které stojí mimo krajské i obecní zřízení. Hlavní město je upraveno vlastním zákonem, a to zákonem č. 131/ 200 Sb., o hlavním městě Praze.

Další zvláštní kategorií jsou vojenské újezdy. Vojenský újezd je podle zákona o zajišťování obrany České republiky (Zákon č. 222/1999 Sb.) vymezená část území státu určená k zajišťování obrany státu a k výcviku ozbrojených sil.

1.4 Orgány obce

Obec je samostatně spravována zastupitelstvem obce, dalšími orgány jsou rada obce, starosta, obecní úřad a zvláštní orgány obce. Orgány obce upravuje Zákon č. 128/2000 Sb. o obcích.

Zastupitelstvo obce je složeno z členů zastupitelstva obce, jejichž počet na každé volební období stanoví v souladu s tímto zákonem zastupitelstvo obce nejpozději 85 dnů přede dnem voleb do zastupitelstev v obcích. Při stanovování počtu členů zastupitelstva se přihlíží k počtu obyvatel a velikosti územního obvodu. Zastupitelstvo obce rozhoduje ve věcech patřících do samostatné působnosti obce. Co je zastupitelstvu vyhrazeno, je upraveno zákonem o obcích. (Zákon č. 128/2000 Sb. o obcích)

Rada obce je výkonným orgánem obce v oblasti samostatné působnosti a ze své činnosti odpovídá zastupitelstvu obce. V obcích, kde se rada obce nevolí, vykonává její pravomoc starosta obce. Rada obce je tvořena starostou, místostarostou a dalšími členy volenými z řad zastupitelstva obce. Počet členů rady obce musí být lichý v rozmezí od 5 do 11 členů, avšak nesmí přesahovat jednu třetinu počtu členů zastupitelstva. Rada obce se nevolí v obcích, kde má zastupitelstvo obce méně než 15 členů. (Zákon č. 128/2000 Sb. o obcích)

Starosta zastupuje obec navenek. Starosta (a místostarosta) je volen do funkce zastupitelstvem obce z řad svých členů. Za výkon své funkce odpovídá zastupitelstvu obce. Starosta dále jmenuje se souhlasem ředitele krajského úřadu tajemníka obecního úřadu. Starostu v době jeho nepřítomnosti, nebo pokud starosta nevykonává svou funkci, zastupuje místostarosta. Zastupitelstvo obce může zvolit i více místostarostů a svěřit jim některé úkoly. (Zákon č. 128/2000 Sb. o obcích)

Obecní úřad tvoří starosta, místostarosta, tajemník obecního úřadu a zaměstnanci obce zařazení do obecního úřadu. V čele obecního úřadu je starosta. Radou obce mohou být zřízeny pro jednotlivé úseky činnosti obecního úřadu odbory a oddělení. (Zákon č. 128/2000 Sb. o obcích)

Výbory jsou orgány zastupitelstva. Výbory může zřídit zastupitelstvo obce jako své iniciativní a kontrolní orgány. Zastupitelstvo obce vždy zřizuje finanční a kontrolní výbor. Dále může zastupitelstvo zřídit např. výbor pro národnostní menšiny, osadní výbor nebo místní výbor. **Komise** jsou orgány rady obce, která je zřizuje jako své iniciativní a poradní orgány. Komise je ze své činnosti odpovědná radě. (Zákon č. 128/2000 Sb. o obcích)

2 FINANČNÍ HOSPODAŘENÍ MUNICIPALIT

Kapitola se zabývá finančním hospodařením municipalit. Nejdříve je nutné vymezit základní principy municipálního finančního systému, na které navazuje zákon o rozpočtovém určení daní. Dále se kapitola zaměřuje na strukturu municipálního rozpočtu, tedy jeho příjmů a výdajů. Poslední část se zaměřuje na ukazatele finančního hospodaření municipálních jednotek.

2.1 Principy municipálního finančního systému

Různé teorie místních financí přináší různé principy finančního systému územní samosprávy, avšak pokud tyto principy shrneme a zobecníme, můžeme je dle Pekové (2011) vymezit následovně:

- Základním principem je **hospodaření podle ročního rozpočtu**. Rozpočet je rozhodujícím nástrojem finančního systému. Podrobněji popsán je v následujících kapitolách.
- Aby nedocházelo k účelovému rozdělování omezených finančních prostředků, je snaha o **omezování vytváření mimorozpočtových fondů**. Problémem těchto fondů není pouze účelovost, ale i volba stabilní příjmové základny.
- **Rozpočtové omezení** je dáno nenávratnými příjmy, hlavně v běžné části rozpočtu.
- **Konzistence finančního systému územní samosprávy s veřejnými financemi**. Při respektování tendencí fiskální politiky decentralizace by měl municipální finanční systém úměrně využívat jednotlivé funkce veřejných financí, jejich využívání by mělo být v souladu s cíli stabilizační fiskální politiky státu a mělo by být co nejefektivnější.
- **Municipální a regionální autonomie**, tedy určitá finanční soběstačnost územní samosprávy. Autonomie musí být podpořena přerozdělením některých druhů daní, jako i podílů na celostátních daních, které pak plynou přímo do rozpočtů jednotlivých subjektů územní samosprávy.
- **Distribuční slušnost a spravedlnost** v přerozdělovacích vztazích státu a územní samosprávy.
- **Princip solidarity** mezi bohatšími a chudšími obcemi.
- **Průhlednost finančního systému**, která vede k jednoduché veřejné kontrole využívání finančních prostředků.

- **Publicita informací** o hospodaření municipální jednotky.
- **Stabilita finančního systému** územní samosprávy, zejména v delším časovém horizontu.
- **Stabilita pravidel hospodaření** taktéž zejména v delším časovém horizontu. V těchto pravidlech by nemělo docházet k častým změnám, aby byla zajištěna možnost dlouhodobého plánování.
- **Administrativní nenáročnost** finančního systému. Hlavním ukazatelem administrativní nenáročnosti jsou náklady na zabezpečení finančního systému jednotlivých subjektů územní samosprávy.
- **Kontrola ze strany státu** nad celým hospodařením územní samosprávy.

Jednotlivé principy municipálního finančního systému na sebe různě navazují a navzájem spolu souvisí. Finanční systém by měl napomáhat efektivnímu a hospodárnému využívání finančních zdrojů, ekonomickému a sociálnímu rozvoji obcí.

2.1.1 Zákon o rozpočtovém určení daní

Rozdělení daňových výnosů mezi stát, kraje a obce je upraveno zákonem č. 243/2000 Sb., o rozpočtovém určení výnosů některých daní územním samosprávným celkům a některým státním fondům, ve znění pozdějších předpisů (zákon o rozpočtovém určení daní).

Tímto zákonem je upraveno rozpočtové určení daně z přidané hodnoty, spotřebních daní, daní z příjmů, silniční daně a daně z nemovitých věcí. Daňové příjmy obcí a krajů, které v tomto zákoně nejsou uvedeny, jsou upraveny zvláštními zákony. Poslední novela zákona o rozpočtovém určení daní, která vešla v platnost 1. ledna 2017, změnila poměr rozdělování daňových příjmů ve prospěch místních samospráv a dle ministra financí Ing. Andreje Babiše (2016) přinese obcím až miliardu korun navíc.

Daňové příjmy rozpočtů obcí dle zákona o rozpočtovém určení daní (zákon č. 243/2000 Sb.) tvoří:

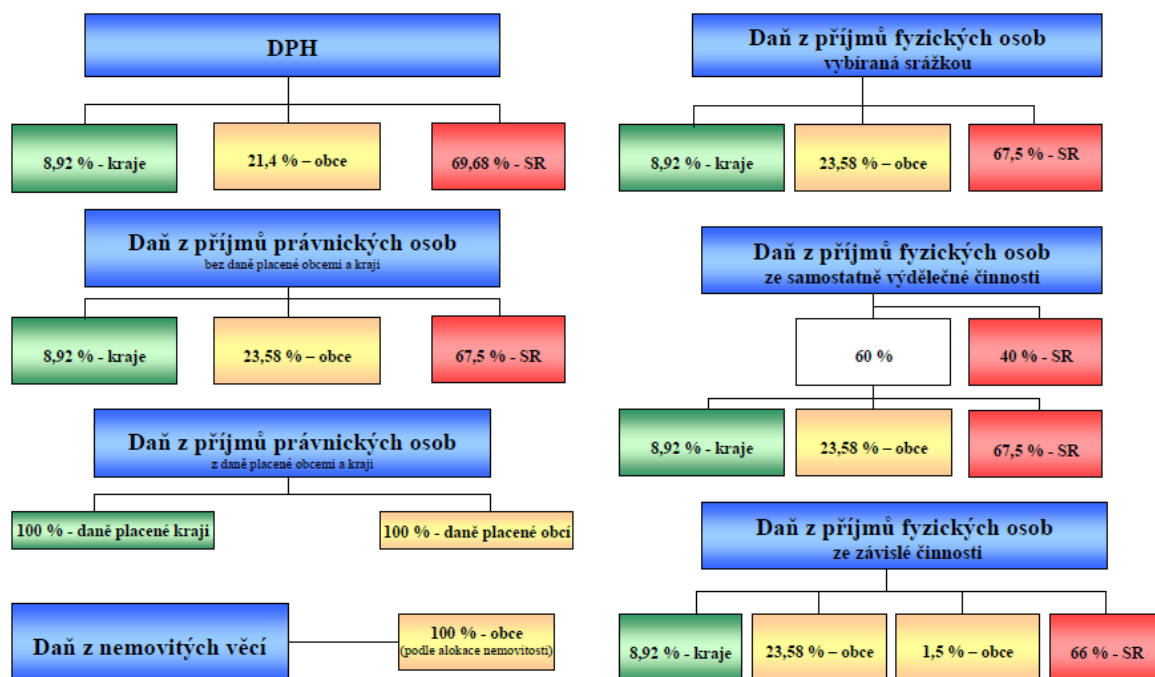
- výnos daně z nemovitých věcí,
- podíl na 21,4 % z celostátního hrubého výnosu daně z přidané hodnoty,
- podíl na 23,58 % z celostátního hrubého výnosu daně z příjmů fyzických osob ze závislé činnosti,

- podíl na 23,58 % z celostátního hrubého výnosu daně z příjmů fyzických osob vybírané srážkou podle zvláštní sazby,
- podíl na 23,58 % z 60 % z celostátního hrubého výnosu daně z příjmů fyzických osob,
- podíl na 23,58 % z celostátního hrubého výnosu daně z příjmů právnických osob,
- daň z příjmů právnických osob v případech, že poplatníkem je příslušná obec,
- podíl na 1,5 % z celostátního hrubého výnosu daně z příjmů fyzických osob ze závislé činnosti rozdělený dle přepočteného počtu zaměstnanců.

Procentní podíl, kterým se obce podílejí na procentní části celostátního hrubého výnosu daní, se vypočte jako součet:

- poměru započtené výměry katastrálních území obce k celkové započtené výměře katastrálních území všech obcí, vyjádřeného v procentech a násobeného koeficientem 0,03,
- poměru počtu obyvatel obce k počtu obyvatel všech obcí, vyjádřeného v procentech a násobeného koeficientem 0,1,
- poměrem počtu dětí a žáků navštěvujících školu zřizovanou obcí k počtu těchto dětí a žáků za všechny obce, vyjádřeného v procentech a násobeného koeficientem 0,07,
- poměru násobku postupných přechodů, vypočteného pro obec pomocí koeficientů postupných přechodů, k součtu násobků postupných přechodů vypočtených za ostatní obce, vyjádřeného v procentech a násobeného koeficientem 0,8 a dále násobeného celkovým procentem, kterým se na části celostátního hrubého výnosu daní podílejí ostatní obce.

Podrobné schéma aktuálního rozpočtového určení daní platného od 1. 1. 2017 je znázorněno následujícím obrázkem.



Obrázek 1 Schéma rozpočtového určení daní (Finanční správa, 2017)

2.2 Municipální rozpočet a jeho struktura

V České republice jsou v rámci obcí a krajů, jako územních samosprávných celků, sestavovány rozpočty obce nebo kraje, tedy tzv. územní rozpočty neboli rozpočty územních samosprávných celků, které jsou označovány jako decentralizované peněžní fondy. V těchto rozpočtech jsou soustředěny jak příjmy, které obec získává přerozdělením v rámci rozpočtové soustavy, tak příjmy, které jsou generovány obcí její vlastní činností. Územní rozpočet je vytvářen a používán na principu nenávratného, neekvivalentního a nedobrovolného způsobu financování typického pro všechny veřejné rozpočty.

Na rozpočet můžeme pohlížet jako na bilanci, finanční plán nebo jako na nástroj prosazování cílů municipální a regionální politiky.

Rozpočet je složen z příjmů, výdajů a ostatních peněžních fondů. V případě, že územní samosprávný celek realizuje i podnikatelskou činnost, je tato činnost sledována mimo rozpočtové příjmy a výdaje, její výsledek je však promítnut do rozpočtu a je součástí závěrečného účtu samosprávného celku. (Pospíšil, 2013)

Rozpočet je členěn dle rozpočtových položek na běžnou a kapitálovou část. Běžný rozpočet je nejčastěji sestavován jako vyrovnaný (i když v mnoha případech v posledních letech bývá

dle výsledků analýzy z portálu MONITOR sestavován jako schodkový). Dle Pilného (2005) by měl být běžný rozpočet ideálně sestavován mírně přebytkový, alespoň 1 %. Pokud je rozpočet dlouhodobě deficitní, je nutno velikost výdajů upravit vzhledem k velikosti příjmů.

Kapitálový rozpočet je bilancí finančních prostředků, které se pravidelně neopakují. Slouží k dlouhodobému shromažďování finančních prostředků na zajištění finančně náročnějších projektů.

Strukturu běžného i kapitálového rozpočtu znázorňují následující tabulky.

BĚŽNÝ ROZPOČET	
PŘÍJMY	VÝDAJE
Daňové: - svěřené daně - sdílené daně - místní poplatky - správní poplatky	- mzdy a platy - povinné pojistné za zaměstnance - materiálové - energie - nájemné
Nedaňové: - poplatky za služby - příjmy z pronájmu majetku - příjmy od organizačních složek, příspěvkových organizací - zisk obecních podniků - dividendy z akcií, přijaté úroky - transfery - dotace	- sociální dávky - výdaje za municipální jednotky - sankce za porušení rozpočtové kázně - placené pokuty - placené úroky - ostatní (poskytnuté dary apod.) - dotace vlastním organizačním složkám a jiným subjektům - neinvestiční příspěvky příspěvkovým organizacím - výdaje na sdružování finančních prostředků (neinvestiční)

Tabulka 1 Schéma běžného rozpočtu

(vlastní zpracování dle Provoznikové, 2009)

KAPITÁLOVÝ ROZPOČET	
PŘÍJMY	VÝDAJE
- z prodeje majetku - nemovitého a movitého dlouhodobého majetku	- na pořízení hmotného a nehmotného dlouhodobého majetku
- z prodeje akcií a majetkových podílů	- na nákup cenných papírů
- kapitálové transfery - účelové, neúčelové	- na kapitálové poskytnuté dotace organizačním složkám a různým subjektům
- přijaté úvěry	- na investiční příspěvky příspěvkovým organizacím
- příjmy z emise komunálních dluhpisů	- na investiční půjčky poskytnuté různým subjektům
- přijaté splátky půjček	- splátka úvěrů

Tabulka 2 Schéma kapitálového rozpočtu
(vlastní zpracování dle Provozníkové, 2009)

2.3 Výdaje municipálního rozpočtu

2.3.1 Členění veřejných výdajů

Výdaje rozpočtů územních samospráv jsou členěny obdobně jako výdaje v rozpočtu státním. Dle Provozníkové (2015) můžeme výdaje členit dle pěti následujících hledisek:

- **Ekonomické hledisko**

Mezi běžné výdaje řadíme opakující se výdaje, které financují běžné potřeby. Kapitálové výdaje slouží k financování dlouhodobých, většinou investičních projektů. Souvisí i se splácením půjček využitých na realizaci projektu.

- **Hledisko rozpočtové skladby**

Podrobné členění výdajů je v České republice upraveno rozpočtovou skladbou. Výdaje jsou členěny podle druhového členění výdajů. Ty rozlišujeme na třídu 5 (běžné výdaje) a třídu 6 (kapitálové výdaje).

Třída 5 je členěna na výdaje na platy a podobné související výdaje, neinvestiční nákupy a související výdaje, neinvestiční transfery soukromoprávním subjektům a neziskovým organizacím, neinvestiční transfery veřejnoprávním subjektům a mezi peněžní fondy téhož subjektu jiným rozpočtům a vlastním fondům, neinvestiční transfery obyvatelstvu, neinvestiční transfery do zahraničí, neinvestiční půjčené prostředky, neinvestiční převody Národnímu fondu a ostatní neinvestiční výdaje.

Třída 6 je členěna na investiční nákupy a související výdaje, nákup akcií a majetkových podílů, investiční transfery, investiční půjčené prostředky, investiční převody Národnímu fondu a ostatní kapitálové výdaje. (Vyhláška č. 323/2002 Sb.)

- **Charakter infrastruktury**

Mezi výdaje na ekonomickou infrastrukturu řadíme běžné i kapitálové výdaje, které jsou určeny na výrobní účely, tedy zejména pro obecní podniky zabezpečující služby. Řadíme sem také dotace a půjčky soukromému sektoru na podporu podnikání v obci za účelem zvýšení zaměstnanosti. Dále sem patří např. výdaje na výstavbu a údržbu veřejných komunikací, parků, vodovodů, kanalizací, veřejného osvětlení atd.

Výdaje na sociální infrastrukturu jsou běžné i kapitálové výdaje na vzdělání a péči o zdraví, výdaje na provoz sociálních zařízení a sociální transfery.

- **Podle funkcí veřejných financí**

Mezi výdaje na alokační činnosti řadíme výdaje na nákup služeb a zboží na zabezpečení veřejných statků (popř. smíšených statků) pro obyvatele a výdaje na poplatkové služby. Výdaje na redistribuční činnosti souvisí s peněžními transfery obyvatelstvu, které jsou však jen doplňkové, protože značná část těchto dávek je poskytována transfery ze státního rozpočtu do rozpočtu obecního. (Provazníková, 2015)

- **Hledisko rozpočtového plánování**

Z hlediska rozpočtového plánování členíme výdaje na plánované a neplánované. Plánované výdaje by měly být zastoupeny ve větší míře, neboť musí být bilancovány stabilním zdrojem krytí. Výdaje neplánované způsobují překročení plánovaných výdajů. (Peková, 2011)

2.3.2 Výdaje obcí v České republice

Dříve byla odpovědnost za výdaje na místních úrovních rozdělena mezi obce a okresy. Po 31. 12. 2002, kdy došlo k ukončení činnosti okresních úřadů, přešla značná část jejich kompetencí právě na obce s rozšířenou působností a některé na kraje.

Největší část běžných výdajů municipálního rozpočtu tvoří podle Kadeřábkové (2012) mandatorní výdaje, jejichž objem a struktura jsou ovlivněny zejména zákony, dále také např. velikostí skupin obyvatel, objemem finančních prostředků (tedy způsob jejich vynakládání na naplnění zákonů a vyhlášek) atd.

Výdaje obcí lze rozdělit na výdaje na samostatnou a přenesenou působnost.

K výdajům financujících **samostatnou působnost** můžeme zařadit následující:

- školství,
- sociální péče,
- zdravotnické služby,
- kultura a rekreace,
- veřejná bezpečnost a obecní policie,
- sanitární služby,
- pouliční osvětlení, hřbitovy a parky,
- vodovody a kanalizace,
- územní plánování,
- místní komunikace a městská doprava.

Tyto statky a služby mohou obce zajišťovat samotné (nebo organizační složky obce), pak vzniklé výdaje představují veškeré náklady na danou činnost a jsou v plné výši poskytnuty z rozpočtu obce. Dále je možné statky a služby zajistit prostřednictvím příspěvkové organizace obce, kdy je v rozpočtu promítnut pouze čistý rozdíl mezi tím, co organizace na svou činnost vydá a co svou činností získá. Poslední možností zajištění statků a služeb je prostřednictvím podnikatelského subjektu, v tomto případě je v rozpočtu jako výdaj čistý náklad obce na tuto činnost.

V případě **přenesené působnosti** jsou vládou prostřednictvím řady zákonů přeneseny některé funkce státní správy na obce (např. stavební úřad nebo matrika). Částečně je pak tato působnost kompenzována příspěvkem ze státního rozpočtu. I když je velmi obtížné jednoznačně vyčíslit přesné náklady na tuto činnost, příspěvek ze státního rozpočtu tyto veškeré náklady zpravidla nepokryje. (Provazníková, 2015)

2.4 Příjmy municipálního rozpočtu

Příjmy územních rozpočtů jsou různé, avšak ve většině případů tvoří největší podíl příjmy daňové. Příjmy můžeme třídit podle několika hledisek. Závazně jsou tříděny dle rozpočtové skladby. Dle fiskální teorie (Peková, 2011) by měly být příjmy územních rozpočtů:

- **dostatečně výnosné**, aby zajistily dostatečnou samostatnost obcí,

- **závislé na aktivitě obce**, kterou může obec sama ovlivnit (většinou příjmy nedaňové),
- **rovnoměrně rozloženy** z hlediska prostorového i časového,
- **plánovatelné** v krátkodobém, střednědobém i dlouhodobém časovém horizontu,
- **administrativně nenáročné** na správu a výběr daní.

Jak již bylo zmíněno v kapitole o členění municipálním rozpočtu na běžný a kapitálový, stejné členění je důležité i v samotných příjmech. (Peková, 2011)

Běžné příjmy jsou z větší části a v různém objemu každoročně opakovány. Jsou určeny na financování běžných, především neinvestičních provozních výdajů na zabezpečení veřejných statků a služeb. Podle Pekové (2011) běžné příjmy dále členíme podle charakteru nebo podle původu příjmů:

a) podle charakteru

- **daňové příjmy** představují největší část celkových příjmů. Daňové příjmy jsou nenávratné příjmy získávané většinou formou zákonem stanovených daní nebo poplatků,
- **nedaňové příjmy** představují všechny ostatní příjmy obce.

b) podle původu

- **vlastní příjmy** – místní daně, svěřené daně, podíl na sdílených daních, správní poplatky, vlastní nedaňové příjmy,
- **příjmy z přerozdělovacích procesů:**
 - **nenávratné transfery** – zejména dotace z rozpočtové soustavy nebo příjmy od jiných subjektů (např. dary),
 - **návratné transfery** využívané v rámci rozpočtové soustavy (např. krátkodobé půjčky z jiných rozpočtů) nebo od bankovního sektoru.

Kapitálové příjmy jsou klasifikovány jako příjmy jednorázové, zpravidla neopakující se, které jsou ve většině případů účelové. Slouží k financování dlouhodobých potřeb, zejména k zajištění investic, které rozšiřují nabídku veřejných statků. Kapitálové příjmy podle Pekové (2011) dále členíme:

- **vlastní příjmy** (např. příjmy z prodeje majetku),
- **příjmy z přerozdělovacích procesů**, tedy:

- **nenávratné transfery** v podobě např. účelových investičních dotací ze státního rozpočtu, prostředky z fondů EU na schválené projekty v rámci financování rozvojových projektů,
- **návratné transfery** ve formě např. investičních úvěrů od peněžních ústavů.

2.4.1 Daňové příjmy

Daňové příjmy, mající charakter běžných příjmů, jsou nejvýznamnější skupinou příjmů územních rozpočtů. Tyto příjmy, i když v různém objemu a někdy i v jiné struktuře se každoročně opakují. Daňové příjmy je možné rozdělit dále do dvou skupin.

První skupinu daní, které plynou do rozpočtů, upravuje v České republice zákon o rozpočtovém určení daní. Pokud celý jejich výnos plyne do rozpočtu obce, jedná se o tzv. svěřené daně. Plyne-li do obecního rozpočtu pouze určitý podíl těchto daní, mluvíme o tzv. daních sdílených. Zákon také vymezuje daně, které obce uplatňují přímo na svém území, tzv. municipální (místní) daně. Zákon o rozpočtovém určení daní je podrobně popsán v kapitole 2.1.1.

Z důvodu tohoto zákona má územní samospráva u svěřených daní velmi omezenou daňovou pravomoc. Všechny náležitosti daní (např. předmět daně, subjekt, způsob výpočtu apod.) jsou určeny celostátně platnými zákony. Zákonem jsou do jisté míry regulovány i daňové pravomoci u příslušných svěřených daní, které jdou přímo do rozpočtu obce (např. zákon o dani z nemovitých věcí). Větší daňovou pravomoc poskytují místní (municipální) daně. Ty jsou však také regulovány zákonem o místních poplatcích, avšak obce si mohou vybrat, jaké konkrétní daně a s jakou sazbou z daného rozmezí na své občany uvalí jako daňové břemeno. (Peková, 2011)

Obce mohou dle zákona č. 565/1990 Sb. o místních poplatcích vybírat následující poplatky:

- poplatek ze psů,
- poplatek za lázeňský nebo rekreační pobyt,
- poplatek za užívání veřejného prostranství,
- poplatek ze vstupného,
- poplatek z ubytovací kapacity,
- poplatek za povolení k vjezdu s motorovým vozidlem do vybraných míst a částí měst,

- poplatek za provoz systému shromažďování, sběru, přepravy, třídění, využívání a odstraňování komunálních odpadů,
- poplatek za zhodnocení stavebního pozemku možností jeho připojení na stavbu vodovodu nebo kanalizace.

Jelikož má většina těchto poplatků daňový charakter, můžeme tedy hovořit spíše o místních daních. Místní poplatky však mají pro obecní rozpočet podstatně nižší význam než daňové příjmy vybírané centrálně státem. Na daňových příjmech se místní poplatky podílejí pouze v rozmezí od 5 % u velkých obcí po 13 % u obcí menších. (Transparency International, 2008)

2.4.2 Nedaňové příjmy

Po daňových příjmech jsou dalšími příjmy místních rozpočtů příjmy nedaňové. Do této skupiny můžeme zařadit výnosy z vlastního podnikání, příjmy z podílů na zisku a dividend a další pravidelně se neopakující příjmy, jako např. dědictví nebo dary.

Příjmy z podnikatelské činnosti nejsou v místním rozpočtu nijak významným podílem, jelikož většina činností, které obec provozuje, má neziskový charakter. To platí i v případě, že obec zakládá obchodní společnosti. Ty jsou také z důvodu menší administrativní zátěže většinou zakládány za neziskovým účelem.

Do této skupiny dále řadíme také příjmy z prodeje vlastního majetku. Tyto příjmy jsou zpravidla jednorázové a jejich výnosy by měly být využity pouze na investiční akce. Tyto příjmy by neměly sloužit ke krytí běžných výdajů. (Transparency International, 2008)

2.4.3 Dotace

Po daňových příjmech jsou druhou nejvýznamnější skupinou příjmů v místních rozpočtech dotace. Cílem dotací je dle Transparency International (2008) snížení zejména mezinárodních rozdílů, zabránění vzniku chudých regionů a také podpora poskytování určitých statků, z nichž mají užitek i obyvatelé ostatních obcí.

Dotace můžeme rozdělit do dvou skupin – dotace nárokové a nenárokové.

Nárokové dotace představují povinné platby centrální vlády za objednané služby od obce v rámci přenesené působnosti. Nejvýznamnější nárokovou dotací je příspěvek na výkon státní správy. Další dotací ze skupiny nárokových je dotace účelového charakteru, která musí

být po ukončení rozpočtového období vyúčtována a nevyužitá část vrácena (např. příspěvek na školství, dotace na dávky sociální péče apod.). (Transparency International, 2008)

Nenárokové dotace jsou vázány na splnění určitých předpokladů a na rozhodnutí centrální nebo jiné autority. Ve většině případů se jedná o podporu investičních aktivit místních rozpočtů, neboť by akumulace zdrojů z obecního rozpočtu trvala příliš dlouho.

V posledních letech roste význam dotací ze strukturálních fondů Evropské unie. Tyto dotace jsou však často administrativně velmi náročné, což může omezit šance na získání zejména u malých obcí. (Transparency International, 2008)

2.4.4 Návrtné příjmy

Další skupinou příjmů místních rozpočtů jsou návratné příjmy. Ty jsou využívány, pokud v obecním rozpočtu nastane situace, kdy chybí dostatek nenávratných finančních prostředků na krytí potřeb. Pokud tato situace nastane, je možné chybějící nenávratné zdroje nahradit zdroji návratnými.

Návratné půjčky jsou spojeny s úrokovým zatížením, jelikož ke splátkám jistiny je nutné splatit i sjednaný úrok. Časté využívání návratných příjmů zatěžuje budoucí hospodaření obce.

Mezi návratné příjmy územních rozpočtů řadíme:

- úvěry od peněžních ústavů,
- příjmy z emisí cenných papírů,
- návratné půjčky a finanční výpomoci od jiných subjektů, např. v rámci rozpočtové soustavy,
- finanční leasing,
- směnky. (Peková, 2011)

2.4.5 Financování z fondů Evropské unie

Cíle regionální a strukturální politiky realizuje Evropská unie v rámci sedmiletých cyklů. Aktuální cíle a priority a z nich vyplývající rozpočet jednotlivých členských zemí EU je vždy nastaven před zahájením cyklu. Pro Českou republiku bylo první programové období

2000–2006 (resp. 2004–2006), po kterém následovalo období 2007–2013. Aktuálně probíhá období 2014–2020.

Pro ČR jsou pro programové období 2014–2020 vyčleněny prostředky ve výši 24 miliard EUR. Fondy Evropské unie slouží zejména k podpoře hospodářského růstu členských zemí EU a snižování ekonomických a sociálních rozdílů mezi státy a regiony. Pro programové období 2014–2020 jsou prostředky rozděleny do pěti fondů, které dohromady tvoří Evropské strukturální a investiční fondy:

- Fond soudružnosti (FS),
- Evropský fond pro regionální rozvoj (EFRR),
- Evropský námořní a rybářský fond (ENRF),
- Evropský sociální fond (ESF),
- Evropský zemědělský fond pro rozvoj venkova (EZFRV). (Evropské strukturální a investiční fondy 2014-2020 v kostce, 2015)

Obce mohou v programovém období 2014-2020 dle Ministerstva pro místní rozvoj ČR (2016) čerpat z následujících programů výše uvedených strukturálních a investičních fondů:

- Operační program Doprava,
- Integrovaný regionální operační program,
- Program rozvoje venkova,
- Operační program Výzkum, vývoj a vzdělávání,
- Operační program Životní prostředí,
- Operační program Zaměstnanost,
- Operační program podnikání a inovace pro konkurenceschopnost,
- Interreg V-A Česká republika – Polsko,
- Interreg V-A Rakousko – Česká republika,
- Interreg V-A Slovenská republika – Česká republika,
- Program přeshraniční spolupráce Česká republika – Svobodný stát Bavorsko,
- Program spolupráce Svobodný stát Sasko – Česká republika.

Pro obce je určeno především sedm regionálních operačních programů, kde každý region soudružnosti NUTS II má svůj operační program. Každý operační program je zaměřen na potřeby daného regionu. Obecně jsou však operační programy zaměřeny na rozvoj

dopravní dostupnosti a obslužnosti, rozvoj podnikání, cestovní ruch a územní rozvoj. (Strukturální fondy EU, 2010)

2.5 Zadluženost obcí

Používá-li obec pro financování půjčky a úvěry, vydává ze svého rozpočtu více finančních prostředků, než činí její příjmy. Výsledkem je schodek, který pokud není krytý přebytky minulých období nebo prodejem vlastního majetku, vede k dluhovému zatížení. Pokud dluhové zatížení trvá delší dobu, může se obec dostat do významných finančních problémů, jelikož značnou část jejího rozpočtu budou představovat náklady dluhové služby, např. ve formě úroků.

Může nastat situace, že obec nebude mít dostatek prostředků na poskytování základních služeb a zajištění obecních orgánů. V horším případě může dojít i k odstavení majetku.

I když je v zájmu státu těmito nepříznivým situacím předcházet, nemá v mnoha případech možnost hospodaření obcí ovlivnit, jelikož nakládání s rozpočtovými prostředky je v kompetencích pouze obcí. (Transparency International, 2008)

2.5.1 Monitoring hospodaření obce

Ministerstvem financí je na základě usnesení vlády České republiky prováděn monitoring hospodaření obcí pomocí šestnácti informativních a dvou monitorujících ukazatelů. Cílem monitoringu hospodaření obcí je opatrnost při hospodaření se svěřenými prostředky. Každoročně je ministerstvem financí prováděn výpočet **soustavy informativních a monitorujících ukazatelů (SIMU)** za všechny obce a jejich příspěvkové organizace. Ze získaných údajů k 31. 12. daného roku sestavuje ministerstvo vyhodnocení hospodaření jednotlivých obcí. (Ministerstvo financí, 2012)

Soustava informativních a monitorujících ukazatelů obsahuje následující ukazatele:

a) Informativní ukazatele

- Počet obyvatel
- Příjem celkem (po konsolidaci)
- Úroky
- Uhrazené splátky dluhopisů a půjčených prostředků
- Dluhová služba celkem
- Ukazatel dluhové služby (v %)

- Aktiva celkem
- Cizí zdroje
- Stav na bankovních účtech celkem
- Úvěry a komunální dluhopisy
- Přijaté návratné finanční výpomoci
- Zadluženost celkem
- Podíl zadluženosti na cizích zdrojích (v %)
- Cizí zdroje na 1 obyvatele
- Oběžná aktiva
- Krátkodobé závazky

b) Monitorující ukazatele

- Podíl cizích zdrojů k celkovým aktivům (v %)
- Celková (běžná) likvidita

V případě, že ukazatel celkové likvidity obce je k 31. 12. daného roku v rozmezí $<0;1>$ a zároveň podíl cizích zdrojů k celkovým aktivům vyšší než 25 %, je obec oslovena dopisem ministra financí a požádána o vysvětlení hospodaření. (Svaz měst a obcí, 2015)

Od roku 2016 dle zákona č. 23/2017 Sb., o pravidlech rozpočtové odpovědnosti v případě, že dluh územního samosprávného celku překročí k rozvahovému dni 60 % průměru jeho příjmů za poslední 4 rozpočtové roky, je územní samosprávný celek povinen jej v následujícím kalendářním roce snížit o 5 % z rozdílu mezi výši svého dluhu a 60 % průměru svých příjmů za poslední 4 rozpočtové roky.

2.6 Další ukazatele finančního hospodaření obcí

Hlavním cílem finanční analýzy je identifikovat finanční situaci. Nejedná se pouze o posouzení hospodaření v minulých obdobích, ale také nalezení pozitivních a negativních faktorů, kterými je hospodaření ovlivněno. V případě municipálních jednotek je nutné zohlednit specifika, která jsou s těmito jednotkami spojena.

Hospodaření municipální jednotky je možné analyzovat pomocí horizontální (trendové) analýzy, vertikální (strukturální) analýzy nebo pomocí poměrových ukazatelů.

Poměrové ukazatele patří k nejčastěji používaným ukazatelům ve finanční analýze. Můžeme je podle Otrusinové a Kubíčkové (2011) rozdělit na:

- **Ukazatele rentability** (výnosnosti), které poměřují zisk jako výstup s jinými vstupními veličinami.

- **Ukazatele likvidity**, které měří schopnost uspokojit své běžné, krátkodobé závazky.
- **Ukazatele zadluženosti**, které identifikují míru, v jaké se podílejí na financování jiné subjekty, a díky tomu vyhodnocují rizika.
- **Ukazatele aktivity**, které měří, jak jednotka využívá prostředky pro svou činnost a doplňují do hodnocení i časový rozměr.

Ukazatele rentability

Tyto ukazatele jsou zaměřeny především na výkonnost jednotky, tedy jak účinně jsou využívány prostředky k dosažení výstupní veličiny – zisku. Mezi nejpoužívanější ukazatele výkonnosti patří:

- Rentabilita vlastního kapitálu (ROE) – znázorňuje efekt využití kapitálu v jednotce.

$$\text{Rentabilita vlastního kapitálu} = \frac{\text{Zisk (EAT)}}{\text{Vlastní kapitál}}$$

- Rentabilita vloženého kapitálu (ROA) – vyjadřuje celkový výsledek využití kapitálu vloženého do jednotky (cizího i vlastního).

$$\text{Rentabilita vloženého kapitálu} = \frac{\text{Zisk (EBIT)}}{\text{Celková aktiva}}$$

Mezi rentabilitou vlastního kapitálu a vloženého kapitálu je doporučován vztah $ROE > ROA$.

- Rentabilita tržeb (ROS) – zobrazuje podíl zisku na tržbách.

$$\text{Rentabilita tržeb} = \frac{\text{Zisk (EBIT)}}{\text{Tržby}}$$

- Rentabilita dlouhodobě investovaného kapitálu (ROCE) – znázorňuje výnosnost kapitálu, který je v jednotce vázán dlouhodobě, zejména dlouhodobých úvěrů, dlouhodobých půjček, rezerv a vlastního kapitálu.

$$\begin{aligned} \text{Rentabilita dlouhodobě investovaného kapitálu} \\ = \frac{\text{Zisk (EBIT)}}{\text{Dlouhodobý kapitál vlastní a cizí}} \end{aligned}$$

Ukazatele likvidity

Jedním z hlavních úkolů finanční analýzy jednotky je právě zajištění likvidity. To můžeme sledovat pomocí následujících ukazatelů, které nám dávají souhrnný přehled o stavu zajištění úhrady závazků.

- Běžná likvidita

$$\text{Běžná likvidita} = \frac{\text{Oběžná aktiva celkem}}{\text{Krátkodobé závazky}}$$

Doporučená hodnota tohoto ukazatele je v rozmezí od 1,5 do 2,5.

- Pohotová likvidita

$$\text{Pohotová likvidita} = \frac{\text{Finanční majetek} + \text{Krátkodobé pohledávky} + \text{Ostatní aktiva}}{\text{Krátkodobé závazky}}$$

Doporučená hodnota je od 1,0 do 1,5, kdy hodnota 1 představuje vyrovnanost mezi krátkodobými pohledávkami a krátkodobými závazky.

- Peněžní (okamžitá) likvidita

$$\text{Peněžní likvidita} = \frac{\text{Krátkodobý finanční majetek}}{\text{Krátkodobé závazky}}$$

Z důvodu povahy municipálních jednotek může tento ukazatel během období vykazovat různé hodnoty, avšak za standartní hodnotu považujeme, pokud dochází k oscilaci kolem 1.

Ukazatele zadluženosti a dluhové schopnosti

Tyto ukazatele znázorňují, jak jednotka využívá cizí zdroje. Nejčastěji jsou používány následující:

- Ukazatel věřitelského rizika – znázorňuje podíl cizích zdrojů na celkových zdrojích.

$$\text{Ukazatel věřitelského rizika} = \frac{\text{Cizí zdroje}}{\text{Celková pasiva}}$$

- Koeficient samofinancování – vyjadřuje podíl vlastních zdrojů na celkovém objemu zdrojů.

$$\text{Koeficient samofinancování} = \frac{\text{Vlastní kapitál}}{\text{Celková pasiva}}$$

Součet ukazatele věřitelského rizika a koeficientu samofinancování je roven 1.

- Ukazatel finanční páky – znázorňuje, o kolik celkový objem zdrojů převyšuje objem vlastního kapitálu. Je převrácenou hodnotou koeficientu samofinancování.

$$\text{Ukazatel finanční páky} = \frac{\text{Celková pasiva}}{\text{Vlastní kapitál}}$$

- Ukazatel podílu cizího kapitálu na vlastním kapitálu – znázorňuje, jak je zadlužený vlastní kapitál, tedy kolik jednotek cizího kapitálu je vázáno na jednotku vlastního kapitálu.

$$\text{Ukazatel podílu cizího kapitálu} = \frac{\text{Cizí zdroje}}{\text{Vlastní kapitál}}$$

Pokud je výsledek < 1 , jedná se o nízkou zadluženost. V případě, že je výsledek > 1 , není na uhrazení cizích zdrojů dostatek prostředků.

- Ukazatel dlouhodobé zadluženosti vlastního kapitálu – znázorňuje podíl dlouhodobých cizích zdrojů na vlastním kapitálu.

$$\text{Míra dlouhodobé zadluženosti vlastního kapitálu} = \frac{\text{Dlouhodobé cizí zdroje}}{\text{Vlastní kapitál}}$$

- Míra finanční samostatnosti – vyjadřuje, kolik jednotek vlastního kapitálu kryje jednotku cizího kapitálu

$$\text{Míra finanční samostatnosti} = \frac{\text{Vlastní kapitál}}{\text{Cizí zdroje}}$$

- Ukazatel úrokového krytí – znázorňuje, kolikrát zisk převyšuje nákladové úroky

$$\text{Úrokové krytí} = \frac{\text{Zisk (EBIT)}}{\text{Nákladové úroky}}$$

Čím dosahuje vyšších hodnot, tím je schopnost hradit náklady spojené s využitím cizího kapitálu větší.

- Ukazatel krytí dluhové služby – zahrnuje do hodnocení schopnosti hradit náklady spojené s využitím cizího kapitálu také úroky a splátky jistiny.

Ukazatel krytí dluhové služby

$$= \frac{\text{Zisk po zdanění} + \text{Nákladové úroky} + \text{Odpisy}}{\text{Nákladové úroky} + \text{Splátky jistin}}$$

Čím je hodnota vyšší, tím je schopnost hradit náklady spojené s využitím cizího kapitálu větší.

- Stav kapitalizace – míra krytí stálých aktiv vlastními zdroji

$$\text{Stav kapitalizace} = \frac{\text{Vlastní kapitál} + \text{Dlouhodobé závazky vč. úvěrů}}{\text{Stálá aktiva}}$$

Je-li hodnota < 1 , jedná se o podkapitalizaci, tzn., že část stálých aktiv je kryta dlouhodobými cizími zdroji. Pokud je hodnota > 1 , jedná se o překapitalizaci.

Ukazatele aktivity

Ukazatele aktivity znázorňují, jak intenzivně jednotka využívá jednotlivých forem majetku. Mezi nejčastěji používané jsou řazeny následující:

- Doba obratu pohledávek

$$\text{Doba obratu pohledávek} = \frac{\text{Krátkodobé pohledávky} \times 360}{\text{Výnosy (tržby, příjmy)}}$$

- Doba obratu závazků

$$\text{Doba obratu závazků} = \frac{\text{Krátkodobé závazky} \times 360}{\text{Výnosy (tržby, příjmy)}}$$

- Doba obratu stálých aktiv

$$\text{Doba obratu stálých aktiv} = \frac{\text{Stálá aktiva}}{\text{Výnosy (tržby, příjmy)}}$$

- Doba obratu celkových aktiv

$$\text{Doba obratu celkových aktiv} = \frac{\text{Celková aktiva}}{\text{Výnosy (tržby, příjmy)}}$$

(Finanční hospodaření municipálních jednotek, 2011)

II. PRAKTICKÁ ČÁST

3 OBEC LOUČANY

3.1 Představení obce Loučany

Historie obce Loučany sahá do roku 1141. První písemná zmínka o obci Loučany se nachází v listině olomouckého biskupa Jindřicha Zdíka právě z tohoto roku. V roce 1974 byla obec integrována ke střediskové obci Náměšť na Hané, jejíž součástí byla až do roku 1990. Právě v tomto roce využili obyvatelé Loučan možnost obec opět osamostatnit a vzít obecní samosprávu do vlastních rukou. Výsledkem prvních svobodných voleb bylo patnáctičlenné zastupitelstvo s pětičlennou obecní radou. (Obec Loučany, 2017)

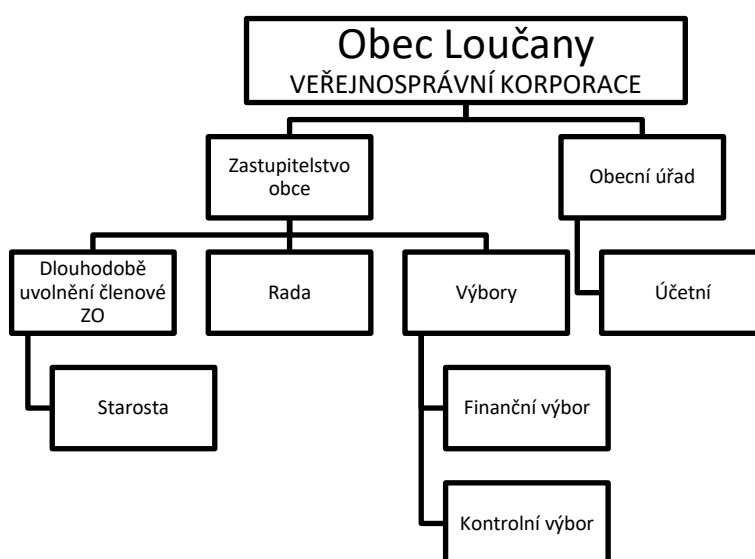


Obrázek 2

Znak obce Loučany
(Obec Loučany, 2017)

Základním orgánem obce, který ji samostatně spravuje, je **zastupitelstvo**. Od zastupitelstva jsou odvozeny všechny ostatní orgány. Volí **radu**, **starostu** a **místostarostu**. Patnáctičlenné zastupitelstvo obce Loučany povinně zřizuje **finanční výbor** a **kontrolní výbor**. V oblasti samostatné působnosti je výkonným orgánem **Rada obce**. Tu tvoří pět členů volených zastupitelstvem, kterému také za svůj výkon zodpovídají. Hlavní činností rady je zejména zabezpečení hospodaření obce a schvalování rozpočtu. **Starostou** obce je Ing. Josef Kurfüst. Starostu obce zastupuje **místostarosta** Ing. Jaroslav Loutocký. Dalším, i když poněkud odlišným orgánem je **obecní úřad**. Ten je v obci Loučany tvořen starostou a účetní.

Organizační strukturu obce Loučany přehledně znázorňuje následující obrázek.



Obrázek 3 Organizační struktura obce (vlastní zpracování dle interních dat obce)

Obec Loučany vlastní typické nemovitosti, které nalezneme ve většině obcí. Ty nejvýznamnější znázorňuje následující tabulka.

Název objektu	Stav	Potřebná opatření a investice ke zlepšení stavu
Základní škola	Dobrý stav	Rozšíření jídelny, venkovní učebna
Mateřská škola	Dobrý stav	Výměna hracích prvků na hřišti
Kulturní dům	Zhoršený stav	Zateplení, výměna oken, oprava střechy, sociální zařízení
Kaple	Zhoršený stav	Nové oplocení, fasáda, odvlhčení
Klubovna hasičů	Špatný stav	Rekonstrukce střechy, výměna oken, sociální zařízení, rozvody elektřiny, topení
Márnice	Zhoršený stav	Odvlhčení, oprava střechy
ČOV	Dobrý stav	

Tabulka 3 Přehled nejvýznamnějších nemovitostí v majetku obce
(vlastní zpracování dle Programu rozvoje obce, 2015)

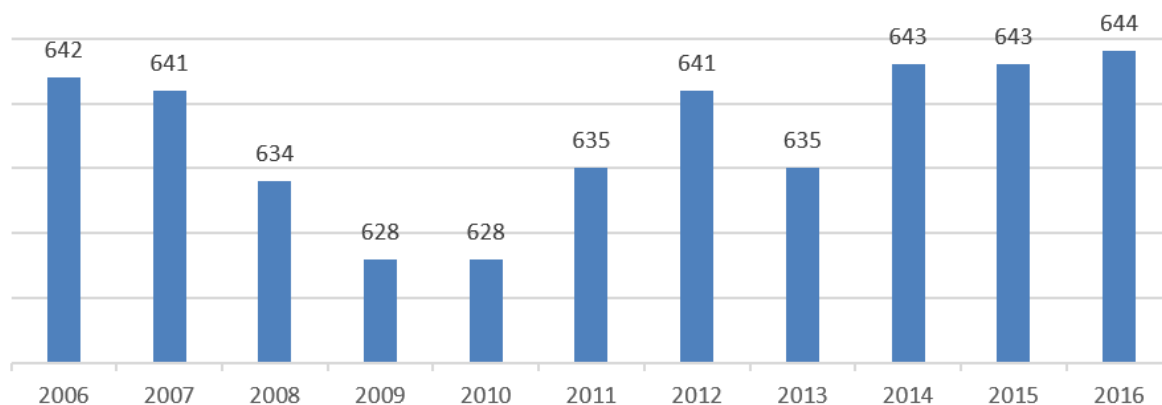
Z přehledu nemovitostí je patrné, že většina z nich bude v nejbližších letech vyžadovat značné investice, na které by obec měla být připravená.

Nemovitý majetek obce je dlouhodobě ekonomicky neefektivní. I když by jeho pronájem mohl obci přinést značné finanční prostředky, obec pronájmů využívá pouze minimálně, jelikož není o nájem těchto nemovitostí zájem.

Obec dále vlastní drobné technické a technologické vybavení, jako je např. malotraktor, motorová pila, křovinořezy apod. Toto vybavení je pravidelně obnovováno. Obec má k dispozici také 7 ha pozemků, které jsou nyní pronajímány zemědělskému družstvu a nejsou určeny k zastavění. Finančním majetkem obec nedisponuje. (Program rozvoje obce, 2015)

K 31.12.2016 době má obec Loučany 644 obyvatel. Počet obyvatel se za posledních 10 let pohybuje v rozmezí od 628 do 644 obyvatel. Největší úbytek obyvatel nastal v letech 2009 a 2010, kdy hodnota klesla právě na 628 obyvatel.

Vývoj počtu obyvatel v letech 2006–2016 v obci Loučany znázorňuje následující graf.



Obrázek 4 Vývoj počtu obyvatel v letech 2006–2016 v obci Loučany
(Český statistický úřad, vlastní zpracování)

Celkový přírůstek v jednotlivých letech podrobněji znázorňuje následující tabulka. Celkový rozdíl obyvatel v jednotlivých letech je složen z tzv. přirozeného přírůstku a přírůstku stěhováním. Přirozený přírůstek je počítán jako rozdíl živě narozených a zemřelých. Přírůstek stěhováním je dán rozdílem přistěhovalých a vystěhovalých.

Jak je z tabulky patrné, nelze říci, že celkový pohyb obyvatel je značný. Největší přírůstek za sledované období byl v roce 2011.

rok	2006	2007	2008	2009	2010	2011	2012	2013	2014	2015	2016
Živě narození	6	7	7	8	5	7	5	7	4	7	4
Zemřelí	7	8	6	7	8	7	6	10	4	6	5
Přirozený přírůstek	-1	-1	1	1	-3	0	-1	-3	0	1	-1
Přistěhovalí	19	12	16	10	11	21	13	18	23	16	21
Vystěhovalí	8	12	24	17	8	9	6	21	15	16	11
Přírůstek stěhováním	11	0	-8	-7	3	12	7	-3	8	0	10
Celkový přírůstek	10	-1	-7	-6	0	12	6	-6	8	1	9

Tabulka 4 Pohyb obyvatel v letech 2006–2016
(Český statistický úřad, vlastní zpracování)

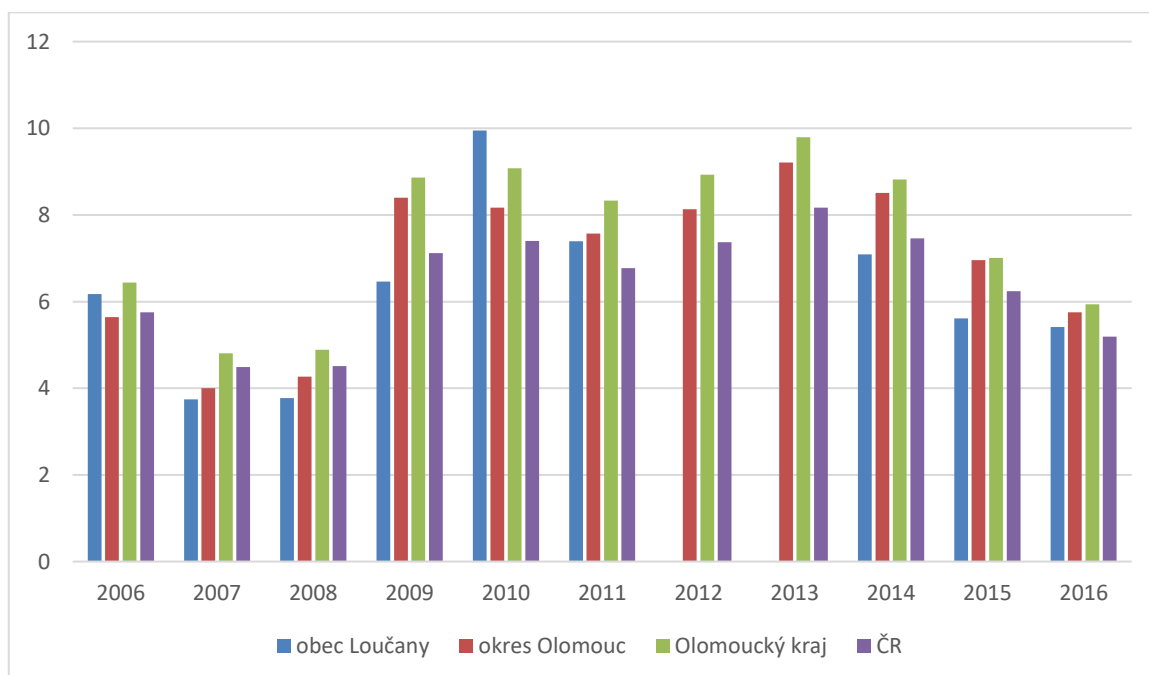
Celkový podíl nezaměstnaných v obci Loučany, okrese Olomouc, Olomouckém kraji a České republice zobrazuje následující tabulka. Stejná data jsou také zobrazena graficky.

	obec Loučany	okres Olomouc	Olomoucký kraj	ČR
2006	6,17	5,64	6,44	5,75
2007	3,74	4	4,81	4,49
2008	3,77	4,27	4,89	4,51
2009	6,46	8,4	8,86	7,12
2010	9,95	8,17	9,08	7,4
2011	7,39	7,57	8,33	6,77
2012	x	8,13	8,93	7,37
2013	x	9,21	9,79	8,17
2014	7,09	8,51	8,82	7,46
2015	5,61	6,96	7,01	6,24
2016	5,41	5,75	5,94	5,19

Tabulka 5 Celkový podíl nezaměstnaných v obci Loučany, okrese Olomouc, Olomouckém kraji a České republice v %

(ČSÚ, Ministerstvo práce a sociálních věcí, vlastní zpracování)

Data z tabulky výše jsou pro přehlednost přenesena do následujícího grafu.



Obrázek 5 Celkový podíl nezaměstnaných osob v obci Loučany, okrese Olomouc, Olomouckém kraji a České republice za období 2006–2016 v %

(ČSÚ, Ministerstvo práce a sociálních věcí)

Jak můžeme vidět, celkový podíl nezaměstnaných se nijak zásadně neodchyluje od dat za okres, kraj ani celou republiku. Graf nám přehledně znázorňuje velmi podobný trend za všechna čtyři území. Největší rozdíl můžeme zaznamenat v roce 2010, kdy je podíl nezaměstnaných osob v obci Loučany o cca 1,5 % větší, než je průměr v České republice.

V obci Loučany najdeme mnoho podnikatelských subjektů, které přispívají k zaměstnanosti místních obyvatel. Velikostí se většina subjektů řadí do mikropodniků.

Přehled nejvýznamnějších **ekonomicky aktivních podnikatelských subjektů** uvádí následující tabulka.

Podnikatelský subjekt	Sídlo	Zaměření
FLEJTA s.r.o.	Loučany 650	Zemědělský podnik
FRIGO TRANSPORT JV, s.r.o.	Loučany 621	Výroba, obchod a služby
HONAV s.r.o.	Loučany 649	Zprostředkovatelská činnost
CHLADNÍČEK autodíly, s.r.o.	Loučany 733	Výroba, obchod a služby
Interiéry Hyben s.r.o.	Loučany 837	Truhlářství
NABEL trade group s.r.o.	Loučany 698	Výroba a služby
NÁKLAĐÁKY s.r.o.	Loučany 711	Výroba, obchod a služby
SP centrum s.r.o.	Loučany 711	Výroba, obchod a služby
ST LUKMART SYSTEM s.r.o.	Loučany 837	Montáž, opravy, výroba a instalace
VYNAKO interiéry s.r.o.	Loučany 695	Pronájem nemovitostí, truhlářství

Tabulka 6 Nejvýznamnější podnikatelské subjekty v obci Loučany

(Program rozvoje obce Loučany, 2015, vlastní zpracování)

Obec Loučany zřizuje **mateřskou školu**. Mateřská škola má jedno oddělení a její kapacita dosahuje 30 dětí, která je každoročně téměř zcela naplněná. Škola zaměstnává dva pedagogy. V mateřské škole je zřízen bezbariérový přístup. Obec je také zřizovatelem **prvního stupně základní školy**. Základní škola zaměstnává dva učitele, asistenta pedagoga a vychovatelku. Kapacita základní školy je 48 žáků. Školu navštěvují i děti z okolních obcí. Obec každoročně provoz MŠ a ZŠ financuje dotací, která se za sledované období pohybuje vždy kolem 3,2 mil. Kč za účetní období (Program rozvoje obce Loučany, 2015).

Spolky (dříve občanská sdružení) mají zejména v malých obcích dlouhodobou tradici. Spolek je dobrovolné sdružení osob, které mají společné zájmy. V menších obcích se ve většině případů jedná o sportovní kluby, myslivecké sdružení, rybářské sdružení a jiné. V obci Loučany tomu není jinak. Najdeme zde nejen sportovní kluby, či myslivecké sdružení, ale jednou z hlavní organizací je bezesporu Sbor dobrovolných hasičů Loučany, jehož kořeny sahají až do roku 1892.

Název spolku	Počet členů	Činnost spolku
Osvětová beseda	18	Provoz kulturního domu
Myslivecké sdružení	5	Myslivost
SDH Loučany	84	Požární bezpečnost, kulturní akce, výchova mládeže
Arsenal Loučany	15	Sportovní klub - fotbal
FC Loučany	15	Sportovní klub - fotbal
Jezdecký klub PEGAS	22	Jezdectví

Tabulka 7 Spolky a neziskové organizace v obci Loučany (vlastní průzkum)

Jelikož i samotná obec bere v potaz důležitost těchto spolků, každým rokem je podporuje. Jelikož spolky nevlastní žádné nemovitosti a zařízení, je podpora obce nejen finanční, ale i materiální, a to zejména v podobě pronájmu obecních budov za symbolické částky. Tyto organizace jsou společně s obcí Loučany také pořadateli většiny kulturních akcí v obci.

Za rok 2016 obec přispěla 20 000 Kč třem spolkům na provoz, a to SDH Loučany, Arsenal Loučany a FC Loučany. (Výkazy obce Loučany, 2016)

V obci Loučany se nenachází žádné **zdravotnické zařízení**. Lékařské služby mohou obyvatelé využít v okolních obcích. Nejbližší nemocnici najdeme v městě Olomouc, které je vzdáleno od obce 15 km.

Zařízení se sociálními službami se v obci Loučany nenachází. Občané využívají tyto služby v okolních obcích. Nejbližší domov pro seniory najdeme ve vedlejší obci Náměšť na Hané.

V obci Loučany se nachází **multifunkční areál**, který je využíván zejména pro malou kopanou a trénink hasičského družstva. V areálu je také hřiště pro volejbal a samozřejmě je i sociální zázemí. V letních měsících je areál využíván také pro hudební akce.

Sportovní využití je v obci zajištěno Sborem dobrovolných hasičů Loučany, který kromě závodního družstva má i dětský kroužek. Všichni se úspěšně účastní také hasičských soutěží. Kromě hasičů v obci nalezneme i dva fotbalové kluby, a to FC Loučany a Arsenal Loučany.

V obci Loučany je od roku 2008 vybudována nová **kanalizace**, kterou využívají všichni obyvatelé Loučan. Likvidace odpadních vod je řešena pomocí **čističky odpadních vod**, která se nachází přímo v obci. Od roku 1999 je v provozu také **vodovod**, který je provozován společností INSTA a.s. Na vodovod je napojeno asi 80 % domácností. Obec je také plynofikována, na **plynovod** je napojena většina obyvatel.

Informační servis obce probíhá formou e-mailu, obecní vývěsky, internetových stránek a obecního rozhlasu.

V obci není vybudován optický kabel. Je využívána linka pro ADSL a VDSL internet, která je zajišťována společností O₂. **Připojení na internet** je možné také přes společnosti Doubrava.net, INFOS internet, Lutin.net a RPS Computer Rýznar.

Veřejné osvětlení a elektrická síť jsou v obci velmi zastaralé a nevyhovující standardům. **Odvoz směsného odpadu** je v obci zajišťován Technickými službami města Olomouce. Je vyvážen jednou za 14 dní. Dvakrát ročně je zajištěn **svoz velkoobjemového odpadu**. V obci nalezneme i **tři sběrná místa pro tříděný odpad** a **sběrné místo pro bioodpad**.

Obec je napojena na **silniční síť komunikací druhé třídy II/449**. Tato komunikace vedoucí obcí Loučany spojuje města Litovel a Prostějov. Je tudíž velmi frekventovaná, což obyvatelům obce přináší značné nepříjemnosti v podobě hluku a obav z možných dopravních nehod.

V obci také nalezneme **síť místních komunikací**, které obec udržuje vlastními kapacitami. Pokud zejména v zimním období vlastní kapacity nedostačují, s údržbou pomáhají místní podnikatelé. U zdejšího obchodu a fotbalového hřiště se nacházejí **parkovací místa**. Ostatní parkovací plochy jsou neoficiální. Lidé pro parkování využívají své pozemky či vjezdy.

V obci je vybudována také **cyklostezka** vedoucí do Náměště na Hané. Jelikož se jedná o jedinou cyklostezku v obci, musí cyklisté využívat také místní komunikace.

V obci nalezneme přes 2,8 km **chodníků**. Většina z nich je ve velmi dobrém stavu.

Dopravní obslužnost je zajišťována společnostmi ARRIVA MORAVA a.s., FTL-First Transport Lines a.s., Tourbus a.s., Vojtila a České dráhy a.s. **Autobusovou zastávku** nalezneme přímo v obci Loučany. **Vlaková stanice** se nachází v obci Náměšť na Hané. Množství a kvalita spojů je dostatečná. Obec v majetku žádný dopravní prostředek nemá. (Program rozvoje obce Loučany, 2015)

Přímo v obci Loučany se nenachází žádná významná přírodní ani turistická atraktivita. Ty ale nalezneme v blízkém okolí, jako např. Terezké údolí v Náměšti na Hané, Národní přírodní památka Vápenice ve Slatinkách, přírodní park Velký Kosíř, Rozhledna Velký Kosíř, Příkazy s hanáckým skanzenem, zámek Náměšť na Hané, Slatinice s lázeňskými službami, zámek Čechy pod Kosířem s muzeem kočárů a mnoho dalších. V obci nenajdeme žádné ubytovací zařízení. Stravování v obci nabízejí restaurace ve Mléně a Hostinec Loučany.

Turistické informační centrum obce je na zámku v Náměšti na Hané.

Obec nemá žádné partnerské obce v České republice ani v zahraničí. Obec je členem dobrovolného svazku obcí (DSO) Mikroregion Litovelsko a Místní akční skupiny (MAS) Region HANÁ, z.s. (Program rozvoje obce Loučany, 2015)

3.2 Zhodnocení charakteristiky obce

Počet obyvatel obce můžeme hodnotit za sledované období jako stabilní. Obec nepodniká žádné kroky vedoucí k jeho růstu. Většina ekonomicky aktivních obyvatel do zaměstnání dojíždí do jiné obce okresu Olomouc, což je způsobeno malým počtem pracovních příležitostí přímo v obci Loučany. Nezaměstnanost se v obci za poslední roky pohybuje v rozmezí 5–7 %. Tyto hodnoty korespondují s celostátním podílem nezaměstnaných osob.

Obec je zřizovatelem mateřské školy a prvního stupně základní školy. Její kapacita je každoročně naplněna.

Sportovní a volnočasové využití je v obci zajištěno řadou spolků a neziskových organizací, které obec každoročně podporuje nejen finančně, ale i materiálně. Obyvatelé z důvodu omezeného sportovního využití požadují vybudování multifunkčního hřiště.

Na kanalizaci, vodovod a plynovod je napojena většina obyvatel. Velmi zastaralé je však veřejné osvětlení a elektrická síť, které budou v nejbližších letech vyžadovat rozsáhlou rekonstrukci.

Dalším problémem je komunikace druhé třídy II/449, která je velmi frekventovaná. Problémy s nedodržováním stanovené rychlosti by mohl vyřešit radar, který by nejen vedl řidiče k dodržování rychlosti, ale také by se mohl stát novým zdrojem příjmů. Tento problém by mohl být vyřešen také montáží zpomalovacích prvků. Některé další komunikace jsou po vybudování kanalizace ve zhoršeném stavu a budou tudíž vyžadovat opravy.

Většina chodníků pro chodce je v obci v dobrém stavu. Některé chodníky však v obci chybí a bude potřeba jejich nová výstavba. Ta se nabízí také pro cyklostezky. Stávající spojují obec pouze s Náměští na Hané.

3.3 SWOT analýza obce Loučany

Na základě představení obce Loučany byla vypracována její SWOT analýza. Ta se zabývá kvalitativním hodnocením vnitřního prostředí (silné a slabé stránky) a prostředí vnějšího (příležitosti a hrozby). Hospodaření a financování obce lze zlepšit pomocí rozvoje silných stránek, odstraněním slabých stránek, využitím příležitostí a vyhnutím se případným hrozbám.

Silné stránky	Slabé stránky
<ul style="list-style-type: none"> • dobrá ekonomická situace obce • výhodná poloha obce vzhledem k Olomouci, Prostějovu a Litovli • dobrá dopravní dostupnost obce • existence MŠ a ZŠ přímo v obci • blízkost přírody • možnost zapojení obyvatel do činností spolků • dostatečná dopravní obslužnost autobusovými linkami • kvalitní technická infrastruktura (kanalizace, plynovod, vodovod) • fungující systém odpadového hospodářství • obec je členem Mikroregionu Litovelsko a Regionu HANÁ, z.s. • nízká míra nezaměstnanosti • pořádání tradičních společenských, kulturních a sportovních akcí 	<ul style="list-style-type: none"> • absence základní zdravotní péče v obci • nadměrná doprava • bezpečnost na komunikaci II/449 • nedostatečná nabídka aktivního trávení volného času pro seniory a teenagery • špatný stav některých místních komunikací • špatný technický stav veřejného osvětlení • zastaralý systém a rozvody veřejného rozhlasu • absence prvků podporující bezpečnost (např. zpomalovací prvky)

Tabulka 8 Silné a slabé stránky obce Loučany (vlastní zpracování)

Příležitosti	Hrozby
<ul style="list-style-type: none"> • využívání krajských, státních a strukturálních fondů EU pro rozvojové záměry obce • velký objem volných finančních prostředků obce • zájem o bydlení na venkově • úprava územního plánu • výstavba nových rodinných domů • zvýšení počtu obyvatel • výstavba cyklostezek a rozvoj cykloturistiky • rozvíjení spolupráce s okolními obcemi, svazky obcí, místní akční skupinou • výstavba, opravy a rekonstrukce místních komunikací a chodníků • výstavba multifunkčního hřiště • rekonstrukce a rozšíření MŠ a ZŠ • rozšíření výuky o 2. stupeň • širší nabídka kulturního a společenského využití v obci 	<ul style="list-style-type: none"> • snížení daňových příjmů • chátrající budovy v soukromém vlastnictví • zemědělská doprava • nedostatečná údržba silnic III. třídy • ztráta sounáležitosti občanů s obcí • zvyšování užívání osobních aut a související infrastruktury (zejména parkoviště) • zánik spolků a zájmových sdružení vlivem nedostatečného zázemí • přechod na neekologické vytápění z důvodu zvýšení nákladů na vytápění • zvyšující se nároky obyvatel na životní podmínky • nedostatečné financování nákladů na výkon státní správy

Tabulka 9 Příležitosti a hrozby obce Loučany (vlastní zpracování)

4 ANALÝZA HOSPODAŘENÍ OBCE

Tato část diplomové práce se zabývá analýzou hospodaření a rozpočtování obce. Za období 2012–2016 je analyzována majetková a finanční struktura obce, dále příjmy a výdaje obce a její zadluženost. K analýze jsou použita především interní data obce Loučany a data zveřejněná v informačním portálu Ministerstva financí MONITOR. Pro analýzu jsou využita konsolidovaná data.

4.1 Analýza majetkové a finanční struktury obce Loučany

Z výsledků vertikální a horizontální analýzy rozvahy obce Loučany, které jsou přílohami P I a P II této práce vidíme, že největší podíl na majetkové struktuře obce představuje dlouhodobý hmotný majetek (v rozmezí od 94 % do 98 %), konkrétněji pak stavby. Dlouhodobý nehmotný majetek je vykazován pouze v nevýznamných hodnotách. Obec nevykazuje žádné dlouhodobé pohledávky a nevlastní žádný dlouhodobý finanční majetek.

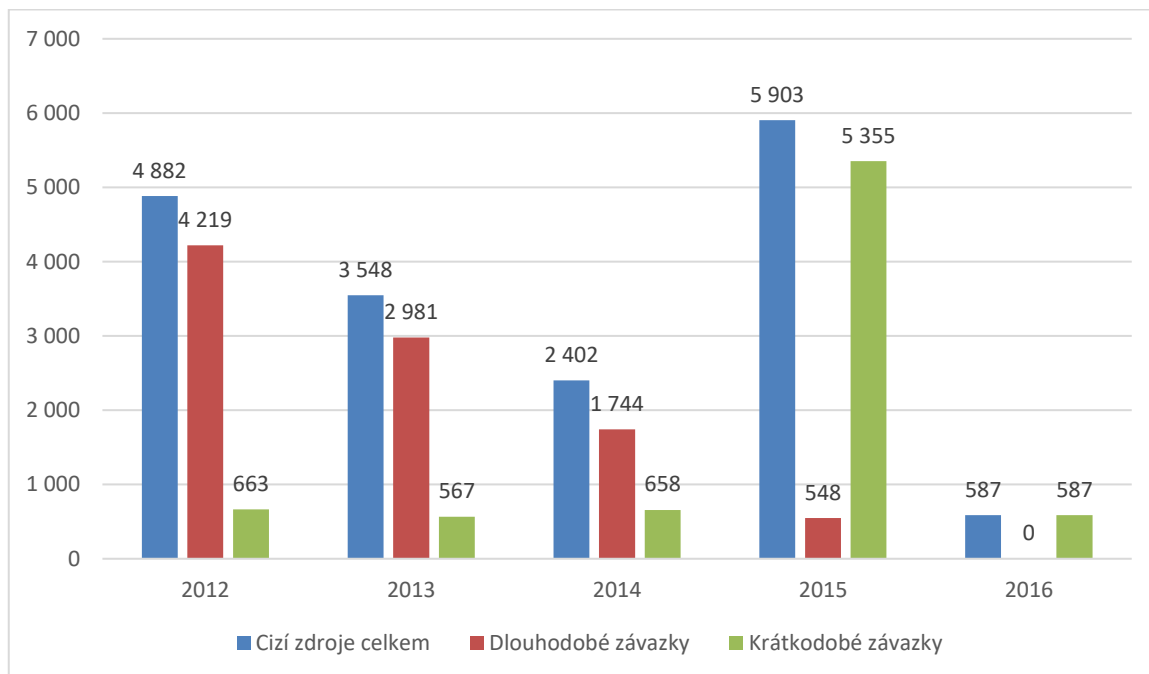
Obec ve sledovaném období vlastní oběžná aktiva v rozmezí od 2 624 tis. do 7 016 tis. Kč. Největší hodnotu oběžných aktiv obec vykazuje v roce 2015, kdy došlo k výraznému nárůstu krátkodobých pohledávek meziročně o 2 246 tis. Kč. Tento nárůst byl způsoben dotačním programem. Zásoby jsou za všechny období vykazovány v zanedbatelných, někdy i nulových hodnotách. Krátkodobý finanční majetek se pohybuje v rozmezí od 2 134 tis. do 5 731 tis. Kč a ve všech obdobích je jeho podíl od 2 do 5 % z celkových aktiv.

Vlastní kapitál se za sledované období pohybuje v rozmezí od 105 124 do 124 856 tis. Kč, což představuje cca 97% podíl z celkových pasiv. Největší meziroční nárůst vlastního kapitálu je v roce 2015 o 13 %, který byl ovlivněn výsledky dotací. Fondy účetní jednotky vykazují nulové hodnoty, jelikož obec fondy nevyužívá. Výsledek hospodaření má za sledované období rostoucí trend.

Cizí zdroje mají za sledované období náběh na klesající tendenci, avšak v roce 2015 dochází k jejich navýšení meziročně o 146 % na 5 903 tis. Kč. To je způsobeno krátkodobými závazky, jejichž meziroční nárůst v roce 2015 je o 4 697 tis. Kč z důvodu daně z příjmu právnických osob. Tato daň byla způsobena bezplatným nabytím účelové polní komunikace a mokřadního biotopu od Pozemkového fondu ve výši 12 605 179 Kč a při sestavování daňového přiznání byla osvobozena. V roce 2016 tedy cizí zdroje vykazují značný meziroční

pokles o 5 316 tis. Kč. Dlouhodobé závazky se každým rokem významně snižují, za sledované období z 9 036 tis. na 0 Kč.

Přehled cizích zdrojů za celé sledované období znázorňuje následující obrázek.



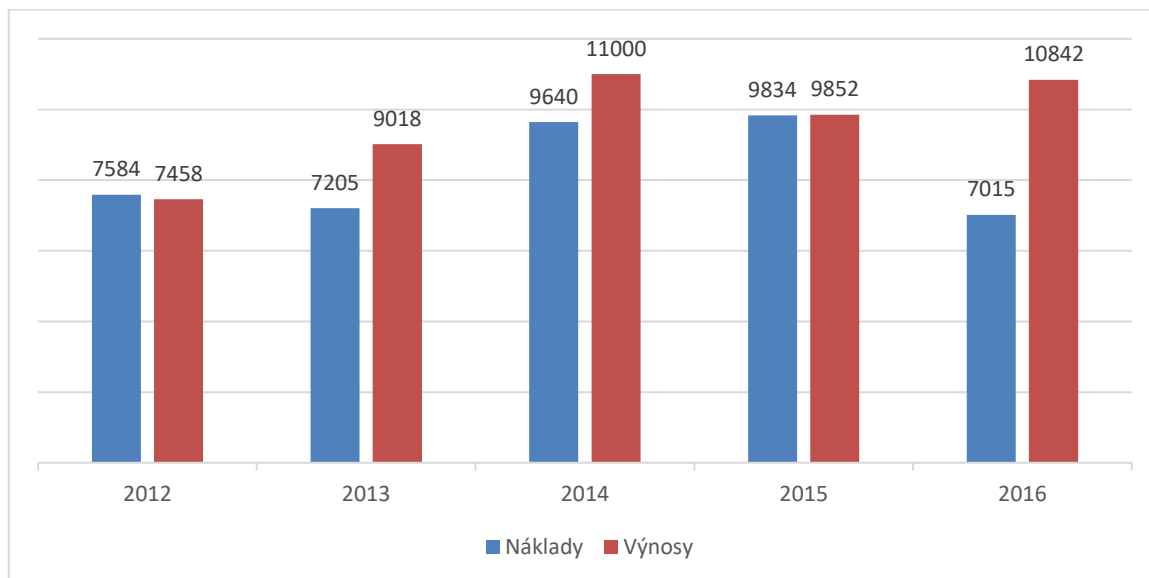
Obrázek 6 Cizí zdroje obce Loučany v tis. Kč
(vlastní zpracování podle interních zdrojů obce Loučany)

4.2 Analýza výnosů a nákladů obce Loučany

Největšími položkami nákladů jsou ve všech obdobích mzdové náklady a ostatní služby. Náklady od roku 2012 (výjimkou je rok 2013, kdy došlo k mírnému poklesu) do roku 2015 vykazují postupný růst, na ten však navazuje významný pokles v roce 2016. Ten je způsoben osvobozením daně z příjmů ve výši 2 392 tis. Kč z důvodu bezúplatného nabytí majetku (stavby) od Pozemkového fondu. Se zdaněním se v roce 2015 počítalo a bylo o něm účtováno, avšak tato daň byla následně osvobozena.

Tuto postupnou tendenci nemůžeme pozorovat u výnosů, kde dochází ke kolísání. Avšak kromě roku 2012 výnosy náklady převyšovaly. Největší položku výnosů tvoří ve všech sledovaných obdobích výnosy ze sdílených daní a poplatků, výnosy z transferů a místní poplatky. Nejvyšší hodnotu výnosů za sledované období dosáhla obec v roce 2014, kdy se jejich hodnota dostala na 11 000 tis. Kč. Ta byla způsobena především velkou hodnotou výnosů z transferů.

Pozitivní je také výsledek hospodaření, který kromě roku 2012 dosahoval kladných hodnot. Přehled nákladů a výnosů za jednotlivá období od roku 2012 do roku 2016 vidíme v následujícím grafu.

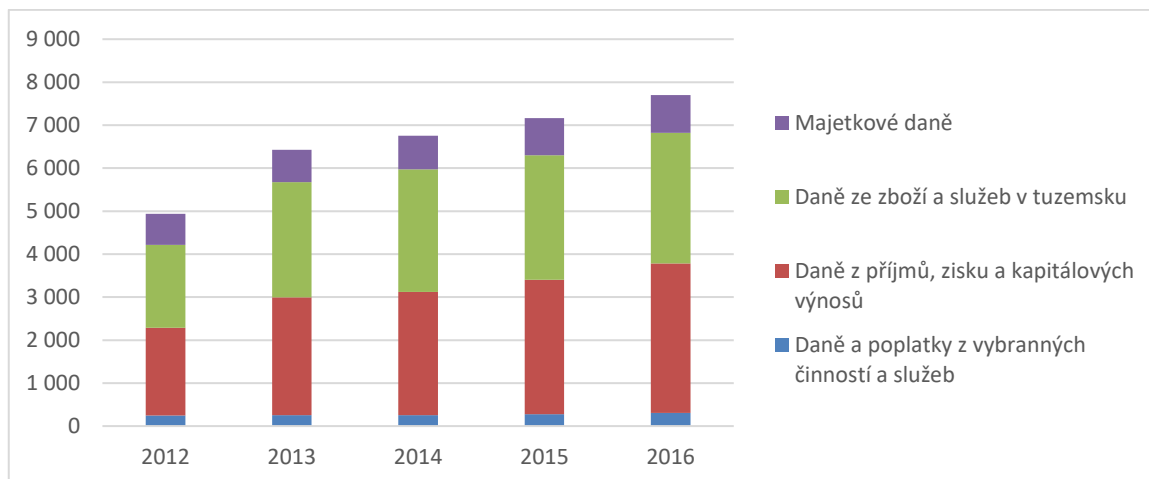


Obrázek 7 Přehled nákladů a výnosů obce Loučany v tis. Kč
(vlastní zpracování podle interních dat obce Loučany)

4.3 Příjmy rozpočtu obce Loučany

Celkový pohled na příjmy obecního rozpočtu v jednotlivých letech sledovaného období nám znázorňuje **vertikální a horizontální analýza příjmů obce Loučany**, které jsou přílohou P III a P IV této práce.

Daňové příjmy představují největší podíl běžných příjmů obecního rozpočtu.



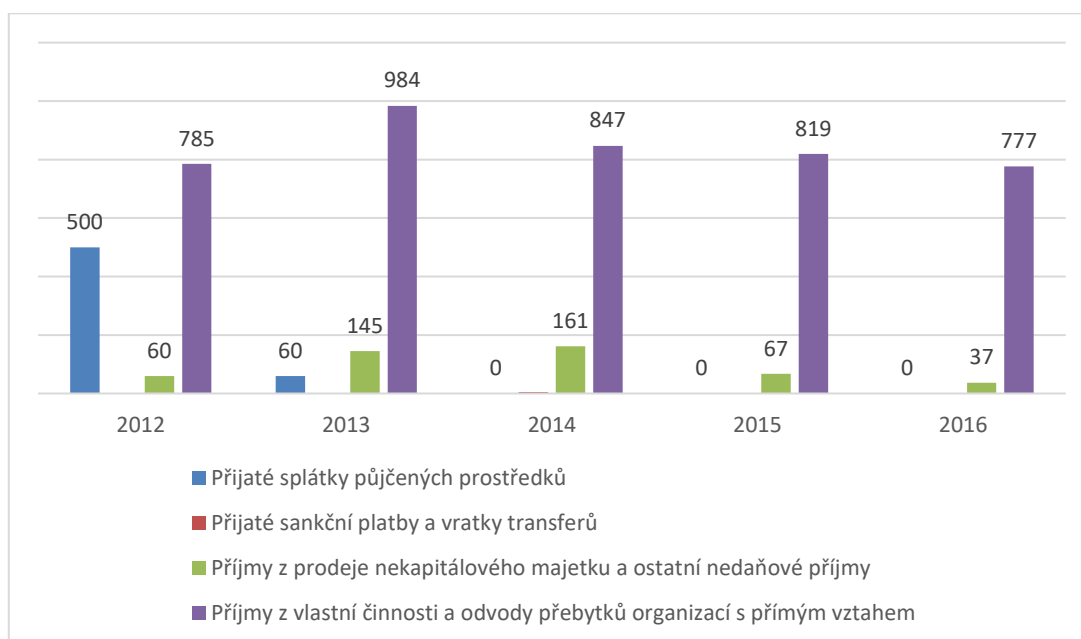
Obrázek 8 Daňové příjmy obce Loučany

(vlastní zpracování podle interních dat obce Loučany)

Z obrázku 8 vidíme neustálý růst daňových příjmů, který se meziročně pohybuje od 5% do 30%. Neustálý růst je možné pozorovat u všech složek daňových příjmů.

Kapitálové příjmy jsou v rozpočtu vykazovány jen v zanedbatelných částkách, maximálně do 3 % z celkových příjmů. Za sledované období se pohybují v rozmezí od 1 tis. do 3 tis. Kč.

Další významnější skupinou příjmů jsou **příjmy nedaňové**. Ty představují ve sledovaném období podíl od 8 do 17 % z celkových příjmů.



Obrázek 9 Nedaňové příjmy obce Loučany

(vlastní zpracování podle interních dat obce Loučany)

Poslední částí příjmů jsou **přijaté transfery**. Jejich celková výše je velmi proměnlivá. Stabilní složkou jsou **neinvestiční přijaté transfery**, které se pohybují kolem 6 % z celkových příjmů. Mimořádně velká hodnota je vykazována v roce 2014 z důvodu přijaté neinvestiční dotace. Druhou složkou přijatých transferů jsou **investiční přijaté transfery**. Ty za sledované období velmi kolísají v rozmezí od 0 do 2 046 tis. Kč. Přehled nenárokových dotací obce Loučany za období 2013–2016 znázorňuje následující tabulka.

Rok	Poskytovatel	Účel	Výše dotace
2013	Olomoucký kraj	Neinvestiční dotace pro JSDH - oprava auta	26 896
2013	Úřad práce	Aktivní politika zaměstnanosti - OP LZZ VPP	348 302
2014	Olomoucký kraj	Neinvestiční dotace pro JSDH - oprava auta	40 990
2014	Olomoucký kraj	Oltářní obraz v kapli sv. Floriána a sv. Izidora v Loučanech	113 635
2014	MMR	Dětské hřiště u sportovního areálu	584 047
2014	SFŽP, FS	BRKO kompostéry	821 753
2015	Úřad práce	Aktivní politika zaměstnanosti - OP LZZ VPP	450 562
2015	MMR	Hanácké duny - hřiště na plážový volejbal	613 984
2015	SFŽP, FS	Regenerace ZŠ Loučany č. 723	2 030 791
2015	MMR	Kaple sv. Floriána a Izidora	466 290
2016	MZ	Revitalizace oplocení - Areál hřbitova v Loučanech	249 000
2016	Olomoucký kraj	Oprava MK Rajčuda	150 000
2016	MMR	Úprava prostranství kaple sv. Floriána a Isidora v Loučanech	300 000
2016	MMR	Nová školní zahrada v Loučanech	400 000

Tabulka 10 Nenárokové dotace obce Loučany v Kč
(vlastní zpracování dle interních dat obce Loučany)

Porovnání jednotlivých druhů příjmů obce Loučany s příjmy všech obcí v ČR bylo dosaženo podílem příjmů počtem obyvatel. Hodnoty za jednotlivé období znázorňuje tabulka č. 11.

Všechny druhy příjmů rozpočtu obce Loučany za jednotlivá období jsou s porovnáním příjmů všech obcí v České republice podprůměrné. Nejvíce se průměru přibližují nedaňové příjmy. Největší rozdíl je v přijatých transferech.

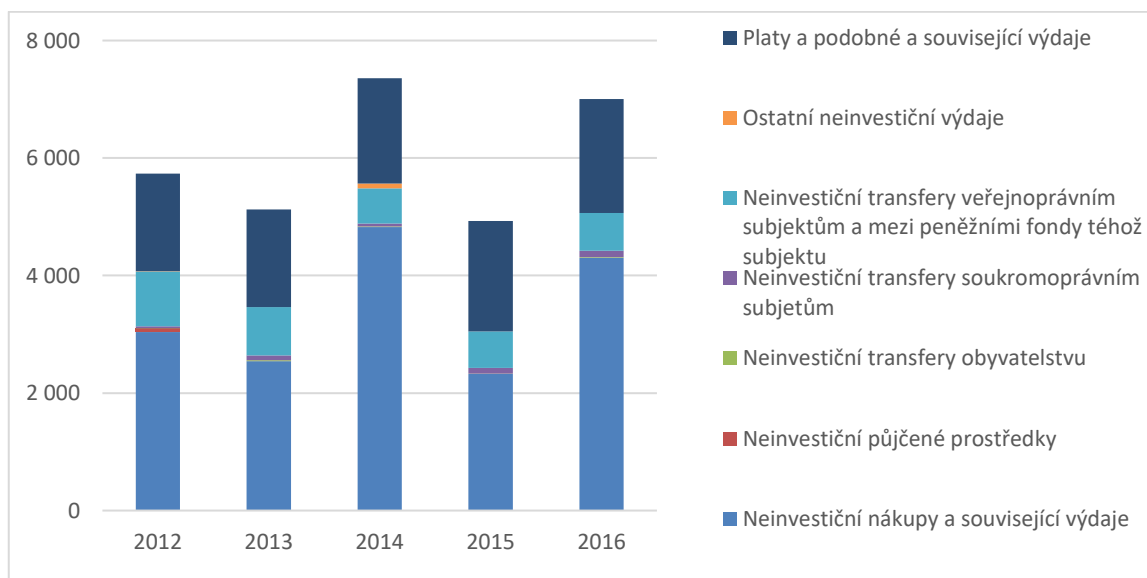
Podrobnější analýzu příjmů na jednoho obyvatele obce Loučany a všech obcí v ČR najdeme v příloze č. P VII a P VIII.

PŘÍJMY - Obec Loučany					
Rok	2012	2013	2014	2015	2016
Daňové příjmy	7 781	10 122	10 585	11 127	11 958
Kapitálové příjmy	1	4	0	270	0
Nedaňové příjmy	2 118	1 872	1 595	1 376	1 267
Přijaté transfery	2 689	880	10 488	7 238	2 623
PŘÍJMY - Obce České republiky					
Rok	2012	2013	2014	2015	2016
Daňové příjmy	13 581	15 391	16 182	16 618	23 584
Kapitálové příjmy	832	698	581	507	806
Nedaňové příjmy	2 740	2 693	3 071	2 900	3 387
Přijaté transfery	22 831	31 240	34 163	33 308	15 795

Tabulka 11 Příjmy obce Loučany a všech obcí ČR na 1 obyvatele v Kč
(vlastní zpracování podle ČSÚ, 2016)

4.4 Výdaje rozpočtu obce Loučany

Vertikální a horizontální analýzu výdajů obce Loučany najdeme v příloze č. P V a P VI. Nejvýznamnější položkou **běžných výdajů** jsou neinvestiční nákupy a související výdaje, které se za sledované období pohybují v rozmezí od 2 324 tis. do 4 827 tis. Kč. Druhou významnou položkou běžných výdajů jsou platy a podobné a související výdaje, o kterých je možno konstatovat, že je jejich výše víceméně konstantní a nezaznamenáváme u ní žádný značný výkyv.

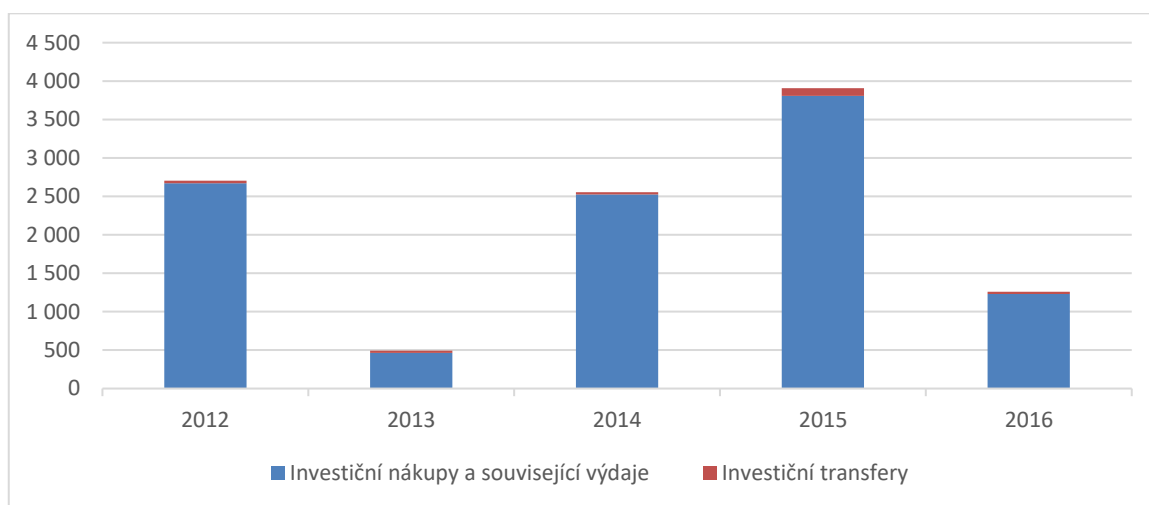


Obrázek 10 Běžné výdaje obce Loučany
(vlastní zpracování podle interních dat obce Loučany)

Výši **kapitálových výdajů** obce Loučany významně ovlivňují investiční nákupy a související výdaje. Ty dokonce v roce 2015 představovaly přibližně polovinu veškerých výdajů. Další položkou kapitálových výdajů jsou investiční transfery, které však ve všech obdobích představují jen zanedbatelnou částku v rozmezí od 31 tis. do 99 tis. Kč.

Jelikož se podíl kapitálových výdajů na výdajích celkových pohybuje za sledované období v rozmezí od 9 do 44 %, můžeme o obci obecně říci, že se rozvíjí.

Vývoj kapitálových výdajů znázorňuje obrázek č. 12.



Obrázek 11 Kapitálové výdaje obce Loučany

(vlastní zpracování podle interních dat obce Loučany)

Porovnáme-li **výdaje obce Loučany s výdaji všech obcí v České republice** přepočtené na jednoho obyvatele zjistíme, že obec Loučany je opět podprůměrná. Tento výsledek je vzhledem k příjmům očekávaný.

VÝDAJE - Obec Loučany					
Rok	2012	2013	2014	2015	2016
Běžné výdaje	9 050	8 129	16 420	10 934	10 877
Kapitálové výdaje	4 257	779	4 023	6 065	1 957
VÝDAJE - Obce České republiky					
Rok	2012	2013	2014	2015	2016
Běžné výdaje	33 268	42 108	45 017	43 887	31 296
Kapitálové výdaje	6 415	6 249	8 128	7 379	7 241

Tabulka 12 Výdaje obce Loučany a všech obcí ČR na 1 obyvatele v Kč

(vlastní zpracování podle ČSÚ, 2016)

Podrobnější analýzu výdajů na jednoho obyvatele obce Loučany a všech obcí v ČR najdeme v příloze č. P VII a P VIII.

Jelikož příjmy a výdaje můžeme zařadit jako hlavní prvky finančního hospodaření obce, je vhodné se zaměřit na analýzu ukazatelů vypočtených právě pomocí příjmů a výdajů. Následující tabulka znázorňuje výpočet sedmi ukazatelů.

Ukazatele hospodaření založené na příjmech a výdajích						
Ukazatel	Výpočet	2012	2013	2014	2015	2016
Finanční stabilita	běžné příjmy / celkové příjmy	0,9	1,0	0,9	0,8	0,8
Finanční nezávislost	(vlastní příjmy / celkové příjmy) * 100	78,0	93,0	68,0	82,0	81,0
Finanční soběstačnost	(vlastní příjmy / běžné výdaje) * 100	110,0	148,0	102,0	166,0	121,0
Krytí kapitálových výdajů kapitálovými příjmy	(kapitálové příjmy / kapitálové výdaje) * 100	0,03	0,60	0,00	4,45	0,00
Ukazatel samofinancování	((běžné příjmy - běžné výdaje) + kapitálové příjmy) / kapitálové výdaje	0,4	6,09	1	0,97	2,22
Krytí běžných výdajů běžnými příjmy	běžné výdaje / běžné příjmy	1,04	0,73	0,82	0,57	0,77

Tabulka 13 Ukazatele hospodaření obce na bázi příjmů a výdajů

(vlastní zpracování dle výkazů obce Loučany)

Ukazatel finanční stability hodnotí strukturu příjmů obce pomocí podílu běžných příjmů a příjmů celkových. Čím větší je ukazatel, tím je obec méně závislá na mimořádných příjmech. Ukazatele se pohybují v rozmezí od 0,8 do 1,0. Můžeme tedy říci, že za sledované období běžné příjmy tvoří značnou část příjmů celkových.

Ukazatel finanční nezávislosti znázorňuje nezávislost obce na dotacích. Čím vyšší je procento, tím větší je nezávislost obce na dotacích. Tento ukazatel za sledované období velmi kolísá, a to v rozmezí od 68 % do 93 %. Nejnižší hodnota v roce 2014 je způsobena značnou výší přijatých transferů ve výši 3 590 tis. Kč.

Ukazatel finanční soběstačnosti se zabývá mírou, jakou je obec schopna pokrýt běžné výdaje vlastními příjmy. Jak je z tabulky patrné, je možné o obci Loučany říci, že je finančně soběstačná. Ukazatel se pohybuje v rozmezí od 110 % do 166 %.

Krytí kapitálových výdajů kapitálovými příjmy vyjadřuje, kolik procent běžných výdajů je obec schopna uhradit běžnými příjmy. Kapitálové příjmy obce Loučany jsou každoročně pouze v zanedbatelné výši, někdy dokonce i nulové. To způsobuje velmi nízké hodnoty tohoto ukazatele. Je možné konstatovat, že obec Loučany kapitálové výdaje kapitálovými příjmy pokrýt nedokáže.

Ukazatel samofinancování znázorňuje schopnost financovat kapitálové výdaje vlastními zdroji. Hodnota by měla být vyšší jako 1, pokud tomu tak není, hrozí, že si obec musí prostředky vypůjčit. To obec splňuje pouze v letech 2013 a 2014.

Krytí běžných výdajů běžnými příjmy měla obec pouze v roce 2012. V ostatních letech běžné výdaje běžnými příjmy kryty nebyly.

4.5 Zadluženost obce Loučany

Jedním z důvodů, proč se obec zadluží, je financování. Jak můžeme vidět v tabulce č. 14, saldo příjmů a výdajů obce Loučany je kromě roku 2012 kladné. Pokud kladné hodnoty s hodnotou zápornou za sledované období porovnáme, je záporná hodnota oproti těm kladným víceméně zanedbatelná. Saldo obce Loučany za sledované období znázorňuje následující tabulka.

SALDO - Obec Loučany					
Rok	2012	2013	2014	2015	2016
Příjmy - výdaje	-456	2 522	1 413	1 939	1 976

Tabulka 14 Saldo obce Loučany (vlastní zpracování podle interních dat obce)
Záporné saldo v roce 2012 je způsobeno nárůstem kapitálových výdajů na pořízení dlouhodobého hmotného majetku, kdy obec provedla výstavbu cyklostezky a místní komunikace v celkové výši 2 656 tis. Kč.

Saldo obce Loučany i všech obcí v České republice bylo také přepočítáno z důvodu možnosti porovnání na jednoho obyvatele. Hospodaření obce z pohledu příjmů a výdajů můžeme s porovnáním se všemi obcemi v ČR obecně hodnotit jako nadprůměrné.

SALDO - Obec Loučany					
Rok	2012	2013	2014	2015	2016
Příjmy - výdaje	-717	3 971	2 225	3 011	3 013
SALDO - Obce České republiky					
Rok	2012	2013	2014	2015	2016
Příjmy - výdaje	570	1 666	852	2 069	5 034

Tabulka 15 Saldo příjmů a výdajů obce Loučany a všech obcí ČR na 1 obyvatele v Kč (vlastní zpracování podle ČSÚ, 2016)

Zadluženost obcí monitoruje Ministerstvo financí soustavou informativních a monitorujících ukazatelů. Požadavkem Ministerstva financí ČR bylo do roku 2015 bylo, aby ukazatel celkové likvidity obce k 31. 12. daného roku nebyl v rozmezí $<0;1.>$ a zároveň podíl cizích zdrojů k celkovým aktivům nebyl vyšší než 25 %. Pokud hodnoty monitorujících ukazatelů do tohoto rozmezí zapadají, je obec oslovena dopisem ministra financí a požádána o vysvětlení hospodaření.

Jak je patrné z následující tabulky znázorňující soustavu informativních a monitorujících ukazatelů za období 2012–2016, monitorující ukazatele obce Loučany do kritických hodnot stanovené ministerstvem nezapadají. Můžeme tedy hospodaření obce vyhodnotit jako uspokojivé.

Rok	2012	2013	2014	2015
INFORMATIVNÍ UKAZATELE				
Počet obyvatel	635	635	635	643
Příjem celkem v tis.	7 984	8 134	11 325	10 722
Úroky v tis.	85	40	23	8
Uhrazené splátky dluhopisů a půjčených prostředků v tis.	1 059	1 238	1 238	1 196
Dluhová služba celkem v tis.	1 144	1 278	1 260	1 204
Ukazatel Dluhové služby v %	14,33	15,71	11,13	11,18
Aktiva celkem v tis.	123 557	125 153	128 966	148 040
Cizí zdroje v tis.	5 399	4 016	2 864	6 348
Stav na bankovních účtech v tis.	2 601	3 911	4 077	4 870
Úvěry a komunální dluhopisy v tis.	4 219	2 981	1 744	548
PNFV a ostatní dluhy	0	0	0	0
Zadluženost celkem v tis.	4 219	2 981	1 744	548
Podíl zadluženosti na cizích zdrojích v %	78,15	74,25	60,89	8,64
8-leté saldo v tis.	-4 650	-6 313	-598	7 774
Oběžná aktiva v tis.	3 276	4 342	4 677	7 651
Krátkodobé závazky v tis.	1 180	1 034	1 120	5 800
MONITORUJÍCÍ UKAZATELE				
Podíl cizích zdrojů k celkovým aktivům v %	4,37	3,21	2,22	4,29
Celková likvidita	2,78	4,2	4,18	1,32

Tabulka 16 Soustava informativních a monitorujících ukazatelů obce Loučany
(vlastní zpracování podle portálu MONITOR)

Od roku 2016 dle zákona č. 23/2017 Sb., o pravidlech rozpočtové odpovědnosti v případě, že dluh územního samosprávného celku překročí k rozvahovému dni 60 % průměru jeho příjmů za poslední 4 rozpočtové roky, je územní samosprávný celek povinen jej v následujícím kalendářním roce snížit o 5 % z rozdílu mezi výši svého dluhu a 60 % průměru svých příjmů za poslední 4 rozpočtové roky.

Výpočet rozpočtové odpovědnosti platné od roku 2016 je znázorněn v následující tabulce.

Ukazatel	Hodnota
Příjem v roce 2016	10 206
Příjem v roce 2015	10 772
Příjem v roce 2014	11 325
Příjem v roce 2013	8 134
Průměr příjmů za poslední 4 roky	10 109
Dluh celkem	0
Podíl dluhu k průměru příjmů	0%
5 % z rozdílu mezi výší dluhu a 60 % průměru příjmů za poslední 4 roky	x

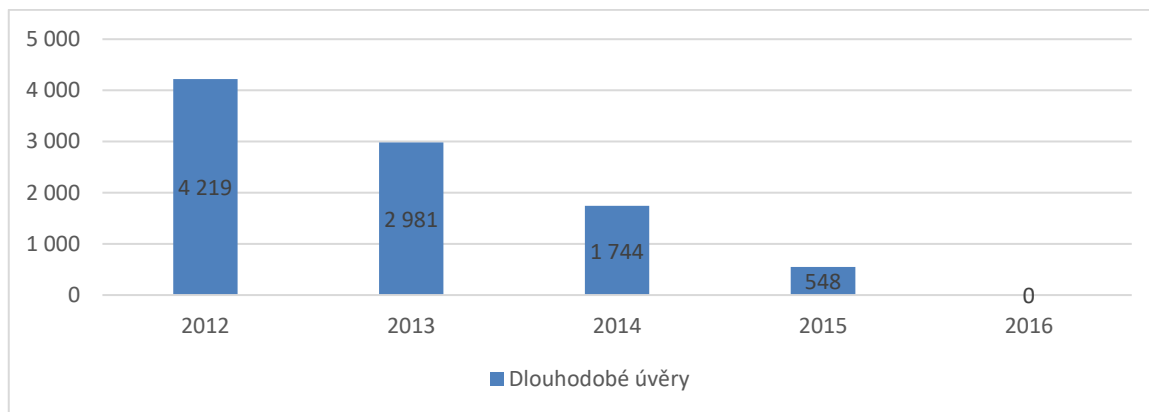
Tabulka 17 Výpočet rozpočtové odpovědnosti za rok 2016 v tis. Kč
(vlastní zpracování podle portálu MONITOR)

Obec Loučany neměla k 31. 12. 2016 žádný **dlouhodobý závazek**. Za sledované období obec měla dva dlouhodobé úvěry, a to:

- Úvěr od České spořitelny na výstavbu kanalizace ve výši 11 500 000 Kč.
- Úvěr od České spořitelny na revitalizaci obce ve výši 5 500 000 Kč.

Jelikož účely obou úvěrů byly dlouhodobé a obec neměla problémy své závazky splácet, lze tyto úvěry hodnotit jako vhodně zvolené. Bez použití úvěrů by obec nebyla schopna výstavbu kanalizace a revitalizaci obce realizovat v době, kdy tyto investice byly žádoucí. Pokud by obec své zdroje dlouhodobě odkládala za účelem pozdějších realizací těchto projektů, realizaci by uhradit čistě ze svých zdrojů sice mohla, avšak tento krok by nebyl pro obec Loučany efektivní.

Vývoj dlouhodobých závazků je znázorněn následujícím grafem. Dlouhodobé závazky jsou složeny z výše uvedených dlouhodobých úvěrů. Graf znázorňuje postupnou klesající tendenci, která dále vede až do roku 2016, kdy obec veškeré dlouhodobé závazky uhradila.



Obrázek 12 Dlouhodobé závazky obce Loučany v tis. Kč
(vlastní zpracování podle interních dat obce Loučany)

4.6 Další ukazatele finančního hospodaření obce Loučany

Podrobná analýza ukazatelů finančního hospodaření obce Loučany byla provedena výpočtem ukazatelů rentability, likvidity, zadluženosti, dluhové schopnosti a aktivity. Ty byly dále porovnány s doporučenými hodnotami, jak uvádí Otrusinová a Kubíčková (2011).

Ukazatele rentability znázorňují výkonnost jednotky. Mezi rentabilitou vlastního a vloženého kapitálu je doporučován vztah $ROE > ROA$. Tuto nerovnost obec splňuje v letech 2013 a 2016. V ostatních letech ROA mírně ROE převyšuje.

Doporučená hodnota **běžné likvidity** by měla být v rozmezí 1,5 – 2,5. Obecně ji lze interpretovat, že čím vyšší hodnota je, tím má obec větší schopnost splácet své závazky. **Pohotovou likviditu** bychom měli hledat v rozmezí 0,7 – 1,5. Pokud je hodnota 1, existuje vyrovnanost mezi krátkodobými pohledávkami a krátkodobými závazky. Obec se v požadovaném rozmezí nachází pouze v roce 2015. **Peněžní likvidita** je považována za standartní, pokud její hodnota osciluje kolem 1, avšak ideální hodnota je v rozmezí 0,1 – 0,7. Tomuto rozmezí se obec přibližuje opět pouze v roce 2015.

Ukazatel věřitelského rizika znázorňuje podíl cizích zdrojů na zdrojích celkových. Výši tohoto ukazatele má obec v rozmezí od 0,4 do 4,6 %, což je velmi nízká hodnota. Dle **ukazatele podílu cizího kapitálu na vlastním kapitálu** můžeme o obci říci, že je relativně málo zadlužená. Cizích zdrojů má obec ve všech sledovaných letech méně než zdrojů vlastních.

Ukazatel úrokového krytí znázorňuje, kolikrát je zisk vyšší než nákladové úroky. Čím je hodnota vyšší, tím je schopnost hradit náklady spojené s využitím cizího kapitálu větší. Obec

dosahuje kladných hodnot v rozmezí 46 – 1 462. Obdobně můžeme interpretovat výši **ukazatele krytí dluhové služby**. Čím vyšších hodnot dosahuje, tím má obec větší schopnost hradit úroky a další platby spojené s využíváním cizích zdrojů. Obec za sledované období dosahuje hodnot v rozmezí 1,7 – 11,2. Dle ukazatele **stavu kapitalizace** můžeme říci, že je obec mírně překapitalizována. Obec nevhodně nakládá s dlouhodobými zdroji.

Podrobnou analýzu ukazatelů finančního hospodaření obce Loučany znázorňuje následující tabulka.

Ukazatele finančního hospodaření obce Loučany					
Rok	2012	2013	2014	2015	2016
Ukazatele rentability					
Rentabilita vlastního kapitálu	-0,0004	0,0171	0,0126	0,0001	0,0306
Rentabilita vloženého kapitálu	-0,0002	0,0169	0,0127	0,0191	0,0117
Rentabilita tržeb	-0,0176	1,4515	1,0439	1,9317	1,2791
Rentabilita dlouhodobě investovaného kapitálu	-0,0002	0,0170	0,0128	0,0199	0,0117
Ukazatele likvidity					
Běžná likvidita	3,9578	6,5309	6,1201	1,3102	10,2930
Pohotová likvidita	3,9563	6,5291	6,1185	1,3102	10,2930
Peněžní likvidita	3,2187	6,0282	5,4620	0,8101	9,7632
Ukazatele zadluženosti					
Ukazatele věřitelského rizika	0,0444	0,0324	0,0218	0,0463	0,0047
Koeficient samofinancování	0,9556	0,9676	0,9782	0,9537	0,9953
Ukazatel finanční páky	1,0464	1,0335	1,0222	1,0485	1,0047
Ukazatel podílu cizího kapitálu na vlastním kapitálu	0,0464	0,0335	0,0222	0,0485	0,0047
Ukazatel dlouhodobé zadluženosti vlastního kapitálu	0,0401	0,0281	0,0162	0,0045	0,0000
Míra finanční samostatnosti	21,5330	29,8811	44,9475	20,6060	212,7019
Ukazatele dluhové schopnosti					
Ukazatel úrokového krytí	-0,2588	46,3750	61,0435	304,2500	1 462,0000
Ukazatel krytí dluhové služby	1,7500	2,9969	2,6865	1,8596	11,2550
Stav kapitalizace	1,0183	1,0296	1,0317	1,0138	1,0457
Ukazatele aktivity					
Doba obratu pohledávek	141,0577	80,0000	115,6283	765,1429	97,9528
Doba obratu závazků	191,2500	159,7183	176,1190	1 530,0000	184,8819
Doba obratu stálých aktiv	86,0433	82,8357	79,0625	95,6540	104,4628
Doba obratu celkových aktiv	88,1450	85,7332	82,0558	101,2222	109,7489

Tabulka 18 Ukazatele finančního hospodaření obce Loučany
(vlastní zpracování dle interních dat obce Loučany)

4.7 Vyhodnocení analýzy hospodaření obce Loučany

Analýza hospodaření obce Loučany byla provedena pomocí analýzy majetkové a finanční struktury, analýzy výnosů a nákladů, analýzy příjmů a výdajů a analýzy zadluženosti a soustavy informativních a monitorujících ukazatelů. Součástí analýzy je také výpočet poměrových ukazatelů rentability, likvidity, zadluženosti a aktivity.

Na základě provedené analýzy hospodaření obce Loučany za období 2012 – 2016 můžeme konstatovat, že hospodaření obce je na dobré úrovni.

Obec má na běžném účtu za sledované období ke konci účetního období finanční prostředky ve výši 2,1 mil. – 5,7 mil. Kč. S takto vysokým objemem finančních prostředků by obec mohla lépe efektivně nakládat.

Největší podíl z celkových příjmů představují příjmy daňové, které obci plynou na základě rozpočtového určení daní. Za sledované období jsou kapitálové příjmy v zanedbatelné výši, což znamená, že obec neuskutečnila prodej dlouhodobého majetku ani za účelem výstavby rodinných domů.

Hlavní složkou výdajů jsou běžné výdaje, konkrétněji pak neinvestiční nákupy a související výdaje.

Výdaje převyšovaly příjmy ve sledovaném období pouze v roce 2012 ve výši 717 tis. Kč. Za sledované období nebyl na financování schodku využit žádný úvěr.

Obec využila dlouhodobé úvěry pouze k výstavbě kanalizace a revitalizaci obce, které v uplynulých letech bez problémů splatila.

Obec Loučany by mohla své hospodaření zlepšit využitím vkladových produktů pro dočasné uložení volných finančních prostředků.

5 PROJEKT FINANCOVÁNÍ INVESTIČNÍHO ZÁMĚRU OBCE LOUČANY

Na základě provedené analýzy stavu majetku obce, jsem vyhodnotil jako aktuálně nejdůležitější investiční záměr rekonstrukci veřejného osvětlení. Touto rekonstrukcí obec získá nejen značných energetických úspor a snížení výdajů na opravy a udržování, ale také dojde ke zvýšení bezpečnosti. Tento investiční záměr je níže podrobně rozpracován jako „Projekt revitalizace a úspory veřejného osvětlení“.

Obec v současné době nemá zpracován projekt k rekonstrukci osvětlení. Jediný materiál, který mi byl poskytnut je pasport veřejného osvětlení, který mapuje současný stav. Na základě poskytnutého pasportu navrhuji obci Loučany kompletní rekonstrukci veřejného osvětlení.

5.1 Důvody k rekonstrukci

Veřejné osvětlení je velmi důležitou součástí technické infrastruktury obce a podstatně ovlivňuje bezpečnost dopravy, osob a majetku i atraktivnost obce. Veřejné osvětlení je veřejně prospěšnou službou, která je ve smyslu zákona o pozemních komunikacích součástí příslušenství pozemních komunikací.

Hlavním důvodem pro osvětlování je umožnit obyvatelům obce (a dalším uživatelům společných venkovních prostor) pohyb za tmy tak, aby bylo umožněno rozpoznání terénních nerovností a překážek. Veřejné osvětlení má tedy významnou úlohu v bezpečnosti provozu. Rovněž je také důležité estetika osvětlení a v neposlední řadě ochrana životního prostředí.

Veřejné osvětlení v obci Loučany je již nevyhovující standardům. Výměna stávajícího veřejného osvětlení je také nutná z důvodu energetických úspor obce, kdy v případě nahrazení stávajících lamp moderní technologií dojde k předpokládaným úsporám až o 50 %. Rovněž také dojde k úsporám nákladů spojených s opravami a udržováním osvětlení.

Díličí cíle rekonstrukce jsou následující:

- vytvoření moderního veřejného osvětlení splňující požadavky na bezpečnost dopravy, vzhled veřejných prostor a omezení rušivého světla
- snížení nákladů na provoz veřejného osvětlení
- vytvoření nového systému napájení a ovládání

- zvýšení bezpečnosti dopravy
- zajištění elektrické a mechanické bezpečnosti prvků veřejného osvětlení
- optimální rozmístění osvětlovacích stožárů
- zlepšení vzhledu osvětlovací soustavy.

5.2 Popis stávajícího stavu

V současné době je v obci Loučany celkem 92 lamp veřejného osvětlení, které jsou již zastaralé a navrhuji tedy jejich výměnu. Velmi zastaralé jsou také stožáry veřejného osvětlení.

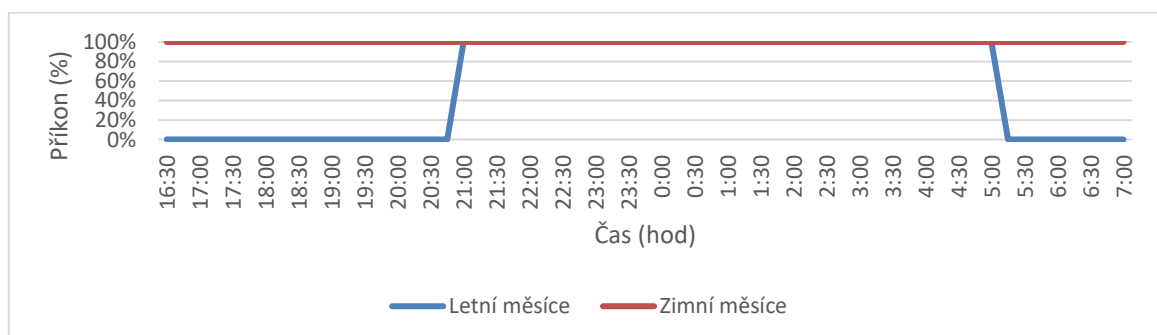
Pro zajištění bezproblémového provozu osvětlení obec využívá služeb specializované společnosti, která zajišťuje veškeré opravy a každoroční údržbu.

Obec Loučany v současné době nemá zpracovanou žádnou studii k rekonstrukci veřejného osvětlení.

Obec Loučany využívá veřejné osvětlení v letních měsících od 21:00 do 5:00 hod a v zimních měsících od 16:30 do 7:00 hod. Současné osvětlení nemá možnost regulace intenzity osvětlení v průběhu provozu, tzn., že soustava veřejného osvětlení je po celou dobu provozu zapnuta na 100 % svého výkonu. Provoz osvětlení je znázorněn na následujícím grafu.



Obrázek 13 Stávající stav veřejného osvětlení v obci Loučany (vlastní zpracování)



Obrázek 14 Provoz stávajícího osvětlení v obci Loučany (vlastní zpracování)

5.3 Popis navrhovaného řešení

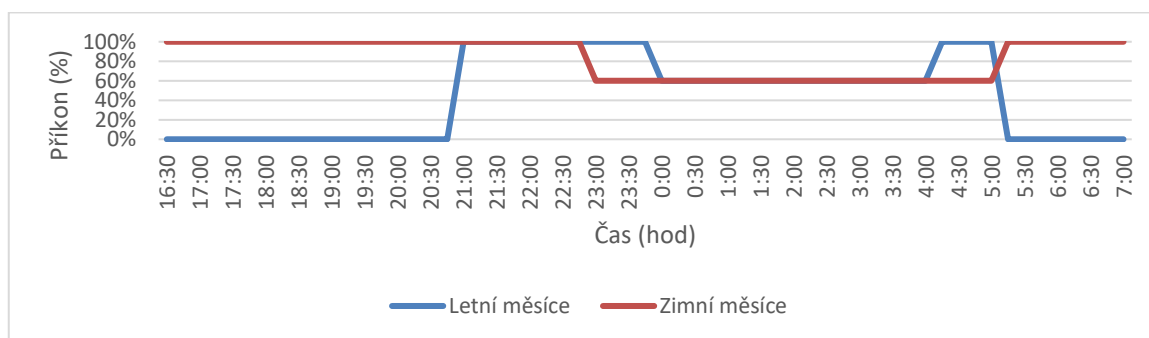
Nabízí se dvě varianty rekonstrukce veřejného osvětlení, a to částečná rekonstrukce, kdy by došlo pouze k výměně lamp a zachování stávajících stožárů a kabeláže, nebo rekonstrukce kompletní, u které by došlo k výměně stožárů, lamp i kabeláže.

Z důvodu velmi zastaralé soustavy veřejného osvětlení v obci Loučany navrhuji její kompletní rekonstrukci, tedy výměnu stožárů, svítidel a kabeláže. Celková rekonstrukce je sice finančně velmi náročná, avšak dochází při ní k největším úsporám.

Moderní lampy umožňují rozmístění stožárů ve větších vzdálenostech, což se projeví nejen na nižších nákladech na spotřebu energie z důvodu moderních technologií, ale také z důvodu nižšího počtu lamp. V případě, kdy by došlo pouze k výměně lamp a zachování stávajících stožárů by nebylo umožněno efektivní rozmístění lamp a docházelo by k možnému přesvětlování.

Celková rekonstrukce nese i záporné aspekty. Nejvýznamnějším je nutnost značných zemních prací, ta je často spojena s nutností demolovat nové chodníky či komunikace.

Následující graf se zabývá návrhem časového schéma veřejného osvětlení s možností regulace. Regulaci podrobněji upravuje norma ČSN EN 13 201.



Obrázek 15 Návrh časového schéma veřejného osvětlení (vlastní zpracování)

Na základě konzultace s odbornou společností zabývající se výstavbou a rekonstrukcemi veřejného osvětlení, měření a výpočtů na území obce Loučany jsem vypracoval předběžný rozpočet navrhovaného řešení. To spočívá v celkové rekonstrukci kabeláže, stožárů a svítidel. Podrobnému položkovému rozpočtu se věnuje kapitola 5.5.

5.4 SWOT analýza projektu

SWOT analýza projektu nám dopomáhá k využití silných stránek a příležitostí a vyvarování stránek slabých a případných hrozeb projektu. Proto zamýšlení nad těmito body považuji za nezbytné.

<p>Silné stránky</p> <ul style="list-style-type: none"> • vytvoření moderního veřejného osvětlení • omezení rušivého světla • snížení nákladů na provoz • zvýšení bezpečnosti dopravy 	<p>Slabé stránky</p> <ul style="list-style-type: none"> • stavební ruch v obci po dobu rekonstrukce • absence osvětlení po dobu rekonstrukce
<p>Příležitosti</p> <ul style="list-style-type: none"> • zatraktivnění obce • získání dotace • spojení s jinými projekty podobného charakteru 	<p>Hrozby</p> <ul style="list-style-type: none"> • nevhodný výběr zhotovitele • chybné vyúčtování poskytnuté dotace

Tabulka 19 SWOT analýza projektu
(vlastní zpracování)

5.5 Finanční náročnost projektu

Finanční náročnost projektu znázorňuji pomocí podrobného rozpisu jednotlivých položek materiálu a prací. Rozpočet obce jsem vypracoval za pomoci odborné společnosti zabývající se rekonstrukcemi veřejného osvětlení, která mi poskytla návod, podle kterého je možné propočítat spotřebu materiálu a s ním souvisejících prací.

Po výpočtu jednotlivých položek jsem pomocí poskytnutého ceníku společnosti vytvořil předběžný položkový a tedy i celkový rozpočet navrhovaného projektu, který je znázorněn v následující tabulce.

SOUPIS PRACÍ - REKONSTRUKCE VEŘEJNÉHO OSVĚTLENÍ V OBCI LOUČANY				
Název položky	Množství	mj.	J. cena	Cena celkem
Elektromontážní práce				1 058 010,00
TRUBKA HDPE 40/33 mm	4 500,00	m	25,00	112 500,00
TRUBKA KOPOFLEX 75	4 500,00	m	22,00	99 000,00
DRÁT FeZn 10	200,00	m	27,00	5 400,00
PÁSEK FeZn 30x4	4 570,00	m	27,00	123 390,00
SVORKA SK KŘÍŽOVÁ	100,00	ks	34,00	3 400,00
KABEL AYKY 4Jx16	5 150,00	m	34,00	175 100,00
VÝSTRAŽNÉ FOLIE	4 500,00	m	5,00	22 500,00
STOŽÁR VO LBH6 - 6m	87,00	ks	3 102,00	269 874,00
STOŽÁROVÁ VÝZBROJ	87,00	ks	384,00	33 408,00
KABEL CYKY 3Jx1,5	700,00	m	10,00	7 000,00
SVÍTIDLO PHILIPS MALAGA	87,00	ks	1 874,00	163 038,00
VÝBOJKA 70W	87,00	ks	200,00	17 400,00
PODRUŽNÝ MATERIÁL	1,00	%	1 000,00	1 000,00
ELEKTROMONTÁŽNÍ PRÁCE	1,00	soub.	25 000,00	25 000,00
Zemní práce				1 100 890,00
BETON PRO ZÁKL. POUZDRA	27,00	m3	2 000,00	54 000,00
KAMENIVO A ŠTĚRK DO KOMUNIKACE	217,00	m3	520,00	112 840,00
TRAVNÍ SMĚS	4 000,00	m2	10,00	40 000,00
VÝKOP 35/80 VČETNĚ ZÁHOZU A HUTNĚNÍ	4 250,00	m	130,00	552 500,00
VÝKOP 50/120 VČETNĚ ZÁHOZU A HUTNĚNÍ	350,00	m	205,00	71 750,00
ÚPRAVA TERÉNU ZEMINA + OSETÍ POVRCH	4 250,00	m2	21,00	89 250,00
ÚPRAVA TERÉNU ŠTĚRKOVÁ KOMUNIKACE	350,00	m2	71,00	24 850,00
ZÁKLAD PRO STOŽÁR VO DO 6m VČETNĚ VY	87,00	ks	1 100,00	95 700,00
ÚPRAVA TERÉNU KOMUNIKACE - ČIŠTĚNÍ	4 000,00	m2	15,00	60 000,00
Demontáže původního osvětlení				156 740,00
DEMONTÁŽ STOŽÁRU A LAMPY	92,00	ks	845,00	77 740,00
DEMONTÁŽ KABELŮ	5 000,00	m	15,00	75 000,00
POPLATKY ZA ULOŽENÍ NA SKLÁDKU BETON	20,00	m3	200,00	4 000,00
Doprava a mechanizace				20 000,00
DOPRAVA A PŘESUN MATERIÁLU				15 000,00
PRÁCE MONTÁŽNÍ PLOŠINOU				4 000,00
PRÁCE HYDRAULICKOU RUKOU				1 000,00
Ostatní náklady				78 000,00
PROJEKTOVÁ DOKUMENTACE				20 000,00
REVIZE				10 000,00
KOORDINAČNÍ ČINNOST ZHOTOVITELE				3 000,00
VYTYČENÍ STÁVAJÍCÍCH PODZEMNÍCH ZAŘÍZENÍ				5 000,00
VYŘÍZENÍ A ADMINISTRATIVA ŽÁDOSTÍ ČEZ				5 000,00
MANIPULACE A VYPÍNÁNÍ ČEZ				5 000,00
ULOŽENÍ NA SKLÁDCE				10 000,00
GEODETICKÉ PRÁCE				20 000,00
Cena celkem bez DPH				2 413 640,00
DPH				506 864,40
Cena s DPH				2 920 504,40

Tabulka 20 Položkový rozpočet návrhu veřejného osvětlení v obci Loučany v Kč
(vlastní zpracování)

5.6 Návrhy financování projektu

Po průzkumu různých možností jsem zjistil, že existuje řada možností, jakým způsobem projekt financovat.

Před vyhlášením Operačního programu Životní prostředí 2014-2020, Prioritní osa č. 5 „Energetické úspory“ společnosti a obce očekávaly možnost financování právě z tohoto programu. Po prozkoumání podmínek programu jsem zjistil, že veřejné osvětlení tímto programem nakonec financovat nelze.

Pro rekonstrukci veřejného osvětlení jsem objevil dva vhodné dotační programy: Program EFEKT Ministerstva průmyslu a obchodu a Program obnovy venkova vyhlášený Olomouckým krajem.

V následujících kapitolách popisují samostatně pět různých možností financování projektu. U těchto návrhů je také možná, dokonce i nutná jejich kombinace.

5.6.1 Ministerstvo průmyslu a obchodu - Program EFEKT 2017 - 2021

Na projekt revitalizace a úspory veřejného osvětlení lze využít dotaci z Programu EFEKT 2017 – Státní program na podporu energie a využití obnovitelných a druhotných zdrojů energie, který vyhláší Ministerstvo průmyslu a obchodu.

Podprogram: P1 Investiční podpora realizace energeticky úsporných projektů

Aktivita: 1A Opatření ke snížení energetické náročnosti veřejného osvětlení

Maximální výše dotace: 50 % uznatelných nákladů, maximálně 2 000 000 Kč

Realizací investice financované pomocí tohoto programu musí být dosažena úspora energie minimálně 35 % průměrné celkové spotřeby energie v MWh v průměru za poslední tři roky. Dotace je poskytována dopředu a může být poskytnuta na více období.

Výzva je vyhlášena vždy v prosinci předchozího roku poskytnutí dotace. Způsobitelným výdajem je také výdaj na projektovou dokumentaci. Naopak výdajem nezpůsobitelným je mj. výdaj na realizaci výběrového řízení.

5.6.2 Olomoucký kraj – Program obnovy venkova Olomouckého kraje

Tato podpora je zaměřena na aktivity z oblasti budování, rekonstrukce a opravy infrastruktury obecního majetku s cílem zlepšit kvalitu života ve venkovských oblastech. Oprávněným žadatelem je obec do 1 000 obyvatel. Jednou z podporovaných aktivit je právě výstavba, rekonstrukce a oprava veřejného osvětlení. Výše příspěvku je maximálně 300 000 Kč. Tento program vychází ze Strategického rozvoje územního obvodu Olomouckého kraje 2015 – 2020, ze kterého vyplývá, že Olomoucký kraj plánuje vypisovat tento program i v následujících letech. Veřejné osvětlení lze financovat z Dotačního titulu č. 1 Podpora budování a obnovy infrastruktury obce.

5.6.3 Energy Performance Contracting (EPC)

Metoda EPC je v poslední době velmi často využívaná forma financování projektů v energetické oblasti. Jedná se o částečnou modifikaci PPP projektů, které umožňují financování ze soukromých zdrojů. Investiční náklady nutné k realizaci projektů zaměřených na úspory energií je možné financovat z předem smluvně zajištěných provozních úspor. Pro obec se tedy nejedná téměř o žádné náklady. Na základě poskytnutých informací od společnosti ENERGIESPARVERBAND jsem zjistil, že tato metoda je využívána spíše u větších projektů, jelikož u malých projektů nejsou dosažené úspory schopny pokrýt investiční náklady v přijatelném časovém rámci. Výhodou pro investory je ekonomická stabilita municipalit a snadno předvídatelná spotřeba energie. Tato metoda je spojena se značnou administrativní zátěží.

5.6.4 Bankovní úvěr

Jako další způsob financování je možnost využití bankovního úvěru. Nabízí se využití bankovního úvěru na úhradu veškerých nákladů projektu nebo pouze na spolufinancování, v případě získání dotace. Úvěry pro obce poskytuje řada společností.

ČMZR – Regionální rozvojový fond

Tento program Českomoravské záruční a rozvojové banky, a.s. je zaměřen na poskytování úvěrů na spolufinancování projektů ke zlepšení místní infrastruktury. Žadatelé mohou být města a obce vyjma hl. m. Prahy a statutárních měst. Maximální částka je 30 000 000 Kč.

Doba splatnosti je do 10 let od zahájení splácení jistiny, u kterého je možný odklad až o 3 roky od data podpisu smlouvy o úvěr. Z tohoto fondu je možné financovat až 100 % způsobilých výdajů. DPH ke způsobilému výdaji je také způsobilým výdajem.

Česká spořitelna – Investiční úvěr

Většina bank má pro poskytnutí úvěru podmínku vedení běžného účtu právě u této banky. Obec Loučany má vedený účet u České spořitelny, proto byla oslovena o konkrétní nabídku.

Další banky nabízející úvěry pro municipality jsou např. následující:

- KB – Municipální investiční úvěr
- ČSOB – Účelový úvěr pro municipality
- MONETA MONEY BANK – Úvěr pro města a obce

5.6.5 Vlastní zdroje

Financování tak nákladného projektu pouze vlastními zdroji není často používáno, jelikož obce ve většině případů nejsou schopny takto velké investice financovat. Ve většině případů se jedná financování v podobě kombinace vlastních a cizích zdrojů.

5.7 Harmonogram projektu

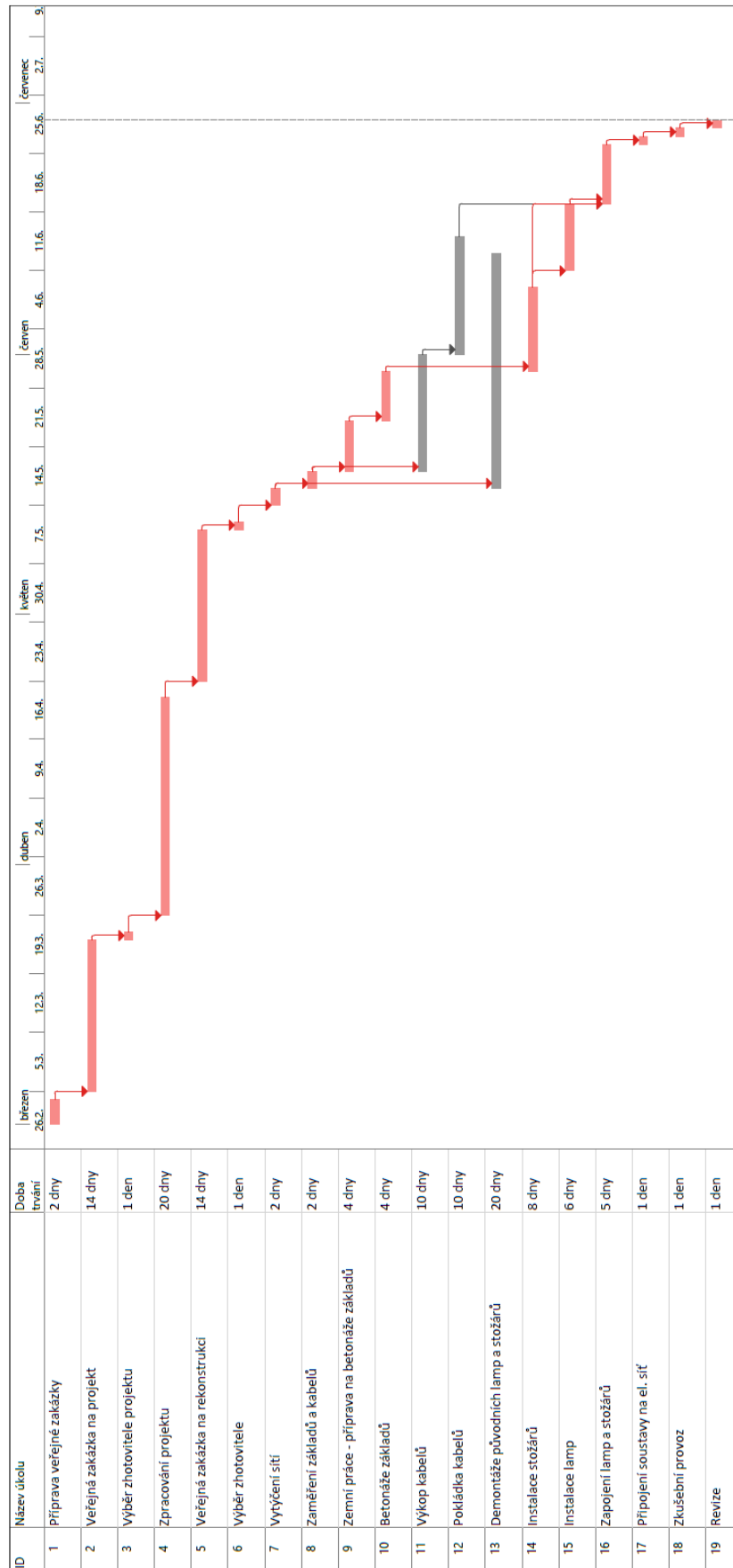
Harmonogram projektu je znázorněn obrázkem č. 17. Harmonogram jsem vytvořil pomocí programu Microsoft Project. Jednotlivé činnosti a jejich předpokládané délky byly konzultovány s odbornou společností. Je nutné podotknout, že i když harmonogram projektu navrhuji na jarní měsíce, je nutné počítat s rezervou na zpoždění jednotlivých prací z důvodu nepříznivého počasí. Jako příklad je možné uvést betonáže základů, které nemohou být realizovány, pokud se teploty pohybují pod -5°C . Celková doba trvání projektu je stanovena na 86 dní.

V harmonogramu je kromě samotné realizace projektu v podobě montáže a demontáže osvětlení zahrnuta také příprava veřejných zakázek na projekt a rekonstrukci a zpracování projektové dokumentace.

Červeným podbarvením jsou znázorněny kritické úkoly, které by v případě zpoždění způsobily prodloužení celkové doby trvání projektu. Kritickou cestu tvoří činnosti č. 1 – 2 – 3 – 4 – 5 – 6 – 7 – 8 – 9 – 10 – 14 – 15 – 16 – 17 – 18 – 19.

ID	Název	Doba trvání
1	Příprava veřejné zakázky	2 dny
2	Veřejná zakázka na projekt	14 dnů
3	Výběr zhotovitele projektu	1 den
4	Zpracování projektu	20 dnů
5	Veřejná zakázka na rekonstrukci	14 dnů
6	Výběr zhotovitele	1 den
7	Vytýčení sítě	2 dny
8	Zaměření základů a kabelů	2 dny
9	Zemní práce - základy	4 dny
10	Betonáže základů	4 dny
11	Výkup kabelů	10 dnů
12	Pokládka kabelů	10 dnů
13	Demontáže původních lamp a stožárů	20 dnů
14	Instalace stožárů	8 dnů
15	Instalace lamp	6 dnů
16	Zapojení lamp a stožárů	5 dnů
17	Připojení soustavy na el. síť	1 den
18	Zkušební provoz	1 den
19	Revize	1 den

Tabulka 21 Seznam dílčích činností projektu (vlastní zpracování)



Obrázek 16 Harmonogram projektu (vlastní zpracování v MS Project)

5.8 Ekonomické vyhodnocení projektu

Ekonomické vyhodnocení vychází z výpočtu předpokládané úspory, na které navazují vyhodnocením jednotlivých návrhů financování. U financování formou dotací jsem byl nucen na základě vypsání jednotlivých programů nejdříve stanovit způsobilé výdaje a maximální možné financování.

Podmínky bankovních úvěrů mi byly poskytnuty zástupci jednotlivých společností na základě posouzení bonity obce Loučany.

5.8.1 Výpočet předpokládané úspory

Projekt rekonstrukce veřejného osvětlení je zhodnocen na základě porovnání nákladů na spotřebu energie a nákladů na údržbu a opravy za sledované období s předpokládaným vývojem nákladů na veřejné osvětlení v období následujícím.

Následující tabulka znázorňuje náklady na spotřebu a údržbu veřejného osvětlení od roku 2012 do roku 2016.

Rok	Spotřeba energie	Opravy a údržba	Celkem
2012	150 740 Kč	37 645 Kč	188 385 Kč
2013	140 445 Kč	87 949 Kč	228 394 Kč
2014	148 539 Kč	69 468 Kč	218 007 Kč
2015	145 630 Kč	42 558 Kč	188 188 Kč
2016	142 290 Kč	24 643 Kč	166 933 Kč
Průměr	145 529 Kč	52 453 Kč	197 981 Kč

Tabulka 22 Náklady na veřejné osvětlení v obci Loučany
(vlastní zpracování na základě dat obce Loučany)

Jak je z přehledu nákladů na veřejné osvětlení patrné, nemalé náklady tvoří jeho opravy a údržba. Tyto náklady by vzhledem k předpokládaným poskytnutým zárukám a garancím měly být v prvních pěti letech provozu nulové, po pěti letech jsou modelovány náklady na drobné opravy ve výši 10 000,- Kč/rok.

Podle údajů specializované společnosti dojde z důvodu menšího počtu světelných bodů, nižší spotřeby a možnosti regulace příkonu k předpokládané úspoře energie o 40 %. Dodavatelé na veřejném osvětlení garantují až pětiletou záruční dobu.

Předpokládané náklady na nově vybudované veřejné osvětlení jsou znázorněny v následující tabulce. Na základě historického vývoje cen není v kalkulaci uvažována změna cen elektřiny.

Rok	Spotřeba energie	Opravy a údržba	Celkem
2018	87 000 Kč	0 Kč	87 000 Kč
2019	87 000 Kč	0 Kč	87 000 Kč
2020	87 000 Kč	0 Kč	87 000 Kč
2021	87 000 Kč	0 Kč	87 000 Kč
2022	87 000 Kč	0 Kč	87 000 Kč
2023	87 000 Kč	10 000 Kč	97 000 Kč
2024	87 000 Kč	10 000 Kč	97 000 Kč
2025	87 000 Kč	10 000 Kč	97 000 Kč
2026	87 000 Kč	10 000 Kč	97 000 Kč
2027	87 000 Kč	10 000 Kč	97 000 Kč
Průměr	87 000 Kč	5 000 Kč	92 000 Kč

Tabulka 23 Předpokládaná spotřeba v následujícím období po rekonstrukci veřejného osvětlení (vlastní zpracování)

Jak je z výpočtů spotřeby původního osvětlení a předpokládané spotřeby osvětlení po rekonstrukci patrné, průměrnou roční úsporu na veřejném osvětlení po rekonstrukci je možné odhadnout na 105 981 Kč.

$$\text{Průměrná roční úspora} = 197\,981 - 92\,000 = 105\,981 \text{ Kč}$$

5.8.2 Vyhodnocení projektu spolufinancovaného z programu EFEKT

Při vyhodnocení projektu financovaného pomocí programu EFEKT je kalkulována optimistická varianta, kdy by obec získala dotaci v maximální možné výši, tedy 50 % způsobilých výdajů. Jelikož obec Loučany není plátce DPH a nemůže si tedy uplatnit odpočet daně na vstupu, je možné do způsobilých výdajů zahrnout i DPH. Mezi způsobilé výdaje není možné uplatnit výdaje na přesun hmot a materiálu, výdaje na výkopové práce, výdaje na kabeláž v zemi a výdaje na úpravu okolí. O tyto výdaje je tedy nutné celkovou sumu pro výpočet 50 % způsobilých výdajů ponížít. Po odečtení položek, které nejsou způsobilými výdaji je částka pro výpočet procent 1 090 161 Kč s DPH. Výpočet maximální výše dotace je uveden v následující tabulce.

Celková investice	Způsobilé výdaje	50 % způsobilých výdajů
2 920 504 Kč s DPH	1 090 161 Kč s DPH	545 080 Kč s DPH

Tabulka 24 Výpočet maximální výše dotace z programu EFEKT
(vlastní zpracování)

Počítáme-li s dotací z programu EFEKT v maximální možné výši, tedy 545 080 Kč, je nutné dofinancování celkové investice ve výši 2 375 424 Kč. Pro spolufinancování je možné využít vlastní zdroje, bankovní úvěr nebo jiné zdroje.

Obec Loučany disponuje dostatečným objemem vlastních finančních zdrojů pro spolufinancování projektu. Případné využití bankovního úvěru ve výši 2,3 mil. Kč je vyhodnoceno v následující tabulce.

Varianta	Doba splatnosti	Úroková sazba	Měsíční splátka	Celkové úroky
1	3 roky	0,75%	76 667,- Kč	22 548,- Kč
2	5 let	0,90%	42 593,- Kč	48 045,- Kč

Tabulka 25 Splátky bankovního úvěru od České spořitelny pro obec Loučany ve výši 2,3 mil. Kč (nabídka České spořitelny)

5.8.3 Vyhodnocení projektu spolufinancovaného z Programu obnovy venkova

Z Programu obnovy venkova vyhlášeným Olomouckým krajem je možné získat dotaci v maximální výši 50 % uznatelných výdajů, maximálně však 300 000 Kč.

Na základě pravidel dotačního programu jsou uznatelnými výdaji veškeré položky uvedené v položkovém rozpočtu projektu. Je tedy možné kalkulovat s dotací ve výši 300 000 Kč.

Pro spolufinancování je možné využít vlastní zdroje, bankovní úvěr nebo jiné zdroje.

Případné využití bankovního úvěru pro spolufinancování v částce 2,6 mil. Kč je uvedeno v následující tabulce.

Varianta	Doba splatnosti	Úroková sazba	Měsíční splátka	Celkové úroky
1	3 roky	0,75%	86 667,- Kč	25 489,- Kč
2	5 let	0,90%	48 149,- Kč	54 312,- Kč

Tabulka 26 Splátky bankovního úvěru od České spořitelny pro obec Loučany ve výši 2,6 mil. Kč (nabídka České spořitelny)

5.8.4 Vyhodnocení projektu realizovaného pomocí metody EPC

Pro vyhodnocení projektu realizovaného pomocí metody EPC byla oslovena řada společností zabývajících se rekonstrukcemi veřejného osvětlení za pomoci financování metodou EPC. Společnosti mají zájem o realizaci rekonstrukce s využitím metody EPC pouze v případech, kdy náklady na energie převyšují 1 mil. Kč za rok. Nepodařilo se mi vyhledat žádnou společnost, která by o realizaci tohoto projektu v obci Loučany s využitím metody EPC měla zájem. Obecně lze tedy uvést, že financovat rekonstrukci veřejného osvětlení v obci Loučany pomocí metody EPC není možné.

5.8.5 Vyhodnocení projektu financovaného pomocí bankovního úvěru

Českomoravská záruční a rozvojová banka – Regionální rozvojový fond

Po posouzení bonity obce Loučany Ing. Luděk Šreinem z Českomoravské záruční a rozvojové banky je možné obci Loučany nabídnout úvěr na 2,9 mil. Kč se splatností 5 let.

Doba splatnosti	Úroková sazba	Měsíční splátka	Celkové úroky
5 let	0,7 - 0,8% p.a.	48 333,- Kč	52 000 - 60 000,- Kč

Tabulka 27 Nabídka bankovního úvěru ČMZRB

(vlastní zpracování dle nabídky banky)

Česká spořitelna – Investiční úvěr

Na základě konzultace s Ing. Martou Faltýnkovou z České spořitelny by v případě, že by si obec Loučany chtěla vzít úvěr v plné výši investice (2,9 mil. Kč), bylo možné využití úvěru s pevnou nebo pohyblivou sazbou.

Kalkulaci úvěru s pevnou sazbou znázorňuje následující tabulka. Kalkulace byla navržena konkrétně pro obec Loučany na základě analýzy tzv. provozního přebytku obce. Pokud bude splácení zahájeno v lednu 2018, bude v případě první varianty ukončeno v červnu 2020, v případě varianty druhé v červnu 2022.

Varianta	Doba splatnosti	Úroková sazba	Měsíční splátka	Celkové úroky
1	3 roky	0,75%	97 000,- Kč	32 600,- Kč
2	5 let	0,90%	54 000,- Kč	65 000,- Kč

Tabulka 28 Kalkulace úvěru u České spořitelny s pevnou sazbou pro obec Loučany (nabídka České spořitelny)

Pohyblivá sazba je odvozená od sazby PRIBOR, ta je sice v současné době nižší než sazba pevná, avšak je velmi složité odhadnout její budoucí vývoj. Proto bylo Českou spořitelnou doporučeno využití pevné úrokové sazby.

U obou nabídek úvěrů by obec nebyla zatížena dalšími náklady spojenými s vyřízením bankovního úvěru.

5.8.6 Vyhodnocení projektu financovaného vlastními zdroji

Obec Loučany má k 31.12.2016 finanční prostředky ve výši 5 758 tis. Kč. Rekonstrukci veřejného osvětlení by obec mohla v celé výši financovat vlastními zdroji. Konečné zůstatky na běžném účtu za sledované období znázorňuje následující tabulka.

Rok	Zůstatek na běžném účtu k 31.12.
2012	2 134 tis. Kč
2013	3 418 tis. Kč
2014	4 338 tis. Kč
2015	3 594 tis. Kč
2016	5 758 tis. Kč

Tabulka 29 Zůstatky na běžném účtu obce Loučany
(vlastní zpracování dle interních dat obce Loučany)

Prostá doba návratnosti investice bez ohledu na vliv úrokové míry je 27,5 let.

$$\text{Prostá doba návratnosti} = \frac{\text{Celkové náklady investice}}{\text{Roční úspora nákladů}} = \frac{2\,920\,504}{105\,981} = 27,5 \text{ let}$$

Investiční projekty financované veřejnými zdroji nemají ve většině případů za hlavní cíl dosažení zisku. Můžeme tedy brát dobu návratnosti pouze jako orientační kritérium.

Veřejné osvětlení je bráno jako veřejná služba, proto by doba návratnosti neměla být v tomto případě hlavním ukazatelem vyhodnocení investice. Měli bychom při hodnocení brát v úvahu i další aspekty hodnocení realizace projektu, které jsou část nazývány jako morální návratnost investice.

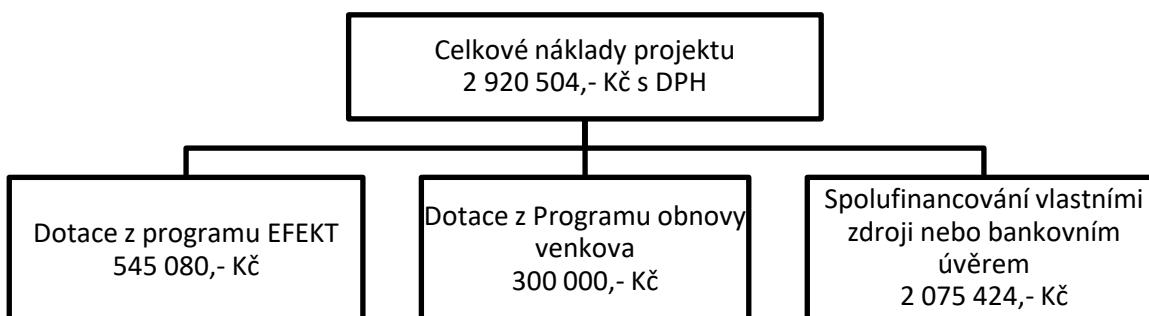
Morální návratnost investice není vyjadřována v podobě peněžních prostředků. Zabývá se uspokojením potřeb obyvatel obce Loučany. Dojde ke zlepšení vzhledu osvětlovací soustavy a ke zvýšení bezpečnosti v obci.

5.9 Navrhované řešení pro financování projektu

Na základě vyhodnocení jednotlivých možností financování projektu rekonstrukce veřejného osvětlení je jako nejvhodnější řešení financování využití jejich kombinace.

V případě optimistické varianty financování, tedy že by obec Loučany obdržela dotaci z Programu EFEKT vyhlašovaným Ministerstvem průmyslu a obchodu ve výši 545 080 Kč a dotaci z Programu obnovy venkova vyhlašovaným Olomouckým krajem ve výši 300 000 Kč, zbývá dofinancování vlastními nebo cizími zdroji ve výši 2 075 424 Kč.

Konstrukci návrhu financování projektu znázorňují následujícím obrázkem.



Obrázek 17 Návrh financování projektu (vlastní zpracování)

Pro spolufinancování je možné využít vlastní zdroje obce Loučany nebo bankovní úvěr. Kalkulace bankovního úvěru znázorňuje následující tabulka.

Varianta	Doba splatnosti	Úroková sazba	Měsíční splátka	Celkové úroky
1	3 roky	0,75%	66 667,- Kč	20 000,- Kč
2	5 let	0,90%	37 038,- Kč	41 777,- Kč

Tabulka 30 Splátky bankovního úvěru od České spořitelny pro obec Loučany ve výši 2 mil. Kč (nabídka České spořitelny)

Na základě provedené analýzy hospodaření je možné konstatovat, že obec Loučany má dostatek finančních prostředků pro spolufinancování projektu vlastními zdroji.

Následující tabulka se zabývá porovnáním, zda je výhodnější spolufinancovat projekt pomocí bankovního úvěru a volné prostředky obce uložit na termínovaný vklad nebo spolufinancovat projekt vlastními zdroji.

Po konzultaci se zástupci České spořitelny a Českomoravské záruční a rozvojové banky by v případě vložení finančních prostředků ve výši 2 mil. Kč na termínovaný vklad u jiné instituce nedošlo ke změnám podmínek poskytnutí bankovního úvěru.

Poskytovatel	Produkt	Úrok po zdanění	Rozdíl úroků
Termínovaný vklad ve výši 2. mil. Kč na 2,5 let			
ANO spořitelní družstvo	Termínovaný vklad ANO PRO zhodnocení (úroky na konci vkladu)	84 953 Kč	64 953 Kč
ANO spořitelní družstvo	Termínovaný vklad ANO PRO zhodnocení (měsíční úroky)	77 931 Kč	57 931 Kč
Artesa, spořitelní družstvo	Spořicí vklad s výpovědní lhůtou Artesa Jistota	73 525 Kč	53 525 Kč
Artesa, spořitelní družstvo	Termínovaný vklad Artesa Standard	72 210 Kč	52 210 Kč
Moravský Peněžní Ústav - spořitelní družstvo	Vkladový účet Bonus+	55 994 Kč	35 994 Kč
Moravský Peněžní Ústav - spořitelní družstvo	Spořicí účet	51 589 Kč	31 589 Kč
Termínovaný vklad ve výši 2. mil. Kč na 4,5 let			
ANO spořitelní družstvo	Termínovaný vklad ANO PRO zhodnocení (úroky na konci vkladu)	152 953 Kč	111 176 Kč
ANO spořitelní družstvo	Termínovaný vklad ANO PRO zhodnocení (měsíční úroky)	142 457 Kč	100 680 Kč
Artesa, spořitelní družstvo	Spořicí vklad s výpovědní lhůtou Artesa Jistota	134 287 Kč	92 510 Kč
Artesa, spořitelní družstvo	Termínovaný vklad Artesa Standard	130 010 Kč	88 233 Kč
Moravský Peněžní Ústav - spořitelní družstvo	Vkladový účet Bonus+	101 915 Kč	60 138 Kč
Moravský Peněžní Ústav - spořitelní družstvo	Spořicí účet	93 817 Kč	52 040 Kč

Tabulka 31 Přehled termínovaných vkladů (vlastní zpracování dle nabídek jednotlivých společností)

Jak je z výpočtů uvedených v tabulce č. 31 patrné, je pro obec Loučany vhodnější využít pro spolufinancování projektu bankovní úvěr ve výši 2 mil. Kč a vlastní zdroje ve stejné výši vložit na termínovaný vklad.

5.10 Provoz a údržba veřejného osvětlení

Je možné využít několik způsobů provozování a údržby veřejného osvětlení. Prvním způsobem je **provozování osvětlení samotnou obcí**. Ta je vykonávána konkrétním pracovníkem obce. Nevýhodou tohoto způsobu provozování je potřeba kvalifikovaného pracovníka a nutnost dostatečného vybavení pro údržbu, které je zejména pro menší obce velmi nákladné.

Další často využívanou možností je **využití subdodavatelských vztahů** s živnostníky nebo specializovanými společnostmi. Výhodou této možnosti je jednoduchost provozování a údržby, jelikož obec nemusí zaměstnávat kvalifikované pracovníky a vlastnit finančně nákladnou techniku. Nevýhodou může být administrativní náročnost a možné náklady na velmi kvalitně zpracovanou dodavatelskou smlouvu.

Třetí možností je **kompletní odprodej veřejného osvětlení externí společnosti**, která zajišťuje pouze dodávku světla a provádí veškeré opravy a revize.

Jelikož je kvalitní údržba veřejného osvětlení nezbytná pro zachování plné funkčnosti, životnosti a bezpečnosti soustavy, **navrhují pro provozování veřejného osvětlení v obci Loučany využití subdodavatelského vztahu s odbornou společností.**

5.11 Vyhodnocení dopadů na hospodaření obce

Kapitola se zabývá vyhodnocením dopadů rekonstrukce veřejného osvětlení na hospodaření obce Loučany v následujících obdobích.

Je nutné podotknout, že na přidělení dotace není právní nárok. Obec je tedy nucena kalkulovat i s variantou pesimistickou, tedy že jí dotace na rekonstrukci veřejného osvětlení poskytnuta nebude.

Všechny bankovní úvěry byly kalkulovány na základě posouzení bonity klienta tak, aby splácení případného úvěru neohrozilo hospodaření obce.

Za sledované období dosahovala obec Loučany, kromě roku 2012, přebytku v rozmezí od 1 413 do 2 522 tis. Kč. Příjmy a výdaje na následující období jsou predikovány v podobné výši, jako v minulých obdobích. Dle navrhovaného řešení, by roční splátka tříletého úvěru činila 800 000,- Kč. Obec Loučany má dále značné finanční rezervy, které by i v případě vložení 2 mil. Kč na spořicí účet zajistily zmírnění dopadů z důvodu případných neočekávaných výkyvech v příjmech a výdajích.

Jak je již uvedeno v předchozí kapitole, pro zajištění provozu a údržby veřejného osvětlení navrhuji využití subdodavatelského vztahu s odbornou společností. V případě zajištění těchto služeb vlastními kapacitami by došlo k výraznému zvýšení nákladů spojených s veřejným osvětlením. Obec Loučany by musela zaměstnat odborného pracovníka, který by správu osvětlení zajišťoval.

Dle konzultace s odbornou společností je předpoklad průměrných nákladů na údržbu v následujících deseti letech od realizace rekonstrukce na 5 000 Kč za rok. V současné době platí obec za údržbu průměrně kolem 50 000 Kč za rok.

Rekonstrukce veřejného osvětlení přinese obci Loučany úsporu nákladů nejen snížením spotřeby energie, ale i snížením nákladů na jeho údržbu.

ZÁVĚR

Na základě poznatků v této diplomové práci je možné konstatovat, že hospodaření obce Loučany je na velmi dobré úrovni. S obecním majetkem i jejími finančními prostředky je zacházeno hospodárně a účelně. Vzorné hospodaření je znát také na kvalitě života v obci a na jejím vzhledu.

Cílem této práce bylo na základě teoretických a praktických poznatků provést analýzu hospodaření obce Loučany za období 2012 až 2016 a na základě výsledků této analýzy navrhnout projekt financování investičního záměru obce Loučany a vyhodnotit jeho dopady na hospodaření obce. Tohoto cíle bylo dosaženo prostřednictvím návrhu projektu „Revitalizace a úspory veřejného osvětlení v obci Loučany“.

Nejdříve byl zhodnocen aktuální stav veřejného osvětlení, na jehož základě byly navrženy možné řešení rekonstrukce. Na základě vypracovaného položkového rozpočtu byla stanovena předběžná cena rekonstrukce, která byla nedílným podkladem k vypracování možností financování projektu.

Jako součást projektu byla vypracována SWOT analýza, předběžný harmonogram s vyjádřením kritické cesty a navrženy možnosti provozu a údržby veřejného osvětlení v obci Loučany.

Dopady navržených možností financování projektu byly také promítnuty do hospodaření obce v nadcházejících obdobích.

I když byla diplomová práce vypracována především pro obec Loučany, poznatky v ní obsažené by se mohly stát podkladem pro rekonstrukce veřejného osvětlení i v dalších obcích.

SEZNAM POUŽITÉ LITERATURY

- Andrej Babiš: Změny v rozpočtovém určení daní přinesou obcím miliardu, 2016. In: *Ministerstvo financí České republiky* [online]. [cit. 2017-02-15]. Dostupné z: <http://www.mfcr.cz/cs/aktualne/v-mediich/2016/andrej-babis-zmeny-v-rozpocetovem-urceni-23537>
- CÍSAŘOVÁ, Eliška a Jan PAVEL, 2008. *Průvodce komunálními rozpočty, aneb, Jak může informovaný občan střežit obecní pokladnu*. Praha: Transparency International - Česká republika. ISBN 978-80-87123-06-5.
- Český statistický úřad [online], 2017. Praha [cit. 2017-03-07]. Dostupné z: <https://www.czso.cz/>
- Dluhy a finanční správa, 2015. *Svaz měst a obcí České republiky* [online]. Praha: Realizace SEAL [cit. 2017-03-26]. Dostupné z: <http://www.smocr.cz/cz/oblasti-cinnosti/financovani-obci/dluhy-a-financni-ustava.aspx>
- GRUBER, Jonathan., 2011. *Public finance and public policy*. 3rd ed. New York: Worth Publishers. ISBN 14-292-1949-1.
- KADERÁBKOVÁ, Jaroslava a Jitka PEKOVÁ, 2012. *Územní samospráva - udržitelný rozvoj a finance*. Praha: Wolters Kluwer Česká republika, 297 s. ISBN 978-80-7357-910-4.
- KURFÜST, Josef a Pracovníci MAS Region HANÁ, 2015. *Program rozvoje obce Loučany na období 2016 - 2022*. Loučany.
- MINISTERSTVO PRO MÍSTNÍ ROZVOJ ČR, 2015. *Evropské strukturální a investiční fondy 2014-2020 v kostce*. Praha: Národní orgán pro koordinaci. ISBN 978-80-7538-009-8.
- MINISTERSTVO PRO MÍSTNÍ ROZVOJ ČR, 2016. *Evropské fondy pro obce: Příležitosti v období 2014-2020*. 2. vydání. Praha: Národní orgán pro koordinaci. ISBN 978-80-7538-074-6.
- Monitoring hospodaření obcí – soustava informativních a monitorujících ukazatelů, 2012. *Monitoring hospodaření obcí* [online]. Praha [cit. 2017-03-02]. Dostupné z: <http://www.mfcr.cz/cs/verejny-sektor/uzemni-rozpocety/monitoring-hospodareni-obci>
- Obec Loučany* [online], 2017. [cit. 2017-02-15]. Dostupné z: <http://www.loucany.cz/>
- OTRUSINOVÁ, Milana a Dana KUBÍČKOVÁ, 2011. *Finanční hospodaření municipálních jednotek: po novele zákona o účetnictví*. Praha: C. H. Beck. ISBN 978-80-7400-342-4.

- PEKOVÁ, Jitka, 2011. *Finance územní samosprávy: teorie a praxe v ČR*. Praha: Wolters Kluwer Česká republika. ISBN 978-80-7357-614-1.
- PILNÝ, Jaroslav, 2005. *Veřejné finance*. Pardubice: Univerzita Pardubice. ISBN 80-7194-808-5.
- PONIKELSKÝ, Petr, 2011. *Organizace regionálního rozvoje*. Praha: Vysoká škola regionálního rozvoje. ISBN 978-80-87174-10-4.
- POSPÍŠIL, Richard, 2013. *Veřejná ekonomika: současnost a perspektiva*. Praha: Professional Publishing. ISBN 978-80-7431-112-3.
- PROVAZNÍKOVÁ, Romana, 2015. *Financování měst, obcí a regionů: teorie a praxe*. 3. aktualizované a rozšířené vydání. Praha: Grada Publishing. Finance (Grada). ISBN 978-80-247-5608-0.
- PROVAZNÍKOVÁ, Romana a Olga SEDLÁČKOVÁ, 2009. *Financování měst, obcí a regionů: teorie a praxe*. 2., aktualiz. a rozš. vyd. Praha: Grada, 304 s. ISBN 978-80-247-2789-9.
- Príspevek na výkon státní správy, 2017. *Ministerstvo vnitra České republiky* [online]. Praha [cit. 2017-03-26]. Dostupné z: <http://www.mvcr.cz/clanek/prispevek-na-vykon-statni-spravy-prispevek-na-vykon-statni-spravy.aspx>
- PŮČEK, Milan, 2015. *Udržitelné finanční řízení obcí a regionů*. Praha: Národní síť Zdravých měst České republiky, 140 s. ISBN 978-80-906033-0-1.
- Regionální a místní samospráva, 2016. In: VAVROUCHOVÁ, Hana. *Kiwi.mendelu.cz* [online]. [cit. 2017-02-15]. Dostupné z: http://web2.mendelu.cz/af_291_projekty2/vseo/print.php?sada=179&typ=html&autor=1
- ROSEN, Harvey S. a Ted GAYER, 2010. *Public finance*. 9th ed. Boston, MA: McGraw-Hill/Higher Education, 595 s. ISBN 00-735-1135-8.
- Rozpočtové určení daní, 2017. In: *Finanční správa* [online]. [cit. 2017-02-15]. Dostupné z: http://www.financnisprava.cz/assets/cs/prilohy/d-kraje-a-obce/Schema_rozpoctoveho_urceni_dani_2017.pdf
- Strukturální fondy EU, 2010. *Ministerstvo vnitra České republiky* [online]. Praha [cit. 2017-02-20]. Dostupné z: <http://www.mvcr.cz/clanek/strukturalni-fondy-eu-805143.aspx>
- SVAZ MĚST A OBCÍ ČESKÉ REPUBLIKY, 2014. *Příručka pro člena zastupitelstva obce po volbách 2014*. Praha: Tiskárna Ministerstva vnitra o. o. ISBN 978-80-905421-3-6.

Veřejný sektor, veřejné statky a služby, 2011. In: *Portál na podporu rozvoje obcí ČR* [online]. [cit. 2017-02-15]. Dostupné z: <http://www.rozvojobci.cz/news/verejny-sektor-verejne-statky-a-sluzby/>

Legislativní dokumenty

Vyhláška č. 186/2014 Sb. o podílu jednotlivých obcí na stanovených procentních částech celostátního hrubého výnosu daně z přidané hodnoty a daní z příjmů., In: *Ministerstvo financí České republiky* [online]. [cit. 2017-03-26]. Dostupné z: <http://www.mfcr.cz/cs/legislativa/legislativni-dokumenty/2014/vyhlaska-c-186-2014-sb-18888>

Vyhláška č. 213/2015 Sb. o podílu jednotlivých obcí na stanovených procentních částech celostátního hrubého výnosu daně z přidané hodnoty a daní z příjmů, In: *Ministerstvo financí České republiky* [online]. Praha [cit. 2017-03-26]. Dostupné z: <http://www.mfcr.cz/cs/legislativa/legislativni-dokumenty/2015/vyhlaska-c-213-2015-sb-22395>

Vyhláška č. 264/2013 Sb. o podílu jednotlivých obcí na stanovených procentních částech celostátního hrubého výnosu daně z přidané hodnoty a daní z příjmů, In: *Ministerstvo financí České republiky* [online]. [cit. 2017-03-26]. Dostupné z: <http://www.mfcr.cz/cs/legislativa/legislativni-dokumenty/2013/vyhlaska-c-264-2013-sb-14254>

Vyhláška č. 323/2002 Sb. o rozpočtové skladbě, ve znění pozdějších předpisů. In: *Portál veřejné správy* [online]. [cit. 2017-02-15]. Dostupné z: <https://portal.gov.cz/app/zakony/zakonInfo.jsp?idBiblio=53670&nr=323~2F2002&rpp=15#local-content>

Zákon č. 23/2017 Sb. o pravidlech rozpočtové odpovědnosti, In: *Portál veřejné správy* [online]. Praha: Ministerstvo vnitra [cit. 2017-07-30]. Dostupné z: <https://portal.gov.cz/app/zakony/zakonPar.jsp?idBiblio=87879&nr=23~2F2017&rpp=15#local-content>

Zákon č. 36/1960 Sb. ze dne 11. 4. 1960 o územním členění státu, ve znění pozdějších předpisů. In: *Portál veřejné správy* [online]. [cit. 2017-02-15]. Dostupné z: <https://portal.gov.cz/app/zakony/zakonInfo.jsp?idBiblio=29725&nr=36~2F1960&rpp=15#local-content>

Zákon č. 128/2000 Sb. ze dne 12. 11. 2000 o obcích, ve znění pozdějších předpisů. In: *Portál veřejné správy* [online]. [cit. 2017-02-15]. Dostupné z: <http://portal.gov.cz/app/zakony/zakonInfo.jsp?idBiblio=49296&nr=128~2F2000&rpp=15#local-content>

Zákon č. 131/2000 Sb. ze dne 12. 11. 2000 o hlavním městě Praze, ve znění pozdějších předpisů. In: *Portál veřejné správy* [online]. [cit. 2017-02-15]. Dostupné z: <https://portal.gov.cz/app/zakony/zakonInfo.jsp?idBilio=49301&nr=131~2F2000&rpp=15#local-content>

Zákon č. 222/1999 Sb. ze dne 1. 12. 1999 o zajišťování obrany České republiky, ve znění pozdějších předpisů. In: *Portál veřejné správy* [online]. [cit. 2017-02-15]. Dostupné z: <https://portal.gov.cz/app/zakony/zakonInfo.jsp?idBiblio=48033&nr=222~2F1999&rpp=15#local-content>

Zákon č. 243/2000 Sb. ze dne 1. 1. 2001 o rozpočtovém určení výnosů některých daní územním samosprávným celkům a některým státním fondům (zákon o rozpočtovém určení daní), ve znění pozdějších předpisů. In: *Portál veřejné správy* [online]. [cit. 2017-02-15]. Dostupné z: <https://portal.gov.cz/app/zakony/zakonInfo.jsp?idBiblio=49560&nr=243~2F2000&rpp=15#local-content>

Zákon č. 314/2002 Sb. ze dne 1. 1. 2003 o stanovení obcí s pověřeným obecním úřadem a stanovení obcí s rozšířenou působností, ve znění pozdějších předpisů. In: *Portál veřejné správy* [online]. [cit. 2017-02-15]. Dostupné z: <https://portal.gov.cz/app/zakony/zakonInfo.jsp?idBiblio=53654&nr=314~2F2002~20Sb&rpp=15#local-content>

Zákon č. 565/1990 Sb. o místních poplatcích, In: *Portál veřejné správy* [online]. Praha: Ministerstvo vnitra [cit. 2017-03-26]. Dostupné z: <https://portal.gov.cz/app/zakony/zakonPar.jsp?idBiblio=38937&nr=565~2F1990&rpp=15#local-content>

SEZNAM POUŽITÝCH SYMBOLŮ A ZKRATEK

ČOV	Čistička odpadních vod
ČR	Česká republika
ČSÚ	Český statistický úřad
DOS	Dobrovolný svazek obcí
DPFO	Daň z příjmu fyzických osob
DPH	Daň z přidané hodnoty
DPPO	Daň z příjmu právnických osob
EAT	Zisk po zdanění
EBIT	Zisk před zdaněním a úroky
EBT	Zisk po zdanění
EHP	Evropský hospodářský prostor
EPC	Energy Performance Contracting
EU	Evropská unie
FS	Fond soudržnosti
MAS	Místní akční skupina
MMR	Ministerstvo pro místní rozvoj
ROA	Rentabilita vloženého kapitálu
ROCE	Rentabilita dlouhodobě investovaného kapitálu
ROE	Rentabilita vlastního kapitálu
ROS	Rentabilita tržeb
RUD	Rozpočtové určení daní
SDH	Sbor dobrovolných hasičů
SFŽP	Státní fond životního prostředí
SIMU	Soustava informativních a monitorujících ukazatelů

- SVČ Samostatná výdělečná činnost
- ÚP Úřad práce
- VÚSC Vyšší územní samosprávný celek
- ZO Zastupitelstvo obce

SEZNAM OBRÁZKŮ

Obrázek 1 Schéma rozpočtového určení daní.....	21
Obrázek 2 Znak obce Loučany	38
Obrázek 3 Organizační struktura obce.....	38
Obrázek 4 Vývoj počtu obyvatel v letech 2006–2016 v obci Loučany.....	40
Obrázek 5 Celkový podíl nezaměstnaných osob v obci Loučany, okrese Olomouc, Olomouckém kraji a České republice za období 2006–2016 v %	41
Obrázek 6 Cizí zdroje obce Loučany v tis. Kč	49
Obrázek 7 Přehled nákladů a výnosů obce Loučany v tis. Kč.....	50
Obrázek 8 Daňové příjmy obce Loučany	51
Obrázek 9 Nedaňové příjmy obce Loučany	51
Obrázek 10 Běžné výdaje obce Loučany.....	53
Obrázek 11 Kapitálové výdaje obce Loučany	54
Obrázek 12 Dlouhodobé závazky obce Loučany v tis. Kč.....	60
Obrázek 13 Stávající stav veřejného osvětlení v obci Loučany	64
Obrázek 14 Provoz stávajícího osvětlení v obci Loučany.....	64
Obrázek 15 Návrh časového schéma veřejného osvětlení.....	65
Obrázek 16 Harmonogram projektu	72
Obrázek 17 Návrh financování projektu.....	78

SEZNAM TABULEK

Tabulka 1 Schéma běžného rozpočtu	22
Tabulka 2 Schéma kapitálového rozpočtu	23
Tabulka 3 Přehled nejvýznamnějších nemovitostí v majetku obce	39
Tabulka 4 Pohyb obyvatel v letech 2006–2016	40
Tabulka 5 Celkový podíl nezaměstnaných v obci Loučany, okrese Olomouc, Olomouckém kraji a České republice v %	41
Tabulka 6 Nejvýznamnější podnikatelské subjekty v obci Loučany	42
Tabulka 7 Spolky a neziskové organizace v obci Loučany	43
Tabulka 8 Silné a slabé stránky obce Loučany	46
Tabulka 9 Příležitosti a hrozby obce Loučany	47
Tabulka 10 Nenárokové dotace obce Loučany v Kč	52
Tabulka 11 Příjmy obce Loučany a všech obcí ČR na 1 obyvatele v Kč	53
Tabulka 12 Výdaje obce Loučany a všech obcí ČR na 1 obyvatele v Kč	54
Tabulka 13 Ukazatele hospodaření obce na bázi příjmů a výdajů	55
Tabulka 14 Saldo obce Loučany	56
Tabulka 15 Saldo příjmů a výdajů obce Loučany a všech obcí ČR na 1 obyvatele v Kč	57
Tabulka 16 Soustava informativních a monitorujících ukazatelů obce Loučany	58
Tabulka 17 Výpočet rozpočtové odpovědnosti za rok 2016 v tis. Kč	59
Tabulka 18 Ukazatele finančního hospodaření obce Loučany	61
Tabulka 19 SWOT analýza projektu	66
Tabulka 20 Položkový rozpočet návrhu veřejného osvětlení v obci Loučany v Kč	67
Tabulka 21 Seznam dílčích činností projektu	71
Tabulka 22 Náklady na veřejné osvětlení v obci Loučany	73
Tabulka 23 Předpokládaná spotřeba v následujícím období po rekonstrukci veřejného osvětlení	74
Tabulka 24 Výpočet maximální výše dotace z programu EFEKT	75
Tabulka 25 Splátky bankovního úvěru od České spořitelny pro obec Loučany ve výši 2,3 mil. Kč	75
Tabulka 26 Splátky bankovního úvěru od České spořitelny pro obec Loučany ve výši 2,6 mil. Kč	75
Tabulka 27 Nabídka bankovního úvěru ČMZRB	76

Tabulka 28 Kalkulace úvěru u České spořitelny s pevnou sazbou pro obec Loučany	76
Tabulka 29 Zůstatky na běžném účtu obce Loučany	77
Tabulka 30 Splátky bankovního úvěru od České spořitelny pro obec Loučany ve výši 2 mil. Kč	78
Tabulka 31 Přehled termínovaných vkladů	79

SEZNAM PŘÍLOH

PŘÍLOHA P I: VERTIKÁLNÍ ANALÝZA ROZVAHY OBCE LOUČANY

PŘÍLOHA P II: HORIZONTÁLNÍ ANALÝZA ROZVAHY OBCE LOUČANY

PŘÍLOHA P III: VERTIKÁLNÍ ANALÝZA PŘÍJMŮ OBCE LOUČANY

PŘÍLOHA P IV: HORIZONTÁLNÍ ANALÝZA PŘÍJMŮ OBCE LOUČANY

PŘÍLOHA P V: VERTIKÁLNÍ ANALÝZA VÝDAJŮ OBCE LOUČANY

PŘÍLOHA P VI: HORIZONTÁLNÍ ANALÝZA VÝDAJŮ OBCE LOUČANY

PŘÍLOHA P VII: ANALÝZA PŘÍJMŮ A VÝDAJŮ OBCÍ ČR

PŘÍLOHA P VIII: ANALÝZA PŘÍJMŮ A VÝDAJŮ OBCE LOUČANY

PŘÍLOHA P I: VERTIKÁLNÍ ANALÝZA ROZVAHY OBCE LOUČANY

Netto hodnoty v tis. Kč	2012		2013		2014		2015		2016	
		100%		100%		100%		100%		100%
AKTIVA CELKEM	110 005	100%	109 567	100%	110 365	100%	127 540	100%	125 443	100%
Stálá aktiva	107 382	98%	105 864	97%	106 339	96%	120 524	94%	119 401	95%
Dlouhodobý nehmotný majetek	114	0%	174	0%	137	0%	120	0%	103	0%
Dlouhodobý hmotný majetek	107 267	98%	105 689	96%	106 202	96%	120 404	94%	119 298	95%
Dlouhodobý finanční majetek	0	0%	0	0%	0	0%	0	0%	0	0%
Dlouhodobé pohledávky	0	0%	0	0%	0	0%	0	0%	0	0%
Oběžná aktiva	2 624	2%	3 703	3%	4 027	4%	7 016	6%	6 042	5%
Zásoby	0	0%	0	0%	0	0%	0	0%	0	0%
Krátkodobé pohledávky	489	0%	284	0%	432	0%	2 678	2%	311	0%
Krátkodobý finanční majetek	2 134	2%	3 418	3%	3 594	3%	4 338	3%	5 731	5%
PASIVA CELKEM	110 005	100%	109 567	100%	110 365	100%	127 540	100%	125 443	100%
Vlastní kapitál	105 124	96%	106 018	97%	107 964	98%	121 637	95%	124 856	100%
Jmenní účetní jednotky a upravující položky	102 659	93%	101 741	93%	102 326	93%	115 982	91%	115 374	92%
Fondy účetní jednotky	0	0%	0	0%	0	0%	0	0%	0	0%
Výsledek hospodaření	2 465	2%	4 277	4%	5 637	5%	5 655	4%	9 482	8%
Cizí zdroje	4 882	4%	3 548	3%	2 402	2%	5 903	5%	587	0%
Rezervy	0	0%	0	0%	0	0%	0	0%	0	0%
Dlouhodobé závazky	4 219	4%	2 981	3%	1 744	2%	548	0%	0	0%
Krátkodobé závazky	663	1%	567	1%	658	1%	5 355	4%	587	0%

Zdroj: vlastní zpracování podle <http://monitor.statnipokladna.cz>

PŘÍLOHA P II: HORIZONTÁLNÍ ANALÝZA ROZVAHY OBCE LOUČANY

Netto hodnoty v tis. Kč	Absolutní změna			Procentní změna				
	2012/2013	2013/2014	2014/2015	2015/2016	2012/2013	2013/2014	2014/2015	2015/2016
AKTIVA CELKEM								
Stálá aktiva	-438	798	17 175	-2 097	0%	1%	16%	-2%
Dlouhodobý nehmotný majetek	-1 518	475	14 185	-1 123	-1%	0%	13%	-1%
Dlouhodobý hmotný majetek	60	-37	-17	-17	53%	-21%	-12%	-14%
Dlouhodobý finanční majetek	-1 578	513	14 202	-1 106	-1%	0%	13%	-1%
Dlouhodobé pohledávky	0	0	0	0	0%	0%	0%	0%
Oběžná aktiva	0	0	0	0	0%	0%	0%	0%
Zásoby	1 079	324	2 989	-974	41%	9%	74%	-14%
Krátkodobé pohledávky	0	0	0	0	x	x	0%	0%
Krátkodobý finanční majetek	-205	148	2 246	-2 367	-42%	52%	520%	-88%
PASIVA CELKEM	1 284	176	744	1 393	60%	5%	21%	32%
Vlastní kapitál	-438	798	17 175	-2 097	0%	1%	16%	-2%
Jmění účetní jednotky a upravující po	894	1 946	13 673	3 219	1%	2%	13%	3%
Fondy účetní jednotky	-918	585	13 656	-608	-1%	1%	13%	-1%
Výsledek hospodaření	0	0	0	0	0%	0%	0%	0%
Cizí zdroje	1 812	1 360	18	3 827	74%	32%	0%	68%
Rezervy	-1 334	-1 146	3 501	-5 316	-27%	-32%	146%	-90%
Dlouhodobé závazky	0	0	0	0	0%	0%	0%	0%
Krátkodobé závazky	-1 238	-1 237	-1 196	-548	-29%	-41%	-69%	-100%
	-96	91	4 697	-4 768	-14%	16%	714%	-89%

Zdroj: vlastní zpracování podle <http://monitor.statnipokladna.cz>

PŘÍLOHA P III: VERTIKÁLNÍ ANALÝZA PŘÍJMŮ OBCE LOUČANY

Skutečnost v tis. Kč	2012		2013		2014		2015		2016	
PŘÍJMY	7 984	100%	8 134	100%	11 325	100%	10 772	100%	10 206	100%
Daňové příjmy	4 941	62%	6 428	79%	6 722	59%	7 166	67%	7 701	75%
Daně a poplatky z vybraných činností a služeb	246	3%	252	3%	257	2%	280	3%	310	3%
Daně z příjmů, zisku a kapitálových výnosů	2 044	26%	2 741	34%	2 862	25%	3 124	29%	3 476	34%
Daně ze zboží a služeb v tuzemsku	1 927	24%	2 681	33%	2 851	25%	2 899	27%	3 033	30%
Majetkové daně	724	9%	755	9%	788	7%	863	8%	882	9%
Kapitálové příjmy	1	0%	3	0%	0	0%	174	2%	0	0%
Příjmy z prodeje dlouhodobého majetku a ostatní kapitálové příjmy	1	0%	3	0%	0	0%	174	2%	0	0%
Nedaňové příjmy	1 345	17%	1 189	15%	1 013	9%	887	8%	816	8%
Přijaté splátky půjčených prostředků	500	6%	60	1%	0	0%	0	0%	0	0%
Přijaté sankční platby a vratky transferů	0	0%	0	0%	5	0%	1	0%	2	0%
Příjmy z prodeje nekapitálového majetku a ostatní nedaňové příjmy	60	1%	145	2%	161	1%	67	1%	37	0%
Příjmy z vlastní činnosti a odvody přebytků organizací s přímým vztahem	785	10%	984	12%	847	7%	819	8%	777	8%
Přijaté transfery	1 697	21%	514	6%	3 590	32%	2 545	24%	1 689	17%
Investiční přijaté transfery	1 152	14%	0	0%	1 407	12%	2 046	19%	400	4%
Neinvestiční přijaté transfery	545	7%	514	6%	2 183	19%	500	5%	1 289	13%

Zdroj: vlastní zpracování podle <http://monitor.statnipokladna.cz>

PŘÍLOHA P IV: HORIZONTÁLNÍ ANALÝZA PŘÍJMŮ OBCE LOUČANY

Skutečnost v tis. Kč	Absolutní změna				Procentní změna			
	2012/2013	2013/2014	2014/2015	2015/2016	2012/2013	2013/2014	2014/2015	2015/2016
PŘÍJMY	150	3 191	-553	-566	2%	39%	-5%	-5%
Daňové příjmy	1 487	294	444	535	30%	5%	7%	7%
Daně a poplatky z vybraných činností a služeb	6	5	23	30	2%	2%	9%	11%
Daně z příjmů, zisku a kapitálových výnosů	697	121	262	352	34%	4%	9%	11%
Daně ze zboží a služeb v tuzemsku	754	170	48	134	39%	6%	2%	5%
Majetkové daně	31	33	75	19	4%	4%	10%	2%
Kapitálové příjmy	2	-3	174	-174	200%	-100%	x	-100%
Příjmy z prodeje dlouhodobého majetku a ostatní kapitálové příjmy	2	-3	174	-174	200%	-100%	x	-100%
Nedaňové příjmy	-156	-176	-126	-71	-12%	-15%	-12%	-8%
Přijaté splátky půjčených prostředků	-440	-60	0	0	-88%	-100%	x	x
Přijaté sankční platby a vratky transferů	0	5	-4	1	x	x	-80%	100%
Příjmy z prodeje nekapitálového majetku a ostatní nedaňové příjmy	85	16	-94	-30	142%	11%	-58%	-45%
Příjmy z vlastní činnosti a odvozy přebytků organizací s přímým vztahem	199	-137	-28	-42	25%	-14%	-3%	-5%
Přijaté transfery	-1 183	3 076	-1 045	-856	-70%	598%	-29%	-34%
Investiční přijaté transfery	-1 152	1 407	639	-1 646	-100%	x	45%	x
Neinvestiční přijaté transfery	-31	1 669	-1 683	789	-6%	325%	-77%	158%

Zdroj: vlastní zpracování podle <http://monitor.statnipokladna.cz>

PŘÍLOHA P V: VERTIKÁLNÍ ANALÝZA VÝDAJŮ OBCE LOUČANY

Skutečnost v tis. Kč	2012		2013		2014		2015		2016	
VÝDAJE	8 440	100%	5 612	100%	9 912	100%	8 833	100%	8 265	100%
Běžné výdaje	5 737	68%	5 117	91%	7 357	74%	4 927	56%	7 005	85%
Neinvestiční nákupy a související výdaje	3 038	36%	2 542	45%	4 827	49%	2 324	26%	4 302	52%
Neinvestiční půjčené prostředky	60	1%	0	0%	0	0%	0	0%	0	0%
Neinvestiční transfery obyvatelstvu	6	0%	16	0%	7	0%	5	0%	9	0%
Neinvestiční transfery soukromoprávním subjektům	30	0%	81	1%	51	1%	97	1%	111	1%
Neinvestiční transfery veřejnoprávním subjektům a mezi peněžními fondy téhož subjektu	936	11%	822	15%	601	6%	622	7%	643	8%
Ostatní neinvestiční výdaje	1	0%	0	0%	79	1%	0	0%	0	0%
Platy a podobné a související výdaje	1 666	20%	1 655	29%	1 792	18%	1 878	21%	1 940	23%
Kapitálové výdaje	2 703	32%	495	9%	2 555	26%	3 906	44%	1 260	15%
Investiční nákupy a související výdaje	2 673	32%	464	8%	2 524	25%	3 808	43%	1 230	15%
Investiční transfery	31	0%	31	1%	31	0%	99	1%	31	0%

Zdroj: vlastní zpracování podle <http://monitor.statnipokladna.cz>

PŘÍLOHA P VI: HORIZONTÁLNÍ ANALÝZA VÝDAJŮ OBCE LOUČANY

Skutečnost v tis. Kč	Absolutní změna					Procentní změna				
	2012/2013	2013/2014	2014/2015	2015/2016	2016/2017	2012/2013	2013/2014	2014/2015	2015/2016	2016/2017
VÝDAJE	-2 828	4 300	-1 079	-568		-34%	77%	-11%	-6%	
Běžné výdaje	-620	2 240	-2 430	2 078		-11%	44%	-33%	42%	
Neinvestiční nákupy a související výdaje	-496	2 285	-2 503	1 978		-16%	90%	-52%	85%	
Neinvestiční půjčené prostředky	-60	0	0	0		-100%	x	x	x	
Neinvestiční transfery obyvatelstvu	10	-9	-2	4		167%	-56%	-29%	80%	
Neinvestiční transfery soukromoprávním subjektům	51	-30	46	14		170%	-37%	90%	14%	
Neinvestiční transfery veřejnoprávním subjektům a mezi peněžními fondy téhož subjektu	-114	-221	21	21		-12%	-27%	3%	3%	
Ostatní neinvestiční výdaje	-1	79	-79	0		-100%	0%	-100%	x	
Platy a podobné a související výdaje	-11	137	86	62		-1%	8%	5%	3%	
Kapitálové výdaje	-2 208	2 060	1 351	-2 646		-82%	416%	53%	-68%	
Investiční nákupy a související výdaje	-2 209	2 060	1 284	-2 578		-83%	444%	51%	-68%	
Investiční transfery	0	0	68	-68		0%	0%	219%	-69%	

Zdroj: vlastní zpracování podle <http://monitor.statnipokladna.cz>

PŘÍLOHA P VII: ANALÝZA PŘÍJMŮ A VÝDAJŮ OBCÍ ČR

Příjmy a výdaje všech obcí v České republice v Kč					
Rok	Počet ob.	Třída položek	Hodnota	Hodnata na 1 ob.	Saldo na 1 ob.
2012	10 507 144	Daňové příjmy	145 534 554 589	13 851	571
		Kapitálové příjmy	8 742 712 447	832	
		Nedaňové příjmy	28 790 365 957	2 740	
		Přijaté transfery	239 897 539 319	22 832	
		Běžné výdaje	349 555 305 349	33 268	
		Kapitálové výdaje	67 413 752 449	6 416	
2013	10 507 144	Daňové příjmy	161 725 863 458	15 392	1 666
		Kapitálové příjmy	7 340 405 236	699	
		Nedaňové příjmy	28 304 747 414	2 694	
		Přijaté transfery	328 245 972 471	31 240	
		Běžné výdaje	442 444 020 675	42 109	
		Kapitálové výdaje	65 663 401 289	6 249	
2014	10 510 523	Daňové příjmy	170 087 275 683	16 183	853
		Kapitálové příjmy	6 109 571 730	581	
		Nedaňové příjmy	32 288 021 124	3 072	
		Přijaté transfery	359 077 718 305	34 164	
		Běžné výdaje	473 162 424 998	45 018	
		Kapitálové výdaje	85 439 865 814	8 129	
2015	10 553 843	Daňové příjmy	175 393 673 608	16 619	2 069
		Kapitálové příjmy	5 358 440 068	508	
		Nedaňové příjmy	30 616 235 036	2 901	
		Přijaté transfery	351 533 458 490	33 309	
		Běžné výdaje	463 178 172 354	43 887	
		Kapitálové výdaje	77 884 845 624	7 380	
2016	10 579 067	Daňové příjmy	249 497 693 668	23 584	5 034
		Kapitálové příjmy	8 527 586 819	806	
		Nedaňové příjmy	35 827 667 933	3 387	
		Přijaté transfery	167 097 041 268	15 795	
		Běžné výdaje	331 077 672 846	31 296	
		Kapitálové výdaje	76 607 775 930	7 241	

Zdroj: vlastní zpracování podle <http://monitor.statnipokladna.cz>

PŘÍLOHA P VIII: ANALÝZA PŘÍJMŮ A VÝDAJŮ OBCE LOUČANY

Příjmy a výdaje obce Loučany v Kč					
Rok	Počet ob.	Třída položek	Hodnota	Hodnata na 1 ob.	Saldo na 1 ob.
2012	641	Daňové příjmy	4 941 062	7 781	-711
		Kapitálové příjmy	665	1	
		Nedaňové příjmy	1 345 163	2 118	
		Přijaté transfery	1 707 570	2 689	
		Běžné výdaje	5 746 824	9 050	
		Kapitálové výdaje	2 703 474	4 257	
2013	635	Daňové příjmy	6 427 919	10 123	3 971
		Kapitálové příjmy	2 800	4	
		Nedaňové příjmy	1 188 821	1 872	
		Přijaté transfery	559 223	881	
		Běžné výdaje	5 162 257	8 130	
		Kapitálové výdaje	494 913	779	
2014	643	Daňové příjmy	6 721 750	10 585	2 198
		Nedaňové příjmy	1 013 294	1 596	
		Přijaté transfery	6 660 228	10 489	
		Běžné výdaje	10 427 128	16 421	
		Kapitálové výdaje	2 554 758	4 023	
2015	643	Daňové příjmy	7 166 353	11 128	3 016
		Kapitálové příjmy	174 200	270	
		Nedaňové příjmy	886 538	1 377	
		Přijaté transfery	4 660 298	7 236	
		Běžné výdaje	7 041 554	10 934	
		Kapitálové výdaje	3 906 382	6 066	
2016	643	Daňové příjmy	7 700 756	11 958	3 013
		Nedaňové příjmy	815 736	1 267	
		Přijaté transfery	1 689 412	2 623	
		Běžné výdaje	7 004 770	10 877	
		Kapitálové výdaje	1 260 258	1 957	

Zdroj: vlastní zpracování podle <http://monitor.statnipokladna.cz>