

Homosexualita a rodičovství pohledem žáků střed- ních škol

Diplomová práce

Bc. Adriana Tesárková

Diplomová práce
2019



Univerzita Tomáše Bati ve Zlíně
Fakulta humanitních studií

Univerzita Tomáše Bati ve Zlíně

Fakulta humanitních studií

Ústav pedagogických věd

akademický rok: 2018/2019

ZADÁNÍ DIPLOMOVÉ PRÁCE

(PROJEKTU, UMĚLECKÉHO DÍLA, UMĚLECKÉHO VÝKONU)

Jméno a příjmení: **Bc. Adriana Tesárková**

Osobní číslo: **H17337**

Studijní program: **N7501 Pedagogika**

Studijní obor: **Sociální pedagogika**

Forma studia: **prezenční**

Téma práce: **Homosexualita a rodičovství pohledem žáků středních škol**

Zásady pro vypracování:

Zpracování rešerše a studium odborné literatury.

Vymezení terminologie a teoretických východisek z oblasti homosexuality, rodiny a výchovy dětí homosexuálními páry.

Příprava metodiky empirické části, zpracování projektu výzkumu a stanovení výzkumného problému.

Realizace kvantitativního výzkumu formou dotazníkového šetření.

Zpracování a vyhodnocení získaných dat, včetně interpretace.

Prezentace výsledků výzkumu, jejich shrnutí a doporučení pro praxi.

Rozsah diplomové práce:

Rozsah příloh:

Forma zpracování diplomové práce: **tištěná/elektronická**

Seznam odborné literatury:

FAFEJTA, Martin. Sexualita a sexuální identita: sociální povaha přirozenosti. Praha: Portál, 2016. ISBN 978-80-262-1030-6.

HIML, Pavel, Jan SEIDL a Franz SCHINDLER, ed. "Miluji tvory svého pohlaví": homosexualita v dějinách a společnosti českých zemí. Praha: Argo, 2013. Každodenní život. ISBN 978-80-257-0876-7.

WEISS, Petr. Poruchy sexuální preference. Praha: Galén, [2017]. ISBN 978-80-7492-310-4.

SLOBODA, Zdeněk. Dospívání, rodičovství a (homo)sexualita. Praha: Pasparta, [2016]. ISBN 978-80-88163-09-1.

ONDRISOVÁ, Sylvia. et al. Neviditeľná menšina. Čo (ne)víme o sexuálnej orientácii. 1. vydání. Bratislava: Nadace občan a demokracia, 2002. ISBN 80-968528-5-X.

Vedoucí diplomové práce:

Mgr. Jakub Hladík, Ph.D.

Ústav pedagogických věd

Datum zadání diplomové práce:

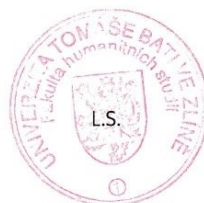
15. listopadu 2018

Termín odevzdání diplomové práce:

18. dubna 2019

Ve Zlíně dne 15. listopadu 2018

doc. Ing. Anežka Lengálová, Ph.D.
děkanka



Mgr. Jakub Hladík, Ph.D.
ředitel ústavu

PROHLÁŠENÍ AUTORA DIPLOMOVÉ PRÁCE

Beru na vědomí, že

- odevzdáním diplomové práce souhlasím se zveřejněním své práce podle zákona č. 111/1998 Sb. o vysokých školách a o změně a doplnění dalších zákonů (zákon o vysokých školách), ve znění pozdějších právních předpisů, bez ohledu na výsledek obhajoby ¹⁾;
- beru na vědomí, že diplomová práce bude uložena v elektronické podobě v univerzitním informačním systému dostupná k nahlédnutí;
- na moji diplomovou práci se plně vztahuje zákon č. 121/2000 Sb. o právu autorském, o právech souvisejících s právem autorským a o změně některých zákonů (autorský zákon) ve znění pozdějších právních předpisů, zejm. § 35 odst. 3 ²⁾;
- podle § 60 ³⁾ odst. 1 autorského zákona má UTB ve Zlíně právo na uzavření licenční smlouvy o užití školního díla v rozsahu § 12 odst. 4 autorského zákona;
- podle § 60 ³⁾ odst. 2 a 3 mohu užít své dílo – diplomovou práci - nebo poskytnout licenci k jejímu využití jen s předchozím písemným souhlasem Univerzity Tomáše Bati ve Zlíně, která je oprávněna v takovém případě ode mne požadovat přiměřený příspěvek na úhradu nákladů, které byly Univerzitou Tomáše Bati ve Zlíně na vytvoření díla vynaloženy (až do jejich skutečné výše);
- pokud bylo k vypracování diplomové práce využito softwaru poskytnutého Univerzitou Tomáše Bati ve Zlíně nebo jinými subjekty pouze ke studijním a výzkumným účelům (tj. k nekomerčnímu využití), nelze výsledky diplomové práce využít ke komerčním účelům.

Prohlašuji, že

- elektronická a tištěná verze diplomové práce jsou totožné;
- na diplomové práci jsem pracoval samostatně a použitou literaturu jsem citoval. V případě publikace výsledků budu uveden jako spoluautor.

Ve Zlíně 4. 4. 2019

1) zákon č. 111/1998 Sb. o vysokých školách a o změně a doplnění dalších zákonů (zákon o vysokých školách), ve znění pozdějších právních předpisů, § 47b Zveřejňování závěrečných prací:

(1) Vysoká škola nevydělečně zveřejňuje disertační, diplomové, bakalářské a rigorózní práce, u kterých proběhla obhajoba, včetně posudků oponentů a výsledku obhajoby prostřednictvím databáze kvalifikačních prací, kterou spravuje. Způsob zveřejnění stanoví vnitřní předpis vysoké školy.

(2) Disertační, diplomové, bakalářské a rigorózní práce odevzdané uchazečem k obhajobě musí být též nejméně pět pracovních dnů před konáním obhajoby zveřejněny k nahlášení veřejnosti v místě určeném vnitřním předpisem vysoké školy nebo není-li tak určeno, v místě pracoviště vysoké školy, kde se má konat obhajoba práce. Každý si může ze zveřejněné práce pořizovat na své náklady výpisy, opisy nebo rozmnoženiny.

(3) Platí, že odevzdáním práce autor souhlasí se zveřejněním své práce podle tohoto zákona, bez ohledu na výsledek obhajoby.

2) zákon č. 121/2000 Sb. o právu autorském, o právech souvisejících s právem autorským a o změně některých zákonů (autorský zákon) ve znění pozdějších právních předpisů, § 35 odst. 3:

(3) Do práva autorského také nezasahuje škola nebo školské či vzdělávací zařízení, užíje-li nikoli za účelem přímého nebo nepřímého hospodářského nebo obchodního prospěchu k výuce nebo k vlastní potřebě dílo vytvořené žákem nebo studentem ke splnění školních nebo studijních povinností vyplývajících z jeho právního vztahu ke škole nebo školskému či vzdělávacímu zařízení (školní dílo).

3) zákon č. 121/2000 Sb. o právu autorském, o právech souvisejících s právem autorským a o změně některých zákonů (autorský zákon) ve znění pozdějších právních předpisů, § 60 Školní dílo:

(1) Škola nebo školské či vzdělávací zařízení mají za obvyklých podmínek právo na uzavření licenční smlouvy o užití školního díla (§ 35 odst.

3). Odpírá-li autor takového díla udělit svolení bez vážného důvodu, mohou se tyto osoby domáhat nahrazení chybějícího projevu jeho vůle u soudu. Ustanovení § 35 odst. 3 zůstává nedotčeno.

(2) Není-li sjednáno jinak, může autor školního díla své dílo užit či poskytnout jinému licenci, není-li to v rozporu s oprávněnými zájmy školy nebo školského či vzdělávacího zařízení.

(3) Škola nebo školské či vzdělávací zařízení jsou oprávněny požadovat, aby jim autor školního díla z výdělku jím dosaženého v souvislosti s užitím díla či poskytnutím licence podle odstavce 2 přiměřeně přispěl na úhradu nákladů, které na vytvoření díla vynaložily, a to podle okolností až do jejich skutečné výše; přitom se přihlédne k výši výdělku dosaženého školou nebo školským či vzdělávacím zařízením z užití školního díla podle odstavce 1.

ABSTRAKT

Diplomová práce se zabývá problematikou homosexuality. V první kapitole teoretické části je vymezen pojem homosexualita, její historický vývoj, postoje jednotlivých náboženství k homosexualitě, dále pak popisuje proces coming out, či vybrané organizace, které se zaměřují na podporu práv homosexuálů. Další kapitola se věnuje rodině a jejímu významu pro vývoj dítěte. Jsou zde vymezeny pojmy jako je registrované partnerství, či homoparentalita a nejsou opomenuty ani možné cesty k homoparentalitě. Třetí kapitola popisuje homosexualitu ve školním prostředí a s ní související problémy. Praktická část se zaměřuje na zjištění názorů žáků středních škol na homosexualitu a výchovu dětí homosexuálními páry. Názory žáků jsou zkoumány pomocí kvantitativně orientovaného výzkumu, který je realizován prostřednictvím dotazníkového šetření.

Klíčová slova: homosexualita, coming out, homoparentalita, homosexualita ve školním prostředí, homofobie

ABSTRACT

The diploma thesis deals with the problematics of homosexuality. The concept of homosexuality, her historical development, religion attitudes, the process of coming out and selected organization, which are focused on promotion of homosexual rights are defined in the first chapter of the theoretical part. Next chapter is dedicated to a family and her importance for child's development. This section outlines concepts as registered partnership, homoparentality and possible ways to homoparentality. The third chapter describes homosexuality at school and related problems. Practical part of this thesis is a survey among high schools pupils in the South Moravia region and their opinions on homosexuality and raising children by homosexual couples. Pupils' opinions are examined by a quantitative oriented approach realized by questionnaires.

Key words: Homosexuality, coming out, homoparentality, homosexuality in school, homophobia

Poděkování

Chtěla bych poděkovat Mgr. Jakubu Hladíkovi, Ph.D. za jeho cenné rady, vstřícnost a pomoc při vedení mé diplomové práce. Rovněž děkuji své rodině, příteli a všem ostatním, kteří mi pomáhali při její tvorbě.

Prohlášení

Prohlašuji, že odevzdaná verze diplomové práce a verze elektronická nahraná do IS/STAG jsou totožné.

OBSAH

ÚVOD	10
I. TEORETICKÁ ČÁST	12
1 HOMOSEXUALITA	13
1.1 HOMOSEXUALITA Z HISTORICKÉHO HLEDISKA.....	15
1.2 HOMOSEXUALITA A NÁBOŽENSTVÍ	19
1.3 COMING OUT	21
1.4 ORGANIZACE A SDRUŽENÍ ZAMĚŘUJÍCÍ SE NA PODPORU PRÁV HOMOSEXUÁLŮ	23
2 RODINA A JEJÍ VÝZNAM PRO VÝVOJ DÍTĚTE	26
2.1 REGISTROVANÉ PARTNERSTVÍ	28
2.2 HOMOPARENTALITA	30
2.3 MOŽNÉ CESTY K HOMOPARENTALITĚ	32
3 PROSTŘEDÍ STŘEDNÍ ŠKOLY	35
3.1 HOMOSEXUALITA VE ŠKOLNÍM PROSTŘEDÍ	37
3.2 HOMOFOBIE.....	41
II. PRAKTICKÁ ČÁST	44
4 METODOLOGIE VÝZKUMU	45
4.1 VÝZKUMNÝ PROBLÉM	45
4.2 VÝZKUMNÉ OTÁZKY.....	46
4.3 VÝZKUMNÉ CÍLE.....	46
4.4 HYPOTÉZY.....	47
4.5 POJETÍ VÝZKUMU	47
4.6 TECHNIKA SBĚRU DAT	48
4.7 ZPŮSOB ZPRACOVÁNÍ DAT	49
4.1 VÝZKUMNÝ SOUBOR	50
5 ANALÝZA DAT	53
5.1 NÁZORY ŽÁKŮ STŘEDNÍCH ŠKOL NA HOMOSEXUÁLNĚ ORIENTOVANÉ JEDINCE	53
5.2 NÁZORY ŽÁKŮ STŘEDNÍCH ŠKOL NA VÝCHOVU DĚTÍ HOMOSEXUÁLNÍMI PÁRY	57
5.3 NÁZORY ŽÁKŮ STŘEDNÍCH ŠKOL NA DÍTĚ VYCHOVÁVANÉ HOMOSEXUÁLNÍMI PÁRY	63
5.4 MÍRA VLIVU VYBRANÝCH FAKTORŮ NA NÁZORY ŽÁKŮ STŘEDNÍCH ŠKOL.....	67
5.5 DISKUZE.....	68
ZÁVĚR	71
SEZNAM POUŽITÉ LITERATURY	72

SEZNAM PŘÍLOH.....	79
---------------------------	-----------

ÚVOD

Diplomová práce se zabývá problematikou homosexuality. Konkrétně se zaměřuje na názory žáků středních škol v Jihomoravském kraji na homosexualitu a výchovu dětí homosexuálně orientovanými jedinci. Postoj společnosti se v průběhu let k homosexuálně orientovaným lidem velmi měnil. Můžeme říct, že dnešní společnost je k této sexuální menšině poměrně dost tolerantní. Tolerance k homosexuálním párům jde však velmi rychle stranou, v případě rodičovství.

Výchova dětí homosexuálními páry je velmi aktuální téma. Problematika homosexuality a homoparentability je stále velmi diskutovaná, nejen mezi odborníky, ale i mezi laickou veřejností. Je to způsobeno především tím, že od června roku 2016 Zákon č. 115/2006 Sb., o registrovaném partnerství a o změně některých souvisejících zákonů, ve znění pozdějších předpisů nebrání homosexuálně orientované osobě, která uzavřela registrované partnerství osvojení dítěte. Tím pádem uzavření registrovaného partnerství nebrání jedinci ve výkonu rodičovské zodpovědnosti. Česká legislativa však stále nepovoluje společné osvojení dítěte. V březnu roku 2019 byl projednáván návrh na změnu občanského zákoníku, díky které by bylo umožněno uzavření manželství i mezi homosexuály. Jednání bylo však opět odročeno.

Možnosti uplatnění sociálního pedagoga jsou velmi široké, proto je pravděpodobné, že se během své praxe setká s různými typy klientů, mezi které mohou patřit i homosexuálně orientovaní jedinci, či děti žijící v homosexuální rodině. Asi největšímu tlaku jsou homosexuálně orientovaní lidé vystaveni v období dospívání. Proto je cílem diplomové práce zjištění názorů žáků středních škol na homosexualitu a výchovu dětí homosexuálními páry. V poslední době se ve školách začíná objevovat problém homofobního obtěžování. Homosexuálové jsou často vystaveni ponižování, posměchu nebo je odmítnuta jejich nabídka přátelství. Právě z toho důvodu je ve školách velmi důležitá role sociálního pedagoga, který se při své práci ve školním prostředí zaměřuje na prevenci a odstraňování sociálně-patologických jevů.

Teoretická část diplomové práce je složena ze tří kapitol. První kapitola se zabývá základními charakteristikami homosexuality. Jsou zde vymezeny základní pojmy, dále jsou zde zpracovány podkapitoly zaměřující se na historický vývoj, postoje jednotlivých náboženství k homosexualitě, není opomenutý ani proces coming out, či vybrané organizace, které

se zaměřují na podporu práv homosexuálů. Druhá kapitola se zaměřuje na rodinu a její význam pro vývoj dítěte. V jednotlivých podkapitolách je vymezeno registrované partnerství, homoparentalita a také možnosti, jak se mohou homosexuálně orientovaní lidé stát rodiči. V poslední kapitole se věnujeme prostředí střední školy. Zaměřujeme se také konkrétně na homosexualitu ve školním prostředí a s ní související problémy, jež mohou vést až k samotné homofobii.

V praktické části diplomové práce je vymezena metodologie výzkumu. Dále pak jsou zde zpracovány výsledky výzkumného šetření, které bylo provedeno formou kvantitativního výzkumu. Cílem praktické části práce je zjistit názory žáků středních škol na homosexualitu a výchovu dětí homosexuálními páry, protože právě přístup vrstevníků může samotného jedince v jeho životě velmi ovlivnit.

Předpokládáme, že diplomová práce bude přínosem pro absolventy oboru sociální pedagogika, kteří se uplatní v oblasti školství, ale také pro ředitele středních škol, kteří díky této práci zjistí o problematice více informací a popřípadě mohou usilovat zjištění situace na dané škole.

I. TEORETICKÁ ČÁST

1 HOMOSEXUALITA

V první kapitole se budeme zabývat homosexualitou a s ní souvisejícími pojmy. I přes to, že homosexualita existovala již v dávných dobách, je téma týkající se homosexuální orientace v dnešní době stále více diskutované. Ne vždy se k homosexualitě přistupovalo, tak otevřeně jako dnes, proto se v jedné z podkapitol zaměříme na vývoj názorů na homosexualitu. I přes to, že dnes je na homosexuálně orientované jedince nahlíženo jinak než v minulosti, stále společnost může ovlivňovat např. jejich náboženské přesvědčení. Pro většinu homosexuálů je velmi problematické, nejen akceptovat svoji sexuální orientaci, ale také svěřit se s tímto problémem jiným osobám. Právě z toho důvodu se zaměřujeme na problematiku procesu coming out a na organizace a sdružení, které se zaměřují na podporu práv gayů a leseb.

Za zakladatele pojmu homosexualita je považován maďarský lékař Karl-Maria Benkert, který roku 1869 tímto pojmem označil lásku ženy či muže k osobě stejného pohlaví. Podle Benkerta se nejedná pouze o citový vztah, ale také o schopnost sexuálně reagovat na osobu stejného pohlaví, být jí vzrušen, či uskutečnit s ní pohlavní styk (Brzek, 1992, s. 19).

O homosexualitě se z počátku mluvilo velmi negativně a to především z toho důvodu, že z šíření HIV/AIDS byli obviňováni homosexuálně orientovaní muži. Pravděpodobně z toho důvodu, že mezi těmito muži bylo více obětí. Toto byl jeden z impulzů pro zvýšení aktivity v rámci úsilí o zrovnoprávnění homosexuality a heterosexuality (Fafejta, 2016, s. 84).

Každý člověk je individuální, proto nikomu nemůžeme nařizovat, jakým způsobem má sexuálně žít (Brzek, 1992, s. 17). S tím souvisí pojem **sexuální orientace**, kterou chápeme jako sexuální zaměření, nebo erotickou preferenci. Sexuální orientace je zastřešující pojem pro homosexualitu, heterosexualitu, ale také bisexualitu.

Homosexualita – je vnímána jako geneticky předurčený stav libida, při kterém jedinec, za podmínek svobodné volby preferuje jedince stejného pohlaví, za účelem sexuálního a citového kontaktu. Předpokládá se, že takový vztah se svojí kvalitou rovná vztahu heterosexuálnímu (Dubaj, 1994 cit. podle Janošová, 2000, s. 13)

Heterosexualita – tento pojem vystihuje náklonnost jedince k člověku opačného pohlaví tj. Heterosexuální žena je přitahována a vzrušována mužem a heterosexuální muž je přitahován a vzrušován ženou (Brzek, 1992, s. 19).

Bisexualita – je chápána jako náklonost jedince k opačnému, ale i stejnému pohlaví. Člověk je pohlavně vzrušován jak muži, tak ženami. Bisexuál je často schopný žít v manželství, v takových případech ovšem velmi často dochází k tomu, že takto orientovaný jedinec lze nejen partnerovi, ale i sám sobě (Brzek, 1992, s. 18-19).

V souvislosti s homosexualitou můžeme vymezit také pojem queer, což v překladu znamená divný nebo zvláštní. Tento pojem se stále více uplatňuje ve Spojených státech amerických a západní Evropě pro označení všech lidí, jejichž sexuální touhy se neshodují s kulturními normami, či společenskými podmínkami. Pojem queer je zastřešujícím nejen pro označení homosexuálů, ale také bisexuálů, transsexuálů, transvestitů a členů jiných sexuálních minorit (Ondrisová et al., 2002, s. 16)

Hrabica (2007, s. 189) uvádí, že homosexualita je duševní odchylka, která se projevuje trvalou citovou a pohlavní orientací na jedince stejného pohlaví. Často se skrytě projevuje u poměrně velké části populace.

Jak uvádí Janošová (2000, s. 15) s homosexualitou se setkávám všichni, ovšem většinou si toho ani nejsme vědomi. Za určitých okolností se celá řada homosexuálů může chovat heterosexuálně a naopak. Sexuální chování nemusí být ovlivněno pouze sexuální orientací, ale tzv. stavem sexuální nouze, kdy dochází k absenci sexuálních styků. To se nejčastěji týká pobytů v armádě, na internátech, ve vězení, atd. Nicméně pokud u těchto osob převládá heterosexuální zaměření, pak se při nejbližší příležitosti vrací zpátky do sexuálního života.

I přes to, že je dnes problematika homosexuální orientace velmi diskutovaným pojmem, stále neexistuje jednoznačná odpověď na otázku, proč a jak homosexualita vzniká. Mezi nejčastější příčiny vzniku homosexuality patří: genetické faktory, vliv na vývoj plodu v prenatálním období, vliv prostředí, ve kterém člověk vyrůstá a vliv sexuálního svedení či zneužití (Horváthová, Buryánek, 2002, s. 487).

Existují různé názory nato, jak homosexualita vzniká. Jedním z nich je názor, že homosexualita vzniká na základě **genetických faktorů**. Při zkoumání pohlavních chromozomů u mužů bylo zjištěno, že na hrotu druhého raménka chromozomu X (který je zděděn z matčiny strany) je nalezen gen, který je s největší pravděpodobností odpovědný za homosexuální orientaci. Nicméně u žen tato genová specifika nalezena nebyla (Horváthová, Buryánek, 2002, s. 492).

Nizozemský psycholog Gerard J.M. van den Aardweg (2003, s. 22) ovšem uvádí, že tento gen byl nalezen u 65 % skupiny homosexuálně orientovaných mužů a jejich homosexuálních bratrů. I přes to se genetici shodují na tom, že není možné hovořit o vzniku homosexuality na základě genetiky, protože tato teorie nebyla potvrzena opakovaně.

Teorie **vzniku homosexuality v prenatalním období** uvádí, že ve 4. až 6. měsíci vývoje plodu dochází k vývoji sexuální diferenciaci centrálního nervového systému (Zvěřina, 1991 cit. podle Janošová 2000, s. 27). Pokud dojde k hormonální nevyváženosti v tomto období, může dojít ke vzniku homosexuality (Janošová, 2000, s. 27).

Na vznik homosexuality může mít **vliv** také **prostředí**, ve kterém jedinec vyrůstá. Weiss (2017, s. 228) uvádí, že rozhodujícími aspekty, při vývoji sexuální identity jsou vlivy výchovy a učení. Vliv na vývoj sexuální identity může mít např. i přílišná starostlivost matky, či péče matky, která ve svém synovi vidí spíše dívku, kterou si v těhotenství tolik přála (Aardweg, 2003, s. 26). Příčinu vzniku mužské homosexuality můžeme také hledat v dominanci vlivu matky a absenci otcovského vzoru. Nicméně i tato teorie není stoprocentní a to především z toho důvodu, že velké množství heterosexuálů vyrůstalo v rodině bez otce a řada homosexuálů vyrůstala v úplné rodině, kde byly zcela rozděleny otcovské a mateřské role (Horváthová, Buryánek, 2002, s. 493).

Sexuální svedení, či zneužití může mít příčinu ve vzniku ženské homosexuality. Negativní sexuální zážitek (např. znásilnění, či předčasný sex) může vést ke strachu z mužského pohlaví. Ovšem většina odborníků se shoduje na tom, že většina dívek, které byly pohlavně zneužity, odmítá sex úplně a málokdy si odpor k mužům kompenzuje vztahem s ženou. Z toho důvodu se od této teorie stále více opouští (Horváthová, Buryánek, 2002, s. 493).

1.1 Homosexualita z historického hlediska

Jak již bylo uvedeno výše termín homosexualita byl poprvé použit v 60. letech 19. století. Nicméně můžeme říct, že homosexuální chování se vyskytovalo stejně jako chování heterosexuální u lidí ve všech dobách i kulturách. Homosexualita jako taková byla vždy stejná. Rozdílů můžeme spatřovat spíše v tom, jak společnost k homosexualitě přistupovala, do jaké míry byla nebo nebyla heterosexuálně normativní (Ondrisová et al., 2002, s. 24).

V období **starověkého Řecka** se homosexualita v určitých kruzích považovala za zcela normální a přirozenou, stejně jako heterosexualita. Dokonce v důsledku patriarchální kultury, kdy ženy měly ve společnosti nižší postavení než muži, docházelo k tomu, že muži si hledali rovnocenného partnera (Ondrisová et al., 2002, s. 26). Již v letech 405 – 330. př. n. l. řecký historik Eforos v jenom ze svých děl popisoval homosexuální zvyky na Krétě (Spencer, 1999, s. 27).

Ve starověkém Řecku byl na vztah mezi mužem a mužem kladen velký důraz. Právě díky soužití muže a mladíka bude mladík komplexně vychován včetně výcviku k bojovému umění. Také Platón tvrdil, že správná armáda by měla být tvořena muži, kteří se vzájemně milují a inspirují k hrdinným činům (Brzek, 1992, s. 106).

I přes to, že v tomto období byla pozornost věnována především mužské homosexualitě, můžeme najít také zmínky o homosexualitě ženské. Asi nejznámější homosexuální ženou byla starořecká básnířka Sappó žijící na ostrově Lesbos, která napsala báseň Oslava lesbické lásky (Spencer, 1999, s. 29).

I přes to, že římskou kulturu v názorech na homosexualitu výrazně ovlivnila řecká tradice, mezi těmito kulturami existovaly markantní rozdíly, protože homosexuální chování již nebylo rovnocenné heterosexuálnímu (Brzek, 1992, s. 106). První rozdíly se projevily například v umění, kdy se Římané na rozdíl od Řeků styděli za nahotu a z toho důvodu svoje sochy raději zahalovali. Nekladli důraz na dvoření a lichocení, jako tomu bylo v Řecku, protože to naznačovalo podřízenost. I přes to byla láska k chlapcům velmi populární (Spencer, 1999, s. 46).

Období **středověku** bylo výrazně ovlivněno křesťanstvím. V církvi postupně převládal názor, že sodomie je největším zločinem, dokonce horším než je incest mezi matkou a synem (Spencer, 1999, s. 74).

S nástupem křesťanských císařů se postoj k homosexualitě výrazně změnil. Roku 342, za vlády císaře Konstantina došlo ke konci tolerance homosexuality a muži, kteří byli přistiženi při homosexuálním styku, byli trestáni smrtí (Brzek, 1992, s. 106). Později také císař Justinián trestal všechny homosexuální projevy a zavedl platnost božího zákon (Spencer, 1999, s. 50).

V druhé polovině 13. století se rozšiřují zákony, které jsou zaměřeny proti homosexualitě a na počátku 14. století většina Evropských států přijala legislativu, která se týkala zavedení trestu smrti za vykonávání jakékoliv sexuální aktivity (Spencer, 1999, s. 75).

Za první významnou informaci, která popisuje situaci v Čechách je považována zmínka o vydání Karolínského trestního kodexu z roku 1353. Tento kodex popisuje, že homosexuální styky by měly být krutě trestány (Janošová, 2000, s. 44).

Období **novověku** sebou přináší další změny ve vnímání homosexuality. Jak uvádí Janošová (2000, s. 44) v období renesance se sexualita vymaňuje z rukou církve a někdy se vrací k předkřesťanským ideálům. Např. Michelangelo Buonarroti se veřejně hlásil ke stejnopohlavní lásce.

Další zmínky o homosexualitě můžeme nalézt i ve Francii, kdy skupinka šlechticů ve Versaille založila řád sodomitů. Stanovy tohoto řádu zakazovaly mužům styk se ženami. Až za vlády Ludvíka XIV. byl tento řád zrušen a nastolen přísnější řád vůči homosexualitě (Morus, 2007, s. 147- 148).

Určité zmírnění situace v Čechách přinesla vláda Josefa II., který roku 1787 vydal zákon, který ruší trest smrti, či kastraci za homosexuální praktiky na vězení. Na konci 18. století byla homosexualita ve společnosti více respektována. Otázka homosexuality se objevovala v novinách a německý lékař Hirschfeld vytvořil kampaň, která se zaměřovala na zrušení trestů za homosexualitu a zavádí pro ni pojem „třetí pohlaví“ (Janošová. 2000, s. 45).

V 19. století se o homosexualitu začíná zajímat medicína. Lékaři považovali homosexualitu za nemoc. Proti nim se stavěly skupiny lidí, kteří bojovali za beztrestnost homosexuality. První kdo se za práva homosexuálů postavil veřejně, byl Karl Heinrich Ulrichs, který roku 1864 začal vydávat brožurky, ve kterých popisoval styk jedinců stejného pohlaví. Udává, že lidé, který touží po lásce osoby stejného pohlaví, jsou muži, kteří jsou ženami uvězněnými v mužském těle (Ondrisová et al., 2002, s. 28).

Dalším podpurným aspektem bylo vydání článku v Časopise lékařů českých. V tomto článku je popisován pojem láska a vysvětleno, že tento cit se může vyskytovat v určitých formách. Právě jednu z forem tvoří láska mezi osobami stejného pohlaví (Seidl, 2012, s. 68). O rok později Benkert tyto jedince vyžadující lásku osoby stejného označil jako homosexuály (Ondrisová et al., 2002, s. 28).

Příznivá situace pro homosexualitu byla narušena nástupem fašismu a začátkem 2. světové války. Prvním znakem diskriminace homosexuality v Německu bylo uzavření některých gay-podniků. Od roku 1934 začala berlínská policie vytvářet seznamy homosexuálů, které byly označovány jako „ružové seznamy“. Nacistická ideologie prosazovala myšlenku, že gayové promrhávají rozplodovací sílu mužů. Do roku 1940 si homosexuálové mohli vybrat, zda chtějí být vykastrováni, či odvečeni do koncentračních táborů. Nicméně i v koncentračních táborech byli většinou vykastrováni nebo se stali oběťmi nacistických lékařských experimentů (Janošová, 2000, s. 47).

Po druhé světové válce se ve vyspělých Evropských státech začal prosazovat proces dekriminalizace homosexuality. Česko patřilo mezi státy, kde byla trestnost zrušena velmi brzy. Ke změně došlo roku 1961, kdy vešel v platnost nový trestní zákoník. Ten stanovoval, že za trestné je považováno erotické jednání mezi lidmi stejného pohlaví, kteří jsou starší 18 let a pohlavně se stýkají s osobou neplnoletou (Janošová, 2000, s. 48).

I přes to zákon z roku 1961 neodstraňoval diskriminaci homosexuálů zcela. Stát nepovoloval vznik organizací či různých sdružení a zabraňoval šíření informací do společnosti. Státní bezpečnost vlastnila seznamy gayů, se kterými mohla manipulovat a zneužívat je. To vedlo ke vzniku řady předsudků negativních postojů ze strany většinové společnosti. Někteří homosexuálně orientovaní jedinci raději popřeli svoje touhy a pocity a uzavírali sňatky z rozumu (Janošová, 2000, s. 48).

Na konci 80. let 20. století vznikl v Praze klub homosexuálů pod vedením sexuologů Antonína Brzka a Iva Procházky. V době komunistického režimu to byla jediná možnost, jak se mohli homosexuálové pravidelně scházet. Tento klub měl za úkol bojovat proti promiskuitě a také umožňovat homosexuálům seznámit se (Himl, Seidl, Schindler, 2013, s. 298).

Po úpadku komunistického režimu dochází k výrazným změnám. Problematika homosexuality se stává více otevřeným tématem, stále více se objevují články v tisku, hovoří se o ni v médiích, ale zabývají se jí také ve vědeckém prostředí (Himl, Seidl, Schindler, 2013, s. 271).

Zásadní změnu přinesla novela trestního zákoníku z roku 1961, která vešla v platnost 1. 7. 1990. Právě tato novela vypustila § 244, který stanovoval možnost homosexuálního styku až od 18 let, dále trestal homosexuální prostituci a homosexuální jednání, které mohlo veřejně pohoršovat (Himl, Seidl, Schindler, 2013, s. 324).

Roku 1994 vydal Evropský parlament doporučení členským zemím Evropské unie, aby umožnili legalizaci registrovaného partnerství (Horváthová, Buryánek, 2002, s. 505).

1.2 Homosexualita a náboženství

Každé náboženství má k homosexualitě trochu jiný postoj, nicméně většinou jsou tyto postoje odmítavé. Mnohá náboženství dnešní doby považují za jeden ze svých hlavních úkolů udržení tradičních hodnot lidské společnosti. Často nemají zájem o výsledky vědeckého bádání, či jiné změny, které přináší vývoj a přeměna společnosti (Janošová, 2000, s. 77).

Vztah k homosexualitě se nejen v různých historických etapách, ale i v různých kulturách často liší (Uzel, 2006, s. 17). Stejně tak je tomu i v náboženství. **Můžeme rozlišit tři typy postojů k homosexualitě:**

- Odmítavý postoj – v tomto případě je zcela prosazována myšlenka, že homosexuálové si nezaslouží stejná práva. V některých státech jsou dokonce homosexuálové trestáni mučením, či smrtí. Mezi tyto státy patří např.: Jemen, Nigérie, Súdán, Írán, Spojené arabské emiráty, Katar, či Saudská Arábie a Brunej.
- „Láska k hříšníkovi, nenávisť k hříchu“ – tento postoj prosazuje myšlenku, že k homosexuálně orientovaným jedincům by se mělo přistupovat se stejnou úctou jako k heterosexuálně orientovaným, ale zároveň homosexuální chování není tolerováno. Tzn.: Tato náboženství chápou, že sexualita nemůže být změněna, ale člověk se musí snažit být „poslušný“ a popřít svou orientaci.
- Plné přijetí – takhle orientovaný přístup razí myšlenku, že homosexuálně orientovaní lidé mají mít stejná práva jako heterosexuálně orientovaní jedinci. Homosexualita není hřích (Sexinfo, © 2018).

Křesťanství je jedno z náboženství, které má poměrně otevřené názory na homosexualitu. Ne vždy tak tomu ale bylo. Ještě do nedávna církev pokládala homosexualitu za hřích a zvrácenost. Dnes křesťanská církev homosexuální orientaci neodsuzuje, ale od tohoto tématu se spíše distancuje, než aby ji schvalovala (Halama, © 2017). Ani samotná Bible k homosexuálnímu chování nezaujímá žádné konkrétní stanovisko. Důkazem toho je pojednání z Listu Římanů, kde je naznačeno, homogenitální aktivita je sama o sobě eticky bezvýznamná (Helminiak, 2007, s. 121-122).

V **islámské víře** je postoj k homosexuálnímu chování značně kritický. Jak již bylo uvedeno výše v řadě zemí, kde se vyznává islámská víra je homosexuální chování trestáno mučením, či smrtí. Homosexualita se v Koránu označuje jako hanebnost, i když není přímo pojmenována. Z toho důvodu často dochází k tomu, že někteří muslimové v podstatě neví, co homosexualita znamená (Kugle, 2010, s. 7).

Opak nastává v případě, kdy se gay ožení a řádně plní společenské funkce muže. V takovém případě není homosexualita považována za problém a homosexuál může bez problému diskrétně vést homosexuální pohlavní život. Stejně je tomu i u žen. Lesbický sex taktéž není považován za překážku, pokud je diskrétní (Horváthová, Buryánek, 2002, s. 497).

Židovské názory na homosexualitu jsou ovlivněny především Starým zákonem. **Judaismus** vyjadřuje svůj názor na homosexualitu třetí knihou Starého zákona, Leviticus (Code004, © 2001 – 2018). Právě v knize Leviticus je uvedeno: „Kdykoli by obcoval s mužem jako se ženou, oba spáchali ohavnost. Musejí zemřít – jejich krev ať padne na ně!“ (Leviticus 20:13). I přes to Franczak (2014, s. 25) uvádí, že ve 20. století mají židé mnohem příznivější postoje k manželství stejného pohlaví než jiná náboženství.

Hinduismus homosexualitu za hřích nepovažuje. V hinduistické společnosti je homosexualita považována za jednu z mnoha možností projevů lidské touhy (Code004, © 2001 – 2018). Nicméně tato myšlenka se potýká s kritikou, kdy odpůrci homosexuality tvrdí, že mezi dvěma jedinci stejného pohlaví nemůže vzniknout stejná láska jako mezi mužem a ženou (ReligionFacts, © 2004-2018).

Buddhismus má tři hlavní větve: Theravádský, Mahajánský a Tibetský buddhismus. I když sdílí společné dědictví, každá větev má trochu rozdílný pohled na to, jak by člověk měl život prožívat. Theravádský buddhismus je značně konzervativní a prosazuje myšlenku, že mnich by se měl zdržet jakéhokoliv druhu sexu. Tibetský buddhismus je mnohem volnější. Dalajláma sice uvádí, že z hlediska buddhismu je homosexuální styk považován za zneužití, ale to platí pouze pro buddhisty. Společnost má být k homosexualitě otevřená a usilovat o rovnoprávnost homosexuálů (ReligionFacts, © 2004-2018). Homosexualitou v buddhismu se také zabývali Ellwood a Alles (2007, s. 209), kteří uvádějí, že některé mnišské homosexuální vztahy jsou méně škodlivé než ty heterosexuální.

1.3 Coming out

Slovo coming out pochází z anglického slova come out, což znamená vyjít najevo. Jedná se o celoživotní proces, kdy dochází k odhalení vlastní identity svému okolí. Homosexuální jedinec přestává skrývat svou sexuální orientaci a sděluje informaci o své orientaci rodičům, přátelům, kolegům, atd. (Horváthová, Buryánek, 2002, s. 494).

Coming out představuje vnitřní boj, při kterém se v člověku pere zažitý a zvnitřněný negativní postoj k homosexuální orientaci se stoupajícím vědomím, že právě on takovou orientaci má. Z toho důvodu je tento proces pro člověka velmi složitý, vysilující, matoucí a znepokojující (Kolektiv autorů, 2014, s. 60).

Podle Janošové (2000, s. 20) každý člověk, ať už se jedná o homosexuála či heterosexuála nějakým způsobem svůj coming out prožívá. Člověk si začíná uvědomovat svou identitu a sexuální orientaci. Ve většině případů se proces coming out začíná odehrávat v pubertě nebo v období adolescence. Ovšem někdy se z různých důvodů začíná odehrávat mnohem později.

Proces coming out můžeme rozdělit na **intrapersonální** (vnitřní) a **interpersonální** (vnější) část. Do intrapersonální části spadají vlastní psychické prožitky, které jsou doprovázené uvědomováním si sexuální orientace a preference. Interpersonální část zahrnuje to, co se děje v souvislosti s kontaktem s jinými osobami. Zahrnujeme sem sexuální zkušenosti a partnerské vztahy, ale také komunikaci o své sexuální orientaci s vnějším okolím. Tyto dvě části jsou navzájem propojeny a ovlivňují se (Kolektiv autorů, 2014, s. 62).

I přes to, že je homosexualita jedna z možností lidské sexuality, společnost se k homosexualitě často staví odmítavě a vznikají různé předsudky. (Horváthová, Buryánek, 2002, s. 494). Z toho důvodu může být proces sebeuvědomování pro některé jedince velmi složitý až traumatický, což může vést k depresím, či sebevražedným tendencím (Brzek, Pondělíčková-Mašlová, 1992, s. 42). Většina homosexuálů může mít v období dospívání také problém v souvislosti s absencí životních vzorů. Je to způsobeno především tím, že většina homosexuálně orientovaných jedinců se rodí heterosexuálním rodičům, ale jejich partnerský vzor je pro homosexuální dítě nepřijatelný (Janošová, 2000, s. 22).

Důsledky procesu coming out se netýkají pouze výběru sexuálního partnera, ale jedinec se také stává součástí určité menšiny, která do určité míry ovlivňuje jeho životní styl a také získává do určité míry odlišné postavení ve společnosti (Ondrisová et al., 2002, s. 63).

Vývojem sexuální identity se zabývala celá řada autorů, ovšem ne vždy dané modely platí pro všechny homosexuály či bisexuály. Jeden z nejčastěji uváděných modelů je model Vivienne Cass, která proces coming out rozdělila do **šesti stádií** (Ondrisová et al., 2002, s. 64).

První stádium nazývá jako **Zmatek v identitě**. V tomto stádiu se člověk přestává být jistý, že je heterosexuál. Začínají si pohrávat s myšlenkou, zda jejich chování není spíše bisexuální nebo homosexuální, ale stále se považují za heterosexuála. Člověk v tomto stádiu si často pokládá otázku: „Kdo vlastně jsem?“ a snaží se chování, které by mohlo být projevem jeho identity potlačit (Ondrisová et al., 2002, s. 64). Jako **Porovnávání identity** označuje Vivienne Cass druhé stádium. V této fázi je úkolem člověka vyrovnat se s pocitem odcizení od okolí. Cítí se být odlišný od svých vrstevníků a rodiny, což může vést k potlačení homosexuálního chování, či izolaci. Člověk opouští heterosexuální identitu, což většinou vede ke ztrátě plánů a očekávání od budoucnosti. Ve třetím stádiu, zvaném jako **Tolerance identity** si člověk říká, že je pravděpodobně homosexuál. Začíná si uvědomovat své sexuální, emocionální a sociální touhy a navazuje kontakty s homosexuální, či bisexuální komunitou. I přes to, že si jedinec již uvědomuje svoji homosexuální orientaci, ve skupině heterosexuálů se stále chová jako heterosexuál. Čtvrté stádium nazýváme jako **Akceptace identity**. Člověk svoji homosexuální orientaci vnímá jako normální a akceptuje ji. Stále častěji se schází s jedinci se stejnou orientací. V této fázi o své orientaci hovoří s okolím. Ve stádiu zvaném **Hrdost na identitu** člověk dělí lidi na homosexuální, či bisexuálně orientované jedince a na heterosexuálně orientované jedince. Člověk touží o své identitě hovořit s širokým okolím, ale zároveň si uvědomuje, že je to někdy složité. Proto se někdy stává, že člověk s homosexuální orientací cítí nenávisť vůči těm, kteří diskriminují lidi na základě jejich sexuální orientace. Poslední stádium nazýváme jako **Syntéza identity**, kdy si člověk začíná uvědomovat, že dělit lidi podle jejich sexuální orientace je neúnosné. Upevňuje vztahy s homosexuálně i heterosexuálně orientovanými jedinci (Ondrisová et al., 2002, s. 65).

Proces coming out není složitý pouze pro homosexuálně orientovaného člověka, ale také pro jeho rodiče. Většina homosexuálů se sdělení informace o své sexuální orientace rodičům velmi bojí. Z toho důvodu často homosexuálně orientovaný člověk svého partnera, či partnerku představuje rodině jako velmi dobrého přítele/přítelkyni (Fafejta, 2016, s. 126).

Nicméně zcela odmítavá reakce není příliš běžná. Většinou se vztah homosexuálů s rodiči po přiznání zlepšil a je mnohem otevřenější (Procházka, 2002, s. 12).

Při rozhodování, zda se svěřit se svou sexuální orientací hrají velmi důležitou roli především rodinné vztahy, současná emocionální atmosféra v rodině, náboženské přesvědčení, či hodnoty, které vyznávají (Ondrisová et al., 2002, s. 69).

Jak uvádí Janošová (2000, s. 21) pro období coming out jsou charakteristické intenzivní prožitky, pocity osamělosti, či labilita a právě rodiče jsou ti, kteří by jejich dítětem v období coming out měli nabídnout pomoc a snažit se jim porozumět.

Rodiče hrají pro dítě velmi důležitou roli. Jsou pro dítě velmi důležití a doufá v jejich podporu. Tím pádem odmítnutí ze strany rodičů může mít pro homosexuálně orientované dítě fatální následky v podobě užívání drog, sebevražedného jednání, atd. (Procházka, 2002, s. 14).

1.4 Organizace a sdružení zaměřující se na podporu práv homosexuálů

Tato podkapitola je zaměřena na vybrané organizace a sdružení, které se jsou spojovány společným cílem a to je podpora práv a zájmů homosexuálů. V dnešní době se celá řada organizací zaměřujících se nejen na ochranu práv a zájmů homosexuálně orientovaných jedinců, ale také se snaží šířit informace týkající se homosexuality mezi širokou veřejnost.

První organizací na světě, která se chtěla programově zabývat zrovnoprávněním leseb a gayů byla organizace Wissenschaftlich – humanitäres Komitee, která vznikla 15. 5. 1897 v Berlíně. Toto datum hraje pro všechny homosexuály na světě velkou roli, neboť ho můžeme považovat za počátek organizovaného jejich práva (Gay iniciativa, © 2006).

Velkou zásluhu při prosazování práv homosexuálů v České Republice mělo Hnutí tolerance. Usilovali o to, aby se paradigmatická změna revoluce projevila i v oblasti homosexuality. V lednu roku 1990 tak vznikla organizace Hnutí za rovnoprávnost homosexuálních občanů. Na jaře roku 1990 toto hnutí začalo používat název Gay iniciativa – Hnutí za rovnoprávnost homosexuálních občanů. Tím se odstartovala vlna vzniku dalších organizací, mezi které patřila např.: Svaz Lambda, LEGA Hradec Králové, Gay Help, a další (Seidl, 2012, s. 320 – 321).

Nicméně situace, kdy vedle sebe vznikala celá řada organizací, začala vyvolávat obavy. K této skutečnosti se vyjádřil předseda přípravného výboru Svazu Lambda Jan Lány, který věřil, že se organizace spojí a budou se společně vyvíjet (Seidl, 2012, s. 326).

Později došlo ke vzniku federálního fóra všech homosexuálních organizací, které neslo název Sdružení organizací homosexuálních občanů neboli SOHO (Seidl, 2012, s. 329).

K významnějšímu rozvoji činnosti SOHO došlo až v roce 1991, kdy byl prezidentem sdružení zvolen Jiří Hromada, který byl také šéfredaktorem redakce Soho revue, která se zaměřovala na propagaci komunitně politického diskursu, programových vizí a cílů lesbické a gay emancipace. Roku 2000 došlo k transformaci SOHO, a to vedlo k ukončení prezidentské funkce Jiřího Hromady (Seidl, 2012, s. 367).

Roku 2000 se Sdružení organizací homosexuálních občanů přejmenovalo na Gay iniciativu (GI) v ČR a Jiří Hromada se stal předsedou. Hlavní oblastí působení Gay iniciativy bylo veřejné mínění, kdy usilují o oslovení významných osobností politického i kulturního života s nabídkou stát se členy Gay iniciativy. Gay iniciativa také vytvořila tzv. zájezdové skupiny, které besedují s veřejností, na školách a sdružují celou řadu dalších organizací. 31. 12. 2006 se Jiří Hromada jako předseda Gay iniciativy rozhodl rezignovat a téhož dne také Gay iniciativa ukončila svoji činnost. Nicméně řada organizací, které byly pod záštitou SOHO, svoji činnost vykonávají nadále (Gay iniciativa, © 2006).

Mezi známé České organizace patří např. Men-klub Lambda, což je zájmová společenská organizace, která se zaměřuje na sdružení gayů a jejich přátel. Pravidelně jednou za čtrnáct dní pořádají setkání, kde se probírají aktuální témata týkající se homosexuální problematiky (M-klub, © 2006-2013).

SUTD Brno působí ve prospěch práv gayů, leseb, bisexuálů a transsexuálů. Spolek se orientuje především na práci s mládeží, aby jim usnadnil proces vyrovnání se s vlastní sexuální orientací. Z toho důvodu tato organizace realizuje celou řadu projektů, které mohou mladým lidem pomoci s vyrovnáním se se sexuální orientací. Mezi tyto projekty patří: GaTe, Queer Ball, Studividlo, Queer knihovna, QueerLab a Queer filmový festival Mezipatra (STUD, © 1996 – 2017).

Další organizací je Jihočeská Lambda, jejímž cílem je vytvoření zázemí pro gay a lesby v jihočeském kraji. Zaměřují se na řešení problémů týkajících se coming outu, prevenci

sexuálně přenosných nemocí. Dále pro své členy pořádají řadu společenských akcí, zájezdy a turistické výlety (Jihočeská Lambda, © 2002 – 2018).

Organizace Mostk naději se nezaměřuje pouze na homosexuální problematiku, ale řeší také problémy týkající se etnických menšin, drogově závislých, či prostituce (Most k naději, © 2011).

Organizace, která pravidelně pořádá lesbický kulturní festival je eLnadruhou. Pořádáním tohoto festivalu poskytují gayům, lesbám, bisexuálům a transsexuálům prostor pro setkání, seznámení a poznání sama sebe a tím napomáhají jedinců s procesem coming outu. Dále pořádají řadu školení a setkání představitelů LGBT komunity z řad neziskového sektoru (eLnadruhou, © 2014).

Tyto a mnohé další organizace se zaměřují na osvětu v homosexuální oblasti. Sexuální výchova bývá v českém školství velmi často opomíjena, a pokud se vyučuje, tak je problematika homosexuality většinou vynechávána. Je to často způsobeno tím, že pedagogové se necítí na to, aby o sexuální problematice s žáky otevřeně hovořili. Právě z toho důvodu by na školách mohla být využita možnost realizace preventivních programů za pomoci výše zmíněných organizací. Žáci díky besedám s homosexuálně orientovaným člověkem mohou zjistit více o každodenním životě gaye či lesby a zároveň také získají relevantní informace o dané problematice od odborníků.

2 RODINA A JEJÍ VÝZNAM PRO VÝVOJ DÍTĚTE

Rodina je nedílnou součástí každého z nás a v průběhu života nás výrazně ovlivňuje. Je chápána jako instituce, která je nenahraditelná i pro dospělého člověka, natož pak pro dítě. Právě díky rodině dochází k předávání určitých hodnot, funguje jako nejvýznamnější socializační činitel a výrazně se podílí na rozvoji osobnosti člověk (Kraus, 2014, s. 79).

Právě díky rodině by dítě mělo pochopit základní hodnoty lásky, slušnosti, tolerance, úcty a přátelství. Rodina také rozvíjí vztah k sobě samému, ke společnosti a přírodě (Bakošová, 2008, s. 94).

Výchovné prostředí rodiny chápeme jako demografické, psychologické, kulturní a ekonomické podmínky, hodnotou orientaci, životní styl a modely výchovy v rodině. Vše se však odvíjí od kvality rodinného prostředí, která může být ovlivněna klidnou atmosférou, láskou mezi jednotlivými členy a vzájemnou tolerancí (Bakošová, 2008, s. 96).

Dle Krause (2014, s. 86-87) můžeme výchovné rodinné prostředí rozdělit do tří skupin podle podmínek, které rodinné prostředí ovlivňují a utvářejí:

1. **Demograficko-psychologické podmínky rodinného prostředí** – do této oblasti řadíme strukturu rodiny a aspekty působení rodičů, sourozenců, či prarodičů. Dále sem spadá také vnitřní stabilita rodiny, která tvoří emocionální atmosféru rodiny.
2. **Materiálně-ekonomické faktory rodinného prostředí** – tato oblast zahrnuje zaměstnanost rodičů, finanční zajištění, kvalitu a charakter bydlení, dále pak individuální spotřebu rodiny a míru využívání techniky.
3. **Kulturně-výchovné oblasti rodinného prostředí** – sem řadíme především hodnotovou orientaci a vzdělání rodičů, způsob využívání volného času a také pedagogizaci rodinného prostředí.

Rodina je pro dítě prvním a zároveň rozhodujícím prostředím, se kterým se setkává, právě z toho důvodu rodina zaujímá podstatnou úlohu v primární socializaci. Díky rodině dítě poznává kulturní prostředí, ve kterém vyrůstá a které ho také ovlivňuje. Rodinní příslušníci jsou pro dítě od samého počátku určitým vzorem chování, díky nim se dítě učí orientovat ve společenském prostředí (Procházka, 2012, s. 102).

Jak již bylo zmíněno výše rodina má na vývoj dítěte opravdu velký vliv, právě z toho důvodu je důležité, aby rodina byla zcela funkční a plnila rodinné funkce.

Biologicko-reprodukční funkce – právě narozením dítěte se dotváří smysl života člověka, dává mu jiný rozměr a význam. Nicméně v dnešní době dochází k poklesu porodnosti a dítě je vnímáno spíše jako překážka. Další rodinnou funkcí je funkce **sociálně-ekonomická** – jedná se o zajištění ekonomických i sociálních podmínek pro naplnění potřeb členů rodiny. Poruchy ekonomické funkce se mohou projevovat v hmotném nedostatku, což je často způsobeno nezaměstnaností, či zvyšováním životních nákladů. **Funkce socializačně-výchovná** představuje přípravu dětí na budoucí život ve společnosti. Rodina by dále měla zajišťovat **funkci ochrannou**, kdy se jedná o zajištění životních potřeb všech členů rodiny. Zahrnuje také spoluúčast se zdravotní péčí, sociálním zajištěním prarodičům a péčí o rodinné členy se speciálními potřebami. Mezi další funkce rodiny patří také **rekreační a regenerační funkce** – trávení volného času členů rodiny může výrazně ovlivnit utváření osobnosti dítěte. Nesmí být opomenuta **emocionální funkce**, kdy právě rodina by měla být schopna vytvořit citové zázemí, zajistit pocit bezpečí, jistoty a lásky (Kraus, 2014, s. 81-83).

Rodina je chápána jako nejintimnější a nejdůležitější sociální skupina. Většina lidí si pod pojmem rodina představí manželský pár a děti, kteří žijí ve společné domácnosti. Nicméně tento typ rodiny je v poslední době velmi často nahrazovaný jinými typy rodinného, spíše partnerského soužití (Mendelová, 2014, s. 75)

Rodina jen chápána jako nejvýznamnější socializační mikroprostředí, které má na jedince opravdu velký vliv. V průběhu života dítěte se význam rodiny značně mění. Např. děti v batolecím věku jsou většinou ovlivňovány na základě výchovných zásahů rodičů, ale v době mladšího, či středního školního věku je větší důraz kladen na zkušenost se sociálním prostředím rodiny. Znamená to, že od mladšího či středního školního věku je dítě schopno vnímat genderové role rodiny (Janošová, 2008, s. 171).

Weiss (2017, s. 229) uvádí, že i když se na vývoji sexuální identity podílí celá řada konstitučních faktorů, rozhodující jsou kulturně-společenské vlivy, které jsou zprostředkované především rodinou. Rodiče pro dítě představují hlavní identifikační figury, které jsou důležité pro rozvoj adekvátních vzorců chování, či postojů k druhému pohlaví.

Nicméně na základě mnoha výzkumů bylo zjištěno, že dítě mnohem více ovlivňuje dění uvnitř rodiny a kvalita rodinných vztahů než sexuální orientace rodičů. Pokud rodina poskytuje dítěti emoční zázemí a výchovu, která je kvalitní a umožňuje dítěti získat případné

chybějící zkušenosti mimo domov, nemá na dítě výchova homosexuálně orientovanými rodiči výrazný vliv. Mnohem větším problémem pro samotné dítě je netolerance ze strany okolí (Janošová, 2008, s. 192, 194).

Uzel (2006, s. 17) uvádí, že i přestože etiologie homosexuality není stále zcela objasněna, dosavadní poznatky poukazují na to, že sexuální orientace je vrozená. Homosexuální orientaci se nadá naučit a tím pádem se nedá ani vyléčit.

Dle Sobotkové (2007, s. 190) se málokdy stane, aby homosexuálně orientované děti měly homosexuální rodiče. Tím pádem je pro ně často velmi těžké pochopit jejich menšinový status v kultuře, která je dominantní. Stejně tak rodiče s homosexuální orientací ve většině případů vychovávají heterosexuálně orientované dítě. Z toho důvodu rodiny, kde jeden či více jejich členů jsou homosexuálně orientovaní, mohou mít specifické problémy. Tím pádem pro ně budou hrát velmi důležitou roli terapeuti a rodinní poradci, kteří jim poskytnou speciální pomoc.

Neexistuje žádný pádný důkaz, že výchova, či zkušenosti dítěte raného věku, sociální prostředí, trauma, popřípadě jiné závažné události mohou ovlivnit sexuální orientaci člověka (Šrámková, 2015, 169).

Uzel a Mitlöhner (2007, s. 27) konstatují, že homosexualitě se nedá naučit a tím pádem výchozí rodina v žádném případě za homosexuální orientaci dítěte nemůže. Naopak výchova dítěte homosexuálním párem, který žije v harmonii, se jeví jako mnohem lepší, než výchova dysfunkční či jinak problémovou heterosexuální rodinou. Zcela bez pochyby je pro dítě lepší výchova homosexuálními rodiči, než aby dítě vyrůstalo v dětském domově.

2.1 Registrované partnerství

Snahy o prosazení návrhu zákona o registrovaném partnerství se v České republice začaly objevovat již od roku 1998, nicméně tento návrh byl velmi rychle zamítnut. Stejná situace se opakovala až do roku 2005, kdy pro přijetí zákona o registrovaném partnerství hlasovalo 86 poslanců ze 147 přítomných a tím pádem se návrh zákona o registrovaném partnerství dostal do senátu, v němž byl 26. ledna 2006 přijat. (Seidl, 2012, s. 430 - 449).

Zákon č. 115/2006 Sb., o registrovaném partnerství a o změně některých souvisejících zákonů, ve znění pozdějších předpisů nabyl účinnosti 1. července 2006 a vymezuje registrované partnerství jako trvalé společenství dvou osob stejného pohlaví. Způsob jeho uzavírá-

ní probíhá projevem svobodné vůle dvou osob téhož pohlaví, které pronesou prohlášení o vstupu do registrovaného partnerství před matričním úřadem (ČESKO, 2006).

Zákon č. 115/2006 Sb., o registrovaném partnerství a o změně některých souvisejících zákonů, ve znění pozdějších předpisů tedy umožňuje homosexuálním párům uzavřít statusový svazek, který zajišťuje právo na vzájemné zastupování partnerů, stanovuje vzájemnou vyživovací povinnost, právo na informace o zdravotním stavu partnera, atd. (Himl, Seidl, Schindler, 2013, s. 463).

I přes to, že se jedná o uzavírání statusového svazku, mezi registrovaným partnerstvím a manželstvím je celá řada rozdílů, které se týkají především nižších práv a povinností.

Jedinci, kteří uzavírají registrované partnerství, musí být stejně jako v případě uzavírání manželství plně svéprávní, musí být starší 18 let (i když ve výjimečných případech může soud povolit nezletilému uzavírání manželství, pokud jsou pro závažné důvody), nesmí se jednat o jedince v příbuzné přímé linii. Registrované partnerství nemohou uzavřít osoby, které již jednou manželství, či registrované partnerství uzavřely a jejich svazek trvá. Partneri mají stejně jako manželé vůči sobě vyživovací povinnost, mají právo se vzájemně zastupovat v běžných záležitostech (ČESKO, 2006, ČESKO, 2012).

Jedním z rozdílů je to, při vstupu do registrovaného partnerství nevzniká společné jmění partnerů. Veškerý nabytý majetek osoby po uzavření registrovaného partnerství zůstává v jejím vlastnictví. Po uzavření registrovaného svazku, na rozdíl od manželství také nevzniká společný nájem bytu, který má v nájmu jeden z partnerů (ČESKO, 2006, ČESKO, 2012).

Řada organizací a zastánců homosexuálních komunit usilovalo o změnu zákona. Kladou důraz na to, že zákon je v rozporu se zájmy dítěte, kdy v případě úmrtí biologického rodiče je pravděpodobné, že dítě bude svěřeno do péče jiné osobě, či zařízení ústavní výchovy (Polášková, 2009, s. 37).

Až do června roku 2016 bránil § 13 odst. 2 zákona o registrovaném partnerství osvojení dítěte osobě, která uzavřela registrované partnerství. Zažádat o osvojení mohl podat pouze homosexuálně orientovaný jedinec, který žil samostatně. Od roku 2016 tak uzavření registrovaného partnerství nebrání jedinci ve výkonu rodičovské zodpovědnosti a výchovy jeho dítěti, či podílení se na výchově dítěte partnera. (ČESKO, 2006)

Občanský zákoník však stále vylučuje společné osvojení dítěte. Znamená to, že o osvojení dítěte může zažádat pouze jeden z partnerů. Ten druhý nebude mít k dítěti žádná práva ani povinnosti. Př.: nemá právo na sdělení informací o zdravotním stavu dítěte, nebo v případě, že osvojitel dítěte zemře, dítě je automaticky předáno do ústavní péče, bez toho aby měl pozůstalý partner možnost se o dítě postarat (ČESKO, 2006, ČESKO, 2012).

V červnu roku 2018 byl podán návrh vládě na změnu občanského zákoníku, která by umožnila uzavření manželského sňatku i mezi homosexuály. Tím pádem by homosexuálové v manželství měli stejná práva a povinnosti jako mají v manželství muž a žena (Právní prostor, © 2018).

2.2 Homoparentalita

Pod pojmem homoparentalita si můžeme představit výchovu dětí homosexuálním párem, tedy rodičovství dvou leseb, či gayů. I přes to, že je dnešní společnost homosexualitě mnohem více otevřená než dříve, stále je téma homoparentálních rodin velmi konzervativní. Každý člověk má zažitou určitou představu o tradiční rodině, kterou získal prostřednictvím zkušeností, socializace, atd. V případě zjištění nějakých odlišností má potom tendence hodnotit veškeré odlišnosti hodnotit negativně.

Problematika homosexuálního rodičovství se v České Republice dostala do podvědomí širší veřejnosti, až na přelomu 20. a 21. století. Bylo to způsobeno zvýšením zájmu o zákon týkající se registrovaného partnerství. I přes to, že Zákon č. 115/2006 Sb., o registrovaném partnerství a o změně některých souvisejících zákonů, ve znění pozdějších předpisů byl roku 2006 přijat, stále přetrvává myšlenka o neslučitelnosti rodičovské a homosexuální identity (Polášková, 2009, s. 41).

Každý z nás si ideální rodinu představuje jinak. Stejně tak např. Nedbálková (2005, cit. podle Polášková, 2009, s. 34) uvádí, že ideální prostředí pro výchovu dítěte by mělo být tvořeno biologickou ženou a biologickým mužem. Warner (cit. podle Nedbálková, 2011, s. 51) se k homoparentalitě staví naprosto odmítavě. Uvádí, že je naprosto nepřipustné, aby si homosexuálové dělali nárok na instituci manželství či rodiny.

Oproti tomu dle Championové (1995, cit. podle Sobotková, 2001, s. 155) nehraje to, zda jsou rodiče stejného nebo opačného pohlaví žádnou rolí. Důležité je pro spokojenost

a psychické prospívání dítěte především to, zda jsou rodiče šťastní a mají mezi sebou pevný a uspokojující vztah.

Homoparentalita se více vyskytuje u lesbických párů. Homosexuální mužské páry o výchovu potomka většinou takový zájem nemají. Je to způsobeno tím, že na mateřský pud nemá sexuální orientace žádný vliv (Uzel, Mitlöhner, 2007, s. 27).

Fenomén homoparentálních rodin je poznamenán celou řadou stereotypů a předsudků. Ve společnosti se vyskytuje velké množství názorů a argumentů, které určitým způsobem kritizují homoparentální rodiny. Mezi nejznámější patří např.: „Dítě vyrůstající v homosexuální rodině bude také homosexuál.“, „Dítěti z homosexuální rodiny chybí mužský, či ženský vzor.“, „Dítě, které vyrůstá v homosexuální rodině má kázeňské, prospěchové, či jiné problémy.“, „Dítě bude šikanováno.“ (Sloboda, 2016, s. 118 – 119).

Podle Matějčka (2000, s. 92) dítě zcela přirozeně, bez poučování a vnučování přijímá modely chování od těch, kdo jsou mu nejbližší. Důležitou roli hraje tedy to, zda se tyto lidé chovají „žensky“ a „mužsky“, jak spolu navzájem komunikují, jak si projevují přízeň a něžnost, jak si dávají najevo lásku. Na základě řady výzkumů bylo zjištěno, že tyto homosexuálně orientovaní rodiče vynaloží velké množství úsilí a času pro to, aby splnili všechny možné požadavky na otce a matky, které se v naší společnosti vyskytují (Sloboda, 2016, s. 120).

Homosexuální rodiče by měli vždy myslet na to, že dítě, které vychovávají, či budou vychovávat, bude vystaveno problému chybějící toleranci ze strany okolí. Rodiče by také měli dbát na volbu školy, kde budou takovou rodinu tolerovat (Janošová, 2008, s. 194, 195).

Lidé prosazující argumenty týkající se mužského či ženského vzoru často opomíjí skutečnost, že od 20. století dochází ke změnám nejen ve společnosti, ale i v rodině. Roste rozvodovost, tím pádem často dochází k tomu, že dítě vychovává pouze jeden z rodičů, dále pak biologičtí rodiče přestávají být sociálními rodiči a je potřeba jejich roli nahradit různými formami ústavní péče, jako jsou Klokánky, SOS vesničky, dětské domovy, atd. (Sloboda, 2016, s. 109).

Další změnou dnešní doby je to, že částečně dochází ke stírání „otcovských“ a „mateřských“ rolí. Některé matky dnes vydělávají více než otcové, jindy jsou zase oba rodiče v domácnosti, či v domácnosti zůstává otec, který je momentálně nezaměstnaný nebo na rodičovské dovolené (Sloboda, 2016, s. 109)

I přes velké množství argumentů, které poukazují na negativní stránku homosexuální rodiny je od června roku 2016 párům, které uzavřely registrované partnerství umožněn výkon rodičovské zodpovědnosti a výchovy dítěte, nebo podílení se na výchově dítěte partnera.

2.3 Možné cesty k homoparentalitě

V této podkapitole se zaměříme na možnosti, díky kterým se mohou homosexuálně orientovaní jedinci stát rodiči. I přes otevřenost společnosti k problematice homosexuality jsou gay, či lesbické rodiny vystaveny velkým diskriminačním předsudkům. To je také jeden z důvodů, proč homosexuálně orientovaný pár, který uzavřel registrované partnerství, nemůže osvojit dítě ze zařízení ústavní výchovy. Právě z toho důvodu stále homosexuálové hledají jiné možnosti, jak se stát rodiči, i když ne všechny cesty jsou v České republice legální.

Ve většině případů se předpokládá, že děti vychovávané homosexuálním párem pochází z dřívějšího heterosexuálního vztahu, ale v dnešní době se stále více objevuje trend zakládání rodiny v rámci homosexuálního soužití (Patterson, 2002 cit. podle Polášková, 2009, s. 57).

Dle Slobody (2016, s. 112) lze cesty k homosexuálnímu rodičovství rozdělit na **biologické** a **sociální**. Biologické rodičovství znamená, že dítě je biologickým potomkem jednoho z partnerů, či partnerek. Oproti tomu za sociální rodiče považujeme osoby, které žijí s dítětem ve společné domácnosti, které plní rodičovské role a ke kterým má dítě emocionální vazbu a vnímá je jako své blízké či rodinu. Může se tedy jednat např. o pěstouny, osvojitele, ale i partnerky, či partnery rozvedených.

Homosexuální páry mají několik možností, jak se stát biologickými rodiči, nicméně je důležité zmínit, že ženy jsou v tomto ohledu značně zvýhodněny. Nejenom díky jejich biologickým predispozicím, ale i díky menší intenzitě společenských předsudků, co se týče kvality rodičovských schopností (Polášková, 2009, s. 57). U mužů v podstatě existuje pouze jediná možnost, jak se stát biologickým rodičem a to ta, že mají dítě z předchozího heterosexuálního vztahu.

Jednou z možností, pro lesbické ženy je **heterosexuální pohlavní styk**. I přes to, že si většinou společnost myslí, že se jedná o nejběžnější a nejsnazší variantu, lesby se této možnosti spíše vyhýbají a volí ji pouze jako poslední možnost. Důvodem je nezájem o intimní

kontakt s mužem a také rizika, která vyplývají z neznalosti jeho zdravotního stavu. Když už se pro tuto možnost rozhodnou, stává se sexuálním partnerem většinou dlouholetý kamarád (Polášková, 2009, s. 57).

Druhou metodou je **asistovaná reprodukce**. Z lékařského hlediska se jedná o léčebné postupy a metody, které vyžadují laboratorní manipulaci s pohlavními buňkami (Machová, Hamanová, 2002, s. 116). U lesbických žen se jedná o nejvyužívanější metodu. Jedná se ovšem o metodu, která je určena pro heterosexuální páry, jimž má pomoci řešit otázku sterility. Z toho důvodu je asistovaná reprodukce lesbickým párům povolena jen v některých zemích světa, mezi které patří např. Kanada, Austrálie, Belgie, Korea, Thajsko, Velká Británie, USA. V České republice asistovaná reprodukce prováděná na klinice povolena není (Polášková, 2002, s. 58). Proto lesbické ženy často svoji sexuální orientaci skrývají a při pro návštěvu kliniky využijí pomoc blízkého kamaráda, který představuje roli „budoucího otce“ (Nedbálková, 2011, s. 70). I přes to však většinou lesbické páry volí metodu inseminace bez odborné asistence neboli asistovanou reprodukci podomácku (Sloboda, 2016, s. 112).

Poslední metodou, ošetřena je **surogátní mateřství**. Zpravidla se jedná o situaci, kdy heterosexuální žena počne dítě s jedním z gayů a dítěte se po narození zřekne, nebo ho nechá ve výchově gay páru. Nicméně na základě legislativy České republiky je matkou dítěte vždy žena, která dítě porodila a tím pádem je i zapsána v rodném listě. Dále pak je dítě jen toho muže, který je zapsán v dokumentech jako otec, nikoliv celého gay páru. Většinová populace často surogátní mateřství považuje za primární metodu rodičovství pro gay páry, ale tato metoda není v České republice legální (Sloboda, 2016, s. 114).

I co se týče sociálního rodičovství, můžeme rozlišit různé formy. V takovém případě můžeme hovořit o legislativou uznaných a neuznaných podobách. Mezi legální podoby sociálního rodičovství můžeme zařadit např. párové či individuální pěstounství, adopci nebo různé jiné formy institucionální péče. Sociální rodičovství, které je legislativou neuznané vychází z osobního pocitu pečující osoby, dítěte nebo obou (Sloboda, 2016, s. 115).

Legislativně uznanou podobou rodičovství je např. situace, kdy na základě rozhodnutí soudu je jednomu z páru dítě svěřeno do péče. Tato situace většinou nastává po smrti biologických rodičů, kteří ve své poslední vůli zvolili osobu, které bude jejich dítě svěřeno do péče (Sloboda, 2016, s. 115).

Jak již bylo zmíněno výše, v České republice je povolena pouze individuální adopce, což znamená, že adopce je povolena osobě, která žije ve stejnopohlavním páru, nesmí však uzavřít registrované partnerství. V případě, že žena či muž později vstoupí do registrovaného partnerství vztah osvojitele/ky k dítěti se nemění, protože je považován/a za biologického rodiče (Sloboda, 2016, s. 116).

Lidé často přichází s různými argumenty, proč by homosexuálně orientované páry neměly vychovávat děti. Nicméně se málokdo zamýšlí nad tím, že pro některé děti žijící v dětských domovech je skoro nemožné najít adoptivní rodinu. Právě s umožněním adopce homosexuálně orientovaným párům by se zvýšila i šance dětí najít milující rodinu (Fafejta, 2016, s. 143).

3 PROSTŘEDÍ STŘEDNÍ ŠKOLY

Školu můžeme definovat jako společenskou instituci, jejíž základní funkcí je poskytovat vzdělání. Je místem socializace žáků, usiluje o jejich sociální a osobnostní rozvoj a připravuje je na život ve společnosti (Průcha, Walterová, Mareš, 2003, s. 238).

Na střední školu člověk většinou přichází ve věku 15 let a konec středoškolského studia nastává kolem 18 roku života, což je dle Vágnerové (2012, s. 370) období pozdní adolescence. Právě v tomto období dochází k pohlavnímu dozrávání, mění se osobnost dospívajícího a také se mění jeho společenská pozice.

Škola je považována za jednoho z nejdůležitějších socializačních činitelů hned po rodině. Je to prostor sociální interakce, sociálního styku, setkávání a má velký vliv na utváření postojů k ostatním lidem. Představuje sociální organismus, který si vytváří vlastní vnitřní pravidla svého provozu a mezilidských vztahů (Havlík, Kořa, 2002, s. 119).

Školy jsou pověřené pedagogickými úlohami, které jsou souhrnně označovány jako výchovně-vzdělávací systém. Ve škole neprobíhá socializace přímo, ale je plánovaná a jejím cílem je připravit člověka na život ve společnosti (Ondrejko, 2014, s. 40). Jedná se o zařízení, které svými specifickými socializačními a enkulturačními aktivitami dbá o kontinuitu kolektivní identity, ale vedle toho také pečuje o rozvoj individuálních osobnostních dispozic jedinců (Procházka, 2012, s. 26).

Každá školská organizace je tvořena s ohledem na věkové zvláštnosti jejich žáků a na straně druhé jsou jednotlivé stupně vzdělávání vnitřně diferencovány podle zájmů žáků, kdy konkrétní zaměření mají konzervatoře, střední odborné školy a učiliště a všeobecně je zaměřené gymnázium. Nicméně školy jsou často vnitřně diferencovány i podle sociálního statusu, či původu, kdy vhodnou ukázkou jsou soukromé školy (Havlík, Kořa, 2002, s. 121).

Střední školy se zaměřují nejen na rozšiřování vědomostí, ale také na výchovu. Může mít značný vliv na vytváření demokratického jednání a společnosti může pomoci např. tím, že všechny socializační procesy bude zaměřovat na správnou adaptaci na složité fungování společnosti (Havlík, Kořa, 2002, s. 138).

Škola je považována za přirozené výchovné a socializační prostředí. Mohou se v ní uplatnit systémy, které se podílejí na zvýšení odolnosti žáků vůči mimoškolním negativním vlivům.

Je ovšem také prostředím, kde při nezvládnutí výchovného procesu mohou nové problémy vzniknout (Procházka, 2012, s. 126).

Každá škola by měla vytvářet takové prostředí, ve kterém bude docházet k přijímání rozdílů nejen z oblasti sociokulturního zázemí, ale i z oblasti individuálních vlastností a bude tak vytvářet ideální prostor pro rozvoj jedince (Němec, Vojtová et al., 2009, s. 41).

Socializační a výchovné školní prostředí je chápáno jako prostor, ve kterém se mohou uplatnit systémy, které mohou vést ke zvýšení odolnosti dětí vůči negativním mimoškolským vlivům. Současně je však škola prostředím, ve kterém se v případě nezvládnutí výchovného procesu mohou vytvořit nové problémy (Procházka, 2012, s. 126).

Jednotlivé děti, které do školy přicházejí, přináší do třídy svá specifika. Všichni žáci se od sebe navzájem odlišují svými dovednostmi, schopnostmi, zájmy, zkušenostmi, motivací, odlišnou kulturou, sexuální orientací, náboženstvím, aj. Právě tato různorodost by měla pro učitele představovat určitou výzvu (Riley, D.A. 2011, s. 3).

Jako u každého člověka se i u učitelů projevuje jejich individualita. Je dána pohlavím, věkem, zkušenostmi, sebehodnocením, osobnostními vlastnostmi, aj. Na základě toho tak každý učitel vytváří společně s žáky ve třídě určité edukační klima (Průcha, 2002, s. 52).

Důležitou roli při práci učitele s jednotlivými žáky hrají jeho profesní schopnosti a osobnostní vlastnosti, které mohou výrazně ovlivnit edukační proces. Učitel může výuku negativně ovlivnit tím, pokud má k žákům nějaké předsudky. Děti předsudky často vycítí, a to se může následně odrážet na jejich výsledcích, motivaci, či dalším vzdělávání. Proto je nedílnou součástí profese učitele další vzdělávání, především v oblasti antipředsudkové, dále by pak měli mít vzdělání zaměřující se na vedení výuky, ale také na oblast supervize (Janebová-Kučerová et al., 2008, s. 37).

Každý učitel by měl klást důraz především na kvalitní otevřenou komunikaci s žáky a slušné respektující se chování. Právě tento přístup se podílí na vytváření dobrého vztahu mezi žáky a učiteli a žáci tak v případě potřeby nemají problém položit učiteli otázku, či požádat ho o pomoc (Bartoňová, Vítková et al., 2013, s. 58).

Škola má vytvářet takové prostředí, které povede k dalšímu rozvoji sebepojetí dítěte. Dítě tento prostor musí vnímat jako místo, které je vhodné pro naplnění určitých příležitostí, ne vždy je však v silách učitele takové podmínky zajistit. Proto může využít pomoc dalším pedagogických pracovníků jako je např. **sociální pedagog** (Procházka, 2012, s. 127).

Sociální pedagog je dle Procházky (2012, s. 130) speciálně připravený a dostatečně vzdělaný pracovník, který se zaměřuje nejen na vzdělávání a výcvik učitelů v oblasti prevence, ale může také sám připravovat a realizovat kurzy zaměřené na oblast nespecifické i specifické prevence, atd. Sociální pedagog má při výkonu prevence znalosti nejen v oblasti primární prevence, ale není opomenuta ani oblast sekundární, či terciární prevence.

Sociální pedagog se při práci ve školním prostředí zaměřuje na tři cílové skupiny. První skupinu tvoří **děti a mládež**, kdy se zaměřuje na prevenci sociálně-patologických jevů, řešení pedagogických situací, pracuje nejen s nadanými a talentovanými žáky, ale také s dětmi, které pochází ze sociálně znevýhodněného prostředí, či s romskými dětmi. Další cílovou skupinou jsou **učitelé**, kdy jim sociální pedagog pomáhá při tvorbě školních dokumentů, chrání jejich práva, či poskytuje další vzdělávání například v oblasti prevence. Poslední skupinou, na kterou se sociální pedagog zaměřuje, je **rodina**, které poskytuje např. výchovné poradenství, preventivní, či volnočasové aktivity (Bakošová, 2008, s. 197).

Častý problém, který ve školním prostředí vzniká, je šikana. Právě i sexuální orientace může být jakýmsi spouštěčem násilného či manipulativního chování vůči homosexuálně orientované osobě. Homosexuálové jsou velmi často vystaveni ponižování, odmítnutí kolektivem nebo je ohrožena jejich důstojnost (Smetáčková a Braun, 2009, s. 11). Právě v takových případech je velmi důležitá role sociálního pedagoga, který může pomoci ve škole předcházet, či odstraňovat problémy mezi žáky (Procházka, 2012, s. 132).

3.1 Homosexualita ve školním prostředí

Škola je institucí, která má klíčový význam pro život jedince. Nejen, že si zde každý člověk osvojuje určitou kulturu a získává celou řadu informací o světě, ale má také určitý vliv na utváření identity (Smetáčková, Vlková, 2005, s. 73).

Mladá generace dnešní doby je velmi často ovlivňována různými společenskými změnami, které se posléze mohou odrážet v jejich soukromém životě. Tím pádem mohou narušovat také jejich život ve škole a bránit tak efektivnímu vzdělávání. Právě z toho důvodu by škola měla zajišťovat preventivní působení, které bude zamezovat vzniku deviantního chování žáků (Kalibová, Zikmundová, 2014, s. 103)

Škola je považována za genderovou instituci a s rostoucím věkem žáků a žaček je značně sexualizovaná. Sexualita je ve škole v podstatě všudypřítomná, stejně jako všeobecné společenské hodnoty a vzorce (Sloboda, 2016, s. 85).

Škola má být zařízením, které je založené na vzájemném respektu a toleranci. Děti by se ve škole měly cítit dobře, neměly by být kritizovány za to, jak se chovají a vypadají. Nicméně ne vždy je tomu tak. V posledních letech se ve školách začíná objevovat homofobní obtěžování. Homosexuálové jsou často vystaveni ponižování, je ohrožena jejich důstojnost, či odmítnuta jejich nabídka přátelství (Smetáčková a Braun 2009, s. 11). Je to způsobeno především tím, že homofobie je ve většinové společnosti velmi rozšířená a žáci tyto homofobní předsudky přejímají. Právě v období dospívání lidé kladou velký důraz na to, jak by měla vypadat „správná holka“ a „správný kluk“. Z toho důvodu je homofobní obtěžování a šikana na školách velmi rozšířená (Smetáčková, Braun, 2009, s. 39).

Problémy homosexuálů jsou vyučujícími ve škole často přehlíženy, tím pádem se velmi často stávají terčem posměchu a šikany. Většinou stojí na okraji školního kolektivu. Tato skutečnost je pro homosexuálně orientované jedince velmi těžká, protože oni sami se potýkají s pochybnostmi a vnitřním chaosem. Pokud se homosexuálové cítí ve škole osamělí a v některých případech i ohrožení, může to mít dopad na jejich přístup ke škole. V některých případech se může objevit záškoláctví, sebepoškozování, či dokonce sebevražedné myšlenky (Smetáčková, 2007, s. 27 – 28)

Homofobní předsudky mohou být ovlivňovány různými prvky školního života, které dělíme na formální a neformální kurikulum. V oblasti **formálního kurikula** by homofobní předsudky neměly mít místo, protože rámcové vzdělávací programy kladou důraz na respekt vůči všem lidem. Nicméně stále neexistuje příliš mnoho materiálů, které by učitelům pomohly realizovat výuku takovým způsobem, který by ukazoval na nesprávnost homofobních předsudků. **Neformální kurikulum** zahrnuje vztahy mezi učiteli navzájem, vztahy mezi vyučujícími a žáky, vztahy v žákovských kolektivech, atmosféru školy, atd. I neformální kurikulum může homofobní postoje výrazně ovlivňovat. Například, když učitel přehlíží nevhodné poznámky a nadávky na homosexuálně orientované jedince, nebo se naopak snaží těmto homofobním poznámkám bránit (Smetáčková a Braun, 2009, s. 20).

Homofobie výrazně ovlivňuje životy a rozhodování homosexuálních jedinců v různých oblastech společenského života. Již od mladšího školního věku se objevují posměšky týka-

jící se gayů a leseb, což vede k tomu, že v pozdějším věku, kdy si jedinec začíná uvědomovat svou sexuální orientaci, ji raději popírá (Smetáčková a Braun, 2009, s. 21 - 22).

Homofobie se nejčastěji vyskytuje mezi žáky navzájem, nicméně existují i případy, kdy se homofobní obtěžování objeví ze strany vyučujících vůči studujícím, nebo vůči jiným zaměstnancům školy. Dalším případem může být homofobní jednání žáků vůči homosexuálně orientovanému učiteli, či učitelce (Smetáčková a Braun, 2009, s. 28).

Je velmi složité popsat jedince, kteří páchají homofobní obtěžování, protože jsou velmi odlišní. Ve většině případů se však jedná o lidi, kteří se v minulosti v jiném prostředí setkali s obtěžováním, a to je natolik poznamenalo, že využijí jakoukoliv příležitost pro vrácení ponížení někomu jinému. Dalším případem jsou lidé, kteří se sami cítí být nejistí ve své sexuální orientaci. Oni sami svoji sexuální orientaci nechtějí přijmout a prostřednictvím šikany druhých sami sebe přesvědčují, že jsou heterosexuálně orientovaní. V posledním případě můžeme hovořit o člověku, který je svědkem šikany v kolektivu a k šikanujícím se přidá pouze z obavy, že by byl sám označen za homosexuála (Smetáčková a Braun, 2009, s. 27).

Stejně jako je těžké popsat jedince, který páchá homofobní obtěžování, je obtížné popsat člověka, který je obětí homofobie. Většinou se však jedná žáky, kteří svou sexuální orientaci již projeví, dále pak to mohou být jedinci, jejichž blízký příbuzný je homosexuálně orientovaný a v poslední řadě jsou také to žáci, kteří se svým chováním, či vzhledem odlišují od většiny chlapců a dívek (Smetáčková a Braun, 2009, s. 29).

V důsledku homofobie může dojít ke vzniku problémů v oblasti vzdělávání, kdy se může jednat např. o zhoršení studijních výsledků, odmítání školy, záškoláctví, či dokonce zanechání studia. Druhou oblastí problémů jsou problémy v psychosociální rovině, což může být např. sklon k depresím a suicidálnímu jednání, nebo také sklon k rizikovému chování (Sloboda, 2016, s. 87).

Ryan a Rivers na základě své analýzy uvádějí, že u homosexuálně orientovaných jedinců v průběhu coming outu dochází ke zhoršení vzdělávacích výsledků, či opuštění školy. Právě z toho důvodu, by do procesu vzdělávání měly být zařazeny např. vzdělávací programy, učební materiály a učebnice, které by pomohly tuto situaci kriticky reflektovat a přispěly k odstranění tohoto problému (Sloboda, 2016, s. 86).

V období dospívání člověk začíná pozorovat sexuální projevy dospělých, ale i svých vrstevníků. Pro velký počet mladistvých je typická nejistota ohledně sexuální orientace. Tyto problémy by měly být řešeny rodiči, ale velmi důležitou roli hraje také škola. V rámci sexuální výchovy může být mladistvým poskytnuta patřičná pomoc při řešení psychosexuálních problémů (Augustyn, J., 1998, s. 20).

První setkání s homosexualitou může v dospívajících vyvolat rozpaky, či pocit překvapení. V některých případech může dojít k tomu, že se budou těmto lidem stranit, ovšem ne z toho důvodu, že by k homosexuálům cítili averzi, ale spíše z důvodu vlastních pochybností. S tím žákům může pomoci kvalitní výuka zaměřená na téma týkající se sexuální orientace (Smetáčková a Braun, 2009, s. 26).

Uzel a Mitlöhner (2007, s. 28) uvádí, že nejen homosexuálně orientovaní jedinci, ale i děti vychovávané homosexuálním párem mohou mít problém se začleněním do kolektivu. Ne že by oni sami nechtěli, ale kolektiv nechce přijat je. Právě z toho důvodu by měl být kladen větší důraz na sexuální výchovu, díky které by dítě nebylo považováno za „zvláštní“.

Pedagogové ve školách si často ani neuvědomují, že některé děti mohou být vychovávány homosexuálními rodiči. Pokud se ve škole hovoří o rodině, mluví se o její tradiční variantě. Tím pádem může dojít k tomu, že dítě na základě stereotypních informací bude svoji rodinu vnímat jako zvláštní, či méněcennou (Janošová, 2008, s. 195).

Nicméně konkrétně Rámcový vzdělávací program témata týkající se homofobie neobsahuje. I téma zaměřující se na homosexualitu se v Rámcovém vzdělávacím programu objevuje spíše jako volitelný bod v rámci výuky sexuální výchovy (Sloboda, 2016, s. 91).

Ovšem na většině škol dochází k přehlížení sexuální problematiky. Vyučující často nevědí jak na sexuální poznámky žáků reagovat, tak si jich raději nevšímají, přecházejí nebo je s humorem komentují. Tím pádem se také vyhýbají výuce zaměřující se na oblast sexuality (Smetáčková a Braun, 2009, s. 13).

Je to způsobeno také tím, že samotná sexuální problematika je pro výuku velmi náročná. Pedagogové by měli především překonat stud, který se k sexualitě váže. Ovšem pokud na škole bude sexuální výchova kvalitní a bude přesahovat i do dalších předmětů, je jisté, že výskyt homofobie bude výrazně nižší, než na školách, kde je sexuální výchova opomíjena (Smetáčková a Braun, 2009, s. 21).

Od konce 20. století se problém týkající se absence tématu homosexuality v oblasti formálního kurikula začaly snažit řešit různé neziskové organizace, které nabízely celou řadu besed, diskusí, či seminářů. Mezi takové organizace patřily např. SOHO, později Gay iniciativa, STUD Brno (Sloboda, 2016, s. 92).

3.2 Homofobie

Pojem homofobie jako první použil George Weinberg roku 1972 ve své knize *Society and The Healthy Homosexual* (TRACY, 1999, s. 3).

Smetáčková a Braun (2009, s. 9) definují homofobii jako strach z homosexuálně orientovaných jedinců, či homosexuality samotné. Tento strach může vést k pocitům odporu až nenávisti, což může způsobit reakce ve formě posměchu, odmítání, či ubližování homosexuálně orientovaným lidem. Homofobie se vyznačuje přesvědčením o nadřazenosti heterosexuality.

Ondrisová et al. (2002, s. 39) rozlišuje dvě formy předpojatosti vůči homosexuálům. Aktivní forma předpojatosti se vyznačuje přímým odsuzováním a atakováním homosexuálně orientovaných jedinců. Druhou formou diskriminace je pasivní forma předpojatosti, která se projevuje pasivitou a lhostejností, což následně přispívá k diskriminaci gayů a leseb. (Př.: Pokud jsme svědkem události, kdy někdo nadává, či zesměšňuje homosexuála a žádným způsobem nedáme najevo svůj nesouhlas, nepřímou se stáváme spojenci projevené diskriminace.).

Zaujatost vůči homosexualitě se projevuje ve společnosti, i v jejich institucích a podstatným způsobem vyplývá i z postojů jednotlivých lidí. Individuální projevy homofobie se projevují například v pocitech nejistoty, znechucení, různých typech ignorování, či odsuzování. Často jsou tyto negativní postoje vůči gayům a lesbám způsobeny nedostatečnou informovaností nebo vlivem našeho okolí (Ondrisová et al., 2002, s. 39).

Samotná homofobie vzniká na principu genderu, podle kterého jsou všichni lidé rozdělení na ženy a muže. Následně jsou pak barvy, věci, aktivity, práce atd. rozdělována mezi muže a ženy. Toto rozdělení vyplývá z toho, že ženy i muži se od sebe navzájem liší svou postavou, schopnostmi, ale i vlastnostmi. Z toho vyplývá, že pokud se někteří jedinci odchylují od normálu, vyvolávají pochybnosti a v některých případech také strach a ohrožení (Smetáčková a Braun, 2009, s. 17 – 19).

Homofobie stejně jako každá jiná diskriminace má různou intenzitu a nabývá různých podob, což mohou být: urážky, pomlouvání, zesměšňování, vyprávění vtipů o homosexuálech, ignorování homosexuálně orientovaných lidí, či jejich vyčleňování z kolektivu, omezování fyzického prostoru, pošťuchování, či dokonce fyzické napadání a ubližování (Sloboda, 2016, s. 87).

Existuje celá řada studií, které se zaměřují na zkoumání faktorů, ovlivňující míru předpojatosti vůči homosexuálům. Jedním z faktorů ovlivňující homofobii je **věk a vzdělání**. Bylo zjištěno, že lidé vyššího věku s nižším vzděláním mají mnohem více negativní postoje vůči homosexuálům, než mladí lidé. Dalším faktorem je **pohlaví**. Muži zaujímají více negativní postoje k homosexuálům než ženy. Předpojatost může dále ovlivnit **osobní kontakt s homosexuálem, či bisexuálem**. Osoby, které se ve svém životě již někdy s gayem či lesbou setkali, k nim mají mnohem pozitivnější postoj, než osoby, které s nimi nikdy nepřišli do kontaktu. Jeden z dalších faktorů je **náboženství**. Jak bylo uvedeno výše, většina náboženství se k homosexualitě staví spíše odmítavě. **Sexuální konzervatismus** je další faktor mající vliv na homofobii. Lidé, kteří jsou vůči sexualitě konzervativní, zaujímají i negativnější postoje než lidé sexuálně liberální. Dalším faktorem ovlivňující postoj k homosexualitě je **místo bydliště**. Lidé žijící ve městě mají na homosexualitu pozitivnější pohled než lidé žijící na vesnici. Předpojatost může být dále ovlivněna **tradičními rodovými hodnotami**, což je mnohem častěji spojeno s negativním postojem vůči homosexuálům. Dále má na předpojatost vůči gayům a lesbám **vliv skupiny**, což velmi ovlivňuje individuální postoj jedince. Posledním faktorem je **typ osobnosti**. Nejvíce negativní postoj vůči lesbám a gayům zaujímají osoby s autoritářským typem osobnosti (Ondrisová et al., 2002, s. 40 – 41).

Polášková (2009, s. 40) uvádí, že homofobní postoje se častěji vyskytují u lidí žijících na vesnici, věřících, starších lidí, či osob s nižším vzděláním.

Homofobií se zabýval také sociolog Ken Plummer, který na základě svého výzkumu homofobního jazyka ve škole uvádí, že homofobie je ženy jsou mnohem méně často pachatelkami, ale i oběťmi homofobie (Sloboda, 2016, s. 56).

S homofobií také souvisí pojem heteronormativita. Pod tímto pojmem si můžeme představit princip, který kulturně stanovuje heterosexuality jako nadřazenou, dominantní, normální, privilegovanou. Homosexualita je vepsaná do společnosti, do sociálního prostoru a

vnímána jako vzor a ideál (Sloboda, 2016, s. 53). Právě ono nastavení heteronormativní společnosti a chápání homosexuality jako deviantní, či špatné vede k vytváření určitých představ o homosexuálních lidech, což následně může vyústit v homofobii (Sloboda, 2016, s. 55).

Mnozí homosexuálně orientovaní muži a ženy nedokáží přijmout odmítnutí ze strany své rodiny, či přátel, posměšky a odsouzení většinové společnosti, což může mít celou řadu důsledků. Může se jednat o psychické problémy, násilné chování, nebo dokonce suicidální jednání (Ondrisová et al., 2002, s. 79).

Právě z toho důvodu by měla být věnována pozornost odstraňování homofobního jednání. Ovšem odstranění homofobie je velmi obtížné, především z toho důvodu, že vyplývají z genderového řádu, který určuje, jaké by měly být ženy a jací muži. Důležitou roli v tomto případě hraje škola, kde by měly být vytvářeny programy a aktivity zaměřené na odstranění jakékoliv formy homofobního obtěžování, či šikany. Dále s odstraněním homofobie mohou pomoci masmédiá, která výrazně ovlivňují postoje, hodnoty, či chování člověka (Smetáčková a Braun, 2009, s. 32).

II. PRAKTICKÁ ČÁST

4 METODOLOGIE VÝZKUMU

Praktická část diplomové práce je věnována výzkumu, který se zaměřuje na zjištění názorů žáků středních škol na homosexualitu a výchovu dětí homosexuálními páry. V této kapitole je vymezen výzkumný problém, výzkumné otázky a cíle, hypotézy, pojetí výzkumu, technika sběru dat a způsob jejich zpracování. Dále se věnujeme výzkumnému souboru, analýze dat a diskuzi.

4.1 Výzkumný problém

Práce usiluje o zjištění, jaké mají žáci středních škol v Jihomoravském kraji názory nejen na samotnou homosexualitu, ale také na výchovu dětí homosexuálními páry. Tento výzkum byl vybrán z vícero důvodů. Problematika homosexuality a homoparentality je aktuální a také diskutované téma. Změny v této oblasti přinesla novela zákona o registrovaném partnerství, díky které si může homosexuálně orientovaná osoba, která uzavřela registrované partnerství osvojit dítě. Z toho vyplývá, že uzavření registrovaného partnerství už nebrání jedinci ve výkonu rodičovské zodpovědnosti. Nicméně osvojení dítěte registrovaným párem česká legislativa stále zakazuje. Z toho důvodu byl v červnu roku 2018 vládě podán návrh na změnu občanského zákoníku, na základě které by bylo homosexuálům uzavřít manželství. Díky tomu by homosexuálové získali stejná práva a povinnosti jako heterosexuální páry v manželství, z čehož vyplývá, že by si společně mohli osvojit dítě. Jednání vlády o možnosti uzavření manželství mezi homosexuály proběhlo i v březnu 2019, nicméně jednání bylo opět odročeno.

Názory žáků středních škol v Jihomoravském kraji jsme se rozhodli zkoumat, protože jak uvádí Sloboda (2016, s. 85), škola je chápána jako genderová instituce a s rostoucím věkem žáků a žaček je značně sexualizovaná. Sexualita je ve škole ve své podstatě všudypřítomná, stejně jako všeobecné společenské hodnoty a vzorce. Častým problémem vznikajícím v prostředí střední školy je problém šikany. Sexuální orientace může být jedním ze spouštěčů násilného či manipulativního chování vůči homosexuálně orientované osobě. Homosexuálové jsou velmi často ponižováni, odmítáni kolektivem nebo je ohrožena jejich důstojnost (Smetáčková a Braun, 2009, s. 11). Právě v takových případech je velmi důležitá role právě sociálního pedagoga, který může pomoci s předcházením, či odstraňováním problémů mezi žáky. Na základě webových stránek organizace PROUD bylo zjištěno, že

ve 2. pololetí 2017 byl Jihomoravský kraj druhý, co se týče počtu uzavřených registračních partnerství. Právě z toho důvodu jsme se rozhodli realizovat výzkumné šetření právě v Jihomoravském kraji.

4.2 Výzkumné otázky

Hlavní výzkumná otázka:

- Jaké jsou názory žáků středních škol v Jihomoravském kraji na homosexualitu a výchovu dětí homosexuálními páry?

Na základě hlavní výzkumné otázky jsme odvodili dílčí výzkumné otázky:

1. Jaké jsou názory žáků středních škol na homosexuálně orientované jedince?

- 1.1. Jaký je rozdíl v názorech žáků středních škol na homosexuálně orientované jedince v závislosti na škole, kterou navštěvují?

2. Jaké jsou názory žáků středních škol na výchovu dětí homosexuálními páry?

- 2.1. Jaký je rozdíl v názorech žáků středních škol na výchovu dětí homosexuálními páry v závislosti na jejich náboženském vyznání?

3. Jaké jsou názory žáků středních škol na dítě vychovávané homosexuálními rodiči?

- 3.1. Jaký je rozdíl v názorech žáků středních škol na dítě vychovávané homosexuálními rodiči v závislosti na jejich pohlaví?

4. Do jaké míry ovlivnily vybrané faktory názor žáků středních škol na homosexuálně orientovaného jedince z jejich pohledu?

4.3 Výzkumné cíle

Hlavní výzkumný cíl:

- Zjistit názory žáků středních škol v Jihomoravském kraji na homosexualitu a výchovu dětí homosexuálními páry.

Od stanoveného hlavního výzkumného cíle byly vymezeny dílčí výzkumné cíle:

1. Zjistit názory žáků střední škol na homosexuálně orientované jedince.

2. Identifikovat názory žáků středních škol na výchovu dětí homosexuálními páry.
3. Zjistit názory žáků středních škol na dítě, které je vychovávané homosexuálními rodiči.
4. Zjistit míru ovlivnění názoru žáků střední škol na homosexuálně orientovaného jedince vybranými faktory z jejich pohledu.

4.4 Hypotézy

Na základě výše uvedených dílčích výzkumných otázek jsme formulovali následující hypotézy:

- H1: Předpokládáme, že existuje rozdíl v názorech žáků středních škol na homosexuálně orientované jedince a škole, kterou navštěvují.
- H2: Předpokládáme, že existuje rozdíl v názorech žáků středních škol na výchovu dětí homosexuálními páry v závislosti na jejich náboženském vyznání.
- H3: Předpokládáme, že existuje rozdíl v názorech žáků středních škol na dítě vychovávané homosexuálními rodiči v závislosti na jejich pohlaví.

4.5 Pojetí výzkumu

Na základě tématu diplomové práce, která se zaměřuje na zjištění názorů žáků středních škol na homosexualitu a výchovu dětí homosexuálními páry jsme zvolili kvantitativně orientovaný výzkum. Augustyn (1998, s. 20) uvádí, že období dospívání dítě začíná sledovat sexuální projevy nejen dospělých, ale i svých vrstevníků. Škola je místo, kde se setkávají dívky i chlapci a s vyšším věkem žáků je více sexualizovaná (Sloboda, 2016, s. 85). Častým problémem, který vzniká v prostředí střední školy, je problém šikany. Právě sexuální orientace může být jedním ze spouštěčů násilného či manipulativního chování vůči homosexuálně orientované osobě. Homosexuálové jsou velmi často uráženi, kolektiv je odmítá, popřípadě je ohrožena jejich důstojnost (Smetáčková a Braun, 2009, s. 11). Právě z toho důvodu jsme se rozhodli zkoumat názory žáků na homosexualitu a výchovu dětí homosexuálními páry. Jak uvádí Havlík a Kořa (2002, s. 121) jednotlivé školské organizace jsou tvořeny s ohledem na věkové zvláštnosti jejich žáků a na straně druhé jsou jednotlivé stupně vzdělávání vnitřně diferencovány podle zájmů žáků, přičemž konkrétní zaměření mají konzervatoře, střední odborné školy a učiliště a všeobecně je zaměřené gymnázium.

Nicméně školy jsou často vnitřně diferencovány i podle sociálního statusu, či původu, kdy vhodnou ukázkou jsou soukromé školy. Tím pádem může existovat rozdíl mezi názory žáků z různých středních škol na homosexuálně orientovaného jedince. Rozdíl v pohledu žáků na výchovu dětí homosexuálními páry v závislosti na jejich náboženském vyznání jsme se rozhodli zkoumat z toho důvodu, že většina náboženství zastává tradiční význam rodiny, a jak uvádí Janošová (2000, s. 77) téměř všechna náboženství se k samotné homosexualitě staví odmítavě. Rozdíl v pohledu žáků na dítě vychovávané homosexuálními rodiči a jejich pohlavím jsme se rozhodli zkoumat především proto, že Uzel, Mitlöhner (2007, s. 27) tvrdí, že homosexuálně orientované ženy mají větší touhu po dítěti než homosexuálně orientovaní muži. Je to způsobeno tím, že na mateřský pud nemá sexuální orientace žádný vliv. Tím pádem se může i lišit pohled žáků na dítě, které je homosexuálními rodiči vychovávané v závislosti na jejich pohlaví.

4.6 Technika sběru dat

Na základě charakteru výzkumu jsme zvolili kvantitativně orientovaný výzkum. Pro sběr dat byla využita forma dotazníkového šetření. Dotazník jsme vytvořili na základě předem stanovených dílčích výzkumných otázek a cílů. Nejprve byl proveden předvýzkum, kdy byl dotazník rozdán 7 žákům, kteří navštěvují střední školu. Na základě jejich reakcí jsme dotazník poupravili a následně požádali ředitele náhodně vybraných středních škol o možnost rozdání dotazníků na dané škole.

Při tvorbě některých položek (27 – 33) v dotazníku jsme se inspirovali teoretickými východisky z knih „Sexualita a sexuální identita: sociální povaha přirozenosti.“ (Fafejta, 2016) a „Dospívání, rodičovství a (homo) sexualita.“ (Sloboda, 2016).

Námi sestavený dotazník byl čistě anonymní. Tvořilo ho 34 položek, které byly sestaveny na základě dílčích výzkumných cílů a otázek. Dotazník obsahuje položky uzavřené, otevřené, ale převládají položky škálové. Jedná se o škály Likertova typu, kdy je respondentům prezentováno určité tvrzení a oni vyjádří určitý stupeň souhlasu na hodnotící škále (Chrásková, 2007, s. 167). V našem případě byly škály vytvořeny následovně: Naprosto nesouhlasím = 1 a naprostou souhlasím = 5.

Položky č. 1, 2, 3, 4 jsou kontaktní.

K první dílčí výzkumné otázce (VO1), která se zaměřuje na zjištění názorů žáků středních škol na homosexuálně orientovaného jedince, se vztahují položky č. 5 – 10 a následně položky č. 15 – 20.

Druhá dílčí výzkumná otázka se zaměřuje na zjištění názorů žáků střední škol na výchovu dětí homosexuálními páry. K této dílčí výzkumné otázce (VO2) se vztahují položky č. 21 – 26.

Ke třetí dílčí výzkumné otázce (VO3), která zjišťuje názory žáků středních škol na dítě vychovávané homosexuálními páry, se vztahují položky č. 27 – 34.

K poslední dílčí výzkumné otázce (VO4), která se zaměřuje na zjištění míry ovlivnění názorů žáků středních škol na homosexuálně orientovaného jedince vybranými faktory, se vztahují položky č. 11 – 14.

4.7 Způsob zpracování dat

Jak již bylo uvedeno výše položky č. 1 – 4 jsou položky kontaktní.

K první výzkumné otázce, která se zaměřuje na názor žáků střední škol na homosexuálně orientovaného jedince, se v dotazníku vztahují položky č. 5 – 10 a položky č. 15 – 20. Data z položek č. 5 a 6 jsme zpracovali za pomoci výpočtu absolutní a relativní četnosti. Položky č. 7-10 a č. 15 – 20 byly zpracovány pomocí popisné statistiky, kdy byl vypočítán aritmetický průměr, modus a směrodatná odchylka. Nejprve byl vypočítán aritmetický průměr u každé položky jednotlivě. Na základě výsledků byly položky seřazeny do tabulky podle toho, se kterým výrokem se respondenti nejvíce ztotožňují a se kterým nejméně. Za účelem zjištění, zda existuje rozdíl mezi názory žáků středních škol na homosexuálně orientovaného jedince a školou, kterou navštěvují (dílčí výzkumná otázka č. 1 a hypotéza H_1) využijeme test ANOVA.

Položky č. 21 – 26 zjišťují názor žáků středních škol na výchovu dětí homosexuálními páry (výzkumná otázka č. 2). U položky č. 21 byl vypočítán aritmetický průměr, modus a směrodatná odchylka. Položky č. 22 – 25 byly zpracovány za pomoci vypočítání absolutní a relativní četnosti. Za účelem zjištění, zda existuje rozdíl v názorech žáků středních škol na výchovu dětí homosexuálními páry a jejich náboženským vyznáním (výzkumná otázka č. 2 a hypotéza H_2) využijeme T-test.

Třetí dílčí výzkumná otázka, zjišťuje názory žáků středních škol na dítě vychovávané homosexuálními rodiči. V dotazníku se k ní vztahují položky č. 26 – 34. Položky č. 26 – 33 byly zpracovány pomocí popisných statistik, kdy byl vypočítán aritmetický průměr, modus a směrodatná odchylka. Položky č. 34 byla zpracována pomocí výpočtu absolutní a relativní četnosti. Za účelem zjištění, zda existuje rozdíl mezi názory žáků středních škol na dítě, které je vychováváno homosexuálními rodiči a jejich pohlavím (výzkumná otázka č. 3 a hypotéza H_3) použijeme T-test.

Odpověď na čtvrtou dílčí výzkumnou otázku, která zjišťuje, do jaké míry ovlivnily vybrané faktory názory žáků středních škol na homosexuálního jedince, jsme získali pomocí výpočtu aritmetického průměru u jednotlivých položek (č. 11 – 14) a následného seřazení do tabulky podle toho který faktor názor respondentů nejvíce ovlivnil a který nejméně.

Data splňovala podmínky pro použití parametrických testů.

4.1 Výzkumný soubor

Jako základní výzkumný soubor jsme zvolili žáky středních škol v Jihomoravském kraji. Již výše bylo uvedeno, že na základě webových stránek organizace PROUD bylo zjištěno, že ve 2. pololetí 2017 byl Jihomoravský kraj druhý, co se týče počtu uzavřených registrovaných partnerství. Z toho důvodu jsme se rozhodly zkoumat názory středoškoláků na homosexualitu a rodičovství z Jihomoravského kraje. Na základě evidence MŠMT jsme zjistili, že ve školním roce 2017/2018 bylo v Jihomoravském kraji evidováno 125 středních škol. Prostřednictvím stratifikovaného výběru jsme si jednotlivé školy rozdělili do skupin podle druhu na gymnázia, střední odborné školy, střední odborná učiliště, konzervatoře a církevní školy. Z jednotlivých druhů byly náhodně vylosovány tři školy. E-mail s prosbou o možnost realizace výzkumu na dané škole byl rozeslán ředitelům. Pouze dva ředitelé umožnili rozdělení dotazníků na dané škole v papírové formě a tři ředitelé napsali e-mail s prosbou, zda by bylo možné vyplnit dotazník elektronickou formou. Z toho důvodu byl vytvořen totožný dotazník pomocí internetových stránek pro tvorbu online dotazníků. Ostatní ředitelé realizaci výzkumu neumožnili. E-mail s prosbou o vyplnění dotazníku byl rozeslán během měsíců říjen a listopad 2018. V papírové formě bylo rozdáno 225 dotazníků. Z důvodu chybného, či nedostatečného vyplnění dotazníků bylo z celkového počtu 20 dotazníků vyřazeno. Prostřednictvím elektronického dotazníku bylo získáno 281 odpovědí, ale jelikož byl e-mail rozeslán ředitelům středních škol, nemůžeme jednoznačně určit, ko-

lik žáků bylo osloveno. Z celkového počtu elektronicky vyplněných dotazníků bylo vyřazeno 42 dotazníků. Do výzkumu bylo tím pádem zařazeno 444 dotazníků.

Charakteristika respondentů

Otázka č. 1: Jaké je Vaše pohlaví?

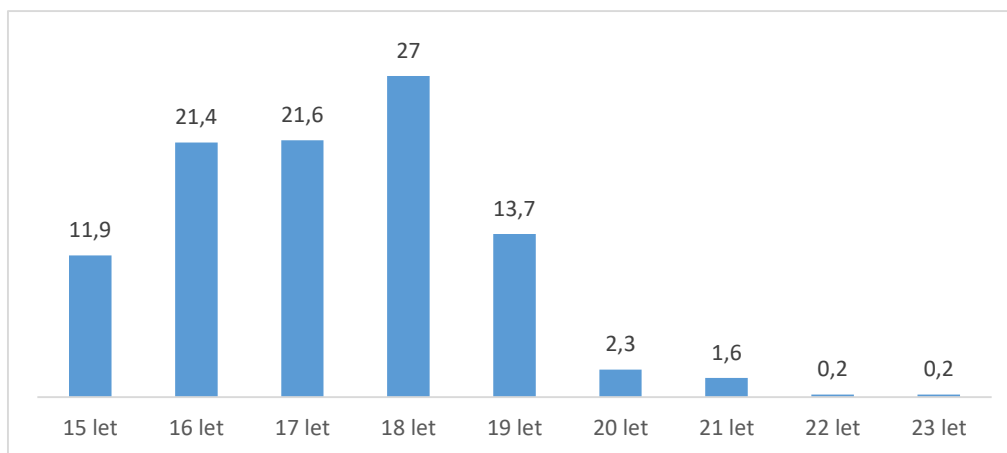
Tabulka č. 1: Pohlaví respondentů

	Absolutní četnost	Relativní četnost
Žena	267	60,1 %
Muž	177	39,9 %
Celkem	444	100 %

Otázka č. 1 se zaměřovala na zjištění pohlaví respondentů. Výzkumného šetření se zúčastnilo 267 (60,1 %) žen a 177 (39,9 %) mužů.

Otázka č. 2: Jaký je Váš věk?

Graf 1: Věk respondentů



V tabulce č. 2 je zaznamenán věk respondentů. Respondentů ve věku 15 let bylo 53, což znamená 11,9 %. Výzkumného šetření se dále zúčastnilo 95 (21,4 %) respondentů ve věku 16 let a 96 (21,6 %) respondentů ve věku 17 let. Největší četnost můžeme vidět u respondentů, kterým je 18 let. Jedná se o 120 (27 %) respondentů. 61 (13,7 %) respondentů je ve věku 19 let. Respondentů, kteří jsou ve věku 20 let, bylo 10 (2,3 %). Pouze 7 (1,6 %) respondentů je ve věku 21 let. Nejméně respondentů bylo ve věku 22 a 23 let. Výzkumného

šetření se zúčastnil pouze 1 (0,2 %) respondent ve věku 22 let. Stejně tak se výzkumného šetření zúčastnil pouze 1 (0,2 %) respondent ve věku 23 let.

Otázka č. 3: Jakou školu navštěvujete?

Tabulka 2: Škola, kterou žáci navštěvují

	Absolutní četnost	Relativní četnost
Učební obor	66	14,9 %
Střední odbornou školu	216	48,6 %
Gymnázium	162	36,5 %
Celkem	444	100 %

Zaměření školy, kterou respondenti navštěvují, znázorňuje graf č. 1. 66 (14,9 %) respondentů navštěvuje střední odborné učiliště. Největší zastoupení měli respondenti ze středních odborných škol, což bylo 216 (48,9 %) respondentů. Respondentů, kteří navštěvují gymnázium, bylo 162, což je 36,5 %.

Otázka č. 4: Jaké je Vaše náboženské vyznání?

Tabulka 3: Náboženské vyznání respondentů

	Absolutní četnost	Relativní četnost
Nevěřící	281	63,3 %
Věřící	163	36,7 %
Celkem	444	100%

Tabulka č. 3 ukazuje náboženské vyznání respondentů. Mnohem větší zastoupení měli respondenti bez náboženského vyznání. Jednalo se o 281 respondentů, což je 63,3 %. 163 (36,7 %) respondentů uvedlo, že jsou věřící.

5 ANALÝZA DAT

Kapitola se zaměřuje na vyhodnocení výsledků dat, které byly získány prostřednictvím dotazníkového šetření. Dotazník byl rozeslán během měsíců říjen a listopad roku 2018. Získaná data byla vyhodnocena pomocí popisné statistiky a zpracována v programu Microsoft Excel. Pro vyhodnocení námi stanovených hypotéz jsme využili program STATISTICA.

5.1 Názory žáků středních škol na homosexuálně orientované jedince

Dílčí výzkumná otázka se zaměřovala na zjištění názorů žáků středních škol na homosexuálně orientovaného jedince. Z dílčí výzkumné otázky č. 1 vycházejí položky č. 5 – 10 a 15 – 20.

Otázka č. 5: Setkal/a jste se někdy osobně s homosexuálně orientovaným člověkem?

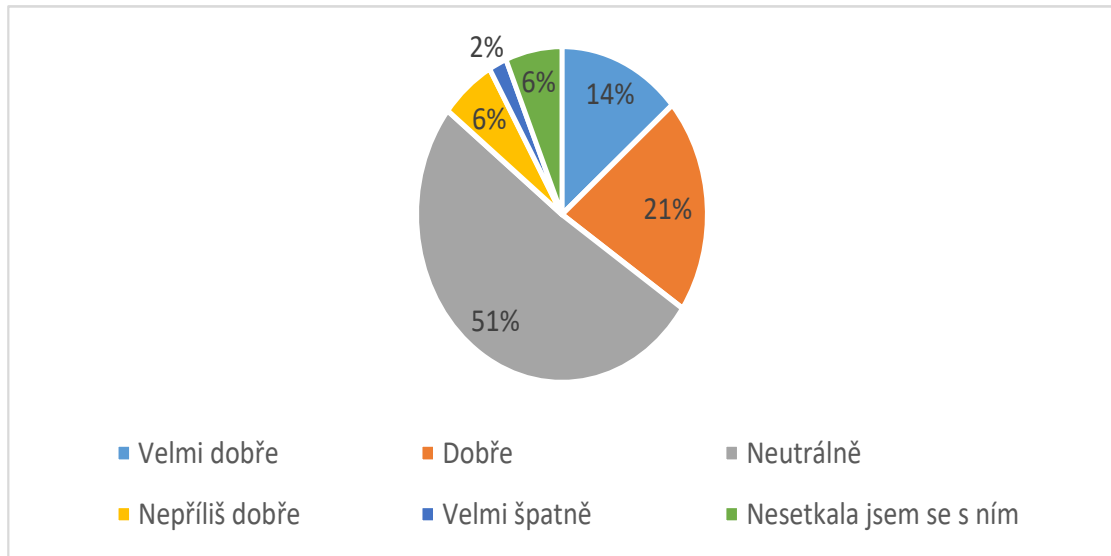
Tabulka 4: Osobní setkání žáků s homosexuálně orientovaným člověkem

	Absolutní četnost	Relativní četnost
Ano	392	88,3 %
Ne	28	6,3 %
Nevím	24	5,4 %
Celkem	444	100%

Skutečnost, zda se žáci již někdy setkali s homosexuálně orientovaným člověkem, popisuje tabulka č. 4. Většina respondentů tj. 392 (88,3 %) se již někdy s homosexuálně orientovaným člověkem setkala. 28 (6,3 %) respondentů uvedlo, že se ještě nikdy s homosexuálně orientovaným člověkem neseťkali a 24 (5,4 %) respondentů neví, zda se s člověkem s homosexuální orientací někdy setkali.

Otázka č. 6: Jak se cítíte v přítomnosti homosexuálně orientovaného jedince?

Graf 2: Pocit v přítomnosti homosexuálního jedince



Otázka č. 6 zjišťovala, jak se respondenti cítí v přítomnosti homosexuálně orientovaného jedince. Odpověď „velmi dobře“ zvolilo 61 respondentů, což je 13,7 %. 92 (20,7) respondentů uvedlo, že se v přítomnosti homosexuálního jedince cítí dobře. Respondenti nejvíce volili odpověď „neutrálně“. Tuto odpověď zvolilo 227 (51,1 %) respondentů. Respondentů, kteří zvolili odpověď „nepříliš dobře“ bylo 27 (6,1 %). Pouze 9 (2 %) respondentů uvedlo, že se ve společnosti homosexuálně orientovaného jedince cítí velmi špatně. 28 (6,3 %) respondentů se s homosexuálně orientovaným jedincem nikdy nesetkalo.

Tabulka 5: Výroky vztahující se k dílčí výzkumné otázce č. 1.

Položka	Položka	Průměr	Směrodatná odchylka
18.	Vadilo by mi, kdyby můj spolužák byl homosexuál.	1,64	1,13
8.	Homosexualitu chápu jako poruchu osobnosti.	1,78	1,16
15.	Vadí mi lesbické páry.	1,84	1,18
19.	Vadilo by mi, kdyby můj/moje nejlepší kamarád/ka byl/a homosexuálně orientován/a.	1,94	1,36
20.	Vadilo by mi, kdyby můj učitel byl homosexuál.	1,95	1,34
9.	Homosexualitu vnímám jako módní trend.	2,04	1,21
16.	Vadí mi gayské páry.	2,09	1,34
7.	Homosexualitu vnímám jako nepřírozenou věc. ¹	2,14	1,25
17.	Vadilo by mi, kdyby můj sourozenec byl homosexuál.	2,27	1,48
10.	Homosexualitu vnímám jako sexuální odchylku.	2,65	1,37
Celkem		2,03	0,92

Pro celkové zhodnocení získaných poměrů jsme hodnoty položky č. 7 (Homosexualitu vnímám jako přirozenou věc) obrátili. Jedná se tedy o reverzní položku. Celkově můžeme konstatovat, že názor žáků středních škol na homosexuálně orientované jedince je spíše pozitivní. Respondenti chápou homosexualitu především jako sexuální odchylku $M = 2,65$ ($SD = 1,37$). Respondenti dále uvádějí, že jim více vadí gayské páry $M = 2,09$ ($SD = 1,34$), než páry lesbické $M = 1,84$ ($SD = 1,18$). Žáci středních škol také uvádějí, že by jim z vybraných osob nejvíce vadilo, kdyby byl homosexuálně orientovaný jejich sourozenec $M = 2,27$ ($SD = 1,48$).

Průměrná hodnota byla vypočítána na základě míry nesouhlasu – souhlasu (pozn. 1 = naprosto nesouhlasím až 5 = naprosto souhlasím). Čím vyšší hodnota, tím vyšší míra souhlasu.

¹ Reverzní položka. (Původní znění: Homosexualitu vnímám jako přirozenou věc).

Analýza stanovených hypotéz – D.V.O. 1.1.

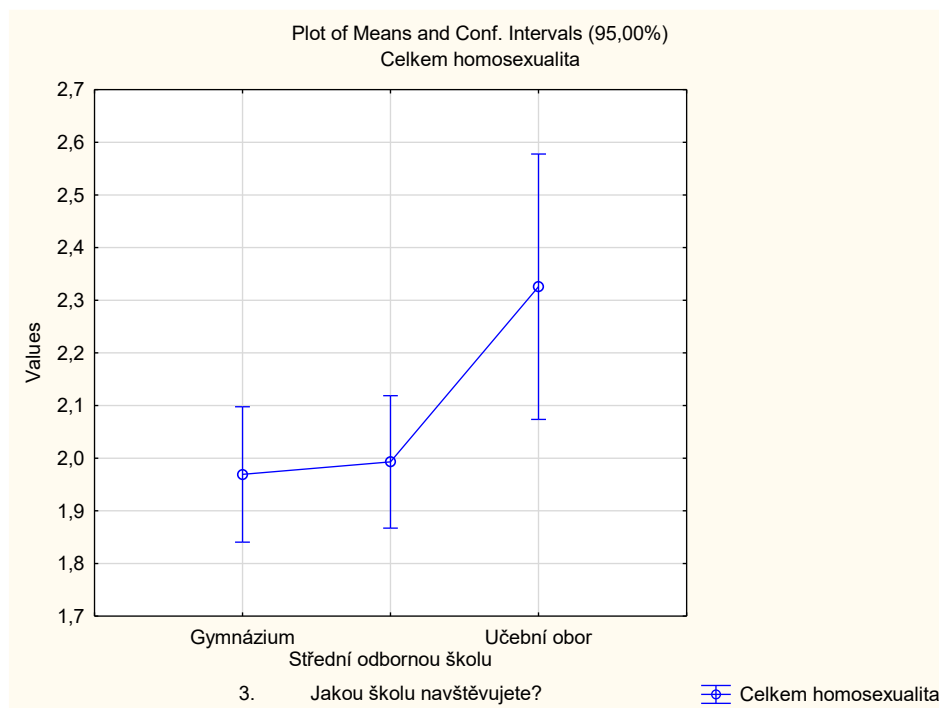
Dílčí výzkumná otázka č. 1.1.: Jaký je rozdíl v názorech žáků středních škol na homosexuálně orientovaného jedince v závislosti na škole, kterou navštěvují?

H_1 : Předpokládáme, že existuje rozdíl v názorech žáků středních škol na homosexuálně orientovaného jedince a škole, kterou navštěvují.

H_0 : Mezi názory žáků středních škol na homosexuálně orientované jedince a škole, kterou navštěvují, neexistuje statisticky významný rozdíl.

H_A : Mezi názory žáků středních škol na homosexuálně orientované jedince a škole, kterou navštěvují, existuje statisticky významný rozdíl.

Graf 3: Rozdíly v názorech na homosexuálně orientovaného jedince v závislosti na škole



V tabulce jsou uvedeny hodnoty, týkající se zjišťování rozdílu v názorech na homosexuálního jedince v závislosti na škole, kterou respondenti navštěvují. Respondenti, kteří navštěvují gymnázium, dosahují hodnot $M = 1,97$ ($SD = 0,83$). Žáci střední odborné školy dosahují hodnot $M = 1,99$ ($SD = 0,94$). Žáci navštěvující střední odborné učiliště dosahují hodnot $M = 2,33$ ($SD = 1,03$)

Na základě analýzy dat pomocí testu ANOVA bylo zjištěno, že názor žáků středních škol na homosexuálně orientovaného jedince se liší v závislosti na škole, kterou navštěvují ($p = 0,019$). Na základě uvedených dat potvrzujeme alternativní hypotézu. Z toho vyplývá, že mezi názory žáků středních škol na homosexuálně orientované jedince a škole, kterou navštěvují, existuje statisticky významný rozdíl.

Dále také bylo zjištěno, že názory na homosexuálně orientovaného jedince jsou rozdílné mezi žáky středních odborných učilišť ($p = 0,0042$) a žáky gymnázia. Stejně tak se liší názory žáků středních odborných učilišť ($p = 0,0056$) a žáků ze střední odborné školy.

5.2 Názory žáků středních škol na výchovu dětí homosexuálními páry

Dílčí výzkumná otázka č. 2 zjišťovala názory žáků středních škol na výchovu dětí homosexuálními páry. Z dílčí výzkumné otázky č. 2 vycházejí položky č. 21 – 25.

Výrok č. 21: Homosexuálně orientovaní lidé by měli mít možnost adoptovat děti.

Tabulka 6: Umožnění adopce homosexuálním párům

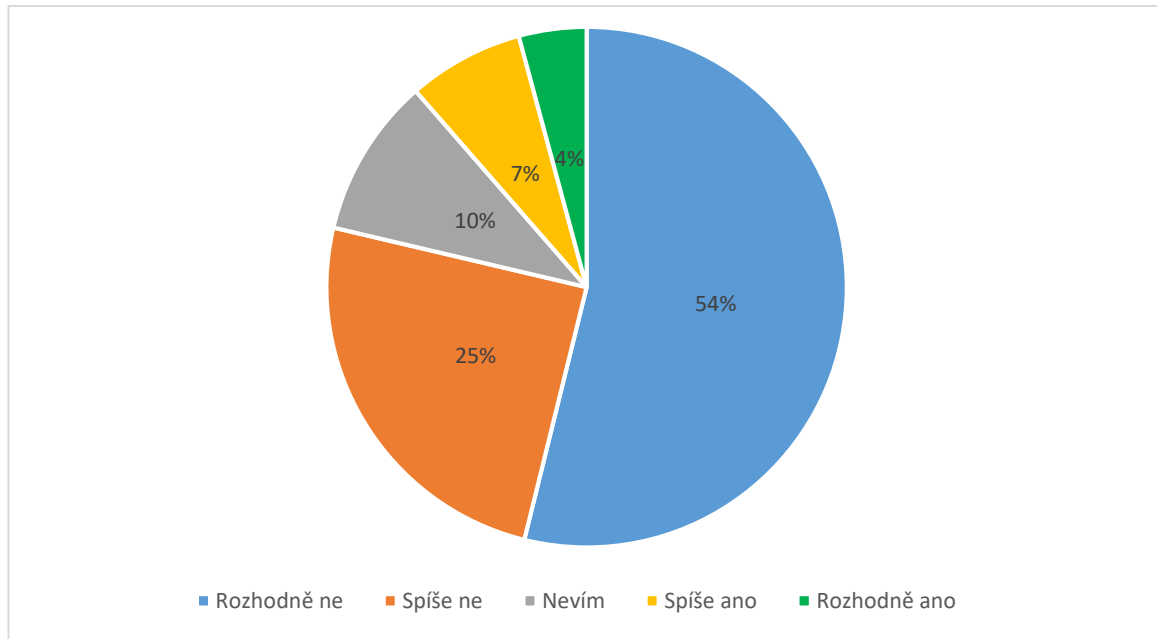
Položka	Položka	Průměr	Směrodatná odchylka
21.	Homosexuálně orientovaní lidé by měli mít možnost adoptovat děti.	3,99	1,36

Výše uvedená tabulka uvádí, že žáci středních škol s umožněním adopce homosexuálním párům převážně souhlasí $M = 3,99$ ($SD = 1,36$).

Průměrná hodnota byla vypočítána na základě míry nesouhlasu – souhlasu (pozn. 1 = naprosto nesouhlasím až 5 = naprosto souhlasím). Čím vyšší hodnota, tím vyšší míra souhlasu.

Otázka č. 22: Domníváte se, že je lepší, aby dítě vyrůstalo v dětském domově, než v homosexuální rodině?

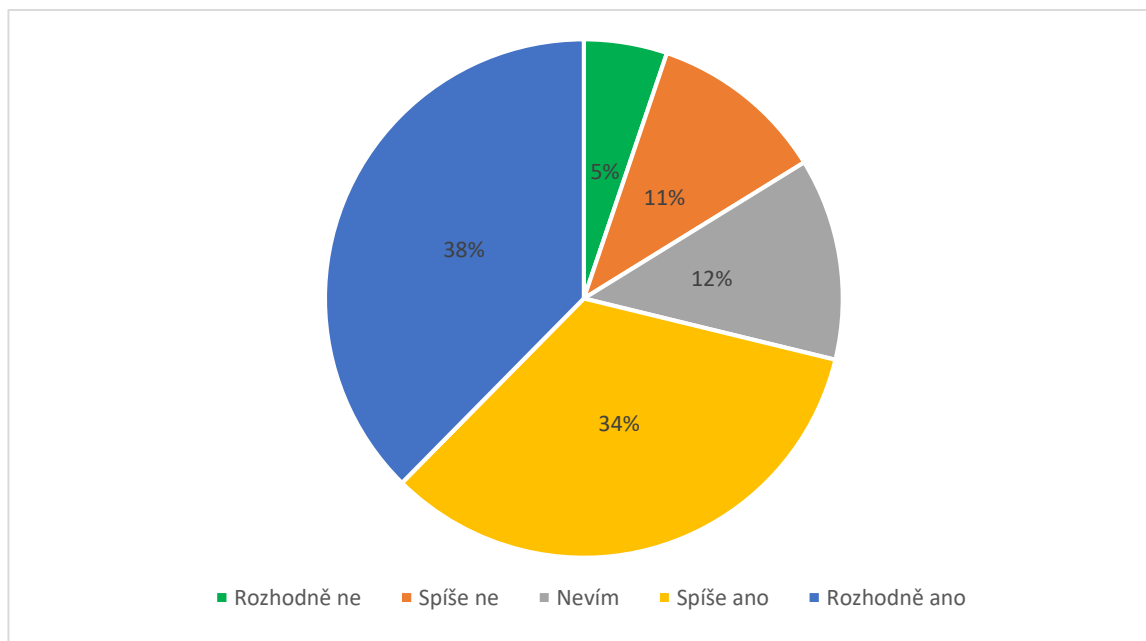
Graf 4: Názor žáků, zda je pro vývoj dítěte lepší dětský domov, či život v homosexuální rodině



Názory žáků na to, zda je pro vývoj dítěte lepší život v dětském domově, či homosexuální rodině znázorňuje graf č. 3. Na základě výběru odpovědí respondentů můžeme konstatovat, že respondenti si považují za lepší pro vývoj dítěte život v homosexuální rodině. Odpověď „spíše ne“ zvolilo 239 (53,8 %) respondentů. 110 (24,8 %) respondentů zvolilo odpověď „spíše ne“. Odpověď „nevím“ uvedlo 44 respondentů, což je 9,9 %. 32 (7,2 %) respondentů zvolilo odpověď „spíše ano“. Nejmenší zastoupení měla odpověď „rozhodně ano“, kterou zvolilo pouze 19 (4,2 %) respondentů.

Otázka č. 23: Myslíte si, že homosexuální páry dokážou dítěti zajistit stejné podmínky pro správný vývoj dítěte jako heterosexuální páry?

Graf 5: Názor žáků, zda homosexuální páry dokážou zajistit stejné podmínky pro vývoj dítěte jako heterosexuální páry



Graf č. 4 znázorňuje názory žáků na to, zda homosexuální páry dokážou zajistit stejné podmínky pro vývoj dítěte jako heterosexuální páry. Pouze 23 (5,2 %) respondentů odpovědělo „rozhodně ne“. 49 (11 %) respondentů uvedlo odpověď „spíše ne“. Odpověď „nevím“ zvolilo 56 (12,6 %) respondentů. Respondentů, kteří zvolili odpověď „spíše ano“ bylo 149 (33,6 %). Respondenti nejvíce volili odpověď „rozhodně ano“ Tuto odpověď zvolilo 167 (37,6 %) respondentů.

Otázka č. 24: Jaké výhody spatřujete ve výchově dětí homosexuálními páry?

Tabulka 7: Výhody ve výchově dětí homosexuálními páry

Kategorizace otevřených odpovědí	Absolutní četnost	Relativní četnost
Žádné	100	21,6 %
Nevím	52	11,2 %
Děti nejsou v dětském domově	97	21 %
Větší tolerantnost	90	19,4 %
Větší starostlivost o dítě než u heterosexuálních rodin	60	13 %
Nevidím rozdíl mezi výchovou homosexuální a heterosexuálních párů	55	11,9 %
Naprosto nesouhlasím	6	1,3 %
Nevyplnilo	3	0,6 %
Celkem	463	100 %

Položka č. 24 byla položka otevřená. Tabulka č. 7 zaznamenává výhody, které žáci spatřují ve výchově dětí homosexuálními páry. Nejčastější odpovědí byla odpověď „žádné“. Uvedlo tak 100 (21,6 %) respondentů. Na druhém místě byla odpověď, že děti mají rodinu a nemusejí být v dětských domovech. Odpovědělo tak 97 respondentů, což je 21 %. Respondenti dále uváděli, že děti jsou mnohem více tolerantní k ostatním lidem z hlediska odlišností. Uvedlo tak 90 (19,4 %) respondentů. 60 (13 %) respondentů uvedlo, že homosexuálové jsou starostlivější, než heterosexuálové. 55 (11,9 %) respondentů odpovědělo, že nevidí žádné rozdíly mezi výchovou v homosexuálních a heterosexuálních rodinách. Odpověď „nevím“ zvolilo 52 (11,2 %) respondentů. Pouze 6 (1,3 %) respondentů uvádí, že s výchovou dětí homosexuálními páry naprosto nesouhlasí. Tuto položku nevyplnili 3 (0,6%) respondenti.

Otázka č. 25: Jaké nevýhody spatřujete ve výchově dětí homosexuálními páry?

Tabulka 8: Nevýhody ve výchově dětí homosexuálními páry

Kategorizace otevřených odpovědí	Absolutní četnost	Relativní četnost
Žádné	56	10,6 %
Nevím	30	5,7 %
Dítě je terčem posměchu	174	33,1 %
Absence mužského či ženského vzoru	150	28,5 %
Zmatenost dítěte	34	6,5 %
Nevidím rozdíl mezi výchovou homosexuálních a heterosexuálních párů	17	3,2 %
Problém se sexuální identifikací	50	9,5 %
Prostě to není přirozené	12	2,3 %
Nevyplnilo	3	0,6 %
Celkem	526	100 %

Výsledky na otázku „Jaké nevýhody spatřujete ve výchově dětí homosexuálními páry?“ zaznamenává tabulka č. 8. Respondenti nejčastěji uváděli, že dítě bude terčem posměchu. Uvedlo tak 174 respondentů, což je 33,1 %. Dále respondenti velmi často uváděli, že dítěti bude chybět mužský, či ženský vzor. Tuto odpověď volilo 150 (28,5 %) respondentů. 56 (10,6 %) respondentů nevidí ve výchově dětí homosexuálními páry žádné nevýhody. 50 (9,5 %) respondentů uvedlo, že dítě bude mít problém se sexuální identifikací. Odpověď „nevím“ zvolilo 30 (5,7 %) respondentů. 34 (6,5 %) respondentů tvrdí, že dítě bude zmatené. 17 (3,2 %) respondentů nevidí rozdíl mezi výchovou dětí homosexuálními a heterosexuálními páry. Odpověď „není to přirozené“ uvedlo 12 (2,3 %) respondentů a 3 (0,6 %) respondenti položku nevyplnili.

Analýza stanovených hypotéz – D.V.O. 2.1.

Dílčí výzkumná otázka č. 2.1: Jaký je rozdíl v názorech žáků středních škol na výchovu dětí homosexuálními páry v závislosti na jejich náboženském vyznání?

H_2 : Předpokládáme, že existuje rozdíl v názorech žáků středních škol na výchovu dětí homosexuálními páry v závislosti na jejich náboženském vyznání.

H_0 : Mezi názory žáků středních škol na výchovu dětí homosexuálními páry neexistuje statisticky významný rozdíl.

H_A : Mezi názory žáků středních škol na výchovu dětí homosexuálními páry existuje statisticky významný rozdíl.

Graf 6: Rozdíl v názorech na výchovu dětí homosexuálními páry v závislosti na víře



Ve výše uvedené tabulce jsou zaznamenány hodnoty, zaměřující se na zjištění rozdílu v názorech na výchovu dětí homosexuálními páry v závislosti na jejich náboženském vyznání. Respondenti, kteří nějaké náboženství vyznávají, dosahují hodnot $M = 3,76$ ($SD = 1,44$) oproti tomu nevěřící dosahují hodnot $M = 4,12$ ($SD = 1,28$). Což znamená, že respondenti bez náboženského vyznání více souhlasí s tvrzením, že homosexuálně orientovaní lidé by měli mít možnost adoptovat děti.

Pro ověření hypotézy č. 2 byl využit T-test, pro jehož zpracování jsme využili položku č. 21. Na základě výsledků T-testu můžeme konstatovat, že názor žáků středních škol na vý-

chovu dětí homosexuálními páry se liší v závislosti na jejich náboženském vyznání ($p = 0,007$). Na základě výše uvedených dat potvrzujeme alternativní hypotézu, z čehož vyplývá, že mezi názory žáků středních škol na výchovu dětí homosexuálními páry a jejich náboženským vyznáním existuje statisticky významný rozdíl.

5.3 Názory žáků středních škol na dítě vychovávané homosexuálními páry

Dílčí výzkumná otázka č. 3 se zaměřovala na zjištění názorů žáků středních škol na dítě vychovávané homosexuálními rodiči. Z dílčí výzkumné otázky č. 3 vycházejí položky č. 26 – 34.

Tabulka 9: Výroky vztahující se k dílčí výzkumné otázce č. 3

Pořadí	Položka	Průměr	Směrodatná odchylka
31.	Dítě, které je vychováváno homosexuálními rodiči se nemá stejně dobře, jako ostatní děti.	1,77	1,10
33.	Děti žijící v homosexuální rodině jsou mnohem méně tolerantní k ostatním lidem z hlediska odlišností (sexuální, rasové, či náboženské) než děti žijící v heterosexuální rodině.	1,84	1,09
32.	Děti vychovávané homosexuály jsou mnohem méně společenské, než děti žijící v heterosexuální rodině.	1,95	1,12
27.	Děti vychovávané homosexuálními rodiči budou v dospělosti také homosexuální orientovány.	2,08	1,10
28.	Dítě vychovávané homosexuálními páry se nedokáže správně začlenit do společnosti.	2,22	1,18
26.	Děti vychovávané homosexuálními rodiči budou mít problém se sexuální identifikací.	2,52	1,24
29.	Dítěti, které je vychováváno homosexuálními rodiči chybí ženský, či mužský vzor.	3,44	1,26
30.	Myslím, že dítě, které žije v homosexuálně orientované rodině je ve škole často obětí šikany.	3,63	1,09
Celkem		2,43	0,81

Z výše uvedené tabulky je zřejmé, že žáci střední škol dítě, které je vychováváno homosexuálně orientovanými rodiči neodsuzují, ale uvědomují si rizika, která jsou spojená s životem v homosexuální rodině. Asi za největší rizika respondenti považují to, že je dítě, které je vychovávané homosexuálními páry často obětí šikany $M = 3,63$ ($SD = 1,09$) a absenci ženského, či mužského vzoru $M = 3,44$ ($SD = 1,26$). Na základě průměrné hodnoty můžeme také konstatovat, že respondenti si nejsou příliš jistí, zda dítě nebude mít problém se sexuální identifikací $M = 2,52$ ($SD = 1,24$). Ve většině případů respondenti nesouhlasí s tím, že by se dítě mělo mít v homosexuální rodině hůře než dítě žijící v heterosexuální rodině $M = 1,77$ ($SD = 1,10$).

Průměrná hodnota byla vypočítána na základě míry nesouhlasu – souhlasu (pozn. 1 = naprosto nesouhlasím až 5 = naprosto souhlasím). Čím vyšší hodnota, tím vyšší míra souhlasu.

Otázka č. 34: Jak by ses díval/a na to, kdyby ses dozvěděl/a, že k vám do třídy přijde žák, který je vychováván dvěma homosexuály?

Tabulka 10: Přijetí spolužáka, kterého vychovávají homosexuálně orientovaní rodiče

Kategorizace otevřených odpovědí	Absolutní četnost	Relativní četnost
Záleží na jeho/jejím chování	54	10,8 %
Úplně normálně – neřešil/a bych to	363	72,5 %
Zajímalo by mě, jak to u nich doma chodí	35	7 %
Pomohl/a bych mu/jí se začlenit do kolektivu	11	2,2%
Vadilo by mi to	34	6,8 %
Nevím	4	0,8 %
Celkem	501	100 %

Názor žáků střední škol na přítomnost žáka, kterého vychovávají homosexuálně orientovaní rodiče, zjišťovala otázka č. 34. Jednalo se o otázku otevřenou. Na základě odpovědí re-

spondentů můžeme konstatovat, že většinou by respondenti neměli problém žáka s homosexuálně orientovanými rodiči přijmout do kolektivu. 363 (72,5 %) respondentů odpovědělo, že by orientaci rodičů spolužáka neřešili. Dále respondenti uvedli, že by velmi záleželo na chování konkrétního žáka. Tuto odpověď uvedlo 54 (10,8 %) respondentů. 35 (7 %) respondentů odpovědělo, že by je zajímalo, jak to v rodině žáka s homosexuálně orientovanými rodiči chodí. Dále pak respondenti uvedli, že by se snažili takovému žákovi pomoci začlenit se do kolektivu. Odpovědělo tak 11 respondentů, což je 2,2 %. 34 (6,8 %) respondentů uvedlo, že by jim vadilo, kdyby do třídy přišel žák, kterého vychovává homosexuálně orientovaný pár. Pouze 4 (0,8 %) respondenti uvedli, že neví, jak vy se v dané situaci zachovali.

Analýza stanovených hypotéz – D.V.O. 3.1.

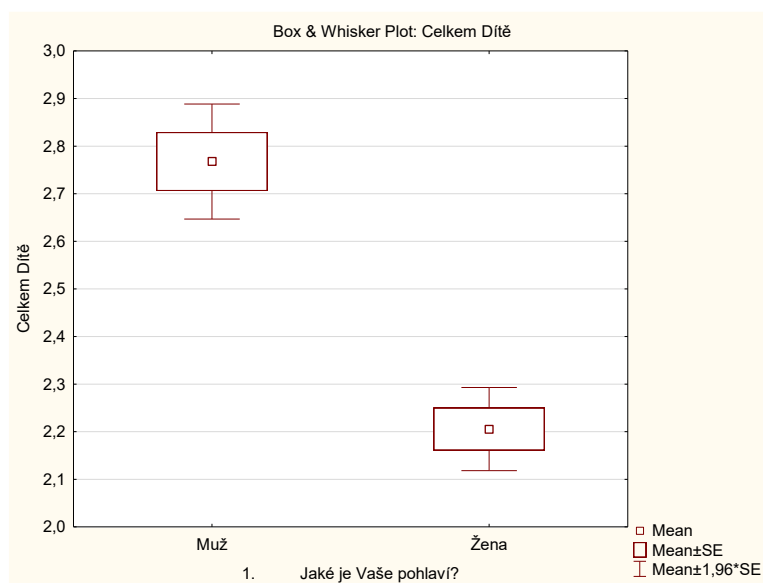
Dílčí výzkumná otázka 3.1.: Jaký je rozdíl v názorech žáků středních škol na dítě vychovávané homosexuálními rodiči v závislosti na jejich pohlaví?

H_3 : Předpokládáme, že existuje rozdíl v názorech žáků středních škol na dítě vychovávané homosexuálními rodiči v závislosti na jejich pohlaví.

H_0 : Mezi názory žáků středních škol na dítě vychovávané homosexuálními páry neexistuje statisticky významný rozdíl.

H_A : Mezi názory žáků středních škol na dítě vychovávané homosexuálními páry existuje statisticky významný rozdíl.

Graf 7: Rozdíl v názorech na dítě vychovávané homosexuálně orientovanými rodiči v závislosti na pohlaví



Výše uvedený graf zaznamenává hodnoty, zaměřující se na zjištění rozdílu v názorech na dítě vychovávané homosexuálními páry v závislosti na pohlaví respondentů. Muži dosahují hodnot $M = 2,77$ ($SD = 0,82$) a ženy $M = 2,21$ ($SD = 0,73$). Jelikož průměrná hodnota u žen je nižší než průměrná hodnota mužů, můžeme konstatovat, že ženy zaujímají k dítěti, které žije v homosexuální rodině lepší postoj a pravděpodobně jsou i více tolerantní.

Na základě analýzy dat pomocí T - testu bylo zjištěno, že názor žáků středních škol na dítě vychovávané homosexuálními páry se liší v závislosti na pohlaví ($p < 0,001$). Z toho důvodu potvrzujeme alternativní hypotézu, z čehož plyne, že mezi názory žáků středních škol na dítě vychovávané homosexuálními páry existuje statisticky významný rozdíl.

5.4 Míra vlivu vybraných faktorů na názory žáků středních škol

Do jaké míry ovlivnily vybrané faktory názor žáků středních škol na homosexuálně orientovaného jedince z jejich pohledu, zjišťovala dílčí výzkumná otázka č. 4. Z dílčí výzkumné otázky č. 4 vycházejí položky č. 11 – 14.

Tabulka 11: Výroky vztahující se k dílčí výzkumné otázce č. 4

Položka	Položka	Průměr	Směrodatná odchylka
12.	Můj názor na homosexuálně orientované jedince ovlivnila škola.	1,61	0,94
11.	Můj názor na homosexuálně orientované jedince ovlivnila rodina.	1,72	1,06
14.	Můj názor na homosexuálně orientované jedince ovlivnila média.	1,93	1,18
13.	Můj názor na homosexuálně orientované jedince ovlivnili přátelé.	2,18	1,28

Na základě uvedené tabulky č. 11 je patrné, že názor žáků střední škol na homosexuálně orientované jedince ani jeden z vybraných faktorů příliš neovlivnil. Nicméně na základě získaných dat můžeme konstatovat, že názor respondentů nejvíce ovlivnili přátelé $M = 2,18$ ($SD = 1,28$). Naopak nejméně názor respondentů ovlivnila škola $M = 1,61$ ($SD = 1,06$).

Průměrná hodnota byla vypočítána na základě míry nesouhlasu – souhlasu (pozn. 1 = naprosto nesouhlasím až 5 = naprosto souhlasím). Čím vyšší hodnota, tím vyšší míra souhlasu.

5.5 Diskuze

Cílem praktické části diplomové práce bylo zjistit názory žáků středních škol v Jihomoravském kraji na homosexualitu a výchovu dětí homosexuálními páry. Na základě hlavního výzkumného cíle byly vytvořeny cíle dílčí. Z těchto dílčích výzkumných cílů se dále odvíjí dílčí výzkumné otázky a hypotézy, pro jejichž zodpovězení byl vytvořen dotazník, který obsahoval 34 položek. Dotazník obsahoval položky uzavřené, otevřené, nicméně převládaly položky škálové. V našem případě byly škály vytvořeny následovně: Naprosto nesouhlasím = 1 a naprostou souhlasím = 5 (Čím vyšší hodnota, tím vyšší míra souhlasu.).

První dílčí výzkumná otázka se zaměřovala na zjištění názoru žáků střední škol na homosexuálně orientované jedince. Celková průměrná hodnota z námi stanovených výroků činila $M = 2,03$. Jelikož výroky byly formulovány v negativním znění a číslo 1 znamenalo „naprosto nesouhlasím“ můžeme konstatovat, že názor žáků středních škol na homosexuálně orientované jedince je poměrně kladný. Velmi pozitivně můžeme pohlížet na to, že nejnižší průměrnou hodnotu získal výrok „Vadilo by mi, kdyby můj spolužák byl homosexuál.“ $M = 1,64$. Nicméně i přes to se ukázalo, že existují rozdíly mezi názory žáků středních škol na homosexuálně orientované jedince a škole, kterou navštěvují. Názory žáků z gymnázií a středních odborných škol nejsou příliš rozdílné, nicméně se žáci ze středních odborných učilišť mají rozdílné názory než žáci na gymnáziu či na střední škole. Jednotlivé střední školy jsou nejen rozděleny podle zájmu žáků, ale mohou být také diferencovány podle sociálního statusu či původu člověka (Havlík, Kořa, 2002, s. 121). Právě samotné zařazování do různých typů středních škol znamená určitý stupeň primární sociální diference (Vágnerová, 2012, s. 416) což potvrzuje výsledky výzkumného šetření, že se názory žáků z jednotlivých škol liší.

Druhou dílčí výzkumnou otázkou jsme zjišťovali, jaké jsou názory žáků středních škol na výchovu dětí homosexuálními páry. Žáci středních škol převážně souhlasí s tím, aby homosexuálně orientovaní lidé měli možnost adoptovat děti. Vyplývá to z míry jejich souhlasu, kdy byl průměr 3,99. Většina respondentů uvádí, že pro dítě je mnohem lepší, aby vyrůstalo v homosexuální rodině než v dětském domově. Respondenti si také myslí, že homosexuální rodina dokáže dítěti zajistit stejné podmínky pro vývoj jako heterosexuální rodina. Při dotazování jaké výhody spatřují žáci středních škol ve výchově dětí homosexuálními páry 100 (21,6 %) respondentů uvedlo, že nevidí žádné výhody ve výchově dětí homosexuálními páry, nicméně 97 (21 %) respondentů jako výhodu uvedlo, že děti nejsou v

dětském domově. Jako nejčastější nevýhodu při výchově dětí homosexuálními páry respondenti uvádí, že děti jsou terčem posměchu a v životě jim může chybět mužský či ženský vzor. I přes to, že z výsledků vyplývá, že se respondenti spíše přiklání k variantě, že by homosexuálně orientovaní lidé měli mít možnost adoptovat děti, bylo zjištěno, že se jejich názory liší v závislosti na jejich náboženském vyznání. Čímž potvrzujeme slova Janošové (2000, s. 77), která uvádí, že většina náboženství zastává tradiční hodnoty lidské společnosti, mezi které patří rodina tvořena ženou, mužem a dětmi.

Na zjištění názoru žáků středních škol na dítě, které je vychovávané homosexuálně orientovanými rodiči, se zaměřovala třetí dílčí výzkumná otázka. Uzel a Mitlöchner (2007, s. 28) uvádějí, že nejenom jedinci, kteří jsou homosexuálně orientovaní, ale i děti vychovávané homosexuálním párem mohou mít problém se začleněním do kolektivu. Ne že by oni sami nechtěli, ale kolektiv nechce přijmout je. Nicméně výsledky našeho výzkumného šetření se s daným výrokem příliš neshodují. I přes to, že si respondenti uvědomují rizika, která mohou být s výchovou dětí homosexuálně orientovanými páry spojena, nedá se konstatovat, že by byl jejich názor na dítě žijící v homosexuální rodině negativní. Vyplývá to i z položky č. 34, kdy většina respondentů uvádí, že by neměli problém, s přijetím žáka s homosexuálně orientovanými rodiči přijmout do kolektivu. Nicméně z výsledků výzkumu vyplývá, že existují rozdíly mezi názory žáků středních škol na dítě vychovávané homosexuálními rodiči a jejich pohlavím.

Jak uvádí Ondrisová et al., (2002, s. 34) různé společenské instituce nám v průběhu našeho života poskytují určité poznání o světě a také o tom, jaké je správné lidské chování. Také mají určitý vliv na to, jak vnímáme lidi kolem sebe, co považujeme za přirozené a co za nevhodné. Na zjištění míry ovlivnění názoru žáků středních škol na homosexuálně orientované jedince vybranými faktory z jejich pohledu se zaměřovala čtvrtá dílčí výzkumná otázka. Na základě získaných výsledků můžeme tvrdit, že vybrané faktory názor žáků na homosexuální jedince příliš neovlivňují. Z námi vybraných faktorů názor respondentů nejvíce ovlivnili přátelé a naopak nejméně je ovlivnila škola.

Hlavní výzkumná otázka zjišťovala názory žáků středních škol v Jihomoravském kraji na homosexualitu a výchovu dětí homosexuálními páry. Z výzkumného šetření vyplynulo, že většina respondentů se k samotné homosexualitě ani k výchově dětí homosexuálními páry nestaví odmítavě. Řada respondentů se s homosexuálem už někdy setkala a jejich přítomnost v nich nevyvolávala zvláštní pocity. Nicméně v porovnání mezi gayskými a lesbický-

mi páry respondentům více vadí páry gayské. Většina žáků uvádí, že pro dítě je určitě lepší, aby žilo v homosexuální rodině, než v dětském domově a zároveň také předpokládají, že homosexuální rodiny dokáží dítěti zajistit stejné podmínky pro správný vývoj, jako rodiny heterosexuální. To že děti nejsou v dětských domovech, respondenti chápou jako výhodu ve výchově dětí homosexuálními páry, stejně jako např. větší tolerantnost dítěte k ostatním lidem z hlediska odlišností. Respondenti si však také uvědomují nevýhody, které sebou nese život v homosexuální rodině. Za největší rizika považují fakt, že děti mohou být terčem posměchu a také že dítěti může v životě chybět mužský či ženský vzor. Nicméně i přes to si respondenti myslí, že dítě z homosexuální rodiny se má stejně dobře jako dítě z heterosexuální rodiny. Velmi pozitivní byly výpovědi respondentů, týkají se přijetí dítěte z homosexuální rodiny do žákovského kolektivu. Většina žáků uvedla, že by dítě mezi sebe normálně přijala, nicméně poukazovali na to, že je důležité chování dítěte samotného nikoliv orientace rodičů. Některé respondenty by však zajímalo, jaký má život. Knotová (2014, s. 40) uvádí, že právě vrstevnické skupiny mají na mladého člověka velký vliv. Tím pádem je pochopitelné, že respondenti za faktor, který nejvíce ovlivnil jejich názor, jsou přátelé. Právě v období dospívání dochází k uvědomování si vlastní identity, sexuální orientace a k samotnému procesu coming out dochází nejčastěji v období pubescence či adolescence (Janošová, 2000, s. 20). Proto je pro člověka velmi důležité, aby byl přijat nejen svoji rodinou, ale také kolektivem. Je příznivé, že z výzkumného šetření vyplynulo, že názory žáků středních škol na homosexualitu a výchovu dětí homosexuálními páry je až na pár výjimek pozitivní. Nicméně bychom neměli zapomínat na to, že školní třída je heterogenní skupinou, proto by škola měla vytvářet takové podmínky, ve kterých se budou žáci cítit dobře a budou se vzájemně respektovat. Příchod homosexuálně orientovaného žáka, ale i příchod dítěte žijícího v homosexuální rodině do třídy musí být pro samotného jedince těžké. Ve spolužácích tato skutečnost může vyvolat pocit překvapení, či rozpaky. Právě v takových případech by mohla být využita pomoc sociálního pedagoga, který by pracoval nejen s dětmi žijícími v homosexuální rodině a homosexuálně orientovanými, ale i jejich spolužáky. To především z toho důvodu, že jak uvádí Bakošová (2008, s. 197) jednou z cílových skupin sociálního pedagoga ve školním prostředí jsou děti a mládež, kdy se zaměřuje nejen na řešení pedagogických situací, ale i na prevenci sociálně patologických jevů.

ZÁVĚR

Záměrem diplomové práce byla analýza názorů žáků středních škol v Jihomoravském kraji na homosexualitu a výchovu dětí homosexuálními páry. Práce se skládá ze dvou částí – teoretické a praktické. Teoretická část byla zpracována v souladu s praktickou částí a podává nám základní informace týkající se homosexuality.

V první kapitole jsou vymezeny základní pojmy, které jsou spjaty s problematikou homosexuální orientace. Součástí této kapitoly jsou čtyři podkapitoly, jež popisují homosexualitu z historického hlediska, či pohled světových náboženství na homosexuálně orientované jedince. Jedna z podkapitol se věnuje problematice coming out a nejsou opomenuty ani organizace a sdružení, které se zaměřují na podporu práv homosexuálů. Jelikož se diplomová práce netýká pouze samotné homosexuality, ale také výchovy dětí homosexuálními páry, zaměřili jsme se v druhé kapitole na rodinu a její význam pro vývoj dítěte. Zde se zabýváme nejen homoparentalitou a možnými cestami k ní, ale také registrovaným partnerstvím. V závěrečné kapitole se zaměřujeme na prostřední střední školy. Je zde podrobně popsána nejen problematika homosexuality ve školním prostředí a také problematiky homofobie.

Empirická část diplomové práce se věnuje výzkumnému šetření, jehož cílem bylo zjistit názory žáků středních škol v Jihomoravském kraji na homosexualitu a výchovu dětí homosexuálními páry. Pro realizaci výzkumného šetření byla využita metoda kvantitativně orientovaného výzkumu, pro jehož uskutečnění jsme využili dotazníkové šetření. Jak již bylo uvedeno výše, výzkumným vzorkem byli žáci středních škol v Jihomoravském kraji. Dotazník byl tvořen 34 položkami, které byly stanoveny na základě dílčích výzkumných cílů a otázek.

Z výzkumného šetření vyplývá, že názor žáků středních škol na homosexualitu a výchovu dětí homosexuálními páry je spíše pozitivní. I přes to se však mezi respondenty najdou tací, kteří homosexualitu radikálně odmítají. Sami respondenti si uvědomují skutečnost, že ve společnosti jsou lidé, kteří homosexualitu a výchovu dětí homosexuálními páry odmítají. Možná právě z toho důvodu uvádějí, že dítě vychovávané homosexuálními rodiči může být často obětí šikany.

SEZNAM POUŽITÉ LITERATURY

- 1) AARDWEG, G. J. M. van den, 2003. *Terapie homosexuality: rádce pro postižené a poradce*. Praha: Pro občanské sdružení Exodus vydalo Hnutí Pro život ČR. ISBN 80-239-1403-0.
- 2) AUGUSTYN, Józef, 1998. *Sexuální výchova v rodině a ve škole: [cíle, zásady, metody]*. Kostelní Vydří: Karmelitánské nakladatelství. Pomoc pro život. ISBN 80-7192-331-1.
- 3) BAKOŠOVÁ, Zlatica, 2008. *Sociálna pedagogika ako životná pomoc*. Bratislava: FF UK. ISBN 978-80-969944-0-3.
- 4) BARTOŇOVÁ, Miroslava a VÍTKOVÁ, Marie 2013. *Vzdělávání žáků se speciálními vzdělávacími potřebami VII: Education of pupils with special educational needs VII*. Brno: Masarykova univerzita. ISBN 978-80-7315-246-8.
- 5) BRZEK, Antonín, 1992. *Třetí pohlaví?*. Praha: Scientia Medica. ISBN 80-85526-03-4.
- 6) CODE004. Homosexualita a víra. [online]. © 2001 – 2018. [cit. 2018-09-29]. Dostupné z: <http://www.004.cz/homosexualita-a-vira>
- 7) ČESKO. Zákon č. 115 ze dne 3. dubna 2006 o registrovaném partnerství a o změně některých souvisejících zákonů [online]. In: *zakonyprolidi.cz* © [cit. 2018-11-20]. Dostupné z: <https://www.zakonyprolidi.cz/cs/2006-115>
- 8) ČESKO. Zákon č. 89 ze dne 22. března 2012 občanský zákoník [online]. In: *zakonyprolidi.cz* © [cit. 2018-11-20]. Dostupné z: <https://www.zakonyprolidi.cz/cs/2012-89#cast2>
- 9) *Děti a jejich sexualita: rádce pro rodiče a pedagogy*, 2014. V Brně: CPress. ISBN 978-80-264-0290-9.
- 10) ELLWOOD, Robert S. a Gregory D. ALLES, c2007. *The encyclopedia of world religions*. Rev. ed. New York: Facts on File. ISBN 978-0-8160-6141-9.
- 11) ELNADRUHOU. *O nás*. [online]. © 2014. [cit. 2018-10-14]. Dostupné z: <http://elnadruhou.cz/cz/o-nas/>

- 12) FAFEJTA, Martin, 2016. *Sexualita a sexuální identita: sociální povaha přirozenosti*. Praha: Portál. ISBN 978-80-262-1030-6.
- 13) FRANCZAK, Marc Anthony. *Does Religion Affect Attitudes Towards Same-Sex Marriage?* [online]. 2014, , 50 [cit. 2018-10-04]. Dostupné z: <https://search.proquest.com/docview/1654999486/C66CB24AB7644108PQ/13?accountid=15518>
- 14) GAY-INICIATIVA. *Historie SOHO a GI v ČR*. [online]. © 2006 [cit. 2018-09-06]. Dostupné z: <http://gay.iniciativa.cz/www/index.php?page=clanek&id=5>
- 15) HALAMA, J., Homosexualita, etika a církev. [online]. © 2017 [cit. 2018-09-29]. Dostupné z: http://spoleketf.org/attachments/article/50/050_Halama_cz.pdf
- 16) HAVLÍK, Radomír a Jaroslav KOŤA, 2002. *Sociologie výchovy a školy*. Praha: Portál. ISBN 80-7178-635-7.
- 17) HELMINIAK, Daniel A., 2007. *Co vlastně Bible říká o homosexualitě?*. Brno: Centrum pro studium demokracie a kultury (CDK). ISBN 978-80-7325-122-2.
- 18) HIML, Pavel, Jan SEIDL a Franz SCHINDLER, ed., 2013. *"Miluji tvory svého pohlaví": homosexualita v dějinách a společnosti českých zemí*. Praha: Argo. Každodenní život. ISBN 978-80-257-0876-7.
- 19) *Homofobie a diskriminace na základě sexuální orientace a pohlavní identity v členských státech Evropské unie* [online]. Agentura Evropské unie pro základní lidská práva, 2009, [cit. 2018-01-12]. Dostupné z: https://fra.europa.eu/sites/default/files/fra-hdgso-report-part2_cs.pdf
- 20) HORVÁTHOVÁ, Jana, BURYÁNEK, Jan, ed., c2002. *Interkulturní vzdělávání: příručka nejen pro středoškolské pedagogy*. Praha: Lidové noviny. ISBN 80-7106-614-1.
- 21) HRABICA, Miroslav, c2007. *Co nám tělo říká, aneb, Po stopách nemocí*. Vyd. 2., (dopl.). Otrokovice: Miroslav Hrabica. ISBN 978-80-902322-7-3.
- 22) CHRÁSKA, Miroslav, 2007. *Metody pedagogického výzkumu: základy kvantitativního výzkumu*. Praha: Grada. Pedagogika (Grada). ISBN 978-80-247-1369-4.

- 23) JANEBOVÁ-KUČEROVÁ, Eva et al. *Otevírání školy všem dětem: Možnosti a příklady práce se sociálně a kulturně znevýhodněnými dětmi* [online]. Praha: O.S. AISIS, 2008 [cit. 2016-07-26]. Dostupné z: http://www.inkluzivniskola.cz/sites/default/files/uploaded/Otevirani_skoly_-_10_principu_inkluzie.pdf
- 24) JANOŠOVÁ, Pavlína, 2000. *Homosexualita v názorech současné společnosti*. V Praze: Karolinum. ISBN 80-7184-954-5.
- 25) JANOŠOVÁ, Pavlína, 2008. *Dívčí a chlapecká identita: vývoj a úskalí*. Praha: Grada. Psyché (Grada). ISBN 978-80-247-2284-9.
- 26) JIHOČESKÁ LAMBDA. *News*. [online]. © 2002 – 2018 [cit. 2018-10-12]. Dostupné z: <http://www.klucicb.cz/news.php>
- 27) KALIBOVÁ, Petra a Romana ZIKMUNDOVÁ, 2014. *Výchovné poradenství očima žáků základních škol*. Sociální pedagogika / Social Education [online]. 2(2), 102-113 [cit. 2019-02-21]. DOI: 10.7441/soced.2014.02.02.07. ISSN 18058825. Dostupné z: http://soced.cz/wp-content/uploads/2014/11/STUDIE_Vychovne_poradenstvi_FINAL.pdf
- 28) KNOTOVÁ, Dana, 2014. *Úvod do sociální pedagogiky: studijní texty pro studenty oboru sociální pedagogika*. Brno: Masarykova univerzita. ISBN 978-80-210-7077-6.
- 29) KRAUS, Blahoslav, 2014. *Základy sociální pedagogiky*. Vyd. 2. Praha: Portál. ISBN 978-80-262-0643-9.
- 30) M-KLUB. *O nás*. [online]. © 2006 – 2013 [cit. 2018-10-12]. Dostupné z: <http://m.klub.lambda.sweb.cz/#o-nas>
- 31) MACHOVÁ, Jitka a Jana HAMANOVÁ, 2002. *Reprodukční zdraví v dospívání*. Praha: H & H. ISBN 80-86022-94-3.
- 32) MATĚJČEK, Zdeněk, 2000. *Co, kdy a jak ve výchově dětí*. Vyd. 3. Praha: Portál. Rádcí pro rodiče a vychovatele. ISBN 80-7178-494-x.
- 33) MENDELOVÁ, Eleonóra, 2014. *Súčasná rodina a diverzita foriem rodinného života*. *Lifelong Learning – celoživotní vzdělávání* [online]. 4(1), 74-92 [cit. 2019-02-21]. ISSN 1804-526X. Dostupné z: <http://www.aivd.cz/soubor-doc1374/>

- 34) MOST K NADĚJÍ. *O nás*. [online]. © 2011 [cit. 2018-10-14]. Dostupné z: <http://www.mostknadeji.eu/o-nas/>
- 35) MORUS, 2007. *Světové dějiny sexuality*. Vyd. 3., (V Euromedia Group 1.). Přeložil Jiří STACH. V Praze: Ikar. ISBN 978-80-249-0887-8.
- 36) NEDBÁLKOVÁ, Kateřina, 2011. *Matky kuráže: lesbické rodiny v pozdně moderní společnosti*. Praha: Sociologické nakladatelství (SLON) ve spolupráci s Masarykovou univerzitou. Studie (Sociologické nakladatelství). ISBN 978-80-7419-041-4.
- 37) NĚMEC, Jiří a Věra VOJTOVÁ, 2009. *Vzdělávání žáků se sociálním znevýhodněním: Education of socially disadvantaged pupils*. Brno: Paido. ISBN 978-80-7315-191-1.
- 38) ONDRISOVÁ, Sylvia et al., 2002. *Neviditeľná menšina: Čo (ne)vieme o sexuálnej orientácii*. Bratislava: Nadácia Občan a demokracia. ISBN 80-968528-5-X.
- 39) ONDREJKOVIČ, Peter, 2014. Proces socializácie a výchova v škole. Sociální pedagogika / Social Education [online]. 2(1), 37-50 [cit. 2019-02-21]. DOI: 10.7441/soced.2014.02.01.03. ISSN 18058825. Dostupné z: http://soced.cz/wp-content/uploads/2014/05/STUDIE_Proces-socializacie-a-vychova-v-skole.pdf
- 40) POLÁŠKOVÁ, Eva, 2009. *Plánovaná lesbická rodina: klíčové aspekty přechodu k rodičovství*. Brno: Masarykova univerzita. ISBN 978-80-210-5013-6.
- 41) PRÁVNÍ PROSTOR. *Babišova vláda podpořila návrh na manželství pro homosexuály*. [online]. © 2018 [cit. 2018-11-28]. Dostupné z: <https://www.pravniprostor.cz/aktuality/aktuality/babisova-vlada-podporila-navrh-na-manzelstvi-pro-homosexuality>
- 42) PROCHÁZKA, Ivo, 2002. *Coming out: průvodce obdobím nejistoty, kdy kluci a holky hledají sami sebe*. Brno: STUD. ISBN 80-238-8850-1.
- 43) PROCHÁZKA, Miroslav, 2012. *Sociální pedagogika*. Praha: Grada. Pedagogika (Grada). ISBN 978-80-247-3470-5.
- 44) PRŮCHA, Jan, 2002. *Učitel: současné poznatky o profesi*. Praha: Portál. Pedagogická praxe. ISBN 80-7178-621-7.

- 45) PRŮCHA, Jan, Jiří MAREŠ a Eliška WALTEROVÁ, 2003. *Pedagogický slovník*. 4. aktualiz. vyd. Praha: Portál. ISBN 80-7178-772-8.
- 46) RELIGIONFACTS. *Buddhism on Homosexuality*. [online]. © 2004 – 2018 [cit. 2018-10-04]. Dostupné z: <http://www.religionfacts.com/buddhism/homosexuality>
- 47) RILEY, Tracy L., 2011. *Teaching gifted students in the inclusive classroom*. Waco, Texas: Prufrock Press. The practical strategies series in gifted education. ISBN 978-1-59363-704-0.
- 48) SCOTT SIRAJ AL-HAQQ KUGLE, 2010. *Homosexuality in Islam: critical reflection on gay, lesbian, and transgender Muslims*. Oxford: Oneworld. ISBN 978-1851687015.
- 49) SEIDL, Jan, 2012. *Od žaláře k oltáři: emancipace homosexuality v českých zemích od roku 1867 do současnosti*. Brno: Host. ISBN 978-80-7294-585-6.
- 50) SEXINFO. *Homosexuality and religion*. [online]. © 2018 [cit. 2018-09-29]. Dostupné z: <http://www.soc.ucsb.edu/sexinfo/article/homosexuality-and-religion>
- 51) SLOBODA, Zdeněk, [2016]. *Dospívání, rodičovství a (homo)sexualita*. Praha: Pasparta. ISBN 978-80-88163-09-1.
- 52) SMETÁČKOVÁ, Irena a Richard BRAUN, 2009. *Homofobie v žákovských kolektivech: homofobní obtěžování a šikana na základních a středních školách - jak se projevuje a jak se proti ní bránit: doplňkový výukový materiál pro ZŠ a SŠ včetně didaktické aplikace tématu*. Praha: Úřad vlády České republiky. ISBN 978-80-7440-016-2.
- 53) SMETÁČKOVÁ, Irena, 2007. *Příručka pro genderově citlivé výchovné poradenství*. Praha: Otevřená společnost. ISBN 978-80-87110-00-3.
- 54) SOBOTKOVÁ, Irena, 2001. *Psychologie rodiny*. Praha: Portál. ISBN 80-7178-559-8.
- 55) SOBOTKOVÁ, Irena, 2007. *Psychologie rodiny*. 2., přeprac. vyd. Praha: Portál. ISBN 978-80-7367-250-8.
- 56) SPENCER, Colin, 1999. *Dejiny homosexuality*. Bratislava: Slovart. ISBN 80-7145-302-1.

- 57) STUD. *O nás*. [online]. © 1996 – 2017 [cit. 2018-10-14]. Dostupné z: <http://www.stud.cz/o-nas.html>
- 58) ŠRÁMKOVÁ, Taťána, 2015. *Sexuologie pro zdravotníky*. Praha: Galén. ISBN 978-80-7492-162-9.
- 59) UZEL, Radim a Miroslav MITLÖHNER, 2007. *Vybrané otázky lidské sexuality: texty k sociální práci*. Hradec Králové: Gaudeamus. ISBN 978-80-7041-609-9.
- 60) UZEL, Radim, 2006. *Sexuální výchova*. Praha: Vzdělávací institut ochrany dětí. ISBN 80-86991-69-5.
- 61) VÁGNEROVÁ, Marie, 2012. *Vývojová psychologie: dětství a dospívání*. Vyd. 2., dopl. a přeprac. Praha: Karolinum. ISBN 978-80-246-2153-1.
- 62) WEISS, Petr, [2017]. *Poruchy sexuální preference*. Praha: Galén. ISBN 978-80-7492-310-4.
- 63) [Z HEBREJŠTINY, aramejštiny a řeč. přeložil Miloš Bič... et al., PŘEDMLUVA FRANTIŠEK TOMÁŠEK a vazba a graf. úprava Bohumil Vančura] MAPY. *Bible: písmo svaté Starého a Nového zákona (včetně deuterokanonických knih)*. 2. katolické vyd. Praha: Zvon, 1991. ISBN 80-7113-009-5.

SEZNAM ZHRATEK A POUŽITÝCH SYMBOLŮ

AIDS - acquired Immune Deficiency Syndrome

Atd. – a tak dále

HIV - Human Immunodeficiency Virus

MŠMT – Ministerstvo školství, mládeže a tělovýchovy

Např. – například

Odst. – odstavec

PROUD – Platforma pro rovnoprávnost, uznání a diverzitu

Př. – příklad

Př. n. l. – přes naším letopočtem

S. – strana

SOHO - Sdružení organizací homosexuálních občanů

Tj. – to jest

Tzv. – tak zvaný

SEZNAM PŘÍLOH

Příloha PI 1: Dotazník.....	82
-----------------------------	----

SEZNAM GRAFŮ

Graf 1: Věk respondentů.....	51
Graf 2: Pocit v přítomnosti homosexuálního jedince	54
Graf 3: Rozdíly v názorech na homosexuálně orientovaného jedince v závislosti na škole.....	56
Graf 4: Názor žáků, zda je pro vývoj dítěte lepší dětský domov, či život v homosexuální rodině	58
Graf 5: Názor žáků, zda homosexuální páry dokážou zajistit stejné podmínky pro vývoj dítěte jako heterosexuální páry	59
Graf 6: Rozdíl v názorech na výchovu dětí homosexuálními páry v závislosti na víře.....	62
Graf 7: Rozdíl v názorech na dítě vychovávané homosexuálně orientovanými rodiči v závislosti na pohlaví	66

SEZNAM TABULEK

Tabulka č. 1: Pohlaví respondentů.....	51
Tabulka 2: Škola, kterou žáci navštěvují	52
Tabulka 3: Náboženské vyznání respondentů.....	52
Tabulka 4: Osobní setkání žáků s homosexuálně orientovaným člověkem.....	53
Tabulka 5: Výroky vztahující se k dílčí výzkumné otázce č. 1.....	55
Tabulka 6: Umožnění adopce homosexuálním párům	57
Tabulka 7: Výhody ve výchově dětí homosexuálními páry.....	60
Tabulka 8: Nevýhody ve výchově dětí homosexuálními páry	61
Tabulka 9: Výroky vztahující se k dílčí výzkumné otázce č. 3.....	63
Tabulka 10: Přijetí spolužáka, kterého vychovávají homosexuálně orientovaní rodiče.....	64
Tabulka 11: Výroky vztahující se k dílčí výzkumné otázce č. 4.....	67

PŘÍLOHA PI 1: DOTAZNÍK

Dobrý den,

jsem studentkou Univerzity Tomáše Bati ve Zlíně oboru Sociální pedagogika a ráda bych Vás požádala o vyplnění tohoto dotazníku. Dotazník zjišťuje Váš názor na homosexualitu a výchovu dětí homosexuálními páry. Tento dotazník byl sestaven jako výzkumný nástroj mé závěrečné diplomové práce na téma: Homosexualita a rodičovství pohledem žáků středních škol. Vámi svěřené informace budou zcela anonymní a budou využity pouze pro potřeby mé práce.

Předem Vám děkuji za ochotu a Váš čas.

Adriana Tesárková

Pokyny k vyplnění: V dotazníku zatrhněte vždy jednu odpověď, popřípadě u otevřených otázek vypište Vaši odpověď. U škálových otázek prosím označte odpověď, která nevíce vystihuje míru vašeho souhlasu s daným výrokiem. Neexistují dobré ani špatné odpovědi.

1. Jaké je Vaše pohlaví?

- a) Žena b) Muž

2. Jaký je Váš věk?

.....

3. Jakou školu navštěvujete?

- a) Učební obor d) Konzervatoř
b) Střední odbornou školu e) Technické liceum
c) Gymnázium f) Církevní školu

4. Jaké je vaše náboženské vyznání?

- a) Křesťanské e) Židovské
b) Hinduistické f) Bez náboženského vyznání
c) Budhistické g) Jiné.....
d) Muslimské

5. Setkal/a jste se někdy osobně homosexuálně orientovaným člověkem?

- a) Ano b) Ne c) Nevím

6. Jak se cítíte v přítomnosti homosexuálně orientovaného jedince?

- a) Velmi dobře d) Nepříliš dobře
b) Dobře e) Velmi špatně
c) Neutrálně f) Nasetkala jsem se s ním

U následujících otázek prosím označte, na kolik se s daným výrokiem ztotožňujete. 1 = naprosto nesouhlasím, 5 = naprosto souhlasím

7. Homosexualitu vnímám jako přirozenou věc.

Naprosto nesouhlasím 1 2 3 4 5 Naprosto souhlasím

8. Homosexualitu chápu jako poruchu osobnosti.

Naprosto nesouhlasím 1 2 3 4 5 Naprosto souhlasím

9. Homosexualitu vnímám jako módní trend.

Naprosto nesouhlasím Naprosto souhlasím

10. Homosexualitu vnímám jako sexuální odchylku.

Naprosto nesouhlasím Naprosto souhlasím

11. Můj názor na homosexuálně orientované jedince ovlivnila rodina.

Naprosto nesouhlasím Naprosto souhlasím

12. Můj názor na homosexuálně orientované jedince ovlivnila škola.

Naprosto nesouhlasím Naprosto souhlasím

13. Můj názor na homosexuálně orientované jedince ovlivnili přátelé.

Naprosto nesouhlasím Naprosto souhlasím

14. Můj názor na homosexuálně orientované jedince ovlivnila média.

Naprosto nesouhlasím Naprosto souhlasím

15. Vadí mi lesbické páry.

Naprosto nesouhlasím Naprosto souhlasím

16. Vadí mi gayské páry.

Naprosto nesouhlasím Naprosto souhlasím

17. Vadilo by mi, kdyby můj sourozenec byl homosexuál.

Naprosto nesouhlasím Naprosto souhlasím

18. Vadilo by mi, kdyby můj spolužák byl homosexuál.

Naprosto nesouhlasím Naprosto souhlasím

19. Vadilo by mi, kdyby můj/moje nejlepší kamarád/ka byl/a homosexuálně orientován/a.

Naprosto nesouhlasím Naprosto souhlasím

20. Vadilo by mi, kdyby můj učitel byl homosexuál.

Naprosto nesouhlasím Naprosto souhlasím

21. Homosexuálně orientovaní lidé by měli mít možnost adoptovat děti.

Naprosto nesouhlasím Naprosto souhlasím

22. Domníváte se, že je lepší, aby dítě vyrůstalo v dětském domově, než v homosexuální rodině?

- a) Rozhodně ne
- b) Spíše ne
- c) Nevím
- d) Spíše ano
- e) Rozhodně ano

23. Myslíte si, že homosexuální páry dokážou dítěti zajistit stejné podmínky pro správný vývoj dítěte jako heterosexuální páry?

- a) Rozhodně ne
- b) Spíše ne
- c) Nevím
- d) Spíše ano
- e) Rozhodně ano

24. Jaké výhody spatřujete ve výchově dětí homosexuálními páry?

25. Jaké nevýhody spatřujete ve výchově dětí homosexuálními páry?

26. Děti vychovávané homosexuálními rodiči budou mít problém se sexuální identifikací.

Naprostο nesouhlasím Naprostο souhlasím

27. Děti vychovávané homosexuálními rodiči budou v dospělosti také homosexuální orientovány.

Naprostο nesouhlasím Naprostο souhlasím

28. Dítě vychovávané homosexuálními páry se nedokáže správně začlenit do společnosti.

Naprostο nesouhlasím Naprostο souhlasím

29. Dítěti, které je vychováváno homosexuálními rodiči chybí ženský, či mužský vzor.

Naprostο nesouhlasím Naprostο souhlasím

30. Myslím, že dítě, které žije v homosexuálně orientované rodině je ve škole často obětí šikany.

Naprostο nesouhlasím Naprostο souhlasím

31. Dítě, které je vychováváno homosexuálními rodiči se nemá stejně dobře, jako ostatní děti.

Naprostο nesouhlasím Naprostο souhlasím

32. Děti vychovávané homosexuály jsou mnohem méně společenské, než děti žijící v heterosexuální rodině.

Naprostο nesouhlasím Naprostο souhlasím

33. Děti žijící v homosexuální rodině jsou mnohem méně tolerantní k ostatním lidem z hlediska odlišností (sexuální, rasové, či náboženské) než děti žijící v heterosexuální rodině.

Naprostο nesouhlasím Naprostο souhlasím

34. Napiš, jak by ses díval/a na to, kdyby ses dozvěděl/a, že k vám do třídy přijde žák, který je vychováván dvěma homosexuály.
