

**UNIVERZITA TOMÁŠE BATI VE ZLÍNĚ**  
**Institut mezioborových studií Brno**

**Charakteristika extremistických skupin v ČR a  
možnosti preventivní práce s nimi z pohledu Policie ČR.**

**BAKALÁŘSKÁ PRÁCE**

**Vedoucí bakalářské práce:  
PhDr. Ivan Nedoma**

**Vypracoval :  
Ladislav Houba**

**Brno 2006**

## OBSAH

<b>ÚVOD :</b> .....	<b>3</b>
<b>1. PRAVICOVÝ EXTREMISMUS V ČESKÉ REPUBLICĚ</b> .....	<b>6</b>
1.1 Vymezení pojmů .....	6
1.2 Pravicové extremistické spektrum v ČR .....	8
1.3 Symbolika .....	13
1.4 Dílčí závěr .....	19
<b>2. LEVICOVÝ EXTREMISMUS V ČESKÉ REPUBLICĚ</b> .....	<b>21</b>
2.1 Vymezení pojmu „levicový extremismus“ .....	21
2.2 Levicové extremistické spektrum v České republice .....	23
2.3 Symbolika .....	24
2.4 Dílčí závěr.....	25
<b>3. TERORISMUS</b> .....	<b>27</b>
3.1 Vymezení pojmu „terorismus“ .....	27
3.2 Charakteristika, formy, motivy.....	27
3.3 Dílčí závěr .....	30
<b>4. NÁBOŽENSKÝ EXTREMISMUS (NÁBOŽENSKÉ SEKTY)</b> .....	<b>32</b>
4.1 Vymezení pojmu „náboženský extremismus“ .....	32
4.2 Směry náboženského sektářství a jejich charakteristika.....	34
4.3 Symbolika .....	38
4.4 Dílčí závěr.....	38
<b>5. MOŽNOSTI PREVENTIVNÍ PRÁCE Z POHLEDU POLICIE ČR</b> .....	<b>40</b>
5.1 Právní aspekty extremismu .....	40
5.2 Opatření Policie ČR eliminující projevy extremismu .....	41
5.3 Dílčí závěr .....	45
<b>ZÁVĚR:</b> .....	<b>49</b>
<b>RESUMÉ:</b> .....	<b>51</b>
<b>ANOTACE:</b> .....	<b>53</b>
<b>LITERATURA:</b> .....	<b>54</b>
<b>PŘÍLOHY:</b> .....	<b>55</b>

## Úvod :

Téma své bakalářské práce „Charakteristika extremistických skupin v ČR a možnosti preventivní práce s nimi z pohledu Policie ČR“ jsem si vybral na základě svých zkušeností s prací policie na problematice extremismu a rasově motivovaných trestných činů. Pracuji jako policista Služby kriminální policie a vyšetřování Policie České republiky a jsem služebně zařazen u oddělení, které má jako jeden ze směrů své činnosti problematiku extremismu. Úkolem, který je postaven na první místo, je odhalování rasově motivované trestné činnosti, monitorování této činnosti a provádění preventivních opatření jako systému k předcházení trestné činnosti skupin a jednotlivců s touto trestnou činností spojených. Cílem mojí práce je popsat a charakterizovat současné extremistické skupiny a hnutí působící nebo vyskytující se v České republice, jejich vznik a vývoj a možnosti preventivní práce s nimi z pohledu Policie ČR. Pro objasnění pojmu „extremismus“ zahrnuji do svojí práce jak pravicový tak levicový extremismus, náboženský extremismus a terorismus. Z pohledu nedávné minulosti, zejména období po r. 1989, je patrné v České republice zviditelnění jednotlivých směrů extremistických hnutí. Toto přisuzuji procesu demokracie. Boj s rasismem a extremismem vůbec, je v současné sjednocující se Evropě jeden z prioritních úkolů, které si jednotlivé vlády jednotlivých zemí kladou za cíl. Poukázat na terorismus v kontextu se závazky a členství v mezinárodních a světových organizacích kde je Česká republika začleněna považují ve své práci za zcela logické a nelze je od projevů extremismu oddělit.

Pravicový i levicový extremismus a radikalismus se vyznačuje svou vlastní subkulturou. Jedná se o způsob chování, oblékání, symboliku (nášivky, tetování). Patří sem pořádání shromáždění, demonstrací, koncertů, vlastní tiskoviny, hudební směr a hudební skupiny se svými specifickými texty. Všechny výše uvedené znaky subkultury dokážou svým působením ovlivnit chování lidí a zejména mladých lidí. Za určitou součást subkultury radikalismu a pravicového extremismu lze rovněž považovat odpor proti přistěhovalcům, tzv. rozdílnost ras a silný antisemitský postoj.

Extremistická hnutí se mimo jiné projevují ve vztahu k veřejnosti a mezi sebou různými symboly a znaky. Tyto symboliky jsou mnohdy prvkem který je posuzován zda nedošlo k protiprávnímu jednání té či oné skupiny. Na některé znaky, symboly a

významy, vyskytující se v souvislosti s působením zejména ultrapravicových subkultur chci ve své práci rovněž upozornit, a to proto, že symbolika bývá mnohdy nenápadná a mnohým nic neříkající, a přesto zdůrazňuje negativní ideologii.

V souvislosti s působením extremistických skupin nemohu opomenout ani pojmy a jednání které je označováno jako „divácké násilí“ páchané tzv. hooligans a poškozování cizí věci tzv. graffiti.

Ve své práci bych chtěl rovněž poukázat na současné, jak ultrapravicové, tak i ultralevicové spektrum a jejich aktivity, tak jak jsou prezentovány a zjišťovány v dostupných pramenech a tím poukázat na vývoj extremismu .

Metodou při zpracování zadané práce bude obsahová analýza dostupných materiálů a z ní logické porovnání závěrů.

Mám za to, že u uvedené problematiky pokud musí být použita represe došlo většinou na úseku prevence a výchovy zejména mladé generace někde k selhání.

Toto moje tvrzení mohu doložit vlastní zkušeností z počátku r. 2006, kdy jsem v souvislosti s předvedením sedumnáctiletého mladíka v pozdních nočních hodinách na služebnu policie ČR, který byl podezřelý ze spáchání trestného činu, vyrozumíval jeho rodiče v 200 km vzdáleném městě. Takto se teprve dověděli, že syn není přes noc u kamaráda jak doma prezentoval, ale úplně někde jinde.

**Bakalářskou prací bych chtěl poukázat na dvě dimenze problematiky :**

1. Extremismus se vyvíjí.
2. Preventivní opatření prováděná ze strany Policie ČR jsou účinná

**Práci jsem rozdělil do pěti částí:**

Pravicový extremismus v České republice.

Levicový extremismus v České republice.

Terorismus.

Náboženský extremismus ( náboženské sekty ).

Možnosti preventivní práce z pohledu Policie ČR.

Informace jsem čerpal z literatury a z prací, které byly v této oblasti již publikovány a dále z vlastních poznatků a zkušeností, které jsem získal za dobu svého působení u Služby kriminální policie a vyšetřování.

# 1. Pravicový extremismus v České republice

## 1.1 Vymezení pojmu

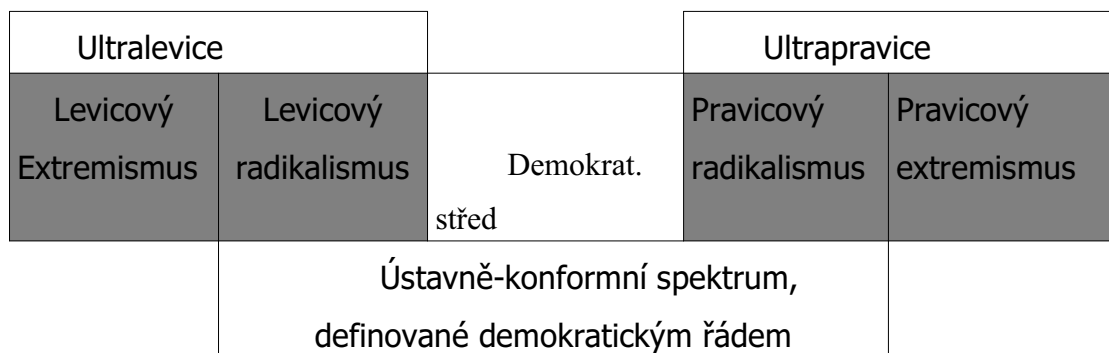
### Radikalismus

„Za radikální jsou považovány kritické postoje, které hodlají měnit či zlepšit dané politické poměry, ale nevedou k odstranění demokratického politického systému a pohybují se v jeho ústavním rámci, byť na jeho okraji“.<sup>1)</sup>

### Extremismus

„Za extremistické jsou považovány vyhraněné, nekompromisní politické postoje, směřující jednoznačně k modifikaci či přímo k odstranění demokratického zřízení a za tímto účelem jsou využívány všechny dostupné prostředky, včetně těch, které jdou za rámec právního státu“.<sup>2)</sup>

### Model extremismu <sup>3)</sup>



### Pravicový extremismus

U fenoménu pravicově extremistických hnutí, který se v posledních letech dostával do popředí se projevovala inklinace k terorismu. Pravicově extremistická

1)

2) 1) DANICS, Š. Extremismus-hrozba demokracie. 1.vyd. PRAHA: Police History, 2002.Kapitola 1,Politologie a její snahy o vymezení politického extremismu a radikalismu,s.9-35

3) MAREŠ, M. Pravicový extremismus a radikalismus v ČR. 1. vyd. Brno: Barrister & Principal a Centrum strateg. studií, 2003. Kapitola 2, Politologické vymezení politického extremismu a radikalismu a některých souvisejících pojmů, s. 20 - 46

hnutí stojí v opozici proti vládě, centralizaci státní správy a globalizaci vnitřní politiky v oblasti národnostní, životního prostředí, sociálních menšin, ochrany práv jednotlivců atd. Projevem skupin jsou v mírnějších případech provokativní nápisy a letáky zaměřené zpravidla proti cizincům, méně přizpůsobivým domácím etnikům a někdy i proti určitým skupinám lidí na okraji společnosti. Těmito projevy se extremistické skupiny zpravidla domáhají vlády pevné ruky, odsud určité skupiny obyvatelstva nebo dokonce jejich fyzická likvidace. Jedním z nejagresivnějších projevů pravicových extremistů jsou útoky na život. Cílené a promyšlené útoky na život lze považovat za vrchol extremistických projevů pravicově extremistického spektra.<sup>4)</sup>

### **Nacismus.**

Jedná se o totalitní ideologii. Sociálně spravedlivá národní společnost místo třídní společnosti. Za hlavního činitele historického pokroku považuje konflikt mezi vyšší a nižší rasou a nadřazenost árijské rasy. Nacismus vznikl po 1. světové válce v Německu a byl důsledkem mj. frustrace Němců z prohrané války a pocitu vzdoru proti reparacím, které zatěžovaly německou ekonomiku. Byl výhradní doménou Němců jako nejzrůdněji aplikovaná „větev“ fašismu.

### **Neonacismus.**

Navazuje na původní německý nacismus zejména v rasismu, antisemitismu a ultranacionalismu. Společným přídomkem se stala příslušnost k árijské rase, za kterou jsou považováni všichni lidé bílé barvy pleti mimo Židy.

V současné době (rok 2006) je v České republice hlavním zástupcem pravicového extremismu skinheadská organizace „*Národní odpor*“. Dle zdrojů policie České republiky je v současné době nejaktivnější a veškeré demonstrace, pochody a hlavně koncerty jsou organizovány jejími příslušníky. Cílem těchto akcí je nejen vydělat peníze (většinou i při vysokém vstupném bývají prodělečné), ale hlavně popularizovat činnost hnutí a organizace mezi mládeží. V současné době je velkým trendem zvat na koncerty zahraniční skinheadské kapely, a to hlavně z Německa, Anglie a v poslední době i z USA. Kapely z těchto zemí jsou považovány za kultovní, přitáhnou na koncert mnoho lidí a značně popularizují hnutí a tím ovlivňují mladou generaci, která v nich vidí idoly se smyslem pro pořádek a spravedlnost, kterou někdy

---

4) Ministerstvo školství, mládeže a tělovýchovy ČR, Extremismus, Praha 1999, Informativní materiál pro učitele, str.20

v současném světě postrádají. Mladý člověk se v tomto prostředí cítí bezpečný a silný.

V kalendáriu pravicového extremismu je v celém roce vyznačeno 65 dnů, které jsou něčím významné pro extremistické hnutí. Jsou to především výročí nacistických pohlavárů a slouží jako záminky k pořádání oslavných nebo vzpomínkových akcí.

## 1.2 Pravicové extremistické spektrum v České republice

V současném extremistickém spektru lze zaznamenat decentralizační trend. Cílem existence teritoriálních a nezávislých neonacistických subjektů, které v rámci dohod svých předáků v různé míře navzájem spolupracují, bylo do značné míry snížit riziko eventuálních zásahů, hrozících jim ze strany státních orgánů. Zásady autonomie činnosti převzala česká neonacistická scéna od obdobně orientovaných německých skupin prostřednictvím neonacistické organizace Národní odpor. Tato tendence se v současné době projevuje hlavně na pořádání neonacistických koncertů a dalších akcí, kdy organizátoři až do poslední chvíle přísně dodržují zásady konspirace a samotné místo konání je zveřejněno tzv. na poslední chvíli, a to jen několika jedincům, kteří pak zajistí vyrozumění a dopravu účastníků na místo konání dané akce.

## Otevřené fašistické a neonacistické organizace a uskupení

### Národní odpor (NO)

Neregistrovaná organizace, která vznikla ve druhé polovině roku 1999 po neúspěšném pokusu o zaregistrování občanského sdružení Junge Nationaldemokraten (JN). Činnost cíle a strategie Národního odporu v některých oblastech navazují na působení neonacistické *Blood – Honour Division Bohemia*.

Po svém vzniku počal *Národní odpor* stále častěji organizovat demonstrace, manifestace a protestní pochody, při nichž aktivně spolupracuje s jinými subjekty pravicově extremistické scény jako např. registrovanými organizacemi *Vlasteneckou frontou* a již neexistující *Národní aliancí*. V roce 2001 se Národní odpor prokazatelně podílel na vzniku a činnosti politické strany *Pravá alternativa*. Členové NO jsou zapojeni do aktivit Pravé alternativy, jejíž členská základna stávajících nebo nově vytvářených místních organizací do značné míry koresponduje s členskou základnou



NO. Hnutí představuje nejagresivnější a nejakčnější subjekt na pravicové extremistické scéně. Na jeho akcích se podílejí i pravicoví extremisté z jiných hnutí. Mezi aktivisty této organizace patří agresivní jedinci, ovládající různé druhy bojových umění, a to na vysoké profesionální úrovni. *Národní odpor* nemá ústřední vedení, není založen na hierarchickém principu, funguje jako autonomní hnutí, aktivisté pracují buď samostatně, anebo ve skupinách, buňkách. To má znesnadňovat infiltraci do jejich řad. Základními pilíři aktivistické činnosti mají být „boj s komunismem ve všech jeho podobách“, nábor nových členů a komunitní činnost v místě bydliště, s cílem „vybudovat v místě svého bydliště národně osvobozenou zónu“. Vyznává neonacismus a antisemitismus. Je zásadně proti členství ČR v EU. Deklaruje svou podporu každému hnutí, které „bojuje za své národní sebeurčení“, explicitně Palestincům.

Členové NO, kteří se považují za „autentické skinheads“ převzali v oblastech, v nichž působí, roli dřívější Blood – Honour Division Bohemia. Kromě toho, že pořádají koncerty a rozmnožují a distribuují CD skinheadských kapel, zabývají se rovněž prodejem značkového ošacení a oděvních doplňků.

Výše uvedené skutečnosti jsou aktuální i v současné době. *Národní odpor* je v současné době vůdčí organizací celého extrémně pravicového spektra. Je hlavním organizátorem v poslední době největších akcí, a to prvomájových demonstrací v roce 2002 a 2005 v Brně, které byly v posledním období největší manifestací síly neonacistických organizací v České republice. Rovněž koncerty pořádané v roce 2005 a to hlavní dva, první v Hostinném v Podještědí a druhý v Hostěnicích, byly organizovány členy Národního odporu. Byla registrována velká účast nových mladých příznivců hnutí na výše uvedených akcích. Je znát, že se po období mírného útlumu Národní odpor opět aktivizuje, staví se do čela neonacistického hnutí v ČR a je zaznamenán příliv nových mladých členů a sympatizantů. Největší aktivita NO je zaznamenána v Brně, Českých Budějovicích, Praze a Karlových Varech.

### **Obrana národa (ON)**

Neregistrovaná organizace, která vznikla v prostředí hnutí skinheads a působí v teritoriu okresu Mladá Boleslav. Od roku 1999 usiluje o registraci u Ministerstva vnitra. Zpočátku se považovala za nástupce stejnojmenné odbojové organizace

z období nacistické okupace. S postupnou obměnou předáků *Obrany národa* došlo k jejímu ideologickému posunu od českého nacionalismu k neonacismu a antisemitismu.

V současné době je zaregistrován útlum této organizace. Aktivní jsou pouze členové, fanoušci fotbalového klubu Mladá Boleslav – tzv. hooligans.

### **Hnutí národního sjednocení (HNS)**

Neregistrovaná organizace, která vznikla počátkem roku 1996 v Brně. Jedná se o fašizující organizaci, hierarchistického vůdcovského typu. Neskrývaným vzorem této organizace jsou bývalé režimy F. Franca a B. Musoliniho. V jejím programu je zahrnut antisemitismus a rasismus. Jako svůj cíl deklarovala „korporativistickou demokracii“, zákaz potratů a pornografie, radikální řešení drogové problematiky a projevů anarchie, zastavení přílivu ekonomických uprchlíků ze zemí třetího světa a jejich usidlování v České republice. Odmítavě se staví rovněž k integračním snahám České republiky.

Její činnost je v současnosti registrována v okrese Blansko. Spolupracuje aktivně s republikány Miroslava Sládka a s Národním odporem.

### **Blood – Honour Division Bohemia – Krev a čest**

Neregistrovaná skinheadská organizace. Vznikla v r. 1996. Postupně převzala iniciativu od Bohemia Hammerskins. V současné době nejsou registrovány významné známky organizované činnosti této organizace. Jak je již výše uvedeno, její aktivity na území České republiky téměř plně převzal Národní odpor. Jeví se, že v organizaci setrvávají zakládající členové hnutí skinheads, vzhledem k mezinárodním kořenům této organizace a na k jejímu zvuku ve světě. Ovšem i oni aktivně spolupracují s Národním odporem. V současné době se v tisku objevují zprávy o zvýšené aktivitě tohoto hnutí. Z policejních zdrojů se však tyto informace nepotvrzují.

K výše uvedeným hnutím lze závěrem uvést, že většina z nich vzájemně spolupracuje a jejich programové cíle se prolínají. Rovněž se snaží o spolupráci s některou z registrovaných politických stran a hnutí jako je např. Národní strana, nebo České hnutí za národní jednotu.

## Organizace a hnutí registrované u Ministerstva vnitra ČR

### **Pravá alternativa (PA)**

Dříve *Vlastenecká republikánská strana* (VRS) prezentující se na veřejnosti v roce 2001 jako „*Národně sociální blok*“ (NSB). Po rozporech ve vedení strany v březnu 2002 je v současné době prakticky nefunkční. V přehledu ji uvádím proto, že z jejich řad vyšly některé osoby, které lze v současné době považovat za jedny z čelních představitelů krajní pravice.

### **Vlastenecká fronta (VF)**

Řádově má několik desítek členů. Převážnou část členů a příznivců tvoří nacionalisticky orientovaní mladí lidé, z nichž někteří patřili, či dosud patří ke hnutí skinheads. V řadách této organizace jsou však i občané, kteří s hnutím skinheads nemají nic společného. VF vznikla v rámci skinheadského hnutí v r. 1993, od něhož se však postupem doby částečně oddělila a ideově vyprofilovala. V roce 1999 Ministerstvo vnitra Vlasteneckou frontu upozornilo, že vyvíjí činnost v rozporu s § 4 zákona č.83/1990 Sb. O sdružování občanů, a v souladu se zákonem ji vyzvalo, aby od této činnosti upustila. Vytýkané nedostatky byly organizací obratem odstraněny. VF se snaží zpochybňovat princip, na kterém je založen demokratický systém v ČR a propaguje uplatňování principu, podle kterého se občanům státu přiznávají práva a svobody v závislosti na příslušnosti k určitému etniku nebo národnosti. Tento svůj ideologický koncept však VF veřejně uplatňuje formou odmítání zvýhodňování minorit, bojem proti údajné pozitivní diskriminaci, požadavkem rovnosti příležitostí. Tento typ demagogie je ostatně používán pravicovými extremisty po celém světě, neboť komplikuje právní postih.

Vedle pravidelné spolkové činnosti se VF snaží působit i veřejně formou pořádání různých demonstrací, shromáždění, vylepování letáků, vydáváním nejrůznějších publikací, které rozšiřuje v názorově spřízněném prostředí nebo na svých internetových stránkách.

Přestože postupně ztrácí svůj vliv na pravicově extremistické scéně, lze ji stále považovat za velmi důležitý subjekt.

V současné době příznivci Vlastenecké fronty aktivně spolupracují s hnutím Národní odpor. Rovněž se účastní akcí pořádaných Národní stranou a podílí se na

vydávání nezávislého kulturně politického magazínu Obrana národa. Její představitelé jsou uznávanými osobami v ultrapravicovém hnutí a mezi jeho členy.

### **Národní sjednocení (NSJ)**

Strana vznikla 12.4.2002, hlásí se k tradicím stejnojmenné prvorepublikové politické strany založené 28.10. 1934 JUDr. Karlem Kramářem a sama sebe charakterizuje jako „Národně orientovanou politickou stranu navazující na národní obrození a vycházející z kulturních tradic křesťanství a antiky“. Vymezuje se proti NATO, proti EU, proti uměle vytvářené multikulturní společnosti, legalizaci drog a tzv. registrovanému partnerství.

Staví se za zachování národních států na evropském kontinentě, neboť „jedině jejich existence zaručuje rozvoj Evropy a jejich civilizačních hodnot“. V současné době jako některé předchozí aktivně spolupracuje s Národním odporem.

### **Národní strana**

Národní strana vznikla 31.10.2002, deklaruje se jako „strana vlasteneckého zaměření, převážně se orientující na konzervatismus a národní tradicionalismus“ a za cíl si klade „hájit českou identitu a národní zájmy“. Ve svém „politickém programu“ klade strana důraz například na „silný národní stát, systém přímé demokracie, posílení autority státu“. Ve vztahu k imigrační politice, národnostním menšinám – etnikům, se staví „za zpřísnění imigrační politiky, pro jasná a nekompromisní pravidla pro udělování státního občanství“. Dále je „proti jakémukoliv zvýhodňování etnických menšin, tj. proti pozitivní diskriminaci a bude zastávat tzv. rovnost před právem a povinnostmi“. Je proti členství v NATO a v EU. Jako alternativu EU staví „spolupráci na bázi Evropy národů a Evropy demokracií“. V současné době je velmi aktivní. Snaží se pořádat samostatné akce (Bohumín, Zlín, Brno, 2005). Snaží se distancovat od skinheadských hnutí, hlavně od Národního odporu. Přesto veřejně deklaruje spolupráci s Českým hnutím za národní jednotu. Její akce se setkávají s odporem anarchoautonmních hnutí, kterými je strana považována za fašistickou (aktivní fyzické střety při demonstraci ve Zlíně 2005).

## **Republikáni Miroslava Sládka (RMS)**

Činnost této strany je v současné době zaměřena především na získávání mandátů v oblasti komunální politiky. Aktivně spolupracuje s Národní stranou, účastní se jejich akcí. Programem plně odpovídá dikci používané bývalou SPR-RSČ. Za cíl si klade uchopení moci a řadu změn, avšak otevřeně nedeklaruje násilnou formu uchopení moci. Styky do zahraničí mají s francouzskou stranou Front National vedenou předsedou Jean-Marie Le Penem . Ideově se hlásí proti globalizaci se snahou o vytvoření Evropy proti USA a Evropy národů. Jednoznačným cílem je získat poslanecké mandáty v Parlamentu ČR.

## **České hnutí za národní jednotu**

Strana, která se na veřejnosti prezentuje heslem „Čechy Čechům“. Je proti členství České republiky v NATO a EU. Dle svého vyjádření chce prosazovat slovanskou soudržnost jako ochranu identity českého národa. Ve svých řadách spojuvat lidi s národním cítěním – vlastence. Deklaruje spolupráci s Národní stranou.

V současné době se na ultrapravicové scéně zformovala tzv. národní síla. Jedná se o sdružení Národní strany, Českého hnutí za národní jednotu, Republikánů Miroslava Sládka a Národního sjednocení.

Tyto strany se nyní snaží vystupovat společně jako jeden celek a mají jednoznačně politické ambice. Ze sdružení tzv. národní pětky vypadla Dělnická strana. Tato je však pro ultrapravicovou scénu bezvýznamná.

## **1.3 Symbolika**

Symbody a rituály jsou významným znakem každého extremistického hnutí, a dokonce i politických stran. Jejich význam je potřeba posuzovat v širších souvislostech a nikoliv šablonovitě. Část symbolů extremistických hnutí vzniká vlastní tvořivostí toho kterého hnutí.

Extremistická hnutí používají symboly buď otevřeně – jedná se o všeobecně známé znaky např. fašistického Německa, tedy otevřeně signalizují k jakému názoru se hlásí, nebo používají skrytou symboliku např. číselné kombinace, aby tak unikla postihu ze strany státních orgánů např. za propagaci hnutí omezující práva a svobody člověka tzv. zástupné symboly.

V projevech ultrapravicového hnutí jsou symboly významné zejména z pohledu trestní odpovědnosti, kdy při splnění formálních znaků je možný i trestní postih. Podle použití symbolů lze stanovit příslušnost ke skupině a její orientaci.

*Symbol je podle Ottova naučného slovníku „umlouvané slovo neb obvyklé znamení čili značka pro nějaký předmět“.*

### **Symbolika barev**

V symbolice hnutí skinheads dominují tři barvy. Černá, bílá a červená.

**Bílá barva** – obecně symbol jistoty, čistoty a nevinnosti. V případě hnutí skinheads je tato barva spojována s čistotou rasy a národa. Použití např. bílých tkaniček do těžkých bot značí, že prioritou pro dotyčného je boj za čistotu rasy.

**Červená barva** – symbol ohně, krve a revoluce. Pro skinheady je symbolem pokrevního svazku a např. červené tkanice v botách značí, že dotyčný je ochoten pro hnutí i prolít krev.

**Černá barva** – symbol smrti, ale také odhodlání. Pro hnutí skinheads symbolizuje nenávisť proti lidem s odlišnou barvou pleti a proti těm kteří „przní čistou rasu“ a předurčuje jejich zánik.

### **Symbolika čísel**

Kombinace pořadí čísel v abecedě vytváří jakési kryptogramy, které většinou vyjadřují nacistická hesla, nebo iniciály fašistických pohlavárů.

**14** Tato číslovka vyjadřuje 14 slov v anglické větě „We must secure the existence of our people and a future for white children“. V českém překladu se jedná o 10 slovní větu, takže může být využita i tato číslovka. Překlad zní „My musíme chránit existenci našich lidí a budoucnost bílých dětí“. Jedná se o výrok Američana Davida Lana, který za něj, byl v roce 1985 odsouzen.

**18** Jedná se o první a osmé písmeno abecedy, tedy písmeno „A“ a „H“ což je kryptogram iniciál jména Adolf Hitler.

**88** Tato číselná kombinace opět podle pořadí čísel v abecedě vyjadřuje nacistický pozdrav „Heil Hitler“.

### **Runová symbolika**

Ve většině případů se používají runové symboly užívané fašistickým Německem a zejména jeho nechvalně známými jednotkami SS.

***Hakenkreuz*** - hákový kříž – též označovaný jako „svastika“ – pohanský germánský znak boha hromu Thora. (grafická příloha č.1)

***Sonnenrand*** – svastika slunečního kola – rovněž se stal symbolem nacismu

***Sig –Rune*** – runa vítězství – kombinace dvou těchto run je symbolem jednotek SS, jednu tuto runu měly ve znaku oddíly Hitlerjugen.

***Wolfsangel*** – tzv. „vlčí hák“ – tato runa je v různých variantách častým symbolem používaným příznivci extremistických hnutí

***Keltský kříž*** – v současné době nejčastěji používaný runový symbol příznivců hnutí skinheads. ( grafická příloha č. 1)

### **Symbolika křížů**

Znamení kříže lze považovat za nejstarší symbol v dějinách lidstva. Obecně vyjadřuje čtyři směry prostoru a čtyři základní živly : zemi, vzduch, vodu a oheň, které se zájemně střetávají v jednom bodě.

***Toulouský kříž*** – symbol používaný fašisty kteří se hlásí ke Španělsku.

***Perličkový kříž*** (Jeruzalémský kříž) – symbol rakouských fašistů.

**Dvojitý kříž** – byl využíván jako symbol zbraní SS – používán skinheady v severních Čechách a na severní Moravě.

**Burgundský kříž** – symbol belgických, španělských a francouzských fašistů – používán skinheady v Praze, Plzni a Liberci.

Dále pak samozřejmě již výše zmiňovaný Hákový a Keltský kříž, který je používán jako zástupný symbol za kříž hákový.

### **Personifikovaná a verbální symbolika**

Mezi příznivci extremistických uskupení jsou vyzdvihovali jako symboly hnutí především Rudolf Hess, Adolf Hitler, Benito Mussolini a již výše zmiňovaný Ian Stuart Donaldson. Dále jsou používány mytické postavy bohů, a to nejčastěji boha Odina a Thora v různých provedeních. Mimo již zmiňované symboly používají příznivci hnutí skinheads i řadu hesel a zkratk, která jsou hojně využívána v textech písní a popěvků. Tato hesla jsou překládána velmi volně, proto význam hesel nemusí být přesný tak, jak ho chápou příznivci extremistických hnutí. Pro ukázkou uvedu několik takových hesel.

**Sieg Heil** – „Vítězství zdar“ – stranický pozdrav, nebo také bojové heslo.

**Am ende steht der sieg** – „Na konci je vítězství“

**Meine ehre heisst treue** – „Mou ctí je věrnost“ – heslo důstojníků jednotek SS.

**Ein volk, ein reich, ein fuhrer** – „Jeden národ, jedna říše, jeden vůdce“.

**Blut und ehre** – v anglické verzi Blood and Honour – „Krev a čest“

**Mehr sein als scheinen** – „Buď víc, než se zdáš“

**White race – our pride** – „Bílá rasa – naše hrdost“

**White power** – „Bílá síla“

**Rahowa – „Racial holly war** – „Svatá rasová válka“

Dále je využívána tzv. Emblémová symbolika, což jsou převážně znaky nacistických divizí SS.

V grafické příloze č. 1 pro názornost uvádím část používaných symbolů, které příznivci extremistických hnutí využívají. Domnívám se, že ke správnému pochopení



některých rasistických textů je znalost této symboliky nezbytná. Rozsah je však tak velký, že posouzení a význam je záležitostí specializovaných odborníků.

Grafická příloha č. 1 znázorňuje :

- Keltské kříže
- Nápisy / nápis „Oi“ je obecně užívaný pro vyjádření hnutí /
- Svastika / hákový kříž /
- Říšské kříže
- Říšská orlice
- znaky SS
- Runové znaky
- Oregon
- Označení Ku-Klux-Klanu
- Jižanská vlajka
- Český lev a kalich
- Hammerskins
- Bohemia Hammerskins

## Divácké násilí jako projev extremismu - hooligans

Přetrvávajícím problémem v České republice je protiprávní činnost skupin v souvislosti s konáním fotbalových a hokejových zápasů, která je označována jako „*divácké násilí*“. Zmiňuji ji proto, že existuje přímé propojení mezi fotbalovými hooligans a organizací Národní odpor. Ve sdělovacích prostředcích se můžeme setkat s tím, že pro význam slova hooligans je synonymem skinhead nebo neonacista. Taková záměna značně zjednodušuje podstatu věci. Hooligans a skinhedi tvoří zpravidla účelová seskupení, pokud jde o vyvolání rvaček a násilností, nejedná se o pevný svazek .

Diváckým násilím se rozumí hromadné fyzické agresivní aktivity v souvislosti se sportovní akcí, které působí fyzickou újmu osobám, škodu na majetku nebo narušují veřejný pořádek.<sup>5)</sup>

---

5) Výklad pojmu ze Závazného pokynu policejního prezidenta ze dne 6.června 2002, kterým se upravuje činnost příslušníků Policie ČR na úseku boje proti extremistické kriminalitě s odkazem na Evropskou úmluvu o diváckém násilí a neslušném chování při sportovních událostech a zvláště při fotbalových zápasech, ze dne 28.dubna 1995, oznámená pod č.118/1996 Sb.

Pojem „hooligans“ pochází z Anglie. Označuje skupiny fotbalových fanoušků, pro něž je typické vyvolávání a páchání výtržností různých stupňů intenzity. V překladu znamená totéž co rowdy, Raufbold (neurvalec, výtržník, sprosták, syčák, uličník, rváč, násilník). Mezníkem vzniku, nebo spíše projevu byl rok 1989 kdy se naši vlajkonoši vzhledli v anglické fotbalové lize a začali vyhledávat nejen fotbal, ale i nějakou trochu adrenalinu. Začaly vzájemné fyzické roztržky a násilnosti na stadionech s fanoušky jiných klubů. Při snaze zjednat pořádek se agrese obrátila proti pořadatelům a polici.

Fanoušci a chuligáni tvoří jednu homogenní skupinu, jak někdy mylně informuje tisk, ale lze je rozdělit zhruba do čtyř podskupin:

- Novicové / mladí fanoušci 12-16 r., kteří jsou kamarády vtahováni k fotbalu /
- Kuttenträger / ti kteří nosí kutnu-dres, jsou zarytí fanoušci fotbalového klubu /
- Veteráni / věk kolem 25 r. , mění se s věkem v “normální“ diváky
- Chuligáni / tvoří asi 5% fotbalových fanoušků, je pro ně typické násilí /

Další „dělení“ fotbalových fanoušků je podle policejních kritérií - obecné:

- A** - mírumilovní fotbaloví diváci, nepředpokládají se problémy
- B** - potencionální výtržníci, mírné riziko
- C** - pachatelé násilností

Mezi nejradikálnější skupiny patří hooligans Sparty Praha, Slávie Praha, Baníku Ostrava a FC Brna. I když se navenek vůči sobě chovají fanoušci nepřátelsky, tak zejména předáci jednotlivých klubů mazi sebou normálně komunikují a schází se. Cílem komunikace, jak bylo v jejich prostředí zjištěno je domluvit místo střetu a podmínky za kterých se bitka uskuteční. Vzhledem k bezpečnostním opatřením policie se takové střety uskutečňují na jiném místě než je fotbalový zápas a jsou za velmi konspirativních podmínek.

Trendem který je znepokojující je ta skutečnost, že scéna hooligans nahrazuje co do aktivit při fotbalových utkáních svým projevem scénu skinheads. Na stadionech pak můžeme zaslechnout z tzv. „kotle“ výkřiky a projevy dříve typické pouze hnutí skinheads. Příkladem je třeba vhození banánu na hrací plochu, kde se nachází hráč jiné pleti. Při cestách hooligans do jiného města pronajatým autobusem došlo několikrát k nenásilnému vykradení (vyrabování) prodejny benzinové stanice, na kterém se podíleli všichni z osádky.

## 1.6 Dílčí závěr

V České republice lze o několika subkulturách, resp. jejich částech, konstatovat, že jsou nositelkami pravicově extremistických postojů a ve výjimečných případech i propracovanějších politických koncepcí, popř. jejich příslušníci vyjadřují alespoň povrchně odůvodněné sympatie k historickým formám či metodám ultrapravice. Zpravidla však konsistentnější ideologické zázemí nemají. Především skinheadská subkultura (resp. její ultrapravicová část) byla v devadesátých letech důležitou součástí pravicového extremismu v České republice, představovala jeho otevřeně násilnickou část a vytvořila předpoklady pro vznik a existenci zájmových skupin i militantních organizací. Řada současných subkultur má transnacionální dimenzi (což platí zvláště pro subkultury mládeže). Významné subkultury s ultrapravicovými prvky, které existují v České republice, nevznikly na českém území, ale objevily se zde až po určitém vývoji v zahraničí. Výchova a ovlivňování mladé generace politickými stranami a hnutími bude mít v budoucnosti velký vliv na demokratický vývoj naší státnosti. Nepodaří-li se zvládnout extremistické síly, a těm se podaří mladou generaci ovlivnit do té míry, že se k těmto idejím bude většina mladých hlásit nebo s nimi bude alespoň sympatizovat, je možné, že se vývoj demokracie posune o několik desítek let zpět, což by vedlo k návratu totalitního systému, který sice extremistické strany ve svých programech viditelně nepropagují, ale svou činnost vyvíjí tak, aby k jeho návratu došlo.

Jeden z hlavních způsobů ovlivňování mládeže a mladé generace je hudba. Ta je v současné době jedním z hlavních, ne-li vůbec hlavním prostředkem, jak ultrapravicová scéna působí na mladou generaci a mládež. Do roku 2002 se při koncertech neskryvala se svým kladným vztahem k rasismu a fašismu. Účinkující hudební skupiny ve svých textech otevřeně hlásali rasovou nenávist, sympatie k fašismu a vyzývaly k radikálnímu postupu proti Romům, Židům a jiným dle nich závadovým skupinám. Po zákrocích policie a dalších státních orgánů dochází v současné době ke změně v prezentaci jednotlivých hudebních skupin. Samozřejmě, že po represivních opatřeních došlo i k omezení počtu koncertů. V roce 2004 – 2005 byl pozorován opětovný nárůst v pořádání koncertů. Oproti minulým rokům se pořadatelé poučili, přísně dodržují konspiraci před nepovolanými lidmi. Skupiny používají mírnější texty, využívají metafory a vrací se více k mytologii než k fašismu.

V této kapitole jsem se zabýval rozdělením ultrapravicového spektra v České republice, neboť se domnívám, že to je nutné pro komplexní pochopení celé mnou popisované problematiky. Dle mého názoru je nutné vědět, které skupiny, sdružení a organizace na naši mládež působí, které jsou hrozbou pro její další vývoj a tím i hrozbou pro demokracii v tomto státě.

V průběhu roku 2005 vyvíjela největší aktivitu organizace *Národní odpor* /NO/, podíl má na pořádání demonstrací, manifestů a protestních pochodů a pořádáním koncertů v průběhu celého roku. Konání těchto akcí bývá řádně ohlášeno aktivisty na příslušných úřadech. Členové mnohdy napadají ideologické odpůrce z řad extrémní levice za přispění fotbalových hooligans. Akcí, kde bylo možné politické zviditelnění se účastnila v r. 2005 strana Národního sjednocení /NSJ/ a sdružení Vlastenecká fronta /VF/, jednalo se o účast na akcích 1.května.

K příčinám vzniku násilného chování mezi fotbalovými fanoušky je možno uvést a obecně konstatovat, že je to problém typický pro mládež. Životní situace dnešní mládeže je taková, že v osmnácti letech končí se školní docházkou a přípravou na budoucí zaměstnání, kam však není nucena nastoupit. Většinou disponuje nadmírou volného času, ale možnosti jeho využití je omezeno nedostupností nebo neexistencí volně přístupných zařízení. Rodina v tomto směru stále méně plní svou úlohu.

Pravicová extremistická scéna se vyvíjí. Hledají se nové formy a možnosti projevů, čemuž nasvědčuje výrazná podpora a orientace k hooligans . Vývoj je možno sledovat i v poměrně krátké době, a to r. 1996, kdy a vlivem infiltrace policie ustala činnost Bohemia Hammer Skins. Nebo v r. 1999, kdy po zásahu policie proti koncertu Blood & Honour Division Bohemia silně opadla jejich aktivita. Dalším důležitým mezníkem k eliminaci aktivit ultrapravice bylo rozpuštění občanského sdružení Národní aliance v r. 2000 Ministerstvem vnitra.

Úmyslně jsem do své práce zařadil kapitolu, ve které poukazuji na symboliku a významy některých slovních nebo symbolických projevů, neboť právě s takovým typem projevu se v poslední době nejvíce policie a veřejnost setkává. Jednotlivci z řad pravicových extremistů se budou pořád pokoušet prezentovat svoje symboly a budou vyhledávat i nové. Při prokazování forem propagace jako trestných činů, v tomto procesu, mají nezastupitelné místo politologové, historici a znalci.

Aktivní jsou v současnosti členové hnutí Národní odpor (NO) s hooligans.

## 2. Levicový extremismus v České republice

### 2.1. Vymezení pojmu „levicový extremismus“

Levicový extremismus (anarchismus, komunismus) směřuje k tomu, že klade do popředí princip rovnosti a snaží se jej rozšiřovat na všechny oblasti života. Zatímco v komunismu je zásadou rovnosti překryta idea individuální svobody, v anarchismu platí každá forma státnosti za represivní.<sup>6)</sup>

Hlavní ideovou myšlenkou anarchismu je názor, že stát je hlavním utlačovatelem lidstva a že revoluční praxe se má opírat o instinkty a živelnou revolučnost lidových mas. Je odmítána jakákoliv autorita.

Levicově orientovaná extremistická scéna je v České republice reprezentována tzv. anarchoautonomy. Jako anarchoautonomní scéna je označováno spojení klasických anarchistů s tzv. autonomním hnutím, tj. nedogmaticky a neideologicky orientovaným, zdánlivě apolitickým hnutím, které zastávají radikálně nonkonformní postoje vůči společnosti. Propojení anarchistů a autonomů je důsledkem odklonu od klasických anarchistických idejí, ke kterému došlo v západní Evropě v průběhu 80. let.

V České republice je anarchoautonomní scéna reprezentována např. **Československou Anarchistickou federací**. Vydává samizdatový časopis *Autonomie*. Orientuje se na partnery se SRN, Polska a Ruské federace. Je členem Internacionály anarchistických federací IAF/IFA a úzce spolupracuje s mezinárodní radikální anarchistickou organizací Peoples Global Action (PGA).<sup>7)</sup>

Dalším anarchoautonomním hnutím na našem území je **Antifašistická akce** (AFA) a **Federace sociálních anarchistů** (FSA), která se považuje za jedinou autentickou anarchistickou organizaci v ČR.

Od r. 1996 se projevuje skupina **Socialistická solidarita a Svaz komunistické mládeže**. Součástí tohoto hnutí jsou však i příslušníci hnutí skinheads (Redskins a Sharpskins). *Sharpskins* jsou označováni za bezproblémovou odnož hnutí skinheads, sami jsou mnohdy terčem útoků jiných hnutí skinheads. Někteří příslušníci

---

6) MAREŠ, M. Pravicový extremismus a radikalismus v ČR. 1. vyd. Brno: Barrister & Principal a Centrum strateg. studií, 2003. Kapitola 2, Politologické vymezení politického extremismu a radikalismu a některých souvisejících pojmů, s. 22

7) CHMELÍK, J. Extremismus a jeho právní a sociologické aspekty, Linde, Praha, 2001, str. 23-25 CHMELÍK, J. Extremismus a jeho právní a sociologické aspekty, Linde, Praha, 2001, str. 23-25

Sharpskins jsou napojeni na anarchisty. Sharpskins v ČR nejsou stoupcí fašismu a rasismu.

**Redskins** jsou společně s neonacisty považováni za nejradikálnější a nejmilitantnější levicově orientovanou odnož hnutí skinheads. Jsou proslulí intenzivními fyzickými útoky na ultrapravicově orientované skinheads a členy neonacistických organizací. Vyznávají různé marxistické ideologie, jako je stalinismus, maoismus a trockismus. Někteří jsou orientováni anarchisticky.

Kromě politicky orientovaných skupin různého ideového zabarvení patří k autonomním hnutím i aktivity stoupců alternativního života v tzv. Squatech. Squat znamená nelegálně, tj. bez svolení majitele, obsazený objekt zpravidla komunitou mladých lidí. Jde o prezentaci volného způsobu života. Osazenstvo je tvořeno nejenom mladými nezaměstnanými, bezdomovci, imigranty ale i intelektuály, pro které je to šance se odpoutat od vlivu rodičů a realizovat své představy o životě. Některé squaty se však staly útočištěm narkomanů a kriminálních živlů. Squaterství vzniklo na přelomu 70. a 80. let v různých městech západní Evropy. Autonomní scénu ještě doplňují některá ekologická hnutí, která jsou zneužívána radikálními hnutími jako nástroj jejich myšlenek.

**Hnutí PUNKS** (také pankáči, v českém překladu- mizerný, nesmyslný) je hnutí které přiřazujeme k levicovému extremismu. Původně hnutí mládeže vzniklé koncem 60. a počátkem 70. let jako reakce na neúspěch filozofie HIPPIES. Je spojováno s novým rockovým směrem, který tehdy vznikl. Vyznačuje se skepsí, pesimismem, ironií a snaží se provokovat společnost. Příznačné pro příznivce je výstřední oblečení a doplňky (blíže v 3.2). Většina příslušníků punks je konzumenty drog a je volně napojena na anarchisty. Pro uvedené hnutí je v současné době typické sepětí s hudebními skupinami žánru rock, heavy metal aj. Nepočtená část punks je nazývána **Nazi Punks**, tato participuje na akcích skinheads, a rovněž se účastní akcí s anarchisty.

Pro levicovou extremistickou scénu je od počátku devadesátých let příznačné pořádání street party, demonstrací, manifestací a různých pochodů, což přetrvává do současné doby. Jsou vydávány časopisy a organizují se setkání s obdobně zaměřenými zahraničními skupinami. Nejviditelnějšími akcemi levice od r. 1994 na území ČR byly skupinové projevy zaměřené proti podnikatelským aktivitám některých firem ( Mc Donald's, jaderné energetice, výstavám bezpečnostní a zbrojní techniky IDET atd.). Došlo k prolínání se anarchistů s radikálně se projevujícími ekologickými hnutími. Zejména v r. 1995 dochází u hnutí anarchoautonomů (a punk) k výrazné aktivizaci

projevující se formou demonstrací a neformálních akcí zaměřených proti orgánům státní správy. Tato činnost byla prováděna formou záměrných a nepovolených demonstrací umožňujících konfrontaci s policií. Nucené vyklizení obsazených opuštěných domů tzv. Squatery je označováno jako státní a policejní teror. Squateři se zúčastňují společných akcí, nejsou ale považováni za radikální anarchisty, přestože obsazené objekty bránili zarputile a za použití síly.

## 2.2. Levicové extremistické spektrum

Od přelomu konce minulého století lze levicově extremistickou scénu rozčlenit do dvou základních skupin :

1. Levicově extremistické organizace anarchistického typu, jejichž zástupcem je rekonstruovaná Československá anarchistická federace (ČSAF), která sdružuje autonomní skupiny z celé České republiky. ČSAF je součástí mezinárodní organizace s názvem Internacionála Anarchistických Federací (IAF/IFA) - Anarchistická internacionála. Anarchoautonomní skupiny jsou spojeny vizemi jakési absolutní svobody a negativistickým postojem vůči „měšťákům“, „buržoazii“ (označení pro spořádané občany). Mají tendenci se napojovat na všechna „protestní hnutí“ - od ekologů až po ortodoxní komunisty. Jejich idea nestanovuje pozitivní řešení a systém, ale snaží se napadat vše existující, neboť je to špatné. Vzhledem k založení jedinců a individualismu je (i historicky) toto hnutí málo schopné dlouhodobé strategie, která by vedla k převzetí moci.

2. Neobolševické skupiny a organizace, jejich cílem většinou bývá rekonstrukce bývalého komunistického systému s vedoucí úlohou komunistické strany stalinského typu, chápe současnou situaci jako krizi společnosti. Neobolševická scéna je reálněji zakotvena v konkrétních společenských a politických podmínkách, má za sebou zkušenosti světového „dělnického“ hnutí, je ochotna čekat na vhodnou situaci a chovat se konspirativně. Její nebezpečnost zvyšuje fakt, že se její příznivci a členové v ničem neodlišují od průměru společnosti a běžných norem chování (věk, zjev, způsob života).<sup>8)</sup>

Ve spektru protisystémových organizací mají reprezentanti levice, ve srovnání s postavením exponentů pravice, optimálnější výchozí pozice. Je to dáno i tím, že mají

---

8) Ministerstvo školství, mládeže a tělovýchovy ČR, Extremismus. Informativní materiál. Praha 1999, str. 24

více možností k získávání informací. Jejich členská základny se velmi často rekrutuje z řad předlistopadových politiků a pracovníků státní správy. U takových osob lze předpokládat i přetrvávající provázanost do současných struktur státních orgánů.

### **Graffiti - sprejeři**

Podle konání a formy se jedná o vyjádření určité demonstrace a rebélie mladých lidí proto jsou přiřazováni k levicovému spektru extremismu.

**Graffiti** - grafické projevy organizovaných skupin osob nebo jednotlivců, kteří poškozují cizí majetek, zejména historické památky, nádraží a ostatní veřejné budovy a vozidla hromadné přepravy tím, že je pomalují, postříkají či popíšou barvou nebo jinou látkou s cílem propagovat jednotlivá extremistická hnutí či jejich názory.<sup>9)</sup>

V České republice se projev graffiti omezuje zejména na napodobování zahraničních předloh. Smyslem činnosti většiny sprejerů není umělecké ztvárnění, ale pocit sounáležitosti s partou a zviditelnění se. Město je pro ně plocha, kde se realizují. Činností sprejerů vznikají milionové škody na majetku. Oficiální akce k ozdobení vybraných míst nezaznamenaly velký úspěch. Přestože je graffiti vyjádřeno v trestním zákoně v § 257b jako poškozování cizí věci, vykazuje prvky anarchismu. Propojení s levicí bylo v minulosti patrné kupř. při tzv. pouličních slavnostech v Brně v r. 2002, kde na místech kudy demonstrující prošli zůstaly pomalované silnice a mostní pilíře.

#### **Rozdělení sprejerských výtvorů :**

- TAKI (tega) jedná se o jednoduché nápisy, jednou barvou zejména fixem
- GRAFFITI jedná se o nápisy s barevnou výplní, provedené převážně sprejem
- PSYCHO OBRAZCE složité, barevné někdy troj rozměrné obrazce
- OBRÁZKY různobarevné (krajina, tváře, zvířata)

### **2.3 Symbolika**

Nejpoužívanější grafické symboly (viz. grafická příloha č. 2 )

- anarchistického hnutí (první skupina symbolů)
- squatery (druhá skupina symbolů)
- symboly vyjadřující odpor k fašismu (třetí skupina symbolů)

**Jejich zveřejnění není protiprávním jednáním.**

---

9) Výklad pojmu ze Závazného pokynu policejního prezidenta ze dne 6.června 2002, kterým se upravuje činnost příslušníků Policie ČR na úseku boje proti extremistické kriminalitě.



Anarchistické symboly, se kterými se setkáváme v dnešní praxi, nejsou typické pro myšlenku anarchismu. Zaťatá pěst a doutnající bomba, jsou znakem anarchistických teroristických skupin.

Další odlišení:

**REDSKINS** - nosí oblečení sestávající z červených bomberů a martensek (někdy jsou zcela v červeném), jsou od členů jiných hnutí skinheads viditelně odlišeni nošenými odznaky jimi zastávaných ideologií a také nápisy „redskins“ na bombrech a baseballových čepicích.

**PUNK** - nápadné a výstřední oblečení, často šokují svým zjevem. Ozdoby jsou jak na oděvu, tak těle např. cvoky, řetězy a kovové předměty. Typická je úprava vlasů co do tvaru tak i barevných odstínů. Heslem je NO FUTURE (žádná budoucnost).

## 2.4 Dílčí závěr

Anarchismus zdůrazňuje absolutní svobodu jednotlivce a absolutní uplatňování jeho svobodné vůle. Odmítá vše, co mu brání v této ideologii (zejména stát, státní orgány, autoritu, disciplínu, pořádek, povinnosti).

V řadě případů nelze jednoznačně odlišit postoje organizací jako takových od individuálních stanovisek jejich členů. Jako nezbytné, se v této souvislosti jeví podrobovat činnost všech registrovaných organizací demokratické kontrole veřejností.

Členové levicově orientované skupin, tak jak jsem v předchozích odstavcích popsal, se dokážou velmi hbitě orientovat nejen v politickém prostředí, ale dokážou s sebou strhnout v době pořádání různých akcí i další osoby k účasti, které od akce očekávají pouze nějakou senzaci. Většinou je to bohužel vidina vyvolání konfrontace se státními orgány. Svoje chování a projevy dosud vždy směřovali provokacemi k zavdání příčiny k provedení zákroku bezpečnostních sil. Na téměř každé jimi pořádané akci, nejsou jimi respektovány územní možnosti k pořádání akcí. Nebyly dodržovány domluvené trasy pochodů. Svou přítomností vytvářeli konfliktní prostředí u akcí pořádaných jinými skupinami. Po zkušenostech z akcí, které byly prezentovány veřejnosti, a rovněž podle mé zkušenosti je levicový extremismus, který přeroste v radikalismus, a má v danou chvíli dostatečnou početní podporu, vážnou hrozbou. Bývá ohrožena bezpečnost osob a majetku. Zatím největší takovou akcí byly protestní akce

proti zasedání MMF a Světové banky v Praze v r. 2000, kde se navíc domácí levici dostalo významné podpory ze zahraničí, zejména Francie a Itálie. Obdobně konfrontační jsou a mám za to, že do budoucna budou, všechny druhy tzv. „Street party“ tak jak je známe z r. 2004 a 2005 ze západních Čech. Obdobné akce jsou výrazným prostředkem k prezentaci svých myšlenek.

Já osobně mám za to, že česká levicová scéna byla na vrcholu svých aktivit zejména v r. 2000 v době zasedání MMF a Světové banky v Praze. Vlivem účasti radikálních anarchistů však došlo k neřízeným akcím, a proti levici se tak postavil většinový názor veřejnosti. Tímto bylo celé hnutí zaskočeno a v r. 2002 po bezzubých akcích proti zasedání NATO v Praze, došlo k evidentnímu útlumu. Aktivity v souvislosti s květnovými oslavami v r. 2003 - 2005 nejsou tak početné, razantní a nebezpečné jak tomu bylo v minulosti. Situace je jiná při pořádání volných technopárty na „zelené louce“, kde se počet osob znásobuje. Zde je nebezpečí zejména v živelnosti a neřízenosti. Je tak s podivem, že se takových akcí účastní i ekologičtí aktivisté coby účastníci, přestože hlásají zachování čistoty přírody, útlum silniční dopravy apod.

V současnosti je aktivní Antifašistická akce (AFA) , hodlá zveřejnit na internetu informace o členech skinheads a pořádat v květnu 2006 různé protestní akce.

Sharpskins a Redskins jsou odnoží skinheads působících jako levicová frakce s napojením na anarchisty. Bývají terčem útoků skinheads.

### 3. TERORISMUS<sup>10)</sup>

#### 3.1 Vymezení pojmu „terorismus“

Terorismus je obecně chápán jako násilná metoda činnosti extremistických hnutí, pro kterou je typické organizované a plánovité destruování a vraždění nebo hrozba těmito postupy k zastrašování a vydírání státních orgánů a obyvatelstva za účelem dosažení určitých, ať již politických, národnostních či jiných cílů daného extremistického hnutí. Extremistická hnutí jsou proto chápána jako klasické prostředí pro vznik politicky zaměřeného terorismu. Terorismus je metodou zastrašování politických odpůrců hrozbou a užitím násilí. Smyslem nastolení teroru je vytvořit extrémně silný psychický nátlak na jednotlivce i skupiny obyvatelstva. Teror, jako prostředek terorismu, používají jednotlivci, skupiny a hnutí zejména k zastrašování či likvidaci protivníků a k vyvíjení psychického nátlaku. Projevy terorismu bývají podmíněny jak vnitropolitickou situací, tak i mezinárodní situací.

V souvislosti s pojmem terorismus je vymezen pojem „*Teroristický skutek*“ který je v souvislosti s terorismem chápán jako množina vyjmenovaných činů, které mohou, svou podstatou nebo kontextem, vážně ohrozit chod konkrétního státu nebo mezinárodní organizace a „*Teroristická skupina*“ která je definována jako strukturovaná skupina složená z více než dvou osob, ustanovená pro delší časové období a konající v rámci dělby práce kroky nutné ke spáchání teroristických činů.

#### 3.2 Charakteristika , principy, motivy, formy

Za nejzávažnější projevy extremismu lze bezesporu označit ty, které útočí na samotnou podstatu ústavnosti demokratického státu, tedy útoky jejichž cílem je narušení státního zřízení, územní celistvosti, samostatnosti nebo obranyschopnosti republiky. Jde o všechny projevy, které lze kvalifikovat jako trestné činy proti základům republiky podle hlavy I., prvního oddílu zvláštní části trestního zákona, (zejména jednání, která lze kvalifikovat jako trestný čin teroru podle § 93, 93a trestního zákona, záškodnictví podle § 95, 96 trestního zákona, sabotáž podle § 97

---

10) Definice terorismu byla zveřejněna dne 27. prosince 2001 Radou EU v dokumentu nazvaném „Společný postoj Rady EU pro užití zvláštních opatření pro boj s terorismem“. 2001/931/CFSP

trestního zákona ale i trestný čin ohrožení bezpečnosti vzdušného dopravního prostředku a civilního plavidla podle § 180a trestního zákona, zavlečení vzdušného dopravního prostředku do ciziny podle § 180c trestního zákona, únos podle § 216 trestního zákona, braní rukojmí podle § 234a trestního zákona).

Pro tyto extremistické projevy je typické, že k dosažení cíle používají destruktivních prostředků bez ohledu na závažnost a rozsah následků, přičemž pro ně bývá charakteristická plánovitost, promyšlenost a cílevědomost s politickou, kriminální, drogovou, náboženskou, a dokonce sociální motivací. Shodně je tento druh extremismu označován jako terorismus, který můžeme rámcově definovat jako cílevědomé používání organizovaného násilí proti objektům, věcem nebo osobám, které nejsou zainteresované na cíli teroristů, za účelem dosažení politických, kriminálních nebo jiných cílů. Terorismus lze chápat jako metodu pro dosažení určitého cíle a lze jej považovat za formu psychologické války, vedenou malou ilegální skupinou.

#### **Principy :**

- násilí je prostředek k dosažení cíle
- volit takové cíle jejichž napadení bude mít dlouhodobý efekt
- stupňovat teroristické útoky
- maximální publicita a minimální riziko
- využití momentu překvapení
- hrozba násilí nebo reálná hrozba v kontextu s předcházejícími akcemi
- přehlížení nezainteresovaných osob (akce jsou voleny tak, aby oběťmi útoků byly osoby, jejichž smrt vyvolá ve společnosti největší pobouření a otřes)

#### **Motivy :**

- ideologie ( je nejnebezpečnější motivací teroristických útoků, pachatelé jsou výhradně profesionálové, jde o krajně politickou, rasovou, etnickou nebo i náboženskou orientaci, následky těchto útoků jsou nejkatastrofičtější).
- experiment (pachatelé zpravidla touží po rozruchu, jsou zvědaví na funkci a účinek zařízení které použijí).
- vandalismus (projevuje se touha vše ničit, iniciační faktor může být alkohol a drogy).

- zisk (k těmto teroristickým akcím je zpravidla využito vydírání, únosy apod., lze dovozovat napojení na organizovanost - zločinné spolčení).
- afekt (ojedinělý motiv, příznačné pro psychopatické osoby řešící životní situaci, zklamání, stres).
- získat uznání (dá se přirovnat k pyromanii, pachatel sám odhaluje vlastní nastražené systémy a očekává projevy uznání a slávy).

Jistou příbuznost s teroristickými akcemi mají u nás výhružné telefonáty o explozi výbušniny na různých místech, likvidace podnikatelů (nebo jiných osob) v automobilech výbušnými systémy, destrukce objektů či zařízení. Nejsou však zaznamenány případy výhružného telefonátu, který by měl souvislost s následnou teroristickou akcí.

### **Formy :**

- pumový útok ( v 70 % aplikován), stav je podle zdroje způsoben snadnou dostupností výbušnin a jednoduchostí výroby.
- žhářství ( jednoduchost a levnost prostředků k založení požáru)
- únosy dopravních prostředků ( často používané únosy dopravních letadel)
- atentát ( nejstarší forma útoku)
- přepadávání osob ( charakteristická je pečlivá příprava)
- únosy osob a braní rukojmí ( slouží zejména k získání výkupného, zbraní nebo propuštění vězňů).

Jak již bylo uvedeno, prostředkem terorismu je teror, který znamená použití násilí, nebo hrozby násilím. Nezainteresovaní, nezúčastnění občané, kteří jsou zpravidla terčem teroristických útoků, jsou zabíjeni jenom proto, že existují a že jejich smrt, únos apod. může být psychologicky nebo politicky využita. Ideologie terorismu je různorodá a závisí zejména na politickém a ideologickém zaměření extremistických hnutí.<sup>11)</sup>

Pro teroristické akce je typické, že bývají předem oznámeny s více či méně určenou lokalitou spáchání nebo se k teroristické akci teroristé dodatečně přihlásí.

---

11) CHMELÍK.J. Extremismus a jeho právní a sociologické aspekty, Linde, Praha, 2001, str.23-25 CHMELÍK.J. Extremismus a jeho právní a sociologické aspekty, Linde, Praha, 2001, str.23-25

### 3.3 Dílčí závěr

Anarchistické skupiny, které mají své zastoupení i v České republice, nevyvíjí žádné teroristické akce. Neonacisté a krajně pravicové skupiny, reprezentované zejména hnutím Skinheads, se zaměřovaly proti cizincům, přistěhovalcům, Romům a dalším minoritním skupinám. V současné době je jejich aktivita v útlumu.

Teroristické akce, tak jak je známe ze zahraničí, nebyly sice v naší republice do současné doby zaznamenány, nicméně riziko že se tak i na našem území stane, je pořád poměrně velké. Po r. 1989 se Československá republika, posléze Československá Federativní republika a nyní Česká republika zapojila intenzivně do mezinárodní politiky a mezinárodních společenství. Členstvím v NATO a vstupem do Evropské Unie, jsme přijali a jsme rovněž povinni plnit mezinárodní smlouvy a závazky vůči spojencům a členským zemím společenství. Účast vojáků Armády České republiky v mezinárodních mírových silách je z pohledu zahraničních extremistických organizací podle mého názoru dostatečným důvodem k uskutečnění některé z forem teroristického útoku a to jak v zahraničí, tak i v České republice. Důvodem může být např. nátlak na stažení vojáků z dané oblasti působení nebo nátlak na spojence k uskutečnění nějakého konání. V rovině mezinárodního terorismu, tak jak se projevuje v celém světě jsou i možnou obětí občané České republiky nepůsobící v AČR (Armáda České republiky). Vzpomeňme pumové útoky v létě 2005 v letovisku v Egyptě, bombové útoky v Londýně, série aktivit čečenského terorismu, která vyvrcholila smrtí 329 rukojmích a 10 členů bezpečnostních jednotek ve škole v Beslanu po zásahu ruských sil 3. září 2004, nebo atentáty, které provedli příslušníci sítě Al-Kajda dne 11. března 2004 v Madridu které představovaly co do počtu obětí doposud nejzávažnější úder islámského terorismu na území členských států Evropské unie atd. Mám za to, že i přes to zatím nic nenasvědčuje, že by naše republika byla pro nejbližší budoucnost nějakým významným cílem pro teroristické útoky ze strany zahraničních extremistických skupin nebo hnutí.

Je skutečností, že téměř denně buď policie, nebo i jiné subjekty přijmou na území České republiky oznámení o uložení bomby (nástražného výbušného systému-dále NVS), ale jak bylo popsáno jedná se o motiv „který má jistou příbuznost“. Část takových oznámení je uskutečněna nezletilými nebo mladistvými osobami z důvodu nechtění účastnit se výuky ve škole nebo se vyhnout psaní nějaké písemky. Další část

oznámení je směřována proti úspěšným podnikatelským aktivitám některých firem, popřípadě za účelem narušení jejich nějaké společenské akce nebo kampaně např.(předváděcí akce automobilky Peugeot v Brně, hotel Internacional v r. 2004), nebo je takové jednání uskutečněno duševně nemocným člověkem. Policie dosud při prošetřování případů, kdy došlo k výbuchu NVS, neshledala podle dostupných údajů že by se jednalo o činnost teroristických organizací nebo skupin. V šetřených případech kdy došlo k explozi, nikdo dopředu tuto skutečnost neavizoval, a ani poté se k tomuto nepřihlásil, veškerá jednání jsou dosud posuzována jako věci kriminální povahy. V případech, kdy byl pachatel oznámení o uložení NVS, nebo pachatel který NVS inicioval, a došlo ke škodlivému následku zjištěn, nebylo do současné doby zjištěno, že tento je členem některé z extremistických organizací a hnutí nebo je členem některé náboženské sekty v České republice.

## 4. Náboženský extremismus (náboženské sekty)

### 4.1 Vymezení pojmu „náboženský extremismus, sektářství“

Sekty působí na vědomí lidí dosti tajemně a cizorodě, jednak proto, že v této souvislosti se hovoří o hrozbě pro určité skupiny mládeže, která je ochotna naslouchat manipulačním praktikám agilních náboženských hnutí. Náboženské sekty, jinak označované za náboženská hnutí, nové náboženské směry, pseudonáboženské směry a další, působící vedle tradičních náboženských společností (za ty se považují především církve a židovské náboženské obce), skutečně mohou znamenat pro některé snáze zmanipulovatelné občany určité nebezpečí. Veřejnost proto právem požaduje dát jasnou hranici mezi náboženskými společnostmi a mezi těmi náboženskými seskupeními, která jsou označována za sektu. Veřejnost také požaduje, aby bylo jasné definováno nebezpečí, které zejména mladým lidem hrozí.<sup>12)</sup>

Z kriminologického hlediska je sekta vymezena jako náboženské seskupení, které dlouhodobě působí na sebehodnocení jednotlivců takovým způsobem, že tito lidé docházejí psychické újmě, která bývá charakterizována především ztrátou individuality, sníženým sebevědomím, sníženou schopností žít samostatně bez skupiny a bez jejího vůdce. Kultem je obvykle rozuměno slepé uctívání autority, nekritický a často až dogmatický názor na dějiny a některé osobnosti v dějinném vývoji.

Na otázku kde je hranice mezi církví a sektou odpověděl dne 22.9.2003 na stránkách [www.katolik.cz](http://www.katolik.cz) R.D. Mgr. Petr Šikula následovně: „To záleží, ze které pozice se na tuto otázku díváte. Jestliže si tuto otázku pokládáte třeba jako pracovník Ministerstva kultury a ptáte se, za jakých okolností se určitá skupina stává církví, pak je to v tom případě, že se zaregistruje na Ministerstvu Kultury a splní podmínky dané zákonem o církvích a náboženských společnostech. V případě, že je registrace přijata, daná skupina vystupuje oficiálně jako církev či náboženská společnost. Jestliže se na to díváte očima prostého člověka, pak je situace složitější. Pojmem církev je obvykle označováno společenství křesťanů (z řeč. kýriaké = patřící Pánu, nebo v románských jazycích ekklesia = společenství, shromáždění). Sekta obvykle vzniká tak, že se část členů nějaké církve odtrhne a vytvoří samostatnou skupinu částečně přejímající původní učení, které je podle vlastní představy dovedeno k dokonalosti (většinou

---

12) Chmelík, J.: Extremismus a jeho právní a sociologické aspekty, Linde Praha a.s. 2001, kap. D



vzniká z nespokojenosti, kritiky a snahy o reformování učení). Sekty jsou mladší než mateřská církev, nezřídka dosti militantní, jsou uzavřeny a s prvky fanatismu. Její členové do značné míry ztrácejí právo na vlastní názor a musejí se beze zbytku podříditi oficiální doktríně. Existují i takové, které vedou své členy k sebevraždě“.<sup>13)</sup>

Pod výrazem náboženská sekta se nejčastěji míní seskupení vystižené některou ze čtyř dále uvedených charakteristik.

1. Náboženská společnost vzniká ve snaze reformovat nauku a nebo praktiky větší a starší náboženské společnosti, např. některé etablované církve. Obvykle přejímá většinu nauky původních skupin, ale má i nové, odlišné ideje. Protože porušila tradice, existuje mezi ní a okolím určité napětí. Mnoho takových sekt brzy zanikne. Jiné přežívají. Další rostoucí a vyvíjející se v etablované náboženské společnosti, od kterých se případně zase odštěpují nové sekty. Jako sekty v tomto smyslu začínala mnohá dnes etablovaná náboženství, včetně křesťanství. (Římští Židé označili podle Skutků apoštolů 28,22 v rozhovoru s apoštolem Pavlem začínající křesťanství jako sektu.)

2. Podle některých křesťanů relativně nová, spíše menší náboženská společnost, buď výslovně mimo křesťanství, nebo odmítající pojetí křesťanství jimi preferované. V této souvislosti bývají označováni za sektáře např. adventisté, letniční křesťané jako celek, kvakeři, Křesťanská věda, Obec křesťanů, případně antroposofie, a někdy také (zejména evropští) buddhisté, hinduisté, taoisté, někdy i muslimové.

3. Náboženská společnost, v níž převládají tendence jako autoritářství, uzavřenost, fanatismus, nesnášenlivost, selekce informací apod.

4. Náboženská společnost, která svým stoupencům škodí, obvykle tzv. vymýváním mozku. (Kolem toho ale zřejmě koluje mnoho pověr. Je nesnadné to exaktně potvrdit. Z téhož bývají recipročně obviňovány i některé antisektářské aktivity.) Dále do této skupiny patří náboženské společnosti s násilnými, popř. vražednými či sebevražednými tendencemi.

Slovo sekta pochází z latinského secta. Není rozhodnuto, je-li původem slovo seco, secare (sekat), nebo seguor, segui (následovat).<sup>14)</sup>

---

13) <http://www.katolik.cz//otazky/ot.asp?ot=1501>, Šikula, P. 22.9.2003

14) <http://www.sweb.cz/vit.p/streva/sekta.html>, (Profant, V., Štampach, I. ODINGRID č.4/2000)

Pro potřeby policie je definice pojmu uvedena v **Závazném pokynu policejního prezidenta č. 100 ze dne 6. června 2002**, kterým se upravuje činnost příslušníků Policie České republiky na úseku boje proti extremistické kriminalitě čl. 1, odst. 2.:

*Sektami se pro účely tohoto závazného pokynu rozumí organizované skupiny lidí založené na dogmatickém náboženském, pseudonáboženském nebo mystickém základu, jejíž členové žijí zpravidla v komunitě nebo ve společenství pod psychologickým vlivem jedné nebo více osob, na nichž jsou psychicky nebo i ekonomicky závislí, a odmítají určité společenské normy včetně zákonů.*

#### 4.2 Směry náboženského sektářství a jejich charakteristika

Přehled církve a náboženských společností v ČR registrované podle zákona č.3/2002 Sb. o církvích a náboženských společnostech. (Číslo mezi lomítky udává odhadovaný počet členů).

1. Apoštolská církev	/ 4562 /
2. Bratrská jednota baptistů	/ 3622 /
3. Církev adventistů sedmého dne	/ 9757 /
4. Církev bratrská	/ 9931 /
5. Církev československá husitská	/ 99000 /
6. Církev Ježíše Krista Svatých posledních dnů v ČR	/1366 /
7. Církev Křesťanská společenství	
8. Církev řeckokatolická	/ 7675 /
9. Církev římskokatolická	/ 2740780 /
10. Česká hinduistická náboženská společnost	
11. Českobratrská církev evangelická	/ 117212 /
12. Evangelická církev augsburského vyznání v ČR	/ 14885 /
13. Evangelická církev metodistická	/ 2694 /
14. Federace židovských obcí v České republice	/ 1515 /
15. Jednota bratrská	/ 3426 /
16. Křesťanské sbory	/ 6927 /
17. Luterská evangelická církev a.v. v České republice	/ 5412 /

18. Mezinárodní společnost pro vědomí Kršny, Hnutí Haré Kršna	
19. Náboženská společnost českých unitářů	/ 302 /
20. Náboženská společnost Svědkové Jehovovi	/ 23162 /
21. Novoapoštolská církev v ČR	/ 449 /
22. Obec křesťanů v České republice	
23. Pravoslavná církev v českých zemích	/ 22968 /
24. Slezká církev evangelická augsburského vyznání	/ 14020 /
25. Starokatolická církev v ČR	/ 1605 /
26. Ústředí muslimských obcí.	

Věřících je v ČR přibližně 3288088 tj. asi 32,1 % celkové populace.

V České republice působí i další náboženské skupiny a hnutí které nejsou státem registrovány jako církve či náboženská hnutí. Počet členů je od několika osob až po několik stovek. V řadě případů dochází k zániku, na veřejnosti se téměř neprojeví.

#### Nejznámější zástupci „netradičních náboženství“ :<sup>15)</sup>

- **Církev sjednocení** / oficiální název zní Sdružení Ducha Svatého, posvátným textem je Boží princip /
- **Rodina** / hnutí známé také pod názvem Rodina láska nebo Boží děti, je známé svojí „sexuální politikou“ jako nástrojem misijní činnosti
- **Letniční hnutí** / hnutí charismatické obnovy /, snaží se o osobní obrození a prohloubení náboženských zážitků. Z tradice vychází i Apoštolská církev v ČR.
- **Poselství grálu** / rozvíjí legendu o svatém Grálu, tedy nádobě, která sloužila Kristovi při Poslední večeři a do kterého byla zachycena jeho krev v okamžiku ukřižování.
- **Baháí** / hnutí vychází z islámského reformismu, snaží se o sjednocení všech náboženství a sjednocení celého lidstva /
- **Jóga** / jóginské hnutí je tvořeno mnoha systémy, hlavním cílem je cesta ke „spojení“, „sjednocení“, tj. uskutečňování „božství“ v člověku.
- **Višva Guru Díp Hindu Mahdir** / jedna ze skupin jóginského hnutí, zabývá se jógou v denním životě, chce spojit všechny oblasti lidského života.

15) [http://www.mujiweb.cz/www/david.zbiral/NNHuvod.htm#\\_Toc85099352](http://www.mujiweb.cz/www/david.zbiral/NNHuvod.htm#_Toc85099352)

- *Ánanda Marga* / „cesta blaženosti“ u nás nese hnutí název Československá neo-humanistická společnost /
- *Haré Kršna hnutí* / rituální praxí je zpěvné pronášení Haré Kršna mantry, tedy svatých jmen Boha.
- *Transcendentální meditace* / praxe má vést ke zvýšení kreativity a získání klidné mysli a většímu úspěchu /.
- *Osho* / nauka je směsí hinduismu, džinismu, buddhismu, tantrismu a taoismu. Pracuje se s mnoha meditačními technikami.
- *Buddhistické skupiny* / praxe vychází z různých tradic buddhismu, vyvíjí se v těsném vztahu s oblastmi jóginského hnutí /.
- *Scientology* / náboženská společnost , orientuje se na „péči o duši“/.
- *New Age* / Hnutí Nového věku. Orientace na ekologii a prolíná se v něm mnoho prvků řady náboženských tradic.

**Nejvíce diskutované skupiny, jejichž působení bylo více či méně v poli pozornosti masových médií:<sup>16)</sup>**

- *Hnutí Grálu*. Typickým symbolem je “kříž Grálu“. Hnutí se neuchyluje ke kriminálním činům a působení na psychiku příznivců není destruktivní.
- *Hnutí Haré Kršna*. Nebezpečí hnutí spočívá v silném náboženském uctívání Kršny, které může vést k psychickému kolapsu a děle hrozí nebezpečí dětem které jsou izolovány od okolí a nedochází do běžných škol.
- *Imanuelité* . Jedná se o jednu z nejnebezpečnějších sekt, ve které mělo docházet k násilným trestným činům a psychické manipulaci. Představitelé jsou Jan Dietrich Dvorský / nazývá se Synem člověka - Parsifal Imanuel / s družkou Lucíí Dvorskou.
- *Církev Sjednocení - Moonovo hnutí* . Je typické silnou psychickou manipulací. Církev sjednocuje značný majetek. Podle učení jsou pravými rodiči Moon a jeho manželka. Nový ideální svět je budován spojováním - svatba partnerů podle fotografií.
- *Rodina - Boží děti*. Podle hnutí probíhala revoluce i v sexu. Komunity praktikují sharing ( sdílení se ) podle rozpisu. Hnutí je v uzavřených komunitách a vtahuje i nezletilé do sexuálních aktivit a ohrožování výchovy.

---

<sup>16)</sup> Chmelík, J.: Extremismus a jeho právní a sociologické aspekty, Linde Praha a.s. 2001,

- **Satanismus.** To co spojuje satanisty je protest a vzdor, který je vyjádřen v podobě satana. Při vzývání satana se mohou provádět rituální obětování. Oddanost satanismu je často vyjadřována vandalskými činy a je obsahem textů písní metalové hudby. Nebezpečí je v přerůstání „pubertálního satanismu“ v satanismus spojený s kriminálními delikty.
- **Scientologická církev.** Scientologové jsou spojováni s tzv. „dianetikou“, zabývající se psychoterapií. Jádrem scientologie je víra v duchovní bytosti mimozemského původu. Nebezpečí je v návyku na auditingy /nastolování nových problémů/ , čímž se auditovaní dostávají do sociální izolace.
- **Svědkové Jehovovi.** Učení je blízké protestanskému křesťanství. V sektě je typická naprostá oddanost. Odmítání přijetí cizí krve, výkonu vojenské služby, zákaz oslav. Nebezpečí je v absolutistickém vedení a může působit negativně na společenské vztahy.

#### **Základní znaky pro orientaci rozlišení sekty a náboženské společnosti :**

- absolutizace moci vůdce sekty
- cílevědomá regulace informací pro členy sekty
- respekt k autoritám je jako úleva
- ve většině přísně organizovaný systém řízení shora
- poslušnost je dobrovolná / vmanipulace /
- alternativní neposlušnost je exkomunikace ze sekty
- opuštění sekty je téměř nemožné
- vysoká úroveň excitace / vybuzení, stimulace /
- cílevědomé budování představy nebezpečí zvenku
- pocit výlučnosti a nadřazenosti
- není legitimní důvod opuštění sekty

Psychická manipulace je základem činnosti sekt. V sektách se nic násilně nepřikazuje a nezakazuje. Pouze se říká to, co je správné a co není správné, a apeluje se na svobodu člověka, na jeho vědomí a dobrovolnou poslušnost a oddanost. Jde evidentně o skrytou psychickou manipulaci.

### 4.3 Symbolika ( viz. grafická příloha č. 3)

1. kříž Grálu
2. Haré Kršna - / růženec s 108 kuličkami/
3. Imanuelité
4. Církev Sjednocení - Moonovo hnutí
5. Rodina - Boží děti
6. Satanismus / pentagram špičkou k zemi s tváří kozla /
7. Scientologická církev
8. Svědkové Jehovovi

### 4.4 Dílčí závěr

S užíváním termínu sekta vznikají problémy. Může jít o ohrožení dobré pověsti, právní komplikace, narušení rodinných a jiných sociálních vazeb. Proto je třeba usilovat o výstižnou terminologii.

Můžeme shrnout, že zmatek, nepřesnost, nejednoznačnost a nedostatečnost v definování sekty znamená, že netradiční a atypické náboženské společnosti, jež by mohly být i přínosem a povzbuzením pro ostatní, jsou vyřazovány, ba ohrožovány tím, že se jim samovolně a nespravedlivě připisuje nebezpečný nebo dokonce zločinný charakter. Něco takového je nutno velmi pečlivě dokládat. Je třeba eliminovat u sebe i jiných třeba i skrytou a nepřírozenou zaujatost.

Zmatek plynoucí z obecně špatné definovanosti slova sekta je živnou půdou pro útlak náboženských menšin a nejen jich. Abychom tomuto zmatku zamezili, je třeba používat termínu sekta s maximální opatrností, tak aby bylo jasné, co jsme jím mínili, to znamená, vždy jej předem definovat. Pravděpodobně nejrozumnější bude vyhnout se tomuto slovu a nahrazovat jej termíny, které se již v menší míře používají.

1. Pro (nedávno) odštěpenou náboženskou skupinu termín nové náboženství, nové náboženské hnutí nebo nová religioza. Tyto pojmy jsou ale širší a zahrnují i skupiny, které se odnikud nevydělily, ale vznikly nově.

2. K označení nekřesťanské či výrazně jinak křesťanské skupiny v křesťanském prostředí bychom měli používat názvy alternativní náboženství / religiozita, alternativní náboženské hnutí /.

3. Skupině, které vyčítáme znaky s tendencí autoritářství bychom měli říkat konkrétně autoritářská / uzavřená / nesnášenlivá náboženská skupina / společnost / organizace / církve v závislosti na tom, na co chceme upozornit.

4. Chceme-li nějakou skupinu označit za nebezpečnou, použijme termínů destruktivní / škodlivá / nebezpečná / zločinná náboženská skupina / společnost / organizace, popř. destruktivní kult. Je nutná ale připomínka, že destruktivních náboženských skupin je zřejmě málo, i když na sebe pochopitelně poutají pozornost. Ctěme také presumpci nevinny.

Ne každá uzavřená náboženská skupina je destruktivní sektou a naopak na první pohled "nevinná společnost" se může změnit postupem času v nebezpečnou sektu.

V České republice se v současné době neprojevuje činnost sekt a náboženských hnutí tak aby jejich činnost byla pro společnost ohrožující. Tento stav je přetrvávající a přispívá k němu pozitivní bezpečnostní politika státu.

Navenek nejviditelnější se jeví hnutí Haré Kršna které pořádá po celé ČR pochody a slyšení. Akce jsou prezentovány jako alternativní meditační hudba.

## **5. Možnosti preventivní práce z pohledu Policie ČR**

### **5.1 Právní aspekty extremismu**

V nejobecnější rovině lze uvést, že projevy extremismu jsou doposud převážně

koncentrovány do vzájemného napadání. Jednání jsou doprovázena obvykle verbálními projevy (provolání fašistických hesel a pozdravů). Ve většině případů nelze hovořit o přípravě osob k těmto extremistickým jednáním. Zpravidla dochází ke spontánním jednáním, reakci na vzniklou situaci, na momentální podnět a tomu i odpovídající spáchané činy. Doprovodným, ale nikoliv rozhodným činitelem extremistických projevů je alkohol.

Trestní stíhání kriminálních deliktů posuzovaných jako trestné činy spáchané z rasových, národnostních a jiných pohnutek přináší občasné problémy v posuzování právní kvalifikace. Některé verbální a grafické projevy nejsou zcela jednoznačné co do naplnění té které skutkové podstaty trestného činu s rasovým motivem. V případě násilných útoků spáchaných extremisty je situace ztížena tím, že jsou páchany převážně ve skupině až davu, ve kterých - při zásadě trestního práva hmotného o individuální trestní odpovědnosti pachatele za spáchaný čin - činí značné problémy označit konkrétního pachatele. Skupinově páchaná trestná činnost je co do odhalování i prokazování trestní odpovědnosti vždy náročnější.

Jako příklad kdy nelze jednoznačně na místě určit protiprávní význam grafického projevu byl „Pochod studentské mládeže“, pořádaný skinheadskou organizací Národní odpor v Brně dne 1.května 2005. V čele průvodu se objevil nesený transparent s nápisem „Braune Macht“. Znalec problematiky extremismu JUDr. Miroslav Mareš k tomuto při konzultaci sdělil, že se jedná o novotvar, který nebyl heslem používaným údernými oddíly SA nebo jinými složkami. Dále bylo sděleno, že tento výraz je v současné době užíván zejména žurnalisty v Německu jako označení pro nacismus a jeho hrozbu. Popsaným zveřejněním dosud u nás nepublikovaného výrazu prokazuje extremismus svoji schopnost se vyvíjet a není pro něho rozhodující jakým způsobem.

Nástroje policie a dalších státních orgánů, které lze uplatnit při konání zakázaných nebo neohlášených shromážděních a nebo při akcích s velkou koncentrací osob (koncerty, fotbalová utkání, pochody a přesuny apod.) které lze uplatnit i k předcházení a eliminaci protiprávních jednání jsou vyjádřeny následně :

1. Zákon č. 259/2002 Sb., o právu shromažďovacím
2. Zákon č. 258/2000 Sb., o ochraně veřejného zdraví (§ 96)
3. Zákon č. 128/2000 Sb., o obcích ( vydání vyhlášky)
4. Zákon č. 283/1991 Sb., o Policii ČR
5. Zákon č. 200/1990 Sb., přestupkový zákon



6. Zákon č. 140/1961 Sb., Trestní zákon
7. Zákon č. 141/1961 Sb., Trestní řád - nově 265/2001 Sb.
8. Vyhláška MZ č. 95/1974 Sb., Mezinárodní úmluva o odstranění všech forem rasové diskriminace
9. Vyhláška MZ č. 116/1976 Sb., Mezinárodní úmluva o potlačení a trestání zločinů apartheidu
10. Zákon č. 326/1999 Sb., o pobytu cizinců na území ČR
11. Závazné pokyny policejního prezidenta č. 100/2002, č. 121/2003

## 5.2 Opatření Policie ČR eliminující projevy extremismu

Pokud má být prokázáno, že opatření policie eliminují trestnou činnost spojenou s extremismem, a že jsou účinná, je na místě porovnat počty trestných činů v jednotlivých letech. Dostupné údaje jsou z jednotlivých zpráv o problematice extremismu na území České republiky od r. 1996 do r. 2004. Údaje za r. 2005 nejsou dosud k dispozici.<sup>17)</sup>

V roce **1996** bylo PČR na území ČR celkem zaregistrováno **131 trestných činů** s extremistickým podtextem. Nejvíce tr. činů bylo zaregistrováno v hl. městě Praze , v krajích Jihomoravském, Západočeském a Severomoravském , nejméně potom v kraji Středočeském .

V roce **1997** PČR evidovala **159 trestných činů** s extremistickým podtextem. Nejvíce tr. činů bylo zaregistrováno v hl. městě Praze , v krajích Jihomoravském, Západočeském a Středočeském, nejméně v kraji Jihočeském .

V roce **1998** Policie ČR na území České republiky zaregistrovala celkem **133 trestných činů** s extremistickým podtextem. Nejvíce tr. činů bylo v krajích Severomoravském, Jihomoravském a hl. městě Praze ; nejméně potom v kraji Západočeském. Nejvíce přestupků bylo zaevidováno v krajích Východočeském a Severomoravském , Jihomoravském a Severočeském.

V roce **1999** Policie ČR na území České republiky zaregistrovala celkem **316 trestných činů** s extremistickým podtextem. Nejvíce tr. činů bylo zaregistrováno

---

17) Ministerstvo vnitra ČR, Odbor bezpečnostní politiky, Praha, Zprávy o problematice extremismu na území České republiky r. 1996-2004, stránky /<http://www.mv.cz/bezpecnost/extremismus.html>

v hl. městě Praze, krajích Jihomoravském a Severomoravském, nejméně potom v kraji Středočeském. Nejvíce přestupků bylo zaevidováno v hl. městě Praze, krajích Severomoravském a Severočeském.

V roce **2000** bylo PČR na území ČR zaregistrováno celkem **364 trestných činů** s extremistickým podtextem, 40 přestupků, 43 přestupků jejichž projednání bylo svěřeno městským úřadům a 13 případů u nichž nebyla prokázána trestná činnost, kdy šlo většinou o skutky, ke kterým nedošlo, a které si oznamovatel vymyslel.

V roce **2001** bylo PČR na území ČR zaregistrován celkem **452 trestných činů** s rasistickým podtextem či jiným extremistickým podtextem tj. 0,1 %, všech tr. činů .

V roce **2002** z celkového počtu 372341 zjištěných trestných činů na území ČR bylo trestných činů s rasistickým podtextem či jiným extremistickým podtextem **473** což je 0,1 % tr.činů.

V roce **2003** je následující situace v ČR. Z celkového počtu 357 740 zjištěných trestných činů na území České republiky bylo v r. 2003 zaevidováno **335 trestných činů** s extremistickým podtextem, tj. 0,09% z celkového objemu zjištěné kriminality.

V roce **2004** je následující situace v ČR a v jednotlivých krajích. Z celkového počtu 351 629 zjištěných trestných činů na území České republiky bylo v r. 2004 zaevidováno **366 trestných činů** s extremistickým podtextem, tj. 0,1% z celkového objemu zjištěné kriminality. Ve věkové skladbě bylo 51 pachatelů ve věku 15-17 let, 87 pachatelů ve věku 18-20 let, 160 pachatelů ve věku 21-29 let a 67 pachatelů ve věku 30-39 let.

Dostupné statistické údaje (*příloha č. 4, tab.1,2 a příloha č.5, graf 1,2*)

K zabezpečení plnění úkolů na úseku extremismu v rámci Policie ČR je nutné jak organizační, tak personální zabezpečení . V průběhu reorganizace, k níž došlo na Policejním prezidiu ČR ke konci r. 2003, bylo, v rámci Úřadu služby kriminální policie a vyšetřování (ÚKSPV), vytvořeno oddělení mládeže, mravnostní trestné činnosti a extremistické kriminality, do něhož přešla jako celek skupina odhalování extremistické kriminality, jejíž pracovníci se nadále věnují v plném rozsahu problematice extremismu. Daná problematika je v rámci Policie ČR zabezpečena na dobré úrovni. Na Policejním prezidiu ČR, krajských správách Policie ČR a okresech působí, stejně jako v předchozích letech, celkem 140 policejních specialistů.

Prováděnými kontrolami na koncertech ultrapravicových skupin, které provádějí orgány policie není sice zjišťováno, že by věkový průměr návštěvníků těchto koncertů

byl pod 18 let. Jednoznačně ale vyplývá, že koncerty extremistických kapel jsou zaměřeny na mladou generaci, s cílem ovlivnit jejich názor a získat je pro ideje hnutí. Místa konání koncertů jsou stěžejním místem, kde dochází k šíření ideologie (hudební texty a ideové materiály), setkání špiček pravicové extremistické scény a upevňování identity. Již příjezd do místa konání akce a poté hlavně samotný průběh koncertu již sebou v mnohých případech přináší trestnou činnost, které se jeho účastníci dopouští. Účastníci koncertů se těchto trestných činů dopouští většinou pod vlivem atmosféry prostředí a situace ve které celý koncert probíhá. Jedná se především o snahu se v subkultuře zviditelnit (záškol policie proti danému jedinci zvyšuje jeho kredit v kolektivu). Projevuje se též velmi síla a anonymita davu, kdy jedinec ztrácí zábrany a domnívá se, že se mu nemůže nic stát. Často jsou trestné činy páčány v návaznosti na protiakce jiných hnutí, převážně anarchoautonomních, která se snaží konání koncertu nebo jiným akcím zabránit a to často násilnými prostředky, kdy fyzicky účastníky napadají, nebo je slovně provokují. Někdy dochází k těžkým fyzickým střetům, které končí těžkými zraněními na obou stranách. Policie je v daném případě jakousi třetí plochou, na kterou se obě strany odvolávají a domáhají se dodržování práva, ovšem každá strana podle svého výkladu.

Trestné činy, dle znění zákona č. 140/1961 Sb. – Trestního zákona, které jsou nejčastěji páčány v souvislosti s konáním výše uvedených hudebních produkcí /koncertů/:

- § 155 tr. zák. - Útok na veřejného činitele.
- § 196 odst. 2, tr. zák. - Násilí proti skupině obyvatelů a proti jednotlivci.
- § 198 tr. zák. - Hanobení národa, etnické skupiny, rasy a přesvědčení.
- § 198a tr. zák. - Podněcování k nenávisti vůči skupině osob, nebo k omezování jejich práv a svobod.
- § 202 tr. zák. - Výtržnictví
- § 260, § 261, § 261a tr. zák. - Podpora a propagace hnutí směřujících k potlačení práv a svobod člověka.

V daném případě se jedná pouze o základní výčet, neboť na výše uvedené paragrafy trestního zákona se v souvislosti s fyzickými útoky nabalují trestné činy spojené s poškozením zdraví. I zde je ovšem pro policii v mnohých případech šetření velmi složité, neboť příznivci ultrapravicové subkultury považují ohlášení jakéhokoliv útoku proti své osobě, byť končí vážným zraněním, za nedůstojné a ponižující vůči své osobě a celému hnutí. Snaží se pak tyto „ztráty“ řešit sami, a to zejména odvetnými

útoky proti „znepřáteleným hnutím.“ Tyto odvetné akce se těší velkému zájmu a oblibě mladých příznivců ultrapravicových hnutí.

Dne 6.6.2005 pro ČTK ministr vnitra František Bublan uvedl :

***„Pravicový i levicový extremismus v České republice stagnuje, ultrapravicoví aktivisté mizí z očí veřejnosti, levicových extremistů skutečně ubývá“.***

Ministerstvo vnitra i Policejní prezidium České republiky mají ucelenou koncepci postupu proti pořádání především neonacistických koncertů. Tu se však vždy nedaří v praxi prosazovat. Jednou z hlavních příčin tohoto stavu je skutečnost, že regionální policejní složky nedostávají včas relevantní informace k tomu, aby mohli pořádání koncertu zabránit. Jedná se především o takové řešení, aby ke koncertu vůbec nedošlo. Koncert by neměl být povolen v návaznosti na již zmiňované § 198a nebo § § 260, 261 tr. zákona. Ultrapravičáci kvalitou své celorepublikové koordinace dosáhli toho, že většinou policie nemá dostatek informací pro zahájení trestního řízení, protože není známo, resp. dostatečně důkazně podloženo, že koncert pořádá ultrapravicová organizace. Policie se pak pouze omezuje jen na perlustraci přijíždějících a odjíždějících účastníků koncertu a na zaznamenávání zjevného narušení veřejného pořádku. Hlavní tíha potírání rasistické trestné činnosti a trestné činnosti s ní související je tedy dle mého názoru na Službě kriminální policie a vyšetřování a na kvalitě jejího operativního rozpracování jednotlivých extremistických uskupení. Státní orgány se rovněž snaží této trestné činnosti předcházet preventivními akcemi na školách různých stupňů a veřejnými celorepublikovými akcemi zaměřenými na dobré občanské soužití s lidmi jiné barvy pleti, jiných náboženství apod. Domnívám se, že účinnost opatření prováděných státem není příliš velká a tato opatření jsou teprve na začátku.

Boj s extremismem nevede jen cestou trestní represe, která řeší až důsledky tohoto jevu a nemůže postihnout ani eliminovat příčiny extremistické kriminality, nýbrž nejzásadnější význam má všestranná prevence. Ve spojitosti s problematikou extremismu odbor bezpečnostní politiky MV proto spolupracuje s institucemi jako jsou Bezpečnostní informační služba, Úřad pro zahraniční styky a informace, Policejní prezidium ČR a policejní specialisté, zabývajícími se problematikou extremismu na krajské, případně okresní úrovni, Nejvyšší státní zastupitelství, Rada vlády ČR pro lidská práva a ostatní ministerstva ČR.

V současné době není většinou uvnitř sálu nebo místnosti, kde se koncert pořádá, verbální trestná činnost páchána, a to proto, že po předchozích zákrocích státních orgánů pořadatelé důsledně dbají na dodržování zákonností, neboť o zákrok policie nestojí. Koncerty extremistických skupin jsou většinou jakýmsi zakončením jiné extremistické akce, jako jsou extremistická shromáždění, pochody k uctění extremistických výročí, jako je např. narození Adolfa Hitlera, Rudolfa Hesse apod. Koncert a následná akce po jeho skončení je jakýmsi lákadlem, aby se této „demonstrace síly“ extremistických uskupení zúčastnilo co nejvíce zejména mladých lidí, které lze snáze ovlivnit a začlenit do hnutí. Působení policie je nezastupitelné.

Ve vztahu k novým sektám které na přelomu 80. a 90. let pronikly do České republiky ze zahraničí, nebo na našem území vznikly, nebyl vážný a nebezpečný projev náboženského extremismu zaznamenán. Případ Poselství Grálu Parsifala Immanuela lze považovat spíše za výjimku.<sup>18)</sup>

### 5.3 Dílčí závěr

Zejména koncerty ultrapravicových hudebních skupin jsou hlavním nástrojem šíření ideologie mezi mládeží. Domnívám se tedy, že je nutné použít dostupné zákonné prostředky při jednotlivých hudebních produkcích, vyhodnocovat průběh a v případě porušení zákona takové produkce ukončovat. Dále začít objasňovat problematiku fašismu, rasismu, antisemitismu a xenofobie, již dětem od útlého věku, tudíž již od nižších stupňů základních škol. Extremistická hudba oslovuje stovky mladých lidí v každém kraji České republiky. Jedná se převážně o mládež z věkovým průměrem 14 – 26 let, aktivně pracujících, nebo studujících na odborných nebo středních školách. Z mých zkušeností vyplývá, že vysokoškolští studenti spíše inklinují k ultralevicovým uskupením.(příloha č. 4, tab.č.1)

To, že část současné mládeže inklinuje k extremistickým hnutím, lze rovněž připsat k jejím zvláštním psychickým rysům, radikalizaci postojů zvýšené kritičnosti a morální citlivosti. Doc.PhDr. Jiří Buriánek Csc. ve své učebnici sociologie toto uvádí jako jednu z charakteristik vyčleňování mládeže, kterou se odlišuje od dospělé populace. Rovněž v této učebnici uvažuje přímo o konfliktu generací, přičemž však není dle jeho názoru zcela jisté, zda pojem generace je v této souvislosti správný.

---

18) Nová náboženství a sekty, Ministerstvo školství, mládeže a tělovýchovy ČR, Praha, 1999, str. 25

Obraz mládeže často zkresluje výskyt nejrůznějších protestních hnutí usilujících o alternativní životní styly (dříve Hippies, zčásti anarchisté) nebo o zdůrazněnou sebe prezentaci (skinheads) nezřídka provázenou násilnými nebo xenofóbními projevy. Odlišnost jejich vzhledu ovšem leckdy může mást – jednoho dne se prostě převléknou, dají se ostříhat nebo zarůst a ze zásadní nonkonformity mnoho nezbude. Ve vzniku a udržování těchto hnutí hrají svou roli psychologické motivy (budování sebevědomí, vyzkoušení si vlastní síly) na pozadí sociálních faktorů (rodinné zázemí, problémy typu nezaměstnanosti, ztráty perspektiv).

Z mého pohledu je rodina základním stavebním kamenem vývoje myšlení mladého člověka. Tento se v ní pohybuje od svého narození, většinou až po období, kdy se hlavně materiálně osamostatňuje. Vliv rodiny bych shrnul do několika bodů :

- Rodina daného jedince po celou dobu svého pobytu v ní ovlivňuje svými názory, které mladý jedinec v určitém věku považuje za správné.
- Osobní příklad rodičů a chování ostatních členů rodiny je považován za správný
- Důležitou roli hraje úplnost rodiny, aby mladý jedinec nepostrádal funkci některého z rodičů a tu si nenahrazoval jinde, např. členstvím v partě, skupině či sektě.
- Dobré materiální zabezpečení rodiny – špatné finanční zázemí v rodině, nezaměstnanost atd. mohou vést ke změně názorů v rodině, ke změně postavení rodiny ve společnosti. Mladý člověk se pak může tuto situaci snažit řešit členstvím v extrémní organizaci, která se snaží změnit chod společnosti a tímto si postavení vylepšit.
- Extremně dobré zabezpečení rodiny může ovšem také vést k negativnímu vlivu na mladého jedince. Takto velmi dobře situovaný mladý člověk se může negativně dívat na sociálně slabé, může jimi opovrhovat, což může opět vést k členství v extremistické organizaci, neboť některé z nich jimi opovrhují a snaží se je vytlačit ze společnosti někdy i násilnými prostředky. Zde je na místě osobní příklad rodičů a jejich důsledná výchova

Výchova mladého člověka však nekončí ani poté, kdy se může stát, že tento jedinec klopýtne a dopustí se protiprávního jednání, ať již s extremistickým podtextem nebo jiným. Státní instituce by tu měla postupovat jinak než u delikventů, kteří se trestné činnosti dopouští opakovaně. Mladý člověk se deliktu s extremistickým podtextem většinou dopustí z jiných důvodů, než je osobní obohacení. Dopouští se ho, z přesvědčení, že myšlenka, kterou propaguje je správná, a to z pohnutek již výše

uvedených. Zde bych v krátkosti zmínil význam „Probační a mediační služby“, která by se tímto problémem měla zabývat. Probační a mediační služba má vytvářet předpoklady k tomu, aby případný delikt s rasovým podtextem, spáchaný mladistvým nebo nezletilým pachatelem, byl ve vhodných případech projednán v některém ze zvláštních druhů trestního řízení nebo mohl být uložen a vykonán trest nespojený s odnětím svobody. Za tímto účelem služba poskytuje takovému delikventovi odborné vedení a pomoc, kontroluje jeho chování a spolupracuje s rodinným a sociálním prostředím, ve kterém daný jedinec žije a pracuje, s cílem, aby v budoucnu vedl řádný život. Vhodným působením na mladého delikventa lze zajistit, že se trestné činnosti již úmyslně nedopustí a opět se začlení do společnosti, aniž by sebou nesl pro mladého člověka traumatizující zážitek z pobytu v nápravném zařízení. Probační a mediační služba průběžně mapuje situaci v oblastech probačních a mediačních činností s pachateli extremisticky motivovaných trestných činů, včetně využívání alternativních postupů a trestů pro tyto pachatele. Z průběžných informací z praxe probačních úředníků vyplývá, že pracovníci Probační a mediační služby s pachateli extremisticky motivovaných trestných činů pracují jednak v průběhu přípravného řízení (nejčastěji v rámci zpracování zprávy před rozhodnutím nebo v rámci institutu náhrady vazby dohledem) a dále v průběhu vykonávacího řízení v rámci výkonu trestu obecně prospěšných prací a také výkonu uloženého dohledu. V rámci výkonu dohledu pracují probační úředníci s pachateli tohoto typu trestné činnosti individuálním způsobem, zařazení pachatelů do resocializačního nebo jiného programu je zcela výjimečné. S ohledem na to, že střediska Probační a mediační služby vykazují pouze výjimečnou zkušenost z práce s pachateli extremisticky motivovaných trestných činů, opírají se při řešení tohoto sociálně patologického jevu zejména o poznatky z činnosti zahraničních kolegů. Ze zahraničních zkušeností práce s těmito delikventy vyplývá, že více než skupinová forma práce se osvědčuje individuální přístup. Vytváření specifických programů zaměřených na změnu chování pachatelů trestných činů spojených s extremismem (např. dlouhodobá práce se skupinou mladých skinheadů v Německu) se podle dosavadních zkušeností nejeví jako efektivní způsob práce, neboť je obtížné dosáhnout v takové skupině změny v postojích a chování těchto pachatelů.<sup>19)</sup>

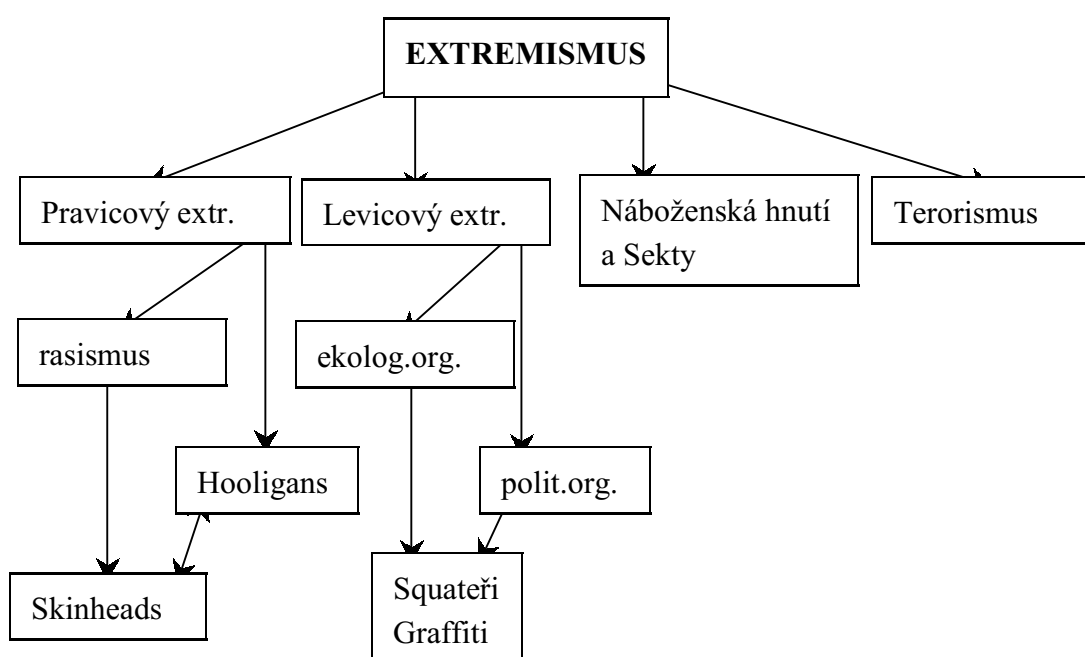
V českém prostředí se mnohem více zdůrazňuje nebezpečí pravicového extremismu, nicméně plíživý levicový extremismus je brán jako hrozba návratu k

---

19) MV ČR, Informace o problematice extremismu na území ČR v roce 2004, Opatření probační a mediační služby

socialismu. I tady lze spatřovat latentní nebezpečí pro páčání trestné činnosti, což do jisté míry opodstatňuje jejich sledování a monitorování bezpečnostními složkami. S činností těchto skupin se pojí problém vymezení hranic mezi zákonným a nezákonným, resp. kam až sahá právo na svobodu projevu v demokracii a do jaké míry jsou určité projevy společensky nebezpečné.<sup>20)</sup>

Schéma extremismu v současnosti z mého pohledu.



20) <http://www.e-polis.cz/view.php?id=119&catid=17>



## **Závěr:**

Mladá generace je velmi tvárným materiálem pro různé politické strany, hnutí, sekty a skupiny. Vzhledem k tomu, že mladým lidem chybí potřebné zkušenosti a znalosti, aby odhalili veškeré záludnosti a nástrahy těchto skupin a stran, snaží se je přitáhnout ke své ideologii, a do svých řad téměř za každou cenu, neboť čím větší je členská základna a počet sympatizantů, tím větší je počet voličů, a tím se i diametrálně zvyšuje možnost daného uskupení ovlivňovat dění ve státě, ale i mimo něj. Mladou generaci lze nejlépe získat nabízením činností, které jsou pro ně prioritní v daném věku, a které je baví. Jedná se především o pocit moci a síly, možnost někam patřit, a pokud se jedná o relativně silnou skupinu, i pocit hrdosti na příslušnost k této skupině.

Ve své práci jsem si kladl za cíl popsat v současné době působící extremistické skupiny a hnutí v ČR, charakterizovat je a upozornit na formy jejich projevů vůči společnosti a jiným hnutím. Z prezentace zjištěných údajů je evidentní, že extremistické spektrum se v celé svojí šíři vyvíjí. Jednak aktivitou a na druhou stranu útlumem. Na stranu ultrapravicových uskupení podle policejních zdrojů v současné době přibývá sympatizantů z řad mládeže do dvaceti let. Imponuje jim hrubá síla ultrapravicových uskupení a vzbuzuje v nich pocit síly a příslušnosti k jisté elitě.

Dále jsem si kladl za cíl zjistit, zda jsou preventivní opatření prováděná společností a jejími represivními složkami v této oblasti účinná. V této otázce se domnívám, že musí být reagováno rychleji a pružněji na vzniklé situace. Příslušné státní instituce postupují proti ultrapravicovým uskupením ne nedůsledně, ale pomalu což vede k jejich aktivaci a zvyšující se agresivitě, viz. poslední koncerty ultrapravicových skupin, kde docházelo otevřeně k propagaci nacismu. Preventivní opatření jsou dle mého názoru nedostatečná ve vztahu k výchově mladé generace v tomto se začíná příliš pozdě a není tomu věnována dostatečná pozornost. Tato situace je dána tím, že rodina, která má být hlavním článkem výchovy, ale i celá společnost, v současné době řeší spoustu jiných problémů, zejména ekonomických, a výchova k multikulturní společnosti není na předních místech v žebříčku priorit.

Represivní opatření, která jsou uskutečňována policií vždy reagují na protiprávní stav. Vzhledem k charakteru a ideovým myšlenkám jednotlivých hnutí a organizací o kterých se ve své práci zmiňuji nebyl v minulosti evidentní zájem o spolupráci s policií a státními orgány. Rovněž snahy o působení v rovině pouze preventivní nebyly podle

mých zkušeností úspěšné. K ústupkům ze stran extremistů sice docházelo, ale spíše to bylo vlivem jejich malé účasti na jejich vlastních akcích. Proto budou podle mne preventivní opatření účinná, pokud budou uplatňována plošně v celé společnosti a policii bude dáno za pravdu, že je třeba se od projevů extremismu distancovat a ne jim pokoutně tleskat.

Na úplný závěr bych použil citaci Ondřeje Slačálka - (dlouholetého spoluorganizátora protestních akcí českých anarchistů) z jeho recenze na knihu autora Martin Bastl: Radikální levice v České republice, Masarykova univerzita, Brno 2001<sup>21)</sup>.

„Jak budou napsány dějiny našeho hnutí? „

„Události se dějí, přicházejí a odcházejí. Mnohé z nich zdánlivě nezanechají žádné následky a přece jsou významné tím, co zanechaly "pod povrchem", v povědomí společnosti i z hlediska dalších aktivit a perspektiv, z hlediska vědomí, paměti a zkušeností svých účastníků. Vznikají a zanikají i lidská společenství, společenské organizace a hnutí.

Ony ale mají význam nejen díky tomu, co přímo vykonaly, ale také zprostředkovaně, skrze svůj odkaz. To jak jej přenesou k dalším lidem ovšem zdaleka nezáleží na nich. Tento úkol a zodpovědnost za něj spočívá na těch, kdo píší dějiny těchto hnutí. Právě oni mohou také odkaz těchto hnutí zkreslit. Těžko se zde také hodnotí - chceme-li posoudit, co je podstatné a co nepodstatné, vycházíme z určitých kritérií. Povinností poctivého autora dějin je vyložit karty na stůl a tato svá kritéria otevřeně přiznat.“

---

<sup>21)</sup> <http://a-kontra.csaf.cz/archiv/teorie/bastl.htm> (A-kontra 4/2002)

## Resumé

Práce je zaměřena na popis současné ultrapravicové a ultralevicové scény v České republice, na náboženské spektrum a terorismus a formy projevu v současné době. Práci jsem rozdělil do pěti základních částí.

V první části práce se zabývám pravicovým extremismem v České republice jako celkem. V úvodní kapitole se zabývám vymezením pojmu radikalismus. V druhé kapitole vymezuji pojem extremismus. Ve třetí kapitole objasňuji pojem pravicový extremismus. Ve čtvrté kapitole popisují pravicové spektrum v ČR. V páté kapitole seznamují se symbolikou.

Ve druhé části práce popisují levicový extremismus v ČR. V první kapitole této části vymezují pojem levicového extremismu v ČR. V druhé kapitole popisují levicové spektrum v ČR. V třetí části seznamují se symbolikou.

Ve třetí části práce poukazují na terorismus. V první kapitole této části vymezují pojem terorismus. Ve druhé kapitole popisují formy, motivy a charakteristiku terorismu.

Ve čtvrté části popisují náboženský extremismus a sekty v ČR. V první kapitole této části vymezují pojem náboženského extremismu. V druhé kapitole charakterizují směry náboženského sektářství v ČR. V třetí kapitole seznamují se symbolikou.

V páté části práce poukazují na možnosti preventivní práce. V první kapitole popisují právní aspekty extremismu. V druhé kapitole této části specifikují opatření policie ČR a dalších státních orgánů.

Na konci každé části práce jsem vypracoval dílčí závěr, kde jsem se snažil shrnout obsah problému obsaženého v daných kapitolách jednotlivých částí práce.

V samotném závěru práce shrnuji projevy extremismu v ČR se zaměřením na možnosti preventivní práce.

## Summary

The Final Assignment is aimed on description of actually right-wing extremist scene in The Czech Republic. Is aimed on religion groups and terrorism groups and forms of theirs displays in present time as well. The final assignment is divided on five parts.

First part is dedicated to right-wing extremist groups in The Czech Republic. In first chapter is a definition of radicalism. Second chapter contains a definition of extremism, third chapter clear a form of right-wing extremism. Fourth chapter describes right-wing spectrum in The Czech Republic and fifth chapter shows a symbols of these groups.

The third part of final assignment contains description of terrorism. In the first chapter of this pars is description of subject of the terrorism. Second chapter descries forms, motives and characteristics of terrorism.

I describe a religious extremism and denominations in he fourth part of final assignment. Firs chapter describes a subject of religious extremism. Second chapter contains a description of a new forms of denominationalism in the Czech Republic. Third chapter is dedicated to a symbols af the extremist groups.

Fifth part of the final assignment is aimed on prevention working with extremist groups from the point of view The Policie of The Czech Republic. First chapter describes a legal aspects of extremism. Second chapter is dedicated to a measures of the Police of The Czech Republic and other state authorities.

In the ends of every part of this final assignment are part resumes. I tried to sum up in these resumes the contents of the issues describes in these chapters.

The end of the final assignment sum up the displays of extremism in The Czech Republic. I can assess the level of development of the extremism in the Czech Republic. I can point on the reached results on the field of prevention measures and effects of these measures on the very end of the final assignment.

**Anotace:**

Ladislav Houba, Charakteristika extremistických skupin v ČR a možnosti preventivní práce s nimi z pohledu Policie ČR. (Bakalářská práce), Univerzita Tomáše Bati ve Zlíně, Institut mezioborových studií, 2006, 54 str. Vedoucí práce PhDr. Ivan Nedoma.

Práce je zaměřena na charakteristiku extremistických skupin v České republice, se zaměřením na pravicový a levicový extremismus, náboženský extremismus a terorismus a opatření státních orgánů k eliminaci projevů extremismu. Vymezuje vznik a vývoj pravicového a levicového extremismu v ČR včetně náboženského extremismu a terorismu. Dále popisuje význam a opatření prováděná státními orgány proti těmto jevům.

**Klíčová slova:**

Skinheads, Ultrapravicové hnutí, Levicové hnutí, extremismus, terorismus, náboženství, sekty, hooligans, graffiti, mládež.

**Annotation:**

Feature of extremist groups in The Czech republic, possibilities of working with them from the point of view of The Police of the Czech republic. Written by Ladislav Houba (a Final Assignment), The Tomas Bata University of Zlín, Institute of inter-subject studies, 2006, 54 pages, Assignment – leader PhDr. Ivan Nedoma.

The work is aimed on feature of extremist groups in The Czech republic, special sight on a left-wing and right-wing extremism, religious extremism and terrorism and measures of states authorities aimed on elimination of these displays. This final assignment is dedicated to a birth and development of right-wing and left-wing extremist groups, religious radicalism and terrorism. Describes a measures of states authorities against these movements.

**Key words:**

Skinheads, ultra - right-wing extremist groups, ultra – left-wing extremist groups, extremist groups, terrorism, religion, denomination, hooligans, graffiti, young people.

## Literatura

1. Bastl, M., Radikální levice v ČR – devadesátá léta 20.stol., MU Brno, 2001,108.s. ISBN 8021027223
2. Buriánek, Jiří. Sociologie, Fortuna, Praha, 2001.ISBN 80-7168-754-5
3. Dančák, Břetislav. Fiala,Petr. Nacionalistické strany v Evropě, MU Brno, 2000 172,str.ISBN ISBN 80-86328-83-X
4. Danics, Štefan. Extremismus – hrozba civilizace, Police History, Praha, 2002, 128,str. ISBN 808647707X
5. Demjančuk, Nikolaj. Drotárová, Lucie. Vzdělávání a extremismus, nakladatelství Epoque, Západočeská univerzita v Plzni,2005,133.str.ISBN 80-86328-83-X
6. Extremismus, jeho kořeny, projevy a východiska řešení, Sborník mezinárodní konference konané ve strategických studií.Brno,2004.
7. Chmelík,J.Symbolika extremistických hnutí,Trivis,Praha,2000.ISBN80-86244-148
8. Chmelík, Jan. Extremismus a jeho právní a sociologické aspekty, Linde, Praha, 2001,ISBN 80-7201-265-7
9. Chmelík, Jan. Extremismus, MV České republiky, sekce personální práce a vzdělávání, Praha,1997.
10. Porada, V. a kol., Kriminální, Cerm,s.r.o, Brno, 2001. ISBN 80-7204-194-0
11. Mareš, Miroslav. Pravicový extremismus a radikalismus v ČR, první vydání, Barrister & Principal a Centrum strateg. studií,Brno,2003.ISBN 80-86598-45-4
12. Mareš, Miroslav. Josef, Smolík. Marek, Suchánek. Fotbaloví Chuligáni, první vydání, Centrum strategických studií, Brno,2004,181.str. ISBN 80-903333-0-3
13. Marešová, Alena. a kol., Kriminologické a právní aspekty extremismu, IKSP Praha 1999,162.str.ISBN 8086008592.
14. Mezinárodní symposium. Role policie v boji proti rasismu a xenofobii, sborník přednášek, MV ČR, Praha, 2004.
15. Ministerstvo školství,mládeže a tělovýchovy ČR, I.Nová náboženství a sekty. II.Extremismus,Informativní materiál pro učitele, Praha, 1999.
16. Ministerstvo vnitra České republiky, Odbor bezpečnostní politiky, Zpráva o problematice extremismu na území ČR v roce 2002, Kapitola 3. Extremismus a jeho vývoj na území ČR. vydalo MV ČR, odbor bezpečnostní politiky rok, 2003,
17. Ministerstvo vnitra České republiky, Odbor bezpečnostní politiky,Informace o problematice extremismu na území ČR v roce 2004, kapitola 5. , Vydalo MV ČR odbor bezpečnostní politiky. Praha, 2005.
18. Rataj, Jan. Nacionální politické koncepty české krajní pravice ve volebním roce 2002, časopis VŠE v Praze, č.4, roč.10, Praha, 2002, str. 51 – 71
19. Rataj, Jan. Český neofašismus devadesátých let, UK Praha.2001
20. Sekot, Aleš, Sociologie v kostce, Paido, Brno, 2002.ISBN 80-7315-021-2
21. Vojtíšek, Zdeněk, Netradiční náboženství u nás, Dingir, Praha, 1998.137. str. ISBN 80-902528-0-X
22. Zákon č.140/1961 Sb., ve znění pozdějších předpisů – Trestní zákon.(tz.134/2002)
23. Zákon č.257/2000 Sb. O probační a mediační službě.
24. Závazný pokyn policejního presidenta, č. 100 ze dne 6.června 2002, kterým se upravuje činnost policie v boji proti extremistické kriminalitě.
25. <http://www.mv.cz/dokument/index.html#extrem> - informace Ministerstva vnitra
26. <http://www.e-polis.cz/view.php?id=119&catid=17>,8.4.2006
27. <http://a-kontra.csaf.cz/archiv/teorie/bastl.htm>, 7.4.2006
28. <http://www.antifa.cz>, 7.4.2006
29. <http://fsa.anarchismus.org/>, 7.4.2006

## Přílohy

### Seznam příloh:

1. Příloha č. 1 - obrazová symbolika pravicového extremismu
2. Příloha č. 2 - obrazová symbolika levicového extremismu
3. Příloha č. 3 - obrazová symbolika náboženských hnutí
4. Příloha č. 4 - tabulka počtu extremistů v ČR
  - tabulka počtu trestných činů v ČR
5. Příloha č. 5 - graf počtu trestných činů v ČR
  - graf počtu trestných činů v krajích

Zdrojem příloh 1,2,3, je Policie České republiky, MV a MŠMT

Zdrojem příloh 4,5, je Ministerstvo vnitra, odbor bezpečnostní politiky

## **Obrazové a grafické přílohy**



Symbyly pravicového extremismu



Symbyly levicového extremismu





Tabulka č. 1

**Odhadovaný počet členů  
skinheads a  
anarchoautonomních hnutí**

Rok	Počet celkem	Skinheads	Anarchoautonomní
1997	5400-5680	4070-4190	1330-1410
1998	8570-9350	5710-6010	3040-3340
1999	7590-7690	5030	2560-2660
2000	10430-10490	6150-6200	4280-4290
2001	12750	7640	5110
2002	12380	7130	5250

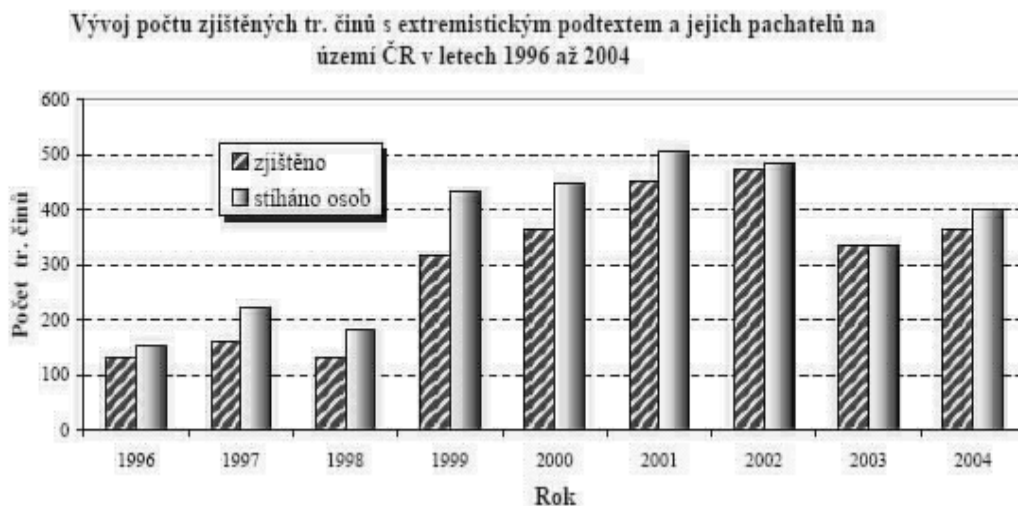
Tabulka č. 2

**Celkový počet trestných činů zaevidovaných na území ČR**

ROK	Evidované TČ	Objasněno	stíháno osob
1996	131	58	152
1997	159	132	229
1998	133	100	184
1999	316	273	434
2000	364	327	449
2001	452	406	506
2002	473	374	483
2003	335		335
2004	366		366

v letech 1996 - 2004

Graf č. 1



Graf č. 2

