

# **Projekt zvýšení kvality služeb TIC pro komfort rodin s dětmi v mikroregionu Bystřicko**

Bc. Michaela Samková

---

Diplomová práce  
2019



Univerzita Tomáše Bati ve Zlíně  
Fakulta managementu a ekonomiky

---

Univerzita Tomáše Bati ve Zlíně  
Fakulta managementu a ekonomiky  
Ústav podnikové ekonomiky  
akademický rok: 2018/2019

## ZADÁNÍ DIPLOMOVÉ PRÁCE

(PROJEKTU, UMĚLECKÉHO DÍLA, UMĚLECKÉHO VÝKONU)

Jméno a příjmení: **Bc. Michaela Samková**  
Osobní číslo: **M17604**  
Studijní program: **N6208 Ekonomika a management**  
Studijní obor: **Podniková ekonomika**  
Forma studia: **kombinovaná**

Téma práce: **Projekt zvýšení kvality služeb TIC pro komfort rodin s dětmi v mikroregionu Bystřicko**

Zásady pro vypracování:

Úvod

Definujte cíle práce a použité metody zpracování práce.

### I. Teoretická část

- Zpracujte literární rešerši vztahující se k regionálnímu cestovnímu ruchu.

### II. Praktická část

- Analyzujte současný stav cestovního ruchu a jeho rozvoj v mikroregionu Bystřicko.
- Analyzujte současně poskytované služby TIC Bystřice nad Pernštejnem.
- Zhodnoťte výsledky analýz a navrhněte řešení.
- Zpracujte projekt zvýšení kvality služeb TIC pro komfort rodin s dětmi v mikroregionu Bystřicko.

Závěr

Rozsah diplomové práce: **cca 70 stran**  
Rozsah příloh:  
Forma zpracování diplomové práce: **tištěná/elektronická**

Seznam odborné literatury:

FLETCHER, John. *Tourism: principles and practice*. Fifth edition. Harlow, England: Pearson, 2013. ISBN 978-0-273-75827-3.  
JAKUBÍKOVÁ, Dagmar. *Marketing v cestovním ruchu: jak uspět v domácí i světové konkurenci*. 2., aktualiz. a rozš. vyd. Praha: Grada, 2012. ISBN 9788024742090.  
KOTLER, Philip, John T. BOWEN a James C. MAKENS. *Marketing for hospitality and tourism*. 6th ed. Harlow: Pearson Education, 2014. ISBN isbn978-1-292-02003-7.  
PALATKOVÁ, Monika. *Marketingový management destinací: strategický a taktický marketing destinace turismu, systém marketingového řízení destinace a jeho financování, řízení kvality v destinaci a informační systém destinace*. Praha: Grada, 2011. ISBN 9788024737492.  
RYGLOVÁ, Kateřina, Michal BURIAN a Ida VAJČNEROVÁ. *Cestovní ruch – podnikatelské principy a příležitosti v praxi*. Praha: Grada, 2011. ISBN 9788024740393.

Vedoucí diplomové práce: **doc. Ing. Zuzana Tučková, Ph.D.**  
Ústav logistiky  
Datum zadání diplomové práce: **14. prosince 2018**  
Termín odevzdání diplomové práce: **16. dubna 2019**

Ve Zlíně dne 14. prosince 2018

L.S.

doc. Ing. David Tuček, Ph.D.  
*děkan*

Ing. Petr Novák, Ph.D.  
*ředitel ústavu*

## **PROHLÁŠENÍ AUTORA BAKALÁŘSKÉ/DIPLOMOVÉ PRÁCE**

### **Prohlašuji, že**

- beru na vědomí, že odevzdáním diplomové/bakalářské práce souhlasím se zveřejněním své práce podle zákona č. 111/1998 Sb. o vysokých školách a o změně a doplnění dalších zákonů (zákon o vysokých školách), ve znění pozdějších právních předpisů, bez ohledu na výsledek obhajoby;
- beru na vědomí, že diplomová/bakalářská práce bude uložena v elektronické podobě v univerzitním informačním systému dostupná k prezenčnímu nahlédnutí, že jeden výtisk diplomové/bakalářské práce bude uložen na elektronickém nosiči v příruční knihovně Fakulty managementu a ekonomiky Univerzity Tomáše Bati ve Zlíně;
- byl/a jsem seznámen/a s tím, že na moji diplomovou/bakalářskou práci se plně vztahuje zákon č. 121/2000 Sb. o právu autorském, o právech souvisejících s právem autorským a o změně některých zákonů (autorský zákon) ve znění pozdějších právních předpisů, zejm. § 35 odst. 3;
- beru na vědomí, že podle § 60 odst. 1 autorského zákona má UTB ve Zlíně právo na uzavření licenční smlouvy o užití školního díla v rozsahu § 12 odst. 4 autorského zákona;
- beru na vědomí, že podle § 60 odst. 2 a 3 autorského zákona mohu užít své dílo – diplomovou/bakalářskou práci nebo poskytnout licenci k jejímu využití jen připouští-li tak licenční smlouva uzavřená mezi mnou a Univerzitou Tomáše Bati ve Zlíně s tím, že vyrovnání případného přiměřeného příspěvku na úhradu nákladů, které byly Univerzitou Tomáše Bati ve Zlíně na vytvoření díla vynaloženy (až do jejich skutečné výše) bude rovněž předmětem této licenční smlouvy;
- beru na vědomí, že pokud bylo k vypracování diplomové/bakalářské práce využito softwaru poskytnutého Univerzitou Tomáše Bati ve Zlíně nebo jinými subjekty pouze ke studijním a výzkumným účelům (tedy pouze k nekomerčnímu využití), nelze výsledky diplomové/bakalářské práce využít ke komerčním účelům;
- beru na vědomí, že pokud je výstupem diplomové/bakalářské práce jakýkoliv softwarový produkt, považují se za součást práce rovněž i zdrojové kódy, popř. soubory, ze kterých se projekt skládá. Neodevzdání této součásti může být důvodem k neobhájení práce.

### **Prohlašuji,**

1. že jsem na diplomové/bakalářské práci pracoval samostatně a použitou literaturu jsem citoval. V případě publikace výsledků budu uveden jako spoluautor.
2. že odevzdaná verze diplomové/bakalářské práce a verze elektronická nahraná do IS/STAG jsou totožné.

Ve Zlíně 15. 4. 2019

Jméno a příjmení: Bc. Michaela Samková

.....  
podpis diplomanta

## ABSTRAKT

Cílem diplomové práce je vytvořit projekt zvýšení kvality služeb Turistického informačního centra pro komfort rodin s dětmi pro oblast mikroregionu Bystřicko. Pro tuto práci byl vybrán vytvoření propagačního materiálu pro cílovou skupinu rodin s dětmi, který bude obsahovat tzv. baby friendly ubytovací a stravovací zařízení na území mikroregionu Bystřicko. Práce je rozdělena do dvou částí, a to na teoretickou a praktickou. Teoretická část zahrnuje vymezení pojmu cestovní ruch, informace o trhu cestovního ruchu, územní členění cestovního ruchu a charakteristiku analytických metod použitých v práci. Praktická část práce má dvě části, analytickou a projektovou. Analytická část obsahuje analýzu současného cestovního ruchu v dané oblasti. Analýza o zařízení cestovního ruchu je klíčovou pro projektovou část. Výsledky analýzy ubytovacích a stravovacích zařízení budou sloužit pro zpracování projektu propagačního materiálu určeného rodinám s dětmi.

**Klíčová slova:** cestovní ruch, destinace cestovního ruchu, rodina s dětmi, potenciál cestovního ruchu, baby friendly zařízení.

## ABSTRACT

The aim of the master's thesis is to create a project which will increase the quality of the Tourist information centre services for families with children in the microregion of Bystřicko. For this thesis a project was chosen which will create promotional materials aimed at families with children. It will include so called baby-friendly accommodation and food facilities in the microregion of Bystřicko. The thesis is divided into two parts – theoretical and practical. The theoretical part includes the definition of tourism, information on the tourism market, territorial structure of tourism and characteristics of the analytical methods used in the thesis. The practical part consists of two parts, analytical and a project part. The analytical part includes an analysis of the current tourism market in the region. The analysis of the tourism facilities is crucial for the project part. The results of the accommodation and food facilities analysis will be used for creating promotional materials for families with children.

**Key words:** tourism, tourism destinations, family with children, tourism potential, baby-friendly facilities

V této části bych ráda poděkovala doc. Ing. Zuzaně Tučkové, Ph.D. za její profesionální vedení, cenné rady a připomínky k mé diplomové práci.

Dále bych chtěla poděkovat pracovníkům Turistického informačního centra v Bystřici nad Pernštejnem za vstřícný přístup, poskytnutí potřebných informací a doporučení, a především za jejich čas při poskytnutí odpovědí při řízeném rozhovoru.

V neposlední řadě bych chtěla poděkovat své rodině a přátelům, kteří mi byli oporou po celou dobu studia, a také při psaní diplomové práce.

Prohlašuji, že odevzdaná verze diplomové práce a verze elektronická nahraná do IS/STAG jsou totožné.

„Cílem vzdělání a moudrosti je, aby člověk viděl před sebou jasnou cestu života, po ní opatrně vykročoval, pamatoval na minulost, znal přítomnost a předvídal budoucnost.“

Jan Amos Komenský

## OBSAH

<b>ÚVOD</b> .....	<b>9</b>
<b>CÍLE A METODY ZPRACOVÁNÍ PRÁCE</b> .....	<b>11</b>
<b>I TEORETICKÁ ČÁST</b> .....	<b>12</b>
<b>1 VÝZNAM CESTOVNÍHO RUCHU PRO REGION</b> .....	<b>13</b>
1.1 POJEM CESTOVNÍ RUCH .....	14
1.2 DRUHY CESTOVNÍHO RUCHU .....	14
1.3 TRH CESTOVNÍHO RUCHU .....	16
1.3.1 Nabídka cestovního ruchu.....	19
1.3.2 Poptávka cestovního ruchu .....	20
1.4 ÚZEMNÍ ČLENĚNÍ CESTOVNÍHO RUCHU .....	21
1.4.1 NUTS .....	21
1.4.2 Region .....	22
1.4.3 Mikroregion.....	23
1.4.4 Destinace .....	23
1.5 POTENCIÁL CESTOVNÍHO RUCHU .....	23
1.5.1 Analýza potenciálů na straně poptávky.....	24
1.5.2 Analýza potenciálů na straně nabídky.....	24
1.5.3 Aktivace potenciálů cestovního ruchu v souvislosti s územím.....	25
<b>2 TURISTICKÁ INFORMAČNÍ CENTRA</b> .....	<b>26</b>
2.1 HISTORIE.....	27
2.2 FUNKCE.....	28
<b>3 POUŽITÉ ANALYTICKÉ METODY</b> .....	<b>30</b>
3.1 GEOGRAFICKO – EKONOMICKÁ ANALÝZA CESTOVNÍHO RUCHU .....	30
3.2 SWOT ANALÝZA .....	32
3.3 ŘÍZENÝ ROZHOVOR .....	33
3.4 DOTAZNÍKOVÉ ŠETŘENÍ.....	35
<b>4 SHRUTÍ TEORETICKÉ ČÁSTI</b> .....	<b>38</b>
<b>II PRAKTICKÁ ČÁST</b> .....	<b>39</b>
<b>5 ANALÝZA SOUČASNÉHO CESTOVNÍHO RUCHU A JEHO ROZVOJE V MIKROREGIONU BYSTRICKO</b> .....	<b>40</b>
5.1 GEOGRAFICKO – EKONOMICKÁ ANALÝZA .....	40
5.1.1 Selektivní podmínky .....	40
5.1.2 Lokalizační podmínky.....	44
5.1.3 Realizační podmínky.....	50
5.2 SWOT ANALÝZA MIKROREGIONU BYSTRICKO.....	54
5.3 ANALÝZA NÁVŠTĚVNOSTI .....	56
5.3.1 Analýza návštěvnosti TIC Bystřice n. P. ....	57
5.3.2 Analýza návštěvnosti dle ČSÚ .....	60
5.4 DOTAZNÍKOVÉ ŠETŘENÍ UBYTOVACÍCH A STRAVOVACÍCH ZAŘÍZENÍ.....	61
5.5 VYHODNOCENÍ ANALÝZ PODMÍNEK PRO CESTOVNÍ RUCH.....	62
<b>6 ANALÝZA SOUČASNĚ POSKYTOVANÝCH SLUŽEB TIC BYSTRICE NAD PERNŠTEJNEM</b> .....	<b>69</b>

6.1	SWOT ANALÝZA TIC .....	69
6.2	ŘÍZENÝ ROZHOVOR S PRACOVNÍKY TIC .....	71
6.3	VYHODNOCENÍ ANALÝZ .....	73
<b>7</b>	<b>ZÁVĚRY PRO PROJEKT .....</b>	<b>74</b>
<b>8</b>	<b>PROJEKT VYTVOŘENÍ INFORMAČNÍHO LETÁKU PRO VYBRANOU CÍLOVOU SKUPINU .....</b>	<b>75</b>
8.1	NÁVRH PROJEKTU .....	75
8.2	CÍLOVÁ SKUPINA .....	76
8.3	PŘEDSTAVENÍ PROJEKTU .....	77
8.3.1	Část projektu – tipy na výlety .....	78
8.3.2	Část projektu – piktogramy pro „baby friendly“ zařízení .....	82
8.3.3	Tematická omalovánka pro děti .....	84
8.3.4	Mapa území .....	85
8.4	VIZUALIZACE BROŽURY .....	86
8.5	ČASOVÝ HARMONOGRAM PROJEKTU .....	87
8.6	EKONOMICKÁ STRÁNKA PROJEKTU .....	88
8.7	PROPAGACE PROJEKTU .....	89
8.7.1	Koncepční fáze .....	90
8.7.2	Tvůrčí fáze .....	90
8.7.3	Výrobní fáze .....	90
8.7.4	Realizační fáze .....	90
8.7.5	Vyhodnocovací fáze .....	93
8.8	RIZIKA PROJEKTU .....	94
	<b>ZÁVĚR .....</b>	<b>95</b>
	<b>SEZNAM POUŽITÉ LITERATURY.....</b>	<b>96</b>
	<b>SEZNAM POUŽITÝCH ELEKTRONICKÝCH ZDROJŮ.....</b>	<b>98</b>
	<b>SEZNAM POUŽITÝCH SYMBOLŮ A ZKRATEK.....</b>	<b>102</b>
	<b>SEZNAM OBRÁZKŮ .....</b>	<b>103</b>
	<b>SEZNAM TABULEK.....</b>	<b>104</b>
	<b>SEZNAM PŘÍLOH.....</b>	<b>105</b>



## ÚVOD

V České republice v současné době přibýlo domácích i zahraničních hostů. Jak uvádí český statistický úřad ve třetím čtvrtletí roku 2018 se v hotelech, penzionech a kempech v ČR ubytovalo 7,4 milionů turistů což je meziroční nárůst o 5,7%. Hostů celkově přibýlo ve všech krajích republiky. Tradičně mezi nejvyhledávanější místa naší země patřila Praha. Počet noclehů za třetí čtvrtletí roku 2018 se zvýšil u domácích turistů o 6,3 procenta, což znamená, že se část českých občanů vrací k cestování v rámci České republiky. Nejvyšší meziroční růst zaznamenaly kempy, kam přijelo o 14,8 procent. (České noviny, ©2019)

Práce si klade za cíl zvýšit kvalitu služeb turistického informačního centra pro komfort rodin s dětmi a tím zvýšit i návštěvnosti daného území touto cílovou skupinou. Přínosem pro region by bylo především zvýšení finančních prostředků, které přinese cestovní ruch nejen do rozpočtů obcí (v rámci rekreačních poplatků), ale také podpoří malé podnikatele, kteří v území nabízejí služby cestovního ruchu.

Cílem práce je vytvořit nový propagační materiál, který zvýší povědomí o oblasti, přiláká nové návštěvníky a zlepší celkově image této lokality. Nový propagační materiál má především ale zvýšit komfort rodin s dětmi, které se do této oblasti vydají.

Práce reaguje na aktuální poptávku ze strany turistů potažmo turistického informačního centra Bystřice nad Pernštejnem, kdy cílová skupina rodin s dětmi tvoří cca polovinu návštěvníků tohoto mikroregionu.

Práce zahrnuje ubytovací a stravovací zařízení v rámci území mikroregionu Bystřicko, a mapuje vybavení těchto zařízení, zda jsou vhodné pro pobyty rodin s dětmi.

Práce je sestavena ze dvou částí, z teoretické a praktické. V teoretické části je vymezen význam cestovního ruchu pro region a vysvětlení nabídky a poptávky cestovního ruchu, jeho územní členění a další základní pojmy. Teoretická část také zahrnuje klasifikaci a historii turistických informačních center v České republice. Dále také obsahuje charakteristiku analytických metod, které jsou použity v práci. Poslední kapitola teoretické části seznamuje se základními informacemi o propagaci. Praktická část práce je rozdělena na část analytickou a projektovou. Analytickou část práce tvoří analýza současného cestovního ruchu a jeho rozvoj v mikroregionu Bystřicko a analýza současně poskytovaných služeb turistického informačního centra Bystřice nad Pernštejnem. Výsledky analytické části poslouží pro tvorbu projektu ve formě nového propagačního materiálu. Projekt obsahuje uby-

tovací a stravovací zařízení přátelská k dětem v rámci území mikroregionu Bystřicko. Součástí materiálu jsou také tipy na výlety a kontaktní informace na jednotlivá zařízení.

## CÍLE A METODY ZPRACOVÁNÍ PRÁCE

Cílem práce je vytvořit projekt na zvýšení kvality služeb turistického informačního centra (dále jen TIC), a tím zvýšit komfort rodin s dětmi v lokalitě mikroregionu Bystřicko. V teoretické části bude za tímto účelem provedena literární rešerše vztahující se k danému tématu či s tématem úzce související.

Nejdůležitější částí práce bude provedení analýz, ze kterých následně vyplynou důležité informace pro vytvoření propagačního materiálu na zvýšení komfortu služeb pro rodiny s dětmi.

Nejdůležitější analýzou v této práci bude analýza ubytovacích a stravovacích zařízení, kde budeme zkoumat jejich vybavení. Tato analýza bude provedena pomocí dotazníkového šetření.

Nejrozšířenější a nejpodstatnější analýzou v práci je geograficko-ekonomická analýza (známá také jako předpoklady cestovního ruchu oblasti). Tato analýza zahrnuje selektivní, lokalizační a realizační podmínky. Pomocí těchto podmínek zjistíme vše podstatné o celé oblasti.

V práci je také zahrnuta analýza návštěvnosti a řízený rozhovor s pracovníky TIC, který poskytl důležité informace zejména o poptávce návštěvníků v území. Dále také postřehy a zkušenosti pracovníků turistického informačního centra a jejich doporučení. Práce obsahuje také dvě SWOT analýzy. Nejdříve je uvedena SWOT analýza pro oblast mikroregionu Bystřicko a poté SWOT analýza turistického informačního centra Bystřicko. Závěrem analytické části bylo vyhodnocení všech výstupů analýz a následné rozpracování projektu propagačního materiálu.

Díky výsledkům analytické části bude připraven návrh propagačního letáku pro rodiny s dětmi, který bude následně TIC graficky zpracován a bude sloužit pro danou cílovou skupinu jako pomocník ke snazší orientaci v regionu. Propagační materiál zahrnuje „baby friendly“ ubytovací a stravovací zařízení, ale také nabízí tipy na výlet. Vše je přehledně označeno piktogramy, které byly pro účel této práce vytvořeny, a doplněno fotografiemi. V propagačním materiálu můžeme také nalézt základní informace o zařízení a kontakt pro případnou komunikaci.

## **I. TEORETICKÁ ČÁST**

## 1 VÝZNAM CESTOVNÍHO RUCHU PRO REGION

Cestovní ruch (dále jen CR) je ve světě považován za odvětví budoucnosti s ohledem na multiplikační efekt doprovázející jeho rozvoj. Cestovní ruch je také velmi významné odvětví co do počtu vznikajících pracovních příležitostí. Kromě zaměstnanosti ovlivňuje také toto odvětví hrubý domácí produkt, platební bilanci státu, tvoří příjmy státního rozpočtu, ovlivňuje příjmy místních rozpočtů a také rozvoj CR podporuje investiční aktivity.

Po roce 1989 prokázal cestovní ruch v České republice (dále jen ČR), že je plnohodnotným faktorem ekonomické transformace. Hlavním zdrojem dynamického rozvoje CR byly především turistické atraktivita a turistická centra České republiky. Dalším faktorem, který ovlivnil rozvoj cestovního ruchu v tomto období, byl tzv. pád železné opony a otevření východoevropských hranic pro světovou veřejnost. Zahraniční návštěvníci měli zájem především o objevování nové turistické destinace, bez ohledu na kvalitu služeb či úroveň infrastruktury. (Eurovision, ©2019, s. 8)

Dle Laciny „Cestovní ruch významně přispívá k rozvoji jednotlivých oblastí již tím, že generuje nejen příjmy z prodeje výrobků a služeb turistům, nýbrž zároveň vytváří podmínky pro kapitálové investice do zařízení cestovního ruchu, zvláště pak do výstavby hotelů, nákupu dopravních prostředků a na rozvoj infrastruktury, v první řadě dálnic a silnic.“ (Lacina, 2010, s. 22)

### **Přínosy cestovního ruchu pro region**

- příjmy ze vstupného do národních parků, jeskyň a další jsou použity na financování ochrany přírody
- cestovní ruch je také zdrojem daní a poplatků
- vytváří pracovní příležitosti
- zvyšování životního standardu místních obyvatel
- zainteresování místních obyvatel do ochrany přírodních a kulturních hodnot
- zlepšování platební bilance státu pomocí příjezdového cestovního ruchu
- stimulace investic do místní infrastruktury - vodovody, kanalizace, elektrifikace, telekomunikace a další. (Eurovision, ©2019, s. 9-10)

## 1.1 Pojem cestovní ruch

Cestovní ruch je odvozen od slova cestování, ale také Turismus jak je uváděno v němčině a mnoha dalších jazycích. Cestování lidí je známé již několik století. Avšak rozvoj cestovního ruchu se datuje až od poloviny 19. století. Od začátku dvacátého století se objevují snahy o přesné vymezení pojmu cestovního ruchu. A tak během desetiletí vzniklo několik definic tohoto pojmu. Autory jedné z prvních definic cestovního ruchu jsou švýcarští vědci Kurt Krapfa a Walter Hunziker. Dle nich se jedná o „soubor vztahů a jevů, které vyplývají z pobytu na cizím místě, přičemž cílem pobytu není trvalé usídlení nebo výkon výdělečné činnosti“ (Kotíková, 2013, s. 15)

Další definicí je například ta od profesora Gúčika, která vznikla v roce 1978 na území tehdejšího Československa. „Cestovní ruch je forma uspokojování potřeb reprodukce fyzických a duševních sil člověka, ke kterému dochází mimo běžné životní prostředí a ve volném čase.“ (Kotíková, 2013, s. 16)

Podle UNWTO je cestovní ruch (1995) „činnost osoby cestující na přechodnou dobu do místa mimo její běžné životní prostředí, a to na dobu kratší, než je stanoveno, přičemž hlavní účel její cesty je jiný než vykonávání výdělečné činnosti v navštíveném místě“. (Ryglová, Burian, Vajčnerová, 2011, s. 18)

Při definování cestovního ruchu se stala důležitým mezníkem konference Světové organizace cestovního ruchu (WTO) v roce 1991, zde byla zformulována definice cestovního ruchu, která se stala o dva roky později oficiální definicí cestovního ruchu.

„Cestovní ruch představuje činnost lidí, spočívající v cestování a pobytu mimo místo jejich obvyklého pobytu po dobu kratší jednoho roku za účelem využití volného času, obchodu a jinými účely. (Kotíková, 2013, s. 16)

## 1.2 Druhy cestovního ruchu

Odborná literatura uvádí řadu kritérií, dle kterých lze třídit cestovní ruch do několika druhů. Druhy cestovního ruchu jsou specifikovány dle způsobu realizace.

### Dle místa realizace

- Vnitrostátní cestovní ruch – zahrnuje veškerý cestovní ruch realizovaný na území daného státu. Jedná se tedy o cestovní ruch domácí a příjezdový.

- Národní cestovní ruch – zahrnuje veškerý cestovní ruch obyvatel daného státu. Jedná se tedy o cestovní ruch domácí a výjezdový.
- Mezinárodní cestovní ruch – jde o cestovní ruch, při kterém dochází k překročení státní hranice. Do mezinárodního cestovního ruchu je zahrnován veškerý pohyb účastníků turismu konkrétního určení teritoria. Jde o nejširší pojem z hlediska územní realizace.

#### **Dle vztahu k platební bilanci státu**

- Aktivní – do této skupiny jsou zahrnuty příjezdy zahraničních návštěvníků, kteří pro navštívený stát znamenají příliv devizových prostředků. Tento druh turismu bývá také často označován za neviditelný export.
- Pasivní – v této skupině jsou zahrnuty výjezdy obyvatel určitého státu do zahraničí. Tento druh turismu znamená pro domácí stát odliv devizových prostředků.

#### **Dle plátce nákladů**

- Komerční/volný cestovní ruch – jedná se o turismus, kde si účastník cestovního ruchu hradí veškeré náklady sám, z disponibilního příjmu domácnosti.
- Sociální/vázaný cestovní ruch – je částečně nebo zcela hrazen jiným subjektem, než samotným účastníkem a však musí být splněny určité podmínky. Jiným subjektem v tomto případě rozumíme zaměstnavatele, pojišťovnu a další.

#### **Dle způsobu zabezpečení cesty**

- Organizovaný cestovní ruch – cesta a pobyt jsou zprostředkovány obvykle pomocí cestovních kanceláří nebo cestovních agentur.
- Neorganizovaný cestovní ruch – cesta a pobyt účastníka je organizována jeho vlastními silami.

#### **Dle věku účastníků**

- Cestovní ruch dětí – jde o organizovaný pobyt dětí do 15 let, kde je vždy přítomna dospělá osoba pověřena dozorem. Tento cestovní ruch je organizován v podobě škol v přírodě, školních výletů, lyžařských výcviků apod.
- Cestovní ruch mládeže – někdy označován také jako cestování mladých ve věkovém rozmezí 16-24 let. Cestování je samostatné, avšak bez rodin.

- Cestovní ruch rodin s dětmi – jde o typ turismu, kdy cestují děti se svými rodiči, tedy individuálně. Struktura poskytovaných služeb bývá často přizpůsobena potřebám dětí.
- Cestovní ruch osob v produktivním věku bez účasti dětí – jedná se o skupiny osob, které mají dostatek volného času i disponibilních prostředků. Tato skupina osob je již v produktivním věku, ale cestuje bez dětí.
- Cestovní ruch seniorů – stanovení věkové hranice pro tento segment účastníků cestovního ruchu je velmi obtížné. Avšak často se o seniorském cestovním ruchu hovoří jako o perspektivně rostoucím segmentu. Tato skupina účastníků cestovního ruchu je již v poproduktivním věku a má dostatek času. Díky této skupině se často rozměňuje návštěvnost destinací.

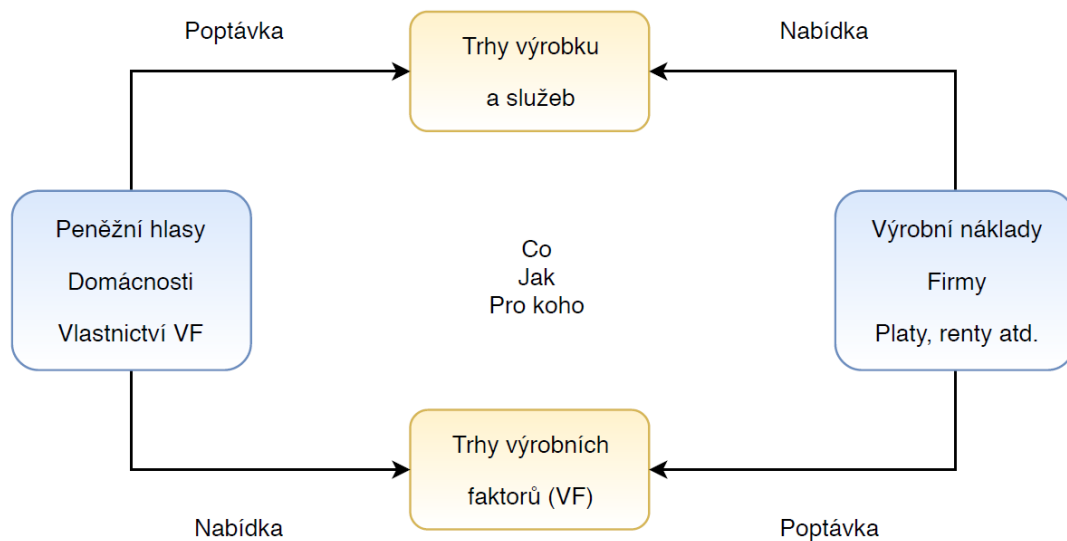
#### **Dle délky pobytu**

- Jednodenní – turismus realizovaný v době nepřesahující 24 hodin, tedy bez přenocování.
  - Krátkodobý – doba pobytu je od jedné do maximálně tří přenocování.
  - Dlouhodobý – doba pobytu je delší než tři přenocování, ale kratší než 6 měsíců v domácím turismu a kratší než 1 rok u turismu mezinárodního.
- (Palatková, Zichová, 2011, s. 19-23)

### **1.3 Trh cestovního ruchu**

Z hlediska ekonomické teorie je možno chápat trh jako oblast ekonomiky, ve které dochází k výměně výsledků činností mezi jednotlivými ekonomickými subjekty prostřednictvím směny. Vzájemným působením nabídky a poptávky je pak na trhu formována cena.





Obrázek 1 Vzájemná provázanost trhů a tržních subjektů (Palatková a Zichová, 2011, s. 30, vlastní zpracování)

Mezi specifika trhu turismu patří jeho závislost na přírodních a kulturně-historických atraktivitách, jedná se hlavně o trh služeb, kdy jsou tyto služby místně vázány. Trh turismu je také ovlivněn sezónností a jeho služby jsou realizovány a spotřebovávány ve shodném čase. Účastníci turismu očekávají komplexní zážitky a jejich vnímání je subjektivní.

Jako každý trh, je i trh cestovního ruchu ve složitém prostředí a je velmi citlivý na faktory vnějšího prostředí. Tyto faktory lze rozdělit do několika skupin.

- **Politické a bezpečnostní faktory**

Pro rozvoj turismu je vedle příjmů, fondu volného času a nabídky cestovního ruchu také velmi důležité mírové uspořádání světa a volný pohyb osob. Negativní vlivy jako jsou válečné konflikty, terorismus, přírodní katastrofy či epidemie velmi často narušují nebo dokonce znemožňují rozvoj turismu.

- **Ekonomické faktory**

Nejvýznamnějším ekonomickým faktorem je ekonomický růst, který je měřen pomocí hrubého domácího produktu. Všeobecně známou pravdou je, že lidé ze zemí s vysokým hrubým domácím produktem (dále jen HDP) na jednoho obyvatele cestují častěji. Dalším ekonomickým faktorem může být rozdílná ekonomická úroveň zdrojové a cílové země. Nižší cenová hladina může být motivujícím faktorem pro

účastníky z hospodářsky vyspělejších zemí navštívit země s nižší cenovou hladinou.

- **Demografické faktory**

Neustálý nárůst populace je základním demografickým faktorem ovlivňující turismus. Dle Population Reference Bureau je nyní na naší planetě necelých 7 miliard obyvatel. Předpokládáný je nárůst až na téměř 10 miliard obyvatel do roku 2050. Nárůst cestovního ruchu však nebude tak velký, protože velký počet nově narozených dětí je v rozvojových zemích, které si kvůli nízké cenové hladině nemohou dovolit cestovat. Dalším z demografických faktorů je stárnutí populace, což také přispívá k rozvoji cestování. Dokonce se velmi často mluví o příležitosti rozvoje turismu zaměřeného na obyvatele nad 65 let.

- **Technicko-technologické faktory**

V této oblasti je trh turismu hlavně ovlivňován pokrokem letecké dopravy a informačních technologií. Rozvoj letecké dopravy zlepšil prostorovou a časovou dostupnost vzdálených destinací v rámci celého světa. Letecká doprava se tak stala dostupnější širokým vrstvám obyvatelstva. Všechny procesy spojené s realizací turismu jsou v současné době zasaženy informačně-komunikační technologií. Velmi významný je rozvoj internetu.

- **Sociální faktory**

Nejdůležitějším sociálním faktorem pro rozvoj turismu je disponibilní důchod, ten je však ovlivňován přerozdělováním důchodů v zemi, tedy daňovou politikou, vládními transfery atd. V prosinci roku 2001 byl na Valné hromadě OSN schválen Globální etický kodex turismu, kde v článku 7 je uvedeno „právo na turismus“. Všechny státy EU se zavázaly za podpory veřejných orgánů rozvíjet sociální turismus – tedy cestování sociálně, ekonomicky či zdravotně handicapovaných skupin obyvatel. Tento dokument však nemá právní závaznost, jeho naplňování je zcela dobrovolné.

- **Ekologické faktory**

Realizace turismu je značně závislá na přirozené atraktivitě prostředí. Prostředí, která byla v minulosti, nebo stále ještě jsou, méně ekonomicky využívána, především průmyslovými odvětvími, jsou pro cestovní ruch vhodné.

(Palatková, Zichová, 2011, s. 30-36)

Dle Ryglové, Buriana a Vajčnerové jsou hlavní specifické rysy trhu cestovního ruchu následující:

- podnikání v odvětví cestovního ruchu není krátkodobou záležitostí
- produkt CR je nehmotný, nelze jej vyrábět na sklad
- tvorba, realizace a spotřeba služeb je místně a časově vázána
- výrazná sezónnost
- vysoký podíl lidské práce
- mezinárodní charakter

(Ryglová, Burian, Vajčnerová, 2011, s. 22)

### 1.3.1 Nabídka cestovního ruchu

Dle ekonomické teorie je nabídka definována jako souhrn všech zamýšlených prodejů zboží i služeb, které na trh přinášejí výrobci. Nejčastěji s nabídkou výrobků a služeb na trh přichází firma. Cílem firmy je na trhu maximalizovat zisk, tedy realizovat svoji produkci. Firma se vždy musí rozhodnout, jaké množství výrobků či služeb na trhu nabídne, a dále také stanovit cenu, za kterou bude prodávat. (Palatková a Zichová, 2011 s. 57-58)

Dle Zelenky a Páskové je nabídka cestovního ruchu maximální množství produktu cestovního ruchu na trhu CR, který má určitý subjekt v úmyslu prodat za danou cenu. Funkce nabídky za jinak stejných podmínek vyjadřuje poměr mezi maximálním množstvím produktu cestovního ruchu, které subjekt cestovního ruchu hodlá prodat, a jeho cenou. Objem nabídky závisí kromě ceny nabízeného produktu cestovního ruchu také na cílech subjektu cestovního ruchu, technologické úrovni, cenové hladině v zemi, na politice, prostorově či tematicky blízké konkurence a na ceně výrobních faktorů. (Zelenka a Pásková, 2012, s. 362)

Dle Gúčika je nabídka cestovního ruchu tvořena soubory prvků, které v různých kombinacích tvoří statky a služby cestovního ruchu. Nositelem nabídky poté jsou:

- cílová místa (region, stát, středisko cestovního ruchu, další)
- podniky cestovního ruchu
- instituce cestovního ruchu

### 1.3.2 Poptávka cestovního ruchu

„Nositelem poptávky je obvykle potenciální/reálný návštěvník (domácnost), který při existujících omezeních přichází na trh za účelem uspokojení potřeb s cílem maximalizovat svůj užitek. Užitek plyne z preferencí, jenž jsou výsledkem působení sociokulturních, psychologických i biologických faktorů. Konkrétní spotřební chování poptávajícího na trhu turismu je tedy výsledkem spolupůsobení faktorů tzv. motivujících (faktory ekonomické, zdravotní, bezpečnostní apod.).“ (Palatková a Zichová, 2014, s. 29, 30)

Jak je uvedeno ve výkladovém slovníku cestovního ruchu od Páskové a Zelenky poptávka v cestovním ruchu je množství daného produktu cestovního ruchu, které kupující hodlá koupit za danou cenu na daném trhu v daném čase. Poptávka po cestovním ruchu je měřena po určitý časový úsek, nejčastěji měsíc. V průběhu hlavní sezóny poptávka po službách cestovního ruchu roste, stejně jako cena těchto služeb. Křivka funkce poptávky vyjadřuje nepřímou úměru závislosti poptávaného množství produktů cestovního ruchu na ceně, za kterou je tento produkt nabízen. Závislost poptávky na různých parametrech je široce využívána v různých marketingových strategiích v cestovním ruchu. Poptávka je kromě ceny závislá také na velikosti trhu, sezónnosti, přírodních katastrofách, politických vztazích, sociálně ekonomické situaci a dalších. (Zelenka a Pásková, 2012, s. 431)

Fletcher a kolektiv poukazují ve své publikaci na ovlivnění životního cyklu a poptávky po turismu. Graf obsahuje tři skupiny osob: mladé lidi, lidi středního věku a osoby důchodového věku a řeší jejich časové a finanční možnosti v průběhu těchto tří životních fází. Mladí lidé disponují množstvím volného času, ale mají omezené finanční možnosti. Lidé středního věku, kteří aktivně pracují, mají naopak volného času méně, ale mají finanční prostředky. Osoby důchodového věku mají, stejně jako mladí, dostatek volného času, ale jejich finanční prostředky jsou značně omezené. (Fletcher, 2013, s. 27)



Obrázek 2 Vztah životního cyklu a poptávky po turistice (Fletcher, 2013, s. 27)

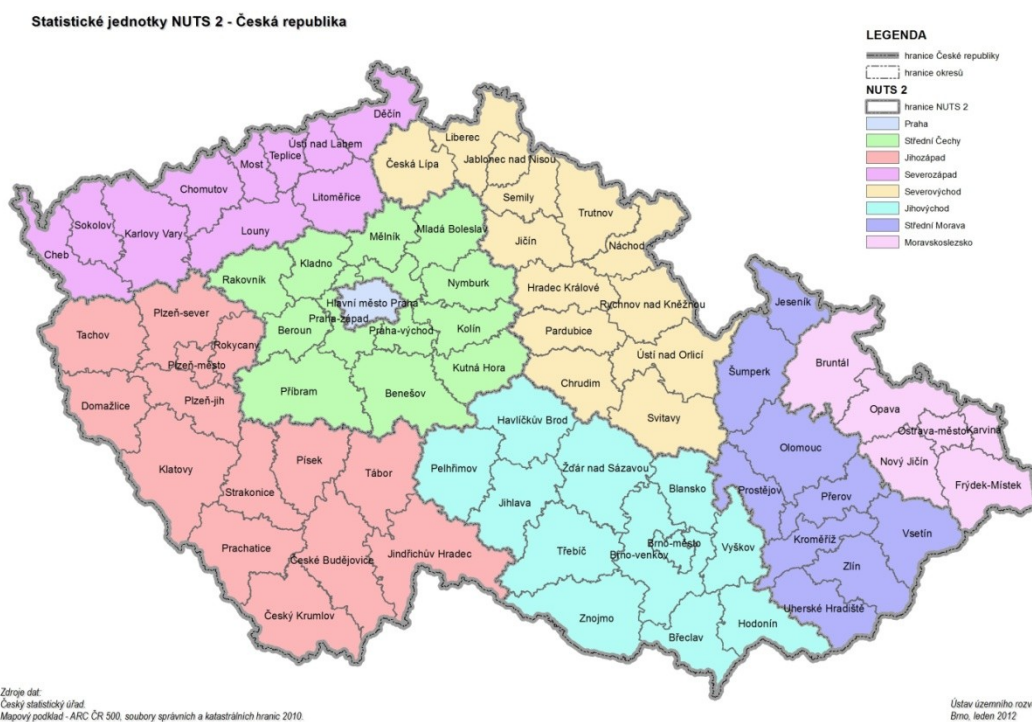
## 1.4 Územní členění cestovního ruchu

### 1.4.1 NUTS

„Nomenclature of Territorial Units for Statistics – územní statistická jednotka, vytvořená pro území EU a kandidátské státy EU. Systém byl zaveden pro statistické účely, sociální, demografické a ekonomické regionální analýzy, pro ucelené posuzování potřeb regionu. (Zelenka a Pásková, 2012, s. 382)

V České republice jsou normalizované klasifikace územních celků známé jako CZ-NUTS a skládají se z následujících úrovní:

- NUTS 0 = stát (1)
  - NUTS 1 = území (1)
  - NUTS 2 = tzv. regiony soudržnosti (8)
  - NUTS 3 = kraj (14)
  - NUTS 4 = okres (77)
  - NUTS 5 = obec (6 254)
- (Ryglová, Burian a Vajčnerová, 2011, s. 40)



Obrázek 3 Mapa statistické jednotky NUTS 2 (Portál územního plánování, ©2012)

### 1.4.2 Region

Region cestovního ruchu může být vymezen jako homogenní region cestovního ruchu nebo heterogenní region cestovního ruchu. Pojem homogenní regiony cestovního ruchu vychází z minulosti, kdy byla v Československu provedena tzv. rajonizace. Příkladem homogenního regionu je chráněné území, které je zároveň marketingovým regionem cestovního ruchu. Zástupcem heterogenního regionu je atraktivita cestovního ruchu a její infrastrukturalní zázemí. Například světoznámá atraktivita Machu Picchu a její infrastrukturalní zázemí.

Agentura CzechTourism iniciovala odlišné pojetí regionalizace v cestovním ruchu, které představuje členění na marketingové regiony cestovního ruchu. Hlavní kritérium spočívá v organizačně ekonomických vazbách, v ochotě obcí a mikroregionů daného regionu komunikovat a spolupracovat na společném marketingu a rozvoji infrastruktury cestovního ruchu. Hranice regionů nejsou pevně vymezeny, ale vyvíjejí se v čase. (Zelenka a Pásková, 2012, s. 480)

Turistické regiony České republiky



Obrázek 4 Turistické regiony České republiky (Czechtourism, ©2005-2019)

### 1.4.3 Mikroregion

Mikroregion, nebo-li region malého měřítka. V praxi jde především o účelové sdružení obcí. V ČR jsou často vytvářeny za účelem získání společné podpory a čerpání prostředků z fondů EU a státních fondů. Pro rozvoj cestovního ruchu umožňují mikroregiony efektivnější koordinaci rozvoje infrastruktury cestovního ruchu, návštěvnický management, regulace cestovního ruchu a marketing cestovního ruchu. (Zelenka a Pásková, 2012, s. 344)

Pojem mikroregion je spíše geografický, nekryje se s žádným oficiálním administrativním členěním země. Typickým rysem takového svazku je vznik z vlastní iniciativy, nikoliv zákonným příkazem či nadřízeným orgánem. Formálně vznikají tyto dobrovolné svazky obcí podle zákona 128/2000 Sb., o obcích. Mikroregion je obecně definován jako území tvořené správními obvody obcí, které se sdružily za účelem dosažení společného cíle. (Ryglová, Burian, Vajčnerová, 2011, s. 40)

V současné době je v ČR evidováno téměř 500 mikroregionů. Většina těchto evidovaných mikroregionů má právní formu svazku obcí dle zákona č. 128/2000 Sb., o obcích. Část mikroregionů je evidována jako zájmové sdružení právnických osob dle občanského zákoníku. Do mikroregionů je zapojeno stále vyšší procento obcí. V poslední době vznikají mikroregiony, které jsou zaměřeny na komplexní rozvoj mikroregionu. Současný průměrný počet obcí v mikroregionu je 11,51 obce. (Eurovision, ©2019, s. 41)

### 1.4.4 Destinace

Destinace v širším smyslu je chápána jako země, region, lidské sídlo a další oblasti, které jsou typické velkou koncentrací atraktivit cestovního ruchu. V destinaci jsou rozvinuté služby a další infrastruktura cestovního ruchu, jejichž výsledkem je velká dlouhodobá koncentrace návštěvníků. V užším slova smyslu můžeme destinaci popsat jako cílovou oblast v daném regionu se specifickou nabídkou atraktivit cestovního ruchu a infrastruktury ČR. (Zelenka a Pásková, 2012, s. 105)

## 1.5 Potenciál cestovního ruchu

Každé město, území či prostor disponuje určitým potenciálem, který je možné využít pro prosperitu společnosti. Hodnota potenciálu CR a jeho intenzita využití určuje jeho roli v geografických a hospodářských vazbách dané společnosti. V současném cestovním ruchu

existují potenciály cestovního ruchu využívané, částečně využívané a nevyužívané. (Hasman, Šíp, 2001, s. 2)

### 1.5.1 Analýza potenciálů na straně poptávky

Strana poptávky je reprezentována účastníkem cestovního ruchu. Jeho rozhodování o účasti na cestovním ruchu je ovlivňována řadou faktorů a z nich vyplývajících potenciálů. Dominantními faktory jsou životní úroveň, kvalita životního prostředí, hustota osídlení a v neposlední řadě také úroveň nabídky. Dominantní součástí životní úrovně je fond volného času. Rozvoj výrobních sil společnosti vytváří volný čas, který člověk může využít k uspokojování potřeby regenerace, upevnění zdraví, sebevzdělání či dalším činnostem. Potenciál volného času výrazně ovlivňuje existenci cestovního ruchu. Ten patří k dominantním nástrojům regenerace člověka společně s rekreací. (Hasman, Šíp, 2001, s. 3)

### 1.5.2 Analýza potenciálů na straně nabídky

Zkoumání struktury a vazeb potenciálů na straně nabídky je považováno za nejvýznamnější nástroj rozvoje cestovního ruchu na úrovni měst, mikroregionů, regionů a států.

Potenciály, které ovlivňují rozvoj cestovního ruchu v obcích a regionech:

*Primární potenciál* – existence a rozmístění přírodních a společenských atraktivit. Přírodní atraktivitou je: klima, poloha místa, hydrosféra, kvalita životního prostředí a další. Společenské atraktivita jsou architektonické památky a stavby, muzea, galerie, koncerty, sportovní zařízení, tradice, pověsti, kuchyně, jazyk a další.

*Sekundární potenciál* – má hlavní funkci komercializovat primární potenciál. Dále také vytváří materiálně-technickou základu, tvoří pracovní místa, zvyšuje přitažlivost místa, realizuje příjmy v lokalitě.

*Terciární potenciál* – jeho základní funkcí je organizovat, rozvíjet a stabilizovat.

(Hasman, Šíp, 2001, s. 5)



### 1.5.3 Aktivace potenciálů cestovního ruchu v souvislosti s územím

Aktivace potenciálů cestovního ruchu probíhá ve čtyřech stádiích:

První stádium – vychází z primárních potenciálů, které jsou aktivovány samovolně a také vyvolávají vznik základních služeb pro rekreaci v daném území.

Druhé stádium – počáteční aktivace terciárního potenciálu, vnímání CR jako podnikatelské příležitosti. Zahrnuje přípravu produktů, tras, stezek, nabídku zajímavých turistických míst.

Třetí stádium – oboustranná snaha o trvale udržitelný rozvoj CR. Snaha o regulaci návštěvnosti, o zvýšení kvality a ceny služeb. Poptávka po vysoce kvalifikovaném personálu.

Čtvrté stádium – optimální využití všech primárních potenciálů, v sekundárním potenciálu jsou rozvíjeny doplňkové služby, terciární potenciál aktivuje odborné vzdělávání.

(Hasman, Šíp, 2001, s. 6-7)

## 2 TURISTICKÁ INFORMAČNÍ CENTRA

Turistická informační centra (dále jen TIC) představují kromě významné části informačního systému destinace také páteř celého vnitřního systému marketingového řízení destinace. TIC jsou velmi těžko nahraditelné jinými subjekty, protože se soustředí především na činnost poskytování informací různými prostředky komunikace, poskytují také doplňkové služby např. směnářenské, prodej suvenýrů, zprostředkování ubytovacích a dalších služeb a sbírají data od zákazníků a vytváří zpětnou vazbu pro organizaci. TIC prošla v České republice dvacetiletým vývojem a nyní jsou ve fázi, kdy se snaží zkvalitnit své služby vůči zákazníkovi i zefektivnit své aktivity jako celek. (Palatková, 2011, s. 176-177)

Kategorie TIC podle rozsahu a kvality poskytovaných služeb dle Asociace turistických informačních center (dále jen A.T.I.C.)

- Standard pro třídu C
  - splňuje minimální standard služeb
  - otevřeno je sezónně nebo celoročně min. 5 dní v týdnu
  - poskytuje informace min. v 1 světovém jazyce
  
- Standard pro třídu B
  - splňuje minimální standard služeb
  - otevřeno je celoročně minimálně 5 dní v týdnu, min. 40 hodin týden
  - v hlavní turistické sezóně je otevřeno minimálně 6 dní v týdnu, min. 45 hodin týdně (svátky nejsou hodnoceny)
  - poskytuje informace alespoň ve 2 světových jazycích, jeden může být na úrovni pasivní znalosti
  - umožňuje veřejnosti přístup na internet
  - zprostředkovává průvodcovskou službu
  - pracovníci TIC mají minimálně SŠ vzdělání
  - nejméně 1 pracovník se alespoň 1x ročně účastní vzdělávacího programu A.T.I.C. ČR, Czech Tourismu, nebo jiného vzdělávacího programu v oblasti CR
  
- Standard pro třídu A
  - splňuje minimální standard služeb

- otevřeno je celoročně i ve státem uznaný svátek, 7 dní v týdnu s výjimkou 24.12., 25.12. a 1.1., minimálně 60 hodin týdně
- poskytuje informace alespoň ve 2 světových jazycích (aktivní znalost obou jazyků)
- výstup z vlastní elektronické databáze je zpřístupněn na internetu (web TIC nebo zřizovatele)
- umožňuje veřejnosti přístup na internet a Wi-Fi připojení
- zajišťuje průvodcovskou službu
- disponuje nabídkou turistických produktů
- zprostředkovává ubytovací služby (lze i prostřednictvím rezervačního systému)
- má zpracován interní systém pro řízení kvality poskytovaných služeb, který pravidelně vyhodnocuje
- pracovníci TIC mají minimálně SŠ vzdělání, nejméně 1 pracovník má prokazatelné vzdělání nebo 5 let praxe v oblasti cestovního ruchu
- nejméně 2 pracovníci certifikovaného TIC se alespoň 1x ročně účastní vzdělávacího programu A.T.I.C. ČR, CzechTourism, nebo jiného vzdělávacího programu v oblasti cestovního ruchu. (Jednotná klasifikace turistických informačních center, ©2017)

## 2.1 Historie

Jak uvádí materiál zveřejněn na webovém portálu Ministerstva místního rozvoje, první informační centra byla v ČR založena v polovině 90 let minulého století. Informační centra vznikala především na základě poptávky po poskytování informací turistům a návštěvníkům, ale také jako nástroj propagace a prezentace konkrétního místa. Velký vliv na rozhodnutí o vzniku TIC měly účasti měst a obcí na akcích cestovního ruchu. Vznik turistických center si poté zástupci měst a obcí museli prosadit, protože v polovině 90 let minulého století nebyl cestovní ruch na komunální úrovni základní prioritou. Předchůdcem turistických informačních center byly knihy. První knižní průvodce byl vydán již v roce 1827 Karlem Baedekerem s cílem usnadnit a zpřístupnit cestování i středním vrstvám obyvatelstva. Do té doby bylo cestování výhradou vyšší vrstvy - šlechty, církve a buržoazie. (Školení a vzdělávání pracovníků v cestovním ruchu, ©2014)

## 2.2 Funkce

Mezi základní funkce TIC patří:

- Shromažďování informací na základě stanovených zásad dokumentační činnosti a vytváření komplexních databank cestovního ruchu oblasti. Databanka obsahuje turistické, kulturní a všeobecné informace. Základní podmínkou tvorby databanky je soustavnost, úplnost a aktuálnost.
- Poskytování informací uvedených v databance veřejnosti všemi možnými formami
- TIC může také při výkonu své činnosti nabízet také další služby související s cestovním ruchem
- TIC je otevřeno celoročně nebo v sezóně, otevírací doba je minimálně 5 dní v týdnu a poskytuje bezplatné verbální informace minimálně v jednom světovém jazyce.
- TIC prezentuje destinaci cestovního ruchu na odborných akcích, veletrzích. TIC je většinou součástí různých sdružení, často A.T.I.C. (Jakubíková, 2012, s. 33)

Dle materiálu ministerstva místního rozvoje (dále MMR) kombinují pracovníci TIC ve své práci služby, zboží, zkušenosti, události, osoby, místa, vlastnictví, organizace, informace a ideje. Nejčastější kombinace funkcí informačního centra je však shromažďování informací společně s jejich tříděním a poskytováním turistovi a návštěvníkovi. Tyto základní služby jsou často doplněny o prodej či předání propagačních materiálů konkrétního místa. Materiály mohou mít buď informační hodnotu (mapy, pohlednice, průvodce, atd.) nebo mohou místo prezentovat formou upomínkového předmětu (štítky na hole, turistické známky, místní výrobky, přívěsky a další). Poměr veřejných bezplatných služeb a služeb placených či prodej zboží se vždy odvíjí od vlastnictví TIC. V informačních centrech zřizovaných městy převažují služby bezplatné nad objemem zboží. U soukromých TIC se tento poměr vyrovnává a mnohdy převažuje prodej vlastního zboží. V České republice je však cca 80% informačních center vlastněno úřady měst a obcí.

V rámci průzkumu činností turistických informačních center, který byl realizován ATIC ČR v roce 2004, byly identifikovány tři základní okruhy činnosti TIC.

- 1) poskytování informačních služeb – informace o památkách, přírodních a historických zajímavostech, informace o dění v daném území, o dopravě, o službách atd.
- 2) poskytování ostatních služeb – rezervace ubytování, prodej vstupenek, atd.

3) prodej zboží – prodej map, známek, knih, pohlednic, upomínkových předmětů, ...  
(Školení a vzdělávání pracovníků v cestovním ruchu, ©2014)

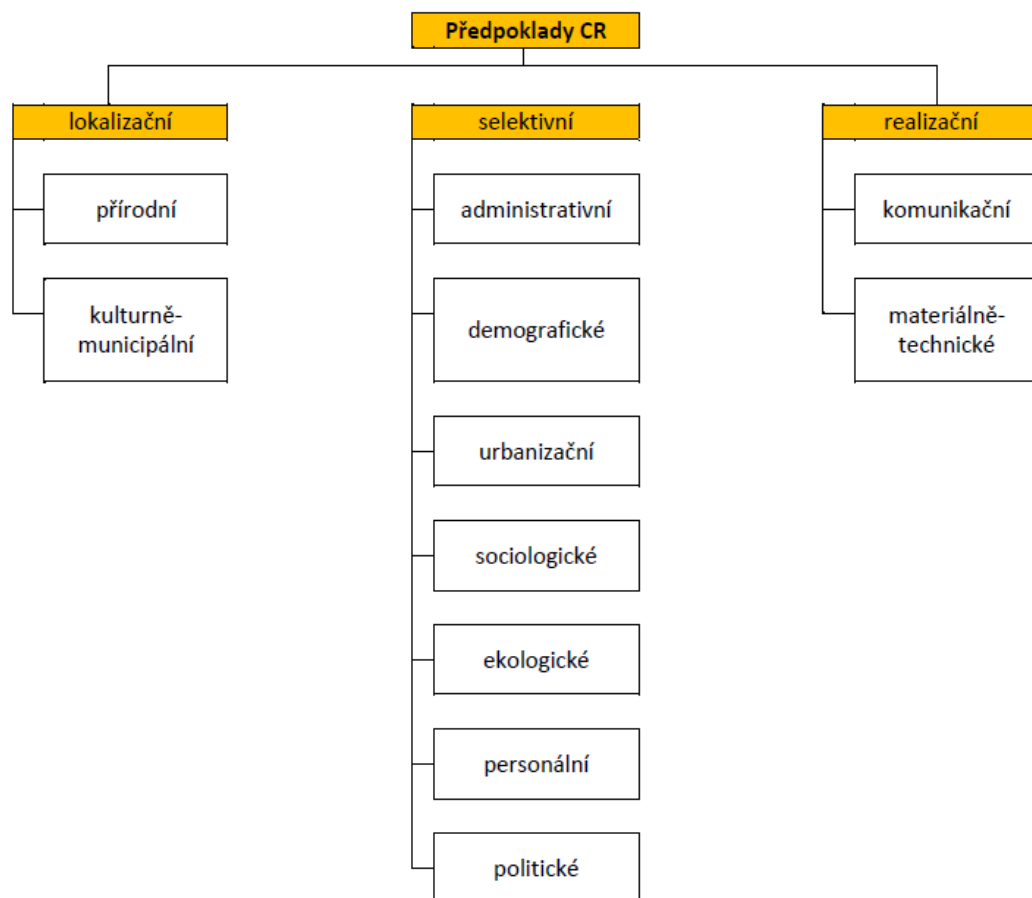
### 3 POUŽITÉ ANALYTICKÉ METODY

V práci bude použito několik analytických metod. První použitou analytickou metodou bude geograficko – ekonomická analýza cestovního ruchu, která bude provedena pro území mikroregionu Bystřicko a zanalyzuje lokalizační, selektivní a realizační předpoklady cestovního ruchu. Druhá metoda bude SWOT analýza, která bude provedena na území mikroregionu Bystřicko jako celku a také na TIC Bystřice n. P. jako spolupracující organizace. Třetí použitá metoda bude řízený rozhovor, který bude proveden s pracovníky TIC Bystřice n. P. Další metodou je dotazníkové šetření, které bude provedeno u ubytovacích a stravovacích zařízení v regionu Bystřicko a bude sloužit jako podklad pro zpracování projektové části diplomové práce.

#### 3.1 Geograficko – ekonomická analýza cestovního ruchu

Geograficko-ekonomická analýza cestovního ruchu zahrnuje činitele, kteří ovlivňují rozvoj cestovního ruchu. Dle Zelenky a Páskové (2012, s. 454-455) lze za tyto činitele považovat předpoklady cestovního ruchu. Tyto předpoklady představují souhrn přírodních a antropogenních aspektů včetně jejich mnoho úrovněvých vazeb, které společně vytváří předpoklady pro realizace cestovního ruchu.

Dle Drobné a Morávkové (2010, s. 17-18) jsou základní klasifikace předpokladů cestovního ruchu členěny na lokalizační, selektivní a realizační předpoklady cestovního ruchu. Lokalizační předpoklady jsou dále členěny na přírodní a kulturně-municipální. Selektivní předpoklady se člení na administrativní, demografické, urbanizační, sociologické, ekologické, personální a politické. Realizační předpoklady jsou členěny na komunikační a materiálně-technické. Přehledné rozdělení předpokladů cestovního ruchu je uvedeno níže na obrázku 5.



Obrázek 5 Rozdělení předpokladů cestovního ruchu (Morávková a Drobná, 2010, s. 18, vlastní zpracování)

### Lokalizační předpoklady

Jak uvádí Ryglová, Burian a Vajčnerová (2011, s. 34-35) lokalizační předpoklady jsou takové faktory či podmínky pro cestovní ruch, které jsou dány územím, a jsou prakticky neměnné. Hlavní lokalizační faktory jsou přírodní podmínky a společenské atraktivity. Přírodní podmínky jsou tvořeny například klima, reliéf, hydrologické poměry, přírodní atraktivity, fauna a flóra a další. Druhá podkategorie společenských atraktivit obsahuje atraktivity vytvořené lidmi, památky, události, zvyky a slavnosti, gastronomie a umělé atrakce.

Velmi významným lokalizačním předpokladem jsou také památky (i přírodní) zapsané do kulturního světového dědictví lidstva a zapsané do seznamu UNESCO. Takovýchto památek máme u nás v České republice dvanáct, patří mezi ně: historické jádro Prahy, Českého

Krumlova, Telče a Kutné hory s chrámem sv. Barbory a katedrálou Nanebevzetí Panny Marie v Sedlci, poutní kostel sv. Jana Nepomuckého na Zelené hoře u Žďáru nad Sázavou, Lednicko-valtický areál, vesnice Holašovice, zámek a zahrady v Kroměříži, zámek v Litomyšli, sloup nejsvětější trojice v Olomouci, Vila Tugendhat v Brně a židovská čtvrť a bazilika sv. Prokopa v Třebíči. (Drobná, Morávková, 2010, s. 18)

### **Selektivní předpoklady**

Jak uvádí Ryglová, Burian a Vajčnerová (2011, s. 37-39) selektivní faktory jsou velmi často označovány také jako stimulační faktory stimulující vznik a rozvoj cestovního ruchu. Selektivní předpoklady lze dále dělit na objektivní a subjektivní stimulační faktory. K objektivním stimulačním faktorům patří faktory: politické, ekonomické, demografické skutečnosti a administrativní podmínky. Do skupiny subjektivních stimulačních faktorů patří řada psychologických faktorů, které ovlivňují spotřebitelovo rozhodování o nákupu služeb ČR. Patří sem například reklama, propagace, zkušenost, módnost, renomé destinace a další.

### **Realizační předpoklady**

Drobná a Morávková (2010, s. 19) popisují realizační předpoklady takto: „Realizační předpoklady umožňují uskutečnit nároky účastníků cestovního ruchu v oblastech s příznivými lokalizačními podmínkami.“ Dělí se na předpoklady dopravní a materiálně-technické. U dopravních předpokladů je velmi důležitá zejména hustota a kvalita dopravní sítě, dále také možnost dopravního spojení. Materiálně-technické předpoklady zahrnují vybavení území ubytovacími, stravovacími, zábavními, kulturními, sportovními a dalšími zařízeními.

## **3.2 SWOT analýza**

SWOT analýza je často používaným a známým nástrojem v managementu i marketingu, sloužící pro zjištění interních silných a slabých stránek a externích příležitostí a hrozeb. SWOT je zkratkou slov z angličtiny: Strengths (přednosti), Weaknesses (nedostatky), Opportunities (příležitosti), Threats (hrozby). Předpokladem SWOT analýzy je, že organizace dosáhne strategického úspěchu maximalizací předností a příležitostí a minimalizací nedostatků a hrozeb. (Zelenka, 2010, s. 45)



Jak uvádí Jakubíková „Cílem SWOT analýzy je identifikovat to, do jaké míry jsou současná strategie firmy a její specifická silná a slabá místa relevantní a schopná se vyrovnat se změnami, které nastávají v prostředí.“ SWOT analýza je také nazývána jako analýza silných a slabých stránek, příležitostí a hrozeb a vznikla ze dvou analýz, a to z analýzy SW a analýzy OT. Dle doporučení je vhodnější začít analýzou OT, tedy nalézt příležitosti a hrozby, které přicházejí z vnějšího prostředí. Po pečlivém zpracování analýzy OT následuje analýza SW, která je zaměřena na vnitřní prostředí firmy. (Jakubíková, 2008, s. 103)

Kvalitně zpracované výsledky marketingové analýzy představují pro podnik dobré znalosti okolností, které ovlivňují možnosti uspokojování potřeb trhu. Analýzy umožňují posoudit vnitřní marketingové kvality organizace v souvislosti s celkovou podnikovou činností. Pomáhají určit podniku jeho místo v odvětví, kde funguje a identifikovat předpoklady pro vývoj budoucích aktivit. SWOT analýza by měla být prováděna pravidelně a stát se tak nedílnou součástí marketingové činnosti podniku. (Boučková, 2003, s. 17)

Dle Kotlera je potřebné vyhodnocovat silné a slabé stránky podniku pravidelně. Při zkoumání silných a slabých stránek se nemusí podnik zabývat všemi silnými a všemi slabými stránkami, ale může si určit několik silných stran jako prioritních a využít je. Kotler také upozorňuje, že podnik se nemusí omezovat pouze na příležitosti podniku, ke kterým má nyní silné stránky, ale může také pracovat s příležitostmi dalšími. Příležitosti zde definuje jako „Oblast zájmu, ve které společnost může dosahovat zisku.“ (Kotler, 2014, s. 112)

Nevýhodou této analýzy je, že je příliš statická a také velmi subjektivní. Velmi často je SWOT analýza nahrazována kvantitativní O-T analýzou, tj. analýzou strategických scénářů. (Jakubíková, 2008, s. 104)

### 3.3 Řízený rozhovor

Řízený rozhovor je druh formální komunikace tváří v tvář obvykle mezi dvěma osobami. Tento rozhovor má jasně vymezené role tazatele a respondenta. Jedná se o volný rozhovor, kdy tazatel usměrňuje respondenta a vede ho rozhovorem bez zbytečných odboček od tématu. (Foret a Stávková, 2003, s. 45)

Při rozhovoru jsou tazatelem nadhazovány problémy, na které respondent odpovídá a tazatel především pozorně poslouchá. Rozhovor je zaznamenáván a poté vyhodnocen. Jde o velmi dynamickou formu komunikace, která je doplněna o řadu neverbálních, vizuálních stránek například gestikulace, mimika, držení těla či pohyb. Hlavní nevýhoda je, že setkání

musí proběhnout ve stejném čase a místě pro oba aktéry rozhovoru, což nebývá vždy jednoduché či možné. (Foret, 2003, s. 11, 87)

Albert a Zeřová rozlišují 2 typy rozhovorů:

- 1) **Strukturovaný (standardizovaný) rozhovor**, který je charakterizován těmito znaky:
  - přesně stanovené znění a pořadí otázek
  - tazatel má při tomto rozhovoru minimální volnost
  - používá se při získávání dat od většího počtu osob
  
- 2) **Nestrukturovaný (nestandardizovaný) rozhovor**, který je charakterizován následovně:
  - obsah, znění a pořadí otázek v režii tazatele
  - rozhovor je pružný, otevřený a přizpůsobuje se průběhu komunikace a respondentovi

Nejvíce využívaná je však hybridní forma, což je kombinace obou typů rozhovorů. Před rozhovorem se stanoví konkrétní otázky, které se v průběhu rozhovoru mohou do jisté míry přizpůsobit. (Albert a Zeřová, 2002, s. 71-72)

Sedláková ve své knize Výzkum médií uvádí čtyři typy rozhovorů:

Tabulka 1 Typy rozhovorů dle míry standardizace a struktury (Sedláková, 2014, s. 210)

<b>Standardizovaný řízený rozhovor</b>	<b>Strukturovaný rozhovor</b>	<b>Polostrukturovaný rozhovor</b>	<b>Hluboký rozhovor</b>
standardizovaný dotazník	polostandardizovaný rozhovor	polostandardizovaný, otevřený	nestandardizovaný, volný, neformální
strukturovaný řízený rozhovor s uzavřenými otázkami	strukturovaný rozhovor s otevřenými otázkami	rozhovor s návodem	biografický, narativní, chápající rozhovor
pevně stanovené pořadí i forma otázek a odpovědí	stanovené otázky, jejich pořadí se může měnit, odpovědi nejsou naznačené	stanovené dílčí okruhy/témata rozhovoru, konkrétní otázky vznikají v průběhu dotazování	stanoveno základní téma rozhovoru, otázky vznikají ad hoc, blíží se běžné komunikaci

řízený tazatelem	řízený tazatelem	role tazatele a dotazovaného se vyrovnávají	vedený spíše dotazovaným
standardizované stručné odpovědi, tvrdá data	volně formulované odpovědi	volně formulované odpovědi	rozsáhlé výpovědi, měkká data

Standardizovaný rozhovor bývá často od agentur označován jako řízený osobní rozhovor. V podstatě jde o dotazníkové šetření prostřednictvím tazatele, kde je přesná formulace otázek i jejich pořadí a také možné varianty odpovědí. Standardizovaný rozhovor minimalizuje odchylky sběru dat a podporuje reliabilitu šetření.

Strukturovaný rozhovor je na hranici mezi standardizovanou a volnou formou rozhovoru. Tvoří je otázky s otevřenou odpovědí, kde jsou informace volně formulované respondentem.

Velmi hojně využívané jsou rozhovory polostrukturované někdy nazývané také jako rozhovor s návodem. Témata rozhovoru jsou předem sestavena, ale je zde také možnost volného doplnění či upravení otázek dle uvážení tazatele.

Posledním typem jsou rozhovory hluboké, označovány jako volné či neformální. Jednotlivé otázky vznikají až v průběhu rozhovoru. Úkolem tazatele je schopnost vnímat informace v průběhu rozhovoru a identifikovat nosná sdělení, ke kterým následně získá dostatek podrobných informací.

(Sedláková, 2014, s. 210-212)

### 3.4 Dotazníkové šetření

Dotazníkové šetření je velmi častou a oblíbenou metodou pro sběr dat. Výsledkem dotazníkového šetření jsou primární data, tedy informace které jsou zjišťovány poprvé a nelze je zjistit z dříve provedených výzkumů. Výhodou této metody je rychlý sběr dat od velkého počtu respondentů, jednoduchý způsob distribuce dotazníků i jeho vyhodnocení. V případě elektronického zpracování dotazníků je zde i úspora nákladů.

Dotazník může mít různé typy otázek, k těm nejčastěji používaným patří otázky otevřené, uzavřené nebo polouzavřené. Otevřené otázky umožňují respondentovi vyjádřit svůj názor,

nenabízí žádné varianty odpovědí. Nevýhodou otevřených otázek je však jejich složitost vyhodnocení. Uzavřené otázky nabízejí respondentům několik odpovědí, ti poté volí tu odpověď, se kterou se nejvíce ztotožňují. Kladem tohoto typu otázek je větší ochota dotazovaných odpovídat a také jednodušší a rychlejší vyhodnocení dotazníků tazatelem. Kompromisem výše zmíněných typů otázek jsou otázky polouzavřené. Zde jsou uvedené varianty odpovědí, ale navíc je zde i tzv. úniková otázka kde může respondent vyjádřit svůj názor. (Kozel, Mynářová a Svobodová, 2011, s. 213-215)

Dotazníkové šetření, někdy označováno souhrnným názvem „survey“, tedy dotazování prostřednictvím dotazníku. O dotazníkovém šetření mluvíme v případě, kdy arch s otázkami vyplňuje sám respondent. Pokud se dotazování účastní i tazatel, který dotazování vede a zaznamenává, je použito označení řízené dotazování nebo standardizovaný rozhovor. Pomocí dotazníkových šetření jsou získány vysoce standardizovaná data. Nevýhodou dotazníkového šetření je, že respondenti, kteří dotazník vyplňují, nemusí porozumět všem otázkám a pochopit jak to výzkumník zamýšlel. (Sedláková, 2014, s. 157-158)

#### Typy dotazníkového šetření a jejich specifika

V současné době jsou rozlišovány čtyři typy dotazování, které se liší především tím, zda jsou vyplňovány respondentem či tazatelem. Každý typ má své výhody, nevýhody a specifika:

*Poštovní dotazování* – dříve hojně využívaná technika sběru dat. V současné době je pro oblast výzkumu veřejného mínění využíváno stále méně. Data lze zajistit i z odlehlých míst. Poštovní dotazování patří k relativně levným (porovnááme-li cenu poštovních známek s proplacením cestovného tazatele). Oslovování respondentů je rychlé a lze oslovit velký vzorek osob. Míra návratnosti dotazníků je však poměrně nízká a často kolísá dle tématu výzkumu. V nejhorších případech je tato míra návratnosti asi jen jedna třetina.

(Sedláková, 2014, s. 159-160)

*Dotazování prostřednictvím tazatele* – někdy nazývané jako osobní dotazování nebo standardizovaný osobní rozhovor, často také dotazování face to face. Tento druh dotazování je velice strukturovaně a přesně veden, jelikož je předem připraven. Dotazování provádí tým školených tazatelů, kteří tvoří tzv. tazatelskou síť. Tato síť jsou lidé pracující většinou pro

výzkumnou agenturu, jde o osoby žijící na různých místech republiky a tím jsou následně šetřeny náklady na dopravu, protože osoby často žijí např. 30 km od místa sběru dat. Tato metoda je považována za nejvýhodnější, především díky své vysoké návratnosti a šetření nákladů na dopravu tazatelů. (Sedláková, 2014, s. 164-165)

*Telefonické dotazování* – V poslední době velmi hojně využívaná metoda. Nevýhodou však je nemožnost sestavení fungujících telefonních čísel a už vůbec ne sestavení seznamu reprezentativního vzorku. K telefonickému dotazování je používán dnes software CATI (Computer Assisted Telephone Interviewing) nebo RDD (Random Digit Dialing), tato aplikace generuje kombinace čísel a v případě aktivního čísla „předává“ hovor tazateli. V poslední době je však telefonické dotazování spojováno především s komerčním hovorem či reklamní nabídkou a počet odmítnutí poskytnutí odpovědi se zvyšuje. (Sedláková, 2014, s. 171-172)

*Internetové dotazování* – probíhá nejčastěji v kombinaci s využitím e-mailu, na který je respondent kontaktován a součástí zprávy je také odkaz na stránky s naprogramovaným dotazníkem. Při tomto typu dotazování je nutné dobře zhodnotit, zda dotazovaná skupina osob je uživatelem internetu. Dle Českého statistického úřadu vlastnilo v roce 2011 počítač 65% domácností a 62% z nich bylo připojeno k internetu. Do budoucna by toto procento mělo mít vzestupnou tendenci. (Sedláková, 2014, s. 172-173)

## 4 SHRUTÍ TEORETICKÉ ČÁSTI

Teoretická část zahrnuje poznatky nastudované v literatuře, které se vztahují k dané problematice a jsou vázány k praktické části diplomové práce. Teoretická část je rozdělena do tří oblastí.

První část je zaměřena na vysvětlení významu cestovního ruchu pro region. Začátek této kapitoly je věnován vysvětlení základních pojmů, kterými jsou cestovní ruch, druhy cestovního ruchu, trh cestovního ruchu. V podkapitole trh cestovního ruchu je řešena nabídka a poptávka cestovního ruchu. Kapitola dále obsahuje územní členění cestovního ruchu. Územní členění České republiky na územní jednotky NUTS, což bylo dohodnuto s Eurostatem. Vysvětlení pojmů jako jsou region, mikroregion či destinace. Poslední podkapitolou první části je potenciál cestovního ruchu, kde jsou řešeny především analýzy potenciálu na straně poptávky a nabídky a následně jejich aktivace.

Druhá část je zaměřena na turistická informační centra, která jsou pro tuto práci velmi důležitá. V tomto bodě je řešena kvalifikace TIC v ČR, jejich historie a v neposlední řadě také funkce, které centra plní.

Poslední třetí část je orientována na použité analytické metody, které budou zpracovány v rámci praktické části práce. Zde jsou vymezeny základní specifika SWOT analýzy a její využití v praxi. SWOT analýza bude v práci použita dvakrát. Jednou pro celkové hodnocení území mikroregionu Bystřicko a podruhé bude poskytovat informace o TIC Bystřice n.P. . Další popisovanou metodou je řízený rozhovor, který bude pro účely práce proveden s pracovníky TIC Bystřice n. P.. Poslední popsanou metodou je dotazníkové šetření. Toto dotazníkové šetření bude vlastně základním kamenem pro celou projektovou část mé diplomové práce. Dotazníkové šetření bude provedeno ve všech ubytovacích a stravovacích zařízeních v rámci mikroregionu Bystřicko a bude zajišťovat informace, zda jsou oslovené subjekty přátelské k dětem, tedy „baby friendly“.

## **II. PRAKTICKÁ ČÁST**

## 5 ANALÝZA SOUČASNÉHO CESTOVNÍHO RUCHU A JEHO ROZVOJE V MIKROREGIONU BYSTŘICKO

V praktické části práce je nejprve představeno území mikroregionu Bystřicko, včetně zajímavých turistických cílů, které se v území nachází. Jelikož jde o rozsáhlé území, jsou zde představeny jen některé členské obce mikroregionu Bystřicko. Jedná se především o obce, které jsou turisticky zajímavé a mají určité zázemí pro turisty, tedy nachází se zde ubytovací nebo stravovací zařízení. Následuje analýza návštěvnosti, která je vytvořena z dat za posledních deset let poskytnutých TIC Bystřicko. Poté analýza SWOT zachycuje všechny důležité údaje, jak o území mikroregionu Bystřicko jako celku, tak i o turistickém informačním centru Bystřicko. Poslední, za to nejdůležitější, součástí analytické části práce je analýza zařízení cestovního ruchu. Jedná se o analýzu ubytovacích a stravovacích zařízení na území mikroregionu Bystřicko. Analytická část je zakončena vyhodnocením všech provedených analýz a plynule navazuje na část projektovou.

### 5.1 Geograficko – ekonomická analýza

Geograficko-ekonomická analýza poskytuje podklady pro hodnocení předpokladu pro cestovní ruch v oblasti mikroregionu Bystřicko. Nejdříve jsou analyzovány podmínky selektivní, které zahrnují politické, demografické, urbanizační a ekologické podmínky. Dále jsou analyzovány lokalizační podmínky oblasti, kde je základní charakteristika území, turistické atraktivity v regionu a charakteristiky několika vybraných obcí. Poslední částí této analýzy jsou realizační podmínky, které jsou důležité pro samotnou realizaci cestovního ruchu. Realizační podmínky území zahrnují především možnosti ubytování a stravování v území, ale také informace o dopravní infrastruktuře.

#### 5.1.1 Selektivní podmínky

##### *Politické podmínky*

Oblast Bystřicka potažmo obce s rozšířenou působností (dále jen ORP) Bystřice nad Pernštejnem je politicky stabilní oblastí. Mikroregion Bystřicko patří do okresu Žďár nad Sázavou, a ten je součástí Kraje Vysočina. Hejtmanem kraje je od roku 2008 MUDr. Jiří Běhounek (ČSSD). Jde o raritu, protože pan MUDr. Běhounek je jediným hejtmanem v zemi, který již potřetí obhájil svoji pozici hejtmana kraje.



*Demografické podmínky*

Území mikroregionu Bystřicko kopíruje územní celek ORP Bystřice nad Pernštejnem. Jedinou obcí, která není členem mikroregionu Bystřicko, je obec Skorotice. Jde ale o velmi malé území proto na tento fakt nebude brán zřetel.

Celkový počet obyvatel k 31.12 2017 byl 19 810 obyvatel. Od roku 2001 má tento počet neustále klesající tendenci, což lze očekávat i pro roky budoucí. Ve věkové kategorii 0-14 let, tedy v populaci dětí, můžeme pozorovat mírné kolísání. Hodnoty se zde drží stabilně mezi 2800 až 2900 dětí. V produktivní populaci (tedy ve věkovém rozmezí mezi 15-64 rokem života) máme klesající tendenci. Pokud porovnáme rok 2011 s rokem 2017 je zde pokles obyvatel této skupiny více než 1000 osob. Na počet obyvatel opouštějících území může mít vliv také hromadné propouštění pracovníků uranových dolů. Uranové doly byly v regionu velmi velkým zaměstnavatelem. V poslední kategorii 65 a více let jsou hodnoty rostoucí. V porovnání let 2011 a 2017 jde o nárůst o více než 500 osob. Průměrný věk obyvatel je nyní na hodnotě vyšší než 43 let. Konkrétní údaje v tabulce níže.

Tabulka 2 *Demografický vývoj v SO ORP Bystřice nad Pernštejnem (ČSÚ, ©2019, vlastní zpracování)*

		2011	2012	2013	2014	2015	2016	2017
<b>Stav obyvatel k 31.12.</b>		20 359	20 172	20 190	20 069	20 008	19 926	19 810
<b>ve věku:</b>	<b>0-14 let</b>	2 892	2 833	2 852	2 843	2 871	2 877	2 860
	<b>15-64 let</b>	13 906	13 691	13 587	13 381	13 243	13 046	12 883
	<b>65 a více let</b>	3 561	3 648	3 751	3 845	3 894	4 003	4 067
<b>Průměrný věk celkem</b>		41,5	41,8	42,1	42,4	42,5	42,8	43,1

Co se týká nezaměstnanosti, bylo v území ORP Bystřice nad Pernštejnem k 31.12. 2018 evidováno na úřadu práce 644 osob, což je z celkového počtu obyvatel 3,25 %. V roce 2011 k datu 31.12. bylo evidováno na úřadu práce 1 205 osob. Můžeme tedy konstatovat, že došlo k snížení nezaměstnanosti o více než 2,5 %. (ČSÚ, ©2019)

Jak uvádí Zítková ve své práci (2010, s. 27, 31, 32) k nejvýznamnějším zaměstnavatelům v regionu patří firmy Wera Werk s.r.o. Bystřice nad Pernštejnem, Železárny Štěpánov,

GAMA GROUP a.s. Dalečín, Rathgeber k.s. Bystřice nad Pernštejnem. Jelikož situace na trhu práce se mění každým rokem, nově také přibýly firmy Cooper-Standard Automotive, Cormen a ADOZ.

Firma Wera Werk s.r.o. se více než 50 let specializuje na vývoj výrobu a odbyt utahovacího nářadí. Tradici slévárenské výroby udržuje od roku 1939 firma Železářny Štěpánov, která se proslavila především výrobou kamen. Společnost v současné době figuruje se svými výrobky na trzích v Číně, Indii a Ukrajině. Akciová společnost Gama group se zabývá vývojem, výrobou a prodejem jednorázových zdravotnických prostředků a pomůcek, laboratorních a veterinárních produktů z plastů. Komanditní společnost Rathgeber má své místo v průmyslové zóně v Bystřici již od roku 1995 a specializuje se na výrobu štítků a etiket pro firmy působící v různých odvětvích. Novým zaměstnavatelem na Bystřicku je Cooper-Standard, který zde v průmyslové zóně postavil výrobní halu o rozloze 9 tisíc metrů čtverečních a bude produkovat brzdové a palivové vedení pro přední světové automobily. Bystřická pobočka této firmy byla otevřena v roce 2017. Dalším významným zaměstnavatelem je firma Cormen, která se zaměřuje na výrobu kosmetiky, bytové a průmyslové drogerie a chemie. Posledním zaměstnavatelem důležitým na trhu práce na Bystřicku je ADOZ, který patří mezi přední prodejce ložisek v České republice. (Zitková, 2010, s. 27,31,32)

#### *Urbanizační podmínky*

Mikroregion Bystřicko je součástí kraje Vysočina (okresu Žďár nad Sázavou) s centrálním městem Bystřice nad Pernštejnem. Vznikl v roce 2000 především z důvodu trvale udržitelného a vyváženého rozvoje území.

Mikroregion Bystřicko tvoří 38 obcí, jehož centrem je město Bystřice nad Pernštejnem. Jde o obce: Blažkov, Bohuňov, Bukov, Býšovec, Dalečín, Dolní Rožínka, Horní Rožínka, Chlum-Korouhvice, Koroužné, Lísek, Milasín, Moravecké Pavlovice, Nyklovice, Písečné, Prosetín, Radkov, Rodkov, Rovečné, Rozsochy, Rožná, Sejřek, Strachujov, Strážek, Střítež, Sulkovec, Štěpánov nad Svratkou, Ubušíněk, Ujčov, Unčín, Velké Janovice, Velké Tresné, Věchnov, Věstín, Věžná, Vír, Zvole nad Pernštejnem, Ždánice. (Mikroregion Bystřicko, ©2019)

Tabulka 3 Vybrané ukazatele v SO ORP Bystřice nad Pernštejnem (ČSÚ, SO ORP Bystřice nad Pernštejnem, ©2019, vlastní zpracování)

Ukazatel	2011	2012	2013	2014	2015	2016	2017
Hustota zalidnění (osoby/km <sup>2</sup> )	58,5	58,0	58,0	57,7	57,5	57,3	56,9
Počet obyvatel (k 31.12.)	20 359	20 172	20 190	20 069	20 008	19 926	19 810
Průměrný věk mužů (roky)	40,1	40,4	40,6	40,9	41,2	41,3	41,5
Průměrný věk žen (roky)	43,0	43,3	43,6	43,9	43,9	44,3	44,6
Dokončené byty na 1 000 obyvatel	1,3	1,5	1,4	1,6	2,0	1,8	2,2
Evidovaní uchazeči o zaměstnání (dle MPSV k 31.12.)	1 205	x	1 289	1 150	993	866	789

Dle výše uvedených vybraných ukazatelů vyplývá, že území mikroregionu Bystřicko není ohroženo urbanizací. Hustota obyvatelstva má v posledních sedmi letech klesající tendenci. To může být způsobeno i velmi rozdrobenou územní strukturou, kdy se území skládá z mnoha malých obcí a obyvatelé odchází často za prací mimo naše území. Tento fakt potvrzuje i celkový počet obyvatel území. Průměrný věk žen i mužů je v území však stoupající, znamená to, že stárne populace. Území také často opouští mladí lidé. V minulých letech byla především ve městě Bystřice n. P. zahájena velká výstavba v průmyslové zóně, což velmi pozitivně ovlivnilo počet pracovních míst a tím se snížila nezaměstnanost v území. V Bystřici n. P. ale také v okolních obcích byla také díky dotačním titulům zahájena výstavba či přestavba obecních budov na nájemní byty, a proto se zde velmi pozitivně zlepšila i situace pro bydlení. Obce často vytvářejí obytné jednotky pro seniory nebo mladé rodiny.

#### *Ekologické podmínky*

Mikroregion Bystřicko se nachází v severovýchodním cípu Českomoravské vrchoviny. Bystřicko je známé především svou nevšední drsnou krásou. Střídají se zde zaoblené vrcholky s bujnými porosty lesů, občas lesní porost vystřídají obnažená skaliska, která podtrhují divoký ráz této krajiny.

V území mikroregionu Bystřicko je zdroj pitné vody pro oblast Bystřicko, část Novoměstska a Nedvědice a také pro Brno a okolí. V blízkosti tohoto zdroje je zvláštní pásmo ochrany tohoto zdroje vody. Přehrada Vír je třetí největší hrází v České republice a byla vytvořena na řece Svatce. Hráz je od základové spáry vysoká 76,5 m, široká 9 m a dlouhá

390 m. Díky hrázy je zadržováno jezero o rozloze cca 223 ha. Část území je součástí Svratecké hornatiny, kde je ochrana krajinného rázu bez podstatného omezení stávající hospodářské činnosti. Posláním ochrany je zachovat hodnoty krajiny s podmínkami pro individuální rekreaci. Obce, které spadají pod tuto ochranu: Bohuňov, Dalečín, Chlum-Korouhvice, Koroužné, Lísek, Nyklovice, Písečné, Prosetín, Rovečné Sejřek, Strachujov, Sulkovec, Štěpánov nad Svratkou, Ubušín, Ujčov, Unčí, Věchnov, Velké Janovice, Velké Tresné, Věstín, Věžná, Vír, Ždánice. (Dědictví Vysočiny, ©2011)

### 5.1.2 Lokalizační podmínky

#### *Charakteristika mikroregionu*

Území Bystřicka leží v kraji Vysočina v bývalém okrese Žďár nad Sázavou. Jeho centrem je město Bystřice nad Pernštejnem, které poskytuje všechny potřebné služby nejen pro místní obyvatele, ale také pro turisty. V minulosti patřilo území Bystřicka do Jihomoravského kraje. Mikroregion Bystřicko se nachází v nejčlenitější části celé Vysočiny, v jižnější části Nedvědicke vrchoviny, která navazuje na Žďárské vrchy. Území Bystřicka sousedí na východě s Jihomoravským krajem, na severozápadě je krátká hranice s krajem Pardubickým, na západě sousedí s mikroregionem Novoměstsko a na jihu s mikroregionem Černý les a Velkomezeříčko-Bítešsko. Tento mikroregion se skládá z 38 členských obcí, které mají necelých 20 tis. obyvatel. Malé vesničky roztroušené v krajině nejsou pouze „rodnou hroudou“ místních obyvatel, ale stávají se často druhým domov i návštěvníků území, které jednoduše okouzlí. Nejmenší členská obec Milasín má pouhých 44 obyvatel, naopak největším je město Bystřice nad Pernštejnem s počtem obyvatel 8 112 osob. Bohužel však v poslední době jsou tyto malé vesničky hodnoceny jako neefektivní a špatně spravovatelné. (Mikroregion Bystřicko, ©2019)

#### *Podnebí*

Jak uvádí Kolářová ve své práci (2016, s. 31) podnebí na Bystřicku je drsnější. Průměrné roční teploty se pohybují mezi 5 až 7 °C. Průměrný úhrn srážek za rok se pohybuje v rozmezí mezi 600 mm až 680 mm. Počet letních dnů je odhadován na 20 až 40 dnů a naopak mrazových dní se uvádí průměrně 120 až 140.

### *Fauna a flóra*

Lokalita je významným útočištěm teplomilných živočichů. Domov zde mají například kudlanka nábožná, modrásek černoskvrnný a další. Početnou populaci zde tvoří ještěrka obecná, užovka hladká a slepýš křehký.

Vegetace oblasti je tvořena především mozaikou travinou bylinných společenstev s roztroušenými keři. Na jižních svazích se vyskytují především krátkostébelné kostřavové trávníky. Velmi často zde nalezneme vstavače obecného a vzácně i koniklec velkokvětý. V hlubších půdách můžeme naleznout náročnější druhy a také ohrožené druhy. Například pětiprstku žežulník a hořeček brvitý. (Kolářová, 2016, s. 31)



Obrázek 6 Mapa území ORP Bystřice nad Pernštejnem (ČSÚ, ©2019)

### *Turistické atraktivity v území*

Mezi nejatraktivnější místa patří údolí řeky Svatky, kde je relativně vysoké převýšení (místa i přes 300 m). Územím protéká několik řek, z nichž hlavní je řeka Svatka, která odvodňuje celou oblast do Černého moře. Svatka je necelých 174 km dlouhá a vlévá se do Dyje. Řeka Svatka má několik pravostranných přítoků např. Fryšávku, Bystřici, Nedvědičku a Loučku. Kolem těchto vodních toků se zachovalo velké množství hradních zřícen

nin. Na březích Svratky to jsou zřícenina Dalečín, Pyšolec, Zubštejn, Hradisko a další. Dominantou území a velmi oblíbeným místem je také přehradní nádrž Vír, která se pyšní druhou nejvyšší hrází v ČR (76,5 m) a vodní plochou 223,6 ha. Vodní nádrž Vír slouží jako zásobník pitné vody nejen pro naše území, ale vodou zásobuje i 60 km vzdálené Brno. K dalším turistickým atraktivitám nepochybně patří Westernové městečko Šiklův Mlýn ve Zvoli, rozhledny (Horní les a Karasín) a samozřejmě nádherná, čistá a nedotčená příroda. Na území se nachází také několik rybníků, mezi nejvyhledávanější z nich patří Skalský a Domanínský. Oba z nich fungují jako přírodní koupaliště, na Domanínském rybníku si přijdou na své i rybáři. Kromě těchto výše zmíněných atraktivit nalezneme na území Bystřicka také velmi dobrou infrastrukturu cyklo a turistických stezek. Na své si na Bystřicku přijdou i milovníci hipoturistiky. (Mikroregion Bystřicko, ©2019)

#### *Základní charakteristika obcí*

Jelikož mikroregion Bystřicko zahrnuje třicet osm obcí, bylo by velmi zdlouhavé charakterizovat všechny členské obce. Ráda bych tedy zmínila několik základních informací o obcích a městě, které jsou turisticky významnější. Obce, které budou charakterizovány jsou především místa, která nabízí turistické atraktivity, možnost ubytování či stravování.

#### *Bystřice nad Pernštejnem*

Město Bystřice nad Pernštejnem bylo založeno pány z Medlova v průběhu 13. století. Ti při osidlování jihovýchodní části Vysočiny založili své správní středisko na bystré vodě, a od toho vznikl budoucí název Bystřice. Již v roce 1238 zde stál kostel, který náležel ke klášteru v Doubravníku. Dle badatele Jaroslava Teplého je však možné, že byla Bystřice osídlena již na přelomu 11. a 12. století. Bystřice byla 11. dubna 1580 na přímluvy Vratislava z Pernštejna povýšena císařem Rudolfem II. na město. Od té doby má město ve znaku půlku zubří hlavy a půlku rozkřídleného černého orla ve zlatém poli. Bystřice byla dříve označována jako blíže hradu Pernštýna či Pernštýnská. Od roku 1881 byl úřední název města Bystřice nad Pernštýnem, od roku 1925 definitivně Bystřice nad Pernštejnem.

V současné době je Bystřice n. P. moderním městem s rozsáhlou sítí prodejen, restaurací, služeb, sportovní vybavenosti a za hranicemi města čeká návštěvníky nádherná příroda. Město připravuje nejrůznější kulturní a společenské akce, od festivalu Conventus Moravie, přes tradiční pouť až po turistické pochody. Město nabízí také mnoho prostor pro sportovní vyžití, pyšní se dvěma fotbalovými hřišti, tenisovými a volejbalovými kurty, hřištěm na

beach volejbal, víceúčelovou halou (součástí je bazén, horolezecká stěna, posilovna, masáže, squash, bowling a kuželky). Co však určitě stojí za návštěvu je Centrum Eden – centrum zelených vědomostí, k němuž vede pohádková stezka, kterou doplňuje nově zbudovaný park miniatur. Na své si přijdou i milovníci cykloturistiky, pěší turistiky a hypoturistiky. Všechny tyto stezky jsou v Bystřici dostupné a turisty velmi oblíbené. Pokud by se návštěvník chtěl v teplých letních dnech ochladit, je to možné v celoročně otevřeném zimním stadionu. Město Bystřice má i několik místních částí, turisticky zajímavé mi přijdou především obce Karasín a Vítochov. V Karasíně se může návštěvník pokochat krásami vysočanské krajiny pohledem z 30 m vysoké rozhledny. Vítochov zase nabízí milovníkům historie jeden z nejkrásnějších kostelů našeho regionu, kostel sv. Michaela, který je spojován s působením sv. Metoděje a pochází z 13. století. (Bystřice nad Pernštejnem, ©2015)

### *Dalečín*

Název obce je pravděpodobně odvozen od osobního jména Daleca. V průběhu staletí se měnil, avšak jeho výslovnost zůstává prakticky stejná. První spolehlivá zpráva o Dalečíně pochází z roku 1349. Již v polovině 14. století je se vsí jmenován také hrad a farní kostel, který je zasvěcen Jakubu Většímu, patronu horníků. Obec Dalečín se nachází na východním okraji Českomoravské vrchoviny a je součástí přírodního parku Svratecké hornatiny. Obec se rozkládá na ploše 1630 ha a návštěvníky láká především na zříceninu gotického hradu. První písemná zmínka o hradu pochází z roku 1349. V pozdějších dobách obsadili hrad lapkové, kteří ohrožovali široké okolí Dalečina. V roce 1519 byl nakonec hrad pobořen. V pozdějších dobách byla nedaleko pobořeného hradu vybudována nová renesanční tvrz, která dnes slouží jako sídlo obecního úřadu. Z hradu se do dnešních dob zachovala pouze západní stěna hradního paláce dlouhá více než 45 metrů a místy vysoká až 17 metrů. (Obec Dalečín, ©2009)

### *Dolní Rožínka*

Obec dříve zvaná Roženka, později Zámecká Rožínka. První písemná zmínka o obci Dolní Rožínka pochází z roku 1353. Majetek v průběhu let střídal vlastníky a až v roce 1503 odkoupil celou obec Vilém z Pernštejna. Dle písemné zmínky z let 1459 a 1503 byla v Dolní Rožince tvrz, která byla později přestavěna na zámek. První zmínka o zámku je z roku

1670. Jedná se o jednoduchou stavbu čtvercového půdorysu, která zažila největší rozkvět v letech 1781-1799 za panství Jana Nepomuka Mitrovského. Úpravy z tohoto období se dochovaly až do dnešních dob. Jan Nepomuk Mitrovský byl příznivcem osvícenství a úpravami vtiskl historické části dnešní podobu. Zámek byl přestaven a rozšířen na dvoupatrovou budovu se čtyřmi křídly. Dominantou zámku je barokní vížka s cibulí a rodovým heslem Mitrovských „Aeternus, quia purus“ (Věčný, protože čistý). V roce 1808 zámek i zámecký dvůr vyhořel, stavby byly však obnoveny. Nyní je v zámku umístěn II. stupeň základní školy. K zámku samozřejmě patřilo mnoho vyžití pro vrchnost. Součástí je park s bazénkem a záhony květin, které Jan Nepomuk přetvořil do klasicistního anglického parku. Na severovýchodním okraji obce byl zřízen lesopark Templ s anglickou lázní, egyptským obeliskem (symbol vědy a společenství), potůčkem s umělými kaskádami a pohřební kaplí. Do současné doby se zachovala podoba kaple z poloviny 19. století. Na jihozápadě obce byla vybudována uměle zřícenina kaple, lze však předpokládat, že stavba byla tzv. nika – typický prvek osvícenských zahrad a parků. Sloužila jako romantická kulisa pro výlety panstva ze zámku a jejich hosty u příležitosti slavnostního ukončení lovu zvěře. Do dnes slouží jako oblíbený turistický cíl, vyhledávaný při procházkách v okolí obce. (Obec Dolní Rožinka, ©2019)

### *Rovečné*

První písemná zmínka o obci Rovečné pochází z roku 1335. Majitelé obce se tak, jak tomu je ve většině případů, střídali. Od konce 16. století patřilo Rovečné Kunštátům. V 17. století byla obec velmi poznamenána třicetiletou válkou, když byla vydrancována švédskými a císařskými vojsky. V letech 1947-56 byla postavena škola a od roku 1961 sídlí v budově na náměstí dětský domov. Nyní obec Rovečné láká návštěvníky především jako výchozí místo pro turistiku mířící na rozhlednu Horní les. Rozhledna zde byla již několikrát v historii. První rozhledna zde stála již v roce 1918 a jmenovala se Rakušanka. V roce 1936 byla vybudována 20 m vysoká věž, která však byla v roce 1954 odstraněna. V letech 1968-2000 zde byla 38 m vysoká dřevěná věž. Od roku 2002 zde je otevřena 59 m vysoká telekomunikační věž s rozhlednou, která láká návštěvníky na výhledy nejen na blízké okolí, ale i na Praděd, Orlické hory či výhledy na Krkonoše nebo Kralický Sněžník. Pro veřejnost je rozhledna otevřena každý rok v období od 15.4. do 15.10. (Obec Rovečné, ©2019)



### *Rožná*

První písemná zmínka o obci Rožná pochází z roku 1349, kdy je ves darována Jimromovi z Kamene. Od roku 1448 byla Rožná v držení pánů z Pernštejna až do roku 1596, kdy byla součástí zboží prodána pánům z Katharu. Součástí obce je od roku 1398 také kostel sv. Havla, stojící na kopci. Kostel je propojen železnou lávkou s farou, která byla postavena vrchností na počátku 17. století. Nynější podobu má farnost od roku 1765. Z původní stavby kostela je zachován jen starý vchod v gotickém slohu. Velmi zajímavý je tajuplný zahalený kopec, který je nazýván Hradiskem. O tomto místě není mnoho věrohodných zpráv. Koluje však místní pověst, že z Hradiska vedla úniková štola až na hrad Pernštejn a byla únikovou cestou v případě obležení. Hradisko je nalezištěm mnoha nerostů. Objeven zde byl především lepidolit a rubelit. Již staré povídky praví o tom, že když pasák na kopci po dobytku kamenem hodil, měl kámen větší cenu než ono zvíře. V současné době Hradisko navštěvují především děti a výpravy studentů mineralogie. Každoročně je zde pořádána trempská osada Falešná karta a místní divadelníci se zde pravidelně schází 31.12 na své silvestrovské představení. (Obec Rožná, ©2019)

### *Štěpánov nad Svratkou*

Štěpánov nad Svratkou byl založen zřejmě v 1. polovině 13. století Štěpánem z Medlova. Od roku 1348 patřil Štěpánov k panství zubštejnskému, od roku 1360 k hradu Pyšolci a během 15. století přešel přímo pod Pernštejny. Povýšení na městečko je datováno do období let 1561-1584. Od 13. století se díky těžbě stříbra, mědi a železné rudy stal Štěpánov průmyslovým centrem panství. V roce 1814 byl ve Štěpánově zhotoven první provozuschopný praní stroj v celé rakousko-uherské monarchii, který byl uplatněn v průmyslu. Velkou oblibu získala tato lokalita především díky svojí historii těžby. V kopcích za obcí je velké množství štol, které lákají mnohé dobrodruhy. Vede kolem nich několik turistických stezek, které jsou doplněny tzv. keškami. Kromě turistů zde můžeme také potkat nadšence geocachingu. (Oficiální stránky městyse Štěpánov nad Svratkou, ©2019)

### *Vír*

Počátky osidlování krajiny v údolí řeky Svratky jsou datovány do poloviny 13. století. Historie obce je spjata s hradem Pyšolcem. První zmínka o obci Vír pochází až z roku 1364.

V blízkosti obce Vír vyrostly ještě další dvě tvrze – Zubštejn a Aueršperk. Tyto výše zmíněné původně hrady jsou nyní velmi vyhledávanými místy návštěvníků této lokality. Do současné doby se však dochovaly už jen trosky těchto staveb, ale i tak stále lákají k návštěvě. Nejzachovalejší zříceninou je Zubštejn, jde o nejznámější památku zdejšího kraje, která poskytuje nádherný výhled do okolí. Návštěvník zde může nahlédnout do zbytku paláce se zachovanými místnostmi. Přístupný je také ochoz, ze kterého je výhled nejkrásnější. Z rozsáhlého raně gotického hradu Aušperku zbyly jen trosky s vysokou válcovou věží o průměru 9,5 m. Lépe na tom není ani pozůstatek hradu Pyšolce. Velmi hojně navštěvovaná je také přehradní hráz Vír, která je druhou nejvyšší hrází v ČR. Obec Vír není ani dnes obcí bez nabídky služeb a zážitků. Návštěvník zde jistě ocení možnosti singl-treků, via ferrat, ledovcového lezení, turistiky po okolí. V obci je i možnost ubytování v hotelu Vír či v soukromí. (Vír v údolí Svratky, ©2019)

### *Zvole nad Pernštejnem*

Název obce nese symboliku vůle a svobody (zvůle). První písemná zmínka pochází již z roku 1307. V kronikách jsou zaznamenány různé převody majetků, dědictví i koupě. Velkými majiteli byli Čeněk ze Zvole a farář Petr. Farář v závěti odkázal celý svůj majetek v roce 1492 cisterciátskému klášteru ve Žďáře nad Sázavou, o rok později prodal svůj majetek i Čeněk ze Zvole klášteru. Klášter měl tedy obec ve vlastnictví až do jeho zrušení Josefem II. do roku 1784.

Obec leží v oblasti Českomoravské vysočiny, která patří k nejúrodnějším na Vysočině. Proto je zde velmi silná tradice zemědělství. Největší rozvoj výstavby rodinných domů se udal po druhé světové válce. Nyní má obec více jak 600 obyvatel a je vyhledávanou lokalitou především kvůli westernovému městečku Šiklův mlýn, které je velmi lákavou atrakcí především v letních měsících. (Zvole, ©2019)

### **5.1.3 Realizační podmínky**

#### *Komunikační podmínky (doprava)*

Dle Kolářové (2016, s. 36) je nejvýznamnějším silničním spojením silnice I. třídy č. 19, která tvoří hlavní silniční tah. Do Bystřice nad Pernštejnem se také sbíhají další pozemní komunikace, jde například o komunikaci ze směru od Víru II/388, nebo ze směru Jimra-

mov silnice II/357. Nejbližší napojení na dálnici D1 je ve Velkém Meziříčí vzdáleném necelých 33 km, další možností je napojení ve Velkém Beranově vzdáleném 56 km. Železniční doprava je v této oblasti spíše na lokální úrovni s napojením především na Žďár nad Sázavou a Tišnov. Co se týká letecké dopravy, je přímo v Bystřici nad Pernštejnem letiště určené pro sportovně létající zařízení. Toto letiště je certifikováno jako veřejné. Nejbližší mezinárodní letiště je v Brně, Praze a ve Vídni.

### *Materiálně-technická základna*

#### Ubytovací zařízení

Ubytovacích služeb v území mikroregionu Bystřicko je dostatečné množství. Území nabízí ubytování v různých kategoriích ubytovacích kapacit od hotelů, přes penziony až po ubytování v soukromí. Hotelů území nabízí pět, penzionů deset a možností ubytování v soukromí nebo kapacitách ostatních (kepm, tee-pee,...) třicet jedna. Ubytovací kapacity jsou rozmístěny po celém území mikroregionu Bystřicko, viz tabulka 4 níže.

Tabulka 4 Ubytování na Bystřicku (Bystřicko ráj Vysočiny, ©2016, vlastní zpracování)

<b>Hotel</b>		
<b>Název zařízení</b>	<b>Obec</b>	<b>Web</b>
Sport hotel - areál sportu	Bystřice nad Pernštejnem	www.arealsportu.cz
Hotel Skalský dvůr	Lísek	www.skalskydvur.cz
Hotel Vír	Vír	www.hotelvir.cz
Hotel Colorado Grand	Zvole n. P.	www.sikland.cz
Ala hotel	Bystřice nad Pernštejnem	www.alahotel.cz
<b>Penzion</b>		
<b>Název zařízení</b>	<b>Obec</b>	<b>Web</b>
Penzion Hotelovka	Bystřice nad Pernštejnem	www.penzionhotelovka.cz
Penzion Hodůnka	Štěpánov nad Svratkou	
Lesní penzion Podmitrov	Strážek	www.podmitrov.cz
Penzion U Statkářky	Moravecké Pavlovice	www.habri.eu
Penzion Skalský mlýn	Lísek	www.skalskymlyn.cz
Penzion Zubr	Ujčov	www.penzion-zubr.cz
Penzion U Šikulů	Bolešín	www.bolesin.cz
Penzion Opajda	Horní Rožínka	www.opajda.cz
Penzion U svatého Jakuba	Dalečín	www.penziondalecin.cz
Penzion Horácko	Unčín	www.penzionhoracko.cz
<b>V soukromí</b>		
<b>Název zařízení</b>	<b>Obec</b>	<b>Web</b>

Apartmán Domanínek	Bystřice nad Pernštejnem	ubytovaci-domaninek.webnode.cz
Apartmány U Pazderů	Rozsochy	upazderu.webnode.cz
U Kotlanů	Štěpánov nad Svratkou	
Chalupa U Houdků	Lísek	ubytovani-v-soukromi.webzdarma.cz
Chalupa U sjezdovky	Dalečín	
Chata Polom	Polom- Rovečné	www.ubytovanipolom.wz.cz
Rodinný dům v Bohuňově	Bohuňov	www.dumvbohunove.cz
U Hamříků	Vír	hamrikovi.wz.cz
U Lukášků	Lískovec	www.ulukasku.webnode.cz
Ubytování v soukromí	Bystřice nad Pernštejnem	
Chalupa Pod Lipami	Domanín	www.chalupa-podlipami.cz
<b>Ostatní</b>		
<b>Název zařízení</b>	<b>Obec</b>	<b>Web</b>
Na Hájence	Karasín	www.lsokarasin.cz
Sportovní a rekreační areál Borovinka	Domanín	www.borovinka.cz
Domov mládeže	Bystřice nad Pernštejnem	www.szesby.cz
Turistická ubytovna Vír	Vír	www.virvudolisvratky.cz
Autocamp Na Kopci	Vír	www.autocampnakopci.com
Ubytování v Rozsochách	Rozsochy	www.rozsochy.cz
Domanínský rybník	Bystřice nad Pernštejnem	www.domaninskyrybnik.cz
Kemp Šiklův mlýn	Zvole n. P.	www.sikland.cz
Mobilní doma - Šiklův mlýn	Zvole n. P.	www.sikland.cz
Srubové apartmány - Šiklův mlýn	Zvole n. P.	www.sikland.cz
Stany Outwell - Šiklův mlýn	Zvole n. P.	www.sikland.cz
Tee-pee Šiklův mlýn	Zvole n. P.	www.sikland.cz
Hájovna Vojtěchov	Vojtěchov	www.hajenkavojtechov.com
Chata Dalečín	Dalečín	www.skidalecin.cz
Gama group apartmány	Dalečín	
Gama group vila	Dalečín	
U pramene vírského vánku	Vír	www.ubytovanivir.cz
Orlovna	Bystřice nad Pernštejnem	www.orel-bystricenp.cz
Chalupa v Korouhvíci	Chlum-Korouhvice	www.rekreacenavysocine.cz
Chalupa U Vipa	Písečné	www.ubytovani-pisecne.com

## Stravovací zařízení

Stravovací služby jsou na Bystřicku pokryty o něco hůře. Restauračních zařízení je v území devět, z toho čtyři jsou v Bystřici nad Pernštejnem. Další možností jsou poté pizzerie, které zde jsou tři, ale opět pouze v Bystřici nad Pernštejnem. Možnost stravování nabízí také hostince, hospůdky, bistra, rychlá občerstvení a kavárny. Velmi často jsou však tato zařízení otevřena nepravidelně nebo jen o víkendech či v letní sezóně. Výčet jednotlivých stravovacích zařízení naleznete níže v tabulce 5.

Tabulka 5 Stravování na Bystřicku (Bystřicko ráj Vysočiny, ©2016, vlastní zpracování)

Restaurace		
Název zařízení	Obec	Web
Restaurace Club	Bystřice nad Pernštejnem	www.restauraceclub.cz
Restaurace Hotelovka	Bystřice nad Pernštejnem	www.penzionhotelovka.cz
Restaurace Harenda	Bystřice nad Pernštejnem	www.ala-gastro.cz/harenda
Restaurace Kozlovna	Bystřice nad Pernštejnem	www.ala-gastro.cz/kozlovna/
Mitrovsky Angus	Strážek	www.mitrovsky.com
Restaurace Hotel Vír	Vír	www.hotelvir.cz
Restaurace Hodůnka	Štěpánov nad Svratkou	
Restaurace Zubr	Ujčov	www.penzion-zubr.cz
Restaurace Skalský Dvůr	Lísek	www.skalskydvur.cz
Pizzerie		
Název zařízení	Obec	Web
Pizzerie Pizza Piazza	Bystřice nad Pernštejnem	www.pizzapiazza.eatbu.com
Pizzerie di Pietro	Bystřice nad Pernštejnem	www.restaurantpietro.cz
Pizzerie Filisto	Bystřice nad Pernštejnem	www.pizzafilisto.cz
Hostince, hospůdky		
Název zařízení	Obec	Web
Hostinec u Štarhů	Koroužné	
Hospůdka Na Růžku	Rovečné	
Hostinec U Novotných	Nyklovice	
Osvěžení "U tety Áji"	Chlum-Korouhvice	
Hostinec Pod Kaštany	Bystřice nad Pernštejnem	
Ostatní		
Název zařízení	Obec	Web
MEZ stravování	Bystřice nad Pernštejnem	www.stravovani.mez.cz
Sauna bar	Bystřice nad Pernštejnem	
Občerstvení u Švestků	Bystřice nad Pernštejnem	
Bistro v pasáži	Bystřice nad Pernštejnem	
Sport bar	Bystřice nad Pernštejnem	www.arealsportu.cz
Franqueza cafe	Bystřice nad Pernštejnem	www.franquezacafe.cz

Borovinka - sportovní areál	Domanín	www.borovinka.cz
Ditta bar	Dalečín	
Bistro Zimní stadion	Bystřice nad Pernštejnem	www.zimakbystrice.cz
Pivnice U Musilů	Bystřice nad Pernštejnem	

### Kulturní a sportovní zařízení

Z hlediska kulturní vybavenosti je téměř v každé obci mikroregionu Bystřicko veřejná knihovna. Kulturní domy, kde se pořádají kulturní a společenské akce, se nacházejí téměř v každé obci území. Oblast má úplnou absenci budovy divadla a velmi omezené množství kongresových prostor. Kongresové prostory nabízí jen některé hotely, například Skalský Dvůr a Hotel Vír. V území se však nachází velké množství ochotnických divadelních souborů, které se starají o kulturní dění nejen ve své obci, ale často navštěvují i okolní obce. Také díky Mikroregionu Bystřicko jsou v území celoročně pořádány kulturní a sportovní akce. Tato organizace má každoročně pod záštitou několik projektů. Začátkem nového roku začíná vždy akce Bystřicko čte dětem, která trvá od ledna do poloviny dubna. Poté s malou pauzou navazuje putovní letní kino, do kterého je zapojeno více než 30 obcí regionu. Letní sezóna je většinou ukončena sportovně-zábavnou akcí Hry bez hranic.

Sportovní zařízení má největší koncentraci v centru území, tedy ve městě Bystřice nad Pernštejnem. Zde se nachází: zimní stadion s celoročním provozem, 2 fotbalová hřiště, tenisové kurty, atletické hřiště s umělým povrchem, sportovní hala s lezeckou stěnou, bazénem, bowlingem, posilovnou a dalším. V Bystřici nad Pernštejnem nechybí ani venkovní koupaliště a množství dětských atrakcí (hřiště, pohádková stezka, a další). V obcích v území jsou nejčastěji fotbalová hřiště, dětská hřiště a hřiště pro ostatní sporty. Větší obce jako např. Rožná, mají i své venkovní koupaliště. V území jsou také sjezdovky a to v Dalečíně a v Karasíně, z důvodu nepříznivých zimních podmínek jsou však tyto areály otevřeny jen na velmi omezenou dobu.

## 5.2 SWOT analýza mikroregionu Bystřicko

SWOT analýza pro území Mikroregionu Bystřicko byla již vytvořena při tvorbě strategie rozvoje tohoto území. Pro účely této diplomové práce jsem SWOT analýzu pouze doplnila a přeformulovala.

### **Silné stránky**

K silným stránkám mikroregionu Bystřicko patří existence profesionálně vedené kanceláře Mikroregionu, která poskytuje poradenství pro obce a má zkušenosti se získáváním financí z fondů EU. Je zde taky velmi dobrá spolupráce se sousedním Mikroregionem Novoměstsko, které je také velmi zajímavou oblastí pro turisty. Podnebí a příroda na Bystřicku je vhodná jak pro letní, tak i zimní rekreaci. Oblast patří z velké části do přírodního parku, nalezneme zde významné vodní zdroje, hustou a rovnoměrnou síť cyklotras a také dostatečnou kapacitu ubytovacích zařízení, která jsou v mnoha obcích. Pro příznivce pěší turistiky jsou zde kvalitně značené turistické a naučné stezky, které často vedou k mnoha historickým kulturním památkám, těch zde také není málo. Venkovský charakter území vytváří vhodné zázemí pro rozvoj agroturistiky. Ve většině obcí je díky spolkové činnosti bohaté kulturní a sportovní vyžití obyvatel. Území mikroregionu Bystřicko má z rekreačního hlediska výhodnou polohu v blízkosti brněnské aglomerace. Otevřením Centra EDEN byla v území zaznamenána zvýšená návštěvnost a tím podpořen budoucí rozvoj regionu.

### **Slabé stránky**

Území má rozdrobenou sídelní strukturu s vysokým podílem malých obcí. V obcích jsou nedostatečné finanční rozpočty a také špatný stav silniční sítě. Dopravní obslužnost území je také velmi slabá a to především kvůli nevyhovujícímu napojení na vyšší silniční síť (dálnici D1). Ve srovnání s ostatními mikroregiony okresu je na Bystřicku nepříznivá věková struktura obyvatel. V území není také dořešena problematika čištění odpadních vod, okolní obce nejsou velmi často napojeny na splaškovou kanalizaci a čistírnu odpadních vod. Krajina je lokálně poznamenána těžbou uranové rudy a část území má omezenou hospodářskou činnost v důsledku limitů pásem hygienické ochrany vod. V posledních letech trápí území krátká a nejistá zimní sezóna.

### **Příležitosti**

Příležitostí je určitě přímé napojení území na dálnici D1, které by zlepšilo dostupnost území a mohlo by zajistit příchod zahraničních investorů a využít tak průmyslových a zemědělských objektů. Využití potenciálů území pro rozvoj různých forem agroturistiky, zvýšit

poptávku po moderních produktech cestovního ruchu (jako je venkovská turistika, ekologická turistika apod.), včetně doprovodných programů. Vybudování další infrastruktury cestovního ruchu, která by zajistila další rozvoj turistiky a prodloužila dobu pobytu návštěvníků v území. Budování infrastruktury může být financováno z dotačních programů ČR, z fondů EU, nebo z prostředků LEADER, které má možnost získat místní akční skupina (MAS Zubří země, o.p.s.). Vytvoření turistických produktů a balíčků, které by zahrnovaly ucelené programy trávení volného času pro vybrané skupiny návštěvníků. Na území mohou být také zpřístupněny další turistická místa rozšířením značených cest a cyklotras, včetně naučných a tematických cest.

### **Hrozby**

Hrozbou může být především nerozvíjení spolupráce mezi jednotlivými subjekty cestovního ruchu v regionu a v okolí, které může zvýšit vnitřní konkurenci mezi nimi. Vznik tzv. informačního vakua, tedy neschopnost šířit informace a implementovat přijatou strategii.

Neustále trávající špatná dostupnost kapitálu pro stabilizaci a další rozvoj podnikání brání nejen rozvoji průmyslu, ale také služeb. Rozvoji služeb a podnikání také brání špatná kvalita silniční sítě. Dalšímu rozvoji obcí brání také absence schválených územních plánů. Staré ekologické zátěže spojené s těžbou uranové rudy a opakované znečištění ovzduší v regionu z důvodu návratu k vytápění tuhými palivy. Uchazeči s vyšším vzděláním budou i nadále nacházet práci spíše mimo mikroregion, jde tedy o odchod kvalifikovaných pracovníků z venkova do měst zejména z důvodu vyšších výdělků. Pasivita potenciálních partnerů. Politické změny na postech starostů i ve složení rad a zastupitelstev a rozdílné názory na budoucí rozvoj. Ochranné zóny přírodního parku a oblasti kolem Vírské přehrady mohou představovat bariéry rozvoje ekonomické aktivity území. (Mikroregion Bystřicko, ©2006-2019)

### **5.3 Analýza návštěvnosti**

Tato diplomová práce bude vycházet především z analýzy návštěvnosti, která je vedena Turistickým informačním centrem v Bystřici nad Pernštejnem. Data o návštěvnosti regionu pro účely této diplomové práce byla poskytnuta v rozsahu 10 let. TIC však kromě celkové



návštěvnosti rozlišuje také důvod, proč daná osoba centrum navštívila. Důležitým ukazatelem pro moji práci bude především celkový počet návštěvníků, ale také podíl rodin s dětmi na celkovém počtu. Dotaz na tento podíl rodin s dětmi bude také součástí řízeného rozhovoru s pracovníky TIC Bystřicko. Dalším zdrojem informací mohou být také ubytovací zařízení, která musí vést evidenci počtu ubytovaných osob, včetně národnostního složení. Řízený rozhovor s pracovníky TIC bude obsahovat 15 otázek a poskytne mi všechny důležité informace pro tuto práci. Posledním, ale velmi důležitým zdrojem budou také veřejně dostupná data z českého statistického úřadu. Zde se bude jednat o data vztahující se přímo k mikroregionu Bystřicko (tedy ORP Bystřice nad Pernštejnem).

### **5.3.1 Analýza návštěvnosti TIC Bystřice n. P.**

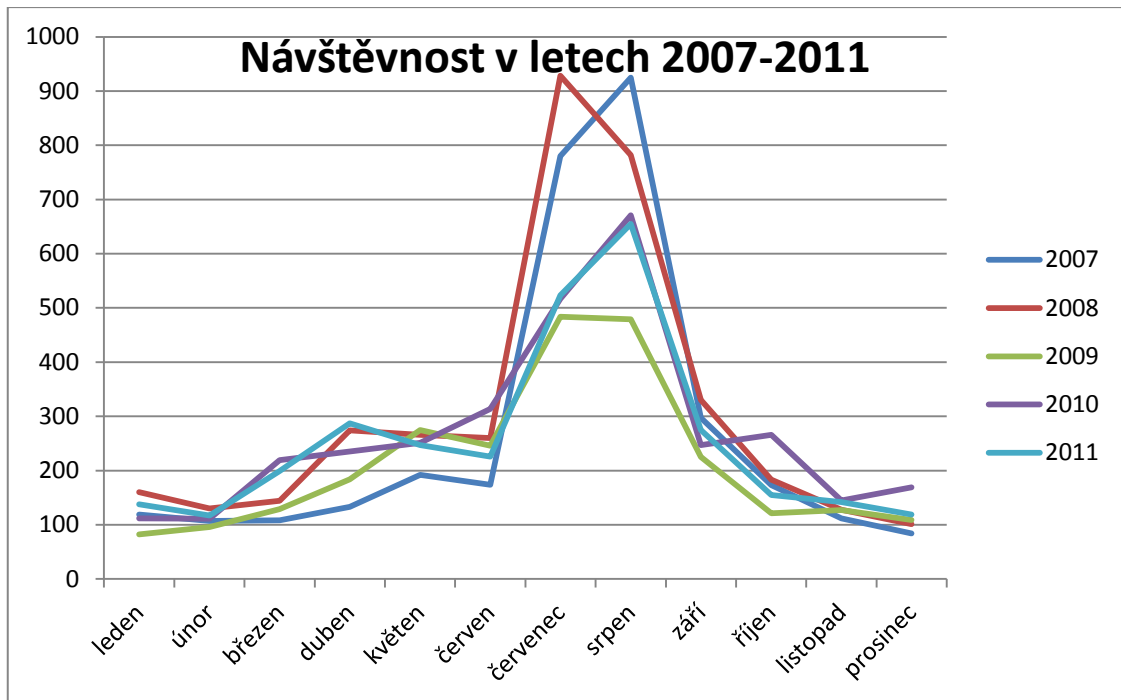
Pro zpracování této diplomové práce mi byla zpřístupněna statistika návštěvnosti z období let 2007-2016. Kromě celkového počtu návštěvníků TIC za jednotlivé měsíce v roce jsou zde také rozepsané důvody návštěvy. Těchto důvodů návštěvy, které TIC eviduje je patnáct.

#### **Evidované důvody návštěvy TIC**

- dotaz na Bystřici
- dotaz na okolí a zajímavosti
- dotaz na jiný region
- kopírování
- faxování
- laminování
- kroužková vazba
- telefonické dotazy
- internet
- kavárna
- noviny Bystřicko
- plakátování
- turistické známky a razítka
- prodej materiálu
- jen tak

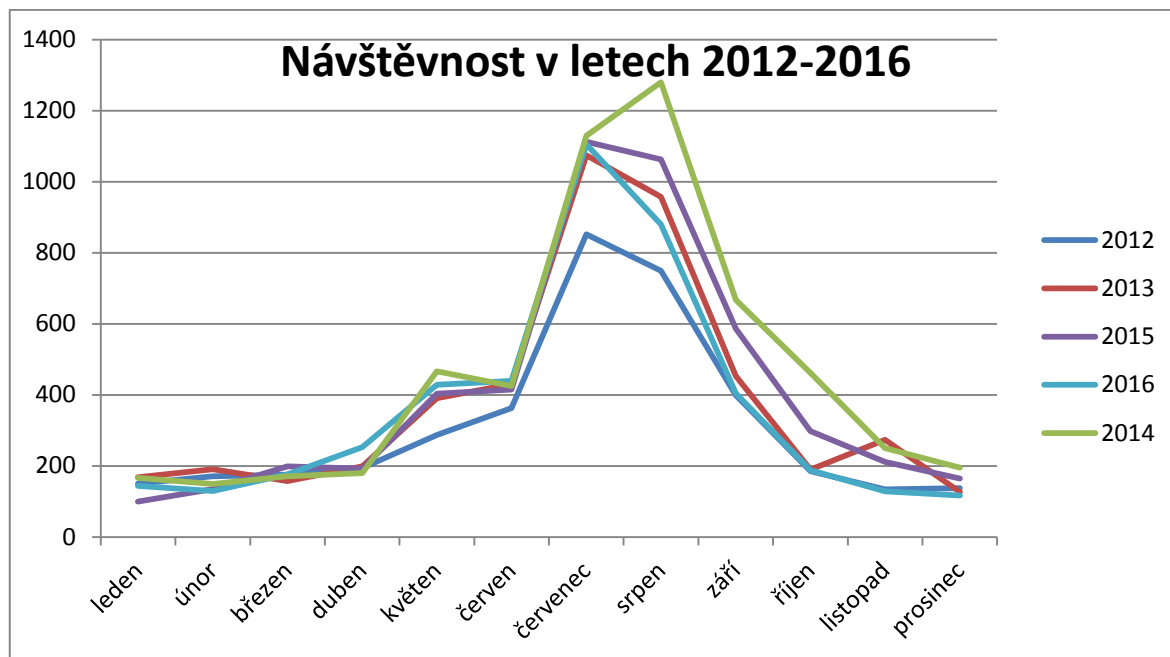
Pro tuto diplomovou práci však použijí jen část z nich. Do analýzy návštěvnosti použijí údaje o celkovém počtu návštěvníků TIC, počty osob, které se dotazovaly na Bystřici, okolí a jeho zajímavosti nebo na jiný region. Dále také na osoby se zájmem o turistická razítka a známky.

Z důvodu přehlednosti byly statistiky návštěvnosti území rozděleny do dvou grafů, první z nich zobrazuje období let 2007-2011 a druhý období let 2012- 2016.



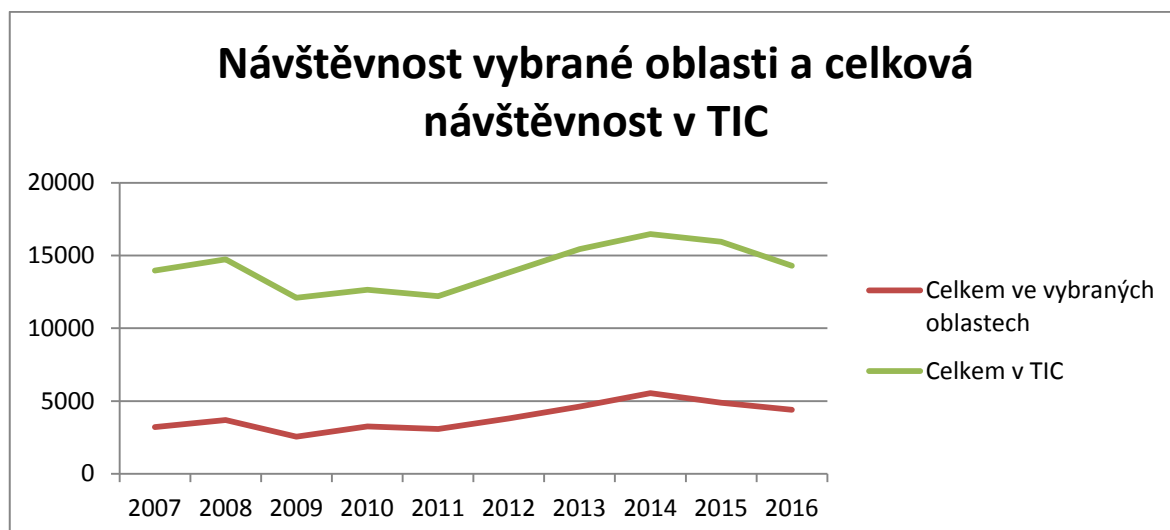
Obrázek 7 Návštěvnost TIC v letech 2007-2011 ve vybraných oblastech (*Interní statistika vytvořená TIC Bystřicko, vlastní zpracování*)

Graf zobrazuje počty návštěvníků v průběhu pěti let během celého roku. Jak vypovídají křivky, hlavní sezónou je období letních prázdnin tedy červenec a srpen. Po tomto období má počet návštěvníků informačního centra klesající tendenci. Nejplodnějším měsícem byl červenec roku 2008 a také srpen roku 2007. Naopak nejslabší návštěvnost v hlavní sezóně byla zaznamenána v roce 2009. Tento pokles může být také jako důsledek ekonomické krize, která byla v naší zemi v roce 2008.



Obrázek 8 Návštěvnost TIC v letech 2012-2016 ve vybraných oblastech (*Interní statistika vytvořená TIC Bystřicko, vlastní zpracování*)

Stejně jako v předchozím grafu lze i nyní sledovat vývoj návštěvnosti, nyní však za období let 2012-2016. Hlavní sezóna se stále drží v letních měsících červenci a srpnu, avšak mírný nárůst návštěvnosti je zaznamenán také v období května a června. Pokud bychom srovnali například návštěvnost za měsíc květen v roce 2007 a v roce 2014, je v roce 2014 nárůst o 242%. Příspěvek k tomuto nárůstu mohlo také nové otevření tzv. Zubřích stezek, určených pro cyklisty.



Obrázek 9 Návštěvnost ve vybraných oblastech a celková návštěvnost TIC (*Interní statistika vytvořená TIC Bystřicko, vlastní zpracování*)

Výše uvedený obrázek 9 je grafickým průřezem návštěvnosti území celého desetiletého období. Zahrnuje počty návštěvníků ve vybraných oblastech ČR (červeně) a celkovou návštěvnost TIC zahrnující všechny návštěvníky (zeleně).

### 5.3.2 Analýza návštěvnosti dle ČSÚ

Český statistický úřad eviduje hosty a přenocování v hromadných ubytovacích zařízeních v rámci celé ČR. Mikroregion Bystřicko odpovídá územnímu celku ORP Bystřice nad Pernštejnem, jedinou obcí která není členem Mikroregionu Bystřicko je obec Skorotice, která však do ORP Bystřice n. P. patří. Jedná se však o malou vesnici s 90 obyvateli, proto tento fakt nebude brán, v rámci návštěvnosti, v úvahu.

Následující tabulky vychází z dat Českého statistického úřadu a evidují počty hostů celkem v území, které dále rozdělují na rezidenty a nerezidenty a dále také sledují počet přenocování v hromadných ubytovacích zařízeních. Tabulka 6 obsahuje data za území správního obvodu ORP Bystřice nad Pernštejnem, které odpovídá území mikroregionu Bystřicko. V tabulce můžeme vidět mezi roky 2013-2014 propad počtu hostů i přenocování, v dalších letech jde o stoupající počet hostů i přenocování. Průměrný počet přenocování v letech 2013-2017 kolísá stále mezi 2,4 - 2,5 nocí.

Tabulka 6 Návštěvnost správního obvodu ORP Bystřice nad Pernštejnem (ČSÚ, ©2019, vlastní zpracování)

	Hosté celkem	z toho		Přenocování celkem	z toho	
		rezidenti	nerezidenti		rezidenti	nerezidenti
<b>2013</b>	23 367	21 336	2 031	57 934	52 079	5 855
<b>2014</b>	19 181	17 672	1 509	46 781	42 446	4 335
<b>2015</b>	23 760	22 130	1 630	58 118	53 936	4 182
<b>2016</b>	25 676	23 687	1 989	63 536	58 445	5 091
<b>2017</b>	25 980	23 669	2 311	65 990	58 845	7 145

V tabulce 7 jsou viditelná data pouze za území města Bystřice nad Pernštejnem. Zde je zaznamenán celkový počet hostů a celkový počet přenocování. Pokud budeme porovnávat sloupce přenocování tabulky 6 a tabulky 7, zjistíme, že přibližně 25% hostů přenocuje přímo v Bystřici nad Pernštejnem, zbývající  $\frac{3}{4}$  nocují v dalších obcích území. Průměrná doba pobytu přímo ve městě Bystřice n. P. se pohybuje v rozmezí 2,6 – 3,2 noci.

Tabulka 7 Návštěvnost města Bystřice nad Pernštejnem (ČSÚ, ©2019, vlastní zpracování)

	Hosté celkem	z toho		Přenocování celkem	z toho	
		rezidenti	nerezidenti		rezidenti	nerezidenti
<b>2013</b>	5 283	4 622	661	14 502	12 439	2 063
<b>2014</b>	5 305	4 750	555	13 974	12 258	1 716
<b>2015</b>	6 410	5 882	528	18 644	17 211	1 433
<b>2016</b>	5 762	5 215	547	17 761	15 958	1 803
<b>2017</b>	5 610	5 147	463	17 701	15 635	2 066

#### 5.4 Dotazníkové šetření ubytovacích a stravovacích zařízení

Analýza zařízení cestovního ruchu bude prováděna dotazníkovým šetřením v dvaceti sedmi restauračních zařízeních a ve čtyřiceti šesti ubytovacích zařízeních. Oslovení proběhne z části osobně a částečně elektronicky. Otázky jsou uzavřené s možností odpovědi ano, ne.

Dotazník pro restaurační zařízení je rozdělen na tři části. V první části jsou kladeny otázky na běžné vybavení restaurace. Zde je vybráno osm kusů vybavení, které by nemělo chybět v restauraci, která je „baby friendly“. Druhá část dotazníku zajišťuje informace o okolí zařízení, zde jsou tři otázky. Poslední část dotazníku se týká služeb, které jsou nabízeny zákazníkům. Zde jsou čtyři možnosti. Celkem je tedy v dotazníku na restaurační zařízení

položeno patnáct otázek. Pro účely této diplomové práce je nutné, aby alespoň 50% požadovaného vybavení restaurace nabízela, aby mohla být zařazena jako „baby friendly“.

Dotazník pro ubytovací zařízení je rozdělen na čtyři části. V první části jsou kladeny otázky na běžné vybavení pokojů. Zde je vybráno sedm kusů vybavení vhodného pro „baby friendly“ ubytovací zařízení. Druhá část dotazníku zajišťuje informace o běžném vybavení restaurace, která je součástí ubytovací kapacity. V této části jsou uvedeny čtyři požadavky. Třetí část dotazníku obsahuje 10 otázek na vybavení areálu ubytovacího zařízení. Poslední část obsahuje otázky tři, ty se týkají dalších služeb poskytovaných zákazníkům. Celkem je tedy v dotazníku na ubytovací zařízení položeno dvacet čtyři otázek. Stejně jako u předchozího dotazníku, i zde je nutné, aby ubytovací zařízení nabízelo alespoň 50% požadovaného vybavení, aby mohlo být zařazeno jako „baby friendly“.

## 5.5 Vyhodnocení analýz podmínek pro cestovní ruch

Z podkapitoly 5.1 Geograficko-ekonomická analýza vyplynulo:

- oblast má velmi dobrou nabídku turistických předpokladů, množství kulturních památek a také množství možností sportovního vyžití
- v území je také pořádáno velké množství kulturních akcí, a to nejen v centru regionu ve městě Bystřice n. P., ale také v jeho okolí
- tradiční akce typu: masopust, hody, pouť, poslední leč a další jsou součástí kulturního programu téměř každé obce
- Mikroregion Bystřicko pro své obce pořádá v jarních měsících čtení dětem a v období letních prázdnin putovní letní kino
- území disponuje i dostatečným množstvím ubytovacích kapacit
- nedostatečná je však nabídka stravovacích zařízení, která jsou převážně soustředěna ve městě Bystřice n. P.

Z podkapitoly 5.2 SWOT analýza mikroregionu Bystřicko vyplynulo:

- území mikroregionu Bystřicko má širokou nabídku turistických předpokladů, které může využívat

- na území se nachází vysoký počet ubytovacích zařízení s dostatečnou kapacitou, také je zde hustá a rovnoměrná síť cyklostezek a velmi dobře značené i turistické stezky
- množství jedinečných historických a kulturních památek a venkovský charakter území vytváří vhodné zázemí pro rozvoj agroturistiky
- největším problémem území Bystřicka však zůstává nevyhovující napojení na vyšší silniční síť dálnici D1
- příležitostmi pro toto území by mohl být rozvoj turistiky a prodloužení doby pobytu návštěvníků vybudováním další infrastruktury cestovního ruchu
- další příležitostí může být také vytvoření turistických produktů a balíčků, které by zahrnovaly ucelené programy trávení volného času pro vybrané skupiny návštěvníků

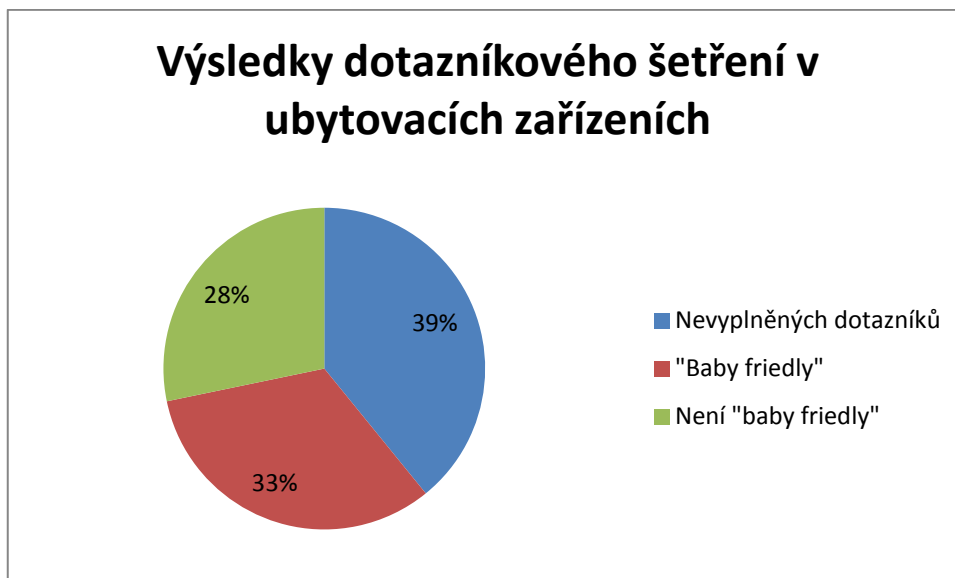
Podkapitola 5.3 Analýza návštěvnosti nám shrnula návštěvnost v desetiletém období. Z této analýzy vyplynulo, že oblast Bystřicka je nejvíce navštěvovaná v období letních prázdnin a je také cílovým místem pro zájezdy dětí v květnu a seniorů v září. Návštěvníci se zde v průměru zdržují 2-3 noci, z toho  $\frac{1}{4}$  se rozhodne pro ubytování přímo ve městě Bystřice n. P.

Podkapitola 5.4 je věnována dotazníkovému šetření ubytovacích a stravovacích zařízení.

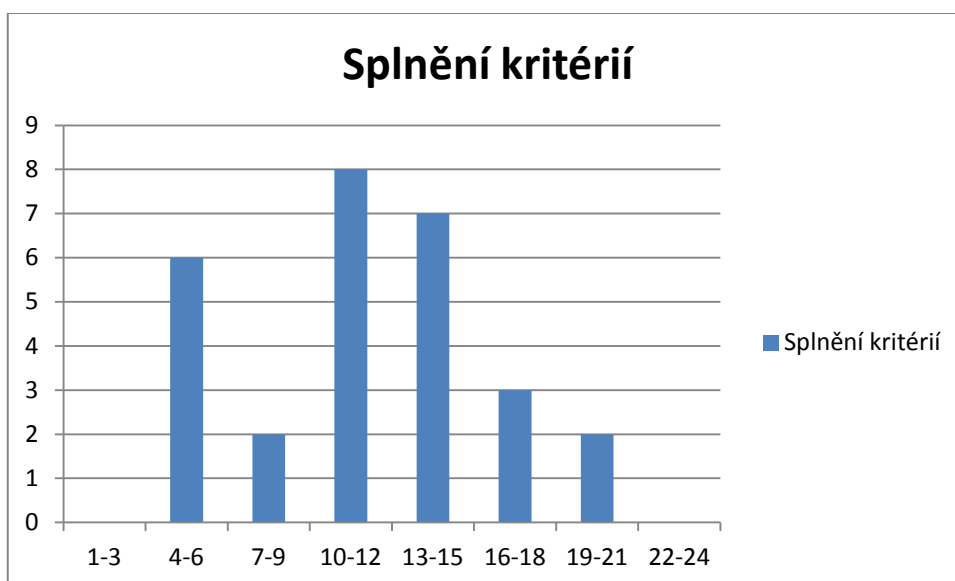
V dotazníkovém šetření bylo osloveno čtyřicet šest ubytovacích a dvacet sedm stravovacích zařízení. Oslovení respondentů proběhlo dvakrát pomocí emailu, a to s časovým rozestupem jednoho týdne, poté byli respondenti osloveni telefonicky. I přes snahu zajistit co největší vzorek dotazníků se podařilo získat informace z 28 ubytovacích a 16 stravovacích zařízení.

#### *Výsledky dotazníkového šetření v ubytovacích zařízeních*

V tomto dotazníkovém šetření byla návratnost dotazníků velmi dobrá. Z celkových čtyřiceti šesti rozeslaných a následně telefonicky oslovených ubytovacích kapacit se podařilo získat informace od 61% z nich, tedy z 28 zařízení. Z toho jich 15 splnilo alespoň z 50% nastavená kritéria a jsou tedy „baby friendly“, nebo-li přátelská k dětem.



Obrázek 10 Přehled výsledků dotazníkového šetření v ubytovacích zařízeních (vlastní zpracování)



Obrázek 11 Přehled splnění kritérií u ubytovacích zařízení (vlastní zpracování)

Obrázek 11 zahrnuje, kolik bylo splněno kritérií ve všech ubytovacích zařízeních. Nejčastěji bylo splněno 10-12 kritérií hodnocení, a to v osmi případech. Naopak v území není žádné ubytovací zařízení, které by splňovalo 22-24 kritérií a stejně tak i 1-3 kritéria. Druhá nejčastější hodnota splněných kritérií je v rozmezí 13-15 kritérií, a to v sedmi případech.



Tabulka 8 „Baby friendly“ ubytovací zařízení 1. část (vlastní zpracování)

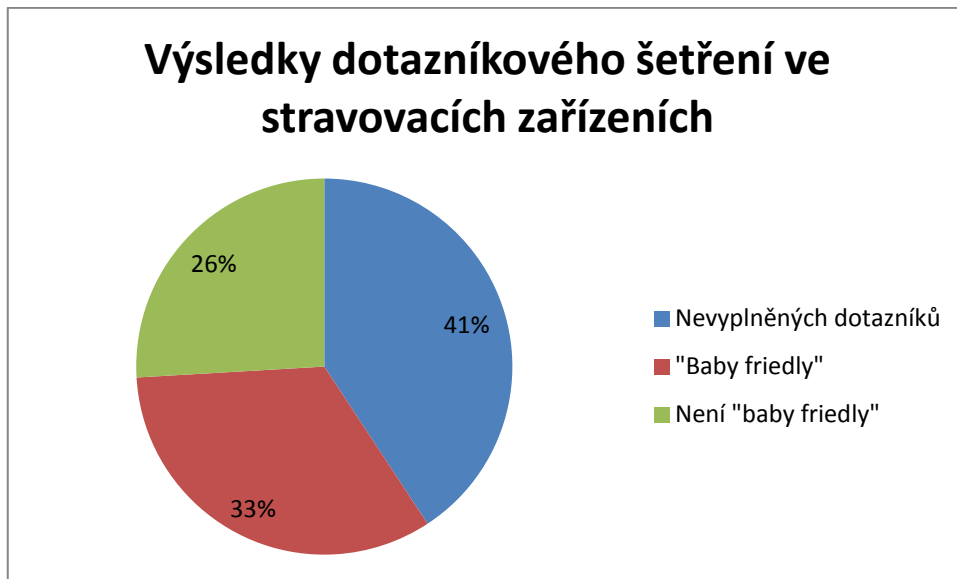
"Baby friendly" ubytovací zařízení na Bystřicku	Skalský dvůj Lísek	Hotelový resort Šikland	Chalupa u Vípa Písečné	Penzion Zubr	Chalupa Pod Lipami Domanín	Penzion U Statkářky	Lesní penzion Podmitrov
Dětská postýlky	ANO	ANO	ANO	ANO	ANO	ANO	ANO
Lůžkoviny do postýlky	ANO	ANO	ANO	ANO	ANO	ANO	ANO
Dětská vanička	NE	NE	NE	ANO	ANO	NE	NE
Nočník	NE	NE	NE	ANO	NE	NE	ANO
Elektronické chůvičky	ANO	NE	NE	NE	NE	NE	NE
Záslepky do zásuvek	NE	NE	NE	ANO	NE	ANO	ANO
Nekuřácké pokoje	ANO	ANO	ANO	ANO	ANO	ANO	ANO
Jídelní židlička	ANO	ANO	ANO	ANO	ANO	NE	ANO
Dětské příbory	ANO	ANO	ANO	ANO	NE	ANO	ANO
Možnost ohřátí dětského pokrmu	ANO	ANO	ANO	ANO	ANO	NE	ANO
Kojenecká voda	NE	ANO	NE	ANO	NE	ANO	NE
Dětská herna	ANO	NE	ANO	ANO	NE	NE	ANO
Venkovní dětské hřiště	ANO	ANO	ANO	ANO	ANO	ANO	ANO
Hračky a stolní hry	ANO	ANO	ANO	ANO	NE	ANO	AO
DVD s pohádkami	NE	ANO	ANO	NE	NE	NE	ANO
Bazén	ANO	NE	ANO	ANO	NE	NE	ANO
Půjčovna kol	ANO	?	NE	NE	NE	NE	NE
Mikrovlnná trouba	ANO	ANO	ANO	ANO	ANO	ANO	ANO
Lednice pro hosty	ANO	ANO	ANO	ANO	ANO	ANO	ANO
Rychlovarná konvice	NE	NE	ANO	ANO	ANO	ANO	ANO
Přebalovací pult	ANO	ANO	NE	ANO	ANO	ANO	ANO
Animační programy	ANO	ANO	NE	NE	NE	NE	NE
Tipy na výlety	ANO	ANO	ANO	ANO	ANO	ANO	ANO
Hlídaní dětí	NE	ANO	NE	NE	NE	ANO	NE

Tabulka 9 „Baby friendly“ ubytovací zařízení 2 .část (vlastní zpracování)

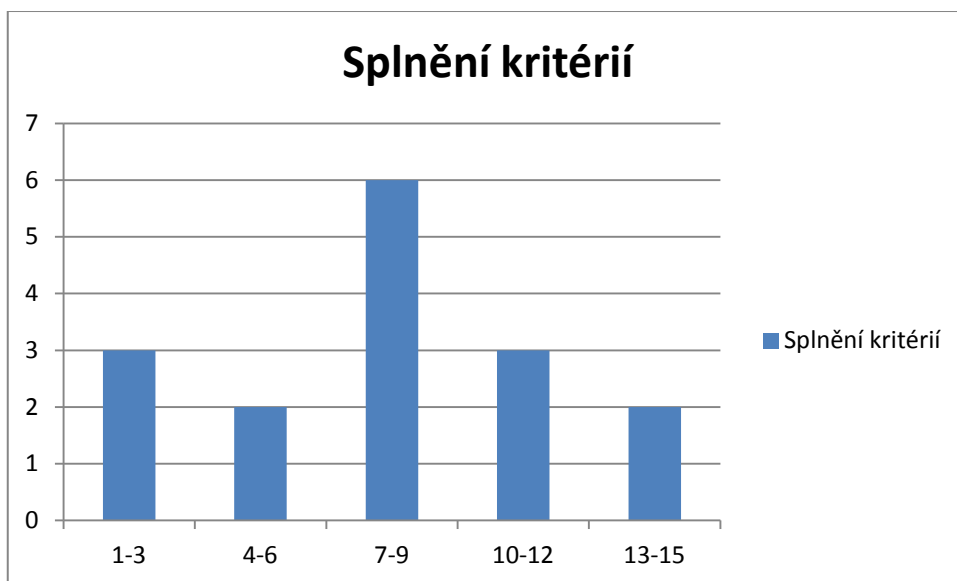
"Baby friendly" ubytovací zařízení na Bystřicku	Penzion U Šikulu Bolešín	Penzion Opajda Horní Rožinka	Chalupa u sjezdovky Dalečín	Statek Kotlán Štěpánov nad Svratkou	Chalupa v Korouhvíci	Rodinný dům v Bohuňově	Hotel Vír	Chalupa
Dětská postýlky	ANO	NE	ANO	ANO	ANO	ANO	ANO	ANO
Lůžkoviny do postýlky	ANO	NE	ANO	ANO	ANO	ANO	ANO	ANO
Dětská vanička	ANO	NE	NE	NE	NE	ANO	?	NE
Nočník	ANO	ANO	ANO	NE	NE	ANO	ANO	ANO
Elektronické chůvičky	ANO	NE	NE	NE	NE	NE	?	NE
Záslepy do zásuvek	ANO	NE	ANO	ANO	NE	NE	?	NE
Nekuřácké pokoje	ANO	ANO	ANO	ANO	ANO	ANO	ANO	ANO
Jídelní židlička	ANO	ANO	ANO	ANO	NE	ANO	ANO	ANO
Dětské příbory	NE	NE	ANO	ANO	NE	NE	?	NE
Možnost ohřátí dětského pokrmu	ANO	ANO	ANO	NE	ANO	ANO	?	ANO
Kojenecká voda	ANO	NE	NE	NE	ANO	NE	?	ANO
Dětská herna	ANO	NE	NE	ANO	NE	NE	ANO	NE
Venkovní dětské hřiště	ANO	ANO	ANO	ANO	ANO	ANO	ANO	NE
Hračky a stolní hry	ANO	ANO	ANO	ANO	ANO	ANO	ANO	ANO
DVD s pohádkami	NE	ANO	NE	NE	ANO	ANO	ANO	NE
Bazén	ANO	ANO	NE	ANO	ANO	ANO	?	NE
Půjčovna kol	NE	ANO	NE	NE	NE	NE	ANO	NE
Mikrovlná trouba	ANO	ANO	ANO	ANO	ANO	ANO	?	ANO
Lednice pro hosty	ANO	ANO	ANO	ANO	ANO	ANO	?	ANO
Rychlovarná konvice	ANO	ANO	ANO	ANO	ANO	ANO	?	ANO
Přebalovací pult	ANO	NE	NE	NE	NE	NE	?	NE
Animační programy	NE	ANO	NE	NE	NE	NE	?	NE
Tipy na výlety	ANO	ANO	ANO	ANO	ANO	ANO	ANO	ANO
Hlídaní dětí	NE	NE	NE	NE	NE	NE	ANO	NE

### Výsledky dotazníkového šetření ve stravovacích zařízeních

V tomto dotazníkovém šetření byla návratnost dotazníků také velmi dobrá. Z celkových dvaceti sedmi rozeslaných a následně telefonicky oslovených stravovacích zařízení se podařilo získat informace od 59% z nich, tedy z 16 zařízení. Z toho jich 9 splnilo alespoň z 50% nastavená kritéria a jsou tedy „baby friendly“, nebo-li přátelská k dětem.



Obrázek 12 Přehled výsledků dotazníkového šetření ve stravovacích zařízeních (vlastní zpracování)



Obrázek 13 Přehled splnění kritérií u stravovacích zařízení (vlastní zpracování)

Obrázek 13 shrnuje, kolik bylo splněno kritérií ve všech stravovacích zařízeních. Nejčastěji bylo splněno 7-9 kritérií hodnocení, a to v šesti případech. Druhá nejčastější hodnota splněných kritérií je 1-3 a také 10-12 kritérií, a to ve třech případech.

Tabulka 10 „Baby friendly“ stravovací zařízení (vlastní zpracování)

"Baby friendly" stravovací zařízení na Bystřicku	Pizzerie di Pietro	Skalský dvůj Lisek	Restaurace Harenda Bystřice	Borovinka Domanín	Kavárna Franqueza	Dittáč Dalečín	Restaurace Club Bystřice	Restaurace Hoďunka Štěpánov	Restaurace Hotelovka
Dětská jídla	ANO	ANO	ANO	ANO	NE	ANO	ANO	ANO	ANO
Podsedáky	NE	ANO	ANO	?	ANO	ANO	ANO	NE	NE
Oddělené nekuřácké prostředí	ANO	ANO	ANO	ANO	NE	ANO	ANO	ANO	ANO
Přebalovací pult	NE	ANO	ANO	ANO	ANO	NE	NE	ANO	NE
Dětské menu	NE	ANO	ANO	ANO	NE	NE	NE	ANO	NE
Omalovánky/pastelky	ANO	ANO	ANO	ANO	ANO	ANO	ANO	ANO	ANO
Dětská jídelní židlička	ANO	ANO	ANO	ANO	ANO	ANO	ANO	ANO	ANO
Dětské přibory/prostírání	NE	ANO	ANO	NE	NE	NE	NE	NE	NE
Zahrádka	ANO	ANO	ANO	ANO	ANO	ANO	ANO	ANO	ANO
Hřiště	NE	ANO	NE	ANO	ANO	ANO	NE	ANO	ANO
Dětský koutek	ANO	ANO	ANO	ANO	ANO	NE	ANO	ANO	NE
Možnost půjčení nočníku	NE	NE	NE	ANO	NE	NE	NE	NE	NE
Možnost oslav pro děti	ANO	ANO	ANO	ANO	NE	ANO	NE	ANO	ANO
Možnost ohřevu donesené stravy	ANO	ANO	ANO	ANO	ANO	ANO	ANO	ANO	ANO
Zapůjčení náčiní pro venkovní hry (minigorl, tenis, petanque,..)	NE	ANO	NE	ANO	NE	NE	NE	ANO	NE

## 6 ANALÝZA SOUČASNĚ POSKYTOVANÝCH SLUŽEB TIC BYSTRICE NAD PERNŠTEJNEM

Turistické informační centrum je provozováno celoročně, je součástí města Bystřice nad Pernštejnem a je primárním kontaktním místem pro získání informací o regionu. Turistické informační centrum má velmi výhodnou polohu v centru města v historické budově městského muzea. Informační centrum kromě standardních turistických služeb a informací o regionu je také místem, kde je možné zakoupit mapy, turistické známky, upomínkové předměty, tradiční výrobky z Bystřicka a další. Také je zde možnost kopírování, skenování, laminování či svázání dokumentů do kroužkové vazby. Součástí informačního centra je i malá internetová kavárna s placeným internetem na stolních PC nebo bezplatnou Wi-Fi. Stolní počítače jsou propojeny s tiskárnou, proto je zde možnost i vlastního tisku. V následující podkapitole bych ráda přiblížila silné a slabé stránky místního informačního centra a také shrnula příležitosti a hrozby. K tomu mi poslouží SWOT analýza. Informace o turistickém informačním centru jsem také doplnila o poznatky získané z řízeného rozhovoru se zaměstnanci centra. (Bystřicko ráj Vysočiny, ©2016)

### 6.1 SWOT analýza TIC

SWOT analýza pro TIC Bystřice n. P. nebyla v minulosti nikdy vytvořena. Pro účely této diplomové práce jsem SWOT analýzu vypracovala a zkonzultovala s pracovníky TIC Bystřice n. P.

#### **Silné stránky**

- velký rozsah poskytovaných informací a služeb, doplňkový prodej
- atraktivní umístění TIC v centru města
- neustále se vyvíjející tendence pro zlepšení situace
- dobrá dostupnost TIC
- profesionální personál TIC
- webové stránky jsou přehledné, souhrnné informace o regionu
- otevírací doba v hlavní sezóně 7 dní v týdnu
- součástí je internetová kavárna

- spolupráce s místními podnikateli
- některé propagační materiály ve 4 světových jazycích (angličtina, němčina, polština, holandština)
- dle A.T.I.C. jde o kvalifikované TIC třídy B

### **Slabé stránky**

- závislost na finančních prostředcích z dotací kraje Vysočina a Ministerstva pro místní rozvoj
- bezbariérový vstup v zadní části budovy je nedostatečně označený
- žádný balíček služeb pro turisty (který by zahrnoval ubytování, stravování, výlety, apod.)

### **Příležitosti**

- využití propagace přes sociální sítě
- vydávání newsletteru
- vytvoření zvýhodněných balíčků služeb ve spolupráci s místními podnikateli a tím podpora lokální ekonomiky
- rozšíření prodeje vstupenek na akce konané na Bystřicku (KD, spolky, divadla,...)
- rozšíření spolupráce dalších regionů a obcí v oblasti cestovního ruchu
- rozvoj nových informačních technologií, které mohou nahrazovat osobní kontakt s pracovníky a poskytovat stejně hodnotné a kvalitní informace (zavedením těchto nových informačních prostředků přinese úsporu času a také nákladů na pracovní sílu a samotný provoz TIC)

### **Hrozby**

- snížení částky vyhrazené v rozpočtu města Bystřice n. P.
- změna dotačních podmínek kraje Vysočina, Ministerstva pro místní rozvoj
- personální změny – pokles kvality služeb
- sezónní výkyvy návštěvnosti

- ekonomická situace v ČR
- klimatické hrozby (extrémní sucho x extrémní deště)
- nezájem místních občanů zapojit se do rozšiřování cestovního ruchu
- konkurence v podobě soukromého TIC

## 6.2 Řízený rozhovor s pracovníky TIC

Řízený rozhovor byl proveden formou hybridní, což znamená sestavení otázek dopředu a poté možné doplnění v průběhu rozhovoru (jak bylo popsáno výše v teoretické části v podkapitole 3.2 Řízený rozhovor). Řízené rozhovory byly vedeny s pracovníky turistického informačního centra Bystřice nad Pernštejnem s paní Barborou Vaškovou a panem Hynkem Jurmanem. Rozhovor obsahoval především otázky týkající se návštěvnosti informačního centra a poptávky turistů po atraktivitách a zařízeních cestovního ruchu v tomto území. Poslední z otázek se zaměřila na potřebnost nového propagačního materiálu pro území a na informace, které by v něm neměly chybět.

Oba zaměstnanci potvrdili nejvyšší sezónnost v měsících červenec a srpen, což již vyplývá i ze statistik návštěvnosti. Avšak vyšší sezónu má TIC také v období měsíce května a září. V květnu je zde zvýšená návštěvnost především díky školním výletům, v září zase oblast vyhledávají starší osoby. Personální zajištění této nejvyšší sezóny je pokryto zaměstnanci a v období čerpání dovolené je možné využít k výpomoci praktikanty místní střední školy, kteří vykonávají prázdninovou praxi v muzeu. V případě potřeby jsou zde volné finanční prostředky pro dlouhodobější spolupráci se studenty, kteří by mohli pokrýt období dovolených. Národnostní a věkové složení návštěvníků není v rámci evidence návštěvnosti nijak zvlášť podchyceno. Cizinci místní TIC navštěvují velmi málo. Další můj dotaz směřoval na odhad návštěvníků týdně. Odhad obou dotazovaných byl téměř stejný, mimo sezónu je to tak dvě sta návštěvníků týdně a naopak v sezóně dvounásobek až třínásobek, tedy čtyři sta až šest set návštěvníků. Z tohoto počtu návštěvníků tvoří v hlavní sezóně asi jednu šestinu cílová skupina rodin s dětmi. Na možnosti ubytování se ptá cca 20% návštěvníků. Drtivá většina návštěvníků TIC má již ubytování zajištěné a přijde se především informovat kam na výlet. Dle pana Jurmana jde velmi často o firmy, které hledají ubytování pro své dělníky. Ze strany turistického informačního centra může být poskytnut však pouze kontakt či rada, ale není možné ubytování zprostředkovat. Přibližně 60% návštěvníků se

ptá na restaurační zařízení a také zda je součástí tohoto zařízení dětský koutek či hřiště pro děti. Z pohledu pracovníků TIC je jejich centrum vhodně umístěno v centru města, je tedy dostupné široké veřejnosti bez větších komplikací. V zimní sezóně zaměstnanci informačního centra doporučují v případě vhodných sněhových podmínek okolní běžkařské trasy a možnosti lyžování na některé ze sjezdovek v regionu (Karasín, Dalečín, Olešnice a další). Pokud však nejsou sněhové podmínky, je využití turistických atraktivit minimální. Možnost prohlídky či sportovního a zábavního vyžití nabízí v zimním období jen muzeum, zimní stadion a sportovní hala, další areály jsou mimo sezónu zavřeny. Další z otázek se týkala celkového pohledu na dopravní infrastrukturu a dostupnost regionu. Dle názoru pracovníků TIC jsou na velmi dobré úrovni cyklostezky a také značené turistické stezky. Problémem však je čím dál větší omezování dopravních spojů mezi Krajem Vysočina a Jihomoravským krajem. To může do budoucna být problém, protože náš region velmi často navštěvují lidé z Brna a jeho okolí. V současné době je zcela zrušena autobusová doprava z Brna do Bystřice n. P. a zpět a tato trasa je kryta částečně autobusovým a z části vlakovým spojením, což může být pro některé návštěvníky nepohodlné, zvláště pro rodiny s dětmi. K nejvyhledávanějším aktivitám v regionu patří turistika za památkami a to především na hrad Pernštejn. Co se týká turistiky obecně, cykloturistiky a dalších aktivit je poptávka přibližně stejná. Blížící se závěr rozhovoru směřoval na povědomí pracovníků TIC kam poslat mladou rodinu s dětmi ubytovat, kde je vhodné místo pro rodinný oběd a další. Paní Vašková by rodinám doporučila ubytování v soukromí v některých z obcí v blízkém okolí, kde má rodina možnost jak ubytování, tak vlastního stravování či stravování v dojezdové vzdálenosti například zpět do Bystřice n. P. K nejvyhledávanějším turistickým cílům patří hrad Pernštejn. I když tento moravský hrad nepatří již územně do mikroregionu Bystřicko, je nejčastěji poptávaným. Snad i pro svou krásu a blízkost, vždyť leží za hranicí regionu Bystřicko necelé 2 km. Poslední otázkou rozhovoru bylo, zda je vůbec nutné či potřebné vytvořit nový propagační materiál pro rodiny s dětmi a co by takovýto materiál měl zahrnovat. Nový propagační materiál by měl obsahovat restaurační zařízení včetně informace o dětském koutku, další možnosti využití volného času dětí v těchto zařízeních (například květinová zahrádka s popisky, domácí zvířata, naučné prvky a další). Součástí materiálu by měla být mapa s vyznačením zařízení, kontakty jako jsou zubní pohotovost a nemocnice. Dále také doporučení na zajímavá místa v okolí, co určitě navštívit včetně kontaktů a otevírací doby. Propagační materiál by měl být bohatý na fotografie a pro děti doplněn drobnou omalovánkou ve volném místě, aby i pro děti byl více zajímavým. Formát



propagačního materiálu zaměstnanci doporučují o velikosti A5. Dle zkušeností z minulosti se jedná o velmi oblíbený formát brožur, který je i velmi příznivý pro čtení a dostatečně prostorný pro větší objem informací. Zaměstnanci zakončili náš rozhovor tím, že v současné době neexistuje žádná podobná databáze ubytovacích či stravovacích zařízení, která jsou přátelská k dětem a proto si tento projekt velmi chválí.

### 6.3 Vyhodnocení analýz

Podkapitola 6.1 SWOT analýza TIC Bystřice nad Pernštejnem shrnula silné a slabé stránky TIC Bystřice nad Pernštejnem a vyhodnotila i možné příležitosti a hrozby. I tuto analýzu bych vyhodnotila jako pozitivní, protože TIC Bystřice nad Pernštejnem má velký rozsah svých služeb, profesionální personál a jsou stále se rozvíjejícím turistickým centrem. V hlavní sezóně tu jsou pro turisty 7 dnů v týdnu a již mají zavedenou spolupráci s místními podnikateli. K slabým stránkám patří především finanční závislost na dotacích kraje Vysočina a ministerstva místního rozvoje. V současné době také absence balíčku služeb pro turisty, který by mohl prodloužit dobu pobytu návštěvníků. Příležitostí pro TIC může být vytvoření chybějících balíčků, rozšíření prodeje propagačního zboží či vydávání newsletteru. Bohužel i zde je několik hrozeb, které ohrožují budoucí chod TIC. Tím největším dle mého názoru je nezájem místních občanů a podnikatelů zapojit se do rozšiřování cestovního ruchu, další hrozbou je také snížení částky vyhrazené v rozpočtu měst či personální změny.

Z podkapitoly 6.2 Řízený rozhovor s pracovníky TIC vyšly tyto závěry:

- nejvyšší sezónnost je na Bystřicku v období letních prázdnin
- ubytovací zařízení má většinou zákazník zařízení již dopředu, neřeší tedy možnosti ubytování s TIC (důležitá elektronická propagace materiálu)
- asi šestinu návštěvníků tvoří cílová skupina rodin s dětmi
- v současné době neexistuje v území žádná podobná databáze zařízení, která jsou přátelská k dětem
- území je vhodné pro pěší turistiku, cykloturistiku a v případě vhodných sněhových podmínek i běžecké a sjezdové lyžování
- zhoršující se dopravní dostupnost území Bystřicka prostředky hromadné veřejné dopravy

## 7 ZÁVĚRY PRO PROJEKT

V této kapitole jsou shrnuty výsledky z předchozích analýz, které zahrnují veškeré informace důležité pro zpracování projektu.

- velmi dobrý potenciál území k rozvoji cestovního ruchu
- velké množství kulturních a přírodních památek v území
- dobrá dopravní dostupnost vlastními dopravními prostředky
- dostatečná ubytovací kapacita pro návštěvníky v rámci celého území
- nedostatečná stravovací kapacita, centralizovaná především do města Bystřice n. P.
- kvalitní síť cyklostezek, značených turistických stezek a hiposteze
- profesionální turistické informační centrum, kde je možné získat veškeré informace o území
- neexistující databáze ubytovacích a stravovacích kapacit, která jsou přátelská k dětem
- zájem o území nejen obyvateli České republiky, ale také cizinci
- možnosti široké nabídky sportovního vyžití
- území bohaté na kulturní akce a dodržování místních tradic
- 1/6 návštěvníků tvoří cílová skupina rodin s dětmi

## 8 PROJEKT VYTVOŘENÍ INFORMAČNÍHO LETÁKU PRO VYBRANOU CÍLOVOU SKUPINU

Tato kapitola se zabývá vytvořením nového propagačního materiálu, díky kterému se má zvýšit komfort poskytovaných služeb pro rodiny s dětmi. Potřeba tohoto materiálu vyplynula z předchozích analýz. Nový propagační materiál bude zahrnovat ubytovací a stravovací zařízení v území mikroregionu Bystřicko, které jsou přátelské k dětem tedy „baby friendly“. Cílem propagačního materiálu je zvýšení komfortu služeb pro rodiny s dětmi, kde bude mít tato cílová skupina veškeré informace na jednom místě bez dalšího hledání. Materiál bude přehledem vhodných „baby friendly“ zařízení, které jsou přizpůsobeny pobytu této cílové skupiny. Ubytovací a stravovací zařízení, která budou do materiálu zahrnuta, splňují alespoň z 50 % požadavky uvedené v dotazníkovém šetření. U stravovacích zařízení bylo hodnoceno 15 kritérií a u ubytovacího zařízení bylo hodnoceno 24 kritérií.

### 8.1 Návrh projektu

Jak již vyplynulo z dřívější kapitoly (5.4 Dotazníkové šetření) je v oblasti mikroregionu Bystřicko dostatek ubytovacích a stravovacích zařízení, která jsou přátelská k dětem. Tento projekt vznikl pro zvýšení komfortu poskytovaných služeb ze strany TIC Bystřice n. P. pro cílovou skupinu rodin s dětmi. Kromě zvýšení komfortu služeb pro rodiny s dětmi chceme také zvýšit celkovou návštěvnost regionu a využít nejen měsíce letních prázdnin, ale prodloužit turistickou sezónu.

Cílem projektu je především zmapování tzv. „baby friendly“ zařízení v území mikroregionu Bystřicko a vytvořit přehlednou brožuru, která ulehčí cestování rodinám s dětmi. Dalším cílem je samozřejmě zvýšit celkový počet návštěvníků regionu a prodloužit jejich dobu pobytu (průměrná doba pobytu se pohybuje dle ČSÚ okolo 2,5 dne pro ORP Bystřice nad Pernštejnem). Toto prodloužení pobytu s sebou nese pro region další výhody, jako jsou například využití stravovacích zařízení, návštěva památek a zisk ze vstupného a další.

Jak již bylo uvedeno výše (5.2 SWOT analýza mikroregionu Bystřicko), region má množství jedinečných historických a kulturních památek, velmi kvalitní turistické značení a naučné stezky. Výhodná poloha na dálkových cyklotrasách a poloha regionu z části v přírodním parku je jak stvořená pro pobyty rodin s dětmi.

Zároveň se budu snažit vytvořit propagační materiál, který bude obsahovat základní, ale potřebné informace, které budou přehledné a dostačující pro potenciálního návštěvníka, který se rozhoduje, zda oblast navštíví či ne.

## 8.2 Cílová skupina

Cílovou skupinou projektu by měly být rodiny s dětmi. Tato cílová skupina se může skládat jak z úplných rodin, tak i z rodin neúplných. Velmi často totiž cestují jen matky s dětmi, protože mají více volného času a touží po změně stereotypních dnů.

Jak uvádí Švábenská ve své práci, první výzkum zabývající se domácím CR v České republice provedla agentura CzechTourism v roce 2004. Výzkum byl rozdělen do pěti kategorií dle fází životního cyklu a zahrnoval také kategorie „mladí lidé (20-35 let) s dětmi předškolního věku“ a „lidé středního věku (26-55 let) s dětmi školního věku“. Hlavní zjištění výzkumu o rodinách cestujících s dětmi jsou následující:

- pro rodinu s malými dětmi je jedním z důležitých faktorů cena dovolené, proto často tráví tento čas na chatách a chalupách, dopravují se většinou autem celá rodina, a jelikož často cestují matky jen s dětmi, preferují Českou republiku
- jako nejatraktivnější regiony jsou považovány Šumava, Krkonoše, Jižní Čechy a Jižní Morava
- rodiče s malými dětmi velmi často dovolenou nemají, hlavním důvodem může být obtížnější cestování s velmi malými dětmi či strach z cest
- za ideální dovolenou rodiny s dětmi je považována dovolená v létě, na horách, kdy je čas trávený především odpočinkem, turistikou, sportem, poznáváním přírody či historických památek
- jako ideální ubytování je považována chata, chalupa nebo hotel

Další šetření se zaměřovalo na „Motivaci k návštěvě turistických regionů v ČR“. Výzkum dospěl k výsledkům, že pro rodinu s dětmi je na dovolené důležité, aby byla rodina pospolu, dostatek odpočinku, zábavy, pohody a sluníčka. Dobře strávená dovolená by měla trvat asi 2 týdny a je spojována s příjemnými lidmi, pěkným počasím a zážitky. K nejčastějším aktivitám na dovolené patří pobytu u vody, vycházky do přírody, prohlídky památek, cykloturistika, pěší výlety a společenská setkání. Dle rodin samotných by mohlo přispět k většímu zájmu o domácí cestovní ruch zlepšení dopravní infrastruktury (oprava silnic a vybu-

dování parkovišť) a dále také zlepšení odbornosti pracovníků služeb CR, lepší propagace a informovanost o turistických oblastech. (Švábenská, 2008, s. 27-29)

### 8.3 Představení projektu

Tento projekt vznikl na základě poptávky turistů, potažmo Turistického informačního centra Bystřice n. P. Turistické informační centrum Bystřice n. P. již nějakou dobu zaznamenává zvyšující se poptávku po ubytovacích, stravovacích a doplňkových službách určených především pro rodiny s dětmi. Naše území je velmi často navštěvováno právě touto cílovou skupinou osob, proto na stále se opakující dotazy na možnost stravování nebo ubytování s malými dětmi bylo třeba nějak reagovat. Po domluvě s pracovníky TIC Bystřicko byl mnou navržen tento projekt, kdy jsem nabídla, že v rámci své diplomové práce provedu analýzu ubytovacích a stravovacích zařízení v našem regionu a zmapuji jejich vybavení. Turistické informační centrum jen připomnělo, že by bylo dobré, kdyby součástí bylo i zmapování veřejných dětských hřišť, kde by mohl být tráven volný čas rodin s dětmi. Propagační materiály tedy nemusí sloužit pouze pro rodinu s dětmi, které u nás na Vysočině tráví svoji dovolenou, ale mohou být pomocí a inspirací také rodinám s dětmi žijícími přímo na Bystřicku. Po ujasnění všech požadavků, co by měl nový propagační materiál obsahovat, začala příprava nového propagačního materiálu. V analytické části bylo dotazníkovým šetřením osloveno dvacet sedm restauračních zařízení a čtyřicet šest ubytovacích zařízení. Z těchto zařízení je 9 restaurací tzv. „baby friendly“ a 15 ubytovacích kapacit přátelských k dětem. Jelikož počet zařízení, které vyhovělo požadavkům a jsou dle kritérií přátelská k dětem je docela vysoký, zvolila bych jako vhodný propagační materiál brožuru.

Brožura bude obsahovat:

- ubytovací zařízení řazené dle kategorizace od hotelů, přes penziony až po ubytování v soukromí a ostatní nespécifikované druhy ubytování
- stravovací zařízení řazené dle druhů od restaurace, přes pizzerie až po hostince a hospůdky
- u jednotlivých zařízení budou vždy poskytnuty základní informace o místě, zajímavostech v okolí, webové stránky a telefonní kontakt
- vše bude také doplněno fotografiemi

- důležitou součástí budou piktogramy, které budou informovat, co vše zde návštěvník nalezne
- v zadní části propagačního materiálu bude také mapa území
- celý propagační materiál bude doplněn malou omalovánkou, určenou pro děti
- v brožurě nebudou chybět ani tipy na výlety

Propagační brožurou bych však nechtěla tento projekt uzavřít, ale ráda bych s daty pracovala dál. Již před dokončením práce jsem oslovila majitele webového portálu <http://baby-friendly-hotel.cz/>, kde jsem se informovala o možnosti poskytnutí výstupu mé diplomové práce pro informování v rámci tohoto webu. Dalším využitím výstupu této diplomové práce může být zahrnutí „baby friendly“ zařízení do některé již existující mobilní aplikace. Elektronická verze těchto brožur by mohla být v rámci cílené propagace zaslána do různých center pro rodiny s dětmi nebo míst kde se tato cílová skupina více zdržuje. Například dětská zábavní centra.

Elektronické zveřejnění výstupu projektu na webovém portále turistického informačního centra Bystřice n. P. je samozřejmostí. Ráda bych vytvořila samostatnou záložku na tomto webu např. cestování s dětmi, kde by po otevření byla interaktivní mapa a tam pak jednotlivé ubytovací a stravovací kapacity.

### 8.3.1 Část projektu – tipy na výlety

#### *Strašidelný zámek Draxmoor – Dolní Rožínka*

Strašidelný zámek Draxmoor vznikl přestavbou historické sýpky ze 17. století. Nyní zámek nabízí tři rozsáhlá patra plná strašidelně-fantastických expozic, 3D kino, strašidelný výťah a nově také zámecké nádvoří doplněné o pohádkové domečky na kuřích nožkách.

Více informací: [www.sikland.cz](http://www.sikland.cz), tel.: 566 567 400, 602 750 130 (Šikland, ©2019)

#### *Šiklův mlýn Westernové městečko – Zvole nad Pernštejnem*

Jedná se o největší přírodní zábavní areál v České republice pro aktivní zábavu a odpočinek. Děti se mohou vrátit do dob Divokého západu při jízdě na divokém býkovi, bojovat s bandity či vyzkoušet jak se rýžuje zlato. V hlavní sezóně každý den kromě pondělí probíhá v městečku celodenní program. Divadelní westernová představení plná koní, kaskadérů a pyrotechnických efektů jsou na programu několikrát denně. Zvláště děti potěší zvířecí

a westernová show a také podvečerní ohňová show. Každou sobotu je poté v městečku připraven speciální rozšířený program. Součástí areálu je také aquapark s tobogánem, rodeo aréna, Military a Offroad zóna. Pokud chcete zažít vícedenní pobyt na divokém západě je zde možnost několika druhů ubytování a stravování. Více informací: [www.sikland.cz](http://www.sikland.cz), tel.: 566 567 400, 602 750 130 (Bystřicko ráj Vysočina, ©2016)

### *Centrum Eden Bystřice*

Centrum Eden vzniklo přestavbou polorozpadlé budovy bývalého statku Mitrovských. Přistavěna k tomuto objektu byla Horácká vesnice a Ekopavilon. Typickým rysem tohoto areálu je propojení starého s novým. S minulostí návštěvníky seznámí Horácká vesnice, kde naleznou lidová řemesla. Například ševce, hrnčíře, tkalce a mnoho dalších. Panské bydlení představí, jak si žilo v minulosti panstvo. Další část areálu – „příběh půdy“ seznamuje návštěvníky s historickými zemědělskými stoji a expozicí zaměřenou na oblast zemědělství. Moderní stavba Ekopavilonu je rozdělena dle přírodních živlů: země-oheň-voda-vzduch a seznamuje s novými možnostmi v otázce úsporných řešení. Součástí centra Eden je i farma a jízdárna. V rámci celého areálu je umístěno mnoho interaktivních her, které sdělují zábavnou formou nové a zajímavé informace. Více informací: [www.centrumeden.cz](http://www.centrumeden.cz), tel.: 566 788 400 (Bystřicko ráj Vysočiny, ©2016)

### *Pohádková alej Lužánky Bystřice*

Tato alej byla vytvořena k zatraktivnění komunikace mezi městem a centrem Eden. Pohádková alej obsahuje deset dřevěných soch a dětský lanový park, aby cesta do kopce k centru Eden nebyla únavnou a fádňí. V aleji se děti mohou setkat s čertem, bílou paní, hejkalem, princeznou, hastrmanem, permoníkem a dalšími. Více informací: [www.bystricko.cz](http://www.bystricko.cz), tel.: 566 590 387 (Bystřicko ráj Vysočiny, ©2016)

### *Zřícenina hradu Zubštejn*

Chcete objevit střípky místní historie a vrátit se do středověku? Zřícenina hradu Zubštejna je označována jako nejromantičtější místo Vysočiny. Jedinečná je i svým rozsahem a množstvím dochovaných pozůstatků obytného paláce a vstupní věže. Jde o nejvýznam-

nější památku středověkých dějin na Bystřicku. Zubštejn je zříceninou, která se nachází mezi vesnicemi Pivonice a Kobylnice, na výrazném horském hřbetu ve výšce 688 metrů. Původně se hrad jmenoval Kámen, později Zubří kámen, tedy Zubrštejn. Hrad byl vystavěn ke konci 14. století a sloužil jako sídlo rodové větve pánů z Pernštejna a také střežil hlavní osu kolonizace – řeku Svratku. Hrad byl hojně využíván Pernštejny, kteří o něj pečovali a sídlo zvelebovali. Nejvíce se o hrad staral Vilém II., ten však později přenesl své sídlo do Pardubic a Zubštejn byl již nevyhovujícím sídlem pro prezentaci, byl odlehlý a nepohodlný. Patřil k hradům s největší nadmořskou výškou na Moravě. Od roku 1596 je poté Zubštejn označován jako „zámek pustý“. K hradu se pojí i řada pověstí. O pokladu ve zřícenině, o tajné chodbě. Na Zubštejně měla být vezněna i dcera Jiřího z Poděbrad, který měl hrad dobýt a vyvrátit. Jedná se ale také jen o pověst. Více informací: [www.bystricko.cz](http://www.bystricko.cz), tel.: 566 590 387 (Bystřicko ráj Vysočiny, ©2016)

#### *Rozhledna Karasín*

Rozhledna Karasín se nachází na okraji stejnojmenné obce na kopci Zadní skála. Stavba má čtyřhranný půdorys a je vystavěna z betonových kvádrů v nadmořské výšce 707 m.n.m. Se svojí výškou 30 m tvoří dominantu krajiny a nabízí krásné výhledy do okolí. Otevřená je celoročně. Více informací: [www.karasin.cz](http://www.karasin.cz), tel.: 732 632 766 (Bystřicko ráj Vysočiny, ©2016)

#### *Rozhledna Horní les*

K pokoření rozhledny Horní les je nutné zdolat 201 schodů, odměnou pro návštěvníka je výhled na krásnou krajinu z ochozu věže 38 metrů nad zemí. Rozhledna se nachází na zalesněném hřebenu, který se táhne od Nyklovic k jihu a navazuje na Javorův kopec. Při ideálních podmínkách lze z rozhledny spatřit páru z jaderné elektrárny Dukovany, Jeseníky s nejvyšší horou Praděd, Kralický Sněžník a vzácně také Krkonoše. K rozhledně vede turistická stezka z Rovečného, která návštěvníkovi zabere asi 45 minut chůze. Více informací: [www.bystricko.cz](http://www.bystricko.cz), tel.: 566 590 387 (Bystřicko ráj Vysočiny, ©2016)



*Outdoor Domanín*

Lanový park je určen dětem i dospělým a byl vybudován v přílehlém lese rekreačního zařízení Borovinka. Vybrat si můžete z malého a velkého okruhu, který otestuje vaše schopnosti, koordinaci a zručnost. Více informací: [www.outdoordomanin.cz](http://www.outdoordomanin.cz), tel.: 737 958 521 (Bystřicko ráj Vysočiny, ©2016)

*Vír – údolí sportu*

Údolí obce Vír nabízí velké množství sportovního vyžití, je zde možnost lezení, sjíždění divoké vody, via ferraty, tenis, sportovní rybaření, běh, pěší turistika a cyklistika. Velmi oblíbené jsou via ferraty Velká věž a Jezerní stěna, které jsou svojí obtížností vhodné pro celou rodinu. Pohled na toto krásné údolí je možné si užít i z vyhlídek Klubačice či Horymírky. Unikátní je v této obci také Vířský mlýnek, Galerie na Bahnech a školní botanická zahrada. Více informací: [www.virvudolisvratky.cz](http://www.virvudolisvratky.cz), tel.: 778 402 270 (Bystřicko ráj Vysočiny, ©2016)

*Vířská přehrada a Svratecká vodohospodářská naučná stezka*

Betonová hráz Vířské přehrady je třetí největší hrází v České republice. Od základové spáry je vysoká 76,5 m, široká 9 m, dlouhá 390 m a zadržuje jezero o rozloze cca 223 ha. Vířská přehrada je zásobárnou pitné vody pro Bystřicko, Novoměstsko, část Žďárska a také Brna a okolí. Naučná stezka vede svrateckým údolím. Začátek stezky je v Dalečíně a pokračuje po pravém břehu nádrže Vír dále do Švařce. Nejlépe si celou stezku užijete na kole. Více informací: [www.virvudolisvratky.cz](http://www.virvudolisvratky.cz), tel.: 778 402 270 (Bystřicko ráj Vysočiny, ©2016)

V případě nepříznivého počasí lze využít areál sportovní haly v Bystřici nad Pernštejnem, kde návštěvník může trávit čas v krytém bazénu, vyzkoušet horolezeckou stěnu (vč. instruktora), zahrát si bowling, kuželky, squash nebo navštívit posilovnu. V rámci sportovní haly je v suterénu i malý dětský koutek, který ocení malí návštěvníci. Další možností v případě nepříznivého počasí je návštěva muzea, bruslení na zimním stadionu nebo prohlídka Centra Eden. To vše nalezne návštěvník v centru mikroregionu, tedy ve městě Bystřice n. P.

## 8.3.2 Část projektu – piktogramy pro „baby friendly“ zařízení





(vlastní zpracování)

Pro tento projekt byly zpracovány vlastní piktogramy, které budou součástí propagační brožurky. Budou sloužit pro rychlejší a pohodlnější orientaci ve vybavení jednotlivých zařízení. Piktogramy byly vytvořeny na základě jednotlivého vybavení zařízení, na které jsem se dotazovala ubytovacích a stravovacích kapacit v průběhu dotazníkového šetření.

Pro projekt bylo vytvořeno 31 piktogramů, některé z nich jsou velmi specifické s vlastní grafickou úpravou. Například záslepky do zásuvek, podsedák nebo elektrické chůvičky.

### 8.3.3 Tematická omalovánka pro děti

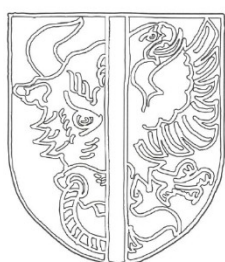
V rámci propagačního materiálu bude použita tematická omalovánka z regionu Bystřicko, která byla vytvořena v rámci vydávání omalovánek pro Město Bystřice nad Pernštejnem v prosinci 2017.



Kostel sv. Vavřince v Bystřici n. P.



Kostel sv. Michaela ve Vítochově



Znak Bystřice nad Pernštejnem



### 8.3.4 Mapa území



Obrázek 14 Mapa území s vyznačením ubytovacích a stravovacích zařízení, která jsou přátelská k dětem (Google.com, ©2019, vlastní zpracování)

Pro projekt byla zpracována mapa území, která zahrnuje „baby friendly“ ubytovací i stravovací zařízení. Ubytovací zařízení, která jsou přátelská k dětem, jsou v mapě vyznačena vždy dětskou postýlkou. Stravovací zařízení znázorňuje dětská láhev. Z obrázku 14 je viditelné, že v Bystřici nad Pernštejnem návštěvník nalezne pouze stravovací zařízení, ubytovací zařízení přátelská k dětem jsou spíše v okolí centra území. Jedná se často o rodinné chalupy, domy a menší ubytovací kapacity, které se zaměřují na pobyty rodin s dětmi. Součástí těchto ubytovacích kapacit je ve většině případů i vlastní kuchyň, kde si návštěvník může zajistit stravu dle svých představ. Pokud nevyužijí kuchyň v rámci ubytovacího zařízení, je vždy v dojezdové vzdálenosti možnost stravování.

## 8.4 Vizualizace brožury

<p><b>Lísek – Hotel Skalský Dvůr</b></p>  <p><b>Popis ubytování:</b> Tříhvězdičkový hotel s domácí atmosférou a výbornou kuchyní.</p> <p><b>Aktivity a služby:</b> V areálu hotelu je krytý bazén s protiproudem a vířivkou, sauna, masáže, tenisové a volejbalové kurty, stolní tenis, elektronické šipky, kulečnick, fitness, ruské kuželky, streeball, půjčovna kol a lodiček. Venkovní rozsáhlé prostory jsou vhodné pro outdoorové aktivity. V zimním období jsou lyžařské stopy upravované rolbou přímo od hotelu. V okolí 15 km jsou k dispozici 4 sjezdovky. V blízkosti také další sportovní zázemí.</p> <p>Lísek 52 593 01 Bystřice nad Pernštejnem Tel.: 566 591 511 Web: www.skalskydvur.cz e-mail: info@skalskydvur.cz</p>	<p><b>Ujčov – Penzion Zubr</b></p>  <p><b>Popis ubytování:</b> Penzion Zubr se nachází v malebné údolí na břehu řeky Svatky.</p> <p><b>Aktivity a služby:</b> V budově je restaurace s možností celodenního stravování. Dále také v areálu penzionu venkovní bazén a oplocené parkoviště, v budově lze uschovat kola nebo lodě. V obci je fotbalové hřiště s kvalitním trávníkem a tenisový kurt s antukou. Malebné okolí se spoustou zajímavostí a pamětihodností je vhodné pro pěší turistiku, cykloturistiku, rybaření, houbaření, sjezdové a běžecké lyžování.</p> <p>Ujčov 46 592 62 Nedvědice Tel.: 776 798 612 Web: www.penzion-zubr.cz e-mail: info@penzion-zubr.cz</p>
<p><b>Zvole nad Pernštejnem – Hotelový resort Šikland</b></p>  <p><b>Popis ubytování:</b> Jde o tříhvězdičkový hotel, který se nachází v areálu Westernového městečka Šiklův mlýn u Zvole nad Pernštejnem. Celý objekt je zařízen v mexickém stylu.</p> <p><b>Aktivity a služby:</b> Hotelové služby – nekruté parkoviště, doplňkový prodej, kopírování, solárium, whirlpool, sauna. Suterén je věnován odpočinkovým a business aktivitám, masáže na objednávku pro relax a dvě konferenční místnosti vč. veškerého technického vybavení. K dispozici stylová kuchyň, kavárna s cukrárnou. Mexická restaurace, bar,...</p> <p>Zvole 49 592 51 Zvole nad Pernštejnem Tel.: 566 567 400 Web: www.western.cz e-mail: western@western.cz</p>	<p><b>Moravské Pavlovice – Penzion U statkářky</b></p>  <p><b>Popis ubytování:</b> Tento malý penzion se nachází v obci Habří nedaleko Moravských Pavlovic. Láká především na klidné prostředí dovolené bez hluku civilizace.</p> <p><b>Aktivity a služby:</b> Pro návštěvníky jsou připraveny čtyři třílůžkové a jeden čtyřlůžkový pokoj, s možností přistýlky. Součástí penzionu je také společenský salonek, který je možné využít pro pořádání oslav či posezení. Stravování penzionu nabízí v nedaleké obci Mitrov (2 km). Okolí penzionu je vhodné pro pěší turistiku, rybaření, cyklistiku, houbaření a v zimní sezóně pro běžecké lyžování.</p> <p>Habří 1 592 53 Moravské Pavlovice Tel.: 605 337 083 Web: www.habri.eu e-mail: dusan.buchta@habri.eu</p>
HOTEL	PENZION

Obrázek 15 Ukázka nové brožury (vlastní zpracování)

Jak již bylo zmíněno výše, propagační brožura bude obsahovat druh ubytovacího či stravovacího zařízení, základní informace o tomto zařízení, aktivity a služby, které lze v místě čerpat. Dále také adresu, telefonní a emailový kontakt a chybět nebude ani webová stránka zařízení. Vše je doplněno piktogramy, které znázorňují vybavení jednotlivých kapacit. Součástí bude i mapa území (viz. 9.3.4) a tipy na výlet (viz 9.3.1).

## 8.5 Časový harmonogram projektu

Tabulka 11 Časový plán činností pro rok 2019 (vlastní zpracování)

Rok 2019	Měsíce												Zapojené subjekty	
	1	2	3	4	5	6	7	8	9	10	11	12		
Analýza ubytovacích zařízení	x	x												Student UTB
Analýza stravovacích zařízení	x	x												Student UTB
Vyhodnocení analýz			x											Student UTB
Návrh nového propagačního materiálu			x											Student UTB
Příprava kalkulace propagačního materiálu			x											Student UTB
Předložení návrhu TIC				x										Pracovníci TIC
Oslovení ubytovacích zařízení					x									TIC Bystřicko
Oslovení stravovacích zařízení					x									TIC Bystřicko
Zajištění fotodokumentace						x								TIC Bystřicko
Grafická příprava brožur									x					TIC, Redakce
Korekce brožur od zařízení										x				Provozovatelé ubytovacích a stravovacích zařízení
Závěrečné úpravy											x			TIC Bystřicko
Tisk nových brožur												x		Externí firma
Elektronická propagace nového materiálu													x	TIC Bystřice n. P. město Bystřice n. P. Mikroregion Bystřicko

Tabulka 12 Časový plán činností pro rok 2020 (vlastní zpracování)

Rok 2020	Měsíce												Zapojené subjekty	
	1	2	3	4	5	6	7	8	9	10	11	12		
Elektronická propagace nového materiálu	x													TIC Bystřice n. P. město Bystřice n. P. Mikroregion Bystřicko
Brožury dostupné v el. podobě	x													TIC Bystřice n. P.
Brožury dostupné v papírové podobě	x													TIC Bystřice n. P.
Rozeslání tištěných brožur do TIC v Kraji Vysočiny		x												TIC Bystřice n. P. město Bystřice n. P. Mikroregion Bystřicko
Rozeslání tištěných brožur do rodinných center		x												TIC Bystřice n. P. město Bystřice n. P. Mikroregion Bystřicko

## 8.6 Ekonomická stránka projektu

Zpracování nového propagačního materiálu může mít různé podoby. Jednou z variant je výstup této diplomové práce zpracovat do brožury o rozměru 100x210 mm, která bude mít 28 stran a zahrne jak ubytovací a stravovací zařízení. Druhou variantou, která by připadala v úvahu, je vytvoření brožury o velikosti A5. Ekonomická náročnost obou variant je vytvořena dle cenových nabídek firmy iNETPrintCZ. Projekt bude financován z prostředků rozpočtu města Bystřice n. P., kapitola cestovního ruchu. Zaměstnanci TIC se budou na přípravě brožury spolupodílet a jednat s místními podniky.

### Varianta – brožura 105x210

Jak již bylo výše zmíněno, jednalo by se o brožuru o rozměru 105x210 mm, papír obálky s gramáží 170 g., vnitřní papír s gramáží 100 g. Obálka materiálu by byla lesklá, šitá pomocí 2 skobíček. Brožurka by měla 28 stran a tisk by byl barevný. Náklad brožur by byl 3 000 ks.

Grafická příprava brožury

3 920 Kč \*



Tisk brožury

26 890 Kč vč. DPH\*\*

### **Varianta – brožura A5**

Brožura o rozměru 148x210 mm, papír obálky by měl gramáž 170 g., vnitřní papír s gramáží 100 g. Obálka materiálu bude lesklá, šitá pomocí 2 skobiček. Brožurka by měla 28 stran a tisk by byl barevný. Náklad brožur by byl 3 000 ks.

Grafická příprava brožur 3 920 Kč\*

Tisk brožur 33 221 Kč vč. DPH\*\*

\* Náklady na grafickou přípravu jsem počítala dle doporučení místního grafika, který bude brožuru zpracovávat dle časové náročnosti přípravy brožury. V čase potřebném na 1 stranu brožury je zahrnuto i jednání s místními podniky a zajišťování informací do brožury. Odhad grafika na přípravu každé strany je 1 hodina. Náklady na grafika budou vyjádřeny jako součin časové náročnosti v hodinách a hodinové mzdy (140 Kč/hodinu).

\*\* cena zahrnuje kontrolu podkladů a korekturu: 1x kontrola podkladů se zprávou o chybách k opravě + 1 x kontrolní korektura

Veškeré náklady na samotnou výrobu produktu: všechny technologické přípravy, tisk/výrobu a potřebné manipulace atd. (Inetprint, ©2004-2019)

## **8.7 Propagace projektu**

Propagace projektu zvýšení kvality služeb TIC pro komfort rodin s dětmi v mikroregionu Bystřicko, je v rámci tohoto projektu realizována v závěrečné fázi projektu, kdy už jsou připravena veškerá data pro přípravu propagačního materiálu a dělají se poslední úpravy.

Cílem tohoto projektu je vytvořit propagační brožuru pro oblast mikroregionu Bystřicko. Dalšími prostředky propagace budou webové stránky, informace turistických informačních center a další.

Pro Turistické informační centrum Bystřice nad Pernštejnem bude zpracována propagační brožura, která bude obsahovat přehled ubytovacích a stravovacích zařízení, která jsou přá-

telská k dětem v území mikroregionu Bystřicko. Dále také mapu území s vyznačením jednotlivých zařízení, typy na výlety po okolí a pro děti tematickou omalovánku z regionu.

### **8.7.1 Koncepční fáze**

Marketingovým záměrem tohoto projektu je zvýšit kvalitu služeb TIC pro komfort rodin s dětmi v území mikroregionu Bystřicko. Tento projekt je potřebný především z toho důvodu, že ještě nikdy v minulosti nebylo provedeno mapování ubytovacích a stravovacích zařízení, které jsou přátelská k dětem.

### **8.7.2 Tvůrčí fáze**

V rámci tvůrčí fáze propagačního materiálu bylo provedeno dotazníkové šetření u ubytovacích a stravovacích zařízení, které zjistilo vybavení jednotlivých kapacit. Na základě výsledků dotazníkového šetření bylo rozhodnuto, zda se jedná o zařízení přátelské k dětem či nikoliv. Z dotazníkového šetření bylo vyhodnoceno 9 stravovacích zařízení a 15 ubytovacích zařízení jako přátelská k dětem, tedy „baby friendly“.

### **8.7.3 Výrobní fáze**

Po veškeré grafické úpravě, jsou brožury připraveny a nyní může jít tento materiál do tisku. Pro účely této diplomové práce byla vybrána tiskárna inetprint z Prahy, především z důvodu jednoduchosti a online zadání. Je možné, že vlastní realizace bude ze strany TIC zajištěna tiskárnou Unipress Žďár nad Sázavou, se kterou má TIC navázanou spolupráci. Vytisknuty budou brožury o velikosti A5 s min. počtem stran dvacet osm. Přesný popis brožur uveden výše v kapitole 8.5 Ekonomická stránka projektu.

### **8.7.4 Realizační fáze**

Vytištěné brožury budou sloužit především pro TIC Bystřice nad Pernštejnem. Rozeslány budou i do dalších TIC v Kraji Vysočina (24 TIC). Dále bude brožura dostupná ke stažení na internetových stránkách Turistického informačního centra Bystřice nad Pernštejnem a také na webu Mikroregionu Bystřicko. Propagační brožury budou součástí nabídky i na mezinárodních veletrzích cestovního ruchu „Regiontour“ v Brně a „ITF Slovakiatour“ v Bratislavě, které jsou každoročně pořádány v měsíci lednu. Další možností propagace nového materiálu je rozeslání brožur do vybraných center pro rodiny s dětmi v rámci Kraje Vysočina. Jednou z posledních variant propagace bude nabídnutí výstupu diplomové práce vlastníkům mobilních aplikací, které jsou zaměřeny na zařízení přátelská k dětem.

***Turistická informační centra***

V kraji Vysočina se nachází celkem 25 turistických informačních center včetně toho v Bystřici nad Pernštejnem. Do každého z center bude rozesláno 20 ks propagační brožury. Na jednotlivá turistická informační centra budou propagační materiály zaslány službou České pošty.

**Oslovená turistická informační centra v kraji Vysočina**

Turistické informační centrum Humpolec
Informační centrum Chotěboř
Turistické informační centrum Jemnice
Turistické informační centrum Jihlava
Informační středisko města Kamenice nad Lipou
Informační centrum ÚM Kruceburk
Turistické informační centrum Moravské Budějovice
Informační centrum Náměšť nad Oslavou
Informační centrum Nové Město na Moravě
Turistické informační centrum Pelhřimov
Kulturní zařízení města Počátky - Infocentrum
Informační centrum Polná
Kulturní zařízení města Přibyslav
Turistické informační centrum Řásná
Infocentrum Světlá nad Sázavou
Informační středisko Telč
Panský Dvůr Telč
Turistické informační centrum Národní dům Třebíč
Turistické informační centrum Třešť
Informační centrum a Klub kultury Města Velké Bíteše
Informační centrum Velké Meziříčí
TIC Westernové městečko, Zvole n. P.
Turistické informační centrum Žďár nad Sázavou
Turistické informační centrum Žirovnice

*(A.T.I.C. České republiky, ©2019, vlastní zpracování)*

***Náklady na rozeslání brožur***

Pomocí kalkulátoru České pošty jsem vypočítala cenu doporučeného psaní, které může mít maximální váhu do 2 kg a rozměr nejdelší strany 35 cm. Cena této služby je 66 Kč.

Popis balíku	Cena zásilky
1 x doporučené psaní obsahuje: 20 ks propagačních brožur váha balíků 1,5 kg rozměr 30x21x3 cm	66 Kč
24 x doporučené psaní obsahuje: 480 ks propagačních brožur váha balíků 36 kg	1 584 Kč

(Pošta online, ©2018, vlastní zpracování)

### ***Internetové stránky TIC a Mikroregionu Bystřicko***

Propagační brožura bude také umístěna na webových stránkách Turistického informačního centra Bystřice nad Pernštejnem (<https://info.bystricenp.cz/>) a na webových stránkách Mikroregionu Bystřicko (<http://regionbystricko.cz/>) v elektronické podobě ve formátu PDF. Brožura také může být ke stažení na webových stránkách dalších turistických center v rámci Kraje Vysočina.

### ***Veletrhy cestovního ruchu Regiontour a ITF Slovakiatour***

Každý rok v lednu jsou pořádány veletrhy cestovního ruchu Regiontour v Brně a ITF Slovakiatour v Bratislavě. Turistické informační centrum z Bystřice n. P. se obou těchto veletrhů účastní a jinak tomu nebude ani v roce 2020. Tento nový propagační materiál by mohl být součástí nabídky TIC Bystřice n. P. již pro veletrh roku 2020.

### ***Centra pro rodinu***

V rámci projektu této diplomové práce bylo vytipováno několik center pro rodiny, do kterých by mohla být propagační brožura zaslána v počtu 10 ks na centrum. Sloužit by zde mohla pro rodiny především jako inspirace, proto bude zaslán jen tak malý počet brožur. V případě zájmu lze poskytnout i elektronickou verzi brožury, která může být zveřejněna na webových stránkách jednotlivých center.

Centrum pro rodinu Vysočina, z.s.	<a href="http://www.centrumrodin.cz">www.centrumrodin.cz</a>	Jihlava
Centrum pro rodinu a sociální péče	<a href="https://www.crsp.cz/">https://www.crsp.cz/</a>	Brno
Centrum pro rodinu, z.s.	<a href="http://www.centrumprorodinu.cz/">http://www.centrumprorodinu.cz/</a>	Krupka
Centrum pro rodinu Sluníčko	<a href="http://slunickomtrebova.dcpr.cz/">http://slunickomtrebova.dcpr.cz/</a>	Moravská Třebová

Centrum pro rodinu Hodonín	<a href="https://cprhodonin.cz/">https://cprhodonin.cz/</a>	Hodonín
Centrum pro rodinu Zlín	<a href="http://www.cpr-zlin.cz/">http://www.cpr-zlin.cz/</a>	Zlín
Triangl - centrum pro rodinu	<a href="http://www.centrumtriangl.cz/">http://www.centrumtriangl.cz/</a>	Praha
Trojlistek - centrum pro děti a rodinu Kamenice nad Lipou, příspěvková organizace	<a href="http://www.ddkamenicenl.cz/">http://www.ddkamenicenl.cz/</a>	Kamenice nad Lipou
Centrum rodiny BOBEŠ, z.s.	<a href="http://www.bobescentrum.cz/new/">http://www.bobescentrum.cz/new/</a>	Bohumín
Rodinné centrum Litomyšl	<a href="http://rc.litomysl.cz/">http://rc.litomysl.cz/</a>	Litomyšl
Centrum péče o děti a rodinu, z.s.	<a href="http://www.centrumpeceodeti.cz/">http://www.centrumpeceodeti.cz/</a>	Praha
Národní centrum pro rodinu	<a href="https://www.rodiny.cz/">https://www.rodiny.cz/</a>	Brno
Krušnohorské centrum pro rodinu, z.s.	<a href="http://www.kcr-most.cz/">http://www.kcr-most.cz/</a>	Most

*Vlastní zpracování*

*Náklady na rozeslání brožur*

Pomocí kalkulátoru České pošty jsem vypočítala cenu doporučeného psaní, které může mít maximální váhu do 2 kg a rozměr nejdelší strany 35 cm. Cena této služby je 66 Kč

Popis balíku	Cena zásilky
1 x doporučené psaní obsahuje: 10 ks propagačních brožur váha balíků 0,75 kg rozměr 15x21x3 cm	66 Kč
13 x doporučené psaní obsahuje: 130 ks propagačních brožur váha balíků 9,75 kg	858 Kč

(Pošta online, ©2018, vlastní zpracování)

### 8.7.5 Vyhodnocovací fáze

V současné době nelze vyhodnocovací fázi provést, protože se jedná pouze o návrh nového propagačního materiálu. První vyhodnocení, zda byla tato propagace úspěšná, můžeme provést až po první turistické sezóně. Nejdříve tedy v roce 2021. Díky webovým stránkám

Turistického informačního centra a Mikroregionu Bystřicko můžeme pouze sledovat, kolikrát byla stažena elektronická brožura.

## 8.8 Rizika projektu

Projekt vytvoření nového propagačního materiálu má několik rizik. Jako největší riziko vnímám personální zajištění. Nabídka služeb je velmi závislá na lidském faktoru, což souvisí s udržením kvality nabízených služeb. Velmi důležitá je ochota poskytovatelů služeb vyhovět požadavkům návštěvníků. Nepříjemný, neochotný a negativní personál ubytovacího či stravovacího zařízení dokáže změnit názor návštěvníka i na velmi kvalitní zařízení. Dalším potenciálním rizikem může být informační vakuum, kdy se nedostanou informace k cílové skupině. To může být způsobeno i špatnou propagací, která bude cílena na veřejnost a nikoliv na cílovou skupinu rodin s dětmi. Stále větším problémem našeho regionu je dopravní dostupnost. Jelikož se mikroregion Bystřicko nachází na hranici dvou krajů, je zde velmi složitá domluva mezi kraji. V současné době dochází k omezení dopravního spojení z našeho regionu do Brna a zpět. To je dalším rizikem, které hrozí nejen tomuto projektu, ale celkově cestovnímu ruchu u nás.

Ubytovací zařízení, která byla oslovena, jsou velmi často malé rodinné podniky s nízkou kapacitou lůžek. Tato nedostatečná či malá kapacita může být jedním z dalších rizik, kdy ubytovatelé nemohou nabídnout již své služby z důvodu plné obsazenosti. Samozřejmě je zde také možnost ubytování v hotelech či penzionech, které mají kapacitu dostatečnou, avšak již nejsou tak cenově dostupné. Stejný problém shledávám i s nedostatečným počtem míst ve stravovacích zařízeních. Obecně je zde problém, že stravovacích zařízení je v území málo. Jedním z posledních rizik projektu je nespolupráce místních podnikatelů a obyvatel na rozvoji cestovního ruchu a potažmo i negativní hodnocení tohoto projektu pro rodiny s dětmi. Celkový rozvoj cestovního ruchu je vždy také závislý na bezpečnostních podmínkách daného státu. To bych shledávala jako poslední riziko – nepříznivé bezpečnostní podmínky v České republice.

## ZÁVĚR

V současné době roste zájem o bezpečné země, k nimž Česká republika beze sporu patří. Vyhledávány jsou aktivní dovolené a pobyty v přírodě.

V rámci této diplomové práce byl vytvořen nový propagační materiál, který obsahuje ubytovací a stravovací zařízení přátelská k dětem v rámci území Bystřicka. Projekt byl vytvořen na základě poptávky návštěvníků regionu potažmo turistického informačního centra v Bystřici nad Pernštejnem.

Doufám, že výsledky práce poslouží pro další propagaci regionu a vyzdvihnou danou destinaci jako místo vhodné pro rekreaci rodin s dětmi. Cílem této práce bylo zanalyzovat území mikroregionu Bystřicko a najít dle stanovených kritérií místa vhodná pro ubytování a stravování rodin s dětmi. Následně z údajů zjištěných z analýz vytvořit nový propagační materiál, který bude sloužit pro rodiny s dětmi. Cíl práce byl, dle mého názoru, naplněn. Osloveno bylo 27 stravovacích a 46 ubytovacích zařízení, z nichž 60% oslovených vyplnilo dotazníkové šetření a zajistilo tak velmi dobrý podklad pro tvorbu nového propagačního materiálu. Tato propagační brožura bude zveřejněna na webových stránkách Turistického informačního centra v Bystřici n. P., dále také v dalších informačních centrech v rámci Kraje Vysočina a v tištěné podobě bude rozeslána do vytipovaných rodinných center a všech informačních center v rámci Kraje Vysočina. Projekt bude také nabízen na veletrzích cestovního ruchu, kterých se místní informační centrum účastní. Projekt vytvořený pro území mikroregionu Bystřicko lze dále také rozšířit o veřejná dětská hřiště a dětské atrakce a zajímavosti v rámci daného území. Dle mého názoru se jedná o projekt, který lze dále rozvíjet v podobě dalšího mapování a analyzování území České republiky. Výstupem navazujících projektů by mohlo být vytvoření přehledu ubytovacích a stravovacích zařízení přátelských k dětem v rámci Kraje Vysočina, okolních krajů a později i v rámci území České republiky.

**SEZNAM POUŽITÉ LITERATURY**

- ALBERT, Alexander a Alena ZELOVÁ, 2002. Rozhovor a dotazník. Manažerstvo kvality na vysokých školách [online]. Technická univerzita v Košiciach, 10 s. [cit. 2019-03-05]. Dostupné z: [http://web.tuke.sk/kip/download/rozhovor\\_dotaznik.pdf](http://web.tuke.sk/kip/download/rozhovor_dotaznik.pdf)
- BOUČKOVÁ, Jana a kol., 2003. Marketing. Praha: C.H. Beck. Beckovy ekonomické učebnice, 432 s. ISBN 80-717-9577-1.
- DROBNÁ, Daniela a Eva MORÁVKOVÁ. *Cestovní ruch: pro střední školy a pro veřejnost*. 2., upr. vyd. Praha: Fortuna, 2010. ISBN 978-80-7373-079-6.
- FLETCHER, John. *Tourism: principles and practice*. Fifth edition. Harlow, England: Pearson, 2013. ISBN 978-0-273-75-827-3.
- FORET, Miroslav a Jana STÁVKOVÁ, 2003. Marketingový výzkum: jak poznávat své zákazníky. Praha: Grada. Manažer, 159 s. ISBN 80-247-0385-8.
- HASMAN, Milan a Jiří ŠÍP. Potenciál území k rekreaci. *Zivotne prostredie*. Ustav krajinej ekologie SAV Bratislava, 2001, 2001(5), 8.
- JAKUBÍKOVÁ, Dagmar. *Strategický marketing*. Praha: Grada, 2008. Expert (Grada). ISBN 978-80-247-2690-8.
- JAKUBÍKOVÁ, Dagmar. *Marketing v cestovním ruchu: jak uspět v domácí i světové konkurenci*. 2., aktualiz. a rozš. vyd. Praha: Grada, 2012. ISBN 978-80-247-4209-0.
- KOLÁŘOVÁ, Michaela. *Historie cestovního ruchu na Novoměstsku a Bystřicku*. Jihlava, 2016. Bakalářská práce. Vysoká škola polytechnická Jihlava. Vedoucí práce RNDr. PaedDr. Jaromír Rux, CSc.
- KOTÍKOVÁ, Halina, 2013. *Nové trendy v nabídce cestovního ruchu*. Praha: Grada, 207 s. ISBN 978-80-247-4603-6.
- KOTLER, Philip, John T. BOWEN a James C. MAKENS. *Marketing for hospitality and tourism*. 6th ed. Harlow: Pearson Education, c2014. ISBN 978-1-292-02003-7.
- KOZEL, Roman, Lenka MYNÁŘOVÁ a Hana SVOBODOVÁ, 2011. *Moderní metody a techniky marketingového výzkumu* První vydání. Praha: Grada, 304 s. ISBN: 978-80-247-3527-6
- KŘÍŽEK, Zdeněk. *Tvorba propagačních prostředků*. Zlín: Univerzita Tomáše Bati, 2001. ISBN 80-7318-019-7.
- LACINA, Karel. *Management a marketing cestovního ruchu*. Praha: Vysoká škola finanční a správní, 2010. Eupress. ISBN 978-80-7408-035-7.



- PALATKOVÁ, Monika a Jitka ZICHOVÁ. *Ekonomika turismu: turismus České republiky : vymezení a fungování trhu turismu, přístupy k hodnocení významu a vlivu turismu, charakteristika turismu České republiky*. Praha: Grada, 2011. ISBN 978-80-247-3748-5.
- PALATKOVÁ, Monika. *Marketingový management destinací: strategický a taktický marketing destinace turismu, systém marketingového řízení destinace a jeho financování, řízení kvality v destinaci a informační systém destinace*. Praha: Grada, 2011. ISBN 978-80-247-3749-2.
- PALATKOVÁ, Monika. *Marketingová strategie destinace cestovního ruchu: jak získat více příjmů z cestovního ruchu*. Praha: Grada, 2006. Manažer. ISBN 80-247-1014-5.
- PALATKOVÁ M. a J. ZICHOVÁ, 2014. *Ekonomika turismu: turismus České republiky: vymezení a fungování trhu turismu, přístupy k hodnocení významu a vlivu turismu, nově: konkurenceschopnost destinací turismu, produkt a partnerství v turismu*. Vyd. 2. Praha: Grada Publishing, a.s., 262 s. ISBN 978-80-247-3643-3.
- RYGLOVÁ, Kateřina, Michal BURIAN a Ida VAJČNEROVÁ, 2011. *Cestovní ruch - podnikatelské principy a příležitosti v praxi*. Praha: Grada, 213 s. ISBN 978-80-247-4039-3.
- SEATON, A. V. a M. M. BENNETT. *The marketing of tourism products: concepts, issues, and cases*. London: Thomson Learning, 2001. ISBN 1861523025.
- SEDLÁKOVÁ, Renáta. *Výzkum médií: nejužívanější metody a techniky*. Praha: Grada, 2014. *Žurnalistika a komunikace*. ISBN 978-80-247-3568-9.
- ŠVÁBENSKÁ, Martina. *Analýza vybraného segmentu trhu cestovního ruchu - rodiny s dětmi*. Brno, 2008. Bakalářská práce. Masarykova univerzita Brno. Vedoucí práce Ing. Martin Šauer.
- ZELENKA, Josef a Martina PÁSKOVÁ. *Výkladový slovník cestovního ruchu*. Kompletně přeprac. a dopl. 2. vyd. Praha: Linde Praha, 2012. ISBN 978-80-7201-880-2.
- ZELENKA, Josef. *Marketing cestovního ruchu*. Praha: Univerzita Jana Amose Komenského, 2010. ISBN 978-80-86723-95-2.
- ZÍTKOVÁ, Věra. *Trh práce v okrese Žďár nad Sázavou: regionálně geografická analýza se zaměřením na Bystřicko*. Olomouc, 2010. Bakalářská práce. Univerzita Palackého v Olomouci. Vedoucí práce Doc.RNDr. Václav Toušek, CSc.

**SEZNAM POUŽITÝCH ELEKTRONICKÝCH ZDROJŮ**

*A.T.I.C. České republiky: Kraj Vysočina* [online]. ©2019 [cit. 2019-01-20]. Dostupné z: <http://www.aticcr.cz/kraj-vysocina/os-1013>

Bystřice nad Pernštejnem: Demografická ročenka správních obvodů obcí s pověřeným obecním úřadem, In: Český statistický úřad: Veřejná databáze [online], ©2019. [cit. 2019-02-17]. Dostupné z: <https://www.czso.cz/documents/10180/61546946/13005718254.pdf/4183a6bf-305f-4673-b279-92c8562d41a0?version=1.0>

*Bystřice nad Pernštejnem: Současnost* [online]. ©2015 [cit. 2019-03-01]. Dostupné z: <https://www.bystricenp.cz/soucasnost>

*Bystřicko ráj Vysočiny: Ubytování* [online]. ©2016 [cit. 2019-02-18]. Dostupné z: <https://info.bystricenp.cz/ubytovani>

*Bystřicko ráj Vysočiny: Ubytování* [online]. ©2016 [cit. 2019-02-18]. Dostupné z: <https://info.bystricenp.cz/gastronomie>

*Bystřicko ráj Vysočiny: Turistické informační centrum* [online]. ©2016 [cit. 2019-01-16]. Dostupné z: <https://info.bystricenp.cz/tic-bystrice-n-p>

*Bystřicko ráj Vysočiny: Šikland* [online]. ©2016 [cit. 2019-03-09]. Dostupné z: <https://info.bystricenp.cz/sikland>

*Bystřicko ráj Vysočiny: Centrum Eden* [online]. ©2016 [cit. 2019-03-09]. Dostupné z: <https://info.bystricenp.cz/centrum-eden>

*Bystřicko ráj Vysočiny: Pohádková alej na Lužánkách* [online]. ©2016 [cit. 2019-03-10]. Dostupné z: <https://info.bystricenp.cz/pohadkova-alej-na-luzankach>

*Bystřicko ráj Vysočiny: Zřícenina hradu Zubštejn* [online]. ©2016 [cit. 2019-03-10]. Dostupné z: <https://info.bystricenp.cz/zricenina-hradu-zubstejn>

*Bystřicko ráj Vysočiny: Rozhledna Karasín* [online]. ©2016 [cit. 2019-03-11]. Dostupné z: <https://info.bystricenp.cz/rozhledna-karasin>

*Bystřicko ráj Vysočiny: Rozhledna Horní les* [online]. ©2016 [cit. 2019-03-11]. Dostupné z: <https://info.bystricenp.cz/rozhledna-horni-les>

České noviny [online]. ©2019 [cit. 2019-04-01]. Dostupné z: <https://www.ceskenoviny.cz/zpravy/v-cr-pribylo-turistu-desetina-zahranicnich-vyuzila-sdilene-ubytovani/1684179>

Český statistický úřad: Veřejná databáze [online]. ©2019 [cit. 2019-02-21]. Dostupné z: [https://vdb.czso.cz/vdbvo2/faces/cs/index.jsf?page=vystup-ob-jekt&pvo=CRU03a&z=T&f=TABULKA&skupId=1330&filtr=G~F\\_M~F\\_Z~F\\_R~F\\_P~S~U~411\\_null\\_&katalog=31743&pvo=CRU03a&str=v300&c=v3~8\\_\\_RP2017&u=v300\\_\\_VUZEMI\\_\\_43\\_\\_595411](https://vdb.czso.cz/vdbvo2/faces/cs/index.jsf?page=vystup-ob-jekt&pvo=CRU03a&z=T&f=TABULKA&skupId=1330&filtr=G~F_M~F_Z~F_R~F_P~S~U~411_null_&katalog=31743&pvo=CRU03a&str=v300&c=v3~8__RP2017&u=v300__VUZEMI__43__595411)

Český statistický úřad: Veřejná databáze [online]. ©2019 [cit. 2019-02-21]. Dostupné z: [https://vdb.czso.cz/vdbvo2/faces/cs/index.jsf?page=vystup-ob-jekt&pvo=CRU03a&z=T&f=TABULKA&skupId=1330&filtr=G~F\\_M~F\\_Z~F\\_R~F\\_P~S~U~411\\_null\\_&katalog=31743&pvo=CRU03a&str=v291&c=v3~8\\_\\_RP2017&u=v291\\_\\_VUZEMI\\_\\_65\\_\\_6101](https://vdb.czso.cz/vdbvo2/faces/cs/index.jsf?page=vystup-ob-jekt&pvo=CRU03a&z=T&f=TABULKA&skupId=1330&filtr=G~F_M~F_Z~F_R~F_P~S~U~411_null_&katalog=31743&pvo=CRU03a&str=v291&c=v3~8__RP2017&u=v291__VUZEMI__65__6101)

Dědictví Vysočiny: Svratecká hornatina [online]. ©2011 [cit. 2019-04-03]. Dostupné z: [http://www.dedictvivysociny.cz/priroda/prirodni\\_parky-13/?id=489](http://www.dedictvivysociny.cz/priroda/prirodni_parky-13/?id=489)

Demografická ročenka správních obvodů obcí s pověřeným obecním úřadem [online]. [cit. 2019-03-23] Dostupné z: <https://www.czso.cz/documents/10180/61546946/13005718254.pdf/4183a6bf-305f-4673-b279-92c8562d41a0?version=1.0>

Inetprint: Katalogy-brožury [online]. ©2004-2019 [cit. 2019-02-25]. Dostupné z: <https://www.inetprint.cz/katalogy-brozury>

Jednotná klasifikace turistických informačních center [online]. Asociace turistických informačních center ČR, ©2017 [cit. 2019-01-31]. Dostupné z: [http://www.aticcr.cz/assets/File.ashx?id\\_org=200039&id\\_dokumenty=2538](http://www.aticcr.cz/assets/File.ashx?id_org=200039&id_dokumenty=2538)

Mapa turistických regionů a oblastí, kontakty, ©2005-2019. In: CzechTourism [online]. CzechTourism [cit. 2019-03-14]. Dostupné z: <http://www.czechtourism.cz/nase-sluzby-pro-vas/spoluprace-s-regiony/mapa-turistickyh-regionu-a-oblasti,-kontakty/>

*Mikroregion Bystřicko: Charakteristika mikroregionu Bystřicko* [online]. ©2006-2019 [cit. 2019-03-31]. Dostupné z: <http://regionbystricko.cz/charakteristika-mikroregionu-bystricko/>

*Mikroregion Bystřicko: Historie mikroregionu* [online]. ©2006-2019 [cit. 2019-02-08]. Dostupné z: <http://regionbystricko.cz/historie-mikroregionu/>

*Mikroregion Bystřicko: Strategie rozvoje mikroregionu Bystřicko* [online]. ©2006-2019 [cit. 2019-02-01]. Dostupné z: <http://regionbystricko.cz/strategie-rozvoje-mikroregionu-bystricko/>

*Mikroregion Bystřicko* [online]. ©2006-2019 [cit. 2019-02-15]. Dostupné z: [www.regionbystricko.cz](http://www.regionbystricko.cz)

*Ministerstvo místního rozvoje* [online]. Evropský sociální fond v ČR ©2019 [cit. 2019-03-09]. Dostupné z: <http://www.mmr.cz/getmedia/29ef96b4-5c47-41d0-861e-e79a5c5aa057/GetFile46>

*Obec Dalečín: Historie obce Dalečín* [online]. ©2009 [cit. 2019-02-21]. Dostupné z: <http://www.dalecin.cz/index.php?clanek=6>

*Obec Dolní Rožínka* [online]. ©2019 [cit. 2019-02-21]. Dostupné z: [www.dolni-rozinka.cz/w1/index.php/o-obci/historie/dr5](http://www.dolni-rozinka.cz/w1/index.php/o-obci/historie/dr5)

*Obec Rovečné: Historie obce* [online]. ©2019 [cit. 2019-02-21]. Dostupné z: <http://www.rovecne.cz/historie-obce/>

*Obec Rovečné: Zajímavosti v okolí* [online]. ©2019 [cit. 2019-02-22]. Dostupné z: <http://www.rovecne.cz/zajimavosti-v-okoli/>

*Obec Rožná: Historie* [online]. ©2019 [cit. 2019-02-22]. Dostupné z: <http://www.rozna.cz/historie/d-12051/p1=316>

*Obec Rožná: Hradisko* [online]. ©2019 [cit. 2019-02-22]. Dostupné z: <http://www.rozna.cz/hradisko/d-11351/p1=316>

*Oficiální stránky městyse Štěpánov nad Svratkou: Ve stručnosti* [online]. ©2019 [cit. 2019-02-24]. Dostupné z: <http://www.stepanovnadsvratkou.cz/mestys/historie/ve-strucnosti/>

*Oficiální stránky městyse Štěpánov nad Svratkou: Zajímavosti* [online]. ©2019 [cit. 2019-02-24]. Dostupné z: <http://www.stepanovnadsvratkou.cz/mestys/zajimavosti/>

*Oficiální stránky městyse Štěpánov nad Svratkou: Zajímavosti* [online]. ©2019 [cit. 2019-02-24]. Dostupné z: <http://www.stepanovnadsvratkou.cz/mestys/zajimavosti/>

Portál územního plánování. In: *Portál územního plánování* [online]. Brno: Ústav územního rozvoje, ©2012 [cit. 2019-03-15]. Dostupné z: <https://portal.uur.cz/spravni-usporadani-cr-organy-uzemniho-planovani/nuts.asp>

*Pošta online: Kalkulátor zásilek* [online]. ©2018 [cit. 2019-03-27]. Dostupné z: <https://www.postaonline.cz/kalkulacka-postovneho>

Strategie rozvoje mikroregionu Bystřicko [online]. ©2016 [cit. 2019-01-09] Dostupné z: <http://regionbystricko.cz/soubory/dokumenty/strategie-rozvoje-mikroregionu-bystricko-2016-eiad.pdf>

*Šikland: Areály* [online]. ©2019 [cit. 2019-03-28]. Dostupné z: <https://www.sikland.cz/arealy/arealy/strasidelny-zamek-draxmoor/>

*Školení a vzdělávání pracovníků v cestovním ruchu: Informační centrum provoz a služby v kontextu EU* [online]. Praha: Ministerstvo místního rozvoje, ©2014 [cit. 2019-01-13]. Dostupné z: <http://www.mmr.cz/getmedia/29ef96b4-5c47-41d0-861e-e79a5c5aa057/GetFile46>

*Vír v údolí Svratky: Památky v okolí Víru* [online]. ©2019 [cit. 2019-03-19]. Dostupné z: <http://www.virvudolisvratky.cz/historie-obce-vir/pamatky-v-okoli-viru/>

Vybrané ukazatele za správní obvod Bystřice nad Pernštejnem, In: Český statistický úřad: Veřejná databáze [online]. ©2019 [cit. 2019-02-14]. Dostupné z: <https://www.czso.cz/documents/11268/26955120/636101.pdf/792eb8be-4754-4595-8d6d-6e909953e956?version=1.11>

*Zvole: Z historie obce* [online]. ©2019 [cit. 2019-02-26]. Dostupné z: <http://www.zvolenadpernstejnem.cz/z-historie-obce/d-53/p1=60>

**SEZNAM POUŽITÝCH SYMBOLŮ A ZKRATEK**

ATIC	Asociace turistických informačních center
CR	Cestovní ruch
ČR	Česká republika
DSO	Dobrovolný svazek obcí
EU	Evropská unie
IC	Informační centrum
KD	Kulturní dům
MMR	Ministerstvo pro místní rozvoj
MAS	Místní akční skupina
ORP	Obec s rozšířenou působností
SWOT	Strengths, weaknesses, opportunities, threats
TIC	Turistické informační centrum
WTO	Světová obchodní organizace

**SEZNAM OBRÁZKŮ**

Obrázek 1 Vzájemná provázanost trhů a tržních subjektů (Palatková a Zichová, 2011, s. 30, vlastní zpracování) .....	17
Obrázek 2 Vztah životního cyklu a poptávky po turistice (Fletcher, 2013, s. 27) .....	20
Obrázek 3 Mapa statistické jednotky NUTS 2 (Portál územního plánování, ©2012).....	21
Obrázek 4 <i>Turistické regiony České republiky (Czechtourism, ©2005-2019)</i> .....	22
Obrázek 5 Rozdělení předpokladů cestovního ruchu (Morávková a Drobná, 2010, s. 18, vlastní zpracování) .....	31
Obrázek 6 Mapa území ORP Bystřice nad Pernštejnem (ČSÚ, ©2019).....	45
Obrázek 7 Návštěvnost TIC v letech 2007-2011 ve vybraných oblastech ( <i>Interní statistika vytvořená TIC Bystřicko, vlastní zpracování</i> ).....	58
Obrázek 8 Návštěvnost TIC v letech 2012-2016 ve vybraných oblastech ( <i>Interní statistika vytvořená TIC Bystřicko, vlastní zpracování</i> ).....	59
Obrázek 9 Návštěvnost ve vybraných oblastech a celková návštěvnost TIC ( <i>Interní statistika vytvořená TIC Bystřicko, vlastní zpracování</i> ).....	60
Obrázek 10 Přehled výsledků dotazníkového šetření v ubytovacích zařízeních (vlastní zpracování) .....	64
Obrázek 11 Přehled splnění kritérií u ubytovacích zařízení (vlastní zpracování) .....	64
Obrázek 12 Přehled výsledků dotazníkového šetření ve stravovacích zařízeních (vlastní zpracování) .....	67
Obrázek 13 Přehled splnění kritérií u stravovacích zařízení (vlastní zpracování) .....	67
Obrázek 14 Mapa území s vyznačením ubytovacích a stravovacích zařízení, která jsou přátelská k dětem ( <i>Google.com, ©2019, vlastní zpracování</i> ).....	85
Obrázek 15 Ukázka nové brožury (vlastní zpracování).....	86

**SEZNAM TABULEK**

Tabulka 1 Typy rozhovorů dle míry standardizace a struktury (Sedláková, 2014, s. 210).....	34
Tabulka 2 <i>Demografický vývoj v SO ORP Bystřice nad Pernštejnem (ČSÚ, ©2019, vlastní zpracování)</i> .....	41
Tabulka 3 Vybrané ukazatele v SO ORP Bystřice nad Pernštejnem (ČSÚ, SO ORP Bystřice nad Pernštejnem, ©2019, vlastní zpracování).....	43
Tabulka 4 Ubytování na Bystřicku (Bystřicko ráj Vysočiny, ©2016, vlastní zpracování).....	51
Tabulka 5 Stravování na Bystřicku (Bystřicko ráj Vysočiny, ©2016, vlastní zpracování).....	53
Tabulka 6 Návštěvnost správního obvodu ORP Bystřice nad Pernštejnem (ČSÚ, ©2019, vlastní zpracování) .....	61
Tabulka 7 Návštěvnost města Bystřice nad Pernštejnem (ČSÚ, ©2019, vlastní zpracování).....	61
Tabulka 8 „Baby friendly“ ubytovací zařízení 1. část (vlastní zpracování) .....	65
Tabulka 9 „Baby friendly“ ubytovací zařízení 2. část (vlastní zpracování).....	66
Tabulka 10 „Baby friendly“ stravovací zařízení (vlastní zpracování).....	68
Tabulka 11 Časový plán činností pro rok 2019 (vlastní zpracování).....	87
Tabulka 12 Časový plán činností pro rok 2020 (vlastní zpracování).....	88



## SEZNAM PŘÍLOH

- Příloha I. Řízený rozhovor s pracovníky TIC
- Příloha II. Dotazník pro ubytovací zařízení
- Příloha III. Dotazník pro stravovací zařízení
- Příloha IV. Cenová nabídka InetPrint

## **PŘÍLOHA I: ŘÍZENÝ ROZHOVO S PRACOVNÍKY TIC**

1. V jakých měsících máte svoji vrcholnou sezónu? Je to jen červenec-srpen nebo je zde sezóna delší?
2. Jak personálně zajišťujete období nejvyšší sezóny? Je zde dostatek pracovníků, kteří stíhají vyřídit požadavky zákazníků včas bez zbytečného čekání?
3. Máte evidenci celkové návštěvnosti oblasti? Pokud ano, evidujete i národnostní příslušnost či věkové složení návštěvníků? Jaká tato návštěvnost je?
4. Kolik máte návštěvníků za týden?
4. Pokud není sledováno věkové složení návštěvníků, můžete se alespoň pokusit odhadnout četnost rodin s dětmi za týden?
5. Převažují v území spíše výletníci (tedy osoby, které tu jsou jen na méně než 24 hodin), nebo turisté (tedy osoby, které na území zůstanou více než 24 hodin)?
6. Můžete vyjádřit, kolik návštěvníků se dotazuje na možnost ubytování v okolí?
7. Kolik návštěvníků se ptá na restaurační zařízení v okolí?
8. Kolik návštěvníků se týdně zajímá o místa vhodná pro děti (dětské atrakce, hřiště, dětské koutky a další)?
9. Myslíte si, že je Vaše informační centrum na vhodném místě (dostupnost, parkování)?
10. Co byste doporučili návštěvníkovi v zimní sezóně?
11. Jaká je podle Vašeho názoru dopravní infrastruktura regionu? (dálnice, cyklostezky, dopravní dostupnost, turistické stezky)?
12. O jaké aktivity je v území největší zájem? Například dle rozdaných propagačních letáků.
13. Jaké by bylo Vaše doporučení pro mladou rodinu? Ubytování, stravování, kam na výlet?
14. Jaký turistický cíl patří mezi nejvyhledávanější?
15. Uvítalo by Vaše informační centrum nový propagační materiál, zaměřený na rodinu s dětmi a co vše by měl obsahovat?

## PŘÍLOHA II: DOTAZNÍK PRO UBYTOVACÍ ZAŘÍZENÍ

Dobrý den,

jsem studentka Fakulty managementu a ekonomiky na Univerzitě Tomáše Bati ve Zlíně. Ráda bych Vás požádala o vyplnění dotazníku, který využiji pro moji diplomovou práci a potažmo na nový propagační materiál pro rodiny s dětmi připravovaný ve spolupráci s TIC Bystřicko. Cílem dotazníku je zjistit informace o Vašem ubytovacím/stravovacím zařízení. Obsahem mé diplomové práce je zmapování ubytovacích a stravovacích zařízení v regionu Bystřicko, která jsou přátelská k dětem, tedy „baby friendly“.

### Vaše ubytovací zařízení poskytuje:

#### V rámci běžného vybavení pokoje

Dětská postýlka

Ano

Ne

Lůžkoviny do postýlky

Dětská vanička

Nočník

Elektronické chůvičky

Záslepky do zásuvek

Nekuřácké pokoje

#### V rámci běžného vybavení restaurace

Jídelní židlička

Ano

Ne

Dětské příbory

Možnost ohřátí dětského pokrmu

Kojenecká voda

**V areálu Vašeho zařízení se nachází**

**Ano**

**Ne**

Dětská herna

Venkovní dětské hřiště

Hračky a stolní hry

DVD s pohádkami

Bazén

Půjčovna kol

Mikrovlonná trouba

Lednice pro hosty

Rychlovarná konvice

Přebalovací pult

**Jaké další služby nabízíte svým  
zákazníkům?**

**Ano**

**Ne**

Animační programy

Tipy na výlety

Hlídaní dětí

## PŘÍLOHA III: DOTAZNÍK PRO STRAVOVACÍ ZAŘÍZENÍ

Dobrý den,

jsem studentka Fakulty managementu a ekonomiky na Univerzitě Tomáše Bati ve Zlíně. Ráda bych Vás požádala o vyplnění dotazníku, který využiji pro moji diplomovou práci a potažmo na nový propagační materiál pro rodiny s dětmi připravovaný ve spolupráci s TIC Bystřicko. Cílem dotazníku je zjistit informace o Vašem ubytovacím/stravovacím zařízení v regionu Bystřicko. Obsahem mé diplomové práce je zmapování ubytovacích a stravovacích zařízení, která jsou přátelská k dětem, tedy „baby friendly“.

### Vaše restaurační zařízení poskytuje:

<b>V rámci běžného vybavení</b>	<b>Ano</b>	<b>Ne</b>
Dětská jídla	<input type="checkbox"/>	<input type="checkbox"/>
Podsedačky	<input type="checkbox"/>	<input type="checkbox"/>
Oddělené nekuřácké prostředí	<input type="checkbox"/>	<input type="checkbox"/>
Přebalovací pult	<input type="checkbox"/>	<input type="checkbox"/>
Dětské menu	<input type="checkbox"/>	<input type="checkbox"/>
Omalovánky/pastelky	<input type="checkbox"/>	<input type="checkbox"/>
Dětská jídelní židlička	<input type="checkbox"/>	<input type="checkbox"/>
Dětské příbory/prostírání	<input type="checkbox"/>	<input type="checkbox"/>
<b>V okolí Vašeho zařízení se nachází</b>	<b>Ano</b>	<b>Ne</b>
Zahrádka	<input type="checkbox"/>	<input type="checkbox"/>

Hřiště

Dětský koutek

**Jaké služby nabízíte svým zákazníkům?**

**Ano**

**Ne**

Možnost půjčení nočníku

Možnost oslav pro děti

Možnost ohřevu donesené stravy

Zapůjčení náčiní pro venkovní hry (minigolf, tenis, pétanque, ...)

## PŘÍLOHA IV: CENOVÁ NABÍDKA INETPRINT



WWW.inetprint.CZ

Nezávazná cenová nabídka č. 301-648275

Nabídka je platná do 24.4.2019 17:06

<b>Dodavatel</b> INET Solutions s.r.o. Divize iNETPrint.cz Hostivařská 92/6, Praha 10, 102 00 IČ: 26775751, DIČ: CZ26775751	<b>Odběratel</b> zákazník není registrován - <a href="#">zaregistrujte se</a>
<b>Nabídku zpracoval</b>  <b>ON-LINE KALKULÁTOR</b> Automat iNETPrint.cz Tel.: 222 367 900 Mobil: - E-mail: <a href="mailto:obchod@inetprint.cz">obchod@inetprint.cz</a>	<b>Kontaktní údaje</b> anonymní kalkulace na webu Vaše označení: --

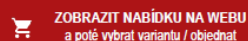
### Kalkulace tisku katalogů a brožur

(301-648275 / 1)

Množství	Varianta / Složení varianty	Cena za kus	Výroba bez dopravy	Celkem bez DPH	Celkem s DPH
3000 ks	tisk OFSET	7,40 Kč	7-8 pracovních dní	22 223 Kč	26 890 Kč
↳ 3000 ks	Katalogy - formát 105x210mm, tisk OFSET, vazba V1 (2 skob.) - OBÁLKA: papír LK 170gr, CMYK 4/4 - VNITREK: 28 stran, papír LK 100gr, CMYK 4/4	7,40 Kč		22 223,87 Kč	26 890,89 Kč



Cenová nabídka obsahuje více různých variant a jejich porovnání.  
Celkové shrnutí každé varianty (celková cena / termín) najdete  
vždy v šedivých souhrnných řádcích v přehledu výše ...



WWW.inetprint.CZ

Nezávazná cenová nabídka č. 301-648276

Nabídka je platná do 24.4.2019 17:07

<b>Dodavatel</b> INET Solutions s.r.o. Divize iNETPrint.cz Hostivařská 92/6, Praha 10, 102 00 IČ: 26775751, DIČ: CZ26775751	<b>Odběratel</b> zákazník není registrován - <a href="#">zaregistrujte se</a>
<b>Nabídku zpracoval</b>  <b>ON-LINE KALKULÁTOR</b> Automat iNETPrint.cz Tel.: 222 367 900 Mobil: - E-mail: <a href="mailto:obchod@inetprint.cz">obchod@inetprint.cz</a>	<b>Kontaktní údaje</b> anonymní kalkulace na webu Vaše označení: --

### Kalkulace tisku katalogů a brožur

(301-648276 / 1)

Množství	Varianta / Složení varianty	Cena za kus	Výroba bez dopravy	Celkem bez DPH	Celkem s DPH
3000 ks	tisk OFSET	9,15 Kč	7-8 pracovních dní	27 455 Kč	33 221 Kč
↳ 3000 ks	Katalogy - formát 148x210mm, tisk OFSET, vazba V1 (2 skob.) - OBÁLKA: papír LK 170gr, CMYK 4/4 - VNITREK: 28 stran, papír LK 100gr, CMYK 4/4	9,15 Kč		27 455,39 Kč	33 221,03 Kč



Cenová nabídka obsahuje více různých variant a jejich porovnání.  
Celkové shrnutí každé varianty (celková cena / termín) najdete  
vždy v šedivých souhrnných řádcích v přehledu výše ...

