

Návrhy ke zlepšení fungování komunitně vedeného místního rozvoje se zaměřením na MAS Jižní Haná

Šárka Vyrobitková

Bakalářská práce
2019



Univerzita Tomáše Bati ve Zlíně
Fakulta managementu a ekonomiky

ZADÁNÍ BAKALÁŘSKÉ PRÁCE

(PROJEKTU, UMĚLECKÉHO DÍLA, UMĚLECKÉHO VÝKONU)

Jméno a příjmení: **Šárka Vyrobitková**
Osobní číslo: **M16301**
Studijní program: **B6202 Hospodářská politika a správa**
Studijní obor: **Veřejná správa a regionální rozvoj**
Forma studia: **kombinovaná**

Téma práce: **Návrhy ke zlepšení fungování komunitně vedeného místního rozvoje se zaměřením na MAS Jižní Haná**

Zásady pro vypracování:

Úvod

Definujte cíle práce a použité metody zpracování práce.

I. Teoretická část

- Charakterizujte základní teoretická východiska vztahující se ke kohezní politice a k metodě komunitně vedeného místního rozvoje.

II. Praktická část

- Analyzujte území a činnost MAS Jižní Haná.
- Zhodnoťte realizované a plánované dotační výzvy MAS Jižní Haná.
- Navrhněte opatření pro zlepšení a využití finančních prostředků vázaných na Strategii komunitního rozvoje MAS Jižní Haná.

Závěr

Rozsah bakalářské práce: **cca 40 stran**
Rozsah příloh:
Forma zpracování bakalářské práce: **tištěná/elektronická**

Seznam odborné literatury:

BACHTLER, John, Iain BEGG, David CHARLES a Laura POLVERARI. EU cohesion policy in practice: what does it achieve? London: Rowman & Littlefield International, 2016, 139 s. ISBN 978-1-78348-722-6.

CVIK, Eva Daniela. Právní aspekty financování regionů soudržnosti. Ostrava: Key Publishing, 2016, 161 s. ISBN 978-80-7418-262-4.

NOVOSÁK, Jiří, Oldřich HÁJEK a Jana NOVOSÁKOVÁ. Determinanty prostorové alokace výdajů kohezní politiky Evropské unie v kontextu hodnocení územních dopadů. Zlín: Univerzita Tomáše Bati ve Zlíně, 2017, 136 s. ISBN 978-80-7454-676-1.

SMÉKALOVÁ, Lenka. Implementace kohezní politiky Evropské unie v České a Slovenské republice. Zlín: Univerzita Tomáše Bati ve Zlíně, 2016, 174 s. ISBN 978-80-7454-603-7.

ZAHRADNÍK, Petr. Kohezní politika Evropské unie. Praha: C.H. Beck, 2017, 614 s. ISBN 978-80-7400-527-5.

Vedoucí bakalářské práce: **Ing. Pavel Grebeníček, Ph.D.**
Ústav regionálního rozvoje, veřejné správy a práva
Datum zadání bakalářské práce: **14. prosince 2018**
Termín odevzdání bakalářské práce: **14. května 2019**

Ve Zlíně dne 14. prosince 2018

L.S.

doc. Ing. David Tuček, Ph.D.
děkan

RNDr. Pavel Bednář, Ph.D.
ředitel ústavu

PROHLÁŠENÍ AUTORA BAKALÁŘSKÉ/DIPLOMOVÉ PRÁCE

Prohlašuji, že

- beru na vědomí, že odevzdáním diplomové/bakalářské práce souhlasím se zveřejněním své práce podle zákona č. 111/1998 Sb. o vysokých školách a o změně a doplnění dalších zákonů (zákon o vysokých školách), ve znění pozdějších právních předpisů, bez ohledu na výsledek obhajoby;
- beru na vědomí, že diplomová/bakalářská práce bude uložena v elektronické podobě v univerzitním informačním systému dostupná k prezenčnímu nahlédnutí, že jeden výtisk diplomové/bakalářské práce bude uložen na elektronickém nosiči v příruční knihovně Fakulty managementu a ekonomiky Univerzity Tomáše Bati ve Zlíně;
- byl/a jsem seznámen/a s tím, že na moji diplomovou/bakalářskou práci se plně vztahuje zákon č. 121/2000 Sb. o právu autorském, o právech souvisejících s právem autorským a o změně některých zákonů (autorský zákon) ve znění pozdějších právních předpisů, zejm. § 35 odst. 3;
- beru na vědomí, že podle § 60 odst. 1 autorského zákona má UTB ve Zlíně právo na uzavření licenční smlouvy o užití školního díla v rozsahu § 12 odst. 4 autorského zákona;
- beru na vědomí, že podle § 60 odst. 2 a 3 autorského zákona mohu užít své dílo – diplomovou/bakalářskou práci nebo poskytnout licenci k jejímu využití jen připouští-li tak licenční smlouva uzavřená mezi mnou a Univerzitou Tomáše Bati ve Zlíně s tím, že vyrovnání případného přiměřeného příspěvku na úhradu nákladů, které byly Univerzitou Tomáše Bati ve Zlíně na vytvoření díla vynaloženy (až do jejich skutečné výše) bude rovněž předmětem této licenční smlouvy;
- beru na vědomí, že pokud bylo k vypracování diplomové/bakalářské práce využito softwaru poskytnutého Univerzitou Tomáše Bati ve Zlíně nebo jinými subjekty pouze ke studijním a výzkumným účelům (tedy pouze k nekomerčnímu využití), nelze výsledky diplomové/bakalářské práce využít ke komerčním účelům;
- beru na vědomí, že pokud je výstupem diplomové/bakalářské práce jakýkoliv softwarový produkt, považuji se za součást práce rovněž i zdrojové kódy, popř. soubory, ze kterých se projekt skládá. Neodevzdání této součásti může být důvodem k neobhájení práce.

Prohlašuji,

1. že jsem na diplomové/bakalářské práci pracoval samostatně a použitou literaturu jsem citoval. V případě publikace výsledků budu uveden jako spoluautor.
2. že odevzdaná verze diplomové/bakalářské práce a verze elektronická nahraná do IS/STAG jsou totožné.

Ve Zlíně 14. 05. 2019

Jméno a příjmení: Šárka Vyrobíková

.....
podpis diplomanta

ABSTRAKT

Tématem bakalářské práce je kohezní politika, metoda LEADER se zaměřením na místní akční skupinu. Práce je rozdělena na dvě hlavní části, teoretickou a praktickou. Teoretická část se zabývá jednotlivými body popisujícími především důvody tvorby kohezní politiky a její smysl. Dále se zaměřuji na metodu LEADER a místní akční skupiny. Praktická část zahrnuje popis území a socioekonomickou analýzu MAS Jižní Haná. Rozbor zadaných a získaných projektů, dále rozhovory se členy MAS Jižní Haná. Na základě získaných poznatků jsou navrženy návrhy pro zlepšení fungování komunitně vedeného místního rozvoje se zaměřením na MAS Jižní Haná.

Klíčová slova: MAS Jižní Haná, místní aktéři, rozvoj, dotace, programové období

ABSTRACT

The topic of this thesis is cohesion policy, LEADER method with focus on local action group. The work is divided into two main parts, theoretical and practical. The theoretical part deals with particular points describing mainly the reasons of creation of cohesion policy and its meaning. Furthermore, I focus on method LEADER and local action groups. The practical part includes the description of the area and the socio-economic analysis of the LAG South Hana. Analysis of assigned and acquired projects, interviews with members of LAG South Haná. Based on the acquired knowledge, suggestions are proposed to improve the functioning of community-led local development with a focus on LAG South Hana.

Keywords: LAG South Hana, local actors, development, subsidies, programming period

Ráda bych poděkovala Ing. Pavlovi Grebeníčkoví, Ph.D. za odborné vedení, cenné připomínky, ochotný přístup a čas, který mi věnoval. Také bych ráda poděkovala zástupkyním PhDr. Janě Pšejové a Mgr. Vladimíře Vondráčkové MAS Jižní Haná za spolupráci a otevřenost při přípravě mé bakalářské práce.

A nakonec obrovské poděkování patří mému manželovi Petrovi Vyrobitkovi za podporu během celého studia na vysoké škole a péči o naše dcery Julii a Kláru.

Prohlašuji, že odevzdaná verze bakalářské/diplomové práce a verze elektronická nahraná do IS/STAG jsou totožné

„Hleď si udržet jasnou hlavu za všech okolností, když má člověk rozum, má si ho vážit a ne ho zahazovat pro pokleslost nervů.“

Karel Poláček

OBSAH

ÚVOD	9
CÍLE A METODY ZPRACOVÁNÍ PRÁCE	10
I TEORETICKÁ ČÁST	11
1 KOHEZNÍ POLITIKA	12
1.1 KOHEZNÍ POLITIKA EU.....	12
1.1.1 Smysl a cíle Kohezní politiky EU.....	12
1.1.2 Etapy Kohezní politiky EU.....	13
1.2 KOHEZNÍ POLITIKA ČR.....	16
1.2.1 Programové období 2004 – 2006.....	17
1.2.2 Programové období 2007 – 2013.....	17
1.2.3 Programové období 2014 – 2020.....	18
1.2.4 Budoucnost kohezní politiky v ČR.....	21
2 MÍSTNÍ AKČNÍ SKUPINY	22
2.1 METODA LEADER.....	22
2.1.1 Principy metody LEADER.....	23
2.1.2 Program LEADER ČR.....	23
2.1.3 Budoucnost metody LEADER.....	23
2.2 KOMUNITNĚ VEDENÝ MÍSTNÍ ROZVOJ (CLLD).....	24
2.3 MÍSTNÍ AKČNÍ SKUPINA (MAS).....	25
2.3.1 Územní působnost a vnitřní organizace MAS.....	26
3 OPERAČNÍ PROGRAMY V OBDOBÍ 2014 – 2020	28
3.1 OPERAČNÍ PROGRAM PODNIKÁNÍ A INOVACE PRO KONKURENCESCHOPNOST.....	28
3.2 OPERAČNÍ PROGRAM VÝZKUM, VÝVOJ A VZDĚLÁNÍ.....	28
3.3 OPERAČNÍ PROGRAM ZAMĚSTNANOST.....	29
3.4 OPERAČNÍ PROGRAM DOPRAVA.....	29
3.5 OPERAČNÍ PROGRAM ŽIVOTNÍ PROSTŘEDÍ.....	29
3.6 INTEGROVANÝ REGIONÁLNÍ OPERAČNÍ PROGRAM.....	30
3.7 OPERAČNÍ PROGRAM PRAHA – PÓL RŮSTU ČR.....	30
3.8 OPERAČNÍ PROGRAM TECHNICKÁ POMOC.....	30
3.9 OPERAČNÍ PROGRAM RYBÁŘSTVÍ 2014 – 2020.....	31
3.10 PROGRAM ROZVOJE VENKOVA.....	31
II PRAKTICKÁ ČÁST	32
4 ANALÝZA MAS JIŽNÍ HANÁ	33
4.1 HISTORIE MAS JH.....	33
4.2 ÚZEMNÍ PŮSOBNOST.....	33
4.2.1 Popis místního partnerství.....	37
4.2.2 Organizační struktura společnosti.....	39
4.3 ZAPOJENÍ VEŘEJNOSTI DO PROCESU.....	40
4.4 BUDOUCNOST MAS Jižní Haná.....	40
5 ANALÝZA VÝZEV MAS JIŽNÍ HANÁ	41

5.1	INTEGROVANÝ REGIONÁLNÍ OPERAČNÍ PROGRAM	41
5.1.1	1. výzva: „MAS Jižní Haná – IROP – "Bezpečná dopravní infrastruktura I."	41
5.1.2	2. výzva: „MAS Jižní Haná – IROP – Infrastruktura pro předškolní vzdělávání a základní školy“	42
5.1.3	3. výzva: „MAS Jižní Haná – IROP – Infrastruktura pro zájmové, neformální a celoživotní vzdělávání“	43
5.1.4	4. výzva: „MAS Jižní Haná – IROP – "Bezpečná dopravní infrastruktura II.“	44
5.1.5	5. výzva: „MAS Jižní Haná – IROP – Infrastruktura pro předškolní vzdělávání a základní školy II"	44
5.2	OPERAČNÍ PROGRAM ZAMĚSTNANOST	45
5.2.1	1. výzva: Výzva MAS Jižní Haná: Podpora řešení problémů spojených s nezaměstnaností 1	45
5.2.2	2. výzva: Výzva MAS Jižní Haná: Prorodinná opatření 1	46
5.2.3	3. výzva: Výzva MAS Jižní Haná: Podpora poskytování sociálních služeb 1	47
5.2.4	4. výzva: Výzva MAS Jižní Haná – Dětské skupiny	48
5.2.5	5. výzva: Výzva MAS Jižní Haná – Rozvoj sociálního podnikání 1	48
5.3	PROGRAM ROZVOJE VENKOVA	49
5.3.1	1. výzva MAS Jižní Haná Strategie komunitně vedeného místního rozvoje území MAS Jižní Haná pro období 2014 –2020	49
5.3.2	3. výzva Strategie komunitně vedeného místního rozvoje území MAS Jižní Haná pro období 2014 –2020	51
5.4	VÝZVY PRO ROK 2019	51
6	ROZHOVORY S DOTČENÝMI AKTÉRY.....	52
6.1	ROZVOJ OBCÍ.....	52
6.2	VÝCHOVA A VZDĚLÁNÍ MLÁDEŽE.....	53
6.3	DROBNÍ ŽIVNOSTNÍCI	54
6.4	PODNIKATELSKÉ SUBJEKTY	55
6.5	ZEMĚDĚLSTVÍ.....	56
6.6	SPORTOVNÍ A ZÁJMOVÉ SPOLKY	56
6.7	MAS Jižní Haná	57
6.7.1	Rozhovor se zaměstnankyní MAS Jižní Haná	58
7	OPATŘENÍ PRO EFEKTIVNÍ ZAMĚŘENÍ A VYUŽITÍ FINANČNÍCH PROSTŘEDKŮ VÁZANÝCH NA STRATEGII KOMUNITNÍHO ROZVOJE.....	60
7.1	KLADNÉ NÁVRHY NA VÝZVY	60
7.1.1	Výzva na příspěvek projektů	60
7.1.2	Výzva na podporu aktivního trávení volného času	60
7.1.3	Výzva na vybavení spolků	60
7.1.4	Výzva na podporu sportovních aktivit ve spolcích	61
7.1.5	Výzva na budování a opravu budov na venkově.....	61
7.1.6	Výzva na podporu podnikatelských subjektů.....	61
7.1.7	Výzva na stavbu nové učebny	61
7.1.8	Výzva na řešení problému sucho	61

7.2	ZÁPORNÉ NÁVRHY NA VÝZVY	62
7.2.1	Výzva na podporu zaměstnanosti.....	62
7.2.2	Výzva na podporu chůvy.....	62
7.3	FUNGOVÁNÍ MAS V BUDOUCÍM OBDOBÍ.....	62
	ZÁVĚR	64
	SEZNAM POUŽITÉ LITERATURY	65
	SEZNAM POUŽITÝCH SYMBOLŮ A ZKRATEK	69
	SEZNAM OBRÁZKŮ	70
	SEZNAM TABULEK.....	71
	SEZNAM PŘÍLOH.....	72

ÚVOD

Kohezní politika EU neboli politika hospodářské, sociální a územní soudržnosti EU, je politikou, jejímž cílem je snižování rozdílů mezi úrovní rozvoje různých regionů, snížení zasto- stalosti nejvíce znevýhodněných regionů a posilování hospodářské, sociální a územní soudržnosti za účelem harmonického vývoje Evropské unie. Co se týká objemu vynalože- ných finančních prostředků má kohezní politika v Evropě druhé nejdůležitější postavení, takže se dá říct, že je druhým základním pilířem. Skoro pro všechny občany EU jde o poli- tiku, jejíž výsledky jsou nejvíce viditelné a hmatatelné, jež ovlivňují náš každodenní život, ať už ve vzdělání, v podpoře zaměstnání, v podnikání nebo v dopravě.

Teoretická část je rozdělena do tří kapitol. V první kapitole se zabývám základními pojmy, jako jsou kohezní politika EU a kohezní politika ČR. Především vývoj kohezní politiky se v průběhu měnil, nejvíce vidět na podobách jejích základních principů, které jsou zde roze- psány. Kohezní politika ČR si prošla třemi programovými obdobími, kdy v období 2007 – 2013 jí bylo přičteno téměř dvacet sedm miliard EUR. Druhá kapitola je věnována analýze místních akčních skupin, kde se zaměřuji na metodu LEADER, jsou vyznačeny principy, program a hlavní je budoucnost metody LEADER. Dále popisují komunitně vedený místní rozvoj a místní akční skupinu. Důležité jsou zde cíle pro místní akční skupiny. Ve třetí kapitole se věnuji operačním programům pro období 2014 – 2020.

V praktické části analyzuji místní akční skupinu Jižní Haná, kde se zaměřuji na územní pů- sobnost, partnery, zapojení veřejnosti do procesu a budoucnost MAS Jižní Haná. V analýze projektů popisují konkrétní výzvy, a kdo čerpal danou výzvu, případně, kdo si podal žádost, když není o výzvě ještě rozhodnuto. U rozhovorů jsem popsala zkušenosti s MAS Jižní Haná, s tvořením projektů, s vyřizováním žádostí, s celkovou administrativou, s vyskytnu- tými problémy a se samotným čerpáním. V další kapitole se zabývám možnými návrhy vý- zev, které by chtěli aktéři, aby byly vyhlášeny. Mám i zmínku o záporných výzvách, které by vůbec MAS Jižní Haná nemusela vyhlášovat.

CÍLE A METODY ZPRACOVÁNÍ PRÁCE

Primárním cílem bakalářské práce je vytvoření návrhů ke zlepšení fungování komunitně vedeného místního rozvoje se zaměřením na MAS Jižní Haná, které by měly přispět k rozvoji regionu. Toto téma je v současné době velmi důležité, protože je nejen aktuální, ale také do budoucna skýtá možnosti jak čerpat dotační zdroje z Evropské unie, potažmo ze státních zdrojů, které přispěje ke zkvalitnění života občanů daného území.

Jednotlivé kroky vedoucí ke zpracování návrhů jsou dosaženy pomocí zpracování teoretických poznatků, kde bude využito literární rešerše, na základě, které bude přiblížena problematika pomocí konkretizace kohezní politiky. Budu charakterizovat teoretická východiska vztahující se k metodě komunitně vedeného rozvoje a to k metodě LEADER, analýze místní akční skupiny a popisu operačních programů na období 2014 – 2020.

Teoretické poznatky budu implementovat do samotné tvorby návrhů ke zlepšení fungování komunitně vedeného místního rozvoje. V praktické části provedu analýzu území a činnosti MAS Jižní Haná, kde se zaměřím na socioekonomickou analýzu, informovanost veřejnosti a vize. Dále zhodnotím realizované a plánované dotační výzvy MAS Jižní Haná, kde využiji kvalitativního výzkumu pomocí rozhovoru se zaměstnankyněmi MAS Jižní Haná. Také provedu kvalitativní výzkum s aktéry MAS Jižní Haná, s kterými povedu nestandardizovaný rozhovor, kde budu zkoumat jejich vztah k MAS Jižní Haná. Rozeberu s aktéry výzvy, které byly získány z primárních a sekundárních dat. Budu chtít zhodnotit programové období 2014 – 2020 a zaměřit se na fungování MAS. Měla bych u nich zjistit, jestli využili nějakou výzvu a jestli ano, jak hodnotí administrativní proces a čerpání dotace. V případě nevyužití výzvy bych se měla zaměřit na výzkum, proč nevyužili výzvu a která výzva by byla pro aktéry přínosem. Také by měli ohodnotit spolupráci se zaměstnankyněmi MAS Jižní Haná, kde využiji matematických metod. Na základě primárního výzkumu, který jsem dělala s partnery MAS Jižní Haná formou rozhovoru, bude zpracována analýza potřeb území. V návrhové části budou opatření pro zlepšení a využití finančních prostředků vázaných na Strategii komunitního rozvoje MAS Jižní Haná, které budu čerpat z kvalitativního výzkumu, ale také z rešerší a všech dosažených poznatků.

I. TEORETICKÁ ČÁST

1 KOHEZNÍ POLITIKA

Kohezní politika EU neboli politika hospodářské, sociální a územní soudržnosti EU, je politikou, jejímž cílem je snižování rozdílů mezi úrovní rozvoje různých regionů, snížení zaostalosti nejvíce znevýhodněných regionů a posilování hospodářské, sociální a územní soudržnosti za účelem harmonického vývoje Evropské unie (Kohezní politika, ©2019). Podle Copusa (2015, s. 83) Politika územní soudržnosti uznává, že geografie může mít stejně významný vliv na život lidí jako na jiné ekonomické a sociální aspekty.

Evropský fond regionálního rozvoje je finančním nástrojem, jehož cílem je podpora odstraňování zásadních regionálních rozdílů ve Společenství a přispění ke snižování rozdílů mezi úrovní rozvoje různých regionů a odstraňování zaostalosti nejvíce znevýhodněných regionů nebo ostrovů, včetně venkovských oblastí (Fondy EU: glosář základních pojmů, 2005, s. 14). To potvrzuje i Bacher (2016, s. 2), že politika soudržnosti je pouze jedním z mnoha vlivů na změnu ovlivňující regionální ekonomiku a mnoho dalších vlivů. Tato politika bude více působivá, zejména v regionech, kde míra financování je nízká. Novosák uvádí, že (Novosák, Hájek a Novosáková, 2017, s. 117) absorpční kapacita území se ukazuje být obecně klíčovým konceptem pro explanaci územního rozložení finančních prostředků kohezní politiky Evropské unie.

1.1 Kohezní politika EU

Myšlenka hospodářské a sociální soudržnosti byla v době svého narození relativně málo významnou součástí projektu evropské integrace, nicméně s tím, jak projekt sjednocené Evropy získával stále ostřejší obrysy šířící se do vyššího a vyššího počtu států, získávala na důležitosti i otázka zvyšujících se prostorových disparit (Hájek, Novosák, 2010, s. 1). Především podle Zahradníka (2017, s. 1), regionální politika EU ve značné míře o solidaritě. Ovšem solidaritě odůvodněné a podmíněné naplněním stále se zvyšujících nároků; o solidaritě, která stále častěji může být vnímána ze strany těch, kteří ve prospěch regionální politiky přispívají, spíše jako velmi dlouhodobá investice, jež se vyplatí jak jim, tak i celé EU.

1.1.1 Smysl a cíle Kohezní politiky EU

Zahradník uvádí, že (2017, s. 4) původní politická vize, jež umožnila vznik Kohezní politiky EU, je nyní často opomíjena či alespoň není brána dostatečně v potaz. Tato vize se opírala o politické přesvědčení, že silná Unie (resp. v době vzniku Společenství) potřebuje a vyžaduje politické nástroje, které usnadňují proces integrace a zajišťují, aby každý v rámci Unie mohl

realizovat přínosy z integrace plynoucí. Smysl Kohezní politiky EU je definován základní Smlouvou jednoznačně: podpořit vyvážený a harmonický rozvoj, zejména snížením sociálních a ekonomických disparit mezi regiony. Dále podle Zahradníka (2017, s. 5) kohezní politika EU představuje podstatnou část rámce hospodářské politiky EU, společně s politikami aplikovanými na makro- i mikroúrovni. Z tohoto důvodu musí být tato politika silně obsahově svázána s Jednotným vnitřním trhem a klíčovými komunitárními prioritami, zejména pak se Strategií Evropa 2020. Strategie Evropa 2020, která navazuje na Lisabonskou smlouvu, v níž je ERDF považován za nástroj, který mohou vnitrostátní a regionální vlády potřebovat k rozvoji regionální strategie, která doposud nebyla vytvořena Bachtler (2016, s. 40).

Jako tři klíčové cíle uvádí Zahradník (2017, s. 5):

- naplnit rozvojový potenciál zaostávajícím regionům (což dosud značně selhává),
- zajistit pokračující přizpůsobení na regionální úrovni při zvyšování konkurenceschopnosti a zaměstnanosti v kontextu „nízkouhlíkové“ ekonomiky a,
- zaměřit se na odstraňování přeshraničních bariér a překážek integrace.

1.1.2 Etapy Kohezní politiky EU

Jak uvádí ve své knize Zahradník (2017, s. 39) vývoj kohezní politiky EU lze alespoň prozatím rozčlenit přibližně do pěti vývojových etap, které velmi silně korespondují s průběhem, tempem, intenzitou ekonomické integrace ES a EU.

1. První etapa: 1958 – 1974

První etapu lze časově vymezit momentem vzniku ES v roce 1958 a z druhé strany ohraničit polovinou 70. let, nejpříhodněji pak zřejmě obdobím rozhodnutí o vzniku ERDF, dodnes nejvýznamnějšího zdroje k financování a podpoře kohezní politiky (Zahradník, 2017 s. 39).

2. Druhá etapa: 1975 – 1988

Dá se říct, že tato etapa byla poslední před startujícím prvním programovým obdobím Kohezní politiky ES. ES si uvědomovalo, že musí začít podporovat nejméně rozvinuté oblasti.

3. Třetí etapa: 1989 – 1999

Období 1989 – 1993

Víceletá finanční perspektiva 1989 – 1993 a programovací období pro kohezní politiku se pak opírala o **pět prioritních cílů**:

Cíl 1: Podpora rozvoje a strukturálních změn v regionech, jejichž rozvoj zaostává.

Cíl 2: Změny v regionech vážně ovlivněných průmyslovým poklesem.

Cíl 3: Boj s dlouhodobou nezaměstnaností.

Cíl 4: Usnadnění pracovní integrace mladých lidí.

Cíl 5 (a): Urychlení změn zemědělských struktur.

Cíl 5 (b): Podpora rozvoje venkovských oblastí (Zahradník, 2017, s. 42).

Oproti předchozímu vývoji směřujícímu ke kohezní politice můžeme o období 1989 – 1993 hovořit jako o prvním skutečně víceletém, strategickém, na programování a společných pravidlech založeném systému, který nahradil dosavadní praxi každoročního výběru projektů na úrovni členských států, jež byla velmi izolovaná a autonomní. Tím došlo k zavedení postupů založených na strategickém, víceletém plánování, jež bylo založeno na široké platformě partnerství mezi regiony, členskými státy a Evropskou komisí. Zásadně nové prvky v tomto kontextu představoval proces tvorby a schvalování plánů (strategická analýza), CSF (představující systém koordinující podpůrné aktivity) a tvorby a realizace OP (implementační fáze projektového procesu) (Zahradník, 2017 s. 44).

Období 1994 – 1999

Programovací období kohezní politiky na období 1994 – 1999 se řídilo naplňováním následujících cílů:

Cíl 1: Podpora rozvoje a strukturálních změn regionů, jejichž vývoj zaostává; tyto oblasti byly vymezovány jako území splňující podmínky pro klasifikaci regionů soudržnosti NUTS 2, jejichž HDP na obyvatele, přizpůsobený standardem kupní síly, byl za poslední tři sledované roky nižší než 75 % průměru EU.

Cíl 2: Strukturální konverze regionů nebo částí regionů vážně ovlivněných průmyslovým poklesem či úpadkem; tyto regiony musely být charakteristické nadprůměrně vysokou mírou nezaměstnanosti v rámci celé EU po dobu posledních tří sledovaných let; podíl pracovníků zaměstnaných v průmyslu musel být vyšší než průměr EU a současně muselo docházet ke zřetelnému poklesu počtu pracovních příležitostí v průmyslu.

Cíl 3: Boj s dlouhodobou nezaměstnaností a podpora integrace mladých lidí do pracovního procesu a osob ohrožených vyloučením z trhu práce, podpora rovných pra-

covních příležitostí pro muže a ženy; naplnění tohoto cíle bylo provedeno horizontálně, bez konkrétního územního vymezení, a soustředovalo se na podporu opatření v oblasti odborného školství, rekvalifikací, podpory vzdělávacích systémů apod.

Cíl 4: Podpora přizpůsobení pracovních sil změnám v průmyslu a změnám výrobních systémů. I tento cíl byl uchopen horizontálně a jeho zaměření se týkalo především rekvalifikačních programů a odborných kurzů.

Cíl 5 (a): Podpora rozvoje venkova urychlením změn zemědělských struktur v rámci reformy Společné zemědělské politiky a podporováním modernizace a strukturálních změn v sektoru rybníkářství (Zahradník, 2017, s. 47).

Cíl (5b): Předmětem podpory se pak staly programy diverzifikace ekonomické základny na venkově, aktivity vedoucí ke snižování nákladů a zvýšení kvality výroby, marketingové programy, programy ke zlepšení životního prostředí a na podporu malých a středních podniků.

Cíl 6: Rozvoj a strukturální změny regionů s mimořádně nízkou hustotou (od 1. ledna 1995). V daném případě mohly být příjemci pouze regiony mající hustotu zalidnění nižší než 8 obyvatel na km² (Zahradník, 2017, s. 48).

4. Čtvrtá etapa: 2000 – 2013

Období 2000 – 2006

V programovacím období 2000 – 2006 byla kohezní politika zaměřena na naplňování následujících cílů:

Cíl 1: Podpora rozvoje a strukturálních změn regionů, jejichž rozvoj zaostává (Zahradník, 2017, s. 63).

Cíl 2: Následná podpora ekonomické a sociální přeměny oblastí, které se potýkají se strukturálními těžkostmi.

Cíl 3: Podpora úpravy a modernizace politiky a systému vzdělávání, výcviku a zaměstnanosti (Zahradník, 2017, s. 64).

Období 2007 – 2013

Cíl Konvergence: v jeho rámci má dojít k urychlení reálného konvergenčního procesu v případě nejméně rozvinutých členských států a regionů, jejichž HDP na obyvatele je nižší než 75 % průměru EU.

Cíl Regionální konkurenceschopnost a zaměstnanost: týká se všech ostatních regionů, které nespádají pod Cíl Konvergence; zaměřen na posílení konkurenceschopnosti a přitažlivosti regionů a zaměstnanost.

Cíl Evropská územní spolupráce: navazuje na předchozí iniciativu INTERREG a podporuje přeshraniční, nadnárodní a meziregionální spolupráci (Zahradník, 2017, s. 68).

5. Pátá etapa: 2014 – 2020

Jak uvádí ve své knize Zahradník (2017, s. 70) programovací období 2014 - 2020 otevírá další kapitolu kohezní politiky, jež poučena taktéž vstřebáním závěrů a dopadů nejhlubší ekonomické krize za mnoho uplynulých dekad, je silně zaměřena na **výkonnost, úspornost, efektivitu**. Zahradník (2017, s. 71) uvádí, že pro toto období se snížil počet cílů již na pouhé dva, s nimiž kohezní politika v tomto období pracuje: **Investice pro růst a zaměstnanost a Evropská územní spolupráce**.

1.2 Kohezní politika ČR

Evropská unie (EU) realizuje cíle své regionální a strukturální politiky v rámci sedmiletých cyklů. Jednotlivé členské země tak vždy před zahájením nového cyklu zpracovávají programové dokumenty, které nastavují aktuální cíle a priority, stejně tak jako rozpočet pro další cyklus. První programové období bylo pro ČR v letech 2000–2006 (resp. 2004–2006 vzhledem ke vstupu ČR do EU v roce 2004), následovalo další programové období 2007–2013 a aktuální období probíhá v letech 2014–2020 (MINISTERSTVO PRO MÍSTNÍ ROZVOJ, 2015, s. 3). Cvik uvádí, že (2016, s. 38) regionální politiku v České republice je možno chápat jako činnost státu a regionálních orgánů, jejichž hlavním cílem je přispívat k rozvoji jednotlivých regionů soudržnosti v České republice a odstranit disparity těchto Regionů soudržnosti a snižovat tak rozdíly mezi úrovní rozvoje a přispívat ke zlepšení regionální hospodářské struktury.

Tabulka 1 Srovnání programových období (vlastní zpracování na základě Evropské strukturální a investiční fondy 2014-2020 v kostce, 2015, s. 3)

Období	Cíle	Finanční nástroje	Celková alokace pro ČR
2004 - 2006	Cíl 1 - Podpora rozvoje zaostávajících regionů Cíl 2 - Podpora oblastí potýkajících se s restrukturalizací Cíl 3 - Podpora politiky zaměstnanosti a vzdělávání	6 finančních nástrojů; FS, ERDF, ESF, FIG, EAGGF	2,43 mld. EUR
2007 - 2013	Cíl 1 - Konvergence Cíl 2 - Regionální konkurenceschopnost a zaměstnanost Cíl 3 - Evropská územní spolupráce	3 finanční nástroje: FS, ERDF, ESF	26,5 mld. EUR
2014 - 2020	Cíl 1 - Investice pro růst a zaměstnanost Cíl 2 - Evropská územní spolupráce	5 finančních nástrojů: EFRR, ESF, FS, EZRV, ENRF	23,96 mld. EUR

1.2.1 Programové období 2004 – 2006

V programovém období 2004–2006 byly v ČR vytyčeny tři cíle:

Cíl 1 – Podpora rozvoje zaostávajících regionů,

Cíl 2 – Podpora oblastí potýkajících se s restrukturalizací a

Cíl 3 – Podpora politiky zaměstnanosti a vzdělávání.

V rámci uvedených cílů politiky hospodářské a sociální soudržnosti EU bylo v ČR realizováno 16 programů z podpory fondů EU s celkovou alokací zhruba 2,43 mld. EUR (MINISTERSTVO PRO MÍSTNÍ ROZVOJ, 2015, s. 3).

1.2.2 Programové období 2007 – 2013

Politika hospodářské a sociální soudržnosti je dle znění Lisabonské smlouvy stále zaměřena na snižování ekonomických a sociálních rozdílů mezi regiony členských zemí. Tento hlavní cíl je v současném období doplněn o důraz na podporu růstu, konkurenceschopnosti a tvorbu nových pracovních míst v souladu s Lisabonskou strategií (König, 2009, s. 167). Podle

Marka (2010, s. 127) se Česká republika stala hlavním „vítězem“ jednání o rozpočtu Evropské unie v roce 2005, neboť jí bylo na kohezní politiku v období 2007 – 2013 přiřčeno téměř dvacet sedm miliard eur, což představuje třetí nejvyšší alokaci mezi členskými státy a vůbec nejvyšší částku v přepočtu na obyvatele. V novém programovacím období se na celé území České republiky vztahuje Cíl Konvergence s výjimkou hlavního města Prahy, jež patří pod cíl Regionální konkurenceschopnost a zaměstnanost.

Cíl Konvergence

Tento cíl je zaměřen na urychlení konvergence nejméně rozvinutých členských zemí a jejich regionů.

Cíl Regionální konkurenceschopnost a zaměstnanost

Představuje soubor operací zaměřených na posílení atraktivity regionů, podporu zaměstnanosti a konkurenceschopnosti podniků. Územně je tento cíl zaměřen na všechny regiony mimo cíl Konvergence a zahrnuje 168 regionů v 19 členských zemích včetně regionů, které byly v minulém programovacím období (2000 – 2006) zařazeny jako hospodářsky slabé mezi regiony cíle 1 (König, 2009, s. 168).

Cíl Evropská územní spolupráce

Je členěn na oblasti přeshraniční, meziregionální a nadnárodní spolupráce. Tento cíl s sebou nese posílený důraz na územní spolupráci a soudržnost (König, 2009, s. 169).

1.2.3 Programové období 2014 – 2020

Programové období 2014–2020 ze značné části pokračuje v systému využívání evropských fondů. Přesto v tomto období došlo k některým změnám, které se týkají evropské i české úrovně. Jejich cílem je zlepšení fungování celého systému, aby poskytované peníze byly lépe a prospěšněji využity. Hlavním společným motivem zavedení těchto novinek jsou především zkušenosti z minulosti a z nich vyplývající snaha zjednodušit a zefektivnit čerpání z evropských fondů. Na české úrovni je zřejmě nejvýraznější změnou snížení počtu programů. Došlo k redukci počtu tematických operačních programů a ustavení jednoho Integrovaného regionálního operačního programu na místo původních sedmi regionálních operačních programů. V rámci snahy o zjednodušení systému implementace byla zavedena koncepce Jednotného metodického prostředí, která má zajistit stejná pravidla skrze celý systém čerpání z

ESI fondů. Novinkou je i rozšířené fungování monitorovacího systému, které povede k zjednodušení administrativy. Ze strategických novinek na české úrovni lze jmenovat např. důraz na společenský přínos projektů a efektivitu vynaložených investic na úkor dřívější snahy o objemné, rychlé a formálně správné čerpání či zaměření na snížení fluktuace administrativní kapacity (MINISTERSTVO PRO MÍSTNÍ ROZVOJ, 2015, s. 4).

Principy využívání Kohezní politiky EU v programovacím období 2014 – 2020 v ČR

- **Princip strategického zaměření a propojování:** hovoří o tom, že cíle a priority jsou podřízeny naplňování Strategie Evropa 2020, Národních programů reforem a Strategii mezinárodní konkurenceschopnosti České republiky. OP podporují skutečné priority, odvozené z rozvojových strategií České republiky. Tyto priority jsou navrženy společně se stanovením reálných a měřitelných výsledků. Jednotlivé intervence jsou navrženy tak, aby se v maximální možné míře vzájemně doplňovaly a podporovaly, a to jak tematicky, tak územně.
- **Princip podpory fungujícího trhu:** vypovídá o tom, že jsou posilovány tržně konformní mechanismy prostřednictvím využívání finančních nástrojů. Tržní procesy jsou v zásadě podporovány prostřednictvím kohezních intervencí pouze tam, kde lze identifikovat tržní selhání. OP podporují v zásadě pouze ta odvětví a sektory, kde dochází k selhání trhu či kde tržní prostředí neexistuje. Je vždy zvažována forma podpory (na základě dotačního nebo návratného principu) pro konkrétní intervence nebo pro dané území. Nemělo by docházet k vytlačování soukromého kapitálu, ale naopak podporováno jeho zapojení, například prostřednictvím vyšší míry zapojení a využití nástrojů finančního inženýrství.
- **Princip podpory kvalitních projektů:** předpokládá omezení fragmentace škály podpory projektů, pomůže zacílit i na projektové úrovni prostřednictvím racionální a efektivní soustavy ukazatelů. Jsou podporovány pouze ty projekty, které budou měřitelně naplňovat stanovené priority a cíle. Důkazy o proveditelnosti projektu jsou předkládány nejen pro fázi vlastní realizace, ale zejména pro fázi využívání výstupů a dosahování výsledků. Projekty by měly být hodnoceny v celém kontextu dosahování cílů intervence.
- **Princip snadnější přípravy a realizace projektů:** Koordinátor vytvoří zjednodušené a jednotné metodické prostředí pro přípravu projektů, včetně kvalitní přípravy a stability lidských zdrojů v rámci celého projektového a programového procesu. Ža-

datele a příjemci by měli být zapojeni do využívání prostředků OP jednodušším způsobem; měli by předkládat a realizovat projekty snadněji než doposud, zejména prostřednictvím elektronizace agendy a zjednodušením a sjednocováním pravidel. Podstatný přínos by mělo přinést zvyšování kvality a výkonu pracovníků v rámci implementační struktury (Zahradník, 2017, s. 76).

Podle Zahradníka (2017, s. 380) klíčovou ambicí České republiky v programovacím období 2014 – 2020 v kohezní politice mělo být využití pozice země se stále pod rozvinutým stupněm rozvoje (oproti průměru EU), je současně patrné, že reálný konvergenční proces by měl pokračovat (byť se na několik roků přerušil), přičemž ambicí České republiky by mělo být nejen významné přiblížení se či snad i dosažení úrovně unijního průměru v přestavitelném čase (polovina příští dekády?), ale současně být i dostatečně schopnou řešit kvalitativně náročnější oblasti, dominantně směřující k podpoře konkurenceschopnosti (což by mělo být strategickým cílem nad rámec časového horizontu programovacího období 2014 – 2020).

V podmínkách České republiky vyhlížejí tyto národní cíle a podcíle následovně:

1. **Zaměstnanost:** národní cíl zvýšení celkové míry zaměstnanosti osob ve věku 20 -64 let na 75 %
 - 1a. zvýšení celkové zaměstnanosti žen (20 – 64 let) na 65 %
 - 1b. zvýšení míry zaměstnanosti starších osob (55 – 64 let) na 55 %
 - 1c. snížení míry nezaměstnanosti mladých osob (15 – 24 let) o třetinu oproti roku 2010;
 - 1d. snížení míry nezaměstnanosti osob s nízkou kvalifikací (stupeň ISCED 0-2) o čtvrtinu proti roku 2010;
 - 1e. snížení administrativní zátěže podnikatelů oproti roku 2005 o 30 %
2. **Věda, výzkum, inovace:** národní cíl dosažení veřejných výdajů na vědu, výzkum, vývoj a inovace na úrovni 1 % HDP.
3. **Oblasti klimatu a energie:** národní cíl stanoven v případě redukce emisí oxidu uhličitého ve výši 9 % a dosažení podílu obnovitelných zdrojů ve výši 13 %; národní cíl v oblasti redukce energetické spotřeby není vymezen.
4. **Vzdělání:** národní cíl stanoven v případě maximálního poměru 5,5 % osob předčasně odcházejících ze vzdělávání a 32 % osob ve věku 30 – 34 let s terciárním vzděláním.

5. **Chudoba:** národní cíl stanoven v podobě udržení hranice počtu osob ohrožených chudobou, materiální deprivací nebo žijících v domácnostech s velmi nízkou pracovní intenzitou do roku 2020 na úrovni roku 2008 a současně snížení počtu osob ohrožených chudobou, materiální deprivací nebo žijících v domácnostech s velmi nízkou pracovní intenzitou o 30 000 osob (Zahradník, 2017, s. 172).

1.2.4 Budoucnost kohezní politiky v ČR

Návrh pro regionální rozvoj a politiku soudržnosti po roce 2020 Komise zveřejnila v červnu 2018. Komise deklarovala, že chce „modernizovat politiku soudržnosti, jejímž cílem má být růst hospodářské a sociální konvergence a pomoc regionů“. K zásadnějším změnám by v rámci této politiky docházet nemělo.

S rozpočtem ve výši **373 mld. eur** v závazcích na období 2021–2027 chce kohezní politika snížit rozdíly napříč EU. Hlavním cílem návrhu je politiku modernizovat, zjednodušit a připravit ji na nové výzvy. Podle návrhu mají nakonec pro nějakou formu financování zůstat způsobilé všechny regiony EU. Existovaly totiž i jiné, restriktivnější návrhy. Regiony by i pro období po roce 2020 měly zůstat rozděleny do tří kategorií: (1) méně rozvinuté, (2) přechodové a (3) více rozvinuté regiony.

ČR by z unijního rozpočtu měla na kohezní politiku čerpat **17,8 miliard eur** v cenách roku 2018 (20,1 miliard eur v běžných cenách). Ve srovnání se současným obdobím se jedná o snížení o 2,7 miliard eur (Regionální politika, 2018).

2 MÍSTNÍ AKČNÍ SKUPINY

Komunitní plánování je založeno na principu potřebě hodnotit, promýšlet, plánovat a měnit potřebu komunity na základě participace jejích členů. Tento způsob navazuje na koncept udržitelného rozvoje. Participace veřejnosti je nezbytná pro sběr informací, poskytnutí zpětné vazby k potřebám a možnostem rozvoje. Zapojením veřejnosti do plánování a rozhodování by mělo vtáhnout občany do budoucího dění, posílit vazbu občanů k danému území a vytvořit pocit zodpovědnosti za rozvoj území, tudíž zajistí podporu realizované politiky vytvořené koncepce. Neopomenutelným aspektem je učit myslet současnou generaci, aby nemyslela a nejednala sobecky, ale brala v potaz, že je nutno zachovat současné bohatství pro své děti či budoucí generace minimálně v současné podobě (Škola pro udržitelný život, 2012, s. 15).

2.1 Metoda LEADER

Akronym LEADER (Liaison Entre Actions de Développement de l'Économie Rurale – Propojení aktivit rozvíjejících venkovskou ekonomiku) vznikl jako označení iniciativy EU v roce 1991 (Pospěch, 2014, s. 116). Metoda LEADER je založena na principu zdola nahoru. Veškeré náměty a projekty by měly vycházet z myšlenek a podnětů místních venkovských subjektů a občanů, tedy zdola, nikoliv direktivně řízeny krajskou, státní nebo evropskou politickou mocí shora. Čím více subjektů je v regionu zapojeno, tím lépe pro šíří nápadů a také pro transparentnost působení MAS. Filosofie metody LEADER vychází z přesvědčení, že jedině místní společenství dobře zná silné a slabé stránky daného regionu a je schopno samo dobře řešit své vlastní problémy (Metoda LEADER, komunitně vedený místní rozvoj a rozvoj venkova se zapojením místních komunit, 2015, s. 4). Podle Blaška (2017, s. 24) je aktuálně nejrozšířenější metodou komunitního plánování v Evropské Unii metoda LEADER, neboli propojení aktivit rozvíjejících místní ekonomiku prostřednictvím místních akčních skupin zahrnujících určité procento zástupců veřejného, soukromého a neziskového sektoru. Základními kameny fungování této metody je 7 hlavních principů, mezinárodně uznávanými napříč Evropskou unií a postupně také mimo ni ((Metoda LEADER, komunitně vedený místní rozvoj a rozvoj venkova se zapojením místních komunit, 2015, s. 4). Podle Copusa (2015, s. 163) program LEADER je klíčovým nástrojem, kterým je rozvoj venkova podporován a rozvíjen v evropském systému politiky.

2.1.1 Principy metody LEADER

1. existující strategie místního rozvoje
2. partnerství mezi veřejnou a soukromou sférou na místní úrovni tvořící místní akční skupinu (MAS)
3. přístup „zdola nahoru“ při přípravě i realizaci strategie
4. integrované a multisektorové akce
5. inovační přístup
6. mezinárodní a národní spolupráce
7. vytváření sítí

(Metoda LEADER, komunitně vedený místní rozvoj a rozvoj venkova se zapojením místních komunit, 2015, s. 6, 7, 8)

2.1.2 Program LEADER ČR

Program LEADER ČR spadl v období 2000-2006 mezi Iniciativy Společenství a byl zaměřen na podporu rozvoje venkova prostřednictvím realizace akcí ve dvou aktivitách: 1. Realizace strategie rozvoje území působnosti místní akční skupiny a 2. Projekty spolupráce. Cíle Iniciativy Leader byly: a) zlepšení kvality života ve venkovských oblastech, b) posílení místního ekonomického prostředí a zhodnocení místní produkce a c) zhodnocení přírodních a kulturních zdrojů. V programovacím období byly "projekty typu Leader" jednou prioritní osou v rámci tzv. Programu rozvoje venkova ČR 2007—2013, který je určen subjektům aktivním na venkově (zejména zemědělci a obce do 2000 obyvatel). Na implementaci metody LEADER bude v období 2014 - 2020 rozpočtováno 5 % alokace Programu rozvoje venkova (Leader+, ©2019).

2.1.3 Budoucnost metody LEADER

Na základě zkušeností se metoda LEADER financovaná ze strukturálních fondů EU, která měla pomoci venkovským subjektům přehodnotit dlouhodobý potenciál jejich regionu, ukázala jako účinný a účelný nástroj při provádění rozvojové politiky. Iniciativa LEADER, která má trvalou podporu EU od roku 1991, se stala důležitým prvkem politiky rozvoje venkova a je přijímána po celé Evropě. Od roku 2007 se LEADER stal v některých zemích EU nástrojem provádění politik také v oblasti evropského rybářství. Tím byl doplněn Program rozvoje venkova 2007–2013, který tuto metodu využíval průřezově všemi svými osami s cílem

umožnit integrované projekty k naplnění realizace Strategických plánů LEADER, podpořených strategií MAS. Za posledních 20 let se metoda LEADER dopracovala ke Komunitně vedenému místnímu rozvoji (CLLD) a rozšířila tím možnost financování projektů k naplňování strategií MAS. Součástí je také nastavení společných pravidel pro všechny příslušné Evropské strukturální a investiční fondy a zajištění úzké koordinace mezi nimi. Komunitně vedený místní rozvoj by měl zohlednit potřeby a potenciál dotčených lokalit a rovněž relevantní sociokulturní charakteristiky (Metoda LEADER, komunitně vedený místní rozvoj a rozvoj venkova se zapojením místních komunit, 2015, s. 13).

2.2 Komunitně vedený místní rozvoj (CLLD)

Komunitně vedený místní rozvoj (CLLD) je specifický nástroj používaný na subregionální úrovni a je doplňkovým opatřením k dalším aktivitám na podporu rozvoje na místní úrovni. CLLD může mobilizovat a zapojit místní komunity a organizace do plnění cílů strategie Evropa 2020, jako je inteligentní a udržitelný rozvoj podporující začlenění, posilování územní soudržnosti a dosahování konkrétních cílů politiky. Ve specifických typech území je tedy účelné, aby docházelo ke koncentraci intervence, zacílené na daný problém napříč programy. V českém kontextu jsou těmito nástroji: Integrované územní investice, Integrované plány rozvoje území a Komunitně vedený místní rozvoj, které jsou realizovány na základě zpracované a schválené integrované strategie naplňované projekty. (Metoda LEADER, komunitně vedený místní rozvoj a rozvoj venkova se zapojením místních komunit, 2015, s. 14)

Komunitně vedený místní rozvoj:

- se zaměřuje na konkrétní subregionální území,
- je veden místními akčními skupinami složenými ze subjektů, které zastupují veřejné a soukromé místní socioekonomické zájmy, v nichž na rozhodovací úrovni nepředstavují ani veřejné orgány definované podle vnitrostátních předpisů ani žádná z jednotlivých zájmových skupin více než 49 % hlasovacích práv,
- se uskutečňuje na základě Strategie komunitně vedeného místního rozvoje,
- je koncipován s ohledem na místní potřeby a potenciál, zahrnuje inovativní prvky v místních souvislostech, vytváření sítí a případně spolupráci (Metoda LEADER, komunitně vedený místní rozvoj a rozvoj venkova se zapojením místních komunit, 2015, s. 14).

2.3 Místní akční skupina (MAS)

Místní akční skupinu (MAS) představuje místní společenství složené ze subjektů, které zastupují veřejné a soukromé místní socioekonomické zájmy (skupiny občanů, neziskové organizace, subjekty soukromé podnikatelské sféry, subjekty veřejné správy, obce, svazky obcí apod.), přičemž na rozhodovací úrovni nesmí ani veřejný sektor ani žádná z jednotlivých zájmových skupin představovat více než 49 % hlasovacích práv. MAS navrhuje a provádí strategii místního rozvoje v souladu s čl. 32 - 35 Nařízení Evropského parlamentu a Rady (EU) č. 1303/2013 ze dne 17. prosince 2013 o společných ustanoveních o Evropském fondu pro regionální rozvoj, Evropském sociálním fondu, Fondu soudržnosti, Evropském zemědělském fondu pro rozvoj venkova a Evropském námořním a rybářském fondu, o obecných ustanoveních o Evropském fondu pro regionální rozvoj, Evropském sociálním fondu, Fondu soudržnosti a Evropském námořním a rybářském fondu a o zrušení nařízení Rady (ES) č. 1083/2006. MAS může mít formu partnerství s právní subjektivitou, kdy se partneři spojí v rámci vytvoření společné struktury, nebo může mít formu partnerství bez právní subjektivity v rámci organizační složky právnické osoby na základě smluv mezi touto právnickou osobou a partnery. MAS v ČR sdružuje Národní síť Místních akčních skupin České republiky, o. s., jež je partnerem na národní úrovni pro spolupráci s dalšími subjekty, jejichž činnost se dotýká rozvoje venkova (Místní akční skupina (MAS), ©2019).

Hlavním posláním NS MAS je především:

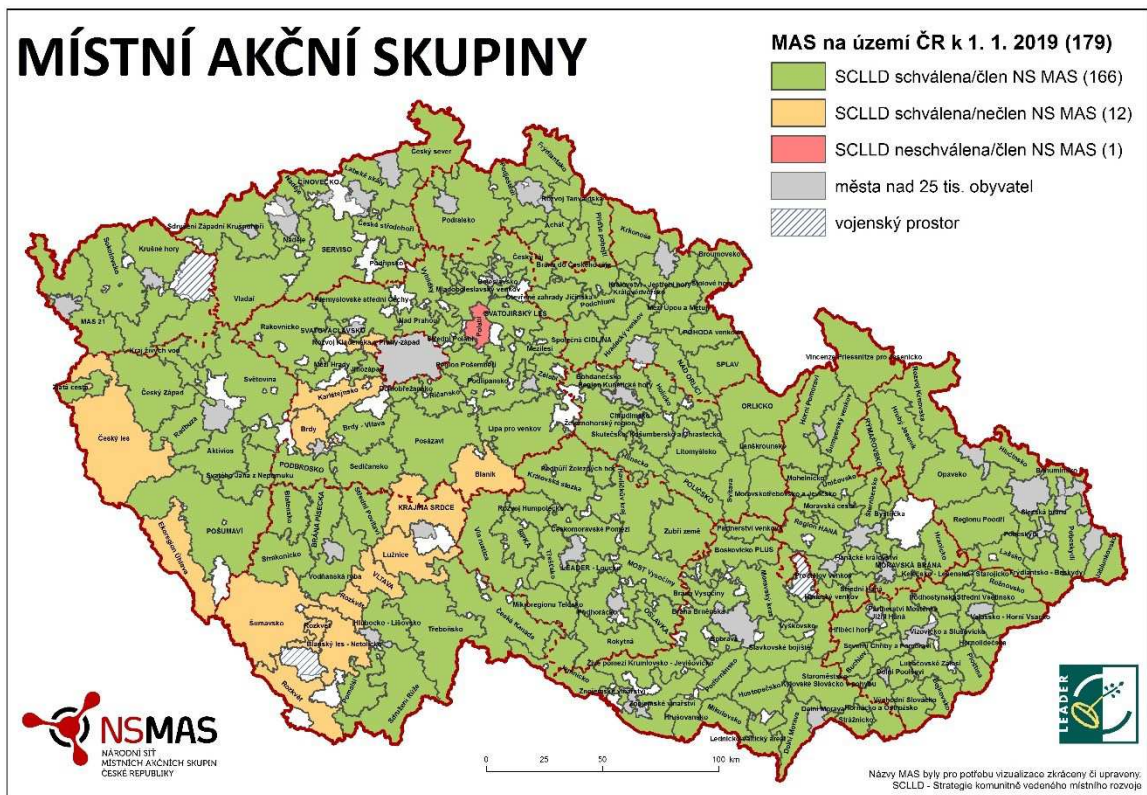
1. sdružovat Místní akční skupiny pracující podle základních kritérií vydaných pro fungování MAS,
2. rozvíjet spolupráci s dalšími aktéry, kteří působí ve prospěch venkova a jeho obyvatel,
3. hájit společné zájmy členských MAS ve vztahu k orgánům státu, prosazovat transparentní, rovné a administrativně jednoduché stanovení pravidel pro fungování MAS a k vytváření podmínek pro rozšiřování vlivu a úlohy MAS při administraci dotací z fondů určených k podpoře rozvoje venkova,
4. reprezentovat a zastupovat členské MAS v jednáních na národní a mezinárodní úrovni, výměně zkušeností a příkladů dobré praxe,
5. propagovat a popularizovat úlohu MAS v komunitně vedeném místním rozvoji, k tomu pořádat a organizovat přednášky, školení a instruktáže k vyšší účinnosti práce pro venkov,

6. podílet se na pořádání národních a mezinárodních konferencí, výstav, exkurzí, soutěží, slavností, společenských a kulturních akcí podporujících udržitelnost a fungování venkova (O spolku, ©2019).

2.3.1 Územní působnost a vnitřní organizace MAS

Území působnost MAS má **10 000 až 100 000 obyvatel** a města s max. 25 000 obyvateli (počet obyvatel se posuzuje ke dni 1. 1. 2014). Území působnost MAS je celistvé, bez izolovaných územních celků (s výjimkou již schválených změn území). **Jedna obec smí být v územní působnosti jen jedné místní akční skupiny.**

K 1. 9. 2016 bylo evidováno území 180 MAS, které úspěšně obdržely „Osvědčení o standardizaci“. Standardy jsou souhrnem povinností, postupů a procesů, které musí MAS splnit a tím prokázat kvalitně ustavené partnerství a nastavenou spolupráci ve svém území. V současné době je aktivních 179 MAS, jedna MAS ukončila činnost. Do 31. 12. 2017 probíhal výběr k podpoře Strategii Komunitně vedeného místního rozvoje (Strategii CLLD). Ze 179 podaných žádostí o podporu bylo schváleno a podpořeno 178 Strategii CLLD. (Územní působnost MAS, ©2019)



Obrázek 1 MAS na území ČR k 1. 1. 2019 (O spolku, ©2019)

Základním cílem MAS je zlepšování kvality života a životního prostředí ve venkovských oblastech. Jedním z nástrojů je také aktivní získávání a rozdělování dotačních prostředků. MAS získává a rozděluje finanční zdroje na podporu jednotlivých projektů, kromě toho i na vlastní projekty. MAS aktivizuje občany na celém svém území, podporuje dobrovolnou činnost a jakoukoliv sebemenší aktivitu oživující náš venkov. V neposlední řadě podporuje komunální sféru a podnikatele při rozvoji venkovské ekonomiky. MAS vznikají na venkově, konkrétně na území obcí s méně než 25 000 obyvateli, kdy maximální velikost MAS nepřekročí hranici 100 000 obyvatel a není menší než 10 000 obyvatel (Metoda LEADER, komunitně vedený místní rozvoj a rozvoj venkova se zapojením místních komunit, 2015, s. 3).

3 OPERAČNÍ PROGRAMY V OBDOBÍ 2014 – 2020

V programovém období 2014 - 2020 jsou pro Českou republiku z Evropských strukturálních a investičních (ESI) fondů vyčleněny prostředky ve výši téměř 24 miliard eur. Česká republika je čerpá prostřednictvím deseti tematických programů. Další prostředky jsou jí v dispozici v programech Evropské územní spolupráce (Programové období 2014-2020, ©2019). Programy pro programové období 2014 – 2020 byly vymezeny usnesením vlády ČR č. 867 ze dne 28. listopadu 2012. Jedná se o následující programy (Strukturální fondy, ©2009-2019).

3.1 Operační program Podnikání a inovace pro konkurenceschopnost

(řízený Ministerstvem průmyslu a obchodu)

Cílem Operačního programu Podnikání a inovace pro konkurenceschopnost je dosažení konkurenceschopné a udržitelné ekonomiky založené na znalostech a inovacích. Pojem „konkurenceschopný“ zahrnuje schopnost místních firem prosazovat se na světových trzích a vytvářet dostatek pracovních míst. Pojem „udržitelný“ zvyrazňuje dlouhodobý horizont konkurenční schopnosti, což zahrnuje mj. i environmentální dimenzi hospodářského rozvoje (Operační program Podnikání a inovace pro konkurenceschopnost, ©2019). Operační program Podnikání a inovace je v rámci České republiky nejvíce soustředěn na podporu podniků, tedy subjektů soukromého ziskového sektoru, a přímo v programovém dokumentu zmiňuje zacílení na regiony se soustředěnou podporou státu jako vládou vymezenými jednotkami (Smékalová, 2016, s. 29).

3.2 Operační program Výzkum, vývoj a vzdělání

(řízený Ministerstvem školství, mládeže a tělovýchovy)

Klíčovým principem Operačního programu Výzkum, vývoj a vzdělávání je rozvoj lidských zdrojů pro znalostní ekonomiku a udržitelný rozvoj v sociálně soudržné společnosti a je podporován intervencemi v rámci více prioritních os. Na něj navazuje téma podpory kvalitního výzkumu, pro který představuje kvalifikovaná pracovní síla klíčový vstupní faktor. Intervence v oblasti vzdělávání budou zároveň podpořeny systémovými změnami, které směřují ke zkvalitnění vzdělávacího systému ČR (Operační program Výzkum, vývoj a vzdělávání, ©2019). Přestože subjekty soukromého sektoru nejsou jako žadatelé explicitně vyloučeny,

převážná část alokace OP směřuje k veřejným vysokým školám a ústavům Akademie věd České republiky (Smékalová, 2016, s. 43).

3.3 Operační program zaměstnanost

(řízený Ministerstvem dopravy)

Cílem Operačního programu Zaměstnanost je zlepšení lidského kapitálu obyvatel a veřejné správy v ČR, tedy základních prvků konkurenceschopnosti. ČR musí těmto oblastem věnovat značnou pozornost, pokud chce v současném komplexním světě obstát. Operační program Zaměstnanost je zaměřený také na podporu rovných příležitostí žen a mužů, adaptability zaměstnanců a zaměstnavatelů, dalšího vzdělávání, sociálního začleňování a boje s chudobou, zdravotních služeb, modernizaci veřejné správy a služeb a podporu mezinárodní spolupráce a sociálních inovací v oblasti zaměstnanosti, sociálního začleňování a veřejné správy (Operační program Zaměstnanost, ©2019). Strategie ovšem počítá s uvolněním prostředků zejména pro realizaci projektů v regionech, ve kterých je nadprůměrná míra nezaměstnanosti a v takových, jejichž klíčové podniky, případně klíčová odvětví, prochází restrukturalizací (Smékalová, 2016, s. 47).

3.4 Operační program Doprava

(řízený Ministerstvem dopravy)

Operační program Doprava 2014 - 2020, který navazuje na Operační program Doprava 2007 - 2013, představuje nejvýznamnější zdroj prostředků pro financování výstavby dopravní infrastruktury v České republice v programovém období 2014 - 2020 (Operační program Doprava, ©2019). OP Doprava není určen pro přímou podporu podnikatelů mimo ty, kteří jsou aktivní v oblasti intermodální dopravy. Implementace tohoto operačního programu je plně v řízení ústředních vládních institucí či subjektů, které tyto instituce zakládají a vlastní (Smékalová, 2016, s. 36).

3.5 Operační program Životní prostředí

(řízený Ministerstvem životního prostředí)

Hlavním cílem Operačního programu Životní prostředí je ochrana a zajištění kvalitního prostředí pro život obyvatel České republiky, podpora efektivního využívání zdrojů, eliminace

negativních dopadů lidské činnosti na životní prostředí a zmírňování dopadů změny klimatu (Operační program Životní prostředí, ©2019).

3.6 Integrovaný regionální operační program

(řízený Ministerstvem pro místní rozvoj)

Integrovaný regionální operační program navazuje na sedm regionálních operačních programů a částečně na Integrovaný operační program z programového období 2007 – 2013. Prioritou Integrovaného regionálního operačního programu je umožnění vyváženého rozvoje území, zkvalitnění infrastruktury, zlepšení veřejných služeb a veřejné správy a zajištění udržitelného rozvoje v obcích, městech a regionech. Významnou složkou jsou integrované nástroje, které představují 28 % z celkové alokace (Integrovaný regionální operační program, ©2019).

3.7 Operační program Praha – pól růstu ČR

(řízený Magistrátem hlavního města Prahy)

Hlavním cílem Operačního programu Praha – pól růstu ČR pro programové období je zajistit plnění tematických cílů. Přitom je třeba zajistit efektivní realizaci investic v Praze, které povedou ke zvýšení konkurenceschopnosti Prahy jako rozvojového pólu republiky a k zajištění kvalitního života obyvatel. Vytvoření příznivého podnikatelského prostředí a podpora vzdělání a vědy tak musí směřovat k naplnění role Prahy jako hlavního inovačního centra republiky. Přitom je nezbytné zajistit efektivní hospodaření se všemi formami zdrojů - pozemky, nemovitostmi a infrastrukturou, energiemi i financemi ve smyslu zásad udržitelného rozvoje a vyvažování jejich vzájemných vazeb (Operační program Praha – pól růstu ČR, ©2019).

3.8 Operační program Technická pomoc

(řízený Ministerstvem pro místní rozvoj)

Smyslem Operačního programu Technická pomoc 2014-2020 je role podpůrného charakteru. Zaměřuje se na nastavení takového prostředí pro implementaci Dohody o partnerství a tematických operačních programů, které umožní a zjednoduší dosažení stanovených cílů. Nastavení OPTP vychází ze základního předpokladu, kterým je existence centrálního koor-

dinátora a kvalitního, jednotného řízení a koordinace Dohody o partnerství, dostupného jednotného monitorovacího systému a zajištění vysokého standardu administrativní kapacity. OPTP 2014-2020 má tedy umožnit a usnadnit čerpání a především zajistit efektivní využití finančních prostředků (Operační program Technická pomoc, ©2019).

3.9 Operační program Rybářství 2014 – 2020

(řízený Ministerstvem zemědělství)

Globálním cílem Operačního programu Rybářství je udržitelná a konkurenceschopná akvakultura založená na inovacích, konkurenceschopnosti, znalostech a účinnějším využití zdrojů. Cílem je rozvoj udržitelného chovu ryb v České republice a zajištění rovnoměrných dodávek sladkovodních ryb během roku na domácí trh v požadovaném sortimentu včetně diverzifikace akvakultury (rybníkářství) pro zajištění produkce kapra a jeho dodávek na trh a současně je také potřeba podpořit zavádění moderních intenzivních chovných systémů s cílem zvyšování produkce ryb a přispění k eliminaci negativních dopadů na životní prostředí, které budou požizovány pro produkci lososovitých popř. dalších druhů ryb k zajištění celoročních dodávek do tržní sítě (Operační program Rybářství, ©2019).

3.10 Program rozvoje venkova

(řízený Ministerstvem zemědělství)

Hlavním cílem programu je obnova, zachování a zlepšení ekosystémů závislých na zemědělství prostřednictvím zejména Agro environmentálních opatření, dále investice pro konkurenceschopnost a inovace zemědělských podniků, podpora vstupu mladých lidí do zemědělství nebo krajinná infrastruktura. Program bude také podporovat diverzifikaci ekonomických aktivit ve venkovském prostoru s cílem vytvářet nová pracovní místa a zvýšit hospodářský rozvoj. Podporován bude komunitně vedený místní rozvoj, resp. metoda LEADER, která přispívá k lepšímu zacílení podpory na místní potřeby daného venkovského území a rozvoji spolupráce aktérů na místní úrovni (Program rozvoje venkova, ©2019).

II. PRAKTICKÁ ČÁST

4 ANALÝZA MAS JIŽNÍ HANÁ

Jižní Haná o. p. s. je společnost založená na základě zákona č. 248/1995 Sb., o obecně prospěšných společnostech v platném znění a zapsána do rejstříku obecně prospěšných společností vedeného Krajským soudem v Brně, oddíl O, vložka 520, dne 13. října 2012. Společnosti bylo přiděleno identifikační číslo 293 72 232.

V době vzniku měla společnost název MAS Jižní Haná o. p. s. Dne 26. 02. 2015 došlo ke změně organizační struktury obecně prospěšné společnosti, kdy se místní akční skupina (MAS Jižní Haná) stala organizační složkou společnosti. Současně byl změněn i název společnosti na Jižní Haná o. p. s. (Místní akční skupina Jižní Haná, ©2019).

4.1 Historie MAS JH

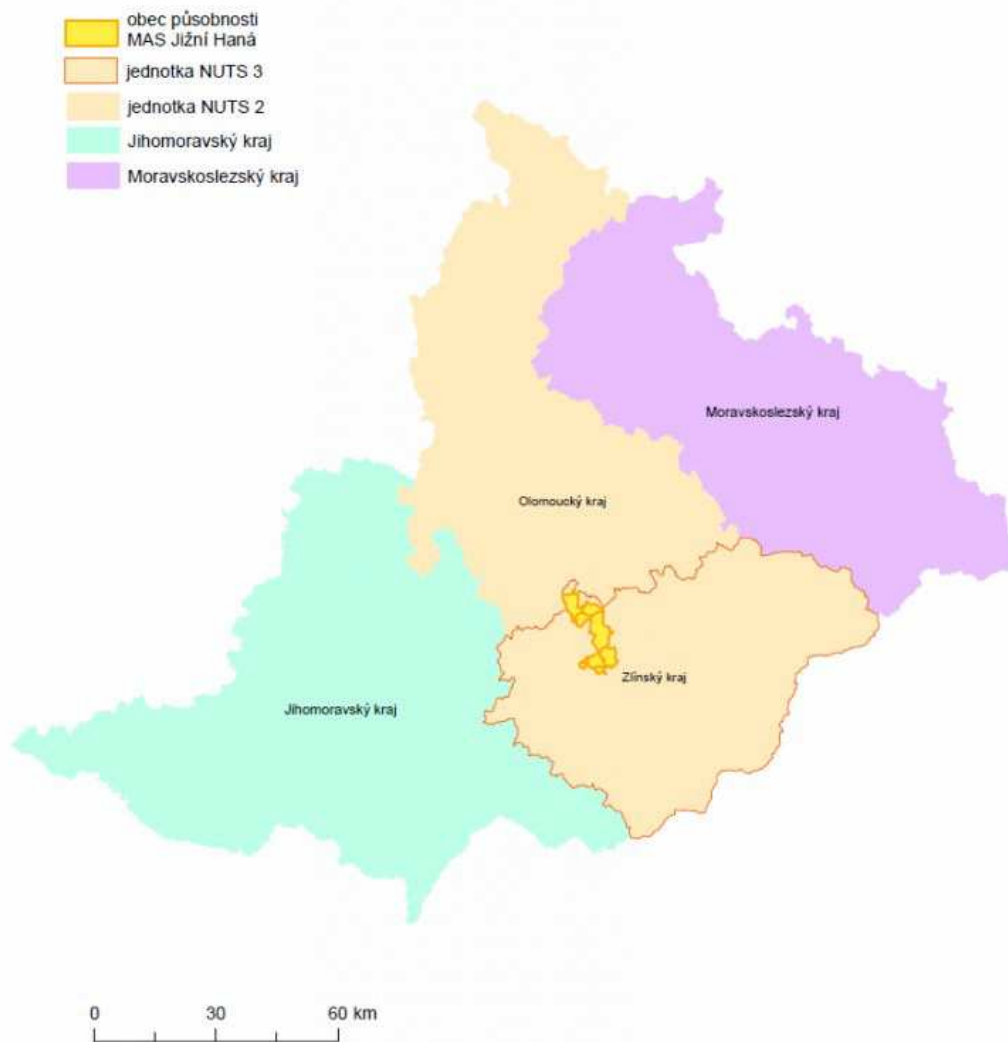
MAS Jižní Haná byla původně založena jako obecně prospěšná společnost MAS Jižní Haná o. p. s. Při svém založení měla MAS Jižní Haná 18 zakládajících členů složených z představitelů veřejného, neziskového a soukromého sektoru. Dne 08. 01. 2013 na druhé společné schůzi zakladatelů bylo přijato šest členů a rozšířena územní působnost o obec Břest. Na třetí společné schůzi zakladatelů konané 07. 02. 2013 bylo přijato dalších 9 členů a rozšířena územní působnost o obce Sulimov, Karolín a Bělov. Tím se místní akční skupina Jižní Haná rozrostla na 33 zakladatelů a členů. Procentní podíl zastoupení jednotlivých sektorů tvoří 33,3 %.

Dne 26. 02. 2015 došlo ke změnám v organizační struktuře obecně prospěšné společnosti. MAS Jižní Haná se stala tzv. organizační složkou o. p. s. (nově název Jižní Haná o. p. s.) se samostatně vedeným účetnictvím a svými vlastními orgány. Nejvyšším orgánem MAS je valná hromada, kterou v současnosti tvoří všech 33 partnerů MAS (Místní akční skupina Jižní Haná, ©2019).

4.2 Územní působnost

MAS Jižní Haná je nově vzniklé místní partnerství připravující se na rozvoj svého území prostřednictvím využití metody LEADER v novém programovacím období let 2014 – 2020.

Místní akční skupina Jižní Haná je tzv. organizační složkou obecně prospěšné společnosti Jižní Haná o. p. s. (Místní akční skupina Jižní Haná, ©2019).



Obrázek 2 Vymezená území MAS Jižní Haná (Místní akční skupina Jižní Haná, ©2019)

MAS působí na území 9 obcí:

Chropyně

Chropyně je město v okrese Kroměříž ve Zlínském kraji, 7 km severně od Kroměříže.

Katastrální výměra: 911 ha. V roce 2018 zde žilo 4 915 obyvatel.

Skaštice

Obec Skaštice se nachází v okrese Kroměříž, kraj Zlínský.

Katastrální výměra: 773 ha. V roce 2018 zde žilo 389 obyvatel.

Břest

Obec Břest se nachází v okrese Kroměříž, kraj Zlínský, necelých 7 km severovýchodně od Kroměříže.

Katastrální výměra: 1081 ha. V roce 2018 zde žilo 918 obyvatel.

Hulín

Hulín je město v okrese Kroměříž ve Zlínském kraji, 6 km severovýchodně od Kroměříže. Katastrální výměra: 3213 ha. V roce 2018 zde žilo 6 830 obyvatel.

Tlumačov

Obec Tlumačov se nachází 20 kilometrů západně od Zlína. Leží na rozhraní Hornomoravského a Dolnomoravského úvalu.

Katastrální výměra: 1552 ha. V roce 2018 zde žilo 2 458 obyvatel.

Kvasice

Kvasice se nachází ve Zlínském kraji, mezi městy Kroměříž a Otrokovice na pravém břehu řeky Moravy.

Katastrální výměra: 1109 ha. V roce 2018 zde žilo 2 218 obyvatel.

Karolín

Obec Karolín se nachází v bývalém okrese Kroměříž, kraj Zlínský.

Katastrální výměra: 136 ha. V roce 2018 zde žilo 252 obyvatel.

Sulimov

Sulimov je samostatná katastrální obec, 10 km jihovýchodně od Kroměříže. Leží v pahorkatině lesnatých Chřibů.

Katastrální výměra: 196 ha. V roce 2018 zde žilo 153 obyvatel.

Bělov

Vesnice Bělov je samostatná katastrální apolitická obec na bývalém panství kvasickém s farou do Kvasic. Leží na pravém břehu řeky Moravy.

Katastrální výměra: 344 ha. V roce 2018 zde žilo 316 obyvatel.

Celé území MAS se nachází ve Zlínském kraji, v rámci něhož zasahuje do dvou okresů (okresu Kroměříž a okresu Zlín). Obce Tlumačov, Kvasice, Skaštice, Břest, Sulimov, Karolín a Bělov mají jednu část obce, město Chropyně dvě (Chropyně a Plešovec) a město Hulín tvoří tři části (Hulín, Záhlinice a Chrást'any). MAS Jižní Haná se tak rozkládá na 12 katastrálních územích.

Rozloha MAS Jižní Haná: **103,06 km²**. Počet obyvatel v území k 1. 1. 2018: **18 449**.

4.2.1 Popis místního partnerství

Při svém založení měla MAS Jižní Haná 18 partnerů složených z představitelů veřejného, neziskového a soukromého sektoru. Dne 08. 01. 2013 na druhé společné schůzi zakladatelů bylo přijato šest partnerů a rozšířena územní působnost o obec Břest. Na třetí společné schůzi zakladatelů konané 7. 2. 2013 bylo přijato dalších 9 partnerů a rozšířena územní působnost o obce Sulimov, Karolín a Bělov. Tím se místní akční skupina Jižní Haná rozrostla na současných 33 partnerů. Procentní podíl zastoupení jednotlivých sektorů tvoří 33,3 %.

Každý partner je zařazen do jedné zájmové skupiny dle své převažující činnosti.

Všichni partneři tvoří nejvyšší orgán MAS - valnou hromadu.

Partneři MAS tvoří zájmové skupiny, které jsou cíleně zaměřené na určitou problematiku SCLLD. Jednotlivé zájmové skupiny jsou vytvořeny na základě rozhodnutí valné hromady MAS. Příslušnost k dané zájmové skupině definuje partner MAS podle své převažující činnosti. Partner MAS může být příslušný pouze k jedné zájmové skupině. Změna příslušnosti partnera k dané zájmové skupině je možná, dojde-li u něj ke změně převažující činnosti. (Místní akční skupina Jižní Haná, ©2019)

Tabulka 2 Seznam partnerů MAS Jižní Haná (vlastní zpracování dle Místní akční skupina Jižní Haná, ©2019)

Sektor	Zájmová skupina	Subjekt	Statutární zástupce
VS	1.	Město Hulín	Mgr. Roman Hoza
VS	1.	Město Chropyně	Ing. Věra Sigmundová
VS	1.	Obec Tlumačov	Petr Horka
VS	1.	Obec Kvasice	Lubomír Musil
VS	1.	Obec Skaštice	Ing. Richard Novák
VS	1.	Obec Břest	Jaromír Navrátil
VS	1.	Obec Sulimov	Mgr. Zdeněk Dvořák
VS	1.	Obec Karolín	Jiří Kužma
VS	1.	Obec Bělov	Jiří Přecechtěl
VS	1.	KOMBYT SERVIS, s. r. o.	Antonín Hutka
VS	6.	Zemědělský hřebčinec Tlumačov, s. p. o.	Ing. David Olejníček
SS	2.	Sportovní klub Spartak Hulín	Ing. Pavel Janečka
SS	2.	Sportovně střelecký klub JUNIOR Chropyně	Martin Střecha
SS	2.	Sbor dobrovolných hasičů Tlumačov	Jan Šnajdr

SS	2.	TJ Skaštice	Ladislav Motal
SS	2.	SPORTOVNÍ KLUB BŘEST	Jaroslav Buček
SS	2.	KYNOLOGICKÝ KLUB TECHNOPLAST CHROPYNĚ	Ing. Vladimír Blažek
SS	2.	Sbor dobrovolných hasičů Sulimov	Markéta Kozelská
SS	2.	Sbor dobrovolných hasičů Karolín	Roman Skácel
SS	2.	Jezdecký klub RAMÍR o. s.	Mírka Klvačová
SS	3.	ZO ČSOP VIA Hulín	Mgr. Jiří Janál
SS	3.	Rodinné centrum Kališek	Mgr. Barbora Plisková
SS	4.	Pavel Baďura	Pavel Baďura
SS	4.	Josef Sigmund	Josef Sigmund
SS	4.	Marek Pecha	Marek Pecha
SS	4.	Pavel Zavadil	Pavel Zavadil
SS	4.	Lubomír Brázdil	Lubomír Brázdil
SS	4.	Blanka Vojtková	Blanka Vojtková
SS	5.	Raven Trading s. r. o.	Aleš Přinosil
SS	5.	ERMONTA s. r. o.	Ing. Václav Hladil
SS	5.	MONT-KOVO, spol. s r.o.	Karel Zavadil
SS	6.	Radomír Zavadil	Radomír Zavadil
SS	6.	Zemědělský podnik Kvasicko, a.s.	Ing. Vojtěch Kubík

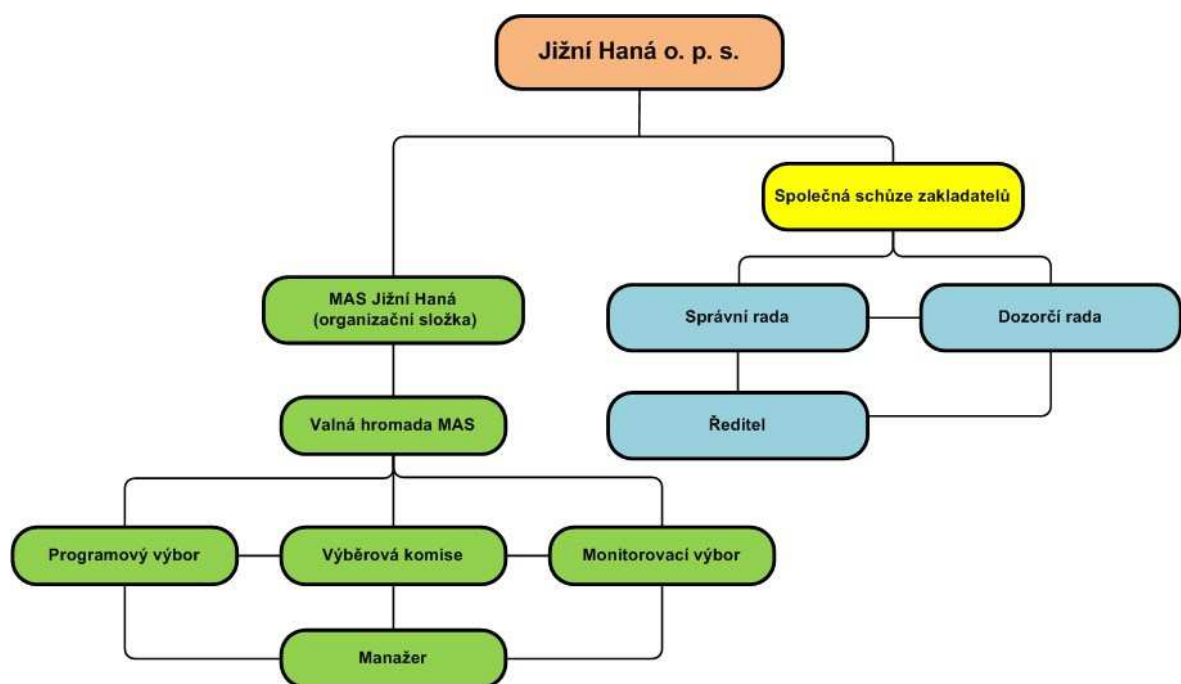
Tabulka 3 Vysvětlivky k tabulce č. 2

Zájmové skupiny	
1.	Rozvoj obcí
2.	Sportovní a zájmové spolky
3.	Výchova a vzdělávání mládeže
4.	Drobní živnostníci
5.	Podnikatelské subjekty
6.	Zemědělství
VS	veřejný sektor
SV	soukromý sektor

4.2.2 Organizační struktura společnosti

Orgány společnosti Jižní Haná o. p. s.

1. Společná schůze zakladatelů
2. Správní rada
3. Dozorčí rada
4. Ředitel
5. Místní akční skupina (MAS Jižní Haná):
 - 5.1. Valná hromada MAS
 - 5.2. Programový výbor
 - 5.3. Výběrová komise
 - 5.4. Monitorovací výbor
 - 5.5. Manažer (Místní akční skupina Jižní Haná, ©2019)



Obrázek 4 Organizační schéma společnosti Jižní Haná o. p. s. (Místní akční skupina Jižní Haná, ©2019)

4.3 Zapojení veřejnosti do procesu

MAS Jižní Haná si první výzvy vyzkoušela na tréninkových projektech. Vyhlášovala výzvy na kulturní akce, kdy se partneři formou těchto dotací učili žádat.

V roce 2015 bylo pořádáno MAS Jižní Hanou mnoho aktivit např.: Adventní koncerty pro veřejnost (Chropyně, Břest), Společenské odpoledne pro seniory a tělesně postižené (Chropyně), Večer v Sulimově, Jízda na turistické kánoi a zamykání řeky Moravy (Kvasice), Soutěž v požárním sportu (Bělov), Výstava koní chovatelů Moravy a Slezska (Tlumačov), Dětské odpoledne se stezkou odvahy (Skaštice) a mnoho dalších skvělých akcí.

V letech 2013 – 2016 probíhal Fotbalový turnaj žáků o pohár MAS Jižní Haná. Pokaždé se konal ve sportovním areálu v Hulíně, vyjma třetího ročníku, kdy proběhl ve sportovním areálu v Kvasicích. Iniciativu vynaložil Marek Pecha, aby se MAS Jižní Haná dostala do podvědomí obyvatel.

Tyto projekty se i dále snaží udržet a to tak, když ušetří nějaké peníze z rozpočtu, tak přispívají právě na tyto akce.

Další významnou propagací MAS Jižní Haná je KOŠT MARMELÁD, který se konal v letech 2015 – 2018. Všechny ročníky se konaly v hospodě „U Čápa“ v Záhlinicích.

Určitě musím zmínit další projekty: Mlsný Mikuláš (2017 – 2018), Festival pod komínem, Tradice dlouhých večerů a mnoho dalších.

4.4 Budoucnost MAS Jižní Haná

Podle PhDr. Jany Pšejové: „Naše MAS spojuje lidi v území. O to šlo, jde a věřím, že i nadále půjde. Podpora malých obcí má velký význam - starostové tam nemají dostatečný aparát na to, aby se mohli ve složité spleti dotací a podpor orientovat a my jim můžeme být opravdu užiteční. Stejně jako při organizaci společných aktivity a větších projektů. Jak bude, ale budoucnost vypadat odhadnout nedokážeme - bude záležet na tom, jakou roli určí pro MAS národní úroveň a jednotlivá ministerstva. MAS dokážou udělat za relativně málo peněz velký kus práce ve svém území a my doufáme, že si toho jsou kompetentní lidé na ministerstvech vědomi.“

5 ANALÝZA VÝZEV MAS JIŽNÍ HANÁ

Území MAS Jižní Haná v rámci realizace Strategie komunitně vedeného místního rozvoje čerpá výzvy z 3 operačních programů:

- Integrovaný regionální operační program
- Operační program Zaměstnanost
- Program rozvoje venkova

„MAS ještě mohou využívat OP Životní prostředí, nabízené možnosti tohoto programu jsou ale pro naši MAS nevhodné.“ PhDr. Jana Pšejová

V programovém období 2014 – 2020 bylo pro MAS Jižní Haná uvolněno 42 777 200 Kč. Podrobnější rozpis viz tabulka č. 4.

Tabulka 4 Financování strategie podle programů v tis. Kč (vlastní zpracování dle Komunitně vedený místní rozvoj (CLLD), 2018)

Program	Příspěvek Unie	Národní veřejné zdroje (SR, SF)	Podpora celkem
Integrovaný regionální operační program	25 230,00	0,00	25 230,00
Operační program Zaměstnanost	9 149,40	702,70	9 852,10
Program rozvoje venkova	5 771,32	1 923,78	7 695,10
Celkem	40 150,72	2 626,48	42 777,20

Doposud bylo vyhlášeno MAS Jižní Haná 12 výzev, z toho je 7 uzavřených a 5 otevřených.

5.1 Integrovaný regionální operační program

V Integrovaném regionálním operačním programu bylo vyhlášeno pět výzev, z nichž jsou tři výzvy ukončeny a dvě probíhají.

5.1.1 1. výzva: „MAS Jižní Haná – IROP – "Bezpečná dopravní infrastruktura I.""

Typy podporovaných projektů: Terminály a parkovací systémy a Bezpečnost dopravy.

Oprávnění žadatelé: obce, dobrovolné svazky obcí, organizace zřizované nebo zakládané obcemi, organizace zřizované nebo zakládané dobrovolnými svazky obcí.

Cílová skupina: obyvatelé, návštěvníci, dojíždějící za prací a službami, uživatelé veřejné dopravy.

Výzva: kolová

Datum vyhlášení MAS: 15. 12. 2017

Datum ukončení příjmů žádostí o podporu: 12. 02. 2018

Datum ukončení realizace projektu: 30. 11. 2019

V 1. výzvě čerpaly tři obce (Sulimov, Tlumačov a Hulín), kdy se čerpala alokace 6 384 701,03 Kč. Podrobnější rozpis na co konkrétně čerpaly a částky viz tabulka č. 5.

Tabulka 5 Seznam vybraných projektů, dle 1. výzvy (vlastní zpracování dle rozhovoru se zaměstnankyněmi MAS Jižní Haná)

Žadatel	Název projektu	Alokace projektu (Kč)
Obec Sulimov	Sulimov - rekonstrukce chodníků a veřejného osvětlení	2 800 000,00
Obec Tlumačov	Rekonstrukce ulice Sokolská, Tlumačov	1 354 020,29
Město Hulín	Rekonstrukce chodníku podél MK Wolke-rova v Hulíně - úseky 1 a 3	2 230 680,74

5.1.2 2. výzva: „MAS Jižní Haná – IROP – Infrastruktura pro předškolní vzdělávání a základní školy“

Typy podporovaných projektů: Infrastruktura předškolního vzdělávání a Infrastruktura základních škol.

Oprávnění žadatelé: zařízení péče o děti do 3 let, školy a školská zařízení v oblasti předškolního nebo základního vzdělávání, další subjekty podílející se na realizaci vzdělávacích aktivit v oblasti předškolního nebo základního vzdělávání a péče o děti, organizace zřizované nebo zakládané kraji, obce, organizace zřizované nebo zakládané obcemi, nestátní neziskové organizace, církve, církevní organizace, organizační složky státu, příspěvkové organizace organizačních složek státu.

Cílová skupina: osoby sociálně vyloučené, osoby ohrožené sociálním vyloučením, osoby se speciálními vzdělávacími potřebami, pedagogičtí pracovníci, pracovníci a dobrovolní pracovníci organizací působících v oblasti vzdělávání nebo asistenčních služeb, děti do 3 let, děti v předškolním vzdělávání, žáci.

Výzva: kolová

Datum vyhlášení MAS: 19. 12. 2017

Datum ukončení příjmů žádostí o podporu: 12. 02. 2018

Datum ukončení realizace projektu: 30. 11. 2019

V 2. výzvě čerpaly dva veřejné subjekty (ZŠ Kvasice a obec Tlumačov), kdy čerpaly na učebny. Podrobnější rozpis na co konkrétně čerpali a částky viz tabulka č. 6.

Tabulka 6 Seznam vybraných projektů, dle 2. výzvy (vlastní zpracování dle rozhovoru se zaměstnankyněmi MAS Jižní Haná)

Žadatel	Název projektu	Alokace projektu (Kč)
Základní škola, Kvasice	Modernizace učebny fyziky a chemie v ZŠ Kvasice	1 700 000,00
Obec Tlumačov	Vybudování jazykové učebny ZŠ Tlumačov a učebny výpočetní techniky	1 697 001,00

5.1.3 3. výzva: „MAS Jižní Haná – IROP – Infrastruktura pro zájmové, neformální a celoživotní vzdělávání“

Typy podporovaných projektů: Infrastruktura pro zájmové, neformální a celoživotní vzdělávání.

Oprávnění žadatelé: zařízení péče o děti do 3 let, školy a školská zařízení v oblasti předškolního nebo základního vzdělávání, další subjekty podílející se na realizaci vzdělávacích aktivit, organizace zřizované nebo zakládané kraji, obce, organizace zřizované nebo zakládané obcemi, nestátní neziskové organizace, církve, církevní organizace, organizační složky státu, příspěvkové organizace organizačních složek státu.

Cílová skupina: osoby sociálně vyloučené, osoby ohrožené sociálním vyloučením, osoby se speciálními vzdělávacími potřebami, pedagogičtí pracovníci, pracovníci a dobrovolní pracovníci organizací působících v oblasti vzdělávání nebo asistenčních služeb, děti do 3 let, děti v předškolním vzdělávání, žáci (studenti), pracovníci a dobrovolní pracovníci organizací působících v oblasti neformálního a zájmového vzdělávání dětí a mládeže, dospělí v dalším vzdělávání.

Výzva: kolová

Datum vyhlášení MAS: 17. 12. 2017

Datum ukončení příjmů žádostí o podporu: 12. 02. 2018

Datum ukončení realizace projektu: 30. 11. 2019

Do této výzvy nebyly předloženy žádné projekty.

5.1.4 4. výzva: „MAS Jižní Haná – IROP – "Bezpečná dopravní infrastruktura II.“

Typy podporovaných projektů: Bezpečnost dopravy.

Oprávnění žadatelé: obce, dobrovolné svazky obcí, organizace zřizované nebo zakládané obcemi, organizace zřizované nebo zakládané dobrovolnými svazky obce.

Cílová skupina: obyvatelé, návštěvníci, dojíždějící za prací a službami, uživatelé veřejné dopravy

Výzva: kolová

Datum vyhlášení MAS: 12. 4. 2019

Datum ukončení příjmů žádostí o podporu: 23. 05. 2019

Datum ukončení realizace projektu: 30. 11. 2020

Tato výzva právě probíhá a z informací, které mi poskytly zaměstnankyně MAS Jižní Haná, o tuto výzvu je zájem.

5.1.5 5. výzva: „MAS Jižní Haná – IROP – Infrastruktura pro předškolní vzdělávání a základní školy II“

Typy podporovaných projektů: Infrastruktura základních škol a Infrastruktura předškolního vzdělávání.

Oprávnění žadatelé: společné pro všechny aktivity (organizace zřizované nebo zakládané kraji, obce, organizace zřizované nebo zakládané obcemi, nestátní neziskové organizace, církve, církevní organizace, organizační složky státu, příspěvkové organizace organizačních složek státu), aktivita Infrastruktura základních škol (školy a školská zařízení v oblasti základního vzdělávání, další subjekty podílející se na realizaci vzdělávacích aktivit), aktivita Infrastruktura pro předškolní vzdělávání (zařízení péče o děti do 3 let, školy a školská zařízení v oblasti předškolního vzdělávání, další subjekty podílející se na realizaci vzdělávacích aktivit v oblasti předškolního vzdělávání a péče o děti).

Cílová skupina: společné pro všechny aktivity (osoby sociálně vyloučené, osoby ohrožené sociálním vyloučením, osoby se speciálními vzdělávacími potřebami, pedagogičtí pracovníci, pracovníci a dobrovolní pracovníci organizací působících v oblasti vzdělávání nebo asistenčních služeb), aktivita Infrastruktura základních škol (žáci), aktivita Infrastruktura pro předškolní vzdělávání (děti do 3 let, děti v předškolním vzdělávání).

Výzva: kolová

Datum vyhlášení MAS: 12. 4. 2019

Datum ukončení příjmů žádostí o podporu: 23. 05. 2019

Datum ukončení realizace projektu: 30. 11. 2020

Tato výzva právě probíhá a z informací, které mi poskytly zaměstnankyně MAS Jižní Haná, o tuto výzvu bude zájem.

5.2 Operační program Zaměstnanost

V Operačním programu Zaměstnanost bylo vyhlášeno pět výzev, z nichž jsou tři výzvy ukončeny a dvě probíhají.

5.2.1 1. výzva: Výzva MAS Jižní Haná: Podpora řešení problémů spojených s nezaměstnaností 1

Typy podporovaných projektů: Podpora opatření v oblasti zaměstnanosti (příprava osob z cílových skupin ke vstupu či návratu na trh práce, zvyšování zaměstnanosti cílových skupin, podpora udržitelnosti cílových skupin na trhu práce).

Oprávnění žadatelé: obce, dobrovolné svazky obcí, organizace zřizované obcemi, příspěvkové organizace, nestátní neziskové organizace, obchodní korporace, OSVČ, poradenské a vzdělávací instituce, školy a školská zařízení.

Cílová skupina: osoby vracející se na trh práce po návratu z mateřské nebo rodičovské dovolené, zájemci o zaměstnání, uchazeči o zaměstnání, neaktivní osoby, osoby se zdravotním postižením, osoby s kumulací hendikepů na trhu práce, osoby sociálně vyloučené nebo sociálním vyloučením ohrožené, uchazeči a zájemci o zaměstnání a neaktivní osoby mladší 25 let, zaměstnanci.

Výzva: kolová

Datum vyhlášení MAS: 16. 10. 2017

Datum ukončení příjmů žádostí o podporu: 20. 11. 2017

Datum ukončení realizace projektu: 01. 09. 2021

V 1. výzvě čerpalo celkem 5 subjektů (Středisko pro volný čas dětí a mládeže Hulín, příspěvková organizace, Základní škola Chropyně, příspěvková organizace, Základní škola Hulín, příspěvková organizace, Rozvojová agentura zlínského kraje, z. s., Asociace TOM ČR,

TOM 21401 Kamínek Chropyně). Podrobnější rozpis na co konkrétně čerpali a částky viz tabulka č. 7.

Tabulka 7 Seznam vybraných projektů, dle 1. výzvy (vlastní zpracování dle rozhovoru se zaměstnankyněmi MAS Jižní Haná)

Žadatel	Název projektu	Alokace projektu (Kč)
Středisko pro volný čas dětí a mládeže Hulín, příspěvková organizace	Příměstské tábory střediska volného času Hulín	782 035,00
Základní škola Chropyně, příspěvková organizace	Ranní klub	1 062 500,00
Základní škola Hulín, příspěvková organizace	Dětský klubík ZŠ Hulín	1 068 500,00
Rozvojová agentura zlínského kraje, z.s.	Dětský klub při Základní škole Tlumačov	1 348 737,50
Asociace TOM ČR, TOM 21401 Kamínek Chropyně	Chropyně - příměstský tábor Kamínek	878 770,00

5.2.2 2. výzva: Výzva MAS Jižní Haná: Prorodinná opatření 1

Typy podporovaných projektů: podpora prorodinných opatření obcí a dalších aktérů na místní úrovni (Zařízení péče o děti zajišťující péči o děti v době mimo školní vyučování (ranní či odpolední pobyt), Doprovody na kroužky a zájmové aktivity, Příměstské tábory, Společná doprava dětí do/ze školy, dětské skupiny a/nebo příměstského tábora).

Oprávnění žadatelé: obce, dobrovolné svazky obcí, organizace zřizované obcemi, příspěvkové organizace, nestátní neziskové organizace, obchodní korporace, OSVČ, poradenské a vzdělávací instituce, školy a školská zařízení.

Cílová skupina: osoby vracející se na trh práce po návratu z mateřské nebo rodičovské dovolené, zájemci o zaměstnání, uchazeči o zaměstnání, Neaktivní osoby, osoby se zdravotním postižením, osoby s kumulací hendikepů na trhu práce, osoby sociálně vyloučené nebo sociálním vyloučením ohrožené, uchazeči a zájemci o zaměstnání a neaktivní osoby mladší 25 let, zaměstnanci.

Výzva: kolová

Datum vyhlášení MAS: 16. 10. 2017

Datum ukončení příjmů žádostí o podporu: 20. 11. 2017

Datum ukončení realizace projektu: 31. 08. 2021

V 2. výzvě čerpaly dva subjekty (Střední škola podnikatelská a Vyšší odborná škola, s. r. o., M-CENTRUM, konzultační, rekvalifikační a školicí středisko, z. s.). Podrobnější rozpis na co konkrétně čerpaly a částky viz tabulka č. 8.

Tabulka 8 Seznam vybraných projektů, dle 2. výzvy (vlastní zpracování dle rozhovoru se zaměstnankyněmi MAS Jižní Haná)

Žadatel	Název projektu	Alokace projektu (Kč)
Střední škola podnikatelská a Vyšší odborná škola, s.r.o.	Návrat maminek do práce na Jižní Hané	2 558 937,50
M-CENTRUM, konzultační, rekvalifikační a školicí středisko, z.s.	Podpora zaměstnanosti na území MAS Jižní Haná	2 613 687,50

5.2.3 3. výzva: Výzva MAS Jižní Haná: Podpora poskytování sociálních služeb 1

Typy podporovaných projektů: odborné sociální poradenství, terénní programy, sociálně aktivizační služby pro rodiny s dětmi, raná péče, nízkoprahová zařízení pro děti a mládež, sociální rehabilitace, sociálně terapeutické dílny, služby následné péče, podpora samostatného bydlení, osobní asistence, odlehčovací služby.

Oprávnění žadatelé: poskytovatelé sociálních služeb.

Cílová skupina: osoby se zdravotním postižením, osoby s kombinovanými diagnózami, osoby ohrožené domácím násilím a závislostmi, oběti trestné činnosti, osoby ohrožené předlužeností, osoby ohrožené vícenásobnými riziky, osoby žijící v sociálně vyloučených lokalitách, osoby opouštějící institucionální zařízení, bezdomovci a osoby žijící v nevyhovujícím nebo nejistém ubytování, osoby pečující o jiné závislé osoby, osoby sociálně vyloučené a osoby sociálním vyloučením ohrožené, imigranti a azylanti, osoby pečující o malé děti, rodiče samoživitelé, osoby dlouhodobě či opakovaně nezaměstnané, osoby v nebo po výkonu trestu, osoby ohrožené specifickými zdravotními riziky, sociální pracovníci a pracovníci v sociálních službách.

Výzva: kolová

Datum vyhlášení MAS: 26. 03. 2018

Datum ukončení příjmů žádostí o podporu: 21. 05. 2018

Datum ukončení realizace projektu: 31. 12. 2021

Ve 3. výzvě čerpaly celkem dva subjekty (Charita Kroměříž, Decent Hulín, příspěvková organizace). Podrobnější rozpis na co konkrétně čerpaly a částky viz tabulka č. 9.

Tabulka 9 Seznam vybraných projektů, dle 3. výzvy (vlastní zpracování dle rozhovoru se zaměstnankyněmi MAS Jižní Haná)

Žadatel	Název projektu	Alokace projektu (Kč)
Charita Kroměříž	Sociální poradna blíž lidem	1 094 362,50
Decent Hulín, příspěvková organizace	Odlehčovací služba	1 955 000,00

5.2.4 4. výzva: Výzva MAS Jižní Haná – Dětské skupiny

Typy podporovaných projektů:

Oprávnění žadatelé: místní akční skupina (MAS), obce, dobrovolné svazky obcí, organizace zřizované obcemi, nestátní neziskové organizace, obchodní korporace, OSVČ, poradenské a vzdělávací instituce, školy a školská zařízení.

Cílová skupina: osoby pečující o malé děti (tj. osoby pečující o osobu mladší 15 let), osoby vracející se na trh práce po návratu z mateřské/rodičovské dovolené (tj. osoby, které nevykonávaly zaměstnání nebo samostatnou výdělečnou činnost po dobu mateřské/rodičovské dovolené a v řádu měsíců se u nich očekává návrat na trh práce.)

Výzva: kolová

Datum vyhlášení MAS: 24. 04. 2019

Datum ukončení příjmů žádostí o podporu: 10. 06. 2019

Datum ukončení realizace projektu: 31. 12. 2022

Tato výzva právě probíhá a z informací, které mi poskytly zaměstnankyně MAS Jižní Haná, o tuto výzvu je zájem.

5.2.5 5. výzva: Výzva MAS Jižní Haná – Rozvoj sociálního podnikání 1

Typy podporovaných projektů: vznik nových a rozvoj existujících podnikatelských aktivit v oblasti sociálního podnikání (Integrační sociální podnik, Environmentální sociální podnik).

Oprávnění žadatelé: OSVČ, obchodní korporace, nestátní neziskové organizace.

Cílová skupina: u integračních sociálních podniků (osoby dlouhodobě či opakovaně nezaměstnané, osoby se zdravotním postižením, osoby v nebo po výkonu trestu, osoby opouštějící institucionální zařízení, osoby pečující o jiné závislé osoby, osoby pečující o malé děti, osoby ohrožené vícenásobnými riziky), u environmentálních sociálních podniků (osoby dlouhodobě či opakovaně nezaměstnané, osoby se zdravotním postižením, osoby v nebo po výkonu trestu, osoby opouštějící institucionální zařízení, osoby pečující o malé děti, uchazeči a zájemci o zaměstnání a neaktivní osoby ve věku 50 a více let, lidé mladší 30 let, kteří nejsou v zaměstnání, ve vzdělávání nebo v profesní přípravě, osoby pečující o jiné závislé osoby – pro účely této aktivity: osoby pečující o fyzickou osobu, která se považuje za osobu závislou na pomoci jiné fyzické osoby, osoby ohrožené vícenásobnými riziky)

Výzva: kolová

Datum vyhlášení MAS: 24. 04. 2019

Datum ukončení příjmů žádostí o podporu: 26. 08. 2019

Datum ukončení realizace projektu: 31. 12. 2022

Tato výzva právě probíhá a z informací, které mi poskytly zaměstnankyně MAS Jižní Haná, o tuto výzvu je zájem.

5.3 Program rozvoje venkova

V Programu rozvoje venkova prozatím byly vyhlášeny dvě výzvy, z nichž jedna byla už uzavřena a druhá probíhá.

5.3.1 1. výzva MAS Jižní Haná Strategie komunitně vedeného místního rozvoje území MAS Jižní Haná pro období 2014 –2020

Oprávnění žadatelé: drobní živnostníci, zemědělci

Fische:

F1 - Investice do zemědělských podniků

F2 - Zpracování a uvádění na trh zemědělských produktů

F3 - Podpora investic na založení nebo rozvoj nezemědělských činností

Výzva: kolová

Datum vyhlášení MAS: 06. 04. 2018

Datum ukončení příjmů žádostí o podporu: 16. 05. 2018

Žadatelé (viz tabulka č. 10) nyní čekají na schválení z ministerstva.

Tabulka 10 Seznam vybraných projektů, dle 1. výzvy (vlastní zpracování dle rozhovoru se zaměstnankyněmi MAS Jižní Haná)

Žadatel	Název projektu	Fiche
Ing. Mgr. Miroslav Vacl	Nákup nesené baličky	1
Jiří Talaš	Investice do zahradnictví Jiří Talaš	1
Marek Doležel	Pořízení cisterny na vodu	1
Miroslav Skopal-Procházka	Pořízení prutových bran. Modernizace technologií	1
Miroslav Vacl	Nákup nové sklopné nástavby na vlek s krycí plachtou	1
Pavel Rozsypal	Modernizace podniku Pavel Rozsypal	1
Radomír Zlámal	Předset'ový kompaktor - Zlámal	1
Vladimír Omasta	Inovace pracovních postupů v rostlinné výrobě na farmě Vladimír Omasta	1
Zemský hřebčinec Tlumačov s. p.	Pořízení zemědělské techniky pro Zemský hřebčinec Tlumačov s.p.o.	1
Josef Hora	Pražírna kávy Chropyně & Hulín	2
Marek Pecha	Marek Pecha -formátovací pila	3
Petr Dušek	Pořízení zvedáku osobních automobilů	3
Romana Panáková	Přístrojové vybavení pro rehabilitační zařízení Rehab-fít Kvasice	3

5.3.2 3. výzva Strategie komunitně vedeného místního rozvoje území MAS Jižní Haná pro období 2014 –2020

Oprávnění žadatelé: drobní živnostníci, zemědělci

Fiche:

F1 - Investice do zemědělských podniků

F2 - Zpracování a uvádění na trh zemědělských produktů

F3 - Podpora investic na založení nebo rozvoj nezemědělských činností

Výzva: kolová

Datum vyhlášení MAS: 26. 03. 2019

Datum ukončení příjmů žádostí o podporu: 17. 05. 2019

Tato výzva právě probíhá a z informací, které mi poskytly zaměstnankyně MAS Jižní Haná, o tuto výzvu je zájem.

5.4 Výzvy pro rok 2019

V roce 2019 plánuje Jižní Haná o. p. s. vyhlásit celkem 7 výzev v rámci OP Zaměstnanost, Programu rozvoje venkova a IROP.

V rámci Integrovaného regionálního operačního programu MAS plánuje v roce 2019 vyhlásit celkem 4 výzvy. První 2 výzvy budou zaměřeny na podporu bezpečnosti dopravy a infrastrukturu základních a mateřských škol a budou vyhlášeny do dubna 2019. Druhé dvě výzvy, v rámci kterých budou podpořeny projekty na rozvoj sociálních služeb a sociálního podnikání budou vyhlášeny do listopadu 2019. Celkové způsobilé výdaje na obě výzvy činí 8 200 000,- Kč.

Stejně jako v roce 2018, také v roce 2019 bude vyhlášena výzva v rámci PRV a to na podporu zemědělských i nezemědělských podnikatelů s celkovou alokací dotačních prostředků 5 165 120,- Kč.

Poslední oblast podpory MAS plánuje vyhlášení výzev v rámci OPZ. Zde je podpora směřována na oblast sociálního podnikání a podporu dětských skupin. Obě tyto výzvy budou vyhlášeny v termínu do 24. 4. 2019, přičemž celkové způsobilé výdaje činí 1 704 139,- Kč (Místní akční skupina Jižní Haná, ©2019).

6 ROZHOVORY S DOTČENÝMI AKTÉRY

Otázky byly kladeny starostům obcí působících v daném území, partnerům a žadatelům MAS Jižní Haná. Otázky směřovaly na hodnocení současné Strategie MAS na období 2014-2020. Seznam otázek k rozhovoru je uveden v příloze této práce. Respondenti byli velice sdílní a ochotní mi poskytnout informace, jak k jejich obci, tak k MAS Jižní Haná nebo celkovému postoji k životu v daném regionu.

6.1 Rozvoj obcí

Jak už bylo řečeno MAS Jižní Haná má 9 obcí v partnerství. Já jsem navštívila čtyři obce. Město Hulín, kde jsem dělala rozhovor s panem starostou Mgr. Romanem Hozou. Obec Kvasice, kde se mi věnoval pan starosta Ing. Dušan Odehnal a pan místostarosta Lubomír Musil. V obci Bělov mi poskytl rozhovor pan starosta Jiří Přecechtěl. A poslední jsem navštívila obec Sulimov, kde se mi věnoval pan starosta Mgr. Zdeněk Dvořák.

Starosta **města Hulín** Ing. Roman Hoza věděl, že založením MAS Jižní Haná bude příliv peněžních prostředků pro dané území a proto se obec aktivně podílela na vzniku MAS Jižní Haná. Prvotní informace byla, že stát bude všechny peníze do regionu distribuovat přes MAS a pak se alokace začaly ořezávat a distribuuje se formou jiných výzev a dotačních programů.

Co uvádí jako selhání při schvalovacím procesu na ministerstvu je, že potřebují alokaci na veřejně prospěšné pracovníky (datum posledního rozhovoru 29. 04. 2019), kteří mají nastoupit 02. 05. 2019 do zaměstnání. A do dnešního dne (29. 04. 2019) nevědí, jestli jim ministerstvo schválilo dotaci.

Pro **obec Kvasice** jsou důležité témata školství a sociální služby. Čerpali dotaci na modernizaci učebny fyziky a chemie v ZŠ Kvasicích. Podle pana místostarosty Lubomíra Musila (v době podání žádosti o dotace byl starostou obce) byly dřívější dotace o hodně jednodušší, co se týkalo administrativy. V dotacích je hodně otázek nebo úkolů ke zpracování, které považuje za zbytečné. Jako jednu z nepodstatných věcí uvádí, že žáci základní školy museli namalovat, jak si představují učebnu, na kterou chtěla škola dotaci. Průběh dotace je bez problémů. Pan starosta Ing. Dušan Odehnal mi prozradil, že dalším projektem, který chtějí uskutečnit, by měla být Základna sociálních služeb, kdy v této době sestavují strategický dokument.

Obec Bělov zatím žádnou výzvu nevyužila. Mají projekt na infrastrukturu obce, na který chtěli čerpat dotaci, ale problém nastal, když vyjádření dopravního inspektorátu bylo, že provoz je dost rušný a musí být širší silnice třímetrová (rozšířená) a obec má dvoumetrovou silnici. Projekt musí přepracovat, a proto zatím nečerpali.

V obci Sulimov zhruba před 6 lety proběhla informace, že bude stát přerozdělovat dotace prostřednictvím MAS, už to nebude formou dotací, která byla do té doby a objevila se nutnost, aby obec byla součástí nějaké MAS, takže v tu chvíli začala obec Sulimov zakládat MAS s obcí Otrokovice, Bělov, Novou Dědinou, Vrbkou, protože tuto MAS nepodpořilo zastupitelstvo Otrokovic, tak Sulimov rychle hledal jinou a ve stejnou dobu vznikala MAS Jižní Haná, která byla ochotna vzít obec do partnerství společně s Karolínem, které potřebovali pro partnerství, aby území bylo zceleno. Obec žádala na rekonstrukci chodníků, veřejného osvětlení a nájezdů, kdy čeká na proplacení dotace. Projekt a samotnou žádost si nechala obec zpracovat. Při řešení projektu musel pan starosta Mgr. Zdeněk Dvořák obejít všechny majitele a domluvit se s nimi o odkoupení pozemků. Během dané doby se stalo, že proběhlo zaměření katastrálního úřadu, které odhalilo další pozemky, které se museli odkoupit, a změnil se návrh smlouvy. Pan starosta Mgr. Zdeněk Dvořák musel toto absolvovat celé ještě jednou. Co brzdilo celý projekt, byla potřeba odkoupit jeden dům a zbourat ho, kdyby se dům nepodařilo odkoupit, tak pozemní komunikace, konkrétně zatačka v obci, by byla řešena jinak a byla by finančně náročnější. Pan starosta by uvítal více dotačních titulů na projekty stavby a rekonstrukce, dopravu a komunikace.

6.2 Výchova a vzdělání mládeže

Oslovila jsem Základní školu v Tlumačově, kde se mi věnoval pan ředitel Mgr. Robert Podlas a Základní školu v Kvasicích, kde mi rozhovor poskytl Mgr. František Látal, Ph.D.

Za pana ředitele Mgr. Roberta Podlase ze **Základní školy v Tlumačově** žádala obec ve výzvě na modernizaci učebny výpočetní techniky a cizích jazyků. Vypracování projektů a veškerou administrativu si nechali zpracovat specializovanou společností. Negativní věc podle Mgr. Roberta Podlase byla samotná realizace projektu, kdy výběr nevhodného dodavatele pro modernizaci učebny byl největším problémem. Ve výběrovém řízení se objevil uchazeč, s kterým má škola už dobré zkušenosti (rekonstrukce jiné učebny) a přání bylo, aby pokračovali ve spolupráci. Bohužel vyhrála nejnižší cenová nabídka, která se pak odrazila na kvalitě a spolupráci dodavatelské společnosti. Ba naopak co vidí jako pozitivní, je komunikace

s MAS Jižní Hanou. Do budoucnosti by chtěli nové hřiště pro školní družinu, rekonstruovat tělocvičnu a multifunkční hřiště po školní výuku.

Základní škola Kvasice byla přímo žadatelem o dotaci oproti Základní škole Tlumačov, kdy žadající byla obec. Škola se zúčastnila výzvy o modernizaci učebny fyziky a chemie. Vytvoření projektu a veškerá administrace byla pro školu jednoduchá, protože si nechala vše zpracovat specializovanou společností. Jako komplikaci uvádí výběr stavební společnosti, která by tuto učebnu realizovala. Pro pana ředitele jsou zajímavější větší projekty, co se týká MAS Jižní Haná. Pan ředitel by si přál do budoucna školní zahradu jako přírodní učebnu a volnočasové prvky pro děti z družiny.

6.3 Drobní živnostníci

Z drobných živnostníků jsem navštívila pana Marka Pechu, Josefa Horu, DiS. a Mgr. Radka Fuksu, kteří se věnují podnikání v různých odvětvích.

Předmětem podnikání **Marka Pechy** je zámečnictví a nástrojářství, truhlářství a podlahářství, výroba, obchod a služby neuvedené v přílohách 1 až 3 živnostenského zákona. Byl jedním ze zakladatelů MAS Jižní Haná, kde se angažuje jako člen výběrové komise. Zúčastnil se výzvy na pilu, kdy nyní čeká na schválení a poslání alokace z ministerstva. Podle pana Pechy administrace není úplně jednoduchá i s tím, co se musí všechno dokládat, ale po konzultacích s MAS Jižní Hanou byla zvládnutelná. Myslí si, že je všechno zbytečně trochu složité a určitě by šlo všechno udělat jednodušší, ale na druhou stranu zase chápe, že musí fungovat kontrolní orgány, které fungují na základě informací, které se dostanou k nim zpracované. Nejvíce bylo stresující to, že na ministerstvu ležela jeho výzva od června do prosince a 21. prosince 2018 přišlo, že chtějí nějaké doplňující informace, které museli odeslat zpět do 30. prosince 2018. Pílu pan Pecha má v dílně od 25. 04. 2019 a nyní čeká jen na schválení z ministerstva, aby mohl začít čerpat alokaci.

Pan Pecha má zkušenost i s jiným čerpáním dotací, kdy zaplatil za zpracovaný projekt cca 80 tisíc. Dotace měla být cca na 2,5 mil. Kč a měla sloužit ke koupi olepovačky hran, dále se měla zakoupit pila a kolíkovačka. Celková příprava, zpracování, odevzdání projektu, oprava projektu a doplňování informací mu zabrala cca 3 roky a ve finální fázi dotaci nedostal. Odůvodnění bylo, že projekt byl nedostatečně a nekvalitně zpracovaný. Kdyby nebyl partnerem a neznal chod MAS Jižní Haná, tak by do žádné dotace už nikdy nešel. Když měl porovnat tyto dva projekty, kdy se zúčastnil dvou výzev od dvou jiných institucí, tak řekl,

že u MAS Jižní Hané byla administrace a celkové vyřizování daleko snadnější a méně náročnější časově i finančně. Pokud bude do budoucnosti nějaká zajímavá výzva, tak se určitě zúčastní.

Pan **Josef Hora, DiS.** se dozvěděl o MAS od kolegy. Výzvu využil na pražící stroj. Nyní čeká na schválení z ministerstva, aby mohl začít čerpat finance. Určitě by celou žádost zjednodušil. Po konzultacích s PhDr. Janou Pšejovou a Mgr. Vladimírou Vondráčkovou měl žádost vyplněnou cca za 2 hodiny, ale co bylo pro něj náročné, bylo neustálé doplňování informací. Byl na služební cestě v zahraničí mimo dosah internetu (kávové plantáže v Indii) a musel do týdne podat doplnění, kdy mu nejvíce pomohla rodina. Myslí si, že největší zátěž bude po schválení dotace, kdy musí dodržet podmínky výzvy (skrz administrativní svázanost, plnění podmínek, výkazy, udržitelnost, atd.). Negativně hodnotí i samotný portál webu, který mu přijde složitý, nepřehledný a chaotický.

Oborem **Mgr. Radka Fuksy** je chov zvířat a jejich výcvik, výroba krmiv, krmných směsí, doplňkových látek a premixů atd. O působení MAS Jižní Haná ví a dozvěděl se o ní na zasedání zastupitelstva města Hulín. Dotace by byly pro jeho činnost podnikání lákavé, ale má hodně aktivit a myslí si, že by to nevládal z časové náročnosti. Určitě do budoucna chce využít některých výzev, zvláště pak na stavbu budovy pro výcvik psů. Povědomí o MAS Jižní Haná nešíří, protože nemá zatím žádné zkušenosti.

6.4 Podnikatelské subjekty

U podnikatelských subjektů jsem oslovila pana Františka Šmída za **Raven Trading s. r. o.** (Záhlinický pivovar). Společnost byla jedna ze zakladatelů MAS Jižní Haná. Vyzkoušeli si zkušební výzvy, kdy čerpali na kulturní akce (Mlsný Mikuláš, Slavnosti pod Komínem, Pivo našich dědů, Tradice dlouhých večerů na Hané atd.). Až na zkušební výzvy je zatím žádná výzva neoslovila, potřebovali by čerpat daleko větší peníze, než jsou vyhlášeny ve výzvách např. na čističku odpadních vod, kdy investice by byla +/- 15 mil. Kč. Ale i tak si spolupráci s MAS Jižní Hanou pochvalují, protože dostávají příspěvek na kulturní akce a MAS Jižní Haná propaguje jejich snažení.

6.5 Zemědělství

Zde mi poskytl rozhovor Radomír Zlámala a za Zemědělský podnik Kvasicko, a. s. Ing. Vojtěch Kubík.

U **Radomíra Zlámala** je předmět činnosti, co se týká zemědělství, poskytování služeb pro zemědělství, zahradnictví, rybníkářství, lesnictví a myslivost. Má zkušenosti s více dotačemi, jak z EU nebo ministerstev. Dotazovaný hodnotí výzvy na MAS Jižní Haná velice pozitivně. Žádost si podal na předšestový kompaktor a nyní čeká na vyjádření z ministerstva. Co se týká projektové dokumentace, žádosti a administrativy, tak si zaplatil firmu, která mu vše zpracovala. Přejde mu, že celková administrativa je poměrně lehká v porovnání s žádostí na dotační tituly z IROP a PRV přímo z ministerstva zemědělství. S udržitelností projektu po dobu 5 let nemá žádné problémy, akorát se připravuje na častější kontroly z různých orgánů. Jediné, co by vytkl a netýká se to tak MAS Jižní Hané, ale spíše schvalovacího procesu na ministerstvu, kdy je proces velice zdlouhavý a pro něj doba čekání stresující.

Záměrem přihlášení **Zemědělského podniku Kvasicko, a. s.**, do MAS Jižní Haná bylo to, že chtěli čerpat alokaci na zlepšení prostředí z úniku čpavku od vepřů. Jejich nápad byl pořízení ventilátorů, pachových lapačů nebo jiného zařízení. Cílem byl nákup zařízení do provozu. Během dané doby se žádné podobné výzvy nevyhlásily a chov vepřů se během této doby zrušil. Jiné výzvy jim nepříjdou zatím zajímavé. Podle Ing. Vojtěcha Kubíka MAS Jižní Haná určitě smysl má, jen operační programy by se měly zaměřit na všechny subjekty.

6.6 Sportovní a zájmové spolky

U spolků jsem navštívila Ing. Roberta Nováka za TJ Skaštice, Ing. Pavla Janečku za Sportovní klub Spartak Hulín, z. s. a Mgr. Radka Fuksu za TERITORIO Training, z. s. Při rozhovoru s panem Radomírem Zlámalem jsem otevřela téma Dobrovolné rybářské sdružení Skaštice, o. s.

Pan Ing. Robert Novák (při založení MAS Jižní Haná starosta Skaštic) za **TJ Skaštice** mají fotbalový oddíl. Žádnou výzvu nevyužili, protože žádná výzva nebyla vyhlášena. Výzvu by uvítali na vybavení a zhodnocení majetku. Ing. Robert Novák hodnotí spolupráci s MAS Jižní Hanou velice pozitivně, ať už jako bývalý starosta nebo nyní partner za TJ Skaštice.

Ing. Pavel Janečka za **Sportovní klub Spartak Hulín, z. s.**, jako zaměstnanec radnice věděl, že se chystá založení MAS Jižní Haná. Jejich spolek má hodně oddílů (tenis, judo, posilovna,

jóga, volejbal, ping pong, hokej a jiné.). Jsou v budově města a na rekonstrukce a zvelebování budovy by vůbec finanční alokaci nepotřebovali. Vše je v režii města Hulín. Co by uvítal, tak by byly pracovní nástroje na údržbu tenisového kurtu. Pro děti a mládež v judu by chtěli příspěvek na startovné a dopravné. Když pořádají turnaje, tak by uvítali finanční výpomoc na trofeje, zaplacení rozhodčího a jiné. Nepotřebovali by velké finanční alokace, ale spíše na drobné projekty.

Při rozhovorech jsem narazila na to, že **Mgr. Radek Fuksa** není jen drobný živnostník, ale také předseda za TERITORIO Training, z. s., který se zabývá výcvikem a službami pro psy. Vůbec nevěděl, že by se mohli zapojit do dění MAS Jižní Haná jako spolek a žádat o nějaké dotace ve vyhlášených výzvách.

S Radomírem Zlámalem jsem otevřela téma **Dobrovolné rybářské sdružení Skaštice, o.s.** Prozradil mi, že se u nich stavěla nová pergola k chatě u rybníku. Předpokládaná částka od firmy, která by pergolu postavila, by byla zhruba 600 000 Kč. Sdružení požádalo o příspěvek na materiál obec, členové si nářadí a potřebné stroje vzali z domu nebo půjčili od známých a postavili si pergolu sami. Zabralo to zhruba pár dní. Celkové náklady na výstavbu byly ani ne poloviční oproti firmě, která by postavila pergolu sama. Kdyby měli žádat o dotaci na MAS nebo od jiného subjektu, zabralo by jim to daleko více času a také financí, než když si pergolu postavili sami.

6.7 MAS Jižní Haná

Co se týká společenství MAS Jižní Haná, tak všichni dotazovaní jsou spokojení. Nemůžou si vynachválit práci PhDr. Jany Pšejové a Mgr. Vladimíry Vondráčkové. V dotazníku jsem zmínila ohodnocení spolupráce se zástupkyněmi MAS Jižní Haná a chtěla jsem, aby respondenti ohodnotili jejich práci jako ve škole stupnicí 1 – 5. Ode všech dostaly hodnocení 1. Respondenti hodnotí MAS Jižní Haná jako rodinný podnik, kdy se všichni schází a konzultují své potřeby a postřehy. Celkově podporují MAS a myslí si, že by do budoucnosti mohly být výzvy s vyššími částkami.

Co se týká schvalování projektů, tak se nenaplnilo to, co se všeobecně říkalo, že si MAS budou o projektech rozhodovat sami, ale konečné rozhodnutí je na ministerstvech. Někteří respondenti nevěří tomu, že na ministerstvech si všechny žádosti přečtou do posledního písmene a doba čekání na schválení žádosti je neskutečně dlouhá.

Také podle některých respondentů by měly jít větší částky malým obcím do 1000 obyvatel na dopravní infrastrukturu a vybudování zázemí. Právě tyto obce by měly čerpat nejvyšší částku, protože vypracování projektu, zaplacení administrativy a dalších úkonů je pro malé obce s neuvolněnými starosty daleko více finančně a časově náročné než pro větší obce.

Podle některých respondentů je MAS Jižní Haná jen další mezičlánek mezi poskytovatelem a žadatelem dotace. Všechny MAS mají hodně úředníků, do toho valné hromady, správní a dozorčí rady o. p. s., schází se orgány MAS, platí se příspěvky, administrativa a kvůli „pár“ korunám. Dotace by měly být poskytnuty z ministerstev přímo obcím, školám, spolkům, charitám, živnostníkům, atd.

6.7.1 Rozhovor se zaměstnankyní MAS Jižní Haná

Rozhovor mi poskytla PhDr. Jana Pšejová Projektová pracovnice MAS Jižní Haná a MAP II.

Podle čeho se určovaly priority při výběru projektů?

„Priority jsou dámy předem, musí být známy už ve výzvě, která vždy přesně navazuje na schválenou strategii. Některá kritéria přebíráme od řídicích orgánů, jiná si můžeme, s ohledem na potřeby území, stanovit sami. Mezi taková kritéria patří např. zvýhodňování menších projektů při podpoře zemědělství nebo zvýhodňování šetrného přístupu k životnímu prostředí.“

Které výzvy by podle Vás uspokojili partnery, kteří ještě nečerpali?

„Chybí nám možnost podpořit tradiční akce, které se na venkově konají, chybí nám podpora volnočasových aktivit a neziskového sektoru jako celku. Pro obce pak zejména možnost úprav a budování potřebných společných prostor, jako jsou sokolovny a podobná zařízení, dále veřejná prostranství a sítě.“

V čem spatřujete rizika při uskutečňování projektů v budoucnosti?

„Snažíme se žadatele podporovat tak, jak je to v našich silách i možnostech. Konzultujeme vše, co jim není jasné a v obdobích vyhlášených výzev se naše telefony mění v "horké linky". Dá se tak předejít řadě nedorozumění a projekty se pak lépe realizují. Rizikem je dlouhá doba, která uplyne od doby, kdy o výzvě informujeme do okamžiku, kdy je možno projekty realizovat. U řady žadatelů v průběhu té doby dochází ke změnám, které jejich projektové plány ovlivňují. Reálný život prostě na harmonogram výzev nečeká.“

Co se podle Vás může na základě vypsaných výzev zlepšit na území MAS Jižní Haná?

„Věříme, že se posune možnost bezpečného pohybu chodců, zvláště na malých obcích může být tato pomoc patrná. Pěkně se jeví také podpora škol. Téměř nás překvapil úspěch projektu na podporu zaměstnanosti. No a podpora podnikatelů přináší jejich stabilizaci na trhu a to je rozhodně pozitivní. MAS by toho ovšem dokázala cíleně podpořit mnohem víc.“

Byl v minulosti s nějakou výzvou problém?

„To záleží na tom, jak bychom definovali pojem problém. Takový, abychom museli výzvu např. rušit, jsme prozatím neměli. Objevují se ale dílčí obtíže v procesu hodnocení, kdy zjišťujeme, že požadavky řídicích orgánů se postupně vyvíjejí a my musíme některé požadavky doplňovat. Nejsložitější bylo řešení modifikace výzvy, kdy jsme zvyšovali celkovou alokaci na výzvu, protože ji požadavky žadatelů přesahovaly.“

Jak hodnotíte strategii pro programové období 2014 – 2020?

„Pro zpracování strategie byly dány poměrně přesné postupy a vycházeli jsme z daných možností a rámců. Strategie tak obsahuje výčet potřeb území, který tvoří návrhovou část a z něj jsou vyňaty do financovaných aktivit ty, které jednotlivé OP umožňují podporovat. Strategie tedy vystihuje potřeby území jen z části. Zejména nabídka pro neziskové organizace, které jsou hybateli života na venkově, je naprosto nedostačující.“

I PhDr. Jana Pšejová potvrdila moji analýzu tím, že chybí podpora tradičních akcí, které se konají na venkově, dále volnočasových aktivit a neziskového sektoru jako celku. Pro obce by měla být větší podpora v úpravách a budování potřebných společných prostor, dále veřejná prostranství a sítě.

Dále uvádí, že v průběhu doby dochází ke změnám, které ovlivňují projektové plány, a buď žadatelé musí doplňovat, nebo po uplynutí určité doby svůj program dají do šuplíku.

7 OPATŘENÍ PRO EFEKTIVNÍ ZAMĚŘENÍ A VYUŽITÍ FINANČNÍCH PROSTŘEDKŮ VÁZANÝCH NA STRATEGII KOMUNITNÍHO ROZVOJE

Tato část bakalářské práce je zaměřená na analýzu budoucích potřeb území na základě vyhodnocení rozhovorů s vybranými aktéry území. Při dotazování jsem zjistila, že nejsou jen výzvy, které by respondenti v MAS Jižní Haná potřebovali, ale jsou také výzvy, které by zrušili. Podle mě jsou některé návrhy dostatečně pochopitelné a odůvodněné, některé jsou docela nadčasové a tyto problémy by se měli začít řešit globálně.

7.1 Kladné návrhy na výzvy

V kladných návrzích jsou výzvy, které by partneři nebo žadatelé přivítali, aby byly vyhlášeny MAS Jižní Hanou.

7.1.1 Výzva na příspěvek projektů

Čerpaná alokace by měla být na částečné nebo celé proplacení zpracovaných návrhů na projekty. Pro malé obce a další subjekty je to finanční zátěž, která je nenávratná. Když je jejich projekt vybrán, tak dostanou větší částku, než do toho vložili a jsou spokojeni. V opačném případě je tato činnost pro ně prodělečná, ať už časově nebo finančně.

7.1.2 Výzva na podporu aktivního trávení volného času

Podpora tradičních aktivit s důrazem na zapojení cílových skupin obyvatel venkova, kteří budou sloužit jako nositelé tradic pro budoucnost a zapojení skupin obyvatel ohrožených znevýhodněním tak, aby došlo k jejich aktivizaci a začlenění do života na venkově. Současně se jedná také o podporu aktivit oživujících venkovský prostor, jejich klíčovým tématem je společné setkávání a sounáležitost s prostředím např. příspěvek na podporu Mlsného Mikuláše, KOŠT MARMELÁD, Festival pod komínem, Tradice dlouhých večerů, Společenské odpoledne pro seniory a tělesně postižené a mnoho dalších.

7.1.3 Výzva na vybavení spolků

Vybavení by mělo podpořit především zkvalitnění daného sportu a zvýšení úrovně pro členy daného spolku. Výzva by se měla zaměřit na podporu nových dresů, míčů, tréninkového nářadí, zavlažovacího systému a mnoho dalšího vybavení potřebného pro provoz.

7.1.4 Výzva na podporu sportovních aktivit ve spolecích

Opatření zahrnuje aktivity na podporu volnočasových aktivit doplňujících vzdělání o nové prvky s důrazem na děti a mládež. Finanční výpomoc na podporu sportovních aktivit by se týkala soutěží, kde děti a mládež potřebují finance na startovné a dopravu. Zhruba na jednu soutěž pro 10 dětí připadá celková alokace 5 000 Kč. Finanční výpomoc by byla vhodná jako sezónní/roční alokace.

7.1.5 Výzva na budování a opravu budov na venkově

Pro obce pak zejména možnost úprav a budování potřebných společných prostor, jako jsou sokolovny a podobná zařízení, dále veřejná prostranství a sítě.“

Pro všechny obce je důležité, aby měly zázemí a určitý prostor, kde budou pořád akce za nepříznivého počasí. Budováním a úpravou potřebných společenských prostor jsou zvláště pro malé obce prioritní.

7.1.6 Výzva na podporu podnikatelských subjektů

Podpora podnikání na venkově je základem pro rozvoj a spokojený život. Podpora by měla jít na založení nebo rozvoj činností. Jeden z návrhů byl, že by se měly podporovat projekty větších společností, kdy by uvítali větší částky. Podpora by měla směřovat např. na čističku odpadních vod. Taková investice by byla okolo 15 mil. Kč.

7.1.7 Výzva na stavbu nové učebny

Opatření je zaměřeno na možnosti zkvalitnění vzdělávacího procesu s důrazem na odborné učebny a výuku odborných dovedností. Např. na školní zahradu jako přírodní učebnu, kde lze nejrůznější předměty vyučovat pod širým nebem.

7.1.8 Výzva na řešení problému sucho

Při objíždění aktérů mě překvapil jeden návrh, který by mě ani ve snu nenapadl. Začalo to tím, že jsou důležitější věci v regionu, než nový chodník, nová učebna nebo pila. Ten návrh byl, aby se vytvořil projekt na udržení vody v krajině, kdy se ví všeobecně, že voda v České republice není a čekáme další tropické léto. Tyto projekty by se týkaly spíše obcí.

7.2 Záporné návrhy na výzvy

V záporných návrzích jsou výzvy, které by partneři nebo žadatelé vůbec nevyhlašovali nebo považují za zbytečné.

7.2.1 Výzva na podporu zaměstnanosti

Jeden ze záporných návrhů je podpora zaměstnanosti, kdy je ve Zlínském kraji podíl nezaměstnanosti 2,41 %. Přijde aktérům zbytečné, aby se tvořily tyto výzvy, kdy se shodli, že toto procento nezaměstnaných dělat nechce a nebude. Osobní zkušenosti živnostníků to jen potvrzují.

7.2.2 Výzva na podporu chůvy

Dalším záporným návrhem je pro spolky příspěvek na chůvy. Spolky fungují na dobročinné činnosti a příspěvek na člověka, který dělá tuto činnost dobrovolně a nezištně je pro ně zbytečný. Právě tyto peníze by se daly využít na vybavení spolků.

7.3 Fungování MAS v budoucím období

MAS společenství určitě význam má. Jen si myslím, že do dalšího programového období by se měly pravidla trochu poupravit. Systém sám o sobě není špatný, jen vychytat chyby a dotace rozdělit tak, aby se dostalo na všechny zájmové skupiny. Úmysl přece jen byl, aby mohly čerpat všechny skupiny a ne jen některé.

Jako první, co bych upravila na fungování MAS je samotný systém, kde se podávají žádosti o přidělení dotací. Hodně respondentů mi sdělilo, že systém je složitý, nepřehledný a chaotický. Přece jen o dotaci nežádají jen odborníci, ale i obyčejní lidé.

Co se týká obsahu žádosti o dotaci, tak by mohla být určitě jednodušší, hodně respondentů apelovalo na kladení jednodušších otázek. Otázkám, kterým respondenti nerozuměli, tak je konzultovali se zaměstnankyněmi MAS Jižní Haná, které jim ochotně pomohly.

Kritéria od řídicích orgánů pro danou výzvu by měly být dané a neměnné, přece jen je čas na přípravu dané výzvy. Doplnění dalších informací a shromažďování podkladů je pro daného žadatele časově a mnohdy i finančně náročné.

Schvalovací proces by neměl být tak zdlouhavý, v dnešní době, kdy je všechno posíláno elektronicky by neměl žadatel čekat na schválení dotace tři a více měsíců. Schvalovací orgány mají žádosti v okamžiku odeslání hned k nahlédnutí a tím by se měl určitě schvalovací proces urychlit. Jestli je nedostatek úředníků, tak je třeba posílit právě tyto pozice.

Jeden z největších problémů, který vidím v programovacím období 2014 – 2020 je, že se opomněly určité zájmové skupiny. V operačních programech se nenašly pro ně žádné výzvy, které by mohly využít. V dalším programovém období, které začne po roce 2020, by se měly objevit výzvy pro sportovní a zájmové spolky, které by uvítaly již zmíněné výzvy na vybavení spolků a podporu sportovních aktivit. A také na podnikatelské subjekty se zapomnělo. Zde by musela být alokace mnohem vyšší, aby podnikatelské subjekty projevily zájem a podaly si žádost o dotaci.

Mnozí respondenti přiznali, že i částky, které jsou v operačních programech měly být daleko vyšší a že veškeré dotace měly jít přes MAS. Určitě by bylo lepší ucelit systém dotací a všechny dotace směřovat přes jeden subjekt.

Schvalovací proces dotací by měl být ukončen na MAS Jižní Haná a po schválení by měly zájmové skupiny začít čerpat dotaci. Nadřízené orgány by měly mít jen kontrolní funkci. Určitě by to urychlilo veškerý proces.

ZÁVĚR

Dotace z EU jsou pro mnohé pořád negativně vnímané. Dalo by se říct, že je to takový strašák pro český národ.

Celkovou analýzou MAS Jižní Haná jsem především zjistila, že vše je o lidech a domluvě. Zástupkyně PhDr. Jana Pšejová a Mgr. Vladimíra Vondráčková jsou „ženy“ úřednice na svém místě. Všichni si spolupráci pochvalovali, ať už při prvotních informacích o MAS, tak při čerpání zkušebních výzev, ale i konzultacích, kdy zástupkyně byly ochotné a vstřícné.

Cílem této bakalářské práce bylo zanalyzovat dění v MAS Jižní Haná a navrhnout opatření pro efektivní zaměření a využití finančních prostředků vázaných na strategii komunitního rozvoje. Veřejný sektor má v čerpání dotací obrovskou výhodu, už jenom proto, že si může zaplatit vypracování projektů a má daleko více spolupracovníků, kteří pracují na zpracování výzev, dodržení podmínek, atd. Zemědělci si výzvy také pochvalují a přijde jim jednodušší čerpat z MAS Jižní Hané než z jiných dotačních projektů. Z hlediska drobných živnostníků je vše složitější, ať už na časovou náročnost nebo byrokracii, kdy si musí pořádně promyslet, jestli jít do takové soutěže nebo bude pro ně lepší si peníze vydělat. Sladká odměna je jim pak vyhraná výzva. Podnikatelské subjekty by si představovali vyšší alokace. Nejhůře v tomto časovém období dopadly sportovní a zájmové spolky, kdy nebyly vypsány žádné výzvy, ale není to chyba MAS Jižní Hané, která by moc ráda vypsala nějaké výzvy, prostě se v operačních programech na ně zapomnělo. Celý výzkum mě překvapil trochu v tom, že jsem čekala více kladných návrhů pro výzvy a po pravdě mě nenapadlo, že by výzvy mohly vyvolat i záporné reakce.

MAS by měla hlavně být o soudržnosti, o spolupráci a o tom, aby alokace mohli čerpat všichni účastníci, ale zatím se to nedaří plnit. Uvidíme, co nám přinese další období.

A co říct závěrem? Jen silná a soudržná Evropa bude schopna čelit budoucím výzvám.

Téma MAS bylo pro mě velice zajímavé a chtěla bych se mu věnovat i do budoucna. Při pokračování studia bych diplomovou prací navázala na stejné téma, kde bych se zaměřila na porovnání dvou MAS.

SEZNAM POUŽITÉ LITERATURY

- BACHTLER, John, Iain BEGG, David CHARLES a Laura POLVERARI, 2016. EU cohesion policy in practice: what does it achieve?. London: Rowman & Littlefield International. Policy impacts. ISBN 978-1-78348-722-6.
- COPUS, Andrew K. a Philomena de LIMA, 2015. *Territorial cohesion in rural Europe: the relational turn in rural development*. New York. ISBN 978-0-415-85950-9.
- CVIK, Eva Daniela, 2016. *Právní aspekty financování regionů soudržnosti: what does it achieve?*. Ostrava: Key Publishing. Monografie (Key Publishing). ISBN 978-80-7418-262-4.
- Evropské strukturální a investiční fondy 2014-2020 v kostce, 2015. Praha: Ministerstvo pro místní rozvoj ČR - Národní orgán pro koordinaci. ISBN 978-80-7538-008-1.
- Fondy EU: glosář základních pojmů*, 2005. Praha: Ministerstvo pro místní rozvoj ČR, Odbor vnějších vztahů. ISBN 80-239-6121-7.
- Integrovaný regionální operační program, ©2019. *Dotace EU* [online]. Ministerstvo pro místní rozvoj ČR [cit. 2019-05-09]. Dostupné z: <https://www.dotaceeu.cz/cs/Evropske-fondy-v-CR/2014-2020/Operacni-programy/List/Integrovaný-regionální-operacní-program>
- HÁJEK, Oldřich a Jiří NOVOSÁK, 2010. *Kohezní politika v širších souvislostech*. Žilina: Georg. ISBN 978-80-89401-19-2.
- Kohezní politika, ©2019. *Dotace EU* [online]. Ministerstvo pro místní rozvoj ČR [cit. 2019-05-09]. Dostupné z: [https://www.dotaceeu.cz/cs/Ostatni/Dulezite/Slovník-pojmu/K/Kohezní-politika-\(KP\)?fbclid=IwAR0C-j22vDaPrLZUzzFmjUCyawGMKllAGF6qf86qxhZ0aWfEaM4n0ZUSdNE](https://www.dotaceeu.cz/cs/Ostatni/Dulezite/Slovník-pojmu/K/Kohezní-politika-(KP)?fbclid=IwAR0C-j22vDaPrLZUzzFmjUCyawGMKllAGF6qf86qxhZ0aWfEaM4n0ZUSdNE)
- KÖNIG, Petr, 2009. *Rozpočet a politiky Evropské unie: příležitost pro změnu*. 2., aktualiz. vyd. V Praze: C.H. Beck. Beckova edice ekonomie. ISBN 978-80-7400-011-9.
- Leader+, ©2019. *Dotace EU* [online]. Ministerstvo pro místní rozvoj ČR [cit. 2019-05-09]. Dostupné z: <https://www.dotaceeu.cz/cs/Ostatni/Dulezite/Slovník-pojmu/L/Leader>
- MAREK, Dan a Michael J. BAUN, 2010. *Česká republika a Evropská unie*. Brno. ISBN 978-80-87029-89-3.

Metoda LEADER, komunitně vedený místní rozvoj a rozvoj venkova se zapojením místních komunit, 2015. *NS MAS České republiky* [online]. ČR: Národní síť místních akčních skupin. [cit. 2019-05-09]. Dostupné z: <http://nsmascr.cz/aktuality/2015/brozura-metoda-leader-a-clld/>

Místní akční skupina (MAS), ©2019. *Dotace EU* [online]. Ministerstvo pro místní rozvoj [cit. 2019-05-09]. Dostupné z: [https://www.dotaceeu.cz/cs/Ostatni/Dulezite/Slovník-pojmu/M/Místni-akcni-skupina-\(MAS\)](https://www.dotaceeu.cz/cs/Ostatni/Dulezite/Slovník-pojmu/M/Místni-akcni-skupina-(MAS))

NOVOSÁK, Jiří, Oldřich HÁJEK a Jana NOVOSÁKOVÁ, 2017. *Determinanty prostorové alokace výdajů kohezní politiky Evropské unie v kontextu hodnocení územních dopadů*. Zlín: Univerzita Tomáše Bati ve Zlíně. ISBN 978-80-7454-676-1.

Operační program Doprava, ©2019. *Dotace EU* [online]. Ministerstvo pro místní rozvoj ČR [cit. 2019-05-09]. Dostupné z: <https://www.dotaceeu.cz/cs/Fondy-EU/Kohezni-politika-EU/Operacni-programy/OP-Doprava>

Operační program Podnikání a inovace pro konkurenceschopnost, ©2019. *Dotace EU* [online]. Ministerstvo pro místní rozvoj [cit. 2019-05-09]. Dostupné z: <https://www.dotaceeu.cz/cs/Fondy-EU/Kohezni-politika-EU/Operacni-programy/OP-Podnikani-a-inovace-pro-konkurenceschopnost>

Operační program Praha – pól růstu ČR, ©2019. *Dotace EU* [online]. Ministerstvo pro místní rozvoj ČR [cit. 2019-05-09]. Dostupné z: <https://www.dotaceeu.cz/cs/Fondy-EU/Kohezni-politika-EU/Operacni-programy/OP-Praha>

Operační program Rybářství, ©2019. *Dotace EU* [online]. Ministerstvo pro místní rozvoj ČR [cit. 2019-05-09]. Dostupné z: <https://www.dotaceeu.cz/cs/Fondy-EU/Kohezni-politika-EU/Operacni-programy/OP-Rybarstvi-2014%E2%80%932020>

Operační program Technická pomoc, ©2019. *Dotace EU* [online]. Ministerstvo pro místní rozvoj ČR [cit. 2019-05-09]. Dostupné z: <https://www.dotaceeu.cz/cs/Fondy-EU/2014-2020/Operacni-programy/OP-Technicka-pomoc>

Operační program Výzkum, vývoj a vzdělávání, ©2019. *Dotace EU* [online]. Ministerstvo pro místní rozvoj [cit. 2019-05-09]. Dostupné z: [https://www.dotaceeu.cz/cs/Fondy-EU/Kohezni-politika-EU/Operacni-programy/OP-Vyzkum,-vyvoj-a-vzdelavani-\(1\)](https://www.dotaceeu.cz/cs/Fondy-EU/Kohezni-politika-EU/Operacni-programy/OP-Vyzkum,-vyvoj-a-vzdelavani-(1))

- Operační program Zaměstnanost, ©2019. *Dotace EU* [online]. Ministerstvo pro místní rozvoj ČR [cit. 2019-05-09]. Dostupné z: <https://www.dotaceeu.cz/cs/Fondy-EU/Kohezni-politika-EU/Operacni-programy/OP-Zamestnanost>
- Operační program Životní prostředí, ©2019. *Dotace EU* [online]. Ministerstvo pro místní rozvoj ČR [cit. 2019-05-09]. Dostupné z: <https://www.dotaceeu.cz/cs/Fondy-EU/2014-2020/Operacni-programy/OP-Zivotni-prostredi>
- O spolku, ©2019. *NS MAS České republiky* [online]. Národní síť Místních akčních skupin České republiky [cit. 2019-05-09]. Dostupné z: <http://nsmas.cz/o-nas/>
- POSPĚCH, Pavel et al., 2014. *Vynalézání venkova v ČR po roce 1989*. Brno: Centrum pro studium demokracie a kultury. Sociologická řada. ISBN 978-80-7325-353-0.
- Program rozvoje venkova, ©2019. *Dotace EU* [online]. Ministerstvo pro místní rozvoj ČR [cit. 2019-05-09]. Dostupné z: <https://www.dotaceeu.cz/cs/Fondy-EU/Kohezni-politika-EU/Operacni-programy/Program-rozvoje-venkova>
- Programové období 2014-2020, ©2019. *Dotace EU* [online]. Ministerstvo pro místní rozvoj ČR [cit. 2019-05-09]. Dostupné z: <https://www.dotaceeu.cz/cs/Evropske-fondy-v-CR/2014-2020>
- Regionální politika, 2018. *Euroskop* [online]. CDK [cit. 2019-05-09]. Dostupné z: https://www.euroskop.cz/8948/sekce/regionalni-politika/?fbclid=IwAR2EvBZ18Sk1J1dMRASYJec8lpj4SqXjfdqArO2qBvEF-NCFC8_9gCKDILRA
- SMÉKALOVÁ, Lenka, 2016. Implementace kohezní politiky Evropské unie v České a Slovenské republice. Zlín: Univerzita Tomáše Bati ve Zlíně. Doctoral thesis summary. ISBN 978-80-7454-603-7.
- Strukturální fondy, ©2009-2019. *VLÁDA ČESKÉ REPUBLIKY* [online]. Vláda ČR [cit. 2019-05-09]. Dostupné z: <https://www.vlada.cz/cz/urad-vlady/strukturalni-fondy/strukturalni-fondy-73340/>
- Škola pro udržitelný život: Od myšlenky po realizaci projektu, 2012. *LIPKA* [online]. HUŠKOVÁ, Blažena et. al. [cit. 2019-05-09]. Dostupné z: <http://www.lipka.cz/soubory/skripta-od-myslenky-k-realizaci-projektu--f2323.pdf>

Územní působnost MAS, ©2019. *NS MAS České republiky* [online]. Národní síť Místních akčních skupin České republiky [cit. 2019-05-09]. Dostupné z: <http://nsmas.cz/onas/mistni-akcni-skupiny/uzemni-pusobnost-mas/>

ZAHRADNÍK, Petr, 2017. *Kohezní politika Evropské unie*. V Praze: C.H. Beck. Beckova edice ekonomie. ISBN 978-80-7400-527-5.

SEZNAM POUŽITÝCH SYMBOLŮ A ZKRATEK

CLLD	Komunitně vedení místní rozvoj
EAGGF	Evropský zemědělský podpůrný a záruční fond
EFRR	Evropský fond pro regionální rozvoj
ENRF	Evropský námořní a rybářský fond
ERDF	Evropský fond pro regionální rozvoj
ES	Evropské společenství
ESF	Evropský sociální fond
EU	Evropská unie
EZRV	Evropský zemědělský fond pro rozvoj venkova
FIFG	Finanční nástroj pro orientaci rybolovu
FS	Fond soudržnosti
MAS	Místní akční skupina
OP	Operační program
OPTP	Operační program Technická pomoc
SCLLD	Strategie komunitně vedeného místního rozvoje

SEZNAM OBRÁZKŮ

<i>Obrázek 1 MAS na území ČR k 1. 1. 2019 (O spolku, ©2019)</i>	<i>26</i>
<i>Obrázek 2 Vymezená území MAS Jižní Haná (Místní akční skupina Jižní Haná, ©2019)</i>	<i>34</i>
<i>Obrázek 3 Mapa území MAS Jižní Haná (Místní akční skupina Jižní Haná, ©2019)</i>	<i>36</i>
<i>Obrázek 4 Organizační schéma společnosti Jižní Haná o. p. s. (Místní akční skupina Jižní Haná, ©2019)</i>	<i>39</i>

SEZNAM TABULEK

<i>Tabulka 1 Srovnání programových období (vlastní zpracování na základě Evropské strukturální a investiční fondy 2014-2020 v kostce, 2015, s. 3).....</i>	<i>17</i>
<i>Tabulka 2 Seznam partnerů MAS Jižní Haná (vlastní zpracování dle Místní akční skupina Jižní Haná, ©2019).....</i>	<i>37</i>
<i>Tabulka 3 Vysvětlivky k tabulce č. 2.....</i>	<i>38</i>
<i>Tabulka 4 Financování strategie podle programů v tis. Kč (vlastní zpracování dle Komunitně vedený místní rozvoj (CLLD), 2018).....</i>	<i>41</i>
<i>Tabulka 5 Seznam vybraných projektů, dle 1. výzvy (vlastní zpracování dle rozhovoru se zaměstnankyněmi MAS Jižní Haná).....</i>	<i>42</i>
<i>Tabulka 6 Seznam vybraných projektů, dle 2. výzvy (vlastní zpracování dle rozhovoru se zaměstnankyněmi MAS Jižní Haná).....</i>	<i>43</i>
<i>Tabulka 7 Seznam vybraných projektů, dle 1. výzvy (vlastní zpracování dle rozhovoru se zaměstnankyněmi MAS Jižní Haná).....</i>	<i>46</i>
<i>Tabulka 8 Seznam vybraných projektů, dle 2. výzvy (vlastní zpracování dle rozhovoru se zaměstnankyněmi MAS Jižní Haná).....</i>	<i>47</i>
<i>Tabulka 9 Seznam vybraných projektů, dle 3. výzvy (vlastní zpracování dle rozhovoru se zaměstnankyněmi MAS Jižní Haná).....</i>	<i>48</i>
<i>Tabulka 10 Seznam vybraných projektů, dle 1. výzvy (vlastní zpracování dle rozhovoru se zaměstnankyněmi MAS Jižní Haná).....</i>	<i>50</i>

SEZNAM PŘÍLOH

PŘÍLOHA 1: SEZNAM OTÁZEK K ROZHOVORU SE ZÁSTUPKYNĚMI ZA MAS JIŽNÍ HANÁ	73
PŘÍLOHA 2: SEZNAM OTÁZEK K ROZHOVORU SE SUBJEKTY	73

PŘÍLOHA 1: SEZNAM OTÁZEK K ROZHOVORU SE ZÁSTUPKYNĚMI ZA MAS JIŽNÍ HANÁ

1. Které operační programy využívá MAS Jižní Haná?
2. Jaké konkrétní výzvy jste nechávaly zpracovat?
 - Byly úspěšné a naplňují svůj účel?
3. Podle čeho se určovaly priority při výběru projektů?
4. Byl v minulosti s nějakou výzvou problém?
5. Jak hodnotíte strategii pro programové období 2014 – 2020?
6. Na jaké projekty se v současnosti zaměřujete?
7. Co se podle Vás může na základě vypsání výzev zlepšit na území MAS Jižní Haná?
8. V čem spatřujete rizika při uskutečňování projektů v budoucnosti?
9. Jak probíhá komunikace s partnery MAS Jižní Haná?
10. Co děláte pro to, aby se veřejnost dozvěděla o působení MAS Jižní Haná na daném území?
11. Jak vidíte budoucnost MAS Jižní Haná?
12. Které výzvy by podle Vás uspokojili partneři, kteří ještě nečerpali?

PŘÍLOHA 2: SEZNAM OTÁZEK K ROZHOVORU SE SUBJEKTY

1. Jaký jste subjekt?
2. Jak jste se dozvěděli o MAS Jižní Haná?
3. Žádali jste o nějakou výzvu pro programové období 2014 – 2020?
Pokud jste nečerpali, uveďte proč?
4. O kolik výzev jste žádali, jejich název a z kterého programu byly?
5. Jak jste byli úspěšní?
6. Jak zpětně hodnotíte výzvy, o které jste žádali? Co bylo pro vás lehké a co těžké?
7. Jsou pro vás dané výzvy přínosem?
8. Změnili byste pojetí výzev, jestli ano, tak jak?
9. Rozšiřujete povědomí o MAS?
10. Jak hodnotíte spolupráci se zaměstnanci MAS Jižní Haná (ohodnoťte 1 – 5 jako ve škole)?