

# **Uplatnění poznatků behaviorální ekonomie v rámci vybrané agendy Městského úřadu Vizovice**

Bc. Denisa Mikesková

---

Diplomová práce  
2021



Univerzita Tomáše Bati ve Zlíně  
Fakulta managementu a ekonomiky

---

Univerzita Tomáše Bati ve Zlíně  
Fakulta managementu a ekonomiky  
Ústav regionálního rozvoje, veřejné správy a práva

Akademický rok: 2020/2021

## ZADÁNÍ DIPLOMOVÉ PRÁCE (projektu, uměleckého díla, uměleckého výkonu)

Jméno a příjmení: **Bc. Denisa Mikesková**  
Osobní číslo: **M18173**  
Studijní program: **N6202 Hospodářská politika a správa**  
Studijní obor: **Veřejná správa a regionální rozvoj**  
Forma studia: **Prezenční**  
Téma práce: **Uplatnění poznatků behaviorální ekonomie v rámci vybrané agendy Městského úřadu Vizovice**

### Zásady pro vypracování

#### Úvod

Definujte cíle práce a použité metody zpracování práce.

#### I. Teoretická část

- Vypracujte literární rešerši na téma behaviorální ekonomie a její aplikace ve veřejné správě.
- Představte agendu městských úřadů v České republice.

#### II. Praktická část

- Proveďte analýzu fungování Městského úřadu Vizovice.
- Identifikujte problémovou oblast v rámci Městského úřadu Vizovice a navrhněte uplatnění poznatků behaviorální ekonomie vedoucí k jejich řešení.

#### Závěr

Rozsah diplomové práce: **cca 70 stran**  
Forma zpracování diplomové práce: **Tištěná/elektronická**

**Seznam doporučené literatury:**

- CARTWRIGHT, Edward. *Behavioral Economics*. Abingdon: Routledge, 2014, 566 s. ISBN 978-0-415-73764-7.  
HORZINKOVÁ, Eva a Vladimír NOVOTNÝ. *Základy organizace veřejné správy v ČR*. Plzeň: Vydavatelství a nakladatelství Aleš Čeněk, 2013, 248 s. ISBN 978-80-7380-459-6.  
THALER, Richard H. *Neočekávané chování: příběh behaviorální ekonomie*. Praha: Argo, 2017, 377 s. ISBN 978-80-7363-838-2.  
THALER, Richard H. a Cass R. SUNSTEIN. *Nudge (Štůuch): jak postrčit lidi k lepšímu rozhodování o zdraví, majetku a štěstí*. Zlín: Kniha Zlín, 2010, 309 s. ISBN 978-80-87162-66-8.

Vedoucí diplomové práce: **Ing. Filip Kučera**  
Ústav regionálního rozvoje, veřejné správy a práva

Datum zadání diplomové práce: **15. ledna 2021**  
Termín odevzdání diplomové práce: **20. dubna 2021**

L.S.

---

**doc. Ing. David Tuček, Ph.D.**  
děkan

---

**RNDr. Pavel Bednář, Ph.D.**  
ředitel ústavu

Ve Zlíně dne 15. ledna 2021

**PROHLÁŠENÍ AUTORA**  
**BAKALÁŘSKÉ/DIPLOMOVÉ PRÁCE**

**Prohlašuji, že**

- beru na vědomí, že odevzdáním diplomové/bakalářské práce souhlasím se zveřejněním své práce podle zákona č. 111/1998 Sb. o vysokých školách a o změně a doplnění dalších zákonů (zákon o vysokých školách), ve znění pozdějších právních předpisů, bez ohledu na výsledek obhajoby;
- beru na vědomí, že diplomová/bakalářská práce bude uložena v elektronické podobě v univerzitním informačním systému dostupná k prezenčnímu nahlédnutí, že jeden výtisk diplomové/bakalářské práce bude uložen na elektronickém nosiči v příruční knihovně Fakulty managementu a ekonomiky Univerzity Tomáše Bati ve Zlíně;
- byl/a jsem seznámen/a s tím, že na moji diplomovou/bakalářskou práci se plně vztahuje zákon č. 121/2000 Sb. o právu autorském, o právech souvisejících s právem autorským a o změně některých zákonů (autorský zákon) ve znění pozdějších právních předpisů, zejm. § 35 odst. 3;
- beru na vědomí, že podle § 60 odst. 1 autorského zákona má UTB ve Zlíně právo na uzavření licenční smlouvy o užití školního díla v rozsahu § 12 odst. 4 autorského zákona;
- beru na vědomí, že podle § 60 odst. 2 a 3 autorského zákona mohu užít své dílo – diplomovou/bakalářskou práci nebo poskytnout licenci k jejímu využití jen připouští-li tak licenční smlouva uzavřená mezi mnou a Univerzitou Tomáše Bati ve Zlíně s tím, že vyrovnání případného přiměřeného příspěvku na úhradu nákladů, které byly Univerzitou Tomáše Bati ve Zlíně na vytvoření díla vynaloženy (až do jejich skutečné výše) bude rovněž předmětem této licenční smlouvy;
- beru na vědomí, že pokud bylo k vypracování diplomové/bakalářské práce využito softwaru poskytnutého Univerzitou Tomáše Bati ve Zlíně nebo jinými subjekty pouze ke studijním a výzkumným účelům (tedy pouze k nekomerčnímu využití), nelze výsledky diplomové/bakalářské práce využít ke komerčním účelům;
- beru na vědomí, že pokud je výstupem diplomové/bakalářské práce jakýkoliv softwarový produkt, považují se za součást práce rovněž i zdrojové kódy, popř. soubory, ze kterých se projekt skládá. Neodevzdání této součásti může být důvodem k neobhájení práce.

**Prohlašuji,**

1. že jsem na diplomové/bakalářské práci pracoval samostatně a použitou literaturu jsem citoval. V případě publikace výsledků budu uveden jako spoluautor.
2. že odevzdaná verze diplomové/bakalářské práce a verze elektronická nahraná do IS/STAG jsou totožné.

Ve Zlíně 4. června 2021

Jméno a příjmení: Bc. Denisa Mikesková

.....  
podpis diplomanta

## **ABSTRAKT**

Člověk dělá rozhodnutí každou minutu, každou hodinu, každý den. Naše konečná rozhodnutí jsou ovlivňována mnoha faktory, a tak ne vždy je námi provedené rozhodnutí pro nás to nejvýhodnější. Důvody proč tomu tak je, se začala zabývat behaviorální ekonomie. Ta přišla během několika let pozorováním lidského chování s principy a nástroji, prostřednictvím kterých lze částečně předvídat důvody zkratkovitého chování člověka při rozhodovacím procesu volby. Využití principů a nástrojů behaviorální ekonomie našlo velké uplatnění zejména ve veřejném sektoru. Důvodem velkého využití nástrojů behaviorální ekonomie ve veřejném sektoru je zejména z důvodu nenákladnosti a jednoduchosti předkládaných nástrojů. Za tímto účelem byla zvolena behaviorální koncepce k řešení identifikovaných problémů v agendě městského úřadu Vizovice. Navržením opatření opírající se o behaviorální zásady se snaží práce minimalizovat jednotlivé identifikované problémy města.

**Klíčová slova:** Behaviorální ekonomie, městský úřad, postrčení, upomínka, odpady.

## **ABSTRACT**

A human makes decisions every minute, every hour, every day. Our final decisions are influenced by many factors, therefore not every decision we make is the most favorable one. The reasons behind it started to study behavioral economics. It came with many principles and tools by observing human behavior over the years, through which can be partially predicted reasons of human's abbreviated behavior throughout the decision-making process. The application of the principles and tools of the behavioral economics has found its considerable use, especially in the public sector. The reason is particularly due to the inexpensiveness and the simplicity of the tools presented. For this purpose, a behavioral concept was chosen to resolve analyzed problems in the agenda of the municipal office of Vizovice. By proposing measurements based on behavioral principles, the work attempts to minimize individual problems of the city.

**Keywords:** Behavioral economics, municipal office, nudge, reminder, trash.

Na tomto místě bych ráda poděkovala svému partnerovi, rodině a přátelům za podporu, kterou mi projevovali po celou dobu studia.

Dále bych chtěla poděkovat svému vedoucímu diplomové práce panu Ing. Filipu Kučerovi za jeho odborné vedení diplomové práce.

Velké poděkování taky patří všem osloveným zaměstnancům městského úřadu ve Vizovicích, kteří mi byli vždy ochotní pomoci a poskytli mi potřebné informace, bez kterých by nebylo možné provést praktickou část této diplomové práce.

Prohlašuji, že odevzdaná verze diplomové práce a verze elektronická nahraná do IS/STAG jsou totožné.

## OBSAH

<b>ÚVOD</b> .....	<b>9</b>
<b>CÍLE A METODY ZPRACOVÁNÍ PRÁCE</b> .....	<b>10</b>
<b>I TEORETICKÁ ČÁST</b> .....	<b>11</b>
<b>1 EKONOMIE – STUDIUM CHOVÁNÍ JEDNOTLIVCE</b> .....	<b>12</b>
1.1 HOMO ECONOMICUS .....	12
1.2 OMEZENÁ RACIONALITA .....	13
1.3 DŮVODY IRACIONÁLNÍHO CHOVÁNÍ .....	13
<b>2 BEHAVIORÁLNÍ EKONOMIE</b> .....	<b>15</b>
2.1 HISTORICKÝ VÝVOJ BEHAVIORÁLNÍ EKONOMIE.....	16
2.2 HEURISTIKY A KOGNITIVNÍ ZKRESLENÍ.....	18
2.2.1 Stádový efekt.....	18
2.2.2 Kotvení.....	19
2.2.3 Heuristika dostupnosti.....	19
2.3 BEHAVIORÁLNÍ TEORIE V KONTEXTU VEŘEJNÉ POLITIKY .....	19
2.3.1 Libertariánský paternalismus .....	20
2.3.2 Nudging neboli usměrnění / postrčení .....	21
2.4 PRAKTICKÁ APLIKACE POZNATKŮ BEHAVIORÁLNÍ EKONOMIE VE VEŘEJNÝCH POLITIKÁCH .....	22
<b>3 AGENDY MĚSTSKÝCH ÚŘADŮ V PROSTŘEDÍ ČESKÉ REPUBLIKY</b> ....	<b>25</b>
3.1 VEŘEJNÁ SPRÁVA – OBECNÁ CHARAKTERISTIKA.....	25
3.2 ČINNOSTI VEŘEJNÉ SPRÁVY .....	26
3.3 ÚZEMNÍ STÁTNÍ SPRÁVA.....	26
3.4 ÚZEMNÍ SAMOSPRÁVA.....	26
3.5 OBECNÍ ÚŘAD JAKO ORGÁN OBCE.....	27
3.5.1 Samostatná působnost obecního úřadu .....	28
3.5.2 Přenesená působnost obecního úřadu.....	28
3.5.3 Typy obecního úřadu.....	29
3.6 SPRÁVA NA ÚSEKU ÚZEMNÍHO PLÁNOVÁNÍ A STAVEBNÍHO ÚŘADU .....	29
3.7 SPRÁVA NA ÚSEKU KATASTRU NEMOVITOSTÍ .....	31
3.8 SPRÁVA NA ÚSEKU ŽIVNOSTENSKÉHO PODNIKÁNÍ.....	31
3.9 SPRÁVA NA ÚSEKU DOPRAVY .....	32
3.10 SPRÁVA NA ÚSEKU ZDRAVOTNICTVÍ.....	34
3.11 SPRÁVA NA ÚSEKU ŠKOLSTVÍ .....	34
<b>II PRAKTICKÁ ČÁST</b> .....	<b>36</b>
<b>4 PŘEDSTAVENÍ MĚSTA VIZOVICE</b> .....	<b>37</b>
4.1 GEOGRAFICKÁ POLOHA .....	37

4.2	STRUKTURA OBYVATELSTVA MĚSTA VIZOVICE .....	38
4.3	HOSPODAŘENÍ MĚSTA VIZOVICE .....	41
4.4	ODPADOVÉ HOSPODÁŘSTVÍ MĚSTA VIZOVICE .....	43
4.5	SWOT ANALÝZA MĚSTA VIZOVICE.....	45
<b>5</b>	<b>ANALÝZA FUNGOVÁNÍ MĚSTSKÉHO ÚŘADU VIZOVICE .....</b>	<b>47</b>
5.1	MĚSTSKÝ ÚŘAD VIZOVICE .....	47
5.2	PŮSOBNOST ÚŘADU .....	47
5.3	ORGANIZAČNÍ STRUKTURA ÚŘADU .....	48
5.3.1	Odbor přestupkový a správní .....	49
5.3.2	Odbor finanční .....	50
5.3.3	Odbor dopravy a silničního hospodářství .....	52
5.3.4	Odbor stavební úřad .....	53
5.3.5	Odbor obecní živnostenský úřad .....	53
5.3.6	Odbor sociální .....	57
5.3.7	Odbor životní prostředí .....	57
<b>6</b>	<b>IDENTIFIKACE PROBLÉMOVÉ OBLASTI.....</b>	<b>59</b>
6.1	VYHODNOCENÍ ROZHOVORŮ .....	60
<b>7</b>	<b>NÁVRHY ŘEŠENÍ VEDOUcí K ODSTRANĚNÍ IDENTIFIKOVANÝCH PROBLÉMUŮ .....</b>	<b>69</b>
7.1.1	Návrhy .....	71
7.1.2	Shrnutí intervence behaviorálních principů .....	76
7.2.1	Navrhované opatření č. 1 – zviditelnit neviditelné koše .....	77
7.2.2	Navrhované opatření č. 2 – nálepky na víku kontejneru.....	78
7.2.3	Navrhované opatření č. 3 – zvýšená informovanost občanů.....	79
	<b>ZÁVĚR .....</b>	<b>83</b>
	<b>SEZNAM POUŽITÉ LITERATURY.....</b>	<b>84</b>
	<b>SEZNAM POUŽITÝCH SYMBOLŮ A ZKRATEK.....</b>	<b>91</b>
	<b>SEZNAM OBRÁZKŮ .....</b>	<b>92</b>
	<b>SEZNAM TABULEK.....</b>	<b>93</b>



## ÚVOD

Uplatnění poznatků behaviorální ekonomie nachází čím dál větší okruh uplatnění. Zejména jsou pak poznatky tohoto novodobého konceptu oblíbené ve veřejném sektoru, z důvodu jednoduchosti a nenákladnosti. Behaviorální poznatky představují efektivní nástroj, prostřednictvím kterého lze jednoduše identifikovat problémy, mající vliv na život jednotlivce anebo skupiny. Současně představují poznatky behaviorální ekonomie vhodný nástroj, prostřednictvím kterého lze efektivněji řídit státní aparát.

Z historického hlediska nebyla existence tohoto novodobého ekonomického směru vůbec jistá. Ve svých začátcích behaviorální ekonomie narážela na mnohé překážky. Hlavním důvodem nepřijetí behaviorální ekonomie na akademickou půdu byla její nestabilita v ekonomickém prostředí. Ve 40. letech 20. století se však role úplně otočila. Začala čím dál více vyvstávat potřeba zapojení psychologie do ekonomie. Vznik behaviorální ekonomie pak na sebe nenechal dlouho čekat.

O principy behaviorální ekonomie se přímo opírá tato předkládaná diplomové práce.

Teoretická část této práce přináší literární rešerši v podobě rozboru problematiky behaviorální ekonomie. Jsou představeny hlavní milníky ve vývoji tohoto konceptu s nastíněním jejího fungování. Nechybí ani praktické využití behaviorálních principů ve veřejném sektoru. Plynule na to navazuje kapitola zabývající se problematikou agend městských úřadů s ohledem na zaměření praktické části diplomové práce.

V praktické části je nejprve provedeno představení samotného města Vizovice. Nechybí zde vyhodnocení struktury obyvatelstva, zhodnocení hospodaření města za posledních 5 let včetně zhodnocení odpadového hospodářství. Následující kapitola se pak zabývá analýzou fungování městského úřadu Vizovice, od popisu působnosti úřadu přes organizační strukturu úřadu až po rozbor činností jednotlivých odborů tvořící městský úřad. Plynule pak navazuje kapitola obsahující identifikaci problémové oblasti městského úřadu vhodné pro intervenci behaviorálních principů. Získané výstupy pak tvoří podklad pro poslední kapitolu této práce, kde jsou navržena opatření, prostřednictvím kterých by měl být minimalizován vliv existujících problémů města.

## CÍLE A METODY ZPRACOVÁNÍ PRÁCE

Primárním cílem této diplomové práce je provedení analýzy jednotlivých agend městského úřadu Vizovice a s využitím polostrukturovaných rozhovorů identifikovat vhodnou oblast pro intervenci behaviorálních principů.

V teoretické části je zpracována literární rešerše potřebná pro uchopení ústředního tématu této práce.

Praktická část se pak věnuje popisu města Vizovice, kde jeho současný stav vyhodnocuje SWOT analýza na základě, které jsou identifikovány silné a slabé stránky města a příležitosti a hrozby města. Prostřednictvím analýzy je zhodnocen současný stav jednotlivých agend městského úřadu včetně jejich činností. K identifikaci problémových oblastí vhodných pro intervenci behaviorálních principů je zajištěno prostřednictvím polostrukturovaných rozhovorů. Výstupy těchto rozhovorů pak tvoří podklad pro návrhovou část, kde jsou navržena opatření jejichž cílem je snížit dopad identifikovaných problémů.

## **I. TEORETICKÁ ČÁST**

## 1 EKONOMIE – STUDIUM CHOVÁNÍ JEDNOTLIVCE

Ekonomie jako vědní disciplína vychází z předpokladů chování jednotlivců i firem tak, aby bylo možné v dostatečném časovém předstihu predikovat jejich chování. Ekonomie tedy slouží k tomu, abychom mohli určit, jak dotyčné subjekty budou reagovat na tržní změnu. (Voleš, 2015, s. 7)

*„Ekonomie studuje chování jednotlivců. Veškeré instituce, jako jsou firmy, banky odbory, a dokonce i vládu redukuje na jednotlivce a zkoumáme principy ekonomického jednání jednotlivců. Proto říkáme, že ekonomie je věda o lidském jednání.“* (Holman, 2016, s. 1)

Základním předpokladem, od kterého se ekonomie odráží, je předpoklad racionální chování člověka. Racionalita lidského chování se neskrývá ve volbě cílů, ale ve volbě prostředků, prostřednictvím kterých se člověk snaží dosahovat svých cílů. Racionalitu tedy můžeme zjednodušeně vysvětlit jako volbu člověkem takových cest na základě, kterých dojde ke svým cílům co nejlépe. (Holman, 2016, s. 3)

*„Racionalita ekonomické chování vytváří, strukturuje, ale iracionalita je jeho hnacím motorem.“* (Riegel, 2007, s. 217)

Pro jednodušší analýzu chování člověka v rámci ekonomie se ekonomové shodli na vytvoření abstraktního člověka v podobě ekonomického člověka nebo-li *homo economicus*. (Holman, 2000, s. 9)

### 1.1 Homo economicus

*Homo economicus* je podle většiny ekonomických publikací verze člověka, jehož dominantní vlastností je rozhodovací smysl, kterou má dokonalou. *Homo economicus* je vždy perfektně informován tedy ihned ví, co všechno potřebuje k tomu, aby vykonal svá perfektní rozhodnutí. Autoři ho taky označují jako kvalifikovaným pozorovatelem, který je všudypřítomný. (Riegel, 2007, s. 2013)

Podle Thalera a Sunsteina (2010, s. 16-17) je *homo economicus* dokonce kombinací Alberta Einsteina, podle kterého má schopnost myslet, Mahátma Gándhího, podle kterého má vlastnost silné vůle a kapacitu velké paměti podle IBM Big Blue.

Všem je ale jasné, že lidé se ve skutečnosti podle *homo economicus* nechovají. Do procesu rozhodování totiž může najednou zasahovat i několik faktorů, které nepřímo podmiňují konečnou volbu jednotlivce. *„Z každodenní zkušenosti vyplývá, že lidé se nechovají podle*

*homo economicus ani tehdy, nestojí-li jim nic v cestě. Například dokáží v rozporu se svým osobním užitkem, prospěchem nebo štěstím velmi mnoho obětovat. Jindy se chovají z řady důvodů iracionálně dokonce i hloupě, často v rozporu se svými nejzákladnějšími zájmy – včetně prostého přežití – a to jak vědomě, tak na základě mechanismů, které si dobře nebo vůbec neuvědomují.*“ (Koukolík a Drtilová, 2008)

Jednání, kdy jednotlivec nedokáže učinit optimální rozhodnutí a konečné rozhodnutí je spíše optimální, než dokonalé se pak nazývá pojmem omezená racionalita.

## 1.2 Omezená racionalita

Omezená racionalita (z anglického slova bounded rationality) je teorie, jejímž zakladatelem je nositel Nobelovy ceny Herbert A. Simona. Tato teorie tvrdí, že rozhodnutí učiněna jednotlivcem nejsou vždy optimální a že jeho rozhodnutí jsou ve valné většině spíše jenom uspokojivé nikoliv dokonalé.

Omezená racionalita disponuje následujícími modely rozhodování:

- *„lidské vědění je nekompletní a roztržštěné,*
- *člověk nemůže zvážit mnoho důsledků svých činností,*
- *člověk nemůže myslet na příliš mnoho věcí najednou (limit pozornosti),*
- *člověk si nemůže vše pamatovat (limit paměti),*
- *člověk jedná na základě rutiny, zvyku a konzervatismu,*
- *člověk žije v omezujícím organizačním prostředí.*“ (Institutu politického marketingu, 2015)

Omezená racionalita způsobuje, že člověk nedokáže dostatečně předvídat důsledky svých rozhodnutí. Člověk pak formuje své očekávané důsledky pouze na základě empirických vztahů a informací o dané situaci. (Institut politického marketingu, 2015)

## 1.3 Důvody iracionálního chování

Ve zvláštních případech je iracionální chování jedince ovlivňováno situací, ve které se aktuálně nachází. Zpravidla se jedná o situace tzv. „*chronického stresu*“. Ovšem i jedinci, kteří jsou zdraví a nebývají vystavováni vysoké míře stresu, se dopouštějí iracionálního chování. Iracionální chování je pak následek několika faktorů, které jsou vypsány níže.

### Omyl z prvního dojmu

Omyl z prvního dojmu je autory považován za nejvýznamnější důvod iracionálního chování jedinců. Velký vliv na lidské chování jedinců je spatřován zejména v jeho jednoduchosti působení, kdy jsou osloveny emoce a představitivost, zároveň obsahuje prohlášení, které je jednoduché a konkrétní.

### Emoční a sociální příčiny

Dalším významným viníkem způsobující iracionální chování lidí jsou emoční a sociální příčiny. Mezi nejvýznamnější příčiny patří: konformita, iracionalita v organizacích, poslušnost, příslušenství ke skupině, chybné užití trestu a odměn, emoce a v neposlední řadě nemístná důslednost.

### Myšlenkové chyby

V případě myšlenkových chyb dochází k iracionálnímu chování v případě je-li lidské myšlení vystaveno tlaku, kterému neumí čelit a na základě takového tlaku a nedokonalosti lidského myšlení pak dochází k nejrůznějším deformacím myšlenkových procesů a soudů.

### Intuice

Dalším významným důvodem dopouštění se lidí iracionálního chování je právě intuice. Na intuici se lidé v oblibě spoléhají častěji než-li na kritické myšlení. Důvodem je zejména to, že intuice je z hlediska evoluce pro člověka přirozenější než kritické myšlení, kterému se musí zpravidla učit. (Závodný, Pospíšil a Kozák, 2013, s. 52-53)

## 2 BEHAVIORÁLNÍ EKONOMIE

Behaviorální ekonomie je vědní disciplínou, jejíž podstatou je zkoumání lidského chování a rozhodování v různých ekonomických situacích. Zatímco klasické ekonomické modely mají pohled spíše racionální, behaviorální ekonomie má pohled ekonomicko-psychologický, tzn. předpokládá, že chování jednotlivce není vždy racionální. Tato skutečnost dovoluje lidské ekonomické rozhodování zkoumat z jiného úhlu pohledu než standardní ekonomie. (Voleš, 2015, s. 10)

Klasické ekonomické modely předpokládají, že lidské rozhodnutí je prováděno na základě plné informovanosti a srovnání všech preferencí, a tudíž konečná volba musí být vždy racionální. Behaviorální ekonomie ovšem bere v úvahu, že lidé ne vždy jednají racionálně a jejich rozhodování může být ovlivněno působením hned několika faktorů, ať už se jedná o působení subjektivních dojmů v podobě emocí nebo působením vnějších tlaků na jednotlivcovu volbu v podobě například marketingových sdělení. Behaviorální ekonomie se tedy snaží nalézat opodstatněná vysvětlení, proč jednotlivci dělají iracionální rozhodnutí a proč jejich chování neodpovídá stanoveným neoklasickým modelům. (Gradinaru, 2014, s. 88) Takové jednání, tedy že lidské rozhodování vybočuje od neoklasických modelů, H. A. Simon označil pojmem omezená racionalita. (Voleš, 2015, s. 11)

Samotnou snahou behaviorální ekonomie je tedy nalézat opodstatnění proč lidská rozhodnutí nejsou vždy učiněna v jejich nejlepším zájmu a taková chybná rozhodnutí identifikovat. Identifikace takových chybných rozhodnutí je učiněna kombinováním ekonomických a psychologických myšlenek. (Heshmat, 2017) Současně kromě psychologie přináší behaviorální ekonomie propojení ekonomických poznatků s poznatky z dalších vědních oborů jako je např. sociologie, neurologie nebo například oblast vývojové biologie. (Baddeley, 2017, s. 2)

Cartwright (2014, s. 3) ve své publikaci uvádí, že behaviorální ekonomii lze považovat za revoluční ekonomický směr, protože náš toho může ještě hodně v budoucnosti naučit. Dle něho nám může behaviorální ekonomie říci, kdy klasické ekonomické modely odvádějí dobrou práci, a naopak upozornit kdy ne. Dle jeho slov nám tedy behaviorální ekonomie může ukázat směr, jak klasické ekonomické modely pozměnit, aby lépe reflektovaly realitu. Jak píše behaviorální ekonomie je průlomem k tomu, abychom lépe porozuměli ekonomickému chování lidí.

## 2.1 Historický vývoj behaviorální ekonomie

Jak bylo zmíněno v odstavci výše, behaviorální ekonomie je novodobým průlomem v oblasti ekonomických směrů. Dalo by se tedy očekávat, že historické vlákno jejího vzniku nebude nikterak dlouhé. Opak je ovšem pravdou. Podstata behaviorální ekonomie, jak bylo řečeno výše, primárně zkoumá lidské rozhodnutí v ekonomických situacích tudíž je zapotřebí implementace psychologických prvků. Psychologie ale jako samostatný vědní obor nebyla dlouho akceptována na akademické půdě. Proto se behaviorální ekonomie na svém prvopočátku, kdy se stala vhodným oborem ke zkoumání, vracela ke kořenům klasické ekonomie. (Camerer a Loewenstein, 2002, s. 3) Adam Smith zakladatel klasické školy napsal mimo svých známých knih (Bohatství národů 1776) taky méně známou knihu Teorie mravních citů (1759), ve které se zaměřoval na to, jak lidé mezi sebou komunikují a vzájemně se ovlivňují a na vztah mezi morálními požadavky a vnitřním lidským sklonem ke sledování vlastního zájmu. (Conway, 2013, s. 8) I když to nebylo prvotním záměrem Smitha, kniha stanovila psychologické principy individuálního chování jednotlivce, z nichž mnohé předpovídají současný vývoj behaviorální ekonomie. (Camerer a Loewenstein, 2002, s. 3) I když Smith akceptoval psychologické hledisko v ekonomickém chování jednotlivce došlo na přelomu 19. a 20. století k úplnému útlumu psychologie v ekonomii. Tento útlum označuje dvojice autorů Bruni a Sudgen (2007) jako Paretovský obrat a dle nich sloužil k tomu, aby se nevytvářela ekonomická věda závislá a psychologii, ale aby právě vznikala ekonomická věda úplně distancovaná od psychologického hlediska.

Ekonomové dlouho odmítali psychologii na akademické půdě, jejich odůvodněním pro nepřijetí psychologie mezi vědní disciplíny bylo zejména to, že poskytovala příliš nestabilní základ pro uplatnění v ekonomii. Tento stav přetrvával i na přelomu 20. století. (Camerer a Loewenstein, 2002, s. 4) Ovšem byli i tací, kteří i přes nevoli většiny akademické půdy spatřovali v psychologii důležitého hráče při formování ekonomických modelů. Jedním z nich byl například Vilfredo Pareto. Ten v jedné ze svých prací uvedl, že psychologie může být stavebním kamenem pro formování politické ekonomie a obecně pro každou sociální vědu. Mimo jiné se i zmínil o tom, že doufá, že jednou nastane den, kdy bude společnost schopna rozhodnout o zákonech společenské vědy na základě užití psychologických principů. K Paretovi se připojovali i další ekonomové, kteří spekulovali nad užitím psychologie v ekonomii. Byli jimi například Irving Fischer nebo Maynard Keynes. (Thaler, 2016) Nicméně i přes jejich snahu pozvednout význam psychologie, přetrvávala nechuť



k psychologii, která zapříčinila, že se pomalu vytrácela z ekonomiky a psychologické poznatky do značné míry zcela vymizely. (Camerer a Loewenstein, 2002, s. 4)

O potřebě psychologie v ekonomice se znovu začalo mluvit v padesátých letech 20. století, kdy se o to zapříčinil zejména George Katona, který usiloval o zakotvení psychologie do ekonomického prostředí. Obhajoval to tím, že potřeba psychologie v ekonomickém výzkumu spočívá v nutnosti objevovat a analyzovat síly, které jsou za tyto rozhodnutí odpovědné. Jednoduše tvrdil, že ekonomika bez psychologie nemůže vysvětlit důležité ekonomické procesy a psychologie bez ekonomie nemůže vysvětlit určité aspekty lidského rozhodování. (Gradinaru, 2014, s. 85)

Vznik behaviorální ekonomie na sebe nenechal dlouho čekat. Vedlo k tomu několik událostí. Jednou z nich bylo přijetí ekonomického užitku, který sloužil jako popisný model pro rozhodování v nejistotě. Základy pro teorii očekávaného užitku položila kniha *Teorie her a kooperativního rozhodování* z roku 1944, kterou napsali matematik John von Neumann a ekonom Oscar Morgenstern. (Buchtelová et al., 2014, s. 194) Na začátku šedesátých let 20. století v kognitivní psychologii byla zaznamenána dominance metafory mozku jako reakce na stimulaci. Toto nové pojetí umožnilo vytvářet nové studie dříve opomíjených témat jako je paměť, řešení problémů a rozhodování. Významní psychologové, jakými byli Ward Edwards, Duncan Luce, Amos Tversky a stále žijící Daniel Kahneman, pak začali využívat ekonomické modely jako indikátory, se kterými kontrastovali své vlastní psychologické modely. (Camerer a Loewenstein, 2002, s. 5)

Rok 1979 se stal významným milníkem v historickém vývoji behaviorální ekonomie. Světu byla představena vědecká práce spoluautorů dvou psychologů Amose Tverskyho a Daniela Khanemana. V tomto mnoha autory označovaném „klíčovém“ díle byla popsána psychologická stránka rozhodovacího procesu a jejich hypotézy byly doplněny empirickými daty. Klíčovou se vědecká práce stala zejména z toho důvodu, že v ní psychologové jako první vůbec odhalili, že lidé běžně porušují ekonomické předpoklady chování, a zejména pak jsou-li vystaveni nejistým situacím. Z vědecké práce vychází, že má-li člověk učinit rozhodnutí v podmínkách nejistoty, nastoupí na scénu tzv. averze k riziku, pro kterou je charakteristický rys upřednostnění zisku před ztrátou. Odhalili, že lidé se nechávají ovlivňovat způsobem, jakým je rozhodnutí prezentováno, čímž konají v rozporu s konceptem racionálního a sobecky orientovaného jedince a vyvrátili tak standardní ekonomické teze. (Buchtelová et. al., 2014, s. 266-269)

O sedm let později uspořádali Robin Hogarthen a Mel Reder dvoudenní konference na Univerzitě v Chicagu. Zde se jako poprvé ve své historii dostala behaviorální ekonomie do popředí veřejného slyšení. Na konferenci byli účastni jak racionalisté, tak i behavioristé, kteří mezi sebou vedli diskuzi o existenci důvodů vedoucích k tomu, proč brát psychologii a s ní pojící se behaviorální ekonomii konečně vážně. (Thaler, 2015, s. 159)

## 2.2 Heuristiky a kognitivní zkreslení

Aby byl jedinec schopen sestavit si budoucí výhled a jeho možné pravděpodobnosti, že odhadované situace nastanou, využívá k tomu mentální zkratky označované jako heuristiky. Jedná se o odhad, který je založen na přirozené intuici, zkušenosti a zdravém rozumu, jenž se může s postupným zkoumáním a přidáním dalších zkušeností zlepšovat, a to i za předpokladu, že nemusí být dosaženo nejoptimálnějšího řešení. Z důvodu subjektivnímu přikládání nejrůznějších vah pravděpodobností dochází k opakujícím se chybám. Mentální zkratky pak slouží ke snižování složitosti vyhodnocovacích procesů a přetváření je na jednodušší operace. Proto se jen zřídka stává, že je člověk zaskočen položenou otázkou. (Kahneman, 2012, s. 96)

V literatuře pojednávající o behaviorální ekonomii se nejčastěji setkáme s následujícím členěním lidského myšlení:

- **system 1** – pracuje automaticky, rychle, s malým nebo optimálním úsilím a bez úmyslné kontroly,
- **system 2** – pracuje pomalu než systém 1, jeho systém činností je založen na subjektivním prožitku. Od toho se pak odvíjí i jeho konečná volba a rozhodnutí. System 2 neustále vše analyzuje a snaží se vyvarovat právě iracionálním úkonům. (Kahneman, 2012, s. 26-28)

### 2.2.1 Stádový efekt

Podstatou stádového efektu je přesvědčení, že volba většiny je zpravidla správná i bez existence jakýkoliv podložených důkazů. Velice hojně je využíván v marketingové oblasti. Typické využití stádového efektu je zejména při reklamních sděleních, kde se autoři při uvedení produktu odkazují na to, že se jedná o nejoblíbenější či nejprodávanější produkt, aniž by pro toto tvrzení měli jakýkoliv důkaz. Ovšem pouhá zmínka o tom, že většina lidí upřednostňuje nákup nějakého produktu stačí k tomu, aby vytvořila tlak na jedince „svobodnou“ volbu. Na základě silné efektivity je ve stádovém efektu spatřován silný

potenciál při využití státem řízených aktivit s cílem ovlivnit chování obyvatelstva požadovaným směrem. (Cialdini, 2012, s. 118)

### **2.2.2 Kotvení**

S efektem kotvení se člověk v běžném životě setkává zejména v situacích, kdy musí přemýšlet o konkrétních hodnotách neznámého množství předtím, než tuto hodnotu odhadne. Jak působí efekt kotvení na rozhodování lidí popsal Kahneman ve své knize na experimentu se zmanipulovaným kolem štěstí. To se zpravidla zastavovalo jenom na dvou číslech: 10 a 65. Účastníci experimentu si měli vylosovaná čísla kolem štěstí zaznamenávat a následně byly dotazovány otázkami, které ale neměly s kolem štěstí žádnou spojitost. Experiment však potvrdil, že účastníci zaznamenané hodnoty využívali jako zdroj – kotvu pro odpovědi na jim kladené otázky. (Kahneman, 2012, s. 130–131)

### **2.2.3 Heuristika dostupnosti**

Z pravidla se s ní člověk setkává v situacích, ve kterých je nucen odhadovat pravděpodobnost rizika tím, jak rychle se mu vybaví různé jeho příklady. Jednoduše řečeno, daleko jednodušeji si dokážeme představit vznik prožitého rizika spíše než člověk, který o takovém riziku pouze jenom četl. Např. lidé kteří prožili záplavy se spíše pojistí proti této živelné katastrofě než lidé, kteří ji nikdy nezažili. (Thaler a Sunstein, 2010, s. 37-38)

## **2.3 Behaviorální teorie v kontextu veřejné politiky**

Tradičně používané nástroje veřejné politiky vycházejí z poznatků klasické ekonomie, a ty se všeobecně spoléhají na to, že člověk je plně racionálně přemýšlející osoba a že je sám schopen vyhodnotit, která rozhodnutí mu přinesou největší užitek. (Madrian, 2014) V posledních letech, ale začal převládat názor, že lidské chování nemusí vždy přesně odpovídat klasickému ekonomickému pojetí a tudíž nástroje, které jsou doposud používané pro tvorbu a realizaci veřejné politiky, nemusejí už být tak efektivní a účinné. Vyvstala tedy myšlenka, proč nezkusit zapojit do tvorby a realizace veřejné politiky behaviorální ekonomii. (Low, 2011, s. 3)

Nástroje používané behaviorální ekonomii se od těch tradičně používaných liší zejména tím, že se nesnaží působit na zvýšení vnímaného užtku daného opatření, ale snaží se zejména zapůsobit na osobní přesvědčení a názory. Velký důraz je pak především kladen na kontext, ve kterém jsou lidem prezentovány. (Madrian, 2014)

V současnosti je nejrozšířenějším nástrojem pro aplikaci poznatků z behaviorálního prostředí použití tzv. postrčení, v originále nudge. Je tomu tak zejména pro jejich nízkonákladovost a jednoduchost. Ovšem ale, ani složitější a komplexnější procesy tradiční pro veřejnou politiku nepříjdou zkrátka. Do nich mohou být behaviorální principy integrované v podobě nejrůznější regulí, nabídek nebo požadavků na informace. (Madrian, 2014) To že, se aplikace behaviorálních principů v oblasti veřejné politiky stává čím dál větším trendem dokazují i výzkumy prováděné v letech 2014 a 2017 prostřednictvím kterých bylo zjištěno, že celkově 67 % z celkově zkoumaných států už v nějaké formě využívalo behaviorální principy. (Vintr, 2018)

### **2.3.1 Libertariánský paternalismus**

Jedná se o myšlenkový směr, jehož podstatou je docílení správného nastavení institucionálních parametrů rozhodování tak, aby se člověk při volbě dokázal rozhodnout správně a současně, aby ta jeho volba byla učiněna dobrovolně vycházejíc z jeho správného uvážení. (Lišková, 2017) Jednoduše řečeno jde o to, aby lidem nebylo nic zakazováno a aby byli nenásilnou formou navedeni na správný směr. Libertariánský paternalismus tedy může představovat velice účinný nástroj, prostřednictvím kterého mohou vlády nenásilnou formou ovlivňovat chování svých občanů, bez toho, aniž by jim bylo něco zakazováno nebo docházelo k omezování či porušování jejich možností. (Nádoba, 2017)

I když se na první pohled může zdát, že se s prvky libertariánského paternalismu obyčejný člověk nemůže ve všedním životě setkat, opak je pravdou. Jako ukázkový příklad můžeme uvést ku příkladu značení krabiček cigaret odpudivými obrázky ilustrující následky dlouhodobého užívání této návykové látky. Jak vychází z principu libertariánského paternalismu obrázkem spotřebitele nijak neomezuje v jeho svobodné volbě zakoupit si cigarety a ani ho k ničemu nenutí, pouze jej nenásilnou formou postrčuje k tomu, aby se zamyslel nad dalším užíváním cigaret. (Lišková, 2017)

Nedílnou součástí aplikace libertariánského paternalismu je správné nastavení tzv. architektury výběru.

#### **2.3.1.1 Architektura výběru**

Architekturou výběru se rozumí aplikování poznatků či principů behaviorální ekonomie. Realizátorem architektury výběru se pak stává subjekt, který se prostřednictvím postrčení snaží zapůsobit na rozhodování lidí. Výsledkem takového působení může být například lepší

volba. Aby se stala architektura výběru úspěšnou, je zapotřebí dodržet základní myšlenku, a to takovou, že vysílající signál v podobě nějakého stimulu či předmětu musí nutně odpovídat dané akci. Při nedodržení této myšlenky pak může dojít k opačnému efektu, a to k takovému, který bude mít za následek vznik rozporů vedoucí k oslabení výkonu a existenci tápajících lidí. (Thaler a Sunstein, 2010, s. 14-16 a s. 98)

Za nejzdařilejší počín architektury výběru je uváděna aplikace mouchy v podobě obrázku v pisoárech na amsterodamských letištích, která měla za následek snížení nákladů vynaložených na jejich úklid. Tento zdařilý počín se pak zanedlouho rozmohl po celém světě. (Hliníková, 2013) Jak uvádí ve své knize Thaler a Sunstein (2010, s. 101), aby se lidé postrčily k lepším rozhodnutím, která mohou mít pozitivní dopad nejenom na ně samotné ale i na ostatní, nemusí být vynakládáno příliš velkého úsilí ani množství finančních prostředků, postačí k tomu správně využít, byť malých věcí. To se pak nanejvýš hodí v oblasti veřejné politiky, jejíž hospodaření je založeno na dodržení principu 3E.

### 2.3.2 Nudging neboli usměrnění / postrčení

Poprvé byl tento nový nástroj pro tvorbu aktivní a uvědomělé státní správy světa představen v knižní publikaci dvou spoluautorů Thalera a Sunsteina v roce 2008. Hlavní podstata metody nudging neboli usměrnování spočívá v tom, že nepředpokládá, že lidské rozhodování je vždy podmíněno teorií ekonomického člověka. Z toho pak vyplývá, že se člověk dopouští chybného jednání. Koncepce nudging se tedy snaží takové chybné jednání zmapovat a identifikované chyby do budoucna predikovat tak, aby nedošlo k jejich opakování. I když není možné prostřednictvím nudgingu odhalit a následně vyřešit každý problém, snahou této metody je pomoci lidem působením jednoduchých nástrojů oproti aplikování různých nařízení, popřípadě příkazů pro dosažení kýženého efektu. (Thaler, 2015, s. 311)

Využití metody nudging v oblasti veřejné politiky může předejít některým problémům a určitým nástrahám tradiční regulace společnosti, jakými jsou například neúčinné a v mnoha případech nákladné vládní kampaně, nezamyšlené účinky motivačního chování či invazivní regulace výběru. Jako každá metoda, tak i nudging má své nedostatky. Ty by se, ale podle dvojice autorů Hertwiga a Grüne-Yanoffa daly částečně odstranit prostřednictvím využití tzv. doplňkového přístupu založeného na konceptu povzbuzení podporující schopnost lidí rozhodovat se na základě přijatých informací. (Hertwig a Grüne-Yanoff, 2017)

I když aplikováním metody nudging v oblasti veřejné politiky mohou tvůrci docílit požadovaných cílů daleko rychleji a s daleko nižšími náklady, jak uvádí Thaler (2015, s. 310) existují stále zákazy a nařízení, které jsou nevyhnutelné a které není možné jednoduše zrušit nebo jenom omezit jejich pravomoc. Jak napsal „*Žádná společnost nemůže existovat bez pravidel.*“

Určitě můžeme bez pochyby říci, že metoda nudging při správném využití může tvůrcům veřejné politiky nabídnout účinný způsob, jak ovlivňovat chování občanů, a to bez použití prostředků, které by jakýmkoliv způsobem omezovaly jejich svobodné rozhodování anebo jim ukládaly závazné povinnosti. (Hansen, 2016)

## **2.4 Praktická aplikace poznatků behaviorální ekonomie ve veřejných politikách**

### **Behavioural Insight Teams**

Behavioural Insight Teams (zkráceně BIT), která je neoficiálně známá taky jako „Nudge Unit“ je celosvětová organizace zabývající se studiem chování člověka. Na základě těchto studií pak generuje postřehy a principy opírající o teorii nudge (postrčení) sloužící jako nástroj pro zlepšení veřejných služeb. BIT velice často spolupracuje s vládami, místními úřady nebo podniky. Na základě této kooperace pak testuje jednoduché intervence behaviorálních poznatků s cílem odstranit hlavní politické problémy. V současnosti má BIT kanceláře po celém světě a v celkově 31 zemí provádí intervenci své práce. BIT do dnešního dne zrealizoval přes 750 projektů a vydal přes 400 studií. (About Us, ©2021)

### **Realizace poznatků behaviorální ekonomie ve veřejné politice Velké Británie**

Byl rok 2010 a ve Velké Británii vznikl tým Behavioral Insights Team (BIT), jehož zakladatelem byl tehdejší předseda vlády David Cameron. Inspirací pro založení behaviorálního týmu se mu stala kniha Nudge, která vyšla o dva roky dříve. Poznatky získané z této knihy se Cameron snažil uplatnit pro efektivnější a kvalitnější vedení státního aparátu. (Thaler, 2015, s. 314-316)

První oblastí, do které byly aplikovány behaviorální poznatky, byla oblast zabývající se otázkou neplacících daňových poplatníků. Tradiční řešení této situace spočívalo v rozesílání upomínek obsahující informaci o pozdním zaplacení daně. Pokud poplatník na tu to výzvu nezareagoval v podobě úhrady dlužné daně, byla mu zaslána po uplynutí zákonné lhůty druhá upomínka. Ovšem s tím rozdílem, že pokud už ani nyní dlužník neuhradí dlužnou

částku bude navíc od státu pokutován za pozdní úhradu. Provedené průzkumy zjistily, že většina obyvatelstva na první výzvu nereagovala, a tak stát musel poslat druhou upomínku. Pro stát to znamenalo velkou byrokratickou a finanční zátěž. Terčem zájmu behaviorálního týmu se tak stala formální úprava obsahu první posílené upomínky, za vynaložení minimálních nákladů. Výsledkem jejich úpravy se stalo doplnění prosté věty na úvod upomínky, obsahující sdělení, že většina obyvatel Velké Británie platí daně včas. Použití této věty vedlo ke snížení počtu pozdě uhrazených plateb. Experiment se stal jasným důkazem toho, že pokud dobře nastavíme pošťouchnutí lze jednoduše a s vynaložením minimálních nákladů dosáhnout požadovaného efektu. (Thaler, 2015, s. 318-326)

### **Realizace poznatků behaviorální ekonomie ve veřejné správě USA**

V USA proběhla první implementace behaviorálních principů už v roce 1995. Bylo tak učiněno prostřednictvím experimentu, který podobně jako tomu bylo v případě Velké Británie, měl za cíl vyvinout tlak na neplatiče daní. Jádrem experimentu byla formální úprava formulářů, které byly vyhotoveny ve dvou provedení. První verze měla neplatiče daní přimět platit včas tak, že na ně byl vyvinout tlak v podobě morálního upozornění, které bylo ukryto ve větě „*daně se musí platit řádně a včas.*“ V případě druhé verze bylo použito sdělení, ve kterém je informováni o skutečnosti, že „*i napříč mylně rozšířeným představám daně v USA platí 93 % obyvatel včas.*“. Informovanost o tom, že většina obyvatel platí daně včas měla za následek, že byl zaznamenán vyšší poměr včasné uhrazených plateb za daně. Zde je krásně vidět účinnost stádového efektu, na základě něho jedinec přizpůsobí svou volbu podle rozhodnutí většiny. Účinnost první verze nebyla nijak dokázána. Do experimentu bylo zapojeno okolo 20 000 adresátů. (Coleman, 1996, s. 18)

Další aplikace behaviorálních principů byla provedena na skupině neplatičů parkovného v Louisville. Zde město v roce 2015 evidovalo pokuty za neuhrazené platby parkovného v neuvěřitelné výši 1,1 mil. amerických dolarů. Tyto neuhrazené platby za parkovné představovaly velký problém nejenom pro město, ale hlavně pro samotné neplatiče parkovného. Ignoroval-li totiž řidiči lístek za parkovné, byl jim následně naúčtován navíc poplatek za pozdní platbu parkovného a v konečném důsledku tak skončila platba vymáháním. Město řešilo tento problém zasíláním upomínkových dopisů, ve kterých je informováni o vzniklé situaci. První dva dopisy zasílalo město v intervalu po 7 dnech a třetí byl posílán po 45 dnech, pokud nebyl stále nedoplatek uhrazen. Jejich poselstvím bylo přimět dlužníky k úhradě nedoplatků. Ovšem efekt se nedostavil. O slovo se tedy přihlásil BIT, který si náhodně vybral přes 1 800 neplatičů a zaslal jim upravenou verzi třetího

plánovaného zasílaného dopisu. Tato skupina lidí představovala kontrolní vzorek, na které BIT testoval efektivitu jím upravených dopisů. Oproti verzi dopisu, který posílalo město, BIT do dopisu přidal oznámení, že nebude-li nedoplatek uhrazen včas, bude postoupeno k exekučnímu vymáhání. Upravená verze dopisu dále obsahovala užití sociálních norem v podobě aplikace věty, že většina občanů města Louisville zaplatí pokutu za parkování do 13 dnů. Pro podpoření efektu obsahového poselství dopisu přidali navíc do hlavičky dopisu obrázek s výstižným textem „ZAPLAŤ NYNÍ“, aby bylo jasné, co se po neplatiči požaduje. Za pouhý měsíc, kdy byla testována upravená verze upomínkového dopisu, se zvýšila úhrada nedoplatku za parkovné o 10,5 %. (Our work, ©2021)



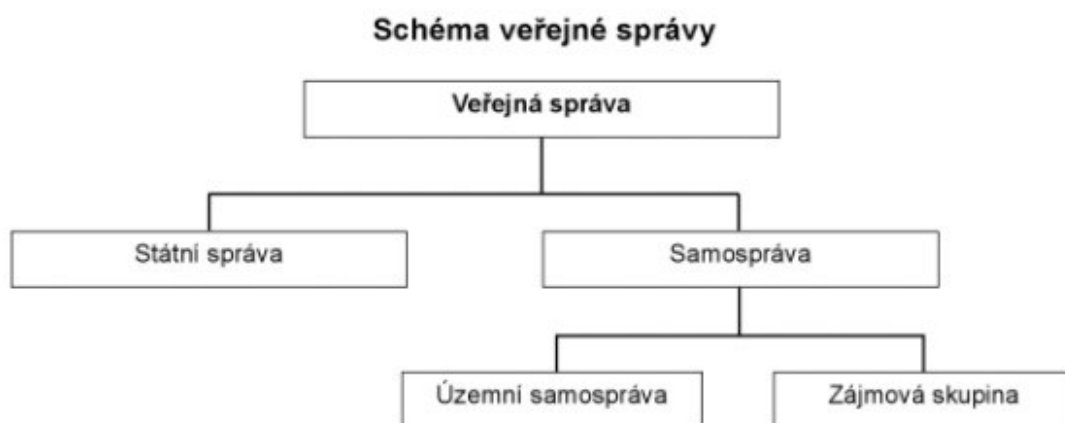
### 3 AGENDY MĚSTSKÝCH ÚŘADŮ V PROSTŘEDÍ ČESKÉ REPUBLIKY

#### 3.1 Veřejná správa – obecná charakteristika

V organizované společnosti v podobě státu se obecně řečeno rozumí veřejnou správou správa veřejných záležitostí, která je realizována jako projev výkonné moci ve státě. Charakteristickým prvkem výkonné moci je prvek veřejné moci, kterou v první řadě představuje sám stát. Dále je pak disponování s touto mocí delegováno na ostatní subjekty povolané k výkonu správy veřejných záležitostí. (Průcha, 2014, s. 9)

V obecném měřítku lze veřejnou správu označit jako soubor řídicích činností, které jsou záměrné, účelové, kontinuální a jsou organizována tak, aby byly ve veřejném zájmu, kde veřejný zájem je chápán jako zájem početnější skupiny příslušné komunity. V důsledku působení změn ve společnosti pak dochází ke změně činností, obsahu a formy veřejné správy. Veřejná správa tedy aktivně organizuje a řeší nejrůznější společenské situace. (Horzinková a Novotný, 2013, s. 13)

Veřejná správa je tvořena dvěma hlavními subsystémy, a to státní správou a veřejnou samosprávou. V případě státní správy je její výkon uskutečňován státem prostřednictvím institucí buď přímo nebo zprostředkovaně. V případě samosprávy je výkon moci výsledkem delegování správy na jiné než státní subjekty. (Provazníková, 2009, s. 11)



Obrázek 1: Schéma veřejné správy (Provazníková, 2009, s. 12)

Co se týče struktury veřejné správy, tak ta je tvořena soustavou orgánů státní správy a územní samosprávy. Řízení státní správy je prováděno prostřednictvím ústřední vlády, která zároveň reprezentuje nejvyšší orgán moci výkonné a politické. Typickým rysem státní správy je

jednotná úprava výkonu, omezená autonomie rozhodování, vertikální hierarchická struktura včetně podřízenosti nižších orgánů státní správy vyšším orgánům, převaha monokratického způsobu rozhodování a ustavování orgánů státní správy formou jmenování. (Provazníková, 2009, s. 11-12)

V současnosti je na veřejnou správu nahlíženo jako na aktivní službu občanům, která je konána za jejich aktivní účasti a v jejich prospěch.

### **3.2 Činnosti veřejné správy**

Primárním úkolem veřejné správy je zabezpečení veřejného zájmu, který je akceptován valnou většinou obyvatel příslušné země. Práva a povinnosti subjektům uděluje na základě právního řádů tvořený právními předpisy. Současně mu tyto předpisy zaručují vymahatelnost v případě, že dojde k porušení a nerespektování stanovených práv a povinností. (Peková, Jetmar a Pilný, 2005)

Veřejná správa se stará o realizaci státní politiky napříč všemi úrovněmi, jenž je zakotvena v zákonech a dalších podzákonných předpisech, a to jak na horizontální, tak i na vertikální úrovni včetně samosprávy. (Peková, Jetmar a Pilný, 2005)

### **3.3 Územní státní správa**

V ČR je uplatňován tzv. dvoustupňový systém územní státní správy. První stupeň zastupují obecní úřady, případně pověřené obecní úřady nebo úřady s rozšířenou působností, jenž v rámci přenesené působnosti vykonávají řadu úkolů. Druhý stupeň pak představují krajské úřady. (Provazníková, 2009, s. 24-23)

### **3.4 Územní samospráva**

Aby mohla územní samospráva vůbec existovat a realizovat svoje funkce musí mít vytvořené legislativní a ekonomické předpoklady. Pod legislativními předpoklady si lze představit např. vymezení pravomoci, působnosti, autonomie a odpovědnosti, organizační a vnitřní členění, vymezení obsahu samostatné a přenesené působnosti aj. Pod ekonomickými předpoklady si lze představit disponování s majetkem a právem s ním hospodařit, možnost získávání vlastních finančních prostředků aj. (Provazníková, 2009, s. 16)

V podmínkách České republiky je Ústavou ČR ustanovena jako základní územní samosprávná jednotka obec, vyšší územně samosprávnou jednotkou je pak ustanoven kraj.

Platná právní regulace vymezuje obec jako základní územní samosprávné společenství občanů, tvořící územní celek, který je vymezen hranicí územím obce. Obec má povahu veřejnoprávní korporace, která disponuje vlastním majetkem. V právních vztazích vystupuje pod svým jménem a nese odpovědnost vyplývající z těchto vztahů. (Průcha, 2014, s. 60-61) Obce a kraje jakožto územní společenství občanů mají právo na samosprávu. Pro každou obec pak platí, že musí být vždy součástí některého kraje. (Horzinková a Novotný, 2010, s. 98)

Základem územní samosprávy je princip územní celku, který ji dovoluje spravovat si právem vymezený okruh svých záležitostí samostatně a nezávisle na státu. (Koudelka, 2001, s. 25) Jedná se o takové záležitosti, které mají vliv na každého jedince patřícího do určitého společenství. (Horzinková a Novotný, 2013, s. 94)

V moderním státě představuje územní samospráva nezastupitelnou složku rozvoje demokracie. (Horzinková a Novotný, 2013, s. 113-114)

### 3.5 Obecní úřad jako orgán obce

Obecní úřad je orgánem obce, který se zřizuje na základě § 5 zákona o obcích a který je zřizován ve všech obcích, městysech, městech, statutárních městech a městských obvodech a městských částí územně členěných statutárních měst ČR bez výjimky, byť pak může nést odlišné označení. Označení obecního úřadu pro konkrétní typ obce pak upravuje § 5 odst. 2 a § 141 odst. 2 zákona o obcích. Názvy obecních úřadů v jednotlivých případech ilustruje následující tabulka. (Ministerstvo vnitra ČR, 2018, s. 7)

*Tabulka 1 Označování úřadů v jednotlivých případech obcí (Ministerstvo vnitra ČR, 2018, s. 7)*

Případ obce	Název obecního úřadu
obec	obecní úřad
městys	úřad městyse
město	městský úřad
statutární město	magistrát města
městská část	úřad městské části
městský obvod	úřad městského obvodu

Obecní úřad je výkonný orgán obce, a to jak v samostatné působnosti, tak i v přenesené. Jeho primárním úkolem je zabezpečení bezpečného chodu obce. Obecní úřad plní úkoly jak v samostatné, tak i přenesené působnosti. (Ministerstvo vnitra ČR, 2018, s. 7)

Obecní úřad je tvořen starostou, místostarostou (popřípadě místostarosty), tajemníkem (je-li tato funkce zřízena, pokud není zřízena jejím výkonem je pověřen starosta obce) a dále zaměstnanci obce, jež jsou zařazeni do obecního úřadu. V případě obcí s pověřeným obecním úřadem nebo obcích s rozšířenou působností je post tajemníka ustavován vždy. (Charburký, 2007, s. 70) Na základě rozhodnutí rady obce pak může být obecní úřad v rámci vnitřního členění dělen na jednotlivé odbory a oddělení dle typu činností, které jsou v rámci nich vykonávány. (Hrabalová, 2004, s. 12)

### **3.5.1 Samostatná působnost obecního úřadu**

V samostatné působnosti, která je vymezena v zákoně o obcích v § 109 odst. 3, vykonává obecní úřad úkony, které jsou mu ukládány zastupitelstvem obce nebo radou obce, dále je jeho úkolem vypomáhat jednotlivým odborům i komisím v jejich činnosti a rozhodovat v případech stanovených buď zákonem o obcích nebo zvláštními předpisy.

Odpovědnost za plnění úkonů obecního úřadu připadá na tajemníka obecního úřadu. V případě není-li tato pozice ustanovena, připadá tato odpovědnost na starostu obecního úřadu jakožto osobu stojící v čele obecního úřadu. (Ministerstvo vnitra ČR, 2018, s. 16)

### **3.5.2 Přenesená působnost obecního úřadu**

Obecní úřad vedle samostatné působnosti vykonává taky přenesenou působnost, která mu byla svěřena státem. Zde platí, že veškerý výkon přenesené působnosti nemusí vykonávat výlučně jenom obecní úřad, ale může ji dle § 61 odst. 1 zákona o obcích delegovat i na další orgány obce. Např. v oblasti voleb je výkon přenesené působnosti delegován na starostu obce, v případě projednávání přestupků je pak přenesená působnost delegována na zvláštní orgán obce, a to na komisi projednávající tento typ přestupků. (Ministerstvo vnitra ČR, s. 17) Obecní úřad v přenesené působnosti plní úkony jménem státu a v jeho zájmu. Za plnění úkolů v rámci přenesené působnosti dostávají obce příspěvek ze státního rozpočtu. (Provazníková, 2009, s. 29)

Dozor nad výkonem samostatné a přenesené působnosti je v rukách krajského úřadu v přenesené působnosti a Ministerstva vnitra. V případě samostatné působnosti se pouze kontroluje dodržení zákonnosti obecního úřadu. (Hrabalová, 2004, s. 9)

### 3.5.3 Typy obecního úřadu

V prostředí České republiky se rozdělují celkově 3 typy obecních úřadů, které se od sebe liší rozsahem výkonu přenesené působnosti. Jde o tuto kategorizaci obecních úřadů:

1. **Obecní úřad obce se základním rozsahem** označován také jako obecní úřad I. stupně či I. typu. Tento typ obecního úřadu vykonává přenesenou působnost pouze v základním rozsahu, který mu stanovuje § 61 odst. 1 písm. a) zákona o obcích. Správním obvodem takového typu obecního úřadu je území dané obce. (Ministerstvo vnitra ČR, 2018, s. 10)
2. **Pověřený obecní úřad** označován také jako obecní úřad II. stupně či II. typu. Tento typ obecního úřadu vykonává přenesenou působnost jak v základním rozsahu, tak navíc i v tzv. svěřeném rozsahu na základě § 64 zákona o obcích. (Ministerstvo vnitra ČR, 2018, s. 10) V základním rozsahu je správním obvodem území jeho obce, v případě výkonu přenesené působnosti, který jemu svěřen zvláštními zákony je výkon přenesené působnosti v rozsahu správního obvodu určeného dle prováděcího právního předpisu. Pověřeny obecní úřad je stanovován na základě zvláštního zákona. (Zákon č. 128/2000 Sb.)
3. **Obecní úřad obce s rozšířenou působností (ORP)** označován také jako obecní úřad III. stupně či III. typu. Tento typ obecního úřadu vykonává vedle přenesené působnosti základního rozsahu a přenesené působnosti pověřeného obecního úřadu také výkon přenesené působnosti ve svěřeném rozsahu ve správním rozsahu určeném dle vyhlášky Ministerstva vnitra. Správní obvody jsou vymezeny výčtem obcí, jenž respektují hranice krajů, ale hranice okresů nikoliv. (Zákon č. 128/2000 Sb.) Předmět rozšířené působnosti je vymezen jak v zákoně o obcích, tak v mnoha dalších speciálních zákonech. Předmět výkonu přenesené působnosti se týká např. zajištění agendy cestovních a osobních dokladů, agendy řidičů a vozidel, agendy živností apod. (Ministerstvo vnitra ČR, 2018, s. 10)

Bez ohledu na výkon přenesené působnosti mohou všechny typy obecních úřadů bez rozdílu vykonávat stejný rozsah samostatné působnosti.

### 3.6 Správa na úseku územního plánování a stavebního úřadu

Okruh otázek, které jsou řešeny v úseku územního plánování a stavebního řádu mají přímou vazbu na výkon veřejné správy a obecně nesou označení jako veřejné stavební právo. Obsah

veřejného stavebního práva reguluje zákon č. 183/2006 Sb., o územním plánování a stavebním řádu (stavební zákon) a v podrobnějším výčtu je dále regulován v navazujících prováděcích vyhláškách. Rámcově lze obsah úpravy veřejného stavebního práva obsaženého ve stavebním zákoně vytyčit do tří oblastí vzájemně spjatých otázek:

1. otázky územního plánování – sem se kategorizují otázky týkající se cílů a úkolů územního plánování, orgánů územního plánování, nástrojů územního plánování, hodnocení vlivů záměrů s vazbou na životní prostředí aj.
2. otázky stavebního řádu – zde spadá okruh otázek týkajících se povolování stavebních objektů případně jejich změn, užívání stavebních objektů, odstraňování stavebních objektů, struktura stavebních úřadů, pozice a koncese autorizovaných inspektorátů
3. ostatní související otázky – do této kategorie spadají otázky mající vazbu na evidenci územně plánovací činnosti, vazbu na ochranu veřejného blaha v režimu stavebního zákona. (Průcha, 2014, s. 173-174)

### **Územní plánování**

Zabezpečení činností souvisejících s územním plánováním mají na starost orgány obcí a krajů včetně Ministerstva pro místní rozvoj a Ministerstva obrany.

V případě orgánů obcí a krajů pak platí, že ve věcech územního plánování vykonávají přenesenou působnost, mimo výjimky stanovené zákonem, kde o daných věcech rozhoduje zastupitelstvo kraje nebo obce, a to ve výkonu samostatné působnosti. Orgánům obcí přísluší agenda územních plánů obcí a regulačních plánů, přičemž pravomoc pořizovat územní plány obcí a regulační plány s vazbou na další související územně plánovací podklady je zákonem svěřena do gesce obecních úřadů obcí s rozšířenou působností, které jsou označovány jako úřady územního plánování. (Průcha, 2014, s. 175)

Nástrojem územního plánování pro správní obvod s rozšířenou působností a pro území krajů jsou územně plánovací podklady. Ty jsou tvořeny územně analytickými podklady a územními studii. Ty současně slouží jako podklad k pořízení politiky územního rozvoje, územně plánovací dokumentaci a pro rozhodování v území. (Průcha, 2014, s. 178-179)

### **Stavební úřad**

Stavební úřady mají za úkol zajištění výkonu činností, tak aby byly v souladu dle stavebního řádu. Stavební úřady jsou dle platné legislativy děleny na tyto typy stavebních úřadů:

- I. Obecné stavební úřady – patří sem obecní a městské úřady vykonávající tuto působnost do konce roku 2006, dále pověřené obecní úřady, magistráty statutárních měst včetně magistrátu hlavního města Prahy, úřady městských částí k tomu pověřené, krajské úřady a Ministerstvo pro místní rozvoj. Působnost těchto obecních stavebních úřadů je dle zákona jako přenesená působnost.
- II. Speciální stavební úřady – jde o orgány vykonávající státní správu v oblastech, do kterých spadají letecké stavby, stavby drah, pozemních komunikací, vodních děl a staveb podléhajících integrovanému povolení.
- III. Vojenské stavební úřad – jedná se o újezdní úřady vykonávající působnost stavebních úřadů v oblastech vojenských újezdů. (Průcha, 2014, s. 177) Na území ČR jsou celkově 4 újezdní úřady vojenských úřadů, a to v Boleticích, Březině, Hradišti a Libové. (Újezdní úřady vojenských úřadů, ©2021)
- IV. Jiné stavební úřady – sem spadají orgány vybraných ministerstev řešící např. stavby pro obranu a bezpečnost státu nebo stavby vězeňské služby aj. (Průcha, 2014, s. 177)

### **3.7 Správa na úseku katastru nemovitostí**

Kromě orgánů moci zeměměřických a katastrálních jsou výkonem plnění některých úkolů pověřeny taky obce a orgány veřejné moci. Obce tak mohou ve svém územním obvodu vyhlášovat na základě oznámení katastrální ho úřadu zahájení revize katastru či obnovy katastrálního operátu včetně souvisejících úkonů, které jsou s touto činností spjaty. Dále obcím stanovena povinnost pečovat o trvalé značení územních hranic obcí a spolupracovat s katastrálním úřadem ve stanovených případech. (Průcha, 2014, s. 203-204)

### **3.8 Správa na úseku živnostenského podnikání**

Správa na úseku živnostenské podnikání se zabývá otázkami integrací výkonné moci do prostředí živnostenského podnikání včetně vazby na jeho kontrolování. V současnosti představuje živnostenské podnikání jednu z nejrozšířenějších forem podnikání, a to zejména z toho důvodu, že má přímou vazbu na většinu podnikatelských činností. Důležitým zákonem v tomto úseku správy je živnostenský zákon. Ten vymezuje, za jakých podmínek může živnostenské oprávnění vzniknout, za jakých se může měnit a zaniknout. Současně tato legislativa vymezuje i pravidla pro výkon kontroly v tomto úseku správy.

Aby bylo vůbec možné realizovat, měnit či rušit živnostenské oprávnění je k tomu potřeba tzv. výkon živnostenské správy. Organizace výkonu živnostenské správy je reprezentována příslušnými orgány státního aparátu, přičemž je do ní počítáno rozvinutí činností tzv. samosprávných živnostenských orgánů. Mimo živnostenský úřad ČR jsou orgány státní správy v úseku živnostenského podnikání krajské úřady a obecní živnostenské úřady.

### **Živnostenský úřad ČR**

Živnostenský úřad ČR představuje ústřední orgán státní správy na úseku živnostenského podnikání a jako takový je pověřen výkonem řídicí, koordinační, kontrolní a metodické činnosti vůči krajským živnostenským úřadům. Do jeho pravomoci spadá možnost nařídit živnostenským úřadům provádění živnostenské kontroly, rozhodovat o odvoláních proti rozhodnutí krajských živnostenských úřadů a spravování živnostenského rejstříku a další úkony vyplývající ze zvláštní právních předpisů. (zákon č. 570/1991 Sb.)

### **Krajské živnostenské úřady**

Krajské živnostenské úřady jsou odbory krajských úřadů, v případě hlavního města Prahy je to odbor Magistrátu hlavního města Prahy. Krajské živnostenské úřady jsou pověřeny výkonem řídicím, koordinačním, kontrolním a metodickou činností, a to vůči obecním živnostenským úřadům. Vůči obecním živnostenským úřadům dále plní výkon funkce centrálních registračních míst a jednotných kontaktních míst, včetně provozování živnostenského rejstříku. V neposlední řadě posuzují rozhodování o odvolání vůči rozhodnutí obecního živnostenského úřadu. (Průcha, 2014, s. 209-210)

### **Obecní živnostenské úřady**

Obecní živnostenské úřady jsou zřizovány výhradně v obcích s rozšířenou působností, a to v postavení jejich odborů. Obecní živnostenské úřady zabezpečují na úseku živnostenského podnikání výkon státní správy v rozsahu stanoveným dle živnostenského zákona, a to pro všechny druhy živnosti včetně provozování živnostenského rejstříku. Dále plní funkci jednotných kontaktních míst a centrálních registračních míst. Mimo to jsou taky oprávněny provádět živnostenskou kontrolu a ukládat pokuty v rozsahu své působnosti. (Průcha, 2014, s. 207-210)

## **3.9 Správa na úseku dopravy**

Správa na úseku dopravy má za úkol zabezpečit neobvykle rozsáhlé a různorodé spektrum úkonů, vážící se na dopravu a jejího provozování. Těžištěm státní správy na úseku dopravy



je zabezpečení tzv. veřejné dopravy provozovanou dle právních regulí jako veřejně přístupnou sužbu. Právní regulace správy v úseku dopravy je diferencovaná a reflektuje různorodost jednotlivých druhů dopravy.

Ústředním orgánem správy na úseku dopravy je Ministerstvo dopravy, a to nerozdílně pro všechny druhy dopravy. Dalšími orgány jsou pak v předepisovaném rozsahu svých pravomocí náležející orgány krajů a obcí, které ale vystupují zpravidla ve specifickém postavení, které je rozličné, a to ve vazbě dle určitého typu dopravy.

### **Drážní doprava**

Orgánem v úseku drážní dopravy jsou tzv. drážní správní úřady, které vedle Ministerstva dopravy a Drážního úřadu v přenesené působnosti vykonávají i obce. Obce pak ve funkci drážního správního úřadu rozhodují o otázkách týkající se tramvajových a trolejbusových drah, které se obecně označují jako městská hromadná doprava. Předpokladem však musí být existence tohoto typu dráhy v území obce. Obec je současně pověřena státním dozorem, která je určena věcnou a územní působností drážního správního úřadu. Mimo to pak plní funkci tzv. speciálního stavebního úřadu. (Průcha, 2014, s. 227 a s. 230)

### **Silniční doprava**

Orgánem v úseku silniční dopravy jsou tzv. dopravní úřady, a to v postavení krajských úřadů. Dopravními úřady pro autobusovou dopravu a taxislužbu jsou vedle Ministerstva dopravy, Magistrátu hlavního města Prahy a magistrátů statutárních měst taky obce s rozšířenou působností. Dopravní úřady a Ministerstvo dopravy jsou pověřeno jak k výkonu státního odborného dozoru, tak i k výkonu státní správy.

V samostatné působnosti přísluší obcím a krajům zabezpečovat tzv. veřejnou službu v přepravě cestujících. Kraje jsou pak povinny zabezpečit dopravní obslužnost dle jeho územního obvodu. Obce pak musí zabezpečit dopravní obslužnost ve svých územních obvodech nad rámec dopravní obslužnosti zabezpečované krajem. K zajištění veřejné obslužnosti mohou obce i kraje využít služeb dopravce se kterým uzavřou příslušnou smlouvu nebo si ji zabezpečí samy.

V otázkách týkající se pozemních komunikací je výkon státní správy vykonáván prostřednictvím tzv. silničních správních úřadů, které jsou tvořeny Ministerstvem dopravy, krajskými úřady a obecními úřady obcí s rozšířenou působností. Součástí výkonu státní správy v úseku pozemních komunikací je i výkon státního dozoru. (Průcha, 2014, s. 225-234)

### 3.10 Správa na úseku zdravotnictví

Výkon veřejné správy v úseku zdravotnictví se zabývá realizací opatření cílících na poskytnutí zdravotní péče, nevyjímaje podpory a ochrany tzv. veřejného zdraví. Organizační členění správy v úseku zdravotnictví je ovlivněno projevující se vertikální diferenciací veřejné správy zdravotnictví a jednak taky podílení se na správě v úseku zdravotnictví jak orgány státní správy, tak subjekty samosprávy.

Pro státní správu na úseku zdravotnictví je ústředním orgánem Ministerstvo zdravotnictví, které postupuje v součinnosti ústředními orgány státní správy. Součástí Ministerstva zdravotnictví jsou pak dva inspektoráty, kterými jsou Inspektorát omamných látek a psychotropních látek a Český inspektorát lázní a zřidel.

V územní úrovni krajům a obcím přísluší vykonávat veřejnou správu. Zde ovšem platí, že převahu má v těchto úrovních výkon státní správy nad výkonem samosprávy. Výkon státní správy je v gesci krajských úřadů a obecních úřadů obcí s rozšířenou působností. Samosprávu pak vykonávají obce a kraje obvykle prostřednictvím svých dalších orgánů, nejčastěji prostřednictvím zastupitelstva nebo rady. Státní zdravotní dozor v územní úrovni vykonávají v přiměřené míře krajské hygienické stanice. (Průcha, 2014, s. 259-261)

### 3.11 Správa na úseku školství

Zabezpečení státní správy v úseku školství je diferencované, a to z důvodu diferencovanosti vzdělávací soustavy v ČR. Vzdělávací soustava je tvořena základními složkami v podobě mateřských škol, základních škol, středních škol, vyšších odborných škol a vysokých škol. Tyto základní složky vzdělávací soustavy jsou pak v rámci vnitřní struktury dále děleny, přičemž je vzdělávací soustava navíc doplněna o další typy školských zařízení a škol. Diferencovanost vzdělávací soustavy z hlediska vnitřního uspořádání, pak nachází svůj obdobně rozličný výraz v zajištění státní správy v tomto úseku, a tomu také odpovídá příslušně strukturovaná legislativní úprava. Diferencovanost vzdělávací soustavy se následně projevuje výrazným rozdílem mezi správou školství v úseku od mateřských škol až po vyšší odborné školy a správou na úrovni vysokých škol. V případě prvního vymezení úrovně školství se na správu výrazně podílí územní správa, načež v úrovni vysokých škol nikoliv.

Státní správu na úrovních od mateřských škol až po vyšší odborné školy vykonávají obce s rozšířenou působností společně s krajskými úřady, řediteli škol, Ministerstva školství,

mládeže a tělovýchovy a České školní inspekce. Co se týče samosprávy na těchto úrovních školství přísluší jí vykonávat krajům a obcím. Současně mohou jisté prvky samosprávy vykonávat tzv. školské právnické osoby.

Státní správu na úrovni vysokých škol je pověřeno vykonávat Ministerstvo školství, mládeže a tělovýchovy společně s Akreditační komisí, jejíž rozsah je jasně vymezen. Jde-li o správu otázek týkajících se veřejných vysokých škol, pak platí že v některých případech je možné, aby státní správu vykonával rektor dané vysoké školy. Samosprávu pak přísluší vykonávat akreditovaným orgánům příslušné vysoké školy. (Průcha, 2014, s. 243-245)

## **II. PRAKTICKÁ ČÁST**

## 4 PŘEDSTAVENÍ MĚSTA VIZOVICE

Město Vizovice je obcí s rozšířenou působností. Tento statut má od roku 2003. Vizovice jsou střediskem ORP, pro dalších 15 obcí, pro které zajišťuje výkon státní správy jako obec s rozšířenou působností. ORP Vizovice se rozkládá ve středu Zlínského kraje. Na severozápadě a západě sousedí se správním obvodem Zlín, na jihu pak sousedí se dvěma správními obvody Luhačovice a Valašské Klobouky a na východě a severovýchodě sousedí se správním obvodem Vsetín. S rozlohou 14 609 km<sup>2</sup> je třetím nejmenším správním obvodem ve Zlínském kraj a s počtem obyvatel 17 153 pak druhým nejmenším. Na následujícím obrázku je zobrazena jednak mapa obcí tvořící správní obvod Vizovice včetně určení polohy v rámci Zlínského kraje.



Obrázek 2: Správní obvod ORP Vizovice (zdroj: SO ORP Vizovice, ©2020)

Samotné město Vizovice se skládá ze dvou částí – Vizovice a Chrástěšov. Žije v něm téměř 5 000 obyvatel a rozprostírá se na celkové výměře 28,60 km<sup>2</sup>. Město je součástí NUTS II – Střední Morava, mikroregionu Vizovicko a Místní akční skupiny Vizovicko a Slušovicko. (Město Vizovice v číslech, ©2021; Charakteristika SO ORP Vizovice, 2014)

### 4.1 Geografická poloha

Město Vizovice, častokrát označováno jako brána Valašska, se nachází ve Zlínském kraji, v podhůří Vizovických vrchů přibližně 15 km východně od krajského města Zlín a 20 km jihozápadně od okresního města Vsetín. Město leží na úpatí Vizovické vrchoviny

v nadmořské výšce 290 m.n.m. Většina část území je tvořena vizovickou vrchovinou s nejvyšším bodem Klášťov 753 m. Městem protéká říčka Bratřejůvka a Lutoninka.



*Obrázek 3: Vizovice na mapě ČR (zdroj: Vizovice, ©2021)*

První písemná zmínka o městě pochází z roku 1261, na letošní rok tak připadá jubilejní oslava 760 let města. Dominantou města je barokní zámek s přílehlým zámeckým parkem s uměle vybudovaným rybníkem, který je velkým lákadlem mnoha turistů. Mezi další zajímavosti a památky města Vizovice patří kostel sv. Vavřince, sloup se sochou Bolestné Panny Marie na Masarykově náměstí nebo dochovala secesní vila v Říčanské ulici.

Velkým lákadlem je pro turisty zdejší Jelinkův Destilary Land, který mimo konání zajímavých exkurzí nabízí ochutnávku pálenek. Stejně jako tradiční pálení slivovice, tak i vizovické pečivo je známé daleko za hranicemi města. Město je známé a často terčem návštěvníků i díky známému vizovickému rodákovi herci Bolkovi Polívkovi, který je označován jako Valašský král.

Vizovice jsou velmi kulturní město, již tradičně se tu konají akce je např. Vizovické hudebního léto, folklórní festival Valašský regál, mezinárodní rockový festival Master of Rock nebo srpnový oblíbený festival Trnkobranní s nadregionálním dosahem.

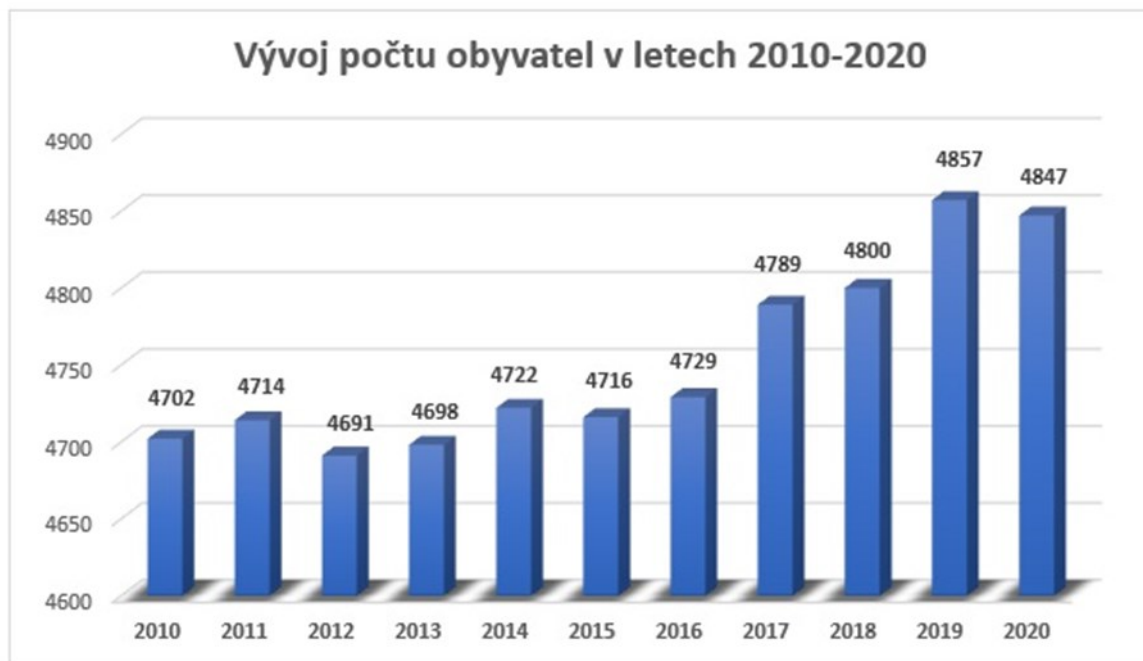
Krásný pohled na město v celé své jeho kráse umožňuje rozhledna Doubrava, která se nachází 5 km od Vizovic v nadmořské výšce 767 metrů. (Oficiální stránky města Vizovice, ©2021; Vizovice, ©2021)

## **4.2 Struktura obyvatelstva města Vizovice**

Obyvatelstvo je jedním z důležitých faktorů, mající velký vliv na vývoj daného území. Tak velký význam je mu přisuzován zejména z toho důvodu, jelikož odráží 2 aspekty projevující se na daném území, a to ekonomicko-společenský aspekt daného území a druhým aspektem je pak rozvojová možnosti daného území v horizontu budoucích let.

## Vývoj počtu obyvatel

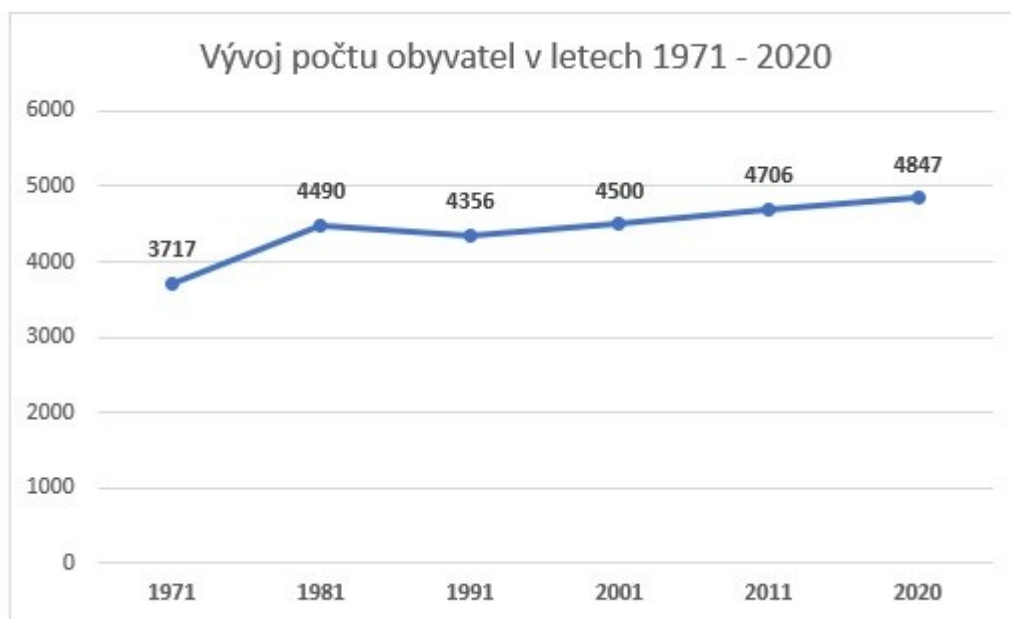
Vývoj počtu obyvatel města Vizovice je graficky znázorněn v následujícím obrázku.



Obrázek 4: Vývoj počtu obyvatel města Vizovice v letech 2010-2020 (vlastní zpracování, zdroj: ČSÚ, ©2021)

Jak můžeme vidět, tak ve sledovaném období se projevil rostoucí trend celkového počtu obyvatel. Během 10 let došlo k nárůstu počtu obyvatel na necelých 4 900. Ve sledovaném období došlo k největšímu úbytku obyvatel v roce 2012, kde hodnota celkového počtu obyvatel nepřekročila hranici 4 700 obyvatel. Ve stejném duchu se nesl i rok 2013. Opětovné překročení hranice 4 700 obyvatel pak bylo zaznamenáno v roce 2014. Nejvyšší počet obyvatel byl evidován v roce 2019, kdy se hodnota blížila téměř k hranici 4 860 obyvatel. V posledním sledovaném roce žilo ve městě celkově 4 847 obyvatel, z toho 51,3 % žen a 48,7 % mužů.

Rostoucí trend počtu obyvatelstva potvrzuje i dlouhodobý vývoj počtu obyvatel, který je ilustrován v následujícím obrázku. Z ilustrace vyplývá, že v roce 1971 žilo ve městě 3 717 obyvatel, o 10 let později už žilo ve městě bezmála o 800 obyvatel více. Vychýlení v rostoucím trendu zaznamenal rok 1991, kdy se naopak projevil během 10 let klesající trend vývoje počtu obyvatel. Klesající trend se už však tak radikálně v dalších dekádách neobjevil.



Obrázek 5: Dlouhodobý vývoj počtu obyvatel města Vizovice v letech 1971-2020 (vlastní zpracování, zdroj: ČSÚ, ©2021)

### Věková struktura obyvatelstva

Tabulka 2: Věková struktura obyvatelstva, průměrný věk a index stáří (vlastní zpracování, zdroj: ČSÚ, ©2021)

	Věková skupina			Průměrný věk	Index stáří
	0 až 14 let	15 až 64 let	65 a více let		
<b>2010</b>	750	3 315	637	39,5	84,9
<b>2011</b>	747	3 281	686	40,0	91,8
<b>2012</b>	754	3 240	697	40,1	92,4
<b>2013</b>	749	3 224	725	40,4	96,8
<b>2014</b>	757	3 203	762	40,7	100,7
<b>2015</b>	751	3 173	792	41,1	105,5
<b>2016</b>	755	3 152	822	41,3	108,9
<b>2017</b>	770	3 161	858	41,4	111,4
<b>2018</b>	764	3 142	894	41,7	117,0
<b>2019</b>	795	3 133	929	41,8	116,9
<b>2020</b>	798	3 108	941	41,9	117,9

V rámci zhodnocení věkové struktury obyvatel lze využít tzv. index stáří, který porovnává poměr počtu obyvatel nad 65 let k obyvatelstvu ve věku 0 – 14 let. Z dat vyplývá, že během sledovaného období došlo u obyvatel města ke kontinuálnímu stárnutí populace. Průměrný



věk obyvatelstva města vzrostl z původních 39,5 let věku na 41,9 let věku. I když u ukazatele průměrného věku došlo k rostoucímu efektu, řadí se město Vizovice mezi města s mladším průměrným obyvatelstvem. Pro srovnání průměrný věk Zlínského kraje je 43,4 let. Že je stárnutí populace českého obyvatelstva dlouhotrvající problém i města Vizovice, potvrzuje i srovnání vývoje počtu obyvatel ve věkové skupině nad 65 let vůči skupině ve věku 0 – 14 let. V roce 2010 byl počet obyvatel nad 65 let výrazně nižší než počet obyvatel 0 – 14 let, konkrétně o 113 obyvatel, v roce 2020 se situace naprosto obrátila, kdy počet obyvatel ve věkové skupině 0 – 14 let je o 143 méně než obyvatel ve věkové skupině 65 let a více let.

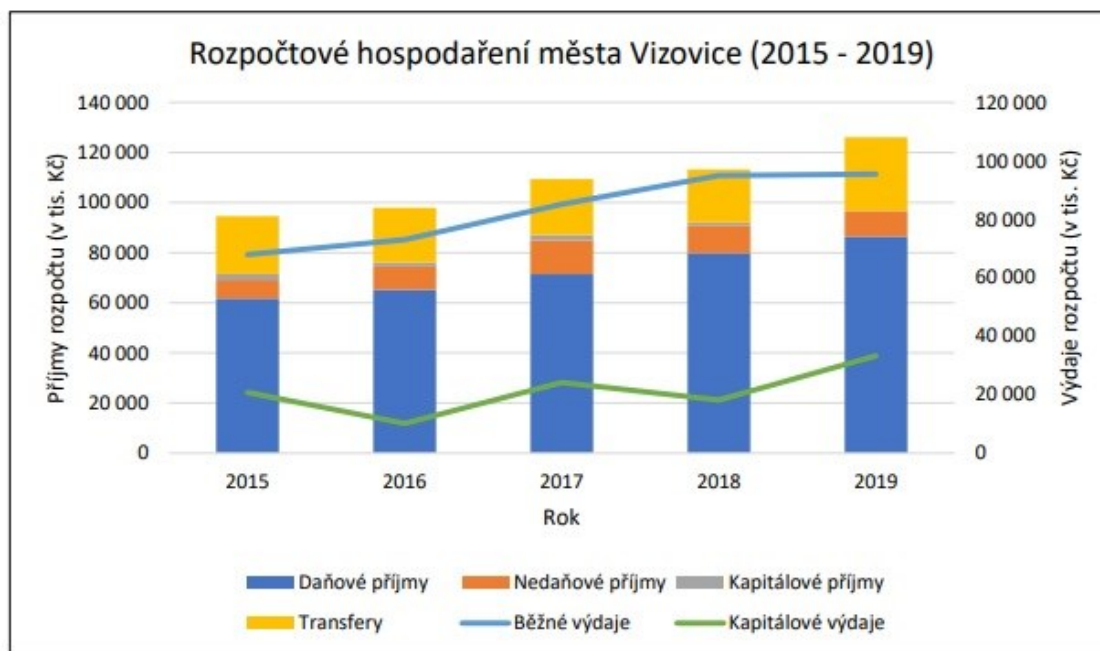
Co se týče samotného indexu stáří tak ten vzrostl z původní hodnoty 84,9 během 10 let na 117,9. I přes rychlé tempo růstu indexu stáří města je jeho hodnota pod celorepublikovým průměrem (125,5) i pod průměrem samotného Zlínského kraje (138,2). Co se týče nejpočetnější skupiny obyvatel města, tedy obyvatelstvo ve věkové skupině 15 – 64 let, je ve sledovaném období zaznamenán pokles jejího vývoje. V roce 2010 tvořila tato skupina 71 % obyvatel. O deset let později už se podílela na celkovém počtu obyvatel 64 %. Během sledovaného období došlo k poklesu podílu produktivní skupiny na celkovém počtu obyvatel o 7 %, naopak u poproduktivní skupiny došlo k navýšení podílu na celkovém množství obyvatel města o 5 %.

Pokračování trendu stárnutí populace města může do budoucna přinést neblahé ekonomické důsledky v podobě chybějící pracovní síly či snížení spotřeby.

### 4.3 Hospodaření města Vizovice

Hospodaření města v období 2015 až 2019 zachycuje obrázek č. 6. Jak z obrázku vyplývá po celé sledované období městu rostly celkové příjmy. Od roku 2016 začaly kontinuálně růst i celkové výdaje. V rámci příjmové části rozpočtu města tvořily během celého sledovaného období nejvýznamnější položku daňové příjmy a přijaté transfery (dotace).

V roce 2015 město hospodařilo s částkou 94 490 100 Kč a jednalo se o nejmenší částku, se kterou město hospodařilo během celého sledovaného období. O 4 roky později město hospodařilo s částkou o 31 630 499 Kč větší. Největším podílem na částce, se kterou město hospodařilo v roce 2019 byly daňové příjmy, které dosahovaly částky 86 mil. Kč a značný nárůst byl taky podpořen navýšením dotací na částku 29 mil. Kč, což představovalo zhruba o 7 mil. Kč více, než byl průměr z předchozích sledovaných let. (Program rozvoje města Vizovice 2021–2027, 2021, s. 36-37)



Obrázek 6: Hospodaření města v letech 2015 až 2019 (Zdroj: Program rozvoje města Vizovice 2021–2027, 2021, s. 36)

V letech 2015 až 2018 město Vizovice hospodařilo s přebytkovým rozpočtem, kdy v roce 2016 dosáhl přebytek hodnotu 14 734 130 Kč a jednalo se tak o největší dosažený přebytek během sledovaného 2015 – 2018. V roce 2018 se městu podařilo dosáhnout skoro vyrovnaného rozpočtu, kdy saldo bylo + 159 273 Kč a rozpočet tak byl nakonec v mírném přebytku. O rok později dosáhlo město nejhoršího výsledku hospodaření během celého sledovaného období, kdy konečné saldo rozpočtu bylo – 26 254 412 Kč. V následujícím roce však došlo k vylepšení konečného výsledku hospodaření města. Finální saldo bylo v roce 2020 + 18 025 818 Kč.

Tabulka 3: Celkové příjmy a výdaje města Vizovice v letech 2015-2020 [v tis. Kč] (vlastní zpracování, zdroj: Rozpočet města, ©2021)

Rozpočet	Rok					
	2015	2016	2017	2018	2019	2020
<b>Celkové příjmy</b>	94 490	97 918	97 470	113 280	126 120	124 715
<b>Celkové výdaje</b>	88 793	83 184	94 360	113 121	128 476	106 689
<b>Saldo</b>	+5 697	+14 734	+3 110	+159	<b>-2 356</b>	18 026

#### 4.4 Odpadové hospodářství města Vizovice

Odpovědnost za nakládání s odpady mají ve městě Technické služby Vizovice. Primárním posláním technických služeb je zejména zabezpečení nakládání s odpady nevyjímaje nebezpečných odpadů. Dále mají technické služby na starost správu a údržbu komunikací včetně čištění komunikací, správu a údržbu veřejného osvětlení, veřejné zeleně a v neposlední řadě mají na starost i správu a údržbu místního hřbitova. Technické služby jsou provozovateli sběrného dvoru, který nalezneme na ulici Štěpská. Vizovice nemají vlastní spalovnu odpadů. Město využívá spalovnu odpadů ve Vsetíně. (Program rozvoje města Vizovice 2021–2027, 2021, s. 34)

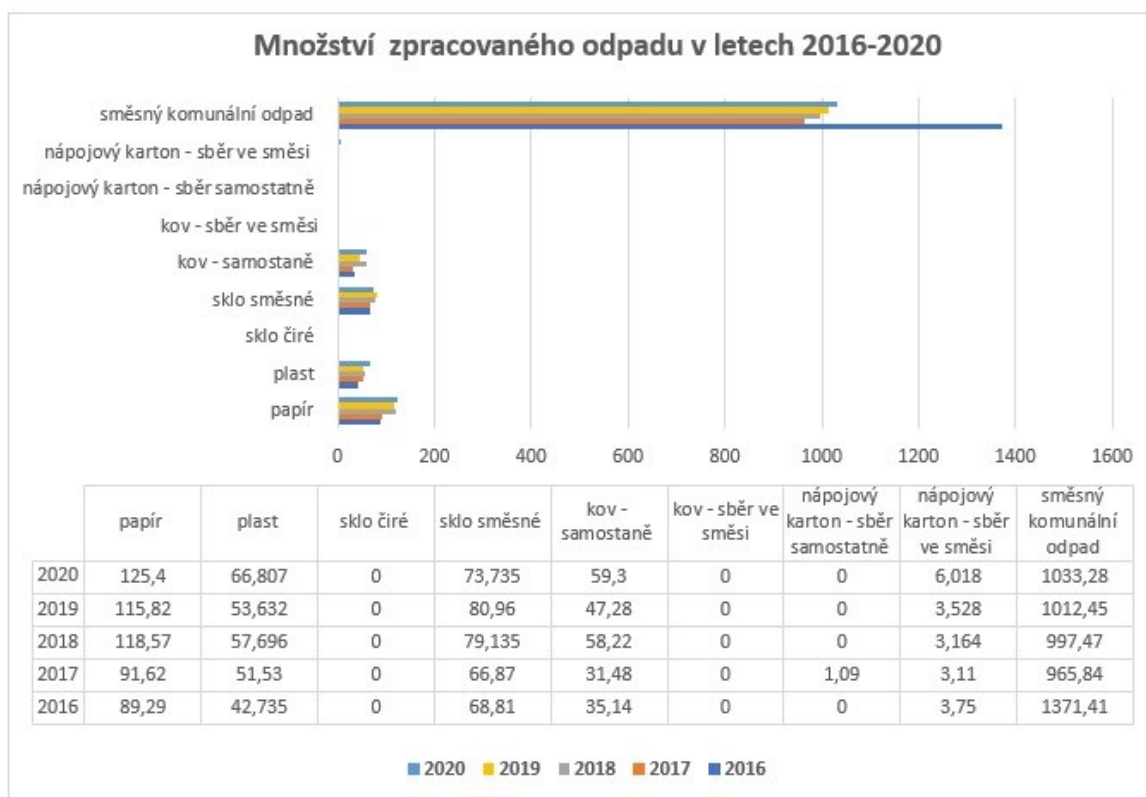
Vytříděný odpad od technických služeb k dalšímu zpracování přebírá 5 subjektů. Prvním subjektem je Marius Pedersen, na základě smlouvy uzavřené v roce 2013. Marius Pedersen přebírá skoro všechny odpady kromě elektro odpadu a textilního odpadu. Textilní odpad si k dalšímu zpracování přebírá firma Dimatex s.r.o., která z něho vyrábí čisticí hadry, textilní kompozit retextil nebo mobiliáře. Nádoba využívána na odkládání textilu je znázorněna na následujícím obrázku.



Obrázek 7: Kontejner na sběr textilu (zdroj: Dimatex.cz)

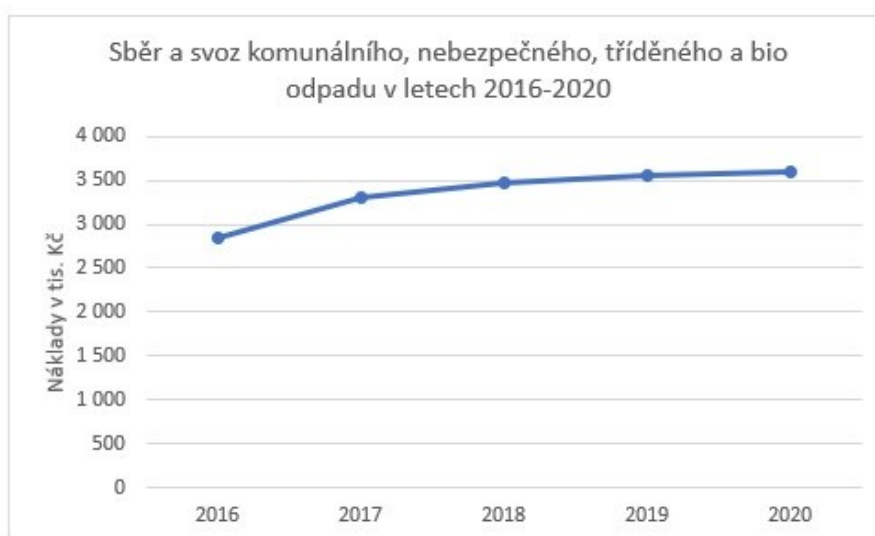
Elektro odpady si sváží k dalšímu zpracování dvě firmy, a to Eletrowin a.s. (svoz bílého elektra) a Asecol a.s. (svoz ostatního elektra). Od loňského roku platí povinnost města zpracovávat jedlé tuky a oleje. Občané tento druh odpadu nalijí do speciálních nádob. Obsah nádob si následně k dalšímu zpracování převezme společnost Fritex s.r.o.

Přehled množství zpracovaného odpadu [v tunách] v letech 2016 až 2020 ilustruje následující obrázek.



Obrázek 8: Množství zpracovaného odpadu [v tunách] v letech 2016-2020 (vlastní zpracování, zdroj: interní materiály Technických služeb Vizovice)

Náklady za sběr a svoz komunálního, nebezpečného, tříděného a bio odpadu v letech 2016 až 2020 ilustruje následující obrázek.



Obrázek 9: Sběr a svoz komunálního, nebezpečného, tříděného a bio odpadu v letech 2016-2020 (vlastní zpracování, zdroj: Oficiální stránky města Vizovice, ©2021)

Vzhledem k tomu, že náklady za svoz odpadů se od roku 2017 významně zvýšily a stoupají dodnes, snaží se město donutit občany k maximálnímu třídění odpadů.

#### 4.5 SWOT analýza města Vizovice

SWOT analýza představuje analýzu prostřednictvím které se identifikují silné (Strengths) a slabé (Weaknesses) stránky, příležitosti (Opportunities) a hrozby (Threats), které mají vazbu na určitý subjekt. Díky komplexnímu vyhodnocení daného subjektu, je pak možné odhalit problémy nebo nalézt možnosti růstu. SWOT analýza bývá nedílnou součástí strategického, popřípadě dlouhodobého plánování. (Kotler a Armstrong, 2004, s. 80)

Data obsažená v následující tabulce nejsou výsledkem zhodnocení kapitoly „Představení města Vizovice“, ale vycházejí ze strategického dokumentu Program rozvoje města Vizovice 2021–2027.

*Tabulka 4: SWOT analýza města Vizovice (vlastní zpracování, zdroj: Program rozvoje města Vizovice 2021-2027)*

Silné stránky	Slabé stránky
❖ dostupnost krajského města	❖ omezená nabídka pracovních míst
❖ vynikající dopravní dostupnost	❖ železnice nespojující město se Vsetínskou stranou
❖ rostoucí počet celkového počtu obyvatel	❖ chybějící elektrifikace žel. trati
❖ nízká nezaměstnanost	❖ nepříznivý vývoj indexu stáří
❖ malý výskyt obyvatel v exekučním řízení	❖ klesající vývoj počtu obyvatel v produktivním věku
❖ integrace města do dopravního systému Zlínského kraje	❖ velké množství obyvatel vyjíždějících za prací
❖ dostupné vzdělání od MŠ až po SŠ (možnost nástavbového vzdělání)	❖ chybějící cyklostezka
❖ velké množství OSVČ	❖ nedostatek parkovacích míst
❖ čistota okolní přírody	❖ absence kanalizace v okrajových částech města
❖ velká četnost turisticky atraktivních míst	❖ nepříznivý stav chodníků
	❖ velká vytíženost silnic I. třídy

Silné stránky	Slabé stránky
<ul style="list-style-type: none"> <li>❖ členství v mikroregionálních organizacích</li> <li>❖ vysoká míra občanské vybavenosti</li> </ul>	<ul style="list-style-type: none"> <li>❖ rostoucí výdaje městského rozpočtu</li> <li>❖ zhoršující se ovzduší v zimních měsících</li> </ul>
Příležitosti	Hrozby
<ul style="list-style-type: none"> <li>❖ výstavba nových stavebních parcel</li> <li>❖ podpora turistiky atraktivních míst</li> <li>❖ tvorba příznivých podmínek pro mladé rodiny</li> <li>❖ podpora služeb pro obyvatelstvo nad 65 let věku</li> <li>❖ výskyt velkého počet firem a podnik. subjektů ve městě</li> <li>❖ výstavba cyklotras</li> <li>❖ dostavba kanalizační sítě</li> <li>❖ zvýšit počet parkovacích míst</li> <li>❖ elektrifikace železnice</li> <li>❖ integrace do celokrajského dopravního systému</li> <li>❖ investice do bytové výstavby</li> <li>❖ investice projektů v rámci regionálních organizací</li> <li>❖ rozvoj zájmových kroužků pro děti</li> </ul>	<ul style="list-style-type: none"> <li>❖ stárnoucí obyvatelstvo</li> <li>❖ pokles počtu obyvatel v produktivním věku</li> <li>❖ zvyšující se hustota dopravy projíždějící městem</li> <li>❖ nedostatečná kapacita parkovacích míst</li> <li>❖ stěhování obyvatelstva z města kvůli nedostatku vhodné práce</li> <li>❖ zhoršení ovzduší v zimních měsících</li> <li>❖ chátrající stav vybraných kulturních památek</li> <li>❖ nárůst automobilové dopravy</li> <li>❖ zvyšující se výdaje rozpočtu města</li> <li>❖ pozastavení větších investičních akcí</li> <li>❖ nekonání kulturních akcí z důvodu nedostatku peněžních prostředků</li> </ul>

## 5 ANALÝZA FUNGOVÁNÍ MĚSTSKÉHO ÚŘADU VIZOVICE

### 5.1 Městský úřad Vizovice

Vznik městského úřadu Vizovice (dále jen MěÚ Vizovice) se datuje k 1.7.1973. Působnost a postavení MěÚ Vizovice je upravována dle zákona č. 128/2000 Sb., o obcích, ve znění pozdějších předpisů. (Registr ekonomických subjektů, ©2021)

Sídlo budovy MěÚ Vizovice, které je zachyceno na *Obrázek č. 10* je na Masarykově náměstí 100, ve kterém nalezneme všechny odbory kromě sociálního odboru a odboru dopravy. Tyto dva zmíněné odbory najdeme v odloučeném pracovišti MěÚ Vizovice, které má sídlo na ulici Nábřeží 993.



*Obrázek 10: Sídlo budovy MěÚ Vizovice na Masarykově náměstí (vlastní foto)*

### 5.2 Působnost úřadu

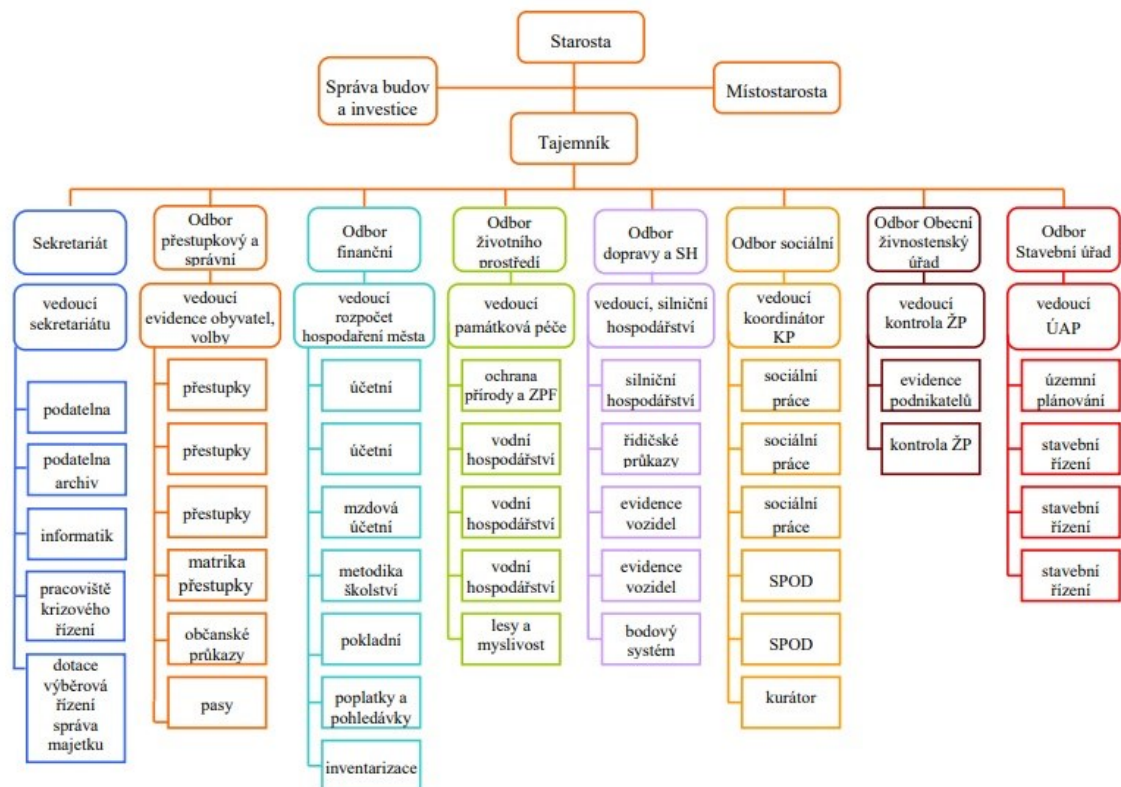
MěÚ Vizovice plní úkoly jednak v oblasti samostatné působnosti tak i v oblasti přenesené působnosti. Úkoly v oblasti samostatné působnosti, jsou mu ukládány zastupitelstvem města nebo radou města, včetně úkolů, jenž MěÚ vyplývají z vnitřních předpisů města vydanými těmito orgány. Současně je nápomocen s plněním činností spadajících pod gesci organizačních složek zastupitelstva města a rady města, a to v souladu s jednacími řády těchto orgánů. V neposlední řadě městský úřad rozhoduje v případech, které jsou stanoveny obecním zřízením či zvláštními zákony.

V rámci přenesené působnosti vykonává městský úřad státní správu, a to v základním rozsahu vyjímaje věci, jenž patří do působnosti jiného orgánu města. Dále v rozsahu

pověřeného obecního úřadu a obecního úřadu obce s rozšířenou působností. (Organizační řád, 2017)

### 5.3 Organizační struktura úřadu

MěÚ Vizovice je organizačně členěn na starostku, místostarostku, tajemníka úřadu a další zaměstnance, kteří jsou zařazeni do MěÚ. Zařazeným zaměstnancem se rozumí takový zaměstnanec, jenž zastává pracovní místo v uvedené organizační struktuře, kterou ilustruje následující obrázek.



Obrázek 11: Organizační schéma MěÚ Vizovice (zdroj: Organizační řád, 2017)

V čele MěÚ Vizovice stojí starosta města, který je přímo nadřizen tajemníkovi úřadu. Starosta vykonává kompetence v rozsahu zákona č. 128/2000 Sb., o obcích a dle zvláštních právních regulí. Post starosty města zastává již po druhé volební období Bc. Silvie Dolanská. Starostce je odpovědný za plnění úkolů v samostatné a přenesené působnosti tajemník města. Ten je vedoucím zaměstnancem úřadu a jsou mu podřízeni všichni zaměstnanci, kteří jsou zařazeni do MěÚ, kromě zaměstnanců, jež jsou přímo zařazeni pod starostku města.

Pro jednotlivé úseky činnosti organizační jednotky úřadu, Rada města zřídila odbory. Těch je v současnosti 7, a jde o tyto odbory:



- Odbor přestupkový a správní
- Odbor finanční
- Odbor dopravy a silničního hospodářství
- Odbor stavební úřad
- Odbor obecní živnostenský úřad
- Odbor sociální
- Odbor životního prostředí.

V čele každého odboru stojí vedoucí odboru, který je vedoucím zaměstnancem města. Vedoucímu odboru jsou podřízeni pracovníci úřadu, jež jsou zařazeni do jeho příslušného odboru. Vedoucí příslušného odboru je za svůj výkon přímo odpovědný tajemníkovi města, popřípadě starostovi města.

Pověření výkonem řídicí kontroly jsou na svých podřízených úsecích starosta města, tajemník města a vedoucí odborů, a to ve smyslu zákona č. 320/2001 Sb., o finanční kontrole ve veřejné správě a o změně některých zákonů, ve znění pozdějších předpisů.

V pravidelném měsíčním intervalu je svolávána tzv. porada vedení. Této poradě je účasten starosta města, místostarosta města, tajemník úřadu a vedoucí příslušných odborů. Na poradu mohou být přizvány i další osoby.

Pro samotné odbory pak platí, že v rozsahu své působnosti a dle právních regulí mají povinnost vzájemného poskytování potřebných informací, stanovisek či vyjádření, včetně projednávání společných záležitostí zasahujících do rozsahu činností vícero odborů. (Organizační řád, 2017)

### **5.3.1 Odbor přestupkový a správní**

Odbor přestupkový a správní vykonává úkoly, a to jak v samostatné působnosti, tak v přenesené působnosti. V rámci samostatné působnosti odbor zabezpečuje např. právní agendu a právní službu orgánům města, včetně poskytnutí právní pomoci. Participuje na tvorbě obecně závazných vyhlášek a nařízení města nebo tvorbě vnitřních směrnic či předpisů. Vydává potvrzení o pobytu, stavu a žití nebo se organizačně podílí na událostech konanými Komisí pro občanské záležitosti.

V oblasti přenesené působnosti v úseku přestupků a správních deliktů se podílí na projednávání, rozhodování a vedení evidenci přestupků, včetně zajištění jejich zápisů. Dále pak v úseku přestupků vykonává obecnou oznamovací povinnost pro vyjmenované trestní činy včetně kooperace přidružených orgánů činných v trestním řízení. Na správním úseku pak odbor zajišťuje např. plnění úkolů s vazbou voleb do zastupitelstva obce nebo do zastupitelstva kraje, ověřuje shody opisu nebo pravost podpisu. V neposlední řadě spravuje agendu o občanských průkazech, vede evidenci obyvatel a rodných čísel. (Organizační řád, 2017)

Do odboru přestupkového a správního je zařazeno celkově 7 zaměstnanců MěÚ Vizovice. Kanceláře jednotlivých zaměstnanců pak nalezneme v přízemí sídla budovy MěÚ na Masarykově náměstí. (Odbor přestupkový a správní, ©2021)

### **5.3.2 Odbor finanční**

V oblasti samostatné působnosti finanční odbor např. sleduje a analyzuje aktuální finanční situaci města, spravuje účetnictví města, včetně spravování účetnictví organizačních složek města, zabezpečuje hotovostní příjmy a výdaje. Finanční odbor je pověřen vypracováním návrhu střednědobého rozpočtového opatření města včetně vypracování rozpočtu města. Zpracované návrhy pak předkládá finančnímu výboru zastupitelstva, radě města a zastupitelstvu města k projednání. Příspěvkovým organizacím zřízených městem zajišťuje vznik ekonomických vztahů. Finanční odbor spravuje agendu pokutových bloků, včetně její evidence. Vede evidenci majetku města, pohledávek města nebo evidenci pojistných smluv a je odpovědný za zajištění zveřejnění smluv v Registru smluv. Zajišťuje finanční vztahy s krajem a se státem. V jeho režii je rovněž zajištění platové agendy zaměstnanců města včetně jejich odměňování.

V rámci přenesené působnosti je odbor vykonavatelem státní správy v základním rozsahu obecního úřadu, kde zajišťuje agendu týkající se hazardních her, v oblasti školství je pověřen výkonem úkolů v souladu se školským zákonem nebo v úseku místních poplatků jako správce daně. V případě vymáhání daní a jiných peněžitých závazků musí být úkony finančního odboru v souladu s daňovým řádem. (Organizační řád, 2017)

### **Místní poplatky vybírané finančním odborem**

Místní poplatky jsou upraveny v obecně závazných vyhláškách města.

1. Poplatek za komunální odpad

V ceně poplatku je zahrnut provoz systému shromažďování odpadu, jeho sběru, přepravy, třídění, včetně jeho odstraňování. Povinnost platit tento poplatek má každá fyzická osoba s trvalým pobytem města Vizovice nebo každá fyzická osoba, která vlastní chatu, byt či rodinný dům v níž není přihlášena žádná fyzická osoba ve výši odpovídající poplatku za jednu fyzickou osobu. Splatnost poplatku je každoročně do konce měsíce března a jeho výše pro aktuální rok činí 550 Kč. (Obecně závazná vyhláška města Vizovice č. 2/2020)

## 2. Ostatní místní poplatky

Ostatní poplatky jsou upraveny vyhláškou města č. 3/2020 a dělí se na 2 skupiny:

- a) **místní poplatky ze psů** – poplatek je vybírán za každého jednoho psa chovaného v katastrálním území města, který je starší více než 3 měsíců. Výše poplatku se odlišuje podle toho, zda je pes chován v části obce Chrastěšov, zda je pes chován v rodinném domě nebo bytě. Výše poplatku je odlišná u občanů nad 65 let věku než u občanů v produktivním věku. Splatnost poplatku je do konce měsíce března. Jednotlivé členění poplatku znázorňuje následující tabulka.

*Tabulka 5: Sazba poplatku ze psů pro rok 2021 (vlastní zpracování, zdroj: Obecně závazná vyhláška města Vizovice č. 3/2020)*

Místo chovu psa	Poplatek za 1 psa	Za každého dalšího psa	Poplatek za 1 psa u osob nad 65 let	Za každého dalšího psa
k.ú. Chrastěšov	60 Kč	90 Kč	30 Kč	45 Kč
rodinný dům	180 Kč	270 Kč	60 Kč	90 Kč
bytový dům	540 Kč	810 Kč	200 Kč	300 Kč

Vznik poplatkové povinnosti vzniká fyzické i právnické osobě do 15 dnů ode dne, kdy pes dovrší stáří 3 měsíců, anebo kdy si pořídil psa, který byl starší 3 měsíců. Zánik poplatkové povinnosti je dnem, kdy subjekt přestal být držitelem psa, a to z důvodu smrti psa, ztracením psa, darováním psa nebo jeho prodejem.

- b) **poplatky za užívání veřejného prostranství** – poplatek je počítán za každý jeden m<sup>2</sup> veřejného prostoru za každý započatý den. Výše poplatku se odvíjí od účelu pronajatého veřejného prostoru a začíná na 2 Kč za m<sup>2</sup> a zastavuje se na hranici 100 Kč za m<sup>2</sup>. Splatnost poplatku je nejpozději v den zahájení užívání veřejného prostranství. V případě užívání veřejného prostranství za účelem vyhrazeného parkovacího místa má město stanoveny paušální částky. Pro osobní automobil činí

paušální částka 500 Kč za měsíc nebo 6 000 Kč za rok. V případě autobusu nebo nákladního automobilu činí paušální částka 1 000 Kč za měsíc nebo 12 000 Kč za rok. Splatnost paušálního poplatku je do 30 dnů od zahájení užívání veřejného prostranství.

### 3. Poplatek z pobytu

Tento poplatek slouží k zpoplatnění úplatného pobytu, který trvá nanejvýš 60 po sobě jdoucích kalendářních dnů u jednotlivého poskytovatele pobytu. Sazba poplatku činí 27 Kč za každý započtený den pobytu, vyjímaje dne počátku pobytu. Ohlašovací povinnost vzniká poplatníkovi do 15 dnů od poskytnutí úplatného pobytu. Obdobným způsobem se oznámí ukončení poskytnutí úplatného pobytu.

### 4. Poplatek ze vstupného

Všechny typy poplatků má občan možnost zaplatit buďto fyzicky na pokladně MěÚ, a to hotově nebo kartou, anebo je může uhradit bankovním převodem z pohodlí domova. (Obecně závazná vyhláška města Vizovice č. 3/2020)

Do finančního odboru je celkově zařazeno 5 zaměstnanců MěÚ. Jejich kanceláře jsou ve druhém patře budovy úřady na Masarykově náměstí.

### **5.3.3 Odbor dopravy a silničního hospodářství**

V oblasti samostatné působnosti odbor zajišťuje koordinaci plnění úkolů obce týkajících se otázek veřejných služeb v přepravě cestujících. V oblasti přenesené působnosti jako vykonavatel státní správy plní funkci dopravního úřadu pro městskou autobusovou dopravu a taxislužbu. Dále zastává výkon působnosti speciálního stavebního úřadu pro pozemní komunikace, kde stát zastupuje ve funkci státního dozoru. Dle zákona č. 247/2000 Sb., o získávání a zdokonalování odborné způsobilosti k řízení motorových vozidel a o změnách některých zákonů spravuje agendu provozování autoškol, agendu zkoušek odborné způsobilosti nebo zastává funkci státního dozoru. Dle zákona č. 361/2000 Sb., o provozu na pozemních komunikacích a o změnách některých zákonů plní činnosti týkajících se práv a povinností účastníků silničního provozu, pravidel silničního provozu nebo agendu řídicích oprávnění. Dále plní činnosti vyplývající ze zákonů č. 56/2001 Sb., o podmínkách provozu na pozemních komunikacích; zákonu č. 168/1999 Sb., o pojištění odpovědnosti za škodu způsobenou provozem vozidla a o změně některých souvisejících zákonů a zákona č. 185/2001 Sb., o odpadech a o změně některých dalších zákonů, ve znění pozdějších předpisů.

V odboru dopravy a silničního hospodářství je zařazeno celkově 6 zaměstnanců MěÚ Vizovice. Z hlediska organizačního členění odboru je v čele vedoucí odboru, který je spravovatelem agendy autoškol, SME a taxislužby. Vedoucímu odboru je podřízeno 5 zaměstnanců. Tito zaměstnanci mají na starost správu bodového systému, evidenci motorových vozidel, správu registru řidičů včetně vydávání řidičských oprávnění a řidičských průkazů a správu agendy silničního hospodářství. Kanceláře jednotlivě zařazených zaměstnanců pak nalezneme v odloučeném pracovišti MěÚ na ulici Nábřežní. (Odbor dopravy a silničního hospodářství, ©2021; Organizační řád, 2017)

#### **5.3.4 Odbor stavební úřad**

Odbor stavební úřad v samostatné působnosti podle § 31 zákona č. 128/2000 Sb., o obcích přiděluje popisná čísla, která slouží k označování budov čísly. Další činností, kterou stavební odbor vykonává v samostatné působnosti je vytvoření územně plánovací dokumentace sídelního útvaru města Vizovice včetně zajištění jejího projednání. V oblasti přenesené působnosti je vykonavatelem státní správy v rozsahu trojkové obce jako obecný stavební úřad dle zákona č. 183/2006 Sb., o územním plánování a stavebním řádu (stavební zákon), ve znění pozdějších předpisů, zahrnující územní plánování včetně pravomoci ukládat sankce. Obcím spadajících do jeho správního celku pořizuje územně plánovací dokumentaci včetně jejich změn a na jejich vyžádání. Do územního plánu mohou občané nahlížet buď to prostřednictvím webových stránek města Vizovice, kde je dostupný v sekci územní plán nebo si zajdou na MěÚ na stavební odbor, popřípadě si zajdou na krajský úřad Zlínského kraje do odboru územního plánování a stavebního řádu. Dokladová část Územního plánu je uložena na stavebním odboru na MěÚ Vizovice, kam do ní mohou občané nahlížet. V odboru stavební úřad je zařazeno celkově 5 zaměstnanců MěÚ Vizovice a jejich kanceláře jsou ve druhém patře budovy úřady na Masarykově náměstí. (Odbor stavební úřad, ©2021; Organizační řád, 2017)

#### **5.3.5 Odbor obecní živnostenský úřad**

Odbor obecní živnostenský úřad je členěn na úsek registrace a úsek kontrolně-správní. V přenesené působnosti spravuje výkon činností v rozsahu, které jsou mu stanoveny na základě zákona č. 455/1991 Sb., o živnostenském podnikání, ve znění pozdějších předpisů a plní další úkony stanovené zvláštními právními předpisy. Odbor obecní živnostenský úřad dále plní funkci centrálního registračního místa, pro příjem přihlášek či oznámení podle

platných příslušných zákonů. Odbor obecní živnostenský úřad je vydavatelem ověřených výstupů z Czech POINTu a provozovatelem živnostenského rejstříku.

V rámci samostatné působnosti je odbor obecní živnostenský úřad vykonavatelem kontrolní činnosti v rozsahu stanovujícím dle příslušných zákonů.

**V úseku registrace** jsou činnosti děleny na registrační činnost a správní činnost. V rámci registrační činnosti jsou prováděny úkony spojené s agendou registrace podnikatelů zahrnující kompletní odbornou a administrativní činnost. V rámci správní činnosti jsou zahajována správní řízení. V loňském roce řešil odbor pouze 1 správní řízení, které se týkalo zrušení oprávnění podnikatele. Za loňský rok úsek registrace vydal celkem 28 rozhodnutí o udělení koncese nebo vydal 203 oznámení o přerušení či pokračování provozování živnosti. Přehled ostatních vybraných úkonů odboru za posledních 5 let zachycuje následující tabulka.

*Tabulka 6 Vybrané výkony odboru obecní živnostenský úřad za posledních 5 let (vlastní zpracování, zdroj: Odbor obecní živnostenský úřad, ©2021)*

Vybraný úkon s vydanými dokumenty	Rok				
	2020	2019	2018	2017	2016
Rozhodnutí o udělení koncese	28	16	24	37	32
Výpis z ŽR jako průkaz ŽO	387	320	321	338	419
Výpis z veřejné / neveřejné části ŽR	29	33	57	41	49
Oznámení o přerušení / pokračování provozování živnosti	203	184	227	231	385
Oznámení o provozovnách	168	139	141	179	287
Rozhodnutí o zrušení ŽO	38	46	53	35	49

\*ŽR – živnostenský zákon. ŽO – živnostenské oprávnění

**V úseku kontrolně-správní** můžeme vykonávané činnosti odborem rozdělit do pomyslných 4 oblastí. V rámci první oblasti jsou vykonávány kontrolní činnosti v rámci, které se kontroluje dodržování povinností podnikatelů stanovených živnostenským zákonem a zvláštními předpisy. Kontrolní činnosti za posledních 5 let zachycuje následující tabulka.

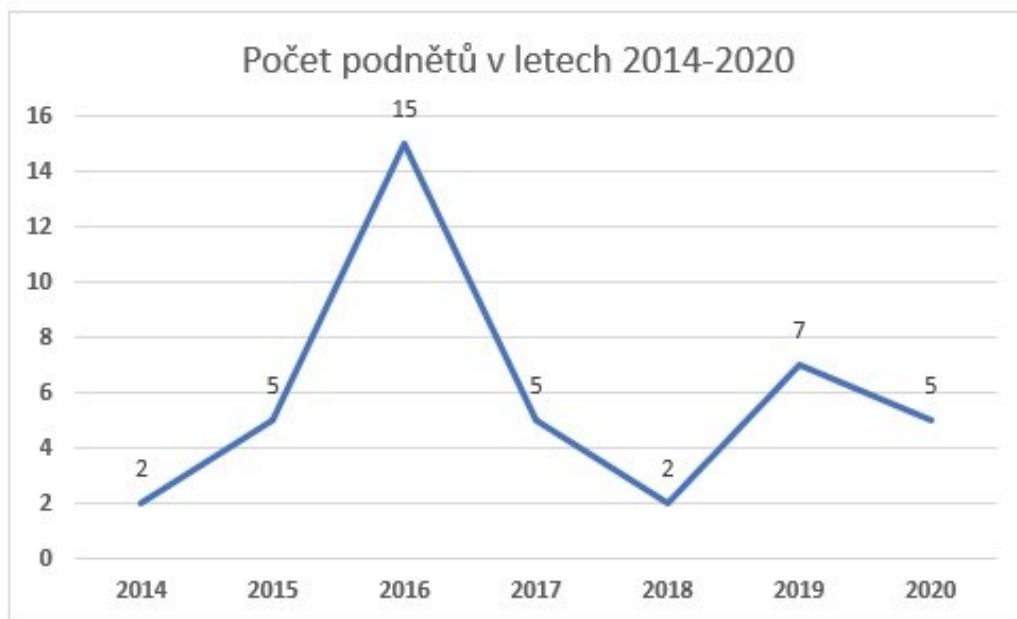
Tabulka 7 Přehled kontrolních činností provedených za posledních 5 let (vlastní zpracování, zdroj: Odbor obecní živnostenský úřad, ©2021)

Kontrolní činnost	Rok					
	2020	2019	2018	2017	2016	2015
Počet provedených kontrol	6	16	18	22	35	34
Počet uložených příkazových bloků	0	3	11	11	15	20
Hodnota pokut uložených v příkazových blocích [v Kč]	0	2 000	18 500	8 500	15 700	13 000
Pokuty uložené ve správním řízení	0	0	0	0	1	0
Hodnota uložených pokut ve správním řízení [v Kč]	0	0	0	0	2 000	0

Druhou pomyslnou oblastí je správní činnost v rámci, které odbor zahajuje správní řízení na základě výsledku kontrolní činnosti. Takto zahájena správní řízení vedou zpravidla ke zrušení živnostenské činnosti. V posledních 4 letech nebylo zahájeno žádné správní řízení. Naposledy odbor zahájil správní řízení v roce 2016. Celkově se jednalo o 10 správních řízení, jejichž výsledkem bylo ve všech případech zrušení živnostenského oprávnění.

Třetí pomyslnou oblastí činností odboru je sekce dalších činností oddělení v rámci, kterého odbor řeší podněty, které jsou mu zasílány ze strany občanů, podnikajících subjektů a orgánů státní správy. Živnostenský úřad musí každý podnět důkladně prozkoumat a vyhodnotit.

Jednotlivý počet podnětů nahlášených odboru k prošetření v letech 2014-2020 ilustruje následující obrázek.



Obrázek 12 Vývoj počtu podniků v letech 2014-2020 (vlastní zpracování, zdroj: Odbor obecní živnostenský úřad, ©2021)

Z něj je patrné, že největší počet podniků byl nahlášen v roce 2016, kdy musel odbor prošetřit a vyhodnotit celkově 15 podniků, naopak nejmenší počet podniků byl nahlášen k prošetření v roce 2014 a 2018, kdy byly doručeny na odbor pouze 2 podniky k prošetření.

Poslední oblastí činností odboru je vykonávání činností prostřednictvím Czech POINTu. Prostřednictvím Czech POINTu odbor vydává ověřené výstupy informačních systémů veřejné správy. Odbor tedy může skrze Czech POINT vydat občanovi např. výpis z katastru nemovitostí, výpis z obchodního rejstříku, z živnostenského rejstříku, z rejstříku trestů anebo vystavit výpis z bodového hodnocení řidiče. Počet ověřených výstupů a jejich celkový poplatek v Kč za posledních 5 let znázorňuje následující tabulka.

Tabulka 8 Ověřené výstupy z Czech POINTu a jejich celkové poplatky za roky 2016-2020 (vlastní zpracování, zdroj: Odbor obecní živnostenský úřad, ©2021)

Rok	2016	2017	2018	2019	2020
Počet ověřených podniků	54	47	73	53	17
Celkový poplatek za ověřené podniky	11 000 Kč	12 200 Kč	15 350 Kč	12 850 Kč	3 890 Kč

Do odboru obecní živnostenský úřad jsou zařazeni celkově 3 zaměstnanci MěÚ Vizovice a jejich kanceláře nalezneme ve druhém patře sídla budovy městského úřadu. (Odbor obecní živnostenský úřad, ©2021; Organizační řád, 2017)



### 5.3.6 Odbor sociální

V rámci sociálního odboru jsou vykonávány činnosti spadající do sociální agendy s vazbou na občany města a obce spadající do správního obvodu obce s rozšířenou působností. Činnosti sociálního odboru jsou zejména adresovány nezletilým dětem a jejich rodičům, osobám v hmotné nouzi, osobám ohroženým sociálním vyloučením, občanům s dlouhodobě nepříznivým zdravotním stavem a starším lidem. Pracovníci sociálního odboru poskytují cílovým skupinám lidí odborné sociální poradenství včetně poskytování terénní sociální péče. Pracovníci sociálního odboru se snaží prostřednictvím realizování opatření vyřešit problematiku sociálního vyloučení vytyčených skupin obyvatelstva. Dále se zaměřují na nezletilé a mladistvé děti, které mají výchovné problémy a dopouštějí se trestné činnosti nebo nějakým jiným způsobem porušují zákon formou preventivních opatření.

V samostatné působnosti odbor plní mnoho úkolů např. zajišťuje tvorbu koncepčních, metodických a analytických materiálů v oblasti rozvoje sociálních služeb, sociální pomoci a zdravotnické péče ve správní oblasti. Zajišťuje sociální depistáž a sociální šetření nebo v neposlední řadě zajišťuje dokumentaci potřebnou pro rozhodování o žádostech o umístění občanů do domovů důchodců aj.

V rámci přenesené působnosti jako vykonavatel státní správy např. rozhoduje o výchovných opatřeních nebo rozhoduje o svěřeni dítěte do péče budoucích osvojitelů.

V sociálním odboru jsou zařazeni celkově 3 zaměstnanci MěÚ Vizovice. Kanceláře jednotlivých zaměstnanců zařazených do odboru sociálního najdeme v odloučeném pracovišti MěÚ v ulici Nábřežní 993. Sociální odbor má navíc ve městě Slušovice, které patří do jeho správního obvodu, zřízené detašované pracoviště, a to pro oblast sociální práce a sociálně-právní ochrany dětí. (Odbor sociální, ©2021; Organizační řád, 2017)

### 5.3.7 Odbor životní prostředí

Odbor životního prostředí spravuje otázky týkající se ochrany přírody, zemědělského půdního fondu, památkové péče, vodního hospodářství, lesů a myslivosti. Dále se odbor životního prostředí zabývá agendou rybářských průkazů, vede evidenci zemědělských podnikatelů. Od technických služeb přebírá data týkající se odpadového hospodářství města a pro město zpracovává příslušné statistiky. S technickými službami pak kooperuje při správě městské veřejné zeleně, včetně plánování potřebných rekonstrukcí a údržby. Současně je pověřen výkonem kontroly v otázkách týkajících se veřejné městské zeleně. V otázkách veřejného zdraví odbor spolupracuje s krajskou hygienickou stanicí.

Do odboru životního prostředí je zařazeno celkově 6 zaměstnanců MěÚ Vizovice a kanceláře jednotlivých zaměstnanců nalezneme ve druhém patře budovy městského úřadu.

(Odbor životního prostředí, ©2021)

## 6 IDENTIFIKACE PROBLÉMOVÉ OBLASTI

Za účelem zjištění problémů města pro potřeby návrhové části této diplomové práce byly uskutečněny polostrukturované rozhovory s vybranými zaměstnanci MěÚ Vizovice. Poznatky získané v rámci provedených rozhovorů budou využity jako podklad pro návrhovou část této diplomové práce.

Polostrukturované rozhovory se uskutečnily v rozpětí měsíců března až května roku 2021, po předešlé elektronické domluvě. Respondentům, kteří preferovali elektronickou komunikaci, byly otázky zaslány prostřednictvím e-mailu. Odpovědi, které byly shledány jako nedostačující, a to zejména z důvodu obsahové strohosti, musely být dodatečně respondenty doplněny, na základě zaslané žádosti o doplnění. V případech osobního setkání byla časová náročnost zodpovězení otázek respondenty v průměru okolo 40 minut. Rozhovory nebyly nahrávány, ale byly přeneseny do písemné podoby. Respondentům byla nejprve představena koncepce behaviorální ekonomie a následně jim byli předloženy k zodpovězení následující otázky:

- 1) Slyšeli jste už někdy v minulosti o behaviorální ekonomii?
- 2) Spatřujete ve využití poznatků behaviorální ekonomie nějaké pozitiva?
- 3) S jakými největšími problémy se město potýká z Vašeho úhlu pohledu?
- 4) Ztotožňujete se s názorem, že by se lidé měli „postrkovat“ k rozumnějším rozhodnutím a jednání?
- 5) Víte o nějaké organizaci ve Vašem okolí, která by využívala metod behaviorální ekonomie?

Získané odpovědi byly přeneseny do písemné podoby. Všichni oslovení respondenti souhlasili se zpracováním jejich odpovědí pro účely této diplomové práce. Vyhodnocení odpovědí respondentů je předmětnou částí následující podkapitoly. Výsledkem vyhodnocení bude výstup pro návrhovou část této diplomové práce.

Pro odhalení existujících problémů města bylo celkově osloveno 6 respondentů. Jednalo se konkrétně o tyto představitele:

- z vedení města starostku Bc. Silvii Dolanskou a místostarostku Mgr. Alenu Hanákovou,
- z finančního odboru vedoucí odboru Ing. Evu Kubíčkovou,

- z odboru životního prostředí vedoucího odboru Ing. Martina Paconě,
- z odboru dopravy a silničního hospodářství vedoucí odboru JUDr. Terezii Zlámalovou a
- zástupce ředitele technických služeb města Vizovice pana Pavla Straku.

Zpětná reakce se dostavila od všech oslovených.

## 6.1 Vyhodnocení rozhovorů

### 1. Otázka: Slyšeli jste už někdy v minulosti o behaviorální ekonomii?

Na otázku, zda-li respondenti v minulosti slyšeli o behaviorální ekonomii polovina dotázaných odpověděla, že již něco o behaviorální ekonomii slyšeli, ale jenom okrajově. Druhá polovina pak vypověděla, že o tomto novodobém konceptu slyšela prvně. Všichni respondenti se však shodli na názoru, že tato koncepce je minimálně zajímavá a nebránili by se jejímu praktickému využití.

### 2. Otázka: Spatřujete ve využití poznatků behaviorální ekonomie nějaké pozitiva?

U většiny dotázaných převládal názor, že správným aplikováním lze docílit požadovaných změn. Vedení města uvedlo, že využití behaviorálních poznatků může být pro město přínosem. Dodalo však, že aby bylo zajištěno efektivní využití poznatků behaviorální ekonomie, je jistým předpokladem úspěchu dostatečná znalost nástrojů behaviorální ekonomie pracovníky úřadu. Dostatečná znalost o nástrojích behaviorální ekonomie je pak jistým předpokladem k tomu, aby pracovníci mohli vézt občany na cestu ke správnému rozhodování.

### 3. Otázka: S jakými největšími problémy se město potýká z Vašeho úhlu pohledu?

Jedním z velkých problémů města, se kterým se potýká je velký počet nedobytných pohledávek. Jedná se o takovou pohledávku, u které je nulová šance na její vymožení. Jde o případy, kdy dlužník pohledávky nedisponuje žádným majetkem, kterým by ji uhradil nebo soud dlužníka oddlužil anebo z důvodu letitosti pohledávky. (AMSP ČR, ©2017) Město vede pohledávky z titulů přestupků, a to z přestupku dopravních, z přestupku obecných a nákladů za řízení uložené živnostenským úřadem. Dále vede pohledávky z neuhrazených místní poplatků, jako je poplatek za psa nebo poplatek za komunální odpad. Celková výše nedobytných pohledávek je ke dni 24.3.2021 463 929 Kč. Město takto vzniklou pohledávku odepíše z osobního daňového účtu, a nadále ji vede v evidenci

podrozvahovém účtu, a to až do doby, kdy uplyne lhůta pro její splacení. Údaje o počtu nedobytných pohledávek město nezveřejňuje. Jak město postupuje před blížícím se koncem termínu splatnosti a jak pak následně postupuje město v případě neuhrazení poplatku do termínu splatnosti popsala účetní z finančního odboru Ing. Tatiana Horáková.

*„Městský úřad jako správce daně nezasílá žádné upozornění před termínem splatnosti. Postupuje se podle zák. č. 280/2009 Sb., daňový řád, podle kterého správce daně zasílá až po termínu splatnosti, tj. vznikne nedoplatek, tzv. vyrozumění o výši nedoplatku, ve kterém dlužníka zároveň upozorní s právními následky spojenými s neuhrazením nedoplatku (bude překročeno k vymáhání nedoplatku).“*

Nedobytné pohledávky, u kterých už není smysl je vymáhat, si město účetně a daňově vyřeší, aby tak minimalizoval svoje ztráty.

Dalším problémem, se kterým se město potýká je zvýšený objem odpadu povalující se kolem kontejnerových hnízd a snížení míry tříděného odpadu. Povalování odpadu kolem kontejnerů je nejvíce viditelné na sídlišti Štěpská a vedle sousedícího sídliště Aloise Háby. Zde byl tento problém nejvíce viditelný v loňském roce, kdy na základě covidových opatření doma zůstávalo daleko více občanů než v předešlých letech. Zvýšení času občana stráveného doma, vedlo úměrně ke zvýšení ním vyprodukovaného odpadu. Zejména došlo ke zvýšení produkci tzv. obalového materiálu. Jak uvedl ředitel technických služeb města pan Ing. Ivan Straškraba (Vizovské noviny, 2021a, s. 15) za loňský rok bylo zaznamenáno trojnásobné zvýšení objemu sváženého papíru a tříděného plastu od domácností. Technické služby zareagovali na zvýšenou produkci odpadu zvýšením četnosti vyvážení kontejnerů zejména v oblastech sídlišť. I přes to však vznikl problém s hromadícím se odpadem kolem kontejnerů a popelnic. Jak vypadal stav v kontejnerových hnízdišt' ve vybraných lokalitách města, ilustrují následující obrázky.



Obrázek 13: Nepořádek kolem kontejnerů (zdroj: Vizovské noviny, 2021a, s. 15)

Jak již bylo zmíněno, nejhorší stav kolem kontejnerových hnízdišť je na sídlišti Štěpská a Aloise Háby. Jak uvedl zástupce ředitele pan Pavel Straka chování občanů těchto dvou zmíněných sídlišť je zarážející a zároveň smutné. Obyvatelé si na základě své pohodlnosti, a hlavně lenosti nechají ničit prostředí kolem svých domovů nevzhlednými odpadky. Ani skutečnost, že v blízkosti obou sídlišť se nachází sběrný dvůr technických služeb města, nepřinutí zdejší obyvatelé k tomu, aby v případě přeplněnosti kontejnerů, udělali pár kroků navíc a odnesli pytle s odpadky k vytrídění do sběrného dvora. Že občané města mají velký problém s tříděním odpadů a zavezením ho do sběrného dvora, dokazuje i další problém, které město trápí v oblasti životního prostředí, a to povalující se odpad kolem cest. Jak uvedl pan Straka i pan Pacoň, lidé jsou schopni do příkopy odhodit snad vše co jim pod ruky přijde. Od PET flašek, přes sklo až po vyřazené umyvadla či stavební suť. Co všechno jsou lidé schopni vyhodit kolem cest do přírody zachycují následující fotografie.



Obrázek 14: Odpadky lemující silnice (zdroj: vlastní foto)

Takovéto pohazování odpadu kolem cest má pak velice blízko ke vzniku černé skládky. Jak uvedl zástupce ředitele technických služeb, za poslední 3 dekády se podařilo snížit počet

černých skládek v okolí města na úplné minimum. Ve snaze snížit množství odpadů a případných černých skládek na území města a v jeho přilehlém okolí, občané města organizují dobrovolnické úklidové akce v rámci, kterých čistí přírodu. Přes veškerou snahu dobrovolníků se ale pak najdou tací, kteří hatí veškerou jejich snahu a po okolí města vyvážejí odpady namísto toho, aby je zavezli do sběrného dvora. Pak se při procházce přírodou naskytují k vidění situace zachycené na fotkách viz výše.

Že se město snaží neustále zlepšovat v oblasti třídění odpadů, dokazuje i akce města z roku 2018, kdy za využití dotace od společnosti EKOKOM pořídilo sadu speciálních tašek, sloužících k třídění odpadu přímo v domácnostech občanů. Speciální tašky jsou určeny k třídění konkrétního druhu odpadu, a to skla, papíru a plastu. Cílem pořízení těchto tašek bylo přimět občany k třídění odpadu, a to už v jejich samotných domovech. (Aktuálně v TS, ©2021) Podoba sady speciálních tašek na třídění odpadu je zachycena na následujícím obrázku.



Obrázek 15: Speciální tašky na třídění odpadu (Zdroj: Aktuálně v TS, ©2021)

V tom samém roce město uspořádalo další akci za účelem zvýšení třídění odpadů. Prostřednictvím pracovníků technických služeb bylo rozmístěno po městě celkově 17 šedých umělohmotných nádob o objemu 240 litrů určených na třídění kovového odpadu. Pořízení popelnic na kovový odpad byla reakce na provedené namátkové kontroly popelnic na komunální odpad, při kterých byl zjištěn výskyt nemalého množství kovových předmětů. Vhazování kovových předmětů do popelnic na komunální odpad městu zvyšuje náklady za jeho zpracování. (Aktuálně v TS, ©2021) Město za odstranění komunálního odpadu platí tzv. skládkovné. Jde o poplatek, který město platí za každou tunu dovezeného odpadu na skládku včetně jeho uložení. V současnosti je hodnota skládkovného ve výši 800 Kč bez DPH. V minulých letech byla jeho výše o 300 Kč nižší. Nárůst skládkovného tak město bude stát statisíce navíc ročně. K fixnímu poplatku „skládkovného“ je dále připočtena jednotková

cena za odstranění vybraného druhu odpadu. Jednotlivé jednotkové ceny za vybraný zpracovaný odpad zobrazuje následující tabulka.

*Tabulka 9: Jednotkové ceny za odstranění odpadu (Zdroj: interní materiály Technických služeb města Vizovice)*

Název odpadu	MJ	Cena za MJ
Směsný komunální odpad	t	1 140 Kč
Objemný odpad	t	1 140 Kč
Jiný biologický odpad	t	1 140 Kč
Zemina a kameny	t	260 Kč
Směsné stavební a demoliční odpady	t	1 140 Kč
Dřevo z demolice	t	260 Kč
Směsi nebo oddělené frakce betonu, cihel, tašek a keramických výrobků	t	260 Kč
Cihly	t	260 Kč
Beton	t	260 Kč
Směsné obaly	t	1 260 Kč

\*MJ – měrná jednotka

Zvýšení poplatku za zpracování komunálního odpadu tak město vede k tomu, aby se snažilo přimět své občany ke snížení míry vyprodukovaného množství odpadu a zvýšení míry třídění a recyklace odpadu.

Od loňského roku vznikla městu na základě novelizace zákona o odpadech povinnost vybírat jedlé oleje a tuky (nikoliv však průmyslové oleje). Občané přefiltrovaný kuchyňský olej odloží v PET láhvích do speciálních nádob. Občané města mají možnost využít celkově 6 speciálních nádob určených ke třídění jedlých tuků a olejů. Město za každý 1 litr takto vybraného oleje dostane od Fritexu 1 Kč. Sbíráni použitého kuchyňského oleje má zamezit jeho vylívání občany v domácnostech do odpadů nebo dokonce jeho vylívání do přírody. Straka dále uvedl, že od příštího roku vznikne městu povinnost vézt evidenci o vyprodukovaném množství textilního odpadu. V současnosti je vedení evidence o textilním odpadu na dobrovolné bázi.

Dalším významným problémem, které město trápí je vysoká intenzita dopravy. Městem prochází dvě silnice I. třídy I/49 a I/69, které tvoří důležité dopravní uzly. Průchod silnic samotným městem sice městu vytváří vynikající dopravní napojení s okolními obcemi a městy, ale zároveň díky jejím maximálním vytížením, a to zejména v pracovní dny, vytváří



problém s abnormální četností projíždějících aut městem. Velká průjezdnost městem osobní, ale zejména pak tranzitní dopravy je doprovázena zhoršujícím se stavem vozovky. Na její pravidelnou opravu, však ale městu chybí v rozpočtu peníze. Řešení problému s vysokou intenzitou dopravy je v podobě vybudování rychlostní dálnice, díky které by došlo k odklonění velkého počtu projíždějících aut. Ovšem realizace konkrétní etapy dálnice je zatím v nedohlednu. Stavbu dálnice doprovází mnohaleté problémy, a tak nelze s určitostí přesně říci, kdy si občané města od velkého množství projíždějících aut a nákladních automobilů odpočinou. Zvýšená hustota dopravy se negativně podepisuje i na životním prostředí. Velký počet aut vylučuje velké množství škodlivých emisí, které jsou přítěží pro životní prostředí.

Stoupající počet vozů připadající na jednu rodinu se rok od roku zvyšuje. Tento trend má pak vazbu na další problém, které město trápí, a to nedostatečné množství parkovacích míst. Zejména se problém v podobě nedostatečného počtu parkovacích míst projevuje na sídlištích. Jak uvedla místostarosta města paní Hanáková *„parkování obyvatel sídliště hraničí s určitou bezohledností (zničené travnaté plochy, parkování na ulici, přestože má vlastník auta garáž, parkování na chodnících celou šířkou vozidla apod.)“*. Dlouholetým problémem města je taky nedostatečná kapacita míst v mateřské školce a přístavba ke stávajícím budovám.

Co se týče stavu životního prostředí města je na velice uspokojivé úrovni. Jak uvedla starostka města paní Dolanská, *„zejména tomu přispívá skutečnost, že město je v obklopení Vizovických vrchů, tzn. krásnou a zalesněnou krajinou i velkým množstvím zeleně a ovocných sadů.“* Úroveň čistoty vod je ve městě na uspokojivé úrovni. Podle Paconě pak má velkou zásluhu na čistotě vody zejména vybudování kanalizace. Správu stokové sítě včetně správy čističky odpadních vod má na starost firma Moravská vodárenská. Čistička odpadních vod je umístěna za městem směrem na obec Zádveřice – Raková. Pokrytí města stokovou sítí včetně vyznačení umístění čističky odpadních vod ilustruje následující obrázek.



Obrázek 16: Stoková síť města včetně vyznačení ČOV (zdroj: Moravská vodárenská, ©2021)

Další problém, který z uskutečněných rozhovorů vyvstal, je problém týkající se absence městské policie. Jak uvedla vedoucí odboru dopravy a silničního hospodářství JUDr. Terezie Zlámalová, tak by městská policie měla na území města dost práce. Práce městské policie by se týkala plnění úkolů spočívajících v zajištění veřejného pořádku, zajištění měření rychlosti ve městě, odhalování trestné činnosti. Během školního roku zajištění bezpečného přecházení dětí na přechodech v ranních a odpoledních hodinách, kdy je vysoká frekvence dopravy. V neposlední řadě zajištění monitorování dopravního značení a poškozování vozovek a plnění dalších úkolů vyplývajících ze zákona o obecní policii.

Město v minulosti mělo městskou policii. Zrušilo ji však v roce 2008. Na otázku, proč město policii nezřídí odpověděla starostka následovně: „*Městskou policii zřizuje zastupitelstvo, ale v současné době není většinová vůle na její zřízení.*“ V městě sídlí obvodní oddělení Policie ČR, se kterým má město velmi dobrou spolupráci. V případě potřeby je obvodní oddělení městem okamžitě kontaktováno. Ve své podstatě tak obvodní policie svou činností nahrazuje městskou policii.

4. Otázka: Ztotožňujete se s názorem, že by se lidé měli „postrkovat“ k rozumnějším rozhodnutím a jednání?

Zde se všichni respondenti shodli na názoru, že je nutné, aby se lidé postrkovali k rozumnějším jednáním, a to zejména v situacích, které jsou pro ně nové a neví tudíž, jak se v nich mají správně zachovat. Nastavením správných nástrojů v podobě vhodných postrčení tak může být dosaženo požadovaných cílů s vynaložením minimálních nákladů.

Ve veřejném sektoru je pak obzvlášť důležité, aby bylo s veřejnými prostředky nakládáno hospodárně a efektivně.

5. *Otázka: Víte o nějaké organizaci ve Vašem okolí, která by využívala metod behaviorální ekonomie?*

Zde si respondenti nebyli schopni vybavit žádnou instituci, která by využívala koncepce behaviorální ekonomie.

## Shrnutí

Cílem polostrukturovaných rozhovorů bylo odhalit existující problémy, se kterými se město v současnosti potýká. Na základě identifikovaných problémů pak budou navrženy opatření s využitím behaviorálních principů s cílem snížit anebo úplně zvrátit jejich současný dopad na město.

Respondenti, se shodli na názoru, že koncept behaviorální ekonomie je minimálně zajímavý a že by se nebránili praktickému zanesení behaviorálních poznatků do praxe. Dále se respondenti shodli na názoru, že je potřeba lidi postrkovat k rozumnějším jednáním, zejména v případě je-li člověk postaven do situace, ve které je prvně a neví přesně jak se má správně zachovat nebo jak má správně zareagovat. Aby však pracovníci města mohli své občany vézt na cestu k lepšímu rozhodování, je předpokladem k zajištění úspěchu dostatečné povědomí o fungování nástrojů behaviorální ekonomie.

Stěžejní částí rozhovorů byla třetí otázka zaměřená na odhalení problémů města. Dle vyhodnocených odpovědí jednotlivých respondentů vyplynulo, že město trápí zejména špatná morálka občanů v oblasti třídění odpadů. Třídění odpadů je pak doprovázeno problémem týkající se pohazování odpadků mimo nádoby kontejnerů. Tento problém trápí město nejvíce v sídlišti Štěpská a Aloise Háby. Ani fakt, že v blízkosti obou sídlišť se nachází sběrný dvůr neodrazuje zdejší obyvatelé k tomu, aby pohazovali odpadky okolo kontejnerových hnízdišť. V návrhové části se proto zaměřím na navržení opatření s využitím behaviorálních principů s cílem odstranit tento existující problém nebo alespoň zmírnit jeho dopad.

Z vyhodnocených odpovědí jednotlivých respondentů dále vyplynulo, že město trápí velký počet nedobytných pohledávek. Nedobytné pohledávky eviduje finanční odbor MěÚ. Nedobytné pohledávky vznikají u pohledávek města, u kterých je nulová šance na jejich vymožení. Město v současnosti eviduje nebytné pohledávky v hodnotě téměř 469 tis. Kč.

V návrhové části se proto budu zaměřovat na vyřešení tohoto problému formou formální úpravy formuláře zasílaného městem neplatičům s využitím behaviorálních poznatků a principů s cílem ovlivnit adresáta tak, aby se rozhodl dluh vůči městu zaplatit.

Z rozhovorů dále vyplynulo, že město v posledních letech bojuje s nedostatečnou kapacitou parkovacích míst. Zejména je tento problém nejvíce patrný na sídlištích. Malé množství parkovacích míst má pak za následek bezohledné parkování občanů, které se projevuje stáním na městské zeleni nebo blokováním chodníku celou šířkou vozidla. V neposlední řadě z provedených rozhovorů vyplynula potřeba založení městské policie, která ve městě v současnosti není. V neposlední řadě z rozhovorů vyplynulo, že město má dlouhotrvající problém s nedostatečnou kapacitou míst v mateřské školce a přístavbou ke stávajícím objektům.

## 7 NÁVRHY ŘEŠENÍ VEDOUcí K ODSTRANĚNÍ IDENTIFIKOVANÝCH PROBLÉMŮ

S využitím teoretických poznatků a principů behaviorální ekonomie získaných zpracováním literární rešerše v teoretické části této diplomové práce a vyhodnocením provedených rozhovorů v praktické části této diplomové práce budou navržena opatření, sloužící pro minimalizaci dopadu identifikovaných problémů.

Navržena opatření se budou týkat konkrétně těchto problémů města: velkého počtu nedobytných pohledávek, občany neodpovědného třídění odpadů a vzrůstajícího množství odpadů kumulujícího se kolem kontejnerových hnízdišť na sídlišti Štěpská a sídlišti Aloise Háby.

### 7.1 Formální úprava upomínky

Prvním významným problémem, které město v současnosti trápí je počet nedobytných pohledávek. Jejich hodnota je v současnosti ve výši necelých 465 tis. Kč. Jde o velkou sumu peněžních prostředků, které městu pak v hospodaření chybí. Je proto nutné navrhnout takové opatření s využitím behaviorálních principů, prostřednictvím kterého dojde k eliminaci tohoto identifikovaného problému. Jelikož město jako první krok po zjištění nedoplatku občana vůči městu zasílá dlužníkovi upomínku, nabízí se jako vhodné řešení navržení opatření v podobě formální úpravy obsahové náplně zasílaného dokumentu. Jde o první kontakt města s dlužníkem, který pak udává další směr vývoje celé situace. Inspirací pro návrh tohoto typu opatření je uskutečněný projekt ve Velké Británii, kde řešily velký počet opozdilců plátců daní v podobě obsahové úpravy zasílaného vyrozumění. Úprava zasílaného upomínky využitím behaviorálních principů pak měla za následek snížení počtu, pozdě uhrazených daňových plateb. Pro velký úspěch se tato praktika rozmohla i do ostatních států. Využití tohoto postrčení lidí ve veřejném sektoru, pak představuje jednoduchý a nenákladný nástroj, jak popostrčit občany k požadovanému chování.

Aby vůbec mohla být pohledávka označena za nedobytnou musí být vyčerpány všechny dostupné možnosti na základě kterých je možné zajistit uhrazení pohledávky. Město tak v případě, zjistí-li skutečnost o existenci neuhrazeného nedoplatku, přejde k zasílání vyrozumění dlužníkovi o této skutečnosti v podobě upomínky. Na uhrazení dlužné částky má dlužník 15 kalendářních dnů. Lhůta pro uhrazení částky začíná běžet ode dne, kdy byla

doručena. Obsahovou náplň upomínky v podobě Vyrozumění o výši nedoplatků a upozornění na následky spojené s jejich neuhrazením ilustruje následující obrázek.

**Městský úřad Vizovice - finanční odbor**  
**Masarykovo nám. 1007**  
**763 12 Vizovice**

---

Č.j. \_\_\_\_\_ Oprávněná úřední osoba \_\_\_\_\_ Vizovice dne \_\_\_\_\_

### **Vyrozumění o výši nedoplatků a upozornění na následky spojené s jejich neuhrazením**

Městský úřad Vizovice – finanční odbor, jako správce daně podle § 10 zákona č. 280/2009 Sb., daňový řád (dále jen „daňový řád“), ve znění pozdějších předpisů, Vás v souladu s ustanovením § 153 odst. 3 daňového řádu **vyrozumívá**, že k dnešnímu dni máte na Vašem osobním účtu veden nedoplatek .... Kč.

Jedná se o pravomocné ROZHODNUTÍ....

Upozornujeme Vás proto na vzniklý nedoplatek a vyzýváme Vás k jeho zaplacení do 15 dnů ode dne doručení tohoto vyrozumění na náš účet ....., variabilní symbol .....

Nebude-li nedoplatek v této lhůtě zaplacen, **bude přikročeno k vymáhání nedoplatku** daňovou exekucí nebo soudním exekutorem (§ 175 daňového úřadu). V takovém případě budete povinen uhradit nejen částku nedoplatku, ale i exekuční náklady spojené s vymáháním.

Proti tomuto úkonu při placení daní lze uplatnit námitku (§ 159 odst. 1 daňového řádu), a to ve lhůtě 30 dnů ode dne, kdy se o úkonu dozvěděla osoba zúčastněná na správě daní. Námitka se podává u správce daně, který úkon provedl. Podaná námitka nemá odkladný účinek.

Jméno úřední osoby  
Pracovní zařazení

*Obrázek 17: Upomínka o vyrozumění nedoplatku vůči Městu (zdroj: interní materiály města Vizovice)*

Nejprve, než navrhnu novou podobu posílaného vyrozumění zhodnotím krátce současný obsah dokumentu. Úvod dokumentu je tvořen hlavičkou obsahující identifikaci subjektu zasílající dané vyrozumění. Poté následuje označení dokumentu v podobě přiřazení jednacího čísla, uvedení osoby oprávněné jednat, místo a den vytvoření dokumentu. Dále je uvedeno označení názvu daného dokumentu s výrazněnou textací. Následuje v celku nepřehledný odstavec nesoucí informaci o tom, o jaký právní základ se město jako správce

daně opírá, včetně uvedení konkrétních paragrafů. Konec odstavce je pak tvořen informací o výši nedoplatku, který město vůči adresátovi eviduje. Pro adresáta jedna z prvních důležitých informací, která ale v kontextu celého odstavce splývá.

Následuje pak sdělení, že se jedná o pravomocné rozhodnutí. Pro odesílatele důležité sdělení, proto je ve srovnání s ostatním textem napsáno větší velikostí písma. Možná z toho důvodu, aby adresát nebral celou věc lehkovážně, a přikládal následujícímu sdělení patřičnou pozornost.

V dalším odstavci je pak uvedena informace sdělující lhůtu pro uhrazení vzniklého nedoplatku a odkaz na bankovní účet, včetně variabilního symbolu, na který má být nedoplatek uhrazen.

Předposlední odstavec dokumentu je tvořen informací, jaké kroky budou následovat, v případě neuhradí-li adresát vzniklý nedoplatek. Z odstavce je jasně patrný tlak, který je na adresáta vytvářen, a to v podobě výhrůžky, co se stane, když včas nezaplatí. Zde můžeme vidět jasně postrčení ze strany města na adresáta, aby udělal správné rozhodnutí, a to v podobě uhrazení dlužného nedoplatku.

Po obsahové stránce dokument obsahuje všechny potřebné informace. Ovšem jeho standardizovaná podoba dostatečně adresáta nepostrkuje k tomu, aby vyhověl danému sdělení. Cílem bude vytvořit takovou podobu upomínky, po jejímž přečtení se dlužník povzbudí k jejímu uhrazení.

### 7.1.1 Návrhy

Aby bylo docíleno patřičného postrčení dlužníka v podobě uhrazení nedoplatku vůči městu, je potřeba patřičně upravit obsahovou náplň dokumentu. K tomu bude využito právě behaviorálních principů. Využitím behaviorálních principů, by mělo dojít k popostrčení adresáta správným směrem, tedy v tomto případě postrčení k uhrazení nedoplatku. Inspirací pro formální úpravu dokumentu byl zrealizovaný experiment ve Velké Británii a v USA, kde vláda prostřednictvím upravených dopisů, pošťouchla neplatiče daní k jejich včasnému uhrazení. V provedeném experimentu bylo využito rámce EAST, který pro realizátory veřejné politiky představuje přístupný a jednoduchý způsob, jak tvořit účinnější a efektivnější politiku.

**Metoda EAST** je tvořena 4 hlavními body. Tyto body reprezentují čtyři jednoduché způsoby, jak aplikovat poznatky o chování jednotlivce. Nyní si ve stručnosti jednotlivé body představíme.

### **Easy – zjednoduš to**

Jde o první a taky zároveň nejdůležitější bod. Podstatou tohoto bodu je dělat věci jednodušší. Protože když zjednodušíme procesy, snáze pak dosáhneme požadovaných cílů. Pokud máme komplikovaný problém, navrhuje se efektivním způsobem jeho řešení rozdělit na jednodušší a jednodušší operace. Docílíme tím, tak postupného zvládnutí jednotlivých operací v kratším časovém intervalu, které tak povedou k rychlejšímu vyřešení problému jako celku. Dále se doporučuje aplikovat přednastavené možnosti, které lidé v případě jejich existence, rádi volí, z důvodu jednoduššího provedení volby.

### **Attractive – udělej to atraktivní / přilákej pozornost**

Je pravděpodobnější, že uděláme něco, k čemu je přitahována naše pozornost. Způsoby, jak docílit zajištění připoutání něčí pozornosti je např. použitím obrázků, využití barev nebo personalizací. Pro docílení maximálního efektu se doporučují využívat odměny. Dotyčného spíše popostrčíme, zaručíme-li mu, nějakou přidanou hodnotu např. v podobě odměny. Naopak chceme-li odradit od nějakého způsobu jednání, je vhodné využívat sankce, jako výstrahu před jistou ztrátou spojenou s daným jednáním.

### **Social – Ukaž, že většina lidí provádí požadované chování**

Poukázání na to, že většina lidí se v určité situaci chová jistým způsobem zvětšuje pravděpodobnost, že dotyčný se rozhodne následovat jejich chování. Tlak většiny má velkou sílu, aniž by si to každý z nás uvědomoval. Začlenění do určité sociální skupiny, pak nepřímou ovlivňuje to, jak utváříme naše jednání a naše smýšlení.

### **Timely – Udělej to v pravý okamžik**

Správnost načasování hraje významnou roli v docílení míry úspěšnosti na požadovanou změnu chování jednotlivce. Je důležité oslovit lidi, když je pravděpodobné, že budou nejvíce vnímaví. Jednotlivec je taky více ovlivněn náklady a výhodami, které se projeví hned než těmi, které se projeví až v budoucnu. (EAST: Four Simple Ways to Apply Behavioural Insights, ©2021)



### 7.1.1.1 Navrhovaná úprava č. 1

## Vyrozumění o výši nedoplatků a upozornění na následky spojené s jejich neuhrazením

Městský úřad Vizovice – finanční odbor, jako správce daně podle § 10 zákona č. 280/2009 Sb., daňový řád (dále jen „daňový řád“), ve znění pozdějších předpisů, Vás v souladu s ustanovením § 153 odst. 3 daňového řádu

**Tě milý občane**

**Vyrozumívá o nedoplatku**

který je k dnešnímu dni veden na Vašem osobním účtu, a to ve výši

**X Kč**

Vzniklý nedoplatek ve výši X Kč Vás prosím uhradte na bankovní účet č. xx-xxxx/xxx pod variabilním symbolem xx nebo osobně na pokladně MěÚ Vizovice, Masarykovo nám. 1007, 763 12 Vizovice a to **ode dne doručení.**

**15 dnů**

Pokud nebude nedoplatek v této lhůtě uhrazen, přistoupí se k vymáhání nedoplatku dle § 175 daňového řádu **DAŇOVOU EXUKUCÍ nebo SOUDNÍM EXEKUTOREM !!!** V takovém případě pak budete povinen uhradit nejen Vaši dlužnou částku, ale i vzniklé exekutorské náklady.

V konečném důsledku tak můžete zaplatit **až trojnásobek** původní částky !!!!

Přidejte se k většině a platte své závazky včas

Tel:  
e-mail:

Ve Vizovicích dne: xxxx  
Č.j.: xxxxxxxx

Jméno oprávněné osoby  
Pracovní zařazení

*Obrázek 18: První varianta úpravy vyrozumění (vlastní zpracování podle původní předlohy)*  
Provedené úpravy u návrhu č. 1:

➤ *Odstranění hlavičky*

Zbytečně velká hlavička zabírající místo v záhlaví dokumentu. Hlavička obsahuje informace pro dlužníka nepotřebné. V návrhu č.1 informace z hlavičky přesunuty do zápatí dokumentu.

➤ *Přímé oslovení*

Použití označení „Milý občane“ představuje osobnější přístup a zároveň vede k získávání dlužníkovi důvěry.

➤ *Zvýraznění podstatných informací*

Zvýraznění důležitých informací pro dlužníka v podobě změny velikosti písma a jeho ztučnění, tak aby podstatné informace nesplývali s ostatním textem. Informace ohledně výše nedoplatku a lhůty splatnosti je dána navíc do rámečku, tak aby bylo dlužníkovi na první pohled jasné, kolik má zaplatit a jak dlouho lhůtu na to má.

➤ *Výhružka exekucí*

Upozornění na následky, které mohou nastat v případě nevyhovění vyrozumění. Někdy je potřeba na dotyčného zatlačit v podobě výhružky, aby byl dostatečně popostrčen.

➤ *V konečném důsledku můžete zaplatit až trojnásobek původní částky!*

Averze ke ztrátě, slovní vyjádření potenciální ztráty v budoucnu, pokud dlužník nezaplatí hned.

➤ *Přidejte se k většině a platte své závazky včas*

Člověk chce vždycky někam patřit a nejlépe se chce začlenit do skupiny, která má množstevní převahu. Informování o tom, že skupina reprezentuje včasné plátce by měla dlužníka popostrčit k přidání se do této skupiny v podobě úhrady nedoplatku.

➤ *Odkaz na kontakty*

Doplnění informací v podobě telefonního kontaktu a e-mailu, pro případy, kdyby bylo dlužníkovi cokoliv nejasné. Ve srovnání s osobní konzultací představuje elektronická nebo telefonní komunikace expresnější vyřešení potřebné záležitosti.

## 7.1.1.2 Navrhovaná úprava č. 2

**Vyrozumění o výši nedoplatků a upozornění na následky spojené s jejich neuhrazením**

**Vážená paní Veselá  
Víte o tom, že nám dlužíte?**



K dnešnímu dni je na Vašem osobním účtu veden nedoplatek ve výši **xx Kč**

Městský úřad Vizovice – finanční odbor, jako správce daně podle § 10 zákona č. 280/2009 Sb., daňový řád (dále jen „daňový řád“), ve znění pozdějších předpisů, v souladu s ustanovením § 153 odst. 3 daňového řádu

**Vás proto vyrozumívá o existenci tohoto nedoplatku  
a zároveň Vás vyzývá k jeho uhrazení**

Nedoplatek uhradte na bankovní účet č. xx-xxxxxx/xxx pod variabilním symbolem xxx nebo osobně na pokladně MěÚ Vizovice, Masarykovo nám. 1007, 763 12 Vizovice a to **do 15 dnů od dne doručení**.

Pokud nedoplatek neuhradíte ve stanovené lhůtě, bude dle § 175 daňového řádu přikročeno k vymáhání nedoplatku **DAŇOVOU EXEKUCÍ** nebo **SOUDNÍM EXEKUTOREM** !!! Exekuční náklady spojené s vymáháním pak budete povinen uhradit, včetně svého nedoplatku.

**Zaplaťte hned a vyhnete se tak exekučnímu řízení !**



*Záleží nám na Vaši situaci Váš MěÚ Vizovice*

Ve Vizovicích dne: xxxx  
Č.j.: xxxxxxxx

Jméno oprávněné osoby  
Pracovní zařazení

*Obrázek 19: Druhá varianta úpravy podoby vyrozumění (vlastní zpracování podle původní předlohy)*

Provedené úpravy u návrhu č. 2:

- *Ponechání hlavičky a její úprava*

Oproti navrhované verzi č. 1, se ponechala v záhlaví dokumentu hlavička. Celková struktura hlavičky byla změněna. Byly přidány odkazy na telefonní a e-mailový kontakt pověřené osoby. Veškeré informace jsou seřazené pod sebou, aby byly přehledné.

➤ *Vážená paní Veselá*

Oslovení příjmením představuje daleko větší míru osobnějšího přístupu než oslovení v podobě „Milý občane“. I získání důvěry je zde pravděpodobnější než v případě varianty č. 1.

➤ *Víte o tom, že nám dlužíte?*

Položená otázka směřující přímo konkrétnímu dlužníkovi. Jejím smyslem je i mimo jiné upozornit adresáta, že podstatou celého vyrozumění je skutečnost, že je městu dlužen nedoplatek.

➤ *Smutný emotikon*

Personalizace v podobě přidání smajlíka. Vyjádření smutných emocí, že je nám celé situace líto.

➤ *Zaplaťte hned a vyhnete se tak exekčnímu řízení!*

Popostrčit dlužníka k úhradě hned, aby tak předešel vymáhání nedoplatku v exekčním řízení. Snaha adresáta přimět k tomu, aby neodkládal platbu na později. Umocnění celé informace je doplněno obrázkem obsahující informaci „STOP exekucím“. Smyslem doplnění obrázku je jednoduchost jeho poselství. Jednak je zajištěna adresátova pozornost a jednak obrázek řekne ve dvou slovech to co je podstatou odstavce nad ním.

➤ *Záleží nám na Vaši situaci Váš MěÚ Vizovice*

Projevení starosti nad celou situací. Vyjádření toho, že nám osud dlužníka není lhostejný.

### 7.1.2 Shrnutí intervence behaviorálních principů

Předmětem této podkapitoly bylo prostřednictvím intervence behaviorálních principů navrhnout takovou podobu vyrozumění, vedoucí ke snížení identifikovaného problému v podobě velkého počtu nedobytných pohledávek. Protože zasílání upomínky je prvním kontaktem města s neplatičem, nabízí se formální úprava upomínky jako nejvhodnějším

řešením, jak existující problém minimalizovat. Byly vytvořeny dva návrhy upomínky. Oba dva návrhy obsahují behaviorální principy. Nová úprava vyznění má za cíl dostatečně dlužníka popostrčit k tomu, aby nedoplatek uhradil a vyhnul se tak exekučnímu řízení, které v mnoha případech končí znásobením dlužné částky, kterou pak dlužník není schopen uhradit. Vzniklý dluh je pak dlouze vymáhán. Město po vyčerpání všech nástrojů dostupných k vymáhání dluhu označí pohledávku za nedobytnou.

## 7.2 Zvýšení míry třídění odpadu

Druhým významným problémem, se kterým se město už po delší dobu potýká, je snížená míra tříděného odpadu občany města. Občané jsou nejvíce lhostejní k třídění odpadu zejména na sídlišti Štěpská a sídlišti Aloise Háby. Zde i přes zvýšenou snahu pracovníků technických služeb v podobě zajištění větší frekvence vývozu popelnic a kontejnerů přetrvává problém s hromaděním se nevhodným odpadem a povalujícími se odpadky.

Souvisejícím problémem s lhostejností občanů v oblasti třídění odpadu je i problém spočívající ve vyvážení odpadu občany kolem cest. Je proto nutné navrhnout opatření, která občana popostrčí k tomu, aby se rozhodl ke správnému jednání.

V následujících řádcích tak budou představena opatření, prostřednictvím kterých by mělo být zajištěno minimalizování existujícího problému.

### 7.2.1 Navrhované opatření č. 1 – zviditelnit neviditelné koše

Aby se zamezil výskyt povalujících se odpadků v prostředí dvou zmiňovaných sídlišť je vhodným opatřením řešící tento problém buď to nalepení obrázkových ukazatelů v blízkosti košů nebo jejich nasprejování. Obrázkové ukazatele by se nalepily nebo nastříkaly na zem v blízkosti košů, tak aby na koše byla zaměřena pozornost. Evidentně jsou koše pro zdejší obyvatelé „neviditelné“ když nejsou schopni odpadky v podobě potravinových obalů, PET flašek, kapesníků aj. vhodit do koše.

Vhodné alternativy ilustrace obrázkových ukazatelů:

- Lidské kroky – které by občana naváděly k umístění koše. Jemné a nenásilné postrčení, jehož cílem by bylo správně ovlivnit občana ve formě vhození odpadku do koše.

- Hrací pole – napodobit hrací prostor brankového prostoru z fotbalu. Pro umocnění efektu že koš představuje bránu, do které máme „kopnout“ gól v podobě odhození odpadku
- Skákací panák – nakreslením jednoduchého skákacího panáku získáme pozornost občana a zábavnou formou ho popostrčíme k odhození odpadku do koše

Další možností, jak upoutat pozornost občanů na koše, je nainstalovat ze zadní strany košů desku. Tato deska by imitovala podobu basketbalového koše. Vhozením odpadků do koše by tak občan inkasoval rovnou 2 body. První bod za čistější životní prostředí a druhý bod za hráčské dovednosti.

Vyřešení velké kumulace nevhodného odpadu v kontejnerových hnízdech, by nalepením nebo nastříkáním obrázkových ukazatelů nemuselo efektivně plnit svůj cíl. A to zejména z toho důvodu, že na rozdíl od košů, které jsou pevně přidělány se zemí a nemění tak svou polohu, se poloha kontejnerů po vyprázdnění svého obsahu mění.

### **Shrnutí intervence behaviorálních principů**

Jednoduchost řešení a přilákání pozornosti je klíčem k úspěchu v navrhovaném prvním opatření, v rámci, kterého by mělo dojít ke snížení množství povalujícího se odpadu v prostředí sídlišť. Prvním krokem je získání občanovi pozornosti. Jakmile ji získáme, můžeme ho pak jemným postrčením v podobě obrázků ilustrující kroky či skákajícího panáka pošťouchnout ke správnému jednání. Správným jednáním se v tomto případě rozumí vhození odpadků do koše, a ne na zem, kde zpravidla končí. Intervence behaviorálních principů v podobě jemného pošťouchnutí tak představuje jednoduchou a nenákladnou cestu, jak vyřešit existující problém.

#### **7.2.2 Navrhované opatření č. 2 – nálepky na víko kontejneru**

Dalším navrhovaným opatřením řešící malou míru třídění odpadu občany sídliště, je nalepení nálepek obsahující informační sdělení, které by je popostrčilo ke správnému jednání. Nálepka by byla nalepena na odklopnou část kontejneru. Každý, kdo chce něco vhodit do kontejneru se musí na víko kontejneru podívat. Proto je víko kontejneru nejvhodnějším místem pro nalepení nálepky. Nálepky by mohly nést následující varianty informačního sdělení:

- „*Víš o tom, že za rohem je sběrný dvůr?*“
- „*Neplatíte více za komunální odpad. Tříd'te odpad!*“

- „Netříděním odpadu přidáváš práci ostatním lidem 😞“
- „Odpad patří do kontejneru, ne na zem!“
- „Pohozené sklo v přírodě se NIKDY nerozloží! Tříd' odpad!“

Umístění nálepky na víku nám však nemusí 100 % zaručit, že si jí občan všimne. Proto je nutné zajistit, aby vhodným způsobem přilákala svou pozornost. K zajištění přilákání občanovi pozornosti nám pomůže pestré barevné provedení nálepky. Jakmile bude přilákána občanova pozornost, začne nálepka plnit svůj úkol. Nálepka tak nenásilným způsobem pošťouchne občana k lepšímu jednání.

### **Shrnutí intervence behaviorálních principů**

Intervence behaviorálních principů v druhém návrhu opatření je v podobě nálepky umístěné na víku kontejneru, jejímž cílem je postrčit občana námi požadovaným směrem. V našem případě je cílem nálepek popostrčit občana k větší odpovědnosti v třídění odpadu. Hlavně pak docílit toho, aby občané v případě plnosti kontejnerů nenechávali odpady položené vedle kontejnerů, ale byli prostřednictvím informačního sdělení na nálepce pošťouchnuti k odnesení odpadu na patřičné místo, tedy do blízkého sběrného dvoru. Stejně jako v prvním opatření je důležité, aby nálepka v první řadě zaujala pozornost občana. Jamile si nálepka získá občanovu pozornost, začne následně plnit svoje poslání.

### **7.2.3 Navrhované opatření č. 3 – zvýšená informovanost občanů**

Další navrhované opatření bude mít za úkol, stejně jako v předešlých případech, zajistit popostrčení občana k odpovědnějšímu třídění odpadů. K tomu nám poslouží informační sdělení v podobě krátkých vět, které budou umístěny na titulní stránce místních novin. Nejlépe tak na horní polovinu první stránku. Titulní stránka je příhodným místem pro umístění „popostrkujících“ vět. Každý si nejprve prohlédnu titulní stránku novin, než se pustí do jejich čtení. Hlavně umístění v horní polovině novin, nám zaručí že se naše věty neztratí v kontrastu ostatních vět. Věty musí upoutat pozornost čtenáře, aby následně mohly plnit svoje poselství. Kdyby byly umístěny v dolní polovině novin, splynuly by s ostatními informacemi, které jsou zde pravidelně umísťovány.



Obrázek 20: Vyznačení místa pro umístění informačního sdělení na titulní stránce místních novin (Vizovské noviny, 2021b)

Místní noviny vycházejí v pravidelném intervalu co 2 měsíce. Tím bude zajištěna pravidelnost předkládání informačního sdělení občanům. Věty, které budou na tomto místě publikovány mohou mít následující tvary:

- „9 z 10 Vizovjanů třídí odpad! Tříd' taky!“
- „Přes 7 miliónů spoluobčanů ČR třídí odpad. Přidej se k nim taky.“

Tento styl vět v sobě ukrývá prvky stádového efektu. Chceme-li, aby lidé začali něco dělat, ukažme jim, že to tak dělá většina. I když si to člověk ani mnohdy není vědom, nechává se chováním davem strhnout a přirozeně je pak následuje. V našem případě informování o tom, že každý devátý občan města třídí odpad nebo, že přes 70 % občanů ČR třídí odpad, má popostrčit občany k tomu, aby se k této skupině lidí přidali taky. Nikdo přece nechce patřit k menšinové skupině.

Další styl vět, který by zde mohl být publikován, by byl styl vět, které by v sobě zahrnovali číselné označení. Bylo by to z toho důvodu, aby si čtenář mohl informační sdělení k něčemu ukotvit. Jakmile si čtenář může sdělovanou informaci k něčemu ukotvit, je pro něj jednodušší přemýšlet o konkrétní hodnotě neznámého množství, než tuto hodnotu odhadne. Navrhované věty by mohl mít následující podobu:

- „Věděli jste, že v popelnici skončí až 50 % odpadu, který je znovu recyklovatelný?“
- „Věděli jste, že na výrobu recyklovatelného papíru je potřeba až o 70 % energie méně, než na výrobu zcela nového papíru?!“
- „Věděli jste, že platová láhev se v přírodě rozkládá až 100 let?!“
- „Věděli jste, že 24 stromů se musí obětovat pro výrobu 1 tuny novin?!“



- „Víte, že přibližně **16 %** z **ceny produktu** platíme za obal, který stejně vyhodíme?“
- „Věděli jste, že odpady v oceánech ročně zahubí až **1 milión** mořských ptáků?“
- „Věděli jste, že ročně na skládkách skončí až **11 tun oblečení**, které by se dalo znovu recyklovat?“ (Siegl kontejnery, 2017)

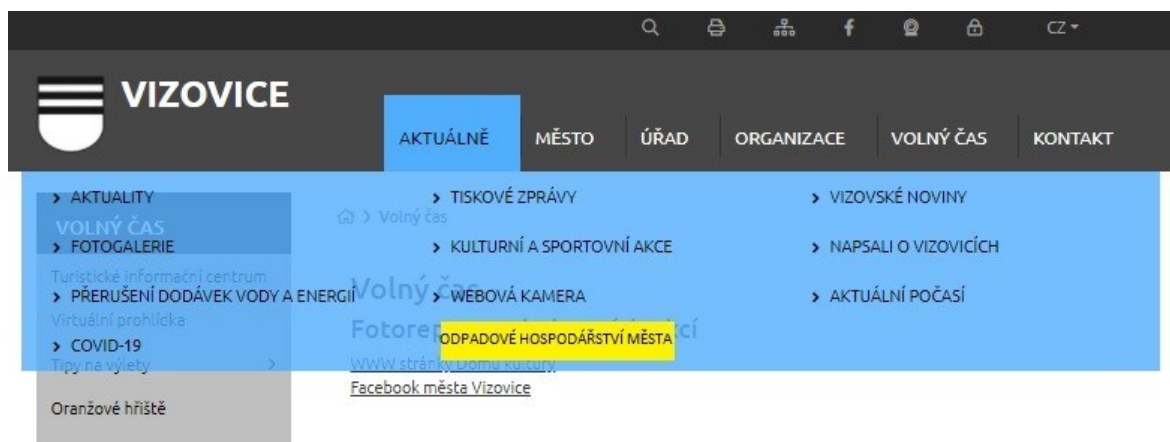
V obou případech je však nutné zajisti, aby se podoba vět obměňovala. Tím, že by se, co dva měsíce na titulní stránce novin objevovala jedna a ta samá informace, by způsobilo, že by si ji čtenář nevyšiml a následně by ji přehlížel.

Aby se zamezilo vyvážení odpadů občany města podél cest navrhuji uveřejňovat na titulní stránce místních novin mimo jiné i fotky takových činů. Doprovodným textem k fotkám by mohlo být např. „*I takové máme mezi sebou spoluobčany*“ nebo „*Dnešní úlovek: místo jablek pár cihel*“ apod. Jejich cílem by bylo hlavně pošouchnout občany, aby si uvědomily že, vyvážet odpad do přírody opravdu není ta správná cesta, jak se odpadů zbavit.

Rámec EAST v jednom svém bodu doporučuje, že chceme-li aby lidé změnilly své špatné návyky, není špatné jim pohrozit sankcí. V našem případě, bychom mohli pohrozit sankcí vyvezením odpadu do přírody kolem cest. Tedy fotky bychom místo v předchozí části navrhovanými větami doplnily těmito větami: „**VYVÁŽENÍ ODPADU DO PŘÍRODY POD POKUTOU 10 000 Kč !!!**“ nebo „**POKUTA AŽ 10 000 Kč PRO TY, CO VYVEZOU ODPAD DO PŘÍRODY!!**“. V tomto případě by měl zafungovat princip averze k riziku. Pohrožením možné finanční ztráty, by se mělo docílit, že občané se rozhodnou pro odvoz odpadů do sběrného dvoru.

Podpurným opatřením vedoucí k zajištění větší míry informovanosti občanů města, by mohlo být v podobě zavedení nové informační sekce na stránkách města s názvem „**ODPADOVÉ HOSPODÁŘSTVÍ MĚSTA**“. Nově vzniklá sekce by se nacházela v základním rozcestníku stránek města (viz obrázek níže) v záložce **AKTUÁLNĚ**, aby si jí každý návštěvník stránek hned všiml. Jak tvrdí jedno z pravidel rámce EAST, aby bylo zaručeno, že nám bude někdo naslouchat, je důležité nejprve získat jeho pozornost. Obsahem takto nově vzniklé sekce by byly informace týkající se zejména odpadového hospodářství města. Byly by zde publikovány informace týkající se třeba způsobu nakládání s odpady, jaké jsou způsoby třídění odpadů, přínosy třídění odpadů, náklady vynaložené na třídění odpadů apod. Smyslem publikování informací by bylo docílení zvýšeného zájmu občanů o oblast odpadového hospodářství. Byť se nejedná o typický behaviorální princip, jeho

vytvoření je nezbytnou součástí k zajištění zvýšené povědomosti občanů města o odpadové tematice vedoucí je k osvojení si správných návyků v třídění odpadů.



Obrázek 21: Umístění nové sekce na stránkách města (vlastní zpracování, zdroj: Oficiální stránky města Vizovice, ©2021)

Vzhledem k tomu, že město je administrátorem stránek, tak by předkládané podpůrné opatření nikterak finančně nezatěžovalo rozpočet města. Jediné, co by opatření vyžadovalo by byl čas, potřebný ke vkládání informací.

### **Shrnutí intervence behaviorálních principů**

Intervence behaviorálních principů je v této části provedena prostřednictvím upravených vět, jejichž umístění je doporučeno na titulní stránce místních novin, aby co nejlépe plnily svůj účel. Jejich podoba je navržena tak, aby by byl čtenář po jejich přečtení popostrčen k odpovědnějšímu třídění odpadů. Dále je navrženo podpůrné opatření v podobě vytvoření nové sekce na internetových stránkách města, jejichž obsah by byl tvořen problematikou odpadu s jeho dopady na životní prostředí. Jedná se o doprovodné patření, nezbytné k tomu, aby lidé získali větší povědomí o odpadové tematice a osvojili si tak lepší návyky v třídění odpadů. Zajištění správných návyků občanů v třídění odpadů pak povede k odpovědnějšími třídění odpadů, což je primárním cílem prvního navrhovaného opatření.

## ZÁVĚR

Uplatňování poznatků behaviorální ekonomie má v posledních letech čím dál větší zalíbení. Zejména pak ve veřejném sektoru. Důvodem rostoucí popularity užití nástrojů opírající se o principy behaviorální ekonomie je zejména v tom, že jejich intervence bývají jednoduché a nízkonákladové. Oproti klasickým nástrojům používaných ve veřejném sektoru, nástroje vycházející z behaviorálních principů zohledňují iracionálnost člověka a z toho vyplývajících zkratkovitých rozhodnutí a představují tak efektivnější nástroj pro tvorbu a realizaci veřejné politiky.

Primárním cílem této diplomové práce bylo na základě analýzy jednotlivých agend městského úřadu a s využitím polostrukturovaných rozhovorů identifikovat problémové oblasti vhodné pro intervenci behaviorálních principů. Výstupy těchto rozhovorů pak tvořily podklad pro návrhovou část v rámci, které byly navrženy opatření jejímž cílem bylo snížit dopad existujících problémů města.

První významný problém, který byl identifikován na základě uskutečněných rozhovorů, byl problém týkající se velkého počtu nedobytných pohledávek. Nedobytné pohledávky spadají pod gesci finančního odboru, která je eviduje ve výši 469 tis. Kč. Druhým významným problémem, který z provedených rozhovorů vyvstal, byl problém spočívající ve špatné morálce občanů v oblasti třídění odpadů. Malou míru třídění odpadu pak doprovází problém spočívající v odhazování odpadků nebo ponechávání nepotřebného vybavení bytů vedle kontejnerů. Tento problém město trápí už dlouhodobě a nejcitelněji jej vnímá hlavně na sídlištích. S nedostatečným tříděním odpadů pak souvisí i problém v podobě pohazování a vyvážení odpadů kolem silnic. Další problémy, které z uskutečněných rozhovorů vyplynuly byly problémy týkající se nedostatečného množství parkovacích míst, zvýšené frekvence projíždějících aut, nedostatečného počtu míst v mateřské škole nebo absence městské policie.

Pro intervenci behaviorálních principů v návrhové části této práce byly vybrány první dva významné problémy města. Cílem intervence v obou opatřeních bylo prostřednictvím jednoduchého postrčení snížit dopady existujících problémů.

**SEZNAM POUŽITÉ LITERATURY**

ABOUT US, ©2021. Behavioural Insight Team [online]. [cit. 2021-5-23]. Dostupné z: <https://www.bi.team/about-us/>

AMSP ČR, ©2017. *Co s nedobytnými pohledávkami? Promlčené a nedobytné pohledávky aneb kam s nimi? Započtení, postoupení, odpis, odkup.* [online]. [cit. 2021-05-22]. Dostupné z: [http://www.amspace.cz/uploads/Skola\\_reseni\\_pohledavek\\_2013/10\\_Nedobytné\\_pohledavky.pdf](http://www.amspace.cz/uploads/Skola_reseni_pohledavek_2013/10_Nedobytné_pohledavky.pdf)

AKTUÁLNĚ V TS, ©2021. *Oficiální stránky města Vizovice: Technické služby* [online]. [cit. 2021-5-22]. Dostupné z: <https://www.mestovizovice.cz/organizace/technicke-sluzby/aktualne-v-ts-1/>

BADDELEY, Michelle, 2017. Behavioral economics: a very short introduction. New York, NY: Oxford University Press, 168 s. ISBN 978-0-19-875499-2.

EAST: Four Simple Ways to Apply Behavioural Insights, ©2021. *Behavioural Insight Team: Our work* [online]. [cit. 2021-6-2]. Dostupné z: [https://www.bi.team/publications/east-four-simple-ways-to-apply-behavioural-](https://www.bi.team/publications/east-four-simple-ways-to-apply-behavioural-insights/)

[insights/](https://www.bi.team/publications/east-four-simple-ways-to-apply-behavioural-insights/)BUCHTELOVÁ, Michaela, Zuzana HOCKOVÁ, Otakar VOCHOČ, 2014. *Kniha ekonomie.* Praha: Euromedia Group, 352 s. ISBN 978-80-242-4498-3.

CAMERER, F. Colin a George, LOEWENSTEIN, 2002. *Behavioral Economics: Past, Present, Future* [online]. [cit. 2020-02-19]. Dostupné z: [https://www.researchgate.net/publication/228359684\\_Behavioral\\_Economics\\_Past\\_Present\\_Future](https://www.researchgate.net/publication/228359684_Behavioral_Economics_Past_Present_Future)

CARTWRIGHT, Edward, 2014. *Behavioral Economics.* Abington: Routledge, 566 s. ISBN 978-0-415-73764-7

CHARBURSKÝ, Miloš a Univerzita Pardubice, 2007. *Veřejná správa – správa měst a obcí.* Pardubice: Univerzita Pardubice, 86 s. ISBN 978-80-7395-020-0.

CIALDINI, Robert B., 2012. *Vliv: Síla přesvědčování a manipulace* [online]. [cit. 2020-03-17]. Brno: BizBooks. Dostupné z: <http://15004.chytrabudoucnost.cz/bazeiydw-71218.html>

COLEMAN, Stephen, 1996. The Minnesota income tax compliance experiment: State tax results. [online] Minnesota Department of Revenue. [cit. 2020-03-05]. Dostupné z: [https://mpra.ub.uni-muenchen.de/4827/1/MPRA\\_paper\\_4827.pdf](https://mpra.ub.uni-muenchen.de/4827/1/MPRA_paper_4827.pdf)

CONWAY, Edmund, 2013. *Ekonomie: 50 myšlenek, které musíte znát*. Praha: Nakladatelství Slovart, 208 s. ISBN 978-80-7391-752-4.

ČESKO: *Zákon č. 128/2000 Sb. ze dne 12 dubna 2000 o obcích (obecní zřízení)*. In: *Zákony pro lidi* [online]. [cit. 2021-05-01]. Dostupný z: <https://www.zakonyprolidi.cz/cs/2000-128/zneni-20200101>

ČESKO: *Zákon č. 570/1991 Sb., Zákon České národní rady o živnostenských úřadech*. In: *Zákony pro lidi* [online]. [cit. 2021-05-08]. Dostupný z: <https://www.zakonyprolidi.cz/cs/1991-570>

ČSÚ, ©2021. *Databáze, registry: Veřejná databáze* [online]. [cit. 2021-5-10]. Dostupné z: <https://www.czso.cz/csu/czso/databaze-registry>

GRADINARU, Andreea, 2014. Behavioral economics and the need of psychology in economics research. *The USV Annals of Economics and Public Administration* [online]. 14 (1), 85-92 [cit. 2020-02-18]. ISSN 2344-3847. Dostupné z: <https://pdfs.semanticscholar.org/9c1b/d6fefe4391eb04915104c37a193edab34e8.pdf>

HANSEN, Pelle Guldborg, 2016. What is nudging? In: *Behavioral science and policy association* [online]. [cit. 2020-02-25]. Dostupné z: <https://behavioralpolicy.org/what-is-nudging/>

HESHMAT, Shahram, 2017. What is Behavioral Economics? Helping people lead healthier and happier lives. In: *Psychology Today* [online]. 3. 3. 2017 [cit. 2020-02-18]. Dostupné z: <https://www.psychologytoday.com/us/blog/science-choice/201705/what-is-behavioral-economics>

HERTWIG, Ralph a Till GRÜNE-YANOFF, 2017. Nudging and boosting: Steering or empowering good decisions. [online] *Perspectives on Psychological Science*, 12(6), 973-986. [cit. 2020-02-26]. Dostupné z: [https://www.researchgate.net/publication/319023957\\_Nudging\\_and\\_Boosting\\_Steering\\_or\\_Empowering\\_Good\\_Decisions](https://www.researchgate.net/publication/319023957_Nudging_and_Boosting_Steering_or_Empowering_Good_Decisions)

HLINÍKOVÁ, Eva, 2013. 5 zdařilých šťouchanců. Plastová moucha v pisoáru nebo smajlík spořicí energie. In: *Hospodářské noviny: EKONOM* [online]. [cit. 2021-02-09]. Dostupné z: <https://byznys.ihned.cz/c1-60440010-ekonom-5-zdarilych-stouchancu-plastova-moucha-v-pisoaru-nebo-smajlik-sporici-energii>

HOLMAN, Robert, 2016. *Ekonomie*. Praha: C. H. Beck, 692 s. ISBN 978-80-7400-278-6.

HOLMAN, Robert, 2000. *Základy ekonomie: pro studenty vyšších odborných škol a neekonomických fakult VŠ*. Praha: C. H. Beck, 360 s. ISBN 978-80-7400-007-2.

CHARAKTERISTIKA SO ORP VIZOVICE, 2014. ČSÚ [online]. [cit. 2021-5-13]. Dostupné z: [https://www.czso.cz/csu/xz/charakteristika\\_so\\_orp\\_vizovice](https://www.czso.cz/csu/xz/charakteristika_so_orp_vizovice)

INSTITUT POLITICKÉHO MARKETINGU, 2015. *Slovník marketingu: Omezená racionalita – bounded rationality*. Dostupné z: <https://politickymarketing.com/glossary/omezena-racionalita-bounded-rationality#zdroj1>

HORZINKOVÁ, Eva a Vladimír NOVOTNÝ, 2010. *Základy organizace veřejné správy v ČR*. Plzeň: Vydavatelství a nakladatelství Aleš Čeněk, 233 s. ISBN 978-80-7380-263-9.

HRABALOVÁ, Simona, 2004. *Teorie a praxe rozvoje měst a obcí*. Brno: Masarykova univerzita v Brně, 93 s. ISBN 80-210-3356-8

KAHNEMAN, Daniel, 2012. *Myšlení: pomalé a rychlé*. Brno: Jan Melvil, 542 s. ISBN 978-80-87270-42-4.

KOUDELKA, Zdeněk, 2001. *Obce a kraje podle reformy veřejné správy v roce 2001*. Praha: Linde, 423 s. ISBN 80-7201-272-X

KOTLER, Philip a Gary ARMSTRONG, 2004. *Marketing*. Praha: Grada, 855 s. ISBN 978-80-247-0513-2.

KOUKOLÍK, František a Jana DRTILOVÁ, 2008. *Základy stupidologie: Racionalita. Britské listy: deník o všem, o čem se v České republice příliš nemluví* [online]. [cit. 2021-04-10]. ISSN 1213-1792. Dostupné z: <https://legacy.blisty.cz/art/39146.html>

KUDY Z NUDY, ©2021. Vizovice. [online]. [cit-2021-04-19]. Dostupné z: <https://www.kudyznudy.cz/kam-pojedete/vychodni-morava/zlinsko-a-luhacovicko/vizovice>

LÍŠKOVÁ, Adéla, 2017. *Libertariánský paternalismus: Nenásilné řešení lidských neštěstí?* In: *Roklen 24: Ekonomika* [online]. [cit. 2020-02-25]. Dostupné z: <https://roklen24.cz/a/iJXyd/libertariansky-paternalismus-nenasilne-reseni-lidskych-neresti>

LOW, Donald, 2011. *Behavioural economics and policy design: examples from Singapore*. Hackensack, NJ: World Scientific, 216 s. ISBN: 978-981-4366-007.

MADRIAN, B.C., 2014. Applying Insight from Behavioral Economics to Policy Design. *Annual Review Of Economics*, 6(1), 663-688. Dostupné z: <https://www.annualreviews.org/doi/10.1146/annurev-economics-080213-041033>

MATES, Pavel a René WOKOUN, 2001. *Malá encyklopedie regionalistiky a veřejné správy*. Praha: Prospektrum, 192 s. ISBN 80-7175-100-6

MĚSTO VIZOVICE V ČÍSLECH, ©2021. *Oficiální stránky města Vizovice: město* [online]. [cit. 2021-5-11]. Dostupné z: <https://www.mestovizovice.cz/mesto-1/>

MINISTERSTVO VNITRA ČR, 2018. *Metodické doporučení k činnosti územních samosprávných celků: 13 obecní úřad*. Praha: Tiskárna Ministerstva vnitra, 52 s. ISBN 978-80-87544-82-2. Dostupné z: <https://www.mvcr.cz/odk2/clanek/metodicke-materialy-k-zakonnym-zmocnenim.aspx>

VIZOVICE, ©2021. *Místopisný průvodce* [online]. [cit. 2021-5-16]. Dostupné z: <https://www.mistopisy.cz/pruvodce/obec/9852/vizovice/>

NÁDOBA, Jiří, 2017. Lidé nevolí hlavou, počítejte s tím, varuje nový držitel Nobelovy ceny: Letošní Nobelova cen za ekonomii patří jedné z hlavních figur behaviorální ekonomie Richardu Thalerovi. In: *RESEPEKT: Společnost* [online]. [cit. 2020-02-25]. Dostupné z: <https://www.respekt.cz/spolecnost/lide-nevoli-hlavou-varuje-novy-drzitel-nobelovy-ceny-richard-thaler>

OBECNĚ ZÁVAZNÁ VYHLÁŠKA MĚSTA VIZOVICE Č. 2/2020. *Oficiální stránky města Vizovice* [online]. [cit. 2021-5-12]. Dostupné z: [https://www.mestovizovice.cz/?hledej=Obecn%C4%9B+z%C3%A1vazn%C3%A1+vyhl%C3%A1%C5%A1ka+m%C4%9Bsta+%C4%8D.++%2F2020&search-words-type=allWords&kde\\_hledat=vsude&sortby=created&cas=all&doba=1&casod=&casdo=&lang=cs](https://www.mestovizovice.cz/?hledej=Obecn%C4%9B+z%C3%A1vazn%C3%A1+vyhl%C3%A1%C5%A1ka+m%C4%9Bsta+%C4%8D.++%2F2020&search-words-type=allWords&kde_hledat=vsude&sortby=created&cas=all&doba=1&casod=&casdo=&lang=cs)

OBECNĚ ZÁVAZNÁ VYHLÁŠKA MĚSTA VIZOVICE Č. 3/2020. *Oficiální stránky města Vizovice* [online]. [cit. 2021-5-12]. Dostupné z: <https://www.mestovizovice.cz/urad-1/uredni-deska-1/ostatni/obecne-zavazna-vyhlaska-mesta-c-3-2020-mistni-poplatky-2643.html?>

ODBOR DOPRAVY A SILNIČNÍHO HOSPODÁŘSTVÍ, ©2021. *Oficiální stránky města Vizovice: úřad* [online]. [cit. 2021-5-12]. Dostupné z: <https://www.mestovizovice.cz/urad-1/povinne-zverejnovane-inf/subjekt-odbor-dopravy-a-silnicniho-hospodarstvi-10.html>

ODBOR PŘESTUPKOVÝ A SPRÁVNÍ, ©2021. *Oficiální stránky města Vizovice: úřad* [online. [cit. 2021-5-12]. Dostupné z: <https://www.mestovizovice.cz/urad-1/povinne-zverejnovane-inf/subjekt-odbor-prestupkovy-a-spravni-8.html>

ODBOR SOCIÁLNÍ, ©2021. *Oficiální stránky města Vizovice: úřad* [online. [cit. 2021-5-13]. Dostupné z: <https://www.mestovizovice.cz/urad-1/povinne-zverejnovane-inf/subjekt-odbor-socialni-13.html>

ODBOR STAVEBNÍ ÚŘAD, ©2021. *Oficiální stránky města Vizovice: úřad* [online. [cit. 2021-5-12]. Dostupné z: <https://www.mestovizovice.cz/urad-1/povinne-zverejnovane-inf/subjekt-odbor-stavebni-urad-11.html>

ODBOR ŽIVOTNÍHO PROSTŘEDÍ, ©2021. *Oficiální stránky města Vizovice: úřad* [online. [cit. 2021-5-12]. Dostupné z: <https://www.mestovizovice.cz/urad-1/povinne-zverejnovane-inf/subjekt-odbor-zivotniho-prostredi-14.html>

ORGANIZAČNÍ ŘÁD, 2017. [online]. [cit. 2021-05-10]. Dostupné z: [https://www.mestovizovice.cz/modules/file\\_storage/download.php?file=26146ff3%7C342](https://www.mestovizovice.cz/modules/file_storage/download.php?file=26146ff3%7C342)

OUR WORK, ©2021. Behavioural Insight Team: How can a letter encourage us to pay our parking fines? [online]. [cit. 2021-6-2]. Dostupné z: <https://www.bi.team/blogs/how-can-a-letter-encourage-us-to-pay-our-parking-fines/>

PEKOVÁ, Jitka, Marek JETMAR a Jaroslav PILNÝ, 2005. *Veřejná správa a finance veřejného sektoru*. Praha: Aspi, 555 s, ISBN 80-7357-052-1

PROGRAM ROZVOJE MĚSTA VIZOVICE 2021–2027, 2021. [online]. Dostupné z: <https://www.mestovizovice.cz/mesto-1/strategicke-dokumenty/>

POMAHAČ, Richard, 2013. *Veřejná správa*. Praha: C. H. Beck, 315 s. ISBN 978-80-7400-447-6

PROVAZNÍKOVÁ, Romana, 2009. *Financování měst, obcí a regionů: teorie a praxe*. Praha: Grada Publishing, 304 s. ISBN 978-80-247-2789-9.

PRŮCHA, Petr, 2012. *Správní právo: obecná část*. Brno: Doplněk, 428 s. ISBN 978-80-7239-281-0

RECYKLUJEME TEXTIL, ©2020. *In: Dimatex* [online]. [cit. 2021-05-10]. Dostupné z: <https://www.dimatex.cz/recyklace-textilu>



REGISTR EKONOMICKÝCH SUBJEKTŮ ©2021. [online]. Dostupné z: [https://www.info.mfcr.cz/cgi-bin/ares/darv\\_res.cgi?ico=00284653&jazyk=cz&xml=1](https://www.info.mfcr.cz/cgi-bin/ares/darv_res.cgi?ico=00284653&jazyk=cz&xml=1)

RIEGEL, Karel, 2007. *Ekonomická psychologie*. Praha: Grada Publishing, 248 s. ISBN 978-80-247-1185-0.

ROZPOČET MĚSTA, ©2021. *Oficiální stránky města Vizovice: Úřad* [online]. [cit. 2021-5-20]. Dostupné z: <https://www.mestovizovice.cz/urad-1/uredni-deska-1/hospodareni-mesta-1/rozpocet-mesta/>

SAMOSTATNÁ A PŘENESENÁ PŮSOBNOST, 2017. In: *Frank Bold: Fungování obcí a úřadů* [online]. [cit. 2021-04-17]. Dostupné z: [https://frankbold.org/poradna/fungovani-obci-a-uradu/cinnost-obce-a-kraje/cinnost-obce-a-kraje/rada/samostatna-a-prenesena-pusobnost#P%C5%99enesen%C3%A1\\_p%C5%AFsobnost](https://frankbold.org/poradna/fungovani-obci-a-uradu/cinnost-obce-a-kraje/cinnost-obce-a-kraje/rada/samostatna-a-prenesena-pusobnost#P%C5%99enesen%C3%A1_p%C5%AFsobnost)

SIEGL KONTEJNERY, 2017. *20 zajímavých faktů o odpadu, které ještě neznáte*. [online]. [cit. 2021-05-30]. Dostupné z: <https://www.siegl.cz/blog/odpady/20-zajimavych-faktu-o-odpadu-ktere-jeste-neznate>

SO ORP VIZOVICE, ©2020. *ČSÚ: Administrativní mapa správního obvodu ORP Vizovice* [online]. [cit. 2021-5-8]. Dostupné z: [https://www.czso.cz/csu/xz/so\\_orp\\_vizovice](https://www.czso.cz/csu/xz/so_orp_vizovice)

SVOBODA, Ivo a Karel SCHELLE, 2006. *Základy organizace veřejné správy*. Praha: KEY Publishing, 206 s. ISBN 80-239-8011-4.

THALER, Richard H., 2015. *Neočekávané chování: příběh behaviorální ekonomie*. Praha: Argo, 377 s. ISBN 978-80-7363-838-2.

THALER, Richard H. a Cass R. SUNSTEIN, 2010. *Nudge (Šťouch): jak postrčit lidi k lepšímu rozhodování o zdraví, majetku a štěstí*. Zlín: Kniha Zlín, 309 s. ISBN 978-80-87162-66-8.

ÚJEZDNÍ ÚŘADY VOJENSKÝCH ÚŘADŮ, ©2021. *Ministerstvo vnitra ČR: Zpravodajství* [online]. Ministerstvo ČR [cit. 2021-5-6]. Dostupné z: <https://www.mocr.army.cz/struktura/generalni-stab/urady-vojenskych-ujezdu-10895/>

VINTR, Jáchym, 2018. *Využití principů behaviorální ekonomie v rámci veřejné politiky*. [online] Praha. Bakalářská práce. Univerzita Karlova, Filozofická fakulta, Katedra psychologie. [cit. 2020-04-03]. Dostupné z: <https://is.cuni.cz/webapps/zzp/detail/190991/>

VIZOVSKÉ NOVINY, 2021a. Oficiální stránky města Vizovice: *Nakládání s odpady ve Vizovicích*. [online]. [cit. 2021-05-20]. Dostupné z: [https://www.mestovizovice.cz/e\\_download.php?file=data/multipage/editor/editor-12-277-cs\\_1.pdf&original=VN\\_21-01.pdf](https://www.mestovizovice.cz/e_download.php?file=data/multipage/editor/editor-12-277-cs_1.pdf&original=VN_21-01.pdf)

VIZOVSKÉ NOVINY, 2021b. *Oficiální stránky města Vizovice: Aktuálně* [online]. [cit. 2021-5-20]. Dostupné z: <https://www.mestovizovice.cz/aktualne/vizovske-noviny/>

VOLEŠ, Petr, 2015. *Ekonomické rozhodování jednotlivce* [online]. Praha [cit-2021-04-10]. Dostupné z: <https://moodle.prf.cuni.cz/mod/data/view.php?id=8&rid=471&lang=en>. Univerzita Karlova v Praze.

ZÁVODNÝ POSPÍŠIL, Jan a Vratislav KOZÁK, 2013. *Racionální spotřebitelské chování a vliv iracionality*. Zlín: VeRBuM, 214 s. ISBN 978-80-875-0033-0.

## SEZNAM POUŽITÝCH SYMBOLŮ A ZKRATEK

Aj. A jiné

BIT Behavioural Insights Team

ČR Česká republika

Mil. Miliónů

m.n.m. metrů nad mořem

Např. Například

Tj. To je

tzv. Takzvaný

**SEZNAM OBRÁZKŮ**

<i>Obrázek 1: Schéma veřejné správy (Provazníková, 2009, s. 12) .....</i>	<i>25</i>
<i>Obrázek 2: Správní obvod ORP Vizovice (zdroj: SO ORP Vizovice, ©2020).....</i>	<i>37</i>
<i>Obrázek 3: Vizovice na mapě ČR (zdroj: Vizovice, ©2021) .....</i>	<i>38</i>
<i>Obrázek 4: Vývoj počtu obyvatel města Vizovice v letech 2010-2020 (vlastní zpracování, zdroj: ČSÚ, ©2021) .....</i>	<i>39</i>
<i>Obrázek 5: Dlouhodobý vývoj počtu obyvatel města Vizovice v letech 1971-2020 (vlastní zpracování, zdroj: ČSÚ, ©2021) .....</i>	<i>40</i>
<i>Obrázek 6: Hospodaření města v letech 2015 až 2019 (Zdroj: Program rozvoje města Vizovice 2021–2027, 2021, s. 36) .....</i>	<i>42</i>
<i>Obrázek 7: Kontejner na sběr textilu (zdroj: Dimatex.cz).....</i>	<i>43</i>
<i>Obrázek 8: Množství zpracovaného odpadu [v tunách] v letech 2016-2020 (vlastní zpracování, zdroj: interní materiály Technických služeb Vizovice) .....</i>	<i>44</i>
<i>Obrázek 9: Sběr a svoz komunálního, nebezpečného, tříděného a bio odpadu v letech 2016-2020 (vlastní zpracování, zdroj: Oficiální stránky města Vizovice, ©2021) .....</i>	<i>44</i>
<i>Obrázek 10: Sídlo budovy MěÚ Vizovice na Masarykově náměstí (vlastní foto).....</i>	<i>47</i>
<i>Obrázek 11: Organizační schéma MěÚ Vizovice (zdroj: Organizační řád, 2017) .....</i>	<i>48</i>
<i>Obrázek 12 Vývoj počtu podniků v letech 2014-2020 (vlastní zpracování, zdroj: Odbor obecní živnostenský úřad, ©2021) .....</i>	<i>56</i>
<i>Obrázek 13: Nepořádek kolem kontejnerů (zdroj: Vizovské noviny, 2021a, s. 15) .....</i>	<i>62</i>
<i>Obrázek 14: Odpadky lemující silnice (zdroj: vlastní foto).....</i>	<i>62</i>
<i>Obrázek 15: Speciální tašky na třídění odpadu (Zdroj: Aktuálně v TS, ©2021).....</i>	<i>63</i>
<i>Obrázek 16: Stoková síť města včetně vyznačení ČOV (zdroj: Moravská vodárenská, ©2021) .....</i>	<i>66</i>
<i>Obrázek 17: Upomínka o vyrozumění nedoplatku vůči Městu (zdroj: interní materiály města Vizovice).....</i>	<i>70</i>
<i>Obrázek 18: První varianta úpravy vyrozumění (vlastní zpracování podle původní předlohy) .....</i>	<i>73</i>
<i>Obrázek 19: Druhá varianta úpravy podoby vyrozumění (vlastní zpracování podle původní předlohy) .....</i>	<i>75</i>
<i>Obrázek 20: Vyznačení místa pro umístění informačního sdělení na titulní stránce místních novin (Vizovské noviny, 2021b) .....</i>	<i>80</i>
<i>Obrázek 21: Umístění nové sekce na stránkách města (vlastní zpracování, zdroj: Oficiální stránky města Vizovice, ©2021) .....</i>	<i>82</i>

**SEZNAM TABULEK**

<i>Tabulka 1 Označování úřadů v jednotlivých případech obcí (Ministerstvo vnitra ČR, 2018, s. 7).....</i>	<i>27</i>
<i>Tabulka 2: Věková struktura obyvatelstva, průměrný věk a index stáří (vlastní zpracování, zdroj: ČSÚ, ©2021).....</i>	<i>40</i>
<i>Tabulka 3: Celkové příjmy a výdaje města Vizovice v letech 2015-2020 [v tis. Kč] (vlastní zpracování, zdroj: Rozpočet města, ©2021).....</i>	<i>42</i>
<i>Tabulka 4: SWOT analýza města Vizovice (vlastní zpracování, zdroj: Program rozvoje města Vizovice 2021-2027).....</i>	<i>45</i>
<i>Tabulka 5: Sazba poplatku ze psů pro rok 2021 (vlastní zpracování, zdroj: Obecně závazná vyhláška města Vizovice č. 3/2020).....</i>	<i>51</i>
<i>Tabulka 6 Vybrané výkony odboru obecní živnostenský úřad za posledních 5 let (vlastní zpracování, zdroj: Odbor obecní živnostenský úřad, ©2021).....</i>	<i>54</i>
<i>Tabulka 7 Přehled kontrolních činností provedených za posledních 5 let (vlastní zpracování, zdroj: Odbor obecní živnostenský úřad, ©2021).....</i>	<i>55</i>
<i>Tabulka 8 Ověřené výstupy z Czech POINTu a jejich celkové poplatky za roky 2016-2020 (vlastní zpracování, zdroj: Odbor obecní živnostenský úřad, ©2021).....</i>	<i>56</i>
<i>Tabulka 9: Jednotkové ceny za odstranění odpadu (Zdroj: interní materiály Technických služeb města Vizovice).....</i>	<i>64</i>

