

# Zmírnění rizik základní školy jako cíle případného teroristického útoku

Bc. Martina Zemánková

---

Diplomová práce  
2021



Univerzita Tomáše Bati ve Zlíně  
Fakulta logistiky a krizového řízení

---

Univerzita Tomáše Bati ve Zlíně

Fakulta logistiky a krizového řízení

Ústav ochrany obyvatelstva

Akademický rok: 2020/2021

## ZADÁNÍ DIPLOMOVÉ PRÁCE

(projektu, uměleckého díla, uměleckého výkonu)

Jméno a příjmení:	Bc. Martina Zemánková
Osobní číslo:	L19659
Studijní program:	N1032A020002 Bezpečnost společnosti
Studijní obor:	Ochrana obyvatelstva
Forma studia:	Kombinovaná
Téma práce:	Zmírnění rizik základní školy jako cíle případného teroristického útoku

### Zásady pro vypracování

1. Zpracujte literární rešerši problematiky terorismu.
2. Provedte analýzu současného stavu vybrané budovy základní školy z pohledu teroristického útoku na tento objekt.
3. Formulujte návrhy ke zmírnění rizik teroristického útoku.
4. Zhodnoťte přínos navržených opatření.

Forma zpracování diplomové práce: **Tištěná/elektronická**

**Seznam doporučené literatury:**

1. BRZYBOHATÝ, Marián. *Terorismus a my: základy sebeobrany*. Praha: Computer Press, 2001. ISBN 80-7226-584-9.
2. FOLWARCZNY, Libor a Jiří POKORNÝ. *Evakuace osob*. Ostrava: Sdružení požárního a bezpečnostního inženýrství, 2006. ISBN 80-866-3492-2.
3. NEUGEBAUER, Tomáš. *Vyhledání a vyhodnocení rizik v praxi*. 2., aktualiz. a rozš. vyd. Praha: Wolters Kluwer, 2014. ISBN 978-80-7478-458-3.

Další odborná literatura dle doporučení vedoucího diplomové práce.

Vedoucí diplomové práce: **doc. Ing. Jaromír Novák, CSc.**  
Ústav krizového řízení

Datum zadání diplomové práce: **1. prosince 2020**

Termín odevzdání diplomové práce: **14. května 2021**

## PROHLÁŠENÍ AUTORA DIPLOMOVÉ PRÁCE

Beru na vědomí, že:

- diplomová práce bude uložena v elektronické podobě v univerzitním informačním systému a dostupná k nahlédnutí;
- na moji diplomovou práci se plně vztahuje zákon č. 121/2000 Sb. o právu autorském, o právech souvisejících s právem autorským a o změně některých zákonů (autorský zákon) ve znění pozdějších právních předpisů, zejm. § 35 odst. 3;
- podle § 60 odst. 1 autorského zákona má Univerzita Tomáše Bati ve Zlíně právo na uzavření licenční smlouvy o užití školního díla v rozsahu § 12 odst. 4 autorského zákona;
- podle § 60 odst. 2 a 3 autorského zákona mohu užit své dílo – diplomovou práci nebo poskytnout licenci k jejímu využití jen s předchozím písemným souhlasem Univerzity Tomáše Bati ve Zlíně, která je oprávněna v takovém případě ode mne požadovat přiměřený příspěvek na úhradu nákladů, které byly Univerzitou Tomáše Bati ve Zlíně na vytvoření díla vynaloženy (až do jejich skutečné výše);
- pokud bylo k vypracování diplomové práce využito softwaru poskytnutého Univerzitou Tomáše Bati ve Zlíně nebo jinými subjekty pouze ke studijním a výzkumným účelům (tj. k nekomerčnímu využití), nelze výsledky diplomové práce využít ke komerčním účelům;
- pokud je výstupem diplomové práce jakýkoliv softwarový produkt, považuji se za součást práce rovněž i zdrojové kódy, popř. soubory, ze kterých se projekt skládá. Neodevzdání této součásti může být důvodem k neobhájení práce.

**Prohlašuji,**

- že jsem diplomové práci pracoval samostatně a použitou literaturu jsem citoval. V případě publikace výsledků budu uveden jako spoluautor.
- že odevzdaná verze diplomové práce a verze elektronická nahraná do IS/STAG jsou obsahově totožné.

V Uherském Hradišti, dne: 7.5.2021

Jméno a příjmení studenta: Markéta Zemánková, Bc.

.....  
podpis studenta

## **ABSTRAKT**

Diplomová práce se zaměřuje na oblast zabezpečení budovy v souladu se systémem řízení bezpečnosti budovy. Představuje základní teoretická východiska problematiky teroristického útoku. Popisuje současný stav budovy jako cíle případného teroristického útoku na základní školu, která se zde nachází. Výstupem provedených analýz a zkoumání je návrh na zřízení bezpečnostních prvků a vybudování nouzového schodiště přispívajících ke zvýšení bezpečnosti nejen žáků základní školy.

Klíčová slova: terorismus, teroristický útok, základní škola, evakuace, budova.

## **ABSTRACT**

The diploma thesis focuses on the area of building security in accordance with the building security management system. It presents the basic theoretical basis of the issue of a terrorist attack. It describes the current state of the building as the target of a possible terrorist attack on the Primary School located in the building. The output of the performed analysis and research is a proposal for the establishment of safety elements and the construction of an emergency staircase contributing to the increase of safety not only of Primary School pupils.

Keywords: terrorism, terroristic attack, Primary School, evacuation, building.

## Poděkování

Touto cestou bych nejvíce poděkovala doc. Ing. Jaromíru Novákovi, CSc., který i v této nelehké době byl součástí při tvorbě diplomové práce. Jeho vedení, cenné rady a zkušenosti přispěly výrazně k sepsání a dokončení práce.

Můj osobní velký dík patří také těm, kteří se mnou zůstali a podpořili mě nejen v závěru studia.

*„Všeobecné vzdělání, o které usiluje každý myslící člověk, musí být světové. Ale to neznamená tékat po světě, nýbrž pochopit svět z našeho českého hlediska. Světovosti nedosáhneme cizí pomocí, ale musíme si ji dobýt vlastní prací.“*

T. G. Masaryk

Prohlašuji, že odevzdaná verze bakalářské/diplomové práce a verze elektronická nahraná do IS/STAG jsou totožné.

# OBSAH

<b>ÚVOD.....</b>	<b>9</b>
<b>I TEORETICKÁ ČÁST .....</b>	<b>12</b>
<b>1 CÍL DIPLOMOVÉ PRÁCE A POUŽITÉ METODY PRO JEJÍ ZPRACOVÁNÍ.....</b>	<b>13</b>
<b>2 DEFINICE ZÁKLADNÍCH POJMŮ.....</b>	<b>15</b>
2.1 TERORISMUS .....	17
2.1.1 Systém vyhlášení stupňů ohrožení terorismem.....	18
2.1.2 Typy teroristických útoků .....	20
2.2 MĚKKÉ CÍLE .....	20
2.3 LEGISLATIVA VZTAHUJÍCÍ SE K BOJI S TERORISMEM V ČR.....	21
2.4 DÍLČÍ ZÁVĚR .....	22
<b>3 VZDĚLÁVACÍ SOUSTAVA, ŠKOLY A ŠKOLSKÁ ZAŘÍZENÍ .....</b>	<b>24</b>
3.1 ŠKOLY.....	24
3.1.1 Teroristické útoky na školy, školská zařízení v ČR.....	24
3.2 DÍLČÍ ZÁVĚR .....	26
<b>4 STRATEGIE ČR PRO BOJ PROTI TERORISMU OD ROKU 2013 .....</b>	<b>27</b>
4.1 ZÁKLADNÍ PRINCIPY BOJE PROTI TERORISMU V ČR .....	28
4.1.1 Dílčí závěr .....	29
<b>5 LITERÁRNÍ REŠERŠE .....</b>	<b>30</b>
<b>II PRAKTICKÁ ČÁST.....</b>	<b>32</b>
<b>6 EVAKUACE A POŽÁRNÍ OCHRANA ZÁKLADNÍ ŠKOLY.....</b>	<b>33</b>
6.1 ZÁKLADNÍ POJMY .....	33
6.2 CVIČNÁ EVAKUACE A POŽÁRNÍ POPLACHY NA ZÁKLADNÍ ŠKOLE .....	36
6.3 PREVENTISTA PO A BOZP .....	37
6.4 EVAKUACE NA ZÁKLADNÍ ŠKOLE .....	38
<b>7 POPIS ZÁKLADNÍ ŠKOLY ACADEMIC SCHOOL A BUDOVY .....</b>	<b>40</b>
7.1 POPIS A ZABEZPEČENÍ OBJEKTU.....	40
7.1.1 Zabezpečení objektu, současný stav .....	44
7.2 SWOT ANALÝZA OBJEKTU ZA SOUČASNÉHO STAVU .....	49
7.3 URČENÍ ENTIT A JEJICH ATRIBUTŮ .....	51
7.3.1 E – R diagram.....	52
7.4 SOUKROMÁ ZÁKLADNÍ ŠKOLA ACADEMIC SCHOOL.....	53
<b>8 MODELOVÁ SITUACE .....</b>	<b>56</b>
8.1 BOMBOVÝ ÚTOK A EVAKUACE ZÁKLADNÍ ŠKOLY .....	56

8.2	AKTIVNÍ STŘELEC.....	58
8.2.1	Modelová situace aktivního střelce .....	59
8.3	DÍLČÍ ZÁVĚR .....	61
<b>9</b>	<b>NÁVRH OPATŘENÍ A ZMÍRNĚNÍ RIZIK.....</b>	<b>63</b>
9.1	SWOT ANALÝZA OBJEKTU PO REKONSTRUKCI.....	63
9.2	NÁVRH OPATŘENÍ.....	66
	<b>ZÁVĚR .....</b>	<b>71</b>
	<b>SEZNAM POUŽITÉ LITERATURY.....</b>	<b>73</b>
	<b>SEZNAM POUŽITÝCH SYMBOLŮ A ZKRATEK.....</b>	<b>75</b>
	<b>SEZNAM OBRÁZKŮ .....</b>	<b>76</b>
	<b>SEZNAM GRAFŮ .....</b>	<b>77</b>
	<b>SEZNAM TABULEK.....</b>	<b>78</b>



## ÚVOD

Žák, student, učitel, syn, dcera, bombový útok, terorista, smrt. Slova, která mají v sobě určitý symbol a nejspíš nejsou příliš vhodná na úvod diplomové práce, ale já jsem je zvolila záměrně, a to z toho důvodu, že jsou to slova, na která si myslíme. Slova, která známe. Žijeme v 21. století a nikdo z nás již nepochybuje o existenci teroristů a teroristických skupin. Páchají zlo ať z náboženských, politických či osobních nebo jiných důvodů. Míra brutality a provedení útoků na celém světě vzrůstá. Lidé jsou pobouřeni násilím, zločinností, násilnou smrtí, ale dělají sami něco proto, aby se tak nedělo? Každý civilizovaný a soudný člověk by měl chápat, že násilím a vražděním není možné změnit svět k lepšímu.

Historie ukázala, že násilím se dá řešit řada konfliktů, ale násilí vždy zanechá důsledky. Důsledky v lidském vědomí zanechají strach, nenávisť, pocit odplaty, což jasně vede k nepředvídatelnému chování jedince. Tomuto nahrává také fakt, že stejně jak se vyvíjí lidstvo, tak se vyvíjí terorismus a technologie s ním. Není tedy divu, že jsou teroristické ataky důmyslnější a vynalézavější. Přibývá nových taktik při páchání teroristického útoku např. bomby umístěné v autě, v nákupních centrech, v ubytovacích zařízeních. To poukazuje také na fakt, že se teroristé zaměřují více na zasažení měkkých cílů, na zastrasování široké a nezúčastněné veřejnosti a následnou destabilizaci politického systému, šířením poplašných zpráv přes média a sociální sítě. Sami teroristé používají počítačové sítě k získávání a k výměně informací, které jsou velmi rychlé a často nedohledatelné. Sítě, jak víme nám umožňují komunikaci téměř po celém světě. Asi nejznámějším videem, které kolovalo po internetu bylo provolávání islamistických fundamentalistů v souvislosti s teroristickými útoky na území Francie.

Globální spolupráce v boji proti terorismu je nutností. A to platí i pro Českou republiku, i když v porovnání s ostatními státy je situace poměrně klidná. Česká republika, která se podílí na protiteroristických aktivitách zejména v oblasti zahraničně politické a ve sféře zpravodajských služeb, by se podle mého názoru měla intenzivněji věnovat domácí bezpečnosti. K tomu, aby byla včas přijata vhodná a účinná opatření nepotřebujeme přeci reálný teroristický útok!

Diplomovou práci na téma zmírnění rizik základní školy jako cíle případného teroristického útoku jsem si vybrala cíleně hned z několika důvodů.

Jedním z nich je, že jsem sama pedagog a učím na soukromé základní škole, kterou jsem zvolila jako možný cíl případného teroristického útoku. Budova, kde se škola nachází, není zajištěna proti jakémukoli útoku.

Druhým důvodem je, aby se tato diplomová práce stala svým obsahem a navrženými opatřeními přínosem pro žáky a zaměstnance soukromé základní školy Academic School a pro všechny osoby zde v budově podnikající.

Stavební úpravy a zřízení bezpečnostních prvků bude finančně náročné. Ale cena lidského života bezpochyby převažuje materiální pohled na svět.

První kapitola diplomové práce rozebírá použité metody a stanovuje cíle diplomové práce.

Druhá kapitola se zabývá definováním vybraných základních pojmů spojených s terorismem, definuje zákony, normy a vyhlášky a definuje měkké cíle. Zmiňuje vybrané typy teroristických útoků.

Cílem třetí kapitoly je seznámit čtenáře se vzdělávací soustavou, školou a školským zařízením. Jaké byly spáchány teroristické útoky na školská zařízení v České republice a jaká následovala bezpečnostní opatření ve školách a školských zařízeních.

Čtvrtá kapitola obsahuje rozbor dokumentu Strategie České republiky pro boj proti terorismu od roku 2013, jaké jsou základní principy boje proti terorismu.

Cílem páté kapitoly je literární rešerše domácí a zahraniční literatury, která byla vyhotovena za pomoci deskriptivně analytické metody.

Cílem šesté kapitoly je seznámit se s evakuací a požární ochrany jako celku. Co znamenají a proč se dělají cvičné evakuace a požární poplachy na základních školách. Je zde uvedeno proč by měli být na základních školách preventisti požární ochrany a preventisti bezpečnosti a ochrany při práci.

Sedmá kapitola si klade za cíl popsat zajištění fyzické ochrany budovy jako celku za současného stavu pomocí SWOT analýzy a E – R diagramu. Popisu vybranou soukromé základní školu Academic School s. r. o. pro případ teroristického útoku.

Osmá kapitola diplomové práce se zaměřuje na modelovou situaci za použití simulace bombového útoku a aktivního střelce na budovu a následné evakuace žáků a zaměstnanců soukromé základní školy. Dále popisuje jak se chovat při útoku aktivního střelce.

Poslední devátá kapitola diplomové práce obsahuje návrh opatření na zmírnění rizik z pohledu teroristického útoku. Jsou zde popsány konkrétní stavební úpravy a návrhy vybudování bezpečnostních prvků, které by mohly sloužit k eliminaci rizik. Jakou mají funkci pro zajištění ochrany budovy a předpokládaný finanční rozpočet jednotlivých prvků a stavebních úprav. Je zde návrh, kde je možné finanční dotaci získat.

## **I. TEORETICKÁ ČÁST**

## 1 CÍL DIPLOMOVÉ PRÁCE A POUŽITÉ METODY PRO JEJÍ ZPRACOVÁNÍ

Cílem diplomové práce je návrh ke zmírnění rizik teroristického útoku na vybranou budovu v Uherském Hradišti, ve které sídlí soukromá základní škola Academic School, Mateřská škola a základní škola s. r. o. a analýzy této budovy. Analýza současného stavu budovy a stavu zabezpečení jsou základem pro dosažení zmíněného cíle. Je důležité zdůraznit, že se diplomová práce nezabývá finančním návrhem a stavebními úpravami v plném rozsahu, ale návrhem zavedení vybraných bezpečnostních prvků nezbytných pro zabezpečení budovy.

Cíle bude dosaženo na základě získaných informací o stavu budovy z pohledu zabezpečení a vstupů, které jsou řešeny v praktické části diplomové práci.

### **Metody:**

**Analýza:** proces reálného nebo myšlenkového rozkladu zkoumaného objektu na jednotlivé části, které budou předmětem dalšího zkoumání. Prolíná se teoretickou a praktickou částí diplomové práce.

**Syntéza** spojení analytických metod v jeden celek. Byla použita v teoretické i praktické části.

**Popis** byl použit v teoretické i praktické části diplomové práce. Popsány byly typy měkkých cílů.

**Dedukce a indukce** spolu úzce souvisí. Dedukcí ověřujeme v praxi teoretické závěry plynoucí z indukce.

**Pozorování** se prolíná částí teoretickou i praktickou.

**Terénní průzkum** byl použit ke zjištění informací o stavu budovy a vnitřních prostor budovy. Výsledek je pak aplikován v praktické části práce.

**Modelování** je použito pro analytickou část diplomové práce. Pro modelování a simulaci exploze v budově.

**Rešerše literatury**, která byla použita v teoretické části, byla čerpána z knihoven a internetu. Byla vyhotovena za pomoci deskriptivně analytické metody, rešerší dostupné české literatury, zahraničních zdrojů a platných legislativních pramenů.

Dále je zvolen kvalitativní a kvantitativní výzkum, který se opírá o metodu Pozorování - neboli obsahové analýzy – shromažďovala jsem informace o současném stavu budovy, o počtu žáků a zaměstnanců školy.

Dále jsem použila v diplomové práci SWOT analýzu a E – R diagram konceptuálního modelování, které jsou aplikovány v praktické části diplomové práce.

## 2 DEFINICE ZÁKLADNÍCH POJMŮ

Definovat výstižně pojmy v oblasti terorismu je složité a velmi rozsáhlé. Pro lepší uchopení dané problematiky je nutné si co nejlépe specifikovat pojmy, které mohou být spojovány se slovem „*terorismus*“ a které se budou vyskytovat v této práci.

V této kapitole budu věnovat důraz na definování konkrétních pojmů v oblasti měkkých cílů.

### *Aktivum*

Označuje vše, co má pro organizaci či společnost hodnotu, která může být zmenšena působením hrozby. Aktiva se dělí na hmotná, např. lidé, nemovitosti nebo peníze, a nehmotná, příkladně informace, předměty průmyslového a autorského práva, morálka pracovníků nebo kvalita personálu. Mezi hmotná aktiva lze zařadit rovněž životní prostředí a technologické systémy. Na straně druhé mezi nehmotná aktiva patří zdraví, což je zase charakteristické pro oblast environmentálních, technologických a zdravotních rizik. Aktivem může být i sám ekonomický subjekt či společnost, neboť hrozba může působit na jejich samotnou existenci. (Doucek, 2011)

### *Hrozba*

Je přírodní nebo člověkem podmíněný proces představující potenciál, tj. schopnost zdroje hrozby být aktivován a způsobit škodu. Tento potenciál může být spuštěn záměrně nebo náhodně využit pro atakování specifických zranitelností aktiva. Hrozba bývá zdrojem rizika. (Terminologický slovník MV, 2021)

### *Riziko*

Možnost, že s určitou pravděpodobností vznikne událost, kterou považujeme z bezpečnostního hlediska za nežádoucí. Riziko je vždy odvoditelné a odvozené z konkrétní hrozby. Míru rizika, tedy pravděpodobnost škodlivých následků vyplývajících z hrozby a ze zranitelnosti zájmu, je možno posoudit na základě analýzy rizik, která vychází i z posouzení naší připravenosti hrozbám čelit. Riziko také představuje účinek nejistoty na dosažení cílů nebo pravděpodobnost výskytu nežádoucí události s nežádoucími následky. (Terminologický slovník MV, 2021)

### ***Bezpečnost***

Stav, kdy je systém schopen odolávat známým a předvídatelným (i nenadálým) vnějším a vnitřním hrozbám, které mohou negativně působit proti jednotlivým prvkům (případně celému systému) tak, aby byla zachována struktura systému, jeho stabilita, spolehlivost a chování v souladu s cílovostí. Je to tedy míra stability systému a jeho primární a sekundární adaptace. Pro vymezení systému na podmínky státu je obsah bezpečnosti uveden v ústavním zákoně č. 110/1998 Sb., o bezpečnosti České republiky. (Terorismus a měkké cíle, 2021)

### ***Evakuace***

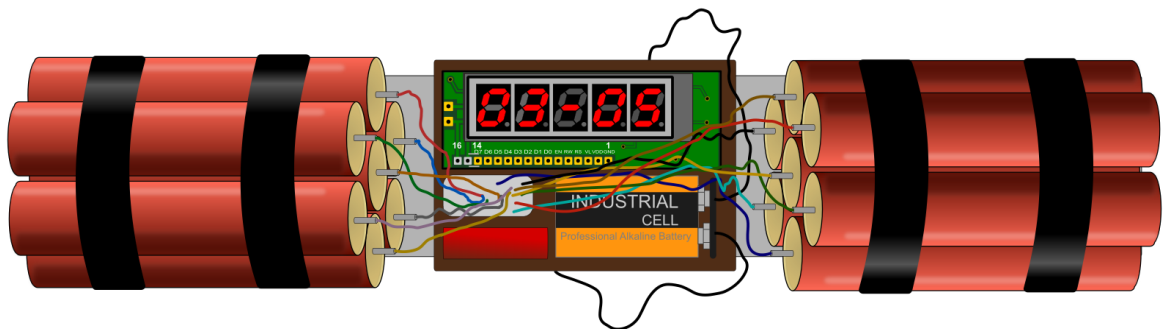
Je souhrn organizačních a technických opatření zabezpečujících přemístění osob, zvířat a věcných prostředků v daném pořadí priority z míst ohrožených mimořádnou událostí nebo krizovou situací do míst, ve kterých je zajištěno pro osoby náhradní ubytování a stravování (nouzové přežití), pro zvířata ustájení a pro věcné prostředky uskladnění. (Kyselák, 2012)

### ***Evakuační trasa***

Evakuační trasou se rozumí předem připravená nebo na základě aktuální situace určená trasa k provedení evakuace z evakuační zóny. Evakuační trasa končí v evakuačním středisku a začíná z místa shromažďování. Na evakuační trase mohou být kontrolní body, které usměrňují dopravu a průběh evakuace. (Kyselák, 2012)

### ***Nástražný výbušný systém***

Nástražný výbušný systém (NVS) – je systém, tvořený výbušninou, výbušným, nebo pyrotechnickým předmětem, zápalnou látkou a funkčními prvky iniciace, které jsou kombinovány s určitou zákeřnou nástrahou. Tento systém je schopen vyvolat za určitých, výrobcem předem stanovených podmínek, výbušný účinek, nebo ložisko požáru. (Nástražný výbušný systém, 2021)



Obrázek 1 – Nástražný výbušný systém (<https://obrazky.superia.cz>)



### ***Bombový útok***

Útok s použitím výbušných systémů je nejběžnějším typem teroristické akce. Použitím výbušného zařízení umožňuje provést úspěšnou akci, přičemž pravděpodobnost, že pachatel bude odhalen, je menší. (Richter, 2016)

### ***Tichý střelec – osamělý vlk („Lone – wolf“)***

Označení útočníka, jedince, střelce, který operuje na základě velmi silného emočního projevu. Jedinec je sympatizantem určité politické, náboženské myšlenky, imponují mu určité skupiny či osoby. Avšak jedná individuálně bez jakýkoliv vazeb nebo zodpovědnosti. (Tureček, 2014)

## **2.1 Terorismus**

Pro terorismus existuje již celá řada nejrůznějších definic. Oficiální definice pro Českou republiku (ČR), kterými se řídí orgány státní správy a bezpečnostní složky jsou popsány například v těchto dokumentech:

- Audit národní bezpečnosti 2016;
- Strategie České republiky pro boj proti terorismu od roku 2013;
- Bezpečnostní plán měkkého cíle;
- Akční plán pro boj proti terorismu pro léta 2016 až 2018;
- technická norma ČSN 73 4400 Prevence kriminality;
- protiteroristický balíček, který byl schválen vládou dne 27. 7. 2016, stanovuje ochranu měkkých cílů jako jednu z prioritních aktivit. (Terorismus a měkké cíle, 2021)

Slovo teror je odvozeno z latinského slova „*terrere*“, což v překladu do češtiny odpovídá významu *strašný a hrozný*. Pojem terorismus tedy v sobě zahrnuje takové činnosti a metody, které pocity strachu a hrůzy vyvolávají. (Brzybohatý, 1999)

Vyskytuje se mnoho definic, které jsou uváděny v nejrůznějších publikacích, metodikách a dokumentech, ale ve výsledku znázorňují stejnou myšlenku, a to, že je terorismus cílené násilí.

V roce 1980 byla v USA publikována definice terorismu, jež se stala výchozím standardem pro posuzování a hodnocení teroristických činů:

*„Terorismus je propočítané použití násilí nebo hrozby násilím, obvykle zaměřené proti nezáúčastněným osobám, s cílem vyvolat strach, jehož prostřednictvím jsou dosahovány politické, náboženské nebo ideologické cíle. Terorismus zahrnuje i kriminální zločiny, jež jsou ve své podstatě symbolické a jsou cestou k dosažení jiných cílů, než na které je kriminální čin zaměřen.“ (Brzybohatý, 1999)*

Teroristické útoky se v Evropě stupňují. Nejsou již zdaleka politicky motivovány, ale jsou založeny na pomstě z osobních důvodů a přibývá i terorismu podobných, nikoliv ideologicky motivovaných, násilných útoků vedených stejně jako ty teroristické právě na měkké cíle s cílem zranit náhodně přítomné osoby. V České republice doposud teroristické útoky nebyly vedeny ve smyslu trestního práva. Evidovány jsou útoky s rasistickou motivací, např. žhářský útok na dům obývaný romskou rodinou ve Vítkově v roce 2009, ale i s druhou skupinou „neideologických“ útoků. Příkladem je střelba psychicky nemocného muže v restauraci Družba v Uherském Brodě ze dne 24. 2. 2015, kde muž usmrtil osm osob a sám spáchal sebevraždu. (Základy ochrany měkkých cílů, 2016)

Je tedy zřejmé, že teroristé mají větší tendenci útočit na nechráněná místa s vyšším počtem osob. Zůstává otázkou, zda jsou tyto útoky vyvolány sociálními neúspěchy jedinců nebo emočním vyčerpáním či ekonomickým selháním. Zřejmé ale je, že se útoky budou pravděpodobně stupňovat. Lidé jsou všeobecně rozhořčeni, chtějí lepší svět, chtějí dodržovat morální hodnoty, Jen ty hodnoty má každý z nás nastaveny jinak.

### **2.1.1 Systém vyhlášení stupňů ohrožení terorismem**

Z hlediska prostorového vymezení budou vyhlášené stupně platit celostátně nebo budou omezeny na určité území dle rozhodnutí. Systém je úsekově zaměřen výhradně na útoky a terorismus. (Česko, 2002)

#### *Popis jednotlivých stupňů ohrožení terorismem*

Jsou stanoveny čtyři stupně ohrožení terorismem, přičemž jedním z nich je základní (tzv. „nulový“) stav, který nemá žádné grafické znázornění a není samostatně vyhlášen. Zvýšené stupně ohrožení terorismem – jako zvýšené stupně ohrožení terorismem se označují první, druhý a třetí stupeň, které jsou pro účely jasného informování veřejnosti rozlišeny za pomoci vizualizace v podobě černě lemovaných trojúhelníků. V případě prvního stupně je vyplněn žlutou barvou, v případě druhého stupně oranžovou a třetího červenou barvou. (Česko, 2002)

*Základní („nulový“) stav*

Je stavem, ve kterém není známa žádná konkrétní, ani obecná hrozba teroristického či obdobného útoku na území ČR. Vzhledem k obecné situaci ve světě a příslušnosti České republiky k euroatlantickým strukturám je tento stav nicméně nutné vnímat jako stav zcela „ideální“, a tedy v dohledné době obtížně dosažitelný, neboť nulové riziko ohrožení terorismem v současné době nikde neexistuje.

Při tomto stavu nejsou vydávána žádná zvláštní doporučení nebo varování ve vztahu k veřejnosti, ani nejsou přijímána žádná opatření bezpečnostních složek. (Česko, 2002)

*První stupeň (žlutý trojúhelník)*

Upozorňuje na existenci obecného ohrožení terorismem, vyplývající ze situace v zahraničí nebo z mezinárodních aktivit České republiky, zároveň ale není známa konkrétní hrozba teroristických aktivit na území ČR. Při tomto stavu je třeba dbát obecné všímavosti. Za této situace dlouhodobě platí některá vytipovaná zvýšená bezpečnostní opatření. (Česko, 2002)

*Druhý stupeň (oranžový trojúhelník)*

Upozorňuje na existenci zvýšené pravděpodobnosti ohrožení terorismem, přičemž bližší okolnosti hrozby, včetně přesnějšího načasování, nelze předpovědět. Vyhláší se v návaznosti na předchozí události a či v návaznosti na informace o hrozbě projevů terorismu. (Česko, 2002)

*Třetí stupeň (červený trojúhelník)*

Zavádí vysoký stupeň bdělosti a pohotovosti, kdy je teroristický útok očekáván s vysokou pravděpodobností nebo již proběhl a je třeba přijmout opatření k zamezení pokračování či opakování útoku a minimalizovat následné škody. (Terorismus a měkké cíle, 2021)



Obrázek 2 – Stupně ohrožení (CTHH MZ Twitter)

### 2.1.2 Typy teroristických útoků

Tato práce se bude zabývat především teroristickým útokem na měkký cíl – útokem proti osobám, na vybranou základní školu. Útok bude proveden nástražným výbušným systémem. Práce se tedy nebude věnovat typům terorismu, ale pouze typům teroristického útoku. Z taktického hlediska, lze bombové útoky rozdělit do čtyř kategorií:

1. útoky proti osobám;
2. útoky proti symbolickým cílům;
3. útoky proti významným cílům;
4. série útoků (kampaně). (Brzybohatý, 1999)

## 2.2 Měkké cíle

Termínem měkké cíle (soft targets) označujeme objekty, prostory nebo akce charakterizované častou přítomností většího počtu osob a současně absencí či nízkou úrovní zabezpečení proti násilným útokům. (Folwarczny a Pokorný, 2006)

Otevřená prostranství nebo uzavřené prostory, na která má veřejnost volný přístup a která mohou být vzhledem ke své dostupnosti a velké koncentraci lidí zde se pohybujících označena za potenciálně vhodný cíl ozbrojených útočníků či teroristů. (Křčilek, 2018)

*Tyto místa převážně zahrnují:*

- bary, noční kluby, diskotéky, restaurace a hotely, gastronomická a ubytovací zařízení;
- parky a náměstí, kulturní akce mimo tradiční zařízení;
- turistické památky a zajímavosti, muzea a galerie, kostely, katedrály;
- nákupní centr, tržiště a obchodní komplexy;
- sportovní haly a stadióny, veřejná shromáždění, demonstrace;
- kina, divadla, koncertní sály, zábavní centra;
- významné dopravní uzly;
- vlaková a autobusová nádraží, zastávky a veřejné dopravní prostředky, letištní terminály;
- nemocnice, polikliniky, ambulance, školská zařízení, školní jídelny, knihovny;
- církevní památky a místa určená k uctívání, poutě a průvody. (Měkké cíle, 2021)

### 2.3 Legislativa vztahující se k boji s terorismem v ČR

#### Zákon č. 40/2009 Sb., Trestní zákon

Trestní zákoník je členěn na obecnou a zvláštní část a obsahuje celkem 421 paragrafů. Pro boj s terorismem, napadení nebo útok pojednává:

#### § 311 Teroristický útok

„(1) Kdo v úmyslu poškodit ústavní zřízení nebo obranyschopnost České republiky, narušit nebo zničit základní politickou, hospodářskou nebo sociální strukturu České republiky nebo mezinárodní organizace, závažným způsobem zastrašit obyvatelstvo nebo protiprávně přinutit vládu nebo jiný orgán veřejné moci nebo mezinárodní organizaci, aby něco konala, opominula nebo trpěla,

- a) zničí nebo poškodí ve větší míře veřejné prostranství, majetek nebo veřejné zařízení, dopravní nebo telekomunikační systém, pevnou plošinu na pevninské mělčině, energetické, vodárenské, zdravotnické nebo jiné důležité zařízení, včetně počítačového systému, na jehož fungování takové zařízení, systém nebo plošina závisejí, s cílem vydat majetek v nebezpečí škody velkého rozsahu,“ (Česko, 2009)

### § 312 Teror

„(1) Kdo v úmyslu poškodit ústavní zřízení České republiky jiného úmyslně usmrtí, bude potrestán odnětím svobody na patnáct až dvacet let, popřípadě vedle tohoto trestu též propadnutím majetku, nebo výjimečným trestem.“ (Česko, 2009)

**Zákon č. 1/1993 Sb.**, Ústava České republiky.

**Zákon č. 253/2008 Sb.**, Zákon o některých opatřeních proti legalizaci výnosů z trestné činnosti a financování terorismu.

**Zákon č. 418/2011 Sb.**, Zákon o trestní odpovědnosti právnických osob a řízení proti nim.

Zákon č. 222/1999 Sb., Zákon o zajišťování obrany České republiky.

Zákon č. 239/2000 Sb., Zákon o integrovaném záchranném systému a o změně některých zákonů.

Zákon č. 240/2000 Sb., Zákon o krizovém řízení a o změně některých zákonů (krizový zákon).

Zákon č. 133/1985 Sb., Zákon České národní rady o požární ochraně.

Zákon č. 273/2008 Sb., Zákon o Policii České republiky.

Vyhláška MV č. 328/2001 Sb., Vyhláška Ministerstva vnitra o některých podrobnostech zabezpečení integrovaného záchranného systému.

Norma ČSN 73 4400 Prevence kriminality – řízení bezpečnosti při plánování, realizaci a užívání škol a školských zařízení.

Dále to mohou být právní normy, vyhlášky, nařízení vlády a zákony, například (např.).

Usnesení BEZPEČNOSTNÍ RADY STÁTU ze dne 22. ledna 2002 č. 260

k Instrukci pro vyhlášení jednotlivých stupňů bezpečnostní ochrany důležitých objektů.

Cílem této instrukce je metodický návod k přijímání jednotných bezpečnostních opatření při provádění ostrahy objektů orgánů státní správy při hrozbě vzniku krizové situace, při plnění spojeneckých závazků a jiných závažných situacích, dotýkajících se bezpečnostních zájmů České republiky.

## 2.4 Dílčí závěr

V druhé kapitole své diplomové práce jsem se zaměřila na osvětlení základních pojmů, které pokládám za důležité ve vztahu k terorismu a ke vztahu plánovaného útoku na základní školu. Dále pak popis některých důležitých zákonů, norem a předpisů, které souvisejí s tímto tématem. V kapitole jsem zmínila i nárůst terorismu v Evropských zemích, rozsáhleji se jim v této práci nebudu věnovat, proto se jedná jen částečnou zmínku. Je velmi podstatné

a důležité se podrobněji zabývat narůstajícím teroristickým útokům, ať z politických, náboženských či jiných důvodů. Naše legislativa by, podle mého názoru měla být přísnější ve smyslu trestního zákona. Zákony, normy a vyhlášky by měli dávat více za cíl preventivní cvičení, ale za předpokladu, že se jimi bude věnovat širší veřejnost a hlavně, že se jí širší veřejnost bude moci účastnit. Pokládám za důležité, aby byl z těchto cvičení evidován záznam se zpětnou vazbou pro veřejnost. Například nácvik bombového útoku na zaplněném fotbalovém stadionu, v nákupních centrech, na základních školách nebo také v zastávkách městské hromadné dopravy, či ve firmách.

### 3 VZDĚLÁVACÍ SOUSTAVA, ŠKOLY A ŠKOLSKÁ ZAŘÍZENÍ

Školy a školská zařízení jsou řazena mezi místa s vysokou koncentrací osob a nízkou úrovní zabezpečení proti násilným útokům. Útoky na školská zařízení jsou vnímány jako jedny z nejhorších. Mimořádně vysoká je zranitelnost všech dětí. Hodnota, jakou představují pro svoji rodinu i celou společnost, je nevyčísitelná. Proto je u nich potřebný i specifický bezpečnostní přístup. Děti stráví přibližně třetinu svého života ve školách a školských zařízeních, je tedy nutností je ochránit. (Sladký, 2017)

#### 3.1 Školy

Vzdělávací soustavu tvoří školy a školská zařízení podle zákona č. 561/2004 Sb., Zákon o předškolním, základním, středním, vyšším odborném a jiném vzdělávání (školský zákon).

Druhy škol jsou:

- mateřská škola;
- základní škola;
- střední škola (gymnázium, střední odborná škola a střední odborné učiliště);
- konzervatoř;
- vyšší odborná škola;
- základní umělecká škola;
- jazyková škola s právem státní jazykové zkoušky. (Česko, 2004)

##### 3.1.1 Teroristické útoky na školy, školská zařízení v ČR

V ČR nejsou zatím teroristické útoky tak častým jevem jako v ostatních státech ve světě. I přesto se v naší republice odehrály minimálně dva teroristické útoky, které probíhaly ve školách, a které způsobené osobami, které se dostaly přirozenou cestou do budovy. Je otázkou, zda těmto útokům mohlo být zabráněno. Po útocích se otevřela diskuse na téma ochrana a zabezpečení školních zařízení a školních objektů. Do této chvíle si totiž převážná většina ředitelů neuvědomovala reálně hrozící nebezpečí. Ředitelé školských zařízení a škol zjistili alarmující zprávy o nedostatečném zabezpečení svých škol. MŠMT slíbilo nápravu v podobě finančních dotací na podporu zabezpečení. Opět ale narážíme na skutečnost, že ne všechny školy a školská zařízení mají k dispozici i vlastní finanční prostředky, nutné



ke spoluúčasti na získání dotací. Dle mého zjištění se alespoň ve Zlínském kraji podařilo u většiny škol a školských zařízení vybudovat zabezpečený vstup do budov, což je v kontextu první zásadní pozitivum pro minimalizaci rizika. Na některých školách byl dále zaveden kamerový systém. Co se ale týká zabezpečení a minimalizaci rizika spojené s teroristickým útokem, tady jsou potřebné úkony minimální. (Základy ochrany měkkých cílů, 2016). Naopak byly zpracovány teoretické pokyny, doporučení, manuály a metodiky např.:

- Ministerstvo školství, mládeže a tělovýchovy (MŠMT) k bezpečnosti a ochraně zdraví (BOZ) žáků na základní škole (ZŠ);
- MŠMT - metodické doporučení k bezpečnosti dětí, žáků a studentů ve školách a školských zařízení – Minimální standard bezpečnosti;
- ČSN 734400 Prevence kriminality – řízení bezpečnosti při plánování, realizaci a užívání škol a školských zařízení. Tato manuál vychází z normy ČSN 73 4400, který vznikl za účelem dosažení jednotného přístupu k ochraně dětí ve školských zařízení (mimo vysokou školu). Obsahem této metodiky je zabezpečit školská zařízení proti terorismu všemi dostupnými prostředky. Velký důraz norma klade na preventivní opatření. (ČSN 73 4400, 2017)

### ***Útok ženy na vychovatelku v Havířově***

Ozbrojená žena vnikla po poledni dne 22. 5. 2012 nepozorovaně do základní školy v Havířově. Po ústní hádce s vychovatelkou, která jí odmítla svěřit dítě (žena žádné své dítě ve školní družině neměla), afektovaná žena pobodala vychovatelku. Ze školní družiny si pak jako rukojmí vzala malou školačku. Dítě po dvou hodinách osvobodila zásahová jednotka a nebezpečnou ženu zadržela. Zraněná vychovatelka školní družiny byla převezena do nemocnice. Případ kriminalisté kvalifikovali jako pokus o vraždu a braní rukojmí, za což ženě hrozí až 18 let vězení. Mluvčí PČR pí Štětínská také sdělila, že zadržená žena měla u sebe několik zbraní. „Do školy už přišla s tím, že si vezme rukojmí,“ uvedla. (Žena pobodala ženu v Havířově, © 1999–2021)

### *Útok ženy ve škole ve městě Žďár nad Sázavou*

V úterý dne 14. 10. 2014 se odehrál krvavý útok ve žďárské střední obchodní škole. Žena, která byla psychicky nemocná vešla nepozorovaně do školních šaten přes hlavní vchod a nožem zaútočila na studenty, kteří právě byli v blízkosti. Žena, snad trpící schizofrenií, pobodala dvě dívky a studenta. Jeden z nich nepřežil. Jednalo se o chlapce, který bránil napadenou dívku. Policie potvrdila, že jde o stejnou ženu, která před dvěma lety pobodala v Havířově vychovatelku. (Pobodání na obchodní akademii, © 1999–2021)

## **3.2 Dílčí závěr**

Ve třetí kapitole své diplomové práce jsem se zaměřila na uspořádání školské soustavy a nejzásadnějších teroristických útoků na žáky či pedagogy ve školním zařízení spáchané v České republice. Paradoxně oba útoky byly spáchány stejnou osobou. Jednalo se o osobu psychicky nemocnou, jak bylo později dokázáno soudními znalci. Mě jako občanku České republiky zaráží, jak je to vůbec možné? Jak je možné, že žena, která je odsouzena za trestní čin, spáchá téměř podobný čin o dva roky později? Ano, každý v životě udělá chybu, ale dvakrát tu stejnou? Proč naši zákonodárci radikálněji nereagovali na tyto útoky?

Jen pro zmínku. V roce 2017 muž ve věku 71 nastražil na kolejnici pokácené kmeny stromů, a způsobil tím vykolejení dvou vlaků. Naštěstí nedošlo k újmě zdraví občanů. Tento muž byl nepravomocně odsouzen ke čtyřem letům vězení a stal se tak vůbec prvním osobou v ČR, která byla odsouzena za terorismus. Podotýkám, že neusmrtil žádnou osobu. Žena, která dvakrát během dvou let napadla studenty a pedagogického pracovníka, nebyla odsouzena, byla jí nařízená ústavní péče ze které, ale byla nakonec v únoru 2015 propuštěna. Kde jsou hranice pro lidský život? Možná by stálo za úvahu k některým trestným činům přistupovat efektivněji, tvrději, v rámci bezpečnosti společnosti. Mám na mysli tento konkrétní případ. Osobně bych činy výše zmíněné ženy klasifikovala jako teroristický čin.

Pozitivem těchto událostí je, že vedly MV a MŠMT k diskusím, jak lépe zabezpečit školská zařízení a budovy. V kapitole záměrně nezmiňuji útoky v okolních státech a státech mimo EU, neboť nejsou cílem této diplomové práce.

## 4 STRATEGIE ČR PRO BOJ PROTI TERORISMU OD ROKU 2013

„Strategie boje proti terorismu pro léta 2010 – 2012“ je prvotním dokumentem, který se stal výchozím pro tento dokument a opírá se o principy „Bezpečnostní strategie České republiky“. Materiál se ztotožňuje se zájmy a cíli vnitřní bezpečnosti Evropské unie.

„Strategie České republiky pro boj proti terorismu od r. 2013“ (Strategie) je koncipována jako dokument obecné povahy. Cílem je seznámit čtenáře a veřejnost České republiky se základními principy boje proti terorismu v podmínkách naší vlasti. Problematiku terorismu deklaruje všem našim zahraničním partnerům v Evropské unii, ale také všem státům světa, kteří se snaží o dodržování principů svobodné a demokratické společnosti a odmítají terorismus jako prostředek k prosazení jakýchkoliv zájmů organizovaných skupin či jednotlivců. Strategie je plně v souladu s aktuální Bezpečnostní strategií ČR.

Tezí Strategie je pět klíčových oblastí. Oblasti jsou navzájem propojeny a prolínají se. Společně tvoří kompaktní celek, jehož cílem je postihnout problematiku ze všech úhlů pohledu. (MVCR, 2021)

- Spolupráce zainteresovaných subjektů, v boji proti terorismu;
- ochrana obyvatelstva a dalších potenciálních cílů;
- bezpečnostní výzkum a komunikace s veřejností;
- prevence radikalizace a rekrutování do teroristických skupin;
- legislativní ukotvení problematiky boje proti terorismu.

Při tvorbě Strategie se Ministerstvo vnitra spojilo s dalšími subjekty v České republice působícími v oblasti bezpečnosti.

Apelem dneška je téma ochrany tzv. měkkých cílů, kterými jsou obecně všechna místa s velkou koncentrací osob (hypermarkety, kulturní a sportovní akce, turistické destinace, dopravní uzly, hromadné dopravní prostředky, židovská centra nebo židovské památky atd.). Nelze však opomíjet ani cíle jako jsou zahraniční mise, na kterých se podílejí příslušníci armády ČR, jaderné elektrárny, letecká doprava včetně letišť a všechny objekty nezbytné pro chod státu. (MVCR, 2021)

Jak je již zmíněno ve druhé kapitole této práce, stává se fenoménem tzv. „lone-wolves“<sup>1</sup>, nejen v souvislosti s osobním útokem na jedince, ale také v souvislosti s rozvojem

---

<sup>1</sup> „Lone Wolves“ (osamělí vlci nebo také osamělí aktéři) – jedná se o teroristy jednotlivce, kteří jednájí izolovaně od teroristických organizací nebo teroristických asociací. Tito sólo teroristé provádí útoky samostatně bez jiných, ale jsou rozsáhlejšími teroristickými uskupeními mnohdy aktivně podporováni.

komunikačních technologií. Moderní komunikační technologie nejsou samy o sobě novým rizikem, tím je především jejich zneužívání závadovými skupinami a jednotlivci napojenými na teroristické sítě. (MVCR, 2021)

Nedílnou součástí Strategie je také návrh na užší spolupráci mezi veřejným a soukromým sektorem. To se týká nejen provozů, které nakládají s nebezpečnými (zejména chemickými) látkami, ale také subjektů, které by se mohly stát cílem teroristického útoku (hotely, školy, školská zařízení, hypermarkety, restaurace, sportovní či kulturní zařízení, dopravní uzly, hromadné dopravní prostředky apod.) Školy a školská zařízení beze sporu patří do kategorie měkkých cílů a není tedy sporu o tom, že právě zmíněná spolupráce s veřejným i neveřejným sektorem by byla na místě. Myslím, si že právě sektor škol a školských zařízení je v tomto směru zanedbáván. Útoky na školská zařízení, která jsem již zmínila v předchozí kapitole se opět začala řešit až po činu. Proč tedy není lepší dělat důsledná preventivní opatření před incidentem? Úkol soukromých subjektů musí být legislativně ukotven a jasně definován. V současné době je tedy nutné dopracování a schválení zákona o Soukromých bezpečnostních službách.<sup>2</sup> (Dubalová, 2020)

#### 4.1 Základní principy boje proti terorismu v ČR

Dokument Strategie klade mimo jiné velký důraz na odpovědný přístup ČR v boji proti terorismu, a aby se prioritní aspekty nezačaly řešit až v případě bezprostřední hrozby či vypuknutí konkrétního incidentu. Proto jsou sestaveny základní principy:

- soulad boje s terorismem s Bezpečnostní strategií ČR a dalšími klíčovými dokumenty;
- respektování principů demokracie a ochrany lidských práv;
- spolupráce a sdílení informací mezi zainteresovanými institucemi;
- prohlubování zapojení České republiky do mezinárodních aktivit (neznamená to však přenášet aktivity, které jsme schopni řešit na národní a lokální úrovni);
- budování a prohlubování důvěry mezi stejně smýšlejícími zahraničními partnery;
- prověřování (cvičení) schopností čelit hrozbě terorismu;

---

<sup>2</sup> Vláda dnes, 27. dubna 2020, schválila návrh zákona o soukromé bezpečnostní činnosti. Česká republika díky návrhu Ministerstva vnitra získá možnost důsledně regulovat činnost soukromých bezpečnostních služeb nebo firem a podnikatelů, kteří si chrání majetek na veřejně přístupných místech.

- vzdělávání;
- aktivní přístup při prevenci hrozeb;
- informování veřejnosti v účelném a přiměřeném rozsahu;
- maximální pomoc, podpora a ochrana subjektům, které poskytnou informace o připravovaných teroristických akcích. (MVCR, 2021)

V České republice existuje v tuto chvíli celá řada metodických materiálů – brožur, letáků, učebnic, internetových stránek, manuálů, určených nejen pro širokou veřejnost, ale i pro studenty, pro složky Integrovaného záchranného systému (IZS), apod. Většina z nich obsahuje návod, jak se chovat např. při bombovém útoku.

*„Základním kamenem veškerého plánování a příprav opatření v boji proti terorismu a zajišťování vnitřní bezpečnosti ČR vůbec musí být ochrana obyvatel, demokratických principů a státního zřízení. Mezi významné úkoly, jež musí být akcentovány patří dále ochrana kritické infrastruktury a dalších potenciálních významných cílů teroristických útoků.“* (Terorismus a měkké cíle, 2021)

#### 4.1.1 Dílčí závěr

Čtvrtá kapitola se zaměřuje na objasnění obsahu dokumentu „Strategie České republiky pro boj proti terorismu od roku 2013.“ Možného metodického postupu v problematice boje proti terorismu.

Dle mého názoru není tento dokument kvalitně vypracovaný. Nejsou zde popsány konkrétní postupy, vždy jsou jen uvedeny příklady, jak by se mohlo postupovat kdyby. Postrádám zde konkrétní vyjádření hlavně k měkkým cílům. Terorismus je velká hrozba pro naši zemi, a předpokládala bych, že Strategie se tomuto tématu bude věnovat podrobněji. Nebo se tématu zákonodárci budou věnovat, až dojde opět ke střetu teroristy s žáky či pedagogy? Dojde k reakci až někde bude napadena škola osamělým vlkem? Či až na fotbalovém stadionu vybuchne bomba, která usmrtí lidské životy? Strategie je zpracována ve velmi širokém kontextu, věnuje sice pozornost všem klíčovým aspektům a spolupráci s Evropskou unií, ale je napsán stručně a rámcově. Dokument na mě působí jako kniha bez možnosti aktualizace.

## 5 LITERÁRNÍ REŠERŠE

K napsání této diplomové práce jsem použila mimo jiné tyto literární zdroje, jejichž rešerše jsou zde uvedeny. Dále jsem použila odbornou literaturu dle doporučení vedoucího diplomové práce. Práce primárně slouží ke konkrétnímu návrhu ke zmírnění rizik teroristického útoku na základní školu.

JANOŠEC, Josef, 2010. *O terorismu: pro pracovníky bezpečnostního systému*. V Ostravě: Sdružení požárního a bezpečnostního inženýrství. Spektrum (Sdružení požárního a bezpečnostního inženýrství). ISBN 978-80-7385-097-5. Publikace je hlavně určena pro pracovníky bezpečnostního systému. Je soustředěna na prezentaci soudobých informací, které umožní stanovovat místo problému a jeho praktické řešení v bezpečnostní realitě. Publikace se odlišuje od jiných publikací o terorismu svým účelem. Obsahuje poznatky i z jiných oborů, ukazuje možnosti modelování událostí a ukazuje tím, jak připravit jedince na zvládnutí projevů terorismu.

TUREČEK, Jaroslav, 2014. *Policejní pyrotechnika*. Plzeň: Vydavatelství a nakladatelství Aleš Čeněk. ISBN 978-80-7380-510-4. Tato monografie je dílem devíti autorů, kteří nás pozvolna seznamují s obecnou teorií výbušnin, s vlastnostmi konkrétních druhů třaskavin, trhavin, střelivin, improvizovaných výbušnin, s technologií detekce výbušnin a nástražných výbušných systému a s kontrolovanými biologickými systémy k detekci výbušnin. Je zajímavým zdrojem informací a referencí, když hledáte konkrétní informace o nástražném systému.

BRZYBOHATÝ, Marian, 1999. *Terorismus I*. Praha: POLICIE HISTORY, P. O. BOX 104. ISBN 80-902670-1-7. Kniha popisuje historii a ideologii terorismu ve světě, obsahuje podrobné vybrané způsoby teroristických útoků, popisují také i protiteroristické operace. seznamuje čtenáře s tím, jak vypadá situace ke konci tisíciletí, jakým způsobem bojují proti terorismu jednotlivé státy a jejich bezpečnostní složky a jak se k tomuto problému staví mezinárodní společenství.

BALABÁN, Miloš a Libor STEJSKAL, 2010. *Kapitoly o bezpečnosti*. 2., změn. a dopl. vyd. Praha: Karolinum. ISBN 978-80-246-1863-0. Monografie pojednává o struktuře a vzájemných vazbách bezpečnostního systému České republiky v širším rámci tvorby a realizace bezpečnostní politiky. Je rozdělena do pěti vzájemně provázaných kapitol: "Bezpečnost - hrozby - rizika", "Bezpečnost ČR - legislativní a ekonomický kontext", "Bezpečnostní systém ČR a jeho hlavní komponenty", "Mezinárodní zajištění bezpečnosti České republiky", "Prognóza politického, ekonomického a bezpečnostního vývoje ve světě v horizontu let 2020-2025". Součástí monografie je i přílohová část o legislativním zakotvení bezpečnostní politiky ČR a struktuře bezpečnostního systému ČR.

FOLWARCZNY, Libor a Jiří POKORNÝ, 2006. *Evakuace osob*. Ostrava: Ostrava. ISBN 80-86634-92-2. Publikace se zabývá úvahami nad evakuací osob z hlediska požární ochrany a ochrany obyvatelstva. Názorem, že parciální členění evakuace osob do uvedených oblastí je anachronismem, který již v současnosti nemá své opodstatnění, předkládá kniha relevantní možnosti jejího členění. Na rozbor z hlediska vymezení právními nebo technickými předpisy navazují zásady řešení objektové a plošné evakuace osob. V knize jsou popsány metody pro hodnocení evakuace osob na území České republiky a aktuální poznatky zahraničních autorů prezentované formou matematických rovnic nebo příklady modelů.

NEUGEBAUER, Tomáš, 2014. *Vyhledání a vyhodnocení rizik v praxi*. 2., aktualiz. a rozš. vyd. Praha: Wolters Kluwer. ISBN 978-80-7478-458-3. V této publikaci, máte možnost seznámit se nejen s právními požadavky na vyhledání a vyhodnocení rizik při práci, včetně stanovení opatření, a na kategorizaci prací, ale i s požadavky technických norem a návodů Evropské unie.

## **II. PRAKTICKÁ ČÁST**



## 6 EVAKUACE A POŽÁRNÍ OCHRANA ZÁKLADNÍ ŠKOLY

Evakuací se rozumí zabezpečení přemístění osob, zvířat, předmětů kulturní hodnoty, technického zařízení, případně strojů a materiálu k zachování nutné výroby a nebezpečných látek z míst ohrožených mimořádnou událostí. Evakuace se provádí na místa, kde lze zajistit pro evakuované obyvatelstvo náhradní ubytování a stravování, pro zvířata ustájení a pro věci uskladnění. (Martínek a Tvrdek, 2010)

*Evakuace osob je problematikou, se kterou je požární ochrana a ochrana obyvatelstva bezprostředně a dlouhodobě spjata. V oblasti požární ochrany používá legislativa termín **evakuace osob**, v oblasti ochrany obyvatelstva právní předpisy pracují s termínem **evakuace obyvatelstva**“.* (Folwarczny a Pokorný, 2006).

Z historického hlediska je evakuace osob v požární ochraně vnímána odchylně než u ochrany osob. Obecně, lze říci, že problematika není vymezena národními právními a technickými předpisy v plném znění. (Folwarczny a Pokorný, 2006)

Evakuace je jedním ze základních způsobů kolektivní ochrany obyvatelstva, nejúčinnějším a nejpoužívanějším souhrnem opatření, eliminující případné následky hrozících nebo vzniklých mimořádných událostí. Využívá se v případech, kdy mimořádná událost vznikla, nebo ji lze s největší pravděpodobností očekávat. Může se jednat o mimořádnou událost vzniklou působením lidské činnosti, přírodní katastrofou nebo průmyslové havárie. (Brehovská a kol., 2016). Přednostně je evakuace plánována pro vybrané skupiny obyvatel. Ty jsou prioritně tvořeny dětmi do 15 let, pacienty ve zdravotnických zařízeních, osobami ze sociálních zařízení, tělesně nebo mentálně postiženými a osobami doprovázejícími všechny zmíněné skupiny. Následně je pak realizována evakuace zbytku obyvatelstva nacházející se v oblasti postižené mimořádnou událostí. (Kyselák, 2012)

### 6.1 Základní pojmy

#### *Mimořádná událost*

Mimořádná událost je škodlivé působení sil a jevů vyvolaných činností člověka, přírodními vlivy, a také havárie, které ohrožují život, zdraví, majetek nebo životní prostředí a vyžadují provedení záchranných a likvidačních prací. (Hradil et al., 2018)

### ***Evakuační plán***

je soubor opatření k zajištění bezpečného přemístění osob, předmětů, materiálu popř. technického zařízení z míst ohrožených nebo zasažených mimořádnou událostí. (Kyselák, 2012)

### ***Požární evakuační plán***

stanovuje postup evakuace osob, zvířat a materiálu z prostor ohrožených nebo zasažených požárem, které předpokládají složité podmínky pro zásah. (Terminologický slovník MV, 2021)

### **Dělení evakuace**

Evakuaci lze dělit podle různých hledisek a kritérií:

- podle rozsahu opatření;
- podle doby trvání;
- podle druhu realizace;
- podle způsobu ohrožení. (Folwarczny a Pokorný, 2006)

### ***Dělení z hlediska rozsahu opatření***

#### **Objektová evakuace**

Objektová evakuace může být v podstatě prováděna dvěma způsoby. V prvním případě se jedná o způsob evakuace, kdy osoby musí ohrožený objekt opustit. Druhá možnost nabízí řešení, kdy lze využít ochranných vlastností staveb a mnohdy efektivněji osoby pouze přemístit do jiné části budovy. (Folwarczny a Pokorný, 2006)

#### **Plošná evakuace**

Plošná evakuace předpokládá opuštění ohroženého prostoru v řádu dnů až týdnů. Z tohoto hlediska ji můžeme též řadit jako evakuaci dlouhodobou. Plošná evakuace je zároveň plánována a prováděna jako evakuace všeobecná, která se vztahuje na všechny skupiny osob s výjimkou osob, podílejících se na její realizaci. (Folwarczny a Pokorný, 2006)

### *Dělení z hlediska doby trvání*

#### **Vyvedení**

je realizováno při záchranných pracích v jedné části objektu (byt v panelovém domě); osoby jsou složkami integrovaného záchranného systému vyvedeny z místa ohrožení; těmto osobám se poskytují informace, případně ošetření nebo místo pro přečkání; místo pro přečkání představují autobusy, které mají připraveny hasičský záchranný sbor. (Brehovská a kol., 2016)

#### **Evakuace krátkodobá**

jedná se o pobyt mimo domov do 24 hodin; evakuovaným je zajištěno zdravotní ošetření, příkryvky, strava, přístřeší v extrémních klimatických podmínkách. (Brehovská a kol., 2016)

#### **Evakuace dlouhodobá**

- jedná se o pobyt mimo domov více než 24 hodin; zabezpečuje se nouzové přežití obyvatelstva, nouzové ubytování a stravování. (Brehovská a kol., 2016)



Obrázek 3 – Evakuace (vlastní zpracování)

### *Dělení z hlediska způsobu realizace*

#### **Řízená evakuace**

Řízenou evakuaci účinně ovlivňují pověřené orgány. Postup je systematicky koordinován pracovními orgány na základě evakuačních plánů. (Brehovská a kol., 2016)

### **Samovolná evakuace**

V tomto případě není průběh evakuace řízen zodpovědnými orgány. Obyvatelstvo v rámci pudu sebezáchovy jedná dle vlastního uvážení. (Brehovská a kol., 2016)

### ***Dělení z hlediska druhu ohrožení***

#### ***Přímá evakuace***

Provádí se bezprostředně po vzniku mimořádné události a působení jejích účinků na obyvatelstvo. Není předem plánována a je prováděna bez předchozího ukrytí evakuovaných osob. (Martínek a Tvrdek, 2010)

#### ***Evakuace s ukrytím***

Na základě vyhodnocení analýzy skutečného ohrožení, je prováděno předchozí ukrytí osob z důvodu minimálního rizika ohrožení zdraví a lidských životů evakuovaných osob. Tato varianta přichází nejčastěji v úvahu během průmyslové havárie a následného úniku nebezpečných látek do okolí. (Richter, 2016)“

## **6.2 Cvičná evakuace a požární poplachy na základní škole**

Podle vlastního uvážení a po poradě s odborně způsobilou osobou (OZO) se ředitel základní školy (ZŠ) rozhodnou, zda ve škole ustanoví preventistu požární ochrany (PO). Je to hlavně v případě, že ředitel ZŠ chce, aby tato osoba plnila povinnosti v oblasti prevence PO. (Romaněnko a Skácelík, 2015) Z hlediska požární ochrany je evakuace osob vnímána jako krátkodobý proces zakončený přemístěním unikajících osob bez pomoci zvenčí na volné prostranství nebo do jiného bezpečného prostoru. (Folwarczny a Pokorný, 2006).

Z praxe mohu konstatovat, že cvičná evakuace je pro žáky zábava. Smysl evakuace hlavně starší žáci vnímají jako „ulejvání“ z hodiny. Vždy se opakuje téměř stejný scénář, nejdříve zábava a o pár minut později si žáci uvědomí, že je možný výskyt požáru nebo výbuchu a naslouchají pokynům koordinátora. Cvičná evakuace nepředstavuje reálnou evakuaci, proto se setkáváme s hladkým průběhem – únikové cesty jsou vždy volné, téměř všichni dospělí ví, kdy a v jakém čase bude evakuace realizována. Domnívám, že cvičné evakuace by dostaly jiný rozměr, pokud by byly vedeny složky IZS. Jak již bylo řečeno, cvičné a požární poplachy nejsou povinné a bohužel i někteří rodiče nechápu smysl v těchto cvičení. Setkáváme se také s názorem, že přece jejich dítě nebude venku běhat v papučích. Také s výhradami, že by se jejich dítě mohlo nachladit, když si při evakuaci nevezme svetr. Jsou ale rodiče, kteří se aktivně podílejí na cvičných evakuacích a pomáhají s přípravou.

Na naší základní škole bere vedení i zaměstnanci tato cvičení velmi vážně a pravidelně je také vykonáváme.

### 6.3 Preventista PO a BOZP

Preventista je osoba, která je zvolena většinou z řad zaměstnanců školy, může jít o školníky, údržbáře, ale také o pedagogy, jako je to v případě naší vybrané soukromé základní školy. Preventista PO školí ostatní zaměstnance, vede vstupní školení nových i stávajících zaměstnanců, vede periodické nebo mimořádné školení v oblasti PO a Bezpečnosti a ochrany zdraví při práci (BOZP), zajišťuje kontroly pracovišť, zda jsou na místech hasící přístroje, zda jsou správná označení únikových cest, zda jsou řádně doplněna a označena místa první pomoci. Kontroluje evidenci pracovních úrazů zaměstnanců a žáků ZŠ. Provádí opatření, která vyplynula z vyhledávání rizik, případně i z kategorizace prací a další činnosti vyplývající z dokumentace. (Romaněnko a Skácelík, 2015)

#### Legislativa:

#### Zákon č. 133/1985 Sb., o požární ochraně

##### § 11

**(6)** *Plnění úkolů podle § 5 odst. 1 písm. d) a e) a § 16a odst. 1 písm. c) může vykonávat preventista požární ochrany. Preventista požární ochrany vykonává činnost na základě absolvování odborné přípravy (§ 16 odst. 1).*

##### § 5 odst. 1 písm.

**d)** *označovat pracoviště a ostatní místa příslušnými bezpečnostními značkami, příkazy, zákazy a pokyny ve vztahu k požární ochraně, a to včetně míst, na kterých se nachází věcné prostředky požární ochrany a požárně bezpečnostní zařízení,*

**e)** *pravidelně kontrolovat prostřednictvím odborně způsobilé osoby (§ 11 odst. 1), technika požární ochrany (§ 11 odst. 2) nebo preventisty požární ochrany (§ 11 odst. 6) dodržování předpisů o požární ochraně a neprodleně odstraňovat zjištěné závady.*

##### § 16a

**(1)** *U právnických osob a podnikajících fyzických osob provozujících činnosti uvedené v § 4 odst. 2 provádí*

c) *proškolený vedoucí zaměstnanec nebo preventista požární ochrany školení ostatních zaměstnanců o požární ochraně.* (Česko, 1985)

#### **6.4 Evakuace na základní škole**

V objektech a zařízení bez zvýšeného požárního nebezpečí se cvičení evakuace provádí jednou za rok. Termín cvičení si domluví ředitel školy spolu s PO nebo s OZO. Je povinností školy tuto skutečnost oznámit příslušnému operačnímu středisku hasičského záchranného sboru kraje. Nikdo jiný z řad zaměstnanců a studentů, nezná dopředu termín cvičení, a to z důvodu znalosti problematiky. Neboť žáci se o problematice učí dle školního vzdělávacího programu a zaměstnanci jsou pravidelně školeni. Cvičný požární poplach se vyhláší uvedeným způsobem v požární poplachové směrnice nebo v dokumentaci PO školy. Nikde není nařízeno ani napsáno, zda se má použít siréna nebo zvoláním do rozhlasu „Hoří“ nebo tlučení na kovové předměty. Vždy záleží na podmínkách školy, ale všichni zaměstnanci musí být o tomto způsobu informováni, děje se tak na preventivních školení PO a BOZP. (Romaněnko a Skácelík, 2015)

##### ***Dokumentace:***

Záznam o provedení preventivního požárního poplachu musí být sepsán bezprostředně po jeho provedení.

Protokol musí obsahovat:

- datum provedení;
- označení objektu a pracoviště;
- zjištěné skutečnosti;
- nápravná opatření;
- způsoby a termíny jejich splnění;
- jméno a podpis osoby, která záznam provedl;
- podpis vedoucího zaměstnance. (Romaněnko a Skácelík, 2015)

Protokol je pak samostatně ukládán do požární knihy, pro případnou kontrolu České školní inspekce.

##### ***Legislativa:***

***Vyhláška č. 246/2001 Sb., o požární prevenci***

### § 32

(4) Stanoví-li tak schválené posouzení požárního nebezpečí nebo dokumentace požární ochrany zpracovaná na základě stanovení podmínek požární bezpečnosti (např. § 30), prověřuje se účinnost opatření uvedených v požárních poplachových směrnících nejméně jednou za rok formou cvičného požárního poplachu. Vyhlášení cvičného požárního poplachu se předem oznámí příslušnému operačnímu středisku hasičského záchranného sboru kraje.

(5) Cvičný požární poplach se vyhláší pro osoby, které jsou v pracovním poměru nebo obdobném pracovním vztahu k provozovateli činnosti. (Česko, 2001)

### ***Vyhláška č. 23/2008 Sb. O technických podmínkách požární ochrany staveb***

### § 23

(7) Stavba školy určená pro více než 100 dětí, žáků nebo studentů musí být navržena s domácím rozhlasem s nuceným poslechem. (Česko, 2008)

Důležitou součástí každé školy je bezesporu odborně způsobilá osoba nebo preventista v oblasti požární ochrany a bezpečnosti práce. Pokládám za velmi důležité v dnešní době standardní, nácvik požárního poplachu, který může předcházet mimořádné události. Základní školy jsou povinné tato cvičení dělat pouze pokud provozují činnost se zvýšeným požárním nebezpečím. Tato povinnost však nezabraňuje ostatním školám provádět cvičení požárního poplachu.

## 7 POPIS ZÁKLADNÍ ŠKOLY ACADEMIC SCHOOL A BUDOVY

V této části kapitoly bude popsána budova, ve které sídlí základní škola, bude zde popsána vnitřní část budovy, zabezpečení budovy, nejbližší okolí, možné přístupy a obsah normy ČSN 73 4400. Bude provedena SWOT analýza budovy, určení entit a atributů.

### 7.1 Popis a zabezpečení objektu

Budova se nachází na adrese Studentské náměstí 1531, Uherské Hradiště – Mařatice. Délka budovy je 87, 29 m, max. šířka je 17, 24 m. Všechna okna jsou plastová, dveře dřevěné, vnitřní přepážky jsou ze sádkartonu, zdi cihlové. Budova je nepodsklepená se třemi nadzemními podlažními, s částečnou půdní vestavbou a částečně nevyužitým půdním prostorem. Výška budovy po hlavní hřeben je 16,3 m, po plochou střechu nad hlavním schodištěm 16,1 m (výšky vztaženy standardně k úrovni podlahy 1NP = 0, 00 m, upravený terén před budovou = minus 0,90 m). Výškové úrovně podlah vztažené k úrovni 1NP = 0, 00 m --- 2NP = 3, 90 m, 3NP = 7, 80 m, podkroví = 11,70 m. V sídle budovy se nachází soukromé firmy a to:

- AB stavby, s.r.o.;
- ***Soukromá základní škola Academic School MŠ a ZŠ, s.r.o.;***
- Akademie krizového řízení a managementu s.r.o.;
- Brunnbauer – Moravia, s.r.o.;
- CENTRUM – VZDĚLÁVÁNÍ. CZ;
- Fakulta veřejnoprávních a ekonomických studií v Uherské Hradišti, Vysoká Škola Jagielloňská v TORUNI, s.r.o.;
- Ivo Zámečník;
- Knihovna Bedřicha Beneše Buchlovana;
- Krajská hospodářská komora Zlínského kraje;
- LIKAstav s.r.o.;
- Maltéžská pomoc, o.p.s.;
- MISS Centrum;
- M.I.S.S., spol. s.r.o.;
- NIO s.r.o.;
- Oblastní charita Uherské Hradiště – Centrum sv. Sára;
- TRIALIS PARTNER s.r.o.;



- UTB Zlín, FLKŘ Uherské Hradiště.

V budově se nachází celkem 17 firem. Nejpočetnější je soukromá základní škola, kde se denně nachází přes 170 žáků a zaměstnanců. Ostatní firmy mají průměrem 4 zaměstnance. Denně se tedy v budově může pohybovat až 230 osob. V době vzniku teroristického útoku tak nebude snadné kontrolovaně budovu opustit, Snadná nebude ani komunikace mezi všemi firmami.

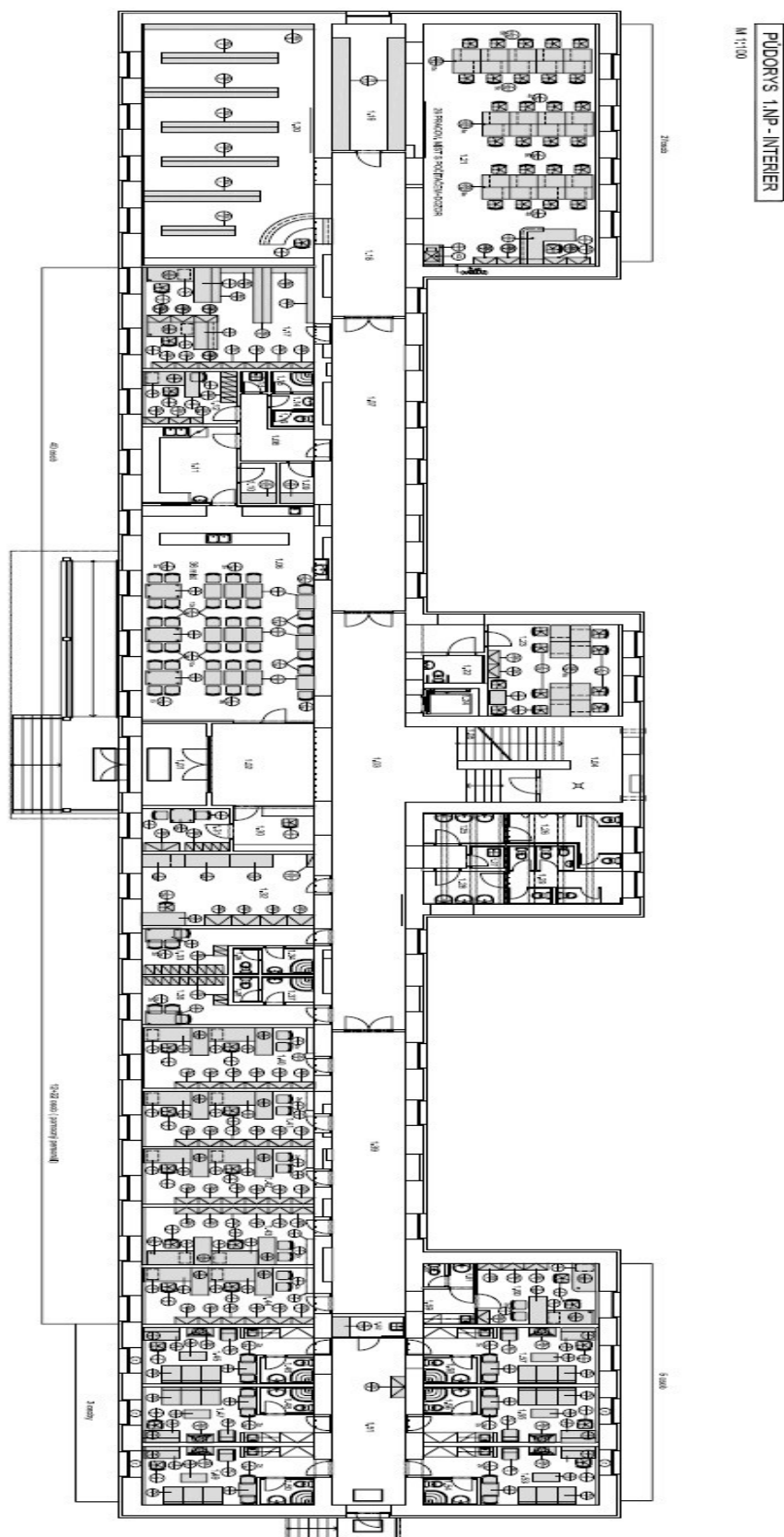
Budova č. p. 1531 na Studentském náměstí je samostatně stojící. Po celé délce budovy je travnatá plocha a chodník. Náměstí je součástí silnice, která spojuje z jedné strany ulici Města Mayen a ze strany druhé ulici Verbířskou. V areálu náměstí se dále nacházejí další budovy a to: Fakulta logistiky a krizového řízení UTB, ubytovna UTB, stravovací servis Václav Hrabec, s. r. o. a sídlo společnosti EDUHA, s. r. o.



Obrázek 4 – Budova č.p.1531, Studentské náměstí, UH, jižní strana (vlastní zpracování)



Obrázek 5 – Pohled na budovu ze severní strany (vlastní zpracování)



Obrázek 6 – Půdorys budovy 1NP (Eduha, s. r. o.)

### 7.1.1 Zabezpečení objektu, současný stav

Budova má jeden chráněný únikový východ.

**Chráněné únikové cesty (CHÚC)** jsou tvořeny trvale volným komunikačním prostorem vedoucím k východu na volné prostranství, který tvoří samostatný požární úsek a je chráněný proti účinkům požáru (zplodinám hoření, vysokým teplotám apod.). Požárně dělící konstrukce tohoto úseku musí být tvořeny konstrukcemi DP1, požární uzávěry otvorů v těchto konstrukcích musí, vyjma specifických případů, bránit šíření požáru a musí být vybaveny samouzavíracím zařízením. V CHÚC nesmí být žádné požární zatížení, hořlavé materiály a rozvody technických zařízení, kromě případů, které splňují přesně stanovené podmínky. Kromě uvedeného členění únikových cest je možné se setkat také s pojmem částečně chráněná úniková cesta, a to zejména u změn staveb (ČSN 73 0834) nebo u výrobních objektů (ČSN 73 0804). V porovnání s CHÚC zde objevují jisté úlevy v požadavcích na požární oddělení těchto prostorů od ostatních částí objektu, způsobu větrání apod. (Hejtmánek, Pokorný a Najmanová, ©2001-2021)

**Jeden boční vstup**, ale pouze pro určené osoby a jen s vlastním klíčem. Chodby budovy jsou rozděleny, a to dřevěnými dveřmi – od dveří za kterými se nacházejí firmy, mají klíče pouze zaměstnanci těchto firem a firma EDUHA, s. r. o., která budovu spravuje. Majitelem budovy je město Uherské Hradiště. ZŠ se nachází ve druhé a třetí patře budovy. Základní škola je umístěna vždy pouze ve vnitřním prostoru, a to ve střední části budovy. ZŠ má vlastní zabezpečovací systém - elektronický systém, který slouží k zajištění prostor po opuštění ZŠ.



Obrázek 7 – Uzamčený boční vchod do budovy (vlastní zpracování)

**Vrátnici** – která je primárně zabezpečena soukromou ZŠ školou, zde je paní vrátná, která má pracovní dobu od 8:00 hod. do 16:00 hod. s půlhodinovou přestávkou na oběd (v době pauzy může odejít z budovy). Budova je dále zabezpečena vstupními dveřmi na zámek, rolovacími dveřmi, které se otvírají v 6:00 hod. a vedou dále do druhého patra. V budově se nachází zabezpečovací systém.

**Elektrická požární signalizace** podle normy ČSN 73 0802 a ČNS 73 0875;

- v budově se EPS nenachází, nebyla vybudována.

**Elektrická zabezpečovací signalizace**

- v budově se nacházejí pohybová čidla.

**Stabilní hlásicí zařízení** podle normy ČSN 73 0802 a ČNS 73 0875;

- budova nebyla vybavena tímto zařízením.

**Nouzové osvětlení;**

- nouzové osvětlení se v budově nachází na chodbách v 1NP, 2NP a 3NP.

**System autonomní detekce a signalizace;**

- nebyl v budově vybudován.

**Poplachové zabezpečovací a tísňové systémy;**

- nebylo v budově zřízeno.

**Hasící přístroje;**

- v budově se nachází celkem 10 hasících přístrojů, a to na chodbách.

**Kamerový systém;**

- nebyl zřízen.

**Rozhlas;**

- nachází se v budově, ale momentálně je nefunkční.

**Zařízení vyhlášení požárního poplachu** podle vyhlášky č. 23/2008 Sb., vyhláška o technických podmínkách požární ochrany staveb;

- není v budově zřízeno.

**Náhradní zdroj UPS – zdroj nepřerušovaného napájení;**

- přítomnost zdroje v budově je podmíněna existencí spotřebičů, které musejí být neustále napájeny elektrickou energií. A ty se v budově nenacházejí.

**Jiný nouzový východ pro 2NP a 3NP;**

- v budově se nachází jen jeden únikový východ. Další nebyly vybudovány.



Obrázek 8 – Pohybové čidlo (vlastní zpracování)

Obrázek 9 – Alarm (vlastní zpracování)



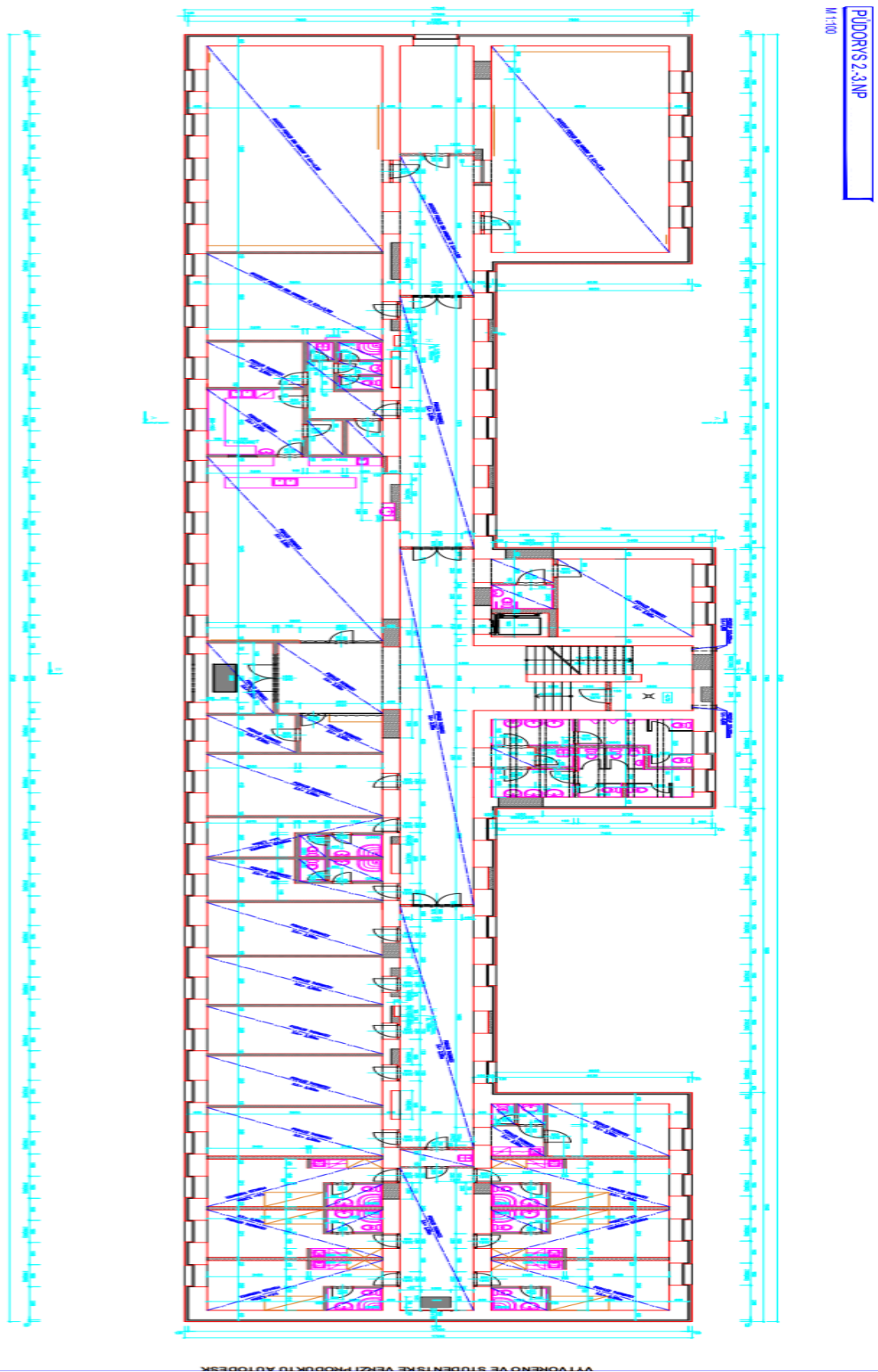
Obrázek 10 – Označení nouzového východu (vlastní zpracování)

Obrázek 11 – Vrátnice v přízemí (vlastní zpracování)



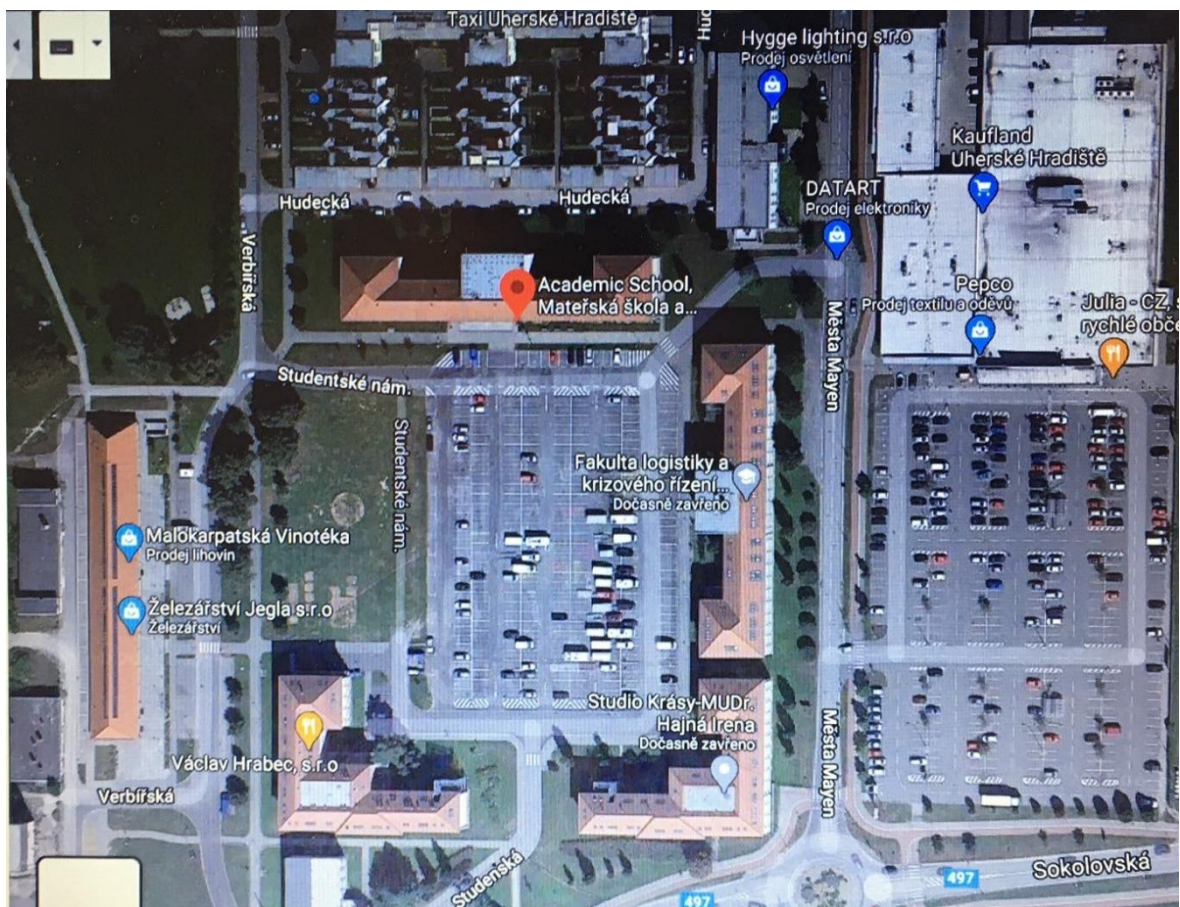
Obrázek 12 – Schodiště z 1 NP do 2 NP a elektrické rolovací dveře (vlastní zpracování)

Obrázek 13 – Dřevěné dveře oddělující vstupy do firmy (vlastní zpracování)



Obrázek 14 – Půdorys 2NP a 3NP budovy za současného stavu (vlastní zpracování)





Obrázek 15 - Studentské náměstí, Uherské Hradiště, budova ZŠ (Google maps)

## 7.2 SWOT analýza objektu za současného stavu

SWOT analýza představuje dokonalou metodu pro určení silných stránek (Strengths), slabých stránek (Weakness), příležitostí (Opportunities) a hrozeb (Threats), které navazují na jakýkoli projekt. (SWOT analýza, © 2014-2021) V našem případě, následná evakuace soukromé základní školy, která byla napadena teroristou, který umístil v přízemí neznámou sportovní tašku s nástražným výbušným systémem.

Podstatnou částí diplomové práce tvoří popis vybrané budovy z pohledu teroristického útoku na tento objekt. Získané informace o zabezpečení budovy jsou z mého pohledu nedostačující. Domnívám se tedy, že v ohrožení jsou desítky lidských životů, nejen žáků a studentů soukromé základní školy, ale také desítky životů zaměstnanců soukromých firem, které se v budově nacházejí.

SWOT analýza je rozdělena do 4 základních skupin:

- silné stránky;
- slabé stránky;
- příležitosti;
- hrozby.

Tabulka 1 – SWOT analýza budovy za současného stavu (vlastní zpracování)

SWOT ANALÝZA	
SILNÉ STRÁNKY	SLABÉ STRÁNKY
chráněná úniková cesta	nepřítomnost vrátného v určitou hodinu
protipožární dveře	firmy - provozní doba firem
nouzové osvětlení	nedostatečné zabezpečení při vstupu do budovy
hasící přístroje	uzamčený boční vchod/východ
kvalifikovaná osoba v oblasti řízení evakuace, PO a BOZP na ZŠ	dřevěné dveře
lokality budovy - bombový útok	nekoordinovanost civilních při evakuaci
	nekontrolovatelný pohyb osob
PŘÍLEŽITOSTI	HROZBY
vybudování všech chybějících bezpečnostních prvků	aktivní střelec
vybudování dalšího nouzového východu	bombový útok
zabezpečení vrátného od 6:00 - 18:00 při provozu budovy	osamělý vlk
vstupní dveře na čip nebo kartu	absence zabezpečovacích systémů
kamerový systém	absence bezpečnostních prvků
plánování společného požárního cvičení	nemožnost úniku z 2 NP a z 3 NP
	identifikace osob - GDPR

Z provedené analýzy SWOT je patrné, že budova na Studentském náměstí č. p. 1531 za současného stavu je budovou, která svým charakterem ne zcela neodpovídá normě ČSN 73 0802 a ČSN 73 0875 a vyhlášce č. 23/2008 Sb. Při jakémkoli teroristickém útoku, neřízené explozi nebo požáru je možné, že dojde s největší pravděpodobností k neřízené evakuaci všech osob, které se nacházejí v budově. Je také velmi pravděpodobné, pokud by požár nebo útok vznikl v 1NP, dá se očekávat, že by znemožnil únik přes jediný chráněný

únikový východ. To znamená, že osoby nacházející se v 2 NP a 3 NP velmi pravděpodobně přijdou o život. To je velmi alarmující zjištění nejen s ohledem na to, že se v budově nachází základní škola, ale i jiné civilní osoby.

#### **Silné stránky;**

- chráněná úniková cesta, protipožární dveře, nouzové osvětlení, hasící přístroje na všech chodbách v celkovém počtu 12. Kvalifikovaná zodpovědná osoba BOZP a PO základní školy.

#### **Slabé stránky;**

- uzamčený boční vchod/východ sloužící pro ubytování externích vyučujících z fakulty UTB, firmy sídlící v objektu – nepravidelnost pracovní doby, nekoordinovanost při společné evakuaci nebo při teroristickém útoku, nekontrolovatelný pohyb osob v budově, dřevěné dveře, nepřítomnost vrátného v určitou hodinu, nedostatečné zabezpečení při vstupu do budovy.

#### **Příležitosti;**

- vybudování všech chybějících bezpečnostních prvků v budově – elektrická požární signalizace, elektrická zabezpečovací signalizace, vstupní dveře na kartu nebo čip, druhé vstupní dveře do 1 NP, kamerový systém, plánování požárního a evakuačního cvičení všech civilních osob v budově, přístavba nového nouzového schodiště.

#### **Hrozby;**

- Teroristický útok - aktivní střelec, osamělý vlk, bombový útok. Pro útok ideální poloha, jelikož se budova nachází na frekventovanějším místě, potenciální útočník nemusí být spatřen, absence zabezpečovacích systému a bezpečnostních prvků, nemožnost úniku z 2 NP a ze 3 NP při zátarase v 1 NP, identifikace osob – GDPR.

### **7.3 Určení entit a jejich atributů**

Pro téma této práce byly hlavní entity rozděleny podle tématu nebo zaměření a pod každou entitou je rozepsáno několik zásadních atribut, které jsou stěžejní pro tuto práci. Atribut „únikové cesty“ spadá pod vícero entit.

Entita MĚKKÝ CÍL a její atributy:

- adresa místa konkrétní budovy;
- zaměření budovy (školní zařízení, soukromá základní škola);
- počet osob uvnitř objektu

- počet schodišť uvnitř objektu;
- počet EPS (jsou-li).

Entita OCHRANNÁ OPATŘENÍ a její atributy:

- označení únikových východů pomocí informačních tabulek a značek;
- dostupnost hasicích přístrojů;
- prověření všech příchozích osob na vrátnici;
- evidence osob uvnitř a jejich odepsání při odchodu z objektu.

Entita IZS a její atributy:

- činnost na místě zásahu případné mimořádné události;
- aktivní ochrana zdraví osob;
- aktivní ochrana majetku;
- zajištění pachatele při teroristickém útoku;
- zajištění místa události;
- prošetření události.

Entita RIZIKA A HROZBY a její atributy:

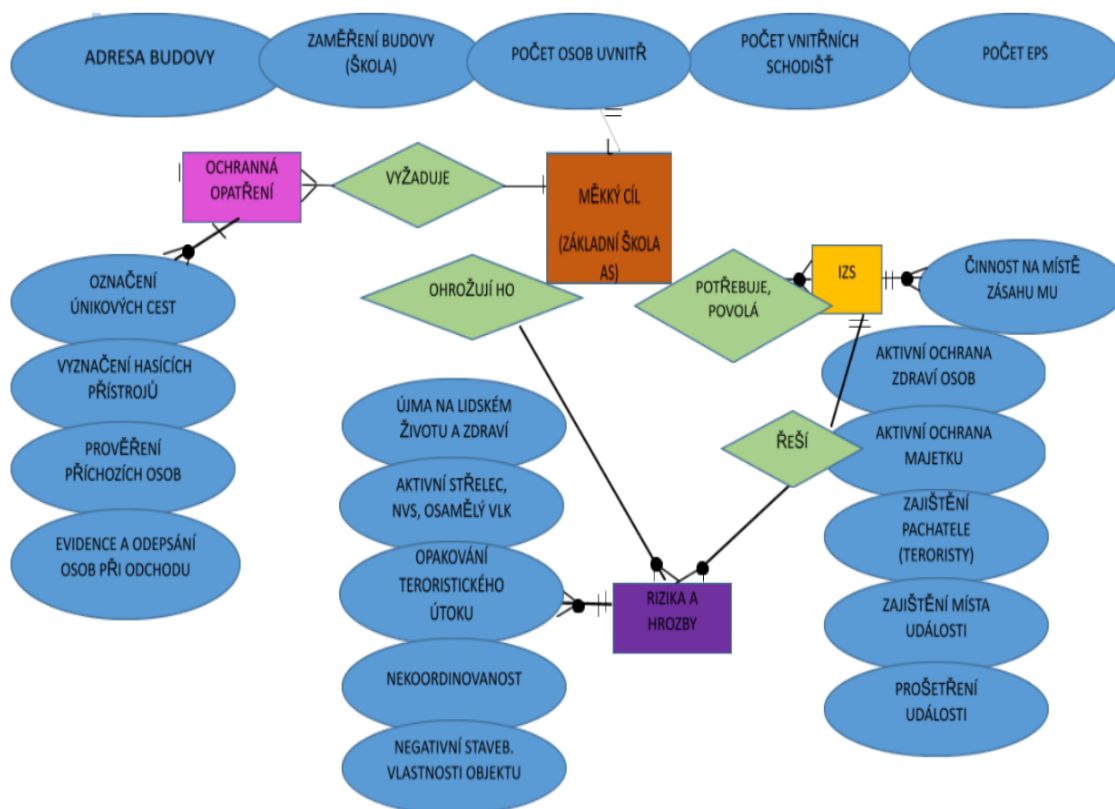
- újma na lidském životu a zdraví;
- aktivní střelec, NVS, osamělý vlk;
- nekoordinovanost;
- negativní stavební vlastnosti objektu (v současném stavu je jediná úniková cesta);
- opakování teroristického činu.

### 7.3.1 E – R diagram

Jako zobrazení konceptuálního modelu autorka využila E – R diagram – tedy entit vztahový model. V tomto grafickém zobrazení jsou vztahově propojeny všechny entity a k nim vztahující se atributy.

*Legenda:*

- obdélník = entita
- kosočtverec = popis vztahu s další entitou (entitami)
- elipsa = atribut jednotlivých entit



Obrázek 16 – E – R diagram (vlastní zpracování)

## 7.4 Soukromá základní škola Academic School

Základní škola, celým názvem Academic School, Mateřská škola a základní škola, s. r. o. se do budovy na Studentské náměstí přestěhovala v prosinci roku 2011 s počtem 69 žáků a se 14 ti zaměstnanci. Zájem o vzdělání v této škole, která byla založena před více jak 25 lety pozvolna stoupá. V současné době devítiletou soukromou základní školu v Uherském Hradišti navštěvuje 143 žáků o které se stará celkem 31 zaměstnanců. Výhled do roku 2025 je mít ve škole přes 200 žáků. Data, které jsem získala pro tuto diplomovou práci jsem vložila do grafu, z kterého vyplývá, že forma výuky na této škole je rok od roku žádanější. Křivka růstu je mírná. O vznik této školy se zasloužila PhDr. Věra Olšáková, která je zakladatelkou, ředitelkou a pedagogem v jedné osobě. K sobě vždy měla tým spolehlivých zaměstnanců, kolegů a přátel, o které se vždy mohla opřít a vybudovat tak stabilní zázemí nejen pro ně, ale i pro děti. K základní škole patří i tři mateřské školy, která se nachází v Mařaticích, v Kunovicích, v areálu nemocnice v Uherském Hradišti. Základní škola Academic School je úplná škola s moderními prvky, metod výuky, která klade důraz

na individuální přístup k žákovi. Vytváří příjemné klima při výuce, poskytuje konzultace žák – učitel – rodič. Dbá na prevenci patologických jevů a hlavně, a to je pro mě to podstatné, podporuje projektovou výuku ve výuce, kooperativní a konstruktivní vyučování, využívá skupinovou práci. Řídí se programem „Respektovat a být respektován.“ ZŠ AS je jako jediná soukromá škola v kraji, která podporuje bilingvní výuku již v mateřské škole. Žáci tak plynule s výukou cizího jazyka přecházejí z mateřské školy do základní školy. Od příštího školního roku 2021/2022 bude otevřen i první ročník střední školy. Škola tak bude nově nabízet komplexní vzdělání v Uherském Hradišti od mateřské školy až po školu střední. Budova, ve které se nachází základní škola je podle mého zjištěného průzkumu nezabezpečena a hrozí zde fatální následky při vzniku obecného ohrožení, teroristického útoku, ale i při požáru. Je tedy nutností, aby se zde vybudovaly chybějící prvky pro bezpečí žáků. Škola musí zajistit ze zákona ochranu dětí, ale na druhou stranu neexistuje žádný direktivní pokyn, že má být škola např. uzamčena. Základní škola je bez pochyby snadným terčem teroristického útoku a mělo by být našim společným zájmem tyto subjekty chránit a zabezpečit.

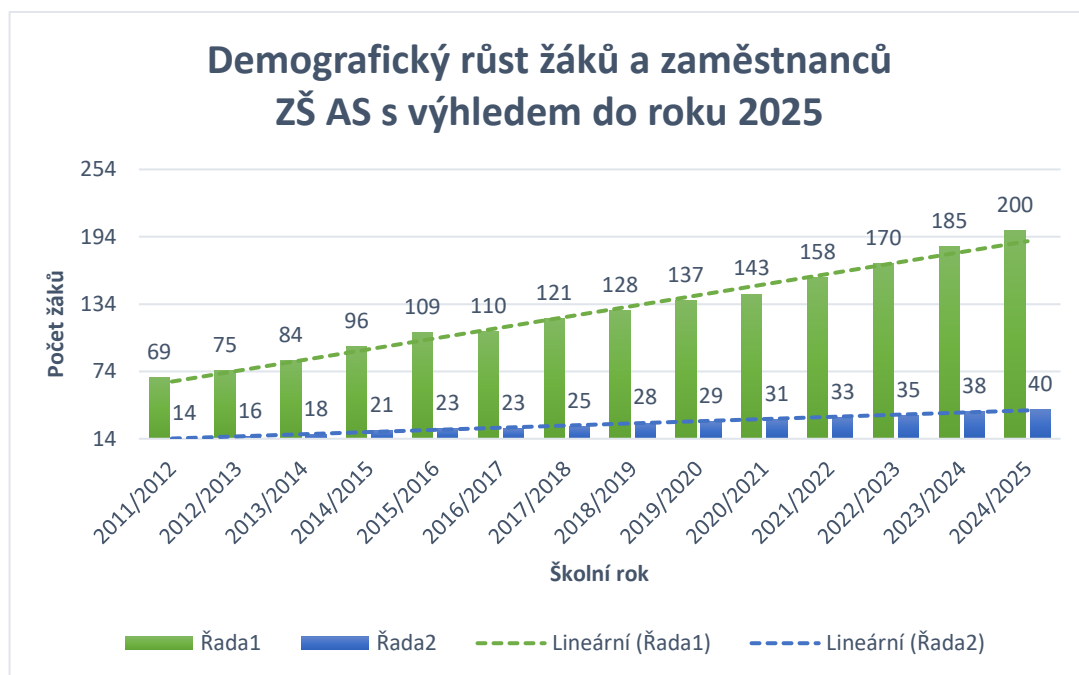
*Legenda grafu:*

Svislá osa (hodnoty): počty žáků

Vodorovná osa (kategorie): školní rok

Vodorovná osa (hodnoty): Řada 1 zelená - počet žáků

Řada 2 modrá - počet zaměstnanců



Graf 1 – Demografický růst žáků a zaměstnanců ZŠ AS s výhledem do roku 2025 (vlastní zpracování)

Tabulka 2 – Počet žáků a zaměstnanců na ZŠ AS (vlastní zpracování)

školní rok	počet zaměstnanců	počet žáků
2011/2012	14	69
2012/2013	16	75
2013/2014	18	84
2014/2015	21	96
2015/2016	23	109
2016/2017	23	110
2017/2018	25	121
2018/2019	28	128
2019/2020	29	137
2020/2021	31	143
2021/2022	33	158
2022/2023	35	170
2023/2024	38	185
2024/2025	40	200

## 8 MODELOVÁ SITUACE

Modelová situace byla situována do budovy na Studentském náměstí č. p. 1531 v Uherském Hradišti. Budova je za současného stavu, bez stavebních úprav (budova za současného stavu je popsána v kapitole 7).

Výbušný nástražný systém uložen ve sportovní tašce byl teroristou vložen na chodbu v přízemí v 11:00 hodin. Vstup do budovy nebyl nijak zamezen. Hlavní vstupní dveře jsou otevřeny od 6:00 hodin do 18:00 hodin. Vrátnice v hlavním vestibulu je prázdná, nikdo zde nebyl.

### 8.1 Bombový útok a evakuace základní školy

Popis modelové situace vyvolané explozí. Exploze – jedná se o rychlý únik plynů z omezeného prostoru.

Dne 8. září v 9: 00 se budova zachvěje a přízemí budovy zahaluje dýmem. Začíná požár.

9: 04 si dýmu všímá paní učitelka z 1. C, která vyšla ze třídy, stojí na chodbě ve 2NP.

9: 05 kontaktuje zodpovědnou osobu PO a BOZP.

9: 07 zjišťuje daný stav v budově. Požár není možné eliminovat, jelikož část schodiště do přízemí se zřítilo explozí. Hlasitě zvolá „hoří“.

9: 08 pověřená osoba volá na telefonní číslo 150, kde hlásí událost.

9: 09 budovou zazní druhá exploze, která je silnější a vzniká další ohnisko požáru.

9: 10 začíná postupná evakuace všech tříd z 2NP. V budově se nachází celkem 139 dětí a 30 zaměstnanců základní školy.

9: 11 zjištěno, že není možné opustit 2 NP, možný seskok z okna. Pravděpodobné zranění neslučitelné se životem.

9: 11 začíná postupná evakuace všech tříd z 3NP.

9: 11 zjištěno, že není možné opustit 3 NP, možný seskok z okna. Pravděpodobné zranění neslučitelné se životem.

9: 12 osoby řídící evakuaci v 2 NP a 3 NP všem vyučujícím nařizují zakrýt si ústa mokřím ubrouskem, vlhkým ručníkem. Lehnout si na zem ve svých třídách. Utěsnit všechny škvíry,



otvory ve dveřích a okolo dveří. Otevřít okna, která zároveň pedagog musí hlídat, aby se z žáků nikdo nepokusil vyskočit.

9: 15 Přijíždějí první hasičské jednotky.

9: 16 Začíná řízená evakuace hasičskými jednotkami za použití záchranné seskokové matrace, záchranné seskokové plachty.

9: 40 Žáci a zaměstnanci základní školy jsou postupně evakuováni na shromaždiště.

15: 00 je celá akce ze strany IZS téměř ukončena. Policie ČR pokračuje ve vyšetřováním.

Modelová situace byla vypracována na základě získaných informací o technickém a stavebním stavu budovy. V budově se nachází soukromá základní škola Academic School, ta je v modelové situaci vybrána jako možný cíl bombového útoku.

Výbuch, exploze NVS je simulace pouze mým odhadem, a to z důvodu, že nebylo možné navštívit fakultu (zákaz vstupu do budovy, nařízení vlády – nouzový stav – Covid - 19) a nasimulovat tak reálně explozi, pomocí programu TEREX. Rozsah výbuchu, který poškodil budovu je smyšlený.

V modelové situaci není detailně popsána práce jednotek požární ochrany ani dalších složek integrovaného záchranného systému, neboť tyto složky postupují podle svých krizových plánů. Je zde však uveden možný scénář, při němž dojde k výbuchu, k následnému požáru v přízemí budovy na chodbě. nebude možná evakuace z 2 NP a 3 NP po schodišti. Civilní osoby z firem, žáci, studenti a zaměstnanci základní školy zůstanou uvězněni v místnostech. Budou odkázáni na pomoc jednotek požární ochrany. Mohlo by se také stát, že v ohrožení svého života začnou být osoby agresivní, nevyzpytatelné, nebezpečné svému okolí, ba dokonce skočit z okna. A to jen proto, že se nemohou dostat z hořící budovy. Budova má jeden východ. Dojde k velkým ztrátám na lidských životech.

Bombový útok je cílený teroristický čin. Teroristé tento typ útoku využívají čím dál častěji. Možné důvody, které je k tomu vedou, mohou být i ty, že je velmi snadné si bombu vyrobit sám. Komponenty na sestavení bomby jsou snadno dosažitelné a téměř nedohledatelné. Chemikálie, které jsou potřebné pro výrobu bomby si aktér dokáže koupit např. i v zahrádkářských potřebách. Návod, jak sestavit bombu najdeme po krátkém hledání na sociálních sítích nebo internetu.

## 8.2 Aktivní střelec

Je ozbrojený pachatel. Útok má dopředu velmi dobře promyšlený a naplánovaný. Střelec má dobře zmapovaný terén. Krátce před realizací plánu provádí aktualizaci získaných informací. Ve většině případů střelec nepočítá s tím, že by útok sám přežil. Cílem útoku střelce je zabít co nejvíce osob v co nejkratším možném čase.

Na území České republiky jsme se již setkali s aktivitami střelců, kteří zaútočili na měkké cíle – základní školu, restauraci a nemocnici. Na těchto útocích, které se staly jsme mohli pozorovat, jak bylo velmi obtížné rychle a adekvátně reagovat na vzniklou mimořádnou událost.

Nejznámější útoky v České republice:

***Uherský Brod 24.2.2015*** – Útok v restauraci Družba

8 obětí. Vrah Z. Kovář spáchal po útoku sebevraždu.

***Žďár nad Sázavou 14. října 2014*** – Útok na střední škole

1 mrtvý student, 2 zraněné studentky a zraněný policista. Vražedkyně B. Orlová byla zpacifikována policisty ČR.

(Informace o činu byly popsány v kapitole 3.1.1. této diplomové práce).

***Fakultní nemocnice Ostrava 10. 12. 2019***

8 mrtvých civilistů, 2 zraněné osoby. Ctirad V. po útěku spáchal sebevraždu.

Postup jednotek IZS byl realizován podle návrhu taktického cvičení: STČ 14/IZS Amok - útok aktivního střelce, který byl vydán MV v lednu 2014. V tomto souboru jsou uvedeny postupy jednotlivých složek IZS pro chvíle, kdy nastane útok střelcem. Z mého pohledu je tento metodický pokyn kvalitně zpracován. Zaujala mě zde informace, že v České republice máme jen osm zásahových jednotek. Útok střelcem zpravidla trvá v rozmezí 10 – 15 minut, je tedy více než reálné, že se na místo útoku jednotka nedostane včas, jejich úlohu tak budou řešit kolegové z obvodního oddělení.

### 8.2.1 Modelová situace aktivního střelce

Modelová situace je směřována do budovy (popis budovy za současného stavu je rozebrán v kapitole 6) na Studentském náměstí č. p. 1531 v Uherském Hradiště, kam se dostaví vyloučený student se střelnou zbraní v ruce. S vedením školy a pedagogy si začne vyřizovat své vyloučení. V době útoku se budově nachází přibližně 190 osob. Z toho 132 žáků a 24 zaměstnanců. Útočník je uvnitř budovy a jeho cílem je zranit nebo zabít větší množství osob.

Dne 3. února v 10:15 vchází do budovy bývalý žák základní školy.

10:20 střelec vstupuje do kmenové třídy ve 2 NP, kde se nachází 16 žáků a pedagog. Střelí.

10:22 reakce vyučujících pedagogů a žáků, kteří se nacházejí v dalších místnostech ve 2 NP a ve 3 NP budovy. Snaží se postupovat podle nastavených plánů.

10:22 reakce sekretariátu, volání na tísňovou linku. Operátorka tísňové linky alarmuje všechny složky IZS.

10:23 střelec zabíjí 3 osoby na chodbě, které se snaží zmapovat situaci.

10:26 střelec vstupuje do kabinetu, kde se nachází jeho bývalá třídní učitelka. Střelí.

10:29 střelec vbíhá do další třídy. Střelí.

10:35 na místo dorazila vyslaná hlídka z obvodního oddělení.

10:35 střelec páchá sebevraždu.

10:45 přijíždí policie České republiky.

11:00 příjezd dalších vozidel řídí policie.

11:27 z budovy vycházejí první civilní osoby za doprovodu policie.

11:50 z budovy vycházejí poslední civilní osoby za doprovodu policie.

17:00 některé složky IZS ukončili zásah v budově. Policií ČR pokračuje do nočních hodin s vyšetřováním.

Teroristický útok spáchaný bývalým studentem je bezpochyby tragická událost, která zanechá fyzickou, psychickou újmu na všech zúčastněných osobách. Modelová situace, kterou jsem pro tuto diplomovou práci vypracovala se nikdy v budově neodehrála. Je to situace, kterou si sama nechci ani představovat.

### **Jak se chovat při útoku aktivního střelce**

Na toto téma mě zaujal dokument „Active Shooter: How to Respond“, což je příručka z roku 2008. kterou vydalo Americké ministerstvo vnitřní bezpečnosti (U.S. Department of Homeland Security). Dokument obsahuje metodické doporučení žákům, studentům a obětem, jak se mají chovat při útoku. Dokument také upozorňuje na rychlý rozvoj útoku a nepředvídatelnost střelců. Doporučuje co nejrychlejší zásah bezpečnostních jednotek. (ACTIVE SHOOTER HOW TO RESPOND, 2008)

Jestliže střelec dosáhl naší bezprostřední blízkosti, je doporučováno jednat dle postupu.

**RUN – HIDE – FIGHT.** Tato teorie „tří“ představuje doporučení, jak se zachovat v případě napadení aktivním střelcem. Je to velmi srozumitelný výčet kroků, které na sebe navazují. Kroky, které budeme vykonávat s chladnou myslí. (ACTIVE SHOOTER HOW TO RESPOND, 2008)

**RUN** – útek. První volba při útoku střelce. Je důležité si promyslet plán únikové cesty. Zanechat všechny cennosti, osobní věci na místě. Vyrazit opačným směrem, než je útočník. Varovat ostatní, uplatnit základní instinkty k přežití, nebýt zvědavý, nebezpečí nepozorovat, a hlavně udržovat naději na záchranu. V momentě, až se nám podaří uniknout z nebezpečné zóny, teprve potom, zavolat o pomoc. (ACTIVE SHOOTER HOW TO RESPOND, 2008)

**HIDE** - ukrýt se. Pokud není možnost volby bezprostředního úniku, je potřeba se schovat, ideálně ve chvíli, kdy se nacházíme mimo zorné pole střelce. Vhodné je se ukrýt v místnosti za velké objekty, sloužící jako štít v případě střelby. Dveře, které se mohou v místnosti nacházet se doporučují uzamknout. Ideální je i zabarikádování dveří které, znemožňuje přímou cestu střelce do místnosti. Je prokázáno, že střelec neztrácí čas s otvíráním uzavřených místností, prostor. Dále je potřeba vypnout všechna zařízení např. monitory počítačů, datové projektory, zhasnout světla a setrvat v tichosti. V neposlední řadě je nutné si uvědomit, že můžeme být střelcem odhaleni. Proto se snažíme hledat v prostoru improvizovanou zbraň, kterou budeme moci proti střelci v ohrožení použít. (ACTIVE SHOOTER HOW TO RESPOND, 2008)

**FIGHT** - boj. Tohoto doporučení vyplývající z příručky využijeme ve chvíli, kdy předchozí dvě opatření nebyla úspěšná a nevedla k záchraně. Útok, by tak měl přijít v nečekaný okamžik. Měl by být veden vší silou a intenzitou. Pakliže se v místnosti nachází více osob, bude vhodné se na útok připravit společně. Zpacifikovat útočníka všemi dostupnými

předměty např. židlí, věšákem, přístroje, či jiné dostupné předměty v místnosti. Házení předmětů směřujeme na hlavu, krk, oči a jiná slabá místa. Útok na pachatele může vést k jeho zneškodnění nebo k útěku civilních osob. (ACTIVE SHOOTER HOW TO RESPOND, 2008)

Dalším novodobým fenoménem teroristických útoků na měkké cíle je čin spáchán „osamělým vlkem“.

Významnou rolí se zde stává internet. Velmi snadné vyhledání návodů a materiální podpory jsou dostačující k realizaci útoku. Většina osamělých vlků použila pro své plány střelnou zbraň. Naopak použití bomby jako NVS je vzácnost. Pakliže není teroristický útok myšlen jako sebevražedný, má osamělý vlk připraven dokonalý únikový plán, který si dopředu velmi pečlivě plánoval. Po útoku čeká „osamělý vlk“ na medializaci svého teroristického činu, který spáchal. Medializace umožňuje se k činu veřejně přihlásit a deklarovat tak důvody teroristického útoku.

### 8.3 Dílčí závěr

V osmé kapitole diplomové práce jsem vypracovala dvě modelové situace na akt teroristického útoku. První modelová situace popisuje výbuch NVS a následnou evakuaci. Druhá modelová situace je aplikována na čin uskutečněný střelcem. Obě tyto modelové situace jsou vypracovány na měkký cíl - základní školu. Zmiňované typy teroristických útoků mohou pravděpodobně být zvoleny jako nástroj cíle útoku na měkký cíl – základní školu.

Nejpravděpodobnější typ útoku na základní školu:

- bombový útok;
- útok střelce s palnou zbraní;
- útok osamělého vlka s palnou zbraní, sečnou zbraní, s NVS.

Bylo pro mě velmi obtížné vypracovat tyto konkrétní modelové situace. Útok za pomoci výbušného nástražného systému a útoku střelce, který jde s jasným cílem zavraždit osoby mně blízké. Při představě, že někdo z mých kolegů bude zastřelen je velmi emočně zdrcující. Jít v myšlenkách po chodbě budovy a přemýšlet, že ve třídě najdete mrtvé děti je nepopsatelné. Nedokážu si představit reálný průběh těchto momentů, které mohou

zanechat trvalé psychické a fyzické následky na všech zúčastněných. Jde o moment překvapení. Útok nelze předpovídat. Nedokážu posoudit, zda se v této situaci budeme řídit navrhovanými pravidly a metodikami, které obsahují možné návody a postupy na přežití. Můžeme se však pravidelnými cvičeními pokusit o nácvik možného průběhu, možných reakcí zúčastněných osob. Pokusit se odpovědět na otázky, které vyplynou v průběhu cvičení. Mohou být podstatné na zvládnutí reakcí dětí, žáků, studentů i civilních osob.

## 9 NÁVRH OPATŘENÍ A ZMÍRNĚNÍ RIZIK

V předcházejících kapitolách jsem poukázala na skutečný stav zabezpečení budovy. Na možný teroristický útok a jeho možné následky, které mohou být zdrcující. V této deváté kapitole se zaměříme na návrh opatření, která vyplývají ze získaných informací o současném stavu zabezpečení budovy proti teroristickému útoku. Navrhovaná opatření jsou nepostradatelná při eliminaci rizika v budově.

### 9.1 SWOT analýza objektu po rekonstrukci

V kapitole 9 je detailně popsána SWOT analýza objektu po návrhu na vybudování nového nouzového schodiště, vybudování EPS, zřízení kamerového systému a dalších bezpečnostních prvků, které by mohly minimalizovat případný teroristický útok na budovu a na soukromou základní školu Academic School.

SWOT analýza je rozdělena do 4 základních skupin:

- silné stránky;
- slabé stránky;
- příležitosti;
- hrozby.

#### **Silné stránky;**

- chráněná úniková cesta, protipožární dveře, nouzové osvětlení, hasící přístroje na všech chodbách v celkovém počtu 12, kvalifikovaná zodpovědná osoba v řízení evakuace PO a BOZP na základní škole, činnost vrátného nebo osoby vykonávající ostrahu budovy, vybudování druhé varianty možnosti úniku pomocí nouzového schodiště vedoucího ze 3 NP a 2 NP na travnatou plochu za budovu, vybudování všech bezpečnostních prvků: EPS, EZS, vstupních dveří na čipovou kartu, kamerového systému, náhradního zdroje UPS;

#### **Slabé stránky;**

- hromadná evakuace z budovy při vzniku požáru nebo teroristického útoku, dřevěné dveře, uzamčený boční vchod/východ sloužící pro ubytování extérních vyučující z fakulty UTB, firmy sídlící v objektu – nepravidelnost pracovní doby, provoz vrátného v určitou dobu;

**Příležitost;**

Společné plánování požárního cvičení a evakuace z budovy, cvičení jednotek požární ochrany a složek IZS, využití dotačního programu pro ochranu měkkých cílů – 2021, MVČR CZ;

**Hrozby;**

- vysoké finanční náklady na celkovou rekonstrukci a vybudování všech bezpečnostních prvků v budově, nezájem města Uherské Hradiště, opakování teroristického útoku.

Tabulka 3 – SWOT analýza po rekonstrukci budovy a návrhu bezpečnostních prvků (vlastní zpracování)

SWOT ANALÝZA	
SILNÉ STRÁNKY	SLABÉ STRÁNKY
chráněná úniková cesta	hromadná evakuace z budovy
protipožární dveře	firmy - provozní doba firem
nouzové osvětlení	dřevěné dveře
hasící přístroje	uzamčený boční vstup
kvalifikovaná osoba v oblasti řízení evakuace, PO a BOZP na ZŠ	provoz vrátného od 6:00 do 18:00 hodin
činnost vrátného nebo osoby vykonávající ostrahu budovy	
nouzové schodiště ze zadní části budovy ve 2 NP a ve 3 NP	
vybudování všech chybějících bezpečnostních prvků	
vstupní dveře na čipovou kartu	
vybudování EPS	
vybudování EZS	
kamerový systém	
poplachové zabezpečovací a tísňové systémy	
zdroj UPS	
PŘÍLEŽITOST	HROZBY
plánování společného požárního cvičení a složek IZS	vysoké finanční náklady na celkovou rekonstrukci
dotační program pro ochranu měkkých cílů - 2021, MVČR CZ	nezájem města Uherské Hradiště na rekonstrukci budovy
cvičení jednotek požární ochrany	opakování teroristického útoku



Z provedené SWOT analýzy je patrné, že budova na Studentském náměstí č. p. 1531 po rekonstrukci a po stavebních úpravách se stane budovou bezpečnější.

Dojde k vybudování nouzového schodiště ve 2NP a ve 3 NP jako druhé varianty možnosti úniku, které je nepostradatelné pro minimalizaci nebezpečí a ztrátám na životě, hlavně na životě dětí, žáků a studentů, kteří navštěvují v budově soukromou základní školu.

Druhým nejdůležitějším prvkem pro eliminaci rizika je vybudování EPS. Systém tvoří vyhodnocovací ústředna, různé typy hlásičů a koncová ovládaní zařízení. EPS informuje uživatele o vzniku požáru akustickou a optickou signalizací přímo v objektu nebo pomocí zařízení dálkového přenosu signalizace na stanoviště pultu centrální ochrany, který je umístěn u hasičského záchranného sboru. Ve většině případů bývá prvním příznakem nebezpečí kouř, který se objevuje dříve než zvýšená teplota, a který rovněž ve větší míře způsobuje ohrožení osob. Detekci vzniku požáru zajišťují detektory založené na různých principech. Je žádoucí, aby EPS nejen signalizovala vznik požáru, ale aby také dávala signál zařízení zabráňujícímu rozšíření požáru - např. protipožární větrací zařízení, stabilní hasící zařízení, požární uzávěry otvorů, zejména dveře (v našem případě dřevěné), přetlakové ventilátory apod. Ústředna EPS - je zařízení, které přijímá a vyhodnocuje výstupní elektrické signály hlásičů, signalizuje a vysílá informace o vlastním provozním stavu, ovládá doplňující zařízení EPS a přímo či nepřímo ovládá zařízení bránící rozšíření požáru, popř. provádějící protipožární zásah.

Elektronická zabezpečovací signalizace, která se skládá z několika základních komponentů: ústředna, klávesnice, čidla, ovládající celý systém, čidla spouštějící alarm, pomocí kterého se odemýká a zamyká hlídaná oblast. Dodávají informace ústředně. Bezpečnostní systémy jsou drátové, tak bezdrátové.

Zabezpečení příchodu do budovy pomocí čipových karet nebo čipů pro základní školu a ostatní zaměstnance firem v budově. Bohužel tento způsob zabezpečení vchodových dveří je hodně nákladný, instalace se pohybují řádově kolem 700 000 Kč. Pořízení čipu nebo karty, které stojí v rozmezí 30 Kč až 100 Kč za kus. Na druhou stranu tímto způsobem můžeme eliminovat teroristický útok již v počátku. Do budovy se nedostane osoba, o které by se nevědělo.

Vybudování kamerového systému. Zajistit zodpovědnou osobu na vrátnici nebo osoby vykonávající ostrahu budovy, a to z důvodu, že ve vstupní hale je knihovna Bedřicha Beneše Buchlovana. Návštěvníci tak vstupují do budovy neomezeně, neohlášeně. Vybudování

dalších bezpečnostních prvků podle normy a podle zákona např. druhé vstupní dveře do 1 NP.

Jako hrozby z uvedené SWOT analýzy vyplývají tři podstatné aspekty, a to:

1. nezájem zastupitelstva Uherské Hradiště – neboť si zastupitelé mohou říci: „Takových budov ve městě máme, nebudeme financovat!“ (pozn. autorky, nepodložená informace);
2. nedostatek peněz v rozpočtu města na rekonstrukci a vybudování dalších bezpečnostních prvků (pozn. autorky, nepodložená informace);
3. teroristický útok.

Možné financování nabízí dotační program pro ochranu měkkých cílů - 2021, MVČR CZ. Příležitost také vidím ve společné cvičné evakuaci pod odborným vedením PJ.

## 9.2 Návrh opatření

Cílem poslední kapitoly je návrh možných opatření, kterými by se zvýšila bezpečnost vybrané budovy z pohledu možného teroristického útoku. Bezpečnost soukromé základní školy Academic School, která by se mohla stát terčem plánovaného útoku teroristů.

Největším přínosem pro budovu vidím ve vybudování druhé varianty možnosti úniku pomocí nouzového schodiště vedoucího ze 3 NP a 2 NP na travnatou plochu za budovu (viz. Obrázek 18). Díky této stavební rekonstrukci by se zvýšila bezpečnost v celém prostoru budovy. V kapitole osmé této diplomové práce je vypracovaná modelová situace na bombový útok (viz. 8.1). NVS byl položen na chodbu v 1NP, kde způsobil zřícení schodiště, kterým se dostaneme k jedinému přístupnému východu z budovy. Zřícení schodiště by mohlo mít tragické následky. Vybudováním nového nouzového východu můžeme eliminovat rizika při teroristickém útoku, při požáru nebo výbuchu.

Pro tyto účely jsem oslovila několik stavebních firem s požadavkem na vypracování finančního rozpočtu. Z oslovených šesti firem, nezávazně odpověděla jen jedna. Celková cena všech stavebních prací, úprav a víceprací, které by se týkaly vnitřních a vnějších prostor budovy, (viz. Obrázek 18 a Obrázek 19), by se pohybovaly přes 4,9 milionů korun. Stavební práce by se uskutečnily během letních prázdnin, kdy v budově je nejméně civilních osob, dětí, žáků, studentů a zaměstnanců soukromé základní školy.

Dalším důležitým přínosem v oblasti zabezpečení budovy v případě teroristického útoku, požáru, explozi je vybudování elektrické požární signalizace, která v budově není vůbec. Z předběžného návrhu nejmenované firmy je potřeba minimálně 29 kusů detektorů, které by byly umístěny ve všech podlažích. Finanční rozpočet na vybudování ESP by se pohyboval v řádu statisíců korun.

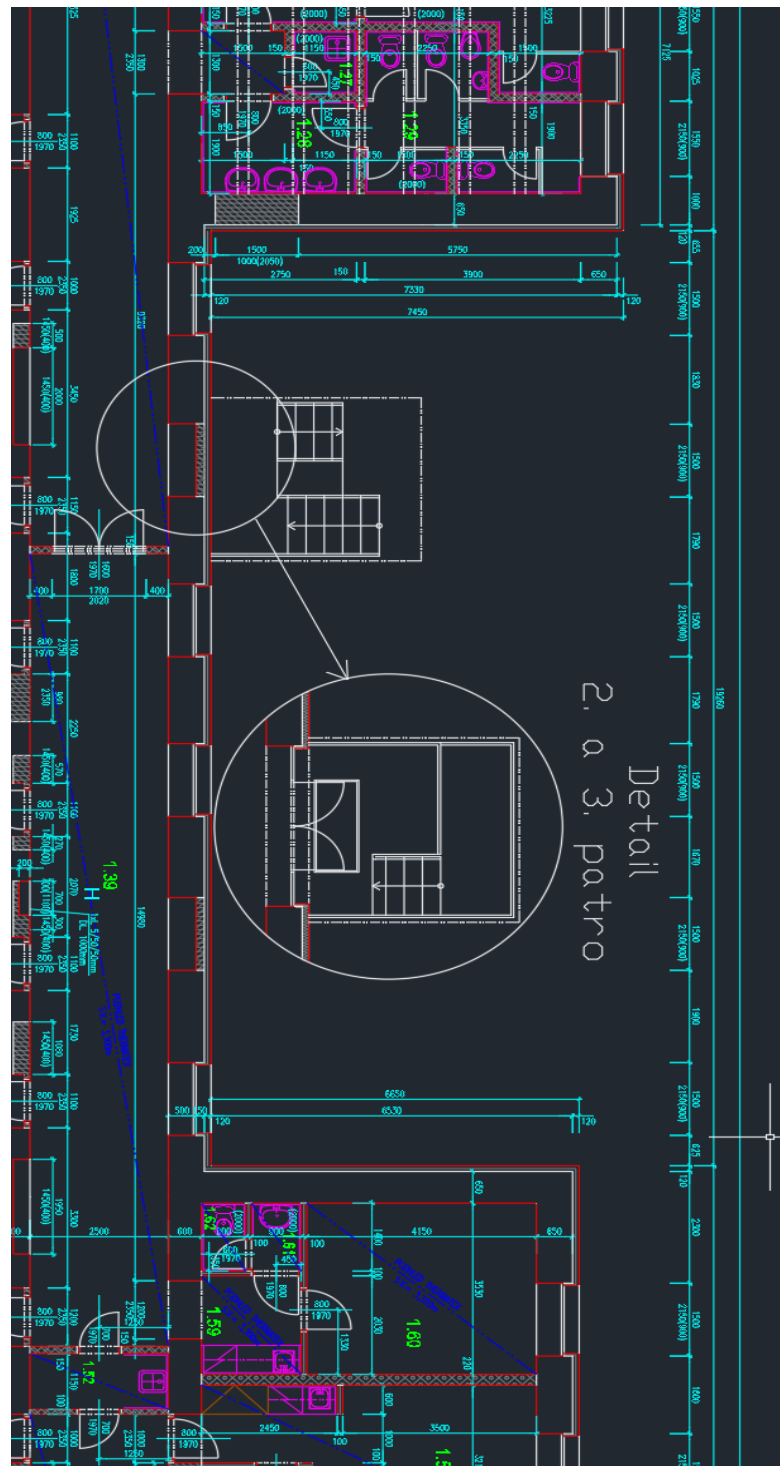
Nedílnou součástí bezpečnostních prvků v budově je vybudování kamerového systému u vstupních dveří, v 1 NP, v 2 NP, v 3NP a na venkovních zdech budovy. Kamery s funkcí rozpoznání osob, zvířat, automobilů s funkcí zasílání informací by stály přes 1,4 milionů korun.

V návaznosti na zřízení kamerového systému je vybudování nových vstupních dveří. Vstup do budovy přes čipové karty by byl prvním krokem k eliminaci rizika již v počátečním stádiu. Odhadovaná cena dveří a potřebných čipových karet je do jednoho milionu korun.

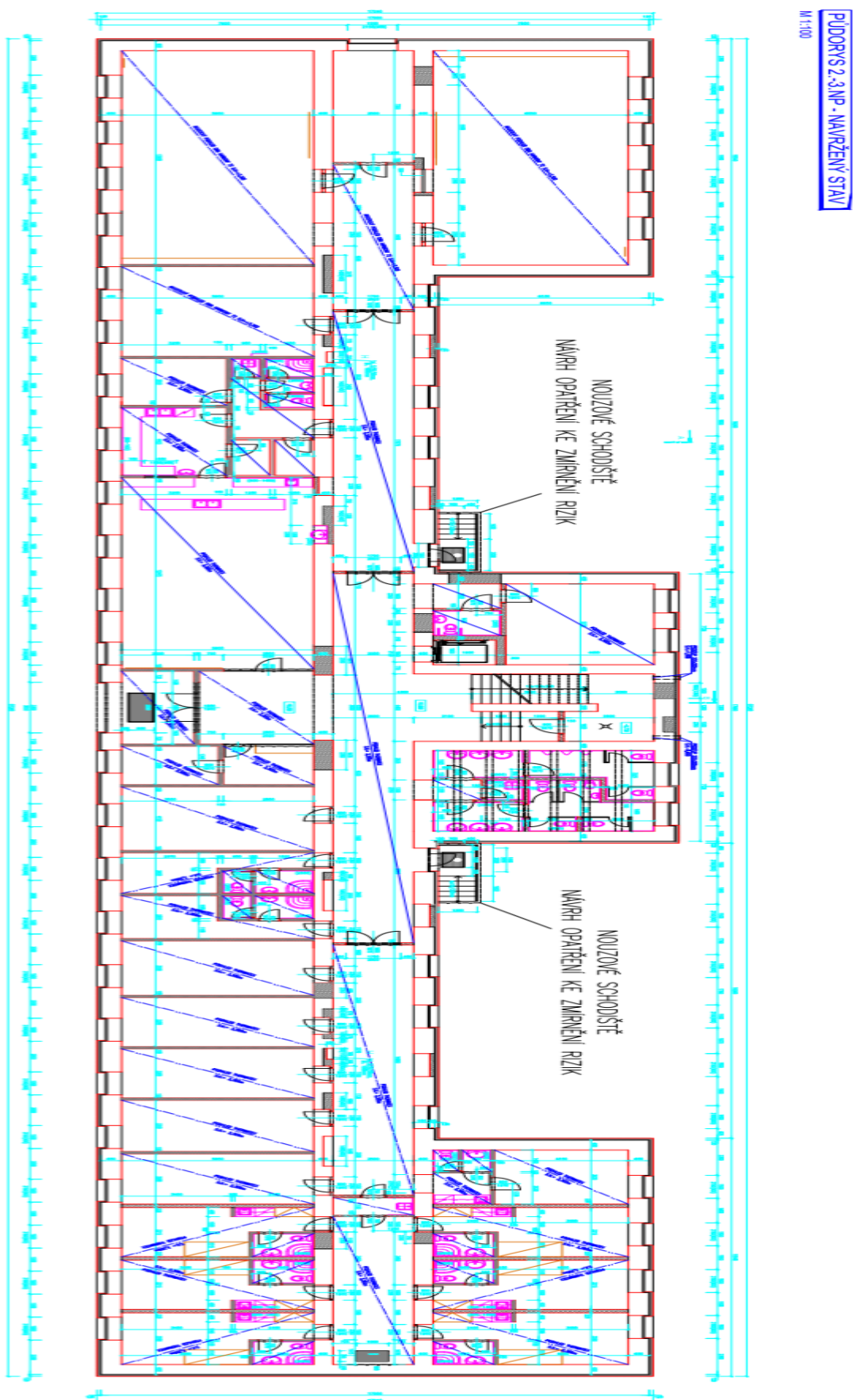
Poslední důležitou materiální složkou je vybudování elektrické zabezpečovací signalizace. V budově se nachází částečná EZS, jsou to pohybová čidla (viz. kapitola 7.1.1). Komponenty EZS tvoří komplexní zabezpečovací řetězec: Čidla, ústředny, přenosové prostředky, signalizační a ovládací panely. Tyto prostředky, které reagují např. na mechanické otřesy. Z dostupných zdrojů nebylo v této souvislosti možné zjistit předpokládané finanční náklady.

Neméně důležitou bezpečnostní ochranou je zřízení neustálého dohledu v budově. Vytvořením pracovního místa pro osobu vykonávající ostrahu budovy nebo pracovního místa pro vrátné by velmi zjednodušilo nejen kontrolu pohybu osob v budově. Jednou z možností, jak získat finanční prostředky pro činnost těchto osob je vytvoření společensky účelného pracovního místa na základě dohody s Úřadem práce České republiky.

Navrhovaná opatření by mohla být finančně velmi náročná, ale existuje dotační program pro zvýšení ochrany veřejných prostranství a objektů veřejné správy, škol a školských zařízení jako měkkých cílů - 2021, které vyhlásilo MVČR. Dotační podpory se mimo jiné zaměřují na: Nákup neinvestičních hmotných prostředků, financování strážného, výcvikové akce, cvičení. Jednou z příležitostí z navrhovaných opatření je plánování společného požárního cvičení a evakuace za spolupráce všech složek IZS. Tato cvičení jsou důležitá pro nácvik ve školách a školských zařízení. Mohou se zde ukázat nedostatky v kontextu chování při teroristickém útoku např. aktivním střelcem.



Obrázek 17 – detail navrhovaných úprav, nouzové schodiště 2NP a 3NP budovy (vlastní zpracování)



Obrázek 18 – Nouzové schodiště 2 NP a 3 NP, navrhovaný stav (vlastní zpracování)



Obrázek 19 – Příklad možného schodiště (České stavby)

Jak jsem zmínila v sedmé kapitole, budova se nachází na Studentském náměstí jejichž součástí jsou další budovy podobného rekonstrukčního charakteru. Zde tyto stavební úpravy již proběhly v předchozích letech a myslím si, že vybudované schodiště je postačující a dobře řešeno.



Obrázek 20 – Nouzové schodiště na budově UTB FLKŘ (vlastní zpracování)

## ZÁVĚR

Cílem diplomové práce je návrh vedoucí ke zmírnění rizik základní školy jako obětí cíle případného teroristického útoku. Na základě těchto navržených opatření a jejich následným zhodnocením byl cíl diplomové práce splněn.

V posledním desetiletí teroristé velmi často své útoky směřují na vybrané měkké cíle, což jsou místa s velmi hustou koncentrací osob. Tyto cíle nejsou dostatečně zabezpečeny, ať se jedná o fyzickou či materiální ochranu, ale zejména nejsou zabezpečeny proto, že nevíme, jak a kdy k teroristickému útoku dojde. Není v naší moci důkladně zabezpečit všechna místa, ale je v naší moci pokusit se zabezpečit místa, která jsou ohraničena. Tam právě spadají školy a školská zařízení.

Práce se rovněž zabývá popisem současného stavu budovy. Stavů zabezpečení z pohledu možného teroristického útoku na soukromou základní školu Academic School, která sídlí v budově.

Při zpracování svojí diplomové práce jsem zjistila, že ochrana škol a školských zařízení není v ČR dostačující. Z provedené analýzy na konkrétní budovu vyplynuly nejzávažnější nedostatky, které mohou způsobit ztráty lidských životů. Mezi ně patří nedostatečné zabezpečení budovy a chybějící únikové východy a absence EPS a EZS. Na základě tohoto zjištění byly vypracovány návrhy opatření na eliminaci rizika. Uvědomuji si, že navrhovaná bezpečnostní opatření a vybudování všech prvků je velmi finančně náročné. Předpokládaný rozpočet na celkovou revitalizaci budovy se může pohybovat v desítkách milionů korun. Jistě nebude jednoduché tyto finance získat. Možné řešení je finanční dotace od MŠMT nebo MVČR či etapová výstavba.

Ke zpracování diplomové práce byly použity různé výzkumné metody. Modelování, analyzování (SWOT analýza, E – R diagram), pozorování, dedukování a dotazování. Informace při dotazování jsem získala od pana Ing. Michala Habarty z Eduhy s. r. o. a od paní ředitelky PhDr. Věry Olšákové ze soukromé základní školy Academic School.

Smyslem mé práce bylo tedy shrnout základní pojmy v oblasti terorismu. Ukázat legislativní mezery ve cvičné evakuaci a požárního poplachu ve školách a školských zařízeních. Důležitou součástí práce bylo získání základního přehledu o stavu platné právní úpravy v České republice. Poukázat na to, jak je důležité, aby každá škola a školské zařízení mělo preventistu PO a BOZP. A v neposlední řadě získat reálný přehled o bezpečném zabezpečení

budovy, která se může stát terčem teroristického útoku, který může být veden jedincem nebo skupinou.

Navrhnutá opatření by zmírnila důsledky teroristického útoku a tím by se eliminovala rizika spojená se zabezpečením budovy na Studentském náměstí č. p. 1531 v Uherském Hradišti.

Jeden z nejtěžších úkolů této diplomové práce bylo vypracování dvou modelových situací, kde jsem popsala smyšlený teroristický útok na základní školu, ve které sama vyučuji. Jen při představě, že někdo z mých kolegů bude zastřelen nebo pro záchranu svého nebo dětského života bude nucen vyskočit ze 3 NP je velmi emočně zdrcující. Jít v myšlenkách po chodbě budovy a pomyslet si, že ve třídě najdete mrtvé děti je nepopsatelné. Nedokážu si představit reálný průběh těchto momentů, které mohou zanechat trvalé psychické a fyzické následky na všech zúčastněných. Vynaložím proto všechno úsilí a získané informace o stavu budovy na Studentském náměstí se pokusím předat zodpovědným osobám, které by měly vědět v jakém stavu je zabezpečení budovy, kde se denně pohybuje kolem dvou set civilních osob, které se mohou stát terčem teroristického útoku.



## SEZNAM POUŽITÉ LITERATURY

- ACTIVE SHOOTER HOW TO RESPOND [online], 2008. Washington, DC 20528: U.S. Department of Homeland Security [cit. 2021-04-28]. Dostupné z: [https://www.dhs.gov/xlibrary/assets/active\\_shooter\\_booklet.pdf](https://www.dhs.gov/xlibrary/assets/active_shooter_booklet.pdf)
- BREHOVSKÁ, Lenka a KOL., 2016. Evakuace ze zón havarijního plánování v závislosti na *diferenciaci populace*. 1. Praha: NLN, s. r. o., Nakladatelství Lidové noviny. ISBN 978-80-7422-466-9.
- BRZYBOHATÝ, Marian, 1999. Terorismus. Vyd. 1. Praha: Police History. ISBN 80-902670-4-1.
- ČESKO, 1985. Zákon č. 133/1985 Sb. Zákon České národní rady o požární ochraně. In: *Sbírka zákonů České republiky*. Dostupné také z: <https://www.zakonyprolidi.cz/cs/1985-133>
- ČESKO, 2001. Vyhláška č. 246/2001 Sb. Vyhláška Ministerstva vnitra o stanovení podmínek požární bezpečnosti a výkonu státního požárního dozoru (vyhláška o požární prevenci). In: *Sbírka zákonů České republiky*. Dostupné také z: <https://www.zakonyprolidi.cz/cs/2001-246>
- ČESKO, 2002. Instrukce pro vyhlášení jednotlivých stupňů bezpečnostní ochrany důležitých objektů. In: . Praha: MVČR. Dostupné také z: <https://www.vlada.cz/assets/ppov/brs/dokumenty/Instrukce-pro-vyhlasovani-jednotlivych-stupnu-bezpecnostni-ochrany-dulezitych-objektu.pdf>
- ČESKO, 2004. Zákon č. 561/2004 Sb. Zákon o předškolním, základním, středním, vyšším odborném a jiném vzdělávání (školský zákon). In: *Sbírka zákonů České republiky*. Dostupné také z: <https://www.zakonyprolidi.cz/cs/2004-561>
- ČESKO, 2008. Vyhláška č. 23/2008 Sb. Vyhláška o technických podmínkách požární ochrany staveb. In: *Sbírka zákonů České republiky*. Dostupné také z: <https://www.zakonyprolidi.cz/cs/2008-23>
- ČESKO, 2009. Zákon č. 40/2009 Sb., Zákon trestní zákoník. In: *Sbírka zákonů České republiky*. Dostupné také z: <https://www.zakonyprolidi.cz/cs/2009-40>
- ČSN 73 4400, 2017. Prevence kriminality – řízení bezpečnosti při plánování, realizaci a užívání škol a školských zařízení. 2. Praha: MVČR.
- DOUCEK, Petr, 2011. *Řízení bezpečnosti informací: 2. rozšířené vydání o BCM. 2., přeprac.* vyd. Praha: Professional Publishing. ISBN 978-80-7431-050-.
- DUBALOVÁ, Klára, 2020. Zpravodajství: Informační servis [online]. [cit. 2021-04-08]. Dostupné z: <https://www.mvcr.cz/clanek/vlada-schvalila-navrh-zakona-o-soukromych-bezpecnostnich-sluzbach.aspx>
- FOLWARCZNY, Libor a Jiří POKORNÝ, 2006. *Evakuace osob. 1.* Ostrava: Ostrava. ISBN 80-86634-92-2.
- HEJTMÁNEK, Petr, Marek POKORNÝ a Hana NAJMANOVÁ, ©2001-2021. TZB-info: Požární bezpečnost staveb [online]. [cit. 2021-04-23]. Dostupné z: <https://www.tzb-info.cz/pozarni-bezpecnost-staveb/13656-unikove-cesty>
- HRADIL, Jaroslav et al., 2018. *Základy ochrany obyvatelstva v České republice. První.* Univerzita Tomáše Bati ve Zlíně, Fakulta logistiky a krizového řízení. ISBN 978-80-7454-774-4.
- KRČÍLEK, Pavel, 2018. *Mimořádné události a hrozby terorismu v ČR: Seminář.* Praha.
- KYSELÁK, Jan, 2012. *Kolektivní ochrana obyvatelstva - evakuace: studijní text.* Vyd. 1. Brno: Univerzita obrany. ISBN 978-80-7231-898-8.
- MARTÍNEK, Bohumír a Jan TVRDEK, 2010. *Ochrana obyvatelstva II.* Vyd. 1. Praha: Policejní akademie České republiky v Praze. ISBN 978-80-7251-323-9.
- MARTÍNEK, Bohumír a Jan TVRDEK, 2010. *Ochrana obyvatelstva II.* Vyd. 1. Praha: Policejní akademie České republiky v Praze. ISBN 978-80-7251-323-9.

- Měkké cíle [online], 2021. [cit. 2021-04-08]. Dostupné z: <https://www.mvcr.cz/cthh/clanek/mekke-cile-mekke-cile.aspx>
- MVCR: Dokumenty a odkazy, 2021. *MVCR* [online]. Praha: Ministerstvo vnitra České republiky [cit. 2021-04-06]. Dostupné z: <https://www.mvcr.cz/clanek/dokumenty-454055.aspx>
- Nástražný výbušný systém: Zpravodajství [online], 2021. Policie ČR [cit. 2021-04-23]. Dostupné z: <https://www.policie.cz/clanek/nastrazny-vybusny-system.aspx>
- Pobodání na obchodní akademii: Jihlava [online], © 1999–2021. [cit. 2021-04-08]. Dostupné z: [https://www.idnes.cz/jihlava/zpravy/pobodani-na-obchodni-akademii-ve-zdare-nad-sazavou.A141014\\_090808\\_jihlava-zpravy\\_mv](https://www.idnes.cz/jihlava/zpravy/pobodani-na-obchodni-akademii-ve-zdare-nad-sazavou.A141014_090808_jihlava-zpravy_mv)
- RICHTER, Rostislav, 2016. *Slovník* pojmů krizového řízení. 1. Praha: Tiskárna Ministerstva vnitra, p. o. Bartůňkova 1159/4, 149 01 Praha 4. ISBN 978-80-87544-91-4.
- ROMANĚNKO, Jan a Pavel SKÁCELÍK, 2015. *BOZP a PO v příkladech školské praxe*. 1. Karviná - Mizerov: PARIS vzdělávací agentura s. r. o. ISBN 978-80-87173-34-3.
- SLADKÝ, Libor, 2017. *METODIKA PRO APLIKACI NOVÉ TECHNICKÉ NORMY: ČSN 73 4400 „Prevence kriminality – řízení bezpečnosti při plánování, realizaci a užívání škol a školských zařízení“ do praxe*. 2. Praha: MVČR.
- SWOT analýza [online], © 2014-2021. Olomouc: BRAIN TOOLS GROUP s.r.o. osobní a profesní rozvoj a diagnostika [cit. 2021-04-24]. Dostupné z: <https://www.braintools.cz/toolbox/strategie/swot-analyza.htm>
- Terminologický slovník MV [online], 2021. 2. Praha: MVČR [cit. 2021-05-01]. Dostupné z: <https://www.mvcr.cz/clanek/terminologicky-slovník-krizove-rizeni-a-planovani-obrany-statu.aspx>
- Terorismus a měkké cíle: *Dokumenty k terorismu* [online], 2021. [cit. 2021-04-08]. Dostupné z: <https://www.mvcr.cz/cthh/clanek/terorismus-web-dokumenty-dokumenty.aspx>
- TUREČEK, Jaroslav, 2014. *Policejní pyrotechnika*. 1. Plzeň: Vydavatelství a nakladatelství Aleš Čeněk. ISBN 978-80-7380-510-4.
- Základy ochrany měkkých cílů: Měkké cíle [online], 2016. [cit. 2021-04-08]. Dostupné z: <https://www.mvcr.cz/clanek/ochrana-mekkych-cilu.aspx>
- Žena pobodala ženu v Havířově: *Krimi* [online], © 1999–2021. [cit. 2021-04-08]. Dostupné z: [https://www.idnes.cz/zpravy/cerna-kronika/zena-pobodala-ucitelku-ve-skole-v-havirove.A120522\\_145822\\_ostava-zpravy\\_sot](https://www.idnes.cz/zpravy/cerna-kronika/zena-pobodala-ucitelku-ve-skole-v-havirove.A120522_145822_ostava-zpravy_sot)

**SEZNAM POUŽITÝCH SYMBOLŮ A ZKRATEK**

Apod A podobně

BOZ Bezpečnost a ochrana zdraví

BOZP Bezpečnost a ochrana zdraví při práci

ČR Česká republika

EU Evropská unie

EPS Elektrická požární signalizace

EZS Elektrická zabezpečovací signalizace

IZS Integrovaný záchranný systém

MŠMT Ministerstvo školství, mládeže a tělovýchovy

MV Ministerstvo vnitra

NAPŘ Například

NVS Nástražný výbušný systém

OZO Odborně způsobilá osoba

PJ Požární jednotka

PO Požární ochrana

TZV Tak zvaný

UH Uherské Hradiště

ZŠ Základní škola

ZŠ AS Základní škola Academic School s. r. o.

1 NP První nadzemní podlaží

2 NP Druhé nadzemní podlaží

3 NP Třetí nadzemní podlaží

**SEZNAM OBRÁZKŮ**

Obrázek 1 – Nástražný výbušný systém ( <a href="https://obrazky.superia.cz">https://obrazky.superia.cz</a> ) .....	16
Obrázek 2 – Stupně ohrožení (CTHH MZ Twitter) .....	20
Obrázek 3 – Evakuace (vlastní zpracování) .....	35
Obrázek 4 – Budova č.p.1531, Studentské náměstí, UH, jižní strana (vlastní zpracování) .....	41
Obrázek 5 – Pohled na budovu ze severní strany (vlastní zpracování) .....	42
Obrázek 6 – Půdorys budovy 1NP (Eduha, s. r. o.) .....	43
Obrázek 7 – Uzamčený boční vchod do budovy (vlastní zpracování) .....	45
Obrázek 8 – Pohybové čidlo (vlastní zpracování) .....	46
Obrázek 9 – Alarm (vlastní zpracování) .....	46
Obrázek 10 – Označení nouzového východu (vlastní zpracování) .....	47
Obrázek 11 – Vrátnice v přízemí (vlastní zpracování) .....	47
Obrázek 12 – Schodiště z 1 NP do 2 NP a elektrické rolovací dveře (vlastní zpracování) .....	47
Obrázek 13 – Dřevěné dveře oddělující vstupy do firmy (vlastní zpracování) .....	47
Obrázek 14 – Půdorys 2NP a 3NP budovy za současného stavu (vlastní zpracování) .....	48
Obrázek 15 - Studentské náměstí, Uherské Hradiště, budova ZŠ (Google maps) .....	49
Obrázek 16 – E – R diagram (vlastní zpracování) .....	53
Obrázek 17 – detail navrhovaných úprav, nouzové schodiště 2NP a 3NP budovy (vlastní zpracování) .....	68
Obrázek 18 – Nouzové schodiště 2 NP a 3 NP, navrhovaný stav (vlastní zpracování) .....	69
Obrázek 19 – Příklad možného schodiště (České stavby) .....	70
Obrázek 20 – Nouzové schodiště na budově UTB FLKŘ (vlastní zpracování) .....	70

## SEZNAM GRAFŮ

Graf 1 – Demografický růst žáků a zaměstnanců ZŠ AS s výhledem do roku 2025 (vlastní zpracování).....	55
---	----

**SEZNAM TABULEK**

Tabulka 1 – SWOT analýza budovy za současného stavu (vlastní zpracování) .....	50
Tabulka 2 – Počet žáků a zaměstnanců na ZŠ AS (vlastní zpracování) .....	55
Tabulka 3 – SWOT analýza po rekonstrukci budovy a návrhu bezpečnostních prvků (vlastní zpracování).....	64