

# Relaxační zóna centrály firmy Baťa ve Zlíně

BcA. Alexandra Uváčková

---

Diplomová práce  
2021



Univerzita Tomáše Bati ve Zlíně  
Fakulta multimediálních komunikací

---

Univerzita Tomáše Bati ve Zlíně  
Fakulta multimediálních komunikací  
Ateliér Prostorová tvorba

Akademický rok: 2020/2021

**ZADÁNÍ DIPLOMOVÉ PRÁCE**  
(projektu, uměleckého díla, uměleckého výkonu)

Jméno a příjmení: **BcA. Alexandra Uváčková**  
Osobní číslo: **K19396**  
Studijní program: **N8206 Výtvarná umění**  
Studijní obor: **Multimédia a design – Prostorová tvorba**  
Forma studia: **Prezenční**  
Téma práce: **Relaxační zóna centrály firmy Baťa ve Zlíně**

**Zásady pro vypracování**

- Rozbor zadaného prostorového úkolu a vymezení jeho problematičnosti
- Známé příklady stejných nebo podobných řešení (min. 3 příklady, včetně osobního vyhodnocení)
- Historiografie daného problému
- Koncept a vývoj návrhu (včetně osobního stanoviska)
- Průvodní zpráva popisující vybrané a schválené řešení
- Výkresová část a obrazová dokumentace
- Dokladová část
- Fyzický model vybraného řešení

Forma zpracování diplomové práce: **tištěná/elektronická**

### Seznam doporučené literatury:

- DETAIL, EL croquis, FRAME.
- Odborné časopisy. ERA21, ARCHITECT+, INTERIÉRY.
- LOU, Michel. *Light: The Shape of Space: Designing with Space and Light*. New York: Wiley, 1996. ISBN: 0471286184.
- MORAN, Nick. *Světelný design: pro divadlo, koncerty, výstavy a živé akce*. Praha: Institut umění – Divadelní ústav ve spolupráci s Institutem světelného designu, 2010. ISBN 978-80-7008-246-1.
- NEUFERT, Ernst. *Navrhování staveb*, 2. české vydání, Praha: Consult invest. 2000. ISBN: 80-191486-6-6.
- GAVENTA, Sarah. *New Public Spaces*. 1. vyd. Londýn: Octopus Publishing Group, 2006. 208 s. ISBN 184533-134-6.
- GEHL, Jan a Lars GEMZOE. *Nové městské prostory*. 1. vyd. Brno: ERA, 2002. 263 s. ISBN 87-7407-233-1.
- ŠILHÁNKOVÁ, Vladimíra. *Veřejné prostory v územně plánovacím procesu*. 1. vyd. Brno: VUT Fakulta architektury, 2003. 143 s. ISBN 80-214-2505-9.
- NORBERG-SCHULZ, Christian. *Genius loci: Krajina, místo, architektura*. Vyd.2. Praha: Dokořán, 2010. ISBN: 978-80-7363-303-5.
- KLANG, Michael. *Televizní konfese*. Ve Zlíně: Univerzita Tomáše Bati, 2018. ISBN 978-80-7454-808-6.
- ALBERTOVÁ, Helena. *Josef Svoboda – scénograf*. Praha: Institut umění – Divadelní ústav, 2012. ISBN 978-80-7008-290-4.
- DANNHOFEROVÁ, Jana. *Velká kniha barev: kompletní průvodce pro grafiky, fotografy a designéry*. Brno: Computer Press, 2012. ISBN 9788025137857.
- HAUSLADEN, Gerhard a Karsten TICHELMANN. *Interiors construction manual: integrated planning, finishings and fitting-out, technical services*. Munich: Institut für Architektur-Dokumentation, c2010. Detail (Institut für Architektur-Dokumentation). ISBN 9783034602846.
- PALLISTER, James. *Sacred spaces: contemporary religious architecture*. New York, NY: Phaidon Press, 2015. ISBN 9780714868950.
- MCKINNON, Peter a Eric FIELDING. *World scenography*. London: Nick Hern Books, 2012. ISBN 978-92-990063-4-4.
- MCKINNON, Peter a Eric FIELDING. *World scenography*. London: Nick Hern Books, 2012. ISBN 978-92-990063-1-3.
- SALINGAROS, Nikos A., HORÁČEK, Martin, ed. *Sjednocená teorie architektury: forma, jazyk, komplexita*. Přeložil Hana LOGAN. Brno: Vysoké učení technické v Brně – VUT IUM ve spolupráci s Barrister & Principal Publishing, 2017. ISBN 978-80-7485-138-4.
- MEISS, Pierre von. *Od formy k místu: úvod do studia architektury; + O tektonice: úvod do studia architektury*. Přeložil Michaela BROŽOVÁ. Ve Zlíně: Archa, 2018. a Architektura. ISBN 9788087545614.

Vedoucí diplomové práce: **Ing. Radek Otevřel, Ph.D.**  
Ateliér Prostorová tvorba

Datum zadání diplomové práce: **1. prosince 2020**

Termín odevzdání diplomové práce: **21. května 2021**



---

**doc. Mgr. Irena Armutidisová**  
děkan

**Ing. Radek Otevřel, Ph.D.**  
vedoucí ateliéru

## PROHLÁŠENÍ AUTORA BAKALÁŘSKÉ / DIPLOMOVÉ PRÁCE

### Beru na vědomí, že

- bakalářská/diplomová práce bude uložena v elektronické podobě v univerzitním informačním systému a bude dostupná k nahlédnutí;
- na moji bakalářskou/diplomovou práci se plně vztahuje zákon č. 121/2000 Sb. o právu autorském, o právech souvisejících s právem autorským a o změně některých zákonů (autorský zákon) ve znění pozdějších právních předpisů, zejm. § 35 odst. 3;
- podle § 60 odst. 1 autorského zákona má UTB ve Zlíně právo na uzavření licenční smlouvy o užití školního díla v rozsahu § 12 odst. 4 autorského zákona;
- podle § 60 odst. 2 a 3 mohu užít své dílo – bakalářskou/diplomovou práci - nebo poskytnout licenci k jejímu využití jen s předchozím písemným souhlasem Univerzity Tomáše Bati ve Zlíně, která je oprávněna v takovém případě ode mne požadovat přiměřený příspěvek na úhradu nákladů, které byly Univerzitou Tomáše Bati ve Zlíně na vytvoření díla vynaloženy (až do jejich skutečné výše);
- pokud bylo k vypracování bakalářské/diplomové práce využito softwaru poskytnutého Univerzitou Tomáše Bati ve Zlíně nebo jinými subjekty pouze ke studijním a výzkumným účelům (tj. k nekomerčnímu využití), nelze výsledky bakalářské/diplomové práce využít ke komerčním účelům;
- pokud je výstupem bakalářské/diplomové práce jakýkoliv softwarový produkt, považují se za součást práce rovněž i zdrojové kódy, popř. soubory, ze kterých se projekt skládá. Neodevzdání této součásti může být důvodem k neobhájení práce.

### Prohlašuji, že:

- jsem na bakalářské/diplomové práci pracoval samostatně a použitou literaturu jsem citoval. V případě publikace výsledků budu uveden jako spoluautor.

Ve Zlíně dne: 4.5.2021 .....

Jméno a příjmení studenta: Alexandra Hračková' .....

.....  
podpis studenta

## **ABSTRAKT**

Táto diplomová práca sa zaoberá návrhom relaxačnej zóny v centrále firmy Baťa v Zlíne. Reaguje na požiadavky zadávateľa, ktoré sú súčasťou výsledného riešenia. Premenu časti kancelárií a priľahlej strechy vzniká spoločný priestor, kde sa môžu pracovníci neformálne stretávať a tráviť svoj voľný čas. Potenciál je naplnený vytvorením oddychovej zóny s kuchyňou, rôznymi formami posedenia, hernými prvkami a strešnou terasou.

Teoretická časť ponúka základný prehľad informácií k danej problematike. Popisuje kancelárske priestory a ich stručnú históriu. Okrem toho oboznamuje so zeleňou na strechách a jej rozdelením, vývojom a charakteristikou. Súčasťou sú aj príklady podobných riešení. Praktická časť obsahuje vývoj a koncept návrhu, sprievodnú autorskú správu a popis riešenia jednotlivých častí.

**Kľúčové slová:** relaxačná zóna, návrh, interiér, exteriér, strešná terasa, pracovisko

## **ABSTRACT**

This master's thesis focuses on the design of a relaxation Zone of the Baťa Headquarters in Zlín. It responds to the requirements of the client, which are part of the final solution. The transformation of part of the offices and the adjacent roof creates a common space where employees can meet informally and spend their free time. The potential is fulfilled by creating a relaxation zone with a kitchen, various forms of seating, play elements and a roof terrace.

The theoretical part offers a basic overview of the information on the issue. It describes office space and its brief history. In addition, it introduces the greenery on the roofs and its distribution, development and characteristics. Examples of similar solutions are also included. The practical part contains the development and concept of the design, the accompanying author's report and a description of the solution of the individual parts.

**Keywords:** relaxation zone, design, interior, exterior, roof terrace, workplace

Ďakujem mojej rodine a najbližším, ktorí pri mne stáli počas celého štúdia, podporovali ma a boli nekonečne trpezliví. Veľké ďakujem patrí aj mojim priateľkám Monike a Lenke, ktoré ma podporili vo chvíľach, kedy som to najviac potrebovala.

Rada by som poďakovala taktiež vedúcemu práce Ing. Radkovi Otevřelovi Ph.D. a pánovi Ing. arch. Kamilovi Koláčkovi za konzultácie, odborné rady a pripomienky počas celého magisterského štúdia.

Moje poďakovanie patrí aj Ing. arch. Petre Semerádovej, Ing. et Ing. arch. Šárke Konášovej Ph.D. a Ing. Barbore Kucharovičovej, za ich odborné rady a pripomienky, ktoré boli veľkým prínosom pre moje znalosti a záverečnú prácu.

*„Logika vás dovedie z miesta A do miesta B. Predstavivosť vás dovedie kam len chcete.“*

– Albert Einstein

Prehlasujem, že odovzdaná verzia diplomovej práce a verzia elektronická nahraná do IS/STAG sú totožné.

V Zlíne 21.5.2021

BcA.Alexandra Uváčková

# OBSAH

ÚVOD.....	9
<b>I TEORETICKÁ ČASŤ .....</b>	<b>10</b>
<b>1 KANCELÁRSKE PRIESTORY .....</b>	<b>11</b>
1.1 VÝVOJ KANCELÁRSKÝCH PRIESTOROV .....	11
1.2 PRIESTORY ADMINISTRATÍVNYCH BUDOV .....	12
1.3 HYGIENICKÉ ZARIADENIA .....	13
1.4 SOCIÁLNE ZARIADENIA .....	14
1.4.1 Kuchyňa pre zamestnancov.....	14
1.4.2 Relaxačná zóna.....	15
<b>2 STREŠNÉ ZÁHRADY A TERASY .....</b>	<b>17</b>
2.1 STRUČNÁ HISTÓRIA STREŠNÝCH ZÁHRAD .....	17
2.1.1 Predpokladaný vývoj.....	21
2.2 PREMENA STRECHY NA TERASU SO ZÁHRADOU .....	22
2.3 PRVKY STREŠNÝCH ZÁHRAD A TERÁS.....	23
2.3.1 Trvalé objekty .....	23
2.3.2 Zeleň.....	24
2.3.3 Povrchy .....	25
2.3.4 Nábytok .....	25
2.3.5 Osvetlenie.....	26
2.3.6 Vodné prvky.....	26
2.3.7 Doplnky.....	26
2.4 ZELEŇ NA STRECHÁCH .....	27
2.4.1 Rozdelenie zelených striech .....	27
2.4.3 Výhody a nevýhody .....	29
2.4.4 Údržba a zavlažovanie .....	30
<b>3 PRÍKLADY ROVNAKÝCH ALEBO PODOBNÝCH RIEŠENÍ.....</b>	<b>31</b>
3.1 PRÍKLADY KANCELÁRSKÝCH INTERIÉROV .....	31
3.1.1 Droids On Roids, Poľsko .....	31
3.1.2 ZenithOptimedia, Česká republika.....	33
3.1.3 Sygic, Slovensko .....	34
3.2 STREŠNÉ TERASY.....	35
3.2.1 Pentana Solutions, Austrália .....	35
3.2.2 London College of Fashion, Anglicko .....	37
3.2.3 FIVE! Smíchov, Česká republika .....	38
3.3 INTERIÉRY S TERASOU .....	39
3.3.1 Trustly, Švédsko.....	39
3.3.2 HELIS Offices, Litva .....	41
3.4 SPOLOČNÉ ZNAKY .....	43

<b>II PRAKTICKÁ ČASŤ.....</b>	<b>44</b>
<b>4 SPRIEVODNÁ AUTORSKÁ SPRÁVA.....</b>	<b>45</b>
4.1 ZADANIE A POŽIADAVKY ZADÁVATEĽA .....	45
4.1.1 Podklady k zadaniu .....	45
4.2 IDENTIFIKAČNÉ ÚDAJE STAVBY .....	46
4.3 ANALÝZA OBJEKTU A ŠIRŠIE VZŤAHY.....	46
4.3.1 Širšie vzťahy .....	46
4.3.2 Súčasná funkcia objektu.....	48
4.3.3 Účel užívania stavby .....	48
4.3.4 Súčasný stav riešených priestorov .....	48
4.3.5 Fotodokumentácia súčasného stavu .....	49
4.4 OSOBNÉ STANOVISKO.....	51
4.5 KONCEPT A VÝVOJ NÁVRHU .....	51
4.5.1 Vývoj návrhu.....	51
4.5.2 Koncept vybraného návrhu .....	55
<b>5 RIEŠENIE VYBRANÉHO NÁVRHU .....</b>	<b>56</b>
5.1 ARCHITEKTONICKÉ RIEŠENIE CELKU .....	56
5.2 VÝTVARNO-MATERIÁLOVÉ RIEŠENIE CELKU .....	56
5.2.1 Industriálny štýl.....	57
5.3 DISPOZIČNÉ RIEŠENIE .....	58
5.4 KUCHYŇA .....	59
5.5 JEDÁLENSKÁ ČASŤ .....	61
5.6 KAVIARENSKÁ ČASŤ.....	62
5.7 HERNÁ ČASŤ .....	63
5.8 TOALETY.....	64
5.9 STREŠNÁ TERASA .....	66
<b>ZÁVER .....</b>	<b>70</b>
<b>ZOZNAM POUŽITEJ LITERATÚRY.....</b>	<b>71</b>
<b>ZOZNAM POUŽITÝCH SYMBOLOV A SKRATIEK.....</b>	<b>75</b>
<b>ZOZNAM OBRÁZKOV .....</b>	<b>76</b>



## ÚVOD

V súčasnej dobe, kedy človek trávi veľkú časť dňa v práci, sa pracovné prostredie stáva čoraz viac dôležitejšie. Atmosféra pracoviska dokáže ovplyvniť náladu, motiváciu a výkonnosť zamestnancov. Taktiež pri aktuálnom rýchlym životnom tempe je prirodzené, že ľudia stále viac vyhľadávajú možnosti ako si udržať duševnú pohodu a eliminovať stres, najmä popri pracovných povinnostiach. Vyhľadávajú preto spôsoby oddychu a zábavy. Tieto skutočnosti si uvedomuje čoraz viac firiem. Snažia sa preto svojim pracovníkom vytvoriť podmienky, ktoré im umožnia pracovať v príjemnom a inšpiratívnom prostredí. Častým riešením sa stalo vytváranie oddychových miestností na pracovisku.

Cieľom mojej práce je vytvorenie návrhu premeny súčasných priestorov kancelárií na spoločný priestor pre zamestnancov firmy Baťa. V návrhu zohľadňujem požiadavky zadávateľa a potreby budúcich užívateľov. Mojou snahou je vytvoriť oddychovú zónu s kuchyňou a strešnou terasou. Vznikne tak priestor na relax nielen počas pracovných prestávok. Využitie sa nájde aj pri neformálnych pracovných stretnutiach alebo prezentáciách. Okrem toho som sa zamerala na využitie zelene, nakoľko pobyt v prírode pozitívne ovplyvňuje náladu a zdravie ľudí. Môj návrh odráža Baťovu myšlienku vytvorenia továrne v záhradách a firmu samotnú. Spája industriálny štýl, zeleň a detaily reprezentujúce topánky. Toto spracovanie predstavuje ucelenú víziu, akú podobu by mohli priestory nadobudnúť po rekonštrukcii a zmene užívania.

V teoretickej časti práce ponúkam základný prehľad informácií potrebných k porozumeniu náležitostí návrhu. Venujem sa v nej stručnému vývoju a rozdeleniu kancelárskych budov. Bližšie sa zameriavam na priestory, ktoré sa priamo vyskytujú v návrhu. K strešnej terase patrí aj rozdelenie a výstižná charakteristika zelene na strechách. Taktiež predstavujem jej stručnú históriu a vývoj. Okrem toho sú súčasťou aj informácie o premene striech na záhradu a ich prvky. Posledná kapitola je výberom príkladov rovnakých alebo podobných riešení, ktoré ma pri procese navrhovania inšpirovali. Zahŕňa ukážky zo sveta aj z Čiech, spolu s osobným stanoviskom ku každému z nich.

Praktická časť práce je primárne zameraná na návrh a jeho vývoj. Sprievodná autorská správa obsahuje zadanie a požiadavky zadávateľa, údaje o stavbe, analýzu objektu, osobné stanovisko a koncept. Za ňou nasleduje popis architektonického a výtvarno-materiálového spracovania, ako aj riešenie jednotlivých častí návrhu. Práca je doplnená o ilustračné vizualizácie, pre presnejšiu predstavu a ujasnenie návrhu.

## **I. TEORETICKÁ ČASŤ**

## 1 KANCELÁRSKE PRIESTORY

V prvej polovici kapitoly sa nachádzajú informácie o základnom rozdelení častí administratívnych budov, ako aj krátky pohľad na vývoj kancelárskych priestorov. Druhá polovica rozoberá z nich už len vybrané súčasti, ktoré priamo súvisia s mojím zadaním a vyskytujú sa v návrhu.

### 1.1 Vývoj kancelárskych priestorov

To, ako sa vyvíjajú pracovné priestory, úzko súvisí s vývojom organizácie pracovných priestorov aj spoločnosti. V začiatkoch bolo prirodzené, že ľudia pracovali postojáčky. Dnes je tomu však inak a zamestnanci sa s radosťou pri sedavej práci občas postaví a prejdú. Túto zmenu má z veľkej časti na svedomí príchod renesancie a rozvoj obchodu a vedy. Pre pracovníkov v týchto oblastiach sa stal pracovný stôl, ako ho poznáme dnes, veľmi potrebný.

Neskôr, v 19. storočí sa začal formovať tzv. taylorovský spôsob usporiadania, ktorý sa podobal na dnešné otvorené kancelárske priestory. Rozdielom bolo, že zamestnanci boli kontrolovaní manažérom z vyvýšeného miesta. Tento princíp nebral ohľad na ľudské ani spoločenské potreby.

Ďalší, kto vstúpil do historického vývoja kancelárskych priestorov, bol Frank Lloyd Wright. Mal za cieľ reformovať nielen spoločnosť, ale aj pracovné prostredie. Ako cestu si zvolil vytvorenie inšpiratívneho a príjemného pracovného prostredia, ktoré malo prirodzene zvyšovať produktivitu zamestnancov. Jeho prístup bol považovaný za vizionársky.

U nás výrazné zmeny nastali až v prvej polovici 20. storočia s príchodom mrakodrapov. prvým z nich bol Zlínsky Baťov mrakodrap, v tom období najvyššia budova v Československu. Slúžil ako reprezentatívne sídlo firmy Baťa. Nachádzala sa tu kancelária riaditeľa, ktorá bola umiestnená vo výťahu, čo umožňovalo kontrolu zamestnancov na každom poschodí.

V 60. rokoch sa začali uplatňovať v dizajne kancelárií poznatky aj iných vedných odborov a začal sa klásť dôraz na vplyv prostredia na produktivitu zamestnancov. Viedlo to k usporiadaniu kancelárií tak, aby podporovali komunikáciu a interakciu ľudí. V 70. rokoch sa zvýšil záujem aj o ergonómiu stoličiek a sedacích prvkov. V 80. rokoch sa stalo populárne

oddeľovanie jednotlivých pracovísk kójami. Takéto hierarchické usporiadanie sa začalo meniť s príchodom prenosných počítačov.

V súčasnosti sa kladie veľký dôraz na rovnováhu medzi prácou a súkromím. Vytváranie nových pracovných priestorov sa čoraz viac prispôsobuje potrebám zamestnancov, nakoľko pracovné prostredie vplýva na sústredenosť, spokojnosť a produktivitu pracovníkov. Veľký podiel na tom má osvetlenie, kvalita a teplota vzduchu, kvalitná a pravidelná strava, pitný režim, zeleň či celková estetika priestorov. Pre moderné pracovné prostredie je v súčasnosti potrebná a prirodzená aj oddychová miestnosť. Takisto je čoraz viac žiadaný ekologický a udržateľný prístup aj v tvorbe pracovísk.

Najväčšou zmenou prešiel účel kancelárií. Z miesta, kde si človek odsedí svoju povinnú pracovnú dobu, sa stáva miesto, ktoré podporuje nápady, je efektívne a ľudia sa tu cítia príjemne. Požiadavky na súčasné pracovné priestory sú preto flexibilita, efektivita, spokojnosť zamestnancov a ich vysoká produktivita. (Surový, 2019)

## 1.2 Priestory administratívnych budov

Administratívna budova je stavebný objekt, ktorý tvorí minimálne z polovice priestor s prevádzkou kancelárskeho charakteru.

Priestory administratívnych budov rozdeľujeme do niekoľkých skupín:

- **Hlavné priestory:**

- určené pre stálu hlavnú a pomocnú pracovnú činnosť,
- patria sem napríklad administratívne a technické kancelárie, učtárne, podateľne, laboratória, zasadacie miestnosti, konferenčné miestnosti a podobne,
- podľa počtu pracujúcich osôb v nich sa delia na samostatné, združené, spoločné (2-8 pracovísk), sálové (nad 8 pracovísk) a veľkopriestorové (väčší počet pracovísk rôzneho druhu).

- **Vedľajšie priestory:**

- vstupné priestory (nadväzujú na verejný priestor),
- hovorňa (miestnosť na rozhovor a pre návštevy),
- vrátnica,

- zhromažďovací priestory – patrí sem konferenčná a zasadacia miestnosť, prednáškové a obradné siene,
- hygienické zariadenia,
- šatne,
- sociálne a prevádzkové zariadenia – patria sem kuchynka, priestor pre oddych pracovníkov, dielne, sklady.

- **Komunikácie:**

- chodby (minimálna šírka 1600 mm),
- schodisko (minimálna šírka ramena 1200 mm),
- výtahy.

(Zdařilová, 2006)

### 1.3 Hygienické zariadenia

K vedľajším priestorom administratívnych budov patria aj hygienické zariadenia. Toalety by sa mali nachádzať na každom podlaží v blízkosti komunikačného uzla. Kapacitne musia byť dimenzované v závislosti od počtu zamestnancov. Pre zhromažďovacie priestory platí pravidlo, že na 50 žien sú potrebné dve toalety (pri každých ďalších 50 ženách sa pridá jedna) a na každých 100 mužov jedna toaleta a jeden pisoár (pri každých ďalších 100 sa počty zvýšia v rovnakom pomere). Súčasťou hygienického zariadenia je technická miestnosť s upratovacím náradím a výlevkou. Priestory musia byť vybavené umývadlami. Dvere záchodových kabín sa spravidla otvárajú smerom von. (Zdařilová, 2006)

Toalety sú jedným z mála miest, ktoré na pracovisku využívajú všetci zamestnanci a keďže majú potenciál zvýšiť komfort, je im potrebné taktiež venovať pozornosť. K zvýšeniu skvalitnenia a zjednodušenia prístupu hygienických zariadení môže výrazne dopomôcť zavedenie bezdotykových technológií (dávkovače mydla na senzor a podobne). Okrem zvýšenia pohodlia a pocitu väčšej bezpečnosti sa tým zvýši aj ochrana voči rôznym baktériám a vírusom.

Hygienické zariadenia umožňujú starať sa o svoje telo, čo niektorí považujú za odpočinok. V určitých pracovných prostrediach (najmä v otvorených kanceláriách) sa tak

práve toalety môžu stať jediným tichým a súkromným miestom, slúžiacim aj na oddych. Pri zariaďovaní toaliet je takisto dôležité správne osvetlenie alebo akustika, ktorá podporuje pocit súkromia. Pri forme zdieľaných kancelárií môže byť práve toaleta jedným z rozhodujúcich faktorov, či sa človek rozhodne prenajímať si v daných priestoroch pracovné miesto. Bez ohľadu na to, čo spoločnosť rozpráva o svojom zaobchádzaní so zamestnancami, skutočný stav toaliet môže odhaliť ich pravé priority (najmä ak sú napríklad málo udržiavané, často znečistené alebo nepríjemné na použitie). (Marsh a Sayre, 2020)

## 1.4 Sociálne zariadenia

V nasledujúcich podkapitolách uvádzam bližšie informácie o tých spoločných sociálnych zariadeniach administratívnych budov, ktoré sa priamo dotýkajú môjho návrhu.

### 1.4.1 Kuchyňa pre zamestnancov

Vo veľkých firmách sa postupne môže vytrácať kontakt medzi zamestnancami. Práve aj tie vedú k ich spokojnosti a napomáhajú pri výkonnosti a psychickej pohode. Jedným z riešení môže byť zriadenie kuchynky vo firme. Takýto priestor sa stane prostriedkom pre dobrú atmosféru a vzájomnú interakciu. Obedná prestávka je u ľudí obľúbenou časťou dňa a to nie je len vďaka jedlu, ale aj kvôli načerpaniu energie. Kuchynka často krát vytvára pomyselné srdce kancelárií. Je to spoločný priestor, kde dochádza k upevňovaniu vzťahov na pracovisku. Zároveň by mal byť vždy čistý, praktický a vzdušný. Môžeme to doceliť vhodným vybavením a pohodlným sedením. Je dôležité, aby zamestnanci mali k dispozícii všetko potrebné, aby sa mohli v klude občerstviť a príjemne zrelaxovať. (Efektívni teambuilding?, 2020)

Základné vybavenie kuchyne pre zamestnancov:

- stoly a stoličky (s opierkou) pre pohodlné sedenie pri jedle,
- umývadlo na umývanie rúk a riadu s teplou a studenou vodou, k tomu taktiež mydlo na ruky a čistiaci prostriedok na riad a hubky,
- ohrievanie jedla (mikrovlnná rúra),
- odkladacie priestory (skrinky, zásuvky a podobne),
- chladnička (kvôli bezpečnému skladovaniu potravín),

- odpadkové koše,
- čistá pitná voda,
- horúca voda (napríklad pomocou rýchlovarnej kanvice),
- sušenie rúk a riadu (papierové alebo látkové utierky).

Toto vybavenie slúži pre základné potreby a možnosti hygienického stravovania. Pokiaľ chceme z kuchynky spraviť výnimočný priestor, ktorý zamestnancom ponúka možnosti nad rámec nevyhnutného vybavenia, môžeme kuchynku doplniť napríklad o:

- kávovar,
- hriankovač,
- možnosť stravovania vo vonkajších priestoroch (terasa a podobne),
- dostatok prirodzeného svetla,
- pohodlné sedenie,
- občerstvenie (napríklad bezplatné ovocie).

Kuchynka môže častokrát slúžiť aj ako miesto na spoločné stretávanie, preto vie poskytnúť vhodnú alternatívu aj k tradičnej konferenčnej miestnosti. Takéto stretnutia pôsobia neformálnejšie a uvoľnenejšie. Pokiaľ máme dostatok miesta, dobrým nápadom je vytvoriť aj odpočinkové aktivity. Tam môžeme umiestniť napríklad pingpongový stôl alebo iný herný prvok. (Kitchen office space ideas, 2021)

#### 1.4.2 Relaxačná zóna

Vytvorenie oddychovej miestnosti môže ovplyvniť morálku na pracovisku. Preto je dôležité, ak sa firma pre takýto krok rozhodne, aby vznikol pozitívny priestor, namiesto negatívneho. Je to miesto, kde má vedenie možnosť dostať sa do bližšieho kontaktu so svojimi zamestnancami, čo vytvára viac možností na ich vzájomnú komunikáciu. (Kleinman, 2018) Takáto relaxačná zóna by mala predovšetkým slúžiť zamestnancom, poskytovať im adekvátne zázemie a zohľadňovať ich potreby a osobnostné rysy. Zatiaľ, čo niektorí radi trávia svoj čas aktívnym odpočinkom a kolektívnymi aktivitami, iní uprednostňujú samotu, súkromie a čas len pre seba. Aktívnejších zamestnancov potešia zábavné prvky ako napríklad stolný futbal, pingpongový stôl alebo herné konzoly.

Pre introvertov sú naopak vhodné pohodlné kreslá či sedačky, alebo knižnica a kreatívny kútik. Vzhľadom k tomu, že ľudia trávajú väčšinu pracovného času na stoličke v jednej polohe, je dobré, pokiaľ majú možnosť sa prejsť, natiahnuť sa alebo si ľahnúť. Aj k takým účelom môže slúžiť oddychová miestnosť. (Jak vytvořit relaxační zónu pro vaše zaměstnance?, 2020)

Dôležité benefity vytvorenia relaxačnej zóny:

- vyššia produktivita,
- otvorenejšia komunikácia – oddychové zóny združujú a zbližujú ľudí na pracovisku, čo pomáha k lepšej spolupráci, čím sa zvyšuje celková kvalita a efektívnosť,
- lepšie zdravie a psychická pohoda – možnosť oddychu počas pracovnej doby napomáha zamestnancom relaxovať a práve aj tým predchádzať chorobám a práceneschopnosti,
- pomáha predchádzať vyhoreniu zamestnancov,
- prilákanie nových kvalitných talentov – popri iných zamestnaneckých výhodách, môže byť práve oddychová miestnosť jedným z podstatných detailov, ktoré danú firmu odlišia a zvýhodnia na trhu práce.

(Why it Pays to Put Time & Effort into Break Room Design, 2019)



## 2 STREŠNÉ ZÁHRADY A TERASY

V tejto kapitole sa nachádzajú základné informácie týkajúce sa strešných záhrad a terás. V krátkosti je uvedená ich história a využitie v priebehu času. Taktiež je zahrnutý text o premene striech na užívaný priestor spolu s vecami, na ktoré je pri takejto premene dobré myslieť. K tomu patrí aj stručný prehľad prvkov, ktoré môžu byť na takomto mieste použité, či už z funkčného hľadiska alebo na doplnenie atmosféry. Posledná časť kapitoly je venovaná zeleni na strechách.

Túto kapitolu som do svojej práce zaradila najmä z dôvodu, že práve využitie strechy za účelom terasy v mojom zadaní považujem za podstatnú a prínosnú súčasť riešenia.

### 2.1 Stručná história strešných záhrad

Ľudia si stavali záhrady na strechách už od začiatku histórie, ktorú máme zaznamenanú. Tvoria súčasť civilizovanej spoločnosti od slávnej visutej záhrady v Babylone až po Rockefellerovo centrum v New Yorku. Využívali sa ako rozšírenia obývacích izieb, pre zhromažďovanie elity obyvateľstva, na únik od letných horúčav a zobrazovali bohatstvo a sociálne postavenie. Taktiež slúžili ako izolácia, miesto na pestovanie či kamufláž a ochraňovali pred povodňami. Zelené strechy tvorili v ľudovej architektúre podstatnú časť a častokrát boli nevyhnutné pre prežitie človeka. Súčasná civilizácia opäť objavuje výhody vegetačných striech.

Za najstarší záznam strešných záhrad považujeme zikkuraty starovekej Mezopotámie z obdobia 4000 – 600 pred n.l. Boli to mohutné kamenné stavby. Po svojom vonkajšom obvode mali sériu schodov, ktoré sprístupňovali úrovne stavby. Zikkuraty na svojich terasách nemali vnútorné miestnosti, preto jediný tieň poskytovali stromy a kvety. Najviac zachovalý príklad strešnej záhrady sa nachádza v Nanne. Tento zikkurat postavil Ur-Nammu, prvý kráľ Ur. (Shimmin, 2012)



Obrázok 1: Zikkurat v Nanne

(zdroj: Green Roof .....a Need For Green India, 2018)

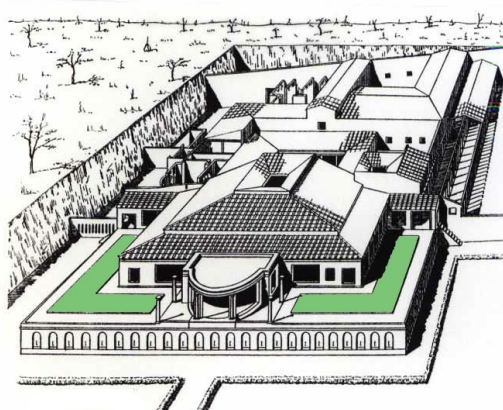
Visuté záhrady v Babylone, jeden zo siedmich divov sveta, považujeme za najznámejšiu strešnú záhradu histórie. Postaviť ich nechal kráľ Nabuchodonozor pre svoju manželku Amytis. Samotný zikkurat mal rozlohu približne 123 m<sup>2</sup> a terasy, ktoré tvorili strešnú záhradu sa nachádzali vo výške okolo 23m nad zemou. Pomenovanie visuté (alebo aj závesné) záhrady získali vďaka svojmu terasovému usporiadaniu, vďaka čomu vegetácia visela cez okraj do nižšej úrovne. Rady arkád so šesťnásť metrov hrubými stenami podporovali váhu záhrad. Zavlažovanie bolo realizované krytým systémom mechaniky, ktorá čerpala vodu z rieky Eufkrat. Nachádzal sa tu les stromov, exotické rastliny a stále zelená tráva. (Shimmin, 2012)



Obrázok 2: Visuté záhrady v Babylone

(zdroj: Hanging Gardens of Babylon Al-Hillah, Iraq, 2021)

Objavenie mesta Pompeje v blízkosti Neapola v roku 1749 pomohlo utvoriť obraz o každodennom živote Rimanov. Túto oblasť pokrývala silná vrstva popola a pemzy po výbuchu sopky Vezuv. Na základe výskumov archeológovia zistili, že strešné záhrady boli dôležitou súčasťou rímskeho života. Slúžili ako rozšírenie obytného priestoru, miestom pre socializáciu či útočisko pred teplom. Jedna z takýchto záhrad sa našla vo Vile záhad, neďaleko severozápadnej brány Pompejí. Jednalo sa o radovú stavbu v tvare písmena U a rastliny boli pestované v pôde priamo na streche. Podporu záhrady tvorila klenutá kamenná kolonáda. Obrázok 3 znázorňuje rekonštrukciu vily. Strešná záhrada je vyznačená zelenou farbou. (Shimmin, 2012)



Obrázok 3: Rekonštrukcia Vily záhad  
(zdroj: A Brief History of Roof Gardens,  
2012)



Obrázok 4: Vila záhad dnes  
(zdroj: A Brief History of Roof Gardens,  
2012)

Vývoj strešných záhrad pokračoval aj v stredoveku a renesancii. Najstaršou a najviac zachovanou renesančnou záhradou je Palazzo Piccolomini z polovice 15. storočia v Taliansku naďaleko Florencie. Záhradu dal vytvoriť pápež Pius II. (Osmundson, 1999). Táto strešná terasa sa nachádzala na vrchole paláca letného sídla pápeža a pozostáva s okrasne tvarovaných stromov a upravených parterov s výhľadom na Val D’Oria. Výhľad tvoril dokonalú kulisu pre exotickú záhradu (Shimmin, 2012). Záhrada stojí na štyroch podzemných miestnostiach s masívnymi kamennými základmi. (Osmundson, 1999).



Obrázok 5: Záhrada Palazzo Piccolomini (zdroj: Streeter, 2008)

Strechy z mačiny sa objavili v Nórsku. Obyvatelia tento spôsob využívali ako ochranu pred náročnými poveternostnými podmienkami, najmä počas chladných dlhých zím. Takéto strechy boli pokrývané pôdou, ktorú pre jej stabilizáciu vysadili trávou a inými rastlinami (Osmundson, 1999). Mačínové strechy slúžili ako izolácia, dokázali zmierniť poškodené

strechy pri daždi, bránili hnilobe a zároveň koreňový systém dokázal spevniť samotnú strešnú konštrukciu. Tesniaca membrána pozostávala z brezovej kôry. Na nej bola položená vrstva konárov , ktorá zabezpečovala odtok vody. Poslednou vrstvou bola samotná mačina (Shimmin, 2012).



Obrázok 6: Strecha z mačiny (zroj: A Brief History of Roof Gardens, 2012)

Koncom 19. storočia sa začali objavovať záhrady aj na strechách v New Yorku. Investori verili, že nahradia iné formy letnej zábavy a stanú sa nevyhnutnou súčasťou pre obyvateľov mesta. Prvá vznikla v roku 1882 na budove Casino Theater. Autor Rudolph Aronson (hudobník a dirigent) čerpal inšpiráciu z parížskych letných divadelných záhrad. Pozemky boli však veľmi drahé, preto sa rozhodol vytvoriť pódium obklopené zeleňou na streche. To umožnilo rozšíriť ich produkciu aj na celé letné mesiace, nakoľko divadlá fungovali iba počas zimy. (Shimmin, 2012)



Obrázok 7: Casino Theater (zdroj: New York's Incredible Lost Rooftop Theatres, 2017)

Začiatkom 20. storočia nastala dramatická zmena v architektúre. Modernisti ako Frank Lloyd Wright či Le Corbusier zaviedli novú formu dizajnu, ktorá spočívala v novom modeli architektúry. Jej teóriu Päť bodov architektúry zostavil Le Corbusier. Piatym bodom bola strešná záhrada alebo terasa, čo bola plochá strecha určená skôr ako vonkajšia obývacia izba, než ako doslovná záhrada so zeleňou. No práve ploché strechy modernej architektúry poskytujú vhodné možnosti na umiestnenie vegetácie. (Shimmin, 2012)

Najstaršou strešnou záhradou v Česku disponuje zámok v Lipníku nad Bečvou. Vznikol v 16. storočí, no v 60. rokoch 19. storočia prešiel radikálnou prestavbou do novoklasicizmu. Za premenou stál Josef Ziak a spolu so záhradníkom Ferdinandom Wenzlom premenili terasu stajní západného krídla na strešnú záhradu. Pomocou mostíka bola prepojená s bývalým salónom v juhozápadnom rohu. Po 40 rokoch si terasa vyžiadala kompletnú rekonštrukciu. Následne v roku 1911 bola upravená do súčasnej podoby. (Čermáková a Mužíková, 2009)



Obrázok 8: Najstaršia strešná záhrada v ČR (zdroj: Lipník nad Bečvou, 2019)

### 2.1.1 Predpokladaný vývoj

Na základe predošlých informácií je zrejmé, že zeleň na strechách sa využíva už po stáročia. V každej etape svojho vývoja malo toto riešenie mierne odlišnú funkciu a zámer. Niekde šlo o estetickú funkciu, v iných prípadoch zas o ochrannú a izolačnú. Vzhľadom k tomu, že veľkej popularite sa tešia práve strechy premenené na záhrady či terasy za účelom oddychu, predpokladám, že vývoj do budúcnosti sa bude uberať práve týmto smerom. Osobne si myslím, že ľudia neprestanú hľadať nové možnosti využitia a zároveň zdokonaľovať tie doterajšie a možno už o niekoľko rokov budú terasy pokrývať väčšinu striech na zemi.

## 2.2 Premena strechy na terasu so záhradou

Parky a záhrady sú úžasné miesta. Ak ich však umiestnime vysoko nad zem, zmenia sa na magické strešné záhrady. Logika vraví, že tam záhrady nepatria, no zážitok z nich je nezabudnuteľný. Vzduch sa tu zdá čistejší a tráva viac zelená. (Shimmin, 2012)

Pokiaľ má dom plochú strechu, môžeme ju považovať za ďalšiu fasádu. Jej realizácia je jednoduchšia ako pri šikmej streche a zároveň ponúka široké možnosti využitia. Takú konštrukciu a povrchovú úpravu treba prispôbiť plánovanému užívaniu. Jednou z možností je obklopiť sa na streche zeleňou, alebo naopak vytvoriť terasu. Pokiaľ zvažujeme na tomto mieste bazén, je potrebné s ním rátať už pri projektovaní domu a konštrukciu dimenzovať na požadovanú nosnosť. V prípade terénu vo svahu sa môže naskytnúť možnosť strešného parkoviska, pri ktorom opäť treba rátať s požiadavkami na zaťaženie. Ak hľadáme spôsoby pre energetickú úsporu v domácnosti, rovná strecha je takisto vhodná na inštaláciu slnečných kolektorov. Tie sa na rovnom povrchu ľahšie inštalujú aj udržiavajú. (Nenechajte ladom plochú strechu: Ako ju využiť?, 2018)

Strešné terasy sú čoraz viac populárne hlavne z dôvodu nedostatku miesta. Pozemky sú čoraz drahšie a tak každý, kto má k dispozícii aspoň kúsok voľného miesta, dobre si premyslí, ako ho využije. Jedným z riešení je zamerať sa na využitie strechy. Tento potenciál už dávnejšie objavili hotelieri, developeri aj majitelia reštaurácií vo veľkých metropolách. Vznikajú tak strešné bary, reštaurácie alebo aj verejné záhrady. Ich veľkou výhodou je, že väčšinou ponúkajú nádherný výhľad na mesto a poskytujú viac miesta ako balkóny. (Create a roof terrace: great ideas and inspiration, 2020)

Podľa Kloeppele (2019) je pri takejto premene vhodné zvážiť niekoľko vecí:

- Kvalitu výhľadu. Môže to byť jedným z hlavných dôvodov prečo sa do realizácie strešnej záhrady pustiť alebo nie.
- Nosnosť strešnej konštrukcie a jej zaťaženie (dôležitý faktor, najmä z hľadiska bezpečnosti).
- Mechanické zariadenia (klimatizácia a podobne) a ich umiestnenie v rámci priestoru. Musíme zvážiť, či ich dokážeme v návrhu bezpečne obísť alebo skryť. V opačnom prípade môžu kaziť vizuálny zážitok.
- Riešenie prístupnosti priestoru v nadväznosti na interiér.
- Výber vhodnej hydroizolácie je dôležitý pre akýkoľvek typ strešného systému.

## 2.3 Prvky strešných záhrad a terás

Strecha domu môže poskytnúť priestor na rôzne využitie a preto je dôležité na ňu umiestniť prvky podľa toho, ako ju plánujeme využívať. Ak sa rozhodneme vytvoriť relaxačnú terasu, ktorá nám má poskytnúť oddych, je vhodné vybaviť ju sedacím nábytkom doplneným o stolovanie. Okrem toho je za vhodných podmienok možné dotvoriť atmosféru krbom, alebo aspoň sviečkami. Rastliny, aj len v kvetináči, taktiež prispievajú k príjemnej atmosfére. V prípade potreby treba myslieť aj na prekrytie terasy pevnou pergolou či prístreškom. Ak premýšľame nad stolovaním na terase, nezaobídeme sa bez jedálenského stola, stoličiek a prípadne tieniacich prvkov. Pokiaľ máme dostatok miesta, môžeme vybudovať aj kuchynskú linku či gril. Ak sa rozhodneme pre viac zelene, vytvoríme si záhradku. Možnosťou je okrasná záhrada, či dokonca pestovanie ovocia, zeleniny a bylín. Takéto pestovanie je čoraz viac populárnejšie. (Relax v oblakoch - strešné terasy a záhrady, 2012)

Strešné záhrady a terasy sa účelovo nelíšia od klasických záhrad. Vzhľadom k tomu je veľký predpoklad, že sa tu budú v princípe nachádzať podobné prvky a práve preto čerpám nasledujúce informácie z publikácií o záhradách (v niektorých z nich sú zaradené aj priamo strešné terasy).

### 2.3.1 Trvalé objekty

Pevné trvalé objekty spájajú opticky a fyzicky záhradu (aj strešnú) s domom a okolím. Slúžia aj ako úkryt, poskytujú súkromie a umožňujú sa po nich pohybovať. Môžu to byť:

- **Cesty** – umožňujú pohodlnú chôdzu po záhrade a chránia rastliny pred pošliapaním. Používame ich len v rozumnej miere na spojenie najdôležitejších bodov. Na ich vytvorenie môžeme použiť rôzne materiály ako piesok, kameň, monolitický betón, betónové dlaždice, tehlovú dlažbu, drevo alebo drevené klátiky a iné.
- **Schody** – slúžia na prekonávanie výškových rozdielov. Schody v záhrade musia byť pevné a preto nestačí spraviť obyčajné zárezy do pôdy. Na stavbu schodov je vhodné využiť materiály ako drevo, kameň, betón, alebo tehly.
- **Oporné múriky** – vyskytujú sa pri terénnych úpravách. Plnia opornú funkciu pre pôdu a bránia jej zosuvu. Najčastejšie sa stavajú z kameňa.

- **Parapetné múriky** – tvoria ukončenie terasy pred strmým svahom, môže byť upravený aj na sedenie.
- **Steny a medzistienky** – ohraničujú záhradu. Medzistienky pôsobia ako prechod k vysokým stenám a dá sa nimi tvarovať priestor. Pre oživenie je ich vhodné dekorovať farbami, keramickými ozdobami obložiť rôznymi materiálmi, alebo ich nechať zarásť popínavými rastlinami. Pridaním políc získame miesto na rôzne predmety alebo kvetináče.
- **Ploty** – zabezpečujú ochranu a súkromie. Sú ľahšie ako steny a preto sú vhodným riešením pre strešné záhrady. Po obvode slúžia na vymedzenie plochy. Vo vnútorných priestoroch môžu zakrývať nežiadúce objekty, ochraňovať rastliny, oddeľovať časť plochy alebo ako vytvárať oporu pre popínavé rastliny. Na vytvorenie plotu sú vhodné materiály ako pletivo, drevo (dosky alebo mriežka), reťaze (reťazový plot), prípadne bambus.
- **Pergoly** – konštrukcia, ktorá vytvára tieň, môže pokrývať prechody medzi objektami alebo byť porastená popínavými rastlinami. Dynamické (alebo aj smerové) pergoly smerujú z jedného miesta do druhého. Môžu byť voľne stojace alebo spojené s budovou. Statické pergoly neurčujú smer, čisto len zakrývajú vybranú plochu. Pergolou na streche vytvoríme uzatvorený priestor chránený pred vetrom a slnkom.
- **Prístrešky** – chránia pred dažďom a slnkom. Najčastejšie sa jedná o plachty natiahnuté na konštrukcii z dreva, tehál alebo kovu nad miestom, ktoré potrebujeme prekryť.
- **Záveterné múriky** – chránia pred vetrom.

(Brookes, 1996), (Hájek, 1985), (Hájek, 1996)

### 2.3.2 Zeleň

Zeleni na strechách je venovaná kapitola 2.4 Zeleň na strechách, kde bližšie spracovávam jej rozdelenie, funkcie a podobne.



### 2.3.3 Povrchy

Tak ako v dome prispôsobujeme podlahu podľa potreby, treba vhodne zvoliť povrchovú úpravu aj v záhrade, či už v klasickej alebo tej na streche. Medzi základné povrchy patrí:

- **Dlažba** – najbežnejšia voľba. Je vhodná pod nábytok, ktorému zabezpečuje dostatočnú oporu a nie je náročná na údržbu. Pri výbere a ukladaní dlažby treba myslieť aj na jej vzor. Pomocou postavenia jednotlivých častí vieme vytvoriť rozličnú atmosféru, či predeliť priestor pomyselne na menšie časti. Na výber je už z veľkého množstva materiálov ako napríklad kamenná, tehlová, drevená, betónová dlažba a podobne.
- **Palubovka** – najčastejšie sa používa vo svahovitom teréne na vytvorenie prechodu medzi domom a schodmi, ktoré vedú na úroveň terénu. Takisto môže nahradiť dlažbu a kameň na terasách, alebo vytvoriť ideálny povrch pre záhrady na strechách (kladie sa na drevené hranoly a vody tak môže odtekať do odpadu).
- **Mäkký povrch** – praktický, pekný a variabilný. Ako materiál môžeme zvoliť štrk, kamienky, okruhliaky, piesok, kôru a iné mäkké drobné materiály. S týmto typom povrchu sa ľahšie manipuluje pri pokladaní a dokáže vytvoriť prechod medzi dlažbou a trávou či rastlinami. Jedinou nevýhodou je, že sa po takejto úprave ťažšie chodí a chôdza je celkom hlučná. Štrk je vhodný na miesta, kde neplánujeme výsadbu a dlažba by tam bola nepraktická (napríklad pod stromami). Dá sa však využiť aj na pestovanie rastlín, predovšetkým skalničiek. (Brookes, 1996)

### 2.3.4 Nábytok

V každej záhrade (aj tej na streche) by sa mal nachádzať nábytok. Stabilný nábytok, oproti tomu v interiéri, musí byť odolnejší voči poveternostným podmienkam (slnko, dážď, mráz,...). Pri mobilnom sú nároky o niečo menšie, avšak treba myslieť na jeho uskladnenie v prípade potreby. (Hájek, 1985)

Nábytok je rovnako dôležitá súčasť ako zeleň. Pri jeho výbere treba dbať na praktickú stránku a zároveň zohľadniť tvarový a farebný súlad so zvyškom záhrady či terasy. Takisto je výhodou, pokiaľ nábytok štýlovo vyhovuje danému prostrediu, prípadne nadväzuje na štýl interiéru. Záhradný nábytok by mal byť funkčný a zároveň dobre vyzeráť. Pri voľbe materiálov treba prihliadať aj na ich využitie či trvácnosť. Dobre opracované drevo má vysokú životnosť a znesie aj náročnejšie podmienky. Do vlhkého prostredia sa výborne hodí

kov, ktorý je zároveň veľmi moderný. Syntetické materiály sú ľahké odolné a najmenej náročné na údržbu.

- **Voľne stojaci/mobilný nábytok** – dočasné alebo sezónne umiestnenie. Spadá sem hlavne sedací nábytok ako stoličky, kreslá, ležadlá a podobne.
- **Zabudovaný/stabilný nábytok** – tvorí trvalú súčasť strešnej záhrady. Zabudovať nábytok je veľmi efektívna možnosť, najmä pri menších priestoroch. Má svoje pevné miesto a tvorí súčasť celkového dizajnu. Týmto spôsobom môžeme využiť už existujúce prvky (prispôbením na sedenie), alebo takýto nábytok vybudovať pri vytváraní strešnej terasy alebo záhrady.

(Brookes, 1996)

### 2.3.5 Osvetlenie

Pri výbere osvetlenia je dôležité, čo chceme osvetliť a aký efekt od toho očakávame. Treba poriadne zvážiť, kam umiestnime jemné tlmené svetlo, ktoré vytvára atmosféru a kde naopak potrebujeme dostatočné osvetlenie kvôli bezpečnosti. Účelu následne prispôbujeme výber svetiel. Je veľmi dôležité, aby svetlá na terase alebo v záhrade boli vodovzdorné a určené do exteriéru (Brookes, 1996). Delia sa do dvoch hlavných skupín:

- **účelové** – na osvetlenie prístupových ciest, terás, schodov a podobne,
- **dekoračné/náladové** – napríklad na osvetlenie stromov, sôch atď.

(Hájek, 1985)

### 2.3.6 Vodné prvky

Voda v záhrade je pôsobivým prvkom. Počas letných horúčav osviežuje klímu, dotvára atmosféru príjemným zvukom a pôsobí upokojujúco. Vodné prvky môžu byť:

- **okrasné vodné jazierka** (s rastlinami alebo bez),
- **umelo vytvorené stupne** – potôčiky, vodopády a kaskády,
- **fontány a vodotrysky.**

(Záhradné jazierka a vodné prvky v záhrade, 2021)

### 2.3.7 Doplnky

- **Oheň** – formou ohniska, krbu alebo grilu.

- **Hry** – športovaním a hrami vzniká možnosť na telesnú aj duševnú regeneráciu. Pre deti je môžeme zriadiť pieskovisko, pre starších a dospelých hojdačku (jednoduchú klasickú alebo väčšiu lavicového typu).
- **Výtvarné prvky** – dotvárajú osobitosť priestoru a sú odrazom vzťahu majiteľa k prostrediu a jeho osobnosti. Môže to byť rôzna keramika, sochy alebo aj drevené samorasty a podobne.
- **Špeciálne efekty** – dokážu vytvoriť dramatickú atmosféru alebo opticky zväčšiť priestor. Iluzívnou maľbou vieme vytvoriť ilúziu rozšírenia priestoru (falošné okná a dvere), vizuálne doplniť zeleň a podobne. Pomocou práce s tieňom môžu vyniknúť zaujímavé tvary rastlín ako aj iných objektov (napríklad geometrické tvary tieňu pergoly). Zrkadlo nám pomôže opticky až dvakrát zväčšiť priestor. Okrem toho ich môžeme využiť na odraz svetla a tým presvetliť tmavé miesta. Podobný efekt dosiahneme aj vodnou hladinou. (Brookes, 1996)

## 2.4 Zeleň na strechách

Pomenovania zelená strecha a strešná záhrada sa všeobecne používajú ako synonymá a v oboch prípadoch ide o vegetáciu na streche. Aj napriek tomu je medzi nimi rozdiel. Zelená strecha je spravidla plochá a vysadená nízkou zeleňou, najčastejšie trávnikom. Strešná záhrada by sa dala skôr prirovnať k záhrade pri dome. Aj v tomto prípade tu môžeme použiť rôzne druhy rastlín (malé aj veľké) a taktiež aj iné prvky ako nábytok, gril, osvetlenie a podobne. (Green Roofs and Rooftop Gardens – What's the Difference?, 2009)

### 2.4.1 Rozdelenie zelených striech

#### Podľa vegetácie:

- **Biotopné** – zeleň sa nezakladá, necháva sa zarásť prirodzenou cestou (náletom), čo vytvára prirodzený porast pre miestne podmienky. Nevyžaduje žiadnu starostlivosť, takže nie je potrebné ju zavlažovať alebo hnojiť. Optimálna výška substrátu je 6 až 12 cm.
- **Extenzívne** – zeleň je vysádzaná a vyžaduje nenáročnú údržbu vo forme hnojenia, dopĺňania prázdnych miest, zavlažovania v suchých obdobiach, dopĺňovania substrátu a kosenia (v prípade trávnik). K výsadbe sú vhodné odolné rastliny voči vetru, s dobrou regeneračnou schopnosťou a okrem iného aj s minimálnou starostlivosťou.

Výška substrátu by v tomto prípade mala dosahovať najmenej 8 cm. Ideálne sa táto vrstva odvíja od zvoleného druhu rastlín. Tento druh zelene sa najčastejšie uplatňuje na nepochôdzných strechách.

- Polintenzívne – prechod medzi extenzívnou a intenzívnou zeleňou. Pri tomto type sa používajú hlavne trvalky a nízke kry. Výška substrátu sa pochybuje v rozmedzí 15 až 30 cm. Aj napriek tomu, že má oproti extenzívnej zeleni vyššie nároky na starostlivosť a závlahu, stále sa jedná o nenáročnú vegetáciu.
- Intenzívne – nevyhnutná stála údržba a starostlivosť, ako pri záhradách či parkoch. K výsadbe môžeme zvoliť skoro akékoľvek rastliny. Jediné, čo nás môže pri výbere obmedziť, je ich výška a veľkosť koreňového systému. Takýto typ výsadby sa nezaobíde bez zavlažovacieho systému. (Čermáková a Mužíková, 2009)

#### **Podľa prístupnosti:**

- Nepochôdzne strechy – neslúži primárne k pobytu osôb. Vstup by tam mali mať iba poučené osoby v prípade potrebnej kontroly. Bezpečnosť týchto osôb postačuje zabezpečiť prvkami osobného zaistenia. Väčšinou sú to ťažko prístupné strechy s náročnejšou údržbou. To je dôvod, prečo ich je vhodné osádzať odolnými rastlinami s nízkou náročnosťou.
- Pochôdzne strechy – prístupné pre vyhradenú skupinu poučených ľudí a pre ich pohyb sa odporúča vytvoriť chodníky z vhodných materiálov (kamenivo, kameň, dlažba, ...) a tým predísť poškodeniu vegetácie. Bezpečnosť osôb je potrebné zaistiť vhodným spôsobom.
- Pobytové strechy – bežne prístupné pre pobyt a pohyb osôb. Rozdeľujeme ich na súkromné, vyhradené (určitej skupine, napríklad zamestnancom danej firmy) a verejné. Zamedzenie pádu osôb je potrebné zabezpečiť zábradlím alebo inou vhodnou zábranou.

#### **Podľa priestorovej väzby s terénom:**

- V úrovni s parterom – na stropnej konštrukcii podzemných objektov (garáže a pod.).
- V dotyku s parterom – umožňuje začlenenie budovy do okolia.
- Bez dotyku s parterom – najčastejší typ strešných záhrad.

(ZELENÉ STŘECHY NADĚJE PRO BUDOUCNOST II, 2020)

### 2.4.2 Funkcie zelených striech

Funkcie zelených striech je nutné posudzovať komplexne, nakoľko sú vzájomne prepojené. Môžeme ich rozdeliť do týchto kategórií:

- Urbanistická funkcia – vznik nových plôch so zeleňou a zároveň využitie ako vonkajší obytný priestor najmä v zastavaných častiach miest, napomáha zvyšovať podiel vegetácie v urbanizovanej krajine, zlepšuje obytné aj pracovné prostredie a skrášľuje vzhľad miest.
- Environmentálna funkcia – základom je zlepšovanie mikroklimy, vyrovňovanie extrémnych teplôt, zvyšovanie vlhkosti vzduchu a naopak znižovanie hlučnosti a prašnosti prostredia. Okrem toho aj zadržiavanie dažďovej vody, čo prispieva k jej vráteniu do prirodzeného kolobehu.
- Ochranná a ekonomická funkcia – zeleň na streche dokáže hydroizoláciu ochrániť pred UV žiarením alebo aj mechanickým poškodením a zároveň odľahčuje nápor na odvodňovací systém pri silných dažďoch. Takisto tvorí tepelnú ochranu budovy a zvyšuje hodnotu nehnuteľnosti. (Dostalová, 2017)

### 2.4.3 Výhody a nevýhody

Napriek tomu, že vytvorenie zelenej strechy má aj svoje nevýhody, práve vďaka prevládajúcim výhodám je vhodné nad takouto možnosť uvažovať.

Medzi ekonomické výhody jednoznačne patria:

- prvky, ktoré dokážu hydroizolačnej vrstve predĺžiť životnosť,
- zlepšenie tepelnej izolácie stavby, čo vedie k zníženiu energetickej náročnosti (znížia sa náklady na kúrenie alebo klimatizovanie interiéru),
- zníženie nákladov na odvod dažďovej vody.

Pod ekologické výhody radíme:

- zlepšenie mikroklimy zvlhčovaním prostredia a ochladzovaním vzduchu,
- zachytávanie častíc prachu a iných škodlivých látok,
- znižovanie hlučnosti,
- vytvorenie vhodného prostredia pre drobné živočíchy a hmyz.

(Zelená střecha, 2017)

Okrem toho taktiež produkujú kyslík a dokážu zachytiť oxid uhličitý a považujú sa za nehorľavé. Pokiaľ sú vytvorené správne, majú dlhú životnosť. Zároveň pôsobia esteticky, často šíria vôňu a môžu sa využiť ako záhrada na pestovanie rastlín alebo aj zeleniny.

Za nevýhody považujeme:

- zaťaženie strešnej konštrukcie,
- vysoká zriaďovacia cena,
- nutná menšia alebo väčšia údržba.

(Vidumská, 2021)

#### 2.4.4 Údržba a zavlažovanie

Strešné terasy si vyžadujú okrem starostlivosti o samotnú zeleň aj pravidelnú údržbu odvodňovacieho systému. Spôsob údržby závisí od zvoleného systému, avšak vždy musí zabezpečovať odvodnenie strešnej záhrady. Pravidelné kontroly sú preto veľmi dôležité. Pokiaľ zvolíme extenzívnu zeleň, kontrola by mala prebehnúť dvakrát ročne. Patrí k tomu aj odstránenie náletovej zelene či doplnenie prázdnych miest novou. V jarnom období je odporúčané použiť hnojivo. Na zavlažovanie vo veľkej miere postačia prirodzené zrážky, no v horúcom letnom období je vhodné zeleni zabezpečiť možnosť ručného zalievania. Pri intenzívnej zeleni sú potrebné častejšie kontroly a rovnaká starostlivosť ako o vegetáciu v bežnej záhrade. V tomto prípade je potrebná aj doplnková závlaha. Pre trávnik sú vhodné postrekovače, pre rastliny s vyšším substrátom je dobré použiť kvapkové zavlažovanie pomocou hadíc. (Chaloupka a Svoboda, 2009)

### 3 PRÍKLADY ROVNAKÝCH ALEBO PODOBNÝCH RIEŠENÍ

Počas skúmania zadania mojej diplomovej práce som sa stretla s rôznymi prístupmi ku kancelárskym priestorom a strešným terasám. Niektoré sú zamerané predovšetkým na praktickú stránku a funkčnosť, iné odrážajú identitu danej firmy, ďalšie sú špecifické svojou farebnosťou alebo použitými materiálmi. Veľkú popularitu má aj zeleň či pridané funkcie oddychových zón a terás. Práve vďaka veľkej rozmanitosti ja ťažké v pár príkladoch ukázať všetky možnosti. Nasledujúcim výberom ukážok rovnakých alebo podobných riešení by som rada predstavila tie, ktoré ma niečím zaujali a inšpirovali. U niektorých to bolo ich komplexné a premyslené riešenie, iné zas svojou atmosférou, farebnosťou alebo svojím unikátnym a odvážnym riešením.

#### 3.1 Príklady kancelárskych interiérov

##### 3.1.1 Droids On Roids, Poľsko

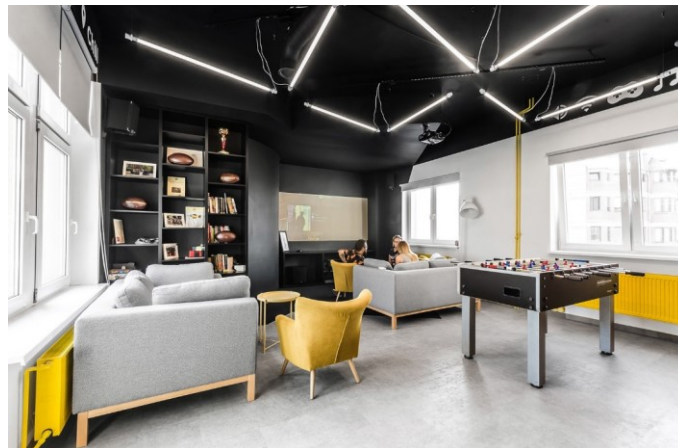
V poľskom meste Wroclaw sa v jednom z historických domov v centre nachádzajú kancelárie spoločnosti Droids On Roids, ktorá sa zaoberá vývojom mobilných aplikácií. Práve táto skutočnosť a ich produkt sa stal inšpiráciou pre zariadenie ich nových priestorov, o ktoré sa postarali dizajnéri zo štúdia mode:lina. Hlavnou témou návrhu sa stalo spojenie prostredia mobilnej aplikácie a vizuálnej identity firmy. Príznačne využili čierne pásy pod stropom s rôznymi ikonami, ktoré symbolizujú stavový riadok telefónu. Ikony v tomto riadku, ako aj na dverách sú vizuálnym kódom pre ľahkú identifikáciu jednotlivých súčastí a orientáciu v priestore. Okrem typických prvkov pre mobilné aplikácie interiér dopĺňajú žlté prvky a blesk, ktorý je prevzatý z loga. Ten je zastúpený v každej miestnosti a plní rozličné funkcie, ako napríklad kľučka dverí či dekorácia stolov. Keďže ľudia z tímu Droids On Roids oslavujú úspechy spoločným pozeraním filmov, alebo radi spolu trávia čas aj mimo pracovnej doby, vznikli kancelárie spolu so spoločenskou zónou. Práve preto spojili kuchyňu a herňu v jednom veľkom multifunkčnom priestore. K ich dynamickému rozdeleniu dizajnéri využili diagonálne línie blesku. Na chodbe sa nachádzajú ostrovčeky s kreslami a zvukotesné kabíny, čo zabezpečuje potrebné súkromie. Okrem toho môžu zamestnanci využiť oddychovú miestnosť, v ktorej je hojdacia sieť a pohodlné postele. (Inside Droids On Roids' Cool Wroclaw Office, 2017)



Obrázok 9: Chodba Droids On Roids  
(zdroj: Inside Droids On Roids' Cool  
Wroclaw Office, 2017)



Obrázok 10: Kuchyňa Droids On Roids  
(zdroj: Inside Droids On Roids' Cool  
Wroclaw Office, 2017)



Obrázok 11: Herňa Droids On Roids  
(zdroj: Inside Droids On Roids' Cool Wroclaw Office, 2017)

Zámer zosobniť v návrhu podstatu firmy a jej logo je podľa môjho názoru jasný už na prvý pohľad. Firemné farby, čierna a žltá, sú prepletené celým interiérom. Spolu s prvkami z dizajnu mobilných aplikácií presne vystihujú podstatu návrhu a podporujú ho. Žltú farbu považujem za príjemný a optimisticky pôsobiaci akcent k inak neutrálnej palete bielych a čiernych tónov. Všetky miestnosti sú prepojené rovnakou farebnosťou a použitím tvaru blesku, čo vytvára ucelený vizuálny a koncepčný obraz. Zariadenie, ktoré je logicky a funkčne rozmiestnené, vyhovuje všetkým potrebám zamestnancov počas pracovnej doby a navyše ponúka možnosti pre relax. Interiér pôsobí veľmi vzdušne a hravo. Predpokladám, že pre tím zamestnancov je inšpiratívnym pracovným prostredím.



### 3.1.2 ZenithOptimedia, Česká republika

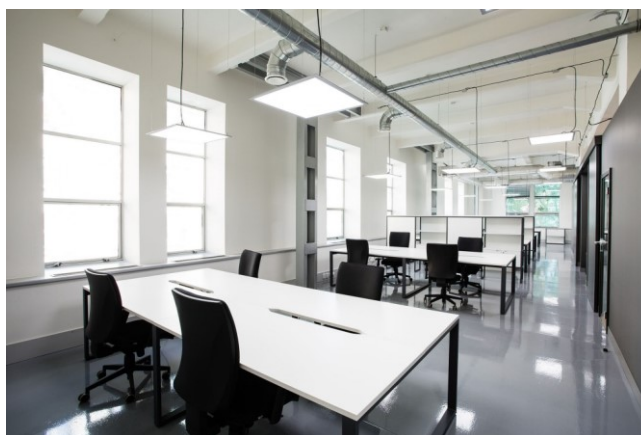
V pražské části Holešovice vzniklo prestavbou administrativních prostorů nové pracoviště společnosti ZenithOptimedia, která působí v oblasti mediálních služeb. Návrh vznikl v ateliéru Reaktor. Jednalo se o celkovou rekonstrukci doprovázenou modernizací, která reagovala na požadavky zadávatele. Dispozice prostorů byla upravená jen částečně a bez zásahu do nosných konstrukcí. Základnou myšlenkou přeměny bylo jednoduché a čisté pracovní prostředí, doplnené o různé funkce pro zlepšení komfortu. Šedé boxy s barevným vnitřkem jsou v kontrastu s převládající bílou barvou interiéru. Boxy slouží například jako kuchynka, místo pro oddech nebo pracovní jednání a podobně. Ich barevnost vychází z firemních barev. (Kancelárie ZenithOptimedia, Praha, 2017)



Obrázok 12: Kuchynka v boxe  
(zdroj: Faulkner, 2017)



Obrázok 13: Relax v boxe  
(zdroj: Faulkner, 2017)

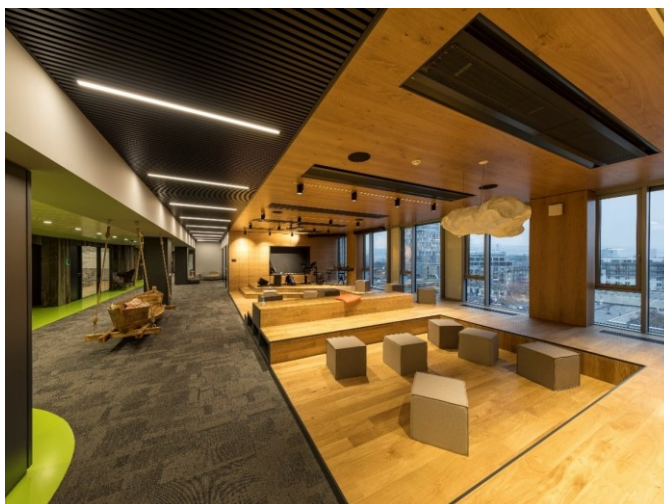


Obrázok 14: Zdieľané kancelárie (zdroj: Faulkner, 2017)

Tento příklad som vybrala, pretože ma oslovilo jeho riešenie doplnkových funkcií kancelárií. Samotné pracovné priestory sú podľa mňa vďaka obmedzenej farebnosti až príliš strohé a neútulné. Vyvolávajú vo mne pocit neosobnej masovej produkcie bez možnosti prejavu individuality zamestnancov. Vyvažujúcim elementom sú stredové farebné boxy. Na nich ma zaujala hravosť a atmosféra, ktorú vnášajú do ponurých kancelárií. Ich umiestnenie v strede považujem za veľmi logické a príznačné, nakoľko tak tvoria pomyselný stred diania spoločenských udalostí a kontaktov na pracovisku.

### 3.1.3 Sygic, Slovensko

V bratislavskom business centre Twin City na najvyššom poschodí bloku C si svoje sídlo vybudovala spoločnosť Sygic. Svoje nové priestory zverili do rúk architektom zo štúdia A.M. architects s.r.o. Návrh podlieha súčasným trendom, kedy zasadacie miestnosti čoraz častejšie nahrádzajú malé neformálne stretávacie miesta a vznikajú tiež relax zóny. Komunikácia tak môže prebiehať viac osobnejšou formou. Takisto sa čoraz častejšie objavuje snaha vytvoriť pracovné prostredie s domácim nádychom. V tomto prípade kancelárske priestory obklopujú centrálny multifunkčný priestor. Témou návrhu sa stala náplň práce spoločnosti, ktorá sa venuje navigácii a mapám. Vďaka tomu tu vznikla jedna časť, ktorá symbolizuje mesto a druhá s prírodnou scenériou. Piazza, ako toto miesto nazývajú, sa člení na viacero zón. Nájdeme tu recepciu, kuchyňu s terasou, prezentačný priestor či dokonca hudobné pódium. Pre pracovné stretnutia je možné využiť niektorú z tematických zasadacích miestností ako napríklad telocvičňa, šach a podobne. (Interiér spoločnosti Sygic v Bratislave, 2017)



Obrázok 15: Piazza sídla Sygic (zdroj: Žilka, 2017)



Obrázok 16: Relax zóna sídla Sygic  
(zdroj: Žilka, 2017)



Obrázok 17: Kuchyňa sídla Sygic  
(zdroj: Žilka, 2017)

Na tomto projekte ma zaujala jeho hravosť, ktorá sa odvíja od náplne a záujmov firmy. Každý zamestnanec si tu príde na svoje, či už chce obednú prestávku stráviť rozhovorom s kolegami, alebo si len oddýchnuť pri šálke kávy. Jednotná farebná a materiálová koncepcia sa nesie celým návrhom a harmonicky sa dopĺňa. Jednotlivé zóny sú plne funkčné a logicky usporiadané. Chýbajúcu zeleň z môjho pohľadu ideologicky nahrádza zelená farba a kulisy v tvare stromov. Priestor celkovo pôsobí veľmi príjemne a oddychovo.

## 3.2 Strešné terasy

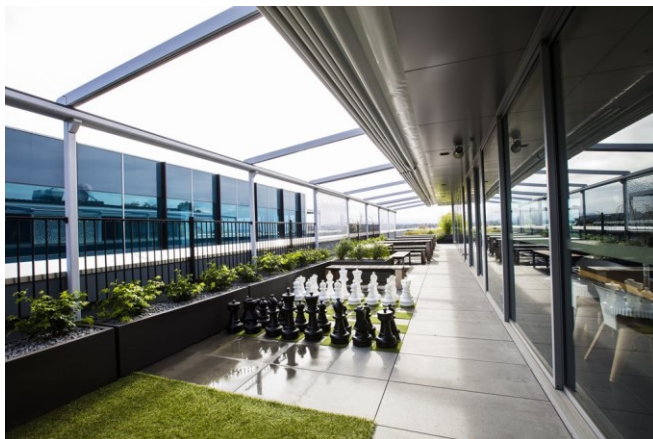
### 3.2.1 Pentana Solutions, Austrália

Sídlo spoločnosti Pentana Solutions sa nachádza v austrálskom meste Melbourne. Tvorí ho päťpodlažná budova so strešnou terasou, za ktorou stoja dizajnéri a konštruktéri z firmy Ian Barker Gardens. Nachádza sa tu pomerne dosť zelene, čo má zamestnancov lákať stráviť pracovnú pauzu v prírode. Pri tvorbe autori narazili na niekoľko problémov. Jedným z nich bola doprava materiálov, najmä rekvizity auta, na najvyššie poschodie budovy. Podarilo sa im to pomocou žeriava. Ďalšou výzvou bolo vytvorenie exteriéru využiteľného za všetkých poveternostných podmienok. Na severnej strane sa preto nachádza oceľová pergola s výsuvnou markízou. Tá umožňuje v prípade potreby prekrytie oblasti so sedením. Okrem toho tu nájdeme aj veľkú šachovnicu, trávnik, drevený chodník s lavičkami a rôzne rastliny. (Rider, 2017)



Obrázok 18: Pohľad na terasu zhora

(zdroj: Rooftop garden in Melbourne fosters office liveability, 2017)



Obrázok 19: Pergola so šachovnicou

(zdroj: Rooftop garden in Melbourne fosters office liveability, 2017)

Na prvý pohľad je jasné, že veľkú úlohu na tejto terase zohráva zeleň, ktorá má zamestnancom spríjemňovať pobyt na nej. Má navodzovať pocit prírody a k tomu je prispôsobené celkové materiálové a farebné riešenie. Drevo, betón a neutrálne tóny sú so zeleňou v príjemnej harmónii. Zvolenie geometrickej kompozície je vhodné vzhľadom k veľkosti plochy. Zdanlivo jednoduché riešenie ponúka rôzne možnosti využitia a to stolovanie, oddych, prekrytie terasy, prvky pre hru či dekoračný prvok auta. Potenciál využitia terasy je tak maximálne naplnený. Priestor na mňa vplýva veľmi vyváženým dojmom a pocitom relaxu v prírode.

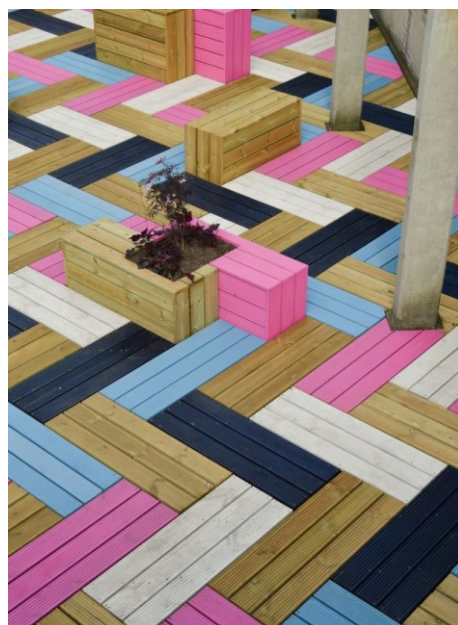
### 3.2.2 London College of Fashion, Anglicko

V budove London College of Fashion (Londýnska univerzita módy) v Londýne sa nachádzala zabudnutá strešná terasa. Škola sa preto obrátila na Studio Weave, aby pomohli nevyužitý priestor vrátiť späť do užívania pri príležitosti konania London Festival od Architecture (Londýnsky festival architektúry) v roku 2014. Strecha ponúka nádherný výhľad na ulicu Oxford Street, no jej potenciál zostal dovtedy nepovšimnutý. Jeho premena ponúka flexibilný priestor pre potreby školy a vyučovania a zároveň otvára pohľad na panorámu mesta. Spracovanie návrhu odkazuje pomocou farebného vzoru na textilnú históriu tejto módnej inštitúcie. Rozpočet na realizáciu ako aj prístup len pomocou malého výťahu viedli k tomu, že pre zhotovenie boli využité štandardné palubovky. Časť z nich dostala pestré farby a uložené sú vo vzore rybej kosti. Niektoré časti sú zvýšené a tvoria sedenie alebo kvetináče. (London College of Fashion Roof Garden, 2021)



Obrázok 20: Terasa London College of Fashion

(zdroj: London College of Fashion Roof Garden, 2021)



Obrázok 21: Detail terasy v Londýne

(zdroj: London College of Fashion Roof Garden, 2021)

Veľmi nápaditá premena zabudnutej terasy slúži ako plne funkčný priestor pre potreby školy. Vďaka zdanlivým nevýhodám nízkeho rozpočtu a zlej prístupnosti pre dopravu materiálu vznikol skvelý návrh. Jeho myšlienkovú, tvarovú a farebnú hravosť považujem za unikátnu a veľmi vydarenú. Prostredie na mňa pôsobí pre cieľovú skupinu študentov ako

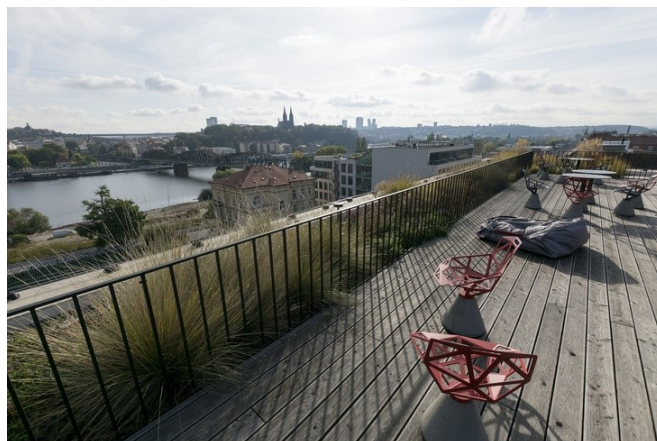
priaznivý zdroj inšpirácie. Takisto ponúka v dostatočnej miere všetky základné prvky (ako napríklad lavičky) pre oddych počas pauzy, alebo pre konanie vyučovania.

### 3.2.3 FIVE! Smíchov, Česká republika

V pražskej časti Smíchov vznikla rekonštrukciou bývalej vozovne kancelárska budova. Spojením historického miesta a moderných technológií sa štúdiu Quarta podarilo vystihnúť myšlienku projektu. Celá budova má industriálny nádych, ktorý podporuje aj riešenie fasády, či zachovanie niektorých pôvodných prvkov. Okrem recepcie, komerčných plôch a kancelárií tu nájdeme na najvyššom poschodí strešnú terasu, ktorá ponúka možnosť na relax počas pracovnej prestávky a je vybavená vhodným mobiliárom. Bonusom je výnimočný pohľad na panorámu mesta Prahy a jej najvýznamnejšie pamiatky. (Kovařík, 2019)



Obrázok 22: Terasa budovy Five! (zdroj: Five v Praze, 2021)



Obrázok 23: Panoráma Prahy

(zdroj: Architektonická procházka: Moderní přestavba starého depa, 2019)

Aj keď sa môže zdať, že terasa je príliš jednoduchá a nemá čo ponúknuť, opak je pravdou. Popri štandardnému vybaveniu, ktorým je mobiliár alebo stupňovité sedenie, ponúka nádherný výhľad na mesto Praha, ktorý ocení ne jeden zamestnanec. Návrh tak svojou farebnou a materiálovou jednoduchosťou necháva vyniknúť panorámu, pričom nie je ukrátený o funkčnosť. Zeleň pokrýva neprístupné časti a vnáša pocit prírody do celkovej atmosféry. Za mierny nedostatok považujem absenciu prvkov, ktoré by vytvorili tieň a spríjemnili tak pobyt na terase v horúcich letných dňoch.

### 3.3 Interiéry s terasou

#### 3.3.1 Trustly, Švédsko

V roku 2015 sa finančná firma Trustly rozhodla rozšíriť svoje priestory. Za touto premenou stojí štúdio pS Arkitektur. Tento krok im umožnil zamestnať viac ľudí a zároveň sa im podarilo vytvoriť pre nich priateľské prostredie, čo stojí aj za úspechom firmy. Z novej centrality je cítiť nadšenie pre inovácie, vytvára tvorivé a atraktívne prostredie pre súčasných a budúcich zamestnancov. Je prispôbená pre fyzické, ale aj digitálne stretnutia s partnermi a klientami. Je to miesto, ktoré má pôsobiť príjemne a podporovať nové nápady. V interiéri sa objavujú hravé prvky a jemná farebná paleta. Tá pozostáva z farieb ako sivá, čierna a dotvára ich použitá meď. Nájdeme tu na mieru tvorený nábytok z čiernych oceľových tyčí. Ten je kombinovaný s rastlinami, drevom, sklom a kožou. Úlohu zohrávajú aj povrchové úpravy a textúry, ktoré dodávajú hmatový charakter. Protikladom k tomu sú zasadacie miestnosti, pracoviská a terasa. Tie pôsobia ako farebná oáza. Celok dopĺňa herná miestnosť a mäkký umelý trávnik. (Trustly Headquarters – Stockholm, 2015)



Obrázok 24: Sídlo Trustly (zdroj: Strong, 2015)

Obrázok 25: Recepčia Trustly  
(zdroj: Strong, 2015)Obrázok 26: Terasa Trustly  
(zdroj: Strong, 2015)

Projekt kancelárií so spoločnou zónou firmy Trustly ma zaujal na prvý pohľad svojou farebnosťou a odvážnym použitím medi. Celkovo to vytvára príjemný harmonický obraz, v ktorom nenachádzam žiadny rušivý element. Zvolená farebná škála pôsobí veľmi útulným a domáckym dojmom. V rámci projektu bolo myslené na všetko a tak tu môžeme nájsť



štýlový kuchyňu, rôzne typy mobiliára, hravé prvky či oddychové miesta. Okrem toho sú k dispozícií aj dve vonkajšie terasy. Jednu dispozične tvorí úzky dlhý pás a druhú obdĺžnik. Pokryté sú pravdepodobne umelým trávnikom a vybavené rôznymi prvkami mobiliára. Dostupné sú pestrofarebné lavičky so stolmi pre pohodlné stravovanie, stoličky, ležadlá a mäkké sedacie vaky. Tieň zabezpečuje len samotná budova, čo môže byť v slnečných dňoch miernou nevýhodou.

### 3.3.2 HELIS Offices, Litva

Za novou tvárou kancelárií spoločnosti Helis v litovskom meste Kaunas je štúdio dizajnérov LAVA. Spokojnosť zamestnancov na pracovisku je jednou z priorít firmy. Práve preto sa pohodlie, zdravie, produktivita a flexibilita stali hlavnými faktormi pri vytváraní kancelárií. Inšpiráciou pre dizajn bola moderná pracovná kultúra a produktivita. Zohľadniť sa museli aj požiadavky na spoločné otvorené kancelárie, doplnené o súkromnejšie miesta, kde sa dá plnohodnotne sústrediť. Pre dosiahnutie týchto cieľov bolo potrebné okrem pohodlného vybavenia myslieť aj na produktívne prostredie, v ktorom sa dá efektívne spolupracovať alebo aj odpočívať. To všetko vedie k väčšiemu komfortu zamestnancov. V návrhu sa to podarilo dosiahnuť tým, že do každej zo štyroch otvorených pracovných častí umiestnili malú súkromnú zasadaciu miestnosť. Každá zóna je zároveň oddelená sklenenými priečkami, čo znižuje hluk. K oddychu slúži najmä miestnosť, v ktorej sa nachádzajú rôzne herné prvky, pohodlné sedenie či dokonca boxovací mech. Blízko nej je hlavná konferenčná miestnosť, ktorá je nielen pohodlná, ale aj hravá. Svedčí o tom pingpongový stôl alebo hojdačky. Jedálenský priestor je situovaný v najvzdialenejšej časti kancelárií. Vybavený je malou kuchyňou, jedálenskými stolmi a kaviarňou, tá je obohatená o ležadlá pri oknách, ktoré poskytujú výhľad na mestský park a rieku. V prípade potreby je možné tento priestor prepojiť na otvorený a vznikne miesto na firemné večierky a iné stretnutia. (HELIS Offices – Kaunas, 2018)



Obrázok 27: Kancelárie HELIS (zdroj: Garbačauskas, 2018)



Obrázok 28: Herňa HELIS (zdroj: Garbačauskas, 2018)



Obrázok 29: Jedáleň HELIS (zdroj: Garbačauskas, 2018)

Aj napriek tomu, že sa v tomto príklade nenachádza samostatná terasa, rozhodla som sa ho zaradiť do tejto kategórie. V niektorých častiach sa objavuje umelý trávnik doplnený o zeleň, čo vo mne evokuje náhradu vonkajšieho priestoru. Tento pocit nadobúda najmä vďaka zelenému pásu pri oknách s výhľadom v jedálenskej časti. Pobyť na čerstvom vzduchu to úplne nenahradí, ale príde mi to ako veľmi nápadité riešenie problému. Príroda vo forme trávnik, alebo zelenej steny sa napokon vyskytuje v celom objekte. To spolu s použitím prírodných materiálov, predovšetkým dreva na stropoch a podlahách, vytvára živé, energické a harmonické pracovné prostredie. Návrh ráta so všetkými potrebami zamestnancov, čo sa týka otvorených a súkromnejších pracovných priestorov. Celok na mňa pôsobí veľmi príjemne a inšpiratívne. Naopak, za rušivý element osobne považujem tenké línie, ktoré sa pomerne často vyskytujú v celom interiéri na rôznych prvkoch.

### 3.4 Spoločné znaky

Pri hľadaní príkladov som pozorovala objavujúce sa spoločné znaky alebo vybavenie jednotlivých realizácií. Vo viacerých prípadoch bolo klasické funkčné a nevyhnutné vybavenie doplnené o prvky pre relax zamestnancov. Najčastejšie šlo o rôzne formy sedacieho nábytku (kreslá, pohovky, vaky, hojdačky a podobne). Okrem toho bolo časté využitie zábavných prvkov. Obľúbené boli najmä televízie s možnosťou videohier, spoločenské hry (šach, stolný futbal, stolný tenis,...), knižnice a podobne. Vizuálna stránka zväčša kopírovala aktuálne trendy v dizajne a tvorila príjemný a útulný celok. Veľkú časť tvorili však aj kreatívne spracovania. Tento aspekt bol zastúpený v niekoľkých rovinách. Okrem farebnosti, ktorá sa často odvíjala od firemnej identity, sa vyskytli aj návrhy, ktoré pracovali s náplňou činnosti firmy alebo jej produktami, čo sa snažili odzrkadliť v prevedení ich kancelárskych priestorov. Veľmi časté bolo využitie palety neutrálnych alebo zemitých tónov s akcentom žltej farby. Tento jav pripisujem najmä tomu, že žltá farba vo všeobecnosti pôsobí veľmi pozitívne a mám za to, že to môže pomôcť aj k zvýšeniu kreativity zamestnancov.

## **II. PRAKTICKÁ ČASŤ**

## 4 SPRIEVODNÁ AUTORSKÁ SPRÁVA

V sprievodnej autorskej správe popisujem zadanie spolu s požiadavkami od zadávateľa, rozoberám širšie vzťahy budovy k okoliu ako aj súčasný stav riešených priestorov. V osobnom stanovisku zhŕňam svoj pohľad na zadanie. V závere popisujem vývoj návrhu a jeho koncept.

### 4.1 Zadanie a požiadavky zadávateľa

Zadanie vzniklo na základe záujmu investora premeniť kancelárske priestory najvyššieho poschodia svojej centrály na spoločné priestory pre zamestnancov.

Hlavnou požiadavkou zadávateľa bolo priniesť víziu, ktorá by sa mohla stať inšpiráciou, pre realizáciu rekonštrukcie kancelárskych priestorov a strešnej plochy budovy centrály firmy Baťa v Zlíne. V nových spoločných priestoroch je snahou poskytnúť zamestnancom plný komfort kuchynskej časti spojenej s relaxačnou zónou a terasou. Tieto priestory budú môcť využívať nielen počas pracovnej doby na stravovanie a oddych, ale napríklad aj na utužovanie vzájomných vzťahov na pracovisku v priateľskom prostredí po práci. Zadávateľ ráta aj s prípadným konaním spoločenských firemných akcií v nových priestoroch.

Medzi hlavné požiadavky patrí plne vybavená kuchyňa pre zamestnancov, jedálenská časť, relaxačná zóna a vonkajšia terasa. Ako doplnujúcu funkciu by zadávateľ privítal napríklad herné prvky ako stolný futbal a podobne.

Pre upresnenie požiadaviek investora som zostavila doplnujúce otázky, ktoré boli ochotne a rýchlo zodpovedné. Otázkami som sa snažila zistiť bližšie požiadavky na vybavenie, preferovanú farebnosť, možnosť použitia zelene a podobne. Otázky v originálnom znení aj s odpoveďami je možné nájsť v prílohe číslo 1.

#### 4.1.1 Podklady k zadaniu

Od zadávateľa boli na začiatku spolupráce poskytnuté tieto podklady:

- zadanie a požiadavky,
- technické výkresy (pôdorys riešených priestorov a rezy budovy),
- odpovede na doplnujúce otázky.

Investor taktiež umožnil osobnú prehliadku priestorov, počas ktorej bola zhotovená fotodokumentácia.

## 4.2 Identifikačné údaje stavby

- a) Názov projektu: Relaxačná zóna centrály firmy Baťa v Zlíne
- b) Názov stavby: Centrála firmy Baťa, Zlín
- c) Miesto stavby: Dlouhá 130  
762 22 Zlín  
Česká republika
- d) Investor a zadávateľ: Baťa, akciová spoločnosť  
Dlouhá 130, 762 22 Zlín
- e) Spracovateľ dokumentácie: BcA. Alexandra Uváčková  
Kátlovce 330, 919 55  
Slovensko

## 4.3 Analýza objektu a širšie vzťahy

Analýza objektu obsahuje popis širších vzťahov stavby s okolím, ako aj jej aktuálnych a plánovaných funkcií. Nechýba ani pohľad na súčasný stav riešených priestorov, doplnených o fotodokumentáciu.

### 4.3.1 Širšie vzťahy

Budova centrály firmy Baťa sa nachádza v blízkosti centra mesta Zlín na parcele číslo 6368/1 a patrí do rozsiahleho územia mestskej pamiatkovej zóny. V jej tesnej blízkosti je dobrá občianska vybavenosť, ako napríklad banky, obchody s potravinami, kaviarne a reštaurácie, či dokonca mestské divadlo a Kostol sv. Filipa a Jakuba. Oproti budovy je situované nákupné centrum Zlaté jablko, ktoré je postavené na Námestí Mieru. K nemu patrí parkovací dom, ktorý stojí hneď vedľa centrály s voľným prístupom na ulicu Dlouhá. Okrem tejto možnosti parkovania majú návštevníci k dispozícii aj mestské spoplatnené parkovacie miesta, ako aj mestské platené parkovisko oproti divadlu. Popri automobilovej doprave je pre príchod možné využiť aj mestskú hromadnú dopravu. Priamo pred budovou sa nachádza zastávka Dlouhá, kde zastavuje hneď niekoľko liniek autobusov a trolejbusov. Ďalšie linky

je možné využit' zo zastávky Divadlo, ktorá sa nachádza v príľahlej ulici. Výhodná poloha budovy v centre mesta je jedným z dôvodov, vďaka ktorým je budova firmy Baťa dobre dostupná ako pre zamestnancov, tak aj pre verejnosť.



Obrázok 30: Mapa mesta Zlín s označením budovy firmy Baťa  
(zdroj: Drbalová, 2020)



Obrázok 31: Umiestnenie na ulici  
Dlouhá (zdroj: Drbalová, 2020)



Obrázok 32: Budova centrály firmy Baťa  
(zdroj: iKatastr, 2021)



Obrázok 33: Riešená časť budovy  
(zdroj: Drbalová, 2020)



Obrázok 34: Pohľad z ulice Dlouhá  
(zdroj: Google maps, 2019)

### 4.3.2 Súčasnú funkcie objektu

Budova centrály firmy Baťa v Zlíne má dve primárne funkcie. Jednou z nich je predajňa obuvi Baťa a druhou administratívne zázemie s kancelárskymi priestormi pre hlavných predstaviteľov a zamestnancov spoločnosti.

### 4.3.3 Účel užívania stavby

Vzhľadom k zadaniu sa jedná o stavebné úpravy existujúcej trvalej stavby. Rekonštrukciou sa zmení časť objektu z kancelárskych priestorov na spoločné priestory pre zamestnancov firmy. Účel a funkcie celej stavby sa tak nezmenia.

### 4.3.4 Súčasný stav riešených priestorov

Vybrané priestory pre rekonštrukciu sa nachádzajú na najvyššom poschodí budovy centrály firmy Baťa v Zlíne. Toto poschodie má pôdorysne odlišný charakter od zvyšku budovy. Vnútorne priestory sa rozprestierajú len na časti celej plochy, zvyšok tvorí strecha. Fasáda tohto poschodia je takisto odlišná od zvyšku budovy. Momentálne sa tam nachádza niekoľko kancelárií a pracovisko call centra.

Aj napriek tomu, že budova je vybavená osobným výtahom, na toto poschodie sa dá dostať len po schodisku. Nachádza sa tu totiž strojovňa výtahu. Ten prepravuje ľudí maximálne do nižšieho poschodia.

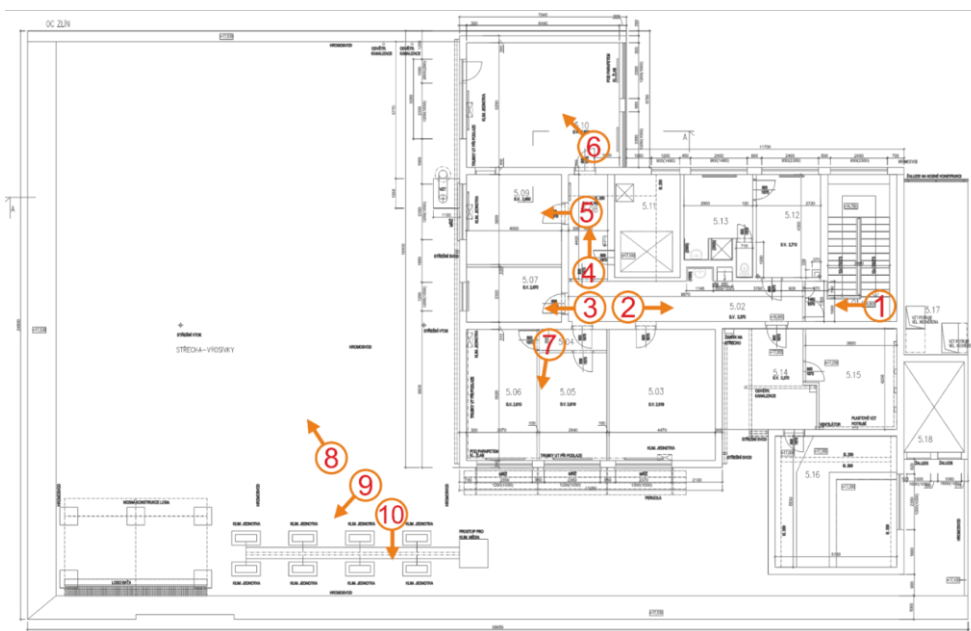
Schodisko je zabezpečené oranžovým kovovým zábradlím a vstup do kancelárskej časti tvoria dvojkridlové dvere. Podlahy sú v celej časti laminátové s okrajovými lištami. Steny majú bielu farbu, ako aj dvere do jednotlivých miestností. Okná sú vybavené žalúziami a niektoré aj mrežami z vonkajšej strany. Teplota vzduchu je regulovateľná pomocou radiátorov alebo klimatizácie.

Na chodbe sa nachádza rôzny nábytok, nástenka a tlačiareň, čo výrazne znižuje jej šírku a sťažuje priechodnosť pre ľudí. Miestnosti sú pomerne nahusto zariadené štandardným kancelárskym vybavením. V každej môžeme nájsť písací stôl, kancelárske stoličky, skrinky a police na ukladanie dokumentov a iných potrebných vecí.

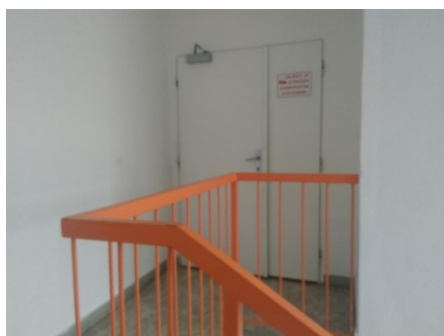
Povrch strechy na tejto úrovni budovy je pokrytý štrkovou vrstvou. Nachádza sa tu reklamný pútač (nápis Baťa), ako aj jeho stará verzia (nie je viditeľný v pohľade z ulice), technické vybavenie budovy (hromozvody a odtok dažďovej vody) a taktiež aj osem klimatických jednotiek.



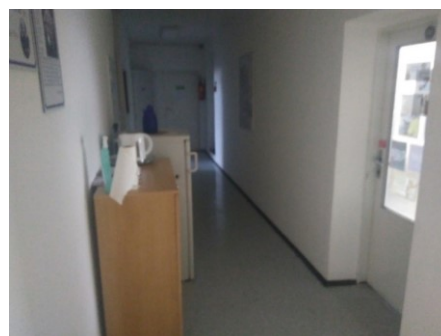
### 4.3.5 Fotodokumentácia súčasného stavu



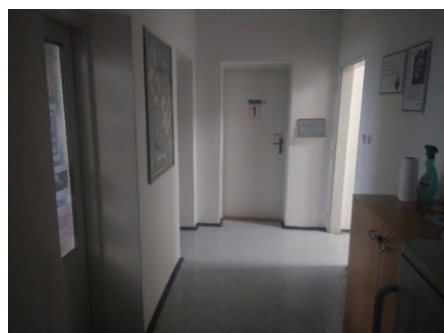
Obrázok 35: Pôdorys s vyznačenými pohľadmi (zdroj: vlastný, 2020)



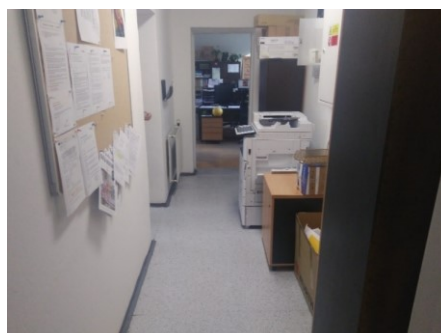
Obrázok 36: Pohľad č.1  
(zdroj: Ďuriš, 2020)



Obrázok 37: Pohľad č.2  
(zdroj: Ďuriš, 2020)



Obrázok 38: Pohľad č.3  
(zdroj: Ďuriš, 2020)



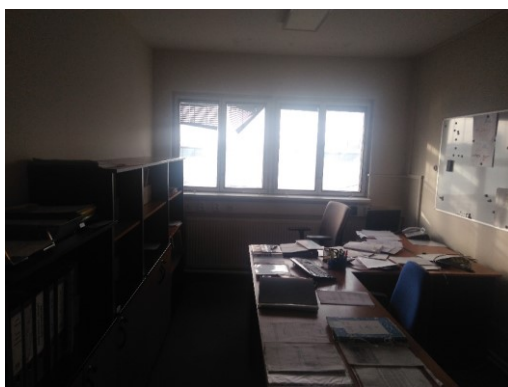
Obrázok 39: Pohľad č.4  
(zdroj: Ďuriš, 2020)



Obrázok 40: Pohľad č.5  
(zdroj: Ďuriš, 2020)



Obrázok 41: Pohľad č.6  
(zdroj: Ďuriš, 2020)



Obrázok 42: Pohľad č.7  
(zdroj: Ďuriš, 2020)



Obrázok 43: Pohľad č.8  
(zdroj: Ďuriš, 2020)



Obrázok 44: Pohľad č.9  
(zdroj: Ďuriš, 2020)



Obrázok 45: Pohľad č.10  
(zdroj: Ďuriš, 2020)

#### 4.4 Osobné stanovisko

Osobne považujem rekonštrukciu starších kancelárskych priestorov na spoločnú oddychovú zónu pre zamestnancov za skvelý nápad. Mám za to, že daný priestor dostane nový nádych a skvelé využitie, ktoré bude prospešné a povzbudzujúce pre pracovné nasadenie na pracovisku. V súčasnom trende zdieľaných pracovísk je to tak skvelá príležitosť na zmenu k modernejšiemu pracovnému prostrediu, kde ľudia budú radi tráviť čas určený na oddych a bude ich toto prostredie motivovať k lepším pracovným výkonom. Taktiež oceňujem myšlienku rozšírenia priestorov o strešnú terasu. Celý návrh to pozdvihne na vyššiu úroveň a dodá mu exkluzivitu. Investorov výber priestorov určených k rekonštrukcii je podľa mňa veľmi logický a adekvátny zámeru.

Oceňujem, že okrem základných požiadaviek, ktoré majú tvoriť kostru návrhu, mi investor necháva voľnú ruku v tvorbe. Je to výborná príležitosť ako priniesť moju víziu o projekte zadávateľovi. Vzhľadom k tomu považujem poskytnuté vstupné materiály za dostačujúce.

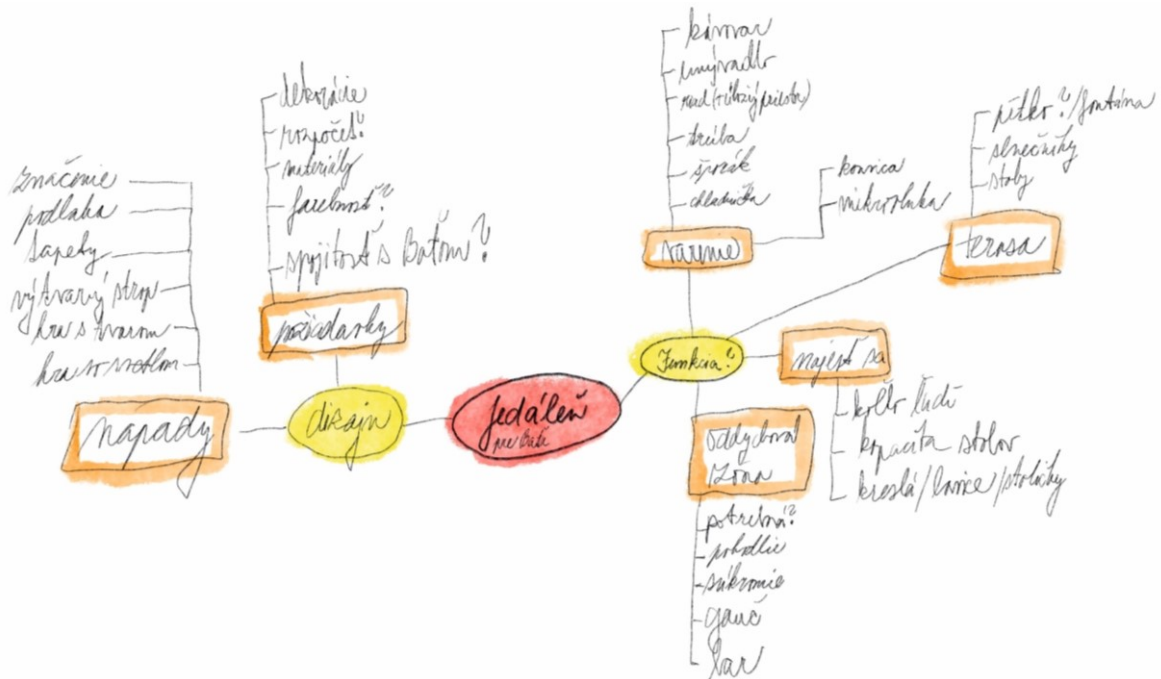
Súčasný stav riešených priestorov nepovažujem za vyhovujúci pre účely plánovaného využívania. Z môjho pohľadu je potrebná celková rekonštrukcia spolu so stavebnými úpravami. Takýto zásah by len pomohol tomu, aby sa z malých kancelárií stal krásny vzdušný relaxačný priestor s terasou pre zamestnancov budovy.

#### 4.5 Koncept a vývoj návrhu

Koncept je myšlienkou, osnovou a príbehom celého návrhu. Začína pri prvej inšpirácii a končí realizáciou. Podstatou konceptu môže byť prakticky čokoľvek – od tvarov, štruktúr a farieb, cez emócie a abstraktné pojmy až po jednotlivé kusy nábytku (Boháčková et al., 2013).

##### 4.5.1 Vývoj návrhu

Po preštudovaní zadania som sa zamerala na to, ako ho chápem ja osobne a ako si taký spoločný priestor pre zamestnancov predstavujem. Vznikla tak moja myšlienková mapa (obrázok 46), kde som sa snažila rozklúčovať jednotlivé súčasti budúceho návrhu. Už v začiatku navrhovania som si stanovila, že môj návrh bude obsahovať okrem kuchyne s jedálenskou časťou a terasou aj oddychovú časť (káva, relax, hry a podobne).



Obrázok 46: Myšlienková mapa (zdroj: vlastný, 2020)

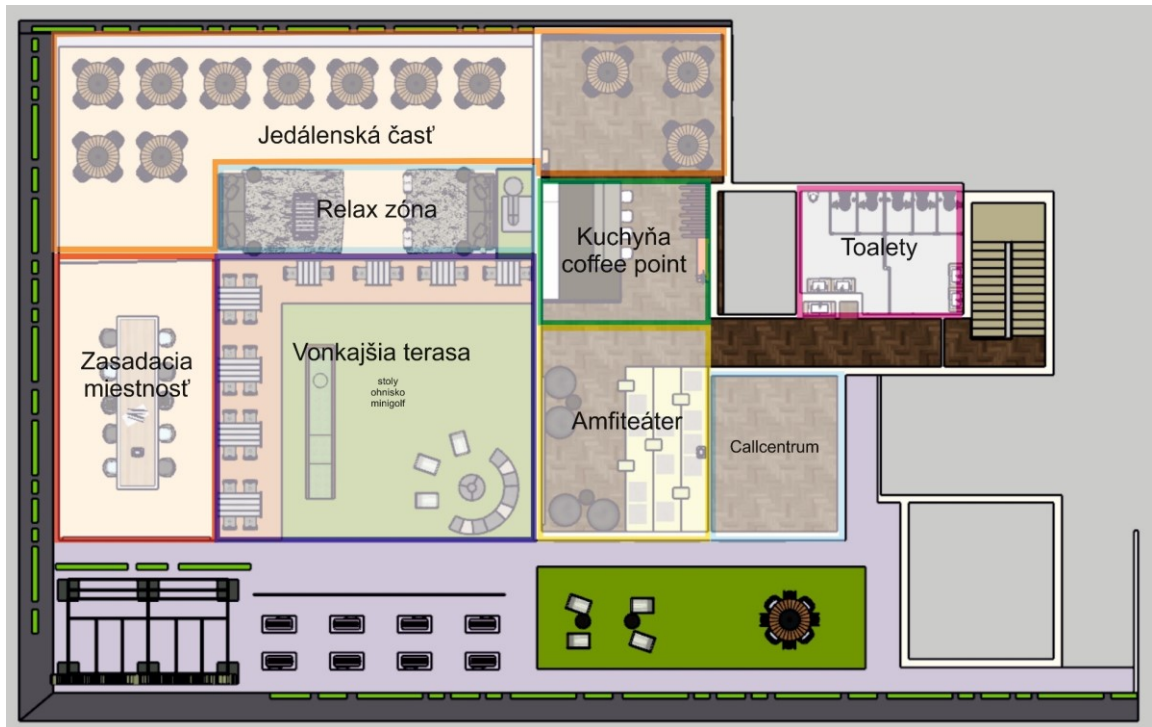
Po ujasnení základných funkcií a prvkov som sa venovala rešerši podobných riešení vo svete aj u nás. Tento krok mi pomohol sa viac zorientovať v problematike. Zistila som, aké sú spoločné znaky takýchto interiérov a uistila som sa v štandardnom vybavení, ktoré by mal návrh obsahovať. Následne som svoje poznatky začala spájať do vznikajúceho návrhu. K tomu patrila aj podrobnejšia analýza súčasného stavu priestorov, ako aj možností ich využitia a zmien. Na základe toho vznikli doplňujúce otázky (príloha č.1), ktoré zadávateľ následne zodpovedal. Otázkami som zisťovala napríklad požadovanú kapacitu jedálenskej časti, preferovaný štýl, farebnosť, vybavenie a tak ďalej.

Počas procesu vývoja návrhu mi vzniklo niekoľko prístupov a pomerne veľké množstvo riešení usporiadania terasy. V ďalších riadkoch priblížim iba tie, ktoré najviac tvarovo a hlavne ideovo ovplyvnili výsledný návrh.

### Návrh č. 1

Počas vytvárania tejto varianty som si ujasnila pár základných vecí. Rozhodla som sa nad rámec zadania zakomponovať aj toalety pre zamestnancov. Takisto som zistila, že konštrukcia loga spolu s klimatickými jednotkami na streche nie sú úplne vyhovujúce zámeru vytvorenia terasy, najmä po vizuálnej stránke. Preto som sa snažila nájsť spôsob, ktorým tieto prvky zamaskovať alebo začleniť do návrhu. Vytvorila som preto bariéru so zeleňou okolo celej plochy terasy a zároveň som ňou prekryla nežiadúce prvky.

Vzhľadom k tomu, že poskytnuté vnútorné priestory sa mi zdali kapacitne nepostačujúce pre všetky moje plány, navrhla som prístavbu na časti budúcej terasy. Týmto spôsobom som síce získala viac miesta, napríklad aj na reprezentatívnu zasadaciu miestnosť, no výrazne to ubralo z plochy otvorenej terasy. Po prehodnotení skutočnej potrebnej kapacity podľa počtu zamestnancov budovy som zistila, že prístavba je zbytočne veľká. Vďaka tomu som pri navrhovaní pokračovala so zámerom vytvoriť čo najväčšiu možnú terasu so zeleňou.



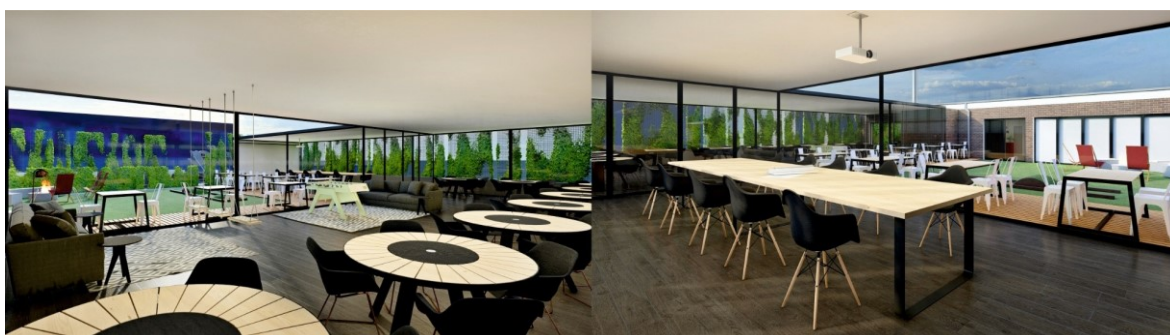
Obrázok 47: Pôdorys so zónami návrhu č. 1 (zdroj: vlastný, 2020)



Obrázok 48: Terasa návrhu č. 1 (zdroj: vlastný, 2020)



Obrázok 49: Interiér návrhu č. 1 (zdroj: vlastný, 2020)



Obrázok 50: Prístavba návrhu č. 1 (zdroj: vlastný, 2020)

## Návrh č. 2



Obrázok 51: Pôdorys a terasa návrhu č. 2 (zdroj: vlastný, 2021)



Obrázok 52: Prístrešky návrhu č. 2 (zdroj: vlastný, 2021)

V tomto návrhu som už zakomponovala terasu na celú plochu strechy. Bariéru zo zelene nahradil drevený plot po dvoch stranách a na zvyšnej strane sa tak otvoril krásny výhľad na mestskú časť Južné svahy. Hlavnú časť návrhu tvoria dva na seba kolmé prístrešky. Vytvorenie prístrešku pri budove by poskytovalo posedenie v tieni a zároveň ochranu pred dažďom. Druhý prístrešok vizuálne dopĺňa celkovú kompozíciu a dá sa využiť napríklad na umiestnenie hojdačiek. V rohu pri logu sa nachádza ďalšia spevnená plocha s vodným prvkom a zeleňou okolo. Vzhľadom k tomu, že prevažnú časť tvorí trávnik, sú v ňom vytvorené cesty z kamenných platní na skrátenie trasy po terase. Návrh spĺňal všetky požiadavky a prvky, ktoré som si stanovila. Chýbala mu však myšlienka, pomocou ktorej by som ho ďalej mohla rozvíjať.

#### 4.5.2 Koncept vybraného návrhu

V prvej fáze som k zadaniu pristupovala čisto z funkčného hľadiska. Chcela som za každú cenu zahrnúť všetky súčasti, ktoré som si stanovila už v začiatku. Výsledok bol preto vždy príliš neosobný pre firmu Baťa. V súvislosti so všeobecným a celkom častým trendom odzrkadliť vo firemných priestoroch spoločnosť samotnú, som sa rozhodla svoje zmýšľanie o návrhu zmeniť a hľadať novú cestu. Možnosťou bolo napríklad stvárniť pracovnú náplň firmy topánkami v návrhu, alebo používať len farby vyskytujúce sa v logu. Obe však boli podľa môjho názoru prvoplánové a preto som sa rozhodla, že skúsím nájsť inú spojitosť, ktorú by som mohla využiť. Pri hľadaní a premýšľaní som natrafila na urbanistické plány, ktoré predložil v roku 1924 architekt František L. Gahura Baťovi. Nazývali sa „Továreň v záhradách“ a šlo o projekt vytvorenia záhradného mesta so začlenením budov tovární. Vznikol tak moderný továrenský areál. (Životopis – Baťa v datech, 2021). Na základe predošlých návrhov som už mala jasno, čo môj výsledný návrh má obsahovať a čomu sa naopak vyvarovať. Myšlienka továrne v záhradách ma nadchla hneď z niekoľkých dôvodov. Umožnila mi odkazovať na továrenskú výrobu firmy Baťa a zároveň umiestniť do návrhu plánovanú zeleň. Pre úplnosť som do konceptu začlenila aj detaily spojené s firmou (farby loga), alebo s výrobou topánok. V duchu továrne sa nesie aj interiér, pre ktorý som zvolila industriálny štýl.

## 5 RIEŠENIE VYBRANÉHO NÁVRHU

V tejto kapitole opisujem architektonické a výtvarno-materiálové riešenie vybraného návrhu. Vysvetľujem jednotlivé časti, ich význam a prevedenie. Návrh ako celok tvorí ucelenú víziu, ktorá môže slúžiť ako predloha pre investora.

### 5.1 Architektonické riešenie celku

Môj návrh nového využitia časti centrály firmy Baťa ráta s rozsiahlou rekonštrukciou. Vo vnútorných priestoroch by sa jednalo o odstránenie väčšiny priečok. Vytvorí sa tak veľký spoločný priestor. Taktiež navrhujem prepojiť interiér s terasou pomocou veľkých okien a posuvných dverí, ktoré by presklili skoro celú plochu dvoch stien. Tým sa dovnútra dostane prirodzené svetlo a zabezpečí sa lepšia cirkulácia vzduchu. Interiér navrhujem vybaviť spoločnou kuchyňou pre zamestnancov, jedálenskou a oddychovou časťou. V návrhu sa nachádza aj riešenie toaliet pre zamestnancov, ktoré vzniknú na mieste súčasnej dielne a umyvárne.

Terasa by prešla taktiež zásadnými zmenami. Povrch sa delí na niekoľko úrovní, ktoré majú kaskádový charakter. Smerom od budovy sa tieto jednotlivé schody navyšujú vždy po 15 cm. Klimatické jednotky navrhujem premiestniť na strechu o poschodie vyššie. Tým sa odstránia vizuálne nežiadúce prvky, eliminuje sa ich prevádzkový hluk a zároveň sa celý priestor o niečo viac otvorí a scelí. Na menšej bočnej strane by bolo vhodné vybudovať prístrešok, ktorý by vytváral slnečnú clonu a zároveň by svojím prekrytím zabezpečoval ochranu proti dažďu.

Podrobnosti týkajúce sa celej rekonštrukcie sú znázornené v projektovej dokumentácii, ktorá je súčasťou príloh tejto práce. Obsahuje technické výkresy súčasného aj navrhovaného stavu, búracie práce, rozdelenie funkčných zón a ostatné doplňujúce časti.

### 5.2 Výtvarno-materiálové riešenie celku

Výtvarno-materiálové riešenie celku sa odvíja od konceptu návrhu a podporuje jeho význam. Základom je myšlienka továrne v záhradách, čo stvárňujem použitím materiálov, farieb a prvkov. V návrhu sa takisto vyskytuje farebnosť vizuálnej identity firmy a detaily spojené s topánkami a ich výrobou. Súhrn týchto vecí znázorňuje koláž na obrázku 53.





Obrázok 53: Koláž farieb, materiálov a detailov (zdroj: vlastný, 2021)

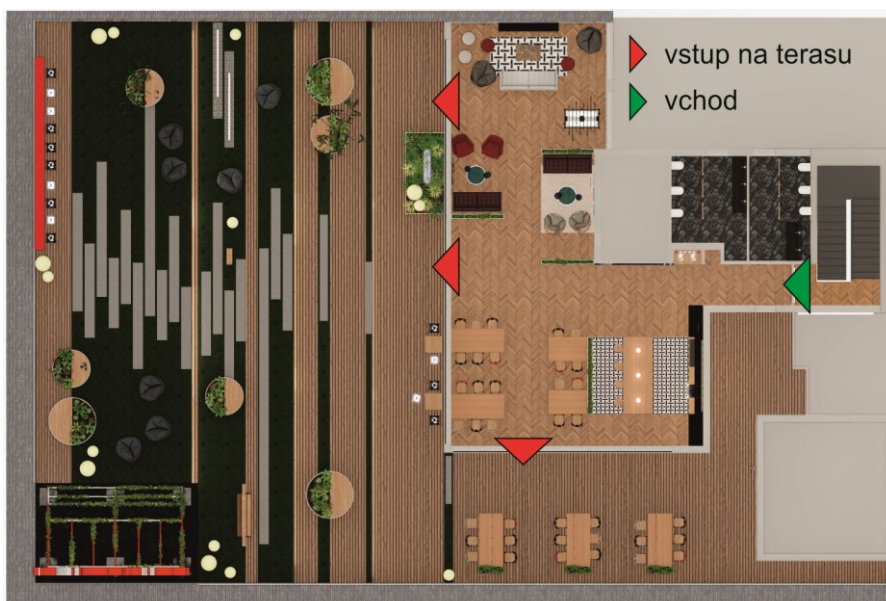
Továreň je reprezentovaná industriálnym štýlom a odkazom na samotné mesto Zlín pomocou použitia tehál. Súčasťou sú aj prvky a nábytok z kovu, prevažne v čiernej farbe. K továrenskej produkcii firmy Baťa patrí neodmysliteľne výroba topánok a rôznorodé materiály používané na ich vyhotovenie. Preto som zvolila pár kusov koženého nábytku. Celok v duchu industriálneho interiéru dopĺňa použitie dreva, či už na nábytku alebo na podlahe. Záhrada je zastúpená zeleňou v interiéri aj exteriéri. Jej pozvoľným začleňovaním v rámci terasy poukazujem na spájanie továrne so záhradou. Detaily topánok, ako napríklad stehy, obuvnícke symboly materiálov, šnúrky a kruhové dierky na ne, sa vyskytujú v rôznych prvkoch návrhu. Farebné akcenty červenej a bielej sú odkazom na logo Baťa a firmu samotnú.

### 5.2.1 Industriálny štýl

Industriálny štýl vznikol pri premenách priemyselných stavieb, spojených so zmenou ich funkcie. V súčasnosti sa vyskytuje aj v priestoroch, ktoré pôvodne neboli industriálne. Vyznačuje sa odhalenými stavebnými konštrukciami a neomietnutými stenami v kontraste s vypracovaným nábytkom a stavebnými prvkami. Vyskytujú sa v ňom rôzne kovové prvky, ako napríklad dvere či svietidlá. Najčastejšími farbami sú odtiene sivej v kontraste s bielou. Steny a konštrukcie sa zachovávajú v surovom prevedení, napríklad betón alebo odkryté tehly. Na podlahy sa využíva betón, liata podlaha, kameň, guma alebo drevo. (Kočík, 2017)

### 5.3 Dispozičné riešenie

Celý spoločný priestor pre zamestnancov je prístupný od schodiska jedným vchodom s veľkými dvojkrídlovými presklenými dverami. Po pravej strane sa nachádzajú toalety. Výklenok pri nich je vybavený kávovarmi. Na konci vstupnej chodby je po ľavej strane umiestnená kuchyňa a za ňou jedáleň. Zvyšok miestnosti prechádza cez kaviarenskú časť až do hernej. Pre vstup na terasu sú k dispozícii tri východy. Jeden vedie k jedálenským stolom, ostatné dva smerujú na priestranú časť s rôznym posedením.



Obrázok 54: Dispozičné riešenie (zdroj: vlastný, 2021)



Obrázok 55: Funkčné zóny (zdroj: vlastný, 2021)

## 5.4 Kuchyňa

Kuchyňa je riešená zostavou na mieru popri stene. Zostavená je z piatich stredových skriniek v čiernej farbe s pracovnou doskou v dekore dubu, indukčnou varnou doskou a čiernym dvojitém drezom. Akcent vo farbách loga tvorí červená vodovodná batéria. V spodných skrinkách je okrem úložného priestoru zabudovaná aj umývačka riadu, rúra na pečenie a smetné koše. Horné skrinky sú určené predovšetkým na odkladanie vecí. Nad varnou doskou je zabudovaný digestor. Pracovná plocha je osvetlená pomocou LED pásu po celej šírke. Na strane pri okne sú umiestnené dva vysoké panely so zabudovanými chladničkami a úložným priestorom nad nimi. Naľavo od umývadla sú ďalšie dva vysoké panely. V jednom z nich je priestor pre dva kusy vstavaných mikrovlnných rúr. Zvyšok sa môže využiť na uloženie napríklad riadu a iného vybavenia. Posledný modul je voliteľný podľa potrieb. Dá sa do neho umiestniť ďalšia chladnička, alebo ho ponechať ako úložný priestor. Zostavu dopĺňa veľký kuchynský ostrov v rovnakých farbách a dekore, doplnený o vlnitý medený plech v barovej časti. Na sedenie slúžia štyri biele kovové barové stoličky s dreveným sedákom. V druhej polovici sú zabudované výsuvné moduly na uloženie potrebných vecí. Podlaha a zástena pracovnej plochy sú riešené odolným materiálom (napríklad laminát) s potlačou vzoru symbolu pre materiál látky v obuvníckom priemysle. Osvetlenie zabezpečuje desať bodových svetiel a tri sklenené banky s medeným základom nad ostrovčekom. Kuchyňu uzatvára polica z čiernych joklových profilov hrúbky 20 mm s náhodne rozmiestnenými kvetináčmi.



Obrázok 56: Kuchyňa (zdroj: vlastný, 2021)



Obrázok 57: Kuchyňa - čelný pohľad (zdroj: vlastný, 2021)



Obrázok 58: Kuchyňa – bočný pohľad (zdroj: vlastný, 2021)

Na stene pri kuchyni sa nachádza veľký obraz vytvorený z čiernej kovovej konštrukcie a machu. Zobrazuje významné budovy Zlína, úzko spojené s Baťom a jeho firmou. Konkrétne v ľavej časti obchodný dom, ďalej Budovu 21 a továreň s komínom. Obraz dopĺňa tehlový obklad steny, ktorý odkazuje na architektúru mesta. Vo výklenku je zabudovaná skrinka v štýle kuchyne, na ktorej sú umiestnené dva kávovary. Priestor je doplnený o štyri police z drevených hranolov a šálkami v bielej a červenej farbe. Police sú podsvietené LED pásmi.



Obrázok 59: Machový obraz Zlína (zdroj: vlastný, 2021)

## 5.5 Jedálenská část

V jedálenskej časti vedľa kuchyne sú rozmiestnené dva menšie stoly pre štyri osoby a dva väčšie pre šiestich ľudí. Celkový počet miest na sedenie je dvadsať. Stoly sú drevené (dekor dubu) s čiernymi kovovými nohami. Stoličky sú kovové s operadlom a dreveným sedákom. Väčšina je v čiernej farbe, zvyšok tvorí pár kusov bielych a červených stoličiek. Svetlo je riešené približne pätnástimi kusmi bodových svetiel. Jednotná podlaha sa rozprestiera v celom interiéri (okrem kuchyne a toaliet). Je drevená so vzorom rybia kosť, dekor dubu.



Obrázok 60: Jedálenská časť (zdroj: vlastný, 2021)



Obrázok 61: Stoly jedálenskej časti (zdroj: vlastný, 2021)

## 5.6 Kaviarenská část

Kaviarenskou částou sa začína oddychový priestor. Pre jej oddelenie od zvyšku sú opäť použité čierne kovové konštrukcie s kvetináčmi. Pomocou nich vzniká súkromnejší priestor napríklad na posedenie pri káve alebo rozhovore medzi kolegami.



Obrázok 62: Chodba kaviarenskej časti (zdroj: vlastný, 2021)

Po pravej strane je možnosť posadiť sa do sedačky, alebo do jedného z dvoch závesných kresiel. Zvolenie hnedej kože je odkazom na materiály používané na výrobu topánok. Sedenie dopĺňa okrúhly konferenčný stolík z čierneho kovu so zabudovaným kvetináčom na zeleň a sklenenou vrchnou doskou. Stenu oživujú podsvietené zrkadlové kruhy. Kruhové tvary znázorňujú otvory pre šnúrky na topánkach. K nim je, v zastúpení šnúrok, zvolené čierne závesné stropné svietidlo, ktoré pozostáva z dlhých previsnutých šnúr a samotnej lampy. Domácu pohodlnú atmosféru dotvára biely koberec s vyšším vlasom. Na stene pokračuje tehelný obklad.



Obrázok 63: Posedenie so závesnými kreslami (zdroj: vlastný, 2021)

V protiľahlej časti sa nachádza rovnaká sedačka, konferenčný stolík aj svietidlo. Doplnené sú pre zmenu dvoma červenými kreslami. Tie odkazujú na farebnosť loga. Vo výklenku veľkého okna je umiestnený medený kvetináč so zeleňou, ktorý tvorí prepojenie s exteriérom.



Obrázok 64: Posedenie s kreslami (zdroj: vlastný, 2021)

## 5.7 Herná časť

Táto časť je navrhnutá k zábave a ležérnemu oddychu. Zamestnanci si tu môžu zahrať videohry alebo stolný futbal. Posadiť sa môžu do bielej koženej sedačky, do jedného z dvoch sedacích vakov, alebo na okrúhle látkové taburetky bielej a červenej farby. Okrúhle tvary a materiál kože znova odkazuje na detaily spojené s topánkami. Hlavná stena je pokrytá tehelným obkladom a pásmi machových obrazov. Toto spojenie je v duchu konceptu továrne v záhradách.



Obrázok 65: Herná časť (zdroj: vlastný, 2021)



Obrázok 66: Posedenie hernej časti (zdroj: vlastný, 2021)

Posedenie dotvára nábytok, ktorý tvorí konferenčný stolík z drevených pňov, skrinka pod televízorom v štýle a farbe kuchyne a koberec so vzorom obuvníckeho symbolu pre textíliu. Osvetlenie zabezpečujú bodové svetlá, pravidelnej rozmiestnené v celom interiéri.

## 5.8 Toalety

Toalety by mohli zmenou dispozície vzniknúť na mieste súčasnej dielne a umyvárne. Prístupné by boli z chodby, na pravej strane hneď za vstupom. Dvere som zvolila v drevenom dekore dubu s dlhými čiernymi kovovými madlami. Označenie dámskych a pánskych toaliet je vytvorené pomocou samolepiacich fólií vo firemných farbách. Jedno značenie tvorí pás ženských lodičiek a druhé zasa pánskych topánok.



Obrázok 67: Dvere toaliet (zdroj: vlastný, 2021)





Obrázok 68: WC ženy (zdroj: vlastný, 2021)



Obrázok 69: WC muži (zdroj: vlastný, 2021)

Dámske aj pánske toalety sú vybavené totožne, no ich dispozícia je rozdielna. V oboch prípadoch návrh rešpektuje možnosti priestoru a snaží sa ho čo najefektívnejšie využiť. WC kabíny sú drevené (dekor dubu), dvere majú čierne dlhé madlo. Každá z nich je vybavená závesnou toaletou so splachovaním, držiakom na toaletný papier a kefou. V dámskych je súčasťou aj smetný kôš. Čierne hranaté umývadlo, s jedným odtokom po celej dĺžke, dopĺňajú červené vodovodné batérie. Za tým na stene sú umiestnené zrkadlá od podlahy až po strop. Osvetlenie je riešené malými závesnými žiarovkami pri každom zrkadle a bodovými svetlami v drážke podhl'adu. Na stene za umývadlom je biely keramický obklad uložený podľa klasického usporiadania tehelného obkladu. Na podlahe je tmavá keramická dlažba tvorená drobnou mozaikou zo šesťuholníkových tvarov. Strop je omietnutý sivou stierkou a drážka na svetlá tmavo sivou stierkou. Okná boli z pôvodných rozmerov upravené, aby vyhovovali novému riešeniu.

## 5.9 Strešná terasa

Strešná terasa má v rámci konceptu dôležitú úlohu. Na nej je postavená hlavná myšlienka začlenenia zelene do prostredia továrne. To je stvárnené postupným prelínaním vrstvy drevenej palubovky a trávnik. Striedaním rôznych širok týchto pásov sa vytvára optický prechod medzi jednotlivými povrhmami. Od vchodu z budovy vedie chodník z nášľapných betónových platní až ku vyhlídkovej časti s barovým posedením na konci terasy. Červený pult s desiatimi kovovými barovými stoličkami sa dá využiť na posedenie s možnosťou výhľadu na mestskú časť Južné svahy a okolité kopce.



Obrázok 70: Strešná terasa (zdroj: vlastný, 2021)

K dispozícii je aj sedem drevených lavičiek, ktoré sú súčasťou okrúhlych kvetináčov, určených na výsadbu. Kvetináče sú rozmiestnené v dvoch veľkostiach (priemer 1,6 a 2 m) po celej terase. Orientované sú smerom k budove, alebo smerom k spomínanému výhľadu. V nich budú posadené stromy, ktoré budú zabezpečovať tieň, najmä v poobedných hodinách. Pre oživenie budú doplnené ďalšou výsadbou rastlín. Tvarovo opäť odkazujú na kruhové detaily topánok. Okrem toho sa v tejto väčšej časti nachádza aj sedem sedacích vakov, voľne premiestňovateľných po celej ploche a minimálne ďalších päť kovových barových stoličiek v čiernej a bielej farbe. Pre oddych slúžia aj dve konštrukcie s hojdačkami. Prvá z nich sa nachádza oproti jednému z východov z budovy a je klasická jednomiestna. Druhá, ktorá je postavená po ľavej strane konštrukcie loga, je typ lavičkovej hojdačky pre dve až tri osoby. Súčasnú konštrukciu loga som sa rozhodla ponechať na svojom mieste, avšak prešla by úpravami. Jednou z nich by bolo premaľovanie do červenej farby. Lepšie vizuálne začlenenie by zabezpečil porast vhodných popínavých rastlín.

Bezpečnostnú bariéru z troch strán terasy tvorí sklenené zábradlie, ktoré na najvyššom stupni dosahuje výšku 1,1 m od zeme. Do tejto výšky je zarovnané po celej dĺžke. Preto na najnižšom stupni dosahuje výšku 1,55 m. Na pravej strane od budovy sa miesto neho nachádza plot z drevených latiek. Niektoré z nich sú pre oživenie natreté červenou a bielou farbou firemnej identity. Tento plot je výškovo rovnomerne odstupňovaný na šírku jednotlivých kaskád od budovy až po sklenené zábradlie.



Obrázok 71: Kaskádové stupne terasy (zdroj: vlastný, 2021)

Jednotlivé stupne terasy sa navyšujú vždy po 15 cm a sú ohraničené červeným kovovým pásom. Okrem toho, že vizuálne dopĺňajú červené akcenty odkazujúce na logo Baťa, slúžia aj ako bezpečnostné označenie zvýšeného terénu. Toto navýšenie odkazuje na postupné smerovanie k miestu s výhľadom. Súčasťou strešnej terasy je aj vodný prvok. Tvoria ho dve konštrukcie s padajúcou vodou a štrkovým podložením pre odtok vody do nádoby s čerpadlom a iným príslušenstvom pod fontánou. Tvarovo kopíruje ostatné konštrukcie terasy.



Obrázok 72: Vodný prvok (zdroj: vlastný, 2021)



Obrázok 73: Nočný pohľad na terasu (zdroj: vlastný, 2021)

Osvetlenie tvoria jednotlivé LED pásy zakomponované do stupňov, ako aj lampy v tvare gúľ v dvoch veľkostiach rozmiestnené po terase. Svetelnú atmosféru dotvárajú bodové svetlá mieriace z kvetináčov do korún stromov.

Fasáda budovy na tomto poschodí a murovaná atika po obvode terasy sú navrhnuté v tehlovom tmavom obklade. Pri budove sa nachádza aj medený kvetináč, ktorý vizuálne nadväzuje na ten v interiéri. Výsadbou v ňom sa aspoň čiastočne prekryje pohľad na komín vzduchotechniky. Tesne pri budove sú umiestnené aj dva barové stoly so spomínanými stoličkami.



Obrázok 74: Posedenie pri budove (zdroj: vlastný, 2021)

Vzhľadom na informácie uvedené v teoretickej časti práce, je možné určiť, že sa jedná o pobytovú strechu bez dotyku s parterom. Výsadba by sa dala klasifikovať ako intenzívna.

Zo základných prvkov záhrad sa tu nachádzajú schody, cesty, prístrešky, voľne stojaci aj zabudovaný nábytok, atmosférické osvetlenie, vodný prvok a doplnky v podobe hojdačiek.



Obrázok 75: Bočná terasa (zdroj: vlastný, 2021)

Mensia terasa na boku je z interiéru prístupná východom v jedálenskej časti. Od veľkej časti ju oddeľuje trávnatý pás s betónovou platňou. Vybavená je troma stolmi po šesť miest. Na sedenie sú k dispozícii kovové stoličky v čiernej, bielej a červenej farbe. Pri každom stole sa nachádza kvetináč s výsadbou. Osvetlenie je riešené závesnými girlandami so žiarovkami, ktoré sú znova odkazom na šnúrky do topánok. Terasa je prekrytá dreveným prístreškom s vrstvou priehľadného plexiskla navrchu. Vytvára tak tieň a chráni pred dažďom.



Obrázok 76: Pohľad smerom na budovu (zdroj: vlastný, 2021)

Viac vizualizácií interiéru aj exteriéru je uvedených v prílohách diplomovej práce. Spolu s projektovou dokumentáciou vytvorí presnejší obraz o návrhu.

## ZÁVER

Otázka oddychu a duševnej pohody sa nevyhýba ani moderným pracoviskám. Popri hektickom spôsobe života sa ľudia snažia hľadať spôsoby, ako odbúrať stres a nájsť psychickú pohodu. V súčasnosti tomu mnohé firmy prispôsobujú svoje pracovné prostredia. Zlepšujú tak ich kvalitu a ponúkajú lepšie zázemie pre svojich zamestnancov. To vedie k ich dobrej nálade, zvýšenej motivácii a lepším pracovným výkonom. K dosiahnutiu týchto cieľov je častou voľbou vytvorenie oddychových zón na pracovisku.

Cieľom mojej diplomovej práce bolo vytvoriť návrh, ktorý premenil niekoľko kancelárskych priestorov na spoločnú oddychovú časť pre zamestnancov centrály firmy Baťa v Zlíne. Moje riešenie rešpektuje požiadavky zadávateľa a reaguje na potreby zamestnancov. Návrh obsahuje všetko potrebné pre účely plánovej zmeny užívania plochy. K oddychu môžu zamestnanci využívať priestranný interiér s kuchyňou, rôznym typom posedenia a zábavnými prvkami, či veľkú vzdušnú strešnú terasu. Použitie zelene reaguje na vyhľadávanie spojenia ľudí s prírodou, kde nachádzajú kľud a duševnú pohodu. Okrem toho stváraňuje Baťovu myšlienku továrne v záhradách, ktorou chcel taktiež prispieť k lepšiemu pracovnému prostrediu pre svojich zamestnancov. V návrhu sa objavujú aj prvky industriálneho štýlu a odkazy na detaily výroby topánok.

V teoretickej časti som sa venovala základným informáciám, potrebných pre porozumenie náležitostí danej problematiky. Prvá kapitola je venovaná kancelárskym priestorom, ich rozdeleniu, stručnému vývoju a bližším popisom častí vyskytujúcich sa v riešení. Druhá je venovaná zeleni na strechách. Rozoberá jej rozdelenie, charakteristiku, prvky a výstižnú históriu. V tretej kapitole sú uvedené príklady rovnakých alebo podobných riešení s osobným stanoviskom.

Praktická časť bližšie popisuje vývoj a koncept návrhu. Obsahuje sprievodnú autorskú správu s analýzou miesta a osobným stanoviskom k zadaniu. Súčasťou je aj architektonické a výtvarno-materiálové riešenie spolu s popisom spracovania jednotlivých častí.

Celý návrh je pojatý formou vízie, ktorá môže slúžiť ako predloha pre budúcu rekonštrukciu. Doplnený je obrazovým materiálom, pre ucelenú predstavu o riešení.

**ZOZNAM POUŽITEJ LITERATURY**

BOHÁČKOVÁ, Jana et al., 2013. Průvodce bytového designéra. Brno: Edika. ISBN 978-80-266-0360-3.

BROOKES, John, 1996. Veľká kniha malých záhrad: Ako vytvoriť záhradu na ľubovoľnom malom priestore. Bratislava: Príroda. ISBN 80-07-00547-1.

ČERMÁKOVÁ, Barbora a Radka MUŽÍKOVÁ, 2009. Ozeleněné střechy. Praha: Grada. Stavitel. ISBN 978-80-247-1802-6.

HÁJEK, Václav, 1996. Upravujeme zahradu II: Ploty, zídky, pergoly, cestičky. Praha: Grada. ISBN 80-716-9060-0.

HÁJEK, Václav, 1985. Záhradné stavby a úprava záhrady. 2. vyd. Bratislava: Alfa. Urob si sám (Alfa). ISBN 63-015-84.

CHALOUPKA, Karel a Zbyněk SVOBODA, 2009. Ploché střechy: praktický průvodce. Praha: Grada. Stavitel. ISBN 978-80-247-2916-9.

KOČLÍK, Dušan, 2017. Štýly interiérového dizajnu. DANIEL, Peter et al. Interiérový dizajn. Bratislava: SPEKTRUM STU, s. 282-283. ISBN 978-80-227-4750-9.

OSMUNDSON, Theodore, 1999. Roof gardens : history, design, and construction. New York: W.W. Norton. ISBN 0393730123.

Internetové zdroje:

Create a roof terrace: great ideas and inspiration: Why are roof terraces so popular at the moment?, 2020. *BOSH* [online]. [cit. 2021-4-23]. Dostupné z: <https://www.bosch-diy.com/gb/en/all-about-diy/create-a-roof-terrace>

DOSTALOVÁ, Jitka, 2017. ZELENÉ STŘECHY od A do Z. *Docplayer* [online]. [cit. 2021-4-23]. Dostupné z: <https://docplayer.cz/30186102-Zelene-strechy-od-a-do-z.html>

Efektivní teambuilding?: Firemní kuchyňka dokáže spojovat zaměstnance každý den, 2020. *Capexus* [online]. [cit. 2021-5-6]. Dostupné z: <https://www.capexus.cz/blog/efektivni-teambuilding-firemni-kuchynka>

Green Roofs and Rooftop Gardens – What’s the Difference?, 2009. *Chicago Specialty Gardens* [online]. [cit. 2021-4-23]. Dostupné z: <https://www.chicagogardens.com/green-roofs-and-rooftop-gardens-whats-the-difference/>

HELIS Offices – Kaunas, 2018. *Office Snapshots* [online]. [cit. 2021-4-19]. Dostupné z: <https://officesnapshots.com/2018/11/20/helis-offices-kaunas/>

Inside Droids On Roids’ Cool Wrocław Office. *OFFICELOVIN’* [online]. [cit. 2021-4-17]. Dostupné z: <https://www.officelovin.com/2017/08/22/inside-droids-roids-cool-wroclaw-office/>

Interiér spoločnosti Sygic v Bratislave, 2017. *Archinfo* [online]. [cit. 2021-4-19]. Dostupné z: <https://www.archinfo.sk/diela/interier/interier-spolocnosti-sygic-v-bratislave.html>

Jak vytvořit relaxační zónu pro vaše zaměstnance?, 2020. *Profil nábytek* [online]. [cit. 2021-5-6]. Dostupné z: <https://www.profil-nabytek.cz/novinky/jak-vytvorit-relaxacni-zonu-pro-vase-zamestnance/>

Kancelárie ZenithOptimedia, Praha, 2017. *Archinfo* [online]. [cit. 2021-4-19]. Dostupné z: <https://www.archinfo.sk/diela/interier/kancelarie-zenithoptimedia-praha.html>

Kitchen office space ideas, 2021. *Tanshire Park* [online]. [cit. 2021-5-6]. Dostupné z: <https://www.tanshirepark.co.uk/2019/01/24/kitchen-office-space-ideas/>

KLEINMAN, Judson, 2018. 10 Ways Your Office Break Room Can Improve Your Office Culture. *Corporate Essentials* [online]. [cit. 2021-5-6]. Dostupné z: <https://www.drinkcoffee.com/break-room-office-culture/>

KLOEPPLE, Sarah, 2019. 5 Things to Consider When Turning Your Rooftop into Usable Space. *Buildings* [online]. [cit. 2021-4-23]. Dostupné z: <https://www.buildings.com/articles/27775/5-things-consider-when-turning-your-rooftop-usable-space>

KOVAŘÍK, Tomáš, 2019. Architektonická procházka: Moderní přestavba starého depa. *ESTAV* [online]. [cit. 2021-4-18]. Dostupné z: <https://www.estav.cz/>

London College of Fashion Roof Garden, 2021. *Studio Weave* [online]. [cit. 2021-4-18]. Dostupné z: <https://www.studioweave.com/projects/london-college-fashion-roof-garden/>

MARSH, Melissa a Mike SAYRE, 2020. Restrooms: At The Center Of Public Health And User Experience. *All Work* [online]. [cit. 2021-5-3]. Dostupné z:



<https://allwork.space/2020/12/restrooms-at-the-center-of-public-health-and-user-experience/>

Nenechajte ladom plochú strechu: Ako ju využiť?, 2018. *Lepšie Bývanie* [online]. [cit. 2021-4-23]. Dostupné z: <https://lepsiebyvanie.pluska.sk/byvanie/nenechajte-ladom-plochu-strechu-ako-ju-vyuzit>

Relax v oblakoch - strešné terasy a záhrady, 2012. *Bývanie a nehnuteľnosti* [online]. [cit. 2021-4-24]. Dostupné z: <https://www.byvanieanehnuteľnosti.sk/zahrada/relax-v-oblakoch-stresne-terasy-zahrady>

RIDER, Nicholas, 2017. Rooftop garden in Melbourne fosters office liveability. *Architecture and Design* [online]. [cit. 2021-4-18]. Dostupné z: <https://www.architectureanddesign.com.au/projects/landscape-urban-design/rooftop-garden-in-melbourne-fosters-office-liveabi>

SHIMMIN, Heather, 2012. A Brief History of Roof Gardens. *Heather Shimmin Photography* [online]. [cit. 2021-4-23]. Dostupné z: <http://www.heathershimmin.com/a-brief-history-of-roof-gardens>

SUROVÝ, Dalibor, 2019. Od kancelárií k pracovným priestorom. *HB Revis* [online]. [cit. 2021-5-3]. Dostupné z: <https://hbreavis.com/sk/blog-article/od-kancelarii-k-pracovnym-priestorom/>

Trustly Headquarters – Stockholm, 2015. *Office Snapshots* [online]. [cit. 2021-4-19]. Dostupné z: <https://officesnapshots.com/2016/11/01/trustly-headquarters-stockholm/>

VIDUMSKÁ, Lenka, 2021. Počuli ste o zelenej streche. *Eco Holding* [online]. [cit. 2021-4-24]. Dostupné z: <https://www.ecoholding.sk/page/Poculi-ste-o-zelenej-streche>

Why it Pays to Put Time & Effort into Break Room Design, 2019. *Db interiors* [online]. [cit. 2021-5-6]. Dostupné z: <https://www.dbinteriors.co.nz/value-break-room-design/>

Záhradné jazierka a vodné prvky v záhrade, 2021. *Trans-Plant* [online]. [cit. 2021-4-25]. Dostupné z: <http://trans-plant.sk/sluzby/zahradne-jazierka/>

ZDAŘILOVÁ, Renata, 2006. Administrativní budovy. *Technická univerzita Ostrava* [online]. [cit. 2021-5-3]. Dostupné z: <http://fast10.vsb.cz/zdarilova/4.ro%E8n%EDk/p%F8edn%E1%9Aka%203M.pdf>

Zelená střecha, 2017. *Vše o střěše* [online]. [cit. 2021-4-24]. Dostupné z: <https://www.vseostrese.cz/zelena-strecha/t1111>

ZELENÉ STŘECHY NADĚJE PRO BUDOUCNOST II, 2020. *Docplayer* [online]. [cit. 2021-4-23]. Dostupné z: <https://docplayer.cz/152567952-Zelene-strechy-nad-n-eje.html>

Životopis – Baťa v datech, 2021. *Informační centrum Baťa: Tomáš Baťa - firma Baťa* [online]. [cit. 2021-5-11]. Dostupné z: <http://tomasbata.org/zivotopis/>

**ZOZNAM POUŽITÝCH SYMBOLOV A SKRATIEK**

atď. a tak ďalej

cm centimeter

č. číslo

LED elektroluminiscenčná dióda (z anglického Light Emitting Diode)

m meter

mm milimeter

UV ultrafialové žiarenie (z anglického Ultra Violet)

WC toaleta (z anglického Water Closet)

**ZOZNAM OBRÁZKOV**

Obrázok 1: Zikkurat v Nanne .....	17
Obrázok 2: Visuté záhrady v Babylone .....	18
Obrázok 3: Rekonštrukcia Vily záhad .....	19
Obrázok 4: Vila záhad dnes .....	19
Obrázok 5: Záhrada Palazzo Piccolomini .....	19
Obrázok 6: Strecha z mačiny .....	20
Obrázok 7: Casino Theater .....	20
Obrázok 8: Najstaršia strešná záhrada v ČR .....	21
Obrázok 9: Chodba Droids On Roids .....	32
Obrázok 10: Kuchyňa Droids On Roids .....	32
Obrázok 11: Herňa Droids On Roids .....	32
Obrázok 12: Kuchynka v boxe .....	33
Obrázok 13: Relax v boxe .....	33
Obrázok 14: Zdieľané kancelárie .....	33
Obrázok 15: Piazza sídla Sygic .....	34
Obrázok 16: Relax zóna sídla Sygic .....	35
Obrázok 17: Kuchyňa sídla Sygic .....	35
Obrázok 18: Pohľad na terasu zhora .....	36
Obrázok 19: Pergola so šachovnicou .....	36
Obrázok 20: Terasa London College of Fashion .....	37
Obrázok 21: Detail terasy v Londýne .....	37
Obrázok 22: Terasa budovy Five! .....	38
Obrázok 23: Panoráma Prahy .....	38
Obrázok 24: Sídlo Trustly .....	40
Obrázok 25: Recepčia Trustly .....	40
Obrázok 26: Terasa Trustly .....	40
Obrázok 27: Kancelárie HELIS .....	42
Obrázok 28: Herňa HELIS .....	42
Obrázok 29: Jedáleň HELIS .....	42
Obrázok 30: Mapa mesta Zlín s označením budovy firmy Baťa .....	47
Obrázok 31: Umiestnenie na ulici Dlouhá .....	47
Obrázok 32: Budova centrály firmy Baťa .....	47
Obrázok 33: Riešená časť budovy .....	47
Obrázok 34: Pohľad z ulice Dlouhá .....	47

Obrázok 35: Pôdorys s vyznačenými pohľadmi .....	49
Obrázok 36: Pohľad č.1 .....	49
Obrázok 37: Pohľad č.2 .....	49
Obrázok 38: Pohľad č.3 .....	49
Obrázok 39: Pohľad č.4 .....	49
Obrázok 40: Pohľad č.5 .....	50
Obrázok 41: Pohľad č.6 .....	50
Obrázok 42: Pohľad č.7 .....	50
Obrázok 43: Pohľad č.8 .....	50
Obrázok 44: Pohľad č.9 .....	50
Obrázok 45: Pohľad č.10 .....	50
Obrázok 46: Myšlienková mapa .....	52
Obrázok 47: Pôdorys so zónami návrhu č. 1 .....	53
Obrázok 48: Terasa návrhu č. 1 .....	53
Obrázok 49: Interiér návrhu č. 1 .....	54
Obrázok 50: Prístavba návrhu č. 1 .....	54
Obrázok 51: Pôdorys a terasa návrhu č. 2 .....	54
Obrázok 52: Prístrešky návrhu č. 2 .....	54
Obrázok 53: Koláž farieb, materiálov a detailov .....	57
Obrázok 54: Dispozičné riešenie .....	58
Obrázok 55: Funkčné zóny .....	58
Obrázok 56: Kuchyňa .....	59
Obrázok 57: Kuchyňa - čelný pohľad .....	60
Obrázok 58: Kuchyňa – bočný pohľad .....	60
Obrázok 59: Machový obraz Zlína .....	60
Obrázok 60: Jedálenská časť .....	61
Obrázok 61: Stoly jedálenskej časti .....	61
Obrázok 62: Chodba kaviarenskej časti .....	62
Obrázok 63: Posedenie so závesnými kreslami .....	62
Obrázok 64: Posedenie s kreslami .....	63
Obrázok 65: Herná časť .....	63
Obrázok 66: Posedenie hernej časti .....	64
Obrázok 67: Dvere toaliet .....	64
Obrázok 68: WC ženy .....	65
Obrázok 69: WC muži .....	65

Obrázok 70: Strešná terasa .....	66
Obrázok 71: Kaskádové stupne terasy .....	67
Obrázok 72: Vodný prvok .....	67
Obrázok 73: Nočný pohľad na terasu .....	68
Obrázok 74: Posedenie pri budove .....	68
Obrázok 75: Bočná terasa .....	69
Obrázok 76: Pohľad smerom na budovu .....	69

#### Zdroje:

A Brief History of Roof Gardens, 2012. *Heather Shimmin Photography* [online]. [cit. 2021-4-23]. Dostupné z: <http://www.heathershimmin.com/wp-content/uploads/2012/07/sod-roof.jpeg>

A Brief History of Roof Gardens, 2012. *Heather Shimmin Photography* [online]. [cit. 2021-4-23]. Dostupné z: <http://www.heathershimmin.com/wp-content/uploads/2012/07/villa.jpg>

A Brief History of Roof Gardens, 2012. *Heather Shimmin Photography* [online]. [cit. 2021-4-23]. Dostupné z: <http://www.heathershimmin.com/wp-content/uploads/2012/07/Villa-of-Mysteries.jpg>

Architektonická procházka: Moderní přestavba starého depa, 2019. *ESTAV* [online]. [cit. 2021-4-18]. Dostupné z: <https://www.estav.cz/cz/8095.architektonicka-prochazka-moderni-prestavba-stareho-depa/gallery?photo=8>

DRBALOVÁ, Monika, 2020. Súkromný archív

ĎURIŠ, Tibor, 2020. Súkromný archív

FAUKNER, Jan, 2017. Kancelárie ZenithOptimedia, Praha. *Archinfo* [online]. [cit. 2021-4-19]. Dostupné z: <https://www.archinfo.sk/diela/interier/kancelarie-zenithoptimedia-praha.html#!&gid=31413&pid=5>

FAUKNER, Jan, 2017. Kancelárie ZenithOptimedia, Praha. *Archinfo* [online]. [cit. 2021-4-19]. Dostupné z: <https://www.archinfo.sk/diela/interier/kancelarie-zenithoptimedia-praha.html#!&gid=31413&pid=1>

FAUKNER, Jan, 2017. Kancelárie ZenithOptimedia, Praha. *Archinfo* [online]. [cit. 2021-4-19]. Dostupné z: <https://www.archinfo.sk/diela/interier/kancelarie-zenithoptimedia-praha.html#!&gid=31413&pid=9>

Five v Praze, 2021. *Archiweb* [online]. [cit. 2021-4-18]. Dostupné z:

<https://www.archiweb.cz/b/five-v-praze>

GARBAČAUSKAS, Leonas, 2018. HELIS Offices – Kaunas. *Office Snapshots* [online].

[cit. 2021-4-19]. Dostupné z: <https://officesnapshots.com/photos/107183/>

GARBAČAUSKAS, Leonas, 2018. HELIS Offices – Kaunas. *Office Snapshots* [online].

[cit. 2021-4-19]. Dostupné z: <https://officesnapshots.com/photos/107218/>

GARBAČAUSKAS, Leonas, 2018. HELIS Offices – Kaunas. *Office Snapshots* [online].

[cit. 2021-4-19]. Dostupné z: <https://officesnapshots.com/photos/107191/>

Google maps: Zlín, Dlouhá, 2021. *Google maps* [online]. [cit. 2021-2-4]. Dostupné z:

<https://www.google.sk/maps/@49.226585,17.6688201,3a,88.9y,97.3h,93.19t/data=!3m6!1e1!3m4!1sRhs3BEnqWF5zpBrWpJGbiQ!2e0!7i16384!8i8192>

Green Roof .....a Need For Green India, 2018. *Bareilly Architects Association* [online].

[cit. 2021-4-23]. Dostupné z: <http://bareillyarchitects.com/images/BAA/13.jpg>

Hanging Gardens of Babylon Al-Hillah, Iraq, 2021. *Seven Wonders of the World* [online].

[cit. 2021-4-23]. Dostupné z: <http://sevendogwonders.blogspot.com/2012/09/hanging-gardens-of-babylon-al-hillah.html>

*IKatastr* [online], 2021. [cit. 2021-2-4]. Dostupné z:

<https://www.ikatastr.cz/#kde=49.22675,17.66951,18&info=49.22659,17.66931&mapa=osm&vrstvy=>

Inside Droids On Roids' Cool Wroclaw Office, 2017. *OFFICELOVIN'* [online]. [cit. 2021-

4-17]. Dostupné z: [https://www.officelovin.com/2017/08/22/inside-droids-roids-cool-wroclaw-office/#post\\_gallery-4](https://www.officelovin.com/2017/08/22/inside-droids-roids-cool-wroclaw-office/#post_gallery-4)

Inside Droids On Roids' Cool Wroclaw Office. *OFFICELOVIN'* [online]. [cit. 2021-4-17].

Dostupné z: [https://www.officelovin.com/2017/08/22/inside-droids-roids-cool-wroclaw-office/#post\\_gallery-8](https://www.officelovin.com/2017/08/22/inside-droids-roids-cool-wroclaw-office/#post_gallery-8)

Inside Droids On Roids' Cool Wroclaw Office. *OFFICELOVIN'* [online]. [cit. 2021-4-17].

Dostupné z: [https://www.officelovin.com/2017/08/22/inside-droids-roids-cool-wroclaw-office/#post\\_gallery-7](https://www.officelovin.com/2017/08/22/inside-droids-roids-cool-wroclaw-office/#post_gallery-7)

Lipník nad Bečvou, 2019. *Tipy na výlet* [online]. [cit. 2021-4-23]. Dostupné z:

<https://tipynavylet.cz/wp-content/uploads/sites/2/2019/04/9384x89-1024x585.jpg>

London College of Fashion Roof Garden, 2021. *Studio Weave* [online]. [cit. 2021-4-18]. Dostupné z: <https://www.studioweave.com/projects/london-college-fashion-roof-garden/>

New York's Incredible Lost Rooftop Theatres, 2017. *Messy Nussy Chic* [online]. [cit. 2021-4-23]. Dostupné z: <https://static.messynussychic.com/wp-content/uploads/2017/03/MNY21071.jpg>

Rooftop garden in Melbourne fosters office liveability. *Architecture and Design* [online]. [cit. 2021-4-18]. Dostupné z: <https://www.architectureanddesign.com.au/projects/landscape-urban-design/rooftop-garden-in-melbourne-fosters-office-liveabi>

STREETER, Ray, 2008. Palazzo Piccolomini Garden. *Gardenvisit* [online]. [cit. 2021-4-23]. Dostupné z: [https://images-reduction.gardenvisit.com/uploads/images/12384/palazzo\\_piccolomini\\_original.jpg](https://images-reduction.gardenvisit.com/uploads/images/12384/palazzo_piccolomini_original.jpg)

STRONG, Jason, 2015. Trustly Headquarters – Stockholm. *Office Snapshots* [online]. [cit. 2021-4-19]. Dostupné z: <https://officesnapshots.com/photos/63552/>

STRONG, Jason, 2015. Trustly Headquarters – Stockholm. *Office Snapshots* [online]. [cit. 2021-4-19]. Dostupné z: <https://officesnapshots.com/photos/63516/>

STRONG, Jason, 2015. Trustly Headquarters – Stockholm. *Office Snapshots* [online]. [cit. 2021-4-19]. Dostupné z: <https://officesnapshots.com/photos/63548/>

VLASTNÝ zdroj, 2021

ŽILKA, Martin, 2017. Interiér spoločnosti Sygic v Bratislave. *Archinfo* [online]. [cit. 2021-4-19]. Dostupné z: <https://www.archinfo.sk/diela/interier/interier-spolocnosti-sygic-v-bratislave.html#!&gid=41264&pid=8>

ŽILKA, Martin, 2017. Interiér spoločnosti Sygic v Bratislave. *Archinfo* [online]. [cit. 2021-4-19]. Dostupné z: <https://www.archinfo.sk/diela/interier/interier-spolocnosti-sygic-v-bratislave.html#!&gid=41264&pid=9>

ŽILKA, Martin, 2017. Interiér spoločnosti Sygic v Bratislave. *Archinfo* [online]. [cit. 2021-4-19]. Dostupné z: <https://www.archinfo.sk/diela/interier/interier-spolocnosti-sygic-v-bratislave.html#!&gid=41264&pid=3>



## ZOZNAM PRÍLOH

### PRÍLOHA P1

- Príloha č. 1    Dopĺňujúce otázky k zadaniu  
Príloha č. 2    Zápis z konzultácie – Ing. Petra Semerádová  
Príloha č. 3    Zápis z konzultácie – Ing. Petra Semerádová  
Príloha č. 4    Zápis z konzultácie – Ing. Barbora Kucharovičová

### PRÍLOHA P2

Projektová dokumentácia vo formáte A3 obsahujúca:

- zadanie,
- koncept,
- vizualizácie,
- technické výkresy,
- súpis typových prvkov,
- výkresovú dokumentáciu atypických prvkov.

### PRÍLOHA P3

CD obsahujúce:

- digitálnu podobu diplomovej práce,
- projektovú dokumentáciu,
- prílohy č.1 – 4.