

# **Vývoj vnějšího a vnitřního bezpečnostního prostředí ČR a jeho vliv na přípravu složek Integrovaného záchranného systému**

Jan Šťastný

---

Bakalářská práce  
2019



Univerzita Tomáše Bati ve Zlíně  
Fakulta logistiky a krizového řízení

---

Univerzita Tomáše Bati ve Zlíně

Fakulta logistiky a krizového řízení

Ústav ochrany obyvatelstva

Akademický rok: 2019/2020

## ZADÁNÍ BAKALÁŘSKÉ PRÁCE

(projektu, uměleckého díla, uměleckého výkonu)

Jméno a příjmení: **Jan Šťastný**  
Osobní číslo: **L18325**  
Studijní program: **B2825 Ochrana obyvatelstva**  
Studijní obor: **Ochrana obyvatelstva**  
Forma studia: **Prezenční**  
Téma práce: **Vývoj vnitřního a vnějšího bezpečnostního prostředí ČR a jeho vliv na přípravu složek Integrovaného záchranného systému**

### Zásady pro vypracování

1. Zpracujte rešerši s důrazem na monografie, studie a analyticko-koncepční materiály orgánů státní správy.
2. Analyzujte problematiku vývoje vnějšího a vnitřního bezpečnostního prostředí s důrazem na jeho nejvýznamnější aspekty.
3. Charakterizujte vztah mezi vývojem vnějšího a vnitřního bezpečnostního prostředí a připraveností složek IZS.

Rozsah bakalářské práce:

Rozsah příloh:

Forma zpracování bakalářské práce: **tištěná/elektronická**

Seznam doporučené literatury:

[1] SAK, Petr, 2018. Úvod do teorie bezpečnosti. 2018. Praha: Petrklíč. ISBN 978-80-7229-652-1.

[2] VIDRIKOVÁ, Dagmar, Kamil BOC, Zdeněk DVORÁK a David ŘEHÁK, 2017. Critical infrastructure and integrated protection. Ostrava: The Association of Fire and Safety Engineering. 172 s. ISBN 978-80-7385-190-3.

[3] LOŠEK, Václav, 2013. Integrovaný záchranný systém. Ve Zlíně: Univerzita Tomáše Bati ve Zlíně, 73 s. ISBN 978-80-7454-287-9.

Další odborná literatura dle doporučení vedoucího bakalářské práce.

Vedoucí bakalářské práce:

**doc. RSDr. Václav Lošek, CSc.**  
Ústav ochrany obyvatelstva

Datum zadání bakalářské práce: **1. září 2019**  
Termín odevzdání bakalářské práce: **20. září 2019**

L.S.

---

**doc. Ing. Zuzana Tučková, Ph.D.**  
děkanka

---

**prof. Ing. Dušan Vičar, CSc.**  
ředitel ústavu

V Uherském Hradišti dne 17. září 2019

## PROHLÁŠENÍ AUTORA BAKALÁŘSKÉ PRÁCE

Beru na vědomí, že:

- bakalářská práce bude uložena v elektronické podobě v univerzitním informačním systému a dostupná k nahlédnutí;
- na moji bakalářskou práci se plně vztahuje zákon č. 121/2000 Sb. o právu autorském, o právech souvisejících s právem autorským a o změně některých zákonů (autorský zákon) ve znění pozdějších právních předpisů, zejm. § 35 odst. 3;
- podle § 60 odst. 1 autorského zákona má UTB ve Zlíně právo na uzavření licenční smlouvy o užití školního díla v rozsahu § 12 odst. 4 autorského zákona;
- podle § 60 odst. 2 a 3 autorského zákona mohu užít své dílo – bakalářskou práci nebo poskytnout licenci k jejímu využití jen s předchozím písemným souhlasem Univerzity Tomáše Bati ve Zlíně, která je oprávněna v takovém případě ode mne požadovat přiměřený příspěvek na úhradu nákladů, které byly Univerzitou Tomáše Bati ve Zlíně na vytvoření díla vynaloženy (až do jejich skutečné výše);
- pokud bylo k vypracování bakalářské práce využito softwaru poskytnutého Univerzitou Tomáše Bati ve Zlíně nebo jinými subjekty pouze ke studijním a výzkumným účelům (tj. k nekomerčnímu využití), nelze výsledky bakalářské práce využít ke komerčním účelům;
- pokud je výstupem bakalářské práce jakýkoliv softwarový produkt, považují se za součást práce rovněž i zdrojové kódy, popř. soubory, ze kterých se projekt skládá. Neodevzdání této součásti může být důvodem k neobhájení práce.

### Prohlašuji,

- že jsem na bakalářské práci pracoval samostatně a použitou literaturu jsem citoval. V případě publikace výsledků budu uveden jako spoluautor.
- že odevzdaná verze bakalářské práce a verze elektronická nahraná do IS/STAG jsou obsahově totožné.

V Uherském Hradišti, dne: 20. 9. 2019

Jméno a příjmení studenta: Jan Šťastný

.....  
podpis studenta

## **ABSTRAKT**

Tato bakalářská práce se zabývá vývojem vnějšího a vnitřního bezpečnostního prostředí a jeho vlivem na přípravu složek Integrovaného záchranného systému. Je zde popsán vývoj bezpečnostního prostředí České republiky s důrazem na nejvýznamnější aspekty. Práce řeší také základní pojmy a legislativu v oblasti bezpečnosti a Integrovaného záchranného systému. V praktické části je zpracována případová studie na téma úniku nebezpečné látky v prostoru velkého železničního uzlu společně s opatřeními a uvedeny jsou návrhy pro efektivní ochranu těchto míst a přípravu složek Integrovaného záchranného systému na tyto události. Společně s případovou studií je v praktické části zpracována analýza počtu mimořádných událostí a také rozbor nejvýznamnějších hrozeb pro Českou republiku.

Klíčová slova: bezpečnostní prostředí, Integrovaný záchranný systém, hrozby, případová studie

## **ABSTRACT**

The thesis deals with the development of external and internal security environment and its influence on the preparation of units of Integrated Rescue System. The development of security environment of the Czech Republic is described here with emphasis on the most significant aspects. The thesis also deals with the basic terms and legislation in the area of security and Integrated Rescue System. In the practical part is processed case study with topic of dangerous substance leak in the area of a large railway junction with measures and there are listed suggestion for effective protection of these places and preparation of units of Integrated Rescue System for these events. Together with the case study is in the practical part processed analysis of a number of emergencies and analysis of most significant threats for the Czech Republic.

Keywords: security environment, Integrated Rescue System, threats, case study

Touto cestou bych chtěl poděkovat mému vedoucímu doc. Václavu Loškovi, CSc., a také panu Ing. Františku Kovářikovi za odborné rady a pomoc při zpracovávání mé bakalářské práce.

Dále bych rád poděkoval mé skvělé mamince, která za mnou stála po celou dobu studia a pomáhala mi i v nejtěžších chvílích.

Prohlašuji, že odevzdaná verze bakalářské práce a verze elektronická nahraná do IS/STAG jsou totožné.

## OBSAH

ÚVOD.....	8
<b>I TEORETICKÁ ČÁST.....</b>	<b>9</b>
<b>1 ZÁKLADNÍ POJMY .....</b>	<b>10</b>
1.1 BEZPEČNOST .....	10
1.2 BEZPEČNOSTNÍ SYSTÉM ČR .....	12
1.3 BEZPEČNOSTNÍ PROSTŘEDÍ ČR.....	13
<b>2 REŠERŠE DOKUMENTŮ A PRÁVNÍCH NOREM ZAMĚŘENÝCH NA BEZPEČNOSTNÍ PROSTŘEDÍ ČR.....</b>	<b>15</b>
2.1 ANALYTICKÉ A KONCEPČNÍ DOKUMENTY V OBLASTI VNĚJŠÍHO A VNITŘNÍHO BEZPEČNOSTNÍHO PROSTŘEDÍ ČR.....	17
2.1.1 Strategické dokumenty mezinárodních organizací a uskupení .....	17
2.1.2 Strategické a koncepční dokumenty státní správy ČR.....	18
<b>3 VÝVOJ VNITŘNÍHO A VNĚJŠÍHO BEZPEČNOSTNÍHO PROSTŘEDÍ ČR A JEHO NEJVÝZNAMNĚJŠÍ ASPEKTY .....</b>	<b>28</b>
<b>4 INTEGROVANÝ ZÁCHRANNÝ SYSTÉM .....</b>	<b>34</b>
4.1 ZÁKLADNÍ POJMY V OBLASTI IZS.....	34
4.2 LEGISLATIVNÍ RÁMEC IZS.....	35
4.3 ZÁKLADNÍ A OSTATNÍ SLOŽKY IZS.....	36
4.3.1 Základní složky IZS .....	36
4.3.2 Ostatní složky IZS .....	41
<b>II PRAKTICKÁ ČÁST .....</b>	<b>43</b>
<b>5 STATISTICKÉ PŘEHLEDY OBLASTI INTEGROVANÉHO ZÁCHRANNÉHO SYSTÉMU A MIMOŘÁDNÝCH UDÁLOSTÍ NA ÚZEMÍ ČR.....</b>	<b>44</b>
5.1 MIMOŘÁDNÉ UDÁLOSTI A JEJICH DĚLENÍ.....	44
5.2 STATISTIKA MIMOŘÁDNÝCH UDÁLOSTÍ V ČR A POČET SPOLEČNÝCH ZÁSAHŮ SLOŽEK IZS .....	45
5.3 PERSONÁLNÍ STATISTIKY SLOŽEK IZS .....	46
5.3.1 Počet příslušníků policie ČR od roku 2001.....	48
5.3.2 Počet výjezdních skupin a zaměstnanců poskytovatelů zdravotnických záchranných služeb od roku 2008 .....	49
5.4 STATISTIKA TAKTICKÝCH A PROVĚŘOVACÍCH CVIČENÍ IZS A ORGÁNŮ KRIZOVÉHO ŘÍZENÍ OD ROKU 2001 .....	50
<b>6 AKTUÁLNÍ HROZBY PRO ČR A JEJICH VLIV NA VYBRANÝ PRVEK KRITICKÉ INFRASTRUKTURY .....</b>	<b>52</b>
6.1 HROZBY PRO ČR PODLE AUDITU NÁRODNÍ BEZPEČNOSTI .....	52
6.2 NÁDRAŽNÍ BUDOVY JAKO DŮLEŽITÝ PRVEK KRITICKÉ INFRASTRUKTURY .....	53
<b>7 KRIZOVÁ SITUACE - ÚNIK NL V PROSTORU HLAVNÍHO</b>	

<b>NÁDRAŽÍ PARDUBICE – PŘÍPADOVÁ STUDIE.....</b>	<b>55</b>
7.1	OBEČNÁ CHARAKTERISTIKA OBLASTI..... 55
7.1.1	Bližší charakteristika oblasti vytipované pro případovou studii ..... 56
7.2	SLOŽKY IZS V OBLASTI..... 57
7.2.1	Hasičský záchranný sbor ČR ..... 57
7.2.2	Policie ČR ..... 58
7.2.3	Zdravotnická záchranná služba ..... 58
7.3	KRIZOVÁ SITUACE – PŘÍPADOVÁ STUDIE ..... 59
7.4	SPOLEČNÝ ZÁSAH SLOŽEK IZS NA MÍSTĚ ÚNIKU NEBEZPEČNÉ LÁTKY ..... 60
<b>8</b>	<b>NÁVRHY A DOPORUČENÍ ..... 70</b>
<b>ZÁVĚR</b> .....	<b>74</b>
<b>SEZNAM POUŽITÉ LITERATURY</b> .....	<b>76</b>
<b>SEZNAM POUŽITÝCH SYMBOLŮ A ZKRATEK</b> .....	<b>81</b>
<b>SEZNAM OBRÁZKŮ</b> .....	<b>82</b>
<b>SEZNAM GRAFŮ</b> .....	<b>83</b>
<b>SEZNAM PŘÍLOH</b> .....	<b>84</b>



## ÚVOD

Vnější a vnitřní bezpečnostní prostředí a jeho vývoj významně ovlivňuje bezpečnost občanů České republiky. V souvislosti s tímto vývojem se objevují nové hrozby, které vyžadují nové postupy a řešení pro účinnou prevenci a boj proti těmto novým rizikům. V souvislosti s globalizací a začleněním České republiky do mezinárodních společenství a organizací se rozdíl mezi vnějším a vnitřním bezpečnostním prostředím pomalu vytrácí. Česká republika jako svrchovaný a samostatný stát musí reagovat na tyto hrozby pomocí účinných legislativních opatření a také dobře nastaveným a funkčním bezpečnostním systémem.

V teoretické části této práce jsou vymezeny základní pojmy z oblasti bezpečnosti České republiky. Ve druhé kapitole byla provedena rešerše důležitých strategických dokumentů a právních norem, které představují základní prostředky pro vymezení bezpečnosti České republiky a její právní ochranu. Třetí kapitola mapuje vývoj bezpečnostního prostředí České republiky po roce 1990 a zdůrazňuje významné aspekty, které tento vývoj ovlivnily. Čtvrtá kapitola definuje základní pojmy, legislativní zakotvení, základní a ostatní složky integrovaného záchranného systému, který tvoří jednu z nejdůležitějších výkonných složek bezpečnostního systému České republiky.

Úvod praktické části práce se zaměřuje na mimořádné události a významné hrozby, které znamenají narušení bezpečnostního prostředí a z toho vyplývajícího ohrožení života, zdraví a majetku obyvatel České republiky. Na základě vývoje bezpečnostního prostředí České republiky se také mění charakter a počty výše zmíněných hrozeb a mimořádných událostí, které řeší především integrovaný záchranný systém. Pro analýzu těchto údajů byl autorem na základě statistických dokumentů složek IZS vytvořen grafický přehled počtu mimořádných událostí v České republice společně s důležitými aspekty vývoje a přípravy IZS. Další kapitola obsahuje popis nejvýznamnějších hrozeb pro Českou republiku dle auditu národní bezpečnosti a implementaci několika z nich na důležitý prvek kritické infrastruktury. Na základě této implementace je v další kapitole zpracována případová studie na únik nebezpečné látky v prostoru železničního komplexu. Společně s ní jsou vypracovány návrhy a doporučení pro přípravu složek IZS na společný zásah a také návrhy pro lepší ochranu vybraného prvku kritické infrastruktury.

## **I. TEORETICKÁ ČÁST**

## 1 ZÁKLADNÍ POJMY

Tato kapitola uvádí a vymezuje základní pojmy a termíny týkající se tematicky bezpečnosti České republiky (dále jen „ČR“) především v oblasti bezpečnostního prostředí. Tyto pojmy jsou uvedeny z důvodu uvedení čtenáře do problematiky, která bude hlavním předmětem této práce.

### 1.1 Bezpečnost

Pojem bezpečnost je specifikován z mnoha různých úhlů a ve velkém počtu oborů s různým významem pro každé odvětví.

Obecně lze pojem bezpečnost definovat jako *„stav, kdy je systém schopný odolávat známým předvídatelným i nenadálým vnitřním i vnějším hrozbám, které mohou negativně působit proti jednotlivým prvkům, případně celému systému tak, aby byla zachována struktura systému, jeho stabilita, spolehlivost a chování v souladu s cílovostí“*. Je to tedy míra stability systému a schopnost reagovat na nežádoucí změny [2].

Další oblasti bezpečnosti:

- kybernetická,
- environmentální,
- ekonomická,
- surovinová a energetická.

Obsah pojmu bezpečnosti na úrovni státního zřízení ČR je uveden v ústavním zákoně č. 110/1998 Sb., o bezpečnosti České republiky. V tomto případě využijeme pojem **bezpečnost státu**, a to vnější a vnitřní.

V rámci vymezení pojmu bezpečnost státu se můžeme také setkat s pojmem národní bezpečnost. Tento pojem je využíván především v anglickém jazyce, a to zejména v USA, kde označuje důležité dokumenty a organizace, jako je například National Security Strategy (Strategie národní bezpečnosti). V češtině se tento pojem objevuje také, a to například v rámci Národního bezpečnostního úřadu. Tento úřad je správním úřadem v oblasti ochrany utajovaných informací a bezpečnostní způsobilosti zaměstnanců podle zákona č. 412/2005 Sb., o ochraně utajovaných informací a o bezpečnostní způsobilosti, ve znění pozdějších předpisů [2, 3].

### Vnitřní bezpečnost státu

Hlavní oblastí vnitřní bezpečnosti státu je především vnitřní bezpečnostní prostředí.

Tento pojem je v terminologickém slovníku ministerstva vnitra (2016) definován jako: „*Stav, kdy jsou na nejnižší možnou míru eliminovány hrozby ohrožující stát a jeho zájmy zevnitř a kdy je tento stát k eliminaci stávajících i potenciálních vnitřních hrozeb efektivně vybaven a k ní ochoten. Je to rovněž souhrn vnitřních bezpečnostních podmínek a legislativních norem a opatření, kterými stát zajišťuje demokracii, ekonomickou prosperitu a bezpečnost občanů a jimiž stanoví a prosazuje normy morálky a společenského vědomí*“ [1].

Jedná se tedy o souhrn vnitřních bezpečnostních podmínek legislativních opatření, jejichž cílem je zachování a zajištění vnitřních funkcí a struktury státu, ochrana života, zdraví a majetku občanů státu, ochrana demokratických základů státu a ochrana bezpečnosti a vnitřního pořádku.

### Vnější bezpečnost státu

Vnější bezpečnost státu nelze brát jako přímý protiklad vnitřní bezpečnosti vzhledem k tomu, že se oba tyto pojmy navzájem mohou překrývat, protože se může stát, že hrozby v národním měřítku mohou přerůst do mezinárodního rozměru a naopak.

Vnější bezpečnost státu lze definovat jako souhrn mezinárodně politických, ekonomických a vojenských vztahů státu s okolními subjekty a organizacemi s cílem zajištění základních funkcí a vlastností státu daných ústavním zákonem číslo 1/1993 Sb., Ústava České republiky, a to především:

- zajištění územní svrchovanosti a celistvosti státu,
- nedotknutelnost hranic a ochrana zastupitelských úřadů,
- eliminace vojenských a ekonomických hrozeb.

Česká republika je závislá na pomoci především v oblasti vojenských hrozeb, a proto je nesmírně důležité členství ČR v obranných paktech a jiných mezinárodních organizacích.

Struktura ohrožení vnější bezpečnosti zaznamenala změnu především ve vztahu ke zvyšující se provázanosti stále méně předvídatelných hrozeb.

## Bezpečnostní politika ČR

Společenská činnost, jejíž základ tvoří souhrn základních státních zájmů a cílů, jakož i hlavních nástrojů k jejich dosažení, směřující k zabezpečení státní svrchovanosti a územní celistvosti státu a jeho demokratických základů, činnosti demokratických institucí, ekonomického a sociálního rozvoje státu, ochrany zdraví a života občanů, majetku, kulturních statků, životního prostředí a plnění mezinárodních bezpečnostních závazků. Bezpečnostní politiku státu tvoří pět základních komponentů:

- zahraniční politika v oblasti bezpečnosti státu,
- obranná politika,
- politika v oblasti vnitřní bezpečnosti,
- hospodářská politika v oblasti bezpečnosti státu,
- politika veřejné informovanosti v oblasti bezpečnosti státu [1].

Bezpečnostní politika státu, její základní (hlavní) aspekty jsou definovány v bezpečnostní strategii ČR 2015, dále jsou tyto skutečnosti ukotveny v ústavním zákoně č. 1/1993 Sb., Ústava České republiky, ve znění pozdějších předpisů a také v ústavním zákoně č. 110/1998 Sb., o bezpečnosti České republiky, ve znění pozdějších předpisů apod.

Mezi výkonné orgány bezpečnostního systému ČR v mírovém stavu lze v rámci bezpečnostní politiky státu zařadit složky Integrovaného záchranného systému (dále jen „IZS“), zatímco v případě vojenského ohrožení je výkonným orgánem především Armáda ČR.

## 1.2 Bezpečnostní systém ČR

Na rozdíl od IZS důležitým subsystémem bezpečnostního systému nelze tento systém definovat jako určitý pojem. Jeho interpretace se liší. Nejnovější popis, nikoliv však přímou definici, lze nalézt v Bezpečnostní strategii ČR 2015.

Podle Bezpečnostní strategie (2015) je bezpečnostní systém hierarchicky propojený bezpečnostní systém, který je propojením roviny politické (vnitřní i zahraniční), vojenské, vnitřní bezpečnosti a ochrany obyvatel dále také roviny hospodářské, legislativní a sociální.

Základní funkcí bezpečnostního systému ČR je řízení a koordinace činnosti jednotlivých složek odpovědných za zajišťování bezpečnostních zájmů ČR a také základních povinností státu, které jsou vymezeny v ústavním zákoně číslo 110/1998 Sb., o bezpečnosti ČR.

Struktura bezpečnostního systému podle bezpečnostní strategie zahrnuje zejména prezidenta republiky, Parlament ČR, vládu, Bezpečnostní radu státu a její pracovní orgány, krajské a obecní úřady, ústřední správní úřady, ozbrojené síly a bezpečnostní sbory, zpravodajské služby, záchranné sbory, záchranné služby a havarijní služby.

Hlavní odpovědnost za zajištění bezpečnosti státu a funkčnosti bezpečnostního systému nese vláda. Při jeho rozvoji a výstavbě jeho složky vycházejí z praktických zkušeností při řešení mimořádných situací, dále také ze systematické přípravy například ve formě cvičení a v neposlední řadě z preventivního působení těchto složek.

Kromě provázané struktury a funkčnosti bezpečnostního systému je také důležitá komplexnost, tj. přítomnost dílčích subsystémů (Integrovaný záchranný systém, systém krizového řízení apod.), ale také schopnost nahraditelnosti a vzájemné spolupráce mezi složkami.

Vzhledem k neustále se měnícím podmínkám bezpečnostního prostředí musí bezpečnostní systém reagovat a přizpůsobit se všem změnám, které bezpečnostní prostředí přináší [5, 2].

### 1.3 Bezpečnostní prostředí ČR

Prostředí, které ovlivňuje bezpečnost ČR, prochází neustálými změnami. Jeho popis a trendy lze nalézt v bezpečnostní strategii ČR. Vzdávající provázanost trendů a faktorů ohrožujících bezpečnost způsobuje, že bezpečnostní prostředí se stává mnohem méně předvídatelným. Hrozby, které mohou mít na něj dopad, se vyskytují jak v rovině vnitrostátní, tak v posledních letech stále více v rovině nadnárodní a nestátní.

Rozsah bezpečnostního prostředí lze odvozovat podle míry zapojení státu v rámci mezinárodních organizací, jeho postavení v nich a povahy těchto vztahů. S rostoucí globalizací a rozsáhlejším zapojením ČR do mezinárodních vztahů se míra provázanosti a spolupráce s ostatními státy a organizacemi zvyšuje. Negativním aspektem této spolupráce je nárůst ohrožení v oblasti především vnější bezpečnosti.

I přes tento fakt je například riziko přímého vojenského ohrožení našeho státu na nízké úrovni. V některých oblastech a územích, která sousedí s Evropou, se snižuje bezpečnost a stabilita. Vzhledem k tomuto faktu není vyloučeno ohrožení vojenského, či nevojenského charakteru pro členské státy Evropské unie nebo NATO.

Tento fakt se stává charakteristickým rysem současného bezpečnostního prostředí vzhledem k tomu, že nestabilita a konflikty mimo Evropu mohou ovlivnit a ohrozit bezpečnost ČR. Vzhledem k těmto skutečnostem nastává okamžik, kdy se vnitřní a vnější bezpečnostní hrozby pro ČR stále více propojují a rozdíly mezi těmito rovinami bezpečnosti se postupně mažou. Toto propojení má zásadní význam pro přístup k bezpečnosti a obraně ČR. V rámci těchto přístupů je nutné pracovat na utvoření komplexního systému civilních a vojenských orgánů za poskytnutí všech dostupných zdrojů ke zmírnění negativních vlivů a k prevenci hrozeb [5].

### **Teritoriální dělení bezpečnostního prostředí**

#### **Bezprostřední bezpečnostní prostředí**

V tomto prostředí jsou zahrnuty především sousední státy (Německo, Polsko, Slovensko, Rakousko) a v určitém případě i sousedé těchto států, pokud nastane vážnější a rozsáhlejší krizová situace. Toto bezpečnostní prostředí může být do určité míry ovlivnitelné zahraniční politikou ČR, jež může zasáhnout diplomaticky, ekonomicky nebo vojensky.

#### **Blízké bezpečnostní prostředí**

Toto prostředí zahrnuje evropské státy a velká integrační a hospodářská uskupení (Evropská unie, Severoatlantická aliance apod.). V tomto případě je vliv zahraniční politiky ČR do jisté míry omezen, a to především podle charakteru události. Hlavní podstatou vlivu ČR v rámci tohoto prostředí je tzv. forma zapojení. ČR figuruje v projednávání v rámci velkých mezinárodních organizací s evropskou působností (OBSE, NATO apod.).

#### **Vzdálené bezpečnostní prostředí**

Zde hrají roli hlavní zájmové oblasti evropských a světových mocností. Úloha zahraniční politiky ČR je zde minimální. Opět zde hraje roli hlavně forma zapojení do projednávání konkrétních záležitostí, a to v rámci mezinárodních organizací, jako je například Organizace spojených národů a podobně [6].

Tato kapitola definovala základní pojmy důležité pro pochopení této bakalářské práce. Mezi základní pojmy autor zařadil především bezpečnost, bezpečnostní systém, bezpečnostní politiku a pojem nejdůležitější – bezpečnostní prostředí.

## 2 REŠERŠE DOKUMENTŮ A PRÁVNÍCH NOREM ZAMĚŘENÝCH NA BEZPEČNOSTNÍ PROSTŘEDÍ ČR

### **Zákony a ústavní zákony a mezinárodní dohody zaměřené na bezpečnost ČR**

#### **Ústavní zákon České národní rady č. 1/1993 Sb., Ústava České republiky.**

Dle ustanovení podle článku 1 ústavy ČR je Česká republika „*svrchovaný, jednotný a demokratický právní stát založený na úctě k právům a svobodám člověka*“.

Ústava obsahuje uspořádání soustavy nejvyšších orgánů moci, vzájemné vztahy mezi těmi-to orgány a jejich kompetence, dále pak charakteristiku státu, práva a postavení občanů, jejich povinnosti, práva a svobody a také státní symboly státu [7].

#### **Usnesení č. 2/1993 Sb., usnesení předsednictva České národní rady o vyhlášení Listiny základních práv a svobod jako součást ústavního pořádku České republiky**

Ústavní dokument garantující dodržování lidských práv a svobod. Listina se skládá z 6 hlav a 44 článků a je nadřazena ústavě ČR. V první hlavě, která obsahuje články 1–4, jsou sepsána obecná ustanovení jako například, že práva jsou nezcižitelná, nezadatelná a neprohlášená a zároveň jsou zaručena všem lidem bez ohledu na rasu, barvu pleti, vyznání apod. V hlavách 2–5 jsou definována jednotlivá práva a svobody jako například lidská práva, politická práva, práva na soudní a jinou ochranu a práva národnostních a jiných menšin.

V poslední, šesté hlavě, která obsahuje závěrečná ustanovení a články 41–44, se píše, že jakýkoli cizinec vstupující na území České republiky automaticky nabývá práv a svobod obsažených v listině [8].

#### **Ústavní zákon č. 110/1998 Sb., o bezpečnosti ČR**

Tento ústavní zákon, který obsahuje 13 článků, upravuje zajištění bezpečnosti České republiky, především její svrchovanosti, územní celistvosti a ochrany demokratických základů, dále také ochrany života, zdraví a majetku občanů ČR.

Podle tohoto zákona ochraňují bezpečnostní zájmy ČR ozbrojené složky, ozbrojené bezpečnostní sbory, záchranné sbory a havarijní služby. Dále tento zákon zřizuje Bezpečnostní radu státu, definuje krizové stavy a umožňuje zkrácené projednávání vládních návrhů zákona. U krizových stavů jde konkrétně o stav ohrožení státu a nouzový stav. Pokus o poslední velkou novelu tohoto zákona proběhl v roce 2017 v rámci iniciativy skupiny poslan-



ců, kteří podali návrh na doplnění článku číslo 3s cílem zakotvení ústavního práva občanů, podílet se na zajišťování bezpečnosti státu vlastními zbraněmi. Tato novela ale nebyla schválena [9].

### **Zákon č. 222/1999 Sb., o zajišťování obrany České republiky**

Zákon stanovuje povinnosti státních orgánů, územních samosprávních celků a fyzických osob při zajišťování obrany České republiky před vnějším napadením a odpovědnost při porušení těchto povinností.

První část tohoto zákona vymezuje základní pojmy v oblasti obrany ČR, jako je například obrana státu, pracovní povinnost nebo subjekt hospodářské mobilizace apod.

Druhá část definuje orgány a prostředky řízení obrany státu, jimiž jsou vláda, která nese hlavní zodpovědnost za přípravu obrany státu, ministerstva a jiné ústřední správní orgány a Česká národní banka, dále pak úřady vyšších a nižších samosprávních celků.

Třetí část upravuje povinnosti fyzických a právnických osob při obraně státu.

Čtvrtá část obsahující 4 hlavy definuje věcné prostředky, pracovní výpomoc a pracovní povinnost.

V dalších částech jsou obsaženy například objekty důležité pro obranu státu, vojenské újezdy, vztahy ke spojeneckým ozbrojeným silám, financování státu či přestupky právnických a podnikajících fyzických osob a sankce při porušení povinností. Porušením povinností právnických a podnikajících osob může být např. neposkytnutí věcné pomoci pro potřeby zajišťování obrany státu, porušení zákazu vstupu do objektů důležitých pro obranu státu a další. Za tyto přestupky mohou být právnické a podnikající fyzické osoby sankcionovány v částce od 50 000 do 1 000 000Kč [10].

### **Severoatlantická smlouva**

Tato smlouva byla sepsána a prvními státy signována v roce 1947 ve Washingtonu. Jedná se o základní smlouvu Severoatlantické aliance. Hlavním cílem této dohody bylo vytvoření koalice vzájemné pomoci jako odpověď na hrozbu rozpínavosti Sovětského svazu. Má 14 článků. V prvním je v souladu s chartou Organizace spojených národů uveden závazek všech smluvních stran řešit všechny spory a konflikty v první řadě pomocí mírových prostředků, tak aby lokální konflikt nepřerostl do mezinárodních rozměrů. Česká republika podepsala Severoatlantickou dohodu v roce 1999 společně s Polskem a Maďarskem jako první země bývalého východního bloku. Členství v Severoatlantické alianci se stalo zá-

kladním pilířem obranné politiky ČR v souladu s článkem 5 této dohody o kolektivní obraně. Základním cílem všech členských států je však řešení konfliktů mírovou cestou v souladu s článkem 1 Severoatlantické smlouvy [11, 12].

## **2.1 Analytické a koncepční dokumenty v oblasti vnějšího a vnitřního bezpečnostního prostředí ČR**

Vzhledem k provázanosti především vnější bezpečnosti ČR s bezpečnostními a vojenskými mezinárodními pakty a organizacemi se autor práce rozhodl v rámci této rešerše uvést koncepční a analytické dokumenty zpracované Evropskou unií a Severoatlantickou aliancí (dále jen „NATO“), jejichž výstupy a obsah mají vliv i na ČR. Například v oblasti obranné politiky je ČR téměř úplně závislá na spojeneckých smlouvách a dohodách proti ohrožení, které mohou stanovit tyto dokumenty a základní strategické koncepce.

### **2.1.1 Strategické dokumenty mezinárodních organizací a uskupení**

#### **Globální strategie zahraniční a bezpečnostní politiky Evropské unie**

Tato strategie navazuje na rozsáhlou bezpečnostní strategii Evropské unie (dále jen „EU“) z roku 2003.

Dokument z roku 2016 vznikl v době, kdy začaly vyvstávat pochybnosti o funkčnosti Evropské unie a o její schopnosti čelit vnějším i vnitřním hrozbám. Doba vzniku byla poznamenána četnými teroristickými útoky, také rostoucím rizikem a vnitřními konflikty na Blízkém východě, ať už bojem se samozvaným Islámským státem, izraelsko-palestinským vztahy a také napětím ve východní Evropě. V roce 2016 navíc občané Velké Británie v referendu rozhodli o vystoupení z Evropské unie. Projednávání tohoto tzv. „brexitu“ je v současné době velmi problematické a zatím nevedlo k definitivnímu výsledku.

V dokumentu jsou formulovány společné zájmy a zásady EU, kterými jsou například zajištění míru a bezpečnosti a prosperity občanů v rámci všech států EU. V dalších částech jsou definovány priority vnější bezpečnosti EU, zásady integrovaného postupu proti ohrožení bezpečnosti, cíle EU v oblasti globální politiky (posílení transatlantických vztahů apod.), stabilizovaná a účinná migrační politika a další.

V návaznosti na tuto strategii bude EU zpracovávat i další dokumenty a studie v různých odvětvích, která globální strategie zmiňuje, a zároveň bude kontrolovat stávající, již vypracované dokumenty [13].

### **Strategická koncepce NATO 2010**

Navazuje na strategickou koncepci z roku 1999, která byla pro potřeby nového bezpečnostního prostředí dosti „za zenitem“ a nesplňovala podmínky pro postupující 21. století.

Obsahem nejnovější strategické koncepce je oblast celkové činnosti aliance, která je rozdělena do tří okruhů, a to kolektivní obrany, krizového řízení a kooperativní bezpečnosti. Okruh kolektivní obrany obsahuje například obranu proti kybernetickým útokům, obranné plánování nebo boj proti mezinárodnímu terorismu.

Oblast krizového řízení zahrnuje především řešení a prevenci krizí a stabilizaci oblastí, kde například skončil válečný konflikt. Třetí okruh je nejobsáhlejší částí koncepce. Zabývá se kooperativní bezpečností. Obsahem této části je kontrola zbrojení a odzbrojování, šíření zbraní hromadného ničení, dále pak vztahy s EU, kterým je věnována značná část a vztahy s nečlenskými státy NATO, a to především s Ruskem [14].

## **2.1.2 Strategické a koncepční dokumenty státní správy ČR**

### **Bezpečnostní strategie ČR 2015**

Bezpečnostní strategie je základním dokumentem bezpečnostní politiky ČR, na který navazují další dokumenty a koncepce.

Ve svých východiscích a bezpečnostním vymezení navazuje na bezpečnostní strategii z roku 2003 a aktualizuje bezpečnostní strategii z roku 2011.

Tato strategie popisuje a zohledňuje změny bezpečnostního prostředí a definuje hrozby, které mohou ohrozit euroatlantický prostor. Cílem strategie je zajistit systémový a koordinovaný rámec bezpečnosti ČR. Úvodní část obsahuje krátkou charakteristiku této strategie.

Ve druhé části strategie jsou uvedena východiska bezpečnostní politiky ČR, mezi která můžeme zařadit:

- Bezpečnostní strategie představuje přístupy, nástroje a opatření k zajištění bezpečnosti, obrany a ochrany občanů a státu.
- Bezpečnost obyvatel, svrchovanost, územní celistvost a demokratické základy země jsou zajišťovány vládou všemi orgány územních samosprávných celků. Pro dosažení těchto cílů je velmi důležité fungování bezpečnostního systému.
- Aktivní účast v systému kolektivní obrany NATO, která se opírá o silnou transatlantickou vazbu především s USA.
- Klíčový význam při zajišťování bezpečnosti ČR mají hospodářská a politická stabilita.
- ČR prosazuje preventivní diplomacii a aktivní předcházení konfliktu.
- Bezpečnostní politika je založena na principu zajištění bezpečnosti jednotlivce, ochrany jeho života, zdraví a majetku, bezpečnosti státních institucí, včetně jejich plné funkčnosti a na rozvíjení procesů a nástrojů sloužících k posilování bezpečnosti a ochrany obyvatel.

Třetí část strategie zahrnuje bezpečnostní zájmy ČR. Tyto zájmy jsou seřazeny podle stupně důležitosti. Jako první jsou uvedeny zájmy **životní**. Mezi ně patří politická nezávislost ČR, zachování bezpečnostních zájmů ČR, ochrana základních lidských práv a svobod obyvatel apod., a to je úkolem především vlády a orgánů veřejné správy.

Druhý zájem, který ČR prosazuje a je základním kamenem pro ochranu životních zájmů, je zájem **strategický**. Mezi tyto zájmy ČR můžeme zařadit zejména oblast bezpečnosti, stability, funkčního zvládnutí mezinárodních a regionálních konfliktů, posílení efektivnosti OSN, NATO a spolupráce s těmito subjekty při rozvíjení obranných a bezpečnostních opatření. Dále mezi tyto zájmy patří zajištění obrany a ochrany kybernetické bezpečnosti, podpora mezinárodní stability a spolupráce s partnerskými státy, ochrana a zajištění ekonomické, surovinové, energetické a potravinové bezpečnosti ČR.

Poslední zájem je **soubor dalších zájmů** ČR, které přispívají k prosazování životních a strategických priorit. Mezi ně patří například boj s korupcí a organizovaným zločinem, posilování zpravodajské ochrany, rozvoj nevládních a občanských organizací, které se zabývají bezpečností a dalším.

Ve čtvrté kapitole je uveden strategický kontext a nejvýznamnější trendy bezpečnostního prostředí, mezi něž lze zařadit například rostoucí hrozbu nevojenského ohrožení (migrace, kybernetické útoky apod.), dále také negativní dopady globalizace, zvyšující se četnost mimořádných událostí, ať už antropogenního, nebo přírodního charakteru, klade vyšší nároky na ochranu obyvatelstva. Mezi závažné trendy zařadila Bezpečnostní strategie ČR změnu postavení a významu aktérů mezinárodní ekonomiky, které znamenají oslabení ekonomického postavení EU a USA v rámci vyššího prosazování národních zájmů na úkor společných zájmů mezinárodních organizací.

Na změnu bezpečnostního prostředí a na tyto trendy reagují také mezinárodní organizace – NATO, OSN, EU.

Součástí této kapitoly jsou na základě provedené analýzy bezpečnostního prostředí hrozby s ním spojené.

Pátá kapitola bezpečnostní strategie obsahuje popis strategie prosazování bezpečnostních zájmů ČR. V první části, pracuje strategie především s pojmem kolektivní obrany bezpečnosti a zdůrazňuje klíčovou roli ČR v rámci kolektivní obrany NATO. Při budování vojenských a obranných schopností se ČR primárně řídí procesem obranného plánování NATO. Je zde také například zmíněna činnost ČR v rámci zemí mimo mezinárodní organizace, jedná se o tzv. „třetí země“. Činnost ČR v rámci těchto zemí spočívá ve výcviku vojenských a bezpečnostních složek k posílení bezpečnosti této třetí země.

Další skupinou zájmů ČR, které zpracovává bezpečnostní strategie, je strategie prevence a potlačování hrozeb.

Bezpečnostní strategie vymezuje zájmy aktivního zapojení ČR do politiky EU, aktivní přístup v boji proti terorismu, proti šíření zbraní hromadného ničení, proti organizovanému zločinu, aktivní zajištění kybernetického prostoru proti hrozbám. Jednou z nejaktuálnějších priorit je účinná spolupráce s EU v otázce mezinárodní migrace, kdy hlavní prioritou je řízení a kontrola přistěhovalectví vzhledem k ohrožení, která mohou s nekontrolovatelnou migrací nastat.

V případě katastrof přírodního a antropogenního původu či jiných mimořádných událostí strategie stanovuje úkoly vlády, a to zajišťovat podporu a prostředky základním složkám Integrovaného záchranného systému a jednotkám sboru dobrovolných hasičů a také posílit spolupráci těchto složek s armádou ČR.

Ve strategii je dále uveden ekonomický a institucionální rámec zajištění bezpečnostních zájmů.

**Ekonomický rámec** ukazuje důležitost správně nastavené a fungující hospodářské politiky, která je důležitým faktorem při vytváření finančních a věcných zdrojů nezbytných pro bezpečnost státu. Zdrojem pro financování bezpečnosti jsou veřejné rozpočty, v určitých případech ohrožení může ČR sáhnout i do rozpočtů nadnárodních. Strategie v této oblasti dále poukazuje na nutnost udržovat výdaje na bezpečnost na takové úrovni, aby zajistily bezpečnost, zdraví a majetek občanů a také obranyschopnost státu.

### **Institucionální rámec**

Institucionální nástroj bezpečnostní politiky je odpovídající bezpečnostní systém, který zajistí koordinovaný a integrovaný systém řízení jeho složek.

Významná úloha při zajišťování bezpečnostních zájmů ČR připadá na diplomatickou službu, která se stará o dobré mezinárodní vztahy a působení v mezinárodních organizacích, kde se zaměřuje na sběr informací, jejichž prostřednictvím lze předcházet krizím, dále na problematiku boje proti terorismu a boje proti šíření zbraní hromadného ničení apod. Pro ochranu občanů ČR v zahraničí byla zřízena diplomatická a konzulární služba ČR, která pomáhá občanům při krizových situacích v zahraničí.

Pro zajištění bezpečnosti formou sběru a vyhodnocování informací jsou důležité další jmenované instituce, a to konkrétně zpravodajské služby ČR.

Při realizaci obranné politiky jsou hlavním institucionálním nástrojem ozbrojené síly ČR a armádní zpravodajství. Mezi další instituce lze zařadit některé orgány státní správy a samosprávy a mimo jiné i fyzické a právnické osoby v zákonem stanoveném rozsahu.

Pro zajištění kybernetické bezpečnosti je styčnou institucí Národní centrum pro kybernetickou bezpečnost, které je součástí Národního bezpečnostního úřadu.

V oblasti vnitřní a ochrany obyvatelstva bezpečnosti strategie připisuje základní funkci bezpečnostním sborům, a to především Hasičskému záchrannému sboru ČR a Policii ČR. Mezi tyto sbory je řazena také obecní policie, zajišťující otázky bezpečnosti v lokálním měřítku. Strategie dále poukazuje na nespornou roli občanů a občanských sdružení působících v oblasti bezpečnosti. Ve sféře individuální bezpečnosti jsou zmíněny soukromé bezpečnostní služby zajišťující ostrahu osob a majetku.

Dále je zmíněna oblast krizového řízení jako nástroj obranného a krizového plánování s ohledem na efektivní využívání sil a prostředků, financování a účinné čerpání prostředků veřejného financování.

Poslední část strategie zahrnuje vymezení bezpečnostního systému ČR. Vzhledem k tomu, že byl definován v 1. Kapitole, nebudu ho zde podrobněji rozebírat [5].

Mimo jiné jsou v bezpečnostní strategii také obsaženy a stručně popsány hrozby, jež souvisí s bezpečnostním prostředím a mohou ho narušit. Jedná se o hrozby, které mohou bezprostředně ohrozit ČR, např. nárůst kriminality, a také hrozby, které ČR bezprostředně nezasahují, ale plynou z členství v mezinárodních organizacích [5].

### **Obranná strategie ČR**

Obranná strategie 2017 vymezuje přístup vlády ČR k zajišťování obrany státu dokumentem a nahrazuje Obrannou strategii 2012. Také určuje způsob naplňování hlavních úkolů ozbrojených sil ČR. Dokument navazuje na Bezpečnostní strategii ČR a v úvahu bere i Strategickou koncepci NATO a Globální strategii EU společně s dalšími dokumenty mezinárodních organizací apod.

Ve svých východiscích upozorňuje strategie na vzrůstající nebezpečí a neklid na východě Evropy, kde Rusko i za použití vojenské síly i prostřednictvím narušení hranic cizích států realizuje svoje mocenské nároky. Podle strategie využívá Rusko cílené kybernetické dezinformační útoky a ohrožuje bezpečnost a pořádek ve státech NATO a EU. Dalším východiskem zpracování strategie jsou neustálé a vleklé konflikty v oblasti severní Afriky až po Afghánistán. Slabé režimy v těchto oblastech umožňují nestátním aktérům vznik samozvaných hnutí, jako byl tzv. Islámský stát, jenž byl alespoň oficiálně poražen. Rostoucí vliv těchto nestátních aktérů vede ke zvyšování extremismu, organizovaného zločinu a nekontrolované migrace do EU. Strategie se dále zmiňuje i o zvyšujícím se ohrožení Evropy kybernetickými útoky.

V další části těchto východisek je uvedena účast ČR v zahraničních misích, zdůraznění důležitosti kolektivní obrany v rámci NATO a s tím souvisejících výdajů na kolektivní obranu.

Další část obsahuje tři pilíře obrany ČR, jimiž jsou stát, ozbrojené síly a občan.

Stát zajišťuje obranu pomocí obranné politiky, systému obrany státu, kolektivní obrany státu apod. Důležitou součástí tohoto pilíře jsou zdroje, jež jsou zárukou stabilního fungo-

vání. Strategie uvádí, že ozbrojené síly a jejich zdrojové zabezpečení jsou po letech finančního podhodnocování v nelichotivém stavu, a to z hlediska personálního i materiálního. Tyto nedostatky mají přímý dopad na potenciální rozvoj ozbrojených sil. Důležitým bodem je také regionální spolupráce především s Německem a rozvoj vztahů v rámci skupiny V4 (visegrádská čtyřka).

Druhým pilířem jsou ozbrojené síly a jako základ jejich příslušníci. Hlavní cíl ČR spočívá v udržování dobře ozbrojené a vycvičené síly. V souvislosti s finančním i materiálovým podhodnocením ozbrojených sil v posledních letech se ČR v Obranné strategii ČR zavazuje ke zlepšení situace a odstranění následků vzniklých obdobími snižování efektivity ozbrojených sil.

Tento pilíř dále stanovuje politicko-vojenské ambice jako například:

Nasazení všech sil a prostředků ozbrojených sil v rámci hrozby ozbrojeného konfliktu, včetně využití mobilizace podle § 23 zákona 585/2004 Sb., branného zákona.

Poskytnutí vzdušných a pozemních ozbrojených sil v souvislosti s článkem 5 Severoatlantické dohody o kolektivní obraně NATO.

Příspěvek ČR uskupeními do sil rychlé reakce NATO a do bojových uskupení EU.

Schopnost ČR přispívat pomocí vyslání expertů a speciálních skupin do zahraničních operací OSN, NATO apod.

Dále jsou v tomto pilíři obsaženy principy prosazení politicko-vojenských ambic. Mezi ně se zařazuje například efektivita, účelnost apod. Důležitým principem je také udržení kompetentního personálu ozbrojených sil.

Pro plnění těchto ambic vymezuje strategie nezbytnost vytvoření odpovídající struktury obranného systému ČR. Vzhledem k nárůstu hrozeb a ohrožení ČR tato část upozorňuje na nutnost zvýšit stavy a bojovou efektivitu pozemních ozbrojených sil.

Posledním pilířem obrany státu je občan.

I přes plnou profesionalizaci armády může stát vyžadovat od občanů obranu své vlasti.

V mírovém stavu je příprava občanů na obranu státu dobrovolná, pokud nastane riziko vojenského ohrožení státu, je tato dobrovolnost nahrazena povinností.

Pro fungování obranné politiky ČR je nutný efektivní přechod z mírového stavu armády a válečné organizační struktury na stav válečný. Ministerstvo obrany má právo v případě



přímého ohrožení státu nařídít doplnění stavu určených útvarů armády pomocí povolání aktivních záloh. Všeobecnou mobilizaci v případě válečného stavu schvaluje prezident na návrh vlády.

Důležitou součástí role občana je právo podílet se v době míru na zajišťování obrany pomocí institutu aktivních záloh. Základním úkolem těchto záloh je příprava na plnění úkolů ozbrojených sil v oblasti obrany státu. Vojáci aktivních záloh mohou také plnit úlohu i při mimořádných událostech nevojenského charakteru.

V poslední části tohoto pilíře je zmíněn význam dobrovolných aktivit občanů v oblasti zacházení se zbraněmi apod. Tyto aktivity jsou také nedílnou součástí přípravy k obraně státu.

V poslední části dokumentu je zmíněna realizace pomocí prováděcích dokumentů v rezortu Ministerstva obrany ČR. Jako příklad můžeme uvést například organizaci pro přípravu občanů k obraně státu. Tato organizace vytvořila souvislou koncepci pro přípravu občanů k obraně státu<sup>1</sup> [15].

### **Koncepce ochrany obyvatelstva do roku 2020 s výhledem do roku 2030**

Koncepci ochrany obyvatelstva do roku 2020 s výhledem do roku 2030 („dále jen Koncepce“) zpracovalo Ministerstvo vnitra – generální ředitelství Hasičského záchranného sboru České republiky jako klíčový dokument popisující systém ochrany obyvatelstva v celém jeho spektru. Koncepce formuluje základní principy ochrany obyvatelstva a definuje její významné nástroje a oblasti. Poukazuje také na fakt, že změna bezpečnosti prostředí vyžaduje efektivní zapojení všech subjektů při mimořádné události, a to nejenom sil a prostředků bezpečnostních složek. Cílem zpracování dokumentu je celkové posílení systému ochrany obyvatelstva. Podstatou koncepce je zpracování kvalitní a komplexní analýzy, je použita SWOT analýza a další dílčí analýzy.

Analýza v oblasti ochrany obyvatelstva:

- síly,
- věcné zdroje,
- úkoly ochrany obyvatelstva,

---

<sup>1</sup> Více na zdroji: [www.pokos.army.cz](http://www.pokos.army.cz) › sites › pokos.army.cz › files › dokumenty › aktualita

- krizové řízení,
- výchova a vzdělávání,
- věda a výzkum.

Důležitou částí koncepce jsou strategické cíle a priority ochrany obyvatel do roku 2030. Zpracování koncepce vychází z identifikovaných a specifikovaných hrozeb uvedených v Bezpečnostní strategii ČR a z dalších dokumentů v této oblasti. Všechny tyto strategické cíle směřují k zajištění bezpečnosti obyvatel ČR. Jedním z důležitých úkolů, které koncepce stanovila, je zpracování analýzy hrozeb pro ČR, která má za úkol vymezit a charakterizovat aktuální hrozby pro ČR. Dalším z důležitých úkolů v rámci koncepce je vypracování zprávy o stavu ochrany obyvatelstva v ČR, která je předkládána vládě a jež hodnotí a analyzuje plnění úkolů stanovených koncepcí<sup>2</sup> [16].

### **Analýza hrozeb po Českou republiku**

Tento dokument byl zpracován v rámci úkolu vyplývajícího z Koncepce ochrany obyvatelstva do roku 2020 s výhledem do roku 2030. Odpovědnost za zpracování dokumentu převzalo Ministerstvo vnitra ČR.

Důvodem ke zpracování této analýzy je rostoucí provázanost hrozeb a rizik z těchto hrozeb plynoucích, které ovlivňují ochranu bezpečnosti obyvatel státu a vyžadují neustálé změny a adaptaci jednotlivých složek bezpečnostního systému ČR. Toto nové provázání hrozeb způsobuje řetězení událostí, jež tyto hrozby způsobují. Jejich rostoucí počet, ať už způsobených činností člověka, nebo přírodními hrozbami, vyžaduje integrovaný přístup směřující k omezení a snižování tohoto rostoucího fenoménu.

Vlastní dokument se dělí na dvě obsahové části. První část obsahuje všeobecnou analýzu, jejíž součástí je identifikace, analýza a vyhodnocení hrozeb. Druhá část zahrnuje implementování získaných poznatků o dokumentech, které mají zásadní vliv na ochranu ČR.

---

<sup>2</sup> Více na zdroji: <https://www.hzscr.cz/clanek/ochrana-obyvatelstva-v-ceske-republice.aspx>

Aktivita pro zpracování první části dokumentu:

- **posouzení rizik – identifikace rizik** – naturogenní, antropogenní, **analýza rizik** – výstupem je určení úrovně rizika, **hodnocení rizik** – rizika přijatelná, rizika podmíněčně přijatelná, rizika nepřijatelná.
- **ošetření rizik** – implementace výstupů analýzy do dokumentů klíčových pro bezpečnost státu.

Dále je zde uveden popis průřezových aktivit.

- **komunikace a konzultace** – proces analýzy rizik a jejich implementace do základních bezpečnostních dokumentů vyžadovala spolupráci všech orgánů bezpečnostního systému, proto byly organizovány semináře a různé schůze na všech úrovních státu,
- **monitorování a přezkoumání** – celý proces tvorby bude obnovován vzhledem ke změně charakteru hrozeb a bezpečnostního prostředí.

Ve druhé části jsou uvedeny výsledky stanovené analýzou rizik. V souladu se stanoveným postupem orgánů, které analýzu hrozeb zpracovaly, identifikoval tento dokument 72 typů nebezpečí. Podíl antropogenního činí 54 % a podíl neurogenního nebezpečí 46 %. Celkem 21 typů tohoto nebezpečí bylo identifikováno jako nebezpečí nízké. Tato rizika byla vyhodnocena jako rizika, která nemusí být podrobena dalšímu šetření.

Analyzovaná a posouzená rizika byla dále rozdělena a hodnocena dle jejich vlivu a významnosti.

Význam hodnocených rizik:

- rizika přijatelná – rizika, která jsou zvládnutelná běžnou činností složek IZS – 4 %,
- rizika podmíněčně přijatelná – rizika, která již vyžadují provedení specifických opatření – 53 %,
- rizika nepřijatelná – tato kategorie rizik vyžaduje nejvyšší prioritu napříč všemi stupni veřejné správy. Opatření ke snížení těchto rizik zahrnují především krizové plánování – 43 %.

Na základě multikriteriální analýzy bylo nalezeno 21 nepřijatelných rizik, která vyžadují zvýšenou pozornost. Specifickým rizikem je vojenské ohrožení státu, které bylo z nepřijatelných rizik vyškrtáno vzhledem k tomu, že tato oblast má svoji vlastní strukturu a systém zajišťování připravenosti.

Celkově je v analýze zpracováno 22 typů nebezpečí, která vyžadují vyhlášení krizového stavu a vyjadřují nutnost eliminace těchto hrozeb pomocí systému krizového plánování a zpracování nových typových plánů ve vztahu ke koncepci ochrany obyvatelstva [17].

### **Audit národní bezpečnosti**

Audit národní bezpečnosti (dále jen „Audit“) vznikl především z potřeby definovat novou bezpečnostní politiku, a to z důvodu neustálých změn bezpečnostních podmínek a prostředí. Byl schválen v roce 2016 a stal se důležitým nástrojem k vykonávání bezpečnostní politiky, který zároveň komplexně analyzoval potřeby a nedostatky orgánů bezpečnostního systému [18].

Jedním z cílů Auditů je získat kromě tradičních hrozeb, jako je například extremismus, přehled o nových hrozbách, které v posledních letech nabývají na nebezpečnosti. Mezi ně zařadil například stále se rozvíjející informační válku nebo organizované převaděčství. Hlavním cílem Auditů je zjistit, jak je ČR připravena čelit závažným hrozbám a jak je odolná při konfrontaci s těmito riziky. Dalším cílem Auditů je analýza personálního a technického zabezpečení v souvislosti s hrozbami ohrožujícími bezpečnost a také zjištění, zda má ČR dobře nastavenou legislativu společně s účinným bezpečnostním systémem.

Audit národní bezpečnosti se celkově věnuje 10 bezpečnostním tématům s největším významem pro bezpečnost ČR.

Mezi tato témata patří například:

- terorismus,
- extremismus,
- antropogenní a přírodní hrozby,
- bezpečnostní aspekty migrace,
- organizovaný zločin a další.

Audit každou z těchto hrozeb detailně popisuje a definuje její nebezpečnost a dopad na bezpečnost ČR a také předkládá návrhy a náměty pro zvýšení odolnosti státu proti těmto hrozbám. Součástí auditů je také detailní SWOT analýza. Ke každé oblasti Audit navrhuje legislativní opatření ve všech oblastech, jako jsou například zkvalitnění legislativy v oblasti kontroly cizinců, tvorbu legislativy a systému opatření pro případy náhlého sucha a další.

Důležitým tématem, na které audit upozorňuje v sedmi z jedenácti kapitol, je oblast zkvalitnění komunikace.

V této kapitole byla provedena rešerše základních koncepčních dokumentů, právních norem a mezinárodních smluv, státní správy ČR a mezinárodních organizací, jako jsou NATO a EU.

Výše uvedená rešerše poukázala na dobrou připravenost všech orgánů státní správy a také prvků bezpečnostního systému.

### 3 VÝVOJ VNITŘNÍHO A VNĚJŠÍHO BEZPEČNOSTNÍHO PROSTŘEDÍ ČR A JEHO NEJVÝZNAMNĚJŠÍ ASPEKTY

Tato kapitola je věnována vývoji bezpečnostního prostředí ČR a jeho nejvýznamnějším aspektům. Bezpečnostní prostředí prochází neustálými změnami a vyvíjí se i bezpečnostní hrozby.

Na počátku 90. let po rozpadu Sovětského svazu a rozpuštění Varšavské smlouvy se razantně změnilo globální bezpečnostní prostředí vzhledem k tomu, že se riziko přímého vojenského konfliktu mezi Západem a Východem snížilo a soupeřící mocnosti se začaly soustřeďovat především na vnitrostátní problémy, zejména pak Sovětský svaz, později Ruská federace. Devadesátá léta znamenala také vznik mnoha nových států, a to především na území bývalého východního bloku. S jejich vznikem byl zaznamenán nárůst především vnitrostátních konfliktů, jako byla například občanská válka v Jugoslávii, jež vedla k rozpadu velké socialistické federace Jugoslávie. Byla to série konfliktů mezi etnickými náboženskými menšinami a mezi autonomními oblastmi v rámci bývalé Jugoslávie. Konflikt vedl ke vzniku 6 nových nezávislých států [18].

Po zhroucení komunistického režimu a nastolení demokracie se bezpečnostní prostředí tehdejší Československé republiky (dále jen „ČSR“) radikálně změnilo. Možné vojenské ohrožení plynoucí z členství ve Varšavské smlouvě zmizelo. V rámci nového uspořádání ČSR a novým možnostem ohrožení se změnilo i bezpečnostní prostředí.

Otevřenost hranic a jednotlivé reformy systému a jeho celková proměna položily základy mezinárodnímu organizovanému zločinu, později také domácímu. Československá, od roku 1993 Česká republika se ihned stala významnou tranzitní zemí v rámci pohybu nelegálního zboží či financí. Později se ČR stala i sídelní zemí různých nelegálních organizací. Dosavadní český organizovaný zločin však rozhodně nezůstal pozadu. Brzy po revoluci začaly vznikat i domácí zločinecké skupiny, které pracovaly buď samostatně, nebo začaly spolupracovat s mezinárodními skupinami usídlenými na území republiky. Vzhledem k postupné medializaci a zvyšování povědomí o problematice organizovaného zločinu přijala vláda v roce 1996 první ucelenou koncepci pro boj s organizovaným zločinem. V oblasti vnějšího bezpečnostního prostředí stála tehdejší ČSR před důležitým milníkem, a to kam orientovat svoji bezpečnostní a obrannou politiku. Jeden z názorů byl, že by ČSR měla zachovat neutralitu a na základě historických zkušeností neorientovat svoji politiku jednosměrně. Tento názor se však nesesetkal s pochopením a ihned od něj bylo upuštěno.

Většinově převládl názor, který vyjadřoval nutnost prozápadní orientace s vazbami na USA. Toto směřování vyústilo podepsáním Severoatlantické smlouvy v roce 1999 a z toho pramenící členství v Severoatlantické alianci.

Proces vstupu do NATO byl poměrně zdlouhavý vzhledem ke zdrženlivosti členských států NATO vůči přijímání zemí z bývalé Varšavské smlouvy. Pozitivní faktor k přijetí představovala účast československé protichemické jednotky v rámci operace Pouštní štít, později Pouštní bouře. Celkový proces přijetí do NATO zahrnoval řadu opatření a předpokladů k tomu, aby ČR byla plnohodnotným členem a přispěla také svým dílem v rámci aliance a stala se pro ni přínosem. Jedním z hlavních požadavků bylo shromáždění zdrojů a kapacit k restrukturalizaci a transformaci armády, která by byla více kompatibilní s ostatními vojsky států NATO.

Vstup do NATO znamenal určitou bezpečnostní záruku proti přímému vojenskému ohrožení ČR, ale znamenal také převzetí ostatních hrozeb, které ohrožují NATO.

Mezi významné aspekty změny bezpečnostního prostředí v ČR patří bezesporu profesionalizace ARMÁDY ČR. Původní návrhy na profesionalizaci armády se zpočátku nesetkávaly s pozitivními ohlasy. Významný zlom v této problematice znamenal až vstup ČR do NATO a snížení potřeby udržovat velkou armádu vzhledem k zajištění vnější bezpečnosti. Tento fakt položil základ k vytvoření profesionálních a velmi dobře vybavených specializovaných útvarů, které by představovaly účinnou složku v rámci zahraničních operací NATO. Nová, plně profesionalizovaná armáda klade důraz na mobilitu, efektivitu a schopnost reagovat na nové hrozby. V posledních letech se však vzhledem k novým hrozbám čím dál častěji objevují názory na opětovné zavedení povinné vojenské služby. Vzhledem k finanční náročnosti a nedostatečnému materiálnímu zabezpečení je tato možnost téměř nerealizovatelná.

V rámci vnitřního bezpečnostního prostředí lze označit za důležitý aspekt přijetí balíčku tzv. krizových zákonů. Jejich potřeba vyvstala především po ničivých povodních v roce 1997, které postihly více než 1/3 ČR, zejména pak Moravu a východní Čechy, a vyžádaly si na 50 lidských životů. Tyto povodně jednoznačně upozornily na nedostatečnou úpravu povinností fyzických osob a právnických osob a také činnost orgánů státu při provádění záchranných a likvidačních prací. V roce 1999 byl parlamentu vládou předložen návrh zákona o krizovém řízení a Integrovaném záchranném systému. Tyto zákony následně do-

plnil třetí zákon, a to zákon o hospodářských opatřeních za krizových stavů. Platnosti nabýly 1. 1. 2001.

Nové zákony se staly účinným nástrojem ochrany vnitřní bezpečnosti ČR, a to především vzhledem k širokému spektru hrozeb, které mohou ohrozit zájmy státu.

Jednou z nejvýznamnějších událostí, která sekundárně ovlivnila bezpečnostní prostředí ČR na počátku 21. století, byl útok na výškové budovy Světového obchodního centra v New Yorku. Tento incident se stal 11. září 2001 a jednalo se o dosud největší teroristický útok na západní demokracii. Útoky svojí efektivitou a rozsahem poukázaly na proměnu charakteru terorismu a rostoucí hrozbu z něj plynoucí. Charakter terorismu se změnil především na základě působnosti a organizace teroristů, kteří již nepůsobí izolovaně, ale v organizovaných skupinách a používají prostředky tzv. asymetrické hrozby. Tyto hrozby jsou charakteristické nepoměrem sil bojujících stran, útočník se snaží působit vedle lidských a materiálních ztrát také na psychiku obyvatelstva.

Tyto události změnilы charakter bezpečnostního prostředí a vynesly terorismus na první místo mezi hrozbami definovanými Bezpečnostní strategií ČR 2003. V souvislosti s útoky 11. září vydala ČR Národní akční plán boje proti terorismu. Tento dokument definoval základní úkoly na strategické úrovni ČR v rámci boje proti terorismu a zvýšení připravenosti země [18].

Dalším důležitým aspektem vývoje bezpečnostního prostředí byl vstup ČR do Evropské unie a také následné zapojení ČR do schengenského prostoru, které znamenalo zrušení kontrol na vnitřních hranicích země a na letištích. Ačkoli byl v souvislosti se vstupem do Schengenu očekáván prudký nárůst kriminality, nestalo se tak a kriminalita rapidně nevzrostla. Otevřené hranice bez kontrol ale také znamenají nárůst ohrožení masovou nelegální migrací, která v roce vstupu do Schengenu ještě dřímala v pozadí hlavních bezpečnostních hrozeb.

V posledních letech se výrazně změnil charakter bezpečnostního prostředí, a to především prostředí v rámci EU a také NATO. Toto prostředí se stalo více komplexním a vyvstávají z něj rizika, která v letech předešlých neměla takový význam. Pro EU a jí blízké oblasti měly z hlediska bezpečnosti velký vliv události tzv. arabského jara. Za arabské jaro lze označit soubor lokálních konfliktů na území především severní Afriky a Blízkého východu. Ve státech dotčených arabským jarem se ukázala velká slabina Organizace spojených národů a jejích orgánů. Vojenské intervence koaličních vojsk způsobily značnou destabilizaci



daných oblastí a to vedlo ke vzniku masové migrační krize. V případě Iráku vedla tato nestabilita také ke vzniku samozvaného tzv. „Islámského státu“. Migrační vlna směřující do Evropy výrazně narušila kooperativní politiku států EU. Některé státy jako například Maďarsko odmítly nekontrolovatelný příliv uprchlíků. Rizika tohoto přílivu tkvěla především ve skutečnosti, že mezi uprchlíky do Evropy míří také bojovníci „Islámského státu“ a další extremisté, kteří by mohli ohrozit bezpečnost států EU. Česká republika nebyla migrační krizí přímo postižena vzhledem k tomu, že přes naše území neprochází žádná hlavní trasa migrace směřující především do Německa. I přes tento fakt se téma migrace dostalo do popředí především na politické scéně a vedlo ke vzniku několika kontroverzních hnutí a stran. Mezi další důležité aspekty změny bezpečnostního prostředí lze zařadit především roky 2015 a 2016, jež byly ve znamení několika teroristických útoků především v Belgii a Francii. Nejničivější série útoků byla spáchána v listopadu roku 2015 ve Francii, konkrétně v Paříži. Následkem koordinovaných útoků zemřelo za jednu noc přes 120 osob. Tyto útoky výrazně změny pohled na bezpečnost v Evropě. Byly velmi často spojovány s problematikou migrace a nekontrolovatelného přílivu uprchlíků. Ačkoli nebyla ČR v bezprostředním nebezpečí, riziko terorismu značně na našem území stouplo. Tyto okolnosti vyústily v širší zájem o kritickou infrastrukturu ČR a také především o tzv. měkké cíle, tj. místa s vysokou koncentrací osob, která mají nízkou úroveň zabezpečení. Na základě analýz a obecných postupů byla v ČR přijata opatření pro ochranu „měkkých cílů“. Mezi tato opatření můžeme zařadit především ozbrojené policejní hlídky na místech s vysokou koncentrací osob, instalace protiteroristických betonových zábran, sloužících k ochraně proti útoku vozidlem na veřejných místech, a to primárně v době konání společenských akcí. Jako příklad lze uvést vánoční trhy Praha. Tato opatření jsou platná i v současné době. Mimo jiné byly vládou ČR schváleny plány posílení ozbrojených bezpečnostních sborů. Ačkoli se množství dokonaných teroristických útoků na území EU snižuje, počet útoků, které byly zmařeny v zárodku, je stále velmi vysoký a terorismus zůstává nadále významnou hrozbou. V posledních letech můžeme zmínit jako závažný aspekt, který může postihnout především vnější bezpečnostní prostředí ČR, odchod Velké Británie z EU. Ačkoli je tento proces nazývaný jako „brexit“ velmi zdoluhavý a je předmětem dlouhých jednání, odchod Velké Británie by mohl znamenat značnou destabilizaci pro celou EU, která je důležitým pilířem zejména vnější bezpečnosti ČR. Roky 2018 a 2019 byly v ČR ve znamení masivních protivládních demonstrací. Ačkoli se nejedná přímo o aspekt

změny bezpečnostního prostředí, mohou se tyto události spojené s rostoucí rozštěpeností společnosti v budoucnu stát markantní hrozbou.

Závěrem lze říci, že současné a budoucí vnější i vnitřní bezpečnostní prostředí bude čím dál více nevyzpytatelné v souvislosti především s globalizací a hrozby z něj plynoucí budou vyžadovat efektivní a rozhodný přístup všech částí bezpečnostního systému.

Tato kapitola popisuje nejvýznamnější aspekty spojené s vývojem bezpečnostního prostředí, jež jsou klíčové pro vývoj vnitřního a vnějšího bezpečnostního prostředí. Mezi tyto aspekty můžeme zařadit např. vstup ČR do NATO, profesionalizace armády a další [20, 21, 48].

## 4 INTEGROVANÝ ZÁCHRANNÝ SYSTÉM

Integrovaná záchranný systém představuje nezastupitelnou hodnotu v rámci bezpečnostního systému a je důležitým prvkem, který ochraňuje život, zdraví a majetek občanů ČR.

Tento pojem je definován zákonem číslo 239/2000 Sb., o integrovaném záchranném systému. Podle tohoto zákona se integrovaným záchranným systémem (dále jen „IZS“) rozumí *„koordinovaný postup jeho složek při přípravě na mimořádné události a při provádění záchranných a likvidačních prací“*.

IZS vznikl z potřeby každodenní činnosti záchranářů zejména při složitých haváriích, nehodách a živelních pohromách, kdy bylo nutné vzájemně spolupracovat a organizovat součinnost všech subjektů, jejichž prostředky a činnosti jsou na místě události vyžadovány. Cílem vzniku IZS bylo maximální využití všech zdrojů pro záchranné a likvidační práce a také rozdělení pravomocí jednotlivých subjektů participujících na místě mimořádné události. Základy tohoto systému byly položeny v roce 1993 [21].

### 4.1 Základní pojmy v oblasti IZS

#### IZS

Tento pojem, jak již bylo řečeno, je definován zákonem 239/2000.Sb o integrovaném záchranném systému jako *„koordinovaný postup jeho složek při přípravě na mimořádné události a při provádění záchranných a likvidačních prací“*.

#### Mimořádná událost

Mimořádnou událost lze definovat jako *škodlivé působení sil a jevů vyvolaných činností člověka, přírodními vlivy a také havárie, které ohrožují život, zdraví, majetek nebo životní prostředí a vyžadují provedení záchranných a likvidačních prací*.

**Záchrannými pracemi** se rozumí činnosti k odvrácení, nebo omezení bezprostředního působení rizik vzniklých mimořádnou událostí zejména ve vztahu k ohrožení života, majetku nebo životního prostředí a vedoucí k přerušení jejich příčin.

**Likvidačními pracemi** lze rozumět činnosti k odstranění následků mimořádné události.

**Věcná pomoc** – jde o poskytnutí věcných prostředků při provádění záchranných a likvidačních prací a při cvičení na výzvu velitele zásahu, hejtmana kraje nebo starosty

obce. Prostředky věcné pomoci jsou poskytnuty dobrovolně bez vyzvání, ale pouze s povolením kompetentních orgánů.

Osobní pomoc – činnost nebo služba při provádění záchranných a likvidačních prací a při cvičení opět na výzvu velitele zásahu, hejtmana kraje, nebo starosty obce.

Podobně jako u věcné pomoci je osobní pomoc poskytována dobrovolně a bez výzvy, ale opět se souhlasem kompetentních orgánů [22].

## **4.2 Legislativní rámec IZS**

### **Zákon č. 239/2000 Sb., o integrovaném záchranném systému a změně některých zákonů, ve znění pozdějších předpisů.**

Tento zákon definuje IZS a další základní pojmy v této oblasti, dále pak složky IZS a působnost a jejich pravomoci, pokud není stanoveno jinak zvláštním právním předpisem. Dalším předmětem tohoto zákona jsou povinnosti a práva fyzických a právnických osob, která zahrnují připravenost na mimořádné události, záchranné a likvidační práce a činnost v rámci ochrany obyvatelstva před dobou a po dobu vyhlášení stavu nebezpečí, nouzového stavu, stavu ohrožení státu a válečného stavu [22].

### **Vyhláška 328/2001 Sb., o některých podrobnostech zabezpečení integrovaného záchranného systému.**

Jedná se o základní vyhlášku k zákonu 239/2000 Sb., o integrovaném záchranném systému, jež upravuje zásady koordinace složek IZS při provádění společného zásahu společně s vymezením a pravomocemi operačních a informačních středisek (dále jen „OPIS“). Dalším předmětem úpravy této vyhlášky jsou způsoby zpracování dokumentace IZS. Tato vyhláška je velmi důležitá také v oblasti havarijního plánování, a to mimo jiné vnější havarijní plány jaderných elektráren [23].

### **Vyhláška 380/2002 Sb., k přípravě a provádění úkolů ochrany obyvatelstva**

Tato vyhláška upravuje činnosti v oblasti ochrany obyvatelstva, jimiž se rozumí ukrytí, varování a nouzové přežití obyvatelstva [24].

**Nařízení vlády č. 463/2000 Sb., o stanovení pravidel zapojování do mezinárodních záchranných operací, poskytování a přijímání humanitární pomoci a náhrad výdajů vynakládaných právníckými osobami a podnikajícími fyzickými osobami na ochranu obyvatelstva, ve znění nařízení vlády č. 527/2002 Sb.**

Toto nařízení vlády se zabývá oblastí poskytování humanitární pomoci a záchrannými pracemi na zahraničním území, které jsou prováděny složkami z ČR [25].

**Zákon 240/200 Sb., o krizovém řízení a změně některých předpisů (krizový zákon)**

Tento zákon stanoví působnost a pravomoc státních orgánů a orgánů územních samosprávných celků a práva a povinnosti právníckých a fyzických osob při přípravě na krizové situace, které nesouvisejí se zajišťováním obrany České republiky před vnějším napadením, při jejich řešení a při ochraně kritické infrastruktury a odpovědnost za porušení těchto povinností [26].

**Zákon 241/2000 Sb., zákon o hospodářských opatřeních pro krizové stavy**

Tento zákon upravuje přípravu hospodářských opatření pro krizové stavy a stanovuje pravomoci vlády, ústředních orgánů státní správy, České národní banky, krajských úřadů, úřadů obcí s rozšířenou působností a orgánů územních samosprávných celků při přípravě a přijetí hospodářských opatření pro krizové stavy. Zákon také stanovuje práva a povinnosti fyzických a právníckých osob [27].

**Zákon 133/1985 Sb., o požární ochraně**

Účelem tohoto zákona je vytvořit podmínky pro účinnou ochranu života a zdraví občanů a majetku před požáry a pro poskytování pomoci při živelních pohromách a jiných mimořádných událostech. Zákon dále upravuje povinnosti a postavení orgánů státní správy a samosprávy a povinnosti a práva příslušníků jednotek požární ochrany [28].

## **4.3 Základní a ostatní složky IZS**

### **4.3.1 Základní složky IZS**

Tyto složky jsou ustanovené podle § 4 odst. a) zákona o IZS – jedná se o Hasičský záchranný sbor ČR a jednotky požární ochrany zařazené v plošném pokrytí území kraje, dále Policii ČR a zdravotnickou záchrannou službu.

Základní složky IZS musí být schopny rychlého zásahu, a to nepřetržitě. Celoplošná působnost těchto složek musí být na celém území státu. Dále jsou tyto složky základní vzhledem k obsluze telefonní linky tísňového volání.

### **Hasičský záchranný sbor ČR**

Hasičský záchranný sbor České republiky (dále jen „HZS ČR“) je v současné době upraven v zákoně 320/2015 Sb., o Hasičském záchranném sboru České republiky.

Je to jednotný bezpečnostní sbor, jehož základním úkolem je chránit životy a zdraví obyvatel, životní prostředí, zvířata a majetek před požáry a jinými mimořádnými událostmi a krizovými situacemi.

Od roku 2001 po sloučení HZ ČR a Hlavního úřadu civilní ochrany převzal HZS ČR do své působnosti i oblast ochrany obyvatelstva po vzoru některých evropských států.

V současné době sehrává HZS ČR stěžejní roli především v přípravě státu na mimořádné události. HZ ČR tvoří páteří složku celého IZS.

#### **Hasičský záchranný sbor tvoří:**

- generální ředitelství Hasičského záchranného sboru České republiky, který je součástí Ministerstva vnitra,
- hasičské záchranné sbory krajů,
- záchranný útvar HZS ČR,
- Vyšší odborná škola požární ochrany Frýdek-Místek.

#### **Generální ředitelství hasičského záchranného sboru ČR**

- řídí HZS krajů (13) a HZS hlavního města Prahy
- řídí záchranné útvary (Hlučín, Zbiroh, Jihlava)
- řídí SOŠ a VOŠ Frýdek-Místek
- dále zřizuje vzdělávací technická a účelová zařízení, jako jsou například – Institut ochrany obyvatelstva Lázně Bohdaneč, Technický ústav požární ochrany Praha a Skladovací a opravárenské zařízení HZS ČR.

### **Hasičské záchranné sbory krajů a hasičský záchranný sbor hlavního města Prahy**

Hasičský záchranný sbor kraje zřizuje operační a informační středisko, které plní úkoly operačního a informačního střediska Integrovaného záchranného systému a další úkoly, stanoví-li tak jiný právní předpis.

Tyto sbory dále zřizují a provozují vzdělávací, technická nebo jiná účelová zařízení.

Úkoly HZS krajů provádějí příslušníci HZS ve služebním poměru spolu s civilními zaměstnanci, kteří jsou u HZS v rámci normálního pracovního poměru.

### **Záchranný útvar HZS ČR**

Cílem tohoto útvaru je především plnění mimořádných úkolů v rámci HZS. Útvar se skládá ze 4 záchranných rot, z nichž jsou dvě rot dislokovány v Hlučíně, jedna rota je dislokována v základně Zbiroh a poslední, nejnovější rota se nachází v Jihlavě.

Zaměření záchranného útvaru je především na provádění úkolů v oblasti záchranné a humanitární činnosti, dále pak v oblasti školení a vzdělávání.

V oblasti odborné přípravy se záchranné útvary podílí dle požadavku generálního ředitelství na kynologické, potápěčské přípravě, dále pak na trhacích pracích a cvičení HZS krajů se speciální technikou.

### **Střední odborná a vyšší odborná škola požární ochrany Frýdek-Místek**

Škola poskytuje vzdělání v oblasti požární ochrany společně s celoživotním vzděláváním příslušníků HZS.

Součástí činnosti školy je také podle § 11 zákona 133/1985 Sb., o požární ochraně, vydávání osvědčení o odborné způsobilosti fyzických osob a techniků požární ochrany

Pro provádění záchranných a likvidačních prací v rámci HZS jsou základním článkem stanice a jednotky HZS krajů [29].

### **Policie České republiky**

Jedná se o jednotný ozbrojený bezpečnostní sbor, jehož úkolem je chránit životy, zdraví, majetek a udržování veřejného pořádku. Dále mezi jeho úkoly patří prevence a předcházení trestným činům. Veškerá činnost Policie České republiky (dále jen „PČR“) musí vycházet z platného právního řádu a také z platných mezinárodních smluv, jež mohou

být součástí právního řádu. Policie ČR je řízena ministerstvem vnitra. Ačkoli můžeme policii najít mezi základními složkami IZS, její činnost v rámci IZS nespočívá v provádění záchranných a likvidačních prací, pokud to situace nevyžaduje.

### Organizační struktura PČR

- Polici České republiky tvoří: Policejní prezidium – nejvyšší orgán ve struktuře policie, který řídí činnost policie. V čele stojí policejní prezident, v současné době plk. Mgr. Jan Švejdar. Policejní prezident za činnost policie odpovídá ministrovi vnitra.
- Útvary policie s celostátní působností – tyto útvary zřizuje Ministerstvo vnitra ČR. Patří mezi ně například Útvar rychlého nasazení, Ochranná služba PČR apod.
- Krajská ředitelství policie – v současné době je zřízeno 14 krajských ředitelství.
- Útvary zřízené v rámci krajského ředitelství – tyto útvary jsou zřizovány na návrh ředitele krajského ředitelství policie policejním prezidentem.

Úkoly policie jsou plněny příslušníky ve služebním poměru podle zákona 361/2003Sb., o služebním poměru příslušníků bezpečnostních sborů, ve znění pozdějších předpisů, dále pak civilními zaměstnanci v pracovním poměru.

V případě, že prostředky a síly policie nebudou dostatečné při ohrožení vnitřního pořádku a bezpečnosti, může vláda na omezenou dobu navrhnout povolání příslušníků ostatních ozbrojených bezpečnostních sborů, jako je například Armáda České republiky, Vězeňská služba České republiky a Celní správa České republiky.

Oprávnění a povinnosti příslušníka policie jsou stanoveny zákonem 273/2008 Sb., o Policii ČR. Mezi tato oprávnění a povinnosti patří například:

- objasňování trestných činů,
- ochrana majetku a bezpečnosti osob,
- zajišťování veřejného pořádku,
- odhalování přestupků,
- ochrana ústavních činitelů,

dále také například řízení a dohled nad bezpečností a plynulostí silničního provozu.

Při součinnosti složek IZS v místě události může policie provádět tyto úkony:

- řídit a regulovat dopravu na místě zásahu,
- pátrat a zjišťovat příčiny mimořádné události,



- provádět identifikaci zemřelých,
- chránit movitý a nemovitý majetek před ohrožením (např. rabováním).

Policie také provádí leteckou podporu složek IZS při mimořádné události, a to především pomocí helikoptér [30].

### **Poskytovatelé zdravotnické záchranné služby**

Zdravotnická záchranná služba (dále jen „ZZS“) je zdravotní službou, která na základě tísňové výzvy poskytuje neodkladnou přednemocniční péči, tzn. péči bezprostředně na místě vzniku náhlého onemocnění nebo úrazu a při přepravě až do doby předání do zdravotnického zařízení, osobám, které jsou v přímém ohrožení života, nebo osobám, které jsou ohroženy závažným zdravotním postižením.

Zřizovatelem ZZS jsou na rozdíl od jiných základních složek IZS kraje, kdy v rámci každého kraje je pouze jeden poskytovatel ZZS, pokud tak nestanoví smlouvy uzavírané mezi jednotlivými provozovateli v rámci krajů.

### **Úkoly ZZS:**

- nepřetržitý, kvalifikovaný a neodkladný příjem tísňových volání na národní číslo tísňového volání 155. V rámci tohoto úkonu je nutné kvalitní a nejvhodnější vyhodnocení tísňové výzvy podle zdravotního stavu pacienta a také vyslání výjezdových skupin je jejich operační řízení
- řízení přednemocniční péče v místě zásahu a spolupráce s velitelem zásahu;
- poskytování instrukcí první pomoci v rámci tísňových volání;
- soustavná zdravotní péče během přepravy postižených osob k poskytovatelům neodkladné zdravotní péče.

Mezi další úkoly patří například třídění osob zdravotně postižených podle hledisek urgentní medicíny při hromadném postižení osob v důsledku mimořádných událostí nebo krizových situací.

### **Organizace zařízení poskytovatele ZZS:**

- ředitelství,
- zdravotnické operační středisko,

- výjezdové základny s výjezdovými skupinami,
- pracoviště krizové připravenosti,
- vzdělávací a výcvikové středisko [31, 32].

#### 4.3.2 Ostatní složky IZS

Tyto složky poskytují na vyžádání plánovanou pomoc při záchranných a likvidačních pracích.

**Ostatními složkami IZS jsou:**

- vyčleněné síly a prostředky ozbrojených sil (armáda ČR),
- ostatní ozbrojené sbory (např. městská policie),
- ostatní záchranné sbory (Báňská záchranná služba),
- orgány ochrany veřejného zdraví (hygienické stanice, veterinární správa),
- havarijní, pohotovostní, odborné a jiné služby (komunální služby, technické služby).

K ostatním složkám patří neziskové organizace, jejichž činnost souvisí se záchrannými pracemi. Jedná se například o Horskou službu ČR, Speleologickou záchrannou službu ČSS nebo Vodní záchrannou službu ČČK.

Je důležité vědět, že zařazením subjektu k ostatním složkám IZS se nemění jejich právní ukotvení, systém financování nebo způsob řízení. Při společném zásahu se však tyto složky musí plně podřídit zásadám koordinace při zásahu a spolupracovat s velitelem zásahu [21].

#### **Závěr teoretické části**

Teoretická část této práce definovala důležité pojmy v oblasti bezpečnosti a bezpečnostního prostředí, které se stává čím dál méně čitelným vzhledem k rostoucí provázanosti hrozeb a rizik. V rámci ochrany bezpečnostního prostředí je nutné, aby ČR spolupracovala s mezinárodními organizacemi. Rešerše provedená ve druhé kapitole poukázala na dobré legislativní podmínky v oblasti bezpečnosti a na kvalitně zpracované strategické a koncepční materiály, které ČR zpracovává k vyhodnocení hrozeb a rizik, jež mohou ohrozit bezpečnost státu. Vývoj bezpečnostního prostředí, což je stěžejní téma celé práce, je charakterizován ve třetí kapitole i s důrazem na nejvýznamnější aspekty, které utvářely a usměrňovaly celkový vývoj. Závěrečná část teoretické části je věnována důležité výkonné složce bezpečnostního systému. Touto složkou je IZS.

V rámci kapitoly o IZS byly uvedeny základní pojmy v této oblasti, legislativní ukotvení IZS a také byly charakterizovány základní a ostatní složky.

## **II. PRAKTICKÁ ČÁST**

## 5 STATISTICKÉ PŘEHLEDY OBLASTI INTEGROVANÉHO ZÁCHRANNÉHO SYSTÉMU A MIMOŘÁDNÝCH UDÁLOSTÍ NA ÚZEMÍ ČR

Bezpečnostní prostředí a jeho vývoj jsou výrazně ovlivněny mimořádnými událostmi, které prověřují schopnost a stabilitu bezpečnostního systému. Mimořádné události především ověřují schopnost, účinnost a koordinaci složek IZS, jež jsou výkonnou složkou bezpečnostního systému.

### 5.1 Mimořádné události a jejich dělení

Mimořádnou událost lze podle zákona 239/2000 Sb. definovat jako *škodlivé působení sil a jevů vyvolaných činností člověka, přírodními vlivy a také havárie, které ohrožují život, zdraví, majetek nebo životní prostředí a vyžadují provedení záchranných a likvidačních prací.*

**Naturogenní mimořádné události** – může se jednat o mimořádné události lokálního i celosvětového charakteru.

Tyto události se dále dělí na:

- abiotické mimořádné události – mimořádné události způsobené živou přírodou,
- biotické mimořádné události – mimořádné události způsobené neživou přírodou,
- kosmogenní mimořádné události – události spojené s kosmickými vlivy.

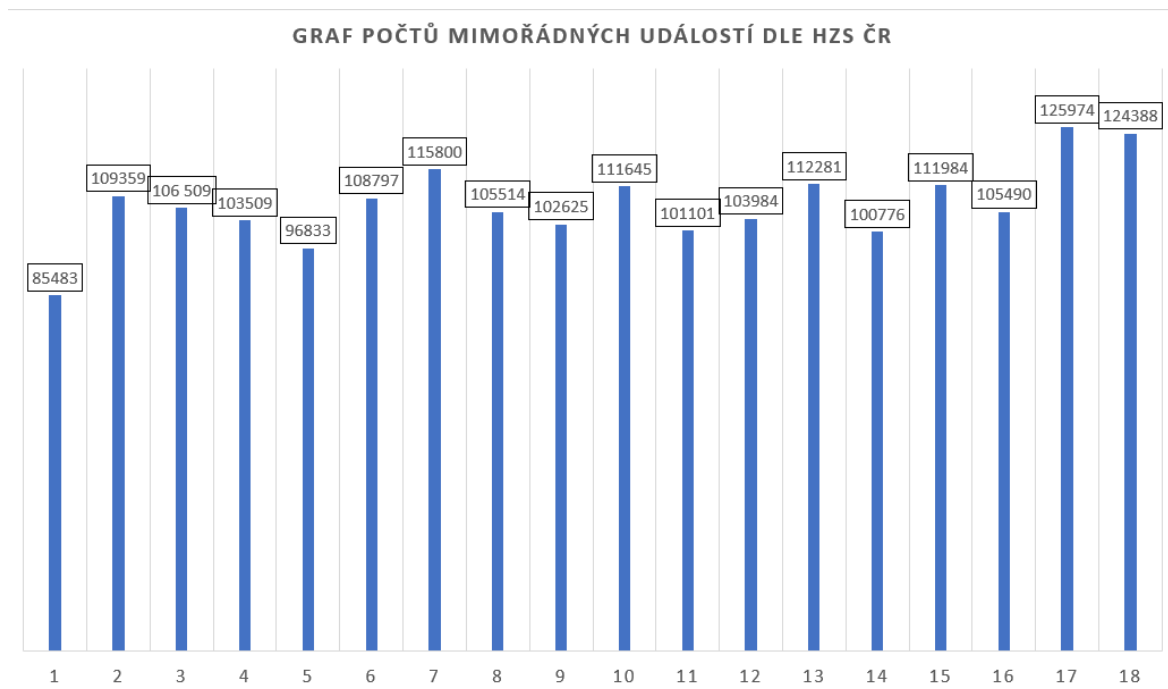
**Antropogenní mimořádné události** – události, které jsou způsobené činností člověka. Tyto události mohou být způsobené úmyslně, neúmyslně a mohou mít vojenský i nevojenský charakter.

Antropogenní události se dále dělí na:

- technogenní mimořádné události – provozní havárie spojené s infrastrukturou,
- sociogenní mimořádné události – vnitrostátní společenské, ekonomické a vojenské mimořádné jevy [34].

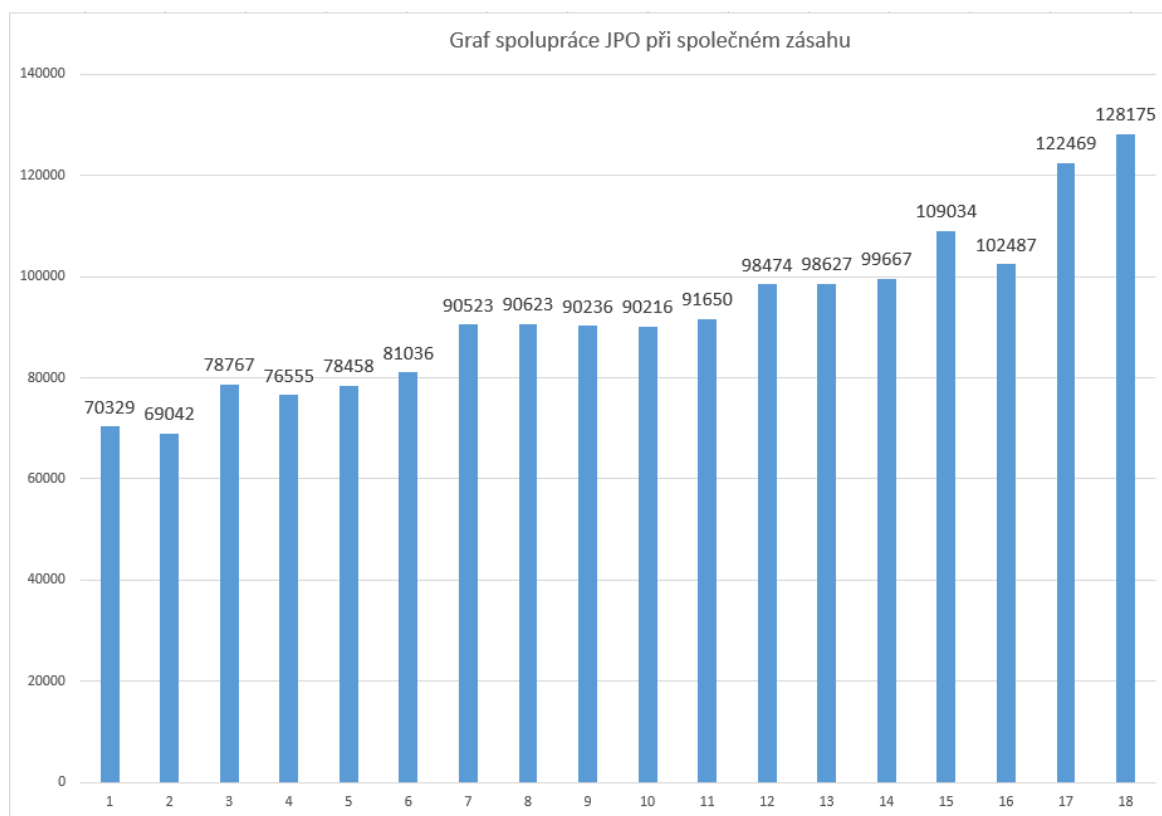
## 5.2 Statistika mimořádných událostí v ČR a počet společných zásahů složek IZS

Následující grafy shrnují počet mimořádných událostí v ČR od roku 2001, u kterých zasahovaly jednotky požární ochrany a další složky IZS. Grafy jsou zpracované především z pohledu JPO jako páteřní složky IZS.



Graf 1. Graf počtu mimořádných událostí v ČR dle HZS ČR [35].

Na výše uvedeném grafu je zobrazen celkový počet mimořádných událostí v ČR od roku 2001 do roku 2018. Jak z něj vyplývá, počet mimořádných událostí v ČR se pohybuje okolo 100–120 tisíc případů ročně. V určitém období došlo k jejich výraznému nárůstu. Patří sem především rok 2002 s obrovskými záplavami, které postihly rozsáhlé území především v oblasti Čech. Mimo tuto událost byl zaznamenán prudký nárůst zásahů na základě oznámení o nebezpečném balíku či zavazadle. Tyto zásahy byly ovlivněny především atmosférou, kterou způsobily teroristické útoky na Světové obchodní centrum v New Yorku v roce 2001. Další významný nárůst byl zaznamenán v letech 2006 a 2007. V roce 2007 byl spojen především s ničivým orkáнем Kirill, který si na území ČR vyžádal 4 lidské životy. Nejvyšší čísla byla zaznamenána v roce 2017 a 2018. Tento nárůst je částečně způsoben obdobím vysokých teplot v letních měsících, kdy výrazně vzrostl počet požárů, v roce 2017 také orkáнем Hervart, který si v ČR vyžádal podobně jako orkán Kirill 4 oběti [36].



Graf 2. Graf spolupráce JPO při společném zásahu [35].

Tento graf zobrazuje počet zásahů JPO, kde jednotky spolupracovaly společně s dalšími základními, ale i ostatními složkami IZS a dalšími subjekty. Důležitým údajem je zvyšování počtu těchto společných zásahů od roku 2001, kdy vešel v platnost tzv. krizový balíček zákonů. Z pohledu složek IZS se jedná především o zákon 239/2000 Sb., o integrovaném záchranném systému.

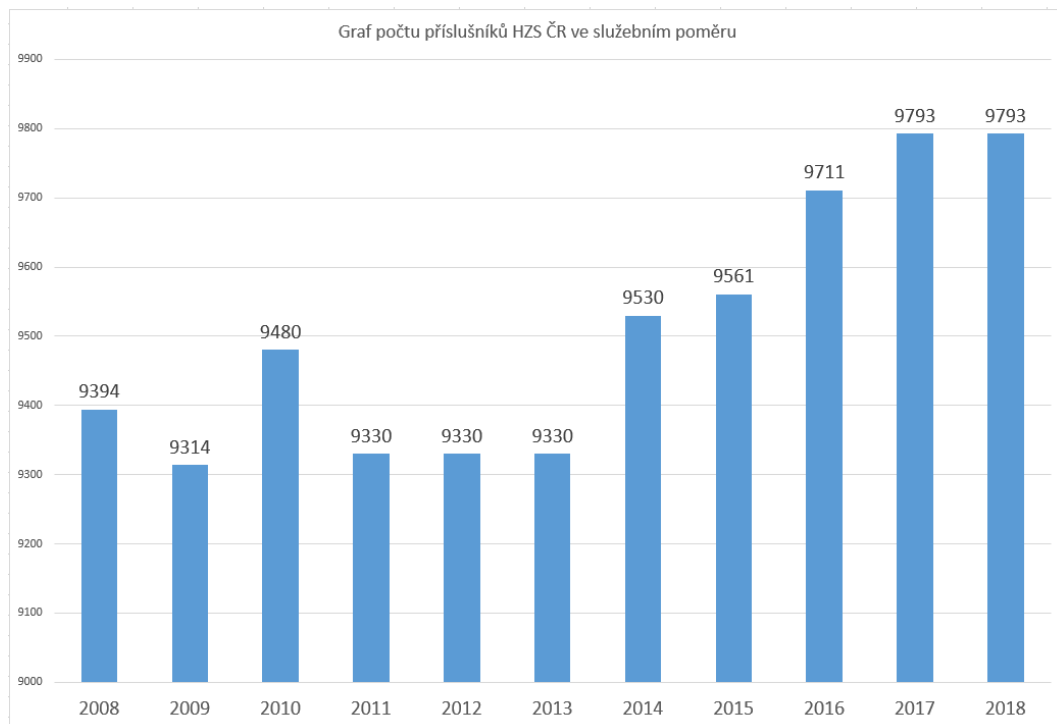
Celkem provedly jednotky JPO od roku 2001 do roku 2018 celkem 1 664 368 společných zásahů. V jejich rámci spolupracovali s dalšími základními složkami IZS, ať už Policií ČR, nebo zdravotnickou záchrannou službou, a to celkem v 1440 425 případech. Vysoký počet spoluprací ukazuje na dobře nastavený systém IZS a jeho celkovou komplexnost a účelnost.

### 5.3 Personální statistiky složek IZS

Jako reakci na zvyšující se počet mimořádných událostí a změny v bezpečnostním prostředí musí složky IZS reagovat mimo obměny a restrukturalizaci techniky a prostředků také na změny personální stránky. Pro účinnou ochranu zdraví, života a majetku obyvatel ČR je nutné zajistit řádnou dostupnost záchranných složek a co nejvyšší plošné pokrytí území

ČR. Z tohoto důvodu díky finančním dotacím vlády ČR a od roku 2004 také EU jsou mimo období rozsáhlé finanční krize v období let 2008 a 2009 navyšovány počty příslušníků všech složek IZS společně například s počtem výjezdních míst.

Počet příslušníků HZS ČR od roku 2008

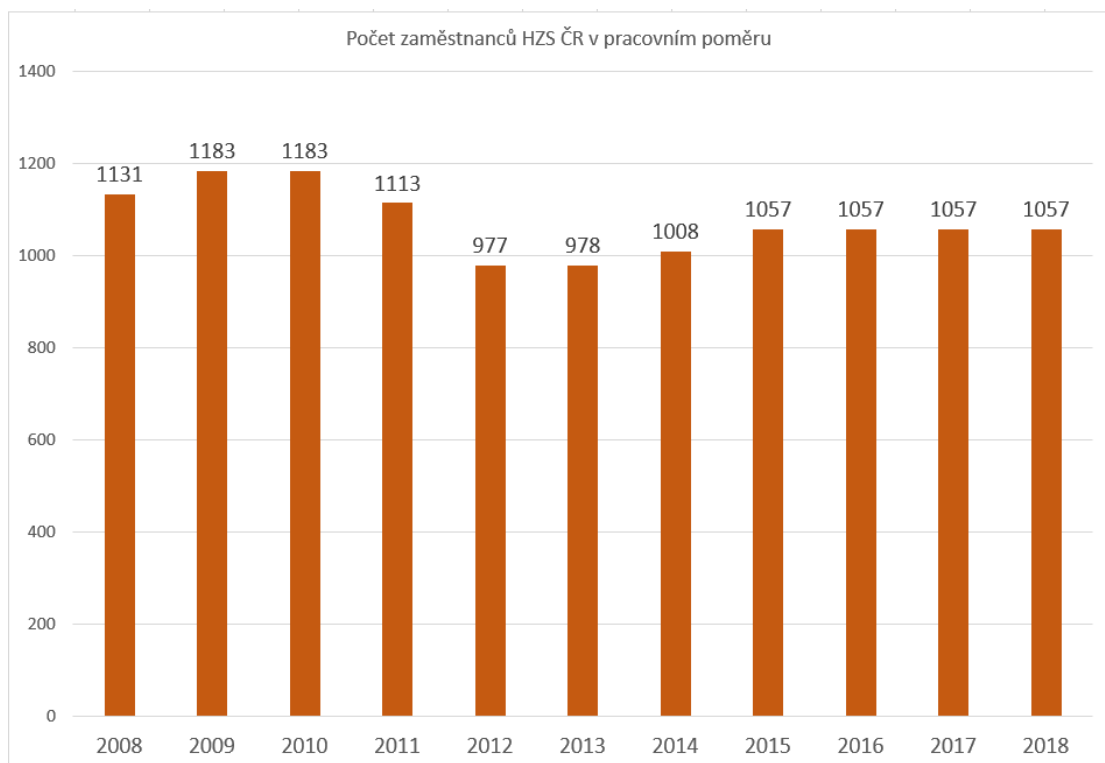


Graf 3. Graf počtu příslušníků HZS ČR ve služebním poměru [36].

Výše uvedený graf zahrnuje počty příslušníků HZS ČR ve služebním poměru. Statistiky ukazují, že nejvyšší nárůst počtu příslušníků nastal v období od roku 2014. Mezi počty příslušníků HZS hrají nezanedbatelnou roli HZS podniků a také vojenští hasiči. Další důležitou úlohu zastávají ženské příslušnice HZS. Jejich podíl se pohybuje okolo 15 %. Vzhledem k rozhodnutí vlády z října 2018 bude počet příslušníků nadále stoupat. Do roku 2021 je plánován nárůst počtu příslušníků HZS o 450 míst.

Do početních stavů příslušníků HZS patří také zaměstnanci HZS, kteří jsou zaměstnaní v pracovním poměru. Na rozdíl od hasičů ve služebním poměru početní stavy zaměstnanců, jak ukazuje následující graf, vykazují spíše sestupnou tendenci. V posledních letech se tento mírný pokles pozastavil.

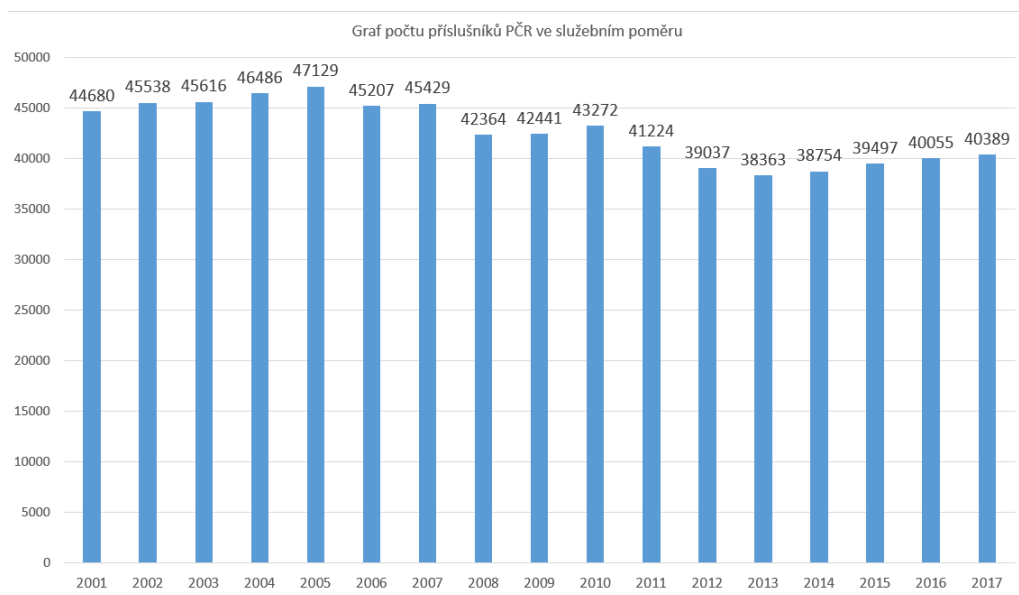




Graf 4. Graf počtu zaměstnanců HZS ČR v pracovním poměru [36].

### 5.3.1 Počet příslušníků Policie ČR od roku 2001

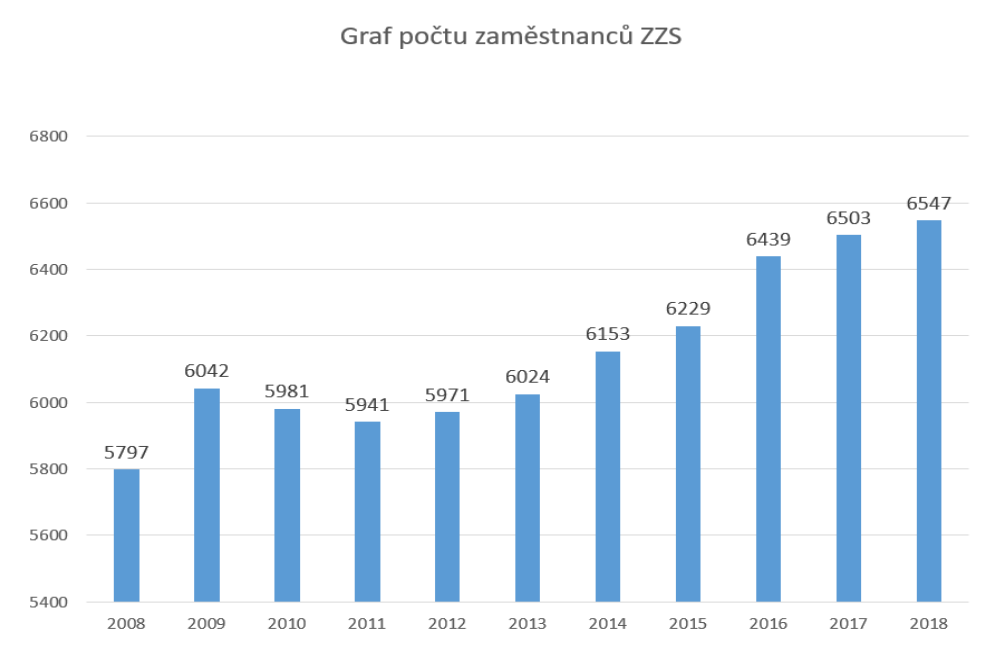
Za zlomový rok pro vývoj počtu příslušníků PČR lze označit rok 2005. Počínaje tímto rokem došlo k výraznému poklesu počtu policistů ve služebním poměru vzhledem k ekonomickým a restrukturalizačním opatřením v rámci tohoto ozbrojeného sboru. Pozvolný nárůst byl opět zaznamenán až v roce 2014, a to vzhledem ke zhoršování bezpečnostní situace v Evropě. Na nedostatky v personálním zabezpečení PČR upozornila také mimořádná událost výbuchu dvou muničních skladů na Zlínsku. Tato událost poukázala na nedostatek policistů především na úseku zbraní a střeliva a také v oblasti pyrotechnické služby. V roce 2018 byl schválen návrh vlády na vytvoření jednoho tisíce nových služebních míst.



Graf 5. Graf počtu příslušníků PČR ve služebním poměru [37].

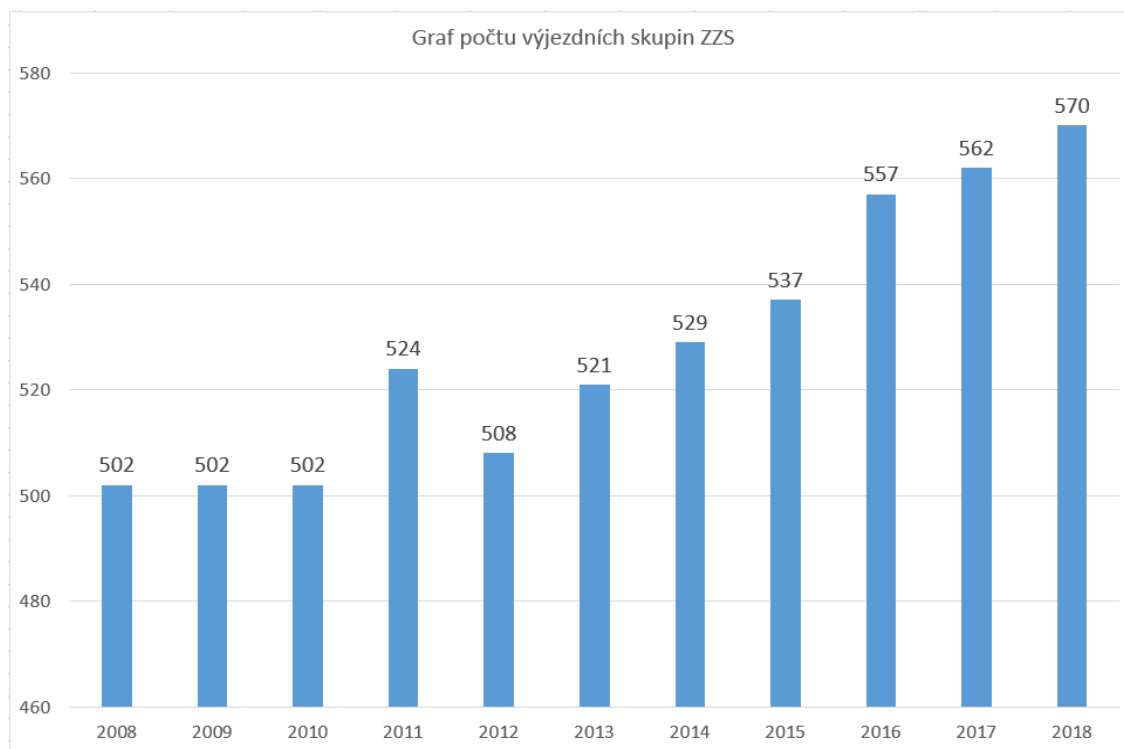
### 5.3.2 Počet výjezdních skupin a zaměstnanců poskytovatelů zdravotnických záchranných služeb od roku 2008

Zdravotnická záchranná služba, jejímž zřizovatelem jsou kraje, je zastřešována také Asociací zdravotnických záchranných služeb, která analyzuje postavení ZZS v systému zdravotní péče a funguje také jako pracovní orgán. Mimo jiné plní funkci konzultačního orgánu při jednání s ostatními orgány a složkami IZS.



Graf 6. Graf počtu zaměstnanců ZZS [38].

Výše uvedený graf ukazuje na postupné navyšování počtu zaměstnanců ZZS. Navzdory tomu je problémem neustálý nedostatek kvalifikovaných lékařů a také řidičů k záchranářským vozidlům.



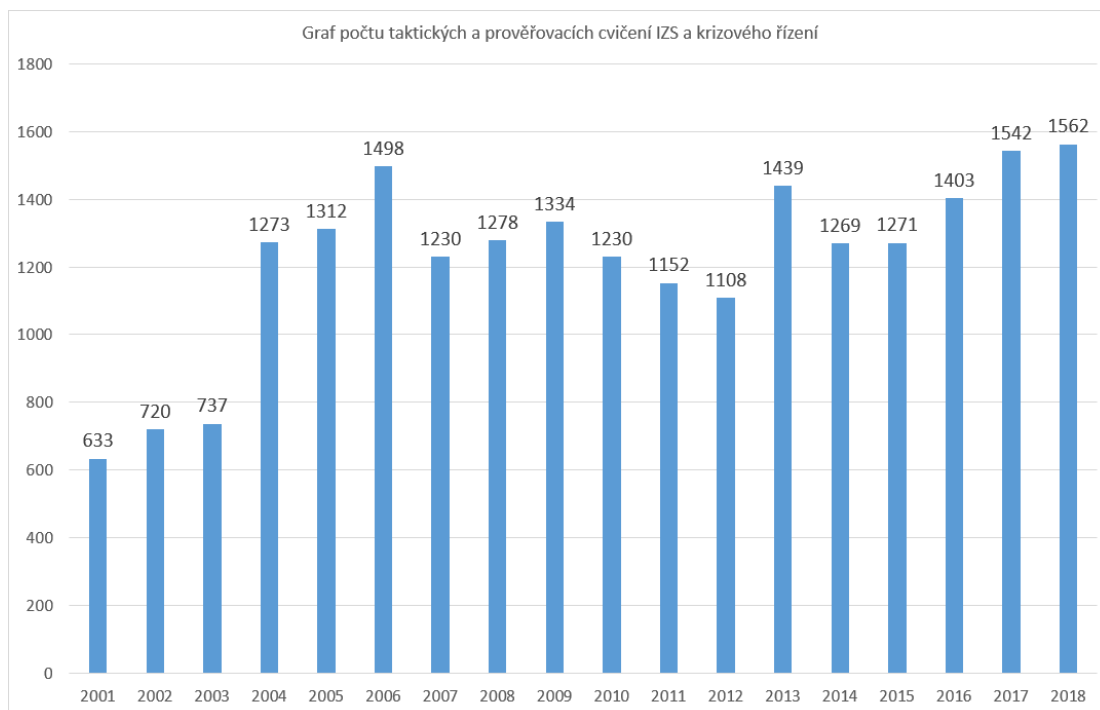
Graf 7. Graf počtu výjezdních skupin ZZS [38].

Poslední graf, který je uvedený v rámci ZZS analyzuje počet výjezdních základen ZZS v rámci všech krajů. Graf poukazuje s výjimkou poklesu v roce 2012 podobně jako u samotného počtu zaměstnanců na vzestupnou tendenci. Všechny kraje provádějí opatření a finanční operace pro zvýšení územního pokrytí sítí stanic ZZS.

#### 5.4 Statistika taktických a prověřovacích cvičení IZS a orgánů krizového řízení od roku 2001

Taktická a prověřovací cvičení jsou důležitým nástrojem složek IZS a orgánů krizového řízení při přípravě a zvládnání mimořádných událostí. Charakter a forma těchto cvičení se mění také v souvislosti s vývojem jak vnějšího, tak vnitřního bezpečnostního prostředí. Při provádění těchto cvičení mohou složky IZS a krizového řízení spolupracovat i se sousedními státy, případně se státy v nejbližším okolí. Tato cvičení jsou prováděna v souvislosti s novým charakterem hrozeb a jejich postupným vývojem. Složky IZS musí reagovat na nové hrozby, které mohou ohrozit bezpečnost státu a jeho obyvatel, jako jsou například

migrační vlna, terorismus, útok aktivního střelce nebo živelní pohromy. Úkolem těchto cvičení je prověření připravenosti, koordinace a dalších funkcí a činností složek IZS a orgánů krizového řízení.



Graf 8. Graf počtu taktických a prověřovacích cvičení IZS a krizového řízení [35].

Výše uvedený graf ukazuje na poměrně střídavou tendenci počtu taktických a prověřovacích cvičení, ačkoli v roce 2017 a 2018 by zaznamenan poměrně znatelný nárůst počtu těchto úkonů.

Tato kapitola krátce charakterizuje mimořádné události, které mohou nastat v ČR. V další části jsou graficky znázorněny počty mimořádných událostí v ČR od roku 2001, ve kterých působil HZS ČR jako páteří složka IZS. V dalších grafech jsou uvedeny počty příslušníků základních složek IZS a také údaje o taktických a prověřovacích cvičeních, jež jsou důležitým nástrojem přípravy složek IZS a orgánů krizového řízení na mimořádné události a změny bezpečnostního prostředí spojené s novými hrozbami.

## 6 AKTUÁLNÍ HROZBY PRO ČR A JEJICH VLIV NA VYBRANÝ PRVEK KRITICKÉ INFRASTRUKTURY

Bezpečnostní prostředí ČR je neustále se měnícím jevem, s nímž se mění také povaha hrozeb, jež se stávají více provázanými a ohrožují jak vnitřní, tak vnější bezpečnost ČR. V průběhu let se také mění četnost výskytu těchto hrozeb. V ČR existuje široká škála hrozeb, a to počínaje naturogenními mimořádnými událostmi, kde hlavní hrozbou jsou prudké povodně. V posledních letech se mezi tyto hrozby zařadily extrémní teploty v letních měsících a obrovské sucho, které ohrožuje zemědělský potenciál ČR společně se zásobami povrchových a spodních vod, ale především životy občanů ČR. Mezi hlavní rizikové skupiny patří především děti a starší občané. Od roku 2001 se mezi hlavní hrozby pro ČR bezesporu zařadil terorismus. Ačkoli je stupeň ohrožení ČR terorismem na nízké úrovni a na našem území nebyl dosud zaznamenán žádný teroristický útok, události z Francie a Belgie v letech 2015 a 2016 poukázaly na neustálé riziko, které v nejbližším období může znamenat nárůst ohrožení terorismem i na území ČR. I přes pozvolný pokles od kritického roku 2015 se mezi významné hrozby pro ČR bezesporu řadí nekontrolovatelná vlna migrace. Ačkoli ČR patří podobně jako v případě terorismu mezi země, které nejsou migrací přímo zasaženy, a přes naše území neprochází žádná hlavní trasa, představuje migrace významné riziko, kterým by se měly zabývat orgány jak v ČR, tak v Evropě a ve světě.

V reakci na nové bezpečnostní hrozby a vývoj bezpečnostního prostředí a také pro kontrolu schopnosti státu identifikovat určenou bezpečnostní hrozbu byl na základě rozhodnutí vlády v roce 2016 schválen Audit národní bezpečnosti. Tento dokument, na jehož tvorbě se podílelo přes 100 odborníků na bezpečnost ze všech resortů, charakterizuje 10 závažných hrozeb pro ČR a poukazuje na slabiny v legislativním nastavení systému a také na další aspekty vytipovaných hrozeb [33].

### 6.1 Hrozby pro ČR podle Auditů národní bezpečnosti

V této podkapitole jsou vypsány hrozby, které Audit národní bezpečnosti vyhodnotil jako nejdůležitější. Autor práce je popisuje pouze heslovitě vzhledem k významnému rozsahu dokumentu a úkonům, které jsou v jeho obsahu provedeny.

Následuje výpis 11 vybraných hrozeb podle Auditů národní bezpečnosti:<sup>3</sup>

- Terorismus.
- Extremismus – pravicový, protiimigrantský x levicový.
- Působení cizí moci – ovlivňování veřejného mínění občanů, ovlivňování orgánů státní správy, získávání zákonem chráněných informací.
- Bezpečnostní aspekty migrace – nekontrolovatelná migrace – hrozba špatné integrace.
- Naturogenní hrozby a antropogenní hrozby – bližší specifika těchto rizik uvádí analýza hrozeb pro ČR zpracovaná v roce 2016. Audit řeší pouze určité hrozby, které byly analýzou určeny jako hrozby s nepřijatelným rizikem a nejsou analyzovány v dalších kapitolách Auditů<sup>4</sup>.
- Hrozby v kyberprostoru.
- Energetická, surovinová a průmyslová bezpečnost.
- Hybridní hrozby a jejich vliv na bezpečnost občanů ČR [33].

## 6.2 Nádražní budovy jako důležitý prvek kritické infrastruktury

Pro potřeby této práce a pro případovou studii v následující kapitole zvolil autor práce jako prvek kritické infrastruktury (dále jen „PKI“) nádražní budovy, které mohou být ohroženy velkou škálou hrozeb. Mimo jiné jsou právě nádražní budovy klasifikovány jako tzv. měkké cíle vzhledem k vysoké koncentraci osob. Dalším kritériem výběru tohoto PKI byl význam železniční dopravy na našem území. ČR má jednu z nejhustších železničních sítí v Evropě, a proto železniční doprava sehrává významnou úlohu v infrastruktuře země, ať už se jedná o dopravu osobní, nebo nákladní. Ve větších městech představují nádražní budovy také důležitý dopravní bod pro městskou infrastrukturu. Prostory okolo nádražních budov mohou sloužit jako shromažďovací body pro městskou hromadnou dopravu nebo autobusové terminály pro dálkovou dopravu. V blízkosti velkých prostor nádražních budov jsou také často budovány obchodní centra vzhledem k vysoké koncentraci osob. Mimo jejich charakteristiky jako důležitých součástí infrastruktury měst je nutné pohlížet na nádražní budovy jako na místa s poměrně velkým výskytem bezdomovců a dalších potenciálně nebezpečných osob. Situace je samozřejmě v každém městě jiná. Pro potřebu následu-

<sup>3</sup> Detailní analýza na zdroji: <https://www.vlada.cz/assets/media-centrum/aktualne/Audit-n-rodni-bezpecnosti-20161201.pdf>

<sup>4</sup> Podrobněji na: <https://www.hzscr.cz/soubor/analyza-hrozeb-zprava-pdf>

jící případové studie, která je umístěna do prostředí hlavního nádraží v Pardubicích, berme výskyt bezdomovců a dalších podezřelých osob jako dosti vysoký.

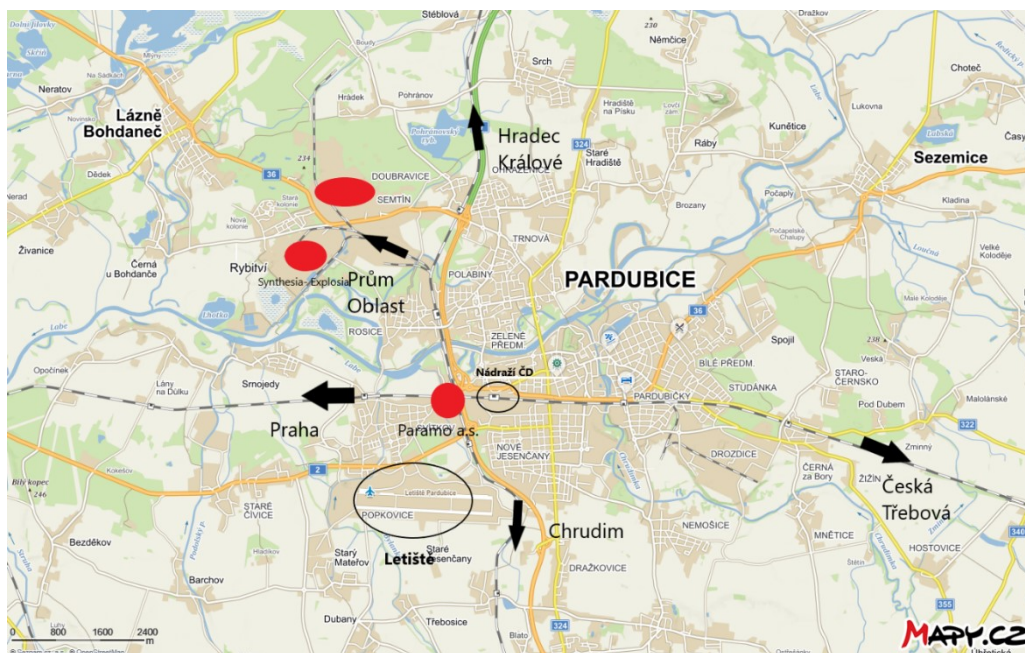
V předchozí podkapitole byly uvedeny hrozby, které byly pro ČR zpracovány v Auditě národní bezpečnosti. Nádražní budovy neodpovídají všem 11 hrozbám, avšak s několika můžou být úzce spojeny. Mezi jednu z hlavních hrozeb můžeme zařadit terorismus. Zkušenosti z jiných evropských zemí ukazují, že nádražní budovy jako tzv. měkký cíl představují poměrně snadný cíl pro útok například pomocí výbušniny nebo střelné zbraně. Dalším aspektem důležitosti nádražních budov je bezesporu jejich úloha v rámci migračních vln. ČR není označována za hlavní trasu migrační vlny, ale při nelegálním pohybu osob vlakovými spoji by mohla být nádražní budova po zadržení osob využita jako místo pro dočasné zadržení nelegálních migrantů. Podle statistik jsou však nejvýznamnějšími událostmi, které probíhají v nádražních budovách, mimo krádeže především různé potyčky a ohrožení veřejného pořádku. Mezi specifické druhy těchto událostí patří také možný střet extremistických skupin, ať už levicových, či pravicových, ale i například skupiny radikálních fotbalových fanoušků při cestě na venkovní utkání. Ačkoli jsou termíny utkání a cesty radikálních táborů sladěny a monitorovány policií tak, aby se tyto skupiny nestřetávaly, může k těmto střetům i tak občas dojít. Mezi další hrozby pro nádražní budovy a jejich okolí můžeme rozhodně zařadit naturogenní mimořádné události, které by mohly ohrozit především plynulost dopravy na železnici, ale i bezpečí osob pohybujících se v blízkosti nádražních budov. V neposlední řadě mohou komplexy nádražních budov ohrozit antropogenní mimořádné události. Sem lze zařadit například hromadné srážky vlaků, technické havárie, požár způsobený lidskou činností nebo únik NL transportních vagonů.

Ve výše uvedené kapitole byla provedena základní analýza hrozeb uvedených v Auditě národní bezpečnosti z roku 2016, který je důležitým nástrojem vykonávání bezpečnostní politiky, a zároveň potřeb a nedostatků orgánů bezpečnostního systému. V Auditě je uvedeno 10 závažných hrozeb, které mohou ohrozit bezpečnostní prostředí. V další části kapitoly byla provedena analýza důležitého prvku kritické infrastruktury, v tomto případě budovy nádraží a okolních prostor a jeho relace na nezávažnější hrozby uvedené v auditě, z nichž jedna bude využita v následující kapitole v rámci případové studie [39].

## 7 KRIZOVÁ SITUACE – ÚNIK NL V PROSTORU HLAVNÍHO NÁDRAŽÍ PARDUBICE – PŘÍPADOVÁ STUDIE

### 7.1 Obecná charakteristika oblasti

Statutární město Pardubice, které je sídelním městem Pardubického kraje, leží na soutoku řek Labe a Chrudimky přibližně 100 kilometrů od Prahy, 20 kilometrů od Hradce Králové a 10 kilometrů od Chrudimi. Je označováno jako významné průmyslové a dopravní centrum východních Čech. Rozloha města činí  $82,7 \text{ km}^2$  a počet obyvatel k 1. 1. 2019 čítá přibližně 91 tisíc obyvatel. Město je rozděleno na 8 městských částí a 20 katastrálních území. Území města protíná významná železniční trať z Prahy směrem na Českou Třebovou. V oblasti města se nacházejí důležité průmyslové zóny, ve kterých hlavní úlohu sehrávají dva velmi významné podniky. Jedná se o Pardubickou rafinérii minerálních olejů (dále jen „PARAMO“) zabývající se analýzou a výrobou asfaltérských produktů, olejů a maziv. Druhou významnou firmou je firma Synthesia-Explosia, která se věnuje výzkumu a výrobě střelivin, trhavin a černého prachu. Ve městě se dále nachází letiště s novým dopravním terminálem, které ročně odbaví až 90 tisíc cestujících. Hlavní úlohu ve veřejné dopravě města Pardubic zastávají autobusy společně s trolejbusy [40].



Obr. 1. Mapa města Pardubice a okolí [41].



### 7.1.1 Bližší charakteristika oblasti vytipované pro případovou studii

Pro případovou studii jsem zvolil hlavní vlakové nádraží s přilehlou oblastí, které je důležitou dopravní tepnou města a místem s vysokou koncentrací osob.

Hlavní nádraží Pardubice se skládá z 6 nástupišť a řadí se mezi největší nádražní komplexy v ČR. Provozovatelem hlavního nádraží je Správa železniční dopravní cesty (dále jen „SŽDC“). Denně budovou nádraží projde přibližně 8000 cestujících vzhledem k četnosti spojů, které v Pardubicích zastavují. Součástí budovy nádraží je také bývalé kino, hotel a již zrušený kryt civilní ochrany spojený s tunelem, vedoucím přibližně pod budovu nedaleké pošty. V roce 2017 bylo v Pardubicích otevřeno nové přednádraží, které je hlavním seřaďovacím a spojovacím bodem městské hromadné dopravy a představuje další významný bod s velkou koncentrací osob. V těsné blízkosti nádražní budovy stojí velký panelový obytný dům, kde žije přibližně 45 obyvatel. V budově nádraží a přilehlých prostorách pracuje zhruba 40 zaměstnanců Českých drah (dále jen „ČD“) a SŽDC. Kromě 7 kolejí, které jsou primárně využívány, se na nádraží nachází dalších 20 seřaďovacích a vlečných kolejí, kde jsou uskladněny a zařazeny nákladní vagony, přepravující mimo jiné nebezpečné látky a materiály pro průmyslovou oblast Semtín.

V blízkém okolí nádraží se nachází tři obchodní domy – Lidl, Albert a budova rychlého občerstvení McDonald's. Před obchodním domem Albert je situováno velké parkoviště, které je vedle zákazníků velmi často využíváno osobami, mířícími vlakovými spoji do zaměstnání mimo město. Okolo budovy nádraží vede jedna z nejdůležitějších pozemních komunikací, jež spojuje nádraží s centrem města a je důležitou dopravní tepnou. Železnice směrem na Prahu je přemostěna hlavní silnicí, která Pardubice spojuje s Hradcem Králové, Chrudimí a Prahou. Jakékoli omezení na výše zmíněných komunikacích by znamenalo okamžité zastavení dopravy v celém městě.

V bezprostřední blízkosti seřaďovacích a odstavných kolejí jsou situovány nově zbudované kancelářské budovy a objekty průmyslových firem, v nichž se dohromady v pracovní době nachází okolo 30 zaměstnanců.

Na přiloženém obrázku jsou vyznačeny nejdůležitější směry železniční přepravy a důležité objekty v oblasti hlavního nádraží a přilehlého okolí.



Obr. 2. Oblast nádraží ČD Pardubice [41].

## 7.2 Složky IZS v oblasti

Pardubice jsou jako krajské město hlavní základnou všech složek IZS. Ve městě také funguje služební obecní policie. V těsné blízkosti města je situován také Institut ochrany obyvatelstva Lázně Bohdaneč, který je schopný rychle poskytnout prostředky a techniku pro radiační, biologický a chemický průzkum.

### 7.2.1 Hasičský záchranný sbor ČR

Základním posláním HZS ČR je ochrana života zdraví a majetku obyvatelstva při požárech a poskytování účinné pomoci při mimořádných událostech podle zákona 320/2015 Sb., ve znění pozdějších předpisů.

Centrální stanice na území města Pardubice je zařazena do kategorie jednotek požární ochrany, dále jen „JPO“ stupně I (jednotka HZS kraje). V oblasti města Pardubice působí také JPO se zařazením do stupně V (jednotka Sboru dobrovolných hasičů Pardubice s členy, kteří vykonávají službu v JPO dobrovolně), jež mají základny v městských obvodech Centrum a Rosice nad Labem VII. V průmyslových oblastech města ve firmách Paramo a Synthesia-Explosia působí JPO VI. stupně (jednotky sboru dobrovolných hasičů podniku s místní působností, zasahující na území svého zřizovatele. Je složena ze zaměstnanců právnické osoby nebo podnikající fyzické osoby, tzn. nevykonávají činnost v této jednotce požární ochrany jako své zaměstnání).

Tyto jednotky jsou důležitým článkem ochrany obyvatel především v místech, která bezprostředně sousedí s oblastmi, jež mohou být ohroženy náhlou mimořádnou událostí při provozu podniků.

Centrální stanice HZS kraje je situována v městském obvodu Pardubice v ulici Teplého v blízkosti dopravního podniku a výpadovky na Prahu.

### **Institut ochrany obyvatelstva Lázně Bohdaneč**

Toto zařízení poskytuje podpůrnou, vzdělávací a výzkumnou činnost pro jednotky HZS ČR a v rámci ochrany obyvatelstva. Výkonnou složkou institutu je výjezdní skupina vybavená mobilní chemickou laboratoří a dalším vybavením pro radiační, chemický a biologický průzkum. Výjezdní skupina může na požádání provést odběr vzorků neznámých látek a následnou analýzu. Může také například doporučit postup při dekontaminačním procesu, průzkum meteorologické situace, poradenskou činnost pro velitele zásahu a další činnosti.

Ačkoli se institut nenachází přímo na území města Pardubic, je díky své dislokaci v Lázních Bohdaneč přibližně 5 kilometrů od Pardubic schopen prostřednictvím výjezdní skupiny rychle a účinně zasahovat na území celého města v relativně krátké době [42].

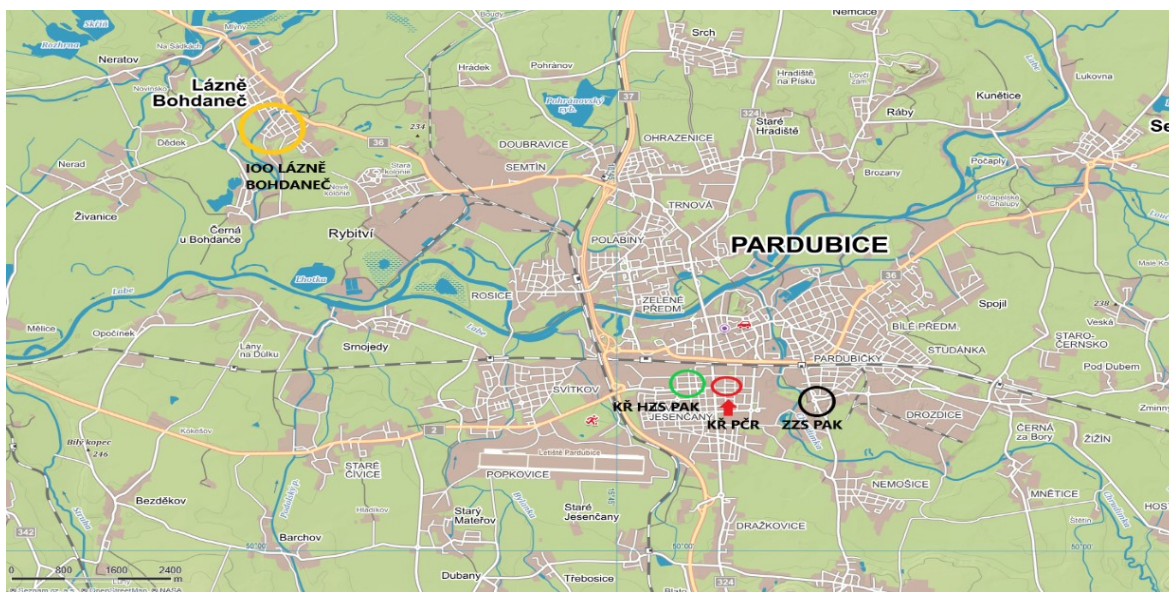
### **7.2.2 Policie ČR**

Krajské ředitelství Policie ČR Pardubice se nachází v ulici Na Spravedlnosti v centru města v blízkosti sídliště Višňovka. Je schopno poskytnout na vyžádání mobilní pohotovostní jednotku, jež je připravena zasáhnout v případech rozsáhlých akcí, například při pátrací akci či rizikovém utkání v hokeji. Disponuje také policejním člunem pro zvláštní příležitosti. V Pardubicích se dále nachází 5 místních oddělení Policie ČR.

### **7.2.3 Zdravotnická záchranná služba**

Hlavní výjezdní základna ZZS Pardubického se nachází v okrajové části města v blízkosti Krajské nemocnice Pardubice, která je největším poskytovatelem zdravotní péče v celém kraji. Na území města operuje celkem 6 výjezdních skupin situovaných na dvou výjezdních místech, z nichž jedno je umístěno v areálu Krajského ředitelství HZS Pardubického kraje. Z toho dvě skupiny jsou provozovány jako výjezdní, kde je přítomen také lékař a fungují v rámci systému rendez-vous. Další čtyři výjezdní skupiny jsou skupinami, kde je na palubě vozidla přítomen zdravotnický pracovník nelékařského vzdělání. Letecká zá-

chranná služba je poskytována pomocí vrtulníku společnosti DSA se základnou v Hradci Králové.



Obr. 3. Hlavní dislokace složek IZS [41]

### 7.3 Krizová situace – případová studie

Dne 30. 7. 2019 přibližně ve 14 hodin přijímá operační a informační středisko Policie ČR telefonické oznámení o podezřelém pohybu osob v blízkosti nákladních vagonů a cisteren na seřadovacím kolejišti v blízkosti nádraží ČD Pardubice. Oznamovatelem byl pracovník stavební firmy, která byla pověřena dostavbou nové budovy skladu pro nedalekou stavební firmu vzdálenou přibližně 300 metrů od odstavených cisteren. Pracovníci oznámili tuto událost na základě hlášení pracovníků bezpečnostní agentury, kteří vykonávali noční ostrahu staveniště a přilehlých prostor a několikrát zahlédli podezřelé osoby pohybující se v okolí odstavných kolejí. OPIS PČR vysílá na místo dvoučlennou hlídku z obvodního oddělení Pardubice I. Po příjezdu na místo přibližně ve 14:08 provádí příslušníci předběžný průzkum místa a zjišťují, že podezřelé osoby, které zahlédli pracovníci na stavbě, již opustily prostor a utekly. K policistům se připojil pracovník správy železničních a dopravních cest (dále jen „SŽDC“). Po přiblížení se k místu výskytu podezřelých osob registrují policisté štiplavý zápach spojený s podrážděním očí. Po oznámení od pracovníka SŽDC, že mezi vagony se vyskytují i cisterny s nebezpečnými látkami, policisté usuzují, že mohlo dojít k úniku některé z nich, což může ohrozit okolní prostory s nádražní budovou. V blízkosti cisteren a vagonů se nachází malá kancelář spojená s odpočinkovým zázemím pro zaměstnance SŽDC a také ČD Cargo.

Policisté z ní za pomoci vedoucího pracovníka SŽDC evakuují několik pracovníků, kteří si stěžují na dráždivý zápach a pálení v očích, a ustoupí s nimi do vzdálenosti přibližně 500 metrů od cisteren.

OPIS PČR informuje OPIS HZS ČR, odvolá policejní hlídku a povolá na místo incidentu další policejní posily k evakuaci prostoru nádraží a uzavření okolní pozemní komunikace. OPIS HZS ČR analyzuje vyhodnocené informace a vyšle na místo rekognoskační vozidlo. Operační důstojník OPIS povolá na místo incidentu řídicího důstojníka HZS ČR, který posléze zřídí v blízkosti nádraží svůj štáb velení. OPIS HZS povolává další složky IZS. V souvislosti s nahlášeným únikem je povolána výjezdní skupina z Institutu ochrany obyvatelstva Lázně Bohdaneč, disponující soupravou pro zjištění přítomnosti NL v ovzduší a také přístrojem pro měření meteorologické situace. Tato jednotka je schopna dorazit na místo přibližně za 15–20 minut.

Na následujícím obrázku je vyznačeno místo úniku NL.



Obr. 4. Místo úniku NL [42].

#### 7.4 Společný zásah složek IZS na místě úniku nebezpečné látky

Na základě prvotních informací, které byly předány na OPIS PČR a HZS, dochází k vyhodnocení okolností vzniklé mimořádné události, která bude vyžadovat uvedení všech

základních složek IZS do pohotovosti. Díky účinné spolupráci operačních a informačních středisek jsou přibližně ve 14:15 na místě příslušníci HZS ČR z centrální stanice krajského ředitelství HZS Pardubice. Vzhledem k její poloze jsou příslušníci na místě mimořádné události do 6 minut od vyrozumění. Ihned po příjezdu na místo je operačním důstojníkem OPIS HZS jmenován velitelem zásahu člen HZS, který rozhodne o zbudování štábu velitele zásahu. Společně s vozidly HZS na místo dorazilo také vozidlo ZZS Pardubického kraje, které má výjezdni základnu v areálu krajského ředitelství HZS. Posádku vozu tvoří řidič a zdravotník. Vzhledem k výskytu mimořádné události na železnici je velitelem zásahu ve spolupráci s OPIS HZS k mimořádné události povolána JPO IV drážních hasičů SŽDC. V oblasti pardubického nádraží není tato jednotka situována. Pardubické nádraží je v působnosti drážního oddělení HZS SŽDC Nymburk. Při mimořádné události mimořádně velkého rozsahu může být také povolána jednotka z České Třebové. Doba dojezdu HZS SŽDC z Nymburka je přibližně 60 minut.

Hasiči provádí průzkum místa úniku a prvotní analýzu látky, která uniká do ovzduší. Na základě zběžného průzkumu a informací od hlídky PČR je z centrální stanice HZS povoláno speciální protiplynové vozidlo PPLA Renault Midlum, vybavené zvýšeným množstvím dýchacích prostředků, ochranných oděvů, dekontaminační sprchou společně s dalšími prostředky pro dekontaminaci, jako jsou například sorbenty.

Ve 14:22 zahajují příslušníci HZS, vybavení speciálními obleky a respiračním zařízením, podrobnější rekognoskaci oblasti mimořádné události. Přibližně 30 metrů od nákladní cisterny nacházejí neznámého muže, který leží v bezvědomí mezi ostatními odstavenými vagony. Zachraňující příslušníci HZS nasazují muži okamžitě respirační zařízení a odnášejí ho pomocí nosítek do bezpečné zóny k ošetření a dekontaminaci. Velitel zásahu vydává příkaz k sestavení dekontaminační jednotky, která je součástí speciálního protiplynového vozidla. Velitele zásahu po domluvě s OPIS HZS zřídí na hranici evakuační zóny dekontaminační místo. Zasažené osoby jsou po dekontaminaci předány do péče členů ZZS. Dekontaminaci procházejí také všichni členové zasahujících složek IZS společně se zaměstnanci SŽDC evakuovanými z přilehlých kancelářských budov. Po dekontaminaci je nalezená osoba transportována do zdravotnického zařízení.

Vzhledem k množství zasažených osob jsou velitelem zásahu prostřednictvím OPIS ZZS povolány dva sanitní vozy, které na místo přijíždí ve 14:25. Posádky vozu provádějí základní úkony přednemocniční péče a následně transportují nejvážněji zasažené osoby do nejbližšího zdravotnického zařízení. Lehce zasažené osoby jsou transportovány hlídkovým vozidlem PČR.

Ve 14:31 přijíždí na místo výjezdní skupina Institutu ochrany obyvatelstva Lázně Bohdaneč vybavená mobilní laboratoří na odběr vzorků a výzkum NL. Po rekognoskaci terénu a provedení expertizy pracovníky IOOLB vyplývá, že látkou unikající do ovzduší je amoniak, což je velmi nebezpečná toxická látka s dráždivými účinky. Při vystavení se vyšším dávkám této NL hrozí i smrt. Po rozboru meteorologické situace je jasné, že k významnému šíření látky ve vzduchu by nemělo dojít vzhledem k mírné povětrnostní situaci.

Toxický oblak unikajícího amoniaku ohrožuje budovu nádraží a přilehlá nástupiště, kde se v době úniku nachází přibližně 300 osob včetně zaměstnanců a cestujících. Dalších přibližně 60 osob se pohybuje venku v prostoru přednádraží, kde projíždí spoje městské hromadné dopravy. Do zóny možného ohrožení spadá také velký obytný dům sousedící s hlavní budovou, kde žije přibližně 30 nájemníků. Velitel zásahu provedl členění zásahového prostoru na jednotlivé zóny, kde první nebezpečnou zónou je okolí úniku přibližně do vzdálenosti 50 metrů. Tam mohou operovat pouze příslušníci HZS s potřebnými prvky individuální ochrany.

Velitel zásahu také stanovuje území do 200 metrů od úniku jako zónu ohrožení, kde bude provedena plošná evakuace. Po odhadu zóny, která byla vystavena účinkům NL, velitel zásahu ve 14:24 rozhoduje o zřízení dekontaminačního prostoru v bezpečné oblasti před nádražím. Dekontaminace je zajišťována pomocí dekontaminační stanice SDO-2 butterfly. Tato stanice je vybavena dekontaminační sprchou společně s převlékárnou a dalšími prostory. Vyžádané zařízení je připraveno k činnosti ve 14:40. Vzhledem k možnosti zranění osob při provádění evakuace jsou na pokyn velitele zásahu prostřednictvím komunikace OPIS HZS a OPIS ZZS povolána další 2 sanitní vozidla ze stanice ZZS Pardubice, jejichž posádku tvoří dva řidiči a dva zdravotníci. Společně s těmito vozidly je na místo povolán také lékař ZZS, který díky propojení systémem rendez-vous přijíždí ve vlastním služebním vozidle.

Vzhledem k přítomnosti dalších odstavených vagonů v blízkosti poškozené cisterny vyžaduje velitel zásahu spojení s firmou Synthesia, která je vlastníkem a příjemcem nákladní soupravy dočasně odstavené na hlavním nádraží. Pomocí systému TRINS si operační informační středisko HZS vyžádá charakteristiku a množství přepravovaných látek a také návrhy dalšího postupu, které následně předává veliteli zásahu. Poloha firmy Synthesia umožňuje téměř okamžité nasazení – na místo události je vyslaný odborník na chemické látky společně s HZS podniku Synthesia-Explosia. Vyžádaná jednotka společně s tímto pracovníkem přijíždí na místo ve 14:45. Po analýze přepravních dokumentů o soupravě předaných veliteli zásahu vychází najevo, že vagony připojené k poškozené cisterně neobsahují výbušné látky ani látky nebezpečné pro zdraví osob. Velitel zásahu rozhoduje o zbudování týlového prostoru, který slouží k odpočinku a občerstvení zasahujících složek. Tento prostor je zajišťován pomocí KNP50 – kontejneru nouzového přežití, který je povolán velitelem zásahu prostřednictvím OPIS HZS ze stanice Pardubice. Tento kontejner má při plném rozvinutí kapacitu přibližně 50 osob a je vybavený základním zázemím pro odpočinek a občerstvení zasahujících jednotek. Zároveň slouží jako komunikační centrum. Pro účinnější dekontaminaci zasahujících jednotek je na základě rozhodnutí velitele zásahu po efektivní kooperaci OPIS HZS obou krajů povolán další přívěs SDO-2 ze stanice KŘ HZS Královehradeckého kraje. Přívěs je rozložen a připraven k činnosti přibližně v 15:00.

Velitel zásahu prostřednictvím OPIS HZS vyžaduje povolání HZS JPO II Sezemice, Staré Hradiště, Lázně Bohdaneč, Srch, Čeperka, Ráby. Tyto jednotky přijíždí na místo v rozmezí od 14:29–14:40. Jako první na místo přijíždí JSDH Sezemice, její příslušníci ihned po dohodě s velitelem zásahu zahajují úkony potřebné k evakuaci nádražní budovy a přilehlých prostor. Do těchto úkonů se postupně zapojují další jednotky, které se postupně dostávají na místo určení. O zahájení evakuace informuje velitel zásahu zaměstnance Českých drah a vedoucího pracovníka budovy nádraží, který vyhláší evakuaci pomocí staničního rozhlasu v nádražní hale a také na nástupištích. Pro evakuované osoby je před nádražní budovou zřízeno shromaždiště.

Ve 14:20 dostává velitel zásahu přibližný odhad počtu osob, které se v době úniku nachází v prostoru nádraží a jeho nejbližším okolí. Podle odhadů se jedná přibližně o 400 osob. Na základě vyhodnocení těchto informací velitel zásahu vyžaduje povolání hlídky PČR z obvodního oddělení Pardubice I, která bude asistovat při evakuaci osob a bude provádět dohled především nad vyklízením obytných prostor. Pro podporu policejního dozoru nad evakuací jsou velitelem zásahu vyžádány také 2 hlídkové vozy Městské policie Pardubice.



Ve 14:22 je zahájena evakuace budovy nádraží za pomoci příslušníků JSDH povolaných velitelem zásahu.

Pro odvoz evakuovaných jsou na pokyn velitele zásahu po komunikaci OPIS HZS s dispečinkem Dopravního podniku města Pardubic vyžádány vozy městské hromadné dopravy, jejichž řidiči a dispečink komunikují na vlastní izolované frekvenci. V době vyhlášení evakuace se v prostoru přednádraží nachází 6 autobusů městské hromadné dopravy. Autobusy pojmu přibližně 90 osob, z toho je 35 sedících a 55 stojících při plné kapacitě vozidla. Vzhledem k počtu evakuovaných osob je kapacita pro nařízenou evakuaci dostatečná. Evakuační autobusy jsou přistaveny před budovu přibližně ve 14:36.

První vlna evakuovaných osob zahrnuje osoby, které se nacházely v prostoru před nádražím a přímo v nádražní budově. Přibližně 280 osob vyvádí členové JSDH do evakuačních autobusů. První z nich opouští prostor nádraží ve 14:40. Podle údajů pracovníků IOO LB o šíření nebezpečné látky nebyly osoby evakuované v první vlně zasaženy ani minimální dávkou nebezpečné látky.

Mezitím na místo přijíždí dvoučlenná hlídka Městské policie Pardubice. Ihned po příjezdu provádějí strážníci zadržení 6 podnapilých osob pravděpodobně pod vlivem návykových látek, které odmítají opustit budovu nádraží. Ohrožují tak zasahující hasiče a celý průběh evakuace. Při pokusu o zadržení osob a následné potyčce je jeden ze strážníků poraněn. Potyčku ukončuje až příjezd dalšího hlídkového vozu městské policie společně s vozidlem PČR. Agresori jsou zadrženi a eskortováni na obvodní oddělení PČR Pardubice I. Poraněný strážník je v bezpečné zóně ošetřen zdravotníky, kteří dozorují evakuaci. Nastalá potyčka způsobila značné zdržení průběhu evakuace.

Evakuace druhé vlny osob je pozdržena o téměř 10 minut. Mezi evakuovanými v rámci druhé vlny jsou také cestující osobního vlaku OS235 ve směru Kolín, který nabral ve stanici zpoždění asi 30 minut. Jedná se cca o 40 osob, které se kvůli zpoždění soupravy o desítky minut nacházely na 4. nástupišti. Při jejich vyvádění z budovy si jedna osoba stěžuje na bolesti hlavy a na silné pálení očí. Podle symptomů a předběžné prohlídky příslušníkem JSDH se jedná nejspíše o lehkou formu zasažení NL. I přesto je nutné provedení dekontaminačních opatření. Zasažení jsou po provedení dekontaminačních úkonů odvedeni do speciálně připraveného autobusu, který je přepraví do nejbližšího zdravotnického zařízení.

Mezi další osoby, které zahrnovala druhá vlna evakuace, patřili především zaměstnanci ČD společně s hosty hotelu v prostoru nádražní budovy a také nájemníci obytné budovy

v prostoru přednádraží. Druhá vlna evakuovaných osob opustila prostor přednádraží ve 14:47.

V rozmezí od 14:50–14:57 provádějí příslušníci JSDH společně se strážníky městské policie kontrolu budovy hotelu a následně také kontrolu obytné budovy v prostoru přednádraží. Obě budovy jsou po prohlídce uzavřeny. Ve 14:58 uzavřou hasiči v nádražní budově veškeré přístupy směrem na nástupiště a všechny vstupy do budovy.

V okolí nádraží se také nachází budova společnosti Česká pošta, což je mimo evakuační zónu, avšak na základě rozhodnutí velitele zásahu, který prostřednictvím OPIS HZS ČR vyžádá přes dispečink městské policie další 2 hlídková vozidla, je po jejich příjezdu přibližně ve 14:53 zaměstnancům i zákazníkům pošty doporučeno opustit budovu a dočasně ukončit provoz. Podobný postup je využit i u obchodního domu Lidl. Albert a Unihobby společně s budovou rychlého občerstvení. Tyto obchodní domy nejsou v evakuační zóně, ale následně je po komunikaci velitele zásahu a OPIS HZS ČR s vedoucími pracovníky těchto prodejen pomocí interního rozhlasu na doporučení velitele zásahu zákazníkům navrženo ukončení nákupů a řízený pořádaný odjezd. Pro osoby, které nemohou odjet autem, jsou přistaveny autobusy MHD. Vzhledem k času konání evakuace a poměrně nízkému počtu nakupujících a zákazníků těchto objektů jsou budovy vyklizeny přibližně v 15:05. Pro ostrahu vyklizených objektů jsou vyčleněny hlídky strážníků městské policie, kteří prováděli asistenci při vyklizení. V rámci hlídkové činnosti zadržují strážníci 3 osoby, které se pokusily vniknout do objektu obchodního domu Albert.

Vlakové spoje se zastávkou v Pardubicích, které do úplného uzavření přijíždějí do stanice, jsou díky činnosti dispečerů a komunikaci s dispečery Českých drah a také dispečery soukromých společností Leo Express a RegioJet, které provozují spoje na trasách se zastávkou v Pardubicích, poslány většinou předepsaným směrem. Od 14:46 je většina vlaků, které se nachází před Pardubicemi, odkloněna ze směru na Prahu přes stanici Choceň směrem na Týniště nad Orlicí a Hradec Králové, spoje ze směru Praha jsou odkláněny přes Kolín, Nymburk a Hradec Králové. Spoje přijíždějící ze směru Chrudim a Hradec Králové jsou nahrazeny autobusovou dopravou.

V 15:05 přijíždí na základě vyžádání velitele zásahu hlídkové vozy dopravní služby OO PČR, které budou využity k řízení dopravy a dalším úkonům. Jedna z hlídek je využita k obousměrnému uzavření ulice kpt. Bartoše, která je hlavním spojením na městskou část

Polabiny. Další hlídkové vozy společně se strážníky městské policie uzavírají sjezdy z rychlostní silnice R37 ve směru na Palackého třídu k budově hlavního nádraží. Nejbližším sjezdem do města se stává přibližně 3 kilometry vzdálený sjezd z výše jmenované rychlostní silnice. Současně s touto komunikací příslušníci PČR uzavírají křižovatku ulic Palackého a Hlaváčova ve směru z centra města. Policisté na doporučení vedoucího pracovníka OO PČR Pardubice a členů krizového štábu města přebírají řízení důležitých křižovatek v rámci centra města, které jsou po uzavření Palackého třídy a silnice R37 několikanásobně vytíženy. Důležité je také odklonění autobusových linek z oblasti autobusového nádraží, ležícího v uzavřeném koridoru. Pro potřebu autobusového nádraží je vyčleněn prostor v ulici Palackého.

V 15:30 přijíždí vozidlo HZS SŽDC Nymburk. Vzhledem k výskytu události na pozemku SŽDC přecházejí pravomoci velitele zásahu na příslušníka drážních hasičů. V tomto případě je po dohodě se stávajícím velitelem zásahu od tohoto kroku upuštěno vzhledem k lepší znalosti terénu a ostatních náležitostí ze strany stávajícího velitele zásahu.

Souběžně s evakuačními úkony dochází k zamezení dalšího šíření unikajícího amoniaku do ovzduší. Velitel zásahu rozhoduje o využití speciálního hasícího nástavce, tzv. vodního štítu, který je schopen vytvořit vodní bariéru, jež zabrání dalšímu šíření unikajícího plynu. Zasahující hasiči také provádí průzkum okolí, zda se v něm nenachází kanalizační vpusti. Zkropený amoniak se při vniknutí do kanalizační sítě stává velmi nebezpečným. Pokud by se tak stalo, velitel zásahu je povinen kontaktovat prostřednictvím OPIS HZS správce kanalizační sítě. V plášti cisterny je vyražený otvor o průměru přibližně 10 centimetrů. Hasiči pro zacelení otvoru využívají speciální těsnicí tmel, který zabrání bezprostřednímu nebezpečí dalšího úniku. Toto opatření je však označeno jako dočasné na dobu přibližně 48 hodin. Všichni zasahující hasiči procházejí po ukončení úkonů v nebezpečné zóně dekontaminací.

Souběžně s prováděnými záchrannými pracemi a evakuačními opatřeními zasedá krizový štáb města Pardubic, který připravuje a projednává možné scénáře šíření NL do dalších obytných částí. Zároveň zodpovídá za evakuaci cestujících a obyvatel oblastí v okolí nádražní budovy včetně vybudování zázemí pro evakuované osoby. Zároveň je krizový štáb v kontaktu s velitelem zásahu. Po nahlášení počtu evakuovaných osob krizový štáb rozhoduje o zřízení evakuační středisek v městské části Polabiny v budově gymnázia. Gymnázium je od budovy nádraží vzdáleno přibližně 1,5 kilometru. Povinností členů krizového

štábu je ve spolupráci s HZS zajistit pro evakuované osoby základní potřeby a zdravotnickou pomoc, pokud je vyžadována. V evakuačních centrech jsou evakuované osoby zaevidovány příslušníky PČR. Krizový štáb kontaktuje pomocí mluvčího městského úřadu rádiové stanice, které mohou odvysílat zprávu pro řidiče, aby se vyhnuli centru města a okolí hlavního nádraží společně s doporučením, aby pokud možno nevyjížděli z domu. Varování předává tiskový mluvčí také do televizních relací. Obyvatelé města jsou varováni rovněž pomocí městského rozhlasu, který předává informace o uzavírkách a omezení autobusové dopravy. Obyvatelé obytných budov v blízkosti hlavního nádraží jsou kontaktováni pomocí SMS zprávy. Obyvatelům je doporučeno připravit si evakuační zavazadlo pro případnou evakuaci, která by mohla nastat v případě zhoršení povětrnostních podmínek.

Po již provedeném zacelení otvoru v poškozené cisterně hasiči zahajují dekontaminační proces okolních vagonů a cisteren, aby mohly být odvezeny po vlečné koleji do areálu firmy Synthesia k podrobnému zkoumání, přečerpání zbytku látky a následné opravě vagonu. Celý úkon zahajují hasiči v 15:20. Zároveň je v tomto čase velitelem zásahu v rámci komunikace s firmou Synthesia povolána cisterna pro přečerpání zbytku NL. V 16:40 je na základě měření zaměstnanců IOO LB a po dokončení základní dekontaminace možné využít nákladní lokomotivu, která odveze všechny vagony a cisterny z blízkosti poškozeného vagonu. Ve 20:00 přijíždí na místo cisterna firmy Synthesia a za asistence hasičů je zahájeno přečerpávání zbylé nebezpečné látky z vagonu. Celý proces odčerpávání je ukončen přibližně ve 21:00. Cisterna odváží přečerpanou látku do areálu firmy Synthesia za dozoru hlídky Policie ČR a vybraného příslušníka HZS podniku Synthesia. Společně s cisternou odjíždí také příslušníci HZS firmy Synthesia. Poškozená železniční cisterna je odklizená ve 23:45 pomocí vlečné lokomotivy.

Od 19:00 je strážníky obnoven provoz na ulici kpt. Bartoše ve směru přes řeku na městskou část Polabiny. V 19:30 je obnoven provoz na rychlostní silnici R37 směrem k hlavnímu nádraží. Souběžně s rychlostní silnicí je zprůjezdněna ulice Hlaváčova a také Palackého třída.

Vzhledem ke stálé meteorologické situaci hasiči a pracovníci IOOLB po dohodě s velitelem zásahu přibližně ve 20:30 konstatují minimální nebezpečí pro pohyb v ohrožené zóně. Od 21:00 je prováděno odvětrávání především tunelů k nástupištím u budovy hlavního nádraží a také samotných prostor budovy včetně sklepních prostor

a také prostor minipivovaru. Pro jistotu je také zkontrolována budova České pošty, která je s budovou nádraží propojena kvůli transportu pošty z poštovních vagonů.

Ve 23:00 je pracovníky IOOLB konstatována minimální přítomnost amoniaku ve vzduchu. V bezprostřední blízkosti cisterny se mohou pohybovat osoby bez ochranných oděvů a prostředků. Vzhledem k závěrečnému stanovisku příslušníků IOOLB a velitele zásahu o opětovném zpřístupnění oblasti poškozené cisterny je zahájeno policejní vyšetřování. Na základě výpovědi již dříve vyslechnutých pracovníků SŽDC a dělníků ze stavby v blízkosti kancelářských budov a ohledání místa činu dochází policejní vyšetřovatel k závěru, že se jedná o úmyslné poškození vozidla cisterny. Vyšetřovatelé konstatují jasnou spojitost s nálezem dvou mrtvých mužů přibližně 2 kilometry od místa mimořádné události, kteří jevíli znaky otravy nebezpečnou látkou. Ihned po nalezení byly mrtvoly vystaveny dekontaminaci. Oba byli bez dokladů. Policisté našli pouze čipové karty s logem nádražního hotelu.

Přibližně v 0:15 velitel zásahu rozhoduje o zpřístupnění budovy hlavního nádraží a přilehlých prostor včetně hotelu a obytného domu. Policisté po zpřístupnění hotelu provedli prohlídku pokoje, který odpovídal číslu karty nalezené u mrtvých mužů. Při prohlídce pokoje kriminalisté našli dvě střelné zbraně a součástky, ze kterých by mohl být potenciálně sestaven nástražný výbušný systém. Vzhledem k této skutečnosti jsou na místo zásahu povoláni příslušníci kynologické jednotky PČR Pardubice se speciálně vycvičenými psy pro vyhledávání bomb. Současně je pomocí OPIS PČR vyrozuměna pyrotechnická jednotka PČR. Policisté v 0:40 zahajují pátrací akci v prostoru mimořádné události.

Mezitím místo mimořádné události opouští obě dekontaminační jednotky SDO-2. Na místě zůstávají pouze příslušníci HZS Pardubického kraje. Původně zasahující členové HZS byli vystřídáni ve 20:00. V 0:30 odjíždí z místa JSDH Ráby, Lázně Bohdaneč, Sezemice, Staré Hradiště, Čeperka a Srch. V 0:20 je rozpuštěno zasedání krizového štábu města Pardubice.

Pátrání po nástražném výbušném systému v prostoru nádraží policie ukončuje přibližně ve 2:00. Oblast pátrání je přesunuta do prostoru nákupních středisek v blízkosti nádražní budovy. Velitel zásahu na základě komunikace s pracovníky SŽDC rozhoduje o obnovení provozu na železniční stanici Pardubice, a to od 3:30. Ve 2:30 velitel zásahu oficiálně ukončuje veškeré úkony. Probíhá rozebírání příslušenství kontejneru nouzového přežití. Ve 2:55 z místa odjíždí příslušníci HZS Pardubického kraje, kteří jsou ve 3:00 následováni

vozidlem převážejícím kontejner nouzového přežití. Místo mimořádné události a jeho okolí zůstává pod dozorem strážníků PČR a městské policie [43, 44, 45, 46].

Ve výše uvedené kapitole byly popsány geografické údaje, okolnosti a zásah složek IZS v rámci autorem zpracované případové studie. Případová studie byla zpracována na téma úniku nebezpečné látky ze železniční cisterny v prostoru nádraží Pardubice. V rámci případové studie je popsána především činnost IZS při provádění záchranných prací na místě s velkou koncentrací osob.

## 8 NÁVRHY A DOPORUČENÍ

Na základě údajů a provedeného rozboru mimořádných událostí a hrozeb, které se vyskytují a mohou ohrozit ČR, a také na základě zpracované případové studie na téma úmyslného poškození železniční cisterny s následným únikem NL amoniaku do ovzduší autor práce provedl v této kapitole zhodnocení spojené s návrhy a doporučením pro zajištění bezpečnosti osob v nádražních budovách a také zasahujících složek.

Nutno podotknout, že některá navrhovaná opatření se nevztahují na všechny nádražní objekty a areály, ale pouze na určité případy, kde je zaznamenána vysoká koncentrace osob, odstavné přepravní koleje, kde mohou být dočasně odstaveny vagony převážející NL a jež se nacházejí na hlavních železničních tratích. Pro účel případové studie byl zvolen areál hlavního nádraží Pardubice. Město Pardubice bylo vybráno podle několika kritérií. Mezi ně patří například dislokace dvou významných firem pro zpracování chemických látek, jež jsou zásobovány mimo jiné železniční dopravou. Dále můžeme mezi kritéria zařadit vysoký počet cestujících a důležité postavení pardubického nádraží v rámci železničních tras. Jako mimořádná událost byl zvolen únik čpavku ze železničního vagonu, ačkoli jsou tyto události většinou kvalifikovány jako havárie nebo například poškození materiálu atd. Autor práce bere v úvahu i možnost, že vagony převážející NL mohou být terčem úmyslného útoku, který by při významném poškození pláště cisterny v kombinaci s toxickou NL mohl fungovat jako smrtící prostředek s rozsáhlou účinností. V případové studii byl v rámci oznámení nahlášen pohyb nepovolaných osob v prostoru odstavných kolejí a z prvotního hlášení nevyplývalo, že by mohlo jít o únik NL. Proto na místo jako první vyjela hlídka policie ČR, může se jednat i o hlídku městské policie. Zde se objevuje první problém. Ze složek IZS mají nejvyšší kvalifikaci bezesporu jednotky HZS, které absolvují pravidelné kurzy týkající se NL a manipulace s nimi atd. Jednotky PČR a ZZS absolvují pouze základní kurzy v rámci přípravy na budoucí výkon zaměstnání. Další prohlubování znalostí ohledně mimořádných událostí spojených s únikem NL je otázkou pouze osobní aktivity příslušníků PČR a ZZS. Proto navrhuji zavedení povinných školení i pro tyto složky společně s příslušníky městské policie. V okruhu pracovníků nádraží by se dalo uvažovat také o základním školení pro pracovníky bezpečnostních agentur, které mají na starosti bezpečnost v nádražních budovách. Obdobná situace panuje i v oblasti základního vybavení složek IZS. Pro zásah u události spojené s únikem NL jsou, jak se dalo očekávat, nejlépe vybaveni příslušníci HZS. Proto by bylo vhodné vybavit služební vozy alespoň základní sa-

dou ochranných pomůcek, které by poskytly alespoň základní ochranu prvosledovým složkám. Pro bezpečnost nádražních areálů je nepochybně důležitá také přítomnost kamerových systémů. V konkrétním případě pardubického nádraží je hlavní budova monitorována kamerami bezpečnostní firmy Securitas a prostor přednádraží je monitorován kamerami městské policie. Pro usnadnění spolupráce například při identifikaci by bylo vhodné zavést jednotný inteligentní kamerový systém. Pro pardubické nádraží a další významné nádražní budovy bych navrhoval zavedení stálé kamerové služby, a to ať už městské policie, nebo státní policie, která by převzala monitoring od soukromých subjektů. Důležité je také rozšíření pokrytí kamerovými systémy na prostory odstavných kolejí. Konkrétně prostory okolí nádraží Pardubice jsou monitorovány téměř nulově. Pro usnadnění úkonů likvidace následků havárie a pro zjednodušení všech úkonů týkajících se NL dále navrhuji v prostorách nádražních budov zavést stálou služebnu, kde bude přítomen příslušník HZS, který při každém průjezdu či uskladnění nákladních vagonů nebo cisteren obdrží veškerou dokumentaci o nákladu. Pro potřeby evakuace v rámci případové studie byly využity autobusy hromadné dopravy, jež měly stanoviště před budovou nádraží. Tyto vozy jsou povolány na základě výzvy krizového štábu města. Při vyžádání probíhá komunikace mezi štábem a dispečinkem dopravního podniku. Řidiči autobusů následně využívají vlastní frekvenci pro vzájemnou komunikaci. Komunikace mezi zasahujícími složkami je jedním z nejdůležitějších nástrojů účinného zásahu při mimořádné události, proto si myslím, že by měl být vytvořen zvláštní kanál, kde bude probíhat komunikace mezi štábem velitele zásahu a řidiči autobusů. V dalším případě by bylo řešením například vyškolení určitého zaměstnance dopravního podniku, který by absolvoval kurz pro řízení evakuace a byl by hlavním prostředníkem komunikace mezi velitelem zásahu a vozidly zmocněnými pro evakuaci. Mezi další opatření, která by mohla usnadnit práci složkám IZS při práci v nádražních budovách a nádražních areálech, jsem zařadil využití nebo zbudování nových prostor v nádražních budovách, kde budou uloženy zásoby pro případ krize. Například můžeme říci, že byl v prostoru nádraží zadržen vlak převážející nelegální migranty. Policie dostala příkaz vlak zadržet, došlo k požáru vlaku a k potyčkám. Osoby jsou vyvedeny z vlaku, agresivní jedinci zatčeni. Pro ostatní by mohla být z pohotovostního skladu zrekvírována například provizorní lůžka a další základní vybavení. Mezi zasahující složky při mimořádných událostech na železnici také nesporně patří jednotky drážních hasičů SŽDC. Tyto jednotky poslední dobou prochází celkovou krizí. Vzhledem k incidentům ve vedení těchto útvarů a vyhocené situaci v rámci jednotlivých jednotek dochází k poměrně silné



vně odchodů. Hlavním problémem je, že místa, která jsou díky odchodům volná, nikdo nechce zaplnit, anebo jsou obsazována nezkušenými nováčky, kteří nemají dostatečné zkušenosti pro vykonávání služby v rámci drážních oddílů. Pro zlepšení situace navrhuji navázání spolupráce mezi HZS SŽDC a školicím zařízením HZS ve Frýdku-Místku a středními školami, které vyučují obor požární ochrana. Toto spojení by mohlo vyústit do vytvoření například nových studijních programů, jež by mohly zásobovat drážní hasiče lépe připravenými absolventy. Poslední opatření, která by po prostudování široké škály bezpečnostních hrozeb mohlo zajistit vyšší bezpečnost osob zdržujících se v nádražní budově nebo v blízkém okolí je znovuzavedení oddělení železniční policie, která měla na starosti například kontrolu pořádku na železnici, řešení přestupků na železnici nebo doprovod vlakových souprav. Toto oddělení bylo zrušeno v roce 2012. Osobně považuji železniční síť za důležitou tepnu pro celou infrastrukturu a považuji za důležité zajistit jí účinnou ochranu. Na základě rozhodnutí vlády policie chystá navýšení stavů přibližně o 1000 míst. Tito noví policisté by mohli tvořit základy nových drážních oddělení. Po začátek bych navrhoval zkušební provoz na největších nádražních komplexech v ČR.

### **Shrnutí praktické části**

V první části praktické části bylo provedeno krátké rozdělení mimořádných událostí, které mohou postihnout ČR, společně s grafickým znázorněním jejich počtu od roku 2001, který byl zlomovým rokem v jejich řešení a také důležitým milníkem pro IZS. V souvislosti s vývojem bezpečnostního prostředí ČR se mění i počty příslušníků základních složek IZS, které tvoří důležitou součást bezpečnostního systému. Tyto změny jsou v první kapitole zachyceny pomocí grafů. Společně s grafy početních stavů složek IZS jsou uvedeny také počty taktických a prověřovacích složek IZS a orgánů krizového řízení cvičení vzhledem ke skutečnosti, že tato cvičení jsou důležitým nástrojem pro účinnou přípravu na změny bezpečnostního prostředí a nové hrozby. Ve druhé kapitole jsou krátce vymezeny bezpečnostní hrozby, uvedené v Auditě národní bezpečnosti jako nejzávažnější. Tyto hrozby jsou poté implementovány na jeden z nejdůležitějších prvků kritické infrastruktury ČR, a to důležité železniční uzly. Ve třetí kapitole je na základě rozboru ohrožení železničních uzlů zpracována konkrétní případová studie na úmyslně způsobený únik nebezpečné látky v prostoru hlavního nádraží Pardubice. V případové studii je popsána konkrétní činnost zasahujících složek IZS.

V poslední kapitole praktické části jsou na základě provedené případové studie shrnuty návrhy a doporučení pro efektivní ochranu zasahujících složek a také samotných nádražních komplexů.

## ZÁVĚR

Pro správné seznámení a uchopení problematiky tohoto rozsáhlého tématu jsou v první kapitole teoretické části definovány základní pojmy, které jsou pro tuto práci důležité. Mimo hlavní pojem, kterým je bezpečnostní prostředí, je úvodní kapitole definován bezpečnostní systém a další důležité náležitosti. Ve druhé kapitole teoretické části je provedena rešerše základních právních norem a dokumentů, které jsou vytvořeny nejen státní správou a prvky bezpečnostního systému na základě změny bezpečnostního prostředí. Jeden z nejdůležitějších dokumentů, který je v rámci rešerše uveden, je Bezpečnostní strategie ČR z roku 2015. Třetí kapitola představuje přehled důležitých milníků a aspektů změny bezpečnostního prostředí ČR. Autor v této kapitole popisuje důležité milníky vývoje vnějšího bezpečnostního prostředí, jako byl například vstup ČR do NATO, který představuje záruku především proti přímému vojenskému ohrožení země. Členství v organizaci NATO představuje soubor závazků, které ČR plní pouze částečně. Mezi další aspekty vývoje autor zařadil například teroristické útoky v New Yorku 11. září 2001, které představují zásadní zlom v boji proti terorismu, který zařadil jeho hrozbu na přední příčky ohrožení pro ČR. Hrozba terorismu se od zlomového roku 2001 posunula citelně blíže k hranicím ČR. V práci jsou uvedeny okolnosti útoků v Paříži a Bruselu v letech 2015–2016 a terorismus představuje významné ohrožení i v současné době. Z hlediska vnitřní bezpečnosti ČR byl mezi nejvýznamnější aspekty zařazen rok 2000, kdy byl přijat balíček tzv. „krizových zákonů“, který znamenal důležitý legislativní krok k účinné ochraně zdraví, života a majetku obyvatel ČR. Ve čtvrté kapitole teoretické části je definován a rozebrán IZS, který představuje důležitý prvek bezpečnostního systému státu.

Praktická část práce je věnována především oblasti vnitřního bezpečnostního prostředí ČR a přípravě orgánů IZS na jeho změny a vývoj. První kapitola praktické části se zabývá statistickými přehledy mimo řádných událostí v ČR od roku 2001. Grafické přehledy ukázaly, že počty mimořádných událostí jsou poměrně proměnlivé a jsou ovlivněny děním ve světě a na našem území. Zmínit lze například rok 2002, kdy stoupl počet hlášení o nastražených výbušninách jako důsledek vlny strachu plynoucího z terorismu. Mimořádné události, jejich řešení a účinné předcházení spadají především do gesce IZS a orgánů krizového řízení, kterým je věnován zbytek kapitoly ve formě přehledu společných zásahů, přehledu taktických a prověřovacích cvičení společně s personálními statistikami základních složek IZS. Závěr kapitoly poukazuje na důležitost zlepšení financování a technického zabezpečení

složek IZS. Ve druhé kapitole je uveden krátký popis hrozeb pro ČR, které jsou uvedeny v Auditě národní bezpečnosti z roku 2016. Následně jsou autorem vybrány hrozby a ty jsou posléze aplikovány na důležitý prvek kritické infrastruktury ČR, který v této práci představují důležité železniční uzly a nádražní komplexy. Vzhledem k důležitosti a nezastupitelnosti nádražní dopravy v ČR a také s přihlédnutím k vysoké koncentraci osob v těchto prostorech mohou být železniční uzly jedním z prvních cílů hrozeb v rámci změn bezpečnostního prostředí. Na základě analýzy ze třetí kapitoly byla ve čtvrté kapitole autorem vytvořena případová studie, která měla za úkol prověřit připravenost složek IZS při ohrožení důležitého železničního a dopravního uzlu na území ČR. Vybrané nedostatky a slabiny systému ochrany těchto objektů a prostor společně s postupem a vybavením zasahujících složek IZS jsou shrnuty v poslední kapitole této práce

Mezi hlavní návrhy autor práce zařadil např. znovuzavedení oddělení drážní policie, efektivní kamerové systémy v nádražních objektech a okolí nebo restrukturalizaci HZS SŽDC, které v současné době prochází krizí.

**SEZNAM POUŽITÉ LITERATURY**

- [1] *Terminologický slovník Ministerstva vnitra* [online]. Praha: Ministerstvo vnitra ČR, 2016 [cit. 2019-05-11]. Dostupné z: [www.mvcr.cz/soubor/terminologicky-slovník-mv-verze-ke-stazeni.aspx](http://www.mvcr.cz/soubor/terminologicky-slovník-mv-verze-ke-stazeni.aspx)
- [2] MAREŠ, Miroslav. Bezpečnost. In: *Mendelu.cz* [online]. ©2013 [cit. 2019-05-11]. Dostupné z: [https://is.mendelu.cz/eknihovna/opory/zobraz\\_cast.pl?cast=69511](https://is.mendelu.cz/eknihovna/opory/zobraz_cast.pl?cast=69511)
- [3] O nás. *Národní bezpečnostní úřad* [online]. ©2019 [cit. 2019-05-11]. Dostupné z: <https://www.nbu.cz/cs/o-nas/>
- [4] BALABÁN, Miloš a kol. *Bezpečnostní systém ČR: problémy a výzvy*. Praha: Karolinum, 2015. ISBN 978-80-246-3150-9.
- [5] Kolektiv autorů pod vedením Ministerstva zahraničí ČR. *Bezpečnostní strategie* [online]. Praha: Ministerstvo zahraničních věcí České republiky, 2015 [cit. 2019-05-14]. ISBN 978-80-7441-005-5. Dostupné z: <https://www.vlada.cz/assets/ppov/brs/dokumenty/bezpecnostni-strategie-2015.pdf>
- [6] FRANK, Libor. Bezpečnostní prostředí ČR. *Obrana a strategie* [online]. 2003, 1, 8-10 [cit. 2019-05-14]. Dostupné z: [http://www.mocr.army.cz/mo/obrana\\_a\\_strategie/1-2003cz/frank.pdf](http://www.mocr.army.cz/mo/obrana_a_strategie/1-2003cz/frank.pdf)
- [7] ČESKO. Ústavní zákon č. 1/1993 Sb. In: *Zakonyprolidi.cz* [online]. Částka 1 [cit. 2019-05-14]. Dostupné z: <https://www.zakonyprolidi.cz/cs/1993-1>
- [8] ČESKO. Usnesení č. 2/1993 Sb. In: *Zakonyprolidi.cz* [online]. Částka 1 [cit. 2019-05-14]. Dostupné z: <https://www.zakonyprolidi.cz/cs/1993-2>
- [9] ČESKO. Ústavní zákon č. 110/1998 Sb. In: *Zakonyprolidi.cz* [online]. Částka 39 [cit. 2019-05-14]. Dostupné z: <https://www.zakonyprolidi.cz/cs/1998-110>
- [10] ČESKO. Zákon č. 222/1999 Sb. In: *Zakonyprolidi.cz* [online]. Částka 76 [cit. 2019-05-14]. Dostupné z: <https://www.zakonyprolidi.cz/cs/1999-222>
- [11] *Severoatlantická smlouva* [online]. Washington D.C.: Severoatlantická aliance, 4. 4. 1949 [cit. 2019-05-14]. Dostupné z: <http://www.mocr.army.cz/assets/nato/strategie-a-cile/severoatlanticka-smlouva.pdf>

- [12] ČTK. Historik: Vstup České republiky do NATO byl postupný proces. *České noviny* [online]. 9. 3. 2019 [cit. 2019-05-14]. Dostupné z: <https://www.ceskenoviny.cz/zpravy/historik-vstup-ceske-republiky-do-nato-byl-postupny-proces/1730752>
- [13] *Globální strategie Evropské unie* [online]. Brusel: Evropská komise, 2016 [cit. 2019-05-14]. Dostupné z: [http://www.mocr.army.cz/assets/dokumenty-a-legislativa/eu/eugs\\_cz\\_version.pdf](http://www.mocr.army.cz/assets/dokumenty-a-legislativa/eu/eugs_cz_version.pdf)
- [14] KŘÍŽ, Zdeněk. Nová koncepce NATO ve světle okouzlení Ruskem a afghánského angažmá. In: *Natoaktual.cz* [online]. 13. 12. 2010 [cit. 2019-05-14]. Dostupné z: [http://www.natoaktual.cz/nova-koncepce-nato-ve-svetle-okouzleni-ruskem-a-afghanskeho-angazma-11a-/na\\_analyzy.aspx?c=A101213\\_151420\\_na\\_analyzy\\_m02](http://www.natoaktual.cz/nova-koncepce-nato-ve-svetle-okouzleni-ruskem-a-afghanskeho-angazma-11a-/na_analyzy.aspx?c=A101213_151420_na_analyzy_m02)
- [15] *Obranná strategie České republiky* [online], Praha: Vláda ČR, 2017 [cit. 2019-05-14]. Dostupné z: [http://www.mocr.army.cz/images/id\\_40001\\_50000/46088/OS.pdf](http://www.mocr.army.cz/images/id_40001_50000/46088/OS.pdf)
- [16] *Koncepce ochrany obyvatelstva do roku 2020 s výhledem do roku 2030* [online]. Praha: Ministerstvo vnitra – generální ředitelství Hasičského záchranného sboru České republiky, 2013 [cit. 2019-05-14]. Dostupné z: [www.hzscr.cz/soubor/koncepce-oo-2020-2030-pdf.aspx](http://www.hzscr.cz/soubor/koncepce-oo-2020-2030-pdf.aspx)
- [17] *Audit národní bezpečnosti- stručné informace* [online]. Praha: Ministerstvo vnitra ČR, 2016 [cit. 2019-05-14]. Dostupné z: [www.mvcr.cz/soubor/audit-narodni-bezpecnosti-strucne-informace.aspx](http://www.mvcr.cz/soubor/audit-narodni-bezpecnosti-strucne-informace.aspx)
- [18] PAULUS, František a kol. *Analýza hrozeb pro ČR: závěrečná zpráva* [online]. Praha: Ministerstvo vnitra – generální ředitelství Hasičského záchranného sboru České republiky, 2015 [cit. 2019-05-14]. Dostupné z: <https://www.hzscr.cz/soubor/analyza-hrozeb-zaverecna-zprava-pdf.aspx>
- [19] VÁVRA, Jan. *Vývoj a prognóza vývoje hrozeb na území České republiky* [online]. Uherské Hradiště, 2012 [cit. 2019-05-14]. Bakalářská práce. Univerzita Tomáše Bati, Fakulta logistiky a krizového řízení. Dostupné z: <https://digilib.k.utb.cz/handle/10563/22714>
- [20] Válka v Jugoslávii. In: *Wikipedia: the free encyclopedia* [online]. San Francisco (CA): Wikimedia Foundation, 2019 [cit. 2019-08-22]. Dostupné z: [https://cs.wikipedia.org/wiki/V%C3%A1lka\\_v\\_Jugosl%C3%A1vii](https://cs.wikipedia.org/wiki/V%C3%A1lka_v_Jugosl%C3%A1vii)

- [20] MACHOTKOVÁ, Šárka. Vstup ČR do Schengenu. In: *Euroskop.cz* [online]. ©2009 [cit. 2019-05-14]. Dostupné z: <https://www.euroskop.cz/8750/sekce/vstup-cr-do-schengenu/>
- [21] SKALSKÁ, Květoslava, Zdeněk HANUŠKA a Milan DUBSKÝ. *Integrovaný záchranný systém a požární ochrana* [online]. Praha: MV-generální ředitelství Hasičského záchranného sboru ČR [cit. 2019-05-14]. ISBN 978-80-86640-59-4. Dostupné z: <https://www.hzscr.cz/soubor/vzdelavani-v-krizovem-rizeni-moduly-modul-i-pdf.aspx>
- [22] ČESKO. Zákon č. 239/2000 Sb. In: *Zakonyprolidi.cz* [online]. Částka 73 [cit. 2019-05-14]. Dostupné z: <https://www.zakonyprolidi.cz/cs/2000-239>
- [23] ČESKO. Vyhláška č. 328/2001 Sb. In: *Zakonyprolidi.cz* [online]. Částka 127 [cit. 2019-05-14]. Dostupné z: <https://www.zakonyprolidi.cz/cs/2001-328>
- [24] ČESKO. Vyhláška č. 380/2002 Sb. In: *Zakonyprolidi.cz* [online]. Částka 133 [cit. 2019-05-14]. Dostupné z: <https://www.zakonyprolidi.cz/cs/2002-380>
- [25] ČESKO. Nařízení vlády č. 463/2000 Sb. In: *Zakonyprolidi.cz* [online]. Částka 132 [cit. 2019-05-14]. Dostupné z: <https://www.zakonyprolidi.cz/cs/2000-463>
- [26] ČESKO. Zákon č. 240/2000 Sb. In: *Zakonyprolidi.cz* [online]. Částka 73 [cit. 2019-05-14]. Dostupné z: <https://www.zakonyprolidi.cz/cs/2000-240>
- [27] ČESKO. Zákon č. 241/2000 Sb. In: *Zakonyprolidi.cz* [online]. Částka 73 [cit. 2019-05-14]. Dostupné z: <https://www.zakonyprolidi.cz/cs/2000-241>
- [28] ČESKO. Zákon č. 133/1985 Sb. In: *Zakonyprolidi.cz* [online]. Částka 34 [cit. 2019-05-14]. Dostupné z: <https://www.zakonyprolidi.cz/cs/1985-133>
- [29] LOŠEK, Václav, 2013. *Integrovaný záchranný systém*. Uherské Hradiště: Univerzita Tomáše Bati ve Zlíně. ISBN 978-80-7454-287-9.
- [30] VIČAR, Dušan a Radim VIČAR, 2013. *Vybrané aspekty práva bezpečnosti a obrany České republiky*. Zlín: Univerzita Tomáše Bati ve Zlíně. ISBN 978-80-7454-279-4.
- [31] BRIM, Michal. *Logistické zabezpečení vybraných prvků IZS* [online]. Zlín, 2015 [cit. 2019-05-14]. Bakalářská práce. Univerzita Tomáše Bati, Fakulta logistiky a krizového řízení. Dostupné z: [https://digilib.k.utb.cz/bitstream/handle/10563/34491/brim\\_2015\\_dp.pdf?sequence=1&isAllowed=y](https://digilib.k.utb.cz/bitstream/handle/10563/34491/brim_2015_dp.pdf?sequence=1&isAllowed=y)

- [32] ČESKO. Zákon č. 372/2011 Sb. In: *Zakonyprolidi.cz* [online]. Částka 131 [cit. 2019-05-14]. Dostupné z: <https://www.zakonyprolidi.cz/cs/2011-372>
- [33] *Audit národní bezpečnosti 2016* [online]. Praha: Ministerstvo vnitra ČR, 2016 [cit. 2019-05-15]. Dostupné z: <https://www.vlada.cz/assets/media-centrum/aktualne/Audit-narodni-bezpecnosti-20161201.pdf>
- [34] *Základní rozdělení mimořádných událostí*. Město Lipník nad Bečvou [online]. 9. 12. 2016 [cit. 2019-09-16]. Dostupné z: <https://www.mesto-lipnik.cz/zakladni-rozdeleni-mimoradnych-udalosti/d-3061>
- [35] *Statistické ročenky Hasičského záchranného sboru ČR 2001–2018*. Generální ředitelství Hasičského záchranného sboru ČR [online]. ©2019 [cit. 2019-09-18]. Dostupné z: <https://www.hzscr.cz/clanek/statisticke-rocenky-hasicskeho-zachranneho-sboru-cr.aspx>
- [36] *Statistické ročenky Hasičského záchranného sboru ČR 2008–2018*. Generální ředitelství Hasičského záchranného sboru ČR [online]. ©2019 [cit. 2019-09-18]. Dostupné z: <https://www.hzscr.cz/clanek/statisticke-rocenky-hasicskeho-zachranneho-sboru-cr.aspx>
- [37] *Statistické údaje PČR 2001–2017*. Policie České republiky [online]. ©2019 [cit. 2019-09-18]. Dostupné z: <https://www.policie.cz/clanek/pocty-policistu-od-roku-1993.aspx>
- [38] *Statistické údaje ZZS ČR 2008–2018*. ZZS ČR [online]. ©2019 [cit. 2019-09-18]. Dostupné z: <http://www.azzs.cz/dokumenty/zzs-cr-v-cislech/>
- [39] TIHELKA, Jan. *Analýza bezpečnostního za zajištění nádražních budov v České republice*. Zlín, 2018. Diplomová práce. Univerzita Tomáše Bati, Fakulta aplikované informatiky.
- [40] *Pardubice* [online]. Magistrát města Pardubic, 2019 [cit. 2019-09-16]. Dostupné z: <https://www.pardubice.eu/>
- [41] *Mapa železničního uzlu*. Mapy.cz [online]. ©2019 [cit. 2019-09-16]. Dostupné z: <https://mapy.cz/zakladni?x=15.7601803&y=50.0326047&z=16>
- [42] *Mapa místa úniku*. Mapy.cz [online]. ©2019 [cit. 2019-09-16]. Dostupné z: <https://mapy.cz/letecka?x=15.7585107&y=50.0312445&z=18&l=0>



- [43] Rozhovor: plk. Ing Ivo Oprchalský. Tvorba případové studie - únik NL na nádraží ČD In: *Odbor IZS- KŘ HZS Pardubický kraj*.
- [44] Rozhovor: Ing. František Kovářík. Tvorba případové studie - únik NL na nádraží ČD. In: *Institut ochrany obyvatelstva*.
- [45] ZLÁMALA, Jaroslav. *Vyhodnocení a havarijní plán při havárii cisterny s nebezpečnou látkou*. Zlín, 2013. Bakalářská práce. Univerzita Tomáše Bati ve Zlíně, Fakulta logistiky a krizového řízení. Dostupné také z: <http://hdl.handle.net/10563/24878>.
- [46] Rozhovor: Ing. Boňatovský Aleš, MPA. Tvorba případové studie-únik NL na nádraží ČD. In: *Krizového řízení Krajský úřad Pardubický kraj*.

**SEZNAM POUŽITÝCH SYMBOLŮ A ZKRATEK**

Apod.	A podobně
Atd.	A tak dále
Audit	Audit národní bezpečnosti
ČD	České dráhy
ČR	Česká republika.
ČSR	Československá republika
EU	Evropská unie
HZS ČR	Hasičský záchranný sbor České republiky
IOO LB	Institut ochrany obyvatelstva Lázně Bohdaneč
IZS	Integrovaný záchranný systém.
JPO	Jednotka požární ochrany
KNP	Kontejner nouzového přežití
Koncepce	Koncepce ochrany obyvatelstva do roku 2020 s výhledem do roku 2030
NATO	Severoatlantická aliance
NL	Nebezpečná látka
OBSE	Organizace pro bezpečnost a spolupráci v Evropě.
OPIS	Operační a informační středisko
PARAMO	Pardubická rafinérie minerálních olejů
PČR	Policie České republiky
PKI	Prvek kritické infrastruktury
SŽDC	Správa železniční dopravní cesty
USA	Spojené státy americké
V4	Visegrádská čtyřka
ZZS	Zdravotnická záchranná služba

**SEZNAM OBRÁZKŮ**

Obr. 1. Mapa města Pardubic a okolí [Zatím nevím] .....	55
Obr. 2. Oblast nádraží ČD Pardubice [Zatím nevím] .....	57
Obr. 3. Hlavní dislokace složek IZS [Zatím nevím].....	59
Obr. 4. Místo úniku NL [Zatím nevím] .....	60

**SEZNAM GRAFŮ**

Graf 1. Graf počtu mimořádných událostí v ČR dle HZS ČR.....	45
Graf 2. Graf spolupráce JPO při společném zásahu .....	46
Graf 3. Graf počtu příslušníků HZS ČR ve služebním poměru.....	47
Graf 4. Graf počtu zaměstnanců HZS ČR v pracovním poměru .....	48
Graf 5. Graf počtu příslušníků PČR ve služebním poměru .....	49
Graf 6. Graf počtu zaměstnanců ZZS .....	49
Graf 7. Graf počtu výjezdních skupin ZZS.....	50
Graf 8. Graf počtu taktických a prověřovacích cvičení IZS a krizového řízení .....	51

## SEZNAM PŘÍLOH

P I Podrobné dělení mimořádných událostí

# PŘÍLOHA P I: PODROBNÉ DĚLENÍ MIMOŘÁDNÝCH UDÁLOSTÍ

## I. Přírodní (naturogenní) mimořádné události

- lokálního charakteru
- celosvětového charakteru

## II. Antropogenní mimořádné události – mimořádné události způsobené činností člověka

- způsobené úmyslně
- způsobené neúmyslně
- mající nevojenský charakter
- mající vojenský charakter

## III. Mimořádné události způsobené smíšenými příčinami

### *ad. I. Základní dělení přírodních mimořádných událostí*

1. Abiotické mimořádné události – způsobené neživou přírodou
2. Biotické mimořádné události – způsobené živou přírodou
3. Kosmogenní mimořádné události – způsobené kosmickými vlivy

### *ad II. Základní dělení antropogenních mimořádných událostí*

1. Technogenní mimořádné události – provozní havárie a havárie spojené s infrastrukturou
2. Sociogenní mimořádné události – společenské a sociální
3. Ekonomické mimořádné události – mající hospodářský charakter

### *Abiotické mimořádné události*

- Krupobití
- Sněhové laviny
- Tsunami
- Sopečná činnost
- Půdní eroze, degradace kvality půdy, splavování půd do vodních toků
- Geomagnetické anomálie, přepólování zemských pólů
- Propad zemských dutin
- Mlhy – dlouhodobá ztráta viditelnosti
- Radioaktivita přírodního prostředí, únik radonu, zvýšené radioaktivní pozadí
- Posuny říčních koryt
- Vysychání a znehodnocování vodních zdrojů
- Sněhové kalamity
- Silné mrazy a vznik námraz
- Náledí a ledovky
- Zemětřesení
- Svahové nestability a zemské sesuvy
- Dlouhodobé inverzní situace
- Požáry způsobené přírodními vlivy

- Přírozené povodně a záplavy, přívalové povodně
- Vydatné dlouhodobé srážky
- Extrémní dlouhodobá sucha
- Extrémní větrné jevy – vichřice, větrné poryvy, větrné víry – tornáda
- Extrémní atmosférické výboje
- Narušení krajinných celků a celkové ekologické rovnováhy
- Globální změna klimatu

#### ***Biotické mimořádné události***

- Epifylie – rozsáhlá nákaza rostlin Epizootie – rozsáhlá nákaza zvířat
- Epidemie – velká nákaza lidí
- Přemnožení přírodních škůdců a parazitů
- Živočišní a rostlinní vetřelci
- Rychlé vymírání druhů

#### ***Kosmogenní mimořádné události***

- Narušení ozónové vrstvy
- Velké sluneční erupce
- Pád kosmických těles, meteorických dešťů
- Extrémní kosmické záření
- Výbuch supernovy

#### ***Technogenní mimořádné události***

- Nezládnuté genové a biologické manipulace
- Havárie v dopravě s výronem nebo únikem nebezpečných látek, únikem biologických agens a toxinů, únik radioaktivních látek
- Závažné dopravní havárie v silniční, železniční, letecké, městské, lodní dopravě a na lanovkách
- Důlní mimořádné události – nekontrolovaný výstup důlních plynů, důlní neštěstí, důlní otřesy s vlivem na stabilitu, propad starých důlních děl
- Havárie spojené s těžbou nerostů a surovin
- Průvaly odkališť a zamoření vodotečí nebezpečnými látkami
- Radiační havárie velkého rozsahu
- Technologické havárie spojené s výronem, nebo únikem nebezpečných látek
- Rozsáhlé ropné havárie
- Požáry v zástavbě a průmyslu
- Výbuchy v zástavbě a průmyslu, výbuchy skladů trhavin, výbušnin, munice a střeliva
- Rozsáhlé mechanické a statické poruchy staveb a zařízení
- Mimořádné události v tunelech a jiných podzemních stavbách
- Narušení hrází vodohospodářských děl a vznik zvláštních povodní
- Nepříznivé působení člověka na životní prostředí (ekologické havárie) – smog, skleníkový efekt, ztenčování ozónové vrstvy, toxické a infekční odpady, likvidace ekologické rovnováhy, neodborné používání agrochemikálií, odpady ve vodních tocích apod.

- Rozsáhlé ekologické havárie, přesahující hranice států
- Narušení dodávek ropy a ropných produktů velkého rozsahu
- Narušení dodávek elektrické energie, plynu a tepla velkého rozsahu
- Narušení dodávek potravin velkého rozsahu
- Narušení dodávek pitné vody velkého rozsahu
- Narušení dodávek léčiv a zdravotnického materiálu
- Narušení funkčnosti dopravních systémů
- Narušení funkčnosti informačních systémů kritické informační infrastruktury a funkčnosti významných systémů elektronických komunikací

### ***Sociogenní mimořádné události***

- Migrační vlny a rozsáhlá emigrace ze státu
- Rozvoj rasové, národnostní, náboženské a jiných nesnášenlivostí
- Hromadné zdravotní postižení osob mimo epidemii
- Hrozba teroristických akcí, aktivity vnitřního a mezinárodního zločinu a terorismu
- Závažné narušení veřejného pořádku, nárůst závažné majetkové a násilné kriminality, soupeření militantních nebo extrémních politických skupin mezi sebou
- Ohrožení života a zdraví občanů jiných zemí takového rozsahu, kdy je vyžadována humanitární pomoc nebo nasazení záchranných sil v rámci zahraniční pomoci
- Ohrožení demokratických základů státu extrémistickými politickými skupinami
- Psychosociální negativní jevy
- Záměrné šíření poplašných a nepravdivých zpráv, vyvolávání stavu paniky
- Záměrné šíření drogových závislostí
- Použití zbraní hromadného ničení jaderných, chemických a biologických
- Decimování a vyhazování obyvatelstva
- Vlivy přelidnění
- Násilné akce subjektů cizí moci spojené s použitím vojenských sil a prostředků na území, ke kterému jsou plněny spojenecké závazky nebo je poskytována mezinárodní humanitární pomoc.
- Diverzní činnost spojená s přípravou vojenské agrese nebo v průběhu vojenské agrese.
- Vnější vojenské napadení států nebo jeho spojenců.
- Ohrožení základních demokratických hodnot v takovém rozsahu, že je požadováno nasazení ozbrojených sil pro provedení mezinárodní mírové nebo humanitární operace.

### ***Ekonomické mimořádné události***

- Totální zhroucení ekonomik států
- Přenos hospodářských krizí z důvodů propojení ekonomik
- Hospodářské sankce a politickohospodářský nátlak
- Narušení finančního a devizového hospodářství států
- Globální hospodářské krize

Zdroj: [34]