

Nouzový plán rodiny

Michal Jandourek

Bakalářská práce
2020



Univerzita Tomáše Bati ve Zlíně
Fakulta logistiky a krizového řízení

Univerzita Tomáše Bati ve Zlíně

Fakulta logistiky a krizového řízení

Ústav ochrany obyvatelstva

Akademický rok: 2019/2020

ZADÁNÍ BAKALÁŘSKÉ PRÁCE

(projektu, uměleckého díla, uměleckého výkonu)

Jméno a příjmení: **Michal Jandourek**
Osobní číslo: **L17359**
Studijní program: **B2825 Ochrana obyvatelstva**
Studijní obor: **Ochrana obyvatelstva**
Forma studia: **Kombinovaná**
Téma práce: **Nouzový plán rodiny**

Zásady pro vypracování

1. Připravte literární rešerši ze zkoumané oblasti z domácích a zahraničních informačních zdrojů.
2. Porovnejte dostupné rodinné nouzové plány u nás a v zahraničí.
3. Zpracujte nouzový plán rodiny.
4. Prověřte účinnost zpracovaného nouzového plánu rodiny praktickou zkouškou.

Rozsah bakalářské práce:

Rozsah příloh:

Forma zpracování bakalářské práce: **tištěná/elektronická**

Seznam doporučené literatury:

1. HRADIL, Jaroslav et al. Základy ochrany obyvatelstva v České republice: odborná monografie. Pořadí vydání: první. Uherské Hradiště: Univerzita Tomáše Bati ve Zlíně, Fakulta logistiky a krizového řízení, 2018. 142 stran. ISBN 978-80-7454-774-4.
 2. Ochrana obyvatelstva a krizové řízení: skripta. Vydání první. Praha: Ministerstvo vnitra – generální ředitelství Hasičského záchranného sboru ČR, 2015. 323 stran. ISBN 978-80-86466-62-0.
 3. KRATOCHVÍLOVÁ, Danuše, KRATOCHVÍLOVÁ, Danuše a FOLWARCZNY, Libor. Ochrana obyvatelstva. 2., aktualiz. vyd. V Ostravě: Sdružení požárního a bezpečnostního inženýrství, 2013. 177 s. SPBÍ Spektrum. Červená řada; 42. ISBN 978-80-7385-134-7.
- Další odborná literatura dle doporučení vedoucího bakalářské práce.

Vedoucí bakalářské práce:

Ing. Ivan Princ
Ústav ochrany obyvatelstva

Datum zadání bakalářské práce: 1. listopadu 2019
Termín odevzdání bakalářské práce: 15. května 2020

L.S.

doc. Ing. Zuzana Tučková, Ph.D.
děkanka

prof. Ing. Dušan Vičar, CSc.
ředitel ústavu

V Uherském Hradišti dne 2. prosince 2019

PROHLÁŠENÍ AUTORA BAKALÁŘSKÉ PRÁCE

Beru na vědomí, že:

- bakalářská práce bude uložena v elektronické podobě v univerzitním informačním systému a dostupná k nahlédnutí;
- na moji bakalářskou práci se plně vztahuje zákon č. 121/2000 Sb. o právu autorském, o právech souvisejících s právem autorským a o změně některých zákonů (autorský zákon) ve znění pozdějších právních předpisů, zejm. § 35 odst. 3;
- podle § 60 odst. 1 autorského zákona má Univerzita Tomáše Bati ve Zlíně právo na uzavření licenční smlouvy o užití školního díla v rozsahu § 12 odst. 4 autorského zákona;
- podle § 60 odst. 2 a 3 autorského zákona mohu užít své dílo – bakalářskou práci nebo poskytnout licenci k jejímu využití jen s předchozím písemným souhlasem Univerzity Tomáše Bati ve Zlíně, která je oprávněna v takovém případě ode mne požadovat přiměřený příspěvek na úhradu nákladů, které byly Univerzitou Tomáše Bati ve Zlíně na vytvoření díla vynaloženy (až do jejich skutečné výše);
- pokud bylo k vypracování bakalářské práce využito softwaru poskytnutého Univerzitou Tomáše Bati ve Zlíně nebo jinými subjekty pouze ke studijním a výzkumným účelům (tj. k nekomerčnímu využití), nelze výsledky bakalářské práce využít ke komerčním účelům;
- pokud je výstupem bakalářské práce jakýkoliv softwarový produkt, považují se za součást práce rovněž i zdrojové kódy, popř. soubory, ze kterých se projekt skládá. Neodevzdání této součásti může být důvodem k neobhájení práce.

Prohlašuji,

- že jsem na bakalářské práci pracoval samostatně a použitou literaturu jsem citoval. V případě publikace výsledků budu uveden jako spoluautor.
- že odevzdaná verze bakalářské práce a verze elektronická nahraná do IS/STAG jsou obsahově totožné.

V Uherském Hradišti, dne: 15. 5. 2020

Jméno a příjmení studenta: Michal Jandourek

.....
podpis studenta

ABSTRAKT

Tato bakalářská práce se zabývá tím, jak svépomocí, popřípadě sousedskou pomocí eliminovat vliv mimořádné události nebo krizové situace na zdraví či životy obyvatelstva České republiky. Cílem je vytvořit fungující „Nouzový plán rodiny“. Práce je rozdělena na teoretickou a praktickou část. V teoretické části byla vytvořena literární rešerše, která byla zpracována na základě české a zahraniční odborné literatury. V praktické části byla provedena komparace rodinných plánů zemí s bohatou zkušeností se zapojením obyvatelstva při řešení mimořádných událostí. Na jejich základě byl sestaven „Nouzový plán rodiny“ a pomocí nácviku byla ověřena jeho spolehlivost a akceschopnost pro široké použití i laickou veřejností.

Klíčová slova: Nouzový plán rodiny, mimořádná událost, krizový stav, ochrana obyvatelstva

ABSTRACT

Main effort of this bachelor's thesis deals with how to eliminate by ourselves or the neighbours the impact of emergencies or critical situations on the health of a living population of the Czech Republic. The goal is to create a functional working "Family Emergency Plan". This thesis is divided into a theoretical and practical part. In the theoretical part a literary research was created, on the basis of Czech and foreign professional literature. In the practical parts, a comparison of family plans with huge experience in involving the population in dealing with emergencies was found. On the basis of them, the "Family Emergency Plan" was compiled and its reliability and ability to act in wide use by the general public was verified by means of training.

Keywords: Family emergency plan, extraordinary event, crisis situation, population of protection

Rád bych na tomto místě poděkoval vedoucímu bakalářské práce panu Ing. Ivanu Princovi za odborné vedení, poskytnutí pomoci při získávání informací, materiálů a cenných rad při zpracování této práce. Každopádně nemohu opomenout ani svoji rodinu a kamarády, kteří mě po celou dobu studia podporovali a posunovali kupředu.

Motto:

„Neříkej, že to nejde, raději řekni, že to zatím neumíš.“

Tomáš Bařa

Prohlašuji, že odevzdaná verze bakalářské práce a verze elektronická nahraná do IS/STAG jsou totožné.

OBSAH

ÚVOD.....	9
I TEORETICKÁ ČÁST.....	11
1 LITERÁRNÍ REŠERŽE.....	12
2 ZÁKLADNÍ POJMY	14
3 PRÁVNÍ RÁMEC OCHRANY OBYVATELSTVA.....	16
3.1 KONCEPCE OCHRANY OBYVATELSTVA DO ROKU 2020 S VÝHLEDEM DO ROKU 2030	16
3.2 ZÁKLADNÍ PRÁVNÍ PŘEDPISY	17
3.3 MEZINÁRODNÍ PRÁVO	19
4 OCHRANA OBYVATELSTVA	20
4.1 VAROVÁNÍ A INFORMOVÁNÍ	20
4.2 EVAKUACE OBYVATELSTVA	21
4.3 EVAKUAČNÍ ZAVAZADLO	22
4.4 NOUZOVÉ PŘEŽITÍ OBYVATELSTVA	23
5 MIMOŘÁDNÉ UDÁLOSTI.....	24
5.1 MIMOŘÁDNÉ UDÁLOSTI ZPŮSOBENÉ PŘÍRODNÍMI VLIVY	24
5.2 ANTROPOGENNÍ MIMOŘÁDNÉ UDÁLOSTI	26
5.3 MEZINÁRODNÍ MIMOŘÁDNÉ UDÁLOSTI.....	28
6 NOUZOVÝ PLÁN RODINY	30
6.1 SESTAVENÍ NOUZOVÉHO PLÁNU	31
6.2 SHRNUÍ.....	32
6.3 DÍLČÍ ZÁVĚR Z TEORETICKÉ ČÁSTI.....	32
7 CÍLE A METODY	33
II PRAKTICKÁ ČÁST	34
8 POROVNÁNÍ RODINNÝCH PLÁNŮ VE SVĚTĚ A ČR.....	35
8.1 NOUZOVÝ PLÁN RODINY V ČR	35
8.2 NOUZOVÝ PLÁN RODINY V ZAHRANIČÍ	36
8.3 SHRNUÍ.....	38
9 TVORBA NOUZOVÉHO PLÁNU RODINY	39

9.1	PRVNÍ LIST NPR.....	41
9.2	DŮLEŽITÁ TELEFONNÍ ČÍSLA V NPR.....	41
9.3	OSOBNÍ ÚDAJE V NPR.....	43
9.4	DŮM / BYT A SOUSEDÉ.....	44
9.5	OPUŠTĚNÍ DOMU / BYTU	45
10	PROVEDENÍ NÁCVIKU	48
10.1	RODINNÁ SITUACE.....	48
10.2	PŘEDÁNÍ INFORMACÍ ČLENŮM RODINY	49
10.3	VYPLNĚNÍ NOUZOVÉHO PLÁNU RODINY	50
10.4	PŘÍPRAVA EVAKUAČNÍHO ZAVAZADLA	51
10.5	NÁCVIK I.....	51
10.6	NÁCVIK II A III.....	52
10.7	ZHODNOCENÍ NÁCVIKU	53
	ZÁVĚR	55
	SEZNAM POUŽITÉ LITERATURY.....	56
	SEZNAM POUŽITÝCH SYMBOLŮ A ZKRATEK.....	60
	SEZNAM OBRÁZKŮ	61
	SEZNAM TABULEK.....	62
	SEZNAM GRAFŮ	63
	SEZNAM PŘÍLOH.....	64

ÚVOD

Ochrana obyvatelstva je základní kámen jakéhokoliv politického, či státního uspořádání. Státy nebo království svou ochranu obyvatelstva převážně dělí na dvě části na ochranu obyvatelstva před vnějším napadením a na ochranu obyvatelstva uvnitř státu. Takovéto rozdělení tu máme již od počátku věku, kdy se lidé sdružovali v tlupy tak, aby se mohly účinně bránit před útokem jiných tlup, ale také, aby byly schopny se bránit před ničivými živelnými pohromami. Jak se lidstvo postupným vývojem měnilo, kdy se tlupy shromažďovaly v kmeny, kmeny ve státy a tak dále, ochrana obyvatelstva zůstala nezměněna. Pořád tu byla ochrana hranic před nepřítelem a pořád tu byla ochrana obyvatelstva uvnitř státu. Co se však měnilo, bylo vnímání ochrany obyvatelstva občany jednotlivých států či království. Z dob, kdy se občan spoléhal jen sám na sebe, jsme se dostali do doby, kdy se občan spoléhá na stát, že se o všechno postará a on bude jen platit daně. Zjednodušeně se dá říct, přijde válka stát vyšle profesionální a vycvičené vojsko, přijdou povodně stát vyšle profesionální a vycvičené hasiče.

Česká republika, v důsledku historického vývoje, se pokusila udělat tlustou čáru za vším, co bylo před rokem 1989. Obranu státu svěřila do rukou profesionálních vojáků a ochranu uvnitř státu svěřila Policii České republiky a Hasičskému záchrannému sboru České republiky, ale ve všech složkách si uvědomuje, že bez pomoci občanů (začala budovat dobrovolné zálohy) a pořádné osvěty (peněz) to však půjde velice těžce. Lidé si zvykli neřešit problémy, které se jich netýkají a začínají je řešit až v případě, že se jich začnou týkat, což už je většinou pozdě. A tím nedokáží minimalizovat škody či ztráty na životech.

Cílem bakalářské práce je zpracovat „Nouzový plán rodiny“ a prověřit jeho účinnost praktickou zkouškou a tím ukázat, že první krok k většímu zapojení občanů při ochraně obyvatelstva nemusí být vůbec těžký a „Nouzový plán rodiny“ může sloužit jako ideální začátek, který se dá udělat z pohodlí domova.

Teoretická část bakalářské práce zahrnuje seznámení s možnostmi, které pro danou problematiku poskytuje stát jako Koncepce ochrany obyvatelstva do roku 2020 s výhledem do roku 2030 a nejdůležitější zákony: Zákon č. 239/2000 Sb., o integrovaném záchranném systému a Zákon č. 240/2000 Sb., o krizovém řízení. Případně doporučení či informace, které poskytuje Hasičský záchranný sbor České republiky.

Praktická část srovnává nouzové plány Spojených států amerických, Kanady, Austrálie, Nového Zélandu a Velká Británie, tedy států, které mají v dané problematice bohaté zku-

šenosti z důvodů častých mimořádných událostí na jejich území (např. požáry, povodně, tornáda) a zapojení jejich občanů v oblasti ochrany obyvatelstva je na vysoké úrovni.

Na základě těchto plánů je vytvořen jednoduchý a účinný „Nouzový plán rodiny“ vhodný pro široké použití na území České republiky.

Poslední část bakalářské práce prověřuje spolehlivost, účelnost a akceschopnost vytvořeného „Nouzového plánu rodiny“ praktickými nácviky.

I. TEORETICKÁ ČÁST

1 LITERÁRNÍ REŠERŽE

V této kapitole je vypsaná stěžejní literatura použitá k vypracování bakalářské práci.

HRADIL, Jaroslav, Otakar J. MIKA, Miroslav MUSIL, Bohuslav SVOBODA, Jakub RAK a Dušan VIČAR. Základy ochrany obyvatelstva v České republice: odborná monografie. Uherské Hradiště: Univerzita Tomáše Bati ve Zlíně, Fakulta logistiky a krizového řízení, 2018. ISBN 978-80-7454-774-4.

Odborná kniha představuje základní souhrnné informace o problematice ochrany obyvatelstva na území České republiky. Poskytuje informace o bezpečnostních hrozbách, koncepcích a procedurách zhotovených na základě vědeckých poznatků. Hlavní část knihy se zaměřuje na hlavní opatření ochrany obyvatelstva, jako jsou:

- ❖ Osobní připravenost.
- ❖ Logistická ochrana obyvatelstva, která se skládá z:
 - materiálního zabezpečení,
 - logistické podpory.

V závěru kolektiv autorů představuje pár vybraných případových studií mimořádných událostí, jako jsou povodně 1997, 2002, a další.

PARKAN, František. Nástin historie ochrany obyvatelstva. I., Od počátku dějin lidstva do roku 1795. Praha: Univerzita Karlova, nakladatelství Karolinum, 2017. Učební texty Univerzity Karlovy. ISBN 978-80-246-3564-4.

Publikace dává ucelený pohled na historii ochrany obyvatelstva. Ne jako přehled důležitých událostí, které na sebe navazují a vzájemně se ovlivňují. Snaží se ukázat širší souvislosti dané doby, které vedou k vytvoření obrazu dané doby. Tato publikace se dělí na dvě samostatné části. První se zaměřuje na historii od nejstarší etapy našich dějin až po konec 18. století. Druhá část se věnuje období 19. století až první polovina 20. století, což je takzvané období moderních dějin. V tuto dobu vznikla většina národních a nadnárodních institucí a organizací zabývajících se ochranou obyvatelstva.

KRATOCHVÍLOVÁ, Danuše, Danuše KRATOCHVÍLOVÁ a Libor FOLWARCZNY. Ochrana obyvatelstva. 2., aktualiz. vyd. V Ostravě: Sdružení požárního a bezpečnostního inženýrství, 2013. Spektrum (Sdružení požárního a bezpečnostního inženýrství). ISBN 978-80-7385-134-7.

Odborná publikace z oblasti ochrany obyvatelstva (dále jen OO), která je určena převážně odborné veřejnosti nebo osobám zajímavícím se o oblast ochrany obyvatelstva. Publikace se na samém začátku věnuje historii a právním předpisům jak mezinárodním, tak národním. Poskytuje exkurzi do legislativy Evropské unie (dále jen EU) a Organizaci Severoatlantické smlouvy (dále jen NATO). Dále pojednává o základních principech OO jako je varování, evakuace, ukrytí a nouzové přežití. Na konci publikace autoři popisují síly a prostředky využívané při ochraně obyvatelstva.

MCCANN, Janice a Betsy SHAND. *Surviving natural disasters and man-made disasters*. Portland, Oregon: Resolution Press, [2011]. ISBN 978-0-9838886-0-4.

Tato kniha je výhradně věnovaná přírodním katastrofám a tomu, jak se my jako rodina, domácnost nebo náhodná osoba, která se s přírodní katastrofou potká, měla zachovat. Snaží se dát návod, jak se zachovat při živelné pohromě s důrazem na to, jak se zachovat a připravit před tím, než nás katastrofa zasáhne. První polovina knihy je věnovaná tomu, jak se všeobecně připravit. Autoři se snaží ukázat důležitost přípravy. Druhá polovina už je věnovaná jednotlivým živelním pohromám a co při nich dělat, a naopak čeho se vyvarovat.

2 ZÁKLADNÍ POJMY

V této části bakalářské práce jsou vyjmenovány a vysvětleny pojmy vztahující se k nouzovému plánu rodiny.

Bezpečnost – Stav, kdy je systém schopen odolávat známým a předvídatelným (i nenadálým) vnějším a vnitřním hrozbám a snižuje nebo eliminuje jejich dopad na minimální nebo přijatelnou úroveň. [1]

Evakuace – Je soubor opatření sloužící k přemístění osob, zvířat, předmětů kulturní hodnoty z ohroženého území do bezpečného prostoru, kde je zajištěno ubytování a strava pro lidi, prostor pro zvířata a prostory k uskladnění. [1]

Hrozba – je přírodní nebo člověkem podmíněný proces způsobující škodu. Tento proces může být úmyslný nebo zcela náhodný. Hrozba bývá zdrojem rizika. [1, 2]

Krize – Je ohrožující situace s velkým dynamickým nábojem působící subjektivně a mající potenciál změny. Můžeme ji taky popsat jako situaci, se kterou si nevíme rady.

Krizová situace – „Mimořádná událost (dále jen MU) podle zákona o integrovaném záchranném systému, narušení kritické infrastruktury nebo jiné nebezpečí, při nichž je vyhlášen stav nebezpečí, nouzový stav nebo stav ohrožení státu.“ [2]

Mimořádná událost – „Událost nebo situace vzniklá v určitém prostředí v důsledku živelní pohromy, havárie, nezákonnou činností, ohrožením kritické infrastruktury, nákazami, ohrožením vnitřní bezpečnosti a ekonomiky, která je řešena obvyklým způsobem orgány a složkami bezpečnostního systému podle zvláštních právních předpisů.“ [2]

Mimořádná situace – Jsou to situace vzniklé v určitém prostředí v důsledku vzniku hrozby nebo působením mimořádné události, která je řešena běžným způsobem složkami integrovaného záchranného systému, za použití jejich obvyklých postupů a oprávnění, bez vyhlášení krizových stavů. [1, 2]

Ochrana obyvatelstva – „Plnění úkolů civilní ochrany při ozbrojeném konfliktu i mimo něj, zejména varování, vyrozumění, evakuace, ukrytí a nouzové přežití obyvatelstva a další opatření k zabezpečení ochrany jeho života, zdraví a majetku.“ [2]

Plán – „Předem stanovený soubor úkonů a postupů v určité činnosti, která má být prováděna, zajišťující dosažení vytyčeného cíle.“ [2]

Plánování – Činnost člověka provádějícího tvorbu plánu. [1]

Prevence – Je soubor opatření prováděných za účelem předcházení MU a krizovým situacím. Tyto opatření mohou být pasivní, či aktivní.

Preventivní výchovná pomoc – „Souhrn organizačních, technických a provozních opatření a činností zaměřených na výchovu obyvatelstva s cílem předcházet vzniku mimořádných událostí a v případě jejich vzniku dosáhnout zmírnění nežádoucích dopadů mimořádné události na zdraví, životy, majetek či životní prostředí odpovídajícím chováním obyvatelstva.“ [2]

Připravenost – „Je stav pohotovosti a schopnosti lidských a materiálních prostředků, umožňující zajistit účinnou a rychlou odezvu na mimořádnou událost.“ [2]

Riziko – Možnost, že s určitou pravděpodobností vznikne nežádoucí událost. Riziko je vždy odvozené, odvoditelné z konkrétní hrozby. Míru rizika, je možno posoudit na základě analýzy rizik, která vychází i z posouzení naší připravenosti hrozbám čelit. Riziko tak představuje pravděpodobnost vzniku nežádoucích následků z důvodů vzniku nežádoucí události. [1]

Rodina – Je základním sociologickým článkem společnosti a tvoří ji primárně osoby pokrevně propojené nebo adoptované. Základní prvky rodiny jsou otec, matka, dítě.

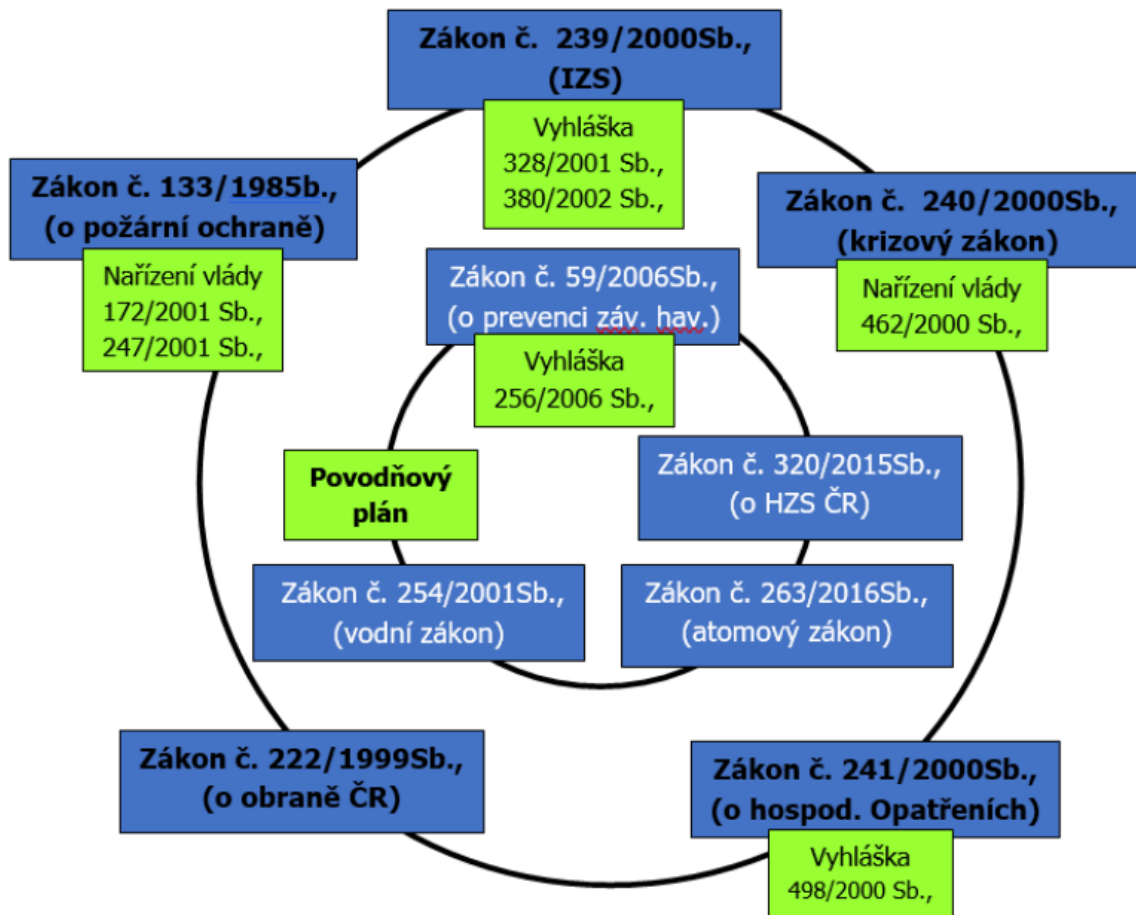
Varování – Souhrn technických a organizačních opatření zabezpečujících včasné upozornění obyvatelstva orgány veřejné správy na hrozící nebo nastalou mimořádnou událost. [1]

Vyrozumění – Souhrn technických a organizačních opatření zabezpečujících včasné upozornění obyvatelstva orgány veřejné správy na hrozící nebo nastalou mimořádnou událost.

Vzdělání – Vzdelání je výsledkem procesu vzdělávání a můžeme ho vymezit jako souhrn znalostí, schopností nebo dovedností, které získáváme pomocí studia a výuky specifických vědomostí.

3 PRÁVNÍ RÁMEC OCHRANY OBYVATELSTVA

Pro oblast bezpečná rodina je nejdůležitějším dokument „Koncepce Ochrany obyvatelstva“. Další vyjmenované právní normy se problematice věnují okrajově a zběžně. Pro zahrnutí všech právních norem je zapotřebí zahrnout i některé neprávní zásady a doporučení (viz obrázek 1).



Obr. č. 1 Právní rámec ochrany obyvatelstva [3]

3.1 Koncepce ochrany obyvatelstva do roku 2020 s výhledem do roku 2030

Je klíčový dokument, který řeší problematiku ochrany obyvatelstva. Koncepci zpracoval tým autorů Ministerstva vnitra – generálním ředitelstvím hasičského záchranného sboru České republiky (dále jen ČR) a byla přijata Usnesením vlády ČR ze dne 23. 10. 2011 č. 805. Tato koncepce ukazuje, jak složitá a rozsáhlá je problematika ochrany obyvatelstva.

Tento dokument je jediný vládní dokument zahrnující informace o bezpečné rodině a spoluúčasti obyvatelstva v systému ochrany obyvatelstva.

Úvod

Jedná se o stěžejní dokument, ve kterém je souhrnně popsán systém ochrany obyvatelstva. Primárním cílem této koncepce je uspořádání úkolů a vizí, které jsou již ustanoveny v jiných strategických dokumentech ČR. Jsou to například „Bezpečnostní strategie České republiky“, „Strategie pro oblast kybernetické bezpečnosti České republiky na období 2012 až 2015“ a „Koncepce vzdělávání v oblasti krizového řízení“ a mnohé další. [3]

Obsah

Pracovní skupina zřízená při Výboru pro civilní a nouzové plánování popsala základní okruhy a udala směr naplňování strategických priorit.

- ❖ Občan.
- ❖ Soukromé subjekty.
- ❖ Ochrana kritické infrastruktury.
- ❖ Věda výzkum a inovace.
- ❖ Pojmenování nových úkolů a přístupů.

Koncepce je rozdělená do 3 základní pilířů

- ❖ Analýza současného stavu.
- ❖ Strategické cíle a priority ochrany obyvatelstva do roku 2030.
- ❖ Koncepce rozvoje významných oblastí ochrany obyvatelstva. [3]

Závěr

Koncepce je velice kvalitní materiál, bohužel její naplňování bude značně problematické. Nejen z důvodů ekonomických, politických, ale především z důvodu smýšlení občanů, kteří si nejsou schopni představit hrozbu jinou než vojenskou. Z tohoto důvodu je i slabá politická vůle se těmito problémy zabývat, a to i přesto, že strategické priority hovoří o nutnosti širšího zapojení obyvatelstva do systému ochrany obyvatelstva.

3.2 Základní právní předpisy

V letech 1993-2000 byl používán pojem civilní ochrana. V roce 2000 byl přijat balíček zákonů tzv. krizová legislativa, která už pojem civilní ochrana nepoužívá a začíná používat pojem ochrana obyvatelstva. Ústavní zákon č. 1/1993 Sb., Ústava České republiky a spolu s ní také

Ústavní zákon č. 2/1993 Sb., Listina základních práv a svobod jsou nejdůležitější právní normy, které upravují ochranu obyvatelstva.

- ❖ **Zákon č. 320/2015 Sb.**, o hasičském záchranném sboru České republiky a o změně některých zákonů.

Zákon určuje práva a povinnosti Hasičského záchranného sboru České republiky (dále jen HZS ČR) jako jednotného bezpečnostního sboru, který se podílí na zajišťování bezpečnosti ČR. Jeho primárním úkolem je chránit životy a zdraví obyvatel, životní prostředí, zvířata a majetek před požáry a jinými mimořádnými událostmi a krizovými situacemi.

- ❖ **Zákon č. 239/2000 Sb.**, o integrovaném záchranném systému a o změně některých zákonů.

V tomto zákoně je vymezen Integrovaný záchranný systém (dále jen IZS). Určuje složky IZS a upřesňuje jejich působnost. Zákon dále určuje postavení a úkoly územních právních celků při přípravě na MU nebo při záchranných a likvidačních pracích při ochraně obyvatelstva. Dále stanovuje organizaci IZS v místě zásahu a při vyhlášení krizových stavů. [4]

- ❖ **Zákon č. 240/2000 Sb.**, o krizovém řízení a o změně některých zákonů.

Zákon stanoví pravomoci a působnost státních orgánů a orgánů územních samosprávných celků, vymezuje práva a povinnosti právnických a fyzických osob při přípravě na krizové situace a při jejich řešení. Určuje právní odpovědnost při ochraně kritické infrastruktury a zpracovává předpisy Evropské unie a určuje její kritickou infrastrukturu. [4]

- ❖ **Zákon č. 241/2000 Sb.**, o hospodářských opatřeních pro krizové stavy a o změně některých souvisejících zákonů.

Tento zákon pojednává a upravuje přípravu hospodářských opatření pro krizové stavy a přijetí navazujících opatření po vyhlášení krizových stavů. (stav nebezpečí, nouzový stav, stav ohrožení státu, válečný stav). Dále určuje pravomoci vlády, ústředních správních úřadů a územních správních celků při vyhlášení krizových stavů. [4]

- ❖ **Vyhláška č. 380/2002 Sb.**, k přípravě provádění úkolů ochrany obyvatelstva.

Účelem této vyhlášky je stanovit postup při zřizování civilní ochrany, způsoby informování právnických a fyzických osob. Pojednává o technickém, provozním a organizačním zabezpečení jednotného systému varování a vyrozumění. Také vymezuje způsob a zásady provádění evakuace, určuje postupy při poskytování úkrytů a určuje způsob kolektivní a individuální ochrany obyvatelstva. [2]

- ❖ **Zákon č. 133/1985 Sb., České národní rady o požární ochraně.**

Účelem tohoto zákona je stanovit podmínky pro poskytování pomoci při živelních pohromách a stanovit podmínky pro účinnou ochranu života a zdraví občanů a majetku před požáry. Vymezuje povinnosti jednotlivých subjektů při zvládnutí živelních pohrom. Stanovuje osobní odpovědnost k zabránění vzniku požáru a jiných MU a stanovuje povinnosti osobní pomoci při vzniku MU.

3.3 Mezinárodní právo

Základním stavebním kamenem na poli mezinárodním v oblasti ochrany obyvatelstva jsou čtyři Ženevské úmluvy přijaté 12. srpna 1949:

- ❖ Ženevská úmluva o zlepšení osudu raněných a nemocných příslušníků ozbrojených sil v poli.
- ❖ Ženevská úmluva o zlepšení osudu raněných a nemocných trosčníků ozbrojených sil na moři.
- ❖ Ženevská úmluva o zacházení s válečnými zajatci.
- ❖ Ženevská úmluva o ochraně civilních osob za války.

Tato úmluva klade za povinnost válčícím stranám při ozbrojeném střetu brát největší zřetel na civilní obyvatelstvo a v boji používat přiměřenou sílu k eliminaci protivníka.

K těmto úmluvám byly ještě 8. června roku 1977 doplněny Dodatkové protokoly (I, II).

4 OCHRANA OBYVATELSTVA

Ochrana obyvatelstva je jednou z nejdůležitějších funkcí státu. V různých příručkách se dá najít rozdílné vysvětlení pojmu ochrana obyvatelstva. Každý stát na tuto problematiku nahlíží z rozdílných úhlů pohledu. Nejdál jsou asi Spojené státy americké, které mají zřízenou národní agenturu pro zvládnání krize Federal Emergency Management Agency (dále jen FEMA) která je součástí ministerstva pro vnitřní bezpečnost Department of Homeland Security. Ale obecně se dá říct, že pod ochranu obyvatelstva se dá zahrnout všechno, co nesouvisí s vojenskou obranou státu.

V kontextu ČR vychází úkoly ochrany obyvatelstva z poznání možných MU, jejich četnosti a dopadu na obyvatelstvo. Navazující právní předpisy vytváří základní předpoklady pro dodržování a plnění úkolů ochrany obyvatelstva.

Bohužel doposud není legislativně dořešena příprava obyvatelstva v rámci takzvané sebeochrany a vzájemné pomoci. Jsou vydávány jen kusé informace. A závěry „Koncepce ochrany obyvatelstva do roku 2020 s výhledem do roku 2030“ nejsou dodržovány. Nejbliž jsou asi díla HZS ČR „Ochrana člověka za mimořádných událostí“ příručka pro učitele základních a středních škol a dílo Hasičského záchranného sboru Jihomoravského kraje „Vaše cesty k bezpečí aneb chytré blondýny radí“.

Ze všech poznatků negativního dopadu MU, které zasáhly obyvatelstvo, jasně plyne, že tam kde se MU stává opakovaně, jsou lidé ochotni přijmout opatření ke zmírnění či úplnému zamezení ničivých dopadů těchto MU. Tedy lidé jsou více připraveni. Jednou z možností takové přípravy může být i projekt „Nouzový plán rodiny“, který připraví rodinu na zvládnutí mimořádných událostí. [1]

4.1 Varování a informování

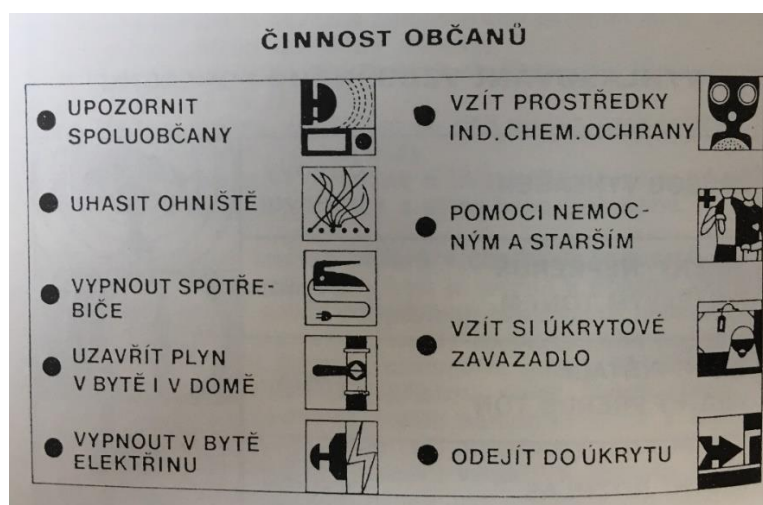
Varování a informování obyvatelstva je základní pilíř ochrany obyvatelstva, na kterém stojí ochrana obyvatelstva v mírových podmínkách. Selháním tohoto pilíře může dojít k obrovským materiálním škodám a obrovským ztrátám na životě, jako například při vlně tsunami na Srí-Lance, kdy dne 26. prosince 2004 vinou nulového varování a informování obyvatelstva zahynulo během pár sekund 35000 lidí, a to přesto, že vlna tsunami dorazila ke břehům Srí lanky o hodinu později než ke břehům Indonésie či Thajska. Tato tragická událost dokazuje, jak je informování a varování důležité.

V České republice je od roku 1991 budován jednotný systém varování a informování (dále jen JSV). Tento systém je tvořen sítí poplachových sirén, dále pak soustavou vyznámovacích center a soustavou dálkového vyznámání. [5]

V případě že JSV nedisponuje modulem pro vydání mluvené tísňové informace, je k informování obyvatelstva použit obecní rozhlas. Dále jsou to všechny sdělovací prostředky jako televize, rádio, internet, popřípadě lze využít rádio vůz policie České republiky nebo městské policie. [6]

4.2 Evakuace obyvatelstva

Evakuace je jeden z pilířů ochrany obyvatelstva. Při MU a krizových situacích je (a vždy byla, jak dokládá Obrázek 2 [7]), evakuace osob procesem nutným k zmírnění nebo zabránění negativních dopadů, na život osob a jejich zdraví. Je hojně využívána hlavně z preventivních důvodů, jako například dne 9. 12. 2019 v Šámalově ulici v Brně, kdy z důvodu nálezů chemikálií v jednom z bytu, bylo nakonec evakuováno celkem 75 lidí (v tomto případě šlo o evakuaci objektovou a dlouhodobou).



Obr. č. 2 Činnost občanů při evakuaci rok 1981 [vlastní]

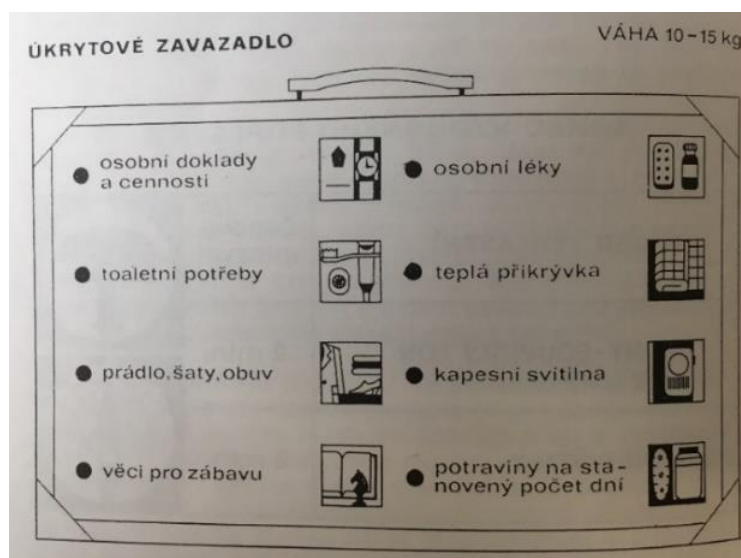
Samotnou evakuaci můžeme dělit podle několika kritérií:

- ❖ Evakuace objektová / evakuace plošná.
- ❖ Evakuace krátkodobá / evakuace dlouhodobá (delší než 24 hod.).
- ❖ Evakuace přímá / evakuace s ukrytím.
- ❖ Evakuace samovolná / evakuace řízená. [8]

Dva nejdůležitější zákony, které upravují pravidla o evakuaci jsou Zákon č. 239/2000 Sb., o integrovaném záchranném systému, kdy má fyzická osoba „povinnost strpět omezení vyplývající z opatření stanovených při mimořádné události a omezení nařízená velitelem zásahu při provádění záchranných a likvidačních prací“ (což se týká i evakuace) a Zákon č. 240/2000 Sb., o krizovém řízení, podle kterého je v době vyhlášeného krizového stavu fyzická osoba povinna „strpět omezení vyplývající z krizových opatření stanovených v době krizového stavu“ (což se týká i evakuace). [4, 8]

4.3 Evakuační zavazadlo

Každá evakuovaná osoba by měla být vybavena vlastním evakuačním zavazadlem. Za evakuační zavazadlo se dá použít batoh, kufr nebo taška. Váha by neměla překročit 25 kg u dospělé osoby a max. 10 kg u dětí. Obsah zavazadla není nikde standardizovaný, ale existují různá doporučení. Na obrázcích č. 3 [7], 4 a 5 a v přílohách (**PŘÍLOHA I.**) jsou podoby doporučeného složení evakuačního zavazadla.

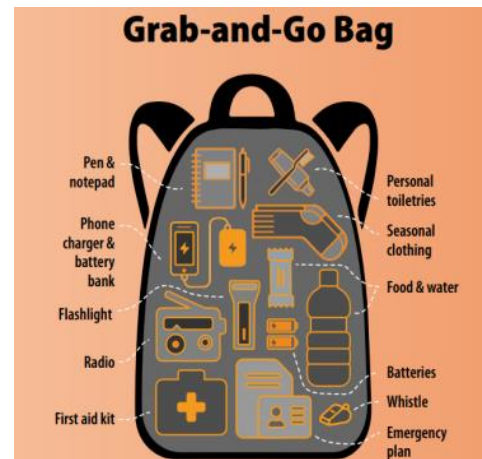


Obr. č. 3 Evakuační zavazadlo rok 1981 [vlastní]

Z obrázků a příloh plyne, že evakuační zavazadlo se zásadně neliší napříč světadíly či roky. (Největší rozdíl mezi evakuačním zavazadlem z roku 2020 a roku 1981 je chytrý telefon a nabíječka.)



Obr. č. 4 Evakuační zavazadlo Rusko [9]

Obr. č. 5 Evakuační zavazadlo
Kanada [10]

4.4 Nouzové přežití obyvatelstva

Nouzové přežití obyvatelstva je důležitý prvek v oblasti ochrany obyvatelstva. Stejně jako výše uvedené (evakuace, varování a informování) slouží k minimalizování ničivých účinku MU a krizových situací (dále jen KS) na zdravý a život zasaženého obyvatelstva.

Cizojazyčná literatura vztahující se k tématu nouzového přežití uvádí rozdílné pojetí dle státních zvyklostí a možností, tudíž pro objasnění, co všechno zahrnuje oblast nouzového přežití, použijeme zvyklosti v ČR.

Opatření nouzového přežití obyvatelstva:

- ❖ Humanitární pomoc.
- ❖ Nouzové ubytování.
- ❖ Nouzové zásobování potravinami.
- ❖ Nouzové zdroje pitné vody.
- ❖ Nouzové zásobování pitnou vodou.
- ❖ Nouzové dodávky energií.
- ❖ Nouzové základní služby.

Nouzové přežití končí momentem, kdy se obyvatelstvo navrátí do svých obydlí. [11]

5 MIMOŘÁDNÉ UDÁLOSTI

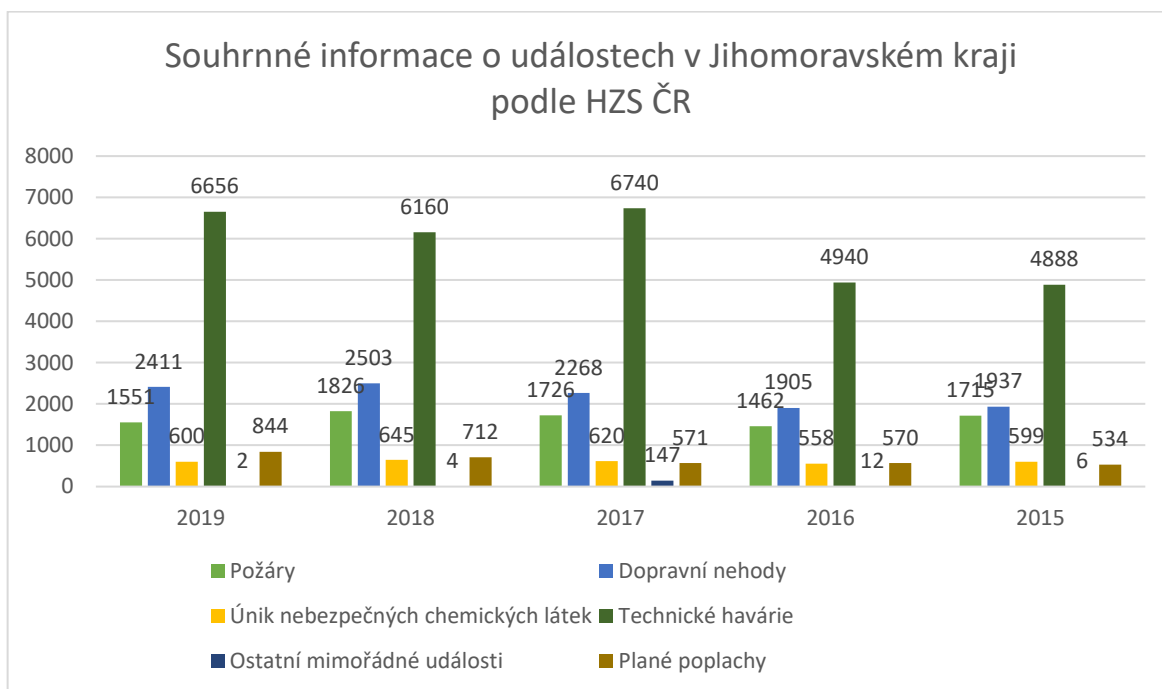
Tato kapitola popisuje MU převážně hrozícím na území Jihomoravského kraje jak antropogenního, tak přírodního charakteru, které mohou způsobit potřebu aktivovat nouzový plán rodiny.

5.1 Mimořádné události způsobené přírodními vlivy

U některých MU je těžké určit, zda se jedná přírodní nebo antropogenní MU.

Požáry

Zvláštním případem ve smyslu četnosti (Graf 1) a vztahu k ochraně obyvatelstva jsou požáry. Požáry mohou vzniknout v krajině, kde je největší riziko rychlého šíření a zasažení velkého prostoru, popřípadě zasažení porostu v těžce přístupných oblastech a tím velice komplikované možnosti provádění hasebních a likvidačních prací.



Graf 1 Počty mimořádných událostí v Jihomoravském kraji v jednotlivých letech 2015-2019 podle HZS ČR [12]

Požáry mnohou zasáhnout i vysoko podlažní stavby, komerčně využívané prostory a průmyslové zóny jako i hustou zástavbu. Všechny tyto objekty nejvíce ohrožují život a zdraví osob a způsobují velké materiální škody.

K požárům dochází v důsledku přírodních vlivů, jako jsou bouřky, výbuchy plynů nebo důsledkem působení činnosti člověka ať z nedbalosti (nedopalek z cigaretu, vypalováním trávy, při používání techniky) nebo úmyslné založení požáru žháři. [13]

Povodeň

Povodněmi rozumíme nárazové zvýšení vodní hladiny toků nebo ostatních povrchových vod, při kterém voda způsobuje škody.

Povodně mají ve své podstatě tři ničivé účinky. V první řadě je to samotná voda, která se nemůže dostat z místa přirozenou cestou a lidé či zvířata se v ní mohou vážně poranit nebo přijít o život. Druhý problém povodní je fakt, že nejde o čistou vodu, ale dost často se jedná o zvržené bahno, popadané větve a jiný nepořádek, který ničí obydlí a může i poničit statiku domu. Ruku v ruce s tím jdou různé nemoci, viry, plísně, které může voda přinést a je obtížné se jich poté zbavit.

Ničivé povodně se mohou vyskytovat po celém světě (například velké povodně v Číně, ničivé povodně způsobené hurikány v Americe nebo povodně po dlouhých obdobích sucha v Austrálii). [14, 15]

Sesuvy půdy a svahové pohyby půdy

Sesuvem půdy se rozumí pohyb bahna, horniny, zemin či jiného materiálu jako jsou kameny stromy po svahu z vyšších poloh do nižších poloh. Důležitým faktorem příčiny sesuvu půdy je charakter terénu a druh podloží. Další možnou příčinou je antropogenní činnost člověka (odlesňování, důlní činnost a tak dále) způsobující erozi půdy. Nejčastějším spouštěčem této MU jsou přívalové deště nebo dlouhotrvající deště či důlní činnost.

Největší riziko představuje zasažení obytných domů a dopravní infrastruktury. [13, 14]

Sněhová kalamita

Dlouhodobý a vytrvalý příliv sněhových srážek způsobí MU. Důsledkem toho může být ochromena dopravní obslužnost nebo může docházet k výpadku elektrické energie či tzv. blackout. [13] A jako sekundární vliv sněhové kalamity může být padání odtávajícího sněhu ze střech, především v hustě obydlených částech kraje, nebo vadná konstrukce střech s velkou rovnou plochou, které se zhroutí pod obrovskou tíhou.

Bouřky

Bouřka se projevuje elektrickými, optickými a akustickými jevy, které vznikají mezi dvěma elektrickými póly, a to jak mezi mraky navzájem, tak mezi mraky a zemí. Hlavním projevem je blesk, jako elektrostatický výboj o vysoké intenzitě dosahující délky až 10 km o průměru až 0,4 m a maximální hodnoty proudu 10^5 A, napětí mezi kladným a záporným polem v místě kde vznikl blesk, může dosahovat až hodnoty 10^8 V. [16]

Největší hrozbou bouřky je blesk, který může způsobit velká zranění a smrt člověka. Blesk je od počátku dějin vnímán jako ničivý živěl, který zapříčiňuje vznik požáru, jak lesního porostu, tak i obydlí. [14]

Vichřice / tornádo

Jedná se o dlouhodobý atmosférický jev zasahující velkou plochu území (převážně vyskytujících se v horských oblastech), doprovázený změnou tlaku s přechodem atmosférické fronty. Síla vichřice se udává jako rychlost větru za sekundu. Za vichřici se považuje rychlost větru překračující rychlost 25 m/s (90 km/h).

Ojedíněle, ale stále častěji se na území Jihomoravského kraje vyskytují lokální tornáda.

Tornáda jsou vířivé větry, které se točí v trychtýři o průměru 1 m až 1 km. Rychlost větru v tornádu dosahuje rychlosti až 142 m/s.

Největším nebezpečím jsou pády stromů, sloupů elektrického vedení a s tím spojená ztráta elektrické energie, poškození domů (střech), převrácenými auty a velké množství létajících předmětů ohrožující zdraví a život osob. [13]

Epizootie

Epizootie je výraz pro hromadné nákazy zvířat (ptačí chřipka, slintavka, kulhavka a tak dále). Rychlost rozšíření nákazy je závislá na druhu původce nákazy, místě nákazy a v neposlední řadě na včasné ohlášení nákazy a lokalizování jejího původce a s tím související přijetí včasných a účinných opatření. [13]

5.2 Antropogenní mimořádné události

Antropogenní mimořádné události jsou z pohledu člověka mnohem ničivější, kdy často dochází k usmrcení nebo zranění velkého množství osob.

Dopravní nehody

Dopravní nehody si nejčastěji vyžadují zásah složek IZS, k dopravním nehodám bohužel dochází denně. Podle statistik Policie ČR Za rok 2019 bylo na silnicích 107 572 dopravních nehod, při nichž zahynulo 547 osob a 2110 osob bylo zraněno těžce, celková výše škod se vyšplhala na částku dosahující 6900 milionu Korun českých. [17]

Dopravní nehody mohou být spojeny s přírodními jevy (sníh, bouřka, silný vítr), popřípadě s velkou hustotou dopravního provozu zejména o svátcích nebo dnech volna (na začátku či konci školního volna). [13]

V souvislosti s dopravní nehodou může nastat i ekologická kalamita (únik provozních kapalin, únik kapaliny nebezpečného nákladu).

Únik nebezpečné látky

K úniku nebezpečné látky může dojít takřka kdekoliv, kde se nebezpečné látky vyskytují. Jak při výrobě, skladování tak i při jejich přepravě.

Objekty s nebezpečnými látkami jsou součástí havarijního plánu kraje.

Při přepravě nebezpečných látek jsou nejvíce rizikové hlavní silniční, železniční tahy a důležité železniční stanice (z důvodů možného překládání nebezpečných látek). [13]

Epidemie / Pandemie

Epidemie je neobvykle vysoký výskyt infekčního onemocnění (nákazy) osob na omezeném území definovaného časového úseku. Epidemie označuje situace, kdy je výskyt určitého onemocnění výrazně vyšší než obvykle očekávaný výskyt tohoto onemocnění v závislosti na místě a čase. Dva nejvíce určující faktory jsou:

- ❖ Úmrtnost.
- ❖ Počet nových onemocnění.

Oproti tomu pandemie je hromadný výskyt infekčního onemocnění bez prostorového omezení. O pandemii tedy mluvíme v momentě, kdy se onemocnění rozšíří na území více států nebo i světadílů a nerespektuje omezení místem ani časem.

Pro pandemii je typické, že potřebuje pro svůj vznik zcela nový typ patogenu, se kterým se organismus ještě nesetkal. Nezná ho a nemá proti němu vytvořeny žádné protilátky. Jedině tak se nemoc může rychle šířit napříč kontinenty.

Nejznámější pandemie:

- ❖ Mor.
- ❖ Černá smrt.
- ❖ Španělská chřipka.
- ❖ Coronavirus disease 2019 neboli COVID-19 (tato pandemie se začala šířit v prosinci 2019 z Číny).

Epidemie nebo pandemie mohou mít za následek jak nedobrovolné uvěznění v domě (vyhlášení karantény), také však mohou zapříčinit nutnost opuštění domu.

Terorismus

Terorismus není nový pojem, ale v současnosti, při globalizaci světa se i terorismus rychle rozšiřuje za hranice tradičních míst (konfliktů). Společnost se více radikalizuje, a proto hrozba terorismu už není nereálná a může ohrozit každého. V dnešní době už to není terorismus jen doménou válčících stran, ale stále více jsou to náboženské a politické motivy. [13]

5.3 Mezinárodní mimořádné události

Na tomto místě je potřeba zmínit některé nejničivější přírodní MU, které nás mohou potkat při cestách do zahraničí. Statistiky uvádí, že každá osoba se za svůj život alespoň jednou setkne s živelnou MU a cca 60 až 70 % obyvatel planety Země má zkušenosti s velkými traumaty způsobenými přírodní katastrofou. Znalost živelních pohrom vám může pomoci zvládnout tyto MU snadněji. [18]

Zemětřesení

Zemětřesení vzniká pohybem zemské kůry a posunem litosférických desek, které na sebe navzájem tlačí a naráží, důsledkem sopečné činnosti nebo sesuvem zemských dutin.

I když je na zemském povrchu rozmístěné velké množství seismologických stanic, které zaznamenávají pohyb litosférických desek, je velmi obtížné včasné identifikovat přicházející zemětřesení. [19]

Zemětřesení je jednou z nejničivějších živelních pohrom, které nás mohou zasáhnout. Zemětřesení většinou zasáhne velkou plochu, tím působí velkému počtu lidí vážná zranění, velké materiální škody. K velkým škodám přispívají i sekundární efekty zemětřesení jako

je poničená infrastruktura a tudíž stížení / zabránění včasného zásahu zachraňujících týmů, sesuvy půdy, požáry, tsunami. [15]

Na území ČR se seizmické zóny vyskytují jen ojediněle a velmi lehce.

Sopečná činnost

Sopečná činnost je důsledkem nahromadění magmatu (rozžhavené horniny) pod povrchem Země, který se dere na povrch. Důsledkem toho dochází k sopečné činnosti. Samotná sopečná činnost se vyznačuje velkým plynovým mrakem plným sopečných prachových částic, který otravuje ovzduší a znemožňuje orientaci i viditelnost a vytékajícím rozžhaveným magmatem (lávou).

V důsledku plynového mraku je znemožněna rychlá záchranná/ evakuace osob z nebezpečného prostoru. Největší výskyt činných sopek je v takzvaném „kruhu ohně“ (The Ring of Fire). [15, 19]

Tsunami

Tsunami má v souhrnném počtu na svědomí největší počet lidských životů. Jedná se o obrovskou vlnu vzniklou v hlubokém oceánu, která se vzedme a ke břehu dorazí jako obrovská, devastující, všehoschopná, masivní vodní stěna, která ničí všechno. Tsunami vzniká převážně po zemětřesení nebo po pádu velkého meteoritu. [19]

V dnešní době už existuje celá řada zařízení, která dokáží včas rozpoznat příchod tsunami. Problém je, ale stále s včasným informováním obyvatelstva.

Smog

Smog je přírodní MU, která ač je výsledkem přírodních vlivů, tak její příčiny jsou čistě civilizační. Jedná se o chemické znečištění atmosféry. Smog, nemá přímé život ohrožující účinky, ale způsobuje chronická onemocnění horních cest dýchacích. Druhy smogu:

- ❖ Redukční smog – (londýnský, „zimní“) sloučenina mlhy s oxidem síry (SO₂).
- ❖ Oxidační smog – (losangeleský, „letní“) směs uhlovodíků, oxidu dusíku a uhlíku (CO, CO₂).

Smogem jsou zasaženy především velké aglomerace (nad 10milionu obyvatel) tak průmyslová města. [14]

V ČR jsou smogem zasažena velká města, ale největší problém je v průmyslových oblastech Ostravsko, Karvinsko.

6 NOUZOVÝ PLÁN RODINY

V České republice není v povědomí lidí historicky ani žádným jiným způsobem zakotveno slovní spojení nouzový plán rodiny. Pro většinu populace žijící v ČR znamenalo slovo „nouzový“ problém. Hned vidí katastrofu. Něco, co nechtějí slyšet. Jakmile je nouze, je to špatně a většinou se to spojuje s politickým uspořádáním před rokem 1989. V dnešních dnech je naopak velice moderní používat slovo „krize“. Všude je krize (např. ekonomická krize, potravinová krize, ekologická krize). Krizový manažer je špičkově vyškolená osoba, která dokáže zvládnout krizi s chladnou hlavou a provést nás všemi úskalími dané krize.

Problém naší společnosti je neschopnost se připravovat na hrozby, které by mohly někdy v budoucnu nastat. Povaha občana České republiky je se s následky mimořádných událostí vypořádávat než jim předcházet. A to je dáno několika faktory. Prvním jsou peníze, které se na prevenci ve státním rozpočtu hledají jen velmi těžce, a to i přesto, že je k tomu vydáno několik vládních nařízení či doporučení (za všechny „Koncepce ochrany obyvatelstva do 2020 s výhledem na 2030“). Druhým faktorem jsou samotní občané ČR, kteří nejsou ochotní obětovat čas a peníze přípravě na něco o čem jsou přesvědčení, že nehrozí a nejčastěji se schovávají za magické zaříkadlo „Já platím daně tak, proč bych se měl starat! Stát se postará!“.

Jedinou MU, která nás donutila se zamyslet nad prevencí a přípravou různých nouzových plánů a přijetím celé řady opatření byly povodně. Povodně jsou jedinou oblastí, kterou máme detailně zmapovanou od prevence, přes systémy hlášení a vyrozumění až po likvidaci škod. Je to způsobeno tím, že na tuto MU si lidé pamatují, mohou si na ní takzvaně sáhnout, ale události, které se u nás staly mnohem dříve nebo se dějí v sousedních zemích, bagatelizujeme a myslíme si, že nám se v životě stát nemohou.

Nouzový plán rodiny je pro lidi, kteří se řídí hesly jako „štěstí přeje připraveným“, „lehko na bojišti těžko na cvičišti“ nebo pro lidi, kterým slovo „preper“ (preper je výraz pro hnutí, které vzniklo v Americe a sdružuje lidi, kteří přemýšlí i o tom coby, kdyby, že svět není jen ráj a občas se mohou vyskytnout i nepříjemné události a chtějí být připraveni [20]) není cizí.

Nouzový plán rodiny – (dále jen NPR) je rodinný plán, vytvářený v klidu s patřičnou znalostí všech relevantních informací, který nás připraví na lepší zvládnání krizových situací a tím zabrání větším škodám na zdraví nebo dokonce i na životech členů rodiny.

Jasně vyplněný „Nouzový plán rodiny“ přesně určí členům rodiny, co mají dělat, a tudíž zmírňuje paniku při vzniku MU. Poskytuje berličku, aby vše proběhlo relativně v klidu.

6.1 Sestavení nouzového plánu

Před samotným sestavováním plánu si musíme položit pár otázek, na které by měl plán dát odpovědi.

Co budu dělat, když se stane ...?

Jak moc jsem připraven na zvládnutí krizových situací doma i mimo něj já, nebo moje rodina?

Mám představu co dělat, když budu muset opustit dům v různých, dlouhých, časových intervalech (ihned, za 1 h, za 2 h)?

Mám základní představu, jak rychle jsem schopný zareagovat na vzniklé MU?

Vím, jak se zachováme při vzniku MU mimo místo trvalého bydliště?

Byl bych soběstačný nebo odkázaný na pomoc jiných?

Co musím připravit, abych mohl být soběstačný a zmírnil dopady MU?

Při odpovídání na dané otázky bereme v potaz reálnou skutečnost v republice či městě / vesnici. Jako například reálné dojezdy složek IZS, možnost zpoždění v systému informování a reálný čas, než stát přijme nouzová opatření nebo aktivuje nouzové systémy může trvat 1 až 2 dny možná i víc. [21]

Jedna ze základních myšlenek musí být i fakt, že rodiče jsou zodpovědní za svoje děti (rodinu). Rodiče jsou první a z psychologického hlediska nejdůležitější osoby pomáhající dětem při zvládnutí MU. [21]

Obecný obsah Nouzového plánu rodiny

Samotný plán by měl obsahovat základní informace. Měl by být co nejstručnější, co nejvíc přehledný a sestavený v logickém pořadí. Každý kvalitní plán by měl obsahovat adresu bydliště, kontakt na členy domácnosti (školy, školky, zaměstnání), kontakt na důležité instituce (doktor, hasiči, rychlá záchranná služba, policie atak dále) místo setkání a stručný popis, co dělat v určitých situacích.

6.2 Shrnutí

Nouzový plán rodiny by měl být první krok k připravenosti občanů na MU. V návaznosti na klíčový vládní materiál „Koncepce ochrany obyvatelstva do roku 2020 s výhledem do roku 2030“ v oblasti ochrany obyvatelstva, by takový plán měl být odrazový můstek pro začlenění občanů do systému ochrany obyvatelstva. Ale bez podpory státu a větší veřejné osvěty to nepůjde.

6.3 Dílčí závěr z teoretické části

Ochrana obyvatelstva svépomocí je součástí ochrany obyvatelstva již po staletí, i když na to často zapomínáme. Začátek bakalářské práce je věnován základním pojmům a právnímu rámci k dané problematice, poté je vysvětleno, co znamená ochrana obyvatelstva. Pro zvýraznění důležitosti „Nouzového plánu rodiny“ je potřeba si uvědomit jaké MU ohrožují náš domov. Na základě těchto informací byl kvalifikovaně definován „Nouzový plán rodiny“.

7 CÍLE A METODY

Hlavním cílem této bakalářské práce je sestavit vlastní, akce schopný, nouzový plán rodiny, který by se dal použít i v širším měřítku. Pomocí nácviku prakticky ověřit jeho funkčnost, a tím potvrdit jeho smysluplnost.

Pro splnění cílů bakalářské práce byly použity různé druhy metod. Byla zpracována literární rešerše, jejíž výsledkem je text, který přináší aktuální, ucelený pohled na danou problematiku z hlediska současné literatury a jedná se o subjektivní souhrn teoretických východisek k zadanému tématu.

Pomocí komparace byly posouzeny nouzové plány rodiny ze zahraničí s dostupnými nouzovými plány rodin v ČR. Byly při tom použity analytické metody na jejichž základě byl pomocí syntézy sestaven funkční a k širšímu použití akce schopný plán.

Na závěr byl experimentálně vyzkoušen připravený plán a pomocí pozorování byly doplněny chybějící skutečnosti.

Pomocí těchto metod byla objektivně a seriózně vysvětlena daná problematika rodinné připravenosti na mimořádné události.

II. PRAKTICKÁ ČÁST

8 POROVNÁNÍ RODINNÝCH PLÁNŮ VE SVĚTĚ A ČR

Praktická část bakalářské práce se skládá z několika částí. První z nich se věnuje porovnání rodinných nouzových plánů v České republice a v zahraničí. Pro porovnání „Nouzových plánů rodiny“ byly použity příklady ze zemí, které mají bohatou zkušenost se zvládáním mimořádných událostí, ať jsou to požáry, povodně v Austrálii nebo tornáda v USA. Země jako Kanada a Velká Británie mají z historického hlediska velmi bohatou zkušenost se zapojováním občanů při zvládání mimořádnou událost. Všechny země použité v této práci dbají na dostatečné informování obyvatelstva a spoléhají na jejich pomoc a znalost dané problematiky při zvládání těžkého období jako je evakuace z domu. Pro dokreslení obrázku byla vybrána Ruská Federace jako nám příbuzný slovanský stát.

8.1 Nouzový plán rodiny v ČR

Jak již bylo vysvětleno v teoretické části, v České republice chybí povědomí o důležitosti nebo vůbec významu „Nouzového plánu rodiny“. Tato skutečnost výrazně omezuje dohledání nouzových plánů. Oficiální autority nikde nepublikují „Nouzový plán rodiny“, a proto je potřeba hledat převážně u osob nebo institucí, které jsou nějakým způsobem s touto problematikou svázaní.

Hasičský záchranný sbor je jedna z mála veřejných institucí, která se věnuje problematice „bezpečná rodina“, na svých stránkách vydává pár dokumentů týkajících se této problematiky, z nichž nejvíce související s daným tématem je příručka s názvem „Vaše cesty k bezpečí aneb chytré blondýny radí“ z roku 2015, kde jsou krásně popsány zásady, jak se chovat v daných situacích, ale není v ní uveden „Nouzový plán rodiny“.

Městská část Brno – Vinohrady (<http://www.vinohrady.brno.cz/>) na svých internetových stránkách v části krizové řízení dává krátký návod jak a proč sestavit „Nouzový plán rodiny“, a co všechno by měl takový plán obsahovat.

Pan Ing. Bohuslav Svoboda, CSc. Na svých přednáškách BEZPEČNÁ RODINNA dává svůj pohled na danou problematiku a snaží se vstřípit do povědomí důležitost „Rodinného nouzového plánu“ jako pomocníka při zvládání krizových situací. Jeho plán [21] (PŘÍLOHA II) je komplexně podaný, obsahující všechny potřebné informace, jako jsou členové domácnosti, plánek domu (bytu), kontakty členů rodiny i další důležitá telefonní čísla, místo setkání a další.

Jeden z mála rodinných plánů (**PŘÍLOHA III**) pojmenovaný jako „Rodinný havarijní plán“ na svých stránkách uveřejňuje Dobrovolnická záchranná služba České republiky [22] (dále jen DZSČR). Výhoda tohoto plánu je, že je vměstnán na jednu stránku a tím působí přehledně, ale nevýhoda z pohledu této práce je, že na něm chybí přehled členů rodiny a další důležité informace, takže by mohl být stejně jako americký „Family Emergency Plan“ brán je jako ta nejzákladnější informace.

8.2 Nouzový plán rodiny v zahraničí

Tvorba nouzových rodinných plánů je v zahraničí více populární, většina NPR pochází ze Spojených států amerických, kde U. S. Department of homeland security (ministerstvo vnitřní bezpečnosti) zřídilo a řídí projekt READY, Prepare. Plan. Stay Informed. který je zaměřen na rodinnou bezpečnost a plány jsou lehce k dohledání jako „Family Emergency Plan“ nebo „Family Communication Plan“. Americké Ministerstvo vnitřní bezpečnosti má propracovaný systém o informování obyvatelstva a vysvětlování, jak důležitý rodinný plán je, jeho základní verze (**PŘÍLOHA IV**) [23] slouží jako podklad pro tvorbu dalších plánů v jazykových modifikacích jako je španělština, ruština (**PŘÍLOHA V**) [23] a tím pomáhá návštěvníkům nebo obyvatelům Ameriky z jiných koutů světa. O důležitosti rodinného plánu pro americké občany svědčí i fakt, že na odkaz, jak vytvořit „Rodinný nouzový plán“ odkazuje i Americký červený kříž (**PŘÍLOHA VI**) [24] nebo například i ministerstvo obrany a jeho složka „MARINE CORPS“ (**PŘÍLOHA VII**) [25]. O tom že Spojené státy americké jsou Mečkou nespočtu vládních či nevládních organizací, které se zabývají bezpečnou rodinou (ve světě známí jako „prepers / prepeři“) svědčí velké množství těchto agentur, organizací za všechny vybírám organizaci „Sesame street in Communities“ (dostupné z <https://sesamestreetincommunities.org/>) a jejich plán (**PŘÍLOHA VIII**) [26], která zábavnou formou pomocí žlutého maňáska Sesama informuje celou rodinu jak se zachovat v obtížných životních situacích. (I v době pandemie COVID-19 dává návody, jak se chovat a co popřípadě dělat.)

Když se podíváme na plány, mimo Spojené státy americké, musíme však hledat „Nouzový rodinný plán“ jako překlad z anglické angličtiny tedy Household Emergency Plan nebo Home Emergency Plan.

Velká Británie na stránkách Fire and Rescue Service uveřejňuje svůj plán pod názvem „Household Emergency Action Plan“, který je primárně určen na tři přírodní katastrofy

(požár, povodně a sněhová kalamita), které podle požárníků ohrožují Spojené Království nejvíce (**PŘÍLOHA IX**) [27].

Vláda v Astralském Queenslandu zvolila trošku jiný přístup a na jejích internetových stránkách Queensland Government (<https://www.getready.qld.gov.au/>) si můžete interaktivně vytvořit svůj „Nouzový plán rodiny“, a poté si jej jako dokument stáhnout a vytisknout.

Zajímavý přístup zvolila i Kanada, kde vládní agentura PreparedBC jedné z Kanadských provincií Britská Kolumbie vytvořila velice podrobný a ucelený návod (**PŘÍLOHA X**) [10] a ostatní regiony, či města ho přebírali a zjednodušili pro potřeby daného místa, jako to udělali ve Vancouveru (**PŘÍLOHA XI**) [28].

Společným faktorem všech těchto plánů jsou základní informace:

- ❖ Adresa domu.
- ❖ Důležitá telefonní čísla (složky IZS, poskytovatel elektrické energie, vodárny, poskytovatel plynu).
- ❖ Jména dospělých osob a jejich kontakty (osobní spojení / pracovní).
- ❖ Jména nezletilých osob a jejich kontakty (osobní spojení / škola, školka).
- ❖ Domácí mazlíčci.
- ❖ Jaká mimořádná událost hrozí.
- ❖ Místo setkání mimo domov.
- ❖ Plán domu (s vyznačenými důležitými body, například hlavní uzávěr plynu (dále jen HUP) a tak dále).
- ❖ Seznam sousedů, kterým / kteří nám mohou pomoci.
- ❖ Nouzový plán postupu opuštění domu.
- ❖ Poznámky.

Které neodmyslitelně patří k plánům a bez nich si nelze „Nouzový plán rodiny“ představit.

Ostatní vlády se spokojí s informacemi na komunální úrovni, jako příklad uvádím oficiální stránky hlavního města Ruské Federace Moskvy (<https://www.mos.ru/>), kde se můžete dočíst jen o tom, že byste si dokument měli vyrobit, a co by měl obsahovat, popřípadě co má být součástí evakuačního zavazadla. Podobně to má již zmiňovaný úřad v městské části Brno-Vinohrady.

Další rovinu, na kterou nesmíme zapomenout a nutno podotknout, státy hojně využívanou jsou různé nevládní organizace, které se podílejí na informování obyvatelstva a přípravě na různé krizové situace. Za všechny vybírám Novozélandskou Getd ready get thru úzce spolupracující s vládou Nového Zélandu a jejich plán (**PŘÍLOHA XII**) [29].

8.3 Shrnutí

Všechny plány jsou si hodně podobné. Obsahují základní informace o domu, rodině s kontaktními informacemi. Místa setkání mimo domov. Průměrná velikost nouzového rodinného plánu jsou tři stránky a k tomu mnohé další přílohy.

Všechny plány jsou plně akce schopny. Nejpodrobnější ze zkoumaných plánů je plán PreparedBC z Kanady. Tento plán je sice umístěn na jedenáct stránek, ale obsahuje podrobné vysvětlení, co se kde píše, a s pomocí chytrých okýnek uživatel tento plán dokáže jednoduše vyplnit. Plán je komplexní a pamatuje na vše včetně obsahu evakuačního zavazadla.

Nejkratší zkoumaný plán vydalo ministerstvo pro vnitřní události FEMA a jejich Family Emergency Plan. Tento plán je umístěn na dvě stránky a obsahuje pouze informace o rodině s kontakty na ni, ale je za potřebí zmínit fakt, že jejich program Ready je velice rozšířený a můžeme v něm najít nespočet plánů s cílením na konkrétní oblast, věkovou skupinu nebo zdravotní skupinu či jazykovou vybavenost. (V USA je mnoho národnostních menšin, a tak je tento plán k nalezení v několika dalších jazycích jako španělština ruština a další.) A proto může být tento plán brán jen jako nějaký základní stavební kámen nebo rychlá pomoc.

Nejlépejším zkoumaným plánem se ukázal být plán z Velké Británie „Household Emergency Action Plan“, který obsahuje všechny podstatné informace. Je nejkomplexnější a nejvíce se podobá plánu, který by byl vhodný i pro podmínky České republiky.

9 TVORBA NOUZOVÉHO PLÁNU RODINY

Druhou dílem praktické části této bakalářské práce je samotná tvorba plánu. Forma a obsah plánu musí vycházet z konkrétní situace rodiny a popřípadě druhu mimořádné události, která hrozí konkrétní rodině v konkrétním místě a čase. Všichni členové rodiny (zletilí, nezletilí) musí vědět, jak se chovat při jednotlivých mimořádných událostech. I s vědomím odlišnosti mimořádných událostí (činnost při požáru bude jiná než činnost při hurikánu). A však současně takový to plán musí být použitelný pro širokou veřejnost z Jablunkova až po Aš.

Rodinný plán musí být multifunkční a měl by zahrnovat všechny akce, které je nezbytné provést před samotnou evakuací. Takový to plán by měl obsahovat 4 základní kroky kdy každý z nich dokáže odpovědět n následující otázky:

1. Evakuační zavazadlo

- ❖ Kde najdu seznam věcí patřících do evakuačního zavazadla?
- ❖ Kdo a pro koho bude zavazadlo připravovat?
- ❖ Kde jsou věci patřící do obsahu evakuačního zavazadla uloženy?

2. Improvizované prostředky osob

- ❖ Kdo koho bude čím strojit?
- ❖ Kde jsou uloženy potřebné součásti?

3. Činnost před opuštěním bytu / rodinného domu

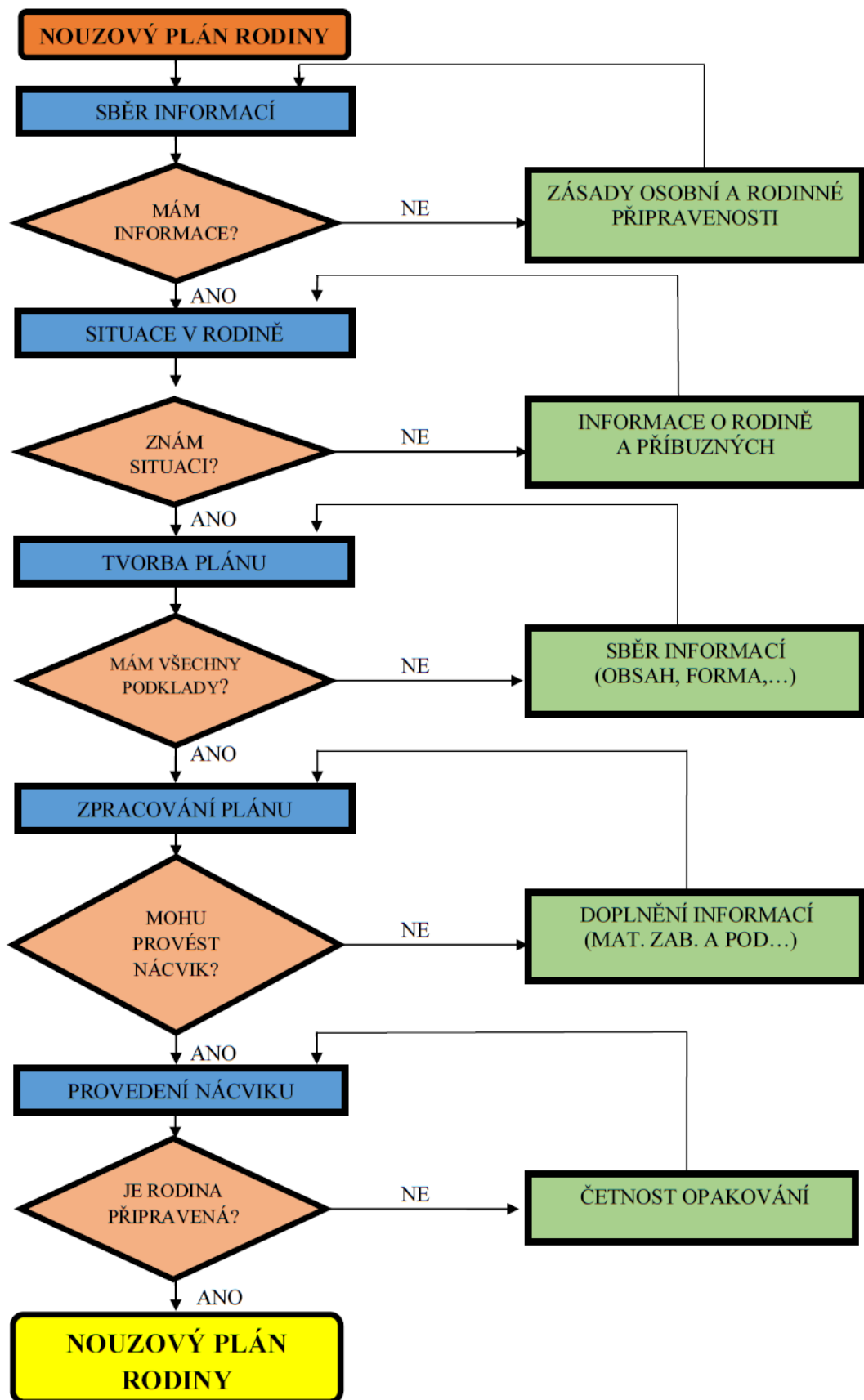
- ❖ Co se musí provést a kdo to provede?
- ❖ Kde je uložen nouzový plán?

4. Evakuace

- ❖ Druh evakuace (samovolná / řízená)?
- ❖ Spojení s úřadem / spojení s evakuačními orgány?
- ❖ Spojení s rodinnými příslušníky?
- ❖ Přístup k dostatečným finančním prostředkům?

Z nouzového plánu musí být jednoznačně patrné co je třeba ještě domluvit, doplnit či dokoupit, než se přistoupí k samotnému nácviku. [21]

Pro práci na „Nouzovém plánu rodiny“ můžeme využít i jednoduchý vývojový diagram (obr. č. 6), který nám výstižně ukáže potřebné kroky k dosažení námi požadovaného cíle, a to je bezpečná rodina pomocí funkčního „Nouzového plánu rodiny“.



Obr. č. 6 Vývojový diagram tvorby vlastního „Nouzového plánu rodiny“ [vlastní]

Zpracovaný Nouzový plán rodiny

Předvyplnění Nouzového rodinného plánu nás lépe připraví na zvládání složitých situací. Předvyplněný plán nám v době stresu, který jistě nastane, pomůže zajistit, abychom na nic důležitého nezapomněli a škody byly co možná nejmenší. Plán je sestaven do několika kroků tak, aby jednotlivé koky byly logické a navzájem na sebe navazovaly. Celý Nouzový rodinný plán je součástí příloh (**PŘÍLOHA XIII**).

Jako vzor a podklad byly v této práci použity plány z Kanady a Velké Británie, protože jsou nejkomplexnější a nejvíce vyhovují potřebám této práce.

9.1 První list NPR

Titulní strana má čistě informativní charakter a pomocí jednoduchých hesel a přísloví se snaží v čtenáři vybudit důležitost tohoto plánu a podnítit touhu vyplnit plán a tím mít rodinu zase o něco bezpečnější a o něco připravenější na nouzové situace (viz Obrázek 7).



Obr. č. 7 Titulní list „Nouzového plánu rodiny“ [vlastní]

9.2 Důležitá telefonní čísla v NPR

První strana plánu musí poskytnout nejdůležitější informacemi (viz Obrázek 8), které může osoba vyplňující plán potřebovat, a to je spojení na složky integrovaného záchranného systému. Dalším nepostradatelným aspektem je spojení na všechny důležité instituce jako jsou lékaři, školy, školky, poskytovatele plynu, elektřiny a tak dále. Všechna telefonní čísla

musí být ověřena a vyzkoušena, aby nenastala situace, kdy v kritický moment se spojení nepovede navázat z důvodu nefunkčního (neúplného) telefonního čísla.

V době, kdy na začátku roku 2020 postihla Českou republiku pandemie viru COVID-19 se ukázalo, že sdělovací prostředky jsou nejlepší formou pro informování obyvatelstva. Proto je vhodné si na připravené místo uvést rozhlasovou stanici Radiožurnál a zapsat frekvenci, na které je v dané lokalitě dostupná.



Jestli citíš, že je tvůj život nebo život někoho jiného v ohrožení, neváhej volat!

Mimořádné situace mohou bez varování ovlivnit kohokoliv, kdekoliv a kdykoliv.

Být připraven vám pomůže snížit dopady na zdraví a životy lidí, sníží závislost podpory od ostatních a umožní vám podat pomocnou ruku zranitelným občanům vaší ulice či komunity.

Nouzové situace, jako jsou záplavy, požáry, výbuchy plynu a hrozby bomb, mohou vyžadovat, abyste opustili svůj domov na krátkou dobu.

Další nouzové situace, jako je narušení základních služeb, na které se všichni spoléháme (jako je voda, elektřina, telekomunikace a dopravní sítě) nebo uvíznutí v důsledku nepříznivého počasí či nemoci nejsou vždy nouzové, ale mohou ovlivnit náš každodenní život.

Pokud jste účastníkem nehody a domníváte se, že by jste mohli být v nebezpečí, vždy vytočte jedno z čísel tísňových linek 158, 155, 150 nebo 112.

I když nejste v přímém nebezpečí, ale můžete být nepřímo hrozcím nebezpečím ovlivnění, může vám být složkami Integrovaného Záchranného Systému doporučeno:

**JDĚTE,
ZŮSTANTĚ,
BUĎ EMPATICKÝ**

Podle potřeby vyplňte a uschovejte svůj plán na bezpečném a přístupném místě ve vaší domácnosti.

Seznamte všechny členy Domácnosti.

DŮLEŽITÁ TELEFONÍ ČÍSLA

Dětský doktor	+420
Doktor	+420
Škola	+420
Školka	+420
Pojišťovna - domácnost	+420
Pojišťovna - auto	+420
Obecní úřad	+420
Poskytovatel plynu	+420
Poskytovatel elektřiny	+420
Poskytovatel vody	+420
	+420
	+420

Pro získání dalších informací sledujte sdělovací prostředky a poslouchejte obecní rozhlas.



Radio:

Český rozhlas radiožurnál FM



Televize:

ČESKÁ TELEVIZE ČT1, ČT2, ČT24

9.3 Osobní údaje v NPR

Druhým krokem by měly být údaje o rodině (Obrázek 9). Samozřejmostí je vypsát všechny členy domácnosti. Pokud je to možné, spolu s členy rodiny zapíšeme telefonní kontakt nebo emailovou adresu. Podlé zkušeností s dnešní dobou tak děti mají dříve emailovou adresu (z důvodu velkého rozmachu používání tabletu), než mobilní číslo. Kontakty doplníme o co možná nejaktuálnější fotografii všech členů rodiny, včetně zapsání domácích mazlíčků (v některých domácnostech je mazlíček jeden z nejdůležitějších členů rodiny).

Nezbytnou součástí osobních údajů musí být informace o zdravotním stavu všech členů domácnosti (cukrovka, epilepsie a tak dále) spolu se seznamem jimi používaných léků a zdravotních přístrojů či pomůcek.

Nepostradatelnou informací je adresa škol / školek kam chodí děti. Aby je bylo možné v případě nutnosti dohledat. Součástí „Nouzového plánu rodiny“ nemusí být adresa zaměstnavatele rodičů, avšak v případě, že jeden nebo oba rodiče nemají umožněn přístup k mobilnímu telefonu během výkonu svého povolání, tak se na list č. 3 uvede číslo na zaměstnavatele do prázdných kolonek v sekci důležitá telefonní čísla.

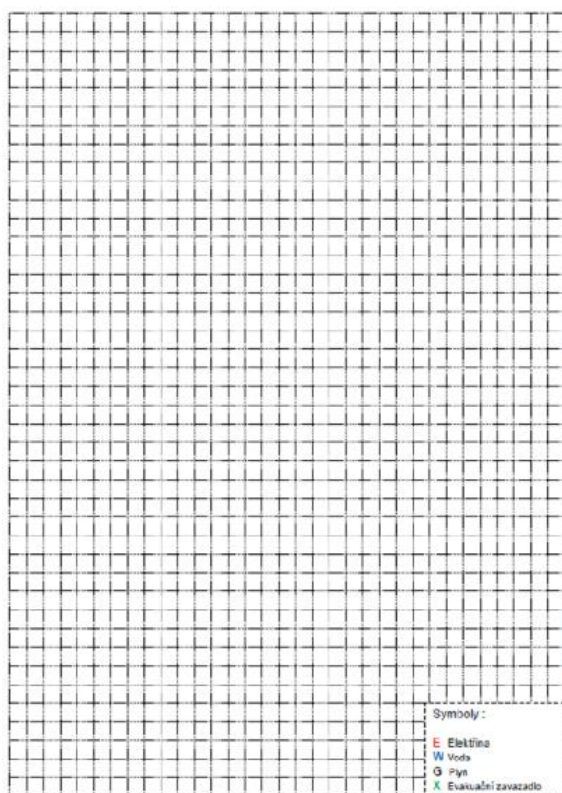
<p>Adresa domu:</p> <hr/> <p>Seznam členů domácnosti:</p> <table border="0"> <thead> <tr> <th>Celé jméno:</th> <th>Mobilní číslo:</th> <th>Emailová adresa:</th> </tr> </thead> <tbody> <tr> <td></td> <td>+420</td> <td></td> </tr> <tr> <td></td> <td>+420</td> <td></td> </tr> <tr> <td></td> <td>+420</td> <td></td> </tr> <tr> <td></td> <td>+420</td> <td></td> </tr> <tr> <td></td> <td>+420</td> <td></td> </tr> <tr> <td></td> <td>+420</td> <td></td> </tr> </tbody> </table> <div style="border: 1px dashed black; padding: 5px; text-align: center;">  <p>Na toto místo vložte aktuální fotografii rodiny / aktuální příkazové fotky pro lepší identifikaci.</p> </div> <p>Domácí mazlíčci:</p> <table border="0"> <thead> <tr> <th>Jméno:</th> <th>Druh/plemeno:</th> <th>Barva:</th> <th>Registrační číslo:</th> </tr> </thead> <tbody> <tr> <td></td> <td></td> <td></td> <td></td> </tr> <tr> <td></td> <td></td> <td></td> <td></td> </tr> </tbody> </table>	Celé jméno:	Mobilní číslo:	Emailová adresa:		+420			+420			+420			+420			+420			+420		Jméno:	Druh/plemeno:	Barva:	Registrační číslo:									<p>Jaká mimořádná událost hrozí v našem místě:</p> <hr/> <hr/> <hr/> <p>Místo setkání:</p> <p style="background-color: #ffcc99; padding: 2px;">Co dělat pokud nejste evakuováni jako domácnost nebo se nemůžete navzájem kontaktovat, kde se setkáte? Pomocí níže uvedeného seznamu můžete uvést vhodná útočiště, například přátele nebo rodinu.</p> <ol style="list-style-type: none"> Místo setkání v blízkosti domu: Místo setkání ve větší vzdálenosti domu: <hr/> <hr/> <p>Děti školou \ školkou povinné:</p> <p>Seznam dalších osob spinomocných vyzvedáváním dětí ze školy \ školky:</p> <table border="0"> <thead> <tr> <th>Jméno:</th> <th>Mobilní telefon:</th> <th>Email:</th> </tr> </thead> <tbody> <tr> <td></td> <td></td> <td></td> </tr> <tr> <td></td> <td></td> <td></td> </tr> </tbody> </table> <p>Adresa školy:</p> <hr/> <p>Adresa školky:</p> <hr/> <p>Léky, lékařské vybavení nebo jiné zdravotní informace:</p> <table border="0"> <thead> <tr> <th>Jméno:</th> <th>Důležité zdravotní informace:</th> </tr> </thead> <tbody> <tr> <td></td> <td></td> </tr> <tr> <td></td> <td></td> </tr> </tbody> </table>	Jméno:	Mobilní telefon:	Email:							Jméno:	Důležité zdravotní informace:				
Celé jméno:	Mobilní číslo:	Emailová adresa:																																															
	+420																																																
	+420																																																
	+420																																																
	+420																																																
	+420																																																
	+420																																																
Jméno:	Druh/plemeno:	Barva:	Registrační číslo:																																														
Jméno:	Mobilní telefon:	Email:																																															
Jméno:	Důležité zdravotní informace:																																																

Obr. č. 9 NPR osobní údaje [vlastní]

Dílním krokem může být, že do předpřipravených kolonek se zapíše, jaké mimořádné události hrozí na konkrétním místě. Tyto informace slouží jak k upřesnění, za jakých podmínek budeme aktivovat tento „Nouzový plán rodiny“, tak udělá i základní přehled možných nouzových situací, na základě, kterých si můžeme snáze uvědomit co, kdy a proč budeme dělat. Společně s uvědoměním si možných příčin si zároveň stanovme místo setkání. Nejlepší volbou je domluvit se na dvou místech, Jedno blíž domovu a jedno ve větší vzdálenosti od domu / bytu, pokud možno u příbuzných nebo známých. V průběhu nácviku je potřeba na to pamatovat a klást na tento bod patřičný důraz tak aby se nestalo, převážně u dětí, že nebudou vědět kam jít. (I když to se může v nastalém zmatku stát).

9.4 Dům / byt a sousedé

Po popsání osob je další krok popsat byt či dům. Strana 6 (Obrázek 10), slouží k jednoduchému nákresu domu / bytu, do kterého zaznačíme všechny důležité informace, jako jsou východy z domu (potenciální nouzové východy), uzávěry vody, plynu, elektrického proudu a umístění připraveného evakuačního zavazadla (popřípadě zavazadel).



Můžeš pomoci dalším sousedům?

Pokud jste v době nouze schopni poskytnout podporu nebo pomoc ostatním ve vaší ulici nebo komunitě (např. starší, mládí a zranitelní), využijte níže uvedený prostor k uvedení kontaktních údajů.

Jméno	Adresa:	Mobilní číslo:	Počet členů v domácnost:	Poznámka:

Obsah evakuačního zavazadla:

V případě nouzové evakuace nebo uvíznutí u vás doma se doporučuje mít k dispozici pohotovostní box nebo kabelu. Evakuační zavazadlo by mělo obsahovat následující položky. Jejich vložení do zavazadla odškrtněte.

- | | |
|---|---|
| <input type="checkbox"/> Léky / Lékařské recepty. | <input type="checkbox"/> Lékárníčka. |
| <input type="checkbox"/> Toaletní potřeby. | <input type="checkbox"/> Balená voda. |
| <input type="checkbox"/> Doklady totožnosti (občanský průkaz, řidičský průkaz). | <input type="checkbox"/> Trvanlivé jídlo / obědstervení. |
| <input type="checkbox"/> Náhradní klíče od domu a automobilu. | <input type="checkbox"/> Peníze. |
| <input type="checkbox"/> Rádio (náhradní zdroj). | <input type="checkbox"/> Brýle / kontaktní čočky. |
| <input type="checkbox"/> Baterka / svítilna (náhradní zdroj). | <input type="checkbox"/> Mobilní telefon a nabíječka. |
| <input type="checkbox"/> Psací potřeby, sešit. | <input type="checkbox"/> Svíčky / sirky. |
| <input type="checkbox"/> Náhradní oblečení / příkrývky. | <input type="checkbox"/> Krmivo pro domácí zvířata a doplňky. |
| <input type="checkbox"/> Dětská výživa a doplňky | <input type="checkbox"/> Hračky / aktivity pro děti |

Obr. č. 10 Dům / byt [vlastní]

Díličím ale ne nepodstatným bodem je podpora sousedů při zvažování sousedské výpomoci v nouzi. Pokud by obyvatelé domu byly schopni pomoci někomu v jejich okolí, zapíší se do plánu jejich jména a po případně s jejich souhlasem i kontaktní údaje (Obrázek 10).

Jedním z posledních kroků, který si zároveň můžeme trochu přichystat, je evakuační zavazadlo (v případě početnější rodiny zavazadla). Důležitou otázkou, kterou si musíme před chystáním evakuačního zavazadla položit, je otázka, zda se budeme evakuovat ve vozidle či bez něj (jistou variantou je i přichystat si více evakuačních zavazadel naráz). Pro NPR bylo použito doporučení HZS ČR (**PŘÍLOHA I**), které uvádí, co má evakuační zavazadlo obsahovat. Jako forma byl použit check list neboli kontrolní seznam, ve kterém nachystané věci budou odškrtnuty a v nastalém zmatku na nic důležitého nebude zapomenuto (obr. č. 10). V průběhu nácviku je možnost některé důležité věci pro rodinu do seznamu připsat případně nedůležité věci vyškrtnout. Například když rodina nemá děti není potřeba chystat hračky pro děti, a naopak když je členem rodiny diabetik tak do seznamu dopíšeme inzulínové péro.

9.5 Opuštění domu / bytu

Závěrečnou fází je vlastní opuštění domu (Obrázek 11). Součástí závěrečné fáze je projít seznam nouzové akce, tedy posloupnost čtyř kroků, které musí být postupně projity (jejich splnění označit do vyznačeného prostoru) před opuštěním domu. Bohužel nevíme, jak se kdo v kritické situaci zachová (zkušenosti při povodních jsou takové, že spousta lidí odmítla i přes výzvy opustit svůj dům) tudíž je možná varianta, že dotčená osoba, situaci vyhodnotí jinak a zůstane i přes výzvy evakuačních orgánů doma. I na tuto variantu plán myslí a nabádá, aby dotčená osoba informovala ostatní příbuzné.

Závěrečným krokem před opuštěním domu, který může vést ke snížení škod na majetku, je vypnutí hlavního uzávěru vody, elektrického proudu, plynu a topení. Všechny tyto uzávěry musí být zaznamenány v plánu, aby nedošlo k tomu, že v nastalém zmatku a chaosu zapomeneme, kde se nachází. Součástí nácviku by měl být i samotný akt fyzického vypnutí daného rozvodu a tím předejdeme faktu, že sice budeme vědět kde se nachází hlavní uzávěr plynu, hlavní uzávěr vody nebo hlavní pojistková skříň, ale dotčená osoba nebude vědět, jak se vůbec otvírají dvířka natož jak se vypíná plyn, voda nebo která pojistka je ta hlavní.

Následuje závěrečný prostor pro některé poznámky, které nám vyplynou z provedeného nácviku a předpřípravení „Nouzového rodinného plánu“.

Kontrolní seznam pro provedení nouzové akce:

Tato část obsahuje kontrolní seznam, který by se měl dodržovat v případě mimořádné události, kdy jste povinni aktivovat nouzový rodinný plán. Po splnění odškrtni v boxu.

Krok	Popis akce	Zaškrtnout
1.	Volejte tísňové služby, pokud již nebyly upozorněny (cítíte-li že je váš život nebo život někoho jiného v ohrožení).	<input type="checkbox"/>
2.	Ujistěte se, že na vaší aktuální poloze nehrozí žádné nebezpečí, v opačném případě se přesuňte na bezpečné místo.	<input type="checkbox"/>
3.	Jste-li vyzváni k evakuaci nebo sami vnímáte potřebu evakuovat se? Pokud ano, informujte člena rodiny nebo přítele, kam se chystáte a jak vás lze kontaktovat.	<input type="checkbox"/>
4.	Proveďte požadované kroky. Pokud se musíte evakuovat, konzultujte předem naplánované akce a sestavte požadované položky z evakuačního zavazadla. Pokud zůstanete u vás doma, získajte informace ze zdrojů uvedených v tomto plánu a informujte lidi na vašem seznamu, aby potvrdili, že jste v bezpečí.	<input type="checkbox"/>

V případě potřeby evakuace svého domu, zvažte než odejdete, zda je třeba vypnout následující:

Krok	Popis akce	Zaškrtnout
1.	Hlavní uzávěr plynu.	<input type="checkbox"/>
2.	Hlavní pojistková skřín pro vypnutí elektrického proudu.	<input type="checkbox"/>
3.	Hlavní uzávěr vody.	<input type="checkbox"/>
4.	Centrální topení na tuhá paliva.	<input type="checkbox"/>

Poznámky:

Obr. č. 11 Důležité kroky před opuštěním domu [vlastní]

Tuto stránku oddělte od plánu a přidejte na dveře bytu nebo domu jako zprávu pro evakuační orgány.



Zpráva pro evakuační orgány

Obec (název): _____ Adresa: _____

Jméno a příjmení: _____

Jména a příjmení společně se mnou evakuovaných: _____

Odjeli jsme dne: _____ v _____ hodin

Automobilem: ano ne

SPZ: _____

Adrese přechodného ubytování: _____

Podpis: _____

Obr. č. 12 Zpráva pro evakuační orgány [vlastní]

Úplně poslední věcí, kterou je nutno udělat je vylepit a umístit na vchodové dveře zprávu pro evakuační orgány (Obrázek 12), tak aby bylo možné majitele bytu vyhledat, v případě potřeby vstoupit do domu či bytu nebo aby bylo možné majitele informovat o ukončení stavu vyžadujícího evakuaci. Většina „Nouzových plánů rodiny“ tuto závěrečnou zprávu nemá, ale podle zkušenosti z prováděných nácviků je důležité, aby byla zpráva součástí plánu. Osoby pak mohou být klidnější a mají všechny potřebné informace či dokumenty pohromadě. HZS ČR ve své publikaci „Chytré blondýny radí“ popisuje, jak správně opustit dům a vylepení zprávy je jeden z důležitých bodů opuštění domu.

10 PROVEDENÍ NÁCVIKU

Závěrečnou fází tvorby rodinného nouzového plánu je provedení nácviku a otestování funkčnosti plánu v praxi. Všechno má svůj čas a každá činnost je jinak časově náročná. Pro lepší přehled kolik, jaká činnost zabere času, použijeme tabulku (Tab. 1).

Tab. 1 Souhrnná tabulka činností nácviku [vlastní]

ÚKOL	ZAČÁTEK	KONEC	POZNÁMKA
Sběr informací a studium nashromážděných informací	Září 2019	Leden 2020	V ČR neexistuje žádná ucelená publikace.
Předání informací členům rodiny	Den 1 1200 h	1500 h	Když chtějí, chápou a rozumí důležitosti tohoto plánu.
Vyplnění rodinného nouzového plánu	Den 1 1500 h	1600 h	Sousedí nemusí spolupracovat.
Příprava evakuačního zavazadla	Den 2 1300 h	1500 h	Největším zádrhelem byly trvanlivé potraviny.
Nácvik I	Den 2 1500 h	1700 h	Bez větších komplikací.
Nácvik II	Den 10 2000 h	2105 h	Provést přibližně po týdnu.
Nácvik III	Den 35 1400 h	1440 h	Provést měsíc po první nácviku.

10.1 Rodinná situace

Pro názornější představu a pochopení v jakých podmínkách probíhal finální nácvik je potřeba si udělat obrázek rodinné situaci.

Rodinný dům se nachází v malé obci Lelekovice, 200 m jižně od kostela (Kostel sv. Filipa a Jakuba) na ulici Paseky, číslo popisné 14. Obec Lelekovice je položena cca 3 km severně od Brna. Jedná se o dvoupodlažní budovu (kdy polovina domu, která je zasazena do svahu je odskočena od druhé poloviny o půl patra), vyzděné ze severní strany železobetonem a zděný z jižní. Dům je samostatně stojící, avšak zasazený do svahu, kdy cca 50 % domu je v zemi. Dům má plechovou střechu, pod kterou se nachází vjezd do garáže a hlavní vstup do domu. Obytné prostory jsou umístěny ve spodních patrech. Dům je položen ve výšce

330 m. n. m., přičemž centrum města je umístěno ve výšce 305 m. n. m. Obcí protéká malá říčka Poňava.

Rodina se skládá ze dvou dospělých a 3 dětí ve věku 6, 7, 8 let všichni bez zdravotních problémů. Kromě rybiček rodina nemá domácího mazlíčka. Pro evakuaci může být využito dvou osobních automobilů (jeden rodinný a jeden firemní).

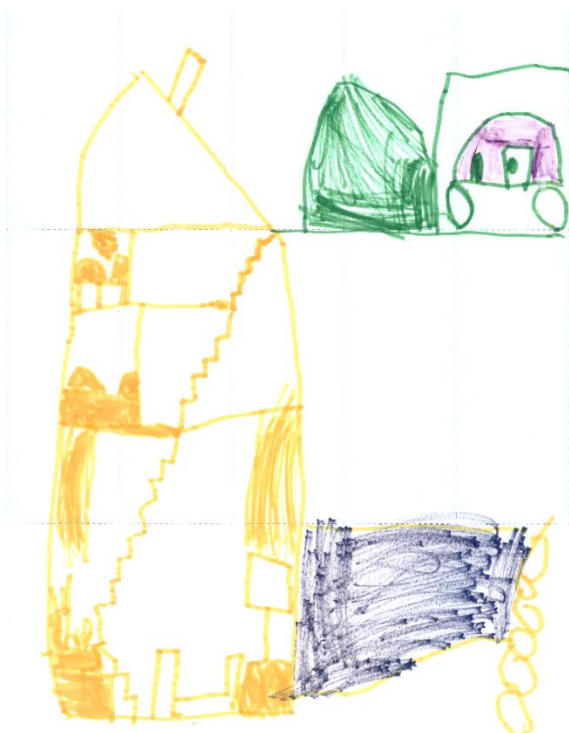
Předpokládané mimořádné události ohrožující dům by mohly být bouřky nebo sněhová kalamita a s nimi spojená možnost takzvaného blackoutu, poněvadž dům je závislý na dodávkách elektrické energie. Požár, který může postihnout jak náš dům nebo sousední domy. I když je dům samostatně stojící jiskry z okolních domů by mohly přeskočit na okolní stromy a poté na náš dům. Výše jmenované by byly příčiny, které by vedly k neřízeně evakuaci obyvatel. Mezi řízenou evakuaci bych nejpravděpodobněji zařadil nálezy výbušnin nebo chemikálií v blízkém okolí, popřípadě hrozbu, kterou si v souvislosti s COVID-19 uvědomujeme intenzivněji, je nějaká více smrtelná epidemie.

K dokreslení celkového obrazu a s ohledem na pandemii COVID-19 (na kterou si můžeme takzvaně „sáhnout“) bylo použito situace, při které by evakuační orgány mohly evakuovat občany z důvodu postupující smrtelné epidemie.

10.2 Předání informací členům rodiny

Předání informací členům rodiny už je spíše otázka nastavení poměrů v rodině. Někdo si bude myslet, že je to naprosto zbytečné, ale pod tíhou argumentů se nechá přesvědčit dříve a někomu to bude trvat déle, možná bude i vyžadovat doplnění informací. Poněvadž větší část rodiny tvoří děti, proto byl pro rodinu zvolen způsob hry. Kdy měl každý nakreslit, co si myslí, že ho může přinutit opustit dům, aby jako správný superhrdina, přežil bez újmy na zdraví (Obrázky 13, 14). Po nakreslení obrázku už stačí klást ty správné otázky. Co budeš dělat, když budeš sám? Co budeš dělat, když nebudeš sám a budeš mít na starosti bratra nebo budeš mít pozvané kamarády? Kam pak půjdeš? Co si vezmeš na sebe?

Podobná forma by mohla být (samozřejmě bez kreslení superhrdinů) snadno aplikovatelná i na dospělé. Kdy budou kladené otázky podobné jak u dětí, ale přidá se pár otázek složitějšího typu (Kde zjistíš informace? Kdo ti řekne, že máš opustit dům? Co bys měl udělat, než opustíš dům?). Předpokládá se, že debata by byla věcnější a autor by musel odpovídat více do hloubky. A bohužel pokud nebude mít autor ty správné odpovědi, musel by se vrátit na začátek procesu ke studiu a doplnění informací.



Obr. č. 13 MU povodeň syn 8 let
[vlastní]



Obr. č. 14 MU vichřice a spadlý
strom syn 6 let [vlastní]

10.3 Vyplnění Nouzového plánu rodiny

Vytvořený rodinný plán byl poskytnut známým a mojí manželce. Vzhledem k velké době studia byla paní domu (po mém nasměrování) ve velmi krátké době schopna dohledat všechny důležité informace. Jako spojení na dobrovolné hasiče, doktory a na všechny důležité instituce.

Největší zádrhel (překvapení) byl nálezem v podobě domluvy se sousedy, kterým můžeme pomoc nabídnout. Objevil se problém osvěty v České republice, kdy občané nejsou připraveni a vlastně ani ochotni odpovídat na otázky coby, kdyby. V tomto kontextu se pak více ukazuje, jak bohužel „Koncepte ochrany obyvatelstva do roku 2020 s výhledem do roku 2030“ v některých z klíčových bodech selhává.

Čas strávený diskusí se sousedy není uveden do času uvedených v Tab. 1, ale ukazuje se, že je potřeba na to myslet a vyčlenit si na to potřebný delší čas.

10.4 Příprava evakuačního zavazadla

Z důvodů početnější rodiny a faktem, že při evakuaci bylo v plánu využít vozidlo, byla zvolena varianta jednoho „centrálního“ evakuačního zavazadla, které koresponduje se seznamem, ale některé prvky (jako oblečení, deky, balenou vodu) byly rozděleny mezi ostatní členy domácnosti.

Bylo postupováno dle kontrolního listu, přidané položky byly řádně odškrtnuty. Tato varianta se ukázala, jako velice užitečná a tím pádem nebylo na nic zapomenuto a v klidu byly zapojeny do pomoci i děti, které si balily svoje oblečení do svých batohů.

Ačkoliv šlo všechno hladce, bylo nalezeno několik problémů, na které je potřeba myslet při přípravě (Obrázek 16).

1. Zejména mladší generace nemá doma malé přenosné rádio a všichni až příliš spoléhají na chytré telefony a mají neochvějnou víru v to, že jim takový přístroj v každé příležitosti pomůže.
2. Ne každý má doma trvanlivé potraviny a pokud na tuto eventualitu nebude myslet dopředu, bude mít s touto položkou problém. (V průběhu příprav bylo zjištěno, že v testované domácnosti se nachází jen rybičky v konzervě, fazole v konzervě, a 4 ovocné kapsičky.)
3. Spolupráce v rodině se jeví jako důležitý prvek celého procesu. Dovedu si představit i situaci, kdy jsou součástí rodiny členové s nějakým zdravotním, psychickým omezením. Tento proces se tím bude prodlužovat a bude mnohem náročnější.

Vzhledem k získaným poznatkům se ukazuje příprava evakuačního zavazadla jako jeden s klíčových bodů a nedílnou součástí „Nouzového plánu rodiny“.

10.5 Návik I

Návik první neboli Návik I slouží k provedení všech úkonů v klidu, v pohodě, s důrazem na správné provedení všech kroků, jejich logickou posloupnost a vysvětlování členům rodiny jejich potřebu. Tento návik trvá mnohem delší dobu, ale jeho cílem je vytvořit všem členům domácnosti základní představy (vědomosti) a následně také praktické dovednosti (co všechno je potřeba udělat).

Jak bylo již zmíněno výše důležitým faktorem je tělesné a duševní zdraví členů rodiny. V případě provedeného náviku byl největší problém vysvětlit dětem místo setkání (i když

ho všichni dobře znají). V čase, kdy bylo kompletováno evakuační zavazadlo, byly děti schopny zabalit do svých vlastních batohu všechno důležité oblečení a tím ušetřily spoustu času. I zde narážíme na fakt, kdy ne každá rodina má potřebné vybavení. Ale to je cílem Návniku I, odhalit všechny nedostatky, odstranit je a tím se stoprocentně připravit na „ostrý návnik“ (Návnik II), skutečnou mimořádnou událost.



Obr. č. 15 Evakuační zavazadlo – po prvním chystání, kdy byly zjištěny ne-dostatky. [vlastní]

10.6 Návnik II a III

Návnik II a III se dají vyložit jako tzv. „ostré“ návniky (návnik jako by se jednalo o skutečnou MU) neboli návnik provedený na čas, v rychlosti a rázně, což v žádném případě neznamena zbrkle. Důležité je si hlídat posloupnost jednotlivých úkolů následných činností.

Návnik II byl proveden sedm dní po prvním návniku ve večerních hodinách. Tato skutečnost se projevila na čase, kdy děti byli dosti zpomalené a spoustu pokynů bylo nuceno opakovat a děti neustále popohánět k činnosti. Tímto se všechno protahovalo, a i když byli všichni mnohem lépe připravení, výsledný čas tomu moc neodpovídal.

Návnik III proběhl naprosto bez problému a od vyhlášení evakuace byli všichni mimo domov do 40 min (Obrázek 16).



Obr. č. 16 Opuštění domu rodinou při řízené evakuaci. [vlastní]

10.7 Zhodnocení nácviku

Provedení nácviku ukázalo, že dobře zpracovaný a sevcíčený „Nouzový plán rodiny“ může efektivně snížit vzniklá rizika, ztráty a také pomoci při nápravách škod. Provedení tří nácviků dostatečně prokázalo, že s počtem opakování se schopnost v krátkém čase zefektivnila. Během této doby bylo možné odhalit nedostatky a díky nácviku na ně adekvátně reagovat (například dokoupením trvanlivých potravin, které po použití obratem nahradíme).

Největším kladem nácviku je skutečnost že sestavený a prezentovaný plán v této práci je akce schopný a použitelný v širším měřítku a už během prvního provedení nácviku dá uži-

vateli ucelenou představu co bude potřebovat doplnit(vyhledat) a zároveň si uvědomí širší souvislosti, které si předtím plně neuvědomoval (Příklad za všechny. Pokud bude jen trochu chtít je schopný podat pomocnou ruku i sousedům.)

Záporem provedeného nácviku je fakt, že je potřeba jej opakovat tak aby „Nouzový plán rodiny“ byl stále akceschopný a aby obsah evakuačního zavazadla byl stále aktuální. Nácviky poukázaly na potřebu provádět je pravidelně, v rádech měsíců, jak v denních, tak v nočních hodinách (aby děti, ale i zdravotně, duševně nemocní členové domácnosti nepřepadali přehnané panice) z důvodu vytvoření a udržení schopností, které nám pomohou se lépe vypořádat se vzniklou mimořádnou událostí a tím ochránit životy či zdraví.

Předvyplněný „Nouzový plán rodiny“ je platný v aktuálním čase, a proto, aby byl stále efektivní je potřeba ho aktualizovat.

ZÁVĚR

Při zpracování bakalářské práce na téma „Nouzový plán rodiny“ byl na základě získaných znalostí a informací vytvořen funkční akce schopný a pro širší veřejnost použitelný „Nouzový plán rodiny“, který by mohl být prvním krokem k zapojení občanů do systému ochrany obyvatelstva, jak je to popsáno v „Koncepti ochrany obyvatelstva do roku 2020 s výhledem na rok 2030“. Která jako první vrcholový strategický cíl uvádí „Bezpečnost obyvatelstva: je chápána jako kontinuální, nikdy nekončící, proces postavený na zdokonalování schopností a dovedností všech zainteresovaných složek. Cílem je zajistit dostatečnou míru bezpečí pro obyvatele státu a zároveň jim poskytnou dostatečné množství informací a návodů k aktivnímu zapojení se do procesu sebeochrany a vzdělávání. Systém musí být postaven na dostatečném povědomí o úkolech jednotlivých odpovědných orgánů, ale také na posilování principu sebeochrany a vzájemné pomoci“ [3]

Protože takovýto plán nemá žádná obec v České republice, tak by mohla být práce využitelná pro další zpracování (nejen obcemi ale i základními školami) a být značně přínosná v případě vzdělávání obyvatelstva. Ukazuje se, že spolupráce obyvatelstva se složkami integrovaného záchranného systému při vzniku mimořádné události nebo krizové situace v České republice je klíčová a může eliminovat následky mimořádné události a krizové situace a tím snížit ztráty na životech.

K tomu, aby se mohlo obyvatelstvo svépomocí či vzájemnou pomocí chránit, musí proces vzdělávání pokračovat získáním dovedností a návyků. Získání dovedností a návyků je pak otázkou času a opakováním nácviků, což tato práce jasně prokázala při provedení opakovaných nácviků, které též prokázaly akce schopnost vytvořeného „Nouzového plánu rodiny“.

Mimořádné události a krizové situace tu byly vždy, pořád jsou a pravděpodobně vždy budou. Jsou součástí našich životů a představují ohrožení obyvatelstva na zdraví či životech. Proto je velmi důležité věnovat pozornost přípravě k ochraně obyvatelstva a vzít si poučení z tragédií, které se staly. Jelikož štěstí přeje připraveným.

SEZNAM POUŽITÉ LITERATURY

- [1] HRADIL, Jaroslav, Otakar MIKA, Miroslav MUSIL, Bohuslav SVOBODA, Jakub RAK a Dušan VIČAR. *Základy ochrany obyvatelstva v České republice: odborná monografie*. Pořadí vydání: první. Uherské Hradiště: Univerzita Tomáše Bati ve Zlíně, Fakulta logistiky a krizového řízení, 2018. ISBN 978-80-7454-774-4.
- [2] ČESKO MINISTERSTVO VNITRA, . *Terminologický slovník pojmů z oblasti krizového řízení, ochrany obyvatelstva, environmentální bezpečnosti a plánování obrany státu*. Praha: Ministerstvo vnitra, Odbor bezpečnostní politiky, 2016.
- [3] ČESKO MINISTERSTVO VNITRA, . *Koncepce ochrany obyvatelstva do roku 2020 s výhledem do roku 2030*. Vyd. 1. Praha: MV - generální ředitelství Hasičského záchranného sboru ČR, 2014. ISBN 978-80-86466-50-7.
- [4] ČESKO, . *Krizové zákony; Hasičský záchranný sbor; Požární ochrana [ÚZ 2019 č. 1300]*. Ostrava: Sagit, 2007, (1300). ÚZ. ISBN 978-80-7488-333-0.
- [5] DOLEŽEL, Martin, Jan KYSELÁK, Otakar MIKA a Jaromír NOVÁK. *Základy ochrany obyvatelstva*. Olomouc: Univerzita Palackého v Olomouci, 2014. ISBN 978-80-244-4268-6.
- [6] ČESKO MINISTERSTVO VNITRA, . *Vaše cesty k bezpečí, aneb, Chytré blondýnky radí...: informačně vzdělávací projekt Hasičského záchranného sboru Jihomoravského kraje, Krajského ředitelství policie Jihomoravského kraje a Zdravotnické záchranné služby Jihomoravského kraje, p.o* [online]. Brno: Hasičský záchranný sbor Jihomoravského kraje, 2017 [cit. 2019-12-30]. Dostupné z: <http://www.firebrno.cz/vase-cesty-k-bezpeci>
- [7] ŠTIKA, Alois. *30 let civilní obrany ČSSR a Svaz požární ochrany*. 1. vyd. Praha: Naše vojsko, 1981.
- [8] ČESKO MINISTERSTVO VNITRA, . *Evakuace* [online]. [cit. 2019-12-31]. Dostupné z: <http://krizport.firebrno.cz/navody/evakuace>
- [9] RUSKO, . *Encyklopedie domácí ekonomiky*. <https://domovenokk.ru/> [online]. 2014 [cit. 2020-01-01]. Dostupné z: <https://domovenokk.ru/eto-interesno/avariynyiy-zapas->

- i-trevozhnyiy-chemodanchik
- [10] THE GOVERNMENT OF BRITISH COLUMBIA, . The Government of British Columbia: PreparedBC. *Https://www2.gov.bc.ca/gov/content/home* [online]. [cit. 2020-01-01]. Dostupné z: https://www2.gov.bc.ca/assets/gov/public-safety-and-emergency-services/emergency-preparedness-response-recovery/embc/preparedbc/2015_household_emergency_plan_v03_web.pdf
- [11] KRATOCHVÍLOVÁ, Danuše, Danuše KRATOCHVÍLOVÁ a Libor FOLWARCZNY. *Ochrana obyvatelstva*. 2., aktualiz. vyd. V Ostravě: Sdružení požárního a bezpečnostního inženýrství, 2013. Spektrum (Sdružení požárního a bezpečnostního inženýrství). ISBN 978-80-7385-134-7.
- [12] ČESKO MINISTERSTVO VNITRA, . Informační servis: Statistické ročenky Hasičského záchranného sboru ČR. *Hasičský záchranný sbor České republiky* [online]. Praha [cit. 2020-01-11]. Dostupné z: <https://www.hzscr.cz/clanek/statisticke-rocenky-hasicskeho-zachranneho-sboru-cr.aspx>
- [13] ČESKO MINISTERSTVO VNITRA, . MIMOŘÁDNÉ UDÁLOSTI. *KRIZ PORT* [online]. Brno: Hasičský záchranný sbor Jihomoravského kraje, 2018 [cit. 2020-01-10]. Dostupné z: <http://krizport.firebrno.cz/>
- [14] ŘÍHA, Milan. *Živelní pohromy*. 2. vyd. Praha: Armex, 2011. ISBN 978-80-86795-97-3.
- [15] MCCANN, Janice a Betsy SHAND. *Surviving natural disasters and man-made disasters*. Portland, Oregon: Resolution Press, 2011. ISBN 978-0-9838886-0-4.
- [16] KRÁLOVÁ, Magda. Bouřka. *Eduportál Techmania* [online]. Plzeň: Eduportál Techmania [cit. 2020-01-10]. Dostupné z: <https://edu.techmania.cz/>
- [17] ČESKO MINISTERSTVO VNITRA, . Statistika. *Policie ČR: Statistika* [online]. Praha: Policejní prezidium České Republik, 2020 [cit. 2020-01-10]. Dostupné z: <https://www.policie.cz/clanek/statistika-nehodovosti-900835.aspx?q=Y2hudW09MQ%3d%3d>
- [18] MCENTIRE, David. *Disaster response and recovery: strategies and tactics for resilience*. Second edition. Hoboken, New Jersey: Wiley, 2015. ISBN 978-1-118-

- 67302-7.
- [19] WISNER, Benjamin, Jean-Christophe GAILLARD a Ilan KELMAN, ed. *The Roudledge handbook of hazards and disaster risk reduction*. 1st pub. London: Routledge, 2012. ISBN 978-0-415-59065-5.
- [20] ČESKO, . *Preppers* [online]. [cit. 2020-01-17]. Dostupné z: <http://www.prepper.cz/>
- [21] SVOBODA, Bohuslav. *Bezpečná rodina: Nouzový Plán Rodiny*. Uherské Hradiště, 2019.
- [22] DOBROVOLNÁ ZÁCHRANNÁ SLUŽBA ČESKÉ REPUBLIKY, . Rodinný havarijní plán. *Dobrovolná záchranná služba České republiky* [online]. [cit. 2020-02-11]. Dostupné z: <http://www.dzscr.cz/rady/rodinny-havarijni-plan/>
- [23] DEPARTMENT OF HOMELAND SECURITY, . Family Emergency Plan. *Department of Homeland Security* [online]. U.S.A [cit. 2020-02-11]. Dostupné z: <https://www.ready.gov/plan>
- [24] AMERICAN RED CROSS, . Disaster Preparedness Plan. *American Red Cross* [online]. U.S.A [cit. 2020-02-11]. Dostupné z: <https://www.redcross.org/get-help/how-to-prepare-for-emergencies/make-a-plan.html>
- [25] MARINE CORPS, . Ready Marine Corps: Emergency Preparedness Program. *Marines* [online]. [cit. 2020-02-11]. Dostupné z: <https://www.ready.marines.mil/Make-a-Plan/Making-a-Family-Emergency-Plan/>
- [26] SESAME STREET IN COMMUNITIES, . Make a Family Emergency Plan. *Sesame Street in Communities* [online]. [cit. 2020-02-11]. Dostupné z: <https://sesamestreetincommunities.org/activities/make-family-emergency-plan/>
- [27] GREAT BRITAIN, . Prepare yourself for major emergencies: Make your household emergency action plan. *Hampshire Fire and Rescue Service* [online]. [cit. 2020-02-11]. Dostupné z: <https://www.hantsfire.gov.uk/about-us/what-we-do/civil-resilience/major-emergencies/prepare-yourself/>
- [28] CITY OF VENCOUVER, . Home, property, and development. *City of Vencouver* [online]. [cit. 2020-02-11]. Dostupné z: <https://vancouver.ca/home-property->

development/prepare-for-an-earthquake-and-other-disasters.aspx

[29] NEW ZEALAND, . Household Emergency Plan. *Get ready Get thru* [online]. [cit. 2020-02-11]. Dostupné z: <https://getthru.govt.nz/household-emergency-plan>

SEZNAM POUŽITÝCH SYMBOLŮ A ZKRATEK

CO	Civilní obrana.
CPO	Civilní protiletectká ochrana.
ČR	Česká republika.
FEMA	Federal Emergency Management Agency.
HUP	Hlavní uzávěr plynu.
HZS ČR	Hasičský záchranný systém České republiky.
JSV	Jednotný systém varování.
KS	Krizová situace.
MU	Mimořádná událost.
NPR	Nouzový plán rodiny.

SEZNAM OBRÁZKŮ

Obr. č. 1 Právní rámec ochrany obyvatelstva [3]	16
Obr. č. 2 Činnost občanů při evakuaci rok 1981 [vlastní]	21
Obr. č. 3 Evakuační zavazadlo rok 1981 [vlastní]	22
Obr. č. 4 Evakuační zavazadlo Rusko [9].....	23
Obr. č. 5 Evakuační zavazadlo Kanada [10].....	23
Obr. č. 6 Vývojový diagram tvorby vlastního „Nouzového plánu rodiny“ [vlastní].....	40
Obr. č. 7 Titulní list „Nouzového plánu rodiny“ [vlastní]	41
Obr. č. 8 NPR strana 3 [vlastní].....	42
Obr. č. 9 NPR osobní údaje [vlastní]	43
Obr. č. 10 Dům / byt [vlastní].....	44
Obr. č. 11 Důležité kroky před opuštěním domu [vlastní]	46
Obr. č. 12 Zpráva pro evakuační orgány [vlastní]	46
Obr. č. 13 MU povodeň syn 8 let [vlastní]	50
Obr. č. 14 MU vichřice a spadlý strom syn 6 let [vlastní]	50
Obr. č. 15 Evakuační zavazadlo – po prvním chystání, kdy byly zjištěny ne-dostatky. [vlastní].....	52
Obr. č. 16 Opuštění domu rodinou při řízené evakuaci. [vlastní].....	53

SEZNAM TABULEK

Tab. 1 Souhrnná tabulka činností nácviku [vlastní]	48
--	----

SEZNAM GRAFŮ

Graf 1 Počty mimořádných událostí v Jihomoravském kraji v jednotlivých letech 2015-2019 podle HZS ČR [12]	24
--	----

SEZNAM PŘÍLOH

PŘÍLOHA P I: EVAKUAČNÍ ZAVAZADLO HZS

PŘÍLOHA P II: NOUZOVÝ PLÁN RODINY - ING. BOHUSLAV SVOBODA, CSC.

PŘÍLOHA P III: NOUZOVÝ PLÁN RODINY – DZS ČR

PŘÍLOHA P IV: NOUZOVÝ PLÁN RODINY – FEMA

PŘÍLOHA P V: NOUZOVÝ PLÁN RODINY – FEMA RU

PŘÍLOHA P VI: NOUZOVÝ PLÁN RODINY – AMERICAN RED CROSS

PŘÍLOHA P VII: NOUZOVÝ PLÁN RODINY – RMC

PŘÍLOHA P VIII: NOUZOVÝ PLÁN RODINY – SESAME STREET

PŘÍLOHA P IX: NOUZOVÝ PLÁN RODINY – FIRE AND RASECU SERVICE GB

PŘÍLOHA P X: NOUZOVÝ PLÁN RODINY – PREPARED BC

PŘÍLOHA P XI: NOUZOVÝ PLÁN RODINY – CITY OF VANCOUVER

PŘÍLOHA P XII: NOUZOVÝ PLÁN RODINY – NZ

PŘÍLOHA P XIII: RODINNÝ NOUZOVÝ PLÁN MICHAL JANDOUREK



NA CO NEZAPOMENOUT
PŘI EVAKUACI

Evakuační zavazadlo

K evakuaci si připravte evakuační zavazadlo.

Dobře poslouží batoh, cestovní taška nebo kufr. Zavazadlo vždy označíme jménem a adresou.

Co by nemělo chybět v evakuačním zavazadle:

- základní trvanlivé potraviny ■ pitná voda
- jídelní potřeby ■ osobní doklady ■ peníze
- pojistné smlouvy ■ cennosti ■ přenosné rádio s rezervními bateriemi ■ mobilní telefon a nabíječka ■ toaletní a hygienické potřeby ■ léky ■ svítilna ■ náhradní prádlo
- oděv ■ obuv ■ pláštěnka ■ spací pytel nebo přikrývka ■ kapesní nůž ■ zápalky
- šití a další drobnosti

TÍSŇOVÉ VOLÁNÍ
EMERGENCY CALL
NOTRUF

112

LINKY TÍSŇOVÉHO VOLÁNÍ

- 112** Jednotné evropské číslo tísňového volání
- 150** Hasičský záchranný sbor ČR
- 155** Zdravotnická záchranná služba
- 158** Policie ČR
- 156** Městská policie

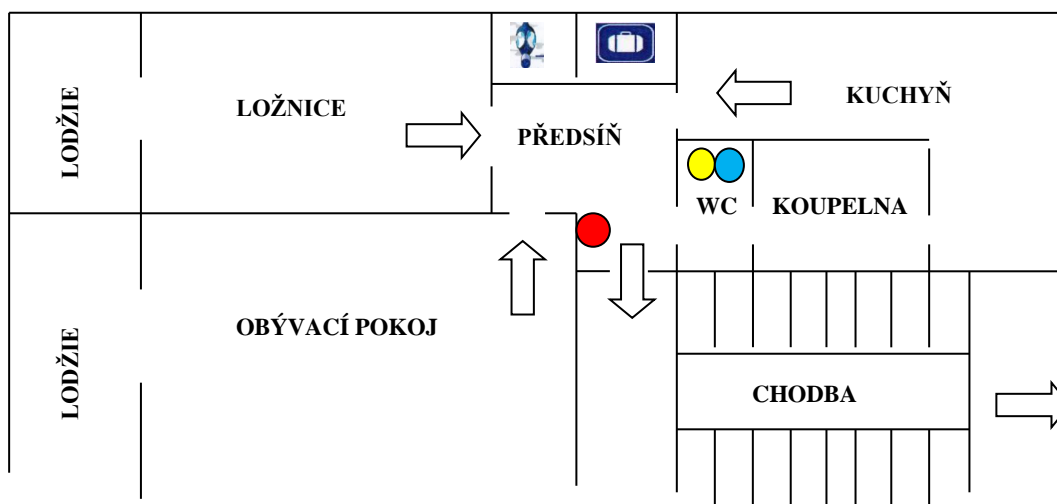
Hasičský záchranný sbor ČR



NOUZOVÝ PLÁN RODINY

ČLENOVÉ DOMÁCNOSTI				
POZICE	TELEFON		ZDRAVOTNÍ STAV	POZNÁMKA
	DOMA	ZAMĚSTNÁNÍ		
OTEC	602 000 111	420 000 111	bez omezení	
MATKA	602 000 111	420 000 111	cukrovka	inzulín
SYN	602 000 111	---	bez omezení	VŠ mimo
DCERA	602 000 111	---	bez omezení	
PES			dobrý	

ORIENTAČNÍ PLÁN BYTU (DOMU)



improvizované prostředky ochrany povrchu těla a dýchacích cest

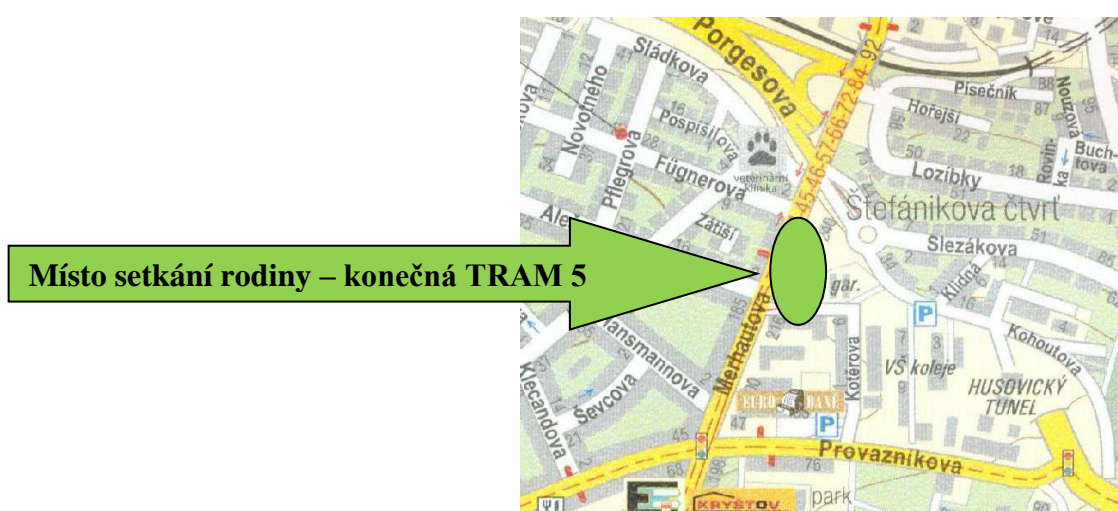


evakuační zavazadla



voda elektrická energie

KONTAKT NA PŘÍBUZNÉ			
POZICE	TELEFON		POZNÁMKA
	DOMA	ZAMĚSTNÁNÍ	
BABIČKA	608 000 111	---	
STRÝC	608 000 111	420 000 111	
SYN	602 000 111	---	jen dny pracovního klidu



MIMOŘÁDNÉ UDÁLOSI OHROŽUJÍCÍ RODINU	
Přerušeni dodávky vody	
Přerušeni dodávky plynu	
Přerušeni dodávky el. proudu	Dle konkrétní situace
Požár	a poznamenat základní charakteristiku,
Vichřice	kterou pak rozpracovat na konkrétní osoby.
Výbuch plynu	
Výron NCHL	
Povodeň	
Radiační havárie	

TÍSŇOVÁ TELEFONNÍ ČÍSLA	DŮLEŽITÁ TELEFONNÍ ČÍSLA
150 HASIČI	1239 plyn
155 ZÁCHRANNÁ ZDRAVOTNICKÁ SLUŽBA	602 000 111 voda
158 POLICIE ČR	800 000 111 el. energie
112 JEDNOTNÉ EVROPSKÉ ČÍSLO TÍSŇOVÉHO VOLÁNÍ	602 000 111 obecní úřad
156 OBECNÍ (MĚSTSKÁ) POLICIE	602 000 111 JPO obce
	950 000 111 HZS

ČINNOST VE VŠEDNÍ DEN

TYP MU	CO	KDO PROVEDE	POZNÁMKA

ČINNOST VE DNECH PRACOVNÍHO VOLNA

TYP MU	CO	KDO PROVEDE	POZNÁMKA

Místo pro další upřesňující pokyny



aktuální
informace

RODINNÝ HAVARIJNÍ PLÁN!

ANEB CO DĚLAT V PŘÍPADĚ NEBEZPEČÍ

plán pečlivě vyplň a měj ho pořád k dispozici

KOMU VOLAT?

HASIČI

ZÁCHRANÁŘI

POLICIE

MÁMA

TÁTA

čísla si dobře zapamatuj

CO U NÁS HROZÍ?

zjisti co ve vašem městě hrozí

NAMALUJ MAPU!

KDE SE POTKÁME?

1
místo u domu (strom na u souseda)

2
místo v okolí (socha před knihovnou)



do mapy zakresli vše důležité včetně únikových cest

PŘÍLOHA P IV: NOUZOVÝ PLÁN RODINY – FEMA



Prepare. Plan. Stay Informed.

Family Emergency Plan



Make sure your family has a plan in case of an emergency. Before an emergency happens, sit down together and decide how you will get in contact with each other, where you will go and what you will do in an emergency. Keep a copy of this plan in your emergency supply kit or another safe place where you can access it in the event of a disaster.

Neighborhood Meeting Place: _____ Phone: _____

Out-of-Neighborhood Meeting Place: _____ Phone: _____

Out-of-Town Meeting Place: _____ Phone: _____

Fill out the following information for each family member and keep it up to date.

Name: _____ Social Security Number: _____
 Date of Birth: _____ Important Medical Information: _____

Name: _____ Social Security Number: _____
 Date of Birth: _____ Important Medical Information: _____

Name: _____ Social Security Number: _____
 Date of Birth: _____ Important Medical Information: _____

Name: _____ Social Security Number: _____
 Date of Birth: _____ Important Medical Information: _____

Name: _____ Social Security Number: _____
 Date of Birth: _____ Important Medical Information: _____

Name: _____ Social Security Number: _____
 Date of Birth: _____ Important Medical Information: _____

Write down where your family spends the most time: work, school and other places you frequent. Schools, daycare providers, workplaces and apartment buildings should all have site-specific emergency plans that you and your family need to know about.

Work Location One
 Address: _____
 Phone: _____
 Evacuation Location: _____

School Location One
 Address: _____
 Phone: _____
 Evacuation Location: _____

Work Location Two
 Address: _____
 Phone: _____
 Evacuation Location: _____

School Location Two
 Address: _____
 Phone: _____
 Evacuation Location: _____

Work Location Three
 Address: _____
 Phone: _____
 Evacuation Location: _____

School Location Three
 Address: _____
 Phone: _____
 Evacuation Location: _____

Other place you frequent
 Address: _____
 Phone: _____
 Evacuation Location: _____

Other place you frequent
 Address: _____
 Phone: _____
 Evacuation Location: _____

Name	Telephone Number	Policy Number

Dial 911 for Emergencies

Family Emergency Plan



Make sure your family has a plan in case of an emergency. Fill out these cards and give one to each member of your family to make sure they know who to call and where to meet in case of an emergency.

ADDITIONAL IMPORTANT PHONE NUMBERS & INFORMATION:

Family Emergency Plan

EMERGENCY CONTACT NAME:
TELEPHONE:

OUT-OF-TOWN CONTACT NAME:
TELEPHONE:

NEIGHBORHOOD MEETING PLACE:
TELEPHONE:

OTHER IMPORTANT INFORMATION:

DIAL 911 FOR EMERGENCIES

Ready.

< FOLD HERE >

ADDITIONAL IMPORTANT PHONE NUMBERS & INFORMATION:

Family Emergency Plan

EMERGENCY CONTACT NAME:
TELEPHONE:

OUT-OF-TOWN CONTACT NAME:
TELEPHONE:

NEIGHBORHOOD MEETING PLACE:
TELEPHONE:

OTHER IMPORTANT INFORMATION:

DIAL 911 FOR EMERGENCIES

Ready.

ADDITIONAL IMPORTANT PHONE NUMBERS & INFORMATION:

Family Emergency Plan

EMERGENCY CONTACT NAME:
TELEPHONE:

OUT-OF-TOWN CONTACT NAME:
TELEPHONE:

NEIGHBORHOOD MEETING PLACE:
TELEPHONE:

OTHER IMPORTANT INFORMATION:

DIAL 911 FOR EMERGENCIES

Ready.

< FOLD HERE >

ADDITIONAL IMPORTANT PHONE NUMBERS & INFORMATION:

Family Emergency Plan

EMERGENCY CONTACT NAME:
TELEPHONE:

OUT-OF-TOWN CONTACT NAME:
TELEPHONE:

NEIGHBORHOOD MEETING PLACE:
TELEPHONE:

OTHER IMPORTANT INFORMATION:

DIAL 911 FOR EMERGENCIES

Ready.

ПРÍЛОHA П V: NOUZOVÝ PLÁN RODINY – FEMA RU



План для семьи - действия в чрезвычайной ситуации



Prepare. Plan. Stay Informed.



Убедитесь в том, что в Вашей семье есть план действий в чрезвычайной ситуации. До возможного наступления чрезвычайной ситуации вам следует оесть вместе и подумать о том, как вы будете обеспечивать связь друг с другом, куда вы попытаетесь поласть и что вы будете делать в условиях чрезвычайной ситуации. Поместите копию этого плана в набор предметов первой необходимости на случай чрезвычайной ситуации или в иное безопасное место, где Вы могли бы найти ее в кризисной ситуации.

Место для встречи недалеко от дома:	Тел:
Место для встречи в ином районе:	Тел:
Место для встречи за пределами города:	Тел:

Заполните следующие данные для каждого члена семьи и следите за тем, чтобы такая информация не устаревала.

Имя:	Номер социального страхования:
Дата рождения:	Важные медицинские сведения:
Имя:	Номер социального страхования:
Дата рождения:	Важные медицинские сведения:
Имя:	Номер социального страхования:
Дата рождения:	Важные медицинские сведения:
Имя:	Номер социального страхования:
Дата рождения:	Важные медицинские сведения:
Имя:	Номер социального страхования:
Дата рождения:	Важные медицинские сведения:
Имя:	Номер социального страхования:
Дата рождения:	Важные медицинские сведения:

Запишите, где именно члены Вашей семьи проводят больше всего времени: работа, школа, иные места частого посещения. В школах, детских садах, в организации по месту работы и жилых зданиях должен существовать план действий на случай чрезвычайной ситуации, подготовленный с учетом особенностей конкретного здания - при этом Вам и членам Вашей семьи следует ознакомиться с таким планом.

Работа – место №1	Школа – место №1
Адрес:	Адрес:
Тел:	Тел:
Место для эвакуации:	Место для эвакуации:
Работа – место №2	Школа – место №2
Адрес:	Адрес:
Тел:	Тел:
Место для эвакуации:	Место для эвакуации:
Работа – место №3	Школа – место №3
Адрес:	Адрес:
Тел:	Тел:
Место для эвакуации:	Место для эвакуации:
Иные места частого посещения	Иные места частого посещения
Адрес:	Адрес:
Тел:	Тел:
Место для эвакуации:	Место для эвакуации:

Имя	Номер телефона	Номер полиса

В чрезвычайных ситуациях звоните по тел. 911

RUSSIAN



План для семьи - действия в чрезвычайной ситуации



Prepare. Plan. Stay Informed.



Убедитесь в том, что в Вашей семье есть план действий в чрезвычайной ситуации. До возможного наступления чрезвычайной ситуации вам следует сесть вместе и подумать о том, как вы будете обеспечивать связь друг с другом, куда вы попытаетесь попасть и что вы будете делать в условиях чрезвычайной ситуации. Поместите копию этого плана в набор предметов первой необходимости на случай чрезвычайной ситуации или в иное безопасное место, где Вы могли бы найти ее в кризисной ситуации.

Blank lined area for writing notes.

Blank lined area for writing notes.

ДОПОЛНИТЕЛЬНЫЕ ВАЖНЫЕ НОМЕРА ТЕЛЕФОНОВ И ИНФОРМАЦИЯ:

План для семьи - действия в чрезвычайной ситуации

ИМЯ - КОНТАКТЫ ДЛЯ СВЯЗИ:
ТЕЛЕФОН:

ИМЯ - КОНТАКТЫ ДЛЯ СВЯЗИ (ВНЕ ГОРОДА):
ТЕЛЕФОН:

МЕСТО ДЛЯ ВСТРЕЧИ НЕДАЛЕКО ОТ ДОМА:
ТЕЛЕФОН:

ИНАЯ ВАЖНАЯ ИНФОРМАЦИЯ:

В ЧРЕЗВЫЧАЙНЫХ СИТУАЦИЯХ ЗВОНИТЕ ПО ТЕЛ. 911

Ready.

ДОПОЛНИТЕЛЬНЫЕ ВАЖНЫЕ НОМЕРА ТЕЛЕФОНОВ И ИНФОРМАЦИЯ:

План для семьи - действия в чрезвычайной ситуации

ИМЯ - КОНТАКТЫ ДЛЯ СВЯЗИ:
ТЕЛЕФОН:

ИМЯ - КОНТАКТЫ ДЛЯ СВЯЗИ (ВНЕ ГОРОДА):
ТЕЛЕФОН:

МЕСТО ДЛЯ ВСТРЕЧИ НЕДАЛЕКО ОТ ДОМА:
ТЕЛЕФОН:

ИНАЯ ВАЖНАЯ ИНФОРМАЦИЯ:

В ЧРЕЗВЫЧАЙНЫХ СИТУАЦИЯХ ЗВОНИТЕ ПО ТЕЛ. 911

Ready.

СЛОЖИТЬ ЗДЕСЬ
ЛИНИЯ СГИБА

Blank lined area for writing notes.

Blank lined area for writing notes.

ДОПОЛНИТЕЛЬНЫЕ ВАЖНЫЕ НОМЕРА ТЕЛЕФОНОВ И ИНФОРМАЦИЯ:

План для семьи - действия в чрезвычайной ситуации

ИМЯ - КОНТАКТЫ ДЛЯ СВЯЗИ:
ТЕЛЕФОН:

ИМЯ - КОНТАКТЫ ДЛЯ СВЯЗИ (ВНЕ ГОРОДА):
ТЕЛЕФОН:

МЕСТО ДЛЯ ВСТРЕЧИ НЕДАЛЕКО ОТ ДОМА:
ТЕЛЕФОН:

ИНАЯ ВАЖНАЯ ИНФОРМАЦИЯ:

В ЧРЕЗВЫЧАЙНЫХ СИТУАЦИЯХ ЗВОНИТЕ ПО ТЕЛ. 911

Ready.

ДОПОЛНИТЕЛЬНЫЕ ВАЖНЫЕ НОМЕРА ТЕЛЕФОНОВ И ИНФОРМАЦИЯ:

План для семьи - действия в чрезвычайной ситуации

ИМЯ - КОНТАКТЫ ДЛЯ СВЯЗИ:
ТЕЛЕФОН:

ИМЯ - КОНТАКТЫ ДЛЯ СВЯЗИ (ВНЕ ГОРОДА):
ТЕЛЕФОН:

МЕСТО ДЛЯ ВСТРЕЧИ НЕДАЛЕКО ОТ ДОМА:
ТЕЛЕФОН:

ИНАЯ ВАЖНАЯ ИНФОРМАЦИЯ:

В ЧРЕЗВЫЧАЙНЫХ СИТУАЦИЯХ ЗВОНИТЕ ПО ТЕЛ. 911

Ready.

СЛОЖИТЬ ЗДЕСЬ
ЛИНИЯ СГИБА

PŘÍLOHA P VI: NOUZOVÝ PLÁN RODINY – AMERICAN RED CROSS



Family Disaster Plan

Family Last Name(s) or Household Address:

Date:

Family Member/Household Contact Info (If needed, additional space is provided in #10 below):

Name

Home Phone

Cell Phone

Email:

<input type="text"/>	<input type="text"/>	<input type="text"/>	<input type="text"/>
<input type="text"/>	<input type="text"/>	<input type="text"/>	<input type="text"/>
<input type="text"/>	<input type="text"/>	<input type="text"/>	<input type="text"/>
<input type="text"/>	<input type="text"/>	<input type="text"/>	<input type="text"/>

Pet(s) Info:

Name:

Type:

Color:

Registration #:

<input type="text"/>	<input type="text"/>	<input type="text"/>	<input type="text"/>
<input type="text"/>	<input type="text"/>	<input type="text"/>	<input type="text"/>

Plan of Action

1. The disasters most likely to affect our household are:

2. What are the escape routes from our home?

3. If separated during an emergency, what is our meeting place near our home?

4. If we cannot return home or are asked to evacuate, what is our meeting place outside of our neighborhood?

What is our route to get there and an alternate route, if the first route is impassible?

5. In the event our household is separated or unable to communicate with each other, our emergency contact outside of our immediate area is:

Name

Home Phone

Cell Phone

Email:

After a disaster, let your friends and family know you are okay by registering at "Safe and Well" at <https://safeandwell.communityos.org/cms//> or by calling 1-800-733-2767. You can also give them a call, send a quick text or update your status on social networking sites.

6. If at school/daycare, our child(ren) will be evacuated to:

Child's Name:

Evacuation Site (address and contact info):

7. Our plan for people in our household with a disability or special need is:

Person's Name:

Plan:

8. During certain emergencies local authorities may direct us to "shelter in place" in our home. An accessible, safe room where we can go, seal windows, vents and doors and listen to emergency broadcasts for instructions, is:

9. Family Member Responsibilities in the Event of a Disaster

Task	Description	Family Member Responsible
Disaster Kit*	Stock the disaster kit and take it if evacuation is necessary. Include items you might want to take to an evacuation shelter. Remember to include medications and eye glasses.	
Be informed	Maintain access to NOAA or local radio, TV, email or text alerts for important and current information about disasters.	
Family Medical Information	Make sure the household medical information is taken with us if evacuation is necessary.	
Financial Information	Obtain copies of bank statements and cash in the event ATMs and credit cards do not work due to power outages. Bring copies of utility bills as proof of residence in applying for assistance.	
Pet Information	Evacuate our pet(s), keep a phone list of pet-friendly motels and animal shelters, and assemble and take the pet disaster kit.	
Sharing and Maintaining the Plan	Share the completed plan with those who need to know. Meet with household members every 6 months or as needs change to update household plan.	

*What supplies and records should go in your disaster kit? Visit www.redcross.org

10. Other information, if not able to be included above.

Congratulations on completing your family disaster plan! Please tell others: "We've made a family disaster plan and you can, too, with help from the American Red Cross."

Get the facts about what you should do if an emergency or disaster occurs at www.redcross.org

PŘÍLOHA P VII: NOUZOVÝ PLÁN RODINY – RMC

www.ready.marines.mil

_____'s Family Emergency Plan



Your family may not be together when disaster strikes, so plan what you will do in different situations and plan how you will contact one another. Preparedness allows you to navigate life's challenges.

Evacuation Plan

Neighborhood Meeting Place: _____ Phone: _____
Out of Neighborhood Meeting Place: _____ Phone: _____

Communication Plan

- Fill in the information below. Add other important information to suit your family's circumstances.
- Keep this plan with your emergency supplies kit, along with your command's standard and emergency muster procedures.
- File a copy of emergency contact information with the command ombudsman and the command to be opened only in case of emergency.
- Make sure every family member has the most important contact information on a current Emergency Contact Card.

Where the family spends time

Home:

Address: _____
Phone: _____
Evacuation Location: _____

_____'s Work:

Address: _____
Phone: _____
Evacuation Location: _____

_____'s Work:

Address: _____
Phone: _____
Evacuation Location: _____

School:

Address: _____
Phone: _____
Evacuation Location: _____

School:

Address: _____
Phone: _____
Evacuation Location: _____

Other place you frequent:

Address: _____
Phone: _____
Evacuation Location: _____

Contact information

Out-of-Town Contact: _____ Phone: _____
E-Mail: _____ Alternate Phone Number: _____
PMO Phone: _____ Housing Office: _____
Officer on Duty: _____ Family Readiness Officer: _____

Family members

Name: _____	Birth Date: _____	Social Security #: _____
Drivers License #: _____	Passport #: _____	
Prescriptions/Medical Information: _____		
Name: _____	Birth Date: _____	Social Security #: _____
Drivers License #: _____	Passport #: _____	
Prescriptions/Medical Information: _____		
Name: _____	Birth Date: _____	Social Security #: _____
Drivers License #: _____	Passport #: _____	
Prescriptions/Medical Information: _____		
Name: _____	Birth Date: _____	Social Security #: _____
Drivers License #: _____	Passport #: _____	
Prescriptions/Medical Information: _____		

DIAL 911 FOR EMERGENCIES

Set your own course through any hazard: stay informed, make a plan, build a kit. Live Ready Marine Corps.



Family Emergency Plan

Family members - continued

Name: _____ Birth Date: _____ Social Security #: _____
 Drivers License #: _____ Passport #: _____
 Prescriptions/Medical Information: _____
 Name: _____ Birth Date: _____ Social Security #: _____
 Drivers License #: _____ Passport #: _____
 Prescriptions/Medical Information: _____

Important contacts and insurance policy numbers

Name	Phone	Policy#
Doctor(s): _____	_____	_____
Doctor(s): _____	_____	_____
Dentist: _____	_____	_____
Pharmacy: _____	_____	_____
Veterinarian/Kennel: _____	_____	_____
Medical Insurance: _____	_____	_____
Dental Insurance: _____	_____	_____
Homeowners/Renters Insurance: _____	_____	_____
Automobile Insurance: _____	_____	_____
Life Insurance: _____	_____	_____

Provisions for Utilities

In various emergency situations, whether you shelter-in-place or evacuate, you may be advised to cut off ventilation systems or utilities. Write the locations of, and instructions for, these controls and any tools necessary to change them. *(Like fire and evacuation plans, this is a good thing to review and practice with the whole family.)*

Electricity: _____
 Gas: _____
 Water: _____
 Ventilation: _____

Important Records

Use these checklists to help collect important papers to keep with your emergency supply kit for ready access in case of evacuation. If not regularly used, place important records in a waterproof/fireproof container to be taken with you in case of an emergency.

Personal

- Military ID cards
- Driver's licenses
- Birth certificates/adoption records
- Social Security cards
- Passports
- Citizenship papers
- Marriage licenses, divorce records
- Vehicle registration/ownership records
- Medical records
- Immunization records
- Power(s) of attorney *(personal/property)*
- Wills
- Household goods inventory from last three PCS moves

Financial

- Bank/credit union statements
- Credit/debit card statements
- Income records *(including government benefits, child support, and alimony)*
- Mortgage statement or lease
- Bills *(electricity, gas, water)*
- Health insurance cards and records
- Other insurance records *(auto/property/life)*
- Tax returns, property tax statements
- Investment/retirement account records

Other important information

Set your own course through any hazard: stay informed, make a plan, build a kit. Live Ready Marine Corps.



Family Emergency Plan

Fill out these cards and give one to each member of your family to make sure they know who to call and where to meet in case of an emergency. Use this card for any additional information needed to supplement primary and alternate command points of contact.

<p>WWW.READYMARINES.MIL</p> <p>Additional Important Phone Numbers & Information:</p>	<p>WWW.READYMARINES.MIL</p> <p>Additional Important Phone Numbers & Information:</p>
<p>Family Emergency Plan</p> <p>Emergency Contact Name: _____</p> <p>Telephone: _____</p> <p>Out-Of-Town Contact Name: _____</p> <p>Telephone: _____</p> <p>Neighborhood Meeting Place: _____</p> <p>Telephone: _____</p> <p>Out of Neighborhood Meeting Place: _____</p> <p>Telephone: _____</p> <p>DIAL 911 OR YOUR LOCAL EMERGENCY NUMBER</p>	<p>Family Emergency Plan</p> <p>Emergency Contact Name: _____</p> <p>Telephone: _____</p> <p>Out-Of-Town Contact Name: _____</p> <p>Telephone: _____</p> <p>Neighborhood Meeting Place: _____</p> <p>Telephone: _____</p> <p>Out of Neighborhood Meeting Place: _____</p> <p>Telephone: _____</p> <p>DIAL 911 OR YOUR LOCAL EMERGENCY NUMBER</p>
<p>WWW.READYMARINES.MIL</p> <p>Additional Important Phone Numbers & Information:</p>	<p>WWW.READYMARINES.MIL</p> <p>Additional Important Phone Numbers & Information:</p>
<p>Family Emergency Plan</p> <p>Emergency Contact Name: _____</p> <p>Telephone: _____</p> <p>Out-Of-Town Contact Name: _____</p> <p>Telephone: _____</p> <p>Neighborhood Meeting Place: _____</p> <p>Telephone: _____</p> <p>Out of Neighborhood Meeting Place: _____</p> <p>Telephone: _____</p> <p>DIAL 911 OR YOUR LOCAL EMERGENCY NUMBER</p>	<p>Family Emergency Plan</p> <p>Emergency Contact Name: _____</p> <p>Telephone: _____</p> <p>Out-Of-Town Contact Name: _____</p> <p>Telephone: _____</p> <p>Neighborhood Meeting Place: _____</p> <p>Telephone: _____</p> <p>Out of Neighborhood Meeting Place: _____</p> <p>Telephone: _____</p> <p>DIAL 911 OR YOUR LOCAL EMERGENCY NUMBER</p>

Set your own course through any hazard: stay informed, make a plan, build a kit. Live Ready Marine Corps.

PŘÍLOHA P VIII: NOUZOVÝ PLÁN RODINY – SESAME STREET



Let's Make and Share Our Plan

A family emergency plan will help everyone know what to do if an emergency ever happens. Use this page to write down important contact information for your family and to keep track of the people and places involved in your emergency plan. Make copies and share the plan with the grown-ups in your child's life.



The _____ Family's Emergency Plan

You can copy this page more than once to include all household members.

1. _____
FAMILY MEMBER'S WHOLE NAME

MY ROLE IN THE FAMILY

ADDRESS

ADDRESS

DAYTIME PHONE

CELL PHONE

E-MAIL

2. _____
FAMILY MEMBER'S WHOLE NAME

MY ROLE IN THE FAMILY

ADDRESS

ADDRESS

DAYTIME PHONE

CELL PHONE

E-MAIL

FAMILY PHOTOS:
Adding photos for every family member and your pet can be helpful if you get separated during the emergency.

3. _____
FAMILY MEMBER'S WHOLE NAME

MY ROLE IN THE FAMILY

ADDRESS

ADDRESS

DAYTIME PHONE

CELL PHONE

E-MAIL

4. _____
FAMILY MEMBER'S WHOLE NAME

MY ROLE IN THE FAMILY

ADDRESS

ADDRESS

DAYTIME PHONE

CELL PHONE

E-MAIL

PET'S NAME

PET'S NAME





Let's Make and Share Our Plan (continued)

Please make copies of your plan and share it with your child's teacher, along with the other important grown-ups who help care for your child.

Emergency Contacts

Help your children learn who these contacts are and remind them that these are people who may be there to help and care for them just in case.

1. Out-of-Town Emergency Contact who may not be affected by the emergency and can help make sure you're all okay. It is often easier to call long distance than to make local calls after an emergency. You can also text.

WHOLE NAME

ADDRESS

ADDRESS

E-MAIL

HOME/CELL PHONE

WORK PHONE

2. Local Emergency Contact who can help you with tasks such as picking up your child from child care.

WHOLE NAME

ADDRESS

ADDRESS

E-MAIL

HOME/CELL PHONE

WORK PHONE

Emergency Meeting Place

This is the safe, child-friendly place where your family will meet if you can't get home during an emergency.

NAME OF LOCATION

TYPE OF ESTABLISHMENT

ADDRESS

PHONE NUMBER

Neighborhood Helpers

Include phone numbers for the people in your neighborhood who can help you during an emergency.

POLICE STATION

FIRE STATION

FAMILY DOCTOR/S

OTHER IMPORTANT ADULT

LOCAL EMERGENCIES:
Learn about specific risks and potential emergencies in your area by signing up for local weather emergency alerts on your smartphone.



Let's Make and Share Our Plan (continued)

Schools and Workplaces

1. _____
CHILD'S WHOLE NAME

CHILD-CARE PROGRAM OR SCHOOL

ADDRESS

ADDRESS

TEACHER OR CHILD-CARE PROVIDER'S WHOLE NAME

PHONE

EVACUATION LOCATION

2. _____
CHILD'S WHOLE NAME

CHILD-CARE PROGRAM OR SCHOOL

ADDRESS

ADDRESS

TEACHER OR CHILD-CARE PROVIDER'S WHOLE NAME

PHONE

EVACUATION LOCATION

3. _____
PARENT OR GUARDIAN'S WHOLE NAME

WORKPLACE (OR OTHER DAYTIME LOCATION)

ADDRESS

ADDRESS

PHONE

EVACUATION LOCATION

4. _____
PARENT OR GUARDIAN'S WHOLE NAME

WORKPLACE (OR OTHER DAYTIME LOCATION)

ADDRESS

ADDRESS

PHONE

EVACUATION LOCATION

A SAFE HOME:

Make sure your surroundings are ready for an emergency, too! Call your utility provider if you notice wiring problems in your area.



**PŘÍLOHA P IX: NOUZOVÝ PLÁN RODINY – FIRE AND RASECU
SERVICE GB**



Household Emergency Action Plan

Household Resilience

prepare

respond

recover

If you think your
life or the life
of another is
in danger always
call 999

Emergencies can affect anybody with little or no notice

Being prepared can help reduce the effects on people's lives, reduce the need for support from others and enable you to support the vulnerable members of your street and community.

Emergencies such as floods, fires, gas explosions and bomb threats may require you to leave your home for short periods of time.

Other incidents such as disruption to essential services that we all rely upon (such as water, electricity, telecoms and travel networks) or being stranded due to adverse weather or illness are not always an emergency but can affect our everyday lives.

If you are involved in an incident and believe you may be in danger always dial 999 and request the appropriate emergency assistance.

If however you are not in danger but may be affected indirectly, you may be advised to :

GO IN, STAY IN, TUNE IN.

Complete the following sections where required and keep your plan in a safe and accessible place in your home.



Section 1

To obtain further information...

Radio station	Frequency	Website address
BBC Radio Solent	96.1 and 103.8 FM	bbc.co.uk/solent
Heart FM	96.7 and 97.5 FM	heart.co.uk/southcoast
Wave 105	105.2 FM	winchester.thebreeze.com

The following websites will give updated information and guidance in times of emergency and links to other relevant agencies for advice and support

www.hampshireprepared.co.uk
www.hants.gov.uk

The following social media pages will help to keep you informed about current situations during emergencies



Twitter

Hampshire Constabulary
 Hampshire Fire and Rescue Service
 Hampshire County Council

@hantspolice
 @Hants_fire
 @hantsconnect

Section 2

Non-emergency telephone numbers

Non-emergency telephone numbers		Your non-emergency telephone numbers	
Hampshire Fire and Rescue Service	023 8064 4000	Doctors surgery	
Hampshire Constabulary	101	School/nursery	
Maritime and Coastguard Agency	023 9255 2100	Childminder	
NHS 111	111	Home insurance	
Floodline	0845 988 1188	Car insurance	
Hampshire County Council		Local authority	
Hants Direct	0845 603 5638	Employer	
		Flood action group	
		Gas provider	
		Electricity provider	
		Water/wastewater company	

Household contact details

Use this section to list the members of your household and their contact numbers.

Contact name	Mobile number	Landline number

If you are evacuated as a household or are unable to contact each other, where will you meet or relocate to? Use the space below to list appropriate places of refuge, for example friends or family.

Creating an emergency box

It is recommended that you have an emergency box or bag to hand or available in case of emergency evacuation or being stranded in your home. It would be useful if the box contained the following items:

- | | |
|---|---|
| <input type="checkbox"/> Medicines and prescriptions | <input type="checkbox"/> Bottled water |
| <input type="checkbox"/> Toiletries | <input type="checkbox"/> Non-perishable food/snacks |
| <input type="checkbox"/> Identity documents (passports/drivers licence) | <input type="checkbox"/> Spare keys for house and car |
| <input type="checkbox"/> First aid kit | <input type="checkbox"/> Insurance documents or details |
| <input type="checkbox"/> Radio (battery or wind-up) | <input type="checkbox"/> Money |
| <input type="checkbox"/> Torch (battery or wind-up) | <input type="checkbox"/> Glasses/contact lenses |
| <input type="checkbox"/> Spare batteries | <input type="checkbox"/> Mobile phone and charger |
| <input type="checkbox"/> Notebook, pen/pencil | <input type="checkbox"/> Candles/matches |
| <input type="checkbox"/> Change of clothes, blankets | <input type="checkbox"/> Pet food and accessories |
| <input type="checkbox"/> Baby food and accessories | <input type="checkbox"/> Children's toys/activities |

If required to evacuate your home, before leaving consider the need to turn off the following:

Utility	Location of your isolation/turn-off point	Tick when done
Gas	<input type="text"/>	<input type="checkbox"/>
Electric	<input type="text"/>	<input type="checkbox"/>
Water	<input type="text"/>	<input type="checkbox"/>
Heating oil	<input type="text"/>	<input type="checkbox"/>

Section 3

Can you support others in your community or nearby residents?

If during times of emergency you are able to provide support or help to others in your street or community (e.g. the elderly, young and vulnerable) use the space below to list contact details of neighbours or community members that *agree to share* their contact details with you.

Name	Address	Mobile number	Landline number
<input type="text"/>	<input type="text"/>	<input type="text"/>	<input type="text"/>
<input type="text"/>	<input type="text"/>	<input type="text"/>	<input type="text"/>
<input type="text"/>	<input type="text"/>	<input type="text"/>	<input type="text"/>

Section 4

Emergency action check list

This section contains a check list which should be followed in the event of an incident or emergency where you are required to use the content of your plan.

Step	Action to be taken	Tick
1	Call emergency services if not already alerted (if life is in danger)	<input type="checkbox"/>
2	Ensure you are not in any danger in your current location and if required move to a safe place	<input type="checkbox"/>
3	Are you being advised to or do you need to evacuate your property? If so, advise a family member or friend where you are going to and how you can be contacted.	<input type="checkbox"/>
4	Consider contacting neighbours or others who may be affected by the situation. Refer to section 3 .	<input type="checkbox"/>
5	Carry out any required action. If having to evacuate, consult your pre-planned actions and assemble the required items from your emergency box/bag. If remaining in your home obtain information from the sources listed in this plan and notify people on your list to confirm that you are safe. Advise an unaffected friend/neighbour of your actions.	<input type="checkbox"/>

Additional notes / information



Hampshire and Isle of Wight Local Resilience Forum

The Hampshire and Isle of Wight Local Resilience Forum comprises of local emergency service responders (police, fire, ambulance), local authorities, and associated businesses, organisations and voluntary sector representatives, working together with the objective of reducing risk in the local area.

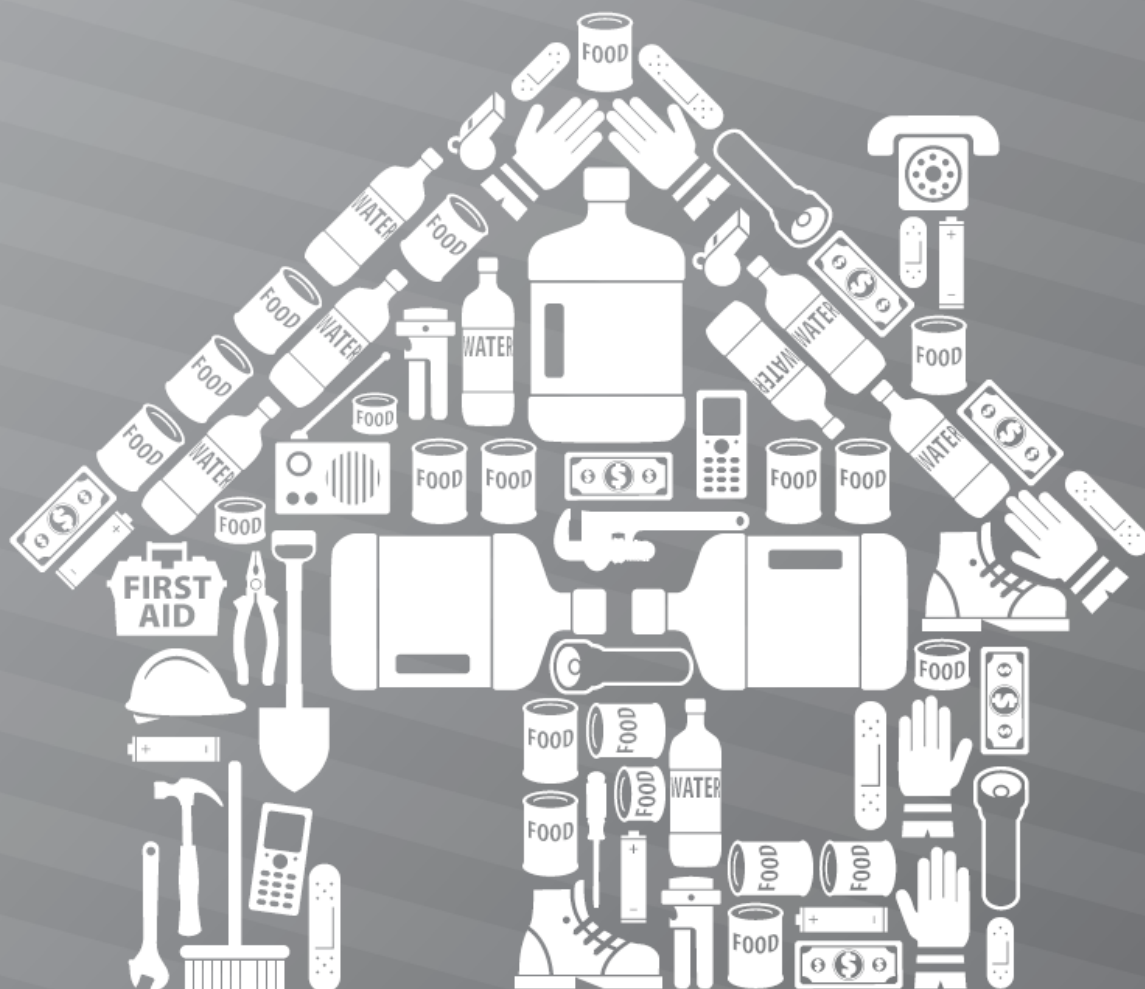
Current members of the Hampshire and Isle of Wight Local Resilience Forum

Hampshire Fire and Rescue Service
Hampshire Constabulary
Hampshire County Council
Southampton City Council
Portsmouth City Council
Isle of Wight Council
NHS England - Wessex Local Area Team
Environment Agency
South Central Ambulance Service NHS Trust
Maritime and Coastguard Agency
Hampshire District Authorities
Voluntary Organisations
Utility and transportation providers (Category 2 responders)

PŘÍLOHA P X: NOUZOVÝ PLÁN RODINY – PREPARED BC



Fill-in-the-blanks Home Emergency Plan



Home address:

Family contact information:

Full name:

Phone:

Email:

Pet information:

Name:

Type/Breed:

Colour:

Registration/ID:

Local hazards:

The hazards/disasters most likely to affect our home are:

Emergency meeting places:

The members of your household may not be together following a disaster. Choose one emergency meeting place near your home and one away from your home in advance.

1. Emergency meeting place near our home:

2. Emergency meeting place away from our home:

TIP:

Keep this plan in an easy-to-find, easy-to-remember place (for example, with your emergency kit). You may also want to make duplicate copies to keep in your car and/or at work.

TIP:

Your family may not be together when a disaster occurs, so it's important to practice what you've planned so you know how to connect with each other in the case of an emergency. Be sure to discuss what you would do in different situations. Review and update your plan yearly.



TIP:

Your pets should wear current identification tags and have their vaccinations up-to-date at all times. Along with your information on their tag, also include the phone number of your out-of-area contact.

HOME EMERGENCY PLAN

School-aged children:

People designated to pick up children from school:

Name: _____ Phone: _____ Email: _____

TIP:

Inform your child(ren)'s school who you've designated to pick them up if you are unable.

School Name(s) And Address(es)

School name: _____ School name: _____

Address: _____ Address: _____

Phone: _____ Phone: _____

School name: _____ School name: _____

Address: _____ Address: _____

Phone: _____ Phone: _____

TIP:

Pack an envelope in your child(ren)'s backpack(s) that contains your contact information, their health information or special requirements, a recent family photo and your out-of-area-contact's information.

Out-of-Area Contact:

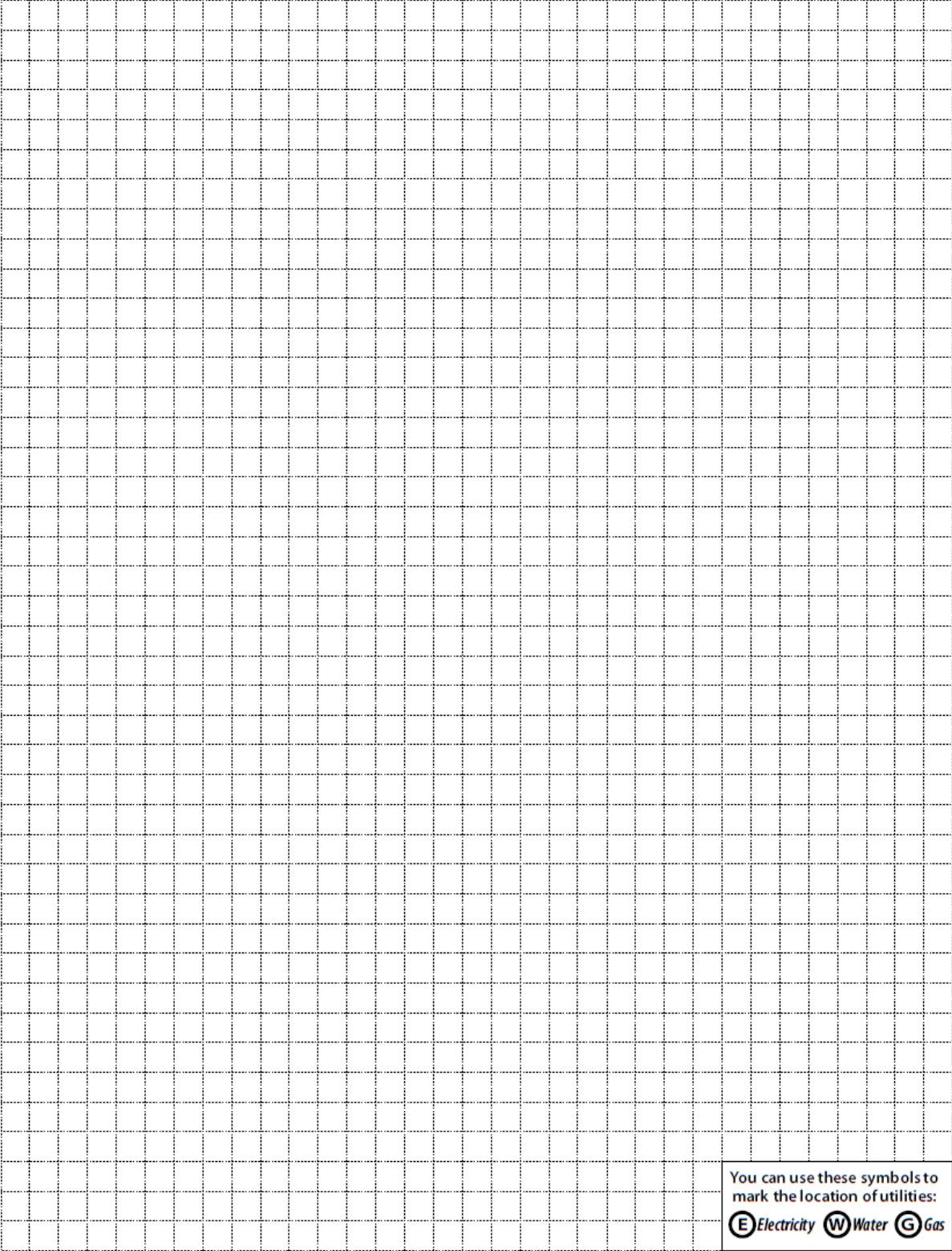
- This person can help pass messages between family members and be a point of contact for updates
- If local phone service is disrupted, phone or text your out-of-area contact and let them know where you are and how you are doing
- Keep the call short and, if possible, arrange a time to call back for another check-in

Name: _____
City/Province: _____
Phone: _____



TIP:

Check with your child(ren)'s school or daycare about their emergency plans. Ask how they will communicate with families during an emergency and what type of authorization they require to release your child(ren) to a designated person if you are unable to pick them up yourself.



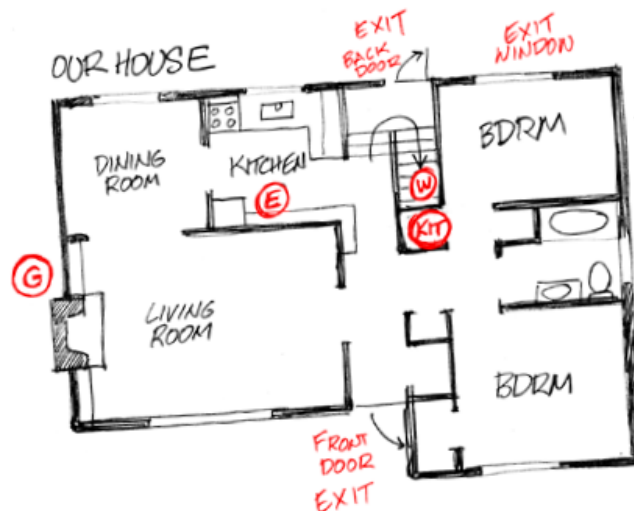
You can use these symbols to mark the location of utilities:

E Electricity **W** Water **G** Gas

HOME EMERGENCY PLAN

Our neighbours:

Name(s): _____	Name(s): _____	Name(s): _____
Street address: _____	Street address: _____	Street address: _____
Phone: _____	Phone: _____	Phone: _____
Email: _____	Email: _____	Email: _____
Skills/resources: _____	Skills/resources: _____	Skills/resources: _____
Emergency role: _____	Emergency role: _____	Emergency role: _____
Other notes: _____	Other notes: _____	Other notes: _____
Name(s): _____	Name(s): _____	Name(s): _____
Street address: _____	Street address: _____	Street address: _____
Phone: _____	Phone: _____	Phone: _____
Email: _____	Email: _____	Email: _____
Skills/resources: _____	Skills/resources: _____	Skills/resources: _____
Emergency role: _____	Emergency role: _____	Emergency role: _____
Other notes: _____	Other notes: _____	Other notes: _____



Family member health information:

Full Name:

Care card number:

_____	_____
_____	_____
_____	_____
_____	_____
_____	_____

Medications, medical equipment or other health information:

Full Name:

Additional health information:

_____	_____
_____	_____
_____	_____
_____	_____
_____	_____

Family doctor(s):

Name:

Phone:

_____	_____
_____	_____
_____	_____
_____	_____

TIP:

Keep copies of birth and marriage certificates, passports, licences, wills, land deeds, insurance and other important documents in a safe place both inside and outside your home, such as a safety deposit box or give them to trusted friends or family who live out of town.

TIP:

If you rely on a prescription, talk to your doctor or pharmacist about how to keep an extra supply or valid prescription in your emergency kit and grab and go bags. Be sure to check it regularly and replace it before it expires. Also, store an extra set of contact lenses and prescription glasses, if possible.

HOME EMERGENCY PLAN

Shelter-in-place:

The room we would go to in our home if we are asked to “shelter-in-place” (that is, stay inside and seal off doors, windows and vents) is:

Utilities and landlord information:

1. Water valve location:

a. Utility company phone number:

2. Electrical panel location:

a. Utility company phone number:

3. Gas valve location:

a. Utility company phone number:

4. Landlord phone number:

Insurance information:

Contact information and policy numbers:

Home: _____

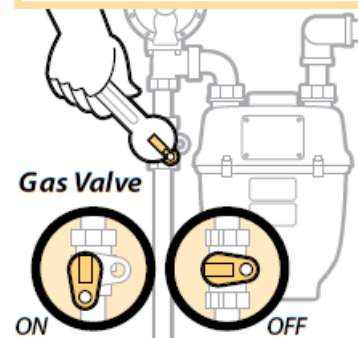
Auto: _____

Life: _____

Emergency kit location:

TIP:

If you suspect a gas leak, turn off the gas valve and leave immediately. *Do not try to turn it back on.* Only a registered gas contractor can do that safely.



TIP:

Make large, easy-to-see signs indicating the location of the water and gas shut-offs, as well as for the front of the electrical panel.



TIP:

Check with your insurance representative about what sort of assistance they can provide if you are evacuated for your home or cannot return.

Basic Emergency Kit Supplies



First-aid kit, prescriptions and other personal items



Phone charger and battery bank



Battery-powered or hand-crank radio



Non-perishable food for at least three days to a week



Hand-crank or battery-powered flashlight with extra batteries



Blanket, seasonal clothing and footwear



Whistle to signal for help



Garbage bags, moist towelettes and plastic ties



Emergency plan, copies of important documents and cash



Water for three days to a week; four litres per person per day

Emergency Contact Information Cards

You and each family member should carry this card at all times

 BRITISH COLUMBIA Emergency Management BC	 BRITISH COLUMBIA Emergency Management BC
EMERGENCY CONTACT INFORMATION CARD <ul style="list-style-type: none">◆ After a major disaster, local phone service may be limited, so phone your out-of-area contact to keep in touch with your family◆ Listen to the radio or TV for phone-use instructions, then call your contact person to say how you are, where you are and what your plans are◆ Keep the call short and, if possible, arrange to call back at a specified time for another check-in	EMERGENCY CONTACT INFORMATION CARD <ul style="list-style-type: none">◆ After a major disaster, local phone service may be limited, so phone your out-of-area contact to keep in touch with your family◆ Listen to the radio or TV for phone-use instructions, then call your contact person to say how you are, where you are and what your plans are◆ Keep the call short and, if possible, arrange to call back at a specified time for another check-in
 BRITISH COLUMBIA Emergency Management BC	 BRITISH COLUMBIA Emergency Management BC
EMERGENCY CONTACT INFORMATION CARD <ul style="list-style-type: none">◆ After a major disaster, local phone service may be limited, so phone your out-of-area contact to keep in touch with your family◆ Listen to the radio or TV for phone-use instructions, then call your contact person to say how you are, where you are and what your plans are◆ Keep the call short and, if possible, arrange to call back at a specified time for another check-in	EMERGENCY CONTACT INFORMATION CARD <ul style="list-style-type: none">◆ After a major disaster, local phone service may be limited, so phone your out-of-area contact to keep in touch with your family◆ Listen to the radio or TV for phone-use instructions, then call your contact person to say how you are, where you are and what your plans are◆ Keep the call short and, if possible, arrange to call back at a specified time for another check-in
 BRITISH COLUMBIA Emergency Management BC	 BRITISH COLUMBIA Emergency Management BC
EMERGENCY CONTACT INFORMATION CARD <ul style="list-style-type: none">◆ After a major disaster, local phone service may be limited, so phone your out-of-area contact to keep in touch with your family◆ Listen to the radio or TV for phone-use instructions, then call your contact person to say how you are, where you are and what your plans are◆ Keep the call short and, if possible, arrange to call back at a specified time for another check-in	EMERGENCY CONTACT INFORMATION CARD <ul style="list-style-type: none">◆ After a major disaster, local phone service may be limited, so phone your out-of-area contact to keep in touch with your family◆ Listen to the radio or TV for phone-use instructions, then call your contact person to say how you are, where you are and what your plans are◆ Keep the call short and, if possible, arrange to call back at a specified time for another check-in
 BRITISH COLUMBIA Emergency Management BC	 BRITISH COLUMBIA Emergency Management BC
EMERGENCY CONTACT INFORMATION CARD <ul style="list-style-type: none">◆ After a major disaster, local phone service may be limited, so phone your out-of-area contact to keep in touch with your family◆ Listen to the radio or TV for phone-use instructions, then call your contact person to say how you are, where you are and what your plans are◆ Keep the call short and, if possible, arrange to call back at a specified time for another check-in	EMERGENCY CONTACT INFORMATION CARD <ul style="list-style-type: none">◆ After a major disaster, local phone service may be limited, so phone your out-of-area contact to keep in touch with your family◆ Listen to the radio or TV for phone-use instructions, then call your contact person to say how you are, where you are and what your plans are◆ Keep the call short and, if possible, arrange to call back at a specified time for another check-in



TIP:

Plan for each family member to call or e-mail your out-of-area contact in the event of an emergency. Let them know if you are okay, where you are located and when you will be calling them back. Teach young children how to make this call as well.

Emergency Contact Information Cards

You and each family member should carry this card at all times

<p>Out-of-area contact</p> <p>Name: _____ City/Province: _____ Phone: _____</p>	<p>Out-of-area contact</p> <p>Name: _____ City/Province: _____ Phone: _____</p>
<p>Places to meet family</p> <p>Working days location: <i>daytime:</i> _____ <i>evening:</i> _____</p> <p>Non-working days location: <i>daytime:</i> _____ <i>evening:</i> _____</p>	<p>Places to meet family</p> <p>Working days location: <i>daytime:</i> _____ <i>evening:</i> _____</p> <p>Non-working days location: <i>daytime:</i> _____ <i>evening:</i> _____</p>
<p>Out-of-area contact</p> <p>Name: _____ City/Province: _____ Phone: _____</p>	<p>Out-of-area contact</p> <p>Name: _____ City/Province: _____ Phone: _____</p>
<p>Places to meet family</p> <p>Working days location: <i>daytime:</i> _____ <i>evening:</i> _____</p> <p>Non-working days location: <i>daytime:</i> _____ <i>evening:</i> _____</p>	<p>Places to meet family</p> <p>Working days location: <i>daytime:</i> _____ <i>evening:</i> _____</p> <p>Non-working days location: <i>daytime:</i> _____ <i>evening:</i> _____</p>
<p>Out-of-area contact</p> <p>Name: _____ City/Province: _____ Phone: _____</p>	<p>Out-of-area contact</p> <p>Name: _____ City/Province: _____ Phone: _____</p>
<p>Places to meet family</p> <p>Working days location: <i>daytime:</i> _____ <i>evening:</i> _____</p> <p>Non-working days location: <i>daytime:</i> _____ <i>evening:</i> _____</p>	<p>Places to meet family</p> <p>Working days location: <i>daytime:</i> _____ <i>evening:</i> _____</p> <p>Non-working days location: <i>daytime:</i> _____ <i>evening:</i> _____</p>
<p>Out-of-area contact</p> <p>Name: _____ City/Province: _____ Phone: _____</p>	<p>Out-of-area contact</p> <p>Name: _____ City/Province: _____ Phone: _____</p>
<p>Places to meet family</p> <p>Working days location: <i>daytime:</i> _____ <i>evening:</i> _____</p> <p>Non-working days location: <i>daytime:</i> _____ <i>evening:</i> _____</p>	<p>Places to meet family</p> <p>Working days location: <i>daytime:</i> _____ <i>evening:</i> _____</p> <p>Non-working days location: <i>daytime:</i> _____ <i>evening:</i> _____</p>

TIP:

If you or a family member has physical, medical, sensory or cognitive disabilities, or require(s) extra assistance, be sure to establish a support network of friends, relatives, health-care providers, co-workers and neighbours who understand these special needs.

PŘÍLOHA P XI: NOUZOVÝ PLÁN RODINY – CITY OF VANCOUVER

City of Vancouver
NEIGHBOURHOOD EMERGENCY
PREPAREDNESS PROGRAM

10-Step Family Emergency Plan

Step 1:
Identify potential
hazards where you
live and work

1. _____ 2. _____
3. _____ 4. _____
5. _____ 6. _____
7. _____ 8. _____

Step 2:
Identify your
family meeting
place

Meeting Place No. 1:
(Close to home, eg: Across the street)

Meeting Place No. 2:
(Away from home but within walking
distance)

Out-of-province contact:

Name: _____

Phone #: _____

Cell #: _____

E-mail: _____

Choose an out-of-province contact that each family member can call to give and receive information about the rest of your family. Complete the out-of-area magnet and wallet card. Ensure this number is stored in your phone and each family member carries a card with them.

Step 3:
Identify your
out-of-area contact

Remember to update
your out-of-province
contact if it changes.

Step 4:
Prepare
emergency kits
(Refer to the
emergency kit
handout)

Grab-and-Go Kit

Home Kit

Office/Car Kit

1. _____
2. _____
3. _____
4. _____
5. _____

1. _____
2. _____
3. _____
4. _____
5. _____

1. _____
2. _____
3. _____
4. _____
5. _____

Page 1 of 2

Step 5:
Store Water

Water storage for 3 days (4 litres per person per day):

4 litres (L) x _____ x 3 days = _____
(# in family) (Amount to store)

Step 6:
Home Preparedness
(Refer to the home hazard handout)

Identify the hazards in your home:

- 1. _____
- 2. _____
- 3. _____
- 4. _____
- 5. _____
- 6. _____

Step 7:
Review utilities and fire protection
(Refer to the home hazard handout)


Remember to check smoke detector batteries when you change your clocks!

Location of smoke detector(s):

Location of fire extinguisher(s):

Post this where it is easily found

Step 8:
Kids, seniors and special needs

- Consider:**
- Medical conditions and requirements
 - Checking your school/ daycare emergency plans

Family members who may need additional help with emergency planning:


- 1. _____
- 2. _____

Step 9:
List pet's Grab-and-Go Kit
(Refer to Emergency Kits handout)

Some items you will need for your pet kit:

- 1. _____
- 2. _____
- 3. _____
- 4. _____
- 5. _____
- 6. _____

Step 10:
Practice and update your plan

Go over your plans at least twice a year, such as when the clocks change for Daylight Savings Time. 

PŘÍLOHA P XII: NOUZOVÝ PLÁN RODINY – NZ

HOUSEHOLD EMERGENCY PLAN

COMPLETE THIS PLAN WITH ALL MEMBERS OF YOUR HOUSEHOLD

YOUR HOUSEHOLD

Address

Name	<input type="text"/>	Phone numbers	<input type="text"/>
Name	<input type="text"/>	Phone numbers	<input type="text"/>
Name	<input type="text"/>	Phone numbers	<input type="text"/>
Name	<input type="text"/>	Phone numbers	<input type="text"/>
Name	<input type="text"/>	Phone numbers	<input type="text"/>

1. If we can't get home or contact each other we will meet or leave a message at:

Name	<input type="text"/>
Contact details	<input type="text"/>
Name (back-up)	<input type="text"/>
Contact details	<input type="text"/>
Name (out of town)	<input type="text"/>
Contact details	<input type="text"/>

2. The person responsible for collecting the children from school is:

Name	<input type="text"/>
Contact details	<input type="text"/>

3. Emergency Survival Items and Getaway Kit

Person responsible for checking water and food

Items will be checked and replenished on:

(check and replenish at least once a year)

The Getaway Kits are stored in the

4. The radio station (inc AM/FM frequency) we will tune in to for local civil defence information during an emergency

5. Friends/neighbours who may need our help or who can help us

Name	<input type="text"/>
------	----------------------

Address	<input type="text"/>
---------	----------------------

Phone	<input type="text"/>
-------	----------------------

Name	<input type="text"/>
------	----------------------

Address	<input type="text"/>
---------	----------------------

Phone	<input type="text"/>
-------	----------------------

6. On a separate sheet of paper draw a plan of the house showing places to shelter in an earthquake or storm, exits and safe assembly areas and where to turn off water, electricity and gas.

IMPORTANT PHONE NUMBERS FOR POLICE, FIRE OR AMBULANCE CALL 111

Local Police station	<input type="text"/>	Water Supplier	<input type="text"/>
Medical Centre	<input type="text"/>	Gas Supplier	<input type="text"/>
Insurance Company	<input type="text"/>	Electrician	<input type="text"/>
Vet/Kennel/Cattery	<input type="text"/>	Plumber	<input type="text"/>
Electricity Supplier	<input type="text"/>	Builder	<input type="text"/>
Council Emergency Helpline	<input type="text"/>		

HOUSEHOLD EMERGENCY CHECKLIST

WHAT YOU WILL NEED TO GET THROUGH

EMERGENCY SURVIVAL ITEMS

- Torch with spare batteries or a self-charging torch
- Radio with spare batteries
- Wind and waterproof clothing, sun hats, and strong outdoor shoes
- First aid kit and essential medicines
- Blankets or sleeping bags
- Pet supplies
- Emergency toilet - toilet paper and large rubbish bags
- Face and dust masks

Check all batteries every 3 months.

FOOD AND WATER FOR 3 DAYS OR MORE

- Non-perishable food (canned or dried food)
- Food, formula and drinks for babies and small children
- Water (at least 3 litres per person, per day) for drinking
- Water for washing and cooking
- A primus or gas barbeque to cook on
- A can opener

Consider stocking a two-week supply of food and water for prolonged emergencies such as a pandemic. Check and replace food and water every twelve months.

HOW TO STORE WATER

- Wash bottles thoroughly in hot water. Fill each bottle with tap water until it overflows. Add five drops of household bleach per litre of water (or half a teaspoon for 10 litres)
- Store in a cool dark place and replace the water every 12 months

GETAWAY KITS

Everyone in the house should have a packed getaway kit in an easily accessible place which includes:

- Torch and radio with spare batteries
- Hearing aids and spare batteries, glasses or mobility aids
- Emergency water and easy-to-carry food rations
- Extra supplies of special dietary items
- First aid kit and essential medicines
- For infants or young children – formula and food, nappies
- Change of clothes (wind/waterproof clothing and strong outdoor shoes)
- Toiletries – towel, soap, toothbrush, sanitary items, toilet paper
- Blankets or sleeping bags
- Face and dust masks
- Pet supplies
- Important documents:
 - Identification (birth and marriage certificates/driver's licences and passports)
 - Financial (insurance policies and mortgage)
 - precious family photos

IF WE HAVE TO EVACUATE WE WILL:

- Take our Getaway Kit
- Turn off electricity and water
- Turn off gas only if we suspect a leak or if asked to do so by the authorities
- Take our pets with us

For more information visit the Civil Defence Emergency Management Office at your nearest council or

www.getthru.govt.nz

PRODUCED BY THE MINISTRY OF CIVIL DEFENCE AND EMERGENCY MANAGEMENT

**GET READY
GET THRU**



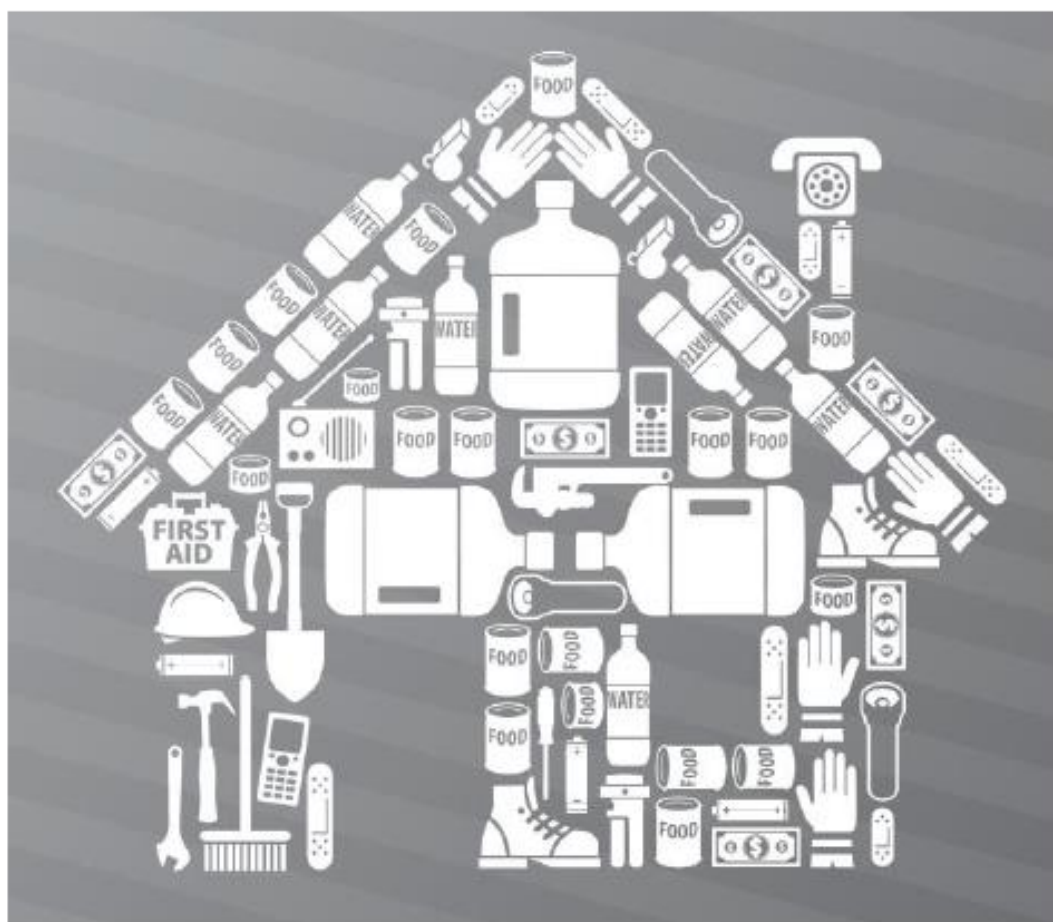
2020

Rodinný Nouzový Plán

BEZPEČNÁ RODINA

PŘIPRAVENÝ ZODPOVĚDNÝ ZACHRÁNĚNÝ

MICHAL JANDOUREK



Kdo je připraven,
není překvapen.



Jestli cítíš, že je tvůj život nebo život někoho jiného v ohrožení, neváhej volat!

Mimořádné situace mohou bez varování ovlivnit kohokoliv, kdekoliv a kdykoliv.

Být připraven vám pomůže snížit dopady na zdraví a životy lidí, sníží závislost podpory od ostatních a umožní vám podat pomocnou ruku zranitelným občanům vaší ulice či komunity.

Nouzové situace, jako jsou záplavy, požáry, výbuchy plynu a hrozby bomb, mohou vyžadovat, abyste opustili svůj domov na krátkou dobu.

Další nouzové situace, jako je narušení základních služeb, na které se všichni spoléháme (jako je voda, elektřina, telekomunikace a dopravní sítě) nebo uvíznutí v důsledku nepříznivého počasí či nemoci nejsou vždy nouzové, ale mohou ovlivnit náš každodenní život.

Pokud jste účastníkem nehody a domníváte se, že by jste mohli být v nebezpečí, vždy vytočte jedno z čísel tísňových linek 158, 155, 150 nebo 112.

I když nejste v přímém nebezpečí, ale můžete být nepřímo hrozcím nebezpečím ovlivněni, může vám být složkami Integrovaného Záchranného Systému doporučeno:

**JDĚTE,
ZŮSTANĚTE,
BUĎ EMPATICKÝ**

Podle potřeby vyplňte a uschovejte svůj plán na bezpečném a přístupném místě ve vaší domácnosti.

Seznamte všechny členy Domácnosti.

DŮLEŽITÁ TELEFONÍ ČÍSLA

Dětský doktor	+420
Doktor	+420
Škola	+420
Školka	+420
Pojišťovna - domácnost	+420
Pojišťovna - auto	+420
Obecní úřad	+420
Poskytovatel plynu	+420
Poskytovatel elektřiny	+420
Poskytovatel vody	+420
	+420
	+420

Pro získání dalších informací sledujte zřelovací prostředky a poslouvejte obecní rozhlas.



Radio:

Český rozhlas radiožurnál FM



Televize:

ČESKÁ TELEVIZE ČT1, ČT2, ČT24

Adresa domu:

Seznam členů domácnosti:

Celé jméno:	Mobilní číslo:	Emailová adresa:
_____	+420 _____	_____
_____	+420 _____	_____
_____	+420 _____	_____
_____	+420 _____	_____
_____	+420 _____	_____
_____	+420 _____	_____





Na tot místo vložte aktuální fotku rodiny / aktuální průkazové fotky pro lepší identifikaci.



Domácí mazlíčci:

Jméno:	Druh/plemeno:	Barva:	Registrační číslo:
_____	_____	_____	_____
_____	_____	_____	_____
_____	_____	_____	_____

Jaká mimořádná událost hrozí v našem místě:

Místo setkání:

Co dělat pokud nejste evakuováni jako domácnost nebo se nemůžete navzájem kontaktovat, kde se setkáte? Pomocí níže uvedeného seznamu můžete uvést vhodná útočiště, například přátele nebo rodinu.

1. Místo setkání v blízkosti domu:

2. Místo setkání ve větší vzdálenosti domu:

Děti školou \ školkou povinné:

Seznam dalších osob splnomocněných vyzvedáváním dětí ze školy \ školky:

Jméno:

Mobilní telefon:

Email:

<hr/>	<hr/>	<hr/>
<hr/>	<hr/>	<hr/>
<hr/>	<hr/>	<hr/>
<hr/>	<hr/>	<hr/>

Adresa školy:

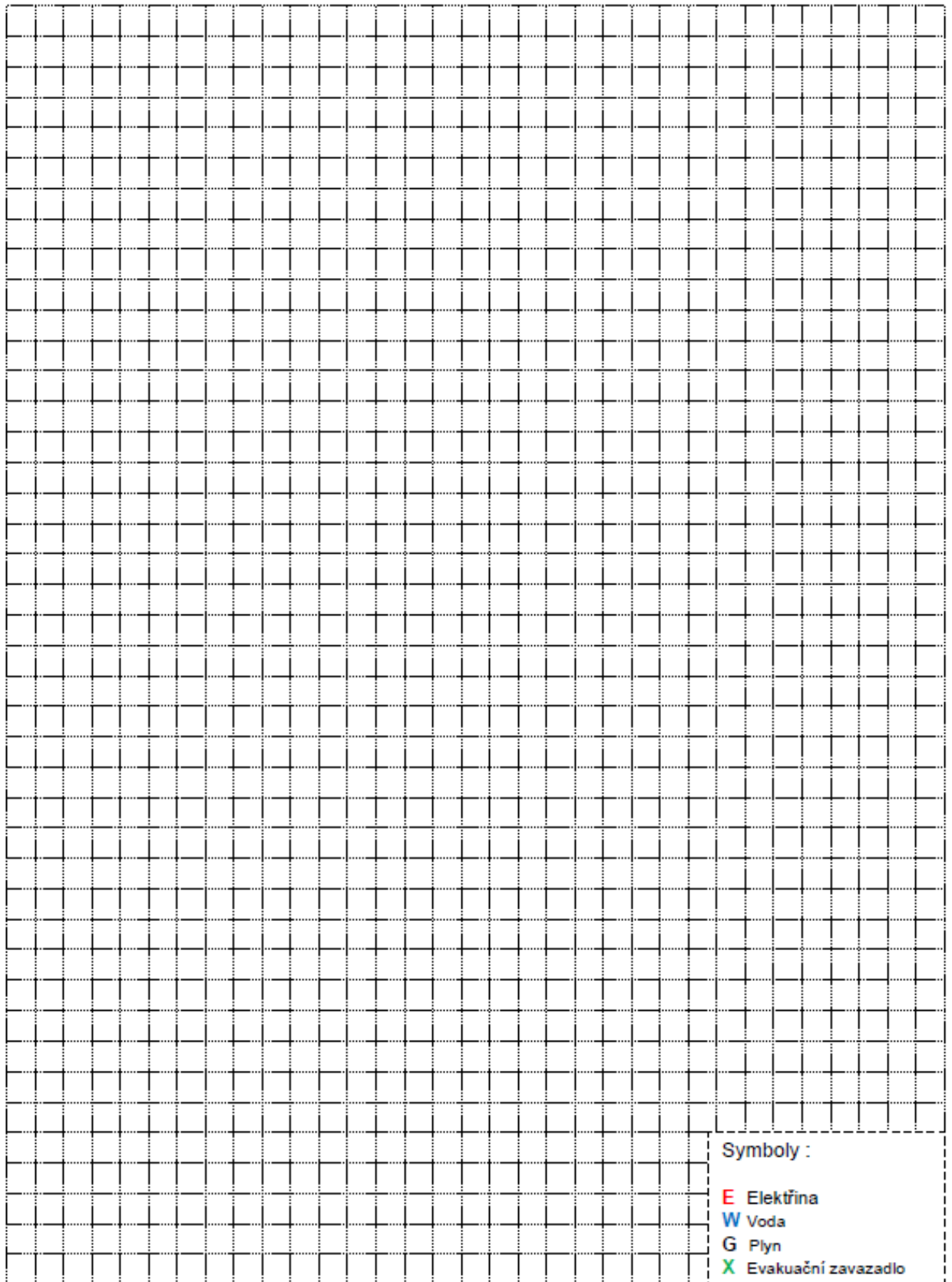
Adresa školky:

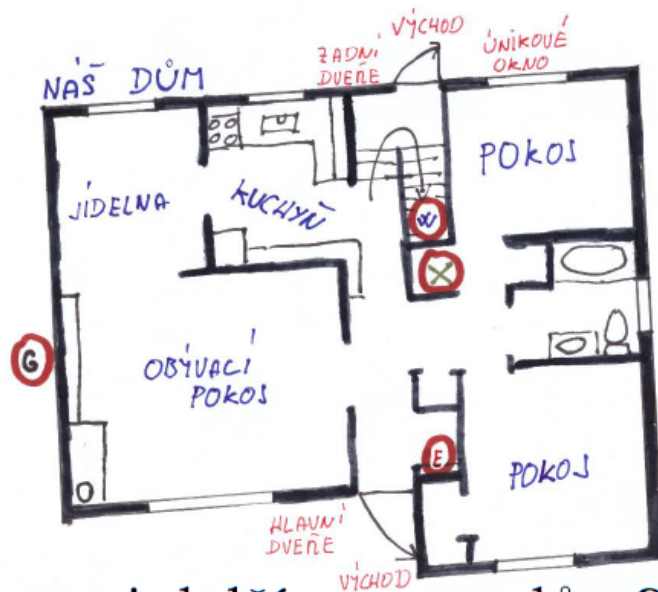
Léky, lékařské vybavení nebo jiné zdravotní informace:

Jméno:

Důležité zdravotní informace:

<hr/>	<hr/>
<hr/>	<hr/>
<hr/>	<hr/>
<hr/>	<hr/>





Můžeš pomoci dalším sousedům?

Pokud jste v době nouze schopni poskytnout podporu nebo pomoc ostatním ve vaší ulici nebo komunitě (např. starší, mladí a zranitelní), využijte níže uvedený prostor k uvedení kontaktních údajů.

Jméno:	Adresa:	Mobilní číslo:	Počet členů v domácnosti:	Poznámka:

Obsah evakuačního zavazadla:

V případě nouzové evakuace nebo uvíznutí u vás doma se doporučuje mít k dispozici pohotovostní box nebo kabelu. Evakuační zavazadlo by mělo obsahovat následující položky. Jejich vložení do zavazdala odškrtněte.

<input type="checkbox"/>	Léky \ Lékařské recepty.	<input type="checkbox"/>	Lékarnička.
<input type="checkbox"/>	Toaletní potřeby.	<input type="checkbox"/>	Balená voda.
<input type="checkbox"/>	Doklady totožnosti (občanský průkaz, řidičský průkaz).	<input type="checkbox"/>	Trvanlivé jídlo / občerstvení.
<input type="checkbox"/>	Náhradní klíče od domu a automobilu.	<input type="checkbox"/>	Peníze.
<input type="checkbox"/>	Rádio (náhradní zdroj).	<input type="checkbox"/>	Brýle / kontaktní čočky.
<input type="checkbox"/>	Baterka \ svítilna (náhradní zdroj).	<input type="checkbox"/>	Mobilní telefon a nabíječka.
<input type="checkbox"/>	Psací potřeby, sešit.	<input type="checkbox"/>	Svíčky / sirky.
<input type="checkbox"/>	Náhradní oblečení \ přikrývky	<input type="checkbox"/>	Krmivo pro domácí zvířata a doplňky.
<input type="checkbox"/>	Dětská výživa a doplňky	<input type="checkbox"/>	Hračky / aktivity pro děti
<input type="checkbox"/>		<input type="checkbox"/>	
<input type="checkbox"/>		<input type="checkbox"/>	

Kontrolní seznam pro provedení nouzové akce:

Tato část obsahuje kontrolní seznam, který by se měl dodržovat v případě mimořádné události, kdy jste povinni aktivovat nouzový rodinný plán. Po splnění odškrtni v boxu.

Krok	Popis akce	Zaškrtnout
1.	Volejte tísňové služby, pokud již nebyly upozorněny (cítíte-li že je váš život nebo život někoho jiného v ohrožení).	<input type="checkbox"/>
2.	Ujistěte se, že na vaší aktuální poloze nehrozí žádné nebezpečí, v opačném případě se přesuňte na bezpečné místo.	<input type="checkbox"/>
3.	Jste-li vyzváni k evakuaci nebo sami vnímáte potřebu evakuovat se? Pokud ano, informujte člena rodiny nebo přítele, kam se chystáte a jak vás lze kontaktovat.	<input type="checkbox"/>
4.	Proveďte požadované kroky. Pokud se musíte evakuovat, konzultujte předem naplánované akce a sestavte požadované položky z evakuačního zavazadla. Pokud zůstanete u vás doma, získejte informace ze zdrojů uvedených v tomto plánu a informujte lidi na vašem seznamu, aby potvrdili, že jste v bezpečí.	<input type="checkbox"/>

V případě potřeby evakuace svého domu, zvažte než odejdete, zda je třeba vypnout následující:

Krok		Zaškrtnout
1.	Hlavní uzávěr plynu.	<input type="checkbox"/>
2.	Hlavní pojistková skříň pro vypnutí elektrického proudu.	<input type="checkbox"/>
3.	Hlavní uzávěr vody.	<input type="checkbox"/>
4.	Centrální topení na tuhá paliva.	<input type="checkbox"/>

Poznámky:

Tuto stránku oddělte od plánu a přidejte na dveře bytu nebo domu jako zprávu pro evakuační orgány.



Zpráva pro evakuační orgány

Obec (název):

Adresa:

Jméno a příjmení:

Jména a příjmení společně se mnou evakuovaných:

Odjeli jsme dne:

v

hodin

Automobilem:

ano

ne

SPZ:

Adrese přechodného ubytování:

Podpis: