

# **Analýza evakuačního plánu Mateřské Školy v Popovicích u Uherského Hradiště**

Libor Kunovjánek

---

Bakalářská práce  
2020



**Univerzita Tomáše Bati ve Zlíně**  
Fakulta logistiky a krizového řízení

---

Univerzita Tomáše Bati ve Zlíně  
Fakulta logistiky a krizového řízení  
Ústav krizového řízení

Akademický rok: 2019/2020

**ZADÁNÍ BAKALÁŘSKÉ PRÁCE**  
(projektu, uměleckého díla, uměleckého výkonu)

Jméno a příjmení: **Libor Kunovjánek**  
Osobní číslo: **L17157**  
Studijní program: **B3909 Procesní inženýrství**  
Studijní obor: **Ovládání rizik**  
Forma studia: **Prezenční**  
Téma práce: **Analýza evakuačního plánu Mateřské Školy v Popovicích u Uherského Hradiště**

**Zásady pro vypracování**

1. Zpracujte literární rešerši k zadané problematice.
2. Proveďte selekci rizik území ve vztahu k objektu Mateřské Školy.
3. Proveďte analýzu stávajícího evakuačního plánu z pohledu platných norem a zákonů.
4. Navrhnete opatření ke zlepšení evakuačního plánu objektu.

Rozsah bakalářské práce:  
Rozsah příloh:  
Forma zpracování bakalářské práce: **tištěná/elektronická**

**Seznam doporučené literatury:**

1. FOLWARCZNY, Libor a Jiří POKORNÝ. *Evakuace osob*. Ostrava: Sdružení požárního a bezpečnostního inženýrství, 2006. ISBN 80-866-3492-2.
  2. SMETANA, Marek, Danuše KRATOCHVÍLOVÁ a Danuše KRATOCHVÍLOVÁ ml. *Havarijní plánování: varování, evakuace, poplachové plány, povodňové plány*. Brno: Computer Press, 2010. ISBN 978-802-5129-890.
  3. BREHOVSKÁ, Lenka. *Evakuace ze zón havarijního plánování v závislosti na diferenciaci populace*. Praha: NLN, Nakladatelství Lidové noviny, 2016. ISBN 978-807-4224-669.
- Další odborná literatura dle doporučení vedoucího bakalářské práce.

Vedoucí bakalářské práce: **Ing. Robert Pekaj**  
Ústav krizového řízení

Datum zadání bakalářské práce: 1. listopadu 2019  
Termín odevzdání bakalářské práce: 15. května 2020

L.S.

---

doc. Ing. Zuzana Tučková, Ph.D.  
děkanka

---

Ing. et Ing. Jiří Konečný, Ph.D.  
ředitel ústavu

V Uherském Hradišti dne 2. prosince 2019

## PROHLÁŠENÍ AUTORA BAKALÁŘSKÉ PRÁCE

Beru na vědomí, že:

- bakalářská práce bude uložena v elektronické podobě v univerzitním informačním systému a dostupná k nahlédnutí;
- na moji bakalářskou práci se plně vztahuje zákon č. 121/2000 Sb. o právu autorském, o právech souvisejících s právem autorským a o změně některých zákonů (autorský zákon) ve znění pozdějších právních předpisů, zejm. § 35 odst. 3;
- podle § 60 odst. 1 autorského zákona má Univerzita Tomáše Bati ve Zlíně právo na uzavření licenční smlouvy o užití školního díla v rozsahu § 12 odst. 4 autorského zákona;
- podle § 60 odst. 2 a 3 autorského zákona mohu užít své dílo – bakalářskou práci nebo poskytnout licenci k jejímu využití jen s předchozím písemným souhlasem Univerzity Tomáše Bati ve Zlíně, která je oprávněna v takovém případě ode mne požadovat přiměřený příspěvek na úhradu nákladů, které byly Univerzitou Tomáše Bati ve Zlíně na vytvoření díla vynaloženy (až do jejich skutečné výše);
- pokud bylo k vypracování bakalářské práce využito softwaru poskytnutého Univerzitou Tomáše Bati ve Zlíně nebo jinými subjekty pouze ke studijním a výzkumným účelům (tj. k nekomerčnímu využití), nelze výsledky bakalářské práce využít ke komerčním účelům;
- pokud je výstupem bakalářské práce jakýkoliv softwarový produkt, považují se za součást práce rovněž i zdrojové kódy, popř. soubory, ze kterých se projekt skládá. Neodevzdání této součásti může být důvodem k neobhájení práce.

### Prohlašuji,

- že jsem na bakalářské práci pracoval samostatně a použítou literaturu jsem citoval. V případě publikace výsledků budu uveden jako spoluautor.
- že odevzdaná verze bakalářské práce a verze elektronická nahraná do IS/STAG jsou obsahově totožné.

V Uherském Hradišti, dne: 15. 5. 2020

Jméno a příjmení studenta: Libor Kunovjánek

.....  
podpis studenta

## **ABSTRAKT**

Tato bakalářská práce se bude zabývat analýzou evakuačního plánu Mateřské školy v Popovicích u Uherského Hradiště. Práce je rozdělena na teoretickou a praktickou část. V teoretické části se nachází seznámení s problematikou evakuace a její legislativa. V praktické části se nachází aplikace z teoretické části na objekt školky. Součástí je tvorba nových dokumentů pro školku. Cílem je co nejvíce zefektivnit případnou evakuaci.

Klíčová slova: evakuace, mateřská škola, událost, trasa, únik

## **ABSTRACT**

This bachelor thesis will deal with the analysis of the evacuation plan of the Kindergarten in Popovice near Uherské Hradiště. The thesis is divided into theoretical and practical part. In the theoretical part he finds acquaintance with the issue of evacuation and its legislation. In the practical part there is an application from the theoretical part to the kindergarten building. It includes the creation of new documents for the kindergarten. The aim is to make any evacuation as efficient as possible.

Keywords: evacuation, kindergarten, event, route, escape

Děkuji svému vedoucímu práce, kterým je Ing. Robert Pekaj. Dále bych chtěl poděkovat všem zaměstnancům Mateřské školy v Popovicích u Uherského Hradiště, kteří mi pomohli v rámci této práce, nejvíce Bc. Markétě Kučerové. Mé poslední poděkování patří lidem v mém okolí, kteří mě podporovali ve studiu.

Prohlašuji, že odevzdaná verze bakalářské práce a verze elektronická nahraná do IS/STAG jsou totožné.

# OBSAH

<b>ÚVOD</b> .....	<b>10</b>
<b>I TEORETICKÁ ČÁST</b> .....	<b>11</b>
<b>1 ZÁKLADNÍ POJMY SPOJENÉ S EVAKUACÍ OSOB</b> .....	<b>12</b>
<b>2 LEGISLATIVA</b> .....	<b>14</b>
2.1 ZÁKON Č. 240/2000 SB. O KRIZOVÉM ŘÍZENÍ A O ZMĚNĚ NĚKTERÝCH ZÁKONŮ (KRIZOVÝ ZÁKON) .....	14
2.2 ZÁKON Č. 239/2000 SB. O INTEGROVANÉM ZÁCHRANNÉM SYSTÉMU A O ZMĚNĚ NĚKTERÝCH ZÁKONŮ .....	14
2.3 ZÁKON Č. 222/1999 SB. O ZAJIŠŤOVÁNÍ OBRANY ČESKÉ REPUBLIKY .....	15
2.4 VYHLÁŠKA Č. 380/2002 SB. MINISTERSTVA VNITRA K PŘÍPRAVĚ A PROVÁDĚNÍ ÚKOLŮ OCHRANY OBYVATELSTVA .....	15
2.5 VYHLÁŠKA Č. 246/2001 SB. MINISTERSTVA VNITRA O STANOVENÍ PODMÍNEK POŽÁRNÍ BEZPEČNOSTI A VÝKONU STÁTNÍHO POŽÁRNÍHO DOZORU (VYHLÁŠKA O POŽÁRNÍ PREVENCI) .....	16
2.6 LEGISLATIVA SLOVENSKÉ REPUBLIKY VE VZTAHU K EVAKUACI.....	16
2.6.1 Vyhláška č. 328/2012 Z. z. ....	16
2.6.2 Zákon č. 42/1994 Z. z. ....	16
<b>3 EVAKUACE OSOB A JEJÍ DĚLENÍ</b> .....	<b>17</b>
3.1 DĚLENÍ EVAKUACE V ZÁVISLOSTI NA ZASAŽENOU PLOCHU .....	17
3.1.1 Evakuace objektová .....	17
3.1.2 Evakuace plošná .....	17
3.2 DĚLENÍ EVAKUACE V ZÁVISLOSTI NA DOBU TRVÁNÍ .....	17
3.2.1 Vyvedení .....	17
3.2.2 Evakuace krátkodobá .....	17
3.2.3 Evakuace dlouhodobá .....	18
3.3 DĚLENÍ EVAKUACE V ZÁVISLOSTI NA ZPŮSOBU PROVEDENÍ .....	18
3.3.1 Evakuace samovolná .....	18
3.3.2 Evakuace řízená .....	18
<b>4 EVAKUAČNÍ PLÁN</b> .....	<b>19</b>
4.1 ROZDĚLENÍ EVAKUAČNÍHO PLÁNU .....	19
4.1.1 Textová část evakuačního plánu .....	19
4.1.2 Grafická část evakuačního plánu .....	20
4.2 POŽADAVKY TECHNICKÉ NORMY ČSN ISO 23601:2011.....	20
<b>5 ÚNIKOVÉ CESTY</b> .....	<b>21</b>
5.1 BEZPEČNOSTNÍ ZNAČENÍ .....	21
5.1.1 Vzhled, umístění a provedení značení .....	22
5.1.2 Kde se používá bezpečnostní značení .....	22
5.1.3 Normy ČSN.....	22
5.2 PROSTŘEDKY A ZAŘÍZENÍ PRO PRVNÍ POMOC .....	23
<b>6 ANALÝZA DAT U ŠKOL A ŠKOLNÍCH ZAŘÍZENÍ</b> .....	<b>24</b>
<b>7 MATICE RIZIKA</b> .....	<b>25</b>

7.1	PRAVDĚPODOBNOST (P) .....	25
7.2	DŮSLEDEK (D) .....	25
7.3	NÁZOR HODNOTITELE (H) .....	26
7.4	RIZIKO (R) .....	26
<b>II</b>	<b>PRAKTICKÁ ČÁST .....</b>	<b>27</b>
<b>8</b>	<b>CHARAKTERISTIKA OBJEKTU .....</b>	<b>28</b>
8.1	ÚZEMNÍ ZASAZENÍ.....	28
8.1.1	Prostory před mateřskou školou.....	28
8.1.2	Prostory za mateřskou školou .....	29
8.1.3	Počet východů a únikových cest .....	29
8.2	POPIS PATER .....	30
8.2.1	Sklep (1. PP).....	30
8.2.2	1. NP.....	30
8.2.3	2. NP.....	31
8.3	DENNÍ CHOD ŠKOLKY .....	31
8.3.1	Denní rozvrh školky .....	32
8.4	HISTORIE MU.....	32
<b>9</b>	<b>SELEKCE RIZIK ÚZEMÍ VE VZTAHU K OBJEKTU MATEŘSKÉ ŠKOLY .....</b>	<b>33</b>
9.1	ANALÝZA VYBRANÝCH RIZIK V ZÁVISLOSTI NA ÚZEMÍ MŠ.....	34
9.2	VYHODNOCENÍ ANALÝZY .....	35
<b>10</b>	<b>ANALÝZA STÁVAJÍCÍHO POŽÁRNÍHO EVAKUAČNÍHO PLÁNU Z POHLEDU PLATNÝCH NOREM A ZÁKONŮ .....</b>	<b>36</b>
10.1	STÁVAJÍCÍ POŽÁRNÍ EVAKUAČNÍ PLÁN .....	36
10.1.1	Písmeno A .....	36
10.1.2	Písmeno B .....	36
10.1.3	Písmeno C .....	37
10.1.4	Písmeno D .....	37
10.1.5	Písmeno E.....	37
10.1.6	Písmeno F.....	37
10.1.7	Písmeno G .....	38
10.2	DOPLŇUJÍCÍ ANALÝZY V SOUVISLOSTI SE STÁVAJÍCÍM POŽÁRNÍM EVAKUAČNÍM PLÁNEM .....	38
10.2.1	Analýza únikových cest a únikového východu .....	38
10.2.2	Analýza místa shromaždiště.....	38
10.2.3	Analýza bezpečnostního značení .....	39
10.2.4	Analýza hasicích přístrojů.....	39
10.2.5	Analýza otevírání dveří .....	39
10.2.6	Analýza ohlašovacích prostředků na evakuaci .....	40
10.2.7	Analýza informačních tabulí s čísly IZS .....	41
10.3	ZHODNOCENÍ SOUČASNÉHO STAVU PŘIPRAVENOSTI NA EVAKUACI .....	41
10.3.1	Pokus orientace ve sklepních prostorách .....	42
<b>11</b>	<b>NAVRHOVANÁ OPATŘENÍ KE ZLEPŠENÍ EVAKUAČNÍHO PLÁNU OBJEKTU .....</b>	<b>43</b>



11.1	ZMĚNIT ÚNIKOVÝ VÝCHOD.....	43
11.1.1	Stávající únikový východ.....	43
11.1.2	Nový únikový východ.....	44
11.2	ZMĚNA MÍSTA SHROMÁŽDĚNÍ.....	46
11.2.1	Klíč od kulturního domu.....	47
11.3	ZMĚNA ÚNIKOVÝCH TRAS.....	47
11.4	ZAVEDENÍ EPS.....	47
11.5	ZAVEDENÍ EZS.....	48
11.6	NOUZOVÉ OSVĚTLENÍ.....	48
11.7	ZMĚNIT OTEVÍRÁNÍ DVEŘÍ SMĚREM K ÚNIKOVÉMU VÝCHODU.....	48
11.8	ZNAČENÍ NA SCHODY.....	49
11.9	ZAJISTIT VŠECHNY KLÍČE.....	49
<b>12</b>	<b>TVORBA NOVÝCH DOKUMENTŮ PRO EFEKTIVNĚJŠÍ EVAKUACI.....</b>	<b>50</b>
12.1	NOVÝ POŽÁRNÍ EVAKUAČNÍ PLÁN.....	52
12.2	DOKUMENTACE PRO VELITELE ZÁSAHU.....	53
12.3	POKYNY PRO ČINNOST PREVENTIVNÍ POŽÁRNÍ HLÍDKY.....	54
	<b>ZÁVĚR.....</b>	<b>55</b>
	<b>SEZNAM POUŽITÉ LITERATURY.....</b>	<b>56</b>
	<b>SEZNAM POUŽITÝCH SYMBOLŮ A ZKRATEK.....</b>	<b>59</b>
	<b>SEZNAM OBRÁZKŮ.....</b>	<b>60</b>
	<b>SEZNAM TABULEK.....</b>	<b>61</b>
	<b>SEZNAM PŘÍLOH.....</b>	<b>62</b>

## ÚVOD

Je nutné, aby každý byl připravený v případě vzniku mimořádné události učinit co nejlepší kroky k jejímu zvládnutí. Bez kvalitně zpracovaných kroků v době kdy riziko nehrozí, nemůžeme očekávat automatické zvládnutí situace v případě, kdy je nutné rychle jednat.

Jedním z těchto případů prevence je tvorba analýz a evakuačních plánů. Evakuační plány jsou nezbytné k záchraně osob v případě vzniku rizika. Tyto plány je třeba promýšlet a neustále zefektivňovat. Výhodou evakuačních plánů je, že se skládají ze dvou částí, textové a grafické.

Proto se v této práci budu zabývat analýzou evakuačního plánu Mateřské školy v Popovicích u Uherského Hradiště. V teoretické části se bude nacházet seznámení s problematikou a v praktické části aplikace těchto získaných znalostí v analýze stávajícího evakuačního plánu. Pokud se po analýze ukáže stávající plán jako neefektivní, tak vytvořím plán nový, včetně všech potřebných dokumentů mající zajistit kvalitní přípravu osob na případnou evakuaci.

Cílem této práce je zaměřit se na nedostatky ve stávajícím systému a vytvořit opatření, které tento systém zefektivní a také zvýšit ochranu osob v objektu mateřské školy.

Evakuaci budu brát z pohledu platné legislativy k roku 2020. Okrajově se zaměřím také na evakuaci z legislativního pohledu Slovenské republiky, abych více prohloubil znalosti v tomto oboru.

## **I. TEORETICKÁ ČÁST**

## 1 ZÁKLADNÍ POJMY SPOJENÉ S EVAKUACÍ OSOB

V této kapitole jsou vysvětleny základní pojmy spojené s evakuací osob. Pojmy jsou rozepsány metodicky tak, aby na sebe navazovaly.

- **Evakuace:** přemístění osob, zvířat, předmětů kulturní hodnoty, technického zařízení, případně strojů a materiálu k zachování nutné výroby a nebezpečných látek z míst ohrožených MU do míst kde nebezpečí nehrozí. [10]
- **Evakuační zóna:** vytyčené území, ze kterého je nezbytné evakuovat obyvatelstvo. [5], [6]
- **Evakuační trasa:** trasa, kterou se obyvatelstvo bude evakuovat. Určuje směr evakuace. [5], [6]
- **Místo určené pro shromažďování:** místo určené pro shromažďování osob, ze kterého jsou převezeny ty osoby, které nemají možnost vlastní přepravy do evakuačních středisek. Nachází se uvnitř nebo vně evakuační zóny. V nejlepším případě je toto místo zároveň evakuačním střediskem. [5], [6]
- **Evakuační středisko:** zařízení, kde jsou přemísťovány osoby z evakuačních zón a osoby, které se sem dostaly vlastními prostředky. Osobám jsou zde poskytnuty informace. Z evakuačních středisek jsou osoby přepraveny do příjmových území. [5], [6]
- **Uzávěra:** Slouží k zabránění neoprávněného vstupu osob do postižené oblasti. [5]
- **Příjmové území:** nachází se mimo zónu ohrožení, je připraveno zajistit potřeby evakuovaných osob a na tomto území jsou připravena místa nouzového ubytování. [6]
- **Příjmací středisko:** zařízení, které se nachází na příjmovém území, kde jsou informovány a evidovány evakuované osoby. Osoby, které nemají možnost vlastního náhradního ubytování, jsou přerozdělovány do obcí (příjmových) a do míst, kde je zajištěno nouzové ubytování. [6]
- **Místo nouzového ubytování:** nachází se v příjmových obcích, kde mají evakuované osoby smluvně zajištěnou možnost dočasného ubytování. Pokud místní obyvatelé dobrovolně souhlasí, mohou těmto osobám poskytnout svoji domácnost. [4]
- **Místo hromadného stravování:** Místo, kde jsou poskytnuty potraviny pro evakuované osoby a pracovníky v rámci evakuačního řízení. [4]
- **Místo humanitární pomoci:** Místo, kde je evakuovaným osobám poskytnuto nezbytných předmětů spojených s přežitím, potravin a tekutin. [4]

- **Místo nouzové základní služby obyvatelstvu:** místo, kde se osoby mohou hygienicky očistit a kde je také speciálně očištěna technika před tím, než opustí zamořenou oblast. [4]
- **Evakuační zavazadlo:** jedná se o osobní zavazadlo s prostředky pro nouzové přežití na několik dnů. Toto zavazadlo by mělo mít maximální hmotnost 25kg u dospělých osob a u dětí by hmotnost neměla přesáhnout 10kg. [4]

**Obsah zavazadla:**

- Osobní doklady, hotovost, psací potřeby,
- mobil se zdrojem energie,
- pojistné smlouvy,
- cennosti,
- oblečení v závislosti na aktuálním ročním období,
- základní sada pro hygienu,
- karimatka, spací pytel, deka,
- šití, kapesní nůž, otvírák na konzervy,
- trvanlivé potraviny a voda na dobu zhruba 2-3 dnů,
- kapesní svítilna, zdroj ohně,
- v případě evakuace zvířete i zdravotní průkaz zvířete.

## 2 LEGISLATIVA

V této kapitole si probereme nejdůležitější platnou legislativu ve vztahu k evakuaci. Existují i další zákony, vyhlášky a nařízení vlády, některé z nich jsou rozebrány později v dokumentu, aby lépe navazovaly na danou problematiku.

### 2.1 Zákon č. 240/2000 Sb. o krizovém řízení a o změně některých zákonů (krizový zákon)

V tomto zákoně jsou stanoveny působnosti a pravomoci státních orgánů a orgánů územních samosprávných celků. Jsou v něm zahrnuta práva a povinnosti fyzických a právnických osob na krizové situace. Tento zákon je účinný od 1. ledna 2001.

Vymezuje pojmy spojené s krizovým řízením, v rámci této práce jsou důležitými pojmy z tohoto zákona:

#### 1. Krizová situace

Je mimořádná událost (definice ze zákona o integrovaném záchranném systému), narušení kritické infrastruktury nebo jiné nebezpečí, při kterých se vyhláší stav nebezpečí, nouzový stav, nebo stav ohrožení státu.

#### 2. Krizové opatření

Organizační nebo technické opatření vytvořené za účelem vyřešení krizové situace a odstranění jejích následků.

#### 3. Pracovní povinnosti

Zadávat je orgán krizového řízení fyzickým osobám, které jsou nezbytné pro vyřešení krizové situace. [7]

### 2.2 Zákon č. 239/2000 Sb. o integrovaném záchranném systému a o změně některých zákonů

Jsou v něm obsaženy informace o integrovaném záchranném systému. Stanovuje jednotlivé složky a působnosti, pokud tak nestanoví zvláštní právní předpis, integrovaného záchranného systému. Působnosti a pravomoci státních orgánů a orgánů územních samosprávných celků. Obsahuje práva a povinnosti fyzických a právnických osob v souvislostech na krizové stavy. Tento zákon je účinný od 1. ledna 2001.

Integrovaný záchranný systém se využívá tehdy, když je zapotřebí dvou a více složek IZS na provádění záchranných a likvidačních prací, nebo na přípravu na vznik MU.

Důležité pojmy z tohoto zákona ve vztahu k této práci:

### **1. Koordinovaný postup**

Postup složek při přípravě na MU a při provádění záchranných a likvidačních prací.

### **2. Mimořádná událost**

Nežádoucí působení sil a jevů vyvolaných činností člověka, přírodními vlivy, a také havárie, které způsobují ohrožení života, zdraví, majetku nebo životního prostředí a jejichž odstranění je prováděno pomocí záchranných a likvidačních prací.

### **3. Záchranné práce**

Odstranění nebo odvrácení působení sil při vzniku MU od zájmů chráněných zákonem. [8]

## **2.3 Zákon č. 222/1999 Sb. o zajišťování obrany České republiky**

*„Tento zákon stanovuje povinnosti státních orgánů, územních samosprávných celků a právnických a fyzických osob k zajišťování obrany České republiky před vnějším napadením a odpovědnost za porušení těchto povinností.“ [9]*

V tomto zákoně najdeme plnění úkolů, které souvisí s evakuací obyvatelstva. Tento zákon je účinný od 1. prosince 1999. [9]

## **2.4 Vyhláška č. 380/2002 Sb. Ministerstva vnitra k přípravě a provádění úkolů ochrany obyvatelstva**

Z této vyhlášky je pro tuto práci nejdůležitější část čtvrtá, která obsahuje způsob provádění evakuace a jejího všestranného zabezpečení. Jasně rozděluje způsob evakuace. Je v ní obsažen pojem evakuace, kde se evakuace provádí, na koho se vztahuje, proč a z čeho se plánuje evakuace a také co zahrnuje plánování evakuačních opatření.

Obsahuje také informace o tom, kdo evakuaci zajišťuje a řídí. Popisuje pracovní skupinu krizového štábu, definuje pojmy: evakuační středisko a přijímací středisko. [10]

## **2.5 Vyhláška č. 246/2001 Sb. Ministerstva vnitra o stanovení podmínek požární bezpečnosti a výkonu státního požárního dozoru (vyhláška o požární prevenci)**

Požáry jsou jedním z hlavních důvodů evakuací osob z budov, proto je tato vyhláška důležitá z pohledu prevence vzniku požárů v budově. Důležitými částmi v této vyhlášce jsou stanovení podmínek požární bezpečnosti u právnických a fyzických osob (obsahuje práva a povinnosti těchto osob ve vztahu k prevenci požáru) a část o způsobu výkonu státního požárního dozoru (způsob kontroly státu zda tyto osoby dodržují požární bezpečnost). [11]

§ 33 tohoto zákona, tj. obsahové náležitosti evakuačního plánu, nalezneme v tomto dokumentu v kapitole evakuační plán.

## **2.6 Legislativa Slovenské republiky ve vztahu k evakuaci**

Součástí této kapitoly bude pohled na zahraniční legislativu, konkrétně ze Slovenské republiky. Toto rozšíření je proto, aby byla tato práce zaměřena na evakuaci v hlubším slova smyslu, neboť zahraniční zdroje fungují jako skvělé měřítko a srovnání s naší legislativou.

### **2.6.1 Vyhláška č. 328/2012 Z. z.**

Tento legislativní dokument stanovuje podrobnosti o evakuaci na území Slovenské republiky. Zabývá se úpravou plánování a zabezpečování evakuace.

Tato legislativa je velice podobná české legislativě. Najdeme v ní definice ohroženého území, evakuační opatření, na koho konkrétně se evakuace v daných případech vztahuje, evakuační zařízení, evakuaci zvířat, evakuaci věcí, složení evakuační komise, pořádkové a bezpečnostní zabezpečení evakuace, kdo zabezpečuje evakuaci, zdravotnické zabezpečení evakuace, veterinární zabezpečení evakuace a evakuační plán. [20]

### **2.6.2 Zákon č. 42/1994 Z. z.**

Zákon národní rady Slovenské republiky o civilní ochraně obyvatelstva. Tento legislativní dokument se zabývá tím, kdo plánuje, zabezpečuje a vykonává evakuaci. Zabývá se řízením evakuace po jejím vyhlášení na úrovni objektů, v obcích, v okresech a v územních obvodech kraje. V objektu ji řídí fyzická nebo právnická osoba prostřednictvím štábu civilní ochrany. V obci ji má na starost starosta obce. V okrese předseda okresního úřadu. A v územním obvodu kraje řídí a zabezpečuje evakuaci předseda okresního úřadu v sídle kraje. [21]



### **3 EVAKUACE OSOB A JEJÍ DĚLENÍ**

Evakuace podléhá mnoha vlivům a okolnostem. Dle těchto okolností jí můžeme rozdělovat na základě zasažené plochy, doby trvání a na způsobu provedení evakuace.

#### **3.1 Dělení evakuace v závislosti na zasaženou plochu**

Toto dělení se odvíjí v závislosti na velikosti zasažené plochy.

##### **3.1.1 Evakuace objektová**

Aby se jednalo o evakuaci objektovou, musí být napadena pouze jedna budova, či malý počet budov. Mezi tyto budovy můžeme zařadit: obytné budovy, administrativní budovy, budovy technologických provozů a další podobné objekty. V některých případech za splnění určitých podmínek smí osoby při tomto druhu evakuace zůstat uvnitř objektu, za předpokladu, že na tomto místě nehrozí ohrožení vlivem mimořádné události. [1]

##### **3.1.2 Evakuace plošná**

Aby se jednalo o evakuaci plošnou, musí být napadena část nebo celý urbanistický celek, případně je postiženo velké území nebo prostor. V tomto případě jsou do evakuace začleněny všechny osoby z těchto celků, kromě osob podílejících se na záchranných a likvidačních pracích. [1]

#### **3.2 Dělení evakuace v závislosti na dobu trvání**

##### **3.2.1 Vyvedení**

Nejčastěji se s vyvedením setkáváme při záchranných pracích v určitých částech objektu. Osoby jsou vyvedeny z místa, kde jim hrozí ohrožení a po skončení tohoto ohrožení, za určitých podmínek, jim je umožněn návrat. Osobám je zajištěno ošetření a informace. V případech, kdy jsou podmínky klimatu extrémní, lze přepravit postižené osoby autobusy (které má připravené hasičský záchranný sbor) na místo přečkání. [2]

##### **3.2.2 Evakuace krátkodobá**

V tomto případě se bavíme o evakuaci osob a jejich následném ubytování do 24 hodin. Těmto osobám je nezbytné zajistit zdravotní ošetření, informace, stravu a přikrývky. Pokud je ovšem klima v extrémních podmínkách, je zapotřebí zajistit také přístřeší. [2]

### 3.2.3 Evakuace dlouhodobá

V tomto případě se jedná o evakuaci a následný pobyt osob mimo domov delší než 24 hodin. Nutné je zabezpečit nouzové ubytování, stravu, a další prvky nouzového přežití obyvatelstva. [2]

## 3.3 Dělení evakuace v závislosti na způsobu provedení

Toto dělení se rozlišuje dle stupně organizovanosti prováděné evakuace.

### 3.3.1 Evakuace samovolná

Tato evakuace není nikým vedena. Spočívá v časném ohlášení nutnosti evakuace. Osoby samovolně opouští ohrožený prostor. Základními předpoklady této evakuace jsou viditelné značení únikové cesty a volný průchod k únikové cestě. [1]

### 3.3.2 Evakuace řízená

Tuto evakuaci řídí školený personál daného objektu. Při tomto typu evakuace jsou nejdříve evakuovány osoby z podlaží, kde vznikla mimořádná událost, pak z podlaží nad tímto místem, poté z podlaží pod tímto místem a následně ze všech ostatních podlaží. [1]

Výhody řízené evakuace spočívají v její rychlosti a přehlednosti, zároveň je při ní zajištěna vyšší bezpečnost evakuovaných osob a jejich věcí. Nevýhodou je potom nutnost kvalifikovaných pracovníků, informačních toků a logistické zabezpečení evakuace. Tyto nevýhody neplatí u samovolné evakuace. Samovolná evakuace má však jiné nevýhody a to jsou nemožnost této evakuace u všech typů mimořádných událostí (např. při úniku chemické látky, se mohou osoby evakuovat špatným směrem), v případě časové tísně a v prostorově nevhodném místě zabraňujícím osobám pohybu.

Proto se často používá evakuace kombinovaná, kdy se v první fázi zahájí evakuace samovolná, která přejde do evakuace řízené. [2]

## 4 EVAKUAČNÍ PLÁN

Je základní dokument, jenž obsahuje definice opatření a pokynů, to jest jakým způsobem postupovat v případech, kdy nastane mimořádná událost. Evakuační plán upravuje to, jakým způsobem se budou osoby evakuovat z objektu nebo jiného prostoru v případech, kdy hrozí ohrožení zdraví a životů osob, jak mají zaměstnanci daného objektu jednat. A jak mají jednat osoby, které se nachází v blízkosti tohoto objektu. Základním předpokladem pro tvorbu je analýza a hodnocení rizik, které je spjato s jejich následným řízením. Podstatnou částí je posouzení požárního nebezpečí objektu a jeho začlenění do příslušné kategorie dle míry nebezpečí. To vše musí být v souladu s aktuálním zákoníkem práce. [12]

### 4.1 Rozdělení evakuačního plánu

O tom jak se vytváří evakuační plán a kde musí být umístěný, nám dává informace zákon č. 246/2001 Sb. konkrétně ustanovení § 33.

Evakuační plán je rozdělen do dvou částí, přičemž každá z nich musí obsahovat své stanovené náležitosti a údaje. Nezbytností je, aby byl konečný evakuační plán vystaven na viditelném a trvale přístupném místě. [12]

#### 4.1.1 Textová část evakuačního plánu

Textová část dokumentu musí obsahovat tyto informace:

- Osobu, která bude řídit evakuaci,
- osobu, která bude provádět kontrolu počtu evakuovaných osob, případně i zvířat a materiálů,
- místo, ze kterého bude případná evakuace organizována,
- další osoby a prostředky, které budou nápomocné s organizací evakuace,
- únikové cesty pro evakuaci a konkrétní způsob evakuace,
- místo, kde se budou shromažďovat evakuované osoby,
- místo, kde se budou shromažďovat evakuovaná zvířata a materiály, včetně toho, jakým způsobem budou střeženy,
- způsob, jakým bude zajištěna první pomoc postiženým osobám. [12]

#### 4.1.2 Grafická část evakuačního plánu

Tato část je zpracována formou mapy, která má v sobě zakreslené jednotlivé podlaží objektu, únikové cesty z objektu se směry úniku, hasicí přístroje požární stanice, instrukce pro případ požáru, havárie nebo nehody. [12]

### 4.2 Požadavky technické normy ČSN ISO 23601:2011

Evakuaci a evakuační plány upravuje česká technická norma ČSN ISO 23601:2011 (01 8017) Bezpečnostní identifikace – Únikové a evakuační plány. Tato norma udává, že pojem „únikový plán“ je srovnatelný s „grafickou přílohou požárního evakuačního plánu“, který je použitý ve vyhlášce č. 246/2001 Sb. Tato norma potvrzuje požadavky uváděné v předchozích kapitolách tohoto dokumentu.

Technická norma udává přesné požadavky, jak musí únikový plán být navrhnut, konkrétně jeho grafické přílohy požárního evakuačního plánu.

Tato norma stanovuje:

- Označení kde se osoba nachází na grafickém plánu (označení: zde stojíte),
- barevnost provedení plánu,
- určité stanovené měřítko,
- velikost plánu (A3, jen plány, které se nachází v konkrétních místnostech, mohou být formátu A4),
- barvu pozadí plánu (bílá nebo fosforeskující bílá),
- orientaci v plánu,
- nutnost legendy,
- uvedení místa shromažďování,
- minimální výšku písma použitého v dokumentu (2 mm),
- minimální výšku záhlaví (7 % nejmenšího rozměru únikového plánu),
- minimální velikost plánu bezpečnostních značek v plánu (7 mm),
- tloušťku čar nosných stěn (min. 1,6 mm),
- tloušťku čar dělicích příček (min. 0,6 mm),
- tloušťku čar oken a schodišť (min. 0,15 mm),
- čáry konstrukčních prvků (černá barva). [13]

## 5 ÚNIKOVÉ CESTY

Únikové cesty vychází z vyhlášky č. 23/2008 Sb. - Vyhláška o technických podmínkách požární ochrany staveb, konkrétně § 10 (evakuace osob)

Únikové cesty, které jsou určené pro evakuaci osob, musí být zkonstruovány tak, aby splňovaly:

- Počet,
- polohu,
- kapacitu,
- dobu použitelnosti,
- technické vybavení,
- správné konstrukční a materiálové provedení,
- ochranu proti kouři, teplu a zplodinám,
- nouzové osvětlení,
- otevíratelnost a průchodnost dveří.

Podlaha únikové cesty musí být z takových materiálů, které spadají do tříd reakce na oheň C<sub>fl</sub>-s1. Úniková cesta musí být osazena tabulkami, texty s bezpečnostním sdělením a bezpečnostními značkami – to vše v rozsahu, který usnadní evakuaci osob. Tyto značení se dávají zejména na místa, kde se cesty kříží či rozdělují, nebo na místa kde se mění výšková úroveň cesty.

Evakuační výtah je nutné označit bezpečnostním značením „bezpečnostní výtah“, toto značení se dává jak do kabiny výtahu, tak i vně na dveře výtahové šachty. Aby se odlišilo, který výtah je možné použít pro evakuaci a který ne, tak na ostatní neevakuační výtahy musí být umístěno bezpečnostní značení s nápisem „tento výtah neslouží k evakuaci osob“ nebo podle jiné české technické bezpečnostní normy. [14]

### 5.1 Bezpečnostní značení

Bezpečnostní značení je důležitý prvek ochrany obyvatelstva při evakuaci i jiných mimořádných událostech. Umožňuje osobám snadnější a přehlednější opuštění z místa zasaženého mimořádnou událostí.

### 5.1.1 Vzhled, umístění a provedení značení

Povinnosti o této problematice jsou obsaženy v nařízení vlády č. 375/2017 Sb. Toto nařízení definuje jaké tvary, barvy a umístění musí značení mít. Jsou zde také obsažené zvukové a hlasové signály. [15]

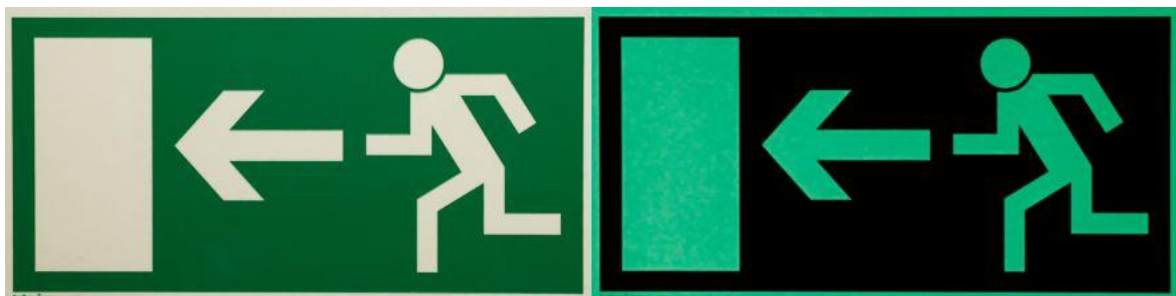
Toto nařízení vlády zpracovává předpisy Evropské unie a upravuje požadavky dle ní. Do tohoto nařízení nespadá bezpečnostní značení pro označení nebezpečných látek nebo směsí výrobků anebo zařízení při jejich uvádění na trh. [16]

### 5.1.2 Kde se používá bezpečnostní značení

Bezpečnostní značení únikových cest a další povinnosti nalezneme v nařízení vlády č. 101/2005 Sb. v tomto nařízení vlády nalezneme také značení východů, schodišť, průhledných a prosklených dveří, dopravní komunikace, ramp, zařízení a prostředků první pomoci a nebezpečných prostor: např. jam.

Nejpodstatnější je označení únikových cest, východů a evakuačních výtahů. Toto označení musí být trvale označeno bezpečnostními a informačními tabulkami. Toto značení slouží jako hlavní navigační prvek při úniku osob z místa postiženého MU a při evakuaci osob. [15]

I toto nařízení vlády stejně jako předchozí se opírá o předpisy Evropské Unie a musí s nimi být v souladu. Nařízení vlády upravuje požadavky na zajištění BOZP v pracovním prostředí. [17]



Obrázek 1 – Značení směru únikového východu [1]

### 5.1.3 Normy ČSN

- ČSN ISO 3864-1 Grafické značky
  - o Část 1: Zásady navrhování bezpečnostních značek a bezpečnostního značení.

- ČSN ISO 3864-3 Grafické značky
  - o Část 3: Zásady navrhování grafických značek pro použití v bezpečnostních značkách.
- ČSN ISO 3864-4 Bezpečnostní barvy a bezpečnostní značky
  - o Část 4: Kolorimetrické a fotometrické vlastnosti materiálů bezpečnostních značek.
- ČSN ISO 16069 Grafické značky
  - o bezpečnostní značky, Naváděcí systémy bezpečného úniku (SWGS)
- ČSN EN ISO 7010 Grafické značky
  - o bezpečnostní barvy a bezpečnostní značky, registrované bezpečnostní značky
- ČSN ISO 17724 Grafické značky
  - o slovník
- ČSN 01 8013 Požární tabulky [15]

## 5.2 Prostředky a zařízení pro první pomoc

Zaměstnavatel je povinen zajistit prostředky a vybavení pro vykonání první pomoci v závislosti na možné pracovní úrazy, jež se mohou vyskytnout na daném místě.

Prostor, kde jsou prostředky a zařízení pro první pomoc, musí být viditelně označený značkami podle nařízení vlády č. 375/2017 Sb. v tomto prostoru musí být také značka ukazující směr únikové cesty. [18]

## 6 ANALÝZA DAT U ŠKOL A ŠKOLNÍCH ZAŘÍZENÍ

Velmi účinným způsobem, jak zjistit připravenost osob na evakuaci, je dotazník. Tento dotazník se skládá z otázek, které mají přinést data, ze kterých můžeme odvodit připravenost na evakuaci. Vzhledem k našim účelům je tento dotazník vhodné dát k vyplnění jen pracovníkům školky, neboť děti předškolního věku ještě mnohdy neumí ani číst. Nicméně i u dětí lze slovními dotazy zjistit, jestli mají alespoň základní povědomí o chování v případě evakuace.

Dotazník může obsahovat: bližší identifikaci zařízení (např. celkový počet zaměstnanců, věk těchto zaměstnanců, maximální kapacitu zařízení, adresu a název školy). Důležitá otázka je také, jestli do školky chodí i dítě se zdravotním postižením a jestli ano, jaké léky (popřípadě jakou péči) musí personál tomuto dítěti věnovat v případě evakuace, zda personál zná potřebnou asistenci odpovědných orgánů při evakuaci školky, dopravní zabezpečení dětí, dobu potřebnou k evakuaci, zpracování postupu evakuace, zda provádějí pravidelný nácvik evakuace a v neposlední řadě, zda jsou děti vzdělávány v oblasti bezpečnosti.

Z těchto dat můžeme posoudit připravenost školky na případnou evakuaci ze závislosti na tyto aspekty:

- Personální zabezpečení škol,
- velká koncentrace osob v objektu,
- výskyt zdravotně postižených osob,
- dopravní zabezpečení evakuace,
- plánování evakuace osob a provádění nácviku evakuace,
- doba potřebná k evakuaci osob,
- potřeba asistence,
- špatná informovanost dětí, žáků a studentů vzdělávací soustavy,
- nedostatečná informovanost a připravenost pedagogů. [3]



## 7 MATICE RIZIKA

Touto metodou bude zpracována selekce rizik ve vztahu k objektu mateřské školy. V rámci této metody se nejprve vyberou určitá rizika s ohledem na územní zasazení objektu. Rizika budou rozčleněna do dvou hlavních kategorií na vyvolaná přírodou a vyvolaná lidským faktorem. Rizika vyvolaná přírodou se těžko odhadují, neboť zaleží na konkrétních podmínkách v konkrétních letech. Lidská rizika představují určité sabotáže nebo nedbalosti osob, které mohou vyvolat vznik nebezpečné situace.

Každé riziko bude hodnoceno na základě kritérií:

### 7.1 Pravděpodobnost (P)

do jaké míry je pravděpodobné, že riziko nastane.

**1 (nahodilá)** – V rámci dlouhého časového úseku. V řádech desítek let.

**2 (nepravděpodobná)** – V rámci kratšího časového úseku. V řádech let.

**3 (pravděpodobná)** – V rámci sezónních období.

**4 (velmi pravděpodobná)** – V rámci měsíců.

**5 (trvalá)** – Pravděpodobná každý týden.

### 7.2 Důsledek (D)

pokud již riziko nastane, do jaké míry by byl důsledek závažný.

**1 (poranění)** – Drobná poranění (odřeniny, modřiny aj.).

**2 (absenční úraz)** – Způsobí neschopnost chodit do práce.

**3 (vnější úraz)** – Způsobí nutnost hospitalizace.

**4 (těžký úraz)** – Končící trvalými následky.

**5 (smrtelný úraz)** – Nejhorší možný důsledek končící smrtí.

### 7.3 Názor hodnotitele (H)

Osobní hodnocení hodnotitele s přihlédnutím na pravděpodobnost a důsledek rizika.

**1 (zanedbatelný vliv)** – Pravděpodobnost a důsledek je minimální.

**2 (malý vliv)** – Pravděpodobnost a důsledek je nejistý.

**3 (větší vliv)** – Pravděpodobnost a důsledek je možný.

**4 (velký vliv)** – Pravděpodobnost a důsledek je jistý.

### 7.4 Riziko (R)

Po vynásobení těchto hodnot vyjde najevo konečné číslo rizika. S ohledem na velikost tohoto rizika se určí další kroky k řešení maximálního možného odstranění vzniku rizika z hlediska pravděpodobnosti nebo na maximální možné odstranění míry důsledku v případech, kdy riziko nastane.

Výsledné hodnoty budou rozčleněny do 5 kategorií.

**0 – 3 (bezvýznamné riziko)** – Riziko nemá vliv na fungující systém a není nutné ho řešit.

**4 – 8 (přijatelné riziko)** – Riziko je v mezích a jeho vznikem nebudou ohroženy lidské životy. Není nutné jej omezit co nejdříve jako v dalších případech.

**9 – 20 (mírné riziko)** – Riziko není natolik závažné, ale je nutné ho brát v potaz a podniknout kroky, které by ho zmírnily.

**21 – 50 (nežádoucí riziko)** – Riziko je natolik závažné, že je nutné jej odstranit, aby nedošlo k většímu ohrožení zájmu chráněného zákonem.

**51 – 100 (nepřijatelné riziko)** – Riziko je nutné okamžitě řešit. Musí být eliminováno v co nejkratším možném termínu. [19]

Na závěru praktické části analýzy bude také vyhodnocení.

## **II. PRAKTICKÁ ČÁST**

## 8 CHARAKTERISTIKA OBJEKTU

Pro hlubší známost možné evakuace mateřské školy, je nutné znát charakteristiku objektu. Budu se zabývat analýzou územního zasazení budovy. Popíši rozložení jednotlivých pater. Analyzuji prostředí před a za budovou a označím východy a únikové východy. Z dat poskytnutých zaměstnanci školky přiblížím denní chod. Tento chod bývá pravidelný a nemění se, pouze pokud je nějaký mimořádný výlet či exkurze. Budova je posazena výše než cesta, se kterou je spojena. K budově vede vydlážděná cesta.

### 8.1 Územní zasazení

Mateřská škola se nachází na pravé straně obce směrem od hlavní cesty. Tato vedlejší cesta od hlavní cesty je jediná průjezdná vozidly. Je to důležité z hlediska příjezdu IZS. Cesta bývá průjezdná zpravidla vždy a není nijak blokována. K budově se dá dostat ještě pěší cestou, ale tato cesta neumožňuje příjezd vozidlem. Budeme-li pokračovat po silnici, která je u školky, narazíme na její konec s točnou, dále je už jen pole a les.

#### 8.1.1 Prostory před mateřskou školou

Před mateřskou školou se nachází příjezdová silnice a parkoviště. Pokud bychom šli ještě dále, narazíme na kulturní dům, který bude součástí pozdější analýzy. Do budovy se dostaneme po výstupu mírného kopce a průchodem kolem kovového plotu.



Obrázek 2 – Prostory před MŠ [2]

### 8.1.2 Prostory za mateřskou školou

Za budovou je hřiště pro děti ohraničené zdí nebo plotem s okolními pozemky. Toto hřiště je ve stejné výšce jako budova samotná. Z hřiště vede pouze jedna brána široká 350cm . To je jediný průchod z hřiště mimo budovu. Na tomto hřišti je dosavadní místo určené pro shromažďování.

### 8.1.3 Počet východů a únikových cest

V současném stavu se z budovy dá dostat čtyřmi východy:

- První je hlavní vstup do budovy,
- druhý je východ přes zahradu (dosud branný jako únikový východ),
- třetí je určen pro kuchařský personál,
- čtvrtý je přes sklep.



Obrázek 3 – Vchod do sklepa [3]



Obrázek 4 – Vchod pro kuchařský personál [4]

## 8.2 Popis pater

Popis jednotlivých pater od nejnižšího po nejvyšší se zaměřením na počet místností, umístění hlavního uzávěru vody a plynu a na místo, kde se nachází pojistky elektrického proudu.

### 8.2.1 Sklep (1. PP)

Je tvořen 8 místnostmi + komorou na chemikálie. Ze sklepa se dá dostat do přízemí schodištěm u východu na zahradu, nebo schodištěm u kuchyně, nebo přímo z kuchyně plošinou Z200. Ve sklepě se nachází hlavní uzávěr vody v části u schodů k východu na zahradu a hlavní uzávěr plynu, situovaný v místnosti vedle plošiny. Ze sklepa vede jeden východ v části pod kuchyní.

### 8.2.2 1. NP

V přízemí je 9 místností + komora, v přízemí je hlavní vchod, vchod na zahradu i vchod pro personál kuchyně. Pojistky elektrického proudu jsou po pravé straně při průchodu hlavním

vhodem. V přízemí se nachází kuchyně, jídelna, 2 hrací pokoje, 2 místnosti s WC, přícho-  
dová chodba a hlavní chodba kde je schodiště do druhého patra. Komora je v místnosti toalet.

### 8.2.3 2. NP

V prvním a zároveň konečném patře se nachází 5 hlavních místností a 3 skladovací. Po pří-  
chodu ze schodů se nachází po obou stranách skladovací místnosti. Pokud ze schodů  
půjdeme rovně, budeme ve spojovací chodbě, při čemž vlevo je spací místnost, uprostřed  
ředitelna, vpravo hrací místnost a za ní toalety.

## 8.3 Denní chod školky

V této části se podíváme na denní plán školky. Je důležité vědět v rámci plánování přípravy  
na mimořádnou událost kde a v jakém přibližném počtu se budou osoby pohybovat v prů-  
běhu dne. Vycházím z dat poskytnutých mi školkou.

Ráno jsou ve školce 2 paní učitelky, od 6:30 do 13:00 a v 10:00 přichází další, která má  
směnu do 16:00. pracovnice úklidu má směny od 8:00 do 16:30. personál kuchyně se v bu-  
dově zdržuje po dobu vaření a vydávání jídel.



Obrázek 5 – Pohled na MŠ [5]

### 8.3.1 Denní rozvrh školky

Rodiče nejsou povinni nechat své dítě celý den v mateřské škole, proto je možné si dítě v podstatě kdykoliv vyzvednout. V takovém případě si pracovníci školky udělají poznámku ve třídní knize, ve které mají přesný konkrétní počet dětí v průběhu dne.

Zde je rozvrh:

6:45 – 8:00 – Větší děti se nachází v dolní herně a menší se nachází v horní herně.

8:00 – 9:00 – Společné aktivity, logopedická cvičení, hygiena a dopolední svačina.

9:00 – 9:45 – Didakticky řízená cvičení.

9:45 – 11:30 – Příprava na vycházku, vycházka a pobyt venku.

11:30 – 12:15 – Hygiena a oběd v jídelně.

12:15 – 14:00 – Spánek v horním patře ve spací místnosti.

14:00 – 14:30 – Hygiena a dopolední svačina.

14:30 – 16:00 – Individuální aktivity dětí, konec otevírací doby.

Do jídelny se chodí stravovat i místní škola v čase od 12:30 do 13:00. V tomto čase se v budově nachází nejvíce osob.

## 8.4 Historie MU

Mateřská škola v minulosti nebyla nikdy zasažena MU. Evakuace zde nikdy neproběhla, kromě jednoročního povinného cvičení. Jediná událost v minulosti, co školka zaznamenala, byla krádež.



## 9 SELEKCE RIZIK ÚZEMÍ VE VZTAHU K OBJEKTU MATEŘSKÉ ŠKOLY

Tato kapitola bude zaměřena na rizika ohrožující budovu mateřské školy. Kapitola se bude skládat z analýzy v závislosti na hrozbách přírodních a lidských. Analýzy budou formou matice rizika, která určí závažnost rizik ve vztahu k mateřské škole. Analýza bude hodnocena na základě kritérií a podle vzorce  $P \cdot D \cdot H = R$ .

Tabulka 1 – pravděpodobnost rizika [1]

P = pravděpodobnost vzniku rizika	
1	Nahodilá
2	Nepravděpodobná
3	Pravděpodobná
4	Velmi pravděpodobná
5	Trvalá

Tabulka 2 – důsledek rizika [2]

D = důsledek	
1	Poranění
2	Absenční úraz
3	Vnější úraz (hospitalizace)
4	Těžký úraz s trvalými následky
5	Smrtelný

Tabulka 3 – Názor hodnotitele [3]

H = názor hodnotitele	
1	Zanedbatelný vliv na P a D
2	Malý vliv na P a D
3	Větší vliv na P a D
4	Velký vliv na P a D

Tabulka 4 – Míra rizika [4]

R = míra rizika	
0 - 3	Bezvýznamné riziko
4 - 8	Přijatelné riziko
9-20	Mírné riziko
21 -50	Nežádoucí riziko
51-100	Nepřijatelné riziko

### 9.1 Analýza vybraných rizik v závislosti na území MŠ

Tabulka 5 – Analýza rizik [5]

Analýza rizik				
Rizika	P	D	H	R
<b>Přírodní</b>				
Vítr	4	1	1	4
Mráz	2	1	1	2
Bouřka	3	1	2	6
Krupobití	2	1	1	2
Vichřice	2	2	1	4
Povodeň	1	3	1	3
Požár	1	4	3	12
Sesuv půdy	1	2	1	2
Náledí	3	2	2	12
Sucho	3	2	1	6
Zemětřesení	1	2	1	2
Tornádo	1	2	1	2

Nehlídaná zvířata	1	2	1	2
Nemoci zvířat	1	2	1	2
Znečištěné vodní zdroje	1	2	1	2
Horko	3	2	2	12
<b>Lidská</b>				
Terorismus	1	5	1	5
Přepadení	1	4	1	4
Únos	1	4	1	4
Krádež	1	1	1	1
Žhárství	1	4	1	4
Alergie	2	2	1	4
Kybernetické útoky	1	2	1	2
migrace	1	1	1	1
Přerušování dodávek energií	1	2	1	2
Epidemie	2	2	1	4
Vandalství	1	2	1	2
Výpadek telekomunikační sítě	1	4	1	4

## 9.2 Vyhodnocení analýzy

Z analýzy vyplývá, že žádné riziko není natolik závažné, aby ohrozilo ve velkém rozsahu osoby v objektu. Vyhodnocení této analýzy nám ukazuje, že v případech, které by mohly nastat, by pravděpodobně nedošlo k větším škodám na zájmu chráněném zákonem. S přihlédnutím na obec samotnou a odlehlost místa, jsou tato rizika o to méně závažná. Není zde pohyb osob, které nejsou v příčinné souvislosti s okolím. V této části obce není žádný cizinecký ruch. Pouze v případech kdy se konají zábavy v kulturním domě, ale v těchto hodinách, již školka nebývá v provozu. Největší riziko je požár, náledí a horko.

## 10 ANALÝZA STÁVAJÍCÍHO POŽÁRNÍHO EVAKUAČNÍHO PLÁNU Z POHLEDU PLATNÝCH NOREM A ZÁKONŮ

V první části této kapitoly analyzuji stávající požární evakuační plán, který přiložím v příloze P I. Ve druhé části analyzuji únikové cesty a místo shromáždění. A jako poslední bude mé osobní zhodnocení současného stavu připravenosti na případnou evakuaci.

I přesto, že nynější požární evakuační plán je vytvořen logicky, tak si myslím, že by se dal zefektivnit, aby se ještě více zamezilo případnému ohrožení přítomných osob. Touto problematikou se budu zabývat při analýzách v druhé části dokumentu. Z těchto informací vytvořím v dalších kapitolách nové návrhy a postupy na evakuaci.

### 10.1 Stávající požární evakuační plán

Stávající požární evakuační plán je dle § 33 vyhlášky MV č. 246/2001 Sb., což je platná legislativa.

#### 10.1.1 Písmeno A

Souhlasím, že evakuaci organizuje vedoucí zaměstnanec jednotlivé směny. Je tomu tak i v jiných případech evakuace jiných prostor v rámci různých podniků a firem.

Jako místo řízení evakuace je zde hlavní chodba. I toto je v pořádku, neboť po detailním prozkoumání okolí je hlavní chodba ideální místo pro řízení evakuace. Je přesně uprostřed budovy. Pokud by vznikl požár, tak je pravděpodobné, že toto místo by nebylo ihned ohroženo. Z tohoto místa je také přístupný stávající únikový východ a hlavní vchod do budovy.

#### 10.1.2 Písmeno B

Správně je zde poznamenáno, že evakuaci budou provádět všichni přítomní zaměstnanci a i osoby k tomu určené. To dává možnost do evakuace zapojit i pomocný personál. Tím se také napomáhá situaci, kdy v době klidového režimu děti ze školky, přichází děti ze školy na oběd. Evakuaci by v tomto případě řešili jednotliví pracovníci z těchto dvou zařízení pro své osoby, za které odpovídají. To vychází z předpokladu, že základní škola je také obeznámena s tímto dokumentem.

### 10.1.3 Písmeno C

V rámci současného požárního evakuačního plánu, jsou cesty zvoleny správně, nejkratší možnou cestou přímo k únikovému východu, odkud se budou přemísťovat na místo shromáždění.

Tyto trasy ani nelze nijak pozměnit, neboť konstrukce budovy neumožňuje jinou evakuační trasu. Ve sklepních prostorech je sice východů více, ale v tomto případě, je evakuační trasa rozdělena pro personál školky a kuchařský personál. Personál školky se zdržuje v zadní části sklepu, kde má věci potřebné pro vykonávání své činnosti v oblasti výchovy dětí. Kuchařský personál se naopak zdržuje v boční pravé části budovy a pro tyto osoby je mnohem efektivnější využít boční východ ze sklepa jako únikový, protože tato trasa je mnohem kratší.

### 10.1.4 Písmeno D

Vzhledem ke zvolenému únikovému východu, je zahrada jediné místo, kde se dá dostat, aniž by se muselo chodit kolem budovy, která by mohla způsobit újmu na zdraví postižených osob. Pokud by se osoby shromáždili až u plotu zahrady, byli by od nebezpečí vzdálené zhruba 25m. Z této zahrady vede pouze jeden východ a to brána v pravé části u budovy. Pokud by tento průchod byl zatarasený, tak jsou osoby uvíznuté na zahradě. Plot kolem zahrady není vysoký a osoby by se přes něj mohly evakuovat, ale u předškolních dětí není možné nechat je bez dozoru. Toto místo není ideální.

### 10.1.5 Písmeno E

Kontrolu počtu osob bude provádět osoba organizující evakuaci. Toto je správné řešení situace. Tato osoba by měla mít největší přehled, kolik osob se v ten den nacházelo na postiženém místě.

Dle informací od pracovníků školky jsem se dozvěděl, že dozor dětí v případě evakuace je povinen vzít s sebou i třídní knihu. To umožňuje dobrý přehled na shromážděném místě určit, zda jsou všechny osoby evakuovány. Počet dětí v průběhu dne se mění a pracovníci si ve stresové situaci nemusí ihned vzpomenout, kolik dětí mají v konkrétní moment na starost. Třídní kniha je v tomto případě ideální řešení.

### 10.1.6 Písmeno F

Proškolený personál by měl poskytnout kvalitní první pomoc do příjezdu ZZS. Tento bod plánu je v pořádku.

Podle zákona musí první pomoc poskytnout každý kromě toho, kdo by mohl způsobit újmu sám sobě. To znamená, že pokud se v oblasti nachází ještě někdo další, je povinen, pokud je to nutné, poskytnout také první pomoc postiženým.

### **10.1.7 Písmeno G**

Místo pro evakuovaný materiál se díky výběru současné únikové trasy nachází na zahradě. Je to logické řešení. Na zahradě by byl materiál v dostatečné vzdálenosti od nebezpečí a nehrozilo by jeho poškození.

## **10.2 Doplnující analýzy v souvislosti se stávajícím požárním evakuačním plánem**

Toto je v závislosti na písmena C, D a G. Pokud se tyto místa změní, zefektivní se evakuace.

### **10.2.1 Analýza únikových cest a únikového východu**

Největší problém nastává v čase 12:45, kdy se v budově nachází nejvíce osob. Když se děti ze školky chystají ke spaní a děti ze školy obědvají. Pokud se naplno otevrou dveře od jídelny, zmenší to únikovou trasu o zhruba  $\frac{1}{4}$ . Děti spávají v horním patře, takže musí sejít ze schodů a hned za schody se dát doleva. Bohužel v tomto místě už budou procházet děti ze školky a kvůli otevřeným dveřím se značně sníží propustnost místa. Velkou výhodou stávajícího evakuačního východu je to, že děti při evakuaci nemusí chodit po schodech a přítomné okno, které je 65cm nad zemí, při plném otevření může sloužit také jako únikový východ. Pokud by ovšem hlavní vchod byl zároveň únikový východ, tento problém by se vyřešil a díky kratší trase by se i evakuace zkrátila.

Problém nastává v momentě, kdy se děti dostanou z hlavního východu, v této trase jsou schody. To u dětí předškolního věku může způsobit časové problémy.

### **10.2.2 Analýza místa shromaždiště**

Nynější místo shromaždiště je na zahradě. Zahrada je velká, ale pokud by děti byly až na jejím druhém konci, tak nejsou dostatečně daleko od místa nebezpečí. Problém tohoto místa je ten, že má pouze jeden východ na ulici a děti by šly kolem oken školky. Je pravděpodobné, že pokud by došlo k požáru, tak by to bylo v kuchyni s ohledem na fakt, že pod kuchyní je hlavní uzávěr plynu. Podle současného plánu, by osoby musely projít kolem tohoto rizikového místa a v případě výbuchu plynu by byly v přímém ohrožení života. Také kvůli tomu,

že je tam pouze jeden východ, je pravděpodobné, že by ho potřebovali použít hasiči, aby zvládli vyřešit nebezpečnou událost a postižené osoby by jim překážely.

### **10.2.3 Analýza bezpečnostního značení**

Značení v 2. NP je vedle schodů, označující správný směr. Značení je v dobré výšce a viditelnosti.

Značení v 1. NP na pravé straně od hlavní chodby je umístěné nad dveřmi jídelny a nad dveřmi v šatně, oboje má správný směr únikové trasy. Nalevo od hlavní chodby je značení směru únikové trasy umístěné nad dveřmi šatny, také ve správném směru.

Značení ve sklepních prostorách chybí úplně.

### **10.2.4 Analýza hasicích přístrojů**

V budově se nachází 2 hasicí přístroje jeden v 1. NP a druhý v 2. NP. První byl přemístěný ze stěny vedle únikového východu, protože neumožňoval plné otevření dveří. Nyní je na stěně naproti únikového východu, kde již nebrání otevření dveří. Druhý je umístěný na stěně vedle schodů. Oba hasicí přístroje jsou 6 kilové a práškové. O revizi a umístění se stará specializovaná firma.

### **10.2.5 Analýza otevírání dveří**

Analýza, zda jsou dveře umístěné správně. Otevírání dveří by mělo být po směru únikové trasy, aby v případě nouze, šlo tyto dveře vykopnout a uvězněné osoby mohly opustit nebezpečný prostor. Přesto, že budu měnit únikový východ, tak únikové trasy vedou stále do hlavní chodby a až v hlavní chodbě se mění směr, kterým budou osoby opouštět budovu. I v novém plánu budou tyto dveře nevyhovující.

**V 2. NP**

Správně

- Obě skladovací místnosti

Špatně

- Ředitelna
- Herna
- Spací místnost
- Toalety
- Hlavní vchod

**V 1. NP**

Správně

- Hlavní vchodové dveře (uprostřed)
- Sekundární vchodové dveře (uprostřed)
- Hlavní dveře na zahradu (uprostřed)
- Oboje boční dveře (uprostřed)
- Dveře od sklepa (uprostřed)
- Herna (vlevo)
- Herna (vpravo)

Špatně

- Sekundární dveře na zahradu (uprostřed)
- Umývárna (vlevo)
- Toalety (vlevo)
- Jídelna (vpravo)

**V 1. PP**

Dveře jsou správně.

**10.2.6 Analýza ohlašovacích prostředků na evakuaci**

V budově není žádný elektronický systém pro ohlášení vzniku nebezpečí. Budova nemá zřízené EPS ani EZS. V budově se nenachází ruční hlásič (megafon) ani ruční siréna. V případě



vzniku nebezpečné události, by se složky IZS mohly zavolat pouze pomocí mobilních telefonů jednotlivých zaměstnanců. Hlášení o evakuaci by se muselo oznámit pouze ústně a osobně. Toto není ideální řešení v případech, kdy se někdo nachází příliš daleko a mohl by nutnost evakuace přeslechnout.

### 10.2.7 Analýza informačních tabulí s čísly IZS

Informační A4 s čísly IZS se nachází na stěně vedle dosavadního únikového východu. Toto umístění je v pořádku a zpracovaný dokument má všechny důležité náležitosti nezbytné k přivolání pomoci.

## 10.3 Zhodnocení současného stavu připravenosti na evakuaci

Stávající požární evakuační plán je vytvořen legislativně správně, ale pokud se změní úniková trasa, únikový východ a místo shromáždění, napomůže to k rychlejšímu zvládnutí situace a bezpečnějšímu průběhu.

Pokud se podíváme na připravenost z hlediska systémových prostředků, věcných prostředků, informovanosti a koordinace personálu, tak uvidíme značné nedostatky.

Začneme-li od samotného ohlášení evakuace, tak zjistíme, že v budově není žádný ohlašovací systém, který by upozornil ostatní na hrozící nebezpečí a nutnost evakuace. Není zde žádný ruční hlásič, či ruční siréna, pokud by hrozilo nebezpečí. Jediný možný způsob, jak informovat ostatní o nutnosti evakuace, je pouze vlastním hlasem. Což není přijatelné z hlediska bezpečnosti. Nemůžeme spoléhat, že náš případný křik vždy každý uslyší, pokud se nachází například na druhé straně objektu.

Po provedení po prostorách budovy, jsem zjistil, že není k dispozici centrální schránka obsahující všechny klíče od dveří. Klíče mají přiřazeny zaměstnanci, podle toho, které prostory využívají a které ne. Toto by mohl být nedostatek, který by způsobil v případě absence času nutnost personálu dveře vykopnout, kdyby byly zamčené a personál by neměl klíč. Nutné je ale poznamenat, že zaměstnanci většinu klíčů, které by potřebovali v případě evakuace, mají. V rámci rozložení budovy by se pomocí únikových tras z budovy dostali.

Hasicí přístroje jsou umístěné správně, školka si na tuto problematiku platí specializovanou firmu, která v minulosti již přístroje přemístila na legislativně správná místa.

Velký problém vidím také v absenci nouzového osvětlení. V případě výpadku elektrické energie zde není žádný další způsob, jak se orientovat v hodinách, když je již tma. Tento

problém by nebyl až tak závažný v jiných zařízeních, kde má každý u sebe mobilní telefon z pravidla vybaven svítilnou. Toto je ovšem školka a děti v takto malém věku ještě mobilní telefony nemají, nebo s nimi neumí dostatečně dobře zacházet. K dispozici nejsou ani kapesní svítilny na strategických místech, která by ulehčila orientaci v prostoru.

Ovšem k orientaci na únikové trase z 1. NP a 2. NP slouží směrové šipky označující směr únikové trasy. Z horního poschodí je také správně umístěné bezpečnostní značení upozorňující na směr trasy směrem dolů ze schodů. Tyto dvě patra mají správně označené únikové trasy. Co už ale není označené, je únikový východ. Únikové trasy nás vždy dovedou na hlavní chodbu, ale již nám neřeknou, kterým východem ven. Věřím, že proškolený personál by věděl, kterým východem děti vyvést, ale v případě stresové situace může snadno dojít k omylu. Kde ovšem chybí značení únikové trasy, jsou sklepní prostory. Zde by se také nejvíce pocítil výpadek elektrické energie.

### 10.3.1 Pokus orientace ve sklepních prostorech

Pokus se uskutečnil v 9:00 ráno (normální světelné podmínky)

**Cíl pokusu:** Zjistit, jestli se při výpadku elektrické energie je možné ze sklepa dostat nynější únikovou trasou.

Při vstupu do sklepa ze zadní strany budovy, jsem zjistil, že nelze sejít schody, aniž by bylo nutné rozsvítit světlo. Pokud za sebou zavřete dveře a sejdete po schodech dolů, dostanete se do chodby, ze které se můžete dostat do vedlejších místností. V těchto místnostech jsou malá okna, ale nedokáží prosvítit únikovou trasu do schodů, protože jsou od schodiště příliš daleko nebo zacloněné. O to horší by byla orientace v zimních měsících, kdy se stmívá dříve, v těchto případech by byla viditelnost nulová. Ve sklepních prostorech chybí značení únikové trasy, což ještě více znesnadňuje orientaci.

**Výsledek:** Bez ohledu na četnost využívání sklepních prostor v denním provozu je nutné provést opatření, ke zlepšení orientace ve sklepních prostorech.

## 11 NAVRHOVANÁ OPATŘENÍ KE ZLEPŠENÍ EVAKUAČNÍHO PLÁNU OBJEKTU

V této kapitole budou vyjmenována a rozebrána jednotlivá zlepšení, která napomohou ke zkvalitnění případné evakuace. I přesto, že nynější připravenost není špatná, tak přidáním konkrétních opatření se výrazně napomůže k urychlení jednotlivých procesů. Všechna opatření, byla řádně promyšlena z hlediska proveditelnosti a z hlediska finančních možností mateřské školy. Vzájemná provázanost těchto opatření bude klíčová při vytváření nového efektivnějšího evakuačního plánu, který se na problematiku evakuace zaměří mnohem podrobněji a promyšleněji, než stávající evakuační plán.

S přihlédnutím na geografickou polohu budovy se odvinou opatření, která budou muset nastat, aby nové evakuační trasy byly efektivní, jak bude nový plán předpokládat. Přední část mateřské školy bude hrát mnohem větší úlohu, z hlediska evakuace než doposud. Doteď se totiž evakuace situovala spíše do zadní části objektu mateřské školy. Díky této vědomosti, bude dbán větší důraz na kopec na přední straně školky, tento kopec je totiž součástí nové evakuační trasy. Oproti dřívější evakuační trase, která nebyla z kopce ani do kopce, protože zadní část objektu je na stejné úrovni jako vozovka.

### 11.1 Změnit únikový východ

Dřívější únikový východ z budovy byl v zadní části, východem na zahradu. Nový únikový východ by byl zároveň hlavní vchod do budovy.

#### 11.1.1 Stávající únikový východ

**Výhody:** největší výhodou stávajícího únikového východu je bezpochyby absence schodů. Po otevření trasa pokračuje po rovině. Velký faktor by hrálo okno, které je příhodně umístěno hned vedle těchto dveří, díky své výšce pouhých 65cm nad zemí, by výborně sloužilo jako provizorní sekundární únikový východ v případech, kdy by z nějakého důvodu nestačili dveře.

**Nevýhody:** nevýhod je ale mnohem více. Především jsou jimi dveře samotné, neboť tam nejsou pouze jedny ale dvojce. Jedny, které se otvírají dříve, ty jsou proti směru únikové trasy, vyrobené pouze ze dřeva a druhé již po směru trasy které jsou plastovo-kovové. Nutnost otevřít dvojce dveře namísto jedné, může způsobit zpomalení evakuace. Pokud k tomu při-

dáme faktor, že není žádná centrální schránka s klíči, tak může nastat situace, kdy bude obtížné otevřít tyto dveře, pokud personál tyto klíče nebude mít u sebe. Další nevýhodou je, že po otevření dveře narazí do laviček se stoly a nedojde k úplnému otevření dveří. Osoby jsou poté nuceny přelézat tyto překážky, což při evakuaci způsobí ztrátu času. Problém se dá lehce vyřešit přemístěním tohoto zahradního nábytku, proto ho nebudu více rozebírat.



Obrázek 6 – Zadní brána [6]

### 11.1.2 Nový únikový východ

**Výhody:** na hlavní chodbě jsou oboje dveře po směru únikové trasy, takže případně riziko absence potřebných klíčů je menší, než u stávajícího únikového východu, kde by proražení dveří bylo obtížnější. S ohledem na nové místo shromáždění je toto jediný možný východ z hlavní chodby. Napomáhá tomu fakt, že oboje dveře jsou dvojdílné, dají se tedy více otevřít, což rozšíří únikovou trasu, proti stávajícímu východu, kde je jediné rozšíření možné pouze otevřením okna. V případě, že by schránka s klíči byla situována u hlavního vchodu, tak by se minimalizovala časová ztráta s otevřením nového únikového východu.

**Nevýhody:** po otevření je nutné zdolat schody. Nicméně pokud už osoby budou u schodů, tak budou daleko od případného centra požáru, které by v největší pravděpodobnosti bylo v jiné části budovy, takže pro zdolání schodů bude dostatek času.

Pokud porovnáme výhody a nevýhody obou východů, tak ve spojitosti s dalšími změnami, nám vyjde najevo, že nově zvolený únikový východ je lepší z hlediska bezpečnosti a časové úspory.



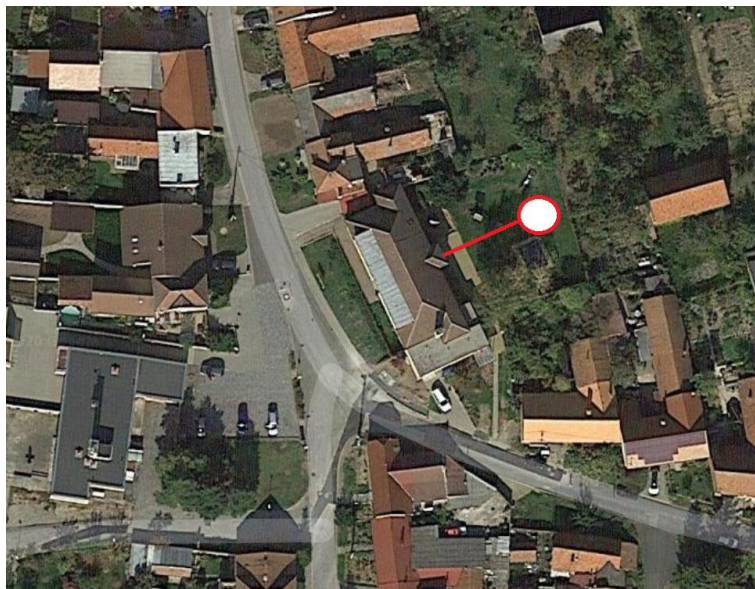
Obrázek 7 – Hlavní vchod [7]

## 11.2 Změna místa shromáždění

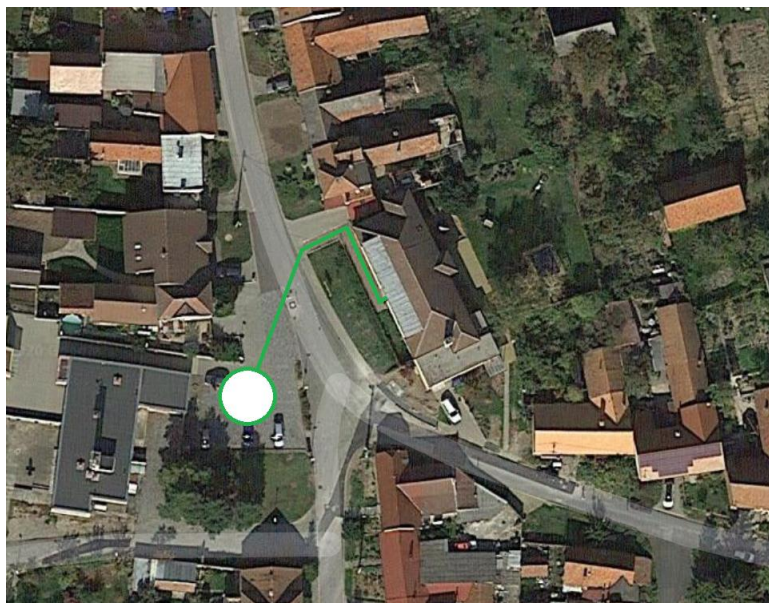
V závislosti na nově zvolený únikový východ se musí změnit i místo shromáždění, protože se osoby již nebudou evakuovat do zadní části objektu, ale do prostoru před budovu. Z dřívějšího místa, což bylo na zahradě, se po analýze ukázalo, že není možnost tento prostor bezpečně opustit do doby, než složky IZS úplně vyřeší vzniklou nebezpečnou událost.

Nové místo shromáždění by bylo na parkovišti před budovou mateřské školky. Toto místo je mnohem dále od potenciálního místa nebezpečí. Díky tomu, že osoby nebudou omezeny plotem okolo sebe, mají možnost pracovníci školky předat děti jejich rodičům, nebo je převést na místo, kde je dočasně ukryjí. Osoby již nebudou odkázány na to, až složky IZS úplně vyřeší vzniklou událost. Tím jim usnadní řešení vzniklé události. Na tomto místě evakuované osoby nebudou nijak bránit složkám IZS.

Na toto místo by se také lépe dostal kuchařský personál, který bude mít evakuační trasu po jejich bočním přistaveném východu. Toto místo je i pro ně mnohem výhodnější, protože je z kopce a ihned opustí nebezpečný prostor. Nemusí již budovu obcházet.



Obrázek 8 – Staré místo shromáždění [8]



Obrázek 9 – Nové místo shromáždění [9]

### 11.2.1 Klíč od kulturního domu

Díky tomu, že se kulturní dům nachází naproti mateřské škole, by mohlo jako provizorní úkryt evakuovaným osobám posloužit horní patro tohoto domu. Pracovníci mateřské školy by měli neustále k dispozici klíč od těchto prostor. V případě nepříznivých venkovních podmínek jako je déšť, mráz, sníh aj. by tyto prostory posloužili jako dočasný úkryt.

### 11.3 Změna únikových tras

Velkou výhodou změn v únikovém východě a místě shromáždění je to, že se nezmění evakuační trasy do hlavní chodby. Do hlavní chodby povedou stejné evakuační trasy jako doposud. Tím se zkušenosti z požárních cvičení z minulosti nijak neztratí. Změna nastane až přímo v hlavní chodbě. Odtud se nebude pokračovat směrem k východu na zahradu, ale směrem k hlavnímu vchodu. Evakuační trasa v 1. PP bude stejná do hlavní chodby jako doposud. Trasa kuchařského personálu se změní pouze v tom, že po opuštění pracovního schodiště nepůjdou doleva, ale doprava na parkoviště před budovou.

Změny nastanou pouze v případě bezpečnostního značení v prostorách 1. PP.

### 11.4 Zavedení EPS

Elektrická požární signalizace v tomto objektu chybí. Budova není napojena na pult centrální ochrany. Pokud by se mateřská škola napojila na EPS, výrazně by tím zkrátila informovanost HZS a s tím i jejich dobu, kterou potřebují, aby se dostali k požáru včas.

Budova školky je malá a nepotřebuje nejdražší systém EPS. Postačila by pouze jednostupňová EPS. Jedno tlačítko by bylo v hlavní chodbě, která je klíčová v řešení evakuace a jedna v prostorách jídelny, kde je největší riziko požáru. Jejich řídicí jednotka by mohla být umístěná ve sklepě vedle hlavního uzávěru plynu.

Hlásičů požáru stačí pouze pár. Na strategická místa rozmístit kouřové hlásiče a napojit je na centrální jednotku. Jeden hlásič by byl v kuchyni, další v hernách a místech, kde se v průběhu dne nachází nejvíce osob.

Jelikož v budově není žádný hlásič, tak zavedení tohoto systému by napomohlo k informaci personálu evakuovat osoby z objektu. Pokud by na tento systém nebyly finanční prostředky, tak by bylo vhodné pořídit alespoň ruční hlásič nebo ruční sirénu. S těmito pomůckami už velitel evakuace nebude odkázán pouze na svůj hlas a má mnohem větší jistotu, že jeho pokyny uslyší všichni v rámci celé budovy.

### **11.5 Zavedení EZS**

Do jaké míry je potřeba zapojit školku na systém EZS je otázka z hlediska bezpečnosti. Jelikož dle informací poskytnutých pracovníky školky byla jediná událost krádež, zavedení EZS a napojení na bezpečnostní agentury by vyloučilo budoucí riziko loupeže. S ohledem na četnost krádeží, která je takřka nulová a finanční možnosti školky je zavedení tohoto systému nejmenší prioritou. Nicméně do budoucna je to dobrý plán pro zabezpečení svých prostor.

### **11.6 Nouzové osvětlení**

Nouzové osvětlení by pomohlo orientaci v prostoru v případě ztráty elektrické energie. Obzvláště ve sklepních prostorách by nouzové osvětlení znamenalo obrat v rychlosti evakuace. Vzhledem k finančním možnostem školky, by bylo alespoň dobré dát na strategická místa svítílny, jejichž funkci by pověření pracovníci hlídali a opravovali.

### **11.7 Změnit otevírání dveří směrem k únikovému východu**

Na základě analýzy dveří celé budovy se ukázalo jako velký nedostatek časté špatné otevírání dveří proti směru únikové trasy. Toto otevírání může mít kritický vliv na průběh evakuace. Pokud se všechny dveře přestaví, aby se otevíraly ve směru evakuační trasy, výrazně to napomůže k lepšímu zvládnutí situace. Hlavně v místech, jako je spací místnost, je toto otevírání dveří kritické.



## 11.8 Značení na schody

Toto se týká především sklepních prostor. Je to reakce na pokus orientace v případě výpadku elektrické energie. Možnost, jak zlepšit evakuaci z těchto prostor by mohly být bezpečnostní fosforeskující pásy, které drží světlo. Díky pokusu, který dokázal, že není možné sejít schody, aniž by bylo rozsvíceno, ukazuje to, že vždy, když se někdo bude potřebovat dostat do sklepa, tak musí rozsvítit. U bezpečnostních pásků, stačí pouhá chvíle nasvícení a pásy světélkují. Toto mám osobně vyzkoušeno ve svém vlastním sklepě. Díky tomuto opatření, plus značení směru únikové trasy, bude evakuace ze sklepních prostor snazší a rychlejší. Nebude již hrozit tak výrazné riziko zakopnutí o schod, kvůli špatné viditelnosti.

## 11.9 Zajistit všechny klíče

Je nezbytné, aby personál během dne měl volný přístup do všech místností v rámci celé budovy.

K tomu by mohla posloužit centrální schránka se všemi klíči. Tato schránka by měla být na hlavní chodbě. Na hlavní chodbě by měla být, protože se z ní bude organizovat evakuace. Velitel evakuace by tak měl po ruce všechny klíče od všech místností a nestalo by se, že v případě nutnosti rychlého zásahu by byl nucen zdržovat se hledáním klíčů od konkrétních dveří. Klíče musí být řádně označeny štítky, aby bylo hned zřejmé, od kterých dveří je konkrétní klíč.

Možnost, jak vyřešit tento problém je také nechat vyrobit všechny klíče na jednu společnou klíčenku. Tuto klíčenku by měla u sebe po celou směnu osoba, která by v případě evakuace měla roli velitele evakuace. I v tomto případě musí být klíče řádně značeny štítky s popisky.

Možností je také k hlavním dveřím koupit ochranou schránku obsahující vchodový klíč. Tato schránka by byla chráněna sklem, které se dá lehce rozbít.

## 12 TVORBA NOVÝCH DOKUMENTŮ PRO EFEKTIVNĚJŠÍ EVAKUACI

**První nový dokument** bude přepracovaný požární evakuační plán. Pro zkvalitnění evakuace předělám požární evakuační plán, do kterého zahrnu nové poznatky v oblasti efektivnějších únikových tras. Součástí bude nové místo shromáždění. Tento nový požární evakuační plán je mnohem komplexnější a efektivnější. Poskytne lepší evakuační připravenost. Díky mým doporučeným opatřením bude evakuace snazší v případě nenadálého výpadku elektrické energie z míst, kde by se doposud dostávalo obtížně. Díky zavedení ručních hlásičů se zrychlí informovanost personálu a jejich následující kroky. Se zavedením centrální schránky se všemi klíči od všech dveří, které budou řádně označeny, se výrazně zkrátí doba nutná pro překonání těchto dveří. Také to usnadní práci zasahujícím složkám IZS. Nové shromaždiště umožňuje lepší spočítání evakuovaných osob a jejich případné dočasné zabezpečení v budově kulturního domu naproti školky v případech nepříznivých klimatických podmínek. Také z tohoto místa bude snazší odevzdat děti zpět jejich rodinám a nehrozí jejich uvěznění na zahradě. Vše se zrychlí a nehrozí, že by evakuované osoby svým čekáním na další kroky omezovali činnost složek IZS.

**Druhý nový dokument** bude dokumentace pro velitele zásahu v případě zásahu IZS v této budově. Jeho obsahové náležitosti budou: název objektu, adresa, telefonní spojení se zaměstnanci školky, stručný charakter objektu, kde se nachází hlavní uzávěr plynu, hlavní vypínač elektrického proudu, hlavní uzávěr vody a kdo má znalost objektu.

Tento dokument usnadňuje veliteli zásahu práci s hledáním informací v situaci, kdy nemá dost času, hledat potřebnou dokumentaci o objektu. Díky znalosti materiálu budovy může lépe reagovat na výběr použití záchranných prostředků a na přípravu svých podřízených. Stručný popis dostupnosti pater urychlí záchranné práce složek IZS. Nemusí samy zjišťovat od personálu, který bude ve stresu vstupy do jednotlivých pater. Díky znalosti kde se nachází hlavní uzávěry vody, el. proudu a plynu může velitel zásahu lépe zajistit uzavření těchto uzávěrů. Znalost, zda se nachází v budově další bezpečnostní požární zařízení, mu také pomůže v rozhodování, jak zvládnout vzniklou situaci.

**Třetí nový dokument** budou pokyny pro činnost preventivní požární hlídky. Tyto pokyny mají výhodu v tom, že zaměstnanci si mohou již dopředu naplánovat, kdo jakou úlohu bude zastávat v konkrétních případech. Hlavní důvod tohoto dokumentu je kvalitní prevence

vzniku požáru v budově. Pokud už požár vznikne, tento dokument určí i to co budou jednotlivé osoby v rámci tohoto zařazení dělat.

Toto umožní lepší rozčlenění úkolů a nebude vše jen na jednom člověku, který může v nečekané situaci na něco zapomenout. Je třeba rozdělení rolí trénovat v praktických cvičeních, aby se ověřila skutečná připravenost personálu adekvátně reagovat v rámci svých rolí. Pokud se nebudou jednotlivé role plnit v rámci jednotlivých členů požární hlídky, ale budou zaměněny za jiné, tak to nemusí být nutně špatně. Pokud personálu bude vyhovovat jiné rozložení rolí, dokument se upraví. Ale je nezbytné, aby byly splněny všechny náležitosti, které tento dokument určuje.

**Čtvrtý nový dokument** bude jmenovací dekret preventivní požární hlídky, který zajistí jmenování konkrétních lidí do konkrétních pozic v rámci preventivní požární hlídky. Je v příloze P V.

Dále jsem vytvořil grafickou část evakuačního plánu. 3 plány jednotlivých podlaží jsou v přílohách P II, P III, P IV. K tomu mi pomohli technické výkresy od obce Popovice u Uherského Hradiště, které jsou v přílohách P VI, PVII, P VIII. Jsou to půdorysy jednotlivých pater budovy, kde jsou zaznačeny únikové trasy, únikové východy, směry únikových tras, hasicí přístroje, hlavní uzávěry vody a plynu, hlavní vypínač elektrického proudu, označení místností a je zde také legenda.

Všechny nové dokumenty budou začleněny do pracovního užití a zaměstnanci se jimi budou řídit. Nová požární cvičení se budou provádět podle těchto dokumentů. Jednotlivé osoby se budou řídit pokyny pro činnost preventivní požární hlídky.

## 12.1 Nový požární evakuační plán

### **Požární Evakuační plán**

dle § 33 vyhlášky MV č. 246/2001 Sb.

#### **Mateřská škola v Popovicích u Uherského Hradiště, Popovice 150**

---

**A) Určení osoby, která bude evakuaci organizovat a místo, odkud bude evakuace řízena:**

Evakuaci organizuje vedoucí zaměstnanec jednotlivé směny.

Místo řízení evakuace – hlavní chodba.

**B) Určení osob a prostředků, s jejichž pomocí bude evakuace prováděna:**

Evakuaci budou provádět všichni přítomní pracovníci jednotlivých směn a další pracovníci k evakuaci určení.

**C) Určení cest a způsob evakuace:**

Z 1. PP vede úniková trasa po schodech nahoru, směrem ke hlavnímu vchodu. Nebo se osoby evakuují únikovým východem pod kuchyní, pokud je to blíž.

Z 1. NP - v obou směrech vede v každém případě jedna úniková trasa k hlavní chodbě směrem k hlavnímu vchodu.

Z kuchyně 1. NP - vede úniková trasa po pracovním schodišti.

Z 2. NP – vede úniková trasa směrem dolů na hlavní chodbu a poté směrem k hlavnímu vchodu.

**D) Místo kde se evakuované osoby budou soustřeďovat:**

Na parkovišti před budovou.

**E) Určení zaměstnance, který provede kontrolu počtu evakuovaných osob:**

Kontrolu počtu evakuovaných osob provede osoba organizující evakuaci, poté podá zprávu veliteli hlídky.

**F) Způsob zajištění první zdravotnické pomoci postiženým osobám:**

První pomoc poskytne prioritně proškolený personál a poté přivolaná ZZS.

**G) Určení místa, na kterém se bude soustřeďovat evakuovaný materiál a určení způsobu jeho střežení:**

Parkoviště před budovou, ostrahu provede policie ČR.

---

Zpracoval:

Datum:

Schválil:

## 12.2 Dokumentace pro velitele zásahu

### Objekt: Mateřská škola Popovice u Uherského Hradiště, Popovice 150

#### Spojení:

---

#### Charakter objektu:

Stavba trvalého charakteru. Pozemek je svažité. Budova je založena na průběžných ŽB základových pásech.

**Zdi** jsou z cihel 300, 450, 600 mm. Z vnějšku zateplena polystyrénem.

**Stropní konstrukce hlavní budovy:** dřevěné trámy (1. NP, 2. NP) ocelové nosníky (1. PP)

**Stropní konstrukce stravovací části:** Ocelové nosníky se vkládanými betonovými a keramickými deskami (1. PP, 1. NP).

#### Dostupnost pater:

Objekt Mateřské školy je tvořen sklepem, přízemím a prvním patrem.

**Do 1. PP** se dá dostat z hlavní chodby schodištěm u vstupu na zahradu, nebo z pravého bočního vstupu budovy.

**Do 1. NP** se dá dostat hlavním vchodem, přes schodiště pro kuchařský personál, zadním stupem přes zahradu, nebo schodištěm ze sklepa.

**Do 2. NP** se dá dostat pouze schodištěm z hlavní chodby.

#### Doporučení pro velitele zásahu:

Klíče od všech dveří budou:

**Hlavní uzávěr plynu:** V 1. PP, pod kuchyní za tmavě šedými dvoj dveřmi.

**Hlavní uzávěr vody:** v 1. PP, první místnost naproti schodům od vchodu ze zadní části budovy.

**Hlavní vypínač el. proudu:** v 1. NP, na hlavní chodbě směrem k přední části budovy.

**V objektu není:** EPS, EZS, nouzové osvětlení, požární obtok, požární klapka, nástěnný požární hydrant.

---

Zpracoval:

Datum:

Schválil:

### 12.3 Pokyny pro činnost preventivní požární hlídky

## Pokyny pro činnost preventivní požární hlídky

**Pracoviště:** Mateřská škola v Popovicích u uherského Hradiště, Popovice 150

**Stanoviště PPH:** kancelář ředitele

*Úkolem preventivní požární hlídky je dohlížet na dodržování předpisů o požární ochraně a v případě vzniku požáru provést nutná opatření.*

Tabulka 6 – PPH [6]

Zařazení v hlídce	Povinnosti v požární prevenci	Povinnosti v případě vzniku požáru
Velitel požární hlídky	Odpovídá za připravenost požární hlídky. Dbá na dodržování požárního řádu. Provádí kontrolu plnění požární bezpečnosti.	Vyhlašuje požární poplach. Řídí hasební zásah. Organizuje evakuaci.
Člen číslo 1	Kontroluje volnou dostupnost a záruku hasebních prostředků. Kontroluje bezpečné vzdálenosti hořlavých hmot od tepelných zdrojů. Kontroluje vypnutí el. spotřebičů.	Zasahuje při likvidaci požáru přenosnými hasicími přístroji.
Člen číslo 2	Kontroluje, zda jsou volné únikové cesty a východy. Kontroluje označení únikových cest a jiných bezpečnostních značení. Kontroluje volný přístup k hlavním uzávěrům.	Pomáhá při evakuaci osob nebo pomáhá s likvidací požáru. Oznamuje požár na HZS tel. č. 150
Hasební prostředky: hasicí přístroje		

Zařazení do hlídek bude individuální v rámci různých směn. Postavení v PPH zajistí jmenovací dekret.

## ZÁVĚR

V této práci jsem se zabýval analýzou evakuačního plánu Mateřské školy v Popovicích u Uherského Hradiště. Seznámil jsem se s problematikou v teoretické části, kde jsem zjišťoval aktuální legislativu k tématu. Jako analýzu k určení rizik jsem zvolil matici rizik.

V praktické části jsem prováděl analýzy v rámci celé budovy z hlediska bezpečnosti a platné legislativy. I přes nedostatky se dá říci, že budova je dobře připravena na evakuaci, i přesto, že zavedení mých návrhů by výrazně posílilo efektivitu evakuace. Splnil jsem cíl zadání navrhnout nová opatření ke zkvalitnění evakuačního plánu.

Starý evakuační plán byl sice legislativně v pořádku a splňoval všechny potřebné náležitosti, ale můj nově vytvořený plán je efektivnější a bezpečnější. Všechny dokumenty mnou vytvořené jsou začleněny do trvalého chodu školky, až do doby kdy je bude potřeba aktualizovat. Školka neměla graficky vytvořené evakuační plány jednotlivých pater, proto jsem je vytvořil. To také pomohlo splnit cíl této práce.

Tato práce splnila svůj účel a její vytvoření pomůže mateřské škole lépe zvládnout případnou evakuaci. Součástí každoročního povinného cvičení se ukáže, zda je potřeba provést nějaké změny v rámci plánů. Tato možnost je samozřejmě v pořádku. Pouze procvičováním se ukáží nedostatky. V takovém případě jsem připraven provést adekvátní změny a plán dále upravovat. S tím se pojí i postupné plnění mých navrhovaných opatření. Například až se zajistí centrální schránka na klíče, tak se poté doplní do grafické části evakuačního plánu. Ale v této podobě, jak je uveden zde, je k roku 2020 aktuální a branný v normálním provozu školky.

**SEZNAM POUŽITÉ LITERATURY**

- [1] FOLWARCZNY, Libor a Jiří POKORNÝ. Evakuace osob. Ostrava: Sdružení požárního a bezpečnostního inženýrství, 2006. ISBN 80-866-3492-2.
- [2] SMETANA, Marek, Danuše KRATOCHVÍLOVÁ a Danuše KRATOCHVÍLOVÁ ml. Havarijní plánování: varování, evakuace, poplachové plány, povodňové plány. Brno: Computer Press, 2010. ISBN 978-802-5129-890.
- [3] BREHOVSKÁ, Lenka. Evakuace ze zón havarijního plánování v závislosti na diferenciaci populace. Praha: NLN, Nakladatelství Lidové noviny, 2016. ISBN 978-807-4224-669.
- [4] KRATOCHVÍLOVÁ, Danuše, Danuše KRATOCHVÍLOVÁ ml. a Libor FOLWARCZNY. Ochrana obyvatelstva. 2., aktualiz. vyd. V Ostravě: Sdružení požárního a bezpečnostního inženýrství, 2013, 177 s. SPBI Spektrum. Červená řada. ISBN 978-80-7385-134-7.
- [5] *Vzdělávání členů SH ČMS* [online]. 2014 [cit. 2019-12-12]. Dostupné z: <https://www.vzdelavani-dh.cz/publicCourse?id=61&head=135&subhead=368>
- [6] ŠTĚTINA, Jiří. Zdravotnictví a integrovaný záchranný systém při hromadných neštěstích a katastrofách. Praha: Grada, 2014. ISBN 978-802-4745-787.
- [7] ČESKO. *Zákon č. 240/2000 Sb., Zákon o krizovém řízení a o změně některých zákonů (krizový zákon)*. In: *Zákony pro lidi* [online]. [cit. 2020-02-01]. Dostupný z: <https://www.zakonyprolidi.cz/cs/2000-240>
- [8] ČESKO. *Zákon č. 239/2000 Sb. Zákon o integrovaném záchranném systému a o změně některých zákonů*. In: *Zákony pro lidi* [online]. [cit. 2020-02-01]. Dostupný z: <https://www.zakonyprolidi.cz/cs/2000-239>
- [9] ČESKO. *Zákon č. 222/1999 Sb. Zákon o zajišťování obrany České republiky*. In: *Zákony pro lidi* [online]. [cit. 2020-02-01]. Dostupný z: <https://www.zakonyprolidi.cz/cs/1999-222>
- [10] ČESKO. *Vyhláška č. 380/2002 Sb. Vyhláška Ministerstva vnitra k přípravě a provádění úkolů ochrany obyvatelstva*. In: *Zákony pro lidi* [online]. [cit. 2020-02-01]. Dostupná z: <https://www.zakonyprolidi.cz/cs/2002-380>



- [11] ČESKO. *Vyhláška č. 246/2001 Sb. Vyhláška Ministerstva vnitra o stanovení podmínek požární bezpečnosti a výkonu státního požárního dozoru (vyhláška o požární prevenci)*. In: *Zákony pro lidi* [online]. [cit. 2020-02-01]. Dostupná z: <https://www.zakonyprolidi.cz/cs/2001-246>
- [12] *BOZP Dokumentace* [online]. ©2020 [cit. 2020-01-06]. Dostupné z: <https://www.dokumentacebozp.cz/aktuality/pozarni-evakuacni-plan-k-cemu-slouzi-kdo-ma-jake-povinnosti-a-co-musi-obsahovat/>
- [13] *Tomáš Neugebauer* [online]. ©2020 [cit. 2020-01-07]. Dostupné z: [http://bozpponeu.cz/?page\\_id=789](http://bozpponeu.cz/?page_id=789)
- [14] ČESKO. *Vyhláška č. 23/2008 Sb. Vyhláška o technických podmínkách požární ochrany staveb*. In: *Zákony pro lidi* [online]. [cit. 2020-07-01]. Dostupná z: <https://www.zakonyprolidi.cz/cs/2008-23#p10>
- [15] *Bezpečnost práce.info* [online]. Copyright©2013-2019 [cit. 2020-01-07]. Dostupné z: <https://www.bezpecnostprace.info/dokumentace/bezpecnostni-tabulky-znaceni-zakony-povinnosti/>
- [16] ČESKO. *Nářízení vlády č. 375/2017 Sb. Nářízení vlády o vzhledu, umístění a provedení bezpečnostních značek a značení a zavedení signálů*. In: *Zákony pro lidi* [online]. [cit. 2020-07-01]. Dostupná z: <https://www.zakonyprolidi.cz/cs/2017-375>
- [17] ČESKO. *Nářízení vlády č. 101/2005 Sb. Nářízení vlády o podrobnějších požadavcích na pracoviště a pracovní prostředí*. In: *Zákony pro lidi* [online]. [cit. 2020-07-01]. Dostupná z: <https://www.zakonyprolidi.cz/cs/2005-101>
- [18] *BOZPROFI.CZ* [online]. ©1997-2020 [cit. 2020-01-07]. Dostupné z: [https://www.bozpprofi.cz/vybaveni-a-technicke-prostredky-prvni-pomoci-unique-idmRRWSbk196FNf8-jVUh4ErWxxsJVbKKfMTAUmz\\_fKkQ/](https://www.bozpprofi.cz/vybaveni-a-technicke-prostredky-prvni-pomoci-unique-idmRRWSbk196FNf8-jVUh4ErWxxsJVbKKfMTAUmz_fKkQ/)
- [19] *Matice rizika. Dokumentacebozp.cz* [online]. ©2020 [cit. 2020-04-22]. Dostupné z: [https://www.dokumentacebozp.cz/aktuality/metody-hodnoceni-rizik-bozp/#kap\\_1](https://www.dokumentacebozp.cz/aktuality/metody-hodnoceni-rizik-bozp/#kap_1)

#### Zahraniční zdroje:

- [20] SLOVENSKO Slovenská legislativa 1. *Zakonypreludi.sk* [online]. ©2010-2020 [cit. 2020-04-22]. Dostupné z: <https://www.zakonypreludi.sk/zz/2012-328>
- [21] SLOVENSKO Slovenská legislativa 2. *Zakonypreludi.sk* [online]. ©2010-2020 [cit. 2020-04-22]. Dostupné z: <https://www.zakonypreludi.sk/zz/1994-42>

Obrázky:

- [1] Značení směru únikového východu. In: *Bezpečáci.cz* [online]. ©Copyright1997-2020 [cit. 2020-01-07]. Dostupné z: <https://www.bezpecaci.cz/assets/images/c/tabulky-09b046fc.jpg>
- [2] Autor
- [3] Autor
- [4] Autor
- [5] Autor
- [6] Autor
- [7] Autor
- [8] Autor
- [9] Autor

Tabulky:

- [1] Autor
- [2] Autor
- [3] Autor
- [4] Autor
- [5] Autor
- [6] PPH. *Bozpprofi.cz* [online]. ©1997-2020 [cit. 2020-04-21]. Dostupné z: <https://www.bozpprofi.cz/33/pokyny-pro-cinnost-preventivni-pozarni-hlidky-uniqueidmRRWSbk196FNf8-jVUh4Eu2czycG0yCzQZzp-qJMQhVcHOzpxaO3Sg/>
- [7] Jmenovací dekret. *Zákony pro lidi* [online]. ©2010-2020 [cit. 2020-04-22]. Dostupné z: <https://www.zakonyprolidi.cz/cs/1985-133>

**SEZNAM POUŽITÝCH SYMBOLŮ A ZKRATEK**

IZS	Integrovaný záchranný systém
MU	Mimořádná událost
BOZP	Bezpečnost ochrany zdraví na pracovišti
ZZS	Zdravotnická záchranná služba
ČR	Česká republika
PPH	Preventivní požární hlídka
PP	Podzemní podlaží
NP	Nadzemní podlaží
EZS	Elektronický zabezpečovací systém
EPS	Elektrická požární signalizace
Aj.	A jiné
Vyhl.	Vyhlášky
ŽB	Železobeton
HZZ	Hasičský záchranný sbor
MŠ	Mateřská škola

**SEZNAM OBRÁZKŮ**

Obrázek 1 – Značení směru únikového východu [1] .....	22
Obrázek 2 – Prostory před MŠ [2] .....	28
Obrázek 3 – Vchod do sklepa [3] .....	29
Obrázek 4 – Vchod pro kuchařský personál [4] .....	30
Obrázek 5 – Pohled na MŠ [5] .....	31
Obrázek 6 – Zadní brána [6] .....	44
Obrázek 7 – Hlavní vchod [7] .....	45
Obrázek 8 – Staré místo shromáždění [8] .....	46
Obrázek 9 – Nové místo shromáždění [9] .....	47

**SEZNAM TABULEK**

Tabulka 1 – pravděpodobnost rizika [1] .....	33
Tabulka 2 – důsledek rizika [2] .....	33
Tabulka 3 – Názor hodnotitele [3] .....	33
Tabulka 4 – Míra rizika [4] .....	34
Tabulka 5 – Analýza rizik [5] .....	34
Tabulka 6 – PPH [6] .....	54
Tabulka 7 – Jmenovací dekret [7] .....	67

## SEZNAM PŘÍLOH

Příloha P I: Starý evakuační plán

Příloha P II: Evakuační plán 1. PP

Příloha P III: Evakuační plán 1. NP

Příloha P IV: Evakuační plán 2. NP

Příloha P V: Jmenovací dekret

Příloha P VI: Půdorys 1. PP

Příloha P VII: Půdorys 1. NP

Příloha P VIII: Půdorys 2. NP

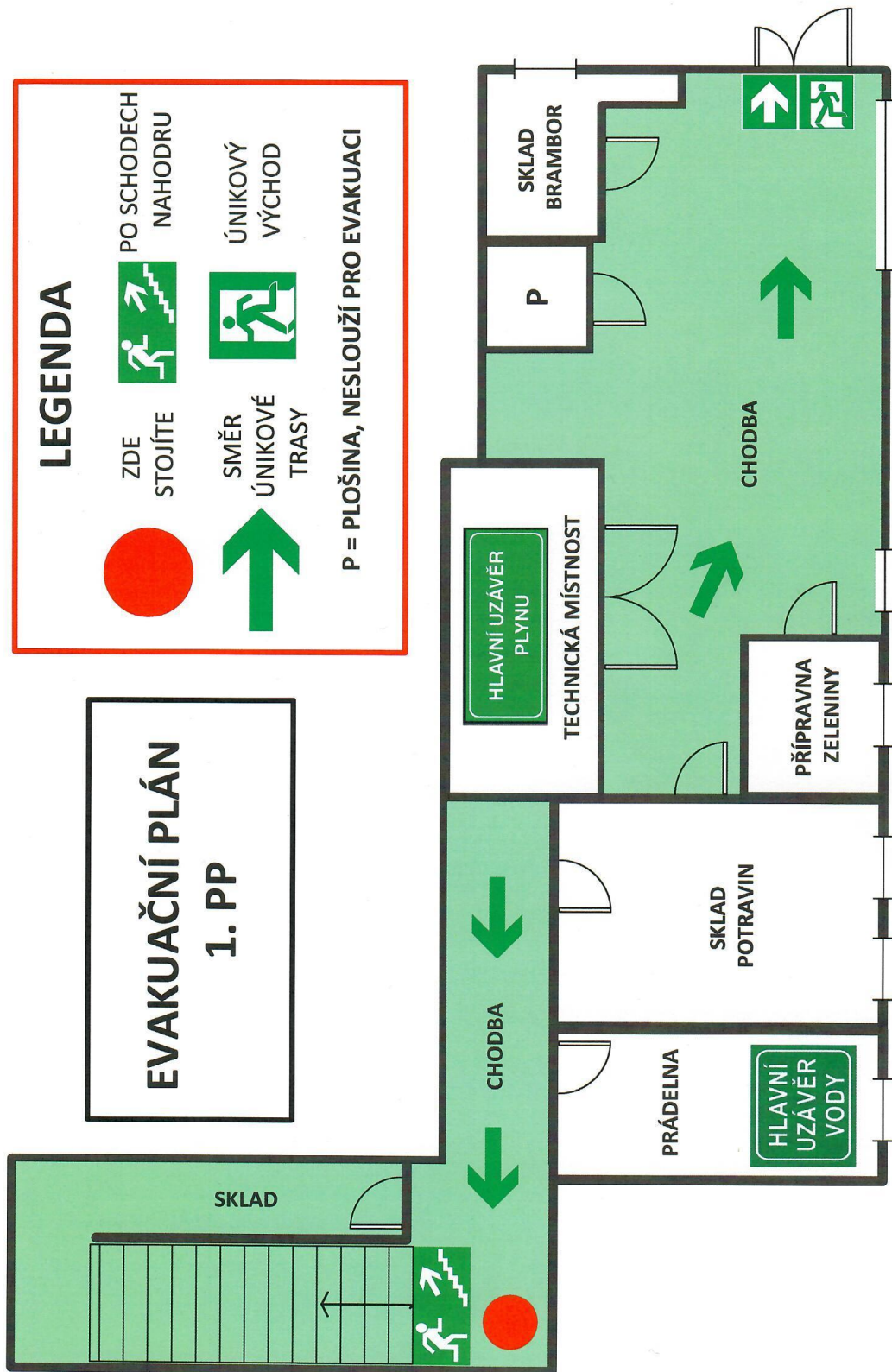
## PŘÍLOHA P I: STARÝ EVAKUAČNÍ PLÁN

### Požární Evakuační plán

#### Mateřská škola v Popovicích u Uherského Hradiště, Popovice 150

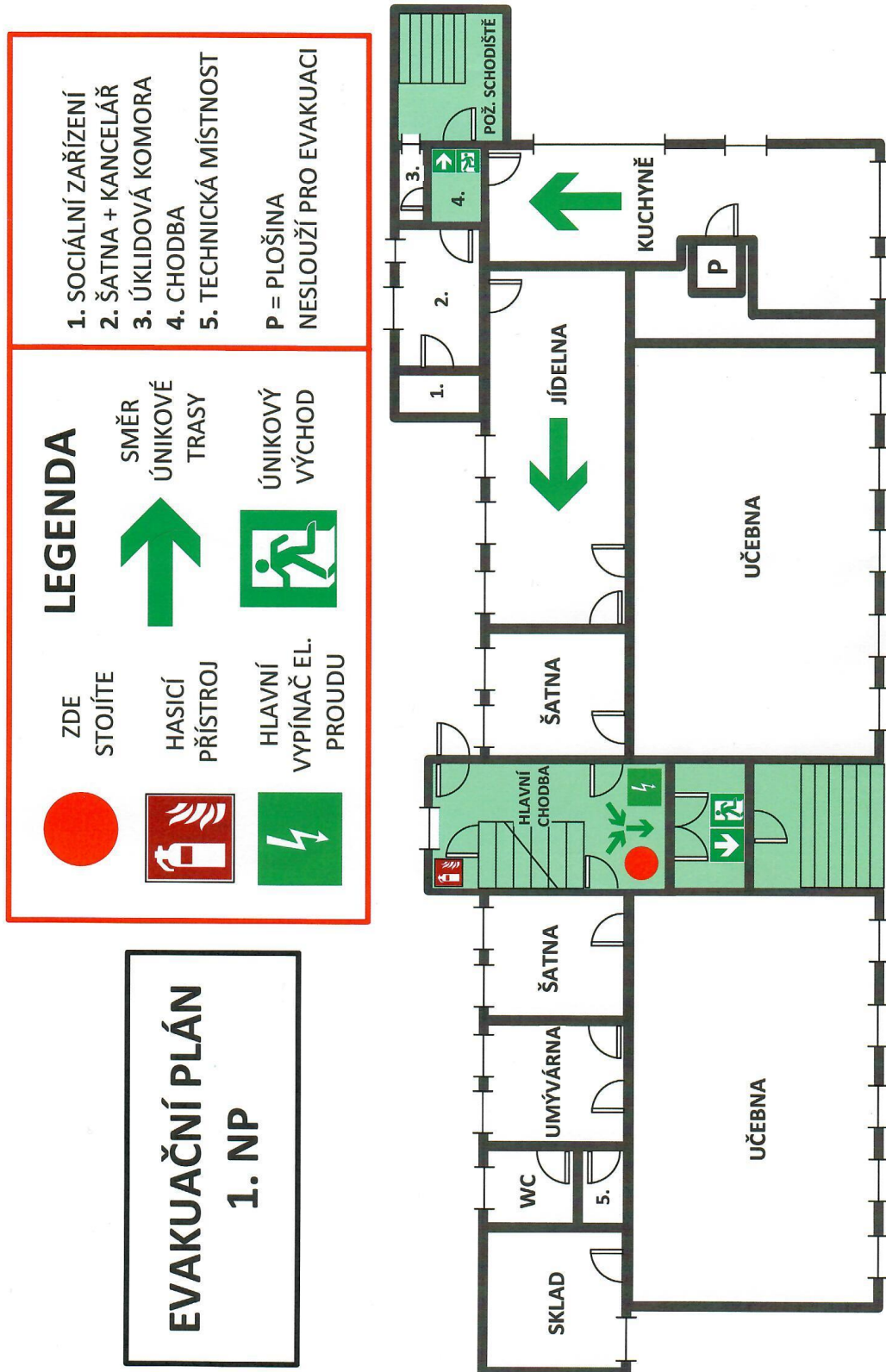
- A) Určení osoby, která bude evakuaci organizovat a místo, odkud bude evakuace řízena:**  
Evakuaci organizuje vedoucí zaměstnanec jednotlivé směny.  
Místo řízení evakuace – hlavní chodba.
- B) Určení osob a prostředků, s jejichž pomocí bude evakuace prováděna:**  
Evakuaci budou provádět všichni přítomní pracovníci jednotlivých směn a další pracovníci k evakuaci určení.
- C) Určení cest a způsob evakuace:**  
Ze sklepa po schodech nahoru, směr k východu na zahradu.  
Z přízemí v 1.NP - v obou směrech vede v každém případě jedna cesta k hlavní chodbě a únikový východ je směrem na zahradu.  
Z horního parta 2.NP - směrem dolů na hlavní chodbu směrem na zahradu.  
Z kuchyně 1.NP - po pracovním schodišti.
- D) Místo kde se evakuované osoby budou soustřeďovat:**  
Na zahradě za budovou.
- E) Určení zaměstnance, který provede kontrolu počtu evakuovaných osob:**  
Kontrolu počtu evakuovaných osob provede osoba organizující evakuaci, poté podá zprávu veliteli hlídky.
- F) Způsob zajištění první zdravotnické pomoci postiženým osobám:**  
První pomoc poskytne, proškolený personál a poté přivolaná ZZS.
- G) Určení místa, na kterém se bude soustřeďovat evakuovaný materiál a určení způsobu jeho střežení:**  
Zahrada za budovou, ostrahu provede policie ČR.

# PŘÍLOHA P II: EVAKUAČNÍ PLÁN 1. PP





# PŘÍLOHA P III: EVAKUAČNÍ PLÁN 1. NP



# PŘÍLOHA P IV: EVAKUAČNÍ PLÁN 2. NP

## EVAKUAČNÍ PLÁN

2. NP

### LEGENDA



ZDE  
STOJÍTE



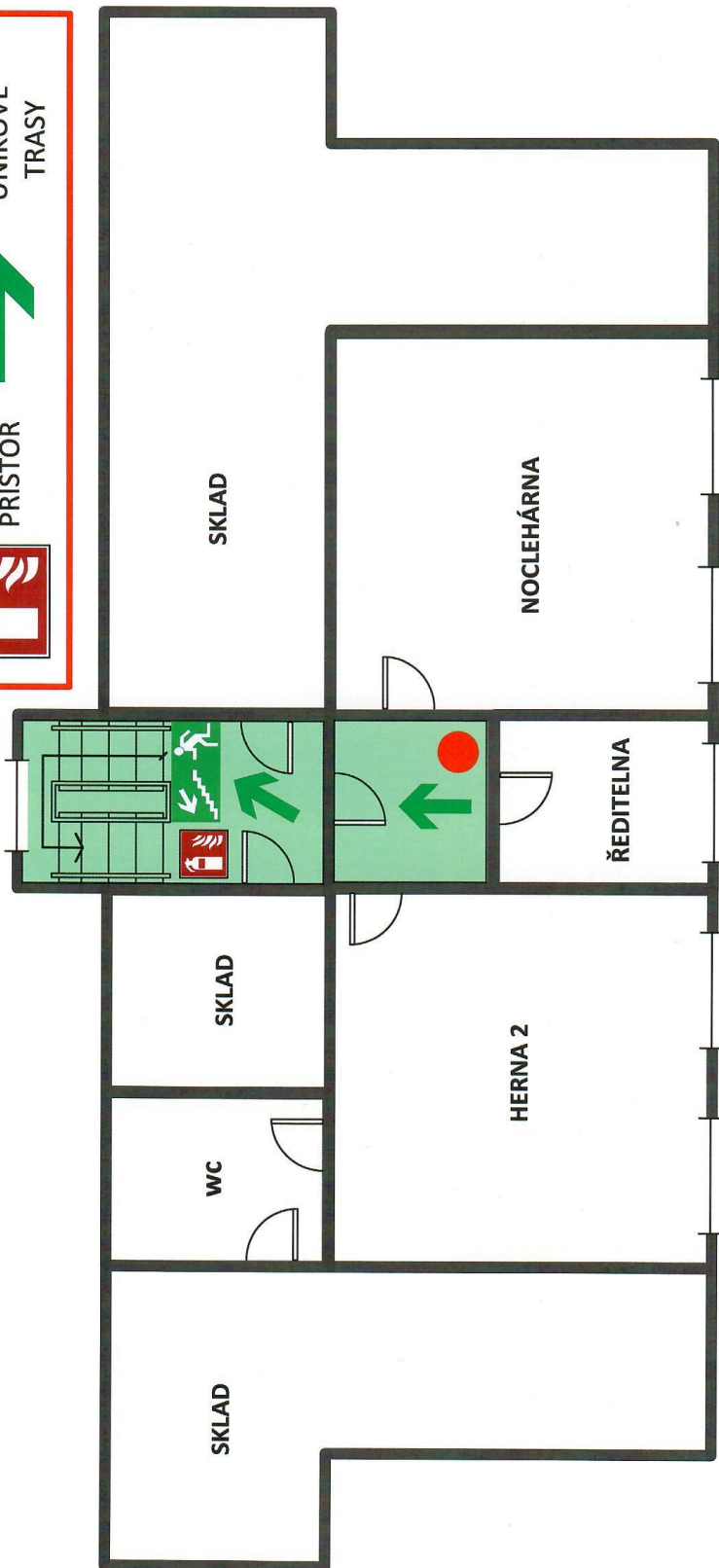
PO SCHODECH  
DOLŮ



HASICÍ  
PŘÍSTOR



SMĚR  
ÚNIKOVÉ  
TRASY



## PŘÍLOHA P V: JMENOVACÍ DEKRET

### JMENOVACÍ DEKRET

#### Preventivní požární hlídky

Dle § 13 zákona o požární ochraně č. 133/1985 Sb. (ve znění pozdějších předpisů) jmenuji požární hlídku v složení:

Tabulka 7 – Jmenovací dekret [7]

<b>Preventivní požární hlídka:</b>		
<b>Velitel PPH</b>	<b>Člen č. 1</b>	<b>Člen č. 2</b>

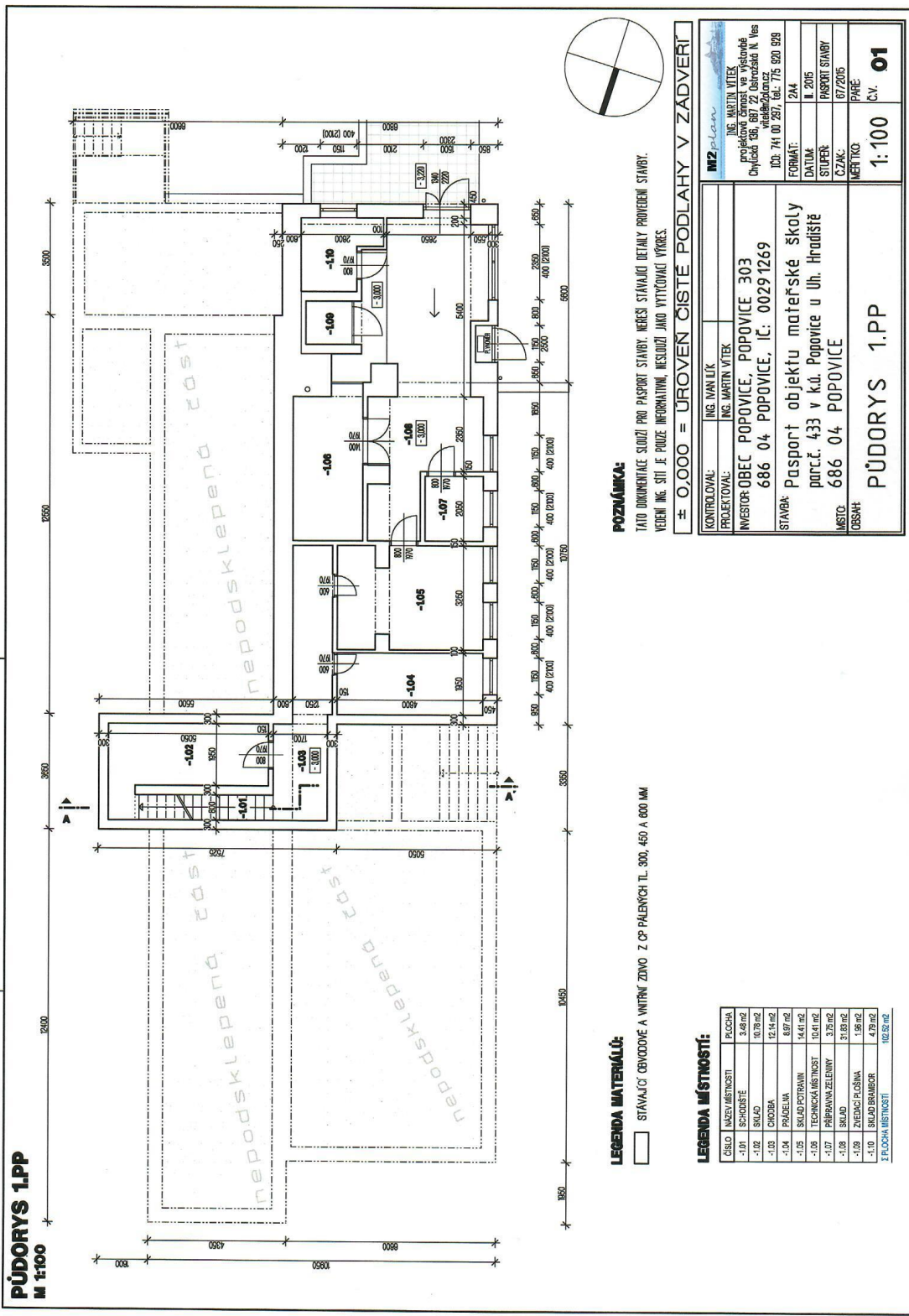
*Pokyny preventivní požární hlídky jsou definovány v samostatném dokumentu.*

V..... dne .....

.....

razítko a podpis

# PŘÍLOHA P VI: PŮDORYS 1. PP



**PŮDORYS 1.PP**  
M 1:100

**LEGENDA MATERIÁLŮ:**

- STAVAJÍCÍ OBVODOVÉ A VNITRNÍ ZDIVO Z CP PÁLENÝCH TL. 300, 450 A 600 MM

**LEGENDA MÍSTNOSTÍ:**

ČÍSLO	NÁZEV MÍSTNOSTI	PLOCHA
-1.01	SPALOVNA	3,46 m <sup>2</sup>
-1.02	SKLAD	10,75 m <sup>2</sup>
-1.03	CHODBA	12,14 m <sup>2</sup>
-1.04	PRÁDELNA	8,97 m <sup>2</sup>
-1.05	SKLAD POTRAVIN	14,41 m <sup>2</sup>
-1.06	TECHNICKÁ MÍSTNOST	10,41 m <sup>2</sup>
-1.07	PŘÍPRAVNA ZELENINY	3,75 m <sup>2</sup>
-1.08	SKLAD	31,58 m <sup>2</sup>
-1.09	ZVEDACÍ PLOŠINA	1,96 m <sup>2</sup>
-1.10	SKLAD BRAMBOR	4,78 m <sup>2</sup>
Σ PLOCHA MÍSTNOSTI		102,50 m <sup>2</sup>

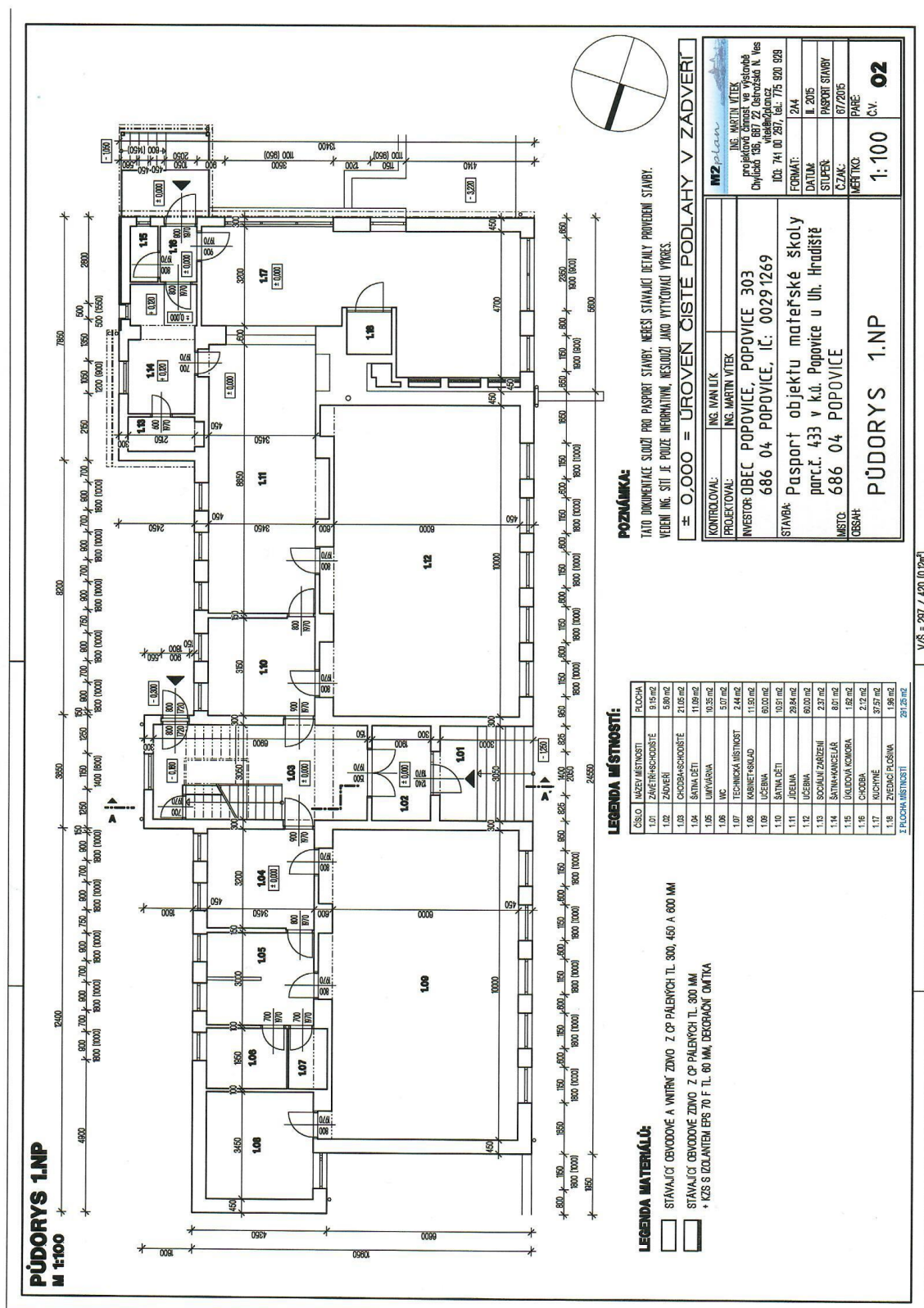
**POZNÁMKA:**

TATO DOKUMENTACE SLUŽÍ PRO PASPORT STAVBY, NEBOŠI STAVAJÍCÍ DETAILY PROVĚDEM STAVBY.  
VEDENÍ ING. SITI JE POUZE INFORMATIVNÍ, NESLUŽÍ JAKO VÝTVŮBOVÍ VÝKRES.

KONTROLOVAL: ING. VAVŘÍK		M2plan	
PROJEKTOVAL: ING. MARTIN VÍTEK		ING. MARTIN VÍTEK	
INVESTOR: OBEC POPOVICE, POPOVICE 303		PROJEKTANT: Ing. Václav Václavík	
STAVBA: Pasport objektu mateřské školy		ID: 741 01 297, tel. 775 920 899	
parc.č. 433 v k.ú. Popovice u Uh. Hradiště		FORMÁT: A4	
JMSTO: 686 04 POPOVICE		II. ZOB.	
OBŠAH:		SLUŽBY: PASPORT STAVBY	
PŮDORYS 1.PP		ČZAK: 67/2016	
		MĚRITKO: PARE	
		1:100	
		C.V. 01	

V/S = 297 / 420 (0,297)

# PŘÍLOHA P VII: PŮDORYS 1. NP



**PŮDORYS 1.NP**  
M 1:100

**POZNÁMKA:**

TATO DOKUMENTACE SLUŽÍ PRO PASPORT STAVBY. NEŘEŠÍ STAVBAČÍ DETAILY PROVĚZENÍ STAVBY.  
VEDENÍ ING. SÍTÍ JE POUZE INFORMATIVNÍ, NEŘEŠUJI JAKO VÝTVYKOVÉ VÝKRES.

<b>KONTROLOVAL:</b>		<b>ING. IVAŇ LÍK</b>
<b>PROJEKTOVAL:</b>		<b>ING. MARTIN VÍTEK</b>
<b>INVESTOR: OBEC POPOVICE, POPOVICE 303</b>		
<b>686 04 POPOVICE, IČ: 00291269</b>		
<b>STAVBA: Pasport objektu mateřské školy</b>		
<b>parc.č. 433 v k.ú. Popovice u Uh. Hradiště</b>		
<b>MÍSTO: 686 04 POPOVICE</b>		
<b>OBŠAH:</b>		
<b>PŮDORYS 1.NP</b>		<b>ČV. 02</b>
<b>1:100</b>		<b>ČV.</b>

**LEGENDA MÍSTNOSTI:**

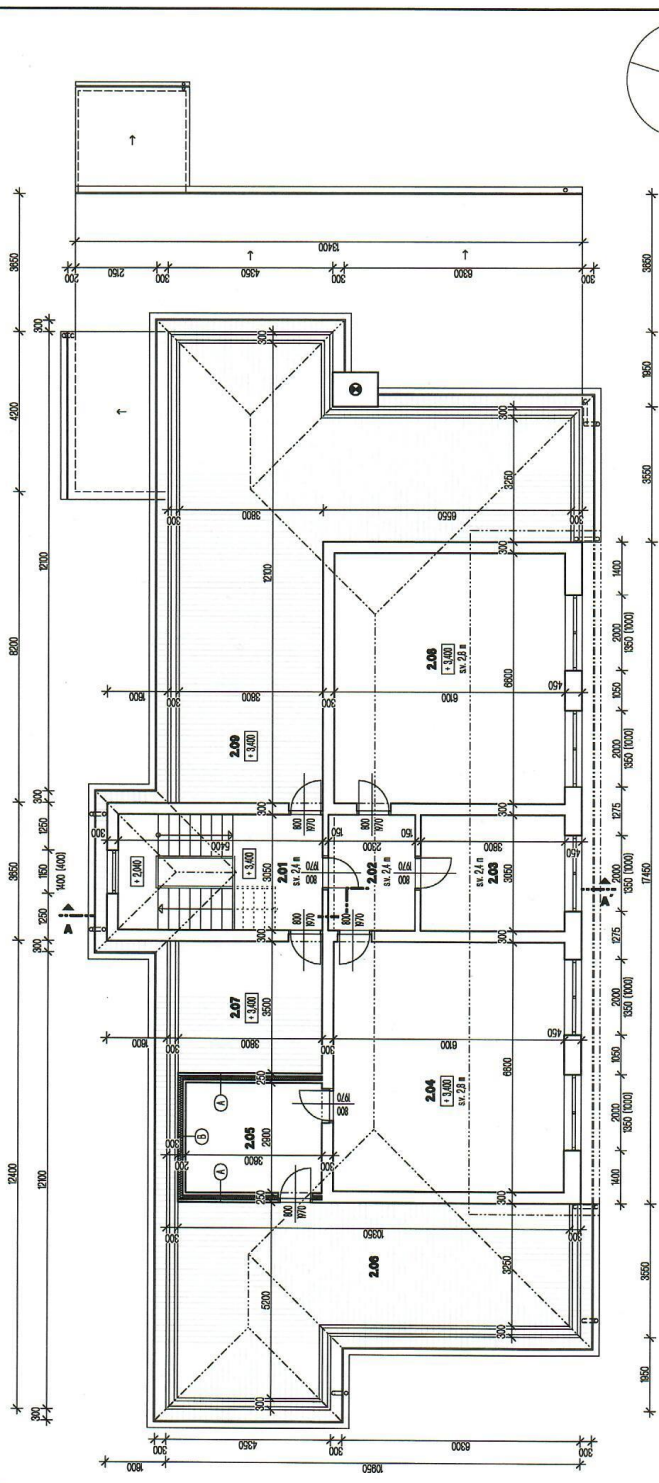
ČÍSLO	NAZEV MÍSTNOSTI	PLOCHA
1.01	ZÁVĚR ŠKOLNÍHO DVŮRU	9,15 m <sup>2</sup>
1.02	ZÁVĚR	5,80 m <sup>2</sup>
1.03	CHOBANŠKOPROSTĚ	21,05 m <sup>2</sup>
1.04	SÁLKA DĚTI	11,09 m <sup>2</sup>
1.05	UKLADNĚNÍ	10,35 m <sup>2</sup>
1.06	WC	5,07 m <sup>2</sup>
1.07	TECHNICKÁ MÍSTNOST	2,44 m <sup>2</sup>
1.08	KABINET NÁSTAV	11,50 m <sup>2</sup>
1.09	UCEBNA	65,07 m <sup>2</sup>
1.10	SÁLKA DĚTI	10,91 m <sup>2</sup>
1.11	JEDLNA	29,84 m <sup>2</sup>
1.12	UCEBNA	69,02 m <sup>2</sup>
1.13	SOCIÁLNÍ ZÁŘEŽENÍ	2,37 m <sup>2</sup>
1.14	SÁLKA MANCELÁŘ	8,07 m <sup>2</sup>
1.15	ÚLOŽIŠŤOVÁ KOMBINAČNÍ	1,62 m <sup>2</sup>
1.16	CHOBNA	2,12 m <sup>2</sup>
1.17	KUCHYNĚ	37,57 m <sup>2</sup>
1.18	ZEMĚNĚČIČOVNA	1,96 m <sup>2</sup>
<b>J. PLOCHA MÍSTNOSTI</b>		<b>281,26 m<sup>2</sup></b>

**LEGENDA MATERIÁLŮ:**

- STAVBAČÍ ČERVOVÉ A VNITŘNÍ ŽIVO Z CP PALENÝCH TL. 300, 450 A 600 MM
- STAVBAČÍ ČERVOVÉ ŽIVO Z CP PALENÝCH TL. 300 MM
- KZS S ZOLANTEM EPS 70 F TL. 60 MM, DEKORACE OMTKA

# PŘÍLOHA P VIII: PŮDORYS 2. NP

**PŮDORYS 2.NP**  
M 1:100



**LEGENDA MATERIÁLŮ:**

- STAVACÍ OBVOOVÉ A VNITŘÍ ZDVO Z CP PÁLENÝCH TL. 300 A 450 MM
- SKLOBA STĚNOVÉ KONSTRUKCE
- Ⓐ PRŮHA 8X TL. 200 MM - VOJVE OVLÁŠTĚNÁ Z 8X OF TL. 0,5 MM, TERČIN VODACE Z MĚKALÝ FASÍŠOB TL. 100 MM PRŮZŠIŘENÁ, KOVOVÝ ŘEŠT - OCELOVÉ PROFILY KANF D 80/27
- Ⓑ PRŮHA 8X TL. 200 MM - ENDRŠNĚ OVLÁŠTĚNÁ Z 8X OF TL. 0,5 MM, TERČIN VODACE Z MĚKALÝ FASÍŠOB TL. 100 MM PRŮZŠIŘENÁ, KOVOVÝ ŘEŠT - OCELOVÉ PROFILY KANF D 80/27

**LEGENDA MÍSTNOSTI:**

ČÍSLO	NÁZEV MÍSTNOSTI	FLUCHTA
2.01	CHOUBA+SCHOBSTĚ	1647 m <sup>2</sup>
2.02	CHOUBA	702 m <sup>2</sup>
2.03	REKTELNA	1159 m <sup>2</sup>
2.04	HERNA+OZNICE	4028 m <sup>2</sup>
2.05	SKUD	1044 m <sup>2</sup>
2.06	PUDA	4195 m <sup>2</sup>
2.07	PUDA	1320 m <sup>2</sup>
2.08	HERNA+OZNICE	4028 m <sup>2</sup>
2.09	PUDA	4028 m <sup>2</sup>
2.10	FLUCHTA MÍSTNOSTI	2476 m <sup>2</sup>

**POZNÁMKA:**

TATO DOKUMENTACE SLUŽÍ PRO PASPORT STAVBY. NEBESÍ STAVĀJACÍ DETAILY PROVEDĚNÍ STAVBY.  
VĚRNĚ ING. SITI JE POUZE INFORMATIVNĚ, NESLUŽÍ JAKO VÝTVĚKOVÝ VÝKRES.



KONTROLOVAL:	ING. IVAN LUK	<b>M2</b> <i>plan</i>
PROJEKTOVAL:	ING. MARTIN VÍTEK	ING. MARTIN VÍTEK
INVESTOR:	OBCĚ PŮPOVICE, PŮPOVICE 303 686 04 PŮPOVICE, IČ: 00294269	Projekční činnost ve státní obě Chyčická 150, 687 22 Lázně Lh. Ves Vieklaháňovice
STAVBA:	Passport objektu mateřské školy parc.č. 433 v k.ú. Popovice u Uh. Hradiště 686 04 PŮPOVICE	FORMÁT: A4 DATA: 11.2016 STUPEŇ: PASPORT STAVBY ČZAK: 67/2016 MĚŘITKO: PANE
MÍSTO:	686 04 PŮPOVICE	1:100
OBŠAH:	PŮDORYS 2.NP	ČV. 03