

Program rozvoje města Jablunkov

Ilona Widenková

Bakalářská práce
2007



Univerzita Tomáše Bati ve Zlíně
Fakulta managementu a ekonomiky

Univerzita Tomáše Bati ve Zlíně
Fakulta managementu a ekonomiky
Ústav veřejné správy a regionálního rozvoje
akademický rok: 2006/2007

ZADÁNÍ BAKALÁŘSKÉ PRÁCE (PROJEKTU, UMĚLECKÉHO DÍLA, UMĚLECKÉHO VÝKONU)

Jméno a příjmení: Ilona WIDENKOVÁ
Studijní program: B 6202 Hospodářská politika a správa
Studijní obor: Veřejná správa a regionální rozvoj

Téma práce: Program rozvoje města Jablunkov

Zásady pro vypracování:

1. Zpracujte teoretické pojmy a literární zdroje.
2. Charakterizujte občanskou a technickou infrastrukturu města Jablunkov.
3. Zpracujte SWOT analýzu.
4. Na základě zpracované SWOT analýzy navrhnete program rozvoje města Jablunkov.

Rozsah práce: cca 40 stran
Rozsah příloh:
Forma zpracování bakalářské práce: tištěná/elektronická

Seznam odborné literatury:

- [1] CICHÁ, L. a kol. OLZA od pramene po ujscie. Český Těšín: Region Silesia, 2001. ISBN 80-238-6081-X.
- [2] WOKOUN, R. a kol. Úvod do regionálních věd a veřejné správy. Praha: IFEC, 2001. ISBN 80-86412-08-3.
- [3] MATEŠ, P., WOKOUN, R. Malá encyklopedie regionalistiky a veřejné správy. Praha: Prospektrum s. r. o., 2001. ISBN 80-7175-100-6.
- [4] Zákon č. 128/2000 Sb., o obcích (obecní zřízení).

Vedoucí bakalářské práce: Mgr. Oldřich Hájek
Ústav veřejné správy a regionálního rozvoje
Datum zadání bakalářské práce: 12. března 2007
Termín odevzdání bakalářské práce: 18. května 2007

Ve Žlíně dne 12. března 2007

doc. PhDr. Václav Nováček, CSc.

děkan



doc. RNDr. René Wokoun, CSc.

ředitel ústavu

ABSTRAKT

Pro svou bakalářskou práci jsem si vybrala téma Program rozvoje města Jablunkov. Práce je rozdělena na část teoretickou a část praktickou. Teoretická část obsahuje charakteristiku základních pojmů souvisejících s touto problematikou. V praktické části je vypracována socioekonomická analýza dosavadního vývoje města a vyhodnocení současného stavu města formou SWOT analýzy. Na základě analýzy jsou navrženy strategické cíle rozvoje, včetně návrhu opatření a katalogu projektů.

Klíčová slova: program rozvoje, město Jablunkov, socioekonomická analýza, SWOT analýza, strategický cíl, katalog projektů.

ABSTRACT

In my bachelor's thesis I worked on the topic of the development programme of the town of Jablunkov. The thesis is divided into two parts – theoretical and practical. The theoretical part contains characteristics of the main terms connected with points at issue. There is an elaborated socioeconomic analysis of the last development of the town and interpretation of the present condition of town made of SWOT analysis in the practical part. On bases of analysis are suggested strategic aims of development included draft measures and catalogue of projects.

Keywords: development programme, town of Jablunkov, socioeconomic analysis, SWOT analysis, strategic aim, catalogue of projects.

Ráda bych touto cestou poděkovala vedoucímu mé bakalářské práce panu RNDr. Oldřichu Hájkovi za věcné připomínky a rady, které mi pomohly při vypracování bakalářské práce. Dále bych ráda poděkovala panu Vladislavu Janiczkovi, vedoucímu odboru pro místní hospodářství, a dalším zaměstnancům Městského úřadu Jablunkov.

Prohlašuji, že tuto bakalářskou práci jsem zpracovala samostatně a použitou literaturu jsem citovala.

Ve Zlíně dne.....

.....

OBSAH

ÚVOD.....	6
I TEORETICKÁ ČÁST	7
1 CÍLE BAKALÁŘSKÉ PRÁCE	8
2 DEFINOVÁNÍ TEORETICKÝCH POJMŮ	9
3 LEGISLATIVA A METODOLOGIE REGIONÁLNÍHO ROZVOJE	12
II PRAKTICKÁ ČÁST	14
4 SOUHRNNÉ INFORMACE O OBCI	15
5 ŽIVOTNÍ PROSTŘEDÍ	18
6 OBYVATELSTVO	19
7 BYDLENÍ	21
8 TECHNICKÁ INFRASTRUKTURA	23
9 OBČANSKÁ INFRASTRUKTURA	29
9.1 ŠKOLSTVÍ	29
9.2 ZDRAVOTNÍ A SOCIÁLNÍ PÉČE	32
9.3 KULTURA A SPORT	32
9.4 OBCHOD A SLUŽBY	35
9.5 MĚSTSKÝ ÚŘAD	35
10 TRH PRÁCE	37
11 CESTOVNÍ RUCH	41
12 HOSPODAŘENÍ MĚSTA JABLUNKOV	43
13 DOTAZNÍK	47
14 SWOT ANALÝZA	50
15 STRATEGICKÉ CÍLE ROZVOJE OBCE	53
16 KATALOG PROJEKTŮ	60
ZÁVĚR	63
SEZNAM POUŽITÉ LITERATURY	64
SEZNAM POUŽITÝCH SYMBOLŮ A ZKRATEK	66
SEZNAM OBRÁZKŮ	68
SEZNAM TABULEK	69
SEZNAM PŘÍLOH	70

ÚVOD

Pro svou bakalářskou práci jsem si vybrala téma „Program rozvoje města Jablunkov“. Jedním z důvodů, proč jsem si vybrala toto téma, je fakt, že město Jablunkov dobře znám. Bydlím sice v nedaleké obci Hrádek, ale často Jablunkov navštěvuji, neboť město je kulturním a obchodním centrem v mikroregionu Jablunkovsko. Má bakalářská práce navazuje na svoji ročníkovou práci „Jablunkov“, kterou na Městském úřadě používají a usnadňuje jim práci. Proto mým dalším cílem je, aby tato bakalářská práce byla kvalitně zpracovaná a dále pomáhala zaměstnancům Městského úřadu Jablunkov při práci.

Podklady pro svoji bakalářskou práci jsem získávala převážně na Městském úřadě v Jablunkově, kde se mnou byli zaměstnanci ochotni spolupracovat. Dále jsem čerpala z knižních publikací a zákonů, interních materiálů města Jablunkov a internetových zdrojů.

Má bakalářská práce je rozdělena na dvě části, a to část teoretickou a část praktickou.

V teoretické části budou vysvětleny základní pojmy, které se přímo týkají problematiky regionálního rozvoje. Dále jsem se zaměřila na problematiku týkající se legislativy spojené s programy regionálního rozvoje. Na závěr uvedu metody a techniky, které jsem použila při vypracování bakalářské práce.

V praktické části považuji za stěžejní socioekonomickou analýzu města Jablunkov, tj. charakteristiku současného stavu města. Tyto data budou interpretovány formou SWOT analýzy, tzn. budou vymezeny silné a slabé stránky města a rovněž příležitosti a ohrožení města. Na základě SWOT analýzy budou navrženy cíle a opatření, které povedou k regionálnímu rozvoji města Jablunkov. Na závěr bude uveden katalog projektů.

I. TEORETICKÁ ČÁST

1 CÍLE BAKALÁŘSKÉ PRÁCE

Můj první cíl, který chci splnit je zpracování teoretických pojmů a literárních zdrojů. Zde se zaměřím na definování základních pojmů z oblasti veřejné správy a regionálního rozvoje. Jsou to pojmy jako např. obec, program rozvoje, strategické a územní plánování, atd. Dále se chci zaměřit na vytyčení legislativního rámce pro vytváření programu rozvoje a také uvedu techniky zjišťování informací a metody analýz, které jsem použila při zpracovávání bakalářské práce.

Dalším cílem je vymezit město Jablunkov z různých hledisek, tj. z hlediska sociálního, ekonomického, ekologického i správního. Uvedu základní charakteristiku města, jeho polohu a historii. Dále provedu rozbor složek a funkčních systémů města, tj. demografická situace, trh práce, bydlení, školství, infrastruktura, atd. Také se zaměřím na ekonomickou situaci města.

Dalším významným cílem je na základě získaných informací zpracovat SWOT analýzu. Tato analýza odpovídá na otázku „kde se obec v současné době nachází a kam směřuje“. Podstatou této metody je odhalení a současně porovnávání vnitřních silných i slabých stránek zkoumaného objektu a možností a hrozeb působících zvenku.

Posledním cílem, kterého chci dosáhnout je navrhnout program rozvoje města Jablunkov. Při formulování strategických cílů rozvoje města budu vycházet ze současné situace ve městě a z jeho předcházejícího rozvoje. V tomto směru budu vycházet hlavně ze SWOT analýzy. Na závěr své bakalářské práce uvedu katalog projektů. Tyto projekty slouží k řešení dílčích problémů města Jablunkov.

2 DEFINOVÁNÍ TEORETICKÝCH POJMŮ

Obec je základním územním samosprávným společenstvím občanů, který tvoří územní celek a je vymezen hranicí obce. Obec je veřejnoprávní korporací. Je to právnická osoba, a proto v právních vztazích vystupuje svým jménem a nese odpovědnost vyplývající z těchto vztahů. Obec má vlastní majetek a hospodaří podle vlastního rozpočtu obce. Pečuje o všestranný rozvoje svého území a o potřeby svých občanů. [5]

Obec spravuje své záležitosti samostatně. Má tedy právo na svou samosprávu. Záležitosti patřící do samosprávy obce (dále jen „samostatná působnost“) plní obec v rozsahu stanoveném zákonem. Rozsah samostatné působnosti může omezit pouze zákon. Státní orgány a orgány krajů mohou do samostatné působnosti obce zasahovat jen tehdy, vyžaduje-li to ochrana zákona, a jen způsobem, který stanoví zákon. Obec může také vykonávat státní správu (dále jen „přenesená působnost“), stanoví-li to zákon. Území obce vykonávající přenesenou působnost je správním obvodem. Pokud zvláštní zákon upravuje působnost obcí a nestanoví, že jde o přenesenou působnost obce, platí, že jde vždy o samostatnou působnost. [5]

Obec může vydávat obecně závazné vyhlášky k zabezpečení místních záležitostí veřejného pořádku, pro pořádání, průběh a ukončení veřejnosti přístupných sportovních a kulturních podniků a k zajištění udržování čistoty ulic a jiných veřejných prostranství. Rada obce může také vydávat nařízení obce (dále jen „právní předpisy obce“). Jsou to právní předpisy ve věcech patřících do přenesené působnosti. Tyto právní předpisy obce mohou být vydávány pouze na základě a v mezích zákona. Obecně závazné vyhlášky i nařízení obce musí být vyhlášeny a to tak, že se vyvěsí na úřední desce úřadu po dobu 15 dnů. Těchto 15 dnů je také podmínkou pro účinnost daného právního předpisu obce. [5]

Obec je spravována zastupitelstvem obce, další orgány jsou rada obce, starosta a obecní úřad a zvláštní orgány obce zřízené podle zvláštního zákona. [5]

Obecní úřad zřizuje úřední desku, která je umístěna na veřejně přístupném místě.

Hospodaření obce

Obec má právo vlastnit majetek, užívat a nakládat s ním jako právnická osoba. Majetek obce musí být využíván účelně a hospodárně, v souladu se zájmy obce.

Obec má také právo na odpovídající finanční zdroje, s kterými může volně disponovat. Financování obce se řídí podle rozpočtu obce. V rozpočtu jsou zahrnuty všechny příjmy i výdaje obce. [3]

Příjmovou část rozpočtu obce tvoří vlastní příjmy a dotace ze státního rozpočtu. Mezi vlastní příjmy můžeme zařadit především tyto příjmy: daňové, správní a místní poplatky, příjmy z vlastní činnosti obce, pokuty, vlastní fondy, příjmy od příspěvkových organizací, atd.

Výdaje rozpočtu lze rozdělit na běžné a kapitálové. [2]

Město

Každé město je obec, ovšem ne každá obec je městem. Obec se stane městem splňuje-li několik základních podmínek jako např.: musí mít 3000 obyvatel, musí tak stanovit předseda Poslanecké Sněmovny po vyjádření vlády. Města jsou sídly nezemědělského charakteru a jsou historicky mladší než venkovská sídla. Města jsou vymežována podle celé řady hledisek a kritérií: historicko-právní hledisko, statistické hledisko. [2]

Program rozvoje

„Cílem programu rozvoje regionu je diagnostikovat území, identifikovat rozvojové předpoklady a problémy, vypracovat strategii regionálního a municipálního rozvoje regionu a poskytnout náměty na projekty k podpoře hospodářského a sociálního rozvoje regionu a jeho částí.“[4]

Vize obce je výsledkem propojení nejrůznějších názorů zúčastněných subjektů vyjadřující jejich představy o budoucnosti obce. Jestliže chce vedení obce nalézt uskutečnitelnou vizi, musí ji sdílet základní složky vytvářející příslušnou komunitu, nejvýznamnější zájmové skupiny, politici a podnikatelé. Stanovení vize je složité, vyžaduje aktivní podporu a vysokou míru zapojení. Přestože každé město i obec jsou jiné, mohou mít podobné vize, avšak jejich naplnění v podobě strategií se liší. [4]

Strategické plánování je proces, během něhož vzniká představa o tom čím, by se chtěla obec zabývat, jak by se chtěla rozvíjet a jakou cestou by se její záměry měly uskutečnit. Při strategickém plánování by se měly brát v úvahu dva rozměry, a to: rozměr závažnosti a rozměr dlouhodobosti.

Závažnost je dána tím, že rozhodujícím způsobem ovlivníme směřování regionů do budoucnosti. Každý návrat, ústup či změna je spojena s velkými náklady ekonomickými, časovými či prestiže. Dlouhodobost je dána tím, že strategické plány vznikají na 5 a více let. Dlouhodobost vyplývá ze stability prostředí.

Územní plánování

„Cílem územního plánování je vytvářet předpoklady pro výstavbu a pro udržitelný rozvoj území, spočívající ve vyváženém vztahu podmínek pro příznivé životní prostředí, pro hospodářský rozvoj a pro soudržnost společenství obyvatel území a který uspokojuje potřeby současné generace, aniž by ohrožoval podmínky života generací budoucích.“[6]

Úkoly územního plánování:

- zjišťovat a posuzovat stav území,
- stanovovat koncepci rozvoje území,
- prověřovat a posuzovat potřebu změn v území a veřejný zájem na jejich provedení,
- stanovovat podmínky pro provedení změn v území,
- vytvářet v území podmínky pro snižování nebezpečí ekologických a přírodních katastrof a pro odstraňování jejich důsledků, ... [6]

3 LEGISLATIVA A METODOLOGIE REGIONÁLNÍHO ROZVOJE

Základní legislativní rámec regionální politiky ČR byl vytvořen v roce 2000 souborem zákonů, přijatých v souvislosti s vytvořením krajského zřízení. Program rozvoje obce je pořizován na základě zákona č. 128/2000 Sb., o obcích a na základě zákona č. 248/2000 Sb., o podpoře regionálního rozvoje. [2]

Program rozvoje nemá charakter obecně závazného předpisu, z právního hlediska je to indikativní a koordinační dokument. Program rozvoje regionu je koncipován jako „dokument střednědobé až dlouhodobé koordinace veřejných a soukromých aktivit ekonomického, sociálního, kulturního a ekologického charakteru na území regionu. [2]

Dalším důležitým zákonem pro regionální rozvoj území je také zákon č. 183/2006 Sb., o územním plánování a stavebním řádu. Tento zákon upravuje zejména cíle a úkoly územního plánování, nástroje územního plánování, vyhodnocování vlivů na udržitelný rozvoj území, posuzování vlivů záměrů na životní prostředí, atd. [6]

Pro obec jsou také důležité zákony týkající se rozpočtu. Prvním z klíčových zákonů týkajících se rozpočtu je zákon č. 250/2000 Sb., o rozpočtových pravidlech územních rozpočtů. Druhým důležitým zákonem je zákon o rozpočtovém určení daní.

Oblast financování doplňují ještě zákon o obecních daních a nový zákon o daní z nemovitosti. [2]

Při získávání informací pro vypracování bakalářské práce jsem použila hlavně dvou technik. Technika je přístup k získávání faktických informací.

Technika zkoumání literárních pramenů je časově náročná. Člověk musí být nejlépe připravený, musí mít nejvíce znalostí. Nejdůležitější je výběr a selekce materiálu. Často se používá systémová analýza. Musíme aktualizovat údaje, transformovat do dnešní podoby. Musíme ověřit dané informace. Při používání této techniky jsem čerpala z literárních pramenů, které jsou uvedené v seznamu použité literatury.

Technika dotazníku (anketa) je nepřímá komunikace v písemné formě. Používá se k zjišťování většího rozsahu informací v krátkém časovém období. Problém je pravdivost; je nutné přesně formulovat otázky.

Socioekonomická analýza je podkladem a hlavním faktografickým materiálem pro všechny další kroky procesu zpracování strategie rozvoje obce. Fakta a poznatky získané při zpracování situační analýzy obce jsou východiskem a hlavním podkladem pro zpracování SWOT analýzy. Posuzování území by mělo být proto založeno na komplexním přístupu se zaměřením na jeho předcházející vývoj a současnou situaci. Analytické informace je vhodné strukturovat do kapitol.

SWOT analýza je nezbytnou součástí programových dokumentů, která má za úkol analyzovat současnou a budoucí situaci, určit tak směr rozvoje a najít prostředky pro dosažení stanoveného cíle. Jde o zkratku anglických slov Strengths – Weaknesses- Opportunities – Threats, tj. síla (silná stránka) – slabost (slabá stránka) – příležitost (možnost) – ohrožení (hrozba).

Slabé a silné stránky jsou vnitřní faktory, které lze ovlivňovat působením místních aktérů. Příležitosti a hrozby jsou vnější faktory, to znamená skutečnosti, které nejsou ovlivnitelné působením místních aktérů.

SWOT analýza je základním nástrojem situační analýzy obce a odpovídá na otázku „kde se obec v současné době nachází a kam směřuje“.

Podstatou této metody je odhalení a současně porovnávání vnitřních silných i slabých stránek zkoumaného objektu a možností a hrozeb působících zvenku. Smyslem SWOT analýzy je akceptování silných a odstraňování slabých stránek, které vedou ke zvětšení pravděpodobnosti budoucí realizace příhodných možností a naopak se omezuje dopad ohrožení.

Tato analýza je potřebná z následujících důvodů:

- slouží jako základ pro vypracování strategie i vlastních rozvojových programů města
- slouží jako nástroj informování interních a externích partnerů obce [2]

II. PRAKTICKÁ ČÁST

4 SOUHRNNÉ INFORMACE O OBCI

Historie města

První písemná zmínka je z roku 1435 v zakládací listině obce Návsí. Město Jablunkov ve středověku patřilo k těšínskému knížectví. V roce 1560 byl Jablunkov povýšen na knížecí město těšínským knížetem Václavem. [1]

Poloha Jablunkova na staré obchodní cestě mu zajistila rozkvět řemesel, především plátenictví, soukenictví a hrnčířství, které byly v 18. stol. hlavním zdrojem obživy obyvatel. Až do 19. stol. tvořila město dřevěná zástavba, ale po častých požárech, hlavně po požáru v roce 1890, začali měšťané budovat zděné domy s charakteristickými klenbami, které přetrvaly dodnes a tvoří centrum města. [1]

V letech 1933 – 1935 bylo v západní části města vybudováno plicní sanatorium, které i dnes slouží jako léčebna tuberkulózy a respiračních nemocí. V sanatorium se konají rovněž rekondiční a rehabilitační pobyty. Jeho součástí je ústavní park, v jehož centru je rozsáhlé arboretum. [1]

Geografická poloha

Město Jablunkov leží na soutoku řeky Olše a je obklopeno zalesněnými beskydskými vrchy. Na východě je to pásmo Slezských Beskyd, táhnoucí se od Čantoryje přes Velký Stožek a Bahenec, které tvoří hranici s Polskem. Horský masiv je přerát hlubokým zářezem řeky Olše. Na jihu horské pásmo pokračuje Jablunkovskou vrchovinou přes Gírovou a snižuje se do Jablunkovského průsmyku, pak přes Velký Polom navazují Moravskoslezské Beskydy. Na západě do nich zasahuje údolí řeky Lomné. Je zde také Národní přírodní rezervace – prales Mionši. Podle geomorfologického hlediska patří město k provincii Západní Karpaty.

Zalesněné plochy v katastrálním území tvoří téměř 75 % rozlohy města. Nesouvislá zástavba rodinných domků v údolích místních vodotečí a na stráních svahů je způsobena členitým terénem s relativně velkým převýšením. Jablunkov se nachází v nadmořských výškách v rozmezí 350 až 720 metrů nad mořem. [1]

Klimaticky patří Jablunkov do chladné (hornatá oblast) a mírně teplé (údolí řeky Olše a dolního toku Lomné) oblasti s výskytem inverzních ploch. Průměrná roční teplota činí 6°C a roční srážkový úhrn se pohybuje od 475 mm do 600 mm.

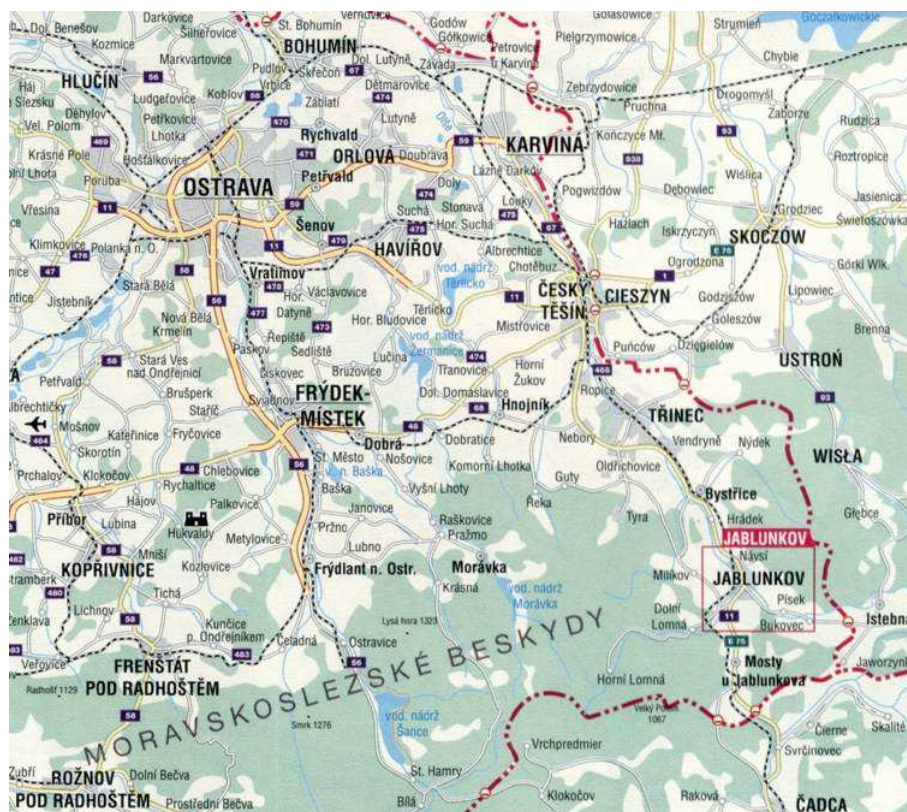
Celková rozloha města je 1 276 ha. Okolí Jablunkova, do nějž zahrnujeme i okolní obce, čítá spolu s městem více než 22 000 obyvatel. Město i jeho okolí se nachází v oblasti s kvalitním životním prostředím, s mimořádně turisticky atraktivními místy, s mnoha rekreačními středisky, s přírodními rezervacemi a řadou kulturních pozoruhodností. [1]

Městem probíhá mezinárodní komunikace E 75, s Polskem je spojeno hraničním přechodem v Bukovci a se Slovenskem hraničním přechodem v Mostech u Jablunkova. Železniční trať Bohumín – Žilina má rychlíkovou zastávku v blízkém Návsí. [1]

Poloha města v rámci okresu

Město Jablunkov leží ve východní části okresu Frýdek-Místek. Tento okres tvoří 75 obcí, z toho 6 obcí má statut města. V meziměstském srovnání město Jablunkov zaujímá 5. místo svou rozlohou a 4. místo počtem obyvatel. Okres Frýdek-Místek je nejvýchodnější okres České republiky, který má v regionu i v ČR výrazné strategické postavení. Na severu a východě sousedí s Polskem, na jihovýchodě přiléhá k slovenské státní hranici. [1]

Obr. 1 Poloha města v České Republice
(orientace na sever, měřítko 1:60 000)



Zdroj: [16]

Sdružení obcí Jablunkovska

V jablunkovském mikroregionu bylo 28. 4. 1995 založeno Sdružení obcí Jablunkovska (dále jen „SOJ“) k ochraně společných zájmů a k zmnožení sil a prostředků při prosazování záměrů přesahujících svým rozsahem a významem každou účastnickou obec. Ve smyslu zákona č. 128/2000 Sb., o obcích se sdružení v roce 2001 transformovalo na „dobrovolný svazek obcí“. SOJ je registrováno u Krajského úřadu Moravskoslezského kraje. [21]

Předmětem činnosti SOJ je všeobecná ochrana životního prostředí, koordinace významných investičních akcí, koordinace obecních územních plánů a územních pánování v regionálním měřítku, propagace Sdružení a jeho zájmového území, atd.

SOJ tvoří 15 obcí, tj. Bocanovice, Bukovec, Bystřice, Dolní Lomná, Horní Lomná, Hrádek, Hřčava, Košařiska, Milíkov, Mosty u Jablunkova, Návší, Nýdek, Písečná, Písek a Vendryně, a město Jablunkov. [21]

Sídlo a sekretariát SOJ je umístěno v Jablunkovském informačním centru.

SOJ je členem v Regionálním sdružení pro česko-polskou spolupráci Těšínského Slezska, Euroregionu Těšínské Slezsko – Śląsk Cieszyński a Regionální Rady rozvoje a spolupráce se sídlem v Třinci. Dále SOJ již několik let spolupracuje s polským regionem „Krapťovickým okresem“ – Starostwo Powiatowe w Krapťovicach. [21]

5 ŽIVOTNÍ PROSTŘEDÍ

V této kapitole se dozvíme něco o životním prostředí města Jablunkov. Řekneme si o kvalitě ovzduší, dále o kvalitě vody a půd. Na závěr kapitoly se podíváme na těžbu nerostných surovin v Jablunkově. [7]

Ovzduší

Území Jablunkovska patří, v rámci severovýchodní Moravy, z hlediska znečištění ovzduší k nejméně postiženým oblastem. Hlavním znečištěním ovzduší tohoto území pochází z automobilového provozu a také z lokálních topenišť. Za nepříznivých meteorologických podmínek může být ovzduší ovlivněno také provozem Třineckých železáren, a.s.. [7]

Voda

Páteří celého území je řeka Olše, která prostřednictvím svých přítoků odvodňuje celé území Jablunkovska. Nejvýznamnější přítokem Olše je Lomná, která se vlévá do Olše v Jablunkově. Olše i Lomná byly v minulosti regulovány, což má dopad na jejich funkci při povodních. [7]

Olše patří mezi nejvíce znečištěné řeky na severovýchodní Moravě a Slezsku.

Půdy

Současná struktura půdního pokryvu Jablunkova je výsledkem působení půdotvorných faktorů a dlouhodobého působení antropologických činností v krajině. V půdotvorném procesu v Jablunkově dominují jednoznačně hnědé půdy oglejené, kyselé, podzolové dále pak nivní půdy glejové. [7]

Jablunkov má příznivé podmínky pro zemědělství jen v nivě řeky Olše. V ostatních oblastech je zemědělská výroba limitována klimatickými faktory a morfologickou členitostí terénu. [7]

Těžba nerostných surovin

Na území Jablunkova se nevyskytují ložiska nerostných surovin, proto je toto území odkázáno na dovoz ze sousedních oblastí. Z toho důvodu Jablunkov nemá problémy s ekologickou zátěží, způsobenou těžbou nerostných surovin. [7]

6 OBYVATELSTVO

Základní zdroj dat pro analýzu obyvatelstva města Jablunkov tvoří aplikovaný datový soubor ČSÚ, z velké části pořízený při sčítání lidu, domů a bytů v roce 2001. Tato data musí být tedy interpretována s vědomím značného časového posunu.

**Tab. 1 Vývoj počtu obyvatel
v letech 1960 až 2006**

Rok	Počet obyvatel
1960	9136
1970	10046
1980	15973
1991	10475
2001	5934
1.1.2005	5805
1.1.2006	5918

Zdroj: [9]

12.6.1960 byl Jablunkov s 5 103 obyvateli sloučen s obcí Návší (3 588 obyvatel) a obcí Bocanovice (445 obyvatel), což téměř zdvojnásobilo počet obyvatel města.

1.7.1975 byla provedena další integrace obcí k městu Jablunkovu. Připojila se obec Horní Lomná s 516 obyvateli, obec Dolní Lomná s 952 obyvateli, obec Písek s 1 561 obyvateli a obec Bukovec s 1 281 obyvateli. [7]

1.1.1980 byla přičleněna k městu Jablunkov obec Hrádek s 1 617 obyvateli. Ve městě Jablunkov žilo 15 973 obyvatel, z toho 10 451 Čechů, 5 299 Poláků, 209 Slováků a 14 ostatních národností. [7]

Ještě před rokem 1990 byl počet obyvatel okolo 17 000, protože k Jablunkovu byly připojeny výše uvedené obce. Ovšem v roce 1990 se obce Hrádek, Bukovec, Písek a Horní a Dolní Lomná od Jablunkova odloučily.

Po roce 1991 výrazně poklesl počet obyvatel Jablunkova. To mělo za příčinu odloučení se obce Návší od Jablunkova s počtem obyvatel 3 700 v roce 1994.[7]

Tab. 2 Bilance obyvatel podle pohlaví

Rok	Pohlaví	Narození	Zemřelí	Přistěhovalí	Vystěhovalí	Přírůstek	Úbytek
2003	muži	24	29	59	69	/	-15
	ženy	25	46	69	69	/	-21
	celkem	59	75	128	138	/	-36
2004	muži	32	25	63	66	4	/
	ženy	28	26	73	56	19	/
	celkem	60	51	136	122	23	/

Zdroj: [9,14]

V roce 1998 byl přírůstek 13 obyvatel, v roce 1999 a 2000 byl úbytek, a to dohromady 32 obyvatel. V roce 2001 byl přírůstek 39 obyvatel a v roce 2002 a 2003 byl úbytek dohromady o 68 obyvatel města. Jak můžeme vidět v následující tabulce, v roce 2004 byl přírůstek 23 obyvatel. [9]

I když nedochází každoročně k úbytku obyvatel, dlouhodobě se počet obyvatel snižuje. Od roku 1998 do roku 2004 ve městě Jablunkov ubylo 25 obyvatel.

Ve městě Jablunkov převládá skupina obyvatel se středoškolským vzděláním bez maturity a se základním vzděláním. Tato skupina tvoří okolo 50% obyvatel města. Vysokoškolské vzdělání je zastoupeno pouze okolo 5% obyvatel. [15]

V Jablunkově převládá česká národnost, která dosahuje přes 70 % obyvatel města. Další národnost, která má vysoké procento zastoupení je národnost polská s okolo 20% obyvatel.

Tabulky vzdělanostní struktury obyvatel a národnostního složení obyvatel města Jablunkova naleznete v příloze P II. [15]

7 BYDLENÍ

Řada informací týkajících se bydlení se získává ze Sčítání lidí, domů a bytů z roku 2001.

Tab. 3 Bytový fond

Byty úhrnem	v tom				
	byty obydlené	z toho		byty neobydlené v obydlených domech	byty neobydlené v neobydlených domech
		v rodinných domech	v bytových domech		
2028	1879	968	890	59	90

Zdroj: [15]

Tab. 4 Domovní fond

Domy úhrnem	domy obydlené	z úhrnu obydlých domů				
		rodinné domy	bytové domy	domy dle vlastnictví		
				soukromých osob	státu/obce	SBD
928	844	732	95	734	37	45

Zdroj: [15]

Největší intenzita výstavby bytového fondu v Jablunkově byla v 70. a 80. letech. V této době došlo také k intenzivní výstavbě panelových bytových domů v rámci komplexní bytové výstavby. V dalších letech podobný intenzivní trend výstavby nepokračoval. Vzhledem ke změně ekonomických podmínek po roce 1989, dochází spíše k rekonstrukci stávajícího bytového fondu a pak zejména k výstavbě bytů v rodinných domech. [7]

Nyní jsou zpracovávány zastavovací studie. Příprava pozemků pro bytovou zástavbu je především v Jablunkově – U hřbitova, Bezručova, Purkrechtní Bělá, Písečná, Radvanov a centrum (Školní ulice).

Podle Sčítání lidí, domů a bytů v roce 2001 tvořili obyvatelé města Jablunkov 2100 cenzových domácností.

Tab. 5 Cenzové domácnosti

Typ cenzové domácnosti	Celkem	
	absolutně	v %
úplné rodiny	590	28,10%
úplné rodiny se závislými dětmi	799	38,05%
neúplné rodiny	119	5,67%
neúplné rodiny se závislými dětmi	140	6,67%
nerodinné domácnosti	29	1,38%
domácnosti jednotlivců	423	20,14%
Celkem	2100	100,00%

Zdroj: [15]

Vlastnictví bytů

Obydlené byty v Jablunkově můžeme rozdělit podle právního důvodu užívání do 4 skupin.

A jsou to obydlené byty:

- ve vlastním domě – 782 bytů
- v osobním vlastnictví – 68 bytů
- nájemní – 375 bytů
- člena bytového družstva – 471 bytů. [15]

V Jablunkově se můžeme setkat i s byty, které jsou neobydlené. Ty mohou být buď obydlené přechodně nebo slouží k rekreaci.

Vzhledem k tomu, že většina obyvatel bydlí v bytech v rodinných domcích, téměř 70% bytů má 3 a více místností. [15]

Tab. 6 Počet bytů podle velikosti

Velikost bytů	1 místnost	2 místnosti	3 místnosti	4 místnosti	5 a více místností	Celkem
Počet bytů	118	431	882	270	175	1879
% bytů	6,28%	22,94%	46,94%	14,37%	9,31%	100,00%

Zdroj: [15]

8 TECHNICKÁ INFRASTRUKTURA

Doprava

Silniční doprava

Komunikační skelet stávající silniční síť Jablunkova a okolí tvoří páteřní komunikace I. třídy, významné komunikace III. třídy, zajišťující napojení sousedních obcí na hlavní tah I/11 a dále síť nespecifikovaných místních a účelových obslužných komunikací s funkcí dopravně obslužnou – C2, C3, šířkových kategorií MO 7/50 a MO 5/40. [9]

Silnice první třídy č I/11 – plní obslužnou funkci v lokalitě města Jablunkova, obcí Hrádek a Návší. Současně patří mezi vybrané silniční síť celostátního významu s označením hlavního tahu H11, v evropské síti E 75 – trasa Praha – Hradec Králové – Ostrava – Jablunkov – Čadca – Žilina. Tímto dopravním koridorem je vedena přes Jablunkovský průsmyk doprava ze severní Moravy do regionů středního Slovenska a v malé míře do příhraniční oblasti Polska. [9]

Silnice č. III/01149 – mimo obslužné a spojovací funkce jižní části Jablunkova s obcemi Písek a Bukovec, zajišťuje spojení s Polskem.

Současná nevyhovující situace, která je způsobená snižující se kapacitou a průjezdností a špatným technickým stavem, na trase hlavního tahu si vynutila zpracování návrhu technického řešení ve formě přeložky silnice I/11 směřované do nového obchvatu, šířkové kategorie R 22, 5/100, vedeného západně od města. Stavba byla slavnostně zahájena 10. dubna 2006. Realizace je plánována v období duben 2006 až září 2008. [9]

Dostupné údaje o parkovacích místech a odstavných plochách jsou datovány k roku 2004, kdy celková potřeba stání byla krytá z cca 80%. V letech 2003 a 2004 bylo zřízeno 124 parkovacích míst v prostorách u prodejny Penny Market a u Polyfunkčního domu. Nedostatek parkovacích míst je zejména v sídlištních lokalitách centrální zóny Jablunkova. [9]

Železniční doprava

Územím města prochází dvoukolejná elektrifikovaná trať ČD č. 320, traťového oddílu Žilina – Bohumín, náležející do III. tranzitního koridoru sítě ČD. Spolu s tratí č. 321 tvoří železniční spojení mezinárodního významu, ve směru na hraniční železniční přechod Mosty u Jablunkova – státní hranice se Slovenskem – Čadca.

Stávající železniční stanice III. kategorie se nachází v obci Návsí a Bocanovice a je vzdálená cca 2 km od centra Jablunkova. Uvedené stanice neleží v katastru města, což znamená, že v současné době nemá město přímé železniční napojení.[9]

Letecká doprava

Pro budoucí rozvoj města Jablunkov je významným prvkem blízkost mezinárodního letiště Ostrava-Mošnov a sportovní letiště ve Frýdlantu nad Ostravicí, cca 60 – 70 km od centra města. Menšího významu nabývá zemědělské letiště ve Vojkovicích, cca 20 – 30 km od Jablunkova a nezpevněná dráha k.ú. Milíkov, využívána pro letecké ošetřování lesních porostů. [9]

Vodní hospodářství

Vodárenství

Zásobování města pitnou vodou není napojeno na centrální zdroje Ostravského oblastního vodovodu a je tedy plně závislé na kolísavosti místních zdrojů. Pitná voda je zajištěna z lokálních zdrojů a rozvedena místními vodovody. Ochrana zdrojů pitné vody je podložena existencí chráněné oblasti přiložené akumulace vod „Jablunkovsko“.

Vzhledem k tomu, že zdroje pitné vody na Jablunkovsku nejsou v delším čase považovány za zcela dostatečné, uvažuje se o napojení Jablunkovska na Ostravský oblastní vodovod a dále je zvažována výstavba vodní nádrže Horní Lomná. [5]

Obr. 2 Vodovod města Jablunkov (1:100 000)



Zdroj: [8]

Odpadní voda a kanalizace

Centrální čištění a sběr odpadní vody ve městě a okolí tvoří stávající síť kanalizace v prostoru mezi toky Olše a Lomné vybudované v letech 1928 – 1930, po roce 1955 postupně rozšiřované a dokončené v letech 1971 – 1985, a dále novější části pravostranně podél řeky Olše vedeného sběračem A DN 500 – 800 a ukončeném ve stávající ČOV Návsí.

Projekčně jsou připraveny další sběrače, tj. lokalita: Radvanov, Žřihla, Lyski a Městská Lomná v celkových nákladech 75 mln. Kč. Město Jablunkov vstoupilo do „Beskydského vodohospodářského svazku“, který společně bude žádat strukturální fondy EU o dotace na tuto stavbu. Program nazvaný „Revitalizace řeky Olše“ sdružuje města Jablunkov, Třinec, Český Těšín, obce Návsí a Bystřice nad Olší. V konečném důsledku ve městě Jablunkov bude 86% obyvatelstva napojeno na kanalizační síť. [8,9]

V Jablunkově je nutná rekonstrukce kanalizační sítě, protože je na ni napojeno asi jenom 35% obyvatel města. Většina splaškové vody je proto odváděna bez čištění přímo do recipientů.

Odpad

Oprávněnou osobou, jenž zajišťuje odstraňování a odvoz odpadů je firma Nehlsen, s.r.o. Třinec. Občané produkují odpady, které odkládají na vyhrazená místa. V Jablunkově je třídění odpadů prováděno ve 21 sběrných místech a ve sběrném dvoře. Sběrný dvůr provozuje firma Nehlsen pro Jablunkov a okolní obce. Sběrný dvůr je otevřen 2x týdně a odebírá se tam veškerý odpad, včetně nebezpečného. Komunální odpad je odvážen na skládku do nedalekého města Třinec.

Místní podniky – Beta, a.s. a léčebna TRN, kteří mají nejvíce průmyslového odpadu, si zajišťují jeho likvidaci na své náklady. [9]

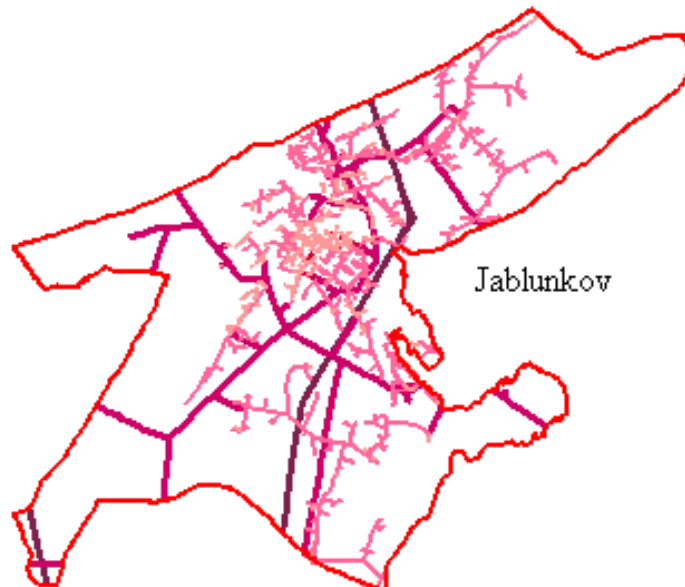
Zásobování elektrickou energií

Ve městě a jeho okolí nejsou provozovny žádné zdroje elektrické energie, zásobování je tedy odvislé od společných energetických sítí. Elektřina je do města distribuována prostřednictvím soustavy 110 kV – VVN 603/604, ze směru Třinec. Provozovatelem sítě 110 kV je Severomoravská energetika, a.s.. Hlavním napájecím bodem pro a okolí je transformační stanice TS 110/22 kV Jablunkov, nacházející se na k.ú. obce Návsí. [8,9]

VN 07 – v trase Třinec – Návsí – Jablunkov zásobuje město Jablunkov obec Návsí a Hrádek. Převážná část vedení je po rekonstrukci, dimenze vedení je vyhovující, pokud však dojde k nárůstu odběru, je nutno provést rekonstrukci odbočky v centrální rozvodně v Jablunkově.[8,9]

Území Jablunkova je z hlediska spotřeby elektrické energie deficitní, centrální zdroj (TS 110/22 kV) však disponuje dostatečnou rezervou pro pokrytí výhledového nárůstu odběru elektrické energie. Uvažuje se o rozšíření napájecího bodu Jablunkov o druhý transformátor 110/22 kV a výstavbě nového vedení mezi Třincem a Jablunkovem. V posledních letech byly již realizovány Go distribučních vedení městských částí Městská Lomná, Žihla a Bachratá. [8,9]

Obr. 3 Elektrické vedení města Jablunkov (1:100 000)



Zdroje: [8]

Zásobování plynem

V uplynulém období bylo prostřednictvím centrální redukční stanice RS VTL-STL s kapacitou $10\,000\text{ m}^3 \cdot \text{hod}^{-1}$ realizováno připojení města a okolí na centrální zdroj zemního plynu – VTL plynovod DN 300, PN 40 vedoucí z Třince západně od Návsí. Rovněž došlo k realizaci I. až IV. etapy plošné plynofikace, tj. vybudování STL plynové sítě, včetně plynových přípojek v lokalitách Městská Lomná, Bělá, vilová čtvrť, ul. Bezručova, Velebnovského, Alej míru, Kaluža a plynofikace kotelen Mlýnská, Folvarček, 27. tř. ZŠ a III. MŠ ul. Školní.[8,9]

V roce 2003 byla dokončena plošná plynofikace IV. etapy – tj. lokality Pilana, Radvanov, Černé, V. etapa –Lyski a VI. etapa – Ošetnice, Lazy a okrajové městské části, dále kotelný radnice, budova č. 600, Dům dětí a mládeže, hasičská zbrojnice a v roce 2004 restaurace Amerika.

Z ostatních dostupných zdrojů plynných paliv je využíván, převážně pro individuální spotřebu a vaření v domácnostech, propan-butanový plyn, který je do města distribuován v tlakových láhvích z plnárny v Horní Suché. [8,9]

Obr. 4 Plynovod města Jablunkov (1:100 000)



Zdroje: [8]

Zásobování teplem

Město spadá do oblasti s výpočtovou teplotou – 18 °C a intenzivními větry. Problematika dodávky tepla a teplé užitkové vody je zde řešena individuálně a to využitím energetických surovin: pevných paliv (koks, hnědé a černé uhlí), biomasy (dřevní hmota, štěpky), topných olejů, elektrické energie (akumulační, přímotopné) a zemního a propan-butanového plynu.

Pro bytovou komunální sféru Jablunkova slouží 29 kotelen s celkovým výkonem 21,1 MW zásobujících 97,3% bytů v bytových domech. [8,9]

Spoje

Telekomunikace

Základním územním prvkem telefonní sítě města je MTO Jablunkov, kde se soustřeďuje místní telefonní provoz. Nadřazeným uzlovým bodem je UTO Třinec, jenž tvoří základní prvek meziměstské telefonní sítě, a dále tranzitní TTO Ostrava, zajišťující spojení území s regionálním zájmem. Spojení mezi MTO Jablunkov a UTO Třinec je zajištěno optickým dálkovým kabelem (trasa Třinec-Jablunkov-Slovensko), jehož výstavba byla dokončena v roce 1997. [9]

V současné době probíhá rekonstrukce a postupné rozšiřování zastaralé a kapacitně nevyhovující kabelové sítě Jablunkov, včetně přeměrování do nové ATU s digitální technologií. [9]

Radiokomunikace

Rozhlasové vysílání je v Jablunkově zajišťováno v pásmech DV, SV VKV, a to prostřednictvím radiokomunikačního střediska Třinec-Javorový vrch.

Příjem TV signálu pro město a okolí je realizován přímým signálem TV ze základního vysílače Třinec-Javorový vrch s programy televizních stanic ČT1 a Nova. Pro dokrytí míst s nevyhovujícím příjmem základního TV vysílače, slouží od roku 1994 televizní převaděč Jablunkov (vrch Vitališov). Všechny signály jsou vysílány s horizontální polarizací. Program ČT2 a Prima je pokryt jen částečně. [9]

9 OBČANSKÁ INFRASTRUKTURA

9.1 Školství

Město Jablunkov je zřizovatelem tří mateřských a dvou základních škol. Na území města se také nachází Dům dětí a mládeže, Základní umělecká škola a Speciální škola.

System předškolních a školních zařízení je ve městě vyhovující a dostatečně pokrývá požadavky na umístění dětí do škol.

Tab. 7 Vývoj počtu narozených dětí

Rok	1998	1999	2000	2001	2002	2003	2004	2005	2006
Počet	68	55	46	64	68	47	57	53	55

Zdroj: [9]

Vývoj počtu narozených dětí je důležitý, neboť z něho můžeme odvodit, kolik dětí bude chodit do mateřské nebo základní školy.

Mateřské školy

Ve městě Jablunkov jsou dnes v provozu tři mateřské školy, z toho jedna je polská mateřská škola. Zřizovatelem těchto předškolních zařízení je město Jablunkov.

Tab. 8 Přehled předškolních zařízení

Zařízení	2004/2005	2005/2006	2006/2007	Kapacita
MŠ Školní č.p.800	81	84	84	87
MŠ Bezručova	84	84	84	90
PMŠ Školní č.p.800	54	50	51	50
Celkem	219	218	219	227

Zdroj: [9]

Základní školy

Ve městě Jablunkov se nachází dvě základní školy, z toho je jedna z polským jazykem vyučovacím. Zřizovatelem těchto školních zařízení je město Jablunkov. Dále je ve městě ještě Speciální škola, jejímž zřizovatelem je Školský úřad ve Frýdku-Místku

Tab. 9 Přehled školních zařízení

Zařízení	2004/2005	2005/2006	2006/2007
ZŠ Jablunkov	703	687	648
PZŠ Jablunkov	259	259	244
Speciální škola Jablunkov	41	46	47
Celkem	1003	992	939

Zdroj: [9]

Na 2. stupeň jablunkovských škol dojíždějí do města Jablunkov žáci s okolních obcí. Do ZŠ Jablunkov dojíždějí děti z obcí: Bukovec, Písek, Horní a Dolní Lomná. Do základní školy s polským vyučovacím jazykem dojíždějí děti ze všech sousedních obcí, protože jiná nejbližší základní škola s polským vyučovacím jazykem se nachází v Mostech u Jablunkova a v Bystřici.

Střední školy

V roce 1994 došlo ke sloučení dříve dvou samostatných právních subjektů, Středního odborného učiliště zemědělského a Rodinné školy. Vznikla Integrovaná střední škola. Zřizovatelem ISS Jablunkov bylo Ministerstvo zemědělství České republiky ze dne 31. srpna 1994. [26]

Vytvořením tohoto typu školy došlo k realizaci dlouhodobé snahy nejenom občanů města, ale i širokého okolí, vrátit do nejuvýchodnější části ČR působnost střední školy.

K 1. 10. 2001 v rámci celostátní reorganizace škol, kdy všechny školy přecházely pod správu kraje, změnila i ISS Jablunkov svého zřizovatele, kterým bylo doposud Ministerstvo zemědělství a přešla pod správu Krajského úřadu Moravskoslezského kraje.

Od 1. září 2004 došlo opět ke změně názvu školy na Střední odbornou školu a Střední odborné učiliště podnikání a služeb, Jablunkov, protože tento nový název školy lépe vystihuje její zaměření. [26]

Tab. 10 Vývoj počtu žáků podle studijních oborů na Střední odbornou školu a Střední odborné učiliště podnikání a služeb, Jablunkov

Obory	Dosažené vzdělání	2004/2005	2005/2006	2006/2007
Opravař zemědělských strojů	učební obor	80	77	73
Automechanik	učební obor	83	80	83
Provoz služeb	učební obor	15	x	x
Kuchař - číšník	učební obor	68	71	81
Zámečnick	učební obor	x	x	x
Podnikání a služby	čtyřletý maturitní obor	52	52	60
Technické lyceum	čtyřletý maturitní obor	x	x	x
Nadstavbové studium				
- Podnikání	nástavba dvouletá denní	x	70	52
- Strojírenství	nástavba dvouletá denní	27	x	x
- Služby	nástavba dvouletá denní	8	x	x
- Zemědělství	nástavba dvouletá denní	20	x	x
Celkem	x	353	350	349

Zdroj: [9]

Ostatní školská zařízení

Mezi ostatní školská zařízení v Jablunkově můžeme zařadit hlavně Základní uměleckou školu, Dům dětí a mládeže a Speciální školu.

Cílem výchovně vzdělávací práce Základní umělecké školy je vzbudit u žáků zájem o umělecké disciplíny a o kulturu vůbec. Kapacita Základní umělecké školy je 360 žáků, z toho hudební obory – 265 žáků a výtvarné obory 95 žáků. Ve školním roce 2005/2006 ji navštěvovalo 318 dětí v 1. pololetí a 309 dětí ve 2. pololetí. [19]

Hlavní činností Domu dětí a mládeže v Jablunkově je vhodným způsobem vyplnit volný čas dětí, mládeže i dospělých, zároveň rozšířit obzor znalostí, vědomostí a dovedností. Slouží k tomu 45 zájmových kroužků a kurzů v oblasti tělovýchovy, estetické výchovy, přírodovědy techniky a jazyků. [24]

Kromě výše uvedeného zajišťuje DDM letní činnost – tábory pro děti a to jak na území ČR, tak i v zahraničí. Mimo pravidelné činnosti pořádá DDM další příležitostní akce – zapojují se jak děti, tak i dospělí a veřejnost – Výstavy, Lov ryb, zájezd do ZOO, návštěva bazénu, apod. [24]

Do speciální školy jsou zařazení žáci, kteří pro své mentální postižení nemohou zvládnout požadavky základní školy. Jedná se o děti s hraničním defektem a mírným mentálním postižením, děti vzdělavatelné, které po absolvování speciální školy jsou schopné se vyučít

v odborných učilištích a v dospělosti se samostatně zapojit do společnosti. Ke dni 1.1 2007 byla speciální škola integrována do ZŠ Jablunkov. Ve školním roce 2006/2007 navštěvuje školu 46 žáků. [7]

9.2 Zdravotní a sociální péče

Zdravotnická zařízení na území města Jablunkov, ať už státní nebo soukromá, poskytují občanům zdravotnické služby v rozsahu a za podmínek stanovených zákonem č. 20/1966 Sb. o péči a zdraví lidu.

Vybavenost území zdravotnickými zařízeními se v současné době jeví jako dostačující. V Jablunkově se nachází samostatný právní subjekt Poliklinika Jablunkov, který poskytuje ambulantní péči. Poliklinika má tato oddělení: interní, rehabilitační, neurologické, zubní, dětské, gynekologické, oční a lékařskou službu první pomoci. V budově polikliniky se dále nacházejí ordinace soukromých praktických lékařů. [7]

Další zdravotnické zařízení na území Jablunkova je státní zařízení Odborný léčebný ústav pro tuberkulózu a respirační nemoci umístěný v areálu státem chráněného parku. Sanatorium je rozděleno do tří částí:

- 120 lůžek plicních pro dospělé
- 20 lůžek pro dětskou tuberkulózu
- 46 lůžek pro léčebnu dlouhodobě nemocných.

Jediné nestátní sociální zařízení ve městě je Domov důchodců situovaný v klášteře, který provozuje Konvent Sester Alžbětinek. Jeho kapacita je 70 lůžek.

Pečovatelská služba je zajišťována pouze terénní formou, chybí Dům s pečovatelskou službou. [7]

9.3 Kultura a sport

Kultura

Na území města se nachází tyto kulturní instituce:

- Kulturní dům Jablunkov
- Kino Mír
- Knihovna Jablunkov

- Muzeum Těšínska, výstavní síň Jablunkov
- RockCafé klub
- Společenský sál na Radnici
- Výstavní síň ve starém klášteře

Mezi další kulturní a výchovná zařízení působící na území města patří:

- Fotoklub Jablunkov
- Matice Slezská
- PZKO Jablunkov
- Dechový soubor Jablunkovska
- Soubor Malí Jackové
- Soubor NOWINA při PZŠ
- Soubor Mionší

Tradiční kulturní akce v Jablunkově:

„Jackové dětem“ – dětský folklórní festival u příležitosti mezinárodního dne dětí, konající se počátkem měsíce června.

„Gorolski Święto“ – mezinárodní folklórní festival, který navštěvují tisíce hostů začátkem prázdninového měsíce srpna.

„Jablunkovské jarmarky“ – na nichž mistři řemeslníci předvádějí stará řemesla, jsou nabízená tradiční lidová jídla a hrají se jarmareční divadelní představení.

Památky

Dominantou města je historické náměstí s kašnou a barokní sochou Panny Marie z roku 1655, renesanční farní kostel Božího těla z 1620 roku, nejstarší měšťanský knížecí dům ze 16. století, starý klášter se zachovalými klenbami z roku 1861 a nový klášter Alžbětinek, dokončený v roce 1928. [17]

Plícní sanatorium (1933 – 1935) architektů Kumpošta, Lamla a Liebschera je funkčně i výtvarně významným dílem moderní architektury moravských autorů. Park plícního sanatoria byl založen v letech 1936-1938 ve slohu přírodně krajinářském dle projektu architekta J. Rulla. Půvab parku dokresluje arboretum, čítající více jak 500 druhů vzácných stromů a keřů a sochy Vincence Makovského – Odpočinek, Sedící žena a Dvě ženy. Jan Tříška je autorem sochy Hygie – popravených členů spolku



Obr. 5 Mariánské

pomníku 80
Humanita. [17]

náměstí

Zdroj: [17]

Obr. 6 Kostel Božího těla



Zdroj: [17]

Sport

Na území města se nacházejí tato sportovní zařízení:

- Fit studio G-M
- Jezdecký klub Beskyd
- Letní koupaliště Amerika
- Střelnice Bělá
- TJ Spartak Jablunkov – hřiště, tenisové kurty

I sport má své tradiční akce v Jablunkově:

„Rodinná kopaná“ – což je zábavné klání smíšených rodinných družstev.

„Jablunkovské sportovní léto“ – série sportovních akcí od května do října.

„Beskydský duatlon“ – oblíbený závod v běhu a jízdě na kole.

9.4 Obchod a služby

Obchod a služby se na celkové zaměstnanosti Jablunkova podílejí okolo 40%. V devadesátých letech proběhla transformace obchodní sítě. Zanikly struktury státního

obchodu a dnes je v obchodě zcela dominantní soukromý sektor. V Jablunkově jsou zastoupeny všechny základní služby, proto jsou služby dostačující. [7]

V Jablunkově se nachází pobočka Komerční Banky a České Spořitelny. Obě tyto pobočky zde mají i bankomaty. Dále se zde nachází i bankomat GE Money Bank a ČSOB.

Jablunkov se nachází na pohraničí s Polskem a se Slovenskem a proto je zde potřeba směnáren. V Jablunkově jsou čtyři směnární a to: směnárna – nákupní středisko Albert, Xidys Systems, s.r.o., Hotel Bulawa a Zlatnictví Design.

V Jablunkově se nachází i pobočka České pošty.

Městská policie Jablunkov byla zřízena ke dni 1.5. 1992 jako logický výsledek ve státě vzniklé politické a bezpečnostní situace. Zastupitelé města Jablunkova pochopili, že nároky kladené na obce ve věcech zajišťování místních záležitostí veřejného pořádku jsou značné a samotná Policie ČR nebude schopna čelit narůstající protizákonné činnosti.

Původně služebna městské policie byla situována na Mariánském náměstí v prvním patře budovy čp. 14. V roce 1996 došlo k jejímu přestěhování do suterénních prostor radnice.

9.5 Městský úřad

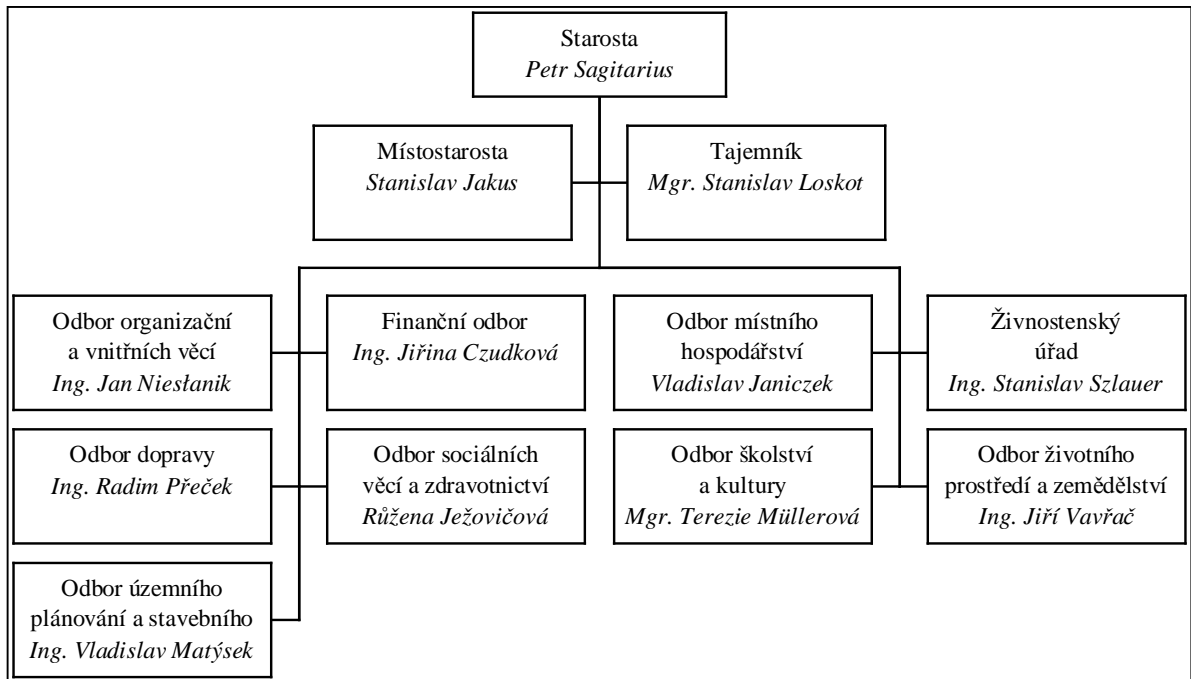
Jablunkov se stal v roce 2003 obcí s rozšířenou působností. Pod jeho správní obvod spadá 12 obcí, a to: Bocanovice, Bukovec, Dolní Lomná, Horní Lomná, Hrádek, Hřčava, Jablunkov, Mosty u Jablunkova, Milíkov, Návsí, Písečná a Písek.

Orgány města Jablunkova jsou zastupitelstvo města, rada města, starosta, místostarosta a městský úřad. Ve věcech patřících do samostatné působnosti města rozhoduje zastupitelstvo města. Zastupitelstvo má v současné době 21 členů. Výkonným orgánem města v oblasti samostatné působnosti je rada města. Radu města tvoří starosta, místostarosta a další členové rady volení z řad zastupitelů. Rada má v současnosti 7 členů.

Jablunkov má svůj matriční i stavební úřad. Město Jablunkov spadá pod finanční a katastrální úřad v Třinci. Jablunkov patří pod okresní soud ve Frýdku-Místku.

Městský úřad Jablunkov můžeme rozčlenit na: odbor organizační a vnitřních věcí, finanční odbor, odbor místního hospodářství, živnostenský úřad, odbor dopravy, odbor sociálních věcí a zdravotnictví, odbor školství a kultury, odbor životního prostředí a zemědělství a odbor územního plánování a stavebního řádu.

Obr. 7 Organizační struktura městského úřadu Jablunkov



Zdroj: [20]

10 TRH PRÁCE

Město Jablunkov spadá pod Úřad práce v Třinci.

Dominantní zaměstnavatelem pro celé území Jablunkovska a Třínecka je společnost Třínecké železárny, a. s., Třinec, která má nadregionální působnost a která rozhodujícím způsobem ovlivňuje vývoj celého území. [7]

V důsledku racionalizačních opatření probíhajících v Tříneckých železárnách, které mají vazbu na situaci i u jejich dceřinných společností a zaměstnavatelů, kteří jsou s nimi výrazně svázáni začala od poloviny roku 1997 v tomto regionu prudce růst míra nezaměstnanosti.

Jediným větším zaměstnavatelem na Jablunkovsku byla firma ETA a.s. Hlinsko, která ukončila svou činnost k 31. 3. 1998. V roce 1997 došlo v tomto závodě k propuštění cca 300 zaměstnanců. [7]

Tab. 11 Vývoj míry nezaměstnanosti v Jablunkově (k počtu ekonomicky aktivních obyvatel)

1994	1995	1996	1997	1998	1999	2000	2001	2002	2003	2004	2005	2006
4,58	3,88	4,28	7,19	9,78	12,17	11,85	11,71	14,97	16,04	16,2	14,43	12,58

Zdroj: [10]

Jak lze vidět v následující tabulce, je míra nezaměstnanosti města dlouhodobě vyšší než průměrná míra ČR. V roce 2006 převyšovala míra nezaměstnanosti města dvojnásobně míru nezaměstnanosti ČR.

Tab. 12 Porovnání míry nezaměstnanosti

Rok	2000	2001	2002	2003	2004	2005	2006
Jablunkov	11,9	11,7	15,0	16,0	16,2	14,4	12,6
Moravskoslezský kraj	14,3	14,3	13,3	14,7	14,5	13,9	12,6
Česká republika	8,8	8,1	7,3	7,8	8,3	7,9	7,1

Zdroj: [23]

Struktura hospodářství

V roce 2004 byla v Jablunkově registrováno 1018 podnikatelských subjektů. Největší skupinu tvořili podnikatelé – fyzické osoby, tj. 664 podnikatelských subjektů. Další, v řadě druhou největší, skupinu tvořil obchod, prodej a opravy motorových vozidel a spotřebního zboží a pohostinství, tj. 366 podnikatelských subjektů. [14]

Tab. 13 Přehled zaměstnanců podle odvětví a pohlaví

Odvětví	Celkem	v %	Mužů	Žen
zemědělství a lesnictví	95	3,44%	73	22
průmysl	990	35,90%	707	283
stavebnictví	195	7,07%	173	22
obchod, opravy motor. vozidel	317	11,49%	91	226
pohostinství a ubytování	108	3,92%	31	77
doprava, pošty a telekomunikace	160	5,80%	110	50
peněžnictví a pojišťovnictví	22	0,80%	7	15
činnosti v oblasti nemovitosti	82	2,97%	40	42
výzkum a vývoj	2	0,07%	2	-
veřejná správa, obrana a sociální zařízení	180	6,53%	124	56
školství	191	6,93%	38	153
zdravotnictví	198	7,18%	26	172
ostatní veřejné a osobní služby	91	3,30%	39	52
nezjištěno	127	4,60%	64	63
Celkem	2758	100,00%	1525	1233

Zdroj: [15]

Tato tabulka zachycuje počet zaměstnanců v Jablunkově podle odvětví. Dominantní je podíl zaměstnanců pracujících v průmyslu, který dosahuje téměř 36%.

Průmysl a stavebnictví

Tab. 14 Počet zaměstnanců v průmyslu a stavebnictví

Odvětví	Muži	Ženy	Celkem	v %
Potravinářský průmysl	34	56	90	10,36%
Textilní a oděvní průmysl	2	26	28	3,22%
Kožený průmysl	2	42	44	5,06%
Dřevozpracující průmysl	50	15	65	7,48%
Papírenský a polygrafický p.	2	3	5	0,58%
Koksování	4	-	4	0,46%
Chemický a farmaceutický p.	2	2	4	0,46%
Gumárenský a plastikařský p.	2	-	2	0,23%
Průmysl skla a keramiky	8	9	17	1,96%
Kovodělný průmysl	368	70	438	50,40%
Výroba strojů a zařízení	65	18	83	9,55%
Výroba elektrických přístrojů	11	28	39	4,49%
Výroba dopravních prostředků	4	-	4	0,46%
Ostatní průmysl	34	12	46	5,29%
Průmysl celkem	588	281	869	100,00%
Stavebnictví	173	22	195	100,00%

Zdroj: [15]

V tabulce je podchyceno počet zaměstnanců v různých odvětvích průmyslu a ve stavebnictví. Více než 50% zaměstnanců pracuje v kovodělném průmyslu, což má za příčinu největší nadregionální zaměstnavatel Třinecké železářny, a.s..

Zemědělství

Jablunkov má z hlediska přírodních podmínek pro zemědělskou výrobu různorodé podmínky. Značná část zemědělské půdy patří do pícninářské výrobní oblasti a zbývajících plochy patří zejména do obilnářské oblasti. [7]

Zemědělská půda tvořila v roce 2004 okolo 61% celkové výměry pozemku, tj. 636,3 ha. Zemědělská výroba se podílí na celkové zaměstnanosti ve městě Jablunkov okolo 3%. V současné době je v převážné části provozována menšími soukromými podnikatelskými aktivitami a fyzickými osobami. [14]

Největší zaměstnavatelé

V následující tabulce jsou uvedeni nejvýznamnější zaměstnavatelé s počtem zaměstnanců mající sídlo v Jablunkově.

Tab. 15 Přehled nejvýznamnějších zaměstnavatelů

Název firmy	Počet zaměstnanců
OLÚTRN (Sanatorium)	178
Městský úřad	96
TEWO s. r. o.	95
RESA-Sanace a rekonstr.s r.o.	80
LOUČKA s r. o.	74
BETA Olomouc a. s.	43
CE WOOD a. s.	41
LEXONA s. r. o.	29
DREVATYP	25
Technické služby, a. s.	22

Zdroj:[9]

Všichni největší zaměstnavatelé ve městě od počátku své činnosti snížili počet svých zaměstnanců. U některých firem to bylo až okolo 50%.

OLÚTRN – Odborný léčebný ústav tuberkulózních a respiračních nemocí. Je to státní zdravotnické zařízení.

Městský úřad Jablunkov

TEWO, s.r.o. – v obchodním rejstříku byla tato organizace zapsána 7. 3. 1994. Tato firma se zabývá kovoobráběčstvím, výrobou elektrospotřebičů a lisováním výlisků z plastických hmot.

RESA – sanace a rekonstrukce, s.r.o. – byla zapsána 8. 6. 1999 do obchodního rejstříku. Jejím hlavním předmětem podnikání je provádění staveb, jejich změn a odstraňování.

Loučka – Olza, s.r.o. – byla zapsána 12. 8. 1994. Zabývá se kovoobráběčstvím, lisováním plechu za studena a zprostředkováváním obchodu v oblasti nákupu a prodeje zboží.

BETA Olomouc, a.s. – zapsána 30. 4. 1992. Předmětem jejího podnikání je výroba cementového zboží a umělého kamene, silniční motorová doprava, dláždické práce a provádění jednoduchých a drobných staveb, jejich změna a odstraňování.

CE WOOD, a.s. – zapsána 23. 5. 1995. Předmětem je podnikání v oblasti lesnictví, těžby, zpracování dřeva a výroby ze dřeva včetně poskytování služeb v myslivosti.

LEXONA, s.r.o. – zapsána 28. 4. 1997. Předmětem podnikání je zámečnictví, nástrojařství, kovoobráběčství, úklidové práce a ubytovací služby.

Drevatyp – Josef Szkandera. Zapsán 20. 5. 1991. Zabývá se truhlářstvím a výrobou nábytku. [22]

11 CESTOVNÍ RUCH

Jablunkov je vstupní branou do Slezských a Moravskoslezských Beskyd. Plní funkci turistického centra celé oblasti, kam logicky zamíří kroky každého návštěvníka. Vděčí za to nabízeným službám: jablunkovské informační centrum s nonstop přístupným infobochem, poliklinika, banky a bankomaty, směnárny a samozřejmě obchody. Místní restaurace se chlubí velkou nabídkou jídel a specialit. Krásné sluneční dny jsou předurčeny pro pobyt v nově zrekonstruovaném koupališti s tobogánem nebo k procházce v Arboretu.

Časová využitelnost oblasti je celoroční, s významnou zimní sezónou. Hlavní rekreační funkce jsou zde zastoupeny dlouhodobou rekreací, letní a zimní turistikou, zimními sporty. Na vzestupu je také pobytová rekreace, cykloturistika, myslivost a agroturistika. Vodní sporty jsou provozovány spíše výjimečně, možnosti koupání jsou ve městě omezeny.[7]

V Jablunkově je největší koncentrace rekreačních objektů v okolí. Pro každodenní rekreaci obyvatel slouží lesy v bezprostřední blízkosti města a zeleň kolem tok Olše. [7]

Tab. 16 Ubytovací kapacity v Jablunkově

Ubytovací zařízení	Kapacita	Cena za 2 lůžkový pokoj a noc
BĚLÁ, penzion	8 lůžek	500,-
BULLAWA, hotel	24 lůžek	400 - 1500,-
HORAL, hotel	40 lůžek	600,-
NA KAMYNCU, penzion	9 lůžek	250,-
VOJTĚCHOV, rekreační středisko	26 lůžek, 36 lůžek v chatkách	150 - 170,- 800 - 1500,- /chatka
CHALUPA V JABLUNKOVĚ, privát	5 lůžek	250,-, 1 dítě do 8 let zdarma

Zdroj: [11]

Ubytovací kapacity jsou poskytovány prostřednictvím hotelů střední a nižší kategorie, penzionů, ubytovacích hostinců a ubytováním v soukromí.

Aktivitami cestovního ruchu vyvolávající návštěvnost jsou především kulturní a historické památky. V Jablunkově je to hlavně: historické náměstí, renesanční kostel, bývalý klášter, ... [7]

Cykloturistika

Významným dokumentem popisujícím současné i budoucí cykloturistické trasy je Územní generel cykloturistiky regionu Severní Moravy a Slezska z roku 1995 doplněn o nové již realizované stezky v roce 2003. Významnou trasou procházející zájmovým územím je cykloturistická stezka č. 5 vedoucí podhůřím Beskyd přes Jablunkov a hraniční přechod v Bukovci do Polska. V současnosti již existují přechody po pěší a cykloturisty Hřava – Jaworzynka, Malý Stožek – Stožek Mały a Beskydek – Beskidek. [7]

Informační centrum

V Jablunkově je zřízeno informační centrum propojené na okolní informační a rozvojové agentury zabývající se cestovním ruchem v Třinci, Českém Těšíně, Ostravě a Praze.

Jablunkovské informační centrum (dále jen „JIC“) informuje o kulturních, sportovních a společenských akcích v Jablunkově a regionu Těšínského Slezska, o historických a kulturních památkách a o komplexních službách cestovního ruchu v regionu Těšínského Slezska. [25]

JIC také dále zajišťuje propagaci města a regionu, zpracovává propagační materiály a katalogy a pomáhá a spolupracuje při přípravě a realizaci projektů podporujících rozvoj cestovního ruchu.

Na stěně budovy JIC je **NONSTOP** v provozu infobox v rámci projektu Silesion-slezsko beskydský informační systém. [25]

12 HOSPODAŘENÍ MĚSTA JABLUNKOV

Rozpočet města

Rozpočet města za rok 2005

Tab. 17 Hospodaření města za rok 2005

	rozpočet schválený v tis. Kč	rozpočet upravený v tis. Kč	skutečnost v tis. Kč	% plnění
1. Rozpočtové příjmy:				
Daňové příjmy	42 668,0	44 118,0	45 855,6	103,9
Nedaňové příjmy	11 498,4	12 128,0	12 644,5	104,3
Kapitálové příjmy	50,0	15,0	64,6	430,7
Vlastní příjmy celkem	54 216,4	56 261,0	58 564,7	104,1
Dotace	134 625,3	153 082,2	153 099,1	100,0
Rozpočtové příjmy celkem	188 841,7	209 343,2	211 663,8	101,1

2. Rozpočtové výdaje:

Běžné výdaje celkem	114 590,0	126 979,3	120 279,9	94,7
Kapitálové výdaje celkem	77 350,0	103 031,0	102 806,5	99,8
Rozpočtové výdaje celkem	191 940,0	230 010,3	223 086,4	97,0

Financování:

8115	Změna stavu krátkodobých prostředků	4 550,0	5 118,8	-4 234,5	
8123	Dlouhodobé přijaté půjčky	2 829,3	19 829,3	19 820,3	
8124	Splátky dlouhodobých půjček	-4 281,0	-4 281,0	-4 163,2	
F i n a n c o v á n í c e l k e m		3 098,3	20 667,1	11 422,6	

Počáteční stav k 1.1.2005 **5 869 926,50**

z toho: základní běžný účet 4 775 479,45

sociální fond 415 889,87

fond na úpravu zevnějšku 7 750,00

fond rozvoje bydlení 670 807,18

příjmy celkem **211 663 763,32**

příjem dlouhodobé půjčky **19 820 335,00**

mezisoučet **237 354 024,82**

výdaje celkem **223 086 375,22**

splátky úvěrů a půjček **4 163 200,00**

konečný stav k 31. 12. 2005 **10 104 449,60**

z toho: základní běžný účet 8 660 780,21

sociální fond 175 680,59

fond na úpravu zevnějšku 7 900,00

fond rozvoje bydlení 1 260 088,80

Zdroj: [9]

V tomto roce byly příjmy schváleny ve výši Kč 188 841 700,-. Rozpočet byl upraven a příjmy se zvýšily na Kč 209 343 200,-. Ve skutečnosti ovšem příjmy tuto částku převýšili o 1,1%.

Výdaje byly schváleny ve výši Kč 191 940 000,-, rozpočet zůstal upraven a výdaje se zvýšily téměř o 40 tis. Kč. Ve skutečnosti výdaje této výše nedosáhly.

Míra samofinancování dosáhla v roce 2005 téměř 38,3%.

Rozpočet města v roce 2006

Tab. 18 Hospodaření města za rok 2006

	rozpočet schválený v tis. Kč	rozpočet upravený v tis. Kč	skutečnost v tis. Kč	% plnění
1. Rozpočtové příjmy:				
Daňové příjmy	45 893,00	44 562,40	44 136,40	99,0
Nedaňové příjmy	11 804,00	12 238,20	13 760,90	112,4
Kapitálové příjmy	300	3 465,00	3 607,10	104,1
Vlastní příjmy celkem	57 997,00	60 265,60	61 504,40	102,1
Dotace	75 865,70	90 645,50	90 653,90	100,0
Rozpočtové příjmy celkem	133 862,70	150 911,10	152 158,30	100,8

2. Rozpočtové výdaje:

Běžné výdaje celkem	132 270,20	135 978,10	132 649,00	97,6
Kapitálové výdaje celkem	4 282,50	26 958,00	24 130,70	89,5
Rozpočtové výdaje celkem	136 552,70	162 936,10	156 779,70	96,2

Financování:

8115	Změna stavu krátkodobých prostředků	8 400,00	8 735,00	1 330,80	
8123	Dlouhodobé přijaté půjčky	0	9 000,00	9 000,00	
8124	Splátky dlouhodobých půjček	-5 710,00	-5 710,00	-5 709,40	
Financování celkem		2 690,00	12 025,00	4 621,40	

Počáteční stav k 1.1.2006

	10 104 449,60
toho: základní běžný účet	8 660 780,21
sociální fond	175 680,59
fond na úpravu zevnějšku	7 900,00
fond rozvoje bydlení	1 260 088,80
příjmy celkem	152 158 292,12
příjem dlouhodobé půjčky	9 000 000,00
mezisoučet	171 262 741,72
výdaje celkem	156 779 679,79

splátky úvěrů a půjček	3 601 000,00
konečný stav k 31. 12. 2006	8 773 661,93
toho: základní běžný účet	6 894 904,02
sociální fond	57 955,62
fond na úpravu zevnějšku	4 550,00
fond rozvoje bydlení	1 816 252,29

Zdroj: [9]

V roce 2006 byly příjmy města schváleny ve výši Kč 133 862 700,-, příjmy byly ovšem upraveny a zvýšily se více než o 17 mln Kč. Ve skutečnosti však příjmy dosáhly částky Kč 152 779 700,-, tj. upravenou částku převýšili o 0,8%.

Výdaje v tomto roce byly schváleny ve výši Kč 136 552 700,-. Rozpočet byl upraven a výdaje se zvýšily na částku Kč 162 936 100,-. Této částky ovšem ve skutečnosti nedosáhly. Plnění dosáhlo hodnoty 96,2%.

Míra samofinancování v roce 2007 dosáhla 40,4%.

Rozpočet města v roce 2007

Tab.19 Návrh rozpočtu města na rok 2007

	návrh v tis. Kč
1. Rozpočtové příjmy:	
Daňové příjmy	45 952,00
Nedaňové příjmy	13 484,00
Kapitálové příjmy	4060,00
Vlastní příjmy celkem	63 496,00
Dotace	89 172,50
Rozpočtové příjmy celkem	152 668,50

2. Rozpočtové výdaje:	
Běžné výdaje celkem	108 012,50
Kapitálové výdaje celkem	45 441,00
Rozpočtové výdaje celkem	153 453,50

Financování:

8115	Změna stavu krátkodobých prostředků	8 700,00
8123	Dlouhodobé přijaté půjčky	0,00
8124	Splátky dlouhodobých půjček	-7 915,00
Financování celkem		785,00

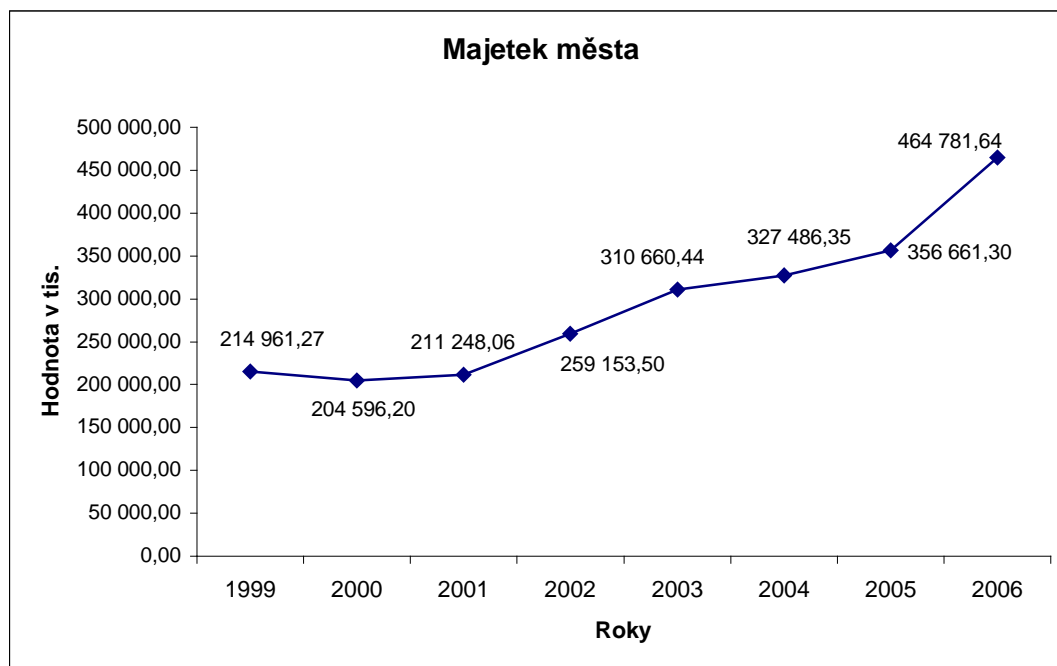
Zdroj: [9]

Byl zhotoven návrh rozpočtu na rok 2007. Byly schváleny příjmy v celkové výši Kč 152 668 500,-, z toho dotace činí Kč 89 172 500,-. Míra samofinancování u schváleného rozpočtu činí 41,6%.

Výdaje byly v roce 2007 schváleny ve výši Kč 153 453 500,-.

Majetek města

Graf. Vývoj hodnoty majetku města v letech 1999 - 2006



Zdroj: [9]

Jak lze vidět na grafu, majetek města Jablunkov se stále zvyšuje. Výjimkou byl jen rok 2000, kdy majetek města poklesl o více než 10 mln Kč. Tento hluboký pokles měl za příčinu prodání plynárenského zařízení v hodnotě Kč 19 371 422,-. V roce 2005 majetek města prudce vzrost, což mělo za příčinu rekonstrukce základní školy v hodnotě více než 80 mln. Kč. Více informací je uvedeno v příloze P III.

13 DOTAZNÍK

Průzkum názorů obyvatel města Jablunkov proběhl v březnu a dubnu 2007. Bylo osloveno 51 respondentů, kteří byli vybíráni náhodně. Formou průzkumu bylo dotazníkové šetření, přičemž několik dotazů bylo ponecháno k volnému vyjádření názorů respondentů.

Vybraný vzorek respondentů se podle věku skládá z 85,4 % obyvatel v produktivním věku a z 14,5 % v poproduktivním věku. Obyvatelstvo v předproduktivním věku zde není zastoupeno. Největší skupinu tvoří občané ve věku 16 – 34 let (41,5 %) a ve věku 35 – 50 (31,7 %).

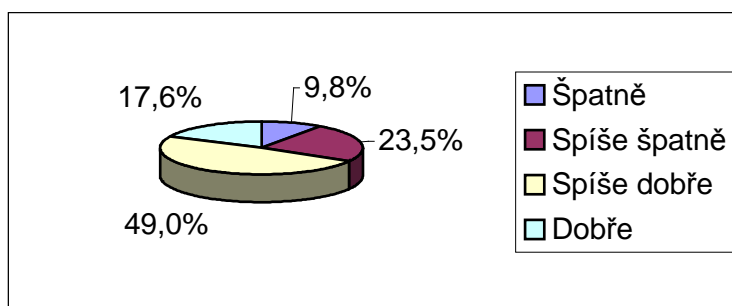
Podle vzdělanostní struktury, největší skupinu tvoří obyvatelé se středoškolským vzděláním s maturitou (47,8 %) a dále obyvatelé vyučení bez maturity (21,7 %).

Ekonomickou situaci obyvatelstva nejlépe charakterizují jejich příjmy. Největší skupinu tvoří domácnosti s měsíčním příjmem 10 000 – 30 000 Kč (63,3 %).

Jak hodnotíte kvalitu životního prostředí ve městě a v čem vidíte největší problém související s životním prostředím?

Většina obyvatel považuje životní prostředí ve městě za dobré či spíše dobré (66,6 %). Vyskytlo se však poměrně hodně opačných názorů (33,4 %).

Graf 1. Hodnocení kvality životního prostředí



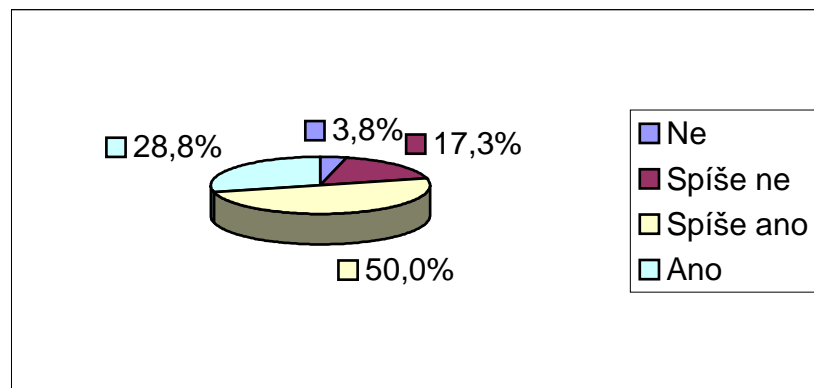
Nejpalčivějším problémem souvisejícím s životním prostředím ve městě je, podle dotazovaných, zejména automobilový provoz (61,6 %) dále nečistoty ve městě (17,8 %), ale i skládky (9,6 %) a nedostatek zeleně (6,8 %).

Další okruh otázek se týkal spokojenosti obyvatel města s technickou a občanskou infrastrukturou a sítí obchodů a služeb v Jablunkově.

Jste spokojeni s množstvím a kvalitou obchodů a služeb?

S obchodní sítí je většina obyvatel Jablunkova spokojena či spíše spokojena (78,8 %). Současně však obyvatelé postrádají některý typy obchodů, zejména pak obchody s kvalitním textilem, knihkupectví, ale i jiné služby, jako např.: terapeutické služby, poradny, čerpací stanice, domov důchodců, atd.

Graf 2. Hodnocení obchodní sítě a služeb ve městě



Jste spokojeni se sítí zdravotnických zařízení ve městě?

Se sítí zdravotnických zařízení je převážná část obyvatel spokojena či spíše spokojena (66,6 %). Pokud občanům města něco chybí, jedná se zejména o pohotovost a kvalitní doktory.

Jak hodnotíte kulturní vyžití ve městě?

Co se týče kulturního vyžití, většina obyvatel ho hodnotí jako dobré či odpovídající (70,6 %). Na druhou stranu má hodně občanů opačný názor, tzn., že kulturní vyžití ve městě je nedostatečné (29,4 %). Občanům zde chybí zejména, funkční kulturní dům a divadlo, ale také např. křesťanské společenství.

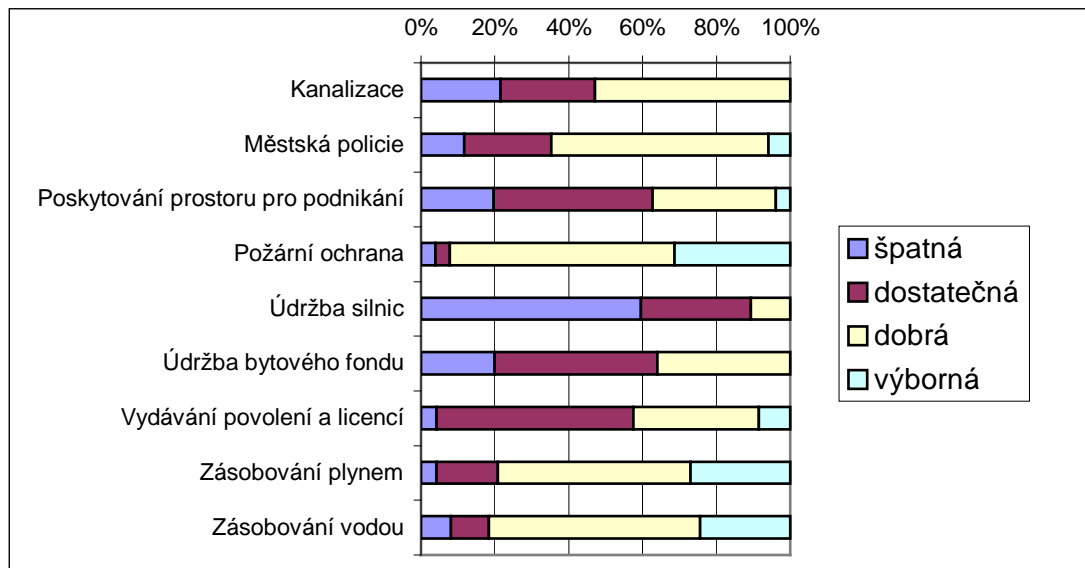
Jak hodnotíte možnost využití volného času ve městě?

Hodnocení možnosti využití volného času dopadlo obdobně. Většina ho hodnotí jako dobré či odpovídající (74 %), ovšem mnoho respondentů si myslí, že je nedostatečné (26 %). Občanům zde chybí hlavně dětské hřiště, sportoviště, krytý bazén, zalesněný park, atd.

Jak jste spokojeni s kvalitou poskytovaných služeb v oblasti: kanalizace, Městské policie, poskytování prostoru pro podnikání, požární ochrany, údržby silnic, údržby bytového fondu, vydávání povolení a licencí, zásobování plynem a vodou?

Při hodnocení kvality poskytovaných služeb si respondenti nejvíce stěžovali (kategorie špatná a dostatečná) na údržbu silnic, poskytování prostoru pro podnikání a údržbu bytového fondu. Naopak nejvíce spokojeni (kategorie výborná a dobrá) jsou občané s dodávkami plynu a vody a s požární ochranou.

Graf 3: Hodnocení kvality poskytovaných služeb ve městě



Jak jste spokojeni s informovaností o práci Městského úřadu a jeho akcích?

S informovaností o práci Městského úřadu Jablunkov a jeho akcích je spokojena či spíše spokojena většina respondentů (80 %).

Co považujete za největší přednosti města Jablunkov?

- Poloha města a okolní krásná příroda
- Existence horalského folklóru a tradic
- Řada turistických a cykloturistických aktivit

Co považujete za největší nedostatky města Jablunkov

- Velký provoz a s tím spojené další problémy
- Vzdálenost od ostatních center
- Nedostatek pracovních míst
- Špatná kvalita silnic

14 SWOT ANALÝZA

Silné stránky

- Volné prostory a pozemky vhodné k podnikatelské činnosti obsažené v územním plánu města a okolí
- Relativně nízké ceny pozemků a budov vhodných k podnikatelské činnosti
- Železniční tah ČD č. 320 náležející do III. tranzitního koridoru procházející územím města tvořící spolu s tratí č. 321 železniční spojení mezinárodního významu
- Silnice první třídy č. I/11, součást evropského tahu E 75 Praha – Žilina
- Dokončená plošná plynofikace území se snížením emisních zátěží a spotřeby energie
- Vhodný přírodní potenciál pro rekreaci
- Bohaté kulturní tradice a existence památkově chráněných objektů
- Dostatek zelených a lesních ploch ve městě a okolí a čisté ovzduší na většině území širšího okolí města
- Přítomnost turisticky zajímavého prostředí s množstvím přírodních pozoruhodností a kulturně historických památek
- Blízkost velkých aglomerací s dostatečným potenciálem klientely
- Výhodná poloha Jablunkova na rozhraní tří států a vzájemné ovlivňování národních kultur
- Existence řady lyžařských vleků v okolí
- Tradiční kulturně-společenské a sportovní akce – mezinárodní folklórní festivaly
- Potenciálně dostatečné možnosti rozvoje pěší, cyklo a lyžařské turistiky
- Znovuotevřený prales Mionší – NPR [9]

Slabé stránky

- Vysoká míra nezaměstnanosti a nízký počet pracovních míst
- Dominantní podíl zaměstnanců pracujících v hutnictví
- Nedostatek volného kapitálu v soukromém sektoru

- Absence významnějších zaměstnavatelů na Jablunkovsku
- Dopravní přetíženost města zejména tranzitní dopravou, absence obchvatu
- Nedostatečná kapacita hlavního silničního tahu
- Závažné nedostatky v technické kvalitě silnic I, II, III a IV třídy
- Nefunkční kulturní dům a chátrající kulturní památky
- Neexistence skládky TKO a spalovny odpadů na Jablunkovsku
- Neexistence zdravotní pohotovosti
- Exhalace ze zdrojů znečištění ovzduší v Třinci (Třinecké železárny, a. s., Energetika Třinec a. s.) ovlivňující při nepříznivých meteorologických podmínkách území
- Velmi slabé využití bohatého přírodního a rekreačního potenciálu oblasti
- Malá přímá návaznost majitelů, resp. nájemců ubytovacích kapacit na informační centrum
- Nedostatečně rychle se rozvíjející nabídka ucelených produktů cestovního ruchu cíleně orientovaných na různé skupiny klientů
- Nedostatečná nabídka ubytovacích a gastronomických služeb co do kvality a požadovaného standardu [9]

Příležitosti

- Vybudování technického zázemí pro tranzitní silniční a železniční dopravu
- Vybudování cyklostezky Jablunkov – Třinec
- Vybudování turistických hraničních přechodů se Slovenskem
- Realizace programu Revitalizace řeky Olše ve spolupráci se sousedními obcemi
- Snížení negativních vlivů dopravy po vybudování silničního obchvatu
- Důslednější třídění komunálního odpadu a následné využití druhotných surovin
- Zapojení veřejnosti do kulturního života
- Zlepšení stavu zelených ploch ve městě
- Rekonstrukce krytého bazénu a rozvoj „krytých“ sportovišť

- Spolupráce města a nestátních neziskových organizací na úseku sociálních služeb
- Spolupráce subjektů cestovního ruchu v rámci Těšínského Slezska a v rámci Beskyd
- Spolupráce a komunikace s regiony v sousedním Polsku a Slovensku v oblasti cestovního ruchu
- Rozvoj partnerství s družebními městy v zahraničí
- Využití prostředků a aktivit EU podporující rozvoj malého příhraničního styku
- Rozvoj informačního systému o cestovním ruchu [9]

Ohrožení

- Racionalizační opatření v Třineckých železárnách a.s. Třinec vedoucí k propouštění zaměstnanců
- Pokles koupěschopnosti obyvatelstva
- Pokračující nedostatek kapitálu na nové investice u podnikatelských subjektů
- Nedostatečný rozvoj malých a středních podniků v sekundárním a terciálním sektoru se snížením schopnosti místního trhu absorbovat pracovní sílu
- Omezování zaměstnanosti ve spádových oblastech sousedních okresů
- Zpoždění optimalizace silniční sítě v důsledku omezení finančních prostředků
- Postupné omezování či rušení málo rentabilních autobusových spojů zejména v okolních obcích
- Závislost a omezená kapacita zásobování zájmového území z jednoho zdroje elektřiny – centrální rozvodny 110/22 k. V. Jablunkov
- Špatná kvalita silnic
- Růst vlivu konkurenčních oblastí turistického ruchu v zahraničí (lyžování – Slovensko, lázeňství – Polsko)
- Slabá koordinace rozvojových aktivit v rámci regionu [9]

15 STRATEGICKÉ CÍLE ROZVOJE OBCE

A – Ekonomika, zaměstnanost a podnikatelský rozvoj

1. Rozvíjet nemovitosti a pozemky pro podnikatelské využití

1.1 Inventarizace kapacit pozemků a objektů vhodných k podnikání

- zpracovat přehled vhodných pozemků a objektů pro různé typy podnikání
- zpracovat katalogové listy pro vybrané pozemky jako nabídku podnikatelům
- aktivně propagovat nabízené pozemky vhodnými propagačními prostředky

1.2 Vytvoření jedné průmyslové zóny na vytipovaném pozemku a její nabídka investorům a podnikatelům

- připravit průmyslovou zónu
- založit společnost pro rozvoj průmyslové zóny a investovat pozemek pro průmyslovou zónu
- vypracovat marketingovou strategii pro naplnění průmyslové zóny
- provádět marketing průmyslové zóny dostupnými prostředky

2. Vytvářet příznivé podnikatelské prostředí ve městě a účinně podporovat zaměstnanost ve městě a okolí

2.1 Organizování podnikatelských setkání a budování podnikatelských kontaktů

- organizovat podnikatelská setkání se zástupci města s přizváním poslanců a senátorů nejméně 1x ročně
- vytvořit přiměřenou síť zastoupení města ve významných institucích pro podnikání a zaměstnanost

2.2 Podpora podnikatelů a živnostníků zajišťujících služby pro obyvatele

- vytipovat deficitní služby a řemesla ve městě a okolí
- poskytovat přednostně plochy a prostory deficitním službám a prostorům
- podporovat rozvoj služeb a tradičních řemesel ve městě a okolí ve vazbě na rozvoj cestovního ruchu

2.3 Aktivní zásahy na trhu práce ve městě a okolí

- *zajistit každoroční realizaci projektů veřejně prospěšných prací*
- *využít cílené programy ÚP pro motivaci lidí k aktivnímu postoji k řešení nezaměstnanosti*
- *rozvinout koordinovanou spolupráci městského úřadu a úřadu práce na realizaci rekvalifikačních programů pro pracovní uplatnění žen a pro zájemce o změnu zaměstnání*

2.4 Podpora konkrétních podnikatelských projektů vytvářejících nová pracovní místa

- *zajistit informační a poradenský servis na městském úřadu pro podnikatele o možnostech aktivní politiky zaměstnanosti a jejich nástrojů [12]*

B – Infrastruktura

1 Zlepšit technickou infrastrukturu ve městě

1.1 Rekonstrukce stokové a vodovodní sítě (vč. ČOV) města a okolí

- *Vypracovat program rozvoje kanalizačních a vodovodních sítí na úrovni města ve vazbě na projekt Revitalizace povodí řeky Olše*
- *Realizovat program a předat dokončené stavby SMVaK*

1.2 Aktivní spolupráce při zřízení vysokorychlostního internetu

- *Spolupracovat s Krajským úřadem při realizaci internetového připojení*

1.3 Příprava pozemků pro bytovou zástavbu

2. Zlepšit kvalitu technického stavu a provést příslušné úpravy pozemních komunikací

2.1 Uplatnění plánované rekonstrukce silniční sítě

- *Seznámit se s plánem rozvoje státní silniční sítě ve vztahu k městu Jablunkov a podporovat dopravní záměry v souladu s rozvojovými prioritami města, připomínkovat pro město nevýhodná řešení*
- *Realizovat opravy městských komunikací*

2.2 Vybudování nového obchvatu západně od města a propojení na komunikační sítě okolních obcí

- *Připravit stavbu včetně výkupů pozemků*
- *Prosadit řešení komunikačního napojení na uvažovanou průmyslovou zónu a technického zázemí pro tranzitní dopravu*

2.3 Vybudování, příp. rekonstrukce chodníků, mostů a lávek

- *Rekonstruovat chodníky ve městě*
- *Rekonstruovat podchod pod hlavní silnicí u autobusového stanoviště*
- *Rekonstruovat mosty a lávky přes řeky Olši a Lomňanku*

3. Stabilizovat dopravní obslužnost města a okolí

3.1 Udržení kvality veřejné dopravní obsluhy města a okolí

- *Identifikovat kritická místa z pohledu dopravní obslužnosti, projednat možnosti zlepšení s dopravci. Vyčlenit v rozpočtu Města finance na zachování zráťových autobusových spojů*
- *Prověřit možnost zřízení obecních školních autobusů ve vazbě na proces optimalizace sítě škol*

3.2 Modernizace zastávek a přestupných stanic veřejné dopravy ve městě a okolí

- *Pasportovat nejpoškozenější zastávky MHD*
- *Vypracovat plán oprav a modernizace zastávek*
- *Realizovat opravy dle plánu oprav a modernizace zastávek [12]*

C - Image města

1. Vytvářet pozitivní obraz města a posilovat jeho přitažlivost

1.1 Propagace města a prezentace informací o městě

- *Zpracovat koncepci propagace a prezentace města*
- *Připravit www stránku s profilem města a cíleně orientovanou nabídku investičních možností a atraktivit cestovního ruchu ve městě a okolí, pravidelně aktualizovat*
- *Vyrobít další propagační materiály města a okolí a distribuovat je do Polska, Slovenska a cestovním kancelářím velkých měst v ČR*

1.2 Úpravy veřejných prostranství a zeleně ve městě

- *Zajistit pravidelnou základní údržbu zeleně, veřejných prostranství a komunikací ve městě*
- *Připravit postup asanace zpustlých prostorů ve městě*
- *Zajistit výsadbu lesa*
- *Vybudovat park v areálu Městského lesa*

1.3 Péče o pohodlí a bezpečnost obyvatel a návštěvníků města

- *Zabezpečit dostatečné kapacity pro parkování osobních aut, odstavných stání pro kola, zřídit úschovnu zavazadel v centru města*
- *Organizovat spolupráci města s neziskovými a církevními organizacemi při prevenci a potírání sociálně patologických jevů*
- *Připravit program pro potírání vandalismu a ochranu budov proti sprejerům*

1.4 Obnova bytového fondu ve městě

- *Připravit a realizovat plán obnovy bytového fondu v majetku města*
- *Zajistit finanční zdroje pro obnovu bytového fondu*

1.5 Podpora tradičních a rozvoj nových kulturních akcí místního, regionálního a národního významu

- *Finančně podporovat opakovaně organizovaný mezinárodní folklórní festival „Jackové dětem“, „Gorolski swięto“*
- *Pokračovat v založené tradici pořádání kulturně společenských akcí i s mezinárodní účastí*
- *Povzbuzovat rozšíření nabídky společenských a kulturních akcí pro obyvatelstvo podle výsledku průzkumu*

1.6 Regenerace objektů historické ceny a významu pro město a okolí

- *Připravit postup pro využití podpůrných programů MK ČR pro získání prostředků a podpory pro regeneraci významných objektů*
- *Připravit program postupné regenerace památkově chráněných objektů*
- *Zajistit financování a realizaci regeneraci památkově chráněných objektů*

2. Pečovat o seniory a zkvalitňovat sociální služby

2.1 Péče o seniory a zkvalitnění sociálních služeb

- *Připravit program rozvoje služeb pro seniory podle výsledku průzkumu*
- *Využít současných škol k zajištění výhodných forem vzdělávání pro seniory a realizovat vzdělávací program*
- *Rozšířit domov důchodců v klášteře Alžbětinek*

3. Vytvořit podmínky pro kulturní, sportovní a společenské aktivity obyvatel, zejména dětí a mládeže

3.1 Zkvalitnění kulturních zařízení ve městě

- *Vyhledat zdroje pro realizaci kulturních objektů a zón s využitím vícezdrojového financování a státních programů podpory*
- *Vypracovat strukturu oživení muzejnictví ve městě a okolí se záměrem oživit cestovní ruch*
- *Podporovat fungování existujících kulturních zařízení ve městě*

3.2 Údržba a rozvoj sportovních a rekreačních zařízení

- *Podporovat funkčnost sportovního areálu TJ Spartak a vyčleňovat prostředky na jeho údržbu*
- *Vybudovat krytý bazén v Jablunkově pro širokou veřejnost*
- *Vybudovat venkovní hřiště pro veřejnost*

3.3 Zapojení veřejnosti, zejména dětí a mládeže, do kulturního života

- *Připravit nabídku nových možností využití volného času zajímavých pro širokou veřejnost*
- *Podporovat městská zařízení zaměřená na volnočasové aktivity dětí a mládeže*
- *Zřídít Veřejně přístupný internet v některém kulturním zařízení*

3.4 Vytváření podmínek pro kvalitní vzdělání a jeho efektivní uplatnění

- *Vyčlenit prostředky na rekonstrukční práce s využitím vícezdrojového financování*
- *Vytvářet materiální podmínky na školách pro rozvoj jazyků a informačních technologií*

- *Podporovat spolupráci škol a podnikatelů při výkonu odborné praxe studentů*

4. Omezovat negativní dopady lidské činnosti na životní prostředí ve městě a okolí

4.1 Snížení emisí a imisí do ovzduší

- *Připravit motivační pravidla pro ukončení využívání tuhých fosilních paliv k výrobě tepla*

4.2 Zkvalitnění systému nakládání s odpady zejména v okolí města

- *Zpracovat přehled nerektivovaných a nemonitorovaných skládek a určit postup jejich likvidace*
- *Zpracovat Plán odpadového hospodářství města Jablunkov včetně studie výstavby třídičky odpadů [12]*

D - Cestovní ruch

1. Rozvíjet propagaci atraktivit cestovního ruchu

1.1 Podpora rozvoje aktivních forem turistiky ve venkovském a horském prostředí

- *Zpracovat přehled nabídky podnikatelů ve městě a okolí v oblasti agroturistiky, hipoturistiky a umístit bezúplatně na www stránku obce*
- *Zpracovat dlouhodobou koncepci produktově zaměřeného rozvoje cestovního ruchu ve městě a okolí*

1.2 Zkvalitnění a rozvoj informačního centra

- *Posílit personální vybavení IC Jablunkov a dosáhnout participace jednotlivých obcí v okolí Jablunkova na úhradě provozních nákladů IC*
- *Soustředit a poskytovat informace nejen o cestovním ruchu, nýbrž také o možnostech kulturního, společenského a sportovního využití*

2. Podporovat rozvoj turistické infrastruktury

2.1 Podpora rozvoje přeshraničních tras pro cyklo a pěší turistiku

- *Poskytnout plnou podporu, Euroregionu, SOJ a dalším subjektům při projektování a trasování společných projektů v okolí města*

- *Intenzivně se ucházet o další příliv podpory z mezinárodních a jiných zdrojů do údržby a rozvoje turistické infrastruktury - pěších, cyklo- a běžeckých tras*

2.2 Zkvalitnění a rozvoj infrastruktury cestovního ruchu

- *Budovat, případně rekonstruovat zařízení pro volný čas a rekreaci*
- *Vybudování skanzenu*
- *Vybudování rekreačních stezek pro pěší, případně cyklisty kolem řek*

2.3 Rozvoj ubytovacích a gastronomických služeb

- *Rekonstrukce objektu „Amerika“ za účelem vybudování ubytovacího a restauračního zařízení*
- *Zajištění provozu ubytovacích a gastronomických zařízení*

3. Rozvíjet mezinárodní spolupráci

3.1 Pořádání mezinárodních sportovních, turistických a kulturních akcí

- *Zorganizovat minimálně 2 kulturně - sportovní společné akce v letní a zimní turistické sezóně*

3.2 Aktivně rozvíjet spolupráci s polskými nebo slovenskými městy

- *Zpracovat koncepci partnerství s partnerskými městy Gogolin a Siemianowice a zajišťovat její naplňování*
- *Aktivně se zapojovat do aktivit Euroregionu Těšínské Slezsko [12]*

16 KATALOG PROJEKTŮ

Dostavba a rekonstrukce ZŠ Jablunkov ul. Lesní

„Integrace žáků se zdravotním postižením do základní školy“

<i>Oblast</i>	školství
<i>Termín realizace</i>	rok 2007
<i>Lokalizace</i>	Město Jablunkov, Česká základní škola Jablunkov, Lesní čp. 190
<i>Garant</i>	Město Jablunkov

Záměr

Investiční záměr Města Jablunkova sleduje prioritně dva cíle, jedním je dostavba objektu školy na ul. Lesní z důvodu sloučení právního subjektu České základní školy v Jablunkově s jablunkovským odloučeným pracovištěm speciální školy v Třinci v rámci „Integrace žáků se zdravotním postižením do základní školy“, druhým pak je rekonstrukce zcela nevyhovujících vnitřních prostor tohoto objektu, respektive řešení havarijní situace na tomto úseku.

Charakteristika

Integrace žáků se zdravotním postižením do základní školy je plně v souladu s Dlouhodobým záměrem rozvoje vzdělávání a výchovně vzdělávací soustavy Moravskoslezského kraje, rekonstrukce vnitřních prostor je poslední etapou Generální rekonstrukce, vestavby a dostavby základních škol v Jablunkově, která je realizována již od roku 2001 s podporou Ministerstva financí a Ministerstva školství České republiky, Moravskoslezského kraje, Rady vlády pro národnostní menšiny při Úřadu vlády České republiky.

<i>Náklady</i>	Kč 61 422 000,-
<i>Financování</i>	státní rozpočet 100% nákladů
<i>Cílové skupiny</i>	žáci města Jablunkov a okolních obcí [9]

Průmyslová zóna Městská Lomná

<i>Oblast</i>	průmysl
---------------	---------

Termín realizace rok 2007 – 2008

Lokalizace Městská Lomná, Jablunkov

Garant Město Jablunkov

Záměr

Záměrem investora je projektová příprava a vybudování technicko-dopravní infrastruktury průmyslové zóny, tak aby byl umožněn vstup investorů, jejichž podnikání v zóně bude mít výrazný pozitivní vliv na vytváření nových pracovních míst a snižování vysoké míry nezaměstnanosti, která se na Jablunkovsku pohybuje kolem hranice 12,5 %

Charakteristika

Projekt je svým charakterem plně v souladu s programem na podporu podnikatelských nemovitostí a infrastruktury vyhlášeném Ministerstvem průmyslu a obchodu ČR. Projekt naplňuje hlavní cíl programu: „.....přispět ke zvyšování konkurenceschopnosti investičního prostředí zejména v hospodářsky slabých či strukturálně postižených regionech, k vytváření předpokladů pro vznik nových pracovních míst a zejména prostřednictvím regenerace nevyužívaných nemovitostí k zajištění trvale udržitelného rozvoje v ČR.“

Náklady Kč 53 000 000,-

Financování státní rozpočet 75% nákladů

Program na podporu podnikatelských nemovitostí a infrastruktury

město Jablunkov 25% nákladů

Cílové skupiny obyvatelé Jablunkova a okolních obcí [9]

Naučná stezka „Příroda Jablunkovska“ – II etapa

Oblast životní prostředí

Termín realizace Rok 2007 ???, zatím je podaná žádost o dotaci

Lokalizace Jablunkov, mikroregion Sdružení obcí Jablunkovska

Garant Město Jablunkov

Záměr

Účelem projektu je vytvořit „výchovné zařízení“ – naučnou stezku, jako důležitý prvek v systému zvyšování informovanosti široké veřejnosti v otázkách životního prostředí.

Charakteristika

Výstupem celého projektu bude vytvoření značené naučné stezky, zaměřené na přírodu mikroregionu „Jablunkovsko“ a tématicky korespondující tiskoviny – vícejazyčného průvodce s nákladem cca 4000 ks.

Náklady Kč 98000,-

Financování Moravskoslezský kraj 69,39 % nákladů

Město Jablunkov 30,61 % nákladů

Cílové skupiny Obyvatelé Jablunkova a okolních obcí

Etapy

I. etapa

duben – listopad 2006

Navržení vedení trasy, projednání s dotčenými orgány a majiteli pozemků, navržení rozsahu a umístění značení a tabulí, zpracování témat naučné stezky, navržení loga a grafiky tabulí.

II. etapa

Rok 2007 ???, v současné době podaná žádost o dotaci.

Zpracování grafického návrhu tiskoviny a její zhotovení; realizace výroby tabulí a značení trasy; instalace tabulí a značení trasy; příprava a realizace soutěže pro děti ZŠ Jablunkov prohlubující znalosti přírody regionu a její ochrany; slavnostní otevření naučné stezky u příležitosti Dne květů. [9]

ZÁVĚR

V současné době je nutné vyřešit nejpálčivější problémy – zásobování pitnou vodou a obchvat Jablunkova – odklonění tranzitní dopravy. Hlavně stoupající doprava kamionů je v současné době velkým problémem. Tím by se také značně zlepšila kvalita ovzduší. Nové pracovní příležitosti by pak mohly přivést zde nové lidi a rozšířit bytovou výstavbu.

Z průzkumu veřejného mínění obyvatel Jablunkova také vyplývá, že obyvatele města vidí za největší nedostatek velký provoz a chybějící obchvat Jablunkova. Tato situace by se měla ovšem brzy změnit, neboť obchvat již je ve výstavbě a dokončení stavby je plánováno na září 2008.

Další veliký problém se týká velké míry nezaměstnanosti. Dominantním zaměstnavatelem v celém regionu Jablunkovsko a Třinecko je společnost Třinecké železářny, a.s., která značně ovlivňuje míru nezaměstnanosti. Nyní Městský úřad v Jablunkově zpracovává projekt o restrukturalizaci průmyslové zóny v městské části Městská Lomná, která by měla vytvořit 200 až 300 nových pracovních míst.

Dalším stávajícím problémem je nedostatek bytů. V současné době je více než 300 čekatelů na byt. Jsou již zpracovávány studie na novou výstavbu bytů, která by se měla uskutečnit v Jablunkově, v 6 lokalitách.

Z průzkumu veřejného mínění, který jsem prováděla, vyplývá, že většina obyvatel Jablunkova za největší přednost města považuje jeho polohu, kulturu a folklór. Svou polohu může Jablunkov využít pro zvýšení cestovního ruchu, tzn. ovšem další investice, případně poskytnuté podpory podnikatelům. Jablunkovsko může využít místní zvláštností, polohu, lidský potenciál a tradici k dalšímu rozvoji turistického ruchu v regionu.

Město Jablunkov se přes všechny své slabé stránky rozvíjí. Podle mého názoru se město Jablunkov bude rozvíjet dál se stále stoupající úrovní cestovního ruchu, který je největší silnou stránkou města, jak „přitáhnout“ turisty.

SEZNAM POUŽITÉ LITERATURY

Tištěné publikace

- [1] CICHÁ, I. A kol., OLZA od pramene po ujście. Český Těšín: Region Silesia, 2001. ISBN 80-238-6081-X.
- [2] WOKOUN, R. a kol., Úvod do regionálních věd a veřejné správy. Praha: IFEC, 2001. ISBN 80-86412-08-3.
- [3] MATES, P., WOKOUN, R. Malá encyklopedie regionalistiky a veřejné správy. Praha: Prospektrum, s. r. o., 2001. ISBN 80-7175-100-6.
- [4] JANEČKOVÁ, L., VAŠTÍKOVÁ, M., Marketing měst a obcí. Praha: Grada Publishing, 1999. ISBN 80-7169-600-5.

Prameny práva

- [5] zákon č. 128/2000 Sb., o obcích (obecní zřízení).
- [6] zákon č. 183/2006 Sb., o územním plánování a stavebním řádu.

Interní materiály úřadu a interview

- [7] Profil města Jablunkova a jeho okolí, DHV CR, spol. s r. o., 2000
- [8] Územní plán města
- [9] JANICZEK, V., vedoucí odboru místního hospodářství, MěÚ

Internetové zdroje

- [10] http://portal.mpsv.cz/sz/local/fm_info/fm_politika_zam/nezamestnanost
- [11] <http://jablunkov.cz/ubytovani/ubytovani.html>
- [12] <http://jablunkov.cz/informace/informace.html>
- [13] <http://jablunkov.cz/ic/index.html>
- [14] <http://www.czso.cz/lexikon/mos.nsf/mos?openform&:598259>
- [15] <http://www.czso.cz/sldb/sldb2001.nsf/obce/59259?OpenDocument>
- [16] http://jablunkov.cz/mapa/mapa_ov.html
- [17] <http://jablunkov.cz/historie/soucasnost.html>

- [18] http://www.jablunkov.cz/deska/Rozpocet_mesta_2007.pdf
- [19] www.sweb.cz/zus.jablunkov/V.%20zpr.%20ped%202005-2006%20.doc
- [20] http://www.jablunkov.cz/informace/images/struktura_uradu.pdf
- [21] http://www.jablunkovsko.cz/soj/soj_osdruzeni.htm
- [22] www.justice.cz
- [23] [http://www.czso.cz/csu/2006edicniplan.nsf/t/DB0028C7E0/\\$File/ts401a01.pdf](http://www.czso.cz/csu/2006edicniplan.nsf/t/DB0028C7E0/$File/ts401a01.pdf)
- [24] <http://www.ddm.jablunkov.cz/index.html>
- [25] <http://jablunkov.cz/ic/index.html>
- [26] <http://www.sos.jablunkov.cz/historie-skoly/>

SEZNAM POUŽITÝCH SYMBOLŮ A ZKRATEK

apod.	a podobně
atd.	a tak dále
ATU	automatické telefonní ústředny
cca	přibližně, asi
č.	číslo
ČD	České dráhy
ČOV	čistička odpadních vod
čp.	číslo popisné
ČR	Česká republika
ČSÚ	Český statistický úřad
DDM	Dům dětí a mládeže
ha	hektar
IC	informační centrum
k.ú.	katastrální území
kV	kilovolt
MěÚ	městský úřad
MHD	městská hromadná doprava
MK	Ministerstvo kultury
mln	milion
MŠ	mateřská školka
MTO	místní telefonní obvod
MW	megawatt
např.	například
NPR	národní památková rezervace
obr.	obrázek

RS	redukční stanice
Sb.	sbírka
SBD	stavební bytové družstvo
SMVaK	Severomoravské vodovody a kanalizace
SOJ	Sdružení obcí Jablunkovska
stol.	století
tab.	tabulka
TJ	tělovýchovná jednotka
tj.	to je
TKO	tuhý komunální odpad
TRN	tuberkulóza a respirační nemoci
tř.	třída
TS	transformační stanice
TTO	tranzitní telefonní obvod
ul.	ulice
úp	úřad práce
UTO	uzlový telefonní obvod
vč.	včetně
VN	vysoké napětí
VVN	velmi vysoké napětí
ZOO	Zoologická zahrada
ZŠ	základní škola

SEZNAM OBRÁZKŮ

Obr. 1 Poloha města v České Republice	16
Obr. 2 Vodovod města Jablunkov (1:100 000).....	24
Obr. 3 Elektrické vedení města Jablunkov (1:100 000)	26
Obr. 4 Plynovod města Jablunkov (1:100 000)	27
Obr. 5 Mariánské náměstí	34
Obr. 6 Kostel Božího těla	34
Obr. 7 Organizační struktura městského úřadu Jablunkov	36

SEZNAM TABULEK

Tab. 1 Vývoj počtu obyvatel	19
Tab. 2 Bilance obyvatel podle pohlaví	20
Tab. 3 Bytový fond	21
Tab. 4 Domovní fond	21
Tab. 5 Cenzové domácnosti	22
Tab. 6 Počet bytů podle velikosti	22
Tab. 7 Vývoj počtu narozených dětí	29
Tab. 8 Přehled předškolních zařízení	29
Tab. 9 Přehled školních zařízení	30
Tab. 10 Vývoj počtu žáků podle studijních oborů na Střední odbornou školu a Střední odborné učiliště podnikání a služeb, Jablunkov	31
Tab. 11 Vývoj míry nezaměstnanosti v Jablunkově (k počtu ekonomicky aktivních obyvatel)	37
Tab. 12 Porovnání míry nezaměstnanosti	37
Tab. 13 Přehled zaměstnanců podle odvětví a pohlaví	38
Tab. 14 Počet zaměstnanců v průmyslu a stavebnictví	38
Tab. 15 Přehled nejvýznamnějších zaměstnavatelů	39
Tab. 16 Ubytovací kapacity v Jablunkově	41
Tab. 17 Hospodaření města za rok 2005	43
Tab. 18 Hospodaření města za rok 2006	44
Tab. 19 Návrh rozpočtu města na rok 2007	45

SEZNAM PŘÍLOH

Příloha P I: Městská radnice a znak města

Příloha P II: Vzdělanostní a národnostní složení obyvatel města

Příloha P III: Majetek města v letech 1999 – 2006

Příloha P IV: Dotazník

PŘÍLOHA P I: MĚSTSKÁ RADNICE A ZNAK MĚSTA

Obr. 8 Městská radnice



Zdroj : [16]

Obr. 9 Znak města Jablunkov



Zdroj: [13]

PŘÍLOHA P II: VZDĚLANOSTNÍ A NÁRODNOSTNÍ SLOŽENÍ OBYVATEL MĚSTA

Vzdělanostní struktura obyvatelstva

Dosažené vzdělání	Muži	Ženy	Celkem	
			absolutně	v %
Bez vzdělání	10	10	20	0,34%
Neukončené základní vzdělání	2	8	10	0,17%
Základní	402	917	1319	22,23%
Vyučení bez maturity	1019	646	1678	28,28%
Střední odborné bez maturity	123	104	227	3,83%
Učební obory s maturitou	60	38	98	1,65%
Středoškolské s maturitou	71	121	192	3,24%
Střední odborné s maturitou	373	445	818	13,78%
Vysokoškolské	161	117	278	4,68%
Děti do 15 let	599	559	1158	19,51%
Ostatní	53	83	136	2,29%
Celkem	2873	3048	5934	100,00%

Zdroj:[15]

Národnostní složení obyvatel

Národnost	Podíl v %
Česká	73,70%
Polská	20,70%
Slovenská	2,00%
Slezská	1,50%
Nezjištěno	1,30%
Moravská	0,50%
Maďarská	0,10%
Německá	0,10%

Zdroj: [15]

PŘÍLOHA P III: MAJETEK MĚSTA V LETECH 1999 - 2006

Majetek města Jablunkov v roce 1999

Číslo	Název	Hodnota Kč
21	Budovy, haly a stavby	144 131 639,60
22	Samostatné movité věci	56 411 343,00
31	Pozemky	14 418 286,00
Celkem		214 961 268,60

Zdroj: [9]

Majetek města Jablunkov v roce 2000

Číslo	Název	Hodnota Kč
21	Budovy, haly a stavby	144 234 318,60
22	Samostatné movité věci	45 967 903,00
31	Pozemky	14 393 975,50
Celkem		204 596 197,10

Zdroj: [9]

Majetek města Jablunkov v roce 2001

Číslo	Název	Hodnota Kč
21	Budovy, haly	144 643 171,60
21	Stavby	52 151 755,80
Celkem		196 794 927,40
31	Pozemky	14 453 134,70
Celkem		211 248 062,10

Zdroj: [9]

Majetek města Jablunkov v roce 2002

Číslo	Název	Hodnota Kč
19	Ost. Dlohodobý nehn	729 750,00
21	Budovy, haly	167 337 806,90
21	Stavby	76 836 995,10
Celkem		244 174 802,00
22	Samostatné movité věci	110 299,60
31	Pozemky	14 138 651,20
Celkem		259 153 502,80

Zdroj: [9]

Majetek města Jablunkov v roce 2003

Číslo	Název	Hodnota Kč
19	Ost. Dlohuhodobý nehn	729 750,00
21	Budovy, haly	212 887 684,00
21	Stavby	82 954 388,40
Celkem		295 842 072,40
22	Samostatné movité věci	110 299,60
31	Pozemky	13 978 320,70
Celkem		310 660 442,70

Zdroj: [9]

Majetek města Jablunkov v roce 2004

Číslo	Název	Hodnota Kč
19	Ost. Dlohuhodobý nehn	729 750,00
21	Budovy, haly	229 506 581,79
21	Stavby	83 305 490,40
Celkem		312 812 072,19
22	Samostatné movité věci	110 299,60
31	Pozemky	13 834 226,70
Celkem		327 486 348,49

Zdroj: [9]

Majetek města Jablunkov v roce 2005

Číslo	Název	Hodnota Kč
19	Ost. dlouhodobý nehmot	729 750,00
21	Budovy, haly	257 164 176,49
21	Stavby	84 753 984,40
22	Samostatné movité věci	110 299,60
31	Pozemky	13 903 086,20
Celkem		356 661 296,69

Zdroj: [9]

Majetek města Jablunkov v roce 2006

Číslo	Název	Hodnota Kč
19	Ost. dlouhodobý nehmot	729 750,00
21	Budovy, haly	340 522 516,74
21	Stavby	109 385 164,06
22	Samostatné movité věci	110 299,60
31	Pozemky	14 033 913,20
Celkem		464 781 643,60

Zdroj: [9]

PŘÍLOHA P IV: DOTAZNÍK

D O T A Z N Í K

Jmenuji se Ilona Widenková a jsem studentkou 3. ročníku Fakulty managementu a ekonomiky Univerzity Tomáše Bati ve Zlíně, obor Veřejná správa a regionální rozvoj.

V rámci své bakalářské práce „Program rozvoje města Jablunkov“ provádím průzkum veřejného mínění občanů města Jablunkov.

Vyplnění dotazníku je anonymní a získané údaje budou použity pouze pro výzkumné účely.

Na otázku, bez dalších instrukcí, odpovídejte vepsáním písmene x do příslušného pole.

Předem Vám velice děkuji za ochotu a spolupráci.

1. Jak hodnotíte kvalitu životního prostředí ve městě?

- | | |
|---------------------------------------|--------------------------------------|
| <input type="checkbox"/> Špatně | <input type="checkbox"/> Spíše dobře |
| <input type="checkbox"/> Spíše špatně | <input type="checkbox"/> Dobře |

2. V čem vidíte největší problém související s životním prostředím ve městě?

(možnost více odpovědí)

- | | |
|--|---|
| <input type="checkbox"/> Automobilový provoz | <input type="checkbox"/> Nečistoty ve městě |
| <input type="checkbox"/> Nedostatek zeleně | <input type="checkbox"/> Skládky |
| <input type="checkbox"/> Jiný problém: | |

3. Jste spokojeni s množstvím a kvalitou obchodů a služeb?

- | | |
|--|------------------------------------|
| <input type="checkbox"/> Ne | <input type="checkbox"/> Spíše ano |
| <input type="checkbox"/> Spíše ne | <input type="checkbox"/> Ano |
| <input type="checkbox"/> Chybí mi zde: | |

4. Jste spokojeni se sítí zdravotnických zařízení ve městě?

- | | |
|--|------------------------------------|
| <input type="checkbox"/> Ne | <input type="checkbox"/> Spíše ano |
| <input type="checkbox"/> Spíše ne | <input type="checkbox"/> Ano |
| <input type="checkbox"/> Chybí mi zde: | |

5. Jak hodnotíte kulturní vyžití ve městě?

- | |
|--|
| <input type="checkbox"/> Dobré |
| <input type="checkbox"/> Odpovídající |
| <input type="checkbox"/> Nedostatečné, chybí mi zde: |

6. Jak hodnotíte možnost využití volného času ve městě?

- | |
|---|
| <input type="checkbox"/> Dobré |
| <input type="checkbox"/> Odpovídající |
| <input type="checkbox"/> Nedostatečné, chybí mi zde |

7. Jak jste spokojeni s kvalitou poskytovaných služeb v oblasti:

	špatná	dostatečná	dobrá	výborná
Kanalizace	<input type="checkbox"/>	<input type="checkbox"/>	<input type="checkbox"/>	<input type="checkbox"/>
Městská policie	<input type="checkbox"/>	<input type="checkbox"/>	<input type="checkbox"/>	<input type="checkbox"/>
Poskytování prostoru pro podnikání	<input type="checkbox"/>	<input type="checkbox"/>	<input type="checkbox"/>	<input type="checkbox"/>
	špatná	dostatečná	dobrá	výborná

Požární ochrana	<input type="checkbox"/>	<input type="checkbox"/>	<input type="checkbox"/>	<input type="checkbox"/>
Údržba silnic	<input type="checkbox"/>	<input type="checkbox"/>	<input type="checkbox"/>	<input type="checkbox"/>
Údržba bytového fondu	<input type="checkbox"/>	<input type="checkbox"/>	<input type="checkbox"/>	<input type="checkbox"/>
Vydávání povolení a licencí	<input type="checkbox"/>	<input type="checkbox"/>	<input type="checkbox"/>	<input type="checkbox"/>
Zásobování plynem	<input type="checkbox"/>	<input type="checkbox"/>	<input type="checkbox"/>	<input type="checkbox"/>
Zásobování vodou	<input type="checkbox"/>	<input type="checkbox"/>	<input type="checkbox"/>	<input type="checkbox"/>

8. Jak jste spokojeni s informovaností o práci Městského úřadu a jeho akcích? Ne

- Spíše ne
 Spíše ano
 Ano

9. Co považujete za největší přednosti města Jablunkov?

.....
.....

10. Co považujete za největší nedostatky města Jablunkov?

.....
.....

11. Věk

- 0-15 16-34 35-50 51-64 65 a více

12. Vzdělání

- | | |
|--|--|
| <input type="checkbox"/> Bez vzdělání nebo základní vzdělání | <input type="checkbox"/> Středoškolské s maturitou |
| <input type="checkbox"/> Vyučení bez maturity | <input type="checkbox"/> Vysokoškolské |
| <input type="checkbox"/> Středoškolské bez maturity | <input type="checkbox"/> Děti do 15 let |
| <input type="checkbox"/> Vyučení s maturitou | |

13. Příjem rodiny

- | | |
|--|--|
| <input type="checkbox"/> 0 – 10 000 | <input type="checkbox"/> 30 001 – 50 000 |
| <input type="checkbox"/> 10 001 – 30 000 | <input type="checkbox"/> 50 001 a více |

Děkuji za spolupráci!