

Předávání dětí z pěstounské péče na přechodnou dobu do náhradní rodinné péče

Aneta Trnovcová

Bakalářská práce
2020



Univerzita Tomáše Bati ve Zlíně
Fakulta humanitních studií

Univerzita Tomáše Bati ve Zlíně

Fakulta humanitních studií

Ústav pedagogických věd

Akademický rok: 2019/2020

ZADÁNÍ BAKALÁŘSKÉ PRÁCE

(projektu, uměleckého díla, uměleckého výkonu)

Jméno a příjmení:	Aneta Trnovcová
Osobní číslo:	H17983
Studijní program:	B7507 Specializace v pedagogice
Studijní obor:	Sociální pedagogika
Forma studia:	Kombinovaná
Téma práce:	Předávání dětí z pěstounské péče na přechodnou dobu do náhradní rodinné péče

Zásady pro vypracování

Zpracování rešerše a studium odborné literatury.

Vymezení terminologie a teoretických východisek z oblasti náhradní rodinné péče, pěstounské péče na přechodnou dobu a předávání pěstounských dětí.

Příprava metodiky empirické části, zpracování projektu výzkumu a stanovení výzkumného problému.

Realizace kvalitativního výzkumu formou polostrukturovaného rozhovoru.

Zpracování a vyhodnocení získaných dat, včetně jejich interpretace.

Prezentace výsledků výzkumu, jejich shrnutí a doporučení pro praxi.

Forma zpracování bakalářské práce: **Tištěná/elektronická**

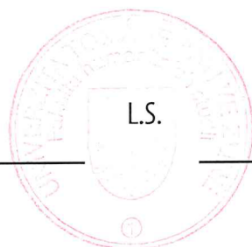
Seznam doporučené literatury:

- MATĚJČEK, Zdeněk. *Náhradní rodinná péče: průvodce pro odborníky, osvojitele a pěstouny*. Praha: Portál, 1999. ISBN 80-7178-304-8.
- PURVIS, Karyn B., David R. CROSS a Wendy Lyons SUNSHINE. *Dítě v nové rodině*. Praha: Grada, 2013. ISBN 978-80-247-4535-0.
- SOBOTKOVÁ, Irena a Veronika OČENÁŠKOVÁ. *Pěstounská péče očima dospělých, kteří v ní vyrostli: trendy vs. zkušenosti*. Olomouc: Univerzita Palackého v Olomouci, 2013. ISBN 978-80-244-3821-4.
- ŠVARÍČEK, Roman a Klára ŠEĎOVÁ. *Kvalitativní výzkum v pedagogických vědách*. Vyd. 2. Praha: Portál, 2014. ISBN 978-80-262-0644-6.
- ZEZULOVÁ, Dagmar. *Pěstounská péče a adopce*. Praha: Portál, 2012. ISBN 978-80-262-0065-9.

Vedoucí bakalářské práce: **Mgr. Michaela Lukešová**
Ústav pedagogických věd

Datum zadání bakalářské práce: **4. října 2019**
Termín odevzdání bakalářské práce: **30. dubna 2020**

Mgr. Libor Marek, Ph.D.
děkan



doc. Mgr. Jakub Hladík, Ph.D.
ředitel ústavu

PROHLÁŠENÍ AUTORA BAKALÁŘSKÉ PRÁCE

Beru na vědomí, že

- odevzdáním bakalářské práce souhlasím se zveřejněním své práce podle zákona č. 111/1998 Sb. o vysokých školách a o změně a doplnění dalších zákonů (zákon o vysokých školách), ve znění pozdějších právních předpisů, bez ohledu na výsledek obhajoby ¹⁾;
- beru na vědomí, že bakalářská práce bude uložena v elektronické podobě v univerzitním informačním systému dostupná k nahlédnutí;
- na moji bakalářskou práci se plně vztahuje zákon č. 121/2000 Sb. o právu autorském, o právech souvisejících s právem autorským a o změně některých zákonů (autorský zákon) ve znění pozdějších právních předpisů, zejm. § 35 odst. 3 ²⁾;
- podle § 60 ³⁾ odst. 1 autorského zákona má UTB ve Zlíně právo na uzavření licenční smlouvy o užití školního díla v rozsahu § 12 odst. 4 autorského zákona;
- podle § 60 ³⁾ odst. 2 a 3 mohu užít své dílo – bakalářskou práci - nebo poskytnout licenci k jejímu využití jen s předchozím písemným souhlasem Univerzity Tomáše Bati ve Zlíně, která je oprávněna v takovém případě ode mne požadovat přiměřený příspěvek na úhradu nákladů, které byly Univerzitou Tomáše Bati ve Zlíně na vytvoření díla vynaloženy (až do jejich skutečné výše);
- pokud bylo k vypracování bakalářské práce využito softwaru poskytnutého Univerzitou Tomáše Bati ve Zlíně nebo jinými subjekty pouze ke studijním a výzkumným účelům (tj. k nekomerčnímu využití), nelze výsledky bakalářské práce využít ke komerčním účelům.

Prohlašuji, že

- elektronická a tištěná verze bakalářské práce jsou totožné;
- na bakalářské práci jsem pracoval samostatně a použitou literaturu jsem citoval. V případě publikace výsledků budu uveden jako spoluautor.

Ve Zlíně 2.4.2020

.....

1) zákon č. 111/1998 Sb. o vysokých školách a o změně a doplnění dalších zákonů (zákon o vysokých školách), ve znění pozdějších právních předpisů, § 47b Zveřejňování závěrečných prací:

(1) Vysoká škola nevýdělečně zveřejňuje disertační, diplomové, bakalářské a rigorózní práce, u kterých proběhla obhajoba, včetně posudků oponentů a výsledku obhajoby prostřednictvím databáze kvalifikačních prací, kterou spravuje. Způsob zveřejnění stanoví vnitřní předpis vysoké školy.

(2) *Disertační, diplomové, bakalářské a rigorózní práce odevzdané uchazečem k obhajobě musí být též nejméně pět pracovních dnů před konáním obhajoby zveřejněny k nahlížení veřejnosti v místě určeném vnitřním předpisem vysoké školy nebo není-li tak určeno, v místě pracoviště vysoké školy, kde se má konat obhajoba práce. Každý si může ze zveřejněné práce pořizovat na své náklady výpisy, opisy nebo rozmnoženiny.*

(3) *Platí, že odevzdáním práce autor souhlasí se zveřejněním své práce podle tohoto zákona, bez ohledu na výsledek obhajoby.*

2) *zákon č. 121/2000 Sb. o právu autorském, o právech souvisejících s právem autorským a o změně některých zákonů (autorský zákon) ve znění pozdějších právních předpisů, § 35 odst. 3:*

(3) *Do práva autorského také nezasahuje škola nebo školské či vzdělávací zařízení, užije-li nikoli za účelem přímého nebo nepřímého hospodářského nebo obchodního prospěchu k výuce nebo k vlastní potřebě dílo vytvořené žákem nebo studentem ke splnění školních nebo studijních povinností vyplývajících z jeho právního vztahu ke škole nebo školskému či vzdělávacího zařízení (školní dílo).*

3) *zákon č. 121/2000 Sb. o právu autorském, o právech souvisejících s právem autorským a o změně některých zákonů (autorský zákon) ve znění pozdějších právních předpisů, § 60 Školní dílo:*

(1) *Škola nebo školské či vzdělávací zařízení mají za obvyklých podmínek právo na uzavření licenční smlouvy o užití školního díla (§ 35 odst.*

3). *Odpirá-li autor takového díla udělit svolení bez vážného důvodu, mohou se tyto osoby domáhat nahrazení chybějícího projevu jeho vůle u soudu. Ustanovení § 35 odst. 3 zůstává nedotčeno.*

(2) *Není-li sjednáno jinak, může autor školního díla své dílo užít či poskytnout jinému licenci, není-li to v rozporu s oprávněnými zájmy školy nebo školského či vzdělávacího zařízení.*

(3) *Škola nebo školské či vzdělávací zařízení jsou oprávněny požadovat, aby jim autor školního díla z výdělku jím dosaženého v souvislosti s užitím díla či poskytnutím licence podle odstavce 2 přiměřeně přispěl na úhradu nákladů, které na vytvoření díla vynaložily, a to podle okolností až do jejich skutečné výše; přitom se přihlídí k výši výdělku dosaženého školou nebo školským či vzdělávacím zařízením z užití školního díla podle odstavce 1.*

ABSTRAKT

Tato bakalářská práce je zaměřena na proces předávání dětí z pěstounské péče na přechodnou dobu do náhradní rodinné péče. Bakalářská práce je rozdělena do dvou částí a to na teoretickou a praktickou část. Teoretická část je rozdělena do tří kapitol. První kapitola se zabývá rodinou, jejími funkcemi a socializací, náhradní výchovou a náhradní rodinnou péčí. V druhé kapitole teoretické části se věnujeme pěstounské péči na přechodnou dobu, její historii, legislativě, dávkami pěstounské péče a pěstouny na přechodnou dobu. Závěrečná část je zaměřena na proces předávání dětí a na jednotlivé fáze předávacího procesu. V praktické části jsou analyzovány výsledky kvalitativního výzkumného šetření, které zjišťují, jak probíhá proces předávání dětí z pěstounské péče na přechodnou dobu do pěstounské péče dlouhodobé a osvojení.

Klíčová slova: dítě, náhradní rodinná péče, osvojení, pěstoun, pěstounská péče na přechodnou dobu, proces předávání, rodina, sociální pracovník

ABSTRACT

The Bachelor thesis deals with the process of imparting children from temporary foster care to substitute family care. The Bachelor thesis is divided into two parts: theoretical and practical. The theoretical part consists of three chapters. The first chapter focuses on family, its functions and socialization, substitute upbringing and substitute family care. In the second chapter of the theoretical part, we deal with temporary foster care, its history, legislation, foster care allowances and temporary foster parents. The closing part pursues the process of imparting children and its individual phases. The practical part analyses the results of the qualitative research survey that looks into the course of the process of imparting children from temporary foster care to long-term foster care and adoption.

Keywords: Child, substitute family care, adoption, foster parent, temporary foster care, imparting process, family, social worker

Poděkování:

Velmi děkuji vedoucí mé bakalářské práce Mgr. Michaele Lukešové za cenné rady, připomínky a odbornou pomoc, které mi poskytla v průběhu zpracování mé bakalářské práce.

Také bych chtěla poděkovat všem rodinám, jež se podílely na tvorbě mé bakalářské práce.

V neposlední řadě bych chtěla poděkovat celé své rodině, svému příteli a kamarádům, kteří mi byli po celou dobu mého studia velkou oporou. Největší díky patří však mojí mamince, která mi během celého studia a v průběhu zpracování bakalářské práce pomáhala nejvíce.

Motto:

„Jenom truhlík neví, že i děti se pěstují“

Neznámý autor

Prohlašuji, že odevzdaná verze bakalářské/diplomové práce a verze elektronická nahraná do IS/STAG jsou totožné.

OBSAH

ÚVOD	10
I TEORETICKÁ ČÁST	12
1 RODINA	13
1.1 FUNKCE RODINY A SOCIALIZACE.....	16
1.2 NÁHRADNÍ VÝCHOVA.....	19
1.3 NÁHRADNÍ RODINNÁ PÉČE A JEJÍ FORMY.....	20
2 PĚSTOUNSKÁ PÉČE NA PŘECHODNOU DOBU	24
2.1 HISTORIE PĚSTOUNSKÉ PÉČE.....	25
2.2 LEGISLATIVNÍ UKOTVENÍ PĚSTOUNSKÉ PÉČE NA PŘECHODNOU DOBU.....	26
2.3 DÁVKY PĚSTOUNSKÉ PÉČE.....	28
2.4 PĚSTOUNI NA PŘECHODNOU DOBU.....	30
3 PŘÍPRAVA A PROCES ODCHODU DÍTĚTE Z PĚSTOUNSKÉ PÉČE NA PŘECHODNOU DOBU	33
3.1 FÁZE PŘEDÁVACÍHO PROCESU.....	35
3.1.1 SEZNÁMENÍ.....	35
3.1.2 NAČÍTÁNÍ A PŘEBÍRÁNÍ PÉČE O DÍTĚ.....	36
3.1.3 PŘÍPRAVA DEFINITIVNÍHO PŘECHODU DÍTĚTE.....	36
3.1.4 DEFINITIVNÍ PŘECHOD DÍTĚTE Z PPPD.....	37
3.1.5 PROVÁZENÍ PŘEBÍRAJÍCÍ RODINY PO PŘEVZETÍ PÉČE O DÍTĚ.....	37
II PRAKTICKÁ ČÁST	39
4 METODOLOGIE VÝZKUMU	40
4.1 VÝZKUMNÝ PROBLÉM.....	40
4.2 VÝZKUMNÉ CÍLE.....	42
4.3 VÝZKUMNÉ OTÁZKY.....	42
4.4 VÝZKUMNÝ SOUBOR.....	43
4.5 METODA SBĚRU DAT.....	44
5 ANALÝZA DAT	45
5.1 BYLI JSME PŘIPRAVENI?.....	45
5.2 TAK SE SETKÁVÁME.....	47
5.3 VZTAH MEZI ZPROSTŘEDKOVATELI.....	49
5.4 DÍTĚ NA PRVNÍM MÍSTĚ.....	53
5.5 PÁR SLOV NA ZÁVĚR.....	56
6 SHRUTÍ VÝSLEDKŮ VÝZKUMU	60

7	DISKUSE	66
8	DOPORUČENÍ PRO PRAXI.....	68
	ZÁVĚR	69
	SEZNAM POUŽITÉ LITERATURY.....	71
	SEZNAM POUŽITÝCH SYMBOLŮ A ZKRATEK.....	75
	SEZNAM OBRÁZKŮ	76
	SEZNAM TABULEK.....	77
	SEZNAM PŘÍLOH.....	78

ÚVOD

Hlavním tématem mé bakalářské práce je „Předávání dětí z pěstounské péče na přechodnou dobu do náhradní rodinné péče.“

Toto téma je mi velmi blízké, protože se velmi často setkávám s pěstounkou na přechodnou dobu. Je to žena s obrovským srdcem, která svou lásku rozdává všem kolem sebe. Spolu se svým manželem vychovali své čtyři biologické děti, a když tři z nich opustily své rodné hnízdo, zdálo se jim, že mají doma smutno a prázdno. Proto nyní už šestým rokem dávají lásku dětem, které se ocitnou v nouzi. Tato pěstounská rodina mi dovolila nahlédnout do jejich života a poskytla mi tak možnost na vlastní oči vidět jejich velkou a láskyplnou rodinu. Pěstounská péče na přechodnou dobu je práce velmi náročná, ale i naplňující a uspokojující. Začíná od prvního zazvonění telefonu, ve kterém se ozvou slova: „Máme pro vás.“ a končí konečným předáním dítěte.

Celý proces pěstounské péče na přechodnou dobu má několik částí. Neodmyslitelnou součástí tohoto procesu je také předávání dětí. Pro svou práci jsem si proto vybrala nejtěžší etapu celého procesu, a to předávání.

Kolem patnácti set dětí mladších tří let je ročně umístěno v kojeneckých ústavech. Zastánci tohoto systému tvrdí, že jde o děti zdravotně a psychicky tak poškozené, že nepatří do rodiny, nebo že jde o děti „takových“ rodičů, že je prostě nikdo nechce. Jde o novorozence, batolata, tedy o malé a bezbranné děti. Každý rodič ví, jak ho jeho dítě v prvních letech svého života potřebovalo. Jak nejdříve reagovalo na jeho hlas, vůni, později ho už poznávalo a nechtělo k nikomu jinému. Každá máma s tátou si pamatují první probdělé noci. První pláč, když opravdu něco zabořelo, první nemoci. To, jak své miminko utěšovali v náruči, zpívali mu ukolébavku, hladili ho po tváříčkách. To, jak se k nim tisklo a jak jim věřilo. Jak pro ně máma s tátou znamenali celý svět. Nic z toho děti v ústavní péči nemají. I kdyby se „teta“ v ústavu snažila sebevíc, stejně odejde domů a vystřídá ji jiná. A i kdyby si během své pracovní doby ani na chvíli nesesdla, stejně se nedokáže postarat o všechny děti, které má na starosti. Ano, dokáže jim dát najíst (podle harmonogramu), dokáže je přebalit, ale čas na broukání, pusinkování či na houpání v klíně prostě nemá.

Od roku 2012 u nás funguje přechodná pěstounská péče. Místo ústavů jsou děti umístovány do rodin prověřených a proškolených pěstounů. Ke dni 27. 8. 2019 bylo evidováno 739 přechodných pěstounů, z toho 708 obsazených a pouze 31 volných.

Pěstounská péče na přechodnou dobu není ničím novým, ale vrací stav do doby před komunistickou érou ústavnosti. Vždyť za první republiky u nás byl propracovaný systém pěstounské péče, který komunisti po válce nahradili systémem svým a ústavy všeho druhu. Pěstounů, jak přechodných, tak hlavně dlouhodobých, je málo. Přestože proběhla řada projektů různých organizací, zájem o pěstounskou péči nestoupá. Přechodní pěstouni pečují o děti s velkým nasazením. Svě životy a soukromí otevírají řadě institucí. Jsou to lidé s obrovským srdcem.

Svou prací o procesu předávání bych chtěla poukázat hlavně na to, jak u dětí zmírnit citové strádání, k němuž u dítěte dochází přerušením vytvořeného vztahu, a jak nejlépe navázat vztah nový, což nejde bez velmi citlivého přístupu pěstounské péče na přechodnou dobu a náhradní rodinné péče. Pokud si obě strany k sobě nenajdou správnou cestu, dítě tuto situaci snáší mnohem hůř. Proto bych chtěla apelovat na všechny školicí instituce, aby do svých přípravných kurzů zařazovaly setkávání pěstounů na přechodnou dobu s ostatními formami náhradní rodinné péče.

Věřím, že se mi podaří, aby se všichni zúčastnění zamysleli nad tím, že mají společný cíl, a to učinit dítě šťastným. Když se staví dům, musí mít pevné základy, na kterých vyrostou bezpečný domov. Pěstounská péče na přechodnou dobu se snaží vytvořit ty nejpevnější základy človíčkovi, který na nich dále poroste, bude se vyvíjet a prožívat radosti i starosti. Na těchto základech poté začnou stavět osvojitelé či pěstouni. Budou učit, podporovat, usměrňovat, rozmazlovat, chlácholit, ale hlavně milovat a vychovávat až do dospělosti.

Bakalářská práce je rozdělena na dvě části. V teoretické části se věnujeme pojmu rodina, zaměřujeme se na socializaci a funkce rodiny. Popisujeme náhradní výchovu a náhradní rodinnou péči. Dále se zabýváme pěstounskou péčí na přechodnou dobu, její historií, legislativou a dávkami. Vymezuje také pojem pěstouni na přechodnou dobu. A v poslední část teorie se zabývá přípravou a procesem předávání dítěte. V praktické části jsou analyzovány výsledky kvalitativního výzkumného šetření, k jehož realizaci jsme použili metodu polostrukturovaných rozhovorů. Polostrukturované rozhovory byly provedeny s jednou pěstounkou na přechodnou dobu a pěti rodinami, které děti z pěstounské rodiny na přechodnou dobu přebíraly. Naším záměrem bylo zjistit, jak probíhá proces předávání dítěte z pěstounské péče na přechodnou dobu z pohledu obou rodin, které si dítě předávaly.

I. TEORETICKÁ ČÁST

1 RODINA

V odborné literatuře se mnoho autorů zabývá tématem rodiny, a tak je možné nalézt velké množství definic tohoto pojmu. Rodinou se zabývá také různá řada oborů. Ale ať už se jedná o pedagogiku, psychologii či sociální práci, každý nahlíží na pojem rodina trochu jinak. Níže uvádíme několik definic rodiny, které nalezneme v odborné literatuře.

Rodina prošla během historie mnoho změnami, ale i přesto je stále hlavním posláním rodiny zabezpečit její členy, poskytovat jim péči a ochranu. Rodinu můžeme považovat z hlediska socializace za nejdůležitější. Definovat rodinu jako takovou je velmi obtížné, až nemožné, jelikož existuje velké množství jejích forem, podob a variant. Aby rodina plnohodnotně fungovala, musí plnit určité funkce, které zabezpečují život člověka (Dunovský, 1999).

Rodina byla, je a také bude tématem, které zajímá řadu oborů, jako jsou například psychologie, pedagogika, antropologie, sociologie a další. Jedná se o velmi důležitou a také zásadní sociální skupinu, instituci a prostředí, kterým jsme po celý život obklopani (Kraus a kol., 2015). Kraus (2015) také považuje rodinu za socializačního činitele. Socializace je proces, který nás provází celý život a jehož hlavním cílem je příprava dětí a mládeže do praktického života současné společnosti. Jeníčková a kol. (2012) uvádí, že nejdůležitější sociální skupinou je právě ona zmiňovaná rodina, ve které jedinec žije a v níž uspokojuje své základní potřeby. V pedagogickém slovníku (Průcha, Mareš, & Walterová, 2001) je rodina považována za nejstarší společenskou instituci, která plní určité funkce, například funkci ekonomickou, reprodukční či socializační. Uvádí, že nejvíce běžná je rodina nukleární, která je tvořena těmi nejbližšími.

„Rodinu současnosti je možno považovat za institucionalizovaný sociální útvar nejméně tří osob, mezi nimiž existují rodičovské, příbuzenské nebo manželské vazby. Základem rodiny ve všech dosud známých společnostech je dynamický pár – muž a žena, tj. nějaká forma manželství nebo partnerství. Rodina je tedy postavena na partnerství osob opačného pohlaví, které má trvalejší ráz, a na příbuzenství. Výchozím znakem každé rodiny je existence nejméně jednoho dítěte bez zřetele na jeho věk“ (Kraus a kol., 2001, str. 28).

Dunovský (1986, str. 9) tvrdí, že rodina je nejvýznamnější součástí společenské mikrostruktury a charakterizuje ji *„jako průsečík života jedince a společnosti“*.

Charakteristika současné rodiny, která prošla během svého vývoje mnoha změnami, je bohužel taková, že rodiny nedostatečně tráví společné chvíle, dochází k rozpadu rodin a

přibývá matek samoživitelek. Důvodem těchto věcí bývá pracovní vyčerpání rodičů (Kraus, 2014). Podle Sobotkové (2007) můžeme rodinu považovat za skupinu lidí, kterou spojuje společná minulost, současná realita a budoucí očekávání. Za předpoklad zdravého fungování rodiny považuje komunikaci, adaptabilitu a soudržnost. Fungování rodiny vychází z funkcí, které rodina plní.

Významný podíl má rodina také na tvorbě osobnosti dětí a ostatních členů rodiny. Každá rodina je jiná, není možno nalézt dvě rodiny, které by byly totožné. Každá má svůj styl, podle něhož žije. Život rodiny je ovlivňován počtem členů žijících ve společné domácnosti, jejich věkem a způsobem výchovy (Pávková a kol., 2002).

„Všechny děti mají právo na milující rodinu!“ (Lexová a kol., 2013, str. 130)

Tak jako na pojem „rodina“ je nahlíženo více autory a definici tohoto pojmu je možno nalézt v řadě publikací, stejně tak je tomu i u pojmu a definice dítěte. Za dítě může být považován lidský jedinec od narození až po adolescenci. Také se můžeme v odborné literatuře setkat s pojetím, že za dítě je považován už jedinec před narozením, tedy plod. Popisem a definicí dítěte a dětstvím se zabývá hned několik vědních disciplín, kterými jsou například psychologie, sociologie nebo lékařské vědy (Průcha, Mareš, & Walterová, 2001).

Za nejjednodušší a nejzákladnější charakteristiku dítěte podle autora Zdeňka Heluse (2004, str. 87) je bezesporu považována charakteristika věkovým určením. *„Dítětem je jedinec nacházející se v určitém věkovém rozmezí, které lapidárně označíme jako dětský věk“*. Za dítě také považuje jedince *„od narození zhruba do patnácti let věku dítěte“* (Helus, 2004, str. 88).

Úmluva o právech dítěte a související dokumenty (2016) definuje, že *„Pro účely této Úmluvy se dítětem rozumí každá lidská bytost mladší osmnácti let, pokud podle právního řádu, jenž se na dítě vztahuje, není zletilosti dosaženo dříve“*.

Za nejdůležitější a nejcitlivější období u dítěte můžeme považovat období raného vývoje, které bývá vymezováno mezi narozením až třemi lety dítěte. V období raného vývoje probíhají zásadní vývojové změny všech oblastí, které se podílí na kvalitě budoucího života jedince. Dítě se během tohoto období velmi rychle učí. Dítě, které je zpočátku ležící a závislé na pečující osobě, se postupem času stává sedícím, stojícím a nakonec chodícím. Dítě se v tomto období naučí také mluvit, porozumět mluvenému slovu ostatních a navazovat první sociální kontakty. Za zásadní období ve vývoji je považován první rok života dítěte, během něhož se dítě postupně adaptuje na život, který do té chvíle

prožívalo v matčině těle. V tomto období je dítě závislé na pečující osobě, která je pro vývoj velmi důležitá. Výzkumy ukazují, že pokud v tomto období dochází k individuálnímu a blízkému kontaktu s pečující osobou, jedinci výrazně lépe prospívají (Ptáček a kol., 2011).

Děti jsou neskutečná stvoření, která jsou velmi křehká. Každé dítě potřebuje především lásku a teplou náruč domova. Pro dítě „*první tři roky života jsou rozhodující a jsou zde položeny základy pro další život, musí se dítě v této době cítit obzvláště chráněno a v bezpečí*“ (Prekop, 2001, str. 12). Dítě do rodiny přináší radost a zábavu, která ji velmi kladně posilňuje a upevňuje. V rodině pak dítěti můžeme věnovat svou lásku, potřebu o něj pečovat a vytvářet mu tak pozitivní rodinnou společnost (Matějček a kol., 1999).

Dítě, které vyrůstá v plnohodnotné rodině, v níž cítí bezpečí, lásku, klid a rodinnou pohodu, si vytváří pevná citová pouta. Přesně naopak je tomu u dítěte, které se nachází v rodině, kde se k dětem chovají rodiče negativně. Dítěti není dopřáno tolik lásky, pocitu bezpečí a klidu, proto u dítěte a rodičů nedochází k vytvoření pozitivního citového pouta. Dítě, u kterého nevzniklo pozitivní citové připoutání k rodičům, má zcela rozdílné vzpomínky a pocity než dítě, kterému bylo toto dopřáno. Do náhradních rodin tak většinou přicházejí děti, které jsou velmi bojácné a jejichž důvěra k jiné osobě je velmi narušená. (Vrtbovská, 2010).

Dítě má také své práva, mezi která řadíme právo na život a přežití, právo na rozvoj, právo na ochranu, právo zapojení se do společnosti. Podrobnější výklad těchto práv obsahuje Úmluva o právech dítěte (2016). Podle Jurajdové (2015) je dětství pro dítě důležitým obdobím. Důležitá je v tomto období pro dítě jak ochrana ze strany rodičů, tak i ze strany státu, a to v případě pokud rodiče selžou. Stát má povinnost dítě chránit. Děti, které jsou umístěny v pěstounské péči, mají specifické potřeby.

Podle Jurajdové (2015) tyto děti nacházející se v náhradní rodinné péči nemohou vyrůstat s matkou, která je porodila, a tak byly vystaveny nelehké situaci, a to ztrátě mateřské osoby. Ztrácí tak důvěru v to, že mezilidské vztahy jsou trvalé a bezpečné. K těmto specifickým potřebám řadíme také specifické chování, které dítě projevuje z důvodu nezkušenosti a neznalosti života v běžné rodině. Dítě má potřebu specificky zlobit, upoutávat na sebe pozornost, potřebuje být neustále ujišťováno o věcech, jakými jsou láska, pocit bezpečí a jistoty.

1.1 FUNKCE RODINY A SOCIALIZACE

Rodina se během celého svého vývoje stále měnila a stejně tak se měnily i její funkce. Některé funkce během vývoje ustupovaly do pozadí, jiné zase nabývaly závažnosti a některé funkce úplně zmizely (Dunovský, 1999). Určité funkce rodina plnila vždy. Fungování rodiny je však ovlivňováno velkým množstvím různých faktorů. To, jak bude rodina vypadat, určují také vazby a procesy probíhající uvnitř rodiny (Kraus a kol., 2015).

„Rodina ve svém souhrnu zajišťuje mnoho činností – zabezpečuje své členy hmotně, pečuje o zdraví, výživu a kulturní návyky svých členů, vytváří specifické socializační a výchovné prostředí pro děti, předává jim kulturní dědictví, vštěpuje jim morální postoje, ovlivňuje je, usměrňuje, chrání a podporuj. Rodina plní určité role i ve vztahu ke společnosti – je to především reprodukce obyvatelstva, a to jak reprodukce biologická, tak i kulturní. Protože se rodina pohybuje v určitém společenském prostoru, nezůstávají její funkce v průběhu dějinného vývoje strnulé a neměnné. Jejich obsah se proměňuje, některé funkce ztrácejí svůj původní význam, přetvářejí se, mizí, zužují se či naopak rozšiřují“ (Kraus a kol., 2001, str. 79).

Matoušek a Pazlarová (2010) popisují, že rodina byla až do 18. století v Evropě společenstvím, které se staralo o svoje členy a zajišťovalo je ekonomicky. V době nemoci jim poskytovala péči a také se snažila poskytnout jim co nejlepší vzdělání. Koncem 19. století v Evropě přebírá tradiční funkce sociální stát. Sociologické studie ukázaly, že rodina mnohé funkce ztratila, ale jiné funkce nabyly významu. Rodina by však měla dobře fungovat a všichni jedinci pobývající v rodině by spolu měli vycházet a být jeden pro druhého vzorem (Matějček & Dytrych, 1999).

Kraus (2015) ve své knize definuje tyto funkce – biologicko-reprodukční funkci, sociálně ekonomickou funkci, funkci ochrannou, socializačně výchovnou funkci a emocionální funkci. Stručný popis jednotlivých funkcí je uvedený níže.

1. Biologicko-reprodukční funkce:

Tato funkce má význam jak pro společnost, tak i pro samotné jedince, kteří tvoří rodinu. Hlavní význam biologicko-reprodukční funkce rodiny pro jedince spočívá v uspokojování jeho biologických a sexuálních potřeb a uspokojování potřeby v pokračování rodu. Aby se společnost rozvíjela, je potřeba, aby měla stálou reprodukční základnu, proto je nutné, aby se rodilo dostatečné množství nových jedinců.

2. Sociálně ekonomická funkce:

Rodina je v této funkci chápána jako významný prvek v rozvoji ekonomického systému společnosti. Její členové se zapojují do výrobní i nevýrobní sféry při výkonu svého povolání. Rodina je také považována za významného spotřebitele, na němž je trh závislý. Investice, výdaje, materiální a finanční prostředky pak rodina musí využívat dle svých možností. Poruchy této funkce vznikají důsledkem nezaměstnanosti.

3. Funkce ochranná:

Funkce ochranná neboli zaopatřovací či pečovatelská poskytuje zabezpečení životních potřeb všem členům rodiny, hlavně dětem. Především jde o ochranu, bezpečí a zdraví všech členů rodiny včetně dětí. Důraz je kladen na správný rozvoj dětí, které potřebují mít pocit bezpečí a stability domova.

4. Socializačně výchovná funkce:

Od narození a po celou dobu života v rodině prochází jedinec socializačním procesem a přijímá velké množství informací, které postupně během svého života zpracovává. Nejdůležitějším cílem této funkce je připravit děti a mládež na budoucí praktický život. Jedinec je tedy v procesu socializace aktivním článkem, který uplatňuje svou vůli, své zájmy, přání a orientace.

5. Emocionální funkce:

Emocionální funkce je nezastupitelná. Tato funkce je založená na vytváření citového zázemí, pocitu lásky, bezpečí a jistoty, vzájemné důvěry, podpory a pomoci. U dětí, kterým se tohoto nedostane, může dojít k citové deprivaci, která pak může vést k psychickým poruchám dítěte, které poté mohou dojít až k deviantnímu chování.

Socializace je celoživotním procesem, během kterého si jedinec osvojuje formy lidského chování a jednání, kulturu, hodnoty, poznatky a postupně se tak začleňuje do společnosti. Socializace se uskutečňuje především sociálním učením, sociální komunikací, interakcí i nátlakem (Průcha, Mareš, & Walterová, 2001). Socializace osobnosti je celoživotním tématem, které člověka provází od narození až po stáří. Socializace osobnosti je tvořena socializačními mechanismy, které můžeme chápat jako procesy, které vedou k vývoji osobnosti. Do socializace patří také socializační činitelé, jako jsou osoby a instituce, které na jedince působí. Významným společenstvím v socializaci dítěte, a jednoznačně nejdůležitějším, je rodina, která je nezastupitelná (Helus, 1998). Socializaci

ani zdaleka nemůžeme považovat za jednoduché a jednosměrné působení společnosti na jedince. Během socializace probíhá vzájemné působení, a to mezi jedincem, druhými lidmi a celou společností i s její kulturou. Socializace je proces velmi složitý, u kterého se můžeme setkat s možnostmi jeho příznivého i nepříznivého vývoje. Proces socializace a její průběh můžeme zaznamenávat během celého života, nejvíce však v dětství za účasti rodiny, rodičů, školy, učitelů, vychovatelů a institucí. Rodina bývá zpravidla prvním místem, kde socializace jedince začíná. Láskyplný vztah a biologické potřeby zajišťuje dítěti především matka, případně jiná pečující osoba. Pokud je tato láskyplná péče nedostačující, může u dítěte dojít k závažným potížím, které mohou vést až k psychické deprivaci dítěte (Čáp & Mareš, 2001).

„Psychická deprivace je psychický stav vzniklý následkem takových životních situací, kdy subjektu není dána příležitost k ukojení jeho některé základní (vitální) psychické potřeby v dostačující míře a po dosti dlouhou dobu“ (Langmeier & Matějček, 2011, str. 26).

Proces začleňování dítěte do společnosti a rozvoj jeho společenské bytosti můžeme nazvat socializace dítěte. Socializaci dítěte můžeme rozdělit do tří etap:

1. *„Etapa, v níž se dítě identifikuje s matkou a nachází tak stabilitu vztahů ve společnosti.“*
2. *„Etapa, v níž se dítě snaží osamostatnit najít své místo ve síti sociálních vztahů a v níž se vytváří základ vlastností jedince a jeho hodnot.“*
3. *„Etapa, v níž se dítě začleňuje do širších sociálních vztahů a systému sociálních rolí, které již nejsou vymezeny pouze životem v rodině, ale vstupem dítěte do dalších sociálních skupin“* (Průcha, Mareš, & Walterová, 2001, str. 216).

Dětství je vůbec první období, ve kterém začíná probíhat socializace, proto je můžeme definovat jako primární. Toto období začíná narozením a biologicky končí pubertou. Během tohoto období si dítě vytváří svoji strukturu osobnosti. Vliv na průběh dětství má to, v jakém socioekonomickém stavu se rodina nachází. Dítě má povinnost školní docházky. Dětství lze považovat za velmi důležitou fázi, jelikož vzpomínky, které si dítě ponese z tohoto období, se podílejí na tvorbě jeho osobní biografie (Jandourek, 2003).

Za důležitou úlohu považujeme v socializaci – sociální učení. Jedná se o určité formy učení, kterými si jedinec ve styku s druhými jedinci osvojuje předpoklady pro život ve společnosti. Jedinec se během sociálního učení učí *„společné činnosti, sociální interakci a*

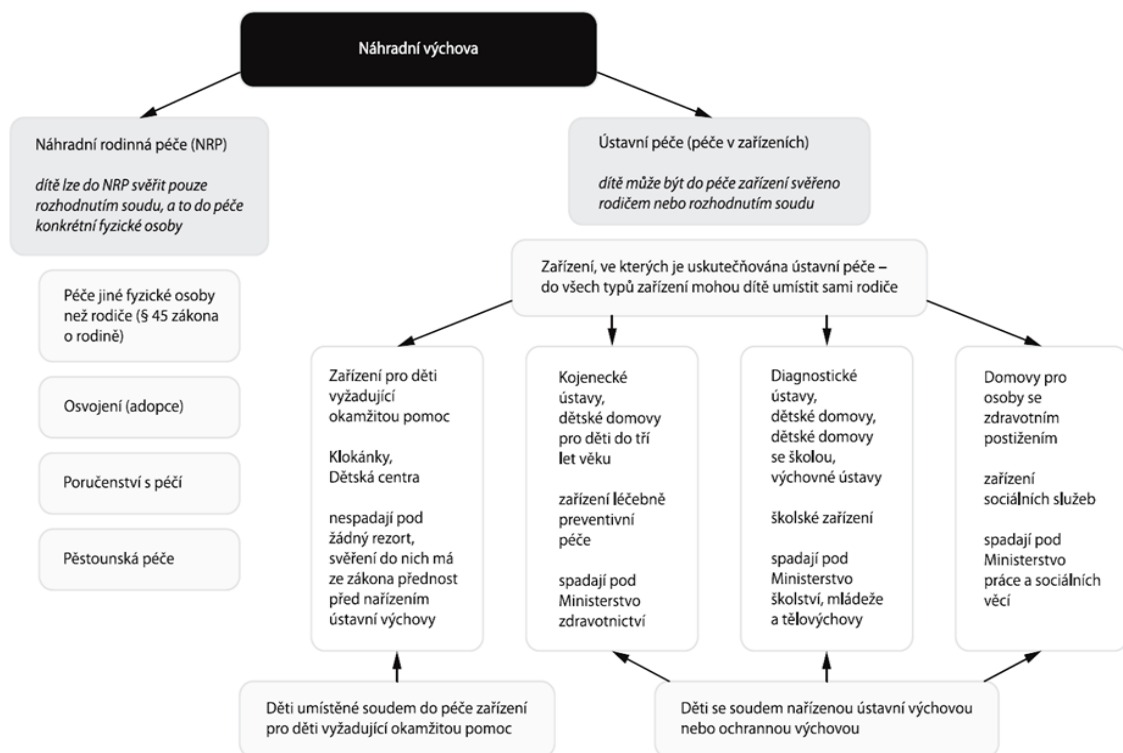
komunikaci, přejímá sociální roli“ (Čáp & Mareš, 2001, str. 55). Během sociálního učení dochází u dítěte k vytvoření určitého připoutání a citové vazby k pečující osobě. V procesu socializace lze považovat toto připoutání za velmi významné, jelikož u dítěte dochází k určitému pocitu bezpečí a jistoty (Helus, 2007).

Podle Vágnerové (2012) lze z hlediska socializace v dospívání považovat za důležité tři sociální mezníky. Mezi tyto mezníky řadí ukončení povinné školní docházky, získání občanského průkazu (15 let) a dosažení zletilosti (18 let). V tomto období také dochází ke změnám vztahů mezi lidmi.

1.2 NÁHRADNÍ VÝCHOVA

Ne každé dítě má tu možnost vyrůstat v původní rodině, ale každé dítě má právo, aby mohlo vyrůstat v náhradní rodinné výchově. Náhradní výchova může být uskutečňována ve dvou formách. První z forem náhradní výchovy je náhradní rodinná péče a druhou formou je péče ústavní (Bubleová a kol., 2011).

Pro orientaci uvádíme dělení náhradní výchovy. Blíže se však zaměříme na náhradní rodinnou péči, do níž patří i pěstounská péče, kterou se práce zabývá.



Obrázek 1 Náhradní výchova

(Bubleová a kol., 2011)

Pokud bychom se stručně podívali na českou historii náhradní výchovné péče, zjistili bychom, že je velmi dlouhá a bohatá. Nejprve se u nás začali zřizovat sirotčince a nalezince. Sirotčince sloužili a poskytovali ochranu především opuštěným dětem. V roce 1902 vznikl sirotčí fond, který poskytoval příplatek všem dětem, které se nacházely v cizí péči. Postupem času došlo k vytvoření oficiálního základu sociální péče o děti. Po druhé světové válce byl však celý tento systém zrušen, několik tisíc dětí zůstalo bez domova a namísto toho se vybudovaly ústavy. Začala se však objevovat kritika této péče, když se výzkumy dokázalo, že tato péče má velmi negativní vliv na dítě (Bubleová a kol., 2011).

1.3 NÁHRADNÍ RODINNÁ PÉČE A JEJÍ FORMY

„Chceme ukázat, že toto náhradní rodičovství může být ve všem všudy tak dokonalým, pravým, vyspělým a přirozeným jako každé jiné rodičovství vlastní – ba lepším, nýbrž jsou mnohá rodičovství sice vlastní podle zápisu v matrice, avšak špatná (ba někdy přímo zhoubná) podle vztahu k dítěti“ (Matějček a kol., 2002, str. 96).

Jedná se o formu náhradní rodinné péče o děti, jež nemohou vyrůstat z nějakého důvodu v rodině biologické. Jde o takovou péči *„kdy je dítě vychováváno náhradními rodiči v prostředí, které se nejvíce podobá životu v přirozené rodině“* (Matejček a kol., 1999, str. 31). Už v minulosti docházelo k tomu, že se opuštěné děti přijímaly do nových náhradních rodin. Dříve jsme se mohly setkat s pojmem *vyvoliti*, kdy si náhradní rodiče mohli dítě vyvolit neboli adoptovat. V současné době už je tomu tak, že se pro opuštěné děti vybírají náhradní rodiče (Bubleová a kol., 2010).

Po narození dítěte je přirozené, že se o něj starají jeho biologičtí rodiče, kteří uspokojují jeho základní potřeby, dávají mu lásku, péči a pocit bezpečí. V dnešní době se bohužel čím dál častěji setkáváme s tím, že se rodiče z nějakých důvodů o dítě postarat nemohou, nechtějí či neumějí. Dítě pak ztrácí domov, pocit bezpečí a především lásku. Některé rodiny své vlastní děti dokonce opouštějí. Důvody k tomuto činu mohou být různé. Když biologická rodina z jakéhokoli důvodu selže, musí tuto roli převzít rodina náhradní a zabezpečit dítěti rodinu novou (Bubleová a kol., 2011).

„Náhradní rodinná péče má přednost před ústavní výchovou“ (Bubleová a kol., 2010, str. 4). Vždy před tím, než je dítěti nařízena ústavní výchova, má soud povinnost prozkoumat, zda pro dítě není možné zajistit náhradní rodinnou péči. V současnosti se do náhradní rodinné péče dostávají děti, které mají svoje vlastní biologické rodiče, případně alespoň jednoho z nich (matka či otec), ale ti se z nějakého důvodu o něj nemohou,

nechtějí či neumějí postarat. Přednostně jsou tyto děti umísťovány do péče širší rodiny, pokud o dítě tedy širší rodina zájem má. Pokud se nenajde zájemce v širší rodině, je dítě umísťováno do náhradní rodinné péče zájemcům, kteří jsou uvedeni v evidenci krajského úřadu. Dítě bývá do náhradní (nové) rodiny umísťováno z původní rodiny, z porodnice, z kojeneckého ústavu, z dětského domova, z jiného školského zařízení, ze zařízení pro děti vyžadující okamžitou pomoc, ze zařízení pro osoby se zdravotním postižením nebo z azylového domu (Bubleová a kol., 2010).

„Náhradní rodinná péče je forma péče o dítě, které je vychováváno jinými než biologickými rodiči v prostředí, jež se nejvíce podobá životu v přirozené rodině“ (Bubleová a kol., 2014, str. 6).

Náhradní rodinná péče jak uvádí Matějček a Dytrych (1994) by měla dítěti umožnit prožívat plnohodnotný život v přirozeném rodinném prostředí. Náhradní rodinnou péčí můžeme považovat také za sociálně psychologickou pomoc, a to jak pro děti, tak i pro dospělé. Dospělí, kteří si berou děti do osvojení, mají potřebu vytvořit rodinu a pěstounské rodiny tak pomáhají potřebným dětem, které se ocitly v nelehké životní situaci. Všem těmto lidem jde hlavně o to, aby uspokojili potřeby dětí (Winterová & Dvořák, 2009).

„Náhradní rodinná péče (dále jen NRP) spadá do kompetence Ministerstva práce a sociálních věcí ČR. Má následující formy“ (Sobotková & Očenášková, 2013, str. 9).

SVĚŘENÍ DÍTĚTE DO PÉČE JINÉ OSOBY

Na prvním místě je svěření dítěte do péče jiné osoby tehdy, když se o něj jeho rodiče z jakéhokoli důvodu nemohou starat. Přednost mají příbuzné osoby dítěte, ale ne vždy tomu tak je. Dítě může být svěřeno i někomu jinému, kdo je dítěti blízký a dítě tak zůstává v původní rodině, případně u známých. Podmínky pro to, aby mohlo být dítě svěřeno do péče jiné osoby jsou následující:

1. Svěření do péče jiné osoby než rodiče je v zájmu dítěte.
2. Tato osoba se svěřením dítěte do své péče souhlasí.
3. Osoba musí poskytovat záruku zdárné výchovy dítěte.

Návrh k soudu na svěření dítěte do péče jiné osoby může být podán osobou, která chce dítě do této péče svěřit. Dítě může být svěřeno do péče jiné osoby bez jakéhokoli návrhu, a to z podnětu obce. Práva a povinnosti pečující osoby o dítě, které jí bylo svěřeno do péče, jsou vymezeny soudním rozhodnutím. Soud vždy osobám, kterým je dítě svěřeno, vymezí

rozsah práv a povinností. Vyživovací povinnost spadá do práv a povinností rodičů, soudním rozhodnutím je však omezena rodičovská zodpovědnost (Bubleová a kol., 2011).

PĚSTOUNSKÁ PÉČE

Pěstounská péče je „*státem garantovaná a kontrolovaná forma náhradní rodinné péče, která zajišťuje dostatečné hmotné zabezpečení dítěte i přiměřenou odměnu těm, kteří se ho ujali. Dítě může být svěřené do pěstounské péče fyzické osobě nebo do společné pěstounské péče manželů*“ (Matějček a kol., 2002, str. 16). Tyto osoby musejí být zařazeny do evidence žadatelů o náhradní rodinnou péči. Žadatelé, kteří žádají o zařazení do evidence, musí doložit posouzení zdravotního stavu a projít psychologickým vyšetřením. Každý žadatel musí projít odbornou přípravou v minimální délce 48 hodin. Tyto přípravy mohou probíhat individuální i skupinovou formou. Po splnění všech podmínek jsou žadatelé zařazeni do evidence pěstounů a čekají na přidělení dítěte (Pazlarová, 2016). Pěstounská péče vzniká rozhodnutím soudu. Pěstoun je zodpovědný za výchovu dítěte a má právo rozhodovat o věcech, které se týkají svěřeného dítěte, které mají povahu běžné potřeby. Děti mají právo znát své biologické rodiče a je zde předpokladem, že se i s dítětem setkávají. Mezi pěstouny a dítětem z právního pohledu nevzniká takový vztah, jako je tomu například u osvojení. Biologičtí rodiče dítěte mají stále práva a povinnosti vůči dítěti. Výjimkou jsou pouze ta práva a povinnosti, které byly soudem stanoveny pěstounům (Bubleová a kol., 2014).

V historii pěstounské péče, jak uvádí Jurajdová (2015), se pěstounská péče dělila na čtyři typy – pěstounská péče nalezenecká, pěstounská péče řízená a kontrolovaná okresními péčemi o mládež, pěstounská péče v koloniích a pěstounská péče na základě soukromé dohody mezi rodiči dítěte a pěstouny bez soudního jednání. U nás se v současnosti setkáme se dvěma typy pěstounské péče, a to pěstounská péče a pěstounská péče na přechodnou dobu.

PORUČENSTVÍ

Poručník pro dítě může být soudem stanoven pokud:

1. Rodiče dítěte zemřeli.
2. Byl pozastaven výkon jejich rodičovské zodpovědnosti.
3. Nemají způsobilost k právním úkonům v plném rozsahu.

Poručník se stává pro dítě zákonným zástupcem. Nárok na hmotné zabezpečení má poručník stejně jako pěstoun, pokud o dítě pečuje osobně (Bubleová a kol., 2014).

Pokud však poručník o dítě osobně nepečuje, plní tak pouze funkci zákonného zástupce. Poručníkem může být také stanoven orgán sociálně právní ochrany dětí. Do této péče jsou umíst'ovány nejčastěji děti vhodné k osvojení, ale z nejrůznějších důvodů se pro ně osvojitelé nenašli. Poručníkem může být jednotlivec, ale i manželský pár. Výkon péče je pod pravidelným dozorem a dohledem soudu (Bubleová a kol., 2014).

OSVOJENÍ

„Adopce je bezesporu pro každé dítě lepší než nechat je v obtížné situaci, nechtěné a nemilované, vystavené případnému dalšímu týrání či zanedbávání. Je těžké si představit člověka, který by nesouhlasil s tím, že každé dítě na tomto světě si zaslouží pevné zázemí domova, kde by bylo milováno a mohlo šťastně vyrůstat“ (Archer, 2001, str. 26).

Osvojení je řazeno mezi jednu z forem náhradní rodinné péče. Dítě má právo vyrůstat v rodině, ale pokud jeho biologická rodina není schopna o dítě pečovat, tak by měla být dítěti zajištěna náhradní výchova. Osvojení neboli adopci můžeme považovat za nejvyšší formu náhradní rodinné péče. Vzniká rodina nová, která má stejná práva a povinnosti jako rodina biologická, a to včetně uvedení rodičů v rodném listu. Při vzniku této nové rodiny zanikají všechny příbuzenské vztahy s rodinou původní. Adopce a osvojení mají stejný význam. V české republice se nejčastěji setkáme s pojmem osvojení (Bubleová a kol., 2014).

Do osvojení jsou umíst'ovány děti, které jsou právně volné, to znamená, že jejich biologičtí rodiče o ně hned po narození nejeví zájem a dětí se vzdají. Svoje rozhodnutí musí po uplynutí ochranné lhůty potvrdit, ochranná lhůta trvá šest týdnů. Případně je splněna doba kvalifikovaného nezájmu, která je dva měsíce u novorozenců a šest měsíců u dětí starších. Děti jsou tedy právně volné a mohou být umístěny do osvojení. O umístění dítěte do osvojení mají zájem především bezdětné rodiny, které toužily po vlastním biologickém dítěti, avšak po mnoho pokusech a zklamáních nebyla jejich touha naplněna (Zezulová, 2012).

2 PĚSTOUNSKÁ PÉČE NA PŘECHODNOU DOBU

„Pěstounská péče na přechodnou dobu je forma náhradní rodinné péče, která má po omezenou dobu zajistit péči o dítě, jehož rodina se z různých důvodů nemůže nebo nechce o dítě starat. Má umožnit dítěti, aby tuto dobu strávilo v rodinném prostředí, než se najde trvalé řešení“ (Pazlarová, 2016, str. 153).

Jedná se o specifickou formu pěstounské péče, do které jsou převážně umísťovány děti, o které se jejich rodina dočasně nemůže z určitých důvodů starat, například se rodiče nachází ve výkonu trestu, léčí se ze závislostí, ocitají se ve špatné sociální situaci či jsou dlouhodobě hospitalizováni. Je také pravděpodobné, že se dítě do své biologické rodiny vrátí hned poté, co se rodina z nelehké životní situace dostane. Dále jsou do péče umísťovány také děti, které jsou předurčeny k osvojení. Hlavním cílem této formy pěstounské péče je, aby dítě mohlo vyrůstat v plnohodnotné rodině a předešlo se tak pobytu v ústavní péči a případným traumatům dětí vzniklých pobytem v takovémto zařízení. Dítě v rodině má tak možnost zažívat každodenní a plnohodnotný život rodiny, cítit se v bezpečí, dostávat dostatečné množství lásky od všech členů pěstounské rodiny a vytvořit si tak vztah k pečující osobě. Pobyt dítěte v této péči by měl být maximálně jeden rok. Po tuto dobu by mělo být maximálně a intenzivně řešeno umístění dítěte zpět do rodiny, případně do jiné formy náhradní rodinné péče či osvojení (Lexová a kol., 2013). Pěstounská péče na přechodnou dobu je také formou, která dává biologické rodině čas vyřešit nastávající situaci, kvůli které nejsou schopni se o dítě postarat, aby mohli po vyřešení této situace převzít dítě zpět (Pazlarová, 2016).

Tato forma pěstounské péče, tedy pěstounská péče na přechodnou dobu, se objevuje v novele zákona o sociálně právní ochraně dětí poprvé v roce 2006. U nás se můžeme setkat se dvěma termíny, které se používají k označení této péče, a to profesionální pěstounská péče a pěstounská péče na přechodnou dobu. Péče může trvat nejdéle rok, ale pokud byli do rodiny přijati sourozenci, počítá se tato doba od převzetí posledního přijatého dítěte. Soud má za úkol vždy jednou za tři měsíce přezkoumat, zda důvody pro pobyt dítěte v této péči stále přetrvávají (Sobotková & Očenášková, 2013).

Podle Zezulové (2012) by se dalo předejít deprivacním projevům, pokud by tato forma pěstounské péče nahradila péči ústavní. Pěstounská péče dítěti zajišťuje pocit bezpečí a je schopna nahradit dítěti rodinu. Jak se můžeme dále dovědět, byla tato forma náhradní pěstounské péče využívána minimálně, i přesto, že byla uzákoněna už v roce 2006.

Za důvody minimálního využívání této formy náhradní rodinné péče v minulosti je možné považovat počáteční obavy spojené s funkcí a přínosem této péče a malou informovanost odborníků o její existenci (Nožířová, 2012).

Až přijetím novely o sociálně právní ochraně dětí se tato forma pěstounské péče dostává do popředí. Dítě může být po návrhu orgánu sociálně právní ochrany dětí soudem svěřeno do pěstounské péče na přechodnou dobu, tj. na dobu:

1. Po kterou nemůže rodič ze závažných důvodů dítě vychovávat.
2. Po jejímž uplynutí lze dát souhlas rodiče s osvojením.
3. Do nabytí právní moci rozhodnutí soudu o tom, že souhlasu rodičů k osvojení není třeba (Bubleová a kol., 2014).

2.1 HISTORIE PĚSTOUNSKÉ PÉČE

Jurajdová (2015) uvádí, že od doby, kdy můžeme zaznamenat a sledovat dějiny lidstva, můžeme také sledovat existenci opuštěných dětí. Jednalo se především o děti, o které se z existenčních důvodů nemohli rodiče starat, často šlo o válečné sirotky. Osudy dětí už v historii řešily instituty náhradní rodinné péče, mezi něž patřila i pěstounská péče.

Instituce kojných lze pokládat za předchůdce pěstounské péče. S těmito institucemi bylo možné se setkat už ve starověkém Řecku a Římě. Kojné zpravidla sloužily bohatým a svoje služby poskytovaly těmto rodinám za úplatek. Tyto kojné a chůvy patřily mezi služebnictvo sloužící bohatým šlechticům v jejich sídlech. Ve Francii se bylo také možné setkat s tím, že si měšťané najali kojnou, která se po dobu dvou let o jejich děti starala. Po té době si rodina dítě, pokud přežilo, přebrala zpět do své péče (Matejček a kol., 1999).

Smolíková (2014) považuje za předchůdce pěstounské péče nalezince. V Čechách se objevily první nalezince v roce 1618, důvodem byl konec války a s ním spojený nárůst dětí, které zůstaly opuštěné. Za nejznámější u nás lze považovat nalezince na Karlíně.

V historii bylo možné pěstounskou péči rozdělit do čtyř typů:

1. Pěstounská péče „nalezenecká“.
2. Pěstounská péče řízená a kontrolovaná okresními péčemi o mládež.
3. Pěstounská péče v tzv. koloniích.
4. Pěstounská péče na základě dohody mezi rodiči dítěte a pěstouny.

Po druhé světové válce, přesněji po roku 1948, dochází k zásadním změnám. Nalezince se přejmenovaly a dostaly název ústavy péče o dítě. Zlikvidován byl také systém péče o ohrožené děti, který byl velmi dobře propracován. Pěstounská péče, a to ve všech svých formách (mimo příbuzenskou péči) byla v roce 1950 zrušena. K obnovení došlo až po 23 letech (Matejček a kol., 1999).

Pazlarová (2016) uvádí, že pěstounská péče se velmi podobala osvojení. Pěstounské rodiny přijímaly děti do své péče s vidinou trvalé péče. V některých případech docházelo i ke změně příjmení dítěte, a to na stejné příjmení, jaké měla pěstounská rodina. Co se týkalo kontaktu s biologickou (původní) rodinou, byl kontakt s rodinou minimální a vzdálenost dítěte a rodiny byla pojímána jako pozitivum. Pěstouni nebyli od státu skoro vůbec podporováni, podpora pro pěstouny byla tedy minimální a rodina dostávala jen symbolické dávky.

Za významný historický mezník v pěstounské péči můžeme považovat rok 1989. Po roce 1989 dochází k tomu, že se do popředí dostává individuální péče, zatímco péče ústavní je upozaděna. Také dochází k upřednostňování potřeb a zájmů dětí. Začíná se klást důraz na kontakt s rodinou. Hlavním cílem je umísťovat děti do péče osob fyzických (Smolíková, 2014).

2.2 LEGISLATIVNÍ UKOTVENÍ PĚSTOUNSKÉ PÉČE NA PŘECHODNOU DOBU

„Základní právní rámec náhradní péče v České republice tvoří dva základní zákony, a to:- zákon č. 89/2012 Sb., občanský zákoník;- zákon č. 359/1999 Sb., o sociálně-právní ochraně dětí“ (Bubleová a kol., 2014, str. 37).

Konkrétnější vymezení samostatné formy pěstounské péče na přechodnou dobu se objevilo až v roce 2013. *„Soud může podle zákona (Zákon č.359/1999 Sb., o sociálně právní ochraně dětí, 2013, §27a, odst. 7) svěřit na návrh orgánu sociálně-právní ochrany dítě do pěstounské péče na přechodnou dobu osobám v evidenci, a to na:*

- a) dobu, po kterou nemůže rodič ze závažných důvodů dítě vychovávat,*
- b) dobu, po jejímž uplynutí lze dát souhlas rodiče s osvojením (což je 6 týdnů po narození dítěte), nebo*

- c) *dobu do nabytí právní moci rozhodnutí soudu o tom, že souhlasu rodičů k osvojení není třeba (po dvouměsíčním nezájmu rodičů o novorozence a šestiměsíčním nezájmu o starší dítě)*“ (Zezulová, 2012, str. 28).

Legislativa náhradní rodinné péče se v období od roku 1990-2013 vyvíjela. Základní právní úprava byla obsažena v zákoně č.94/1963 Sb., zákon o rodině, který prošel ještě v letech 1998 a 2013 novelizací. K datu 1. 1. 2014 byl zákon o rodině zrušen a účinnosti nabyl nový občanský zákoník, který zároveň v jeho druhé části zahrnuje úpravu rodinného práva obsahující i úpravu náhradní rodinné péče (Bubleová a kol., 2014).

„Právní úprava náhradní péče je obsažena v části druhé, hlavách II a III Občanského zákoníku. Jedná se zejména o hlavu druhou, oddíl druhý, označený jako osvojení a týkající se výlučně tohoto institutu, včetně osvojení zletilého. Hlava třetí označená jako Poručenství a jiné formy péče o dítě obsahuje úpravu jak poručenství, tak i opatrovnictví, svěřeni do péče jiné osoby, pěstounství i ústavní výchovu. Zejména ve vztahu k pěstounství a ústavní výchově se jedná o základ právní úpravy, na niž navazuje speciální právní úprava“ (Bubleová a kol., 2014, str. 38) .

Na zprostředkování náhradní rodinné péče se podílejí státní i nestátní subjekty. Všechny tyto subjekty a jejich výčet je možné nalézt v zákoně č.117/1995 Sb., o státní sociální podpoře. Subjekty, které se podílejí na procesu a zprostředkování náhradní rodinné výchovy jsou následující:

1. Orgány sociálně-právní ochrany, mezi které řadíme:

- krajské úřady,
- obecní úřady obcí s rozšířenou působností,
- obecní úřady a újezdní úřady; ustanovení ZOSPOD o obecních úřadech se vztahují i na újezdní úřady,
- Ministerstvo práce a sociálních věcí ČR,
- Úřad pro mezinárodněprávní ochranu dětí
- Úřad práce České republiky – krajské pobočky a pobočka pro hlavní město Prahu.

2. Obce v samostatné působnosti;

3. Kraje v samostatné působnosti;

4. Komise pro sociálně-právní ochranu dětí;
5. Další právnické a fyzické osoby, jsou-li výkonem sociálně-právní ochrany pověřeny (Bubleová a kol., 2014).

2.3 DÁVKY PĚSTOUNSKÉ PÉČE

Dávky pěstounské péče se řídí od 1. ledna 2013 zákonem č. 359/1999 Sb., o sociálně-právní ochraně dětí. Nárok na dávky pěstounské péče mají osoby pečující nebo osoby v evidenci, kterým bylo dítě svěřeno do péče. Pokud se jedná o společnou pěstounskou péči manželů, dávka náleží pouze jednomu z manželů. Kdo bude dávku pobírat záleží na dohodě manželů.

Za osobu v evidenci je považována:

- a) Fyzická osoba. Tato osoba je zařazena v evidenci osob, které vykonávají pěstounskou péči na přechodnou dobu.

Osoba pečující je:

- a) Fyzická osoba, která odpovídá za výchovu dítěte a je pěstounem,
- b) osoba, která má zájem stát se pěstounem a osoba, které je svěřeno dítě do předpěstounské péče,
- c) poručník dítěte,
- d) osoba, která má v osobní péči dítě, k tomuto dítěti nemá vyživovací povinnost, a to po celou dobu, kdy probíhá soudní řízení o ustanovení této osoby poručníkem (Pazlarová, 2016).

Mezi dávky pěstounské péče řadíme:

1. Příspěvek na úhradu potřeb dítěte.

Nárok na příspěvek má nezletilé a nezaopatřené dítě svěřené do péče osoby pečující nebo osoby v evidenci. Příspěvek je vyplácen jednou měsíčně a nárok na příspěvek zůstává i po dosažení zletilosti dítěte, nejdéle do dvacátého šestého roku věku dítěte, jde-li o dítě podle zákona upravujícího státní sociální podporu, které žije a hradí náklady na své potřeby s osobou, které bylo svěřeno do pěstounské péče.

Výše příspěvku na úhradu potřeb dítěte činí za kalendářní měsíc:

- a) 4950 Kč pro dítě ve věku do 6 let,

- b) 6105 Kč pro dítě ve věku od 6 do 12 let,
- c) 6985 Kč pro dítě ve věku od 12 do 18 let,
- d) 7260 Kč pro dítě ve věku od 18 do 26 let.

Dítěti, které je osobou závislou na pomoci jiné fyzické osoby, činí příspěvek na úhradu jeho potřeb:

Věk dítěte	I. stupeň	II. stupeň	III. stupeň	IV. stupeň
0 - 6 let	5115 Kč	6105 Kč	6490 Kč	7040 Kč
6 -12 let	6215 Kč	7480 Kč	7975 Kč	8635 Kč
12 -18 let	7095 Kč	8580 Kč	9130 Kč	9570 Kč
18 -26 let	7425 Kč	8910 Kč	9460 Kč	9900 Kč

Tabulka 1 Příspěvek na úhradu potřeb dítěte

(Bubleová a kol., 2018)

2. Odměnu pěstouna.

Nárok na odměnu má osoba pečující a osoba v evidenci.

Výše odměny pěstouna činí za kalendářní měsíc:

- a) 12000 Kč, je-li pečováno o 1 dítě,
- b) 18000 Kč, je-li pečováno o 2 děti,
- c) 30000 Kč, je-li pečováno alespoň o 3 děti nebo je-li pečováno alespoň o jedno dítě, které je osobou závislou na pomoci jiné fyzické osoby ve stupni II (středně těžká závislost) nebo ve stupni III (těžké závislost) nebo ve stupni IV (úplná závislost),
- d) 20000 Kč, jde-li o osobu v evidenci, a to i v případě, že nepečuje o žádné dítě.

3. Příspěvek při převzetí dítěte.

Příspěvek při převzetí dítěte je určen osobě pečující, která převzala dítě do pěstounské péče. Tento příspěvek při převzetí dítěte, pokud se jedná o stejné dítě, náleží pečující osobě pouze jednou.

Výše příspěvku při převzetí dítěte činí:

- a) do 6 let 8000 Kč,
- b) od 6 let do 12 let 9000 Kč,
- c) od 12 let do 18 let 10000 Kč (Bubleová a kol., 2018).

4. Příspěvek na zakoupení motorového vozidla.

Nárok na příspěvek má osoba pečující. Osoba musí mít v pěstounské péči minimálně 3 děti a zakoupila si nebo zajistila opravu osobního motorového vozidla. Toto vozidlo nesmí být používáno k výdělečné činnosti. Příspěvek činí 70% pořizovací ceny či výdajů na opravy, nejvýše však 100 000 Kč (Pazlarová, 2016).

5. Příspěvek při ukončení pěstounské péče

Výše příspěvku je 25 000 Kč. Jedná se o jednorázový příspěvek, který při ukončení péče náleží jen jednou. „Nárok na příspěvek při ukončení pěstounské péče má fyzická osoba, která byla ke dni dosažení zletilosti v pěstounské péči, a to ke dni zániku nároku této osoby na příspěvek na úhradu potřeb dítěte“ (Bubleová a kol., 2018, str. 37).

2.4 PĚSTOUNI NA PŘECHODNOU DOBU

„Pěstoun je osoba, která pečuje a vychovává dítě, které z nějakého důvodu nemůže být vychováváno ve vlastní rodině. Poskytuje dětem možnost prožít dětství, nebo alespoň jeho část, v přirozeném prostředí rodiny“ (Pazlarová, 2016, str. 47).

Pěstouni na přechodnou dobu musí být takovými osobnostmi, které mají předpoklady pro výkon této profese. Pěstouni jsou osoby, které by měli být stabilní a odborně i psychicky připraveni na vykonávání této profese. Psychicky především proto, jelikož se jedná o krátkodobou péči o děti, kdy ne každý pěstoun toto časové rozmezí může dobře zvládat. Před zahájením výkonu pěstounské péče na přechodnou dobu musí pěstouni projít specifickým procesem typickým pro tuto formu péče. Pěstouni by měli mít svého odborného pracovníka, který jim pomáhá. Pěstouni také musí být pravidelně školeni. Je možné, aby se pěstouni na přechodnou dobu starali i o více dětí (Ptáček a kol., 2011).

Podle Jurajdové (2015) by měl pěstoun mít tyto pěstounské kompetence, mezi které by měly patřit:

1. *Chránit děti a starat se o ně.*
2. *Naplňovat vývojové potřeby dětí a řešit opožděný vývoj.*
3. *Podporovat vztahy mezi dětmi a jejich rodinami.*
4. *Vytvářet pro děti bezpečné pečující vztahy na celý život.*
5. *Pracovat jako člen profesionálního týmu.*

Jedná se o osobnosti, které přijímají do svého domu nové dítě, které ve většině případů přichází s těžkými životními zkušenostmi. Jsou to lidé, kteří děti přijímají s otevřenou náručí a srdcem plným lásky a pochopení. Pěstouni na přechodnou dobu by měli být profesionálové. Před přijetím dítěte by o něm měli znát ty nejdůležitější informace, aby se tak na příchod mohli dobře připravit. Tyto informace by měli pěstounům předat předchozí pečovatelé. Dítě v pěstounské péči pobývá krátkou dobu, ale v tomto případě se jedná o dobu velmi intenzivní. Pobyt dětí v pěstounské péči nejčastěji tvoří fáze adaptace a následného předávání dítěte do další formy náhradní rodinné péče a s ním spojené odpoutání od pěstounské rodiny na přechodnou dobu (Lexová a kol., 2013).

Majerová (2015) definuje pěstouna jako osobnost, která musí být schopna přijmout dítě, které může mít specifické potřeby a neznámou či špatnou historii. Osoba, která by tuto formu pěstounské péče chtěla vykonávat, by o ní měla mít alespoň minimální znalosti a měla by vědět, co všechno pěstounství na přechodnou dobu obnáší. Pěstoun by měl být schopen přijmout dítě takové, jaké je, a snažit se mu být tím nejlepším společníkem a uspokojovat jeho dosud nenaplněné potřeby. Věk pěstounů není přesně daný, pěstoun by však měl být schopný zvládat především péči o dítě a řešit veškeré problémy s tím spojené. Za vhodné období lze však považovat dobu, kdy už vlastní děti opustily hnízdo domova, nebo jsou už starší, a rodiče mají ještě dostatek sil, aby mohli poskytovat lásku a péči dětem, které ji potřebují. Být pěstounem na přechodnou dobu není vůbec jednoduché. Často se jedná o trnitou cestu, která skrývá mnohá úskalí.

Mezi kritéria výběru pěstounů Majerová (2015, str. 9) řadí:

„1. Stabilní vztah a rodinné zázemí (stabilní finanční situace, dostatečný bytový prostor, volná kapacita rodiny).

2. Dobrý zdravotní stav.

3. Od příchodu posledního dítěte do rodiny (biologické i přijaté) uplynuly minimálně 2 roky.

4. Trestní bezúhonnost.

5. V anamnéze vyloučeny závislosti.

6. Vyloučení patologie osobnosti.

7. Osobnostní kvality (zralost, trpělivost, empatie, schopnost bezpodmínečného přijetí)“.

Příprava přechodných pěstounů trvá 72 hodin. Přípravy pěstounů jsou rozšířena o témata, která se vztahují ke spolupráci s rodinou, a také o téma, kdy jsou pěstouni připravováni na proces předávání dítěte do trvalé péče (Pazlarová, 2016).

3 PŘÍPRAVA A PROCES ODCHODU DÍTETE Z PĚSTOUNSKÉ PÉČE NA PŘECHODNOU DOBU

Neexistuje žádný přesný návod, jak při procesu předávání postupovat. Jedná se o nejtěžší část celého procesu pěstounské péče na přechodnou dobu. Jde o velmi citlivou a nelehkou fázi. Některé kraje a organizace si vytvářejí svoje manuály, které jim mají být v procesu předávání nápomocny. Hlavním cílem v procesu předávání je to, aby proces předávání proběhl co nejcitlivěji a co nejlépe ve prospěch dítěte. Za velmi důležité je také považovat komunikaci mezi pěstouny a přebírající rodinou, která, pokud není správná, může vést k velmi negativním dopadům.

Hlásková (2015) poukazuje na důležitost vytváření citového pouta pěstounů na přechodnou dobu s dítětem během doby, kdy je dítě do péče svěřeno a následně při procesu předávání toto citové pouto překlenout na přebírající rodinu.

Jedním z úkolů pěstounské péče je také připravit dítě na návrat do biologické rodiny nebo na přechod dítěte do péče trvalé. K hlavním principům této péče patří dočasnost pobytu dětí v pěstounské rodině na přechodnou dobu. Tento moment celé pěstounské péče lze považovat za nejobtížnější pro všechny zúčastněné. Pokud je však proces předávání dobře naplánovaný a organizovaný, může být celý proces pro všechny o něco snazší. Je velmi důležité, aby přechod byl co nejpečlivěji a nejcitlivěji naplánován. Při procesu a na jeho plánování by se měli podílet všechny osoby, které se podílejí na péči dítěte (Pazlarová, 2016).

Podle Hláskové (2015, str. 28) „*Přechod dítěte z přechodné pěstounské péče je velmi citlivým okamžikem. Středem zájmu musí v tomto období být prožívání dítěte. Aby tento proces dobře zvládlo, potřebuje oporu všech dospělých, kteří se procesu přechodu účastní. Čím lépe se v procesu orientují dospělí (pěstouni, přebírající rodina, sociální pracovníci, pracovníci doprovázejícího subjektu, soudce aj.), tím lépe dítě přechod do nové rodiny zvládne*“.

Příchod dítěte do nového prostředí neodmyslitelně patří k pěstounské péči na přechodnou dobu, ať už se jedná o příchod dítěte do pěstounské rodiny na přechodnou dobu nebo přechod a s ním spojený příchod dítěte do trvalé péče. Proces předávání je nepochybně nejobtížnější fáze jak pro děti a pěstouny na přechodnou dobu, tak i pro všechny zúčastněné. Adaptace dětí na nové prostředí je velmi individuální a závisí i na věku, zkušenostech a osobnosti dítěte (Lexová a kol., 2013).

Hlásková (2015, str. 30) považuje za obecné principy předávání:

„1. *Formální správnost procesu.*

2. *Vzájemná informovanost.*

3. *Připravenost všech zúčastněných.*

4. *Dobrá spolupráce při selhávání přebírající rodiny.*

5. *Vzájemné oslovování.*

6. *Naslouchání dítěti, až si přijde samo.*

7. *Navázání na všechny smysly v procesu předávání.*

8. *Předávání dítěte přes neutrální prostor.*

9. *Předání informací dítěti.*

10. *Prostředí pro setkání.*

11. *Vzájemné přespávání rodin.*

12. *Nepříjemné věci dělají pěstouni, oblíbené činnosti přebírající rodina“.*

Nejmladším dětem může při přechodu pomoci přítomnost známých věcí, jakými jsou plena nebo hračka, neboť kojenci jsou nejvíce citliví na čichové podněty. Důležité jsou tak informace od předchozích pečovatelů, které se tykají denního režimu, oblíbeného jídla či pohádky. Je velmi dobré vědět, co dítě má a co nemá rádo, čeho se bojí a co mu dělá radost, co ho uklidní, s čím si dítě nejraději hraje. U starších dětí je vhodné s dětmi o všem mluvit, nechat je, aby se mohly ptát (Lexová a kol., 2013).

Hláskovi (2012) považují za důležité vytvoření kvalitního plánu individuální ochrany dítěte, který se může ještě během procesu měnit, ale poslouží jako užitečný průvodce. Plán individuální ochrany dítěte by měl obsahovat informace o tom, kde a kdy bude setkání probíhat a kdo se ho zúčastní. Dalším bodem by pak mělo být přibližné stanovení termínu, definitivního předání. Zásadním bodem dobrého předávání je vytvoření důvěrné spolupráce mezi pěstounskou rodinou, rodinou přebírající, pracovníky OSPOD a s doprovázejícími organizacemi a jejich pracovníky.

Podle Hláskové (2015) by se procesu předávání dětí z pěstounské péče na přechodnou dobu měly účastnit tyto osoby a subjekty – dítě, pěstouni na přechodnou dobu,

přebírající rodina, pracovníci ochrany sociálně právní ochrany dítěte, pracovníci doprovázejícího subjektu pěstounů (krajský úřad), soud.

3.1 FÁZE PŘEDÁVACÍHO PROCESU

Hlásková (2015, str. 28) definuje tyto fáze procesu při předávání dítěte z pěstounské péče na přechodnou dobu:

„1. Seznámení rodin (pěstounů PPPD a přebírající rodiny),

2. načítání a přebírání péče o dítě,

3. příprava definitivního přechodu dítěte z PPPD,

4. definitivní přechod dítěte z PPPD,

5. provázení přebírající rodiny po převzetí péče o dítě“.

3.1.1 SEZNÁMENÍ

Budoucí rodiče, kteří byli vybráni jako vhodní osvojitelé či pěstouni, jsou vyzváni krajským úřadem, aby se dostavili k pohovoru, u kterého dostanou veškeré informace o konkrétním dítěti, které pro ně bylo vybráno. Pokud vše proběhne v pořádku a žadatelé projeví o dítě zájem, jsou seznámeni se všemi důležitými informacemi, je jim oznámeno, že se mohou s dítětem setkat. Stejně tak jsou informováni i pěstouni na přechodnou dobu, že pro dítě, které mají v pěstounské péči, byli vybráni vhodní žadatelé (Matějček a kol., 2002).

„Výběr rodiny pro konkrétní dítě nezávisí ani tak na nějakém časovém pořádku, ale především na míře nároků a dobrém nachystání žadatelů. Výběr vhodné rodiny konkrétnímu dítěti je úkolem odborných pracovníků krajského úřadu, který vede evidenci jak dětí, kterým se hledá osvojitelská rodina, tak evidenci prověřených zájemců o osvojení“ (Bubleová a kol., 2014, str. 31).

Podle Hláskové (2015) by při seznamování mělo být jasně určeno, kdo bude proces koordinovat. Podle ní je seznámení rozděleno do několika fází. Obě rodiny by měly znát smysl a průběh předávání, se kterým by je měl dopředu seznámit sociální pracovník.

Hláskovi (2012) uvádějí, že první setkání pěstounské rodiny a přebírající rodiny by mělo proběhnout na krajském úřadě. Mělo by proběhnout bez dítěte. Při setkání by mělo dojít k seznámení a představení dospělých. Při tomto setkání by měla mít budoucí rodina

dostatečný prostor na to, aby se mohla zeptat na všechny otázky, které je zajímají. První setkání se ve většině případů však odehrává v domácnosti pěstounské rodiny. Jedná se o velmi citlivé období jak pro pěstouny, tak pro přebírající rodinu, ale především pro dítě. Je velmi důležité, aby po celou dobu procesu předávání, bylo nasloucháno potřebám dítěte. Za velmi důležité je také považována komunikace mezi rodinami a je tedy velmi nutná maximální spolupráce, aby předávání proběhlo v tom nejlepším duchu. Pokud budou rodiny dobře spolupracovat a komunikovat, celé předávání se tak pro všechny, ale hlavně pro dítě, usnadní.

Jak uvádí Klimeš (2011), proces předávání musí být postupný a jeho délka je velmi individuální podle potřeb dítěte. Důležitost vidí v návštěvách rodin, které by měly začít probíhat nejprve v pěstounské rodině a následně i v rodině přebírající.

3.1.2 NAČÍTÁNÍ A PŘEBÍRÁNÍ PÉČE O DÍTĚ

Hlásková (2015) uvádí, že návštěvy přebírající rodiny by měly mít z počátku pouze přátelský charakter. Teprve postupně je vhodné aktivně pozorovat, jak se dítě v pěstounské rodině chová, jaké má zvyky, tradice a rituály. Doba načítání péče může trvat po dobu několika návštěv, nebo také může být způsob načítání rozdělen do částí, kdy v první části setkávání se věnují rodiny načítání péče a v druhé části přebírání způsobu péče. Jde o proces, který je závislý na domluvě obou stran (tedy pěstounské rodiny na přechodnou dobu a rodiny přebírající). Vhodné je také zvolit si předem, jak často a jak dlouho budou návštěvy probíhat. Někdy také rodinám pomůže zvolit si cíl, který budou během návštěvy plnit. I přesto, že ve většině případů koordinuje návštěvy sociální pracovník, není nutné, aby se zúčastnil všech návštěv. Pěstounská rodina má možnost mu vždy po návštěvě sdělit informace, které si sociální pracovník zaznamená. Až budou obě rodiny cítit, že dítě už si začíná zvykat, tak přebírající rodina pomalu začne některé momenty prožívat s dítětem jen za její přítomnosti. Pěstounská rodina na přechodnou dobu tak některé činnosti postupně začne přenechávat přebírající rodině.

3.1.3 PŘÍPRAVA DEFINITIVNÍHO PŘECHODU DÍTĚTE

Přesný termín předání dítěte z pěstounské péče na přechodnou dobu do náhradní rodinné péče dohodne sociální pracovník se všemi zúčastněnými a po domluvě s OSPOD. Následně obě rodiny seznámí se stanoveným termínem definitivního předávání. Pěstouni se sociálním pracovníkem připraví všechny potřebné dokumenty a věci, které budou předávat spolu s dítětem. V tuto dobu je také dobré se předem domluvit na tom, jak budou

po předání probíhat návštěvy pěstounské rodiny v přebírající rodině. (Brandejsová, Hlásková, Jurajdová, Kovařovicová, & Majerová, 2015)

3.1.4 DEFINITIVNÍ PŘECHOD DÍTĚTE Z PPPD

Klimeš (2012) uvádí, že k definitivnímu předání by mělo dojít během maximální doby, a to do tří měsíců. Důležitým faktorem během celého období v procesu předávání je také frekvence návštěv, během které má možnost se dítě vidět s budoucí rodinou.

Definitivního předávání se účastní klíčový pracovník doprovázející organizace, který na celý přechod dohlíží. Sociální pracovník dohlíží na to, aby se při procesu předávání na něco nezapomnělo, také je pomocníkem při uzavření dohody o předání dítěte z pěstounské rodiny na přechodnou dobu do přebírající rodiny. Dohoda obsahuje jména a podpisy všech zúčastněných, přesný datum a hodinu předávání a také spis věcí, které přecházejí s dítětem do předávající rodiny (Brandejsová, Hlásková, Jurajdová, Kovařovicová, & Majerová, 2015).

Pro efektivní a klidnou adaptaci dítěte na nový domov se doporučuje dodržovat stejné zvyky a rituály jako u předešlé pečující rodiny (Archer, 2001).

3.1.5 PROVÁZENÍ PŘEBÍRAJÍCÍ RODINY PO PŘEVZETÍ PÉČE O DÍTĚ

Vytvoření vztahu k přebírající rodině může být proces, který je velmi individuální, proto je individuální i jeho délka. Vytváření vztahu mezi dítětem a přebírající rodinou může také probíhat různorodým způsobem (Vágnerová, 2012).

Adaptace dítěte v novém rodinném prostředí je velmi obtížná, pocity dětí mohou být různé. Jejich adaptace závisí také na věku. Adaptace dětí na nové prostředí může mít své fáze:

1. fáze – poznávání.

Dítě přichází do nového prostředí, které dosud neznalo. Zvyká si na nové prostory, pachy a také členy rodiny. V tomto období by mělo proběhnout tak zvané šestinedělí, které probíhá i u novorozenců v biologické rodině. Smyslem toho je, aby mělo dítě dostatečnou časovou rezervu poznat nové prostředí a zvyknout si na ně.

2. fáze – uvolnění.

Tato fáze je velmi náročná. Dítě postupem času pochopí, že tohle je jeho nový domov. Děti v této fázi testují, co všechno je rodina ochotná zvládnout. Některé děti se projevují

v tomto období strachem. Na všechny pozitivní reakce a uklidňování reagují buď velmi odmítavě, nebo naopak se silně připoutají na pečující osobu z obavy, že by mohlo dojít k dalšímu opuštění. Tyto projevy jsou často spojeny se staršími dětmi, které si prošly více rodinami či ústavní péčí.

3. fáze – přijetí.

Dítě přijme novou situaci, postupně se začne začleňovat do rodiny, vzniká tak nové pouto a vztahy mezi jednotlivými členy (Zezulová, 2012).

Hlásková (2015) považuje za důležité, aby i nadále pokračoval kontakt s pěstounskou rodinou na přechodnou dobu. Tato fáze je velmi důležitá, a to hlavně pro dítě. Dítě se v prvních okamžicích při setkání projevuje radostně, a to někdy může vyvolat u nové rodiny úzkost a pochyby. Opak je však pravdou. Dítě časem pochopí, kdo jsou jeho pečovatelé, a nalezne nový domov v rodině, do které přešlo.

II. PRAKTICKÁ ČÁST

4 METODOLOGIE VÝZKUMU

Pro praktickou část bakalářské práce byl zvolen kvalitativní výzkum, u kterého je především nutno prozkoumat do hloubky určitý jev a poskytnout o něm co největší množství informací (Švaříček & Šed'ová, 2007).

V této kapitole definujeme výzkumný problém, výzkumné cíle a výzkumné otázky, dále upřesníme výzkumný soubor, metodu sběru a zpracování dat.

4.1 VÝZKUMNÝ PROBLÉM

Výzkumný problém je zaměřen především na proces předávání dětí z pěstounské péče na přechodnou dobu do náhradní rodinné péče. Konkrétněji do pěstounské péče dlouhodobé a osvojení. Pěstounská péče na přechodnou dobu je stále velmi diskutovaným tématem, a to jak pro odbornou, tak i laickou veřejnost. Výzkum se zaměřuje na to, jak probíhá pěstounská péče na přechodnou dobu a na její nejtěžší etapu celého procesu – na proces předávání.

„Dočasnost pobytu dítěte u pěstounů na přechodnou dobu patří k jejím základním principům. Přesto je to obtížný moment pro všechny zúčastněné. Dobrá příprava a organizace odchodu dítěte může celou situaci všem usnadnit. Přejít dítěte do trvalé péče by měl být pečlivě a citlivě naplánován v individuálním plánu. Do plánování by měly být zapojeny všechny důležité osoby, které se na péči o dítě podílejí“ (Pazlarová, 2016, str. 165).

V žádné dostupné literatuře nenajdete žádný návod, jak přesně a co nejcitlivěji postupovat při předávání. Nenalezneme ani jednotně definované jednotlivé fáze předávacího procesu. Různí autoři se zaměřují a popisují určité fáze, ty však nejsou vždy jednotné a každý autor popisuje tyto fáze odlišně. Proces předávání je totiž velmi individuální. Záleží především na tom, jak je dítě staré a do jaké formy náhradní rodinné péče bude předáno. Na plánování procesu předávání se podílejí především doprovázející organizace, sociální pracovníci a rodiny, mezi kterými je dítě předáváno. Některé kraje si vytváří podrobné manuály procesu předávání, ve kterých definují, jak by mělo předávání probíhat. Proces předávání si tak podle nich můžeme rozdělit do několika fází, kterými jsou - seznámení, načtení způsobu péče, přebírání péče, přípravy definitivního předání, definitivní předání a v neposlední řadě provázení po předání. Podrobný popis jednotlivých fází nalezneme v teoretické části.

Dítě by mělo být v procesu předávání vždy na prvním místě a jeho přechod by měl probíhat co nejcitlivěji, neboť při předání u dítěte dochází k přerušení již navázaného vztahu.

Nalezneme různé práce, které se zaměřují na témata pěstounské péče na přechodnou dobu, ale jen velmi malá část je zaměřena na proces předávání dětí z této péče. Mezi hlavní autory, kteří se zabývají náhradní rodinnou péčí a pěstounskou péčí, řadíme například Matějčka Zdeňka, Pazlarovou Hanu a Zezulovou Dagmar. Výzkumy, které se zabývají procesem předávání dětí z pěstounské na přechodnou dobu do náhradní rodinné dlouhodobé péče není v české republice téměř možné najít. Výzkum, který nám poskytuje Bubleová a kol. (Výzkum praxe náhradní rodinné péče v České republice a zkušenosti aktérů s touto praxí, 2014), není výzkumem, který by se přímo zabýval předáváním dítěte z pěstounské péče na přechodnou dobu, ale alespoň nám popisuje určité znaky, které můžeme považovat za přínosné a vztahující se k našemu výzkumu.

Pěstouni na přechodnou dobu jsou ve většině případů lidé, jejichž biologické děti už odrostly, a tak svou lásku, bezpečí, citové zázemí a dočasný domov rozdávají svěřenému dítěti. Snaží se co nejvíce podpořit jeho harmonický rozvoj a utváření jeho identity. Staví mu pevné základy, na kterých budou dále pokračovat budoucí rodiče. Každá cihlička do sebe musí přesně zapadat, a proto by měla komunikace mezi rodinami, které si dítě předávají, velmi dobře fungovat, aby "stavba" neměla trhlinky. Obě strany se pohybují na velmi tenkém ledě, neboť na všechny působí stres, obavy a každé klopýtnutí může narušit vzájemnou komunikaci, což nepůsobí na dítě blahodárně.

Naším záměrem je také poukázat na důležitost vztahů mezi oběma stranami. Je úplně jedno, zda na pomyslné přímce jste na straně vlevo či vpravo, uprostřed je vždy dítě, na které emoce působí dvojnásobnou silou. Dítě podvědomě vnímá, že se kolem něj něco děje. Je zcela nezbytné porovnat názory pěstounky na přechodnou dobu a budoucích rodičů, zaznamenat všechny klady a zápory celého procesu předávání. Získané informace mohou tak přispět k řešení tohoto problému. Proto je třeba poukázat na důležitost hovořit na toto téma v přípravných kruzích pro pěstouny na přechodnou dobu, pěstouny i osvojitele. Informace, které získáme z tohoto výzkumu, mohou také sloužit studentům humanitních oborů, sociálním pracovníkům, budoucím osvojitelům či pěstounům, ale i široké veřejnosti, která se o toto téma zajímá.

4.2 VÝZKUMNÉ CÍLE

HLAVNÍ VÝZKUMNÝ CÍL

Hlavním cílem je popsat průběh procesu předávání dětí z pěstounské péče na přechodnou dobu do pěstounské péče dlouhodobé a osvojení. Dílčí výzkumné cíle jsou následující:

DÍLČÍ VÝZKUMNÉ CÍLE

1. Zjistit, jaká byla míra informovanosti o procesu předávání.
2. Odkrýt, jakým způsobem probíhal první kontakt s dítětem.
3. Zjistit, jaká byla spolupráce mezi rodinami.
4. Zjistit, jaký byl psychický a emoční stav dítěte při procesu předávání.
5. Zjistit, jakou roli zastával sociální pracovník/organizace při procesu předávání.
6. Popsat, jak probíhala adaptace dítěte v nové rodině a jaké byly první týdny po předání.
7. Prozkoumat, jaká úskalí se v procesu předávání vyskytla.

4.3 VÝZKUMNÉ OTÁZKY

HLAVNÍ VÝZKUMNÁ OTÁZKA

Jak probíhal proces předávání dětí z pěstounské péče na přechodnou dobu pohledem pěstounské rodiny na přechodnou dobu a rodin, které děti z této péče přebíraly?

DÍLČÍ VÝZKUMNÉ OTÁZKY

1. Jaká byla míra informovanosti o procesu předávání?
2. Jakým způsobem probíhal první kontakt s dítětem?
3. Jaká byla spolupráce mezi rodinami?
4. Jaký byl psychický a emoční stav dítěte při procesu předávání?
5. Jakou roli zastával sociální pracovník v procesu předávání?
6. Jak probíhala adaptace dítěte v nové rodině, a jaké byly první týdny po předání?
7. Jaká úskalí se v procesu předávání vyskytují?

4.4 VÝZKUMNÝ SOUBOR

Výzkumný soubor byl vybrán prostým záměrným výběrem. Soubor tvoří pěstounka na přechodnou dobu, která svou profesi vykonává od prvopočátku pěstounské péče na přechodnou dobu, a to od roku 2013. Pěstounka má tak víceletou praxi a bohaté zkušenosti.

Dále je soubor tvořen rodinami, které si děti od pěstounky na přechodnou dobu přebíraly, a to konkrétně 3 rodinami, které děti přebíraly do osvojení, a 2 rodinami, které si děti přebíraly do pěstounské péče dlouhodobé.

CHARAKTERISTIKA RESPONDENTŮ:

Všichni respondenti byli před zahájením výzkumu seznámeni s cílem a náplní bakalářské práce. Respondenti byli také ujištěni o tom, že bude zachována veškerá anonymita. Jména dětí jsou smyšlená a neodpovídají jménům reálným. Jména respondentů nejsou uváděna a jsou nahrazena pojmem respondent a respondentka číslo (1,2,3,4,5). Dále byli seznámeni s tím, jak bude probíhat vedení a zpracování rozhovoru.

Pěstounka na přechodnou dobu

Pěstounka, žena ve věku 55 let, žije se svým manželem (57 let) a jejich nejmladší dcerou (15 let). S manželem vychovali své 4 biologické děti. V pěstounské péči na přechodnou dobu měli zatím 7 dětí, z toho 4 si přebírali z porodnice, 2 z dětského centra a 1 z nemocnice.

Rodina 1.

Rodinu tvoří manželský pár, žena 43 let a muž 53 let. Tato rodina nemá žádné svoje biologické děti. Do osvojení si z přechodné pěstounské péče přebírali holčičku Anežku, které byly 4 měsíce. Od předání Anežky uplynulo 6 let.

Rodina 2.

Rodinu tvoří manželský pár, žena 38 let a muž 37 let. Tato rodina také nemá žádné biologické děti. Do osvojení si z přechodné pěstounské péče brali 4 měsíčního chlapečka Honzíka. Od předání Honzíka uplynulo 5 let.

Rodina 3.

Rodinu tvoří manželský pár, žena 56 let a muž 57 let. Rodina má 4 biologické děti a jednu holčičku v pěstounské péči. Do pěstounské péče si dále brali od přechodné pěstounky tříletého chlapečka Davidka. Od předání Davidka jsou to nyní už 3 roky.

Rodina 4.

Rodinu tvoří manželský pár, žena 35 let a muž 41 let. Rodina nemá žádné biologické děti. Do osvojení si z přechodné pěstounské péče brali 2,5 letého chlapečka Marečka. Od předání Marečka uběhlo 2,5 roku.

Rodina 5.

Rodinu tvoří manželský pár, žena 49 let a muž 44 let. Rodina má svoje 2 biologické děti. Do pěstounské péče si brali téměř dvouletou holčičku Evelínku. Od předání Evelínky je to nyní 1,5 roku.

4.5 METODA SBĚRU DAT

K realizaci výzkumného šetření jsme zvolili polostrukturovaný rozhovor. *„Rozhovor je nejčastěji používanou metodou sběru dat v kvalitativním výzkumu“* (Švaříček & Šed'ová, 2007, str. 159).

Polostrukturovaný rozhovor byl tvořen otevřenými otázkami a rozdělen do dvou částí. První část byla složena z 6 otázek a vedla k charakteristice rodin. Druhá část obsahovala 12 otázek, které byly vytvořeny na základě výzkumných otázek, jež se týkaly problematiky výzkumu. Dva rozhovory byly provedeny osobně, jeden rozhovor prostřednictvím video hovoru a tři rozhovory byly realizovány přes e-mail. Všichni účastníci byli seznámeni s účelem a anonymitou výzkumu.

5 ANALÝZA DAT

V této kapitole se zabýváme analýzou dat, která jsme získali prostřednictvím rozhovorů. Pro analýzu dat jsme zvolili techniku otevřeného kódování. „Kódování obecně představuje operace, pomocí nichž jsou údaje rozebrány, konceptualizovány a složeny novým způsobem. Při otevřeném kódování je text jako text jako sekvence rozbit na jednotky, těmto jednotkám jsou přidělena jména a s takto nově pojmenovanými (označenými) fragmenty textu potom výzkumník dále pracuje“ (Švaříček & Šedřová, 2007, str. 211).

Pro lepší přehlednost jsme níže vytvořili tabulku s kategoriemi a kódy, které daná kategorie obsahuje.

Kategorie	Kód
Byli jsme připraveni?	Informovanost, dotazy a odpovědi
Tak se setkáváme	Představy, seznámení, prostředí
Vztah mezi zprostředkovateli	Spolupráce, jedna velká rodina, babička a dědeček, sociální pracovník, soud
Dítě na prvním místě	Pocity, pouto, přechod a adaptace, režim a zvyky
Pár slov na závěr	Hodnocení, pěstouně

Tabulka 2 Kategorie a kódy

5.1 Byli jsme připraveni?

První vytvořená kategorie se nazývá „Byli jsme připraveni?“ V této kategorii se snažíme přinést odpovědi na otázky, zda byla informovanost o procesu předávání dítěte dostatečná a respondenti tudíž věděli vše potřebné. Informovanost o tomto procesu je velmi důležitá a znalost celého procesu může rodinám situaci ulehčit. Také zachytíme otázky a odpovědi, které probíhají mezi rodinami s cílem poskytnout si co nejvíce zkušeností a najít odpovědi na nejasnosti

Kódy, které jsou zahrnuty v této kategorii: informovanost, dotazy a odpovědi

Informovanost

Respondenti, kteří byli součástí výzkumného šetření, popisují, že informovanost o procesu byla vcelku dostačující. Pěstounka uvádí, že: „*Informovanost je dostatečná, představovali jsme si proces celkem jednoduše a bezproblémově. Realita je však jiná.*“ Tato odpověď poukazuje na to, že přestože měla pěstounka o procesu předávání dostatek informací, realita se od informací lišila. Respondenti, kteří dítě přebírali z pěstounské rodiny na přechodnou dobu, odpovídali na otázku o informovanosti v některých případech velmi krátce. Respondentka č. 3 odpověděla: „*Částečně ano*“. Respondentka č. 1: „*Asi ano, ...*“ dále dodává „*dostali jsme veškeré informace o tom, s čím se můžeme setkat a na co se připravit.*“ Respondentka č. 2: „*Myslím, že ano.*“ Respondentka č. 5: „*Ano, byli.*“ Názory těchto respondentů se shodují. Respondentka č. 4 se vyjádřila k otázce, jestli byli dostatečně informováni o tom, jak bude celý proces předávání probíhat slovy „*Ano...*“ zde také respondentka poznamenala, že, „*...o všem jsme byli informováni od doprovázející organizace.*“ Odpověď nám tedy odkrývá také to, že informace o tomto procesu může rodina získat i prostřednictvím organizace, která je doprovází.

Dotazy a odpovědi

Kód „dotazy a odpovědi“ nám rozkryje všechny dotazy a odpovědi, které pomáhají přebírajícím rodinám dozvědět se co nejvíce informací o dítěti. Pěstounská rodina na přechodnou dobu je v tomto ohledu vždy považována za hlavního aktéra, který by měl dané otázky zodpovědět. Čím více informací předá, tím lépe bude nová rodina vědět, jak se k dítěti chovat, co očekávat či případně čemu předejít. Sama pěstounka si pamatuje, jaké to je být plný nejistot a pouštět se do něčeho zcela neznámého a nového. Proto se vždy snaží rodiny co nejvíce podpořit, pomoci jim a zodpovědět všechny jimi kladené dotazy. Uvádí, že se vždy snaží: „*...zodpovědět každý dotaz, číst nejistoty z jejich očí, podpořit je...*“ Respondentka č. 5 řekla: „*...Hodně jsme si povídali. Byli jsme zvědaví na věci kolem malé a oni na naši motivaci. Dověděli jsme se všechny dostupné informace...*“ Respondentka č. 1 hovoří v podobném smyslu o tom, že pěstounská rodina na přechodnou dobu jim vždy poskytla „*...veškeré odpovědi, které jsme se chtěli dozvědět...*“. Potvrdila nám to také respondentka č. 3, která uvedla: „*...pokud jsme nemohli za miminkem přijet, vždy jsme se mohli zeptat nebo poradit na cokoliv a o čemkoliv...*“ Z výpovědí respondentů můžeme říci, že se pěstounská rodina na přechodnou dobu snaží přebírající rodině zodpovědět jejich dotazy, vcítit se do jejich situace, ale také je v této situaci co nejvíce podpořit

5.2 Tak se setkáváme

V této kategorii popíšeme to, jak si respondenti výzkumného šetření představují celý proces předávání, jaké jsou jejich pocity, dojmy. Tyto jejich pocity a dojmy následně porovnáme s jejich představami a s realitou. Popíšeme, jak a kde probíhala setkání a seznámení s dítětem a s celou pěstounskou rodinou na přechodnou dobu. Popíšeme prostor, který byl osvojitelům a dlouhodobým pěstounům poskytován za účelem se co nejvíce se poznat s dítětem.

Kódy, které jsou zahrnuty v této kategorii: představy, seznámení, prostředí

Představy

Tento kód vyjadřuje, jak si respondenti představují průběh setkání. Jak se cítili při prvním setkání s pěstounskou rodinou na přechodnou dobu a svým budoucím dítětem. Setkání bylo spojeno s určitými obavami, nervozitou, ale i následným zjištěním, že všechny obavy byly zbytečné. Pěstounka první setkání popisuje jako rychlý sled událostí. Popisuje také to, že si vždy s rodinou představují, jak asi budou noví rodiče vypadat a jak se budou chovat k děťátku. Pěstounka: *„Vždy víme, že tento okamžik nastane. Je to rychlý sled událostí a během pár dnů nám u dveří zazvoní náhradní rodiče. Dopředu si je představujeme. Jak asi budou vypadat, jak s námi budou komunikovat, a hlavně jak se budou chovat tomu „našemu“ nejúžasnějšímu tvorečkovi.“* K dalšímu průběhu návštěv se vyjadřuje *„První návštěva je vždy taková zvláštní, ořukávající... Každá rodina prožívá první návštěvu jinak. Někdo má obavy a slzy v očích, někdo své emoce skrývá, jiný působí celkem klidně. Každý má však oči jen pro dítě a je vidět, jak si jeho podobu vrývá do své paměti.“* Dodává také, že: *„...S přibývajícím počtem návštěv mizí i obavy a stres. Přijíždí k nám celé rodiny, někdy i s budoucími prarodiči, u pěstounských rodin se svými biologickými dětmi a dětmi, které už v péči mají.“* Respondenti poskytli téměř stejné výpovědi v tom, že se před prvním setkáním trochu obávali, byli nervózní, pociťovali strach, ale také se velmi těšili na to, až uvidí děťátko. Jak nám sdělila respondentka č. 2: *„Na jedné straně jsme se oba velmi báli – jdete k neznámým lidem do neznámého prostředí a na druhé jsme se samozřejmě těšili na naše miminko a potom byli dojatí, když jsme malého poprvé uviděli.“* Tvrzení také potvrzuje i odpověď respondentky č. 1. *„Na první návštěvu jsme se velmi těšili, především na holčičku. Samozřejmě jsme měli určité obavy...“* Stejně tak i respondentka č. 3 odpovídá: *„Těšili jsme se, trochu obávali, jak na nás bude chlapeček reagovat - zbytečně, chlapeček byl velmi přátelský, bezprostřední.“* Respondentka č. 5 ještě dodává:

„...Pěstouni na přechodnou dobu byli úžasně milí, jakoby přišla vítaná návštěva... Hodně jsme si povídali. Byli jsme zvědaví na věci kolem malé a oni na naši motivaci... Bylo to velmi příjemné setkání, všichni jsme byli nadšení hlavně z malé rozkošné holčičky...“ Z uvedených odpovědí, které nám poskytli respondenti, vyplývá, že na ně při první návštěvě, ale i před ní, působí určitá nervozita, obavy a strach, které však postupně odpadají.

Seznámení

V kódu „seznámení“ je zachyceno, jak tráví přebírající rodina čas s dítětem při návštěvách a zda mají dostatek prostoru pro seznámení. Respondenti se ve svých výpovědích ve většině případů shodují, že jim pěstounská rodina poskytla vždy dostatečný prostor pro seznámení. Pěstounka se k prostoru pro seznámení vyjádřila, že se vždy rodiny snaží podpořit a ponechává jim pro seznámení dostatečný prostor: *„...podpořit je a hlavně jim nechat prostor pro seznamování s dítětem.“* Respondentka č. 5 uvádí: *„...Dali nám dostatek prostoru být s holčičkou v bezpečí své přítomnosti...“* Respondentka č. 1 se vyjádřila následovně: *„...Na návštěvě jsme vždy byli celý den. Pěstounská rodina pro nás vždy připravila, jídlo, pití a úžasný prostor pro seznámení s naší Anežkou. Někdy jsme si holčičku vzali i na procházku a trávili s ní tak čas o samotě. Pěstounka nás nechala postupně se o holčičku starat. Mohli jsme se tak chovat a cítit jako doma, za což jí patří velké díky. Velmi nám usnadnila a pomohla během seznamování...“*. Také dodává, že měli i jiné možnosti pro seznámení, kdy jim například pěstounská rodina nabídla trávit i společnou noc u nich v domě či si holčičku vzít na čas k sobě domů: *„...Několik návštěv jsme měli i tu možnost u rodiny přespat a trávit tak s Anežkou celou noc. Jednou, možná dvakrát jsme si Anežku brali i na víkend domů.“* Návštěvy dítěte u přebírající rodiny jsou možné před předáním dítěte. Při návštěvě u přebírající rodiny však musí přebírající rodina a pěstounská rodina na přechodnou dobu společně vyplnit návštěvní protokol, bez kterého není možné si dítě na návštěvu převzít. Respondentka č. 2 nám popisuje, že: *„...kdykoliv jsme mohli přijet a vzít malého v kočárku ven a být s ním jak dlouho jsme chtěli, nechali nás oblékat, krmit, přebalovat a tak dále.“* Z provedeného šetření můžeme říci, že prostor pro seznámení a s ním spojený strávený čas s dítětem pěstounská rodina na přechodnou dobu poskytuje přebírající rodině vždy. Přebírající rodiny nám poskytly také informace, ze kterých je jasně vidět, že měli vždy dostatečný prostor pro to, aby se s dítětem mohli co nejvíce sblížit.

Prostředí

Pod kódem „prostředí“ pozorujeme, v jakém prostředí se návštěvy uskutečňovaly. Pozorujeme také to, jak se v daném prostředí rodiny cítily. Rodiny se na tom, kde budou návštěvy probíhat, domlouvají předem. Zpravidla se však rodiny setkávají v prostředí pěstounské rodiny na přechodnou dobu. Respondenti nám to také potvrzují. Například respondentka č. 1 uvedla: *„...První návštěva probíhala u pěstounské rodiny, panovala přátelská a veselá atmosféra. Cítili jsme se tam báječně. Rodina byla velmi milá a klidná...“* Podle jejích slov i další návštěvy: *„...probíhaly většinou u pěstounské rodiny...“* Toto tvrzení dokládá také respondentka č. 5: *„Návštěvy probíhaly v nádherném prostředí rodinného domu, v přátelské atmosféře. Rodina byla přirozeně srdečná a vítala nás jako vlastní. Moc nám to pomáhalo a pokaždé jsme se těšili na nové setkání...“* Respondentka č. 2: *„Kdykoliv jsme mohli přijet a vzít malého v kočárku ven a být s ním jak dlouho jsme chtěli...“* Respondentka č. 3: *„Velmi příjemně, chlapec se na nás těšil, bez obav s námi chodil na procházky, velmi si rozuměl s našimi dětmi.“* Prostředí, ve kterém se uskutečňovaly návštěvy, hrálo pro přebírající rodiny velkou roli, neboť v rodinném domě pěstounů na přechodnou dobu se cítili velmi dobře.

5.3 Vztah mezi zprostředkovateli

Kategorie „vztah mezi zprostředkovateli“ pojednává o tom, jaká byla spolupráce mezi rodinami. Vztah, který mezi rodinami vzniká, je totiž velmi důležitý a lze říci, že na něm závisí také i kvalita celého procesu předávání. Objasňuje nám vzniklé vztahy mezi rodinami, které rodiny popisují jako velmi pozitivní a přátelské. Respondenti výzkumu se nyní vzájemně vnímají jako rodina. Děti, které se v pěstounské péči na přechodnou dobu nacházely, nazývají pěstouny babičkou a dědečkem. Tyto rodiny, včetně jejich biologických dětí, a také dítěte, které je předáváno, jsou považovány za hlavní aktéry celého procesu. Dalšími osobami či orgány, které se na zprostředkování podílejí, jsou sociální pracovníci a soud.

Kódy, které jsou zahrnuty v této kategorii: spolupráce, jedna velká rodina, babička a dědeček, sociální pracovník, soud

Spolupráce

První kód této kategorie se nazývá „spolupráce“. Jedná se o spolupráci mezi předávající a přebírající rodinou. Poskytuje nám pohledy obou stran, mezi kterými je dítě předáváno.

Rodiny, mezi kterými je dítě předáváno, je možno považovat za hlavní zprostředkovatele. Hodnocení spolupráce a komunikace z pohledu pěstounky je následující: „*Spolupráce se díky přátelským návštěvám velmi dobře vyvíjí, rodiny k nám získávají větší důvěru, mají stále více otázek, na které se snažíme odpovědět. Radí se s námi o péči, návycích, zvyklostech, neoblíbenějších činnostech, následně i o tom, co dítěti připravit v jejich domácím prostředí, aby plynule navázali na co nejšetrnější přechod.*“ Respondentka č. 1 na dotaz, jak hodnotí spolupráci a komunikaci uvedla: „*Spolupráce s pěstounskou rodinou byla nadstandartní, nevím, zda jsme měli to štěstí a narazili na tak úžasnou rodinu, ale naše vztahy byly velmi kladné...*“ Respondentka č. 3 na dotaz odpovídá: „*Spolupráce byla od počátku výborná, s pěstouny jsme si rozuměli, nedocházelo k žádným rozepřím, vycházeli nám ve všem vstřícně.*“ O bezproblémové spolupráci a komunikaci se vyjadřuje i respondentka č. 2: „*Spolupráce a komunikace bez potíží...*“ Velmi kladně hodnotí také vztah respondentka č. 4: „*Hodnotíme velmi kladně, rodina úžasná, skvělá komunikace.*“ Respondentka č. 5 odpovídá: „*Spolupráci hodnotíme jako výbornou. Pěstouni už měli několik dětí v pěstounské péči a s předáváním měli praxi. Moc to pomohlo, protože věděli, co funguje a co ne, co je pro dítě dobré.* Výzkumné šetření potvrdilo kladné vztahy mezi rodinami. Přebírající rodiny hodnotí spolupráci a komunikaci s pěstounskou rodinou na přechodnou dobu velmi pozitivně. Správná komunikace a spolupráce se řadí mezi důležité faktory, které napomáhají celkovému procesu předávání.

Jedna velká rodina

Za zajímavý výsledek ve zkoumání můžeme považovat kód, který jsme získali z našeho výzkumného šetření. Tento kód se v našich provedených rozhovorech objevil hned několikrát. Pěstounka na otázku, jak by zhodnotila současný vztah s rodinami, kterým děti předávala, bez váhání vyhrkla: „*Náš vztah? Jsme prostě taková velká rodina.*“ Dále pěstounka dodává: „*...Asi nám na kraji vybrali ty nejlepší rodiny pro 'naše' děti, plánujeme společný víkendový pobyt. S našimi biologickými dětmi, jejich rodinami a rodinami všech našich „pěstounčat“ je nás však už třicet dva. Najít společný volný víkend tak pro nás není nejjednodušší. Doufám však, že se nám to brzy podaří.*“ Při odpovědi na tuto otázku měla pěstounka po celou dobu úsměv na tváři a bylo vidět, jak je šťastná a vztah, který s rodinami má, ji velmi těší. Ne vždy totiž u všech případů dochází k tomu, že vztah mezi rodinami přetrvává i po předání. Někteří rodiče si totiž nepřejí, aby komunikace mezi rodinami pokračovala. Respondentka č. 3 nám odpověděla tak, že se pro ně pěstounská rodina na přechodnou dobu stala součástí rodiny – „*... jsou součástí naší*

rodiny.“ Stejně tak i respondentka č. 5 uvedla: „...*Máme se rádi, jsme rodina.*“ Výzkumným šetřením jsem tak potvrdili, jak velmi kladný vztah vzniká mezi rodinami, tedy pěstounskou rodinou na přechodnou dobu a osvojiteli či pěstouny, kteří si děti přebírali. Pěstounská rodina na přechodnou dobu zůstala se všemi přebírajícími rodinami (osvojiteli i pěstouny) v kontaktu, nadále se stýkají a mají velmi přátelský vztah. Za zajímavost lze považovat to, že nám respondenti poskytli jeden velmi shodný výsledek zkoumání. Je to jednotnost v odpovědi, že se nyní považují za jednu velkou rodinu i přesto, že rozhovory probíhaly s každou rodinou samostatně, takže rodiny neměly možnost získat odpovědi a informace rodin jiných.

Babička a dědeček

V tomto kódu si popíšeme, jak vnímají pěstouny na přechodnou dobu respondenti, kteří si přebírali dítě z pěstounské rodiny na přechodnou dobu a také jak je vnímají samotné děti, které byly v péči pěstounské rodiny na přechodnou dobu. Při pobytu dítěte v pěstounské péči na přechodnou dobu se pěstounka se svým manželem, svojí biologickou rodinou, ale také se sociální pracovníci dohodla, že pro děti budou babička a dědeček. Jedná se neutrální oslovení, které se během výkonu pěstounské péče na přechodnou dobu rodině osvědčilo. Přebírající rodiny toto oslovení také plně tolerují a jsou s ním spokojeni. Na výpovědích z rozhovorů můžeme vidět, že i po předání dítěte do nové rodiny pěstounům na přechodnou dobu toto oslovení zůstává. Pěstounka se ve své odpovědi se vyjádřila: „...*jsme pro děti další prarodiče. Říkají nám babí a dědo.*“ Respondentka č. 1 uvádí: „...*pro Anežku jsou to už napařád babička a děda.*“ Další respondenti odpovídali poměrně stejně. Respondentka č. 3 dodává: „...*dítě je bere jako babičku a dědu.*“ Podle slov respondentky č. 4 se dozvídáme: „...*Mareček je má moc rád a bere je za babičku a dědu. Doufáme, že to tak i zůstane.*“. Respondentka č. 5: „*Pro Evelínku zůstali pěstouni na přechodnou dobu i nadále babička s dědou.*“

Sociální pracovník

Sociální pracovník je také jedním ze zprostředkovatelů, který se zapojuje do celého průběhu od jeho začátku až do samotného konce. Úkolem tohoto kódu je zjistit, jak nápomocný byl rodinám sociální pracovník a co všechno je ochoten pro rodiny zprostředkovat. Sociální pracovník by měl během celého procesu být rodinám pomocníkem a rádcem, také je jeho úkolem seznámit rodinu s tím, jak bude celý proces probíhat a případně naplánovat s rodinami jednotlivé kroky procesu. Také je jeho úkolem pomoci s administrativními věcmi týkajícími se procesu předávání. Tři respondenti

konkrétně respondenti č. 1, 2 a 4 nám poskytli tyto odpovědi. Respondentka č. 1: „*Ano, sociální pracovník nám byl během procesu pomocníkem.*“ Respondentka č. 2: „*Určitě ano, rovněž jsme měli štěstí.*“ Respondentka č. 4 v odpovědi na otázku, zda byl pro ně sociální pracovní během procesu pomocníkem, odpovídá následovně. „*Všichni se nám maximálně věnovali, takže ano.*“ Pěstounka na přechodnou dobu se více rozhovořila na dané téma a poskytuje nám následující odpověď: „*Ano, se sociálními i klíčovými pracovníci spolupracujeme od převzetí dítěte, kam nás většinou doprovázejí, až po poslední den předání. Jsou s námi v kontaktu, provádějí pravidelné návštěvy. Můžeme se na ně obrátit s jakýmkoliv problémem. Pomůžou, poradí.*“ Pěstounská rodina na přechodnou dobu pracuje se sociálními pracovníky od úplného začátku jejich výkonu pěstounské péče na přechodnou dobu, tedy nejen při procesu předávání. Sociální pracovník do rodiny několikrát ročně dojíždí. Výpovědi z rozhovorů se shodují v tom, že jim byl během procesu sociální pracovník pomocníkem. Z výše uvedenými výpověďmi se neshoduje odpověď respondentky č. 3, která řekla, že sociální pracovník jim nápomocný „*nebyl*“. Podobnou odpověď nám také poskytla respondentka č. 5: „*Ne, se sociálním pracovníkem jsme nespolupracovali.*“ Výzkumným šetřením jsme tedy zjistili, že ne vždy je sociální pracovník rodinám při procesu předávání pomocníkem.

Soud

Posledním kódem této kategorie je soud, který hraje stěžejní roli v celém procesu. Tento kód zahrnuje tak období trvání celého procesu předávání, to jest doby od podání návrhu soudu, až po vykonatelné rozhodnutí. Pěstounka na otázku, jak dlouho to trvá od podání návrhu soudu, až po vykonatelné rozhodnutí, sděluje, že se nejedná vždy o stejně dlouhou dobu a časové rozmezí je tak různě dlouhé. Pěstounka: „*Naše soudy jsou nevyzpytatelné, a proto čas od podání návrhu až po vykonatelné rozhodnutí bývá různě dlouhý. Znáte to, vše pro blaho dítěte.*“ Doba od podání návrhů soudu až po vykonatelné rozhodnutí byla tak u respondentů odlišná. Soud přistupoval ke každému případu jinak s ohledem na jeho specifickou. Respondentka č. 1: „*Trvalo to asi necelé tři měsíce.*“ Respondentka č. 3: „*Tři a půl měsíce.*“ Respondentka č. 4: „*Přibližně šest měsíců.*“ Respondentka č. 5: „*Více než rok.*“ U respondentky č. 2 jsme se dozvěděli i bližší informace, které nám poukazují na to, jak zdoluhavý proces může být: „*U nás trvalo od listopadu až do ledna, museli jsme podat návrh na předběžné opatření, abychom malého měli na Vánoce doma, jinak bychom čekali až do jara, další soud proběhl až v dubnu a soud o nezrušitelném osvojení proběhl až ve dvou letech malého.*“ Musíme brát ohled na to, že soudy jsou byrokratická záležitost a

v reálném světě nefungují s ohledem na účastníky. Je to však velmi smutné, jelikož se jedná o lidské životy, ne jenom o pouhé jméno na papíře.

5.4 Dítě na prvním místě

Tato kategorie s názvem „dítě na prvním místě“ pojednává o všech procesech, které se týkají dítěte od jeho první rodiny až po tu konečnou. Zaměřuje se na vše, co dítě pociťuje, na všechny jeho reakce vůči změnám, na to, jak zvládá přechod a adaptaci z rodiny do rodiny a jak dokáže přijmout nový režim a zvyky rodiny, do které přichází.

Kódy, které jsou zahrnuty v této kategorii: pocity, pouto, přechod a adaptace, režim a zvyky

Pocity

Kód „pocity“ zkoumá, jaký názor mají respondenti na to, jak se cítilo dítě během celého procesu předávání. Každé dítě se může během procesu předávání cítit jinak. Na každé dítě působí tento nelehký okamžik různorodě. Pro každého z nás je jakákoli změna náročná, stejně tak i pro dítě. Velkou roli hraje věk dítěte a délka pobytu u pěstounské rodiny. Myslíme si však, že při procesu předávání dítěte se každý snaží o to, aby proces byl pro dítě pokud možno snadný a citlivý, aby dítě nepocítilo negativní reakce. Jak nám sdělila pěstounka: *„Stejně tak jako dospělý i každé dítě podvědomě cítí, že se něco děje... Svou péčí a láskou se je vždy snažíme uvést do bezpečí a pohody. V procesu předávání jsou většinou v dobrém psychickém rozpoložení, mají však na nás vytvořené silné citové pouto.“* Dva respondenti popisují psychický a emoční stav dítěte pozitivně a výhodu pozorují v tom, že přebírali poměrně malé dítě. Respondentka č. 1 uvádí: *„Jelikož jsme přebírali čtyřměsíční holčičku, měli jsme tak velkou výhodu. Holčička ještě nebyla tolik fixovaná na pěstounku, a tak přechod pro ni nebyl podle našeho názoru až tak náročný. A tak její psychický a emoční stav hodnotíme velmi kladně.“* Obdobnou odpověď nám poskytla i respondentka č. 2: *„Myslím, že při předání v klidu, měli jsme štěstí, že byl Honzík opravdu ještě malý a nevnímal to tak intenzivně...“* Z těchto výpovědí můžeme říci, že čím je dítě mladší, tím lépe celý proces zvládá. Respondentka č. 4 poukazuje na již vzniklý vztah mezi dítětem a pěstounskou rodinou na přechodnou dobu, který ale považuje vzhledem k situaci, kterou si dítě může i během tak krátké doby prožít, za samozřejmý: *„Mareček byl hodně emočně upjat na pěstounku, což je samozřejmé, jelikož si toho hodně prožil. Ale po příchodu k nám si na nás začal velmi rychle zvykat a i okolí ho také přijalo úplně úžasně.“* Názor respondentky č. 5 byl stručný: *„Během návštěv bylo všechno perfektní. Evelínka*

byla radostná a postupně nás přijímala.“ Stručnou odpověď nám uvedla i respondentka č. 3: *„Dítě bylo vyrovnané, klidné, bezproblémové.“* Dle názorů našich respondentů zúčastněných v rozhovorech je možné říci, že dítě bývá během procesu v dobrém rozpoložení. Za výhody považují někteří respondenti poměrně malý věk dítěte, které podle nich situaci ještě velmi neprožívá.

Pouto

Kód „pouto“ popisuje, jak probíhalo přenesení citového pouta. Děti si k pečující osobě, v našem případě k pěstounské rodině na přechodnou dobu, vytvářejí určitý vztah. Čím delší dobu žije dítě u pěstounské rodiny na přechodnou dobu, tím větší je pravděpodobnost, že vytvořený vztah a citové pouto na pečující osobu je silnější. Pěstouni na přechodnou dobu jsou školeni a plně chápou, že musí být nápomocni přebírající rodině při přenesení citového pouta. Pěstounka nám uvádí, že: *„Každé dítě se na nás citově poutá, ale právě přátelská atmosféra mezi oběma rodinami při návštěvách... pozitivně působí na dítě...“*. Dále pak hovoří o přátelské atmosféře, která pozitivně působí na přenesení citového pouta: *„...když jsou kolem něj všichni přátelsky a šťastně naladěni, je mu pak jedno, jestli položí hlavičku na klín mně, jakožto pěstounce na přechodnou dobu či osvojitelce nebo pěstounce.* Respondentka č. 2 k přenesení citového pouta dítěte řekla: *„...prvních pár dnů si chlapeček zvykal, ale po těch pěti dnech už naprosto v pořádku a byl náš. I paní doktorka říkala, že se na nás neuvěřitelně navázal.“* Respondentka č. 1 hovoří v podobném smyslu: *„Postupně jsme si na sebe zvykali... Citové pouto se postupně z pěstounky přeneslo na nás.“* Respondentka č. 4 vnímá přenesení citového pouta za těžký a náročný krok v procesu předávání a uvedla: *„Začátky byly těžké, někdy hodně náročné, trvalo to cca 1 rok, kdy Mareček si zvykal na nové prostředí, ale musíme říct, že velmi rychle zapadl do celé rodiny i komunity, jako kdyby se nám narodil a byl tu od narození.“* Respondentka č. 5 nás informovala také o tom, že z přesunu dítě nebylo šťastné a přenesení citového pouta nastalo až v jejich domácím prostředí: *„To nastalo, až když byla u nás. Měla nás ráda, ale „babi“ milovala. Nebyla z přesunu šťastná.“* Na základě informací od našich respondentů se dozvídáme, že přenesení citového pouta u každého dítěte neprobíhá stejným způsobem. U některých dětí nastává přenesení citového pouta až v domácím prostředí nové rodiny. Jiné informace poukazují na to, že citové pouto je navázáno na novou pečující osobu postupně a bez problémů.

Přechod a adaptace

Vyjádřením tohoto kódu je popis průběhu adaptace dítěte po příchodu do nové rodiny. Chceme zaznamenat případné problémy, které se během adaptace vyskytly, a podívat se tak i na případné řešení těchto problémů. Pro dítě a přebírající rodinu to znamená začátek něčeho nového a naopak pro pěstounskou rodinu na přechodnou dobu zase konec dalšího předávání. Jak sama pěstounka uvádí, dítě předávali už šestkrát, ale i přesto: „...vždy probíhalo jinak, stále se učíme vyrovnat s odloučením, bolestí, steskem...“. Pěstounka byla při položení otázky - jak hodnotí adaptaci a první týdny po předání velmi otevřená a svěřila se nám, že: „... nejvíce bolí poslední ukládání do postýlky, kdy pak v noci potichu a tajně brečíme. Nejvíce se nám osvědčilo, když jsme poslední týden rozdělili na dvě poloviny, kdy tu první polovinu trávili osvojitelé či pěstouni u nás a tu druhou my u nich. Poslední den jsme společně uložili dítě do postýlky a odjeli. Samozřejmě, že jsme stále k dispozici na telefonu s pomocí a radou, první tři týdny jsou pro dítě nejtěžší, hlavně u starších dětí nastane stres z odloučení, někdy protestují vzdorem, jakéhokoli charakteru. Na první návštěvu jezdíme vždy nejprve za tři týdny“. Můžeme si tedy povšimnout, že pro pěstounskou rodinu je to velmi náročná část, kdy po předání ještě nějakou dobu trvá, než se rány, které vznikly, zahojí. I přesto, že jsou pěstouni na přechodnou dobu školeni a ví, jaký je cíl jejich povolání, i přesto jsou to obyčejní lidé jako všichni ostatní a trpí odloučením od dítěte, o něž pečovali. Bolest je však vyvažována radostí, kterou rodina pociťuje, když dítě dostane nový domov. Ještě více je toto trápení zažehnáno, ví-li pěstounská rodina, že se dítě dostane do milující rodiny. Po předání má pěstounka na přechodnou dobu nárok na určitou dobu, která by jí měla sloužit na zotavení. Pro přebírající rodinu, jak jsme již uváděli, je adaptace dítěte začátkem něčeho nového. Respondentka č. 2 k dotazu, jak probíhala adaptace a první týdny po předání, uvádí: „...opravdu bez problémů, ...“. Také respondentka č. 1 potvrzuje, že: „Adaptace probíhala v pořádku, nezaznamenali jsme žádné negativní reakce. První tři dny u nás byla i pěstounka a se vším nám pomohla a poradila. Adaptaci zvládla Anežka velmi dobře“. V případě respondentek č. 3, 4 a 5 na adaptaci děti reagovaly různě. Respondentka č. 2 popisuje: „...Mareček dvě noci plakal a pak se to zklidnilo a samozřejmě jsme se museli všichni přizpůsobit novému životu společně. ...“. Dítě, které přebírala respondentka č. 3, prožívalo adaptaci a první dny v nové rodině nápodobně jako předešlé dítě: „...první večer trochu plakal, ale další dny už byl spokojený, ...“. Nejtěžší přechod do nové rodiny zaznamenala respondentka č. 5: „...občas si kousala ručičku, tahala se za vlásy. Ta změna

jí viditelně bolela. Všechno bylo jiné. S manželem měla hned velmi dobrý vztah, to byla pro nás výhoda. Byl její první tatínek. Na mne jako na matku reagovala velmi negativně. Odmítala něžnosti i poslušnost, dělávala afektivní scény. Po několika týdnech se to zlepšilo a po půl roce, když si položila hlavinku na mou hrud', jsem si uvědomila, že je to už dobré. Ne že bychom se trápili, ale pak to bylo úžasné“. Toto zkoumání nám přineslo odlišné odpovědi respondentů. Přechod dítěte spojený s předáváním z jedné rodiny do druhé je opravdu velmi náročný. Záleží také na tom, jak staré dítě je předáváno a jak dlouho dobu dítě trávilo u pěstounské rodiny na přechodnou dobu. V provedeném šetření jsme tedy dospěli k závěru, že každé dítě i rodina, přechod, adaptaci a první společně strávený čas prožívá jinak.

Režim a zvyky

Tento kód vyjadřuje, co dalšího se vyplatilo a co pomohlo při adaptaci dítěte. Respondentka č. 2 nám při rozhovoru sděluje: „...*snažili jsme se dodržovat a převzít režim a zvyky z pěstounské rodiny, vyplatilo se.*“ Z rozhovoru s respondentkou č. 5 jsme se dozvěděli, že celý proces pro jejich rodinu byl náročný. Museli změnit svůj dosud zavedený režim a přizpůsobit ho novému členu své rodiny s vírou, že to bude pro všechny prospěšné. Každé dítě má režim zavedený jinak, a o to těžší je skloubit dosud zavedený režim s režimem, který má nové dítě nastavený „... *Museli jsme změnit svůj zavedený režim a věřit, že to má cenu a že se to podaří.*“ Odpověď, kterou jsme získali od respondentky č. 3: „*Byl na nás zvyklý...*“ nám tak poukazuje na důležitost a intenzitu návštěv před samotným finálním předáním. Dítě si během návštěv postupně na novou rodinu zvyká a přechod je pro něj tak jednodušší.

5.5 Pár slov na závěr

V této kategorii odkryjme klady a zápory celého procesu předávání. Poslední kód této kategorie se věnuje výhodám při přebírání dítěte z pěstounské péče na přechodnou dobu, a to jak z pohledu pěstounky na přechodnou dobu, tak i rodin přebírajících.

Kódy, které jsou zahrnuty v této kategorii: hodnocení, pěstoune

Hodnocení

Pěstounství se může zdát veřejnosti jako jednoduchá cesta za výdělkem, ale kdo si sám nezažil celou cestu, všechny její nástrahy, probdělé noci, pády a vzestupy, nemůže vědět, o čem vlastně pěstounství je. Na realitu výchovy cizího dítěte vás stejně nikdo nepřipraví, a

proto patří všem pěstounům obdiv a VELKÉ DÍKY. Informacemi zahrnutými v tomto kódu se snažíme zjistit, jak hodnotí respondenti celkový proces předávání. Jsou zde sdělovány odpovědi respondentů, z nichž se dozvídáme, jaké spatřují nedostatky a úskalí. Na druhé straně jsou zde odpovědi, které jsou velmi pozitivní. Hodnocení celkového procesu předávání vnímá pěstounka jako: „...*velmi těžké období a nějaký ten problém se vloudí vždy. Musíme se však srovnat sami se sebou, vždyť jsme tomu človíčkovi dali vklad do života a obrovský kus svého srdce, "naše" děti jsou v úžasných rodinách. Nedovedu si však představit předávání do ústavní péče. Nyní jsme vždy předávali do osvojení či péče pěstounské. Zdálo by se mi, že naše snaha byla úplně zbytečná*“. Pěstounka na přechodnou dobu sděluje, že nyní vždy předávali dítě do náhradní rodinné péče, nedovede si tak představit, že by dítě předávala do péče ústavní. Respondenti č. 1 a 2 se ve svých odpovědích shodují a odpovídají na otázku vztahující se k hodnocení celkového procesu tak, že vše proběhlo v pořádku a nevidí v procesu žádné velké nedostatky. Respondentka č. 1: „*Vše probíhalo v pořádku, proces byl rychlý. Spolupráce s pěstounskou rodinou byla nad naše očekávání*.“ Respondentka č. 2: „*Měli jsme štěstí na sociální pracovnice, vše probíhalo bez problémů, vyšly nám ve všem vstříc*.“ Také respondentka č. 4 odpovídá velmi podobným způsobem: „*Za nás určitě ne, vše bylo docela rychlé*.“ Více se nám v celkovém hodnocení otevřela respondentka č. 5: „*Myslím, že to bylo výborné, nejlepší, jaké to mohlo být*“. Dále o celém procesu hovoří jako o citlivé události, kterou nelze udělat bezbolestně: „*Taková citlivá záležitost jako přestěhovat dítě jinam, nejde udělat bezbolestně. Přechodné pěstouny bolel odchod Evelínky, Evelínka zase trpěla, protože ztratila všechno, co znala, koho milovala*.“ Z její výpovědi vidíme, že přechod není jednoduchý ani pro jednoho se zúčastněných. Pro respondentku číslo 5. byl nejtěžší bod v tom, že jí dítě nechtělo přijmout jako matku. „*Na mne jako na matku reagovala velmi negativně. Odmítala něžnosti i poslušnost, dělávala afektivní scény*.“ Celá rodina této respondentky věřila v to, že všechno zvládnou a stanou se tak pro dítě těmi nejlepšími pěstouny. „*My jsme o tom všem věděli a museli si věřit, že budeme pro ni dobrými pěstouny, že bude šťastná, že to všichni zvládneme*.“ Po několika týdnech „*se to zlepšilo a po půl roce, když si položila hlavinku na mou hrud', jsem si uvědomila, že je to už dobré. Ne že bychom se trápili, ale pak to bylo úžasné*“. Povedlo se, přijala ji. Respondentka č. 3 si myslí, že byl proces zbytečně zdlouhavý: „*Myslím, že celý proces byl zbytečně dlouhý*.“ Informace, které nám poskytli respondenti v rozhovorech o hodnocení celého procesu, můžeme považovat za převážně ucelené a pozitivní. Samozřejmě nalezneme také určité slabiny, ale máme na paměti, že se jedná o velmi citlivý a složitý proces, který každý ze

zúčastněných může vnímat a prožívat jiným způsobem. Hlavním bodem by však v procesu předávání mělo být vždy dítě.

Pěstouně

Cílem je zachytit, jak respondenti hodnotí přebírání dítěte z PPPD, co považují za výhody a nevýhody. Námi zvolení respondenti přebírali dítě z pěstounské rodiny na přechodnou dobu. Respondentka č. 4 nám na položenou otázku, zda si myslí, že má určité výhody přebírání dítěte z pěstounské péče na přechodnou dobu, uvádí: *„Ano určitě, dítě dostane základy výchovy a hlavně hodně lásky a může u pěstounů plnohodnotně žít.“* Respondentka č. 1 se k přebírání dítěte z pěstounské péče na přechodnou dobu vyjadřuje takto: *„Myslíme si, že to má neskutečně velké výhody. Když se jen my jako dospělí podíváme, v jaké úžasné rodině se Anežka nacházela, nedovedeme si představit, kdo jiný by jí dokázal dát tolik lásky a péče.“* Určité výhody a nevýhody v přebírání dítěte z pěstounské péče na přechodnou dobu spatřuje respondentka č. 2. Na výhody odpovídá: *„Určitě ano, pro dítě je lepší být v kruhu rodiny než vyrůstat určitou dobu v ústavním zařízení, zvláště pro ty menší.“* Za nevýhodu považuje: *„Nevýhoda potom je, když je v pěstounské rodině příliš dlouho a zvykne si na ni a poté má jít zase do jiné. Dle mých informací je dnes právě tohle komplikovanější a trvá o mnoho déle.“* Velmi kladně se vyjadřuje také respondentka č. 5 : *„Má to stoprocentní výhody. Brali jsme dítě, které nám předali radostné, zdravé, šikovné. Evelínka u přechodných pěstounů dohnala své opoždění, neumím si představit, kde jinde než v rodině by to šlo. Zachránili ji život i budoucnost. Je z ní chytrá a milá dívka, protože dostala dobrý základ právě u nich, ve správné chvíli.“* Respondentka č. 3 uvádí: *„Určitě má, můžeme srovnávat, protože jsme přebírali ve stejném věku jedno dítě od přechodných pěstounů a jedno z dětského centra, dítě z dětského centra bylo ustrašené, psychicky nevyrovnané, téměř nemluvílo, celkově zanedbané, chlapeček od přechodných pěstounů byl veselý, sebevědomý, pěkně mluvil, znal písničky, básničky“.* Tato rodina je z výzkumného vzorku jediná, která má i jiné zkušenosti s procesem předávání dítěte, a to s předáváním z dětského centra, a tak má asi i tu největší možnost porovnat tyto dvě odlišné formy předávání. Pěstounka se na danou otázku rozpovídala a uvedla: *„Určitě ano, my se dětem věnujeme dvacet čtyři hodin denně, jsme pro ně kdykoli k dispozici. Startujeme správný psychomotorický vývoj, kdykoli potřebují, pochováme, pomazlíme, uklidníme, pofoukáme, ale hlavně milujeme.“* Pěstounka nám dále sdělila, že si také myslí, že ústavní péče není schopná zajistit všechno to, co je schopná zajistit pěstounská rodina na přechodnou dobu. Výsledky tohoto kódu, které nám sdělili

respondenti našeho výzkumu, se téměř zcela shodují v tom, že přebírat dítě z pěstounské rodiny považují za výhodu. Jedna z respondentek vidí nevýhodu v tom, pokud je dítě v pěstounské péči příliš dlouho. Také si můžeme všimnout, že pěstounka a respondentka č. 3 se shodují, že péče ústavní nezajistí dítěti to, co pěstounská péče na přechodnou dobu.

6 SHRNU TÍ VÝSLEDKŮ VÝZKUMU

Hlavním úkolem shrnutí výsledků výzkumu je především odpovědět na hlavní výzkumnou otázku a dále na dílčí výzkumné otázky. Výsledky jsme získali z provedené analýzy dat, z polostrukturovaných rozhovorů, které nám poskytli respondenti. Naše výzkumné šetření bylo ovlivněno celosvětovou pandemií, a tak nebylo možno uskutečnit všechny rozhovory s respondenty osobně, jak bylo předem plánováno. Ve výzkumu jsme si kladli jednu hlavní otázku, a to **Jak probíhal proces předávání dětí z pěstounské péče na přechodnou dobu pohledem pěstounské rodiny na přechodnou dobu a rodin, které děti z této péče přebíraly?**

Z výzkumného šetření jsme získali odpověď na naši hlavní výzkumnou otázku. Z pohledu obou stran je proces předávání velmi náročný. Během procesu dochází v jejich životech k velmi emočnímu a vypjatému období, které však musí řešit velmi šetrně, nedávat na sobě znát svou nejistotu a strach z dané situace, soustředit se na to, že předávané dítě je na prvním místě. Zjistili jsme, že pro přebírající rodiny je proces předávání z počátku plný obav a nejistot, protože přijíždí do neznámého prostředí, k cizím lidem, neví, co mohou očekávat, ale na druhou stranu se také velmi těší na první setkání s dítětem. Postupně jejich obavy a nejistoty ustupují a pomalu se začínají připravovat na nový život s novým členem rodiny. Na návštěvy jezdí pravidelně vždy po domluvě s pěstounskou rodinou na přechodnou dobu. Pěstounská rodina na přechodnou dobu jim v tomto případě velmi pomáhá a poskytuje veškerý svůj volný čas k tomu, aby se seznámili s dítětem a vším kolem něj, ale také se samotnou rodinou na přechodnou dobu. Postupně se učí, pomáhají, přebírají péči o dítě, sbližují se a těší na nový společný život. Z rozhovorů s přebírající rodinou vyplývá, že s pěstounskou rodinou na přechodnou dobu v našem případě mají přátelské až rodinné vztahy, které dlouhodobě přetrvávají i po definitivním předání dítěte. Spolupráce během procesu se sociálními pracovníky a soudy jsou z jejich pohledů rozdílné, někteří mají dobré, jiní špatné zkušenosti. Podle jejich názorů záleží při procesu předávání velmi na věku dítěte a délce pobytu u pěstounů na přechodnou dobu, které následně souvisí s přenesením citového pouta z jedné pečující osoby na druhou a s adaptací v nové rodině. Výhody spatřují v přebírání dítěte z této péče. Uvádějí, že u pěstounů dítě dostane základy výchovy, hodně lásky a hlavně možnost žít plnohodnotný život. Po absolvování celého procesu jej hodnotí jako citlivou záležitost, kterou nelze provést bezbolestně.

Pro pěstounskou rodinu na přechodnou dobu je proces předávání dítěte jedno z nejtěžších období. Jak se dozvídáme z rozhovorů, pěstounská rodina na přechodnou dobu ví, že tento moment vždy nastane. Snaží se chovat přátelsky, zodpovědět každý dotaz, nic nevnucovat, nechávat stále větší a větší prostor pro seznámení s dítětem. Informovat o zvyklostech, návycích, nejoblíbenějších činnostech, o denním režimu, po případě o ošetrovatelské péči. Snaží se postupně připravovat dítě na nové rodiče, aby děti při procesu předávání vnímaly vše pozitivně a byly v dobrém psychickém rozpoložení. Se sociálními a klíčovými pracovníky je v procesu předávání pěstounka na přechodnou dobu v kontaktu a při jakémkoli problému se na ně může kdykoli obrátit. Citové pouto mezi pěstounkou na přechodnou dobu a dítětem je vždy velmi silné, ale čím více přátelských návštěv, tím se pomalu pouto přenáší na nové rodiče. Přejít do nové rodiny bývá pozvolný, pěstouni si dávají záležet na tom, aby si dítě, které mají zrovna svěřené v péči, postupně zvykalo na nové tváře, ale i prostředí. Jsou to sice profesionálové, mají však i srdce a loučit se s dítětem, se kterým několik měsíců žijí, není možné bez slz a emocí. Po definitivním předání je pro pěstounku na přechodnou dobu (i celou její rodinu) nejtěžších prvních 14 dnů, kdy své citové těžiště přenáší na své biologické děti, které se pro ni v té době stávají tou největší oporou. Radost jí přináší každá zpráva, telefonát o prvních dnech adaptace dítěte. Se všemi předanými dětmi a jejich rodinami je pěstounská rodina na přechodnou dobu stále v kontaktu, navzájem se navštěvují, jsou prostě, jak sama uvedla jedna velká rodina.

Jaká byla míra informovanosti o procesu předávání?

Míra informovanosti podle respondentů, kteří se zúčastnili výzkumného šetření, byla dostatečná. Jedna z respondentek uvádí, že je o všem informovala jejich doprovázející organizace. Pěstounka na přechodnou dobu dále uvádí, že si proces předávání představovali jako bezproblémový a jednoduchý proces, opak je však pravdou. Po zkušenostech zjistili, že proces je velmi stresující období, a to pro obě dvě zúčastněné strany. Ostatní respondenti uvádějí, že informovanost o procesu byla dostatečná. Uvádějí, že dostali veškeré informace o tom, s čím se mohou setkat, na co se mají připravit a co od procesu předávání očekávat.

Jakým způsobem probíhal první kontakt s dítětem?

První setkání se ve většině případů odehrává v domácnosti pěstounské rodiny. Jedná se o velmi citlivé období jak pro pěstouny, tak pro přebírající rodinu, ale především pro dítě. Je velmi důležité, aby po celou dobu procesu předávání bylo nasloucháno potřebám dítěte. Za

velmi důležité je také považována komunikace mezi rodinami a je tedy velmi nutná maximální spolupráce, aby předávání proběhlo v tom nejlepším duchu. Pokud budou rodiny dobře spolupracovat a komunikovat, celé předávání se tak pro všechny, ale hlavně pro dítě, usnadní. První setkání s dítětem, ale také s pěstounskou rodinou na přechodnou dobu, je pro respondenty emoční a plné obav. První kontakt s dítětem probíhal vždy v rodinném domě pěstounů na přechodnou dobu. Přechodní pěstouni přijímali osvojitele či dlouhodobé pěstouny vždy laskavě a přátelsky. Proto pomalu ustupovaly obavy i strach. Pro dítě byli pěstouni na přechodnou dobu samozřejmě vztahující osobou a bylo vidět, že se u nich dítě cítilo v bezpečí a má tam svůj domov. V této přátelské atmosféře bralo dítě osvojitele či dlouhodobé pěstouny jako vítanou návštěvu a zpestření svého denního režimu. Proto se bylo schopno na respondenty usmívat a začít s nimi navazovat první kontakt. Respondentka č. 5 uvedla, že v přátelském rozhovoru s pěstouny na přechodnou dobu se dozvěděla všechny základní informace o dítěti. Z prvního kontaktu s dítětem byli i s jejím manželem a celou rodinou nadšeni a do dítěte se okamžitě zamilovali. První návštěva a kontakt s dítětem pro ně byly zážitkem, při kterém nevnímali čas. Respondenti se také shodli v tom, že pro seznámení s dítětem bude potřeba více času a vždy si s pěstounskou rodinou na přechodnou dobu domlouvali další návštěvu.

Jaká byla spolupráce mezi rodinami?

Spolupráce mezi rodinami je při procesu předávání velmi důležitá a při dobře navázaném vztahu mezi rodinami je tak celý proces pro všechny zúčastněné snazší, především pak pro dítě, které je předáváno. Spolupráci mezi rodinami respondenti popisují v podstatě vždy velmi kladně. Shodují se v tom, že počáteční obavy a strach postupně mizel, vztah se tak mezi rodinami stával stále více přátelským. Získaná důvěra byla mezi rodinami stále silnější a prolamovala tak bariéru počáteční nejistoty. Respondentka č. 1 uvedla, že měli štěstí na pěstounskou rodinu na přechodnou dobu a spolupráce se pro ně stala tak nadstandartní. Respondentka č. 4 hodnotí spolupráci také velmi kladně a podotýká, že ji velmi překvapila skvělá komunikace s pěstounskou rodinou na přechodnou dobu. Z výpovědi respondentky č. 5 se dozvídáme, že komunikaci hodnotí jako velmi výbornou, pěstounská rodina jim vždy dokázala odpovědět na všechny jejich kladené otázky a také dodat odvalu a povzbudit je. Také si myslí, že velmi pomohlo, že pěstounská rodina na přechodnou dobu předávala již několik dětí a měla tak s předáváním zkušenosti. Věděla, co a jak funguje a co je při procesu předávání pro dítě důležité. Z pohledu pěstounky na přechodnou dobu je velmi důležité nastavení co nejšetrnějšího přístupu k rodinám,

zodpovědět každou jimi kladenou otázkou týkající se péče, zvyklostí a denního režimu dítěte. Snaží se vše vysvětlit, nevnučuje jim však svůj názor, ale nechává rodiny pomalu pracovat s dítětem a postupně jej začleňovat do jeho nové rodiny. Vlivem dobré spolupráce a přátelských vztahů vzniklých během procesu předávání, můžeme zaznamenat, že vztah mezi rodinami se prohloubil natolik, že nabývá trvalé hodnoty a ze všech stává jedna velká rodina.

Jaký byl psychický a emoční stav dítěte při procesu předávání?

Psychický a emoční stav dítěte je velmi rozdílný vzhledem k věku dítěte a délky pobytu u pěstounské rodiny na přechodnou dobu. I u novorozence vzniká citové pouto na pěstounku na přechodnou dobu. Starší děti, které již chápou situaci a zůstaly třeba již několikrát opuštěné a najednou získají péči, lásku, pohlázení a domov, třeba i dočasný, navazují s pěstounkou na přechodnou dobu vztah a citové pouto narůstá. Každá další změna u nich může způsobit citovou deprivaci, se kterou se jen velmi těžce a pomalu vyrovnávají. Proto je harmonický vztah mezi oběma zúčastněnými stranami v době procesu předávání velmi důležitý a psychický a emoční stav dítěte je tak během procesu předávání vyrovnaný. Dítě se stává kamarádem pěstounů či osvojitelů a při tom má na blízku i pěstounku na přechodnou dobu, která je mu oporou, a tak psychický a emoční stav je pro něj lépe zvládnutelný. To nám potvrdily v rozhovorech i přebírající rodiny, z jejichž pohledu byl psychický a emoční stav uspokojivý. Respondentky číslo 1 a 2 uvádějí, že jejich výhodou byl nízký věk dítěte, které celou situaci ještě tak intenzivně neprožívá a není natolik navázáno na pěstounku na přechodnou dobu, ale i přesto u nich dítě několik dnů po předání plakalo a zvykalo si na nové prostředí. Respondentka č. 3 hodnotila situaci dítěte jako bezproblémovou, napomohla tomu dobrá připravenost, kdy dítě vědělo, že změna domov, ale dosavadní rodinu neztratí. Pěstounka uvádí, že při příchodu do její rodiny není vždy dítě v dobré tělesné ani duševní kondici. Svou péčí a láskou je uvádí do bezpečí a pohody a v procesu předávání jsou děti již v dobrém psychickém rozpoložení, mají však k ní vytvořené velké citové pouto.

Jakou roli zastával sociální pracovník v procesu předávání?

Sociální pracovník zastává v procesu předávání důležitou roli. Sociální pracovník by měl během procesu plnit hned několik funkcí. Jako první by měl dopředu seznámit obě strany procesu předávání, tedy jak pěstounskou rodinu na přechodnou dobu, tak rodinu, která bude dítě z přechodné pěstounské péče přebírat, se smyslem a průběhem celého tohoto procesu. Měl by se také zúčastnit prvního setkání rodin, případně seznámení koordinovat a

být tak pomocníkem a oporou rodinám při tomto nelehkém procesu předávání. Měl by se také účastnit alespoň několika dalších společných setkání rodin. Sociální pracovník by měl vést záznamy o tom, jak se proces vyvíjí, a společně se všemi zúčastněnými tak vyhodnotit vhodnou situaci, kdy jsou obě rodiny, ale především dítě, připraveny na definitivní předání. Je také pomyslným dozorcím, který dohlíží na to, aby se při procesu předávání na něco nezapomnělo. Z provedených rozhovorů s respondenty se dozvídáme, že sociální pracovník tyto funkce během procesu částečně naplňoval. Pěstounka se v rozhovoru zmiňuje, že se sociálním pracovníkem spolupracují, a to od převzetí dítěte do péče až po jeho následné předání. Pouze z výpovědí respondentů číslo 3 a 5 se dozvídáme, že jim sociální pracovník během procesu nebyl nápomocen, a tak v jejich případech nezastával žádnou zásadní roli.

Jak probíhala adaptace dítěte v nové rodině a jaké byly první týdny po předání?

Přesto, že je dítě vždy připraveno na přechod do nové rodiny, je pro něj tento moment velmi náročný a skličující, vše je najednou jiné a nové. Noví lidé, nová postýlka, nové prostředí, nový celý domov. Je pro něj velmi důležitá vzpomínka, maličkost, která ho dovede utěšit, dudlík, hračka, uspávací... Věci, které ho provázely v pěstounské rodině na přechodnou dobu. Přes veškerou snahu se však u některých dětí může projevit deprivace, která má různé projevy. Dítě nekomunikuje, odmítá jíst, spát nebo se například začne počurávat. Respondentka č. 5 zaznamenala projev deprivace, kdy si dítě kousalo ručičku, tahalo se za vlásky, z přesunu do nové rodiny nebylo šťastné a změna jej viditelně bolela. Pokud je však náhradní rodinná péče vstřícná a trpělivá, tyto projevy brzy vymizí. Adaptaci v nové rodině snáší mnohem lépe dítě z pěstounské rodiny na přechodnou dobu, má více času na seznamování a je mnohem lépe připraveno na přechod do náhradní rodinné péče. Respondentka č. 3 dle svých zkušeností srovnává přebírání dítěte jak z pěstounské péče na přechodnou dobu, tak z péče ústavní, přičemž podotýká, že dítě z dětského centra bylo psychicky nevyrovnané, ustrašené, téměř nemluvílo. Oproti tomu dítě, které přebírala od přechodných pěstounů, bylo sebevědomé, veselé, hezky mluvilo, proto se také lépe začleňovalo a adaptovalo do nové rodiny. I přesto prvních několik dní pro něj byl život v nové rodině malinko nelehký a pár večerů se mu po předchozí rodině stýskalo. Ze strany přebírajících rodin vyplynulo, že nezaznamenali téměř žádné negativní reakce, snažili se dodržovat nastavený režim a zvyky, které již dítě mělo. Někteří respondenti se také zmiňují, že přínosem pro ně byla spolupráce s pěstounkou na přechodnou dobu, která s dítětem trávila několik dnů v nové rodině a adaptaci a první

týdny po předání jim tak velmi usnadnila. Pro pěstounku na přechodnou dobu, která již předávání dítěte prožila šestkrát, znovu a znovu se snaží vyrovnat s odloučením, bolestí a steskem. Pro celou její rodinu je bolestivé poslední ukládání do postýlky, kdy i její manžel brečí nahlas a ona pak v noci tajně a potichu do polštáře. Ví však, že tento okamžik vždy nastane, zná smysl a náplň své práce, a tak při procesu předávání spojené s následnou adaptací dítěte v nové rodině se chová profesionálně a své city a emoce ukrývá v hloubi své duše.

Jaké úskalí se v procesu předávání vyskytují?

Z našeho výzkumného šetření vyplývá, že se nevyskytla téměř žádná velká úskalí ani se neobjevily zásadní nedostatky. Proces probíhal a působil vesměs pozitivně, téměř žádný z respondentů nezaznamenal příliš velké problémy během procesu předávání. Nemůžeme však toto hodnocení brát celoplošně, a to z toho důvodu, že jsme zkoumali jednu pěstounskou rodinu na přechodnou dobu, od které postupně přebíralo dítě pět rodin, které měly od prvopočátku s pěstounskou rodinou velmi dobrý vztah a proces pro ně byl tak mnohem jednodušší. Neměli tudíž příležitost zaznamenat žádná úskalí. Jak jsme již zmiňovali, jde o proces velmi individuální, a tak ne vždy předávání může probíhat takto hladce jako v našem případě. V našem výzkumu jsme se naštěstí nesetkali, jak uvádí pěstounka na přechodnou dobu, s předáváním dítěte do ústavní péče. Jak z jejího vyjádření vyplývá, považuje tento krok za nesprávný a domnívá se, že pro další vývoj dítěte by byl tento postup nevhodný a její usilovná práce by zřejmě byla zbytečná. Respondentka č. 3 považuje proces za zbytečně dlouhý. Nedostatky se podle respondentky č. 2 projevují ve zdlouhavosti procesu osvojení, kdy soudy postupují velmi pomalu, a nezrušitelné osvojení proběhlo až ve dvou letech dítěte. Poslední malý nedostatek, který nám vyplynul z našeho výzkumného šetření, spatřujeme v ne vždy dostatečné spolupráci se sociálními pracovníky.

7 DISKUSE

Tématem naší bakalářské práce bylo předávání dítěte z pěstounské rodiny na přechodnou dobu do náhradní rodinné péče, konkrétně do osvojení a pěstounské péče dlouhodobé. Zajímaly nás především názory na tento proces, a to jak z pohledu pěstounské rodiny na přechodnou dobu, tak z pohledu rodin, které děti z této péče přebíraly.

Našeho výzkumného šetření se zúčastnily 3 rodiny, které přebíraly dítě do osvojení, 2 rodiny, které přebíraly dítě do pěstounské péče dlouhodobé, a 1 pěstounská rodina na přechodnou dobu, která vykonává tuto profesi 6 let a předávala výše zmiňovaným rodinám děti, které se v její péči nacházely. I přesto, že náš výzkumný soubor nebyl natolik obsáhlý, myslíme si, že přinesl zajímavé výsledky a reálný pohled na proces předávání dětí z této péče.

Pěstounská péče na přechodnou dobu začíná vždy přijetím dítěte. Jedná se o děti, o které se jejich rodiče nemohou nebo nechtějí z jakéhokoli důvodu starat. Jde o děti různého věku, pohlaví či etnika. Také o děti zdravé i nemocné. Toto tvrzení nám také potvrzuje Pazlarová (2016, str. 153) ve své knize, kde uvádí, že: *„Pěstounská péče na přechodnou dobu je forma náhradní rodinné péče, která má po omezenou dobu zajistit péči o dítě, jehož rodina se z různých důvodů nemůže nebo nechce o dítě starat. Má umožnit dítěti, aby tuto dobu strávilo v rodinném prostředí, než se najde trvalé řešení“* Rodina, ať už jakákoli, třeba náhradní, je pro dítě vždy lepší alternativou než péče ústavní. Jeníčková a kol. (2012) uvádí, že rodina je nejdůležitější sociální skupinou, ve které jedinec žije a v níž uspokojuje své základní potřeby. Pěstouni na přechodnou dobu jsou lidé s obrovským srdcem, kteří rozdávají lásku a zázemí těmto dětem ve svém rodinném prostředí. Podle Lexové a kol. (2013) se jedná o osobnosti, které přijímají do svého domu nové dítě, které ve většině případů přichází s těžkými životními zkušenostmi. Jsou to lidé, kteří děti přijímají s otevřenou náručí a srdcem plným lásky a pochopení. Pěstouni na přechodnou dobu by měli být profesionálové. Pěstouni procházejí školeními (72 hodin), aby se pěstouny na přechodnou dobu mohli stát (Ptáček a kol., 2011).

Jedním z úkolů pěstounské péče je také připravit dítě na návrat do biologické rodiny nebo na přechod dítěte do péče trvalé či dlouhodobé. K hlavním principům této péče patří dočasnost pobytu dětí v pěstounské rodině na přechodnou dobu (Pazlarová, 2016). Z našeho výzkumného šetření jsme zjistili, že proces předávání není vůbec jednoduchou záležitostí. To se také shoduje s tvrzením Hláskové (2015), která zmiňuje, že se jedná o

proces velmi citlivý a složitý, při kterém by mělo být vždy na prvním místě dítě. Uvádí také, že přínosem je, pokud se všichni účastníci procesu, tedy předávající rodiny, sociální pracovníce, klíčové pracovníce a soudy, dobře v tomto procesu orientují a tím lépe dítě přechod do nové rodiny zvládne. Tento fakt potvrzujeme také v naší analýze dat.

Fáze předávacího procesu nejsou jasně a jednotně definovány. I přestože někteří autoři určité fáze uvádějí, jako například Hlásková (2015), ve většině případů si kraje a organizace vytvářejí vlastní manuály s jednotlivými fázemi procesu předávání. Zde tedy spatřujeme nedostatek, který by bylo dobré doplnit a sjednotit. Podle Hláskové (2012) by mělo k prvnímu setkání rodin, mezi kterými bude dítě předáváno, docházet vždy na krajském úřadu. V našem výzkumu však ani v jednom z 5 případů k tomuto nedošlo. V našem případě probíhaly návštěvy vždy u pěstounské rodiny na přechodnou dobu, kterých se účastnila klíčová pracovníce. Fáze, které však uvádějí výše zmiňované autorky, se ve své podstatě v našem výzkumu vyskytují. Jde o první seznámení s dítětem, postupné zvykání a načítání péče dítěte a jeho následné přebírání. Přípravu dítěte na to, že bude předáno do nové rodiny, ale také to, že se rodiny doprovázejí i po předání.

Za největší problém v procesu předávání považujeme zdlouhavou práci soudů, které přechod dítěti ve většině případů ani trochu neulehčují. Výzkumy, které by se zabývaly procesem předávání z pěstounské péče na přechodnou dobu, je skoro nemožné najít. Pár autorů se na toto téma zaměřuje ve svých diplomových a bakalářských pracích, myslíme si však, že se jedná o tak citlivé a důležité období, že by bylo vhodné věnovat mu více pozornosti.

8 DOPORUČENÍ PRO PRAXI

Z výsledků, které nám poskytuje výzkumná část naší bakalářské práce, vyplývá několik doporučení pro praxi, která by napomohla k tomu, aby mohl celý proces lépe fungovat. V přípravných kurzech pro pěstouny přechodné, dlouhodobé a osvojitele více mluvit o tomto nelehkém procesu předávání. Namísto teorie přizvat na přípravné kurzy pěstouny či osvojitele, kteří si procesem předávání již prošli a na opravdových případech přiblížit skutečnost a poskytnout co nejvíce reálných informací o tomto procesu. Uskutečňovat i větší počet seminářů zaměřujících se pouze na toto téma. Navrhnout krajským úřadům a školicím organizacím, aby vypracovaly jednotný manuál procesu předávání a rozpracovaly do detailů jeho jednotlivé fáze, podle kterých by bylo možné individuálně připravit plán pro konkrétní předávání. Ulehčit práci sociálním pracovníkům, jejichž práce je nelehká a počet svěřených dětí a administrativa natolik zatěžující, že přes všechnu svou snahu jim nezbyvá tolik času na to, aby se mohli v dané době předávání věnovat pouze konkrétní situaci. Dát dostatečný prostor všem zúčastněným, připravit se na definitivní předávání, a pokud vše probíhá v pořádku proces příliš neprodlužovat. Podporovat rodiny v tom, aby i po procesu zůstaly i nadále v kontaktu a usnadnily tak dítěti adaptaci v nové rodině, případně si pomoc poskytovaly navzájem, aby přebírající rodina měla možnost se kdykoliv na pěstounskou rodinu obrátit s jakoukoli prosbou a pěstounská rodina na přechodnou dobu by tak věděla, jak dítě prospívá. Zaměřit se na poskytování odborné pomoci po procesu předávání jak pěstounské rodině na přechodnou dobu, tak rodinám, které děti z této péče přebíraly, aby se předcházelo citovému strádání u obou stran. Usilovat o to, aby soudy řešily jednotlivé případy co nejrychleji a vždy ku prospěchu dítěte.

ZÁVĚR

Cílem bakalářské práce bylo zjistit, jak probíhá proces předávání dětí z pěstounské péče na přechodnou dobu do náhradní rodinné péče, konkrétně do osvojení a pěstounské péče dlouhodobé a to z pohledu pěstounské rodiny na přechodnou dobu a rodin, které děti přebíraly.

Práce je rozdělena na část teoretickou a praktickou. Teoretická část je rozčleněna do tří částí s danými tématy, které s prací souvisejí. V této části bakalářské práce jsme pracovali s odbornou literaturou týkající se náhradní rodinné výchovy a pěstounské péče. V první kapitole popisujeme rodinu, její funkce a socializaci. Také se zaměřujeme na náhradní výchovu a náhradní rodinnou péči a definici jednotlivých forem. Druhá kapitola je věnována pěstounské péči na přechodnou dobu. V této kapitole se zabýváme historií, legislativou a dávkami pěstounské péče na přechodnou dobu a samotnými pěstouny na přechodnou dobu. Závěrečná část této kapitoly je věnována definici pěstounů na přechodnou dobu. Třetí a také poslední kapitola teoretické části byla věnována popisu, přípravě a procesu odchodu dítěte z pěstounské péče na přechodnou dobu. V závěru této kapitoly se věnujeme fázím předávacího procesu a popisem jednotlivých fází.

V praktické části úvodem popisujeme metodologii výzkumu, kdy vzhledem k tématu jsme zvolili metodu kvalitativního výzkumu. Vymezuje výzkumný problém, výzkumné cíle a otázky. Definujeme výzkumný soubor a metodu sběru dat. Výzkumný soubor byl tvořen pěstounku na přechodnou dobu a rodinami, které si děti od pěstounky na přechodnou dobu přebíraly. Metoda sběru dat byla realizována pomocí polostrukturovaných rozhovorů, kterými se nám podařilo získat data, která jsme potřebovali k zjištění výsledků bakalářské práce. Analýza získaných dat z polostrukturovaných rozhovorů byla zpracována metodou otevřeného kódování.

Na základě našeho výzkumu jsme zjistili, jak reálně probíhá proces předávání dítěte z pěstounské péče na přechodnou dobu do pěstounské péče dlouhodobé a osvojení. Výsledky našeho výzkumné šetření poukazují na to, že přechod dítěte z přechodné pěstounské péče do následné péče je pro všechny zúčastněné, tedy pro dítě, pěstouny na přechodnou dobu, osvojitele i pěstouny dlouhodobé, proces velmi náročný. Z pohledu pěstounské rodiny na přechodnou dobu je tento proces stále citlivější a bolestivější a pocit z odloučení a ztráty citově zasahuje všechny členy její rodiny. Kdo tento proces nezažil, nikdy nepochopí, protože se jedná o velmi citlivý a emotivní proces. Tento pocit může

vnímat i předávané dítě, které možná vše prožívá mnohem intenzivněji. Pro pěstounku na přechodnou dobu je však uspokojivé, když vidí, že se dítě dostane do dobrých rukou a nalezne tak milující rodinu. Pomáhá jí pocít zpětné vazby a přátelské vztahy, které mezi rodinami vzniknou.

I pro přebírající rodiny je tento proces nelehký. Informovanost o tomto procesu mají podle jejich výpovědí dostatečnou, ale i přesto je pro ně tento proces plný nejasností. Nejenže si musejí zvykat na nového člena rodiny, ale také na pěstounskou rodinu na přechodnou dobu, u které se dítě nachází. Mají obavy z toho, jak bude celý proces probíhat. Výzkum však poukazuje na to, že pokud si obě zúčastněné strany dokáží porozumět a mají přátelský vztah, je pro ně celý proces mnohem snazší.

Z obou pohledů jsme zjistili, že pro obě strany je tento proces velmi složitý, stresující plný obav, emocí, ale také nových přátelství, radosti a pocitu uspokojení při jeho hladkém průběhu. Jednotlivé fáze procesu poukazují na to, jak je důležitá jejich posloupnost a provázanost od prvních návštěv, seznamování se s malým a bezbranným tvorečkem a jeho přechodnou rodinou. Následné načtení způsobu péče, kdy přebírající rodina sleduje, co všechno dítě umí, co má a nemá rádo, jak se chová v určitých situacích a jakou péči je mu třeba věnovat. Následně se snaží vše učit a přebírat od přechodné pěstounské rodiny. Během návštěv, ale také mimo ně, se jak pěstounská rodina na přechodnou dobu, tak i osvojitelé a pěstouni snaží postupně připravovat dítě na předání. Tento den je pro obě rodiny velmi emotivní, ale také radostný. Velmi kladně hodnotí obě strany následné provázení po předání, kdy se v našem případě stali z rodin přátelé. Musíme však podotknout, že naše výsledky nemůžeme zobecňovat, a to z toho důvodu, že se jedná o velmi individuální a jedinečný proces, který nemusí být vždy takový, jaký popisujeme v našem případě.

Domníváme se, že jsme touto bakalářskou prací odpověděli na naše předem stanovené výzkumné otázky a naplnili tak cíle naší bakalářské práce. Výsledky, které nám přinesla tato bakalářská práce, považujeme za přínosné a využitelné, a to jak pro veřejnost a studenty humanitních oborů nebo organizace pro náhradní rodinnou péči, tak především pro osoby, které se chtějí stát pěstouny či si chtějí dítě osvojit.

SEZNAM POUŽITÉ LITERATURY

ARCHER, Caroline. *Dítě v náhradní rodině: [nejčastější problémy při výchově mladších dětí v náhradní rodině]*. Přeložil Petra VLČKOVÁ. Praha: Portál, 2001. ISBN 80-7178-578-4.

BRANDEJSOVÁ, Veronika, Hana JURAJDOVÁ, Kateřina MAJEROVÁ, Jana KOVAŘOVICOVÁ a Alžběta HLÁSKOVÁ. *Pěstounství je profese* [online]. 1. Praha: Ministerstvo práce a sociálních věcí ČR, 2015, 40 s. [cit. 2020-03-27]. ISBN 978-80-7421-115-7. Dostupné z: https://www.mpsv.cz/documents/20142/225508/Pestounstvi_profese_archiv.pdf/05050b43-98a8-c396-7195-c2134e972f47

BUBLEOVÁ, Věduna, Lucie VRÁNOVÁ, Alena VÁVROVÁ, Jana FRANTÍKOVÁ a Martina VANČÁKOVÁ. *Průvodce náhradní rodinnou péčí* [online]. 6. Praha: Středisko náhradní rodinné péče, 2010 [cit. 2020-03-27]. Dostupné z: <http://www.adamcr.cz/soubory/pruvodce-nahradni-rodinnou-peci.pdf>

BUBLEOVÁ, Věduna. *Výzkum praxe náhradní rodinné péče v České republice a zkušenosti aktérů s touto praxí*. Praha: Středisko náhradní rodinné péče, 2014. ISBN 978-80-87455-25-8.

BUBLEOVÁ, Věduna et al. *Základní informace o náhradní rodinné péči*. Praha: Středisko náhradní rodinné péče, 2011. ISBN 978-80-87455-03-6 (CDR).

BUBLEOVÁ, Věduna. *Základní informace o osvojení (adopci)*. Praha: Středisko náhradní rodinné péče, 2014. s. 8. ISBN 978-80-87455-18-0

BUBLEOVÁ, Věduna. *Základní informace o pěstounské péči a péči poručníka*. Praha: Středisko náhradní rodinné péče, 2014. s. [1a]. ISBN 978-80-87455-19-7.

ČÁP, Jan a Jiří MAREŠ. *Psychologie pro učitele*. Vyd. 2. Praha: Portál, 2007. ISBN 978-80-7367-273-7.

DUNOVSKÝ, Jiří. *Dítě a poruchy rodiny*. Praha: Avicenum, 1986. Hálkova sbírka pediatrických prací (Avicenum).

DUNOVSKÝ, Jiří. *Sociální pediatrie: vybrané kapitoly*. Praha: Grada, 1999. Psyché (Grada). ISBN 80-7169-254-9.

HELUS, Zdeněk. *Dítě v osobnostním pojetí: obrat k dítěti jako výzva a úkol pro učitele i rodiče*. Praha: Portál, 2004. Pedagogická praxe. ISBN 80-7178-888-0.

HELUS, Zdeněk. *Psychologie pro střední školy*. Vyd. 2. - dot. Praha: Fortuna, 1998. ISBN 80-7168-406-6.

HELUS, Zdeněk. *Sociální psychologie pro pedagogy*. Praha: Grada, 2007. Pedagogika (Grada). ISBN 978-80-247-1168-3.

JANDOUREK, Jan. *Úvod do sociologie*. Praha: Portál, 2003. ISBN 80-7178-749-3.

JENÍČKOVÁ, Natálie, Jaroslava MÁLIKOVÁ, Jeroným KLIMEŠ, Alžběta a Vratislav HLÁSKOVI, Šárka FRANCÍRKOVÁ a Lucie SALAČOVÁ. *Provázení rodiny jako dlouhodobý proces: Sborník příspěvků k provázení náhradních rodin* [online]. Říčany: Občanské sdružení Rozum a Cit, 2012 [cit. 2020-03-27]. Dostupné z: http://www.pestounskapece.cz/file_prirucky-a-publikace/RaC/Provazeni_rodiny_jako_dlouhodoby_proces%282012%29.pdf

KRAUS, Blahoslav a Věra POLÁČKOVÁ. *Člověk - prostředí - výchova: k otázkám sociální pedagogiky*. Brno: Paido, 2001. ISBN 80-7315-004-2.

KRAUS, Blahoslav. *Základy sociální pedagogiky*. Vyd. 2. Praha: Portál, 2014. ISBN 978-80-262-0643-9.

KRAUS, Blahoslav. *Životní styl současné české rodiny*. Hradec Králové: Gaudeamus, 2015. ISBN 978-80-7435-544-8.

LANGMEIER, Josef a Zdeněk MATĚJČEK. *Psychická deprivace v dětství*. Praha: Karolinum, 2011. ISBN 978-80-246-1983-5.

LEXOVÁ, Jana et al. *Sborník dobré praxe. Kazuistiky z náhradních rodin. Asociace náhradních rodin České republiky, o. s., 2013*. ISBN 978-80-905600-0-0

MATĚJČEK, Zdeněk. *Náhradní rodinná péče: průvodce pro odborníky, osvojitele a pěstouny*. Praha: Portál, 1999. ISBN 80-7178-304-8.

MATOUŠEK, Oldřich a Hana PAZLAROVÁ. *Hodnocení ohroženého dítěte a rodiny v kontextu plánování péče*. Praha: Portál, 2010. ISBN 978-80-7367-739-8.

MATĚJČEK, Zdeněk et al. *Osvojení a pěstounská péče*. Praha: Portál, 2002. ISBN 80-7178-637-3.

MATĚJČEK, Zdeněk a Zdeněk DYTRYCH. *Děti, rodina a stres: vybrané kapitoly z prevence psychické zátěže u dětí*. Praha: Galén, 1994. ISBN 80-85824-06-X.

MATĚJČEK, Zdeněk a Zdeněk DYTRYCH. *Nevlastní rodiče a nevlastní děti*. Praha: Grada, 1999. ISBN 80-7169-897-0.

NOŽÍŘOVÁ, Jana. *Náhradní rodinná péče*. Praha: Linde Praha, 2012. ISBN 978-80-86131-91-7

PAZLAROVÁ, Hana, ed. *Pěstounská péče: manuál pro pomáhající profese*. Praha: Portál, 2016. ISBN 978-80-262-1020-7.

PREKOP, Jirina. *Jak být dobrým rodičem*. Praha: Grada, 2008. ISBN 978-80-247-9063-3

PRŮCHA, Jan, Eliška WALTEROVÁ a Jiří MAREŠ. *Pedagogický slovník*. 3., rozš. a aktualiz. vyd. Praha: Portál, 2001. ISBN 80-7178-579-2.

PTÁČEK, Radek. a kol. *Pěstounská péče na přechodnou dobu pro nejmladší děti*. MPSV ČR. 2011. ISBN 978-80-7421-039-6

PÁVKOVÁ, Jiřina. *Pedagogika volného času*. Vyd. 3., aktualiz. Praha: Portál, 2002. ISBN 80-7178-711-6.

SMOLÍKOVÁ, Veronika. *Tradice pěstounské péče v českých zemích*. Ostrava: Key Publishing, 2014. Monografie (Key Publishing: European Society for History of Law). ISBN 978-80-7418-218-1.

SOBOTKOVÁ, Irena. *Psychologie rodiny*. 2., přeprac. vyd. Praha: Portál, 2007. ISBN 978-80-7367-250-8.

SOBOTKOVÁ, Irena a Veronika OČENÁŠKOVÁ. *Pěstounská péče očima dospělých, kteří v ní vyrostli: trendy vs. zkušenosti*. Olomouc: Univerzita Palackého v Olomouci, 2013. ISBN 978-80-244-3821-4.

ŠVAŘÍČEK, Roman a Klára ŠEĐOVÁ. *Kvalitativní výzkum v pedagogických vědách*. Vyd. 2. Praha: Portál, 2014. ISBN 978-80-262-0644-6.

Úmluva o právech dítěte a související dokumenty [online]. Ministerstvo práce a sociálních věcí ČR, 2016, 156 s. [cit. 2020-03-27]. ISBN 978-80-7421-120-1. Dostupné z: <https://www.vlada.cz/assets/ppov/rlp/vybory/pro-prava-ditete/Preklady-dokumentu-OSN.pdf>

VÁGNEROVÁ, Marie. *Psychický vývoj dítěte v náhradní rodinné péči*. Praha: Středisko náhradní rodinné péče, 2012. ISBN 978-80-87455-14-2.

WINNETTE, Petra. *O ztraceném dítěti & cestě do bezpečí: attachment, poruchy attachmentu a léčení*. Tišnov: Scan, 2010. ISBN 978-80-86620-20-6.

WINTEROVÁ, Alena a Jan DVOŘÁK, ed. *Pocta Sentě Radvanové k 80. narozeninám*. Praha: ASPI, 2009. ISBN 978-80-7357-432-1

ZEZULOVÁ, Dagmar. *Pěstounská péče a adopce*. Praha: Portál, 2012. ISBN 978-80-262-0065-9.

SEZNAM POUŽITÝCH SYMBOLŮ A ZKRATEK

aj.	a jiné
č.	číslo
ČR	Česká republika
kol.	kolektiv
OSPOD	orgán sociálně-právní ochrany dětí
PPPD	pěstounská péče na přechodnou dobu
popř.	popřípadě
RD	rodný list
RČ	rodné číslo
sb.	sbírky
str.	strana
tj.	to je
ZOSPOD	Zákon o sociálně-právní ochraně dětí

SEZNAM OBRÁZKŮ

Obrázek 1 Náhradní výchova	19
----------------------------------	----

SEZNAM TABULEK

Tabulka 1 Příspěvek na úhradu potřeb dítěte.....	29
Tabulka 2 Kategorie a kódy.....	45

SEZNAM PŘÍLOH

Příloha 1: Záznamový arch rozhovorů

Příloha 2: Předávací protokol

Příloha 3: Návštěvní protokol

PŘÍLOHA 1: ZÁZNAMOVÝ ARCH ROZHovorŮ

ZÁZNAMOVÝ ARCH K ROZHovorU

Datum a čas uskutečnění rozhovoru:

Forma jakou byl rozhovor uskutečněn:

Otázky k charakteristice rodin:

1. Kolik je vám let?
2. Jste manželé?
3. Máte biologické děti?
4. Jak staré jste přebírali dítě?
5. Do jaké formy péče jste dítě přebírali?
6. Kolik času uplynulo od převzetí dítěte?

Otázky k rozhovoru:

1. Byli jste dostatečně informováni o tom, jak bude celý proces předávání dítěte probíhat?
2. Jak byste popsali a hodnotili průběh první návštěvy? (vaše pocity, emoce, obavy..)?
3. Jak probíhali návštěvy?
4. Jak hodnotíte spolupráci s přebírající/ pěstounsko rodinou? (komunikace, vztahy, očekávání, realita...)
5. Jaký byl podle vašeho názoru, psychický a emoční stav dítěte během procesu předávání?
6. Byl vám sociální pracovník během procesu předávání pomocníkem?
7. Jak probíhalo přenesení citového pouta dítěte na přebírající rodinu?
8. Jak byste zhodnotili adaptaci dítěte po předání a jak probíhali první týdny po předání?
9. Jak to dlouho trvalo, od podání návrhu soudu, a po vykonatelné rozhodnutí?
10. Jak byste zhodnotili celý proces předávání? Vyskytli se podle vás během procesu určité nedostatky či úskalí?
11. Myslíte si, že má nějaké výhody přebírat dítě z přechodné pěstounské rodiny?
12. Jaký máte nyní vztah s pěstounskou/přebírající rodinou?

PŘÍLOHA 2: PŘEDÁVACÍ PROTOKOL

Výtisk č.:

Počet listů:

Předávací protokol

(Předání dítěte pěstouny)

Předání dítěte:

Jméno:

Příjmení:.....

RČ:.....

Číslo rozhodnutí (na základě):

.....

Zdravotní stav:

.....

.....

Předání dokumentace dítěte:

Rodný list (popř. kopie RD) ANO/NE

Kartička zdravotní pojišťovny (popř. potvrzení) ANO/NE

Očkovací průkaz: ANO/NE

Lékařská zpráva:

.....

Ostatní:.....

Předání věcí dítěte (oblečení...)

.....

V

Dne.....

Předal (a)

Převzal (a)

(adresa, jméno, příjmení, podpis)

(adresa, jméno, příjmení, podpis)

PŘÍLOHA 3: NÁVŠTĚVNÍ PROTOKOL

Výtisk č.:

Počet listů:

Návštěvní protokol

(předání dítěte na předem stanovenou dobu, tj. návštěvu, a zpětné přebrání pěstouny)

Dítě:

Jméno:

Příjmení:

RČ:

Číslo rozhodnutí o svěřeni do PPPD:

Současný stav (např. právní či zdravotní):

Předání dítěte na návštěvu

(věci, které pěstouni zapůjčili na návštěvu)

.....

.....

.....

V Dne

Čas

Předal (a) – (PPPD):

(adresa, jméno, příjmení, podpis):

Převzal (a):

(adresa, jméno, příjmení, podpis):

Přebírání dítěte z návštěvy:

(věci, které se pěstounům vrátili)

.....

.....

.....

V Dne

Čas

Předal (a):

(adresa, jméno, příjmení, podpis):

Převzal (a) – (PPPD):

(adresa, jméno, příjmení, podpis):