

# **Financování jednotek sborů dobrovolných hasičů vybraných obcí na území Zlínského kraje**

Michaela Kovaříková

---

Bakalářská práce  
2020



Univerzita Tomáše Bati ve Zlíně  
Fakulta managementu a ekonomiky

---

Univerzita Tomáše Bati ve Zlíně  
Fakulta managementu a ekonomiky  
Ústav regionálního rozvoje, veřejné správy a práva

Akademický rok: 2019/2020

## ZADÁNÍ BAKALÁŘSKÉ PRÁCE (projektu, uměleckého díla, uměleckého výkonu)

Jméno a příjmení: Michaela Kovaříková  
Osobní číslo: M17185  
Studijní program: B6202 Hospodářská politika a správa  
Studijní obor: Veřejná správa a regionální rozvoj  
Forma studia: Prezenční  
Téma práce: Financování jednotek sborů dobrovolných hasičů vybraných obcí na území Zlínského kraje

### Zásady pro vypracování

Úvod

Definujte cíle práce a použité metody zpracování práce.

I. Teoretická část

- Vymezte základní pojmy týkající se financování jednotek sborů dobrovolných hasičů.

II. Praktická část

- Proveďte analýzu financování jednotek sborů dobrovolných hasičů obcí v rámci Zlínského kraje.
- Navrhněte doporučení k efektivnějšímu financování jednotky sboru dobrovolných hasičů obce Racková.

Závěr

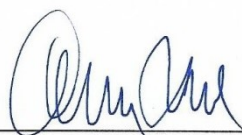
Rozsah bakalářské práce: cca 40 stran  
Forma zpracování bakalářské práce: Tištěná/elektronická

Seznam doporučené literatury:

HANUŠKA, Zdeněk. *Organizace jednotek požární ochrany*. 2. vyd. Ostrava: Sdružení požárního a bezpečnostního inženýrství, 2008, 116 s. ISBN 978-80-7385-035-7.  
LLORENS, Jared, Donald E. KLINGNER a John NALBANDIAN. *Public personnel management: contexts and strategies*. 7th ed. New York: Taylor & Francis, 2018, 362 s. ISBN 978-11-3828-120-2.  
MATES, Pavel, Jindřich ŠKODA a František VAVERA. *Veřejné sbory*. 1. vyd. Praha: Wolters Kluwer Česká republika, 2011, 384 s. ISBN 978-80-7357-604-2.

Vedoucí bakalářské práce: JUDr. Jiří Zicha, Ph.D.  
Ústav regionálního rozvoje, veřejné správy a práva

Datum zadání bakalářské práce: 6. ledna 2020  
Termín odevzdání bakalářské práce: 19. května 2020



doc. Ing. David Tuček, Ph.D.  
děkan



RNDr. Pavel Bednář, Ph.D.  
ředitel ústavu

Ve Zlíně dne 6. ledna 2020

## **PROHLÁŠENÍ AUTORA BAKALÁŘSKÉ/DIPLOMOVÉ PRÁCE**

### **Prohlašuji, že**

- beru na vědomí, že odevzdáním bakalářské práce souhlasím se zveřejněním své práce podle zákona č. 111/1998 Sb. o vysokých školách a o změně a doplnění dalších zákonů (zákon o vysokých školách), ve znění pozdějších právních předpisů, bez ohledu na výsledek obhajoby;
- beru na vědomí, že diplomová/bakalářská práce bude uložena v elektronické podobě v univerzitním informačním systému dostupná k prezenčnímu nahlédnutí, že jeden výtisk diplomové/bakalářské práce bude uložen na elektronickém nosiči v příruční knihovně Fakulty managementu a ekonomiky Univerzity Tomáše Bati ve Zlíně;
- byl/a jsem seznámen/a s tím, že na moji diplomovou/bakalářskou práci se plně vztahuje zákon č. 121/2000 Sb. o právu autorském, o právech souvisejících s právem autorským a o změně některých zákonů (autorský zákon) ve znění pozdějších právních předpisů, zejm. § 35 odst. 3;
- beru na vědomí, že podle § 60 odst. 1 autorského zákona má UTB ve Zlíně právo na uzavření licenční smlouvy o užití školního díla v rozsahu § 12 odst. 4 autorského zákona;
- beru na vědomí, že podle § 60 odst. 2 a 3 autorského zákona mohu užít své dílo – diplomovou/bakalářskou práci nebo poskytnout licenci k jejímu využití jen připouští-li tak licenční smlouva uzavřená mezi mnou a Univerzitou Tomáše Bati ve Zlíně s tím, že vyrovnání případného přiměřeného příspěvku na úhradu nákladů, které byly Univerzitou Tomáše Bati ve Zlíně na vytvoření díla vynaloženy (až do jejich skutečné výše) bude rovněž předmětem této licenční smlouvy;
- beru na vědomí, že pokud bylo k vypracování diplomové/bakalářské práce využito softwaru poskytnutého Univerzitou Tomáše Bati ve Zlíně nebo jinými subjekty pouze ke studijním a výzkumným účelům (tedy pouze k nekomerčnímu využití), nelze výsledky diplomové/bakalářské práce využít ke komerčním účelům;
- beru na vědomí, že pokud je výstupem diplomové/bakalářské práce jakýkoliv softwarový produkt, považují se za součást práce rovněž i zdrojové kódy, popř. soubory, ze kterých se projekt skládá. Neodevzdání této součásti může být důvodem k neobhájení práce.

### **Prohlašuji,**

1. že jsem na diplomové/bakalářské práci pracoval samostatně a použitou literaturu jsem citoval. V případě publikace výsledků budu uveden jako spoluautor.
2. že odevzdaná verze diplomové/bakalářské práce a verze elektronická nahraná do IS/STAG jsou totožné.

Ve Zlíně 18. srpna 2020

Jméno a příjmení: Michaela Kovaříková

.....  
podpis diplomanta

## **ABSTRAKT**

Téma bakalářské práce je zaměřeno na proces financování jednotek sborů dobrovolných hasičů obcí ve Zlínském kraji. Cílem teoretické části je objasnit základní termíny z oblasti požární ochrany, přiblížit vnitřní strukturu jednotek požární ochrany a předmět jejich činnosti, na základě které jim jsou přidělovány finance. V praktické části je popsána současná situace financování jednotek sborů dobrovolných hasičů obcí ve Zlínském kraji a přiblížena na dvou konkrétních obcích. Na základě zjištěných poznatků je navrženo zefektivnění financování a zvýšení akceschopnosti pro konkrétní obce.

Klíčová slova: jednotka sboru dobrovolných hasičů, požární ochrana, Hasičský záchranný sbor ČR, financování, dotace

## **ABSTRACT**

The topic of the bachelor's thesis is focused on the process of financing of volunteer fire brigades units of municipalities in the Zlín region. The aim of the theoretical part is to clarify the basic terms in the field of fire protection, to approach the internal structure of fire protection units and the subject of their activities, on the basis of which they are allocated funds. The practical part describes the current situation of financing of voluntateer fire brigades units of municipalities in the Zlín region and approaches two specific municipalities. Based on the findings, it is propos to increase funding efficiency and increase in ability to encroach for specific municipalities.

Keywords: volunteer fire brigade unit, fire protection, Fire Rescue Corps of the Czech Republic, financing, subsidies

## **Poděkování**

Touto cestou bych ráda poděkovala především vedoucímu mé bakalářské práce panu JUDr. Jiřímu Zichovi, Ph.D., za jeho čas, rady a připomínky při zpracování bakalářské práce. Rovněž bych chtěla poděkovat vedení obecního úřadu Racková a Mysločovice za poskytnutí finančních přehledů. V neposlední řadě patří mé díky dobrovolným hasičům z obcí Racková a Mysločovice za poskytnutí rozhovorů a předání cenných informací.

Prohlašuji, že odevzdaná verze bakalářské práce a verze elektronická nahraná do IS/STAG jsou totožné.

## **OBSAH**

<b>ÚVOD</b> .....	<b>9</b>
<b>CÍLE A METODY ZPRACOVÁNÍ PRÁCE</b> .....	<b>11</b>
<b>I TEORETICKÁ ČÁST</b> .....	<b>12</b>
<b>1 INTEGROVANÝ ZÁCHRANNÝ SYSTÉM</b> .....	<b>13</b>
1.1 VÝVOJ OCHRANY OBYVATELSTVA .....	13
1.2 ZÁKLADNÍ VYMEZENÍ IZS .....	15
1.3 PRINCIP FINANCOVÁNÍ IZS.....	16
1.4 HASIČSKÝ ZÁCHRANNÝ SBOR ČESKÉ REPUBLIKY .....	17
1.4.1 Organizační struktura HZS ČR .....	17
<b>2 JEDNOTKY POŽÁRNÍ OCHRANY</b> .....	<b>20</b>
2.1 DRUHY A KATEGORIE JEDNOTEK POŽÁRNÍ OCHRANY .....	20
2.2 PLOŠNÉ POKRYTÍ.....	24
2.3 FINANCOVÁNÍ JEDNOTEK POŽÁRNÍ OCHRANY .....	26
2.3.1 Financování jednotek požární ochrany zřízených obcemi .....	26
2.4 ZŘÍZENÍ JEDNOTKY SBORU DOBROVOLNÝCH HASIČŮ OBCE .....	27
2.5 ROZDÍL MEZI JEDNOTKOU SBORU DOBROVOLNÝCH HASIČŮ OBCE A SBOREM DOBROVOLNÝCH HASIČŮ OBCE .....	29
<b>II PRAKTICKÁ ČÁST</b> .....	<b>30</b>
<b>3 ANALÝZA FINANCOVÁNÍ JSDH OBCÍ</b> .....	<b>32</b>
3.1 ANALÝZA FINANCOVÁNÍ JSDH OBCÍ SE ZAMĚŘENÍM NA ZLÍNSKÝ KRAJ .....	32
3.1.1 Komparace poskytnutých financí pro JSDH obcí celkem .....	32
3.1.2 Komparace poskytnutých financí pro JSDH obcí ve Zlínském kraji.....	36
3.1.3 Integrovaný regionální operační program (IROP) .....	43
3.2 ANALÝZA FINANCOVÁNÍ JSDH OBCE RACKOVÁ A MYSLOČOVICE .....	45
3.2.1 Financování JSDH Racková .....	50
3.2.2 Financování JSDH Mysločovice.....	52
3.2.3 Srovnání financování vybraných JSDH ve Zlínském kraji.....	54
3.3 ZHODNOCENÍ STÁVAJÍCÍHO SYSTÉMU FINANCOVÁNÍ VE ZLÍNSKÉM KRAJI.....	57
<b>4 NÁVRHY NA ZEFEKTIVNĚNÍ FINANCOVÁNÍ A ZVÝŠENÍ     AKCESCHOPNOSTI JSDH RACKOVÁ A MYSLOČOVICE</b> .....	<b>60</b>
<b>ZÁVĚR</b> .....	<b>62</b>
<b>SEZNAM POUŽITÉ LITERATURY</b> .....	<b>63</b>
<b>SEZNAM POUŽITÝCH SYMBOLŮ A ZKRATEK</b> .....	<b>69</b>
<b>SEZNAM OBRÁZKŮ</b> .....	<b>70</b>
<b>SEZNAM TABULEK</b> .....	<b>71</b>

<b>SEZNAM GRAGŮ .....</b>	<b>72</b>
---------------------------	-----------



## ÚVOD

Znamé přísloví praví, že „oheň je dobrý sluha, ale špatný pán“. Požáry a jiné živelné katastrofy provázejí lidstvo na celé planetě již od nepaměti. Jde o součást přírodního koloběhu, proti kterému člověk nic nezmůže. Jedinou možností tak zůstává přizpůsobit se přírodě a naučit se s požáry a podobnými katastrofami bojovat a mírnit tím jejich následky. Odvážlivci, kteří hasí požáry, pomáhají při povodních, zachraňují lidské životy či se zapojují do podobných humanitárních akcí, se našli vždy. Postupem času se tito lidé začali shromažďovat a tvořit nejrůznější spolky a organizace za účelem vytvoření systematického postupu při výkonu zmiňovaných činností. V dnešní době je většina z nich sloučena v rámci integrovaného záchranné systému, mezi jehož nejvýznamnější složky patří Hasičský záchranný sbor ČR, kde vykonávají funkci profesionální hasiči. Vedle Hasičského záchranného sboru ČR stojí jednotky sborů dobrovolných hasičů obcí, ve kterých, jak již samotný název napovídá, vykonávají stanovenou činnost dobrovolníci. Oba tyto útvary spolu úzce spolupracují.

Cílem všech hasičů je chránit životy a zdraví občanů, jejich zvířata i majetek před požáry a jinými přírodními katastrofami. Aby byli příslušníci Hasičského záchranného sboru ČR a jednotek sborů dobrovolných hasičů obcí schopni svůj záměr naplnit, je nezbytné, aby disponovali odpovídajícím funkčním vybavením, které jim umožní účinně a kvalitně vykonávat jejich práci. Jelikož jde doba neustále dopředu, zvyšují se i požadavky na výstroj hasičů. V současné době například musejí zasahovat u mnoha dopravních nehod, které si žádají speciální nářadí a proškolení hasičů. Pořízení nové požární techniky a věcných prostředků požární ochrany není levnou záležitostí. U jednotek sborů dobrovolných hasičů je primárním zdrojem peněžních prostředků obec, nicméně bez finanční podpory státu a kraje by bylo stěží možné akceschopnost jednotky obce udržet.

Bakalářská práce je rozdělena na dvě části, teoretickou a praktickou. V teoretické části budou vysvětleny základní pojmy z oblasti požární ochrany, rozebrána struktura jednotek požární ochrany, jejich kategorie a druhy a objasněno základní financování jednotek sborů dobrovolných hasičů. Praktická část se bude na základě zjištěných teoretických poznatků zabývat přiblížením původu financí a jejich výší. Nejdříve bude rozebrána celková výše státních financí, která proudí na činnost jednotek obcí, a poté se zaměřím na Zlínský kraj, kde bude jako příklad uvedeno financování dvou vybraných obcí. V úplném závěru zhodnotím efektivitu a kvalitu financování vybraných jednotek sborů dobrovolných hasičů

obcí ve Zlínském kraji a podám návrhy na případné zefektivnění financování a zvýšení akceschopnosti.

## CÍLE A METODY ZPRACOVÁNÍ PRÁCE

Cílem bakalářské práce je zhodnocení financování a s tím spjatou akceschopnost jednotek sborů dobrovolných hasičů obcí se zaměřením na jednotky sborů dobrovolných hasičů obcí Racková a Mysločovice ze Zlínského kraje. Popis zdrojů, struktury a výše financí na činnost jednotek sborů dobrovolných hasičů. Na základě posouzení předložených údajů bude stanoveno, zda jsou finance pro jednotky sborů dostatečné či nikoliv, adekvátnost zdrojů a jejich výše pro vybrané jednotky.

Samostatným cílem teoretické části bakalářské práce je objasnit všechny důležité pojmy týkající požární ochrany, struktury jednotek požární ochrany, jejich kategorie a druhy a vysvětlit základní principy financování jednotek sborů dobrovolných hasičů

Cílem praktické části bakalářské práce je aplikovat zjištěné poznatky z teoretické části na konkrétní data v části praktické. Popsat aktuální stav financování požární ochrany ze strany státu, Zlínského kraje a vybraných obcí. Dále má praktická část za úkol na příkladu konkrétních obcí objasnit tok finančních prostředků na činnost jednotek obcí a na základě zjištěných údajů vysvětlit proč jsou či nejsou zdroje financí pro dobrovolné hasiče obcí dostatečné.

K dosažení stanovených cílů je využita metoda literární rešerše na téma „Financování jednotek sborů dobrovolných hasičů vybraných obcí na území Zlínského kraje“. Dále metoda porovnání jednotlivých druhů a výše dotací ze státního a krajského rozpočtu na činnost jednotek obcí a následná podrobná analýza pomocí grafů. Nejdůležitější metou je důkladná analýza financování jednotek sborů dobrovolných hasičů na Rackové a v Mysločovicích a následné porovnání původů zdrojů peněžních prostředků a jejich výše.

V závěru bakalářské práce jsou definována vhodná doporučení na zefektivnění financování a zvýšení akceschopnosti jednotek sborů dobrovolných hasičů se zaměřením na konkrétní jednotky, které jsem podrobila analýze.

## **I. TEORETICKÁ ČÁST**

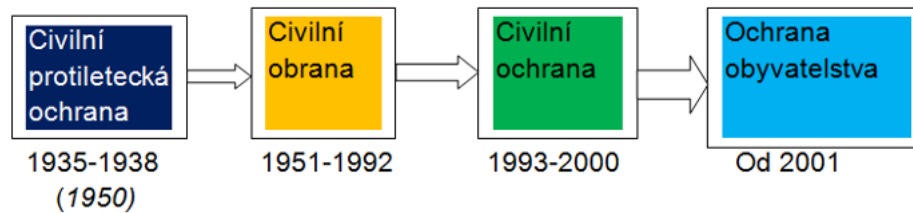
## 1 INTEGROVANÝ ZÁCHRANNÝ SYSTÉM

Pod termínem Integrovaný záchranný systém (dále jen „IZS“) se skrývá systém veškerých vazeb vzájemné součinnosti, spolupráce a koordinace mezi jednotlivými záchrannými a bezpečnostními složkami, institucemi státní správy a samosprávy, fyzickými a právními osobami při záchranných a likvidačních pracích a přípravě na mimořádné události. IZS zajišťuje, aby si jednotlivé složky při zásahu vzájemně nepřekážely. (Lošek, 2013, s. 59)

### 1.1 Vývoj ochrany obyvatelstva

Ochrana obyvatel prošla během let výraznou evolucí. Počátky budování ochrany obyvatel na našem území nalezneme již před druhou světovou válkou. Konkrétně se jednalo o tzv. civilní protiletectkou ochranu (dále jen „CPO“), která fungovala v letech 1935 až 1938 a byla první zákonem ustanovenou složkou v oblasti ochrany obyvatelstva. Vznikla kvůli hrozbě napadení země německými letouny. Vedoucím orgánem CPO bylo Ministerstvo vnitra. (Linhart, 2004; Blažek, ©2014) Její činnost skončila společně se zánikem Československé republiky a vznikem Protektorátu Čechy a Morava. V období okupace převzalo moc nad CPO, stejně jako i nad dalšími složkami (mimo jiné nad Červeným křížem a požárními jednotkami), Německo. Po skončení války panovala mezi společnostmi rozjařená nálada a optimismus, který vedl k soustavnému ničení zbytků CPO. Bylo vydáno několik směrnic, které tuto likvidaci nařizovaly. Jednalo se převážně o bourání protiletectkých krytů a dalších staveb a o ničení zbylé struktury CPO. Tato situace měla za následek zničení veškeré protiletectké ochrany obyvatel u nás. Světovou reakcí na konec války byly Ženevské úmluvy. Úmluvy upravují okolnosti týkající se vztahů civilistů, osob bojujících ve válce a jejich ochranu. Po válce se začala čím dál více prohlubovat krize a různit názory mezi komunistickými státy a západním světem. V roce 1947 tento konflikt vyvrcholil a začalo období tzv. studené války. Rok 1948 přinesl změnu ve věci CPO, likvidace byla zastavena a naopak došlo k její obnově. V létě 1951 bylo přijato vládní usnesení o civilní obraně, které obsahovalo hlavní úkoly a povinnosti v oblasti civilní obrany („CO“). Pojem „obrana“ vyznačoval rozsáhlejší oblast činnosti. Nejpočetnější skupinou v CO byli vojenští příslušníci. Avšak 50. léta zaznamenala rozvoj jaderných a podobných zbraní, což znamenalo, že přijaté usnesení vlády z roku 1951 bylo zastaralé. Reakcí na to bylo přijetí nového usnesení vlády o civilní obraně republiky v roce 1958. Civilní obrana zaznamenala změny ve svém chodu a činnosti při změně státoprávního uspořádání v roce 1968.

Významným mezníkem pro CO byl rok 1976. Kontrolu nad CO převzalo Ministerstvo obrany (do té doby Ministerstvo vnitra), které mělo za úkol zajistit podmínky pro fungování státu při případné válce. 80. léta přinesla myšlenku uzákonění využití CO i v době mimo válečné při živelných pohromách a průmyslových haváriích. (Linhart, 2004) Reorganizace systému CO započala v roce 1990 po komunistickém převratu. Došlo ke zrušení i prospěšné činnosti v této oblasti jakou byla například likvidace dekontaminačních zařízení v podnicích či skladů ochranných prostředků atd. Národu se otevřely možnosti, které dosud neznal, chtěl si užívat svobody. Následkem bylo hromadné opouštění dobrovolných sdružení občanů, mezi které patří i Červený kříž, který neměl daleko k zániku. Rapidně klesl počet členů Armády ČR. Na základě Smlouvy o konvenčních ozbrojených silách v Evropě byly určeny počty členů armády v jednotlivých státech. Armáda ČR ztratila schopnost ve větší míře přispívat svými silami v boji se živelnými katastrofami. V této době byla zákonem stanovena povinnost zřízení jednotek SDH obce, dobrovolní hasiči se tak stali početně nejvýznamnější základnou pro účinné zvládnání mimořádných událostí v naší republice. Rozvoj společnosti a techniky si vyžádal, aby hasiči svou dosavadní činnost přeorientoval z hašení požárů i na tzv. technické zásahy. V dnešní době tak nebojují pouze s ohněm a požáry, ale zajišťují pomoc i při technických nehodách jakými jsou například technické havárie, dopravní nehody nebo úniky nebezpečných chemických látek. U zásahů tohoto typu je však nezbytná pomoc odborníků za účelem efektivního a rychlého vyřešení nehod, což byl první impulz k plánování vzniku IZS. (Hanuška a Dubský, 2010, s 7-8) Vzájemná kooperace mezi jednotlivými složkami IZS na místě zásahu byla vždy, jen nebylo právně vymezeno, jakými postupy spolupráce se řídit. A právě proto, i když v této době existovaly právní předpisy pro jednotlivé okruhy ochrany (např. ochrana před požáry, povodněmi,...), chyběl komplexní právní předpis, který by toto téma vnímal jako celek. Přijetím usnesení vlády v roce 1993 bylo označení změněno na „civilní ochranu“. Zároveň tímto usnesením byly položeny základy pro IZS. (Blažek, ©2014) Schválením „balíčku krizových zákonů“ (zákon č. 240/2000 Sb., o Krizovém řízení, zákon č. 238/2000 Sb., o HZS ČR, zákon č. 239/2000 Sb., o IZS, zákon č. 241/ 2000 Sb., o Hospodářských opatřeních pro krizové stavy) byl změněn název na „ochranu obyvatelstva“ a hlavní slovo nad výkonem činnosti převzalo opět Ministerstvo vnitra. Zákony stanovují konkrétní úkoly v odvětví ochrany obyvatelstva. (Martínek a Linhart, 2006, s. 14)



Obrázek 1 – Vývoj názvu ochrany obyvatelstva;

Zdroj: (Blažek, ©2014)

## 1.2 Základní vymezení IZS

Termín „Integrovaný záchranný systém“ vzešel v platnost v roce 2001 současně s přijetím zákona č. 239/2000 Sb., o integrovaném záchranném systému a o změně některých zákonů. Zákon vymezuje práva, povinnosti a odpovědnost za činy složek IZS. Jak již bylo zmíněno, zajišťuje koordinaci složek při kolektivním zásahu. IZS je součástí systému vnitřní bezpečnosti státu. Nejedná se o žádnou instituci, jde pouze o právně podložený systém spolupráce. Jedinou pevnou institucí pro IZS jsou operační a informační střediska Hasičských záchranných sborů krajů a generálního ředitelství Hasičského záchranného sboru České republiky, což jsou současně i operační a informační střediska IZS. Prostřednictvím IZS je naplňováno základní právo dle Listiny základních práv a svobod občana ČR na pomoc při ohrožení zdraví nebo života. Zákon o IZS je uplatňován, pokud se na zásahu podílejí minimálně dvě složky IZS, které dělíme na základní a ostatní. (Hanuška a Dubovský, 2010, s. 7-8, Vilášek, Fiala a Vondrášek, 2014, s. 11-12)

Základní složky IZS:

- Hasičský záchranný sbor České republiky,
- jednotky požární ochrany, zařazené do plošného pokrytí kraje jednotkami požární ochrany,
- poskytovatelé zdravotnické záchranné služby,
- Policie České republiky.

Ostatní složky IZS:

- vyčleněné síly a prostředky ozbrojených sil,
- ostatní ozbrojené bezpečnostní sbory
- ostatní záchranné sbory

- orgány ochrany veřejného zdraví,
- havarijní, pohotovostní, odborné a jiné služby,
- zařízení civilní ochrany,
- neziskové organizace a sdružení občanů, která lze využít k záchranným a likvidačním pracím. (Špaček, 2009)

Rozdíl mezi základními a ostatními složkami IZS je ten, že zatímco základní složky musejí být v neustálé pohotovosti připraveny kdykoliv a kdekoliv na území ČR zasáhnout, ostatní složky zasahují jen na vyžádání. S ostatními složkami IZS je nutno podle zákona uzavřít písemnou smlouvu. (Mates, Škoda a Vavera, 2011, s. 327)

### 1.3 Princip financování IZS

Aby složky IZS mohly svou práci vykonávat účinně a korektně, je nutné zabezpečit potřebné finance pro fungování IZS. Když tak nebude učiněno, může se stát, že se např. prodlouží dojezdové časy na místo zásahu a následkem budou rozsáhlejší škody.

Důležité je si uvědomit, že i když je složka součástí IZS, nezaniká její právní způsobilost, stejně tak se nemění její samostatné financování. V praxi to znamená, že každá složka má svůj vlastní zdroj financování, tedy výdaje na pořízení potřebných věcí pro fungování jednotlivé složky není možné zahrnout do výdajů IZS. Do výdajů IZS lze zahrnout vybavení složek používané čistě pro společné potřeby složek, nebo pro koordinaci IZS, např. vybavení operačního a informačního střediska apod. Tyto položky uplatňuje ve svém rozpočtu Ministerstvo vnitra a krajský úřad v návrhu svého rozpočtu. Jedná se o tzv. rozpočtové zdroje (základní finanční zdroje IZS). Existují však i mimorozpočtové příjmy, kam řadíme např. státní účelové fondy, svěřenecké fondy nekomerčního charakteru, peněžní dary atd. Dále jsou složky IZS financovány soukromými subjekty, neinvestičními dotacemi od Ministerstva vnitra a mnoha dalšími způsoby. (Hanuška a Dubovský, 2010, s. 40-42)

Česká republika se v minulých letech dlouhodobě potýkala s nedostatečnou podporou IZS, především HZS ČR. Snížení státního rozpočtu bylo nezbytné vzhledem k uplynulé celosvětové ekonomické krizi, která vypukla na podzim roku 2008. Tehdejší nová vláda Petra Nečase, kterou jmenoval v roce 2010 prezident republiky, představila úsporný rozpočet na rok 2011. (Vláda ČR, ©2020) Škrty v rozpočtu byly rozsáhlé a ve střednědobém výhledu měl mít rozpočet klesající tendenci až do roku 2015. V roce 2012 klesl rozpočet oproti roku 2010 o 27% a v následujících dvou letech mělo dojít o snížení dalších 15% rozpočtu. (Zaoralová, 2012a) Hrozilo, že bude docházet ke snižování akceschopnosti hasičů a dalších



složek IZS. Zásluhou generálního ředitele se podařilo v roce 2014 zavést vícezdrojové financování zapojením pojišťoven do financování složek IZS skrze Fond zábrany škod. Významné peněžní zdroje začaly plynout také z fondů Evropské unie. (Chvojková a Zaoralová, 2017)

## 1.4 Hasičský záchranný sbor České republiky

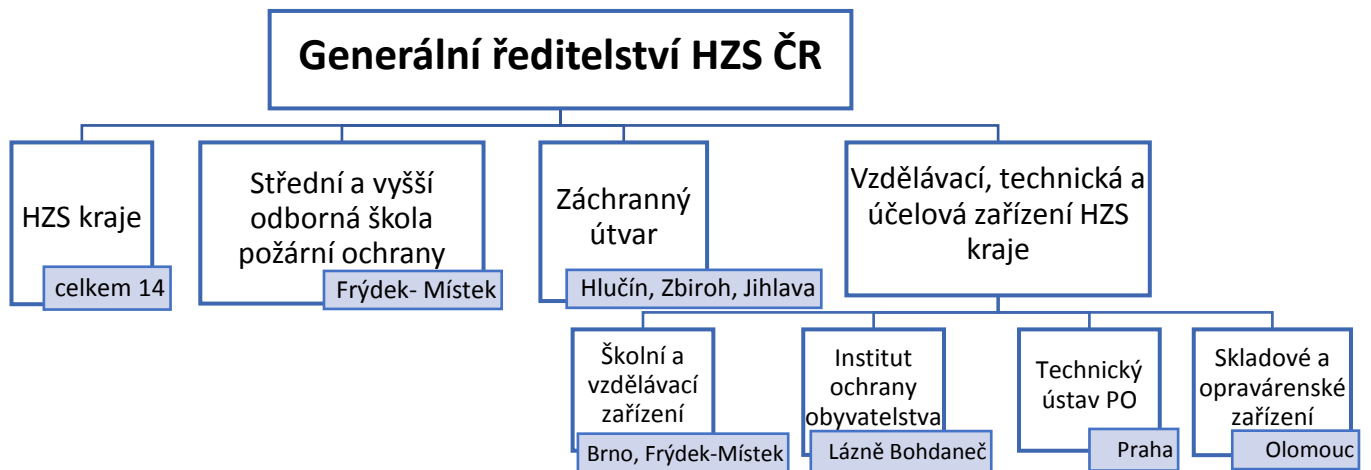
Pojem Hasičský záchranný sbor České republiky (dále jen „HZS ČR“) je nám znám od roku 1995. Avšak na přelomu století prošel zásadní změnou zaměřenou na podstatu jeho působení a úkolů a byl ustanoven do podoby, v jaké ho známe prakticky do dnes na základě zákona č. 238/2000 Sb., o Hasičském záchranném sboru České republiky. Tento právní předpis vstoupil v platnost roku 2001, od té doby byl však již osmkrát novelizován, poslední úpravou prošel v roce 2016. Dnes je tedy platný zákon č. 320/2015 Sb., o Hasičském záchranném sboru České republiky a o změně některých zákonů. (Vilášek, Fiala a Vondrášek, 2014, s. 24-25; Zákon č. 320/2015 Sb.)

HZS ČR je jednotný bezpečnostní sbor, který má za úkol především chránit životy a zdraví obyvatelstva, životní prostředí, zvířata a majetek před požáry a jinými mimořádnými událostmi a krizovými situacemi. (Zákon č. 320/2015 Sb.) HZS ČR je jeden z hlavních aktérů bezpečnostního systému ČR, jeho činnost je velice obsáhlá a stanovena mnoha právními předpisy, zejména zákonem č. 133/1985 Sb., o požární ochraně, zákonem č. 239/2000 Sb., o integrovaném záchranném systému a zákonem č. 240/2000 Sb., o krizovém řízení, ve znění pozdějších předpisů. (Vilášek, Fiala a Vondrášek, 2014, s. 25)

### 1.4.1 Organizační struktura HZS ČR

HZS ČR je označován jako primární element IZS, který má na starosti koordinaci složek IZS při zásahové akci, ať už jde o technické havárie, přírodní katastrofy či terorismus. (Vilášek, Fiala a Vondrášek, 2014, s. 26) K zásadní změně v legislativě HZS ČR došlo na přelomu tisíciletí (přijetím zákona č. 238/2000 Sb., o HZS ČR), kdy mimo jiné došlo k rozšíření působnosti Ministerstva vnitra. Nově se Ministerstvo vnitra zabývalo krizovým řízením, civilním nouzovým plánováním, ochranou obyvatelstva a integrovaným záchranným systémem. Dále došlo ke spojení ředitelství Hasičského záchranného sboru ČR s Hlavním úřadem civilní ochrany. Důsledkem bylo, že hasiči začali zastávat velkou část ochrany obyvatelstva v ČR, po vzoru jiných evropských států. (HZS ČR, ©2020)

Z přiloženého obrázku číslo 1, který se nachází na následující stránce a zachycuje organizační strukturu HZS ČR, můžeme vyčíst, že nejvyšší pozici ve struktuře jediného veřejného neozbrojeného sboru zastává generální ředitelství HZS ČR. To je řízeno generálním ředitelem, (musí se jednat o člena HZS). Specifikum generálního ředitelství shledáváme ve faktu, že patří k Ministerstvu vnitra, nejedná se tedy o samostatnou organizační složku státu. Toto organizační uspořádání poskytuje HZS ČR určitou samostatnost. Ze vztahu ministerstva a HZS ČR vyplývá posláním ministra vnitra jmenovat generálního ředitele do funkce. Generální ředitelství je nadřazeno HZS krajů, prostřednictvím kterých je realizována základní činnost HZS ČR. Těchto sborů je 14 a pobývají ve svých krajských sídlech, kde se zdržují a vykonávají svou činnost (HZS Středočeského kraje sídlí v Kladně, jelikož Praha má svůj vlastní HZS). Ředitelé jsou jmenováni do funkce taktéž ministrem vnitra. Sbory jsou samostatnou organizační složkou státu, vedou si samy své účetnictví, kdy se jejich příjmy a výdaje zaznamenávají do rozpočtu Ministerstva vnitra. Součástí Generálního ředitelství i HZS kraje jsou různá vzdělávací, technická a účelová zařízení. Na úrovni generálního ředitelství se jedná například o Střední odbornou školu požární ochrany a Vyšší odbornou školu požární ochrany ve Frýdku-Místku, kde mimo výuku probíhají povinná školení příslušníků HZS, a také o Záchranný útvar HZS ČR v Hlučíně, mezi jehož hlavní úkoly patří záchranné a humanitární činnosti, uskutečňování výcviků a jiného vzdělávání příslušníků HZS ČR. Vnitřní struktura HZS kraje je obdobná jako struktura generálního ředitelství. Součástí HZS kraje jsou územní odbory s působností v příslušném okresu a čtyři chemické laboratoře pro zkoumání nebezpečných chemických látek. (Vilášek, Fiala a Vondrášek, 2014, s. 26-32; Mates, Škoda a Vavera, 2011, s. 29-30)



Obrázek 2 – Organizační struktura HZS ČR;

Zdroj: vlastní zpracování (Vilášek, Fiala a Vondrášek, 2014, s. 28)

## 2 JEDNOTKY POŽÁRNÍ OCHRANY

Po termínem jednotka požární ochrany (dále jen „JPO“) se skrývá organizovaný systém tvořený odborně vyškolenými osobami, požární technikou a věcnými prostředky požární ochrany. (Pecl, 2009)

Mezi primární úkoly JPO patří ochrana života a zdraví společnosti, ochrana majetku před požáry a zásah při mimořádných událostech. Pro JPO existují dva typy řízení, které vykonávají – organizační a operační řízení. Organizačním řízením se rozumí soubor činností, které zabezpečují trvalou organizační, technickou a odbornou schopnost JPO. Mimo jiné zde můžeme zařadit vzdělávání a fyzický trénink příslušníků daných JPO, pravidelný servis a péče o požární techniku tak, aby byla zajištěna její funkčnost apod. Operační řízení se zaměřuje na přímou činnost JPO. Jde o celý proces, který začíná nahlášením požáru či jiné mimořádné události, pokračuje zásahem hasičů a končí až návratem JPO do prostor trvalého sídlení. (Pecl, 2009) Zákonem je stanovena nadřazenost operačního řízení před řízením organizačním. Dvě hlavní funkce JPO jsou požární zásah a záchranné práce při mimořádných událostech. Důležité je zmínit, že zatímco požár mají hasiči za úkol zcela zničit, u mimořádných událostí mají jen snížit vzniklá rizika, ne zlikvidovat celou mimořádnou událost. Je tomu tak z důvodu nedostatečných kompetencí hasičů. Kromě těchto primárních úkolů jednotky řeší i odvětví ochrany obyvatelstva (např. varování a evakuace obyvatelstva). (Hanuška, 2008, s. 1-5)

### 2.1 Druhy a kategorie jednotek požární ochrany

Dle zákona č. 133/1985 Sb., o požární ochraně rozlišujeme čtyři základní druhy JPO. Druhy jednotek jsou charakterizovány zřizovatelem JPO a pracovně právním poměrem mezi zřizovatelem a hasičem v jednotce.

#### **Jednotka hasičského záchranného sboru kraje**

Zakladatelem dané jednotky je stát. Vyplývá to z faktu, že HZS ČR, jehož působení na krajské úrovni zastává HZS krajů, byl zřízen jako organizační složka státu. Tyto jednotky jsou součástí HZS krajů a výkon své činnosti realizují na části území kraje. Operační a informační centra HZS kraje jsou v neustálém chodu. Zaznamenávají tísňová volání ve stanoveném teritoriu a bezprostředně po zjištění problému a lokace vysílají jednotky na místo požáru, či mimořádné události. Mimo základní techniku a věcné prostředky vlastní i speciální techniku. Na našem území funguje 14 jednotek HZS kraje, které nesou jméno

kraje, v němž provozují svou činnost. Počty členů jednotek určuje vláda ČR. (Hanuška, 2008, s. 6)

### **Jednotka sboru dobrovolných hasičů obce**

Za zřízením jednotky sboru dobrovolných hasičů obce (dále jen „JSDH“) stojí obec. V jedné obci může fungovat i více JSDH, záleží na její velikosti. Obvykle se jedná o organizační složku obce, která není samostatnou právní osobností, tedy nemá způsobilost k právům a povinnostem. V tomto typu jednotky vykonávají členové službu dobrovolně. I když členové JSDH mohou být zaměstnanci obce, není to pravidlem, o této věci si rozhoduje každá obec sama. Každá obec je povinna založit JSDH, pokud není stanoveno jinak, tato skutečnost vyplývá ze zákona o požární ochraně. Obecní úřad má za úkol zajistit účast velitelů a strojníků JSDH na odborné přípravě. Obec má vůči JSDH i mnoho dalších povinností, například udělení příslušníkům jednotky odměny za zásah, udržet akceschopnost jednotky, dále zodpovídá za zajištění peněžních a materiálních potřeb, je povinna příslušníkovi JSDH nahradit ušlý zisk ze zaměstnání, či samostatně výdělečně činnosti, o který přišel, musel-li se účastnit zásahu u hašení požáru, jiné mimořádné události nebo povinného školení. Obec také zařizuje a platí lékařské prohlídky členům jednotky, stará se o budování a údržbu budov využívaných pro účely JSDH, podílí se na kooperaci s okolními obcemi k zajištění požární ochrany atd. Velitel JSDH je jmenován a odvoláván starostou obce se souhlasem HZS kraje. Charakteristika JSDH je zásadní pro praktickou část této práce. (Hanuška, 2008, s. 7-9)

### **Jednotka hasičského záchranného sboru podniku**

Zřizovatelem jednotky HZS podniku je buďto právnická osoba nebo podnikající fyzická osoba vykonávající činnost se zvýšeným nebo, vysokým požárním nebezpečím. Avšak o tom, zda bude jednotka HZS podniku zřízena, rozhoduje HZS kraje na základě předložených podkladů zdolávání požárů, nebo ze zhodnocení rizika vzniku požáru. Podle těchto dokumentů HZS kraje také rozhoduje o početním stavu jednotky a o veškeré hmotné výbavě jednotky. Jednotka HZS podniku, pokud není uzavřena zvláštní dohoda s HZS kraje, slouží jen pro podnik. Členové těchto jednotek uzavírají pracovněprávní vztah se zakladatelem. V případě, že dojde k situaci, kdy jednotka HZS podniku vykoná zásah pro jinou právnickou osobu, může po ní nárokovat úhradu zásahu. (Hanuška, 2008, s. 9-10)

### **Jednotka sboru dobrovolných hasičů podniku**

K založení této jednotky dochází stejně jako k založení již zmíněné jednotky HZS podniku. Zásadní rozdíl, mezi jednotkou HZS podniku a JSDH podniku, je v oblasti pracovněprávních

vztahů jejich příslušníků k zakládající právnické osobě, či podnikající fyzické osobě. V tomto případě je jednotka sestavena ze zaměstnanců zřizovatele, pro které není působení v jednotce zaměstnání, pouze byli zaměstnavatelem určeni, (obvykle pracovní smlouvou), k práci v JSDH podniku a v podniku zastávají jinou profesi. Do jednotky můžou vstoupit i osoby, které tuto službu mají jako své povolání, kvůli zvýšení akceschopnosti jednotky. (Hanuška, 2008, s. 10-11)

Zákon o požární ochraně umožňuje obcím, právnickým osobám a podnikajícím fyzickým osobám zřídit namísto JSDH obce a JSDH podniku tzv. požární hlídku, která musí dodržovat stejné zákony jako zmíněné JSDH. Vzniká jen za předpokladu, že tak stanoví HZS kraje. Skládá se minimálně ze 4 členů a operuje pouze s jednoduchými hasebními prostředky, jakými jsou třeba kbelík s vodou, lopata, písek atd. Nedisponují požární technikou. U JSDH obce je možné zřídit hlídku, pokud je území obce zabezpečeno jinými JPO. U JSDH podniku může být zřízena hlídka za předpokladu, že není nutné, aby jednotka byla vybavena požární technikou, tedy jednoduché hasební prostředky jsou dostačující. Hlídky nezařazujeme do soustavy plošného pokrytí a ani do kategorie jednotek. (Hanuška, 2008, s. 12-13)

Na základě rozdělení jednotek podle druhů každé jednotce přiřazujeme určitou kategorii. Jedná se o kategorie JPO I až JPO VI. Je to tzv. operační hodnota jednotky požární ochrany. Tato operační hodnota určuje dispozice jednotky při zásahu a kvalitu její vybavenosti, od níž se odvíjí čas odjezdu jednotky ze stanice po nahlášení mimořádné události a maximální čas příjezdu na místo zásahu. Každá kategorie má rozdílné požadavky na její příslušníky v oblasti odborné, fyzické, zdravotní a psychické způsobilosti. (Pecl, 2009)

Operační hodnota má dvě kritéria:

- Doba výjezdu JPO = doba výjezdu z místa trvalé dislokace jednotky.
- Působnost JPO = vzdálenost na místo zásahu. Rozlišujeme na místní působnost jednotky (slouží výhradně svému zřizovateli) a územní působnost (výkon činnosti jednotky na širším území, ne jen tam, kde byla zřízena). (Hanuška, 2008, s. 13)

Kategorie JPO s územní působností, jednotky zasahují i mimo katastrální území zřizovatele na základě pobídnutí OPIS:

**JPO I** – pod tímto označení se skrývá Hasičský záchranný sbor kraje. Optimální vzdálenost pro zmíněnou jednotku je maximálně 20 minut jízdy k místu zásahu. Výjezd z místa trvalého sídlení by jednotka měla uskutečnit do 2 minut od přijetí informace o mimořádné události či

požáru, to je důvod, proč příslušníci JPO I musejí tuto činnost provádět jako své zaměstnání. JPO I vlastní moderní základní i speciální požární techniku.

**JPO II** – jde o jednotku sboru dobrovolných hasičů obce s ideální vzdáleností k místu zásahu maximálně 10 minut od stanice. JSDH je povinna vyrazit k události do 5 minut od nahlášení. Úlohy stanové zákonem zde provádějí osoby jako hlavní či vedlejší pracovní činnost.

**JPO III** – také se jedná jednotku sboru dobrovolných hasičů obce s tím rozdílem, že v kategorii JPO III vykonávají osoby činnost pouze na základě dobrovolnictví, bez nároku na finanční ohodnocení a výjezdový čas od nahlášení mimořádné události je prodloužen z 5 minut na 10 minut.

Kategorie JPO s místní působností operují na území obce nebo v podniku zakladatele:

**JPO IV** – označuje jednotku HZS podniku. Členská základna jednotky je sestavena ze zaměstnanců podniku. Na návrh příslušného OPIS může jednotka propůjčit speciální požární techniku veřejnému sektoru uzavřením písemné smlouvy. Doba výjezdu jednotky by se měla uskutečnit do 2 minut.

**JPO V** – jednotka sboru dobrovolných hasičů obce. Čas odjezdu z trvalé lokace do 10 minut.

**JPO VI** – jednotka sboru dobrovolných hasičů podniku. Stejně jako u předchozí dobrovolné jednotky i zde se výjezd ze stanice musí uskutečnit do 10 minut.

Existují dohody se zřizovateli JPO s místní působností o tom, že jednotky mohou zasáhnout i mimo vytyčené místo působnosti. (Hanuška, 2008, s. 13-16; Sadílek, Pálková a Kalamár, 2019, s. 30-31)

Následující tabulka zaznamenává počty příslušníků vybraných JPO v roce 2019. Z údajů v tabulce je očividné, že dobrovolníci v požární ochraně nejsou žádnou zanedbatelnou složkou, ale naopak tvoří nejpočetnější základnu JPO.

Tabulka 1 – Početní stavy příslušníků jednotek požární ochrany v roce 2019

<b>HZS ČR</b> celkem – zhruba 15% tvoří ženy	<b>11 007</b>
<b>HZS podniků</b> profesionální hasiči začlenění v jednotkách	<b>3 013</b>
<b>SDH obcí a podniků</b> členové jednotek	<b>67 149</b>

Zdroj: vlastní zpracování (Ministerstvo vnitra ČR, 2019, s. 42)

## 2.2 Plošné pokrytí

Poprvé byl pojem „plošné pokrytí“ ustanoven v roce 1994 úpravou zákona č. 133/1985 Sb., o požární ochraně. Plošné pokrytí území ČR tvoří JPO všech druhů a kategorií i přesto, že všechny jednotky mají totožné klíčové úkoly v rámci systému plošného pokrytí, nevlastní stejné zařízení, jsou jinak veliké a nevykonávají shodnou aktivitu při zásahu. Nutností je spolupráce mezi jednotlivými jednotkami, rozřídění úkolů a práce při společném zásahu. Jelikož se riziko vzniku požáru, nebo jiné mimořádné události vyskytuje na všech místech ČR tzv. je plošné, JPO se musejí přizpůsobit a být také plošné. Systém plošného pokrytí JPO lze chápat jako represivní nástroj vůči již vypuklým požárům a mimořádným událostem. Hlavním smyslem je ochrana lidských životů. Proto musí být jednoznačně stanoveno kdy, kde a kdo má zasáhnout. Není možné nechat celou situaci na nahodilé spolupráci. Neexistuje žádný jednotný názor uvnitř EU, jak by tento systém měl fungovat, v každé zemi se přístup k plošnému pokrytí liší, (mezi nejčastější důvody patří: politika, zvyklosti, finanční možnosti, vyspělost státu, zkušenosti z praxe). (Hanuška, 2008, s. 23-25) Podstatným dokumentem pro realizaci plošného pokrytí je „požární poplachový plán kraje“, který předurčuje, kde bude jaká jednotka obce zasahovat. Tímto spisem se řídí operační středisko při vysílání jednotek k akci. (Skalská a Dubovský, 2010, s. 29)

Plošné pokrytí má docílit toho, aby byl majetek občanů ochráněn před požáry, nebo jinými mimořádnými událostmi, aby ochrana nebyla omezena jen na možnosti obce a aby se obec nemusela spoléhat jen na své dobrovolníky a vlastní finanční prostředky.

Základními principy systému pokrytí území jsou:

- přiměřenost – JPO dostatečně zabezpečí požární riziko přiměřenou dobou nasazením jednotek, vyhovující technikou,



- plošnost – obyvatelům je na celém území ČR patřičně zajištěna ochrana zdraví, života a majetku před ohněm a jinými živelnými pohromami,
- transparentnost – striktně určen čas nasazení JPO pro území každé obce,
- ekonomická optimálnost – jde o to, co nejvíce využít požární techniku, než dojde k jejímu opotřebení,
- spolupráce – tkví ve vzájemné kooperaci JPO obce a HZS ČR, to obcím a státu poskytuje možnost strádat prostředky na akceschopné JPO,
- standardizace vybavení – právní předpis určuje ideální vybavení pro JPO,
- dotační politika – pro JPO, které vykonávají svou činnost i mimo svou obec jsou zajištěny investiční a neinvestiční dotace. (Hanuška, 2008, s. 25-26)

Zákon říká, že interní struktura, vybavení a rozmístění dílčích jednotek musí být zvoleno tak, aby bylo katastrální území všech obcí zabezpečeno dle úrovně hrozby nebezpečí nezbytným množstvím sil a prostředků, při splnění žádoucího času dojezdu k místu zásahu podle následující tabulky. (Hanuška, 2008, s. 26)

Tabulka 2 – Základní tabulka plošného pokrytí

Stupeň nebezpečí území obce		Počet JPO a doba jejich dojezdu na místo
I	A	dvě JPO do 7 minut a další jedna JPO do 10 minut
	B	jedna JPO do 7 minut a další dvě JPO do 10 minut
II	A	dvě JPO do 10 minut a další jedna JPO do 15 minut
	B	jedna JPO do 10 minut a další dvě JPO do 15 minut
III	A	dvě JPO do 15 minut a další jedna JPO do 20 minut
	B	jedna JPO do 15 minut a další dvě JPO do 20 minut
IV	A	jedna JPO do 20 minut a další dvě JPO do 25 minut

Zdroj: (zákon č. 133/1985 Sb.)

Stupně nebezpečí dále dělíme na kategorie A, B. Je to z toho důvodu, že rozdílné typy mimořádných událostí si žádají rozdílné přístupy při zásahu. Při obtížnějších zásazích,

jakými jsou například záchrana lidských životů, je účinnější, když zasahují první dvě jednotky současně. (Hanuška, 2008, s. 26)

### 2.3 Financování jednotek požární ochrany

Tato podkapitola je zvláště důležitá z hlediska zaměření praktické části bakalářské práce, která se zabývá problematiku financování JSDH ve vybraných obcích Zlínského kraje. Finanční prostředky do systému požární ochrany plynou z více zdrojů. Po roce 2010 byl rozpočet HZS ČR snížen o jednu třetinu, kvůli čemuž balancoval na hraně udržitelnosti, avšak rozpočet se podařilo stabilizovat především zásluhou pojišťoven, které se zapojily do financování požární ochrany a financím z projektů EU. V současné době má rozpočet HZS ČR rostoucí tendenci. (Chvojková a Zaoralová, 2017) HZS ČR neboli JPO I je z většinové části financován státním rozpočtem, (rozpočtem Ministerstva vnitra). JPO I s profesionálními hasiči mají vyšší náklady na činnost než jednotky s dobrovolníky, takže i jejich rozpočet je obsírnější. Je to vyvozeno z náročnosti zásahů, z potřeby obměňovat a spravovat vybavení, pro udržení akceschopnosti a nesnižování účinnosti techniky. (Skalská a Dubovský, 2010, s. 33-34) Občas dochází k situaci, kdy jsou JPO I z důvodu potřeby modernějšího zařízení nuceni obměnit vybavení, i když je to stávající zachováno v dobrém stavu. V tomto případě ho mohou minimálně po pěti letech používání nechat postoupit nižším kategoriím JPO, pro které je dostačující. (Ministerstvo vnitra ČR, 2014, s. 17)

#### 2.3.1 Financování jednotek požární ochrany zřízených obcemi

Primárním zdrojem finančních prostředků JPO II, JPO III a JPO V je obec, zřizovatel těchto jednotek. Zatímco JPO V, jak již bylo zmíněno v kapitole 3.2, disponuje pouze územní působností, JPO III a JPO II vykonávají svou činnost i mimo obec, ve které byly zřízeny. Tento fakt se odráží na požadované výši financování jednotek obcemi. Stěžejní roli v případě nákladů na provoz JPO II hraje skutečnost, že její členové mnohdy drží stálou pohotovost, tím se stává finanční zajištění kategorie ještě o něco náročnější, než finanční zajištění JPO III. (Válek, 2015)

Financování těchto jednotek zajišťuje:

- Stát, respektive Ministerstvo vnitra, které poskytuje účelové neinvestiční i investiční dotace obcím.

Účelová neinvestiční dotace je poskytována prostřednictvím kraje na potřebné výdaje JSDH obcí a to na základě podepsané smlouvy mezi HZS kraje a JSDH obce. Dotace mohou pokrýt zejména výdaje na vzdělávání příslušníků, uskutečněné výjezdy mimo obec působení, akceschopnost jednotky (pojíká i platy příslušníků JPO I a JPO II, kteří činnost provádějí jako profesi) a zařízení jednotek. (Ministerstvo vnitra ČR, 2014, s. 16-17)

Pokud chce jednotka pořídit nákladnou položku požární techniky, jakou je cisternová automobilová stříkačka, využije k tomu investiční dotaci státu, která je stanovena především k těmto účelům. (Ministerstvo vnitra ČR, 2014, s. 16-17) Stát nákup nové cisterny financuje do výše 70%, maximální částka dotace je však 2,5 mil. Kč. (Válek, 2015) Dále slouží, na rozdíl od neinvestiční dotace, k vytvoření či pořízení něčeho nového, jako je například výstavba, či oprava nové požární stanice apod.

- Na kraj je delegována povinnost přerozdělování financí pro JSDH obcí, které poskytli stát. Finance slouží na již zmíněné výdaje, mezi něž patří vzdělávání pracovníků, hrazení výjezdu jednotky mimo katastr obce apod. Kraje vypisují pro JSDH i vlastní dotační programy financované ze svých zdrojů. (Ministerstvo vnitra ČR, 2014, s. 17)
- Obce, které JSDH zřizují, se podílejí na financování běžného provozu jednotky, pořízení základního vybavení a činnosti jednotky. Při využití investiční dotace poskytované, nebo státem se obec spoluúčastní na financování, jelikož stát a vyšší územní samosprávné celky hradí jen část. (Ministerstvo vnitra ČR, 2014, s. 17)

Dalšími zdroji financí pro JSDH mohou být dary nebo příspěvky, např. jak již bylo zmíněno přenechání zásahového vozu HZS ČR nižším JPO. (Ministerstvo vnitra ČR, 2014, s. 17) Od roku 2014 je zdrojem financí pro IZS, tedy i HZS ČR, plnění od pojišťoven skrze Fond zábrany škod. Kdy vybrané pojišťovny každý rok odvádějí 3% z přijatého pojistného z pojištění odpovědnosti z provozu vozidla do tohoto fondu. Příslušná Komise pak prostředky z fondu přerozděluje pro jednotlivé složky IZS. Finance jsou pak využívány např. na nákup nové techniky nezbytné pro činnost JPO. (Česká kancelář pojistitelů, ©2020)

## 2.4 Zřízení jednotky sboru dobrovolných hasičů obce

Zřizování JSDH obce je velmi zdlouhavý a administrativně náročný proces, který se dá rozdělit do následujících devíti fází:

- **Prodiskutování potenciálu obce na zřízení jednotky.** Než vůbec celý proces zřizování začne, je důležité zvážit, zda se obci vyplatí zřízení jednotky, projednat možnosti s HZS kraje, případně určit jaký by měla mít charakter, do které kategorie JPO by se měla řadit apod. Proces začíná usnesením zastupitelstva obce o zřízení JSDH obce.
- **Uskutečnění náboru členů do JSDH.** Zaběhlou zvyklostí je, že členové SDH obce působí i v JSDH obce, ale není to povinností. Členem JSDH se může stát i řadový občan. Potenciální členové musejí být před vstupem do jednotky seznámeni s podmínkami vstupu do jednotky a s vnitřním chodem jednotky. K zajištění funkčnosti jednotky je třeba dodržet následující početní stavy členů:

Tabulka 3 – Minimální početní stavy JSDH obcí

Postavení členů v JSDH	Kategorie jednotky				
	JPO II/1	JPO II/2	JPO III/1	JPO III/2	JPO V
Velitel jednotky	1	1	1	1	1
Velitel družstva	2	5	2	5	2
Strojník	3	6	4	6	2
Hasič	6	12	5	12	4
<b>Celkový počet členů</b>	<b>12</b>	<b>24</b>	<b>12</b>	<b>24</b>	<b>9</b>
<b>Počet členů pro výjezd JSDH</b>	<b>4</b>	<b>8</b>	<b>4</b>	<b>8</b>	<b>4</b>

Zdroj: vlastní zpracování (příloha č. 4 vyhlášky č. 247/2001 Sb.)

Číslo 1 a 2 za kategorií jednotky znamená, počet družstev, která vyjíždějí k zásahu.

- **Samostatné zřízení JSDH obce** probíhá na zasedání zastupitelstva, kdy jsou upraveny smluvní vztahy se členy jednotky k obci a rozhodnuto, zda se bude jednat o organizační složku obce, či zda bude jednotka přímou součástí obce. Jednotka je zřízena tzv. zřizovací listinou. Rozhodnutí zastupitelstva pak bývá uveřejněno například na úřední desce.
- **Každý člen musí absolvovat vstupní zdravotní prohlídku** ještě před tím, než začne vykonávat činnost v JSDH obce. Tuto prohlídku členovy jednotky financuje obec.
- **Sjednání vztahu mezi členy jednotky a obcí.** Členové mohou se zřizovateli uzavřít pracovně právní vztah, DPČ či DPP. Také se nabízí možnost uzavřít pouze dohodu

o členství bez vzniku pracovně právního vztahu. Tato dohoda však jasně vymezuje práva a povinnosti člena jednotky.

- Jednotka by nemohla existovat bez velitele. **Jmenování velitele** má v kompetenci starosta obce. Nejdříve se však posílá návrh na post velitele krajskému HZS, který musí nového velitele schválit.
- **Zajištění konkrétního vybavení pro JSDH obce**, které je stanoveno v příloze č. 4 vyhlášky č. 247/2001 Sb., o organizaci a činnosti jednotek požární ochrany. Jedná se o požární techniku a vybavení potřebné k realizaci zásahů. Kromě hmotného vybavení je nutné pro hasiče zabezpečit i zdroj oznamování poplachu. V českých poměrech se nejčastěji používá informování prostřednictvím textové zprávy, sirény a hlášení rozhlasu.
- **Zajištění vybavení pro členy JSDH obce.** Povinností zaměstnavatele je pořídit dostatečné ochranné pracovní prostředky pro své zaměstnance.
- **Zabezpečení odborné kvalifikace členů jednotek**, aby své úkoly mohli plnit co možná nejúčinněji. Každý příslušník jednotky musí bez výjimky absolvovat odbornou přípravu a kurz odborné způsobilosti. (Ministerstvo vnitra ČR, 2014, s. 6-14)

## 2.5 Rozdíl mezi jednotkou sboru dobrovolných hasičů obce a sborem dobrovolných hasičů obce

Je žádoucí zmínit alespoň základní rozdíly mezi JSDH obce a sborem dobrovolných hasičů obce (dále jen „SDH obce“) neboť tyto dva pojmy jsou často zaměňovány, nebo slučovány pod jeden subjekt.

Zatímco dle zákona č. 133/1985 Sb., o požární ochraně je zřizovatelem JSDH samotná obec, která může být přímou součástí obce nebo její organizační složkou, SDH je občanským sdružením v oblasti požární ochrany, řídí se tedy Občanským zákoníkem.

Posláním JSDH obce je hašení požárů a zasahování u jiných mimořádných událostí ve stanovené oblasti působnosti. Činnost SDH se točí především okolo pořádání kulturních a společenských akcí, sportovní činnosti (požární sport) a práce s mládeží. Členem SDH může být v podstatě kdokoliv, již od dětského věku.

Mezi těmito subjekty probíhá těsná spolupráce. V praxi je časté, že členové JSDH jsou současně i členy SDH, avšak není to podmíněno. Převážná většina JSDH a SDH mají i stejné sídlo. (Hasiči města Česká Skalice, 2012)

## **II. PRAKTICKÁ ČÁST**

Praktická část mé bakalářské práce se zabývá analýzou financování jednotek sborů dobrovolných hasičů obcí v rámci Zlínského kraje, se zaměřením na konkrétní obce. Cílem této části je přiblížit původ, strukturu a výši finančních zdrojů, díky kterým můžou jednotky vykonávat svou činnost efektivně a kvalitně. Dalším cílem je prozkoumat a srovnat finance a jejich zdroje, jež byly v průběhu čtyř let (2016–2019) vyplaceny všem JSDH obcí ve Zlínském kraji. Na základě toho je provedeno porovnání toku těchto finančních prostředků do systému konkrétních JSDH obcí.

Ke srovnání a rozboru jsem zvolila jednotky obcí: Racková a Mysločovice. Výběr analyzovaných JSDH obcí byl následující, obec Rackovou jsem zvolila, neboť právě zde jsem členkou SDH obce, jednotka spadá do kategorie JPO III s územní působností. Dobrovolná jednotka z Mysločovic byla vybrána jako zástupce nejpočetnější kategorie JPO V a operuje jen na katastrálním území obce (pokud nadřazené orgány nestanoví jinak), tedy provádí svou činnost na diametrálně menším prostoru než JSDH Racková. Vybrané jednotky spolu často zasahují u jednotlivých zásahů, jelikož obce jsou od sebe vzdáleny zhruba jen 5 km. Záměrem je vyhodnotit rozsah odlišností financování jednotlivých kategorií a určit, zda jsou prostředky poskytované jednotkám dostačující.

V poslední části bakalářské práce budou na základě zjištěných informací, faktů a okolností navrženy možné postupy na zkvalitnění financování jednotek sborů dobrovolných hasičů obcí se zaměřením na obci Racková a Mysločovice.

### 3 ANALÝZA FINANCOVÁNÍ JSDH OBCÍ

#### 3.1 Analýza financování JSDH obcí se zaměřením na Zlínský kraj

##### 3.1.1 Komparace poskytnutých financí pro JSDH obcí celkem

###### **Finance poskytnuty dobrovolným hasičům na požární ochranu ze státního rozpočtu**

Ministerstvo vnitra, jehož součástí je Generální ředitelství HZS ČR, jako orgán zastřešující požární ochranu v Česku, je důležitým zdrojem financí v této oblasti. Podílí se jak na financování profesionálního úseku, tak na úrovni dobrovolného úseku požární ochrany. Je logicky vyvoditelné, že prostředky poskytované ze státního rozpočtu na profesionální část jsou mnohonásobně vyšší, než příspěvky na část dobrovolnou. Z důvodu počtu a náročnosti událostí, u kterých profesionální hasiči zasahují, potřeby modernějšího vybavení a vyplácení mezd hasičům.

Jak již bylo předloženo v teoretické části, Česká republika se v minulých letech dlouhodobě potýkala s nedostatečnou podporou HZS ČR, požární ochrany a hasičů obecně. Kvůli snížení státního rozpočtu důsledkem ekonomické krize, která započala v roce 2008. V té době byl stanoven střednědobý výhled rozpočtu do roku 2015 s klesající tendencí. (Zaoralová, 2012a) Udržitelnost HZS ČR a požární ochrany stále klesala a hrozily existenční problémy jednotek. Největším problémem bylo snižování akceschopnosti hasičů, což mohlo zapříčinit rozsáhlejší škody na majetku a vyšší ztráty lidských životů, protože hasiči nebudou včas na místě zásahu, nebo jich na místě zásahu bude nedostatek. Avšak po uskutečněných jednáních mezi generálním ředitelem HZS ČR a ministrem vnitra, kdy byly generálním ředitelem předloženy návrhy na zvýšení rozpočtu z jiných zdrojů, se situace výrazně zlepšila. (Zaoralová, 2012b) Zásadou generálního ředitele se podařilo v roce 2014 zavést vícezdrojové financování zapojením pojišťoven do financování hasičů skrze fond zábrany škod, významné peněžní zdroje plynuly také z fondů Evropské unie. (Chvojková a Zaoralová, 2017)

Obecně mají prostředky plynoucí ze státního rozpočtu na požární ochranu rostoucí tendenci. V roce 2011 byl příspěvek ze státní pokladny na požární ochranu 6 766 252 814 Kč, v roce 2019 byla tato částka vyšší o více než dvě třetiny. Krize se podepsala také na příjmech dobrovolných hasičů. Z tabulky je patrné, že v tomto čase je poskytovaná částka ze státního rozpočtu obcím na činnost požární ochrany dobrovolníků vyrovnaná a stabilní. Pro srovnání



v roce 2011 byla částka vyplacená na dobrovolnou část požární ochrany pouze 81 719 000 Kč, tato hodnota je více než pětkrát nižší než částka vyplacená v roce 2019.

Tabulka 4 – Financování požární ochrany ze státního rozpočtu v letech 2015–2019

Rok	Finance na požární ochranu celkem (v Kč)	Z toho finance na dobrovolnou část požární ochrany (v Kč)
2015	7 972 438 546	137 187 919
2016	8 428 171 532	314 414 812
2017	9 070 639 738	454 690 314
2018	10 396 096 784	478 411 135
2019	11 473 087 100	441 079 466

Zdroj: vlastní zpracování (MONITOR, ©2020)

#### Neinvestiční dotace poskytnuty JSDH obcí ze státního rozpočtu

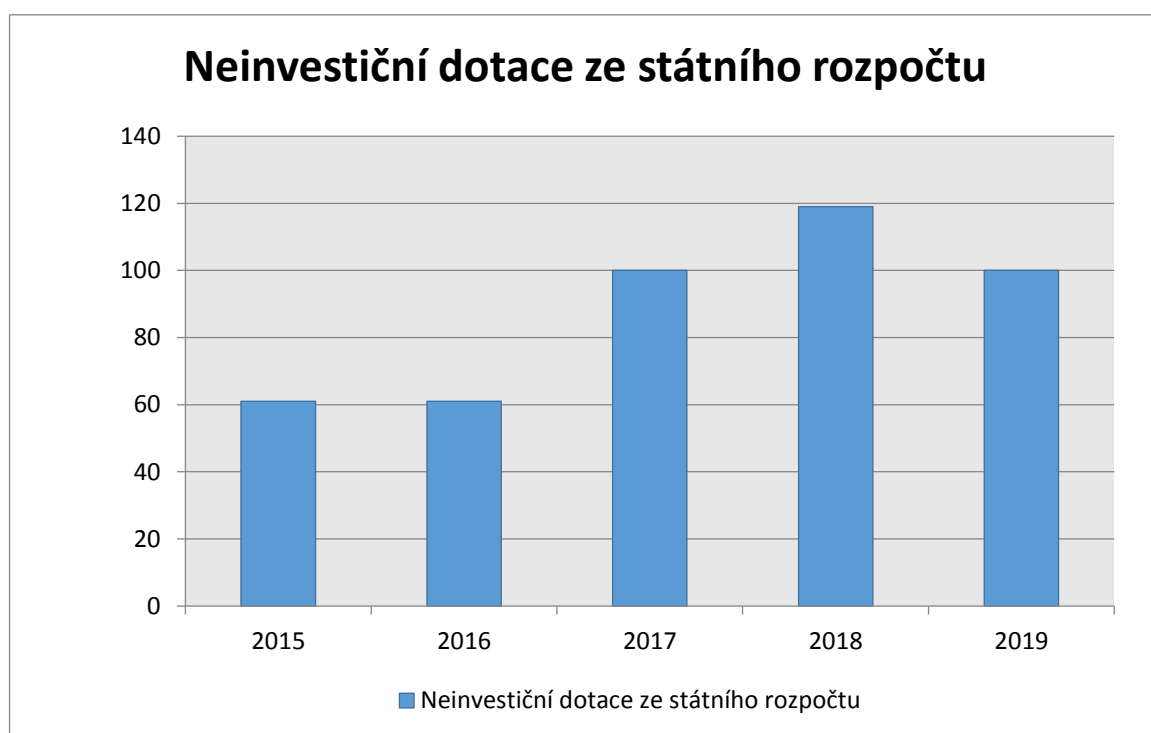
Do roku 2015 fungovalo rozdělování této dotace tak, že nejdříve byla přidělena ze státního rozpočtu do rozpočtu jednotlivých krajů, které ji podle stanoveného seznamu HZS kraje dále rozdělovaly mezi dílčí obce. Ovšem úprava zákona č. 250/2000 Sb., o rozpočtových pravidlech územních rozpočtů, v únoru roku 2015 přerozdělování dotací od kraje k obci nepřiměřeně zbyrokratizovala. Proto v roce 2016 došlo k transformaci přerozdělování dotace. Nyní je rozdělována generálním ředitelstvím a poskytována prostřednictvím krajů. Tato dotace je primárně využívána na zajištění akceschopnosti jednotek, potřebné vybavení, zajištění odborného výcviku a znalostí pro příslušníky jednotek, platy členů, kteří jsou zaměstnanci, pokrytí zásahu mimo katastrální území obce požární jednotky. (Vavera, 2017)

Rok 2017 přinesl nárůst celkové investiční dotace za státního rozpočtu pro JSDH obcí, částka se vyšplhala až ke sto milionům korun, naposledy byla hodnota neinvestiční dotace pro JSDH obcí takto vysoká v roce 2009 před škrty státního rozpočtu. (Vavera, 2017)

Tabulka 5 – Neinvestiční dotace pro JSDH obcí ze státního rozpočtu v letech 2015–2019

Rok	Neinvestiční dotace ze státního rozpočtu (v mil. Kč)
2015	61
2016	61
2017	100
2018	119
2019	100

Zdroj: vlastní zpracování (Ministerstvo vnitra ČR, 2020, s. 42)



Graf 1– Neinvestiční dotace pro JSDH obcí v letech 2015–2019;

Zdroj: vlastní zpracování (Ministerstvo vnitra ČR, 2020, s. 42)

### **Investiční dotace poskytnuty JSDH obcí ze státního rozpočtu**

Investiční dotace je využívána především na koupi a opravu dlouhodobého majetku, jakým je požární technika a budovy využívané k činnosti jednotek. Konkrétně se jedná

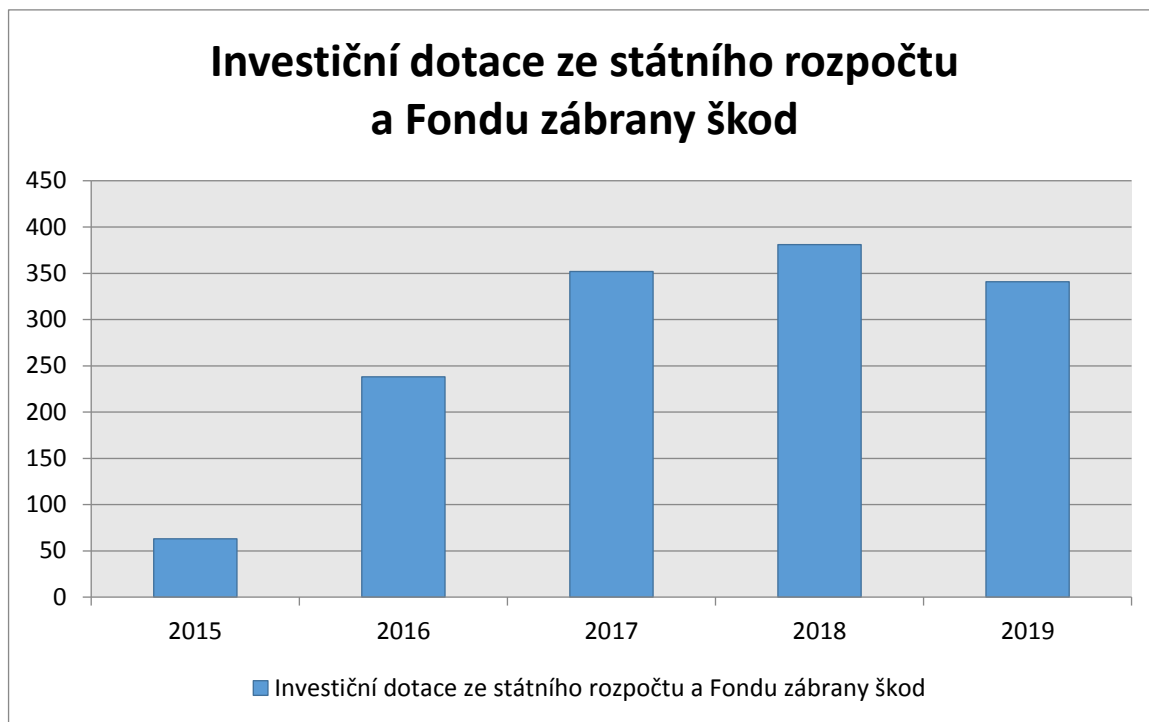
o cisternovou automobilovou stříkačku (dále jen „CAS“). Cena nové CAS je opravdu vysoká, nejčastěji se pohybuje v rozmezí od 5 do 7 milionů Kč. Možnost žádat o dotace na tento typ automobilu mají pouze kategorie JPO II a JPO III, tedy jednotky s územní působností, nikoli JPO V, která má pouze místní působnost a CAS by tak pro ni byla zbytečná. Maximální částka, kterou obce mohou dostat jako dotaci na koupi nové CAS, je 2,5 milionu Kč. (Ministerstvo vnitra, 2019a, s. 2 – 3) Od roku 2015 plyne na pořízení CAS vysoké procento z fondu zábrany škod, o kterém již byla zmínka. Jedná se o tzv. mimorozpočtové finance. Až 60% z ročního zisku fondu putuje na činnost HZS ČR a minimálně 20% z toho na samostatnou činnost JSDH obcí. (Vavera, 2017) Z investičních dotací jsou dále od roku 2016 financovány dopravní automobily, zde se maximální částka na podporu pořízení může vyšplhat na 450 tisíc Kč a zažádat o dotaci mohou JPO V, JPO III i JPO II. (Ministerstvo vnitra, 2019b, s. 3) Všechny tři zmíněné kategorie mohou žádat i o dotaci na vybudování, či zrekonstruování požární zbrojnice. Tato částka se od roku 2018 pohybuje v rozmezí od 450 tisíc Kč do 4,5 milionů Kč. (Ministerstvo vnitra, 2019c, s. 3)

Rok 2015 přinesl vůbec první koupi CAS z Fondu zábrany škod v novodobé historii České republiky. (Vavera, 2017) Významný rozdíl mezi částkou v roce 2015 a ostatními roky je způsoben zavedením nového dotačního titulu. Od roku 2016 můžou být dotace čerpány na nákup nového již zmíněného dopravního automobilu a na stavbu nové nebo opravu stávající hasičské zbrojnice. (Zaoralová, 2016)

Tabulka 6 – Investiční dotace pro JSDH obcí ze státního rozpočtu včetně prostředků z Fondu zábrany škod mezi lety 2015–2016

<b>Rok</b>	<b>Investiční dotace ze státního rozpočtu včetně Fondu zábrany škod (v mil. Kč)</b>
2015	63
2016	238
2017	352
2018	381
2019	341

Zdroj: vlastní zpracování (Ministerstvo vnitra ČR, 2020, s. 42)



Graf 2 – Investiční dotace pro JSDH obcí v letech 2015–2019;

Zdroj: vlastní zpracování (Ministerstvo vnitra ČR, 2020, s. 42)

Při srovnání tabulek číslo 5 a 6 je na první pohled zřejmé, že částky investičních a neinvestičních dotací plynoucích ze státního rozpočtu na financování JSDH obcí jsou diametrálně odlišné. Jeden z důvodů je, že v hodnotě investiční dotace je započtena i částka z Fondu zábrany škod, avšak tato částka za poslední tři roky v průměru činila něco kolem 86,6 milionů, takže i po odečtení financí z fondu by byla hodnota výrazně vyšší. Další a významnější příčinou je to, že obecně projekty financované z investičních dotací jsou nákladnější než projekty financované z dotací neinvestičních.

### 3.1.2 Komparace poskytnutých financí pro JSDH obcí ve Zlínském kraji

Zlínský kraj je se svou územní rozlohou 3 963 km<sup>2</sup> čtvrtým nejmenším krajem v ČR. Na jeho území se nachází čtyři okresy: Zlín, Uherské Hradiště, Kroměříž a Vsetín. Obcí má Zlínský kraj 307, z nichž 30 má status města. (Zlínský kraj, ©2020) V těchto obcích žilo k 31. 3. 2020 581 862 obyvatel. (ČSÚ, 2020)

Jednotky HZS Zlínského kraje (JPO I) jsou strategicky rozmístěny na třinácti působištích po celé rozloze kraje a celkově zde vykonává činnost 335 příslušníků, z toho je jich nejvíce (celkem 65) v krajském městě Zlín. Podle vyhlášky Ministerstva vnitra o organizaci

a činnosti JPO by HZS Zlínského kraje měl disponovat 342 příslušníky, z čehož vyplývá, že vyhláška je naplněna pouze z 97,95%. Aby byl předpis dodržen, chybí ve struktuře HZS Zlínského kraje sedm příslušníků. Na stanici ve Zlíně chybí čtyři příslušníci, v Uherském Hradišti dva a ve Valašském Meziříčí jeden. Jednotek nižších kategorií bylo ve Zlínském kraji ke konci roku 2019 evidováno 359. Konkrétní složení je následující: kategorie JPO II je zastoupena 24 jednotkami, kategorii JPO III ve Zlínském kraji zastává 48 jednotek a nejpočetněji zastoupenou kategorií je JPO V s 287 jednotkami. (HZS Zlínského kraje, 2020, s. 26)

Z následné tabulky číslo 7 je patrné, že nedošlo v uplynulých pěti letech k žádným větším změnám v počtu JPO ve Zlínském kraji. Došlo ke zrušení pouze třech jednotek z kategorie JPO V. První byla zrušena v roce 2016 a další dvě v roce 2017. Tyto jednotky jsou rušeny nejen ve Zlínském kraji, ale po celé České republice, jelikož se svou místní působností jsou často nevýznamné, jejich práce může být snadno nahrazena jednotkou jiné kategorie v okolí, ale především kvůli tomu, že i když disponují pouze místní působností, je jejich provoz často finančně náročný.

Tabulka 7 – Počty jednotlivých kategorií JPO ve Zlínském kraji v letech 2015–2019

Rok	Kategorie JPO		
	JPO II	JPO III	JPO V
2015	24	48	290
2016	24	48	289
2017	24	48	287
2018	24	48	287
2019	24	48	287

Zdroj: vlastní zpracování (HZS Zlínského kraje, Zprávy o stavu požární ochrany ve Zlínském kraji 2015–2019)

### **Neinvestiční dotace poskytnuty JSDH obcí Zlínského kraje ze státního rozpočtu**

V analyzovaném období obsah neinvestiční dotace poskytované ze státního rozpočtu skrze Ministerstvo vnitra - generální ředitelství HZS ČR na vybavení a zajištění akceschopnosti

jednotek je více méně stabilní. Každý rok jsou potřeby JSDH obcí jiné a rozpočet se těmto potřebám přizpůsobuje. Může být navýšen při nadměrném počtu zásahů jednotek za uplynulý rok. Například v roce 2013 po rozsáhlých povodních byly finance, poskytované jako neinvestiční dotace jednotkám obcí, navýšeny o 300 milionů, což tehdy činilo téměř šestinásobek původní výše dotace. (Vavera, 2017)

Nejvýznamnější část dotace je přidělena JPO II a JPO III. Hasičům z JPO V náleží pouze malá část. Za uplynulé čtyři roky byla mezi dobrovolné jednotky ve Zlínském kraji přidělena částka 28,632 milionů Kč.

Tabulka 8 – Neinvestiční dotace ze státního rozpočtu pro JSDH Zlínského kraje mezi lety 2016–2019

Rok	Neinvestiční dotace ze státního rozpočtu pro JSDH obcí ve Zlínském kraji (v mil. Kč)
2016	5,600
2017	7,466
2018	7,581
2019	7,985

Zdroj: vlastní zpracování (HZS Zlínského kraje, Zprávy o stavu požární ochrany ve Zlínském kraji 2016–2019)

#### **Neinvestiční dotace poskytnuty JSDH obcí Zlínského kraje z krajského rozpočtu**

Tato dotace taktéž funguje ke zkvalitnění a zefektivnění akceschopnosti a k obnově potřebné výbavy pro výkon činnosti dobrovolných hasičů v jednotkách obcí. Tentokrát je však poskytovatelem finančních prostředků kraj ze svého rozpočtu. Kraj rozděluje prostředky podle potřeb obcí. Cílem je především udržet akceschopnost jednotek, které se ve větší míře účastní na výjezdech. Minimální výše pro čerpání neinvestiční dotace je 30 tisíc Kč, maximální hodnota dosahuje 250 tisíc Kč. (Zlínský kraj, 2019)

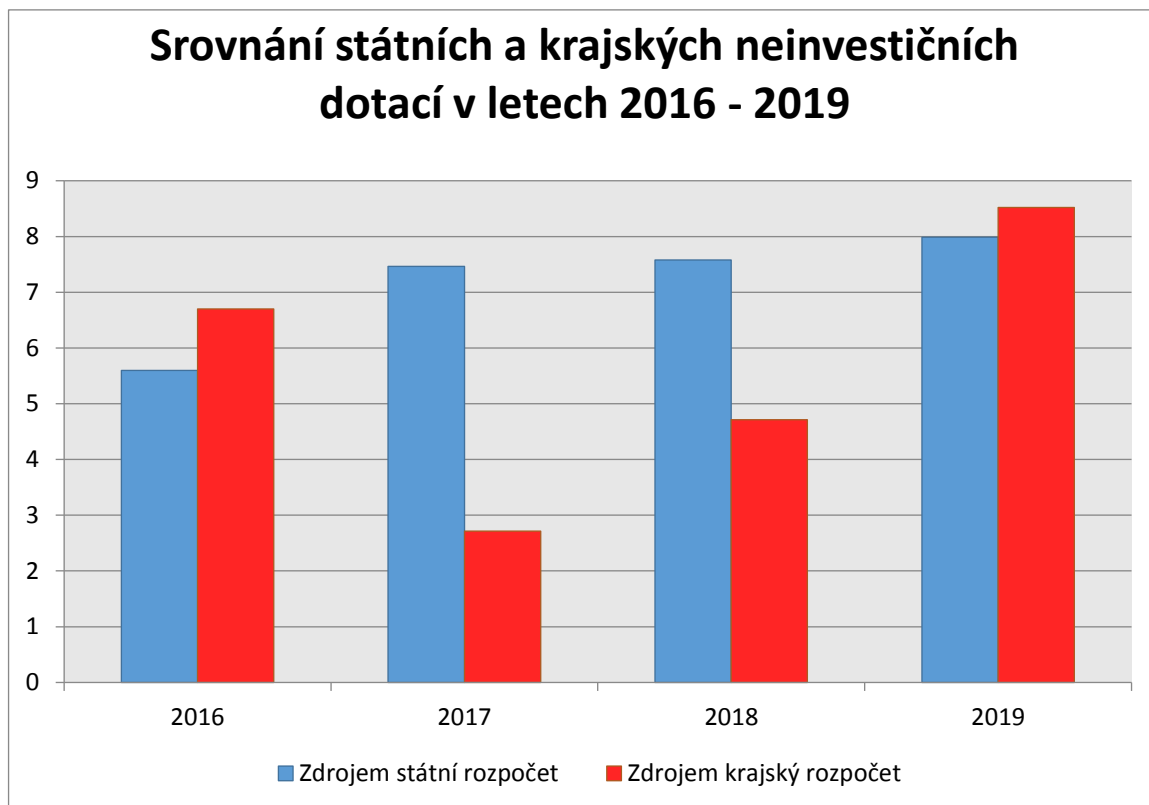
Hodnoty v tabulce číslo 9 nejsou zdaleka tak stabilní, jako hodnoty u neinvestičních dotací ze státního rozpočtu. Během čtyř let rozdal kraj na neinvestičních dotacích 22,648 milionů Kč.

Tabulka 9 - Neinvestiční dotace z krajského rozpočtu pro JSDH Zlínského kraje mezi lety 2016–2019

Rok	Neinvestiční dotace z krajského rozpočtu pro JSDH obcí ve Zlínském kraji (v mil. Kč)
2016	6,700
2017	2,713
2018	4,712
2019	8,523

Zdroj: vlastní zpracování (HZS Zlínského kraje, Zprávy o stavu požární ochrany ve Zlínském kraji 2016–2019)

V grafu 5 jsou porovnány neinvestiční dotace z krajských zdrojů a ze zdrojů státního rozpočtu. Zatímco finance ze státního rozpočtu jsou v průběhu let stabilní mírně rostoucí, prostředky z krajského rozpočtu se od sebe každý rok velmi liší. Za sledované období byla dotace z krajského rozpočtu dvakrát vyšší (v letech 2016 a 2019) než dotace ze státního rozpočtu, ale jen o nepatrnou část. Naopak státní dotace převyšovala dvakrát (v letech 2017 a 2018) dotaci z kraje a zde byl rozdíl již zřetelnější. V roce 2017 byla státní dotace vyšší o 4,753 milionů Kč a v roce 2018 o 2,869 milionů Kč.



Graf 3 – Srovnání státních a krajských neinvestičních dotací pro JSDH obcí v letech 2016–2019;

Zdroj: vlastní zpracování (HZS Zlínského kraje, Zprávy o stavu požární ochrany ve Zlínském kraji 2016–2019)

### **Investiční dotace poskytnuty JSDH obcí Zlínského kraje ze státního rozpočtu**

Dotační programy v oblasti investičních dotací, jsou vypisovány pro obce, které mají zájem o koupi CAS, dopravního automobilu, vybudování požární zbrojnice či pořízení jiné nákladné požární techniky, jejíž koupi by si bez dotace nemohly obce dovolit, ale potřebují ji ke své činnosti.

Objem investičních dotací rozdělených mezi jednotky ve Zlínském kraji je dvakrát vyšší než objem dotací neinvestičních. Jak již bylo v práci zmíněno, je to dáno vysokou cenou pořizované techniky z pramenů investiční dotace. Stejně jako u neinvestiční dotace ze státního rozpočtu i ta investiční je stabilní s mírně rostoucí hodnotou. Během čtyř let bylo JSDH obcí ve Zlínském kraji vyplaceno 64,313 milionů Kč z tohoto dotačního titulu.



Tabulka 10 - Investiční dotace ze státního rozpočtu pro JSDH Zlínského kraje mezi lety 2016–2019

Rok	Investiční dotace ze státního rozpočtu pro JSDH obcí ve Zlínském kraji (v mil. Kč)
2016	13,450
2017	16,700
2018	16,700
2019	17,463

Zdroj: vlastní zpracování (HZS Zlínského kraje, Zprávy o stavu požární ochrany ve Zlínském kraji 2016–2019)

#### Investiční dotace poskytnuty JSDH obcí Zlínského kraje z krajského rozpočtu

Když porovnáme hodnoty z tabulek číslo 9 a 11 je vidět patrná spojitost mezi sumami. Částky, o které byla krajská neinvestiční dotace snížena v letech 2017 a 2018, se promítly do dotace investiční, jelikož hodně obcí mělo zájem o pořízení zásahových i dopravních automobilů. Kraj poskytl 36,3 milionů Kč obcím za sledované období.

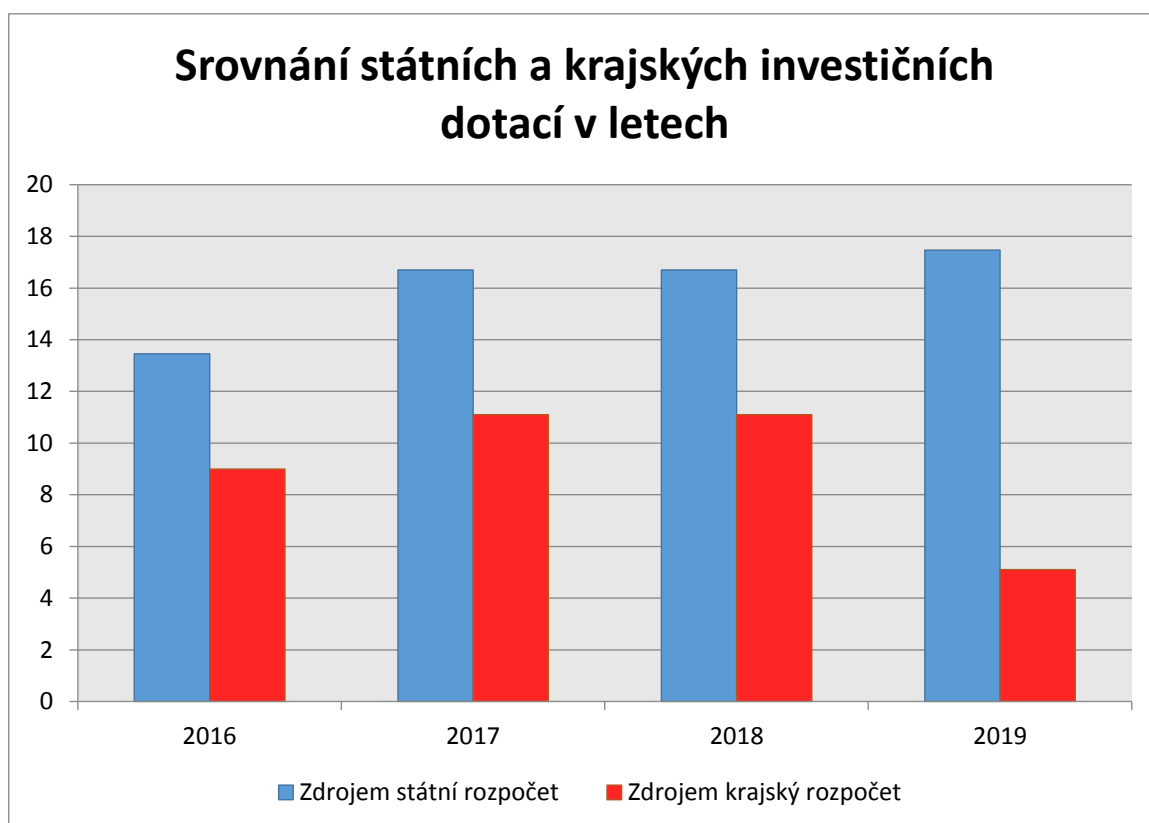
Tabulka 11 - Investiční dotace z krajského rozpočtu pro JSDH Zlínského kraje mezi lety 2016–2019

Rok	Investiční dotace z krajského rozpočtu pro JSDH obcí ve Zlínském kraji (v mil. Kč)
2016	9,000
2017	11,100
2018	11,100
2019	5,100

Zdroj: vlastní zpracování (HZS Zlínského kraje, Zprávy o stavu požární ochrany ve Zlínském kraji 2016–2019)

Z grafu 6 je zřejmé, že dotace z krajské pokladny žádný rok nepřesáhly hranici investičních dotací ze státní pokladny. Finance ze státní pokladny jsou stabilní, zatímco krajský rozpočet

upravuje výdaje na dotace podle aktuálních potřeb a žádostí obcí. Nejčtenější využití investičních dotací je na pořízení dopravního automobilu. Pro představu v roce 2016 jich bylo pořízeno ve Zlínském kraji 30, v roce 2017 a 2018 shodně 37, v roce 2019 pouze 17, ale proběhla navíc rekonstrukce čtyř hasičských zbrojnic hrazená z investičních dotací. (HZS Zlínského kraje, ©2020) V roce 2018 byla jednou z obcí čerpajících dotaci na automobil i obec Racková.



Graf 4 – Srovnání státních a krajských investičních dotací pro JSDH obcí v letech 2016–2019;

Zdroj: vlastní zpracování (HZS Zlínského kraje, Zprávy o stavu požární ochrany ve Zlínském kraji 2016–2019)

**Fond zábrany škod** hraje také významnou roli ve financování JSDH obcí. Přispívá důležitou částkou na pořizování CAS. Ve Zlínském kraji jich bylo díky zmiňovanému mimorozpočtovému investičnímu fondu a dotacím z kraje i státu pořízeno od roku 2017 celkem čtrnáct. (Česká kancelář pojistitelů, ©2020)

Závěrem by se dalo říci, že systém dotací poskytovaných pro JSDH obcí ve Zlínském kraji dosahuje vysoké úrovně. Investiční i neinvestiční dotace ze státního rozpočtu jsou stabilní a každým rokem zaznamenávají mírný nárůst. Jsou doplňovány dotacemi z krajského rozpočtu, u kterého by se investiční dotace mohly vyšplhat o trochu výš, vezmeme-li v potaz nákladnost pořizovaného majetku a přetrvávající vysoký zájem obcí o pořízení majetku z této dotace.

### 3.1.3 Integrovaný regionální operační program (IROP)

Hasiči mohou získat pro své potřeby i peněžní prostředky z EU, konkrétně prostřednictvím Integrovaného regionálního operačního programu 2014–2020, který navazuje na Integrovaný operační program a regionální operační programy z programového období 2007–2013. IROP má za úkol rovnoměrně zkvalitnit mnoho oblastí života po celém území země a zajistit konkurenceschopnost ČR ve světovém měřítku. Programu bylo přiděleno 5,4 mld. EUR. (Ministerstvo pro místní rozvoj, ©2020e) Obecně je IROP zaměřen především na zlepšení veřejné správy a veřejné služby v České republice, mezi níž můžeme řadit i hasiče. Program je hrazen z Evropského fondu pro regionální rozvoj. (European Commission)

Jedním z tematických cílů IROPu je „podpora přizpůsobení se změně klimatu, předcházení rizikům a řízení rizik“. Změny klimatu zapříčiňují větší počet mimořádných událostí, jakými jsou třeba požáry z důvodu dlouhodobého sucha, než tomu bylo v minulém století. Když už se mimořádné události vzniklé z důvodu změny klimatu nepodaří předejít, je potřeba, aby byla alespoň zabezpečena rychlá likvidace události a škody či újmy na zdraví byly co možná nejmenší. Rozměr škod vzniklých při mimořádných událostech redukuje IZS. Je nezbytná efektivnost zásahu složek IZS, což přináší potřebu zajištění připravenosti jednotlivých složek. Práce se dále bude zabývat připraveností HZS ČR a JSDH obcí, které patří do IZS a podílejí se na likvidaci nepříznivých událostí. (Ministerstvo pro místní rozvoj ČR, 2013, s. 19)

Nejčastější reakcí na změnu klimatu jsou již zmíněné požáry lesů a travnatých ploch z důvodu sucha. Hasiči tyto požáry monitorují, organizují činnost IZS na místě požáru a obstarávají vodu nejen na hašení požáru. Dalším nepříznivým přírodním úkazem je silný vítr, vydatný déšť či nadměrné sněhové srážky a námraza, u kterých hasiči taktéž operují. Mimo klimatické úkazy bojují hasiči i s haváriemi nákladních automobilů převážejících nebezpečné látky. Aby byl zásah proveden včas, jsou finance z operačního programu

poskytovány na úpravu nebo výstavbu nových hasičských stanic se zaměřením na odolnost vůči změně klimatu. U nově postavených stanic se klade zřetel na strategickou dislokaci, aby byla zajištěna schopnost jednotek co možná nejrychleji reagovat a v plošném pokrytí území zabezpečila největší možnou plochu. Prioritním adresátem peněžních prostředků z IROP na výstavbu/opravu požárních stanic jsou HZS krajů, JPO II a JPO III s územní působností. IROP dále soustřeďuje finance na renovaci školicích a výcvikových center pro příslušníky JSDH obcí, velitele IZS, starosty obcí a členy krizových štábů obcí a krajů. V neposlední řadě jsou prostředky rozdělovány na zlepšení specializované přípravy na školách pod záštitou HZS ČR. (Ministerstvo pro místní rozvoj ČR, 2017, s. 11-31)

Ve Zlínském kraji je ohroženo zvýšeným nebezpečím vzniku mimořádné události zapříčiněné nepříznivým klimatem a únikem nebezpečných látek šest měst:

- Bystřice pod Hostýnem – sucho, nadměrné sněžení a námrazy,
- Holešov – sucho, nadměrné sněžení a námrazy,
- Kroměříž – sucho,
- Uherské Hradiště – sucho,
- Vsetín – nadměrné sněžení a námrazy, silný vítr, havárie nebezpečných látek,
- Zlín – sucho, nadměrné sněžení a námrazy. (Ministerstvo pro místní rozvoj, 2017, s. 34-35)

Některé ze zmíněných ohrožených měst využily právě IROP na podporu projektů, které zvýší akceschopnost jednotek.

Bystřice pod Hostýnem, jenž zřizuje JPO III využila dotace z programu hned dvakrát. Minulý rok obdržela 604 499 Kč na opravu požární zbrojnice, která zahrnovala výměnu sekčních vrat, opravu podlahy a pořízení technologie na odsávání výfukových plynů. (Ministerstvo pro místní rozvoj ČR, ©2020c) Druhý obnos, který obdržela taktéž minulý rok, činil 422 750 Kč a sloužil k celkovému zvýšení úrovně vybavení jednotky, a také k akceschopnosti při sněhových vánicích, námrazách a extrémním suchu, kterými je Bystřice pod Hostýnem ohrožena. (Ministerstvo pro místní rozvoj ČR, ©2020b)

Významnou částkou, kterou poskytl IROP hasičům ve Zlínském kraji byla bez pochyb částka na výstavbu garáže pro úschovu požární techniky a úpravy vnitřních prostor stanice HZS Zlínského kraje, jejíž realizace byla dokončena na začátku roku 2020. Finanční dotace

z programu se vyšplhala na 104,3 mil. Kč a pokryla tak více než čtyři pětiny nákladů. Zbytek částky 30,8 mil. Kč zafinancoval stát z jeho rozpočtu. (Javoříková, 2020)

IROP poskytl za dobu své existence hasičům profesionálním i dobrovolným 1,6 mld. Kč, z čehož bylo pořízeno 528 předmětů požární techniky. (Frček, 2020) Avšak ve Zlínském kraji od roku 2014, co IROP vznikl, bylo financováno zhruba jen dvanáct projektů z odvětví hasičství, takže na každý rok v průměru vycházejí dva projekty financované z dotačního programu. (Ministerstvo pro místní rozvoj ČR, ©2020d) Z toho hlediska je tedy IROP pro Zlínský kraj neúčinný. Je to dáno především tím, že o finance z programu je velký zájem. Pro jednotky obcí je lákavá nabídka, kdy by z ceny ať už pořizovaného dopravního automobilu, velkokapacitní cisterny, vybavení či rekonstrukce stanice platili jen minimální část.

Zárným příkladem je obec Hošťálková z okresu Vsetín, jejíž JPO III obdržela finanční prostředky na nákup čtyřkolky s přepravním vozíkem, na kterém mohou členové jednotky transportovat zraněné. Z celkové částky 512 836 Kč hradila obec pouze 5,3%. (Ministerstvo pro místní rozvoj, ©2020a)

Tabulka 12 – Podíl obce Hošťálková na pořízení čtyřkolky

	<b>Hrazená částka</b>	<b>Procentuální podíl</b>
<b>IROP</b>	512 836 Kč	94,7 %
<b>Obec</b>	26 991 Kč	5,3 %
<b>Celkem</b>	539 827 Kč	100 %

Zdroj: vlastní zpracování (Ministerstvo pro místní rozvoj, ©2020a)

### 3.2 Analýza financování JSDH obce Racková a Mysločovice

Na základě poskytnutých interních podkladů z obecních úřadů na Rackové a v Mysločovicích o finančním stavu dobrovolných jednotek obcí a z řízených rozhovorů s veliteli těchto jednotek bude v následující kapitole zhodnocena finanční situace jednotek, jejich vybavenost a zdroje financování potřebného vybavení, ale i nákladů na každodenní chod dobrovolných hasičů.

Teoreticky by měly být náklady na činnost jednotky v obci Racková vyšší, neboť spadá do kategorie JPO III/1 zatím co hasiči z Mysločovic operují v kategorii JPO V. Podle srovnání údajů z finančních přehledů obcí zhodnotím, zda se teorie shoduje s praxí, tedy zda výdaje na činnost jednotky z Rackové jsou peněžně obsáhlejší než výdaje na chod jednotky z Mysločovic.

Tabulka 13 – Základní informace o obcích Racková a Mysločovice

	<b>Obec Racková</b>	<b>Obec Mysločovice</b>
<b>Rozloha obce</b>	1118 ha	366 ha
<b>Počet obyvatel k 1. 1. 2019</b>	829	625
<b>Kategorie JPO</b>	JPO III/1	JPO V
<b>Počet členů JPO</b>	17	9
<b>Počet obcí/měst, ve kterých JPO zasahuje podle požárního poplachového plánu</b>	20	16

Zdroj: vlastní zpracování (Obec Racková, ©2020; Obec Mysločovice; ©2020; Rozhovory s veliteli JSDH Racková a Mysločovice)

Pro všechny JPO je vyhláškou č. 247/2001 Sb., o organizaci a činnosti jednotek požární ochrany, stanoven nejnižší možný počet jednotlivé technické výbavy. Počty techniky se liší v závislosti na kategorii jednotky a zařazení jednotky do výkonu plošného pokrytí, možné výjimky jsou označeny symbolem „\*“ viz tabulka číslo 14.

Tabulka 14 – Minimální vybavenost JPO

Požární technika a věcné prostředky požární ochrany					
	JPO II/1	JPO II/2	JPO III/1	JPO III/2	JPO V
CAS v základním provedení	1	1	1	1	1*
Dopravní automobil	1*	1*	1*	1*	1*
Automobilový žebřík do 30 m	1*	1*	1*	1*	-
Automobilová plošina do 30 m	1*	1*	-	-	-
Odsavač kouře/přetlakový ventilátor	1*	1*	1*	1*	1*
Motorová stříkačka	1*	1*	1*	1*	1
Izolační dýchací přístroj	4	8*	4	8*	4*
Vozidlová radiostanice	2	2	2	2	-
Přenosná radiostanice	2	4	2	4	1*
Mobilní telefon	1*	1*	1*	1*	1*

Zdroj: (Vyhláška č. 247/2001, příloha 4)

Z tabulky číslo 14 je patrné, že rozdíly v povinné minimální výbavě se napříč kategoriemi liší. Aplikujeme-li údaje na jednotky obcí Racková a Mysločovice, zjistíme, že Mysločovice na rozdíl od Rackové nemusejí vlastnit vozidlovou radiostanici. Racková musí mít ve svém vlastnictví CAS, čtyři dýchací přístroje a vozidlovou i přenosnou radiostanici po dvou kusech. Dopravní automobil, automobilový žebřík do 30 metrů, odsavač kouře, přetlakový ventilátor, motorová stříkačka a mobilní telefon jsou v kategorii JPO III/1 povinné jen pokud jsou odůvodněny plošným pokrytím. Jediné technické vybavení, kterým musí disponovat každá jednotka zařazená v JPO V je motorová stříkačka, zbytek vybavení jednotek této kategorie se odvíjí od plošného krytí.

Skutečné věcné vybavení jednotek analyzovaných obcí se nijak zvlášť neliší, vyplývá to z následující tabulky číslo 15. JPO V z Mysločovic je vybavena nad rámec požadované minimální výbavy.

Tabulka 15 – Srovnání minimální vybavenosti JSDH obcí Racková a Mysločovice

	SDH Racková	SDH Mysločovice
CAS	1	1
Dopravní automobil	1	1
Automobilový žebřík do 30 m	-	-
Automobilová plošina do 30 m	-	-
Odsavač kouře/přetlakový ventilátor	-	-
Motorová stříkačka	1	1
Izolační dýchací přístroj	3	4
Vozidlová radiostanice	3	1
Přenosná radiostanice	4	2
Mobilní telefon (tablet)	1	1

Zdroj: vlastní zpracování (na základě řízených rozhovorů s veliteli jednotek Racková a Mysločovice)

Obě jednotky disponují CAS. Diference je ve stáří jednotlivých cisternových stříkaček. Zatímco JSDH z Rackové byla roku 2012 převedena ve velmi zachovalém stavu bezplatným převodem od HZS Zlínského kraje CAS 32 Tatra 815. Hasiči z Mysločovic dostali svou stávající cisternu od JSDH z Tlumačova v roce 1987, celkové stáří automobilu je 41 let, přičemž HZS ČR stanovuje životnost CAS pro JSDH na 16 let bez oprav a s drobnou rekonstrukcí na 25 let. Proto je v nejbližší době je nutná obměna stříkačky IFA W 50L AS 16 za novější model. Obě jednotky také disponují dopravním automobilem, který pořídili z dotací hrazených Zlínským krajem, Ministerstvem vnitra a spoluúčasti obecního rozpočtu. Racková svůj Ford Tranzit vlastní od roku 2018 a Mysločovicím byla právě v tomto probíhajícím roce 2020 přidělena dotace na nákup nového dopravního automobilu pro potřeby zásahové jednotky.





Obrázek 3 – požární automobil JSDH obce Mysločovice IFA W 50L AS 16;

Zdroj: (Obec Mysločovice)

Ani jedna jednotka nevlastní automobilový žebřík a plošinu do 30 metrů a odsavač kouře či přetlakový ventilátor. Je to dáno tím, že výšková technika je pro momentální zásahy jednotek nepotřebná, místo automobilového žebříku do 30 metrů vlastní obě jednotky čtyřdílný rozkládací žebřík. Z rozhovorů s vedoucími jednotek vyplynulo, že by v následujícím dotačním programu obě obce chtěli zažádat o dotaci na přetlakový ventil, který snižuje opotřebení hadic tím, že snižuje tlakové rázy. Přetlakový ventil zatím nevlastní ani jedna obec.

Zbytek minimálně nutného náradí vlastní obě jednotky. Motorovou stříkačku i mobilní telefon, respektive tablet vlastní po jednom kuse. Přenosné vysílačky má Racková čtyři a Mysločovice dvě, u vozidlových mají obě jednotky o jednu méně než těch přenosných. Nedílnou součástí jsou také dýchací přístroje pro zásah v extrémních podmínkách. Pokud není naplněna příloha vyhlášky Ministerstva vnitra o minimální nutné výbavě, nese odpovědnost zřizovatel jednotky, tedy obec.

Je patrné, že vybavenost jednotek se od sebe až tak neliší. Výrazný chabý bod je zastaralá CAS z Mysločovic. V rozhovorech jsem se dozvěděla, že Mysločovice se minulý rok (2019) zúčastnily více zásahů než JSDH obce Racková, proto jak jsem zmínila již výše, je nová

cisterna pro obec Mysločovice nezbytností pro zvýšení akceschopnosti obce. Naopak Racková nesplňuje minimální vybavenost dýchacích přístrojů. Je potřeba doplnit jeden dýchací přístroj, což je v plánu v nejbližší možné době. Nepatrné rozdíly jsou také ve vysílačkách, kdy JSDH z Mysločovic stačí nižší počet, jelikož jednotku tvoří pouze 9 lidí, zatímco na Rackové se jednotka skládá ze 17 lidí.

### 3.2.1 Financování JSDH Racková

Všechny záznamy o financování JSDH obce Racková včetně dotací jsem dostala k dispozici od obecního úřadu na Rackové z výkazů pro hodnocení plnění rozpočtu ÚSC, dobrovolných svazků obcí a regionálních rad za období 2015–2016 a z přehledů pohybů a stavů na jednotlivých účtech za stanovené období. V obecním rozpočtu Rackové se nachází položka požární ochrana – dobrovolná část. Zde jsou zaznamenány všechny výdaje plynoucí na chod jednotky. Tabulka číslo 16 nese hodnoty výdajů (včetně připočtených dotací) obce Racková na výkon požární ochrany v posledních pěti letech.

Tabulka 16 – Financování JSDH Racková v letech 2015–2019

Roky	Celkové výdaje na požární ochranu	Z toho dotace
2015	235 309 Kč	76 000 Kč
2016	100 628 Kč	0 Kč
2017	244 448 Kč	0 Kč
2018	973 388 Kč	737 032 Kč
2019	424 228 Kč	189 000 Kč

Zdroj: vlastní zpracování (Interní dokumenty obce Racková – Výkaz pro hodnocení plnění rozpočtu ÚSC, dobrovolných svazků obcí a regionálních rad; přehledy pohybů a stavů na účtech)

Obci Racková byla za posledních pět let přidělena dotace třikrát.

V roce 2015 se jednalo o celkovou dotaci ve výši 76 000 Kč. V první polovině roku obdržela dotaci 70 000 Kč, ze které bylo hrazeno vybavení zásahové jednotky konkrétně se jednalo o přilby, zátylníky a držáky v hodnotě 59 248 Kč. Částečně financovány z této neinvestiční dotace Zlínského kraje byly i zásahové obleky (8ks) ve výši 10 752 Kč, zbytek nákladů

na zásahové obleky doplatila obec. Jednalo se o 84 871 Kč. V listopadu ji byla přidělena další dotace ve výši 6 000 Kč na nákup LED pracovního světla, kulový ventil B75 s koncovkami a pákové nůžky. Z obecního rozpočtu plynulo 159 309 Kč na požární ochranu. Nejvýznamnější položku tvoří neinvestiční výdaj obce 40 000 Kč přidělen SDH obce na základě smlouvy. Další výraznější výdaje byly materiál na malbu hasičské zbrojnice a dva ks baterií do Tatry zařazených do položky „Nákupu ostatního materiálu“, který vyšel na 13 528 Kč, nafta do jednotlivých automobilů stála obec 7 300 Kč.

Za rok 2016 a 2017 si obec Racková nežádala o žádnou dotaci na činnost JSDH obce.

I v roce 2016 plynulo z rozpočtu obce 40 000 Kč na činnost SDH na základě uzavřené smlouvy. Z obecního rozpočtu byla zafinancována koupě elektrocentrály Honda k zásahům, kde je potřeba zdroj elektrického proudu. Elektrocentrála stála 27 759 Kč. Za pohonné hmoty JSDH utratila obec 15 089 Kč. Dalšími výdaji byly technické prohlídky požární techniky, refundace mzdy, školení atd.

V roce 2017 tvořily taktéž největší procento výdajů transfery spolku SDH obce. V dubnu poskytla obec neinvestiční transfer ve výši 40 000 Kč a v říjnu investiční transfer v hodnotě 150 000 Kč na nákup přenosné motorové stříkačky. 31 844 Kč bylo investováno na pořízení vybavy pro zásahovou jednotku. Koupil se kompresor, páteřní deska, házečí pytel a holiny. Jako každý rok i v tomto roce byla provedena prohlídka požární techniky, hrazena nafta a další.

Za sledované období dosáhly výdaje na požární ochranu nejvyšší částky v roce 2018. Bylo to způsobeno vysokou dotací ze Zlínského kraje a Ministerstva vnitra na pořízení dopravního automobilu. Z celkové výše dotace 737 032 Kč bylo hrazeno 294 807 Kč z prostředků kraje a 442 255 Kč z Ministerstva vnitra. Obec se podílela částkou 160 348 Kč, což je zhruba pouhých 17,9% celkové ceny Transitu Ford. Dalšími výdaji obce byly: neinvestiční dotace na činnost SDH obce 40 000 Kč, nafta 15 483 Kč, lékařské prohlídky členů, školení, prohlídka požární techniky a jiné.

V posledním sledovaném roce 2019 byla výše dotace od kraje 189 000 Kč na nákup dýchacích přístrojů a jiného zásahového vybavení jakým jsou například motorová pila, přilby či třívrstvé zásahové obleky. Toto vybavení bylo spolufinancováno z rozpočtu obce částkou 86 237 Kč. Jako každý rok i letos bylo poskytnuto 40 000 Kč SDH obce. Výdaje na naftu se v tomto roce vyšplhaly na 17 807 Kč, opravy a údržba vybavení na 57 137 Kč.

### 3.2.2 Financování JSDH Mysločovice

Informace o financování JSDH Mysločovice byly získány, stejně jako u Rackové, z obecního úřadu Mysločovic na základě výkazů pro hodnocení plnění rozpočtu ÚSC, dobrovolných svazků obcí a regionálních rad 2015–2016 a z přehledů pohybů a stavů na jednotlivých účtech za stanovené období. Zjištěné údaje se nacházejí v tabulce číslo 17.

Tabulka 17 – Financování JSDH Mysločovice v letech 2015–2019

<b>Roky</b>	<b>Celkové výdaje na požární ochranu</b>	<b>Z toho dotace</b>
<b>2015</b>	63 747 Kč	1 500 Kč
<b>2016</b>	42 561 Kč	0 Kč
<b>2017</b>	89 583 Kč	0 Kč
<b>2018</b>	158 268 Kč	69 624 Kč
<b>2019</b>	222 045 Kč	99 993 Kč

Zdroj: vlastní zpracování (Interní dokumenty obce Mysločovice – Výkaz pro hodnocení plnění rozpočtu ÚSC, dobrovolných svazků obcí a regionálních rad; přehledy pohybů a stavů na účtech)

Stejně jako obec Racková i Mysločovice dostala za posledních pět let dotaci třikrát.

V roce 2015 obdržela neinvestiční dotaci v hodnotě 1 500 Kč od Zlínského kraje na pokrytí odborné přípravy velitelů a strojníků JSDHO a za vykonání zásahu mimo obec působení na výzvu OPIS HZS Zlínského kraje. Nejvyšší položkou byly náklady na opravy a udržování jednotky v hodnotě 25 607 Kč. Všechny výdaje této položky se týkaly požárního auta IFA W 50L AS 16. Náklady na pohonné hmoty dosáhly výšky 13 151 Kč. Dalšími vyššími výdaji bylo pořízení 2 ks baterií do požárního auta v hodnotě 8 972 Kč.

Následující dva roky hospodařila JSDH Mysločovice bez dotace.

V roce 2016 stojí za zmínku nákup drobného dlouhodobého majetku v podobě dvou párů zásahové obuvi, kukel pro zásahovou jednotku a trhacího háku v hodnotě 14 932 Kč. Byly nakoupeny pohonné hmoty za 10 133 Kč a zapláceno úrazové pojištění členů v částce 7 695 Kč.

Více než polovina všech výdajů v roce 2017 byla spjata s opravou či drobnou rekonstrukcí požárního automobilu IFA. Konkrétně šlo o nástřik vozu v hodnotě 29 400 Kč, STK, měření emisí a oprava za 14 246 Kč, pořízení sirény do auta v částce 11 056 Kč, pořízení a montáž radiostanice a antény v hodnotě 6 252 Kč, materiál na opravu požárního auta (barvy, reflexní cedule, ...) dosáhl hodnoty 3 388 Kč. Do vozu bylo celkově investováno 64 342 Kč.

Obec obdržela v roce 2018 dotaci v hodnotě 69 624 Kč. Ministerstvo vnitra poskytlo dotaci v hodnotě 2 624 Kč jako náhradu za výkon zásahu mimo území obce. Z krajského rozpočtu plynula dotace na pořízení zásahových oděvů a rukavic ve výši 67 000 Kč z celkové částky 96 102 Kč, zbylou část – 29 102 Kč uhradila obec. Náklady za naftu se vyšplhaly až na 20 047 Kč.

Nejobjemnější dotaci ve sledovaném období přijala obec pro JSDH v roce 2019. Jednalo se o částku v hodnotě 99 993 Kč k úhradě věcného vybavení jednotky. Na financování se podílela obec částkou 43 347 Kč. Byly pořízeny nové přilby, čtyřdílný žebřík, motorová pila, přenosná vysílačka a tablet. Druhou nejvyšší položkou byly pohonné hmoty ve výši 22 803 Kč. Obec si nechala zpracovat žádost o dotaci na projekt o získání dotace na dopravní automobil pro JSDH obce. Zpracování žádosti vyšlo obec na 18 000 Kč. Úrazové pojištění příslušníků jednotky a pojištění transportéru stálo obec 12 472 Kč. Proběhla oprava startéru na požárním vozidle IFA, byla pořízena nová baterie k vozidlu IFA a ventil ruční brzdy. Náklady spjaté s požární stříkačkou vzrostly do výše 12 723 Kč.

### 3.2.3 Srovnání financování vybraných JSDH ve Zlínském kraji

Tabulka 18 – Srovnání celkových výdajů na požární ochranu Rackové a Mysločovic

Rok	JSDH Racková	JSDH Mysločovice
2015	195 309 Kč	63 747 Kč
2016	60 628 Kč	42 561 Kč
2017	54 448 Kč	89 583 Kč
2018	933 388 Kč	158 268 Kč
2019	384 228 Kč	222 045 Kč

Zdroj: vlastní zpracování (Interní dokumenty obce Racková a obce Mysločovice – Výkazy pro hodnocení plnění rozpočtu ÚSC, dobrovolných svazků obcí a regionálních rad; přehledy pohybů a stavů na účtech)

Výdaje na požární ochranu obce Racková jsem snížila o neinvestiční i investiční transfery, které jsou poskytovány SDH obce Racková, jelikož tyto transfery nejsou použity na chod JSDH obce. Neinvestiční transfery činí každoročně 40 000 Kč z nákladů. Investiční transfer SDH obce byl za uplynulých pět let poskytnut jen jednou, a to v roce 2017 ve výši 150 000 Kč. Z tabulky číslo 18 je na první pohled vidět, že teorie potvrzuje praxi. Náklady na činnost a JPO III z Rackové jsou o mnoho vyšší než náklady na fungování JPO V z Mysločovic. Pouze v roce 2017 převyšují výdaje na činnost JSDH Mysločovic výdaje na činnost JSDH Racková. Je to dáno tím, že Mysločovice prováděli nezbytné úpravy a opravy na jejich zastaralé požární stříkačce. Tyto opravy tvořily téměř 72% z celkových výdajů na požární ochranu v roce 2017. Fakt, že je financování JSDH obce Racková obsáhlejší ovlivňují i poskytované dotace z obcí a krajů. Racková jakožto zástupce kategorie JPO III má větší šanci na dotaci dosáhnout, protože musí být zajištěna její úplná akceschopnost, také v ní funguje více členů, proto je z dotací pro Rackovou hrazeno více zásahových obleků a jiných věcných pomůcek jako jsou rukavice, zásahová obuv nebo přilba.

Tabulka 19 – Srovnání dotací na činnost JSDH Racková a Mysločovice

Rok	JSDH Racková	JSDH Mysločovice
2015	76 000 Kč	1 500 Kč
2016	0 Kč	0 Kč
2017	0 Kč	0 Kč
2018	737 032 Kč	69 624 Kč
2019	189 000 Kč	99 993 Kč

Zdroj: vlastní zpracování (Interní dokumenty obce Racková a obce Mysločovice – Výkazy pro hodnocení plnění rozpočtu ÚSC, dobrovolných svazků obcí a regionálních rad; přehledy pohybů a stavů na účtech)

Kraj každoročně vypisuje programy na podporu dotacemi, mezi nimiž bývá i program na podporu jednotek sborů dobrovolných hasičů Zlínského kraje. Program, z něhož byly hrazeny položky obcí v roce 2015 se mi nepodařilo dohledat, avšak dotace byly použity na věcné vybavení JSDH Racková a jako náhrada školení a výjezd mimo katastr obce JSDH Mysločovice. V roce 2016 žádaly obě obce o podporu z programu Zlínského kraje o poskytnutí dotace v hodnotě 73 500 Kč na požární techniku nebo věcné prostředky požární ochrany JSDH obcí. Obě obce neúspěšně. Byly odmítnuty pro nízký počet bodů. V roce 2017 nebyl vypsán program na podporu JSDH obcí. Následující rok žádala jednotka z Mysločovic o dotaci z programu RP12-18, kterou získala. Částka činila 67 000 Kč. Stejný rok získala jednotka 2 624 Kč od Ministerstva vnitra jako náhradu za zásah mimo katastr obce. Racková zažádala o dotaci na dopravní automobil na základě programu „Dotace pro jednotky SDH obcí“ vyhlášeným Ministerstvem vnitra. V programu byla úspěšně vybrána a obdržela dotaci od Ministerstva vnitra v hodnotě 442 255 Kč a od Zlínského kraje v hodnotě 294 807 Kč. Minulý rok obě obce úspěšně čerpaly dotace z programu RP12-19 vypsaneho Zlínským krajem. Obec Mysločovice na vybavení jednotky ochrannými, věcnými a spojovými prostředky v hodnotě 99 993 Kč a obec Racková na nákup osobních ochranných zásahových pracovních prostředků v hodnotě 189 000 Kč.

Ze srovnání vyplývá, že obce jsou v čerpání dotací stejně úspěšné, jak již bylo zmíněno, dotace poskytované pro obci Racková na činnost JSDH obce jsou o něco vyšší z důvodu významnosti jednotky a početního stavu členů.

Obec jakožto zřizovatel jednotky by měla mít na jejím financování největší podíl. Proto jsou v tabulce 20 srovnány výdaje rozpočtů obcí Racková a Mysločovice na činnost JSDH. Výdaje jsou sníženy o dotace u obou jednotek a u obce Racková o neinvestiční i investiční transfery, které jsou poskytovány SDH obce Racková.

Tabulka 20 – Srovnání výdajů na požární ochranu z obecního rozpočtu Rackové a Mysločovic

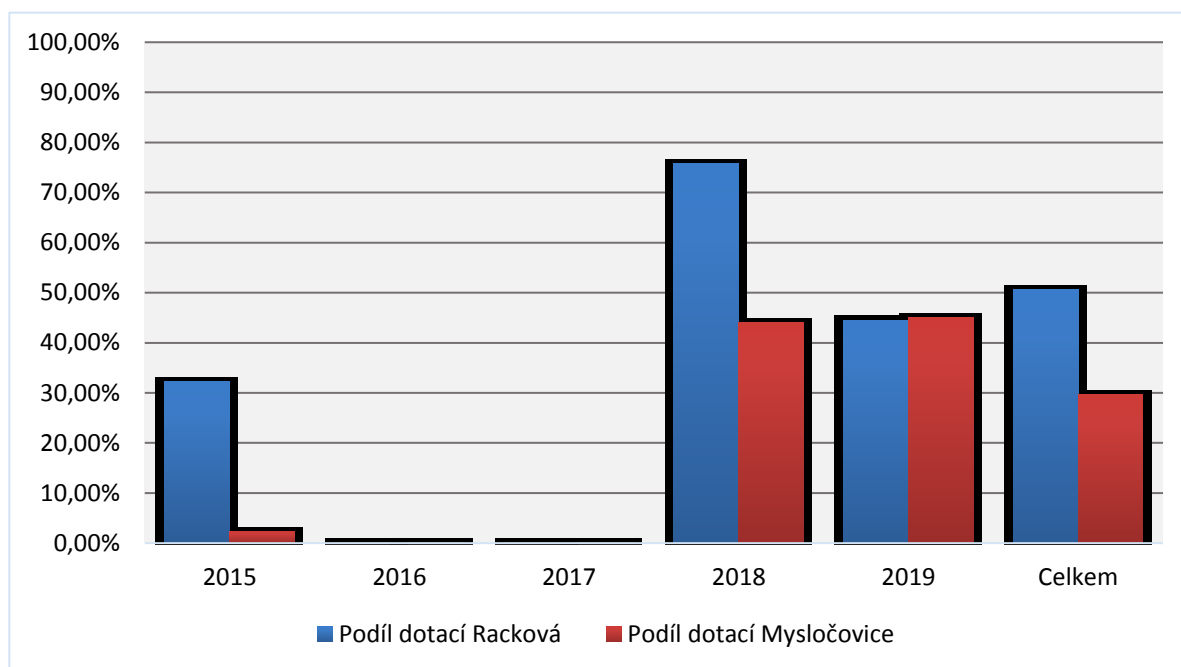
<b>Rok</b>	<b>JSDH Racková</b>	<b>JSDH Mysločovice</b>
<b>2015</b>	119 309 Kč	62 247 Kč
<b>2016</b>	60 628 Kč	42 561 Kč
<b>2017</b>	54 448 Kč	89 583 Kč
<b>2018</b>	196 356 Kč	88 644 Kč
<b>2019</b>	195 228 Kč	122 052 Kč

Zdroj: vlastní zpracování (Interní dokumenty obce Racková a obce Mysločovice – Výkazy pro hodnocení plnění rozpočtu ÚSC, dobrovolných svazků obcí a regionálních rad; přehledy pohybů a stavů na účtech)

Financování jednotek obcemi Racková a Mysločovice nemá žádnou charakteristickou posloupnost. JSDH jsou financovány na základě aktuálních potřeb a možností obcí.

Mohlo by se zdát, že obce jsou v čerpání dotací stejně úspěšné, protože obě obce dostali dotace ve stejných letech. Z následujícího grafu lze však vyvodit, že své náklady lépe pokrývá z dotací obec Racková. Tabulka zmiňuje procentuální úspěšnost pokrytí výdajů jednotlivých obcí v posledních pěti letech a poté vyhodnocuje i celkové hrazení dotacemi za zkoumané období. Z grafu plyne, že Racková pokrývá až 50% svých nákladů externími zdroji, kdežto Mysločovice pouze z 30%. Je tak potvrzena domněnka ze strany 50, že JPO III by měla mít větší pokrytí výdajů, než JPO V a to z důvodu významnosti jednotky a početního stavu členů.





Graf 5 – Srovnání obcí z hlediska procentuálního čerpání dotací

Zdroj – vlastní zpracování (Interní dokumenty obce Racková a obce Mysločovice – Výkazy pro hodnocení plnění rozpočtu ÚSC, dobrovolných svazků obcí a regionálních rad; přehledy pohybů a stavů na účtech)

### 3.3 Zhodnocení stávajícího systému financování ve Zlínském kraji

Na základě zjištěných poznatků z provedených analýz zdrojů financování JSDH obcí a financování obcí Racková a Mysločovice v praktické části práce nyní dojde k posouzení stávající situace financování jednotek ve Zlínském kraji.

Třebaže se finance plynoucí ze státního a krajského rozpočtu na výkon činnosti JSDH ve Zlínském kraji jeví jako dostatečné, členové či jiné osoby orientující se v požární ochraně a systému fungování JSDH obcí by toto tvrzení jistě vyvrátili.

Praktickým příkladem může být zhodnocení investičních dotací z Ministerstva vnitra a krajského úřadu, kdy v roce 2019 Ministerstvo vnitra uvolnilo na investiční dotace Zlínskému kraji 17,463 milionů Kč a Zlínský kraj uvolnil 5,100 milionů Kč (viz tabulka 10 a 11). V daném roce tedy plynulo na investiční dotace JSDH obcí ve Zlínském kraji celkem 22,563 milionu Kč. Vezmeme-li v potaz finanční náročnost požární techniky nebo stavby budov hasičských zbrojnic hrazených z těchto dotací částka uvolněná ministerstvem a krajem je nízká. Nejdražším technickým prostředkem pořizovaným z této dotace je CAS, která v průměru stojí 6 milionů Kč. Z teoretického hlediska by z investiční dotace

poskytnuté za rok 2019 JSDH obcí Zlínského kraje nemohli pořídit ani 4 tyto požární automobily. V praxi, ale není celá pořizovací cena hrazena z dotací, nýbrž se spoluúčastní obce. Ministerstvo vnitra poskytne na nákup CAS maximálně 2,5 milionů Kč z dotací, kraj na tento typ požární techniky přispívá v průměru 0,5 milionů Kč. Podíl obce by tedy při koupi CAS s průměrnou cenou 6 milionů Kč činil 3 miliony Kč. Koupě CAS by byla v tomto případě financována z 50% dotacemi, i přesto je však částka 3 miliony pro mnoho obcí kategorie JPO II a JPO III, které mají právo žádat o dotaci na CAS, nedosažitelná či likvidační.

Neinvestiční dotace poskytované z rozpočtu státu a kraje činila minulý rok 7,985 milionů Kč a 8,523 milionů Kč, celkově pak 16,508 milionů Kč. Zde už je výhled jednotek na dosažení dotace optimističtější, avšak Zlínský kraj má dohromady 359 JPO II, JPO III a JPO V, které o tyto dotace mohou žádat. Pokud by si o dotaci zažádala jedna čtvrtina všech způsobilých JPO (zhruba 90 jednotek) a dotace byla rozdělena stejným dílem všem, činila by částka pouze 183 422 Kč na jednotku. Za což by mohla být pořízena zhruba jedna motorová stříkačka nebo čtyřikrát kompletní zásahová výstroj. Každá jednotka musí disponovat v prvním roce minimálně čtyřmi zásahovými výstroji pro družstvo o zmenšeném početním stavu. Ale ideální je, když má každý hasič svou vlastní výstroj. (Ministerstvo vnitra ČR, 2014) Na praktickém příkladě JSDH obce Racková, která má 17 členů, demonstrují finanční náročnost vybavení výstrojí. Příklad provedu s použitím konkrétního vybavení, které jednotka z Rackové využívá. Toto vybavení spadá do střední cenové relace.

Tabulka 21 – Finanční náročnost na pořízení výzbroje JSDH Racková

Část výstroje	1 ks výstroje	17 ks výstroje
Zásahový oblek DEVA PATRIOT ELITE CZ	16 890 Kč	287 130 Kč
Přilba GALLET F1 XF fluorescenční	11 590 Kč	197 030 Kč
Zásahová obuv VESUV	3 485 Kč	59 245 Kč
Zásahové rukavice ESKA MARS 2	1 690 Kč	28 730 Kč
Zásahová kukla KL EN13911 Kermel Comazo	749 Kč	12 733 Kč
<b>Celkem</b>	<b>34 404 Kč</b>	<b>584 868 Kč</b>

Zdroj: vlastní zpracování (Duffek s.r.o.)

Vybavení jednotky z Rackové vyjde obec na 584 868 Kč, aby se jí podařilo výzbroj aspoň částečně zafinancovat z dotací, musela by tuto dotaci dostat tři roky po sobě s ohledem na pořízení i jiných nutných věcí pro činnost jednotky. Generální ředitelství HZS ČR navíc stanovuje maximální dobu životnosti jednotlivých částí a to: zásahový oblek a kukla 5 let, obuv 4 roky, rukavice 2 roky. (MV-generální ředitelství HZS ČR, 2009) Pro obce je velmi náročné i s finanční podporou od státu a krajů obměňovat výzbroj podle stanoveného doporučení, především pokud je počet členů vysoký jako u obce Racková.

Z předloženého dokazování je tedy evidentní, že finance poskytované na činnost jednotek ve Zlínském kraji je nedostačující.

#### 4 NÁVRHY NA ZEFEKTIVNĚNÍ FINANCOVÁNÍ A ZVÝŠENÍ AKCESCHOPNOSTI JSDH RACKOVÁ A MYSLOČOVICE

Z grafů a tabulek v kapitole číslo 3 je možné vyčíst, že obec Racková dokáže lépe pokrýt své pohledávky, ačkoli má vyšší náklady na provoz JSDH než obec Mysločovice. Je to dáno tím, že jednotka z Rackové spadá do kategorie JPO III.

Průzkumem jednotlivých dotačních programů kraje, státu i EU, se mi podařilo zjistit, že JPO III mají daleko vyšší možnost čerpání dotací, především investičních, než JPO V. Zde se také nachází odpověď na otázku, proč JSDH Mysločovice operuje se starou cisternovou stříkačkou, která má již 16 let po doporučené době životnosti a projevuje se to i na jejím financování v podobě oprav. Maximální výše částky, kterou na tento projekt může získat z krajského dotačního programu činí 250 000 Kč, pro žádost o dotaci ze státního rozpočtu nemá způsobilost, jelikož nespadá do kategorie JPO II ani JPO III a stejně tak je tomu i v případě IROP.

- Prvním návrhem, který je však směřován ke státu, nikoli k obci, která ho neovlivní, je úprava pravidel čerpání z dotačního fondu Ministerstva vnitra v rámci programu „Účelové investiční dotace pro jednotky sboru dobrovolných hasičů obcí“, ve výzvě pořízení nebo rekonstrukce CAS. Úpravou způsobilosti by mohlo dojít k rozšíření poskytovaných dotací i mezi vybrané JPO V. Kritériem pro výběr jednotek kategorie JPO V, kterým bude přidělena dotace, by mohl být počet provedených zásahů a jejich charakter za minulý rok. Analýzou v předchozích kapitolách bylo prokázáno, že JPO V jsou důležitou součástí plošného pokrytí, proto by se na ně nemělo zapomínat, co se technického vybavení týče, aby byly nadále akceschopné.
- Jak jsem v práci avizovala jednotky profesionálních hasičů postupují své staré vybavení a požární techniku nižším kategoriím. Nejvhodnější řešení obměny CAS pro JSDH Mysločovic by bylo zmonitorovat aktuální stav na krajských stanicích HZS Zlínského kraje a v případě nalezení vhodného vozu si podat žádost o bezplatný převod do svého vlastnictví.
- Další možností je zajištění externích zdrojů na koupi požární stříkačky, jakými jsou například sponzorské dary od soukromých subjektů. Dále může jednotka uspořádat veřejnou sbírku či uspořádat veřejnou akci jejíž výtěžek poputuje na financování nové CAS.

V oblasti neinvestičních dotací si obec vede lépe, dle velitele jednotky se JSDH Mysločovice podařilo během uplynulých let díky dotacím obstarat téměř 90% nového potřebného vybavení.

Obci Racková se v analyzovaných letech dařilo čerpat finance z dotačních programů schopně, jak již bylo zmíněno odvíjí se to od toho, že je díky své poloze zařazena v kategorii JPO III. V této činnosti by měla nadále pokračovat.

- Návrhem na zefektivnění financování pro JSDH z Rackové je podávat své žádosti o dotace do co nejvíce přístupných programů, jelikož každá dotace vede ke zvýšení akceschopnosti jednotky a její úrovně. Aby měla JSDH obce vyšší šanci na úspěch v dotačních programech, může si najmout schopného člověka na zpracování dotačních žádostí, jehož práci by mohla financovat z výtěžku každoročně pořádaného plesu.

Slabým bodem JSDH obce Racková je momentální nedostatek dýchacích přístrojů, jednotka si je této skutečnosti vědoma a v nejbližším vypsaném dotačním programu kraje chce zažádat o dotaci na dýchací přístroj. Pokud budou v příštím dotačním programu podmínky na podporu JSDH obce stejné jako letos, jednotky si budou moc zažádat o izolační dýchací přístroje přetlakového od výrobců Dräger a MSA Auer, jelikož u těchto značek provádí HZS Zlínského kraje servis po zásahu. (Zlínský kraj, 2019, s. 3)

- JSDH Racková vlastní dýchací přístroj typu Dräger PSS 4000 s ocelovou tlakovou láhví. Dräger je nejprodávanejší značkou dýchacích přístrojů v České republice a členové JSDH Racková jsou s těmito přístroji zatím taky spokojeni, proto bych jim doporučila u značky Dräger zůstat. Jen bych vyměnila ocelové tlakové láhve za lehčí karbonové láhve, což by mohlo zvýšit efektivitu a akceschopnost zásahu, neboť na sobě nebudou mít takovou zátěž, takže pohyb pro hasiče bude snazší.

## ZÁVĚR

Primárním cílem bakalářské práce bylo zhodnocení efektivnosti a kvality financování a s tím spjatou akceschopnost jednotek sborů dobrovolných hasičů obcí Zlínského kraje se zaměřením na jednotky sborů dobrovolných hasičů obcí Racková a Mysločovice.

V teoretické části bakalářské práce jsem vymezila všechny podstatné pojmy související s požární ochranou a její strukturou. Objasnila jsem rozdíly mezi jednotlivými jednotkami požární ochrany a zařadila je do systému plošného pokrytí, což bylo nezbytně nutné pro následující praktickou část, která se skládala ze tří následujících podkapitol.

V první podkapitole praktické části jsem se věnovala toku peněžních prostředků ze státního rozpočtu na požární ochranu v České republice. Byla provedena analýza o tom, kolik z těchto celkových výdajů státu na požární ochranu putuje čistě na podporu jednotek sborů dobrovolných hasičů. Ukázalo se, že podpora hasičů státem je v celorepublikovém měřítku velmi nízká vezmeme-li v potaz ceny pořizovaného věcného vybavení a požární techniky.

Druhá (klíčová) podkapitola zachycuje hospodaření jednotek sborů dobrovolných hasičů dvou obcí – Rackové a Mysločovic. Na základě právního předpisu byla provedena analýza vybavenosti požární technikou obou obcí, jelikož výbava jednotek je jedním z nejdůležitějších aspektů akceschopnosti obce. Vybavenost jednotky dobrovolných hasičů by nemohla být uskutečněna bez náležitých finančních prostředků. Tudíž byl analýze podroben i původ, výše i struktura financí plynoucích na činnost a zajištění akceschopnosti jednotky sboru dobrovolných hasičů obcí Racková a Mysločovice. Na základě zjištěných poznatků a provedeném srovnání hospodaření obou jednotek požární ochrany jsem dospěla k závěru, že ačkoliv má obec Racková vyšší náklady na provoz jednotky než obec Mysločovice, dokáže tyto náklady účinněji pokrýt z cizích zdrojů.

Poslední podkapitola hodnotí stávající systém financování jednotek sborů dobrovolných hasičů na základě dat zjištěných v předešlých dvou kapitolách. Výsledkem zhodnocení byl fakt, že finance plynoucí na fungování jednotek sborů dobrovolných hasičů nejsou v žádném případě dostačující.

Aby byl naplněn základní cíl bakalářské práce, v poslední části jsem na základě prozkoumání podkladů a zjištění nových informací doporučila konkrétní činnosti na zefektivnění financování a s tím spojené zvýšení akceschopnosti jednotek sborů dobrovolných hasičů obcí Racková a Mysločovice.

## SEZNAM POUŽITÉ LITERATURY

HANUŠKA, Zdeněk, 2008 *Organizace jednotek požární ochrany*. 2., aktualiz. vyd. V Ostravě: Sdružení požárního a bezpečnostního inženýrství, 116 s. SPBI Spektrum. Červená řada. ISBN 978-80-7385-035-7.

HORZINKOVÁ, Eva a Vladimír NOVOTNÝ, 2008. *Základy organizace veřejné správy v ČR*. 1. vyd. Plzeň: Vydavatelství a nakladatelství Aleš Čeněk, 234 s. ISBN 978-80-7380-096-3.

LOŠEK, Václav, 2013. *Integrovaný záchranný systém*. 1. vyd. Ve Zlíně: Univerzita Tomáše Bati ve Zlíně, 73 s. ISBN 978-80-7454-287-9.

MATES, Pavel, Jindřich ŠKODA a František VAVERA, 2011. *Veřejné sbory*. 1. vyd. Praha: Wolters Kluwer Česká republika, Právní monografie, 384 s. ISBN 978-80-7357-572-4.

SADÍLEK, Zdeněk, Barbora PÁLKOVÁ a Štěpán KALAMÁR, 2019. *Krizové řízení a Integrovaný záchranný systém*. 1. vyd. Praha: Vysoká škola finanční a správní, 71 s. Educopress. ISBN 978-80-7408-192-7.

### Elektronické zdroje

BLAŽEK, Jiří, ©2014. *Historie a současnost civilní obrany, civilní ochrany a ochrany obyvatelstva*. [online]. [cit. 2020-08-14]. Dostupné z: <https://www.vzdelavani-dh.cz/publicCourse?id=61&head=132&subhead=340>

Česká kancelář pojistitelů, ©2020. *Co je fond zábrany škod?* [online]. [cit. 2020-08-14]. Dostupné z: <https://www.fondzabranyskod.cz/o-fondu/co-je-fzs>

ČSÚ, ©2020. *Nejnovější údaje: Zlínský kraj*. [online]. [cit. 2020-08-14]. Dostupné z: <https://www.czso.cz/csu/xz/1-xz>

Duffek s.r.o. [online]. [cit. 2020-08-14]. Dostupné z: <https://www.vystroj-vyzbroj.cz/>

European Commission. *Integrated Regional Operational Programme*. [online]. [cit. 2020-08-14]. Dostupné z: [https://ec.europa.eu/regional\\_policy/en/atlas/programmes/2014-2020/czechia/2014cz16rfop002](https://ec.europa.eu/regional_policy/en/atlas/programmes/2014-2020/czechia/2014cz16rfop002)

FRČEK, Vilém, 2020. Počet požárů za loňský rok klesl, rostou však zásahy v důsledku živelních pohrom. In: *irop.mmr.cz* [online]. 25.6. [cit. 2020-08-14]. Dostupné z: <https://irop.mmr.cz/cs/pro-media/tiskove-zpravy/pocet-pozaru-za-lonsky-rok-klesl,-rostou-vsak-zasa>

FRČEK, Vilém, 2019. MMR: Hasiči dostanou z IROP více než 3,4 miliardy korun. In: *irop.mmr.cz* [online]. 3.5. [cit. 2020-08-14]. Dostupné z: <https://irop.mmr.cz/cs/pro-media/tiskove-zpravy/mmr-hasici-dostanou-z-irop-vice-nez-3,4-miliardy>

HANUŠKA, Zdeněk a Milan DUBSKÝ, 2010. *INTEGROVANÝ ZÁCHRANNÝ SYSTÉM*. [online]. 1. vyd. Praha: MV – generální ředitelství Hasičského záchranného sboru ČR, 55 s. [cit. 2020-08-14]. ISBN 978-80-86640-59-4. Dostupné z: <https://www.hzscr.cz/soubor/vzdelavani-v-krizovem-rizeni-moduly-modul-i-pdf.aspx>

Hasiči města Česká Skalice, 2012. *Rozdíl mezi JSDH a SDH*. [online]. [cit. 2020-08-14]. Dostupné z: <https://www.hasicics.cz/clanky/rozdil-mezi-jsdh-a-sdh/rozdil-mezi-jsdh-a-sdh.html>

HZS ČR, ©2020. *Historie*. [online]. [cit. 2020-08-14]. Dostupné z: <https://www.hzscr.cz/clanek/uvod-hasicsky-zachranny-sbor-cr-historie.aspx>

HZS Zlínského kraje, 2020. *Zpráva o stavu požární ochrany ve Zlínském kraji 2019*. [online]. 9.3. [cit. 2020-08-14]. Dostupné z: <https://www.hzscr.cz/soubor/informacni-servis-vyrocnizpravy-rocni-zprava-o-stavu-po-2019-pdf.aspx>

HZS Zlínského kraje, 2019. *Zpráva o stavu požární ochrany ve Zlínském kraji 2018*. [online]. 22.3. [cit. 2020-08-14]. Dostupné z: <https://www.hzscr.cz/soubor/informacni-servis-vyrocnizpravy-rocni-zprava-o-stavu-po-2018-pdf.aspx>

HZS Zlínského kraje, 2018. *Zpráva o stavu požární ochrany ve Zlínském kraji 2017*. [online]. 13.3. [cit. 2020-08-14]. Dostupné z: <https://www.hzscr.cz/soubor/rocni-zprava-o-stavu-po-2017-pdf.aspx>

HZS Zlínského kraje, 2017. *Zpráva o stavu požární ochrany ve Zlínském kraji 2016*. [online]. 13.2. [cit. 2020-08-14]. Dostupné z: <https://www.hzscr.cz/soubor/zprava-o-stavu-po-2016-pdf.aspx>



HZS Zlínského kraje, 2016. *Zpráva o stavu požární ochrany ve Zlínském kraji 2015*. [online]. 31.5. [cit. 2020-08-14]. Dostupné z <https://www.hzscr.cz/soubor/zprava-o-stavu-po-2015-pdf.aspx>

CHVOJKOVÁ, Libuše a Nicole ZAORALOVÁ, 2017. *DOSAVADNÍ ZÁKONY NEPOSKYTOVALY PRÁVNÍ PODPORU VŠEM ČINNOSTEM, KTERÉ HASIČI ZA POSLEDNÍCH 15 LET VYKONÁVALI*. [online]. [cit. 2020-08-14]. Dostupné z: <https://www.hzscr.cz/clanek/casopis-112-rocnik-xvi-cislo-1-2017.aspx?q=Y2hudW09Mg%3D%3D>

JAVOŘÍKOVÁ, Lucie, 2020. *Slavnostní den s otevřením dvou stanic ve Zlínském kraji*. [online]. [cit. 2020-08-14]. Dostupné z: <https://www.hzscr.cz/clanek/slavnostni-den-s-otevrenim-dvou-stanic-ve-zlinskem-kraji.aspx>

MARTÍNEK, Bohumír, Petr LINHART a kolektiv, 2006. *Ochrana obyvatelstva*. [online]. [cit. 2020-08-14]. Dostupné z: <https://www.hzscr.cz/soubor/modul-e-ochrana-obyvatelstva-pdf.aspx>

Ministerstvo pro místní rozvoj ČR, ©2020a, *Vybavení pro extrémní situace JSDH Hošťálková*. [online]. [cit. 2020-08-14]. Dostupné z: <https://irop.mmr.cz/cs/projekty/06-4-komunitne-vedeny-mistni-rozvoj/vybaveni-pro-extremni-situace-jsdh-hostalkova>

Ministerstvo pro místní rozvoj ČR, ©2020b, *JSDH Bystřice pod Hostýnem - modernizace jednotky*. [online]. [cit. 2020-08-14] Dostupné z: <https://irop.mmr.cz/cs/projekty/06-4-komunitne-vedeny-mistni-rozvoj/jsdh-bystrice-pod-hostynem-modernizace-jednotky>

Ministerstvo pro místní rozvoj ČR, ©2020c, *Stavební úpravy objektu hasičské zbrojnice v Bystřici pod Hostýnem*. [online]. [cit. 2020-08-14]. Dostupné z: <https://irop.mmr.cz/cs/projekty/06-4-komunitne-vedeny-mistni-rozvoj/stavebni-upravy-objektu-hasicske-zbrojnice-v-bystr>

Ministerstvo pro místní rozvoj ČR, ©2020d. *Přehledy projektů a výzev*. [online]. [cit. 2020-08-14]. Dostupné z: <https://irop.mmr.cz/cs/statistiky-a-analyzy/prehledy-projektu-a-vyzev>

Ministerstvo pro místní rozvoj ČR, ©2020e, *Představujeme IROP*. [online]. [cit. 2020-08-14]. Dostupné z: <https://irop.mmr.cz/cs/pro-media/predstavujeme-irop>

Ministerstvo pro místní rozvoj ČR, 2017, *Zajištění odolnosti a vybavenosti základních složek integrovaného záchranného systému – Policie ČR a Hasičského záchranného sboru ČR (včetně JSDH) v území, s důrazem na přizpůsobení se změnám klimatu a novým rizikům v období 2014–2020.* [online]. [cit. 2020-08-14]. Dostupné z: [https://irop.mmr.cz/IROP/media/SF/Microsites/IROP/Dokumenty/Ostatn%C3%AD/Strategie/TC5/Zajisteni-odolnosti-a-vybavenosti-zakl-slozek-IZS-Policie-CR-a-HZS-CR-\(vc-JSDH\)\\_aktualizace-srpen-2017.pdf](https://irop.mmr.cz/IROP/media/SF/Microsites/IROP/Dokumenty/Ostatn%C3%AD/Strategie/TC5/Zajisteni-odolnosti-a-vybavenosti-zakl-slozek-IZS-Policie-CR-a-HZS-CR-(vc-JSDH)_aktualizace-srpen-2017.pdf)

Ministerstvo pro místní rozvoj ČR, 2013. *INTEGROVANÝ REGIONÁLNÍ OPERAČNÍ PROGRAM pro období 2014–2020.* [online]. [cit. 2020-08-14]. Dostupné z: <http://www.dotaceu.cz/getmedia/eb9f4242-c965-49fb-a034-4cd473c056cb/IROP.pdf>

Ministerstvo vnitra ČR, 2020. *Statistická ročenka 2019 Česká republika.* [online]. [cit. 2020-08-14]. Dostupné z: <https://www.hzscr.cz/soubor/statisticka-rocenka-2019.aspx> LINHART, Petr, 2004. *Ochrana obyvatelstva v ČR.* [online]. [cit. 2020-08-14]. Dostupné z: <https://www.hzscr.cz/clanek/pojmy-1-cast.aspx?q=Y2hudW09NQ%3D%3D>

Ministerstvo vnitra ČR, 2014. *Metodika pro zřizování jednotek sborů dobrovolných hasičů obcí.* [online]. [cit. 2020-08-14]. Dostupné z: [https://www.hasici-vzdelavani.cz/sites/default/files/download/48/Nepovim\\_IZS/f\\_zaloha\\_dokumentu\\_metodika-zrizovani-jsdho-2009-aktual-2014.pdf](https://www.hasici-vzdelavani.cz/sites/default/files/download/48/Nepovim_IZS/f_zaloha_dokumentu_metodika-zrizovani-jsdho-2009-aktual-2014.pdf)

Ministerstvo vnitra ČR. *STUDIJNÍ TEXTY KE SLUŽEBNÍ ZKOUŠCE.* [online]. [cit. 2020-08-14]. Dostupné z: [https://www.hasici-vzdelavani.cz/download/benes/slzk\\_texty.pdf](https://www.hasici-vzdelavani.cz/download/benes/slzk_texty.pdf)

MONITOR, ©2020 *Ministerstvo vnitra.* [online]. [cit. 2020-08-14]. Dostupné z: <https://monitor.statnipokladna.cz/kapitola/314/prehled?rad=t&obdobi=1912>

MV-generální ředitelství HZS ČR, 2009. *Sbírka interních aktů řízení generálního ředitele HZS ČR.* [online]. 23.10 [cit. 2020-08-14]. Dostupné z: <https://www.hzscr.cz/soubor/pokyn-47-2009-10-23-doc.aspx>

Obec Mysločovice, ©2020. [online]. [cit. 2020-08-14]. Dostupné z: <https://www.myslocovice.cz/>

Obec Racková, ©2020. [online]. [cit. 2020-08-14]. Dostupné z: <http://www.rackova.cz/>

PECL, Jan, 2009. *Jednotky PO*. [online]. 2.6. [cit. 2020-08-14]. Dostupné z: <https://www.hzscr.cz/clanek/hzs-libereckeho-kraje-menu-jednotky-pozarni-ochrany-jednotky-po-jednotky-po.aspx>

SKALSKÁ, Květoslava a Milan DUBSKÝ, 2010. *POŽÁRNÍ OCHRANA*. [online]. 1. vyd. Praha: MV – generální ředitelství Hasičského záchranného sboru ČR, 44 s. [cit. 2020-08-14]. ISBN 978-80-86640-59-4. Dostupné z: <https://www.hzscr.cz/soubor/vzdelavani-v-krizovem-rizeni-moduly-modul-i-pdf.aspx>

ŠPAČEK, František, 2009. *Integrovaný záchranný systém*. [online]. [cit. 2020-08-14]. Dostupné z: <https://www.hzscr.cz/clanek/integrovaný-zachranný-system.aspx>

VÁLEK, Jindřich, 2015. *Financování Jednotek SDH obcí*. [online]. 29.11. [cit. 2020-08-14]. Dostupné z: <http://www.rokvobci.cz/zpravy-redaktoru/detail/798-financovani-jednotek-sdh-obci/>

VAVERA, František, 2017. *Jednotky sborů dobrovolných hasičů obcí (aktuální stav)*. In: [denik.obce.cz](http://denik.obce.cz) [online]. 8.11. [cit. 2020-08-14]. Dostupné z: <http://denik.obce.cz/clanek.asp?id=6743300>

Vláda ČR, ©2020. Úsporný rozpočet na rok 2011. [online]. 2.9. [cit. 2020-08-14]. Dostupné z: <https://www.vlada.cz/cz/media-centrum/aktualne/usporny-rozpocet-na-rok-2011-75757/>

ZAORALOVÁ, Nicole, 2016. *Nová dotace pro dobrovolné hasiče odstartována*. [online]. [cit. 2020-08-14]. Dostupné z: <https://www.hzscr.cz/clanek/hzs-zlinskeho-kraje-menu-informacni-servis-zpravodajstvi-2016-nova-dotace-pro-dobrovolne-hasice-odstartovana.aspx>

ZAORALOVÁ, Nicole, 2012a. *HLEDÁME REÁLNÁ A OPTIMÁLNÍ VÝCHODISKA ŘEŠENÍ SOUČASNÉ SLOŽITÉ SITUACE*. [online]. [cit. 2020-08-14]. Dostupné z: <https://www.hzscr.cz/clanek/casopis-112-casopis-112-rocnik-xi-cislo-3-2012.aspx>

ZAORALOVÁ, Nicole, 2012b. *Návrhy úsporných opatření v Hasičském záchranném sboru ČR*. [online]. [cit. 2020-08-14]. Dostupné z: <https://www.hzscr.cz/clanek/navrhy-uspornych-opatreni-v-hasicckem-zachrannem-sboru-cr.aspx>

Zlínský kraj, ©2020. *Základní charakteristika kraje*. [online]. [cit. 2020-08-14]. Dostupné z: <https://www.kr-zlinsky.cz/zakladni-charakteristika-kraje-cl-3685.html>

Zlínský kraj, 2019. *Dotace obcím pro jednotky sborů dobrovolných hasičů obcí Zlínského kraje*. [online]. 1.9. [cit. 2020-08-14]. Dostupné z: <https://www.kr-zlinsky.cz/clanky/aktuality/15774/rp12-20-program.pdf>

### **Interní dokumenty obce Racková a obce Mysločovice**

Výkazy pro hodnocení plnění rozpočtu ÚSC, dobrovolných svazků obcí a regionálních rad, 2015-2019

Přehledy pohybů a stavů na účtech, 2015-2019

### **Legislativa**

Zákon č. 320/2015 Sb. ze dne 7. prosince 2015, o Hasičském záchranném sboru České republiky, ve znění pozdějších předpisů. [online]. [cit. 2020-08-14]. Dostupný z: <https://www.zakonyprolidi.cz/cs/2015-320>

Vyhláška Ministerstva vnitra č. 247/2001 Sb. ze dne 23. července 2001, o organizaci a činnosti jednotek požární ochrany, ve znění pozdějších předpisů. Příloha 4. [online]. [cit. 2020-08-14]. Dostupný z: <https://www.zakonyprolidi.cz/cs/2001-247>

Zákon č. 133/1985 Sb. ze dne 17. prosince 1985, České národní rady o požární ochraně, ve znění pozdějších předpisů. [online]. [cit. 2020-08-14]. Dostupný z: <https://www.zakonyprolidi.cz/cs/1985-133>

**SEZNAM POUŽITÝCH SYMBOLŮ A ZKRATEK**

CAS	Cisternová automobilová stříkačka
CO	Civilní obrana
CPO	Civilní protiletectká ochrana
DPČ	Dohoda o pracovní činnosti
DPP	Dohoda o provedení práce
EU	Evropská unie
HZS ČR	Hasičský záchranný sbor České republiky
IROP	Integrovaný regionální operační program
IZS	Integrovaný záchranný systém
JPO	Jednotka požární ochrany
JSDH	Jednotka sboru dobrovolných hasičů
MV	Ministerstvo vnitra
OPIS	Operační a informační středisko
SDH	Sbor dobrovolných hasičů
ÚSC	Územní samosprávný celek

**SEZNAM OBRÁZKŮ**

Obrázek 1 – Vývoj názvu ochrany obyvatelstva; .....	15
Obrázek 2 – Organizační struktura HZS ČR; .....	19
Obrázek 3 – požární automobil JSDH obce Mysločovice IFA W 50L AS 16; .....	49

**SEZNAM TABULEK**

Tabulka 1 – Početní stavy příslušníků jednotek požární ochrany v roce 2019.....	24
Tabulka 2 – Základní tabulka plošného pokrytí .....	25
Tabulka 3 – Minimální početní stavy JSDH obcí.....	28
Tabulka 4 – Financování požární ochrany ze státního rozpočtu v letech 2015–2019 .....	33
Tabulka 5 – Neinvestiční dotace pro JSDH obcí ze státního rozpočtu v letech 2015–2019.....	34
Tabulka 6 – Investiční dotace pro JSDH obcí ze státního rozpočtu včetně prostředků z Fondu zábrany škod mezi lety 2015–2016 .....	35
Tabulka 7 – Počty jednotlivých kategorií JPO ve Zlínském kraji v letech 2015–2019.....	37
Tabulka 8 – Neinvestiční dotace ze státního rozpočtu pro JSDH Zlínského kraje mezi lety 2016–2019 .....	38
Tabulka 9 - Neinvestiční dotace z krajského rozpočtu pro JSDH Zlínského kraje mezi lety 2016–2019 .....	39
Tabulka 10 - Investiční dotace ze státního rozpočtu pro JSDH Zlínského kraje mezi lety 2016–2019 .....	41
Tabulka 11 - Investiční dotace z krajského rozpočtu pro JSDH Zlínského kraje mezi lety 2016–2019 .....	41
Tabulka 12 – Podíl obce Hošťálková na pořízení čtyřkolky .....	45
Tabulka 13 – Základní informace o obcích Racková a Mysločovice.....	46
Tabulka 14 – Minimální vybavenost JPO.....	47
Tabulka 15 – Srovnání minimální vybavenosti JSDH obcí Racková a Mysločovice .....	48
Tabulka 16 – Financování JSDH Racková v letech 2015–2019 .....	50
Tabulka 17 – Financování JSDH Mysločovice v letech 2015–2019 .....	52
Tabulka 18 – Srovnání celkových výdajů na požární ochranu Rackové a Mysločovic .....	54
Tabulka 19 – Srovnání dotací na činnost JSDH Racková a Mysločovice.....	55
Tabulka 20 – Srovnání výdajů na požární ochranu z obecního rozpočtu Rackové a Mysločovic.....	56
Tabulka 21 – Finanční náročnost na pořízení výzbroje JSDH Racková .....	58

**SEZNAM GRAGŮ**

Graf 1– Neinvestiční dotace pro JSDH obcí v letech 2015–2019; .....	34
Graf 2 – Investiční dotace pro JSDH obcí v letech 2015–2019; .....	36
Graf 3 – Srovnání státních a krajských neinvestičních dotací pro JSDH obcí v letech.....	40
Graf 4 – Srovnání státních a krajských investičních dotací pro JSDH obcí v letech .....	42
Graf 5 – Srovnání obcí z hlediska procentuálního čerpání dotací .....	57



