

Návrh rozvoje sportovních aktivit prostřednictvím fotbalového klubu Zlín

Ema Rozsypalová

Bakalářská práce
2020



Univerzita Tomáše Bati ve Zlíně
Fakulta managementu a ekonomiky

Univerzita Tomáše Bati ve Zlíně
Fakulta managementu a ekonomiky
Ústav regionálního rozvoje, veřejné správy a práva

Akademický rok: 2019/2020

ZADÁNÍ BAKALÁŘSKÉ PRÁCE (projektu, uměleckého díla, uměleckého výkonu)

Jméno a příjmení: Ema Rozsypalová
Osobní číslo: M17194
Studijní program: B6202 Hospodářská politika a správa
Studijní obor: Veřejná správa a regionální rozvoj
Forma studia: Prezenční
Téma práce: Návrh rozvoje sportovních aktivit prostřednictvím fotbalového klubu Zlín

Zásady pro vypracování

Úvod

Definujte cíle práce a použité metody zpracování práce.

I. Teoretická část

- Definujte a popište základní pojmy z oblasti sportovní infrastruktury a financování sportu.

II. Praktická část

- Analyzujte současnou strukturu a aktivity klubu.
- Popište základní problémy a možnosti rozvoje sportovních aktivit pro veřejnost.
- Navrhněte opatření pro rozvoj sportovních aktivit ve Zlíně a okolí.

Závěr

Rozsah bakalářské práce: cca 40 stran
Forma zpracování bakalářské práce: Tištěná/elektronická

Seznam doporučené literatury:

- BEECH, John G. a Simon CHADWICK. *The marketing of sport*. 1st ed. Harlow: Prentice Hall/Financial Times, 2007, 555 s. ISBN 978-02-736-8826-6.
- KUNZ, Vilém. *Sportovní marketing: CSR a sponzoring*. 1. vyd. Praha: Grada, 2018, 173 s. Expert. ISBN 978-80-271-0560-1.
- NOVÁ, Jana et al. *Management, marketing a ekonomika sportu*. 1. vyd. Brno: Masarykova univerzita, 2016, 283 s. ISBN 978-80-210-8346-2.
- NOVOTNÝ, Jiří. *Sport v ekonomice*. 1. vyd. Praha: Wolters Kluwer Česká republika, 2011, 512 s. ISBN 978-80-735-7666-0.

Vedoucí bakalářské práce: **Ing. Lukáš Danko, Ph.D.**
Ústav regionálního rozvoje, veřejné správy a práva

Datum zadání bakalářské práce: **6. ledna 2020**
Termín odevzdání bakalářské práce: **19. května 2020**

L.S.

doc. Ing. David Tuček, Ph.D.
děkan

RNDr. Pavel Bednář, Ph.D.
ředitel ústavu

Ve Zlíně dne 6. ledna 2020

PROHLÁŠENÍ AUTORA BAKALÁŘSKÉ/DIPLOMOVÉ PRÁCE

Prohlašuji, že

- beru na vědomí, že odevzdáním diplomové/bakalářské práce souhlasím se zveřejněním své práce podle zákona č. 111/1998 Sb. o vysokých školách a o změně a doplnění dalších zákonů (zákon o vysokých školách), ve znění pozdějších právních předpisů, bez ohledu na výsledek obhajoby;
- beru na vědomí, že diplomová/bakalářská práce bude uložena v elektronické podobě v univerzitním informačním systému dostupná k prezenčnímu nahlédnutí, že jeden výtisk diplomové/bakalářské práce bude uložen na elektronickém nosiči v příruční knihovně Fakulty managementu a ekonomiky Univerzity Tomáše Bati ve Zlíně;
- byl/a jsem seznámen/a s tím, že na moji diplomovou/bakalářskou práci se plně vztahuje zákon č. 121/2000 Sb. o právu autorském, o právech souvisejících s právem autorským a o změně některých zákonů (autorský zákon) ve znění pozdějších právních předpisů, zejm. § 35 odst. 3;
- beru na vědomí, že podle § 60 odst. 1 autorského zákona má UTB ve Zlíně právo na uzavření licenční smlouvy o užití školního díla v rozsahu § 12 odst. 4 autorského zákona;
- beru na vědomí, že podle § 60 odst. 2 a 3 autorského zákona mohu užít své dílo – diplomovou/bakalářskou práci nebo poskytnout licenci k jejímu využití jen připouští-li tak licenční smlouva uzavřená mezi mnou a Univerzitou Tomáše Bati ve Zlíně s tím, že vyrovnání případného přiměřeného příspěvku na úhradu nákladů, které byly Univerzitou Tomáše Bati ve Zlíně na vytvoření díla vynaloženy (až do jejich skutečné výše) bude rovněž předmětem této licenční smlouvy;
- beru na vědomí, že pokud bylo k vypracování diplomové/bakalářské práce využito softwaru poskytnutého Univerzitou Tomáše Bati ve Zlíně nebo jinými subjekty pouze ke studijním a výzkumným účelům (tedy pouze k nekomerčnímu využití), nelze výsledky diplomové/bakalářské práce využít ke komerčním účelům;
- beru na vědomí, že pokud je výstupem diplomové/bakalářské práce jakýkoliv softwarový produkt, považují se za součást práce rovněž i zdrojové kódy, popř. soubory, ze kterých se projekt skládá. Neodevzdání této součásti může být důvodem k neobhájení práce.

Prohlašuji,

1. že jsem na diplomové/bakalářské práci pracoval samostatně a použitou literaturu jsem citoval. V případě publikace výsledků budu uveden jako spoluautor.
2. že odevzdaná verze diplomové/bakalářské práce a verze elektronická nahraná do IS/STAG jsou totožné.

Ve Zlíně 4. 6. 2020

Jméno a příjmení: Ema Rozsypalová

.....
podpis diplomanta

ABSTRAKT

Bakalářská práce je zaměřena na návrh rozvoje sportovních aktivit u dětí z předškolních zařízení, a to prostřednictvím fotbalového klubu ve Zlíně. Cílem této práce bylo zjistit aktuální stav a dění v klubu a na základě toho navrhnout projekt, který podpoří rozvoj pohybu dětí a nejlépe také rozvoj klubu formou reklamy. Podstatou řešení bylo velmi diskutované téma, a to, že dnešní děti spíše tráví čas doma a málo se hýbají. Proto je důležité rozvíjet sport u dětí co nejdříve, aby si k němu vytvořily kladný vztah. Mimo kladný vztah ke sportu jsou rozvíjeny také pozitivní dovednosti a schopnosti. V práci byl navržen projekt, pomocí kterého se uskuteční fotbalový turnaj pro děti z mateřských škol. Díky tomuto projektu bude podpořen zájem o pohyb u nejmenších dětí, a právě to mělo být výstupem této bakalářské práce. Na základě rozhovorů s šéftrenérem přípravků a sportovním manažerem mládeže se ukázaly některé další problémy, které vykazují jistou brzdu v rozvoji samotného klubu. Přínosem tohoto turnaje byla také možnost získání nových členů do klubu a velkým plusem zároveň bylo jeho zviditelnění a propagace.

Klíčová slova: děti, dotace, financování, fotbalový klub, pohybová aktivita, sport.

ABSTRACT

This bachelor thesis focuses on the proposal of the development of sports activities concerning children in preschool facilities with the help of the football club in Zlín. The aim of this thesis was to find out the current state and action in the club and on the basis of this, propose a project, which will support the development of children's physical activity and the club through advertisement. The basis of the solution was a widely discussed topic that children these days spend more time at home and lack physical activity. Therefore it is important to introduce sports to children as early as possible so they would create a positive attitude. Except for the positive attitude towards sport, positive skills and abilities are developed as well. In this thesis, there was a project proposed to organize a football tournament for children in kindergartens. This project will support interest in physical activity in the youngest children, which is the outcome of this thesis. The interviews with the head coach of prep and the youth sports manager showed some other problems which represent an obstacle in the development of the club. The contribution of the tournament was the opportunity to gain new members, publicity and promotion.

Keywords: children, grant, financing, football club, physical activity, sport.

Děkuji svému vedoucímu práce za dobré rady při psaní bakalářské práce.

Děkuji paní Pavlíčkové, pánům Kalivodovi a Řihákovi za poskytnuté informace a podklady.

Děkuji rodině a příteli za jejich podporu a trpělivost v době studia.

The hardest walk you can make is the walk you make alone, but that is the walk that makes you the strongest.

Prohlašuji, že odevzdaná verze bakalářské/diplomové práce a verze elektronická nahraná do IS/STAG jsou totožné.

OBSAH

ÚVOD	10
CÍLE A METODY ZPRACOVÁNÍ PRÁCE	11
I TEORETICKÁ ČÁST	12
1 POJETÍ SPORTU	13
1.1 DEFINICE SPORTU	13
1.1.1 Tělesná výchova.....	13
1.1.2 Pohybová rekreace	13
1.1.3 Sport	13
1.1.4 Sportovní prostředí.....	14
1.1.5 Sportovní odvětví	14
1.2 STRUKTURA SPORTU	14
1.2.1 Sport rekreační	14
1.2.2 Sport výkonnostní	14
1.2.3 Sport zdravotně postižených	15
1.2.4 Sport vrcholový	15
1.2.5 Sport profesionální	15
1.2.6 Sport divácký	16
1.3 FUNKCE SPORTU	16
1.3.1 Postavení sportu v české společnosti	16
2 ORGANIZACE SPORTU V ČR	17
2.1 STÁTNI ZAŘÍZENÍ.....	17
2.1.1 MŠMT	17
2.2 OBČANSKÁ SDRUŽENÍ	17
2.2.1 Sportovní klub.....	18
2.2.2 Tělovýchovná jednota	19
2.2.3 Sportovní svaz.....	19
2.2.4 Typy českých sportovních a tělocvičných organizací a spolků	19
2.3 DALŠÍ SPORTOVNÍ ORGANIZACE	20
2.3.1 Samostatný podnikatel	20
2.3.2 Obchodní společnost	20
2.3.3 Ostatní typy spolupráce se sportovními subjekty.....	20
2.4 ÚKOLY KRAJŮ A OBCÍ.....	21
2.4.1 Kraje.....	21
2.4.2 Obce	21
2.5 FOTBALOVÉ ASOCIACE V ČESKÉ REPUBLICE	21
2.5.1 FAČR	21
2.5.2 LFA	22
3 FINANCOVÁNÍ SPORTU V ČR	23

3.1	FINANCOVÁNÍ SPORTU Z VEŘEJNÝCH ZDROJŮ	23
3.1.1	Financování z prostředků státního rozpočtu	23
3.1.2	Financování prostřednictvím České unie sportu	25
3.1.3	Podíl vládních dotací v příjmech TJ.....	25
3.1.4	Financování z rozpočtu krajů, měst a obcí.....	25
3.1.5	Financování školní tělesné výchovy	26
3.2	FINANCOVÁNÍ SPORTU ZE SOUKROMÝCH ZDROJŮ.....	26
3.2.1	Financování z příjmů loterijních a sázkových společností	26
3.2.2	Financování sportu z hlavní činnosti.....	27
3.2.3	Sponzorství a příjem z reklam.....	29
II	PRAKTICKÁ ČÁST.....	31
4	STRUKTURA KLUBU A JEHO AKTIVITY.....	32
4.1	FC FASTAV ZLÍN	32
4.1.1	Historie	32
4.1.2	Struktura klubu.....	33
4.1.3	A tým.....	33
4.1.4	B tým.....	34
4.1.5	Ženský tým.....	34
4.1.6	Stadion Letná	35
4.2	AKTIVITY FC FASTAV ZLÍN.....	35
4.2.1	Zápasy a vše okolo toho	35
4.2.2	Marketingové akce	35
4.2.3	Dobročinné akce.....	37
4.3	FC ZLÍN	38
4.3.1	Struktura klubu.....	38
4.3.2	Přípravka	38
4.3.3	Žáci.....	38
4.3.4	Dorost.....	38
4.3.5	Mladší žačky a dorostenky.....	39
4.3.6	Fotbalový areál Vlastislava Marečka	39
4.4	AKTIVITY FC ZLÍN	39
5	FINANČNÍ STRUKTURA KLUBU.....	40
5.1	FINANČNÍ STRUKTURA FC FASTAV ZLÍN	40
5.1.1	Výnosy klubu	40
5.1.2	Přijaté dotace	41
5.1.3	Náklady klubu	42
5.1.4	Shrnutí	42
5.2	FINANČNÍ STRUKTURA FC ZLÍN	43
5.2.1	Výnosy klubu	43
5.2.2	Přijaté dotace	44
5.2.3	Náklady klubu	45
5.2.4	Shrnutí	45

5.3	VYHODNOCENÍ.....	45
5.3.1	Účetní období.....	46
5.3.2	Zdroje financování.....	46
5.3.3	Náklady.....	46
6	ROZHOVORY.....	47
7	NÁVRH PROJEKTU PRO ROZVOJ SPORTOVNÍCH AKTIVIT PŘEDŠKOLNÍCH ZAŘÍZENÍ VE ZLÍNĚ.....	51
7.1	FOTBALOVÝ TURNAJ MŠ CUP ZLÍN.....	51
7.1.1	Zahájení projektu.....	51
7.1.2	Specifikace turnaje.....	52
7.1.3	Harmonogram.....	53
7.1.4	Financování.....	54
7.1.5	Ukončení MŠ Cup Zlín.....	54
	ZÁVĚR.....	55
	SEZNAM POUŽITÉ LITERATURY.....	56
	SEZNAM POUŽITÝCH SYMBOLŮ A ZKRATEK.....	58
	SEZNAM OBRÁZKŮ.....	59
	SEZNAM TABULEK.....	60
	SEZNAM PŘÍLOH.....	61

ÚVOD

Námětem této bakalářské práce je rozvoj sportovních aktivit u dětí z předškolních zařízení prostřednictvím fotbalového klubu ve Zlíně. Konkrétně je práce věnována dvěma klubům, které dohromady tvoří jeden celek. Jedná se o FC FASTAV Zlín, a. s. a Fotbalový club Zlín, z. s. Téma bylo vybráno na základě jeho aktuálnosti, potvrzuje to Národní zpráva o pohybové aktivitě českých dětí a mládeže z roku 2018 (viz příloha), ve které se uvádí, že přibývá více dětí a mládeže, které tráví svůj volný čas sedavým chováním a málo se hýbají.

Fotbalové téma je mi velmi blízké, jelikož jsem sama hráčkou klubu FC FASTAV Zlín a sportu se věnuji od malička.

Bakalářská práce má dvě části – teoretickou a praktickou. Teoretická část popisuje základní pojmy z oblasti sportu, celkovou strukturu organizace sportu a financování sportu v ČR. Teoretická část vychází ze studia odborné literatury a vytváří podklad pro část praktickou. V první řadě se praktická část věnuje struktuře, historii a zejména aktivitám výše zmíněných klubů. Dále pak rozboru struktur nákladů a výnosů. Poslední část je věnována rozhovorům s představiteli Fotbalového klubu Zlín, z. s., které by měly jednak pomoci k utvoření představy o fungování klubu, jednak dodat informace a podklady pro návrh projektu zaměřeného na rozvoj pohybu u dětí z předškolních zařízení.

Sport je jistý druh životního stylu a je důležitý pro každého z nás. Říká se „sportem ku zdraví“, ale také „sportem k trvalé invaliditě“. Samozřejmě všeho s mírou. Na druhou stranu také nadbytečné vysedávání a nehýbání se může být časem zdraví ohrožující. Myslím si, že je velmi důležité vést lidi, respektive děti, ke sportu již od malička, od školky. Když je totiž dítě ke sportu motivováno již v útlém věku, málokdy od toho upustí v průběhu života. Mám na mysli skutečnou motivaci, nikoli tlačení dítěte do výkonnostního sportu a vysoké námahy, v tomto případě se může stát, že si jedinec sport zoškliví. Je ale důležité zacílit již na ty nejmenší a v podstatě u nich vypěstovat kladný vztah k aktivnímu sportování.

Fotbal je jedinečný sport. Nerozvíjí pouze, řekněme umění kopnout do míče, ale také fyzickou zdatnost, vytrvalost a rychlost. Jelikož je fotbal týmový sport, rozvíjí u všech účastníků také spoustu pozitivních schopností, jako například zodpovědnost, spolehlivost, komunikativnost, a hlavně dokáže přimět účastníky pracovat v týmu jako kolektiv a podporovat se navzájem.

CÍLE A METODY ZPRACOVÁNÍ PRÁCE

Cílem bakalářské práce je získání informací a podkladů pro navržení projektu, který bude zaměřen na rozvoj pohybu u dětí z mateřských škol formou fotbalového turnaje. K tomu se přidružuje získání komplexního povědomí o aktuálním stavu klubu FC FASTAV Zlín, a. s. a Fotbalový club Zlín, z. s., zejména přehledu o možnostech a problémech v rozvoji sportovních aktivit a na základě toho najít řešení, které tento rozvoj podpoří.

Dalším cílem je získání odborných znalostí z oblasti sportu zaměřených na jeho organizaci a financování v České republice. Autorka si zároveň touto bakalářskou prací plánuje připravit podklady pro diplomovou práci, která by mohla být rozšířena například z pohledu marketingu a managementu, nebo z pohledu rozvoje klubu po technické stránce – rozšíření hracích ploch, vybudování kvalitnějšího zázemí nebo modernizace zařízení.

V teoretické části budou využity literární rešerše, které tvoří ucelený a aktuální pohled na problematiku sportu. Praktická část bude zpracována pomocí analýzy, která umožní podrobnější poznání jednotlivých struktur klubu a získat představu o fungování klubu jako celku. V praktické části bude dále využita metoda srovnávání. Konkrétně v případě kapitoly finanční struktura klubu, protože bude porovnávána finanční situace akciové společnosti a zapsaného spolku. Následně bude využita metoda osobního dotazování. Na základě rozhovorů by měly být odhaleny aktuální problémy a možnosti v rozvoji sportovních aktivit dětí v klubu. Díky získaným odpovědím a návrhům bude sestaven projekt, který podpoří rozvoj pohybu dětí z předškolních zařízení.

I. TEORETICKÁ ČÁST

1 POJETÍ SPORTU

Když se řekne sport, obecně jej můžeme označit jako činnost. Tato činnost má mnoho definic, ale také funkcí, které komplexně utvářejí osobnost jedince a rozvíjí lidský potenciál po fyzické (vytrvalost, odolnost, přesnost, obratnost) a psychické (soustředění, zodpovědnost) stránce. Lidský potenciál chápeme jako určité předpoklady jedince k činnostem, které uskutečňuje v základních sociálně-ekonomických funkcích, přičemž všechny složky lidského potenciálu se rozvíjejí souhrnně (Peková et al., 2008, s. 427).

1.1 Definice sportu

V České republice je sport brán jako složka tělesné kultury a je na stejné úrovni jako tělesná výchova a pohybová rekreace (Novotný, 2011, s. 19).

1.1.1 Tělesná výchova

Tělesná výchova je pohybová aktivita, která je součástí vzdělávání a výchovy. Jejím cílem je rozvoj člověka. Tento rozvoj spočívá ve zvýšení tělesné zdatnosti, zkvalitnění zdraví a vybudování si trvalého vztahu k pohybu, který povede ke vnímání sportu, jako součást životního stylu (Dovalil a kol., 2004, s. 9). Jednoduše řečeno je tělesná výchova součástí základního, středního, vyššího odborného i vysokoškolského vzdělávání (Dvořák, © 2016).

1.1.2 Pohybová rekreace

Pohybovou rekreaci můžeme označit jako zájmovou pohybovou činnost, kterou vykonáváme ve volném čase za účelem udržování tělesné i duševní kondice (Dovalil a kol., 2004, s. 9).

1.1.3 Sport

Sport definujeme opět jako pohybovou aktivitu, která je převážně dobrovolná, ovšem jejím cílem není jen zvýšení kondice, ale také dosažení maximálního výkonu, který je rozvíjen prostřednictvím tréninku a následně demonstrován v soutěžích (Dovalil a kol., 2004, s. 9).

Česká republika se připojila k dnes velmi významnému dokumentu, a to k Evropské chartě sportu z roku 1992 (MŠMT, © 2013–2020), která uvádí, že *sportem se rozumí všechny formy tělesné činnosti, které ať již prostřednictvím organizované účasti či nikoli, si kladou za cíl projevení či zdokonalení tělesné i psychické kondice, rozvoj společenských vztahů nebo dosažení výsledků v soutěžích na všech úrovních.*

1.1.4 Sportovní prostředí

Sportovním prostředím jsou myšleny například organizace, instituce, spolky a sdružení. Jednoduše jsou to místa, na kterých dochází k provozování sportovní činnosti, nebo k činnostem souvisejících se sportovní činností, které na ni navazují a vymezují podmínky fungování (Doktor, © 2018).

1.1.5 Sportovní odvětví

Každé sportovní odvětví má zaměření na nějakou sportovní činnost. Existují taková, která obsahují jednu sportovní činnost, například fotbal. Mnoho z nich ale obsahuje více různých sportovních činností, například atletika (Hobza a Rektořík, 2006, s. 10).

1.2 Struktura sportu

Sport je všem přístupná a velmi mnohostranná činnost. Vybírá si ji zejména taková část veřejnosti, která upřednostňuje aktivní styl života. Faktem je, že sport může vykonávat kdokoli, nehledě na věkovou kategorii. Je hned několik možností, na jaké výkonnostní úrovni lze sportovat a v jakém sportovním odvětví to bude (Dovalil a kol., 2004, s. 14).

1.2.1 Sport rekreační

Nejpřístupnější a nejrozšířenější úrovní je sport rekreační. Obsahuje velkou škálu různých pohybových aktivit, které vykonávají v podstatě všechny věkové kategorie občanů, ve svém volném čase. Rekreační sport má tři formy, a to organizovanou a neorganizovanou formu a placené služby. Hlavním cílem této činnosti je pohyb, zábava a udržování nebo zlepšování fyzické a psychické kondice. Rekreační sport má obrovský společenský význam, a proto se na vymezování podmínek podílí několik subjektů, a to stát, orgány samosprávy a jiné subjekty působící na místní úrovni, občanská sdružení a sponzoři (Dovalil a kol., 2004, s. 14–15).

1.2.2 Sport výkonnostní

Jedná se o sportovní činnost, která je vykonávána ve sportovních klubech, přístupná též víceméně všem, a to ve volném čase. Charakteristickým rysem výkonnostního sportu je organizace a pravidelné soutěže, které řídí sportovní svazy. Na této úrovni dochází k nejučinnějšímu rozvoji člověka. V činnostech, které člověk dělá, se zdokonaluje jak po fyzické, tak i duševní stránce a zvyšuje svou výkonnost v určitém sportovním odvětví. Ve výkonnostním sportu je nutné rozdělení sportovců do kategorií podle věku a výkonnosti,

přičemž motivací zvyšovat svou výkonnost je právě postup z jedné kategorie do vyšší (Dovalil a kol., 2004, s. 15).

1.2.3 Sport zdravotně postižených

Sport zdravotně postižených má pro společnost velký význam. Tato činnost se dotýká něčeho nového, co může sport přinést do života osobám se zdravotním postižením. Velkým přínosem je hlavně jejich integrace do společnosti. Sport zdravotně postižených lze vykonávat jako sport rekreační, výkonnostní i vrcholový. Je třeba rozdělení podle druhu postižení a zajištění správného vybavení pro sportovce. V poslední řadě je důležitá úprava pravidel pro výkon sportovních činností (Dovalil a kol., 2004, s. 15).

1.2.4 Sport vrcholový

Vrcholový sport je považován za nejvyšší úroveň sportu. Je to aktivita, které sportovec podrobí veškerý svůj volný čas. Na vrcholové úrovni je kladen důraz na talent sportovce a jeho tréninkové možnosti. Právě tréninku a celkově sportu se sportovec plně podřizuje a přizpůsobuje, a na základě toho získává sportovec určitý společenský statut. Vrcholoví sportovci získají jakousi zodpovědnost také vůči veřejnosti, dá se říci, že produkují hodnoty, které následně spotřebuje právě veřejnost (Dovalil a kol., 2004, s. 15). Tito sportovci jsou ovšem podřízeni svým trenérům, vlastníkům a manažerům sportovních klubů nebo organizací (Nová et al., 2016, s. 16).

1.2.5 Sport profesionální

Profesionální sport vyplývá ze sportu vrcholového, prostřednictvím opravdu jen těch nejlepších sportovců. Na základě televizních přenosů a médií je profesionální sport brán jako častá zábava pro širokou veřejnost. Silnou stránkou je reklama, díky níž organizace směřují k podnikání a zisku. Profesionální sport se zejména zaměřuje na nejvíce populární sporty, které mají velké ekonomické zázemí. Profesionální sportovci patří k nejlépe odměňovaným sportovcům, jelikož se potýkají s rizikem zranění a vesměs je jejich vrcholová kariéra poměrně krátká (Dovalil a kol., 2004, s. 15–16). Mimo jiné jsou profesionální sportovci ve své podstatě „vlastnění“ a mohou být na profesionálním sportovním trhu „prodáni“, „koupeni“, nebo „půjčeni“ na hostování, tím pádem se nejedná o klasický zaměstnanecký vztah (Nová et al., 2016, s. 18).

1.2.6 Sport divácký

Jedná se o formu sportu, která uspokojuje zájem široké veřejnosti, a to sledováním sportu, sportovních výkonů, soutěží a různých sportovních událostí na nejvyšších úrovních. Jednoduše se jedná o vztah člověka ke hře. Sportovní diváci sledují sport na hřištích, na stadionech, v halách, poslouchají sportovní přenosy v rozhlasu nebo čtou sportovní zprávy v tisku, ovšem nejzajímavější je pro diváky sledování sportu přímo na sportovištích, jelikož jsou jeho aktivní součástí (Dovalil a kol., 2004, s. 16).

1.3 Funkce sportu

Sport v dnešním světě významně přispívá ke kulturnímu, sociálnímu a ekonomickému rozvoji. V poslední době je možné sport vnímat jako velmi účinný nástroj, který může pozitivně ovlivnit změny ve společnosti, které se odehrávají na místní, regionální, národní i nadnárodní úrovni. Sport může také velmi výrazně přispět k budování národní identity, například díky organizaci Sokol. Funkce této organizace byla jednoznačně tělovýchovná, protože si kladla za cíl vést co největší množství obyvatel k tělesným cvičením (Kunz, 2018, s. 20–21). Mezi podstatnou funkci sportu patří funkce výchovná, jelikož pozitivně ovlivňuje rozvoj osobnosti jedince a nabízí tvorbu předpokladů, díky kterým může vzniknout mnoho nových pozitivních vlastností, například poctivost nebo slušnost. Obzvláště u dětí a mládeže je sport brán jako kvalitně strávený volný čas, díky čemuž dochází k omezení negativních dopadů na rozvoj dětí a mládeže (Peková et al., 2008, s. 427).

1.3.1 Postavení sportu v české společnosti

Sport je nedílnou součástí života společnosti. V dnešní době označujeme sport jako společenský fenomén, který ovlivňuje velké množství obyvatel na celém světě, nespočet organizací a skupin, které nerozlišují ideologické, filozofické, ani náboženské rozdíly. Význam sportu je velmi důležitě oceněn politickými a kulturními mezinárodními institucemi, dále sport podporuje většina států a jejich vlády a je uznáván například vlivnými politiky nebo vědci (Dovalil a kol., 2004, s. 9).

Česká společnost je orientovaná na výkonnostní a vrcholový sport, zaměřuje se na výkon a úspěch sportovců a zdůrazňuje jejich rekordy a vítězství. Na druhou stranu se Česká republika méně zabývá masovým sportováním v oblasti rekreace a volnočasových aktivit, které zůstávají na okraji ekonomického, politického a kulturně-výchovného zájmu (Nová et al., 2016, s. 17).

2 ORGANIZACE SPORTU V ČR

V České republice jsou sportovní aktivity organizovány v rámci činností státních zařízení, soukromých zařízení, či individuálně provozovaných zařízení, nebo sportovních klubů. (Peková et al., 2008, s. 432).

2.1 Státní zařízení

Za státní zařízení se považují školy nebo speciální sportovní zařízení, která spadají pod správu Ministerstva školství, mládeže a tělovýchovy (dále jen MŠMT). Jelikož je v zájmu státu provoz a podpora sportu, tato činnost je podporována zejména v rámci výchovné a vzdělávací činnosti na všech druzích škol bez výjimky (Peková et al., 2008, s. 432). Na základě těchto státních zařízení, která spadají pod správu MŠMT se dostáváme k tomu, že MŠMT je ústředním orgánem státní správy v oblasti sportu a podpory tělovýchovy mládeže. Je potřeba zmínit, že na úrovni státní správy organizace sportu probíhá prostřednictvím Vlády ČR a Parlamentu ČR, přičemž vláda v oblasti sportu jedná pod záštitou MŠMT. Parlament a Senát zřizují své výbory a podvýbory, které se taktéž zabývají oblastí sportu (Doktor, © 2018).

2.1.1 MŠMT

Jak již bylo zmíněno, MŠMT je ústředním orgánem státní správy v oblasti sportu. Hobza a Rektořík (2006, s. 161) ve své publikaci uvádějí, že odbor sportu MŠMT se skládá ze dvou sekcí. První sekce má odpovědnost za rozvoj sportu ve školách, zabývá se výzkumem, a podílí se na reprezentaci České republiky v mezinárodních organizacích. Druhá sekce má odpovědnost za sportovní organizace, sportovní reprezentaci země a hlavním úkolem je rozdělování finančních prostředků na sport.

Poradními orgány MŠMT jsou Národní rada pro sport, komise a pracovní skupiny (Doktor, © 2018).

2.2 Občanská sdružení

Občanská sdružení neboli spolky jsou sportovní organizace, které vznikají na základě zákona o sdružování občanů č. 83/1990 Sb., a na základě dobrovolnosti (Hobza a Rektořík, 2006, s. 45). Jedná se o neziskové organizace, které vykonávají dobrovolné činnosti v oblasti tělovýchovy a sportu. Jakožto neziskové organizace mají úlevu na dani. Ze státního rozpočtu nebo z rozpočtu obcí mohou získávat dotace. Na úrovni krajů mají občanská sdružení

zřízena svá krajská sdružení (organizace), která mají vlastní právní subjektivitu a jsou součástí nadřazených spolků (Peková et al., 2008, s. 432–434). Například Česká unie sportu (dále jen ČUS) – jedná se o největší střešní organizaci, která má pro každý kraj v České republice zřízenou jednu krajskou pobočku, např. Zlínská krajská organizace ČUS (ČUS, © 2013–2020).

Mezi úkoly krajských sdružení patří zejména:

- vytváření potřebných podmínek (ekonomických, finančních a materiálních), díky kterým dochází k podpoře sportovních, tělovýchovných a turistických aktivit,
- soustředování zdrojů, které jsou určeny jako příspěvky pro sdružené subjekty,
- správa vlastního a svěřeného majetku (Peková et al., 2008, s. 442).

Od roku 2014 je účinný nový občanský zákoník č. 89/2012 Sb. Právě na základě přijetí nového občanského zákoníku z roku 2014 musela občanská sdružení změnit svou právní formu z občanského sdružení na zapsaný spolek (epravo, © 2013–2020).

2.2.1 Sportovní klub

Sportovní kluby se u nás vyskytují jako zapsané spolky (dříve občanská sdružení) a vykonávají své hlavní i vedlejší činnosti. Mezi hlavní činnosti sportovního klubu patří:

- organizace sportovní činnosti (vytváření materiálových a jiných potřebných podmínek),
- vytváření ekonomické základny (hospodářská činnost),
- vedení svých členů a ostatních účastníků (etická, estetická a mravní pravidla),
- spolupráce se státními a samosprávnými orgány,
- správa vlastního majetku.

Kromě hlavních činností sportovní klub vykonává i činnosti vedlejší, např.: pronájem tělovýchovného zařízení, účetní a poradenskou činnost, pořádání kurzů, ubytování (Peková et al., 2008, s. 433). Na základě hlavních i vedlejších činností sportovní kluby hospodaří jednak se svými zdroji, jednak s cizími zdroji. Peková et al. (2008, s. 434) zobrazuje strukturu zdrojů nejmenovaného sportovního klubu v následující tabulce 1.

Tabulka 1 Rozpočet sportovního klubu (Peková et al., tamtéž)

Vlastní zdroje	Vnější zdroje
Příjmy z tělovýchovy a sportu	Příspěvky na činnost od asociací
Příjmy ze společenské činnosti	Sponzorování
Příjmy z členských příspěvků	Příspěvky z veřejných rozpočtů
Příjmy z vedlejší hospodářské činnosti	
Přímé výdaje	Nepřímé výdaje
Výdaje na tělovýchovu a sport	Výdaje na hospodářskou činnost
Výdaje na společenskou činnost	Výdaje na provoz tělovýchovného zařízení

2.2.2 Tělovýchovná jednota

Podle Novotného (2011, s. 20) je tělovýchovná jednota (dále jen TJ) synonymem sportovního klubu či tělocvičné jednoty. Vzniká na základě zákona o sdružování občanů. Zpravidla je součástí střešní sportovní organizace, například ČUS.

2.2.3 Sportovní svaz

Sportovní svazy jsou spolky, které sdružují oddíly TJ, zejména sportovních klubů jednoho sportovního odvětví a jsou propojeny s mezinárodními sportovními organizacemi (Novotný, 2011, s. 20). Sportovní svazy jsou většinou sdruženy u střešních sportovních organizací (Dvořák, © 2016).

2.2.4 Typy českých sportovních a tělocvičných organizací a spolků

Doktor (© 2018) charakterizuje současné české spolkové sportovní prostředí jako samostatné kluby, TJ, sportovní svazy, spolky (sportovní sdružení), unie, asociace a organizace, které jsou zřízeny na základě zákona o sdružování občanů, a jelikož existují různé formy, uvádí je jako:

- *jednotlivé samostatné (Český střelecký svaz),*
- *sdružení více sportů do „střešní organizace“ (Česká unie sportu, Sdružení sportovních svazů, Autoklub ČR),*
- *sdružení se specifickým postavením (Český olympijský výbor, Česká asociace univerzitního sportu, Asociace školních sportovních klubů, Česká obec sokolská).*

Tyto organizace byly dříve sloučeny do tzv. Všesportovního kolegia ČR, jehož účinnost byla ukončena k roku 2013 (Doktor, © 2018). Dnes tyto organizace nadále účinkují ve sportovním prostředí dá se říci samostatně.

ČUS

Dle autorky práce si ČUS zaslouží zmínku, jelikož se jedná o největší střešní organizaci pro sport v ČR. Sdružuje sportovní svazy, kluby a TJ, které mají právní formu spolku. Vznikla na základě změny názvu v roce 2013, dříve působila pod názvem Český svaz tělesné výchovy, který byl své doby členem výše zmíněného Všesportovního kolegia ČR (ČUS, © 2013–2020).

2.3 Další sportovní organizace

Mimo občanská sdružení (zapsané spolky) patří do složky sportovních organizací samostatný podnikatel, obchodní společnost a ostatní typy spolupráce se sportovními subjekty (Peková et al., 2008, s. 432).

2.3.1 Samostatný podnikatel

Za podnikatele se dle ustanovení obchodního zákoníku počítají i sportovní organizace, které provozují soukromou činnost (Peková et al., 2008, s. 434).

2.3.2 Obchodní společnost

Sportovní organizace může existovat jako obchodní společnost. V České republice lze využít dvou možností vzniku obchodní společnosti, a to buď jako společnost s ručením omezeným nebo jako akciová společnost. V činnostech obchodní společnosti může sportovní organizace vystupovat jako spoluzakladatel nebo akcionář. Na rozdíl od zapsaných spolků, které vznikají jako neziskové organizace, obchodním společností připadá ztráta daňových úlev, což je značná nevýhoda této formy sportovní organizace (Peková et al., 2008, s. 434).

2.3.3 Ostatní typy spolupráce se sportovními subjekty

Vedle sportovních organizací, které existují jakožto samostatný podnikatel nebo obchodní společnost, existují také sportovní organizace, které vznikají na základě smluvní spolupráce s jinými subjekty – mezi ně patří smlouva o součinnosti, smlouva o sdružení a smlouva o tichém společenství (Peková et al., 2008, s. 435).

2.4 Úkoly krajů a obcí

Podle zákona č. 115/2001 Sb., o podpoře sportu kraje i obce plní úkoly ve své samostatné působnosti.

2.4.1 Kraje

Kraje mají za úkol zajistit rozvoj sportu pro své občany a postarat se o přípravu sportovních talentů a zdravotně postižených občanů. Mimo jiné kraje obstarávají výstavbu, rekonstrukce, udržování a provozování sportovních zařízení, která jsou v jejich vlastnictví. Dále kraje finančně podporují sport ze svého rozpočtu, sestavují plán rozvoje sportu a zároveň zaručují jeho naplnění (MŠMT, © 2013–2020).

2.4.2 Obce

Úkolem obcí je zaručit rozvoj sportu pro všechny, obzvláště pro mládež a zajistit přípravu sportovních talentů včetně zdravotně postižených občanů. Obce obstarávají výstavbu a rekonstrukce sportovních zařízení, zabezpečují udržování a provozování sportovních zařízení. Dále dávají možnost občanům tato sportovní zařízení využívat pro sportovní aktivity a dohlížejí na účelnost využívání svých sportovních zařízení. Stejně jako kraje obce finančně podporují sport ze svého rozpočtu, v rámci své samostatné působnosti vytvářejí rozvojový plán sportu pro své území a také zaručují jeho naplnění (MŠMT, © 2013–2020).

2.5 Fotbalové asociace v České republice

Mezi asociace, které se v České republice zaměřují na fotbal zahrnujeme zejména Fotbalovou asociaci České republiky (dále jen FAČR) a Ligovou fotbalovou asociaci (dále jen LFA). Důvodem zaměření na tyto dvě asociace je primárně následné navázání v praktické části.

2.5.1 FAČR

FAČR je sportovní svaz, který má působnost po celé České republice. Hlavní činností je primárně organizace fotbalu a futsalu na všech úrovních. Jedná se o podporu klubů od amatérských, až po profesionální (reprezentace). Veškerá činnost směřuje k rozvoji a propagaci fotbalu a snaží se pro něj na všech úrovních vytvořit stejné podmínky.

FAČR je členem Mezinárodní federace fotbalových asociací (dále jen FIFA), Unie evropských fotbalových asociací (dále jen UEFA), Českého olympijského výboru a ČUS.

FAČR také spolupracuje s Asociací fotbalových agentů, z. s., Hráčskou fotbalovou unií, s LFA a dalšími. V rámci spolupráce byla na LFA přenesena některá práva a povinnosti, která souvisejí s organizací a celkově s řízením 1. a 2. ligy mužů a juniorů na území ČR (FAČR, © 2019).

2.5.2 LFA

LFA je sdružení právnických osob, které bylo v roce 2011 založeno českými profesionálními kluby. Členem této asociace musí být každý klub, který hraje 1. nebo 2. ligu v ČR. LFA organizuje a řídí profesionální soutěže na základě spolupráce s FAČR. Klade důraz na hru fair-play. Jejím cílem je zvyšování úrovně nejen klubů, ale také hráčů a fotbalu obecně. Snaží se o maximalizaci tržní hodnoty soutěží a tím zajišťuje materiální zabezpečení klubů, které vede k jejich rozvoji. Posláním LFA je prosazování zájmů členů ve fotbalovém prostředí a také v dalších oblastech. Mimo FAČR je LFA také členem mezinárodní organizace European Leagues od roku 2018 (LFA, © 2019).

Autorka se domnívá, že všechny organizace, asociace či instituce, které se v ČR podílejí na organizování sportu, mají důležitou roli. Navzájem se ovlivňují a tvoří systém, díky kterému vše funguje. Vždy se najde něco, co by se dalo vylepšit. Nelze ale popřít jednu věc – a to, že každý, kdo má určitou roli v organizaci sportu, dělá vše pro to, aby byly zajištěny jen ty nejlepší podmínky pro sportování dětí, mládeže i dospělých.

3 FINANCOVÁNÍ SPORTU V ČR

Autorka si pro zpracování kapitoly financování sportu v České republice vybrala definici, která říká, že financování tělesné kultury a sportu je zabezpečováno ze dvou zdrojů, a to z veřejných a soukromých (Hobza a Rektorič, 2006, s. 52). Jiná definice říká, že zdroje pro financování sportu lze rozdělit na centrální a místní (Peková et al., 2008, s. 435). Ve své podstatě se tyto teorie od sebe výrazně neliší, naopak se částečně doplňují. Na čem se ale autoři obou definic jednoznačně shodují je, že dochází k prolínání obou zdrojů, a proto se využívá pojem tzv. vícezdrojové financování. Autorka práce se domnívá, že výše zmíněná definice je pro pochopení problematiky výstižnější.

3.1 Financování sportu z veřejných zdrojů

Z veřejných zdrojů jdou finance do sportu prostřednictvím dotací, přičemž největším veřejným zdrojem je státní rozpočet a místní rozpočty (Hobza a Rektorič, 2006, s. 52).

Oblasti financování sportu z veřejných prostředků územních celků a státního rozpočtu:

- *dotace ze státního rozpočtu,*
- *dotace z místních rozpočtů,*
- *financování školní tělesné výchovy.* (Hobza a Rektorič, 2006, s. 53)

3.1.1 Financování z prostředků státního rozpočtu

Prostředky na financování sportu se soustřeďují ve státním rozpočtu v kapitole MŠMT – č. 333. Klíčové příjmy této kapitoly jsou státní zdroje a nestátní zdroje. Mezi státní zdroje spadají prostředky, které jsou do rozpočtu MŠMT přidělovány přímo, nebo prostřednictvím kapitoly Všeobecná pokladní správa. Za nestátní zdroje se považuje 50% podíl na výnosech a. s. SAZKA. Ze státního rozpočtu jsou občanská sdružení podporována skrze státní dotace na financování sportu, které mohou být investiční nebo neinvestiční (Peková et al., 2008, s. 436–437).

Investiční dotace jsou poskytovány:

- *pro občanská sdružení (zapsané spolky),*
- *na státní sportovní reprezentaci,*
- *sportovním svazům.* (Peková, et al., 2008, s. 438)

V České republice existuje několik forem dotací, které plynou do občanských sdružení (zapsaných spolků). Mezi základní formy dotací řadíme účelové a neúčelové dotace, které můžeme využít při financování běžných i kapitálových výdajů. Dalším kritériem pro dělení dotací je způsob jejich získávání, jsou to nárokové a nenárokové dotace.

Účelové dotace

Účelové dotace, jak vyplývá z názvu, jsou poskytovány na základě předem daného účelu a na tento účel musí být bezpodmínečně využity. Zde se může vyskytnout podmínka, tzv. spoluúčasti na financování výdajů. Pokud tato podmínka není stanovena, jedná se o fixní částku, kterou příjemce obdrží od poskytovatele dotace.

Neúčelové dotace

Neúčelové dotace nemusí být vynaloženy na předem daný účel, ale přesto je příjemci stanoveno kritérium, na jehož základě dotaci obdrží. Neplatí zde podmínka spoluúčasti na financování výdajů.

Nárokové a nenárokové dotace

Termín nárokové dotace znamená, že příjemci mají na tyto dotace automaticky nárok a získávají je pravidelně bez podání žádosti. Naopak pokud se jedná o nenárokové dotace, příjemci si musí o dotaci žádat, a musí splnit jistá kritéria, z toho vyplývá, že nárok na ně není tím pádem automatický (Novotný, 2011, s. 113–116).

Z rozpočtu MŠMT pravidelně odchází určité množství finančních prostředků do sportovních svazů a spolků, mezi příjemce patří například ČUS, Autoklub ČR, Orel, Česká obec sokolská a další. *O rozdělování finančních prostředků ze státního rozpočtu rozhoduje Rada pro tělovýchovu a sport, která svá doporučení předkládá ministrowi/ministryni školství, mládeže a tělovýchovy.* (Peková et al., 2008, s. 438–439)

Neinvestiční dotace podle Pekové směřují na podporu veřejně prospěšných programů, na provoz a údržbu tělovýchovných zařízení, na státní sportovní reprezentaci, a nakonec na resortní sportovní centra. Neinvestiční výdaje, které MŠMT poskytuje ze svého rozpočtu, jsou řazeny do tzv. programů (Peková, et al., 2008, s. 437–438). Seznam aktuálních programů je zobrazen v kapitole 3.1.2.

3.1.2 Financování prostřednictvím České unie sportu

Podle ČUS (© 2013–2020) jsou neinvestiční dotace určené *k zajištění sportovní činnosti a provozu sportovních zařízení pro státní reprezentaci, pro přípravu talentované mládeže, zajišťování pravidelného a organizovaného sportu v klubech a jednotách a pro organizování a zajišťování pohybových a volnočasových aktivit neregistrovaných sportovců (sport pro všechny)*. ČUS (© 2013–2020) uvádí přehled programového financování sportu z MŠMT. Následující tabulka 2 zobrazuje deset neinvestičních programů a jeden zvláštní program, které jsou stanoveny od roku 2016.

Tabulka 2 Přehled programového financování sportu (ČUS, tamtéž)

Program I	Sportovní reprezentace ČR
Program II	Talentovaná mládež
Program III	Činnost sportovních organizací
Program IV	Údržba a provoz sportovních zařízení
Program V	Činnost sportovních svazů
Program VI	Významné sportovní akce
Program VII	Zdravotně postižení sportovci
Program VIII	Organizace sportu ve sportovních klubech
Program IX	Organizace školního a univerzitního sportu
Program X	Projekty na sportování veřejnosti
Zvláštní program	Resortní sportovní centra

3.1.3 Podíl vládních dotací v příjmech TJ

Stejně jako u zastřešujících organizací, příjmy TJ tvoří výtěžek z příjmů společnosti Sazka a. s. a dotace ze státního rozpočtu. Další finance TJ získává z územních rozpočtů. Přestože se zdá, že TJ musí být zmíněnými zdroji dostatečně zajištěná, opak je pravdou. Hlavní příjmy si musí TJ vytvořit ze své vlastní činnosti a musí být schopná samofinancování (Novotný, 2011, s. 143–144).

3.1.4 Financování z rozpočtu krajů, měst a obcí

Financování z rozpočtu krajů, měst a obcí se dá jinými slovy nazvat jako financování z místních zdrojů, a zařadit mezi veřejné zdroje vedle státního rozpočtu. Krajské úřady nemají přímé položky na financování sportu ve svém rozpočtu. Jedná se o dotace, které jdou z rozpočtu MŠMT a rozdělují je místně příslušný krajský úřad. U obcí a měst závisí výše finanční podpory na finančních možnostech dané obce či daného města a na rozhodnutí

jejich představitelů. Města poskytují výdaje na sport skrze sportovní fond v rámci položky „školství“ a financují například tradiční sportovní akce, výkonnostní sport, sportovní infrastrukturu, rekonstrukce, opravy nebo údržbu sportovních zařízení (Peková et al., 2008, s. 442).

3.1.5 Financování školní tělesné výchovy

V oblasti sportovní infrastruktury je školní tělesná výchova z větší části financována ze státního rozpočtu, ale také z rozpočtů územních samospráv, které podporují provoz základních a středních škol, jedná se o školní sportoviště (Nová et al., 2016, s. 182).

3.2 Financování sportu ze soukromých zdrojů

Vedle veřejných zdrojů je sport financován také ze zdrojů soukromých. Soukromé zdroje tvoří rozpočty domácností, výnosy z vlastní činnosti, sponzorství, výnosy z loterijních a sázkových společností a příjmy z reklam. I přes výraznou podporu sportu prostřednictvím dotací z veřejných rozpočtů je největším zdrojem sportu rozpočet domácností (Hobza a Rektořík, 2006, s. 56–57).

3.2.1 Financování z příjmů loterijních a sázkových společností

Vedle domácností je podíl na výnosech sázkových her velmi značným soukromým finančním zdrojem. V České republice účinkuje velké množství provozovatelů. Výkon této činnosti je upravován samostatným zákonem a je podmíněn odvodem části zisku na společensky prospěšné programy a projekty. Ze sázkových her plyne nejvíce finančních prostředků ze zisku společnosti Sazka (Hobza a Rektořík, 2006, s. 57–58). Sazka, a. s. je obchodní společnost, která se řadí mezi 10 nejziskovějších firem v ČR. Tato společnost funguje za účelem vytváření finančních prostředků pro financování sportovních aktivit a tělesné výchovy.

Mezi další sázkové společnosti patří například soukromý podnik FORTUNA, s. r. o., jejíž zisk není určen na podporu sportu (Peková et al., 2008, s. 439–441).

3.2.2 Financování sportu z hlavní činnosti

Financování z hlavní činnosti je považováno za soukromý zdroj pro financování sportu. Mezi zdroje financování z hlavní činnosti patří členské příspěvky, dary, patronáty, příspěvky municipalit, příspěvek od hlavních spolků, vstupné ze sportovních akcí, startovné a úroky z uložených vkladů (Nová et al., 2016, s. 188–190).

Členské příspěvky

Tradičním zdrojem financování z hlavní činnosti jsou již zmíněné členské příspěvky, které můžeme rozdělit do tří skupin:

- **zápisné** – jinými slovy se jedná o jednorázový poplatek, který zaplatí nový člen při vstupu do tělovýchovné jednoty, respektive sportovního klubu, využívají jej jen některé sporty, například golf nebo tenis, přičemž existuje za účelem omezení počtu členů a financování údržby sportovního zařízení,
- **roční členské příspěvky** – poplatky placené jednou za rok, financují aparát zastřešujících organizací a aparáty tělovýchovných jednot,
- **oddílové příspěvky** – poplatky placené jednou za měsíc nebo jednou za rok, financují aktivity oddílu, například účast na sportovních soutěžích.

O výši členských příspěvků rozhoduje valná hromada. Výše členských příspěvků je jiná pro každou zastřešující organizaci nebo se mění v závislosti na druhu sportovního odvětví. Velké rozdíly se vyskytují také v jednotlivých regionech. Česká asociace sport pro všechny zavedla jednotnou výši členských příspěvků, a to 100 Kč (Novotný, 2011, s. 149–150).

Dary

Dárcovství je výhodou (finanční, materiální nebo jinou), získanou bez nutnosti udělat cokoli na oplátku. (Beech a Chadwick, 2007, s. 270)¹ Dar je peněžitý nebo nepeněžitý majetek, který klub nabývá od dárců, který za jeho poskytnutí neočekává žádnou protislužbu. Dary nelze poskytovat jednotlivcům, jediné právnickým osobám, například sportovním klubům (Peková et al., 2008, s. 445).

¹ Donation is an advantage (financial, material or otherwise) obtained without doing anything in return.

Patronáty

Jedná se o podporu většinou velkých firem, které věnují velký obnos finančních prostředků na podporu mládeže ve sportovních klubech. Tato podpora vzniká na základě darovacího zákona (Novotný, 2011, s. 150). *Patronace má filantropický rozměr, protože je zmíněn jen název společnosti, obecně mnohem méně okázalým způsobem než při sponzorství. Stejně jako v případě dárcovství, ani patron nedostává nic na oplátku.* (Beech a Chadwick, 2007, s. 270)²

Příspěvky municipalit

Zejména obce finančně podporují tělovýchovné jednoty a sportovní kluby, většinou nepeněžní formou (materiál na opravu sportovního zařízení, sekačky). Častá je podpora formou pronájmu sportovního zařízení, které je ve vlastnictví dané obce za nízkou cenu. Od přijetí zákona o podpoře sportu č. 155/2001 Sb. mají příspěvky municipalit větší podíl na podpoře sportu než podíl vlády (Novotný, 2011, s. 151).

Příspěvek od hlavních spolků

Sportovní svazy (hlavní spolky) získávají státní účelové dotace od vlády a poté finanční prostředky přerozdělují sportovním oddílům a klubům. Mohou také podporovat články na nižší úrovni v jejich hlavní činnosti nebo obecně v provozu sportovního zařízení. Mimo jiné také bohatší sportovní svazy mají možnost poskytovat dvě dotace, většinou se jedná o fotbalové a hokejové svazy, které získaly finanční prostředky na základě medailových umístění v soutěžích nebo při účasti na světových nebo evropských soutěžích.

Vstupné ze sportovních akcí

Vstupné ze sportovních akcí patří vyloženě mezi tradiční zdroje financování sportovních klubů a tělovýchovných jednot. Nejčastěji se vstupné vyskytuje u sportů jako je hokej, fotbal, házená, volejbal, basketbal nebo florbal. Ovšem netvoří to nějak významný příjmový zdroj, jelikož není většinou návštěvnost až tak vysoká, aby byly i vysoké zisky. Cena vstupného se odvíjí vždy od úrovně soutěže. Pro menší kluby je výhodnější forma dobrovolného vstupného, kdy je bráno jako dar a je zde možnost daňového osvobození, na rozdíl od klasického vstupného, které podléhá zdanění (Nová et al., 2016, s. 190).

² Patronage has a philanthropic dimension because only the company's name is mentioned, generally in a much less ostentatious way than in sponsorship. As with a donation, the patron does not receive anything in return.

Startovné

Startovné se nejčastěji využívá při pořádání vícedenních turnajů nebo pokud se jedná o individuální sporty. Slouží jako náhrada za vynaložené finanční prostředky při pořádání sportovní akce, a proto také zůstává v rozpočtu sportovního oddílu.

Úroky z uložených vkladů

Tato položka financování je v dnešní době téměř nevýdělečná a neobjevuje se ve struktuře příjmů, jelikož většina běžných účtů je bezúročná. Vyšší úročení se vyskytuje spíše u termínovaných vkladů, ovšem bez nároku na daňové zvýhodnění, které naopak u běžných účtů je (Nová et al., 2016, s. 190–191).

3.2.3 Sponzorství a příjem z reklam

Protože se stále víc a víc smývá rozdíl mezi sponzorstvím a patronací, můžeme říci, že sponzorství je reklamním procesem na principu kompletního nebo částečného financování sportovních, kulturních, vědeckých, uměleckých, vzdělávacích nebo humanitárních akcí prostřednictvím spojení s názvem produktu, který má být propagován. Výměnou za to je produkt propagován uživatelem. Komunikačním médiem je zde tedy asociace. (Beech a Chadwick, 2007, s. 270)³

Pokud se budeme dívat na sponzoring z pohledu sponzora, uvidíme jej jako část marketingové komunikace. Díky sponzorským aktivitám se sponzor dostává do povědomí veřejnosti a mnohdy si tak vytvoří velmi efektivní formou reklamu (Nová et al., 2016, s. 173).

Sponzorské příspěvky hrají pro sportovní organizaci významnou roli ve fungování, mimo jiné se také vyvíjí nezávislost sportovních organizací na podpoře od státu. *Základním principem sponzorství je vztah: SLUŽBY X PROTISLUŽBY.* (Novotný, 2011, s. 195)

Sponzor očekává protislužbu za poskytnuté prostředky, které mohou mít finanční i nefinanční povahu. Protislužbou je míněna reklama sponzora, popřípadě vytváření dobrého dojmu ze společnosti pro veřejnost (Nová et al., 2016, s. 173). Reklama formou prezentace loga na klubových dresech, na vstupních branách, na mantinelech nebo na oplocení, nebo formou reklamy na webových stránkách klubu či v klubových novinách. Většinou se jedná

³ As the distinction between sponsorship and patronage is less and less obvious, we can say that sponsorship is an advertising process that consists of financing totally or partly a sport, cultural, scientific, artistic, educational or humanitarian action by associating the name of a product to promote. In exchange, the product is promoted by the user. Therefore, the association is a medium of communication.

o podporu nefinanční povahy, což znamená, že sponzorská firma nakoupí například klubové dresy, klubové oblečení nebo jakékoliv sportovní vybavení, samozřejmě s logem sponzora. Často se sponzorství využívá například při pořádání sportovních akcí, za podmínek uvedených výše. Jelikož finanční úřady tuto formu označují jako zprostředkování reklamy, řadí se tato činnost mezi doplňkové a musí být zdaňována. Toto všechno funguje na základě sponzorské smlouvy a smlouvy o reklamě. Příjem ze smlouvy o reklamě patří mezi doplňkové příjmy z vedlejší činnosti (Novotný, 2011, s. 153). Obzvláště profesionální sport v poslední době pronikl na přední příčky zájmu masmédií, což velmi kladně ovlivňuje zájemce o reklamu a sponzoring (Kunz, 2018, s. 135).

Autorka práce je toho názoru, že jsou finance v dnešní době velmi důležité pro konkurenceschopnost ve všech oblastech. Obzvláště ve sportu jsou velmi podstatné a odvíjí se od nich veškeré fungování sportovních klubů, TJ, organizací či institucí. Proto je nezbytné udržování toku finančních prostředků do sportu i nadále, aby se tato oblast rozvíjela a stala se konkurenceschopnou v porovnání s jinými státy.

II. PRAKTICKÁ ČÁST

4 STRUKTURA KLUBU A JEHO AKTIVITY

V této kapitole se autorka práce zaměřuje na strukturu klubu a jeho aktivity. Základním bodem je rozdělení klubu na FC FASTAV Zlín, a. s. (dále jen FC FASTAV Zlín) a Fotbalový club Zlín, z. s. (dále jen FC Zlín), jejichž konkrétní struktury a aktivity jsou popsány v následujících podkapitolách.

Hlavním sponzorem klubu je firma LUKROM, spol. s. r. o. a generálním sponzorem je firma FASTAV DEVELOPMENT – AOC, s. r. o.

Tabulka 3 Struktura klubu (Fastav, © 2020)

Struktura	
FC FASTAV Zlín	FC Zlín
A tým	Přípravka (U7 – U11)
B tým	Žáci (U12 – U15)
Ženy	Dorost (U16 – U19)
	Mladší žačky
	Dorostenky

4.1 FC FASTAV Zlín

Zlínským fotbalistům se přezdívá Ševci a již od svého založení jsou klubové barvy žlutá a modrá. Tato kapitola se ale neobejde bez stručné historie klubu, jež v roce 2019 oslavil sto let od svého vzniku. Sídlo společnosti se nachází na adrese Tyršovo nábřeží 4381, 760 01 Zlín.

4.1.1 Historie

Rok 1919 je označován jako rok vzniku klubu, ovšem organizovaně se fotbal hrál ve Zlíně již od roku 1910, pod prvním názvem Fotbalový klub Zlín. Zápasy se odehrávaly tam, kde se dnes nachází pomník Tomáše a J. A. Bati, naproti Baťova mrakodrapu. Činnost klubu byla ukončena počínaje první světovou válkou, ale v roce 1919 byla znovu obnovena pod názvem SK Zlín. Fotbalové hřiště bylo přesunuto směrem k Prštnému, ale v roce 1921 klub dostal výpověď z nájmu a musel plochu opustit. Velké problémy přiměly představitele klubu požádat o pomoc firmu Baťa, která s pomocí souhlasila a poskytla louku na Deštěnce za roční poplatek 5 Kčs a dřevěný domeček, který sloužil jako šatny. Rok 1922 se nesl v duchu důležitého mezníku, kdy byl J. A. Baťa zvolen předsedou klubu. Velkým krokem vpřed se stal rok 1924, kdy byl klub přejmenován na SK Baťa Zlín a nabral tak na popularitě. Klub

stále udržoval mezinárodní styky a sehrával přátelská utkání se zahraničními týmy. V roce 1932 se tým stal mistrem Hanácké Župy fotbalové a mistrem Moravy. O dva roky později byl otevřen nový stadion vedle elektrárny, za dnešním vlakovým nádražím. Jak šel čas, klub se probojoval z Moravskoslezské divize do 1. ligy. O několik let později byl z 1. ligy vyloučen. V roce 1948 byl klub přejmenován na Botostroj a hrál divizi, název ale vydržel pouze do Nového roku, kdy klub přijal název po tehdejším prezidentu Gottwaldovi. Fotbalistům se podařilo dvakrát postoupit do 1. ligy, ale pokaždé v další sezóně sestoupili. V té době byl klub rozdělen na dva oddíly. Tým Jiskra Svit Gottwaldov hrál zápasy na stadionu U elektrárny a ZPS Spartak Gottwaldov hrál zápasy na stadionu Letná na Cigánově. V roce 1958 se oba týmy spojily pod názvem Tělovýchovná jednota Gottwaldov a přestěhovaly se na Letnou. Po listopadové revoluci roku 1989 se klub vrátil k názvu SK Zlín. V důsledku rozdělení Česka a Slovenska se fotbalový klub stal samostatným právnickým subjektem pod názvem FC Svit Zlín. Na přelomu milénia se klub dostal do finančních problémů. Pomoc poskytla zemědělská firma Lukrom podnikatele Zdeňka Červenky, který se stal stoprocentním majitelem klubu. Klub se stabilizoval a od roku 2002 hrál sedm let v první lize pod názvem FC Tescoma Zlín. V roce 2008 klub spadl do druhé ligy, kde zůstal 6 sezón. Od roku 2012 je klub prezentován pod názvem FC FASTAV Zlín, a. s. V roce 2015 se podařilo znovu postoupit do nejvyšší soutěže, kde klub působil i v roce 2020 (Fastav, © 2020).

4.1.2 Struktura klubu

Strukturu klubu tvoří vedení, management, představenstvo, dozorčí rada, realizační týmy a samozřejmě hráči a hráčky. Struktury jednotlivých týmů jsou popsány jednotlivě v následujících podkapitolách.

4.1.3 A tým

V roce 2020 působil FC FASTAV Zlín v 1. české fotbalové lize FORTUNA:LIGA, kde na jaře zaujal 14. místo v tabulce. Generálním partnerem ligy byla společnost FORTUNA, sázková kancelář. Ke dni 15. března 2020 tvořilo soupisku 26 hráčů a hlavním trenérem byl Bohumil Pánik, který již v minulosti zlínský fotbalový kádr trénoval. Letní tréninky probíhají na stadionu Letná, v zimních měsících se trénuje na umělé trávě na zlínské Vršavě. Ligová utkání se odehrávají na stadionu Letná. Realizační tým tvoří: hlavní trenér, asistent trenéra, trenér brankářů, kondiční trenér, masér, kustod, fyzioterapeut a lékař.

Největší úspěchy

Mezi největší úspěchy klubu se jednoznačně řadí vítězství v Českém poháru 2016/2017, porážkou druholigové Opavy. Na základě tohoto vítězství a dalších okolností se klub následně kvalifikoval do skupiny Evropské ligy. V sezóně 2017/2018 Zlín získal Československý superpohár porážkou Slovanu Bratislava (Fastav, © 2020).

4.1.4 B tým

B tým působil na jaře 2020 v Moravskoslezské fotbalové lize (třetí nejvyšší fotbalová soutěž) a držel se na 17. místě tabulky. Tým tvořilo 13 hráčů, které v zápasech často doplňovali hráči z A týmu nebo hráči z kategorie U19. Realizační tým je obdobný jako u „áčka“, jelikož oba týmy spolu velmi úzce spolupracují (podpora v zápasech, společné tréninky).

4.1.5 Ženský tým

Ženský fotbal pod hlavičkou FC FASTAV Zlín byl zřízen v roce 2018 – vůbec poprvé od založení zlínského fotbalu.

Historie ženského týmu ve Zlíně

Ženský tým ve Zlíně vznikl z hráček, které hrály za tým DFK Lužkovice – Želechovice, nedaleko Zlína, doplněné z nábory o hráčky z jiných klubů, nebo o hráčky, které chtěly zkusit hrát fotbal. V Lužkovicích ženy hrály Krajský přebor a od nové sezóny ve Zlíně (2018/2019) byly ženy přihlášeny do Moravskoslezské divize. Hráčky se velmi rychle vypracovaly a již v první sezóně se umístily na krásném 3. místě. Jelikož se první dva týmy v tabulce rozhodly, že nepostoupí do vyšší ligy, byl tento post nabídnut ženám ze Zlína.

Ženský tým v roce 2020

Ženám bylo vybudováno zázemí na Vršavě, kde trénují a odehrávají svá mistrovská utkání. Svou druhou sezónu začaly v Moravskoslezské lize (2019/2020), která je třetí nejvyšší ligou v Česku. Ženám se velmi dařilo a po podzimní části (2019) zaujaly 1. místo v tabulce, když vyhrály 7 z 8 zápasů. Naneštěstí byla jarní část sezóny (2020) zrušena kvůli koronavirové pandemii.

4.1.6 Stadion Letná

Stadion se nachází v centru Zlína na stejné adrese jako sídlo společnosti. Stadion tvoří dvě sportovní stavby, mezi kterými se nachází hřiště o rozměrech 105 x 68 m splňující všechny předpisy UEFA. Stadion má umělé osvětlení, vyhřívání hrací plochy a závlahový systém. Světla byla instalována v roce 2003, vyhřívání a závlahový systém v roce 2009. Celkovou kapacitu stadionu tvoří 5 898 míst, z toho 4 367 krytých míst a 1 531 nekrytých míst (Fastav, © 2020).

4.2 Aktivity FC FASTAV Zlín

Tato kapitola je velmi zásadní, protože se dostáváme k tomu, co dalšího klub dělá. Mnoho činností a aktivit jsou pro klub samozřejmostí a jsou každodenním tématem, ovšem jsou zde i činnosti, které si ne vždy spojíme přímo s fotbalovým klubem.

Když se řekne fotbalová aktivita, tak si téměř každý představí zápasy, tréninky nebo soustředění. Zápasy jsou v zásadě hlavní aktivitou. To ale není vše, v rámci klubu probíhají i další činnosti – například každodenní práce vedení klubu a všech dalších účastníků, kteří stojí v pozadí a všechno organizují – od pořádání zápasů až po prodej a nákup hráčů.

Autorka se ale nezaměřila na vnitřní činnosti a na to, co se děje v pozadí, ale na aktivity veřejné, které jsou přístupné veřejnosti. Ne všechny aktivity či akce jsou pořádané samotným klubem, do mnohých se zapojuje coby partner.

4.2.1 Zápasy a vše okolo toho

Jak již bylo uvedeno, zápasy jsou prvotní myšlenkou, když se řekne aktivita klubu. Co je ale spojené se zápasy nejvíce, je prodej vstupenek. Vstupenky lze zakoupit formou lístků na místě či online v předprodeji, nebo formou permanentek. Dalším bodem je prodej reklamních předmětů včetně oblečení, dresů nebo suvenýrů, které si lze zakoupit jak při konání zápasů, tak i online na e-shopu, anebo přímo ve fanshopu na zlínské Letné.

4.2.2 Marketingové akce

Magazín Ševci

Při každém domácím utkání je k zakoupení za pár korun „Magazín Ševci“ – jedná se o malou papírovou knížečku v barvách klubu cca o 18 stranách. Obsahem jsou články, rozhovory, aktuální informace o lize (sestavy, tabulky), či informace o dění v klubu celkově.

Tiskové konference

Tiskové konference probíhají před zahájením sezóny, před startem letní nebo zimní přípravy, při příležitosti oznámení odchodů hráčů nebo při představování nových hráčů, a také po každém zápase.

Webové stránky

Důležitou aktivitou je provoz webových stránek klubu, kde veřejnost najde vše podstatné. Stránky obsahují základní informace o klubu, o jeho historii, popis všech týmů, činnosti klubu, a také odkazy na sociální sítě, fanshop, prodej vstupenek, aktuální články a nechybí také část vyhrazená pro zmínku partnerů. Stránky jsou přehledné a pravidelně aktualizované. Na webových stránkách jsou zveřejněny jména organizací, se kterými klub spolupracuje, zpravidla jde o dobročinné akce.

Aktivita na sociálních sítích

Mimo jiné se klub prezentuje také na sociálních sítích, protože reklama a propagace jsou důležité. Díky sociálním sítím je dostupnost informací mnohem vyšší. Jelikož má účet na sociálních sítích dnes téměř každý, je pravděpodobné, že se zveřejněné informace dostanou i k takovým lidem, kteří by je za normálních okolností nevyhledávali. Kdo chce mít dobrý přehled o dění v klubu, může sledovat Facebook, Instagram, Twitter nebo Youtube. Například na facebookovém profilu jsou zveřejněny odkazy na aktuální články a zprávy, fotografie a videa ze zápasů, anebo pozvánky na klubové akce, které nabízí možnost zapojení veřejnosti.

Zlínský filmový festival s fotbalovými ševci

Ani v rámci Zlínského filmového festivalu (dále jen ZFF) zlínské fotbalisté a celkově klub nezahálí. Při příležitosti 59. ročníku (2019) klub zajistil sportovně relaxační zónu a plochu na malý fotbálek v prostorách parku pod zámekem nebo možnost zahrát si stolní fotbálek. K dispozici byly i reklamní předměty a opět nechyběla autogramiáda hráčů.

V rámci ZFF se ve Zlíně koná akce zvaná Sport'áček (Wannado festival), do které se klub také zapojuje. Při této akci sportovní kluby ze Zlína mají stánky na atletickém stadionu Emila Zátopka na Hradské ulici a prezentují svou činnost. Pro děti jsou zde připraveny různé sportovní aktivity, které si mohou vyzkoušet. FC FASTAV Zlín si od této formy reklamy slibuje, že získá do klubu nové hráče, respektive děti, které chtějí hrát fotbal.

Mezi další aktivity zlínských fotbalistů patří také tradiční Vánoční fanshop, dále každoroční doprovázení malých „ševců“ do lavic sportovních tříd na 5. základní škole Komenského ve Zlíně – zde je před vyučováním podpoří a společně začnou nový školní rok (Fastav, © 2020).

4.2.3 Dobročinné akce

Korunka Luhačovice

Od roku 2016 klub spolupracuje s občanským sdružením Korunka Luhačovice. Činnost sdružení je zaměřená na podporu nemocných a handicapovaných dětí, dětských domovů nebo sociálně slabých rodin. Klub se zapojuje pravidelným darováním krve nebo přímou podporou znevýhodněných dětí. Hráči mimo jiné přispěli na sbírku oblečení pro sociálně slabé rodiny.

Život je dar

Život je dar je benefiční den, který pořádá Nadační fond VITA DONUM EST pro podporu onkologického centra ve Zlíně. Tento projekt podporují také zlínské fotbalisté, a to již od prvního ročníku, který proběhl v roce 2015. Forma podpory je zaměřená nejen na finanční příspěvek, ale probíhá i aukce podepsaných dresů. Hráči se také zapojují do doprovodných akcí, konkrétně v rámci projektu Život je dar se účastní i charitativního futsalového turnaje.

Nadační fond Štěpánka

Zlínský klub v neposlední řadě podporuje Nadační fond Štěpánka, který se věnuje zdravotně, finančně či sociálně znevýhodněným dětem.

Útulek pro zvířata v nouzi Zlín Vršava

Opravdu ne jedna událost se dá označit za tradiční, a ani tato není výjimkou. Zlínské fotbalisté každý rok v zimě podporují v rámci projektu Někdo má tvář Útulek pro zvířata v nouzi na Vršavě. Díky této akci získá útulek nejen finanční, ale také materiální podporu formou krmiva, pamlsků, dek a pelechů. Cílem je také vzbudit zájem veřejnosti o útluková zvířata. Spolupráce klubu s útlukem je dlouhodobá a nikdy nechybí ani autogramiáda pro návštěvníky.

Darování krve

I při dárcovství krve jsou hráči velmi aktivní a několik z nich se rozhodlo zapsat také do registru dárců kostní dřeně. Kromě hráčů tento krok udělalo i několik členů realizačního

týmu či vedení. Darování krve probíhá ve spolupráci s rádiem ROCK MAX a Krajskou nemocnicí Tomáše Bati ve Zlíně (Fastav, © 2020).

4.3 FC Zlín

FC Zlín vznikl 18. června 1998. Právní forma klubu je zapsaný spolek, tento pojem byl vysvětlen v teoretické části. Sídlo společnosti se nachází na adrese Hradská 854, Zlín, Česká republika 760 01. Zázemí klubu se nachází na zlínské Vršavě.

4.3.1 Struktura klubu

Současnou strukturu klubu tvoří představenstvo, revizní komise, sportovní manažer mládeže, vedoucí SCM (sportovní centrum mládeže), vedoucí SpSM (sportovní střediska mládeže), vedoucí přípravek, vedoucí areálu Vršava, trenéři, hráči a hráčky. Mládežnické kategorie se rozdělují do tří skupin – přípravka, žáci a dorostenci. V jednotlivých kategoriích jsou potom hráči rozděleni podle věku, respektive podle ročníku narození.

4.3.2 Přípravka

Přípravka se skládá z pěti kategorií U7, U8, U9, U10 a U11. Hráči z kategorie U7 jsou pouze v tréninkovém procesu, kdy se účastní primárně turnajů, které ale nejsou formou soutěže. Hráči v kategorii od U8 do U10 hrají Zlínský okresní přebor přípravek. A nejstarší hráči přípravek jsou v kategorii U11 a hrají Zlínský okresní přebor mladších žáků.

4.3.3 Žáci

Žáky tvoří čtyři kategorie, a to U12, U13, U14 a U15. Liga, kterou hrají hráči z kategorie U12 a U13, se nazývá Soutěž sportovních středisek mládeže a jedná se o nejvyšší soutěž mladších žáků na Moravě. Hráči z kategorie U14 a U15 se účastní Moravskoslezské žákovské ligy, vždy ve své kategorii.

4.3.4 Dorost

Dorost je tvořen kategoriemi U16, U17, U18 a U19. Hráči kategorie U16 hrají Moravskoslezskou dorosteneckou ligu mladší, oproti tomu hráči z kategorie U17 hrají 1. Celostátní dorosteneckou ligu U17. Hráči z kategorie U18 hrají Moravskoslezskou dorosteneckou ligu starší. A nakonec hráči z U19 hrají 1. Celostátní dorosteneckou ligu U19.

4.3.5 Mladší žacky a dorostenky

Zároveň při vzniku ženského týmu vznikl také tým žaček, který byl tvořen dívkami mladšími 15 let. Postupně se začaly přidávat další dívky, a to vedlo k rozšíření a rozdělení týmu žaček na mladší žacky a dorostenky. Jelikož dívčí fotbal není ještě ve zlínském klubu ještě tak rozrostlý, postačují tyto dvě kategorie, a není zatím možné rozdělení podle ročníků, jako tomu je u chlapců.

4.3.6 Fotbalový areál Vlastislava Marečka

Areál známý jako „fotbalový areál Vršava“ – nachází se na severovýchodním okraji města, nedaleko od stadionu Letná. Jedná se o venkovní sportoviště, které je vybaveno aktuálně jednou travnatou plochou a dvěma umělými povrchy. Nově je ve výstavbě druhá travnatá plocha, která by mohla být v provozu v létě 2020. Na její výstavbě se finančně podílelo MŠMT a Zlínský kraj. Dále je areál vybaven kabinami, kancelářemi trenérů, posilovnou, bazénem a malým bufetem.

4.4 Aktivity FC Zlín

Mezi dvě největší aktivity, které klub pořádá, je tradiční zářijový nábor a letní kemp. Jsou ale i aktivity, na kterých oba kluby pracují společně a jedná se například o účast na filmovém festivalu, nebo doprovázení malých „ševců“ do školy.

Letní kemp

Jednou z největších aktivit je letní kemp, který se koná na zlínské Vršavě. Jedná se v podstatě o příměstský tábor, protože účastníci jezdí na noc domů. V létě 2020 proběhl již třetí ročník pro děti ve věku přípravků a je rozdělen na dva turnusy (dva týdny).

Zářijový nábor

Nábor se pořádá vždy v září a je úzce spojen s nástupem dětí do základních škol.

Turnaje a modelové tréninky

FC Zlín pořádá nepravidelné turnaje pro děti z fotbalových klubů v okolí Zlína a také oblíbené modelové tréninky.

McDonald's Cup

Zlínská Vršava je spolupořadatelem finále krajského kola McDonald's Cup, což je největší fotbalový turnaj pro žáky základních škol.

5 FINANČNÍ STRUKTURA KLUBU

V této kapitole autorka popisuje finanční strukturu obou klubů, zejména strukturu nákladů a výnosů. Údaje jsou přeneseny do tabulek, které jsou sestaveny z poskytnutých podkladů a upravené pro tuto bakalářskou práci. Kapitola také obsahuje podrobný popis položek financování, shrnutí a vyhodnocení. K vypracování finanční struktury byly využity klubem poskytnuté interní dokumenty.

5.1 Finanční struktura FC FASTAV Zlín

Finanční data akciové společnosti byla získána za rok 2017, 2018 a 2019. Jelikož financování FC FASTAV Zlín primárně kopíruje fotbalové sezóny, jsou data uvedena vždy ke dni konce sezóny. V případě let 2017 a 2018 je to k 30. 6., v roce 2019 byl účetní rok zkrácen k 31. 5. z důvodu účasti klubu v Evropské lize, proto neexistují oficiální data k 30. 6. 2019.

5.1.1 Výnosy klubu

Klub má rozděleny výnosy do sedmi hlavních skupin, které jsou dále rozděleny na konkrétní položky. Výnosové skupiny jsou:

- prodej a hostování hráčů,
- základní (vstupné, poplatky),
- sponzoring a reklama,
- TV práva a vysílání,
- komerční,
- UEFA,
- ostatní provozní výnosy.

Podstatným příjmem klubu je prodej a hostování hráčů. Skupina základní obsahuje položky: vstupné z ligových soutěží, sezónní vstupenky a v případě sezóny 2017/2018 i vstupné z Evropské ligy, které v této sezóně tvořilo největší příjem této skupiny. Obvykle ale tvoří největší příjem vstupné z ligových soutěží. Skupina sponzoring a reklama je tvořena položkami: hlavní sponzor, hlavní sponzor na dresu, reklamní panely okolo hřiště a ostatní nerozdělené příjmy. Největší částku zde zastupuje hlavní sponzor. Skupina TV práva a vysílání zahrnuje příjmy z vysílacích práv ligové soutěže, které tvoří podstatný

příjem této skupiny. Další skupinou jsou komerční příjmy, jedinou část tvoří položka ostatní nerozdělené příjmy a v případě sezóny 2018/2019 navíc i výnosy z reklamních předmětů. Následuje skupina UEFA. Právě v sezóně 2017/2018 byl klub účastníkem Evropské ligy a největší část příjmů této skupiny tvořila zejména vysílací a komerční práva. Pod skupinu ostatní provozní výnosy spadají: dotace, dary nebo jiné částky od FAČR, dotace – stát a municipality, dary – vlastníci, dary – ostatní, příjmy z nefotbalových činností a ostatní nerozdělené příjmy.

Následující tabulka 4 představuje finanční strukturu zmíněných sedmi skupin v letech 2017 až 2019. Částky jsou uvedeny v tisících Kč.

Tabulka 4 Přehled výnosů klubu (interní dokumenty, vlastní zpracování)

Stav ke dni		30. 6. 2017	30. 6. 2018	31. 5. 2019
Skupina:	Prodej a hostování hráčů	19 097	43 695	84 619
	Základní (vstupné)	3 298	8 645	12 100
	Sponzoring a reklama	25 729	17 098	35 839
	TV práva, vysílání	12 027	11 940	20 800
	Komerční	214	1 066	4 759
	UEFA	0	79 577	0
	Ostatní provozní	7 145	7 129	99 571

5.1.2 Přijaté dotace

Za rok **2017** účetní jednotka přijala následující dotace:

- Zlínský kraj – 30 tis. Kč – mezinárodní fotbalový turnaj,
- Město Zlín – 5 000 tis. Kč – provoz,
- Zlínský kraj – 2 000 tis. Kč – infrastruktura.

Za rok **2018** účetní jednotka přijala dotaci:

- Město Zlín – 5 000 tis. Kč – provoz.

Za rok **2019** účetní jednotka přijala následující dotace:

- Zlínský kraj – 50 tis. Kč – tisk publikace,
- Město Zlín – 3 000 tis. Kč – provoz,
- Zlínský kraj – 1 000 tis. Kč – LED obrazovka (interní dokumenty, vlastní zpracování).

5.1.3 Náklady klubu

Náklady klubu tvoří pět hlavních skupin. Jsou to:

- náklady na nákup hráčů,
- personální – hráči, trenéři, asistenti,
- personální – zaměstnanci, dohody a ostatní,
- odpisy a amortizace,
- ostatní provozní náklady.

První skupinu tvoří náklady na nákup hráčů. Druhá skupina obsahuje položky fixních a variabilních mezd a plateb a ostatní nerozdělené náklady. Největší část tvoří fixní mzdy a platby. Třetí skupina zahrnuje také položky fixních a variabilních mezd a plateb, dále příspěvky na sociální zabezpečení a ostatní nerozdělené náklady. Největší část jde také přes fixní mzdy a platby. Čtvrtou skupinu tvoří odpisy dlouhodobého hmotného majetku a odpisy ostatních nehmotných aktiv. Poslední skupinou jsou ostatní provozní náklady, které zahrnují položky: zápasové a tréninkové náklady, náklady na mládež, náklady na sponzorství a marketing, náklady na obchodní činnost, náklady na nemovitosti a vybavení, výdaje na nefotbalovou činnost a ostatní nerozdělené náklady. Tabulka číslo 5 zobrazuje pět hlavních skupin nákladů klubu, částky jsou uvedeny v tisících Kč.

Tabulka 5 Přehled nákladů klubu (interní dokumenty, vlastní zpracování)

Stav ke dni		30. 6. 2017	30. 6. 2018	31. 5. 2019
Skupina:	Náklady na nákup hráčů	534	29 845	45 475
	Personální (hráči, trenéři, asistenti)	27 095	42 950	65 895
	Personální (zaměstnanci, dohody)	4 764	3 242	16 410
	Odpisy, amortizace	2 807	290	739
	Ostatní provozní	23 366	36 944	78 984

5.1.4 Shrnutí

Pro zpracování struktury výnosů a nákladů autorka využila poskytnuté interní dokumenty FC FASTAV Zlín. Klub na konci účetního období zpracovává účetní závěrku, pomocí níž sestavuje účetní výkazy. K nim patří rozvaha, výkaz zisků a ztrát a příloha k účetní závěrce.

Dále klub sestavuje hlavní knihu obrátovou. Mimo jiné tyto dokumenty každoročně klub předkládá ke kontrole auditorovi, který po kontrole správnosti všech údajů vyhotoví zprávu auditora.

Co se týká účetní závěrky, klub má data zpracována za období 1. 7. 2016 – 30. 6. 2017 a 1. 7. 2017 – 31. 5. 2019, v návaznosti na účast v Evropské lize bylo účetní období nataženo na 23 měsíců, a proto jsou údaje k 31. 5. 2019 podstatně vyšší, než k datům 30. 6. 2018 nebo k 30. 6. 2017.

5.2 Finanční struktura FC Zlín

V tomto případě nenalezneme podobné položky, jako tomu je u akciové společnosti. Zapsané spolky převážně fungují právě na základě dotací a přelévání finančních prostředků mezi oběma kluby. Finanční data FC Zlín byla získána taktéž za rok 2017, 2018 a 2019. Údaje jsou uvedeny vždy k datu 31. 12.

5.2.1 Výnosy klubu

Výnosy klubu tvoří čtyři skupiny:

- provozní dotace,
- přijaté příspěvky,
- tržby za vlastní výkony a zboží,
- ostatní výnosy.

Významnou část výnosů tvoří provozní dotace a hned následují přijaté příspěvky. Přijaté příspěvky se dále dělí na příspěvky zúčtované mezi organizačními složkami, na členské příspěvky a na příspěvky – dary. Následuje položka ostatní výnosy, a nakonec tržby za vlastní výkony a za zboží. V roce 2017 byla položka ostatní výnosy nulová. Zobrazené částky v tabulce 6 jsou uvedeny v tisících Kč.

Tabulka 6 Přehled výnosů klubu (interní dokumenty, vlastní zpracování)

Stav ke dni		31. 12. 2017	31. 12. 2018	31. 12. 2019
Skupina:	Provozní dotace	6 793	8 553	8 234
	Přijaté příspěvky	1 669	4 852	3 360
	Tržby za vlastní výkony a zboží	237	208	381
	Ostatní výnosy	x	355	713

5.2.2 Přijaté dotace

Účetní jednotka během účetního období roku **2017** obdržela následující neinvestiční dotace:

- Zlínský kraj – 1 330 tis. Kč – program činnost a rozvoj mládežnického sportu,
- MŠMT – FAČR – 4 500 tis. Kč – program činnost sportovních svazů,
- MŠMT – 676 tis. Kč – program organizace sportu ve sportovních klubech,
- MŠMT – FAČR – 420 tis. Kč – program sportovně talentovaná mládež.

Účetní jednotka během účetního období roku **2017** obdržela dále:

- příspěvek z ostatních fondů (FAČR, OFS) – 388 tis. Kč,
- dary od fyzických a právnických osob – 350 tis. Kč,
- členské příspěvky – 957 tis. Kč.

Účetní jednotka během účetního období roku **2018** obdržela následující neinvestiční dotace:

- Zlínský kraj – 43 tis. Kč – mezinárodní fotbalový turnaj starších žáků,
- Statutární město Zlín – 2 000 tis. Kč – činnost mládežnických družstev,
- Zlínský kraj – 1 500 tis. Kč – program činnost a rozvoj mládežnického sportu,
- Fotbalová asociace ČR – 3 689 tis. Kč – program spolupráce při rozvoji fotbalu v ČR,
- MŠMT – 1 001 tis. Kč – program podpora a rozvoj mládežnického sportu.

Účetní jednotka během účetního období roku **2019** obdržela následující investiční dotace na projekt REKO FS (rekonstrukce fotbalového hřiště) – II. Etapa:

- Zlínský kraj – 800 tis. Kč,
- MŠMT – 5 930 tis. Kč.

Účetní jednotka během účetního období roku **2019** obdržela také následující:

- dary od fyzických a právnických osob – 2 677 tis. Kč,
- členské příspěvky dle stanov – 832 tis. Kč (interní dokumenty, vlastní zpracování).

5.2.3 Náklady klubu

Náklady klubu tvoří čtyři skupiny:

- spotřebované nákupy a spotřebované služby,
- daně a poplatky,
- ostatní náklady,
- odpisy a prodaný majetek.

Finančně nejnáročnější skupinou nákladů jsou spotřebované nákupy a nakupované služby, zejména spotřeba materiálu, energie a ostatních neskladovaných dodávek, následují opravy a udržování, náklady na reprezentaci a ostatní služby. Ostatní skupiny se v nákladnosti v průběhu let střídají. Mezi další náklady klubu patří tedy daně a poplatky, odpisy, prodaný majetek, tvorba a použití rezerv a opravných položek, konkrétněji odpisy dlouhodobého majetku, a nakonec ostatní náklady, zejména jiné ostatní náklady.

Uvedené údaje v tabulce 7 jsou zobrazeny v tisících Kč.

Tabulka 7 Přehled nákladů klubu (interní dokumenty, vlastní zpracování)

Stav ke dni		31. 12. 2017	31. 12. 2018	31. 12. 2019
Skupina:	Spotřebované nákupy a služby	8 760	10 812	9 023
	Daně a poplatky	41	88	93
	Ostatní náklady	154	47	19
	Odpisy, prodaný majetek	108	615	1 354

5.2.4 Shrnutí

Autorka pro zpracování struktury výnosů a nákladů klubu vycházela z dokumentu výkaz zisků a ztrát. Mezi další účetní dokumenty, které klub každý rok vypracovává, patří daňové přiznání, rozvaha a příloha k účetní závěrce.

5.3 Vyhodnocení

Při zpracovávání této kapitoly autorka narazila na 3 hlavní rozdíly ve struktuře financování mezi oběma kluby. Jedná se primárně o účetní období, zdroje financování a náklady klubu.

5.3.1 Účetní období

Prvním rozdílem je účetní období. Účetní období akciové společnosti je hospodářský rok, a to od 1. 7. do 30. 6. v návaznosti na fotbalovou sezónu. Většinou se porovnávají tato období, protože podle kalendářního roku to není přesné. Naopak účetní období zapsaného spolku kopíruje kalendářní rok, nikoli sezónu čili se porovnávají období ke 31. 12.

5.3.2 Zdroje financování

Dalším podstatným rozdílem jsou samotné položky financování, jelikož oba kluby fungují na jiném principu a mezi jejich hlavní příjmy patří odlišné zdroje. U akciové společnosti se dostáváme více do sponzoringu, u zapsaného spolku se bavíme primárně o dotacích. Neznamena to ale, že akciová společnost dotace nedostává – účel dotací je ovšem zaměřený na provoz, dotace nesměřují na hráče. Naopak dotace, které dostává FC Zlín směřují přímo na činnost mládežnických družstev a na rozvoj mládežnického sportu.

5.3.3 Náklady

To samé, co platí o zdrojích financování, platí i pro náklady klubu. Jiný princip rovná se jiné náklady. Mezi nejnákladnější položky financování akciové společnosti se řadí zejména personální náklady na hráče a trenéry, čili fixní a variabilní mzdy a platby. V neposlední řadě sem spadají ostatní provozní náklady, které zahrnují především tréninkové a zápasové náklady, nebo pronájem nemovitostí. Oproti tomu nejvíce nákladnou položkou financování u zapsaného spolku jsou náklady na spotřebované nákupy a služby, zejména spotřeba materiálu a energie nebo opravy.

Výše uvedené rozdíly mezi oběma kluby jsou patrné, i co se týká výše finančních prostředků na provoz. Na druhou stranu – jedná se o jeden klub, který dokáže spolehlivě fungovat a v průběhu let si vede docela obstojně.

6 ROZHOVORY

Hlavním řešeným tématem praktické části byly problémy a možnosti rozvoje sportovních aktivit u dětí a mládeže. Tato problematika byla zkoumána prostřednictvím rozhovorů s trenéry na Vršavě. Do rozhovorů se zapojil šéftrenér přípravek a sportovní manažer mládeže. První rozhovor proběhl v březnu 2020 a trval přibližně hodinu a půl. Druhý rozhovor byl získán v písemné podobě v dubnu 2020.

Na úvod byla položena otázka, jaké aktivity klub pro svůj rozvoj uskutečňuje? Tato otázka velmi úzce souvisí s problematikou možností, které klub má k dispozici. Jakákoli současná či nová aktivita, která zviditelní klub je přínosná a otevírá nové možnosti.

Ovšem základem, na kterém je třeba pracovat, aby bylo možné se rozvíjet, jsou aktuální problémy. Proto se druhá položená otázka zaměřila právě na tuto problematiku.

Poté byla položena otázka ohledně návrhu určitého řešení, které by mohlo rozvoj podpořit. Na závěr byla položena otázka, která se týkala hodnocení současné situace.

První rozhovor proběhl s šéftrenérem přípravek – odpověď označená (1), druhý se sportovním manažerem mládeže – odpověď označená (2).

Jaké aktivity klub uskutečňuje pro svůj další rozvoj?

(1) *„Mezi dvě největší aktivity patří jednoznačně letní kemp a zářijový nábor. Letní kemp je pro děti ve věku přípravek, takže to máme i formou náboru. Vždy to máme udělané tak, že chceme, aby tam třeba půlka účastníků byla z našeho klubu a druhá půlka z okolních týmů. Ty děti si tímto způsobem skautujeme. Potom v září, když děti začínají chodit do školy, je pro ně uspořádán nábor. V průběhu sezóny se zapojujeme také do různých veřejných akcí, jako je např. Zlínský Filmový Festival, v rámci něj i akce Sportáček. Mimo jiné pořádáme nepravidelné turnaje pro děti z okolních klubů. Tento rok to vyšlo tak, že jsme turnaj měli v lednu, v únoru a v březnu, vždy jeden víkend v měsíci. Přidali jsme i akce, na které jsme si zvali okolní týmy a dělali jsme jim s našimi trenéry modelové tréninky. Dále na Vršavě pořádáme finále krajského kola McDonald's Cupu. A každý rok jezdíme na Jižní svahy do Základní školy praktické, která vychovává žáky s různými druhy postižení, navštívíme je, uděláme pro ně program, dovezeme dětem dresy a bývá to velmi povedená akce.“*

(2) *„Aktivity se dají rozdělit do několika oblastí. Není to jen sportovní stránka, tzn. náborů nejmenších talentů, fotbalové kempy, turnaje. Tedy akce, kde hledáme*

šikovné děti na sport, na fotbal. K aktivitám je třeba počítat i oblast technickou, např. zlepšování sportovního zázemí vnitřního i vnějšího tak, aby se zde všichni cítili dobře. Dalšími aktivitami se snažíme dostat do povědomí veřejnosti, účastníme se různých společenských akcí pod patronací města, zapojujeme se do charitativních akcí, snažíme se např. zpříjemnit život postiženým dětem atd. Neorientujeme se jen na Českou republiku, aktivity podnikáme i do zahraničí, účastníme se turnajů po celé Evropě. Přináší to rozšíření nejen sportovního, ale i společenského obzoru pro obě strany: pro naše mladíky i pro hostitelské subjekty. Aktivity zaměřujeme též na půdu vzdělávání, a to vzdělávání našich trenérů. Pořádáme přednášky, účastníme se stáží v jiných klubech, nasáváme tak zkušenosti od jiných, velmi zkušených a úspěšných lidí nejen ve sportovním odvětví.“

Jelikož se tato bakalářská práce zabývá především rozvojem sportovních aktivit, je důležité vědět, že o to se klub primárně snaží, a to právě díky turnajům, kempům a náborům. Co je ale ještě důležitější, jsou výše zmíněné činnosti, které uvádí druhý dotazovaný. Jak zmiňuje, jedná se také o technickou i vzdělávací oblast. Když se má klub rozvíjet, musí se rozvíjet komplexně jako celek. Lze těžko dosáhnout vysoké herní kvality, bez růstu kvality zázemí a vzdělávání trenérů. Proto je třeba zaměřit se na jednotlivé části, zdokonalovat je a následně spojit dohromady. Je také velmi důležité nepřemýšlet jen nad věcmi, které se dějí teď. Hlavní je tvorba vizí a cílů, které posunou klub v rozvoji dál.

Jaké vidíte v rozvoji problémy?

- (1) *„Jednoznačně konkurence s klubem 1. FC Slovácko v Uherském Hradišti. Zájem dětí je, takže v tom by problém nebyl. Problém je v tom, že máme v jednom kraji dva ligové kluby. Dále nám v kraji chybí regionální fotbalová akademie, to taktéž souvisí s konkurencí mezi námi a Slováckem. Akademie je pro kluky od 14 do 15 let, kteří spolu přes týden chodí do školy a hrají fotbal a v pátek se rozjíždí do svých klubů. FAČR udává podmínky – musela by u nás v kraji být sportovní třída a celé by to muselo fungovat buď v Hradišti nebo ve Zlíně. Pořád se o tom rozhoduje, ale ještě se nic nerozlousklo, a kluby se nedomluví.“*
- (2) *„Opět se budeme pohybovat v několika oblastech. 1) Sportovní – zvýšila se konkurence jiných sportovních odvětví, základna již není tak široká i díky změně v samotném vztahu dětí ke sportu (předmět tělesná výchova je v žebříčku oblíbenosti u dětí na ZŠ až na 3. místě!). 2) Technická oblast – rozvoj samotného sportovního areálu má své limity (vlastnické poměry pozemků, realizace projektů závislá na*

schválení dotačních titulů atd.). 3) Finanční oblast – vše je o financích. Záleží na preferencích rozhodujících osob a úřadů. Aktuálně je to vidět na fotbalovém stadionu Letná, který využívá náš klub pro potřeby dospělých hráčů a jejich soutěží. Pro naši mládežnickou základnu je tento stadion „výkladní skříň“, díky níž můžeme přilákat další adepty. Modernizací tohoto sportovního „stánku“ by bylo všechno jednodušší. 4) Oblast vzdělávání – pro výchovu mladých fotbalistů a zajištění veškerého zdravotního, manažerského zázemí potřebujete vzdělané spolupracovníky. Zlín coby univerzitní město, nemá otevřené obory sportovního, pedagogického, ani sportovně-manažerského směru, které by nám vygenerovaly nové trenéry, učitele tělesné výchovy, rehabilitační pracovníky atd. Potenciální adeпти nám odcházejí do okolních univerzitních měst (Brno, Olomouc, Ostrava).“

Oba dotazovaní se shodují na tom, že jedním z problémů je zvyšující se konkurence. V čem se ale rozcházejí, je názor na zájem dětí, který se z jednoho pohledu může zdát normální, ale v porovnání s jinými kluby nebo s kluby v jiném sportovním odvětví, může být o poznání menší. Druhý dotazovaný odpověď rozčleňuje na více oblastí a rozšiřuje tak spektrum vnímání problémů do více směrů.

Jaké byste navrhl řešení pro rozvoj sportovních aktivit právě prostřednictvím fotbalového klubu?

- (1) *„Já bych si přál udělat turnaj pro školy nebo školky formou soutěže, jelikož mám na starosti přípravky. Potom by se mi líbilo, už se o tom mluví, že by tady na Vršavě bylo také „áčko“, že by tady měli zázemí. Bylo by to dobré i pro mládež – bylo by vše propojené a měli by tady své vzory. Mohla by tu třeba být restaurace, pořádné zázemí. Teď je to odříznuté, mládež je tady na Vršavě a „áčko“ na Letné. Pro děti, když vidí prvoligové hráče tady nebo třeba na kempu je to velký zážitek. To si myslím, že by bylo super. Také by bylo fajn mít tady třeba nafukovací halu a pořádně rozšířit tréninkové plochy. Ale je tu problém s pozemky. Jak jsem již zmínil, pro rozvoj hráčů by byla rozhodně dobrá akademie, ta je základ. No a nový stadion by to chtělo.“*
- (2) *„Mám před očima jeden gigantický projekt. Předlohu jsem čerpal u našich jižních sousedů. V Salzburgu vyrostla „mega obrovská“ mládežnická akademie s neskutečným zázemím sportovním, vzdělávacím, sociálním – společná pro nejlepší fotbalisty a hokejisty z celé Evropy. Tak proč se o něco podobného nepokusit u nás ve Zlíně – v hokejovém a fotbalovém městě?!“*

Padlo několik návrhů, některé jsou proveditelné v relativně krátké době, některé jsou vyhlídky do daleké budoucnosti. Podstatné je, že si klub tvoří vize, cíle a myslí i na budoucnost. Autorka souhlasí s rozšířením sportovních oborů ve Zlíně, které tady chybí, ať už na SŠ nebo na VŠ.

Hodnotíte vaši současnou situaci a tím i rozvoj sportovních aktivit pozitivně nebo negativně?

- (1) *„Aktivity, které děláme jsou určité přínosné a splňují to, co chceme. Tím je například skauting, reklama, a hlavně radost z fotbalu. Ale primárně si myslím, že vše, co děláme, je hlavně reklama klubu, reklama pro rodiče a děti, je totiž velká pravděpodobnost, že je zaujmeme a budou chtít zkusit fotbal a být v našem klubu.“*
- (2) *„Vždy jste něčím ovlivněni, existují určité hranice, možnosti (finanční, technické, lidské zdroje). V poslední době šla ale podpora mládežnického sportu v naší republice hodně nahoru, jak ze strany ministerstva školství, fotbalové asociace, krajského úřadu, tak i samotného města. To vše se promítá do chodu našeho klubu a musím říct, že v současnosti dochází k dynamickému rozvoji celého sportovního areálu.“*

Oba dotazovaní se shodují v pozitivním hodnocení rozvoje klubu i jeho aktivit, ale sportovní manažer mládeže si je vědom určitých omezených možností. Podle názoru autorky se v odpovědích promítla i funkce obou dotazovaných. Zejména u sportovního manažera mládeže, který se dokázal zaměřit například i na technickou a vzdělávací oblast rozvoje, na druhé straně šéftrenér přípravek viděl situaci více očima trenéra.

Pro mě jako hráčku FC FASTAV Zlín, bylo velkým přínosem nahlédnutí do zákulisí klubu. Dříve jsem se soustředila jen na to, že jsem přišla na trénink, ten si „odmakala“ a odešla domů. Zajímavým poznáním bylo, že jsou v plánu velké věci a je opravdu šance, že ve Zlíně jednou bude velké a kvalitní fotbalové zázemí.

7 NÁVRH PROJEKTU PRO ROZVOJ SPORTOVNÍCH AKTIVIT PŘEDŠKOLNÍCH ZAŘÍZENÍ VE ZLÍNĚ

Dalo by se říci, že o rozvoji sportu v podobě fotbalu ve Zlíně se dá hovořit již na samém počátku vzniku klubu, jelikož se vyvinul z ničeho a později se rozvíjel, převážně díky firmě Baťa, která jej financovala. Rozvoj klubu probudil zájem o kopanou v okolních městech a vesnicích, jako jsou například Kvítkovice, Slušovice, Napajedla, Spytihněv a Vizovice.

Je důležité být konkurenceschopný, proto je potřeba, aby vznikaly nové a nové nápady, jak klub posunout v rozvoji dál.

V rozhovorech padlo několik nápadů, které můžou vést k vylepšení, ovšem je třeba se na tuto situaci dívat objektivně. Hovoříme-li o rozvoji sportovních aktivit, je třeba se zaměřit opravdu na rozvoj pohybu. Proto se autorka práce rozhodla vypracovat projekt zaměřený na rozvoj sportu u dětí z předškolních zařízení.

7.1 Fotbalový turnaj MŠ Cup Zlín

Na základě rozhovoru s šéftrenérem přípravek vytvořila autorka návrh projektu, který je zaměřen na uskutečnění fotbalového turnaje pro děti z mateřských školek, které se nacházejí ve Zlíně a okolí. Veškeré odhadované kroky a výdaje byly při tomto rozhovoru projednány, a jsou podloženy zkušenostmi z již vytvořených turnajů a z podobných akcí.

Mezi výhody realizace projektu v podobě fotbalového turnaje pro děti z mateřských škol patří jednoznačně rozvoj sportovních aktivit u dětí již v nízkém věku, nebo přivedení většího množství dětí k fotbalu, a tím pádem celkové rozšíření klubu.

7.1.1 Zahájení projektu

Zahájení plánování projektu začne v srpnu 2020. V následujících bodech jsou zachyceny základní činnosti, které budou následovat:

1. vytvoření projektu,
2. oslovení mateřských škol,
3. organizace,
4. zaslání konečného návrhu,
5. uskutečnění turnaje.

Je třeba zjistit, zdali bude o turnaj mezi školkami zájem, proto vytvoření projektu bude předcházet oslovení mateřských školek, jelikož je nezbytné školcům přímo nabídnout projekt, který by byl až na malé detaily téměř kompletní. Následovat bude kontaktování co největšího počtu mateřských školek ve Zlíně a okolí, s cílem zajistit pro turnaj alespoň deset z nich. Po získání deseti zájemců bude vytvořen harmonogram. Hlavním úkolem v této fázi bude dohodnout šest termínů, které budou všem vyhovovat. Následovat bude zaslání konečného návrhu s harmonogramem sportovního dopoledne s grafickou pozvánkou (obrázek 1). Závěrečným krokem bude uskutečnění turnajů v dohodnutých termínech.



Obrázek 1 Grafická pozvánka (vlastní zpracování)

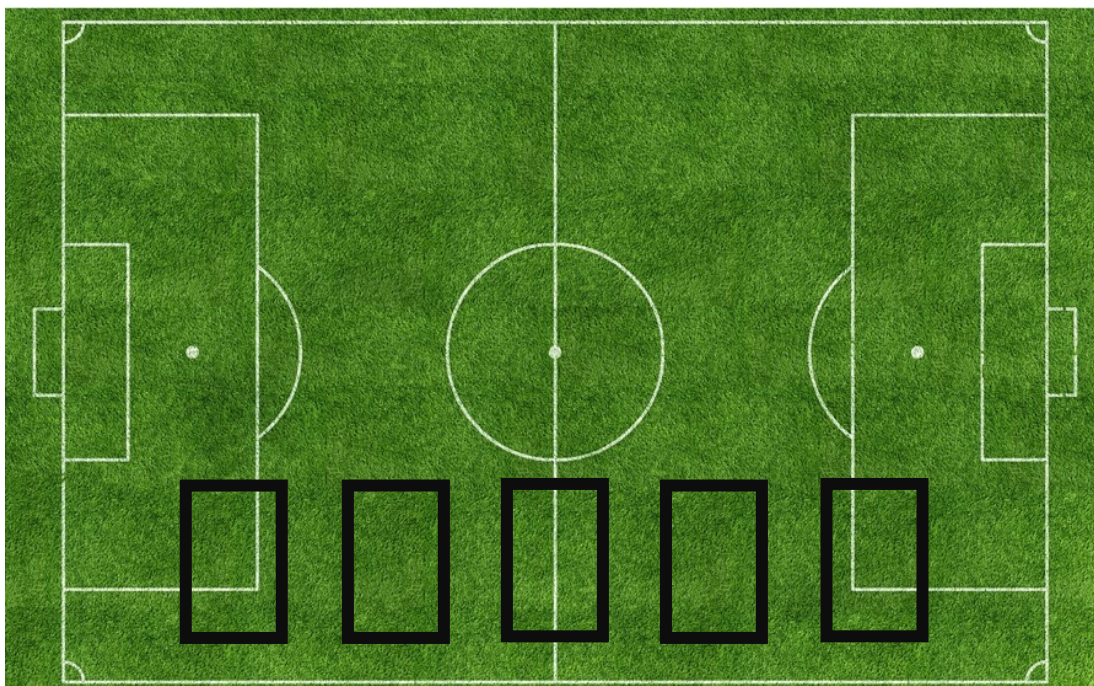
7.1.2 Specifikace turnaje

Turnaj bude připraven pro deset mateřských školek ze Zlína a okolí. Za každou školku přijede devět dětí (kluci i holky), které baví fotbal. Opět bude tato akce využita jako forma náboru hráčů a hráček do klubu.

Dílčí turnaje se uskuteční vždy jednou za měsíc. Turnaj bude rozdělen na pomyslnou sezónu, kdy jarní část bude probíhat od dubna do června a podzimní část od září do listopadu. Z toho vyplývá, že se za rok uskuteční šest dílčích turnajů. Termíny jsou stanoveny na rok 2021. Jedná se vždy o úterky, a to 13. dubna, 18. května, 15. června, 14. září, 12. října a 16. listopadu.

Zahájení turnaje bude naplánováno na 8:30, kdy se dostaví všechny školky a bude probíhat prezentace týmů a informování ohledně celého dopoledne. Samotný turnaj proběhne v čase od 9 do 11 hodin. Hřiště bude rozděleno na pět malých hřišť o rozměrech cca 6 x 10 metrů

a bude se hrát na malé branky o rozměrech 1 x 1,5 metru. Pět hřišť bude utvořeno z plastových mantinelů (obrázek 2). Forma hry bude tři proti třem. Jeden zápas bude trvat 10 minut a přestávka bude 5 minut. Deset týmů bude hrát stylem každý s každým, tudíž se uskuteční devět kol. Systém hry bude navržen tak, aby bylo každé hřiště obsazeno a žádný tým nestál.



Obrázek 2 Rozvržení hřiště (Zdroj: internet, vlastní zpracování)

7.1.3 Harmonogram

Následující tabulka 8 zobrazuje harmonogram turnaje. Písmeny jsou označeny jednotlivé týmy od A do J.

Tabulka 8 Harmonogram turnaje (vlastní zpracování)

Kolo	Čas	Hřiště 1	Hřiště 2	Hřiště 3	Hřiště 4	Hřiště 5
1.	9:00	J : A	I : B	C : H	G : D	E : F
2.	9:15	A : I	H : J	B : G	F : C	D : E
3.	9:30	H : A	G : I	J : F	E : B	C : D
4.	9:45	A : G	F : H	I : E	D : J	B : C
5.	10:00	F : A	E : G	H : D	C : I	J : B
6.	10:15	A : E	D : F	G : C	B : H	I : J
7.	10:30	D : A	C : E	F : B	J : G	H : I
8.	10:45	A : C	B : D	E : J	I : F	G : H
9.	11:00	B : A	J : C	D : I	H : E	F : G

7.1.4 Financování

Na základě rozhovoru s šéftrenérem přípravek, který by se primárně účastnil plánování a organizování turnaje bylo zjištěno, že by financování turnaje probíhalo pouze v rámci klubu, tudíž by na to neexistovaly žádné dotace. Klub má k dispozici určitou část financí, které slouží například k pořádání podobných akcí nebo turnajů. Ztrátové by to pro klub být nemělo, minimálně si tím vytvoří vlastní reklamu. Dá se tedy říct, že získání finančních prostředků pro tento projekt nebude pro klub nijak zásadně složité.

Vzhledem k tomu, že se bude jednat o mateřské školy, a ne každá je umístěna v centru nebo v oblasti dobré dopravní dostupnosti, bude školkám nabídnut odvoz autobusem. Doprava bude první položkou financování. Mezi další položku budou spadat propagační předměty. Neopomenutelnou součástí turnaje bude občerstvení. Budou připraveny láhve s pitnou vodou a stoly s ovocem. Poslední položkou bude ocenění trenérů, kteří budou turnaj koordinovat. Ti budou ohodnoceni v rámci jejich pracovní doby, tudíž na ně nebudou vynaloženy žádné finance navíc. Náklady představuje tabulka 9.

Tabulka 9 Náklady na turnaj (vlastní zpracování)

Položka	Částka v Kč	Zdroj
Doprava	12 000	Vlastní náklady klubu
Propagační předměty	5 000	Vlastní náklady klubu
Občerstvení	5 000	Vlastní náklady klubu
(Trenéři – organizátoři)	x	Vlastní náklady – v rámci pracovní doby

7.1.5 Ukončení MŠ Cup Zlín

Celý turnaj bude provázet průběžné hodnocení dílčích turnajů. Vždy se vyhlásí vítěz na konci dne. Aby to děti motivovalo a bavilo, bude se zaznamenávat jen počet gólů a zvítězí ta školka, které se jich podaří nastřílet nejvíc. Ukončení bude probíhat v listopadu 2021, kdy proběhne poslední dílčí turnaj. Proběhne vyhodnocení a ocenění vítězů. Děti vítězných školek obdrží dárkovou tašku s propagačními předměty. Jde primárně o rozvoj sportu u dětí, proto nepůjde o nějaké hodnotné ceny. Pro klub je mimo jiné cílem zviditelnění a získání nových hráčů do přípravek. Podstatné ale je, aby si to všichni zúčastnění užili a měli na to hezké vzpomínky. V neposlední řadě je cílem, aby se školky přihlásily na další ročníky a vznikl tak nový a tradiční turnaj.

ZÁVĚR

Hlavním cílem bakalářské práce bylo získat informace a podklady pro navržení projektu, který byl zaměřený na rozvoj pohybu u dětí z předškolních zařízení formou fotbalového turnaje. Dalším cílem bylo získat jednak komplexní povědomí o aktuálním stavu obou klubů, jednak získat odborné znalosti z oblasti sportu.

Teoretická část představila základní pojmy z oblasti sportu, následně navázala na popis organizační struktury sportu v ČR, a nakonec ji uzavřela strukturou financování sportu v ČR. Tyto základní pojmy a struktury byly důležité pro navázání v praktické části.

Praktická část představila kompletní strukturu klubu, zejména jeho rozdělení a hlavní aktivity, následně zobrazila srovnání finančních struktur obou klubů, díky kterým byly zjištěny tři hlavní rozdíly mezi nimi. Nakonec byla doplněna rozhovory s představiteli Fotbalového klubu Zlín. Primárně rozhovory sloužily k rozšíření povědomí o současném stavu klubu, ale také k vytvoření projektu pro podporu dětí z předškolních zařízení.

Hlavním výstupem celé práce je návrhová část v podobě fotbalového turnaje pro děti z mateřských škol, kterým byl splněn hlavní cíl bakalářské práce. Z realizace projektu vyplývá, že bude podpořen pohyb u dětí, klub získá nové členy a udělá si reklamu. Na základě zviditelnění klubu je možné navázání spolupráce například s městem Zlín, které by mělo klub podporovat ve všech oblastech a pomoci zajistit jeho budoucí růst.

Existuje mnoho možností, jak sebe, někoho nebo něco posunout na vyšší úroveň, zvýšit kvalitu. Je ale také několik limitů, brzd a omezení, kvůli kterým to nejde snadno, ať už se jedná o nedostatek finančních prostředků nebo nedostatek vzdělaných pracovníků.

Ráda bych bakalářskou práci rozšířila v navazujícím magisterském studiu. Práci je možné rozšířit několika směry. Buď z pohledu marketingu a managementu, nebo z pohledu rozvoje technické oblasti sportovního zázemí, anebo rozebráním stejně palčivého tématu, které se týká sportu na středních a na vysokých školách, jelikož se dá málokdy kvalitně skloubit se školní docházkou. Tomuto by velmi prospělo, kdyby existovala možnost, jež by dokázala skloubit sport a školu dohromady, aby se dalo dělat obojí na sto procent. Jednou takovou možností by mohl být vznik studijního oboru ve Zlíně, zaměřený na sport, ať už na SŠ, VŠ nebo na obou typech škol, s tím, že by bylo umožněno všem aktivním sportovcům minimálně na výkonnostní úrovni studovat i sportovat současně, a to jinou formou než individuálním plánem.

SEZNAM POUŽITÉ LITERATURY

- [1] BEECH, John G. a Simon CHADWICK. *The Marketing of Sport*. 1st ed. Harlow: Prentice Hall/Financial Times, 2007, 555 s. ISBN 9780273688266.
- [2] DOVALIL, Josef. *Olympismus*. 1. vyd. Praha: Olympia, 2004, 222 s. ISBN 80-703-3871-7.
- [3] HOBZA, Vladimír a Jaroslav REKTORŮK. *Základy ekonomie sportu*. 1. vyd. Praha: Ekopress, 2006, 191 s. ISBN 80-869-2904-3.
- [4] KUNZ, Vilém. *Sportovní marketing: CSR a sponzoring*. 1. vyd. Praha: Grada Publishing, 2018, 173 s. Expert (Grada). ISBN 978-802-7105-601.
- [5] NOVÁ, Jana et al. *Management, marketing a ekonomika sportu*. 1. vyd. Brno: Masarykova univerzita, Fakulta sportovních studií, 2016, 283 s. ISBN 978-802-1083-462.
- [6] NOVOTNÝ, Jiří. *Sport v ekonomice*. 1. vyd. Praha: Wolters Kluwer Česká republika, 2011, 512 s. ISBN 978-807-3576-660.
- [7] PEKOVÁ, Jitka, Jaroslav PILNÝ a Marek JETMAR. *Veřejná správa a finance veřejného sektoru*. 3., aktualiz. a rozš. vyd. Praha: ASPI, 2008, 712 s. ISBN 978-807-3573-515.

Internetové zdroje

- [8] *Česká unie sportu: O nás* [online]. © 2013–2020 [cit. 2020-05-30]. Dostupné z: <https://www.cuscz.cz/o-nas/co-je-cus.html>.
- [9] DOKTOR, Martin. *Organizace tělesné výchovy a sportu v ČR* [online]. Praha, 1. 10. 2018 [cit. 2020-05-25]. Dostupné z: https://ftvs.cuni.cz/FTVS-677-version1-1_10_2018_martin_doktor_organizace_telesne_vychovy_a_sportu_v_cr.pdf. Přednáška. FTVS UK Praha.
- [10] DVOŘÁK, František. *Organizační struktura a postavení sportovních spolků v ČR* [online]. Praha, 14. 11. 2016 [cit. 2020-05-24]. Dostupné z: https://ftvs.cuni.cz/ftvs-677-version1-14112016_organizacni_struktura.pdf. Přednáška. FTVS UK Praha.
- [11] Evropská charta sportu. *Ministerstvo školství mládeže a tělovýchovy* [online]. Praha, 19. 2. 2002, © 2013–2020 [cit. 2020-05-24]. Dostupné z: <https://www.msmt.cz/sport/evropska-charta-sportu>.

- [12] *FC FASTAV Zlín: Oficiální web* [online]. © 2020 [cit. 2020-05-30]. Dostupné z: <https://www.fcfastavzlin.cz/>.
- [13] *Ligová fotbalová asociace: O nás* [online]. © 2019 [cit. 2020-05-30]. Dostupné z: <https://www.lfafotbal.cz/o-nas>.
- [14] Národní zpráva o pohybové aktivitě českých dětí a mládeže. *Univerzita Palackého v Olomouci* [online]. Olomouc, 2018, © 2020 [cit. 2020-05-30]. Dostupné z: <https://activehealthykids.upol.cz/>.
- [15] Občanské sdružení versus spolek dle nového Občanského zákoníku. *epravo: Články* [online]. 8. 2. 2016, © 1999–2020 [cit. 2020-05-30]. Dostupné z: <https://www.epravo.cz/top/clanky/obcanske-sdruzeni-versus-spolek-dle-noveho-obcanskeho-zakoniku-100418.html>.
- [16] Přehled programového financování sportu z MŠMT. *Česká unie sportu: Novinky* [online]. © 2013–2020 [cit. 2020-05-30]. Dostupné z: <https://www.cuscz.cz/novinky/prehled-programoveho-financovani-sportu-z%C2%A0msmt.html>.
- [17] Stanovy FAČR. *Fotbalová asociace České republiky: Úřední deska* [online]. 24. 5. 2019, © b. r. [cit. 2020-05-30]. Dostupné z: <https://facr.fotbal.cz/uredni-deska-predpisy/231?category=1>.
- [18] Zákon o podpoře sportu. *Ministerstvo školství mládeže a tělovýchovy: Dokumenty/Zákony* [online]. Praha, 31. 7. 2019, © 2013–2020 [cit. 2020-05-25]. Dostupné z: <https://www.msmt.cz/dokumenty-3/zakon-o-podpore-sportu>.

SEZNAM POUŽITÝCH SYMBOLŮ A ZKRATEK

ČUS	Česká unie sportu
FAČR	Fotbalová asociace České republiky
FC	Football Club
FIFA	Fédération Internationale de Football Association – Mezinárodní federace fotbalových asociací
LFA	Ligová fotbalová asociace
MŠ	Mateřská škola
MŠMT	Ministerstvo školství, mládeže a tělovýchovy
OFS	Okresní fotbalový svaz
SCM	Sportovní centrum mládeže
SK	Sportovní klub
SpSM	Sportovní střediska mládeže
TJ	Tělovýchovná jednota
UEFA	Union Européenne de Football Association – Unie evropských fotbalových asociací
ZFF	Zlínský filmový festival

SEZNAM OBRÁZKŮ

Obrázek 1 Grafická pozvánka (vlastní zpracování).....	52
Obrázek 2 Rozvržení hřiště (Zdroj: internet, vlastní zpracování)	53

SEZNAM TABULEK

Tabulka 1 Rozpočet sportovního klubu (Peková et al., tamtéž)	19
Tabulka 2 Přehled programového financování sportu (ČUS, tamtéž).....	25
Tabulka 3 Struktura klubu (Fastav, © 2020)	32
Tabulka 4 Přehled výnosů klubu (interní dokumenty, vlastní zpracování)	41
Tabulka 5 Přehled nákladů klubu (interní dokumenty, vlastní zpracování)	42
Tabulka 6 Přehled výnosů klubu (interní dokumenty, vlastní zpracování)	43
Tabulka 7 Přehled nákladů klubu (interní dokumenty, vlastní zpracování)	45
Tabulka 8 Harmonogram turnaje (vlastní zpracování)	53
Tabulka 9 Náklady na turnaj (vlastní zpracování)	54

SEZNAM PŘÍLOH

Příloha P I: Národní zpráva o pohybové aktivitě českých dětí a mládeže 2018

PŘÍLOHA P I: NÁRODNÍ ZPRÁVA O POHYBOVÉ AKTIVITĚ DĚTÍ A MLÁDEŽE 2018



NÁRODNÍ ZPRÁVA

o pohybové aktivitě
českých dětí a mládeže

2018

SHRNUTÍ HLAVNÍCH ZJIŠTĚNÍ



Fakulta
tělesné kultury

Univerzita Palackého
v Olomouci

www.activehealthykids.cz

Active Healthy Kids Global Alliance | Česká republika

Národní zpráva o pohybové aktivitě českých dětí a mládeže vznikla v rámci mezinárodního projektu Global Matrix 3.0, který byl realizován pod záštitou organizace *Active Healthy Kids Global Alliance*.

Shrnuje a analyzuje aktuální poznatky o pohybové aktivitě českých dětí a dospívajících (6–17 let). Obsahuje nejen řadu vědecky podložených poznatků a doporučení pro odborníky, ale rovněž má ambice oslovit rodiče, učitele, ředitele škol, trenéry, vedoucí sportovních kroužků nebo další zájmové skupiny, kterým nabízí řadu podnětných návrhů a doporučení pro snížení prevalence pohybové inaktivity a souvisejících zdravotních rizik.

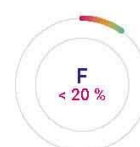
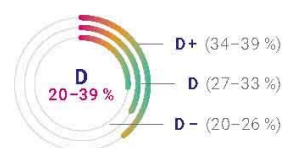
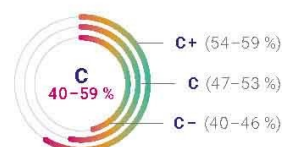
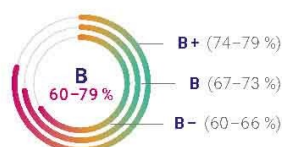
Národní zpráva je založena na mezinárodně standardizované metodice a spočívá v provedení analýzy všech dostupných publikovaných, polopublikovaných (tj. šedá literatura) a nepublikovaných informačních zdrojů za období 2013–2018.

Úkolem národního týmu, složeného z odborníků v oblasti kinantropologického výzkumu, bylo provést syntézu dostupných dat z České republiky a na základě společného konsensu navrhnout výsledné hodnocení pro 10 indikátorů. Indikátory zohledňují jednotlivé úrovně pohybové aktivity a její hlavní determinanty. K hodnocení indikátorů byla použita standardizovaná klasifikační stupnice, která umožnila posoudit jednotlivé indikátory na škále A–F.

Předložený dokument představuje souhrn hlavních výsledků národní zprávy, která je ke stažení na:

www.activehealthykids.cz

HODNOTICÍ SYSTÉM



HLAVNÍ INFORMAČNÍ ZDROJE

- Studie *Health Behaviour in School-aged Children* (www.hbsc.org).
- Studie *IPEN Adolescent* (www.ipenproject.org).
- Výsledky projektů podpořených Grantovou agenturou České republiky.
- Tematické zprávy České školní inspekce.

VÝSLEDKY



CELKOVÁ POHYBOVÁ AKTIVITA



D

22 % dospívajících vykonává doporučené množství pohybové aktivity, tj. 60 minut středně až vysoce zatěžující pohybové aktivity za den.

ORGANIZOVANÁ POHYBOVÁ AKTIVITA A SPORT



B-

62 % dospívajících se ve svém volném čase věnuje organizované pohybové aktivitě a sportu.

AKTIVNÍ HRA



D-

27 % dětí a dospívajících se ve svém volném čase věnuje neorganizované pohybové aktivitě více než dvě hodiny denně.

AKTIVNÍ TRANSPORT



C+

59 % dětí a dospívajících využívá pro přepravu z místa bydliště do školy aktivních forem transportu s preferencí chůze nebo jízdy na kole.

SEDAVÉ CHOVÁNÍ



D-

79 % dospívajících tráví svůj volný čas sledováním televize, hraním her a sledováním multimediálního obsahu na počítači, herních konzolích nebo mobilních zařízeních, a to více než dvě hodiny každý školní den.

TĚLESNÁ ZDATNOST



C+

Při srovnání s mezinárodními standardy dosahují děti a dospívající průměrných výsledků v aerobní zdatnosti a nadprůměrných výsledků ve skoku dalekém z místa, v síle stisku ruky a výdrži ve shybu.

RODINA A VRSTEVNÍCI



C+

59 % dospívajících realizuje pohybovou aktivitu společně s rodiči alespoň jedenkrát za týden. Podporu přátel a svých vrstevníků k tomu být pohybově aktivní vnímá celkově naprostá většina dospívajících.

ŠKOLA



B+

Většina základních a středních škol disponuje zařízením, materiálním vybavením a kvalifikovanými pedagogy pro efektivní vzdělávání v oblasti pohybové aktivity a vytváří příznivé prostředí podporující pohybovou aktivitu svých žáků.

MÍSTNÍ SAMOSPRÁVA, KOMUNITA A PROSTŘEDÍ



B

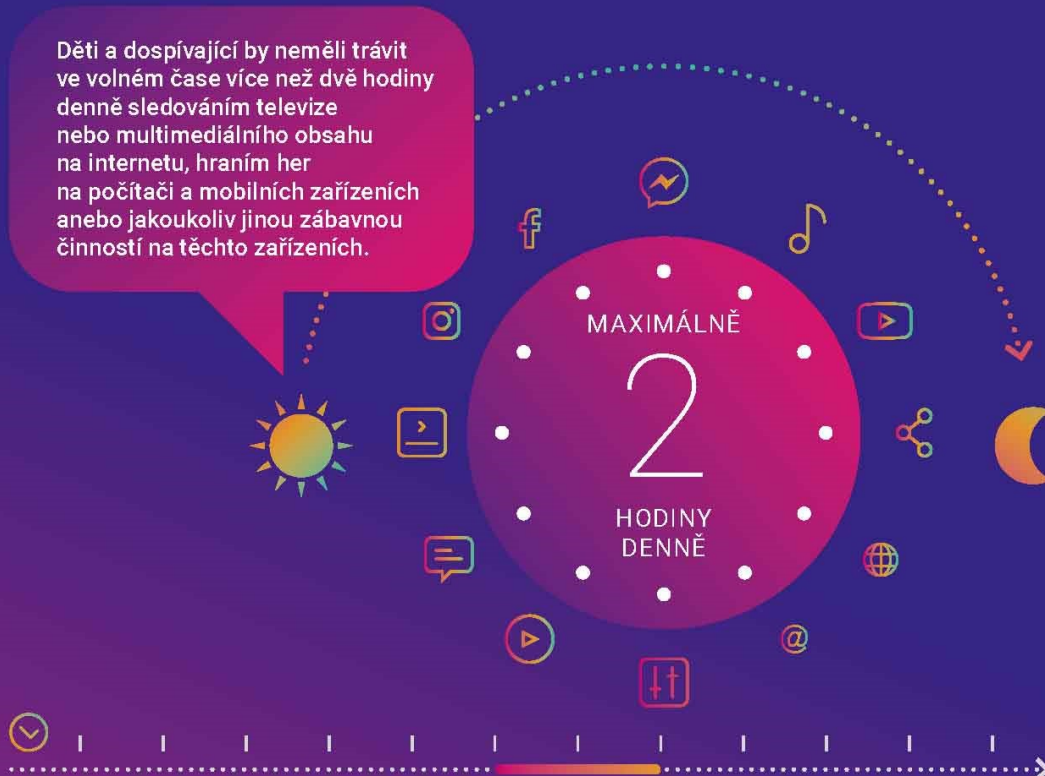
80 % dětí a dospívajících má v okolí svého bydliště místo, kde si mohou hrát. 70 % označuje okolí svého bydliště za bezpečné pro realizaci pohybové aktivity a 85 % nevnímá silniční provoz v přilehlých ulicích jako bariéru pro realizaci pohybové aktivity.

VEŘEJNÁ POLITIKA



C+

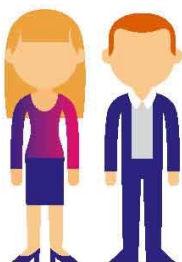
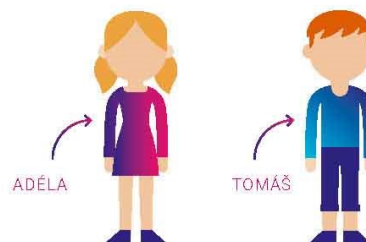
Česká republika má zpracované klíčové dokumenty tvořící národní strategii podpory pohybové aktivity, avšak je zřejmá jejich nedostatečná politická podpora v implementační fázi a úplná absence evaluace jejich efektivity.



TIPY PRO ZVÝŠENÍ POHYBOVÉ AKTIVITY



DOPORUČENÍ PRO ADÉLU A TOMÁŠE



DOPORUČENÍ PRO RODIČE ADÉLY A TOMÁŠE

- Věnuj se intenzivní aktivitě nejméně třikrát za týden. Jedná se o aktivity, při kterých se zapotíš a zadýcháš (např. běh, jízda na kole, in-line bruslení).
- Věnuj se nenáročnému posilování nejméně třikrát za týden (např. skákání přes švihadlo, šplh na laně, parkour, lanové prolézačky).
- Domluv se s kamarády a jděte společně do školy pěšky, jeďte na kole, skateboardu nebo koloběžce.
- Pokud pro cestu do nebo ze školy využíváš městskou hromadnou dopravu, vystup o zastávku dříve a zbytek cesty dojdi. Každý krok navíc se počítá!
- Buď aktivní se svými kamarády. Jděte si společně zahrát fotbal, projet se na in-line bruslích, zaplavat si nebo vyvenčit své domácí mazlíčky.
- Využij schodů namísto výtahu nebo jezdících schodů.
- Vyhýbej se dlouhotrvajícímu sezení nebo sezení alespoň na chvíli přeruš a protáhni se.
- Buď aktivní v průběhu přestávek mezi vyučovacími hodinami.
- Nabídní svým rodičům pomoc s domácími pracemi.

- Buďte aktivní společně se svými dětmi.
- Jděte svým dětem příkladem! Začněte chodit do práce pěšky nebo pravidelně sportovat.
- Poskytněte svým dětem dostatek příležitostí pro aktivní hraní s jejich kamarády.
- Podporujte své děti v pravidelném sportování. Mluvte s nimi o jejich úspěších, ale i neúspěších.
- Zapojte své děti do společných domácích prací.
- Stanovte si se svými dětmi pravidla pro používání tabletů, mobilních telefonů a počítačů v jejich volném čase.



DOPORUČENÍ PRO UČITELE A ŘEDITELE ŠKOLY, DO KTERÉ ADÉLA A TOMÁŠ DOCHÁZEJÍ

- Vytvářejte možnosti pro aktivní trávení školních přestávek a volných hodin.
- Začleňte pohybové chvíle do vyučovacích hodin.
- Organizujte nepovinné kurzy a motivujte děti k účasti.
- Inovujte vybavení a pomůcky pro sportovní a pohybové aktivity, aby odpovídaly preferencím dětí.
- Snažte se tvořit obsah hodin tělesné výchovy tak, aby byly do aktivit zapojeny všechny děti.
- Podporujte učitele v dalším vzdělávání zaměřeném na podporu aktivního životního stylu.
- Umožněte dětem využívat sportoviště v areálu školy před nebo po vyučování.
- Poskytněte dětem bohatou nabídku pohybových kroužků pro aktivní trávení jejich volného času.

SLOŽENÍ NÁRODNÍHO TÝMU

Hlavní řešitel	doc. Mgr. Aleš Gába, Ph.D. Fakulta tělesné kultury, Univerzita Palackého v Olomouci
Členové	Mgr. Petr Baďura, Ph.D. Fakulta tělesné kultury, Univerzita Palackého v Olomouci
	Mgr. Jan Dygrýn, Ph.D. Fakulta tělesné kultury, Univerzita Palackého v Olomouci
	Mgr. Zdeněk Hamřík, Ph.D. Fakulta tělesné kultury, Univerzita Palackého v Olomouci
	RNDr. Aleš Jakubec, Ph.D. Fakulta tělesné kultury, Univerzita Palackého v Olomouci Magistrát města Olomouce
	Mgr. Michal Kudláček, Ph.D. Fakulta tělesné kultury, Univerzita Palackého v Olomouci
	Mgr. Eliška Roubalová Fakulta tělesné kultury, Univerzita Palackého v Olomouci
	Mgr. Lukáš Rubín, Ph.D. Fakulta přírodovědně-humanitní a pedagogická, Technická univerzita v Liberci Fakulta tělesné kultury, Univerzita Palackého v Olomouci
	prof. Mgr. Erik Sigmund, Ph.D. Fakulta tělesné kultury, Univerzita Palackého v Olomouci
	doc. Mgr. Dagmar Sigmundová, Ph.D. Fakulta tělesné kultury, Univerzita Palackého v Olomouci
	doc. PaedDr. Aleš Suchomel, Ph.D. Fakulta přírodovědně-humanitní a pedagogická, Technická univerzita v Liberci
	Konzultanti
prof. Mark Tremblay Active Healthy Kids Global Alliance Children's Hospital of Eastern Ontario Research Institute	
Paweł Zembura Active Healthy Kids Global Alliance The Robert Zajonc Institute for Social Studies	

PARTNEŘI

Asociace školních sportovních klubů České republiky | Česká asociace Sport pro všechny | Česká obec sokolská | Česká společnost učitelů tělesné výchovy | Ministerstvo zdravotnictví České republiky | Národní síť Zdravých měst České republiky | Technická univerzita v Liberci, Fakulta přírodovědně-humanitní a pedagogická | Univerzita Palackého v Olomouci, Fakulta tělesné kultury

Národní zpráva vznikla za finanční podpory Univerzity Palackého v Olomouci (projekt IGA_FTK_2018_007) a Grantové agentury České republiky (projekt 17-12579S).