

Rizikové chování u žáků základních škol

Bc. Šárka Goňová

Diplomová práce
2022

 Univerzita Tomáše Bati ve Zlíně
Fakulta humanitních studií

Univerzita Tomáše Bati ve Zlíně

Fakulta humanitních studií

Ústav pedagogických věd

Akademický rok: 2021/2022

ZADÁNÍ DIPLOMOVÉ PRÁCE

(projektu, uměleckého díla, uměleckého výkonu)

Jméno a příjmení: Bc. Šárka Goňová
Osobní číslo: H20048
Studijní program: N0111A190013 Sociální pedagogika
Forma studia: Kombinovaná
Téma práce: Rizikové chování u žáků základních škol

Zásady pro vypracování

Zpracování rešerše a studium odborné literatury.
Vymezení terminologie a teoretických východisek z oblasti vývoje dítěte v období adolescence, výskytu rizikového chování v tomto období a prevence rizikového chování.
Příprava metodiky empirické části, zpracování projektu výzkumu a stanovení výzkumného problému.
Realizace kvantitativního výzkumu formou dotazníkového šetření.
Zpracování a vyhodnocení získaných dat, včetně jejich interpretace.
Prezentování výsledků výzkumu, jejich shrnutí a doporučení pro praxi.

Forma zpracování diplomové práce: **tištěná/elektronická**

Seznam doporučené literatury:

- BĚLÍK, Václav a Stanislava SVOBODA HOFERKOVÁ, 2016. Prevence rizikového chování ve školním prostředí: pro studenty pomáhajících oborů. Brno: Tribun EU. ISBN 978-80-263-1015-0.
- FISCHER, Slavomil a Jiří ŠKODA, 2014. Sociální patologie: závažné sociálně patologické jevy, příčiny, prevence, možnosti řešení. 2., rozš. a aktualiz. vyd. Praha: Grada. Psyché (Grada). ISBN 978-80-247-5046-0.
- CHRÁSKA, Miroslav, 2016. Metody pedagogického výzkumu: základy kvantitativního výzkumu. Praha: Grada. ISBN 978-80-271-9225-0.
- PROCHÁZKA, Miroslav, 2012. Sociální pedagogika. Praha: Grada. Pedagogika (Grada). ISBN 9788024734705.
- SOBOTKOVÁ, Veronika, 2014. Rizikové a antisociální chování v adolescenci. Praha: Grada. Psyché (Grada). ISBN 978-80-247-4042-3.

Vedoucí diplomové práce: **Mgr. Karla Hrbáčková, Ph.D.**
Ústav pedagogických věd

Datum zadání diplomové práce: **12. ledna 2022**
Termín odevzdání diplomové práce: **22. dubna 2022**

L.S.

Mgr. Libor Marek, Ph.D.
děkan

doc. Mgr. Jakub Hladík, Ph.D.
ředitel ústavu

Ve Zlíně dne 12. ledna 2022

PROHLÁŠENÍ AUTORA DIPLOMOVÉ PRÁCE

Beru na vědomí, že

- odevzdáním diplomové práce souhlasím se zveřejněním své práce podle zákona č. 111/1998 Sb. o vysokých školách a o změně a doplnění dalších zákonů (zákon o vysokých školách), ve znění pozdějších právních předpisů, bez ohledu na výsledek obhajoby ¹⁾;
- beru na vědomí, že diplomová práce bude uložena v elektronické podobě v univerzitním informačním systému dostupná k nahlédnutí;
- na moji diplomovou práci se plně vztahuje zákon č. 121/2000 Sb. o právu autorském, o právech souvisejících s právem autorským a o změně některých zákonů (autorský zákon) ve znění pozdějších právních předpisů, zejm. § 35 odst. 3 ²⁾;
- podle § 60 ³⁾ odst. 1 autorského zákona má UTB ve Zlíně právo na uzavření licenční smlouvy o užití školního díla v rozsahu § 12 odst. 4 autorského zákona;
- podle § 60 ³⁾ odst. 2 a 3 mohu užit své dílo - diplomovou práci - nebo poskytnout licenci k jejímu využití jen s předchozím písemným souhlasem Univerzity Tomáše Bati ve Zlíně, která je oprávněna v takovém případě ode mne požadovat přiměřený příspěvek na úhradu nákladů, které byly Univerzitou Tomáše Bati ve Zlíně na vytvoření díla vynaloženy (až do jejich skutečné výše);
- pokud bylo k vypracování diplomové práce využito softwaru poskytnutého Univerzitou Tomáše Bati ve Zlíně nebo jinými subjekty pouze ke studijním a výzkumným účelům (tj. k nekomerčnímu využití), nelze výsledky diplomové práce využít ke komerčním účelům.

Prohlašuji, že

- elektronická a tištěná verze diplomové práce jsou totožné;
- na diplomové práci jsem pracoval(a) samostatně a použitou literaturu jsem citoval(a). V případě publikace výsledků budu uveden(a) jako spoluautor.

Ve Zlíně 1. 4. 2022

1) zákon č. 111/1998 Sb. o vysokých školách a o změně a doplnění dalších zákonů (zákon o vysokých školách), ve znění pozdějších právních předpisů, § 47b Zveřejňování závěrečných prací:

(1) Vysoká škola nevydělčně zveřejňuje disertační, diplomové, bakalářské a rigorózní práce, u kterých proběhla obhajoba, včetně posudků oponentů a výsledku obhajoby prostřednictvím databáze kvalifikačních prací, kterou spravuje. Způsob zveřejnění stanoví vnitřní předpis vysoké školy.

(2) Disertační, diplomové, bakalářské a rigorózní práce odevzdané uchazečem k obhajobě musí být i též nejméně pět pracovních dnů před konáním obhajoby zveřejněny k nahlázení veřejnosti v místě určeném vnitřním předpisem vysoké školy nebo není-li tak určeno, v místě pracoviště

vysoké školy, kde se má konat obhajoba práce. Každý si může ze zveřejněné práce pořizovat na své náklady výpisy, o pisy nebo rozmoženy.

(3) Platí, že odevzdáním práce autor souhlasí se zveřejněním své práce podle tohoto zákona, bez ohledu na výsledek obhajoby.

2) zákon č. 121/2000 Sb. o právu autorském, o právech souvisejících s právem autorským a o změně některých zákonů (autorský zákon) ve znění pozdějších právních předpisů, § 35 odst. 3:

(3) Do práva autorského také nezasahuje škola nebo školské či vzdělávací zařízení, užije-li nikoli za účelem přímého nebo nepřímého hospodářského nebo obchodního prospěchu k výuce nebo k vlastní potřebě dílo vytvořené žákem nebo studentem ke splnění školních nebo studijních povinností vyplývajících z jeho právního vztahu ke škole nebo školskému či vzdělávacímu zařízení (školní dílo).

3) zákon č. 121/2000 Sb. o právu autorském, o právech souvisejících s právem autorským a o změně některých zákonů (autorský zákon) ve znění pozdějších právních předpisů, § 60 Školní dílo:

(1) Škola nebo školské či vzdělávací zařízení mají za obvyklých podmínek právo na uzavření licenční smlouvy o užití školního díla (§ 35 odst.

3). Odpírá-li autor takového díla udělit svolení bez vážného důvodu, mohou se tyto osoby domáhat nahrazení chybějícího projevu jeho vůle u soudu. Ustanovení § 35 odst. 3 zůstává nedotčeno.

(2) Není-li sjednáno jinak, může autor školního díla své dílo užít či poskytnout jinému licenci, není-li to v rozporu s oprávněnými zájmy školy nebo školského či vzdělávacího zařízení.

(3) Škola nebo školské či vzdělávací zařízení jsou oprávněny požadovat, aby jim autor školního díla z výdělku jím dosaženého v souvislosti s užitím díla či poskytnutím licence podle odstavce 2 přiměřeně přispěl na úhradu nákladů, kter é na vytvoření díla vynaložily, a to podle okolností až do jejich skutečné výše; přitom se přihlíádne k vyšší výdělku dosaženého školou nebo školským či vzdělávacím zařízením z užití školního díla podle odstavce 1.

ABSTRAKT

Diplomová práce je zaměřena na problematiku rizikového chování u žáků druhého stupně základních škol. Teoretická část je rozdělena do tří kapitol, které se zabývají rizikovým chováním, prevencí rizikového chování a obdobím adolescence. Praktická část zahrnuje realizaci kvantitativního výzkumu formou dotazníkového šetření. Cílem tohoto výzkumu bylo zjistit, jaká je míra rizikového chování u žáků druhého stupně základních škol. Výzkum dále zjišťuje, jaké jsou osobnostní rysy představující riziko z hlediska užívání návykových látek u žáků druhého stupně základních škol. Posledním cílem bylo zjistit, jaký je vztah mezi výskytem rizikového chování a vybranými osobnostními rysy u žáků druhého stupně základních škol. Výzkumný soubor tvořilo 207 žáků druhého stupně základních škol v České republice.

Klíčová slova: rizikové chování, adolescence, základní škola, návykové látky, osobnostní rysy, prevence

ABSTRACT

The diploma thesis is focused on the issue of risk behavior between students of upper primary school. The theoretical part is divided into three chapters about risky behavior, prevention of risky behavior and adolescence. The practical part includes the implementation of quantitative research in the form of a questionnaire survey. The aim of this research was find out the level of risk behavior between students of upper primary school. It was find out during the research what are the personality traits that pose a risk in terms of substance abuse among students of upper primary school. The last goal was to find out what is the relationship between the occurrence of risky behavior and selected personality traits in secondary school students. The research group consisted of 207 secondary school pupils in the Czech Republic.

Keywords: risk behavior, adolescence, primary school, addictive substances, personality traits, prevention

Tímto bych chtěla poděkovat Mgr. Karle Hrbáčkové, Ph.D. za cenné rady, připomínky a veškerou pomoc při vedení mé diplomové práce. Rovněž bych chtěla poděkovat základním školám, které mi umožnili realizovat výzkum. Poděkování patří také všem mým blízkým, kteří mě podporovali po celou dobu studia.

Prohlašuji, že odevzdaná verze bakalářské/diplomové práce a verze elektronická nahraná do IS/STAG jsou totožné.

OBSAH

ÚVOD.....	10
I TEORETICKÁ ČÁST	12
1 RIZIKOVÉ CHOVÁNÍ	13
1.1 FORMY RIZIKOVÉHO CHOVÁNÍ.....	14
1.1.1 ZNEUŽÍVÁNÍ NAVÝKOVÝCH LÁTEK.....	16
1.1.2 DELIKVENCE	17
1.1.3 ŠIKANA.....	18
1.2 PŘÍČINY RIZIKOVÉHO CHOVÁNÍ	19
1.2.1 OSOBNOSTNÍ RYSY A VZTAH K RIZIKOVÉMU CHOVÁNÍ.....	23
2 PREVENCE RIZIKOVÉHO CHOVÁNÍ.....	25
2.1 DRUHY PREVENCE	25
2.2 PREVENCE VE ŠKOLNÍM PROSTŘEDÍ	27
3 OBDOBÍ ADOLESCENCE.....	31
3.1 VÝVOJ DÍTĚTE V OBDOBÍ ADOLESCENCE	32
3.2 RIZIKOVÉ CHOVÁNÍ V OBDOBÍ ADOLESCENCE	34
3.2.1 SYNDROM RIZIKOVÉHO CHOVÁNÍ V DOSPÍVÁNÍ	36
II PRAKTICKÁ ČÁST.....	38
4 METODOLOGIE VÝZKUMU.....	39
4.1 VÝZKUMNÝ PROBLÉM.....	39
4.2 VÝZKUMNÉ CÍLE	40
4.3 VÝZKUMNÉ OTÁZKY A HYPOTÉZY	40
4.4 VÝZKUMNÝ SOUBOR.....	41
4.5 TECHNIKY VÝZKUMU	43
4.5.1 VÝSKYT RIZIKOVÉHO CHOVÁNÍ U ADOLESCENTŮ (VRCHA).....	44
4.5.2 ŠKÁLA OSOBNOSTNÍCH RYSŮ PŘEDSTAVUJÍCÍCH RIZIKO Z HLEDISKA UŽÍVÁNÍ NAVÝKOVÝCH LÁTEK (SURPS).....	46
4.6 ZPŮSOB ZPRACOVÁNÍ DAT	48
5 VÝSLEDKY VÝZKUMU A INTERPRETACE DAT.....	51
6.1 DOPORUČENÍ PRO PRAXI.....	67
ZÁVĚR	69
SEZNAM POUŽITÉ LITERATURY.....	71
SEZNAM POUŽITÝCH SYMBOLŮ A ZKRATEK.....	78
SEZNAM OBRÁZKŮ	79
SEZNAM GRAFŮ	80
SEZNAM TABULEK.....	81

SEZNAM PŘÍLOH.....	82
---------------------------	-----------

ÚVOD

Adolescence je období zvědavosti a testování sebe i okolí. V tomto období adolescenti zkouší, jaké chování je pro společnost přijatelné a co už naopak společnost nepřijímá. U mladších adolescentů ve věku od 11 do 14 let dochází k nárustu všech forem rizikového chování. Této problematice je v České republice věnována nedostatečná vědecká pozornost, přičemž se většina výzkumů zaměřuje spíše na adolescenty ve věku 15 až 18 let. Pro společnost je důležitá prevence v oblasti rizikového chování, aby se předcházelo problémům u těchto lidí v dospělosti (Sobotková, 2014).

Výroční zpráva ČŠI z roku 2019/2020 ukazuje, že v posledních letech stoupá podíl škol, které alespoň v jednom případě řešily některé z forem rizikového chování. K tomu docházelo i přes veškerou snahu učitelů rozvíjet ve vzdělávání otevřenost, toleranci, respekt vůči jinakosti a dbát, aby žádný žák nebyl vyčleňován z kolektivu. Mezi nejčastější formy rizikového chování u žáků základních škol patří dlouhodobě záškoláctví, šikana, násilí a verbální agrese vůči učitelům. Například záškoláctví se ve školním roce 2019/2020 vyskytovalo v 51,4 % základních škol. V roce 2017/2018 tomu bylo 43,8 %, což znamená nárůst výskytu záškoláctví o 7,6 %. Výrazný je také nárůst škol, které se potýkaly s agresí, násilím a ublížením na zdraví.

Diplomová práce se zabývá rizikovým chováním u žáků základních škol. Skládá se z teoretické a empirické části. V teoretické části jsou vymezeny základní pojmy vztahující se k rizikovému chování, jeho formy a příčiny vzniku. Poslední kapitola sumarizuje období adolescence, jeho vývojová specifika a rizikové chování v tomto období.

Výzkumná část je kvantitativního charakteru. Hlavním cílem empirické části je zjistit, jaká je míra rizikového chování u žáků druhého stupně základních škol. Chceme zjistit nejen míru rizikového chování u těchto žáků, ale také to, jaké jsou vybrané osobnostní rysy představující riziko z hlediska užívání návykových látek. Dalším cílem je zjistit, jaký je vztah mezi výskytem rizikového chování a vybranými osobnostními rysy u žáků druhého stupně základních škol. K výzkumu byly využity dva standardizované diagnostické nástroje – Výskyt rizikového chování u adolescentů (VRCHA) a Škála osobnostních rysů představujících riziko z hlediska užívání návykových látek (SURPS). Výzkumný vzorek tvoří žáci 6. – 9. tříd základních škol ze Zlínského, Libereckého, Jihočeského, Jihomoravského, Moravskoslezského a Plzeňského kraje. Výzkum proběhl na vzorku 207 žáků druhého stupně základních škol.

Práce přispívá k hlubšímu pochopení problematiky rizikového chování. Může být využita jako podnět při dalším výzkumu rizikového chování s využitím dotazníků VRCHA a SURPS. Výsledky praktické části mohou být využity pro plánování a realizaci aktivit v rámci prevence rizikového chování v základních školách.

I. TEORETICKÁ ČÁST

1 RIZIKOVÉ CHOVÁNÍ

„Rizikové chování je takové, které vede k nárůstu sociálních, psychologických, zdravotních, vývojových, fyziologických a dalších rizik pro jedince, ale také pro společnost. Současně rizikové chování považujeme do jisté míry za normativní součást vývoje“ (Miovský a Bártík, 2010, s. 3). Podobnou definicí užívá také Dolejš (2010, s. 8): „Rizikové chování definuje takové chování jedince nebo skupiny, které zapříčiňuje prokazatelný nárůst sociálních, psychologických, zdravotních, vývojových, fyziologických a dalších rizik pro jedince, pro jeho okolí a/nebo pro společnost.“ Rizikové chování můžeme považovat jako multidisciplinární, neboť se ním zabývají různé vědní obory (medicína, sociologie, psychologie, pedagogika atd.) (Širůčková in Miovský et al., 2015).

Samotný pojem riziko znamená pravděpodobnost, že dojde ke škodlivé události, která postihne jedince nebo společnost (Smolík, 2010). Termín rizikovost obecně vystihuje náchylnost či větší ohrožení psychosociálního vývoje jedince oproti běžné populaci (Labáth, 2001, s. 11).

Jako rizikové můžeme označit chování, jímž jedinec ohrožuje sebe nebo ostatní. Ohrožení může mít podobu tělesnou, duševní, společenskou nebo materiální. Rizikové chování, společně s chováním vyšinutým, deviantním, antisociální, delikventním a sociálně patologickým, označujeme jako neakceptovatelné a ohrožující. Rizikové chování můžeme chápat jako předstupeň před vznikem deviací a sociálních patologií. Dále už je na jedinci a jeho okolí, zda dojde ke zvratu (Jedlička, 2015). Vzorce rizikového chování chápeme jako soubor fenoménů, které můžeme podrobit vědeckým výzkumům a můžeme je ovlivnit preventivními a léčebnými intervencemi (Bártík a Miovský, 2010).

Rizikové chování lze obecně definovat jako chování, které má negativní dopady na fyzické či psychické fungování člověka a je ohrožující i pro jeho okolí. Představuje značně heteronomní kategorii různých typů chování, které se pohybuje na škále od extrémních projevů chování „běžného“ (např. adrenalinové sporty) až po projevy chování na hranici patologie (např. abúzus návykových látek) (Širůčková in Miovský et al., 2015).

Terminologie v oblasti rizikového chování je nejednotná v závislosti na jednotlivých teoretických východiscích. Často jsou užívány také pojmy abnormální chování, agresivní chování, antisociální chování, asociální chování, disociální chování, sociálně patologické jevy, delikvence a další. Pojem „rizikové chování“ je nadřazený k pojmům „problémové, delikventní, antisociální chování atd.“ (Sobotková, 2014; Dolejš, 2010). Všechny definice

se však shodují v tom, že rizikové chování je inkluzivní pojem, který v sobě zahrnuje různé formy chování od méně závažných až po ty nejzávažnější (Čerešník, 2015).

Rizikové chování s sebou nese určité více či méně závažné následky. Patří mezi ně zdravotní následky, psychické následky, ekonomické a hmotné následky, psychosociální následky, sociálně – právní a trestně – právní následky. Následkem rizikového chování může být zranění, smrt, trvalé postižení, snížení kvality života riskujícího nebo dalších lidí. Dále je to narušení vztahů, psychiky, v některých případech i ekonomické nebo hmotné škody. Následky se nemusí vztahovat pouze na riskujícího jedince, neboť se často vztahují právě na další jedince – blízké okolí (rodina, přátelé), další lidi, kterých se riziko dotklo (např. oběti autonehod), na policisty, lékaře, sociální pracovníky, pedagogy a na celou společnost (Ambrožová a kol., 2016).

Rizikové chování má několik teorií. Obecně je lze rozdělit na biologicko – psychologické teorie, sociálně – psychologické teorie a teorie sociologické. Teorie biologicko – psychologické se zabývají spojitostí mezi chováním, charakterem a tělesnou stavbou nebo genetikou, hormony. Sociálně – psychologické teorie se specifikují na sociální učení, temperamentové a osobnostní rysy a kognitivní styly. Sociologické teorie se zaměřují na společenský a kulturní kontext vzniku rizikového chování (Fischer a Škoda, 2014).

V oblasti školství se dříve používal pojem „sociálně patologické jevy“. Tento pojem představoval primárně extrémní jevy ve společnosti (vraždy atd.) V rámci školství je tento pojem koncepčně překonán. V roce 2010 byl z důvodu nedostatečného obsahu nahrazen pojmem rizikové chování (Skopalová a Janiš, 2017). Problematika školní kázně a nevhodného chování dětí a mládeže ve školách tedy spadá pod zastřešující pojem rizikové chování (Bendl, Hanušová a Linková, 2016).

1.1 FORMY RIZIKOVÉHO CHOVÁNÍ

V odborné literatuře je těžké nalézt ucelenou klasifikaci forem rizikového chování. Nejčastěji se u autorů objevují formy rizikového chování, jako abúzus legálních, nelegálních drog; šikana; kriminalita a další. Někteří autoři zařazují do svých prací také další formy rizikového chování, např. extrémní, adrenalinové sporty, graffiti atd. (Dolejš, 2010).

Klasifikace rizikového chování podle Sobotkové (2014, s. 40 – 41):

- *záškoláctví* (je spojeno s různými důvody, nejčastěji jako důsledek touhy po dobrodružství, experimentu, souvisí s poruchami chování a učení, jako obrana před problémy ve škole)
- *lhaní* (není dosud společností vnímáno dostatečně jako rizikové)
- *agresivita, agresivní chování*
- *šikana, kyberšikana, násilné chování*
- *obecně kriminální jednání* (především krádeže)
- *vandalismus* (ve škole nejčastěji poškozování majetku školy a věcí spolužáků)
- *závislostní chování* (legální návykové látky – alkohol a cigarety, nelegální návykové látky, gambling atd.)
- *rizikové chování na internetu* (nevhodné či nelegální stránky, oslovení cizí osobou, příliš mnoho času online atd.)
- *rizikové sexuální chování* (předčasný pohlavní styk, promiskuita, náhodné známosti, styk bez kondomu, prostituční chování, předčasné těhotenství atd.)
- *rizikové chování v dopravě* (neznalost dopravních předpisů, vliv návykových látek, vliv osobnosti dospívajícího, přecenění vlastních schopností)
- *extrémně rizikové sporty, hazardní aktivity*
- *užívání anabolik a steroidů*
- *nezdravé stravovací návyky*
- *extremismus* (pravicový, levicový, radikálně ekologický, náboženský atd.)
- *xenofobie, rasismus, intolerance, antisemitismus*

Klasifikace rizikové chování dle Miovského (2015, s. 50):

- *interpersonální agresivní chování* (např. násilné chování, šikanu, týrání, rasovou nesnášenlivost a diskriminaci některých skupin, extremismus)
- *delikventní chování ve vztahu k hmotnému majetku* (např. krádeže, vandalismus, sprejství), *rizikové zdravotní návyky* (např. pití alkoholu, kouření, užívání drog,

ale i nezdravé stravovací návyky, nedostatečnou nebo nadměrnou pohybovou aktivitu)

- *sexuální chování* (např. předčasné zahájení pohlavního života, promiskuitu, nechráněný pohlavní styk, pohlavní styk s rizikovými partnery, předčasné mateřství a rodičovství)
- *rizikové chování ve vztahu k společenským institucím* (např. problémové chování ve škole jako záškoláctví, neplnění školních povinností, nedokončení studia na střední škole)
- *prepatologické hráčství*
- *rizikové sportovní aktivity* (např. provozování adrenalinových a extrémních sportů)

1.1.1 ZNEUŽÍVÁNÍ NAVÝKOVÝCH LÁTEK

O zneužívání látky můžeme mluvit v případě, že užívání látky ovlivňuje zdraví jedince (Zábranský in Kasalová a Dolejš, 2015). Psychoaktivní látky ovlivňují psychiku a mohou vyvolat závislost, tehdy mluvíme o návykových látkách. Návykové látky mění psychický stav a mohou vytvořit návyk a závislost na dané látce. Mají různé účinky a vyvolávají biologickou nebo psychologickou závislost. Při biologické závislosti se organismus jedince na drogu adaptuje, zvyšuje se tolerance drogy a při vysazení nastávají abstinenční příznaky. V rámci psychické závislosti se projevuje potřeba užívat drogu opakovaně nebo trvale, čímž se u jedince dostavují příjemné prožitky. Droga je látka, která je užívána ke změně nálady, povzbuzení jedince nebo tlumení somatopsychických funkcí a ovlivňuje pochody v mozku (Hartl a Hartlová, 2015). Mezi příčiny zneužívání návykových látek můžeme řadit genetické dispozice, osobnost dítěte, somatické problémy, rodinu, vrstevníky, školu nebo socioekonomické faktory (Procházka, 2012; Fischer a Škoda, 2014).

Mezi nejčastější zkušenosti adolescentů s návykovými látkami řadíme konzumaci alkoholu, kouření cigaret a zkušenosti s marihuanou (Sobotková in Kasalová a Dolejš, 2015). Závislost na nikotin a alkohol u adolescentů vzniká lehce. Poškozují organismus jedince a mohou být předpokladem pro rizikový životní styl. Nikotin a alkohol jsou často počátkem pro užívání dalších drog (Machová a Kubátová, 2015). Dlouhodobé a pravidelné užívání alkoholu může způsobovat zdravotní obtíže. Více než polovina českých dětí získává zkušenosti s alkoholem kolem 13 let. První opilost je udávána ve věku 14 a 15 let (Csémy, Kalman a Vašíčková, 2013). Dávka alkoholu, kterou by vypil dospělý, může u dětí vyvolat

závažné poškození tělesných orgánů. Jeho tělo je ve vývoji a nedokáže alkohol odbourat. Počátky s alkoholem v brzkém věku mohou později zvyšovat riziko užívání nelegálních a závislost na alkoholu (Kukla, 2016).

Zneužívání návykových látek v tomto věku nejvíce souvisí s typem vrstevníků a způsobem trávení volného času. Tyto aktivity mohou mít negativní vliv na následné zdraví adolescenta (Sobotková, 2014). Jedinec v tomto věku žije tím, co se právě děje a neřeší dlouhodobé následky svého chování. Většina vyzkouší nějakou drogu, neboť je na ně kladen obrovský tlak vrstevníků (Carr-Gregg a Shale, 2010).

1.1.2 DELIKVENCE

„Delikvenci můžeme definovat jako formu společensky zvláště závažného, nepřijatelného chování s protispoločenským dopadem. Delikvent je jedinec, který se takto vymezeného jednání dopustil nebo dopouští“ (Veteška a Fischer, 2020, s. 27). Delikvence je protispoločenské jednání, kterým se dosahuje společenské nebezpečnosti trestného činu. Znamená porušování práv nebo zákonů. Delikvent má negativní vztah k právním normám a rád je porušuje. Pro mládež je delikvence typická, kdy porušují mírnější právní nebo morální normy. Většina dospívajících se do delikvence nezapojuje sama ale v referenční skupině. Ta má velký vliv na jejich chování a vývoj osobnosti (Procházka, 2012). Hlavním znakem delikventního chování je trestná činnost. Mezi nejčastější trestné činnosti u mladistvých patří násilí proti jednotlivci nebo skupině, opilství a výtržnictví, rozkrádání, vandalismus, gamblerství, trestná činnosti na internetu. Delikventní mládež má určité charakteristiky. Trestnou činnosti provádějí spíše ve skupině a pod vlivem momentální situace, bez přemýšlení nad následky. Trestné činnosti předchází užití návykových látek, které zvyšují agresivitu. Při delikvenci často chybí prvek plánování. Projevuje se tvrdostí, devastací a ničením předmětů. Mládež často odcizuje předměty, které potřebuje nebo se jim líbí. Věci, které při delikvenci získají, si následně rozdělují ve skupině (Sobotková, 2014). Oběť šikany často prožívá úzkost a nejistotu, trápí ji nízké sebevědomí, poruchy spánku, noční pomočování, smutek, bolesti břicha a hlavy (Carr-Gregg a Shale, 2010).

Delikvence v období adolescence může představovat odlišné psychologické skutečnosti, přičemž záleží hlavně na osobnosti pachatele. Delikventní mládež můžeme rozlišit na tři základní typy. Prvním typem je socializovaný delikvent, u kterého je problematické chování zapříčiněno komplikovaným dospíváním a negativními vlivy (vrstevníci,

experimentování atd.). Druhým typem je nesocializovaný delikvent, jenž je typický agresí a nerespektováním společenských norem osvojených z dětství. Posledním typem je osobnostně narušený delikvent, který vykonává chladnokrevné a plánované násilí. Pokud se delikvence objevuje již kolem 14 věku, agresori pochází většinou z dysfunkčních rodin, ve kterých se postrádá dohled a vhodná výchova. Z důvodu vyššího rodičovského dohledu nad dívkami je u nich nižší výskyt delikvence (Kabíček, Csémy a Hamanová, 2014)

Sexuální delikvence se dopouštějí takřka vždy chlapci a dívky jsou oběťmi. V období adolescence jedinci objevují vlastní **sexualitu**, což může souviset se řadou rizik. U některých adolescentů se rozvíjí touha po pohlavním životě (Machová a Kubátová, 2015). U adolescentů se objevuje sexuální zneužívání, což představuje traumatizující zkušenost, která může negativně ovlivnit celý zbylý život (Sobotková, 2014). Z výzkumů zabývajících se sexualitou vyplývá, že první zkušenosti s heterosexuálními styky má adolescent kolem 14 až 16 let. Zkušenosti s prvním pohlavním stykem získávají průměrně kolem 18 let, přičemž menší část adolescentů již před 15 rokem životě. Sexuálně pokročilí adolescenti mají často povrchní přístup k sexu, který vzniká na základně nevhodného výchovného prostředí (Kabíček, Csémy a Hamanová, 2014). Chlapci mají první pohlavní styk v nižším věku než dívky. Děti vyrůstající v doplněné nebo neúplné rodině uváděly častěji pohlavní styk před 15 rokem než děti z úplných rodin (Csémy, Kalman a Vašíčková, 2013).

Rizikové sexuální chování souvisí s věkem prvního pohlavního styku. Příliš brzký začátek sexuálního života souvisí s pozdějšími problémy, např. gynekologické problémy. Může souviset také s dalšími formami rizikového chování (kouření, nadměrná konzumace alkoholu, nelegální drogy, záškoláctví, útěk z domova atd.) (Schofield a kol. in Kukla, 2016).

1.1.3 ŠIKANA

„Šikanu můžeme chápat jako násilné, ponižující chování jednotlivce nebo skupiny vůči slabšímu jedinci, který ze situace nemůže uniknout ani se účinně bránit“ (Hutyrová, 2006, s. 17). **Šikana** je negativní jev, jenž se typicky vyskytuje ve školním prostředí. Šikana představuje ubližování, které je charakteristické tím, že je promyšlené, průběžné, opakované a systematické. Dále je charakteristická nerovnováhou sil mezi agresory a obětí. Základním rysem šikany je agrese. Ve školním prostředí se nejčastěji objevují fyzické agrese a používání zbraní, slovní agrese a zastrašování zbraněmi, krádeže, ničení a manipulace s věcmi, násilní a manipulativní příkazy. Agresor se snaží dosáhnout vnitřního uspokojení

a získat uznání a moc ve skupině (Procházka, 2012). Výzkum školní šikany, který realizovala Havlínová s Kolářem v roce 2001, ukazuje, že celkem 41 % žáků českých základních škol bylo obětí šikany. Někteří autoři uvádí, že je až 50 % pravděpodobnost, že se žák stane obětí šikany. Šikana se může vyskytovat v jakékoliv podobě, včetně počátečního stádia, v každé škole (Kolář, 2011; Kolář, 2015).

Ve školní třídě šikana probíhá v kolektivech. Můžeme se setkat s bitím, omezováním svobodného pohybu, schovávání, a poškozováním věcí, zesměšňováním, urážením, vyhrožováním atd. Občas může být těžké šikanu ve školním prostředí rozpoznat. Důvodem tomu mohou být nenápadnosti některých forem šikany. Rozpoznání šikany mohou také bránit samotné oběti a jejich blízcí z důvodu strachu (Zvírotsky, Bendl a Richterová, 2021). Šikanované dítě můžeme rozpoznat podle toho, že je střídá náladu (hněv, agresivitu, otažitost atd.), má na těle modřiny nebo rány, zhoršil se jeho prospěch, ztrácí zájem o své oblíbené koníčky, špatně spí, nechce mluvit o škole atd. V prostředí školy je sám o přestávkách, chodí na toaletu při hodině, bojí se mluvit před třídou, má často poškozené věci, při týmových sportech je přehlížen a vybírán to týmu jako poslední, působí nervózně a úzkostně atd. V první řadě je důležitá diferenciální diagnostika, která vylučuje záměnu s jiným chováním. Zjišťujeme, zda je ubližování cílené, záměrné, opakované a zda je nepoměr mezi silami. Poté je podstatná vnitřní diagnostika, kdy určujeme otevřenost v komunikaci a různost postojů, závažnost a četnost útoků, dobu trvání a počet aktérů. Při řešení šikany se hledají svědci, oběť se snaží chránit, informují se rodiče, výchovná komise a udělují se výchovná opatření agresorům. Pokud je šikana v pokročilém stádiu, je vhodné obrátit se na Středisko výchovné péče. Ve školním prostředí je důležitá prevence proti šikaně (Carr-Gregg a Shale, 2010, Kabíček, Csémy a Hamanová, 2014).

1.2 PŘÍČINY RIZIKOVÉHO CHOVÁNÍ

Rizikové chování může být ovlivněno biologickými, psychologickými a sociálními faktory. Mezi biologické faktory patří pohlaví, hormonální systém, tělesná konstituce, vrozené handicap atd. Psychologické faktory zahrnují rysy osobnosti, sebepojetí, postoje člověk atd. Mezi sociální faktory řadíme sociodemografické charakteristiky, prostředí, rodinu, vrstevníky, soc. chování adolescenta atd. Příčiny rizikového chování v adolescenci můžeme rozdělit do tří propojených skupin. První skupinou je formování identity, které zahrnuje nápodobu dospělých, experimentování, překračování limitů, vyhledávání zážitků atd. Další skupinou jsou vztahy s vrstevníky, kam spadá komunikace s nimi, napodobování

a soutěživost, zkoumání limitů atd. Do poslední skupiny spadají vztahy s dospělými a zkoumání jejich reakcí a limitů, diferenciací atd. (Sobotková, 2014)

Studie rizikového chování u žáků druhého stupně základních škol uvádí faktory, které zvyšují pravděpodobnost rizikového chování u dospívajících. Patří mezi ně pohlaví, věk, nižší ekonomický status rodiny, horší vztahy s blízkými osobami, vyšší úzkostnost, únik do virtuální reality, vyšší agresivita, nižší sebekontrola, vyšší impulzivita, nižší sociální zájem a nižší sebepojetí (Čerešník, 2021).

Existují faktory, které podporují rozvoj rizikového chování u dospívajících, nazýváme je rizikové faktory. Na druhé straně existují také protektivní (ochranné) faktory, které naopak chrání adolescenta před vznikem rizikového chování. Tyto faktory mohou mít vliv na rizikové faktory, mohou oslabovat jejich působení a také zabránit jejich vzniku. Dělí se do oblasti individuálních faktorů, rodinných faktorů a společenských faktorů (Čerešník, 2021).

V následující tabulce (tabulka č. 1) můžeme vidět rizikové a protektivní faktory ovlivňující rizikové chování (Hamanová a Csémy in Čerešník, 2021).

	RIZIKOVÉ FAKTORY	PROTEKTIVNÍ FAKTORY
INDIVIDUÁLNÍ FAKTORY	Zanedbávání a zneužívání dětí v dětství	Vysoká inteligence
	Poruchy chování	Sebeúcta a sebedůvěra
	Genetická zátěž	Pozitivní perspektiva pro budoucnost
	Nízká sebedůvěra a sebeúcta	Sociální schopnosti
	Chronické onemocnění, handicap	Schopnost sebekontroly
	ADHD	Vhodní přátelé
	Špatný školní prospěch a odchod ze školy	Pozitivní orientace na školu
	Nejisté perspektivy do budoucna	Pozitivní orientace na vlastní zdraví
	Nezaměstnanost	Religiozita
	Beznaděj	Dobrovolnictví
	Přátelé s problémovým chováním	Pocit sounáležitosti v rodině, škole

	Menší vazba na rodiče a větší na vrstevníky	Netolerantnost vůči negativním sociopatogenním jevům
	Príslušnost k menšinám	
	Předčasné těhotenství	
RODINNÉ FAKTORY	Významná ztráta v rodině	Dobré vztahy v rodině
	Konflikt v rodině	Otevřená komunikace v rodině
	Nemocní rodiče	Neautoritativní podpora dospívajícího
	Nedostatečná komunikace v rodině	Přijetí dospívajícího takového, jaký je
	Dysfunkční rodina	Soulad v hodnotách
	Nízký nebo velmi vysoký socio-ekonomický status	Orientace rodiny na jiné hodnoty než konzumní
	Nízký rodičovský dohled	Střední sociální třída
	Příliš autoritativní nebo benevolentní rodiče	
	Rozpory mezi hodnotami	
SPOLEČENSKÉ FAKTORY	Chudoba	Kvalitní školy
	Nezaměstnanost	Dospělí, kteří se věnují mládeži
	Příležitost k nelegálním činnostem	Pozitivní vzory
	Negativní vzory	Malá permisivita k negativním jevům
	Glorifikace rizikového chování	Pozitivní poselství v médiích
	Legální přístup ke zbraním	Vytváření příležitostí pro kreativní mládež
	Nepořádek v blízké komunitě	Přísné zákony o zbraních a drogách
	Dostupnost drog	Silná sociální kontrola a sankce za přestupky
	Příznivé zákony a normy pro užívání drog	

Tabulka 1 – Rizikové a protektivní faktory rizikového chování (Hamanová a Csémy in Čerešník, 2021)

Nelze však jednoznačně určit konkrétní příčinu, jenž vede k rozvoji rizikového chování nebo naopak ke zmírnění rizika. Ve vývoji jedince mají důležitou roli rodinné zázemí, škola a jejich komunita. Někteří autoři tvrdí, že největší vliv na rozvoj rizikového

chování má rodina. Jiní tvrdí, že rizikové chování je v dospívání nejvíce ovlivněno školou, vrstevníky, učiteli a jeho motivaci ke školním výkonům. Výzkumy vlivů, jenž ovlivňují dospívající v oblasti rizikového chování, ukázaly, že vrstevníci i rodiče mají důležitou roli při formování individuálních norem (Krejčová, 2011).

Člověk je formován celý život a růst jeho osobnosti je ovlivněn nejrůznějšími podněty. Je součástí procesu socializace, kdy se začleňuje do různých skupin. Děti jsou ovlivněny lidmi, se kterými se dennodenně setkávají. V období sociálních pozdního dětství a adolescence narůstá důležitost sociální vztahů mimo rodinu, jelikož **vrstevnické vztahy** nabývají zásadního významu v období adolescence (Jedlička, 2015).

Primární funkce **rodiny** od narození ovlivňuje vývoj dítěte, vytváří citové vazby, jenž mají dlouhodobý vliv a zapisují se do duševního života dítěte. Dítě si odnáší modely chování (Jedlička, 2015). Kvalitní vztah mezi adolescentem a rodičem představuje významný protektivní faktor. Důležitý je zájem rodičů o dítě, citové vztahy a výchova (Jelínek et al., 2006) Jednou z příčin rizikového chování může být zanedbávání dítěte. To může mít krátkodobé i dlouhodobé důsledky nejen pro dítě, ale i pro společnost. Zanedbané děti mají horší školní prospěch a také se u nich v dospívání častěji objevuje rizikové chování. Nejhorší dopady na dítě mají sociální důsledky zanedbávání, které často vedou právě k sociálně – patologickým jevům nebo rizikovému chování. Tyto děti se v kolektivu chovají pasivně, bez zájmu, nebo naopak konfliktně, agresivně, jsou bez empatie nebo soucitu. U fyzicky týraných nebo zanedbaných dětí dochází v pozdějších letech k častějším násilným činům nebo trestným činům (Pemová a Ptáček, 2016).

Další rizikový faktor může představovat **škola**. Častým typem vrstevnických vztahů jsou přátelství mezi spolužáky a škola je prostorem, kde se denně setkávají a zprostředkovává jim nejrůznější zájmové skupiny (Smékal a Macek, 2002). Vztahy ve třídě mohou také představovat určitá rizika. Soužití ve třídě může být zkomplikováno, pokud se v něm vyskytují rizikovní jedinci, nebo pokud je ve třídě vytvořena sociální skupina s vlastními hodnotami a normami. Tyto situace mohou vést k narušení vztahů mezi dětmi ve třídě, což může v extrémních případech vést k šikaně. Třídní kolektiv se rozděluje na skupinky. Žáci mají odlišné názory než pedagog a staví je proti němu. Jejich hodnoty se celkově posunují do negativní roviny (Braun, 2007).

Ve **školním prostředí** jsou problémy rizikového chování spojovány s jeho nastavením. Školy mají určité problémy (nekvalitní učebnice, nové předměty bez adekvátního definování

obsahu atd.) a ty na dítě působí při výchově a vzdělávání. U dítěte se tak může projevit jeden ze tří deficitů:

- *kognitivní deficit* – dítě neví, co a proč se má učit
- *afektivní deficit* – dítě má negativní vztah ke škole a školským povinnostem
- *motivační deficit* – dítě se nechce učit a nevidí v učení smysl

Problémy ve škole spojené s jedním z deficitů vedou k bezmocnosti dítěte, což snižuje jeho výkon ve škole. Dítě pracuje pod své možnosti a neví, jak se s touto situací vypořádat. Později se dostavuje pocit beznaděje, v dítěti roste napětí a chce se pomstít. To může vést až k tomu, že se dítě začne chovat rizikově (Čerešník, 2017).

1.2.1 OSOBNOSTNÍ RYSY A VZTAH K RIZIKOVÉMU CHOVÁNÍ

Osobnost je soustava vlastností, která charakterizuje individualitu jedince zaměřeného na realizaci životních cílů a rozvinutí svých možností ve společnosti. Je tvořena biologickými, psychologickými a sociálními aspekty jedince (Říčan, 2010). Studium osobnosti je jedna z hlavních oblastí výzkumu zaměřující se na individuální rozdíly při zkoumání rizikového chování. Osobnostní charakteristiky, společně s biologickými a sociálními faktory, jsou důležitým faktorem, který ovlivňuje výskyt rizikového chování u adolescentů. Je prokázáno, že více faktorů osobnosti je spojeno s rizikem výskytu (př. poruch spojených s návykovým chováním) (Maierová a kol., 2014). Osobnost se skládá z rysů, motivace a stavů nálady. Rysy jsou složky osobnosti, které dělíme na dynamické rysy, rysy schopností a temperamentové rysy. (Skopal, Dolejš a Suchá, 2014)

Existují různé příčiny vzniku a výskytu rizikového chování. Jedním z faktorů, jenž mohou ovlivňovat rizikové chování jsou osobnostní vlastnosti jedince. Na osobnostní vlastnosti má vliv temperament člověka a předcházející zkušenost ze vztahů, které jsou pro dospívajícího důležité (Čerešník, 2021).

Rozsáhlé výzkumy dokazují existenci vztahu mezi rizikovým chováním osobnostními vlastnostmi jedince. Dotazník SURPS zkoumá vztahy mezi čtyřmi osobnostními rysy jedince a rizikovým chováním. Mezi osobnostní rysy mající vztah k rizikovému chování řadí negativní myšlení, přecitlivělost, impulzivitu a vyhledávání vzrušení. Byly zjištěny vztahy mezi impulzivitou a vyhledávání vzrušení k užívání alkoholu, cigaret, opilostí, problémy s policií nebo agresivním chováním. Přecitlivělost a negativní myšlení vykazovalo souvislost s fyzickými útoky a nepřátelským chováním (Dolejš, Miovský, Řehan, 2012).

Za jeden z hlavních rizikových osobnostních rysů můžeme považovat **impulzivitu**, která je relativně stálou charakteristikou adolescenta. Impulzivní jedinci realizují různé neplánované a nedomyšlené aktivity, kterou jsou pro něj a jeho okolí rizikové. „Impulzivitu můžeme chápat jako tendenci k vyhledávání dobrodružství, troufalosti, riskování, vyhledávání vzrušení. Jelikož se jedná o osobnostní rys, je impulzivita do jisté míry dědičná. Jedinec, který vykonává impulzivně nepřemýšlí nad důsledky tohoto chování“ (Dolejš a Orel, 2017, s. 25).

Impulzivita se projevuje hledáním různorodých, nových a intenzivních pocitů a zkušeností. Jedinec touží po takové zkušenosti a je ochotný podstoupit fyzické, právní, sociální a finanční riziko (Zuckerman in Dolejš a Orel, 2017). Jednání není dopředu naplánované a je bezmyšlenkovité. Jedná se spíše o rychlou reakci na podnět (Smékal, 2009). Člověk s impulzivitou reaguje agresivně i na podněty, které by jiný člověk neřešil. Lidé s vysokou mírou impulzivity mají také větší sklony k urážlivosti, vztahovačnosti a je s nimi obtížné komunikovat (Martínek, 2015). Agrese pro dospívající představuje způsob řešení sociálních, etnických a politických problémů (Jedlička, 2017).

Adolescent nemá dokončen vývoj v oblasti impulzivně – ovládacích schopností. Z toho důvodu mohou mít větší sklony k impulzivnímu rizikovému chování. Jsou nerozvášní, nedomyšlí důsledky svého chování a nemají určité zábrany. Projevuje se u nich vztek, hněv, hádavost a často jsou s někým v konfliktu. Objevuje se snížená sebekontrola a impulzivita (Štefková a Dolejš, 2014). Impulzivitu můžeme tedy využít jako identifikační nástroj k cílené prevenci rizikového chování (Dolejš, Skopal a Suchá, 2014).

Charakteristika **impulzivního adolescenta** (Dolejš a Skopal in Dolejš a Orel, 2017, s. 56):

- *chování adolescenta je nerozvážené, impulzivní a bez zábran*
- *jedinec se vyznačuje značnou energičností, ale krátkodobostí*
- *u adolescenta se projevují emoční a citové výkyvy*
- *adolescent nevydrží dlouhodobě u jedné aktivity*
- *impulzivní jedinci jsou podezíraví, hostilní, suroví a cyničtí k druhým lidem*
- *bývají více pomstychtiví a chtějí mít okolí pod kontrolou, chtějí manipulovat a ovládat*
- *impulzivní adolescenti realizují častěji rizikové aktivity (abúzus, delikvence)*
- *u těchto jedinců je viditelné rychlé vzplanutí a vyznačují se vyšší mírou hněvivosti*

2 PREVENCE RIZIKOVÉHO CHOVÁNÍ

Včasnou intervencí a úpravou výchovného prostředí můžeme předcházet rizikovému chování u dětí. Primární prevence neznamena pouze vedení ke zdravému životnímu stylu nebo zabránění některému z nežádoucích chování (př. kouření, alkoholu). Je potřeba vytvářet atraktivní programy a nabízet alternativní výchovné cesty, které vedou ke kvalitnímu trávení volného času (Jedlička, 2015). V první řadě je podstatné problém u dítěte rozpoznat včas a brát ohledy na jeho individualitu (Hutyrová, Růžička a Spěváček, 2013).

Je důležité pomoci dětem projít obdobím adolescence bez ztrát. Důležité jsou rodinné vztahy budované již od dětství, kdy je rodina pro dítě vzorem, který si s sebou nese po celý život. Rodina by měla zajistit podporující a akceptující prostředí, komunikovat s nimi a důvěřovat jim. Podstatné je také zajímat se o emoce dítěte v tomto období. Tyto podmínky jsou důležité také ve školním prostředí (Čerešník, 2021).

Existenci a důsledky rizikového chování je možné ovlivňovat pomocí preventivních a léčebných intervencí. Prevencí rizikového chování rozumíme typy výchovných, vzdělávacích, zdravotních, sociálních či jiných intervencí směřujících k předcházení výskytu rizikového chování, zamezení jeho další progresi, zmírnění již existující formy a projevu rizikového chování nebo pomáhajících řešit jeho důsledky (Miovský a kol., 2015, s. 29).

Adolescenti by měli znát následky, neboť jejich vědomí je jedním z faktorů ovlivňujících jejich postoje k rizikovému chování. Mezi zdroje jejich postojů patří životní zkušenosti, sociální komunikace s blízkými (př. přejímání postojů od rodičů nebo vrstevníků), modely (adolescenti se mohou formovat nápodobou) a vliv primárních i sekundárních skupin a institucí (rodina, škola atd.). Další možností předcházení rizikového chování je zaměření se na konkrétní příčiny a pomoc s hledáním identity při formování hodnot a postojů (Ambrožová a kol., 2016).

2.1 DRUHY PREVENCE

Prevence se dělí na primární, sekundární a terciární. **Primární prevence** zahrnuje faktory, které působí na jedince. Mezi tyto faktory patří hlavně rodina, škola a působení lokálního prostředí. Hlavním záměrem primární prevence je ovlivňování výchovy, vzdělávání, volnočasových aktivit, poradenství a v práci s hodnotami dětí a mládeže. Dle MŠMT

je primární prevence rozdělena na **specifickou a nspecifickou formu** (Bělík, Hoferková a Svoboda, 2016).

Za **specifickou primární prevenci** rizikového chování považujeme takové aktivity a programy, které jsou úzce zaměřeny právě na některou z konkrétních forem rizikového chování. Jejím cílem je předcházení konkrétním problémům. Jsou určeny pro děti vyžadující specifické podpůrné programy, kterým nestačí pouze volnočasové aktivity. Patří zde například kampaně proti drogovým závislostem, šikaně, přednášky, besedy s odborníky atd. (Miovský a kol., 2015; Jedlička, 2015).

Specifická prevence se dělí do tří úrovní prováděné školskou prevencí. Tyto úrovně jsou děleny v závislosti na intenzitě programu, na využívaných prostředcích a nástrojích, na úrovni zapojení cílové skupiny a dalších. První úroveň, **všeobecná primární prevence**, zahrnuje cílovou skupinu běžné populace bez specifických rizikových skupin. Skupiny jsou rozděleny pouze dle věku. Většinou jsou to programy pro větší skupiny osob (třída nebo menší sociální skupina). Cílem je ovlivnit postoje, hodnoty a chování dětí. Druhá úroveň, **selektivní primární prevence**, je zaměřena na skupiny osob, které jsou více ohrožené než ostatní skupiny. Rizikové faktory pro vznik a vývoj rizikového chování jsou u nich ve větší míře. Pracuje se většinou s menšími skupinami osob nebo jednotlivci. Jedná se například o děti ze sociálně slabších rodin, děti se slabým prospěchem atd. Jednotlivec není posuzován na základě jeho aktuální situace ale dle jeho příslušnosti k popisované skupině. Cílem je posílení soc. dovedností jedinců, komunikačních schopností, vztahů mezi nimi atd. Třetí úroveň, **indikovaná primární prevence**, předchází sekundární prevenci. Zabývá se jedinci s působením výrazných rizikových faktorů nebo jedinci, u nichž se rizikové chování již vyskytlo. Snaží se řešit problém co nejdříve, vyhodnotit intervenci a zahájit ji. Cílem je snížit výskyt rizikového chování a zmírnit následky (Miovský a kol., 2015, Bělík a Svoboda Hoferková, 2016).

Nespecifická primární prevence jsou veškeré aktivity, které nemají přímou souvislost s konkrétní formou rizikového chování, ale snižují rizika. Představuje metody a přístupy, které harmonicky rozvíjí osobnost. Obsahuje aktivity na rozvoj sociálních a komunikačních kompetencí, zvyšování odolnosti vůči zátěži a zaměření na kvalitní trávení času, pohybové a sportovní aktivity, nebo také aktivity na rozvoj nadání a zájmů (Miovský a kol., 2015; Bělík a Svoboda Hoferková, 2016).

Sekundární prevence je zaměřena na jedince a skupiny osob, u nichž je pravděpodobnost, že se stanou obětí nebo pachatelí trestní činnosti, na sociálně patologické jevy a příčiny

kriminogenních situací (Bělík a Svoboda Hoferková, 2016). Je určena pro jednotlivce, kteří jsou ohroženi nebo oslabeni. Ve škole se často jedná o žáky, u nichž se vyskytuje některá z forem rizikového chování a potřebující specifický pedagogický a psychologický přístup. Je nutné včas zasáhnout, uvědomit si problém a potřebu pomoci. Ve škole pracovníci zajišťují poradenské a preventivně výchovné služby a je možnost obrátit se také na pedagogicko – psychologické poradny, speciálně pedagogická centra nebo střediska výchovné péče (Jedlička, 2015).

Terciérní prevence je zaměřena na osoby, které jsou již poznamenané defektní socializací, trpí společenskou marginalizací, stigmatizací nebo rozvinutou zdravotní poruchou (např. závislost). Jejím cílem je snížit škody způsobené nevhodným životním stylem (užíváním návykových látek, delikvencí atd.), zmírnit následky existující poruchy (poškození zdraví atd.) a předcházet opakovanému upadnutí do nežádoucí situací. V oblasti školství se o tyto děti starají střediska výchovné péče a zařízení pro výkon ústavní výchovy nebo ochranné výchovy, jenž mají potřebnou kvalifikaci (Jedlička, 2015).

2.2 PREVENCE VE ŠKOLNÍM PROSTŘEDÍ

Ve školním prostředí probíhá socializace a výchova dětí, zároveň je to ale prostředí, v němž se vyskytují negativní sociální jevy. Výskyt negativních jevů může být ovlivněn socializačními a výchovnými mechanismy školního prostředí. Mezi tyto mechanismy patří mimo jiné také jednoznačně definovaný postoj k negativním jevům ve škole (násilí, šikana, návykové látky atd.), a to efektivní školní preventivní strategie (Procházka, 2012).

Školní klima má podstatný vliv na chování žáků. Ve škole je klíčové zajištění příznivého a bezpečného klimatu, což následně vede k efektivnímu vyučovacímu procesu a optimálnímu rozvoji vzdělávacího potenciálu žáka. Primární prevence ve škole slouží k zajištění bezpečného klimatu (Friedlová a kol., 2012).

Základním principem prevence ve školách je předcházení rizikového chování, vedení dětí ke zdravému životnímu stylu, zdravé sebevědomí a rozvoj sociálních kompetencí a dovedností. Úkolem prevence je také naučit žáky, jak řešit konflikty a zvládat zátěžové situace (Ciklová, 2016).

Formy rizikového chování, na které by se měla školní prevence u žáků zaměřit (MŠMT, 2010, s. 1):

- agrese, šikana, kyberšikana a další rizikové formy komunikace prostřednictvím multimedii, násilí, vandalismus, intolerance, antisemitismus, extremismus, rasismus a xenofobie, homofobie
- záškoláctví
- závislostní chování, užívání všech návykových látek, netolismus, gambling
- rizikové sporty a rizikové chování v dopravě, prevence úrazů
- spektrum poruch příjmu potravy
- negativní působení sekt
- sexuální rizikové chování

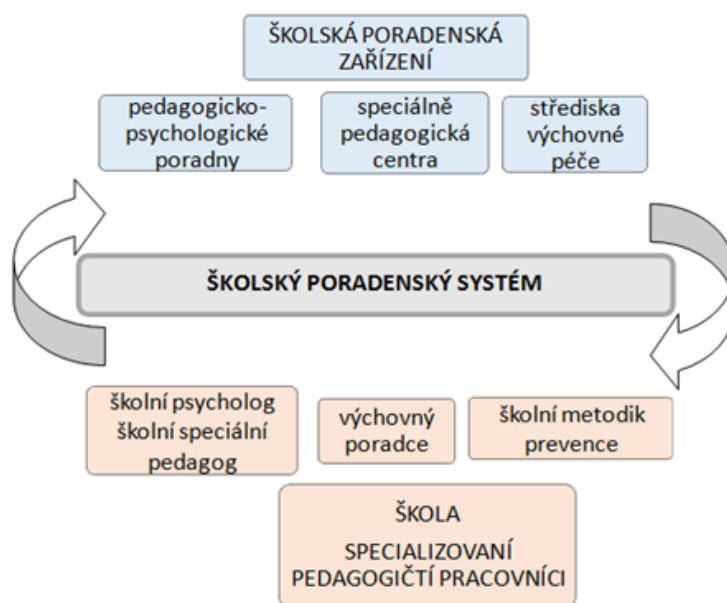
Hlavním cílem školské prevence je předcházení vzniku rizika pro zdraví a redukce důsledků i dopadů rizikového chování. U všech jedinců se však nedaří zamezit výskytu projevů rizikového chování. Proto z hlavního cíle vychází další tři úrovně cílů. Pokud se u některých jedinců nedaří zabránit nástupu výraznějších projevů rizikového chování, je třeba usilovat o oddálení těchto forem alespoň do co nejvyššího věku, a pokusit se minimalizovat rizika spojená s tímto jednáním jak z hlediska jedince, tak společnosti. Pokud se u některých jedinců nedařilo zabránit nástupu výrazně rizikového chování, je třeba na ně i nadále působit a motivovat je k upuštění od této činnosti a podporovat je k návratu k životnímu stylu, který není spojen s takovým jednáním, a současně u nich minimalizovat rizika spojená s již existujícími projevy. V případě rozvoje výrazně rizikového chování se snažíme zajistit ochranu před dopady tohoto jednání a motivovat jedince k využití specializované pomoci v poradenské nebo léčebné oblasti (MŠMT in Miovský a kol., 2015).

V oblasti prevence rizikového chování je potřeba si uvědomit, že rizikové chování nelze posuzovat izolovaně, a proto využíváme propojené metody a faktory. Projevy rizikového chování jsou způsobeny různými faktory. Z toho důvodu bereme v úvahu celkový kontext (Bendl, 2015). Důležitým předpokladem efektivní primární prevence je spolupráce subjektů. Jedná se o spolupráci mezi školou, školskými poradenskými zařízeními, zákonnými zástupci, Policií ČR, Organem sociálně právní ochrany dítěte atd. (MŠMT, 2019).

Ve školním prostředí je prevence rizikového chování realizována v rámci tzv. **školského poradenského systému**. Ten můžeme dělit na **školská poradenská zařízení** a **specializované pedagogické pracovníky** na školách. Mezi specializované pedagogické pracovníky řadíme výchovného poradce, školního psychologa, speciálního pedagoga, školního metodika prevence, třídního učitele a učitele východ, jenž tvoří ŠVP. Je nutná spolupráce i s třídním učitelem. Jejich úkolem je zajistit poradenské služby, prevenci

soc. nežádoucích jevů a informační a metodickou podporu pro učitele, žáky a rodiče. Školní metodik prevence tvoří tzv. minimální preventivní program školy. Prevence ve škole je zahrnuta i do školních vzdělávacích programů jednotlivých škol (Bělík a Svoboda Hoferková, 2016).

Mezi školská poradenská zařízení patří pedagogicko – psychologické poradny, speciálně pedagogická centra a zařízení preventivně výchovné péče – střediska výchovné péče. PPP spolupracují na vzdělávacím procesu v případě, že je znesnadněn. SPC mají za úkol zabezpečit poradenství a speciálně pedagogickou péči žákům se zdravotním postižením. SVP je zaměřena na děti, u nichž se vyskytuje riziko poruch chování nebo na děti, u nichž jsou poruchy chování již rozvinuty (Bělík a Svoboda Hoferková, 2016).



Obrázek 1 – Školský poradenský systém (Bělík a Svoboda Hoferková, 2016, s. 62)

Základem úspěšné prevence rizikového chování jsou vnitřní pravidla školy, které vymezuje školní řád. Základní pravidla pro zajištění prevence různých forem rizikového chování stanovují **minimální preventivní programy**. Tyto programy jsou tvořeny na podmínky konkrétních škol v daný školní rok a opírají se o dokumenty MŠMT (Metodické doporučení k primární prevenci rizikového chování u dětí, žáků a studentů ve školách a školských poradenských zařízeních a Národní strategie primární prevence rizikového chování dětí a mládeže na období 2019 - 2027), podle nichž se poté tvoří a realizují preventivní programy. Dalším dokumentem pro tvorbu školního minimálního preventivního programu je školní preventivní strategie. (Bělík a Svoboda Hoferková, 2016, s. 62)

3 OBDOBÍ ADOLESCENCE

V biologickém smyslu lze období dospívání vymezeno široce jako životní úsek ohraničený na jedné straně prvními známkami pohlavního zrání a více či méně vyznačenou akcelerací růstu, na druhé straně dovršením plné pohlavní zralosti a dokončením tělesného růstu „Období adolescence je přechodná doba mezi dětstvím a dospělostí. Toto období rozdělujeme na dvě fáze – rannou a pozdní adolescenci“ (Langmeier a Krejčířová, 2006, s. 142).

Raná adolescence, označována jako **pubescence**, zahrnuje prvních pět let dospívání a trvá zhruba od 11 let do 15 let. Největší změnou je tělesné dospívání a pohlavní dozrávání. Mění se způsob myšlení a emoční prožívání. Důležitým mezníkem je ukončení povinné školní docházky v 15 letech. Pubescenci můžeme dále dělit na fázi prepuberty a fázi vlastní puberty. Fáze prepuberty trvá zhruba od 11 let do 13 let. Je charakteristická odkrýváním prvních druhotných pohlavních rysů, u dívek nastupují dříve než u chlapců. U dívek můžeme pozorovat změnu výšky, hmotnosti, ochlupení nebo začátek menarche. Naopak u chlapců je to změna hlasu, zvýšení svalové hmoty, růst ochlupení a vousů. Druhá fáze, fáze vlastní puberty, trvá přibližně od 13 let do 15 let. **Pozdní adolescence** zahrnuje dalších pět let života, přičemž trvá přibližně od 15 let do 20 let. Počátek této doby je vymezen pohlavním dozráním. Toto období je charakteristické komplexnější psychosociální proměnou. (Langmeier a Krejčířová, 2006; Vágnerová a Lisá, 2021)

Termín adolescence je odvozen z latinského slova *adolescere*, což znamená dorůstat, dospívat nebo mohutnět. Období adolescence, dospívání, je v základním, biologickém smyslu vymezeno jako životní etapa spojená s biologickým zráním, se zrychlením tělesného růstu a nově (na rozdíl od předcházející vývojové etapy) se schopností reprodukce. V tomto období dochází ke komplexní proměně osobnosti v oblasti tělesné, psychické i sociální. Tyto změny jsou podmíněny biologicky a vždy jsou významně ovlivněny psychickými a sociálními faktory. Toto období je charakteristické hledáním své identity, nejistotou, pochybnostmi o sobě, především o své pozici ve společnosti. Pro dospívající je to doba, kterou je potřeba co nejrychleji přejít a získat tak svobodu (Sobotková, 2014, s. 26, Vágnerová a Lisá, 2021, s. 373).

Jedná se o tranzitorní období lidského života charakteristické emoční rozkolísaností, vnitřními zmatky a hledáním. Těžištěm dospívání je v začátcích pohlavních zkušeností a biologických změnách. S kognitivním rozvojem se rozvíjí také zvýšená kritičnost

k autoritám a hodnotám adolescenta. Velký význam nabývají vrstevnické vztahy a touha být vrstevníky přijímán, uplatnit se a vyznamenat se před nimi (Jedlička, 2017).

3.1 VÝVOJ DÍTĚTE V OBDOBÍ ADOLESCENCE

Období adolescence je jedno z nejnáročnějších období v životě. Člověk prochází rozsáhlými vývojovými změnami. Období je charakteristické biologickým zráním, psychickými změnami a novým zařazením jedince do společnosti, kdy se od něj očekává určité chování a výkony, mění se pojetí jeho vlastní role a vlastního „já“. Vztah k „já“ je ovlivněn právě názory a hodnocením vrstevníků, autorit a významnými osobami pro jedince, ale také společenskými a vrstevnickými normami. Jedinec začíná pohlavně dozrávat, pozoruje hormonální změny i fyzický nárůst, rozvíjí se schopnost symbolizace, anticipace a sebereflexe. V průběhu adolescence roste význam sebepojetí, které je důležité v procesu regulace vlastního chování a prožívání (Sobotková, 2014; Čerešník, 2021).

Období adolescence zahrnuje obrovské množství **fyzických i hormonálních změn**, které mohou u některých adolescentů způsobit zmatenost. Tělesné změny jsou hlavním znamením dospívání. Většinou je zevnější vzhled první, čehož si na člověku všímáme. Pro dospívající je vzhled důležitý a hodně se jím zabývají. Proto jsou tyto tělesné změny spojeny se změnami chování (Vágnerová a Lisá, 2021).

Toto období přináší velké množství biologických změn spojených s pohlavním dozráváním a ztotožňování se sexuální identitou, což přináší nové podněty. Období střední adolescence přináší rozvoj citových vazeb, jako je láska. Začíná se sexuálně experimentovat a rozvíjí se sexuální fantazie. Dívky dozrávají dříve než chlapci. Zatímco dívky jsou spíše pasivní a citlivé, chlapci bývají aktivnější a vykazují větší sexuální chování (Čerešník, 2021, Savi-Çakar, Tagay a Ikiz in Columbus, 2015).

Kognitivní vývoj je ovlivněn funkční a strukturální proměnou mozku, který již dokáže zpracovat větší množství informací. V období adolescence dochází k proměně uvažování, které umožňuje přesah konkrétní. Piaget toto období nazývá „stádium formálních logických operací“, kdy se postupně uvolňuje závislost na konkrétní realitě. Dospívající jsou schopni uvažovat hypoteticky, uvažovat abstraktně a jsou schopni řešit problémy hypoteticky. Postupně se učí experimentovat s vlastními úvahami a různě je propojovat (Vágnerová a Lisá, 2021).

Období dospívání, především období pubescence, je charakteristické jako **období emoční lability** způsobené vnitřními změnami v organismu jedince (Langmeier a Krejčířová, 2006). Hormonální změny působí na emocionální vývoj a pro někoho může být puberta emocionálně bouřlivé období. Jedinec je více citlivý, více o sobě přemýšlí a s tím souvisí také pochybování o sobě. Projevy jsou často přecitlivělé a emočně labilní. V souvislosti s emocionálními konflikty se u adolescentů vyskytují problémy, jako předčasné ukončení školní docházky, školní neúspěch, více inklinují k rizikovému chování, jako je užívání návykových látek, zejména drogy a alkohol (Čerešník, 2021; Savi-Çakar, Tagay a Ikiz in Columbus, 2015).

Nálady v období adolescence, především u pubestenců, jsou velmi labilní a často se střídají. Toto období můžeme označit jako období „vulkanismu“ nebo „hormonální bouře“. Často se projevují spíše záporné nálady a emoce, jako neklid, nepokoj atd. Dítě v tomto období nechápe, co se s ním děje a může reagovat podrážděně. Vysvětlení svého chování hledá v tom, jak se k němu chová okolí. Tyto pocity a emoce se mohou projevit výbuchem destruktivního chování, výtržnostmi nebo i násilím (Říčan, 2021).

Vývoj zahrnuje také dynamiku v oblasti **interpersonálních vztahů**, mezi které patří vztahy s rodiči, sourozenci, partnery nebo učiteli. Mezilidské vztahy jsou rozvíjeny ve škole, volném čase, v nejbližším okolí (Sobotková, 2014). Dospívající začínají mít bližší vztahy ke svým vrstevníkům než k rodině. Vztahy s vrstevníky jsou v adolescenci významné a ovlivňují jejich chování (Thorová, 2015).

Dochází ke změnám v sociálním poznávání, sociálních rolích, komunikaci a chápání norem. Změna sociální role se pojí s odmítáním autority. Mění se komunikace mezi dospělým a dospívajícím. V komunikaci je větší napětí a konflikty ze strany dospívající se snahou o rovnoprávnost. Mohou převažovat hádky a neshody s rodiči (Čerešník, 2021).

Adolescenti rozvíjí vlastní identitu, aby se z nich mohl stát mladý člověk s hotovou osobností. Hledají nové pojetí sebe a toho, kým by chtěli a mohli být. Hledají si atraktivnější vzory, přitom mnohdy zkoumají hranice svých fyzických i psychických limitů. Přechází do stádia tzv. skupinové identity, kdy se se skupinou ztotožňují. Tato skupina jim dodává sebevědomí, sounáležitost, sebedefinici, pomáhá utváření jeho osobnosti. To může působit nejen pozitivně, ale naopak negativně – rizikově. Jsou jednoduše ovlivnitelní a mají větší tendence k experimentování. Překonávají samy sebe, snaží se něco dokázat sobě i ostatním, chtějí být zajímaví, něčím se odlišit, především nebýt jako děti (Ambrožová a kol., 2016).

V posledních letech je u většiny adolescentů prodloužena integrace do světa dospělých. Oddaluje se věk založení rodiny, narození prvního dítěte a je prodloužena doba studia a příprava na povolání, čímž vzniká dlouhé období psychosociálního dozrávání. Někteří adolescenti se vzdělávají nebo cestují díky finanční podpoře rodiny, jiní zase začínají dospělý život příliš brzy a nezralí (Kabíček, Csémy a Hamanová, 2014).

3.2 RIZIKOVÉ CHOVÁNÍ V OBDOBÍ ADOLESCENCE

Rizikové chování v adolescenci je široce zkoumaným pojmem vývojové a sociální psychologie, své koncepte rizikového chování má i kriminologie, sociální pedagogika a další vědy o člověku a společnosti (Sobotková, 2014. str. 40).

Rizikovou mládeží rozumíme dospívající, u nichž je následkem spolupůsobení více faktorů. Je u nich zvýšená pravděpodobnost selhání v sociální i psychické oblasti. Pro tyto jedince jsou typické agresivní projevy a chování spojené s drogovou závislostí, alkoholismem, kouřením, kriminalitou a delikvencí, šikanou, rizikovým sexuálním chováním, vandalismem, záškoláctvím atd. (Labáth, 2001, s. 11). U rizikové mládeže se v dospívání souběhem biologických, psychických, sociálních a kulturních předpokladů a vlivů vytvořily podmínky pro chování, které tyto osoby z dlouhodobějšího hlediska ohrožuje ve zdravém psychickém i sociálním vývoji. Sociálním prostředím toto chování považuje jako ohrožující (Matoušek a kol., 2013, s. 347).

Rizikové chování je běžnou součástí dospívání, které je doprovázeno různými změnami. Dospívání je pro jedince období plné nejasných pocitů k sobě samotnému, společnosti, budoucnosti a přináší do života mnoho neznámého (Čerešník, 2021). Adolescenti často úmyslně překračují společenská pravidla. I přesto, že je respektují, chtějí si ověřit jejich skutečnou platnost (Jedlička, 2015). S rizikovým chováním má zkušenost až 60 % adolescentů. Rizikové chování se v současnosti stále více vyskytuje již u mladších žáků (Paulík, 2017). Žáci mladšího a staršího školního věku patří mezi skupinu nejvíce ohroženou rizikovým vlivům. Adolescence představuje období změn a nejistoty, což může pro některé představovat problém (Skopalová a Janiš, 2017).

Psychika je v období adolescence zranitelnější a náchylnější k psychopatologii. Důvodem tomu jsou intenzivní emoce a pomaleji se rozvíjející regulační dovednosti. Mladší děti mají na rozdíl od dospělého slabší motivační mechanismy a slabší schopnost regulace. To je představuje předpoklad, že se zapojí do rizikových situací, což následně může vést k negativním následkům v jejich životě. Několik dlouhodobých výzkumů ukazuje, že vliv

užívání alkoholu a drog v adolescenci má negativní důsledky na fungování v dospělosti. Souvisí s vyšším rizikem vyhození ze školy nebo předčasného rodičovství. V dospělosti to potom mohou být problémy v zaměstnání, výskyt psychických poruch, další užívání drog v dospělosti, delikvence atd. (Thorová, 2015). V současné době je běžné experimentování adolescentů s alkoholem, návykovými látkami a sexuální experimentování (Krejčová, 2011). Až 50 % adolescentů se v průběhu dospívání zapojí alespoň do jedné z forem rizikového chování (Sobotková, 2014). Pokud se adolescent zapojí do jedné z forem rizikového chování, nastává velká pravděpodobnost, že se zapojí i do dalších forem dostupných v daném prostředí. Rizikové chování je forma sebepotvrzení při formování identity jedince. Pomocí rizikového chování mohou adolescenti řešit problémy vycházející ze změn v tomto období. Může to pro ně být výhoda jednoduššího navázání vztahů nebo přijetí do skupiny. Rizikové chování je ovlivněno také sebevědomím a sebehodnocením, které jsou v období dospívání ovlivněny okolím. (Čerešník, 2021). Zdravé riskování může mít v tomto období pozitivní vliv na jedince. Může pomocí něho objevovat, rozvíjet a posilovat svou identitu (Carr-Gregg a Shale, 2010). Někteří mohou stoji frustraci v období adolescence řešit tím, že ji promítají do skupiny, mezi něž patří pouliční gangy, v nichž se cítí dobře. Je to pro ně prostor, kde se jim dostává akceptace, osobní význam i sounáležitost s danou skupinou při společných akcích (Jedlička, 2017). Také rozvoj moderních technologií s sebou přináší otevřené možnosti komunikace a adolescenti tráví velké množství času na internetu. To často způsobuje agresivnější chování ke svým vrstevníkům ale i vůči sobě. Ohrožení se týká také úrazů při sportovních aktivitách, dopravních nehodách, nedostatku pohybové aktivity nebo nezdravého stravování vedoucího k např. poruchám příjmu potravy (Kabiček, Csémy a Hamanová, 2014).

Můžeme říci, že existují dva směry uvažování o rizicích a rizikovém chování v období adolescence. Prvním pohledem na rizikové chování je skutečnost, že rizikové chování je určitou normativní součástí vývoje, která v dalším stadiu z velké části vymizí. Jiný pohled představují výzkumy dalších odborníků, upozorňující na dlouhodobé následky těchto forem chování, které není možno přehlížet, a není proto žádoucí takové počínání adolescentů jen zpovzdálí sledovat (Foltová, 2012).

Čerešník (2021) ve své knize zmiňuje několik mezinárodních studií rizikového chování adolescentů. Světová zdravotnická organizace (WHO) od roku 2014 vydává zprávu „Health for the world’s adolescents – a second chance in the second decade“. Tato zpráva zdůrazňuje, že děti v tomto období potřebují osobitou pozornost. Zabývá se globálním zdravím

adolescentů a chováním souvisejícím se zdravím, příčinami ovlivňující zdraví a chování adolescentů a předvádí náhled adolescentů na jejich zdravotní problémy. Ze zprávy WHO z roku 2018 plynou výsledky, že v rizikové chování se vyskytuje nejen u chlapců ale i děvčat, které je mnohdy předbíhají.

3.2.1 SYNDROM RIZIKOVÉHO CHOVÁNÍ V DOSPÍVÁNÍ

Pojem rizikové chování v dospívání zavedl do psychologického slovníku autor Richard Jessor. Problematikou rizikového chování se zabýval od 70. let 20. století. Jeho rozsáhlé výzkumy ho vedli k popsání **syndromu rizikového chování v dospívání**, neboť určité projevy rizikového chování se vztahují právě k tomuto období (Čerešník, 2021). Výsledky ukazují, že obsahem rizikového chování je několik skupin aktivit, které se mohou vyskytovat společně (kouření a záškoláctví), mají stejné příčiny vzniku (osobnostní, sociální) a mají negativní vztah ke konvenčnímu chování (plnění školních povinností) (Dolejš a Skopal, 2015). Syndrom rizikového chování tedy můžeme definovat jako: „*charakteristický soubor příznaků (nemusí však být vždy přítomny všechny), které vznikají na stejném podkladě. Některé tyto projevy jsou problémové pouze ve vztahu k věku, tedy k dospívání*“ (Kabíček, Csémy a Hamanová, 2014, s. 33)

Syndrom rizikového chování bývá označován také jako syndrom problémového chování. „*Problémovým chováním se rozumí jakékoliv chování dospívajícího, které může ohrozit jeho vývoj, ať už si je sám vědom jeho rizikosti, nebo není – ve druhém případě je našim úkolem ho na rizikost upozornit*“ (Jessor in Kabíček, Csémy a Hamanová, 2014, s. 34).

Adolescence představuje nelehké období. Existují mechanismy chování a jednání, které jim umožňují toto období překlenout. Mezi mechanismy patří chování se jako dospělý, identifikace a diferenciací, sebepotvrzení a experimentování, překračování limitů, vyhledávání nových zážitků, vnímání vlastní kontroly, zvládnutí a únik, komunikace s vrstevníky, sdílení jednání a emocí, sdílený rituál, napodobování, zkoumání reakcí a limitů, diferenciací a opozice. Adolescenti se snaží napodobovat dospělé a začlenit se do jejich světa. Riziko může být v tom, že si osvojují chování, které není adekvátní k jejich věku ale pro období dospělosti (alkohol, návykové látky atd.). Rozvíjí se jejich vlastní autonomie a při rozhodování jim nezáleží na názoru rodičů. Pokud se rozhodnout užít drogu, jejich rozhodnutí je nezávislé na názoru rodičů (Ciarrano, 2004).

Dospívání s sebou nese rozsáhlé změny. Dospívající se musí vyrovnat nejen se změnami svého těla a psychiky, ale i s rychle se měnícím okolním světem. Experimentování je v tomto

období normální součástí vývoje do doby, kdy nepředstavuje ohrožení dospívajícího a sklon k rizikovému chování. Syndrom rizikového chování může v období dospívání mít určitou funkci v psychosociálním vývoji. Může pro adolescenta představovat pozitivní vyrovnání s vývojovými problémy, řešení osobních obtíží nebo může nahradit to, co jedinec v daný moment postrádá. Je zapotřebí hledat alternativy funkcí, které by u dospívajícího posilovaly jeho sebevědomí, snižovaly úzkost, umožňovaly vztahy s vrstevníky, a tím předcházet řešení situací pomocí rizikového chování (Kabíček, Csémy a Hamanová, 2014).

Syndrom rizikového chování se skládá ze tří oblastí. Tyto oblasti se u většiny dospívajících vzájemně prolínají a vzájemně ovlivňuje jejich vznik (Sobotková, 2014, s. 45).

Oblasti syndromu rizikového chování (Sobotková, 2014, s. 45):

- *Zneužívání (abúzus) návykových látek* – nikotin, alkohol, kanabinoidy, ilegální drogy
- *Projevy v psychosociální oblasti* – patří sem agresivita, delikvence, kriminalita, autoagresivita (sebepoškozování, sebevražedné myšlenky a pokusy), sebevražda, úrazy spojené s agresivitou nebo riskováním, dopravní úrazy (řízení pod vlivem návykových látek), rvačky, tyranizování slabších, záškoláctví, opakované lhaní, krádeže, ničení majetku atd.
- *Projevy v reprodukční oblasti* – rizikovým chováním je v této oblasti především předčasný sexuální život a s ním spojené časté střídání partnerů a časté sexuální styky „bez ochrany“, dále sem můžeme zahrnout také nezdravou výživu a stravovací návyky (poruchy příjmu potravy, nedostatek pohybu, nadměrná vazba na počítač atd.)

II. PRAKTICKÁ ČÁST

4 METODOLOGIE VÝZKUMU

V této části diplomové práce nalezneme charakteristiku výzkumu. Kapitola popisuje výzkumný problém, výzkumné cíle, otázky a hypotézy. Dále je vymezen výzkumný soubor, metody, technika a zpracování dat. Výzkum má kvantitativní design. Kvantitativní výzkum nám umožňuje pracovat s větším počtem respondentů, získat tak větší počet dat a následně výsledky zobecnit na celou populaci (Skutil, 2011). Pro získání dat od respondentů bylo využito dotazníkové šetření. Dotazník je soustava předem připravených a pečlivě formulovaných otázek, které jsou promyšleně seřazeny a na které dotazovaná osoba (respondent) odpovídá písemně (Chráska, 2016, s. 158).

4.1 VÝZKUMNÝ PROBLÉM

Praktická část diplomové práce se zabývá výzkumem **rizikového chování u žáků druhého stupně základních škol**. Adolescenti často úmyslně překračují společenská pravidla. I přesto, že je respektují, chtějí si ověřit jejich skutečnou platnost (Jedlička, 2015). S rizikovým chováním má zkušenost až 60 % adolescentů a v současnosti se stále více vyskytují již u mladších žáků (Paulík, 2017). Žáci mladšího a staršího školního věku patří mezi skupinu nejvíce ohroženou rizikovým vlivům. Adolescence představuje období změn a nejistoty, což může pro některé představovat problém. Mozek je v období adolescence citlivější na sociální a emocionální odměny. Neurální vývoj, jehož úkolem je vyrovnávat impulzivně – ovládací schopnosti, není zcela kompletní. Toto období zrání u adolescentů vede ke zvýšené míře rizikového chování. V České republice i ostatních evropských zemích probíhají různé výzkumy zaměřené na rizikové chování u adolescentů. Nástroj VRCHA poskytuje data o výskytu rizikového chování u adolescentů. Více než 31 % adolescentů ve věku 11 až 15 let má zkušenosti s alkoholem. Hodnota 20 % také přesahuje hranici u položek, jako jsou falšování podpisu rodičů, autoagresivní aktivity nebo krádež. Verbální agresivita ve formě hrubých a vulgárních urážek se prokázala u 17,61 % jedinců (Skopal, Dolejš a Suchá, 2014). Někteří výzkumníci se zaměřují na vztahy osobnostních rysů a výskytu rizikového chování. Jedním z faktorů ovlivňující výskyt rizikového chování mohou být právě osobnostní rysy jedince. Rysy osobnosti, jako je negativní myšlení, vyhledávání vzrušení, impulzivita jsou spojovány s užíváním návykových látek. Tyto rysy mohou být motivem k užívání legálních či nelegálních látek a následné závislosti. Výzkumem těchto vztahů se zabývá nástroj SURPS. Zjišťuje osobnostní rysy jedince,

kteří mají pozitivní vztah k různým formám rizikového chování spojeného především s užíváním návykových látek (Dolejš, Skopal a Suchá, 2014).

4.2 VÝZKUMNÉ CÍLE

Před realizací výzkumu byly stanoveny výzkumné cíle a výzkumné otázky s jednotlivými hypotézami. Výzkumné otázky se skládají z jednotlivých dílčích výzkumných otázek. Hlavním cílem výzkumné části je zjistit, jaká je míra rizikového chování u žáků druhého stupně základních škol. Dále chceme zjistit, jaké jsou osobnostní rysy představující riziko z hlediska užívání návykových látek u žáků druhého stupně základních škol. Posledním cílem je zjistit, jaký je vztah mezi výskytem rizikového chování a vybranými osobnostními rysy u žáků druhého stupně základních škol.

4.3 VÝZKUMNÉ OTÁZKY A HYPOTÉZY

1. Jaká je míra rizikového chování u žáků druhého stupně základních škol?

1.1 Jaké je míra abúzu u žáků druhého stupně základních škol?

1.2 Jaké je míra delikvence u žáků druhého stupně základních škol?

1.3 Jaké je míra šikany u žáků druhého stupně základních škol?

2. Jaké jsou osobnostní rysy představující riziko z hlediska užívání návykových látek u žáků druhého stupně základních škol?

2.1 Jaká je míra negativního myšlení u žáků druhého stupně základních škol?

2.2 Jaká je míra přecitlivělost u žáků druhého stupně základních škol?

2.3 Jaká je míra impulzivity u žáků druhého stupně základních škol?

2.4 Jaká je míra vyhledávání vzrušení u žáků druhého stupně základních škol?

3. Jaký je vztah mezi výskytem rizikového chování a vybranými osobnostními rysy u žáků druhého stupně základních škol?

3.1 Jaký je vztah mezi výskytem rizikového chování a negativním myšlením u žáků druhého stupně základních škol?

H1: Předpokládáme, že existuje vztah mezi výskytem rizikového chování a negativním myšlením u žáků druhého stupně základních škol.

3.2 Jaký je vztah mezi výskytem rizikového chování a přecitlivělostí u žáků druhého stupně základních škol?

H2: Předpokládáme, že existuje vztah mezi výskytem rizikového chování a přecitlivělostí u žáků druhého stupně základních škol.

3.3 Jaký je vztah mezi výskytem rizikového chování a impulzivitou u žáků druhého stupně základních škol?

H3: Předpokládáme, že existuje vztah mezi výskytem rizikového chování a impulzivitou u žáků druhého stupně základních škol.

3.4 Jaký je vztah mezi výskytem rizikového chování a vyhledáváním vzrušení u žáků druhého stupně základních škol?

H4: Předpokládáme, že existuje vztah mezi výskytem rizikového chování a vyhledáváním vzrušení u žáků druhého stupně základních škol.

4.4 VÝZKUMNÝ SOUBOR

Základní soubor

Základní soubor je množina jednotek, která ve výzkumné situaci figuruje právě v roli cílového souboru. Jde o souhrn objektů, který lze vymezit, podchytit, identifikovat a z něhož se pak vybírá (Reichel, 2009, s. 76).

Základní soubor představují **žáci druhého stupně základních škol** v České republice.

Dle školského zákona č. 561/2004 Sb., je druhý stupeň základního vzdělávání rozdělen do šestého až devátého ročníku. Z výroční zprávy ČŠI z roku 2019/2020 vyplývá, že se u žáků druhého stupně základních škol dlouhodobě vyskytují různé formy rizikového chování (Zatloukal a kol., 2020). Žáci druhého stupně ZŠ spadají podle vývojové psychologie do období adolescence. V ekonomicky vyspělých zemích je toto období považováno za nejrizikovější ve vztahu k rizikovému chování. Stále přibývá dospívajících, kteří přijímají rizikový způsob chování a tím ohrožují svůj život. Člověk si v tomto období neuvědomuje, že jeho chování nebo projevy mohou být právně stíhatelné (Sobotková, 2014). Statistická ročenka školství z roku 2021/2022 uvádí, že v České republice je celkem 2830 základních škol s druhým stupněm. Druhý stupeň ZŠ navštěvuje celkem 418860 žáků, z toho je 203411 dívek a 215449 chlapců (msmt.cz, 2022).

Výběrový soubor

Výběrový soubor, též vzorek, je množina objektů/jednotek, která ve výzkumu zastupuje základní soubor. Výsledky zkoumání zjištěné na výběrovém souboru by měly být, pokud má jít o výzkum reprezentativní, zobecnitelné na soubor základní, tzn. i na cílený (Reichel, 2009, s. 76).

Výběrový soubor tvoří žáci navštěvující 6. – 9. třídu základních škol ze Zlínského, Libereckého, Jihočeského, Jihomoravského, Moravskoslezského a Plzeňského kraje. Výzkum proběhl na vzorku 209 žáků.

V následující tabulce (tabulka č. 2) můžeme pozorovat jednotlivé počty respondentů rozdělených dle vylosovaných krajů ČR. U některých základních škol jsou vyšší počty žáků, kteří vyplnili dotazníky. Tyto vyšší počty žáků jsou proto, že tyto školy byly ochotny vyplnit dotazníky s žáky ve více třídách.

Kraj	Základní školy	Celkem žáků
Zlínský kraj	Základní škola č. 1	19
	Základní škola č. 2	36
Liberecký kraj	Základní škola č. 3	21
Jihočeský kraj	Základní škola č. 4	19
	Základní škola č. 5	16
Jihomoravský kraj	Základní škola č. 6	28
Moravskoslezský kraj	Základní škola č. 7	15
	Základní škola č. 8	18
Plzeňský kraj	Základní škola č. 9	37

Tabulka 2 – Rozdělení respondentů podle krajů (vlastní výzkum, 2022)

Celkově máme 207 platných výsledků od respondentů. Z celkového počtu respondentů bylo 107 (52,66 %) dívek a 98 (47,34 %) chlapců. Dva dotazníky byly vyřazeny kvůli neúplným údajům. Nejpočetnější skupinou respondentů byli žáci devátých tříd (32,85 %), dále žáci osmých tříd (28,99 %) a šestých tříd (23,67 %). Nejnižší počet respondentů představují žáci sedmých tříd (14,49 %). V tabulce (tabulka č. 3) můžeme vidět jednotlivé počty žáků podle tříd a pohlaví.

Řída	Dívky	%	Chlapci	%	Celkem	%
6. třída	20	9,66 %	29	14,01 %	49	23,67 %
7. třída	17	8,21 %	13	6,28 %	30	14,49 %
8. třída	31	14,98 %	29	14,01 %	60	28,99 %
9. třída	41	19,81 %	27	13,04 %	68	32,85 %
Celkem	109	52,66 %	98	47,34 %	207	100 %

Tabulka 3 – Rozdělení respondentů podle tříd a pohlaví (vlastní výzkum, 2022)

Způsob výběru

Respondenti byli vybíráni pomocí náhodného vícestupňového výběru, u něhož se nejprve začíná výběrem skupin vyššího řádu a následně výběrem základních jednotek (žáků) (Chráška, 2016). Určité způsoby výběru mohou lépe či hůře zajistit, aby vzore reprezentoval soubor základní, tzn. aby údaje, které byly na vzorku zjištěny, bylo pak možné vztáhnout na celý soubor, z něhož tento vzorek vznikl. Podstatou náhodných výběrů je, že každý prvek základního souboru má stejnou pravděpodobnost stát se prvkem výběrového souboru (Reichel, 2009, s. 76 - 78).

Nejprve probíhalo náhodné losování ze 14 krajů České republiky, z čehož bylo vylosováno 6 krajů – Zlínský, Liberecký, Jihočeský, Jihomoravský, Moravskoslezský a Plzeňský kraj. V každém kraji bylo následně náhodně losováno 8 základních škol zahrnující druhý stupeň vzdělání. Celkem bylo osloveno 48 základních škol. Se spoluprací souhlasilo 9 základních škol. Přístup k výzkumnému souboru byl organizován skrze ředitele základních škol. Výzkum proběhl v lednu a únoru 2022. Dotazníky měly elektronickou podobu a byly vyplňovány prostřednictvím internetové stránky www.survio.com. Před vyplněním samotného dotazníku byli respondenti informováni o účelu dotazníku a byla zdůrazněna jeho anonymita.

4.5 TECHNIKY VÝZKUMU

Data byly získány pomocí dvou standardizovaných diagnostických nástrojů. Prvním diagnostickým nástrojem je Výskyt rizikového chování u adolescentů (VRCHA) a druhým

je Škála osobnostních rysů představujících riziko z hlediska užívání návykových látek (SURPS). V následujících podkapitolách jsou jednotlivé nástroje blíže charakterizovány.

4.5.1 VÝSKYT RIZIKOVÉHO CHOVÁNÍ U ADOLESCENTŮ (VRCHA)

Dotazník **Výskyt rizikového chování u adolescentů (VRCHA)** vytvořil autorský kolektiv Dolejš a Skopal v roce 2015. Dotazník VRCHA nám umožňuje získat data dvojího druhu. Jako první poskytuje informace o výskytu určitého rizikového chování u adolescentů (užívání alkoholu, marihuany, tabákových výrobků, šikana, kyberšikana, agresivita atd.) Dále poskytuje informace o faktorech, které metoda měří. Můžeme získat informace, do jaké míry je adolescent rizikový v oblastech abúzu, delikvence a šikany. Na začátku dotazníku respondenti vyplňovali demografické údaje, konkrétně pohlaví, školní ročník a věk.

Výhodou je získání informací za relativně krátký čas. Jeho vyplnění zabere respondentovi cca 15 minut, přičemž si u jednotlivých položek vybírá ze dvou odpovědí:

- a) ANO (uvedení tvrzení odpovídá Vaší zkušenosti) = 1 bod;
- b) NE (pokud pro Vás otázka neplatí) = 0 bodů (Dolejš & Skopal, 2015).

Rizikové oblasti v dotazníku podle Dolejše a Skopala (2015):

- a) **Faktor abúzus** je zaměřen na zkušenosti s užíváním alkoholu, cigaret, marihuany, léků nebo zkušenosti s pohlavním stykem. Umožňuje získat 0 až 7 bodů.
- b) **Faktor delikvence** zjišťuje zkušenosti adolescentů s krádežemi v obchodě, odcizením peněz, poškozováním cizího majetku nebo falšováním podpisu. Umožňuje získat 0 až 7 bodů.
- c) **Faktor šikana** zjišťuje zkušenosti s fyzickou nebo verbální agresí a kyberšikanou ze strany vrstevníků, identifikuje oběť a její podrobení se agresí. Umožňuje získat 0 až 4 body.

Dotazník VRCHA obsahuje celkem **18 položek** rozdělených do 3 rizikových oblastí (Dolejš a Skopal, 2015):

	Oblast (počet položek)	Položka v dotazníku	Položky
1.	Abúzus (7)	4	Pil/a jsi během posledních 30 dnů nějaký alkoholický nápoj?
		8	Užil/a jsi někdy během života léky, aniž bys je potřeboval/a (zdravotní problémy) a aniž by o tom věděli rodiče?

		11	Kouřil/a jsi nebo jinak užil/a někdy během svého života marihuanu („trávu“) nebo hašiš?
		12	Kouřil/a jsi během posledních 30 dnů cigarety?
		13	Měl/a jsi někdy během svého života pohlavní styk?
		16	Vykouříš denně více než 5 cigaret?
		17	Byl/a jsi někdy během posledních 30 dnů opilý/á tak, že jsi měl/a problémy s chůzí, s mluvením, zvracel/a jsi nebo sis nepamatoval/a, co se stalo?
2.	Delikvence (7)	5	Zfalšoval/a jsi někdy podpis rodičů?
		6	Ukradl/a jsi někdy peníze rodičům nebo někomu jinému?
		7	Byl/a jsi někdy během svého života „za školou“?
		9	Ukradl/a jsi někdy něco někomu?
		15	Poškodil/a jsi někdy během života cizí majetek jen tak pro zábavu?
		18	Měl/a jsi někdy „opletačky“ s policií kvůli tomu, co jsi udělal/a?
		21	Ukradl/a jsi někdy něco v obchodě?
3.	Šikana (4)	10	Už sis někdy během života záměrně fyzicky ublížil/a?
		14	Byl/a jsi někdy během posledních 30 dnů středem hrubých a vulgárních urážek od spolužáků?
		19	Ublížil ti někdo nebo tě zesměšňoval v posledních 30 dnech na internetu (sociální sítě, nevhodná videa, blogy a jiné)?
		20	Ublížil ti některý ze spolužáků během posledních 30 dnů?

Tabulka 4 – Oblasti dotazníku VRCHA (Dolejš a Skopal, 2015)

Jednotlivé oblasti (abúzus, delikvence, šikana) a centrální skór rizikivosti se vyhodnocuje podle: a) počet položek, které danou škálu sytí; b) maximální a minimální počet bodů, které lze získat v dané škále; c) bodové ohodnocení jednotlivých odpovědí; d) míry rizikivosti (Dolejš, Skopal, 2015, str. 30).

Po analýze odpovědí na položky, výsledků a samotném vyhodnocení dotazníků je možné žáky rozdělit do čtyř stupňů (Dolejš, Skopal, 2015, str. 30):

1. **Nerizikovost** – adolescent nevykazuje známky rizikovost a není důvod s ním odborně pracovat
2. **Běžná rizikovost** – doporučuje se realizovat preventivně orientované programy a monitorovat výskyt rizikových aktivit
3. **Zvýšená rizikovost** – doporučuje se odborná intervence a individuální poradenství, zvažení možnosti práce s celou rodinou
4. **Vysoká rizikovost** – doporučuje se odborná intervence a individuální poradenství a terapie, měla by probíhat práce s celou rodinou

Počet bodů

Stupně rizikovosti	Počet bodů			
	Faktor abúzus	Faktor delikvence	Faktor šikana	Celkový skór VRCHA
Nerizikovost	0	0	0	0
Běžná rizikovost	1	1	1	1 – 3
Zvýšená rizikovost	2 – 3	2 – 3	2	4 – 6
Vysoká rizikovost	4 – 7	4 – 7	3 – 4	7 – 18

Tabulka 5 – Vyhodnocení dotazníku VRCHA (Dolejš a Skopal, 2015)

4.5.2 ŠKÁLA OSOBNOSTNÍCH RYSŮ PŘEDSTAVUJÍCÍCH RIZIKO Z HLEDISKA UŽÍVÁNÍ NÁVYKOVÝCH LÁTEK (SURPS)

Dotazník **Škála osobnostních rysů představující riziko z hlediska užívání návykových látek (SURPS)** vznikl v roce 2002 v Anglii pod vedením dr. P. J. Conrod a dr. P. Woicik. Kolektiv autorů M. Dolejš, M. Miovský a V. Řehan převedly tuto verzi do české podoby v roce 2010. Dotazník je určen pro žáky druhého stupně základních škol ve věku 11 – 16 let. Pomocí dotazníku SURPS zjišťujeme osobnostní rysy jedince, které mají pozitivní vztah k různým formám rizikového chování spojeného především s užíváním návykových látek. Metoda není časově náročná, zabere respondentovi zhruba 15 minut (Dolejš, Miovský, Řehan, 2012).

Dotazník SURPS hodnotí celkem čtyři rizikové faktory osobnosti (Dolejš, Miovský, Řehan, 2012), které způsobují abúzus. Mezi tyto faktory patří:

- a) **Negativní myšlení** (Hopelessness) – umožňuje získat 7 až 28 hrubých bodů
- b) **Přecitlivělost** (Anxiety Sensitivity) – umožňuje získat 5 až 20 hrubých bodů
- c) **Impulzivita** (Impulsivity) – umožňuje získat 5 až 20 hrubých bodů
- d) **Vyhledávání vzrušení** (Sensation Seeking) – umožňuje získat 6 až 24 hrubých bodů

Dotazník obsahuje škálové položky, na které respondent odpovídá na škále 1 – 4.

1	2	3	4
rozhodně nesouhlasím	Nesouhlasím	souhlasím	rozhodně souhlasím
<i>výpověď' Vás vůbec nevystihuje</i>	<i>výpověď' Vás spíše nevystihuje</i>	<i>výpověď' Vás spíše vystihuje</i>	<i>výpověď' Vás úplně vystihuje</i>

Tabulka 6 – Škála čísel SURPS (Dolejš, Miovský a Řehan, 2012)

Dotazník zahrnuje **23 položek** rozdělených do 4 oblastí:

	Oblast (počet položek)	Položka v dotazníku	Položky
1.	Negativní myšlení (7)	22	Jsem spokojený/á.
		25	Jsem šťastný/á.
		28	Věřím, že mám před sebou slibnou budoucnost.
		34	Jsem hrdý/á na to, co jsem dokázal/a.
		38	Mám pocit, že nejsem úspěšný/á.
		41	Cítím se příjemně.
		44	Do budoucna hledím s velkým nadšením.
2.	Přecitlivělost (5)	29	Pocit závratí či omdlení mi nahání hrůzu.
		31	Děsí mě, když cítím, že se mi mění srdeční tep.

		35	Když jsem hodně nervózní, dostávám strach.
		39	Dostávám strach, když zažívám neobvyklé tělesné pocity a vjemy.
		42	Děsí mě, když nejsem schopen/schopna se soustředit na to, co mám dělat.
3.	Impulzivita (5)	23	Často něco řeknu dřív, než si to rozmyslím.
		26	Často se dostávám do situací, kterých později lituji.
		32	Obvykle jedním, aniž bych se předtím zamyslel/a.
		36	Jsem celkově impulzivní člověk.
		43	Mám pocit, že se musím chovat manipulativně, abych dostáhl/a toho, co chci.
4.	Vyhledávání vzrušení (6)	24	Chtěl/a bych skákat padákem.
		27	Užívám si nové a vzrušující zážitky, i když jsou nekonvenční.
		30	Rád/a dělám věci, které mi trochu nahánějí hrůzu.
		33	Rád/a bych se naučil/a řídit motocykl.
		37	Jde mi o zážitek jako takový, i když je to něco nezákonného.
		40	Líbilo by se mi dělat dlouhé túry v drsné a neobydlené krajině.

Tabulka 7 – Oblasti dotazníku SURPS (Dolejš, Miovský a Řehan, 2012)

4.6 ZPŮSOB ZPRACOVÁNÍ DAT

Data z dotazníku byly převedeny do tabulky v programu Microsoft Office Excel. Pomocí tohoto programu byly zpracovány popisné výzkumné otázky. Statistické zpracování dat bylo prováděno v programu Tibco Statistica 14.0. Tento program nám vyhodnotil relační výzkumné otázky a hypotézy.

Pro výzkumnou otázku zjišťující, jaká je míra rizikového chování u žáků druhého stupně základních škol (VO1) a dílčí výzkumné otázky zjišťující míru abúzu (DVO1), míru

delikvence (DVO2) a míru šikana (DVO3) u žáků druhého stupně základních škol, jsme použili popisné statistiky (průměr, směrodatnou odchylku, minimum, maximum).

U výzkumné otázky zjišťující, jaké jsou osobnostní rysy představující riziko z hlediska užívání návykových látek u žáků druhého stupně základních škol (VO2) a dílčích výzkumných otázek zjišťujících míru negativitu (DVO4), míru impulzivity (DVO5), míru vyhledávání vzrušení (DVO6) a míru přecitlivělosti (DVO7) u žáků druhého stupně jsme volili popisnou statistiku (průměr, směrodatnou odchylku, minimum, maximum).

Poslední výzkumná otázka zkoumá vztah mezi výskytem rizikového chování a vybranými osobnostními rysy (VO3) u žáků druhého stupně základních škol. Tato výzkumná otázka zahrnuje celkem čtyři hypotézy.

První Hypotéza H1: *Předpokládáme, že existuje vztah mezi výskytem rizikového chování a negativním myšlením u žáků druhého stupně základních škol* obsahuje dvě proměnné. První proměnná je míra rizikového chování vyjádřena počtem získaných bodů (0 – 18 bodů). Druhá proměnná je míra negativní myšlení vyjádřena počtem získaných bodů (7 – 28 bodů.)

Druhá Hypotéza H2: *Předpokládáme, že existuje vztah mezi výskytem rizikového chování a přecitlivělostí u žáků druhého stupně základních škol* zahrnuje dvě proměnné. První proměnná je míra rizikového chování vyjádřena počtem získaných bodů (0 – 18 bodů). Druhou proměnnou je míra přecitlivělosti vyjádřena počtem získaných bodů (5 – 20 bodů).

Třetí hypotéza H3: *Předpokládáme, že existuje vztah mezi výskytem rizikového chování a impulzivitou u žáků druhého stupně základních škol* má také dvě proměnné. První proměnná je míra rizikového chování vyjádřena počtem získaných bodů (0 – 18 bodů) a druhá je míra impulzivity vyjádřena počtem získaných bodů (5 – 20 bodů).

Čtvrtá hypotéza H4: *Předpokládáme, že existuje vztah mezi výskytem rizikového chování a vyhledáváním vzrušení u žáků druhého stupně základních škol*. První proměnná je míra rizikového chování vyjádřena počtem získaných bodů (0 – 18 bodů). Druhá proměnná je míra vyhledávání vzrušení vyjádřena počtem získaných bodů (6 – 24 bodů).

Všechny hypotézy zahrnují dvě metrické proměnné. Pro výzkumnou otázku proto byla použita korelační analýza, konkrétně Pearsonův koeficient korelace, který zkoumá těsnost vztahu u dvou proměnných. Pearsonův koeficient korelace může nabývat hodnot z intervalu od -1 do $+1$. Hodnota 0 vypovídá o statistické nezávislosti obou proměnných, hodnota $+1$ (respektive -1) vypovídá o naprosté závislosti proměnných. Čím více se vypočítaná hodnota koeficientu korelace blíží hodnotě 1 (nebo -1), tím těsnější je vztah mezi proměnnými, které

srovnáváme. Kladný výsledek vypovídá, že vyšším hodnotám jedné proměnné odpovídají také spíše vyšší hodnoty druhé proměnné a zároveň nižším hodnotám první proměnné odpovídají také nižší hodnoty druhé proměnné. Záporný koeficient korelace znamená, že mezi srovnávanými proměnnými je negativní vztah. Vysokým hodnotám jedné proměnné odpovídají spíše nižší hodnoty druhé proměnné a naopak. Pouhá existence vysoké korelace mezi dvěma jevy nemusí nutně znamenat existenci skutečného a smysluplného vztahu mezi těmito jevy. V některých případech může být příčinou vysoké korelace působení nějaké jiné, nekontrolované proměnné; někdy může jít i o tzv. nesmyslnou korelaci. Uskutečňujeme tedy logickou analýzu, ve které zvážíme všechny okolnosti zkoumaného vztahu (Chráska, 2016, s. 108).

5 VÝSLEDKY VÝZKUMU A INTERPRETACE DAT

Po dokončení sběru odpovědí následovala jejich analýza. Tato kapitola zahrnuje podrobný popis jednotlivých výsledků výzkumu, včetně jejich znázornění ve formě tabulek.

1. Jaká je míra rizikového chování u žáků druhého stupně základních škol?

Cílem je zjistit, jaká je celková míra rizikového chování u žáků druhého stupně základních škol. Tato výzkumná otázka souvisí s první částí dotazníku, která zkoumá míru rizikového chování. V dotazníku jsou to položky 4 až 21. Respondenti odpovídali výběrem ze dvou možností „Ano“ nebo „Ne“. Za každou odpověď „Ano“ získal respondent 1 bod a za každou odpověď „Ne“ získal 0 bodů. Celkově tedy respondent mohl získat minimálně 0 bodů a maximálně 18 bodů.

Proměnná	Popisná statistika VO1				
	N platných	Minimum	Maximum	Průměr	Sm. odch.
Rizikové chování	207	0	18	3,85	4,13

Tabulka 8 – Popisná statistika VO1 (vlastní výzkum, 2022)

Průměrná hodnota rizikového chování u žáků druhého stupně základních škol je **M = 3,85** (SD = 4,13) bodů. Z toho plyne, že žáci druhého stupně ZŠ vykazují **nízkou míru rizikového chování**.

Žáci druhého stupně dosahují **vyšší skóre rizikovosti** u položek zaměřených na **falšování podpisu rodičů** (*Zfalšoval/a jsi někdy podpis rodičů?*), **pítí alkoholických nápojů** (*Pil/a jsi během posledních 30 dnů nějaký alkoholický nápoj?*), **krádeže** (*Ukradl/a jsi někdy něco někomu?*), včetně **krádeže peněz rodičům** (*Ukradl/a jsi někdy peníze rodičům nebo někomu jinému?*) a **záškoláctví** (*Byl/a jsi někdy během svého života „za školou“?*).

Žáci druhého stupně dosahují **nižší skóre rizikovosti** u položek týkajících se **kouření** (*Vykouříš denně více než 5 cigaret?*), **„opletaček“ s policií** (*Měl/a jsi někdy „opletačky“ s policií kvůli tomu, co jsi udělal/a?*), **krádeže v obchodě** (*Ukradl/a jsi někdy něco v obchodě?*), **pohlavního styku** (*Měl/a jsi někdy během svého života pohlavní styk?*), **nadměrné opilosti** (*Byl/a jsi někdy během posledních 30 dnů opilý/á tak, že jsi měl/a problémy s chůzí, s mluvením, zvracel/a jsi nebo sis nepamatoval/a, co se stalo?*), **ubližování a zesměšňování na internetu** (*Ublížil ti někdo nebo tě zesměšňoval v posledních 30 dnech na internetu (sociální sítě, nevhodná videa, blogy a jiné)?*).

V následující tabulce (tabulka č. 9) můžeme vidět seřazené položky, u kterých žáci získali nejvyšší a nejnižší skóre rizikovosti.

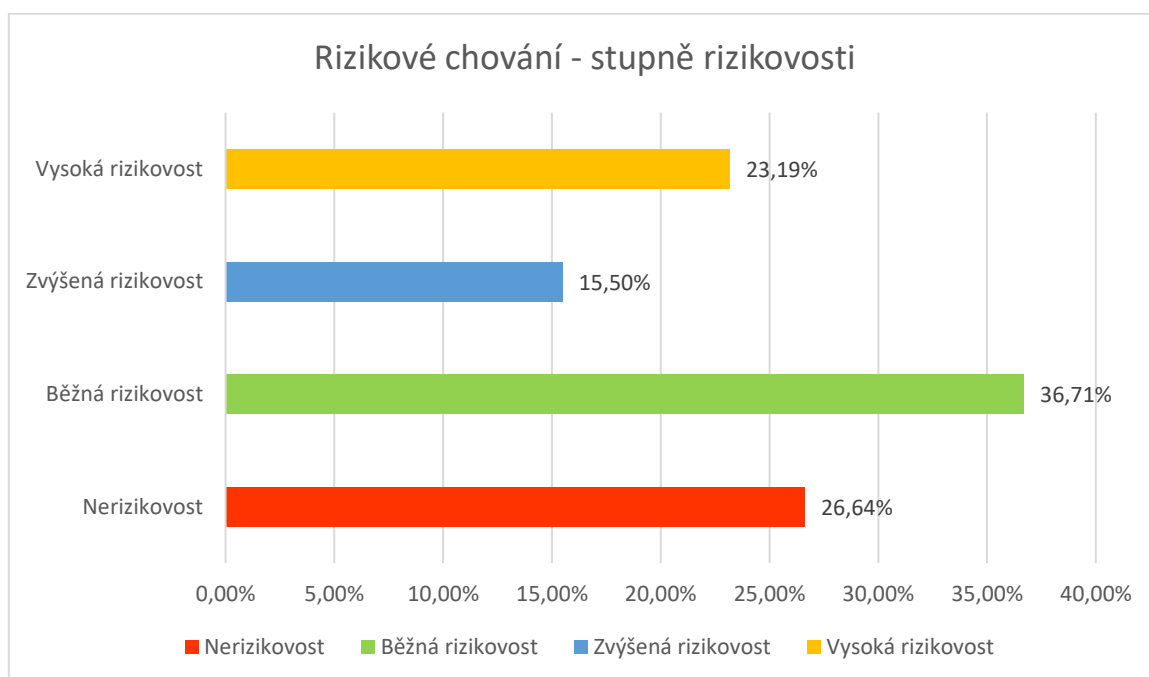
Položka v dotazníku	Položky	Průměr	Sm. odch.
Položka č. 5	<i>Zfalšoval/a jsi někdy podpis rodičů?</i>	0,41	0,49
Položka č. 4	<i>Pil/a jsi během posledních 30 dnů nějaký alkoholický nápoj?</i>	0,34	0,47
Položka č. 9	<i>Ukradl/a jsi někdy něco někomu?</i>	0,32	0,47
Položka č. 7	<i>Byl/a jsi někdy během svého života „za školou“?</i>	0,31	0,46
Položka č. 6	<i>Ukradl/a jsi někdy peníze rodičům nebo někomu jinému?</i>	0,30	0,46
Položka č. 13	<i>Měl/a jsi někdy během svého života pohlavní styk?</i>	0,14	0,34
Položka č. 17	<i>Byl/a jsi někdy během posledních 30 dnů opilý/á tak, že jsi měl/a problémy s chůzí, s mluvením, zvracel/a jsi nebo sis nepamatoval/a, co se stalo?</i>	0,14	0,34
Položka č. 19	<i>Ublížil ti někdo nebo tě zesměšňoval v posledních 30 dnech na internetu (sociální síť, nevhodná videa, blogy a jiné)?</i>	0,14	0,35
Položka č. 21	<i>Ukradl/a jsi někdy něco v obchodě?</i>	0,14	0,35
Položka č. 16	<i>Vykouříš denně více než 5 cigaret?</i>	0,08	0,27
Položka č. 18	<i>Měl/a jsi někdy „opletačky“ s policií kvůli tomu, co jsi udělal/a?</i>	0,08	0,27

Tabulka 9 – Seřazení položek z dotazníku podle průměru (vlastní výzkum, 2022)

Podle počtu získaných bodů byli respondenti rozděleni do jednoho ze čtyř stupňů rizikivosti. Z výsledků vyplývá, že největší počet žáků (36,71 %) se řadí do stupně běžné rizikivosti. Tyto výsledky můžeme vidět v následující tabulce (tabulka č. 10). Pro lepší přehlednost je tabulka doplněna o graf (graf č. 1)

Stupně rizikivosti	Počet žáků	%
Nerizikovost	51	24,64 %
Běžná rizikovost	76	36,71 %
Zvýšená rizikovost	32	15,5 %
Vysoká rizikovost	48	23,19 %
Celkem	207	100 %

Tabulka 10 – Stupně rizikivosti (vlastní výzkum, 2022)



Graf 1 – Stupně rizikivosti (vlastní výzkum, 2022)

Nerizikovost se často vyskytuje u adolescentů mladšího věku. Adolescent nevykazuje známky rizikivosti a není důvod odborně s ním pracovat. Běžná rizikovost zahrnuje běžnou míru experimentování a běžný výskyt některých méně rizikových aktivit. V tomto případě se doporučuje realizovat preventivně orientované programy a monitorovat výskyt rizikového chování. Při zvýšené rizikivosti se doporučuje odborný zásah a individuální poradenství.

Vysoké rizikovosti dosahují spíše chlapci a v tomto případě je doporučena intenzivní odborná intervence a individuální poradenství s terapiemi (Dolejš, 2015).

1.1 Jaká je míra abúzu u žáků druhého stupně základních škol?

Prvním dílčím cílem bylo zjistit, jaká je míra abúzu u žáků druhého stupně ZŠ. Tato oblast v dotazníku zahrnovala celkem sedm položek (4, 8, 11, 12, 13, 16, 17).

Proměnná	Popisná statistika DVO1				
	N platných	Minimum	Maximum	Průměr	Sm. odch.
Faktor abúzus	207	0	7	1,25	1,90

Tabulka 11 – Popisná statistika DVO1 (vlastní výzkum, 2022)

Celkový průměr abúzus u žáků druhého stupně ZŠ je $M = 1,25$ ($SD = 1,9$). Z výsledků vyplývá, že největší počet žáků (57,49 %) se řadí do stupně nerizikovosti.

Stupně rizikovosti	Počet žáků	%
Nerizikovost	119	57,49 %
Běžná rizikovost	31	14,97 %
Zvýšená rizikovost	24	11,6 %
Vysoká rizikovost	33	15,94 %
Celkem	207	100 %

Tabulka 12 – Výsledky faktoru abúzus (vlastní výzkum, 2022)

1.2 Jaká je míra delikvence u žáků druhého stupně základních škol?

Druhý dílčí cíl zjišťuje, jaká je míra delikvence u žáků druhého stupně ZŠ. Oblast delikvence zahrnovala 7 položek v dotazníku (5, 6, 7, 9, 15, 18, 21).

Proměnná	Popisná statistika DVO2				
	N platných	Minimum	Maximum	Průměr	Sm. odch.
Faktor delikvence	207	0	7	1,74	1,91

Tabulka 13 – Popisná statistika DVO2 (vlastní výzkum, 2022)

Celkový průměr delikvence u žáků druhého stupně ZŠ je $M = 1,74$ ($SD = 1,91$). Z toho vyplývá, že míra delikvence je vyšší než míra abúzu. Největší počet žáků (39,13 %) se řadí do stupně nerizikovosti.

Stupně rizikivosti	Počet žáků	%
Nerizikovost	81	39,13 %
Běžná rizikovost	33	15,94 %
Zvýšená rizikovost	53	25,60 %
Vysoká rizikovost	40	19,32 %
Celkem	207	100 %

Tabulka 14 – Výsledky faktoru delikvence (vlastní výzkum, 2022)

1.3 Jaká je míra šikany u žáků druhého stupně základních škol?

Třetí dílčí cíl zjišťuje, jaká je míra šikany u žáků druhého stupně ZŠ. Oblast šikany zahrnuje pouze 4 položky v dotazníku (10, 14, 19, 20).

Proměnná	Popisná statistika DVO1				
	N platných	Minimum	Maximum	Průměr	Sm. odch.
Faktor šikana	207	0	4	0,86	1,12

Tabulka 15 – Popisná statistika DVO3 (vlastní výzkum, 2022)

Celkový průměr šikany u žáků druhého stupně ZŠ je $M = 0,86$ ($SD = 1,12$). Z výsledků vyplývá, že největší počet žáků (54,58 %) se řadí do stupně nerizikivosti.

Stupně rizikivosti	Počet žáků	%
Nerizikovost	113	54,58 %
Běžná rizikovost	40	19,32 %
Zvýšená rizikovost	28	13,53 %
Vysoká rizikovost	26	12,56 %
Celkem	207	100 %

Tabulka 16 – Výsledky faktoru šikana (vlastní výzkum, 2022)

2. Jaké jsou osobnostní rysy představující riziko z hlediska užívání návykových látek u žáků druhého stupně základních škol?

Druhým cílem bylo zjistit, jaké jsou osobnostní rysy představující riziko z hlediska užívání návykových látek u žáků druhého stupně základních škol. Výzkumná otázka souvisí s druhou částí dotazníku, která nám umožňuje měřit čtyři osobnostní rysy – negativní myšlení, přecitlivělost, impulzivitu a vyhledávání vzrušení. Tyto osobnostní rysy úzce souvisí s problematickými vzorci chování především v oblasti užívání návykových látek. Je podstatné jedince identifikovat a začlenit je do aktivit primární prevence, čím předejdeme rozvoji rizikových aktivit (Vavrysová, 2018, s. 105).

V dotazníku jsou to položky 22 až 44. Respondenti odpovídali na škále od 1 (rozhodně nesouhlasím) do 4 (rozhodně souhlasím) na základě toho, do jaké míry s daným tvrzením souhlasí nebo nesouhlasí. Za každou odpověď mohl respondent získat 1 až 4 body. Negativní myšlení umožňuje získat od 7 do 28 bodů, přecitlivělost od 5 do 20 bodů, impulzivita od 5 do 20 bodů a vyhledávání vzrušení od 6 do 24 bodů. Maximální počet bodů znamená vysoký výskyt rysu u respondenta a nízký počet bodů ukazuje, že se rys u respondenta nevyskytuje.

Průměrná hodnota je ve škále negativního myšlení $M = 14,75$ ($SD = 4,08$), ve škále přecitlivělosti $M = 12,76$ ($SD = 2,96$), ve škále impulzivity $M = 12,87$ ($SD = 2,46$) a ve škále vyhledávání vzrušení $M = 16,07$ ($SD = 3,50$). Průměrná míra negativního myšlení se pohybuje mírně pod střední hodnotu škály (od 7 do 28 bodů). Průměrná míra přecitlivělosti a impulzivity se pohybuje kolem střední hodnoty škály (od 5 do 20 bodů). Průměrná míra **vyhledávání vzrušení** se pohybuje **mírně nad střední hodnotou** škály (od 6 do 24 bodů).

Proměnná	Popisná statistika DVO4				
	N platných	Minimum	Maximum	Průměr	Sm. odch.
Negativní myšlení	207	7	28	14,75	4,08
Přecitlivělost	207	5	20	12,76	2,96
Impulzivita	207	5	20	12,87	2,46
Vyhledávání vzrušení	207	6	24	16,07	3,50

Tabulka 17 – Popisná statistika VO2 (vlastní výzkum, 2022)

Získání vyššího počtu bodů v negativním myšlení znamená u respondenta pasivitu, společenskou izolovanost, neklid, únavu. Mohou se u něj vyskytovat myšlenky negativní myšlenky, např. nemám se rád, stejně mě nikdo nemá rád, vždy každého zklam. Přecitlivělost se projevuje napětím ve svalech či žaludečními nevolnostmi. Respondent si myslí, že všechno dopadne špatně a má starosti o svou budoucnost. Vyhýbá se určitým situacím nebo se jim snaží uniknout. Respondenti vykazující impulzivitu jsou spontánní, podezřívaví, agresivní a nedomyšlejší důsledky svého chování. Často se u nich objevuje vztek, na ostatní jsou naštvaní a nemají ostatní příliš v oblibě. Může se u nich objevit povrchní dýchání, zrychlený tep, zrudnutí v obličeji či zaťaté pěsti. Vyšší míra vyhledávání vzrušení se projevuje nadměrnou fyzickou aktivitou, energičností, pohlcením okamžikem, neposedností či roztěkaností. Respondenti potřebují zábavu a vzrušení. Lze u nich pozorovat vyšší míru pocení, zrychlený tep či neklid (Dolejš, Miovský a Řehan, 2012).

2.1 Jaká je míra negativního myšlení u žáků druhého stupně základních škol?

Faktor negativní myšlení zahrnuje sedm položek (22, 25, 28, 34, 38, 41, 44) v dotazníku, z toho je šest položek reverzních (22, 25, 28, 34, 41, 44). Reverzní položky byly vyhodnocovány taktéž na škále od 1 do 4, ale bodové ohodnocení bylo obrácené (1 = rozhodně souhlasím, 4 = rozhodně nesouhlasím). Umožňuje respondentům získat 7 až 28 bodů. V průměru žáci dosáhli $M = 14,75$ ($SD = 4,08$).

Proměnná	Popisná statistika DVO4				
	N platných	Minimum	Maximum	Průměr	Sm. odch.
Negativní myšlení	207	7	28	14,75	4,08

Tabulka 18 – Popisná statistika DVO4 (vlastní výzkum, 2022)

2.2 Jaká je míra přecitlivělosti u žáků druhého stupně základních škol?

Faktor přecitlivělosti zahrnuje pět položek (29, 31, 35, 39, 42) v dotazníku. Umožňuje respondentům získat 5 až 20 bodů. Průměrně žáci dostáli $M = 12,76$ ($SD=2,96$).

Proměnná	Popisná statistika DVO5				
	N platných	Minimum	Maximum	Průměr	Sm. odch.
Přecitlivělost	207	5	20	12,76	2,96

Tabulka 19 – Popisná statistika DVO5 (vlastní výzkum, 2022)

2.3 Jaká je míra impulzivity u žáků druhého stupně základních škol?

Faktor impulzivita zahrnuje pět položek (23, 26, 32, 36, 43) v dotazníku. Respondent může získat od 5 do 20 bodů. Žáci průměrně dosáhli $M = 12,87$ ($SD=2,46$).

Proměnná	Popisná statistika DVO6				
	N platných	Minimum	Maximum	Průměr	Sm. odch.
Impulzivita	207	5	20	12,87	2,46

Tabulka 20 – Popisná statistika DVO6 (vlastní výzkum, 2022)

2.4 Jaká je míra vyhledávání vzrušení u žáků druhého stupně základních škol?

Faktor vyhledávání vzrušení zahrnuje šest položek (24, 27, 30, 33, 37, 40) v dotazníku. Průměr u žáku byl $M = 16,07$ ($SD=3,50$).

Proměnná	Popisná statistika DVO7				
	N platných	Minimum	Maximum	Průměr	Sm. odch.
Vyhledávání vzrušení	207	6	24	16,07	3,50

Tabulka 21 – Popisná statistika DVO7 (vlastní výzkum, 2022)

3. Jaký je vztah mezi výskytem rizikového chování a vybranými osobnostními rysy u žáků druhého stupně základních škol?

Posledním cílem bylo zjistit, jaký je vztah mezi výskytem rizikového chování a vybranými osobnostními rysy u žáků druhého stupně základních škol. V následujících dílčích otázkách budeme zjišťovat vztahy mezi výskytem rizikového chování a jednotlivými osobnostními rysy, konkrétní negativním myšlením, přecitlivělostí, impulzivitou a vyhledáváním vzrušení.

3.1 Jaký je vztah mezi výskytem rizikového chování a negativním myšlením u žáků druhého stupně základních škol?

Při zkoumání vztahu mezi výskytem rizikového chování a negativním myšlením u žáků druhého stupně základních škol byly stanoveny následující hypotézy. Hypotézy byly testovány pomocí Pearsonova koeficientu korelace.

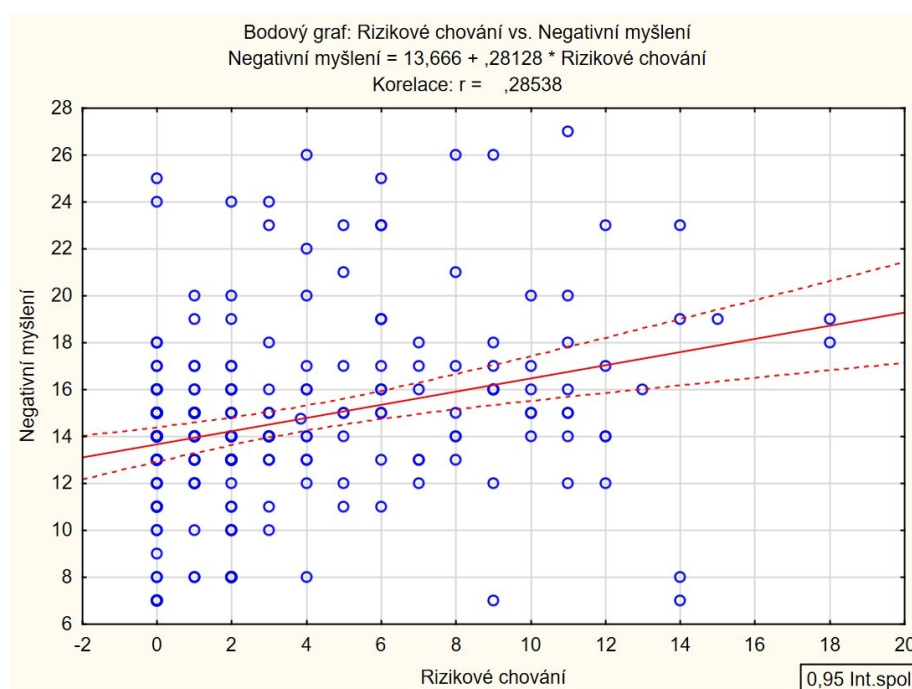
H0: Neexistuje vztah mezi výskytem rizikového chování a negativním myšlením u žáků druhého stupně základních škol.

HA: Existuje vztah mezi výskytem rizikového chování a negativním myšlením u žáků druhého stupně základních škol.

Proměnná	Pearsonův koeficient korelace			
	Označ. korelace jsou významné na hlad. $p < ,05000$			
	N = 207			
Hypotéza č. 1	Průměr	Sm. odch.	Rizikové chování	Negativní myšlení
Rizikové chování	3,85	4,13	1,000000	0,285385
Negativní myšlení	14,75	4,08	0,285385	1,000000

Tabulka 22 – Hypotéza č. 1 (vlastní výzkum, 2022)

Z výsledků vyplývá, že rizikové chování koreluje s negativním myšlením ($r = 0,285$, $p < 0,05$). Zjistili jsme, že **existuje statisticky významný vztah** mezi výskytem rizikového chování a negativním myšlením u žáků druhého stupně základních škol. Čím vyšší je míra negativního myšlení, tím vyšší je míra rizikového chování. Zamítáme nulovou hypotézu. Výsledky můžeme pozorovat v následujícím grafu.



Graf 2 – Bodový graf: rizikové chování vs. negativní myšlení (vlastní výzkum, 2022)

3.2 Jaký je vztah mezi výskytem rizikového chování a přecitlivělostí u žáků druhého stupně základních škol?

Vztah mezi výskytem rizikového chování a přecitlivělostí u žáků druhého stupně základních škol byl testován pomocí Pearsonova koeficientu korelace. Byly stanoveny následující hypotézy.

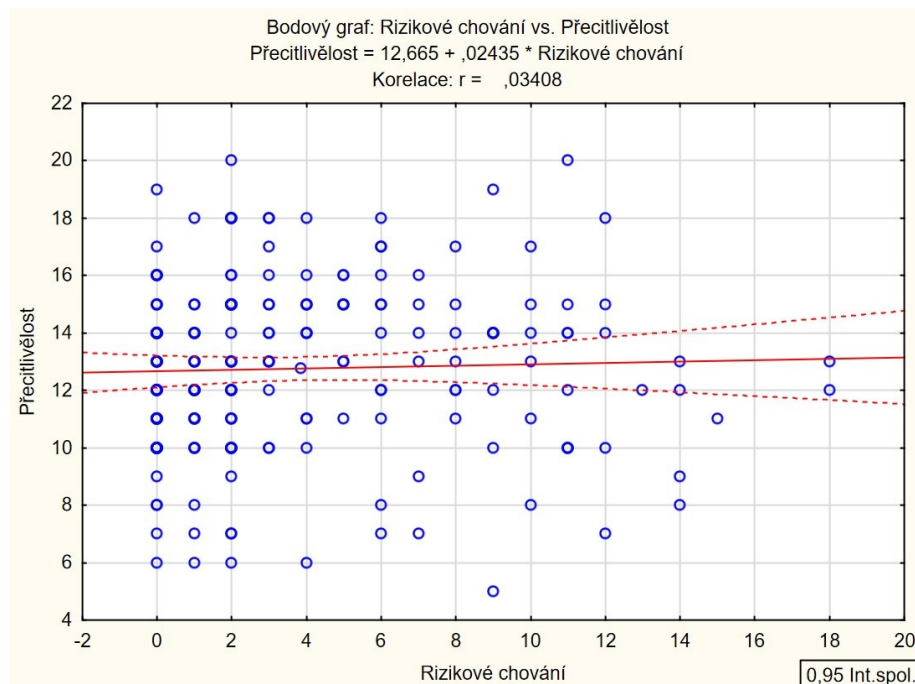
H0: Neexistuje vztah mezi výskytem rizikového chování a přecitlivělostí u žáků druhého stupně základních škol.

HA: Existuje vztah mezi výskytem rizikového chování a přecitlivělostí u žáků druhého stupně základních škol.

Proměnná	Pearsonův koeficient korelace			
	Označ. korelace jsou významné na hlad. $p < ,05000$			
	N = 207			
Hypotéza č. 2	Průměr	Sm. odch.	Rizikové chování	Přecitlivělost
Rizikové chování	3,85	4,13	1,000000	0,034081
Přecitlivělost	12,76	2,96	0,034081	1,000000

Tabulka 23 – Hypotéza č. 2 (vlastní výzkum, 2022)

Z výsledků vyplývá, že rizikové chování s přecitlivělostí nekoreluje ($r = 0,034$, $p < 0,05$). Zjistili jsme, že **neexistuje statisticky významný vztah** mezi výskytem rizikového chování a přecitlivělostí u žáků druhého stupně základních škol. Nezamítáme nulovou hypotézu. Výsledky můžeme pozorovat v následujícím grafu.



Graf 3 – Bodový graf: rizikové chování vs. přecitlivělost (vlastní výzkum, 2022)

3.3 Jaký je vztah mezi výskytem rizikového chování a impulzivitou u žáků druhého stupně základních škol?

Pro zjištění vztahu mezi výskytem rizikového chování a impulzivitou u žáků druhého stupně základních škol byly stanoveny následující hypotézy, které byly testovány pomocí Pearsonova koeficientu korelace.

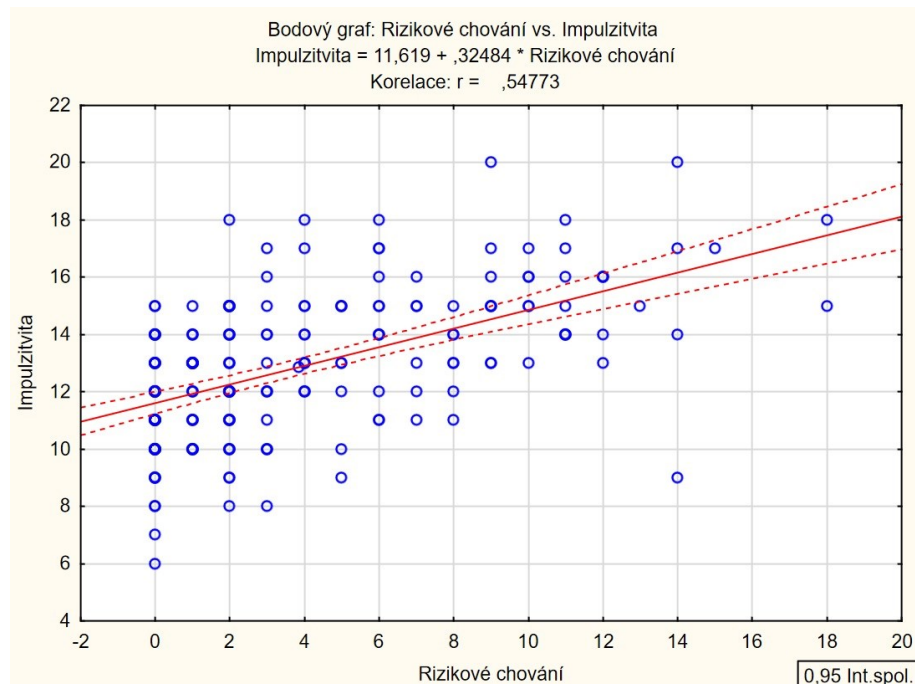
H₀: Neexistuje vztah mezi výskytem rizikového chování a impulzivitou u žáků druhého stupně základních škol.

H_A: Existuje vztah mezi výskytem rizikového chování a impulzivitou u žáků druhého stupně základních škol.

Proměnná	Pearsonův koeficient korelace			
	Označ. korelace jsou významné na hlad. $p < ,05000$			
	N = 207			
Hypotéza č. 3	Průměr	Sm. odch.	Rizikové chování	Impulzivita
Rizikové chování	3,85	4,13	1,000000	0,547730
Impulzivita	12,87	2,46	0,547730	1,000000

Tabulka 24 – Hypotéza č. 3 (vlastní výzkum, 2022)

Z výsledků vyplývá, že rizikové chování koreluje s impulzivitou ($r = 0,547$, $p < 0,05$). Zjistili jsme, že **existuje statisticky významný vztah** mezi výskytem rizikového chování a impulzivitou u žáků druhého stupně základních škol. Čím je vyšší míra impulzivity, tím vyšší je míra rizikového chování. Zamítáme nulovou hypotézu. Výsledky můžeme pozorovat v následujícím grafu.



Graf 4 – Bodový graf: rizikové chování vs. impulzivita (vlastní výzkum, 2022)

3.4 Jaký je vztah mezi výskytem rizikového chování a vyhledáváním vzrušení u žáků druhého stupně základních škol?

Vztah mezi výskytem rizikového chování a negativním myšlením u žáků druhého stupně základních škol byl testován pomocí Pearsonova koeficientu korelace. Byly stanoveny následující hypotézy.

H₀: Neexistuje vztah mezi výskytem rizikového chování a vyhledáváním vzrušení u žáků druhého stupně základních škol.

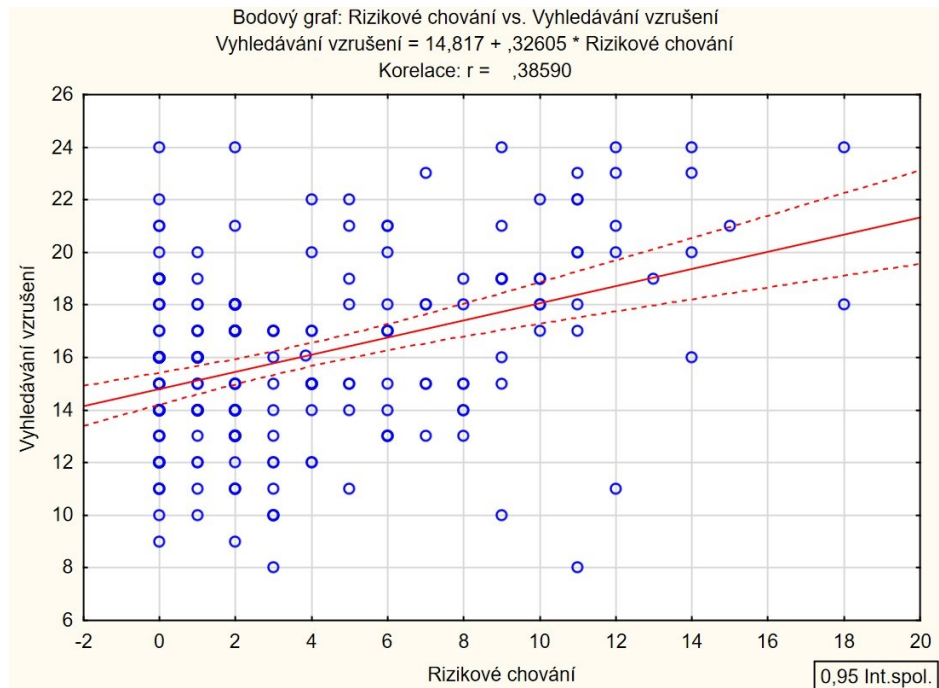
H_A: Existuje vztah mezi výskytem rizikového chování a vyhledáváním vzrušení u žáků druhého stupně základních škol.

Proměnná	Pearsonův koeficient korelace			
	Označ. korelace jsou významné na hlad. $p < ,05000$			
	N = 207			
Hypotéza č. 4	Průměr	Sm. odch.	Rizikové chování	Vyhledávání vzrušení
Rizikové chování	3,85	4,13	1,000000	0,385901
Vyhledávání vzrušení	16,07	3,50	0,385901	1,000000

Tabulka 25 – Hypotéza č. 4 (vlastní výzkum, 2022)

Z výsledků vyplývá, že rizikové chování koreluje s vyhledáváním vzrušení ($r = 0,385$, $p < 0,05$). Zjistili jsme, že **existuje statisticky významný vztah** mezi výskytem rizikového

chování a vyhledáváním vzrušení u žáků druhého stupně základních škol. Čím je vyšší míra vyhledávání vzrušení, tím je vyšší míra rizikového chování. Zamítáme nulovou hypotézu. Výsledky můžeme pozorovat v následujícím grafu.



Graf 5 – Bodový graf: rizikové chování vs. vyhledávání vzrušení (vlastní výzkum, 2022)

6 SHRNU TÍ A DISKUZE

Hlavním výzkumným cílem bylo zjistit, jaká je míra rizikového chování u žáků druhého stupně základních škol. Dále jsme zjišťovali, jaké jsou osobnostní rysy představující riziko z hlediska užívání návykových látek u žáků druhého stupně základních škol. Posledním cílem bylo zjistit, jaký je vztah mezi výskytem rizikového chování a vybranými osobnostními rysy u žáků druhého stupně základních škol. Poslední výzkumná otázka zahrnovala čtyři hypotézy zkoumající vztah mezi výskytem rizikového chování a vybranými osobnostními rysy u žáků druhého stupně základních škol. Praktická část zahrnuje realizaci kvantitativního výzkumu formou dotazníkového šetření. Sběr dat byl proveden pomocí dvou standardizovaných dotazníků – Výskyt rizikového chování u adolescentů (VRCHA) a Škála osobnostních rysů představujících riziko z hlediska užívání návykových látek (SURPS).

Výzkum proběhl na vzorku 207 respondentů, kteří byli vybráni pomocí náhodného výběru. Výzkumný vzorek tvoří žáci druhého stupně základních škol ze Zlínského, Libereckého, Jihočeského, Jihomoravského, Moravskoslezského a Plzeňského kraje. Z celkového počtu bylo 109 (52,66 %) dívek a 98 (47,34 %) chlapců. Žáci navštěvovali 6 – 9. třídu základní školy a jejich věk se pohyboval od 11 do 15 let. Nejpočetnější skupinou byli žáci devátých tříd (32,85 %), dále žáci osmých tříd (28,99 %), následně šestých tříd (23,67 %) a nejmenší zastoupení měli žáci sedmých tříd (14,49 %). Sesbíraná data byla zpracována pomocí programu Microsoft Office Excel a Statistica 14. Po vyhodnocení byla data analyzována a interpretována pomocí tabulek.

Hlavním cílem bylo zjistit, jaká je míra rizikového chování u žáků druhého stupně základních škol. Z výsledků vyplývá, že průměrná hodnota rizikového chování u žáků druhého stupně základních škol je $M = 3,85$ ($SD = 4,13$) bodů. Žáci druhého stupně tedy vykazují **nízkou míru rizikového chování**.

I přes nízkou míru rizikového chování si následně ukážeme, jaké položky dosahují vyššího skóre a nižšího skóre rizikovosti. Žáci dosahují **vyšší skóre rizikovosti** u položek týkajících se falšování podpisu rodičů, pití alkoholických nápojů, krádeže, včetně krádeže peněz rodičům a záškoláctví. **Nižší skóre rizikovosti** žáci dosahují u položek týkajících se kouření, „opletaček“ s policií, krádeže v obchodě, pohlavního styku, nadměrné opilosti, ubližování a zesměšňování na internetu. Výzkumy Dolejše (2015) potvrzují, že žáci jsou nejvíce rizikový v oblasti pití alkoholických nápojů, falšování podpisů rodičů, autoagresivních

aktivit a krádeže. Méně riziková jsou potom v kouření více než pět cigaret denně nebo opilosti do stavu, kdy mají problémy s chůzí, mluvením, zvracením nebo si nepamatují, co se stalo.

Žáci byli následně rozděleni do stupňů rizikovitosti. Největší počet žáků (36,71 %) se řadí do stupně **běžné rizikovitosti**. Ta zahrnuje běžnou míru experimentování a běžný výskyt některých méně rizikových aktivit. Doporučuje se realizovat preventivně orientované programy a monitorovat výskyt rizikového chování. Zvýšené rizikovitosti dosahuje 15,50 % žáků, kdy se doporučuje odborný zásah a individuální poradenství. Vysoké rizikovitosti dosahuje až 23,19 % respondentů, přičemž je potřeba upozornit. V tomto případě je doporučena intenzivní odborná intervence a individuální poradenství s terapiemi (Dolejš, 2015).

Dále jsme zjišťovali, jaká je míra abúzu, delikvence a šikany u žáků druhého stupně základní školy. Celkový průměr abúzu u žáků druhého stupně ZŠ je $M = 1,25$, průměr delikvence je $M = 1,74$ a průměr šikany je $M = 0,86$. Z toho vyplývá, že žáci druhého stupně základních škol vykazují **nízkou míru abúzu, delikvence a šikany**.

Při zjišťování, jaké jsou osobnostní rysy představující riziko z hlediska užívání návykových látek u žáků druhého stupně základních škol byl využit dotazník Škála osobnostních rysů představujících riziko z hlediska užívání návykových látek (SURPS). Z našich výsledků vyšla průměrná hodnota negativního myšlení ($M = 14,75$), přecitlivělosti ($M = 12,76$), impulzivitu ($M = 12,87$) a vyhledávání vzrušení ($M = 16,07$). Průměrná míra negativního myšlení se pohybuje mírně pod střední hodnotu škály (od 7 do 28 bodů). Průměrná míra přecitlivělosti a impulzivitu se pohybuje kolem střední hodnoty škály (od 5 do 20 bodů). Průměrná míra **vyhledávání vzrušení** se pohybuje **mírně nad střední hodnotou** škály (od 6 do 24 bodů). Z výzkumů realizovaných prostřednictvím dotazníku SURPS vyplývá průměrná hodnota pro skupinu českých adolescentů ve věku 11–15 let ve škále beznaděje 14,1 bodů, ve škále přecitlivělosti 11,8 bodů, ve škále impulzivitu 13,1 bodů a ve škále vyhledávání vzrušení 16,3 bodů (Vavrysová, 2018).

Posledním cílem bylo zjistit, jaký je vztah mezi výskytem rizikového chování a vybranými osobnostními rysy u žáků druhého stupně základních škol. Na základě čtyř hypotéz byly zjišťovány vztahy mezi výskytem rizikového chování a negativním myšlením,

přecitlivělostí, impulzivitou a vyhledáváním vzrušení. Vztahy byly ověřovány pomocí Pearsonova koeficientu korelace.

Byla prokázána **kladná korelace** mezi výskytem rizikového chování a negativním myšlením ($r = 0,285$, $p < 0,05$). Čím je vyšší míra negativního myšlení, tím vyšší je míra rizikového chování. Můžeme říct, že byl prokázán vztah mezi výskytem rizikového chování a negativním myšlením u žáků druhého stupně základních škol.

Mezi rizikovým chováním a přecitlivělostí **nebyla prokázána korelace** ($r = 0,034$, $p < 0,05$). Zjistili jsme tedy, že neexistuje statisticky významný vztah mezi výskytem rizikového chování a přecitlivělostí u žáků druhého stupně základních škol (H2 nepotvrzena). Tento vztah potvrzuje, že člověk vyhledávající vzrušení nemůže být zároveň přecitlivělý, protože první faktor je založen na akci, odhodlání, otevřenosti, schopnosti překonávat rizika a strach, zatímco druhý faktor je tvořen obavami, strachem, podceňováním a podobně (Dolejš, 2010, s. 124 - 125). Výzkum Horáčkové (2021) potvrdil signifikantní souvislost mezi rizikovým chováním a vyhledáváním vzrušení, negativním myšlením i impulzivitou. Statisticky významný vztah se nepodařil potvrdit mezi škálami rizikových aktivit a přecitlivělostí.

Kladná korelace byla dále prokázána mezi rizikovým chováním a impulzivitou ($r = 0,547$, $p < 0,05$). Čím je vyšší míra impulzivity, tím vyšší je míra rizikového chování. Zjistili jsme, že existuje statisticky významný vztah mezi výskytem rizikového chování a impulzivitou u žáků druhého stupně základních škol (H3 potvrzena).

Poslední bylo zjištění, že rizikové chování **kladně koreluje** s vyhledáváním vzrušení ($r = 0,385$, $p < 0,05$). Čím je vyšší míra vyhledávání vzrušení, tím je vyšší míra rizikového chování. Zjistili jsme, že existuje statisticky významný vztah mezi výskytem rizikového chování a vyhledáváním vzrušení u žáků druhého stupně základních škol (H4 potvrzena). V následující tabulce můžeme vidět přehledné vyhodnocení jednotlivých hypotéz.

H1	<i>Předpokládáme, že existuje vztah mezi výskytem rizikového chování a negativním myšlením u žáků druhého stupně základních škol.</i>	Potvrzena
-----------	---	-----------

H2	<i>Předpokládáme, že existuje vztah mezi výskytem rizikového chování a přecitlivělostí u žáků druhého stupně základních škol.</i>	Nepotvrzena
H3	<i>Předpokládáme, že existuje vztah mezi výskytem rizikového chování a impulzivitou u žáků druhého stupně základních škol.</i>	Potvrzena
H4	<i>Předpokládáme, že existuje vztah mezi výskytem rizikového chování a vyhledáváním vzrušení u žáků druhého stupně základních škol.</i>	Potvrzena

Tabulka 26 – Vyhodnocení věcných hypotéz (vlastní výzkum, 2022)

Mezi limity výzkumu můžeme řadit postoj některých ředitelů základních škol ke spolupráci. Dotazník byl Přístup k výzkumnému souboru byl organizován právě skrze ředitele základních škol, který jej následně předával do jednotlivých tříd základních škol. Z celkového počtu 48 oslovených škol souhlasilo se spoluprací 9 základních škol. Dotazníky byly vyplňovány v elektrické podobě. Anonymita dotazníku může vést respondenty k nezodpovědnému vyplnění.

6.1 DOPORUČENÍ PRO PRAXI

Z výsledků je zřetelné, že žáci druhého stupně vykazují nižší míru rizikového chování. Nutno zdůraznit, že většina dospívajících nemá závažnější potíže, přechod od adolescence do dospělosti zpravidla proběhne bez ohrožení zdraví nebo duševní pohody. Experimentování s riziky je tedy v tomto období typické, většinou přechodné a nepřekračuje míru, která z něho činí chování problémové. Nelze však opomenout možná zdravotní rizika a důsledky. V posledních letech stále více adolescentů přijímá rizikový způsob života, který ohrožuje zdraví nejen v období dospívání, ale může mít následky v dalším životě (Pelcák, Hoferková a Bělík, 2015, s. 101)

Největší počet žáků se řadí do stupně běžné rizikivosti. Ta zahrnuje běžnou míru experimentování a běžný výskyt některých méně rizikových aktivit. Doporučuje se realizovat preventivně orientované programy a monitorovat výskyt rizikového chování. Někteří žáci dosahovali zvýšené, dokonce i vysoké rizikivosti. V tomto případě je potřeba zpozornit. U těchto jedinců je zapotřebí buď odborný zásah a individuální poradenství, v horším případě je doporučena intenzivní odborná intervence a individuální poradenství

s terapiemi. Vždy je lepší problémům předcházet, než potom odstraňovat jejich následky (Dolejš, 2015). Podstatný význam má primární prevence. Měla by být zaměřená na ochranu jedince a ohrožených skupin před rizikovým chováním. Ochranu lze chápat jako výchovně – preventivní a intervenční práci, která se podílí na formování správných postojů, znalostí a kompetencí, díky kterým bude jedinec schopen rozpoznat negativní jevy a adekvátně na ně reagovat (Čech in Miovský, 2015, s. 144). Podporujeme u žáků komplexní, vzájemně propojené a kombinované preventivní strategie. Přípravujeme jim vhodné prostředí a klima podporujeme zdravý životní styl. Dlouhodobě a aktivně plánujeme preventivní programy (Dolejš a Orel, 2017).

Existují vztahy mezi výskytem rizikového chování a některými osobnostními rysy jedince. Patří mezi ně negativní myšlení, impulzivita a vyhledávání vzrušení. Podporujeme u žáků příznivý osobnostní a sociální růst, který je potřebný pro jeho optimální způsob jednání v různých situacích, do kterých se v průběhu svého života dostává. Vhodný osobnostní růst se formuje celý život již od narození (Gažáková a Svoboda, 2020). Osobnostní rozvoj by měl směřovat k tělesnému, duševnímu a duchovnímu souladu (Smékal, 2005).

ZÁVĚR

Diplomová práce se zabývala problematikou rizikového chování u žáků druhého stupně základních škol. Skládá se z teoretické a empirické části. V teoretické části byly vymezeny poznatky o rizikovém chování a jeho formách, mezi které patří zneužívání návykových látek, delikvence, šikana a další. Byly popsány příčiny vzniku rizikového chování, včetně osobnostních rysů a jejich vztahu k rizikovému chování. Jedním z faktorů, jenž mohou ovlivňovat rizikové chování jsou právě osobnostní rysy jedince. Dále jsme se věnovali problematice prevence rizikového chování, kdy jsme vymezili jednotlivé druhy prevence a popsali prevenci ve školním prostředí. Existenci a důsledky rizikového chování je možné ovlivňovat pomocí preventivních a léčebných intervencí. Poslední kapitola se zaměřuje na vymezení teoretických východisek z oblasti adolescence. Žáci druhého stupně, kteří byli cílovou skupinou našeho výzkumu, patří do období adolescence. Byly popsány jejich vývojová specifika, která jsou potřeba k pochopení chování a jednání adolescentů. V závěru je popsáno rizikové chování v období adolescence, včetně syndromu rizikového chování u dospívajících.

Empirická část se zabývá již samotným výzkumem. Je kvantitativního charakteru realizovaná prostřednictvím dotazníkového šetření. K výzkumu byly využity dva standardizované diagnostické nástroje – Výskyt rizikového chování u adolescentů (VRCHA) a Škála osobnostních rysů představujících riziko z hlediska užívání návykových látek (SURPS). Nejprve jsme si stanovili výzkumné cíle, otázky a hypotézy. Cílem bylo zjistit, jaká je míra rizikového chování u žáků druhého stupně základních škol. Dále nás zajímalo, jaké jsou vybrané osobnostní rysy představující riziko z hlediska užívání návykových látek u žáků druhého stupně základních škol. Posledním cílem bylo zjistit, jaký je vztah mezi výskytem rizikového chování a vybranými osobnostními rysy u žáků druhého stupně základních škol. Výzkumný soubor představovali žáci druhého stupně základních škol navštěvující 6. – 9. třídu. Se spoluprací a vyplněním dotazníků souhlasilo celkově 9 škol, kde následně proběhla distribuce dotazníků. Data byly získány od celkového počtu 207 žáků druhého stupně základních škol. Následně proběhla analýza a zpracování dat. Odpovídali jsme na výzkumné otázky, které naplňují výzkumné cíle. Poslední výzkumná otázka zahrnovala čtyři hypotézy, které byly vyhodnocovány pomocí Pearsonova koeficientu korelace. Pomocí tohoto testu jsme zjišťovali, zda existuje vztah mezi rizikovým chováním a negativním myšlením, přecitlivělostí, impulzivitou nebo vyhledáváním vzrušení.

Z výsledků této práce vyplývá, že žáci druhého stupně základních škol vykazují nízkou míru rizikového chování. Žáci byli následně rozděleni do stupňů rizikovosti. Největší počet žáků se řadí do stupně běžné rizikovosti. Žáci druhého stupně základních škol vykazují nízkou míru abúzu, delikvence a šikany. Průměrná míra negativního myšlení se pohybuje mírně pod střední hodnotu. Průměrná míra přecitlivělosti a impulzivity se pohybuje kolem střední hodnoty. Průměrná míra vyhledávání vzrušení se pohybuje mírně nad střední hodnotou. Také jsme zjistili, že existuje vztah mezi výskytem rizikového chování a negativním myšlením, impulzivitou a vyhledáváním vzrušení. V závěru diplomové práce proběhla interpretace dat a srovnání s výzkumy zaměřenými na oblast rizikového chování u žáků.

SEZNAM POUŽITÉ LITERATURY

- [1] AMBROŽOVÁ, Kateřina a kol., 2016. *Rizikové chování dětí a mladistvých: Příčiny, následky a prevence*. Praha: Dětství bez úrazů.
- [2] BÁRTÍK, Pavel, MIOVSKÝ, Michal, ed., c2010. *Primární prevence rizikového chování ve školství: monografie*. Praha: Sdružení SCAN. ISBN 978-80-87258-47-7.
- [3] BĚLÍK, Václav a Stanislava SVOBODA HOFERKOVÁ, 2016. *Prevence rizikového chování ve školním prostředí: pro studenty pomáhajících oborů*. Brno: Tribun EU. ISBN 978-80-263-1015-0.
- [4] BENDL, Stanislav, 2015. *Vychovatelství: učebnice teoretických základů oboru*. Praha: Grada. Pedagogika (Grada). ISBN 978-80-247-4248-9.
- [5] BENDL, Stanislav, Jaroslava HANUŠOVÁ a Marie LINKOVÁ, 2016. *Žák s problémovým chováním: cesta institucionální pomoci*. Praha: Stanislav Juhaňák - Triton. ISBN 9788073877033.
- [6] BRAUN, Richard, 2007. *Sborník příspěvků ze vzdělávacího soustředění 5.-6. února 2007: téma: Možnosti a meze ovlivňování rizikového chování na školách*. Olomouc: V nakl. Albert vydala katedra psychologie, Filozofická fakulta Univerzity Palackého v Olomouci. ISBN 978-80-7326-117-7.
- [7] CARR-GREGG, Michael a Erin SHALE, 2010. *Puberťáci a adolescenti: průvodce výchovou dospívajících*. Praha: Portál. Rádci pro rodiče a vychovatele. ISBN 978-80-7367-662-9.
- [8] CIAIRANO, Silvia, 2004. *Risk-behaviour in adolescence: drug use and sexual activity in Italy and The Netherlands*. Groningen: Stichting Kinderstudies Publisher, 247 s. ISBN 90-5963-007-6.
- [9] CIKLOVÁ, Kateřina, 2016. *Rizikové chování ve škole s vazbou na legislativní úpravu: rádce školního metodika prevence*. 2. vydání. [Ostrava]: EconomPress. ISBN 9788090506596.
- [10] COLUMBUS, Alexandra M., 2015. *Advances in psychology Research*. Volume 106. Hauppauge: Nova Science Publishers. ISBN 978-1-63482-458-3.

- [11] CSÉMY, Ladislav, KALMAN, Michal a Jana VAŠÍČKOVÁ, ed., 2013. *Zdraví a životní styl dětí a školáků*. Olomouc: Univerzita Palackého v Olomouci. ISBN 978-80-244-3409-4.
- [12] ČEREŠNÍK, Michal a Katarína BANÁROVÁ, 2021. *Rizikové správanie, blízke vzťahy a osobnostné premenné dospievajúcich v systéme nižšieho sekundárneho vzdelávania*. Praha: Togga ve spolupráci s Univerzitou Palackého v Olomouci. ISBN 978-80-244-5937-0.
- [13] ČEREŠNÍK, Michal, 2015. *Rizikové správanie dospievajúcich - výskumné výsledky a diagnostické výzvy*. Školský psychológ/Školní psycholog [online]. 16(2), 5 - 16 [cit. 2022-03-11]. ISSN 2695-0154. Dostupné z: <https://journals.muni.cz/skolnipsycholog/article/view/12167>
- [14] ČEREŠNÍK, Michal, 2017. *Príčiny produkcie rizikového správania v dospievaní v kontexte edukačného prostredia*. Školský psychológ/Školní psycholog [online]. Brno: Asociácie školskej psychológie, 18(1), 26 - 38 [cit. 2022-03-16]. ISSN 2695-0154. Dostupné z: <https://journals.muni.cz/skolnipsycholog/article/view/12177>
- [15] ČESKO. Zákon č. 561/2004 Sb. ze dne 24. září 2004, o předškolním, základním, středním, vyšším odborném a jiném vzdělávání (školský zákon). In: *Sbírka zákonů České republiky*. 2004, částka 190/2004. [cit. 2022-02-02]. Dostupné z: <https://www.msmt.cz/dokumenty-3/zakon-c-561-2004-sb-o-predskolnim-zakladnim-strednim-vyssim>
- [16] DOLEJŠ, Martin a Miroslav OREL. *Rizikové chování u adolescentů a impulzivita jako prediktor tohoto chování* [online]. Olomouc: Univerzita Palackého v Olomouci, 2017 [cit. 2022-01-27]. ISBN 978-80-244-5252-4. Dostupné z: DOI: 10.5507/ff.17.24452524
- [17] DOLEJŠ, Martin a Ondřej SKOPAL, 2015. *Výskyt rizikového chování u adolescentů (VRCHA), Příručka pro praxi, Verze 1.0*. Olomouc: Univerzita Palackého v Olomouci.
- [18] DOLEJŠ, Martin a Ondřej SKOPAL, 2015. *Výskyt rizikového chování u adolescentů Dolejš a Skopal (VRCHA)*. Olomouc: Univerzita Palackého.
- [19] DOLEJŠ, Martin, 2010. *Efektivní včasná diagnostika rizikového chování u adolescentů*. Olomouc: Univerzita Palackého v Olomouci. ISBN 978-80-244-2642-6.

- [20] DOLEJŠ, Martin, Michal MIOVSKÝ a Vladimír ŘEHAN. *Testová příručka ke škále osobnostních rysů představujících riziko z hlediska užívání návykových látek: (SURPS - substance use risk profile scale) [online]*. Praha: Klinika adiktologie, 1. lékařská fakulta Univerzity Karlovy v Praze a Všeobecná fakultní nemocnice v Praze ve vydavatelství Togga, , 2012 [cit. 2022-01-27]. ISBN 978-80-87258-81-1. Dostupné z: <https://www.adiktologie.cz/file/361/testova-prirucka-surps-web.pdf>
- [21] DOLEJŠ, Martin, Ondřej SKOPAL a Jaroslava SUCHÁ, 2014. *Protektivní a rizikové osobnostní rysy u adolescentů*. Olomouc: Univerzita Palackého v Olomouci. ISBN 978-80-244-4181-8.
- [22] FISCHER, Slavomil a Jiří ŠKODA, 2014. *Sociální patologie: závažné sociálně patologické jevy, příčiny, prevence, možnosti řešení*. 2., rozš. a aktualiz. vyd. Praha: Grada. Psyché (Grada). ISBN 978-80-247-5046-0.
- [23] FOLTOVÁ, Lucie, 2012. Souvislost psychických potíží a rizikového chování adolescentů. *Československá psychologie*. Brno: Výzkumné pracoviště preventivní a sociální pediatrie LF MU, 108(2), 72 - 79. ISSN 1212-0383.
- [24] FRIEDLOVÁ, K. a kol. *Práce s třídním kolektivem*. Praha: Národní ústav pro vzdělávání, školské poradenské zařízení a zařízení pro další vzdělávání pedagogických pracovníků, 2012. ISBN 978-80-87652-70-1.
- [25] HARTL, Pavel a Helena HARTLOVÁ, 2015. *Psychologický slovník*. Třetí, aktualizované vydání. Praha: Portál. ISBN 978-80-262-0873-0.
- [26] HORÁČKOVÁ, Anna. *Vybrané osobnostní rysy ve vztahu k rizikovému chování v dospívání [online]*. Olomouc, 2021 [cit. 2022-04-21]. Dostupné z: <https://theses.cz/id/or32ec/>. Bakalářská práce. Univerzita Palackého v Olomouci, Filozofická fakulta. Vedoucí práce Mgr. Katarína Banárová.
- [27] HUTYROVÁ, Miluše, 2006. *Etopedie pro výchovné pracovníky*. Olomouc: Univerzita Palackého v Olomouci. Texty k distančnímu vzdělávání v rámci kombinovaného studia. ISBN isbn80-244-1190-3.
- [28] HUTYROVÁ, Miluše, Michal RŮŽIČKA a Jan SPĚVÁČEK, 2013. *Prevence rizikového a problémového chování*. Olomouc: Univerzita Palackého v Olomouci. ISBN 978-80-244-3725-5.

- [29] CHRÁSKA, Miroslav, 2016. *Metody pedagogického výzkumu: základy kvantitativního výzkumu*. 2., aktualizované vydání. Praha: Grada. Pedagogika (Grada). ISBN 978-80-247-5326-3.
- [30] JEDLIČKA, Richard, 2017. *Psychický vývoj dítěte a výchova: jak porozumět socializačním obtížím*. Praha: Grada. Psyché (Grada). ISBN 978-80-271-0096-5.
- [31] JEDLIČKA, Richard. *Poruchy socializace u dětí a dospívajících: prevence životních selhání a krizová intervence*. Praha: Grada, 2015. Psyché (Grada). ISBN 978-80-247-5447-5.
- [32] JELÍNEK, Martin et al., 2006. *Vrstevnická konformita jako faktor rizikového chování mladistvých: struktura, zdroje, dopady*. *Československá psychologie*. 50(5), 393 - 404.
- [33] KABÍČEK, Pavel, Ladislav CSÉMY a Jana HAMANOVÁ, 2014. *Rizikové chování v dospívání a jeho vztah ke zdraví*. Praha: Triton. ISBN 978-80-7387-793-4.
- [34] KASALOVÁ, Vanda a Martin DOLEJŠ, 2015. *Životní spokojenost, sebehodnocení a výskyt rizikového chování u klientů nízkoprahových zařízení pro děti a mládež*. Olomouc: Univerzita Palackého v Olomouci. ISBN 978-80-244-4492-5.
- [35] KOLÁŘ, Michal, 2005. *Bolest šikanování*. Vyd. 2. Praha: Portál. ISBN 80-7367-014-3.
- [36] KOLÁŘ, Michal, 2011. *Nová cesta k léčbě šikany*. Praha: Portál. ISBN 978-80-7367-871-5.
- [37] KREJČOVÁ, Lenka, 2011. *Psychologické aspekty vzdělávání dospívajících*. Praha: Grada. Pedagogika (Grada). ISBN 978-80-247-3474-3.
- [38] KUKLA, Lubomír, 2016. *Sociální a preventivní pediatrie v současném pojetí*. Praha: Grada Publishing. ISBN 978-80-247-3874-1.
- [39] LABÁTH, Vladimír, 2001. *Riziková mládež: možnosti potencionálních zmien*. Praha: Sociologické nakladatelství. Série učebnic pro obor sociální práce. ISBN 80-85850-66-4.
- [40] LANGMEIER, Josef a Dana KREJČÍŘOVÁ, 2006. *Vývojová psychologie*. 2., aktualiz. vyd. Praha: Grada. Psyché (Grada). ISBN 80-247-1284-9.
- [41] MACEK, Petr. *Adolescence*. 2., upr. vyd. Praha: Portál, 2003. ISBN 9788071787471.

- [42] MACHOVÁ, Jitka a Dagmar KUBÁTOVÁ, 2015. *Výchova ke zdraví. 2.*, aktualizované vydání. Praha: Grada. Pedagogika (Grada). ISBN 978-80-247-5351-5.
- [43] MAIEROVÁ, Eva et al., 2014. *PhD existence 2014: Česko-slovenská psychologická konference (nejen) pro doktorandy a o doktorandech*. Olomouc: Univerzita Palackého v Olomouci. ISBN 978-80-244-4224-2.
- [44] MARTÍNEK, Zdeněk, 2015. *Agresivita a kriminalita školní mládeže. 2.*, aktualizované a rozšířené vydání. Praha: Grada. Pedagogika (Grada). ISBN 978-80-247-5309-6.
- [45] MATOUŠEK, Oldřich, KŘIŠŤAN, Alois, ed., 2013. *Encyklopedie sociální práce*. Praha: Portál. ISBN 978-80-262-0366-7.
- [46] *Metodické doporučení k primární prevenci rizikového chování u dětí a mládeže (dokument č.j. 21291/2010-28)*. 2010. Ministerstvo školství, mládeže a tělovýchovy [online]. 2010 [cit. 2017-05-23]. Dostupné z: <http://www.msmt.cz/vzdelavani/socialni-programy/dokumenty-13>
- [47] MIOVSKÝ, Michal et al., 2015. *Prevence rizikového chování ve školství*. Druhé, přepracované a doplněné vydání. Praha: Klinika adiktologie 1. LF UK v Praze a VFN v Praze. ISBN 978-80-7422-392-1.
- [48] MIOVSKÝ, Michal et al., 2015. *Výkladový slovník základních pojmů školské prevence rizikového chování*. Druhé, přepracované a doplněné vydání. Praha: Klinika adiktologie 1. LF UK v Praze a VFN v Praze. ISBN 978-80-7422-393-8.
- [49] MSMT: *Ministerstvo školství, mládeže a tělovýchovy České republiky [online]*. 2022 [cit. 3.4.2021]. Dostupné z: <https://www.msmt.cz/>
- [50] *Národní strategie primární prevence rizikového chování dětí a mládeže na období 2019-2027 [online]*. Praha: Ministerstvo školství, mládeže a tělovýchovy, 2019 [cit. 2022-03-16]. Dostupné z: <https://www.msmt.cz/vzdelavani/socialni-programy/strategie-a-koncepce-ap-msmt>
- [51] PAULÍK, Karel, 2017. *Psychologie lidské odolnosti. 2.*, přepracované a doplněné vydání. Praha: Grada. Psyché (Grada). ISBN 978-80-247-5646-2.
- [52] PELCÁK, Stanislav, Stanislava HOFERKOVÁ a Václav BĚLÍK, 2015. *Smysl pro soudržnost a adherence ke zdravému životnímu stylu u adolescentů*. Lifelong

- Learning - celoživotní vzdělávání. Univerzita Hradec Králové, 5(2), 98 – 108. ISSN 1804-526X. Dostupné z: doi:<http://dx.doi.org/10.11118/lifele2015050298>
- [53] PEMOVÁ, Terezie a Radek PTÁČEK, 2016. *Zanedbávání dětí: příčiny, důsledky a možnosti hodnocení*. Praha: Grada Publishing. ISBN 978-80-247-5695-0.
- [54] PROCHÁZKA, Miroslav, 2012. *Sociální pedagogika*. Praha: Grada. Pedagogika (Grada). ISBN 978-80-247-3470-5.
- [55] REICHEL, Jiří, 2009. *Kapitoly metodologie sociálních výzkumů*. Praha: Grada. Sociologie (Grada). ISBN 978-80-247-3006-6.
- [56] ŘÍČAN, Pavel, 2010. *Psychologie osobnosti: obor v pohybu*. 6., rev. a dopl. vyd., V Grada Publishing 2. Praha: Grada. Psyché (Grada). ISBN 978-80-247-3133-9.
- [57] ŘÍČAN, Pavel, 2021. *Cesta životem: vývojová psychologie*. 4., doplněné vydání. Praha: Portál. ISBN 978-80-262-1783-1.
- [58] SKOPAL, Ondřej, Martin DOLEJŠ a Jaroslava SUCHÁ, 2014. Vybrané osobnostní rysy a rizikové formy chování u českých žáků a žákyň. Olomouc: Univerzita Palackého v Olomouci. ISBN 978-80-244-4223-5.
- [59] SKOPALOVÁ, Jitka a Kamil JANIŠ, 2017. *Profesní připravenost učitelů základních škol v oblasti řešení rizikového chování a možnosti jeho prevence v Moravskoslezském kraji: Pedagogické aspekty*. V Opavě: Slezská univerzita v Opavě, Fakulta veřejných politik. ISBN 9788075102355.
- [60] SKUTIL, Martin, 2011. *Základy pedagogicko-psychologického výzkumu pro studenty učitelství*. Praha: Portál. ISBN 978-80-7367-778-7.
- [61] SMÉKAL, Vladimír a Petr MACEK, ed., 2002. *Utváření a vývoj osobnosti: psychologické, sociální a pedagogické aspekty*. Brno: Barrister & Principal. Psychologie (Barrister & Principal). ISBN 80-85947-83-8.
- [62] SMÉKAL, Vladimír, 2005. O lidské povaze: krátká zamyšlení nad psychickou a duchovní kulturou osobnosti. Brno: Cesta. ISBN 80-7295-069-x.
- [63] SMÉKAL, Vladimír, 2009. *Pozvání do psychologie osobnosti: člověk v zrcadlení [i.e. zrcadle] vědomí a jednání*. 3., opr. vyd. Brno: Barrister & Principal. Studium (Barrister & Principal). ISBN 978-80-87029-62-6.

- [64] SMOLÍK, Josef, 2010. *Subkultury mládeže: uvedení do problematiky*. Praha: Grada. ISBN 978-80-247-2907-7.
- [65] SOBOTKOVÁ, Veronika. *Rizikové a antisociální chování v adolescenci*. Praha: Grada, 2014. Psyché (Grada). ISBN 978-80-247-4042-3.
- [66] SVOBODA, Michal a Eva Gažáková, 2020. Osobnostně sociální rozvoj studentů – budoucích učitelů. Fakulta pedagogická a západočeské univerzity v Plzni. Dostupné z: doi:<https://doi.org/10.24132/ZCU.2020.09440>
- [67] ŠTEFKOVÁ, Ivana a Martin DOLEJŠ, 2016. *Resilience u adolescentů v nízkoprahových zařízeních pro děti a mládež [online]*. Olomouc: Univerzita Palackého v Olomouci [cit. 2022-04-03]. ISBN 978-80-244-4903-6. Dostupné z: <https://books.google.cz/books?id=a63jCwAAQBAJ&printsec=frontcover&hl=cs#v=onepage&q&f=false>
- [68] THOROVÁ, Kateřina, 2015. *Vývojová psychologie: proměny lidské psychiky od početí po smrt*. Praha: Portál. ISBN 978-80-262-0714-6.
- [69] VÁGNEROVÁ, Marie a Lidka LISÁ, 2021. *Vývojová psychologie: dětství a dospívání*. Vydání třetí, přepracované a doplněné. Praha: Univerzita Karlova, nakladatelství Karolinum. ISBN 978-80-246-4961-0.
- [70] VAVRYSOVÁ, Lucie, 2018. *Rizikové aktivity, depresivita a vybrané osobnostní rysy u českých adolescentů z dětských domovů se školou a z výchovných ústavů*. Olomouc: Univerzita Palackého v Olomouci. ISBN 978-80-244-5426-9.
- [71] VETEŠKA, Jaroslav a Slavomil FISCHER, 2020. *Psychologie kriminálního chování: vybrané otázky etiologie, andragogické intervence a resocializace*. Praha: Grada. Psyché (Grada). ISBN 978-80-271-0731-5.
- [72] ZATLOUKAL, Tomáš et al., 2020. *Kvalita a efektivita vzdělávání a vzdělávací soustavy ve školním roce 2019/2020: Výroční zpráva České školní inspekce [online]*. Praha: Česká školní inspekce [cit. 2021-04-02]. ISBN 978-80-88087-43-4. Dostupné z: [https://www.csicr.cz/cz/Dokumenty/Vyrocnizpravy/Kvalita-a-efektivita-vzdelavani-a-vzdelavaci-s-\(3\)](https://www.csicr.cz/cz/Dokumenty/Vyrocnizpravy/Kvalita-a-efektivita-vzdelavani-a-vzdelavaci-s-(3))
- [73] ZVÍROTSKÝ, Michal, Stanislav BENDL a Magdalena RICHTEROVÁ, 2021. *Příběh školní šikany: učebnice pro pedagogické pracovníky*. Praha: Univerzita Karlova, nakladatelství Karolinum. ISBN 978-80-246-4825-5.

SEZNAM POUŽITÝCH SYMBOLŮ A ZKRATEK

%	Procento
Atd.	A tak dále
Č.	Číslo
ČR	Česká republika
H	Hypotéza
HA	Alternativní hypotéza
HO	Nulová hypotéza
M	Průměr
MŠMT	Ministerstvo školství, mládeže a tělovýchovy
Např.	Například
PPP	Pedagogicko-psychologická poradna
S.	Strana
Sm. odch.	Směrodatná odchylka
Soc.	Sociální
SPC	Speciálně pedagogické centrum
SURPS	Škála osobnostních rysů představující riziko z hlediska užívání návykových látek
SVP	Střediska výchovné péče
ŠVP	Školní vzdělávací program
Tzv.	Takzvaně
VO	Výzkumná otázka
VRCHA	Výskyt rizikového chování u adolescentů
Vs.	Versus

SEZNAM OBRÁZKŮ

Obrázek 1 – Školský poradenský systém (Bělík a Svoboda Hoferková, 2016, s. 62).....29

SEZNAM GRAFŮ

Graf 1 – Stupně rizikovosti (vlastní výzkum, 2022).....	53
Graf 2 – Bodový graf: rizikové chování vs. negativní myšlení (vlastní výzkum, 2022).....	59
Graf 3 – Bodový graf: rizikové chování vs. přecitlivělost (vlastní výzkum, 2022)	60
Graf 4 – Bodový graf: rizikové chování vs. impulzivita (vlastní výzkum, 2022)	62
Graf 5 – Bodový graf: rizikové chování vs. vyhledávání vzrušení (vlastní výzkum, 2022)	63

SEZNAM TABULEK

Tabulka 1 – Rizikové a protektivní faktory rizikového chování (Hamanová a Csémy in Čerešník, 2021).....	21
Tabulka 2 – Rozdělení respondentů podle krajů (vlastní výzkum, 2022)	42
Tabulka 3 – Rozdělení respondentů podle tříd a pohlaví (vlastní výzkum, 2022)	43
Tabulka 4 – Oblasti dotazníku VRCHA (Dolejš a Skopal, 2015)	45
Tabulka 5 – Vyhodnocení dotazníku VRCHA (Dolejš a Skopal, 2015)	46
Tabulka 6 – Škála čísel SURPS (Dolejš, Miovský a Řehan, 2012).....	47
Tabulka 7 – Oblasti dotazníku SURPS (Dolejš, Miovský a Řehan, 2012)	48
Tabulka 8 – Popisná statistika VO1 (vlastní výzkum, 2022)	51
Tabulka 9 – Seřazení položek z dotazníku podle průměru (vlastní výzkum, 2022).....	52
Tabulka 10 – Stupně rizikivosti (vlastní výzkum, 2022).....	53
Tabulka 11 – Popisná statistika DVO1 (vlastní výzkum, 2022).....	54
Tabulka 12 – Výsledky faktoru abúzus (vlastní výzkum, 2022)	54
Tabulka 13 – Popisná statistika DVO2 (vlastní výzkum, 2022).....	54
Tabulka 14 – Výsledky faktoru delikvence (vlastní výzkum, 2022).....	55
Tabulka 15 – Popisná statistika DVO3 (vlastní výzkum, 2022).....	55
Tabulka 16 – Výsledky faktoru šikana (vlastní výzkum, 2022)	55
Tabulka 17 – Popisná statistika VO2 (vlastní výzkum, 2022)	56
Tabulka 18 – Popisná statistika DVO4 (vlastní výzkum, 2022).....	57
Tabulka 19 – Popisná statistika DVO5 (vlastní výzkum, 2022).....	57
Tabulka 20 – Popisná statistika DVO6 (vlastní výzkum, 2022).....	58
Tabulka 21 – Popisná statistika DVO7 (vlastní výzkum, 2022).....	58
Tabulka 22 – Hypotéza č. 1 (vlastní výzkum, 2022)	59
Tabulka 23 – Hypotéza č. 2 (vlastní výzkum, 2022)	60
Tabulka 24 – Hypotéza č. 3 (vlastní výzkum, 2022)	61
Tabulka 25 – Hypotéza č. 4 (vlastní výzkum, 2022)	62
Tabulka 26 – Vyhodnocení věcných hypotéz (vlastní výzkum, 2022).....	67

SEZNAM PŘÍLOH

Příloha P I: Dotazník

PŘÍLOHA P I: DOTAZNÍK

Rizikové chování u žáků základních škol

Dobrý den, mé jméno je Šárka Goňová a jsem studentskou 2. ročníku navazujícího magisterského studia oboru Sociální pedagogika na Univerzitě Tomáše Bati ve Zlíně. Prosím Vás tímto o vyplnění dotazníku, který bude součástí méj diplomové práce. Dotazník je zcela anonymní a bude sloužit pouze pro výzkumné účely. Děkuji Vám za Vaši ochotu a vyplnění dotazníku.

1. Pohlaví*

Vyberte jednu odpověď

1. Chlapec

2. Dívka

2. Školní ročník*

Vyberte jednu odpověď

1. 6. ročník

2. 7. ročník

3. 8. ročník

4. 9. ročník

3. Věk*

1. Napište jedno nebo více slov...

Následující otázky jsou zaměřené na Vaše zkušenosti s různými aktivitami. Přečtěte si pozorně každou z nich a odpovídejte upřímně. Nejsou zde správné ani špatné odpovědi. Když uvedené tvrzení odpovídá Vaší zkušenosti, odpovězte "ANO". Pokud pro Vás otázka neplatí, odpovězte "NE".

4. Pil/a jsi během posledních 30 dnů nějaký alkoholický nápoj?*

Vyberte jednu odpověď

1. Ano

2. Ne

5. Zfalšoval/a jsi někdy podpis rodičů?*

Vyberte jednu odpověď

1. Ano
2. Ne

6. Ukradl/a jsi někdy peníze rodičům nebo někomu jinému?*

Vyberte jednu odpověď

1. Ano
2. Ne

7. Byl/a jsi někdy během svého života „za školou“?*

Vyberte jednu odpověď

1. Ano
2. Ne

8. Užil/a jsi někdy během života léky, aniž bys je potřeboval/a (zdravotní problémy) a aniž by o tom věděli rodiče?*

Vyberte jednu odpověď

1. Ano
2. Ne

9. Ukradl/a jsi někdy něco někomu?*

Vyberte jednu odpověď

1. Ano
2. Ne

10. Už sis někdy během života záměrně fyzicky ublížil/a?*

Vyberte jednu odpověď

1. Ano
2. Ne

11. Kouřil/a jsi nebo jinak užil/a někdy během svého života marihuanu („trávu“) nebo hašiš?*

Vyberte jednu odpověď

1. Ano
2. Ne

12. Kouřil/a jsi během posledních 30 dnů cigarety?*

Vyberte jednu odpověď

1. Ano
2. Ne

13. Měl/a jsi někdy během svého života pohlavní styk?*

Vyberte jednu odpověď

1. Ano
2. Ne

14. Byl/a jsi někdy během posledních 30 dnů středem hrubých a vulgárních urážek od spolužáků?*

Vyberte jednu odpověď

1. Ano
2. Ne

15. Poškodil/a jsi někdy během života cizí majetek jen tak pro zábavu?*

Vyberte jednu odpověď

1. Ano
2. Ne

16. Vykouříš denně více než 5 cigaret?*

Vyberte jednu odpověď

1. Ano
2. Ne

17. Byl/a jsi někdy během posledních 30 dnů opilý/á tak, že jsi měl/a problémy s chůzí, s mluvením, zvracel/a jsi nebo sis nepamatoval/a, co se stalo?*

Vyberte jednu odpověď

1. Ano
2. Ne

18. Měl/a jsi někdy „opletačky“ s policií kvůli tomu, co jsi udělal/a?*

Vyberte jednu odpověď

1. Ano
2. Ne

19. Ublížil ti někdo nebo tě zesměšňoval v posledních 30 dnech na internetu (sociální sítě, nevhodná videa, blogy a jiné)?*

Vyberte jednu odpověď

1. Ano
2. Ne

20. Ublížil ti některý ze spolužáků během posledních 30 dnů?*

Vyberte jednu odpověď

1. Ano
2. Ne

21. Ukradl/a jsi někdy něco v obchodě?*

Vyberte jednu odpověď

1. Ano
2. Ne

Následně dotazník obsahuje výpovědi, kterými můžete popsat sami sebe. Přečtěte si pozorně každou výpověď a posuďte, do jaké míry Vás vystihuje. Budete vybírat ze čtyř odpovědí:

- a) rozhodně nesouhlasím - výpověď Vás vůbec nevystihuje
- b) nesouhlasím - výpověď Vás spíše nevystihuje
- c) souhlasím - výpověď Vás spíše vystihuje
- d) rozhodně souhlasím - výpověď Vás úplně vystihuje

22. Jsem spokojený/á.*

Vyberte jednu odpověď

1. rozhodně nesouhlasím
2. nesouhlasím
3. souhlasím
4. rozhodně souhlasím

23. Často něco řeknu dřív, než si to rozmyslím.*

Vyberte jednu odpověď

1. rozhodně nesouhlasím
2. nesouhlasím
3. souhlasím
4. rozhodně souhlasím

24. Chtěl/a bych skákat padákem.*

Vyberte jednu odpověď

1. rozhodně nesouhlasím
2. nesouhlasím
3. souhlasím
4. rozhodně souhlasím

25. Jsem šťastný/á.*

Vyberte jednu odpověď

1. rozhodně nesouhlasím
2. nesouhlasím
3. souhlasím
4. rozhodně souhlasím

26. Často se dostávám do situací, kterých později lituji.*

Vyberte jednu odpověď

1. rozhodně nesouhlasím
2. nesouhlasím
3. souhlasím
4. rozhodně souhlasím

27. Užívám si nové a vzrušující zážitky, i když jsou nekonvenční.*

Vyberte jednu odpověď

1. rozhodně nesouhlasím
2. nesouhlasím
3. souhlasím
4. rozhodně souhlasím

28. Věřím, že mám před sebou slibnou budoucnost.*

Vyberte jednu odpověď

1. rozhodně nesouhlasím
2. nesouhlasím
3. souhlasím
4. rozhodně souhlasím

29. Pocit závratí či omdlení mi nahání hrůzu.*

Vyberte jednu odpověď

1. rozhodně nesouhlasím

2. nesouhlasím
3. souhlasím
4. rozhodně souhlasím

30. Rád/a dělám věci, které mi trochu nahánějí hrůzu.*

Vyberte jednu odpověď

1. rozhodně nesouhlasím
2. nesouhlasím
3. souhlasím
4. rozhodně souhlasím

31. Děsí mě, když cítím, že se mi mění srdeční tep.*

Vyberte jednu odpověď

1. rozhodně nesouhlasím
2. nesouhlasím
3. souhlasím
4. rozhodně souhlasím

32. Obvykle jedním, aniž bych se předtím zamyslel/a.*

Vyberte jednu odpověď

1. rozhodně nesouhlasím
2. nesouhlasím
3. souhlasím
4. rozhodně souhlasím

33. Rád/a bych se naučil/a řídit motocykl.*

Vyberte jednu odpověď

1. rozhodně nesouhlasím
2. nesouhlasím
3. souhlasím
4. rozhodně souhlasím

34. Jsem hrdý/á na to, co jsem dokázal/a.*

Vyberte jednu odpověď

1. rozhodně nesouhlasím
2. nesouhlasím
3. souhlasím
4. rozhodně souhlasím

35. Když jsem hodně nervózní, dostávám strach.*

Vyberte jednu odpověď

1. rozhodně nesouhlasím
2. nesouhlasím
3. souhlasím
4. rozhodně souhlasím

36. Jsem celkově impulzivní člověk.*

Vyberte jednu odpověď

1. rozhodně nesouhlasím
2. nesouhlasím
3. souhlasím
4. rozhodně souhlasím

37. Jde mi o zážitek jako takový, i když je to něco nezákonného.*

Vyberte jednu odpověď

1. rozhodně nesouhlasím
2. nesouhlasím
3. souhlasím
4. rozhodně souhlasím

38. Mám pocit, že nejsem úspěšný/á.*

Vyberte jednu odpověď

1. rozhodně nesouhlasím
2. nesouhlasím
3. souhlasím
4. rozhodně souhlasím

39. Dostávám strach, když zažívám neobvyklé tělesné pocity a vjemy.*

Vyberte jednu odpověď

1. rozhodně nesouhlasím
2. nesouhlasím
3. souhlasím
4. rozhodně souhlasím

40. Líbilo by se mi dělat dlouhé túry v drsné a neobydlené krajině.*

Vyberte jednu odpověď

1. rozhodně nesouhlasím

2. nesouhlasím
3. souhlasím
4. rozhodně souhlasím

41. Cítím se příjemně.*

Vyberte jednu odpověď

1. rozhodně nesouhlasím
2. nesouhlasím
3. souhlasím
4. rozhodně souhlasím

42. Děsí mě, když nejsem schopen/schopna se soustředit na to, co mám dělat.*

Vyberte jednu odpověď

1. rozhodně nesouhlasím
2. nesouhlasím
3. souhlasím
4. rozhodně souhlasím

43. Mám pocit, že se musím chovat manipulativně, abych dostáhl/a toho, co chci.*

Vyberte jednu odpověď

1. rozhodně nesouhlasím
2. nesouhlasím
3. souhlasím
4. rozhodně souhlasím

44. Do budoucna hledím s velkým nadšením.*

Vyberte jednu odpověď

1. rozhodně nesouhlasím
2. nesouhlasím
3. souhlasím
4. rozhodně souhlasím