

# Plánování evakuace a nouzového přežití v obci Milíkov

Libuše Cieslarová

---

Bakalářská práce  
2024



Univerzita Tomáše Bati ve Zlíně  
Fakulta logistiky a krizového řízení

---

Univerzita Tomáše Bati ve Zlíně

Fakulta logistiky a krizového řízení

Ústav ochrany obyvatelstva

Akademický rok: 2023/2024

# ZADÁNÍ BAKALÁŘSKÉ PRÁCE

(projektu, uměleckého díla, uměleckého výkonu)

Jméno a příjmení: **Libuše Cieslarová**  
Osobní číslo: **L21754**  
Studijní program: **B1032A020002 Ochrana obyvatelstva**  
Forma studia: **Kombinovaná**  
Téma práce: **Plánování evakuace a nouzového přežití v obci Milíkov**

## Zásady pro vypracování

- Vymezte teoretické pojmy evakuace a nouzového přežití obyvatelstva.
- Provedte analýzu mimořádných událostí obce.
- Vyhodnoťte a navrhňte vhodná opatření.

Forma zpracování bakalářské práce: **tištěná/elektronická**

Seznam doporučené literatury:

1. FOLWARCZNY, Libor a POKORNÝ, Jiří. *Evakuace osob*. 2. rozšířené vydání. Ostrava: SPBÍ Spektrum. Červená řada, 2021. ISBN 978-80-7385-245-0.
2. SEIDL, Miloslav; TOMEK, Miroslav a VIČAR, Dušan. *Evakuácia osôb, zvierat a vecí*. Vysokoškolské učebnice. Žilina: Žilinská univerzita, 2014. ISBN 978805540939.
3. CHAN, Emily. *Public Health Humanitarian Responses to Natural Disasters*. Online. London: Routledge, 2014. ISBN 9781315667218.

Další odborná literatura dle doporučení vedoucího bakalářské práce.

Vedoucí bakalářské práce: **Ing. Jan Strohmandl, Ph.D.**  
Ústav ochrany obyvatelstva

Datum zadání bakalářské práce: **1. prosince 2023**

Termín odevzdání bakalářské práce: **3. května 2024**

L.S.

---

**doc. Ing. Zuzana Tučková, Ph.D.**  
děkanka

---

**prof. Ing. Dušan Vičar, CSc.**  
ředitel ústavu

V Uherském Hradišti dne 4. prosince 2023

## PROHLÁŠENÍ AUTORA BAKALÁŘSKÉ PRÁCE

Beru na vědomí, že:

- bakalářská práce bude uložena v elektronické podobě v univerzitním informačním systému a dostupná k nahlédnutí;
- na moji bakalářskou práci se plně vztahuje zákon č. 121/2000 Sb. o právu autorském, o právech souvisejících s právem autorským a o změně některých zákonů (autorský zákon) ve znění pozdějších právních předpisů, zejm. § 35 odst. 3;
- podle § 60 odst. 1 autorského zákona má Univerzita Tomáše Bati ve Zlíně právo na uzavření licenční smlouvy o užití školního díla v rozsahu § 12 odst. 4 autorského zákona;
- podle § 60 odst. 2 a 3 autorského zákona mohu užít své dílo – bakalářskou práci nebo poskytnout licenci k jejímu využití jen s předchozím písemným souhlasem Univerzity Tomáše Bati ve Zlíně, která je oprávněna v takovém případě ode mne požadovat přiměřený příspěvek na úhradu nákladů, které byly Univerzitou Tomáše Bati ve Zlíně na vytvoření díla vynaloženy (až do jejich skutečné výše);
- pokud bylo k vypracování bakalářské práce využito softwaru poskytnutého Univerzitou Tomáše Bati ve Zlíně nebo jinými subjekty pouze ke studijním a výzkumným účelům (tj. k nekomerčnímu využití), nelze výsledky bakalářské práce využít ke komerčním účelům;
- pokud je výstupem bakalářské práce jakýkoliv softwarový produkt, považuji se za součást práce rovněž i zdrojové kódy, popř. soubory, ze kterých se projekt skládá. Neodevzdání této součásti může být důvodem k neobhájení práce.

### Prohlašuji,

- že jsem na bakalářské práci pracoval samostatně a použitou literaturu jsem citoval. V případě publikace výsledků budu uveden jako spoluautor.
- že odevzdaná verze bakalářské práce a verze elektronická nahraná do IS/STAG jsou obsahově totožné.

V Uherském Hradišti, dne: *3. 5. 2024*

Jméno a příjmení studenta: Libuše Cieslarová

.....  
podpis studenta

## **ABSTRAKT**

Bakalářská práce se zaměřuje na problematiku evakuace a nouzové přežití obyvatelstva. Práce dále seznamuje se základními pojmy a druhy evakuace, souvisejícími právními normami. Následně je zpracována analýza a syntéza existujících hrozeb v obci, přičemž jsou zkoumány faktory, které mohou vyvolat mimořádné události. Na základě srovnání dat z počáteční analýzy jsou navrženy konkrétní opatření pro zlepšení průběhu evakuace v obci, což povede k větší bezpečnosti občanů při mimořádných událostech. Navržená opatření budou využita pro strategické plánování obce.

Klíčová slova: evakuace, hrozby, mimořádné události, nouzové přežití

## **ABSTRACT**

The bachelor thesis focuses on the issue of evacuation and emergency survival of the population. The thesis also introduces the basic concepts and types of evacuation, related legal norms. Subsequently, an analysis and synthesis of the existing threats in the municipality is elaborated, while the factors that can trigger emergencies are examined. Based on the comparison of data from the initial analysis, specific measures are proposed to improve the evacuation process in the municipality, which will lead to greater safety for citizens during emergencies. The proposed measures will be used for the strategic planning of the municipality.

Keywords: Evacuation, Threats, Emergencies, Emergency Survival

## **Poděkování**

Velice ráda bych poděkovala panu Ing. Janu Strohmandlovi, Ph.D. za odborné vedení, trpělivost a cenné rady, kterými přispěl k vypracování mé bakalářské práce.

Děkuji taktéž rodině, která mě podporovala a povzbuzovala po celou dobu studia, což bylo pro mě velkou motivací.

*„Kdo zachrání jeden život, ten zachrání celý svět.“*

*- Oskar Schindler -*

Prohlašuji, že odevzdaná verze bakalářské/diplomové práce a verze elektronická nahraná do IS/STAG jsou totožné.

## OBSAH

ÚVOD.....	8
<b>I TEORETICKÁ ČÁST .....</b>	<b>10</b>
<b>1 DEFINICE ZÁKLADNÍCH POJMŮ EVAKUACE.....</b>	<b>11</b>
<b>2 PRÁVNÍ NORMY .....</b>	<b>13</b>
<b>3 DRUHY EVAKUACE .....</b>	<b>14</b>
<b>4 NOUZOVÉ PŘEŽITÍ OBYVATELSTVA .....</b>	<b>19</b>
4.1 NOUZOVÉ UBYTOVÁNÍ A UKRYTÍ.....	19
4.2 NOUZOVÉ ZASOBOVÁNÍ POTRAVINAMI.....	20
4.3 NOUZOVÉ ZASOBOVÁNÍ PITNOU VODOU .....	20
4.4 NOUZOVÉ DODÁVKY ENERGIÍ.....	20
4.5 OSTATNÍ SLUŽBY.....	21
4.6 HUMANITÁRNÍ POMOC.....	22
<b>5 KRIZOVÉ ŘÍZENÍ V OBCI.....</b>	<b>22</b>
<b>6 DÍLČÍ ZÁVĚR TEORETICKÉ ČÁSTI PRÁCE.....</b>	<b>25</b>
<b>II PRAKTICKÁ ČÁST .....</b>	<b>26</b>
<b>7 OBEC MILÍKOV .....</b>	<b>27</b>
<b>8 MAPOVÁNÍ RIZIK V OBCI.....</b>	<b>31</b>
<b>9 HODNOCENÍ RIZIK VYŽADUJÍCÍ EVAKUACI .....</b>	<b>33</b>
<b>10 EVAKUAČNÍ TRASY V OBCI.....</b>	<b>36</b>
10.1 PRŮZKUM EVAKUAČNÍCH TRAS .....	37
10.2 POPIS EVAKUAČNÍCH TRAS V OBCI .....	38
10.3 NOUZOVÉ PŘEŽITÍ .....	40
<b>11 DISKUSE .....</b>	<b>42</b>
<b>12 NÁVRHY A DOPORUČENÍ .....</b>	<b>42</b>
<b>ZÁVĚR .....</b>	<b>44</b>
<b>SEZNAM POUŽITÉ LITERATURY.....</b>	<b>45</b>
<b>SEZNAM POUŽITÝCH SYMBOLŮ A ZKRATEK.....</b>	<b>49</b>
<b>SEZNAM OBRÁZKŮ .....</b>	<b>50</b>
<b>SEZNAM TABULEK.....</b>	<b>51</b>
<b>SEZNAM PŘÍLOH.....</b>	<b>52</b>

## ÚVOD

Evakuace a nouzové přežití je pro člověka otázkou života a smrti od nepaměti. Plánování evakuace se vyvíjí a hledají se stále nové a dokonalejší postupy, jak lépe předvídat, být připraveni na mimořádné události. V souvislosti s klimatickými i politickými změnami ve světě, nás ohrožují nové faktory nebezpečí, které mnohdy vedou k migraci, ale i nucené evakuaci. Ve světě narůstají požadavky na ochranu obyvatelstva a k tomu je potřebné stále dokonalejší bezpečnostní systémy na zemi, ve vzduchu i na vodě, které nás mohou ochránit před antropogenními a naturogenními činiteli.

V horizontu 10-20 let můžeme očekávat výzvy a hrozby, o kterých sice víme, ale nevíme, jak je zvládnout. Jedná se o stárnutí populace, stěhování národů, nedostatek vody, blackout, závislost na energetických zdrojích. Velice důležité je předání tísňové informace obyvatelstvu pomocí koncových prvků varování. Informace jsou pro obyvatelstvo nezbytné a přispívají ke zvýšení připravenosti občanů všech věkových kategorií. Pocit bezpečí a jistoty je pro každého člověka a jeho rodinu prioritou, proto jsem se rozhodla v bakalářské práci o bližší analýzu připravenosti obce, ve které žiji. Práce z důvodu rozsahu a neúplnosti starších dat, vychází ze statistických údajů za posledních deset let. Cílem práce je specifikovat mimořádné události v obci, které mohou vyžadovat evakuaci a navrhnout opatření pro zlepšení evakuace a nouzového přežití obyvatelstva.

Dílní cíle bakalářské práce jsou: analýza mimořádných událostí v dané obci, přičemž byly vybrány události, které vyžadují evakuaci celé obce nebo její části. Zkoumání možností nouzového ubytování v případě potřeby částečné evakuace obce. Dále byl proveden průzkum a stanovení evakuačních tras, které byly posouzeny a rovněž zmapovány pro evakuaci. Konečný dílní cíl bylo vyhodnocení a navržení nejvhodnějších evakuačních tras. Na základě zpracování dílních cílů byly dále stanoveny vědecké metody, a to formou rešerše, která byla použita, při sběru dat a studiu literatury. Následně byla provedena analýza mimořádných událostí, jejich četnost, dopad na obec a zaznamenáno v aplikaci Fraud Risk Management Tool 2, kde byly vyhodnoceny klíčové oblasti, vyžadující zvýšenou pozornost a přípravu na tyto události. Východiskem pro minimalizaci rizik při evakuaci byla využita metoda syntézy, která navrhuje vhodné evakuační trasy, aby byla zajištěna plynulá evakuace obyvatel s možností konkrétních ubytovacích míst s kapacitou osob, v případě nutnosti nouzového ubytování. Souhra těchto dvou důležitých procesů je pro záchranu obyvatel zásadní.



Porovnáváním tras s pomocí dedukce byl brán zřetel na náročnost pěší i dopravní evakuace, kde byly zjištěny nedostatky způsobující ztížení evakuace. Důležitým aspektem pro plánování vhodných tras bylo i demografické složení obce. Indukcí byla docílena opatření, která jsou dále navrhována na základě praktických zkušeností směřující ke zlepšení stavu a celkové akceschopnosti obce při provádění evakuace.

## **I. TEORETICKÁ ČÁST**

## 1 DEFINICE ZÁKLADNÍCH POJMŮ EVAKUACE

**Evakuace** osob, zvířat a věcí řadíme k základním způsobům zajištění ochrany obyvatelstva při ohrožení na života v důsledku mimořádných událostí. Primárním cílem je zajistit bezpečnost a minimalizovat ztráty na životech obyvatelstva a následně i zvířat, ztráty na majetku. Evakuace se vztahuje na všechny osoby v evakuační zóně, s výjimkou osob zabezpečujících evakuaci a likvidační práce.

**Evakuační plán** – je předem připravený dokument, který obsahuje informace o sběrných místech, evakuačních střediscích, bezpečných trasách pro evakuaci.

**Evakuační zóna** – území, odkud je nutno přesunout obyvatelstvo v případě mimořádných událostí do bezpečí.

**Shromažďovací místo** – místo, kam se přesunou obyvatelé za účelem evakuace, což se může nacházet ve vnitřních i venkovních prostorech, či otevřených prostranstvích.

**Uzávěry** – stanovují zákaz vjezdu a vstupu nepovolaných osob na pozemní komunikaci do evakuační zóny nebo místa ohroženého mimořádnou událostí.

**Evakuační trasa** – předem vymezená trasa evakuace z evakuační zóny. Na evakuační trase se doporučují kontrolní stanoviště, která řídí průběh evakuace.

**Evakuační středisko** – zde se shromažďují osoby dopravené z evakuační zóny a následně jsou dále informovány, sjednocovány rodiny, zajištěno náhradní ubytování.

**Evakuační zavazadlo** – zavazadlo evakuované osoby, které obsahuje osobní doklady, peníze, cennosti, léky, toaletní a hygienické potřeby, náhradní oblečení, rádio, kniha, svítilna, kapesní nůž, zápalky, základní potraviny. Pokud je evakuace prováděna hromadnými prostředky je váha evakuačního zavazadla omezena: dospělé osoby do 25 kg, dítě do 10 kg. V případě vlastních dopravních prostředků váha není limitována.

**Integrovaný záchranný systém** – hlavním koordinátorem integrovaného záchranného systému (dále jen „IZS“) je Hasičský záchranný sbor České republiky (dále jen „HZS ČR“). IZS je systém, který umožňuje zajistit záchranné služby pro obyvatelstvo a skládá se ze tří základních složek: Policie ČR, Hasiči, Zdravotní záchranná služba.

**Nouzové přežití** – navazuje na evakuaci obyvatelstva a zahrnuje nouzové ubytování, zásobování potravinami, pitnou vodou, dodávkami energií, humanitární pomoc i základními službami obyvatelstvu.

**Nouzové ubytování** – přednostně využívány veřejné budovy jako školy, tělocvičny, ubytovny v majetku obcí a měst, kde lze zajistit vyhovující sociální zařízení a možnost náhradního stravování. (Kolektiv autorů, 2015)

**Nouzové zásobování potravinami a pitnou vodou** – předpokládá se určité omezení množství a složení stravy, pitné vody i výběru stravy. Distribuční smluvně dohodnuté subjekty jsou využívány k zabezpečení základních potravin, ale i humanitární pomoci. Doporučené dávky pitné vody po dobu prvních dvou dnů 5 litrů na osobu, třetí a další dny 10–15 litrů na osobu za den.

**Nouzové dodávky energií** – elektrická energie, plyn, teplo budou poskytovány v závislosti na konkrétní situaci a dodávány podle regulačního a vypínacího plánu pro obyvatelstvo. S ohledem na bezpečnost a důležitost zajištění energie pro nemocnice a sociální zařízení, budou tyto instituce prioritně zásobovány pomocí výkonných náhradních zdrojů, které jsou v kompetenci Hasičského záchranného sboru kraje.

**Nouzové základní služby** – jedná se prioritně o služby: zdravotní, sociální, hygienické, veterinární, dopravní, opravárenské, prádelny, čistírny, pohřební služby, zásobování šatstvem, lékárny, pohonné hmoty, tuhá paliva, vypláčení sociálních dávek.

Hasičský záchranný sbor může s většími dodavateli uzavřít písemnou dohodu a sjednat tak způsob a rozsah pomoci v krizových stavech. Informace o těchto zdrojích lze nalézt v krizovém plánu kraje a v informačním systému Argis, který spravuje Správa státních hmotných rezerv (dále jen „SSHR“).

**Humanitární pomoc** – souhrn pomoci v oblastech materiálních, zdravotnických, duchovních, sociálních a právních službách, které zajišťují dobrovolníci, spolky, státní i nestátní organizace.

**Krizový štáb obce** – je orgán, který se podílí ve spolupráci se složkami IZS na koordinaci provedení záchranných a likvidačních prací a dalších úkolů spojených s ochranou obyvatelstva a života obce.

**Krizové stavy** – jsou mimořádné události, které jsou odstupňovány na stav nebezpečí, nouzový stav, stav ohrožení státu a válečný stav.

**Krizové řízení** – je souhrn řídicích činností zaměřených na analýzu a vyhodnocení bezpečnostních rizik orgány krizového řízení. Základními prvky orgánů krizového řízení jsou: Vláda České republiky, ministerstva, Česká národní banka, orgány kraje, orgány obcí s rozšířenou působností (dále jen „ORP“) a orgány obce.

**Mimořádné události** – nazýváme událostmi způsobenými člověkem nebo přírodními vlivy, která mohou ohrožovat životy lidí, zvířat, majetek nebo životní prostředí. (Kolektiv autorů, 2015)

**Ochrana obyvatelstva** – je soubor opatření a postupů, kompetentních orgánů, subjektů, ale i občanů, které mají za cíl minimalizovat negativní dopady mimořádných událostí a krizových stavů na zdraví a životy obyvatelstva. Tento proces zahrnuje nejen kompetentní orgány a subjekty, ale i samotné občany.

Klíčovým dokumentem v oblasti ochrany obyvatelstva je „*Koncepce ochrany obyvatelstva do roku 2020 s výhledem do roku 2030*“. Tento dokument klade důraz na zlepšení připravenosti obyvatelstva a schopnost zvládat mimořádné události. Na základě předchozího hodnocení koncepce ochrany obyvatelstva bylo zjištěno, že většina občanů není dostatečně informována a připravena na zvládání mimořádných událostí. Lidé často neznají své povinnosti a práva v těchto situacích. Dle Viláška a Fuse „*je základem úspěšné ochrany obyvatelstva informovaný a sebevzdělaný občan*“. (Vilášek a Fus, 2022)

## 2 PRÁVNÍ NORMY

Oblast ochrany obyvatelstva a krizové řízení jsou ukotveny v zákonech, vyhláškách a nařízeních vlády České republiky.

- Ústavní zákon č. 1/1993 Sb., *Ústava České republiky*. (Zákon č. 1/1993 Sb.)
- Ústavní zákon č. 110/1998 Sb., *o bezpečnosti České republiky*. (Ústavní zákon č. 110/1998 Sb.)
- Zákon č. 2 /1969 Sb., *o zřízení ministerstev a jiných ústředních orgánů státní správy České republiky*.
- Zákon č. 128/2000 Sb., *o obcích* (Zákon č. 128/2000 Sb.)
- Zákon č. 239/2000 Sb., *o integrovaném záchranném systému*. (Zákon č. 239/2000 Sb.)
- Zákon č. 240/2000 Sb., *o krizovém řízení*. (Zákon č. 240/2000 Sb.)
- Zákon č. 241/2000 Sb., *o hospodářských opatřeních pro krizové stavy*. (Zákon č. 241/2000 Sb.)
- Zákon č. 97/1993 Sb., *o působnosti Správy státních hmotných rezerv*.
- Zákon č.133/1985 Sb., *o požární ochraně*. (Zákon č. 133/1985 Sb.)
- Zákon č. 320/2015 Sb., *o Hasičském záchranném sboru České*. (Zákon č. 320/2015 Sb.)
- Zákon č. 374/2011 Sb., *o zdravotnické záchranné službě*. (Zákon č. 374/2011 Sb.)
- Zákon č. 273/2008 Sb., *o Policii České republiky*. (Zákon č. 273/2008 Sb.)
- Nařízení vlády č. 432/2010 Sb., *o kritériích pro určení prvku kritické infrastruktury*.

(Nařízení vlády č. 432/2010 Sb.)

- Vyhláška Ministerstva vnitra č. 328/2001 Sb., *o některých podrobnostech zabezpečení integrovaného záchranného systému*. (Nařízení vlády č. 432/2010 Sb.)
- Vyhláška Ministerstva vnitra č. 380/2002 Sb., *k přípravě a provádění úkolů ochrany obyvatelstva*. (Vyhláška Ministerstva vnitra č. 380/2002 Sb.)

### 3 DRUHY EVAKUACE

Na evakuaci je třeba nahlížet jako na celistvý systém, který zahrnuje technické i organizační postup. Je nezbytné stanovit jaká opatření budou potřeba a jak dlouho budou trvat a následně si položit soubor otázek pojmenovaných tzv. „evakuační problém.“

Důvod evakuace?

Kdo bude evakuaci řídit?

Co je potřeba evakuovat?

Kolik osob a zvířat musíme evakuovat?

Odkud kam bude evakuace probíhat?

Jakým způsobem a prostředky budeme evakuovat?

Jak rychle bude evakuace provedena?

#### Evakuace podle doby trvání

Jedním ze základních způsobů rozdělení evakuace je časové hledisko. Právě doba trvání evakuace dále spouští řetězec důležitých kroků, které mají za cíl zajistit bezpečnost a nouzové přežití na delší časový úsek pro obyvatelstvo.

- **Krátkodobá evakuace** – považujeme návrat evakuovaného obyvatelstva maximálně do 72 hodin, obvykle není zajištěno náhradní ubytování a obyvatelstvo je shromážděno v evakuačním středisku. Pomoc je zaměřena prioritně na podávání teplých nápojů, stravy a příkrývek.
- **Dlouhodobá evakuace** – postižené obyvatelstvo mimořádnou událostí je nuceno využít náhradní ubytování, které je delší než 72 hodin. Zde je nezbytná pomoc pro nouzové přežití obyvatelstva. Velmi důležité je pamatovat na informování občanů o dalších postupech a likvidačních pracích, aby se obyvatelstvo mohlo vrátit do svých domovů. (Seidl, Tomek a Vičar, 2014)

#### Evakuace podle velikosti

Ať už se jedná o objektovou nebo prostorovou evakuaci, obě jsou velice náročné na provedení. Při evakuaci se klade důraz na dodržování etických zásad a respektování mezikulturního vnímání. Přednostně se evakuují následující skupiny osob:

- Děti do 15 let.
- Pacienti ubytovaní ve zdravotnických a sociálních zařízeních.
- Osoby s tělesným nebo duševním postižením. Pro tyto skupiny je nezbytné zajištění dohledu a péče při samotné evakuaci, a proto je zohledněn doprovod.
- **Objektová evakuace** – jedná se hlavně o evakuaci jedné budovy nebo menšího počtu budov, kdy je potřeba v co nejkratším čase evakuovat osoby z ohroženého objektu. Pro veřejné budovy jsou vypracovány evakuační plány, vyznačeny evakuační trasy, které velkou mírou napomáhají k co nejrychlejší evakuaci.
- **Plošná evakuace** – zde hovoříme o evakuaci určitého prostoru, čtvrti ve městě nebo celé obce. Tato opatření jsou prováděna v případě živelných katastrof nebo průmyslových havárií a můžeme ji také nazvat jako evakuaci v obecném smyslu.

### **Evakuace podle způsobu realizace**

Ať už probíhá evakuace řízená nebo samovolná, je potřeba si uvědomit, že nejdůležitější je postupovat systematicky, aby nevznikl chaos a evakuace mohla proběhnout co nejrychleji, proto je žádoucí, aby v obou případech bylo obyvatelstvo včas vyrozuměno a také informováno, které evakuační trasy jsou k tomu určeny.

- **Řízená evakuace** – řízený proces evakuace orgány krizového řízení. Možnostmi evakuace jsou prostředky hromadné dopravy zabezpečeny právě orgány krizového řízení, chůzí, vlastními dopravními prostředky.
- **Samovolná evakuace** – neřízená evakuace, kdy občané jednájí podle svého uvážení a opouštějí nebezpečný prostor vlastními dopravními prostředky nebo pěšky. (Seidl, Tomek a Vičar, 2014)

### **Evakuace podle zabezpečení**

Ať už jsou evakuace plánované nebo ne, prioritou je, aby obyvatelstvo vědělo, co má v daný okamžik dělat a jednat podle stanovených postupů orgánů krizového řízení. Proto je nezbytná osvěta občanů ze strany obce.

- **Plánovaná evakuace** – dle analýzy mimořádných událostí je v obci důležité mít vypracovaný evakuační plán, který obsahuje nezbytné kroky k plánované evakuaci a upřesňuje hlavně, kdo řídí evakuaci, únikové cesty, shromaždiště a další důležité informace. Nejčastěji se setkáváme s evakuačním plánem v souvislosti s objektovou dokumentací, ale i dokumentací prostorovou v případech povodňových evakuačních plánů.

- **Neplánovaná evakuace** – v důsledku nepředvídatelné mimořádné události, kdy je nutno jednat rychle a efektivně. Tato evakuace může nastat nejen v objektech např. rodinný dům, ale hlavně prostorově v případech povodní, havárií, únik nebezpečných chemických látek. Zde je nezbytná pomoc složek IZS, které jsou na tyto situace připraveni.

### **Evakuace podle řešení**

Rychlost záchran obyvatel a další navazující postupy jsou nezbytné k bezpečné evakuaci a záchraně lidských životů.

- **Dobrovolná evakuace** – v případě dobrovolné evakuace jde o akceptování, uposlechnutí výzvy krizových orgánů k evakuaci a přesun obyvatelstva do bezpečí.
- **Násilná evakuace** – ve většině případů se jedná o neuposlechnutí výzvy krizových orgánů a podceňování ze strany občanů na mimořádnou událost. S pomocí bezpečnostních a ozbrojených složek, speciální techniky musí být tyto občany násilně přesunuti do bezpečí. Násilná evakuace je velmi náročná na čas a může dojít ke ztrátě na životech evakuovaných osob i osob, které evakuaci provádějí. (Seidl, Tomek a Vičar, 2014)

### **Plán evakuace obyvatelstva**

Nejefektivnějším využitím při plánování plošné evakuace je s pomocí informačních systémů, které dokážou pracovat s daty v konkrétním prostoru vybrané oblasti. Geografický informační systém (dále jen „GIS“) má možnost propojit prostorová data s atributovanými daty a provádět společné analýzy. GIS umožňuje identifikovat kritická místa, jako jsou tunely, úzké silnice, které mohou ovlivnit evakuaci. S pomocí prostorové analýzy lze identifikovat optimální trasy a určit kapacitu jednotlivých evakuačních cest, což vede ke zlepšení vedení a koordinace evakuace a větší bezpečnosti obyvatelstva. (Folwarczny a Pokorný, 2021)

### **Zabezpečení evakuace**

Z odborného hlediska rozdělujeme zabezpečení evakuace do kategorií:

- **Pořádkové zabezpečení** – zahrnuje opatření veřejného pořádku, která provádí Policie České republiky po celou dobu evakuace.
- **Dopravní zabezpečení** – zahrnuje organizaci hromadné dopravy a zajištění dostupnosti pohonných hmot pro evakuaci. (Řehák, Martínek a Růžičková, 2015)
- **Průzkum evakuačních tras** – návrh vhodných evakuačních tras závisí na velikosti dopravních prostředků pro evakuaci a celkové šíři evakuačních cest, jejich



průjezdnost, ale i maximální poloměr zatáček na křižovatkách. (Folwarczny a Pokorný, 2021)

- **Zdravotnické zabezpečení** – zahrnuje poskytování předlékařské zdravotnické pomoci a převoz raněných do zdravotnických zařízení. Zahrnuje také dodržování hygienicko-epidemiologických opatření.
- **Zabezpečení zásobování a ubytování** – zahrnuje zajištění nouzového stravování, pitné vody a nezbytných předmětů pro přežití.
- **Mediální zabezpečení** – zaměřuje se především na informování a varování obyvatelstva. (Řehák, Martínek a Růžička, 2015)
- **Řízení evakuace** – zajištění efektivní evakuace závisí krizovém štábu, evakuačním a přijímacím středisku. Krizový štáb nemá pevně stanovenou organizační strukturu a jeho složení je součástí krizového plánu. Stálá pracovní skupina krizového štábu zajišťuje:
  - správné řízení postupů evakuace,
  - koordinaci dopravy z místa shromáždění do evakuačních středisek,
  - distribuci dopravních prostředků mezi evakuačními středisky,
  - nouzové zásobování obyvatelstva a spolupráci s veřejnou správou, zdravotnickými a humanitárními organizacemi,
  - zajištění dokumentace celé evakuace. (Folwarczny a Pokorný, 2021)

Většinou se předpokládá, že všechny tyto postupy budou funkční podle plánů, ale je velká pravděpodobnost, že může dojít k selhání systému evakuace. Ať už z důvodů přírodní katastrofy, lidské chyby, výpadku proudu nebo teroristických útoků. V těchto případech může dojít k značným škodám, kdy nebude moci využívat evakuační trasy, ale i evakuační střediska k záchraně obyvatelstva. Proto sebe lepší plány k řízení evakuace musí počítat i s možností neočekávaných poruch. Pokud již k tomu dojde, je potřeba vyhledat pro evakuované osoby nové záložní místa pro evakuační střediska a o to náročnější je celá evakuace, která musí být spolehlivá a efektivní. (Borowska-Stefańska et al., 2022)

Nejčastěji využívaným nástrojem evakuace je proces hromadné evakuace, která klade důraz na nejdůležitější aspekty:

- vyhnout se zraněním a ztrátám na životech,
- ekonomickým ztrátám,
- rychlost evakuace z nebezpečné zóny od vyhlášení.

Proto je potřeba, aby evakuace byla od počátku řízená a nedocházelo ke zpomalení evakuace z důvodů neznalosti evakuačních tras a paniky. Tři základní prvky pro včasný průběh všech procesů evakuace:

- rozhodnutí úřadu,
- varování obyvatelstva,
- příprava občanů k evakuaci.

Je nutné si uvědomit, že právě evakuace zkracuje dobu, po kterou jsou osoby vystaveny nebezpečí a zvyšuje vzdálenost od zdroje nebezpečí. (Lindell et al., 2018)

### Vyrozumění obyvatelstva

V případě mimořádných událostí, které ohrožují obyvatelstvo na území České republiky, se k varování používá signál „Včasná výstraha“. Tento signál je kolísavý tón sirény trvající 140 sekund, což je 2 minuty a 20 sekund, může být opakován, až třikrát v intervalu tří minut. Elektrické sirény někdy doplňují varovný tón o hlasovou zprávu, která specifikuje typ ohrožení. Součástí je také výzva k sledování rozhlasu a televize.



Obrázek 1 Všeobecná výstraha. (GŘHZSČR, 2024)

Obvykle první středu v měsíci, přesně ve 12:00, je slyšet „Zkušební tón“. Tento signál je součástí pravidelné akustické zkoušky sirén a je charakterizován nepřerušovaným tónem sirény, který trvá 140 sekund. U elektronických sirén je tento tón následován verbálním oznámením „zkouška sirén, zkouška sirén, zkouška sirén, právě proběhla zkouška sirén, zkouška sirén.“



Obrázek 2 Zkušební tón. (GŘHZSČR, 2024)

Existuje také signál, který není ani varovným ani zkušebním a nazývá se „Požární poplach“, je určen k svolávání jednotek požární ochrany. Je vyhlášen elektrickou rotační sirénou,

kteřá vydává přerušovaný tón 25 sekund trvalý tón, 10 sekund pauza, 25 sekund trvalý tón po dobu jedné minuty. U elektronických sirén je tento tón napodoben zvukem trubky „HÓ-ŘÍ, HÓ-ŘÍ, HÓ-ŘÍ“, rovněž po dobu jedné minuty. (GŘHZSČR, 2024)



Obrázek 3 Požární poplach. (GŘHZSČR, 2024)

## 4 NOUZOVÉ PŘEŽITÍ OBYVATELSTVA

Při evakuaci je nezbytně nutné zajistit nouzové přežití obyvatelstva a s tím spojené logistické služby, které hrají jednu ze zásadních rolí, v oblasti řešení krizových situací. Jedná se především o zajištění stravování, ubytování, pro potřebné evakuované obyvatelstvo, ale i obyvatelstvo, které zůstalo na území postiženém mimořádnou událostí. Logistiku krizových situací zajišťují základní složky IZS, dále ostatní složky IZS, správní úřady, komunální služby, občanská sdružení, nadace, právnické osoby, fyzické osoby.

### 4.1 Nouzové ubytování a ukrytí

V případě nouzového ubytování budou prioritně využívány budovy a zařízení v majetku obcí, měst a krajů, jako jsou školy, ubytovny a tělocvičny. Tyto zařízení mají výhodu, že jim umožňují přípravu a distribuci stravy ve stálých jídelnách. Je také důležité, aby tato zařízení disponovala dostatečnou kapacitou sociálních zařízení.

V případě nedostatku takovýchto zařízení je možné k nouzovému ubytování využít i soukromých objektů, například hotelů, ubytoven, kempů nebo soukromých domů. Před využitím těchto zařízení je však nezbytné stanovit způsob financování poskytovaných služeb. Hasičský záchranný sbor kraje vypracovává seznam vhodných objektů pro zřízení míst nouzového ubytování. Seznam je součástí plánu nouzového přežití obyvatelstva a slouží jako přehled kapacit pro nouzové ubytování v případě krizových situací. (Řehák, Martínek a Růžičková, 2015)

Zabezpečení obyvatelstva České republiky během krizových situací s nutností ukrytí stále vychází z konceptů kolektivní ochrany, které byly vyvinuty v 70. a 80. letech minulého

století. V současné době jsou k dispozici ochranné systémy v podobě podzemních dopravních staveb, stále tlakové odolné i neodolné úkryty, vytipované prostory, které lze použít k vybudování improvizovaných úkrytů. Tyto úkryty mají sloužit především při mimořádných událostech s rizikem kontaminace látkami a účinky pronikavé radiace. (Řehák, Martínek a Růžičková, 2015)

## **4.2 Nouzové zásobování potravinami**

Pro nouzové zásobování základními potravinami může být využita část distribuční sítě, která je funkční, pro zajištění nezbytných potravin. V případě potřeby je také možné částečně využít humanitární pomoc. K zajištění nouzového stravování obyvatelstva mohou být využita stálá stravovací zařízení, mobilní stravovací zařízení. Seznam těchto zařízení je součástí plánu nouzového přežití obyvatelstva, který je přílohou Havarijního plánu kraje obce s rozšířenou působností a kraje využívají informační systém Argis k plánování a koordinaci nezbytných dodávek, které jsou nezbytné pro zajištění základních životních potřeb obyvatelstva. Krajský úřad má v případě potřeby pravomoc zahájit nouzové zásobování potravin a regulovat jejich prodej.

## **4.3 Nouzové zásobování pitnou vodou**

Nouzové zásobování vodou chápeme jako zajištění dostatečného množství pitné vody pro přežití obyvatelstva v době krizových situací a doby, která je nezbytně nutná pro obnovení zásobování pitnou vodou. Systém nouzového zásobování vodou zahrnuje veškeré materiální, technické a personální prostředky vlastníků a provozovatelů veřejných vodovodů, stejně jako zásoby uchovávané v pohotovostních zásobách pro výjimečné situace. Zároveň zahrnuje i organizační opatření pro koordinaci činností při nouzovém zásobování vodou během mimořádných událostí a krizových stavů. Distribuce pitné vody během krizových stavů je prováděna prostřednictvím orgánů kraje a obcí, které spolupracují s právníky a právníky fyzickými osobami, kteří mají potřebné zdroje k zajištění pitné vody v případě nouzového stavu. (Vakinfo, 2018)

## **4.4 Nouzové dodávky energií**

Nouzové dodávky energií se zaměřují na elektrickou energii, plyn a teplo. Primárním cílem je zajistit zásobování zdravotnických zařízení, sociálních zařízení a budov s osobami v nouzovém ubytování. Pro dodávky elektrické energie obyvatelstvu se postupuje podle příslušného plánu regulace a vypínání, který je upraven v souladu se specifickou situací. Při

plánování opatření může krajská HZS vést seznam prioritních objektů pro obnovení dodávky nebo pro zajištění náhradního zdroje energie a dostupných technických prostředků na území kraje. HZS má k dispozici i náhradní zdroje elektrického proudu, které mohou být nasazeny například v nemocnicích nebo zařízeních s pečovatelskou službou. Dodávky plynu probíhá podle omezení pro vytápění objektů na minimální teplotu nebo do havarijního odběrového režimu, kdy je dodávka plynu zastavena pro všechny kategorie odběratelů. Při výrobních účelech se plyn dodává podle omezovacích stupňů.

Dodávky tepla pro obyvatelstvo jsou řízeny regulačním plánem a dodávkovými diagramy pro jednotlivé regulační stupně. Při regulaci odběru tepla se zohledňují potřeby v oblastech zdravotnictví, školství, potravinářství atd. Krajská HZS vede seznam kontaktů na havarijní služby jednotlivých dodavatelů energií pro daný kraj. S hlavními dodavateli energií má HZS ČR uzavřeny dohody o spolupráci při přípravě na řešení mimořádných událostí a krizových stavů. (Kolektiv autorů, 2015)

#### 4.5 Ostatní služby

**Informování obyvatelstva** – o aktuální situaci a dalších postupech obyvatelstvu obce poskytuje starosta, pokud tak již neučinil HZS kraje.

**Zdravotnické a sociální služby** – jedná se především o jednodenní a ambulantní péči, poskytovanou v domě pacienta.

**Hygienické služby** – jedná se především o služby deratizace, dezinfekce, dezinfekce, kdy jsou i zabezpečeny asanační práce správními úřady nebo obcemi.

**Veterinární služby** – zajištění veterinární péče zvířatům, která byly postiženy mimořádnou událostí a jedná se především o léčbu, prevenci nemocí, očkování, ošetření zraněných zvířat a utracení.

**Poštovní služby** – zajištění odesílání a přijímání zásilek, hotovostní a bezhotovostní platby.

**Dopravní služby** – jsou zde zahrnuty nezbytné dodávky potravin, pitné vody, stavební materiál pro obnovu infrastruktury, pomoc při evakuaci obyvatelstva.

**Oprávněnské služby** – instalatérské, topenářské, sklenářství, pokrývačství, truhlářství, zámečnictví, prádelny, čistírny, které poskytují podnikající fyzické osoby, subjekty, ale i dobrovolníci. (Musil, 2018)

**Havarijní služby** – jsou specializované služby, které nabízí nonstop servis a jsou schopny dorazit na místo havárie do 60 minut. Zabývají se řešením různých typů havárií, například voda, plyn, elektřina, telekomunikační služby. (Havárie PO Chomutov, 2019)

**Pohřební služby** – v případě, kdy kraj nemá vybudovaný krizový hřbitov, vytipují si vhodný

obecní hřbitov, který společně s provozovateli s finanční podporou vybudují hroby, které by v případě hromadných úmrtí byly využity. Kraj uzavírá s obcí smlouvu a podílí se společně na nákladech spojených s provozem pohřebiště. (Ministerstvo pro místní rozvoj ČR, 2022)

#### 4.6 Humanitární pomoc

Na území České republiky poskytují humanitární pomoc bezplatně orgány státní správy, orgány územních samosprávných celků, právnické a fyzické podnikající osoby, nestátní neziskové organizace, dobrovolníci. Česká republika disponuje „Národní základnou humanitární pomoci“, která je napojena na kapacity Správy státních hmotných rezerv. Hlavním cílem základny je poskytnout materiální i nemateriální pomoc lidem postižené válkami, přírodními katastrofami, chudobou a jinými krizovými situacemi v ČR i ve světě. (Kolektiv autorů, 2015)

Poskytování psychosociální pomoci evakuovaným osobám je nedílnou součástí humanitární pomoci, lidé trpí duševním stresem, posttraumatickou stresovou poruchou. V rozvojových zemích jsou obecně špatné podmínky v evakuačních táborech, kde hrozí výskyt infekčních nemocí, podvýživa. Špatná infrastruktura, nepřipravenost na krizové stavy a náklady spojené s mimořádnou událostí mají negativní dopad na tyto rozvojové země. Změna klimatu vede k environmentální degradaci, chudobě a urbanizaci, a právě tyto faktory si kladou významný nárok na efektivnější reakci na humanitární potřeby v oblasti zdravotnictví. Proto je velmi důležité pomoci rozvojovým zemím s opatřením zahrnující včasná varování a evakuaci osob, majetku z ohrožených oblastí. Výběr správných míst pro evakuaci závisí hlavně na geografické poloze, počtu obyvatel a dostupné infrastruktuře. Nedílnou součástí je i vzdělávání, odborná příprava a zvýšení připravenosti občanské společnosti. Právě aktivity spojené s připraveností na mimořádné události by neměly být organizovány jen komunitně, ale i na globální úrovni. (Chan, 2017)

### 5 KRIZOVÉ ŘÍZENÍ V OBCI

Na území obcí s vlastním samosprávným celkem mají krizové řízení ve své kompetenci starosta a obecní úřad. Starosta je klíčovou osobou při připravenosti obce na řešení krizových situací má také následující povinnosti a pravomoci.

- **Zřízení krizového štábu:** Pro přípravu a řešení krizových situací může starosta zřídit krizový štáb jako svůj pracovní orgán.
- **Provedení krizových opatření:** Starosta je zodpovědný za provedení stanovených

krizových opatření v rámci obce.

- **Plnění úkolů:** Starosta plní úkoly stanovené starostou obce s rozšířenou působností a orgány krizového řízení při přípravě a řešení krizových situací. Rovněž se řídí úkoly a opatřeními uvedenými v krizovém plánu obce s rozšířenou působností.
- **Využívání informačních a komunikačních prostředků:** Starosta má odpovědnost za správné využívání informačních a komunikačních prostředků a pomůcek určených Ministerstvem vnitra pro účely krizového řízení.

#### **V době krizového stavu se starosta obce stará o:**

- **Varování a informování:** všech osob na území obce o hrozícím nebezpečí a kontaktování orgánů, které se zabývají krizovým řízením. Pokud to neudělal již hasičský záchranný sbor kraje, starosta se stává odpovědným za tuto činnost.
- **Evakuace:** Nařizuje a organizuje evakuaci osob z ohroženého území obce.
- **Nouzové přežití:** Organizuje činnost obce, které mají sloužit k nouzového přežití obyvatelstva.
- **Další opatření:** Zajišťuje organizaci dalších opatření nezbytných pro řešení krizové situace.

V případě, že starosta obce nedodrží povinnosti stanovené zákonem během krizového stavu, může hejtman kraje přenést jejich vykonávání na zmocněnce, kterého pověří na určitou dobu. Hejtman je pak povinen okamžitě informovat obec a ministra vnitra o této skutečnosti a rozhodnutí hejtmána může být zrušeno ministrem vnitra.

**Obecní úřad** (dále jen „OÚ“) má další roli v rámci krizového řízení na úrovni obcí I. typu. Jeho hlavním úkolem je zajistit, aby obec byla připravena na řešení krizových situací.

V rámci této role má obecní úřad několik kompetencí:

- **Poskytování podkladů a informací:** OÚ shromažďuje a poskytuje potřebné informace obecnímu úřadu obce s rozšířenou působností pro tvorbu krizového plánu.
- **Evidence o přechodných změnách pobytu:** OÚ vede záznamy o přechodných změnách pobytu obyvatel a tyto informace sdílí s obecním úřadem obce s rozšířenou působností.
- **Zajištění veřejného pořádku:** OÚ se podílí na udržování veřejného pořádku v obci.
- **Plnění úkolů dle krizového plánu:** OÚ je pověřen plnit úkoly, které jsou stanoveny v krizovém plánu obce.

**Informování obyvatelstva:** OÚ informuje obyvatele o možných nebezpečích, připravených

krizových opatřeních a způsobu jejich realizace.

Při vyhlášení nouzového stavu nebo stavu nebezpečí má starosta obce povinnost zajistit provedení potřebných krizových opatření v rámci obce. Vyhlášení obce nabývá účinnosti ihned po vyvěšení na úřední desce obecního úřadu a je také zveřejňováno prostřednictvím dalších sdělovacích prostředků, například místního rozhlasu. Náklady na provádění krizových opatření jsou financovány z obecního rozpočtu. (Krajský úřad Královéhradeckého kraje, 2021)

**Krizový štáb** (dále jen „KŠ“) obce spolupracuje se složkami IZS na koordinaci záchranných a likvidačních prací a dalších úkolů spojených s ochranou obyvatelstva a života obce. Je pověřen varováním, evakuací, nouzovým přežitím a následnou obnovou postiženého území. Svolání krizového štábu závisí na potřebách a je v kompetenci starosty obce nebo zástupce, Toto se děje při vzniku mimořádných událostí velkého rozsahu nebo vyhlášení krizového stavu na území obce. Hlavní úkoly krizového štábu zahrnují:

- **Sledování a vyhodnocování situace:** KŠ monitoruje situaci a přijímá opatření k řešení vzniklého stavu.
- **Spolupráce s orgány IZS:** KŠ úzce spolupracuje s orgány, které koordinují záchranné a likvidační práce.
- **Zabezpečení postižených osob:** Zajišťuje odpovídající zázemí pro nouzové přežití postižených osob.
- **Ochrana majetku:** KŠ se také podílí na ochraně majetku.
- **Likvidace následků:** Po mimořádné události nebo krizové situaci se KŠ zabývá likvidací následků.

Je zásadní, aby vytvoření krizového štábu probíhalo již v rámci příprav na řešení krizových situací. Jednotliví členové krizového štábu by měli být připraveni na své role a vhodné prostory by měly být předem vybrány a vybaveny.

**Činnost krizového štábu obce** je klíčová při řešení mimořádných situací a koordinaci záchranných a likvidačních prací. Když se členové KŠ obce sejdou na určeném místě a v určenou dobu, zahájí nepřetržitou činnost stálé pracovní skupiny KŠ obce. Co konkrétně tato skupina dělá?

- **Analýza situace:** Členové KŠ analyzují situaci sledováním vývoje krizové situace nebo mimořádné události v oblasti správního území obce. Provádějí analýzu informací a hodnotí síly a prostředky k dispozici.
- **Dokumentace postupu:** Zaznamenávají postup při řešení krizové situace nebo



mimořádné události. Zaznamenávají veškeré kroky a opatření přijaté během této situace.

**Návrhy a rozhodování:** Podávají návrhy vedoucímu KŠ obce ohledně řešení situace, postupu při ochraně obyvatelstva a navrhují vyhlášení, změnu nebo odvolání stavu ohrožení.

**Spojení s okolními KŠ:** Organizují spojení s krizovými štáby okolních obcí, KŠ ORP a kraje.

- **Informování veřejnosti:** Zabezpečují informování veřejnosti o přijatých opatřeních a postupu řešení rizikové situace nebo mimořádné události.
- **Evidence finančních výdajů a nákladů:** Vedou evidenci finančních výdajů a nákladů na opatření při krizové situaci nebo mimořádné události.
- **Ochranu obyvatel:** Organizují ochranu obyvatel postiženého území, zajišťují zásobování a humanitární pomoc.
- **Pracovní povinnosti a využívání prostředků:** Zajišťují správné plnění pracovní povinnosti a pracovní výpomoci, stejně jako povinnosti poskytovat věcné prostředky a jejich využívání.

Krizové štáby obcí hrají klíčovou roli při řešení krizových situací a ochraně obyvatelstva. (Krajský úřad Královéhradeckého kraje, 2021)

## 6 DÍLČÍ ZÁVĚR TEORETICKÉ ČÁSTI PRÁCE

Teoretická část práce se zabývá problematikou evakuace, jejími druhy a postupy pro zabezpečení celého procesu evakuace. Dále seznamuje s právními normami a bližším popisem řešení mimořádných událostí krizovými štáby, jež upravuje Zákon č. 240/2000 Sb., *o krizovém řízení* (krizový zákon). Zákon blíže stanovuje působnost a pravomoc státních orgánů a orgánů územních samosprávných celků, dále rozebírá práva a povinnosti právnických a fyzických osob, při přípravě na krizové situace. Teoretickou část práce uzavírá problematika nouzového přežití obyvatelstva, její zajištění a potřebnou koordinaci dalších služeb. Vytvořením teoretické části jsou navržena východiska pro aplikaci v praktické části bakalářské práce, pro konkrétní situace v obci.

## **II. PRAKTICKÁ ČÁST**

## 7 OBEC MILÍKOV

Obec Milíkov se nachází v okrese Frýdek Místek a leží západě od Jablunkova, přičemž jižní hranice katastru probíhá mezi vrcholy Kozubové 940 m. n. m a Malé Kykuly 780 m. n. m. Obec se skládá ze dvou samostatných částí Dědiny a Pasek. V obou částech je hustá zástavba rodinných domů a hospodářských usedlostí, některé z nich jsou rozesety, až k úpatí hory Kozubové. Katastr obce o rozloze 916 ha protékají dva potoky Milíkov a Kopytná, které dále ústí do řeky Olše, která spadá do povodí Odry. Téměř třetina obce je zalesněná, dvě třetiny katastru spadají do Chráněné krajinné oblasti Beskydy. Do obce vedou dvě přístupové silnice třetí třídy, a to z Bystřice nad Olší a do Jablunkova. (Obec Milíkov, 2024)



Obrázek 4 Mapa. (Mapy.cz, 2024)

### Historie obce

První dochované písemné zmínky o Milíkovu se datují k roku 1577, kdy byla součástí těšínského knížectví pod vládou knížete Václava Adama. V té době měl Milíkov rozlohu 916 hektarů a 14 gruntů. Postupem času, v roce 1621, se obec rozrostla na 17 gruntů, jedním fojtstvím a dvěma mlýny.

V období vlády Marie Terezie v roce 1773 bylo zahájeno číslování domů a obec se rozrostla na 25 gruntů, 2 mlýny, 1 pilu a přibližně 20 domky, které byly rozesety po podhorských stráních. Během 18. století zde vznikla charakteristická roubená kovárna, která byla později přesunuta s původním vnitřním vybavením do skanzenu v Rožnově pod Radhoštěm.

Významným historickým prvkem je kaple sv. Anny s rozhlednou postavená v roce 1928 na Kozubové. Znak Milíkova zahrnuje v modrém poli stříbrné vozové kolo pod zkříženými zlatými liliovými hůlkami. (Obec Milíkov, 2024)



Obrázek 5 Znak. (Obec Milíkov, 2024)

Do poloviny 19. století se obyvatelé obce Milíkov věnovali především nevýnosnému horskému zemědělství a lesní práci. Po založení železáren v Třinci se začalo v okolních lesích vyrábět dřevěné uhlí a v některých oblastech se těžila i bahenní železná ruda (polisiderit). Všechno se dopravovalo koňskými potahy do Třince. V roce 1900 měl Milíkov již 99 domů a 782 obyvatel. Část obyvatel našla zaměstnání v nedalekých třineckých hutích.

První asfaltová silnice byla vybudována v roce 1950 z Bystřice nad Olší, což umožnilo pravidelný provoz autobusů. O čtyři roky později byla tato silnice prodloužena až do Návsí, čímž bylo zahájeno autobusové spojení Milíkova s Jablunkovem. Elektřina byla v obci zavedena v 50. letech minulého století. V roce 1980 byl Milíkov administrativně spojen s Bystřicí nad Olší, avšak v průběhu 90. let 20. století získal opět samostatnost. Obec disponuje plynofikací, obecním vodovodem a kanalizací. Místní vodovod je napájen z pramene pod Kozubovou, a v minulosti si tento vodovod vybudovali občané Milíkova svépomocí. Nyní je vodovodní řad posílen z vodní nádrže Morávka. Problémy s pitnou vodou na vzdálenějších místech katastru obce je slabým místem a pro obec jednou z priorit zabezpečit všechny občany pitnou vodou.

### **Současnost**

Obec Milíkov spadá pod správní obvod ORP Jablunkov. Správou obce je řízeno třináctičlenné zastupitelstvo, v jehož čele stojí starostka obce. V obci se nachází dvě základní

a mateřské školy, a to mateřská a základní škola s polským jazykem a českým jazykem vyučovacím, které sídlí v jedné budově a využívají ke stravování společnou jídelnu. Obec je velice dobře zajištěna v oblasti sportovního a kulturního vyžití. Nachází se zde nově vybudována tělocvična, která je využívána nejen oběma školami, ale také Tělovýchovnou jednotou Milíkov a občany. Nalezneme zde knihovnu, poštu, obchod s potravinami, pohostinství, fotbalové hřiště, dětské hřiště a dva domy „Polski zwiasek kulturalno-oswiatowy“ (dále jen „PZKO“), kde se sdružují občané polské národnosti. Starší občané mohou využívat služeb senior taxi. Dle Českého statistického úřadu v roce 2021 čítala obec 1 302 obyvatel, tabulka 1.

Tabulka 1 Počet obyvatel (Český statistický úřad, 2021)

Věk	Pohlaví muži	Pohlaví ženy	Celkem
0-14	108	108	216
15-19	33	29	62
20-29	68	61	129
30-39	94	86	180
40-49	117	94	211
50-59	80	75	155
60-64	39	50	89
65-69	56	44	100
70-79	48	58	106
80-89	12	33	45
90-99	3	6	9
100 a více let	-	-	-
<b>Celkem</b>	<b>658</b>	<b>644</b>	<b>1302</b>

V obci žije početná polská národnostní menšina, tabulka 2.

Tabulka 2 Národnosti obce (Český statistický úřad, 2021)

Počet obyvatel podle národnosti	
Česká	755
Polská	349
Ostatní	51
Neuvedeno	147
<b>Celkem</b>	<b>1302</b>

V obci je velice rozšířené nářečí takzvané „po našimu“ což je použití více jazyků dohromady: polština, čeština, němčina a slovenština. Nářečí je velice rozšířeno v celé oblasti v pohraničí s Polskem.

### **Sbor dobrovolných hasičů Milíkov**

Sbor dobrovolných hasičů (dále jen „SDH“) v Milíkově zajišťuje fungování dobrovolnické organizace, jež byla založena před datovaným rokem 1927. SDH Milíkov je řazen do jednotky JPO V a zasahuje především v katastru obce. Do budoucna se uvažuje o výstavbě nové hasičské zbrojnice, neboť stávající je nedostačující. Sbor disponuje dvěma vozy: novou dodávkou DA-MAN a TATROU 148 CAS 32 z roku 1981. V katastru obce jsou vybudovány dvě požární nádrže. První nádrž se nachází přímo v obci, ale nyní je funkční pouze částečně kvůli nutné opravě. Druhá nádrž se nachází na kopci u horské chaty Kozubová (Příloha III.). V zalesněné části obce je třetí přepadová nádrž na potoku Kopytná, nicméně vlastníkem jsou Lesy ČR a obec s tímto vodním dílem nemá nic do činění. Hlavní činností sboru jsou kromě prevence požární ochrany také pomocné a likvidační práce při mimořádných událostech i mimo obec.

### **Krizová dokumentace obce**

Krizová dokumentace obce představuje klíčový nástroj pro zajištění připravenosti a účinného řešení široké škály mimořádných událostí a krizových situací. Slouží jako interní průvodce pro starostu obce, směřující k zajištění, že obec bude schopna efektivně reagovat na nečekané události. Tato dokumentace je pravidelně aktualizována a přizpůsobována potřebám a stanoviskům orgánů krizového řízení, s hlavním cílem chránit životy, zdraví občanů, majetek a životního prostředí v případě výskytu krizových situací. (Městský úřad Jindřichův Hradec, 2014)

### **Obec Milíkov disponuje dokumenty krizového řízení:**

- **Povodňový plán obce** obsahuje pouze určené ohrožené objekty a území, nicméně záznam v grafické podobě není vyhotoven. V rámci rekonstrukce mostu na hranici s obcí Návsí byla provedena v loňském roce technická protipovodňová opatření, konkrétně zpevnění a úprava břehů potoka Milíkov.
- **Krizová karta obce** obsahuje základní údaje pro rychlou orientaci pro řešení krizových situací a mimořádných událostí. Krizová karta obce Milíkov uvedena v Příloze II.
- **Požární řád a poplachové směrnice obce** upravují zásady zabezpečení požární ochrany v obci.

**Informační zabezpečení obce** je zajištěno jednotným systémem varování a vyrozumění (dále jen JSVV“) **elektrickou rotační sirénou**, která je umístěna na stožáru vedle požární zbrojnice a obecního úřadu. Obecní rozhlas v obci nikdy nebyl, a ani se o něm do budoucna neuvažuje. Od roku 2021 je v obci využívána „chytrá komunikační síť Muniopolis.“

Obyvatelstvo je vyrozuměno formou sms o krizové situaci a urgentních zprávách obce. Obyvatelstvo bude vyrozuměno varovným signálem „Všeobecná výstraha“, následně sms zprávami s pokyny k aktuální situaci. Odlehlejší místa v obci budou osobně obcházet dobrovolní hasiči a informovat občany o evakuaci a dalších postupech.

## 8 MAPOVÁNÍ RIZIK V OBCI

V této kapitole bylo provedeno mapování a vyhodnocení rizik, což vyžadovalo sběr dat a informací. Tyto informace byly získány na základě dotazování mezi občany, vlastních zkušeností, spolupráce s bývalou kronikářkou obce paní Sikorovou, s paní Bojkovou z obecního úřadu a statistikami uvedenými na stránkách HZS Moravskoslezského kraje.

Bližší identifikací a mapování rizik bylo dále zpracováno hodnocení pravděpodobnosti a četnosti výskytu těchto hrozeb. Pro vyhodnocení byla použita aplikace Fraud Risk Management Tool 2 (dále v textu „FRMT2“). Aplikace používá rovnici rizik, která je matematicky vyjádřena:

$$R=P \times N \text{ (1), (Šenovský, 2015)}$$

Kde: R – riziko

P – pravděpodobnost

N – následek (závažnost)

Součin těchto dvou hodnot ukazuje míru rizika.

Určení hodnot pravděpodobnosti a následku bylo zjištěno na základě průměru hodnocení dotazovaných občanů obce. Věkové rozpětí dotazovaných bylo od 19 let do 80 let a pojem riziko bylo pro každou věkovou hranici odlišné. Jednotlivá rizika jsou ohodnocena dle údajů, vztahujících se k četnosti výskytu v obci Milíkov za posledních deset let, tabulka 3.

Tabulka 3 Pravděpodobnost rizik (FRMT2, 2024)

Pravděpodobnost				
Hodnocení	Na základě roční frekvence		Na základě roční pravděpodobnosti výskytu	
5	Velmi časté	Více než 20 za rok	Skoro jistý	>90 %
4	Časté	6 až 20/ za rok	Pravděpodobný	65 % až 90 %
3	Přiměřeně časté	2 až 5/ za rok	Přiměřeně možný	35 % až 65 %
2	Příležitostně	1 za rok	Nepravděpodobný	10 % až 35 %

Pokračování tabulky 3 Pravděpodobnost rizik (FRMT2, 2024)				
1	Vzácný	Méně než jednou za rok	Vzácný	<10 %

Tabulka 4 udává významnost rizika.

Tabulka 4 Významnost rizika (FMRT 2, 2024)

Následek	
5	Katastrofální
4	Důležitá
3	Mírná
2	Méně důležitý
1	Zanedbatelná

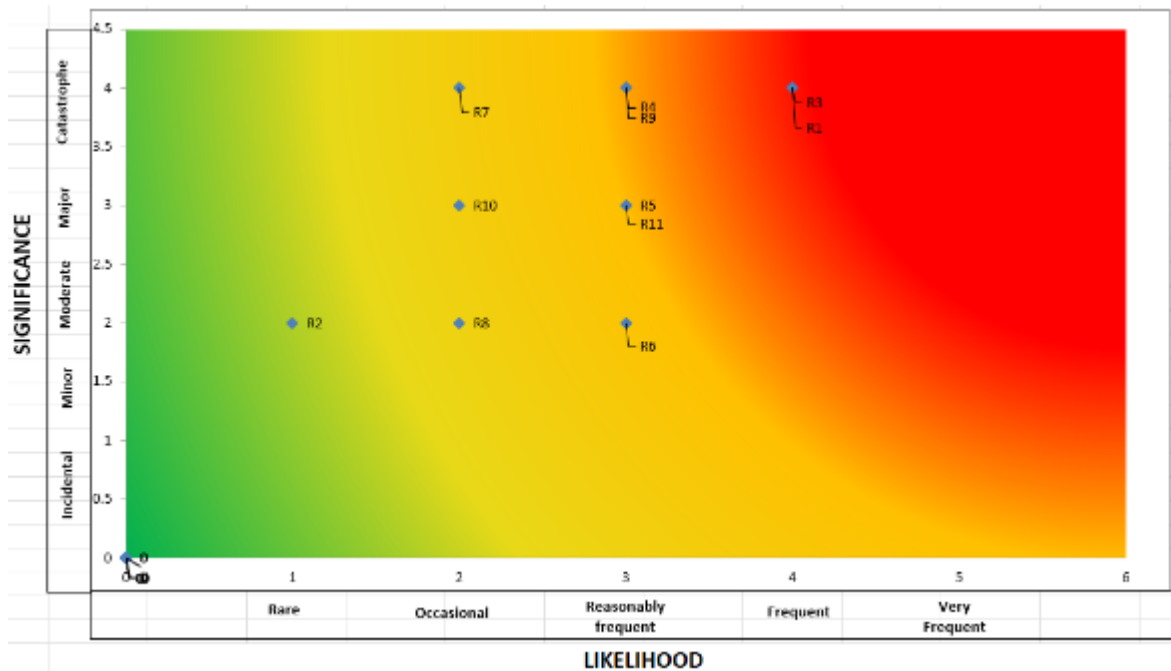
Tabulka 5 ukazuje vyhodnocení rizik v obci, na základě diskuze s 12 občany trvale žijícími na území obce více než 15 let.

Tabulka 5 Vyhodnocení rizik (Vlastní zpracování, 2024)

Označení	Hrozby	Pravděpodobnost	Následek	Stupeň rizika
R1	Požáry	4	4	16
R2	Povodně	1	2	2
R3	Extrémní počasí	4	4	16
R4	Dopravní nehody – únik nebezpečných látek	3	4	12
R5	Trestné činy	3	3	9
R6	Migrační vlny	3	2	6
R7	Epizootie	2	4	8
R8	Epidemie	2	2	4
R9	Ohrožení vodovodního zdroje	3	4	12
R10	Úniky plynu, přerušení do- dávek energie a vody	2	3	6
R11	Ostatní	3	3	9

Obrázek 6 grafické znázornění vyhodnocení rizik dle tabulky 5.





Obrázek 6 Graf vyhodnocení rizik. (Vlastní zpracování, 2024)

## 9 HODNOCENÍ RIZIK VYŽADUJÍCÍ EVAKUACI

Dle vyhodnocení rizik v tabulce 5, byly následně vybrány mimořádné události, které vyžadují evakuaci objektovou, ale i plošnou.

### Požáry

Požár je stav, kdy je hoření mimo kontrolu a je nechtěné. Může způsobit škody na majetku, ohrozit zdraví nebo vést ke ztrátám na životech. Hoření není omezeno na předem specifický prostor. Požár může být způsoben nedbalým nebo neopatrným zacházením s ohněm, technickými poruchami nebo nehodami způsobenými lidmi, také následkem přírodních procesů jako je bouřka, dlouhodobé sucho, úmyslné zapálení. (Záchranný kruh, 2024)

Pokud by došlo k požáru v budově školy nebo v blízkém okolí, či jiného objektu, je prioritou evakuace školního zařízení, starších a tělesně postižených občanů. Evakuace školní budovy by byla provedena v době přítomnosti žáků, pedagogů a nepedagogických pracovníků. Dle vyhodnocení aktuálního stavu nebezpečí v obci a meteorologických podmínek je navržena pěší evakuace do domu PZKO Centrum, který je vzdálen 100 m od školního zařízení. Další varianta evakuace do domu PZKO Pila, jehož trasa měří 1,8 km. Zde je nutné zohlednit věk a bezpečnost pro přesun, jelikož celá trasa je bez jakéhokoliv ukrytu, před nepříznivými meteorologickými vlivy. Proto je doporučen přesun osobními automobily rodinnými příslušníky nebo vozem SDH s kapacitou 9 míst. Starší občané budou primárně evakuováni

rodinnými příslušníky, senior taxi, pokud to bude možné.

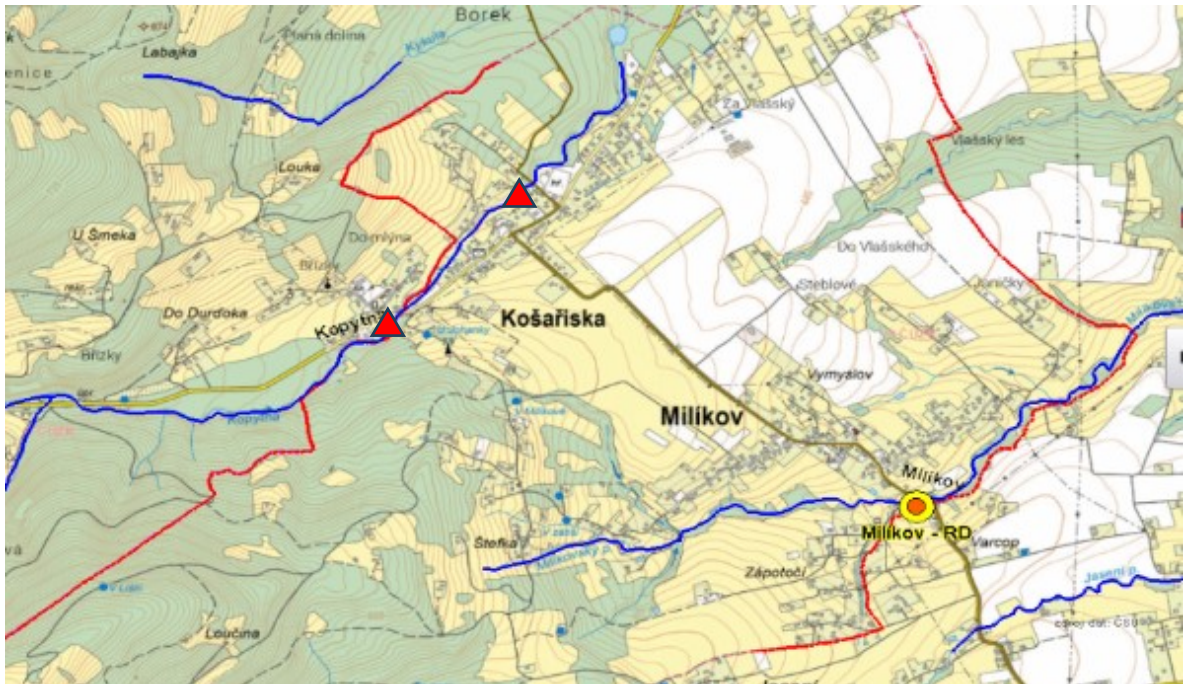
Při bližším průzkumu bylo zjištěno, že lesním požárem by byly nejvíce ohroženy části obce Dědina a Pila, kde jsou obytné domy v těsné blízkosti lesa nebo přímo v lese, v hornatém a nepřístupném terénu v katastru obce, zde musíme počítat s využitím speciální techniky za pomoci IZS. Zásadní faktor při těchto plošných evakuacích v lese je špatná průjezdnost cest, ztížené meteorologické podmínky například silný vítr, který šíří požár rychleji a z pozemního požáru často nastává korunové hoření stromů.

V průběhu deseti let se v obci vyskytly požáry trávy, lesních porostů, stohů, ale i obytných budov. Tyto požáry byly způsobeny buď samovznícením nebo lidskou nedbalostí, ale i z nejasných příčin. Rok 2019 byl pro místní hasiče velmi náročný. V květnu došlo k požáru výrobní nábytku, v místní části Paseky, a v červenci byl postižen rodinný dům, kde byla zničena střecha. Za pouhých 14 dnů poté vyhořela stodola v místní části Centrum. V roce 2020 hořel v katastru obce les a kvůli kopcovitému terénu a nepřístupnosti místa hoření, byl povolán na pomoc záchranný vrtulník s bambi vakem.

### **Povodně**

Povodeň jsou mimořádná událost, ke které došlo v důsledku dlouhodobých nebo silných dešťů, podporovanými dalšími faktory jako je rychlé tání sněhu, zmrzlá půda, nepropustný povrch nebo nasycená půda, nedostatečný kanalizační systém, nadbytek zpevněných ploch a dalšími okolnostmi, které mohou nastat například protržením hráze přehrady, sesuv svahu během dešťů. (Záchranný kruh, 2024)

Obcí protékají dvě menší říčky, které v minulosti způsobily menší záplavy. Ty vedly k zatopení sklepů, polí a luk, bez nutnosti evakuace občanů. Obec je zahrnuta do povodňového plánu ORP Jablunkov, kde jsou na mapě vyznačena kritická místa v období povodní, poslední povodeň s materiálními škodami na majetku byla v roce 1998. Evidují se 4 rodinné domy viz. obrázek 7 (vyznačeno žlutě) a dva mostky (vyznačeno červeně) přes potok Kopytná, kde se nachází místa omezující odtokové poměry, hrozí nashromáždění splaví a vzdutí. (Město Jablunkov, 2021)



Obrázek 7 Povodňový plán. (Město Jablunkov, 2021)

### **Silné vichřice, bouřky, krupobití a přívaly sněhu**

Působení přírodních vlivů na kritickou infrastrukturu mnohdy vede k výpadkům elektrické energie, poničení majetku, přerušení dopravy a tyto události dále vyžadují záchranné a likvidační práce k odvrácení nebo omezení rizik a k odstranění způsobených následků. (Krizport, 2024)

V letních měsících se v obci vyskytují silné bouřky s poryvy větru, což má za následek poničení střech domů a polomy stromů. Tyto události často znemožňují průjezdnost komunikace ve směru na Bystřici nad Olší. Prudké stoupání v kopci Varcop způsobuje uvíznutí autobusů a automobilové dopravy v zimním období, kdy při větším přívalu sněhu blokují silnici směrem na Jablunkov i Milíkov. Pro vyproštění je často nutné použít těžkou techniku. Vzhledem k tomu, že část obce spadá do CHKO Beskydy, není možný chemický posyp komunikace, silnice je ošetřena šterkovým posypem, který je v zimním období nedostačující.

### **Dopravní nehody**

Dopravní nehody jsou jedním z nejčastějších typů mimořádných událostí, u kterých zasahují složky integrovaného záchranného systému. Nehody způsobené na pozemních komunikacích mohou být spojeny s únikem nebezpečných látek (provozní kapaliny, přepravované nebezpečné látky). Zvýšený počet dopravních nehod je spojen s extrémními klimatickými jevy (sněžení, náledí, mlha, hustý déšť) a také s dopravními špičkami což jsou víkendy, dovolené a svátky. (Krizport, 2024)

V obci Milíkov byly evidovány dopravní nehody menšího rozsahu. Tyto nehody zahrnují srážky s cyklisty a se zvěří, nebo vyjetí automobilu mimo komunikaci do stromu či příkopy. V některých případech bylo nezbytně nutné zabezpečit provozní kapaliny, aby se zabránilo kontaminaci půdy. V zimních měsících s přívaly sněhu dochází ke ztížené sjízdnosti kopce Varcop a k větší míře dopravních nehod z důvodů nedostatečného ošetření povrchu komunikace. Dalším kritickým bodem obce je průjezdnost obcí ve směru na Slovensko a směr Trinec, kdy je komunikace využívána jako objízdná trasa na hraniční přechod nebo opačným směrem, a to v případech, kdy jsou dopravní nehody nebo omezení na rychlostní silnici E75, kde se tvoří dlouhé kolony a není výjimkou projíždění obcí kamiony. Průjezd nákladní a kamionové dopravy obcí, může zapříčinit únik nebezpečných látek do půdy i ovzduší, které mohou vést k částečné evakuaci v obci.

### **Ostatní**

V katastru obce je registrováno přibližně 30 soukromých firem, nicméně jen jedna má zde výrobu a prodej nábytku a druhá firma se zabývá chovem a prodejem drůbeže. U firmy na výrobu nábytku je předpoklad zvýšeného nebezpečí výbuchu s následkem požáru a drůbeží farma v případě mimořádné události epizootií ptačí chřipky nebo požár, extrémní povětrnostní vlivy, při kterých může dojít k útěku drůbeže a následně velmi ztížit celkovou evakuaci obce, na což mají návaznost i soukromí zemědělci, kteří se zabývají chovem skotu, ovcí a koní. Zachraňování zvířat je velmi náročné a specifické, jelikož jejich reakce jsou odlišné od lidských a jsou nepředvídatelné, což může představovat riziko pro lidi, ostatní zvířata nebo majetek. Bezpečnost lidí je podstatným prvkem při evakuaci zvířat a je nezbytné, aby celý proces proběhl rychle a bezpečně, s ohledem na zdraví a životy všech zúčastněných.

Ztížení evakuace lze očekávat i z důvodu blackout, který vznikne takzvaným domino efektem, zapříčiněné extrémním počasím, požáry, útoky na kritickou infrastrukturu, což negativně ovlivní včasné informování občanů a průběh evakuace hlavně v noci.

## **10 EVAKUAČNÍ TRASY V OBCI**

Hlavní zásady plánování evakuace je znalost územních podmínek, především geomorfologickou, hydrologickou, demografickou charakteristiku. Dopravní infrastrukturu, školní zařízení, chovy zvířat, objekty s nebezpečnými látkami. Dalším krokem pro efektivní plánování evakuace je stanovení evakuačních sektorů, tras, místa shromažďování, dopravní zabezpečení, hlavně včasné informování obyvatelstva. Grafická část evakuačních plánů

zahrnuje mapu se stručným doplněním míst shromáždění, směr evakuací a doplnění nouzového ubytování (Krizport, [neuvedeno]).

Krizové orgány řízení musí dále věnovat zvýšenou pozornost samovolné evakuaci, existuje riziko dopravní zácpy, která by mohla negativně ovlivnit další evakuační postupy. Je nezbytné, rychle reagovat a usměrnit samovolnou evakuaci, při opouštění ohroženého území a také upřesnit trasy s jasným označením směru evakuace. (Tomek, Strohmándl a Mihoková Jakubčková, 2017)

### 10.1 Průzkum evakuačních tras

Kapitola se věnuje průzkumu evakuačních tras a posouzení možnosti dopravní či pěší evakuace v daných částech obce. Zelenou barvou je vyznačena hlavní silnice obcí III/01144, která je nejdůležitějším prvkem evakuační trasy ve směru na Bystřici nad Olší a Jablunkov. Technický stav i širší komunikace je ve velmi dobrém stavu což by nemělo bránit použití těžké techniky. S ohledem na hlavní tah z obce a napojením na evakuační střediska, která jsou vytipována v blízkosti zelené evakuační trasy, bude nezbytné vytýčit směr evakuace dopravními prostředky i pro pěší. Členitost obce s kopcovitým terénem poukazuje na potřebu využití těžké nebo speciální techniky na dopravu ze špatně přístupných míst hlavně v zimě. Účelové komunikace jsou na mapě vyznačeny žlutou barvou a jedná se o místní komunikace s asfaltovým povrchem, s nižší provozní rychlostí a šířkou. Tyto silnice v obci řadíme mezi „úsporné typy jednapruhových obousměrných komunikací pro <500 vozidel za 24 hodin“ dle normy ČSN 73 6110. (ČSN 73 6110, 2006)

Dále jsou vyznačeny červeně zpevněné komunikace a polní cesty, které jsou v období zimy sjízdné jen s velkou opatrností nebo vůbec. Významný problém místních komunikací, které jsou vyznačeny žlutou a červenou barvou, je neschopnost plynulého oboustranného provozu a také nemožnost napojení na další komunikace. To znamená, že při nutnosti evakuace by tyto komunikace mohly být využity pro jednosměrný provoz, což by napomohlo k plynulému a rychlému procesu evakuace. Tyto trasy jsou vhodné pro pěší přesun k evakuačním střediskům, odkud bude možný přesun autobusovou dopravou nebo automobily. V případě, že budou využity červené a žluté trasy pro pěší, bude nutno zabezpečit regulaci pěší evakuace. Trasy vedou otevřenou krajinou, které spojují obě části obce. V zimním období se z důvodů špatných povětrnostních podmínek, sněžení, mrazu a neudržování komunikací, se pěší evakuace nedoporučuje. Dalším důležitým aspektem je absence jakýchkoliv přirozených ukrytí pro pěší na trase Milíkov – Bystřice nad Olší, ale i

ve směru Milíkov – Jablunkov. Komunikace ve směru na Košariska vede lesem a po 2 km končí zákazem vjezdu.

## 10.2 Popis evakuačních tras v obci

**Trasa A** – asfaltový povrch silnice III/01144 směr evakuace Bystřici nad Olší, trasa vede z části Milíkov Centrum do části obce Na Pasekách 5,4 km. Výchozí bod po hlavní silnici vede obytnou zástavbou do mírného kopce, kde přechází ve volné prostranství, které je využíváno jako pastvina a pole k pěstování kukuřice. V minulosti byla tato část obce využívána jako letiště pro letadla zajišťující chemický posyp lesů a byl i zahrnut do havarijního plánu kraje, nyní je již letiště nefunkční. Komunikace je vhodná pro **autobusovou dopravu a osobní automobily**. Pěší evakuace vhodná jen při dobrých meteorologických podmínkách a průměrné fyzické zdatnosti občana.

**Trasa B** – směr evakuace Milíkov Centrum po asfaltové silnici III/01144 do Jablunkova vede rozptýlenou obytnou zástavbou, dále délka trasy 4,9 km. Vhodná pro **autobusovou dopravu a osobní automobily**, jen v případě, kdy obec není zasažena povodní a je možný bezpečný přesun přes potok Milíkov a řeku Olši v Návsi. Pěší evakuace vhodná pro fyzicky zdatné občany, jen při vhodných meteorologických podmínkách.

**Trasa C** – evakuace přes místní název obce Dědina a Pod Kozubovou po asfaltové účelové komunikaci, mezi hustou obytnou zástavbou s větším stoupáním, vhodné pro **osobní automobily** s označením jednosměrné ulice, pěší evakuace se nedoporučuje, velmi náročný kopcovitý terén, délka 3 km, napojuje se na trasu A směr Bystřice nad Olší v části Milíkov Pila. K pěší evakuaci doporučeno využít červenou trasu D, je kratší a méně náročnější, délka 2,4 km, je nutno přihlídnout k meteorologickým podmínkám, jelikož na trase D není možnost přirozeného ukrytí, trasa se pohybuje v otevřeném prostoru.

**Trasa D** – účelová nebezpečná komunikace mezi poli a pastvinami, Doporučená evakuace jen pro **pěší** po polní cestě za vhodných meteorologických podmínek, návaznost na trasu C a dále ve směru na Bystřici nad Olší na trasu A.

**Trasa E** – asfaltová účelová komunikace mezi hustou obytnou zástavbou z důvodu neprůjezdnosti a napojení na jinou silnici, doporučena evakuace jen pro **pěší**, trasa je nenáročná k místu shromáždění Milíkov Centrum 1,5 km, odtud napojení na trasu A ve směru na Bystřici nad Olší nebo trasu B směr Jablunkov.

**Trasa F** – asfaltový povrch komunikace mezi poli a pastvinami, rozptýlená obytná zástavba. Trasa vede kolem objektu se zvýšeným požárním nebezpečím – výroba nábytku. Vhodné

pro evakuaci **osobními automobily i pěší**, napojení na trasu A a B.

**Trasa G** – úzká asfaltová účelová komunikace mezi hustou obytnou zástavbou, trasa vhodná pro **automobilovou dopravu a pěší** méně fyzicky zdatné. Napojení na cestu A do Bystřice nad Olší.

**Trasa H** – evakuační trasa vede lesem, vhodná jen pro **pěší**, při vhodných meteorologických podmínkách a pro méně fyzicky zdatné občany, po 2 km napojení na cestu A do Bystřice nad Olší.

Pro výpočet rizika evakuačních tras, byla použita bodová metoda. Hodnocení na škále stupnice od 0-5, čím víc bodů, tím větší riziko a náročnost evakuační trasy. Požár a extrémní počasí je bodováno dle působení těchto vlivů při evakuaci na zvolené trase. Sečtením hodnot získáme přehled nejvhodnějších tras k evakuaci, tabulka 6.

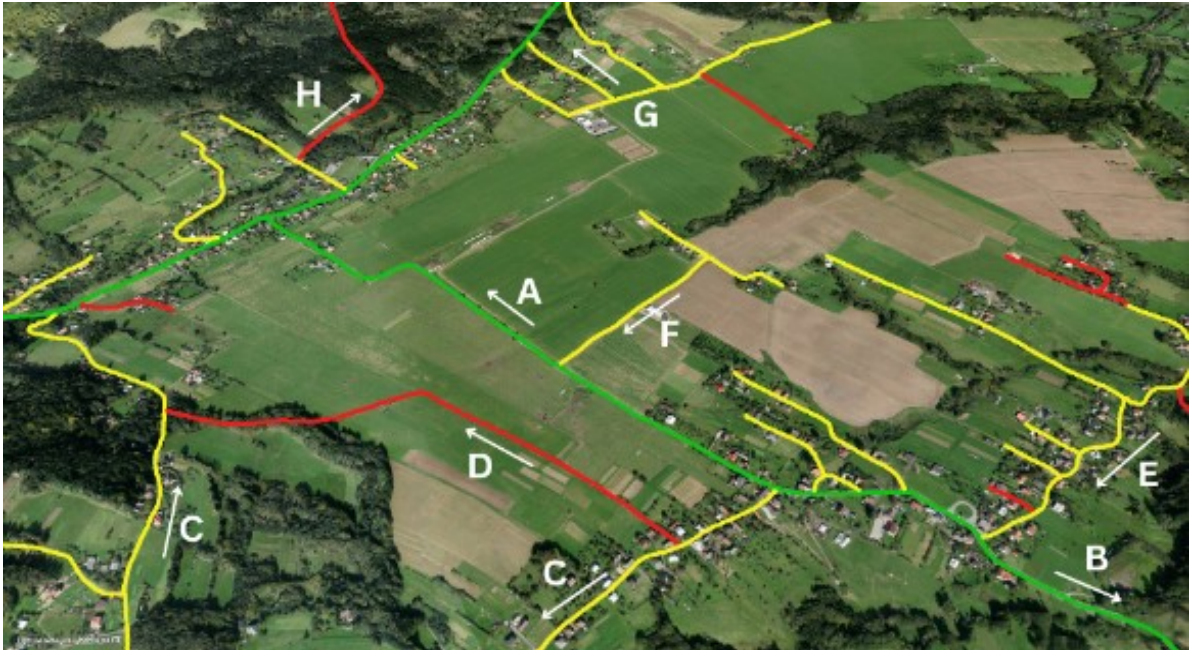
Tabulka 6 Náročnost evakuačních tras (Vlastní zpracování, 2024)

Trasy	Požár	Extrémní počasí	Pěší evakuace (náročnost)	Dopravní evakuace os. automobil)	Fyzická zdatnost	Hodnocení
Trasa A	3	4	2	1	2	12
Trasa B	4	5	5	2	4	20
Trasa C	5	5	5	4	4	23
Trasa D	2	5	3	3	3	16
Trasa E	4	3	3	2	2	14
Trasa F	2	4	2	2	2	12
Trasa G	4	3	2	3	3	15
Trasa H	5	5	3	5	2	20

Z výše uvedené tabulky vyplývá, že optimální trasou pro evakuaci je trasa A směr Bystřice nad Olší, na kterou se napojuje trasa F. Musíme také zohlednit, že tuto trasu budou využívat jednotky SDH a IZS, proto je vhodné využít pro pěší přesun polní cestu, která se napojuje na účelovou komunikaci G.

Trasy B a H se nedoporučují z důvodů náročnosti, a hlavně bezpečnosti v průběhu pěší a dopravní evakuace.

Obrázek 8 znázorňuje leteckou mapu evakuačních tras v obci.



Obrázek 8 Evakuační trasy. (Vlastní zpracování dle Google mapy, 2024)

### 10.3 Nouzové přežití

V případě hrozby nebo ohrožení jednotlivých částí obce bude provedena evakuace a zajištěno nouzové přežití ve smluvených objektech na trase A směr Bystrice nad Olší nebo na trase B ve směru na Jablunkov.

#### Milíkov – Centrum

Shromáždění – prostranství před OÚ v blízkosti autobusové zastávky Milíkov-Centrum.

Školní zařízení – kapacita dětských lůžek 50. Zajištěno stravování a sociální zařízení.

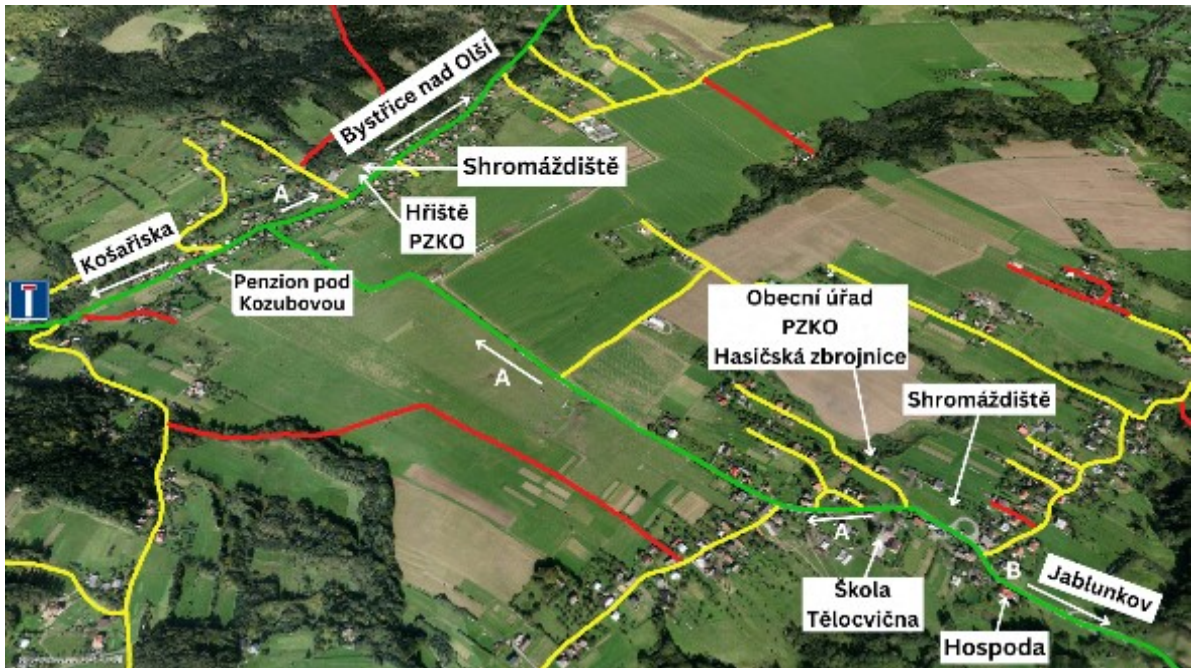
Tělocvična – kapacita improvizovaných náhradních lůžek pro dospělé osoby 50. Stravování v části školního zařízení.

Dům PZKO – kapacita lůžek pro dospělé 30 s možností 20 přistýlek, zajištěno stravování a sociální zařízení.

Hospoda U Mrózka – hospoda disponuje velkým sálem, kde je možnost improvizovaných náhradních lůžek v počtu 25. V obytné části nad hospodou je obytná část se sociálním zařízením.



Obrázek 9 znázorňuje vytipované objekty k nouzovému ubytování.



Obrázek 9 Mapa nouzového ubytování. (Vlastní zpracování dle Google mapy, 2024)

### Milíkov – Pila

Shromáždění – fotbalové hřiště, které se nachází v těsné blízkosti domu PZKO.

Dům PZKO – kapacita lůžek 25, možnost 25 přistýlek, zajištěno sociální zařízení a stravování.

Penzion pod Kozubovou – v současné době uzavřen, ale lze využít jako náhradní ubytování a stravování. Kapacita ubytování 20 osob.

Obrázek 10 Mateřská a základní škola s českým a polským jazykem, budova je propojena s tělocvičnou.



Obrázek 10 ZŠ Milíkov a tělocvična. (eHutník, 2022)

## 11 DISKUSE

V obci Milíkov za posledních 10 let nenastala situace, která by vyžadovala evakuaci části, ani celé obce. Jsou známy evakuace objektové, z důvodu požáru a úniku plynu, které vyžadovaly krátkodobou evakuaci.

Praktická část práce se zabývala prozkoumáním a popisem evakuačních tras a dále jejím vyhodnocením. Vyhodnocením všech evakuačních tras bylo zjištěno, že nejvhodnější směr evakuace bude trasou A na kterou se napojuje trasa F a G. Zde je možnost nouzového ubytování v Penzionu pod Kozubovou a v domu PZKO. Při vhodných meteorologických podmínkách je trasa nenáročná a po zpevněném asfaltovém povrchu s možností pěší evakuace podél silnice, po louce, což zabezpečí bezpečný průjezd záchranných složek.

Proces evakuace koordinuje obec, která určuje místa shromáždění v případě objektové evakuace školního zařízení, oba domy PZKO, obecního úřadu, penzionu a kulturního domu, ale neřeší částečnou nebo celou evakuaci obce. Je nezbytné vytýčit místa shromáždění, kde budou prováděny evidence občanů, aby bylo zřejmé, kdo se již evakuaoval a kdo ne. Všechny důležité body, jako evakuační střediska, shromáždění jsou zaneseny do letecké mapy obce – obrázek 9, pro lepší přehlednost a orientaci.

## 12 NÁVRHY A DOPORUČENÍ

Na základě provedené analýzy byla navržena další opatření v následujících oblastech:

- **Požární ochrana** – investice do výstavby nové požární zbrojnice a technického vybavení JPO V. Aktualizace požární směrnice a řádu obce. Výstavba nové požární zbrojnice přinese více prostoru pro služební vozy, technické vybavení, zázemí hasičské sboru a také její akceschopnost. Nové prostory dále přispějí ke zlepšení vzdělávání mladých hasičů.
- **Evakuační plán obce** – vypracování evakuačního plánu obce povede ke zkvalitnění a lepší koordinaci evakuace.
- **Infrastruktura** – vzhledem k nové zástavbě obytných domů a zvýšenému provozu na účelových komunikacích, je navrženo začlenění výstavby nových komunikací do územního plánu obce s možností napojení již na stávající komunikace. Tímto se významnělepší průjezdnost v jednotlivých částech obce a zároveň přispěje k efektivnější evakuaci pro pěší i automobilovou dopravu v případě mimořádných situací. Zajištění kvalitnější údržby komunikací v zimě.
- **Školení občanů** – pravidelné školení občanů ohledně bezpečnostních opatření

a postupů v případě krize, a to formou příspěvků v místním čtvrtletním tisku, kde budou seznámeni s druhy mimořádných událostí, evakuací, o nouzovém ubytování v místě bydliště, důležitých telefonních číslech a také o celkovém zabezpečení obce Milíkov. Informovanost občanů přispěje ke zlepšení povědomí v oblasti ochrany obyvatelstva a celkové připravenosti na mimořádné události.

- **První pomoc** – instalace AED „automatizovaný externí defibrilátor“. Z důvodů cyklostezek, turistických tras a navýšení automobilové dopravy v obci, je přínosné instalovat AED v obou částech obce Paseky a Centrum. Instalací AED bude zajištěna efektivnější spolupráce obce a záchranných složek při záchraně lidských životů v obci.

## ZÁVĚR

Bakalářská práce se zabývala zkoumáním a analýze hrozeb v obci Milíkov. Cílem bylo specifikovat a určit míru ohrožení obyvatelstva obce mimořádnými událostmi, které vyžadují evakuaci a nouzová řešení.

Teoretická část práce obsahuje základní pojmy a právní rámec problematiky evakuace a nouzového přežití. Dále byly podrobněji rozebrány druhy evakuace, krizové řízení v obci při mimořádných událostech, logistické a havarijní služby občanům. Závěrečná část teoretické práce se věnuje otázkám humanitární pomoci, přičemž se nezaměřuje pouze na materiální pomoc, ale také na psychickou podporu.

Praktická část se v úvodu věnovala popisu obce Milíkov, její historii a současnosti. V další části jsou rozebrány hrozby, se kterými se musela obec potýkat v průběhu minulých deseti let, tato část je propojena i s teorií, pro lepší pochopení těchto mimořádných událostí. Aplikace Fraud Risk Management Tool 2 byla využita pro detailnější hodnocení rizikovitosti hrozeb. Kvantitativní metoda odhalila, že největšími hrozbami pro obec jsou požáry, extrémní počasí. Klíčovým aspektem bakalářské práce bylo určení optimálních evakuačních tras. Bylo zjištěno, že stávající trasy jsou pro plynulou evakuaci nedostatečné a je potřeba v obci vybudovat nové průjezdné komunikace s napojením na stávající. Na mapě byly vyznačeny komunikace, které jsou sjízdné automobilem a červeně vyznačené polní cesty, které jsou sjízdné s velkou opatrností v letním období. Bodovou metodou byly vyhodnoceny nejoptimálnější trasy, pro pěší i dopravní evakuaci a následně je podrobně rozepsán popis evakuačních tras. Pro usnadnění orientace jsou na mapě označena místa shromáždění a také objekty vytipované pro nouzové ubytování se stručným popisem.

Po celkovém zhodnocení všech získaných dat, byly zjištěny slabiny v zajištění bezpečnosti obce a navržena konkrétní opatření, pro zlepšení informovanosti občanů v oblasti požární ochrany, infrastruktury a plánování evakuace. Je důležité zapojit občany do strategické iniciativy, zvýšit jejich povědomí o rizicích a přípravě na mimořádné události do budoucna. Cíl bakalářské práce byl bezezbytku naplněn.

**SEZNAM POUŽITÉ LITERATURY**

- BEZPORT (2024). *Přerušeni dodávek tepla nebo plynu*. Online. Dostupné z: <https://www.bezport.cz/rady-doporuceni/hrozby-vyskytujici-se-v-karlovarskem-kraji/preruseni-dodavek-tepla-nebo-plynu>. [citováno 2024-02-25].
- BOROWSKA-STEFAŇSKA, Marta; BALÁŽOVIČOVÁ, Lenka; GONIEWICZ, Krzysztof; MASNÝ, Matej; MASNÝ, Amir et al. (2022). *Emergency management of self-evacuation from flood hazard areas in Poland*. Online. Elsevier. Vol. 2022, no. 107. Dostupné z: <https://doi.org/https://doi.org/10.1016/j.trd.2022.103307>. [citováno 2024-02-11].
- ČESKÝ STATISTICKÝ ÚŘAD (2021). *Veřejná databáze*. Online. Dostupné z: [https://vdb.czso.cz/vdbvo2/faces/cs/index.jsf?page=profil-uzemi&uzemiprofil=34055&u=\\_\\_VUZEMI\\_\\_43\\_\\_507547#](https://vdb.czso.cz/vdbvo2/faces/cs/index.jsf?page=profil-uzemi&uzemiprofil=34055&u=__VUZEMI__43__507547#). [citováno 2024-02-29].
- ČSN 73 6110 (2006). *Projektování místních komunikací*.
- GŘHZSČR (2022). *Varování obyvatelstva v České republice*. Online. 24. 3. 2022. Dostupné z: <https://www.hzscr.cz/clanek/varovani-obyvatelstva-v-ceske-republice.aspx>. [citováno 2024-02-18].
- GŘHZSČR (2024a). *Co dělat a na co nezapomenout při vlastní evakuaci?* Online. Dostupné z: <https://www.hzscr.cz/clanek/jak-postupovat-pri-evakuaci.aspx>. [citováno 2024-03-04].
- GŘHZSČR (2024b). *O sirénách – Varování obyvatelstva*. Online. Dostupné z: <https://www.hzscr.cz/clanek/sireny.aspx>. [citováno 2024-03-03].
- HAVÁRIE PO CHOMUTOV (2019). *Pohotovostní havarijní služba*. Online. Dostupné z: <http://havariepo.cz/havarijni-sluzba/>. [citováno 2024-02-07].
- HORÁK, Rudolf; DANIELOVÁ, Lenka a ŠIMÁK, Ladislav (2015). *Zásady ochrany společnosti*. Ostrava: KEY Publishing. ISBN 978-80-7418-236-5.
- CHAN, Emily (2017). *Public Health Humanitarian Responses to Natural Disasters*. Online. London: Routledge. ISBN 9781315667218. Dostupné z: <https://doi.org/https://doi.org/10.4324/9781315667218>. [citováno 2024-02-07].
- KOLEKTIV AUTORŮ (2015). *Ochrana obyvatelstva a krizového řízení*. Online. Praha: Tiskárna Ministerstva vnitra ČR. ISBN 978-80-86466-62-0. Dostupné z: <https://www.krizport.cz/soubory/data/dokumenty/skripta-ochrana-obyvatelstva-krizove-rizeni>. [citováno 2024-02-18].

KRAJSKÝ ÚŘAD KRÁLOVÉHRADECKÉHO KRAJE (2021). *Krizové řízení, krizový plán*. Online. 24. 9. 2021. Dostupné z: <https://www.starostuj.cz/krizove-řízení-krizovy-plan>. [citováno 2024-02-07].

KRIZPORT (2023). *Rady pro občany – Blackout*. Online. Dostupné z: <https://www.krizport.cz/rady/rady-pro-obcany-blackout#a01>. [citováno 2024-02-18]

KRIZPORT (2024). *Mimořádné události*. Online. Dostupné z: <https://www.krizport.cz/ohrozeni/hrozby-v-jmk/mimoradne-udalosti>. [citováno 2024-02-25].

KRIZPORT, [neuveďeno]. *Metodika pro plánování, přípravu a provedení evakuace obyvatelstva ze zóny havarijního plánování*. Online. Dostupné z: <https://www.krizport.cz/aktualni-situace/aktuality/metodika-pro-planovani-pripravu-provedeni-evakuace-obyvatelstva-ze-zony>. [citováno 2024-03-20].

LINDELL, Michael K.; MURRAY-TUITE, Pamela; WOLSHON, Brian a BAKER, Earl J. (2018). *Large-Scale Evacuation*. Online. London: Taylor & Francis. ISBN 9781315119045. Dostupné z: <https://doi.org/10.4324/9781315119045>. [citováno 2024-02-21].

MĚSTO JABLUNKOV (2021). *Povodňový plán ORP Jablunkov*. Online. Město Jablunkov. Dostupné z: <https://www.jablunkov.cz/povodnove-plany/d-2579>. [citováno 2024-04-23].

MĚSTSKÝ ÚŘAD JINDŘICHŮV HRADEC (2024). *Krizová dokumentace obce*. PDF. Online. Dostupné z: <https://zkrc.cz/zhulw>. [citováno 2024-02-28].

MINISTERSTVO PRO MÍSTNÍ ROZVOJ ČR (2022). *Krizové řízení v pohřebnictví*. Online. 22. 11. 2022. Dostupné z: <https://mmr.gov.cz/cs/ministerstvo/pohrebnictvi/krizove-řízení-v-pohrebnictvi>. [citováno 2024-02-18].

MUSIL, Miroslav (2018). *Logistika krizových situací I*. Zlín: Fakulta logistiky a krizového řízení, Univerzita Tomáše Bati ve Zlíně.

Nářízení vlády č. 432/2010 Sb., o kritériích pro určení prvku kritické infrastruktury.

Nářízení vlády č. 462/2000 Sb., k provedení § 27 odst. 8 a § 28 odst. 5 zákona č. 240/2000 Sb., o krizovém řízení a o změně některých zákonů.

OBEC MILÍKOV (2024). *Krátké shrnutí historie obce*. Online. Dostupné z: <http://www.obcemilikov.cz/zivot-v-obci/o-obci/historie-obce/>. [citováno 2024-03-10].

OBEC VŠEMINA (2020). *Blackout – základní doporučení k nouzovému přežití*. PDF. Online. Dostupné z: <https://obecvsemina.eu/wp-content/uploads/2020/02/Blackout.pdf>. [citováno 2024-03-10].

ŘEHÁK, David; MARTÍNEK, Bohumír a RŮŽIČKOVÁ, Petra (2015). *Ochrana obyvatelstva v kontextu aktuálních bezpečnostních hrozeb*. Ostrava: Sdružení požárního a bezpečnostního inženýrství. ISBN 978-80-7385-169-9.

SEIDL, Miloslav; TOMEK, Miroslav a VIČAR, Dušan (2014). *Evakuácia sob, zvierat a vecí*. Žilina: Žilinská univerzita. ISBN 9788055409399.

TOMEK, Miroslav; STROHMANDL, Jan a MIHOKOVÁ JAKUBČEKOVÁ, Júlia (2017). Ochrana obyvateľstva – plánovanie a zabezpečovanie evakuácie. Online. *The science for population protection*. Roč. 2017, č. 1, s. 14. ISSN 1803-635X. Dostupné z: <http://population-protection.eu/prilohy/casopis/33/280.pdf>. [citováno 2024-03-21].

Usnesení č. 2/1993 Sb., předsednictva České národní rady o vyhlášení LISTINY ZÁKLADNÍCH PRÁV A SVOBOD jako součástí ústavního pořádku České republiky.

Ústavní zákon č. 110/1998 Sb., o bezpečnosti České republiky.

VAKINFO (2018). *Nouzové zásobování pitnou vodou*. Online. In: [Vakinfo.cz](http://vakinfo.cz). 20. 8. 2018. Dostupné z: <https://www.vakinfo.cz/nouzove-zasobovani-pitnou-vodou/>. [citováno 2024-03-20].

Vyhláška č. 498/2000 Sb., Správy státních hmotných rezerv o plánování a provádění hospodářských opatření pro krizové stavy.

Vyhláška Ministerstva vnitra č. 328/2001 Sb., o některých podrobnostech zabezpečení integrovaného záchranného systému.

Vyhláška Ministerstva vnitra č. 380/2002 Sb., k přípravě a provádění úkolů ochrany obyvatelstva.

ZÁCHRANNÝ KRUH (2024). *Požáry*. Online. Dostupné z: <https://www.zachranny-kruh.cz/pozary/obecne-o-pozarech/co-je-to-pozar.html>. [citováno 2024-02-25].

Zákon č. 133/1985 Sb., o požární ochraně.

Zákon č. 1/1993 Sb., Ústava České republiky.

Zákon č. 128/2000 Sb., o obcích.

Zákon č. 239/2000 Sb., o integrovaném záchranném systému a o změně některých zákonů.

Zákon č. 240/2000 Sb., o krizovém řízení a o změně některých zákonů.

Zákon č. 241/2000 Sb., o hospodářských opatřeních pro krizové stavy a o změně některých souvisejících zákonů.

Zákon č. 458/2000 Sb., o podmínkách podnikání a o výkonu státní správy v energetických odvětvích a o změně některých zákonů.

Zákon č. 12/2002 Sb., o státní pomoci při obnově území postiženého živelní nebo jinou pohromou a o změně zákona.

Zákon č. 273/2008 Sb., o Policii České republiky.

Zákon č. 374/2011 Sb., o zdravotnické záchranné službě.

Zákon č. 320/2015 Sb., o Hasičském záchranném sboru České republiky a o změně některých zákonů.



**SEZNAM POUŽITÝCH SYMBOLŮ A ZKRATEK**

AED	Automatizovaný externí defibrilátor
CAS	Cisternová automobilová stříkačka
ČR	Česká republika
DA-MAN	Dopravní automobil na podvozku MAN
GIS	Geografický informační systém
HZS	Hasičský záchranný sbor
IZS	Integrovaný záchranný systém
KŠ	Krizový štáb
ORP	Obec s rozšířenou působností
OÚ	Obecní úřad
PZKO	Polský kulturně-osvětový svaz (Polski zwiasek kulturalno-oswiatowy)
SSHR	Správa státních hmotných rezerv

**SEZNAM OBRÁZKŮ**

Obrázek 1 Všeobecná výstraha. (GŘHZSČR, 2024).....	18
Obrázek 2 Zkušební tón. (GŘHZSČR, 2024).....	18
Obrázek 3 Požární poplach. (GŘHZSČR, 2024).....	19
Obrázek 4 Mapa. (Mapy.cz, 2024) .....	27
Obrázek 5 Znak. (Obec Milíkov, 2024).....	28
Obrázek 6 Graf vyhodnocení rizik. (Vlastní zpracování, 2024).....	33
Obrázek 7 Povodňový plán. (Město Jablunkov, 2021).....	35
Obrázek 8 Evakuační trasy. (Vlastní zpracování dle Google mapy, 2024).....	40
Obrázek 9 Mapa nouzového ubytování. (Vlastní zpracování dle Google mapy, 2024).....	41
Obrázek 10 ZŠ Milíkov a tělocvična. (eHutník, 2022).....	41
Obrázek 11 Krizová karta obce. (Obec Milíkov, 2024) .....	57
Obrázek 12 Evakuační trasa B, kopec Varcop. (Vlastní zpracování, 2024).....	59
Obrázek 13 Evakuační trasa E, čistička odpadních vod. (Vlastní zpracování, 2024) .....	59
Obrázek 14 Evakuační trasa A. (Vlastní zpracování, 2024).....	60
Obrázek 15 Evakuační trasa C. (Vlastní zpracování, 2024).....	60
Obrázek 16 Elektrická rotační siréna. (Vlastní zpracování, 2024).....	61
Obrázek 17 Shromážděště Milíkov Centrum. (Vlastní zpracování, 2024) .....	61
Obrázek 18 Požární nádrž v obci. (Vlastní zpracování, 2024).....	62
Obrázek 19 Požární nádrž pod Kozubovou. (Vlastní zpracování, 2024) .....	62

**SEZNAM TABULEK**

Tabulka 1 Počet obyvatel (Český statistický úřad, 2021).....	29
Tabulka 2 Národnosti obce (Český statistický úřad, 2021) .....	29
Tabulka 3 Pravděpodobnost rizik (FRMT2, 2024).....	31
Tabulka 4 Významnost rizika (FMRT 2, 2024) .....	32
Tabulka 5 Vyhodnocení rizik (Vlastní zpracování, 2024).....	32
Tabulka 6 Náročnost evakuačních tras (Vlastní zpracování, 2024) .....	39
Tabulka 7 Blackout základní doporučení (Obec Všemina, 2020) .....	55

## SEZNAM PŘÍLOH

Příloha P I: Pokyny k zajištění domu při evakuaci

Příloha P II: Evakuační zavazadlo

Příloha P III: Blackout instrukce

Příloha P IV: Krizová karta obce

Příloha V P: Evakuační trasy

Příloha P VI: Elektrická rotační siréna u obecního úřadu, hasičské zbrojnice a domu PZKO

Příloha P VII: Požární nádrže

## **PŘÍLOHA P I: POKYNY K ZAJIŠTĚNÍ DOMU PŘI EVAKUACI**

### **Krátkodobé opuštění domu:**

- vypnout všechny plynové a elektrické přístroje od přívodu elektrické energie s výjimkou lednic a mrazáků,
- uhasit veškerý otevřený oheň,
- vypnout topení,
- před odchodem zhasnout všechny světla,
- vzít s sebou zabezpečené domácí mazlíčky,
- malým dětem dát do kapsy cedulku se jménem a kontaktem na rodiče,
- zamknout byt, dům,
- ověřit, zda o evakuaci ví, sousedé.

### **Dlouhodobé opuštění domu:**

- sbalit evakuační zavazadlo,
- vypnout hlavní uzávěr plynu a vody,
- zabezpečit hospodářské zvířectvo dostatkem krmiva a vody,
- na vchodové dveře umístit zprávu o počtu evakuovaných osob a místě evakuace, kontakt na sebe, tyto informace slouží orgánům krizového řízení (GŘHZSČR, 2024).

## PŘÍLOHA II P: EVAKUAČNÍ ZAVAZADLO

V případě evakuace je vhodné označit osobní zavazadlo jménem a adresou. Doporučená váha pro děti je do 10 kg a pro dospělého člověka do 25 kg. Při evakuaci vlastním dopravním prostředkem není váha zavazadla omezena.

### **Obsah zavazadla by měl zahrnovat:**

- osobní doklady,
- pojistné smlouvy,
- peníze a cennosti,
- hygienické potřeby,
- trvanlivé potraviny,
- pitnou vodu, léky,
- svítilnu,
- náhradní oděv,
- pláštěnku,
- spací pytel,
- kapesní nůž
- jiné předměty denní potřeby (Horák, Danielová a Šimák, 2015).

## PŘÍLOHA III P: BLACKOUT INSTRUKCE

Blackout je situace, kdy dojde k přerušení dodávky elektrické energie na velkém území v řádu desítek hodin nebo dnů. Tento stav může nastat z důvodů přetížení sítě, poškozením přenosového vedení při mimořádné události – přírodními vlivy, při teroristickém útoku, což může vést k dalšímu domino efektu. Blackouty mohou mít vážné dopady na životní prostředí, ekonomiku, každodenní život obyvatel, infrastrukturu, která je závislá na neustálé dodávce elektrické energie. Jako prevence blackoutů se využívají opatření, jako je modernizace sítě, výstavby nových zdrojů energie nebo záložních systémů. V tabulce 7 jsou uvedeny doporučená opatření pro časové fáze události (Portál krizového řízení JHM, 2023).

Tabulka 7 Blackout základní doporučení (Obec Všemina, 2020)

Oblast	PŘED	V PRŮBĚHU	POTOM
	Příprava na blackout	Blackout	Obnova elektřiny
<b>POTRAVINY VODA</b>	Zásoba trvanlivých potravin minimálně na 3 dny, zásoba pitné vody a přípravky, tablet na sterilizaci vody.	Šetřit vodou, v případě deště sbírat do zachytných nádob na pozdější využití. V případě, že nemáme dostatek balené vody a potravin, zkusit navštívit obchod, je velká pravděpodobnost, že některé obchody budou fungovat.	Po obnově dodávek energie, ihned doplnit a vytvořit novou zásobu potravin a vody. <hr/> Zlikvidovat rozmražené potraviny, jejichž požitelnost si nejsme jisti a následně vydezinfikovat lednici i mrazák.
<b>ELEKTRINA</b>	Vybavit rodinný dům elektrocentrálou, instalaci EC svěřit kvalifikované osobě.	Při provozu EC postupovat dle návodu. Provoz elektrocentrály jen venku, v dostatečné vzdálenosti od oken a dveří, z důvodů vniknutí výfukových plynů do objektu. Spotřebiče zapojit přímo do EC. <hr/> Odpojit všechny spotřebiče z el. sítě, jelikož může dojít při obnově dodávek elektřiny k přetížení sítě a opětovnému výpadku.	Při obnově el. Energie využít k nejnutenějším účelům. <hr/> Do stabilní situace dodávek el. Energie nezapojovat energeticky náročnější spotřebiče.

Pokračování tabulky 7 Blackout základní doporučení (Obec Všemina, 2020)			
<b>OSVĚTLENÍ</b>	Přenosné svítidly, čelovky, zásoba baterií, petrolejové lampy, svíčky.	Svíčky používat jen pod stálým dozorem.	
<b>TEPLO VYTÁPĚNÍ</b>	Pokud není možnost topení tuhými palivy, je možný alternativní zdroj tepla – plynová kamna na propan-butan, nejsou určena na do uzavřených prostor (nebezpečí otravy CO) Použití teplého oblečení, spací pytle, deky. Pití teplých nápojů.	Hospodařit s teplem, zbytečně nevětrat, ucpat škvíry pod okny a dveřmi. Přesun do objektu, kde je možnost topit tuhými palivy.	Plynové spotřebiče, kotel používat, až po kontrole specialisty z plynárenské společnosti.
<b>POHONNÉ HMOTY DOPRAVA</b>	Aspoň z poloviny plnou nádrž v automobilu.	Šetřit s pohonnými hmotami. Čerpací stanice mimo provoz.	
<b>INFORMACE</b>	Funkční radiopřijímač s bateriemi. Mít připraven “Plán rodinné komunikace” – domluvit se s rodinou, kde se sejdou v případě blackout a jak si dají vědět, že jsou v pořádku.	Velká pravděpodobnost, že zcela dojde k výpadku telekomunikačních a datových sítí.	Uvědomit soused o obnově elektrické energie, telekomunikačních sítí.
<b>FINANCE</b>	Mít vždy finanční hotovost na tři dny provozu domácnosti.	Nefunkčnost bankomatů a elektronického bankovníctví.	
<b>HYGIENA</b>	Dostatečné množství hygienických prostředků (jednorázové vlhčené ubrousky, dezinfekční gel na ruce, dezinfekční prostředky do domácnosti, pytle na odpadky). Roztoky a tablety na dezinfekci vody.	Udržovat zásobu užitkové (použité) vody.	
<b>LÉKY</b>	Dostatečná zásoba léků a zdravotnického materiálu.		



## PŘÍLOHA IV P: KRIZOVÁ KARTA OBCE

KRIZOVÁ KARTA		Obec Milíkov			1345 obyvatel	
<b>1. Základní kontakty</b>						
Subjekt	Příjmení, jméno	Funkce	Telefon			
			pracoviště	mobilní	krizový	
1	2	3	4	5	6	
ORP	Jablunkov	Ing. Jiří Hamrozi	starosta	558340615	727854160	
Sousední obce	Košařfiska	Janusz Klimek	starosta	558362841	728936920	
	Návsí	Marian Waszut	starosta	558357890	737584035	-
	Bystřice	Roman Wróbel	starosta	558995111	731158312	
	Hrádek	Robert Borski	starosta		724309930	
Hasiči	Dolní Lomná	Eva Sikorová	starosta	558358720	602868645	
	Územní odbor F – M	plk. Ing. Vojtěch Nezval	ředitel	950720110	724231492	724231492
	Stanice Trinec	npor. Bc. Bohdan Sikora	velitel	950720170	723044189	723044189
	Dobrovolní hasiči obce Milíkov	Jaroslav Labaj	velitel		723184179	
OPIS IZS MSK ( Krajské operační a informační středisko – v IBC )				950739804	725145211	725145212
PČR OO Jablunkov		Mgr. Marek Sikora	vedoucí	558357333	974732750	
Horská služba +420 1210		Ing. Radim Pavlica	náčelník	558677393	606769011	606769011
<b>2. Krizové řízení</b>						
ORP Jablunkov		Ing. David Pryszcz	tajemník Bezpečnostní rady a Krizového štábu	558340621	702236621	
<b>3. Havarijní služby</b>						
Elektrina 840 850 860	Telefonní linky 800 184 084	Plyn 1239 nebo 559 141 444	Voda 736 170 954			
<b>4. Rizika v obci</b>						
Druh rizika	Zdroj rizika	Poznámka				
1	2	3				
Povodeň	Potok Kopytná					
Povodeň, zvláštní povodeň	Lesní potoky v obci,(Milíkovský, Gorylův,...)					
Epizootie	Zagora Stanislav	Chov drůbeže				
Epizootie	BioFarma Milíkov, s.r.o.	Chov dobytka				
Přírodní požáry	Lesy, louky					
Havárie	Plynovod, vodojemy, ČOV, kanalizace					
<b>5. Varování a informování obyvatel obce</b>						
Prostředek	Umístění	Ovládání		Poznámka		
		dálkové	místní			
1	2	3	4	5		
Sířeny	Obecní úřad		x	U vstupu do zbrojnice		
Rozhlas	není					
Zvon	Základní škola	x		p. Jiří Di-Giusto		
SMS	OÚ Milíkov			Možnost rozeslat hromadně SMS, Olga Bojková		
<b>6. Evakuace</b>						
Důvod EVA	Počet osob	Místo shromáždění	Zajištění dopravy			
1	2	3	4			
Povodeň	25	Točna Milíkov Pila	Vlastní, DA JSDHO			
Požár v budově KD	15	Parkoviště pod KD Pila	Pěšky			
Požár lesa kolem chaty Kozubová	70	Parkoviště před chatou Kozubová	DA JSDHO			
Požár Penzion pod	20	Parkoviště před Penzionem	pěšky			

Obrázek 11 Krizová karta obce. (Obec Milíkov, 2024)

## PŘÍLOHA IV P: KRIZOVÁ KARTA OBCE

Pokračování Obrázek 11 Krizová karta obce. (Obec Milíkov, 2024)

Kozubovou					
Požár OÚ Milíkov	10	Parkoviště před PZKO Centrum		pěšky	
Požár školy	100	Školní hřiště		pěšky	
		<b>Místo nouzového ubytování</b>		<b>Počet osob</b>	
		5		6	
		PZKO Milíkov Centrum		50	
		PZKO Milíkov Paseky		50	
		Tělocvična základní školy		30	
<b>7. Možnosti a kapacity obce pro řešení krizových situací a dalších mimořádných událostí</b>					
<b>Firma (osoba)</b>	<b>Oblast použití</b>	<b>Kapacita/druh</b>	<b>Telefon</b>	<b>Poznámka</b>	
1	2	3	4	5	
Tvrký Miroslav	traktor		736 170 954		
Šimko Lukáš	Malý bagr, traktor		606 748 417		
Síkora Miroslav	traktor		606 782 880		
Klimek Robert	V3S s hydraulickou rukou		728 852 892		
<b>8. Povodňová komise</b>					
Eva Kawuloková 775 565 830	Ing. Jiří Šustek, Ph.D. 775 380 525	Jaroslav Labaj 723 184 179	Milan Kantor 724 438 336	Ing. Marek Waclawek 727 897 782	Ing. Michal Staszowski 775 923 363
Stanislav Fojcik Bc, DiS 602 476 815	Ing. Miroslav Sikora 606 782 880	Ing. Pavel Kaleta 606 779 008	Ing. Jan Kantor 725 257 153	Kazimír Sikora 774 337 843	

Aktualizováno 2.1.2023

Kawuloková Eva

*Kawuloková Eva*

OBEC MILÍKOV 739 81 OKR. FRYDEK-MÍSTEK
--

## PŘÍLOHA V P: EVAKUAČNÍ TRASY



Obrázek 12 Evakuační trasa B, kopec Varcop. (Vlastní zpracování, 2024)



Obrázek 13 Evakuační trasa E, čistička odpadních vod. (Vlastní zpracování, 2024)



Obrázek 14 Evakuační trasa A. (Vlastní zpracování, 2024)



Obrázek 15 Evakuační trasa C. (Vlastní zpracování, 2024)

## PŘÍLOHA VI P: ELEKTRICKÁ ROTAČNÍ SIRÉNA U OBECNÍHO ÚŘADU, HASIČSKÉ ZBROJNICE A DOMU PZKO



Obrázek 16 Elektrická rotační siréna. (Vlastní zpracování, 2024)



Obrázek 17 Shromážděště Milíkov Centrum. (Vlastní zpracování, 2024)

## PŘÍLOHA VII P: POŽÁRNÍ NÁDRŽE



Obrázek 18 Požární nádrž v obci. (Vlastní zpracování, 2024)



Obrázek 19 Požární nádrž pod Kozubovou. (Vlastní zpracování, 2024)