

# **Zásah složek integrovaného záchranného systému v obci s rozšířenou působností Jeseník**

Vojtěch Motáň

---

Bakalářská práce  
2024



Univerzita Tomáše Bati ve Zlíně  
Fakulta logistiky a krizového řízení

---

Univerzita Tomáše Bati ve Zlíně  
Fakulta logistiky a krizového řízení  
Ústav ochrany obyvatelstva

Akademický rok: 2023/2024

## ZADÁNÍ BAKALÁŘSKÉ PRÁCE

(projektu, uměleckého díla, uměleckého výkonu)

Jméno a příjmení: **Vojtěch Motáň**  
Osobní číslo: **L21449**  
Studijní program: **B1032A020002 Ochrana obyvatelstva**  
Forma studia: **Kombinovaná**  
Téma práce: **Zásah složek integrovaného záchranného systému v obci s rozšířenou působností  
Jeseník**

### Zásady pro vypracování

1. Popište integrovaný záchranný systém a s ním související právní normy.
2. Zhodnoťte aktuální stav zabezpečení obce s rozšířenou působností Jeseník složkami integrovaného záchranného systému.
3. Na základě provedených analýz navrhněte opatření ke zlepšení současného stavu.

Forma zpracování bakalářské práce: **tištěná/elektronická**

Seznam doporučené literatury:

1. HADDOW, George D.; BULLOCK, Jane A. a COPPOLA, Damon P., *Introduction to emergency management*. 17. Amsterdam: Elsevier, 2021. ISBN 978-0-12-817139-4.
2. HANUŠKA, Zdeněk; ADAMEC, Vilém, ŠENOVSKÝ, Michail a BREJZOVÁ, Iva. *Integrovaný záchranný systém*. 2. vydání. Ostrava: Sdružení požárního a bezpečnostního inženýrství, 2022. ISBN 978-80-7385-262-7.
3. VILÁŠEK, Josef; FIALA, Miloš a VONDRÁŠEK, David. *Integrovaný záchranný systém ČR na počátku 21. století*. Druhé, upravené vydání. Praha: Univerzita Karlova, nakladatelství Karolinum, 2022. ISBN 978-80-246-5067-8.

Další odborná literatura dle doporučení vedoucího bakalářské práce.

Vedoucí bakalářské práce: **Ing. Martin Džermanský**  
Ústav ochrany obyvatelstva

Datum zadání bakalářské práce: **1. prosince 2023**  
Termín odevzdání bakalářské práce: **3. května 2024**

L.S.

---

**doc. Ing. Zuzana Tučková, Ph.D.**  
děkanka

---

**prof. Ing. Dušan Vičar, CSc.**  
ředitel ústavu

V Uherském Hradišti dne 4. prosince 2023

## PROHLÁŠENÍ AUTORA BAKALÁŘSKÉ PRÁCE

Beru na vědomí, že:

- bakalářská práce bude uložena v elektronické podobě v univerzitním informačním systému a dostupná k nahlédnutí;
- na moji bakalářskou práci se plně vztahuje zákon č. 121/2000 Sb. o právu autorském, o právech souvisejících s právem autorským a o změně některých zákonů (autorský zákon) ve znění pozdějších právních předpisů, zejm. § 35 odst. 3;
- podle § 60 odst. 1 autorského zákona má Univerzita Tomáše Bati ve Zlíně právo na uzavření licenční smlouvy o užití školního díla v rozsahu § 12 odst. 4 autorského zákona;
- podle § 60 odst. 2 a 3 autorského zákona mohu užít své dílo – bakalářskou práci nebo poskytnout licenci k jejímu využití jen s předchozím písemným souhlasem Univerzity Tomáše Bati ve Zlíně, která je oprávněna v takovém případě ode mne požadovat přiměřený příspěvek na úhradu nákladů, které byly Univerzitou Tomáše Bati ve Zlíně na vytvoření díla vynaloženy (až do jejich skutečné výše);
- pokud bylo k vypracování bakalářské práce využito softwaru poskytnutého Univerzitou Tomáše Bati ve Zlíně nebo jinými subjekty pouze ke studijním a výzkumným účelům (tj. k nekomerčnímu využití), nelze výsledky bakalářské práce využít ke komerčním účelům;
- pokud je výstupem bakalářské práce jakýkoliv softwarový produkt, považují se za součást práce rovněž i zdrojové kódy, popř. soubory, ze kterých se projekt skládá. Neodevzdání této součásti může být důvodem k neobhájení práce.

### Prohlašuji,

- že jsem na bakalářské práci pracoval samostatně a použitou literaturu jsem citoval. V případě publikace výsledků budu uveden jako spoluautor.
- že odevzdaná verze bakalářské práce a verze elektronická nahraná do IS/STAG jsou obsahově totožné.

V Uherském Hradišti, dne: 3.5.2024

Jméno a příjmení studenta: Vojtěch Motáň

.....  
podpis studenta

## **ABSTRAKT**

Bakalářská práce se zabývá zásahem složek integrovaného záchranného systému v obci s rozšířenou působností Jeseník. Cílem práce je analýza současného stavu zabezpečení území složkami integrovaného záchranného systému v obci s rozšířenou působností Jeseník. Hlavní důraz bakalářské práce je kladen na jednotky požární ochrany a jejich dojezd do vybraných obcí ze zkoumané oblasti v 1. stupni požárního poplachu. Praktická část porovnává dojezdové časy jednotek požární ochrany za příznivých a zhoršených klimatických podmínek. V práci jsou použity metody explanace, komparace, modelování a SWOT analýza. Na základě výsledků metod jsou navržena opatření vedoucí ke zlepšení stávajícího stavu, především ke snížení dojezdových časů jednotek požární ochrany.

Klíčová slova: integrovaný záchranný systém, jednotka požární ochrany, mimořádná událost, obec s rozšířenou působností Jeseník

## **ABSTRACT**

The bachelor thesis deals with the intervention of the integrated rescue system in the municipality of Jeseník. The aim of the thesis is to analyse the current state of security of the municipality with extended scope of Jeseník by the components of the integrated rescue system. The main emphasis of the bachelor thesis is placed on fire protection units and their arrival to selected municipalities from the studies area in the first stage of fire alarm. The practical part compares the arrival times of the fire protection units during periods of favourable and deteriorated climatic conditions. The methods of exploration, comparison, modelling and SWOT analysis are used in the work. Based on the result of the methods used, measures are proposed to improve the current situation, especially to reduce the arrival times of fire protection units.

Keywords: emergency event, fire protection unit, integrated rescue system, municipality with extended competence Jeseník

Děkuji svému vedoucímu panu Ing. Martinovi Džermanskému za vedení bakalářské práce, jeho odborné rady a návrhy na zlepšení.

Poděkování patří příslušníkům HZS Olomouckého kraje za poskytnutou statistiku, která byla nezbytná pro zpracování praktické části bakalářské práce.

Velké díky náleží i mé přítelkyni, rodině a kamarádům za obrovskou podporu během celého studia.

Poslední poděkování posílám své babičce Liduše, která mě ve studiu velmi podporovala a této chvíli se již nedožila.

Prohlašuji, že odevzdaná verze bakalářské práce a verze elektronická nahraná do IS/STAG jsou totožné.

# OBSAH

<b>ÚVOD</b> .....	<b>9</b>
<b>I TEORETICKÁ ČÁST</b> .....	<b>10</b>
<b>1 PRÁVNÍ RÁMEC</b> .....	<b>11</b>
1.1 ÚSTAVNÍ ZÁKONY .....	11
1.2 ZÁKONY .....	11
1.3 OSTATNÍ PRÁVNÍ PŘEDPISY .....	13
<b>2 ZÁKLADNÍ TERMINOLOGIE</b> .....	<b>14</b>
<b>3 INTEGROVANÝ ZÁCHRANNÝ SYSTÉM</b> .....	<b>16</b>
3.1 ZÁKLADNÍ SLOŽKY INTEGROVANÉHO ZÁCHRANNÉHO SYSTÉMU .....	17
3.1.1 Hasičský záchranný sbor ČR .....	18
3.1.2 Jednotky požární ochrany zařazené do plošného pokrytí kraje jednotkami požární ochrany .....	20
3.1.3 Poskytovatelé zdravotnické záchranné služby .....	21
3.1.4 Policie ČR .....	22
3.2 OSTATNÍ SLOŽKY INTEGROVANÉHO ZÁCHRANNÉHO SYSTÉMU .....	24
3.2.1 Vyčleněné síly a prostředky ozbrojených sil .....	25
3.2.2 Ostatní ozbrojené bezpečnostní sbory .....	25
3.2.3 Ostatní záchranné sbory .....	27
3.2.4 Orgány ochrany veřejného zdraví .....	28
3.2.5 Havarijní, pohotovostní, odborné a jiné služby .....	28
3.2.6 Zařízení civilní ochrany .....	28
3.2.7 Neziskové organizace a sdružení občanů, které lze využít k záchranným a likvidačním pracím .....	29
<b>4 MIMOŘÁDNÉ UDÁLOSTI A KRIZOVÉ SITUACE</b> .....	<b>30</b>
4.1 KRIZOVÁ SITUACE .....	31
<b>5 DÍLČÍ ZÁVĚR</b> .....	<b>33</b>
<b>II PRAKTICKÁ ČÁST</b> .....	<b>34</b>
<b>6 OBEC S ROZŠÍŘENOU PŮSOBNOSTÍ JESENÍK</b> .....	<b>35</b>
6.1 SLOŽKY INTEGROVANÉHO ZÁCHRANNÉHO SYSTÉMU V OBCI S ROZŠÍŘENOU PŮSOBNOSTÍ JESENÍK.....	36
<b>7 AKTUÁLNÍ STAV</b> .....	<b>39</b>
7.1 JAVORNÍK.....	42
7.2 TRAVNÁ .....	45
7.3 UHELNÁ .....	48
7.4 ZÁLESÍ .....	50
7.5 SWOT ANALÝZA .....	53
<b>8 NÁVRHOVÁ OPATŘENÍ</b> .....	<b>59</b>

<b>ZÁVĚR .....</b>	<b>60</b>
<b>SEZNAM POUŽITÉ LITERATURY.....</b>	<b>62</b>
<b>SEZNAM POUŽITÝCH SYMBOLŮ A ZKRATEK.....</b>	<b>66</b>
<b>SEZNAM OBRÁZKŮ .....</b>	<b>67</b>
<b>SEZNAM TABULEK.....</b>	<b>68</b>



## ÚVOD

Mimořádné události ohrožují zdraví a životy osob i zvířat a způsobují škody na materiálních hodnotách každý den. Členové složek integrovaného záchranného systému jsou právě ti, kdo bývají na místě události mezi prvními a poskytují účinnou pomoc ke zmírnění nežádoucích následků mimořádných událostí. Mít funkční, součinný a dobře pracující integrovaný záchranný systém by mělo být jednou z priorit jak představitelů státu, tak i samotných občanů. Principem takového systému je, aby každému občanovi, v případě potřeby, byla poskytnuta účinná pomoc v kteroukoliv denní i noční dobu.

V některých oblastech je poskytování nezbytné pomoci komplikovanější z podstaty složitého členitého terénu, zhoršených klimatických podmínek či delších dojezdových vzdáleností. Všechny tyto faktory ovlivňují rychlost dojezdu složek integrovaného záchranného systému k zásahu a tím i snižují možnost zabránit negativním účinkům mimořádných událostí. Právě jednou z takových oblastí je obec s rozšířenou působností Jeseník.

Cílem bakalářské práce je charakterizovat složky integrovaného záchranného systému včetně souvisejících právních norem, dále popis a analýza aktuálního stavu zabezpečení obce s rozšířenou působností Jeseník složkami integrovaného záchranného systému s důrazem na jednotky požární ochrany.

Analýza v praktické části bakalářské práce je omezena, z důvodu rozsáhlosti problematiky, na zabezpečení 4 vybraných obcí jednotkami požární ochrany v 1. stupni požárního poplachu. Součástí je i návrh opatření vedoucí ke zlepšení stávající situace.

Použitými metodami bakalářské práce jsou explanace, komparace, modelování a SWOT analýza. Explanace vysvětluje části bakalářské práce. Komparací dochází k porovnávání dat užitých v praktické části práce. Modelování je užito pro tvorbu mapových podkladů a SWOT analýza hodnotí danou situaci, kterou se bakalářská práce zabývá, a též stanovuje výslednou strategii.

## **I. TEORETICKÁ ČÁST**

## 1 PRÁVNÍ RÁMEC

V úvodní kapitole budou popsány základní právní normy České republiky, které mají souvislost s integrovaným záchranným systémem, jeho složkami a bezpečností obecně. Zásadním milníkem v legislativě spojené s ochranou obyvatelstva a integrovaným záchranným systémem byl tzv. balíček krizových zákonů, tedy 4 zákonů, z nichž jsou 3 stále platné; tyto budou zmíněny níže.

### 1.1 Ústavní zákony

Ústavní zákony jsou nejvyššími právními normami v České republice. Patří sem Ústava České republiky a další právní normy, které ústavu doplňují, upravují či mění. (Gerloch, 2009)

#### **Ústavní zákon č. 1/1993 Sb., Ústava České republiky**

Ústava České republiky, jakožto nejvyšší právní norma České republiky, má celkem 8 hlav, které definují jednotlivé moci ve státě: Nejvyšší kontrolní úřad, Českou národní banku a územní samosprávu. Podle tohoto ústavního zákona se vyhláší 1 ze 4 krizových stavů, konkrétně válečný stav. (Česko, 1993)

#### **Ústavní zákon č. 110/1998 Sb., o bezpečnosti České republiky**

Ústavní zákon o bezpečnosti České republiky popisuje bezpečnostní radu státu a její složení. Dále definuje základní hodnoty státu, jež je nezbytné chránit, a stanovuje, kdo zajišťuje bezpečnost státu. Dle tohoto ústavního zákona se vyhláší nouzový stav a stav ohrožení státu. (Česko, 1998)

### 1.2 Zákony

Zákony jsou závazné právní předpisy, které upravují či jinak definují danou problematiku. Pomocí zákonů lze ukládat některé povinnosti právníkům i fyzickým osobám. (Gerloch, 2009)

#### **Zákon č. 133/1985 Sb., Zákon České národní rady o požární ochraně**

Zákon o požární ochraně určuje povinnosti ministerstev, jiných státních úřadů a právníků a fyzických osob na úseku požární ochrany. Dále popisuje státní správu a samosprávu na úseku požární ochrany. Pro tuto práci budou stěžejní části jednotky požární ochrany a také spolupráce na úseku požární ochrany. (Česko, 1985)

**Zákon č. 239/2000 Sb., Zákon o integrovaném záchranném systému a o změně některých souvisejících zákonů**

Zákon o integrovaném záchranném systému vymezuje samotný systém, včetně složek a jejich působnosti. Dále stanovuje platnost a pravomoc státních orgánů a orgánů samosprávných celků; práva a povinnosti právnických a fyzických osob při přípravě na mimořádné události; pravidla během záchranných a likvidačních prací při vyhlášení některého ze čtyř krizových stavů. (Česko, 2000 a)

**Zákon č. 240/2000 Sb., Zákon o krizovém řízení a o změně některých zákonů (krizový zákon)**

Krizový zákon definuje a stanovuje působnost a pravomoc státních orgánů, orgánů samosprávných celků a práva a povinnosti právnických a fyzických osob při přípravě na krizové situace (které však nesouvisí se zajišťováním obrany České republiky). Dále se zabývá řešením těchto situací a ochranou kritické infrastruktury. Popisuje první krizový stav, a to stav nebezpečí, jenž se podle tohoto zákona vyhláší. (Česko, 2000 b)

**Zákon č. 241/2000 Sb., Zákon o hospodářském opatření pro krizové stavy a o změně některých souvisejících zákonů**

Tento zákon, poslední z tzv. balíčku krizových zákonů, upravuje přípravu hospodářských opatření pro všechny 4 krizové stavy a jednotlivá přijatá hospodářská opatření při jejich vyhlášení. (Česko, 2000 c)

**Zákon č. 273/2008 Sb., Zákon o Policii České republiky**

Zákon o Policii České republiky definuje postavení a činnost policie, její řízení a organizaci, včetně základních povinností policistů spolu s jejich pravomocemi. Rovněž popisuje spolupráci policie se složkami integrovaného záchranného systému, orgány veřejné správy a právnickými a fyzickými osobami. (Česko, 2008)

**Zákon č. 374/2011 Sb., Zákon o zdravotnické záchranné službě**

Zákon o zdravotnické záchranné službě upravuje pravidla pro poskytování zdravotnické záchranné služby, dále též práva a povinnosti jejich poskytovatele. Určuje organizaci zdravotnického zařízení poskytovatele zdravotnické záchranné služby a popisuje jeho jednotlivé části. Kromě toho zmiňuje i financování zdravotnické záchranné služby a působnost ministerstva a kraje. (Česko, 2011)

## **Zákon č. 320/2015 Sb., Zákon o Hasičském záchranném sboru České republiky a o změně některých zákonů (zákon o hasičském záchranném sboru)**

Původní zákon byl součástí balíčku krizových zákonů. Současně platný zákon o Hasičském záchranném sboru České republiky určuje jeho postavení a úkoly, též jeho organizaci včetně popisu jednotlivých částí. Další část se zmiňuje o základních povinnostech příslušníků a zaměstnanců sboru a jejich spolupráci s dalšími složkami integrovaného záchranného systému, orgány veřejné správy a právníckými i fyzickými osobami. (Česko, 2015)

### **1.3 Ostatní právní předpisy**

Mezi ostatní právní předpisy patří především vyhlášky a nařízení. Tyto právní předpisy jsou podřízeny zákonům a ústavním zákonům. (Gerloch, 2009)

#### **Vyhláška č. 247/2001 Sb., Vyhláška Ministerstva vnitra o organizaci a činnosti jednotek požární ochrany**

Jak už z jejího názvu vyplývá, vyhláška upravuje především organizaci a činnost jednotek požární ochrany. Dále se zabývá plošným pokrytím území, akceschopností jednotek požární ochrany, jejich vybavením, organizačním a operačním řízením (včetně zásad velení), též činnostmi hasičů při zásahu a v neposlední řadě právy a možnostmi velitele zásahu. (Česko, 2001 a)

#### **Vyhláška č. 328/2001 Sb., Vyhláška Ministerstva vnitra o některých podrobnostech zabezpečení integrovaného záchranného systému**

Předpis upravuje zásady koordinování spolupráce složek integrovaného záchranného systému a též obsah dokumentace integrovaného záchranného systému, včetně způsobu zpracování této dokumentace. Rovněž jsou zde charakterizovány typové činnosti složek při společném zásahu, územně příslušný plán a jednotlivé stupně poplachu. Vyhláška stanovuje i zásady a způsob zpracování, schvalování a používání havarijního plánu kraje a vnějšího havarijního plánu. (Česko, 2001 b)

#### **Nařízení Olomouckého kraje č. 2/2023, kterým se vydává požární poplachový plán Olomouckého kraje**

Nařízením se vydává požární poplachový plán Olomouckého kraje, kterým se stanovují zásady součinnosti jednotek požární ochrany při zdolávání požárů a při provádění záchranných a likvidačních prací na území Olomouckého kraje, včetně přiřazení konkrétních jednotek požární ochrany k příslušné obci pro daný stupeň poplachu. (Česko, 2023)

## 2 ZÁKLADNÍ TERMINOLOGIE

Následující kapitola definuje základní termíny a slovní spojení, které mají pro bakalářskou práci stěžejní význam; orientace v základní terminologii je pro porozumění v dané problematice nezbytná.

- **Kritická infrastruktura:** prvek nebo systém prvků (např. stavba, zařízení, prostředek), jejichž narušení by mělo závažný dopad na chod státu, jeho bezpečnost či ekonomiku. (Česko, 2000 b)
- **Krizová situace:** mimořádná událost, narušení kritické infrastruktury nebo další nebezpečí, při kterých je vyhlášený některý z krizových stavů. (HZS ČR, 2023 b)
- **Likvidační práce:** činnosti, které mají za cíl odstranění následků zapříčiněných mimořádnou událostí. (Česko, 2000 a)
- **Mimořádná událost:** „*škodlivé působení sil a jevů vyvolaných činností člověka, přírodními vlivy, a také havárie, které ohrožují život, zdraví, majetek nebo životní prostředí a vyžadují provedení záchranných a likvidačních prací.*“ (Česko, 2000 a)
- **Obec s rozšířenou působností:** typ obce vykonávající státní správu v přenesené působnosti s nejširším rozsahem mezi obcemi. Jedná se o „mezičlánek“ mezi krajskými úřady a obecními úřady. (RIS, 2023)
- **Osobní pomoc:** činnost nebo služba při provádění záchranných a likvidačních prací a při cvičení na výzvu velitele zásahu, hejtmana kraje či starosty obce, nebo pomoc poskytnutá dobrovolně se souhlasem (nebo s vědomím) velitele zásahu, hejtmana kraje či starosty obce. (Česko, 2000 a)
- **Požár:** nežádoucí hoření, při kterém došlo k usmrcení nebo zranění osob, zvířat nebo došlo k materiálním škodám na věcech či životním prostředí. Dále se jedná o každé nežádoucí hoření, při kterém byly osoby, zvířata, věci a životní prostředí bezprostředně ohroženy. (Česko, 2001 c)
- **Technická pomoc:** „*odstranění nebezpečí nebo nebezpečných stavů menšího rozsahu mimo technologický provoz závodů (mimo dopravních nehod). Jedná se o pomoc technikou jednotek požární ochrany bez návaznosti jakéhokoliv technického provozu, resp. výroby, například: vyproštění osob z výtahu, nouzové otevření bytu, odstranění překážek z komunikací a z jiných prostor, otevírání uzamčených prostorů, likvidace spadlých stromů, elektrických vodičů apod., odvětrávání prostor, záchranu*

*osob a zvířat, čerpání, uzavírání a navážení vody, asistence při hledání nástražného systému, provizorní nebo jiné opravy, vyprošťování předmětů, osob (včetně prací na vodě), měření koncentrací nebo radiace.“ (HZS MSK, 2023)*

- **Územní odbor:** organizační součást základní složky integrovaného záchranného systému, která vykonává činnost stanovenou zákonem na daném území kraje. (HZS ČR, 2023 a)
- **Věcná pomoc:** poskytnutí věcných prostředků při provádění záchranných a likvidačních prací a při cvičení na výzvu velitele zásahu, hejtmána kraje či starosty obce; též věcná pomoc poskytnutá dobrovolně se souhlasem (případně s vědomím) velitele zásahu, hejtmána kraje či starosty obce. (Česko, 2000 a)
- **Velitel zásahu:** řídí činnost jednotek na místě zásahu, koordinuje záchranné a likvidační práce. Při zásahu 2 a více složek integrovaného záchranného systému velí všem zasahujícím složkám. Pokud zvláštní právní předpis nestanoví jinak, velitelem zásahu se stává velitel jednotky požární ochrany nebo funkcionář hasičského záchranného sboru s právem přednostního velení. (Česko, 2000 a)
- **Záchranné práce:** činnosti s cílem omezit či odvrátit negativní účinky působení mimořádné události. (Česko, 2000 a)

### 3 INTEGROVANÝ ZÁCHRANNÝ SYSTÉM

Integrovaný záchranný systém (dále jen „IZS“) vznikl z důvodu potřeby koordinace každodenní spolupráce jednotek požární ochrany, zdravotnické záchranné služby, Policie České republiky a dalších složek, které se podílí na řešení mimořádných událostí. IZS vymezuje zákon 239/2000 Sb., o integrovaném záchranném systému, a definuje jej jako „koordinovaný postup jeho složek při přípravě na mimořádné události a při provádění záchranných a likvidačních prací“. (Česko, 2000 a)

O nasazení IZS se mluví v případě, kdy se užijí v přípravě na vznik mimořádné události či při provádění záchranných a likvidačních pracích 2 a více složek tohoto koordinovaného systému. Složky IZS se dělí na základní a ostatní.

#### Základní složky IZS:

- Hasičský záchranný sbor České republiky,
- jednotky požární ochrany zařazené do plošného pokrytí kraje jednotkami požární ochrany,
- poskytovatelé zdravotnické záchranné služby,
- Policie České republiky.

#### Ostatní složky IZS:

- vyčleněné síly a prostředky ozbrojených sil,
- ostatní ozbrojené bezpečnostní sbory,
- ostatní záchranné sbory,
- orgány ochrany veřejného zdraví,
- havarijní, pohotovostní, odborné a jiné služby,
- zařízení civilní ochrany,
- neziskové organizace a sdružení občanů, které lze využít k záchranným a likvidačním pracím. (Česko, 2000 a)



### 3.1 Základní složky integrovaného záchranného systému

Základní složky IZS patří mezi stěžejní prvky celého systému. Denně zasahují u mimořádných událostí, kde konají okamžitý zásah v podobě záchranných a likvidačních prací. Členové těchto složek jsou připraveni zasáhnout v jakoukoliv denní i noční dobu po celé České republice, k čemuž napomáhá vhodné rozmístění jejich základů (dislokace). (Vilášek et al., 2022)

Operační střediska základních složek IZS fungují v nepřetržitém provozu; mají za úkol přijímat žádosti osob o poskytnutí pomoci v nouzi a rovněž tyto žádosti vyhodnocovat. Následně rozhodují o nasazení sil a prostředků složek IZS. Dle zákona o IZS jsou operační a informační střediska IZS stálými orgány pro koordinaci složek IZS. (Vilášek et al., 2022)

Pro kvalitní spolupráci a přípravu na provádění záchranných a likvidačních prací u mimořádných událostí se každoročně konají společná cvičení složek IZS. Cvičení se dělí na 2 druhy: taktické a prověřovací. V případě taktického cvičení dochází po předem projednaném scénáři k nacvičení taktiky a postupů u dané mimořádné události. Naopak u prověřovacího cvičení dochází k ověření úrovně připravenosti daných složek na stanovenou situaci. Každé cvičení musí být vhodně připraveno, konkrétně plánem cvičení, který obsahuje všechny důležité části dané živé simulace, a závěrem vždy probíhá vyhodnocení. (Šín, 2017)

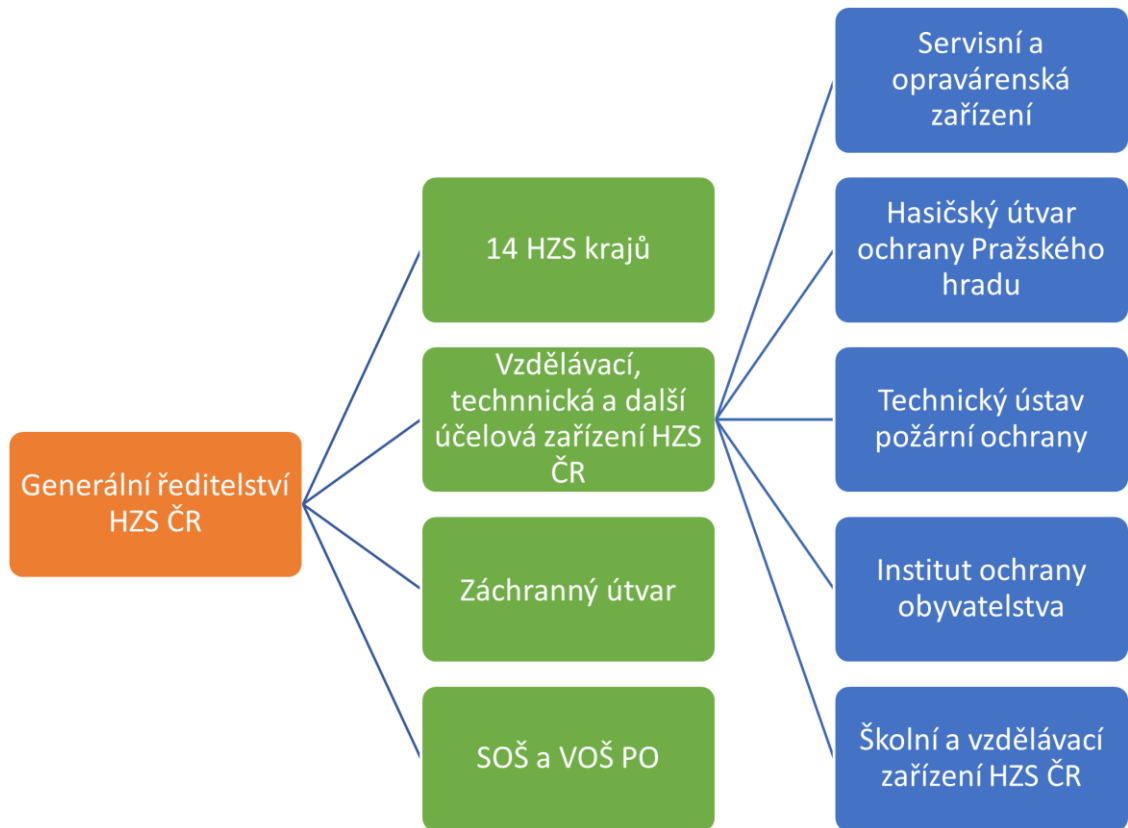
### 3.1.1 Hasičský záchranný sbor ČR

Hasičský záchranný sbor České republiky (dále jen „HZS ČR“), jakožto jednotný bezpečnostní sbor, má za úkol chránit životy a zdraví obyvatel, zvířata, majetek a životní prostředí před požáry a dalšími mimořádnými událostmi a krizovými situacemi. (Česko, 2015)

HZS ČR získal svůj název již v roce 1995, zřízen byl na základě zákona 238/2000 Sb., o Hasičském záchranném sboru České republiky, s účinností od 1. ledna 2001. Nový, aktuální zákon 320/2015 Sb., o Hasičském záchranném sboru České republiky a o změně některých zákonů, byl přijat usnesením Parlamentu České republiky 11. listopadu 2015. (Vilášek et al., 2022)

Zákon o HZS ČR definuje další oblasti, které patří pod jeho působnost, konkrétně se jedná o „zajišťování bezpečnosti ČR plněním a organizováním úkolů požární ochrany, ochrany obyvatelstva, civilního nouzového plánování, integrovaného záchranného systému, krizového řízení a dalších úkolů.“ (Česko, 2015)

V čele HZS ČR je generální ředitel HZS ČR genpor. Ing. Vladimír Vlček, Ph.D., MBA. V roce 2022 bylo u HZS ČR zaměstnáno 11 587 osob, z toho 7 524 osob vykonávalo činnost na směny. Počet jednotlivých stanic HZS ČR ve stejném roce dosahoval počtu 238. (HZS ČR, 2022)



Obrázek 1 - Struktura HZS ČR (HZS ČR, 2023 c)

Operační řízení, jakožto jedna z nezbytných činností HZS ČR, jsou prováděna na Operačním a informačním středisku Ministerstva vnitra ČR – Generálního ředitelství HZS ČR a operačních a informačních střediscích HZS krajů. Operační a informační střediska HZS krajů zpracovávají oznámení o mimořádných událostech, následně vysílají jednotky požární ochrany k provádění záchranných a likvidačních prací u mimořádných událostí a poskytují podporu veliteli zásahu. Operační a informační středisko Ministerstva vnitra ČR – Generálního ředitelství HZS ČR koordinují zásahy u mimořádných událostí, jež svým rozsahem přesahují hranice jednotlivých krajů. Dále působí jako kontaktní místo pro mezinárodní organizace a sousední státy České republiky v oblasti ochrany obyvatelstva. Operační a informační střediska HZS krajů přijímají tísňová volání uskutečněná pomocí jednotného evropského čísla tísňového volání (112) a národního čísla tísňového volání (150). Následně po vytěžení tísňového hovoru vysílají jednotky požární ochrany dle požárního poplachového plánu kraje, které poté provádějí výjezd na místo události a zásah v místě ohlášené události. (Chvojková, 2018; Vilášek et al., 2022)

### 3.1.2 Jednotky požární ochrany zařazené do plošného pokrytí kraje jednotkami požární ochrany

Jednotky požární ochrany (dále jen „JPO“) jsou řízeny zákonem č. 133/1985 Sb., o požární ochraně. Jejich historie na našem území sahá až do 1. poloviny 19. století a jejich hlavní zaměření spočívalo v likvidaci požárů. Postupem času se však jejich pole působnosti rozšířilo až do dnešní podoby, kdy zasahují u všech druhů mimořádných událostí, jako jsou technické pomoci, dopravní nehody, živelní pohromy, požáry, aj. (Vilášek et al., 2022)

Zákon o požární ochraně rozlišuje následující kategorie JPO:

1. jednotka HZS kraje, jednotka generálního ředitelství nebo jednotka záchranného útvaru HZS, která je složena z příslušníků HZS ČR,
2. jednotka HZS podniku, jež je složena ze zaměstnanců právnické osoby nebo podnikající fyzické osoby; tito zaměstnanci vykonávají činnost v jednotce jako své zaměstnání,
3. jednotka sboru dobrovolných hasičů obce (dále jen „SDH“), která je složena z fyzických osob; tyto osoby nevykonávají činnost v JPO jako své zaměstnání,
4. jednotka SDH podniku, která je složena ze zaměstnanců právnické nebo podnikající fyzické osoby; tito zaměstnanci nevykonávají činnost v jednotce jako své zaměstnání. (Česko, 1985)

Pro potřeby plošného pokrytí dělíme JPO do kategorie JPO I až JPO VI:

- **JPO I** – jednotka HZS ČR s územní působností a výjezdem do 2 minut od vyhlášení poplachu,
- **JPO II**– jednotka SDH obce s územní působností a výjezdem do 5 minut od vyhlášení poplachu,
- **JPO III** – jednotka SDH obce s územní působností a výjezdem do 10 minut od vyhlášení poplachu,
- **JPO IV** – jednotka HZS podniku s místní působností a výjezdem do 2 minut od vyhlášení poplachu,
- **JPO V** – jednotka SDH obce s místní působností a výjezdem do 10 minut od vyhlášení poplachu,

- **JPO VI** – jednotka SDH podniku s místní působností a výjezdem do 10 minut od vyhlášení poplachu. (Česko, 1985)

### 3.1.3 Poskytovatelé zdravotnické záchranné služby

Zdravotnickou záchrannou službu (dále jen „ZZS“) legislativně řeší zákon 374/2011 Sb., o zdravotnické záchranné službě, dle kterého je ZZS „zdravotní službou, v jejímž rámci je na základě tísňové výzvy, není-li dále stanoveno jinak, poskytována zejména přednemocniční neodkladná péče osobám se závažným postižením zdraví nebo v přímém ohrožení života“. (Česko, 2011)

Historie záchranné služby ve velkých městech přesahuje mnohdy více než 100 let (v Praze byl první dobrovolnický záchranný sbor zřízený již v roce 1857 a řadí se tak mezi jedny z nejstarších sborů na světě). Moderní historie záchranné služby se datuje do začátku 70. let 20. století, kdy byla zřízena celostátní jednotná tísňová linka 155 a spolu s ní stanice rychlé záchranné služby. K 1. lednu 2003 vzniklo 14 krajských záchranných služeb; jedná se o samostatné příspěvkové organizace krajů a jednotlivé krajské úřady tyto organizace zřizují, částečně financují a odpovídají za poskytování zdravotní služby na území daného kraje. (Záchranná služba, 2023)

Vnitřní strukturu ZZS tvoří:

1. ředitelství,
2. zdravotnické operační středisko,
3. výjezdové základny s výjezdovými skupinami,
4. pracoviště krizové připravenosti,
5. vzdělávací a výcvikové středisko. (Česko, 2011)

Zdravotnické operační středisko pracuje v nepřetržitém režimu a je centrem tísňové komunikace na celostátní lince 155. Mezi jeho hlavní úkoly patří příjem a vyhodnocení tísňové komunikace, vydávání pokynů výjezdovým základnám, poskytnutí instrukcí k zajištění první pomoci prostřednictvím elektronické komunikace (pokud je to nezbytné před příjezdem první výjezdové skupiny), spolupráce s ostatními operačními středisky, včetně operačních a informačních středisek IZS aj. (Česko, 2011)

Dostupnost ZZS vymezuje plán pokrytí území výjezdovými základnami ZZS. Počet a dislokace výjezdových základen ZZS jsou navrženy tak, aby byl dodržen dojezdový limit,

jenž je stanoven na 20 minut od převzetí pokynu k výjezdu při příznivých povětrnostních podmínkách na území kraje. (Česko, 2011; Šín, 2017)

Typy výjezdových skupin:

- rychlá lékařská pomoc (RLP): výjezdovou skupinu tvoří lékař, záchranář a řidič – záchranář,
- rychlá zdravotnická pomoc (RZP): výjezdovou skupinu tvoří záchranář a řidič – záchranář,
- rendez vous (RV): výjezdovou skupinu tvoří lékař a řidič – záchranář,
- letecká výjezdová skupina zdravotnické záchranné služby (LZS): výjezdovou skupinu tvoří pilot, lékař a záchranář. (Česko, 2011; ZZS kraje Vysočina, 2023)

Letecká záchranná služba (dále jen „LZS“) je speciální typ výjezdové skupiny zdravotnické záchranné služby. Tuto službu z hlediska provozu vrtulníků, na rozdíl od pozemní záchranné služby, financuje přímo Ministerstvo zdravotnictví ČR. Personál a veškeré zdravotnické pomůcky včetně přístrojů pak finančně zabezpečuje příslušná záchranná služba ze svého rozpočtu. V České republice je 10 základen LZS, které zřizují celkem 4 provozovatelé; 1 základnu zajišťuje Letecká služba Policie ČR, 1 spravuje Armáda ČR a zbylé stanice provozují 2 soukromé společnosti. (Záchranná služba, 2019)

### 3.1.4 Policie ČR

Policie České republiky (dále jen „PČR“) je jednotný ozbrojený bezpečnostní sbor, jenž slouží veřejnosti a který má za úkol chránit bezpečnost osob, majetku, hlídat veřejný pořádek, předcházet trestné činnosti, plnit úkoly podle trestního řádu a další úlohy na úseku vnitřního pořádku. (Česko, 2008)

PČR vznikla v roce 1991 na základě zákona České národní rady č. 238/1991 Sb., o Policii České republiky. V současné době je PČR řízena zákonem 273/2008 Sb., o Policii České republiky. (Vilášek et al., 2022)

PČR patří mezi centrálně řízené organizace spadající pod Ministerstvo vnitra ČR. Její strukturu tvoří policejní prezidium, v jehož čele je policejní prezident genpor. Mgr. Martin Vondrášek; následují útvary policie s celostátní působností, krajská ředitelství (celkem 14, včetně hlavního města) a jednotlivé územní odbory. K 1. lednu 2023 bylo u PČR zaměstnáno celkem 39 422 osob. (Šín, 2017; Vilášek et al., 2022; PČR, 2023)

Pro úkoly PČR na úrovni IZS a k provádění záchranných a likvidačních prací mají příslušníci PČR oprávnění a pravomoci vymezené zákonem, např.:

- vyslovení zákazu vstupu či zdržování se na určitém místě,
  - vstup na pozemek, otevření bytu či jinak uzavřeného prostoru a vstup do něho v případě obavy o život a zdraví osoby nebo pro odvrácení závažného ohrožení pořádku a bezpečnosti,
  - zajištění, odstranění a zničení věcí bezprostředně ohrožující zdraví, životy a majetek,
  - dohled nad bezpečností a plynulostí silničního provozu,
  - zastavení a prohlídka dopravního prostředku,
  - odebrání zbraně, prohlídka osoby,
  - předání či zpřístupnění osobních údajů,
  - přerušování provozu elektronických komunikací v případě ohrožení životů a zdraví.
- (Šín, 2017)

### 3.2 Ostatní složky integrovaného záchranného systému

Mezi ostatní složky IZS patří subjekty, které zpravidla poskytují plánovanou pomoc na vyžádání prostřednictvím písemné dohody. Tyto subjekty umožňují především speciální záchranné služby nebo mohou poskytnout síly a prostředky pro podporu základních složek IZS či samosprávám. Tyto subjekty, které pomáhají plánovaně na vyžádání, jsou zahrnuty do poplachového plánu IZS. Ostatní složky IZS jsou povolávány k provádění záchranných a likvidačních prací dle druhu mimořádné události. (Šín, 2017; Vilášek et al., 2022)

Ostatní složky IZS uzavírají s generálním ředitelstvím HZS ČR dohodu o plánované pomoci na vyžádání. Jedná se o předem dohodnutý způsob poskytnutí pomoci ostatních složek IZS při provádění záchranných a likvidačních prací při mimořádných událostech. Poskytování plánovaných pomoci na vyžádání se zahrnují do poplachového plánu IZS. (Česko, 2000 a)

Hlavní důraz této bakalářské práce je kladen zejména na základní složky IZS; ostatní složky IZS budou popsány stručněji.



### 3.2.1 Vyčleněné síly a prostředky ozbrojených sil

Ozbrojené síly České republiky dělíme na Armádu České republiky (dále jen „AČR“), Vojenskou kancelář prezidenta republiky a Hradní stráž. Ozbrojené síly České republiky tvoří vojáci v činné službě; nejvýznamnější složkou těchto ozbrojených sil je AČR. (Česko, 1999)

Síly a prostředky AČR lze využít při řešení mimořádných událostí především k posílení základních složek IZS, a to zejména: při záchranných pracích, a to nasazením sil (včetně specialistů) a techniky; při logistickém zabezpečení; při zajištění veřejného pořádku a k ochraně objektů (včetně kritické infrastruktury). (Vilášek et al., 2022; Hanuška et al., 2022)

Využití sil AČR k provádění záchranných prací mohou žádat hejtmani krajů, resp. starostové obcí, v jejichž obvodu došlo k pohromě, u náčelníka Generálního štábu, který rozhodne o jejich nasazení. V případě nebezpečí z prodlení mohou tyto osoby žádat nasazení ozbrojených sil k záchranným pracím přímo u velitele vojenského útvaru nebo náčelníka vojenského zařízení, které se nachází nejbližší místu pohromy. V případě ohrožení podstatné části území České republiky rozhoduje o nasazení armády vláda na návrh ministra vnitra. (Česko, 1999)

### 3.2.2 Ostatní ozbrojené bezpečnostní sbory

Mezi ostatní ozbrojené bezpečnostní sbory patří: Celní správa ČR, Vězeňská služba ČR, Bezpečnostní informační služba a Úřad pro zahraniční styky a informace. (Česko, 2003)

#### a) Celní správa ČR

Celní správa ČR je ozbrojený bezpečnostní sbor. (Česko, 2012) Pro potřeby IZS lze Celní správu ČR vyžádat k plnění:

- ostrahy důležitých státních institucí v době vyhlášených krizových stavů,
- zabezpečení veřejného pořádku ve spolupráci s PČR,
- ostrahy a obrany objektů důležitých pro obranu státu a objektů možného napadení,
- ostrahy a ochrany prvků kritické infrastruktury,
- posílení ochrany na hraničních přechodech v době uzavření Schengenského prostoru. (Vilášek et al., 2022; Česko, 2012)

**b) Vězeňská služba ČR**

Vězeňská služba ČR je ozbrojený bezpečnostní sbor řízený podle zákona č. 555/1992 Sb., o Vězeňské službě a justiční strážci České republiky. Dle výše zmíněného zákona o Vězeňské službě a justiční strážci České republiky, a také zákona o IZS, lze příslušníky vězeňské služby vyžádat k plnění úkolů:

- ostrahy důležitých institucí ministerstva spravedlnosti v době vyhlášení krizových stavů,
- zabezpečení veřejného pořádku ve spolupráci s PČR,
- posílení střežení vazebních věznic a věznic v době vzniku živelních katastrof, výpadku energií a havarijních služeb,
- posílení střežení objektů resortu spravedlnosti v případě hrozby teroristického či jiného útoku,
- ostrahy a dohledu dobrovolných pracovních skupin odsouzených při odstraňování následků živelních pohrom,
- ostrahy a ochrany prvků kritické infrastruktury. (Česko, 2000 a; Vilášek et al., 2022; Skalská et al., 2010)

**c) Bezpečnostní informační služba**

Bezpečnostní informační služba (dále jen „BIS“) je zpravodajská instituce České republiky, která působí uvnitř jejího území. BIS řídí Vláda ČR a je upravována zákonem č. 154/1994 Sb., o Bezpečnostní informační službě. Mezi úkoly BIS patří získávat informace o možných hrozbách, včas před nimi varovat a vhodně je eliminovat. (Bezpečnostní informační služba, 2023)

**d) Úřad pro zahraniční styky a informace**

Úřad pro zahraniční styky a informace řadíme do zpravodajských služeb České republiky. Jeho prvořadým cílem je zabezpečovat včasné, objektivní a kvalitní zpravodajské informace důležité pro bezpečnost České republiky, mající původ v zahraničí, a předávat je ústavním činitelům a orgánům státní správy České republiky. (ÚZSI, 2023)

### 3.2.3 Ostatní záchranné sbory

Mezi ostatní záchranné sbory řadíme báňskou záchrannou službu, Vodní záchrannou službu Českého červeného kříže, horskou službu a Svaz záchranných brigád kynologů České republiky. (Vilášek et al., 2022)

#### a) Báňská záchranná služba

*„Fyzické a právnické osoby, které provádějí hornickou činnost nebo činnost prováděnou hornickým způsobem, mají za povinnost v rozsahu stanoveném příslušným právním předpisem zajišťovat báňskou záchrannou službu.“* (Vilášek et al., 2022)

Mezi úkoly báňské záchranné služby patří zejména:

- záchrana lidských životů a majetku při haváriích, poskytování první pomoci v podzemí,
- zdolávání havárií a odstranění jejich následků,
- vykonávání speciální a rizikové práce (práce ve výšce, nad volnou hloubkou, pod vodní hladinou),
- plnění úkolů vyplývajících ze zákona o IZS aj. (Vilášek et al., 2022; DIAMO, 2023)

#### b) Vodní záchranná služba Českého červeného kříže

Vodní záchranná služba Českého červeného kříže je samostatné občanské sdružení, mezi jehož hlavní činnosti patří:

- preventivní záchranná služba,
- příprava svých členů, dětí a mládeže; rovněž techniky a materiálu. (Český červený kříž, 2023)

#### c) Horská služba

Horská služba je předurčena k poskytování první pomoci a záchrany osob v horském terénu v průběhu celého roku. K dalším činnostem horské služby můžeme zařadit:

- provádění preventivních opatření k bezpečnosti návštěvníků hor,
- informování veřejnosti o meteorologických podmínkách,
- provádění hlídkové činnosti, lavinová pozorování,

- spolupráce se složkami IZS. (Horská služba, 2023)

#### **d) Svaz záchranných brigád kynologů České republiky**

Svaz záchranných brigád kynologů České republiky je společenskou organizací, jež se zabývá záchrannými pracemi za pomoci speciálně vycvičených psů. Tito psi jsou vycvičeni k vyhledávání živých i mrtvých osob v různých prostředích, ať už se jedná o osoby zavalené lavinou nebo sutinami. (Vilášek et al., 2022)

#### **3.2.4 Orgány ochrany veřejného zdraví**

Mezi orgány ochrany veřejného zdraví patří orgány státní správy, v tomto případě ministerstvo zdravotnictví, krajské hygienické stanice, ministerstvo vnitra a ministerstvo obrany. (Vilášek et al., 2022)

#### **3.2.5 Havarijní, pohotovostní, odborné a jiné služby**

Jedná se o služby provozované právníky osobami a lze je v případě vzniku mimořádné události požádat o věcnou pomoc. Mezi hlavní činnosti se řadí havarijní a poruchové služby (energie, plynárenství a vodárenství). Tyto havarijní a poruchové služby poskytují odbornou pomoc a při provádění záchranných a likvidačních prací jsou schopny odstranit veškeré poruchy na daném zařízení. Mezi další činnosti řadíme technické a komunální služby, které lze využít za pomoci jejich sil a prostředků především k likvidačním pracím. (Hanuška et al., 2022)

#### **3.2.6 Zařízení civilní ochrany**

Zařízením civilní ochrany rozumíme právnické osoby nebo obce určené k ochraně obyvatelstva, které tvoří zaměstnanci nebo jiné osoby na základě dohody, a věcné prostředky. Vyhláška ministerstva vnitra č. 380/2002 Sb., k přípravě a provádění úkolů ochrany obyvatelstva, definuje druhy zařízení civilní ochrany. Konkrétně se jedná o zařízení pro:

- zajištění evakuace,
- zajištění nouzového přežití a organizované humanitární pomoci,
- nouzové zásobování vodou,
- poskytování první pomoci,

- provádění prací spojených s vyprošťováním osob a k odstraňování následků mimořádných událostí,
- zjišťování a označování nebezpečných oblastí,
- zabezpečení dekontaminace terénu, osob a oděvů, věcných prostředků,
- zabezpečení ukrytí osob ve stálých úkrytech,
- zabezpečení výdeje prostředků individuální ochrany. (Česko, 2002)

### 3.2.7 Neziskové organizace a sdružení občanů, které lze využít k záchranným a likvidačním pracím

Do kategorie neziskových organizací a sdružení občanů můžeme zahrnout širokou škálu subjektů. Vyjmenujeme zde pouze reprezentanty těchto organizací, které mají na úrovni IZS značné zastoupení. Jedná se například o: Sdružení hasičů Čech, Moravy a Slezska; Českou hasičskou jednotu; Moravskou hasičskou jednotu. Významným zástupcem je pak Český červený kříž. (Vilášek et al., 2022)

**Český červený kříž** (dále jen „ČČK“) je součástí Mezinárodního hnutí Červeného kříže a Červeného půlměsíce. ČČK je celonárodní humanitární občanské sdružení. Mezi hlavní působnosti ČČK patří oblast humanitární, sociální, zdravotní a zdravotně-výchovná. (Český červený kříž, 2023)

ČČK plní následující úkoly:

- poskytuje pomoc v případě katastrof a jiných mimořádných událostí,
- poskytuje humanitární, zdravotnické, záchranné, sociální a další služby,
- působí jako uznávaná pomocná organizace vojenské zdravotnické služby,
- šíří znalost Ženevských úmluv a také působí ve zdravotně-výchovné oblasti. (Český červený kříž, 2023)

## 4 MIMOŘÁDNÉ UDÁLOSTI A KRIZOVÉ SITUACE

Mimořádnou událost definuje *zákon o integrovaném záchranném systému* jako „škodlivé působení sil a jevů vyvolaných činností člověka, přírodními vlivy, a také havárie, které ohrožují život, zdraví, majetek nebo životní prostředí a vyžadují provedení záchranných a likvidačních prací.“ (Česko, 2000 a)

Jinou definici mimořádné události přináší například „Terminologický slovník pojmů z oblasti krizového řízení, ochrany obyvatelstva, enviromentální bezpečnosti a plánování obrany státu“, který ji definuje jako událost nebo situaci, jež vznikla v určitém prostředí v důsledku živelní pohromy, havárií, nezákonnou činností, ohrožením kritické infrastruktury, nákazami či ohrožením bezpečnosti státu. Tato je řešena běžnými subjekty, jako jsou složky IZS a orgány. (Ministerstvo vnitra České republiky, 2016)

### Dělení mimořádných událostí:

Mimořádné události se dělí podle způsobu vzniku: na ty způsobené přírodními vlivy (naturogenní) a jiné, způsobené činností člověkem (antropogenní).

#### a) Naturogenní mimořádné události

Naturogenní mimořádné události způsobují živly a přírodní živly; dělí se na abiotické (způsobené neživou silou) a biotické (způsobené živou silou). Analýza hrozeb pro ČR z roku 2015 uvádí též třetí kategorii – kosmické mimořádné události. (Veverka, 2003; Paulus et al., 2015)

Zároveň uvádí Haddow, že pravděpodobnost vzniku naturogenních mimořádných událostí zvyšuje člověk svojí činností, jako je rozvoj, způsob osídlení, vypouštění skleníkových plynů a dalšími faktory. (Haddow et al., 2021)

- **Abiotické:** povodně a záplavy, dlouhodobá sucha, zemětřesení, sopečná činnost, půdní eroze, sněhové kalamity aj.
- **Biotické:** epifytie (rozsáhlá nákaza rostlin), epizootie (rozsáhlá nákaza zvířat), epidemie (rozsáhlá nákaza lidí), parazité, rychlé vymírání druhů aj. (Veverka, 2003)
- **Kosmické:** pád kosmických těles, meteorologické deště aj. (Paulus et al., 2015)

## b) Antropogenní mimořádné události

Mimořádné události způsobené činností člověka se dělí dle Veverky na technogenní (provozní havárie a havárie spojené s infrastrukturou), sociogenní interní (vnitrostátní společenské, sociální a ekonomické krize), sociogenní externí (vojenské krizové situace) a agrogenní (spojené se zemědělstvím a půdou). (Veverka, 2003)

Analýza hrozeb pro ČR z roku 2015 agrogenní mimořádné události nezmiňuje, uvádí však jako další skupinu ekonomické mimořádné události (mající hospodářský charakter).

- **Technogenní:** požáry, radiační havárie velkého rozsahu, rozsáhlé havárie v dopravě, rozsáhlé ropné havárie, důlní neštěstí aj.
- **Sociogenní interní:** narušení dodávek ropy a ropných produktů, narušení dodávky elektrické energie, plynu a tepla, narušení dodávek potravin, narušení dodávek pitné vody aj.
- **Sociogenní externí:** vnější vojenské napadení státu nebo jeho spojenců, činnost spojená s přípravou vojenské agrese nebo v průběhu vojenské agrese aj.
- **Agrogenní:** degradace kvality půdy, splavování půd do vodních toků, nevhodné používání hnojiv, monokulturní zemědělská výroba aj. (Veverka, 2003)
- **Ekonomické:** narušení finančního a devizového hospodářství státu velkého rozsahu aj. (Paulus et al., 2015)

## 4.1 Krizová situace

Krizovou situací definuje zákon o krizovém řízení jako: „*mimořádnou událost podle zákona o integrovaném záchranném systému, narušení kritické infrastruktury nebo jiné nebezpečí, při nichž je vyhlášen stav nebezpečí, nouzový stav nebo stav ohrožení státu*“. (Česko, 2000 b)

Smyslem vyhlášení krizové situace, a tím i vyhlášením krizového stavu, je možnost zásahu do práv a svobod dotčených obyvatel, nařízení evakuace obyvatel ze zasaženého území, nařízení zákazu volného vstupu a pohybu osob apod. (Česko, 2000 b)

V současné době legislativa České republiky umožňuje vyhlášení 4 krizových stavů:

- **Stav nebezpečí** je vyhlášen hejtmánem kraje pro část území kraje nebo celý kraj na dobu maximálně 30 dnů, pokud jsou ohroženy životy, zdraví, majetek, životní prostředí a běžná činnost složek IZS a orgánů obcí a krajů jsou pro řešení dané situace nedostatečné. Prodloužit dobu vyhlášení stavu nebezpečí může hejtmán kraje pouze se souhlasem vlády. (Česko, 2000 b)
- **Nouzový stav** vyhláší vláda pro určité území republiky na dobu maximálně 30 dnů v případě, že nelze účelně odvrátit vzniklou situaci stavem nebezpečí. V případě potřeby prodloužení nouzového stavu potřebuje vláda souhlas Poslanecké sněmovny. V případě nebezpečí z prodlení má právo vyhlásit nouzový stav předseda vlády. Toto rozhodnutí vláda do 24 hodin zhodnotí; buď jej schválí, nebo zruší. (Česko, 1998)
- **Stav ohrožení státu** má pravomoc vyhlásit Parlament České republiky na návrh vlády, jestliže hrozí bezprostřední ohrožení svrchovanosti a územní celistvosti státu či demokratických základů státu. (Česko, 1998)
- **Válečný stav** vyhláší Parlament České republiky na celé území republiky v případě napadení státu nebo v případě potřeby plnění mezinárodních závazků o společné obraně proti napadení. (Česko, 1993)

V historii České republiky byly vyhlášeny: stav nebezpečí (např. při povodních v letech 2002, 2006, 2013) a nouzový stav (orkán Kyrill v roce 2007, koronavirus SARS-CoV-2 v roce 2020). Stav ohrožení státu ani válečný stav nebyly doposud v České republice vyhlášeny. (HZS ČR, 2023 a)



## 5 DÍLČÍ ZÁVĚR

V teoretické části bakalářské práce byly vyjmenovány základní právní normy, které se týkají problematiky integrovaného záchranného systému. Druhá část obsahuje základní terminologii, jež je nezbytná pro pochopení řešené problematiky bakalářské práce. Třetí, stěžejní kapitola, popsala samotnou podstatu integrovaného záchranného systému, včetně důvodu jeho vzniku. Též jsou v této části charakterizovány jednotlivé základní složky integrovaného záchranného systému, včetně popisu jejich organizačních struktur a přínosu pro systém a obyvatele České republiky. Právě na základní složky integrovaného záchranného systému, mezi které patří Hasičský záchranný sbor České republiky, jednotky požární ochrany zařazené do plošného pokrytí kraje jednotkami požární ochrany, zřizovatel zdravotnické záchranné služby a Policie České republiky, byl kladen hlavní důraz celé bakalářské práce.

V třetí kapitole byly stručněji představeny ostatní složky integrovaného záchranného systému, jež poskytují plánovanou pomoc na vyžádání na základě písemné dohody, včetně jejich zástupců. Plánovanou pomoc na vyžádání uzavírá s danými subjekty Ministerstvo vnitra, potažmo Generální ředitelství Hasičského záchranného sboru. Pro fungování integrovaného záchranného systému mají ostatní složky nezastupitelnou pozici a vhodně doplňují základní složky při záchranných a likvidačních pracích u mimořádných událostí.

Čtvrtou kapitolou byla osvětlena problematika mimořádné události, její definice a dělení z hlediska původu vzniku události. V poslední části pak byly vymezeny pojmy krizová situace a jednotlivé krizové stavy, jež legislativa České republiky upravuje, a které mají rovněž značný význam pro pochopení problematiky bakalářské práce.

## **II. PRAKTICKÁ ČÁST**

## 6 OBEC S ROZŠÍŘENOU PŮSOBNOSTÍ JESENÍK

Obec s rozšířenou působností (dále jen „ORP“) Jeseník se nachází v severní části Olomouckého kraje a je tak nejseverněji položenou částí kraje. Svoji severní částí sousedí s Polskou republikou. Jedná se o velmi členitý prostor, kde více než polovinu z celého území tvoří lesy. Vyhlášena tu byla chráněná krajinná oblast Jeseníky. Panuje zde drsnější podnebí, bývají tu dlouhé zimy a časté dešťové přeháňky. Kopcovitý terén obohacuje značné množství potoků, vodních pramenů, studánek a jezů. V roce 2023 činila rozloha ORP Jeseník 718,96 km<sup>2</sup> a počet obyvatel dosahoval hodnoty 36 991 osob. Daná ORP se člení na 3 obce s pověřeným obecním úřadem; je zde celkem 24 obcí, z toho 5 měst. Největším městem je Jeseník (jenž dal jméno ORP), který má 11 000 obyvatel, následovaný městy Zlaté Hory (4 000 obyvatel), Javorník (3 000 obyvatel), Vidnava a Žulová (obě města shodně po 1 000 obyvatel). Region Jesenicka je hojně vyhledáván turisty, cyklisty a v zimních měsících lyžaři. Rovněž se zde nachází lázeňská centra, díky kterým se Jesenicko stalo oblíbeným místem pro odpočinek a trávení volného času. (ČSÚ, 2023; ČSÚ, 2016)

### SO ORP Jeseník

obecně-geografická mapa  
územní struktura k 1. 1. 2016

#### počet obyvatel obce

- do 499
- 500–999
- 1 000–1 999
- 2 000–4 999
- 10 000–19 999

- + významný výškový bod
- ✈ letiště
- 🚂 železniční stanice
- 🚊 železniční trať

#### druh silnice

- silnice I. třídy
- silnice II. třídy
- silnice III. třídy

- významný vodní tok
- bažiny a rašeliniště
- lesy

0 3 6 9 12 15 km



©ArcČR, ARCDATA PRAHA, ZÚ, ČSÚ, 2016

Obrázek 2 - Mapa ORP Jeseník (ARCDATA, 2016)

## 6.1 Složky integrovaného záchranného systému v obci s rozšířenou působností Jeseník

Tato kapitola popisuje základní složky IZS, které se nacházejí v ORP Jeseník a jsou připraveny zasáhnout u mimořádných událostí na území ORP.

### HZS ČR

Úkoly zabezpečení výkonu státní správy na úseku požární ochrany, IZS, krizového řízení a ochrany obyvatelstva v ORP Jeseník zabezpečuje HZS Olomouckého kraje, konkrétně Územní odbor Jeseník. Ředitelem Územního odboru HZS Olomouckého kraje je plk. Ing. Jan Pastucha. V celém Územním odboru Jeseník se nachází pouze jediná JPO I., a to centrální hasičská stanice Jeseník, která je kategorie „C 2“, což znamená základní početní stav 15 hasičů na směně a organizované 2 výjezdy. (HZS ČR, 2024 a)

### JPO zařazené do plošného pokrytí kraje JPO

JPO zařazené do plošného pokrytí kraje JPO na území ORP Jeseník působí v oblasti v následujících počtech (viz *Tabulka 1*):

*Tabulka 1 – Počty JPO v ORP Jeseník (Česko, 2023)*

Kategorie JPO	Počet JPO dané kategorie
JPO I	1
JPO II	5
JPO III	10
JPO IV	0
JPO V	13
JPO VI	0

Rozmístění JPO na území ORP Jeseník kategorií JPO I, JPO II a JPO III zobrazuje *Obrázek 3*.



Obrázek 3 - Dislokace JPO v ORP Jeseník (HZS ČR, 2024 b)

### Zřizovatel zdravotnické záchranné služby

ZZS na území Olomouckého kraje zajišťuje Zdravotnická záchranná služba Olomouckého kraje, která je příspěvkovou organizací. V Územním odboru Jeseník (který má totožné území jako ORP Jeseník) jsou celkem 2 výjezdové základny, konkrétně:

- Výjezdová základna Jeseník – 1x rendez vous (RV), 1x rychlá zdravotnická pomoc (RZP),
- Výjezdová základna Javorník – 1x rychlá zdravotnická pomoc (RZP).

Rovněž je k dispozici pro území ORP Jeseník posádka letecké zdravotnické služby, která má místo dislokace na Výjezdové základně Olomouc – Hněvotínská. (Česko, 2023 b)

Do 2 let má vzniknout nová výjezdová základna ZZS Olomouckého kraje ve Zlatých Horách, aby byl splněn dojezdový čas do oblasti Zlatých Hor. (Krňávek, 2024)

## **Policie ČR**

Stejně jako HZS Olomouckého kraje a ZZS Olomouckého kraje, tak i Policie ČR, potažmo Krajské ředitelství Policie Olomouckého kraje, má Územní odbor Jeseník, který kopíruje území ORP Jeseník. Ředitelem Územního odboru Jeseník je plk. Mgr. Ivan Petrišče. Daný územní odbor se dělí na 3 obvodní oddělení:

- Obvodní oddělení Jeseník,
- Obvodní oddělení Žulová,
- Obvodní oddělení Zlaté Hory.

Každé obvodní oddělení má svého vedoucího a stanovenou územní působnost. Kromě obvodních oddělení zde nalezneme i Dopravní inspektorát Jeseník. (PČR, 2024)

Další oddělení, která spadají pod Územní odbor Jeseník:

- Oddělení tisku a prevence,
- Odbor personální,
- Oddělení vnitřní kontroly,
- Oddělení služby pro zbraně a bezpečnostní materiál,
- Oddělení obecné kriminality,
- Oddělení hospodářské kriminality. (PČR, 2024)

## 7 AKTUÁLNÍ STAV

Tato kapitola popisuje zabezpečení vybraných obcí v ORP Jeseník JPO v 1. stupni požárního poplachu dle Požárního poplachového plánu Olomouckého kraje. U každé obce bude uvedena statistika mimořádných událostí (požár, dopravní nehoda a technická pomoc) za roky 2013 až 2023. Mimořádné události budou rozděleny na období od začátku května do konce října a na zbytek roku, jelikož „Pokyn generálního ředitele Hasičského záchranného sboru České republiky č.16“ ze dne 17. března 2017 uvádí, že „dobou dojezdu se rozumí součet doby výjezdu JPO a doby jízdy JPO na místo zásahu za klimatických podmínek v období od začátku května do konce října“ (Pokyn GŘ HZS ČR č. 16, 2017). Lze tedy předpokládat, že mimo období od začátku května do konce října a při zhoršených klimatických podmínkách se doba dojezdu na místo události prodlouží. Při výpočtech sil a prostředků se počítá s průměrnou rychlostí jízdy požární techniky 45-60 km/h. (Pokyn GŘ HZS ČR č. 16, 2017)

Požadavky na JPO, tedy kolik JPO a do jakého času má do dané obce dojet, určuje stupeň nebezpečí území obce, který obsahuje „Příloha č. 1 k nařízení Olomouckého kraje“, jímž se stanoví podmínky k zabezpečení plošného pokrytí území Olomouckého kraje JPO. Stupeň nebezpečí obce se určuje dle hodnoty celkového kritéria ( $K_c$ ), což je číselná hodnota, která se vypočítá jako součet jednotlivých kritérií: (Česko, 2001 a; Česko, 2003)

$$K_c = K_o + K_{ui} + K_z \quad (1)$$

Jednotlivá kritéria jsou uvedena v příloze vyhlášky 247/2001 Sb.

Tabulka 2 – Stupeň nebezpečí území obce (Česko, 2001 a)

Stupeň nebezpečí území obce	Hodnota $K_c$
I A	25 a více
I B	21 až 24
II A	16 až 20
II B	11 až 15
III A	6 až 10
III B	3 až 5
IV	do 2

**Kritérium počtu obyvatel ( $K_o$ )** se stanovuje dle počtu trvale žijících obyvatel dané obce. (viz *Tabulka 3*)

*Tabulka 3 – Hodnota kritéria  $K_o$  (Česko, 2001 a)*

Počet trvale žijících obyvatel	Hodnota $K_o$
nad 50 000	20
15 001 až 50 000	15
5 001 až 15 000	14
3 001 až 5 000	12
1 001 až 3 000	10
201 až 1 000	5
do 200	1

**Kritérium charakteru území ( $K_{ui}$ )** zohledňuje místní vybrané zvláštnosti na území obce. Patří sem například historické jádro, nemocnice, velká obchodní centra apod. Kompletní tabulku lze nalézt ve vyhlášce 247/2001 Sb. (Česko, 2001 a)

**Kritérium zásahů ( $K_z$ )** závisí na počtu mimořádných událostí, u kterých zasahovaly JPO a staly se v katastrálním území obce během období 1 roku, přičemž jde o průměrnou hodnotu za posledních 5 let. Hodnotu kritéria zásahů popisuje *Tabulka 4*. (Česko, 2001 a)

*Tabulka 4 – Hodnota kritéria  $K_z$  (Česko, 2001 a)*

Počet mimořádných událostí	Hodnota $K_z$
do 100	0
101 až 200	1
nad 200	2

Výsledkem hodnoty celkového kritéria ( $K_c$ ) je číselná hodnota, ke které se přiřadí odpovídající stupeň nebezpečí území obce. Stupeň nebezpečí území obce stanoví počet JPO a dobu jejich dojezdu na místo zásahu (viz *Tabulka 5*). (Česko, 1985)

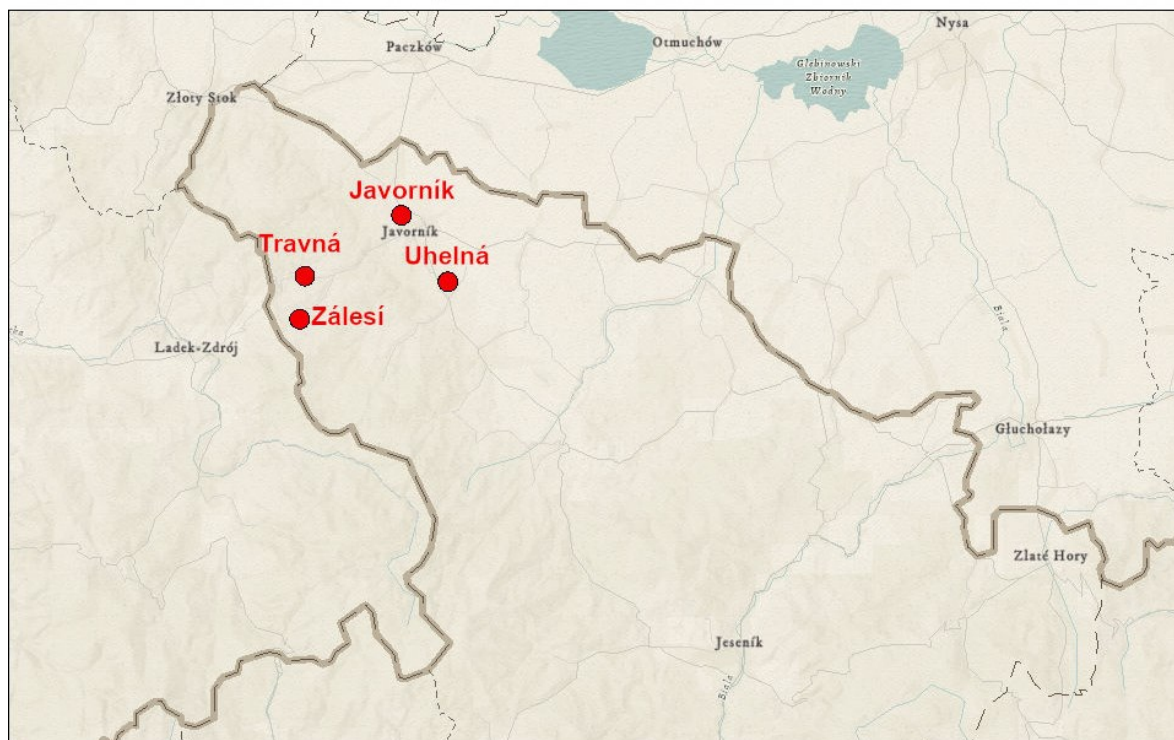


Tabulka 5 – Tabulka plošného pokrytí (Česko, 1985)

Základní tabulka plošného pokrytí		
Stupeň nebezpečí území obce		Počet JPO a doba jejich dojezdu na místo zásahu
I	A	2 JPO do 7 minut a další 1 JPO do 10 minut
	B	1 JPO do 7 minut a další 2 JPO do 10 minut
II	A	2 JPO do 10 minut a další 1 JPO do 15 minut
	B	1 JPO do 10 minut a další 2 JPO do 15 minut
III	A	2 JPO do 15 minut a další 1 JPO do 20 minut
	B	1 JPO do 15 minut a další 2 JPO do 20 minut
IV	A	1 JPO do 20 minut a další 1 JPO do 25 minut

Pro potřeby analýzy zabezpečení obcí JPO v 1. stupni požárního poplachu byly vybrány 4 obce z ORP Jeseník, a to: Javorník, Travná, Uhelná a Zálesí.

Vybrané obce ORP Jeseník



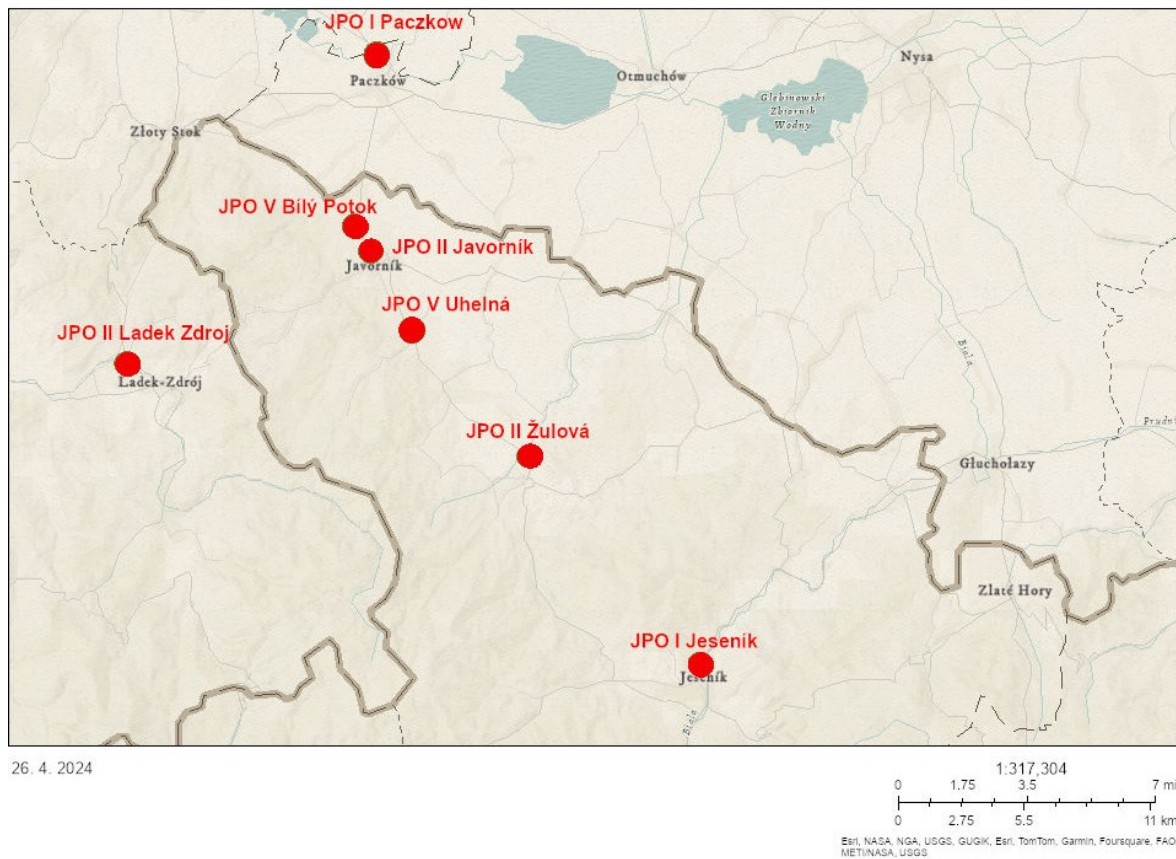
26. 4. 2024

1:317,304  
 0 1.75 3.5 7 mi  
 0 2.75 5.5 11 km  
 Esri, NASA, NGA, USGS, GUGIK, Esri, TomTom, Garmin, Foursquare, FAO, METI/NASA, USGS

Obrázek 4 – Vybrané obce ORP Jeseník (Argisonline; Motáň, 2024; vlastní)

Polohu vybraných obcí na mapě ukazuje *Obrázek 4*. Obce se nachází v severozápadní části ORP Jeseník v blízkosti hranice České republiky s Polskou republikou.

Vybrané JPO



*Obrázek 5 – Dislokace JPO (Argisonline; Motáň, 2024; vlastní)*

Místo dislokace všech JPO, které se nachází v 1. stupni požárního poplachu pro 1 z vybraných obcí, zobrazuje *Obrázek 5*. Jedná se většinou o JPO se základnou nacházející se v ORP Jeseník, jsou zde však také JPO ze sousední Polské republiky.

## 7.1 Javorník

Město Javorník se nachází na severu Olomouckého kraje v těsné blízkosti hranice s Polskou republikou. Nadmořská výška je 295 m. n. m, v západní části města se nachází hornatá část, kde nejvyšší vrchol Borůvková hora měří 900 m. n. m. Počet obyvatel města Javorník činil v roce 2023 celkem 2 604 osob. (Město Javorník, 2024)

Město Javorník je dle Požárního poplachového plánu Olomouckého kraje v 1. stupni požárního poplachu zabezpečen JPO (viz *Tabulka 6*).

Tabulka 6 – JPO v 1. stupni požárního poplachu pro město Javorník (Česko, 2023 a)

Javorník		
Název JPO	Kategorie JPO	Vzdálenost do centra Javorníku [km]
Javorník	II/1	1
Bílý Potok	V	3
Paczkow (PL)	I	9
Jeseník	I	28

Tabulka 6 ukazuje 4 jednotky zařazené do 1. stupně požárního poplachu pro město Javorník. Patří sem místní jednotka kategorie JPO II/1, JPO V Bílý Potok, která spadá pod město Javorník a Jednotka hasičů z Paczkowa (Polská republika), jež je připravena zasáhnout na území města Javorníku v rámci spolupráce mezi hasičskými sbory na česko-polském pohraničí. V případě vzniku mimořádné události bude občanům poskytnuta pomoc bez ohledu na to, na jaké straně hranice se nachází (ec.europa.eu, 2019). Poslední JPO je jednotka HZS kraje (JPO I) ze stanice Jeseník. (Česko, 2003 a)

Tabulka 7 – Statistika mimořádných událostí s účastí JPO v Javorníku (HZS OLK, 2024)

Javorník						
Rok	Požár		Dopravní nehoda		Technická pomoc	
	I-IV; XI-XII <sup>1)</sup>	V-X <sup>2)</sup>	I-IV; XI-XII <sup>1)</sup>	V-X <sup>2)</sup>	I-IV; XI-XII <sup>1)</sup>	V-X <sup>2)</sup>
2013	0	1	4	3	1	9
2014	2	2	4	1	3	10
2015	3	1	1	0	4	17
2016	1	0	2	2	5	19
2017	4	1	3	1	5	10
2018	1	2	4	2	7	14
2019	1	1	3	4	4	6
2020	3	1	2	1	12	17
2021	2	0	0	0	3	9

2022	2	5	1	0	11	11
2023	2	0	1	1	12	13
$\Sigma$	21	14	25	15	67	135

<sup>1)</sup> doba od začátku ledna do konce dubna a zároveň od začátku listopadu do konce prosince

<sup>2)</sup> doba od začátku května do konce října

Tabulka 7 ukazuje desetiletou statistiku mimořádných událostí na území Javorníku od roku 2013 do roku 2023. Informace jsou rozděleny na období od začátku května do konce října (dle Pokynu GŘ HZS ČR č. 16 z roku 2017) a na období zbylých měsíců roku. Z tabulky jasně vyplývá, že požáry a dopravní nehody se v Javorníku udály více právě v období mimo měsíce s příznivými klimatickými podmínkami popsaných v Pokynu GŘ HZS ČR č. 16 z roku 2017. Opakem jsou technické pomoci, které naopak dominují právě v jarních a letních měsících. (HZS OLK, 2024)

### Výpočet dojezdu JPO

$$t_{do} = t_v + t_j \quad [\text{min}] \quad (2)$$

$t_v$  – doba výjezdu JPO, závisí na kategorii druhu JPO

$t_j$  – doba jízdy JPO na místo mimořádné události (pro období leden až duben a listopad až prosinec bude určeno 45 km/h; pro období květen až říjen bude určeno 60 km/h)

#### 1. Doba dojezdu JPO v měsících květen až říjen

a) JSDH Javorník

$$t_{do} = t_v + t_j = 5 + 1 = 6 \text{ minut}$$

b) JSDH Bílý Potok

$$t_{do} = t_v + t_j = 10 + 3 = 13 \text{ minut}$$

c) Straž Paczkow

$$t_{do} = t_v + t_j = 2 + 9 = 11 \text{ minut}$$

d) JPO HZS OLK Jeseník

$$t_{do} = t_v + t_j = 2 + 28 = 30 \text{ minut}$$

#### 2. Doba dojezdu JPO v měsících leden až duben a listopad až prosinec

a) JSDH Javorník

$$t_{do} = t_v + t_j = 5 + 1,3 \doteq 6 \text{ minut}$$

b) JSDH Bílý Potok

$$t_{do} = t_v + t_j = 10 + 4 = 14 \text{ minut}$$

c) Straž Paczkow

$$t_{do} = t_v + t_j = 2 + 12 = 14 \text{ minut}$$

d) JPO HZS OLK Jeseník

$$t_{do} = t_v + t_j = 2 + 37 \doteq 39 \text{ minut}$$

### Zhodnocení:

Město Javorník se nachází ve stupni nebezpečí katastrálního území II B, čemuž odpovídá dojezd 1 JPO do 10 minut a 2 JPO do 15 minut. V 1. i 2. případě na místo dorazí jako první místní JSDH Javorník, která je na místě za 6 minut od odhlášení. JSDH Javorník je následně doplněna JSDH Bílý Potok a Jednotkou z Packzkowa, které limit do 15 minut, v případě zhoršených klimatických podmínek, stíhají jen těsně. JPO HZS OLK Jeseník dorazí na místo zásahu až za 30 minut (v případě horších klimatických podmínek až za 39 minut) od ohlášení mimořádné události. V případě požáru či dopravní nehody, které jsou v Javorníku dle statistiky v zimních měsících hojně zastoupeny, se jedná o vysokou hodnotu.

## 7.2 Travná

Travná je malá vesnice, která se nachází v Rychlebských horách a svou správou spadá pod město Javorník. V roce 2021 žilo v obci Travná pouze 51 obyvatel. Katastrální území obce Travná se nachází na samé hranici s Polskou republikou. (rychleby.cz, 2024)

Tabulka 8 – JPO v 1. stupni požárního poplachu v obci Travná (Česko, 2023 a)

Travná		
Název JPO	Kategorie JPO	Vzdálenost do centra Travné [km]
Javorník	II/1	6
Bílý Potok	V	9
Ladek Zdroj	II/1	9
Jeseník	I	34

Tabulka 8 zobrazuje JPO, které zasahují v případě vzniku mimořádné události v obci Travná v 1. stupni požárního poplachu. Do 1. stupně požárního poplachu v obci Travná jsou přiřazeny JPO: JSDH Javorník (JPO II/1), JSDH Bílý Potok (JPO V), jednotka z Polského města Ladek Zdroj (JPO II/1) a JPO HZS OLK Jeseník (JPO I). (Česko, 2023 a; ladek.pl, 2024)

Tabulka 9 – Statistika mimořádných událostí s účastí JPO v obci Travná (HZS OLK, 2024)

<b>Travná</b>						
<b>Rok</b>	<b>Požár</b>		<b>Dopravní nehoda</b>		<b>Technická pomoc</b>	
	<b>I-IV; XI-XII<sup>1)</sup></b>	<b>V-X<sup>2)</sup></b>	<b>I-IV; XI-XII<sup>1)</sup></b>	<b>V-X<sup>2)</sup></b>	<b>I-IV; XI-XII<sup>1)</sup></b>	<b>V-X<sup>2)</sup></b>
<b>2013</b>	0	0	0	0	0	1
<b>2014</b>	0	0	1	1	1	1
<b>2015</b>	0	0	1	0	1	1
<b>2016</b>	0	0	0	0	0	0
<b>2017</b>	0	0	1	0	1	2
<b>2018</b>	0	0	2	1	1	1
<b>2019</b>	1	0	0	0	2	3
<b>2020</b>	0	0	0	0	2	4
<b>2021</b>	0	1	0	0	1	2
<b>2022</b>	0	0	0	1	0	4
<b>2023</b>	0	0	2	1	7	1
<b>Σ</b>	<b>1</b>	<b>1</b>	<b>7</b>	<b>4</b>	<b>16</b>	<b>20</b>

<sup>1)</sup> doba od začátku ledna do konce dubna a zároveň od začátku listopadu do konce prosince

<sup>2)</sup> doba od začátku května do konce října

Z Tabulky 9 je zřejmé, že v obci Travná byly za 10 let pouze 2 požáry. Jedná se tedy o zanedbatelnou hodnotu z pohledu zabezpečení obce JPO. Nejvíce výjezdů JPO si již tradičně vyžádaly technické pomoci, které převažovaly v období od začátku května do konce října. (HZS OLK, 2024)

**Výpočet dojezdu JPO**

$$t_{do} = t_v + t_j \quad [\text{min}] \quad (2)$$

$t_v$  – doba výjezdu JPO, závisí na kategorii druhu JPO

$t_j$  – doba jízdy JPO na místo mimořádné události (pro období leden až duben a listopad až prosinec bude určeno 45 km/h; pro období květen až říjen bude určeno 60 km/h)

**1. Doba dojezdu JPO v měsících květen až říjen**

a) JSDH Javorník

$$t_{do} = t_v + t_j = 5 + 6 = 11 \text{ minut}$$

b) JSDH Bílý Potok

$$t_{do} = t_v + t_j = 10 + 9 = 19 \text{ minut}$$

c) Ladek Zdroj

$$t_{do} = t_v + t_j = 5 + 9 = 14 \text{ minut}$$

d) JPO HZS OLK Jeseník

$$t_{do} = t_v + t_j = 2 + 34 = 36 \text{ minut}$$

**2. Doba dojezdu JPO v měsících leden až duben a listopad až prosinec**

a) JSDH Javorník

$$t_{do} = t_v + t_j = 5 + 8 = 13 \text{ minut}$$

b) JSDH Bílý Potok

$$t_{do} = t_v + t_j = 10 + 12 = 22 \text{ minut}$$

c) Ladek Zdroj

$$t_{do} = t_v + t_j = 5 + 16 = 21 \text{ minut}$$

d) JPO HZS OLK Jeseník

$$t_{do} = t_v + t_j = 2 + 45,3 \doteq 47 \text{ minut}$$

**Zhodnocení:**

Obec Travná se nachází ve stupni nebezpečí katastrálního území IV, čemuž odpovídá dojezd 1 JPO do 20 minut a další 1 JPO do 25 minut. Zabezpečení počtu JPO do stanoveného času a ve stanoveném počtu je zcela odpovídající, ovšem s přispěním jednotky z polského města

Ladek Zdroj. Opět jediná JPO I Jeseník přijede do obce Travná v 1. případě za 36 minut, v případě zhoršených klimatických podmínek až za 47 minut od ohlášení mimořádné události.

### 7.3 Uhelná

Obec Uhelná se nachází západně od města Javorník v Olomouckém kraji. Obec leží v nadmořské výšce 276 m. n. m. a roce 2023 zde bylo trvale přihlášeno 469 obyvatel. Obec Uhelná se dělí na celkem 6 částí, kterými jsou Červený Důl, Dolní Fořt, Horní Fořt, Hraničky a Nové Vilémovice se 3 katastrálními územími. Severní část obce je spíše rovinatá, naopak v oblasti Nových Vilémovic je hornatější. Nejvyšší vrchol Strážišťe má výšku 813 m. n. m. (obec Uhelná, 2024)

Tabulka 10 – JPO v 1. stupni požárního poplachu v obci Uhelná (Česko, 2023 a)

Uhelná		
Název JPO	Kategorie JPO	Vzdálenost do centra Uhelné [km]
Javorník	II/1	4
Uhelná	V	1
Žulová	II/1	9
Jeseník	I	24

Tabulka 10 znázorňuje JPO, které jsou přiřazeny obci Uhelná v 1. stupni požárního poplachu včetně jejich vzdálenosti do centra obce (Česko, 2023 a). V případě obce Uhelná se jedná o JSDH Javorník (JPO II/1), místní JSDH Uhelná (JPO V), JSDH Žulová (JPO II/1) a JPO HZS OLK Jeseník (JPO I). (Česko, 2023 a)

Tabulka 11 – Statistika mimořádných událostí s účastí JPO v obci Uhelná (HZS OLK, 2024)

Uhelná						
Rok	Požár		Dopravní nehoda		Technická pomoc	
	I-IV; XI-XII <sup>1)</sup>	V-X <sup>2)</sup>	I-IV; XI-XII <sup>1)</sup>	V-X <sup>2)</sup>	I-IV; XI-XII <sup>1)</sup>	V-X <sup>2)</sup>
2013	0	0	0	2	0	1
2014	0	1	0	1	2	1



2015	0	0	0	0	0	3
2016	1	1	1	1	0	1
2017	0	1	0	3	1	2
2018	1	0	1	1	1	1
2019	0	0	0	1	2	2
2020	1	0	0	0	3	0
2021	1	0	2	2	0	7
2022	1	1	1	0	1	0
2023	0	1	0	3	1	2
$\Sigma$	5	5	5	14	11	20

<sup>1)</sup> doba od začátku ledna do konce dubna a zároveň od začátku listopadu do konce prosince

<sup>2)</sup> doba od začátku května do konce října

*Tabulka 11* zobrazuje počet mimořádných událostí s přítomností JPO pouze v katastrálním území Travná za období 2013 až 2023. Z tabulky vyplývá, že počet požárů dosáhl hodnoty 10, z toho 5 požárů v 1. a 5 požárů v 2. zkoumaném období. Dopravní nehody jasně převládaly v období příznivých klimatických podmínek, tedy od začátku května do konce října, a zastavily se na hodnotě 14 událostí (plus 5 dopravních nehod se odehrálo v průběhu zbylých měsíců). Technické pomoci opět jasně dominovaly v období od začátku května do konce října. (HZZ OLK, 2024)

### Výpočet dojezdu JPO

$$t_{do} = t_v + t_j \quad [\text{min}] \quad (2)$$

$t_v$  – doba výjezdu JPO, závisí na kategorii druhu JPO

$t_j$  – doba jízdy JPO na místo mimořádné události (pro období leden až duben a listopad až prosinec bude určeno 45 km/h; pro období květen až říjen bude určeno 60 km/h)

### 3. Doba dojezdu JPO v měsících květen až říjen

a) JSDH Javorník

$$t_{do} = t_v + t_j = 5 + 4 = 9 \text{ minut}$$

b) JSDH Uhelná

$$t_{do} = t_v + t_j = 10 + 1 = 11 \text{ minut}$$

c) JSDH Žulová

$$t_{do} = t_v + t_j = 5 + 9 = 14 \text{ minut}$$

d) JPO HZS OLK Jeseník

$$t_{do} = t_v + t_j = 2 + 24 = 26 \text{ minut}$$

#### 4. Doba dojezdu JPO v měsících leden až duben a listopad až prosinec

a) JSDH Javorník

$$t_{do} = t_v + t_j = 5 + 5,3 \doteq 10 \text{ minut}$$

b) JSDH Uhelná

$$t_{do} = t_v + t_j = 10 + 1,3 \doteq 11 \text{ minut}$$

c) JSDH Žulová

$$t_{do} = t_v + t_j = 5 + 12 = 17 \text{ minut}$$

d) JPO HZS OLK Jeseník

$$t_{do} = t_v + t_j = 2 + 32 = 34 \text{ minut}$$

#### Zhodnocení:

Obec Uhelná spadá do stupně nebezpečí katastrálního území III B, čemuž odpovídá dojezd 1 JPO do 15 minut a další 2 JPO do 20 minut. Požadovaný počet JPO je splněn v obou případech, především díky dobré dojezdové vzdálenosti JSDH Javorník a místní JSDH Uhelná. Zde se však může, v případě mimořádné události typu požáru či dopravní nehody, projevit nedostatečné technické vybavení místní jednotky. Třetí v pořadí přijede JSDH Žulová a poslední JPO I Jeseník za 26 minut (v případě zhoršených klimatických podmínek) za 34 minut.

#### 7.4 Zálesí

Zálesí je obec, která se nachází 6 km od Javorníka, kterým je i spravována. Jedná se o osadu, která měla v roce 2021 pouze 25 trvale žijících občanů (ještě v roce 1939 zde bylo trvale hlášených 455 obyvatel, především německé národnosti). V Zálesí se hojně nacházejí rekreační objekty, které jsou celoročně pronajímány a vyhledávány turisty. Skutečný počet

osob, které se v osadě nachází, je tak podstatně vyšší, než je uváděný počet trvale žijících obyvatel. (Rychleby, 2024)

Tabulka 12 – JPO v 1. stupni požárního poplachu v obci Zálesí (Česko, 2023 a)

Zálesí		
Název JPO	Kategorie JPO	Vzdálenost do centra Zálesí [km]
Javorník	II/1	7
Bílý Potok	V	9
Ladek Zdroj	II/1	14
Jeseník	I	35

Tabulka 12 znázorňuje JPO v 1. stupni požárního poplachu v obci Zálesí. Jedná se o totožné JPO jako v případě obce Travná. Jsou to JSDH Javorník (JPO II/1), JSDH Bílý Potok (JPO V), jednotka z města Ladek Zdroj (Polská republika, kategorie JPO II/1) a JPO HZS OLK Jeseník (JPO I). (Česko, 2023 a)

Tabulka 13 – Statistika mimořádných událostí s účastí JPO v obci Zálesí (HZS OLK, 2024)

Zálesí						
Rok	Požár		Dopravní nehoda		Technická pomoc	
	I-IV; XI-XII <sup>1)</sup>	V-X <sup>2)</sup>	I-IV; XI-XII <sup>1)</sup>	V-X <sup>2)</sup>	I-IV; XI-XII <sup>1)</sup>	V-X <sup>2)</sup>
2013	0	0	0	0	1	0
2014	0	0	0	0	1	0
2015	0	0	0	0	0	0
2016	0	0	1	0	1	2
2017	0	1	0	0	2	0
2018	0	0	1	0	1	3
2019	0	0	0	0	0	3
2020	0	0	0	0	4	2
2021	0	0	0	0	1	1

<b>2022</b>	0	0	0	0	4	1
<b>2023</b>	0	0	0	0	5	1
<b>Σ</b>	<b>0</b>	<b>1</b>	<b>2</b>	<b>0</b>	<b>20</b>	<b>13</b>

<sup>1)</sup> doba od začátku ledna do konce dubna a zároveň od začátku listopadu do konce prosince

<sup>2)</sup> doba od začátku května do konce října

Jak ukazuje *Tabulka 13*, obec Zálesí má, dle předpokladu, nejméně mimořádných událostí s účastí JPO za období 2013 až 2023. Požár zde byl pouze 1, dopravní nehody se zde staly 2 (obě v době nepříznivých klimatických podmínek) a nejvíce bylo třeba technických pomoci. Oproti předchozím obcím však bylo více technických pomoci v době od začátku ledna do konce dubna a zároveň od začátku listopadu do konce prosince. V předchozích případech převládaly technické pomoci v období od začátku května do konce října. (HZS OLK, 2024)

### Výpočet dojezdu JPO

$$t_{do} = t_v + t_j \quad [\text{min}] \quad (2)$$

$t_v$  – doba výjezdu JPO, závisí na kategorii druhu JPO

$t_j$  – doba jízdy JPO na místo mimořádné události (pro období leden až duben a listopad až prosinec bude určeno 45 km/h; pro období květen až říjen bude určeno 60 km/h)

#### 5. Doba dojezdu JPO v měsících květen až říjen

a) JSDH Javorník

$$t_{do} = t_v + t_j = 5 + 7 = 12 \text{ minut}$$

b) JSDH Bílý Potok

$$t_{do} = t_v + t_j = 10 + 9 = 19 \text{ minut}$$

c) Ladek Zdroj

$$t_{do} = t_v + t_j = 5 + 14 = 19 \text{ minut}$$

d) JPO HZS OLK Jeseník

$$t_{do} = t_v + t_j = 2 + 35 = 37 \text{ minut}$$

#### 6. Doba dojezdu JPO v měsících leden až duben a listopad až prosinec

a) JSDH Javorník

$$t_{do} = t_v + t_j = 5 + 9,3 \doteq 14 \text{ minut}$$

b) JSDH Bílý Potok

$$t_{do} = t_v + t_j = 10 + 12 = 22 \text{ minut}$$

c) Ladek Zdroj

$$t_{do} = t_v + t_j = 5 + 18,7 \doteq 24 \text{ minut}$$

d) JPO HZS OLK Jeseník

$$t_{do} = t_v + t_j = 2 + 46,7 \doteq 49 \text{ minut}$$

### Zhodnocení:

Obec Zálesí se nachází ve stupni nebezpečí katastrálního území IV, čemuž odpovídá dojezd 1 JPO do 20 minut a další 1 JPO do 25 minut. V obci Zálesí bude v případě mimořádné události první na místě JSDH Javorník, a to do 14 minut i v případě zhoršených podmínek. Druhá JPO bude z polského města Ladek Zdroj (v případě horších klimatických podmínek to bude JSDH Bílý Potok díky bližší dojezdové vzdálenosti). JPO I Jeseník dorazí do obce Zálesí až za 37 minut, v případě zhoršených klimatických podmínek až za 49 minut od odhlášení mimořádné události.

## 7.5 SWOT analýza

Zabezpečení 4 vybraných obcí JPO v 1. stupni požárního poplachu v ORP Jeseník zhodnotí SWOT analýza pomocí silných a slabých stránek, hrozeb a příležitostí. (Morales, 2023)

*Tabulka 14* popisuje konkrétní silné stránky, slabé stránky, příležitosti a hrozby zabezpečení vybraných obcí ORP Jeseník.

*Tabulka 14 – Jednotlivé části SWOT analýzy (vlastní zpracování)*

Silné stránky	Slabé stránky
JSDH Javorník	Dlouhé dojezdové vzdálenosti
Spolupráce s hasiči z Polské republiky	Pouze jedna JPO I
Počet JPO II a III	Výpočet požárního poplachového plánu kraje
<b>Příležitosti</b>	<b>Hrozby</b>

Snížení dojezdových časů JPO	Nepřízeň počasí
Lepší technické vybavení JPO	Složitý horský terén
Aktualizace právních předpisů	Souběh více mimořádných událostí

**Silné stránky:**

- **JSDH Javorník** – JPO kategorie II/1 zabezpečuje výjezd pro všechny vybrané obce v 1. stupni požárního poplachu. Ve všech případech bude při mimořádné události na místě jako první. Dle *Statistického přehledu za rok 2023*, který vydává HZS Olomouckého kraje, měla právě JSDH Javorník nejvíce výjezdů ze všech dobrovolných JPO v ORP Jeseník (celkem 78).
- **Spolupráce s hasiči z Polské republiky** – v severní a západní části ORP zabezpečují JPO z Polské republiky výjezd v 1. stupni požárního poplachu, jedná se o profesionální jednotku Paczkow a dobrovolné jednotky Zloty Stok a Ladek Zdroj v rámci mezistátní spolupráce na česko-polském pohraničí. Právě díky těmto JPO dochází ke snížení času dojezdu JPO na místo události. V případě pokrytí oblasti pouze JPO z ORP Jeseník by dojezdové časy dosahovaly podstatně vyšších hodnot.
- **Počet JPO II a III** – v ORP Jeseník je celkem 5 jednotek kategorie JPO II a 10 jednotek kategorie JPO III. Jedná se tak o poměrně vysoké číslo počtu JPO daných kategorií.

**Slabé stránky:**

- **Dlouhé dojezdové vzdálenosti** – dojezdové vzdálenosti dobrovolných JPO dosahují často i více než 15 kilometrů.
- **Pouze 1 JPO I** – jedna z největších slabin zabezpečení ORP Jeseník JPO. V ORP Jeseník má dislokaci pouze jediná JPO I Jeseník. V přechozích podkapitolách bylo ukázáno a vypočteno, že distance do vzdálenější obcí dosahují i 35 km nejkratší cestou a dojezdové časy tak dosahují velmi vysokých hodnot.
- **Výpočet požárního poplachového plánu kraje** – v případě výpočtu JPO pro požární poplachový plán kraje se zanedbávají delší dojezdové časy.

**Příležitosti:**

- **Snížení dojezdových časů** – snížení dojezdových časů by měla být jedna z priorit vedoucí ke zvýšení ochrany obyvatelstva dané oblasti. Dle *Organizace systému JPO* by kategorie JPO I měla mít územní působnost zpravidla do 20 minut jízdy z místa dislokace, což dle výpočtů v přechozích kapitolách JPO I Jeseník nesplňuje (naopak se přibližuje i dvojnásobku této hodnoty, či jej dokonce překračuje). (HZS hl. m. Prahy, 2024)
- **Lepší technické vybavení JPO** – lepší technické vybavení stávajících JPO by mohlo přispět k lepší efektivitě zásahů na daném území při mimořádných událostech.
- **Aktualizace právních předpisů** – provést novelizaci či nové znění právních předpisů týkajících se JPO a požární ochrany. Většina zákonů je z přelomu tisíciletí (zpravidla roky 2000 a 2001), stále platný zákon o požární ochraně je dokonce z roku 1985.

**Hrozby:**

- **Nepřízeň počasí** – ORP Jeseník je typická pro rychle se měnící počasí. Rovněž zde panují dlouhé zimy a vyšší četnost srážek, což vede k delším dojezdovým časům JPO na místo události.
- **Složité horský terén** – oblast ORP Jeseník je velice kopcovitá a z více než poloviny tvořena lesy. Všechny tyto faktory mohou působit jako složité podmínky pro zásah.
- **Souběh více mimořádných událostí** – v případě souběhu více mimořádných událostí a delších dojezdových vzdáleností JPO hrozí nebezpečí, že budou dané JPO u jiné mimořádné události a na místo další události se tak budou muset povolat jiné JPO z ještě větší vzdálenosti.

Tabulka 15 – Parametry SWOT analýzy (vlastní)

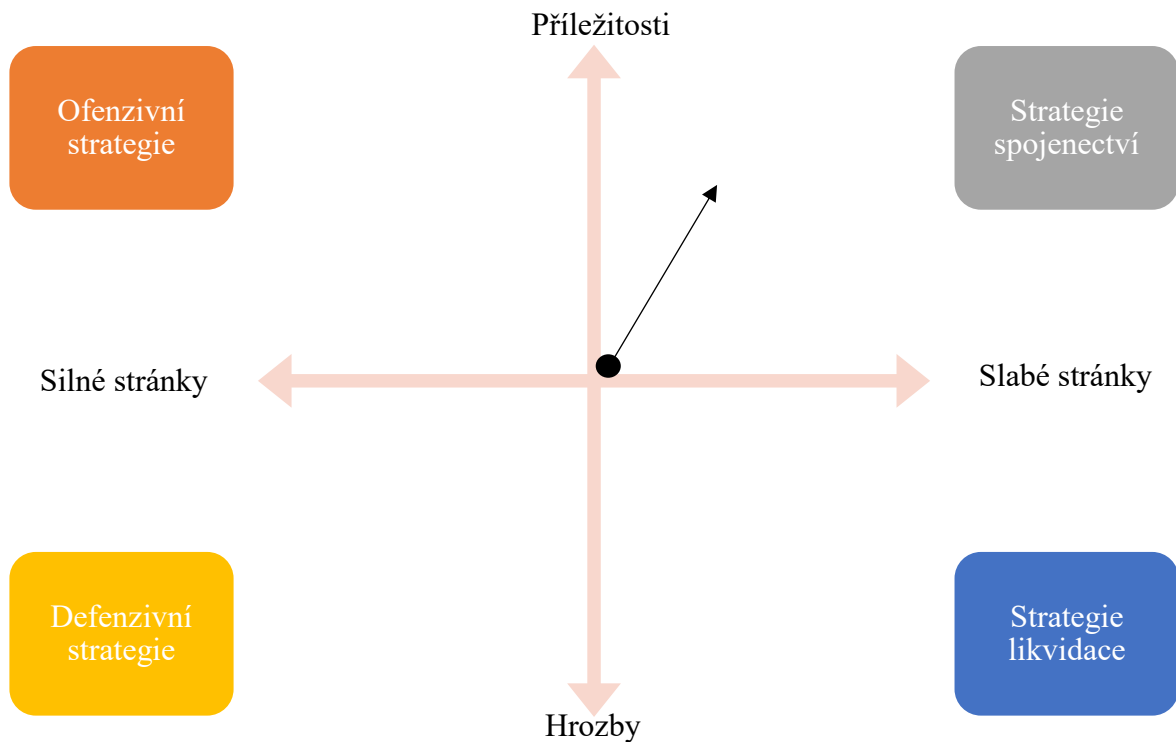
Silné stránky	Body	Váha	Výsledek
JSDH Javorník	4	0,4	1,6
Spolupráce s hasiči z Polské republiky	3	0,4	1,2
Počet JPO II a III	3	0,2	0,6
	<1;5>	( $\Sigma=1$ )	$\Sigma=3,4$
Příležitosti	Body	Váha	Výsledek
Snížení dojezdových časů JPO	5	0,5	2,5
Lepší technické vybavení JPO	3	0,2	0,6
Aktualizace právních předpisů	3	0,3	0,9
	<1;5>	( $\Sigma=1$ )	$\Sigma=4,0$
Slabé stránky	Body	Váha	Výsledek
Dlouhé dojezdové vzdálenosti	-4	0,3	-1,2
Pouze jedna JPO I	-5	0,5	-2,5
Výpočet požárního poplachového plánu kraje	-3	0,2	-0,6
	<-1; -5>	( $\Sigma=1$ )	$\Sigma=-4,3$
Hrozby	Body	Váha	Výsledek
Nepřízeň počasí	-3	0,4	-1,2
Složité horský terén	-3	0,3	-0,9
Souběh více mimořádných událostí	-2	0,3	-0,6
	<-1; -5>	( $\Sigma=1$ )	$\Sigma=-2,7$

**Výpočet:**

Vnitřní prostředí (silné a slabé stránky; osa x):  $3,4 - 4,3 = -0,9$

Vnější prostředí (příležitosti a hrozby; osa y):  $4,0 - 2,7 = 1,3$





Obrázek 6 – SWOT analýza (vlastní)

#### Závěr SWOT analýzy:

SWOT analýza vychází jako strategie spojení, což znamená „využití příležitostí k odstranění nebo zmírnění slabých stránek“ (Morales, 2023),

K implementování konkrétních výsledků SWOT analýzy, tedy odstranění či zmírnění slabých stránek (dlouhé dojezdové vzdálenosti, pouze 1 JPO I, výpočet požárního poplachového plánu kraje) využitím příležitostí (snížení dojezdových časů JPO, lepší technické vybavení JPO, aktualizace právních předpisů), lze přistoupit následujícím způsobem:

- dlouhé dojezdové vzdálenosti a pouze 1 JPO I lze vyřešit za pomoci příležitosti snížení dojezdových časů, která by mohla být dosažena vznikem nové JPO HZS Olomouckého kraje v ORP Jeseník,
- příležitost lepšího technického vybavení lze rovněž částečně splnit vznikem nové JPO I, která bude lépe technicky vybavena než JSDH obcí. Případně dovybavit JPO na území ORP Jeseník a zvýšit tak jejich akceschopnost a předurčenost na konkrétní typy mimořádných událostí,
- výpočet požárního poplachového plánu kraje, respektive přiřazení JPO pro daný stupeň požárního poplachu, lze vyřešit příležitostí aktualizace právních předpisů na úseku požární ochrany. V současné době neexistuje žádný právní předpis, který by

definoval rychlost jízdy JPO k mimořádné události za ztížených klimatických podmínek. V této bakalářské práci bylo počítáno s dolní mezí rychlostního rozsahu pro období příznivých klimatických podmínek (tedy 45 km/h z rozsahu 45 až 60 km/h), ve skutečnosti může být tato rychlost nižší vzhledem k hornatému a horskému podnebí zkoumané oblasti ORP Jeseník.

Právě nastavením rychlostních limitů JPO při jízdě k mimořádné události právním předpisem by mohlo dojít ke změně přiřazení JPO pro daný stupeň požárního poplachu v obci. Tento fakt by také přispíval k myšlence vzniku nové JPO I v ORP Jeseník, která by pomohla k nižším dojezdovým časům JPO.

## 8 NÁVRHOVÁ OPATŘENÍ

Pro efektivní zabezpečení obcí v ORP Jeseník a především obcí, které se nachází v těsné blízkosti hranice s Polskou republikou, je vhodné snížit dojezdové vzdálenosti JPO. Dle výpočtů dojezdových vzdáleností JPO do 4 vybraných obcí a SWOT analýzy je nejslabším místem pouze jediná JPO I Jeseník v celé ORP Jeseník, která jede k mimořádné události i více než 40 minut. Efektivní hodnota je přitom stanovena do 20 minut od místa dislokace JPO I. V případě Městyse Bílá Voda jsou v 1. stupni požárního poplachu dokonce 2 JPO z Polské republiky a JPO I Jeseník je přiřazena až ve 2. stupni požárního poplachu.

Jako vhodné řešení snížení dojezdových časů v oblasti severní a západní části ORP Jeseník je vytvoření nové stanice HZS Olomouckého kraje kategorie JPO I ve městě Javorník. Nová stanice HZS Olomouckého kraje v Javorníku by v Územním odboru Jeseník působila jako stanice nejlépe typu P1 (pobočná stanice o základním početním stavu 5 hasičů na jedné směně, minimálním stavu 4 hasiči) o 1 organizovaném výjezdu k zásahu k zabezpečení plošného pokrytí. Stanice HZS Olomouckého kraje by i nadále zůstala jako centrální hasičská stanice typu C2. Návrhové opatření by přineslo snížení vytíženosti JPO Jeseník, která v současné době zabezpečuje celou oblast ORP Jeseník.

Vznikem nové požární stanice by tak došlo k pomyslnému rozdělení ORP Jeseník na 2 části. Nově vzniklá JPO I Javorník by zabezpečovala v 1. stupni požárního poplachu vybrané obce, které jsou v dojezdové vzdálenosti do 20 minut od místa dislokace; současná JPO I Jeseník má tento dojezdový čas podstatně vyšší. Jednalo by se převážně o oblast Bílé Vody, Javorníku, Žulové a Vidnavy. Tímto opatřením by zanikla potřeba pokrytí části oblasti ORP Jeseník v 1. stupni požárního poplachu jednotkami z Polské republiky. JPO z Polské republiky by nadále působily ve vyšších stupních požárního poplachu na území ORP Jeseník.

Rovněž by byla vhodná aktualizace právních předpisů v oblasti JPO a požární ochrany v České republice, která by se dotýkala tvorby požárních poplachových plánů krajů a vedla by k lepšímu zabezpečení obyvatel České republiky na úseku požární ochrany.

## ZÁVĚR

Bakalářská práce pojednávala o zásahu složek integrovaného záchranného systému v obci s rozšířenou působností Jeseník. Teoretická část práce se nejprve věnovala popisu právního rámce, který se dotýká integrovaného záchranného systému a jeho jednotlivých složek. Další prostor byl věnován základní terminologii, jež sloužila k lepšímu pochopení řešené problematiky. Samostatnou a obsáhlou částí bakalářské práce byla kapitola o integrovaném záchranném systému, kde byly vyjmenovány jednotlivé základní složky a rovněž byla popsána jejich struktura včetně činností, které vykonávají. O něco stručněji došlo k popsání ostatních složek integrovaného záchranného systému. Další kapitola popisovala mimořádné události a krizové situace, včetně jejich dělení. Teoretickou část uzavíral dílčí závěr, jenž stručně shrnul výstupy této části práce.

V praktické části byla popsána obec s rozšířenou působností Jeseník a též základní složky integrovaného záchranného systému včetně počtu, v jakém jsou v této oblasti dislokovány. Policie České republiky má v obci s rozšířenou působností Jeseník 3 obvodní oddělení. Zdravotnická záchranná služba má v současnosti 2 výjezdové základny a třetí bude, dle dostupných informací, vybudována do 2 let. Pouze Hasičský záchranný sbor Olomouckého kraje má jedinou výjezdovou základnu, a to Požární stanici Jeseník, kterou doplňují jednotky sboru dobrovolných hasičů obcí. Právě z tohoto důvodu byl kladen důraz bakalářské práce na jednotky požární ochrany.

Stěžejní kapitola analyzovala počet mimořádných událostí ve 4 vybraných obcích (Javorník, Travná, Uhelná a Zálesí) za roky 2013 až 2023 a současný stav v předmětné oblasti, včetně komparace výpočtů dojezdů jednotek požární ochrany zařazených v 1. stupni požárního poplachu pro vybrané obce. Na základě výpočtů lze jednoznačně konstatovat, že jednotka požární ochrany Hasičského záchranného sboru Olomouckého kraje Jeseník není v efektivní dojezdové vzdálenosti 20 minut od místa dislokace na značné části území obce s rozšířenou působností Jeseník. Právě u vybraných vesnic tuto dojezdovou vzdálenost převyšuje i v případě dobrých klimatických podmínek. Technické pomoci lze zvládnout za pomoci jednotek sboru dobrovolných hasičů, ovšem u požárů a dopravních nehod je přítomnost profesionální jednotky nezbytná a dlouhý dojezdový čas efektivní pomoc jednotky značně snižuje. Zabezpečení 4 hodnocených vesnic závěrem rozebírala SWOT analýza, která analyzuje silné a slabé stránky, příležitosti a hrozby. Výsledkem rozboru vnitřních a vnějších stránek pomocí SWOT analýzy byla strategie spojenectví neboli odstranění či eliminace

slabých stránek pomocí příležitostí. Na základě výsledků analýzy vznikla návrhová opatření, jejichž cílem je zlepšit současnou situaci.

Mezi hlavní návrhová opatření patří vznik nové požární stanice Hasičského záchranného sboru Olomouckého kraje ve městě Javorník, který by vedl ke zmenšení dojezdových vzdáleností a tím i dojezdových časů jednotek požární ochrany na části území obce s rozšířenou působností Jeseník.

Dalším návrhovým opatřením byla aktualizace či úprava právních předpisů na úseku požární ochrany ve vztahu k požárnímu poplachovému plánu kraje. Neexistuje totiž žádná právní úprava či předpis, které by řešily zabezpečení jednotek požární ochrany v případě zhoršených klimatických podmínek, kvůli nimž dojde ke zvýšení času dojezdu na místo mimořádné události.

Právě snížení dojezdových časů je jedním ze základních prvků, jak poskytnout občanům v oblasti postižené mimořádnou událostí rychlou a efektivní pomoc a zabránit tak větším újmám na životech a zdraví osob i zvířat a též materiálním škodám.

## SEZNAM POUŽITÉ LITERATURY

- ARCDATA, 2016. *Mapa ORP Jeseník*. Online. In: ČESKÝ STATISTICKÝ ÚŘAD. Czso.cz. Dostupné z: <https://www.czso.cz/documents/11276/17889046/Jesenik.png/e9a0c407-c04d-43b4-b16b-cb7c5fb721e0?version=1.1&t=1495540568613>. [cit. 2024-04-15].
- BEZPEČNOSTNÍ INFORMAČNÍ SLUŽBA, 2023. *Jak pracujeme*. Online. Bis.cz. Dostupné z: <https://www.bis.cz/jak-pracujeme/>. [cit. 2023-12-29].
- ČESKO, 1985. Zákon č. 133/1985 Sb., Zákon České národní rady o požární ochraně. In: *Sbírka zákonů České republiky*. 34/1985.
- ČESKO, 1993. Ústavní zákon č. 1/1993 Sb., Ústava České republiky. In: *Sbírka zákonů České republiky*. 1/1993.
- ČESKO, 1994. Zákon č. 154/1994 Sb., Zákon o bezpečnostní informační službě. In: *Sbírka zákonů České republiky*. 49/1994.
- ČESKO, 1998. Ústavní zákon č. 110/1998 Sb., o bezpečnosti České republiky. In: *Sbírka zákonů České republiky*. 39/1998.
- ČESKO, 1999. Zákon č. 219/1999 Sb., Zákon o ozbrojených silách České republiky. In: *Sbírka zákonů České republiky*. 76/1999.
- ČESKO, 2000 a. Zákon č. 239/2000 Sb., Zákon o integrovaném záchranném systému a o změně některých zákonů. In: *Sbírka zákonů České republiky*. 73/2000.
- ČESKO, 2000 b. Zákon č. 240/2000 Sb., Zákon o krizovém řízení a o změně některých zákonů (krizový zákon). In: *Sbírka zákonů České republiky*. 73/2000.
- ČESKO, 2000 c. Zákon č. 241/2000 Sb., Zákon o hospodářském opatření pro krizové stavy a o změně některých souvisejících zákonů. In: *Sbírka zákonů České republiky*. 73/2000.
- ČESKO, 2001 a. Vyhláška č. 247/2001 Sb., Vyhláška Ministerstva vnitra o organizaci a činnosti jednotek požární ochrany. In: *Sbírka zákonů České republiky*. 95/2001.
- ČESKO, 2001 b. Vyhláška č. 328/2001 Sb., Vyhláška Ministerstva vnitra o některých podrobnostech zabezpečení integrovaného záchranného systému. In: *Sbírka zákonů České republiky*. 127/2001.
- ČESKO, 2001 c. Vyhláška č. 246/2001 Sb., Vyhláška Ministerstva vnitra o stanovení podmínek požární bezpečnosti a výkonu státního požárního dozoru (vyhláška o požární prevenci). In: *Sbírka zákonů České republiky*. 95/2001.
- ČESKO, 2002. Vyhláška č. 380/2002 Sb., Vyhláška Ministerstva vnitra k přípravě a provádění úkolů ochrany obyvatelstva. In: *Sbírka zákonů České republiky*. 133/2002.
- ČESKO, 2003. Zákon č. 361/2003 Sb., Zákon o služebním poměru příslušníků bezpečnostních sborů. In: *Sbírka zákonů České republiky*. 121/2003.
- ČESKO, 2008. Zákon č. 273/2008 Sb., Zákon o Policii České republiky. In: *Sbírka zákonů České republiky*. 91/2008.

ČESKO, 2011. Zákon č. 374/2011 Sb., Zákon o zdravotnické záchranné službě. In: *Sbírka zákonů České republiky*. 131/2011.

ČESKO, 2012. Zákon č. 17/2012 Sb., Zákon o Celní správě České republiky. In: *Sbírka zákonů České republiky*. 5/2012.

ČESKO, 2015. Zákon č. 320/2015 Sb., Zákon o Hasičském záchranném sboru České republiky a o změně některých zákonů (zákon o hasičském záchranném sboru). In: *Sbírka zákonů České republiky*. 135/2015.

ČESKO, 2023 a. Nařízení Olomouckého kraje č. 2/2023, kterým se vydává požární poplachový plán Olomouckého kraje. In: *Sbírka právních předpisů územních samosprávných celků a některých správních úřadů*.

ČESKO, 2023 b. Usnesení Rady Olomouckého kraje č. UR/83/39/2023, kterým se vydává Plán pokrytí území Olomouckého kraje výjezdovými základnami zdravotnické záchranné služby. In: *Sbírka právních předpisů územních samosprávných celků a některých správních úřadů*.

ČESKÝ ČERVENÝ KŘÍŽ, 2023. *Vodní záchranná služba Českého červeného kříže*. Online. Vzs.cz. Dostupné z: <https://www.vzs.cz/>. [cit. 2023-12-29].

ČSÚ, 2016. *Okres Jeseník*. Online. ČESKÝ STATISTICKÝ ÚŘAD. Czso.cz. Dostupné z: [https://www.czso.cz/documents/11276/17839352/okres\\_Jesenik.pdf](https://www.czso.cz/documents/11276/17839352/okres_Jesenik.pdf). [cit. 2024-04-15].

ČSÚ, 2023. *ORP Jeseník*. Online. ČESKÝ STATISTICKÝ ÚŘAD. Czso.cz. Dostupné z: <https://www.czso.cz/csu/xm/so-orp-jesenik>. [cit. 2024-04-15].

DIAMO, 2023. *Hlavní báňská záchranná služba*. Online. Hbzs-ov.cz. Dostupné z: <https://hbzs-ov.cz/cs>. [cit. 2023-12-29].

EC.EUROPA.EU, 2019. *Polish czech firefighters team up to improve crisis preparedness*. Online. Dostupné z: [https://ec.europa.eu/regional\\_policy/cs/projects/czechia/polish-czech-firefighters-team-up-to-improve-crisis-preparedness](https://ec.europa.eu/regional_policy/cs/projects/czechia/polish-czech-firefighters-team-up-to-improve-crisis-preparedness). [cit. 2024-04-18].

GERLOCH, Aleš, 2009. *Teorie práva*. 5., upr. vyd. Právnické učebnice (Vydavatelství a nakladatelství Aleš Čeněk). Plzeň: Vydavatelství a nakladatelství Aleš Čeněk. ISBN 978-80-7380-233-2.

HADDOW, George D.; BULLDOCK, Jane A. a COPPOLA, Damon P., 2021. *Introduction to Emergency Management*. Online. 7. Amsterdam: Elsevier. ISBN 978-0-12-817139-4.

HANUŠKA, Zdeněk, 1996. *Metodický návod k vypracování dokumentace zdolávání požárů*. Vydání 2., opravené a doplněné. Praha: Facom. ISBN 80-902121-0-7.

HANUŠKA, Zdeněk; ADAMEC, Vilém; ŠENOVSKÝ, Michail a BREJZOVÁ, Iva, 2022. *Integrovaný záchranný systém*. 2. vydání. Spektrum (Sdružení požárního a bezpečnostního inženýrství). Ostrava: Sdružení požárního a bezpečnostního inženýrství. ISBN 978-80-7385-262-7.

HORSKÁ SLUŽBA, 2023. *Horská služba*. Online. Horskasluzba.cz. Dostupné z: <https://www.horskasluzba.cz/>. [cit. 2023-12-29].

HZS ČR, 2023 a. *Krizové stavy*. Online. HZS ČR. Hzschr.cz. Dostupné z: <https://www.hzschr.cz/clanek/web-krizove-rizeni-a-cnp-krizove-stavy-krizove-stavy.aspx?q=Y2hudW09Mg%3D%3D>. [cit. 2023-12-30].

HZS ČR, 2023 b. *Nejčastější otázky*. Online. Hzschr.cz. Dostupné z: <https://www.hzschr.cz/clanek/nejcastejsi-otazky.aspx?q=Y2hudW09NQ%3D%3D>. [cit. 2023-12-17].

HZS ČR, 2023 c. *Organizace*. Online. Hzschr.cz. Dostupné z: <https://www.hzschr.cz/clanek/organizace-organizace.aspx>. [cit. 2023-11-12].

HZS ČR, 2024 a. *Organizační složky ÚO Jeseník*. Online. HZS ČR. Hzschr.cz. Dostupné z: <https://www.hzschr.cz/clanek/organizacni-slozky-uo-jesenik-uzemni-odbor-jesenik.aspx>. [cit. 2024-04-10].

HZS ČR, 2024 b. *Územní odbor Jeseník: dislokace JPO v ORP Jeseník*. Online. In: HZS ČR. Hzschr.cz. Dostupné z: [https://www.hzschr.cz/SCRIPT/ViewImage.aspx?physid=649136&docname=jesenik\\_.jpg](https://www.hzschr.cz/SCRIPT/ViewImage.aspx?physid=649136&docname=jesenik_.jpg). [cit. 2024-04-16].

HZS HL. M. PRAHY, 2024. *Jednotky požární ochrany*. Online. Dostupné z: <https://www.hzschr.cz/clanek/menu-jednotky-pozarni-ochrany-jednotky-pozarni-ochrany-jednotky-po.aspx?q=Y2hudW09NA%3d%3d>. [cit. 2024-04-21].

HZS MSK, 2023. *Definice typů událostí*. Online. HASIČSKÝ ZÁCHRANNÝ SBOR MO RAVSKOSLEZSKÉHO KRAJE. Hzsmsk.cz. Dostupné z: <http://www.hzsmsk.cz/prevence/StatDef.htm>. [cit. 2023-12-20].

HZS OLK, 2024. *Statistika mimořádných událostí ve vybraných obcích v ORP Jeseník za roky 2013 až 2023*.

CHVOJKOVÁ, Libuše, 2018. *Hasičský záchranný sbor České republiky*. Online. MV-GŘ HZS ČR. ISBN 978-80-87544-63-1. Dostupné z: <https://www.hzschr.cz/soubor/hzs-cr-2018-cz-pdf.aspx>. [cit. 2023-12-11].

KRNÁVEK, Petr, 2024. *Zlaté Hory se dočkají výjezdové stanice záchranky*. Online. Dostupné z: [https://sumpersky.denik.cz/zpravy\\_region/zlate-hory-vyjezdova-stanice-zachranka-20240412.html](https://sumpersky.denik.cz/zpravy_region/zlate-hory-vyjezdova-stanice-zachranka-20240412.html). [cit. 2024-04-20].

LADEK.PL, 2024. <https://ladek.pl/ngo-osp-lz/>. Online. Dostupné z: <https://ladek.pl/ngo-osp-lz/>. [cit. 2024-04-20].

*Město Javorník*, 2024. Online. Dostupné z: <https://www.mestojavornik.cz/>. [cit. 2024-04-18].

MINISTERSTVO VNITRA ČESKÉ REPUBLIKY, 2016. *Terminologický slovník pojmů z oblasti krizového řízení, ochrany obyvatelstva, environmentální bezpečnosti a plánování státu*. Online. Mvcr.cz. Dostupné z: <https://www.mvcr.cz/soubor/terminologicky-slovník-mv-verze-ke-stazeni.aspx>. [cit. 2023-12-30].

MOTÁŇ, Vojtěch, 2024. *Dislokace JPO*. Online. In: Arcgisonline.com. Dostupné z: [https://utility.arcgisonline.com/arcgis/rest/directories/arcgisoutput/Utilities/PrintingTools/GPSToolServer/x\\_xcufQPjz8cGot7hhtIMw0yA..x\\_x\\_ags\\_e09b2562-03f9-11ef-8ef0-0aa3a72d4199.jpg](https://utility.arcgisonline.com/arcgis/rest/directories/arcgisoutput/Utilities/PrintingTools/GPSToolServer/x_xcufQPjz8cGot7hhtIMw0yA..x_x_ags_e09b2562-03f9-11ef-8ef0-0aa3a72d4199.jpg). [cit. 2024-04-26].



MOTÁŇ, Vojtěch, 2024. *Vybrané obce ORP Jeseník*. Online. In: Arcgisonline.com. Dostupné z: [https://utility.arcgisonline.com/arcgis/rest/directories/arcgisoutput/Utilities/PrintingTools\\_GPServer/x\\_xcufQPjz8cGot7hhtIMw0yA..x\\_x\\_agse09b2562-03f9-11ef-8ef0-0aa3a72d4199.jpg](https://utility.arcgisonline.com/arcgis/rest/directories/arcgisoutput/Utilities/PrintingTools_GPServer/x_xcufQPjz8cGot7hhtIMw0yA..x_x_agse09b2562-03f9-11ef-8ef0-0aa3a72d4199.jpg). [cit. 2024-04-26].

MORALES, Jade, 2023. *What is swot analysis*. Online. Dostupné z: <https://www.mindonmap.com/cs/blog/what-is-swot-analysis/>. [cit. 2024-04-21].

OBEC UHELNÁ, 2024. <https://www.uhelna.cz/>. Online. Dostupné z: <https://www.uhelna.cz/>. [cit. 2024-04-20].

PAULUS, František; KRÖMER, Antonín; PETR, Jan a ČERNÝ, Jaroslav, 2015. *Analýza hrozeb pro Českou republiku*. Online. Česko: HZS ČR. Dostupné z: [https://www.dataplan.info/img\\_upload/7bdb1584e3b8a53d337518d988763f8d/analiza\\_hrozeb\\_zaverecna\\_zprava.pdf](https://www.dataplan.info/img_upload/7bdb1584e3b8a53d337518d988763f8d/analiza_hrozeb_zaverecna_zprava.pdf). [cit. 2023-12-30].

PČR, 2023. *Početní stavy příslušníků Policie České republiky*. Online. POLICIE ČESKÉ REPUBLIKY. Policie.cz. Dostupné z: <https://www.policie.cz/clanek/zverejnenie-informace-2023-pocetni-stavy-prislusniku-policie-ceske-republiky.aspx>. [cit. 2023-12-28].

PČR, 2024. *Územní odbor Jeseník*. Online. PČR. Policie.cz. Dostupné z: <https://www.policie.cz/clanek/uo-jesenik-kontakty-uzemni-odbor-jesenik.aspx>. [cit. 2024-04-16].

Pokyn GŘ HZS ČR č.16, 2017. In: *Sbírka interních aktů řízení generálního ředitele Hasičského záchranného sboru České republiky*. Částka 16.

RYCHLEBY.CZ, 2024. <https://rychleby.cz/travna/>. Online. Dostupné z: <https://rychleby.cz/travna/>. [cit. 2024-04-20].

RYCHLEBY.CZ, 2024. *Obec Zálesí*. Online. Dostupné z: <https://rychleby.cz/zalesi/>. [cit. 2024-04-21].

SKALSKÁ, Květoslava; HANUŠKA, Zdeněk a DUBSKÝ, Milan, 2010. *Integrovaný záchranný systém a požární ochrana: modul I*. Praha: MV – Generální ředitelství Hasičského záchranného sboru ČR. ISBN 978-80-86640-59-4.

ŠÍŇ, Robin, 2017. *Medicína katastrof*. Praha: Galén. ISBN 978-80-7492-295-4.

ÚZSI, 2023. *Kdo jsme*. Online. Uzsi.cz. Dostupné z: <https://www.uzsi.cz/kdo-jsme.html>. [cit. 2023-12-29].

VILÁŠEK, Josef; FIALA, Miloš a VONDRÁŠEK, David, 2022. *Integrovaný záchranný systém ČR na počátku 21. století*. Druhé, upravené vydání. Praha: Univerzita Karlova, nakladatelství Karolinum. ISBN 978-80-246-5067-8.

ZÁCHRANNÁ SLUŽBA, 2019. *Letecká záchranná služba*. Online. Zachrannasluzba.cz. Dostupné z: <https://zachrannasluzba.cz/letecka-zachranna-sluzba/>. [cit. 2023-12-15].

ZÁCHRANNÁ SLUŽBA, 2023. *System zdravotnické záchranné služby v ČR*. Online. Zachrannasluzba.cz. Dostupné z: <https://zachrannasluzba.cz/system-zzs-v-cr/>. [cit. 2023-12-11].

**SEZNAM POUŽITÝCH SYMBOLŮ A ZKRATEK**

AČR	Armáda České republiky
BIS	Bezpečnostní informační služba
ČČK	Český červený kříž
ČR	Česká republika
ČSÚ	Český statistický úřad
GŘ HZS ČŘ	Generální ředitelství Hasičského záchranného sboru České republiky
HZS	Hasičský záchranný sbor
HZS ČR	Hasičský záchranný sbor České republiky
HZS MSK	Hasičský záchranný sbor Moravskoslezského kraje
HZS OLK	Hasičský záchranný sbor Olomouckého kraje
IZS	Integrovaný záchranný systém
JPO	Jednotka požární ochrany
JSDH	Jednotka sboru dobrovolných hasičů
LZS	Letecká zdravotnická služba
ORP	Obec s rozšířenou působností
PČR	Policie České republiky
RLP	Rychlá lékařská pomoc
RV	Rendez vous
RZP	Rychlá zdravotnická pomoc
SDH	Sbor dobrovolných hasičů
ZZS	Zdravotnická záchranná služba

**SEZNAM OBRÁZKŮ**

<i>Obrázek 1 - Struktura HZS ČR (HZS ČR, 2023 c).....</i>	<i>19</i>
<i>Obrázek 2 - Mapa ORP Jeseník (ARCDATA, 2016) .....</i>	<i>35</i>
<i>Obrázek 3 - Dislokace JPO v ORP Jeseník (HZS ČR, 2024 b) .....</i>	<i>37</i>
<i>Obrázek 4 – Vybrané obce ORP Jeseník (Argisonline; Motáň, 2024; vlastní) .....</i>	<i>41</i>
<i>Obrázek 5 – Dislokace JPO (Argisonline; Motáň, 2024; vlastní).....</i>	<i>42</i>
<i>Obrázek 6 – SWOT analýza (vlastní).....</i>	<i>57</i>

**SEZNAM TABULEK**

<i>Tabulka 1 – Počty JPO v ORP Jeseník (Česko, 2023) .....</i>	36
<i>Tabulka 2 – Stupeň nebezpečí území obce (Česko, 2001 a) .....</i>	39
<i>Tabulka 3 – Hodnota kritéria <math>K_o</math> (Česko, 2001 a) .....</i>	40
<i>Tabulka 4 – Hodnota kritéria <math>K_z</math> (Česko, 2001 a).....</i>	40
<i>Tabulka 5 – Tabulka plošného pokrytí (Česko, 1985) .....</i>	41
<i>Tabulka 6 – JPO v 1. stupni požárního poplachu pro město Javorník (Česko, 2023 a) .....</i>	43
<i>Tabulka 7 – Statistika mimořádných událostí s účastí JPO v Javorníku (HZS OLK, 2024).....</i>	43
<i>Tabulka 8 – JPO v 1. stupni požárního poplachu v obci Travná (Česko, 2023 a).....</i>	45
<i>Tabulka 9 – Statistika mimořádných událostí s účastí JPO v obci Travná (HZS OLK, 2024) .....</i>	46
<i>Tabulka 10 – JPO v 1. stupni požárního poplachu v obci Uhelná (Česko, 2023 a).....</i>	48
<i>Tabulka 11 – Statistika mimořádných událostí s účastí JPO v obci Uhelná (HZS OLK, 2024) .....</i>	48
<i>Tabulka 12 – JPO v 1. stupni požárního poplachu v obci Zálesí (Česko, 2023 a).....</i>	51
<i>Tabulka 13 – Statistika mimořádných událostí s účastí JPO v obci Zálesí (HZS OLK, 2024) .....</i>	51
<i>Tabulka 14 – Jednotlivé části SWOT analýzy (vlastní zpracování).....</i>	53
<i>Tabulka 15 – Parametry SWOT analýzy (vlastní) .....</i>	56

**SEZNAM VZORCŮ**

- (1)  $K_c = K_o + K_{ui} + K_z$  - výpočet celkového kritéria pro stanovení stupně nebezpečí obce (Česko, 2001 a)
- (2)  $t_{do} = t_v + t_j$  [min] - výpočet doby dojezdu JPO na místo události (Hanuška, 1996)