

Sociální dávky v nezaměstnanosti jako motivační faktor?

Marie Kostelanská

Bakalářská práce
2008



Univerzita Tomáše Bati ve Zlíně
Fakulta humanitních studií

Univerzita Tomáše Bati ve Zlíně

Fakulta humanitních studií

Ústav pedagogických věd

akademický rok: 2007/2008

ZADÁNÍ BAKALÁŘSKÉ PRÁCE

(PROJEKTU, UMĚLECKÉHO DÍLA, UMĚLECKÉHO VÝKONU)

Jméno a příjmení: **Marie KOSTELANSKÁ**

Studijní program: **B 7507 Specializace v pedagogice**

Studijní obor: **Sociální pedagogika**

Téma práce: **Sociální dávky v nezaměstnanosti jako motivační faktor?**

Zásady pro vypracování:

Význam práce pro existenci jedince

Práce jako motivační faktor v životě jedince

Sociální, ekonomické a psychologické aspekty nezaměstnanosti

Systém podpory v nezaměstnanosti

Výzkum

Závěr včetně verifikace hypotéz

Rozsah práce:

Rozsah příloh:

Forma zpracování bakalářské práce: **tištěná/elektronická**

Seznam odborné literatury:

VÁGNEROVÁ, M. Psychopatologie pro pomáhající profese. Praha : Portál, 1999. ISBN 80-7178-678-0

MAREŠ, P. Nezaměstnanost jako sociální problém. Praha : Sociologické nakladatelství, 2002. ISBN 80-86429-08-3

VYPLEL, V. Uchazeč o zaměstnání - práva a povinnosti. Praha : MPSV, 2002. ISBN 80-86552-21-7

zákon č. 1/1991 Sb., o zaměstnanosti, ve znění pozdějších předpisů

zákon č. 110/2006 Sb., o životním a existenčním minimu, ve znění pozdějších předpisů

zákon č. 111/2006 Sb., o pomoci v hmotné nouzi, ve znění pozdějších předpisů

Vedoucí bakalářské práce:

Mgr. Miriam Švecová

Ústav pedagogických věd

Datum zadání bakalářské práce:

23. ledna 2008

Termín odevzdání bakalářské práce:

30. května 2008

Ve Zlíně dne 23. ledna 2008



prof. PhDr. Vlastimil Švec, CSc.
děkan



L.S.



Mgr. Jarmila Celá
ředitel ústavu

ABSTRAKT

Bakalářská práce se zabývá závažným sociálním problémem, jímž je nezaměstnanost a jejím vlivem na život, jednání a chování člověka. Práce je rozdělena na dvě části - teoretickou a praktickou. Teoretická část se zabývá objasněním pojmů souvisejících s nezaměstnaností, vlivem tohoto fenoménu na psychiku člověka a seznámením se sociálním systémem v České republice. Cílem výzkumné části je zjištění, zda je systém sociální pomoci nastaven tak, aby motivoval cílovou skupinu nezaměstnaných k hledání zaměstnání popř. rekvalifikaci a tito se sami podíleli na zamezení svého sociálního vyloučení.

Klíčová slova: nezaměstnanost, práce, motivace, vliv na psychiku, sociální dávky

ABSTRACT

This Bachelor's thesis focuses on a serious social problem, namely unemployment and its influence upon life and human behaviour. The paper is divided into two parts – the theoretical and the practical one. The theoretical part aims at the explanation of the ideas connected with unemployment, the influence of this phenomenon on human mind, but also with making familiar with the social system of the Czech Republic. The aim of the research part consists of determining whether the system of social help is working properly to stimulate the unemployed people to search for a job or regaining skills and whether these people themselves participate in the prevention of their social exclusion.

Keywords: unemployment, job, motivation, influence upon psychics, social benefits

Děkuji Mgr. Miriam Švecové za ochotu, vstřícnost, konzultace a cenné rady při vedení bakalářské práce.

Velký dík patří manželovi a dětem, kteří pro mě byli oporou po celou dobu studia.

OBSAH

ÚVOD	7
I TEORETICKÁ ČÁST	8
1 VÝZNAM PRÁCE PRO EXISTENCI JEDINCE	9
1.1 MOTIVACE.....	10
1.1.1 Motivace k práci.....	11
1.2 SOCIÁLNÍ, EKONOMICKÉ A PSYCHOLOGICKÉ ASPEKTY NEZAMĚSTNANOSTI.....	12
1.2.1 Příčiny nezaměstnanosti	14
2 SYSTÉM PODPORY V NEZAMĚSTNANOSTI	16
2.1 ÚŘADY PRÁCE	17
2.2 STÁTNÍ SOCIÁLNÍ PODPORA	19
2.2.1 Dávky poskytované v závislosti na výši příjmu:.....	19
2.2.2 Ostatní dávky:	20
2.3 POMOC V HMOTNÉ NOUZI	21
2.3.1 Osoba v hmotné nouzi.....	22
2.3.2 Osoba, která není v hmotné nouzi.....	22
2.3.3 Dávky pomoci v hmotné nouzi	23
2.4 ŽIVOTNÍ A EXISTENČNÍ MINIMUM.....	25
2.4.1 Definice životního a existenčního minima.....	25
2.4.2 Částky životního a existenčního minima	26
2.4.3 Valorizace životního a existenčního minima	26
3 SYSTÉM POMOCI VE SVĚTĚ	27
II PRAKTICKÁ ČÁST	30
4 VÝZKUMNÝ PROBLÉM	31
4.1 PŘEDVÝZKUM.....	31
4.2 CÍL VÝZKUMU	32
4.3 TYP VÝZKUMU.....	32
4.4 ZVOLENÉ VÝZKUMNÉ METODY	33
4.5 VÝZKUMNÝ VZOREK	35
4.6 VYHODNOCOVACÍ METODY	36
4.7 PŘÍPADOVÉ STUDIE.....	36
4.8 VYHODNOCENÍ VÝZKUMU	45
4.9 OVĚŘENÍ VÝZKUMU.....	46
5 VÝSLEDKY VÝZKUMU	52
ZÁVĚR	53
SEZNAM POUŽITÉ LITERATURY	55
SEZNAM PŘÍLOH	57

ÚVOD

Pro svou práci jsem si zvolila téma „Sociální dávky v nezaměstnanosti jako motivační faktor?“, za něž jsem záměrně uvedla otazník, jelikož chci zjistit, zda je systém sociální pomoci v České republice postaven skutečně tak, aby motivoval cílovou skupinu nezaměstnaných k práci obecně, potažmo k rekvalifikaci či snaze o přizpůsobení se trhu práce. Deset let pracuji jako sociální pracovnice a nejednou za tuto dobu mě napadlo, zda sociální dávky v naší republice motivují či spíše demotivují občany k práci. Práce je rozdělena na dvě části – teoretickou a praktickou. Teoretická část je zaměřena na objasnění teoretických aspektů a důsledků nezaměstnanosti a na systém sociální pomoci v České republice. V jejím závěru uvádím příklad řešení sociálních dávek v nezaměstnanosti v zahraničí. Ve výzkumné části se zaměřuji na dávky pomoci v hmotné nouzi, které jsou mým profesním oborem. Jedná se o dávky, které jsou určeny pro řešení situace, kdy si člověk není schopen vlastním přičiněním zabezpečit prostředky pro zajištění základních životních potřeb. Sociální dávky v nezaměstnanosti považuji za nutnost, ale podle mé vlastní zkušenosti by bylo třeba podmínky pro jejich přiznání a trvání nároku nastavit individuálněji a ne plošně. Znamenalo by to více práce pro pracovníky úřadů práce a sociálních odborů, ale bylo by to vzhledem k nezaměstnaným (i zaměstnaným) spravedlivější. Velmi častým steskem, s nímž se setkávám u spoluobčanů, kteří poctivě pracují, je postřeh, že ten, kdo nepracuje, požívá v České republice mnohem větších výhod než pracující. A to je nejen nemotivující, ale především nevyhovné, neboť nezaměstnanost se netýká jen současné generace, ale především generací budoucích. Chci proto zjistit, do jaké míry jsou klienti ochotni spolupracovat na svém sociálním růstu a snažit se zabránit své izolovanosti a sociálnímu vyloučení.

I. TEORETICKÁ ČÁST

1 VÝZNAM PRÁCE PRO EXISTENCI JEDINCE

„Práce je pouto, které nás váže k realitě. Jestliže nemáme povinnost ráno vstávat a jít do práce, pak se ocitáme v nebezpečí, že nás ovládnou fantazie a emoce.“ Freud

Práce je specificky lidská činnost, která je spolu s učením a hrou považována za základní aktivitu v životě člověka, která mobilizuje jeho psychiku. V lidském životě má práce významné postavení. Nepřináší jen materiální prospěch, ale je důležitou součástí při utváření lidské identity, sociálních vazeb i celkového přijetí člověka společností, přináší uspokojení, pocit seberealizace a sounáležitosti. Pro mnohé je práce smyslem života. Je důležitou podmínkou pro existenci člověka a přináší mu pocit společenské užitečnosti. Z hlediska lidské psychiky není práce považována jen za prostředek k vytváření hmotných statků, ale především je chápána jako prostředek k získávání sociálních vazeb. Pro existenci člověka, a tím pro celou společnost má práce velký morální a výchovný význam. Stejně jako společnost i práce prochází vývojem. Od nepaměti byla práce společenskou samozřejmostí a člověk si jejím prostřednictvím budoval určitý status, na jehož základě byl společností přijímán a hodnocen. Tak je tomu sice i dnes, ale v dnešním světě se setkáváme s poměrně novým sociálně ekonomickým problémem, jímž je nezaměstnanost. Nechci tvrdit, že se tento fenomén dříve nevyskytoval. Znali jej již např. lidé ve středověku, ale nemluvíme zde o typické nezaměstnanosti, ale můžeme ji nazvat jako nezaměstnanost skrytou, jelikož pracovní podmínky byly omezovány přírodními podmínkami, nejen v zemědělství, ale i rozvíjejícím se průmyslu, a v případě nepříznivých přírodních podmínek byli lidé dočasně sezónně bez práce. Nezaměstnanost, jak ji známe dnes, je pro člověka velmi stresujícím faktorem a přináší s sebou nespočet rizik. U člověka, který není schopen tuto zátěž zvládnout, může být např. spouštěčem sociálně patologických jevů a může se podepsat i na zhoršení zdravotního stavu. Ten, kdo práci ztratí, nechápe většinou nezaměstnanost jako selhání společnosti, ale jako selhání sebe samého. Uvědomuje si, o co všechno přichází. Nejen o finanční prostředky, ale i sociální pozici, sociální kontakty, a většinou má pocit, že i o náplň života. Svoji situaci chápe jako bezvýchodnou, klesá jeho sebevědomí a ve vztahu ke společnosti pociťuje sociální nerovnost. Nezaměstnanost znamená pro člověka také ztrátu latentních konsekvencí (skrytá důslednost), jež si vybudoval v průběhu života. *„ Zaměstnání hraje v naší kultuře roli centrální instituce, skrze kterou se definujeme. Cíle, status, sociální kontakty, struktury našeho života i jednotlivých dnů jsou primárně odvozovány z našeho za-*

městnání. Naše vzdělání je chápáno jako příprava na zaměstnání a náš volný čas jako regenerace pro další práci v zaměstnání. Ostatně ani nezaměstnanost není vymezena pozitivními atributy, ale negativně jako ztráta zaměstnání. Také moderní občanství, jako plnoprávné členství člověka ve společnosti bylo od počátku svého rozvoje koncem 18. století postupně spojováno se statusem zaměstnané osoby. Bez zaměstnání jsou v naší kultuře lidé sráženi do nestrukturované sociální a morální prázdnoty. (Mareš, 2002, s. 68) Jsou ale mezi námi i ti, kdo si nezaměstnanost užívají a svůj životní styl a celkový žebříček hodnot přizpůsobí sociálním dávkám, které poskytuje stát.

1.1 Motivace

Motivace z hlediska pedagogického:

„**motivace** – Souhrn vnitřních i vnějších faktorů, které: 1. vzbuzují, aktivují, dodávají energii lidskému jednání a prožívání; 2. zaměřují toto jednání a prožívání určitým směrem; 3. řídí jeho průběh, způsob dosahování výsledků; 4. ovlivňují též způsob reagování jedince na své jednání a prožívání, jeho vztahy k ostatním lidem a ke světu. Lit.: Madsen, K. B.: *Moderní teorie motivace*. Praha, Academia, 1979.“ (Průcha, Walterová, Mareš, 1995, s. 122)

Motivace z hlediska psychologického:

„**motivace**, pohnutka k jednání; pojem m. v psychol. zatím značně nejednotný; nejčastěji chápán jako intrapsych. Proces zvýšení n. poklesu aktivity, mobilizace sil, energizace organismu; projevuje se napětím, neklidem, činností směřující k porušení rovnováhy; v zaměření m. se uplatňuje osobnost jedince, jeho hierarchie hodnot i dosavadní zkušenosti, schopnosti a naučené dovednosti; za nežádoucí motivace jsou považovány strach úzkost, bolest aj.“ (Hartl, 1994, s. 110)

Motivace (z latinského „movere“ – hýbat se, pohybovat se) je komplexem vnitřních a vnějších faktorů, které aktivují lidské chování a toto chování zaměřují určitým směrem, k dosažení stanoveného cíle. Je hybnou silou, která nás podněcuje, vzbuzuje aktivitu organismu, ale může nás naopak i tlumit, abychom něco konali či nekonali, protože to, co je pro někoho odměnou - v podobě dosaženého cíle - pro jiného nemá žádný význam. Lze ji tedy označit jako pohnutky které vedou k určitému chování. V souvislosti s motivací se setká-

váme s pojmy jako je snažení, přání, očekávání, zájem, tlak... Na motivaci má vliv především osobnost jedince, prostředí, v němž žije, a aktuální situace, v níž se nachází. Jsou to sice „jen“ tři faktory, ale ve skutečnosti jde o velmi obsáhlou oblast, s níž je potřeba pracovat, chceme-li dosáhnout úspěchu.

Již od vzniku psychologie je motivace a lidské chování, které je motivací ovlivňováno, jedním ze základních okruhů, jež tato věda zkoumá. Snaží se zjistit, co vyvolává to které chování člověka, proč se toto chování mění a jaké pohnutky člověka vedou k dosažení toho či onoho cíle.

Jestliže máme motivovat druhé jedince k určité činnosti, zjistíme, že motivace je opravdovým uměním, neboť neexistuje obecně platná technika.

1.1.1 Motivace k práci

Motivace je vnitřní silou, která nám zpravidla dává pocit radosti z toho, co uděláme. Můžeme člověka nutit něco dělat, ale nikdy nikoho nemůžeme žádnými prostředky donutit chtít něco dělat. Motivace je to, co nás žene. Lze ji charakterizovat jako cílově orientované chování. Lidé jsou motivováni tehdy, jestliže očekávají, že jejich kroky nejspíš povedou k dosažení cíle a odměny. Dobře motivovaní lidé jsou lidé s jasně definovanými cíli, kteří podnikají kroky, od nichž očekávají, že povedou k dosažení těchto cílů. Takoví lidé mohou být motivováni sami od sebe, a pokud to znamená, že jdou správným směrem, aby dosáhli, čeho dosáhnout chtějí, pak je to nejlepší forma motivace. Většina z nás však potřebuje být ve větší či menší míře motivovaná z vnějšku. Co nás vlastně žene vpřed a motivuje k práci? Podle Vágnerové (2004, s.732) mohou být motivy k práci různé a mohou mít individuálně specifický význam:

- **Peníze.** Cílem je spotřeba, uspokojování řady potřeb prostřednictvím hodnot a požitků, které lze za peníze pořídit. Opakem je chudoba, omezení možností, především v oblasti spotřeby. (V některých případech mohou být samy peníze cílem.)
- **Aktivita.** Pracovní činnost může uspokojovat potřebu smysluplné aktivity. Opakem je nuda a nedostatek životní náplně.
- **Seberealizace.** Hlavním cílem je úspěch, získání žádoucí sociální pozice, potřeba ukázat, že člověk něco umí, že je užitečný apod. Práce může bát smyslem života. Opakem je pocit zbytečnosti, neúspěchu, vyřazení ze skupiny zaměstnaných.

- **Sociální kontakt.** V zaměstnání má člověk možnost navázat celou řadu kontaktů, stýká se s různými lidmi. Opakem je osamělost a sociální izolace.
- **Samostatnost a nezávislost.** Ekonomická soběstačnost a nezávislost na společnosti či rodině je potvrzením dospělosti. Opakem je závislost a nesoběstačnost, která má generalizovaný negativní význam. (Vágnerová, 2004, s.732)

1.2 Sociální, ekonomické a psychologické aspekty nezaměstnanosti

Vysoká nebo rostoucí nezaměstnanost ohrožuje základní funkce sociálního státu. Její negativní důsledky se podílejí na sociální deprivaci nezanedbatelné části společnosti, hrozí kumulací sociálně patologických jevů. Je důležité zaměřit se na aktivní politiku zaměstnanosti, posílit trendy a opatření směřující k aktivitě především mladých a dlouhodobě nezaměstnaných. Právě mladé lidi může nezaměstnanost negativně ovlivnit ve větší míře. Je potřeba „naučit je rybařit, ne jim dát ryby“. Jestli se nenaučí vstávat do práce v mládí, ve stáří je to už nikdo nenaučí. Souhlasím s názorem Vágnerové (2004, s. 742), že *„Mezi nezaměstnanými existuje malá a nesourodá skupina lidí, kteří práci nehledají. Společenská stigmatizace jim nevdá, protože mají jiné hodnoty. Profesní ani sociální úspěšnost pro ně nejsou významné, preferují osobní svobodu a alternativní životní styl. Jejich úroveň spotřeby je velmi nízká, dovedou své potřeby přizpůsobit omezeným finančním možnostem.“* V naší republice je nezaměstnanost relativně novým sociálně ekonomickým problémem, s nímž jsme se museli postupně učit žít. Nebyli jsme připraveni na zátěž, kterou s sebou nese ani na to, jak ji úspěšně čelit, řešit ji a zmírnit její negativní dopady. Tyto se netýkají jen nezaměstnaného, ale i jeho blízkých a v konečném důsledku celé společnosti, jelikož je nutné ve státním rozpočtu najít prostředky na výplaty podpor v nezaměstnanosti a sociálních dávek. Nezaměstnanost s sebou přináší jak aspekty sociální, tak i ekonomické, ale velmi důležitou oblastí, která je nezaměstnaností ovlivněna, je psychika člověka v jednotlivých oblastech:

- **Citová oblast** – lidé nezaměstnanost považují za ztrátu a ohrožení budoucnosti a může pro ně být startérem depresí, napětí, úzkosti, strachu, ale i zlosti a vzteku. Dostavuje se pocit ohrožení, ponížení a studu. Člověk někdy ze studu tají ztrátu

zaměstnání i před svými blízkými a raději dodržuje každodenní rituály – ráno jde „do zaměstnání“ a v obvyklou dobu se vrací.

- **Rozumová oblast** – nezaměstnaný člověk se pokouší najít příčiny ztráty zaměstnání a přijatelné řešení problému. Záleží na tom, jak je psychicky odolný, aby dokázal novou situaci přijmout. Někteří lidé propuštění ze zaměstnání neberou jako selhání, ale jako šanci začít novou životní etapu v jiném zaměstnání. Pokud se ale objeví spíše pocit selhání a méněcennosti, cítí se člověk bezmocný a poddává se domněnce, že jeho život je bez šance na úspěšnou budoucnost.
- **Změna hodnot** – ztráta zaměstnání je zátěž, která může vyústit ve změny hodnotové hierarchie – člověk může změnit svůj přístup k platným společenským normám, nerespektuje jejich autoritu. Pokud není potřeba zaměstnání saturována po delší dobu, člověk rezignuje.
- **Změna motivace** - jelikož nezaměstnaný člověk nemůže uspokojovat všechny své potřeby v obvyklém rozsahu, dochází i ke změně motivace a aspirační úrovně. Nedochází ke stanovení dlouhodobých cílů, ke kterým by se mohl upínat, ale koncentruje se pouze na současnost a ze strachu z budoucnosti se touto raději nezaobírá.
- **Potřeby** – nezaměstnaný člověk potřebuje **podnět** – **stimulaci** k dalšímu životu, aby neupadl do letargie a neutápěl se v sebelítosti, která by se mohla nakonec stát jeho životním stylem. Proto potřebuje i **citovou jistotu a pocit bezpečí**, kde významnou roli útočiště hraje solidární rodina. V případě, že se nezaměstnaný a další členové rodiny nesnaží situaci adekvátně řešit a jeden druhého podpořit, může dojít k narušení či naprosté destrukci vztahů, které jsou následkem stresu způsobeného nedostatkem finančních prostředků. Významnou potřebou je **sociální kontakt**, o který člověk v důsledku ztráty zaměstnání přichází. Na pomyslný Olymp potřeb nezaměstnaného bych postavila **naději** na světlejší budoucnost. Je však nutné stanovit si cíl a strategii, která povede k jeho dosažení.
- **Chování** – ztráta zaměstnání a s tím spojeným statutem se mnohdy projeví i na chování a jako v předchozích odkazech záleží na psychické odolnosti člověka. Někteří svou nezaměstnanost berou jako osud, jsou apatičtí, nesnaží se o znovařazení do pracovního procesu. Takováto reakce je odborně nazývána jako

syndrom naučené bezmocnosti (Vágnerová, 2004). Většinou se vyskytuje u jedinců s nižším vzděláním. Může se stát, že o sebe člověk přestane dbát a stigma nezaměstnanosti může být spouštěčem alkoholismu, bezdomovectví či jiných sociálně patologických jevů. „Existuje řada studií na téma nezaměstnanost a sebevražda. Platt (1985) shromáždil 156 relevantních studií na toto téma a provedl jejich podrobnou analýzu a klasifikaci. Nezaměstnanost se v nich prokazatelně pojí s vyšším výskytem sebevražd i nedokonaných demonstrativních sebevražd (parasuicid). Zejména nedokonané sebevraždy jsou signifikantním výrazem psychických potíží. Jde o pokus použít extrémního způsobu komunikace v situaci, v níž podle názoru jedince jiné způsoby, jak sdělit své potíže ostatním, selhaly.“ (Mareš, 2002, s. 91) Psychicky odolnější jedince naopak nezaměstnanost vyburcuje k aktivitě a získání nového zaměstnání je pro ně prioritou.

1.2.1 Příčiny nezaměstnanosti

Nezaměstnaností nejsou ohroženi všichni stejnou měrou. Důležitými faktory ovlivňující tendence nezaměstnanosti jsou zejména:

- vzdělání - lidé s nižším vzděláním a nedostatečnou kvalifikací jsou ohroženi nezaměstnaností ve větší míře a zároveň v případě ztráty zaměstnání hůře hledají nové.
- věk – zaměstnavatelé dávají přednost mladým lidem s praxí, tzn., že absolvent nebo člověk kolem 50. roku věku pro ně není perspektivní. Absolvent nemá praxi a starší člověk už nemá tolik elánu, více trpí nemocemi a nezvládá hektický nástup nových technologií. U nezaměstnaných absolventů vzniká riziko neosvojení pracovních návyků a riziko poklesu sebevědomí – mladý člověk si připadá nepotřebný, neperspektivní a nezaměstnanost ho může dovést až k tzv. závislosti na sociálních dávkách, protože zjistí, že má dostatek volného času a pro zvýšení příjmu si raději občas najde nelegální výdělek.
- pohlaví – více ohroženy ztrátou zaměstnání jsou ženy a zároveň hůře hledají práci. Důvodem je možnost těhotenství, a pokud už děti mají, zaměstnavatel nechce podstupovat riziko časté nemocnosti dětí, a tím nepřítomností ženy v zaměstnání.

- zdravotní stav – málokterý zaměstnavatel má zájem zaměstnávat ne zcela zdravého člověka, neboť hlavní je pro firmy produktivita, a tak požadují po zaměstnanci, aby pracoval za dva, nelépe za tři. A to by od zdravotně handicapovaného zaměstnance nemohl očekávat. Motivující pro některé firmy nejsou ani kompenzace, které stát poskytuje při zaměstnání zdravotně znevýhodněných lidí.
- příslušnost k určité sociální skupině – v ČR jde především o příslušníky minoritních skupin a přistěhovalce, ale můžeme sem zařadit i občany hlásící se k některým politickým nebo náboženským skupinám či občany společensky nepřizpůsobivé.

2 SYSTÉM PODPORY V NEZAMĚSTNANOSTI

Do systému podpory v nezaměstnanosti je zahrnuto několik institucí, jejichž činnost je vzájemně propojena a má vést k pomoci nezaměstnaným překlenout tíživou životní situaci jak po finanční stránce, tak co nejúčinněji chránit tyto občany před sociálním vyloučením. Tzn., že především sociální pracovníci se nezabývají pouze výpočtem a výplatou sociálních dávek, ale pracují s klientem, popř. i dalšími rodinnými příslušníky na podpoře iniciativy, sebedůvěry, a v případě potřeby jsou nápomocni při řešení rodinných problémů. Skutečností ale je, že jsou klienti, jimž jde především o finanční prostředky poskytované státem a rady a připomínky si vyslechnou jen jako nutné zlo. Systém sociálních dávek byl v ČR zaveden v roce 1996 jako pomoc občanům, jejichž základní životní potřeby nejsou zajištěny v dostatečné míře a až do roku 2007 přetrvával téměř beze změn. *„Míra nezaměstnanosti byla v 90. letech v ČR v mezinárodním srovnání velmi nízká. Po roce 1996 se však v souvislosti s ekonomickým propadem výrazně zvýšila a od té doby zůstává na vysokých hodnotách. Někteří autoři spojují vysokou nezaměstnanost, kterou trpí i mnohé evropské země, se štedrými systémy sociálních dávek, které zajišťují příjemcům relativně slušnou úroveň v nezaměstnanosti. Jestliže se při ztrátě zaměstnání čistý příjem domácnosti změní jen málo, nejsou tím vytvářeny dostatečné motivační tlaky na aktivní hledání zaměstnání. Nezaměstnaní zůstávají dlouho bez práce, hovoří se o pasti nezaměstnanosti a neaktivity. Závislost na sociálních dávkách má negativní důsledky pro veřejné rozpočty, ze kterých jsou tyto dávky placeny, stejně jako na sociální začleňování některých skupin obyvatel.“* (Galuščák, 2006) Od 1.1.2007 došlo k mnoha změnám v celém sociálním systému, které vedly ke snížení nezaměstnanosti. Zpřísnily se podmínky získání podpory v nezaměstnanosti i sociálních dávek. Pro zaměstnance úřadů znamenaly více individuální práce s klientem, ale výsledky se již dostavily.

Hlavními institucemi, zabývajícími se pomocí nezaměstnaným jsou:

- **úřady práce** – podpora v nezaměstnanosti, podpora při rekvalifikaci. Součástí úřadů práce jsou **úřady státní sociální podpory** – přídatky na děti, sociální příplatek, příspěvek na bydlení, rodičovský příspěvek, dávka péčovské péče, porodné, pohřebné

- **sociální odbory při pověřených obecních a městských úřadech a úřadech s rozšířenou působností** – příspěvek na živobytí, doplatek na bydlení, mimořádná okamžitá pomoc.

System sociální ochrany v ČR vcelku účinně reagoval na rizika sociální a ekonomické transformace a ochránil populaci před příjmovou chudobou. Na druhé straně se ukazují významné projevy materiální deprivace a sociálního vyloučení v některých regionech a lokalitách a koncentrovaně u některých skupin populace. Některá města hledají řešení spíše na straně vylučovaných subjektů – výstavba holobytů, násilné přesuny..., než ve strukturním kontextu života těchto lidí – systém vzdělávání, lokální trh práce. Chybou je to, že tento problém je vnímán spíše jako ekonomický (např. neplatiči nájemného) než sociální.

2.1 Úřady práce

V případě ztráty zaměstnání je to prvotní instance pomoci. Zabývá se nabídkou pracovních míst, zprostředkováním kontaktů mezi nezaměstnaným a potenciálním zaměstnavatelem, rekvalifikací, vyřízením podpory v nezaměstnanosti... Zaevidovat se jako uchazeč o zaměstnání může fyzická osoba, která osobně požádá o zprostředkování zaměstnání úřad práce, v jehož správním obvodu má bydliště a splňuje zákonem stanovené podmínky pro zařazení do evidence uchazečů o zaměstnání. Do evidence úřadu práce nemohou být zařazeny fyzické osoby, které jsou např. zaměstnané v pracovně právním vztahu nebo ve služebním poměru, samostatně výdělečně činné, studující denním nebo prezenčním studiu na středních a vysokých školách ani fyzická osoba, která je uznána dočasně neschopnou práci nebo je plně invalidní. Stěžejním právním předpisem pro činnost úřadů práce, je zákon č. 435/2004 Sb. o zaměstnanosti ve znění pozdějších předpisů. Prvotní snahou úřadů práce je zprostředkování vhodného zaměstnání pro uchazeče, čímž je myšleno takové zaměstnání, které odpovídá jeho zdravotní způsobilosti, pokud možno jeho kvalifikaci, schopnostem, dosavadní délce doby zaměstnání, možnosti ubytování, dopravní dosažitelnosti, je sjednáno na dobu neurčitou nebo na dobu určitou delší než 3 měsíce a délka pracovní doby činí nejméně 80 % stanovené týdenní pracovní doby, a toto zaměstnání zakládá povinnost odvádět pojistné na důchodové pojištění a příspěvek na státní politiku zaměstnanosti. V případě, že úřad práce nemůže žádné takovéto zaměstnání nabídnout do sedmi dnů od zaevidování, zahájí správní řízení o přiznání podpory v nezaměstnanosti. Nárok na poskyt-

nutí podpory v nezaměstnanosti má uchazeč, který alespoň 12 měsíců v posledních třech letech vykonával zaměstnání nebo jinou výdělečnou činnost, která zakládá povinnost odvádět pojistné na důchodové pojištění a příspěvek na státní politiku zaměstnanosti a není poživitelem starobního důchodu. Bez nároku na podporu jsou uchazeči, kterým je vyplácen výsluhový příspěvek, a tento je vyšší než podpora v nezaměstnanosti. Rozhodným obdobím pro posuzování nároku na podporu v nezaměstnanosti jsou poslední tři roky před zařazením do evidence uchazečů o zaměstnání. Jako zaměstnání se pro výpočet podpory započítává i tzv. náhradní doba zaměstnání, jako je např. osobní péče o dítě do 4 let, osobní péče o osobu blízkou, pobírání plného invalidního důchodu nebo soustavná příprava na budoucí povolání (maximálně v délce 6 měsíců). Výše podpory činí po dobu prvních 3 měsíců 50 % a po zbývajících dobu 45 % průměrného výdělku z posledního zaměstnání, popř. posledního vyměřovacího základu přepočteného na 1 kalendářní měsíc v případě výdělečné činnosti. Výpočet podpory v nezaměstnanosti u náhradní doby zaměstnání nebo v případě, že uchazeč nemůže bez vlastního zavinění doložit průměrný výdělek z posledního zaměstnání, vychází první tři měsíce z 0,12 násobku a po zbytek podpůrčí doby z 0,11 násobku průměrné mzdy v národním hospodářství za první až třetí čtvrtletí předešlého kalendářního roku. Maximální výše podpory v nezaměstnanosti činí 0,58 násobek této mzdy. Doba poskytování podpory v nezaměstnanosti, tzv. podpůrčí doba je rozlišena podle věku uchazeče: do 50 let věku – 6 měsíců, od 50 do 55 let věku – 9 měsíců a uchazeč starší 55 let pobírá podporu 12 měsíců. V době, kdy je uchazeč o zaměstnání poživitelem starobního důchodu, dávek nemocenského pojištění, podpory při rekvalifikaci nebo je ve vazbě, podpora v nezaměstnanosti není vyplácena. Podpora v nezaměstnanosti, popř. podpora při rekvalifikaci je vyplácena měsíčně po uplynutí kalendářního měsíce, za který náleží. Uchazeč, evidovaný úřadem práce, má možnost si přivydělat v souběhu s evidencí, pokud pracovněprávní vztah nebo služební poměr je kratší než polovina stanovené týdenní pracovní doby a měsíční výdělek nepřesáhne polovinu minimální mzdy. Tuto činnost musí uchazeč příslušnému úřadu práce oznámit a potvrzení mzdy předkládat ke kontrole. V případě, že uchazeč nastupuje do zaměstnání, popř. odjíždí do zahraničí, nebo z jiných důvodů nechce setrvávat v evidenci úřadu práce, požádá písemně příslušný úřad práce o ukončení evidence. Uchazeč o zaměstnání nemá jen práva, ale i povinnosti, k nimž patří např. doložit úřadu práce potvrzení lékaře o zdravotních omezeních, docházet na smlouvané schůzky na úřad práce, oznámit nástup do zaměstnání a další změny skutečností rozhodných pro vedení v evidenci uchazečů o zaměstnání. Pokud uchazeč maří součinnost

s úřadem práce, odmítne vhodné zaměstnání, odmítne dohodnutou rekvalifikaci, odmítne se podrobit vyšetření svého zdravotního stavu (jestliže požaduje úlevy související se zdravotním stavem) nebo nelegálně pracuje, je sankčně vyřazen z evidence uchazečů o zaměstnání. Jeho nová evidence je možná nejdříve po uplynutí šesti měsíců od tohoto sankčního vyřazení. Sankční vyřazení člověka z evidence uchazečů o zaměstnání má ale další dopady, a to povinnost samostatného hrazení zdravotního pojištění, které bylo doposud hrazeno státem z titulu uchazeče o zaměstnání, i konec nároku na dávky pomoci v hmotné nouzi (viz. níže).

2.2 Státní sociální podpora

Státní sociální podpora pomáhá krýt náklady na výživu a ostatní základní životní potřeby rodin a dětí a poskytuje pomoc i při dalších sociálních situacích. Odbory státní sociální podpory jsou součástí úřadů práce a zabývají se výplatou dávek, z nichž některé jsou poskytovány v závislosti na výši příjmu, což jsou: přídavek na dítě, sociální příspěvek a příspěvek na bydlení a ostatních dávek, jako je např. rodičovský příspěvek, dávky péstounské péče, porodné, pohřebné. Kromě dvou posledních jmenovaných dávek a některých specifických dávek péstounské péče jde o dávky započítávané do příjmu pro účely dávek pomoci v hmotné nouzi, které vyplácí odbory sociálních věcí při pověřených obecních a městských úřadech a při úřadech s rozšířenou působností. Poklesne-li nezaměstnaným příjem a splní zákonem dané podmínky pro dávky státní sociální podpory, stávají se tyto dávky dalším podpůrným pilířem pro překonání tíživé životní situace. Hlavním právním předpisem pro státní sociální podporu je zákon č. 117/1995 Sb., o státní sociální podpoře, ve znění pozdějších předpisů. Žádost o dávky státní sociální podpory je třeba podat příslušnému úřadu státní sociální podpory podle místa trvalého pobytu žadatele. Dávky státní sociální podpory jsou vypláceny měsíčně po uplynutí kalendářního měsíce, za který náleží. Jednorázové dávky jsou vypláceny co nejdříve po doložení všech potřebných podkladů pro vyřízení žádosti.

2.2.1 Dávky poskytované v závislosti na výši příjmu:

- **Přídavek na dítě** – nárok na tuto dávku má nezaopatřené dítě do 26 let věku žijící v rodině s příjmem nižším než 2,4 násobek životního minima rodiny (do 31.12.2007 měly nárok rodiny s rozhodným příjmem do 3 násobku životního mi-

nima). Příjem je dokládán za předchozí kalendářní rok. Nově jsou od 1.1.2008 stanoveny pouze tři výše přídavku podle věku dítěte. Přídavek pro věkovou kategorii dětí do 6 let činí 500,-Kč, pro dítě ve věku od 6 do 15 let 610,-Kč a pro dítě ve věku 15 – 26 let činí výše přídavku 700,-Kč.

- **Sociální příplatek** – dávka určená pro rodiny s nezaopatřeným dítětem (dětmi), jejichž příjem za předchozí čtvrtletí nepřesahuje 2,0 násobek životního minima rodiny. Rodiny, kde dítě studuje na střední škole formou denního studia nebo na vysoké škole formou prezenčního studia, pobírají sociální příplatek ve vyšší výši. Také rodiny, v nichž se narodilo více dětí současně, pobírají vyšší sociální příplatek, a to do tří let věku těchto dětí. Při zpracování žádosti se bere zřetel na osamělost a na zdravotní postižení rodiče. V případě, že je v rodině dítě dlouhodobě těžce zdravotně postižené, dlouhodobě zdravotně postižené nebo dlouhodobě nemocné, lze požádat o zvýšení sociálního příplatku ze zdravotních důvodů. Tuto žádost posuzuje posudkový lékař úřadu práce. Navýšení sociálního příplatku z důvodu zdravotního stavu se nezapočítává do příjmu pro účely dávek pomoci v hmotné nouzi.
- **Příspěvek na bydlení** – je určen pro vlastníka nebo nájemce domu či bytu, který je v tomto domě (bytě) přihlášen k trvalému pobytu a 30 % (v Praze 35 %) příjmu rodiny nepostačuje k pokrytí nákladů na bydlení a zároveň těchto 30 % (v Praze 35 %) příjmů rodiny je nižší než příslušné normativní náklady, které stanovuje zákon. Tyto normativní náklady na bydlení jsou zákonem stanoveny jako průměrné náklady na bydlení podle velikosti obce a počtu osob v domácnosti. Je zde zahrnuto nájemné pro nájemní byty a obdobné náklady pro družstevní byty a byty vlastníků, ceny energií a služeb souvisejících s užíváním bytu. Normativní náklady na bydlení jsou propočítány na přiměřené velikosti bytů pro daný počet osob trvale v nich bydlících. Výše sociálního příplatku činí rozdíl mezi normativními náklady na bydlení a rozhodným příjmem rodiny vynásobeným koeficientem 0,30 (v Praze 0,35).

2.2.2 Ostatní dávky:

- **Rodičovský příspěvek** – nárok na tento příspěvek má rodič, který po celý měsíc celodenně a řádně pečuje o dítě, které je nejmladší v rodině a jeho věk je nižší než 4 roky (u dlouhodobě těžce zdravotně postiženého nebo dlouhodobě zdravotně postiženého dítěte do 7 let – na základě posouzení zdravotního stavu posudkovým léka-

řem). Od 1.1.2008 je zaveden rodičovský příspěvek s možností výběru délky a výše čerpání ve třech výměrách: **zvýšená výměra** – rychlejší čerpání příspěvku ve výši 11.400,-Kč od vyčerpání peněžité pomoci v mateřství, popř. peněžité pomoci poskytované mužům (dále jen PPM) do dvou let věku dítěte při splnění zákonem daných podmínek – požádat může jen rodič, který má nárok na peněžitou pomoc v mateřství ve výši 380,-Kč za kalendářní den, **základní výměra** - klasické čerpání příspěvku ve výši 7.600,-Kč od vyčerpání PPM do tří let věku dítěte, požádat může pouze rodič, který má nárok na PPM, **snížená výměra** - pomalejší čerpání příspěvku od vyčerpání PPM nebo od narození dítěte (pokud není nárok na PPM) ve výši 7.600,-Kč do 21 měsíců věku dítěte a dále ve výši 3.800,-Kč do čtyř let věku dítěte. U zdravotně postižených dětí je výše rodičovského příspěvku ode dne posouzení zdravotního stavu do 7 let věku dítěte 7.600,-Kč.

- **Dávky pěstounské péče – příspěvek na úhradu potřeb dítěte** – pro nezletilé děti svěřené do pěstounské péče i pro zletilé děti do 26. roku věku dítěte, pokud trvale žije s osobou, která byla pěstounem tohoto dítěte před dosažením zletilosti. Výše příspěvku – pro nezaopatřené dítě 2,30 násobek životního minima dítěte, pro zaopatřené nezletilé dítě 1,40 násobek životního minima dítěte. Pokud je v pěstounské péči dítě se zdravotním postižením, zvyšuje se koeficient, kterým se násobí životní minimum dítěte. Zvýšení příspěvku z důvodu zdravotního stavu se neposuzuje jako příjem pro účely dávek pomoci v hmotné nouzi. Odměna pěstouna – určena osobě, která převzala dítě do pěstounské péče. Výše odměny je 3126,-Kč za jedno dítě. Příspěvek při převzetí dítěte, příspěvek na nákup motorového vozidla – jednorázové dávky, které nemají vliv na dávky pomoci v hmotné nouzi.
- **Porodné** – nemá vliv na dávky pomoci v hmotné nouzi
- **Pohřebné** – nemá vliv na dávky pomoci v hmotné nouzi

2.3 Pomoc v hmotné nouzi

Pomoc v hmotné nouzi je směřována k osobám s nedostatečnými příjmy, které splňují zákonem stanovenou podmínku hmotné nouze. Úkolem pomoci v hmotné nouzi je motivovat tyto osoby k aktivní snaze zajistit si prostředky k uspokojení základních životních po-

třeb. Spuštění systému pomoci v hmotné nouzi bylo iniciováno myšlenkou, že každá osoba, která pracuje, se musí mít lépe než ta, která nepracuje nebo se práci vyhýbá. Tento systém upravuje zákon č. 111/2006 Sb., o pomoci v hmotné nouzi, ve znění pozdějších předpisů. Tento právní předpis stanovuje sedm situací spojených s nedostatečným zabezpečením výživy, bydlení a mimořádnými událostmi. Je zde stanoveno, že každá osoba má nárok na poskytnutí základních informací, vedoucích k řešení její životní situace a k prevenci vzniku hmotné nouze. Úkolem pomoci v hmotné nouzi je snaha řešení některých nárazových životních situací a sociální práce s klienty. Pomoc v hmotné nouzi zajišťují sociální odbory pověřených obecních úřadů podle místa trvalého pobytu občana. Od 1.1.2007 jednotný postup na celém území České republiky zabezpečuje jednotný informační systém a aplikační program, který vyhodnocuje nárok na dávky pomoci v hmotné nouzi.

2.3.1 Osoba v hmotné nouzi

Hmotná nouze je stav, kdy jednotlivec nebo rodina nemá dostatečný příjem a její sociální a majetkové poměry neuspokojují základní životní potřeby a tato osoba nebo rodina si z objektivních důvodů (vzhledem ke svému věku, zdravotnímu stavu...) nemůže zvýšit svůj příjem vlastním přičiněním, především vlastní prací. Za osobu v hmotné nouzi lze považovat také toho, kdo v daném čase, s ohledem na neuspokojivé sociální zázemí a neuspokojivou finanční situaci nemůže řešit svou situaci a je ohrožen sociálním vyloučením (např. je propuštěn z výkonu vazby nebo trestu, z léčby chorobných závislostí, z psychiatrické léčebny, z ústavní či ochranné výchovy, je bez přístřeší...).

2.3.2 Osoba, která není v hmotné nouzi

V hmotné nouzi není osoba, která není v pracovním poměru, není osobou samostatně výdělečně činnou, ani není vedena v evidenci uchazečů o zaměstnání. Podmínku hmotné nouze nesplňuje ani ten, kdo je v evidenci uchazečů o zaměstnání, ale bez vážných důvodů odmítl krátkodobé zaměstnání nebo program, který by mu mohl napomoci práci nalézt. Dále není za osobu v hmotné nouzi považována osoba, které byla uložena sankce za neplnění povinností zákonného zástupce, osoba, která nemá nárok na nemocenské dávky (nebo tento nárok vznikl jen ve snížené výši), protože si pracovní neschopnost způsobila úmyslně, osoba, která nastoupila do vazby nebo k výkonu trestu odnětí svobody, nebo osoba, která je po dobu delší než 3 měsíce v léčebně dlouhodobě nemocných, v domově pro seniory, v domo-

vě pro osoby se zdravotním postižením, ve zdravotnickém zařízení ústavní péče, v psychiatrické léčebně, v domově se zvláštním režimem nebo v chráněném bydlení.

2.3.3 Dávky pomoci v hmotné nouzi

- **Příspěvek na živobytí** – je základní dávkou pomoci v hmotné nouzi pro jednotlivce nebo rodinu s nedostatečným příjmem. Nárok vznikne okruhu společně posuzovaných osob, který stanovuje zákon, jestliže jejich příjem za předcházející tři měsíce, po odečtení přiměřených nákladů na bydlení, nedosahuje částky živobytí. Částka živobytí je stanovena pro každou osobu individuálně, odvíjí se od částek životního a existenčního minima a při jejím stanovení se zohledňují snahy a možnosti posuzované osoby (např. snaha zvýšit si příjem vlastním přičiněním – vlastní práce, uplatnění nároků a pohledávek, využití majetku, hledání vhodnějšího zaměstnání...). Snaha zvýšit si příjem vlastní prací se nezkoumá u osob starších 65 let, u poživatelů starobního důchodu, u osob plně invalidních, rodičů pečujících celodenně o dítě do 4 let a u osob celodenně pečujících o osoby závislé na péči. Pokud je osoba nezaměstnaná déle než 12 měsíců, její částku na živobytí činí částka existenčního minima. To neplatí u osob starších 55 let, u poživatelů částečného invalidního důchodu a u rodičů, kteří osobně pečují o dítě do 12 let. Částka živobytí osoby se zvyšuje také v případě, že má posuzovaná osoba v souvislosti se svým zdravotním stavem zvýšené náklady na dietní stravování, což doloží potvrzením odborného lékaře. Částka, o kterou se částka živobytí zvýší, se liší podle jednotlivých typů diet. Pokud je jednou ze společně posuzovaných osob dítě, jemuž není déle než tři měsíce placeno soudem stanové výživné, je tato částka (popř. její část) vyplácena jako součást příspěvku na živobytí. V případě, že je dlužné výživné povinným vyplaceno, navýšená část příspěvku na živobytí se vrací. Výše příspěvku na živobytí činí rozdíl mezi částkou živobytí osoby (popř. společně posuzovaných osob) a jejím (jejich) příjmem. Příspěvek na živobytí se vyplácí měsíčně v aktuálním měsíci, za který náleží. V případech, kdy klient nedokáže s příspěvkem hospodařit, je možná výplata v jiných intervalech (týdně, denně).
- **Doplatek na bydlení** – sociální dávka určená pro vlastníka nebo nájemce bytu, který tento byt užívá a byl mu přiznán příspěvek na bydlení a příspěvek na živo-

bytí a jeho příjem (popř. příjem společně posuzovaných osob) byl nižší než částka živobytí této osoby (osob). Existují tzv. případy hodné zvláštního zřetele, kdy osoba nemá nárok na příspěvek na bydlení, protože využívá jinou formu bydlení než nájemní, bydlí např. v ubytovně, azylovém domě... a přesto jí může být doplatek na bydlení přiznán, pokud bydlí v obci, kde je přihlášená k trvalému pobytu. K žádosti je nutné doložit tzv. odůvodněné náklady na bydlení, které jsou bezprostředně spojené s užíváním bytu, což je: nájemné, služby za bydlení (teplá voda, dálkové ústřední topení, úklid společných prostor...), energie, otop, výdaje na vodné, stočné, komunální odpad... Výše doplatku na bydlení činí rozdíl mezi výší odůvodněných nákladů na bydlení za kalendářní měsíc sníženou o příspěvek na bydlení a částkou, o níž příjem osoby (osob), do něhož se započítá příspěvek na živobytí, přesahuje částku živobytí této osoby (osob). Doplatek na bydlení je vyplácen měsíčně po uplynutí kalendářního měsíce, ze který náleží.

- **Mimořádná okamžitá pomoc** – dávka určená osobám, ocitnuvším se v mimořádné situaci, kterou je nutno bezodkladně řešit. Je vyplácena bezodkladně. V zákoně je uvedeno pět situací, které tato dávky řeší:
 - 1) **Mimořádná okamžitá pomoc z důvodu hrozby vážné újmy na zdraví** – osoba nesplňuje podmínky hmotné nouze, ale pokud by jí nebyla poskytnuta pomoc, hrozí jí vážná újma na zdraví. Výše dávky činí rozdíl mezi příjmem osoby a výší existenčního minima (u dítěte do výše životního minima).
 - 2) **Mimořádná okamžitá pomoc z důvodu postižení vážnou mimořádnou událostí** – jedná se např. o živelní pohromu, větrnou pohromu, ekologickou havárii...). Dávka může být poskytnuta až do výše 15 násobku životního minima jednotlivce (tj. do 46 890,-Kč).
 - 3) **Mimořádná okamžitá pomoc na úhradu nezbytného jednorázového výdaje** – dávka určená pro osoby, které nemají dostatek finančních prostředků na vyřízení osobních dokladů. Výše příspěvku může dosahovat 100 % výše tohoto výdaje.
 - 4) **Mimořádná okamžitá pomoc na úhradu nezbytných nebo odůvodněných nákladů** – dávka určená na opravu nebo nákup předmětů dlou-

hodobé potřeby a na úhradu nákladů spojených se vzděláním nebo zájmovou činností nezaopatřených dětí. Výdaj může být dávkou pokryt v plné výši, maximálně však může být v průběhu kalendářního roku poskytnut 10 násobek částky životního minima jednotlivce (tj. do výše 31 260,-Kč).

- 5) **Mimořádná okamžitá pomoc z důvodu ohrožení sociálním vyloučením** – pro osoby vracující se z výkonu trestu, z dětského domova nebo pěstounské péče po dosažení zletilosti nebo z léčby chronických závislostí. Dávka může být vyplacena do výše 1 000,-Kč. V průběhu roku lze tuto dávku vyplatit opakovaně, nejvýše však do výše 12 504,-Kč (4 násobek životního minima jednotlivce).

2.4 Životní a existenční minimum

Jak již z výše zmíněných skutečností vyplývá, většina sociálních dávek je vázána na částky životního minima. Tato veličina se odráží v dávkách pomoci v hmotné nouzi, v dávkách státní sociální podpory, ale také např. v soudní praxi pro stanovení alimentární povinnosti či v případě exekucí pro stanovení nezabavitelné částky, čímž plní také sociálně ochrannou funkci. Do roku 2007 existoval v našem sociálním systému pouze pojem „životní minimum“. Od 1.1.2007 byl obohacen o pojem „existenční minimum“. Tato veličina byla zavedena z důvodu větší motivace pro dospělé osoby v hmotné nouzi. V případě, že neprojevují snahu při hledání zaměstnání, vychází výše jejich sociální dávky v hmotné nouzi právě z existenčního minima, které je nižší než životní minimum. Definici i výši částek životního a existenčního minima stanovuje zákon č. 110/2006Sb., o životním a existenčním minimu, ve znění pozdějších předpisů.

2.4.1 Definice životního a existenčního minima

- Životní minimum je minimální společensky uznaná hranice finančních příjmů pro zajištění výživy a základních životních potřeb.
- Existenční minimum je minimální hranicí finančních příjmů pro zajištění výživy a základních životních potřeb na úrovni umožňující přežití. Tuto veličinu nelze použít u nezaopatřených dětí, u poživatele starobního důchodu, plně invalidní osoby a osoby starší 65 let.

Životní ani existenční minimum nezahrnují nezbytné náklady na bydlení. Toto řeší příspěvek na bydlení jako dávka státní sociální podpory a doplatek na bydlení v systému pomoci v hmotné nouzi.

2.4.2 Částky životního a existenčního minima

Částky životního minima jsou odstupňovány podle počtu osob, které jsou společně posuzovány a dále podle věku nezaopatřených dětí. V případě, že je posuzováno více osob společně, je životní minimum součtem všech částek životního minima jednotlivých členů domácnosti.

Životní minimum:

- pro jednotlivce 3 126,-Kč
- pro první osobu v domácnosti 2 880,-Kč
- pro druhou a další dospělou osobu v domácnosti 2 600,-Kč
(která není nezaopatřeným dítětem)
- pro nezaopatřené dítě ve věku
 - do 6 let 1 600,-Kč
 - 6 až 15 let 1 960,-Kč
 - 15 až 26 let (nezaopatřené) 2 250,-Kč
- **existenční minimum** 2 020,-Kč

2.4.3 Valorizace životního a existenčního minima

Životní a existenční minimum je zvyšováno nařízením vlády. Při zvyšování se zachovává reálná úroveň částek životního a existenčního minima. Ke zvýšení může přistoupit vždy od 1. ledna podle skutečného vývoje spotřebitelských cen, pokud nárůst nákladů na výživu a ostatní základní životní potřeby přesáhne 5 %. Za mimořádných okolností může vláda zvýšit částky životního a existenčního minima i mimo termín pravidelné valorizace.

3 SYSTÉM POMOCI VE SVĚTĚ

Jako příklad uvádím systém pomoci nezaměstnaným v Německu a USA:

Německo – v r. 2003 vstoupily v platnost reformní zákony, jejichž hlavní strategií a heslem je „Fördern und Fordern“, tedy „Pomoc a povinnost“. Základem je kombinace aktivních opatření a motivace zaměstnání se zajištěním sociální jistoty. Jde o nahrazení reaktivního přístupu přístupem preventivním (předcházení nezaměstnanosti, vytváření nových pracovních příležitostí, podpora podnikatelů).

- Princip „Fördern“ (pomoc) obsahuje tyto aspekty: **pomoc osobního poradce** (poradce se věnuje nezaměstnanému a jeho rodině, snaží se identifikovat překážky pro nalezení zaměstnání ze strany nezaměstnaného, tvoří s ním závazný individuální plán), **nové služby** (vzdělávání, rekvalifikace, získání řidičského oprávnění...), **práce pro mladé lidi** (každému nezaměstnanému mladšímu 25 let je zprostředkována pracovní zkušenost, vzdělávání nebo profesní výcvik, cílem je, aby žádný mladý člověk nebyl nezaměstnaný déle než 3 měsíce), **práce se vyplatí** (uchazeč o zaměstnání pobírá podporu v nezaměstnanosti, dokud jeho čistý měsíční příjem nedosáhne výše 1500 eur), **integrační bonus** (zaveden v r. 2005; jednotlivec, který je schopen pracovat, ale potřebuje speciální péči, má na tento bonus nárok, pokud přijme placené zaměstnání, ale příjem z něj není dostačující pro pokrytí životních potřeb), **dávky pro rodiny s dětmi** (přídavky na děti; dětský příspěvek – pokud příjmy rodičů nestačí na pokrytí nákladů spojených s dětmi), **sociální zabezpečení** (v budoucnu by měl stát hradit zdravotní a sociální pojištění pracujícím jednotlivcům, kteří jsou schopni práce, ale vyžadují speciální pomoc).
- Princip „Fordern“ (povinnost) zahrnuje následující aspekty: **vhodné zaměstnání** (každý, kdo pobírá podporu v nezaměstnanosti je povinen přijmout nabízené zaměstnání bez ohledu na to, zda se liší od jeho původní profese, vyžaduje delší dojíždění nebo je hůře placené než předchozí zaměstnání. Každá nabídka zaměstnání je považována za vhodnou).
- V r. 2005 byla zavedena jednotná dávka v nezaměstnanosti, která nahradila dosavadní dávky – podporu v nezaměstnanosti a sociální podporu, které se jevily jako neefektivní v boji s dlouhodobou nezaměstnaností. Byly sloučeny i instituce, které původní dvě dávky poskytovaly. Poskytují zde služby, peněžní a nepeněžní dávky.

Hlavním úkolem je poskytování speciální péče ohroženým skupinám, zvláště dlouhodobě nezaměstnaným a jejich rodinám. Tuto péči zajišťují vždy na jednom místě speciální týmy složené z odborníků z místní samosprávy a místního úřadu práce. Na dávku nahrazující podporu v nezaměstnanosti mají nárok osoby, které v posledních 3 letech alespoň 12 měsíců pracovaly a přispívaly na pojištění v nezaměstnanosti. Podpora činí 60 % čisté mzdy, pro ty, kdo mají děti 67 % jejich čisté mzdy. Podpurná doba pro osoby starší 55 let činí 18 měsíců. Úřady aktivně spolupracují s firmami a personálními agenturami.

Spojené státy americké – i když je ekonomika USA úspěšná, sociální dávky jsou zde omezené. Dobře se tu žije jen těm, kdo pracují. Je zde jedno z nejnižších daňových zatížení v porovnání s vyspělými zeměmi. Je to dáno především tím, že státní rozpočet USA nedevastují nadměrné sociální výdaje. Sociální dávky jsou zde výrazně nižší než v Evropě.

- Podpora v nezaměstnanosti – obecně lze říci, že podpora v nezaměstnanosti v USA je velmi nízká. Nárok má jen občan, který řádně platil během svého zaměstnání sociální pojištění a to nejméně po dobu 20 týdnů a v uplynulém roce činil jeho minimální příjem 3 090 USD. Zaměstnání, které vykonával, muselo být na plný úvazek. Podpora je vyplácena po dobu 14 – 26 týdnů (každý stát individuálně), a po uplynutí této doby je odkázán na sociální dávky. Výše podpory se řídí počtem dětí a výše dosahované mzdy. Nejnižší garantovaná podpora činí 1 134 USD za rok a nejvyšší 7 800 USD za rok. V průměru činí maximálně 20 % předcházející čisté mzdy.
- Sociální asistence – pokud je měsíční čistý příjem rodiny nižší než 1 471 USD, má tato rodina nárok na sociální asistenci. Ta je určena na zajištění základních životních potřeb. Její výše se odvozuje od počtu členů domácnosti. Pro čtyřčlennou domácnost činí tato dávky cca 450 USD. Rodina současně pobírá příspěvek na bydlení, který činí cca 100 USD (liší se podle států).
- Přídavky na děti – nárok je maximálně do 19 let a jejich výše se liší podle výše příjmu rodičů (průměrně činí 300 USD měsíčně). Dosáhnou na ně pouze rodiny, jejichž roční příjem nepřesáhl částku 28 000 USD, přičemž průměrný příjem domácností je 42 000 USD. Pobírají je tedy pouze velmi nízkopříjmové rodiny. Placená mateřská nebo rodičovská dovolená v USA neexistuje. Matky, jež nemohou pracovat pobírají pouze základní dávky ze systému sociální asistence.

Z uvedených skutečností vidíme, že sociální systém je součástí i vyspělých ekonomik a právě ekonomicky úspěšné země se snaží své občany motivovat k zařazení do pracovního procesu a ukazuje jim, že pokud pracují, je to pro ně výhodné, ale pokud pracovat nechtějí, nemohou spoléhat na to, že je stát bude rozmazlovat štědrými sociálními dávkami..

II. PRAKTICKÁ ČÁST

4 VÝZKUMNÝ PROBLÉM

Ve své práci se zamýšlím nad tím, zda sociální systém motivuje občany k práci. Je velmi těžké vytvořit takový systém sociálních jistot, který by byl ideální pro všechny cílové skupiny a nikdo se necítil opomíjen či poškozován na úkor jiného. Chybou při nastavování sociálního systému ale může být absence motivace k hledání zaměstnání a nedostatečné docenění prevence (např. vytváření nových pracovních příležitostí pro uchazeče o zaměstnání, zlepšení startovních podmínek pro podnikání...). Pokud bude nezaměstnaný člověk vědět, že může být celý svůj produktivní věk evidován jako uchazeč o zaměstnání, kam mu stačí zajít jednou za měsíc, bude pobírat sociální dávky, z nichž se při usmolení dá žít a pro zachování jejich nároku se nemusí nijak aktivně zapojit, ani nebude sankcionován, jde evidentně o špatně nastavená kritéria sociálního systému a o prevenci nelze hovořit. Dobrým krokem v oblasti prevence (např. sociálně patologických jevů či neuspokojivého vývoje dětí) bylo zavedení postihu rodičům pobírajícím sociální dávky pomoci v hmotné nouzi, kteří neplní povinnosti zákonného zástupce a nepošílají děti do školy. Tímto postihem je zánik nároku na sociální dávky.

4.1 Předvýzkum

Na svém pracovišti, jímž je Pověřený obecní úřad Velká nad Veličkou – odbor sociálních věcí, jsem provedla předvýzkum, v němž jsem se zaměřila na důsledky změn legislativy ve vyplácení sociálních dávek pro nezaměstnané od 1.1.2007. Realizovala jsem jej pomocí analýzy případových studií, kdy jsem vycházela ze spisové dokumentace klientů a využila jsem i vlastní zkušenosti a znalosti klientů, které jsem získala za deset let svého působení na odboru sociálních věcí. Pomocí tohoto předvýzkumu jsem zjistila, že výrazně poklesl počet příjemců dávek, a tím stoupla také efektivita práce s těmito klienty, protože před datem 1.1.2007 byl běžný počet klientů na jednoho sociálního pracovníka na našem úřadě cca 300 klientů oproti současným 80 klientům. Tímto předvýzkumem jsem si ověřila, že zmíněná legislativní změna byla motivací k hledání zaměstnání pro dlouhodobě nezaměstnané, kteří v jejím důsledku ztratili nárok na sociální dávky, jelikož se změnil okruh společně posuzovaných osob pro účely přiznání dávek. To znamená, že svobodný jednotlivec již není posuzován samostatně, ale společně s rodiči (popř. dalšími osobami žijícími ve společné domácnosti). Jak tato změna působí na občany, kteří jsou i nadále nezaměstnaní a pobírají dávky pomoci v hmotné nouzi, zda snížení sociálních dávek znamená motivaci

k hledání zaměstnání, a tím ke zvýšení životní úrovně jak jednotlivců, tak i rodin s dětmi, a jak na tuto situaci pohlízejí ti, kteří si kvůli ztrátě nároku na dávky našli zaměstnání, si chci ověřit prostřednictvím validního výzkumu.

4.2 Cíl výzkumu

Cílem výzkumu, který jsem realizovala, bylo co nejvíce proniknout do struktury osobnosti nezaměstnaného člověka a zjištěné poznatky využít pro zefektivnění práce s ním. Zjistit, zda jej sociální dávky v nezaměstnanosti motivují (či spíše demotivují) k hledání zaměstnání a zda je ochoten pro změnu své situace něco udělat.

4.3 Typ výzkumu

Zvolila jsem kvalitativní výzkum, protože mým záměrem bylo zkoumaný jev poznat do hloubky a být s respondenty v co nejužším kontaktu.

V sociálních vědách se v současnosti využívá kvalitativního výzkumu, zřejmě je to reakce na jednostranný postoj, který dříve považoval za hodnotné pouze statistické experimentální studie, tzn. sledoval pouze měřitelné vlastnosti objektů. (Hendl, 2005, s. 21)

„Při psaní návrhu kvalitativního výzkumu narážíme na potíž, která vyplývá ze samé definice kvalitativního výzkumu. Obvykle se totiž předpokládá, že plán kvalitativního výzkumu se v jistém slova smyslu vyvíjí po celou dobu svého trvání. ...na rozdíl od konvenčního kvantitativního výzkumu neexistuje jasný předpis, jak navrhnout projekt takového výzkumu. Návrh struktury projektu, který následuje, může sloužit pouze jako odrazový můstek.“ (Hendl, 2005, s. 157)

Podstatou kvalitativního výzkumu je ***sběr dat bez stanovení základních proměnných*** v počátku výzkumu. Předem nejsou stanoveny hypotézy ani není projekt závislý na teorii, kterou už někdo předtím vybudoval.

Teprve po nasbírání velkého množství dat lze ***pátrat po pravidelnostech a souvislostech***, které se ***v těchto datech*** vyskytují.

Pak se formulují ***předběžné závěry***, pro něž se hledá další opora v datech. Výstupem je ***formulování nové hypotézy nebo nové teorie.***

Hypotézy či teorie vzniklé na základě kvalitativního výzkumu *není možné ale zobecňovat*. Jsou *platné pouze pro vzorek respondentů, na kterém byla data získána*. (Švaříček, Šedřová, 2007, s. 24)

Protože kvalitativní výzkum je velmi náročný a vytvoření nové teoretické hypotézy ne-
snadné, pro ověření některých svých dat jsem následně využila dotazníkové metody kvanti-
tativního výzkumu.

4.4 Zvolené výzkumné metody

Rozhodovala jsem se mezi metodou narativního rozhovoru a narativního interview.

Pokud si zvolíme při výzkumu kvalitativní metodu narativního rozhovoru, opíráme se o pojmy:

- příběh – je vždy předmětem
- narativní identita
- narativní pravdy

Porozumět tomuto psychologickému přístupu k výzkumu znamená „*začít myslet narativně, což vede ke konceptualizaci výzkumné metodologie, kde předmět výzkumu a podstat validity zjištění, postavení výzkumníka a zkoumané osoby musí být znovu vymezeny...*“ (Blatný, 2006, s. 85)

Narativita je nejlepším způsobem reprezentace a porozumění zkušenosti. Vyprávěné příběhy se „zamrazí“ – zapíší, tím vznikne fotografie měnící se identity subjektu.

Narativistický přístup přináší pouze omezený okruh informací. **Je třeba udržovat spojení mezi tvrzením a zdrojem dat.** Tzn. pokud respondent tvrdí, že má rád děti, není náš závěr respondent má rád děti, ale tvrdí, že má rád děti. Následně se pak neptáme, proč má respondent rád děti, ale proč to tvrdí. (Blatný, 2006, s. 208 – 209)

Původně jsem chtěla využít metody narativního rozhovoru, ale přiklonila jsem se spíše k narativnímu interview.

Rozdíl mezi narativním rozhovorem a interview spočívá v tom, že interview má **2 fáze** (Rosenthalová, 1995)

1. **fáze hlavního vyprávění** – tzn. jakousi biografickou prezentaci
2. **dotazovací fáze** – tazatel klade internální a externální narativní otázky /otázky zobrazující vnitřní a vnější motivy respondenta/, internální se týkají vyprávění a externální se týkají témat, jež zmíněna nebyla, ale tazatele zajímají

- otázky o určitých fázích života – prosím, můžete mi víc říct o době, kdy jste...
- otázky o určitém tématu – vyprávějte mi o svých rodičích
- otázky specifické, k již zmíněné situaci – můžete mi popsat podrobněji, co se tehdy stalo?
- otázky ke zkušenostem někoho jiného nebo k přenesené znalosti – už někdo mluvil o té události? (Hendl, 2005, s. 177)

Na základě těchto poznatků jsem se rozhodla pro narativní interview, kdy jsem po vyprávění respondenta kladla otázky, které byly důležité pro výzkum.

Otázky k narativnímu interview:

- Můžete mně vyprávět o době, kdy jste byl(a) ještě v zaměstnání?
- Proč byl ukončen váš pracovní poměr a co jste cítil(a)?
- Jak na tuto situaci reagoval(a) váš partner(ka)?
- Jaký vliv měla ztráta zaměstnání na vztahy v rodině, na vaši autoritu, sebevědomí?
- Jak dlouho jste v evidenci úřadu práce?
- Jak se změnil životní standard váš a rodiny po ztrátě zaměstnání, jste s tímto stavem spokojen(a)?
- Co si myslíte o systému sociálních dávek a o podmínkách, které musíte splnit, abyste na ně měl(a) nárok?
- Jak byste reagoval(a), kdyby vám ÚP nabídl práci v jiném oboru než je váš nebo zaměstnání s dojížděním 20 km a více?
- Za jak vysokou mzdu jste ochoten(a) přijmout zaměstnání?

- Jak často oslovujete firmy nebo personální agentury za účelem poptávky zaměstnání?
- Co si myslíte o tom, že by nezaměstnaní měli nárok na sociální dávky jen v případě odpracování určitého počtu hodin pro své město či obec? Jak byste se zachoval(a), pokud by toto bylo uzákoněno?
- Jak hodnotíte práci úředníků na ÚP a sociálních odborech?

4.5 Výzkumný vzorek

Ze svých stávajících klientů - příjemců dávek pomoci v hmotné nouzi, jsem vybrala sedm respondentů. Další dva jsem oslovila z řad bývalých klientů, kteří v posledních 16 měsících nastoupili do zaměstnání, abych získala náhled také těch, kteří mají osobní zkušenost s dlouhodobou nezaměstnaností a vědí, jak nezaměstnaný člověk uvažuje. Zároveň jsem chtěla zjistit, jak vnímají nezaměstnanost z pozice zaměstnaného člověka. Dbala jsem na to, aby bylo zastoupeno široké spektrum klientů a bylo možno porovnávat jejich postoje. Zohlednila jsem následující faktory – pohlaví, věk, stav a délka nezaměstnanosti klientů.

Vybrala jsem tři ženy ve věku 25, 34 a 36 let, tři muže ve věku 27, 33 a 50 let a tři rodiny s nezaopatřenými dětmi. Ve skupině žen a mužů se vždy dva respondenti potýkají s dlouhodobou nezaměstnaností a zastoupen je zde i jeden respondent, který v posledních 16 měsících nastoupil do pracovního poměru. Ve skupině rodin jsou dvě rodiny úplné a jedna rodina neúplná.

Základem kvalitativního výzkumu se staly případové studie.

Případová studie je základním výzkumným designem /návrh určený k dalšímu zkoumání/. Snažíme se tak porozumět případům v přirozeném prostředí a výzkumník používá více informačních zdrojů a veškeré dostupné metody sběru dat. Nespoléhá na náhodný výběr, je třeba vybrat typické a reprezentativní studie. Na výběru vhodných případů závisí úspěch celého šetření. (Švaříček, Šedřová, 2007, s. 97)

4.6 Vyhodnocovací metody

Pro vyhodnocení jsem použila porovnávání případů. Každý případ jsem analyzovala zvlášť a následně srovnávala pomocí **netříděných metatabulek**, kdy jsem do tabulky zaznamenávala zajímavé fráze či citace jednotlivých případů.

Analýza získaných dat:

Již při rozhovorech jsem pozorovala, že některé informace mají podobný charakter a lze jim přiřadit společného jmenovatele. Z toho jsem vycházela při analýze dat, kdy jsem pomocí techniky otevřeného kódování z velkého množství informací zjištěných z rozhovorů vytvořila kategorie, jejichž prostřednictvím jsem následně získaná data vyhodnocovala.

Kategorie:

- Okolnosti vzniku momentální situace
- Participace okolí
- Přítomnost vs. budoucnost

Do kategorie **okolnosti vzniku momentální situace** spadají tyto faktory: vzdělání, využití sociálních dávek, nutnost péče o dítě (rodiče), nezám, špatné finanční ohodnocení.

V kategorii **participace okolí** se objevují následující faktory: pohrdání, ztráta autority, vztek, pocit viny, neschopnost, význam rodiny.

Kategorie **přítomnost vs. budoucnost** obsahuje: budoucí perspektiva zaměstnání, zlepšení finanční situace, význam vzdělání, snaha.

4.7 Případové studie

Respondent č.1:

Žena 25let, svobodná.

V evidenci úřadu práce je šest let. Jelikož ji matka (duševně nemocná) nebyla schopna vychovávat, vyrůstala v dětském domově. Vyučila se šičkou a rok ve svém oboru pracovala, ale nebavilo ji to a dostávala pouze minimální mzdu, takže jí vyhovovalo snižování stavu

zaměstnanců. Využila možnosti pobírat sociální dávky a plánovala si najít nějaké zaměstnání, které by ji bavilo. Zjistila ale, že jí docela stačí žít ze sociálních dávek, protože potřebovala cítit svobodu. Bylo nutné se uskromnit, ale zvykla si. Žije v podnájmu v třípokojovém bytě, kde si další dva pokoje pronajímají jiní podnájemníci. Nájem činí 1 000,-Kč, měsíčně pobírá sociální dávku ve výši 3 126,-Kč. Občas se stane, že jí úřad práce pošle do nějaké firmy, kde hledají zaměstnance, ale když je volné místo a práce se jí nezamlouvá, dá se vždy se zástupcem firmy domluvit, aby jí potvrdil, že místo je již obsazené. Do zaměstnání by byla ochotna nastoupit v případě, že by nemusela dojíždět dále než 10 km a čistá mzda by činila alespoň 12 000,-Kč. Pokud by si musela sociální dávky odpracovat, raději by si našla zaměstnání. Byla by možná ochotná se v takovém případě odstěhovat za prací do většího města. S prací úředníků ÚP a sociálního odboru nemá špatné zkušenosti.

Pro tuto respondentku neznámá výše sociálních dávek žádnou motivaci k hledání zaměstnání. Život ze sociálních dávek jí vyhovuje. Do zaměstnání by nastoupila za výhodných finančních podmínek – její zkušenost ze zaměstnání, kdy dostávala pouze minimální mzdu, ji od hledání zaměstnání odrazuje. O práci nemá zájem, na názoru okolí jí nezáleží. Pokud by byl systém přísnější, dovedla by se přizpůsobit pracovnímu trhu. Zatím k tomu nemá důvod. Budoucnost bude řešit, až přijde.

Respondent č. 2:

Žena 34 let, svobodná.

V evidenci úřadu práce je osm let. Má výuční list z rodinné školy. Žije v domácnosti s rozvedenou matkou, která pečuje o osobu blízkou (svěho otce, který žije ve svém domku). Osoba blízká pobírá příspěvek na péči ve výši 8 000,-Kč, z něhož si hradí péči své dcery. Respondentka je příjemkyní příspěvku na živobytí a doplatku na bydlení. Pro účely těchto sociálních dávek jsou ona její matka společně posuzovanými osobami. Příspěvek na živobytí činí 3 247,-Kč a doplatek na bydlení 680,-Kč. Matka čestně prohlásila, že jí její otec platí za péči 3 000,-Kč měsíčně (ve skutečnosti jí poskytuje celý příspěvek na péči, ale směrodatné je její čestné prohlášení). Dále pobírají dávku SSP – příspěvek na bydlení ve výši 899,-Kč. Jejich skutečný měsíční příjem činí 12 826,-Kč. Respondentka před zaevido-

vání u úřadu práce pracovala v zemědělství a její čistá mzda činila cca 7 500,-Kč. Firma zanikla a ona je od té doby nezaměstnaná. Nejdříve se snažila práci hledat, ale nakonec si spočítala, že pokud by do zaměstnání dojížděla, protože v místě bydliště žádná pracovní místa nejsou, náklady by byly tak vysoké, že je pro ni výhodnější být doma. Může se věnovat domku a zahrádce, pomáhá matce s domácností a péčí o dědečka. Takovýto život jí vyhovuje. Matka jí v jejím názoru podporuje. Pokud ji sociální odbor nebo úřad práce vyve, aby doložila nějakou aktivitu v podobě hledání zaměstnání, zajde do nějaké firmy pro razítko. S tím, že by měla několik dnů v měsíci pracovat pro obec, aby dostala sociální dávky nesouhlasí. Pokud by k tomu došlo, nic jiného by jí nezbylo. Zaměstnání by si kvůli tomu nehledala. O práci referentů úřadu práce si myslí, že je zbytečná, protože podle jejich slov „jenom buzerují“, se sociálním odborem je spokojená (pobírá odtud dávky).

Výše sociálních dávek u této respondentky a příjem její matky je natolik dostačující, že neuvažuje o hledání zaměstnání. V tomto postoji ji podporuje i matka. Také tady můžeme hovořit o vztahu k práci v návaznosti na finanční ohodnocení, což je výrazně motivující faktor, ať už v kladné či záporné rovině.

Respondent č. 3:

Žena 36 let, rozvedená, bezdětná.

Již 12 měsíců je v pracovním poměru. Předtím byla sedm let v evidenci úřadu práce. Žije s rodiči v jejich domě. Vystudovala střední ekonomickou školu. Po ukončení studia byla 4 roky zaměstnána v soukromé firmě. Ve 23 letech se vdala za majetného staršího muže a přestala pracovat. Oficiálně vystupovala jako společník manželovy firmy. Po 5 letech firma zkrachovala. To bylo velkou psychickou zátěží pro oba manžele. Nakonec se manželé rozvedli a paní se nastěhovala k rodičům. Oba rodiče pracovali. Paní se zaevidovala u úřadu práce a následně si na sociálním odboru požádala o doplatek do životního minima jednotlivce. Toto činilo v té době 3 770,-Kč a ke každému 1. lednu se zvyšovalo, až v roce 2006 dosáhlo výše 4 420,-Kč. Situace jí vyhovovala do konce roku 2006, protože dnem 1.1.2007 vstoupily v platnost nové zákony upravující nárok na sociální dávky. Od tohoto data jí zanikl nárok na sociální dávky, neboť již byla posuzována společně s rodiči, kteří měli příjem. Dokud žila z dávek poskytovaných státem, rodiče nic nenamítali. Ještě jí radi-

li, ať je nezaměstnaná, bere sociální dávky a občas si může „na černo“ přivydělat. Když ale zůstala bez prostředků, odmítli ji živit a nekompromisně od ní požadovali přispívání na domácnost. Nezbylo jí tedy nic jiného než si najít práci. Byla překvapena, jak rychle se jí to podařilo a dnes je ráda, že se situace takto vyvinula. Ze svých zkušeností říká, že sociální dávky do roku 2007 byly absolutně nemotivující, protože se neustále zvyšovaly a člověku, který neměl žádné výdaje související s bydlením postačovaly. Určitě by doporučila, aby si nezaměstnaní sociální dávky odpracovali. V době své nezaměstnanosti měla občas problém s úředníky úřadu práce nebo sociálního odboru, protože neměla zájem pracovat. Dnes to ale vidí jinak a plně jejich přístup chápe.

Respondentka vidí výši sociálních dávek v nezaměstnanosti jako zásadně demotivující. Tuto skutečnost si však uvědomila, až po vlastním nástupu do zaměstnání, zároveň však zdůrazňuje, jak důležitou roli v motivaci nezaměstnaných při hledání zaměstnání hraje dostatečně vysoká mzda. Dlouhodobě nezaměstnané odsuzuje, neváží si jich a apeluje na to, aby si uvědomovali nejen přítomnost, ale především svou budoucnost. Přiznává, že v době své nezaměstnanosti, kdy pobírala štědré sociální dávky, viděla svět tak, jak jej vidí oni.

Respondent č. 4:

Muž 27 let, svobodný.

Nikdy nepracoval. V evidenci úřadu práce je sedm let. Žije s rozvedenou matkou, která je deset let v evidenci úřadu práce a pobírá částečný invalidní důchod ve výši 4 565,-Kč. Matka pracovala, ale jelikož byl její zaměstnavatel nucen snížit stav zaměstnanců, zaevidovala se jako uchazečka o zaměstnání a požádala o ČID, který jí byl přiznán. Response se vyučil zámečnickem. Při mé žádosti o rozhovor byli nejdříve oba nepřístupní, ale nakonec s rozhovorem souhlasili, i když si ještě zpočátku udržovali odstup a byli ostražití. Na to jsem, hlavně u respondentovy matky, zvyklá. Pokaždé, když spolu přijdou k nám na sociální odbor, je ona ostražitá, někdy až nepřátelská. Při synově podání žádosti o příspěvek na živobytí odmítala předložit doklady, které obsahovaly osobní údaje (např. rozsudek o rozvodu, občanský průkaz, doklad o placení inkasa...) s odůvodněním, že do toho nikomu nic není. Až když byla seznámena s tím, že bez těchto podkladů není možné žádost zpracovat a tato bude zamítnuta pro nesplnění podmínek, předložila je. Při našem rozhovoru se matka

neustále syna zastávala a oba tvrdili, že ona kvůli zdraví pracovat nemůže a on chce, ale nemůže žádné zaměstnání sehnat. Matka hraje v domácnosti dominantní roli, syn působí zakřiknutě. Je jeden z mála klientů, který obchází firmy, aby se poptal po zaměstnání, jen když jej k tomu „dostrkám“. Přitom mu tato aktivita zvedne dávku o cca 200,-Kč. Každý měsíc, když si respondent přijde vyzvednout příspěvek na živobytí (2 147,-Kč měsíčně), opakuje, že příští měsíc už nepřijde, protože už bude mít určité práci. Ještě ji nemá zajištěnou, ale určitě už nepřijde. Když mu připomenu, že totéž říkal před měsícem, odpoví, že teď už opravdu. Na toto téma jsme narazili i v rozhovoru, ale matka nenechala syna reagoval a útočně odpověděla, že přece nebude dojíždět 30 km do zaměstnání, když by vydělal 8 000,-Kč a polovinu z toho investoval do nákladů. Nikdo prý na něj nečeká, aby mu dal 20 000,-Kč. To může být raději doma a pomáhat jí s domem. „Do světa“, aby se vracel domů jen na víkend, jej pustit nechce, protože potřebuje jeho pomoc. Ani na poslední otázky nenechala matka syna odpovědět, ale ten jí ochotně přikyvoval. A co jsem se dověděla? „Jestli si bude muset sociální dávky odpracovat, obrátíme se na starostu své obce, aby zakročil. Nikdo přece nemůže něco takového chtít. Ať dělají něco úředníci z ÚP a sociálních odborů, beztak nedělají nic a berou velké peníze.“

Tento respondent je výrazně názorově ovlivněn matkou, která jej v nezaměstnanosti podporuje. I když tady o vysokých sociálních dávkách hovořit nemůžeme, nemotivujícím faktorem je matka, jejímž přístupem si respondent vůči hledání zaměstnání vytváří alibi.

Respondent č. 5:

Muž 33 let, rozvedený.

Den před naší smlouvanou schůzkou kvůli rozhovoru jsem obdržela rozhodnutí úřadu práce o sankčním vyřazení tohoto klienta pro nesoučinnost s ÚP – nedostavil se bez omluvy na úřad práce. Po dobu šesti měsíců jej úřad práce nezaeviduje a zaniká mu také nárok na příspěvek na živobytí. Na naši schůzku se dostavil, protože si myslel, že o jeho vyřazení neví a nechtěl mně to ani oznámit a další den si přijít pro výplatu dávky. V evidenci úřadu práce byl deset let (s přestávkami způsobenými odnětím svobody pro majetkové delikty nebo pro zanedbání povinné výživy). Žije v ubytovně (rozhovor probíhal v kanceláři sociálního odboru). Nedokončil studium na SOU a jelikož jej matka (vdova) odmítla vydržo-

vat a vyhodila jej z domu (kradl jí doma peníze i různé předměty), začal pracovat jako dělník na stavbě. Vždy několik měsíců pracoval, potom přestal do zaměstnání chodit, našel něco jiného a tak to šlo stále dokola. Ve 22 letech se oženil, ale manželka záhy zjistila, co je její muž zač a snažila se jej co nejdříve zbavit, tudíž se s ním rozvedla (dcera měla 3 měsíce). Zjistil, že se může zaevidovat u úřadu práce a pobírat sociální dávky, do práce vůbec nemusí chodit a může si jen užívat. To mu vyhovovalo. Peníze dostal od státu a když mu chyběly, dovedl si je „obstarat“ nezákonně. Když mu úřad práce nabídl práci, zajel se do firmy představit, ale již z jeho vizáže a vystupování je zřejmé, že práce a on přátelé nejsou, takže jej nikdo nezaměstnal a evidence u úřadu práce pokračovala. Sociální dávky by si rozhodně neodpracovával. Proti sociálnímu odboru nic nemá, ale z úředníků úřadu práce by udělal nezaměstnané, aby se ocitli na druhé straně a viděli, jak se s nezaměstnanými jedná.

Tento respondent je nespolehlivý, nedůsledný a jeho přístup k práci i společnosti je odmítavý. Lze jej přiřadit do kategorie nezaměstnatelných občanů. Necítí žádnou povinnost a názory okolí na jeho osobu jsou mu lhostejné. Žije přítomností, budoucnost bude řešit, až přijde.

Respondent č. 6:

Muž 50 let, svobodný.

V evidenci úřadu práce byl šest let, nyní 11 měsíců pracuje. Před zaevidováním pečoval o rodiče, kteří byli převážně bezmocní. Do doby než bylo nutné se o rodiče postarat pracoval a pracovní poměr ukončil proto, že rodiče nebyli schopni se již o sebe postarat. Žije s bratrem. Bratr podniká, takže se dohodli, že se o rodiče bude starat můj klient. Příspěvek při péči o dvě osoby blízké činil v době, kdy pečoval 5 858,-Kč. Průměrná čistá mzda v našem regionu byla v té době cca 6 000,-Kč. Když rodiče zemřeli, zaevidoval se u úřadu práce a chtěl si najít co nejdříve práci. Když ale zjistil, že sociální dávky pro nezaměstnané jsou docela štědré, rozhodl se, že s hledáním zaměstnání počká. Tak nečinně čekal šest let. Od 1.1.2007 mu byla dávka odejmuta, protože žije s bratrem, jehož příjem je vysoký. Respondent byl tedy nucen najít si zaměstnání. Pracuje jako řidič u velké stavební firmy a jak přiznal, teprve v zaměstnání poznal, o co přicházel, když byl doma. Teď je stále mezi lid-

mi, jeho finanční situace je velmi uspokojivá, lidé si ho více váží. Jeho dnešní náhled na sociální dávky je velmi kritický. Podle něj byly do konce roku 2006 tak štědré, že nebylo třeba chodit do práce. Schválil by přísnější podmínky pro nárok na sociální dávky a povinnost si je odpracovat. S úředníky nemíval problémy, ale až dnes dokáže uznat, že jejich práce není lehká.

Tento respondent až po svém nástupu do zaměstnání vidí sociální dávky jako příliš štědré a zneužitelné. Proto by uvítal jejich změnu – zpřísnění. Přiznal, že až nyní, když pracuje, mu vadí, že jsou nezaměstnaní vypláceni z daní, které také on odvádí, a že dostanou peníze, aniž by se museli nějak přičinit. Dlouhodobě nezaměstnanými opovrhuje.

Respondent č. 7:

Úplná rodina – muž 50 let, žena 45 let, syn 20 let, dcera 9 let.

Muž je jedenáct let evidován úřadem práce, žena 5 let (předtím byla 4 roky na mateřské dovolené) a syn je v evidenci úřadu práce sedm měsíců. Měsíčně pobírají příplatek na dceru 610,-Kč, sociální příplatek 980,-Kč a příspěvek na živobytí 8 246,-Kč. Celkový příjem rodiny činí 9 836,-Kč. Bydlí v domě mužovy matky, která pobírá starobní a vdovský důchod, z něhož jim přispívá. Muž byl před zaevidováním u úřadu práce v pracovním poměru, který byl ukončen zánikem organizace. Ztráta zaměstnání jej nijak zvlášť nemrzela, protože je přesvědčen, že když stát nedokázal zabránit zániku jeho zaměstnavatele, je povinen se o něj a jeho rodinu postarat. Touto filozofií ovlivnil i manželku a přebral ji od něj i syn. Manželka v té době pracovala jako uklízečka v restauraci v místě bydliště. Koncem roku 1998 nastoupila na mateřskou dovolenou. Od té doby jsou závislí na sociálních dávkách. Životní standard přizpůsobili nižším příjmům, protože manžel není ochoten pracovat a kdyby pracovala paní, byla by jejich finanční situace přibližně stejná jako když nepracují. Překvapuje mě, že nejsou ochotni se přičinit, aby alespoň děti měly lepší vyhlídky. Syn byl po vyučení přijat k dalšímu studiu, které by zakončil maturitou. Protože finanční nároky na pomůcky, učebnice, praxi, dopravu do školy byly nad jejich možnosti, řekli mu, ať studium ukončí a zaeviduje se u úřadu práce. Spočítali si, že se jim tím zvýší příspěvek na živobytí, protože syn nebude považován za nezaopatřené dítě, ale za dospělé osobu. Kdyby po nich

někdo chtěl, aby si sociální dávky odpracovali, zavolal by pán televizi, u které by už našli zastání. A jestli je budou úředníci stále obtěžovat svými požadavky, tak s nimi zatočí.

V této rodině hraje muž zásadní roli. I když tvrdí, že se ze sociálních dávek nedá žít, práci si nehledá a ve stejném postoji podporuje i manželku a syna. Nedokáže, nebo možná nechce, uvažovat o budoucnosti své ani svých dětí. Opovrhuje lidmi, kteří mu dávají najevo, že se přiživuje na společnosti.

Respondent č. 8:

Úplná rodina – muž 40 let, žena 42 let, pět dětí ve věku 17, 16, 15, 14, 13 let.

Po dobu deseti let, co se rodina přistěhovala do našeho regionu (Hornácko), jsou rodiče nezaměstnaní. Tři děti navštěvují speciální školu, dvě navštěvují základní školu. Celkový příjem rodiny ze sociálních dávek činil v roce 2006 cca 19 000,-Kč, což by v našem regionu prací nevydělal ani kdyby byli oba zaměstnaní a navíc by následkem mzdy přišli o sociální dávky. Proč by tedy práci hledali. Dnes pobírají přídatky na děti celkem 3 230,-Kč, sociální příspěvek 5 190,-Kč a příspěvek na živobytí 7 062,-Kč. Celkový příjem tedy činí 15 482,-Kč. Bydlí v podnájmu a pokud jim peníze nestačí, pošlou děti k prarodičům, kteří jsou poživateli starobního důchodu, půjčit tzv. na věčnou oplátku, popř. jde otec rodiny pomoci někomu na stavbu domu. Podle svých slov do zaměstnání nemohou nastoupit ani jeden, protože paní má epilepsii a její manžel měl úraz nohy (při cestě z hospody jej srazilo auto) a pracovat není schopen. Ani jeden z nich však není oficiálně invalidní ani nemají žádnou zdravotní výjimku na úřadu práce. Při jednáních na úřadech se chovají velice vstřícně. Jediný problém byl v době, kdy neposílali děti do školy a náš sociální odbor toto řešil. To chtěl otec rodiny shodit kolegyni z odboru oddělení péče o dítě ze schodů. Když jsem jim ale sdělila, že jim pro neplnění povinností zákonného zástupce odeberu sociální dávky, přizpůsobili se a žádná podobná situace již nenastala. Přiznávají, že by jim více finančních prostředků pomohlo, ale naučili se žít z toho, co dostanou. V roce 2009 dovrší nejstarší dcera, která navštěvuje speciální školu, věku 18 let. Rodiče se rozhodli požádat jí o invalidní důchod. V případě úspěchu hodlají o důchod požádat i dalším dvěma dětem, které také navštěvují speciální školu, jakmile dosáhnou věku 18 let. K práci úředníků nemají připomínky.

Na této rodině je znát, že i když byly sociální dávky sníženy, rodiny s „dostatečným“ počtem dětí se změny nijak zásadně nedotkly. Tudíž lze konstatovat, že i nadále mají demotivační charakter.

U obou předešlých rodin je možné pozorovat, že staré přísloví „zvyk je železná košile“ je pravdivé. Tito klienti se stali závislími na sociálních dávkách a svým příkladem k tomu vedou i své děti.

Respondent č. 9:

Neúplná rodina – žena 36 let, dcera 14 let, syn 12 let.

Matka je šest let v evidenci úřadu práce. Příjem rodiny: přídavky na děti 1400,-Kč, sociální příplatek 3 185,-Kč, výživné na děti 2000,-Kč a příspěvek na živobytí 1 188,-Kč. Bydlí v domku s matkou bývalého manžela, která jim také ze starobního a vdovského důchodu podle možností finančně vypomáhá. Otec se od nich odstěhoval, s dětmi se nestýká. Paní před zaevidováním u úřadu práce pracovala cca 20 km od místa bydliště. V práci byla spokojena, ale po rozvodu musela ze zaměstnání odejít, protože pracovala na směny a nemohla být s dětmi a navíc si manžel vzal auto a paní se neměla možnost do zaměstnání dostat. Bydlí ve vesnici, která je stranou veškerého dění, autobusy zde jedou pouze třikrát za den. Manželova matka pracovala v nepřetržitém provozu, takže jí nemohla pomoci s pravidelnou péčí o děti. Děti byly ještě malé, takže se paní rozhodla tak, aby děti co nejméně pociťovaly následky rozvodu. Dnes by chtěla pracovat, ale v hledání není úspěšná. Velkou nevýhodou je právě její bydliště, které jí nedovoluje přijmout zaměstnání, do něhož by musela daleko dojíždět. V blízkém okolí se jí práci zatím sehnat nepodařilo (dvakrát měsíčně předkládá potvrzení o návštěvách firem, za účelem hledání zaměstnání). Měla by zájem i o veřejně prospěšné práce. Souhlasí s odpracováváním sociálních dávek ve prospěch obce, kde trvale žije. S prací úřadu práce není moc spokojena, protože i když se zeptá na nabídku práce, většinou ji odbudou, ať hledá sama.

Toto je rodina, která změnami sociálního systému ztratila nejvíce, protože matka zůstala sama s dětmi. Dá se říci, že zde byl naplněn záměr motivace k hledání zaměstnání, i když to, že rodiče samoživitelé jsou právě těmi, koho tato změna postihla nejvíce, nelze považovat zrovna za šťastné řešení.

Z rodin, kterým vyplácíme příspěvek na živobytí, respektive doplatek na bydlení, nenašou žádný člen v době od 1.1.2007 doposud do zaměstnání. Není zde tedy zastoupen žádný respondent, který by zhodnotil život ze sociálních dávek v době před a po 1.1.2007.

4.8 Vyhodnocení výzkumu

Ke zjištění výsledků provedeného výzkumu jsem použila vyhodnocení pomocí výše stanovených kategorií.

Kategorie okolnosti vzniku momentální situace:

Z dat zjištěných z rozhovorů je patrné, že zásadní roli při ztrátě zaměstnání hraje nízké finanční ohodnocení, které bylo do konce roku 2006 téměř shodné s výší sociálních dávek. Většina respondentů přišla o práci v důsledku snižování stavů zaměstnanců firmami, a jakmile zjistili, že sociální dávky jsou štědré, nesnažili se zaměstnání hledat. Svou úlohu zde hraje vzdělání, protože člověk s nízkým vzděláním obtížně hledá zaměstnání, a když najde, jeho nadšení pohasne v důsledku minimální mzdy. A toto bylo „motivací“ k přizpůsobení se životu ze sociálních dávek a ke zneužívání systému sociální pomoci nezaměstnaným, na němž si řada politiků postavila svou kariéru a zajistila voličské hlasy bez ohledu na dopad na ekonomiku, ale i na výchovu občanů a dalších generací.

Kategorie participace okolí:

Většina respondentů potvrdila, že cítí pohrdání ze strany spoluobčanů proto, že jsou nezaměstnaní. Cítí, že se na ně ostatní dívají „skrz prsty“, že si jich lidé neváží, s prací ztratili i schopnost komunikace, optimismus, ale zároveň se uchylují k alibismu, že oni žádnou jinou možnost nemají, protože: nemohou dojíždět do zaměstnání kvůli dětem, dojíždění by bylo neefektivní kvůli velkým nákladům a v místě bydliště nesídlí žádná firma, jsou ve

věku, kdy je nikdo nechce zaměstnat... Tam, kde už je v rodině jeden nezaměstnaný se většinou časem objeví další a další, protože objevují i výhody nezaměstnanosti. V rodině si potom jeden druhému potvrzuje alibi a hledají důvody, proč zaměstnání nehledat.

Kategorie **přítomnost vs. budoucnost:**

Všichni dotázaní by chtěli zlepšit svou finanční situaci, ale ne všichni jsou ochotni pracovat. Pokud by jim ale někdo nabídl dobře placené zaměstnání, kdy by jim i po odečtení nákladů zůstaly dostatečné prostředky pro zajištění životních potřeb, rozhodně by je přijali. V takovém případě by byli ochotni si zvýšit vzdělání a účastnit se rekvalifikačních kurzů. To se týká všech věkových kategorií nezaměstnaných. . Jde hlavně o to, aby člověk cítil, že pracovat se vyplatí. Snížením sociálních dávek v nezaměstnanosti totiž došlo k přehodnocení situace ze strany nezaměstnaných a tyto již neznamenaají spokojený život, ale pouze zajištění základních životních potřeb. Reforma v sociální oblasti, platná od 1.1.2007, tedy zřejmě byla tou zmiňovanou motivací k hledání zaměstnání, i když ne pro všechny.

4.9 Ověření výzkumu

Pro ověření výzkumu jsem se rozhodla využít metodu sběru dat – **triangulaci** a narativní interview jsem doplnila uzavřenými otázkami ve **formě tištěného dotazníku**. Zaměřila jsem se na takové otázky, v nichž už subjektivita prožívání nesehrávala tak velkou roli. Chtěla jsem si ověřit vytvoření své závěrečné hypotetické teorie, že sociální dávky nejsou motivačním faktorem pro nezaměstnané pro vyhledávání zaměstnání.

Triangulace patří k metodám sběru dat. Jde o koncept, který se vztahuje k procesu objevování ve výzkumu. Ukazuje různorodost pohledů a vliv situace na výpovědi. Typy:

- triangulace metod (rozhovor, ohnisková skupina)
- triangulace sběrů dat (rozhovor s učitelem, jeho kolegy a žáky)
- multiperspektivní triangulace
- kombinace kvalitativního a kvantitativního přístupu

Do sociálních věd se koncept triangulace dostal s cílem doplnit rozhovor nebo dotazník takovými měřeními, která by nevyžadovala spolupráci respondentů.

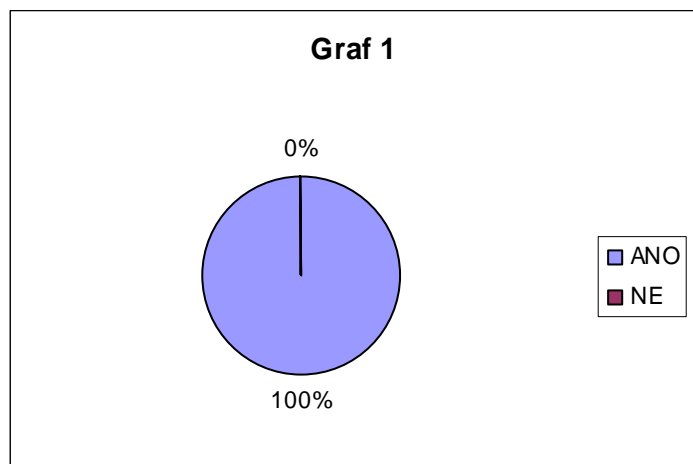
Po ukončení interview obdržel každý respondent předtištěný dotazník (viz. příloha), který po vyplnění vhodil do zapečetěné schránky, kterou jsem otevřela až po ukončení sběru dat.

Zpracování dotazníku:

1. Má (popř. měla) vaše nezaměstnanost vliv na vztahy v rodině?

ANO	NE
9	0

Tab. 1

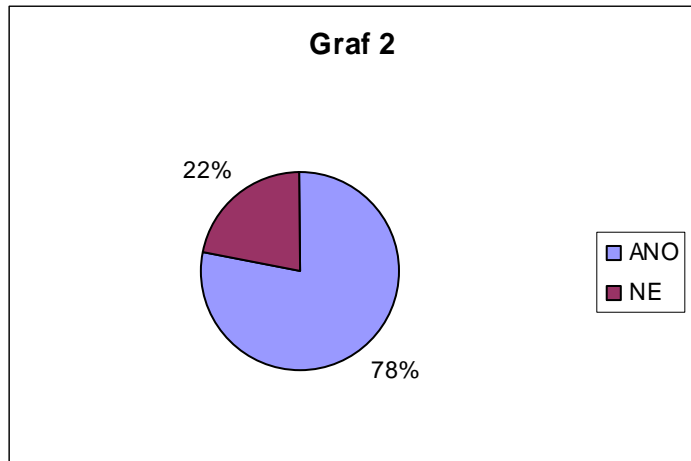


Z dat zjištěných prostřednictvím interview a dotazníku vyplynulo, že 100% respondentů pocítilo v souvislosti se svou nezaměstnaností změny v rodinných vztazích. Na počátku se za svou situaci styděli, měli zábrany se doma svěřit, zvláště, když byli prvním nezaměstnaným členem rodiny. Utrpěla psychika, ale nakonec se mohli o rodinu opřít a postupem času si na nezaměstnanost zvykli.

2. Utrpělo nezaměstnaností vaše sebevědomí?

ANO	NE
7	2

Tab. 2

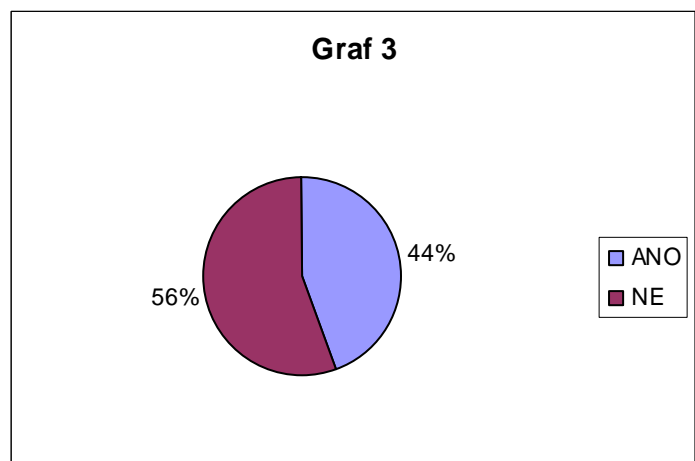


Výrazných 78 % respondentů přiznalo, že nezaměstnanost má vliv na jejich sebevědomí, 22 % respondentů na sobě tuto reakci nepozoruje.

3. Byla nezaměstnaností snížena vaše autorita?

ANO	NE
4	5

Tab. 3

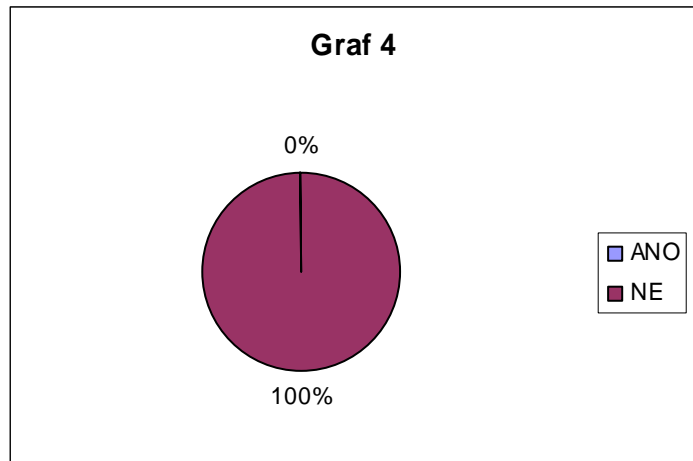


Kladně odpovědělo 44 % respondentů, záporně 56 % dotázaných. Tuto stránku nezaměstnanosti pocítili většinou rodiče a ti, kteří žijí v domácnosti s úspěšným člověkem. Může jít ale pouze o jejich subjektivní pocit.

4. Jste (popř. byl/a jste) spokojen/a s životním standardem, který dovoluje život ze sociálních dávek?

ANO	NE
0	9

Tab. 4

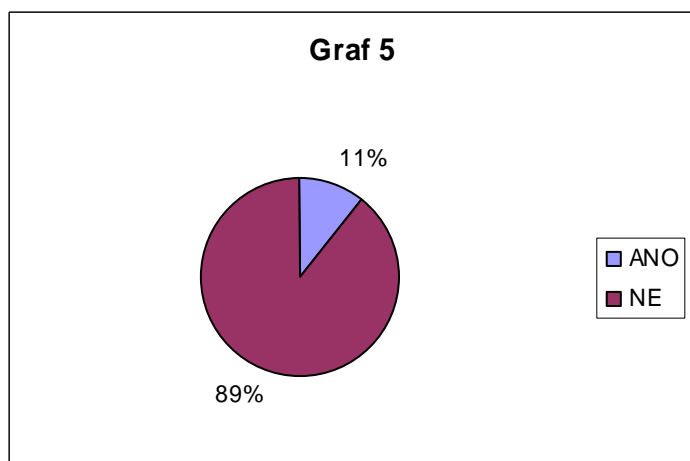


Všichni dotázaní odpověděli NE. Z rozhovorů se dá vypožorovat, že do 31.12.2006 spokojeni docela byli, ale po změnách právních předpisů platných od 1.1.2007 není spokojen nikdo z nich.

5. Jste (popř. byl/a jste) ochoten/a ihned nastoupit do zaměstnání i za nižší mzdu (cca 8.000,-Kč) a mimo váš obor?

ANO	NE
1	8

Tab. 5



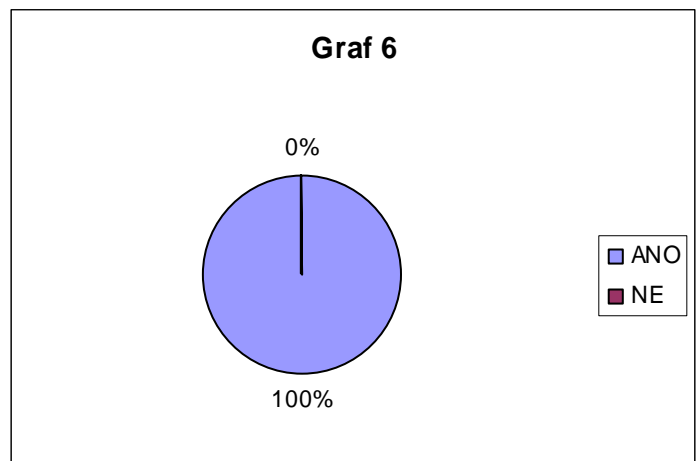
ANO odpovědělo pouze 11 % respondentů, 89 % dotázaných odpovědělo záporně. Jelikož v regionu, kde žijí nabízejí zaměstnavatelé nejvýše 10 000,-Kč nástupní hrubé mzdy a tím víceméně zneužívají svého zaměstnavatelského monopolu v místě, spočítají si ti, kdo mají

nárok na sociální dávky, že by jim v případě dojíždění do zaměstnání z takovéto mzdy nezbylo o moc více než co jim poskytuje stát.

6. Navštěvujete (popř. navštěvoval/a) jste pracovní agentury a firmy za účely hledání zaměstnání?

ANO	NE
9	0

Tab. 6

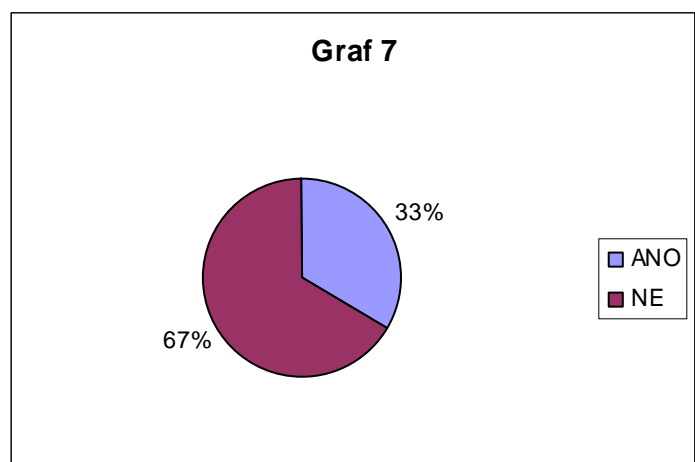


Všichni respondenti odpověděli ANO, ale je těžké odhadnout, zda to dělají pro sebe nebo jen proto, že to požaduje úřad práce a sociální odbor. Ti, kdo jsou nezaměstnaní tvrdí, že mají zájem, ale nemají štěstí najít práci podle svých představ. Dva respondenti, kteří pracují, podle svých slov v době nezaměstnanosti navštěvovali firmy jen proto, aby měli razítko a trval jim nárok na dávky.

7. Jste (popř. byl/a jste) ochoten(a) sociální dávky odpracovat ve prospěch vaší obce?

ANO	NE
3	6

Tab. 7

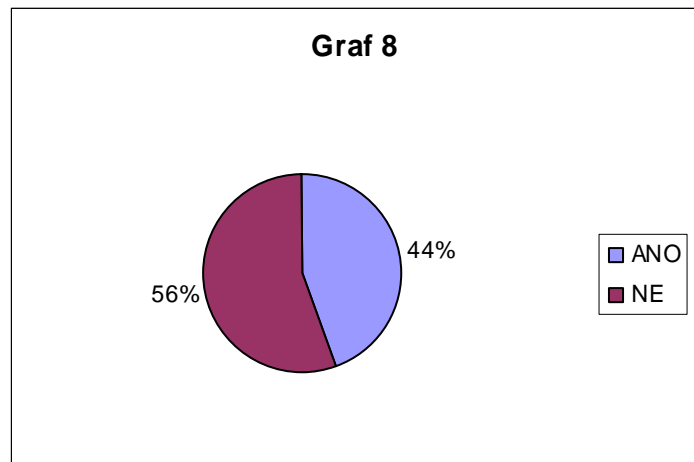


67 % respondentů odpovědělo NE, 33 % odpovědělo ANO. Z interview vyplynulo, že ANO odpověděli pouze ti, kteří již pracují a vadí jim, že z jejich daní jsou hrazeny náklady na nezaměstnané, a dále paní – samoživitelka se dvěma nezaopatřenými dětmi.

8. Jste (popř. byl/a jste) spokojen(a) s prací úředníků úřadů práce a sociálních odborů?

ANO	NE
4	5

Tab. 8



Z celkového počtu 9 dotázaných odpovědělo 44 % kladně a 56 % záporně. Většinou nejsou spokojeni s prací úředníků úřadů práce, protože i když jim neposkytují podporu v nezaměstnanosti, musí sem nezaměstnaní docházet, předkládat potvrzení, že si hledají práci, ale sami zaměstnání nabídnou jen zřídka.

5 VÝSLEDKY VÝZKUMU

Odpověď na výzkumnou otázku: „Motivuje sociální systém občany k práci?“ není jednoznačná a dává podnět k dalšímu výzkumu – jak a čím zvýšit motivaci. Stále se mezi nezaměstnanými najdou ti, jimž život ze sociálních dávek vyhovuje. Někteří patří do skupiny tzv. nezaměstnatelných a tato skupina je a bude v každé populaci, jiní jsou znevýhodněni životními podmínkami, jako jsou velká vzdálenost do center, kde zaměstnavatelé sídlí, nízká mzda v regionu, chybějící kvalifikace... Mezi respondenty jsou však i ti, kdo jsou i nyní spokojeni, protože žijí v domácnosti s někým, kdo má stálý příjem a známé pořekadlo „ve dvou se to lépe táhne“ platí i zde. Řešením by mohlo být nastavení přísnějších pravidel pro vznik a trvání nároku na sociální dávky v nezaměstnanosti, povinnost si tyto dávky odpracovat ve prospěch obce či města, kde má občan trvalý pobyt, ale také zvýšení minimální mzdy či snížení sociálních dávek, a tato problematika by se tak mohla stát impulzem k dalšímu výzkumu.

ZÁVĚR

Cílem mé práce bylo zjistit, do jaké míry je výše sociálních dávek v nezaměstnanosti motivující pro hledání zaměstnání. Snažila jsem se pochopit mentalitu nezaměstnaných prostřednictvím studia teoretických poznatků a tyto promítnout do své profese sociální pracovníce odboru sociálních věcí, v níž se zabývám sociálním poradenstvím a agendou dávek pomoci v hmotné nouzi. Cílovou skupinou jsou pro mě tedy z velké části nezaměstnaní spoluobčané. I když jsem zpočátku nebyla pevně rozhodnutá, jaké téma bakalářské práce zvolím, jsem ráda, že nakonec zvítězilo téma „Sociální dávky v nezaměstnanosti jako motivační faktor?“ a zjištěné skutečnosti budu moci využít v práci s klienty. Ve výzkumné části jsou uvedeny informace ze zajímavých rozhovorů s lidmi, kteří byli dlouhodobě nezaměstnaní, ale změny právních předpisů platných od 1.1.2007 pro ně znamenaly zánik nároku na sociální dávky a oni tak byli nuceni najít si práci. Dnes se na nezaměstnanost dívají jinak, ale dokáží přiznat, jaké byly jejich postoje v době, kdy zaměstnání neměli a využívali štědrosti sociálního systému. Přiznali, že si sami sebe více váží, nástup do zaměstnání pro ně znamenal velkou změnu i v přístupu okolí. Zlepšila se jejich psychika, aniž by si předtím uvědomovali, že jim něco chybí. Proto je důležité věnovat se nezaměstnaným nejen formou vyplácení finančních prostředků, ale především prostřednictvím psychologické podpory a vedení, aby se nespokojili se sociálním vyloučením, i když, jak z výzkumu vyplývá, některým nezaměstnaným tato situace vyhovuje a nemají v úmyslu svůj život měnit, dokud k tomu nebudou nepříznivými okolnostmi (z jejich pohledu) nuceni.

„...nezaměstnanost jim umožňuje vést život jako provizorium a svádí je k tomu, aby upadali do provizorní modality existence. Osud nezaměstnaného je jakoby zbavuje jejich odpovědnosti před jinými zrovna tak jako před sebou samým...“ Člověk se necítí za svůj úpadek odpovědný a to jej do určité míry chrání. (Tímto způsobem reagují velmi často Romové.) Nezaměstnaní sice leckdy dodržují rituály spojené s hledáním práce, zejména proto, že společnost od nich toto jednání vyžaduje, ale neočekávají, že by nějakou získali. Stali se závislími na podpoře a sociálních dávkách.“ (Vágnerová, 2004, s. 739)

Neměli bychom se uchýlovat k alibismu a namlouvat si, že naše demokratická společnost je mladá na to, abychom sociální problémy dokázali vyřešit v relativně krátké době, jež od

r. 1989 uběhla, ideálně. Stěžejním pilířem reformy politiky zaměstnanosti, od něhož by se mělo vše odvíjet je motto: PRACOVAT SE VYPLATÍ!

Přínosem výzkumu je zjištěný fakt, že pro nezaměstnané byly sociální dávky v nezaměstnanosti do roku 2007 nevyhovné a demotivující, ale zpřísnění podmínek od 1.1.2007, kdy velká část nezaměstnaných již nesplňovala podmínky pro nárok na sociální dávky znamenalo krok správným směrem, který je ovšem ještě potřeba „doladit“.

SEZNAM POUŽITÉ LITERATURY

- [1] Vágnerová, M. *Psychopatologie pro pomáhající profese*. Praha: Portál, 1999. ISBN 80-7178-678-0
- [2] Mareš, P. *Nezaměstnanost jako sociální problém*. Praha: Sociologické nakladatelství, 2002. ISBN 80-86429-08-3
- [3] Vyplél, V. *Uchazeč o zaměstnání – práva a povinnosti*. Praha: MPSV, 2002. ISBN 80-86552-21-7
- [4] Musil, J. *Sociální psychologie*. 1. vyd. Zlín: UTB UNI, 2005. 131 s. ISBN 80-7318-292-0
- [5] Kopřiva, K. *Lidský vztah jako součást profese*. 1. vyd. Praha: Portál, 2006. 147 s. ISBN 80-7367-181-6
- [6] Hájek, K. *Práce s emocemi pro pomáhající profese*. 1. vyd. Praha: Portál, 2006. ISBN 80-7367-107-7
- [7] Stuchlíková, I. *Základy psychologie emocí*. 1. vyd. Praha: Portál, 2002. 227 s. ISBN 80-7178-553-9
- [8] Fromm, E. *Umění být*. 1. vyd. Praha: Naše vojsko, 1995. 340 s. ISBN 80-206-0225-9
- [9] Nakonečný, M. *Psychologie osobnosti*. 1. vyd. Praha: Academia, 1995. 340 s. ISBN 80-200-0525-0
- [10] Vincent, N. *Síla pozitivního myšlení*. 1. vyd. Knižní klub, 1994. 248 s. ISBN 80-7176-017
- [11] Maňák, J.; Švec, Š.; Švec, V. *Slovník pedagogické metodologie*. 1. vyd. Brno: Paido 2005. 136 s. ISBN 80-7315-102-2
- [12] Maňák, J.; Švec, V. *Cesty pedagogického výzkumu*. 1. vyd. Brno: Paido, 2004. ISBN 80-7315-078-6
- [13] Hendl, J. *Kvalitativní výzkum*. Praha: Portál, 2005. ISBN 80-7367-040-2
- [14] Švaříček, R.; Šedřová, K. *Kvalitativní výzkum v pedagogických vědách*. Praha: Portál, 2007. ISBN 978-80-7367-313-0

- [15] Blatný, M. *Metodologie psychologického výzkumu*. Praha: Academia, 2006. ISBN 80-200-1450-0
- [16] Průcha, J.; Walterová, E.; Mareš, J. *Pedagogický slovník*. Praha: Portál, 1995. ISBN 80-7178-029-4
- [17] Hartl, P. *Psychologický slovník*. Praha: Jiří Budka, 1994. ISBN 80-90 15 49-0-5
- [18] Galuščák, K. Past nezaměstnanosti a nečinnosti. *Ekonom*. 2006, roč. 50, č. 41, s.44
- [19] zákon č. 108/2006 Sb. o sociálních službách ve znění pozdějších předpisů
- [20] zákon č. 110/2006 Sb. o životním a existenčním minimu ve znění pozdějších předpisů
- [21] zákon č. 111/2006 Sb. o pomoci v hmotné nouzi ve znění pozdějších předpisů
- [22] zákon č. 117/1995 Sb. o státní sociální podpoře ve znění pozdějších předpisů

SEZNAM PŘÍLOH

PI DOTAZNÍK

PŘÍLOHA P I: DOTAZNÍK

VYBRANOU ODPOVĚĎ ZAKROUŽKUJTE

1. Má (popř.) měla vaše nezaměstnanost vliv na vztahy v rodině?	ANO	NE
2. Utrpělo nezaměstnaností vaše sebevědomí?	ANO	NE
3. Byla nezaměstnaností snížena vaše autorita?	ANO	NE
4. Jste (popř. byl/a jste) spokojen/a s životním standardem, který dovoluje život ze sociálních dávek?	ANO	NE
5. Jste (popř. byl/a jste) ochoten/a nastoupit do zaměstnání i za nižší mzdu (cca 8.000,-Kč) a mimo váš obor?	ANO	NE
6. Navštěvujete (popř. navštěvoval/a) jste pracovní agentury a firmy za účelem hledání zaměstnání?	ANO	NE
7. Jste (popř. byl/a jste) ochoten/a sociální dávky odpracovat ve prospěch vaší obce?	ANO	NE
8. Jste (popř. byl/a jste) spokojen/a s prací úředníků úřadů práce a sociálních odborů?	ANO	NE