

Volný čas dětí školního věku ve Zlínské praktické škole

Petra Skřivánková

Bakalářská práce
2007



Univerzita Tomáše Bati ve Zlíně
Fakulta humanitních studií

Univerzita Tomáše Bati ve Zlíně
Fakulta humanitních studií
Ústav pedagogických věd
akademický rok: 2006/2007

ZADÁNÍ BAKALÁŘSKÉ PRÁCE (PROJEKTU, UMĚLECKÉHO DÍLA, UMĚLECKÉHO VÝKONU)

Jméno a příjmení: **Petra SKŘIVÁNKOVÁ**
Studijní program: **B 7507 Specializace v pedagogice**
Studijní obor: **Sociální pedagogika**

Téma práce: **Volný čas dětí školního věku ve Zlínské praktické škole**

Zásady pro vypracování:

Teoretická část:

Uvedení do problému volnočasových aktivit dětí praktické školy
Struktura a organizace Zlínské praktické školy
Charakteristika základních pojmů ze speciální pedagogiky
Metody, prostředky a formy výuky ve volnočasových aktivitách

Praktická část:

Specifická problematika
Kroužky pro volný čas na speciálních školách
Praktická škola Zlín
Praktická škola Vizovice
Rozdíly vyplní volného času dětí se specifickou poruchou na různých školách
Zpracování výsledků a doporučení pro další práci

Rozsah práce:

Rozsah příloh:

Forma zpracování bakalářské práce: **tištěná/elektronická**

Seznam odborné literatury:

SPOUSTA, V. Metody a formy výchovy ve volném čase. Brno 1994

VÁŽANSKÝ, M. SMÉKAL, V. Pedagogika volného času. Brno: Paido 1995. ISBN 80-901737-9-9

HOFBAUER, B. Děti, mládež a volný čas. Praha: Portál 2004. ISBN 80-7178-927-5

PIPEKOVÁ, J. a kol. Kapitoly ze speciální pedagogiky. Brno: Paido 1998

SOFTWARE. Encyklopedie Diderot. Praha 2001

Vedoucí bakalářské práce:

Ing. Mgr. Svatava Kašpárková, Ph.D.

Ústav pedagogických věd

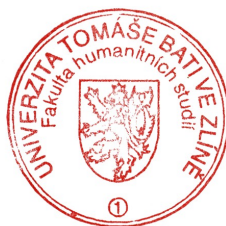
Datum zadání bakalářské práce:

23. února 2007

Termín odevzdání bakalářské práce:


25. května 2007

Ve Zlíně dne 23. února 2007




Ing. Jitka Chudárová
pověřená děkanka

L.S.


prof. PhDr. Vlastimil Švec, CSc.
ředitel ústavu

ABSTRAKT

Cílem této práce je přiblížení volnočasových aktivit dětí praktické zlínské školy v době volna. K tomu jsem použila metodu výzkumu pomocí dotazníku. Osloveno bylo 170 respondentů ve věku od 6 do 15 let.

Teoretická část se zabývá různými pohledy na volný čas, vzdělávací činností, výchovou integrovaných žáků a strukturou kroužků pro volný čas dětí v praktických školách.

Praktická část přináší výsledky průzkumu převedené do grafické podoby.

Klíčová slova: volný čas, mimoškolní činnost, výchova integrovaných dětí, specifické vývojové poruchy učení (dyslexie, dysgrafie, dyskalkulie), dotazník

ABSTRACT

The aim of this work is to explain the leisure time activities of children from Zlin practical school. I have used a method of research by means of questionnaire. I have asked 170 respondents at the age of six to fifteen.

The theoretical part deals with various points of view on free time, educational activity, education of integrated pupils and structure of hobbies for children at practical schools. Analytic part imparts the results of the research which are transferred into graphical form.

Keywords: free time, after-school, education of integrated pupils, specific developmental disorders of learning (dyslexia, dysgrafia, dyskalkulia), questionnaire.

Poděkování

Tímto bych ráda poděkovala za pomoc a realizaci mé práce své vedoucí Ing. Mgr. Svatavě Kašpárkové, Ph.D. Také bych ráda poděkovala všem ostatním pedagogům, kteří nám všem jakkoli pomáhali dojít k našemu cíli.

Motto

„Neříkej vždy, co víš, ale vždy se snaž vědět, co říkáš.“

(Claudius)

OBSAH

ÚVOD.....	8
I TEORETICKÁ ČÁST.....	11
1VOLNÝ ČAS.....	12
1.1POJEM VOLNÝ ČAS.....	12
1.2CHÁPÁNÍ POJMU VOLNÝ ČAS.....	13
1.2.1 Volný čas u dětí se zvláštní péčí.....	14
2FUNKCE VÝCHOVY MIMO VYUČOVÁNÍ.....	16
2.1CÍLE A FORMY MIMOŠKOLNÍ PRÁCE S DĚTI VYŽADUJÍCÍ ZVLÁŠTNÍ PÉČI.....	17
3FORMY MIMOŠKOLNÍCH AKTIVIT.....	18
3.1STRUKTURA A ORGANIZACE ZÁKLADNÍ PRAKTICKÉ ŠKOLY MOSTNÍ.....	19
3.2CÍLE MIMOŠKOLNÍCH AKTIVIT ZÁKLADNÍ PRAKTICKÉ ŠKOLY MOSTNÍ.....	22
3.2.1Zájmové kroužky na Zlínské praktické škole.....	22
4SPECIFICKÉ VÝVOJOVÉ PORUCHY UČENÍ.....	24
4.1POJEM DYSLEXIE.....	24
4.1.1P – typ dyslexie.....	25
4.1.2L - typ dyslexie.....	25
4.2POJEM DYSGRAFIE.....	26
4.3POJEM DYSKALKULIE	27
4.3.1Verbální dyskalkulie	28
4.3.2Praktognostická dyskalkulie	28
4.3.3Lexická dyskalkulie	28
4.3.4Grafická dyskalkulie	29
4.3.5Ideognostická dyskalkulie	29
4.3.6Operacionální dyskalkulie	29
5VOLNOČASOVÉ SDRUŽENÍ PRO DĚTI A MLÁDEŽ VYŽADUJÍCÍ ZVLÁŠTNÍ PÉČI V ČESKÉ REPUBLICE.....	31
5.1CENTRUM INTEGRACE DĚTÍ A MLÁDEŽE.....	31
5.2OBČANSKÉ SDRUŽENÍ MALÝ PRINC.....	31
5.3SDRUŽENÍ KVĚT	32
5.4SDRUŽENÍ JAHODA.....	32
5.5SDRUŽENÍ DUHA.....	33
6ROZDĚLENÍ VOLNOČASOVÝCH KROUŽKŮ PRO DĚTI VYŽADUJÍCÍ ZVLÁŠTNÍ PÉČI	34

6.1VOLNOČASOVÉ KROUŽKY PRACOVNĚ – TECHNICKÉ.....	34
6.2VOLNOČASOVÉ KROUŽKY SPOLEČENSKO - VĚDNÍ.....	34
6.3VOLNOČASOVÉ KROUŽKY ESTETICKO - VÝCHOVNÉ.....	34
6.4VOLNOČASOVÉ KROUŽKY PŘÍRODNĚ – EKOLOGICKÉ.....	34
6.5VOLNOČASOVÉ KROUŽKY HUDEBNÍ.....	35
6.6VOLNOČASOVÉ KROUŽKY SPORTOVNÍ.....	35
6.7VOLNOČASOVÉ AKTIVITY LITERÁRNĚ – DRAMATICKÉ.....	35
II PRAKTICKÁ ČÁST.....	36
<u>7 ÚVOD PRAKTICKÉ ČÁSTI.....</u>	<u>37</u>
7.1VÝCHODISKA VÝZKUMU.....	37
7.2ZKOUMANÝ VZOREK.....	38
7.2.1Výsledky výzkumného šetření.....	39
8 NÁVŠTĚVNOST VOLNOČASOVÝCH KROUŽKŮ PRO DĚTI VYŽADUJÍCÍ ZVLÁŠTNÍ PÉČI	40
8.1SPORTOVNÍ VOLNOČASOVÉ KROUŽKY	41
8.2ČTENÁŘSKÉ KROUŽKY.....	42
8.3TURISTICKÉ KROUŽKY.....	44
8.4KROUŽKY KREATIVNÍ TVORBY.....	45
8.5KROUŽEK VAŘENÍ.....	46
8.6POČÍTAČOVÉ KROUŽKY.....	47
8.7VYUŽITÍ PC U ŽÁKŮ SE ZVLÁŠTNÍMI POTŘEBAMI.....	48
8.8ZDRAVOTNÍ STRÁNKA VOLNOČASOVÝCH KROUŽKŮ.....	49
ZÁVĚR.....	52
SEZNAM POUŽITÉ LITERATURY.....	53
SEZNAM OBRÁZKŮ.....	55
SEZNAM TABULEK A GRAFŮ.....	56
SEZNAM PŘÍLOH.....	57
PŘÍLOHA PI: DOTAZNÍK.....	58

ÚVOD

Volný čas se stává stále častěji diskutovaným tématem nejen rodičů, ale i pedagogů. Na vývoj dítěte mají vliv především tři oblasti: rodina, škola a volný čas. V dnešní době však role volného času vystupuje do popředí, a tak se školní zařízení snaží nabídnout širokou škálu aktivit v době po školním vyučování.

Trávení volného času se v posledních letech velmi změnilo vlivem rychlého životního tempa a tím i ubýváním volného času rodičů. Podle mého názoru tak dochází k nedostatku komunikace mezi rodičem a dítětem. Rodiče tráví delší dobu v práci, a proto přenechávají odpovědnost za rozvoj dítěte na škole.

Skupinový prožitek je posuzován jako jeden ze základních předpokladů zdravého sociálního vývoje dítěte. Základy chování k druhým lidem dítě získává z velké části výchovou ve školním zařízení. Nedostatek této zkušenosti pak může mít vliv na negativní chování v dospělosti (www.henkel-smile.cz).

V době narůstající kriminality se otázka „co s volným časem“ stala otázkou také pro všechny pedagogy. Protože jde o problém existenční, snaží se většina pedagogických pracovníků nalézt odpověď na otázku: „Jak a čím upoutat mladého člověka ve chvílích, kdy může volně disponovat se svým volným časem?“

Volný čas dětí a způsoby jeho trávení se již mnohokrát staly předmětem různých výzkumů. Většina institucí zkoumala zda zájmový kroužek nejenom rozvíjí dovednosti a talent dítěte, ale zda může být i jakousi kompenzací při slabším prospěchu ve škole, nebo může pomoci dítěti překlenout složité životní období.

Pro svou práci jsem si vybrala volnočasové aktivity dětí se speciálními potřebami na Základní praktické škole ve Zlíně na Mostní ulici. Toto téma jsem si zvolila nejen z toho důvodu, že jsem zde vykonávala semestrální praxi, ale také mě zaujala nabídka volnočasových kroužků. Během mé praxe jsem měla možnost účastnit se volnočasových kroužků pro děti vyžadující zvláštní péči. Setkala jsem se zde s dětmi, které trpí různými specifickými poruchami učení a také poruchami chování. Se školou jsem se účastnila akcí z Minimálně preventivního programu zaměřeného na prevenci sociálně patologických jevů u dětí a mládeže vyžadujících zvláštní péči. To mě inspirovalo k provedení předvýzkumné sondy, která se

týkala trávení jejich volného času. Předvýzkum jsem provedla pomocí rozhovoru. Položila jsem otázku ve smyslu:

„Co si žáci praktické školy různého věku a pohlaví představí při vyslovení pojmu volný čas?“

Hra s kočkou, psem a ostatními zvířátky. (žačka 6let)

Napuštěná vana, stoupající bublinky a relax. (žačka 15 let)

Dívání se na televizi a DVD. (žák 14 let)

Povídání si s kamarádkou, hraní. (žačka 8 let)

Diskotéka, pěkné holky, zábava. (žák 15 let)

Procházka po lese, příroda. (žačka 12 let)

Počítač, hraní her. (žák 8 let)

Hra na hudební nástroj. (žačka 12 let)

Kamarádi, chození do kroužku. (žák 8 let)

Plavání, sport a tanec. (žačka 10 let)

Jazykový kurz, učení. (žačka 9 let)

Můžu si dělat co chci. (žák 15 let)

Odpovědi jsou zajímavé a je z nich zřejmé, že představy dětí o náplni jejich volného času se liší. Z mého předvýzkumu je patrné, že žáci této školy mají zájem o volnočasové kroužky, které uvedená škola nabízí.

Cíl práce:

ověření teorie, že:

- dítě trávící volný čas aktivně má lepší fyzickou i psychickou kondici
- žáci se věnují zájmovým kroužkům
- týmová práce podporuje rozvoj spolupráce a kooperace dětí
- kroužky vedou děti k dalšímu poznávání

- kroužky podporují jejich tvořivost a komunikační dovednosti

Dnes je mnoho špatných vlivů na dítě, proto je důležité zaujmout a zabavit je tak, aby docházelo co nejméně ke střetům s negativními vlivy.

Potřeba a snaha pedagogicky ovlivňovat volný čas jako rychle se rozvíjející oblast života dětí a mládeže vedla k tomu, že se v jednotlivých zemích a postupně i v celoevropském měřítku začala tato terminologie uplatňovat stále patrněji. Především to byla koncepce a pojem mimotřídní výchova, aktivity realizované školou mimo povinnou školní výuku. Moderní koncepce školního vzdělávání totiž počítají s tím, že by se školy otevíraly dalším prostředím a učení se více propojilo s praxí. (Hofbauer, 2004, s.13-16)

I. TEORETICKÁ ČÁST

1 VOLNÝ ČAS

Volný čas, jeho naplňování a využívání u dětí se zvláštní péčí, je téma ožehavé a zasahující do řady oblastí. Otázky volného času dětí se zvláštní péčí, jeho pojmové a obsahové vymezení, stejně jako kvalita jeho využívání patří mezi témata nejen u nás, ale i ve vyspělých státech značně frekventovaná. Potřeby realizované ve volném čase nemají charakter uhájení prosté existence, avšak psychická hranice mezi potřebami zbytnými a nezbytnými je proměnlivá, je podmíněna historicky, lokálně s osobností integrovaného dítěte. Neuspokojování může naopak mít odraz ve skryté frustraci vedoucí až k různým formám agresivity a dalších nežádoucích projevů. U integrovaných dětí je důležité vytvářet návyky využívání volného času již v dětství, jelikož zásady si ponесou po celý život (www.henkel-smile.cz).

Ministerstvo školství, mládeže a tělovýchovy se také snaží o účelné využívání volného času dětí a mládeže se zvláštní péčí. Ministerstvo zřídilo a určitým způsobem ovlivňuje řadu subjektů zaměřených na práci s těmito dětmi, rozděluje svoji péči o mimoškolní činnost do dvou oblastí. První je přímá práce s integrovanými dětmi ve školských zařízeních. Druhá oblast je zaměřena na pomoc a podporu integrovaným v občanských sdruženích.

V době mimo vyučování poskytují speciální školy prostor pro různé formy organizované zájmové činnosti. Žáci školy pod odborným vedením učitelů se zde mají možnost věnovat, dle své záliby, zejména činnosti ve stálých zájmových kroužcích.

1.1 Pojem volný čas

Volný čas je čas, kdy člověk nevykonává činnosti pod tlakem závazků, jež vyplývají z jeho sociálního postavení. Někdy se vymezuje jako čas, který zbývá po splnění všech pracovních i nepracovních povinností. Přesnější a úplnější je však jeho charakteristika jako činnosti, do níž člověk vstupuje s očekáváním, účastní se jí na základě svého svobodného rozhodnutí a která mu přináší příjemné zážitky a uspokojení.

Jako hlavní funkce volného času se uvádějí: odpočinek, zábava a rozvoj osobnosti.

Specifickou zvláštností volného času dětí a mládeže je, že z důvodů výchovných je důležité jeho pedagogické ovlivňování. Míra ovlivnění volného času u dětí nejenom závisí na jejich věku, sociální a mentální vyspělosti, ale i na rodinné výchově.

1.2 Chápání pojmu volný čas

Volný čas existoval v průběhu lidských dějin, aniž by byl jakkoli pocíťován.

Už ve starém Řecku byl volný čas chápán jako významný společenský proces. V tomto pojetí se s pojmem volný čas setkáváme u Aristotela v jeho Etice Nikomachově, kde vytvořil koncepci volného času, podle které má být volný čas věnovaný teoretickým činnostem, uvažování a filozofii.

Thomas Moore ve svém díle Utopie píše, že obyvatelé ostrova věnovali svůj volný čas studiu. Jan Amos Komenský rozdělil dvacetičtyřhodinový den člověka stejným dílem mezi práci, spánek a aktivní odpočinek, který byl chápán jako vzdělání (Spousta, 1994,s.12).

S rozvíjející se industrializací začalo docházet ke značnému zkracování pracovní doby i k růstu využívání volného času.

Náplní volného času není jen prostá negace jakékoliv aktivity, ale diferencovaná podoba nabývajících umožnění seberealizace.

Podle V. Spousty,(1994, s.12-13) je volný čas odlišně kvantitativně dimenzován a kvalitativně strukturován u různých jedinců i skupin. Svou roli tu hrají faktory jako pohlaví, věk, profese, vztah k pracovnímu procesu, stupeň vzdělání ad.

H. Holinová, (1979, s.57-100) chápe volný čas dětí jako čas, kterým mohou dospívající disponovat podle vlastního rozhodnutí a podle možností, které se jim nabízejí, a věnují ho činnostem určeným na fyzický odpočinek, uspokojení kulturních a společenských potřeb a zájmů v rámci tělesného a duševního uspokojení, jako i činností spojených s rozvojem a směřujících k formování společensky vyspělé osobnosti .

V Pedagogickém slovníku je definován „volný čas jako čas, s kterým člověk může nakládat podle svého uvážení a na základě svých zájmů. Volný čas je doba, která zůstane z dvacetičtyř hodin po odečtení času věnovaného práci, péči o rodinu a domácnost, péči o vlastní fyzické potřeby. Dále volný čas chápe jako možnost využití volna pro rozvoj, plánovat a vybírat si vhodné činnosti. Vztahuje se k intelektuálním, estetickým, tvořivým a výrazovým činnostem, k participaci a diváctví, k rekreaci a relaxaci. To vše je realizováno formou mimoškolních činností a mimoškolního vzdělávání“ (Průcha, Walterová, Mareš, 1995, s.255;258).

1.2.1 Volný čas u dětí se zvláštní péčí

Výchova mimo vyučování je součástí výchovně vzdělávacího systému školy pro mládež vyžadující zvláštní péči. Praktické a speciální školy se přitom snaží využít specifických prostředků, forem a metod práce k tomu, aby se tato mládež lépe společensky adaptovala.

Rozvoj výchovy mimo vyučování je u dětí se zvláštní péčí závislý na druhu i rozsahu jejich integrace. Zvláštnosti výchovy mimo vyučování dětí a mládeže vyžadující zvláštní péči vyplývají ze specifických úkolů i podmínek této činnosti. Vyučování se opírá o systém vědeckých poznatků z nejrůznějších vědních oborů, zato výchova mimo vyučování spíše o soustavu různých zájmových činností.

Kroužky pro volný čas u dětí vyžadujících zvláštní péči mají stanoveny určité zásady: aktuálnost, rozmanitost, systematičnost, přiměřenost věku, atd. Obsah činností ve volnočasových kroužcích je nejčastěji ovlivněn subjektivními podmínkami, potřebami a hlavně zájmy dětí vyžadujících zvláštní péči a také osobností speciálního pedagoga i jeho zaměřením k zájmovým činnostem.

Podle Vališové, (1979, s.77-80) výchova mimo vyučování podněcuje a rozvíjí různé zájmy postižených dětí, které se v průběhu let mění a nabývají značné rozmanitosti. Vyžaduje proto od speciálních škol stálé hledání nových, aktuálních a pro tyto děti přitažlivých námětů, forem a metod v zájmových kroužcích .

V zájmových kroužcích, v nichž probíhá zároveň proces učení, výrazně ovlivňují i charakter činnosti žáků ve vyučování. Veškeré mimoškolní aktivity na praktických školách se koncentrují na pracovní vyučování a tělesnou výchovu, jelikož tyto děti

si více osvojí vědomosti, které získávají prostřednictvím všech smyslů, především analyzátoru motorického a kinestetického. U dětí vyžadujících zvláštní péči zahrnuje výchova mimo vyučování i výchovné úkoly rodiny.

2 FUNKCE VÝCHOVY MIMO VYUČOVÁNÍ

Výchova mimo vyučování u dětí vyžadujících zvláštní péči plní tři základní funkce: výchovně-vzdělávací, sociální a zdravotní. Jednotlivé speciální školy plní tyto funkce v různé míře podle svého charakteru.

Výchovně- vzdělávací funkce

Jednotlivé speciální školy se podílejí podle svých možností na rozvíjení schopností dětí a mládeže vyžadujících zvláštní péči, na usměrňování, kultivaci a uspokojování jejich potřeb a hlavně zájmů, na formování žádoucích postojů a morálních vlastností. Prostřednictvím zajímavých činností se děti motivují k hodnotnému využívání volného času, k získávání lepších vědomostí, dovedností i návyků, a tím i k rozvoji poznávacích procesů. Zájmové činnosti zajišťují nejenom pocit uspokojení, seberealizaci, ale i společenskou adaptaci jedince vyžadujícího zvláštní péči.

Sociální funkce

Pro děti vyžadující zvláštní péči pomáhá výchova mimo vyučování nahradit domov a poskytuje jim pocit bezpečí, jistoty a sounáležitosti z hlediska celospolečenského. To se týká zejména dětí z méně podnětného či konfliktního rodinného zázemí. Náhrada rodinného prostředí tak představuje pro dítě přirozenou cestu do širšího sociálního prostředí a připravuje je na další role ve společnosti.

Stále více rodičů je v zaměstnání nebo mají jiné povinnosti, a tak volnočasové kroužky je do značné míry zbavují starostí.

Zdravotní funkce

Zdravotní funkci plní zejména tím, že přispívají k usměrňování režimu dne tak, aby podporoval zdravý tělesný a duševní vývoj dětí a mládeže vyžadujících zvláštní péči. Zvláště velký zdravotní význam má podněcování rehabilitačního úsilí a poskytování příležitostí k pobytu na čerstvém vzduchu.

2.1 Cíle a formy mimoškolní práce s dětmi vyžadující zvláštní péči

Ve školních družinách na speciálních školách a ve volnočasových kroužcích pro děti vyžadujících zvláštní péči se musí při práci s nimi počítat se zvláštními projevy. U těchto dětí se nejčastěji vyskytují projevy: roztěkanost, neschopnost trvalého soustředění při hře i práci, slabá paměť a špatná představivost. Většina dětí vyžadujících zvláštní péči zůstává na úrovni konkrétních představ. Podle známé zásady Jana Ámose Komenského, zásady učitelů, jak při vyučování, tak i při volnočasových kroužcích: názornost ve všem, vždy a všude. Pedagog se snaží vést děti k pochopení jejich vlastních činností, které vytvořily vlastním úsilím.

Mimoškolní výchova dětí vyžaduje, aby měl vychovatel stále na zřeteli požadavky, přání a hlavně dobrou znalost zájmů dětí vyžadujících zvláštní péči. Největším předpokladem pro práci s dětmi vyžadujícími zvláštní péči je individuální přístup a promyšlená příprava na jakoukoli práci.

3 FORMY MIMOŠKOLNÍCH AKTIVIT

Tělesná výchova

Pro tyto děti je důležitý pohyb na čerstvém vzduchu. Při kroužcích zaměřených na tělesný pohyb se dbá na procvičení paží, trupu, nohou a zvláště cviky na rovnováhu a dechová cvičení. U dětí vyžadujících zvláštní péči je vhodná rytmická dramatizace na známé texty říkanek, básniček a písní. Hra vyvíjí u dětí schopnost napodobování, rozvíjí jejich představivost, vede je k pozornosti, pohotovosti a kázni. Pomocí této aktivity si děti získají návyky, které budou později využívat i v pracovním procesu.

Pracovní výchova

Je to prostředek, který pomáhá rozvoji nejen jejich tělesných, ale i duševních schopností. Pracovní výchova je nepostradatelná složka ve volnočasových aktivitách u dětí vyžadujících zvláštní péči. Obsah pracovních-kroužků se shoduje s pojetím pracovního vyučování v běžném vyučovacím procesu. Hlavní cíl pracovních kroužků je: poznat základy zpracování různých materiálů, naučit se zacházet s jednoduchými nástroji a pochopit význam a rozdíl ruční práce od strojové. Vychovatelé využívají pro děti práci s papírem, lepenkou, zhotovují drobnosti z odpadového textilu i z umělých hmot. Starší žáci mohou pracovat se dřevem a kovem.

Estetická výchova

U této výchovné aktivity musíme u dětí začít s jednoduchými návyky. Kroužky vedou děti vyžadující zvláštní péči k tomu, aby dodržovaly čistotu a péči o sebe. Tento samozřejmý požadavek je u těchto dětí nutný, protože se u nich málokdy stává trvalým návykem. Největším zdrojem estetických kroužků je příroda. Děti vyžadující zvláštní péči se učí poznávat krásu i v hudbě, malířství a dramatizaci. Důležité je vyhnout se teoretickému vysvětlování.

Rozumová výchova

V mimoškolní práci s dětmi které vyžadují zvláštní péči jsou příležitosti k uvědomělému poznávání. Při mimoškolních aktivitách je nutné, aby si vychovatel vše dobře promyslel a dopředu připravil děti na práci, kterou budou v zájmovém kroužku dělat. Tyto děti obvykle získávají při práci mnoho dojmů a poznatků. V kroužcích, kde se beseduje řídí vychovatel rozhovor tak, aby si děti ujasnily a utvrdily ty poznatky, jejichž získání bylo hlavním cílem daného kroužku.

3.1 Struktura a organizace Základní praktické školy Mostní

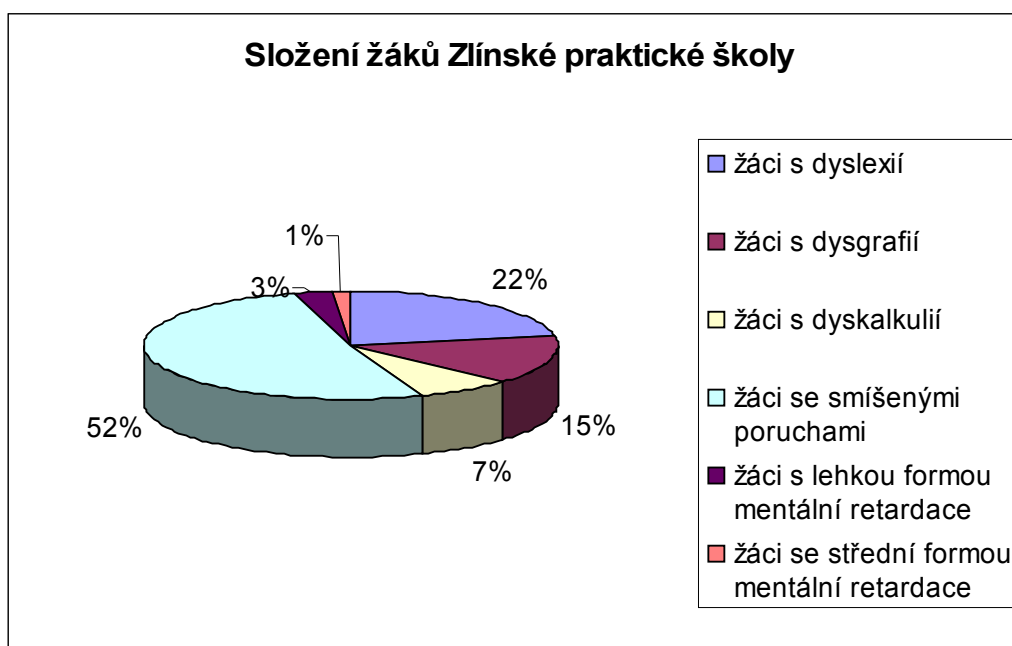
Definice praktické školy podle Pedagogického slovníku zní: „je to školní zařízení, které je zaměřené na vzdělávání dětí se zvláštními výchovně-vzdělávacími potřebami. Může být specializována na děti s jednotlivými druhy výchovně-vzdělávacích potřeb a podle věkových kategorií je rozdělena na speciální mateřskou školu, základní školu, střední školu a odborné učiliště“ (Průcha, Walterová, Mareš, 1995, s.208).

Speciální škola na Mostní ulici ve Zlíně byla založena roku 1981 na základě zákona č. 63/ 1978sb. Byla zřízena tehdejším odborem školství a kultury ONV č.12/11/128/81 Gottwaldov. Nyní je zřizovatelem Zlínský kraj. Školu navštěvuje 135 dětí. Péče v Základní praktické škole je určena dětem s mírnou až střední formou mentální retardace ve věku od 6 do 15 let, které nemohou úspěšně zvládnout učivo na klasické základní škole. Škola klade velký důraz na dodržování norem společenského chování. Program školy je postaven na odborné zdatnosti všech vyučujících, na spolupráci s psychologem školy, speciálními pedagogy a rodiči. Od první třídy dochází k součinnosti třídních učitelů, školního psychologa, speciálních pedagogů se žáky a jejich rodiči. Základní praktická škola se snaží posílit osobnostní rozvoj dítěte prostřednictvím speciálních cvičení a náprav žáků se speciálními potřebami. Škola je zaměřena na rozvoj smyslové výchovy (zrakové a sluchové vnímání, prostorová orientace), grafických schopností (cvičení hrubé a jemné motoriky), rozumové výchovy (příslušné poznatky o přírodě, o společnosti

a člověku), komunikační dovednosti (optimální slovní zásoba), tělesné výchovy, elementární pracovní a výtvarné činnosti. Škola integruje zhruba 17 – 22 % žáků se specifickými poruchami učení a 5 % žáků jiné národnosti. (<http://www.zvs.zlin.indos.cz>)

Pracovníci školy	Pracovní zařazení, funkce	Úvazek	Kvalifikace, obor, aprobace	Počet let praxe
1	Učitel	1	VŠ, speciální pedagogika, vych.	26
2	Učitelka	1	VŠ, speciální pedagogika	29
3	Zástupkyně ředitele	1	VŠ, speciální pedagogika	17
4	Učitelka	1	VŠ, speciální pedagogika, vych.	20
5	Učitelka	1	VŠ, speciální pedagogika	16
6	Ředitel školy	1	VŠ, speciální pedagogika	34
7	Učitelka	1	VŠ, speciální pedagogika	17
8	Učitelka	1	VŠ, speciální pedagogika	22
9	Učitelka	1	VŠ, speciální pedagogika	23
10	Učitelka	1	VŠ, speciální pedagogika	13
11	Výchovná poradkyně	1	VŠ, speciální pedagogika	18
12	Učitel	1	SŠ	18
13	Učitelka	1	VŠ, speciální pedagogika, vych.	20
14	Učitelka	1	VŠ, speciální pedagogika	28
15	Učitelka	1	VŠ, speciální pedagogika	24
16	Vychovatelka ŠD	1	SŠ pedagogické, vych.	18
17	Učitelka	1	VŠ, speciální pedagogika	3
18D	Učitelka	0,5	VŠ, speciální pedagogika	36
19	Učitelka	1	VŠ, speciální pedagogika	29
20D	Učitelka	1	VŠ, speciální pedagogika	42
21	Uklízečka	1	Základní	33
22	Uklízečka	1	Střední odborné	18
23	Uklízečka	1	Základní	17
24	Uklízečka MD	1	Střední odborné	13
25	Školník	1	Střední odborné	13
26	Vedoucí ŠJ	1	Střední s maturitou	29
27	Účetní	1	Střední s maturitou	21
28	Kuchařka	1	Střední odborné	36

tabulka 1. Přehled pracovníků Praktické školy Mostní



obrázek 1. Procentuální vyjádření žáků se specifickými poruchami

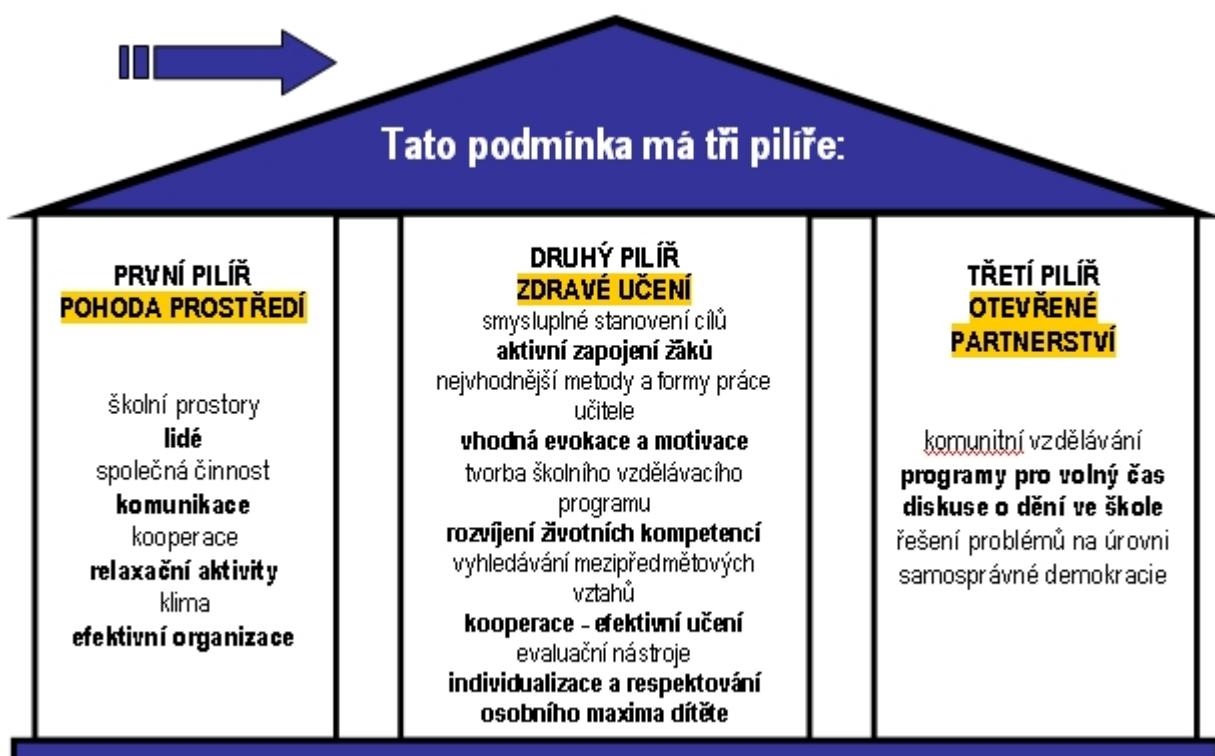
3.2 Cíle mimoškolních aktivit Základní praktické školy Mostní

- všestranně přispívat k rozvoji pozitivních charakterových vlastností
- rozvíjení postojů a názorů žáka ke světu a sobě samému
- doplnění a rozvíjení vědomostí a dovedností žáků vyžadujících zvláštní péči, zejména k jejich praktickému uplatnění v životě
- vzbuzení a rozvíjení zájmů žáků a vedení k aktivnímu využívání volného času
- zajištění vhodné rekreace a odpočinku
- v maximální míře podpora rehabilitačního úsilí a společenské adaptace jedince, který potřebuje zvláštní péči
- Základní praktická škola Mostní ve Zlíně je „školou podporující zdraví“ a řídí se kurikulem doporučeným Státním zdravotním ústavem. Projekt Škola podporující zdraví považuje zdraví za podmínku umožňující udržitelnost hodnotného života.

(www.zvs.zlin.indos.cz)

3.2.1 Zájmové kroužky na Zlínské praktické škole

O práci v zájmových kroužcích je velký zájem, odpovídají tomu i výsledky při prezentaci školy. Zejména ve výtvarné, pracovní i sportovní oblasti, kde žáci dosahují výborných úspěchů. O využití jednotlivých zájmových kroužků a pomůcek, které napomáhají k eliminaci poruch učení a chování žáků dané školy pojednává text vedený v praktické části této práce.



obrázek 2. Tři pilíře Základní praktické školy na podporu zdraví u dětí vyžadujících zvláštní péči

4 SPECIFICKÉ VÝVOJOVÉ PORUCHY UČENÍ

Jde o heterogenní skupinu poruch, které se projevují obtížemi při užívání dovedností, jako je mluvení, porozumění mluvené řeči, čtení, psaní, matematické usuzování nebo počítání. Poruchy předpokládají dysfunkci centrálního nervového systému. Lehkou mentální retardací, kde spadají i vývojové poruchy, je průměrně postiženo 3-4 % populace. Mentální retardace může být způsobena jakoukoli okolností, která narušuje vývoj mozku před narozením, během porodu nebo i v raném dětství. Při lehké mentální retardaci velmi prospívá výchova a vzdělávání zaměřené na rozvíjení jejich dovedností a kompenzování nedostatků.

4.1 Pojem dyslexie

Slovo dyslexie je odvozeno z řeckého „lexis“, což znamená slovní vyjadřování, řeč, jazyk, a předpony „dys-“, která naznačuje, že něco je nedokonalé, porušené, nepatřičné.

Dyslexie je vývojová porucha čtení vrozená nebo získaná poškozením mozku. Jde o nejčastější formu specifické vývojové poruchy učení, která se projevuje nesnáze-mi při učení se číst při současném zachování inteligence a přiměřených sociokulturních příležitostech. První zmínky se objevují od poloviny 19. stol, kdy byla tato porucha označována jako slovní slepota (Zelinková,2003,s.79-84).

Dyslektik je výrazně ohrožen znesnadněním přístupu k tradičním vzdělávacím podnětům. Vyrovnává se zvláštní péčí v dyslektických třídách.

Dyslexie je podmíněna poruchami v základních poznávacích schopnostech, přičemž jejich nejčastější příčinou je dědičnost. Porucha může být způsobena změnami ve stavbě a funkci centrální nervové soustavy často vznikající v období těhotenství, kolem porodu a nedostatečným rozvojem některých psychických funkcí. Rodiče dyslektici mají 50% pravděpodobnost, že jejich dítě bude trpět stejnými obtížemi.

Příčina je pravděpodobně v nedostatečné spolupráci a souhře obou mozkových hemisfér. Specifické poruchy čtení mohou být různého stupně a různé závažnosti. Ze statistik vyplývá vyšší výskyt dyslexií u chlapců než u dívek, a to v poměru 9:1 v neprospěch chlapců.

V Americe se léčbou zabývá Ortonova dyslektická společnost, kterou založil americký dětský psychiatr Samuel Torrey Orton.

U některých jedinců lze poruchu odstranit, u jiných přetrvává v určité podobě až do dospělosti.

Dokud dítě písmena dobře nezná, jejich sestavy pouze „hádá“. Dítě si nejdříve začne spojovat tvary písmen se zvuky a zvláště když je pak naplňuje věcným obsahem, (když čte významy vnímaných slov), začíná vstupovat do hry hemisféra levá a přebírá vedoucí roli a tím zaměstnává především hemisféru pravou.

Pomůcky při dyslexii:

- bzučák se světlem
- tabulky s barevnými písmeny
- kostky a karty písmen, pexeso ABECEDA
- čtenářské tabulky
- navlékání písmen na gumu
- slovní rovnice
- cvičení pro dyslektiky
- plastické čtecí okénko

4.1.1 P – typ dyslexie

Podle Matějčka (1987, s.22-24) se jedná o pravohemisférovou poruchu. Pravá hemisféra se přednostně zabývá vnímáním přírodních zvuků a hluků, izolovaných hlásek, rytmu, vnímáním prostorových vztahů, tvarů. Podílí se na globálním vnímání, poznávání obličejů, dodává emocionální složky vjemů. Při této poruše děti čtou pomalu, trhaně, ale přesně. Reedukace musí být zaměřena na aktivování levé hemisféry.

4.1.2 L - typ dyslexie

Jde o levohemisférovou poruchu při které levá hemisféra přednostně zpracovává řeč, slabiky, vnímá melodii, konfigurace písmen znamenajících slovo, provádí

analyticko – syntetickou činnost. U této poruchy děti čtou rychle, přitom dělají mnoho chyb, ovšem čtenému textu rozumí. Reeducace je zaměřena na pravolevou a prostorovou orientaci (Matějček, 1987, str. 25-28).

4.2 Pojem dysgrafie

Dysgrafie je specifická porucha písemného projevu při normálních intelektových předpokladech, při pedagogickém vedení a přiměřené sociokulturní úrovni organicky podmíněné. Příčina je závislá na narušení úrovně jemných motorických a vizuomotorických aktivit, popřípadě následek zásahu do přirozeného rozvoje lateralizace mozkových hemisfér. Nejčastějším projevem je psaní jiných písmen, písmo je neuspořádané až nečitelné, vlastní akt psaní je těžkopádný, pomalý, neobratný a hlavně časté problémy se zapamatováním správného tvaru grafémů, zrcadlové nebo obrácené psaní písmen ($d = p$, $M = W$) a nesprávné psaní čísel (Zelinková, 1994, s. 92-97).

Léčba této poruchy je závislá na:

- zavádění více smyslů do výuky psaní
- cvičení očních pohybů
- metody logopedické
- zpomalený postup
- obtahování

při léčbě se používá:

- moduritová násadka
- stírací tabulky, fólie, barvy, křídly, fixy
- soubory uvolňovacích cviků, písanky
- sešitky s vodítky
- instruktážní videokazety

4.3 Pojem dyskalkulie

Dyskalkulie je strukturální vývojová porucha matematických schopností. Existuje určité procento dětí, u nichž se vyskytují problémy v matematice. Jde převážně o děti slabomyslné s nízkou úrovní rozumových i matematických schopností, ale kromě nich se sem řadí děti, které při normální úrovni inteligence mají narušené speciální matematické schopnosti. Důsledkem toho je pak zaostávání dítěte ve schopnosti osvojovat si matematické pojmy a vztahy a manipulovat s nimi, a tak se dostáváme k problematice poruch matematických schopností.

Podle Zelinkové jsou příčiny poruchy: strukturální porucha matematických schopností, která má svůj původ v genově nebo perinatálními noxami podmíněném narušení těch partií mozku, které jsou přímým anatomicko-fyziologickým substrátem věku přiměřeného zrání matematických funkcí, která ale nemá za následek současně i poruchy všeobecně mentálních funkcí. Diagnóza dyskalkulie by neměla být stanovována u dětí s IQ nižším než 90 (Zelinková, 1994, s. 111-122).

Léčba má význam pro vypracování cíleného, individuálního a konkrétního obsahu pomoci dítěti, pro volbu odpovídajících metod a cvičení na reedukaci a kompenzaci obtíží v matematice. Nejdůležitější zásadou je individuální přístup. Aby učitelé akceptovali, respektovali dítě s poruchou učení a usilovali o jeho rozvoj, je zapotřebí projevy dítěte znát, vědět o nich. Při práci s dětmi je nutné citlivě vnímat jejich reakce, poskytovat pozitivní zpětnou vazbu, nevystavovat je neočekávaným úkolům, podporovat jejich sebedůvěru, budovat pocit odpovědnosti. Dítěti s diagnostikovanou poruchou učení je tedy vypracován individuální výukový plán a je hodnoceno a klasifikováno s ohledem na jeho poruchu.

Projevy

- schopnost poznat nebo si pamatovat vzorce, pravidla a důkazy
- schopnost uplatňovat tyto postupy při řešení úloh
- numerický faktor, který se uplatňuje při manipulaci s číselnými daty (rychle a přesně vykonávat výpočty)
- prostorový faktor, který je důležitý v geometrii, ale i v aritmetice

- verbální faktor, který se uplatňuje především při řešení slovní formulace příkladů
- faktor usuzování, který má hlavní podíl na počítání z paměti
- faktor všeobecné inteligence, který tvoří pozadí všech matematických úkonů a který souvisí především s faktorem usuzování

4.3.1 Verbální dyskalkulie

Je to porucha slovního označování množství a počtu předmětů, názvů číslic, čísel, operčních znaků a matematických úkonů vůbec. Dítě nezvládá vyjmenovat číselnou řadu vzestupně a sestupně, nedokáže jmenovat řadu lichých nebo sudých čísel nebo jen ukázat daný počet prvků a slovně jej označit.

4.3.2 Praktognostická dyskalkulie

Jde o poruchu manipulace s předměty (kostky, apod.) nebo jejich symboly (číslíce, operační znaménka, apod.). Dítě není schopno vytvořit skupinu o daném počtu předmětů, dospět k pojmu přirozeného čísla, z toho vyplývají problémy s porovnáváním čísel, uspořádáním množiny přirozených čísel. V geometrii má potíže např. v seřazování předmětů podle velikosti, v rozlišování jednotlivých geometrických tvarů, se směrovou a stranovou orientací atd.

4.3.3 Lexická dyskalkulie

Lexická dyskalkulie je porucha čtení matematických symbolů (číslíce, čísel, ale i operačních znaků). Při nejtěžší formě této poruchy není jedinec schopen číst izolované číslice nebo jednoduché operační znaky. Při lehké formě čte nesprávně vícemístné číslo s nulou uprostřed, zlomky, odmocniny, desetinná čísla apod. Příznačné jsou inverze, např. 26 čte jako 62, 9 jako 6 a opačně. Časté jsou záměny číslic v čísle při čtení nebo psaní, přetrvávají nejasnosti s pochopením významu poziční hodnoty číslic v čísle, tedy jednotek, desítek atd.

4.3.4 Grafická dyskalkulie

Je charakterizována narušenou schopností psát číslice, operační znaky, kreslit geometrické tvary atd. Jedinec má obtíže v psaní čísel v přiměřené a stejné velikosti, je neschopen zápisu čísel podle diktátu, zápisu číslic v čísle ve správném pořadí, není schopen zapsat čísla správně pod sebe podle jednotlivých řádů, je narušen zápis vícemístných čísel, inverzní zápis čísel např. 6 a 9 nebo inverze typu 39 a 93 apod., vynechávky zpravidla nul ve vícemístných číslech, nepřehledný zápis početních operací, zejména do sloupců, např. u písemného násobení. V geometrii má dítě problémy s rýsováním i jednoduchých obrazců.

4.3.5 Ideognostická dyskalkulie

Ideognostická dyskalkulie je porucha chápání matematických pojmů a vztahů mezi nimi. Jedinec např. nechápe, že číslo 4 lze vyjádřit jako 2×2 nebo jako $3 + 1$ apod. Dalším projevem je selhávání v řešení úloh, jakmile je pozměněn šablonovitý postup. Jedinec nechápe a nedokáže převést slovně vyjádřené vztahy mezi množstvím do početních operací.

4.3.6 Operacionální dyskalkulie

Tato porucha se projevuje narušenou schopností uskutečňovat matematické operace. Jedinec zaměňuje matematické operace a složitější operace nahrazuje jednoduššími. Jiným projevem je uchylování se k písemným formám řešení u velmi jednoduchých příkladů, neautomatizovanost a zvýšená chybnost v provádění sčítání a odčítání do 20, v násobení a dělení, složitější počítání se vyznačuje pomalostí a vysokou chybností, a to je patrné především při pamětném počítání. Operacionální dyskalkulie se vyskytuje poměrně často.

Léčba se provádí pomocí:

- zavádění více smyslů do výuky psaní
- cvičení očních pohybů
- metody logopedické
- zpomalený postup

- obtahování
- moduritová násadka
- stírací tabulky, fólie
- barvy, křídly, fixy
- soubory uvolňovacích cviků
- písanky, sešítky s vodítky
- instruktážní videokazety

5 VOLNOČASOVÉ SDRUŽENÍ PRO DĚTI A MLÁDEŽ VYŽADUJÍCÍ ZVLÁŠTNÍ PÉČI V ČESKÉ REPUBLICE

5.1 Centrum integrace dětí a mládeže

Centrum integrace dětí a mládeže (CID) bylo založeno v roce 1990 a od 26. dubna 1991 je registrováno na MV ČR podle zákona 83/90 Sb. jako občanské sdružení s působností na celém území ČR.

Po svém založení byla organizace Centrum integrace dětí a mládeže zaměřena převážně na poradenskou, integrační a terapeutickou činnost ve svém centru v Praze 8 - Karlíně. V klimaticky ideálním prostředí Chráněné krajinné oblasti Jeseníky se zde pořádají integrované ozdravné pobyty a tábory s rehabilitačními, relaxačními a arteterapeutickými programy pro děti a mládež se specifickými potřebami. Součástí jsou i programy preventivní, jichž se účastní malé děti s rodiči, děti zdravotně oslabené i zdravé, z dětských domovů, azylů, speciálních a praktických škol.

Součástí prezentačních a popularizačních aktivit jsou tradičně konané nebo jednorázové akce s tématickým zaměřením. Dále se Centrum integrace dětí a mládeže účastní řady celopražských i celostátních programů, které garantují a organizují zastřešující neziskové organizace. Činnost CID je podporována řadou státních orgánů a institucí, nevládních a spolupracujících organizací, které se zabývají prací s dětmi a mládeží „normální“ i vyžadující zvláštní péči, zdravotně postiženými, problematikou rodiny a krizové intervence (www.medicainfo.cz).

5.2 Občanské sdružení Malý princ

Občanské sdružení Malý princ je sdružení, které vzniklo roku 2000 a jehož činností je preventivní práce s dětmi ze sociálně slabého prostředí – dětských domovů, neúplných i funkčních rodin, dětmi vyžadující zvláštní péči a dětmi ulice. Organizuje otevřený klub, víkendové a prázdninové akce pro tyto děti. Mezi další aktivity patří práce s rodinami a streetwork – projekt Neprošvihni svoje dětství. Malý princ pořádá i tábory pro děti z dětských domovů a děti vyžadující zvláštní

péči – projekt Človíček pomocníček. Občanské sdružení Malý princ je držitelem akreditace k sociálně právní ochraně dětí, je členem České rady dětí a mládeže. Jeho členy jsou i zahraniční dobrovolníci z Belgie, Austrálie, kteří Malému princovi pomáhají neocenitelnou pomocí.

(www.crdm.cz)

5.3 Sdružení Květ

Základním posláním sdružení Květ je integrace dětí z dětských domovů do ostatní populace, výchova k rodičovství, prevence patologických jevů u dětí vyžadujících zvláštní péči. Mezi hlavní aktivity patří celoroční činnost dětských klubů, letní a zimní tábory, víkendové akce, celorepublikové soutěže, jako například Folkový kvítek, Fotografická soutěž (www.crdm.cz).

5.4 Sdružení Jahoda

JAHODA je nezisková organizace fungující od roku 1998 a jejíž hlavní cíl je zaměřen na pomoc ohroženým, sociálně znevýhodněným, dětem a rodinám. Ročně využije její pomoci více než 300 dětí. Jahoda stojí na těchto principech:

1. děti na prvním místě – hlavním předmětem a cílem všech aktivit Jahody je pomoc potřebným (děti vyžadující zvláštní péči), ohroženým a sociálně znevýhodněným dětem s důrazem na prevenci
2. transparentnost - otevřené a poctivé jednání ve smyslu „fair play“ je neoddělitelnou součástí všech našich činností
3. aktivní občanství, občanská odpovědnost – ochota a víra v možnost „změnit svět“ vlastním přičiněním je princip, který spojuje všechny dobrovolníky a členy Jahody
4. týmová práce – práce ve skupině nám umožňuje dynamicky se rozvíjet a vždy využívat efektivně potenciál všech členů týmu

(www.jahodaweb.cz)

5.5 Sdružení DUHA

Duha je sdružení dětí a mládeže - proto preferuje skupiny, kde 70% členů je mladších osmnácti let. Dveře jsou však otevřené pro všechny skupiny lidí, kteří mají smysl pro humor, chtějí se scházet a souhlasí s ideály, které se Duha snaží naplňovat.

Duha novým skupinám nabízí:

- úplnou svobodu v programu a zaměření
- rozsáhlý informační servis
- demokratické zásady
- otevřené a přátelské prostředí pro práci
- kontakty a spolupráci
- pomoc s vašimi potížemi
- kroužky pro děti vyžadující zvláštní péči

(www.duha.cz)

6 ROZDĚLENÍ VOLNOČASOVÝCH KROUŽKŮ PRO DĚTI VYŽADUJÍCÍ ZVLÁŠTNÍ PÉČI

Obvykle se užívá dělení podle obsahu na zájmové činnosti pracovní–technické, společensko–vědní, esteticko–výchovné, přírodně–ekologické a sportovní. Je však řada hraničních zájmových oblastí, které jednoznačně nelze zařadit.

6.1 Volnočasové kroužky pracovní – technické

- práce s různými materiály
- kroužky vaření
- modelářská práce
- montážní a demontážní práce
- práce s PC

6.2 volnočasové kroužky společensko - vědní

- seznámení s historickými objekty
- setkání s dětmi z ostatních kroužků stejných potřeb
- navštěvování významných objektů v místě bydliště
- sběratelství
- konání různých akcí (např. Den Země)

6.3 volnočasové kroužky esteticko - výchovné

- využívání různých technik ve výtvarné činnosti
- návštěvy muzeí, galerií

6.4 volnočasové kroužky přírodně – ekologické

- pozorování živé a neživé přírody

- chovatelství
- pěstování rostlin, práce na zahradě
- činnosti zaměřené na ochranu životního prostředí
- pokusnictví

6.5 volnočasové kroužky hudební

- tanec
- hra na hudební nástroje
- hry hudebně – pohybové

6.6 volnočasové kroužky sportovní

- kondiční cvičení
- míčové hry
- plavání
- atletika
- gymnastika
- turistika

6.7 volnočasové aktivity literárně – dramatické

- četba
- návštěvy kulturních představení
- tvořivé literární a dramatické činnosti
- divadlo

II. PRAKTICKÁ ČÁST

7 ÚVOD PRAKTICKÉ ČÁSTI

Pro praktickou část, která se týká volnočasových kroužků Zlínské praktické školy, byla použita dotazníková metoda. Dotazníkem byl osloven výzkumný vzorek 170 respondentů – dětí ve věku 6 – 15 let. Na otázky odpovídaly děti z Praktické školy Mostní ve Zlíně a Praktické školy Vizovice.

7.1 Východiska výzkumu

Tento výzkum jsem se rozhodla dělat z toho důvodu, protože jsem vykonávala svou první semestrální praxi v Praktické škole Mostní ve Zlíně, kde jsem měla možnost být s dětmi v zájmových kroužcích. Zajímaly mě zájmy dětí již zmíněných Praktických škol.

Mám malého syna a jeho budoucnost mi není lhostejná. Aktivní využívání volného času hraje velkou roli pro formování jeho osobnosti. V dnešní době, kdy je spousta dětí, které vyžadují zvláštní péči, mě zajímalo, zda tyto děti využívají nabízené volnočasové kroužky. Dále mě zajímal poměr navštěvování volnočasových kroužků na Praktických školách mezi chlapci a dívkami.

Stanovení cílů:

Cílem výzkumu bylo zjistit:

1. zda dítě trávící volný čas aktivně má lepší fyzickou i psychickou kondici
2. jestli se žáci věnují zájmovým kroužkům
3. zda týmová práce podporuje rozvoj spolupráce a kooperace dětí
4. jak kroužky vedou děti k dalšímu poznávání
5. které kroužky podporují jejich tvořivost a komunikační dovednosti

Pracovní hypotézy:

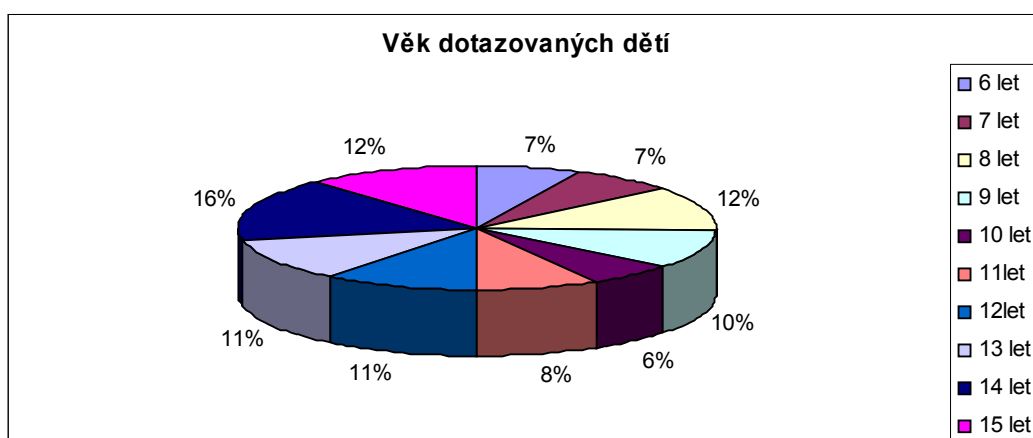
- a) předpokládala jsem, že děti mají kladný vztah k aktivnímu trávení volného času
- b) předpokládala jsem, že zájem dětí o nabízené volnočasové kroužky je rovnoměrně zastoupen
- c) předpokládala jsem, že žáci jsou podporováni ze stran škol

7.2 Zkoumaný vzorek

Zkoumaný vzorek byl stanoven následovně:

- děti ve věku 6 – 15 let ze Zlínských praktických škol Zlín a Vizovice
- škola – 2 školy

Grafy 1. a 1.1 naznačují, že 14 letí žáci byli ve zkoumaném vzorku respondentů zastoupeni největším počtem. Desetiletí žáci byli ve výzkumu zastoupeni pouze 6%.



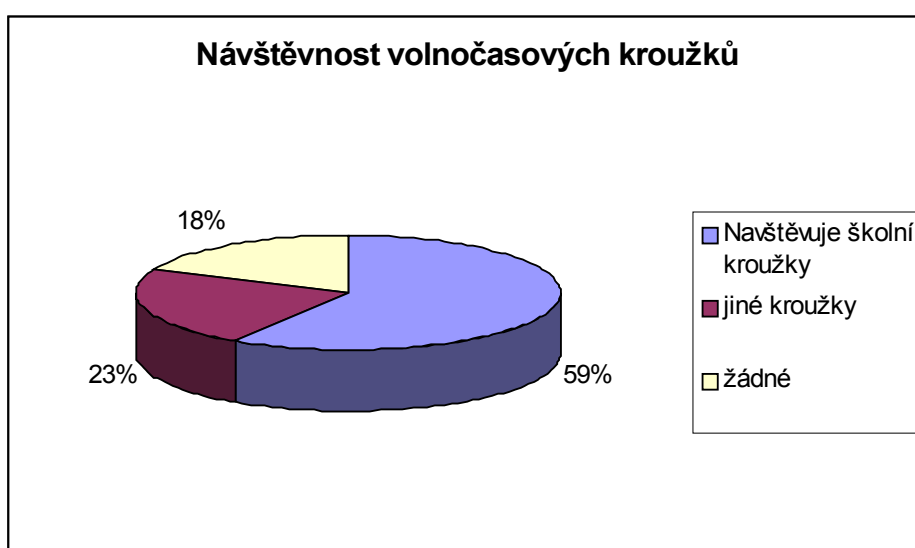
Graf 1. Věk dotazovaných dětí



Graf 1.1 Věk dotazovaných dětí chlapci a dívky

7.2.1 Výsledky výzkumného šetření

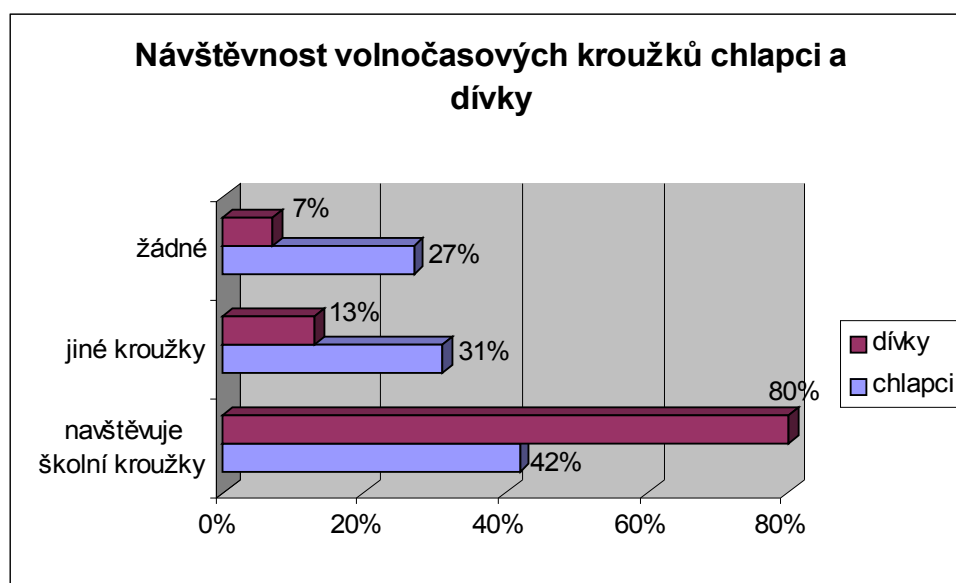
První otázka dotazníku byla směřována na zájem žáků o volnočasové kroužky na Praktických školách. Grafy 2. a 2.1 ukazují, že 59 % žáků má zájem o volnočasové kroužky. Zajímavé je zastoupení chlapců navštěvujících volnočasové kroužky, které tvoří 73 %. 41 % žáků z Praktických škol nenavštěvuje volnočasové kroužky, které tyto školy nabízí. Z toho pouze 18% žáků nenavštěvuje vůbec žádné volnočasové kroužky. Tyto údaje vypovídají o dobré motivaci a zájmu dětí o nabízené kroužky. Zde se nabízí otázka kdo má větší zásluhu na těchto výsled-



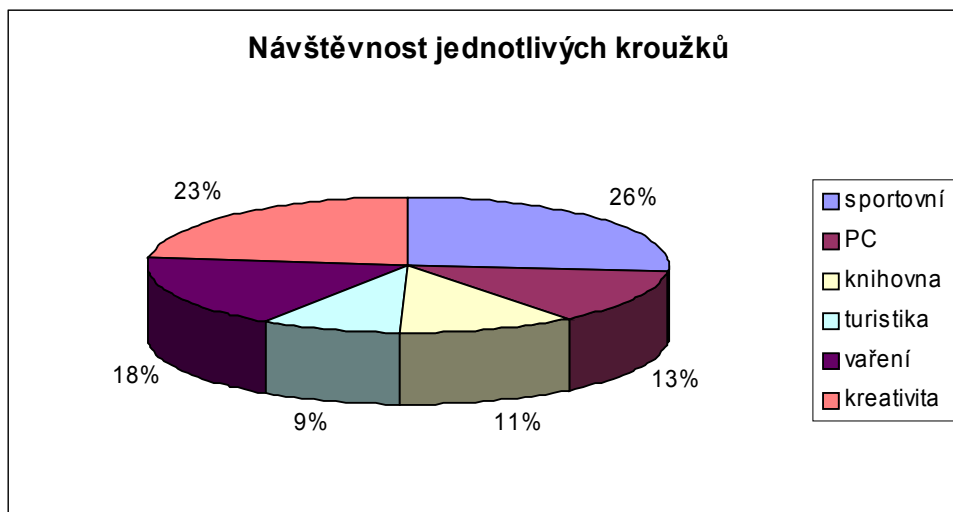
cích, jestli sama škola nebo rodiče.

Graf 2. Návštěvnost volnočasových kroužků

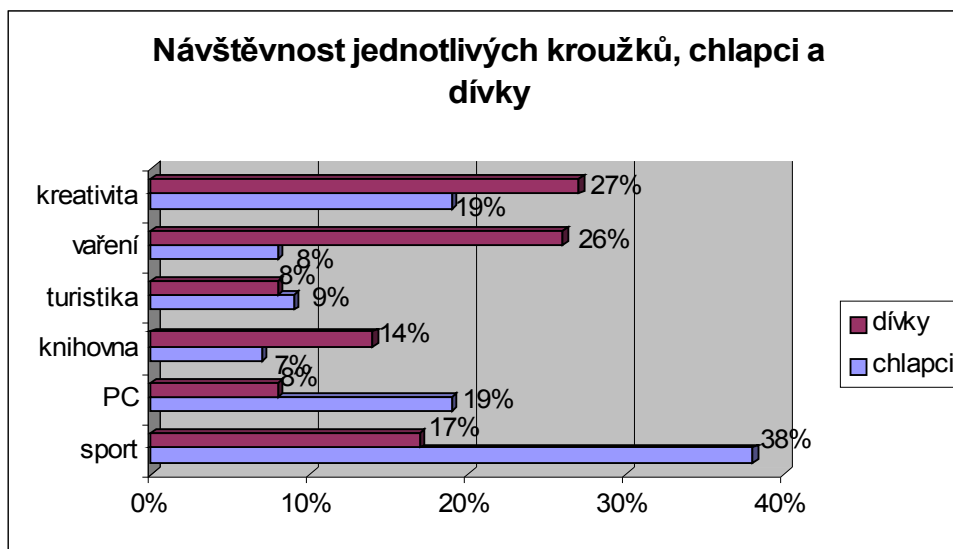
Graf 2.1 Návštěvnost volnočasových kroužků chlapci a dívky



8 NÁVŠTĚVNOST VOLNOČASOVÝCH KROUŽKŮ PRO DĚTI VYŽADUJÍCÍ ZVLÁŠTNÍ PÉČI



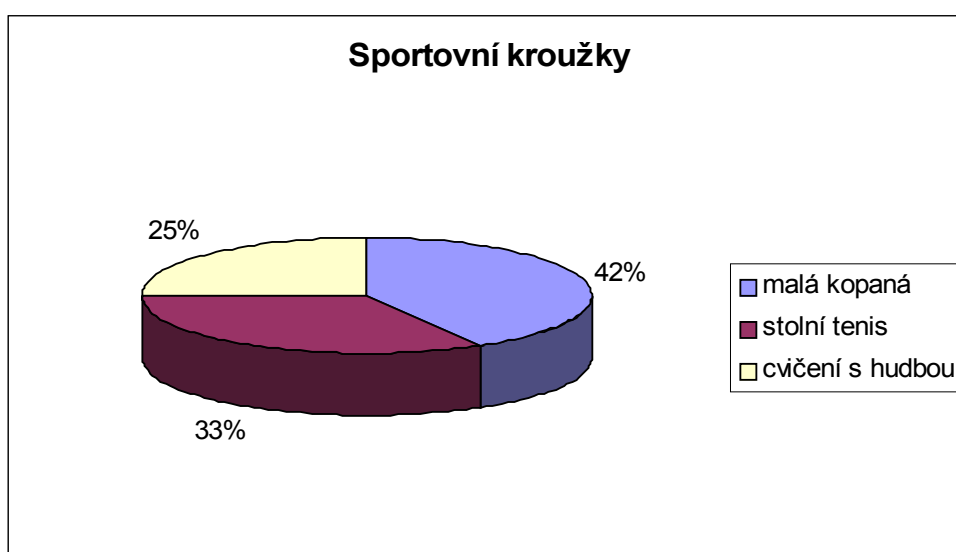
Graf 3. Návštěvnost jednotlivých kroužků



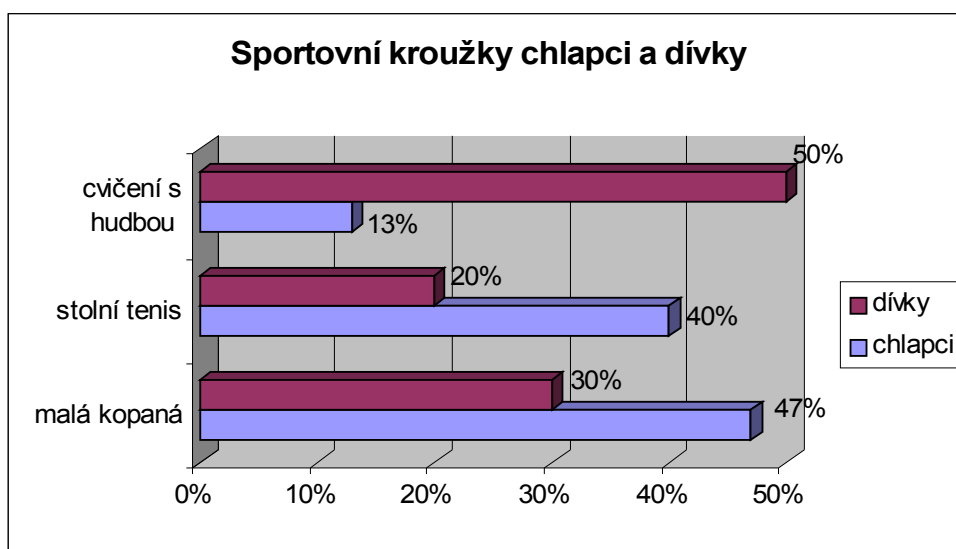
Graf 3.1 Návštěvnost jednotlivých kroužků, chlapci a dívky

8.1 Sportovní volnočasové kroužky

Další otázka dotazníku se týká sportovních kroužků na již zmíněných školách. Praktické školy nabízí žákům kroužek malé kopané, stolního tenisu a cvičení s hudbou. O sportovní volnočasové kroužky je největší zájem u chlapců 31 %, což následující graf jasně naznačuje. Toto zjištění není překvapující, protože z hlediska fyziologického je u chlapců větší fyzická zátěž jejich přirozeností. U dívek jasně dominují kroužky zaměřené na méně fyzicky náročné zatížení, jako je například cvičení s hudbou (46%).



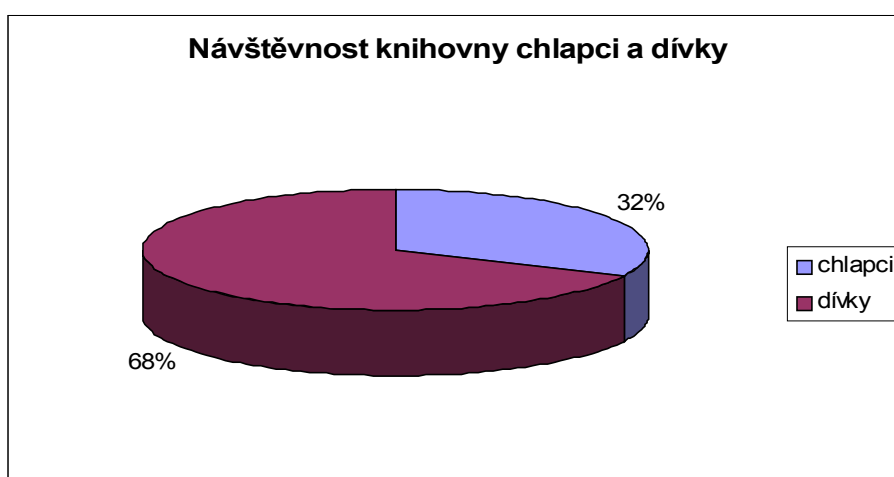
Graf 4. Volnočasové kroužky zaměřené na sport



Graf 4.1 Návštěvnost sportovních kroužků, chlapci a dívky

8.2 Čtenářské kroužky

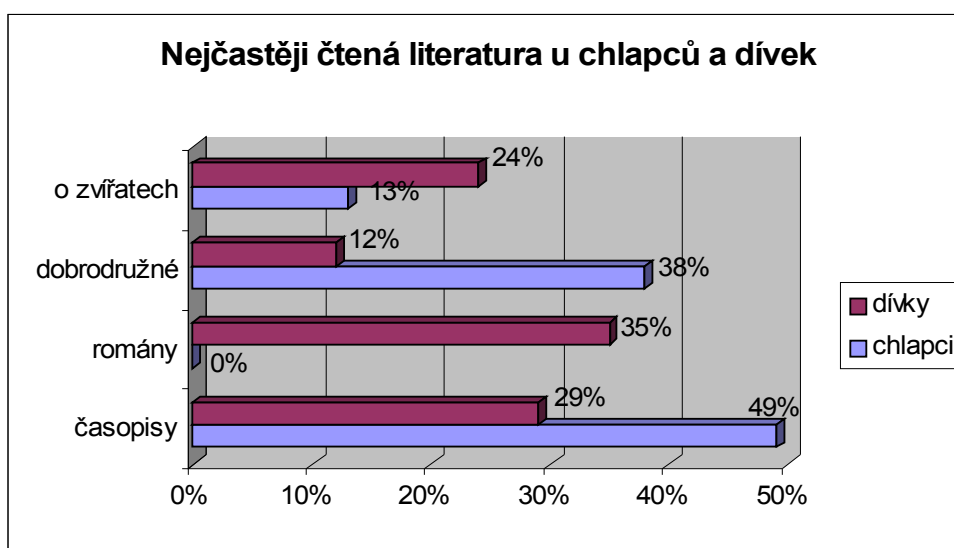
Čtvrtý bod dotazníku zjišťoval návštěvnost školní knihovny a zároveň se ptá na typy literatury, které studenti upřednostňují. Graf 5.2 prokazatelně dokazuje, že 40 % všech dotázaných, kteří navštěvují školní knihovnu, upřednostňuje četbu časopisů před ostatními žánry. U této otázky není překvapující, že dívky jsou zde zastoupeny větší mírou. Výsledky také ukazují, že druhým nejoblíbenějším žánrem u dívek je román. Chlapci se více přiklání k četbě dobrodružné literatury. Je zajímavé, že i žáci vyžadující zvláštní péči mají zájem o četbu, i když mohou navště-

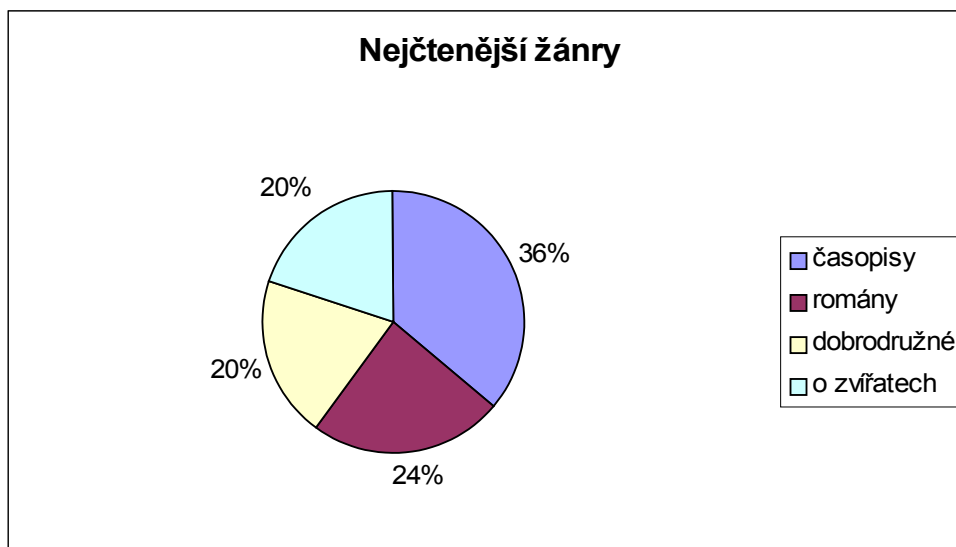


vovat i jiné kroužky.

Graf 5. Návštěvnost knihovny chlapci a dívky

Graf 5.1 Nejčastěji čtená literatura u chlapců a dívek

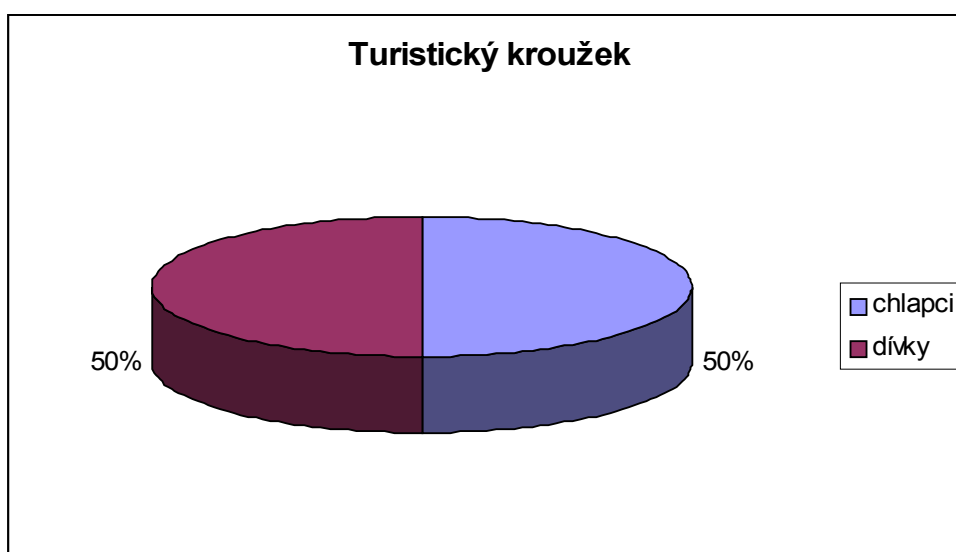




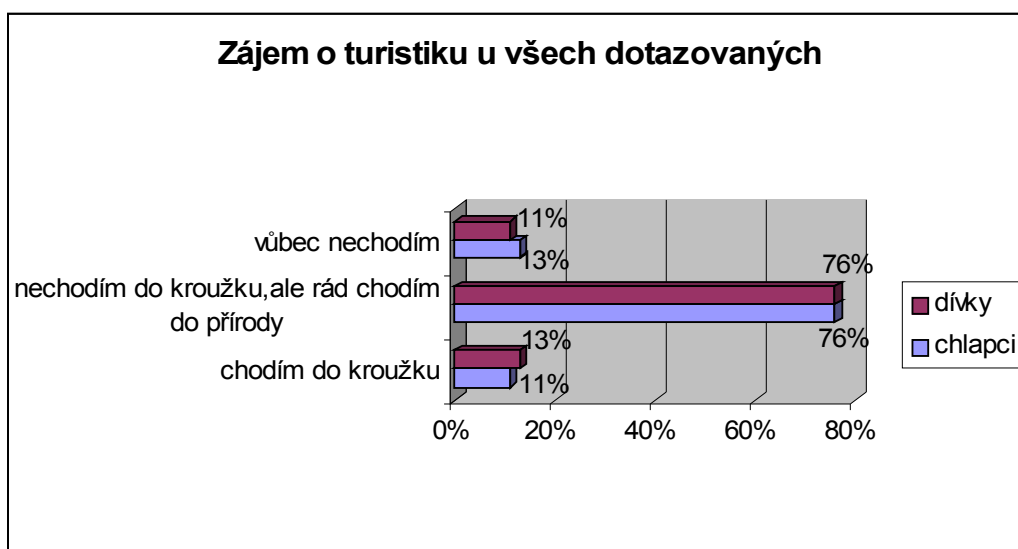
Graf 5.2 Nejčtenější žánry

8.3 Turistické kroužky

Další grafy naznačují návštěvnost turistických volnočasových kroužků pro děti se zvláštními potřebami. I když jsou dnes turistické kroužky u dětí neobvyklé, jsou jedinci, kteří mají turistiku velmi rádi. Bylo by vhodné přimět děti k trávení volného času aktivním způsobem spojeným s pohybem. Je na výchově, aby se toto procento (20%) pokusilo zvýšit. Lze předpokládat, že dobrou motivací se dá u žáků zvýšit zájem o turistické kroužky.



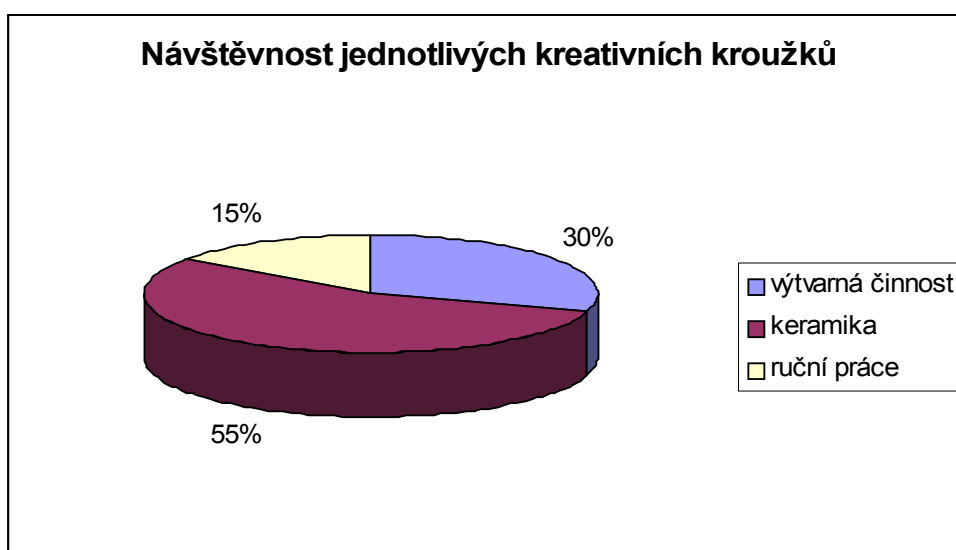
Graf 6. Návštěvnost turistického kroužku u chlapců a dívek



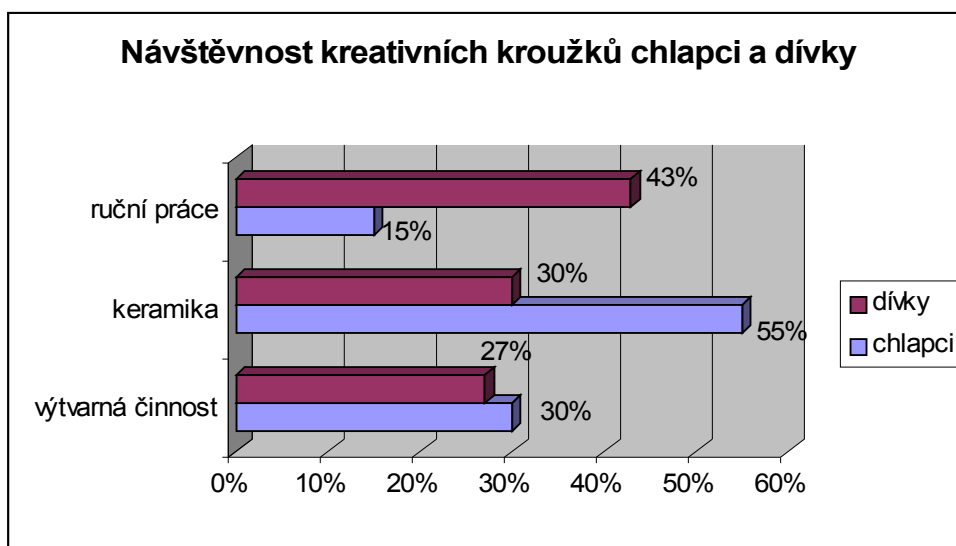
Graf 6.1 Zájem o turistiku u všech dotazovaných

8.4 Kroužky kreativní tvorby

Otázka číslo šest byla směřována na volnočasový kroužek kreativní tvorby. Tento kroužek se těší velké oblibě u dětí vyžadujících zvláštní péči. Kroužku se věnuje 23% ze všech dotázaných, kteří navštěvují školní volnočasové kroužky. Podrobněji vyjadřují toto téma grafy 7. a 7.1. Jedná se o velmi užitečnou formu zábavy. Kroužek kreativní tvorby rozvíjí jemnou motoriku, fantazii, tvořivost, vynalézavost a hlavně sociální vazby.



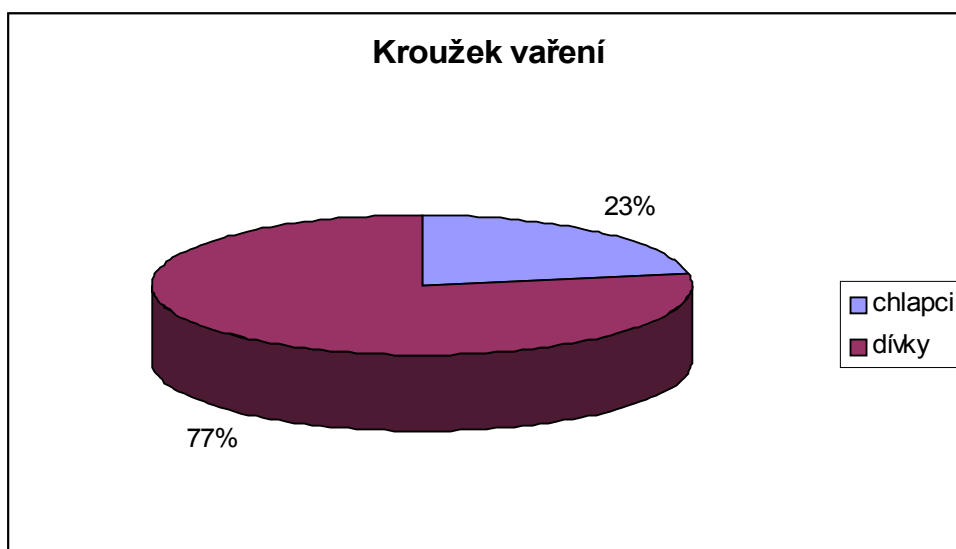
Graf 7. Návštěvnost kreativního kroužku



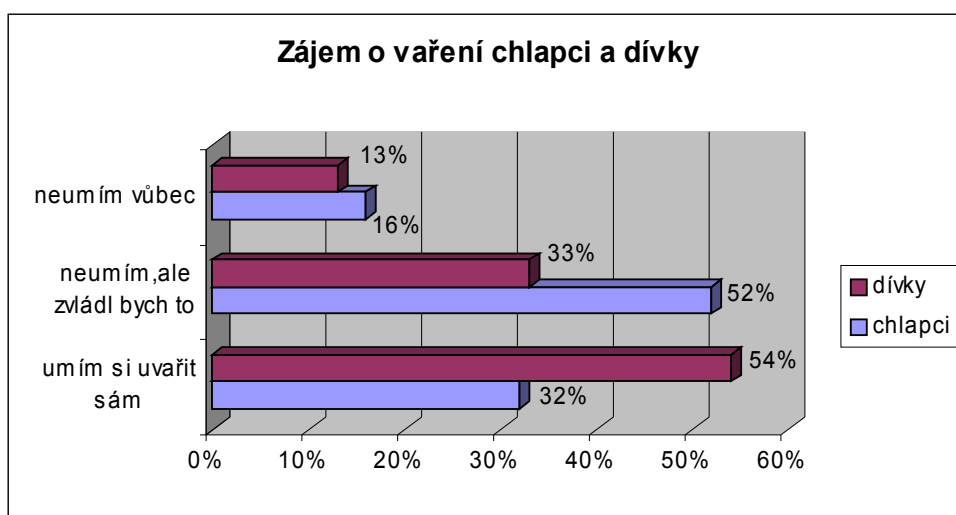
Graf 7.1 Návštěvnost kreativních kroužků chlapci a dívky

8.5 Kroužek vaření

Z dalších grafů vyplývá, že kroužek vaření navštěvuje 77% dívek, což není moc překvapující. Je zajímavé, že o tento kroužek má zájem i menšina chlapců (23%). U tohoto kroužku lze předpokládat rozvoj vytrvalosti, soběstatečnosti, cílevědomosti a u dívek přípravu na rodinný život.



Graf 8. Kroužek vaření



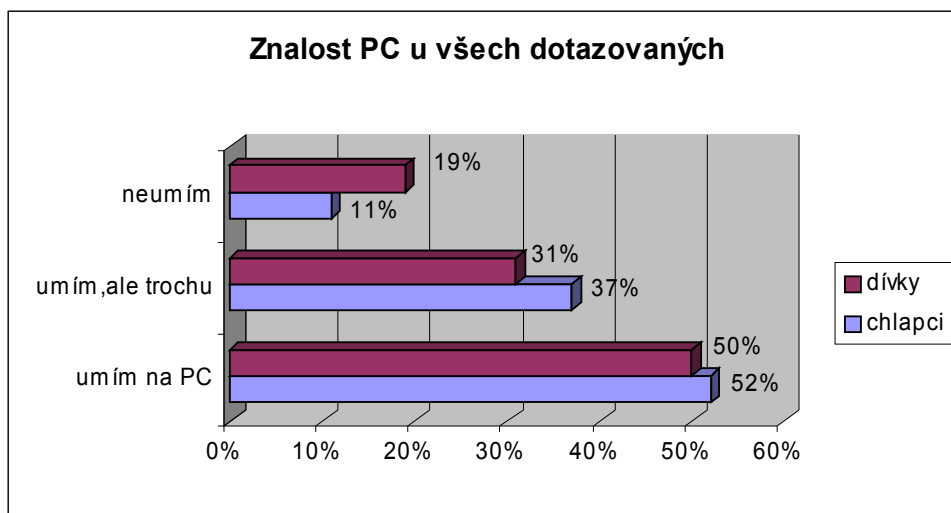
Graf 8.1 Zájem o vaření chlapci a dívky

8.6 Počítačové kroužky

Počítačovým kroužkům se věnuje 9.bod dotazníku. Graf 9. srozumitelně naznačuje, že 33% dívek má zájem o volnočasový kroužek, který se věnuje počítačům. Chlapců je v kroužku více než polovina (67%). Dále z grafu 9.1 vyplývá, že 19% dívek a 11% chlapců ze všech respondentů neumí na PC.



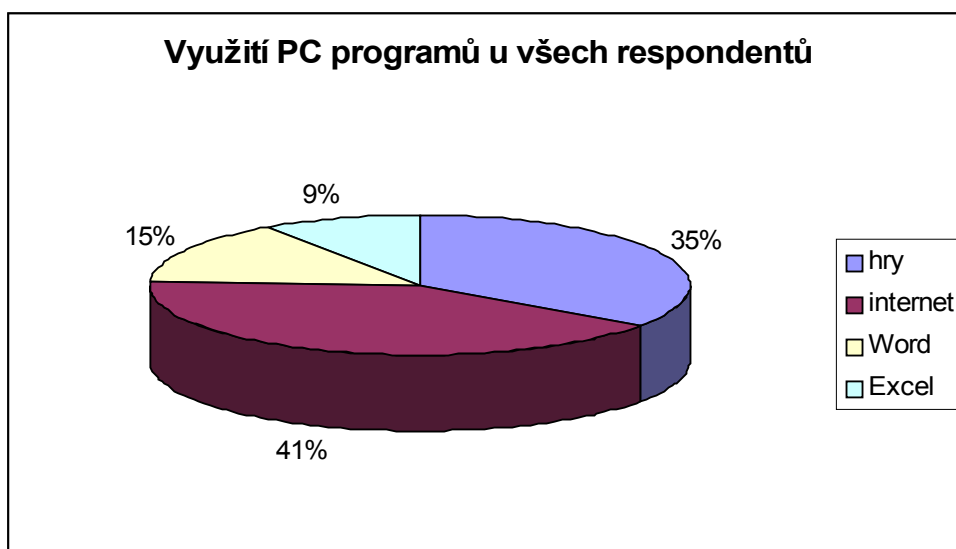
Graf 9. Návštěvnost PC kroužků



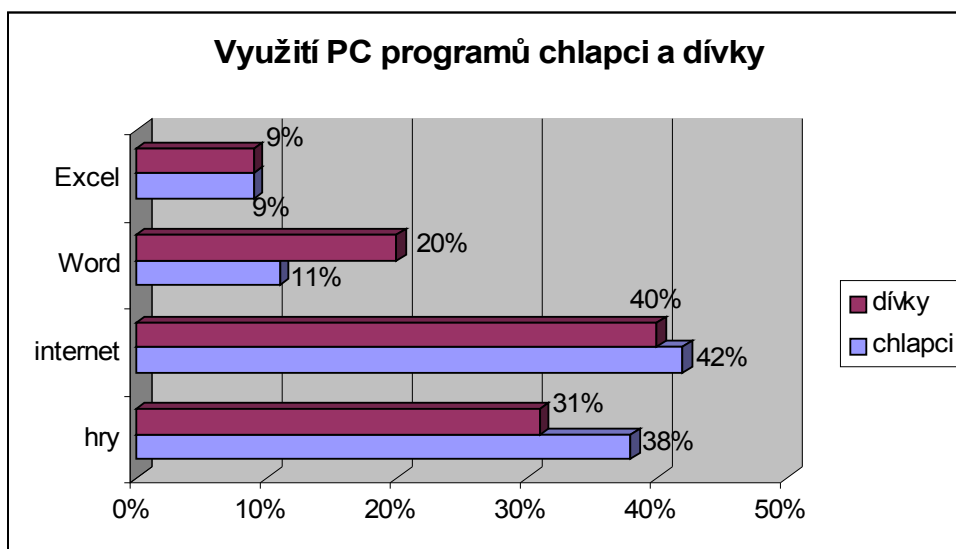
Graf 9.1 Znalost PC u všech dotazovaných

8.7 Využití PC u žáků se zvláštními potřebami

Jako další jsem se zajímala o využití PC programů, které žáci se zvláštními potřebami ovládají. U všech oslovených je nejvíce využíván internet (41%). Zajímavé je, že textový editor Word využívá 20% dívek a pouze 11% chlapců. Naopak nejmenší procento využívání PC programů má tabulkový editor Excel 9%.



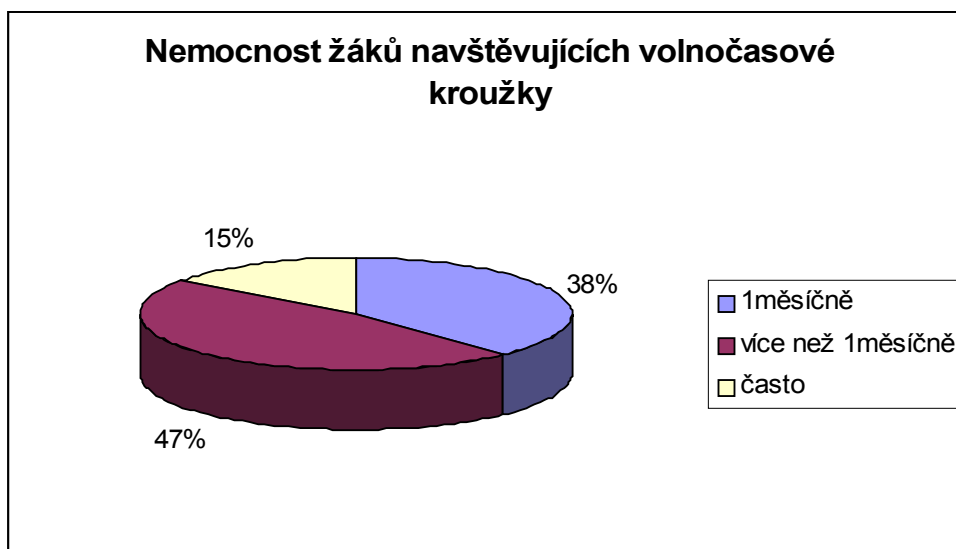
Graf 10. Využití PC programů u všech respondentů



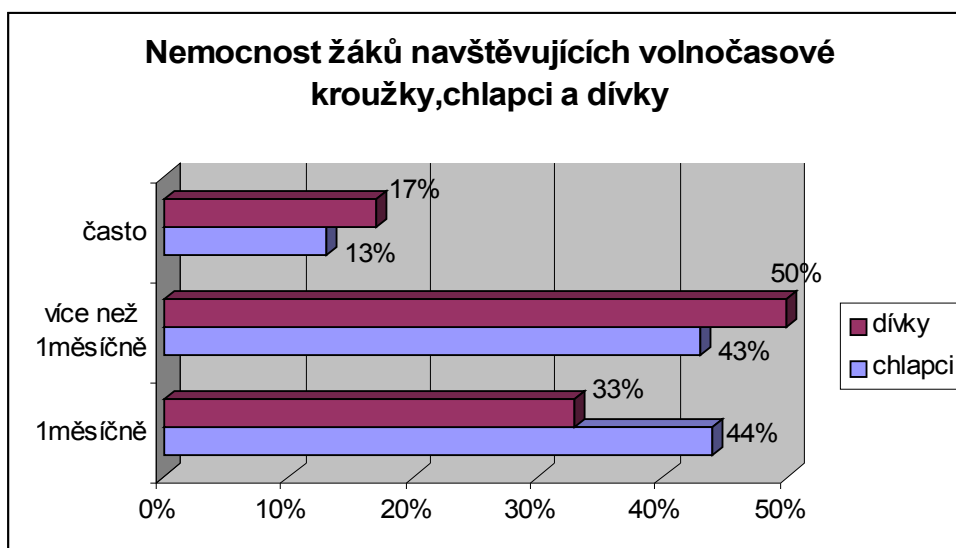
Graf 10.1 Využití PC programů chlapci a dívky

8.8 Zdravotní stránka volnočasových kroužků

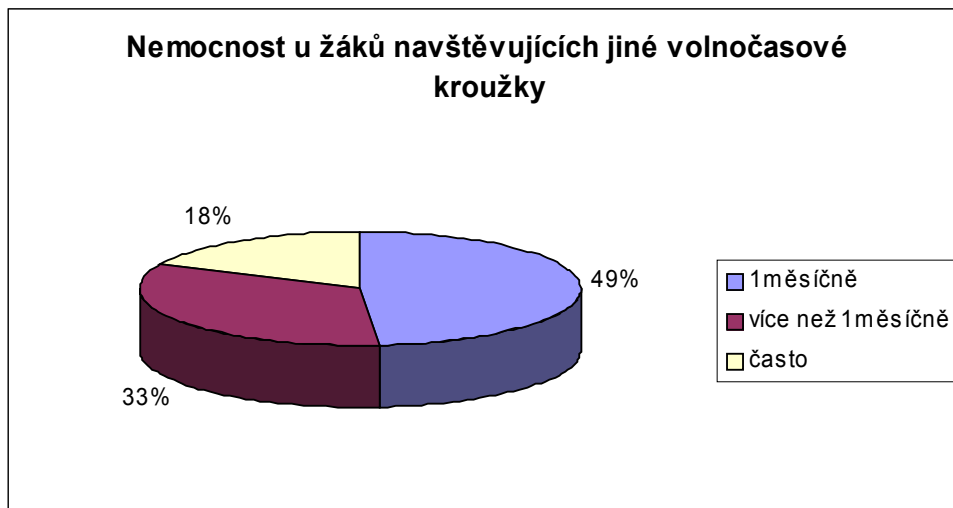
Na závěr byla zkoumána oblast fyzické a psychické kondice. Zajímalo mě, zda žáci navštěvující volnočasové kroužky jsou méně nemocní než žáci nenavštěvující volnočasové kroužky. Z grafu 11.5 vyplývá, že 48% žáků, kteří nenavštěvují žádné volnočasové kroužky, je často nemocných. Oproti tomu žáci navštěvující školní volnočasové kroužky bývají méně často nemocní (15%) a žáci navštěvující jiné volnočasové kroužky (18%).



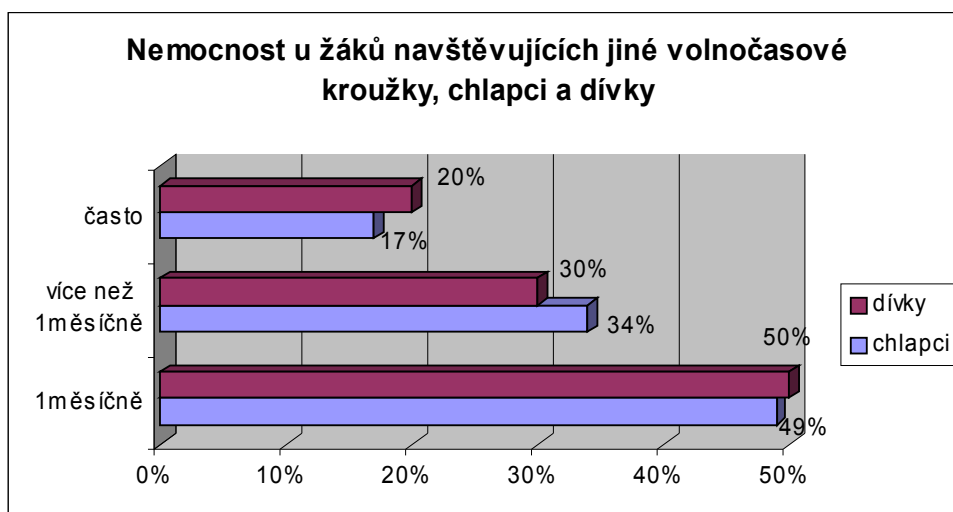
Graf 11. Nemocnost žáků navštěvujících volnočasové kroužky



Graf 11.1 Nemocnost žáků navštěvujících volnočasové kroužky, chlapci a dívky



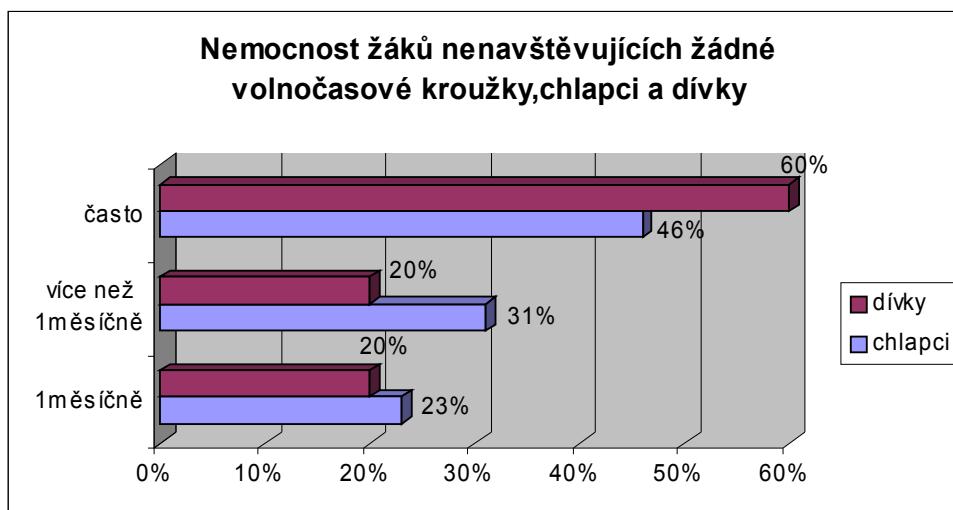
Graf 11.2 Nemocnost žáků navštěvujících jiné volnočasové kroužky



Graf 11.3 Nemocnost žáků navštěvujících jiné volnočasové kroužky, chlapci a dívky



Graf 11.4 Nemocnost u žáků nenavštěvujících žádné volnočasové kroužky



Graf 11.5 Nemocnost žáků nenavštěvujících žádné volnočasové kroužky, chlapci a dívky

ZÁVĚR

Provedený průzkum ukazuje základní informace o návštěvnosti volnočasových kroužků pro děti vyžadující zvláštní péči. Prozrazuje jejich zájmovou orientaci a rozdílnosti v zájmech chlapců a dívek. Volnočasové aktivity základních praktických škol odkrývají zájmy a nadání dětí a dospívajících vyžadující zvláštní péči, rozvíjí je samy nebo tomuto rozvoji dávají podněty. Prostřednictvím volnočasových kroužků pomáhají utvářet pozitivní vztah dětí k dalším způsobům vzdělávání, k budoucí profesi a celému životu. Děti se zároveň učí komunikovat a rozvíjet fyzicky. Hodně dětí navštěvuje sportovní kroužky a tak tráví svůj volný čas aktivně, tím si vytváří dobré návyky na aktivní relaxaci, pěstují si fyzickou odolnost potřebnou mimo jiné i pro zdravý životní styl nejen v době školní docházky, ale i v budoucnosti.

Jen málo dětí vyžadujících zvláštní péči nenavštěvuje žádný volnočasový kroužek, to svědčí o správném postoji celé společnosti při jejich výchově, o správné funkci rodiny a dobré motivaci školy. Dalším nejvíce navštěvovaným kroužkem je kroužek kreativní tvorby, zde žáci rozvíjí jemnou motoriku, fantazii a tvořivost. Opět objevují samy sebe, vytváří si sociální návyky, postoje a dále se formují vztahy ke společnosti.

Průzkum také ukazuje vliv volnočasových kroužků na nemocnost žáků. Žáci navštěvující volnočasové kroužky jsou méně často nemocní než žáci nenavštěvující žádné kroužky.

Podle těchto výsledků, mohu konstatovat, že cíle této práce byly dosaženy.

Bylo by vhodné neustále zjišťovat potřeby žáků vyžadujících zvláštní péči, co je zajímavá, abychom jim mohli nabídnout a připravit vhodné zájmové kroužky. Je třeba rozvíjet u těchto dětí jejich přednosti, pomoci jim poznávat svět, sžít se s nimi, aby mohly samy vytvořit pěkné životní podmínky pro další žáky vyžadující zvláštní péči.

SEZNAM POUŽITÉ LITERATURY

- [0] CID. Aktualizováno 2006-07-11 [cit.2007-03-21]. Dostupné z www:
<<http://www.medicainfo.cz/r2000/JMR28.HTM>>.
- [2] DOLÁK, M. a kol. *Výchova a vzdělávání žáků na zvláštní škole*.
Praha: SPN 1966. č. 40-2-01
- [3] Duha. Aktualizováno 2005-04-27 [cit.2007-03-21]. Dostupné z www:
<http://www.duha.cz/o_duze.php>.
- [4] henkel. Aktualizováno 2006-09-01 [cit.2007-03-21]. Dostupné z www.
<<http://www.henkel-smile.cz/nase-projekty/2006/bambiriada-2006/bambiriada-2006.aspx>>.
- [5] HOFBAUER, B. *Děti, mládež a volný čas*.
Praha: Portál 2004. ISBN: 80-7178-927-5
- [6] Hluštík, J. zvš. Zlín. aktualizováno 2004-09-01 [cit.2007-03-21]. Dostupné
z www: <<http://c0802901.zvs.zlin.indos.cz/default.htm>>.
- [7] HOLINOVÁ, H. *Kapitoly o mládeži a jej volném čase*.
Bratislava: Smena 1979. č. 001082374
- [8] Jahoda. Aktualizováno 2006-07-10 [cit.2007-03-21]. Dostupné z www:
<<http://www.jahodaweb.cz/index.php?screen=5&l=cz&m=1>>.
- [9] Květ. Aktualizováno 2006-08-28 [cit.2007-03-21]. Dostupné z www:
<<http://www.crdm.cz/view.php?cisloclanku=2003063016>>.
- [10] Malý princ. Aktualizováno 2005-09-06 [cit.2007-03-21]. Dostupné
z www: <<http://www.crdm.cz/view.php?cisloclanku=2003070204>>.
- [11] MATĚJÍČEK, Z. *Vývojové poruchy čtení*.
Praha: SPN 1972. č. 14-534-72
- [12] PIPEKOVÁ, J. a kol. *Kapitoly ze speciální pedagogiky*.
Brno: Paido 1998. ISBN: 80-85931-65-6

[13] PRŮCHA, J., WALTEROVÁ, E., MAREŠ, J. *Pedagogický slovník.*

Praha: Portál 1995. ISBN: 80-7178-029-4

[14] SPOUSTA, V. *Metody a formy výchovy ve volném čase.*

Brno: Masarykova univerzita, 1994. ISBN: 80-210-1275-7

[15] VALIŠOVÁ, J. *Speciální pedagog ve výchovně vzdělávacím procesu.*

Praha: SPN 1979. č. 0-71-11/1

[16] ZELINKOVÁ, O. *Poruchy učení.*

Praha: Portál 1994. ISBN: 80-7178-038-3

SEZNAM OBRÁZKŮ

III	OBRÁZEK 1. PROCENTUÁLNÍ VYJÁDŘENÍ ŽÁKŮ SE SPECIFICKÝMI PORUCHAMI.....	21
IV	OBRÁZEK 2. TŘI PILÍŘE ZÁKLADNÍ PRAKTICKÉ ŠKOLY NA PODPORU ZDRAVÍ U DĚTÍ VYŽADUJÍCÍCH ZVLÁŠTNÍ PÉČI.	23

SEZNAM TABULEK A GRAFŮ

V TABULKA 1. PŘEHLED PRACOVNÍKŮ PRAKTICKÉ ŠKOLY MOSTNÍ.....	20
---	-----------

SEZNAM PŘÍLOH

[1] Dotazník

PŘÍLOHA P I: DOTAZNÍK

Datum:

Místo konání ankety:

Kolik je Ti let?

- a) 6 f) 11
- b) 7 g) 12
- c) 8 h) 13
- d) 9 i) 14
- e) 10 j) 15

Jsi:

- a) chlapec
- b) dívka

1. Navštěvuješ volnočasové kroužky:

- a) navštěvuji školní volnočasové kroužky
- b) navštěvuji, ale jiné než školní
- c) nenavštěvuji žádné

2. Jaké navštěvuješ školní kroužky:

- a) sportovní
- b) počítačový
- c) knihovnu
- d) turistiku
- e) vaření
- f) kreativity
- g) žádné

3. Navštěvuješ sportovní kroužky:

- a) malá kopaná
- b) stolní tenis
- c) cvičení s hudbou
- d) nenavštěvuji

4. Navštěvuješ školní knihovnu:

- a) ano
- b) ne

- Co nejraději čteš:

- a) o zvířatech
- b) dobrodružné
- c) romány
- d) časopisy

1. Navštěvuješ turistický kroužek:

- a) ano
- b) ne

- Jaký je tvůj zájem o turistiku:
 - a) chodím do kroužku
 - b) nechodím do kroužku, ale rád chodím do přírody
 - c) vůbec nechodím

- 2. Navštěvuješ kreativní kroužky:
 - a) výtvarná činnost
 - b) keramika
 - c) ruční práce
 - d) ne

- 3. Navštěvuješ kroužek vaření:
 - a) ano
 - b) ne

- 4. Jaký je tvůj zájem o vaření:
 - a) umím si uvařit sám
 - b) neumím, ale zvládl bych to
 - c) neumím vůbec

- 5. Navštěvuješ počítačový kroužek:
 - a) ano
 - b) ne

- 6. Znalost PC:
 - a) umím na PC
 - b) umím, ale trochu
 - c) neumím

- 7. Na co nejčastěji používáš počítač:
 - a) hry
 - b) internet
 - c) Word (psaní)
 - d) Excel (tabulky)

- 8. Jak často jsi nemocný:
 - a) 1 měsíčně
 - b) více než 1 měsíčně
 - c) často