

Rodina, škola a socializace

Šárka Opršalová

Bakalářská práce
2009



Univerzita Tomáše Bati ve Zlíně
Fakulta humanitních studií

Univerzita Tomáše Bati ve Zlíně

Fakulta humanitních studií

Ústav pedagogických věd

akademický rok: 2008/2009

ZADÁNÍ BAKALÁŘSKÉ PRÁCE

(PROJEKTU, UMĚLECKÉHO DÍLA, UMĚLECKÉHO VÝKONU)

Jméno a příjmení: **Šárka OPRŠALOVÁ**
Studijní program: **B 7507 Specializace v pedagogice**
Studijní obor: **Sociální pedagogika**

Téma práce: **Rodina, škola a socializace**

Zásady pro vypracování:

Analýza literárních pramenů a zpracování teoretických východisek
Příprava výzkumu, výběr a charakteristika výzkumného souboru
Provedení kvantitativního výzkumu formou dotazníků
Zpracování a vyhodnocení výsledků výzkumu
Přijetí odpovídajících závěrů

Rozsah práce:

Rozsah příloh:

Forma zpracování bakalářské práce: **tištěná/elektronická**

Seznam odborné literatury:

VÁGNEROVÁ, M. Kognitivní a sociální psychologie žáka základní školy. Praha: Karolinum 2001. ISBN 80-246-0181-8.

PRŮCHA, J. Pedagogický slovník. Praha: Portál 2001. ISBN 80-7178-579-2.

GEIST, B. Sociologický slovník. Praha: Victoria Publishing 1992. ISBN 85-605-28-7.

MOŽNÝ, I. Rodina a společnost. Praha: Sociologické nakladatelství (SLON) 2006. ISBN 80-86429-58-X.

GILLNEROVÁ, I., MERTIN, V. (eds). Psychologie pro učitelky mateřské školy. Praha: Portál 2003. ISBN 80-7178-799X.

Vedoucí bakalářské práce:

Mgr. Helena Řeháčková

Ústav pedagogických věd

Datum zadání bakalářské práce:

18. února 2009

Termín odevzdání bakalářské práce:

15. května 2009

Ve Zlíně dne 18. února 2009



L.S.

prof. PhDr. Vlastimil Švec, CSc.
děkan

Mgr. Soňa Vávrová, Ph.D.
vedoucí katedry

PROHLÁŠENÍ AUTORA BAKALÁŘSKÉ/DIPLOMOVÉ PRÁCE

Beru na vědomí, že

- odevzdáním diplomové/bakalářské práce souhlasím se zveřejněním své práce podle zákona č. 111/1998 Sb. o vysokých školách a o změně a doplnění dalších zákonů (zákon o vysokých školách), ve znění pozdějších právních předpisů, bez ohledu na výsledek obhajoby ¹⁾;
- beru na vědomí, že diplomová/bakalářská práce bude uložena v elektronické podobě v univerzitním informačním systému dostupná k prezenčnímu nahlédnutí;
- na moji diplomovou/bakalářskou práci se plně vztahuje zákon č. 121/2000 Sb. o právu autorském, o právech souvisejících s právem autorským a o změně některých zákonů (autorský zákon) ve znění pozdějších právních předpisů, zejm. § 35 odst. 3 ²⁾;
- podle § 60 ³⁾ odst. 1 autorského zákona má UTB ve Zlíně právo na uzavření licenční smlouvy o užití školního díla v rozsahu § 12 odst. 4 autorského zákona;
- podle § 60 ³⁾ odst. 2 a 3 mohu užít své dílo – diplomovou/bakalářskou práci - nebo poskytnout licenci k jejímu využití jen s předchozím písemným souhlasem Univerzity Tomáše Bati ve Zlíně, která je oprávněna v takovém případě ode mne požadovat přiměřený příspěvek na úhradu nákladů, které byly Univerzitou Tomáše Bati ve Zlíně na vytvoření díla vynaloženy (až do jejich skutečné výše);
- pokud bylo k vypracování diplomové/bakalářské práce využito softwaru poskytnutého Univerzitou Tomáše Bati ve Zlíně nebo jinými subjekty pouze ke studijním a výzkumným účelům (tj. k nekomerčnímu využití), nelze výsledky diplomové/bakalářské práce využít ke komerčním účelům.

Ve Zlíně 14.5.2009

.....
Karel Štěpán

1) zákon č. 111/1998 Sb. o vysokých školách a o změně a doplnění dalších zákonů (zákon o vysokých školách), ve znění pozdějších právních předpisů, § 47b Zveřejňování závěrečných prací:

(1) Vysoká škola nevydělečně zveřejňuje disertační, diplomové, bakalářské a rigorózní práce, u kterých proběhla obhajoba, včetně posudků oponentů a výsledku obhajoby prostřednictvím databáze kvalifikačních prací, kterou spravuje. Způsob zveřejnění stanoví vnitřní předpis vysoké školy.

(2) Disertační, diplomové, bakalářské a rigorózní práce odevzdané uchazečem k obhajobě musí být též nejméně pět pracovních dnů před konáním obhajoby zveřejněny k nahlédnutí veřejnosti v místě určeném vnitřním předpisem vysoké školy nebo není-li tak určeno, v místě pracoviště vysoké školy, kde se má konat obhajoba práce. Každý si může ze zveřejněné práce pořizovat na své náklady výpisy, opisy nebo rozmnoženiny.

(3) Platí, že odevzdáním práce autor souhlasí se zveřejněním své práce podle tohoto zákona, bez ohledu na výsledek obhajoby.

2) zákon č. 121/2000 Sb. o právu autorském, o právech souvisejících s právem autorským a o změně některých zákonů (autorský zákon) ve znění pozdějších právních předpisů, § 35 odst. 3:

(3) Do práva autorského také nezasahuje škola nebo školské či vzdělávací zařízení, užije-li nikoli za účelem přímého nebo nepřímého hospodářského nebo obchodního prospěchu k výuce nebo k vlastní potřebě dílo vytvořené žákem nebo studentem ke splnění školních nebo studijních povinností vyplývajících z jeho právního vztahu ke škole nebo školskému či vzdělávacího zařízení (školní dílo).

3) zákon č. 121/2000 Sb. o právu autorském, o právech souvisejících s právem autorským a o změně některých zákonů (autorský zákon) ve znění pozdějších právních předpisů, § 60 Školní dílo:

(1) Škola nebo školské či vzdělávací zařízení mají za obvyklých podmínek právo na uzavření licenční smlouvy o užití školního díla (§ 35 odst.

3). Odpírá-li autor takového díla udělit svolení bez vážného důvodu, mohou se tyto osoby domáhat nahrazení chybějícího projevu jeho vůle u soudu. Ustanovení § 35 odst. 3 zůstává nedotčeno.

(2) Není-li sjednáno jinak, může autor školního díla své dílo užít či poskytnout jinému licenci, není-li to v rozporu s oprávněnými zájmy školy nebo školského či vzdělávacího zařízení.

(3) Škola nebo školské či vzdělávací zařízení jsou oprávněny požadovat, aby jim autor školního díla z výdělku jim dosaženého v souvislosti s užitím díla či poskytnutím licence podle odstavce 2 přiměřeně přispěl na úhradu nákladů, které na vytvoření díla vynaložily, a to podle okolností až do jejich skutečné výše; přitom se přihlédne k výši výdělku dosaženého školou nebo školským či vzdělávacím zařízením z užití školního díla podle odstavce 1.

ABSTRAKT

Bakalářská práce „Rodina, škola a socializace“ pojednává o socializaci dítěte při vstupu na základní školu. Teoretická část definuje hlavní pojmy a charakterizuje znaky současné rodiny, školy a socializace. V empirické části zjišťuje hlavní faktory, které ovlivňují socializaci dítěte; jestli se dítě dobře socializuje a zda úroveň socializace vzrůstá. Empirická část se opírá o názory třídních učitelek.

Klíčová slova: rodina, škola, rodina a škola, socializace.

ABSTRACT

Bachelor thesis „The Family, the School and the Socialisation“ deals about a socialisation child on entering to the primary school. The theoretic part defines a main ideas and defines characters a current family, a school and a socialisation. In the empiric part finds a main factors, which influences a socialisation child; if a child is good socialisation and if a degree socialisation is growing up. The empiric part is lean against the opinions a class masters.

Keywords: family, school, family and school, socialisation

Děkuji tímto Mgr. Heleně Řeháčkové za odborné vedení a přínosné rady při zpracování bakalářské práce.

Ráda bych také poděkovala svým rodičům za podporu při studiu.

OBSAH

ÚVOD.....	6
1 RODINA.....	8
1.1 DEFINICE RODINY	8
1.2 DNEŠNÍ RODINA.....	9
1.3 FUNKCE RODINY	11
1.4 ROLE RODINNÝCH PŘÍSLUŠNÍKŮ	13
1.5 RODINA JAKO SOCIÁLNÍ SKUPINA	14
1.6 KRIZE RODINY	15
2 ŠKOLA	18
2.1 DEFINICE ŠKOLY.....	18
2.2 SOUČASNÁ ZÁKLADNÍ ŠKOLA	19
2.3 ŠKOLNÍ POZITIVNÍ KLIMA A PROSTŘEDÍ	21
2.4 ROLE VE ŠKOLE	22
2.4.1 Role dítěte ve škole	22
2.4.2 Role dospělého ve škole.....	22
3 RODINA A ŠKOLA	24
4 SOCIALIZACE	25
4.1 DEFINICE SOCIALIZACE	25
4.2 ETAPY SOCIALIZACE.....	26
4.3 PRŮBĚH SOCIALIZACE DÍTĚTE.....	26
4.4 SOCIALIZACE DÍTĚTE V RODINĚ	27
4.5 SOCIALIZACE DÍTĚTE VE ŠKOLE.....	27
5 PROJEKT VÝZKUMU	30
5.1 CÍL VÝZKUMNÉHO ŠETŘENÍ	30
5.2 POPIS VÝZKUMNÉHO VZORKU	30
5.3 METODA ZÍSKÁVÁNÍ DAT	30
5.4 METODY ZPRACOVÁNÍ DAT	30
6 VÝSLEDKY VÝZKUMNÉHO ŠETŘENÍ	31
7 VYHODNOCENÍ VÝZKUMU	45
ZÁVĚR	46
SEZNAM POUŽITÉ LITERATURY.....	47
SEZNAM OBRÁZKŮ	49
SEZNAM TABULEK.....	50
SEZNAM PŘÍLOH.....	51

ÚVOD

Každý z nás se již setkal s pojmem rodina, škola a socializace nejen v knihách, ale zejména ve svém osobním životě, kdy tyto tři pojmy byly a jsou výraznými determinanty, které se staly viditelnou součástí společnosti.

V současné době vzrůstá zájem o nejrůznější jevy, které výrazně ovlivňují jedince a zasahují do jeho života, a to zejména do života dítěte. Cílem dnešní společnosti je vytvořit optimální stav společnosti a zkvalitnit její sociální rozvoj a úroveň. Právě tento úkol splňuje zejména rodina a škola, která se stala nedílnou součástí procesu socializace. Proto je v tomto ohledu při procesu socializace významná rodina.

Rodina je primárním místem pro úspěšný a optimální sociální rozvoj, který v průběhu života navazuje na školu, jež plní sekundární funkci. Existuje spektrum vlivů, které výrazně ovlivní dítě a jeho sociální rozvoj.

Tato bakalářská práce je strukturována tak, aby v teoretické části postihla obecné pojetí hlavních kapitol, na které navazují podkapitoly. Nejdůležitější roli hraje rodina, jelikož ta je svým významem nenahraditelná. Velmi důležitou roli hraje i škola, protože optimální rozvoj dítěte v období mladšího školního věku výrazně ovlivňuje soulad a spolupráce mezi rodinou a školou. Dítě je na své rodině a dospělých závislé, proto by mu měli dospělí vytvářet prostředí plné podpory, rozvíjet jeho vlastnosti a schopnosti, pomáhat dítěti při hledání správné cesty životem a napomáhat vyrovnávat se s nesnázemi. Je velmi důležité, aby dospělí zajistili dítěti co neoptimálnější atmosféru tolerance, důvěry a pohody při vrůstání do společnosti, a to při problémech v začátcích i později.

Socializace je spontánní aktivita člověka. Ten má potřebu identity a sounáležitosti, proto se dítě snaží svou činností k někomu přiblížit a zapojit se do skutečného společenského života. Úkolem dospělých by měl být zájem o správný rozvoj dítěte a o jeho výchovu, uvědomit si, jak je jejich role nesmírně důležitá při utváření budoucích vztahů. Dospělí proto nemohou ponechat vše instinktům a pudům dítěte, ale měli by dítě podporovat především tak, že mu vytvoří názorné prostředí a utvoří život plný hodnot, které jsou společností veřejně uznávány.

TEORETICKÁ ČÁST

1 RODINA

1.1 Definice rodiny

Rodina je považována za nejdůležitější sociální skupinu, která se měnila v průběhu času a v historickém kontextu, a je nejpřirozenějším prostředím pro rozvoj jedince. Rodina a otázky spolu s ní spojené jsou předmětem studia mnoha disciplín, které zkoumají její pojetí a funkce. Rodina je primární sociální skupina, ve které dochází k prvotnímu utváření sociálních vztahů.

„Širší etnická a socioekonomická skupina je jistě důležitá, avšak nejdůležitější jednotkou veškerého společenského vývoje dítěte je nepochybně rodina. V rodině se nejen ustavují první vazby dítěte, ale tam se také učíme mnohým z našich vnějších sociálních rolí.“¹

Dochází zde ke vztahům mezi jednotlivými členy ve skupině, kteří musí závazně dodržovat dané normy a pravidla, která jsou předpokladem pro optimální fungování. Právě tyto faktory, které se později stávají vhodnými předpoklady pro další sociální začlenění a přijetí jedince jinou sociální skupinou, mají důležitou roli při osvojování v rodině. Rodina je tedy nejdůležitější skupina v rámci mikroprostředí, která výrazně ovlivňuje dítě v navazování vztahů v makroprostředí.

Rodina se stává základem a nedílnou součástí všech generací a splňuje svou nenahraditelnou funkci při vytváření sociálních skupin, vztahů a návaznosti na společnost. Je také místem, kde dochází k usměrňování společenských procesů. I když je rodina malá sociální skupina, svým systémem rodinné výchovy ovlivní dítě po celý jeho život. Je důležité, aby rodina v domácím prostředí splňovala všechny požadavky, které jsou předpokladem pro úspěšnou adaptaci dítěte ve společnosti. Co se dítě naučí v rodině, užívá i ve společnosti. Jelikož je rodina prvním determinantem systému vztahů, hodnot, názorů, postojů a místem odlišnosti rolí jedinců, je důležité, aby si dítě osvojilo ve svém jádru pozitivní systém, který bude užívat v široké společnosti a z něhož bude vycházet.

¹ FONTANA, DAVID: *Psychologie ve školní praxi*. 1. vydání. Praha: Portál, 1997, s. 36.

1.2 Dnešní rodina

V současné společnosti a době existuje mnoho druhů pojetí rodiny. Vlivem různých teoretických závěrů, změnou životního stylu a zvyšujícími se společenskými nároky, se dostává rodina do popředí všech studií.

Ze sociálního pohledu je rodina stále nejpřirozenějším prostředím, v němž dochází k vzájemné integraci a v němž je výrazně ovlivněn socializační rozvoj dítěte. Mezi členy rodiny se vytvářejí normy, které musí daní členové dodržovat, aby si rodina jako sociální skupina vytvořila optimální sociální prostředí, které je zejména emocionálního charakteru. Dnešní rodina je výrazně ovlivňována různorodými společenskými faktory, které mění hlavní funkce rodiny. Výraznými faktory jsou kulturní a ekonomické podmínky, sociální podmínky, které zahrnují nárok na vyšší životní úroveň, a vzdělání, změna vztahů mezi lidmi ve společnosti, změna rovnosti mezi mužem a ženou, individualizace jedinců, změna pojetí výchovy, neúměrné přijetí odpovědnosti, zvyšování rozvodovosti a snižování porodnosti. Všechny tyto faktory a skutečnosti výrazně ovlivňují funkci rodiny. Vznikají rodiny zdravé a funkční, které jsou odolné vůči negativním vlivům. Existují však i rodiny dysfunkční, které nejsou schopny svou funkci plnohodnotně plnit. V důsledku toho pak vznikají rodiny nezdravé, které jsou určitým způsobem ve společnosti omezené a znevýhodněné.

„Vztahy v rodinách mezi partnery, mezi generacemi a mezi dalšími členy rodiny (obecně vztahy v širší rodině) se mění pod vlivem sociálních a ekonomických podmínek, kulturních změn včetně pronikání (velmi pozvolného) vlivu jiných kultur a zvyklostí a také pod vlivem demografických procesů. V současné době však tyto změny mají skokový charakter a z historického hlediska velkou rychlostí mění vnitřní uspořádání rodiny. V průběhu několika generací se zásadně mění vztahy, které se v průběhu stovek generací měnily jen málo.“²

Pokud se rodina v současné době vrátí k tradičním hodnotám a rolím, má velký předpoklad, že bude ucelenější a pevnější v sociálních vztazích. Odolá mnohem lépe modernizaci a nátlaku dnešní doby, v níž dochází k vyprchávání a odkládání hodnot. Hodnoty v rodině utvářejí hlavní místo sociálních kontaktů a vztahů mezi členy rodiny, kde se posilují a prohlubují, kdy se stávají „startérem“ úspěšné adaptace do společnosti. V dnešní době je právě velmi důležité posilovat všechny vztahy a kontakty, aby dítě,

² CELÁ, JARMILA: *Kapitoly z teorie výchovy*. Zlín: Učební texty vysokých škol, 2006, s. 86.

které je vychováváno v rodinném prostředí, mělo možnost se setkat se vzorci chování, které jsou nejvýraznějším činitelem pro rozvoj a které se dítě nikde jinde přirozenější cestou nenaučí.

V některých rodinách je velmi náročné vytvořit optimální a vhodné podmínky pro sociální rozvoj dítěte. Mnoho rodin podlehně nátlakům doby, rychle ztrácí svou vnitřní stabilitu a strukturu, a v důsledku toho vznikají typy rodin, jejichž struktura a výchova má dopad na děti.

Dítě může žít ve vlastní rodině, kde žije se svými členy, které spojuje vzájemné pokrevní pouto. Může dojít k jakýmkoli situacím, které budou pro dítě i ve vlastní rodině nepříznivé a výrazně ovlivní jeho sociální rozvoj; například rozvod rodičů, úmrtí, násilí v rodině. V nevlastní rodině žije dítě se členy, kteří nejsou pokrevně spojeni, ale tato rodina může zajistit optimální vztahový a sociální rozvoj. I tyto rodiny mohou mít úplnou či neúplnou strukturu.

V úplných rodinách jsou rodiče svým dětem biologickými rodiči, ale jsou zde zahrnuty i rodiny s osvojenými dětmi. V případě neúplné rodiny se jedná o dlouhodobé soužití jednoho rodiče s dítětem či dětmi.³

V neúplných rodinách dochází velmi často k porušení vztahů mezi členy rodiny, mění se celkový stav rodiny a může být místem absence určitého modelu chování matky či otce.

³ MUSIL, JIŘÍ V. – MUSILOVÁ, MARCELA: *Sociografie: Milieusociogram v sociálně pedagogické a psychologické diagnostice*. 1. vydání. Olomouc: Jiří Musil – Psychologická a výchovná poradna, 2008, s. 16.

1.3 Funkce rodiny

Rodina plní množství funkcí. Podle církve je hlavním cílem a primární rolí rodiny plození potomstva. Mimo biologické funkce rodina vykonává také ekonomické a sociální funkce. V tradiční společnosti byla rodina nejvýznamnější sociální skupinou s množstvím funkcí, do kterých byla zařazována i výroba. Rodina ale vlivem ekonomického a sociálního rozvoje ztratila ekonomický význam, nejdůležitější zůstává význam společenský.⁴

Grecmanová uvádí tyto funkce rodiny:⁵

- **Biologicko- erotická (reprodukční) funkce**

Spočívá v zajišťování reprodukce lidského rodu, v regulaci pohlavního života, ve vytvoření podmínek pro zdravý biologický rozvoj členů rodiny, především dětí. Řeší otázky sexuálního života manželů, svobodného rozhodnutí počtu dětí a jejich časovém odstupu, zdravé výživy, pobytu na čerstvém vzduchu, tělesné aktivity a zdraví atd.

- **Ekonomicko – zabezpečovací funkce**

Prezentuje podíl členů rodiny na společenském výrobním procesu (zaměstnanost ve státním či soukromém sektoru) a zabezpečování hmotných podmínek a potřeb členů rodiny s ohledem na jejich životní jistoty. Rodiče nesou odpovědnost za materiální zajištění svých dětí.

- **Emocionální funkce**

Zakládá se na intenzivní citové vazbě mezi členy rodiny. Rodinné prostředí má být láskyplné a naplněné životním optimismem. Členové rodiny mají k sobě přistupovat s vyrovnaností, vzájemnou důvěrou, odpovědností, mají se snažit o spolupráci. Jen tak může rodina uspokojovat potřebu bezpečí, sounáležitosti a citové odezvy. Úkolem rodiny je rovněž vytváření vhodných emocionálních a charakterových vlastností dítěte. Emocionální funkce rodiny je spolu s výchovnou funkcí často součástí široce pojaté socializační funkce.

⁴ MONTOUSSÉ, MARC – RENOARD, GILLES: *Přehled sociologie*. 1. vydání. Praha: Portál, 2005, s. 285.

⁵ GRECMANOVÁ, HELENA: *Obecná pedagogika II*. 2. vydání. Olomouc: HANEX, 2003, s. 11-12.

- **Výchovná funkce**

Znamená cílevědomé, záměrné a dlouhodobé působení rodiny na své členy, zejména děti, v souladu s jejich individuálními potřebami a společenskými zájmy tak, že dochází k jejich všestrannému formování, které má adaptační a anticipační charakter.

Jak již bylo zmíněno, důležitou úlohu má také funkce socializační.

- **Socializační**

Socializační funkce zastoupená v rodině plní primární úkol: začleňování dítěte do okruhu společnosti. Snaží se mu vštěpit dané sociální návyky a působí na utváření sociální identity dítěte a jeho vztahů. Rodina má za cíl úspěšné zapojení dítěte v průběhu jeho života a pokládá za důležité dítě na život v běžné společnosti připravit a přispět k sociálnímu zrání dítěte, které je součástí situací v jeho životě. Na tuto funkci v rodině plně navazuje působení školních zařízení a jiných výchovných či vzdělávacích institucí, které se snaží plnit vytyčené sociální cíle, které mají sekundární charakter.

V průběhu historického a politického kontextu se dané funkce měnily. Ekonomicko - zabezpečovací funkce se změnila modernizací a působením průmyslové revoluce, během níž se změnila sociální pozice muže a ženy a spolu se změnou pozice začaly vznikat problémy.

Došlo také ke změně rodinného hospodářství, které dříve představovalo hlavní formu obživy. Tento fakt měl zásadní formu, která byla znehodnocena novými a moderními technologiemi. Z ženy hospodyně se stala žena v domácnosti, která činila práce vykládané jako druhořadé.⁶

⁶ HAVLÍK, RADOMÍR - KOŤA, JAROSLAV: *Sociologie výchovy a školy*. Praha: Portál, 2002, s. 71.

1.4 Role rodinných příslušníků

„Pojem role nám pomáhá porozumět orientaci a jednání lidí ve společnosti. Jedinec organizuje svůj život ve společnosti podle toho, které role mu byly přiděleny (umožněny, někdy i vnuceny).“⁷

Obecně je v rodině vymezována role otce, matky, sourozence, babičky a dědečka.

- **Role otce** by měla dítěti poskytovat názorné předvedení schopnosti, moudrosti a takových činností, které zaručují, že otec, jako člen rodiny je schopen zajistit svou rodinu, že umí čelit nepříznivým situacím, ale zejména dochází k poskytování mužského vzoru. Role otce s sebou nese i větší míru autority a úcty. Pro socializaci dítěte je tato role v rodině nesmírně nutná, zejména u chlapců, kdy absence otce může způsobit nenapravitelné deprivacní a socializační potíže ve vztahu k mužským vzorům.
- **Role matky** je v zásadě považována za nejdůležitější roli, která zajišťuje primární výchovné působení a první vztahové pouto.

Matka je tedy zejména vychovatelkou a má nesmírně důležité místo, a to zejména ve zprostředkování ženské role. Prostřednictvím role matky dochází k osvojování základů mravní, citové, intelektové, pracovní, ale i tělesné výchovy.⁸

- **Role sourozence** má velký vliv, který dlouhodobě přetrvává.

Tato role je důležitá zejména z toho důvodu, že se stává identifikačním vzorem; sourozenci jsou na rozdíl od dospělých bližším modelem.⁹

- **Role babičky a dědečka** představuje setkání dítěte s generacemi, tradicemi, zvyky a city, které naplňují spojitost dítěte i s minulostí, avšak záleží na faktu, do jaké míry mohou prarodiče ve výchově zasahovat.

⁷ ŘÍČAN, PAVEL: Psychologie. 1. vydání. Praha. Portál, 2005, s. 206.

⁸ GRECMANOVÁ, HELENA: *Obecná pedagogika II.* 2. vydání. Olomouc: HANEX, 2003, s. 17.

⁹ JANOŠOVÁ, PAVLÍNA: *Dívčí a chlapecká identita – vývoj a úskalí.* 1. vydání. Praha: Grada, 2008, s. 184.

1.5 Rodina jako sociální skupina

„Sociální struktura rodiny je podmíněna sociálním milieu rodiny. Tvoří sociální síť, která je vytvářena souhrnem osob, který zahrnuje členy nukleární rodiny (matka, otec, děti), prarodiče, tety, strýce, rodinné přátele, popř. spřátelené rodinné koalice. Rodina má různé formy a z hlediska úplnosti bývá: úplná – doplněná – neúplná.“¹⁰

Rodina je pro dítě první sociální skupinou, se kterou se setkává a kde dochází k primárnímu utváření sociálních vztahů. Proto je důležité, aby rodina jako skupina měla co nejoptimálnější a nejzdravější prostředí pro formování těchto vztahů, plnila svou socializační funkci, aby dítěti položila základy citů, vztahů, postojů, hodnot, etiky, správného způsobu životního a společenského stylu. Úkolem této formy skupiny je plnohodnotné plnění jejích funkcí (zejména funkce výchovné) a vytváření takového rodinného prostředí, které respektuje podmínky společnosti.

Každá z rodin má ale charakteristická specifika, která jsou odlišná zejména v oblasti sociálních cílů a stylu výchovy. Socializačním cílem se rozumí zapojení člověka do společnosti tak, aby byl schopen uvědoměle a kvalifikovaně plnit své sociální funkce.¹¹

Každé dítě přichází do společnosti s odlišnými individuálními, ale také socializačními charakteristikami, které jsou do jisté míry ovlivněny výchovou a jejím stylem. Styl výchovy v dítěti zanechává celoživotní orientaci pozitivní či negativní a projevuje se na jeho chování a prožívání.

Rodiče by měli své děti vychovávat s ohledem na jejich potřeby a pečovat o ně tak, aby z nich vyrostli zdraví jedinci, kteří se zapojí do společenského života. Je také velmi důležité, aby se drželi následujícího citátu, jehož autorem je C. G. Jung.

„Existuje něco, co chcete změnit u svého dítěte, zamyslete se nejprve, zda to není něco, co byste měli změnit u sebe.“

¹⁰ MUSIL, JIŘÍ V. – MUSILOVÁ, MARCELA: *Sociografie: Milieusociogram v sociálně pedagogické a psychologické diagnostice*. 1. vydání. Olomouc: Jiří Musil – Psychologická a výchovná poradna, 2008, s. 16.

¹¹ GRECMANOVÁ, HELENA: *Obecná pedagogika II*. 2. vydání. Olomouc: HANEX, 2003, s. 91.

1.6 Krize rodiny

Francois de Singly uvádí: „*Rodina prý každý měsíc, rok nebo desetiletí prožívá krizi. Ve skutečnosti rysy, které byly charakteristické pro rodinu konce 19. století, nacházíme i o sto let později. Patrná je však dvojí postupná proměna: privatizace rodiny vzhledem k tomu, že se zdůrazňuje kvalita mezilidských vztahů, a zároveň její socializace, protože do ní stále více zasahuje stát. Během dvacátého století se rodina stává prostorem, ve kterém si jednotlivci chrání svou individualitu, a současně vedlejším nástrojem státu, který podporuje a reguluje vztahy členů rodiny.*“¹²

Každá rodina se v průběhu času může dostat do určité krize jakéhokoli charakteru, která souvisí s chodem rodinného života a životem dítěte. Máme-li se zamyslet nad krizovou situací rodiny s dítětem, nabízí se široké spektrum možností a problémů, které jsou spojeny s předškolním obdobím či mladším školním věkem dítěte a jeho socializací. I tento zlom v životě dítěte se může stát zlomem v rodině a vytvořit krizové podmínky. Obě tato období v sobě nesou určitý stupeň nároků, které jsou na dítě kladeny a které jsou spojeny zejména s navštěvováním školních institucí.

Pokud se jedná o předškolní instituci, jakou je obvykle mateřská škola, zde může dojít ke vzniku krize či určitému problému, často v době posledního roku docházky dítěte, kdy se stává „předškolákem“.

Nejen na dítě, ale také na jeho rodiče jsou kladeny první závažné povinnosti týkající se vzdělávání dítěte. Často je rodina pod tlakem instituce, dochází k narušení rodinné rovnováhy, tedy optimálního psychického stavu rodiny. Dále také dochází ke změně postavení rodiny ve společnosti. V takových případech tedy záleží na způsobu přijetí, na pevných rodinných vztazích, na hodnotách a tradicích a schopnosti vzájemně překonávat překážky a splňovat požadavky.

Předškolní období je významné nejen z psychologického hlediska, ale zejména z hlediska socializace.

Předškolní období je obdobím mezi čtvrtým až šestým rokem života dítěte. Dochází k rýsování a upevňování daných povahových a osobnostních individualit a vlastností.

¹² DE SINGLY, FRANCOIS: Sociologie současné rodiny. 1. vydání. Praha: Portál, 1999.

Mezi nejdůležitější zahrnujeme samostatnost, družnost, vytrvalost, vědomí povinnosti, ale také ochotu pomáhat dospělým a vrstevníkům.¹³

Předškolní období je do jisté míry obdobím osamostatňování, kdy se dítě vzdaluje od rodiny. Jde však o přirozený způsob začlenění se do kolektivu a přizpůsobení se podmínkám společnosti.

V tomto období se přizpůsobují nejen děti, ale i rodiče. Pro toto období je specifické přizpůsobování nejen pro dítě, ale také pro rodinu. Rodina by se měla snažit udělat pro svého potomka v tomto období maximum. Měla by se mu plně věnovat, jelikož svým přístupem také do jisté míry ovlivní celý chod rodiny a vztahy mezi jednotlivými členy.

Pro překonání krize, spojené s předškolním obdobím, je důležitým faktorem příprava dítěte na školu. Rodina by měla společně s ním využívat aktivity a hry, které přibližují náplň školních činností a usnadňují sociální adaptaci. Je dobré hrát si na školu, vyměnit si role učitele a žáka, vytvořit si v rodině systém odměn za splnění daných úkolů.

V tomto období je dále důležité, aby rodina přinesla sobě i svému potomkovi co nejvíce zkušeností, které napomáhají správnému a optimálnímu zvládnutí dalších životních rolí.

Krize rodiny se může vyskytnout i v období mladšího školního věku, a to v různých podobách.

Školní období je zahrnováno dobou školní docházky dítěte do prvních pěti ročníků základní školy. Pro nás je významné období ve věku mezi šestým a sedmým rokem života dítěte.¹⁴

Žák se setkává s neznámým institucionálním prostředím a u rodiny dochází k prvním náročnějším povinnostem a odpovědnosti. Zde dochází k adaptaci na školní podmínky. Celá rodina a její chod se podřizuje požadavkům školy, čímž se mění i role a pozice příslušníků rodiny. V tomto období se výrazně rozvíjí socializace a osamostatňování, kdy adaptace má své specifické zvláštnosti vůči sociálnímu prostředí. Častým problémem, který zasahuje do rodiny, není samotné osamostatňování dítěte, ale jeho sociální učení, kdy se setkává s novými vzory, hodnotami a normami, které mají vliv na rozvoj jeho kritičnosti, citů a vůle. Rodina mnohdy jen těžko chápe náklonnost a identitu

¹³ KURIC, JOZEF: *Ontogenetická psychologie*. 1. vydání. Brno: CERM, 2001, s. 61 – 65.

¹⁴ KURIC, JOZEF: *Ontogenetická psychologie*. 1. vydání. Brno: CERM, 2001, s. 66.

k jiné skupině, ve které má dítě svou novou roli a pozici, kdy přijímá její hodnoty a považuje je za prioritní.

Mladší školní věk v sobě skrývá množství problémů, jež jsou spojeny s nástupem do prvního ročníku základní školy. Tyto problémy se týkají rodiny, školního prostředí, vrstevníků a učitelů, a proto je důležité, aby rodina byla trpělivá, všechny změny řešila spontánně a za problémy se nestyděla. Problémy, které vznikají, jsou od toho, aby se nejen řešily, ale především vyřešily.

2 ŠKOLA

Škola zastává důležité místo primárního vzdělávání a sekundární místo k utváření sociálních vztahů. Je prostředníkem spojení dítěte a společenského světa a jeho podmínek. Dítě se setkává se školou ve formě předškolního zařízení, kterým je mateřská škola, a později s povinnou školní docházkou v základní škole.

2.1 Definice školy

„Škola- společenská instituce, jejíž tradiční funkcí je poskytovat vzdělání žákům příslušných věkových skupin v organizovaných formách podle určitých vzdělávacích programů. Pojetí a funkce školy se mění se změnami společenských potřeb. Stala se místem socializace žáků, podporujícím jejich osobnostní a sociální rozvoj a připravujícím je na život osobní, pracovní a občanský.“¹⁵

Škola je považována za instituci, místo seskupení lidí, dětí a mládeže, které se podílejí na vytváření podmínek školního prostředí a klimatu, kde dochází k uspokojování potřeb. Dochází zde také k rozvoji poznání dítěte, jeho dovedností, schopností, vědomostí, návyků a zájmů, které se odrážejí v projevech chování a socializaci dítěte.¹⁶

Škola je vyznačována jako komplex se systémem pravidel, které jsou institucionálního charakteru. Dochází zde k definování prostřednictvím cíle, který je stanovený zákonem a dochází také k vymezení kompetencí k jednání s osobou činnou ve škole.¹⁷

Vstup dítěte do školy výrazně ovlivní socializační rozvoj dítěte, a to zejména v oblasti zkušeností a požadavků, se kterými se dítě musí vyrovnávat. Dochází ke stimulaci rozvoje sociálních dovedností a osobnostních vlastností. Škola se v mnoha případech může pro dítě stát výzvou vlastního rozvoje, ale i zdrojem ohrožení.¹⁸

¹⁵ PRŮCHA, JAN a kol.: *Pedagogický slovník*. 5. vydání. Praha: Portál, 2008, s. 238.

¹⁶ GRECMANOVÁ, HELENA a kol.: *Obecná pedagogika II*. 2. vydání. Olomouc: HANEX, 2003, s. 31.

¹⁷ GRECMANOVÁ, HELENA a kol.: *Obecná pedagogika II*. 2. vydání. Olomouc: HANEX, 2003, s. 31.

¹⁸ VÁGNEROVÁ, M: *Kognitivní a sociální psychologie žáka základní školy*. 1.vydání. Praha: Karolinum, 2002, s. 215.

2.2 Současná základní škola

Současná základní škola vychází z historického kontextu a pramenů pedagogických myslitelů, k velmi výrazné změně došlo po roce 1989.

„Rok 1989 představuje významný mezník ve vývoji československého a českého státu ukončující více než čtyřicetileté období experimentování s komunistickou ideologií a budováním socialismu v zemi, jež patřila v meziválečné době k rozvinutým a prosperujícím demokratickým státům v evropském prostoru. V oblasti školství politické a společenské změny vyvolaly snahu o proměnu českého vzdělávacího systému v moderní demokratický systém, který by byl v souladu s domácími tradicemi a zároveň i se základními vývojovými trendy a progresivními tendencemi západoevropského školství.“¹⁹

Po roce 1989 docházelo ke vzniku mnoha koncepcí. Pro jasnou formulaci byl velmi významným Standart základního vzdělávání, který měl zkvalitnit vzdělávání. Tento dokument představoval návrhy o žádoucí podobě základního vzdělání, kdy nejdůležitější funkcí standardu byla zejména orientace učitelů k novému pojetí vzdělávání.²⁰

Ze Standardu základního vzdělávání vznikly v letech 1996 – 1997 tři vzdělávací programy pro základní vzdělávání. Byly to programy: Obecná škola, Základní škola a Národní škola. Nejvýznamnějším je program Základní škola, který vytvořil Výzkumný ústav pedagogický v Praze.

Současné základní vzdělávání se realizuje podle Rámcového vzdělávacího programu pro základní vzdělávání, který konkretizuje požadavky a cíle, které mají být splňovány.

Současnou základní školu ustanovuje Zákon o soustavě základních škol, středních škol a vyšších odborných škol.

Základní škola by měla poskytovat základní vzdělání, ale také rozumovou výchovu. Poskytuje mravní, estetickou, pracovní, zdravotní, tělesnou výchovu a ekologickou výchovu žáků a umožňuje také náboženskou výchovu.

Nyní základní škola nabízí širokou škálu možností, dítě může navštěvovat základní školu státní, soukromou, církevní či alternativní. Alternativní školy kompenzují nedostatky

¹⁹ SPILKOVÁ, VLADIMÍRA a kol.: *Proměny primárního vzdělávání v ČR*. 1. vydání. Praha: Portál, 2005, s.15.

²⁰ SPILKOVÁ, VLADIMÍRA a kol.: *Proměny primárního vzdělávání v ČR*. 1. vydání. Praha: Portál, 2005, s.17.

státních škol. Nejvíce jsou využívány základní školy státní, následují školy církevní, ve kterých jsou žáci vedeni specifickým způsobem, ale na rovnocenné úrovni jako ve státních školách.

Všechny typy základních škol musí splňovat následující funkce: výchovnou, vzdělávací a socializační. Musí dodržovat také cíle, které jsou zaměřeny na mnohostranný rozvoj osobnosti každého jedince, respektive žáka.

Současná škola by měla také vytvářet prostor pro socializaci jedince a jeho pozitivní sociální formování.

„V současné době prochází školou téměř každý a všichni, včetně jejich odpůrců, si uvědomují, že je pro život důležitá. Skutečnost, že jak růst jedince, tak společnosti jsou závislé na vzdělání, je všeobecně uznávána.“²¹

²¹ HAVLÍK, RADOMÍR - KOŤA, JAROSLAV: *Sociologie výchovy a školy*. Praha: Portál, 2002, s. 148.

2.3 Školní pozitivní klima a prostředí

V mnoha případech dochází ke slučování pojmu školní klima a školní prostředí. Jde však o dva zcela odlišné pojmy, jelikož prostředí je jednou z proměnných klimatu.

„Klima školy je sociálně psychologická proměnná, která vyjadřuje kvalitu interpersonálních vztahů a sociálních procesů, které fungují v dané škole, tak, jak i vnímají, prožívají a hodnotí učitelé, žáci, příp. zaměstnanci školy.“²²

Školní klima je pro optimální socializaci žáka nesmírně důležité, a proto je ve středu vědeckého zkoumání. Při těchto výzkumech je důležitá spolupráce všech, kteří se na tomto klimatu podílejí.

Školní klima je velmi výrazným determinantem, který se také podílí na úspěšnosti žáka ve škole. Do jisté míry ovlivňuje jeho psychický stav a vztah ke škole. Důležitý je nejen pozitivní pedagogický přístup, ale také vzájemné vztahy žáků. Významnou součástí klimatu je školní třída, která je společenským seskupením a v níž se tvoří rozhodující sociální vztahy.

Školní klima jako takové je v mnoha pohledech ovlivněno výchovným stylem pedagoga. Existují tři klimatické typy, které se v současné škole vyskytují. Je jím autoritativní, demokratický a liberální školní typ.

Klima se rozlišuje podle vztahů, postojů, norem.

Dále se klima rozlišuje podle určení cíle školy, zájmu a pracovních úkonů, různých vztahů, výchovných stylů, postojů, pocitů a soudů, podle chování učitele v konfliktu se žáky, způsobu vedení školy a kontaktu školy s okolím, percepce nátlaku, vedoucího k přizpůsobení, třídních klimatických rozdílů uvnitř školy, ale také podle uniformity a plurality školy.²³

Nejdůležitější je, aby bylo školní klima pozitivní a došlo k vytvoření rovnováhy mezi vychovávajícím a vychovávaným a ke kvalitnímu socializačnímu procesu.

²² PRŮCHA, JAN a kol.: *Pedagogický slovník*. 5. vydání. Praha: Portál, 2008, s. 10.

²³ GRECMANOVÁ, HELENA a kol.: *Obecná pedagogika II*. 2. vydání. Olomouc: HANEX, 2003, s. 38 – 44.

2.4 Role ve škole

2.4.1 Role dítěte ve škole

Při vstupu do instituce se dítě setkává s mnoha lidmi, a proto i jeho role jsou odlišné. Mezi hlavní role dítěte ve škole patří ty, které jsou důležité pro socializaci a úspěšné vrůstání do společnosti.

- **Role žáka** je role, kterou dítě získává při nástupu do institucionálního zařízení. Dítě postupně získává nový status a společně s touto rolí jsou kladeny na dítě školní povinnosti a odpovědnost, se kterou je spojena i určitá úroveň výkonu této role. Tuto roli přijímá každý žák zcela odlišně. Celý socializační proces v rámci této role se odehrává na základě individualit dítěte a od sociální a školní zralosti. Je nutné, aby se dítě této roli podřídiло a přijalo ji.
- **Role spolužáka** je získávána v instituci. Zde je dítě vystavováno kontaktům v dané třídě, která je sociální skupinou a kde dítě získává určitou pozici a důležitost. Role spolužáka je výrazně ovlivněna komunikací a vzájemnými emocemi mezi žáky. Cílem by mělo být, aby žák nabyл pocitu sounáležitosti ke skupině ve třídě.
- **Role vrstevníka** se vymezuje z hlediska věkového období; děti ve třídě jsou zhruba stejného věku.

2.4.2 Role dospělého ve škole

Dospělý člověk zaujímá ve škole přirozenou autoritativní roli. Zásadou ovšem je, aby dítě při socializaci a vstupu do školního prostředí dodržovalo zásady slušného chování a chovalo se úctyhodně k dospělým a starším lidem, bez ohledu na postavení. Dítě by mělo vědět, že každý zastává určitou funkci důležitou k tomu, aby škola mohla optimálně fungovat a nabízet pozitivní školní klima a podmínky pro vzdělávání. Pro dítě je nejvýznamnějším dospělým učitel, jeho vychovávající, se kterým je v bezprostředním kontaktu.

- **Role učitele** je velmi náročná. Učitelem je člověk, jehož úkolem a kompetencí je výchova a vzdělávání. Stává se hlavním aktérem výchovného, vzdělávacího a socializačního procesu ve škole. Učitel by proto měl mít odpovídající pedagogické a psychologické vzdělání, aby byl schopen co nejlépe tuto roli plnit. V mnoha případech se učitel stává velmi významnou osobností celého procesu ve škole, kdy zasahuje do vztahu dítěte nejen ke škole, ale také k učiteli. Učitel by měl být vzorem.

Pro děti představují dobří učitelé dobré vzory a budují tak kladný vztah k učitelům i vzdělávání, kdežto nevyhovující učitelé vyvolávají opak.²⁴

Role učitele je náročná a měnící se. Měl by vytvářet ve všech složkách co neoptimálnější podmínky pro rozvoj vychovávaného žáka, a proto by měl každý učitel brát na zřetel, že pro spoustu žáků se stává vzorem.

„Děti a mladiství potřebují učitele jako uceleného člověka, osobnost s lidským vztahem, s porozuměním pro třídu i pro osobní problémy jednotlivých žáků. Děti vítají, když učitel pomůže s obtížemi učení a v případě potřeby i s jinými starostmi, v některých případech učitel či učitelka nahradí i chybějící model, třeba otce nebo laskavou matku.“²⁵

²⁴ FONTANA, DAVID: *Psychologie ve školní praxi*. 1. vydání. Praha: Portál, 1997, s. 295.

²⁵ ČÁP, JAN – MAREŠ, JIŘÍ: *Psychologie pro učitele*. 2. vydání. Praha: Portál, 2007, s. 265.

3 RODINA A ŠKOLA

V sociálním životě dítěte hrají rodina a škola dvě nejdůležitější prostředí pro utváření dítěte jako společenského tvora. Rodina je chápána i jako domov.

Domov a škola jsou považovány za nejdůležitější instituce v životě dětí, které mají při přetváření sociální bytosti značnou a nezastupitelnou úlohu.²⁶

Každé z těchto míst představuje různé prostředí a vztahy. Rodina má primární úlohu pro zespolečnění a učení soužití dítěte ve společnosti. Rodina je přirozené prostředí, které připravuje dítě na uměle vytvořené prostředí a tímto prostředím je i škola. Škola by měla bez pochyb navazovat na rodinu a splňovat další funkce socializačních cílů, výchovy a vzdělávání dítěte, aby bylo schopno bezproblémově vést soužití s jinými lidmi ve společnosti. Rodina a škola má mezi sebou určité pouto závislosti, opory a spolupráce.

„Rodiče hrají důležitou roli jako protiváha školy. Ve vztahu ke škole by měli být doslova právními zástupci svých dětí. Mohou přicházet s podněty a návrhy, aby se vyzkoušelo to či ono. Měli by být partnery pro děti i učitele. Rodiče mají na rozdíl od učitelů jednu významnou výhodu: sdílejí s dětmi jejich všední dny, a tak jsou „školiteli“ v každodenním procesu poznání.“²⁷

Důležitý je také samotný zájem rodičů o školu a aktivní spolupráci, pro pokroky dítěte.

Rodina by měla dítěti při školní docházce poskytovat co největší míru emoční podpory a jistoty, která je pro dítě nesmírně důležitá. Rodina je tedy oporou nejen pro dítě, ale i pro samotnou školu. Tento vztah je možný i v opačném případě, kdy se škola může stát i oporou pro rodinu. Pro vhodnou socializaci dítěte je důležitá komunikace a kooperace mezi rodinou a školou. Vyplývá tedy, že rodina a škola by měli být aktivními spoluaktéry, jelikož rodina sleduje práci školy a škola vychází ze základů rodiny.

²⁶ FONTANA, DAVID: *Psychologie ve školní praxi*. 1. vydání. Praha: Portál, 1997, s. 45.

²⁷ ZAHNE, VOLKER: *Co by děti měly znát*. 1. vydání. Praha: Rebo Productions, 2005, s. 175.

4 SOCIALIZACE

Socializace je neodmyslitelnou součástí rozvoje a života jedince, která se stává významnou zejména v edukačním, vzdělávacím procesu. Socializační proces je přirozeným projevem činností a aktivit člověka, kdy se snaží docílit optimální komunikace, pozitivních vztahů, sounáležitosti a identity k určité skupině a být schopen fungovat jako člen společnosti. Socializace má své počátky v dětství a i její proces výrazně ovlivňuje život jedince, proto by měla být socializaci v tomto období věnována velká pozornost, a to zejména z důvodu, aby v naší společnosti vyrůstaly děti, u kterých se buduje kladný vztah ke společnosti.

4.1 Definice socializace

„Socializace je celoživotním procesem utváření a vývoje člověka ve společenskou bytost. Tento proces probíhá ve vzájemné interakci jedince a společnosti.“²⁸

V rodině dochází zejména k prvotnímu setkání s určitými projevy, které se stávají základem pro další sociální činnost dítěte tak, aby bylo schopno se přizpůsobovat nejen podmínkám okolí, ale zejména podmínkám školy. Socializace ve škole probíhá tak, že se dítě musí přizpůsobovat institucionálním podmínkám a učiteli v rámci edukačního procesu.

Socializace je tedy celoživotním učením, vychází ze vzájemné interakce ve společnosti. Tímto procesem dochází k osvojení schopnosti podřídit se pravidlům, komunikovat s jednotlivými lidmi ve skupině i celé společnosti.

Při socializačním procesu dochází k vlivu vrozených dispozic a vlivu prostředí. Tyto dva faktory se odrážejí na osobnostních kvalitách jedince, ale také může dojít k vzniku deviantního chování, které je odstraňováno procesem resocializace, která je chápána jako integrace jedince do systému zdravých sociálních vztahů.²⁹

²⁸ VÁGNEROVÁ, MARIE: *Základy psychologie*. 1. vydání. Praha: Nakladatelství Karolinum, 2004, s. 273.

²⁹ PRŮCHA, JAN a kol.: *Pedagogický slovník*. 5. vydání. Praha: Portál, 2008, s. 216.

4.2 Etapy socializace

Socializace dítěte se podle Průchy člení do tří etap:³⁰

1. **etapa**, v níž se dítě identifikuje s matkou a nachází tak stabilitu vztahů ve společnosti.
2. **etapa**, v níž se dítě snaží osamostatnit, najít své místo v síti sociálních vztahů a v níž se vytváří základ vlastností jedince a jeho hodnot.
3. **etapa**, v níž se dítě začleňuje do širších sociálních vztahů a systému sociálních rolí, které již nejsou vymezeny pouze životem v rodině, ale vstupem dítěte do dalších sociálních skupin.

Socializace jako proces má své etapy, ve kterých tedy dochází ke specifickým, která jsou součástí sociálního učení. Prvním místem tohoto procesu je rodina, dále škola, vrstevníci a široké společenské prostředí.

4.3 Průběh socializace dítěte

Podstatným obdobím je dětství, kdy se z biologického tvora stává společenský tvor, a to procesem učení, kdy se dítě učí zejména pomocí nápodoby. Socializace dítěte je individuální proces, jelikož vychází z individuality každého jedince, kterou je třeba respektovat.

Procesem socializace se dostává jedinec do pozice, kdy se postupně stává součástí dané společnosti. Velmi zásadní roli hraje zvnitřňování kulturních vzorců, jazyka, hodnot, norem a sociálních rolí, které nejsou přirozené. Dochází k procesu předávání prostřednictvím skupiny hned po narození jedince jako biologického tvora, kdy se z něj stává tvor společenský a tento proces je intenzivní po celý život.

„Rodina, škola, vrstevnické skupiny, ale i podniky a státní správa jsou hlavními socializačními činiteli. Během tohoto procesu jedinec znalosti či modely nejen poznává, ale také je zvnitřňuje a integruje do své osobnosti. Nestáčí tedy, aby se dítě naučilo, že není slušné mlaskat, cílem socializace je, aby si samo přálo jíst „tak, jak se patří“. Konkrétní chování mu bude připadat „přirozené“, zatímco ve skutečnosti je v podstatě „umělé“.“³¹

³⁰ PRŮCHA, JAN a kol.: *Pedagogický slovník*. 5. vydání. Praha: Portál, 2008, s. 216.

³¹ MONTOUSSÉ, MARC – RENOUEAU, GILLES: *Přehled sociologie*. 1. vydání. Praha: Portál, 2005, s. 109.

V průběhu tedy dochází k přijímání určité role, v níž dítě komunikuje s ostatními a vytváří si vzájemné vztahy a vazby. Pomocí komunikace se dostává do pozice člena dané skupiny, ve které si osvojuje názory a hodnoty, kterým se učí, a to nejčastěji pomocí nápodoby a formou odměny. Dítě se tedy postupně stává členem společnosti, kdy sdílí s ostatními stejné prostředí a podílí se na společných činnostech, ve kterých se nevyhne sociální interakci. V této sociální interakci dochází k sociální komunikaci, která může mít formu verbální či neverbální a je základem získávání a předávání informací mezi jednotlivci i skupinou.

4.4 Socializace dítěte v rodině

Socializace je celoživotní proces a dítě je ovlivňováno svou rodinou bezpochyby specifickým způsobem tak, aby bylo schopno se začlenit do společnosti. I rodina by však měla být určitým způsobem socializována a začleňována do každodenního společenského chodu, a to zejména v zájmu svého dítěte.

„Průběh socializace v dětství je významný proto, že se v tomto období rozvíjejí základní osobnostní vlastnosti, postoje a vzorce chování, které jedinec používá po celý život. Uplatňují se zde všechny varianty sociálního učení, jako je sociální podmiňování, tj. posilování žádoucího reagování, nápodoba a identifikace, ale i slovní poučování. Nejvýznamnějším socializačním prostředím je rodina.“³²

Všechny komplexní hodnoty a prvky, které na dítě působí v jeho rodině, užívá ve svém budoucím životě. Rodina zastupuje první místo, kde se dítě setkává s určitými hranicemi, normami. Učí se zde také naslouchat ostatním, respektovat přání a potřeby druhých, což je při interakci s jinými lidmi nezbytné.

Dobrá výchova v rodině napomáhá dítěti k rozvoji jeho sociální inteligence, která je velmi úzce spojena se schopností navazovat vzájemné sociální vztahy, ale je také spojena se schopností spolupráce a soucitu.³³

4.5 Socializace dítěte ve škole

Škola je sekundárním místem, kde se dítě setkává s různými typy vztahů, kontaktů, komunikace a konfliktů. Školní prostředí je velmi různorodé při osvojování odlišných

³² VÁGNEROVÁ, MARIE: *Základy psychologie*. 1. vydání. Praha: Nakladatelství Karolinum, 2004, s. 277.

³³ SUNDERLANDOVÁ, MARGOT: *Věda zvaná rodičovství*. 1. vydání. Praha: Ikar, 2008, s. 243.

postojů, projevů a reakcí. Socializace není u všech dětí stejná, a proto je důležité, aby škola dbala na vytvoření pozitivního a příjemného školního prostředí a aby respektovala individuální zvláštnosti vychovávaných jedinců. Škola se proto nyní stává „organismem“ socializace.

„Základní škola uvádí dítě mezi autoritou vybavené osobnosti mimo rodinu. Tyto autority pro dítě mohou v přirozeném prostředí představovat např. učitelé, šéfové podniků a institucí, politici a policisté. Pokud škola podporuje obecné uznání autorit, připravuje dítě na respekt k sociálnímu řádu.“³⁴

Důležitou roli hraje předcházející socializace v rodině a příprava dítěte na povinnou školní docházku. Druhým nejdůležitějším aktérem se pro socializační proces stává třídní učitel, který pomáhá při ulehčování problémů. Učitel by měl vytvořit optimální vztahy mezi jednotlivými žáky, měl by všem určit stejná pravidla, která budou plnit a respektovat, aby došlo k vytvoření pozitivního školního klimatu. Učitel by měl dítěti také poskytovat pomoc při psychosociálním stresu a odstraňovat situace, které tento druh stresu podněcují, proto je pro dítě důležité, aby si bylo emočně jisté náklonností učitele a jeho důvěry. Učitel by měl poskytovat dostatek sociální opory a péče o dítě v tak náročné situaci, jako je vstup do prvního ročníku.

Ve škole se ale dítě nesetkává pouze se vztahy k dospělým, ale i se vztahy k vrstevníkům. Dítě je ve škole pod sociálním vlivem a tyto vlivy se odvíjejí také od pohlaví žáka.

Mnoho žáků má tendenci k utváření stejnopohlavních skupin. Tato tendence je dána zejména potřebou vytvořit rodovou identitu a roli. Tyto skupiny jsou utvářeny na základě přirozeného výběru podle vlastních zájmů a způsobu komunikace.³⁵

Celkově je při socializaci důležitá zralost dítěte, jelikož ta ovlivňuje všechny okolní procesy, jednání, projevy chování a vytváření kvalitních mezilidských vztahů.

³⁴ HAVLÍK, RADOMÍR - KOŤA, JAROSLAV: *Sociologie výchovy a školy*. Praha: Portál, 2002, s. 137.

³⁵ JANOŠOVÁ, PAVLÍNA: *Dívčí a chlapecká identita – vývoj a úskalí*. 1. vydání. Praha: Grada, 2008, s. 122.

PRAKTICKÁ ČÁST

5 PROJEKT VÝZKUMU

Výzkumnou část bakalářské práce jsem zaměřila na socializaci dítěte při vstupu na základní školu. Výzkum byl zaměřen na žáky běžných a církevních základních škol a na jejich třídní učitelky. Přínosem tohoto výzkumu by nemělo být nejen zjištění skutečné situace socializace těchto dětí, ale měl být také přínosem pro pedagogickou činnost, kdy snahou dotazníků byla aktivizace učitele, aby prohloubil zájem o svého žáka a poznával jeho osobnost.

5.1 Cíl výzkumného šetření

Cílem výzkumného šetření bylo popsat některé faktory ovlivňující socializaci dítěte při vstupu do první třídy základní školy.

5.2 Popis výzkumného vzorku

Pro tento druh výzkumu byly vybrány děti navštěvující první ročník běžných a církevních základních škol v Kroměříži a ve Zlíně. Při výzkumném šetření posuzovaly čtyři třídní učitelky celkem 76 dětí. Pro zjištění, zda jsou položené otázky v dotazníku srozumitelné, jsem uskutečnila předvýzkum s jednou z třídních učitelek posuzovaných dětí.

5.3 Metoda získávání dat

Byl zvolen kvantitativního výzkum, kdy byla použita metoda dotazníků. Dotazník jsem vypracovala na základě studia odborné literatury a za spolupráce pedagogů a vlastních praktických zkušeností. Dotazník, určený třídním učitelkám, měl 16 otázek, které se týkaly socializace žáka. Dotazník byl použit za konzultace a souhlasu třídních učitelů a ředitelů škol. Tento dotazník obsahoval otázky, které zjišťovaly, co dítě nejvíce ovlivňuje při vstupu na školu. Další druhy otázek dotazníku se zaměřují spíše na to, jak se dítě při socializaci projevuje. Poslední okruh otázek zjišťuje, jestli se úroveň sociálního rozvoje žáka v průběhu docházky zvýšila.

5.4 Metody zpracování dat

Data budou zpracována tabulkově, graficky a procentuelně a textovými popisy. V závěrečné fázi dojde k vyhodnocení výsledků tak, aby korespondovaly s hlavními cíly výzkumu.

6 VÝSLEDKY VÝZKUMNÉHO ŠETŘENÍ

Cílovou skupinou byly děti prvního ročníku běžných základních škol a církevních základních škol. Nástrojem výzkumu byl jednotný strukturovaný písemný dotazník o časovém rozmezí 10 minut. Velikost vzorku byla 76 respondentů. Počet zkoumaných dětí ve věku 6 let bylo 45 %, ve věku 7 let 54 % a ve věku 8 let 1 %.

Počet osobně předaných dotazníků byl 76, vrácených bylo také 76. Počet předaných dotazníků učitelům 1. ročníků běžných základních škol byl 42 a vrácených dotazníků bylo také 42. Počet předaných dotazníků učitelům 1. ročníků církevních základních škol byl 34 a vrácených dotazníků bylo také 34. Počet předaných a vrácených dotazníků v jednotlivých školách byl následující: ZŠ Slovan Kroměříž – 22, ZŠ Komenského Kroměříž – 20, CZŠ Kroměříž – 20, CZŠ Zlín – 14.

Délka pedagogické praxe učitelů byla následující: učitelka ZŠ Slovan Kroměříž – 7 let praxe, učitelka ZŠ Komenského Kroměříž – 23 let praxe, učitelka CZŠ Kroměříž – 19 let praxe a učitelka CZŠ Zlín – 6 let praxe. Průměrná délka pedagogické praxe je 14 let.

tabulka č. 1 Počet zkoumaných dětí

	ZŠ Slovan Kroměříž	ZŠ Komenského Kroměříž	CZŠ Kroměříž	CZŠ Zlín	celkem
počet dívek	11	11	9	9	40
počet chlapců	11	9	11	5	36

Celkově bylo učitelkami zkoumáno 76 dětí. Na běžných základních školách bylo zkoumáno 42 dětí a na církevních základních školách 34 dětí. Z toho bylo zkoumáno 40 dívek a 36 chlapců.

tabulka č. 2 Zkoumané děti dle věku

	ZŠ Slovan Kroměříž	ZŠ Komenského Kroměříž	CZŠ Kroměříž	CZŠ Zlín	celkem
počet 6 letých dětí	12	7	6	9	34
počet 7 letých dětí	10	12	14	5	41
počet 8 letých dětí	0	1	0	0	1

Z celkového počtu 76 dětí bylo zkoumáno 34 šestiletých, 41 sedmiletých dětí a jedno osmileté dítě. Šestiletých dětí bylo 45 %, sedmiletých dětí 54 % a 1 % osmiletých dětí.

tabulka č. 3 Počet zkoumaných dívek

	ZŠ Slovan Kroměříž	ZŠ Komenského Kroměříž	CZŠ Kroměříž	CZŠ Zlín	celkem
počet 6 letých dívek	8	3	2	3	16
počet 7 letých dívek	3	7	9	4	23
počet 8 letých dívek	0	1	0	0	1
celkem zkoumaných dívek					40

Celkově bylo zkoumáno 40 dívek. Z tohoto počtu bylo 16 dívek šestiletých, tedy 40 %, sedmiletých dívek bylo 23, což je 57 % a osmiletých dívek byl počet 1, tedy 3 % z celkového počtu.

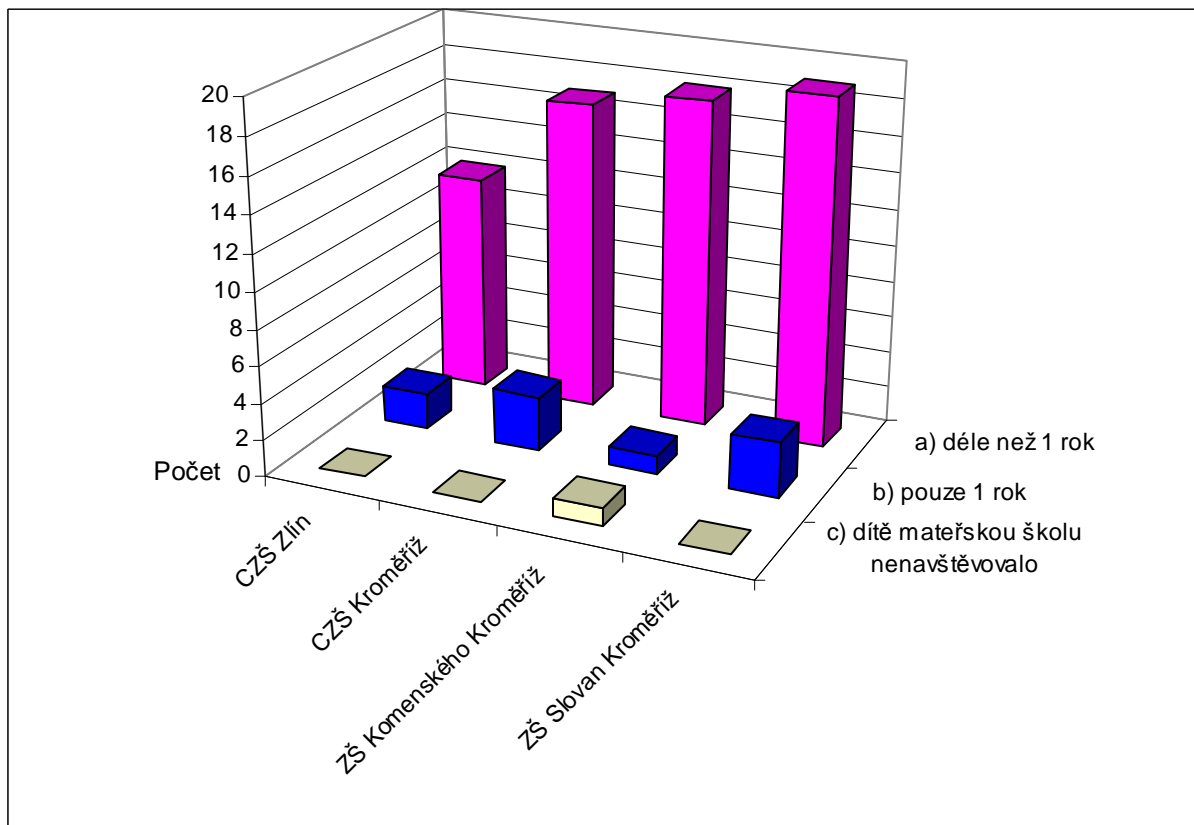
tabulka č. 4 Počet zkoumaných chlapců

	ZŠ Slovan Kroměříž	ZŠ Komenského Kroměříž	CZŠ Kroměříž	CZŠ Zlín	celkem
počet 6 letých chlapců	4	4	4	6	18
počet 7 letých chlapců	7	5	5	1	18
počet 8 letých chlapců	0	0	0	0	0
celkem zkoumaných chlapců					36

Celkově bylo zkoumáno 36 chlapců. Z tohoto počtu bylo 18 chlapců šestiletých, tedy 50 % a sedmiletých chlapců bylo také 18, což je 50 %.

tabulka č. 5 Délka docházky žáka do mateřské školy

	ZŠ Slovan Kroměříž	ZŠ Komenského Kroměříž	CZŠ Kroměříž	CZŠ Zlín	celkem
a) déle než 1 rok	19	18	17	12	66
b) pouze 1 rok	3	1	3	2	9
c) dítě mateřskou školu nenavštěvovalo	0	1	0	0	1



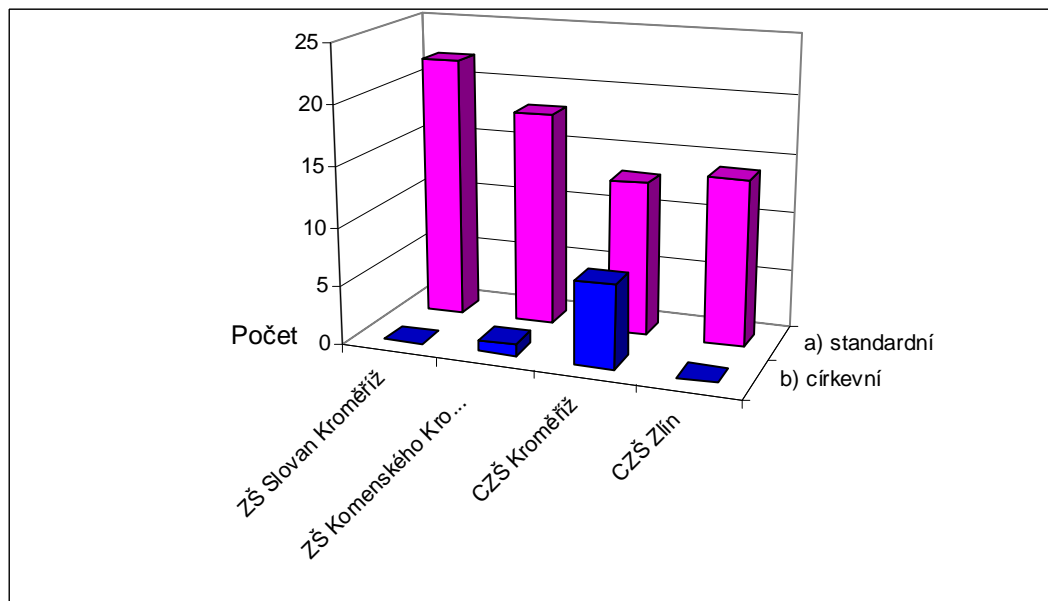
Graf č. 1 Délka docházky žáka do mateřské školy

Ze 76 zkoumaných dětí navštěvovalo mateřskou školu 66 dětí, 77 % déle než 1 rok, pouze 1 rok navštěvovalo mateřskou školu 9 dětí, tedy 22 % a mateřskou školu nenavštěvovalo 1 dítě, tedy 1 %. Mateřskou školu nenavštěvovala dívka ve věku 6 let a navštěvuje běžnou základní školu.

tabulka č. 6 Typ mateřské školy, kterou žák navštěvoval

	ZŠ Slovan Kroměříž	ZŠ Komenského Kroměříž	CZŠ Kroměříž	CZŠ Zlín	celkem
a) standardní	22	18	13	14	67
b) církevní	0	1	7	0	8

poznámka: jedno dítě mateřskou školu nenavštěvovalo.



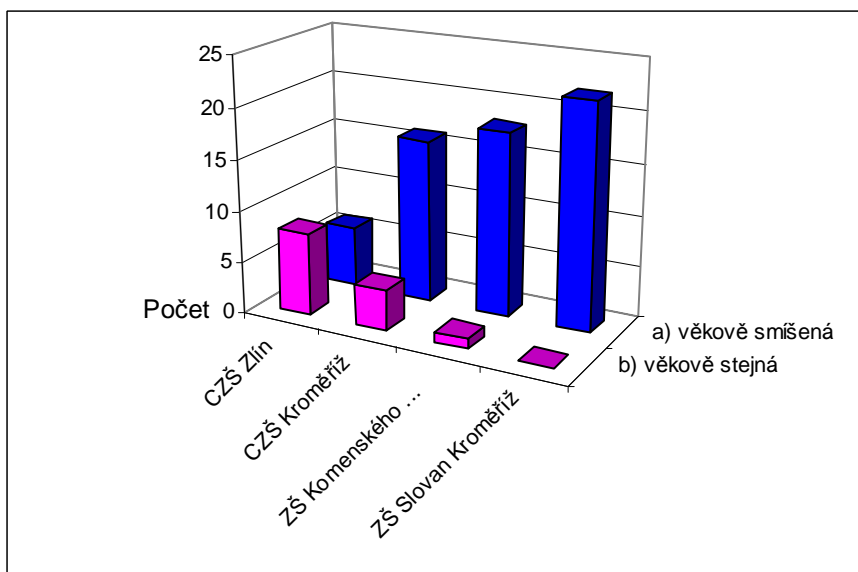
Graf č. 2 Typ mateřské školy, kterou žák navštěvoval

Jedno dítě mateřskou školu nenavštěvovalo. Ze zkoumaných dětí navštěvovalo 67 dětí, tedy 89 % standardní mateřskou školu a 8 dětí, což je 11 %, navštěvovalo církevní mateřskou školu.

tabulka č. 7 Typ třídy v mateřské škole, kterou žák navštěvoval

	ZŠ Slovan Kroměříž	ZŠ Komenského Kroměříž	CZŠ Kroměříž	CZŠ Zlín	celkem
a) věkově smíšená	22	18	16	6	62
b) věkově stejná	0	1	4	8	13

poznámka: jedno dítě mateřskou školu nenavštěvovalo.

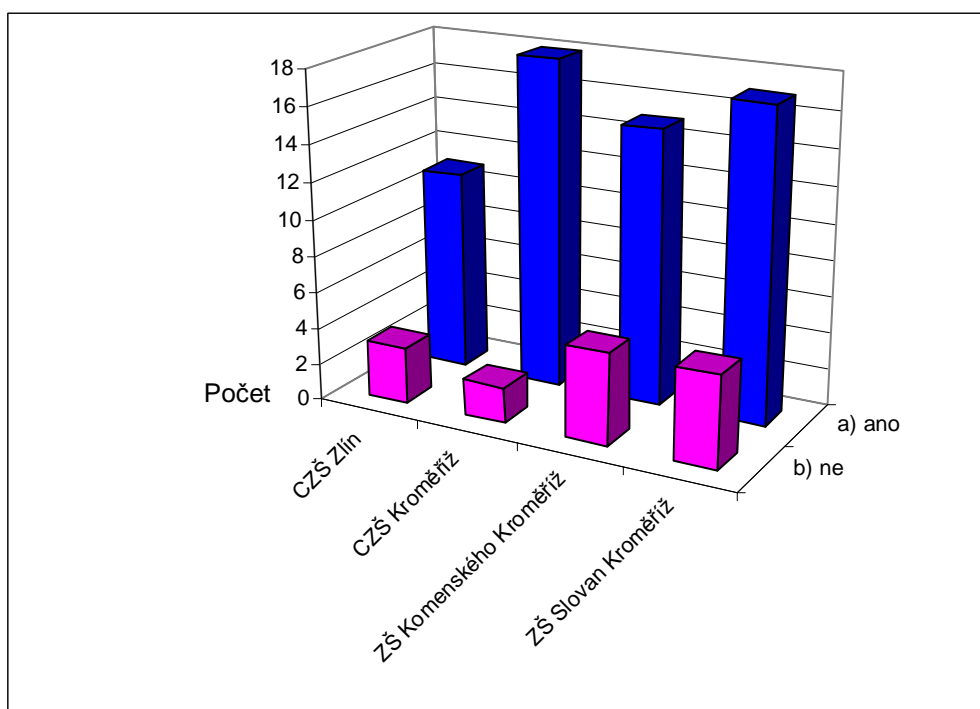


Graf č. 3 Typ třídy v mateřské škole, kterou žák navštěvoval

Podle výsledků jedno dítě mateřskou školu nenavštěvovalo. Ze zkoumaných dětí jich 62, což je 83%, navštěvovalo věkově smíšenou třídu a 13 dětí, 17 % navštěvovalo věkově stejnou třídu v mateřské škole.

tabulka č. 8 Pochází žák z úplné rodiny ?

	ZŠ Slovan Kroměříž	ZŠ Komenského Kroměříž	CZŠ Kroměříž	CZŠ Zlín	celkem
a) ano	17	15	18	11	61
b) ne	5	5	2	3	15

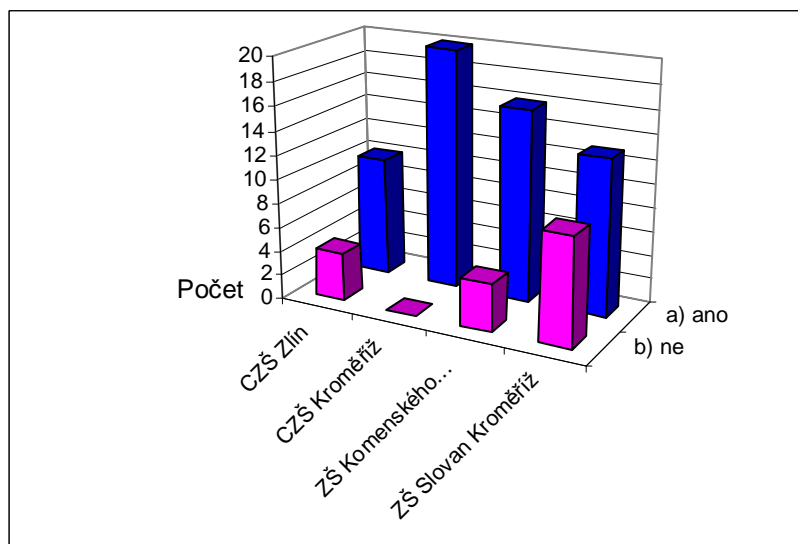


Graf č. 4 Pochází žák z úplné rodiny ?

Z výzkumného šetření vyplývá, že 61 dětí z celkového počtu 76, pochází z úplné rodiny a 15 dětí pochází z neúplné rodiny. Z uvedené tabulky vyplývá, že více jak 80 % dětí pochází z úplné rodiny.

tabulka č. 9 Má žák sourozence ?

	ZŠ Slovan Kroměříž	ZŠ Komenského Kroměříž	CZŠ Kroměříž	CZŠ Zlín	celkem
a) ano	13	16	20	10	59
b) ne	9	4	0	4	17

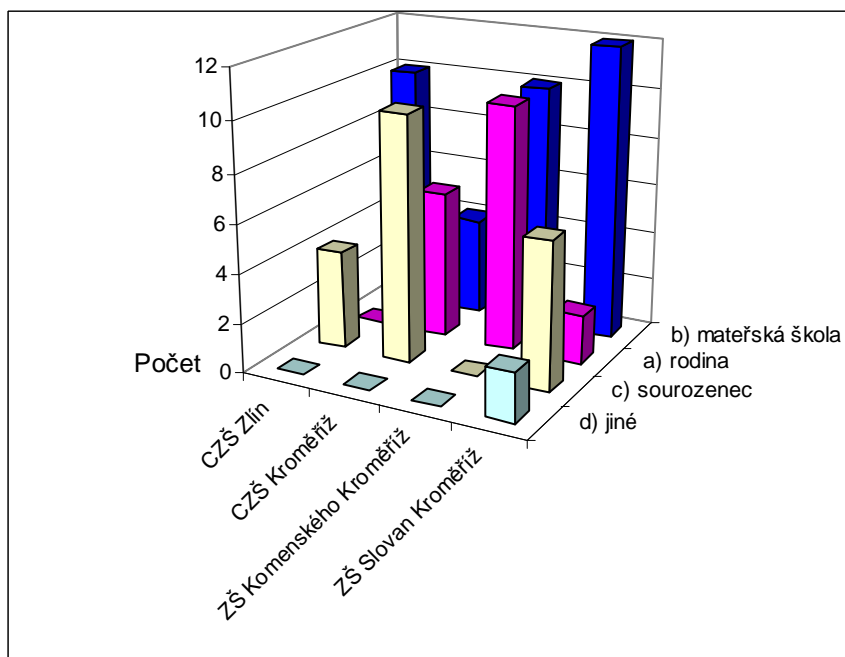


Graf č. 5 Má Váš žák sourozence?

Zkoumaných dětí, které mají sourozence, je 59, tedy 78 %, a 17 dětí, což je 22 %, které sourozence nemají. V tomto šetření nebylo zjišťováno, zda se jedná o sourozence vlastní či nevlastní. Na CZŠ Kroměříž má každé dítě nějakého sourozence.

tabulka č. 10 Co si myslíte, že žaka nejvíce ovlivnilo v rámci socializace při vstupu do školy

	ZŠ Slovan Kroměříž	ZŠ Komenského Kroměříž	CZŠ Kroměříž	CZŠ Zlín	celkem
a) rodina	2	10	6	0	18
b) mateřská škola	12	10	4	10	36
c) sourozenec	6	0	10	4	20
d) jiné	2	0	0	0	2



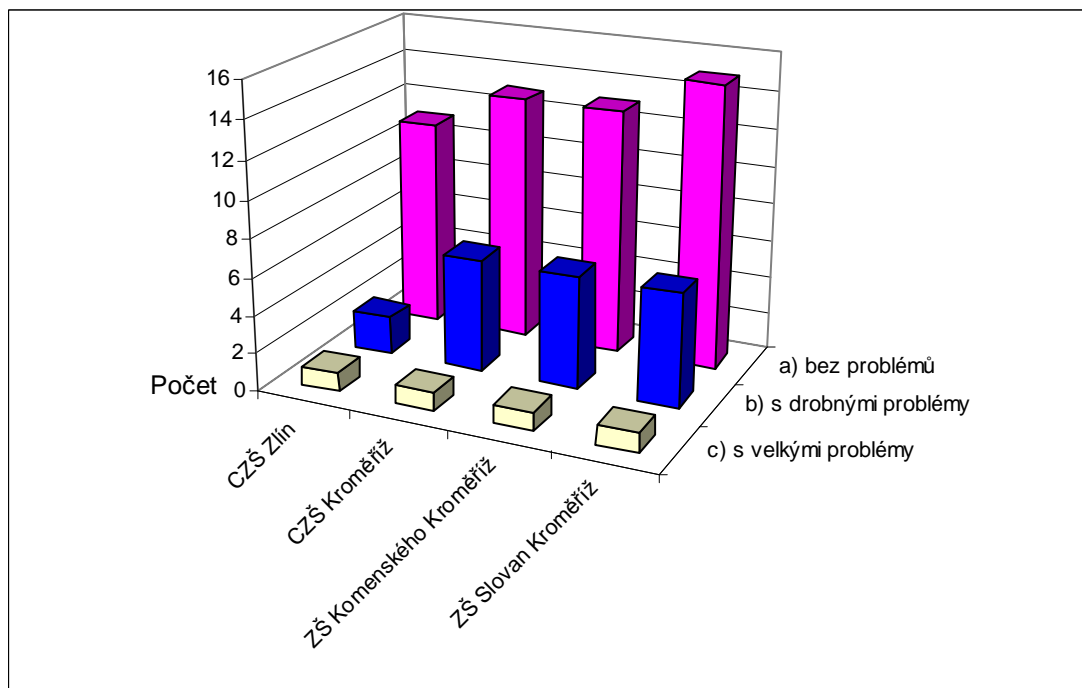
Graf č. 6 Co si myslíte, že žaka nejvíce ovlivnilo v rámci socializace při vstupu do školy

Podle posouzení učitele 36 dětí, tedy 47 % ovlivnila v rámci socializace mateřská škola, dále u 20 dětí, tedy 26 % sourozenec a pouze u 18 dětí, 24 % rodina. U dvou dětí, 3 % ze Základní školy Slovan došlo z pohledu učitelky k ovlivnění staršími kamarády a u chlapce k ovlivnění sportovními aktivitami a to zejména fotbalem. Z šetření vyplývá, že největší podíl na ovlivňování dítěte při socializaci má podle názorů učitelek docházka dítěte do mateřské školy.

Dále na Církevní základní škole učitelky uváděly spolupůsobení některých faktorů, a to v této kombinaci: a), b) u 4 dětí, a),c) u 3 dětí, b), c) u 1 dítěte a v kombinaci a), b), c) u 1 dítěte.

tabulka č. 11 Jak přijal žák roli školáka

	ZŠ Slovan Kroměříž	ZŠ Komenského Kroměříž	CZŠ Kroměříž	CZŠ Zlín	celkem
a) bez problémů	15	13	13	11	52
b) s drobnými problémy	6	6	6	2	20
c) s velkými problémy	1	1	1	1	4

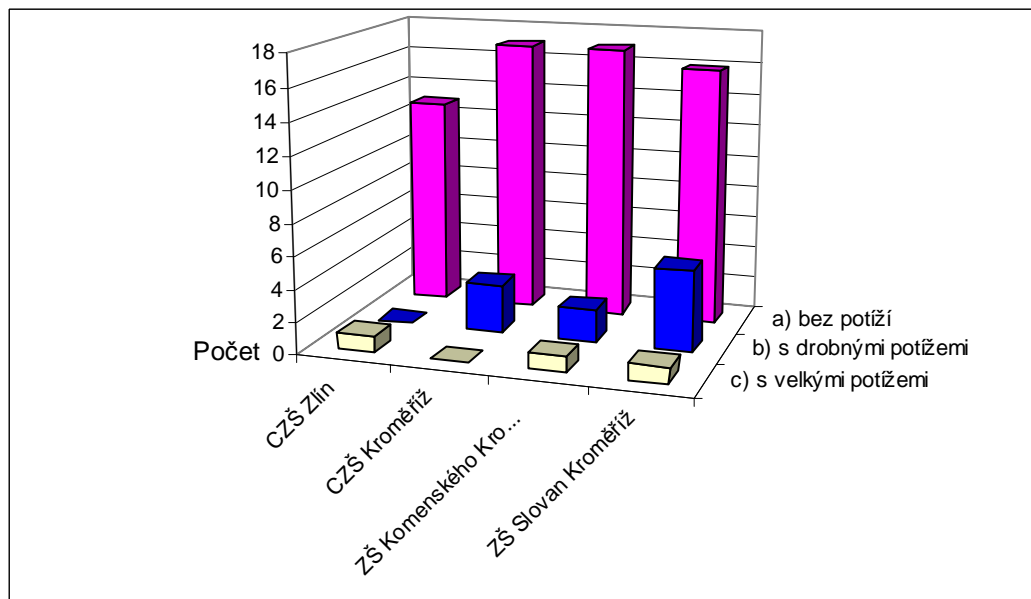


Graf č. 7 Jak přijal žák roli školáka

Z celkového počtu zkoumaných dětí přijalo roli školáka 52 dětí, to je 69 % bez problémů. 20 dětí, tedy 26 % přijalo tuto roli s drobnými problémy a 4 děti, což je z celkového počtu 5 %, přijalo roli školáka s velkými problémy.

tabulka č. 12 Jak se žák přizpůsobil kolektivu

	ZŠ Slovan Kroměříž	ZŠ Komenského Kroměříž	CZŠ Kroměříž	CZŠ Zlín	celkem
a) bez potíží	16	17	17	13	63
b) s drobnými potížemi	5	2	3	0	10
c) s velkými potížemi	1	1	0	1	3

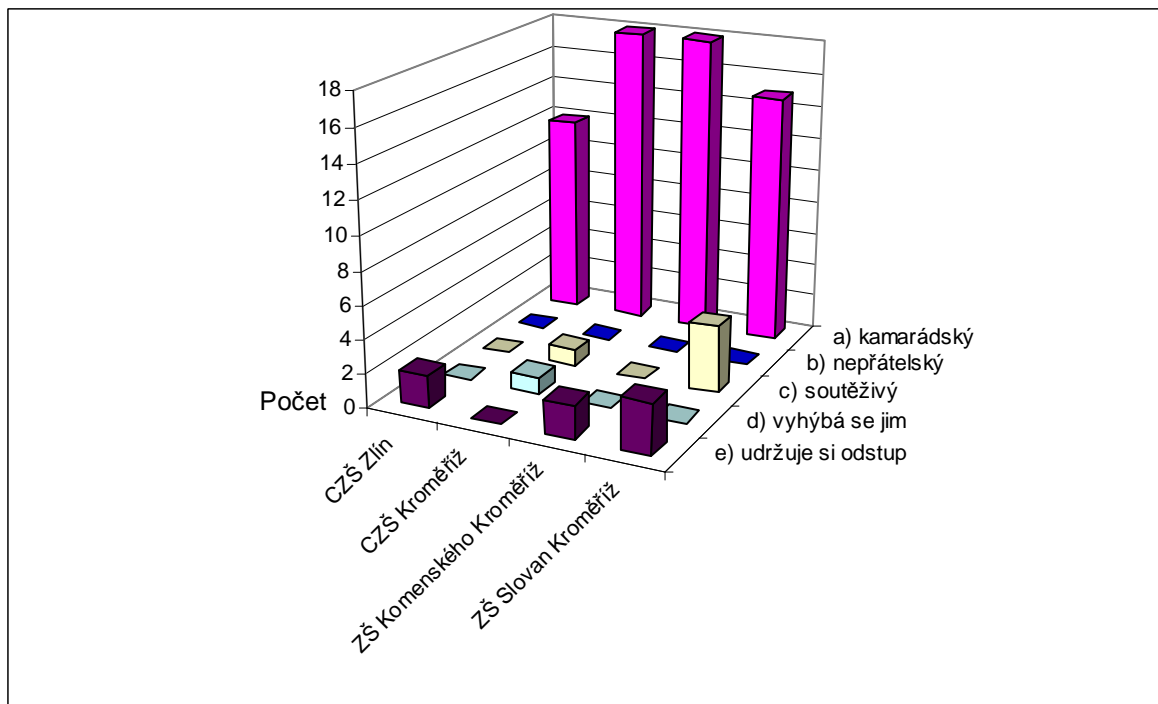


Graf č. 8 Jak se žák přizpůsobil kolektivu

U zkoumaných 63 dětí, 83 % se vyskytovalo přizpůsobení se kolektivu bez potíží, 10 dětí, což je 13 %, mělo při přizpůsobování drobné potíže a u 3 dětí, tedy 4 % se vyskytly velké potíže. Podle názoru učitelek je situace přizpůsobení a adaptace dětí na kolektiv na velmi dobré úrovni.

tabulka č. 13 Vztah žáka k vrstevníkům

	ZŠ Slovan Kroměříž	ZŠ Komenského Kroměříž	CZŠ Kroměříž	CZŠ Zlín	celkem
a) kamarádský	15	18	18	12	63
b) nepřátelský	0	0	0	0	0
c) soutěživý	4	0	1	0	5
d) vyhýbá se jim	0	0	1	0	1
e) udržuje si odstup	3	2	0	2	7
poznámka: U jednoho dítěte CZŠ Kroměříž se vyskytla navíc doplněná varianta f) spíše samotář.					

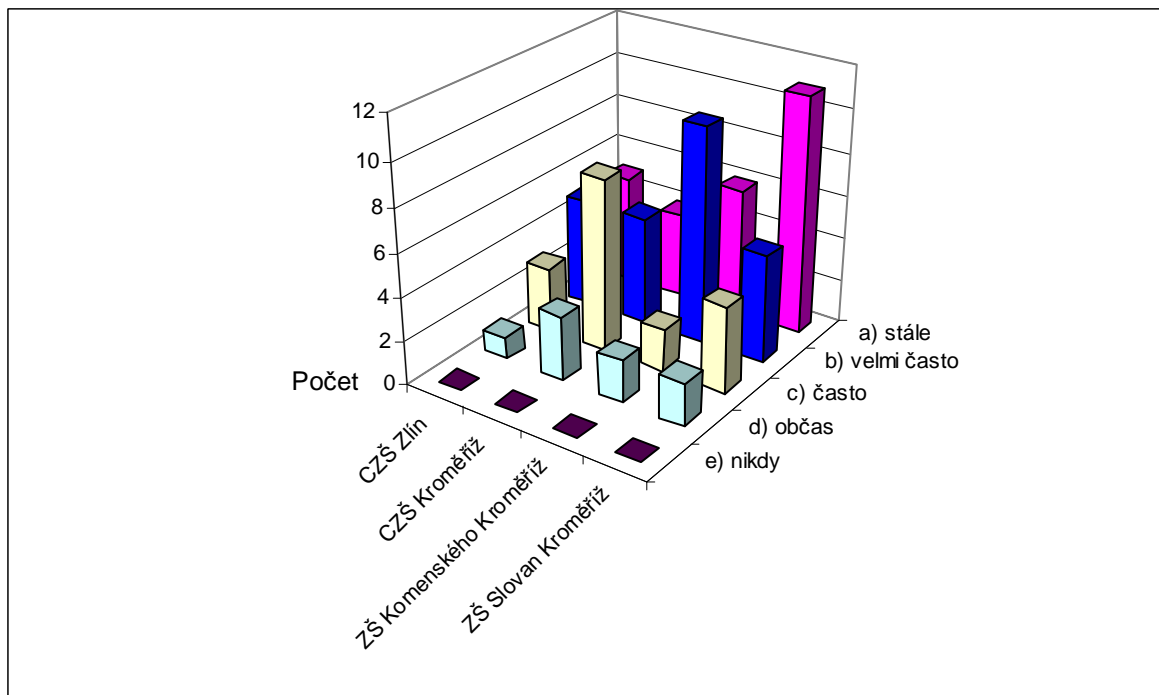


Graf č. 9 Vztah žáka k vrstevníkům

U 63 zkoumaných dětí, 83 % jsou vytvořeny vzájemné kamarádské vztahy, nepřátelský vztah se v žádné ze tříd neobjevil, soutěživý typ je zastoupen v 7 % z celkové počtu. Objevilo se pouze jedno dítě, které se vyhýbá vztahům s vrstevníky, jelikož je spíše samotář, jak doplnila jeho třídní učitelka. U 9 % dětí dochází k udržování si odstupů od vztahů.

tabulka č. 14 Žák se zapojuje do aktivit s vrstevníky

	ZŠ Slovan Kroměříž	ZŠ Komenského Kroměříž	CZŠ Kroměříž	CZŠ Zlín	celkem
a) stále	11	6	4	5	26
b) velmi často	5	10	5	5	25
c) často	4	2	8	3	17
d) občas	2	2	3	1	8
e) nikdy	0	0	0	0	0



Graf č. 10 Žák se zapojuje do aktivit s vrstevníky

Ze zkoumaných dětí se stále do aktivit zapojuje 34% a poté se velmi často zapojuje 33% dětí. Je tedy viditelné, že zapojování se je na velmi vysoké úrovni. Často se zapojuje 22%, občas 11% a u žádného z žáka se nevyskytlo, že by se nechtěl zapojit. Neaktivnější děti jsou ze Základní školy Slovan a to možná proto, že tato škola je zaměřena na sportovní aktivity ve vysoké míře.

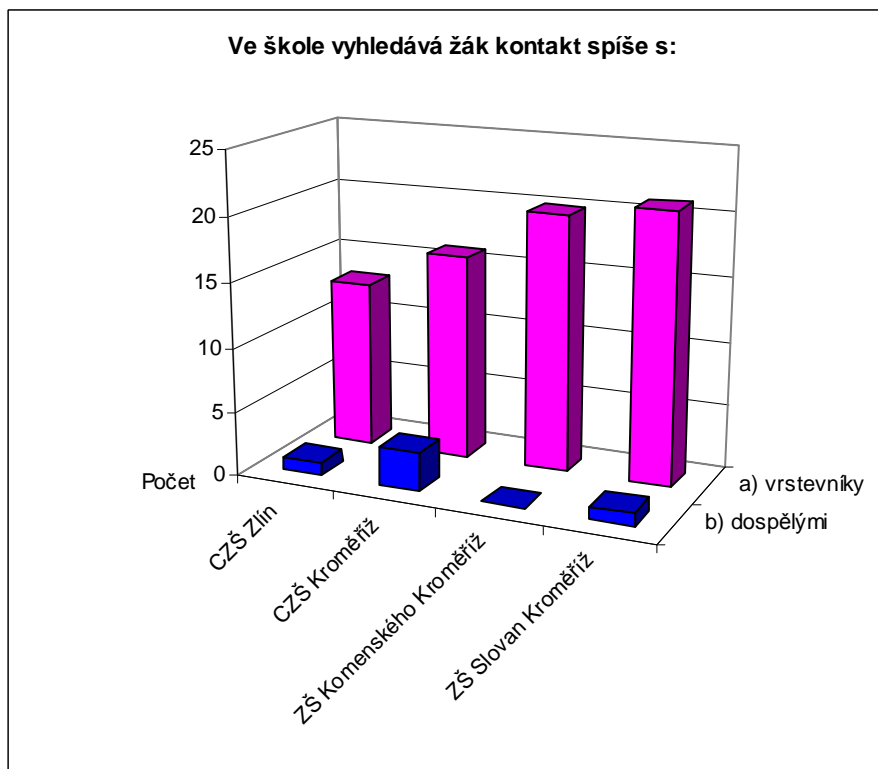
tabulka č. 15 Podřizuje se žák autoritě učitele?

	ZŠ Slovan Kroměříž	ZŠ Komenského Kroměříž	CZŠ Kroměříž	CZŠ Zlín	celkem
a) ano	22	20	20	14	76
b) ne	0	0	0	0	0

U všech zkoumaných dětí dochází podle názoru třídních učitelek k podřizování se jejich autoritě. Tedy dochází ke 100% podřizování se a respektování osobnosti učitele u zkoumaných dětí.

tabulka č. 16 Ve škole vyhledává žák kontakt spíše s

	ZŠ Slovan Kroměříž	ZŠ Komenského Kroměříž	CZŠ Kroměříž	CZŠ Zlín	celkem
a) vrstevníky	21	20	16	13	70
b) dospělými	1	0	3	1	5
poznámka: U jednoho dítěte v CZŠ Zlín doplněná varianta c) se starší sestrou.					

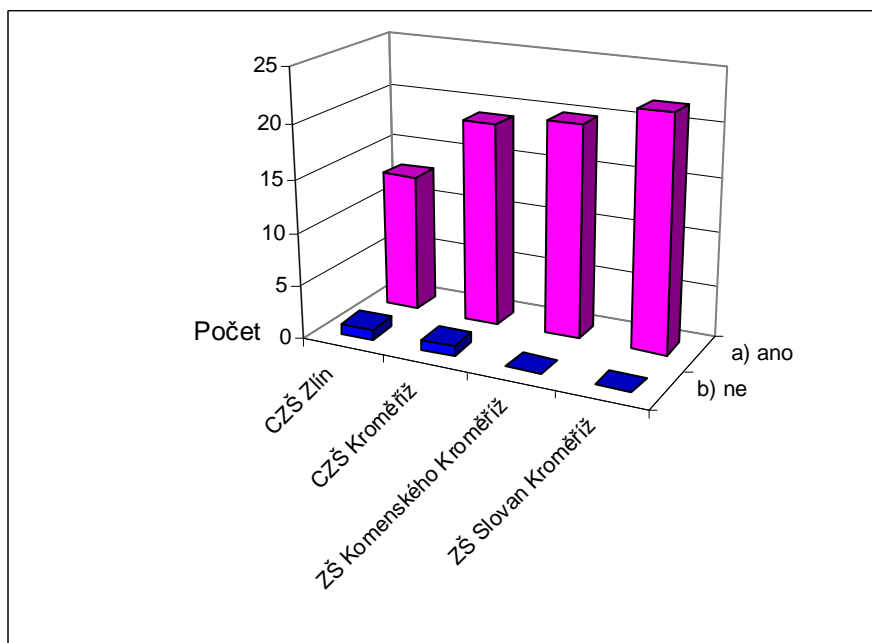


Graf č. 11 Ve škole vyhledává žák kontakt spíše s

U 70 zkoumaných dětí, tedy 93% dochází k vyhledávání kontaktu dítěte s vrstevníky a poté pouze u 5 dětí, 7% s dospělými. U jednoho dítěte z Církevní základní školy Zlín se vyskytla doplněná varianta, kdy dítě vyhledává kontakt se starší sestrou.

tabulka č. 17 Máte pocit, že se Váš žák dobře socializuje?

	ZŠ Slovan Kroměříž	ZŠ Komenského Kroměříž	CZŠ Kroměříž	CZŠ Zlín	celkem
a) ano	22	20	19	13	74
b) ne	0	0	1	1	2



Graf č. 12 Máte pocit, že se Váš žák dobře socializuje?

Třídní učitelky se u 74 žáků, tedy u 97% domnívají, že se socializují dobře, u 2 žáků, což je 3%, nedochází k dobré socializaci. U žáka z Církevní základní školy v Kroměříži je příčinou úzkostlivost, vazba na rodiče a krátký pobyt v mateřské škole a příčinou žáka z Církevní základní školy ve Zlíně je výchova v rodině.

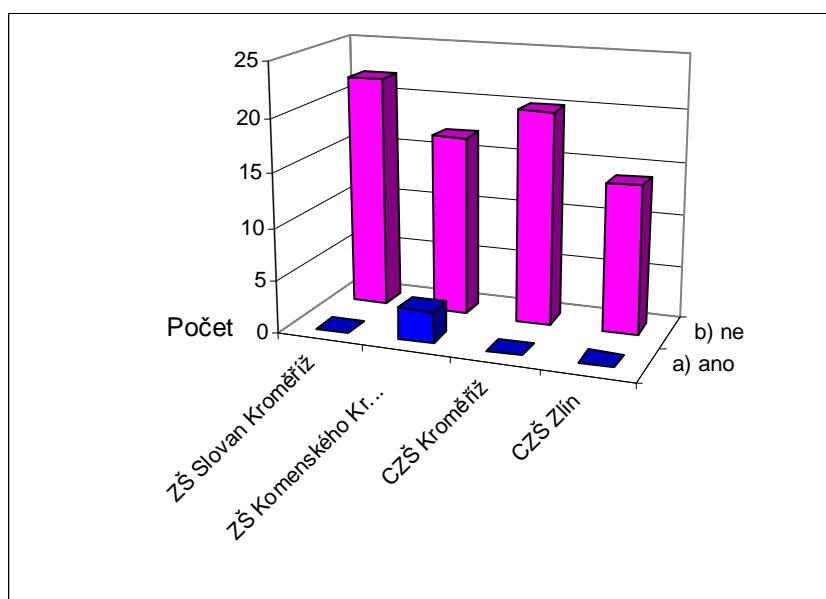
tabulka č. 18 Myslíte si, že se úroveň socializace Vašeho žáka v průběhu 1. pololetí školní docházky zvýšila?

	ZŠ Slovan Kroměříž	ZŠ Komenského Kroměříž	CZŠ Kroměříž	CZŠ Zlín	celkem
a) ano	22	20	20	14	76
b) ne	0	0	0	0	0

U všech zkoumaných dětí, 100%, se socializace podle názoru třídní učitelky v průběhu 1. pololetí školní docházky zvýšila. Úroveň socializace v tomto období je na velmi dobré úrovni.

tabulka č. 19 Myslíte si, že by zavedení školních uniforem ovlivnilo lepší socializaci žáka?

	ZŠ Slovan Kroměříž	ZŠ Komenského Kroměříž	CZŠ Kroměříž	CZŠ Zlín	celkem
a) ano	0	3	0	0	3
b) ne	22	17	20	14	73



Graf č. 13 Myslíte si, že by zavedení školních uniforem ovlivnilo lepší socializaci žáka?

Třídní učitelky se domnívají, že by u 73 dětí, 96%, nedošlo k ovlivnění socializace žáka zavedením školních uniforem. Pouze u 3 žáků, tedy 4% ze Základní školy Komenského Kroměříž, by mohlo dojít k ovlivnění socializace žáka. V tomto případě se jednalo o sociálně znevýhodněné děti.

Otázka č. 16 - Co si tedy myslíte, že by nejvíce ovlivnilo žáka pro jeho lepší socializaci?

U dětí na Základní škole Slovan by byl podle názoru paní učitelky lepší delší pobyt v mateřské škole. Na Základní škole Komenského by byl u osmnácti dětí lepší delší pobyt v mateřské škole a u dvou dětí se paní učitelka domnívá, že by u 1. dítěte bylo lepší využit aktivní spolupráce rodiny se základní školou a zájmovou činností ve středisku. U 2. dítěte by bylo lepší vytvořit bezproblémové rodinné prostředí a vztahy s kamarády. Na Církevní základní škole v Kroměříži se paní učitelka domnívá, že by byl lepší delší pobyt v mateřské škole a stejného názoru je i paní učitelka z Církevní základní školy ve Zlíně.

7 VYHODNOCENÍ VÝZKUMU

Celý výzkum se zabýval socializací dítěte při vstupu na základní školu běžnou a církevní, kterou měla posuzovat třídní učitelka.

Bylo zkoumáno, co nejvíce ovlivňuje dítě při vstupu na základní školu. Učitelé uvedli, že dominujícím faktorem, ovlivňujícím dítě, je mateřská škola a její předchozí docházka, a to u 47% zkoumaných dětí. Dalším významným determinantem byli označeni sourozenci, kteří ovlivňují 26% z celkového počtu žáků. Dále je významným determinantem vliv rodiny, a to u 24% dětí, kdy je zastoupena v 80% rodina úplná. U 3% dětí byl zmíněn vliv starších kamarádů a sportovních aktivit.

Dále bylo zjišťováno, zda se dítě, neboli žák, dobře socializuje na podmínky kladené školou. Třídní učitelky uvedly u 97% zkoumaných dětí, že se dobře socializují, kdežto pouze 3% zkoumaných dětí se nesocializuje dobře z důvodu úzkosti, vazby na rodinu, krátkého pobytu v mateřské škole a vlivem výchovy v rodině.

Další zkoumanou skutečností bylo, zda úroveň socializace vzrůstá, a to v průběhu prvního pololetí školní docházky. Názorově se třídní učitelky všech zkoumaných dětí shodly a u všech těchto dětí se v průběhu prvního pololetí školní docházky úroveň socializace zlepšila.

V závěrečné fázi zkoumání bylo úkolem zjistit, zda se lépe socializují děti navštěvující běžnou základní školu či děti navštěvující církevní základní školu. Podle úsudku třídních učitelek došlo ke zjištění, že se mnohem lépe socializují děti navštěvující běžnou základní školu než děti z církevních základních škol, i když děti z církevních rodin jsou navyklé na společenský život. Jedinou příčinou odlišné socializace, kterou spatřuji, je právě pouze vymezený okruh lidí, se kterými se děti stýkají, a že se nedostávají do takových sociálních situací, jako děti navštěvující běžnou základní školu. Tyto děti jsou také určitým způsobem izolovány i od některých projevů chování a reakcí.

V rámci tohoto výzkumného šetření je zajímavé, že třídní učitelky církevních základních škol nepovažují zavedení uniforem za kladný vliv na zlepšení socializace žáka, a to z toho důvodu, že církev užívá u svých členů jednotných oděvů.

ZÁVĚR

Ve své bakalářské práci jsem se zabývala rodinou, školou a socializací. Socializace je proces, kterým jedinec prochází po celý svůj život. Aby se z dítěte stal jedinec, který je úspěšným a stal se součástí daného okruhu společnosti, musí projít životem a situacemi, které se odehrávají v různých sociálních skupinách. Dítě nejčastěji prochází rodinou a školou, které mu poskytují základ k tomu, aby byl schopen žít v přítomnosti ostatních a plnit podmínky pro soužití. Socializace není lehký úkol pro žádného jedince, tím méně pro dítě, kterému by mělo být poskytováno mnoho možností, aby se v této oblasti učilo a zdokonalovalo. Proto jsem pro tuto práci vybrala za hlavní faktory rodinu a školu. Rodina bezprostředně dítěti pomáhá, aby nebylo při socializačním procesu samo, a poskytuje mu takové základy, které užije v budoucím nekončícím procesu socializace, alespoň po dobu jeho života. Škola mu poskytuje spektrum různorodých společenských možností, díky kterým se stává dokonalejším.

Pro tuto bakalářskou práci jsem byla motivována svou pedagogickou praxí, kde mám možnost každodenně shlédnout, jaká je současná úloha socializačního procesu a jak je důležitá spolupráce rodiny a školy pro to, aby bylo vytvořeno co nejoptimálnější prostředí pro rozvoj dítěte. Osobně se domnívám, že pojem rodina, škola a socializace tvoří ucelený trojúhelník, který vytváří základ úspěšného života každého z nás a našich dětí.

Na závěr bych chtěla podotknout, že pokud se bude dítěti dostávat kvalitních podnětů v rámci socializačního procesu, zvýší se i úroveň společnosti a soužití nás všech bude příjemnější, radostnější a hodnotnější.

SEZNAM POUŽITÉ LITERATURY

- [1] CELÁ, J. *Kapitoly z teorie výchovy*. Zlín: Učební texty vysokých škol, 2006.
- [2] ČÁP, J., MAREŠ, J. *Psychologie pro učitele*. 2. vydání. Praha: Portál, 2007. 656 s. ISBN 978-80-7367-273-7.
- [3] De SINGLY, F. *Sociologie současné rodiny*. 1. vydání. Praha: Portál, 1999. 127 s. ISBN 80-7178-249-1.
- [4] FONTANA, D. *Psychologie ve školní praxi*. 1. vydání. Praha: Portál, 1997. 383 s. ISBN 80-7178-063-4.
- [5] GAVORA, P. *Úvod do pedagogického výzkumu*. 1. vydání. Brno: Paido, 2000. 207 s. ISBN 80-85931-79-6.
- [6] GRECMANOVÁ, H., HOLOUŠOVÁ, D., URBANOVSKÁ, E. *Obecná pedagogika I*. Dotisk. Olomouc: HANEX, 1999. 231 s. ISBN 80-85-783-20-7.
- [7] GRECMANOVÁ, H., HOLOUŠOVÁ, D., URBANOVSKÁ, E. *Obecná pedagogika II*. 2. vydání. Olomouc: HANEX, 2003. 192 s. ISBN 80-85783-24-X.
- [8] GILLNEROVÁ, I., MERTIN, V. (eds). *Psychologie pro učitelky mateřské školy*. 1. vydání. Praha: Portál, 2003. 230 s. ISBN 80-7178-799X.
- [9] HARTL, P., HARTLOVÁ, H. *Psychologický slovník*. 1. vydání. Praha: Portál, 2000. 774 s. ISBN 80-7178-303-X.
- [10] HAVLÍK, R., KOŤA, J. *Sociologie výchovy a školy*. 1. vydání. Praha: Portál, 2002. 174 s. ISBN 80-7178-635-7.
- [11] HELUS, Z. *Dítě v osobnostním pojetí: obrat k dítěti jako výzva a úkol pro učitele a rodiče*. 1. vydání. Praha: Portál, 2004. 232 s. ISBN 80-7178-888-0.
- [12] HELUS, Z. *Sociální psychologie pro pedagogy*. 1. vydání. Praha: Grada, 2007. 280 s. ISBN 978-80-247-1168-3.
- [13] JANOŠOVÁ, P. *Dívčí a chlapecká identita – vývoj a úskalí*. 1. vydání. Praha: Grada, 2008. 285 s. ISBN 978-80-247-2284-9.
- [14] KRAUS, B., POLÁČKOVÁ, V. et al.: *Člověk – prostředí – výchova*. 1. vydání. Brno: Paido, 201. 199 s. ISBN 80-7315-004-2.

- [15] MONTOUSSÉ, M., RENOARD, G. *Přehled sociologie*. 1. vydání. Praha: Portál, 2005. 336 s. ISBN 80-7178-976-3.
- [16] MOŽNÝ, I. *Rodina a společnost*. Praha: Sociologické nakladatelství (SLON), 2006. 311 s. ISBN 80-86429-58-X.
- [17] MUSIL, J. V., MUSILOVÁ, M. *Sociografie: Milieusociogram v sociálně pedagogické a psychologické diagnostice*. 1. vydání. Olomouc: Jiří Musil – Psychologická a výchovná poradna, 2008. 184 s. ISBN 978-80-903449-5-2.
- [18] PRŮCHA, J. *Moderní pedagogika*. 1. vydání. Praha: Portál, 1997. 496 s. ISBN 80-7178-170-3.
- [19] PRŮCHA, J., WALTEROVÁ, E., MAREŠ, J. *Pedagogický slovník*. 5. vydání. Praha: Portál, 2008. 322 s. ISBN 978-80-7367-416-8.
- [20] PRŮCHA, J. *Přehled pedagogiky: úvod do studia oboru*. 1. vydání. Praha: Portál, 2000. 272 s. ISBN 80-7178-399-4.
- [21] PRŮCHA, J. *Učitel: současné poznatky o profesi*. 1. vydání. Praha: Portál, 2002. 160 s. ISBN 80-7178-621-7.
- [22] ŘÍČAN, P. *Cesta životem*. 2. vydání. Praha: Portál, 2006. 390 s. ISBN 80-7367-124-7.
- [23] ŘÍČAN, P. *Psychologie*. 1. vydání. Praha: Portál, 2005. 286 s. ISBN 80-7178-923-2.
- [24] SPILKOVÁ, V. a kol. *Proměny primárního vzdělávání v ČR*. 1. vydání. Praha: Portál, 2005. 311 s. ISBN 80-7178-942-9.
- [24] SUNDERLANDOVÁ, M. *Věda zvaná rodičovství*. 1. vydání. Praha: Ikar, 2008. 288 s. ISBN 978-80-249-1004-8.
- [25] VÁGNEROVÁ, M. *Kognitivní a sociální psychologie žáka základní školy*. 1. vydání. Praha: Karolinum 2001. 304 s. ISBN 80-246-0181-8.
- [26] VÁGNEROVÁ, M. *Základy psychologie*. 1. vydání. Praha: Nakladatelství Karolinum, 2004. 356 s. ISBN 80-246-0841-3.

SEZNAM OBRÁZKŮ

Graf č. 1 Délka docházky žáka do mateřské školy

Graf č. 2 Typ mateřské školy, kterou žák navštěvoval

Graf č. 3 Typ třídy v mateřské škole, kterou žák navštěvoval

Graf č. 4 Pochází žák z úplné rodiny ?

Graf č. 5 Má Váš žák sourozence?

Graf č. 6 Co si myslíte, že žáka nejvíce ovlivnilo v rámci socializace při vstupu do školy

Graf č. 7 Jak přijal žák roli školáka

Graf č. 8 Jak se žák přizpůsobil kolektivu

Graf č. 9 Vztah žáka k vrstevníkům

Graf č. 10 Žák se zapojuje do aktivit s vrstevníky

Graf č. 11 Ve škole vyhledává žák kontakt spíše s

Graf č. 12 Máte pocit, že se Váš žák dobře socializuje?

Graf č. 13 Myslíte si, že by zavedení školních uniforem ovlivnilo lepší socializaci žáka?

SEZNAM TABULEK

tabulka č. 1 Počet zkoumaných dětí

tabulka č. 2 Zkoumané děti dle věku

tabulka č. 3 Počet zkoumaných dívek

tabulka č. 4 Počet zkoumaných chlapců

tabulka č. 5 Délka docházky žáka do mateřské školy

tabulka č. 6 Typ mateřské školy, kterou žák navštěvoval

tabulka č. 7 Typ třídy v mateřské škole, kterou žák navštěvoval

tabulka č. 8 Pochází žák z úplné rodiny?

tabulka č. 9 Má žák sourozence?

tabulka č. 10 Co si myslíte, že žáka nejvíce ovlivnilo v rámci socializace při vstupu do školy

tabulka č. 11 Jak přijal žák roli školáka

tabulka č. 12 Jak se žák přizpůsobil kolektivu

tabulka č. 13 Vztah žáka k vrstevníkům

tabulka č. 14 Žák se zapojuje do aktivit s vrstevníky

tabulka č. 15 Podřizuje se žák autoritě učitele?

tabulka č. 16 Ve škole vyhledává žák kontakt spíše s

tabulka č. 17 Máte pocit, že se Váš žák dobře socializuje ?

tabulka č. 18 Myslíte si, že se úroveň socializace Vašeho žáka v průběhu 1. pololetí školní docházky zvýšila?

tabulka č. 19 Myslíte si, že by zavedení školních uniforem ovlivnilo lepší socializaci žáka?

SEZNAM PŘÍLOH

Příloha PI: Dotazník

PŘÍLOHA P I: DOTAZNÍK**DOTAZNÍK UČITELOVA POSOUZENÍ SOCIALIZACE ŽÁKA**

Šárka Opršalová, UTB ve Zlíně, Fakulta humanitních studií

Vážená paní učitelko, předkládám Vám řadu otázek, které se týkají socializace Vašeho žáka. Pro své bohaté zkušenosti jste byla vybrána, abyste odpověděla na kladené otázky, které pomohou zmapovat současný stav ovlivňujících faktorů socializace, průběh socializace a její úroveň.

Odpovídejte prosím zřetelně a pravdivě. Při odpovídání prosím zakroužkujte odpověď či dopište.

Dotazník je anonymní a určen pouze pro výzkumné účely.

Datum:

Typ školy:

Ročník: 1. ročník

Počet let Vaší pedagogické praxe:

Věk dítěte:

Pohlaví dítěte: chlapec dívka

1. Jak dlouho chodil žák do mateřské školy?

a) déle než 1 rok b) pouze 1 rok c) dítě mateřskou školu
nenavštěvovalo

2. Jaká byla mateřská škola, kterou žák navštěvoval?

a) standardní b) církevní

3. Jaká byla třída v mateřské škole, kterou žák navštěvoval?

a) věkově smíšená b) věkově stejná

4. Pochází žák z úplné rodiny?

a) ano b) ne

5. Má Váš žák sourozence?

a) ano b) ne

6. Co si myslíte, že žáka nejvíce ovlivnilo v rámci socializace při vstupu do školy?

- a) rodina b) mateřská škola c) sourozenec d) jiné

Pokud jiné, prosím dopište:

7. Jak přijal žák roli školáka?

- a) bez problémů b) s drobnými problémy c) s velkými problémy

8. Posuďte, jak se žák přizpůsobil kolektivu?

- a) bez potíží b) s drobnými potížemi c) s velkými potížemi

9. Jaký má žák vztah k vrstevníkům?

- a) kamarádský b) nepřátelský c) soutěživý
d) vyhýbá se jim e) udržuje si odstup

10. Žák se zapojuje do aktivit s vrstevníky?

- a) stále b) velmi často c) často d) občas e) nikdy

11. Podřizuje se žák Vaší autoritě?

- a) ano b) ne

12. Ve škole vyhledává žák kontakt spíše s:

- a) vrstevníky b) dospělými

13. Máte pocit, že se Váš žák dobře socializuje?

- a) ano b) ne

Pokud ne, co je příčinou:

14. Myslíte si, že se úroveň socializace Vašeho žáka v průběhu 1. pololetí školní docházky zvýšila?

- a) ano b) ne

15. Myslíte si, že by zavedení školních uniforem ovlivnilo lepší socializaci žáka?

- a) ano b) ne

16. Co si tedy myslíte, že by nejvíce ovlivnilo žáka pro jeho lepší socializaci? Prosím volně napište.

Děkuji Vám za trpělivost a Váš čas při vyplňování dotazníku.